



آزمون ۲۷ تیر ماه ۹۹ (یازدهم)

(آزمون تعیین سطح)

آزمون عمومی و اختصاصی

گروه آزمایشی دوازدهم انسانی

نام درس	معمولاً دانش آموزان در هر رده‌ی تراز به چند سؤال از هر ۱۰ سؤال پاسخ می‌دهند.				این قسمت را قبل از شروع آزمون پر کنید شما به چند سؤال از هر ۱۰ سؤال پاسخ خواهید داد؟
	۷۰۰۰	۶۲۵۰	۵۵۰۰	۴۷۵۰	
فارسی	۷	۵	۴	۲	
عربی (زبان قرآن)	۷	۵	۳	۲	
دین و زندگی	۷	۶	۵	۳	
زبان انگلیسی	۷	۵	۳	۲	
ریاضی و آمار	۶	۴	۲	۱	
علوم و فنون ادبی	۷	۵	۴	۲	
جامعه‌شناسی	۷	۶	۵	۳	
فلسفه	۷	۶	۴	۲	
روان‌شناسی	۸	۶	۵	۳	

نام و نام خانوادگی:	شمارنده:
تعداد سؤال: ۱۱۰	مدت پاسخ‌گویی: ۱۱۵ دقیقه

عنوان مواد امتحانی گروه آزمایشی علوم انسانی، تعداد، شماره سؤالات و مدت پاسخ‌گویی

ردیف	وضعیت پاسخ‌گویی	مواد امتحانی	تعداد سؤال	از شماره	تا شماره	مدت پاسخ‌گویی (به دقیقه)
۱	اجباری	فارسی (۲)	۱۰	۱	۱۰	۷
۲	اجباری	عربی زبان قرآن (۲)	۱۰	۱۱	۲۰	۸
۳	اجباری	دین و زندگی (۲)	۱۰	۲۱	۳۰	۷
۴	اجباری	زبان انگلیسی (۲)	۱۰	۳۱	۴۰	۸
۵	اجباری	ریاضی و آمار (۲)	۱۰	۴۱	۵۰	۱۵
۶	اجباری	علوم و فنون ادبی (۲)	۲۰	۵۱	۷۰	۲۵
۷	اجباری	جامعه‌شناسی (۲)	۱۰	۷۱	۸۰	۱۰
۸	اجباری	فلسفه	۲۰	۸۱	۱۰۰	۲۵
۹	اجباری	روان‌شناسی	۱۰	۱۰۱	۱۱۰	۱۰

هدف‌گذاری قبل از شروع هر درس در دفترچه سؤال

لطفاً قبل از شروع پاسخ‌گویی به سؤال‌های درس فارسی ۲، هدف‌گذاری چند از ۱۰ خود را بنویسید:
 از هر ۱۰ سؤال به چند سؤال می‌توانید پاسخ صحیح بدهید؟
 عملکرد شما در آزمون قبل چند از ۱۰ بوده است؟
 هدف‌گذاری شما برای آزمون امروز چیست؟

چند از ۱۰ آزمون قبل	هدف‌گذاری چند از ۱۰ برای آزمون امروز

وقت پیشنهادی: ۷ دقیقه

فارسی ۲: درس ۱ تا ۱۸ / صفحه ۱۰ تا صفحه ۱۶۸

۱- معنی مقابل کدام گروه واژه‌ها، نادرست است؟

- (الف) مرغزار: زمینی که دارای سبزه و گل‌های کاشته شده است.
 (ب) رکاب: حلقه‌ای فلزی که در دو طرف زین اسب آویخته می‌شود.
 (ج) نمد: پارچه نازک که از کوبیدن و مالیدن پشم یا کرک به دست می‌آید.
 (د) قناره: جنگ افزاری شبیه شمشیر پهن و کوتاه
 (ه) کلون: قفل آهنی که پشت در نصب می‌کنند و در را با آن می‌بندند.

- (۱) الف، ب، د، ج
 (۲) الف، ج، ه
 (۳) الف، ب، ه
 (۴) الف، د، ه

۲- در کدام بیت غلط املایی نمی‌یابید؟

- (۱) زین‌جا قریب رفت گر آنجا غریب بود
 (۲) بر سنایی ز دهر بیداد است
 (۳) از مروّت لطیف منزل‌تر
 (۴) به حکم شرعش کافر مدان به یک ذلت
 (۱) زین‌جا اسیر رفت گر آنجا امیر بود
 (۲) تو کنون طبع روزگار مگیر
 (۳) وز قناعت خفیف مهمل‌تر
 (۴) ز روی عفوش طاغی مخوان به یک طغیان

۳- آرایه‌های بیت زیر در کدام گزینه به درستی آمده است؟

- «شود جای نفس بر شمع تنگ از جوش پروانه»
 (۱) تناقض، تشخیص، استعاره، تناسب
 (۲) مجاز، حس‌آمیزی، جناس، واج‌آرایی
 (۳) تشبیه، اغراق، تشخیص، کنایه
 (۴) تضاد، تناقض، مراعات‌نظیر، تشخیص

۴- شاعر در کدام ابیات از آرایه «حسن‌تعلیل» بهره جسته است؟

- (الف) اوحدی، بر درش افتادگی از دست مده
 (ب) تا تو شام و سحر داری از موی و روی
 (ج) نافه را از کمند تو دل در گره
 (د) آه و فریاد که از چشم حسود مه چرخ
 (۱) الف - ب
 (۲) الف - د
 (۳) ج - د
 (۴) ب - ج

۵- تعداد وابسته «پسین» در کدام بیت با بقیه متفاوت است؟

- (۱) خاک را زنده کند تربیت باد بهار
 (۲) محتشم زد چو گدایان در دریاوزه عام
 (۳) گر نه مرغ چمن از همنفس خویش جداست
 (۴) محمل آن به که ازین مرحله بیرون نبرم
 (۱) سنگ باشد که دلش زنده نگردد به نسیم
 (۲) تا به این پی نتوان برد که او سائل کیست
 (۳) همچو من خسته و نالنده و دل‌ریش چراست
 (۴) که ره بادیه از خون دلم ناپیداست

۶- تعداد ابیاتی که دو نوع نقش تبعی در آن به کار رفته است، در کدام گزینه آمده است؟

- | | |
|---------------------------------------|--|
| الف) می‌پنداشتم عاشق و معشوق دوآند | چون هر دو یکی است من خود احول بودم |
| ب) گر میان عاشق و معشوق کاری رفت، رفت | تو نه معشوقی نه عاشق، مر تو را باری چه شد؟ |
| پ) مگر که شیر مرا خود خریده‌ای به سلف | و یا من و تو به هم بر شکسته‌ایم جناب |
| ت) میان عاشق و معشوق هیچ حائل نیست | تو خود حجاب خودی حافظ از میان برخیز |
| ث) هرگز من و تو هر دو بدین حال نبودیم | حسن تو ترا شکل و مرا شیوه دگر کرد |
| (۱) دو (۲) سه (۳) چهار (۴) پنج | |

۷- مفهوم ابیات همهٔ گزینه‌ها به جز گزینهٔ ... یکسان است.

- | | |
|---|---|
| (۱) جز جفا با اهل دانش مر فلک را کار نیست | ز آنکه دانا را سوی نادان بسی مقدار نیست |
| (۲) گرچه بر ارباب دانش خرمن عالم جوی است | لیک از جور فلک صاحب هنر غم می‌خورد |
| (۳) یکی ز اهل هنر در زمانه نتوان یافت | که از زمانه ندارد به دل هزار خراش |
| (۴) به غیر رنج و عناد و جفا ندیده است | ز واردات فلک از برای اهل جهان |

۸- کدام گزینه با عبارت زیر تقابل مفهومی دارد؟

«پدرم دریادل بود؛ در لاتی کار شاهان را می‌کرد؛ ساعتش را می‌فروخت و مهمانش را پذیرایی می‌کرد.»

- | | |
|---------------------------------------|-----------------------------------|
| (۱) میان بخل و میان کف گشادهٔ او | چو کوه روی کشیده است جود او دیوار |
| (۲) نشان حرص در او همچو صورت اکسیر | وجود بخل در او همچو معنی عنقااست |
| (۳) نامداری کز وجود دست جود آرای اوست | بخل با حال ضعیف و جود با دست قوی |
| (۴) در شیرهٔ جان او بود لذت بخل | بیچاره ز لذت کرم محروم است |

۹- ابیات کدام گزینه با هم تناسب معنایی دارند؟

- | | |
|-------------------------------------|-----------------------------------|
| الف) دی شیخ با چراغ همی گشت گرد شهر | کز دیو و دد ملولم و انسانم آرزوست |
| ب) دد و دیو را ره به معراج نیست | سر خوک شایستهٔ تاج نیست |
| ج) هست انسان قابل هر نیک و بد | زان شود گاهی فرشته گاه دد |
| د) صحبت نیکان ز جهان دور گشت | خوان عسل خانهٔ زنبور گشت |
| (۱) الف، ب | (۲) ج، د |
| (۳) ب، ج | (۴) الف، د |

۱۰- مفهوم کدام بیت متفاوت است؟

- | | |
|--|---------------------------------------|
| (۱) در کنج دماغم مطلب جای نصیحت | کاین گوشه پر از زمزمهٔ چنگ و رباب است |
| (۲) با مدعی بگوی که ما را مگوی وعظ | کاگنده‌ایم سمع نصیحت نیوش را |
| (۳) ای نصیحت‌گو، دمی چنگ از گریبانم بدار | کاین زمانم دامن خاطر به چنگی دیگرست |
| (۴) دل برقرار نیست که گویم نصیحتی | از راه عقل و معرفتش رهنمون شود |

هدف‌گذاری قبل از شروع هر درس در دفترچه سؤال

لطفاً قبل از شروع پاسخ‌گویی به سؤال‌های درس عربی ۲، هدف‌گذاری چند از ۱۰ خود را بنویسید:
 از هر ۱۰ سؤال به چند سؤال می‌توانید پاسخ صحیح بدهید؟
 عملکرد شما در آزمون قبل چند از ۱۰ بوده است؟
 هدف‌گذاری شما برای آزمون امروز چیست؟

چند از ۱۰ آزمون قبل	هدف‌گذاری چند از ۱۰ برای آزمون امروز

وقت پیشنهادی: ۸ دقیقه

عربی ۲: کل مباحث کتاب درسی / درس ۱ تا پایان درس ۷ / صفحه‌های ۱ تا ۹۷ و المعجم

■ عَيْنُ الْأَصْحَحِ وَالْأَدَقُّ فِي الْجَوَابِ لِلتَّرْجُمَةِ مِنْ أَوْ إِلَى الْعَرَبِيَّةِ (۱۱ - ۱۲)

۱۱- ﴿لَا تَقْفُ مَا لَيْسَ لَكَ بِهِ عِلْمٌ﴾:

- (۱) بر آن چه نسبت بدان علمی نیست نایست!
 - (۲) از چیزی که بدان آگاهی نداری پیروی مکن!
 - (۳) هرگز پیروی چیزی که به آن دانشی نیست مباح!
 - (۴) ایستادگی نکن بر آن چه که برای تو علمی بدان نیست!
- ۱۲- «حَاوِلْ عِلْمَاوْتَا أَنْ يُؤَلَّفُوا كِتَابًا جَدِيدَةً فِي الْمَجَالَاتِ الْعِلْمِيَّةِ الْمُخْتَلِفَةِ فَأَصْبَحَتْ آثَارُهُمْ جُزْءًا مَهْمًا مِنْ تَارِيخِنَا الذَّهَبِيِّ!»:
- (۱) علمای ما کوشیدند که کتاب‌های تازه‌ای در زمینه‌های گوناگون علمی تألیف شود پس آثارشان بخش مهمی از تاریخ طلابی ما شد!
 - (۲) علمای ما تلاش کردند که کتاب‌های جدید را در زمینه‌های علمی مختلفی تألیف کنند تا آثار مهمشان بخشی از تاریخ ما شود!
 - (۳) تلاش دانشمندانمان این بود که آثار تازه‌ای در عرصه‌های علمی مختلف بنویسند پس آثار ایشان جزء مهمی از تاریخ طلابی ما گردید!
 - (۴) دانشمندانمان کوشیدند که کتاب‌های جدیدی در زمینه‌های علمی گوناگون تألیف نمایند پس آثار آنان بخش مهمی از تاریخ طلابی‌مان شد!

■ ■ ■ اِقْرَأِ النَّصَّ التَّالِيَّ ثُمَّ أَجِبْ عَنِ الْأَسْئَلَةِ (۱۳ - ۱۷) بِمَا يُنَاسِبُ النَّصَّ:

يحاول الجميع أن يحصلوا على أفضل حالة لصحة الجسم يمكنهم وقد يجهل البعض وجود الأمور البسيطة التي يمكن مراعاتها، بالإضافة إلى التمارين و الأكل الصحي التي لا تعتبر كافية للحصول على الصحة الكافية. يعتبر البعض أن التأمل بدعة لا فائدة منها، و لكنه في الحقيقة يساعد في التخلص من القلق (= الإضطراب) و الغضب و يعمل على تنظيم ضغط الدم. بالنوم بوقت مبكر قد يشعر المرء أنه كبير بالسن، لكن لا يوجد شيء أفضل للصحة من النوم قبل الساعة العاشرة مساء و يؤمن الجسم بالطاقة الكافية، و يحافظ على صحة القلب بشكل خاص. كتابة اليوميات تجعل الأفكار أكثر وضوحاً و تساعد في تخفيف الضغوط النفسي أيضاً.

۱۳- عَيْنُ الصَّحِيحِ:

- (۱) الذي ينام أكثر يشعر بالقلق و الحزن أقل!
- (۲) النوم بوقت مبكر يُعطي المرء طاقة كافية طوال اليوم!
- (۳) جميع الناس يقومون بأمر سهل تساعدهم في صحة الجسم!
- (۴) الأطعمة المفيدة تكفي لصحة الأبدان و الوقاية من الأمراض!

۱۴- «..... (يساعد / تساعد) على حماية صحّة القلب!». إملأ الفراغ حسب النص:

(۱) كتابة اليوميّات (۲) وضوح الأفكار (۳) النوم الكافي (۴) التأمل

۱۵- المفهوم المُستنتج من النص هو:

- (۱) الأفكار الصّحيحة تجعل الجسم صحياً!
 - (۲) على كلّ منّا أن لا ينسى الأمور البسيطة لصحتّه!
 - (۳) يُنصح بالنوم مبكراً لأنّه أهمّ شيء يُعمل لصحة الجسم!
 - (۴) الأطعمة المفيدة و التمارين الرياضيّة تساعدك في الحياة!
- عيّن الصّحيح في المحلّ الإعرابيّ و التحليل الصّرفيّ (۱۶ و ۱۷)

۱۶- «أفضل»:

- (۱) اسم - مأخوذ من مصدر «تفضيل» / مجرور بحرف الجر؛ على أفضل: جازّ و مجرور
- (۲) مذكّر - اسم تفضيل (على وزن: أفعل) - نكرة / صفة و موصوفها: حالة
- (۳) مفرد - اسم تفضيل (فعله الماضي: فضّل) / مجرور بحرف الجر
- (۴) مفرد مذكّر - معرفة / صفة؛ أفضل حالة: صفة و موصوف

۱۷- «يحاول»:

- (۱) فعل مضارع - للغائب - معلوم / فعل و فاعل؛ مفعوله: الجميع
 - (۲) فعل - للغائب - مزيد ثلاثي (مصدره على وزن: تفاعل) / فاعله: الجميع
 - (۳) فعل مضارع - مزيد ثلاثي (حروفه الأصليّة: ح و ل) / فاعله: الجميع؛ الجملة فعلية
 - (۴) مزيد ثلاثي (ماضيه: حاول؛ مصدره: مُحاولَة) - مجهول / فعل و فاعله محذوف؛ الجملة فعلية
- عيّن المناسب للجواب عن الأسئلة التالية (۱۸ - ۲۰)

۱۸- عيّن الخطأ من حيث المعنى:

- (۱) ﴿ فاصبروا حتّى يحكم الله بيننا ﴾ = يحكم الله بيننا لأنكم صبرتم!
- (۲) ﴿ فليعبدوا ربّ هذا البيت ﴾ = عليهم أن يعبدوا ربّ الكعبة الشريفة!
- (۳) لم يُعجبهم حارس مرمى فريق السعادة! = حارس مرمى فريق السعادة ما كان محبوباً عندهم!
- (۴) لا تتبعوا الشيطان لتهتدوا إلى الصراط المُستقيم! = تبعيّة الشيطان تمنع هدايتكم إلى الصراط المُستقيم!

۱۹- عيّن ما فيه اسم التّفضيل:

- (۱) إنّ الله ينهى النّاس عن السُّخريّة من الآخرين!
- (۲) لون ألبسة الممرّضات في المُستشفى أبيض!
- (۳) اللّهمّ! إجعلني في أعين النّاس كبيراً دائماً!
- (۴) إنّ العاقل من أخلصّ لله في حياته!

۲۰- عيّن اسم المبالغة نكرة:

- (۱) ﴿ إنّ ربّك هو الخلاق العليم ﴾
- (۲) ﴿ لا علم لنا إنّك أنت علام الغيوب ﴾
- (۳) ﴿ إنّ في ذلك لآيات لكلّ صبار شكور ﴾
- (۴) ﴿ قل إنّما أنا مُنذر و ما من إله إلاّ الله الواحد القهار ﴾

هدف‌گذاری قبل از شروع هر درس در دفترچه سؤال

لطفاً قبل از شروع پاسخ‌گویی به سؤال‌های درس **دین و زندگی ۲**، هدف‌گذاری چند از ۱۰ خود را بنویسید:
 از هر ۱۰ سؤال به چند سؤال می‌توانید پاسخ صحیح بدهید؟
 عملکرد شما در آزمون قبل چند از ۱۰ بوده است؟
 هدف‌گذاری شما برای آزمون امروز چیست؟

چند از ۱۰ آزمون قبل	هدف‌گذاری چند از ۱۰ برای آزمون امروز

وقت پیشنهادی: ۷ دقیقه

دین و زندگی ۲: کل مباحث کتاب درسی / درس ۱ تا پایان درس ۱۸ / صفحه‌های ۱ تا ۲۳۰

دانش‌آموزان **اقلیت‌های مذهبی**؛ شما می‌توانید سؤال‌های معارف مربوط به خود را از مسئولین حوزه دریافت کنید.

۲۱- خاستگاه بیان تعاریف مختلف و گاه متضاد از معنای فلاح و خوشبختی از سوی مکاتب بشری در طول تاریخ چیست؟

- (۱) بهره‌مندی دائمی بشر از قدرت تعقل و تفکرش و هم‌چنین از اراده و اختیارش در راستای رسیدن به هدف زندگی
- (۲) احتیاج دائمی بشر به داشتن برنامه‌ای که بتواند پاسخگوی نیازهایش باشد و سعادتش را تضمین کند.
- (۳) عدم انحصار احتیاجات بشر به نیازهای طبیعی و غریزی و اندیشیدن در افق‌های برتر و والاتر
- (۴) سعی و تلاش انسان‌ها در برآوردن آمال و آرزوهای کوچک و بزرگ در طول زندگی‌اش

۲۲- کدام دسته از احکام و مقررات اسلام است که سایر قوانین را تحت نظر قرار داده و کنترل می‌کنند و آنگاه که از شیوه و چگونگی پاسخ به

نیازهای انسان سخن به میان می‌آید، کدام دسته از قوانین مدنظر هستند؟

- (۱) تنظیم‌کننده - متغیر و ثابت
- (۲) متغیر و ثابت - تنظیم‌کننده
- (۳) متغیر - تنظیم‌کننده
- (۴) تنظیم‌کننده - متغیر

۲۳- راه ایجاد اطمینان برای صدق ادعای رسالت پیامبران چیست و خدای متعال در جهت اثبات نهایت عجز غیرالهی پنداران قرآن، چه

پیشنهادی داده است؟

- (۱) اعجاز - «فأتوا بسورةٍ مثله»
- (۲) عصمت - «فأتوا بسورةٍ مثله»
- (۳) اعجاز - «یأتوا بمثل هذا القرآن»
- (۴) عصمت - «یأتوا بمثل هذا القرآن»

۲۴- مطابق با آیات قرآن کریم، ارادهٔ شیطان برای کسانی که پندار ایمان به تعالیم الهی را دادند، به چه چیزی تعلق گرفته است و وظیفهٔ

همگانی در برابر نعمت پیامبران الهی چیست؟

- (۱) «أَنْ يُضَلَّهُمْ ضَلَالًا بَعِيدًا» - «آمنوا بما أنزلَ إلیک»
- (۲) «أَنْ يَتَحَاكَمُوا إِلَى الطَّاعُوتِ» - «آمنوا بما أنزلَ إلیک»
- (۳) «أَنْ يُضَلَّهُمْ ضَلَالًا بَعِيدًا» - «لِيقَوْمِ النَّاسِ بِالْقِسْطِ»
- (۴) «أَنْ يَتَحَاكَمُوا إِلَى الطَّاعُوتِ» - «لِيقَوْمِ النَّاسِ بِالْقِسْطِ»

۲۵- با توجه به حدیثی که پیامبر (ص) به جابر بن عبدالله انصاری فرمودند، پایبندی به عقیدهٔ به امام زمان (عج) مستلزم چیست و کدام ویژگی را

دربارهٔ آن حضرت ذکر کردند؟

- (۱) سعی و تلاش در راه دین خدا - غیبت طولانی امام زمان (عج) و پنهان بودن از دید مردم
- (۲) سعی و تلاش در راه دین خدا - عمر طولانی امام زمان (عج) و تشکیل حکومت جهانی
- (۳) ایمان و اعتقاد راسخ - غیبت طولانی امام زمان (عج) و پنهان بودن از دید مردم
- (۴) ایمان و اعتقاد راسخ - عمر طولانی امام زمان (عج) و تشکیل حکومت جهانی

۲۶- این حقیقت که «پیامبر (ص) مردم را به کار تشویق می‌کرد» و «در حکومت ایشان از تبعیض خبری نبود»، به ترتیب در ارتباط با کدام بعد

از سیره پیامبر (ص) در رهبری جامعه بود؟

(۱) مبارزه با فقر و محرومیت - محبت و مدارا با مردم

(۲) مبارزه با فقر و محرومیت - تلاش برای برقراری عدالت و برابری

(۳) سخت کوشی و دلسوزی در هدایت مردم - محبت و مدارا با مردم

(۴) سخت کوشی و دلسوزی در هدایت مردم - تلاش برای برقراری عدالت و برابری

۲۷- تغییر فرهنگ جامعه مؤمن و فداکار عصر پیامبر اکرم (ص) به جامعه‌ای راحت‌طلب، تسلیم و بی‌توجه به سیره و روش پیامبر اکرم (ص)

مسبب چیست؟

(۱) ضعف و سستی مبارزه با شامیان و عدم اتحاد مسلمانان در مسیر زمامداری ایشان

(۲) بی‌بهره ماندن مردم و محققان از یک منبع مهم هدایت و دخالت دادن سلیقه‌های شخصی در احکام دینی

(۳) انزوای اهل بیت پیامبر (ص) و تفسیر و تعلیم آیات قرآن مطابق با افکار قدرتمندان

(۴) روبه‌رو شدن ائمه اطهار با مشکلات زیاد و ناتوانی آنان در همراه ساختن مردمان هم عصرشان با خود

۲۸- رسول خدا (ص)، پاداش شخص متخصصی را که مردم را در احکام دین راهنمایی می‌کند، چگونه توصیف می‌نماید و حال انسان دورافتاده از

امام خود چگونه است؟

(۱) در بهشت با ما خواهد بود. - مانند حال یتیمی که پدر از دست داده است.

(۲) از یک درب بهشت با هم وارد خواهیم شد. - مانند حال یتیمی که پدر از دست داده است.

(۳) از یک درب بهشت با هم وارد خواهیم شد. - سخت‌تر از حال یتیمی که پدر را از دست داده است.

(۴) در بهشت با ما خواهد بود. - سخت‌تر از حال یتیمی که پدر را از دست داده است.

۲۹- حدیث قدسی «ای فرزند آدم، این مخلوقات را برای تو آفریدم و تو را برای خودم» و حدیث علوی «همانا برای جان‌های شما بهایی جز

بهشت نیست» به ترتیب مؤید کدام یک از طرق تقویت عزت است؟

(۱) توجه به عظمت خداوند و تلاش برای بندگی او - توجه به عظمت خداوند و تلاش برای بندگی او

(۲) توجه به عظمت خداوند و تلاش برای بندگی او - شناخت ارزش خود و نفروختن خویش به بهایی اندک

(۳) شناخت ارزش خود و نفروختن خویش به بهایی اندک - شناخت ارزش خود و نفروختن خویش به بهایی اندک

(۴) شناخت ارزش خود و نفروختن خویش به بهایی اندک - توجه به عظمت خداوند و تلاش برای بندگی او

۳۰- ملاک برتری هر کس نزد خداوند متعال چیست و فلسفه تفاوت میان زن و مرد چه می‌باشد؟

(۱) ایمان - اشتراک زن و مرد در هدف و تفاوت در ویژگی‌های انسانی

(۲) تقوا - اشتراک زن و مرد در هدف و تفاوت در ویژگی‌های انسانی

(۳) ایمان - وظایف مختلف نهاده شده بر عهده زن و مرد

(۴) تقوا - وظایف مختلف نهاده شده بر عهده زن و مرد

هدف گذاری قبل از شروع هر درس در دفترچه سؤال

لطفاً قبل از شروع پاسخ‌گویی به سؤال‌های درس **زبان انگلیسی ۲**، هدف‌گذاری چند از ۱۰ خود را بنویسید:

از هر ۱۰ سؤال به چند سؤال می‌توانید پاسخ صحیح بدهید؟

عملکرد شما در آزمون قبل چند از ۱۰ بوده است؟

هدف‌گذاری شما برای آزمون امروز چیست؟

چند از ۱۰ آزمون قبل	هدف‌گذاری چند از ۱۰ برای آزمون امروز

صفحه‌های ۱۵ تا ۱۱۹/درس ۱ تا ۳/مباحث کل کتاب: **زبان انگلیسی ۲**

وقت پیشنهادی: ۸ دقیقه

PART A: Grammar and Vocabulary

Directions: Choose the word or phrase (1), (2), (3), or (4) that best completes each sentence. Then mark the correct choice on your answer sheet.

- 31- In some language institutes, learners are expected ... Farsi in classrooms.
1) don't speak 2) not speaking
3) to not speak 4) not to speak
- 32- I think ... a good job is extremely important for young people in the society.
1) get 2) got
3) have gotten 4) getting
- 33- The president giving a speech for a group of university students on the Student's Day said that we can solve our domestic problems on our own and foreign countries don't have to be ... about them.
1) natural 2) addicted
3) worried 4) cultural
- 34- Minister Of Health believes that the ... number of coronavirus patients is less than what the social media claims.
1) actual 2) harmful
3) preventive 4) rare
- 35- It is said that the reduction of nuclear defenses can cause an increase in the ... of a nuclear war in the future.
1) habit 2) communication
3) identity 4) possibility

PART B: Cloze Test

Directions: Read the following passage and decide which choice (1), (2), (3), or (4) best fits each space. Then mark the correct choice on your answer sheet.

The ability of tiny computing devices to control complex operations has changed the way many tasks are performed, ranging from ... (36)... research to producing consumer products. Tiny "computers on a chip" are used in medical equipment, home appliances, cars and toys. Today, computers are no longer a luxury but a ... (37)... in the business world. ... (38)... we go, we find some forms of computer, and behind each computer we find what is known in the computer world as a user. In ... (39)... the world of users, what becomes clear is that no two users are ... (40)... in troubleshooting a computer problem.

- 36- 1) attractive 2) dangerous 3) scientific 4) exciting
37- 1) necessity 2) event 3) hobby 4) mistake
38- 1) Later 2) Everywhere 3) After a while 4) Soon
39- 1) observed 2) to observe 3) observing 4) observes
40- 1) surprised 2) honest 3) famous 4) similar

مباحث کل کتاب درسی

پاسخ‌گویی به سؤال‌های این درس برای همه دانش‌آموزان اجباری است.
 وقت پیشنهادی: ۱۵ دقیقه

ریاضی و آمار (۲)

۴۱- کدام یک از موارد زیر، گزاره هستند؟

(ب) امیر سال آینده به سفر می‌رود.

(الف) شما متولد چه ماهی هستید؟

(ت) معادله $ax + b = 0$ دارای ریشه $\frac{-b}{a}$ است.

(پ) عدد $\sqrt{27}$ عددی گنگ است.

(۴) ب و پ و ت

(۳) پ و ت

(۲) ب و ت

(۱) الف و پ

۴۲- نقیض کدام گزاره دارای ارزش نادرست است؟

(۲) واریانس، جذر انحراف معیار است.

(۱) عبارتی $\frac{\sqrt{3}}{x+1}$ گویا نیست.

(۴) تهران، پایتخت عراق است.

(۳) $\sqrt{2} - 1$ عددی مثبت است.

۴۳- ارزش چه تعداد از گزاره‌های زیر درست است؟

(الف) $\sqrt{2}$ عددی گنگ یا عددی گویا است.

(ب) ۹۱ عددی زوج یا عددی مرکب است.

(پ) $-2 > -5$ یا $32 = (-2)^{-5}$

(۴) صفر

(۳) ۳

(۲) ۲

(۱) ۱

۴۴- از تساوی $x = \frac{2y-a}{y-1}$ می‌خواهیم y را به‌دست آوریم، در کدام گزینه درست استدلال شده است؟ ($y \neq 1$)

۱) $x = \frac{2y-a}{y-1}$

۱) $x = \frac{2y-a}{y-1}$

۱) $x = \frac{2y-a}{y-1}$

۱) $x = \frac{2y-a}{y-1}$

۲) $-xy = 2y - a$

۲) $xy - x = 2y - a$

۲) $xy - x = 2y - a$

۲) $xy - 1 = 2y - a$

۳) $-xy - 2y = -a$ (۴)

۳) $xy = \frac{2y-a}{-x}$ (۳)

۳) $xy - 2y = x - a$ (۲)

۳) $xy - 2y = 1 - a$ (۱)

۴) $y(-x-2) = -a$

۴) $y = \frac{2y-a}{-x^2}$

۴) $y(x-2) = x - a$

۴) $y(x-2) = 1 - a$

۵) $y = \frac{-a}{-x-2}$

۴) $y = \frac{2y-a}{-x^2}$

۵) $y = \frac{a-x}{2-x}$

۵) $y = \frac{1-a}{x-2}$

۴۵- هزینه پارکینگ براساس مدت زمان سپری شده در آن بر حسب ساعت (x) از تابع $C(x) = \begin{cases} 1 & , 0 \leq x < 2 \\ x+1 & , 2 \leq x < 12 \\ 2x+1 & , 12 \leq x < 24 \end{cases}$ پیروی می‌کند.

حال اگر در یک روز، ۱۲ خودرو به مدت ۸ ساعت و ۱۳ خودرو به مدت ۱۷ ساعت در آن سپری کنند، درآمد پارکینگ در آن روز چند

تومان است؟ (هر واحد بر روی محور y ها معادل ۱۰۰ تومان است).

۵۳۷۰۰ (۴)

۲۲۵۰۰ (۳)

۵۶۳۰۰ (۲)

۸۷۵۰۰ (۱)

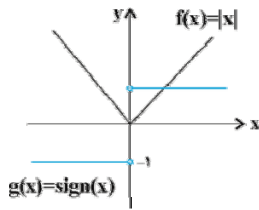
۴۶- نمودار توابع f و g در شکل مقابل رسم شده‌اند. نمودار تابع $(f \times g)(x)$ کدام است؟ $f(x) = [x]$ ، g تابع ثابت و $(f-g)(-2/5) = 1$ باشد، $g(1)$ کدام است؟ [] ، علامت جزء صحیح است.

(۴) -۴

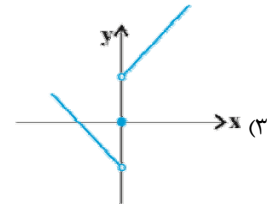
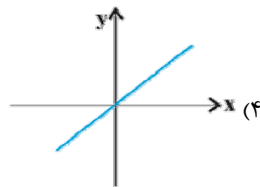
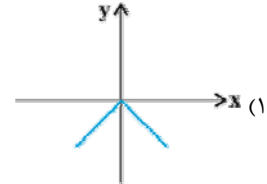
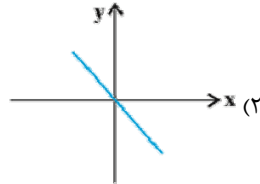
(۳) -۳

(۲) ۲

(۱) ۴



۴۷- نمودار توابع f و g در شکل مقابل رسم شده‌اند. نمودار تابع $(f \times g)(x)$ کدام است؟



۴۸- خط فقر برحسب میانگین در جدول زیر تقریباً چند هزار تومان است؟

تعداد اعضای خانوار	درآمد ماهیانه هر خانواده (هزار تومان)	فراوانی خانوارها
۳	۴۰۰۰	۲
۲	۳۴۰۰	۳
۱	۱۲۰۰	۲
۲	۲۵۰۰	۲

(۱) ۷۱۱

(۲) ۸۱۲

(۳) ۱۱۰۰

(۴) ۱۰۲۰

۴۹- در یک متن ادبی، میانگین تعداد کلمات در هر جمله ۸ و درصد کلمات دشوار آن ۳ است. شاخص پایه آموزش این متن کدام است؟

(۴) ۶

(۳) ۴

(۲) ۵

(۱) ۳

۵۰- نرخ تورم در ده سال اخیر در جدول زیر آمده است. تخمین نرخ تورم در سال ۹۶ به روش برون‌یابی خطی تقریباً کدام است؟

سال (x)	نرخ تورم (y)
۸۶	۱۸/۴
۸۷	۲۵/۴
۸۸	۱۰/۸
۸۹	۱۲/۴
۹۰	۲۱/۵
۹۱	۳۰/۵
۹۲	۳۴/۵
۹۳	۱۵/۶
۹۴	۱۱/۹
۹۵	۹

(۱) ۶/۸

(۲) ۸/۴

(۳) ۱۰/۲

(۴) ۸/۸

مباحث کل کتاب درسی

پاسخ‌گویی به سؤال‌های این درس برای همه دانش‌آموزان اجباری است.
وقت پیشنهادی: ۲۵ دقیقه

علوم و فنون ادبی (۲)

۵۱- رباعی زیر از کیست و به چه مناسبت سروده شده است؟

«کس نیست که تا بر وطن خود گرید / بر حال تباه مردم بد گرید
دی بر سر مرده‌ای دو صد شیون بود / امروز یکی نیست که بر صد گرید»

- (۱) جامی - سیل غزنه
(۲) عطار نیشابوری - قتل عام مخالفان حکومت
(۳) کمال‌الدین اسماعیل - قتل عام مردم به دست مغولان
(۴) نجم‌الدین کبری - قتل عام مردم به دست مغولان

۵۲- کدام گزینه از لحاظ تاریخ ادبیات درست است؟

- (۱) در سبک عراقی، قصیده و مثنوی کمرنگ شد و غزل گسترش یافت.
(۲) طبقات ناصری و مرصادالعباد نثری ساده دارند.
(۳) تاریخ وصاف در زمینه تاریخ کلی ایران نوشته شده است.
(۴) مثنوی مولوی، یک حماسه اجتماعی تلقی می‌شود.

۵۳- بیت کدام گزینه با ویژگی‌های سبک عراقی (زبانی، فکری و ادبی) مطابقت ندارد؟

- (۱) ای که از دفتر عقل آیت عشق آموزی / ترسم این نکته به تحقیق نتانی دانست
(۲) دولت آن است که بی‌خون دل آید به کنار / ورنه با سعی و عمل، باغ جنان این همه نیست
(۳) نوبهار آمد و آورد گل تازه فراز / می‌خوش‌بوی فراز آور و بربط بنواز
(۴) پیر گلرنگ من اندر حق ازرق پوشان / رخصت خبث نداد، ارنه حکایت‌ها بود

۵۴- زبان متن کدام گزینه ویژگی انشای «انوار سهیلی» را دارد؟

- (۱) دمنه گفت: راست می‌گویی و این کار خود کرده‌ام ولیکن تو تدبیر خلاص من چه کنی؟ و حیلۀ گشادان این عقده چگونه می‌اندیشی؟
کلیله گفت: من از اول‌بار با تو موافق نبوده‌ام.
(۲) کلیله گفت: در اصطناع گاو و افراشتن منزلت وی شیر را عاری نمی‌شناسم. دمنه گفت: در تقریب او مبالغتی رفت و به دیگر ناصحان استخفاف روا داشت تا مستزید گشتند.
(۳) من چرا بگذاشتم که بزغاله مرا بز بگیرد تا به دمدمۀ چنین لافی و افسون چنین گزافی، عنان تهمت از دست من فروگرفت و دیو عزیمت مرا در شیشه کرد.
(۴) موش گفت: من چون به تو پیوستم باید که ترحیبی تمام و اجلالی بسزا رود، تا قاصدان من به مشاهده آن بر لطف حال مصافحات و استحکام عقد موالات واقف شوند.

۵۵- استفاده از الفاظ محاوره در کدام بیت مشهود است؟

- (۱) تا کسی را با شه مردان برابر نشمری / کرده قطع این سخن مقراض لای لافتی
(۲) از تماشا دیده نرگس چراغان می‌شود / گر ببیند شوخی چشمک‌زدن‌های تو را
(۳) گل نارسته از پیراهن شاخ / بسان می ز مینا آشکار است
(۴) به نوعی آتش گل در گرفته است / که بلبل رفت و در آب آشیان کرد

۵۶- در کدام گزینه «وجه شبه» حذف شده است؟

- (۱) هر نسیمی که به من بوی خراسان آرد / چون دم عیسی در کالبدم جان آرد
(۲) لب‌ت تا در لطافت لاله سیراب را ماند / دلم در بی‌قراری چشمه سیماب را ماند
(۳) قدّ همه دلبران عالم / پیش الفِ قدت چو نون باد
(۴) صدفوار گوهرشناسان راز / دهان جز به لؤلؤ نکردند باز

در کدام بیت، تعداد «تشبیه» بیش تر است؟

- ۱) از درون تو بود تیره جهان چون دوزخ / دل اگر تیره نباشد همه دنیا است بهشت
- ۲) تیخالها به ناله درآیند چون جرس (= زنگ) / از درد چون شود به فغان آشنا لیم
- ۳) گر هست در دماغ، تو را باد نخوتی / آماده شکستن خود چون حباب باش
- ۴) دجله اشک از بهار شوق طغیان کرده است / رازهای سینه را خاشاک طوفان کرده است

۵۸- در کدام بیت واژه «جهان» در معنای مجازی به کار نرفته است؟

- ۱) جهان دل نهاده بدین داستان / همان بخردان نیز و هم راستان
- ۲) چنین است فرجام کار جهان / نداند کسی آشکار و نهان
- ۳) افتاده جهانی همه مدهوش تو لیکن / افتاده تر از من نه و مدهوش تر از من
- ۴) به یک مسلسل رگبار شهر شد خاموش / از آن سپس که جهانی به جنب و جوش آمد

۵۹- در همه گزینه‌ها، به جز گزینه ... «استعاره» به کار رفته است.

- ۱) چو خورشید رخشان بگسترده پر / سیه زاغ پرآن فروبرد سر
- ۲) گل بخواهد چید بی شک باغبان / ورنه چینه خود فروریزد ز بار
- ۳) به حجاب اندرون شود خورشید / گر تو برداری از دو لاله حجیب (حجاب)
- ۴) خیز تا بر کلک آن نقاش جان افشان کنیم / کاین همه نقش عجب در گردش پرگار داشت

۶۰- در کدام بیت یکی از دو آرایه «استعاره و کنایه» به کار نرفته است؟

- ۱) خصمان در طعنه باز کردند / در هر دو زبان دراز کردند
- ۲) دست در دامن تسلیم و رضا باید زد / اگر از پای درآرند گنهکاران را
- ۳) به کس مگوی که پایم به سنگ عشق برآمد / که عیب گیرد و گوید چرا به فرق نویی
- ۴) عرفی همه به است که هنگام بازیافت / مهری به لب نهد نفس عذرخواه ما

۶۱- ترتیب توالی ابیات به لحاظ دارا بودن آرایه‌های «مجاز - تشخیص - کنایه - تشبیه» به کدام شکل صحیح است؟

- الف) چو فرهاد از غم شیرین ز بهر دوست می‌میرم / که این لیلی به هر جانب چو مجنون کشتگان دارد
- ب) آن به که ذخیره از سخن پردازم / وز جان به لب رسیده لب بردوزم
- ج) تا زدم ساغری ز بوی دلم / مست شد باده، در درون غلتید
- د) شهری است به هم یار و من یکه تنها / ای دل به تو باکی نه که پاکست حسابت

- | | |
|--------------------|--------------------|
| ۱) الف - ج - د - ب | ۲) د - ب - ج - الف |
| ۳) د - ج - ب - الف | ۴) الف - ب - ج - د |

۶۲- هجاهای کدام گزینه، یکی از ارکان عروضی بیت زیر است؟

«به‌دنبال محمل چنان زار گریم / که از گریه‌ام ناقه در گل نشیند»

- | | | | |
|-------------|----------|-------------|---------------|
| ۱) به دنبال | ۲) نشیند | ۳) چنان زار | ۴) ناقه در گل |
|-------------|----------|-------------|---------------|

۶۳- نشانه‌های هجایی واژه‌های کدام گزینه صحیح نیستند؟

- ۱) بامدادی (-U-) / نرفته‌ای (-U-U) / نبودن (-U) / نیلوفری (-U-)
- ۲) گره‌گشا (-U-U) / بی‌وفایی (-U-) / مپندارم (-U-) / یازدهم (-UU-)
- ۳) معروفتر (-U-) / دلبستگی (-U-) / زمردی (-U-U) / هم‌آوایی (-UU-)
- ۴) چهارسو (-U-) / خوراکی (-U-) / پیچیدگی (-U-) / نخواستی (-UU-)

۶۵- کدام بیت در وزن «مستفعلن مستفعلن مستفعلن مستفعلن» سروده شده است؟

- ۱) ساقی فرخ رخ من جام چو گلنار بده / بهر من ار می ندهی بهر دل یار بده
- ۲) صبح است و صبح است بر این بام برآییم / از نور گریزیم و به برج قمر آییم
- ۳) تا نوبهار رحمت در تافت اندر باغ جان / یا خار در گل یاهو شد یا جمله گل شد خار من
- ۴) سیر نگشت جان من بس مکن و مگو که بس / گرچه ملول گشته‌ای کم نرنی ز هیچ کس

۶۵- وزن مقابل کدام بیت صحیح است؟

- ۱) باقی آن گاهی شوم کز خویشتن یابم فنا / مرده اکنونم که نقش زندگی دارم کفن (فاعلاتن فاعلاتن)
- ۲) از همه عالم شده‌ام بر کران / بسته به سودای تو جان بر میان (مفتعلن مفتعلن فاعلن)
- ۳) مرا جان درافکند در جام عشقت / گمان برد کاین عشق کاری است بازی (فعولن فعولن فعولن فعل)
- ۴) تو چه سرکشی که خاکم ز جفا به باد دادی / تو چه آتشی که آیم ز جگر دریغ داری (فعلاتن فعلاتن فعلاتن فاعلاتن)

۶۶- کدام بیت در وزن دوری سروده نشده است؟

- ۱) تو بمال گوش بر لب که عظیم کاهل است او / بشکن خمار را سر که سر همه شکست او
- ۲) ای سر مستان ای شه مقبل / مکرم و مشفق پر دل و بی دل
- ۳) همه جمال تو بینم چو چشم باز کنم / همه شراب تو نوشم چو لب فراز کنم
- ۴) صبحدمی همچو صبح پرده ظلمت درید / نیم شبی ناگهان صبح قیامت دمید

۶۷- وزن واژه بیت زیر با کدام گزینه یکسان است؟

«بحمدالله که خلقان جمله خفتند / و من بر خالقم بر کار امشب»

- ۱) بنگر آخر که بی قرار شدست / چشم در چشم خانه چون سیماب
- ۲) گل خندان که نخندد چه کند / علم از مشک نیندد چه کند
- ۳) لطیفان خوش چشم هستند لیک / به چشمت نیابند زیرا خسی
- ۴) به عاشق ده تو هر جا شمع مرده‌ست / که او را صد هزار انوار باشد

۶۸- با توجه به قلمرو فکری سبک عراقی مفهوم کدام بیت با سایر ابیات متفاوت است؟

- ۱) تخت بر اجرام نه رخت بر افلاک بر / لایق تخت تو نیست عرصه این خاکدان
- ۲) سرای خانه گیتی که خانه دو در است / در او اساس اقامت منه که رهگذر است
- ۳) آن که گویند که بر آب نهاده است جهان / مشنو ای خواجه که چون در نگری بر باد است
- ۴) به بار نامه دنیا مشو فریفته، کان / نه دولتی است که بس پایدار خواهد ماند

۶۹- بیت «بانگ زد یارش که بر در کیست آن؟ / گفت بر در هم تویی ای دلستان» با کدام گزینه تناسب بیش تری دارد؟

- ۱) چو دست بر سر زلفش زخم به تاب رود / ور آشتی طلبیم با سر عتاب رود
- ۲) طریق عشق پر آشوب و فتنه است ای دل / بیفتد آن که در این راه با شتاب رود
- ۳) گدایی در جانان به سلطنت مفروش / کسی ز سایه این در، به آفتاب رود
- ۴) حجاب راه تویی حافظ از میان بر خیز / خوشا کسی که در این راه بی حجاب رود

۷۰- مفهوم بیت «با عقل گشتم هم سفر، یک کوچه راه از بی کسی / شد ریشه ریشه دامنم، از خار استدلال‌ها» با کدام بیت تناسب دارد؟

- ۱) از دل شوریده حرف عاقلان جستن خطاست / ربط را کاری به اوراق ز هم پاشیده نیست
- ۲) به جای خون ز رگ و ریشه‌اش برآرد دود / به دست درد دلی را که عشق بفشارد
- ۳) شد از گرفتگی عقل، کار بر من سخت / سزای سنگ بود پسته‌ای که خندان نیست
- ۴) فارغاند از دار و گیر آرزو آزادگان / سرو را بیمی ز خار از دامن برچیده نیست

مباحث کل کتاب درسی

پاسخ‌گویی به سؤال‌های این درس برای همه دانش‌آموزان اجباری است.
وقت پیشنهادی: ۱۰ دقیقه

جامعه‌شناسی (۲)

۷۱- عبارات زیر را به‌ترتیب از حیث صحیح یا غلط بودن مشخص نمایید.

- فرهنگی که از مرزهای جغرافیایی و قومی عبور کرده و در عرصه جهانی گسترش یابد، فرهنگ جهانی است و هر فرهنگی ظرفیت جهانی شدن را دارد.

- فرهنگی که ارزش‌ها و عقاید آن، ناظر به قوم و منطقه خاصی است و نگاهی سلطه‌جویانه نسبت به دیگر اقوام ندارد، فرهنگی است که به‌سوی جهانی شدن حرکت می‌کند.

- فرهنگی که تسلط یک قوم، جامعه و گروهی خاص را بر دیگران به‌دنبال می‌آورد و دیگران را به ضعف و ناتوانی می‌کشاند، فرهنگ استکبار است.

- فارابی جامعه‌ای را که عقاید و ارزش‌های آن حق باشد، اما هنجارها و رفتارهای آن موافق با حق نباشد، مدینه فاسقه می‌نامد.

(۱) ص - غ - ص - غ (۲) غ - ص - غ - ص (۳) ص - ص - غ - غ (۴) غ - غ - ص - ص

۷۲- به‌ترتیب «استفاده از ظرفیت‌های دوره نفوذ توسط استعمارگران»، «بهره‌گیری از ابزارهای فرهنگی و علمی»، «پیشرفت در زمینه دریانوردی و

اقتصاد صنعتی» و «هدف قرار دادن هویت فرهنگی دیگر کشورها»، ویژگی‌های کدام یک از انواع استعمار هستند؟

(۱) استعمار فرانو - استعمار نو - استعمار فرانو (۲) استعمار نو - استعمار فرانو - استعمار قدیم - استعمار فرانو

(۳) استعمار فرانو - استعمار فرانو - استعمار نو - استعمار نو (۴) استعمار نو - استعمار فرانو - استعمار قدیم - استعمار نو

۷۳- ارزش‌ها، هنجارها و رفتارهای جاهلی در «عصر نبوی تا فتح مکه»، «پس از فتح مکه» و «دوران خلافت»، در برابر اسلام چه موضعی داشتند؟

(۱) مقاومت آشکار - پوشش نفاق - سازمان‌دهی اقتدار جامعه اسلامی در چارچوب مناسبات قبیله‌ای و عشیره‌ای

(۲) سازمان‌دهی اقتدار جامعه اسلامی در چارچوب مناسبات قبیله‌ای - عبور از مرزهای جغرافیایی و سیاسی جوامع مختلف - مقاومت آشکار

(۳) مانع از آشکار شدن ظرفیت‌های فرهنگ اسلامی به‌طور کامل - مقاومت آشکار - عبور از مرزهای جغرافیایی و سیاسی

(۴) پوشش نفاق - سازمان‌دهی اقتدار جامعه اسلامی در چارچوب مناسبات قبیله‌ای و عشیره‌ای - مانع از آشکار شدن ظرفیت‌های فرهنگ اسلامی به‌طور کامل

۷۴- به‌ترتیب «ویژگی هستی‌شناسانه فرهنگ غرب»، «روشنگری در دو سده هفدهم و هجدهم» و «نتیجه منطقی سکولاریسم» با کدام موارد

ارتباط دارند؟

(۱) سکولاریسم - عقل‌گرایی - اومانیزم (۲) سکولاریسم - حس‌گرایی - اومانیزم

(۳) اومانیزم - عقل‌گرایی - روشنگری (۴) اومانیزم - حس‌گرایی - روشنگری

۷۵- «نامتعادل شدن مبادلات تجاری در سطح جهانی» و «وابستگی اقتصادی به کشورهای استعمارگر» به‌ترتیب نتیجه کدام موارد است؟

(۱) انتقال برخی صنایع وابسته به کشورهای استعمارزده - تداوم انتقال ثروت به طرف کشورهای غربی

(۲) انتقال برخی صنایع وابسته به کشورهای استعمارزده - از بین رفتن قدرت چانه‌زنی در اقتصاد جهانی

(۳) وابستگی اقتصادی کشورهای استعمارزده - از بین رفتن قدرت چانه‌زنی در اقتصاد جهانی

(۴) وابستگی اقتصادی کشورهای استعمارزده - تداوم انتقال ثروت به طرف کشورهای غربی

۷۶- کدام یک از متفکران و نظریه‌پردازان به‌ترتیب درباره «نقد لیبرالیسم اقتصادی»، «نفی حق حیات کسانی که در فقر متولد می‌شوند»، «اعتقاد

به عارضی بودن جنگ در جوامع غربی» و «مخالفت با دخالت دولت در اقتصاد» نظرانی ارائه کرده‌اند؟

(۱) دیکنز - مالتوس - هانتینگتون - کنت (۲) ریکاردو - مارکس - کنت - مالتوس

(۳) مارکس - مالتوس - کنت - ریکاردو (۴) مارکس - ریکاردو - دیکنز - هانتینگتون

کدام یک از گزینه‌های زیر به ترتیب در ارتباط با آسیب‌های مربوط به بحران اقتصادی و آسیب‌های مربوط به چالش فقر و غنا، نادرست و درست است؟

- (۱) آسیب‌های مربوط به بحران اقتصادی، مجموعه نظام اقتصادی را دربرمی‌گیرد و فشارهای ناشی از آن متوجه اصل نظام سرمایه‌داری و سرمایه‌های انباشته است. - آسیب‌های مربوط به چالش فقر و غنا، همواره متوجه قشر فقیر و ضعیف جامعه است.
- (۲) آسیب‌های مربوط به بحران اقتصادی، می‌توانند به افشار ضعیف و محروم و تولیدکنندگان خرد، انتقال یابند. - آسیب‌های مربوط به چالش فقر و غنا، اغلب با بحران اقتصادی پیوند می‌خورند و بر دامنه آن می‌افزایند.
- (۳) آسیب‌های مربوط به بحران اقتصادی، می‌توانند بر مقاومت محرومان بیفزایند و بحران را از افشار ضعیف به اصل نظام سرمایه‌داری منتقل کنند. - آسیب‌های مربوط به چالش فقر و غنا مجموعه نظام اجتماعی را دربر می‌گیرد و در صورتی که کنترل نشوند، به فروپاشی حکومت‌ها می‌انجامند.
- (۴) آسیب‌های مربوط به بحران اقتصادی با استفاده از اهرم‌هایی که سرمایه‌داران دارند، به افشار ضعیف و محروم، انتقال می‌یابند. - بر دامنه آسیب‌های مربوط به چالش فقر و غنا، به دلیل پیوند با بحران اقتصادی افزوده می‌شود.

۷۸- به ترتیب «اصالت بخشیدن به انسان دنیوی در طول قرن بیستم»، «بازگشت نگاه معنوی در فرهنگ غرب» و «افول روشنگری» به چه چیزی منجر شد؟

- (۱) بحران معرفتی - افول بازار معنویت‌های کاذب - شکاکیت و انکار حقیقت
- (۲) مرگ آرمان‌ها و امیدها - پساسکولاریسم - شکل‌گیری جریان‌های پست‌مدرن
- (۳) پوچ‌گرایی - بازگشت به هویت فرهنگی و تاریخی در جوامع غربی - عبور از اصول جهان مدرن
- (۴) خرافه‌پرستی - جست‌وجوی سنت‌های قدسی توسط مهاجران ساکن کشورهای غربی - نادیده گرفتن وحی و شهود

۷۹- کدام نمودار، فرایند به ضعف کشاندن عزت کشورهای اسلامی را در زمان نخستین رویارویی‌های غرب متجدد با جهان اسلام، به درستی نشان می‌دهد؟

- (۱) قدرت نظامی و نفوذ سیاسی اقتصادی + جاذبه‌های دنیوی کشورهای غربی ← مرعوب شدن رجال سیاسی جوامع اسلامی + ایجاد شیفتگی به فرهنگ غرب ← به ضعف کشیدن عزت کشورهای اسلامی
- (۲) قدرت نظامی و نفوذ سیاسی اقتصادی + عدم حضور فعال عالمان دینی ← آسیب‌پذیری بیش‌تر کشورهای اسلامی + ضعف استقلال کشورهای اسلامی ← به ضعف کشیدن عزت کشورهای اسلامی
- (۳) ناتوان باقی ماندن فقاهت و عدالت + عدم حضور فعال عالمان دینی ← ایجاد شیفتگی به فرهنگ غرب + به وجود آمدن جنبش‌های غرب‌گرایی ← به ضعف کشیدن عزت کشورهای اسلامی
- (۴) جاذبه‌های دنیوی کشورهای غربی + مرعوب شدن رجال سیاسی جوامع اسلامی ← آسیب‌پذیری بیش‌تر کشورهای اسلامی + عدم حضور فعال عالمان دینی ← به ضعف کشیدن عزت کشورهای اسلامی

۸۰- کدام عبارت در رابطه با جنبش عدالتخانه، درست است و دولت‌های استعمارگر غربی چگونه توانستند از موفقیت حرکت‌هایی که توسط نخستین بیدارگران اسلامی در حال شکل‌گیری بود، جلوگیری کنند؟

- (۱) به دنبال تأسیس مجلسی بود که قوانین عادلانه را تدوین کند و شاه را ملزم سازد تا در چارچوب قوانین عادلانه الهی عمل کند. این حرکت، حاکمیت را از مدار استبداد به مدار عدالت منتقل می‌ساخت و در فقه اجتماعی و سیاسی تشیع، این نوع حاکمیت نیز مطلوب و آرمانی بود. - توسط روشنفکران
- (۲) جنبش عدالتخانه از آن جهت که ساختار نظام سیاسی جامعه را تغییر می‌داد، یک انقلاب سیاسی بود و هدف آن، تنها اصلاح کار یا رفتار خاصی از پادشاه نبود، بلکه اصلاح شیوه زمامداری پادشاه بود. - توسط نخبگان کشورهای غربی و غیرغربی
- (۳) هدف آن، تنها اصلاح کار یا رفتار خاصی از پادشاه نبود، بلکه اصلاح شیوه زمامداری پادشاه بود و حاکمیتی بود که فساد آن از استبداد کم‌تر بود، به همین جهت عالمان مسلمان نام مشروطه بر آن نهادند و منظور آنان، مشروط کردن حاکمیت به احکام عادلانه الهی بود. - به کمک مستشرقان و تاریخ‌نگاران غربی
- (۴) به دنبال تأسیس مجلسی بود که قوانین عادلانه را تدوین کند و شاه را ملزم سازد تا در چارچوب قوانین عادلانه الهی عمل کند و هدف آن، تنها اصلاح کار یا رفتار خاصی از پادشاه نبود، بلکه اصلاح شیوه زمامداری پادشاه بود. - به کمک منورالفکران غرب‌گرا

مباحث کل کتاب درسی

 پاسخ‌گویی به سؤال‌های این درس برای همه دانش‌آموزان اجباری است.
 وقت پیشنهادی: ۲۵ دقیقه

فلسفه یازدهم

۸۱- انسان چه زمانی در فرایند اندیشه به تفکر در اندوخته‌ها می‌پردازد؟

- ۱) ایجاد پرسش از یک مواجهه مهم
- ۲) متحیر گشتن از دریافت فلسفی
- ۳) اتمام جست‌وجوی داده‌های تحلیلی
- ۴) جمع‌بندی پاسخ‌های مربوط به پرسش‌های فلسفی

۸۲- تفاوت اساسی فلسفه با سایر دانش‌ها چیست؟

- ۱) فلسفه در موضوعات خاص به دنبال پرسش‌های عمده است.
- ۲) فلسفه با عملیات فکری به حل مسائل می‌پردازد.
- ۳) فلسفه به بنیادی‌ترین موضوعات می‌پردازد.
- ۴) فلسفه از پژوهش‌های تجربی، تاریخی، نقلی و ... استفاده می‌کند.

۸۳- چرا امروزه برای رشته‌های مختلف علمی، یک فلسفه نیز مطرح می‌شود؟

- ۱) ماهیت فلسفی داشتن این علوم
- ۲) بحث کردن این علوم در رابطه مسائل بنیادی
- ۳) تغذیه این علوم از فلسفه اولی
- ۴) توسعه یافتن دامنه فلسفه

۸۴- در رابطه با عقایدی که عمده انسان‌ها نسبت به آن‌ها پایبند هستند، کدام گزینه درست نیست؟

- ۱) در بعضی موارد مبنای عقلانی ندارند.
- ۲) از آن‌ها در قضاوت‌های خود بهره ببرند.
- ۳) ممکن است در نتیجه عادت به دست آمده باشند.
- ۴) براساس همین عقاید حقیقت شناخته و کشف می‌شود.

۸۵- چرا در تمثیل غار فرد ممکن است از روشنایی بهره‌یزد؟

- ۱) دشواری رسیدن به حقیقت
- ۲) تعصب‌های بیجا
- ۳) حیرت فلسفی
- ۴) گرفتاری در مغالطه

۸۶- کدام مورد زیر صحیح است؟

- ۱) مکان شروع فلسفه برخلاف سایر علوم، مشخص نیست.
- ۲) مکان شروع فلسفه همانند سایر علوم، مشخص نیست.
- ۳) آغاز فلسفه مربوط به دوره شکوفایی تمدن یونان می‌باشد.
- ۴) آثار مکتوب حکایت از شروع فلسفه از سرزمین آتن دارند.

۸۷- کدام مورد از موارد زیر درباره تالس درست است؟

- ۱) تالس در طی دوران حیات فکری خود اثری پدید نیاورده است.
- ۲) او آتش را عنصر اولیه شکل‌گیری موجودات می‌دانست.
- ۳) از نوشته‌های فیلسوفان قرن هفتم قبل از میلاد می‌توان به افکار او پی برد.
- ۴) راهی وجود ندارد که به اصل سخنان و اندیشه‌های تالس دست یابیم.

۸۸- کدام یک از قضایای زیر از مقدمات استدلال پارمنیدس درباره «حقیقت واحد بودن جهان» است؟

- ۱) هرگاه چیزی به وجود آید، از وجود به وجود می‌آید نه از لاوجود.
- ۲) هرگاه چیزی به وجود آید، یا از وجود، به وجود می‌آید یا از لاوجود.
- ۳) اگر چیزی به وجود آید، نه از وجود، به وجود می‌آید و نه از لاوجود.
- ۴) اگر چیزی به وجود آید، هم از وجود، به وجود می‌آید و هم از لاوجود.

۸۹- از نظر سقراط علت نادان نامیده شدن خودش از طرف مردم چه بود؟

- ۱) دانایی او به نادانی خودش
- ۲) به دنبال دانش حقیقی بودن او
- ۳) تلاش او برای تفکیک دانایان واقعی از مدعیان
- ۴) سخن گفتن او از آیین جدید

۹۰- به اعتقاد سقراط راز پیام سروش معبد دلفی چه بوده است؟

- ۱) او به نادانی خود بیش از دیگران وقوف دارد.
- ۲) فلسفه‌ورزی با واقف گشتن آدمی به نادانی خود آغاز می‌گردد.
- ۳) مردم جامعه سقراط معیارهای دانایی را نمی‌دانند.
- ۴) آدمی هرچه داناتر باشد، نادان‌تر است.

این عبارت که «شکاکیت مطلق به تناقض می‌رسد»، به چه معناست؟

- ۱) کسی که در اصل دانستن شک می‌کند، نمی‌تواند ادعا کند چیزی را می‌داند.
- ۲) شکاکان در عمل طوری رفتار می‌کنند که انگار چیزهایی می‌دانند.
- ۳) کسانی که شکاک نیستند، مطلقاً چیزهایی را می‌دانند.
- ۴) بدون معرفت امکان زندگی کردن وجود ندارد.

۹۲- در رابطه با اعتبار شناخت حسی چه می‌توان گفت؟

- ۱) معتبر است و هیچ خطایی در آن رخ نمی‌دهد.
- ۲) معتبر است هر چند گاهی در آن خطا رخ می‌دهد.
- ۳) معتبر نیست زیرا گاهی خطا در آن رخ می‌دهد.
- ۴) معتبر نیست زیرا خطا همواره در آن امکان‌پذیر است.

۹۳- کدام مورد را می‌توان وجه اشتراک معرفت شهودی و وحیانی دانست؟

- ۱) فهم هر دوی آن‌ها عقلی نیست.
- ۲) هر دو هدف هدایت دارند.
- ۳) هر دو نیازمند نبوت هستند.
- ۴) دریافت هر دوی آن‌ها بی‌واسطه است.

۹۴- کدام عبارت مطابق نظر پروتاگوراس در باب شناخت واقعیت نیست؟

- ۱) هر چیزی برای فرد معتقد به آن، حقیقت به شمار می‌رود به شرطی که بتواند آن را به افراد دیگر بقبولاند.
- ۲) اشیا اگر در حال حاضر به طرز خاصی به نظر من بیایند، اکنون همان‌طور هستند.
- ۳) حقیقت امری واحد نیست و می‌تواند نسبت به هر کسی متفاوت باشد.
- ۴) حقیقت همان چیزی است که از طریق حس برای هر کس معلوم می‌شود.

۹۵- کدام گزینه، نظر فارابی را منعکس نمی‌کند؟

- ۱) شناخت وحیانی اعتبار دارد.
- ۲) شناخت شهودی معتبر نیست.
- ۳) شناخت عقلی معتبر است.
- ۴) شناخت حسی اعتبار دارد.

۹۶- اعتقاد به «نسبیت حقیقت» نظر کدام متفکر می‌باشد و معنای آن چیست؟

- ۱) هراکلیتوس - حقیقت هیچ معیاری ندارد.
- ۲) پروتاگوراس - معیار حقیقت، حواس هر شخص است.
- ۳) هراکلیتوس - معیار حقیقت، حواس هر شخص است.
- ۴) پروتاگوراس - عدم وجود حقیقت

۹۷- با توجه به نظرات دکارت می‌توان گفت ...

- ۱) نفس و بدن هیچ تعاملی با یکدیگر ندارند و مجزا هستند.
- ۲) تفکر و استدلال توسط قوه نطق است که مربوط به روح می‌باشد.
- ۳) هر جسمی بدون روح تنها ماشینی پیچیده است.
- ۴) با توقف فعالیت ذهن، فرد دیگر انسان نخواهد بود.

۹۸- طبق مکتب حکمت متعالیه، کدام عبارت نادرست است؟

- ۱) روح انسانی آخرین درجه تکاملی است که موجودات زنده می‌توانند به آن برسند.
- ۲) استعداد انسان برای رسیدن به کمال، نمی‌تواند کامل شدن او را قطعی کند.
- ۳) انسان برای رسیدن به کمال نیاز به انتخاب، ایمان و عمل دارد.
- ۴) مراحل تکاملی پیش‌روی انسان، ظرفیتی محدود دارد ولی انسان به هیچ درجه‌ای قانع نمی‌شود.

۹۹- با توجه به نظرات افلاطون درباره معیار فعل اخلاقی کدام گزینه نادرست است؟

- ۱) صفت عدالت نتیجه اعتدال میان سه قوه است.
- ۲) عملی که تحت فرمان عقل انجام شود، در جهت سعادت است.
- ۳) فعل اخلاقی برابر با فضیلت است.
- ۴) معیار فعل اخلاقی همواره تغییرناپذیر است.

۱۰۰- فیلسوفان طبیعت‌گرا ریشه فعل اخلاقی را در چه چیزی جست‌وجو می‌کنند؟

- ۱) وجدان جامعه
- ۲) رفتار طبیعی
- ۳) اطاعت از عقل
- ۴) تمایلات فردی

مباحث کل کتاب درسی

پاسخ‌گویی به سؤال‌های این درس برای همه دانش‌آموزان اجباری است.
وقت پیشنهادی: ۱۰ دقیقه

روان‌شناسی

- ۱۰۱- روش‌های مقابله‌ای برای کاهش فشار روانی منفی در فرد، زمانی فراخوانی می‌شوند که:
- ۱) فرد در رابطه با آن موقعیت نتواند کاری انجام دهد.
 - ۲) فرد بر اساس برداشت اولیه خود از موقعیت، احساس خطر کند.
 - ۳) فرد منبع استرس یا مشکل را غیرقابل حل ارزیابی کرده باشد.
 - ۴) فرد از موقعیت اجتناب کرده یا آن را انکار نماید.
- ۱۰۲- به‌ترتیب در فرایند حل مسئله، «شناخت موانع احتمالی» و «اتخاذ راه‌حل‌های غیرمنطقی» نتیجه کدام موارد است؟
- ۱) شناخت میزان دانش فعلی - عدم شناسایی دقیق توانمندی‌ها
 - ۲) تحت کنترل بودن فرایند حل مسئله - عدم جدیت فرد در جریان حل مسئله
 - ۳) محدودیت توانمندی‌های انسان‌ها در جریان حل مسئله - عدم شناسایی موقعیت اولیه
 - ۴) شناخت میزان دانش فعلی - عدم درگیری فرد در جریان حل مسئله
- ۱۰۳- با توجه به شباهت «پرسش‌نامه» و «مصاحبه ساختاریافته» بهتر است از کدام روش استفاده کنیم؟ چرا؟
- ۱) پرسش‌نامه - زیرا افراد در حین مصاحبه واقعیت را به‌طور کامل در مورد خود ابراز نمی‌کنند.
 - ۲) پرسش‌نامه - زیرا امکان دسترسی به اطلاعات بیشتری را فراهم می‌کند.
 - ۳) مصاحبه ساختاریافته - زیرا نمی‌توان با اطمینان از نتایج پرسش‌نامه‌ها استفاده کرد.
 - ۴) مصاحبه ساختاریافته - زیرا امکان دسترسی به اطلاعات بیشتری را فراهم می‌کند.
- ۱۰۴- برای آزمایش در حوزه کارکردهای توجه، از فردی می‌خواهیم که هرگاه در مقابل سایه انسانی را مشاهده کرد، گزارش دهد؛ در این مثال، عدم ردیابی علامت غایب که همان ... است، ... می‌باشد.
- ۱) رد درست - عدم گزارش در هنگام دیدن سایه حیوان
 - ۲) رد درست - عدم گزارش در هنگام دیدن سایه انسان
 - ۳) هشدار کاذب - عدم گزارش در هنگام دیدن سایه انسان
 - ۴) هشدار کاذب - عدم گزارش در هنگام دیدن سایه حیوان
- ۱۰۵- ابیات زیر به‌ترتیب یادآور کدام سبک تصمیم‌گیری هستند؟
- الف) «کار امروز خود ای دوست به فردا مفکن / ترسم ای خواجه که فردا نه تو باشی و نه من»
- ب) «مشورت ادراک و هشیاری دهد / عقل‌ها مر عقل را یاری دهد»
- ۱) اجتنابی - منطقی
 - ۲) اجتنابی - وابسته
 - ۳) تکانشی - اجتنابی
 - ۴) وابسته - اجتنابی
- ۱۰۶- اگر بین تقسیم‌بندی رشد انسان از دیدگاه اسلام و دیدگاه روان‌شناسی نوین، مطالعه تطبیقی داشته باشیم، به‌ترتیب دوره دوم و سوم زندگی انسان از دیدگاه اسلام با کدام اتفاقات در تقسیم‌بندی روان‌شناسان به پایان می‌رسد؟
- ۱) شروع بلوغ جنسی - شروع به کار
 - ۲) شروع به کار - توانایی کنترل احساسات
 - ۳) بلوغ عقلی - استقلال از والدین
 - ۴) پایان دوره دبستان - شروع بلوغ جنسی
- ۱۰۷- جملات و عبارات زیر زبان حال یکی از بازماندگان حادثه زلزله است. کدام گزینه در ارتباط با این فرد نادرست است؟
- «باورش برایم سخت است. هنوز نمی‌توانم با این قضیه کنار بیایم و دست به انکار می‌زنم. هنگام خواب احساس خفگی می‌کنم و بارها از خواب می‌پریم. زلزله سال قبل باعث شد تمام اعضای خانواده‌ام را از دست بدهم.»
- ۱) رویارویی با تغییر ناگهانی در زندگی
 - ۲) به‌هم خوردن تعادل در زندگی و عدم سازگاری با اوضاع
 - ۳) تأثیر عوامل روانی بر عوامل جسمانی
 - ۴) ناتوانی کامل و شدید فرد در پیوستار سلامت و بیماری
- ۱۰۸- در یادگیری مطرح‌شده در کدام گزینه، عملکرد حافظه فرد به نسبت سایر گزینه‌ها ضعیف‌تر خواهد بود؟
- ۱) سارا هنگام مطالعه درس تاریخ ادبیات، نکات مربوط به هر شخصیت ادبی را که در کتاب‌های مختلف ذکر شده، طبقه‌بندی می‌کند.
 - ۲) محمد برای به‌خاطر سپردن شکل‌های کتاب تاریخ، به‌دقت آن‌ها را نگاه می‌کند تا در حافظه‌اش تثبیت شوند.
 - ۳) علی برای فهم هر عبارت درس روان‌شناسی، مطالب یاد گرفته‌شده را به زبان خودمانی برای خود بازگو می‌کند.
 - ۴) سمانه هنگام به ذهن سپردن کلمات زبان، فضایی را به‌صورت رفت و برگشت طی کرده و کلمات را با راه رفتن می‌آموزد.
- ۱۰۹- رضا با اینکه سخت مشغول مطالعه برای امتحانات مدرسه است، برای موفقیت در مسابقات ورزشی مدرسه نیز تلاش می‌کند و نهایتاً هم در امتحانات موفق می‌شود و هم در مسابقات ورزشی موفق به کسب مدال می‌شود؛ اما موفقیت‌های خود را به شانس و اقبال نسبت می‌دهد. کدام یک از عوامل نگرشی درباره او صدق نمی‌کند؟
- ۱) ناهماهنگی شناختی
 - ۲) اراده قوی
 - ۳) اسناد درونی
 - ۴) هدفمندی
- ۱۱۰- تحقیق در رابطه با کدام موضوع، با روش مشاهده امکان‌پذیر نیست؟
- ۱) بررسی واکنش کودکان به امواج دریا در یک ساحل مواج
 - ۲) بررسی رفتار کودکان در پارک‌ها در خصوص میزان فاصله گرفتن از والدینشان
 - ۳) بررسی واکنش کارکنان یک اداره در هنگام وقوع ناگهانی پدیده زلزله از طریق فیلم‌های ضبط‌شده
 - ۴) بررسی اثر روش تدریس معلمان بر استرس دانش‌آموزان در امتحان



آزمون ۲۷ تیر ماه ۹۹ (دهم)

(آزمون تعیین سطح)

آزمون عمومی و اختصاصی

گروه آزمایشی دوازدهم انسانی

نام درس	معمولاً دانش آموزان در هر رده‌ی تراز به چند سؤال از هر ۱۰ سؤال پاسخ می‌دهند.				این قسمت را قبل از شروع آزمون پر کنید شما به چند سؤال از هر ۱۰ سؤال پاسخ خواهید داد؟
	۷۰۰۰	۶۲۵۰	۵۵۰۰	۴۷۵۰	
فارسی	۷	۵	۴	۲	
عربی (بان قرآن)	۷	۵	۳	۲	
دین و زندگی	۷	۶	۵	۳	
زبان انگلیسی	۷	۵	۳	۲	
ریاضی و آمار	۶	۴	۲	۱	
اقتصاد	۸	۶	۵	۲	
علوم و فنون ادبی	۷	۵	۴	۲	
جامعه‌شناسی	۷	۶	۵	۳	
منطق	۷	۶	۴	۲	

نام و نام خانوادگی:	شمارنده:
تعداد سؤال: ۱۱۰	مدت پاسخ‌گویی: ۱۲۰ دقیقه

عنوان مواد امتحانی گروه آزمایشی علوم انسانی، تعداد، شماره سؤالات و مدت پاسخ‌گویی

ردیف	وضعیت پاسخ‌گویی	مواد امتحانی	تعداد سؤال	از شماره	تا شماره	مدت پاسخ‌گویی (به دقیقه)
۱	اجباری	فارسی (۱)	۱۰	۱۱۱	۱۲۰	۷
۲	اجباری	عربی زبان قرآن (۱)	۱۰	۱۲۱	۱۳۰	۸
۳	اجباری	دین و زندگی (۱)	۱۰	۱۳۱	۱۴۰	۷
۴	اجباری	زبان انگلیسی (۱)	۱۰	۱۴۱	۱۵۰	۸
۵	اجباری	ریاضی و آمار (۱)	۱۰	۱۵۱	۱۶۰	۱۵
۶	اجباری	اقتصاد	۱۰	۱۶۱	۱۷۰	۱۵
۷	اجباری	علوم و فنون ادبی (۱)	۲۰	۱۷۱	۱۹۰	۲۵
۸	اجباری	جامعه‌شناسی (۱)	۱۰	۱۹۱	۲۰۰	۱۰
۹	اجباری	منطق	۲۰	۲۰۱	۲۲۰	۲۵

هدف‌گذاری قبل از شروع هر درس در دفترچه سؤال

لطفاً قبل از شروع پاسخ‌گویی به سؤال‌های درس فارسی ۱، هدف‌گذاری چند از ۱۰ خود را بنویسید:
 از هر ۱۰ سؤال به چند سؤال می‌توانید پاسخ صحیح بدهید؟
 عملکرد شما در آزمون قبل چند از ۱۰ بوده است؟
 هدف‌گذاری شما برای آزمون امروز چیست؟

چند از ۱۰ آزمون قبل	هدف‌گذاری چند از ۱۰ برای آزمون امروز

وقت پیشنهادی: ۷ دقیقه

فارسی ۱: درس ۱ تا ۱۸ / صفحه ۱۰ تا صفحه ۱۶۲

۱۱۱- در کدام گزینه، تمامی لغات به درستی معنا شده‌اند؟

(۱) (نمط: نوع) (آزمند: بسیار مشتاق) (رقعه: کتاب)

(۲) (وقب: میان دو کتف) (مهیب: ترسناک) (لهو: بازی)

(۳) (معاصی: گناهان) (تاک: درخت انگور) (کمیت: اسب سرخ مایل به سیاه)

(۴) (دوات: جوهر) (تزار: پادشاهان سوریه در گذشته) (غنا: نغمه)

۱۱۲- در کدام گزینه بیش از یک غلط املائی وجود دارد؟

(۱) ملک گفت: سزاواری که در تعذیب تو مبالغت رود. صفت سفاهت بر تو درست می‌آید و جامه وقاهت بر تو چست.

(۲) به سمع ملک رسیده است که چون مار در کار خویش متحیر گشت به خدمت غوکی راضی گشت و صلاح حال و فراق وقت در آن دید.

(۳) من و تو امید نداریم که عز دولت به جای خواری و محنت جمال نماید و رایت رفعت ما بالا گیرد و کار ما از هضیض محنت به اوج رفعت مترقی شود.

(۴) به زراعت و امارت مشغول شده‌ام و خدای عز و جل برکتی در کسب من پدید کرده و به عذر گذشته مشغول شده‌ام و از هر کسی که قرضی گرفته‌ام هلالی می‌خواهم.

۱۱۳- پدیدآورندگان آثار «دیوار، ارزیابی شتاب‌زده، اسرارالتوحید، گوشواره عرش» به ترتیب، در کدام گزینه آمده است؟

(۱) نادر ابراهیمی، نیما یوشیج، محمد بن منور، مرتضی آوینی

(۲) جمال میرصادقی، جلال آل احمد، محمد بن منور، سیدعلی موسوی گرمارودی

(۳) نادر ابراهیمی، جلال آل احمد، ابوسعید ابوالخیر، مرتضی آوینی

(۴) جمال میرصادقی، نیما یوشیج، ابوسعید ابوالخیر، سیدعلی موسوی گرمارودی

۱۱۴- ترتیب ابیات به لحاظ داشتن آرایه‌های «مجاز، تشبیه، استعاره، ایهام، جناس» در کدام گزینه درست است؟

(الف) من از وصال تو دل بر گرفته بودم لیک

(ب) باز پرسید ز گیسوی شکن در شکنش

(ج) بی‌سهی سرو سخن‌سای تو ای جان جهان

(د) شمع را باید از این خانه به در بردن و کشتن

(ه) هم سلسله بر گردن زان کاکل پیچانم

(۱) الف، ب، ه، د

(۲) الف، ه، د، ب، ج

(۳) الف، ج، ب، د، ه

(۴) د، ه، الف، ج، ب

۱۱۵- هر دو آرایه مقابل کدام بیت درست است؟

(۱) زلف مشکین تو در گلشن فردوس عذار / چیست طاووس که در باغ نعیم افتادست (حسن تعلیل - تشبیه)

(۲) فریاد که سوهان سبک دست حوادث / شد ساده ز دندانه و هموار نگشتیم (استعاره - پارادوکس)

(۳) گفتم به باد می‌دهم باده نام و ننگ / گفتا قبول کن سخن و هر چه باد باد (جناس - کنایه)

(۴) عشق لب شیرینت روزی بکشد سعدی / فرهاد چنین کشته است آن شوخ به شیرینی (ایهام تناسب - حسن تعلیل)

۱۱۶- در همه ابیات دو فعل حذف شده است؛ به جز:

- (۱) من اگر بدم چه باکم که تویی بدین نکویی / چه نکویی ام از این به که تو نیک خواه دارم
- (۲) به چشمانت که تارفتی ز چشمم بی خور و خوابم / به ابرویت که من پیوسته چون زلف تو در تابم
- (۳) از بار غم چه غم چو تویی دستگیر ما / وز درد دل چه باک چو درمان ما تویی
- (۴) شاهان جهان از جان باشند گدای تو / محبوب تر از جانی صد جان به فدای تو

۱۱۷- در کدام بیت، شیوه بلاغی به کار رفته است؟

- (۱) مصلحت دید من آن است که یاران همه کار / بگذارند و خم طره یاری گیرند
- (۲) ز ترازوی قضا شکوه نکن / که ز وزن همه کس خواهد کاست
- (۳) بیداری دولت به سبک روحی ما نیست / هر چند که چون خواب بر احباب گرانیم
- (۴) به گوش هوش نبوش از من و به عشرت کوش / که این سخن سحر از هاتفم به گوش آمد

۱۱۸- مفهوم کدام گزینه با سایر ابیات متفاوت است؟

- (۱) بگیر باده و بر چرخ دل منه که نماند / نه تاج بر سر کسری نه جام در کف جم
- (۲) همچو جم جرعه ما کش که ز سر دو جهان / پرتو جام جهان بین دهدت آگاهی
- (۳) جمشید جز حکایت جام از جهان نبرد / زنهار دل میند بر اسباب دنیوی
- (۴) دل در جهان میند و به مستی سؤال کن / از فیض جام و قصه جمشید کامگار

۱۱۹- کدام بیت، فاقد مفهوم بیت زیر است؟

- | | |
|---|--|
| دست به کاری زخم که غصه سر آید» | «بر سر آنم که گر ز دست بر آید |
| (۱) غصه چون دست بر آرد تو به می دست گرای | (۱) غصه چون دست بر آرد تو به می دست گرای |
| (۲) که سر غصه بریدم ز غم و غصه برستم | (۲) بکش ای دل می جانی و بخشب ایمن و فارغ |
| (۳) زمان غصه بی ایام مستی سر نمی آید | (۳) به غیر از می کسی از عهده غم بر نمی آید |
| (۴) این آه خون افشان که من هر صبح و شامی می زخم | (۴) دانم سر آرد غصه را رنگین بر آرد قصه را |

۱۲۰- مفهوم کدام بیت با سایر ابیات متفاوت است؟

- | | |
|--|--|
| (۱) جوشن داوودی این جا شاهراه ناوک است | (۱) جوشن داوودی این جا شاهراه ناوک است |
| (۲) اندیشه جستن ز سر تیر قضا چیست؟ | (۲) امید خطا نیست چو در شست کماندار |
| (۳) روان نگشته قضا از سر روان برخیز | (۳) اجل نیامده جان را به طاق نسیان نه |
| (۴) سپند از آتش سوزان نجست از فریاد | (۴) قضا چو دست بر آورد ناله بی اثر است |

هدف‌گذاری قبل از شروع هر درس در دفترچه سؤال

لطفاً قبل از شروع پاسخ‌گویی به سؤال‌های درس عربی ۱، هدف‌گذاری چند از ۱۰ خود را بنویسید:
 از هر ۱۰ سؤال به چند سؤال می‌توانید پاسخ صحیح بدهید؟
 عملکرد شما در آزمون قبل چند از ۱۰ بوده است؟
 هدف‌گذاری شما برای آزمون امروز چیست؟

چند از ۱۰ آزمون قبل	هدف‌گذاری چند از ۱۰ برای آزمون امروز

وقت پیشنهادی: ۸ دقیقه

عربی ۱: کل مباحث کتاب درسی / درس ۱ تا پایان درس ۸ / صفحه‌های ۱ تا ۹۸ و المعجم

■ عَيْنُ الْأَصْحَاحِ وَالْأَدَقُّ فِي الْجَوَابِ لِلتَّرْجَمَةِ أَوْ الْمَفْهُومِ مِنْ أَوْ إِلَى الْعَرَبِيَّةِ (۱۲۱ - ۱۲۶)

۱۲۱- «مِنَ أَفْضَلِ الْمُواطِنِينَ مَنْ يَتَعَايَشُ مَعَ الْآخِرِينَ تَعَايِشًا سَلِيمًا وَيَحْتَرِمُ كُلَّ عَقِيدَةٍ وَ إِنْ كَانَتْ مُخَالَفَةً لَهُ!»:

- ۱) کسی از بهترین شهروندان است که زندگی صلح‌آمیزی همراه دیگران دارد و به هر عقیده‌ای احترام می‌گذارد، اگرچه مخالف او باشد!
- ۲) بهترین هم‌وطنان کسی است که با دیگران به طور مسالمت‌آمیز همزیستی کند و به همه عقاید هرچند که مخالف باشد، احترام بگذارد!
- ۳) از بهترین هم‌وطنان آن است که با یکدیگر به طور مسالمت‌آمیزی همزیستی کرده و به همه عقاید احترام می‌گذارد، هرچند که مخالف او باشد!
- ۴) از بهترین هم‌وطنان کسی است که با دیگران به طور مسالمت‌آمیزی همزیستی می‌کند و به هر عقیده‌ای هرچند که مخالف او باشد، احترام می‌گذارد!

۱۲۲- «سُتْعَمَلُ الْأَعْشَابِ الطَّبِيَّةِ مِنْ قَدِيمِ الزَّمَانِ لِلْوَقَايَةِ مِنَ الْأَمْرَاضِ الْمُخْتَلِفَةِ الَّتِي يَخَافُهَا النَّاسُ!»:

- ۱) گیاهان دارویی را از قدیمی‌ترین دوران برای درمان بیماری‌های گوناگونی که مردم از آن هراس دارند، استفاده می‌کنند!
- ۲) از دوران قدیم گیاهان دارویی را برای پیشگیری از بیماری‌های مختلفی که مردم از آن هراس دارند، به کار می‌گیرند!
- ۳) گیاهان دارویی از زمان قدیم برای پیشگیری از امراض گوناگونی که مردم از آن می‌ترسند، به کار گرفته می‌شوند!
- ۴) از زمان قدیم داروهای گیاهی برای پیشگیری از امراض مختلفی استفاده می‌شود که مردم از آن می‌ترسند!

۱۲۳- عَيْنُ الْخَطَأِ:

- ۱) إِيَّيْهِ هَجَرْتُ أَصْدِقَاءَ السَّوِّءِ الَّذِينَ كُنْتُ أَجَالِسُهُمْ! : من از دوستان بدی که با من هم‌نشینی می‌کردند، دوری نمودم!
- ۲) لَا يُصَدِّقُ بَعْضُ هَؤُلَاءِ النَّاسِ أَنْ يَتَخَلَّصُوا مِنَ الْفَقْرِ! : برخی از این مردم باور نمی‌کنند که از تهیدستی رهایی یابند!
- ۳) هَذِهِ أَعَاصِيرُ قُوَّةٍ تَسْحَبُ الْأَسْمَاكَ إِلَى السَّمَاءِ! : این‌ها گردبادهای قدرتمندی هستند که ماهی‌ها را به آسمان می‌کشند!
- ۴) نَحْنُ لَا نَقُولُ كَلِمًا يُفَرِّقُ الْمُسْلِمِينَ لِأَنَّهُ يَضُرُّ الْجَمِيعَ! : ما سخنی نمی‌گوییم که مسلمانان را پراکنده کند زیرا آن به همه ضرر می‌رساند!

۱۲۴- عَيْنِ الصَّحِيح:

- (۱) التَّلْجُ نَوْعٌ مِنْ أَنْوَاعِ نُزُولِ الْمَاءِ مِنَ السَّمَاءِ! برف نوعی از انواع بارش آبها از آسمان است!
- (۲) تَعِيْشُ الْأَسْمَاكُ فِي الْبَحَارِ وَ لَهَا أَنْوَاعٌ مُخْتَلِفَةٌ! ماهیها در دریاها زندگی می کنند و انواع گوناگونی دارند!
- (۳) يَنْسُ الْعُلَمَاءُ مِنْ مَعْرِفَةِ سِرِّ تِلْكَ الظَّاهِرَةِ الْعَجِيبَةِ! دانشمندان از شناخت راز آن پدیده عجیب نا امید می شوند!
- (۴) تَعْصَفُ رِيْحٌ شَدِيْدَةٌ وَ يَحْدُثُ تِيَّارٌ فِي مَاءِ الْمُحِيْطِ! باد شدیدی می وزد و جریانی را در آب اقیانوس ایجاد می کند!

۱۲۵- «درختانی وجود دارند که در مکان های عجیبی رشد می کنند!»:

- (۱) تُوجَدُ أَشْجَارٌ قَدْ نَمَتَ فِي الْأَمَاكِنِ الْعَجِيبَةِ!
 - (۲) قَدْ تُوْجَدُ أَشْجَارٌ نَمَتَ فِي أَمَاكِنٍ غَرِيْبَةٍ!
 - (۳) الْأَشْجَارُ تَنْمُو هُنَاكَ فِي الْأَمَاكِنِ الْعَجِيبَةِ!
 - (۴) هُنَاكَ أَشْجَارٌ تَنْمُو فِي أَمَاكِنٍ غَرِيْبَةٍ!
- ۱۲۶- ﴿ يَا أَيُّهَا الَّذِينَ آمَنُوا اجْتَنِبُوا كَثِيرًا مِّنَ الظَّنِّ ﴾ عَيْنِ مَا لَا يُنَاسِبُ مَفْهُومَ الْآيَةِ:

- (۱) هین، رها کن بدگمانی و ضلال / سرقدم کن چون که فرمودت تعال!
- (۲) هر چند به صورت از تو دور افتادم / زنهار مبر ظن که شدی از یادم!
- (۳) بد گمان باشد همیشه زشت کار / نامه خود خواند اندر حق یار!
- (۴) ظن نیکو بر، بر اخوان صفا / گرچه آید ظاهرا زیشان جفا!

۱۲۷- عَيْنِ الْخَطَأِ فِي ضَبْطِ حَرَكَاتِ الْكَلِمَاتِ:

- (۱) ﴿ فَاسْتَعْفِرُوا لِدُنُوْبِهِمْ وَ مَن يَغْفِرِ الدُّنُوْبَ إِلَّا اللهُ ﴾
 - (۲) ﴿ إِنَّمَا الْعَيْبُ اللهُ فَانْتَظِرُوا إِنِّي مَعَكُمْ مِنَ الْمُنْتَظِرِينَ ﴾
 - (۳) قَدْ أَنْشَدَ الشَّاعِرُ قَصِيْدَتَيْنِ عِنْدَ مُشَاهِدَتِهِ إِيْوَانَ كَسْرَى!
 - (۴) هَذَا غُرَابٌ أَسْوَدُ اللَّوْنِ كَانَ يُرْسِلُ أَخْبَارَ الْغَابَةِ لِلْجَمِيْعِ!
- عَيْنِ الْمُنَاسِبِ لِلْجَوَابِ عَنِ الْأَسْئَلَةِ التَّالِيَةِ (۱۲۸ - ۱۳۰)

۱۲۸- عَيْنِ الْخَطَأِ فِي الْعَمَلِيَّاتِ الْحَسَابِيَّةِ:

- (۱) ثلاثة في خمسة عشر = تسعون على إثنتين!
- (۲) أربعون ناقص عشرة = خمسون ناقص عشرين!
- (۳) ثمانية و تسعون ناقص ثمانية = ثلاثة في ثلاثين!
- (۴) سبعة عشر زائد أربعة = ستة و ثلاثون على ثلاثة!

۱۲۹- عَيْنِ فِعْلاً مَزِيداً فَاعِلُهُ جَمْعُ سَالِمٍ:

- (۱) يُوْدِي الدَّلَافِيْنَ دَوْرًا مَهْمًا فِي الْحَرْبِ وَ السَّلْمِ!
- (۲) تُحْرِكُ الْبُومَاتُ رَأْسَهَا عَوْضَ تَحْرِيْكَ عَيْوْنِهَا!
- (۳) قَدْ مَضَتْ أَوْقَاتٌ كَثِيْرَةٌ مِنَ الْحَرْبِ بَيْنَ إِيرَانَ وَ الْعِرَاقِ!
- (۴) حَاوَلَ هَوْلَاءُ الْبَاحِثُوْنَ أَنْ يَعْرِفُوا دَوْرَ الْحَشْرَاتِ فِي الطَّبِيْعَةِ!

۱۳۰- عَيْنِ مَا لَيْسَ فِيهِ «نُونُ الْوَقَايَةِ»:

- (۱) ناداني أبي فقال مسروراً: أفتخر بك يا بُني!
- (۲) إني إلهي و ربي و يخرجني من الظلمات إلى النور!
- (۳) قلت لمعلمتي: عيني أهم الأسئلة التي تُطرح في الإمتحان!
- (۴) لا تحيرني هذه الظاهرة لأنني كنت قد طالعت عنها في الكتب!

هدف‌گذاری قبل از شروع هر درس در دفترچه سؤال

لطفاً قبل از شروع پاسخ‌گویی به سؤال‌های درس **دین و زندگی ۱**، هدف‌گذاری چند از ۱۰ خود را بنویسید:
 از هر ۱۰ سؤال به چند سؤال می‌توانید پاسخ صحیح بدهید؟
 عملکرد شما در آزمون قبل چند از ۱۰ بوده است؟
 هدف‌گذاری شما برای آزمون امروز چیست؟

چند از ۱۰ آزمون قبل	هدف‌گذاری چند از ۱۰ برای آزمون امروز

وقت پیشنهادی: ۷ دقیقه

دین و زندگی ۱: کل مباحث کتاب درسی / درس ۱ تا پایان درس ۱۴ / صفحه‌های ۱ تا ۱۵۸

دانش‌آموزان اقلیت‌های مذهبی؛ شما می‌توانید سؤال‌های معارف مربوط به خود را از مسئولین حوزه دریافت کنید.

۱۳۱- کدام پرسش اساسی است که رسیدن به پاسخ آن، در عین فراموشی سایر کارها، از بین برنده هرگونه بیم و باک برای انسان است و در

کلام امیر دل‌ها علی (ع)، چرا انسان نباید خود را سرگرم کارهای لهو کند؟

(۱) غایت زندگی انسان در عالم تکوین چیست؟ - زیرا انسان بیهوده آفریده نشده است.

(۲) تمایز میان انسان و حیوان در رسیدن به هدف چیست؟ - زیرا انسان بیهوده آفریده نشده است.

(۳) تمایز میان انسان و حیوان در رسیدن به هدف چیست؟ - چون خالق جهان خلقت، حکیم است و خداوند کار بیهوده انجام نمی‌دهد.

(۴) غایت زندگی انسان در عالم تکوین چیست؟ - چون خالق جهان خلقت، حکیم است و خداوند کار بیهوده انجام نمی‌دهد.

۱۳۲- چرا خداوند شیطان را از درگاه خود طرد کرد و علت ملامتگری انسان، وجود سرمایه بیان شده در کدام آیه مبارکه است؟

(۱) چون فرمان خدا مبنی بر سجده بر فرشتگان را اطاعت نکرد. - «وَ لَا أَقْسِمُ بِالنَّفْسِ اللَّوَّامَةِ ...»

(۲) چون فرمان خدا مبنی بر سجده بر فرشتگان را اطاعت نکرد. - «وَ نَفْسٍ وَ مَا سَوَّاهَا ...»

(۳) زیرا مطیع امر الهی نسبت به سجده بر انسان نشد. - «وَ نَفْسٍ وَ مَا سَوَّاهَا ...»

(۴) زیرا مطیع امر الهی نسبت به سجده بر انسان نشد. - «وَ لَا أَقْسِمُ بِالنَّفْسِ اللَّوَّامَةِ ...»

۱۳۳- آنگاه که به فرمایش رسول خدا (ص): «النَّاسُ نِيَامٌ فَإِذَا مَاتُوا انْتَبَهُوا» ایمان و باور داشته باشیم، ثمره آن چه خواهد بود؟

(۱) «و ما هذه الحياة الدنيا آلا لهو و لعب و إن الدار الآخرة لهی الحيوان»

(۲) «من آمن بالله و اليوم الآخر و عمل صالحاً فلا خوفٌ عليهم و لا هم يحزنون»

(۳) «و قالوا ما هی آلا حیاتنا الدنیا نموت و نحیا»

(۴) «و ما لهم بذلک من علمٍ إن هم آلا یظنون»

۱۳۴- مطابق با آیات قرآن کریم، ویژگی کسانی که «تکذیب‌کنندگان» نامیده می‌شوند، چیست؟

(۱) انکار کننده روز جزا و متجاوز و گناهکار

(۲) گناهکار در تمام عمر بدون ترس از دادگاه قیامت

(۳) فراموش کننده آفرینش نخستین انسان

(۴) مصرّ بر انجام گناهان بزرگ و مست و مغرور نعمت

۱۳۵- اولین پرسش ملائک توفی‌کننده از ظالمین در عالم برزخ کدام است و پاسخ آنان چیست؟

(۱) شما در [دنیا] چگونه بودید؟ - ما در سرزمین خود تحت فشار و مستضعف بودیم.

(۲) شما در [دنیا] چگونه بودید؟ - شیطان و بزرگان و سرورانمان سبب گمراهی ما شدند.

(۳) مگر زمین خدا وسیع نبود که مهاجرت کنید؟ - شیطان و بزرگان و سرورانمان سبب گمراهی ما شدند.

(۴) مگر زمین خدا وسیع نبود که مهاجرت کنید؟ - ما در سرزمین خود تحت فشار و مستضعف بودیم.

۱۳۶- در طی کدام وقایع به ترتیب، بدکاران اعمال ناشایست خود را انکار می‌کنند و به شگفت می‌آیند؟

(۱) دیدن نامه اعمال - مشاهده گواهی اعضای بدنشان

(۲) دیدن نامه اعمال - بر پا شدن دادگاه عدل الهی

(۳) حضور شاهدان و گواهان - مشاهده گواهی اعضای بدنشان

(۴) حضور شاهدان و گواهان - بر پا شدن دادگاه عدل الهی

۱۳۷- با توجه به مضامین آیات قرآن کریم بهشتیان به چه علت خدا را سپاس می‌گویند؟

(۱) هم‌نشینی با راستگویان و نیکوکاران - احساس طراوت و تازگی کردن و زندگی کردن در جوان‌ترین و زیباترین صورت و قیافه

(۲) هم‌نشینی با راستگویان و نیکوکاران - زدودن حزن و اندوه و دور کردن رنج و درماندگی

(۳) وفای خدا به وعده و اعطای جایگاه زیبا - احساس طراوت و تازگی کردن و زندگی کردن در جوان‌ترین و زیباترین صورت و قیافه

(۴) وفای خدا به وعده و اعطای جایگاه زیبا - زدودن حزن و اندوه و دور کردن رنج و درماندگی

۱۳۸- در کدام موارد، اهمیت آراستگی به ترتیب، افزایش می‌یابد؟

(۱) عبادت - حضور در خانواده

(۲) عبادت - حضور در اجتماعات و معاشرت‌ها

(۳) حضور در اجتماعات و معاشرت‌ها - عبادت

(۴) عبادت - ملاقات با دوستان

۱۳۹- اگر بپرسیم: «آیا در قرآن کریم درباره عفاف و پوشیدگی، دستور خاصی وجود دارد؟» کدام گزینه پاسخ درستی به ما ارائه می‌دهد؟

(۱) زنان وظیفه دارند از نگاه به مردان خودداری کنند و دامان خود را از گناه حفظ نمایند.

(۲) استفاده از زینت و زیورآلات نباید به هنگام حضور نامحرم باشد.

(۳) زنان باید پوشش خود را به گونه‌ای تنظیم کنند که علاوه بر موی سر، گریبان و صورت آن‌ها را هم بپوشاند.

(۴) وظیفه مردان است که چشم خود را کنترل کنند و دامان خود را از گناه حفظ نمایند.

۱۴۰- اگر شخص روزه‌داری برای امری مباح قبل از ظهر به سفر برود، تکلیف نماز و روزه‌اش چیست؟

(۱) با رسیدن به بیش از هشت فرسخ می‌تواند روزه را باز کند و نمازش شکسته است.

(۲) باید روزه‌اش را تا رسیدن به چهار فرسخ نگه دارد و بعد از آن نیز نمازش کامل است.

(۳) با رسیدن به حد ترخص، می‌تواند روزه‌اش را باز کند و نمازهایش شکسته است.

(۴) اگر مجموع مسیر رفت و برگشت او بیش از هشت فرسخ باشد، نماز و روزه‌اش کامل است.

هدف‌گذاری قبل از شروع هر درس در دفترچه سؤال

لطفاً قبل از شروع پاسخ‌گویی به سؤال‌های درس **زبان انگلیسی ۱**، هدف‌گذاری چند از ۱۰ خود را بنویسید:
 از هر ۱۰ سؤال به چند سؤال می‌توانید پاسخ صحیح بدهید؟
 عملکرد شما در آزمون قبل چند از ۱۰ بوده است؟
 هدف‌گذاری شما برای آزمون امروز چیست؟

چند از ۱۰ آزمون قبل	هدف‌گذاری چند از ۱۰ برای آزمون امروز

 صفحه‌های ۵ تا ۱۱۹ / درس ۱ تا ۴ / مباحث کل کتاب: **زبان انگلیسی ۱**

 وقت پیشنهادی: **۸ دقیقه**
PART A: Grammar and Vocabulary
Directions: Choose the word or phrase (1), (2), (3), or (4) that best completes each sentence. Then mark the correct choice on your answer sheet.

- 141- A: I don't know where I have lost my driving licence.
 B: Don't worry, I'm sure you ... it soon.
 1) will find 2) are going to find 3) should find 4) have found
- 142- The number of people at the meeting ... last week.
 1) are larger than 2) is larger than
 3) are larger than that of 4) is larger than that of
- 143- It's the teacher's duty to train the students in a way that they can be able to ... their views and interests.
 1) defend 2) contrast 3) surf 4) donate
- 144- Policy makers in education should design programs that ... students' sense of responsibility.
 1) collect 2) invent 3) locate 4) develop
- 145- I was put in an emergency situation to make a wise decision. Sadly, a lot of ... raced through my mind, and I couldn't come up with a reasonable one.
 1) emotions 2) actions 3) knowledge 4) thoughts
- 146- A new research shows that group work helps children learn to share things and ... to each other.
 1) express 2) relate 3) notice 4) behave

PART B: Reading Comprehension
Directions: Read the following passages and answer the questions by choosing the best choice (1), (2), (3), or (4). Then mark the correct choice on your answer sheet.

Passage 1

There are several reasons why women have a harder time losing weight than men. Some of these reasons are purely physical. A 275-pound person walking at two miles per hour burns 6.4 calories per minute, while a 150-pound person walking at the same speed burns only 3.5 calories per minute. Thus, men, being generally heavier, to begin with, can lose weight faster through exercise than women can. What's more, even if they were the same weight, a man would still burn more calories than a woman doing the same amount of exercise. Why? Because a man's body has a higher ratio of muscle to fat than a woman's, and it takes more energy to push muscle around than fat. This may sound unlikely, but take my word for it! The more energy you use, the more calories you burn. So, a dieting exercising man sees results a lot sooner than a woman, considers his weight-reduction program more successful, and is more likely to stick with it. Men are also more likely to add extra exercise to a weight-loss program. Most weight-conscious men can be found working off those extra pounds in gyms and swimming pools, while women are likely to head for a more passive program in a diet clinic or at home.

- 147- The best title for this passage would be
 1) Reasons for Losing Weight 2) Calories and Weight
 3) Exercise for Faster Weight Loss 4) Losing Weight
- 148- According to the techniques of paragraph writing, the function of this paragraph is
 1) objection 2) showing by examples 3) comparing 4) emphasizing
- 149- According to the passage, a 188-pound person walking at two miles per hour would burn ... calories per minute than a 150-pound person doing the exact thing.
 1) less 2) the same 3) half of 4) more
- 150- Which of the following can be concluded from the passage?
 1) A man and a woman of the same weight would lose the same amount of weight through exercise.
 2) It takes more effort to move fat compared to muscles.
 3) The more energy you use, the more weight you lose.
 4) A heavier person can lose weight slower than a lighter person.

مباحث کل کتاب درسی

پاسخ‌گویی به سؤال‌های این درس برای همه دانش‌آموزان اجباری است.
وقت پیشنهادی: ۱۵ دقیقه

ریاضی و آمار (۱)

۱۵۱- چند عدد صحیح در حدود تعریف عبارت گویای $y = \frac{1}{x^2-4} + \frac{1}{x^2-9} + \frac{1}{x^3-1}$ وجود ندارد؟

- (۱) ۳ (۲) ۵ (۳) ۴ (۴) ۶

۱۵۲- حاصل عبارت تعریف شده $\frac{x^2-3x+2}{x^2-2x} \div \frac{x^2+x-2}{2x^2+4x}$ همواره کدام است؟

- (۱) $\frac{x+2}{x-2}$ (۲) $\frac{2x+2}{x-1}$ (۳) $\frac{x}{2}$ (۴) ۲

۱۵۳- در حل به روش مربع کامل کردن معادله درجه دوم $x^2-10x-1=0$ به صورت $(x+h)^2=k$ درآمده است. حاصل $h+k$ کدام است؟

- (۱) ۳۱ (۲) ۲۵ (۳) ۲۱ (۴) ۱۸

۱۵۴- ریشه بزرگتر معادله کسری $\frac{6x}{x-1} + \frac{x-1}{3x} = 3$ کدام است؟

- (۱) $-\frac{1}{2}$ (۲) $-\frac{1}{5}$ (۳) $\frac{1}{5}$ (۴) $\frac{1}{2}$

۱۵۵- تابع f به صورت $f = \{(1,2), (m,1), (1, m^2+m), (m^2-2, m+1)\}$ مفروض است. کدام زوج مرتب عضو تابع f نیست؟

- (۱) $(2, -1)$ (۲) $(1, 2)$ (۳) $(-2, 1)$ (۴) $(2, 1)$

۱۵۶- ضابطه تابع خطی f که در آن $f(2) = 5$ است و محور عرض‌ها را در عرض ۳ قطع می‌کند، کدام است؟

- (۱) $f(x) = x - 3$ (۲) $f(x) = -4x + 3$ (۳) $f(x) = 2x + 3$ (۴) $f(x) = 4x - 3$

۱۵۷- رأس سهمی به معادله $y = -x^2 + ax + 5$ بر روی خطی به معادله $x = 2$ قرار دارد. این سهمی از کدام نقطه زیر می‌گذرد؟

- (۱) $(-1, 4)$ (۲) $(-1, 5)$ (۳) $(1, 8)$ (۴) $(1, 9)$

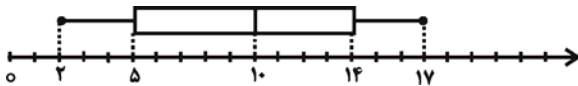
۱۵۸- کدام متغیر زیر «کیفی ترتیبی» است؟

- (۱) رنگ چشم (۲) وزن افراد (۳) طول عمر افراد (۴) مراحل رشد نوزاد قورباغه

۱۵۹- اگر میانگین و واریانس داده‌های $a+6, a+4, a+2$ و a برابر باشند، واریانس داده‌های $a, 2a, 3a, 4a, 5a$ کدام است؟

- (۱) ۲ (۲) ۸ (۳) ۴ (۴) ۱

۱۶۰- با توجه به نمودار جعبه‌ای زیر، دامنه تغییرات و میانه داده‌ها به ترتیب از راست به چپ کدام‌اند؟



- (۱) ۱۵ و ۱۰

- (۲) ۱۴ و ۱۵

- (۳) ۹ و ۱۵

- (۴) ۱۰ و ۹

مباحث کل کتاب درسی

پاسخ‌گویی به سؤال‌های این درس برای همه دانش‌آموزان اجباری است.
وقت پیشنهادی: ۱۵ دقیقه

اقتصاد

۱۶۱- کدام گزینه مبین پاسخ صحیح پرسش‌های زیر است؟

(الف) موضوع اصلی علم اقتصاد، ... است.

(ب) یکی از علت‌های توجه اسلام به اقتصاد چیست؟

(ج) ضروری یا تجملی بودن کالا، مفهومی ... است و از فردی به فرد دیگر، از زمانی به زمان دیگر و از جامعه‌ای به جامعه دیگر ... است.

(د) ... بازیگران خرد و ... بازیگر کلان در عرصه اقتصاد هستند.

(۱) (الف) هزینه فرصت، (ب) امروزه علم اقتصاد جایگاه والایی بین مجموعه دانش و معارف بشری دارد، رشته اقتصاد در معتبرترین دانشگاه‌های جهان به‌عنوان یک رشته تحصیلی مهم مورد توجه است. (ج) مطلق - یکسان، (د) سازمان‌های اقتصادی بین‌المللی و جهانی یا منطقه‌ای - خانواده‌ها یا شرکت‌ها

(۲) (الف) هزینه فرصت، (ب) اهمیت روزافزون مسائل اقتصادی در اجتماع و حیات جمعی انسان‌ها و تأثیر عوامل اقتصادی بر همه جنبه‌های زندگی فرد، خانواده و جامعه اعم از اجتماعی، سیاسی و فرهنگی، (ج) اقتصادی - متفاوت، (د) سازمان‌های اقتصادی بین‌المللی و جهانی یا منطقه‌ای - خانواده‌ها یا شرکت‌ها

(۳) (الف) مسئله انتخاب، (ب) اهمیت روزافزون مسائل اقتصادی در اجتماع و حیات جمعی انسان‌ها و تأثیر عوامل اقتصادی بر همه جنبه‌های زندگی فرد، خانواده و جامعه اعم از اجتماعی، سیاسی و فرهنگی، (ج) اقتصادی - متفاوت، (د) افراد، خانواده‌ها یا شرکت‌ها، انواع مؤسسات انتفاعی یا غیرانتفاعی، خیریه‌ها - دولت

(۴) (الف) مسئله انتخاب، (ب) امروزه علم اقتصاد جایگاه والایی بین مجموعه دانش و معارف بشری دارد، رشته اقتصاد در معتبرترین دانشگاه‌های جهان به‌عنوان یک رشته تحصیلی مهم مورد توجه است. (ج) مطلق - یکسان، (د) افراد، خانواده‌ها یا شرکت‌ها، انواع مؤسسات انتفاعی یا غیرانتفاعی، خیریه‌ها - دولت

۱۶۲- با توجه به اطلاعات ارائه شده در جدول زیر، نتیجه عملکرد سالیانه یک بنگاه اقتصادی با ۴ نفر کارمند و تولید سالیانه ۷۵۰ دستگاه و هر یک

به ارزش: ۳۰۰,۰۰۰ ریال، کدام است؟

۱	اجاره ماهیانه معادل	۴۰۰,۰۰۰ ریال
۲	حقوق متوسط ماهیانه هر فرد معادل	۲۰۰,۰۰۰ ریال
۳	خرید مواد اولیه مورد نیاز سالیانه به ارزش	۴,۴۵۰,۰۰۰ ریال
۴	هزینه استهلاک سالیانه	معادل ۲۰٪ حقوق سالیانه کارمندان

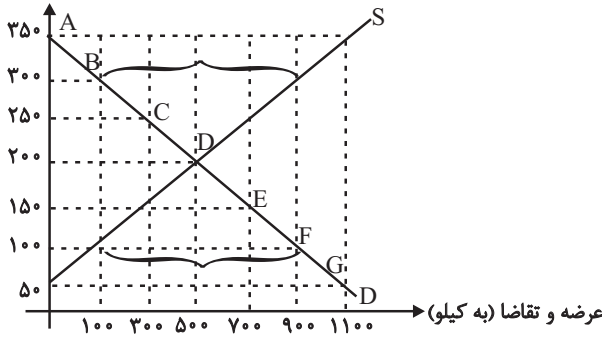
(۲) ۲۰۴,۲۳۰,۰۰۰ ریال سود حسابداری

(۱) ۱۱۶,۷۹۸,۰۰۰ ریال ضرر یا زیان

(۴) ۱۱۶,۸۹۷,۰۰۰ ریال ضرر یا زیان

(۳) ۱۶۱,۸۹۷,۰۰۰ ریال سود حسابداری

قیمت (به ریال)



۱۶۳- با توجه به نمودار زیر، به ترتیب (از راست به چپ):

- الف) «مازاد عرضه» و «کمبود عرضه» کدام است؟
 ب) «مازاد عرضه» و «کمبود عرضه» در کدام موقعیت از «نقطه تعادلی» قرار دارند؟
 ج) «نقطه تعادلی، قیمت و مقدار» کدام است؟
 د) منحنی «تقاضا - قیمت» و «عرضه - قیمت» به ترتیب کدام است و هر یک در کدام وضعیت است؟
 ه) مقدار «قیمت تعادلی»، «تقاضای تعادلی» و «عرضه تعادلی» کدام است؟

- ۱) الف) ۹۰۰ و ۳۰۰ - ۱۰۰ و ۹۰۰، ب) مازاد عرضه زیر منحنی تقاضا و کمبود عرضه روی منحنی تقاضا، ج) نقطه E، د) D و S - صعودی و نزولی، ه) ۵۰۰ و ۲۰۰، ۵۰۰ و ۲۰۰
 ۲) الف) ۹۰۰ و ۳۰۰ - ۹۰۰ و ۱۰۰، ب) مازاد عرضه زیر منحنی تقاضا و کمبود عرضه روی منحنی تقاضا، ج) نقطه E، د) D و S - صعودی و نزولی، ه) ۵۰۰ و ۲۰۰، ۵۰۰ و ۲۰۰
 ۳) الف) ۳۰۰ و ۹۰۰ - ۱۰۰ و ۹۰۰، ب) مازاد عرضه بالای نقطه تعادلی و کمبود عرضه پایین نقطه تعادلی، ج) نقطه D، د) D و S - نزولی و صعودی، ه) ۵۰۰ و ۲۰۰، ۵۰۰ و ۲۰۰
 ۴) الف) ۳۰۰ و ۹۰۰ - ۱۰۰ و ۹۰۰، ب) مازاد عرضه بالای نقطه تعادلی و کمبود عرضه پایین نقطه تعادلی، ج) نقطه D، د) D و S - نزولی و صعودی، ه) ۵۰۰ و ۲۰۰، ۵۰۰ و ۲۰۰

۱۶۴- با توجه به مندرجات جدول زیر و همچنین اگر مجموع ارزش اقلام «ماشین‌آلات و مواد غذایی و پوشاک» در یک جامعه فرضی، ۱۵۰ میلیارد ریال باشد، در این صورت؛ الف) تولید خالص «ملی»، ب) تولید خالص داخلی «سرانه»، ج) تولید «ناخالص داخلی» در این «جامعه»، کدام است؟

A	جمعیت کل کشور	۳۵ میلیون نفر
B	تولید خارجیان مقیم کشور	۴۴ میلیارد ریال
C	هزینه استهلاك	$\frac{2}{3}$ ارزش تولید مردم کشور که در خارج اقامت دارند.
D	خدمات ارائه شده	$\frac{1}{4}$ ارزش تولید خارجیان مقیم کشور
E	تولید مردم کشور که در خارج اقامت دارند.	۴۵ میلیارد ریال

- ۱) الف) ۱۷۶، ب) ۵۰۰۰، ج) ۲۰۶
 ۲) الف) ۱۷۵، ب) ۴۰۰۰، ج) ۲۰۶
 ۳) الف) ۱۷۶، ب) ۵۰۰۰، ج) ۲۰۵
 ۴) الف) ۱۷۵، ب) ۴۰۰۰، ج) ۲۰۵

۱۶۵- تولید کل کشوری در سه سال متوالی، به ترتیب سال اول ۱۵۰۰، سال دوم ۱۷۰۰ و سال سوم ۱۸۷۵ هزار میلیارد ریال بوده است. با گزینش سال اول به عنوان «سال پایه» تولید کل در سه سال مورد نظر بر حسب قیمت‌های «سال پایه» به ترتیب به ۱۵۰۰، ۱۶۵۰ و ۱۷۱۰ تغییر یافته است. بر اساس این محاسبات به ترتیب (از راست به چپ):

- الف) کدام اعداد مربوط به «پدیده تورم» در سال دوم و سال سوم در این جامعه است؟
 ب) افزایش مقدار تولید در «سال دوم و سال سوم» کدام است؟
 ج) افزایش قیمت‌ها در «سال دوم و سال سوم» چقدر است؟

- ۱) الف) ۵۰ - ۱۶۵، ب) ۱۵۰ - ۲۱۰، ج) ۱۶۵ - ۵۰
 ۲) الف) ۱۶۵ - ۵۰، ب) ۵۰ - ۲۱۰، ج) ۱۶۵ - ۵۰
 ۳) الف) ۵۰ - ۱۶۵، ب) ۱۵۰ - ۲۱۰، ج) ۱۶۵ - ۵۰
 ۴) الف) ۱۶۵ - ۵۰، ب) ۵۰ - ۲۱۰، ج) ۱۶۵ - ۵۰

[Redacted text]

- ۱) الف) محدود بودن کالاهای در دسترس بشر، ب) صرافی‌ها، ج) کالاهای پرترفدار در هر منطقه - طلا و نقره موجود در خود پول، د) نقدینگی
 ۲) الف) پس‌انداز و حفظ ارزش و انتقال آن به آینده، ب) صرافی‌ها، ج) رسیده‌ها - طلا و نقره نگهداری شده در نزد صرافان و بازرگانان، د) نقدینگی
 ۳) الف) پس‌انداز و حفظ ارزش و انتقال آن به آینده، ب) دریاوردی و حمل و نقل، ج) رسیده‌ها - طلا و نقره نگهداری شده نزد صرافان و بازرگانان، د) شبه پول
 ۴) الف) مناسب نبودن این نوع وسیله پرداخت در مبادلات با حجم زیاد، ب) دریاوردی و حمل و نقل، ج) کالاهای پرترفدار در هر منطقه - طلا و نقره موجود در خود پول، د) شبه پول

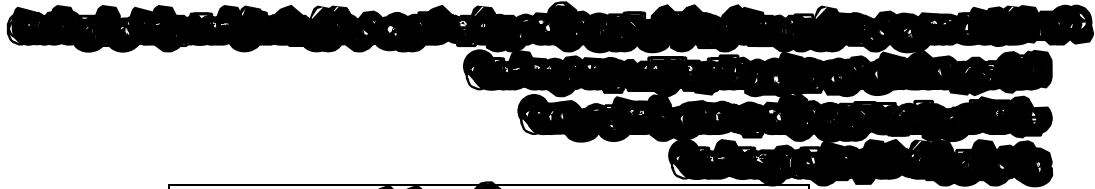
[Redacted text]

PPP					
۱۱۵۲۵	۹۵/۱	۷۵	؟	چین	۱
۱۰۷۰	۵۰/۶	؟	۶۱/۵	موزامبیک	۲
؟	حدود ۱۰۰	۸۱/۶	۲/۳	نروژ	۳

- ۱) الف) موزامبیک - ژاپن ب) ۲۰ - ۳۰/۹ - ۳۱,۴۹۰
 ۲) الف) موزامبیک - چین ب) ۱۰/۹ - ۵۵/۱ - ۶۲,۴۴۸
 ۳) الف) چین - موزامبیک ب) ۲۰ - ۴۰/۹ - ۳۱,۴۹۰
 ۴) الف) چین - ژاپن ب) ۲۲ - ۳۰/۹ - ۳۸,۳۲۰

۱۶۸- عبارات کدام گزینه مبین پاسخ صحیح و کامل پرسش‌های زیر است و جاهای خالی را به درستی تکمیل می‌کند؟

- الف) به ترتیب نبود راه‌های مناسب و خطر حمله راهزنان مربوط به کدام یک از موانع گسترش تجارت بین‌الملل در گذشته می‌باشد؟
 ب) کدام یک از موارد بیان شده، از عوامل مؤثر در کاهش هزینه‌های تجارت نمی‌باشد؟
 ج) ... و یا ... در هر کشور سبب می‌شود که ساکنان آن کشور به تولید کالاهای خاصی بپردازند.
 د) چگونه بازرگانی کل اروپا به یک بازرگانی منطقه‌ای و داخلی تبدیل شده است؟
 ۱) الف) هزینه‌های تجارت - هزینه‌های تجارت، ب) ایجاد مقررات مورد قبول بین‌المللی، ج) هزینه تولید - میزان سرمایه، د) انتخاب پول واحد
 ۲) الف) هزینه‌های تجارت - موانع قانونی، نامنی و ضعف دولت‌ها، ب) انقلاب دریاوردی ایرانیان در قرن ۱۵، ج) امکانات طبیعی - فناوری، د) تقسیم کار بین‌المللی
 ۳) الف) موانع قانونی، نامنی و ضعف دولت‌ها - موانع قانونی، نامنی و ضعف دولت‌ها، ب) پیدایش صنعت بخار، ج) هزینه تولید - میزان سرمایه، د) تشکیل اتحادیه اقتصادی
 ۴) الف) هزینه‌های تجارت - موانع قانونی، نامنی و ضعف دولت‌ها، ب) وجود امنیت کامل در سرزمین‌ها، ج) امکانات طبیعی - فناوری، د) انتخاب پول واحد



سهم هر گروه (به درصد)	گروه‌های درآمدی
۲	دهک اول
۴	دهک دوم
۶	دهک سوم
۴	دهک چهارم
۹/۵	دهک پنجم
۱۱	دهک ششم
۴	دهک هفتم
۱۲	دهک هشتم
۱۵	دهک نهم
۲۳	دهک دهم

۱) الف) سه - هفت - یازده و نیم، ب) ۱۱، ج) ۷۰٪ درآمد ملی به ۵۰٪ پر درآمد جامعه و ۳۰٪ درآمد ملی به ۵۰٪ پایین جامعه تعلق می‌گیرد.

۲) الف) سه و نیم - شش - دوازده، ب) ۱۱، ج) ۵۰٪ درآمد ملی به ۳۰٪ پر درآمد جامعه و ۵۰٪ درآمد ملی به ۷۰٪ دیگر جامعه تعلق می‌گیرد.

۳) الف) چهار - شش - یازده و نیم، ب) ۱۱/۵، ج) ۵۰٪ درآمد ملی به ۳۰٪ پر درآمد جامعه و ۵۰٪ درآمد ملی به ۷۰٪ دیگر جامعه تعلق می‌گیرد.

۴) الف) چهار و نیم - هفت - ده، ب) ۱۱/۵، ج) ۷۰٪ درآمد ملی به ۵۰٪ پر درآمد جامعه و ۳۰٪ درآمد ملی به ۵۰٪ پایین جامعه تعلق می‌گیرد.

۱۷۰- با فرض جدول مالیاتی زیر:

الف) میزان «مالیات ماهانه» تولیدکننده‌ای که در ماه ۸۵ میلیون ریال درآمد دارد، براساس نرخ تصاعدی طبقه‌ای چند ریال است؟

ب) میزان مانده خالص ماهانه او براساس نرخ تصاعدی چند ریال است؟

درآمدهای تا «۱۵ میلیون ریال» معاف از «مالیات»	A
درآمدهای تا «۲۵ میلیون ریال» با نرخ ۱۰ درصد	B
درآمدهای تا «۳۵ میلیون ریال» با نرخ ۱۵ درصد	C
درآمدهای تا «۶۵ میلیون ریال» با نرخ ۱۸ درصد	D
درآمدهای تا و بیش‌تر از «۶۵ میلیون ریال» با نرخ ۲۴ درصد	E

۲) الف) ۲۰,۴۰۰,۰۰۰، ب) ۶۸,۵۰۰,۰۰۰

۴) الف) ۱۶,۵۰۰,۰۰۰، ب) ۶۴,۶۰۰,۰۰۰

۱) الف) ۱۶,۵۰۰,۰۰۰، ب) ۶۸,۵۰۰,۰۰۰

۳) الف) ۲۰,۴۰۰,۰۰۰، ب) ۶۴,۶۰۰,۰۰۰

مباحث کل کتاب درسی

پاسخ‌گویی به سؤال‌های این درس برای همه دانش‌آموزان اجباری است.
وقت پیشنهادی: ۲۵ دقیقه

علوم و فنون ادبی (۱)

۱۷۱- در کدام گزینه حرف «را» به شکل تاریخی به کار رفته است؟

- (۱) قیمت عشق نداند قدم صدق ندارد / سست‌عهدی که تحمل نکند بار جفا را
- (۲) از سر زلف عروسان چمن دست بدارد / به سر زلف تو گر دست رسد باد صبا را
- (۳) چشم کوتاه‌نظران بر ورق صورت خوبان / خط‌همی‌بیند و عارف قلم صنع خدا را
- (۴) آرزو می‌کنم شمع‌صفت پیش وجودت / که سراپای بسوزند من بی‌سروپا را

۱۷۲- نوع ادبی در کدام بیت‌ها یکسان است؟

- (الف) چون خضر دید آن لب جان‌بخش دل‌فریب / گفتا که آب چشمه حیوان دهان توست
- (ب) بشد هوش از آن مرد رزم‌آزمای / ز بالای اسب اندر آمد به پای
- (ج) می‌کشد هر کرکسی اجزات را هر جانبی / چون نه مرداری تو بلکه باز جانانی، چرا؟
- (د) بخور مردم‌آزار را خون و مال / که از مرغ بد کنده به پر و بال

- (۱) الف - ب (۲) ب - د (۳) ج - د (۴) الف - ج

۱۷۳- به‌ترتیب ادوار سه‌گانه زبان فارسی کدام‌اند، کدام منظومه اصل پارتی دارد و اصل کدام اثر زبان فارسی میانه از بین رفته است؟

- (۱) فارسی باستان، فارسی میانه، فارسی پهلوی - درخت آسوریک - کلبه و دمنه
- (۲) فارسی باستان، فارسی میانه، فارسی دری - درخت آسوریک - هزار و یک شب
- (۳) فارسی پهلوی، فارسی دری، فارسی نو - یادگار زبیران - کلبه و دمنه
- (۴) فارسی پهلوی، فارسی میانه، فارسی دری - یادگار زبیران - هزار و یک شب

۱۷۴- کتاب «ترجمه تفسیر طبری» توسط ... و «تاریخ بلعمی» به دستور ... نوشته شده‌اند.

- (۱) محمد بن جریر طبری - ابوعلی بلعمی
- (۲) محمد بن جریر طبری - منصور بن نوح سامانی
- (۳) عده‌ای از دانشمندان آن زمان - ابوعلی بلعمی
- (۴) عده‌ای از دانشمندان آن زمان - منصور بن نوح سامانی

۱۷۵- عبارت زیر مربوط به کدام نوع نثر است و نخستین نمونه این سبک در چه قرنی نوشته شده است؟

«یک شب تأمل ایام گذشته می‌کردم و سنگ سراچه دل به الماس آب دیده می‌سفتم ... بعد از تأمل این معنی، مصلحت آن دیدم که در نشیمن عزلت نشینم و دامن از صحبت فراچینم ... تا یکی از دوستان که در کجاوه انیس من بودی و در حجره جلیس ... گفتا: «به عزت عظیم و صحبت قدیم که دم برنیارم و قدم برندارم، مگر آن که سخن گفته شود که ... آزدن دوستان ... خلاف راه صواب است و نقض رای اولوالالباب.»

- (۱) نثر موزون - قرن پنجم
- (۲) نثر مصنوع - قرن پنجم
- (۳) نثر موزون - قرن ششم
- (۴) نثر مصنوع - قرن ششم

۱۷۶- معشوق شاعر در کدام بیت، مطابق با ویژگی‌های عمده سبک خراسانی نیست؟

- (۱) گرفت خواهم زلفین عنبرین تو را / به بوسه نقش کنم برگ یاسمین تو را
- (۲) ای قوم به حج رفته کجایید کجایید؟ / معشوق همینجاست بیایید بیایید
- (۳) همیشه سرو و صنم خصم او شدند که او / ز سرو قامت برده‌ست و نیکویی ز صنم
- (۴) شدم فتنه بر غمزگانش بلی / شود فتنه مردم چو بیند فتن

تعداد هجا در مصراع‌های کدام گزینه یکسان است؟

الف) با دلارامی مرا خاطر خوش است

ب) دلم خون شد از غصه ساقی کجایی

پ) خلوت گزیده را به تماشا چه حاجت است

ت) لطف الهی بکند کار خویش

۱) الف - ب ۲) ب - پ ۳) پ - ت ۴) ت - الف

۱۷۸- نظم هجاهای مصراع «غمگین ز چهای مگر تو را غولی» با کدام مصراع یکسان است؟

۱) بر غیر خدا حسد نیارد

۲) آن چنگ نشاط ساز نو باید

۳) کنار خویش دریا کردم از اشک

۴) این روضه دولت را این تخت و سعادت را

۱۷۹- حروف قافیه در کدام گزینه «مصوت + صامت» نیست؟

۱) آن شب قدری که گویند اهل خلوت امشب است / یا رب این تأثیر دولت از کدامین کوکب است

۲) زلف آشفته و خوی کرده و خندان لب و مست / پیرهن چاک و غزل خوان و صراحی در دست

۳) تویی که بر سر خوبان کشوری چون تاج / سزد اگر همه دلبران دهندت باج

۴) اگر به مذهب تو خون عاشق است مباح / صلاح ما همه آن است کان تو راست صلاح

۱۸۰- قافیه در کدام بیت صحیح است؟

۱) گفت کلّ عمرت ای نحوی فناست / ز آن که کشتی غرق این گرداب‌هاست

۲) گر به تازی گوید او ور پارسی / گوش و هوشی کو که در فهمش رسی

۳) صورت صدقش از دریچه فضل / دیده فاروق را به علم و به عدل

۴) بنگر این کشتی خلقان غرق عشق / ازدهایی گشت گویی حلق عشق

۱۸۱- خطّ عروضی کدام گزینه نادرست است؟

۱) چو کردی با کلوخ‌انداز پیکار: چُ کردی با کَلُوخَنداز پیکار

۲) سر خود را به نادانی شکستی: سَرِ خُد را بِ نادانی شِکستی

۳) چو تیر انداختی در روی دشمن: چُ تیر انداختی در روی دُشمن

۴) حذر کن کاندر آماجش نشستی: حَذَر کُن کَندَر آماجش نِشستی

۱۸۲- هجاهای تقطیع شده «U / -- U / -- U / -- U / -- U» «علایم هجایی کدام بیت است؟

۱) بتی دارم که گرد گل ز سنبل سایه‌بان دارد / بهار عارضش خطی به خون ارغوان دارد

۲) عقوبت محال است اگر بت پرست / به فرمان ایزد پرستد صنم

۳) ای که از دفتر عقل آیت عشق آموزی / ترسم این نکته به تحقیق نتانی دانست

۴) طمع ندارم از این پس ز خلق، جاه و محل / مگر به خالق و دادار خلق عز و جل

۱۸۳- در همه گزینه‌ها به‌جز گزینه ...، واج‌آرایی یک صامت کاملاً مشهود است.

۱) بر او راست خم کرد و چپ کرد راست / خروش از خم چرخ چاچی بخاست

۲) شجاع غضنفر وصی نبی / نهنگ یم قدرت حق علی

۳) شور شراب عشق تو آن نفسم رود ز سر / کاین سر پرهوس شود خاک در سرای تو

۴) به زیر پرده هر ذره پنهان / جمال جان‌فزای روی جانان

۱۸۴- در همه گزینه‌ها به‌جز گزینه ...، آرایه سجع وجود دارد.

۱) دوستی را که به عمری فرا چنگ آرند نشاید که به یک دم بیازارند.

۲) مغز دماغ بیهوده‌بردن و دود چراغ بیهوده‌خوردن کار خردمندان نیست.

۳) غالب گفتار سعدی طرب‌انگیز است و طبیعت‌آمیز.

۴) آن روزم که تو دیدی غم نانی داشتم و امروز تشویش جهانی.

۱۸۵- نوع سجع عبارات زیر به ترتیب در کدام گزینه آمده است؟

- احمق را ستایش خوش آید، چون لاشه که در کعبش ذمی فربه نماید.
- فراغت با فاقه نپیوندد و جمعیت در تنگدستی صورت نیندد.
- این دلق موسی است مرقع و آن ریش فرعون مرصع.
- ارکان دولت بپسندیدند و برادران به جان برنجیدند.
- طالب علم عزیز است و طالب مال ذلیل.

- (۱) مطرف - مطرف - متوازی - مطرف - متوازن
(۲) متوازی - مطرف - متوازن - مطرف - متوازی
(۳) متوازی - مطرف - متوازی - مطرف - مطرف
(۴) مطرف - متوازن - متوازی - مطرف - متوازی

۱۸۶- در کدام بیت، آرایه «ترصیع» به کار رفته است؟

- (۱) خط آوردی و نوشتی برات مطلب ما را / به خود کردی دراز آخر زبان دود دل ها را
- (۲) نتوان وصف تو گفتن، که تو در فهم نگنجی / نتوان شبه تو گفتن که تو در وهم نیایی
- (۳) هم حرکاتش متناسب به هم / هم خطواتش متقارب به هم
- (۴) تو در خواب خوشی، احوال بیماران چه می دانی / تو در آسایشی، تیمار بیماری چه می دانی؟

۱۸۷- کدام بیت فاقد جناس همسان است؟

- (۱) وان که گیسوی تو را رسم تطاول آموخت / هم تواند کرمش داد من مسکین داد
- (۲) عشق شوری در نهاد ما نهاد / جان ما در بوته سودا نهاد
- (۳) چشم دارم ز لب لعل تو من ای ساقی / که براتم به لب چشمه کوثر نکنی
- (۴) یا دل به ما دهی چو دل ما به دست تو است / یا مهر خویشتن ز دل ما به در بری

۱۸۸- آرایه‌های مقابل تمام ابیات به جز بیت ... صحیح هستند.

- (۱) گر نداری سر عشاق و ندانی ره عشق / سر خود گیر و ره عشق به رهوار سپار (اشتقاق - تکرار)
- (۲) چشمم ز دوری تو دور از تو خون فشاند / دور فلک مبادا کاین شربتت چشاند (جناس همسان - جناس ناهمسان)
- (۳) زندان سلامت می کنند جان را غلامت می کنند / مستی ز جامت می کنند مستان سلامت می کنند (تکرار - سجع)
- (۴) دست بردار ز سوداگری و بوالهوسی / دست عشاق سوی دوست دراز است هنوز (واج آرایه - جناس)

۱۸۹- ارتباط تصویری همه ابیات به استثنای بیت یکسان است.

- (۱) آرامگه دل خم مویت دیدم / بینایی دیده خاک کویت دیدم
- (۲) قرار من همه در زلف بی قرار تو باد / که تاب و حلقه او منزل قرار من است
- (۳) به ادب نافه گشایی کن از آن زلف سیاه / جای دل های عزیز است به هم بر مننش
- (۴) سلسله موی دوست حلقه دام بلاست / هر که درین حلقه نیست فارغ از این ماجراست

۱۹۰- مفهوم کدام بیت با سایر ابیات، متفاوت است؟

- (۱) چه خوش است در فراق همه عمر صبر کردن / که مگر گشاده گردد در دولت وصالی
- (۲) یاری به دست کن که به امید راحتش / واجب بود که صبر کنی بر جراحتش
- (۳) پس از چندین شکیبایی شبی یارب توان دیدن / که شمع دیده افروزیم در محراب ابرویت
- (۴) با فراق چند سازم برگ تنهاییم نیست / دستگاه صبر و پایاب شکیباییم نیست

مباحث کل کتاب درسی

پاسخ‌گویی به سؤال‌های این درس برای همه دانش‌آموزان اجباری است.
وقت پیشنهادی: ۱۰ دقیقه

جامعه‌شناسی (۱)

۱۹۱- هریک از موارد زیر به‌ترتیب مربوط به کدام بخش از جدول است؟

پیامد طبیعی کنش	کنش	پیامد ارادی کنش
الف	ج	ب

- نمره دادن استاد

- رعایت حیا

- جواب سلام دادن

- نظافت جسم و نشاط روح ناشی از وضو

(۱) ج - ب - ج - الف (۲) ب - ج - ب - الف (۳) ب - ب - الف - ج (۴) ب - ج - الف - ج

۱۹۲- به‌ترتیب کدام‌یک از پدیده‌های اجتماعی، مطلوب و مورد توجه و پذیرش همگان و کدام‌یک، مورد قبول افراد جامعه است؟

(۱) هنجار اجتماعی - ارزش اجتماعی (۲) ارزش اجتماعی - هنجار اجتماعی
(۳) پدیده‌های اجتماعی کلان - ارزش اجتماعی (۴) پدیده‌های اجتماعی خرد - هنجار اجتماعی

۱۹۳- کدام‌یک از گزینه‌های زیر، به‌ترتیب، بیانگر پدیده‌های اجتماعی «خرد، کلان، عینی و ذهنی» است؟

(۱) کشور- عدالت اجتماعی- هدیه دادن- کنش فردی (۲) نماز خواندن- نظام اقتصادی- ساختمان‌های مسکونی- آرمان‌ها
(۳) هدیه دادن- عدالت اجتماعی- ساختمان‌های اداری- مدارس (۴) نظام دینی- عقاید- ارزش‌های اجتماعی- اعتقاد به خدا

۱۹۴- هریک از موارد زیر به‌ترتیب به کدام دیدگاه در ارتباط با سرگذشت جهان‌های اجتماعی مرتبط است؟

- برخی تمدن‌ها زمانی طولانی دوام می‌آورند و برخی پس از مدتی از بین می‌روند.
- جهان‌های اجتماعی می‌توانند مطابق با نیازهایی که دارند، عناصر جهان اجتماعی دیگر را اخذ کنند و در صورت لزوم تغییراتی در آن به‌وجود آورند.

- جوامع عقب‌مانده باید جوامع پیشرفته را الگوی حرکت خود قرار دهند.

(۱) عرضی - عرضی - طولی (۲) طولی - عرضی - طولی
(۳) عرضی - طولی - عرضی (۴) طولی - طولی - عرضی

۱۹۵- تا زمانی که یک جهان اجتماعی ... پابرجاست، پیامدهای ضروری و الزامی آن باقی است. با تغییر جهان اجتماعی موجود و ... جهان اجتماعی جدیدی شکل خواهد گرفت و به‌دنبال آن، الزام‌های دیگری به‌وجود می‌آید که بر ... تأثیر می‌گذارد.

(۱) از طریق مشارکت اجتماعی افراد - تغییر ارزش‌ها و هنجارهای آن - جهان‌های اجتماعی دیگر
(۲) از طریق مشارکت اجتماعی افراد - برداشته شدن الزام‌های آن - فعالیت اجتماعی اعضای آن
(۳) بر پایه ارزش و هنجارهای خود - تغییر ارزش‌ها و هنجارهای آن - دگرگونی و گسترش جهان اجتماعی
(۴) براساس آگاهی و اراده افراد - برداشته شدن الزام‌های آن - بسط و گسترش جهان‌های اجتماعی دیگر

۱۹۶- کدام گزینه، فرایند شکل‌گیری آثاری با عناوین نظیر غرب‌زدگی و بازگشت به خویشتن را به‌درستی نشان می‌دهد؟

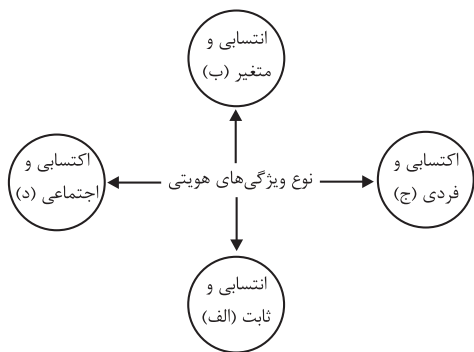
(۱) خودباختگی فرهنگی جوامع مسلمان در برابر غرب ← قدرت سیاسی و نظامی برتر غرب ← القای هویت دنیوی و معنوی تاریخ‌نگاران غربی در جوامع غیرغربی از جمله ایران ← تقسیم دولت اسلامی به اقوام مختلف ← نقد هویت‌های کاذبی که ساخته شد ← شکل‌گیری آثاری با عناوین غرب‌زدگی و بازگشت به خویشتن.

(۲) قدرت سیاسی و نظامی غرب ← خودباختگی فرهنگی مسلمانان ← رواج هویت القایی که شرق‌شناسان و تاریخ‌نگاران غربی از هویت جهان اسلام ساخته بودند ← تقسیم امت اسلامی به اقوام مختلف ← نقد رویکرد تقلیدی به فرهنگ غرب ← پدیدآمدن آثاری مانند بازگشت به خویشتن و غرب‌زدگی.

(۳) شکل‌گیری هویت اساطیری در جوامع اسلامی ← خودباختگی فرهنگی جوامع مسلمان ← رواج تصویر القایی که توسط تاریخ‌نگاران غربی ساخته شد ← تأیید رویکرد تقلیدی به فرهنگ غرب ← رواج هویت‌های ناسیونالیستی و قوم‌گرایانه ← شکل‌گیری آثاری با عناوین غرب‌زدگی و بازگشت به خویشتن.

(۴) قدرت سیاسی و نظامی غرب ← هضم و جذب جوامع مسلمان در فرهنگ غرب ← شکل‌گیری هویت اساطیری غربی و رواج آن در جوامع مسلمان ← تقسیم امت و ملت مسلمان به اقوام مختلف ← نقد هویت‌های کاذب از سوی متفکرین اسلامی ← پدید آمدن آثاری مانند غرب‌زدگی و بازگشت به خویشتن.

هریک از موارد زیر با کدام قسمت نمودار مرتبط است؟



- دانش آموز

- مؤمن

- متولد دوم اسفند ۷۹

- دانشجوی فلسفه

(۱) الف - ب - ج - د

(۲) د - الف - ب - ج

(۳) ج - ب - د - الف

(۴) د - ج - الف - ب

۱۹۸- کدام یک از گزینه‌های زیر در ارتباط با ویژگی‌های مختلف هویت و خودآگاهی، به ترتیب صحیح است؟

- (۱) هر فردی در زندگی خود تغییراتی را پشت سر می‌گذارد، اما خود می‌داند که همان شخصی است که آن تغییرات را سپری کرده است. - بخشی از هویت برای ما پنهان است ولی ما آن را می‌شناسیم.
- (۲) برخی از ویژگی‌هایی را که انسان‌ها در پیدایش و تداوم آن‌ها تأثیری نداشته باشند، خصوصیات اکتسابی می‌گویند. - فیلسوفان مباحث گسترده‌ای درباره‌ی هویت دارند.
- (۳) برخی از ویژگی‌های هویتی توسط خود ما پدید آمده یا ما در پدید آمدن آن نقش داریم، مانند خصوصیات اخلاقی. - پیامبران و اولیای الهی از دیرباز درباره‌ی ابعاد الهی، فردی و اجتماعی هویت انسان‌ها و همچنین درباره‌ی غفلت انسان‌ها از هویت حقیقی خود سخن گفته‌اند.
- (۴) اگر همه‌ی ابعاد هویتی انسان ثابت باشد، هویت فرد استمرار خواهد یافت. - ویژگی‌هایی را که انسان‌ها در پیدایش و تداوم آن‌ها تأثیر نداشته باشند، خصوصیات اکتسابی می‌گویند.

۱۹۹- هر یک از عبارات زیر به ترتیب مربوط به کدام یک از روش‌های پیشگیری و کنترل کژروی‌های اجتماعی است؟

- این روش، باعث درونی‌سازی فرهنگ در افراد می‌شود.
- این روش، توسط خانواده و به وسیله‌ی عموم افراد جامعه انجام می‌شود و آثار و نتایج عمیق‌تری دارد.
- این روش، به افراد کمک می‌کند تا مطابق ارزش‌ها و قواعد جامعه‌ی خود عمل کنند.
- این روش، توسط سازمان‌ها و مؤسسات اجتماعی صورت می‌گیرد.

(۱) تبلیغ و اقناع - تشویق و پاداش رسمی - تشویق و تنبیه - تشویق و پاداش رسمی

(۲) تشویق و پاداش - تشویق و تنبیه غیررسمی - تشویق و تنبیه - تشویق و تنبیه رسمی

(۳) اقناع - تشویق و تنبیه غیررسمی - تشویق و پاداش - تشویق و تنبیه رسمی

(۴) اقناع - تشویق و پاداش رسمی - تشویق و پاداش - تشویق و تنبیه رسمی

۲۰۰- پیامد هر یک از موارد زیر به ترتیب کدام است؟

«شکل‌گیری بر مدار عقاید و ارزش‌های مشترک در جهان اجتماعی»، «فرارفتن تغییرات هویتی از مرزهای مورد قبول یک جهان اجتماعی»

و «از دست رفتن ثبات عقاید، ارزش‌ها و آرمان‌ها»

(۲) هویت اجتماعی - تعارض فرهنگی - بحران هویت

(۱) هویت فرهنگی - تزلزل فرهنگی - تعارض فرهنگی

(۴) هویت اجتماعی - تزلزل فرهنگی - تعارض فرهنگی

(۳) هویت فرهنگی - تعارض فرهنگی - تزلزل فرهنگی

مباحث کل کتاب درسی

پاسخ‌گویی به سؤال‌های این درس برای همه دانش‌آموزان اجباری است.
وقت پیشنهادی: ۲۵ دقیقه

منطق

۲۰۱- کدام گزینه در رابطه با ذهن و اندیشه آدمی نادرست است؟

- (۱) قواعد فطری ذهن، چیزی است که منطق‌دانان کشف می‌کنند.
- (۲) دانستن اسامی و قواعد ذهن تغییری در اصل استفاده از آن ایجاد نمی‌کند.
- (۳) ذهن و اندیشه آدمی به دلایلی همواره در معرض لغزش قرار دارد.
- (۴) تشخیص سریع‌تر و دقیق‌تر خطای ذهن با دانستن قواعد منطق حاصل می‌شود.

۲۰۲- نوع دلالت لفظ بر معنا در کلمات مشخص شده در بیت زیر، در کدام گزینه به‌درستی ذکر شده است؟

«شمع را باید از این خانه بدر بردن و کشتن / تا که همسایه نداند که تو در خانه مایی»

- (۱) التزامی - مطابقی - مطابقی
- (۲) تضمینی - مطابقی - مطابقی
- (۳) التزامی - تضمینی - تضمینی
- (۴) تضمینی - مطابقی - تضمینی

۲۰۳- کدام گزینه نادرست است؟

- (۱) استفاده از عبارات دوپهلوی (مغالطه ابهام در عبارت)
- (۲) استفاده از واژگان دارای پیام‌های ضمنی متفاوت (مغالطه بار ارزشی کلمات)
- (۳) اشتباه گرفتن کلمات با ظاهر یکسان (مغالطه توسل به معنای ظاهری)
- (۴) عدم رعایت حرکت کلمات (مغالطه نگارشی کلمات)

۲۰۴- وقتی گفته می‌شود مفهوم کلی آن است که می‌تواند افراد و مصداق‌های متعدد داشته باشد، به این معنا ...

- (۱) است که حتماً یک فرد در خارج دارد.
- (۲) نیست که حتماً افراد متعددی در خارج دارد.
- (۳) است که حتماً افراد متعددی در خارج دارد.
- (۴) است که حتماً افراد معدودی در خارج دارد.

۲۰۵- اگر بدانیم که «بعضی الف ب است» در آن صورت کدام گزینه تمام روابط ممکن بین «الف» و «ب» را به‌درستی بیان کرده است؟

الف) تباین

ب) تساوی

ج) عموم و خصوص مطلق

د) عموم و خصوص من وجه

- (۱) الف - ب
- (۲) ب - ج - د
- (۳) ج - د
- (۴) د

۲۰۶- هدف از تعریف کردن چیست؟

- (۱) تبیین ذاتیات شیء
- (۲) دسته‌بندی ویژگی‌های یک مفهوم
- (۳) تبیین اصطلاحات تخصصی علوم
- (۴) شناساندن مفاهیم و تصورات مجهول

۲۰۷- وقتی می‌گوییم تعریفی جامع است، یعنی ...

- (۱) محتویات تعریف بر مصداق مفاهیم دیگر صدق نکند.
- (۲) تعریف تنها بر مصداق آن مفهوم صدق کند.
- (۳) تعریف تمامی مصداق آن مفهوم را دربرگیرد.
- (۴) تعریف لزوماً جامع تمامی مفاهیم مورد تعریف باشد.

۲۰۸- کدام گزاره در رابطه با استقرای تمثیلی نادرست است؟

- (۱) برای نقد استقرای تمثیلی، می‌توان از دو روش استفاده کرد.
- (۲) نتایج این نوع استدلال فقط در موارد اندکی قطعی است.
- (۳) مقدمه و نتیجه آن، هر دو جزئی هستند.
- (۴) هرچه وجوه مشابهت میان دو امر بیشتر باشد، استدلالی قوی‌تر است.

۲۰۹- کدام استدلال، قیاسی نیست؟

- (۱) هوا جسم است و هر جسمی جرم و وزن دارد، پس هوا جرم و وزن دارد.
- (۲) اگر برف می‌بارید، جاده لغزنده می‌شد، اما چون جاده لغزنده نیست، پس برف نباریده است.
- (۳) او از علم آسمان سخن می‌گوید، جادوگری از علم آسمان سخن می‌گفت پس او جادوگر است.
- (۴) بعضی سیاه‌پوست‌ها فوتبالیست هستند؛ هیچ والیبالیستی فوتبالیست نیست، پس بعضی سیاه‌پوست‌ها والیبالیست نیستند.

۲۱۰- همه گزینه‌های زیر قضیه محسوب می‌شوند به‌جز ...

- (۱) صدای گوینده قرمز بود.
- (۲) مرا کیفیت چشم تو کافی است.
- (۳) یار بد بدتر بود از مار بد
- (۴) خواب در چشم ترم می‌شکند

در کدام مورد به ترتیب قضیه شرطی و قضیه حملی به کار رفته است؟

- (۱) حباب‌وار براندازم از نشاط کلاه / گرت از دست برآید دهنی شیرین کن
- (۲) دل در کسی میند که دل بسته تو نیست / دوش مرغی به صبح می‌نالید
- (۳) گرم تو دوستی از دشمنان ندارم باک / بنی آدم سرشت از خاک دارند
- (۴) اگر دنیا نباشد دردمندیم / یا مکن با فیلیانان دوستی یا بنا کن خانه‌ای در خورد فیل

۲۱۲- متضاد کدام قضیه، متناقض قضیه «بعضی ج ب است» است؟

- (۱) بعضی ج ب است
- (۲) هیچ ج ب نیست
- (۳) هر ج ب است
- (۴) بعضی ج ب نیست

۲۱۳- بین دو قضیه زیر کدام نسبت برقرار است؟

«هر فلزی هادی است - هیچ فلزی رسانا نیست»

- (۱) عکس مستوی
- (۲) تناقض
- (۳) تضاد
- (۴) هیچ نسبتی وجود ندارد

۲۱۴- اگر قضیه کاذب «بعضی ج است» و قضیه صادق «هر الف ت است» را داشته باشیم، آن‌گاه کدام قضیه صادق نیست؟

- (۱) هیچ ج نیست
- (۲) هر ج است
- (۳) بعضی ت الف است
- (۴) هیچ ج ب نیست

۲۱۵- در کدام گزینه مغالطه ایهام انعکاس دیده می‌شود؟

- (۱) بعضی فلزها جامدند. ← بعضی جامدها فلزند.
- (۲) هر انسانی دارای جسم است. ← برخی دارای جسم‌ها انسان هستند.
- (۳) بعضی گیاهان درخت نیستند. ← بعضی درختان گیاه نیستند.
- (۴) هیچ کلاغی پستاندار نیست. ← هیچ پستانداری کلاغ نیست.

۲۱۶- با توجه به جزء مشترک، یعنی جایگاه آن در ... قضایای قیاس اقترانی پی به شکل قیاس خواهیم برد و کدام قیاس، شکل دوم قیاس اقترانی

نیست؟

- (۱) موضوع و محمول - بعضی نموکنده‌ها جسم هستند، هیچ نموکنده‌ای سنگ نیست.
- (۲) سور و نسبت - بعضی نوشته‌ها کتاب هستند، هیچ مقاله‌ای کتاب نیست.
- (۳) موضوع و محمول - بعضی نوشته‌ها کتاب هستند، هیچ مقاله‌ای کتاب نیست.
- (۴) سور و نسبت - بعضی نموکنده‌ها جسم هستند، هیچ نموکنده‌ای سنگ نیست.

۲۱۷- کدام گزینه بیانگر یک قیاس اقترانی معتبر است؟

- (۱) هر الف ب است؛ هر ج ب است؛ پس: هر الف ج است.
- (۲) هر الف ب است؛ بعضی ج ب است؛ پس: بعضی الف ج است.
- (۳) هر الف ب است؛ هیچ ج ب نیست؛ پس: هیچ الف ج نیست.
- (۴) هر الف ب است؛ بعضی ج ب نیست؛ پس: بعضی الف ج نیست.

۲۱۸- انفصال در کدام گزینه از نوع شرطی منفصل مانع‌الجمع نیست؟

- (۱) امروز یا باران می‌بارد یا در آسمان ابر نیست.
- (۲) این تقابل یا تداخل است یا تناقض.
- (۳) یک موجود نسبت به موجود دیگر یا علت است یا معلول.
- (۴) علی یا کتاب می‌خواند یا به مدرسه نمی‌رود.

۲۱۹- در کدام گزینه مغالطه مسموم کردن چاه به کار رفته است؟

- (۱) فقط تندروها معتقدند که برای جامعه‌پذیر کردن افراد باید به ابزار مجازات متوسل شد.
- (۲) هرکسی که اهل فرهنگ باشد، کتاب‌های این نویسنده را می‌خواند.
- (۳) تنها مستبدان خودرأی برای آزادی انسان چهارچوب قائل هستند.
- (۴) کسی که تشخیص ندهد قطعه الف یکی از بهترین قطعات موسیقی است، از هنر بویی نبرده است.

۲۲۰- راننده‌ای که در توجیه اینکه چراغ قرمز را رد کرده و مقررات راهنمایی و رانندگی را زیر پا گذاشته است می‌گوید: «عجله دارم، من که همه

روز وقت ندارم منتظر بمانم!» از چه مغالطه‌ای استفاده کرده است؟

- (۱) تله‌گذاری
- (۲) بزرگ‌نمایی
- (۳) مسموم کردن چاه
- (۴) توسل به احساسات