



آزمون ۲۱ شهریور ماه ۹۹ (یازدهم)

دفترچه مشتری

آزمون عمومی و اختصاصی گروه آزمایشی دوازدهم انسانی

نام درس	معمولاً دانش آموزان در هر رده‌ی تراز به چند سؤال از هر ۱۰ سؤال پاسخ می‌دهند.					این قسمت را قبل از شروع آزمون پر کنید شما به چند سؤال از هر ۱۰ سؤال پاسخ خواهید داد؟
	۴۰۰۰	۴۷۵۰	۵۵۰۰	۶۲۵۰	۷۰۰۰	
فارسی	۱	۲	۳	۴	۶	
عربی (زبان قرآن)	۱	۲	۳	۴	۶	
دین و زندگی	۱	۳	۶	۷	۸	
زبان انگلیسی	۱	۲	۳	۵	۶	
ریاضی و آمار	۱	۲	۳	۴	۶	
علوم و فنون ادبی	۱	۲	۳	۴	۶	
جامعه‌شناسی	۱	۳	۵	۷	۸	
فلسفه	۱	۳	۵	۶	۷	
روانشناسی	۱	۳	۵	۶	۸	

نام و نام خانوادگی:	شمارنده:
تعداد سؤال: ۱۱۰	مدت پاسخ‌گویی: ۱۰۰ دقیقه

عنوان مواد امتحانی گروه آزمایشی علوم انسانی، تعداد، شماره سؤالات و مدت پاسخ‌گویی

ردیف	وضعیت پاسخ‌گویی	مواد امتحانی	تعداد سؤال	از شماره	تا شماره	مدت پاسخ‌گویی (به دقیقه)
۱	اجباری	فارسی (۲)	۱۰	۱	۱۰	۸
۲	اجباری	عربی زبان قرآن (۲)	۱۰	۱۱	۲۰	۸
۳	اجباری	دین و زندگی (۲)	۱۰	۲۱	۳۰	۷
۴	اجباری	زبان انگلیسی (۲)	۱۰	۳۱	۴۰	۱۷
۵	اجباری	زبان انگلیسی (۲) - کتاب زرد	۱۰	۴۱	۵۰	
۶	اجباری	ریاضی و آمار (۲)	۱۰	۵۱	۶۰	۱۵
۷	اجباری	علوم و فنون ادبی (۲)	۱۰	۶۱	۷۰	۱۵
۸	اجباری	علوم و فنون ادبی (۲) - آزمون شاهد (کواه)	۱۰	۷۱	۸۰	
۹	اجباری	جامعه‌شناسی (۲)	۱۰	۸۱	۹۰	۱۰
۱۰	اجباری	فلسفه یازدهم	۱۰	۹۱	۱۰۰	۱۰
۱۱	اجباری	روانشناسی	۱۰	۱۰۱	۱۱۰	۱۰

۸ دقیقه

ادبیات حماسی

ادبیات داستانی

(کبوتر طوق دار)

درس‌های ۱۲ تا ۱۵

صفحة ۹۸ تا ۱۲۵

فارسی ۲

۱- معنای واژگان در کدام گزینه نادرست است؟

الف) پایمردی: شجاعت

ب) نفیر: نفرت داشتن

ج) گشن: پر شاخ و برگ

د) اختلاف: رفت و آمد

ج (۴) ب،

د، الف (۳)

د (۲) ج،

الف، ب (۱)

۲- در کدام بیت غلط املائی دیده نمی‌شود؟

(۱) قاضی به دست پور خود شمشیر چوبین می‌دهد

(۲) امروز تویی کز قو شیپور نظامت

(۳) گرچه غرب در گهت حد من مهجور نیست

(۴) محتشم می‌جست عمری در جهان راه صواب

تا او در آن استا شود شمشیر گیرد در غزا

خوارزم خدا را نشود خواب میسر

گر به لطفم گه‌گهی نزدیک خوانی دور نیست

سالک راه تو گشت آخر به استصواب دل

۳- نام پدیدآورندگان آثار زیر در کدام گزینه درست آمده است؟

«چشمه روشن، حمله حیدری، جوامع‌الحکایات و لوامع‌الروایات، روضه خلد»

(۱) محمدعلی اسلامی ندوشن، باذل مشهدی، محمد عوفی، فخرالدین علی صفی

(۲) غلامحسین یوسفی، باذل مشهدی، محمد عوفی، مجد خوافی

(۳) محمدعلی اسلامی ندوشن، نصرالله منشی، دولت‌شاه سمرقندی، فخرالدین علی صفی

(۴) غلامحسین یوسفی، باذل مشهدی، دولت‌شاه سمرقندی، مجد خوافی

۴- در کدام بیت یکی از آرایه‌های داخل کمانک نادرست آمده است؟

(۱) رفتی، پی تو پرده خلقی دریده شد

(۲) کبوترم چو شود صید چنگ باز اجل

(۳) چراغ مرده کجا شمع آفتاب کجا

(۴) از دورنگی دست شستم بر لب بحر وجود

این پرده بین، که بار فراق تو ساز کرد (ایهام تناسب، جناس تام)

از آن سپس پر عنقای روح بگشایم (تشبیه، تشخیص)

چو کحل (=سُرمه) بینش ما خاک آستان شماسست (جناس - تشبیه)

قطره را آیینه‌دار بحر عمان یافتم (کنایه، استعاره)

۵- در همه گزینه‌ها واژه‌هایی وجود دارند که معنای قدیم خود را حفظ کرده‌اند و معنای جدید پذیرفته‌اند، به‌جز ...

(۱) هر کاو نکند فهمی زین کلک خیال‌انگیز

(۲) سپر بر سر آورد شیر اله

(۳) معدة شعله خوار صد دوزخ

(۴) یکی تیر الماس‌پیکان چو آب

نقشش به حرام آر خود صورتگر چین باشد

علم کرد شمشیر آن اژدها

مطبخ یخ فروش صد یخچال

نهاده برو چار پر عقاب

۶- در کدام گزینه با رعایت ترتیب، نقش واژه‌های از واژه‌های مشخص شده نادرست است؟

- | | |
|---------------------------------------|--|
| (۱) نه فراموشیم از ذکر تو خاموش نشاند | که در اندیشه اوصاف تو حیران بودم (نهاد - مسند) |
| (۲) سرو بالای تو در باغ تصور برپای | شرم دارم که به بالای صنوبر نگرم (نهاد - متمم) |
| (۳) شب دراز به امید صبح بیدارم | مگر که بوی تو آرد نسیم اسحارم (قید - نهاد) |
| (۴) حدیث دوست نگویم مگر به حضرت دوست | یکی تمام بود مطلع ز اسرارم (مفعول - مسند) |

۷- مفهوم مقابل مصراع دوم بیت «منم پور ایران و نام‌آورم/ ز نیروی شیران بود گوهرم» در کدام گزینه آمده است؟

- | | |
|--------------------------------------|------------------------------------|
| (۱) به صد نام اگر مرد نام‌آور است | طلب‌کار خیر از همه بهتر است |
| (۲) در عهد ما رواج به اهل هنر نماند | امروز آبروی به لعل و گهر نماند |
| (۳) به هنر فخر کن، مکن به گهر | نه همه فخر از آب و گل باشد |
| (۴) ز نامور پدر آموخته است فضل و هنر | چنان که از گهر آموخته است شیر شکار |

۸- کدام بیت با عبارت زیر قرابت مفهومی دارد؟

«در آن مواضع از جهت گریزگاه روز حادثه صد سوراخ ساخته و هر یک را در دیگری راه گشاده ...»

- | | |
|---|-----------------------------------|
| (۱) نَفَس در راه نسازد راست هر کس دوربین افتد | ز فکر عاقبت دایم دل آگاه می‌لرزد |
| (۲) ز آغاز می‌توان به سرانجام راه برد | ما دل عبث به فکر سرانجام بسته‌ایم |
| (۳) به هر جایی که خواهی در شدن را | نگه کن جای بیرون آمدن را |
| (۴) هر که دانست سرانجام حیات است فنا | چون شرر دامن انجام در آغاز گرفت |

۹- کدام گزینه با بیت زیر قرابت معنایی ندارد؟

- | | |
|------------------------------|------------------------------|
| «دویدند از کین دل سوی هم | در صلح بستند بر روی هم» |
| (۱) در آشتی هیچ گونه مجوی | سخن جز به جنگ و به کینه مگوی |
| (۲) چو یاد آورم چون کنم آشتی | که نیکی سراسر بدی کاشتی |
| (۳) بد بسی کردی نکو پنداشتی | هیچ جای آشتی نگذاشتی |
| (۴) چو شمشیر پیکار برداشتی | نگه دار پنهان ره آشتی |

۱۰- مفهوم کدام بیت، با سایر ابیات متفاوت است؟

- | | |
|--|---|
| (۱) حیل‌اندوز و ریاکار کشد جام مراد | خویش‌دار و هنرمند خورد خون جگر |
| (۲) زینت مرد به علم و هنر و پاکدلی است | هست مکار و فسون‌ساز عدوی کشور |
| (۳) می‌کشد از بی‌هنر کلفت هنرور بیشتر | می‌خورد دل در تمامی ماه انور بیشتر [کلفت: رنج و سختی] |
| (۴) نهان گشت کردار فرزنانگان | پراگنده شد کام دیوانگان |

۸ دقیقه

أَلصَّدَقُ

ارْحَمُوا ثَلَاثًا

درس‌های ۵ و ۶

صفحة ۶۱ تا ۸۴

عربی، زبان قرآن ۲

■ ■ عَيْنُ الْأَصْحَحِ وَالْأَدَقِّ فِي الْجَوَابِ لِلتَّرْجُمَةِ مِنْ أَوْ إِلَى الْعَرَبِيَّةِ (۱۱ - ۱۲)

۱۱- «لَمْ أَشَاهِدْ خِصَالًا مِنْ هَذَا الرَّجُلِ تَعَجِبْنِي!»:

(۱) ویژگی‌هایی از این مرد ندیدم که مرا به شگفت آورد!

(۲) هنگامی که ویژگی‌های این مرد را دیدم به شگفت آمدم!

(۳) یک ویژگی از این مرد را مشاهده می‌کنم که خوشم می‌آید!

(۴) ویژگی‌های این مرد را ندیدم زیرا که از او خوشم می‌آید!

۱۲- «أَقْرَأُ قِصَّةَ رَجُلٍ كَانَ مِتْكَاسِلًا وَ يُحِبُّ أَنْ يُحَاوِلَ لِتُصْلِحَ أَعْمَالَهُ وَلَكِنَّهُ لَمْ يَسْتَطِعْ!»:

(۱) داستان مردی را خواندم که دوست داشت تلاش کند تا کارهایش را اصلاح کند، ولی او نتوانست!

(۲) قصه مردی را می‌خوانم که تنبل بود و دوست دارد که تلاش کند رفتارها را اصلاح کند اما او نمی‌توانست!

(۳) داستان یک مرد را می‌خوانم که تنبل بود و دوست می‌داشت که تلاش نماید تا کارهایش اصلاح شوند ولی نتوانست!

(۴) قصه یک فرد را می‌خوانم زیرا تنبل بود او دوست می‌دارد تا سعی نماید کارهای خود اصلاح شوند، ولیکن او نمی‌توانست!

■ ■ اِقْرَأِ النَّصَّ التَّالِيَّ ثُمَّ أَجِبْ عَنِ الْأَسْئَلَةِ (۱۳ - ۱۷) بِمَا يُنَاسِبُ النَّصَّ:

ادوارد براون مستشرق انگلیزی. ولد من أسرة نصرانية اشتهرت بالطب و بالعسكرية و التجارة. ولكنه دافع عن الإسلام.

درس براون في أفضل المدارس، ثم في أفضل الجامعات: جامعة كيمبردج، و جامعة لندن، ليتخرج طبيباً و هو

في الخامسة و العشرين من عمره. نال شهرة واسعة في الدراسات الشرقية و كان يتحدث بالفارسية و العربية

جيداً، حيث عين أستاذاً لهما في جامعة كيمبردج.

سافر براون إلى إيران و عاش فيها لعام حافل بالإطلاع على تلك الثقافة العميقة مع التعمق في دراسة لغة تلك

الديار و حركاتها الفكرية و تراثها الحضاري الطويل.

و لما عاد من فارس صار مدرّساً للغة الفارسية في جامعة كيمبردج. بذل براون جهداً كثيراً في التأليف و البحث.

فصدر كتاباً ضخماً في أربعة مجلدات، تحت عنوان «التاريخ الأدبي لفارس»!

۱۳- عَيْنُ الصَّحِيحِ حَسَبِ النَّصِّ:

(۱) كان لإدوارد براون مطب لزيارة المرضى في أحد شوارع لندن!

(۲) شهرة براون في الشؤون التجارية كانت باقية إلى آخر عمره!

(۳) تدرّسه للغة الفارسية في جامعة كيمبردج كان بعد رجوعه من فارس!

(۴) بعد ما نال شهرة في الدراسات الشرقية عين براون أستاذاً لها في جامعة كيمبردج!

۱۴- عَيْنُ مَا لَمْ يَكُنْ بَرَاوَنَ فِيهِ مِتْخَصَّصًا:

(۱) الطب

(۲) الأدب الفارسي

(۳) الأدب الإنجليزي

(۴) التحدث بالعربية

۱۵- عین الصحیح حول حصيلة (دستاورد) براون العلمیة:

- (۱) كانت شهرة براون الواسعة في الدراسات الشرقية فقط!
 - (۲) عيشه في ايران طول سنة ما كان ذا نتائج مفيدة!
 - (۳) تاريخ الأدب الإيراني كان من أعظم أبحاثه حول الأدب!
 - (۴) كان أبوه مشهوراً في الطبّ و التجارة و العسكرية!
- عین الصحیح في الإعراب و التحليل الصرفي (۱۶ و ۱۷):

۱۶- «يُنخَرَجُ»:

- (۱) مضارع - للغائبة - مزيد ثلاثي - معلوم / مع فاعله جملة فعلية
 - (۲) فعل مضارع - (حروف الأصلية: خ ر ج) - مجهول / فعل و مفعوله: «طبيباً»
 - (۳) للغائب - مزيد ثلاثي (مصدره «تخريج» على وزن تفعيل) / فعل و مع فاعله جملة فعلية
 - (۴) مضارع بمعنى الالتزامي (مصدره «تخرَجُ» على وزن تفعّل) - معلوم / فعل و فاعل و الجملة فعلية
- ۱۷- «الإطّلاع»:

- (۱) اسم - مصدر على وزن إفعال - مذكر / جار و مجرور
 - (۲) مفرد مذكر - مصدر على وزن افتعال - معرفة / مجرور بحرف الجرّ
 - (۳) اسم - مفرد مذكر (مصدره على وزن: إفعال) / مضاف اليه لـ «حافل»
 - (۴) اسم - جمع تكسير (حروفه الاصلية «ط، ل، ع») - معرفة بأل / بالاطّلاع: جار و مجرور و خبر
- ۱۸- عین عبارة فيها الفعل الماضي بمعنى المضارع و المضارع بمعنى الماضي:

- (۱) إن اغتَرَّ الإنسان بعبادة لم تمنعه عن السيئات فهو خاسر!
- (۲) يبلغ الصادق بصدقه ما لا يبلغه الكاذب باحتياله!
- (۳) كاد الشاب يغرق لكتهم ظنّوا أنّه يكذب من جديد!
- (۴) لا تُحدّث النَّاسَ بكلِّ ما سمعتَ به!

۱۹- عین جملة تصف نكرة:

- (۱) إنَّ الكتابَ صديقٌ وفيّ و يُنفذك من الضلال!
- (۲) جالستُ مع أصدقائي الذين يُساعدونني كثيراً!
- (۳) سمعتَ منه مواعظَ تمنعك عن ارتكاب المعاصي!
- (۴) ابتدأتُ بأمرٍ صعبة في هذا الأسبوع لرجاء النَّجاح فيها!

۲۰- عین ما لا يدلّ على الطّلب:

- (۱) على التّلاميذ أن يحاولوا أكثر!
- (۲) ليحاول تلاميذنا المُجَدّون أكثر!
- (۳) قام التّلاميذ ليحاولوا أكثر!
- (۴) أيّها التّلاميذ المُجَدّون! حاولوا أكثر!

۷ دقیقه

دانش‌آموزان اقلیت‌های مذهبی، شما می‌توانید سؤال‌های معارف مربوط به خود را از مسئولین حوزه دریافت کنید.

دین و زندگی ۲

در انتظار ظهور، مرجعیت و ولایت فقیه، رهبری و مردم

درس‌های ۱۳ تا ۱۵
صفحه ۱۵۳ تا ۱۹۱

۲۱- وظیفه مردم در حدیث شریف «فَأَمَّا مَنْ كَانَ مِنَ الْفُقَهَاءِ صَائِنًا لِنَفْسِهِ...» در برابر فقیهان چیست و مراجع تقلید در برابر فرمان خدا و پیامبرش باید چه رفتاری از خود نشان دهند؟

(۱) «فَارْجِعُوا» - «حَافِظًا»

(۲) «فَارْجِعُوا» - «مُطِيعًا»

(۳) «يُقَلِّدُوهُ» - «حَافِظًا»

(۴) «يُقَلِّدُوهُ» - «مُطِيعًا»

۲۲- یکی از نشانه‌های پایبندی مردم به اصل نظام اسلامی و قانون اساسی در جمهوری اسلامی چیست و هدف اصلی حکومت‌های کشورهای

غربی که مبتکر دموکراسی رایج در عصر حاضر هستند، کدام است؟

(۱) اولویت دادن به اهداف اجتماعی - بی‌توجهی به ارزش‌های الهی

(۲) شرکت دائم در انتخابات - بی‌توجهی به ارزش‌های الهی

(۳) اولویت دادن به اهداف اجتماعی - برآوردن خواسته‌های دنیوی مردم

(۴) شرکت دائم در انتخابات - برآوردن خواسته‌های دنیوی مردم

۲۳- در کدام آیه شریفه، پیشگویی قرآن از آینده تاریخ این است که «شرك به پایان رسیده و خدای یگانه پرستیده می‌شود»؟

(۱) «و لقد كتبنا فی الزبور من بعد الذکر أن الارض یرثها...»

(۲) «وعد الله الذین آمنوا منکم و عملوا الصالحات لیستخلفنهم فی الارض...»

(۳) «و نرید ان نمُنّ علی الذین استضعفوا فی الارض و نجعلهم ائمة...»

(۴) «ذلک بانّ الله لم یک مغیراً نعمه انعمها علی قوم حتی یرثوا...»

۲۴- مطابق کلام گوهر بار پیامبر اسلام (ص)، ملاقات حضرت دوست در حال ایمان کامل و مسلمانی مورد رضایت او، مولود چیست و مطابق بیان

ایشان عدم التزام به آن در طول زندگی چه سرانجامی به دنبال دارد؟

(۱) قرار گرفتن در میان منتظران حقیقی با تبعیت از امام عصر - تسلیم فرمان طاغوت شدن

(۲) پذیرش ولایت و محبت امام عصر - تسلیم فرمان طاغوت شدن

(۳) پذیرش ولایت و محبت امام عصر - مرگ جاهلی

(۴) قرار گرفتن در میان منتظران حقیقی با تبعیت از امام عصر - مرگ جاهلی

۲۵- رسول خدا (ص) وضعیت زمین را پیش از ظهور امام زمان (عج) چگونه توصیف می‌کند و خیرخواهی انسان‌ها در عصر ظهور بیانگر کدام یک

از ویژگی‌های حکومت مهدوی است؟

(۱) زمان گناه و معصیت - شکوفایی عقل و علم

(۲) مملو از ظلم و جور - شکوفایی عقل و علم

(۳) زمان گناه و معصیت - فراهم شدن زمینه رشد و کمال

(۴) مملو از ظلم و جور - فراهم شدن زمینه رشد و کمال

۲۶- در کلام پیامبر (ص)، علت این که برخی از افراد حالشان سخت تر از حال یتیمی است که پدر را از دست داده است، کدام است و اگر یکی از

پيروان که به علوم و دانش اهل بيت (ع) آشناست، کار آموزش را انجام می دهد، چه سرانجامی خواهد داشت؟

- ۱) زیرا در طول زندگی امام خود را ملاقات نمی کنند - در بهشت هم نشین پیامبر (ص) خواهد بود.
- ۲) زیرا در طول زندگی امام خود را ملاقات نمی کنند - پیامبر او را به عنوان حاکم و قاضی می شناسد.
- ۳) زیرا در مسائل زندگی حکم و نظر امام خود را نمی دانند - در بهشت هم نشین پیامبر (ص) خواهد بود.
- ۴) زیرا در مسائل زندگی حکم و نظر امام خود را نمی دانند - پیامبر او را به عنوان حاکم و قاضی می شناسد.

۲۷- منشأ تفاوت در شیوه انتخاب مرجع تقلید و ولی فقیه چیست و ولی فقیه تا چه زمانی رهبر حکومت اسلامی است؟

- ۱) شرایط مشروعیت و مقبولیت ولی فقیه متفاوت است - شورای نگهبان صلاحیت او را تأیید کند.
- ۲) شرایط مشروعیت و مقبولیت ولی فقیه متفاوت است - شرایط مشروعیت و مقبولیت را داشته باشد.
- ۳) اداره جامعه تنها با یک مجموعه قوانین امکان پذیر است - شورای نگهبان صلاحیت او را تأیید کند.
- ۴) اداره جامعه تنها با یک مجموعه قوانین امکان پذیر است - شرایط مشروعیت و مقبولیت را داشته باشد.

۲۸- مطابق معارف اسلامی، به ترتیب چه زمانی حکومت اسلامی دستاوردی نخواهد داشت و در چه صورت حکومت و رهبری در اداره جامعه

موفق تر می شوند؟

- ۱) خروج مردم از مسیر قوانین الهی - استقامت و پایداری مردم در برابر مشکلات
- ۲) خروج مردم از مسیر قوانین الهی - اولویت دادن مردم به اهداف اجتماعی
- ۳) عدم حضور و مشارکت مردم - اولویت دادن مردم به اهداف اجتماعی
- ۴) عدم حضور و مشارکت مردم - استقامت و پایداری مردم در برابر مشکلات

۲۹- یکی از معیارهای درستی یا نادرستی عملکرد مردم در جامعه اسلامی کدام است و راه رسیدن به آن کدام است؟

- ۱) ناراحتی یا خوشحالی و شادی دشمنان از عملکرد ما - وحدت و همبستگی و استقامت و پایداری در برابر مشکلات
- ۲) موفقیت و عدم موفقیت در مسیر زندگی - وحدت و همبستگی و استقامت و پایداری در برابر مشکلات
- ۳) موفقیت و عدم موفقیت در مسیر زندگی - افزایش آگاهی های سیاسی و اجتماعی مردم
- ۴) ناراحتی یا خوشحالی و شادی دشمنان از عملکرد ما - افزایش آگاهی های سیاسی و اجتماعی مردم

۳۰- با توجه به عهدنامه مالک اشتر، چرا حضرت علی (ع) می فرماید: «در کسب رضایت عموم مردم سعی و تلاش کن، نه در جلب رضایت خواص»؟

- ۱) زیرا دشمن گاهی از راه جلب رضایت خواص تو را غافلگیر می کند.
- ۲) چون با وجود رضایت عمومی، خشم خواص به تو آسیبی نمی رساند و با خشم عمومی مردم، رضایت خواص سودی نمی بخشد.
- ۳) زیرا عموم مردم دو دسته هستند، دسته ای برادر دینی تو و دسته ای دیگر در آفرینش همانند تو هستند.
- ۴) زیرا عموم، بیش تر به عدالت نیازمندند و تو باید برای رفع مشکلات آن ها عمل کنی.

زبان انگلیسی ۲

۱۷ دقیقه

PART A: Vocabulary

Directions: Choose the word or phrase (1), (2), (3), or (4) that best completes each sentence. Then mark the correct choice on your answer sheet.

Art and Culture
(Get Ready,
Conversation, ...,
Vocabulary
Development)
درس ۳

صفحة ۸۱ تا ۹۴

31- You won't be ... enough with your destination if you don't read as much as possible about its culture and tourist attractions on the Internet.

- 1) attractive 2) domestic 3) familiar 4) healthy

32- Whenever she has a plan for a trip abroad she tries to learn the useful words and phrases of the ... language a few days ahead.

- 1) usual 2) general 3) oral 4) local

33- The widespread outbreak of Coronavirus is not a ... Iranian problem, but it is an issue in a lot of countries around the world.

- 1) vastly 2) greatly 3) diversely 4) uniquely

34- Do you know what chemicals are in household ... such as washing powder and paint?

- 1) inventions 2) products 3) customs 4) handicrafts

35- They held a three-hour meeting to ... the situation, but unfortunately they didn't reach any agreement.

- 1) follow 2) discuss 3) recognize 4) attend

36- Our strong sense of national ... has been shaped by our glorious history, and this makes our nation feels proud of its past.

- 1) experience 2) humanity 3) reality 4) identity

PART B: Cloze Test

Directions: Read the following passage and decide which choice (1), (2), (3), or (4) best fits each space. Then mark the correct choice on your answer sheet.

Writing is considered a tool for the comprehension of the contexts all over the world, but in Iranian ... (37) ..., writing has made its way towards becoming a respected and famous art. Iranian people have always appreciated the beautiful art of calligraphy and its diverse decorations. ... (38) ... various kinds of calligraphy to beautify and enrich handicrafts, rugs, metalwork, tilework, and even buildings is a sign of their interest in this art. Most of the handwritten books of Iran, especially the Holy Quran, and ... (39) ... of poems such as Shahnameh, Hafez, Golestan and Boostan have been recognized as valuable artistic works because of their touching calligraphy. If you visit an art museum in Iran, you ... (40) ... excellent pieces of calligraphy.

- 37- 1) range 2) discount 3) culture 4) pleasure

- 38- 1) Using 2) To using 3) Used 4) Use

- 39- 1) combinations 2) recreations 3) imaginations 4) collections

- 40- 1) have found 2) will find 3) found 4) find

زبان انگلیسی ۲

برگزیده از سؤالات
کتاب زرد
دهم و یازدهم عمومی**PART C: Vocabulary****Directions:** Choose the word or phrase (1), (2), (3), or (4) that best completes each sentence. Then mark the correct choice on your answer sheet.

41- We have a rich and great culture in Iran. As members of this society, we have to ... our culture and do our best to introduce it to other people all over the world.

- | | |
|-----------|---------------|
| 1) depend | 2) appreciate |
| 3) create | 4) decrease |

42- It was a very ... moment in the film when the mother became aware of her son's death but still couldn't believe it.

- | | |
|--------------|---------------|
| 1) boring | 2) increasing |
| 3) confusing | 4) touching |

PART D: Reading Comprehension**Directions:** Read the following passages and answer the questions by choosing the best choice (1), (2), (3), or (4). Then mark the correct choice on your answer sheet.*Passage (1)*

A device has been developed that enables babies born blind to see the world through echoes from an ultrasonic scanner. Dr. Tom Bower, of Edinburgh University psychology department, told the British Association annual conference that he gave the device to a 16-week-old boy in the U.S., and the child responded to it within half a minute of putting it on.

The battery-operated scanner sends out a pulse of ultra-sound through a cone attached to the forehead. Through earplugs the baby is able to hear echoes in stereo which tell him what lies in front. By moving his head, he will detect sounds from different parts of the room.

The closer the object is, the lower the pitch of the sound is. The bigger it is, the louder the sound is. The child can also establish whether the object is hard or soft: a hard object will give a clear sound, and a soft one will give a fuzzy sound with overtones. Normal voice commands can be heard by the baby while he is wearing the device.

Bower first tried it out on a blind baby from the Berkeley children's hospital in California. The baby, Denis Daughters, seemed delighted and played hide-and-seek with his mother after a few days. He enjoyed finding her in a room. At the age of nine months, he had reached the development stage of a normal sighted baby. He was able to perform tests such as balancing an object on two prongs or on a table edge. This may sound unimportant, but few sighted children can perform such a task before this age.

43- What is the best title for the passage?

- | | |
|--------------------------------|----------------------------|
| 1) The World of the Newly Born | 2) Seeing with Ears |
| 3) Scanners: A New Version | 4) Scientists Help Doctors |

44- The word "it" in paragraph 1 refers to

- | | |
|---------------|---------------|
| 1) device | 2) echo |
| 3) conference | 4) department |

45- What does paragraph 2 mainly discuss?

- 1) The quality of the sounds received by blind children
- 2) Who the new invention is good for
- 3) Ways to use the new device
- 4) How the new device works

46- Why does the author mention “Denis Daughters” in the last paragraph?

- 1) To show how to stop blindness in childhood
- 2) To indicate the importance of playing games for the development of children
- 3) To cite an example in support of the fact that the new device is practical
- 4) To prove that more tests are to be performed before the new device can work efficiently

Passage (2)

One of the most important decisions at the time when people grow up and become adults is what job or career to choose. However, with so many possibilities to choose from, this decision is often a difficult one to make. In addition, there are many factors that may influence an individual in the choice of a career and some of these may be conflicting. For example, family pressure, the potential for earning money, and one’s own personal interest may all be factors that pull an individual in three different directions when trying to decide what career path to follow.

Although it is often stated that by the time a person is a young adult, he/she will know what he/she wants to “do with their lives,” in fact, the process of finding a career may take a long time. It is not uncommon for an individual to try more than one career before finding the one that leads to job satisfaction.

Clearly young adulthood is a period of stress. It is a time for raising a family, finding and maintaining the “right” job, and keeping a balance among self, family, job, and society at large. It is a period of life that requires great energy. Fortunately, in terms of physical development, we are at something of a peak during our 20s and 30s.

As Levinson (1986) has stated, “early adulthood is the era of greatest energy and abundance and of greatest contradiction and stress.”

47- Why does the author mention “family pressure, the potential for earning money, and one’s own personal interest” in paragraph 1?

- 1) To give examples of adult responsibilities
- 2) To explain why adults need to choose a career
- 3) To introduce some of the factors that influence an adult’s choice of a career
- 4) To discuss the positive and negative effects of any career choice

48- The word “one” in paragraph 1 refers to

- | | |
|-------------|----------------|
| 1) factor | 2) career |
| 3) decision | 4) possibility |

49- Which of the following is NOT true according to the passage?

- 1) Early adulthood is a period in which adults undergo stress.
- 2) Individual young adults do not all exactly know what they want to do with their life.
- 3) Keeping a balance among self, family, job, and society can be a source of stress for young adults.
- 4) It is highly unlikely for a young adult to change jobs before he/she starts the one he/she really loves.

50- The passage is primarily intended to

- | | |
|------------------------|----------------------|
| 1) inform people | 2) make a suggestion |
| 3) introduce a finding | 4) provide advice |

ریاضی و آمار (۲)

باسخ گویی به سؤال‌های این درس برای همه دانش آموزان اجباری است.
وقت پیشنهادی: ۱۵ دقیقه

تابع (اعمال پر روی توابع)
آمار (شاخص‌های آماری)
صفحه‌های ۴۵ تا ۶۲

۵۱- اگر $f = \{(1,2), (3,4), (5,6), (2,7)\}$ و $g = \{(3,7), (-1,2), (1,1), (5,3)\}$ باشد، مجموع اعضای برد تابع $\frac{3f}{g-1}$ کدام است؟

- ۱۷ (۱) ۱۱ (۲) ۹ (۳) ۱۰ (۴)

۵۲- اگر $f = \{(0,2), (1,3), (3,4), (4,0)\}$ و $g = \{(3,5), (4,4), (1,-2)\}$ آنگاه $f + g$ کدام است؟

- (۱) $\{(1,1), (3,9), (4,4)\}$ (۲) $\{(1,5), (3,9), (4,4)\}$
(۳) $\{(5,1), (-1,3), (-4,4)\}$ (۴) $\{(1,5), (3,-1), (4,-4)\}$

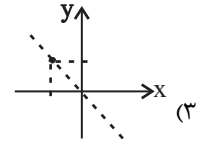
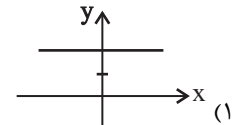
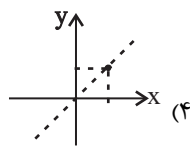
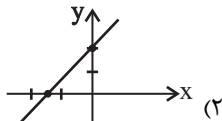
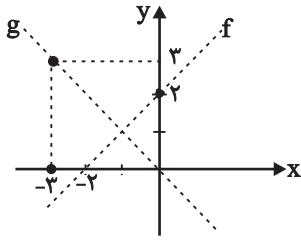
۵۳- اگر $f = \{(4,1), (0,b), (3,6), (2,5)\}$ و $g = \{(0,a), (3,a-1), (6,1), (4,0)\}$ و $\frac{f}{g}$ مجموعه تک‌عضوی $\{2\}$ باشد، آنگاه $a + b$ کدام می‌تواند باشد؟

- ۱۰ (۱) ۱۲ (۲) ۸ (۳) ۳۲ (۴)

۵۴- اگر $f = \{(-1,2), (0,3), (4,-1), (-2,1)\}$ و $g(x) = \text{sign}(x)$ باشد، تعداد اعضای مجموعه برد تابع $f - g$ کدام است؟

- ۴ (۱) ۳ (۲) صفر (۳) ۱ (۴)

۵۵- نمودار توابع f و g به صورت زیر است. در این صورت نمودار تابع $f + g$ کدام است؟



۵۶- در جامعه آماری مقابل، چند نفر زیر خط فقر برحسب میانگین قرار دارند؟

- ۱ (۱) ۲ (۲) ۳ (۳) ۴ (۴)

تعداد اعضای خانوار	درآمد برحسب میلیون تومان
۲	۵/۶
۱	۲/۵
۳	۷/۵
۴	۳/۴

۵۷- در یک کشور، نرخ بیکاری ۲۰ درصد و جمعیت فعال ۲۰۰ میلیون نفر است. تعداد شاغلین چند میلیون نفر است؟

- ۱۶۰ (۱) ۱۴۰ (۲) ۱۲۰ (۳) ۱۸۰ (۴)

۵۸- اگر قیمت گوشت و برنج با مصرف سالانه ۲۵ و ۱۰۰ کیلوگرم در سال پایه به ترتیب ۴۰ هزار تومان و ۱۰ هزار تومان باشد و در سال ۹۸ به ترتیب

به ۸۰ هزار تومان و ۲۰ هزار تومان رسیده باشد، شاخص بهای این دو کالا در سال ۹۸ کدام است؟

- ۱۵۰ (۱) ۱۷۵ (۲) ۱۸۰ (۳) ۲۰۰ (۴)

۵۹- شاخص نماتوب (BMI) برای شخصی با قد ۱۸۰ سانتی‌متر، وقتی از ۸۶/۴۸ کیلوگرم به ۸۰ کیلوگرم می‌رسد، چه قدر کاهش می‌یابد؟

- ۱/۵ (۱) ۱/۷۵ (۲) ۲ (۳) ۲/۲ (۴)

۶۰- درآمد چهار خانواده یک نفری برحسب میلیون تومان به صورت ۵/۳، ۴/۷، ۵/۲، ۶/۲ است. اگر پس از سه سال ۲۰ درصد به درآمد هر فرد اضافه

شود و تعداد افراد جامعه تغییر نکند، خط فقر این جامعه برحسب میانگین چند میلیون تومان می‌شود؟

- ۲/۶۵ (۱) ۱/۵۹ (۲) ۳/۱۸ (۳) ۱/۳۴ (۴)

علوم و فنون ادبی (۲)

پاسخ‌گویی به سؤال‌های این درس برای همه دانش‌آموزان اجباری است.
وقت پیشنهادی: ۱۵ دقیقه

فصل سوم (استعاره)
فصل چهارم (سبک‌شناسی قرن‌های ۱۰ و ۱۱)
(سبک هندی)
صفحه‌های (۷ تا ۸۷)

۶۱- نوع نثر آثار کدام گزینه، یکسان است؟

- (۱) کتب داراشکوه در هند، عالم‌آرای عباسی، بدایع الوقایع
(۲) عباس‌نامه، محبوب‌القلوب، جامع عباسی
(۳) حبیب‌السییر، احسن‌التواریخ، عیار دانش
(۴) شرفنامه بدلیسی، تذکره شاه طهماسب، عباس‌نامه

۶۲- در کدام بیت از آرایه‌های رایج در سبک هندی استفاده نشده است؟

- (۱) بیخودان از جست‌وجو در وصل فارغ نیستند / قمری از حیرت همان کوكو زند در پای سرو
(۲) بی‌هوش اگر نشد ز غم جود تو چرا / بر روی بحر آب زند ابر قطره بارها
(۳) چو ناخداست خردمند و کشتی‌اش محکم / دگر چه باک ز امواج و ورطه و طوفان؟
(۴) خمارآلوده یوسف به پیراهن نمی‌سازد / ز پیش چشم من بردار این مینای خالی را

۶۳- در همه ابیات به جز ... واژگانی به کار رفته است که تا قرن یازدهم کمتر رواج داشته‌اند.

- (۱) خطر در آب زیر کاه بیش از بحر می‌باشد / من از همواری این خلق ناهموار می‌ترسم
(۲) فرات و دجله و جیحون چه تلخ بودند / اگر مقیم بدندی به جای چون دریا
(۳) چون گران خوابان غفلت را به دام احیا کند؟ / نیست گر شور قیامت در نمکدان، صبح را
(۴) حرفی بگو سلیم ز اوضاع روزگار / ما اهل بخیه‌ایم ز من اعتماد چیست

۶۴- کدام واژه‌ها در شعر زیر، تماماً دارای «تشخیص» هستند؟

«می‌تراود مهتاب / می‌درخشد شب‌تاب (نوعی گرم) / نیست یک دم شکند خواب به چشم کس و لیک / غم این خفته چند / خواب در چشم

ترم می‌شکند / نگران با من استاده سحر / صبح می‌خواهد از من / کز مبارک دم او، آورم این قوم به جان باخته را بلکه خبر»

- (۱) مهتاب - خواب (۲) چشم - خبر (۳) سحر - صبح (۴) غم - شب‌تاب

۶۵- تعداد «استعاره مصرحه» در کدام بیت کمتر است؟

- (۱) ز شوق نرگس مست بلندبالایی / چو لاله با قدح افتاده بر لب جویم
(۲) گلبرگ را ز سنبل مشکین نقاب کن / یعنی که رخ بپوش و جهانی خراب کن
(۳) هم جان بدان دو نرگس جادو سپرده‌ایم / هم دل بدان دو سنبل هندو نهاده‌ایم
(۴) آن‌چه هر شب بگذرد از چرخ فریاد من است / و آن‌چه آن مه را به خاطر نگذرد یاد من است

۶۶- استعاره پنهان در کدام بیت از نوع «تشخیص» است؟

(۱) عیشم مدام است از لعل دلخواه / کارم به کام است الحمدلله

(۲) کافر مبیناد این غم که دیده است / از قامتت سرو از عارضت ماه

(۳) گر تیغ بارد در کوی آن ماه / گردن نهادیم الحکم لله

(۴) مهر تو عکسی بر ما نیفکند / آئینه رویا آه از دلت آه

۶۷- در دو بیت زیر، مجموعاً چند «استعاره» به کار رفته است؟

- بخت بازآید از آن در که یکی چون تو درآید / روی میمون تو دیدن در دولت بگشاید

- اگر این داغ جگرسوز که بر جان من است / بر دل کوه نهی سنگ به آواز آید

(۱) چهار (۲) سه (۳) شش (۴) پنج

۶۸- کدام بیت «فاقد» آرایه استعاره است؟

(۱) نومیدیم به حدی است در عالم محبت / کز ایزدم نماندست چشم امیدواری

(۲) هریک از اهل نظر را به زبانی دارد / چشم پرکار تو را هیچ فنی نیست که نیست

(۳) پرتو نور روی تو هر نفسی به هر کسی / می‌رسد و نمی‌رسد نوبت اتصال من

(۴) نه همین صبح از این درد گریبان چاک است / چاک سودای تو در پیرهنی نیست که نیست

۶۹- مفهوم بیت زیر با همه ابیات به جز ... قرابت دارد.

«ز منجنیق فلک سنگ فتنه می‌بارد / من ابلهانه گریزم به آبگینه حصار»

(۱) کس را فلک ز دست حوادث امان نداد / عنقااست داد او که از او کس نشان داد

(۲) سنگ را رحم از این سنگ‌دلان بیشتر است / مهربان شد فلک و کینه دشمن باقی است

(۳) زمانه مرد مصاف است و من ز ساده‌دلی / کنم به جوشن تدبیر و هم دفع مضار

(۴) طوفان فتنه فلک آبی است زیر کاه / ایمن مشو که بحر فلک آرمیده است

۷۰- مفهوم کدام گزینه با سایر گزینه‌ها متفاوت است؟

(۱) از دلیل عقل بر من کوه و صحرا تنگ شد / وقت آن سرگشته خوش کز راهبر باشد جدا

(۲) نیست هر کس را که «صائب» نفس در فرمان عقل / بر فراز توسن سرکش عنان گم کرده‌ای است

(۳) بر دم شمشیرم از باریک‌بینی‌های عقل / ای خوش آن رهرو که در راه طلب بی‌رهنماست

(۴) سرگشتگی ما همه از عقل فضول است / صحرا همه راه است اگر راهبری نیست

علوم و فنون ادبی (۲) - شاهد (گواه)

فصل سوم (استعاره)
فصل چهارم (سبک‌شناسی قرن‌های ۱۰ و ۱۱)
(سبک هندی)
صفحه‌های (۷۱ تا ۸۷)

۷۱- با توجه به ویژگی‌های سبک هندی، ویژگی مقابل همه موارد به استثنای ... درست است.

- (۱) رواج ردیف‌های طولانی و خوش‌آهنگ (ادبی)
- (۲) توجه به معنی و مضمون بیشتر از زبان (فکری)
- (۳) کوشش شاعر برای مضمون‌یابی و ارائه خیال خاص (فکری)
- (۴) استفاده از بدیع و بیان به صورت طبیعی و تصادفی (زبانی)

۷۲- کدام گزینه درباره نثر سبک هندی نادرست است؟

- (۱) در نثر بینابین، غرض نویسندگان، آسان‌نویسی بوده که چندان موفق نشده‌اند.
- (۲) کتاب عین‌الحیات علی‌بن حسین واعظ کاشفی از آثار منثور ساده در موضوع عرفان است.
- (۳) یکی از علل تفاوت نثر ساده این عصر با دوره‌های اولیه نثر فارسی، کاربرد واژگان عربی است.
- (۴) با وجود غلط‌پردازی‌ها در آثار مصنوع، فخامت نثر قرن ششم و هفتم را می‌توان در این آثار یافت.

۷۳- کدام گزینه صحیح است؟

- (۱) دایره واژگان شعر در سبک هندی گسترش یافت و مختصات زبانی سبک خراسانی دوباره وارد شعر شد.
- (۲) زبان سبک هندی به دلیل استفاده از زبان روز مردم آن دوره، زبانی جدید قلمداد می‌شود.
- (۳) با از بین رفتن سلطه حکومت بغداد بر ایران، کاربرد لغات عربی و ترکی در سبک هندی کاهش یافت.
- (۴) ورود لغات مربوط به مذاهب و آداب و رسوم هندوان و دقت در کاربرد جملات و ترکیبات از ویژگی‌های زبانی سبک هندی‌اند.

۷۴- در عبارات زیر از «محبوب‌القلوب»، ویژگی سبکی کدام عبارت در مقابل آن نادرست است؟

- (۱) از حضرات مقدسات ائمه، مأثور است که کدخدایی و محبت زنان مستوره باعث تصلب پرتو شمع ایمان است. (اطناب)
- (۲) آیینۀ خاطرشان را غبار نقص عقل، مانع پذیرفتن تمثال صور حسن و قبح مقدسات می‌باشد. (کاربرد تتابع اضافات)
- (۳) اسکندر را لطایف عاقلانه تفکر صلاح صلاح‌زده از حسیض غفلت به اوج عزم درآمده او را تحسین نمود. (استفاده از وجه وصفی)
- (۴) ترخم مسلمانی سد راه و صله رحم وسیله گشته از خونش درگذشتم. (کاربرد لغات ترکی و مغولی)

۷۵- در کدام بیت، «استعاره» به کار رفته است؟

- (۱) من آنم که در پای خوکان نریزم / مر این قیمتی در لفظ دری را
- (۲) به نظم اندر آری دروغی طمع را / دروغ است سرمایه مر کافری را
- (۳) به علم و به گوهر کنی مدحت آن را / که مایه است مر جهل و بدگوهری را
- (۴) اگر شاعری را تو پیشه گرفتی / یکی نیز بگرفت خنیاگری را

۷۶- در بیت «بتی دارم که گرد گل ز سنبل سایه‌بان دارد / بهار عارضش خطی به خون ارغوان دارد» به ترتیب چه کلماتی استعاره هستند؟

- (۱) بت، گل، سنبل
 (۲) بت، سنبل، بهار
 (۳) گل، خط، ارغوان
 (۴) سنبل، عارض، ارغوان

۷۷- در ابیات همه گزینه‌ها به‌جز بیت گزینه ... آرایه «تشخیص» به‌کار رفته است.

- (۱) تا مرا عشق تو تعلیم سخن گفتن کرد / خلق را ورد زبان، مدحت و تحسین من است
 (۲) حسنت به ازل نظر چو در کارم کرد / بنمود جمال و عاشق زارم کرد
 (۳) اگر غم لشکر انگیزد که خون عاشقان ریزد / من و ساقی به هم سازیم و بنیادش براندازیم
 (۴) تو را ز کنگره عرش می‌زنند صغیر / ندانمت که در این دامگه چه افتاده است

۷۸- کدام بیت دارای استعاره مصرحه و استعاره مکنیه است؟

- (۱) چون صبا شرح گلستان جمالت می‌داد / از هوا دامن گل بر سر صحرا می‌ریخت
 (۲) مرا یاقوت او قوت روان است / ولی اشکم چو یاقوت روان است
 (۳) ساقی می‌چون زنگ ده کآینه جان من است / باشد که بزاید دلم ز آینه جان زنگ را
 (۴) می‌خورد از جام لعلش باده خون / می‌برد ز افعی زلفش موی موی

۷۹- در همه گزینه‌ها به‌جز گزینه ... شاعر از آرایه «استعاره» بهره برده است.

- (۱) پشتم خمیده ماند ز بار گران عشق / چون شاخه ضعیف ز بار گران برف
 (۲) ننگرد دیگر به سرو اندر چمن / هر که دید آن سرو سیم‌اندام را
 (۳) ماهم این هفته برون رفت و به چشمم سالی است / حال هجران تو چه دانی که چه مشکل حالی است
 (۴) گرچه از کبر، سخن با من درویش نگفت / جان فدای شکرین پسته خاموشش باد

۸۰- ابیات کدام گزینه قرابت مفهومی دارند؟

- (الف) کرشمه‌های تو از بس که هست نازآمیز / نه آشتی تو داند کسی، نه جنگ تو را
 (ب) به یک کرشمه که در کار آسمان کردی / هنوز می‌پرد از شوق، چشم کوب‌ها
 (ج) عالم از شور و شر عشق خبر هیچ نداشت / فتنه‌انگیز جهان غمزه جادوی تو بود
 (د) یک کرشمه کرده با خود جنبشی عشق قدیم / در دو عالم این همه شور و فغان انداخته
 (ه) مرا که دعوی بازار زهد و تقوی بود / به یک کرشمه چشمت تمام بشکست آن

جامعه‌شناسی (۲)

پاسخ‌گویی به سؤال‌های این درس برای همه دانش‌آموزان اجباری است.
وقت پیشنهادی: ۱۰ دقیقه

چالش‌های جهانی
(جنگ‌ها و تقابل‌های جهانی، بحران‌های اقتصادی
و زیست‌محیطی، بحران‌های معرفتی و معنوی)
صفحه‌های ۸۳ تا ۸۳)

۸۱- به ترتیب هر عبارت به کدام نظریه، نظریه پرداز یا اصطلاح اشاره دارد؟

- چالش و نزاع کشورهای غنی و فقیر را به ابعاد اقتصادی آن، محدود نمی‌کند و به ابعاد فرهنگی آن نیز توجه دارد.
- عملیات نظامی قدرت غربی را در مقابله با مقاومت‌های کشور غیرغربی توجیه می‌کند.
- جنگ در فرهنگ و جامعه جدید غربی، امری ذاتی نیست؛ بلکه امری عارضی و تحمیلی است.

(۱) استعمارزده و استعمارگر - کنت - هانتینگتون

(۲) مرکز و پیرامون - هانتینگتون - فوکویاما

(۳) استعمارزده و استعمارگر - جنگ تمدن‌ها - کنت

(۴) شمال و جنوب - جنگ تمدن‌ها - کنت

۸۲- عبارات‌های زیر به ترتیب با موارد کدام گزینه ارتباط دارند؟

- برخورداری طبیعت از ابعاد و نیروهای ماورائی

- شکل‌گیری جریان پست‌مدرن

- پساسکولاریسم

(۱) نگاه توحیدی - بحران هویتی - نشانه بحران معنویت

(۲) نگاه اساطیری - بحران علمی - نشانه بحران معرفتی

(۳) نگاه توحیدی - بحران معنوی - نشانه بحران معرفتی

(۴) نگاه اساطیری - بحران معرفتی علمی - نشانه بحران معنویت

۸۳- به ترتیب «اناتوانی جهان غرب برای توجیه حضور جهانی خود» و «تردید درباره مبانی علوم تجربی غربی» به کدام موارد، اشاره دارند؟

(۱) مخدوش شدن استقلال معرفت علمی تجربی - دست شستن علم و روشنگری مدرن از داوری‌های ارزشی

(۲) ناسازگاری بین ابعاد معرفتی با نیازهای اقتصادی و سیاسی جهان غرب - تردید درباره بنیان‌های هویتی و لایه‌های عمیق فرهنگ غرب

(۳) ناسازگاری بین ابعاد معرفتی با نیازهای اقتصادی و سیاسی جهان غرب - به رسمیت شناختن شناخت حسی و تجربی به عنوان تنها راه شناخت علمی

(۴) مخدوش شدن استقلال معرفت علمی تجربی - پرسش از بنیان‌های معرفتی و لایه‌های عمیق فرهنگ غرب

۸۴- به ترتیب مصادیق «الف»، «ب» و «ج» کدام‌اند؟

ب	بحران اقتصادی	ج
چالشی همیشگی در نظام سرمایه‌داری غربی	الف	برخی از متفکران آن را مشکل سرنوشت‌ساز قرن بیستم دانسته‌اند.

(۱) به‌طور متناوب و با شدت و ضعف‌های متفاوت پدید آمده‌اند - فقر و غنا - چالش بلوک شرق و غرب

(۲) در صورتی که کنترل نشود می‌تواند به فروپاشی حکومت‌ها منجر شود - بحران زیست‌محیطی - فقر و غنا

(۳) با شکل‌گیری اقتصاد جهانی و کاهش اهمیت مرزهای سیاسی و جغرافیایی به سرعت آثار و پیامدهای خود را در سطح جهانی آشکار ساختند - فقر و غنا - بحران زیست‌محیطی

(۴) آسیب‌های مربوط به آن، همواره متوجه قشرهای فقیر و ضعیف جامعه است - فقر و غنا - بحران زیست‌محیطی

۸۵- به ترتیب هر عبارت به کدام مفهوم اشاره دارد؟

- بحران ابیجان و بحران بوپال نمونه‌هایی از آن هستند.

- در ابتدا به کشورهای غربی محدود می‌شدند و از عوامل داخلی آن‌ها اثر می‌پذیرفتند.

- مهم‌ترین آن‌ها در فاصله بین دو جنگ جهانی اتفاق افتاد.

(۱) چالش فقر و غنا - چالش فقر و غنا - بحران زیست‌محیطی

(۲) بحران‌های زیست‌محیطی - بحران‌های اقتصادی - بحران زیست‌محیطی

(۳) چالش فقر و غنا - بحران زیست‌محیطی - بحران‌های اقتصادی

(۴) بحران‌های زیست‌محیطی - بحران‌های اقتصادی - بحران‌های اقتصادی

۸۶- هر عبارت به ترتیب پیامد، موضوع و علت کدام گزینه است؟

- افزایش دامنه چالش فقر و غنا
- ارسال زباله‌های سمی کشورهای غربی به کشورهای جهان سوم
- رویکرد انسان مدرن به طبیعت
- (۱) انتقال بحران اقتصادی به اقشار ضعیف و تولیدکنندگان خرد - بحران محیط زیست - تصور ابعاد و نیروهای ماورایی
- (۲) پیوند بحران اقتصادی با چالش فقر و غنا - استعمار سمی - بحران‌های محیط زیست
- (۳) فراگیر شدن بحران اقتصادی - نژادپرستی زیست‌محیطی - حل شدن تمامی مسائل و مشکلات
- (۴) استفاده سرمایه‌داران از ابزارهایی که دارند - چالش فقر و غنا - پیروزی بر طبیعت

۸۷- هر یک از موارد زیر، با کدام یک از بحران‌ها و چالش‌های جهانی در ارتباط است؟

«پیمان باسل، اجلاس هزاره ادیان، جنبش وال‌استریت»

- (۱) اقتصادی - معنوی - اقتصادی
- (۲) اقتصادی - معرفتی - زیست‌محیطی
- (۳) زیست‌محیطی - معنوی - اقتصادی
- (۴) زیست‌محیطی - معرفتی - اقتصادی

۸۸- چه تعداد از عبارات زیر، در ارتباط با چالش‌های جهانی نادرست است؟

- ابتدا چالش‌های نظامی و سیاسی و سپس چالش‌های اقتصادی و معنوی ظاهر می‌شوند.
- با بروز چالش‌های جدید، چالش‌های پیشین نیز همچنان باقی می‌ماند.
- همه چالش‌ها، ناشی از لایه‌های معرفتی فرهنگ غرب است.
- همه چالش‌ها، دارای علت درونی و مربوط به لایه‌های عمیق فرهنگ‌اند.

- (۱) یک
- (۲) دو
- (۳) سه
- (۴) چهار

۸۹- به ترتیب عامل پیدایش «جنگ‌های جهانی»، «نظریه جنگ تمدن‌های هانتینگتون»، «رونق اقتصاد وابسته به تسلیحات نظامی در کشورهای

صنعتی» چه بود؟

- (۱) رقابت کشورهای اروپایی بر سر مناطق غیرغربی - توجیه عملیات نظامی غرب در برابر مقاومت کشورهای غیرغربی - فروپاشی بلوک شرق
- (۲) رقابت کشورهای اروپایی بر سر مناطق استعماری - فروپاشی بلوک شرق - جنگ سرد
- (۳) اندیشه‌های ناسیونالیستی و لیبرالیستی - رواج سوسیالیسم در غرب - فروپاشی بلوک شرق
- (۴) رقابت کشورهای اروپایی بر سر مناطق غیرغربی - رویگردانی از سکولاریسم در جوامع غربی - مقاومت نهضت‌های آزادی‌بخش

۹۰- موارد کدام گزینه، جایگزین عبارات «الف»، «ب» و «ج» در جدول زیر می‌شود؟

بحران معرفتی جدید		
پیامد	ویژگی	دوره زمانی
دست شستن علم از داوری ارزشی	«الف»	نیمه اول قرن بیستم
«ج»	«ب»	نیمه دوم قرن بیستم

- (۱) روشن شدن محدودیت‌های علم تجربی - محدود شدن علم به علوم تجربی - زیر سؤال رفتن علم مدرن
- (۲) پرسش از مبانی علوم تجربی - زیر سؤال رفتن علم مدرن - محدود شدن روشنگری به علوم طبیعی
- (۳) کشف تفسیرهای متناسب با فرهنگ‌های دیگر - پرسش از مبانی علوم تجربی غربی - شکل‌گیری جریان‌های پست‌مدرن
- (۴) روشن شدن محدودیت‌های علم تجربی - روشن شدن مبانی غیرتجربی علم تجربی - زیر سؤال رفتن علم مدرن

انسان
(چهارم انسانی) (چهارم انسانی) (۲)
صفحه‌های ۶۹ تا ۸۲

پاسخ‌گویی به سؤال‌های این درس برای همه دانش‌آموزان اجباری است.
وقت پیشنهادی: ۱۰ دقیقه

فلسفه یازدهم

۹۱- کدام عبارت با دیدگاه افلاطون در مورد نفس ناسازگار است؟

- (۱) نفس از نظر افلاطون همان قوه نطق است.
(۲) فقط جزء عقلانی نفس است که فناپذیر و جاوید است.
(۳) نفس موجودی مجرد است که اجزائی دارد.
(۴) بعضی از اجزای نفس فناپذیر است.

۹۲- مطابق با نظر ارسطو درباره چستی حقیقت انسان، ...

- (۱) قابلیت حیات مربوط به بدن آدمی است.
(۲) انسان قوه نطق را کسب می‌کند.
(۳) بالقوه از اوصاف نفس انسان است.
(۴) مقصود اصلی از نطق سخن گفتن آدمی است.

۹۳- تفاوت دیدگاه کانت با دکارت در باب نفس در کدام گزینه به درستی آمده است؟

- (۱) کانت برخلاف دکارت، اثبات نفس را از راه عقل ممکن نمی‌داند.
(۲) کانت برخلاف دکارت، اثبات نفس را از راه حس ممکن نمی‌داند.
(۳) کانت اساساً راهی برای اثبات وجود نفس در انسان ارائه نداد.
(۴) کانت اثبات عقل را صرفاً از طریق اثبات اختیار و اراده در انسان ممکن می‌داند.

۹۴- کدام گزینه تفاوت و شباهت میان دیدگاه‌های دکارت، ماتریالیست‌ها و داروینیست‌ها را به درستی تبیین می‌کند؟

- (۱) دکارت مانند داروینیست‌ها میان انسان و سایر حیوانات تفاوت خاصی قائل نبود.
(۲) ماتریالیست‌ها مانند دکارت روح را محصور در قوانین فیزیکی نمی‌دانستند.
(۳) دکارت مانند ماتریالیست‌ها بدن را ماشینی پیچیده می‌دانست.
(۴) داروینیست‌ها مانند دکارت نفس را استدلال‌کننده می‌شناختند.

۹۵- کدام گزینه درباره جنبه مشترک در تبیین حقیقت انسان از سوی فلاسفه‌ای چون فارابی، ابن‌سینا، سهروردی، میرداماد، ملاصدرا و ... درست است؟

- (۱) ممکن است انسان با یک زندگی دون به صرف جنبه مادی تقلیل یابد.
(۲) ارتباطی با تبیین ویژگی‌هایی متعالی چون آزادی، کرامت و ... ندارد.
(۳) حقیقت غیرمادی انسان در تداوم و در وحدت با جنبه زمینی او ایجاد می‌شود.
(۴) شهود مراتب مجرد هستی مربوط به بعدی است که خلافت انسان در زمین را سبب می‌شود.

۹۶- ابن‌سینا معتقد بود که جنبه غیرمادی حقیقت آدمی ... جنبه زمینی اوست و فضایی مانند اخلاق، عشق و معنویت را به شکل ... در خود می‌یابد.

- (۱) مؤخر از - اکتسابی (۲) مقدم بر - ذاتی (۳) مؤخر از - ذاتی (۴) مقدم بر - اکتسابی

۹۷- از نظر سهروردی ... انسان همان جنبه نورانی وجود، و ... او همان جنبه ظلمانی اوست.

- (۱) نفس - عقل (۲) نفس - بدن (۳) روح - عقل (۴) عقل - جسم

۹۸- کدام دیدگاه مطابق نظر ملاصدرا در باب چستی انسان است؟

- (۱) انسان ظرفیت و استعداد بی‌نهایت دارد و بدان می‌رسد.
(۲) عالی‌ترین درجه موجود زنده، روح انسان است.
(۳) مراحل تکامل طبیعت، از حیوان به گیاه است.
(۴) روح و بدن از یکدیگر جدا هستند.

۹۹- بیت «تو را ز کنگره عرش می‌زنند صغیر/ ندانمت که در این دامگه چه افتادست» با اندیشه کدام دسته از فیلسوفان قرابت بیشتری دارد؟

- (۱) ارسطو، دکارت، هابز، سهروردی (۲) افلاطون، کانت، مارکس، ملاصدرا
(۳) ابن‌سینا، ملاصدرا، هابز، سهروردی (۴) ملاصدرا، ابن‌سینا، افلاطون، میرداماد

۱۰۰- کدام گزینه به ترتیب بیانگر «اختلاف نظر ملاصدرا با دکارت» و «اشتراک نظر او با سهروردی» است؟

- (۱) روح و بدن وحدتی حقیقی دارند - هیچ ظلمتی در نور محض راه ندارد
(۲) هر اتفاقی در بدن رخ دهد، بر روح تأثیر می‌گذارد - بین انسان و خدا یک مسیر تکاملی وجود دارد.
(۳) روح باطن بدن است - حقیقت غیرمادی انسان دارای مراتب گوناگون است
(۴) ظرفیت روح انسان پایان ندارد - استعداد بی‌نهایت روح انسان به معنای رسیدن حتمی به کمالات نیست.

روانشناسی

پاسخ‌گویی به سؤال‌های این درس برای همه دانش‌آموزان اجباری است.
وقت پیشنهادی: ۱۰ دقیقه

تفکر (۱) حل مسئله
تفکر (۲) تصمیم‌گیری
صفحه‌های ۱۱۲ تا ۱۵۲

۱۰۱- فردی که کدام‌یک از مراحل زیر را به خوبی طی کند، بیش از دیگران ملاک روشنی برای فهم موقعیت‌ها خواهد داشت؟

- (۱) تشخیص مسئله
(۲) به کارگیری راه‌حل مناسب
(۳) ارزیابی راه‌حل
(۴) بازبینی و اصلاح راه‌حل‌ها

۱۰۲- دلیل اصلی متزلزل شدن اعتبار روش‌های اکتشافی حل مسئله، در کدام گزینه به درستی آمده است؟

- (۱) عدم پردازش اطلاعات (۲) گذشت زمان
(۳) زمان‌بر بودن (۴) همگانی نبودن

۱۰۳- به ترتیب در فرایند حل مسئله، «شناخت موانع احتمالی» و «اتخاذ راه‌حل‌های غیرمنطقی» نتیجه کدام موارد است؟

- (۱) تشخیص میزان دانش فعلی - عدم شناسایی دقیق توانمندی‌ها
(۲) تحت کنترل بودن فرایند حل مسئله - عدم جدیت فرد در جریان حل مسئله
(۳) محدودیت توانمندی‌های انسان‌ها در جریان حل مسئله - عدم شناسایی موقعیت اولیه
(۴) تشخیص میزان دانش فعلی - عدم درگیری حل‌کننده مسئله در جریان حل مسئله

۱۰۴- بن‌بست در حل مسئله در چه صورتی ایجاد می‌شود و راه‌گریز از آن چیست؟

- (۱) ناتوانی در حل مسئله به خاطر نوع نگاه به آن - تغییر بازنمایی مسئله
(۲) پیروی صرف از تجربه گذشته - بازبینی تجربیات
(۳) حل مسئله فقط با استفاده از اثر انتقال - استفاده از اثر نهفتگی
(۴) سماجت بیش از اندازه بر حل مسئله - نادیده گرفتن مسئله برای مدتی خاص

۱۰۵- ابیات زیر به ترتیب یادآور کدام سبک تصمیم‌گیری هستند؟

- الف) «کار امروز خود ای دوست به فردا مفکن / ترسم ای خواجه که فردا نه تو باشی و نه من»
ب) «مشورت ادراک و هشیاری دهد / عقل‌ها مر عقل را یاری دهد»

- (۱) اجتنابی - منطقی (۲) اجتنابی - وابسته (۳) تکانشی - اجتنابی (۴) وابسته - اجتنابی

۱۰۶- «انتخاب رشته تحصیلی از بین دو رشته نظری و فنی» و «انتخاب رشته تحصیلی از بین رشته‌های مختلف دانشگاهی» به ترتیب به کدام‌یک از انواع تصمیم‌گیری اشاره دارند؟

- (۱) معمولی پیچیده - معمولی پیچیده
(۲) مهم پیچیده - مهم ساده
(۳) مهم ساده - مهم ساده
(۴) مهم پیچیده - مهم پیچیده

۱۰۷- هر یک از موارد زیر کدام‌یک از مراحل تصمیم‌گیری را نشان می‌دهند؟

- انتخاب رشته تحصیلی

- علایق تحصیلی

- انتخاب رشته علوم انسانی

- (۱) شناسایی و تعریف تصمیم مورد نظر - بیان ویژگی‌های هر انتخاب یا اولویت - شناسایی و تعریف تصمیم مورد نظر
(۲) شناسایی تعداد اولویت‌های تصمیم - بیان ویژگی‌های هر انتخاب یا اولویت - اجرای بهترین اولویت
(۳) شناسایی و تعریف تصمیم مورد نظر - ارزیابی پیامدهای هر انتخاب یا اولویت - شناسایی و تعریف تصمیم مورد نظر
(۴) شناسایی و تعریف تصمیم مورد نظر - ارزیابی پیامدهای هر انتخاب یا اولویت - اجرای بهترین اولویت

۱۰۸- کدام عبارت در ارتباط با روش‌های «اکتشافی» نادرست است؟

- (۱) مبتنی بر روش‌های غیرمنطقی است.
(۲) همواره تابع نظر و احساس شخصی است.
(۳) برخی افراد به دلیل محدودیت زمانی، تمایل دارند از این روش برای حل مسئله استفاده کنند.
(۴) ضمانتی برای موفقیت و دستیابی به راه‌حل مسئله ندارد.

۱۰۹- اگر اطمینان کافی به نتایج یک تصمیم‌گیری وجود نداشته باشد، می‌توان گفت ...

- (۱) هزینه‌های تصمیم بر میزان سودمندی آن غالب خواهند شد. (۲) هیچ‌کس حاضر نخواهد شد چنین تصمیمی را بگیرد.
(۳) مزایای این تصمیم‌گیری نسبت به هزینه‌های آن بیشترند. (۴) این تصمیم‌گیری با خطر همراه است.

۱۱۰- هر یک از توصیه‌های زیر به کدام‌یک از عوامل مؤثر در حل مسئله اشاره دارند؟

- الف) در صورتی که قادر به پاسخگویی به یکی از تست‌های آزمون نبودید، از سؤال عبور کرده و انتهای آزمون دوباره به آن برگردید.
ب) زمانی که قادر به حل مسائل ریاضی نبودید، بهتر است با دوستان خود به صورت گروهی روی آن مسائل فکر کنید.

- (۱) انتقال - نهفتگی
(۲) انتقال - نوع نگاه به مسئله
(۳) نهفتگی - انتقال
(۴) نهفتگی - نوع نگاه به مسئله



آزمون ۲۱ شهریور ماه ۹۹ (دهم)

دفترچه مشتری

آزمون عمومی و اختصاصی گروه آزمایشی دوازدهم انسانی

نام درس	معمولاً دانش آموزان در هر رده‌ی تراز به چند سؤال از هر ۱۰ سؤال پاسخ می‌دهند.					این قسمت را قبل از شروع آزمون پر کنید شما به چند سؤال از هر ۱۰ سؤال پاسخ خواهید داد؟
	۷۰۰۰	۶۲۵۰	۵۵۰۰	۴۷۵۰	۴۰۰۰	
فارسی	۶	۴	۳	۲	۱	
عربی (زبان قرآن)	۶	۴	۳	۲	۱	
دین و زندگی	۸	۷	۶	۳	۱	
زبان انگلیسی	۶	۵	۳	۲	۱	
ریاضی و آمار	۵	۳	۲	۱	۱	
اقتصاد	۷	۶	۴	۲	۱	
علوم و فنون ادبی	۶	۴	۳	۲	۱	
جامعه‌شناسی	۸	۷	۵	۲	۱	
منطق	۶	۵	۴	۲	۱	

نام و نام خانوادگی:	شمارنده:
تعداد سؤال: ۱۱۰	مدت پاسخ‌گویی: ۱۰۵ دقیقه

عنوان مواد امتحانی گروه آزمایشی علوم انسانی، تعداد، شماره سؤالات و مدت پاسخ‌گویی

ردیف	وضعیت پاسخ‌گویی	مواد امتحانی	تعداد سؤال	از شماره	تا شماره	مدت پاسخ‌گویی (به دقیقه)
۱	اجباری	فارسی (۱)	۱۰	۱۱۱	۱۲۰	۸
۲	اجباری	عربی زبان قرآن (۱)	۱۰	۱۲۱	۱۳۰	۸
۳	اجباری	دین و زندگی (۱)	۱۰	۱۳۱	۱۴۰	۷
۴	اجباری	زبان انگلیسی (۱)	۱۰	۱۴۱	۱۵۰	۱۷
	اجباری	زبان انگلیسی (۱) - کتاب زرد	۱۰	۱۵۱	۱۶۰	
۶	اجباری	ریاضی و آمار (۱)	۱۰	۱۶۱	۱۷۰	۱۵
۷	اجباری	اقتصاد	۱۰	۱۷۱	۱۸۰	۱۰
۸	اجباری	علوم و فنون ادبی (۱)	۱۰	۱۸۱	۱۹۰	۱۰
۹	اجباری	جامعه‌شناسی (۱)	۱۰	۱۹۱	۲۰۰	۱۰
۱۰	اجباری	منطق	۱۰	۲۰۱	۲۱۰	۲۰
	اجباری	منطق - آزمون شاهد (گواه)	۱۰	۲۱۱	۲۲۰	

۸ دقیقه

ادبیات حماسی

ادبیات داستانی

(طوطی و بقال)

درس‌های ۱۲ تا ۱۴

صفحه ۹۴ تا ۱۱۹

فارسی ۱

۱۱۱- معنی چند واژه نادرست است؟

(چاره‌گر: مدتبر)، (برگاشتن: برگشتن)، (زبون: ناتوان)، (هژیر: شیر)، (ویله: آزاد)، (پدرام: شاد)، (کیوان: سیاره مریخ)، (زه: وتر)،

(ستوه: آزار)

(۱) دو (۲) سه (۳) چهار (۴) پنج

۱۱۲- در گروه کلمات کدام گزینه غلط املایی وجود دارد؟

(۱) درع و عنان سپهبد، خطّه نغز پلنگان، کل گشتن طوطی ز ضرب

(۲) دفع مضرات به زجر و مصادره، حاذق بودن در خطاب آدمی، گرز برآهیختن رهام

(۳) قیاس صاحب‌دلق، شکایت رعیت به ذوالنون مصری، به شصت اندر آوردن تیر خدنگ

(۴) سر چون طاس و طشت جولقی، عربده و سفاهت آغاز نهادن، فسوس و مزیح همورد

۱۱۳- در همه ابیات، آرایه «اغراق» به کار رفته است؛ به جز ...

(۱) عارضش را به مثل ماه فلک نتوان گفت

نسبت دوست به هر بی سر و پا نتوان کرد

(۲) چنان به یاد تو فارغ شدم ز هر دو جهان

که از وجود خود و هر چه هست بی‌خبرم

(۳) روی خوبت آیتی از لطف بر ما کشف کرد

زان زمان جز لطف و خوبی نیست در تفسیر ما

(۴) ندانم این شب قدر است یا ستاره روز

تویی برابر من یا خیال در نظرم

۱۱۴- ترتیب ابیات زیر به لحاظ داشتن آرایه‌های «استعاره، ایهام تناسب، تشبیه و مجاز» در کدام گزینه صحیح است؟

(الف) حافظا روز اجل گر به کف آری جامی

یک سر از کوی خرابات بردت به بهشت

(ب) تا سر زلف تو در دست نسیم افتادست

دل سودا زده از غصّه دو نیم افتادست

(ج) دل آگاه ز تحریک هوا آسوده است

نیست از باد، خطر تخت سلیمانی را

(د) دلم که دست به حیل‌المتین زلف تو زد

ز ملک کوتاه عمرش، چه غم که محکم نیست

(۱) ج، د، الف (۲) ج، د، الف، ب (۳) ب، ج، د، الف (۴) ب، د، الف، ج

۱۱۵- با توجه به ابیات داده‌شده کاربرد «را» در کدام گزینه یکسان است؟

(الف) ترکم به خنده چون دهن تنگ باز کرد

دل را لبش ز تنگ شکر بی‌نیاز کرد

(ب) بسوخت مجنون در عشق صورت لیلی

عجب که لیلی را دل نسوخت بر مجنون

(ج) آشنایی جمله راه با من چرا بیگانه‌ای؟

خانه‌پرداز من و با دیگران هم‌خانه‌ای

(د) دوش لعلش عشوه‌ای می‌داد حافظ را ولی

من نه آنم کز وی این افسانه‌ها باور کنم

(۱) الف، ب (۲) ب، د (۳) د، ج (۴) ج، الف

۱۱۶- در همهٔ گزینه‌ها به جز گزینهٔ ... متمم همراه دو حرف اضافه آمده است.

- | | |
|--------------------------------|----------------------------|
| (۱) همی بست بر باره رهام تنگ | به برگستوان بر زده طوس چنگ |
| (۲) به پوزش مگر کردگار جهان | به من بر ببخشايد اندر جهان |
| (۳) تنش نقره سیم و رخ چون بهشت | برو بر نبینی یک اندام زشت |
| (۴) نشستند یک هفته با او به هم | همی رای زد شاه بر بیش و کم |

۱۱۷- مفهوم برداشت شده از کدام بیت نادرست است؟

- | | |
|----------------------------------|---|
| (۱) بدو گفت خندان که نام تو چیست | تن بی سرت را که خواهد گریست (= تهدید به مرگ) |
| (۲) برفتند از آن جای، شیران نر | عقاب دلاور بر آورد پر (= سهمناکی میدان نبرد) |
| (۳) تو قلب سپه را به آیین بدار | من اکنون پیاده کنم کارزار (= تمسخر حریف) |
| (۴) چو رهام گشت از کشانی ستوه | بپیچید زو روی و شد سوی کوه (= ترک میدان نبرد) |

۱۱۸- کدام گزینه با بیت «سر گری باید هم اول برید / نه چون گوسفندان مردم درید» قرابت دارد؟

- | | |
|--|--|
| (۱) هر که در راه تو اول قدم از خویش برید | هم به اول قدم آن جا که همی خواست رسید |
| (۲) گوسفندان دو پا را برهان از کف گری | ای شبان رمه کاینک رمه یزدان است |
| (۳) به روزگار سلامت سلاح جنگ بساز | و گرنه سیل چو بگرفت سد نشاید بست |
| (۴) طالب یار، اول او را یار می باید شدن | بعد از آن با عشق او در کار می باید شدن |

۱۱۹- مفهوم ضرب المثل بیت زیر در همهٔ گزینه‌ها بیان شده است؛ به جز ...

«نباشی بس ایمن به بازوی خویش / خورد گاو نادان ز پهلوی خویش»

- | | |
|--|--------------------------------------|
| (۱) آفت جان کاه دارد برگ و ساز اعتبار | شمع از پهلوی چرب خویش دشمن داشته است |
| (۲) چند چون طاووس باشی محو بال خویشتن؟ | زیر پای خود نبینی از جمال خویشتن |
| (۳) از درون خانه باشد دشمن من چون حباب | می کشم آزار دایم از هوای خویشتن |
| (۴) چرا شکایت از ابنای روزگار کنم؟ | که محنت همه از دست روزگار خود است |

۱۲۰- مفهوم کدام بیت متفاوت است؟

- | | |
|--|------------------------------------|
| (۱) از یک سخن حقیقت هر کس عیان شود | بهر نمونه از صدفی یک گهر بس است |
| (۲) ز رنگ گونهٔ زردم چو روز گشت هویدا | اگر چه راز دل خود ز چند گونه نهفتم |
| (۳) خود گرفتم که نگویم که مرا واقعه‌ای است | دشمن و دوست بدانند قیاس از سخنم |
| (۴) حرفی که می گذارد و می داردم خموش | لطف نهران و مرحمت آشکار اوست |

۸ دقیقه

عربی، زبان قرآن ۱

صناعة النّفط

درس ۷

صفحه ۷۱ تا ۸۲

■ عَيْنُ الْأَصْحَحِّ وَ الْأَدَقُّ فِي الْجَوَابِ لِلتَّرْجَمَةِ أَوْ الْمَفْهُومِ مِنْ أَوْ إِلَى الْعَرَبِيَّةِ (۱۲۱ - ۱۲۶)

۱۲۱- «يَجِبُ عَلَى كُلِّ مُوَاطِنٍ صِيَانَهُ هَذِهِ الْأَنْبِيْبِ وَ الْإِتِّصَالَ بِالشَّرْكَةِ عِنْدَ مُشَاهَدَةِ الْخَطْرِ!»:

(۱) بر همه هم‌میهنان واجب است نگهداری کردن از این لوله‌ها و با دیدن خطر باید با شرکت تماس بگیرند!

(۲) هر هم‌میهنی باید از این لوله نگهداری کند و هنگامی که خطر را مشاهده می‌کند باید با شرکت تماس بگیرد!

(۳) بر هر هم‌میهنی نگهداری از این لوله‌ها و تماس با شرکت به هنگام دیدن خطر واجب است!

(۴) نگهداری از همه این لوله‌ها واجب است و هنگام خطر اتصال به شرکت لازم است!

۱۲۲- «شَهِدْنَا فِي السَّنَوَاتِ الْأَخِيرَةِ نَمَوًّا مَلْحُوظًا فِي تَصْدِيرِ الْوَقُودِ وَ الْمَطَاظِ إِلَى الْبُلْدَانِ الْمَجَاوِرَةِ!»:

(۱) در چند سال اخیر شاهد رشد چشمگیر صادرات سوخت و پلاستیک به کشورهای همسایه بودیم!

(۲) در سال‌های آخر رشد قابل ملاحظه‌ای در صادر کردن سوخت و کائوچو به سرزمین‌های همجوار را شاهد بودیم!

(۳) در سال‌های اخیر شاهد رشد قابل ملاحظه‌ای در صادر کردن سوخت و پلاستیک به کشورهای همجوار بودیم!

(۴) در سال‌های اخیر رشدی چشمگیر در صادرات مواد سوختنی و پلاستیکی به کشورهای همسایه مشاهده شده است!

۱۲۳- عَيْنُ الصَّحِيحِ:

(۱) أُغْلِقَ بَابُ حَافِلَةِ الْمَدْرَسَةِ! : در اتوبوس مدرسه را می‌بندم!

(۲) تُثَقِّلُ مُشْتَقَاتُ النَّفْطِ مِنَ الْمِيْنَاءِ إِلَى مَحَطَّاتِ الْوَقُودِ! : مشتقات نفت از بنادر به ایستگاه موقت منتقل می‌شود!

(۳) اللَّوْحَاتُ التَّحْذِيرِيَّةُ تُحَدِّرُ النَّاسَ مِنْ حَفْرِ الْأَرْضِ! : مردم توسط تابلوهای هشداردهنده از کندن زمین برحذر داشته می‌شوند!

(۴) تُسْتَعْرَقُ أَخْشَابٌ مِنَ الْغَابَةِ إِلَى مَصْنَعِ الْوَرَقِ! : چوب‌هایی از جنگل به سوی کارخانه کاغذ شناور می‌شوند!

۱۲۴- عَيْنُ الصَّحِيحِ:

(۱) سُمِعَ صَوْتُ قَوِيٍّ مِنْ بَعِيدٍ فَخَافَ الْجَمِيعُ! : صدای قوی‌ای از دور شنیده شد پس همه را ترساند!

(۲) لِإِيْرَانِ تِجَارِبُ كَثِيْرَةٌ فِي صِنَاعَةِ نَقْلِ النَّفْطِ! : ایران تجربه‌های بسیار در صنعت انتقال نفت دارد!

(۳) النَّفْطُ سَائِلٌ أَسْوَدٌ تُصْنَعُ أَشْيَاءٌ كَثِيْرَةٌ مِنْهُ! : نفت مایعی مشکی است که چیزهای زیادی از آن می‌سازند!

(۴) الْمِيْنَاءُ مَكَانٌ عَلَى سَاحْلِ الْبَحْرِ تُشَاهَدُ السُّفُنَ إِلَى جَنْبِهِ! : بندر مکانی بر ساحل دریا است که کشتی‌ها کنار آن دیده می‌شود!

۱۲۵- «نَفْتٌ مِنْ أَجْزَائِهِ يَأْتِي بِبُنْدَرِيْنِهَا بِبَلَدِيْنِهَا مِنْ رِجْلِهَا الْمُنْتَقَلِ مِنْهَا!»:

(۱) يَنْقَلُ النَّفْطُ مِنَ الْآبَارِ أَوْ الْمَوَائِي إِلَى الْمَصَافِي عِبْرَ الْأَنْبِيْبِ!

(۲) يَنْقَلُ النَّفْطُ مِنَ الْآبَارِ أَوْ الْمَصَافِي إِلَى الْمَوَائِي عِبْرَ الْأَنْبِيْبِ!

(۳) النَّفْطُ يَنْتَقِلُ مِنَ الْآبَارِ أَوْ الْمَطَاظِ إِلَى الْمَصَافِي مِنْ طَرِيْقِ الْأَنْبِيْبِ!

(۴) مِنْ طَرِيْقِ الْأَنْبِيْبِ يَنْتَقِلُ النَّفْطُ مِنَ الْآبَارِ وَ الْمَوَائِي إِلَى الْمَصْغِي!

١٢٦- عَيْنَ مَا لَا يُسْتَنْجَجُ مِنَ الْآيَةِ الشَّرِيفَةِ: ﴿ هُوَ أَنْشَأَكُمْ مِنَ الْأَرْضِ وَاسْتَعْمَرَكُمْ فِيهَا ﴾

(١) خَلَقَكُمْ مِنَ التُّرَابِ!

(٢) عَلَيْكُمْ بِالْإِعْمَارِ عَلَى الْأَرْضِ!

(٣) الْأَرْضُ مَنْشَأُ الْإِعْمَارِ!

(٤) الْعِبَادُ اسْتَعْمَرُوا فِي الْكُرَةِ الْأَرْضِيَّةِ!

١٢٧- عَيْنَ الصَّحِيحِ فِي ضَبْطِ حَرَكَاتِ الْحُرُوفِ:

(١) يَصْعَدُ النَّقْطُ بِوَاسِطَةِ الْأَنْبُوبِ وَيَفْتَحُ وَيَغْلُقُ الْأَنْبُوبُ بِحَفَفَاتٍ!

(٢) النَّقْطُ فِي بِلَادِنَا كَثِيرٌ وَيُصَدَّرُ قِسْمُهُ إِلَى الْبُلْدَانِ الصَّنَاعِيَّةِ!

(٣) أَشَاهِدُ الطُّفْلَيْنِ مُؤَدِّبَيْنِ فِي بُسْتَانٍ جَنْبَ بَيْتِي!

(٤) ثُمَّ تَنْقُلُ النَّاقِلَاتُ مُشْتَقَّاتِ النَّقْطِ مِنَ الْمَصَافِي إِلَى مَحَطَّاتِ الْوَقُودِ!

١٢٨- عَيْنَ مَا فِيهِ الْفِعْلُ الْمَعْلُومُ: (حَسَبَ الْمَعْنَى)

(١) ﴿ يُعْرِفُ الْمُجْرِمُونَ بِسِيْمَاهُمْ ﴾

(٢) تُصْنَعُ الْأَبْوَابُ وَالنَّوَاذِ فِي مَصْنَعِ أَبِي!

(٣) يُؤَاخِذُ اللَّهُ الْقَوْمَ الظَّالِمِينَ بِظُلْمِهِمْ!

(٤) أَنْزَلَ فِي شَهْرِ رَمَضَانَ الْقُرْآنَ!

١٢٩- عَيْنَ فِعْلاً مَزِيداً لَا يَصِيحُ مَجْهُولاً:

(١) بِأَنْعَمِ اللَّهُ تَنْزَلَ الْأَمْطَارُ وَتُصْبِحُ الْأَرْضُ مَخْضَرَةً!

(٢) يُحَاوِلُ طَلَّابِي الْوَصُولَ إِلَى النَّجَاحِ فِي الْمَسَابِقَةِ!

(٣) الْعَمَّالُ يَسْتَعْمِدُونَ آلَاتَ لِنَقْلِ خَطَرِ نَقْلِ النَّقْطِ!

(٤) يَخْرُجُ النَّقْطُ مِنْ حَفْرَةٍ عَمِيقَةٍ الْوَصُولَ إِلَيْهَا صَعْبٌ!

١٣٠- «حَيْنَمَا دَخَلْنَا الْمَدْرَسَةَ، بَابِ الصَّفِّ وَ عَلَى الْإِسْتِمَاعِ إِلَى كَلَامِ الْمَعْلَمِينَ، فَجَلَسْنَا سَاكِنِينَ!»؛ عَيْنَ

الْمُنَاسِبِ لِلْفَرَاعِينَ:

(٢) فُتِحَ - شَجَّعْنَا

(١) فُتِحْنَا - شَجَّعْنَا

(٤) فُتِحَ - شَجَّعْنَا

(٣) فُتِحْنَا - شَجَّعْنَا

دین و زندگی ۱

دانش‌آموزان اقلیت‌های مذهبی، شما می‌توانید سؤال‌های معارف مربوط به خود را از مسئولین حوزه دریافت کنید.

۷ دقیقه

اعتماد بر او، دوستی با خدا، یاری از نماز و روزه
درس‌های ۱۰ تا ۱۲
صفحه ۱۰۵ تا ۱۳۸

۱۳۱- انسانی که اثرگذاری خداوند در امور هستی و دفع خطر یا ضرر را درک می‌کند و غیر او را عامل نمی‌داند، چه عقیده و عملی را برای خود رقم می‌زند؟

- ۱) «فَهُوَ حَسْبُهُ إِنَّ اللَّهَ بَالِغُ أَمْرِهِ»
- ۲) «حَسْبِيَ اللَّهُ عَلَيْهِ يَتَوَكَّلُ الْمُتَوَكِّلُونَ»
- ۳) «عَسَىٰ تُحِبُّوا شَيْئًا وَهُوَ شَرٌّ لَّكُمْ»
- ۴) «أَلَيْسَ اللَّهُ بِكَافٍ عَبْدَهُ»

۱۳۲- با توجه و تدبر در آیات قرآن، درمی‌یابیم که بخشش گناهان و دوست داشته‌شدن توسط خدا، معلول چیست؟

- ۱) «فَاتَّبِعُونِي»
- ۲) «أَشِدَّ حَبًّا لِلَّهِ»
- ۳) «مَنْ يَتَّخِذْ مِنْ دُونِ اللَّهِ»
- ۴) «لَعَلَّكُمْ تَتَّقُونَ»

۱۳۳- توجه و التزام به مفهوم کدام روایت شریفه، سبب می‌شود تا رنگ و بوی زندگی انسان تغییر کند و روح انسان حیات یابد؟

- ۱) «هر کس در روز قیامت با محبوب خود محشور می‌شود.»
- ۲) «رزش هر انسانی به اندازه چیزی است که دوست می‌دارد.»
- ۳) «خداوند، کسی که جوانی‌اش را در راه اطاعت او بگذارد، دوست دارد.»
- ۴) «قلب انسان حرم خداست؛ در حرم خدا غیر خدا را جا ندهید.»

۱۳۴- مطابق با دعای امام سجاد (ع)، رویگردانی از خدا، در صورتی تحقق می‌یابد که از کدام موهبت الهی محروم بمانیم و در این صورت باید چه دعایی را از خدا مسئلت بداریم؟

- ۱) چشیدن لذت دوستی با خدا - «دوست داشتنت را از خودت خواهانم»
- ۲) انس گرفتن با حق تعالی - «دوست داشتنت را از خودت خواهانم»
- ۳) انس گرفتن با حق تعالی - «توفیق ده تا آن‌گونه باشم که تو دوست داری»
- ۴) چشیدن لذت دوستی با خدا - «توفیق ده تا آن‌گونه باشم که تو دوست داری»

۱۳۵- بیرون کردن شیطان و امور شیطانی از دل، متبوع چیست و کدام عبارت شریفه مبین آغازگر امر دینداری است؟

- ۱) پیروی و التزام نسبت به دستورات اولیای الهی - «لا اله»
- ۲) پیروی و التزام نسبت به دستورات اولیای الهی - «لا اله»
- ۳) خانه کردن خدا در قلب - «لا اله»
- ۴) خانه کردن خدا در قلب - «لا اله»

۱۳۶- خداوند در انتهای آیه شریفه «... و اقم الصلاة ان الصلاة تنهى عن الفحشاء والمنكر» توجه ما را به کدام موضوع جلب می‌کند؟

- ۱) «أَشِدَّ حَبًّا لِلَّهِ»
- ۲) «لَعَلَّكُمْ تَتَّقُونَ»
- ۳) «وَاللَّهُ يَعْلَمُ مَا تَصْنَعُونَ»
- ۴) «وَاللَّهُ غَفُورٌ رَحِيمٌ»

۱۳۷- تمثیل مولای متقیان علی (ع)، در تشبیه انسان باتقوا به سوارکاری که بر اسبی رام سوار شده است، نشان‌دهنده چیست و چه سرانجامی در انتظار اوست؟

- ۱) علت تقوا - ورود به بهشت
- ۲) علت تقوا - دریافت پاداش عظیم
- ۳) حقیقت تقوا - دریافت پاداش عظیم
- ۴) حقیقت تقوا - ورود به بهشت

۱۳۸- دور شدن تدریجی از مکروهات، تابع رعایت چه اصلی در نماز است؟

- ۱) توجه به عظمت خالق در هنگام گفتن تکبیر
- ۲) بیان صادقانه عبارت «اهدنا الصراط المستقیم» و درخواست از خداوند
- ۳) توجه به عبارت «غیر المَعْضُوبِ عَلَيْهِمْ وَ لَ لَضَّالِّينَ»
- ۴) درک صحیح و دقیق نسبت به اعمال و اذکار نماز

۱۳۹- به بیان امام صادق (ع) نشانه قبولی نماز نزد خداوند متعال چیست و از نظر ایشان، انجام چه کاری مهر بطلانی بر پذیرش آن می‌باشد؟

- ۱) دوری از گناه و منکر - نگاه غضب‌آلود به والدین
- ۲) کوچک شمردن نماز - نگاه غضب‌آلود به والدین
- ۳) دوری از گناه و منکر - غیبت از برادر مسلمان
- ۴) کوچک شمردن نماز - غیبت از برادر مسلمان

۱۴۰- اگر کسی در ماه مبارک رمضان عمداً عازم مسافرت شود و روزه نگیرد، چه حکمی برایش مقرر می‌گردد؟

- ۱) چنین فردی علاوه بر قضای روزه، کفاره اختیاری بر او واجب می‌گردد.
- ۲) چنین شخصی، علاوه بر قضای روزه آن روز، کفاره جمع بر او واجب می‌گردد.
- ۳) برای چنین شخصی کفاره جمع واجب است و برای هر روز باید یک مد طعام به مقدار ۷۵۰ گرم گندم و مانند آن، به فقیر بدهد.
- ۴) چنین فردی بعد از ماه رمضان فقط باید قضای روزه‌ها را تا رمضان آینده بگیرد.

زبان انگلیسی ۱

برگزیده از سؤالات
کتاب زرد
دهم و یازدهم عمومی**PART C: Vocabulary****Directions:** Choose the word or phrase (1), (2), (3), or (4) that best completes each sentence. Then mark the correct choice on your answer sheet.

151- The firefighters tried to ... the fire as soon as possible, but unfortunately the whole house came down.

- | | |
|---------------|-------------|
| 1) cut down | 2) fill out |
| 3) search for | 4) put out |

152- Their life ... from a very strong emotional bondage to killing hours window-shopping with no sense of purpose. I think the same thing is going on with many couples.

- | | |
|-----------|-----------|
| 1) brings | 2) signs |
| 3) ranges | 4) sticks |

PART D: Cloze Test**Directions:** Read the following passage and decide which choice (1), (2), (3), or (4) best fits each space. Then mark the correct choice on your answer sheet.

A national flag is a flag that represents a country. The national flag is ...(153)... by the government of a country, but can usually be flown by citizens of the country. A national flag is designed with specific ...(154)... for its colors and symbols. The colors of the national flag may be worn by the people of a nation to show their love for their country. The design of a national flag may be changed after the happening of important ...(155)... events. The burning or ...(156)... of a national flag is also a greatly symbolic act.

- | | | | |
|---------------------|---------------|-----------------|------------------|
| 153- 1) studied | 2) used | 3) grown | 4) moved |
| 154- 1) feelings | 2) beginnings | 3) meanings | 4) followings |
| 155- 1) historical | 2) additional | 3) experimental | 4) international |
| 156- 1) destruction | 2) practice | 3) depression | 4) exercise |

PART E: Reading Comprehension**Directions:** Read the following passage and answer the questions by choosing the best choice (1), (2), (3), or (4). Then mark the correct choice on your answer sheet.

Heart disease is Western society's number-one killer. It accounts for one-third of deaths in America and for well over half the deaths among middle-aged men. Heart disease was relatively rare in nAmerica at the start of the 20th century, but it has risen greatly since then, with a slight downtur dsince 1960. Heart disease is often viewed as a disease of modern living, spurred on by the habits an the stress of industrialized society. Evidence for this idea comes from the fact that non-Western ngosocieties have relatively low rates of heart disease. And there is a higher rate of heart disease am immigrants to America, such as Japanese-Americans and Chinese-Americans, than among those who remain in their native country, suggesting that something about the Western environment promotes . the development of the disease

Heart disease usually involves the formation of a fatty substance called plaque in the walls of the coronary arteries that are arteries supplying blood to the heart. If the arteries become narrowed enough or blocked, the person may suffer a heart attack (death of a region of heart muscle tissue). Among the many factors that have been found to be related to the risk of developing heart disease are high blood pressure (or hypertension), a history of heart disease among one's close relatives (indicating a possible genetic predisposition to the disease), cigarette smoking, being relatively overweight, and a high level of a fatty substance called cholesterol in the blood.

157- According to the passage, when did heart disease begin to rise?

- 1) A few years before 1960
- 2) After the 20th century began
- 3) When people began to leave their home countries
- 4) When the number of middle-aged people increased

158- What does the writer mean by "this idea" in paragraph 1?

- 1) The fact that heart disease is number-one killer in America
- 2) The fact that non-Americans have a low rate of heart disease
- 3) The fact that a rise in heart disease is a product of modern life
- 4) The fact that it is stressful to make a very industrialized one

159- Which of the following is TRUE about "those who remain in their native country," in paragraph 1?

- 1) They are the people in non-Western countries who do not leave their countries.
- 2) They are more likely to have heart disease because they do not have a healthy lifestyle.
- 3) They are those Japanese-Americans and Chinese-Americans who go back to their native countries.
- 4) They are those people from non-Western countries who seem to have a family record of heart disease.

160- Which of the following is NOT defined in the passage?

- | | |
|-----------------|----------------------|
| 1) plaque | 2) coronary arteries |
| 3) heart attack | 4) close relatives |

ریاضی و آمار (۱)

پاسخ گویی به سؤال‌های این درس برای همه دانش آموزان اجباری است.
وقت پیشنهادی: ۱۵ دقیقه

تابع
(نمودار تابع درجه ۲)
کار با داده‌های آماری
(گردآوری داده‌ها، معیارهای گرایش به مرکز)
صفحه‌های ۷۹ تا ۱۰۴

۱۶۱- در کدام گزینه به ترتیب از راست به چپ متغیرها کمی نسبتی و کیفی اسمی هستند؟

- (۱) زمان شروع شیوع بیماری کرونا در کشورها - انواع بیماری‌های گوارشی
- (۲) مساحت خانه‌های یک آپارتمان - رنگ اتومبیل‌ها
- (۳) تعداد خانه‌های یک آپارتمان - رتبه‌های دانش‌آموزان کلاس در کنکور
- (۴) گروه خونی افراد - تعداد نامه‌های صندوق

۱۶۲- با توجه به داده‌های ۹، ۲، ۵، ۳، ۷، ۹، ۳، ۰، ۳، ۹ اگر ابتدا اعداد قبل از میانه و سپس داده دورافتاده را حذف کنیم، میانگین داده‌های جدید چقدر از مُد داده‌ها کمتر است؟

- (۱) ۱/۵ (۲) ۱ (۳) ۰/۷۵ (۴) ۰/۵

۱۶۳- محور تقارن سهمی $y = 2(x + \frac{1}{2})^2 - 3$ کدام است؟

- (۱) $x = \frac{1}{2}$ (۲) $x = 1$ (۳) $x = -\frac{1}{2}$ (۴) $x = -1$

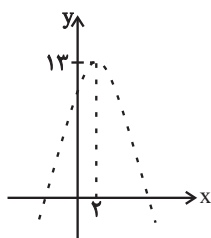
۱۶۴- اگر $4x + y = 80$ باشد، مقدار x کدام باشد تا مقدار $k = xy$ ماکسیمم شود؟

- (۱) ۱۰ (۲) ۲۰ (۳) ۳۰ (۴) ۴۰

۱۶۵- بیشترین مقدار سهمی به معادله $y = -2x^2 + x + 3$ کدام است؟

- (۱) $\frac{23}{8}$ (۲) $\frac{25}{8}$ (۳) $\frac{27}{8}$ (۴) $\frac{29}{8}$

۱۶۶- نمودار تابع $f(x) = -2x^2 + bx + c$ به صورت زیر است. مقدار $f(b-c)$ کدام است؟



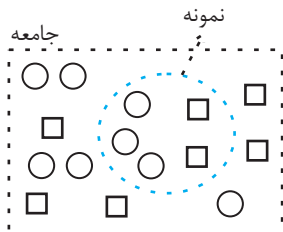
- (۱) ۵ (۲) ۷ (۳) ۹ (۴) ۱۱

۱۶۷- به نظر می‌رسد مردم تهران از اینکه باید مدت زمان زیادی منتظر اتوبوس‌های شرکت واحد بمانند تا به محل کار خود برسند خسته شده‌اند.

برای بررسی این مشکل از بین گزینه‌های زیر کدام روش جمع‌آوری داده‌ها مناسب‌تر است؟

- (۱) دادگان‌ها (۲) مصاحبه (۳) آزمایش (۴) مشاهده

۱۶۸- در جامعه شکل زیر، پارامتر \square چقدر از آماره \square بزرگ‌تر است؟



- (۱) $\frac{1}{5}$ (۲) $\frac{2}{5}$ (۳) $\frac{2}{15}$ (۴) $\frac{1}{15}$

۱۶۹- انحراف معیار داده‌های a, b, c, d, e برابر با صفر و میانگین آن‌ها ۱۰ است. اگر داده ۲۲ را به آن‌ها اضافه کنیم، انحراف معیار شش داده حاصل، کدام است؟

- (۱) $3\sqrt{2}$ (۲) $5\sqrt{2}$ (۳) $2\sqrt{3}$ (۴) $2\sqrt{5}$

۱۷۰- در یک منحنی نرمال با میانگین ۱۳ و انحراف معیار ۲، چند درصد داده‌ها بین ۹ و ۱۵ قرار دارند؟

- (۱) ۹۵ (۲) ۶۸ (۳) ۸۲ (۴) ۹۹/۹

مدیریت کلان اقتصادی
(دولت و اقتصاد، بودجه و امور مالی دولت)
(اقتصاد جهان و ایران) (اقتصاد بین الملل)
صفحه‌های ۸۹ تا ۱۳۳

پاسخ‌گویی به سؤال‌های این درس برای همه دانش‌آموزان اجباری است.
وقت پیشنهادی: ۱۰ دقیقه

اقتصاد

۱۷۱- اشتغال کامل به چه وضعیتی اطلاق می‌شود؟

- ۱) همه عوامل تولید امکان شرکت در فرایند تولید را دارند و نرخ بیکاری صفر است.
- ۲) برخی از عوامل تولید در فرایند تولید شرکت دارند و برخی نهاده‌ها، بلااستفاده یا غیرمولد می‌مانند.
- ۳) همه عوامل تولید امکان شرکت در فرایند تولید را دارند و هیچ نهاده‌ای ناخواسته، بلااستفاده یا غیرمولد نمانده باشد.
- ۴) برخی از عوامل تولید در فرایند تولید شرکت دارند، برخی از افراد حاضر به کار نیستند و برخی دیگر در حال جابجایی از کاری به کار دیگر هستند.

۱۷۲- به ترتیب عبارات کدام گزینه در ارتباط با موارد زیر است؟

- «برخی از کشورها از زمین‌های حاصلخیز و منابع آبی کافی، برخی از منابع زیرزمینی فراوان بهره‌مند هستند.»
«اغلب افراد در طول عمر خود به ناچار فقط کالاهایی را مصرف می‌کردند که در منطقه محل سکونت آن‌ها تولید می‌شد.»
«اگر فردی می‌خواست کالایی را از شهری به شهر دیگر صادر کند، با خطر حمله دزدان روبه‌رو می‌شد.»
«خشکبار در وضعیت آب‌وهوایی برخی نقاط ایران و میوه‌های استوایی در موقعیت آب‌وهوایی کشورهای استوایی به عمل می‌آید.»

- ۱) وضعیت اقلیمی متفاوت - هزینه‌های تجارت - موانع قانونی، نامنی و ضعف دولت‌ها - یکسان نبودن منابع و عوامل تولید
- ۲) وضعیت اقلیمی متفاوت - ضعف دولت‌ها - هزینه‌های تجارت - یکسان نبودن منابع و عوامل تولید
- ۳) یکسان نبودن منابع و عوامل تولید - هزینه‌های تجارت - موانع قانونی، نامنی و ضعف دولت‌ها - وضعیت اقلیمی متفاوت
- ۴) یکسان نبودن منابع و عوامل تولید - ضعف دولت‌ها - هزینه‌های تجارت - وضعیت اقلیمی متفاوت

۱۷۳- چند مورد از عبارات زیر نادرست هستند؟

- الف) دولت‌ها برای تحقق اهداف و مأموریت‌های خود دو نوع برنامه دارند: برنامه‌های کوتاه‌مدت و بلندمدت.
ب) در تمام کشورها، قوه مجریه، مسئول پیشنهاد لایحه بودجه است.
ج) در جمهوری اسلامی ایران به موجب اصل پنجاه و سوم قانون اساسی، بودجه سالانه کشور توسط دولت تهیه می‌شود.
د) بودجه، سند پیش‌بینی درآمد - مخارج و برنامه کار سال جاری است.
ه) پس از تصویب لایحه بودجه در مجلس شورای اسلامی، لایحه به قانون بودجه تبدیل می‌شود.

- ۱) ۳ مورد ۲) ۲ مورد ۳) ۱ مورد ۴) ۴ مورد

۱۷۴- هر یک از عبارات زیر به ترتیب مربوط به کدام نوع از مالیات (مستقیم یا غیرمستقیم) است؟

الف) در این نوع مالیات، دولت می‌تواند افراد پردرآمد و کم‌درآمد یا افراد ثروتمند و افراد فقیر را از هم جدا کند و فقط از گروه خاصی مالیات بگیرد.

ب) حقوق و عوارض گمرکی

ج) مالیات بر درآمد اصناف

د) مالیات بر انواع دارایی (اعم از منقول و غیرمنقول)

ه) در این نوع مالیات امکان انتقال بار مالیاتی بسیار زیاد است.

و) عوارض نوسازی

- ۱) الف) غیرمستقیم، ب) مستقیم، ج) مستقیم، د) غیرمستقیم، ه) مستقیم، و) غیرمستقیم
- ۲) الف) مستقیم، ب) غیرمستقیم، ج) مستقیم، د) مستقیم، ه) مستقیم، و) مستقیم
- ۳) الف) مستقیم، ب) غیرمستقیم، ج) مستقیم، د) مستقیم، ه) غیرمستقیم، و) غیرمستقیم
- ۴) الف) غیرمستقیم، ب) مستقیم، ج) غیرمستقیم، د) مستقیم، ه) غیرمستقیم، و) مستقیم

۱۷۵- با فرض جدول مالیاتی زیر:

A	درآمدهای تا ۲۰ میلیون ریال در ماه	با نرخ ۵ درصد
B	درآمدهای تا ۳۰ میلیون ریال در ماه	با نرخ ۱۰ درصد
C	درآمدهای تا ۴۵ میلیون ریال در ماه	با نرخ ۱۲ درصد
D	درآمدهای تا ۶۵ میلیون ریال در ماه	با نرخ ۱۸ درصد
E	درآمدهای بالاتر از ۶۵ میلیون ریال در ماه	با نرخ ۲۵ درصد

الف) میزان مالیات ماهیانه تولیدکننده‌ای که در ماه ۶۰ میلیون ریال درآمد دارد، چند میلیون ریال است؟

ب) میزان مانده خالص سالیانه او چند میلیون ریال است؟

 ج) چنانچه این شخص $\frac{1}{3}$ مانده خالص سالیانه خود را برای سرمایه‌گذاری جدید به کار گیرد، چند میلیون ریال از این پول برای هزینه‌های

شخصی او باقی خواهد ماند؟

۲) الف) ۱۰/۸، ب) ۵۹۰/۴، ج) ۳۹۳/۶

۱) الف) ۱۱/۵، ب) ۵۶۰/۲، ج) ۱۹۶/۸

۴) الف) ۱۱/۵، ب) ۵۹۰/۴، ج) ۳۹۳/۶

۳) الف) ۱۰/۸، ب) ۵۶۰/۲، ج) ۳۳۶/۹

۱۷۶- عبارات کدام گزینه در خصوص واقعیت درست است؟

۱) «صادرات کالا به خارج سبب می‌شود که افراد ارز لازم برای پرداخت بهای کالاهای ضروری وارداتی را به‌دست آورند.» از منافع تجارت بین‌الملل برای تولیدکنندگان است.

۲) همواره اصل بر رعایت مزیت‌های مطلق و نسبی و عدم تخصیص امکانات تولید به حوزه‌های غیرمزیتی است و بیکاری از تولید و خلق ارزش افزوده در محصولی غیرمزیتی و کم‌مزیت، بهتر است.

۳) قیمت‌گذاری ناعادلانه قدرت‌های اقتصادی، ارزش‌های نابرابری بین محصولات کشورهای قوی و ضعیف برقرار می‌کند و در نتیجه انرژی، محصولات کشاورزی، غذا و اغلب محصولات خام و فاقد فناوری قوی در دنیا ارزان است.

۴) تأکید بر استقلال اقتصادی و خودکفایی یا تولید ملی و جایگزینی صادرات، به معنای قطع روابط تجاری و اقتصادی با دنیا، انزوا و گوشه‌گیری از اقتصاد بین‌الملل است.

۱۷۷- چند مورد از موارد زیر نادرست است؟

الف) به ترتیب عبارات: «ارائه لوایح قانونی به مجلس شورای اسلامی جهت ریل‌گذاری فعالیت‌های اقتصادی، تحت پوشش قرار دادن برخی مؤسسات تولیدی و تجاری در بعضی حالت‌های خاص توسط دولت، تلاش دولت برای هدایت فعالیت‌های اقتصادی جامعه به سمت و سوی مورد نظر خود با در نظر گرفتن تصویری از آینده اقتصاد و مشخص کردن اهداف آن» به محورهای «عرضه کالاها و خدمات - وضع مقررات، سیاست‌گذاری و حکمرانی در اقتصاد - عرضه کالاها و خدمات» از فعالیت‌های دولت در عرصه اقتصاد جامعه، اشاره دارد.

ب) برای حل مشکل رکود اقتصادی، در کوتاه‌مدت باید سیاست‌های جانب عرضه (مثل بهبود بهره‌وری، افزایش سرمایه‌گذاری و بهبود فضای کسب و کار) را در پیش گرفت اما برای حل این مشکل در بلندمدت بانک مرکزی می‌تواند سیاست پولی انقباضی (مانند خرید اوراق مشارکت و یا کاهش نرخ مالیات) را اعمال کند.

ج) سیاست‌های اقتصادی دولت می‌تواند حرکت رو به پیشرفت کشور را کند سازد یا برعکس بر سرعت آن بیفزاید. بررسی تجربه کشورهای موفق نیز نشان می‌دهد که دولت‌ها در حرکت آن‌ها به سمت پیشرفت تأثیر بسزایی داشته‌اند.

د) تقریباً همه اقتصاددانان در مورد اصل حضور دولت در اقتصاد اختلاف نظر دارند؛ ولی در مورد اینکه دولت در چه مواردی، چقدر، تا چه زمانی و چگونه نقش داشته باشد، اتفاق نظر دارند.

ه) در سال‌های اخیر در کشور ما دولت ملزم شده است با واگذاری بخش مهم از فعالیت‌های خود در عرصه اقتصاد به بخش‌های غیردولتی، (که در چارچوب سیاست‌های اجرایی اصل ۴۴ قانون اساسی مطرح شده است) و همین‌طور سپردن ۲۵٪ از اقتصاد کشور به بخش تعاونی، حضور مستقیم خود را در مدیریت و مالکیت اقتصاد کاهش بدهد.

۴ (۴)

۳ (۳)

۲ (۲)

۱ (۱)

۱۷۸- با توجه به اطلاعات داده شده در جدول زیر که هزینه تولید دو کالای گندم و برنج را در دو کشور «الف» و «ب» نشان می‌دهد، گزینه مناسب کدام است؟

کشورها	کالاها	گندم	برنج
الف		۷۱۰ تومان	۱۱۵۰ تومان
ب		۵۰۰ تومان	۱۳۰۰ تومان

(۱) براساس اصل مزیت مطلق، کشور «الف» هر دو کالا را تولید می‌کند.

(۲) براساس اصل مزیت مطلق، کشور «ب» گندم و کشور «الف» برنج را تولید می‌کند.

(۳) براساس اصل مزیت مطلق، کشور «الف» گندم و کشور «ب» برنج را تولید می‌کند.

(۴) براساس اصل مزیت مطلق، کشور «ب» هر دو کالا را تولید می‌کند.

۱۷۹- عبارات کدام گزینه بیانگر پاسخ صحیح پرسش‌های زیر است و جاهای خالی را به‌درستی پر می‌کند؟

(الف) در کدام وضعیت، کشور وابستگی اقتصادی پیدا نمی‌کند؟

(ب) چرا امروزه «تحریم‌های مالی» تأثیرگذارتر از «تحریم‌های تجاری» شده است؟

(پ) این‌که امروزه شرکت‌های بیمه‌ای، کشتی‌های نفت‌کشی را که برای صادرات نفت ایران وارد خلیج فارس می‌شوند، بیمه نمی‌کنند به کدام نوع تحریم مربوط می‌شود؟

(ت) کشورها با تشکیل «اتحادیه‌های اقتصادی منطقه‌ای» مانند ... سعی در ... دارند.

(۱) الف) «زنجیره کامل خلق ارزش» وجود داشته باشد. ب) برپا شدن شبکه گسترده و یکپارچه پولی و مالی پس از جنگ جهانی دوم، پ) تحریم مالی، ت) IMF - افزایش مبادلات تجاری و کاهش موانع تجاری بین اعضای خود

(۲) الف) گوناگون شدن درآمدهای صادراتی، ب) استفاده کشورهای تحریم‌کننده از فناوری‌های جدید ارتباطی و اطلاعاتی و نهادهای مالی و پول‌های بین‌المللی در سال‌های اخیر، پ) تحریم مالی، ت) ASEAN - افزایش مبادلات تجاری و کاهش موانع تجاری بین اعضای خود

(۳) الف) وارد کردن کالاهای مورد نیاز تنها از یک کشور دوست و هم‌پیمان، ب) برپا شدن شبکه گسترده و یکپارچه پولی و مالی پس از جنگ جهانی دوم، پ) تحریم تجاری، ت) WTO - متمرکز شدن در مزیت مطلق خود و افزایش تولید

(۴) الف) گوناگون کردن بازارهای فروش کالاهای صادراتی، ب) کشورها به دنبال رسیدن به استقلال اقتصادی می‌باشند. پ) تحریم تجاری، ت) اتحادیه اروپا - متمرکز شدن بر مزیت مطلق خود و افزایش تولید

۱۸۰- عبارات کدام گزینه بیانگر پاسخ درست پرسش‌های زیر است و جای خالی زیر را تکمیل می‌کند؟

(الف) با توجه به رشد جمعیت و افزایش درآمد جامعه در طی زمان، کمتر موردی پیش می‌آید که هزینه‌های ... سیر نزولی داشته باشد.

(ب) به ترتیب هر یک از موارد زیر بیانگر کدام‌یک از انواع هزینه‌های دولتی می‌باشد؟

«طرح شهید رجایی، حقوق و مزایای نمایندگان مجلس، هزینه‌های حمل‌ونقل، شبکه‌های بزرگ آبرسانی»

(ج) عبارت کدام گزینه در ارتباط با سرمایه‌گذاری‌های زیربنایی درست است؟

(۱) الف) جاری، ب) پرداخت‌های انتقالی - هزینه‌های کارکنان - هزینه‌های اداری - سرمایه‌گذاری‌های زیربنایی، ج) این‌گونه سرمایه‌گذاری‌ها باعث تقویت توان اقتصادی کشور می‌شود و برای به ثمر رسیدن سایر فعالیت‌های اقتصادی ضروری است.

(۲) الف) عادی، ب) سرمایه‌گذاری‌های اجتماعی - هزینه‌های اداری - پرداخت‌های انتقالی - سرمایه‌گذاری‌های مولد، ج) هزینه‌های سرمایه‌گذاری زیربنایی صرف ساخت و احداث جاده‌ها، خطوط راه‌آهن و ساخت نیروگاه‌ها می‌شود.

(۳) الف) عمرانی، ب) سرمایه‌گذاری‌های اجتماعی - هزینه‌های اداری - پرداخت‌های انتقالی - سرمایه‌گذاری‌های مولد، ج) این‌گونه سرمایه‌گذاری‌های دولتی باعث ایجاد و استقرار کارخانه‌ها و صنایعی می‌شود که خدمات و کالاهای نهایی مورد نیاز مردم را تولید می‌کنند.

(۴) الف) عمرانی، ب) پرداخت‌های انتقالی - هزینه‌های کارکنان - هزینه‌های اداری - سرمایه‌گذاری‌های زیربنایی، ج) مهم‌ترین سرمایه‌گذاری دولت، سرمایه‌گذاری زیربنایی است.

۱۸۱- در کدام گزینه به ترتیب به ویژگی‌های ادبی، فکری و زبانی شعر سبک عراقی اشاره شده است؟

- (۱) فراوانی ترکیبات نو، توجه بیشتر به آرایه‌های ادبی، فاصله گرفتن غزل از عشق زمینی
- (۲) رواج حس دینی، ورود لغات زبان ترکی و مغولی به زبان فارسی، گسترش عرفان و تصوف
- (۳) رواج داستان‌سرایی و منظومه‌های داستانی، رواج هجو در شعر، فراوانی ترکیبات نو
- (۴) رواج هجو در شعر، از میان رفتن لغات مهجور فارسی نسبت به سبک خراسانی، رواج داستان‌سرایی و منظومه‌های داستانی

۱۸۲- کدام بیت به سبک عراقی سروده نشده است؟

- (۱) بخت من زیر فضل شد ناچیز / زان که بسیار گشت در هر فن
- (۲) مطرب چه پرده ساخت که در پرده سماع / بر اهل وجد و حال در های و هو بیست
- (۳) رنگ و بازیچه ست کار گنبد نارنگ‌رنگ / چند جوشم کز بروتم نگذرد صفرای من
- (۴) به زلف کز ولیکن به قد و قامت راست / به تن درست ولیکن به چشمان بیمار

۱۸۳- همه ابیات دارای «ردیف» هستند؛ به جز:

- (۱) پس حقیقت روز سر اولیاست / روز پیش ماهشان چون سایه‌هاست
- (۲) پیش از این ما امت واحد بدیم / کس ندانستی که ما نیک و بدیم
- (۳) می بساید دوششان بر دوش من / نعره هاشان می رسد در گوش من
- (۴) چشم دارد فرق کردن رنگ را / چشم داند لعل را و سنگ را

۱۸۴- قاعده قافیه در کدام بیت متفاوت است؟

- (۱) به تخت کیان اندر آورد پای / همی خواندندیش خاور خدای
- (۲) خبر برید به بلبل که عهد می‌شکند گل / تو نیز اگر بتوانی ببند بار تحول
- (۳) یکی تاج بر سر به بالین تو / برو شاد گشته جهان‌بین تو
- (۴) تو گر پیش شمشیر مهر آوری / سرت گردد آشفته از داوری

۱۸۵- کدام بیت «ذوقافیتین» نیست؟

- (۱) قلم زن که بد کرد با زبردست / قلم بهتر او را به شمشیر دست
- (۲) نام تو زان بر سر دیوان بود / کآتش، بال و پر دیوان بود
- (۳) شد به تو خود دفتر جان نامزد / نام تو خود سکه آن نام زد
- (۴) کی کند ادراک تو حاصل خرد / فهم کی این عشوه باطل خرد

۱۸۶- قافیه شدن دو واژه در کدام بیت نادرست است؟

- (۱) از قیاسی خنده آمد خلق را / کاو چو خود پنداشت صاحب دلق را
- (۲) گفت کای یاران حقم الهام داد / مر ضعیفی را قوی را بی فتاد
- (۳) آن یکی می گفت من پیغمبرم / از همه پیغمبران فاضل ترم
- (۴) بعد از آن، زان شیر این ره بسته شد / حال من این بود، با تو گفته شد

۱۸۷- در همه ابیات «جناس همسان» وجود دارد؛ به جز:

- (۱) تا چه مرغم که مرا هر که ببیند گوید / بنگر این پشته که در جام شراب افتاده است
- (۲) ای مرغ اگر پری به سر کوی آن صنم / پیغام دوستان برسانی بدان پری
- (۳) گر تو را آهنگ وصل ما نباشد گو مباش / دوستان را جز به دیدار تو هیچ آهنگ نیست
- (۴) تا چین آن دو زلف سمن سا پدید شد / در چین هزار حلقه سودا پدید شد

۱۸۸- در کدام بیت آرایه «جناس» وجود دارد؟

- (۱) در این خانه کژی ای دل گهی راست / برون رو هی که خانه خانه ماست
- (۲) تو خواهی که مرا مستور داری / منم روز و همیشه روز رسواست
- (۳) نجس در جوی ما آب زلال است / مگس بر دوغ ما باز است و عنقااست
- (۴) چو بادی تو گهی گرم و گهی سرد / رو آن جا که نه گرما و نه سرماست

۱۸۹- کدام بیت «فاقد» جناس تام است؟

- (۱) قیامت کسی بینی اندر بهشت / که معنی طلب کرد و دعوی بهشت
- (۲) ای که از سرچشمه نوشت برفت آب نبات / مرده مرجان جان افزای توست آب حیات
- (۳) خسروانند گدایان لب شیرینت / خسرو آن است که او را چو تو شیرینی هست
- (۴) گرچه چین پیوسته در ابروی مشکینت خطاست / در خم زلف تو هر چین زنگباری دیگرست

۱۹۰- بیت زیر با بیت کدام گزینه تناسب معنایی دارد؟

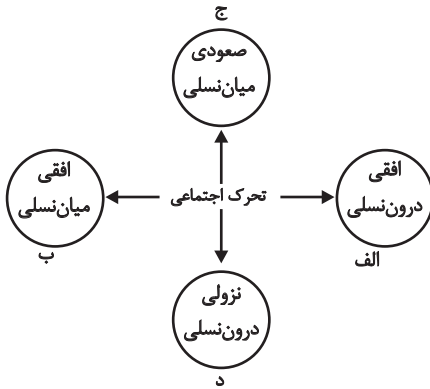
«عمری است که چون خاک، جگر تشنه عشقم / و ایام به من جرعه جامت نرسانید»

- (۱) تا نشست است مرا مهر تو در دل، دیگر / ننشیند ز ادب گرد ملال از ایام
- (۲) کنون عمری است کاندرا راه عشقش / به ناکامی مرا بگذاشت ایام
- (۳) ریخته در کام هستی جرعه ای از جام عشق / شور و غوغا در زمین و آسمان انداختی
- (۴) جان من جرعه عشق تو نریزد بر خاک / مگر آن روز که در خاک بریزد بدنم

جامعه‌شناسی (۱)

پاسخ‌گویی به سؤال‌های این درس برای همه دانش‌آموزان اجباری است.
وقت پیشنهادی: ۱۰ دقیقه

هویت
تغییرات هویت اجتماعی، تحولات هویتی جهان
اجتماعی «علل درونی»، تحولات هویتی جهان
اجتماعی «علل بیرونی»
صفحه‌های ۷۴ تا ۹۳



۱۹۱- هریک از موارد زیر، به ترتیب در کدام بخش نمودار قرار می‌گیرند؟

- مدیر یک اداره که به صورت کارمند عادی به کار خود ادامه می‌دهد.
- فرزند کارمند سازمان صدا و سیما، کارمند روابط عمومی آن سازمان می‌شود.
- معلم جامعه‌شناسی دبیرستان شهید فهمیده به دبیرستان اهل قلم منتقل می‌گردد.
- فرزند راننده تاکسی که وکیل می‌شود.

۱) الف - ب - د - ج

۲) د - ب - الف - ج

۳) ب - ج - د - الف

۴) د - الف - ب - ج

۱۹۲- هریک از عبارات زیر به ترتیب علت، تعریف و پیامد کدام گزینه است؟

- فراتر رفتن تغییرات هویتی از مرزهای مورد قبول جهان اجتماعی
 - جابه‌جایی افراد از یک موقعیت اجتماعی به موقعیت اجتماعی دیگر
 - جلوگیری از تحصیل دختران محجبه در برخی جوامع غربی
- ۱) تحرک اجتماعی - انتساب هویت‌های جدید - جهان اجتماعی سکولار
۲) تعارض فرهنگی - تحرک اجتماعی - شکل‌گیری جهان اجتماعی حول ارزش‌های دنیوی
۳) باز بودن راه تحرک اجتماعی - انتساب هویت‌های جدید - جامعه آپارتاید (جدانزادی)
۴) تعارض فرهنگی - کسب هویت‌های نو - شکل‌گیری جهان اجتماعی حول ارزش‌های دینی

۱۹۳- هریک از عبارات زیر به ترتیب به کدام نوع جهان اجتماعی اشاره دارد؟

- هویت‌هایی که ابعاد متعالی و الهی انسان را نفی کنند به رسمیت شناخته نمی‌شوند.
- جامعه‌ای است که امکان تحرک اجتماعی صعودی را صرفاً برای یک نژاد خاص فراهم می‌آورد.
- در این جهان طبقه‌ای از مردم عادی هم وجود داشت که نه اشراف بودند و نه رعیت
- در این جهان امکان رأی دادن به قوانین الهی وجود ندارد.

۱) سکولار - جدانزادی - انسداد اجتماعی - دنیوی و دینی

۳) معنوی و دینی - آپارتاید - فنودالی - سکولار

۲) سکولار - سرمایه‌داری - آپارتاید - سکولار

۴) معنوی و دینی - سکولار - فنودالی - جدانزادی

۱۹۴- مصادیق «الف»، «ب» و «ج» به ترتیب کدام‌اند؟

ج	ب	تزلزل فرهنگی
بحران هویت	تغییرات اجتماعی از محدوده تغییرات درون جهان اجتماعی فراتر بروند.	الف

- ۱) باز شدن راه برای دگرگونی هویت فرهنگی جهان اجتماعی - در این حالت جهان اجتماعی، توان حفظ و دفاع از عقاید و ارزش‌های اجتماعی خود را ندارد - به وجود آمدن تحولات مثبت و منفی
- ۲) جهان اجتماعی، توان حفظ و دفاع از عقاید و ارزش‌های اجتماعی خود را نداشته باشد - تعارض فرهنگی - نتیجه تداوم شیوه زندگی ناسازگار با عقاید و ارزش‌های یک جهان اجتماعی
- ۳) در این حالت، جهان اجتماعی توان حفظ و دفاع از عقاید و ارزش‌های اجتماعی خود را ندارد - تعارض فرهنگی - راه را برای دگرگونی و تحول فرهنگی جهان اجتماعی باز می‌کند.
- ۴) با تداوم تعارض فرهنگی یا همان شیوه زندگی ناسازگار با عقاید و ارزش‌های یک جهان اجتماعی، پدید می‌آید - تحولات مثبت و منفی فرهنگی - جهان اجتماعی، توان حفظ و دفاع از عقاید و ارزش‌های اجتماعی خود را نداشته باشد.

۱۹۵- هر یک از عبارات زیر به ترتیب پیامد چیست؟

- بازنندیشی دانشمندان و متفکران اجتماعی درباره بنیان‌های عقیدتی و ارزشی جهان اجتماعی
- کهولت و مرگ جهان اجتماعی
- دوام هویت فرهنگی جهان اجتماعی

(۱) ابداعات و نوآوری‌های مثبت و منفی اعضای جهان اجتماعی - بازماندن از پاسخگویی به نیازهای طبیعی و جسمانی یا فطری و معنوی انسان‌ها - مقاومت در برابر انواع ابداعات و نوآوری‌ها
(۲) ابداعات و نوآوری‌های مثبت و منفی اعضای جهان اجتماعی - بازماندن از پاسخگویی به نیازهای طبیعی یا جسمی انسان‌ها - پذیرش هنجارها و نمادهای جهان اجتماعی توسط اعضای آن
(۳) کاستی‌ها و خلاء معنوی - مواجهه یک جهان اجتماعی با کاستی‌ها و بن‌بست‌های درونی - پذیرش عقاید و ارزش‌های جهان اجتماعی توسط اعضای آن

(۴) یأس و ناامیدی - ظهور فرهنگ‌های دنیاگریز - سازگاری جهان فرهنگی با هر نوع هویت اجتماعی اعضای خود

۱۹۶- کدام گزینه درباره مقایسه هویت فرهنگی جهان اجتماعی و هویت اجتماعی افراد، درست است؟

- (۱) هویت اجتماعی افراد تا زمانی که عقاید و ارزش‌های مربوط به آن مورد پذیرش هویت فرهنگی جهان اجتماعی باشد، دوام می‌آورد.
- (۲) هویت فرهنگی جهان اجتماعی، پدیده‌ای گسترده‌تر از هویت اجتماعی افراد است.
- (۳) هویت فرهنگی جهان اجتماعی در پرتو هویت اجتماعی افراد شکل می‌گیرد.
- (۴) هویت اجتماعی افراد فرصت شکل‌گیری هویت‌های اجتماعی خانوادگی، شغلی و ... هویت فرهنگی جهان اجتماعی را پدید می‌آورد.

۱۹۷- به ترتیب ویژگی‌های زیر به کدام جامعه و جهان اجتماعی تعلق دارند؟

«از خودبیگانگی تاریخی»، «غرب‌زده» و «توحیدی»

(۱) واقعیت‌ها و آرمان‌های خود را فراموش کرده است. - می‌تواند هویت خود را به سوی غرب تغییر دهد. - انسان را صرفاً با حقیقت خود آشنا می‌کند.
(۲) واقعیت‌ها و آرمان‌های خود را فراموش کرده است. - نمی‌تواند به فرهنگ غرب که مبهوت آن شده است، بپیوندد. - انسان را با حقیقت خود و جهان هستی آشنا می‌کند.

(۳) واقعیت‌ها و آرمان‌های آن، مطابق حق نیست. - می‌تواند هویت خود را به سوی غرب تغییر دهد. - انسان را صرفاً با حقیقت خود آشنا می‌کند.
(۴) واقعیت‌ها و آرمان‌های آن، مطابق حق نیست. - نمی‌تواند به فرهنگ غرب که مبهوت آن شده است، بپیوندد. - انسان را با حقیقت خود و جهان هستی آشنا می‌کند.

۱۹۸- به ترتیب هر یک از عبارات زیر با موارد کدام گزینه در ارتباط است؟

«علت فراموشی انسان از خود در نگاه قرآن»، «معنای از خودبیگانگی فطری» و «دادوستد میان جهان‌های اجتماعی»

- (۱) فراموش کردن خدا - اگر جهان اجتماعی فرهنگ تاریخی خود را فراموش کند، دچار از خودبیگانگی فطری می‌شود. - دارای اشکال متفاوتی است.
- (۲) فراموش کردن خدا - اگر عقاید و ارزش‌های یک جهان اجتماعی، مانع از آشنایی اعضای آن با حقیقت انسان و جهان شود، آن جهان دچار از خودبیگانگی فطری می‌شود. - دارای اشکال متفاوتی است.
- (۳) فرهنگ‌های غیرتوحیدی - اگر جهان اجتماعی فرهنگ تاریخی خود را فراموش کند، دچار از خودبیگانگی فطری می‌شود. - دارای اشکال متفاوتی است.
- (۴) فرهنگ‌های غیرتوحیدی - اگر عقاید و ارزش‌های یک جهان اجتماعی، مانع از آشنایی اعضای آن با حقیقت انسان و جهان شود، آن جهان دچار از خودبیگانگی فطری می‌شود. - شکل یکسانی دارد.

۱۹۹- در رابطه با علل بیرونی تحولات هویتی جهان اجتماعی کدام گزینه، نادرست است؟

- (۱) جهان اسلام در رویارویی با فرهنگ‌های دیگر همچون مغول‌ها، مصری‌ها، ایرانی‌ها و ... زمینه تحولات هویتی آن‌ها را پدید آورد.
- (۲) جهان اسلام، با حفظ هویت فرهنگی خود به تعامل با جهان‌های اجتماعی دیگر پرداخت و به همین دلیل، عناصر سازگار با هویت خود را از آن‌ها گرفت و به بازسازی تمام آن عناصر پرداخت.
- (۳) جهان اجتماعی‌ای که در مسیر تحولات هویتی، ارزش‌ها و عقاید جهان اجتماعی دیگری را قبول کند، به آن ملحق می‌شود.
- (۴) ممکن است یک جهان اجتماعی در مواجهه با جهان اجتماعی دیگر، ضمن پذیرش بخش‌هایی از آن، هویت جدیدی به دست آورد؛ بدون این‌که به جهان اجتماعی مقابل ملحق شود.

۲۰۰- در ارتباط با تغییرات هویتی که مورد تشویق و تأیید جامعه قرار می‌گیرد، کدام گزینه نادرست است؟

- (۱) مادامی که هویت اجتماعی افراد در چارچوب عقاید و ارزش‌های اساسی جامعه شکل بگیرد، تغییرات هویتی افراد با هویت جهان اجتماعی سازگار است و مورد تشویق قرار می‌گیرد.
- (۲) فردی که با تلاش و پشتکار خود در یکی از عرصه‌های اجتماعی دست به نوآوری می‌زند و موقعیت اجتماعی خود و بخشی از افراد جامعه را ارتقا می‌بخشد، مورد تشویق جامعه قرار می‌گیرد.
- (۳) تغییراتی که مورد تشویق جامعه قرار می‌گیرند، مطابق عقاید و ارزش‌های جامعه هستند و فراتر از فرصت‌هایی نیستند که در یک جهان اجتماعی وجود دارند.
- (۴) هر نوع ابداع و نوآوری و هر نوع مواجهه با جهان‌های اجتماعی دیگر، مورد تأیید جامعه واقع می‌شود و در موقعیت اجتماعی افراد و جهان اجتماعی تغییراتی ایجاد می‌کند.

منطق

پاسخ‌گویی به سؤال‌های این درس برای همه دانش‌آموزان اجباری است.
وقت پیشنهادی: ۲۰ دقیقه

قضیه شرطی و قیاس استثنایی
منطق کاربردی
(سنجشگری در تفکر)
صفحه‌های ۸۳ تا ۱۱۳

۲۰۱- کدام یک از عبارتهای زیر یک قضیه شرطی متصل نیست؟

- (۱) برنده شوم مدال می‌گیرم.
(۲) بشنوید ای دوستان این داستان
(۳) خبری بشنوم بهت می‌گویم.
(۴) چرخ ار نگردد گرد دل از بیخ و اصلش برکنم

۲۰۲- کدام قضیه منفصله مانع‌الرفع است؟

- (۱) امروز یا تعطیل است یا تعطیل نیست.
(۲) این ماشین پرسرعت که از آن طرف خیابان می‌آید یا بنز است یا پورشه.
(۳) این مغازه‌دار خوش‌اخلاق یا اصفهانی است یا مشهدی.
(۴) این خوشنویس غیرمعلول یا با دست چپش خطاطی می‌کند یا با دست راستش.

۲۰۳- کدام گزینه در رابطه با اقسام قضیه شرطی منفصل نادرست است؟

- (۱) نه هر دو صادق و شاید هر دو کاذب (منفصل غیرقابل جمع در صدق)
(۲) شاید هر دو صادق (فقط منفصل غیر قابل جمع در کذب)
(۳) نه هر دو کاذب (منفصل حقیقی - منفصل غیرقابل جمع در صدق)
(۴) نه هر دو صادق (منفصل حقیقی - منفصل غیرقابل جمع در صدق)

۲۰۴- در مورد قیاس استثنایی نمی‌توانیم بگوییم ...

- (۱) نتیجه ممکن است سالبه یا موجه باشد.
(۲) نتیجه حتماً حملی است.
(۳) مقدمه دوم حتماً حملی است.
(۴) مقدمه دوم و نتیجه حتماً در کیف یکسان هستند.

۲۰۵- اگر از قضیه «مفهومی که کلی باشد جزئی نیست» نتیجه بگیریم «مفهوم کتاب جزئی نیست» ...

- (۱) دچار مغالطه وضع تالی شده‌ایم و ماده قیاس نادرست است.
(۲) یک قیاس اقترانی حملی است که ماده آن از طریقی دیگر به دست آمده است.
(۳) با یک عکس مستوی معتبر و لازم‌الصدق نتیجه گرفته‌ایم و ایهام انعکاس رخ نداده است.
(۴) با وضع مقدم از قیاسی نتیجه گرفته‌ایم که نتیجه یا نقیض آن در خود مقدمات آمده است.

۲۰۶- اگر از قضیه «وقتی فردی ایرانی باشد، آسیایی است» نتیجه بگیریم که «هندی‌ها ایرانی هستند» دچار چه مغالطه‌ای شده‌ایم؟

- (۱) رفع مقدم (۲) ایهام انعکاس (۳) وضع تالی (۴) عدم تکرار حد وسط
۲۰۷- در کدام نوع از قیاس استثنایی از وضع یک جزء، رفع جزء دیگر اثبات می‌شود و از رفع یک جزء، وضع جزء دیگر ثابت می‌گردد؟
(۱) انفصالی حقیقی (۲) انفصالی مانع‌الجمع (۳) انفصالی مانع‌الرفع (۴) اتصالی

۲۰۸- کدام گزینه با توجه به متن زیر درست است؟

«در مناظره انتخاباتی نامزد الف به نامزد ب گفت: انتخاب شما ایرادات اساسی دارد. مردم چگونه می‌توانند به برنامه شما اعتماد کنند وقتی تا الان در تمام مسئولیت‌های خود هیچ کارنامه درخشانی نداشته‌اید؟»

- (۱) نامزد الف از مسموم کردن چاه استفاده کرده است.
(۲) نامزد الف از فن جدل بهره می‌برد.
(۳) نامزد الف تلگذاری را به کار برده است.
(۴) نامزد الف در سخنش تمثیل ناروا وجود دارد.

۲۰۹- کدام گزینه نادرست است؟

- (۱) با توجه به نکاتی که ذکر شد، انتظار می‌رود ضرورت این کار را تشخیص دهید. (مغالطه تلگذاری).
(۲) مدیر مدرسه ما، از مدیر مدرسه شما خیلی بهتر است. (توسل به احساسات)
(۳) معلم خطاب به بچه‌ها: من نمی‌توانم از صبح تا شب برای شما توضیح دهم. (بزرگ‌نمایی)
(۴) به جز دانش‌آموزان تنبل، همه از تدریس من راضی هستند. (مسموم کردن چاه)

۲۱۰- کدام گزینه، مغالطات متن زیر را به درستی نشان می‌دهد؟

«دیروز که به منزل رفتم دایم آنجا بود. از قدیم با مرحوم پدرم خوب نبود. شروع کرد به بد گفتن پشت سر آن مرحوم. گفت: از وقتی پدرت گوربه‌گور شد ... حرفش را قطع کردم و گفتم: در مورد پدرم درست صحبت کن! گفت: من که چیزی نگفتم. چرا توهین می‌کنی؟ من از بچگی یتیم و توسری‌خور بودم. این همه بدبختی کشیدم. الآن هم خواهرزاده‌ام حرمت‌م را نگه نمی‌دارد.»

- (۱) بار ارزشی کلمات، مسموم کردن چاه، توسل به احساسات (۲) تلگذاری، مسموم کردن چاه، توسل به احساسات
(۳) ایهام انعکاس، تلگذاری، بار ارزشی کلمات (۴) بار ارزشی کلمات، بزرگ‌نمایی و کوچک‌نمایی، توسل به احساسات

منطق - شاهد (گواه)

قضیه شرطی و قیاس استثنایی
منطق کاربردی
(سنجشگری در تفکر)
صفحه‌های ۸۳ تا ۱۱۳

۲۱۱- در قضیه شرطی متصل ...

- (۱) مقدم همواره ابتدا می‌آید.
- (۲) تالی از نظر معنی همواره بعد از مقدم است.
- (۳) تالی همان شرط است.
- (۴) مقدم همان جواب شرط است.

۲۱۲- نوع کدام قضیه شرطی منفصل متفاوت است؟

- (۱) این دیوار یا سفید است یا سیاه.
- (۳) چراغ اتاق یا روشن است یا خاموش.

۲۱۳- قضایای «هواپیما یا در آسمان است یا سقوط نمی‌کند»، «هر کار نیکی یا رضایت خدا را در پی دارد یا خلق خدا» و «تکان بخوری شلیک می‌کنم» به ترتیب چه نوع قضایایی است؟

- (۱) مانعةالرفع - مانعةالرفع - شرطی متصل
- (۳) مانعةالجمع - مانعةالرفع - حملی

۲۱۴- درباره عبارت زیر چه می‌توان گفت؟

«اگر قیاس شکل دوم باشد همواره حد وسط محمول است. این قیاس شکل اول است؛ بنابراین هیچ‌گاه حد وسط محمول قرار نمی‌گیرد.»

- (۱) دارای مغالطه وضع تالی است.
- (۳) با قاعده رفع تالی نتیجه‌گیری شده است.

۲۱۵- هرگاه از قضیه «هرگاه یک کره آسمانی ستاره باشد، نورانی است.» نتیجه بگیریم که «ماه ستاره است» دچار چه مغالطه‌ای شده‌ایم؟

- (۱) مغالطه تقسیم
- (۲) ایهام انعکاس
- (۳) رفع مقدم
- (۴) وضع تالی

۲۱۶- در رابطه با استدلال زیر چه می‌توان گفت؟

هر چیزی یا در زمانی به وجود آمده است یا از ازل بوده است.
هستی از ازل بوده است.
∴ هستی در زمانی به وجود نیامده است.

- (۱) مغالطه وضع تالی دارد.
- (۳) مغالطه رفع مقدم دارد.

۲۱۷- در همه عبارتهای زیر مغالطه مسموم کردن چاه استفاده شده است؛ به جز ...

- (۱) فقط افراد خرافاتی چنین شایعاتی را باور می‌کنند!
- (۲) این فیلم یکی از برترین آثار سینما است؛ مگر اینکه نتوانسته باشی ارزش آن را بفهمی!
- (۳) رئیس دستور داده که تو حتماً باید این قرارداد را امضا کنی؛ مگر اینکه از زندگی سیر شده باشی!
- (۴) این کتاب فقط نزد کسانی محبوب است که درکی بسیار سطحی و ساده از امور دارند!

۲۱۸- امیرالمؤمنین علی (ع) می‌فرماید: «بیشترین لغزش‌های عقل در زیر برق خیره‌کننده حرص و طمع صورت می‌گیرد.» در این حدیث، به کدام

مغالطه اشاره شده است؟

- (۱) مغالطه توسل به احساسات
- (۳) مغالطه مسموم کردن چاه

۲۱۹- راننده‌ای که در توجیه اینکه چراغ قرمز را رد کرده و مقررات راهنمایی و رانندگی را زیر پا گذاشته است می‌گوید: «عجله دارم، من که همه

روز وقت ندارم منتظر بمانم!» از چه مغالطه‌ای استفاده کرده است؟

- (۱) تله‌گذاری
- (۲) بزرگ‌نمایی
- (۳) مسموم کردن چاه
- (۴) توسل به احساسات

۲۲۰- در عبارات زیر چه نوع مغالطه‌ای وجود دارد؟

- تو با این سر و وضعت می‌خواهی بگویی من اشتباه کردم؟

- کسی که مغزه‌اش را ده سال است باز کرده، بر سر در مغزه‌اش می‌نویسد: «با کمتر از یک قرن تجربه!»

- (۱) مسموم کردن چاه - بزرگ‌نمایی
- (۳) مسموم کردن چاه - کوچک‌نمایی

(۲) تله‌گذاری - کوچک‌نمایی

(۴) تله‌گذاری - بزرگ‌نمایی



آزمون ۲۱ شهریور ماه ۹۹ (دوازدهم)

آزمون اختصاصی گروه آزمایشی دوازدهم انسانی

دفترچه غیر مشتری

نام درس	معمولاً دانش آموزان در هر رده‌ی تراز به چند سؤال از هر ۱۰ سؤال پاسخ می‌دهند.					این قسمت را قبل از شروع آزمون پر کنید
	۷۰۰۰	۶۲۵۰	۵۵۰۰	۴۷۵۰	۴۰۰۰	شما به چند سؤال از هر ۱۰ سؤال پاسخ خواهید داد؟
ریاضی و آمار	۵	۳	۲	۱	۱	
علوم و فنون ادبی	۶	۴	۳	۲	۱	
عربی زبان قرآن	۶	۴	۳	۲	۱	
فلسفه	۶	۵	۴	۲	۱	

نام و نام خانوادگی:	شمارنده:
تعداد سؤال: ۵۰	مدت پاسخ‌گویی: ۵۰ دقیقه

عنوان مواد امتحانی گروه آزمایشی علوم انسانی، تعداد، شماره سؤالات و مدت پاسخ‌گویی

ردیف	مواد امتحانی	تعداد سؤال	از شماره	تا شماره	مدت پاسخ‌گویی (به دقیقه)
۱	ریاضی و آمار (۳)	۱۰	۲۲۱	۲۳۰	۲۰
۲	ریاضی و آمار (۳) - آزمون شاهد (گواه)	۱۰	۲۳۱	۲۴۰	
۳	علوم و فنون ادبی (۳)	۱۰	۲۴۱	۲۵۰	۱۰
۴	عربی زبان قرآن (۳)	۱۰	۲۵۱	۲۶۰	۱۰
۵	فلسفه دوازدهم	۱۰	۲۶۱	۲۷۰	۱۰

ریاضی و آمار (۳)

آمار و احتمال
درس (۱) شمارش، درس (۲) احتمال + تمرینها
صفحه‌های (۲۷ تا ۳۱)

وقت پیشنهادی: ۲۰ دقیقه

۲۲۱- چند کلمه ۵ حرفی با حروف کلمه «logarithm»، بدون تکرار حروف و بدون توجه به معنا می‌توان نوشت که حرف وسط آن یکی از حروف کلمه «oai» باشد؟

- (۱) ۲۵۲۰ (۲) ۱۲۶۰ (۳) ۲۸۸۰ (۴) ۱۴۵۰

۲۲۲- کدام تساوی نادرست است؟

- (۱) $\frac{6!}{2!} = 3!$ (۲) $4! \times 2! = 3! \times 7 + 3!$
(۳) $5! + 2! = 20 \times 3! + 2$ (۴) $9 \times 8 \times 7! = 9!$

۲۲۳- ۴ مهره که از شماره ۱ تا ۴ روی آن‌ها نوشته شده است و ۳ مهره آبی یکسان داریم. این ۷ مهره را کنار هم قرار می‌دهیم. به چند حالت هیچ دو مهره آبی کنار هم نیستند؟

- (۱) ۱۲۰ (۲) ۱۸۰ (۳) ۳۶۰ (۴) ۲۴۰

۲۲۴- با حروف کلمه «elmira»، چند کلمه ۶ حرفی، بدون تکرار حروف و بدون توجه به معنا می‌توان نوشت که شامل عبارت «mir» نباشد؟

- (۱) ۶۷۶ (۲) ۶۸۶ (۳) ۶۹۶ (۴) ۷۰۶

۲۲۵- با حروف عبارت «زرد ملیجه» چند کلمه پنج حرفی با حروف غیر تکراری و بدون توجه به معنا می‌توان نوشت که حداقل ۲ حرف از حروف کلمه «زرد» را داشته باشد؟

- (۱) ۲۴۰۰ (۲) ۳۶۰۰ (۳) ۴۸۰۰ (۴) ۷۲۰۰

۲۲۶- یک خانواده دارای ۴ فرزند است. اگر «A» پیشامد آن که همه فرزندان خانواده دارای یک جنسیت باشند، «B» پیشامد آن که فرزندان دختر بیشتر از فرزندان پسر و «C» پیشامد آن که تعداد فرزندان پسر و دختر برابر باشد، آن‌گاه کدام گزینه نادرست است؟

- (۱) A و C ناسازگارند. (۲) B و C ناسازگارند. (۳) A و B ناسازگارند. (۴) $n(C) = 3n(A)$

۲۲۷- در خانواده‌ای با ۴ فرزند، با چه احتمالی فرزند اول و دوم هم جنس و فرزند سوم و چهارم نیز هم جنس‌اند؟

- (۱) $\frac{1}{2}$ (۲) $\frac{1}{4}$ (۳) $\frac{3}{8}$ (۴) $\frac{1}{8}$

۲۲۸- اگر $P(A) = \frac{2}{5}P(A')$ باشد، مقدار $P(A') - P(A)$ کدام است؟

- (۱) $\frac{3}{7}$ (۲) $\frac{1}{5}$ (۳) $\frac{1}{7}$ (۴) $\frac{2}{15}$

۲۲۹- در یک بازی ۱۱ نفره، به هر شخصی یکی از شماره‌های ۱، ۲، ۳، ۴، ... و ۱۲ را نسبت می‌دهیم. سپس با پرتاب دو تاس و براساس مجموع اعداد رو شده، نفر برنده مشخص می‌شود. احتمال برنده شدن شماره‌ای که بیشترین شانس را دارد، چقدر بیش‌تر از احتمال برنده شدن شماره ۲ است؟

- (۱) $\frac{5}{36}$ (۲) $\frac{1}{9}$ (۳) $\frac{1}{12}$ (۴) $\frac{7}{36}$

۲۳۰- با استفاده از ارقام {۱، ۲، ۳، ۴، ۵} به طور تصادفی اعداد ۵ رقمی بدون ارقام تکراری می‌سازیم. احتمال آنکه بین دو رقم ۱ و ۴ حداقل یک رقم دیگر قرار گیرد، کدام است؟

- (۱) ۰/۴ (۲) ۰/۶ (۳) ۰/۵ (۴) ۰/۱

ریاضی و آمار (۳) - شاهد (کواه)

آمار و احتمال
درس (۱) شمارش، درس (۲) احتمال + تمرینها
صفحه‌های (۲۷ تا ۳۱)

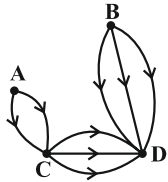
۲۳۱- از بین ۵ شهر شمالی حاشیه دریای خزر، ۲ شهر کویری و ۳ شهر کوهستانی غرب ایران می‌خواهیم یک شهر را برای مسافرت انتخاب کنیم. به چند طریق می‌توان مقصد سفر را مشخص کرد؟

- (۱) ۳ (۲) ۱۰ (۳) ۱۱ (۴) ۳۰

۲۳۲- چند عدد پنج رقمی وجود دارد که تمام ارقام آن زوج و غیر صفر است؟

- (۱) ۲۵۶ (۲) ۵۱۲ (۳) ۶۲۵ (۴) ۱۰۲۴

۲۳۳- از شهر A به شهر B چند راه یک‌طرفه باید وجود داشته باشد تا کلاً بتوان به ۱۸ طریق از شهر A به D سفر کرد؟



- (۱) ۳ (۲) ۴ (۳) ۵ (۴) ۶

۲۳۴- یک مجموعه ۸ عضوی چند زیرمجموعه ۴ عضوی دارد؟

- (۱) ۸۴ (۲) ۷۰ (۳) ۵۶ (۴) ۴۲

۲۳۵- در یک پرواز داخلی ۴ جای خالی در هواپیما وجود دارد و ۹ نفر در فهرست انتظار قرار دارند. به چند طریق می‌توان از بین آنان ۴ نفر را برای سوار شدن انتخاب نمود؟

- (۱) ۵۶ (۲) ۶۳ (۳) ۱۱۲ (۴) ۱۲۶

۲۳۶- در پرتاب یک تاس، اگر A پیشامد زوج آمدن و B پیشامد مضرب ۳ آمدن و C پیشامد عدد اول آمدن باشد، پیشامد آن که A یا C رخ دهد ولی B رخ ندهد، چند عضو دارد؟

- (۱) ۲ (۲) ۳ (۳) ۴ (۴) ۵

۲۳۷- اعداد طبیعی ۱ تا ۳۰ را بر روی کارت‌های یکسان نوشته و به طور تصادفی یک کارت از بین آن‌ها بیرون می‌کشیم. با کدام احتمال عدد نوشته شده روی کارت مضرب ۳ است؟

- (۱) $\frac{1}{6}$ (۲) $\frac{1}{5}$ (۳) $\frac{1}{4}$ (۴) $\frac{1}{3}$

۲۳۸- سه تاس متمایز را هم‌زمان پرتاب می‌کنیم. با کدام احتمال هر سه عدد رو شده متفاوت‌اند؟

- (۱) $\frac{1}{3}$ (۲) $\frac{4}{9}$ (۳) $\frac{5}{9}$ (۴) $\frac{2}{3}$

۲۳۹- هر یک از ارقام ۱، ۲، ۳، ۴، ۵ بر روی ۵ گوی یکسان نوشته شده است. یک گوی از بین آن‌ها به طور تصادفی برداشته و با ثبت شماره آن، دوباره به ظرف برمی‌گردانیم. با تکرار متوالی این آزمایش، یک عدد تصادفی سه رقمی حاصل می‌شود. با کدام احتمال، در این عدد سه رقمی، حداقل دو رقم مساوی هستند؟

- (۱) $\frac{0}{45}$ (۲) $\frac{0}{48}$ (۳) $\frac{0}{52}$ (۴) $\frac{0}{54}$

۲۴۰- احتمال وقوع متمم پیشامدی $\frac{1}{3}$ و فضای نمونه این آزمایش تصادفی دارای ۶۰ عضو است. تعداد اعضای پیشامد کدام است؟

- (۱) ۴۰ (۲) ۳۰ (۳) ۲۰ (۴) ۱۰

وقت پیشنهادی: ۱۰ دقیقه

تاریخ ادبیات قرن‌های دوازدهم و سیزدهم
پایه‌های آوایی ناهمسان، مراعات نظیر، تلمیح و تضمین
صفحه‌های ۳۷ تا ۴۰

علوم و فنون ادبی (۳)

۲۴۱- توضیح کدام گزینه درباره «صبای کاشانی» صدق نمی‌کند؟

- (۱) پرچمدار بازگشت ادبی و شاخص‌ترین شاعر دوره بازگشت است.
- (۲) خداوندنامه را در بیان معجزات پیامبر اکرم و دلیری‌های حضرت علی (ع) سرود.
- (۳) هر چند قصاید بلندی دارد به ویژه از نظر غزل‌سرایی در بین هم‌روزگاران خود تا حدی کم نظیر است.
- (۴) گلشن صبا را به تقلید از بوستان سعدی سرود.

۲۴۲- کدام کتاب از آثار ملک‌الشعراى بهار نیست؟

- (۱) تاریخ مختصر احزاب سیاسی ایران
- (۲) سبک‌شناسی
- (۳) تاریخ تطوّر نظم فارسی
- (۴) تاریخ بیداری ایرانیان

۲۴۳- کدام گزینه درباره شاعران دوره بیداری درست است؟

- (۱) طبع میرزاده عشقی پس از آشنایی با سعدی، شکوفا گشت.
- (۲) بیت «من نگویم که مرا از قفس آزاد کنید / قفسم برده به باغی و دلم شاد کنید» مطلع شعری از ادیب‌الممالک فراهانی است.
- (۳) ایرج میرزا از اشعار غربی، ترجمه‌هایی منثور پدید آورد که در نوع خود ابتکاری‌اند.
- (۴) اشعار سید اشرف‌الدین گیلانی با زبانی ساده، عامیانه و طنزآمیز در روزنامه منتشر می‌گشت.

۲۴۴- صاحب چند اثر در کمانک برابر آن نادرست آمده است؟

«روزنامه سروش (میرزاده عشقی) - شمس و طغرا (محمدباقر میرزا خسروی) - نمایشنامه ایده‌آل (میرزا آقا تبریزی) - مجله دانشکده

ملک‌الشعراى بهار) - روزنامه مجلس (میرزا محمدصادق امیری)»

- (۱) دو (۲) سه (۳) چهار (۴) یک

۲۴۵- همه ابیات دارای آرایه تلمیح هستند؛ به جز:

- (۱) دیدن روی تو را دیده جان بین باید / وین کجا مرتبه چشم جهان بین من است
- (۲) در عشق خانقاه و خرابات فرق نیست / هر جا که هست پرتو روی حبیب هست
- (۳) آن خط سبز که از شمع رخت دود برآورد / دود آهی است که در آتش روی تو رسیده است
- (۴) خوش بود گر محک تجربه آید به میان / تا سیه‌روی شود هر که در او غش باشد

۲۴۶- آرایه‌های بیت زیر در کدام گزینه به‌درستی آمده‌اند؟

«به بوی لعل می‌گونش به ظلماتی درافتادم / که گر میرم ز استسقا (= تشنگی مفرط) نجویم آب حیوان را»

(۱) تشبیه - تلمیح - استعاره

(۲) جناس - واج‌آرایی - مجاز

(۳) تشخیص - مراعات نظیر - تلمیح

(۴) مجاز - تضمین - تشبیه

۲۴۷- یکی از آرایه‌های مقابل کدام گزینه نادرست است؟

(۱) شهریاریم و گدای در آن خواجه که گفت / خوشتر از فکر می و جام چه خواهد بودن (تضمین، مراعات‌نظیر)

(۲) سوختم تا گرم شد هنگامه دلها ز من / بر جهان بخشودم و بر خود نبخشودم چو شمع (تشبیه، مجاز)

(۳) دل را حیات از نفس آرمیده است / بیماری نسیم دهد جان چراغ را (استعاره، مراعات‌نظیر)

(۴) خالق شیطان و گندم شادی مردم نخواست / عالمی غم ساخت پیش از آن که سازد آدمی (تلمیح، استعاره)

۲۴۸- وزن بیت زیر کدام است؟

«گل‌نزاران به آب دیده جام / بس که بر جام‌ها گلاب زنند»

(۱) فعولن فعولن فعولن فعل

(۲) فاعلاتن مفاعیلن فعلن

(۳) مفعول مفاعیلن فعولن

(۴) مفاعیلن مفاعیلن فعولن

۲۴۹- وزن کدام مصراع با «دیربست که دلدار پیامی نفرستاد» یکسان است؟

(۱) گفتم که لب، گفت لبم آب حیات

(۲) مسکین دلم به قامت او رفت و خسته شد

(۳) مجنون چه کند کاین کشش از جانب لیلاست

(۴) تو را من دوست می‌دارم چو بلبل مر گلستان را

۲۵۰- هجاهای همه ابیات به دو شکل قابل تقسیم‌بندی است؛ به‌جز:

(۱) میل ندارد به آفتاب و به روزش / هر که به شب دید روی چون قمرت را

(۲) از عالم پر شور مجو گوهر راحت / کاین بحر به جز موج خطر هیچ ندارد

(۳) هرگز وجود حاضر غایب شنیده‌ای / من در میان جمع و دلم جای دیگر است

(۴) کم از سر کوه نیست عشقش / ما را سر کوه این تمام است

وقت پیشنهادی: ۱۰ دقیقه

من الأشعار المنسوبة إلى الإمام علي (ع)
متن درس، الحروف المشبهة بالفعل، لا النافية للجنس، تمارين
صفحه‌های ۱ تا ۱۴

عربی، زبان قرآن (۳)

■ ■ عَيْنُ الْأَصْحَحِ وَ الْأَدَقِّ فِي الْجَوَابِ لِلتَّرْجُمَةِ مِنْ أَوْ إِلَى الْعَرَبِيَّةِ (۲۵۱ - ۲۵۴)

۲۵۱- ﴿... رَبَّنَا وَ لَا تُحْمَلْنَا مَا لَا طَاقَةَ لَنَا بِهِ ...﴾:

- (۱) پروردگارا چیزی را که توانش را نداشته‌ایم، بر ما بار نمی‌کنی!
- (۲) ای پروردگارا ما، آنچه را هیچ توانی بدان نداریم، بر ما تحمیل مکن!
- (۳) پروردگارا تو چیزی را که هیچ توانی بدان نداریم، بر ما بار نمی‌کنی!
- (۴) ای پروردگارا ما، فقط چیزی را بر ما تحمیل کن که توانی نسبت به آن داریم!

۲۵۲- «هَلْ يَنْسِي الْإِنْسَانَ أَنَّهُ قَدْ خُلِقَ مِنْ طِينَةٍ وَ هُوَ لَحْمٌ وَ عَظْمٌ وَ عَصَبٌ؟!»:

- (۱) آیا انسان فراموش می‌کند که او از تکه گلی خلق شده است و او گوشت و استخوان و عصب است؟!
- (۲) آیا انسان می‌تواند فراموش کند که او را از تکه گلی آفریده و او گوشت و پوست و عصب است؟!
- (۳) چرا بشر فراموش می‌کند که او را از گل خلق کرده‌اند و او فقط گوشت و پوست و عصب است؟!
- (۴) آیا انسان فراموشش می‌شود که او از گل خلق شده و او گوشت و استخوان و عصب است؟!

۲۵۳- عَيْنُ الْخَطَأِ:

- (۱) فهمتُ الموضوعَ ولكنَّكم كنتم تكذبونَ!: موضوع را فهمیدم اما شما دروغ می‌گفتید!
- (۲) أنت تستطيع أن تبحث عن معنى الكلمة في المعجم!: تو می‌توانی در فرهنگ لغت دنبال معنی کلمه بگردی!
- (۳) كأنَّ المُشْتَرِي مُتَرَدِّدٌ فِي شِرَاءِ الْبِضَاعَةِ!: گویی خریدار در خرید کالا متردد است!
- (۴) لعلَّكم تنظرون إلى العالم بدقَّة!: امید است شما با دقت به جهان نگاه کرده باشید!

۲۵۴- «مادر دخترش را نزد خود می‌نشاندا!»:

- (۱) الأمُّ تَجْلِسُ بِنْتَهَا عِنْدَهَا!
- (۲) إِنَّ الْأُمَّ تُجْلِسُ بِنْتَهَا عِنْدَهَا!
- (۳) تَجْلِسُ الْبِنْتُ عِنْدَ أُمِّهَا!
- (۴) أَجْلَسَتِ الْأُمَّ بِنْتَهَا عِنْدَهَا!

۲۵۵- عَيْنُ الْخَطَأِ فِي الْمَحَلِّ الْإِعْرَابِيِّ لِلْكَلِمَاتِ الْمَعْنِيَّةِ:

- (۱) لَا تَعْضِبْ، فَإِنَّ الْغَضَبَ مَفْسُودَةٌ!: خبر إنَّ
- (۲) لَا تُمَيِّتُوا الْقُلُوبَ بِكَثْرَةِ الطَّعَامِ!: مفعول
- (۳) لَا تَجْتَمِعْ خَصَلَتَانِ فِي مُؤْمِنٍ!: فاعل
- (۴) إِنَّ الْقَلْبَ يَمُوتُ كَالزَّرْعِ!: خبر إنَّ

٢٥٦- عین الصّحیح فی الإعراب و التّحلیل الصّرفیّ: «و قدّر كلّ امرئ ما كان یُحسنه / و للرجال علی الأفعال أسماء!»

(١) قدر: اسم - مفرد مذکر - نكرة - معرب / مبتدأ للجملة الإسمیة و مرفوع

(٢) كانَ: فعل ماضٍ للنفي (من الأفعال الناقصة) - للغائب / خبر

(٣) یُحسن: فعل مضارع - للغائب - مُتعدّ - مُجرّد ثلاثي / فعل و الجملة فعلیة

(٤) أسماء: جمع تكسیر (مفردة: إسم) - نكرة - معرب / خبر و مرفوع

٢٥٧- عین الخطأ:

(١) خیط أبيض فی الجسم یجری فیہ الحسّ: العصب!

(٢) فاكهة لذیذة یأكلها الناس مُجفّفة: الطین!

(٣) آلة لاستخراج عصیر الفاكهة: العصارة!

(٤) مادة حمراء من جسم الحیوان تُصنع منه الأطعمة: اللّحم!

٢٥٨- عین الخطأ لتكمیل العبارة: ... تلمیذی یتكاسل فی أداء الواجبات الدّراسیة!

(٤) كانَ

(٣) لا

(٢) إنّ

(١) كأنّ

٢٥٩- عین حرفاً من الحروف المشبّهة بالفعل لتواصل الجملتين:

(١) أصدقائي! إنّ التّفاخر بالنّسب لیس محموداً!

(٢) كلّ رجل یعلم أنّ العفو عند القدرة حسن!

(٣) لعلّ المظلوم یُنصر عند الشّدائد!

(٤) ذهبت إلى الملعب و لكتّنی ما شاهدتُ المباراة!

٢٦٠- عین «لا» نافیة للجنس:

(٢) لا یرحمُ الله من لا یرحمُ الناس!

(١) «لا إكراه فی الدّین»

(٤) جاء العالمُ إلى مجلسنا لا جاهل!

(٣) لا تكتبی شیئاً علی الجدار!

وقت پیشنهادی: ۱۰ دقیقه

هستی و چیستی، جهان ممکنات، جهان علی و معلولی
درس‌های (۲ و ۳) و پیشنی (۳ درس)
صفحه‌های (۱۶ تا)

فلسفه دوازدهم

۲۶۱- کدام گزینه درباره رابطه وجود و ماهیت صحیح است؟

- (۱) دو بخش از یک چیز هستند.
(۲) دو عنصر از یک چیز هستند.
(۳) دو جنبه از یک چیز هستند.
(۴) دو حالت از یک چیز هستند.

۲۶۲- هستی و چیستی در ذهن با هم مغایر هستند، زیرا ...

- (۱) تصورات ما حتماً دارای یک بعد وجودی هستند.
(۲) حمل وجود بر هر ماهیتی حمل ضروری نیست.
(۳) مفاهیم خیالی می‌توانند بدون دلیل وجود داشته باشند.
(۴) حمل وجود نوعی حمل اولی ذاتی است.

۲۶۳- بنیان نظریه خداشناسی در مکتب فلسفی تومیسیم اصل ... است و در بین ابن‌سینا و ابن‌رشد تأثیر ... بر این مکتب کم‌تر بود.

- (۱) نیازمندی معلول به علت - ابن‌رشد
(۲) مغایرت وجود و ماهیت - ابن‌سینا
(۳) نیازمندی معلول به علت - ابن‌سینا
(۴) مغایرت وجود و ماهیت - ابن‌رشد

۲۶۴- هنگامی که وجود را بر ماهیت واقعیات جهان حمل کنیم ... حالت در رابطه بین موضوع و محمول برقرار است که ...

- (۱) دو - توسط یک عامل خارجی ضرورت می‌یابد.
(۲) سه - عبارت است از روابط وجوب و امکان و امتناع.
(۳) دو - تنها ممتنع‌الوجودها نمی‌توانند در این حالت قرار بگیرند.
(۴) سه - می‌توان در منطق بین هر موضوع و محمولی این روابط را در نظر آورد.

۲۶۵- کدام عبارت نادرست است؟

- (۱) ممکن‌الوجود بالغیر نداریم.
(۲) واجب‌الوجود بالذات اعم است از ممکن‌الوجود بالذات.
(۳) میان واجب‌الوجود بالذات و واجب‌الوجود بالغیر تباین برقرار است.
(۴) واجب‌الوجود بالغیر با ممکن‌الوجود بالذات رابطه عموم و خصوص مطلق دارد.

۲۶۶- به ترتیب چند مورد از موارد زیر ممکن‌الوجود و ممتنع‌الوجود هستند؟

«اژدهای هفت سر - مستطیل پنج‌ضلعی - اجتماع نقیضین - ممکن‌الوجود بالغیر - انسان گرگ‌نما - عدد نامی - دریای جیوه»

- (۱) پنج - دو (۲) سه - چهار (۳) سه - سه (۴) چهار - سه

۲۶۷- کدام عبارت بیانگر تفاوت اصلی رابطه علیت با سایر روابط نمی‌باشد؟

- (۱) یک قاعده عقلی است و از تجربه به دست نمی‌آید.
(۲) تا علت نباشد، معلول هم پدید نمی‌آید.
(۳) یک طرف رابطه علیت، خود رابطه است.
(۴) رابطه‌ای نیست که مبتنی بر وجود دو طرف باشد.

۲۶۸- از نظر دکارت یافتن مصادیق رابطه علیت ... است و تجربه‌گرایان می‌گفتند که انسان با دیدن حوادث پشت سر هم یک رابطه را ... می‌یابد.

- (۱) تجربی - ضروری
(۲) فطری - تجربی
(۳) عقلی - درونی
(۴) نیازمند آموزش - حسی

۲۶۹- علیت از نظر دیوید هیوم ...

- (۱) تعاقب و توالی دو حادثه است.
(۲) یک اصل تجربی است.
(۳) در ادراک حسی یافت نمی‌شود.
(۴) تنها عادت ذهنی ما است.

۲۷۰- کدام عبارت با توجه به سخنان دیوید هیوم نادرست است؟

- (۱) ضرورت بین علت و معلول یک اعتبار ذهنی است.
(۲) نمی‌توان انتظار داشت تعاقب علت و معلول همیشه رقم بخورد.
(۳) تداعی عبارت است از مشاهده پی‌درپی بودن دو پدیده.
(۴) نمی‌توان برای حوادث جهان قائل به حتمیت و تخلف‌ناپذیری بود.