



نگاه به گذشته

آزمون ۷ شهریور ماه ۹۹ (یازدهم)

دفترچه مشتری

آزمون عمومی و اختصاصی
گروه آزمایشی دوازدهم انسانی

نام درس	معمولاً دانش آموزان در هر رده‌ی تراز به چند سؤال از هر ۱۰ سؤال پاسخ می‌دهند.					این قسمت را قبل از شروع آزمون پر کنید شما به چند سؤال از هر ۱۰ سؤال پاسخ خواهید داد؟
	۴۰۰۰	۴۷۵۰	۵۵۰۰	۶۲۵۰	۷۰۰۰	
فارسی	۱	۲	۳	۴	۶	
عربی (زبان قرآن)	۱	۲	۳	۴	۶	
دین و زندگی	۱	۳	۶	۷	۸	
زبان انگلیسی	۱	۲	۳	۵	۶	
ریاضی و آمار	۱	۲	۳	۴	۶	
علوم و فنون ادبی	۱	۲	۳	۴	۶	
جامعه‌شناسی	۱	۳	۵	۷	۸	
فلسفه	۱	۳	۵	۶	۷	
روانشناسی	۱	۳	۵	۶	۸	

نام و نام خانوادگی: _____ شمارنده: _____

تعداد سؤال: ۱۱۰ مدت پاسخ‌گویی: ۱۰۰ دقیقه

عنوان مواد امتحانی گروه آزمایشی علوم انسانی، تعداد، شماره سؤالات و مدت پاسخ‌گویی

ردیف	وضعیت پاسخ‌گویی	مواد امتحانی	تعداد سؤال	از شماره	تا شماره	مدت پاسخ‌گویی (به دقیقه)
۱	اجباری	فارسی (۲)	۱۰	۱	۱۰	۸
۲	اجباری	عربی زبان قرآن (۲)	۱۰	۱۱	۲۰	۸
۳	اجباری	دین و زندگی (۲)	۱۰	۲۱	۳۰	۱۴
۴	اجباری	دین و زندگی (۲) - کتاب زرد	۱۰	۳۱	۴۰	
۵	اجباری	زبان انگلیسی (۲)	۱۰	۴۱	۵۰	۱۰
۶	اجباری	ریاضی و آمار (۲)	۱۰	۵۱	۶۰	۲۰
۷	اجباری	ریاضی و آمار (۲) - آزمون شاهد (گواه)	۱۰	۶۱	۷۰	
۸	اجباری	علوم و فنون ادبی (۲)	۱۰	۷۱	۸۰	۱۰
۹	اجباری	جامعه‌شناسی (۲)	۱۰	۸۱	۹۰	۱۰
۱۰	اجباری	فلسفه یازدهم	۱۰	۹۱	۱۰۰	۱۰
۱۱	اجباری	روانشناسی	۱۰	۱۰۱	۱۱۰	۱۰

فارسی ۲

۸ دقیقه

ادبیات سفر و زندگی
ادبیات انقلاب اسلامی

درس ۸ تا ۱۱
صفحه ۶۵ تا ۹۷

۱- معنی صحیح واژه‌های «مرشد، صباحت، وادی، رضوان» در کدام گزینه آمده است؟

- (۱) مرید، زیبا، کوه، بهشت
(۲) پیر، جمال، سرزمین، بهشت
(۳) سالک، جلال، ابتدا، باغ
(۴) مراد، زیبایی، بیابان، پالیز

۲- در کدام گزینه غلط املائی می‌یابید؟

- (۱) داردم در زیر تیغ امروز جلاد فراق
(۲) پر برای مرهمی خوآرم مکن کاندردلم
(۳) اگر از محنت غربت بمیرم جای آن دارد
(۴) محتشم ای گشته در عالم به دین‌داری الم
تا چه آید بر سرم فردا ز بیداد فراق
خار خاری هست اما زخم تیغ و تیر نیست
که بهر چون تو بدخویی چرا ترک وطن کردم
بعد چندین سال زهد این بت‌پرستیدن چه بود

۳- پدیدآورندگان آثار «هم‌صدا با حلق اسماعیل، روزها، اسرار التوحید» به ترتیب چه کسانی هستند؟

- (۱) سید ضیاءالدین شفیعی، لطفعلی صورتگر، ابوسعید ابی‌الخیر
(۲) سیدحسن حسینی، محمدعلی اسلامی ندوشن، ابوسعید ابی‌الخیر
(۳) سید ضیاءالدین شفیعی، لطفعلی صورتگر، محمدبن منور
(۴) سیدحسن حسینی، محمدعلی اسلامی ندوشن، محمدبن منور

۴- آرایه‌های مقابل همه ابیات به جز بیت گزینۀ ... تماماً درست آمده است.

- (۱) ناله چندان ز دلم راه فلک دوش گرفت
(۲) کرد حلاجی کمان‌دار عبرت پنبه‌اش
(۳) چون آب که بر سبزه و سنبل گذرد خوش
(۴) بردار نقاب از گل بگشا گره از سنبل
که مؤذن سحر از ناله من گوش گرفت (حسن‌تعلیل، جناس)
هر تَنک ظرفی که چون منصور کشف راز کرد (کنایه، تلمیح)
سرخوش‌گذران عیش و حیات‌گذران را (جناس همسان، نغمه حروف)
تا شهر پر از بلبل با شور و فغان گردد (استعاره، تشبیه)

۵- ترتیب توالی ابیات زیر به لحاظ داشتن آرایه‌های «جناس تام، مجاز، تضاد، استعاره، ایهام تناسب» در کدام گزینه درست آمده است؟

- (الف) آشنای تو ز بیگانه و خویشش چه خبر
(ب) هدف ناوک چشم تو ز تیغش چه زیان
(ج) هر کرا شیر ز پیش آید و شمشیر از پس
(د) گرچه هر دم بودم صبر کم و حسرت بیش
(ه) اگر از خویش نباشد خیرم نیست غریب
و آن‌که قربان رخت گشت ز کیشش چه خبر
تشنه چشمه نوش تو ز نیشش چه خبر
چون بود کشته عشق از پس و پیشش چه خبر
مست پیمانۀ مهر از کم و بیشش چه خبر
در جهان هر که غریب است ز خویشش چه خبر

- (۱) هـ د، ج، ب، الف
(۲) الف، ب، ج، د، هـ
(۳) هـ د، ج، الف، ب
(۴) الف، ب، ج، هـ د

۶- در هر دو بیت کدام گزینه «نقش تبعی» یافت می‌شود؟

- | | |
|---|------------------------------------|
| الف) که گفت در رخ زیبا حلال نیست نظر | حلال نیست که بر دوستان حرام کنند |
| ب) صد خوان هنر چیدی و ما گرسنه طبعان | بعد از تو پی رنگ و پی بوی بماندیم |
| ج) آن پریشانی شب‌های دراز و غم دل | همه در سایه گیسوی نگار آخر شد |
| د) ترک افسانه بگو حافظ و می نوش دمی | که نخفتیم شب و شمع به افسانه بسوخت |
| ه) از تو زیبا صنم این قدر جفا زیبا نیست | گیرم این دل نتوان داد به زیبای دگر |
- (۱) الف، ب (۲) ج، هـ (۳) هـ، د (۴) ج، الف

۷- با توجه به ابیات زیر، تعداد «صفت» در کدام گزینه درست آمده است؟

- | | |
|---|---------------------------------------|
| الف) به دو چشم نرگسینت به دو لعل شکرینت | به دو زلف عنبرینت که کساد عنبر آمد |
| ب) هیچ است آن دهان و نبینم از او نشان | موی است آن میان و ندانم که آن چه موست |
- (۱) هشت (۲) ده (۳) هفت (۴) نه

۸- کدام بیت، فاقد مفهوم ابیات زیر است؟

«بارها از تو گفتم از تو / بارها از تو، بارها با تو»

ای حقیقی‌ترین مجاز، ای عشق! / ای همه استعاره‌ها با تو»

- | | |
|--|------------------------------------|
| (۱) خونی که بود در دل من مشک ناب شد | تا شد بدل به عشق حقیقی مجاز من |
| (۲) عالم از شور و شر عشق خبر هیچ نداشت | فتنه‌انگیز جهان غمزه جادوی تو بود |
| (۳) مطرب عشق عجب ساز و نوایی دارد | نقش هر نغمه که زد راه به جایی دارد |
| (۴) ای عشق چه زیبایی چه راق و گیرایی | گر رفت زر و کیسه در کان زریم آخر |

۹- مفهوم کدام گزینه با سایر ابیات متفاوت است؟

- | | |
|---|--------------------------------------|
| (۱) زبان عشق خموشی است لب ز ناله ببند | که در طریق ادب عرض مدعا غلط است |
| (۲) مَهر خموشی است بر عنوان این سر بسته راز | نیست با گوش و زبان کاری بیان عشق را |
| (۳) عاشقان نرد محبت چو به دلبر بازند | شرط عشق است که اول دل و دین در بازند |
| (۴) هر دلی را که محبت صدف راز کند | زخمش از تیغ محال است دهن باز کند |

۱۰- مفهوم مقابل عبارت «مولانا طعن و ناسزای دشمنان را هرگز جواب تلخ نمی‌داد و به نرمی و حسن خلق، آنان را به راه راست می‌آورد.» در

کدام گزینه دیده می‌شود؟

- | | |
|---|--------------------------------------|
| (۱) نرم نرم از خلق ناهموار می‌باید گذشت | بی صدای پا از این کهسار می‌باید گذشت |
| (۲) از روی نرم سرزنش خار می‌کشم | چون گل ز حسن خلق خود آزار می‌کشم |
| (۳) در موسم خزان چه ثمر حسن خلق را؟ | ایام گل ملایمت از باغبان خوش است |
| (۴) با ما که محو لذت بیداد گشته‌ایم | دیگر سخن ز مهر و مدارا چه می‌رود؟ |

تأثیر اللغة الفارسية على اللغة العربية
أصدق

درس های ۴ و ۵

صفحه های ۴۵ تا ۷۰

■ عَيْنُ الْأَصْحَحِ وَالْأَدَقُّ فِي الْجَوَابِ لِلتَّرْجُمَةِ (۱۱ - ۱۲)

۱۱- «قَالَتِ الْأَسِيرَةُ: بَعْدَ أَنْ شَاهَدْتُ خِصَالًا مِنَ النَّبِيِّ تُعْجِبُنِي، فَمَا أَضْمَرْتُ نَسْبِي وَ أَسْلَمْتُ وَ لَا أَتْظَاهِرُ بِهِ!»:

(۱) اسیر زن گفت: بعد اینکه ویژگی های پیامبری را دیدم، مرا به شگفت آورد، پس نسبم را پنهان نکردم و اسلام آوردم و به آن وانمود نمی کنم!

(۲) زن اسیر گفت: پس از اینکه ویژگی هایی از پیامبر دیدم که خوشم می آمد، نسبم را پنهان نکردم و اسلام آوردم و بدان وانمود نمی کنم!

(۳) زن اسیر گفت: پس از اینکه دیدم ویژگی هایی از پیامبر من را به شگفت می آورد، نسبم را پنهان نکردم و مسلمان شدم و به آن وانمود نکردم!

(۴) زن اسیر گفت: پس از دیدن ویژگی هایی از پیامبر که مرا به شگفت می آورد، نسبم را پنهان ننمودم و اسلام آوردم و بدان تظاهر نمی کند!

۱۲- «كَذَّابٌ يُخْفِي كَذِبَهُ أَوْ يُنْكِرُهُ، فِي النَّهَائِيَةِ سَيُعْرَضُ كَذِبُهُ وَ يَظْهَرُ فِي صَفَحَاتِ وَجْهِهِ!»:

(۱) بسیار دروغگویی که دروغش را پنهان یا آن را انکار می کند، سرانجام دروغش افشا و در همه جای چهره اش آشکار خواهد شد!

(۲) بسیار دروغگو که دروغش را پنهان یا انکار می کند، بالاخره دروغش را فاش می کند و آن را در تمام چهره اش ظاهر می کند!

(۳) بسیار دروغگو که دروغش را مخفی یا آن را انکار می کند، سرانجام در معرض دروغش قرار خواهد گرفت و آن را در تمام چهره اش نمایان می سازد!

(۴) بسیار دروغگویی که دروغش پنهان یا انکار می شود، بالاخره این دروغ افشا و در همه جای صورتش نمایان خواهد شد!

■ اِقْرَأِ النَّصَّ التَّالِيَّ بِدَقَّةٍ ثُمَّ أَجِبْ عَنِ الْأَسْئَلَةِ (۱۳ - ۱۷) بِمَا يَنْسِبُ النَّصَّ:

الكذب هو من أسوء الصفات التي يتعود بها بعض الأشخاص و هو يقلل من قيمة فاعله و إنه دائماً يجلب الجرائم بأنواعها.

قصد الكاذب من فعله الوصول إلى هدف معين قد يكون مادياً أو نفسياً أو اجتماعياً و هو عكس الصدق، و الكذب فعل محرّم في أغلب الأديان. و قد يقترن بعدد من الجرائم مثل الغش و الخيانة و السرقة. و قد يقترن أيضاً ببعض المهن أو الحرب النفسية الإعلامية.

يحرم الإسلام الكذب، ذكر في القرآن: ﴿إِنَّ اللَّهَ لَا يَهْدِي مَنْ هُوَ مُسْرِفٌ كَذَّابٌ﴾ و كان الكذب هو أبغض الأخلاق إلى رسول الإسلام (ص) و الكذب في رأيه هو من خصال المنافق.

قال رجلٌ للنبي الأكرم (ص): هل المؤمن يسرق؟ قال الرسول (ص): قد يكون ذلك قال يا رسول الله هل المؤمن يكذب؟ قال: (لا)، قال الله تعالى إنما يفترى الكذب الذين لا يؤمنون!

۱۳- عَيْنُ الصَّحِيحِ حَسَبِ النَّصِّ:

(۱) الكذب محرّم في الأديان الموجودة في العالم بأجمعها!

(۲) الكذب صفة قد لا تقلل من قدر فاعلها عند الناس!

(۳) يعدّ الكذب في رأي النبي (ص) من صفات الأشخاص المنافقين!

(۴) المؤمن يحتمل أن يكذب ولكن لا يحتمل أن يسرق!

۱۴- عین الخطأ حول ما يحدث للإنسان بالكذب:

- (۱) صاحب الكذب يُقلُّ شأنه بين الناس عادةً!
- (۲) قد يقترن الكذب ببعض المهن أو الحرب النفسية الإعلامية!
- (۳) يسبب الكذب في الإنسان ارتكاب أنواع الجُرم و الذنوب!
- (۴) يقترن الكذب بالجرائم مثل الغش و الخيانة و السرقة دائماً!

۱۵- ماذا يقصد الكاذب من وراء كذبه؟؛ عین الخطأ:

- (۱) الحصول على ارضاء معنوي!
- (۲) الوصول إلى هدف معين!
- (۳) نيل منفعة اجتماعية!
- (۴) كسب رضی نفساني!

■ عین الصحیح في الإعراب و التحليل الصرفي (۱۶ و ۱۷):

۱۶- «يتعود»:

- (۱) فعل مضارع - مزيد ثلاثي (من وزن «تفعل») - معلوم / فعل و فاعله «بعض»
- (۲) مضارع - مزيد ثلاثي (حروفه الأصلية: ع و د) - مجهول / فعل و نائب فاعل و الجملة فعلية
- (۳) مضارع - للغائب - مزيد ثلاثي (مصدره «تعويد») / فعل و فاعله «بعض»
- (۴) للمخاطب - مزيد ثلاثي (حروفه الأصلية: ع و د) - معلوم / فعل و مع فاعله جملة فعلية

۱۷- «خصال»:

- (۱) مفرد مذكر - اسم فاعل - معرب / مضاف، و المضاف إليه «المنافق»
- (۲) اسم - جمع مكسر أو تكسير - حروفه الأصلية «خ ص ل» / مجرور بحرف الجر؛ من خصال: جار و مجرور
- (۳) اسم - مفرد مذكر - معرب / مجرور بحرف الجر؛ من خصال: جار و مجرور
- (۴) اسم - جمع مكسر أو تكسير - معرفة (علم) / مضاف و المضاف إليه «المنافق»

۱۸- عین ما ليس فيه معادل للمضارع الإلزامي:

- (۱) على الإنسان أن يساعد إخوانه!
- (۲) تحمّلوا المشقات ليكسبوا النجاح!
- (۳) لن نستطيع التجارة من هذه المشكلة!
- (۴) نحتاج إلى نظرات الآخرين حتى ننجح!

۱۹- عین خبراً لا يترجم معرفة:

- (۱) عالم يُنتفع بعلمه خير من ألف عابد!
- (۲) الشرف قطعة قماش فتوضع على السرير!
- (۳) عدم الالتزام بالصدق خطأ قبحه كثير عند الناس!
- (۴) هو شاب و يحب الإحسان إلى الآخرين!

۲۰- عین جملة لتوصيف النكرة:

- (۱) من الناس من لا يُراعي قوانين المجتمع!
- (۲) جاء ضيوف كثيرون يحتفلون بهذا اليوم!
- (۳) لن نُجالس هؤلاء الجهال لأن في مجالستهم مفسدة!
- (۴) قد صنعت مواد من ثمرة شجرة فنستعملها في الصناعة!

۱۴ دقیقه

دانش‌آموزان اقلیت‌های مذهبی، شما می‌توانید سؤال‌های معارف مربوط به خود را از مسئولین حوزه دریافت کنید.

دین و زندگی ۲

وضعیت فرهنگی، اجتماعی و سیاسی مسلمانان، پس از رحلت رسول خدا (ص)، احیای ارزش‌های راستین، جهاد در راستای ولایت ظاهری، عصر غیبت امام زمان (ع)
درس‌های ۹ تا ۱۲
صفحه‌های ۱۰۷ تا ۱۵۲

۲۱- انزوای اهل بیت پیامبر (ص) در عصر حاکمان، بیانگر کدام‌یک از چالش‌های عصر آنان بود و حاکمان در این راستا

چه کسانی را به جایگاه برجسته می‌رساندند؟

- (۱) ارائه الگوهای نامناسب - طالبان قدرت و ثروت
- (۲) تبدیل حکومت عدل نبوی به سلطنت - طالبان قدرت و ثروت
- (۳) ارائه الگوهای نامناسب - افراد دور از معیارهای اسلامی
- (۴) تبدیل حکومت عدل نبوی به سلطنت - افراد دور از معیارهای اسلامی

۲۲- بهره‌مندی مسلمانان از معارف ائمه اطهار (ع) و معارف کتاب آسمانی، به ترتیب مرهون کدام اقدام امامان در راستای مرجعیت دینی بود؟

- (۱) تعلیم و تفسیر قرآن کریم - تبیین معارف اسلامی متناسب با نیازهای نو
- (۲) تبیین معارف اسلامی متناسب با نیازهای نو - تعلیم و تفسیر قرآن کریم
- (۳) تعلیم و تفسیر قرآن کریم - حفظ سیره و سخنان پیامبر (ص)
- (۴) تبیین معارف اسلامی متناسب با نیازهای نو - حفظ سیره و سخنان پیامبر (ص)

۲۳- فراهم آمدن کتاب‌های بزرگ در حدیث و سیره ائمه اطهار (ع)، مانند صحیفه سجادیه و نهج‌البلاغه، مربوط به کدام‌یک از اقدامات مرجعیت دینی امامان بود؟

- (۱) حفظ سخنان و سیره پیامبر اکرم (ص)
- (۲) تعلیم و تفسیر قرآن کریم (ص)
- (۳) معرفی خویش به عنوان امام بر حق
- (۴) تبیین معارف اسلامی متناسب با نیازهای نو

۲۴- سکوت حضرت علی (ع) در برابر محروم ماندن از حق مسلم رهبری امت اسلامی به کدام سبب بود و واکنش آن بزرگوار در برابر امور خلاف موازین اسلام از سوی حاکم ظالم زمانه چه بود؟

- (۱) تقیه و گوشه‌گیری و انزوا - سرکوبی شدید
- (۲) حفظ نظام نوپای اسلامی - انتقاد کردن
- (۳) حفظ نظام نوپای اسلامی - سرکوبی شدید
- (۴) تقیه و گوشه‌گیری و انزوا - انتقاد کردن

۲۵- در مضمون فرمایش امام علی (ع) و اندازهای ایشان نسبت به ضعف و سستی مسلمانان در مبارزه با حکومت بنی‌امیه، کدام مطلب است که قلب ایشان را به درد آورده است؟

- (۱) پیروزی شامیان بر مسلمانان و حکومت ستمگر بنی‌امیه
- (۲) هر حلالی را حرام و هر حرامی را حلال شمردن بنی‌امیه
- (۳) کندی و بی‌اعتنایی مسلمانان در حق ایشان
- (۴) متفرق و پراکنده بودن مسلمانان در راه حق

۲۶- آنگاه که امیرالمؤمنین، علی (ع) با بصیرت و درک عمیق خود، آینده ناسامان جامعه اسلامی را پس از خود ترسیم می‌کند، چه چیزی را به عنوان رایج‌ترین چیز معرفی می‌نماید و چه چیزی را شناخته‌شده‌ترین می‌داند؟

- (۱) دروغ بر خدا و پیامبرش - منکر و گناه
- (۲) دروغ بر خدا و پیامبرش - معروف و خیر
- (۳) قرآن هنگامی که به درستی خوانده شود - معروف و خیر
- (۴) قرآن هنگامی که به درستی خوانده شود - منکر و گناه

۲۷- برخی علمای اهل کتاب یا گروهی از علمای وابسته به قدرت، با سوءاستفاده از چه موقعیتی، تفسیر و تعلیم آیات قرآن را مطابق با افکار خود و منافع قدرتمندان انجام دادند و چه نتیجه شومی را به بار نشانندند؟

- (۱) ظهور الگوهای نامناسب - راهیابی انحراف به کتب تاریخی و تفسیری
- (۲) ظهور الگوهای نامناسب - انزوای شخصیت‌های اصیل اسلامی به ویژه اهل بیت پیامبر (ص)
- (۳) برکناری امام معصوم - راهیابی انحراف به کتب تاریخی و تفسیری
- (۴) برکناری امام معصوم - انزوای شخصیت‌های اصیل اسلامی به ویژه اهل بیت پیامبر (ص)

۲۸- بهره‌مندی مؤمنان از هدایت معنوی امامان به کدام صورت بوده است و امام زمان (عج) مسئولیت ولایت ظاهری را در عصر غیبت چگونه

تداوم می‌بخشند؟

- (۱) آموزش‌های معمولی در کنار راهنمایی ظاهری آنان - به عالمان دین واگذار کرده‌اند.
- (۲) تاباندن نور حکمت و معرفت بر قلب آنان - به عالمان دین واگذار کرده‌اند.
- (۳) تاباندن نور حکمت و معرفت بر قلب آنان - خودشان به طریق معنوی بر عهده دارند.
- (۴) آموزش‌های معمولی در کنار راهنمایی ظاهری آنان - خودشان به طریق معنوی بر عهده دارند.

۲۹- از کلام امام علی (ع) که می‌فرماید: «حجت خدا در میان مردم حضور دارد، از معابر و خیابان‌ها عبور می‌کند...» کدام نکته را در مورد

غیبت امام زمان (عج) درمی‌یابیم؟

- (۱) فقط ولایت معنوی امام زمان (عج) در عصر غیبت برقرار است که نیازمند به ظاهر بودن ایشان نیست.
- (۲) در عصر غیبت امام، بهره‌مندی از ایشان کاهش می‌یابد و همچون بهره‌مندی از آفتاب پشت ابر است.
- (۳) غیبت امام به این معنا نیست که ایشان در بین ما نیست یا از وضع ما بی‌خبر است.
- (۴) زمین از حجت خدا خالی نمی‌ماند و علاوه بر حضور حجت خدا، امام زمان به نظرها هم می‌آید.

۳۰- در پی گسترش سرزمین‌های اسلامی و پدید آمدن سؤال‌های مختلفی در زمینه‌های احکام، اخلاق، افکار و نظام کشورداری، ائمه اطهار(ع)

چگونه اقدام کردند؟

- (۱) در پرتو عنایت الهی و با اهتمام خود در مورد همه مسائل اظهارنظر می‌کردند و مسلمانان را از معارف کتاب آسمانی بهره‌مند می‌ساختند.
- (۲) در پرتو عنایت الهی و با اهتمام خود در مورد همه مسائل اظهارنظر می‌کردند و مسلمانان را از معارف خود بهره‌مند می‌ساختند.
- (۳) با حضور سازنده و فعال و به دور از انزوا و با تکیه بر علم الهی خود در مورد همه مسائل اظهارنظر می‌کردند و مسلمانان را از معارف کتاب آسمانی بهره‌مند می‌ساختند.
- (۴) با حضور سازنده و فعال و به دور از انزوا و با تکیه بر علم الهی خود در مورد همه مسائل اظهارنظر می‌کردند و مسلمانان را از معارف خود بهره‌مند می‌ساختند.

برگزیده از سؤالات
کتاب زرد
دهم و یازدهم عمومی

۳۱- مجاهده امامان معصوم (ع) در راستای ولایت ظاهری، هنگامی که با حساسیت دشمن روبه‌رو می‌شدند،

چگونه پیش می‌رفت؟

- (۱) در قالب تقیه، یعنی به گونه‌ای که در عین ضربه زدن به دشمن کم‌تر ضربه بخورند.
- (۲) در قالب ولایت معنوی، تا این‌که انسان‌های با فضیلت به واسطه آنان به برکت برسند.
- (۳) در چارچوب آگاهی‌بخشی به مردم، چون راه‌هایی مسلمانان را آگاهی آنان می‌دانستند.
- (۴) در چارچوب عدم تأیید حاکمان، طوری که با توجه به تفاوت‌های رفتاری آنان اقدام کنند.

۳۲- مفهوم این سخن امام رضا (ع) در میان مردم نیشابور که فرمود: «بشروطها و انا من شروطها»، در راستای کدام یک از اقدامات امامان (ع) است؟

- (۱) ولایت ظاهری و معرفی خویش به عنوان امام بر حق
- (۲) مرجعیت دینی و تعلیم و تفسیر قرآن کریم
- (۳) مرجعیت دینی و تبیین معارف اسلامی
- (۴) ولایت ظاهری و عدم تأیید حاکمان

۳۳- مجاهدات امامان معصوم (ع) در راستای ولایت ظاهری، بر مبنای کدام فروع دین، پایه‌گذاری شده بود؟

- (۱) تقیه و جهاد
- (۲) امر به معروف و نهی از منکر
- (۳) صبر و بصیرت
- (۴) آگاهی‌بخشی و شیوه درست مبارزه

۳۴- بسیاری از مسلمانان در تشخیص مسیر صحیح به خطا رفتند و حاکمان ستمگر بر آنان چیره شدند، لذا در بیان امیرالمؤمنین (ع) چگونه

می‌توان راه سعادت را تشخیص داد؟

- (۱) شکنندگان عهد و پیمان را تشخیص دهید و پیرو قرآن باشید.
 - (۲) ابتدا رهاکنندگان و پشت‌کنندگان به صراط مستقیم را شناسایی نمایید.
 - (۳) دنباله‌رو شخصیت‌های برجسته جامعه خود باشید و آن‌ها را الگو قرار دهید.
 - (۴) هرگز با دین مخالفت نکنید و دین در میان شما شاهی صادق و گویا است.
- ۳۵- در کدام آیه شریفه، نسبت به ورود به جاهلیت جدید، هشدار داده شده است؟

- (۱) «أَلَمْ تَرَ إِلَى الَّذِينَ يَزْعُمُونَ أَنَّهُمْ آمَنُوا بِمَا نُزِّلَ إِلَيْكَ وَمَا أَنْزَلَ مِن قَبْلِكَ»
- (۲) «يُرِيدُونَ أَن يُتَحَاكَمُوا إِلَى الطَّاغُوتِ وَقَدْ أُمِرُوا أَنْ يَكْفُرُوا بِهِ»
- (۳) «ذَلِكَ بِأَنَّ اللَّهَ لَمْ يَكُ مُغَيِّرًا نِعْمَةً أَنْعَمَهَا عَلَى قَوْمٍ حَتَّى يُغَيِّرُوا مَا بِأَنْفُسِهِمْ»
- (۴) «وَ مَا مُحَمَّدٌ إِلَّا رَسُولٌ قَدْ خَلَتْ مِن قَبْلِهِ الرُّسُلُ أَفَإِن مَاتَ أَوْ قُتِلَ انْقَلَبْتُمْ عَلَى أَعْقَابِكُمْ»

۳۶- عموم مردم در افکار و اعتقادات و رفتار خود چگونه عمل می‌کنند؟

- (۱) دنباله‌رو شخصیت‌های برجسته جامعه خود هستند و آن‌ها را اسوه قرار می‌دهند.
- (۲) به دنبال کمالات و ارزش‌های الهی هستند و به نسبت همت و استعداد خود از آن بهره‌مند می‌شوند.
- (۳) کسانی که در جبهه دشمنان هستند و پس از مدتی با تزویر در جبهه دوستان قرار می‌گیرند را می‌پذیرند.
- (۴) با وجود اعتقاد به خالقیت خداوند پس از مدتی جاهلیت با لباسی جدید وارد زندگی اجتماعی آن‌ها می‌شود.

۳۷- حاکمان بنی‌امیه به چه اندیشه‌هایی میدان می‌دادند و ثمره این تحریفات چه بود؟

- (۱) ترویج دنیادوستی و تفسیر کلام امامان مطابق منافع قدرتمندان - منزوی شدن شخصیت‌های باتقوا
- (۲) ترویج دنیادوستی و تفسیر کلام امامان مطابق منافع قدرتمندان - گمراهی بسیاری از مسلمانان
- (۳) افکار جبرگرایانه و داستان‌های خرافی درباره پیامبران - منزوی شدن شخصیت‌های باتقوا
- (۴) افکار جبرگرایانه و داستان‌های خرافی درباره پیامبران - گمراهی بسیاری از مسلمانان

۳۸- شیوه بیان حدیث سلسله‌الذهب و سلسله‌راویان آن، نشانگر کدام اقدام در حوزه مرجعیت دینی امامان معصوم (ع) است؟

- (۱) اقدام برای حفظ سخنان و سیره پیامبر (ص) از طریق بیان احادیث
 - (۲) بیان معارف اسلامی متناسب با نیازهای نو
 - (۳) تفسیر و تعلیم آیات قرآن کریم با بهره‌مندی از احادیث پیامبر (ص)
 - (۴) تربیت و آماده‌سازی گروهی پشتیبان برای تبیین معارف اسلامی و تفسیر آن
- ۳۹- ورود جعل و تحریف به احادیث پیامبر گرامی اسلام (ص) معلول ... و ... بود.

- (۱) منع نوشتن احادیث پس از رحلت پیامبر (ص) - تفسیر و تبیین آیات قرآنی توسط برخی عالمان وابسته به قدرت
- (۲) منع نوشتن احادیث پس از رحلت پیامبر (ص) - نیاز حاکمان جور به توجیه موقعیت خود و اقدامات مخالف اسلام آن‌ها
- (۳) ارائه الگوهای نامناسب - نیاز حاکمان جور به توجیه موقعیت خود و اقدامات مخالف اسلام آن‌ها
- (۴) ارائه الگوهای نامناسب - تفسیر و تبیین آیات قرآنی توسط برخی عالمان وابسته به قدرت

۴۰- علت تبدیل حکومت عدل نبوی به سلطنت در دوران بنی‌امیه و بنی‌عباس چه بود؟

- (۱) ارتباط کشورهای مختلف با کشور اسلامی و آمیخته شدن فرهنگ‌های حاکم بر جامعه
- (۲) افزایش قدرت و ثروت حکومت اسلامی و لزوم تطبیق ساختار حکومتی با نیازهای زمانه
- (۳) انزوای شخصیت‌های مورد احترام و اعتماد رسول خدا (ص) و قرب و منزلت طالبان قدرت و ثروت
- (۴) انحراف یاران جهادگر پیامبر اسلام (ص) و بی‌توجهی همه اصحاب نسبت به تعالیم سیاسی و اجتماعی ایشان

تابع
(توابع پلکانی و قدر مطلق)
صفحه‌های ۳۴ تا ۴۴

پاسخ‌گویی به سؤال‌های این درس برای همه دانش‌آموزان اجباری است.
وقت پیشنهادی: ۲۰ دقیقه

ریاضی و آمار (۲)

۵۱- اگر $\left[\frac{x}{2}\right] = 1$ باشد، محدوده x کدام است؟ ($[]$ ، نماد جزء صحیح است).

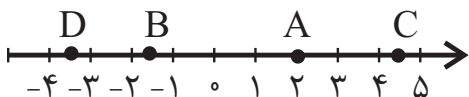
(۴) $2 \leq x < 4$

(۳) $1 < x \leq 2$

(۲) $1 \leq x < 2$

(۱) $2 < x \leq 4$

۵۲- با توجه به محور زیر، حاصل $k = 3\left[\frac{A}{3}\right] + 2[B] - \frac{3}{2}[C] + [D]$ کدام است؟ ($[]$ ، نماد جزء صحیح است).



(۲) -۱۴

(۱) -۱۲

(۴) -۱۶

(۳) -۱۰

۵۳- ضابطه تابع $y = |3x - 2| - |4 - x|$ به ازای $x < -1$ کدام است؟

(۴) $4x - 2$

(۳) -2

(۲) $-2x - 2$

(۱) $2x + 2$

۵۴- نمودار کدام تابع زیر از هر ۴ ناحیه محورهای مختصات عبور می‌کند؟

(۲) $y = |x - 1|$

(۱) $y = -|x| - 1$

(۴) $y = -|x + 1| + 2$

(۳) $y = |x + 2| - 1$

۵۵- اگر $f\left(\frac{y}{3}\right) = 10$ و $f(x) = a[2x - 1] + [-x] + \text{sign}(x)$ باشد، a کدام است؟ ($[]$ ، نماد جزء صحیح و sign تابع علامت است).

(۴) ۴

(۳) ۳

(۲) $\frac{11}{3}$

(۱) $\frac{10}{3}$

محل انجام محاسبات

۵۶- تابع $f(x) = 2x - \frac{1}{2} + 3$ به صورت دو ضابطه‌ای کدام است؟

$$f(x) = \begin{cases} 2x+2, & x \geq \frac{1}{2} \\ -2x-2, & x < \frac{1}{2} \end{cases} \quad (2)$$

$$f(x) = \begin{cases} 2x+2, & x \geq \frac{1}{2} \\ -2x+4, & x < \frac{1}{2} \end{cases} \quad (1)$$

$$f(x) = \begin{cases} 2x+4, & x \geq \frac{1}{2} \\ -2x+2, & x < \frac{1}{2} \end{cases} \quad (4)$$

$$f(x) = \begin{cases} 2x+4, & x \geq 0 \\ 2x+2, & x < 0 \end{cases} \quad (3)$$

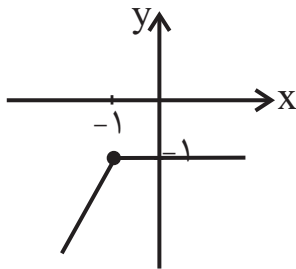
۵۷- برای رسم تابع $f(x) = -|x+3| - 4$ به کمک $y = |x|$ کدام انتقال‌ها را انجام می‌دهیم؟

(۱) ۳ واحد به سمت چپ، قرینه نسبت به محور y ها و سپس ۴ واحد به سمت پائین

(۲) ۳ واحد به سمت راست، قرینه نسبت به محور x ها و سپس ۴ واحد به سمت بالا

(۳) ۳ واحد به سمت چپ، قرینه نسبت به محور x ها و سپس ۴ واحد به سمت پائین

(۴) ۳ واحد به سمت راست، قرینه نسبت به محور y ها و سپس ۴ واحد به سمت بالا



۵۸- نمودار رسم شده متعلق به تابع با کدام ضابطه زیر است؟

$$y = x + |x+1| \quad (1)$$

$$y = x - |-1-x| \quad (2)$$

$$y = 1 - |x+1| \quad (3)$$

$$y = 1 + |x-1| \quad (4)$$

۵۹- اگر $|3x+5| = 0$ باشد، حاصل $\left[\frac{2x-1}{3} - (x-x^2) \right]$ کدام است؟ ([] ، نماد جزء صحیح است.)

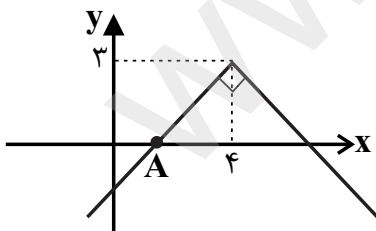
(۴) -۵

(۳) -۴

(۲) -۲

(۱) -۳

۶۰- نمودار زیر از انتقال و تغییرات نمودار تابع $y = |x|$ به دست آمده است. مختصات نقطه A کدام است؟



$$A = \begin{bmatrix} 1 \\ 0 \end{bmatrix} \quad (1)$$

$$A = \begin{bmatrix} 2 \\ 0 \end{bmatrix} \quad (2)$$

$$A = \begin{bmatrix} 0 \\ 2 \end{bmatrix} \quad (3)$$

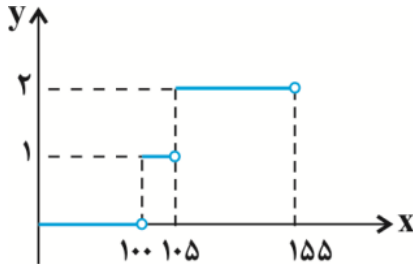
$$A = \begin{bmatrix} 3 \\ 0 \end{bmatrix} \quad (4)$$

محل انجام محاسبات

تابع (توابع پلکانی و قدر مطلق)
صفحه‌های ۳۴ تا ۴۴

ریاضی و آمار (۲) - شاهد (گواه)

۶۱- نمودار یک چراغ راهنمایی و رانندگی سه‌حالتی در زیر آمده است. ضابطه تابع آن کدام است؟



$$y = \begin{cases} 0, & 0 \leq x < 105 \\ 1, & 105 \leq x < 155 \end{cases} \quad (1)$$

$$y = \begin{cases} 1, & 0 \leq x < 105 \\ 2, & 105 \leq x < 155 \end{cases} \quad (2)$$

$$y = \begin{cases} 0, & 0 \leq x < 100 \\ 1, & 100 \leq x < 105 \\ 2, & 105 \leq x < 155 \end{cases} \quad (3)$$

$$y = \begin{cases} 0, & 0 \leq x < 100 \\ 1, & 100 \leq x < 105 \\ 2, & 105 \leq x \end{cases} \quad (4)$$

۶۲- هزینه پلکانی مصرف برق مطابق جدول زیر است. اگر خانواده‌ای ۳۲۰ کیلووات ساعت برق در یک ماه مصرف کند، هزینه برق آن‌ها چند ریال می‌شود؟

پله‌های مصرف ۳۰ روزه (کیلو وات ساعت)	هزینه هر کیلو وات ساعت (ریال)
مصرف ۰ تا ۱۰۰	۴۵۰
مازاد بر ۱۰۰ تا ۲۰۰	۵۲۵
مازاد بر ۲۰۰ تا ۳۰۰	۱۱۲۵
مازاد بر ۳۰۰ تا ۴۰۰	۲۰۲۵

۳۲۰۰۰۰ (۴)

۲۵۰۵۰۰ (۳)

۱۸۰۰۰۰ (۲)

۲۱۰۰۰۰ (۱)

۶۳- اگر $f(x) = \text{sign}(x)$ باشد، مقدار $\frac{f(-0.9) + 2f(1/1)}{f(0) - 3f(9.850)}$ کدام است؟

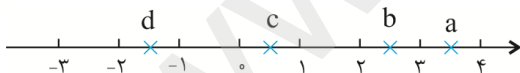
$-\frac{1}{2}$ (۴)

$\frac{1}{2}$ (۳)

$-\frac{1}{3}$ (۲)

$\frac{1}{3}$ (۱)

۶۴- جزء صحیح کدام عدد نادرست است؟



$[d] = -2$ (۴)

$[c] = 1$ (۳)

$[b] = 2$ (۲)

$[a] = 3$ (۱)

۶۵- حاصل $\frac{[\pi] + 7 \times [0.02]}{[0.9] \times [-2/1] + [-0.1]}$ کدام است؟ ([]، نماد جزء صحیح است.)

صفر (۴)

$\frac{3}{2}$ (۳)

۳ (۲)

-۳ (۱)

محل انجام محاسبات

۶۶- اگر $f(x) = [2x]$ و $g(x) = [5x]$ حاصل $\frac{f(1/2) - g(-0.5)}{f(\sqrt{2}) + g(1/1)}$ کدام است؟ ([] ، نماد جزء صحیح است.)

(۴) $-\frac{3}{5}$

(۳) $\frac{5}{7}$

(۲) $\frac{3}{5}$

(۱) $\frac{5}{3}$

۶۷- کدام نقطه روی نمودار تابع $f(x) = [x] + [-x]$ قرار ندارد؟ ([] ، نماد جزء صحیح است.)

(۴) $(\pi, 1)$

(۳) $(\sqrt{2}, -1)$

(۲) $(-1, 0)$

(۱) $(1000, 0)$

۶۸- کمترین مقدار تابع $y = 2|x - 1| + 1$ کدام است؟

(۴) ۵

(۳) ۲

(۲) ۱

(۱) صفر

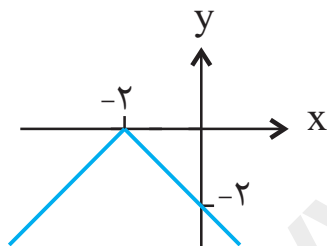
۶۹- نمودار تابع $f(x) = |2x - 3|$ از کدام نقطه زیر عبور نمی‌کند؟

(۴) $(-1, 1)$

(۳) $(2, 1)$

(۲) $(0, 3)$

(۱) $(1, 1)$



۷۰- ضابطه تابع نشان داده شده در نمودار زیر، کدام است؟

(۱) $y = |x + 2|$

(۲) $y = |x - 2|$

(۳) $y = -|x - 2|$

(۴) $y = -|x + 2|$

علوم و فنون ادبی (۲)

پاسخ‌گویی به سؤال‌های این درس برای همه دانش‌آموزان اجباری است.
وقت پیشنهادی: ۱۰ دقیقه

فصل دوم (مجاز)
فصل سوم (تاریخ ادبیات فارسی در قرن‌های
۱۰ و ۱۱، پایه‌های اولیه همسان ۲)
صفحه‌های (۵ تا ۷۰)

۷۱- ویژگی‌های شعری ذکرشده به ترتیب مربوط به کدام شاعران است؟
الف) شعرش از نظر دقت، ظرافت و رقت معانی مشهور است.
ب) ضرب‌المثل‌ها و الفاظ محاوره سخن او را برجسته ساخته است.
پ) او را خداوندگار مضامین تازه شعری دانسته‌اند.
ت) مضمون‌های پیچیده و استعاره‌های رنگین از ویژگی‌های شعر اوست.

(۱) بابافغانی، بیدل دهلوی، صائب تبریزی، کلیم کاشانی

(۲) بابافغانی، بیدل دهلوی، صائب تبریزی، کلیم کاشانی

(۳) وحشی بافقی، کلیم کاشانی، بیدل دهلوی، صائب تبریزی، کلیم کاشانی

(۴) وحشی بافقی، کلیم کاشانی، بیدل دهلوی، صائب تبریزی، کلیم کاشانی

۷۲- در قرن دهم دو جریان شعری بیشتر رونق داشت. یکی شعر لطیف و فصیحی بود که به طور طبیعی و به شیوه کسانی مثل ... در جریان بود و بابا فغانی شیرازی از نمایندگان آن است. دیگری مکتب وقوع که نتیجه چاره‌اندیشی شاعران برای ... بود و بازتاب طبیعی محیط اجتماعی این قرن بود.

(۱) عطار و مولوی، پرداختن به مسائل روز سیاسی و اجتماعی

(۲) حافظ و سعدی، تغییر سبک و رهایی از گرفتاری تقلید

(۳) حافظ و مولوی، پرداختن به مسائل روز سیاسی و اجتماعی

(۴) حافظ و سنایی، تغییر سبک و رهایی از گرفتاری تقلید

۷۳- کدام کلمه مشخص شده، «فاد» مجاز است؟

(۱) این آتش فراق، که بر می‌رود به سر / از دیگ سینه در عجبم کو به سر نرفت

(۲) هر که در عهد ازل مست شد از جام شراب / سر به بالین ابد باز نهد مست و خراب

(۳) جای آن هست که بنوازی و دستم گیری / که به جز سایه لطف تو مرا جایی نیست

(۴) سعدی از اخلاق دوست هر چه برآید نکوست / گو همه دشنام گو کز لب شیرین دعاست

۷۴- در بیت زیر چند مورد «مجاز به علاقه شباهت» وجود دارد؟

«ماهم از شب سایبان بر آفتاب انداخته است / سرور از ریحان تر بر گل نقاب انداخته است»

(۱) سه (۲) چهار (۳) پنج (۴) شش

۷۵- همه ابیات دارای مجاز هستند؛ به جز:

(۱) هر که با منطق خواجه کند اظهار سخن / ذر به دریا برد و زیره به کرمان آرد

(۲) علم همه عالم به علی داد پیمبر / چون ابر بهاری که دهد سیل به گلزار

(۳) چو تو خود کنی اختر خویش را بد / مدار از فلک چشم نیک اختری را

(۴) گر ذوق شکر تو سکندر بیافتی / سیر آمدی ز چشمه حیوان چنانکه من

۷۶- همه گزینه‌ها دارای آرایه‌های «تشبیه و مجاز» هستند؛ به جز:

(۱) وقت آن آمد که خوش باشد کنار سبزه جوی / گر سر صحرات باشد سرو بالای بجوی

(۲) مرا که روی تو امروز دیده‌ام فردا / چه التفات به دیدار حور عین باشد

(۳) بیا که ساقی چشمم به یاد لعل لب / ز اشک در قده آبگون شراب انداخت

(۴) پیش رویت شمع تا چند ایستد / گو دمی بنشین که مهتابی خوشست

۷۷- وزن کدام مصراع، «فعلاتن فعلاتن فعلن» است؟

(۱) گفتم ای سلطان خوبان رحم کن بر این غریب

(۲) چه بگویم که غم از دل برود چون تو بیایی

(۳) وزن کدام مصراع، فاقد رکن «مفتعلن» است؟

(۱) حسن تو دارد ملک آنکه سلیمان نداشت

(۲) عشق تو آورد قیامت پدید

(۳) گام آهو دید و بر آثار شد

(۴) سینۀ مشروح تویی بر در اسرار مرا

۷۸- وزن کدام مصراع، فاقد رکن «مفتعلن» است؟

(۱) گفتم ای سلطان خوبان رحم کن بر این غریب

(۲) چه بگویم که غم از دل برود چون تو بیایی

(۳) وزن کدام مصراع، فاقد رکن «مفتعلن» است؟

(۱) حسن تو دارد ملک آنکه سلیمان نداشت

(۲) عشق تو آورد قیامت پدید

(۳) گام آهو دید و بر آثار شد

(۴) سینۀ مشروح تویی بر در اسرار مرا

۷۹- پایه‌های آوایی و وزن واژه کدام بیت با مصراع زیر برابر است؟

«بنگر ز هجرت چون شدم سرگشته چون گردون شدم»

(۱) من اندر خود نمی‌یابم که روی از دوست برتابم / بدار ای دوست دست از من که طاقت رفت و پایابم

(۲) ای باد بی‌آرام ما با گل بگو پیغام ما / کای گل گریز اندر شکر چون گشته‌ای از گل جدا

(۳) من هرگز از تو نظر با خویشتن نکنم / بیننده تن ندهد هرگز به بی‌بصری

(۴) برگذری درنگری جز دل خوبان نبری / سر مکش ای دل که از او هر چه کنی جان نبری

۸۰- مفهوم کلی کدام بیت با سایر ابیات متفاوت است؟

(۱) از سر هوای وصل تو بیرون نمی‌رود / سودای لیلی از دل مجنون نمی‌رود

(۲) آن قامت بلند برفت از نظر ولیک / از سر خیال سرو خرامان نمی‌رود

(۳) سعدی به در نمی‌کنی از سر هوای دوست / در پات لازم است که خار جفا رود

(۴) دل بسته بود با سر زلف تو عهد مهر / بگذشت عمر و از سر پیمان نمی‌رود

فرهنگ معاصر غرب و نظام نوین جهانی
(جامعه جهانی، تحولات نظام جهانی)
چالش‌های جهانی (جهان دو قطبی)
صفحه‌های ۵۵ تا ۸۲

پاسخ‌گویی به سؤال‌های این درس برای همه دانش‌آموزان اجباری است.
وقت پیشنهادی: ۱۰ دقیقه

جامعه‌شناسی (۲)

۸۱- هریک از عبارات زیر به‌ترتیب اشاره به کدام جامعه و فرهنگ دارد؟

- تحمیل فرهنگ خود بر قوم مهاجم

- حفظ هویت خود در دوره حاکمیت بیگانگان

- آشنایی با فرهنگ اسلامی از طریق تجارت

(۱) ایران در دوره سلوکیان - مسلمانان آسیای جنوب‌شرقی - ایرانیان صدر اسلام

(۲) ایران در دوره سلوکیان - ایرانیان صدر اسلام - مسلمانان آسیای جنوب‌شرقی

(۳) چین در دوره مغولان - مسلمانان آسیای جنوب‌شرقی - ایرانیان صدر اسلام

(۴) چین در دوره مغولان - ایران در دوره سلوکیان - مسلمانان آسیای جنوب‌شرقی

۸۲- کدام عبارات، به‌ترتیب مربوط به دوره‌ها یا مراحل زیر است؟

- سده‌های نوزدهم و بیستم

- استعمار و ادغام جوامع در نظام نوین جهانی

- به خدمت گرفتن مبلغان مذهبی و سازمان‌های فراماسونری

(۱) متزلزل شدن فرهنگ کشورهای غیرغربی در حاشیه روابط سیاسی و اقتصادی جهانی - انتقال برده‌های سیاه‌پوست افریقایی به مزارع امریکایی - زوال تدریجی قدرت کلیسا و قدرت گرفتن اربابان بزرگ

(۲) نفوذ هسته‌های نخستین فراماسونری در سازمان‌های صنفی - انتقال برده‌های سیاه‌پوست افریقایی به مزارع امریکایی - ایجاد اختلال در فرهنگ عمومی جوامع غیرغربی

(۳) متزلزل شدن فرهنگ کشورهای غیرغربی در حاشیه روابط سیاسی و اقتصادی جهانی - ادغام جوامع از طریق نفوذ اقتصادی، سیاسی و فرهنگی در نظام نوین جهانی - ایجاد اختلال در فرهنگ عمومی جوامع غیرغربی

(۴) نفوذ هسته‌های نخستین فراماسونری در سازمان‌های صنفی - ادغام جوامع از طریق نفوذ اقتصادی، سیاسی و فرهنگی در نظام نوین جهانی - تبلیغ مسیحیت برای گسترش جهانی قدرت دولت‌های سکولار غربی

۸۳- کدام گزینه درباره مناسبات جامعه جهانی پیش از ظهور غرب جدید نادرست است؟

(۱) هضم و جذب گروه‌های مهاجم در فرهنگ کشورهای با ظرفیت فرهنگی بالاتر

(۲) تبعیت تعاملات فرهنگی از روابط سیاسی، نظامی یا اقتصادی

(۳) عبور فرهنگ‌های مختلف از مرزهای جغرافیایی خود از طریق گفت‌وگوهای مستقیم علمی و معرفتی

(۴) امکان برقراری روابط اقتصادی، سیاسی و فرهنگی بین کشورهای مختلف با حاکمیت‌های متفاوت

۸۴- به‌ترتیب، هریک از وقایع تاریخی زیر نتیجه چیست؟

- حاکمیت کنت‌ها و لردها

- فروپاشی امپراتوری عثمانی

(۱) افول حاکمیت فئودال‌ها - جنبش‌های ناسیونالیستی و فراموش شدن هویت اسلامی به عنوان عنصر هویت‌بخش

(۲) زوال تدریجی قدرت کلیسا - نفوذ گروه‌های مبلغ مسیحی و فراماسونری، تهدید نظامی و روابط اقتصادی

(۳) نادیده گرفتن خصوصیات نژادی و قومی - نفوذ مسیحیت در قرن هفدهم و بسته شدن دروازه‌های این کشور به روی کشورهای غربی

(۴) شکل‌گیری انقلاب فرانسه - تضعیف شدن از طریق تهدید نظامی، نفوذ گروه‌های مبلغ مسیحی و روابط اقتصادی

۸۵- به‌ترتیب، هریک از این وقایع با کدام دوران تاریخی ارتباط دارند؟

- تخته قاپو کردن ایلات در ایران

- خودداری از مقابله با قحطی ایرلند

- قطع روابط تجاری ژاپن با کشورهای غربی

(۱) پهلوی دوم (محمدرضا پهلوی) - جنگ جهانی دوم - شرایط نیمه‌استعماری

(۲) پهلوی اول (رضاخان) - حاکمیت لیبرالیسم اقتصادی - قرن هفدهم و بعد از نفوذ مسیحیت

(۳) پهلوی دوم (محمدرضا پهلوی) - جنگ جهانی اول - نفوذ گروه‌های فراماسونری

(۴) پهلوی اول (رضاخان) - قبل از انقلاب صنعتی - قرن نوزدهم و بعد از نفوذ مسیحیت

۸۶- هریک از عبارات زیر به ترتیب پیامد کدام مورد است؟

- کاهش اهمیت مرزهای سیاسی

- برداشته شدن موانع موجود بر سر راه تجارت بین‌المللی

- تضعیف سازوکارهای دموکراسی

- (۱) انباشت ثروت، پدید آمدن شرکت‌های بزرگ چندملیتی، گسترش صنعت ارتباطات - کانون‌های ثروت و قدرت - تربیت نخبگان کشورهای غیرغربی
- (۲) حمایت سیاست‌های قومی و منطقه‌ای - شبکه‌های عظیم اطلاعاتی - تجمع قدرت رسانه در دست چند شرکت یا چند فرد قدرتمند
- (۳) انباشت ثروت، پدید آمدن شرکت‌های بزرگ چندملیتی، گسترش صنعت ارتباطات - سازمان‌های بین‌المللی - تمرکز قدرت رسانه در دست چند شرکت یا چند فرد قدرتمند

(۴) بازارهای مشترک منطقه‌ای و نهادهای بین‌المللی - سرمایه‌گذاری شرکت‌های ملی منطقه‌ای - تزلزل و آسیب‌پذیری فرهنگ جوامع غیرغربی

۸۷- عمیق‌ترین نقش در توزیع جهانی فرهنگ غرب را در کشورهای غیرغربی، کدام عامل بر عهده دارد و شکل‌گیری پیمان‌هایی از قبیل جنبش عدم تعهد، اتحادیه عرب، سازمان کنفرانس اسلامی به دلیل چیست؟

(۱) ترویج علوم انسانی غربی - مقاومت در برابر سیاست جهانی سازی اقتصادی قدرت‌های برتر اروپایی و آمریکایی

(۲) امپراتوری رسانه‌ای - مقاومت در برابر سیاست‌های رسانه‌ای قدرت‌های برتر آمریکایی و اروپایی

(۳) امپراتوری رسانه‌ای - تحکیم سیاست جهانی سازی اقتصادی قدرت‌های برتر آمریکایی و اروپایی

(۴) ترویج علوم انسانی غربی - تحکیم سیاست جهانی سازی اقتصادی قدرت‌های برتر اروپایی و آمریکایی

۸۸- کدام عبارت در رابطه با لیبرالیسم، درست و در رابطه با بلوک شرق و غرب نادرست است؟

(۱) لیبرالیسم اولیه، روابط اجتماعی ارباب- رعیتی را به هم ریخت و به کشاورزان اجازه داد تا مهاجرت کنند و درباره شیوه زندگی خود تصمیم بگیرند. - چالش و نزاع بلوک شرق و غرب از نوع چالش‌هایی بود که بین فرهنگ‌های مختلف شکل می‌گیرد.

(۲) نظریه پردازان لیبرال، آزادی فعالیت صاحبان سرمایه را ضامن پیشرفت جامعه می‌دانستند و در کنار آن، مخالف جدی مداخله دولت در اقتصاد بودند. - بلوک شرق و غرب از نظر سیاسی، اقتصادی و فرهنگی در دو بخش متمایز و جدا قرار می‌گرفتند.

(۳) لیبرالیسم اولیه، راه استثمار را برای صاحبان ثروت باز کرد و نخستین چالش فقر و غنا در بطن مستعمرات خود را نشان داد. - مخالفان و طرفداران سرمایه‌داری طی قرن بیستم، بلوک شرق و غرب را شکل دادند. بلوک شرق شامل شوروی سابق، کشورهای اروپای شرقی و چین بود و بلوک غرب، آمریکا و اروپای غربی را دربرمی‌گرفت.

(۴) لیبرالیسم اولیه بیشتر رویکردی اجتماعی و اقتصادی داشت و به حمایت و دستگیری از فقرا قائل نبود. - بلوک شرق و غرب از نظر سیاسی، اقتصادی و فرهنگی در دو بخش متمایز و جدا قرار می‌گرفتند.

۸۹- به ترتیب عامل پیدایش هریک از موارد زیر چیست؟

«قرار گرفتن دولت‌های مستقل در چرخه نامتعادل جهانی توزیع ثروت»

«مخدوش ساختن استقلال اقتصادی و سیاسی کشورهای مختلف»

«به وجود آمدن چالش‌های بین فرهنگی و تمدنی در جامعه جهانی»

(۱) عبور از مرحله استعمار به استعمار نو - ایجاد موانع بر سر راه تجارت بین‌الملل - جامعه جهانی عرصه حضور فعال فرهنگ‌های متفاوت باشد.

(۲) انتقال ثروت از کشورهای استعمارزده به سمت کشورهای غربی - برداشته شدن موانع موجود بر سر راه تجارت بین‌المللی توسط کانون‌های ثروت - جامعه جهانی به کشورهای پیرامونی وابسته باشد.

(۳) اقتصاد تک‌محصولی کشورهای استعمارزده - ایجاد موانع بر سر راه تجارت بین‌الملل - جامعه جهانی دارای فرهنگ‌های متفاوت و گوناگون باشد.

(۴) وابستگی اقتصادی کشورهای استعمارزده به کشورهای استعمارگر - برداشته شدن موانع موجود بر سر راه تجارت بین‌الملل توسط کانون‌های ثروت و قدرت - جامعه جهانی عرصه حضور فعال فرهنگ‌های متفاوت باشد.

۹۰- عبارتهای زیر را به ترتیب از جهت درست یا غلط بودن مشخص نمایید.

- مارکس، کمونیسم را مرحله‌ای انتقالی برای رسیدن به سوسیالیسم می‌دانست.

- سوسیالیسم به مالکیت خصوصی معتقد است ولی برخلاف سرمایه‌داری آن را مطلق نمی‌داند؛ ولی کمونیسم به مالکیت خصوصی قائل نیست.

- مارکس در نیمه دوم قرن بیستم به نقد لیبرالیسم اقتصادی پرداخت.

- مالتوس و دیکنز هر دو به نقد لیبرالیسم اقتصادی پرداختند.

(۲) ص - ص - غ - غ

(۱) غ - غ - ص - ص

(۴) غ - ص - غ - غ

(۳) غ - ص - غ - ص

معرفت و شناخت
(ابزارهای شناخت، نگاهی به تاریخچه معرفت)
صفحه‌های ۵۰ تا ۶۸

پاسخ‌گویی به سؤال‌های این درس برای همه دانش‌آموزان اجباری است.
وقت پیشنهادی: ۱۰ دقیقه

فلسفه یازدهم

۹۱- کدام عبارت در مورد ابزار شناخت نادرست است؟

- (۱) انسان می‌تواند از راه احساس تفاوت‌ها و تمایزهای اشیاء را درک کند.
- (۲) شناخت انسان از قوانین طبیعی حاصل همکاری عقل و حس است.
- (۳) انسان قادر است به کمک عقل خود، علل پیدایش حالات درونی نفس را کشف کند.
- (۴) قلمرو ادراک عقل صرفاً امور غیرمحسوس و غیرطبیعی است.

۹۲- کدام گزینه در مورد شناخت تجربی درست نیست؟

- (۱) حاصل کار مشترک حس و عقل است.
- (۲) بر این پایه استوار است که هر پدیده علتی دارد.
- (۳) دانشمند برای استفاده از آن قواعدی عقلی را مفروض می‌گیرد.
- (۴) متفاوت عمل کردن طبیعت از اصول آن است.

۹۳- کدام گزینه در مورد معرفت شهودی درست نیست؟

- (۱) با سیر و سلوک و از راه چشم به دست می‌آید.
- (۲) در آن امکان دیدن آخرت در دنیا وجود دارد.
- (۳) بدون واسطه و استدلال است.
- (۴) معرفتی تدریجی و تهبذیبی است.

۹۴- در کدام گزینه موضوع مطرح شده با ابزار شناخت ذکر شده مطابقت ندارد؟

- (۱) شناخت تمایزها و تفاوت‌های اشیاء (حس)
- (۲) شناخت حالات درونی نفس (عقل)
- (۳) شهود عالم طبیعت و سایر عوالم (قلب)
- (۴) دریافت کلمات و عبارات نازل شده از سوی خداوند (وحی)

۹۵- کدام جمله بیانگر نظر سوفسطائیان درباره شناخت است؟

- (۱) انسان قادر به برقراری تمایز بین تصورات و خیالاتش و واقعیت بیرونی نیست.
- (۲) ما فقط از واقعیاتی آگاه می‌شویم که آن‌ها را درک می‌کنیم.
- (۳) انسان قادر به تشخیص درستی یا نادرستی ادراکش نیست.
- (۴) آنچه برای فردی حقیقت قلمداد می‌شود می‌تواند برای فردی دیگر ضد آن باشد.

۹۶- در باب میزان اعتبار حس و عقل نزد افلاطون و ارسطو می‌توانیم بگوییم ...

- (۱) هر دو فیلسوف به یک میزان حس و عقل را معتبر می‌دانستند.
- (۲) افلاطون ادراک حسی را معتبر نمی‌دانست ولی ارسطو معتبر می‌دانست.
- (۳) ارسطو ادراک حسی را معتبر نمی‌دانست ولی افلاطون معتبر می‌دانست.
- (۴) در نزد افلاطون مرتبه ادراک حسی بسیار پایین‌تر از ادراک عقلی بود.

۹۷- کدام گزینه مطابق با نظر عموم فلاسفه مسلمان در رابطه با معرفت می‌باشد؟

- (۱) معرفت شهودی و وحیانی در همه مواضع فلسفی قابلیت طرح دارند.
- (۲) عقل و حس و شهود و وحی فی‌نفسه خود دارای اعتبار نیستند.
- (۳) همه این ابزارهای معرفت در جایگاه خود ما را به طور مستقل به معرفت نائل می‌کنند.
- (۴) شهود قلبی و وحی بدون یاری استدلال عقلی به هیچ نوع معرفت فلسفی ختم نمی‌شود.

۹۸- پوزیتیویست‌ها معتقد بودند اموری که ... نیستند، ... هستند، مانند ...

- (۱) تجربه‌پذیر - بی‌معنا - نفس
- (۲) عقل‌پذیر - بامعنا - اختیار
- (۳) تجربه‌پذیر - بامعنا - خدا
- (۴) عقل‌پذیر - بی‌معنا - روح

۹۹- کدام‌یک از مواردی نیست که پاسخگو نبودن علوم تجربی به آن زمینه رشد نسبی‌گرایی را فراهم آورد؟

- (۱) نیاز جهان به مبدأ و خدا
- (۲) اظهار نظر درباره اساس خیر و شر در اخلاق
- (۳) وجود عوالمی غیر از عالم طبیعت
- (۴) رسیدن هر فرد به شناخت متناسب با خود

۱۰۰- پراگماتیست‌ها معتقد بودند: «از طریق تجربه نمی‌توان واقعیت اشیاء را شناخت» بر این اساس می‌توانیم نتیجه بگیریم ...

- (۱) آن‌ها فلاسفه تجربه‌گرایی بودند که هدفشان کشف واقعیت نبود.
- (۲) آن‌ها فلاسفه عقل‌گرایی بودند که به دنبال باورهای مفید بودند.
- (۳) آن‌ها اساساً نه تجربه‌گرا بودند و نه عقل‌گرا، فقط به دنبال عمل سودمند بودند.
- (۴) آن‌ها بیشتر عقل‌گرا بودند تا تجربه‌گرا، هدفشان نیز اثبات اصالت عمل و مصلحت عملی بود.

روانشناسی

پاسخ‌گویی به سؤال‌های این درس برای همه دانش‌آموزان اجباری است.
وقت پیشنهادی: ۱۰ دقیقه

احساس، توجه، ادراک
حافظه و علل فراموشی
صفحه‌های ۶۶ تا ۷۱

۱۰۱- به ترتیب، عامل «شکل‌گیری تمرکز» و «انتقال اطلاعات از حافظه کوتاه‌مدت به بلندمدت» کدام است؟

- (۱) مداومت و پایداری در توجه - توجه و تکرار
(۲) مداومت و پایداری در توجه - بازگویی و تمرین
(۳) بازشناسی محرک توجه شده - بازگویی و تمرین
(۴) بازشناسی محرک توجه شده - توجه و تکرار

۱۰۲- کدام گزینه، از پیامدهای انجام همزمان چند تکلیف، نیست؟

- (۱) احتمال بروز خطا کاهش نمی‌یابد.
(۲) توجه تقسیم می‌شود.
(۳) توجه، کارایی لازم را نخواهد داشت.
(۴) آگاهی افزایش می‌یابد.

۱۰۳- کدام یک از پرسش‌های زیر، در حوزه حافظه مطرح نیست؟

- (۱) آیا افرادی که به عنوان شاهد در محاکم قضایی شهادت می‌دهند، مصون از خطای فراموشی هستند؟
(۲) آیا نوزادان، در اولین روز تولد، قادر به تشخیص بوی مادرانشان از سایر افراد هستند؟
(۳) دریافت‌های حسی انتخاب شده پیش از ورود به حافظه چگونه ادراک و تفسیر می‌شوند؟
(۴) آیا هرکس از حافظه‌اش بیش‌تر استفاده کند، دیرتر از دیگران دچار اختلالات حافظه می‌شود؟

۱۰۴- بیان اهمیت مطالب، در کدام یک از علل فراموشی مؤثر است؟

- (۱) مشکلات مربوط به نشانه‌های بازیابی
(۲) گذشت زمان
(۳) عوامل عاطفی
(۴) تداخل اطلاعات

۱۰۵- به ترتیب، نتیجه به‌خاطر سپاری هم‌زمان چند موضوع در کدام گزینه به‌درستی ذکر شده است و دوباره خواندن متن، در کدام مرحله از روش

پس‌خبا انجام می‌شود؟

- (۱) جلوگیری از سامان‌دهی مناسب مطالب - پیش‌خوانی
(۲) شکل‌گیری حافظه‌های ضعیف از موضوع‌های مختلف - خواندن
(۳) شکل‌گیری حافظه‌های ضعیف از موضوع‌های مختلف - به خود پس‌دادن
(۴) جلوگیری از سامان‌دهی مناسب مطالب - آزمون

۱۰۶- ضرب‌المثل «کافر همه را به کیش خود پندارد»، به کدام یک از مفاهیم مربوط به توجه اشاره دارد؟

- (۱) حواس انسان
(۲) سبک پردازش افراد
(۳) از دست دادن محرک هدف
(۴) پدیده آماده‌سازی

۱۰۷- با توجه به شکل زیر، به ترتیب در طراحی کدام حروف کلمه Gestalt اصول «شکل و زمینه» و «استمرار» به کار رفته‌اند؟ (ترتیب صحیح حروف گزینه‌ها از چپ به راست است.)



T-S (۱)

A-S (۲)

G-E (۳)

G-L (۴)

۱۰۸- چهار نفر در خانهای زندگی می‌کنند. بوی سوختنی از آشپزخانه بلند می‌شود. فرد «الف» و «ب» در مورد اینکه آیا سایرین هم این بو را متوجه شده‌اند یا نه از آن‌ها سؤال می‌پرسند که پاسخ مثبت است و فرد «ج» برای خاموش کردن گاز به آشپزخانه می‌رود. به ترتیب، کدام افراد مرحله احساس را گذرانده و کدام افراد در مرحله ادراک هستند؟

- (۱) فرد «الف» و «ب» - فرد «ج»
(۲) هر چهار نفر - فرد «الف» و «ب»
(۳) فرد «الف» و «ب» و «ج» - فرد «الف» و «ب»
(۴) هر چهار نفر - فرد «ج»

۱۰۹- به ترتیب، موارد بیان‌شده، با کدام یک از فنون بهسازی حافظه ارتباط دارند؟

- عدد هشت رقمی ۱۳۸۱۲۰۰۲ به ترتیب می‌تواند بیان‌کننده سال تولد شما به دو صورت میلادی (۲۰۰۲) و شمسی (۱۳۸۱) باشد.

- در کتابخانه‌های فاقد فهرست‌نویسی، به راحتی نمی‌توان کتاب مورد نظر را پیدا کرد.

- خلاصه‌نویسی، رسم نمودار و حرکاتی از این قبیل بسیار مفید هستند.

(۱) بسط معنایی - ساماندهی مطالب - ساماندهی مطالب

(۲) استفاده از رمزگردانی معنادار - بیان اهمیت مطلب - ساماندهی مطالب

(۳) استفاده از رمزگردانی معنادار - ساماندهی مطالب - استفاده از چند روش حرکتی

(۴) بسط معنایی - ساماندهی مطالب - استفاده از چند روش حرکتی

۱۱۰- در صورتی که بخواهیم چند موضوع را برای مدتی کوتاه در حافظه خود نگه داریم تا بعد از اتمام صحبت‌های طرف مقابل آن‌ها را با او

بگوییم؛ در صورت فراموشی، کدام عامل نمی‌تواند دلیلی بر آن باشد؟

(۱) محو شدن مواد اطلاعاتی حافظه به دلیل گذشت زمان

(۲) جایگزینی مواد اطلاعاتی با موارد جدید

(۳) محدود بودن زمان بازیابی اطلاعات در حافظه کوتاه‌مدت به نیم‌ثانیه

(۴) تعداد زیاد اطلاعات ذخیره‌سازی شده در مدتی کوتاه



نگاه به گذشته

آزمون ۷ شهریور ماه ۹۹ (دهم)

دفترچه مشتری

آزمون عمومی و اختصاصی
گروه آزمایشی دوازدهم انسانی

نام درس	معمولاً دانش‌آموزان در هر رده‌ی تراز به چند سؤال از هر ۱۰ سؤال پاسخ می‌دهند.					این قسمت را قبل از شروع آزمون پر کنید
	۷۰۰۰	۶۲۵۰	۵۵۰۰	۴۷۵۰	۴۰۰۰	شما به چند سؤال از هر ۱۰ سؤال پاسخ خواهید داد؟
فارسی	۶	۴	۳	۲	۱	
عربی زبان قرآن	۶	۴	۳	۲	۱	
دین و زندگی	۸	۷	۶	۳	۱	
زبان انگلیسی	۶	۵	۳	۲	۱	
ریاضی و آمار	۵	۳	۲	۱	۱	
اقتصاد	۷	۶	۴	۲	۱	
علوم و فنون ادبی	۶	۴	۳	۲	۱	
جامعه‌شناسی	۸	۷	۵	۲	۱	
منطق	۶	۵	۴	۲	۱	

نام و نام خانوادگی:

شمارنده:

تعداد سؤال: ۱۱۰

مدت پاسخ‌گویی: ۱۰۵ دقیقه

عنوان مواد امتحانی گروه آزمایشی علوم انسانی، تعداد، شماره سؤالات و مدت پاسخ‌گویی

ردیف	وضعیت پاسخ‌گویی	مواد امتحانی	تعداد سؤال	از شماره	تا شماره	مدت پاسخ‌گویی (به دقیقه)
۱	اجباری	فارسی (۱)	۱۰	۱۱۱	۱۲۰	۸
۲	اجباری	عربی زبان قرآن (۱)	۱۰	۱۲۱	۱۳۰	۸
۳	اجباری	دین و زندگی (۱)	۱۰	۱۳۱	۱۴۰	۱۴
۴	اجباری	دین و زندگی (۱) - کتاب زرد	۱۰	۱۴۱	۱۵۰	
۵	اجباری	زبان انگلیسی (۱)	۱۰	۱۵۱	۱۶۰	۱۰
۶	اجباری	ریاضی و آمار (۱)	۱۰	۱۶۱	۱۷۰	۱۵
۷	اجباری	اقتصاد	۱۰	۱۷۱	۱۸۰	۱۰
۸	اجباری	علوم و فنون ادبی (۱)	۱۰	۱۸۱	۱۹۰	۲۰
۹	اجباری	علوم و فنون ادبی (۱) - آزمون شاهد (گواه)	۱۰	۱۹۱	۲۰۰	
۱۰	اجباری	جامعه‌شناسی (۱)	۱۰	۲۰۱	۲۱۰	۱۰
۱۱	اجباری	منطق	۱۰	۲۱۱	۲۲۰	۱۰

۸ دقیقه

فارسی ۱

ادبیات پایداری
(بیداد ظالمان)
ادبیات انقلاب اسلامی
درس ۹ تا ۱۱
صفحه ۶۹ تا ۹۳

۱۱۱- معانی واژه‌ها در همه گزینه‌ها تماماً درست است؛ به‌جز

- (۱) (مقیاس: اندازه)، (خور: شاخه‌ای از دریا)، (کاویدن: جست‌وجو کردن)
- (۲) (جسارت: بی‌باکی)، (معرف: شناساننده)، (طالع: سرنوشت)
- (۳) (اسوه: نمونه پیروی) (وقاحت: بی‌حیایی) (دولت: زمان فرمانروایی)
- (۴) (عنا: بی‌نیازی)، (مقریان: قرآن‌خوان)، (آرمان: عقیده)

۱۱۲- در همه گزینه‌ها به‌جز ... غلط املائی وجود دارد.

- (۱) چون این شرح و تفصیل شنیدم و این ترجیه و تفضیل دیدم، عزم غزو درست کردم.
- (۲) گفتند نمی‌دانیم که کدام شوم اختر بدگوهر تیره‌رای، خیره‌روی بی‌بصر را این خزلان در راه افتاد.
- (۳) گفت: این همه سوداست؛ چون طبع اجل، روی به کسی آرد هیچ عاقل دل در دفع آن نبندد.
- (۴) راوی حکایت گفت که چون کار مناظره بدین حد رسید و جذر محاوره بدین مد کشید گفتم چه گویی در این دینار مدوّر.

۱۱۳- آرایه‌های بیت «عالم آب از سبک‌مغزان خورد بر یکدگر/ بحر را باد مخالف بر سر شور آورد»، در کدام گزینه آمده است؟

- (۱) جناس، کنایه، ایهام تناسب، تشخیص
- (۲) تناقض، ایهام، حسن تعلیل، کنایه
- (۳) جناس، ایهام، مراعات‌نظیر، حسن تعلیل
- (۴) استعاره، کنایه، تلمیح، تناقض

۱۱۴- در کدام بیت آرایه‌های «کنایه، تشبیه، تلمیح و ایهام تناسب» تماماً وجود دارد؟

- (۱) چشم آن دم که ز شوق تو نهد سر به لحد
 - (۲) ز شرح زلف تو مویی هنوز ناگفته
 - (۳) نگیرم رونمای گوهر دل هر دو عالم را
 - (۴) وا می‌کنیم غنچه دل را به زور آه
- تا دم صبح قیامت نگران خواهد بود
دلیم هزار گره در سر زبان انداخت
به سیم قلب نتوان ماه کنعان را خرید از من
خون در دل نسیم سحر می‌کنیم ما

۱۱۵- مصراع دوم کدام گزینه جمله وابسته یا پیرو محسوب می‌شود؟

- (۱) دوش بیماری چشم تو ببرد از دستم
 - (۲) هر شبم با غم هجران تو سر بر بالین
 - (۳) چون نداری پر و بالی که به جایی برسی
 - (۴) چشم اگر داری که گردی عین دریا چون حباب
- لیکن از لطف لبت صورت جان می‌بستم
روزی ار با تو نشد دست در آغوش مرا
چون سلامت طلبان، رخنه دیوار طلب
تا دم آخر نظر از روی دریا برمدا

۱۱۶- در کدام بیت «شیوه بلاغی» به کار رفته است؟

- | | |
|--|------------------------------------|
| (۱) فلک ز کاهکشان تیغ بر کف استاده است | به زیر سایه شمشیر آبدار محسب |
| (۲) گفتم ای مسند جم جام جهان بینت کو | گفت افسوس که آن دولت بیدار بخت |
| (۳) این چنین خواسته بی غش را | ز دکان دگری باید خواست |
| (۴) مگو ز مدت عمر آن چه مانده دریابی | که آن چه رفت به غفلت دگر نیاید باز |

۱۱۷- کدام گزینه با عبارت «از آن چه هستید یک قدم فراتر آید» قرابت مفهومی دارد؟

- | | |
|---|---|
| (۱) هر که خواهد که شود رهسپر وادی عشق | ترک جان، دادن سر، معنی اول قدم است |
| (۲) منزل مقصود گام اول افتادگی است | هم‌چو اشک ای کاش لغزیدن شود جولان ما |
| (۳) پی به کنه (=عمق) خویش نتوان بردی ترک خودی | راه این ویرانه در بسته از بام است و بس |
| (۴) در ره حق گام اول ترک هستی دادن است | سوی او از خویش برگشتن به راه افتادن است |

۱۱۸- مفهوم کدام گزینه متفاوت است؟

- | | |
|---------------------------------------|--|
| (۱) نعمت عالم حریف اشتهای حرص نیست | چشم موری را سلیمان سیر نتوانست کرد |
| (۲) حرص، هر ذره ما را به جهانی انداخت | مور خود را چو کند جمع، کم از خرمن نیست |
| (۳) خوی بد است مانده حسن را نمک | زین جاست حرص دیدن آن تندخو مرا |
| (۴) بر در بخت بد فرود آید | هر که گیرد عنان مرکبش از |

۱۱۹- مفهوم عبارت و بیت همه گزینه‌ها یکسان است؛ به جز:

- | | |
|---|----------------------------------|
| (۱) در معركة قلوب مجاهدان خدا، آرامشی که حاصل ایمان است، حکومت دارد. | مطمئن می‌شود البته دل از یاد خدا |
| (۲) در گوشه‌ای دیگر، بچه‌ها گوشه خلوتی یافته‌اند و گذشته خویش را با وسواس یک قاضی می‌کاوند. | گر بگذرد تو را نفسی در هوای دوست |
| (۳) کجا از مرگ می‌هراسد آن کس که به جاودانگی روح خویش در جوار رحمت حق آگاه است؟ | از تیغ مرگ عاشق رنگ بقا نبازد |
| (۴) آن‌ها چه انسی با خاک گرفته‌اند! تا با خاک انس نگیری، راهی به مراتب قرب نداری. | فروتنی به خدا زودتر کند نزدیک |

۱۲۰- کدام گزینه با بیت زیر قرابت مفهومی ندارد؟

«جز از جام توحید هرگز ننوشم / زنی گر به تیغ ستم گردن من»

- | | |
|--|--|
| (۱) در خم چوگان کثرت بودن از ناراستی است | گوی از میدان توحید خدا باید زدن |
| (۲) باده توحید نیست درخور مینای عام | عام چه داند که چیست سیرت اهل صواب |
| (۳) شدم مست می توحید و از کثرت نیم آگه | که در میخانه وحدت چو خم باده در جوشم |
| (۴) یکی گویم یکی دانم یکی بینم یکی باشم | دو تایی و سه تایی را نمی‌دانم نمی‌دانم |

۸ دقیقه

عربی، زبان قرآن ۱

هذا خلق الله
المعالم الخلابة
درس‌های ۵ و ۶
صفحه‌های ۴۷ تا ۷۰

■ عَيْنُ الْأَصْحَحِّ وَ الْأَدَقِّ فِي الْجَوَابِ لِلتَّرْجَمَةِ أَوْ الْمَفْهُومِ مِنْ أَوْ إِلَى الْعَرَبِيَّةِ (۱۲۱ - ۱۲۶)

۱۲۱- «قد استعانت إيران بالسياحة لتجذب السياح من كل دول العالم فتحصل منهم على ثروات عظيمة!»:

(۱) با استعانت از گردشگری، ایران از هر کشور جهان گردشگران را جذب می‌کند و از طریق آنان به ثروت‌های زیادی دست می‌یابد!

(۲) کشور ایران از جهانگردی یاری جسته است تا از همه کشورهای دنیا گردشگر جذب کند و از طریق آنان به ثروت‌های عظیم دست یابد!

(۳) ایران از گردشگری یاری جسته است تا از همه کشورهای جهان گردشگران را جذب کند و از طریق آنان ثروت‌های عظیمی را بدست آورد!

(۴) برای جذب گردشگرانی از همه کشورهای جهان، ایران از جهانگردی یاری جسته است و از طریق آن به ثروت‌های عظیم دست یافته است!

۱۲۲- «هناك معالم أثرية خلابة في بلدنا إيران يُستفاد منها لروية جمال آثارها و معرفة ثقافتها!»:

(۱) آنجا اثرهای تاریخی جذابی در سرزمین‌مان ایران برای مشاهده زیبایی اثرها و شناخت فرهنگ‌های آن‌ها استفاده می‌شود!

(۲) آثار باستانی جذابی در کشور ایران ما هست که از آن‌ها برای دیدن آثار زیبایش و شناخت فرهنگش استفاده می‌شود!

(۳) آثار تاریخی جذابی در کشورمان ایران وجود دارد که از آن‌ها برای دیدن زیبایی آثارش و شناخت فرهنگش استفاده می‌شود!

(۴) آثار باستانی جذابی در کشورمان ایران وجود دارد که برای دیدن آثار زیبایش و شناخت فرهنگش مورد استفاده قرار می‌گیرد!

۱۲۳- عَيْنُ الصَّحِيح:

(۱) كان لصديقي مرض جلدي فرقد في المستوصف!: برای دوستم بیمار پوستی بود پس در بیمارستان بستری شد!

(۲) تری الحرياء في اتجاهين دون أن يتحرك رأسها!: آفتاب پرست در دو جهت می‌بیند بدون اینکه سرش را حرکت بدهد!

(۳) ما قسم الله للعباد شيئاً أفضل من العقل!: برترین چیزی که خداوند برای بندگان تقسیم کرده، عقل است!

(۴) للغربان صوتٌ محذّرٌ يبعّد الحيوانات عن الخطر!: کلاغ‌ها صدایی هشداردهنده دارند که حیوانات را از خطر دور می‌کند!

۱۲۴- عَيْنُ الصَّحِيح:

(۱) من بين الخلق الإلهي أسماك مضيئة!: از جمله آفرینش‌های خدا ماهیانی نورانی است!

(۲) البَطَّ طائرٌ جميلٌ يعيش في البرّ و الماء!: مرغابی پرنده زیبایی است که در دریا و آب زیست می‌کند!

(۳) قد اعتبر العلماء البوم طائراً شريراً، لكنّه ليس كذلك!: دانشمندان جغد را پرنده‌ای شوم به شمار آورده اند، ولی

اینچنین نیست!

(۴) الأسماك المضيئة تحوّل ظلام البحر إلى نهار مضيء!: با ماهی‌های نورانی تاریکی دریا به روزی روشن تبدیل می‌شود!

۱۲۵- «چشم جغد حرکت نمی‌کند بلکه سرش را حرکت می‌دهد!»:

(۱) لا تتحرّك عين البومة و لكنّها تحرك رأسها! (۲) لا تحرك عين البومة و لكنّها تتحرك رأسها!

(۳) لا تحرك لعيون البومة و لكنّها حرّكت رأسها! (۴) لا تتحرّك عينا البومة و أمّا تتحرّك رأسه!

١٢٦- ﴿يُرِيدُ اللَّهُ بِكُمُ الْيُسْرَ﴾؛ عَيْنُ الْمُنَاسِبِ لِلْمَفْهُومِ:

- (١) إِنَّ اللَّهَ لَا يُحْمَلُنَا مَا لَا طَاقَةَ لَنَا بِهِ!
- (٢) مَا قَسَمَ اللَّهُ لِلْعِبَادِ شَيْئاً أَفْضَلَ مِنَ الْعَقْلِ!
- (٣) لَا شَكَّ أَنَّ الْحَيَاةَ مَقْرُونَةٌ بِالصَّعُوبَاتِ!
- (٤) لَا تَتَغَلَّبِ الصَّعُوبَاتُ عَلَى إِيْمَانِنَا بِاللَّهِ!

١٢٧- عَيْنُ الصَّحِيحِ فِي ضَبْطِ حَرَكَاتِ الْكَلِمَاتِ:

- (١) اسْتَخْرَجَ الْفَلَاحُونَ مَاءً مِنْ بئرِ الْقَرْيَةِ!
- (٢) مِنْطَقَةٌ بَرِّيَّةٌ بِجَوَارِ الْبَحَارِ وَ الْمُحِيطَاتِ!
- (٣) هُنَاكَ صِنَاعَاتٌ يَدَوِيَّةٌ تَجْذِبُ السَّائِحِينَ!
- (٤) لِلبَطَّةِ غُدَّةٌ تَحْتَوِي زَيْتاً تَنْشُرُهُ عَلَى جِسْمِهَا!

١٢٨- عَيْنُ الْفَاعِلِ لَيْسَ مُضَافاً وَ مُوصُوفاً مَعاً:

- (١) قَدْ سَجَلَتْ مَنْظَمَةُ الْيُونِسْكَو الدَّوَلِيَّةُ كَثِيراً مِنَ الْعِمَارَاتِ الْأَثَرِيَّةِ!
- (٢) يَقِفُ مَدِيرُ الْمَدْرَسَةِ الشَّابُّ أَمَامَ الْإِصْطِفَافِ الصَّبَاحِيِّ كُلِّ صَبَاحٍ!
- (٣) رَسَمَتْ طَالِبَاتُنَا الصُّورَ الْجَمِيلَةَ عَلَى رَمَالِ الشَّاطِئِ فِي الْمَهْرَجَانِ!
- (٤) قَدْ أَنْشَدَ شِعْرَاؤُنَا الْكِبَارُ قِصَائِدَ فِي وَصْفِ الطَّبِيعَةِ وَ جَمَالِهَا!

١٢٩- عَيْنُ عِبَارَةِ كُلِّ أَسْمَائِهَا مَعْرَبَةٌ:

- (١) أَرَدْتُ مِنَ الصَّيْدِلِيِّ تِلْكَ الْأَدْوِيَّةَ الْمَفِيدَةَ!
- (٢) نَحْنُ قَائِمُونَ بِأَدَاءِ الْوَاجِبَاتِ الْيَوْمِيَّةِ!
- (٣) رَسَمَ الْأَوْلَادُ صُورَةَ صَدِيقِهِمُ الْجَمِيلَةَ!
- (٤) يُصَدِّقُ قَوْلَ الصَّادِقِ يُطِيعُ أَمْرَ اللَّهِ!

١٣٠- عَيْنُ اسْمَاءٍ مَثْنَى أَوْ جَمْعاً سَالِماً لَيْسَ مِنَ الْمَنْصُوبَاتِ:

- (١) تُدِيرُ الْحِرْبَاءَ عَيْنَيْهَا إِلَى الْيَمِينِ وَ الْيَسَارِ!
- (٢) ﴿إِنَّ اللَّهَ لَا يُضِيعُ أَجْرَ الْمُحْسِنِينَ﴾
- (٣) ﴿وَ بَشَّرَ الْمُؤْمِنِينَ بِأَنَّ لَهُمْ مِنَ اللَّهِ فَضْلاً كَبِيراً﴾
- (٤) قَرَأَ الطَّلَابُ فِي الْإِنْتَرْنِتِ مَقَالَتَيْنِ اثْنَتَيْنِ!

۱۴ دقیقه

دین و زندگی ۱

دانش‌آموزان اقلیت‌های مذهبی، شما می‌توانید سؤال‌های معارف مربوط به خود را از مسئولین حوزه دریافت کنید.

فرجام کار، آهنگ سفر
درس‌های ۸ و ۹
صفحه‌های ۷۹ تا ۱۰۴

۱۳۱- کدام مفهوم از حدیث شریف علوی: «گذشت ایام، آفاتی در پی دارد و موجب از هم‌گسیختگی تصمیم‌ها و کارها می‌شود.» برداشت می‌گردد؟

- ۱) بی‌توجهی به مراقبت و پاسبانی، سبب نابودی عزم و اراده قوی است.
- ۲) ترک محاسبه و ارزیابی، سبب نابودی عزم و اراده قوی است.
- ۳) ترک محاسبه و ارزیابی، موجب شکستن پیمان‌ها به بهانه ناچیز است.
- ۴) بی‌توجهی به مراقبت و پاسبانی، موجب شکستن پیمان‌ها به بهانه ناچیز است.

۱۳۲- ظرف تحقق کدام عبارت، مربوط به نیکوکاران در بهشت اخروی است؟

- ۱) «مرا به دنیا بازگردان تا شاید عمل شایسته‌ای در جبران آن چه در گذشته ترک کرده‌ام، انجام دهم.»
- ۲) «به آن‌ها می‌گویند: سلام بر شما وارد بهشت شوید به خاطر اعمالی که انجام دادید.»
- ۳) «چون بهشتیان سر رسند درهای آن را به روی خود گشوده می‌بینند.»
- ۴) «مورد خطاب فرشتگان قرار می‌گیرند که: در دنیا چگونه بودید؟»

۱۳۳- مطابق بیان امام علی (ع)، عبارت «امروز روزی بود که بر تو گذشت و دیگر باز نمی‌گردد و خداوند درباره این روز از تو خواهد پرسید ...» خطاب به کیست و به کدام یک از اقدامات ثبات قدم در مسیر قرب الهی اشاره دارد؟

- ۱) مردم - محاسبه و ارزیابی
- ۲) مردم - مراقبت
- ۳) نفس - مراقبت
- ۴) نفس - محاسبه و ارزیابی

۱۳۴- با توجه به آیات سوره نساء، در چه صورتی، تصرف در اموال ایتم امری مذموم و نکوهیده است و تجسم حقیقت آن در آخرت به چه صورت است؟

- ۱) ستمکارانه و بدون اجازه آنان باشد - «يَاكُلُوْنَ فِيْ بُطُوْنِهِمْ نَارًا»
- ۲) ستمکارانه و بدون اجازه آنان باشد - «سَيَصْلُوْنَ سَعِيْرًا»
- ۳) باعث فقر و به سختی افتادن آنان شود - «يَاكُلُوْنَ فِيْ بُطُوْنِهِمْ نَارًا»
- ۴) باعث فقر و به سختی افتادن آنان شود - «سَيَصْلُوْنَ سَعِيْرًا»

۱۳۵- بنابر سخنان امام علی (ع)، محاسبه‌النفس، چه چیزهایی را در انسان اصلاح می‌کند؟

- ۱) «الذَّنْبُ» - «العیوب»
- ۲) «استقال» - «الذَّنْبُ»
- ۳) «الذَّنْبُ» - «النفس»
- ۴) «العیوب» - «النفس»

۱۳۶- در دعای امام موسی کاظم (ع)، بهترین توشه مسافر کوی خدا چه چیزی عنوان شده است و قوت آن چه اثری دارد؟

- ۱) عهد بستن با خدا - «و اصبر علی ما اصابک»
- ۲) عزم و اراده الهی - «و اصبر علی ما اصابک»
- ۳) عزم و اراده الهی - «أَنْ ذَلِكْ مِنْ عَزْمِ الْأُمُورِ»
- ۴) عهد بستن با خدا - «أَنْ ذَلِكْ مِنْ عَزْمِ الْأُمُورِ»

۱۳۷- عقوبت توبه دیرهنگام و مردود در کلام قرآنی چیست و این انسان‌ها پیش از مرگ به چه اموری مشغول بوده‌اند که فقط به هنگام مرگ به یاد توبه افتاده‌اند؟

- ۱) عذاب خوارکننده - دنباله‌رو تجملات و امور دنیایی
- ۲) عذاب خوارکننده - کارهای زشت
- ۳) عذاب دردناک - کارهای زشت
- ۴) عذاب دردناک - دنباله‌رو تجملات و امور دنیایی

۱۳۸- با توجه به آیات قرآن کریم «کسی که به عهده‌ای که با خدا بسته وفا کند.» چه پیامد مبارکی در انتظارش است و کسانی که عهد و پیمان الهی را به بهای ناچیزی بفروشدند دارای چه عاقبت شومی خواهند بود؟

- ۱) در باغ‌هایی از بهشت گرامی داشته می‌شود - هرگز توبه آنان در پیشگاه الهی پذیرفته نمی‌شود.
- ۲) در باغ‌هایی از بهشت گرامی داشته می‌شود - بهره‌ای در آخرت نخواهند داشت.
- ۳) به زودی پاداش عظیمی به او داده خواهد شد - بهره‌ای در آخرت نخواهند داشت.
- ۴) به زودی پاداش عظیمی به او داده خواهد شد - هرگز توبه آنان در پیشگاه الهی پذیرفته نمی‌شود.

۱۳۹- مطابق آیات قرآن کریم، به ترتیب نتیجه رسیدن به بالاترین نعمت بهشت چیست و دارالسلام بودن بهشت به چه معناست؟

- ۱) وصول به مقام خشنودی خدا - زدودن حزن و اندوه و دور کردن رنج و درماندگی از بهشتیان
- ۲) وصول به مقام خشنودی خدا - نبودن هیچ نقصان، غصه، ترس، بیماری، جهل، مرگ و خلاصه نبود هیچ ناراحتی و رنجی در بهشت
- ۳) سرور و شفق از رستگاری بزرگ - نبودن هیچ نقصان، غصه، ترس، بیماری، جهل، مرگ و خلاصه نبود هیچ ناراحتی و رنجی در بهشت
- ۴) سرور و شفق از رستگاری بزرگ - زدودن حزن و اندوه و دور کردن رنج و درماندگی از بهشتیان

۱۴۰- مسیر و هدف اصلی زندگی انسان کدام است و دستیابی «سریع‌تر» و «آسان‌تر» به این هدف به ترتیب در گرو کدام عوامل است؟

- ۱) وصول به مقام قرب الهی - تصمیم و عزم قوی برای حرکت - پیروی از الگوها
- ۲) دستیابی به رضایت خداوند - تصمیم و عزم قوی برای حرکت - پیروی از الگوها
- ۳) وصول به مقام قرب الهی - پیروی از الگوها - تصمیم و عزم قوی برای حرکت
- ۴) دستیابی به رضایت خداوند - پیروی از الگوها - تصمیم و عزم قوی برای حرکت

برگزیده از سؤالات

کتاب زرد

دهم و یازدهم عمومی

۱۴۱- با توجه به تعالیم پیشوایان دین، آن چه انسان با خود به عنوان نامه عمل به قیامت می برد، چگونه است؟

- (۱) گزارش اعمال صادقانه و کاملاً واقعی، ثبت شده و نگهداری می شود.
- (۲) تصویر اعمال انسان به طور دقیق ثبت و ضبط گردیده و نمایان می شود.
- (۳) عمل انسان نمایان می شود، حقیقت و باطن اعمال در آخرت به صورت زشت یا زیبا مجسم می شوند.
- (۴) جنبه مادی و ظاهری عمل به جنبه باطنی و غیبی عمل ملحق می شود و به صورت یک شخص نمایان می گردد.

۱۴۲- «دست یابی به علم و آگاهی از راه مطالعه و تحقیق» و «پاسداری از نعمت سلامت به کمک ورزش و ریاضت» به ترتیب پاداش و کیفر

..... و است که وضع قوانین در تغییر آن به ترتیب مؤثر و مؤثر

- (۱) طبیعی - طبیعی - نیست - نیست
- (۲) قراردادی - طبیعی - است - نیست
- (۳) طبیعی - قراردادی - نیست - است
- (۴) قراردادی - قراردادی - است - است

۱۴۳- چرا وجود اسوه های موفق برای رسیدن به هدف، برای ما ضروری اند؟

- (۱) وجود این الگوها و ایمان به آنها، ایمان ما را به اهدافمان بیش تر می کند.
- (۲) تنها با وجود این الگوها به ما ثابت می شود این راه موفقیت آمیز است.
- (۳) تنها وجود یک الگوی زنده در زندگی ما، برای رسیدن به هدف کاملاً ضروری است.
- (۴) اعمال ما را محاسبه می کنند و در طی راه از ما مراقبت می کنند.

۱۴۴- اگر بعد از محاسبه و ارزیابی خودمان معلوم شود که در انجام عهد خود موفق بوده ایم، خوب است

- (۱) دچار غرور نشویم و با تصمیم قوی تر، دوباره با خداوند عهد ببندیم.
- (۲) یادمان باشد که یک حسابرسی بزرگ در قیامت در پیش داریم.
- (۳) خدا را سپاس بگوییم و شکرگزار او باشیم زیرا می دانیم که خدا بهترین پشتیبان ما است.
- (۴) از مراقبت بر عهد و پیمان خود با خداوند، غافل نشویم و بدانیم که او بر کارهای ما نظارت دارد.

۱۴۵- لقمان حکیم در سفارش هایش به فرزندش، چه چیزی را نشانه عزم و اراده در کارها معرفی می نماید و فایده تکرار عهد و پیمان در

زمان های معین چیست؟

- (۱) صبر کردن در مسیر رسیدن به هدف - جلوگیری از نسیان عهد و مستحکم شدن آن
- (۲) صبر کردن در مسیر رسیدن به هدف - تاب آوردن در برابر تندباد حوادث و گرفتاری ها
- (۳) نسیان سرنوشت به دست حوادث - تاب آوردن در برابر تندباد حوادث و گرفتاری ها
- (۴) نسیان سرنوشت به دست حوادث - جلوگیری از نسیان عهد و مستحکم شدن آن

۱۴۶- انسان‌ها در مقابل پاداش و کیفری که محصول طبیعی خود عمل است، چه وظایف‌ای دارند؟

- ۱) باید خود را با آن هماهنگ کنند و با آگاهی کامل از آن، برنامه زندگی خود را تنظیم کنند.
- ۲) با افزایش دانش آن را تغییر دهند و سعادت خویش را تأمین نمایند.
- ۳) هرگونه اقدام مخالف آن را ممنوع سازند و بدون همراهی، از آن استفاده کنند.
- ۴) آن را بپذیرند و در هنگامی که غیرعادلانه باشد، با وضع قوانین آن را کنترل نمایند.

۱۴۷- سپاس بهشتیان در قیامت به چه دلیل است؟

- ۱) دوستان و هم‌نشینان انسان در آن‌جا، پیامبران، راستگویان، شهیدان و نیکوکارانند.
- ۲) در آن‌جا انسان همیشه تازه و شاداب و سرحال است و همواره احساس طراوت می‌کند.
- ۳) حزن و اندوه از آنان زدوده شده و از رنج و درماندگی دور هستند.
- ۴) هیچ ناراحتی و رنجی در بهشت نیست و با ملائکه هم صحبت‌اند.

۱۴۸- مطابق با آیات قرآن، وفای خداوند به عهد با انسان، مشروط به ... است و از آثار عزم قوی ... است.

- ۱) فروختن سوگندهای خویش به بهای ناچیز - مراقبت از عهد و پیمان
- ۲) وفای انسان به عهد با خدا - محاسبه و ارزیابی
- ۳) فروختن سوگندهای خویش به بهای ناچیز - استواری بر هدف
- ۴) وفای انسان به عهد با خدا - شکیبایی و تحمل سختی‌ها

۱۴۹- دوزخیان با کدام بیان دیگران را مقصر معرفی می‌کنند و پاسخ شیطان به آنان چیست؟

- ۱) بزرگان ما و شیطان، ما را گمراه ساختند- من فقط شما را فراخواندم و شما نیز مرا پذیرفتید.
- ۲) بزرگان ما و شیطان، ما را گمراه ساختند- پیامبران دلایل روشن برای شما آوردند، شما خود نپذیرفتید.
- ۳) شیطان و آرزوهای دنیایی، ما را گمراه ساختند- من فقط شما را فراخواندم و شما نیز مرا پذیرفتید.
- ۴) شیطان و آرزوهای دنیایی، ما را گمراه ساختند- پیامبران دلایل روشن برای شما آوردند، شما خود نپذیرفتید.

۱۵۰- با توجه به معارف اسلامی، «پیمان با خدا برای رضای او» و «ارزیابی کارها در پایان روز» به ترتیب مربوط به کدام‌یک از راه‌های ثابت‌قدم

ماندن در مسیر تقرب به خدا است؟

- ۱) تصمیم و عزم برای حرکت- مراقبت
- ۲) عهد بستن با خدا- مراقبت
- ۳) عهد بستن با خدا- محاسبه
- ۴) تصمیم و عزم برای حرکت- محاسبه

زبان انگلیسی ۱

۱۰ دقیقه

PART A: Grammar and Vocabulary

Directions: Choose the word or phrase (1), (2), (3), or (4) that best completes each sentence. Then mark the correct choice on your answer sheet.

Wonders of
Creation
(از ابتدای Writing)
The Value of
Knowledge
(تا پایان)
(Grammar)
درس ۲ تا ۳
صفحه‌های ۶۲ تا ۸۶

151- Just as my brother ... the house to go shopping, the telephone rang.

- | | |
|---------------|----------------|
| 1) am leaving | 2) was leaving |
| 3) leave | 4) have left |

152- Which sentence is grammatically CORRECT?

- 1) This soup tastes badly.
- 2) David looks well today.
- 3) This new beautiful Iranian carpet is really excellent.
- 4) I have a nice white small table clock in my bedroom.

153- The scientists did a/an ... on rats to see if the new medicine is safe to use for people.

- | | |
|--------------|---------------|
| 1) invention | 2) experiment |
| 3) problem | 4) orbit |

154- Whenever my father feels sick, he says he has decided to ... smoking; but after a while, he forgets to do so.

- | | | | |
|---------|-----------|----------|---------|
| 1) keep | 2) attack | 3) solve | 4) quit |
|---------|-----------|----------|---------|

155- The writer believed that we should ... and change into better people until the last day we live.

- | | |
|------------|------------|
| 1) donate | 2) create |
| 3) publish | 4) develop |

156- Communication is a/an ... that people can learn. It's just like riding a bicycle or typing.

- | | |
|-------------|------------|
| 1) skill | 2) opinion |
| 3) interest | 4) program |

PART B: Cloze Test

Directions: Read the following passage and decide which choice (1), (2), (3), or (4) best fits each space. Then mark the correct choice on your answer sheet.

Before the invention of modern machines, people found many ... (157) ... ways of sending messages over long distances. One of the ... (158) ... ways was a team of runners. The first runner carried the message to a nearby village. There he gave it to a second runner who took it to the next village, and so on. In America in the nineteenth century, the messengers did not run; they rode ponies - small horses - and the system which was ... (159) ... 'the Pony Express'. American Indians sent messages with the smoke from fires. African tribesmen sent messages on big drums called 'tom-toms'. Carrier pigeons - birds which always find their ... (160) ... home - were also used. All these systems had disadvantages. Either they took a long time, or the message had to be very simple. Samuel Morse changed that.

- | | | | |
|----------------|------------|-------------|--------------|
| 157- 1) right | 2) general | 3) recent | 4) different |
| 158- 1) simple | 2) simply | 3) simplest | 4) simpler |
| 159- 1) called | 2) said | 3) carried | 4) thought |
| 160- 1) road | 2) way | 3) place | 4) plan |

ریاضی و آمار (۱)

پاسخ گویی به سؤال‌های این درس برای همه دانش آموزان اجباری است.
وقت پیشنهادی: ۱۵ دقیقه

تابع
(مفهوم تابع، ضابطه چپری تابع، نمودار تابع خطی)
صفحه‌های ۵۵ تا ۷۸

۱۶۱- کدام رابطه تابع نیست؟

- (۲) رابطه‌ای که به هر شهر، سوغاتی آن شهر نسبت داده می‌شود.
(۴) رابطه‌ای که به هر استان، مرکز آن استان را نسبت می‌دهد.

- (۱) رابطه‌ای که به هر فرد، روز تولدش را نسبت می‌دهد.
(۳) رابطه‌ای که به هر فرد، وزن او نسبت داده می‌شود.

۱۶۲- به ازای $k=2$ کدام رابطه زیر تابع نیست؟

(۲) $B = \{(-3, k+1), (k-1, 3), (1, \sqrt{9}), (-k+1, 5)\}$

(۱) $A = \{(3, 2), (5, k), (k^2-1, 2), (k^2+1, 2)\}$

(۴) $D = \{(5, k^2), (k^2, 4), (-k, k+2), (-1, k)\}$

(۳) $C = \{(k-3, 4), (-1, 2^2), (k+1, -2^2), (3, 4)\}$

۱۶۳- اگر $f: A \rightarrow R$ و $A = \{0, 1, 3, 8, 15\}$ باشد، برد تابع f شامل چند عدد صحیح است؟
 $f(x) = \frac{3\sqrt{x+1}}{2} - \frac{1}{2}$

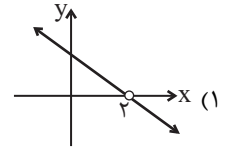
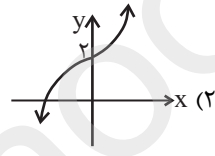
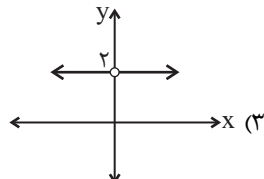
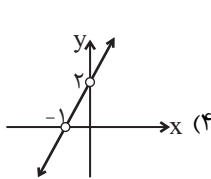
(۴) ۴

(۳) ۳

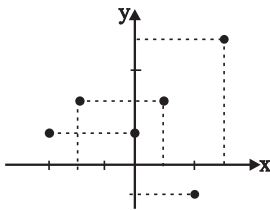
(۲) ۲

(۱) ۱

۱۶۴- برد کدام تابع زیر، برابر با مجموعه $R - \{0\}$ می‌باشد؟



۱۶۵- شکل زیر، نمودار تابع f است. مجموع اعضای دامنه تابع f از حاصل ضرب اعضای برد تابع f چند واحد بیشتر است؟



(۱) ۶

(۲) ۷

(۳) ۸

(۴) ۹

۱۶۶- یک شرکت برای تولید x کالا، $C(x) = 700 + 30x$ هزار تومان هزینه می‌کند و هر کالا را ۵۰ هزار تومان می‌فروشد. این شرکت چند کالا بفروشد تا ۵۰۰ هزار تومان سود کند؟

(۴) ۶۴

(۳) ۵۸

(۲) ۶۵

(۱) ۶۰

۱۶۷- در تابع خطی f ، $f(1) = 2$ و $f(3) = 2f(1)$ و تابع محور x ها را در نقطه‌ای به طول ۳ قطع می‌کند. به ازای کدام مقدار x ، تساوی $f(x) = 5$ برقرار است؟

(۴) -۲

(۳) $\frac{3}{2}$

(۲) -۱

(۱) ۲

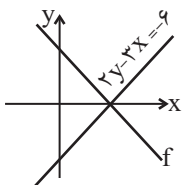
۱۶۸- اگر دامنه تابع خطی f برابر $D_f = \{x \in R \mid -1 \leq x \leq 5\}$ ، نمودار تابع از نقطه $(2, 3)$ بگذرد و $f(1) = 0$ باشد، برد تابع f کدام است؟

(۲) $\{y \in R \mid -6 \leq y \leq 6\}$

(۱) $\{y \in R \mid -3 \leq y \leq 3\}$

(۴) $\{y \in R \mid -6 \leq y \leq 12\}$

(۳) $\{y \in R \mid -6 \leq y \leq 15\}$



۱۶۹- با توجه به شکل، اگر $f(1) = 3$ باشد، آن‌گاه $f(-1)$ کدام است؟

(۲) ۹

(۱) ۶

(۴) -۳

(۳) ۳

۱۷۰- در تابع خطی f ، اگر $f(n) = m$ و $f(m) = n$ باشد، محل برخورد نمودار f با محور x ها همواره کدام است؟

(۴) $\frac{n}{m}$

(۳) $n+m$

(۲) $m-n$

(۱) mn

اقتصاد

پاسخ‌گویی به سؤال‌های این درس برای همه دانش‌آموزان اجباری است.
وقت پیشنهادی: ۱۰ دقیقه

نهادهای پولی و مالی
(بانک، بازار سرمایه)
توسعه اقتصادی (رشد، توسعه و
پیشرفت، فقر و توزیع درآمد)
صفحه‌های ۶۲ تا ۸۸

۱۷۱- کدام عبارت در مورد بانک سرمایه‌گذاری درست نیست؟

- ۱) بانک ایران و اروپا از نمونه بانک‌های سرمایه‌گذاری است.
- ۲) واسطه و وکیل سپرده‌گذاران برای سرمایه‌گذاری و مشارکت در زمینه تولید است.
- ۳) می‌تواند شرکت‌ها و واحدهای تولیدی تأسیس کند.
- ۴) بانکی برای توسعه مناطق محروم و تأمین مالی طرح‌های عمرانی است.

۱۷۲- به ترتیب هر یک از عبارات زیر، به کدام عقد اسلامی اشاره دارند؟

- قراردادی است میان صاحب باغ و دیگری که به ازای دریافت مقداری از محصول، کار نگهداری از باغ و برداشت را انجام می‌دهد.
- قراردادی بازرگانی است که به موجب آن دو یا چند شخص حقیقی یا حقوقی سرمایه نقدی یا جنسی خود را به شکل مشاع و به منظور ایجاد سود در هم می‌آمیزند.
- قراردادی است که به موجب آن، بانک سرمایه را تأمین می‌کند و طرف دیگر با آن به تجارت می‌پردازد. در نهایت، سود سرمایه بین بانک و طرف دیگر تقسیم می‌شود.

- ۱) مزارعه - مشارکت مدنی - جعاله
- ۲) مساقات - مشارکت مدنی - مضاربه
- ۳) مزارعه - مشارکت حقوقی - جعاله
- ۴) مساقات - مشارکت حقوقی - مضاربه

۱۷۳- عبارات کدام گزینه بیانگر پاسخ صحیح پرسش‌های زیر است؟

الف) عبارات کدام گزینه در خصوص بورس کالا نادرست است؟

ب) کارکرد اوراقی همانند سفته، چک، پول، برات و تمبر چیست؟

ج) هدف از انتشار اوراق مشارکت چیست و تهیه دستورالعمل اجرایی و مقررات ناظر بر انتشار این اوراق بر عهده کدام نهاد است؟

د) فعالیت‌های بازار بورس چگونه می‌تواند در جلوگیری از نوسان شدید قیمت‌ها و کاهش نرخ تورم مؤثر باشد؟

ه) در رابطه با سرمایه‌گذاری‌ها در بورس، کدام گزینه صحیح است؟

- ۱) الف) بازار بورس کالا را معمولاً به نام کالایی که در آن معامله می‌شود، نام‌گذاری می‌کنند. ب) تأمین مالی، ج) یکی از اسنادی که در معاملات بازرگانی، بانک‌ها در مقابل اعطای وام از وام‌گیرنده درخواست می‌کنند. - شرکت بورس اوراق بهادار تهران، د) از طریق بررسی و شفاف‌سازی اطلاعات مالی شرکت‌ها و قیمت‌گذاری سهام و اوراق بهادار - تشویق مردم به پس‌انداز و به کارگیری پس‌اندازها در فعالیت‌های مفید اقتصادی، ه) اولین کار برای سرمایه‌گذاری در بورس مراجعه به یکی از کارگزاری‌ها و تقاضای برگه درخواست خرید است.
- ۲) الف) بورس کالا در اصطلاح اقتصادی صرفاً محل مبادلات کاغذی آن کالا است. ب) تأمین مالی، ج) یکی از اسنادی که در معاملات بازرگانی، بانک‌ها در مقابل اعطای وام از وام‌گیرنده درخواست می‌کنند. - شرکت بورس اوراق بهادار تهران، د) از طریق برقراری ارتباط بین عرضه‌کنندگان و تقاضاکنندگان سرمایه - جذب و به کار انداختن سرمایه‌های راکد، ه) برای فروش سهام فرد باید به کارگزار مراجعه و قیمت مورد نظر را برای فروش تعیین کند تا کارگزار از سوی فروشنده اقدام کند.
- ۳) الف) در بورس‌های کالا بیش‌تر کالاهای نهایی و فرآوری شده مانند پتروشیمی، فولاد، پوشاک و برخی مواد غذایی مورد معامله قرار می‌گیرند. ب) تضمین تعهدات، ج) تأمین اعتبار طرح‌های توسعه‌ای و عمرانی در کشور - بانک مرکزی، د) از طریق بررسی و شفاف‌سازی اطلاعات مالی شرکت‌ها و قیمت‌گذاری سهام و اوراق بهادار - تشویق مردم به پس‌انداز و به کارگیری پس‌اندازها در فعالیت‌های مفید اقتصادی، ه) سامانه معاملاتی بورس افراد را با شناسه معاملاتی آن‌ها شناسایی می‌کند.
- ۴) الف) به بازار رسمی و دائمی که در محلی معین تشکیل می‌شود و در آن اوراق بهادار مورد معامله قرار می‌گیرد، بورس کالا گفته می‌شود. ب) تضمین تعهدات، ج) تأمین اعتبار طرح‌های توسعه‌ای و عمرانی در کشور - بانک مرکزی، د) از طریق جذب و به کار انداختن سرمایه‌های راکد - با بررسی و شفاف‌سازی اطلاعات مالی شرکت‌ها و قیمت‌گذاری سهام و اوراق بهادار، ه) بازار سرمایه محل عایدی است و خطر (ریسک) ندارد، لذا افراد می‌توانند تمام سرمایه خود را بیاورند و به بورس نگاه کوتاه‌مدت داشته باشند.

۱۷۴- جدول زیر وضعیت توزیع درآمد کشوری فرضی با ۵۰ هزار دلار درآمد ملی سالیانه نشان می‌دهد.

وضعیت توزیع درآمد کشوری فرضی	
سهام دهک اول	۳ درصد
سهام دهک دوم	۴ درصد
سهام دهک سوم	۵ درصد
سهام دهک چهارم	؟
سهام دهک پنجم	۷ درصد
سهام دهک ششم	۹ درصد
سهام دهک هفتم	؟
سهام دهک هشتم	۱۶ درصد
سهام دهک نهم	؟
سهام دهک دهم	۲۱ درصد
۱۰۰ درصد جمعیت کشور	۱۰۰ درصد درآمد ملی

الف) چنانچه سهم دهک اول $\frac{1}{4}$ سهم دهک هفتم و مجموع سهم دهک‌های چهارم و هشتم ۲۱ درصد باشد، به ترتیب سهام دهک‌های چهارم، هفتم و نهم چند درصد است؟

ب) کدام عدد شاخص دهک‌ها در این کشور را نشان می‌دهد؟

ج) سهم دهک ششم از درآمد ملی چند هزار دلار است؟

۱) الف) ۵ - ۱۲ - ۱۸ ، ب) ۶ ، ج) ۵

۲) الف) ۶ - ۱۱ - ۱۹ ، ب) ۷ ، ج) ۴/۵

۳) الف) ۶ - ۱۱ - ۱۹ ، ب) ۶ ، ج) ۵

۴) الف) ۵ - ۱۲ - ۱۸ ، ب) ۷ ، ج) ۴/۵

۱۷۵- جدول زیر مبین شاخص‌های توسعه در کشورهای در حال توسعه و توسعه‌یافته است؛ با توجه به اطلاعات ارائه شده، موارد کدام گزینه،

جدول را به درستی تکمیل می‌کنند؟

گروه کشورها	متوسط نرخ باسوادی بزرگسالان (به درصد)	متوسط نرخ مرگ و میر نوزادان (در هر ۱۰۰۰ تولد)	متوسط امید به زندگی در آغاز تولد (سال)	درآمد سرانه سالانه
۴۳ کشور با توسعه انسانی ضعیف	الف)	ب)	۶۰/۵	کمتر از ۱۶۰۰ دلار
۴۹ کشور با توسعه انسانی زیاد	نزدیک به ۱۰۰	۶	ج)	د)

۲) ۵۷/۱ - ۸۹/۴ - ۸۵ - کم‌تر از ۴۰۰۰۰ دلار
 ۴) ۵۱/۷ - ۸۴/۹ - ۸۰/۵ - بیش از ۴۰۰۰۰ دلار

۱) ۵۱/۷ - ۸۹/۴ - ۸۵ - کم‌تر از ۴۰۰۰۰ دلار
 ۳) ۵۷/۱ - ۸۹/۴ - ۸۰/۵ - بیش از ۴۰۰۰۰ دلار

۱۷۶- با توجه به اطلاعات ارائه شده در جدول زیر:

الف) میزان سپرده جاری، چند واحد پولی است؟

ب) میزان سپرده غیردیداری، چند واحد پولی است؟

ج) حجم کل پول موجود یا کل نقدینگی این جامعه، کدام است؟

د) میزان حجم شبه پول در این جامعه، چقدر است؟

ارزش پولی حساب‌های قرض‌الحسنه	۸۵۰ واحد پولی
ارزش پولی سپرده پس‌انداز	۴۸۰ واحد پولی
ارزش پولی سپرده مدت‌دار	$\frac{2}{3}$ ارزش سپرده پس‌انداز
مجموع سپرده‌های دیداری و غیردیداری	۱۳۰۰ واحد پولی
ارزش اسکناس‌های موجود نزد مردم	۳۵۰ واحد پولی
ارزش پولی مسکوکات موجود در دست مردم	۷۰٪ ارزش اسکناس‌های موجود در دست مردم

۲) الف) ۵۰۰ ، ب) ۸۰۰ ، ج) ۲۷۴۵ ، د) ۱۶۵۰

۴) الف) ۸۰۰ ، ب) ۵۰۰ ، ج) ۲۷۴۵ ، د) ۱۳۲۰

۱) الف) ۵۰۰ ، ب) ۸۰۰ ، ج) ۱۶۵۰ ، د) ۱۳۲۰

۳) الف) ۸۰۰ ، ب) ۵۰۰ ، ج) ۲۴۵۷ ، د) ۱۵۶۰

۱۷۷- عبارات کدام گزینه بیانگر پاسخ درست پرسش‌های زیر است؟

(الف) کدام بانک فقط به فعالان عرصه خاصی از اقتصاد ارائه خدمات می‌کند؟

(ب) کدام فعالیت بانک‌ها (چه ربوی و چه غیرربوی) در حجم و شکل فعالیت‌های اقتصادی تأثیر زیادی گذاشت؟

(۱) الف) توسعه‌ای، ب) اعطای وام و تأمین اعتبار

(۲) الف) توسعه صادرات، ب) اعطای وام و تأمین اعتبار

(۳) الف) توسعه صادرات، ب) نقل و انتقال و محافظت از پول

(۴) الف) ملی، ب) نقل و انتقال و محافظت از پول

۱۷۸- با توجه به جدول زیر:

(الف) در کدام کشور شاخص رشد با شاخص توسعه هماهنگ است و در کدام کشور این هماهنگی وجود ندارد؟

(ب) به ترتیب امید به زندگی در چین، نرخ باسوادی بزرگسالان در موزامبیک، نرخ مرگ و میر نوزادان و تولید ناخالص داخلی سرانه در ایران کدام است؟

(پ) در کشور قطر با جمعیتی در حدود ... نفر، تولید ناخالص داخلی سرانه سالانه به قیمت‌های ۲۰۱۱ حدود ... دلار PPP است.

ردیف	کشورها	شاخص‌ها	نرخ مرگ و میر نوزادان (در هر هزار تولد)	امید به زندگی (سال)	نرخ باسوادی بزرگسالان (به درصد)	تولید ناخالص داخلی سرانه (به دلار PPP ثابت سال ۲۰۱۱)
۱	چین		۱۰/۹	؟	۹۵/۱	۱۱,۵۲۵
۲	موزامبیک		۶۱/۵	۵۵/۱	؟	۱۰۷۰
۳	ایران		؟	۷۵/۴	۸۴/۳	؟

(۱) الف) موزامبیک- چین، ب) ۷۵ - ۵۰/۶ - ۱۴/۴ - ۱۵,۰۹۰ (پ) ۹۱۰ هزار - ۱۲۷,۵۶۲

(۲) الف) چین- ایران، ب) ۷۵ - ۵۰/۶ - ۱۴/۴ - ۱۵,۰۹۰ (پ) ۸۵۰ هزار - ۸۰,۶۷۵

(۳) الف) ایران- چین، ب) ۸۱/۶ - ۶۰/۵ - ۲/۳ - ۱۹,۵۰۰ (پ) ۹۱۰ هزار - ۱۲۷,۵۶۲

(۴) الف) موزامبیک- چین، ب) ۸۱/۶ - ۶۰/۵ - ۲/۳ - ۱۹,۵۰۰ (پ) ۸۵۰ هزار - ۸۰,۶۷۵

۱۷۹- برای مبارزه با «فقر و نابرابری در جامعه» به کارگیری چه سیاستی، مناسب است؟

(۱) اعمال یک سیاست ضربتی و قاطع برای کاهش درآمد کلیه گروه‌های «پر درآمد»

(۲) تصویب قانونی فوری و ضربتی برای کمک اجباری «اغیا به فقرا»

(۳) ارائه تسهیلات «بانکی» به تولیدکنندگان کوچک

(۴) برقراری یک سیستم مناسب و کارآمد «مالیاتی»

۱۸۰- شاخص ترکیبی از چند شاخص برای شناخت و تشخیص «توسعه‌یافتگی» وجود دارد:

(الف) نام آن چیست؟

(ب) این شاخص اعتبار کدام یک از «شاخص‌های تولید کل جامعه» را نادرست می‌نمایاند؟

(۱) الف) شاخص رشد انسانی یا «I.H.D.»، ب) درآمد ملی.

(۲) الف) شاخص رشد انسانی یا «H.D.I.»، ب) درآمد سرانه.

(۳) الف) شاخص توسعه انسانی یا «I.H.D.»، ب) درآمد ملی.

(۴) الف) شاخص توسعه انسانی یا «H.D.I.»، ب) درآمد سرانه.

۱۸۱- در بیت کدام گزینه نام سبکی که پس از سبک هندی رواج یافته، آمده است؟

- (۱) کنون نیک نامت به بد بازگشت / ز من روی گیتی پرآواز گشت
- (۲) آن که بر پرده عشاق دلش زنگله نیست / پرده زیر و عراقی و سپاهان چه کند
- (۳) بر سردر عمارت مشروطه یادگار / نقش به خون نشسته عدل مظفر است
- (۴) تا امام اندر خراسان بوالمفاخر شد کنون / با خراسانی جز آسانی نباشد همنشین

۱۸۲- نام دوره مربوط به چند اثر در مقابل آن درست آمده است؟

قابوس‌نامه (غزنوی و سلجوقی)، التفهیم (سامانی)، ترجمه تفسیر طبری (سامانی)، تاریخ بلعمی (سامانی)، تاریخ بیهقی (سامانی)، کیمیای سعادت (غزنوی و سلجوقی)، سیاست‌نامه (سامانی)، شاهنامه منشور ابومنصوری (سامانی)، کشف‌المحجوب (غزنوی و سلجوقی)، سفرنامه ناصرخسرو (غزنوی و سلجوقی).

- (۱) شش (۲) هفت (۳) هشت (۴) نه

۱۸۳- ویژگی سبکی جملات زیر به ترتیب کدام است؟

«خسرو از آن طیره شده و از رسول، خجل گشت، پرسید که همه چیز پس که داند؟» «من خداوند اشترم نه خداوند خانه، و مر این خانه را خداوندی هست و او خود خانه خود را نگاه دارد.»

- (۱) کوتاهی جملات - لغات کم کاربرد فارسی
- (۲) افزایش کاربرد لغات عربی - تکرار اسم به ضرورت معنی
- (۳) اطناب - افزایش کاربرد نشانه‌های جمع فارسی بر عربی
- (۴) ایجاز و اختصار در لفظ و معنا - استشهاد به آیات

۱۸۴- کدام بیت، دارای «ترصیع» است؟

- (۱) ناوکش را جان درویشان هدف / ناخنش را خون مسکینان خضاب
- (۲) هیچکس بر تربت مستان نگرید جز قدح / هیچکس در ماتم رندان ننالد جز رباب
- (۳) در سمن با آن طراوت حسن این رخسار نیست / در شکر با آن حلاوت ذوق این گفتار نیست
- (۴) خواست پریدن چمن از چابکی / خواست چکیدن سمن از نازکی

۱۸۵- در کدام ابیات موازنه دیده می‌شود؟

- (الف) از پس من غمست و پیش غم است / از بر من نمست و زیر نم است
- (ب) این دل بسته خسته درد است / وین تن خسته بسته الم است
- (ج) قصه خویش چند پردازم / به کریمی که صورت کرم است
- (د) دل بدان خوش همی کنم کآخر / به حقیقت وجود را عدم است

- (۱) الف و ب (۲) الف و ج (۳) ب و ج (۴) ج و د

۱۸۶- کدام بیت «فاقد» موازنه است؟

- (۱) تا ترک جان نگفتم آسوده دل نخفتم / تا سیر خود نکردم، نشناختم خدا را
- (۲) بوستانی است صدر تو ز نعیم / و آسمانی است قدر تو ز جلال
- (۳) گر تو فصیحی همه مناقب او گوی / و تو دبیری همه مدایح او خوان
- (۴) چند از او سرخ چون عقیق یمانی / چند از او لعل چون نگین درخشان

۱۸۷- خط عروضی هجاهای کدام مصراع «کاملاً» درست است؟

- (۱) برو با دوستان آسوده بنشین: بُرُ با دوستان آسودِ پَنشین
- (۲) بیا تا برآریم دستی ز دل: بی یا تا بر آریم دستی ز دل
- (۳) دلم را داغ عشقی بر جبین نه: دِلَم را داغ عشقی بر جبین ن
- (۴) از قیاسش خنده آمد خلق را: از قیاسش خند آمد خلق را

۱۸۸- کدام مورد جاهای خالی بیت زیر را با توجه به نظم هجاهای آن به درستی تکمیل می‌کند؟

«مزن دم ز ... که در وقت مرگ / ... دهد جان چو بیچاره کرد»

- | | |
|--------------------|------------------|
| (۱) اسلام - مسلمان | (۲) حکمت - ارسطو |
| (۳) دوستی - رفیقت | (۴) دنیا - خواجه |

۱۸۹- تقطیع هجایی کدام مصراع درست است؟

- (۱) ای پرتو روح القدس تابان ز رخسار شما: --U---U---U---U---UU--
- (۲) پرده برانداخت ز رخ یار نهان گشته ما: -U---UU---UU---UU--UU-
- (۳) که آمیزشی است مهر تو را با ضمیر ما: U--U--UU--U--U--U-
- (۴) نهفته نیست کزین غم چه دیده چشم تر ما: U-U--UU-U-U--UUU-

۱۹۰- بیت زیر با کدام گزینه قرابت مفهومی دارد؟

«برند از برای دلی بارها / خوردند از برای گلی خارها»

- (۱) از روی نرم سرزنش خار می‌کشم / چون گل ز حسن خلق خود آزار می‌کشم
- (۲) از تحمل خصم را هموار می‌سازیم ما / خار بی‌گل را گل بی‌خار می‌سازیم ما
- (۳) از خوی او برند گل و نسترن نسیم / وز روی او برند مه و مشتری فراغ
- (۴) صبر بر سرزنش خار جفا چون نکنند / بلبلانی که وصال گل خندان طلبند

۱۹۱- کدام مورد، از ویژگی‌های فکری «سبک خراسانی» محسوب می‌شود؟

- ۱) کهنه و مهجور بودن بخشی از لغات در مقایسه با زبان امروز
- ۲) در توصیفات بیش‌تر از تشبیه (از نوع حسی) بهره گرفته می‌شود.
- ۳) قالب عمده شعر، قصیده است و مسمط و ترجیع‌بند در حال شکل‌گیری هستند.
- ۴) کلام ادبی این سبک، عاری از پیچیدگی‌های فلسفی است.

۱۹۲- در کدام‌یک از کتاب‌های زیر، می‌توان لغات کم‌کاربرد فارسی بیشتری یافت؟

- ۱) تفسیر طبری
 - ۲) تاریخ بلعمی
 - ۳) سفرنامه ناصر خسرو
 - ۴) کیمیای سعادت
- ۱۹۳- با توجه به ویژگی‌های شعر سبک خراسانی، در همه گزینه‌ها به‌جز گزینه ... نشانه‌هایی از کاربردهای زبانی این سبک وجود دارد.
- ۱) یکی گفت سالار خوالیگران / همی نالد از شاه وز مهتران
 - ۲) به شهر اندر آوای رود و سرود / به هم برکشیدند چون تار و پود
 - ۳) نگرود پراگنده مویت سپید / ز گیتی سپیدی کند نامید
 - ۴) کجا عقل یا شرع فتوا دهد / که اهل خرد دین به دنیا دهد

۱۹۴- در تمام ابیات «موازنه» به کار رفته است، به‌جز ...

- ۱) مرا عهدیست با شادی که شادی آن من باشد / مرا قولیست با جانان که جانان جان من باشد
- ۲) بی جرم بکش که بنده مملوک / بی‌شرع ببر که خانه یغماست
- ۳) در دام تو محبوسم در دست تو مغلوبم / وز ذوق تو مدهوشم در وصف تو حیرانم
- ۴) چون یار ما تو باشی ز اغیار فارغیم / چون کار ما تویی ز همه کار فارغیم

۱۹۵- موازنه در کدام گزینه، «ترصیع» نیست؟

- ۱) چرخ ارچه رفیع، خاک پایت / عقل ارچه بزرگ طفل راحت
- ۲) ما برون را ننگریم و قال را / ما درون را بنگریم و حال را
- ۳) دانه باشی مرغکانت برچند / غنچه باشی کودکانت برکنند
- ۴) ما چو ناییم و نوا در ما ز توست / ما چو کوهیم و صدا در ما ز توست

۱۹۶- کدام بیت، فاقد هر دو آرایه سجع و موازنه است؟

- ۱) قلم بر بی‌دلان گفתי نخواهم راند و هم راندی / جفا بر عاشقان گفתי نخواهم کرد و هم کردی
- ۲) بدم گفתי و خرسندم عفاک الله نکو گفתי / سگم خواندی و خشنودم جزاک الله کرم کردی
- ۳) مکن سرگشته آن دل را که دست‌آموز غم کردی / به زیر پای هجرانش لگدکوب ستم کردی
- ۴) چه لطف است این‌که فرمودی مگر سبق‌اللسان بودت / چه حرف است این‌که آوردی مگر سهوالقلم کردی

۱۹۷- اگر واژه‌های «وحشت‌انگیز - دست‌انداز - دل‌آزرده» را با حذف همزه بخوانیم، علامت هجایی آن‌ها به ترتیب در کدام گزینه صحیح است؟

- ۱) (U---U) ، (U---) ، (---U)
- ۲) (U---U) ، (U---) ، (U---U)
- ۳) (U----) ، (U---U) ، (---U)
- ۴) (U---U) ، (U---U) ، (U---U)

۱۹۸- تقطیع هجایی مصراع اول بیت زیر در کدام گزینه صحیح است؟

- «به خنده گفت که سعدی سخن دراز مکن / میان تهی و فراوان سخن چو تنبوری»
- ۱) U-U-U-U-U-U-U-U-U-U
 - ۲) -UU-U-U-U-U-U-U-U-U
 - ۳) -U-U-U-U-U-U-U-U-U-U
 - ۴) -U-U-U-U-U-U-U-U-U-U

۱۹۹- در تقطیع هجایی کدام بیت، تعداد علامت‌های «>» بیشتر است؟

- ۱) دلم ز صومعه بگرفت و خرقه سالوس / کجاست دیر مغان و شراب ناب کجا
- ۲) خانه بی‌تشویش و ساقی یار و مطرب نکته‌گو / موسم عیش است و دور ساغر و عهد شباب
- ۳) پری نهفته رخ و دیو در کرشمه حسن / بسوخت دیده حیرت که این چه بوالعجیبت
- ۴) کدام آهن دلش آموخت این آیین عتاری / کز اول چون برون آمد ره شب زنده‌داران زد

۲۰۰- ابیات زیر، با کدام بیت قرابت مفهومی دارد؟

- «آب جیحون از نشاط روی دوست / خنگ ما را تا میان آید همی
ای بخارا شاد باش و دیر زی / میر زی تو شادمان آید همی»
- ۱) این وطن مصر و عراق و شام نیست / این وطن جایی است کاو را نام نیست
 - ۲) هوای کوی تو از سر نمی‌رود بیرون / غریب را دل سرگشته با وطن باشد
 - ۳) سعدیا حب وطن گرچه حدیثی است درست / نتوان مرد به سختی که من اینجا زادم
 - ۴) در بحر، هر که ساخت وطن چون حباب، اسیر! / دردسر خرابه ساحل چه می‌کنند

جهان اجتماعی
(ارزیابی جهان‌های اجتماعی)
هویت (هویت فردی و اجتماعی، پارادایم‌های هویت اجتماعی)
صفحه‌های ۴۷ تا ۷۳

پاسخ‌گویی به سؤال‌های این درس برای همه دانش‌آموزان اجباری است.
وقت پیشنهادی: ۱۰ دقیقه

جامعه‌شناسی (۱)

۲۰۱- کدام گزینه در ارتباط با حق و باطل بودن عقاید، ارزش‌ها و هنجارهای جهان‌های اجتماعی نادرست است؟

- (۱) حق و باطل بودن عقاید، ارزش‌ها و هنجارها و کنش‌ها بر اساس آگاهی یا جهل، توجه یا بی‌توجهی مردم جهان‌های اجتماعی مختلف نسبت به آن‌ها تعیین نمی‌شود.
- (۲) جهان‌های اجتماعی می‌توانند بر مدار حق یا باطل بچرخند اما حق و باطل بر مدار بینش و گرایش آن‌ها دچار تغییر نمی‌شود.
- (۳) جهان‌های اجتماعی که علم را به دانش تجربی محدود می‌کنند، می‌توانند از حق یا باطل بودن عقاید و آرمان‌ها سخن بگویند و ارزش‌ها و پیامدهای اجتماعی و تاریخی آن‌ها را بشناسند و دآوری کنند.
- (۴) اگر جوامع حقایق را شناسند و به آن ایمان نیاورند و مطابق آن عمل نکنند یا اگر ایمان خود را نسبت به حقایق از دست بدهند، از حق گسسته و به سوی باطل گام برمی‌دارند.

۲۰۲- هر یک از عبارات زیر به ترتیب مربوط به کدام قسمت جدول است؟

الف	ج	ب	د
مرز آن‌ها بر اساس عمل مردم تغییر می‌کند.	تصور اعضای جهان اجتماعی از وضعیت مطلوب فرهنگ، سیاست، اقتصاد و خانواده است.	پدیده باطلی که در قلمرو آرمانی و واقعی بعضی جهان‌های اجتماعی وجود دارد.	بخش‌هایی از جهان اجتماعی که به لحاظ علمی قابل دفاع و مطابق فطرت انسان باشند.

- تکاثر

- آرمان اجتماعی

- قلمرو واقعی و آرمانی جهان اجتماعی

- حق

(۱) ب - د - الف - ج (۲) ب - ج - الف - د (۳) ج - د - ب - الف (۴) ب - ج - د - الف

۲۰۳- کدام گزینه با عبارت «امنیت برای یک کشور آشوب‌زده، پدیده‌ای در قلمرو آرمانی و برای یک جامعه به‌سامان در قلمرو واقعی است.» مرتبط نیست؟

- (۱) حدود قلمرو واقعی و قلمرو آرمانی در اغلب جهان‌های اجتماعی ثابت است و از جامعه‌ای به جامعه دیگر تغییر چندانی ندارد.
- (۲) قلمرو واقعی و قلمرو آرمانی جهان‌های اجتماعی مستقل از پذیرش یا عدم پذیرش جهان‌ها نیست و در مکان‌ها و زمان‌های مختلف جابه‌جا می‌شوند.
- (۳) استقلال سیاسی در ایران پیش از انقلاب اسلامی یک آرمان بود که با انقلاب اسلامی به یک واقعیت تبدیل شد.
- (۴) پدیده‌ای در زمانی در یک جهان اجتماعی آرمان محسوب می‌شود و در زمانی دیگر، لباس واقعیت می‌پوشد.

۲۰۴- هر یک از مثال‌های زیر به کدام یک از ویژگی‌های هویتی اشاره دارد؟

- تنبیل

- روستایی

- دانشمند

(۱) فردی، اکتسابی، متغیر - انتسابی، متغیر، اجتماعی - فردی، متغیر، اکتسابی

(۲) فردی، انتسابی، متغیر - انتسابی، فردی، ثابت - فردی، اکتسابی، متغیر

(۳) فردی، اکتسابی، ثابت - اکتسابی، ثابت، اجتماعی - اجتماعی، متغیر، اکتسابی

(۴) فردی، متغیر، اکتسابی - انتسابی، ثابت، اجتماعی - اجتماعی، متغیر، اکتسابی

۲۰۵- هر یک از عبارات زیر، تعامل کدام جهان‌ها را با یکدیگر نشان می‌دهد؟

- ترشح بیش از اندازه غده تیروئید موجب عصبانی شدن انسان می‌شود.

- امام خمینی (ره) با تقوای خود توانستند مسیر تاریخ جامعه ایران، امت اسلام و بلکه جهان امروز بشریت را دگرگون سازند.

- در شرایط اقلیمی متفاوت، شیوه زندگی اجتماعی مردم متفاوت است.

(۱) جهان طبیعی ← جهان نفسانی - جهان اجتماعی → جهان نفسانی - جهان طبیعی ← جهان نفسانی

(۲) جهان طبیعی → جهان نفسانی - جهان اجتماعی ← جهان نفسانی - جهان طبیعی ← جهان طبیعی

(۳) جهان طبیعی ← جهان نفسانی - جهان اجتماعی ← جهان اجتماعی - جهان طبیعی ← جهان اجتماعی

(۴) جهان طبیعی ← جهان اجتماعی - جهان اجتماعی ← جهان اجتماعی - جهان طبیعی ← جهان اجتماعی

۲۰۶- بخش اول و دوم کدام گزینه در رابطه با هویت، به ترتیب درست و نادرست است؟

- ۱) هویت صرفاً آگاهانه است یعنی یا ما آن را می‌شناسیم یا دیگران به آن پی می‌برند و برایمان بازگو می‌کنند - وجود نظریات متفاوت درباره هویت، نشانه این است که امکان خطا و اشتباه در شناخت هویت وجود دارد.
- ۲) هویت فرهنگی جهان متجدد با هویت روانی و اخلاقی معنوی ناسازگار است - هویت اخلاقی و الهی انسان می‌تواند با هویت دنیوی جهان متجدد سازگاری داشته باشد.
- ۳) هر جهان اجتماعی بنا به هویت خود با نوع خاصی از هویت اخلاقی و روانی افراد سازگار است و زمینه پیدایش و رشد همان هویت را فراهم می‌آورد - هویت اجتماعی هر فرد، درون جهان اجتماعی و بر اساس عقاید و ارزش‌های آن شکل می‌گیرد.
- ۴) در جامعه سرمایه‌داری هویت افراد صرفاً به ثروت و موقعیت اجتماعی آن‌ها وابسته است - در جامعه دینی هویت اجتماعی افراد بر اساس عقاید و ارزش‌هایی است که آن دین محترم می‌شمارد.

۲۰۷- عبارتهای زیر را به ترتیب از حیث صحیح و غلط بودن مشخص نمایید.

- هر جهان اجتماعی که روش‌های مناسبی برای کنترل اجتماعی نداشته باشد، در معرض آسیب‌های بیش‌تری قرار می‌گیرد.
- امر به معروف و نهی از منکر، همواره همگانی و به عهده همه افراد جامعه است.
- بخش‌هایی از جهان اجتماعی که به لحاظ علمی قابل دفاع نباشد و براساس خرافات شکل گرفته باشد، باطل است.

۱) ص - ص - غ - غ (۲)

۳) غ - غ - ص - ص (۴)

۲۰۸- کدام یک از گزینه‌های زیر در رابطه با بعد اجتماعی هویت و بازتولید آن نادرست است؟

- ۱) همواره افرادی هستند که جذب عقاید و ارزش‌های جهان اجتماعی خود نمی‌شوند.
- ۲) هر جامعه‌ای برای پیشگیری و کنترل کزروی‌های اجتماعی، تنها از دو شیوه تشویق و تنبیه استفاده می‌کند.
- ۳) جهان اجتماعی، پس از تولد فرد، بخشی از هویت اجتماعی او را تعیین می‌کند.
- ۴) شیوه‌های غیررسمی تشویق و تنبیه، آثار عمیق‌تری را به دنبال دارد.

۲۰۹- هر یک از موارد زیر به ترتیب بیان‌گر کدام مفهوم است؟

- «روشی که به واسطه آن، فرهنگ در افراد درونی می‌شود - روشی که به دو صورت رسمی و غیررسمی انجام می‌شود - مجموعه فعالیت‌هایی که برای پذیرش فرهنگ جامعه و انطباق دادن افراد با انتظارات جامعه انجام می‌شود»
- ۱) تبلیغ - امر به معروف و نهی از منکر - جامعه‌پذیری (۲) اقناع - تشویق و تنبیه - کنترل اجتماعی
 - ۳) تشویق - اقناع - کنترل اجتماعی (۴) اقناع - تشویق - جامعه‌پذیری

۲۱۰- هر یک از عبارات زیر به ترتیب با کدام موضوع ارتباط دارد؟

«خانواده»، «انتقال فرهنگ از نسلی به نسل دیگر»، «فرهنگ بهره‌مند از قدرت اقناعی زیاد»

- ۱) مهم‌ترین آشنایی‌های فرد با جهان - جامعه‌پذیری - فرهنگ‌های عقلانی
- ۲) اولین آشنایی‌های فرد با جهان - فرهنگ‌پذیری - فرهنگ متجدد غرب
- ۳) مهم‌ترین آشنایی‌های فرد با جهان - تداوم هویت اجتماعی - فرهنگ متجدد غرب
- ۴) اولین آشنایی‌های فرد با جهان - هدف برنامه‌ریزان فرهنگی - فرهنگ‌های عقلانی

قضیه حملی و قیاس اقترائی
(احکام قضایه، قیاس اقترائی)
صفحه‌های ۶۲ تا ۸۲

پاسخ‌گویی به سؤال‌های این درس برای همه دانش‌آموزان اجباری است.
وقت پیشنهادی: ۱۰ دقیقه

منطق

۲۱۱- در کدام گزینه، به‌ترتیب قضیه دوم متناقض قضیه اول نیست؟

- (۱) هیچ مسافری از اتوبوس پیاده نشد، برخی مسافران در اتوبوس ماندند.
- (۲) هیچ انسانی بی‌ادب نیست، برخی انسان‌ها بی‌ادب هستند.
- (۳) بعضی گل‌ها زیبا نیستند، همه گل‌ها زیبا هستند.
- (۴) برخی معلمان اهل مطالعه هستند، هیچ معلمی اهل مطالعه نیست.

۲۱۲- در باب صدق و کذب، کدام گزینه ویژگی اصلی دو قضیه متضاد است؟

- (۱) حتماً یک قضیه کاذب است البته احتمال صدق دو قضیه وجود ندارد.
- (۲) حتماً یک قضیه صادق است البته احتمال کذب دو قضیه نیز وجود دارد.
- (۳) حتماً یک قضیه کاذب است البته احتمال کذب دو قضیه نیز وجود دارد.
- (۴) حتماً یک قضیه صادق است البته احتمال صدق دو قضیه وجود ندارد.

۲۱۳- اگر قضیه کاذب «برخی انسان‌ها ارزشمند نیستند» را داشته باشیم، کدام گزینه درست است؟

- (۱) تناقض: هر انسانی ارزشمند است. (کاذب)
 - (۲) تداخل: هیچ انسانی ارزشمند نیست. (کاذب)
 - (۳) عکس مستوی: برخی ارزشمندان انسان نیستند. (صادق)
 - (۴) تداخل تحت تضاد: برخی انسان‌ها ارزشمند هستند. (کاذب)
- ۲۱۴- اینکه در تداخل از صدق قضیه جزئی نمی‌توان ضرورتاً صدق کلی آن قضیه را نتیجه گرفت، اساس صدق و کذب کدام استدلال است؟
- (۱) استقرار تمثیلی
 - (۲) استنتاج بهترین تبیین
 - (۳) استدلال قیاسی
 - (۴) استقرار تعمیمی

۲۱۵- اگر متضاد قضیه صادق «هر الف ب است» را عکس کنیم، کدام عبارت در مورد آن درست است؟

- (۱) حتماً کاذب است.
- (۲) ممکن است کاذب یا صادق باشد.
- (۳) حتماً صادق است.
- (۴) عکس لازم‌الصدق ندارد.

۲۱۶- در کدام گزینه شکل قیاس به‌درستی ذکر شده است؟

- (۱) بعضی گل‌ها خوشبو هستند، هر خوشبویی مورد توجه است. پس بعضی گل‌ها مورد توجه هستند. (شکل دوم)
- (۲) هر دانش‌آموزی دارای کتاب است، بعضی دانش‌آموزان دارای کیف هستند. پس بعضی افراد دارای کتاب، دارای کیف هستند. (شکل دوم)
- (۳) هر تلاشگری موفق است، بعضی درس‌خوانده‌ها تلاشگرند. پس بعضی موفق‌ها درس‌خوانده هستند. (شکل چهارم)
- (۴) هر عاقلی توانا است، هیچ نادانی توانا نیست. پس هیچ عاقلی نادان نیست. (شکل اول)

۲۱۷- اگر در قیاسی حد وسط در مقدمه اول با موضوع اقتراان داشته باشد و در مقدمه دوم با محمول، و در قیاس دیگری جایگاه حد وسط برعکس باشد به‌ترتیب کدام شکل از قیاس اقترائی رقم می‌خورد؟

- (۱) شکل چهارم - شکل اول
- (۲) شکل اول - شکل دوم
- (۳) شکل اول - شکل چهارم
- (۴) شکل چهارم - شکل دوم

۲۱۸- کدام گزینه در مورد استدلال طرح شده درست است؟

$X=Y$ مقدمه اول

$Y=Z$ مقدمه دوم

$X=Z$ نتیجه

- (۱) حدوسط در هر دو مقدمه یکسان نمی‌باشد.
- (۲) این استدلال از نظر منطقی قابل بررسی نیست.
- (۳) این استدلال از نظر منطقی قابل بررسی نیست.
- (۴) یک نمونه از شکل اول قیاس اقترائی حملی است.

۲۱۹- در قضایای ... همه مصادیق موضوع و محمول و در قضایای ... برخی از مصادیق موضوع و محمول مدنظر هستند.

- (۱) سالبه کلی - موجبه جزئی
- (۲) موجبه کلی - سالبه جزئی
- (۳) سالبه کلی - سالبه جزئی
- (۴) موجبه کلی - موجبه جزئی

۲۲۰- در کدام گزینه قیاس معتبر نیست و شکل آن نادرست ذکر شده است؟

- (۱) هیچ ج نیست / هر الف ب است. نتیجه: هیچ الف ج نیست. (شکل اول)
- (۲) بعضی ج ب است / هر ب الف است. نتیجه: بعضی ج الف است. (شکل اول)
- (۳) هیچ ب الف نیست / بعضی الف ج است. نتیجه: بعضی ج ب نیست. (شکل چهارم)
- (۴) بعضی الف ج نیست / هر ب الف است. نتیجه: بعضی ب ج نیست. (شکل چهارم)



آزمون ۷ شهریور ماه ۹۹ (دوازدهم)

آزمون اختصاصی گروه آزمایشی دوازدهم انسانی

دفترچه غیر مشتری

نام درس	معمولاً دانش آموزان در هر رده‌ی تراز به چند سؤال از هر ۱۰ سؤال پاسخ می‌دهند.					این قسمت را قبل از شروع آزمون پر کنید شما به چند سؤال از هر ۱۰ سؤال پاسخ خواهید داد؟
	۷۰۰۰	۶۲۵۰	۵۵۰۰	۴۷۵۰	۴۰۰۰	
ریاضی و آمار	۵	۳	۲	۱	۱	
علوم و فنون ادبی	۶	۴	۳	۲	۱	
عربی زبان قرآن	۶	۴	۳	۲	۱	
فلسفه	۶	۵	۴	۲	۱	

نام و نام خانوادگی:	شمارنده:
تعداد سؤال: ۵۰	مدت پاسخ‌گویی: ۵۰ دقیقه

عنوان مواد امتحانی گروه آزمایشی علوم انسانی، تعداد، شماره سؤالات و مدت پاسخ‌گویی

ردیف	مواد امتحانی	تعداد سؤال	از شماره	تا شماره	مدت پاسخ‌گویی (به دقیقه)
۱	ریاضی و آمار (۳)	۱۰	۲۲۱	۲۳۰	۱۵
۲	علوم و فنون ادبی (۳)	۱۰	۲۳۱	۲۴۰	۱۵
۳	علوم و فنون ادبی (۳) - آزمون شاهد (گواه)	۱۰	۲۴۱	۲۵۰	
۴	عربی زبان قرآن (۳)	۱۰	۲۵۱	۲۶۰	۱۰
۵	فلسفه دوازدهم	۱۰	۲۶۱	۲۷۰	۱۰

وقت پیشنهادی: ۱۵ دقیقه

آمار و احتمال
درس (۱) شمارش، درس (۲) احتمال
صفحه‌های (۱ تا ۲۴)

ریاضی و آمار (۳)

۲۲۱- در پرتاب ۳ سکه و ۲ تاس سالم با هم، فضای نمونه چند عضو دارد؟

- (۱) ۷۲ (۲) ۱۰۸ (۳) ۱۴۴ (۴) ۲۸۸

۲۲۲- مقدار x در تساوی $60 \times 2! \times 0! = (2x^2 - 13)!$ کدام است؟

- (۱) ± 4 (۲) ± 3 (۳) ± 2 (۴) ± 5

۲۲۳- با حروف کلمه «قلمچی» چند کلمه سه حرفی بدون توجه به معنا می‌توان نوشت که با حرف نقطه‌دار شروع شود؟ (تکرار حروف مجاز است.)

- (۱) ۵۰ (۲) ۷۵ (۳) ۱۵۰ (۴) ۱۲۵

۲۲۴- با استفاده از ارقام ۱، ۲، ۳، ۴ و ۵ چند عدد دورقمی می‌توان نوشت که در آن رقم دهگان بزرگ‌تر از یکان نباشد؟

- (۱) ۱۰ (۲) ۱۵ (۳) ۲۵ (۴) ۲۰

۲۲۵- روی محیط دایره‌ای ۹ نقطه وجود دارد. با استفاده از این نقاط چند مثلث می‌توان ساخت به طوری که یک ضلع مثلث ab باشد؟



- (۱) ۱۰
(۲) ۶
(۳) ۵
(۴) ۷

۲۲۶- نمودار ون پیشامد آن که A یا B رخ دهد ولی A و B با هم رخ ندهند، کدام است؟



۲۲۷- دو تاس سالم را پرتاب می‌کنیم. پیشامد آن که مجموع دو تاس مضرب ۳ باشد ولی مضرب ۲ نباشد، چند عضو دارد؟

- (۱) ۶ (۲) ۷ (۳) ۸ (۴) ۹

۲۲۸- اگر A و B دو پیشامد ناسازگار و $P(A) = \frac{2}{5}$ و $P(B) = \frac{3}{5}$ باشد، آنگاه $P(A \cup B)$ کدام است؟

- (۱) $\frac{1}{3}$ (۲) $\frac{1}{5}$ (۳) $\frac{1}{6}$ (۴) $\frac{1}{2}$

۲۲۹- احتمال آن که فردا باران بیارد ۲ برابر احتمال آن است که فردا باران نیارد، احتمال آن که فردا باران نیارد، کدام است؟

- (۱) $\frac{2}{3}$ (۲) $\frac{1}{3}$ (۳) $\frac{1}{2}$ (۴) $\frac{1}{4}$

۲۳۰- در یک فروشگاه ورزشی، تعدادی پیراهن ورزشی شامل ۵ پیراهن قرمز، ۱ پیراهن آبی و ۴ پیراهن سبز در یک رخت‌آویز قرار دارند. شخصی

به تصادف ۳ پیراهن انتخاب می‌کند، احتمال آن که هر ۳ پیراهن سبز نباشد، کدام است؟

- (۱) $\frac{29}{30}$ (۲) $\frac{14}{15}$ (۳) $\frac{9}{20}$ (۴) $\frac{9}{10}$

وقت پیشنهادی: ۱۵ دقیقه

تاریخ ادبیات قرن‌های دوازدهم و سیزدهم
پایه‌های اولیه نهمسان
مفصله‌های ۱۰ تا ۲۸

علوم و فنون ادبی (۳)

۲۳۱- نویسنده چند اثر درست است؟

«ایده آل (عشقی)، شمس و طغرا (محمدباقر میرزا خسروی)، تاریخ مختصر احزاب سیاسی ایران (محمدتقی بهار)، تاریخ بیداری ایرانیان (ناظم‌الاسلام کرمانی)، منشآت (قائم‌مقام فراهانی)، چرند و پرند (دهخدا)، داستان باستان (میرزا حسن‌خان بدیع)»

(۱) چهار (۲) هفت (۳) شش (۴) پنج

۲۳۲- هر یک از توضیحات زیر به ترتیب مربوط به شخصیت‌های کدام گزینه است؟

(الف) در به‌کارگیری تعبیرات عامیانه و آفریدن اشعاری ساده و روان مهارت بسیار داشت.

(ب) آشنایی با سعدی طبع وی را شکوفا ساخت.

(ج) شعرهای او به زبان ساده و طنزآمیز در راه مبارزه با استبداد و عشق به وطن در روزنامه چاپ می‌شد.

(د) مجله بهار را در سال‌های مشروطه به چاپ می‌رساند.

(۱) عارف قزوینی، ادیب الممالک فراهانی، ایرج میرزا، ملک‌الشعرا بهار

(۲) فرخی یزدی، ایرج میرزا، عارف قزوینی، میرزا یوسف‌خان اعتصامی

(۳) ایرج میرزا، فرخی یزدی، سید اشرف‌الدین گیلانی، میرزا یوسف‌خان اعتصامی

(۴) عشقی، عارف قزوینی، ایرج میرزا، ملک‌الشعرا بهار

۲۳۳- به ترتیب ترجمه آثار اروپایی با ایجاد چاپخانه در زمان کدام‌یک از شاهان قاجار در ایران آغاز شد و اولین کسی که در ایران به نوشتن

نمایشنامه فارسی پرداخت، که بود؟

(۱) فتحعلی‌شاه - میرزا آقا تبریزی

(۲) مظفرالدین‌شاه - میرزا حسن‌خان بدیع

(۳) مظفرالدین‌شاه - میرزا آقا تبریزی

(۴) فتحعلی‌شاه - میرزا حسن‌خان بدیع

۲۳۴- جاهای خالی عبارات زیر با کدام گزینه کامل می‌شود؟

«بهار در سبک ... به زبان ... شعر می‌سرود.» «از نمونه اشعار انتقادی دوره مشروطه، شعر ... از ... است.»

(۱) خراسانی - حماسی - ای قلم - نسیم شمال

(۲) خراسانی - حماسی - ای قلم - نسیم شمال

(۳) عراقی - غنایی - ای قلم - نسیم شمال

(۴) عراقی - حماسی - قلب مادر - ایرج میرزا

۲۳۵- عبارت کدام گزینه از نوشته‌های دهخدا نیست؟

(۱) اگرچه در دسر می‌دهم، اما چه می‌توان کرد نَشخوار آدمیزاد حرف است. آدم حرف هم که نزند دلش می‌پوسد. ما یک رفیق داریم اسمش

دمدمی است. این دمدمی حالا بیشتر از یک سال بود موی دماغ ما شده بود.

(۲) در واقع تو این کار را روی دست من گذاشتی. به قول طهرانی‌ها تو مرا رویند کردی، تو دست مرا توی حنا گذاشتی. حالا دیگر تو چرا

شمانت می‌کنی؟

(۳) این‌ها تمام حرف‌هایی است که همه‌جا نمی‌توان گفت، من ریشم را که توی آسیاب سفید نکرده‌ام، جانم را از صحرا پیدا نکرده‌ام، تو آسوده

باش، هیچ‌وقت از این حرف‌ها نخواهم نوشت.

(۴) منم که امروز ماتم‌زده روزگارم، از بالای آسمان هفتم به طبقه هفتمین زمین افتاده‌ام. بر هیچ‌کس مثل من ستم نشد چرا که وجود مسعود

به هیچ‌کس مثل من فیض و شرف نمی‌بخشید.

۲۳۶- بیت زیر، «فاقد» کدام رکن عروضی است؟

«امروز که در دست توام مرحمتی کن / فردا که شوم خاک چه سود اشک ندامت»

- (۱) مفعول (۲) مستفعل (۳) فعل (۴) فعولن

۲۳۷- وزن بیت زیر کدام است؟

«عشق آمد آن چنان به دلم در زد آتشی / کز وی هزار سوز مرا در جگر فتاد»

- (۱) مفعول فاعلاتن مفاعیل فاعلن
(۲) مفتعلن فاعلات مفتعلن فع
(۳) مفاعلهن فاعلاتن مفاعلهن فعلن
(۴) مفعول مفاعیل مفاعیل فعولن

۲۳۸- کدام دو مصراع، هموزن هستند؟

(الف) تو و طوبی و ما و قامت یار

(ب) تو قدر آب چه دانی که در میان فراتی

(ج) به آب تیغ اجل تشنه است مرغ دلم

(د) مرا به کار جهان هرگز التفات نبود

- (۱) ج - د (۲) ب - ج (۳) الف - د (۴) الف - ب

۲۳۹- وزن روبه روی مصراع کدام گزینه نادرست است؟

(۱) گر برقی فرونگذاری بدین جمال: مفعول فاعلات مفاعیل فاعلن

(۲) ای ذات شریف و شخص روحانی: مستفعل مستفعل مستفعل

(۳) دانی که سکندر به چه محنت طلبیده‌ست: مفعول مفاعیل مفاعیل مفاعی

(۴) دیگر از آن جانب نماز نباشد: مفتعلن فاعلات مفتعلن فع

۲۴۰- وزن کدام بیت «مفعول مفاعلهن فعولن» است؟

(۱) گر سایه برگ گل فتد بر تو / بر عارض نازکت نشان ماند

(۲) آفرین بر ثبات و حلم تو کوه / پشت کوه از شکوه می‌شکند

(۳) گرچه بنالم ولی نه آن ز تو نالم / ناله کنم زانکه ناتوان نشکبید

(۴) خرم تن او که چون روانش / از تن برود سخن روان است

تاریخ ادبیات قرن‌های دوازدهم و سیزدهم / پایه‌های اولیه ناهمساز
صفحه‌های ۲۸ تا ۳۰

علوم و فنون ادبی (۳) - شاهد (گواه)

۲۴۱- به ترتیب پیدایش سبک بازگشت ادبی در چه زمینه‌ای برای شعر فارسی مفید بود و کدام اثر صباى کاشانی، اثرى حماسى است؟

- (۱) زبان شعر - خداوندنامه
(۲) تخیل شعری - گلشن صبا
(۳) موسیقی شعر - خداوندنامه
(۴) جهان‌بینی شاعران - گلشن صبا

۲۴۲- عبارت کدام گزینه از لحاظ تاریخ ادبیات صحیح است؟

- (۱) قبل از تشکیل انجمن ادبی خاقان، عبدالوهاب نشاط انجمنی ادبی با نام خودش تأسیس کرد.
(۲) فقر فرهنگی حاکم بر جامعه به موازات توجه بیشتر شاعران به محتوا، دلیل پیروی از اسلوب گذشتگان در عهد بازگشت بود.
(۳) در دوره بیداری شعر بازگشت مورد انتقاد قرار گرفت ولی تغییر و دگرگونی در شعر برای گنجاندن مسائل تازه لزومی نداشت.
(۴) مجموعه آثار منظوم و منثور صباى کاشانی با عنوان «گلشن صبا» به چاپ رسیده است.

۲۴۳- ترجمه آثار اروپایی با ایجاد چاپ‌خانه در زمان کدام‌یک از شاهان قاجار در ایران آغاز شد و یکی از آثار ترجمه‌شده در این عهد کدام است؟

- (۱) فتحعلی‌شاه - سرگذشت حاجی بابای اصفهانی
(۲) ناصرالدین‌شاه - تاریخ بیداری ایرانیان
(۳) مظفرالدین‌شاه - سرگذشت حاجی بابای اصفهانی
(۴) فتحعلی‌شاه - تاریخ بیداری ایرانیان

۲۴۴- کدام گزینه درباره علامه علی‌اکبر دهخدا و آثارش نادرست است؟

- (۱) از پیشگامان نشر جدید فارسی است و شعر هم می‌سرود.
(۲) مجموعه نوشته‌های ادبی او با عنوان «چرند و پرند» در روزنامه صور اسرافیل منتشر می‌شد.
(۳) در استانبول، روزنامه سروش را منتشر کرد.
(۴) «لغت‌نامه» - که مفصل‌ترین کتاب لغت زبان فارسی محسوب می‌شود- و «امثال و حکم» از مهم‌ترین آثار او هستند.

۲۴۵- بیت زیر از کیست؟ مضامین عمده اشعار او چه بود؟

«از خون جوانان وطن لاله دمیده / از ماتم سرو قدشان سرو خمیده»

- (۱) عارف قزوینی - وطن‌دوستی، آزادی‌خواهی و ستیز با نادانی
(۲) ایرج میرزا - مفاهیم نو در قالب طنز، هجو و هزل
(۳) محمدتقی بهار - آزادی و وطن‌خواهی
(۴) فرّخی یزدی - آزادی و مفاهیم وطن‌دوستانه

۲۴۶- وزن عروضی بیت زیر، کدام است؟

«قصه چه کنم دراز بس باشد / چون نیست گشایشی ز گفتارم»

- (۱) مفعول مفاعیل مفاعیل فعولن
(۲) فاعلاتن مفاعیلن فعولن
(۳) مفتعلن فاعلات مفتعلن فع
(۴) مفعول مفاعیلن مفاعیلن مفاعیلن

۲۴۷- وزن کدام بیت «فاعلاتن مفاعیلن فعولن» است؟

- (۱) چشم دل باز کن که جان بینی / آن‌چه نادیدنی است آن بینی
(۲) دانه پنهان کن به کلی دام شو / غنچه پنهان کن گیاه بام شو
(۳) ز دست دیده و دل هر دو فریاد / که هرچه دیده بیند دل کند یاد
(۴) بت خود را بشکن خوار و ذلیل / نامور شو به فتوت چو خلیل

۲۴۸- وزن همه مصراع‌ها به‌جز بیت گزینه ... در کمانک مقابل آن درست آمده است.

- (۱) گر من سخن درشت نگویم تو نشنوی: (مفعول مفاعیل مفاعیل فعولن)
(۲) رحم کن ای شهریار عادل و مشنو: (مفتعلن فاعلات مفتعلن فع)
(۳) ابر بهاری ز دور اسب برانگیخته: (مفتعلن فاعلن مفتعلن فاعلن)
(۴) دل هر ذره را که بشکافی: (فاعلاتن مفاعیلن فعولن)

۲۴۹- وزن بیت «اگر به مذهب تو خون عاشق است مباح / صلاح ما همه آن است که آن تو راست صلاح» با کدام بیت یکسان است؟

- (۱) گره ز دل بگشا وز سپهر یاد مکن / که فکر هیچ مهندس چنین گره نگشاد
(۲) ساقی ار باده از این دست به جام اندازد / عارفان را همه در شرب مدام اندازد
(۳) دوش از جناب آصف پیک بشارت آمد / کز حضرت سلیمان عشرت اشارت آمد
(۴) دمی با غم به سر بردن جهان یک‌سر نمی‌ارزد / به می بفروش دلق ما کز این بهتر نمی‌ارزد

۲۵۰- وزن بیت زیر کدام است؟

«ای به وجودت نظام جنبش دوران / قصر جلال تو طاق گنبد گردان»

- (۱) مفعول فاعلات مفاعیل فاعلن
(۲) مفتعلن مفاعیلن مفتعلن مفاعیلن
(۳) مفتعلن فاعلات مفتعلن فع
(۴) مفتعلن فاعلن مفتعلن فاعلن

وقت پیشنهادی: ۱۰ دقیقه

من الأشعار المنسوبة إلى الإمام علي (ع)
متن درس، الحروف المشبهة بالفعل، لا التافية للجنس، تمارين
صفحه‌های ۱ تا ۱۱

عربی، زبان قرآن (۳)

■ ■ عَيْنُ الْأَصْحَحِّ وَالْأَدَقِّ فِي الْجَوَابِ لِلتَّرْجُمَةِ مِنْ أَوْ إِلَى الْعَرَبِيَّةِ (۲۵۱ - ۲۵۴)

۲۵۱- ﴿ هَلْ يَسْتَوِي الَّذِينَ يَعْلَمُونَ وَالَّذِينَ لَا يَعْلَمُونَ ﴾:

(۱) آیا کسانی که آگاهند و کسانی که نمی‌دانند، برابر نخواهند بود؟!

(۲) آیا کسانی که می‌دانند و کسانی که نمی‌دانند، برابر هستند؟!

(۳) آیا آنان که می‌دانند از کسانی که نمی‌دانند جدا می‌شوند؟!

(۴) آیا به اندازه کسانی که می‌دانند، افراد ناآگاه وجود دارد؟!

۲۵۲- «لَعَلَّ الْمُشْتَرِي يَشْتَرِي هَذِهِ الْبِضَاعَ عِبْرَ الْإِنْتَرْنِتِ، لِأَنَّ الْأَسْعَارَ أَرْخَصَ مِنَ الْمُتَجَرِّ!»:

(۱) امید است مشتری این کالا را از طریق اینترنت خریداری کند، زیرا قیمت‌های ارزانتری از مغازه‌ها دارد!

(۲) امید است مشتری این کالاها را از راه اینترنت بخرد، چون قیمت‌ها ارزانتر از مغازه هستند!

(۳) شاید خریدار این اجناس را از طریق اینترنت بخرد، زیرا قیمت‌هایش ارزانتر از بازار هستند!

(۴) شاید مشتری این کالا را از راه اینترنت خریده بود، چون قیمت‌ها ارزانتر از مغازه بودند!

۲۵۳- عَيْنُ الصَّحِيحِ:

(۱) أ تَعْلَمُ أَنَّ اللَّهَ عَلَى كُلِّ شَيْءٍ قَدِيرٌ! : آیا می‌دانی تنها خداوند بر همه چیز تواناست!

(۲) مَا سَافَرْتُ بِالطَّائِرَةِ لِأَنَّ بَطَاقَةَ الطَّائِرَةِ غَالِيَةٌ جَدًّا! : با هواپیما سفر نکردم، قطعاً بلیت هواپیما بسیار گران‌قیمت است!

(۳) أَيُّهَا النَّاسُ! أَهْلُ الْعِلْمِ أَحْيَاءٌ وَ إِنْ مَاتُوا! : ای مردم! اهل علم، اگر بمیرند زنده می‌شوند!

(۴) كَأَنَّ إِرْضَاءَ جَمِيعِ النَّاسِ غَايَةٌ لَا تُدْرِكُ! : گویی راضی کردن همه مردم هدفی است که به دست آورده نمی‌شود!

۲۵۴- «خداوند همه نعمت‌ها را آفریده است اما بیشتر مردم شکرگزاری نمی‌کنند!»:

(۱) يَخْلُقُ اللَّهُ كُلَّ نِعْمَةٍ وَ لَكِنَّ النَّاسَ لَا يَشْكُرُونَ كَثِيرًا!

(۲) قَدْ خَلَقَ اللَّهُ جَمِيعَ النِّعَمِ وَ لَكِنَّ أَكْثَرَ النَّاسِ لَا يَشْكُرُونَ!

(۳) قَدْ خَلَقَ اللَّهُ كُلَّ النِّعَمِ وَ لَكِنَّهُ لَمْ يَشْكُرْ أَكْثَرَ النَّاسِ!

(۴) إِنَّ اللَّهَ يَخْلُقُ النِّعَمَ وَ لَكِنَّ جَمِيعَ النَّاسِ لَا يَشْكُرُونَ كَثِيرًا!

۲۵۵- عَيْنُ الْخَطَأِ فِي تَرْجُمَةِ الْكَلِمَاتِ الْمُعَيَّنَةِ:

(۱) هَلْ تَرَاهُمْ خُلِقُوا مِنْ فِضَّةٍ! : نقره

(۲) أَمْ حَدِيدٌ أَمْ نُحَاسٌ أَمْ ذَهَبٌ! : آهن

(۳) دَاوُكُ مِنْكَ وَ لَا تَشْعُرُ! : بیماری

(۴) إِنَّمَا النَّاسُ لِأُمَّمٍ وَ لِأَلْبٍ! : فقط

٢٥٦- «أ تزعمُ أنك جرمٌ صغيرٌ / و فيك انطوى العالم الأكبر»؛ عيّن الصّحيح في الإعراب و التّحليل الصّرفي:

- (١) تزعم: فعل مضارع - للغائبة - مجرّد ثلاثي / مع فاعله جملة فعلية
- (٢) الأكبر: مذكّر - اسم تفضيل (على وزن: أفعل) - معرفة / صفة أو نعت
- (٣) العالم: مفرد مذكّر - اسم فاعل - معرّف بأل- معرب / فاعل و مرفوع
- (٤) انطوى: فعل ماضٍ - للغائب - مزيد ثلاثي (من باب إفعال) / الجملة فعلية

٢٥٧- عيّن غير الصّحيح في المفرد للجُموع التالية:

- (١) اللّحم: اللّحم (٢) الأجرام: الجرم (٣) الأطيان: الطّين (٤) العظام: الأعظم

٢٥٨- عيّن العبارة الّتي جاء فيها من الحروف المشبّهة بالفعل:

- (١) كان العلماء لا يخافون إلّا الله!
(٢) كأنّ العلماء لم يخافوا إلّا الله!
(٣) العلماء يخافون الله و إن أصيبوا بالمصائب!
(٤) حاول العلماء أن يخافوا الله فقط!

٢٥٩- عيّن ما يدلّ على التّرجي:

- (١) إنّ المؤمن كشجرة لا يسقط ورقها أبداً!
(٢) علمت أنّ التّفاخر بالنّسب ليس محموداً!
(٣) ظهور الأزهار و تفتحها من خصائص الرّبيع لعلّنا نغنمها!
(٤) يا بُنيّ كُن مثل القمر فيرفع النّاس رؤوسهم حتّى يروه لحظة!

٢٦٠- عيّن «لا» النّافية للجنس:

- (١) لا شيء أضرّ من الجهل!
(٢) لا تطلبوا إلّا أعمال الخير!
(٣) لا يريدُ العَرَبُ لنا الاستقلال!
(٤) نحن لا نذهبُ إلى الملعبِ لمشاهدة المباراة!

وقت پیشنهادی: ۱۰ دقیقه

هستی و چیستی، جهان ممکنات، جهان علی و معلولی
(۳ پایان دیدگاه فیلسوفان اروپایی)
درس‌های ۲، ۳ و بخشی از درس ۳
صفحه‌های (۱ تا ۱۶)

فلسفه دوازدهم

۲۶۱- کدام گزینه در باب وجود و ماهیت صحیح است؟

- (۱) هر موجودی در واقعیت خود به وجود و ماهیت تقسیم می‌شود.
- (۲) حمل وجود بر ماهیت در قالب یک قضیه محصوره دوجزئی قرار می‌گیرد.
- (۳) زیادت وجود بر ماهیت وقتی مطرح می‌شود که واقعیت موضوع شناخت قرار می‌گیرد.
- (۴) وجود و ماهیت بر حسب تمایزی که در ذهن ایجاد می‌شود مابه‌ازاهای خارجی متفاوت دارند.

۲۶۲- اگر وجود و ماهیت با هم مغایر نبودند

- (۱) هیچ چیزی بدون دلیل وجود نداشت.
 - (۲) تصور یک ماهیت به آن وجود می‌بخشید.
 - (۳) هر چیزی ممکن‌الوجود خواهد بود.
 - (۴) نیازمندی معلول به علت امری بی‌معنا بود.
- ۲۶۳- گسترش استدلال‌ات ابن‌سینا پیرامون مغایرت وجود و ماهیت در اروپا توسط ... انجام شد که او نیز این مبحث را در ... مستقر ساخت.

- (۱) سنت آگوستین - هستی‌شناسی
- (۲) توماس آکوئیناس - هستی‌شناسی
- (۳) سنت آگوستین - خداشناسی
- (۴) توماس آکوئیناس - خداشناسی

۲۶۴- جریان فلسفی تومیسیم به طور خاص متأثر از همه فلاسفه زیر بود، به جز ...

- (۱) ابن‌سینا
- (۲) ارسطو
- (۳) افلوپین
- (۴) ابن‌رشد

۲۶۵- فلاسفه غرب از طریق آراء ابن‌سینا و ابن‌رشد با نظرات ... آشنا شدند، که این اندیشه‌ها با رشد ... در قرن ۱۶ کم‌رنگ شدند.

- (۱) ارسطو - عقل‌گرایی
- (۲) آکوئیناس - تجربه‌گرایی
- (۳) ارسطو - تجربه‌گرایی
- (۴) آکوئیناس - عقل‌گرایی

۲۶۶- رابطه بین موضوع و محمول در گزاره‌های زیر به ترتیب در کدام گزینه به درستی بیان شده است؟

- پایتخت ایران تهران است.
- قضیه حملی دارای یک فعل سالبه است.
- مفهوم کلی تنها بر یک مورد قابل‌اطلاق است.
- (۱) ضروری - ممکن - ممکن
- (۲) ممکن - ممکن - ممتنع
- (۳) ممکن - ضروری - ممکن
- (۴) ضروری - ممکن - ممتنع

۲۶۷- رابطه وجود با مفاهیم زیر به ترتیب کدام است؟

«مثلث چهارضلعی - فیل پرنده - فرشتگان مجرد - سیم‌رغ»

- (۱) امکان - امتناع - امکان - امتناع
- (۲) امتناع - امتناع - وجوب - امکان
- (۳) امکان - امکان - وجوب - امکان
- (۴) امتناع - امکان - امکان - امکان

۲۶۸- کدام عبارت نادرست است؟

- (۱) تنها یک واجب‌الوجود ذاتی وجود دارد.
- (۲) واقعیت‌های جهان اطراف ما ممکن‌الوجود هستند.
- (۳) نمی‌توان گفت تنها یک مفهوم ممتنع‌الوجود داریم.
- (۴) خدا مفهومی است که وجود برای ذاتش وجوب یافته است.

۲۶۹- در رابطه با اصل علیت نمی‌توان گفت ...

- (۱) انسان از ابتدای وجودش بر کره خاکی به دنبال درک فلسفی اصل علیت بوده است.
- (۲) وجود علت مستلزم وجود معلول است و وجود معلول تابع وجود علت.
- (۳) نمی‌توان گفت رابطه علیت رابطه‌ای فرع بر وجود طرفین است.
- (۴) در رابطه علیت یک طرف رابطه با طرف دیگر می‌تواند اعلام موجودیت نماید.

۲۷۰- کدام گزینه درباره رابطه علیت صحیح نیست؟

- (۱) وجود معلول متوقف بر علت است و نه برعکس.
- (۲) اگر علت نباشد معلول هم نخواهد بود و برعکس.
- (۳) علیت رابطه‌ای است که بین دو وجود برقرار می‌شود.
- (۴) یک طرف رابطه علیت خود رابطه است.