



بنیاد ملی آموزشی

صبح جمعه

۹۷/۶/۲۳

زمان شروع آزمون عمومی: ۸:۱۵

زمان پایان آزمون عمومی: ۹:۱۵

آزمون ۲۳ شهریور ماه ۹۷

آزمون عمومی گروه آزمایشی دوازدهم انسانی

ردیف	مجموعاً نمرات آزمون در هر گروه (از هر ۱۰ سوال)				نام گروه
	۲۷۵	۲۸۵	۲۹۵	۳۰۵	
۱	۲	۳	۵	۷	فلسفه
۲	۲	۴	۶	۷	زبان قرآن
۳	۳	۵	۷	۸	تاریخ و جغرافیه
۴	۲	۳	۵	۷	زبان انگلیسی

نام و نام خانوادگی:	شماره داوطلبی:
تعداد سوال: ۸۰	مدت پاسخ‌گویی: ۶۰ دقیقه

عنوان مواد امتحانی گروه آزمایشی علوم انسانی، تعداد، شماره‌های سؤال‌ها و مدت پاسخ‌گویی

ردیف	ردیف	تعداد	شماره‌های سؤال‌ها	مدت پاسخ‌گویی	عنوان
۱	۱	۱۰	۱-۱۰	۱۵	فارسی (۲)
	۲	۱۰	۱۱-۲۰	۱۵	فارسی (۲) - کتاب زرد عمومی
۳	۳	۱۰	۲۱-۳۰	۱۵	عربی زبان قرآن (۲)
	۴	۱۰	۳۱-۴۰	۱۵	عربی زبان قرآن (۲) - کتاب زرد عمومی
۵	۵	۱۰	۴۱-۵۰	۱۵	دین و زندگی (۲)
	۶	۱۰	۵۱-۶۰	۱۵	دین و زندگی (۲) - کتاب زرد عمومی
۷	۷	۱۰	۶۱-۷۰	۱۵	زبان انگلیسی (۲)
	۸	۱۰	۷۱-۸۰	۱۵	زبان انگلیسی (۲) - کتاب زرد عمومی



۱۵ دقیقه

مباحث کل کتاب

صفحه‌های ۱۰ تا ۱۶۳

فارسی ۲

۱- معنی واژه‌ها در کدام گزینه تماماً درست است؟

- (۱) (غو: غریو)، (خایب: بی‌بهره)، (راغ: صحرا)، (سرسام: هذیان)
- (۲) (هنر: علم)، (شبیگیر: سحرگاه)، (زنخدان: چاله)، (اعتذار: پوزش خواستن)
- (۳) (پشت‌پا: روی پا)، (کلون: چفت)، (مشتبه: اشتباه کننده)، (نفیر: نفرت داشتن)
- (۴) (تهیب: هراس)، (یغور: ستبر)، (قلا کردن: کلک زدن)، (جال: دانه)

۲- در کدام گزینه غلط املایی می‌یابید؟

- (۱) ای رفیقان دوش ما را در سرایی سوز بود / رفتم آن‌جا گر چه راهی صعب و شب دیجور بود
- (۲) شاهی مستانه آمد زاهدی مستور شد / رو زنج کم زن که بر لوح این قضا مسطور شد
- (۳) اندر این شهر ثواب تو به یک ساله مقام / بیش از آن است که صد ساله کنی حج و قضا
- (۴) فلک به طوع تقرّب کند به خدمت او / چو دوستان به مدارا و دشمنان به نفاق
- ۳- در همه ابیات زیر، آرایه «متناقض‌نما» وجود دارد به‌جز

- (۱) ساقیا می‌ده که ما دُردی‌کش می‌خانه‌ایم / با خرابات آشناییم از خرد بیگانه‌ایم
- (۲) دیده‌ها باز است اما خواب می‌بینم و بس / تا مژه بر هم نیاید هیچ کس بیدار نیست
- (۳) دل ما سلطنت فقر به سامان نهد / ده ویرانه ما باج به سلطان نهد
- (۴) شراب خورده و خوی کرده می‌روی به چمن / که آب روی تو آتش در ارغوان انداخت

۴- در کدام بیت جناس تام دیده نمی‌شود؟

- (۱) شیرین‌تر از آنی به شکرخنده که گویم / ای خسرو خوبان که تو شیرین زمانی
- (۲) از چاشت تا به شام تو را نیست ایمنی / گر مر تو راست مملکت از چاچ تا به شام
- (۳) به وحدت رستم از غرقاب وحشت / به رستم رسته گشت از چاه، بیژن
- (۴) بارها بار به دربار تو دارند رقیبان / من که بارت برم، ای یار چرا بار ندارم؟

۵- تعداد تشبیهات در همه گزینه‌ها به‌جز گزینه ... یکسان است.

- (۱) از بحر وجود و صدف سینۀ آدم / مقصود خدا گوهر یكدانه عشق است
- (۲) موج غم تو از صدف دل برون فکند / این نظم را که گوهر دریای عشق توست
- (۳) گوهر عشق تو را دل صدف است / ناوک درد تو را جان هدف است
- (۴) گنج دانش دایم از بحر دلت پر گوهر است / باغ طبع اهل فضل گشت چون باغ ارم

۶- نقش ضمیر پیوسته در کدام گزینه با بقیه گزینه‌ها متفاوت است؟

- ۱) از زبان سوسن آزادام آمد به گوش / کاندر این دیر کهن کار سبک‌باران خوش است
- ۲) دل و دینم شد و دلبر به ملامت برخاست / گفت با ما منشین کز تو سلامت برخاست
- ۳) ساقیا جام می‌ام ده که نگارنده غیب / نیست معلوم که در پرده اسرار چه کرد
- ۴) چشمت به غمزه ما را خون خورد و می‌پسندی / جانا روا نباشد خون‌ریز را حمایت

۷- در کدام گزینه هر پنج نوع وابسته پسین آمده است؟

- ۱) تا آن روزها که کلاس هشتم بودم خیال می‌کردم عینک را مردان متمذّن برای قشنگی به چشم خود می‌گذارند. دایی جان میرزا اولین مردی بود که عینک به چشم می‌گذاشت.
- ۲) به قدری این حادثه زنده است که از میان تاریکی‌های حافظه‌ام می‌درخشد، گویی دو ساعت پیش اتفاق افتاده، هنوز در خانه اول حافظه‌ام باقی است.
- ۳) با آن که چندین سال بود که شهرنشین بودیم، خانه ما شکل دهاتی‌اش را حفظ کرده بود. مهمان‌داری ما پایان نداشت. پدرم دریادل بود.
- ۴) همه شاگردان اگر حاضر بودند، تا ردیف ششم کلاس می‌نشستند و من برای امتحان چشم مسلح، ردیف دهم را انتخاب کرده بودم.

۸- کدام بیت با عبارت زیر قرابت معنایی دارد؟

«پدرم دریا دل بود؛ در لاتی کار شاهان را می‌کرده؛ ساعتش را می‌فروخت و مهمانش را پذیرایی می‌کرد»

- ۱) بگشای دست و جان و دلت را به یاد دوست / ایثار کن روان، که در این راه پست نیست
 - ۲) قصر امل چه می‌کنی روزن دل‌گشا ببین / کلبه فقر خوش‌تر از شاهنشین خسروان
 - ۳) ترک احسان مکن از نقص تمکن زنهار / بکن ایثار تو را هر چه میسر باشد
 - ۴) فقر اگر فرمانروای عالم ایجاد نیست / از چه می‌گیرند شاهان از فقیران همتی
- ۹- کدام گزینه با مفهوم بیت «گفتم که چو ناگه آمدی، عیب مگیر / چشم تر و نان خشک و روی تازه» تناسب دارد؟

- ۱) رد سائل زشت است و مهمان ناخوانده تحفه‌ای از تحفه‌های بهشت.
 - ۲) به این سفره ماحضر محقر و مختصر تن درده که شب بیگانه است و دست از همه نقدها کوتاه.
 - ۳) خوان قلندران به وقت نهادن همان صفت دارد که سفره درویشان به وقت برداشتن.
 - ۴) ایمن بنشین که خانه و آن‌چه در اوست ملک توست و آشیانه و هر که در وی است در تصرف تو.
- ۱۰- کدام گزینه با عبارت «باید بکوشی طبیعت خود را بیایی و آن، طبیعت واقعی و بدون محدودیت توست.» قرابت مفهومی دارد؟

- ۱) رتبه حرف ز خاموشی هر کس پیداست / جوهر آینه از پشت هویدا گردد
- ۲) گوهر خود را هویدا کن کمال این است و بس / خویش را در خویش پیدا کن کمال این است و بس
- ۳) لوح امکان تنگ میدان است، ورنه می‌نمود / جوهر خود را زبان خامه فولاد ما
- ۴) احتیاج خودشناسی جوهر آینه نیست / من اگر خود را نمی‌دانم تو می‌دانی مرا

برای به‌خاطر سپردن واژگان درس فارسی، می‌توانید از جمبه لایت‌تر یا به‌یاد استفاده نمایید.



فارسی ۲

مباحث کل کتاب
برگزیده از سبکات
مقطع یازدهم
(کتاب زرد عمومی)

۱۱- در همه گزینه‌ها به جز گزینه ... معنای همه واژگان صحیح آمده است.

(۱) تعبیه کردن: قرار دادن، (خلیفت: جانشین)، (عنایت: توجه)

(۲) غنا: توانگری، (قرب: هم جواری)، (متلائیء: تابان)

(۳) ربوبیت: مهربانی، (خزاین: گنجینه‌ها)، (اعزاز: گرامیداشت)

(۴) نفایس: چیزهای گران‌بها، (اصناف: گونه‌ها)، (قبضه: یک مشت از هر چیزی)

۱۲- در ابیات زیر، املای کدام واژگان نادرست به کار رفته است؟

الف) کس را سزای ذات تو مدحی نداد دست / گر بنده حق آن نگذارد بر او مگیر

ب) ز خود گذشته‌ای ای قطره محال اندیش / شدن به بحر و گهر برنخواستن ننگ است

ج) سفله تبع است جهان بر کرمش تکیه مکن / ای جهان دیده نبات قدم از سفله مجوی

د) محمل جانان بیوس آن‌گه به زاری عرضه دار / کز فراق سوختم ای مهربان فریاد رس

(۱) نگذارد، برنخواستن، تبع

(۲) نگذارد، بحر، فراق

(۳) تبع، عرضه، محمل

(۴) عرضه، محال اندیش، سفله

۱۳- واژه‌های کدام گزینه به ترتیب معرف «شاعری با نام هنری پروانه»، «خاطرات اسیر آزاد شده» و «تام سراینده شعر در امواج سند» است؟

(۱) سلمان هراتی، مجید واعظی، محمدعلی مجاهدی

(۲) محمدعلی مجاهدی، اصغر رباط‌جزی، مهدی حمیدی شیرازی

(۳) سلمان هراتی، مجید واعظی، مصطفی علی‌پور

(۴) مصطفی علی‌پور، سید ضیاءالدین شفیعی، مهدی حمیدی شیرازی

۱۴- ترتیب ابیات زیر به لحاظ داشتن آرایه‌های «مجاز، تشبیه، تناقض و جناس» کدام است؟

الف- گر دست دهد دولت آنم که سر خویش / در پای سمند تو کنم نعل بهایی

ب- من خود به چه لرزم که تمنای تو ورزم / در حضرت سلطان که برد نام گدایی؟

ج- بیداد تو عدل است و جفای تو کرامت / دشنام تو خوش‌تر که ز بیگانه دعایی

د- شاید که به خون بر سر خاکم بنویسند / این بود که با دوست به سر برد و پایی

(۱) ج، الف، ب، د

(۲) ج، د، الف، ب

(۳) د، الف، ج، ب

(۴) د، ب، الف، ج

۱۵- در منظومه «مردم شهر به یک چینه چنان می‌نگرند

که به یک شعله به یک خواب لطیف

خاک، موسیقی احساس تو را می‌شنود

و صدای پر مرغان اساطیر می‌آید در باد» به ترتیب چند ترکیب وصفی و اخلاقی یافت می‌شود؟

(۱) سه، پنج

(۲) سه، شش

(۳) چهار، پنج

(۴) چهار، شش

۱۶- در کدام بیت، نقش تبعی وجود ندارد؟

- (۱) دل اگر بار کند بار نگاری باری / سر اگر کشته شود بر سرکاری باری
- (۲) جمال عارض حورشید و حسن قامت سرو / تو را رسد که جو دعوی کنی بیان داری
- (۳) بدین روش که تو طلاووس می کنی رفتار / نه برج من که همه عالم آشیان داری
- (۴) بدین صفت که تویی دل به جای خدمت توست / که با چنین صنمی دست در میان داری

۱۷- پیام داستان «زغ و کبک» با مفهوم کدام گزینه تناسب ندارد؟

- (۱) طمع دون از ره تقلید به نیکان نرسد / پای اگر خواب کند چشم نگویند آن را
- (۲) اهل تقلید ندارند ثباتی در ذات / صدق این واقعه از سایه خود کن تحقیق
- (۳) کام تقلید ز نعمت نبرد بهره ذوق / غیر ریزش نبود بهره دندان صدف
- (۴) تقلید چون عصاست به دستت در این سفر / وز فرّ ره عصات شود تیغ ذوالفقار

۱۸- مفهوم کدام بیت از سایر ابیات دور است؟

- (۱) بعد از این از خلق و تزویرش برآرم سر به کوه / با دل ما کی کند دیو آن چه انسان می کند
- (۲) تا نگردیده است صائب استخوان توتیا / گوشه‌ای زین خلق ناهموار می باید گرفت
- (۳) دور شو زین مردم ناهل دور از مردمی / دیو گردد هر که آمیزش به اهریمن کند
- (۴) بکش نفس ستوری را به دشنه حکمت و طاعت / بکش زین دیو دستت را که بسیار است دستانش

۱۹- مفهوم کدام بیت با بقیه متفاوت است؟

- (۱) ما به فلک بوندهایم، یار ملک بوندهایم / باز همان جا رویم، جمله که آن شهر ماست
- (۲) خلاص ده ز تن تیره روح فندی را / که آن همای بدین استخوان نمی‌آرزد
- (۳) از جسون این عالم بیگانه را گم کردم / آسمان سیرم زمان خانه را گم کردم
- (۴) جو ذره گرچه حقیرم بسین به دولت عشق / که در هوای رخت چون به مهر پیوستم

۲۰- مفهوم مقابل بیت «کمال عقل آن باشد در این راه / که گوید نیستم از هیچ آگه» در کدام گزینه آمده است؟

- (۱) از دلیل عقل بر من کوه و صحرا تنگ شد / وقت آن سرگشته خوش کر راهبر باشد جدا
- (۲) عقل ما رهنمای هستی لوست / هستها زیر پای هستی لوست
- (۳) مژ و صفش که روی بنماید / عقل را جلن و عقل بریاید
- (۴) آتش و آب و باد و خاک سکون / همه در امر قدرت بی چون



عربی زبان قرآن (۲)

۱۵ دقیقه

مباحث کل کتاب

(۷ درس)

صفحه ۱ تا ۸۹

■ عَيْنُ الْأَصْحَحِ وَالْأَدَقِّ فِي الْجَوَابِ لِلتَّرْجَمَةِ (۲۱-۲۳):

۲۱- «مَنْ تَعَرَّفَ عَلَى حَقِيقَةِ الْحَيَاةِ لَا يُضَيِّعْ عُمُرَهُ!»:

- (۱) هر کس حقیقت زندگی اش را بشناسد، عمر خود را تلف نمی کند!
- (۲) کسانی که با حقیقت زندگی آشنا می شوند، عمر را تباه نمی کنند!
- (۳) اگر کسی با حقیقت زندگی آشنا شد، هرگز عمر را تلف نکرد!
- (۴) هر کس به حقیقت زندگی شناخت پیدا کند، عمرش را تباه نمی کند!

۲۲- عَيْنُ الْخَطَأِ:

- (۱) يَكُونُ أَكْثَرُ الْبَلَاءِ انْقِطَاعَ الرَّجَاءِ: بزرگ‌ترین گرفتاری، بریده شدن امیدواری است!
- (۲) لَيَنْفَقَ أَغْنِيَاءُ الْبِلَادِ مِنْ سَعَتِهِمْ: ثروتمندان کشور از توانایی خود باید انفاق کنند!
- (۳) هَؤُلَاءِ التَّلَامِيذُ يَفْتَشُونَ عَنْ مَعَاجِمٍ تُسَاعِدُهُمْ: این‌ها دانش‌آموزانی هستند که لغت‌نامه‌هایی را بررسی می‌کنند که به آنان کمک نماید!
- (۴) تُشَاهِدُ عُلَمَاءُ يَنْتَفِعُ النَّاسُ بِعُلُومِهِمُ الْجَدِيدَةِ: دانشمندانی را مشاهده می‌کنیم که مردم از دانش‌های جدیدشان سود می‌برند!

۲۳- عَيْنُ الصَّحِيحِ:

- (۱) فِي يَوْمِ الْمُبَارَاةِ كَانَتْ الْأَعْلَامُ عَلَى الْيَسَارِ فِي صَالَةِ الْمَلْعَبِ وَ لِكُلِّ بَلَدٍ حَكَمَانِ دَوْلَتَانِ: در روز مسابقه، پرچم‌ها سمت راست در سالن ورزشگاه بود و هر کشوری داورانی بین‌المللی داشت!
- (۲) عَزَمَ التَّلْمِيذُ النَّشِيطُ أَنْ يُعَوِّضَ قَلَّةَ نَوْمِهِ بِتَنَاوُلِ كَأْسٍ مِنْ عَصِيرِ الْبُرْتَقَالِ: دانش‌آموزی کوشا تصمیم گرفت کم‌خوابی‌اش را با خوردن لیوانی از آب پرتقال جبران نماید!
- (۳) عَلِيكَ بِمَرَاةِ دَرُوسِ الصَّفِّ التَّاسِعِ فِي الدَّوَامِ الْمَدْرَسِيِّ حَتَّى تَشَاهِدَ تَقَدُّمَكَ: تو باید درس‌های کلاس هفتم را در ساعت کار مدرسه مرور کنی تا پیشرفت را ببینی!
- (۴) هَذِهِ الْأُسْرَةُ تَحْتَاجُ إِلَى شَرَافٍ مُلَوَّنَةٍ لِاسْتِقْبَالِ الضُّيُوفِ فِي الْفُنْدُقِ: این تخت‌ها نیاز به ملافه‌هایی رنگی برای استقبال از مهمانان در هتل دارد!

۲۴- عَيْنُ الصَّحِيحِ فِي الْمَفْهُومِ:

- (۱) مَنْ جَرَّبَ الْمُجْرَبَ حَلَّتْ بِهِ النَّدَامَةُ: نتوان چشید داروی نازآموده را!
- (۲) مَنْ كَثُرَ كَلَامُهُ كَثُرَ خَطَاؤُهُ: زبان سر سبز می‌دهد بر باد!
- (۳) إِنَّ الْمَرْءَ مَخْبُوءٌ تَحْتَ لِسَاتِهِ: این زبان پردست بر درگاه جان!
- (۴) لِمَ تَقُولُونَ مَا لَا تَفْعَلُونَ: از مکافات عمل غافل مشو!

۲۵- عین التوضیح المناسب لـ «طَنَظَنَة»:»

(۱) الصّوت العالی الّذی ینتجه البشر عند المَشی!

(۲) الصّوت الّهادی الّذی یرتخدمه الانسان للعبادة!

(۳) طنین ذبابة تطير قُرب آذان المرء عند النّوم!

(۴) صوت المُطربین فی إجراء النّشید الوطنی!

۲۶- عین الخطأ فی المترادف أو المتضاد:

(۱) ممزوج = مخلوط / إمتلاء ≠ فرغ

(۲) الرّیف = القرية / الإياب ≠ الذهاب

(۳) وَقَعَ = حَدَثَ / ضَلَّ ≠ إهْتَدَى

(۴) سَحَبَ = جَرَّ / الیمین ≠ الشّمال

۲۷- عین جواباً لیس فیہ ما بین القوسین:

(۱) يُعْجِبُنِي عَيْدٌ يَفْرَحُ فِيهِ الْفُقَرَاءُ: (فاعل - الجمع المكسر)

(۲) وَجَدْنَا بَرْنَامَجاً يُسَاعِدُنَا عَلَى تَعَلُّمِ اللُّغَاتِ الْجَدِيدَةِ: (الصفة - المضاف إليه)

(۳) لَا تَحَدِّثِ النَّاسَ بِكُلِّ مَا سَمِعْتَ بِهِ: (فعل مضارع للنهي - فعل ماضٍ للنفي)

(۴) تَفَضَّلِي وَ هَلْ تُرِيدِينَ بَطَاقَةَ الشَّحْنِ!: (فعل أمر - مفعول)

۲۸- فی آیّ عبارةٍ ما جاء الإسم النكرة؟

(۱) هذا الرجلُ يعملُ فی مَصانِعِ القرية!

(۲) تشاركتُ فاطمةُ فی المسابقة و تحصلتُ علی جوائز!

(۳) عندنا مِظْلَةٌ نستفيدُ منها فی الشتاء!

(۴) مُختبراتُ المدارس مملوءةٌ بالأدواتِ الكیمیائیة!

۲۹- عین اسم المفعول من باب «التفعل»:

(۱) مَبْشَرَاتٌ (۲) مُخْرَبَةٌ

(۴) مَتْرُوكَاتٌ

(۳) مُتَقَدِّمُونَ

۳۰- عین «كان» یتَرَجِّمُ مُضَارِعاً:

(۱) كان لإحدى الأخوات سوار عتيق!

(۲) كان الرجل الصالح يسمى للغلبة على المشاكل!

(۳) كان أبى أقوى الناس إيماناً!

(۴) إنَّ الله كان غفوراً رَحِيماً!



مباحث کل کتاب
برگزیده از سؤالات
مقطع یازدهم
(کتاب زرد عمومی)

■ عَيْنُ الْأَصْحَحِ وَالْأَدَقِّ فِي الْجَوَابِ لِلتَّرْجُمَةِ (۳۱-۳۲):

۳۱- «كُونُوا مِنَ الصَّالِحِينَ وَادْعُوا النَّاسَ إِلَى عَمَلِكُمُ الصَّالِحِ حَتَّى تُصْبِحُوا أَسْوَةَ لَهْمٍ!»:

- (۱) از صالحان باشید و مردم را به عمل صالحتان فراخوانید تا اسوه‌ای برای آنان بگردید!
- (۲) شما نیکوکار بودید و مردم را به عمل نیکتان دعوت کردید بنابراین اسوه آنان می‌باشید!
- (۳) از مردم صالح باشید و مردم را با عمل صالح خود به نیکی فراخوانید تا اسوه آنان گردید!
- (۴) صالح و درستکار بودن و دعوت کردن مردم به عمل نیکو سبب می‌شود تا اسوه آن‌ها باشید!

۳۲- «كُنْتُ أَحْسَنُ أَنْ الْحَيَاةَ سَوْفَ تَمَرُّ بِي بِصُعُوبَةٍ كَثِيرَةٍ مَعَ فَقْدَانِهِ!»:

- (۱) حس کرده بودم زندگی با عدم وجود او بر من خیلی سخت می‌گذرد!
- (۲) حس می‌کردم با فقدان او زندگی جداً با من به دشواری روبه‌رو خواهد شد!
- (۳) احساسم این بود که زندگی بر من بسیار دشوار سپری خواهد شد با نبود او!
- (۴) احساس می‌کردم که با از دست دادن او زندگی بسیار سخت بر من خواهد گذشت!

۳۳- عَيْنُ الْخَطَأِ فِي جَوَابِ الْأَسْئَلَةِ:

- (۱) لِمُشَاهَدَةِ أَيِّ مَبَارَاةٍ تَذْهَبُ إِلَى الْمَلْعَبِ؟ ← لِمُشَاهَدَةِ مَبَارَاةِ كُرَةِ الْقَدَمِ!
- (۲) بَيْنَ مَنْ هَذِهِ الْمَبَارَاةِ؟ ← فَرِيقُ الْاِسْتِقْلَالِ!
- (۳) أَيُّ الْفَرِيقَيْنِ أَقْوَى؟ ← كِلَاهُمَا قَوِيَانِ!
- (۴) مَنْ يَذْهَبُ إِلَى النَّهَائِي؟ ← مَنْ يَسْجَلُ هَدَفًا!

۳۴- عَيْنُ مَا فِيهِ إِسْمُ الْمَكَانِ وَاسْمُ التَّفْضِيلِ مَعًا:

- (۱) كُلُّ يَوْمٍ أَذْهَبُ مَعَ صَدِيقَتِي إِلَى الْمَكْتَبَةِ!
- (۲) الطَّاوُوسُ أَجْمَلُ طَيْرٍ فِي هَذِهِ الْغَابَةِ!
- (۳) قَصَدْتُ الرَّجُوعَ إِلَى الْمَصْنَعِ وَتَكَلَّمْتُ مَعَ مَدِيرِهِ!
- (۴) أَنْتَ فِي هَذَا الْمَجْلِسِ تَكُونُ أَحَقَّ النَّاسِ بِالْحُكْمِ!

■ اِقْرَأِ النَّصَّ التَّالِيَّ بِدَقَّةٍ ثُمَّ أَجِبْ عَنِ الْأَسْئَلَةِ بِمَا يَنْاسِبُ النَّصَّ: (۳۵-۴۰)

في الحياة ظواهر عجيبة تدعونا إلى الاعتراف بوجود قوةٍ عليمَةٍ وحكيمةٍ تدبّرُها! على سبيل المثال إقروا هذين الموضوعين:
«أراد العلماء أخيراً أن يقوموا بتغييرات في الرادارات الحالية بعد تحقيقات أجريت على أكبر شبكة خيوط العنكبوت (ما تصنعه العنكبوت كبيت لها). وقد تبين من خلالها أن العنكبوت لا تنتظر أن تأتي الحشرات إليها، بل تستخدم هذه الخيوط كرادار لتلك الحشرات حتى تطير نحوها و تسير في نفس المواقع التي يعينها رادار العنكبوت!»
«و أما الثاني فهذه الآية الكريمة «لا الشمس ينبغي لها أن تدرك القمر و لا الليل سابق النهار، و كل في فلك يسبحون» تشير إلى حقيقة علمية و هي أن الأرض و معها القمر لا يلتقيان مع الشمس، هذه الكواكب و السيارات المختلفة كلها تتحرك بانتظام ضمن حسابات دقيقة جداً!»

٣٥- عَيَّن الصَّحِيح: على أساس النصِّ ...

- (١) عدم التقاء الشَّمس و القمر هو نتيجة حركة الأفلاك!
- (٢) يختار الصَّيْد بعض الأحيان الطَّرِيق الَّذِي يَعَيِّنُه الصَّيَاد!
- (٣) شبكة العنكبوت تنتظر دائماً إتيان الحشرة لتصيدها و تأكلها!
- (٤) قام العلماء بصناعة صورة الرادار على أساس شكل خيوط العنكبوت!

٣٦- عَيَّن الصَّحِيح للفراغ: استَطَاعَ العُلَمَاءُ أخيراً أن يصنعوا راداراً يُعَيِّنُ ...

- (١) مكان الهدف المطلوب بدقة!
- (٢) زمان حركة الشَّيء و نوعه و كَيْفِيَّتُهُ!
- (٣) مسير حركة الهدف كما هو مطلوب!
- (٤) الهدف في غاية الدقَّة و السرعة!

٣٧- «و كلُّ في فلك يسبحون» المقصود من الآية الكريمة هو ...

- (١) كثرة المخلوقات و الأفلاك السماوية!
- (٢) عبادة الموجودات و تسبيحها في الأفلاك!
- (٣) سير الأفلاك و تسبيحها في مدارات ثابتة معينة!
- (٤) اشتغال الأفلاك السماوية بالتسبيح حول الأجرام السماوية!

٣٨- المفهوم الأقرب إلى النصِّ هو:

- (١) عند الله تحشر الأمور!
- (٢) كُن واثقاً بالله في كلِّ حادث!
- (٣) شكر الفتى لله بقدر نعمته!
- (٤) إنَّ أمور العالم تجري بحكم حكيم!

٣٩- عَيَّن الصَّحِيح في نوعيَّة الكلمات أو محلِّها الإعرابي:

«في الحياة ظواهر عجيبة تدعونا إلى الاعتراف بوجود قوَّة عليمه و حكيمة تدبِّرها!»

- (١) ظواهر: جمع تكسير (مفردة: ظاهرة)، اسم الفاعل / خبر للجملة الاسميَّة
- (٢) تدعو: مضارع، للناثبة، مبنى للمعلوم / فاعله «ظواهر»، جملة وصفية
- (٣) الإعتراف: إسم (مصدر من باب الافتعال)، معرفة / مجرور بحرف الجرِّ
- (٤) تدبِّرها: فعل مضارع، مصدره «تدبُّر»، جملة وصفية

٤٠- عَيَّن الخطأ في الفحلِّ الإعرابي:

«و قد تبين من خلالها أنَّ العنكبوت لا تنتظر أن تأتي الحشرات إليها، بل تستخدم هذه الخيوط كرادار!»

- (١) الحشرات: فاعل (٢) هذه: مفعول (٣) الخيوط: مضاف إليه (٤) رادار: مجرور بحرف الجرِّ

دین و زندگی (۲)

دانش‌آموزان اقلیت‌های مذهبی، شما می‌توانید سؤال‌های معارف مربوط به خود را از مسئولین حوزه دریافت کنید.

۱۵ دقیقه

تفکر و اندیشه

در مسیر

(۱۸ درس)

صفحه ۲۱۱ تا ۲۱۱

۴۱- از آنجا که ابعاد مختلف آدمی با یکدیگر پیوند و ارتباط تنگاتنگی دارند، لذا پاسخ به نیازهای برتر باید واجد کدام ویژگی باشد و با

کنار هم قرار دادن عقل و وحی، می‌توان به چه موضوعی دست یافت؟

(۱) کاملاً درست و قابل اعتماد بودن - سؤال‌های دغدغه‌آفرین

(۲) همه‌جانبه بودن - سؤال‌های دغدغه‌آفرین

(۳) کاملاً درست و قابل اعتماد بودن - پاسخ پرسش‌های اساسی

(۴) همه‌جانبه بودن - پاسخ پرسش‌های اساسی

۴۲- مطابق آیات شریفه قرآن، علت اختلاف در ادیان چه بوده است و دین مورد قبول نزد خداوند کدام است؟

(۱) جهل - اسلام

(۲) جهل - تمامی ادیان

(۳) رشک - تمامی ادیان

(۴) رشک - اسلام

۴۳- رسول خدا (ص) با چه چیزی در مسیر قرب الهی به مرتبه‌ای از کمال نائل شد که می‌توانست عالم غیب و ماورای طبیعت را مشاهده کند و میزان

بهرمندی انسان‌ها از هدایت معنوی به کدامیک بستگی دارد؟

(۱) عبودیت و بندگی - ایمان و عمل

(۲) ولایت معنوی - ایمان و عمل

(۳) ولایت معنوی - سعی و تلاش انسان‌های مؤمن

(۴) عبودیت و بندگی - سعی و تلاش انسان‌های مؤمن

۴۴- شان نزول کدام آیه شریفه به این خاطر بود که مردم با چشم خود اعلام ولایت حضرت علی (ع) از جانب رسول خدا (ص) را ببینند تا امکان مخفی

کردن آن نباشد؟

(۱) «إِنَّمَا وَلِيُّكُمُ اللَّهُ وَرَسُولُهُ وَالَّذِينَ آمَنُوا الَّذِينَ يُقِيمُونَ الصَّلَاةَ وَ يُؤْتُونَ الزَّكَاةَ وَ هُمْ رَاكِعُونَ»

(۲) «يَا أَيُّهَا الَّذِينَ آمَنُوا أَطِيعُوا اللَّهَ وَ أَطِيعُوا الرَّسُولَ وَ أُولَى الْأَمْرِ مِنكُمْ»

(۳) «يَا أَيُّهَا الرَّسُولُ بَلِّغْ مَا أُنزِلَ إِلَيْكَ مِن رَّبِّكَ وَ إِنْ لَمْ تَفْعَلْ فَمَا بَلَّغْتَ رِسَالَتَهُ»

(۴) «إِنَّمَا يُرِيدُ اللَّهُ لِيُذْهِبَ عَنْكُمُ الرِّجْسَ أَهْلَ الْبَيْتِ وَ يُطَهِّرَ كُمْ تَطْهِيرًا»

۴۵- تغییر فرهنگی جامعه که سبب شد ائمه (ع) با مشکلات زیادی روبه‌رو شده و نتوانند مردمان آن دوره را با خود همراه کنند، معلول کدامیک از

چالش‌های ناشی از خروج جریان رهبری از مسیر امامت است؟

(۱) تبدیل حکومت عدل نبوی به سلطنت

(۲) ارائه الگوهای نامناسب

(۳) تحریف در معارف اسلامی و جعل احادیث

(۴) ممنوعیت از نوشتن احادیث پیامبر اکرم (ص)

۴۶- هر یک از موارد «تجدید حیات نهضت شیعیان»، «بیان زیارت جامعه کبیره» و «دامه جهاد علمی و تربیت شاگردان در رشته‌های مختلف معارف اسلام»

به ترتیب مربوط به اقدامات عملی کدام یک از امامان بزرگوار ما بودند؟

- (۱) امام باقر (ع) - امام هادی (ع) - امام صادق (ع)
(۲) امام حسین (ع) - امام صادق (ع) - امام باقر (ع)
(۳) امام سجاد (ع) - امام حسن عسکری (ع) - امام باقر (ع)
(۴) امام سجاد (ع) - امام هادی (ع) - امام صادق (ع)

۴۷- اراده و مشیت الهی در منت گذاری خداوند بر ناتوان شدگان در کدام آیه تجلی دارد و کدام یک وعده قطعی خداوند به مؤمنان صالح است؟

- (۱) «حَمَلُهُمْ اثْمَةً وَ نَجَلَهُمُ الْوَارِثِينَ» - «لِيَسْتَخْلَفَنَّهُمْ فِي الْأَرْضِ كَمَا اسْتَخْلَفَ الَّذِينَ مِنْ قَبْلِهِمْ»
(۲) «حَمَلُهُمْ اثْمَةً وَ نَجَلَهُمُ الْوَارِثِينَ» - «أَنَّ الْأَرْضَ يَرِثُهَا عِبَادِيَ الصَّالِحُونَ»
(۳) «وَلَقَدْ كُنَّا فِي الزَّبُورِ مِنْ بَعْدِ الذِّكْرِ» - «لِيَسْتَخْلَفَنَّهُمْ فِي الْأَرْضِ كَمَا اسْتَخْلَفَ الَّذِينَ مِنْ قَبْلِهِمْ»
(۴) «وَلَقَدْ كُنَّا فِي الزَّبُورِ مِنْ بَعْدِ الذِّكْرِ» - «أَنَّ الْأَرْضَ يَرِثُهَا عِبَادِيَ الصَّالِحُونَ»

۴۸- هر یک از موارد «ترجیح دادن منافع کل جامعه و نظام اسلامی بر منافع فردی خود»، «انجام وظیفه امر به معروف و نهی از منکر» و «تصمیم‌گیری

براساس مشورت» به ترتیب از وظایف و مسئولیت‌های کیست؟

- (۱) رهبر نسبت به مردم - رهبر نسبت به مردم - رهبر نسبت به مردم
(۲) رهبر نسبت به مردم - مردم در برابر رهبر - رهبر نسبت به مردم
(۳) مردم در برابر رهبر - رهبر نسبت به مردم - مردم در برابر رهبر
(۴) مردم در برابر رهبر - مردم در برابر رهبر - رهبر نسبت به مردم

۴۹- عزت نفس معلول چیست و چه ثمرهای به دنبال دارد؟

- (۱) باقی ماندن بر عزم و تصمیم - احساس حضور در پیشگاه خدا
(۲) باقی ماندن بر عزم و تصمیم - حفظ پیمان با خدا
(۳) تسلیم و بندگی خدا - احساس حضور در پیشگاه خدا
(۴) تسلیم و بندگی خدا - حفظ پیمان با خدا

۵۰- مفهوم «تنها اهل فکر می‌توانند به نقش سازنده از دواج بی‌بهرنده از دقت در کدام مہارت شریفه مفهوم می‌گردد؟

- (۱) «حَبِ الشَّيْءِ يَمْسِي وَ يَجِيءُ»
(۲) «وَ مِنْ آيَاتِهِ أَنْ خَلَقَ لَكُمْ مِنْ أَنْفُسِكُمْ أَزْوَاجًا...»
(۳) «وَ اللَّهُ جَمَلَ لَكُمْ مِنْ أَنْفُسِكُمْ أَزْوَاجًا...»
(۴) «مَنْ كَانَ يُرِيدَ الْعِزَّةَ فَلْيَلِ الْعِزَّةَ جَمِيعًا»



مباحث کل کتاب
بزرگیده از سوالات
مقطع یازدهم
(کتاب زرد عمومی)

۵۱- کدام مورد بیانگر جنبه‌های اعجاز لفظی قرآن کریم است؟

(۱) عدم وجود تعارض و ناسازگاری و هماهنگی وصفناپذیر الفاظ قرآن

(۲) رسایی در تعبیرات با وجود ایجاز و اختصار و فصاحت و بلاغت این کتاب

(۳) توجه به استفاده از الفاظ هماهنگ با فرهنگ مردم حجاز و تأثیرپذیری از آن

(۴) درخشندگی و شادابی هر چه بیش‌تر همراه با پیشرفت فرهنگ و دانش بشری

۵۲- معرفی وفادارترین فرد در عمل به پیمان با خدا و راسخ‌ترین انسان در انجام فرمان خداوند و صادق‌ترین شخص در داوری بین مردم توسط رسول گرامی

اسلام (ص) با کدام آیه‌ی شریفه هم‌زمان بود؟

(۱) «إِنَّمَا يُرِيدُ اللَّهُ لِيُذْهِبَ عَنْكُمُ الرِّجْسَ أَهْلَ الْبَيْتِ وَيُطَهِّرَكُمْ تَطْهِيرًا»

(۲) «لَعَلَّكَ بَاخِعٌ نَفْسَكَ أَلَّا يَكُونُوا مُؤْمِنِينَ»

(۳) «إِنَّ الَّذِينَ آمَنُوا وَعَمِلُوا الصَّالِحَاتِ أُولَٰئِكَ هُمْ خَيْرُ الْبَرِيَّةِ»

(۴) «لَقَدْ كَانَ لَكُمْ فِي رَسُولِ اللَّهِ أُسْوَةٌ حَسَنَةٌ لِّمَن كَانَ يَرْجُو اللَّهَ»

۵۳- مجاهدات امامان معصوم (ع) در راستای ولایت ظاهری بر مبنای کدام فروع دین، پایه‌گذاری شده بود؟

(۱) تقیه و جهاد

(۲) امر به معروف و نهی از منکر

(۳) صبر و بصیرت

(۴) آگاهی بخشی و شیوه‌ی درست مبارزه

۵۴- از آیه‌ی شریفه‌ی «وَوَرِّدْنَا أَنْ نَمُنَّ عَلَى الَّذِينَ اسْتَضَعُّوا فِي الْأَرْضِ...» کدام مفهوم دریافت می‌شود؟

(۱) خواست مردم این است که مستضعفان از زیر یوغ مستکبران نجات یابند و به آن‌ها نعمت امامت را ارزانی کرد تا دیگران به ایشان اقتدا کنند.

(۲) در جبهه‌ی حق، خداپرستانی حضور دارند که در راه عدالت، انسان دوستی، آزادی، فضایل اخلاقی و دفاع از حقوق محرومان و مستضعفان تلاش کرده‌اند.

(۳) همه‌ی مسلمانان بر این عقیده‌اند که در آخرالزمان، منجی بزرگ انسان‌ها حضرت مهدی (عج)، فرزند امام حسن عسکری (ع)، به اذن خداوند ظهور خواهد کرد.

(۴) تاریخ زندگی انسان‌ها صحنه‌ی مبارزه‌ی دائمی حق و باطل بوده است و در آینده‌ی تاریخ، پیروزی حق، بر باطل وعده داده شده است.

۵۵- آمدن پیامبران متعدد برای چه منظوری بوده است و کدام حدیث (آیه) شریف اشاره به این موضوع دارد؟

(۱) تعلیمات اصیل و تحریف‌نشده را به انسان‌های دوران خود ابلاغ کنند- «إِنَّا مَعَاشِرَ الْأَنْبِيَاءِ أَمْرُنَا أَنْ نُكَلِّمَ النَّاسَ...»

(۲) تعلیمات اصیل و تحریف‌نشده را به انسان‌های دوران خود ابلاغ کنند- «رُسُلًا مُّبَشِّرِينَ وَ مُنْذِرِينَ لِيَلَّا يَكُونَ لِلنَّاسِ عَلَى اللَّهِ...»

(۳) دین الهی را در خور فهم و اندیشه‌ی انسان‌های دوران خود بیان کنند- «إِنَّا مَعَاشِرَ الْأَنْبِيَاءِ أَمْرُنَا أَنْ نُكَلِّمَ النَّاسَ...»

(۴) دین الهی را در خور فهم و اندیشه‌ی انسان‌های دوران خود بیان کنند- «رُسُلًا مُّبَشِّرِينَ وَ مُنْذِرِينَ لِيَلَّا يَكُونَ لِلنَّاسِ عَلَى اللَّهِ...»

۵۵- حاکم نیشابیه به چه لقبی مشهور می‌باشد و تیره او این لقبیات چه بود؟

۱) تیره دینا دوسیه و تفسیر کلام امامان مطهرین صلوات الله علیهم تسبیح شخصیت‌های با تقوا

۲) تیره دینا دوسیه و تفسیر کلام امامان مطهرین صلوات الله علیهم تسبیح کرامتی بسیاری از مسلمانان

۳) لشکر حرم گزیده و دانش‌های حرفی در راه پناهنده - سروی شن شخصیت‌های با تقوا

۴) لشکر حرم گزیده و دانش‌های حرفی در راه پناهنده - کرامتی بسیاری از مسلمانان

۵۷- با توجه به عهدنامه مالک اشتر حضرت علی (ع) می‌فرمایند: هر دم دو دستمان دستهای برادر دینی تو و دستهای دیگر در آفرینش همندند تواند؟ پیش از آن، حضرت چه دستوری در مورد معاشرت با مردم داده‌اند؟

۱) مرکز بنگوکار و مدکار در طرقت بنگلستان باشد؛ زیرا در این صورت بنگوکاران به کار خیر می‌روند

۲) دل جویش را راست به مردم بهمان کنی و با همه دوست و بهمان باشی.

۳) دوست داشتنی‌ترین چیزها بود بود، آن چیزی باشد که در حق میانه‌ترین آن است.

۴) سبزو و زهر جامعه نابد پیش از همه در بهمان کردن خوب مردم گونا باشد.

۵۸- اگر بگوییم: طسوار ساجین بنیان جامعه بر پایه دلدگری، وظیفه مسلمانان، که پذیرندگان اصل موت انبیا در راستای تاریخ بوده‌اند، می‌باشد، پیام کدام ابه را ترسیم کرده‌ایم؟

۱) طلم ترالی الدین بز فسون انهم انبیا انزل الیک و ما انزل من قبلك»

۲) «الین انبیا الدین یؤمنون الصلاة و یؤتون الزکوة»

۳) «قلنا ارسلنا رسلنا بالبینات و انزلنا معهم الکتاب و السریر لعلهم ینفهم بالخط»

۴) «قلنا انزلنا رسلنا بالبینات و انزلنا معهم الکتاب و السریر لعلهم ینفهم بالخط»

۵۹- چه کسی شایستگی رهبری جامعه اسلامی را دارد؟

۱) کسی که علاوه بر دانش شرایط رهبری، مردم با آگاهی و شناخت او را قبول داشته باشند.

۲) شخصی که به طور مستقیم یا غیر مستقیم از طرف مردم انتخاب می‌شود و رهبری را به دست می‌گیرد

۳) کسی که فطرت عاقل، با تقوا، زهد، شایسته، با تقویت و نتایج باشد و قدرت روحی داشته باشد.

۴) شخصی که به چهار پاره مسعود، کعبه، زمین، حوض، سعادت کسبه با موی و هوس خود و نورانی‌بودن حاصلد باشد.

۶۰- تیره هذیل کسانها از جهت خون یونان و هر دو یونان چیست؟

۱) زن و مرد تکمیل کسبه یکدیگر هستند و فقط بر ویژگی‌های انسانی با هم اختلافی دارند

۲) مرک درست و صحیح تیره‌های نظری موجب پدیداری مخلوقه پس از ادواج می‌گردد

۳) هر دو راه یکدیگر نمانند کرده بدون این که یکی بر دیگری برتری خاصی پیدا کند.

۴) می‌توانند نفس‌های یکسانی را بر همه بگیرند تا یک مخلوقه مستقل را پدید آورند

PART A: Grammar and Vocabulary

Directions: Questions 61-65 are incomplete sentences. Beneath each sentence you will see four words or phrases marked (1), (2), (3) and (4). Choose the one word or phrase that best completes the sentence. Then mark your answer sheet.

- 61- There are ... poor people in a very rich country like theirs. I'm dead sure nothing is going to be done to solve this problem.
1) too much 2) a lot 3) too many 4) a few
- 62- The species with its beautiful scheme of skin colors is said to be ... to the north of Iran. It is also found in Australia, though.
1) sociable 2) available 3) unique 4) valuable
- 63- This book provides you with a wide range of ... to develop your practical knowledge of managing the classroom.
1) activities 2) experiences 3) continents 4) interviews
- 64- The recent decrease in the value of national currency has considerably ... the people about their financial safety.
1) excited 2) discussed 3) worried 4) endangered
- 65- After 23 years of honest service in this company, my father has ... been fired because of reducing the number of workers.
1) greatly 2) naturally 3) suitably 4) recently

PART B: Cloze Test

Directions: Read the following passage and decide which choice (1), (2), (3), or (4) best fits each space. Then mark the correct choice on your answer sheet.

The name of the person who invented the camera is George Eastman (1854-1932). When he was 24, he ... (66) ... to visit Europe and bought heavy and expensive photography equipment so he could take pictures of his trip. However, the trip did not happen and George Eastman decided to improve the technology used in photography and create a smaller and ... (67) ... expensive camera.

The cameras of the time were as big as an ice box and needed heavy equipment ... (68) ... glass tanks, different chemicals and a heavy plate holder to take photographs. George Eastman ... (69) ... with replacing the glass plate with paper and then replaced the paper with transparent film and he invented his first camera, the Kodak. George Eastman will always be remembered as the American inventor of roll film and the Kodak camera that enabled ordinary people to enjoy photography as their ... (70) ...

- 66- 1) burned 2) built 3) planned 4) solved
67- 1) less 2) most 3) least 4) many
68- 1) instead 2) rather than 3) during 4) such as
69- 1) existed 2) experimented 3) expressed 4) exercised
70- 1) value 2) hobby 3) belief 4) nature

PART C: Grammar and Vocabulary

Directions: Questions 71-72 are incomplete sentences. Beneath each sentence you will see four words or phrases marked (1), (2), (3) and (4). Choose the one word or phrase that best completes the sentence. Then mark your answer sheet.

- 71- A: "How long ... interested in music?"
B: "I think since he was 8 years old."
1) is he 2) has he been 3) he was 4) have he been
- 72- You will get a great ... if you buy more than a certain amount or number of our goods.
1) tongue 2) discount 3) match 4) pottery

PART D: Reading Comprehension

Directions: Read the following passages and answer the questions by choosing the best choice (1), (2), (3), or (4). Then mark the correct choice on your answer sheet.

Passage 1

Roald Dahl was one of the most successful writers of children's books who ever lived. He sold millions of books all over the world. He is so famous there is even a Roald Dahl Museum you can visit. Many of his books have been made into films and videos.

برای بالا بردن مهارت خواندن (Reading) لازم است متون هم سطح با کتاب درسی را مطالعه کرده و هنگام پاسخ‌گویی به سوالات به ویژگی‌های هر تپ و تکنیک‌های لازم برای آن‌ها دقت کنید. با تکرار و تمرین توجه شما به ویژگی‌های تکرار شونده متون بیش‌تر خواهد شد.

Roald Dahl was born in 1916 in Wales. His father was rich but he died when Roald was very young. Roald's mother brought him up. He hated school and left school as soon as he could. Roald went to Africa to seek his fortune, and he spent two years working for an oil company.

In 1939 Roald joined the Air Force as a pilot, but he had a bad crash in the desert. His injuries made him limp for the rest of his life. After this Roald went to America where he wrote a story about his adventures as a pilot. It was so good it was published in a magazine.

Roald met and married Patricia Neal. They bought a house in England and had five children. Between 1960 and 1965 three terrible things happened. Theo, one of his children, was hit by a taxi in New York and was badly hurt. Luckily, he recovered. However, Olivia, one of Roald's daughters, died of a rare illness. Soon after this, his wife also had a serious illness. It took her two years to get completely better. After these two difficult years, his days of success finally arrived.

73- Which of the following best suits the topic of the paragraph immediately following this passage?

- 1) A new chapter in Roald's life
- 2) The success that Roald's daughter had
- 3) How Roald helped his wife feel healthy again
- 4) The reason why Roald turned to story writing

74- According to the passage, Roald thought he would be able to make much money when he ...

- 1) started a museum
- 2) left Wales for Africa
- 3) began writing stories for children
- 4) went to a country in Africa to discover oil

75- Which of the following is TRUE about Roald?

- 1) Sad events happened in his life in the first half of the 1960s.
- 2) The airplane accident he had did not physically damage him.
- 3) He did not have any formal schooling because he disliked schools.
- 4) His stories somehow reflect the events that in fact happened in his lifetime.

76- The passage provides enough information to answer which of the following questions?

- 1) How old was Olivia when she died?
- 2) How long did Roald serve the Air Force as a pilot?
- 3) Why were Roald's books used as a source for filmmaking?
- 4) Where did Roald write a story about his adventures as a pilot?

Passage 2

There is a big difference between the amount of sleep you can get by on and the amount you need to function optimally. According to the National Institutes of Health, the average adult sleeps less than seven hours per night. In today's fast-paced society, six or seven hours of sleep may sound pretty good. In reality, though, if you sleep that long, you are most probably not getting the sleep you need. Just because you're able to operate on six or seven hours of sleep doesn't mean you wouldn't feel a lot better and get more done if you spent an extra hour or two in bed.

While sleep requirements vary slightly from person to person, most healthy adults need between 7 to 9 hours of sleep per night to function at their best. Children and teenagers need even more. And despite the notion that our sleep needs decrease with age, most older people still need at least 7 hours of sleep. Since older adults often have trouble sleeping this long at night, daytime naps can help fill in the gap.

77- What is the main idea of the passage?

- 1) Differences in sleep patterns
- 2) Ways to improve our sleeping habits
- 3) The amount of sleep humans need
- 4) Reasons why we do not sleep enough

78- According to the passage, the appropriate number of hours of sleep for people ...

- 1) is on the rise in today's fast-paced society
- 2) is something between 6 to 7 hours per day
- 3) depends on their daily function
- 4) is not exactly the same

79- What does the author mean by "that long" in paragraph 1?

- 1) As much sleep as required
- 2) Six or seven hours of sleep
- 3) Longer than seven hours of sleep per night
- 4) The length of time you actually sleep in real life

80- With which of the following statements is the author more likely to agree?

- 1) All people need daytime naps these days.
- 2) As people age, they tend to sleep longer hours.
- 3) Today's society is a fast-paced one because people cannot function optimally.
- 4) Children and teenagers in general need more than 7 to 9 hours of sleep per day.



صبح جمعه

۹۷/۶/۲۳

زمان شروع آزمون اختصاصی: ۹:۱۵

زمان پایان آزمون اختصاصی: ۱۱:۳۰

آزمون ۲۳ شهریور ماه ۹۷

آزمون اختصاصی گروه آزمایشی دوازدهم انسانی

نام درس	معمولاً دانش آموزان در هر رده‌ی ترازوی به چند سؤال از هر ۱۰ سؤال پاسخ می‌دهند.				این قسمت را قبل از شروع آزمون پر کنید
	۷۰۰۰	۶۲۵۰	۵۵۰۰	۴۷۵۰	
ریاضی	۶	۴	۲	۱	شما به چند سؤال از هر ۱۰ سؤال پاسخ خواهید داد؟
اقتصاد	۷	۵	۳	۲	
علوم و فنون ادبی	۷	۵	۳	۲	
جامعه‌شناسی	۸	۷	۶	۴	
منطق و فلسفه	۷	۵	۳	۲	
روانشناسی	۷	۶	۴	۲	

نام و نام خانوادگی:	شماره داوطلبی:
تعداد سؤال: ۱۱۰	مدت پاسخ‌گویی: ۱۳۵ دقیقه

عنوان مواد امتحانی گروه آزمایشی علوم انسانی، تعداد و شماره سؤال‌ها و مدت پاسخ‌گویی

ردیف	مواد امتحانی	تعداد سؤال	نر شماره	تا شماره	مدت پاسخ‌گویی (به دقیقه)
۱	ریاضی و آمار (۲)	۱۰	۸۱	۹۰	۱۵
۲	علوم و فنون ادبی (۲)	۱۰	۹۱	۱۰۰	۱۵
۳	جامعه‌شناسی (۲)	۱۰	۱۰۱	۱۱۰	۱۰
۴	فلسفه	۱۰	۱۱۱	۱۲۰	۲۰
	فلسفه . آزمون شاهد (گواه)	۱۰	۱۲۱	۱۳۰	
۵	روانشناسی	۱۰	۱۳۱	۱۴۰	۱۰
۶	ریاضی و آمار (۱)	۱۰	۱۴۱	۱۵۰	۱۵
۷	اقتصاد	۱۰	۱۵۱	۱۶۰	۱۵
۸	علوم و فنون ادبی (۱)	۱۰	۱۶۱	۱۷۰	۱۰
۹	جامعه‌شناسی (۱)	۱۰	۱۷۱	۱۸۰	۱۰
۱۰	منطق	۱۲	۱۸۱	۱۹۰	۱۵



کل کتاب

صفحه‌های (۷۰۵)

ریاضی و آمار (۲)

پاسخ دادن به سؤال‌های این درس برای همه دانش‌آموزان اجباری است.

۸۱- در کدام گزینه دو گزاره نقیض یکدیگر نیستند؟

(۱) $\sqrt{2}-1$ عددی گویا است. / $\sqrt{2}-1$ عددی گنگ است.(۲) عدد طبیعی a زوج است. / عدد طبیعی a زوج نیست.(۳) عدد طبیعی a اول است. / عدد طبیعی a مرکب است.(۴) عدد a از a^2 بزرگ‌تر است. / عدد a از a^2 بزرگ‌تر نیست.۸۲- عبارت «اگر ۲ برابر عددی را بر جذر ۲۵ تقسیم کنیم و مجذور حاصل به دست آمده را با $\frac{5}{3}$ همان عدد اولیه جمع کنیم، حاصل ۲ واحدکم‌تر از مربع (-۱۴) می‌شود.» به زبان ریاضی با کدام گزینه برابر است؟

$$\frac{2}{25}a^2 + \frac{3}{5}a = -194 \quad (۲)$$

$$\frac{4}{25}a^2 + \frac{5}{3}a = -198 \quad (۱)$$

$$\frac{2}{25}a^2 + \frac{3}{5}a = 198 \quad (۴)$$

$$\frac{4}{25}a^2 + \frac{5}{3}a = 194 \quad (۳)$$

۸۳- اگر $A = \{(a, 7), (3, a+b), (-1, b+1)\}$ یک تابع ثابت باشد، مقدار $a+2b$ کدام است؟

۱ (۴)

۳ (۳)

۷ (۲)

۱۳ (۱)

۸۴- اگر تابع $f(x) = \begin{cases} (a-2)x+1, & -1 \leq x \leq 1 \\ 3+a, & 1 < x < 3 \end{cases}$ تابعی پلکانی باشد، مقدار $f(a)$ کدام است؟

۵ (۴)

۳ (۳)

۲ (۲)

۱ (۱)

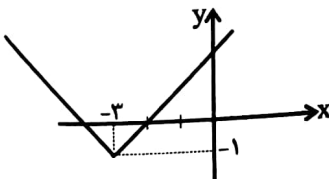
۸۵- اگر نمودار تابع $f(x) = |x+a|+b$ به صورت زیر باشد، مقدار $f(a-b)$ کدام است؟

صفر (۱)

۴ (۲)

۲ (۳)

۶ (۴)



محل انجام محاسبات



۸۶- اگر $f = \{(-1, 3), (4, 8), (2, -1)\}$ و $g = \{(2, b), (c, 1), (3, 2)\}$ و $f + g = \{(4, 3), (2, 5)\}$ باشد، حاصل $a + b + c$ کدام است؟

۴ (۴)

۱۰ (۳)

۱۲ (۲)

۸ (۱)

۸۷- اگر $f_1(x) = 2x + 1$ ، $f_2(x) = 3x - 1$ ، $f_3 = f_1 + f_2$ ، $f_4 = f_1 \times f_2$ و $f_5 = f_3 - f_4$ باشد، آن گاه مقدار $f_5(-1)$ کدام است؟

-۲۰ (۴)

۱ (۳)

-۱ (۲)

-۹ (۱)

۸۸- اگر درآمد اعضای یک جامعه ۸ نفره، برحسب میلیون تومان به ترتیب برابر با $4/5, 3/8, 2/3, 7/5, 8/8, 3/5, 1/4, 5/3$ باشد، کدام عبارت

در مورد این جامعه به درستی بیان شده است؟

(۱) خط فقر این جامعه برحسب نصف میانگین برابر با $4/2$ میلیون تومان است.

(۲) 4 نفر از اعضای این جامعه برحسب نصف میانگین زیر خط فقر قرار دارند.

(۳) خط فقر براساس نصف میانگین عدد بیش تری را نسبت به خط فقر برحسب نصف میانه نشان می دهد.

(۴) اختلاف خط فقر برحسب نصف میانه با بیش ترین درآمد $2/85$ میلیون تومان می باشد.

۸۹- اگر قیمت دو کالای نان و برنج در سال پایه به ترتیب 20000 و 130000 ریال باشد و در سال موردنظر قیمت نان به 25000 ریال رسیده

باشد و با فرض آنکه مقادیر مصرفی نان و برنج در سال پایه به ترتیب معادل 120 و 80 کیلوگرم و شاخص بهای این دو کالا با هم برابر 124

باشد، قیمت برنج در سال موردنظر چند ریال می باشد؟

۱۷۰۰۰۰ (۴)

۱۵۶۰۰۰ (۳)

۱۶۰۹۰۰ (۲)

۱۶۰۰۰۰ (۱)

۹۰- با توجه به جدول زیر، اگر مقدار واقعی y در $t = 15$ برابر با 17 باشد، خطای درون یابی در $t = 15$ کدام است؟

۲۴	۲۰	۱۶	۱۲	۸	۴	زمان (t)
۱۰	۱۳	۱۵	۱۲	۵	۸	مقدار داده (y)

۱/۲۵ (۱)

۳/۵ (۲)

۲/۲۵ (۳)

۲/۵ (۴)

۹۱- موارد کدام گزینه درباره نثر سبک عراقی تماماً درست آمده است؟

- (الف) لغات قبایل مختلف ترک و مغول به زبان فارسی راه یافت و در دوره تیمور سرعت رشد آن بیش‌تر شد.
 (ب) نثر فنی کم‌کم در قرن هفتم ضعیف می‌شود و نثر ساده در اکثر کتاب‌های این دوره جای نثر فنی را می‌گیرد.
 (ج) سلطان حسین بایقرا و امیر علی‌شیر نوایی در حوزه ادبی هرات، فارسی‌گویی و فارسی‌نویسی را تشویق می‌کردند.
 (د) نثر این دوره از دیدگاه ادبی ارزش والایی ندارد، زیرا به زبان عامیانه نزدیک است.
 (ه) تاریخ‌نویسی در این دوره با اسلوب ساده رواج می‌یابد؛ هرچند نمونه‌هایی با نثر پیچیده نیز در میان تاریخ‌های این دوره یافت می‌شود.
 (و) کتاب «ظفرنامه شامی» قدیمی‌ترین تاریخی است که در این دوره درباره چنگیزخان نوشته شده است.

(۱) الف - ج - و (۲) ج - د - و (۳) ه - و - د (۴) ب - الف - ه

۹۲- سبک شعری کدام بیت در مقابل آن نادرست است؟

- (۱) از پای درفتمادهام از شرم این کرم / کان شه دعام گفت و همو کرد مستجاب (عراقی)
 (۲) ده در شود گشاده، شود بسته چون دری / انگشت، ترجمان زبان است لال را (هندی)
 (۳) گلستان سخن را تازه رو دارد لب خشکم / که جز من می‌رساند در سفال خشک، ریحان‌ها (عراقی)
 (۴) از بحر نیم‌کاسه بود زیرکاسه‌اش / دریادلی شده است مسلم‌حباب را (هندی)

۹۳- متن کدام گزینه، ویژگی‌های نثر سبک هندی را داراست؟

- (۱) تا آن‌که آفتاب حقیقت مذهب اثنی‌عشری ارتفاع پذیرفت و اطراف و اکناف عالم از اشراق لوامع طریق تحقیق از شارق منور گردید.
 (۲) چون در این آیات تأمل کنند، بهار توحید از دل‌های ایشان سر برزند، درخت معرفت به بار آید و چشمه حکمت گشاید.
 (۳) سخت زود باشد که تو را پسری آید، نام نیکوش نهم و احکام شریعت و آداب طریقت درو آموزم و در تهذیب و تربیت و ترشیح او جد نمایم.
 (۴) این آفتاب که بر بالای آسمانست اگر زیر باشد همان آفتابست الا عالم تاریک ماند پس او بالا برای خود نیست، برای دیگران است.

۹۴- تعداد پایه‌های آوایی کدام مصراع متفاوت است؟

- (۱) که بشکافند سقفی سبزون را (۲) منتظرانند کشاننده را
 (۳) تو صحرای دل بین در آن قطره‌ای خون (۴) تا که دانش گم کند مر راه را

۹۵- بیت کدام گزینه از نظر وزن واژه و خوشه‌های هجایی با بیت «هر که معشوقی ندارد عمر ضایع می‌گذارد / همچنان ناپخته باشد هر که بر آتش نجوشد» یکسان است؟

- (۱) دیده از دیدار خوبان برگرفتن مشکلت / هر که ما را این نصیحت می‌کند بی‌حاصلست
 (۲) هر که را با دلستانی عیش می‌افتد زمانی / گو غنیمت دان که دیگر دیر دیر افتد شکاری
 (۳) هر کسی را نتوان گفت که صاحب‌نظر است / عشقبازی دگر و نفس‌پرستی دگر است
 (۴) ماهرویو! روی خوب از من متاب / بی‌خطا کشتن چه می‌بینی صواب

۹۶- وزن واژه‌های کدام گزینه با بیت «بی ماه مهرافروز خود تا بگذرانم روز خود/ دامی به راهی می‌نهم، مرغی به دامی می‌زنم» یکسان نیست؟

- (۱) ای شمع رقصان با نسیم آتش مزن پروانه را / با دوست هم رحمی چو با دشمن مدارا می‌کنی
- (۲) خورشید را حاجب تویی اومید را واجب تویی / مطلب تویی طالب تویی هم منتها هم مبتدا
- (۳) بر اهل معنی شد سخن اجمال‌ها، تفصیل‌ها / بر اهل صورت شد سخن تفصیل‌ها اجمال‌ها
- (۴) آن روز دیده بودم این فتنه‌ها که برخاست / کز سرکشی زمانی با ما نمی‌نشستی

۹۷- نوع تشبیه به کار رفته در کدام دو بیت یکسان است؟

- (الف) شد چمان در چمن حسن و لطافت لیکن / در گلستان وصالش نچمیدیم و برفت
- (ب) حباب‌وار براندازم از نشاط کلاه / اگر ز روی تو عکسی به جام ما افتد
- (پ) همای اوج سعادت به دام ما افتد / اگر تو را گذری بر مقام ما افتد
- (ت) چو جان فدای لبش شد خیال می‌بستم / که قطره‌ای ز زلالش به کام ما افتد

(۱) پ - الف (۲) ب - پ (۳) الف - ت (۴) ت - ب

۹۸- در کدام بیت نوع استعاره متفاوت از سایر ابیات است؟

- (۱) به چه دیر ماندی ای صبح که جان من برآمد / بزه کردی و نکردند مؤذنان ثوابی
- (۲) از تماشای خرامش چون نلغزد پای عقل؟ / خار و خس را طاق‌ت این سیل عالم‌برده نیست
- (۳) بر سر بالینم آن گل آمد و خندید و رفت / آرزوهایی که در دل داشتم فهمید و رفت
- (۴) فغان که پرده ز کارم فکند پنجه عشق / هنوز چهره معشوق در نقابستی

۹۹- آرایه مقابل همه ابیات صحیح است، به جز بیت ...

- (۱) غمت در دامن جان من آویخت / در این سودا ز خواب خوش برانگیخت (کنایه - استعاره)
- (۲) با ما سر چه داشتی ای تیره‌شب که باز / چون سرگذشت عشق به پایان نیامدی (استعاره - مجاز)
- (۳) غمزه خوبان دل عالم شکست / شیردل است آن که از این غمزه رست (مجاز - تشبیه)
- (۴) نرگس چشم و سرو قامت تو / کوه غم در میان جان بنهاد (تشبیه - استعاره غیر تشخیص)

۱۰۰- پیام نهایی ابیات زیر در مثنوی مولوی با همه گزینه‌ها به جز گزینه ... متناسب است.

«آن یکی آمد در یاری بزد / گفت یارش کیستی ای معتمد

گفت من گفتش برو هنگام نیست / بر چنین خوانی مقام خام نیست ...

پخته شد آن سوخته پس بازگشت / باز گرد خانه انباز گشت ...

بانگ زد یارش که بر در کیست آن؟ / گفت بر در هم تویی ای دلستان

گفت: اکنون چون منی ای من درآ / نیست گنجایی دو من را در سرا»

- (۱) از خودی تا ذره‌ای باقی است، سالک در ره است / هر کجا افتد ز دوش این بار منزل می‌شود
- (۲) مرا مپرس که چونی؟ به هر صفت که تو خواهی / مرا مگو به چه نامی؟ به هر لقب که تو خوانی
- (۳) هر آن کوشد فنا از بود، این جا / بدید اندر فنا معبود، این جا
- (۴) تو آن گه زو خبریابی که از خود بی‌خبر گردی / تو آن گه روی او بینی که از خود رو بگردانی

- ۱۰۱- صحیح یا غلط بودن عبارت‌های زیر را به ترتیب مشخص کنید.
- بخش فردی جهان انسانی، شامل ابعاد اخلاقی و روانی می‌شود.
 - بین دو بخش ذهنی و فرهنگی جهان انسانی هماهنگی و تناسب وجود ندارد.
 - از نظر متفکران مسلمان، جهان تکوینی بخشی از جهان طبیعت است.
 - گروه دوم، جهان فرهنگی، جهان ذهنی و جهان تکوینی را مهم و در تعامل با یکدیگر می‌دانند.
- (۱) ص - غ - غ - ص
(۲) غ - غ - ص - غ
(۳) ص - غ - غ - غ
(۴) غ - غ - غ - ص
- ۱۰۲- «شیفته غلبه بر ملت دیگر بودن»، «تصرف بازار کشوری دیگر»، «استفاده از مجریان داخلی کشورها»، «سازش با قدرت‌های غربی» و «تعلق به ملت و عناصر تشکیل دهنده آن» به ترتیب با چه مفاهیمی در ارتباط هستند؟
- (۱) تغلب - امپریالیسم - استعمار نو - استبداد استعماری - مارکسیسم
 - (۲) امپریالیسم - استعمار نو - استعمار فرانسه - استبداد غربی - مارکسیسم
 - (۳) تغلب - امپریالیسم اقتصادی - استعمار نو - استبداد استعماری - ناسیونالیسم
 - (۴) استعمار - امپریالیسم سیاسی - استعمار فرانسه - استبداد ایلی و قومی - فرهنگ برتر
- ۱۰۳- هریک از موارد زیر، به ترتیب پیامد چیست؟
- اعتقاد به خدای بی‌برنامه
 - عدم تشخیص خوب یا بد بودن هنجارها و رفتارها
 - عملکرد دنیوی پنهانی کلیسا
 - اهمیت یافتن علوم تجربی بیش از دیگر علوم
- (۱) روشنگری حس‌گرایانه - بحران معرفت‌شناختی - تعامل با فرهنگ امپراطوری روم - اهمیت یافتن فناوری و صنعت
 - (۲) عدم پذیرش وحی توسط روشنگری - افول تجربه‌گرایی - تحریفات مسیحیت - رویکرد دنیوی
 - (۳) روشنگری همراه با شناخت عقلی - بحران معرفت‌شناختی - غفلت از نگاه توحیدی به عالم - اهمیت یافتن فناوری و صنعت
 - (۴) روشنگری حس‌گرایانه - عدم امکان تشخیص درست یا غلط بودن ارزش‌ها - تحریفات مسیحیت - رویکرد دنیوی
- ۱۰۴- به ترتیب کدام گزینه در رابطه با پیوند قدرت با تجارت، درست و در رابطه با فرایند جهانی شدن، نادرست است؟
- (۱) برتری یافتن تجارت نسبت به زمین‌داران در این فرایند مؤثر بود. - تغییر نقش کشورها و دولت‌های آن‌ها در جهان از ویژگی‌های این فرایند است.
 - (۲) به علت نیاز متقابل دولت و تجار به یکدیگر رخ داد. - نیازمند حمایت سیاست‌های قومی و منطقه‌ای است.
 - (۳) صنعت به عنوان عنصری که بر فرایند انباشت ثروت سرمایه‌داران افزود، باعث ایجاد این پیوند شد. - می‌تواند استقلال اقتصادی کشورهای مختلف را مخدوش کند.
 - (۴) منجر به پیدایش صنعت به عنوان عامل افزایش انباشت ثروت شد. - نیازمند حمایت سیاست‌های قومی و منطقه‌ای است.
- ۱۰۵- هر عبارت با کدام موضوع ارتباط دارد؟
- مجلس محلی بود که در آن قوانین بر اساس اراده و خواست بشر تنظیم می‌شد.
 - برگزیدن نام مشروطه در جریان بست‌نشینی در سفارتخانه انگلستان
 - تنها یک انقلاب سیاسی نبود؛ بلکه هویتی فرهنگی و تمدنی داشت.
- (۱) مجلس از نظر منورالفکران - اوج‌گیری جنبش عدالتخانه - انقلاب اسلامی ایران
 - (۲) مجلس از نظر عالمان مسلمان - اوج‌گیری انقلاب مشروطه - انقلاب‌های آزادی‌بخش
 - (۳) مجلس از نظر مشروطه‌خواهان - اوج‌گیری جنبش تنباکو - انقلاب اسلامی ایران
 - (۴) مجلس از نظر عالمان مشروطه‌خواه - اوج‌گیری انقلاب مشروطه - انقلاب‌های آزادی‌بخش

۱۰۶- علت هر عبارت را کدام گزینه نشان می‌دهد؟

- نادیده گرفتن جایگاه برجسته و منحصر به فرد انقلاب و فرهنگ اسلامی
- مخدوش شدن مشروعیت قرارداد کمپ دیوید در باور مسلمانان
- سلسله جنبش‌ها و انقلاب‌های گسترده مردم در کشورهای عربی از سال ۱۳۸۹ ه. ش
- (۱) جنگ تمدن‌ها - بازگشت به اسلام - شکل‌گیری نظم نوین جهانی
- (۲) طرح دیگر تمدن‌ها در عرض تمدن اسلامی - بازگشت به اسلام - انقلاب اسلامی ایران
- (۳) توجیه رویکرد خصمانه جهان غرب نسبت به جنبش‌های اسلامی - انقلاب اسلامی ایران - بازگشت به اسلام
- (۴) شکل‌گیری نظم نوین جهانی - انقلاب اسلامی ایران - انقلاب فرانسه

۱۰۷- هر عبارت به ترتیب با کدام مورد در ارتباط است؟

- «در صورت فعال شدن چالش‌های مربوط به آن، بسیاری از چالش‌های درونی کشورهای غربی، بار دیگر فعال خواهند شد.»
- «چالشی مستمر در نظام سرمایه‌داری غرب است.»
- «در صورت عدم کنترل می‌تواند به فروپاشی نظام‌های سیاسی منجر شود.»

- (۱) تقابل شمال و جنوب - چالش فقر و غنا - بحران‌های اقتصادی
- (۲) چالش فقر و غنا - بحران‌های اقتصادی - چالش شمال و جنوب
- (۳) بحران‌های اقتصادی - چالش شمال و جنوب - چالش فقر و غنا
- (۴) تقابل شمال و جنوب - بحران‌های اقتصادی - چالش فقر و غنا

۱۰۸- هر یک از مفاهیم زیر با کدام مورد ارتباط دارد؟

- «ترسیدن به آرمان‌های انقلاب فرانسه»، «کودکانه پنداشتن دیدگاه دینی به طبیعت» و «توانایی جهان غرب برای توجیه حضور جهانی غرب»
- (۱) پسامدرنیته - بحران زیست‌محیطی - پساسکولاریسم
- (۲) بحران معنویت - جنبش محیط زیست‌گرایی - پساسکولاریسم
- (۳) پساسکولاریسم - بحران زیست‌محیطی - بحران معرفتی، علمی
- (۴) افول روشنگری - جنبش محیط زیست‌گرایی - پسامدرنیته

۱۰۹- عدم ظهور کامل ظرفیت‌های فرهنگ اسلامی و ارزش‌های اجتماعی آن، مربوط به کدام مقطع تاریخی است و علت آن، چه بود؟

- (۱) خلافت - غلبه قدرت‌هایی که در چارچوب عادات تاریخی و فرهنگ قومی و قبیله‌ای، رفتار می‌کردند.
- (۲) استعمار - استفاده از پوشش مفاهیم و ارزش‌های دینی توسط حاکمان
- (۳) پیامبری و نبوت - غلبه قدرت‌هایی که در چارچوب عادات تاریخی و فرهنگ قومی و قبیله‌ای، رفتار می‌کردند.
- (۴) بیداری اسلامی - استفاده از پوشش مفاهیم و ارزش‌های دینی توسط حاکمان

۱۱۰- هر یک از موارد زیر، به ترتیب با چه هدفی انجام شدند؟

- استفاده از روش‌های غربی نظیر ملی‌گرایی توسط نخبگان کشورهای اسلامی
- حمایت ناوگان نظامی دولت‌ها از بازرگانان در فرآیند تکوین نظام نوین جهانی
- استفاده از شبکه‌های عظیم اطلاعاتی
- (۱) مقابله با استبداد قومی - تجارت و سود - شناسایی اقتصاد جهانی
- (۲) حذف مظاهر فرهنگ اسلامی - بسط جهانی قدرت خود - ایجاد نهادهای بین‌المللی
- (۳) مورد حمایت قرار گرفتن از طرف مردم - انباشت ثروت و موقعیت سرمایه‌داران - گسترش صنعت ارتباطات
- (۴) مقابله با سلطه استعمار - تقویت قدرت خود - مدیریت تغییرات اقتصادی

پاسخ دادن به سؤال‌های این درس برای همه دانش‌آموزان **اجباری** است.

- ۱۱۱- در رابطه با قوانین علمی، کدام گزینه بیانگر نیاز مستقیم علوم طبیعی به فلسفه نیست؟
 (۱) اثبات وجود موضوع
 (۲) یافتن قوانین علمی
 (۳) بیان قوانین
 (۴) اثبات امکان شناخت قوانین
- ۱۱۲- از نظر مارکسیسم، اسلام و جامعه‌شناسان غرب، مبنای مشروعیت سیاسی به ترتیب کدام است؟
 (۱) طبقه کارگر - حکم خدا - رضایت مردم
 (۲) پرولتاریا - حکم خدا - اکثریت مردم
 (۳) پرولتاریا - فقط یک شخص - اکثریت مردم
 (۴) فقط طبقه کارگر - ولایت - رضایت مردم
- ۱۱۳- ادراک انسان از دیدگاه مکتب گشتالت با کدام گزینه مطابقت دارد؟
 (۱) تمام شرایطی که شخص تحت تأثیر آن قرار دارد، پیش‌بینی کننده رفتار او هستند.
 (۲) ادراک ما از یک شیء ممکن است تحت تأثیر هیچ چیزی به جز حقیقت شیء قرار نگیرد.
 (۳) انتظارات شخص می‌تواند ادراک او را از یک شیء مشخص، متمایز از افراد دیگر کند.
 (۴) ادراک، واحدی سازمان‌یافته از اجزای محیطی و ویژگی‌های شیء است.
- ۱۱۴- کدام عبارت زیر از نظر گرگیاس صحیح نیست؟
 (۱) شرط کسب شناخت از امور، وجود آن امور است.
 (۲) اشیاء در صورت وجود، ازلی اند نه زمانمند.
 (۳) امر بی‌نهایت، در صورت وجود، مکان‌مند نیست.
 (۴) امر ازلی لزوماً بی‌نهایت است.
- ۱۱۵- کدام یک در رابطه با اصلی‌ترین مبنایی که خصوصیات پدیده‌ها به آن بازمی‌گردد، **نادرس** است؟
 (۱) از همه مفاهیم عام‌تر است.
 (۲) احکام آن از طریق همه علوم کشف می‌شود.
 (۳) بخشی از فلسفه در جست‌وجوی قواعد آن است.
 (۴) وجه اشتراک همه موجودات است.
- ۱۱۶- سقراط در صورت وقوع کدام‌یک از موارد زیر، خود را مستحق متهم شدن در دادگاه می‌دانست و علت محکوم شدن خود را چه معرفی می‌کرد؟
 (۱) ترسیدن از مرگ - قربانی کینه‌ها و حسادت‌ها شدن
 (۲) سرپیچی از فرمان خدا - ناتوانی از سخن گفتن و دفاع از خود
 (۳) ترسیدن از مرگ - ناتوانی از سخن گفتن و دفاع از خود
 (۴) سرپیچی از فرمان خدا - قربانی کینه‌ها و حسادت‌ها شدن
- ۱۱۷- افلاطون در رساله فیدون استدلالی بر ... می‌آورد و به نظر او، دیدن اشیای این جهانی، در ابتدا ... را در نفس انسان برمی‌انگیزد.
 (۱) هماهنگی نفس و بدن - شناخت حقیقی
 (۲) برخورداری انحصاری نفس از عقل و خرد - شناخت حقیقی
 (۳) کامل نبودن تعریف «هماهنگی بدن» برای نفس - یادآوری مثال آن شیء
 (۴) برخورداری انحصاری نفس از عقل و خرد - اشتیاق بازگشت به جهان اصلی
- ۱۱۸- ارسطو در کتاب ... می‌گوید: «علت در معنای سوم از ماهیت و ... یک پدیده حکایت می‌کند».
 (۱) مابعدالطبیعه - نوع
 (۲) فیزیک - نوع
 (۳) مابعدالطبیعه - جنس
 (۴) طبیعیات - جنس
- ۱۱۹- کدام‌یک مطابق با دیدگاه افلوپلین است؟
 (۱) جهان هستی تنها دارای یک قطب است.
 (۲) نور احد در تاریکی شدت کمی دارد.
 (۳) جسم انسان توانایی نزدیک شدن به منبع نور را دارد.
 (۴) در تاریکی فقط فقدان است.
- ۱۲۰- کدام مورد از اهداف ارسطو به حساب نمی‌آید؟
 (۱) توجیه عقلانی حرکات طبیعی
 (۲) شناساندن علل اربعه به مخاطبان
 (۳) سامان دادن شناخت انسان از طبیعت
 (۴) فهم علل درونی و بیرونی هر پدیده

۱۲۱- کدام مورد در اصل یک سؤال فلسفی است؟

- (۱) کدام مکتب انسان را تابع اقتصاد می‌داند؟
- (۲) آیا انسان‌ها در ابتدا نژاد واحدی داشته‌اند؟
- (۳) آزادی تابع فرهنگ است یا فرهنگ تابع آزادی؟
- (۴) چگونه انسان می‌تواند خودخواهی را با دیگرخواهی جمع کند؟

۱۲۲- موضوع مابعدالطبیعه نمی‌تواند ... باشد؛ ...

- (۱) علوم تجربی - زیرا روش آن روش تجربی است.
- (۲) خود وجود - زیرا وجود در هیچ دانشی قابل بررسی نیست.
- (۳) علوم انسانی - زیرا این علوم انسان را مورد مطالعه قرار می‌دهند.
- (۴) پدیده‌های طبیعی - مگر این که از حیث وجودشان در نظر گرفته شوند.

۱۲۳- محتوای کدام عبارت با نظرات پروتاگوراس ناسازگار است؟

- (۱) گفت‌وگوهای آدمیان برای دستیابی به حقیقت، بی‌نتیجه است.
- (۲) اگر چیزی به حواس نیاید، به این معنی است که وجود ندارد.
- (۳) فقط آنچه از راه حواس به دست آید، پایدار و یقینی است.
- (۴) حواس در هر شرایطی می‌توانند حقیقت چیزها را دریابند.

۱۲۴- کدام مورد، به نتیجه نهایی تلاش‌های سقراط برای کشف راز سخن سرورش معبد دلفی اشاره دارد؟

- (۱) دانای حقیقی کسی جز خداوند نیست.
- (۲) کسی که از نادانی خود خبر دارد، دانا است.
- (۳) کسانی که بیش‌تر به دانایی شهره بودند، نادان‌تر بودند.
- (۴) داناترین آدمیان کسانی‌اند که مانند سقراط، هیچ نمی‌دانند.

۱۲۵- کدام مورد از نظر سقراط، دانش مطمئنی به ما می‌دهد؟

- (۱) مبارزه علمی علیه نسبیت
- (۲) بحث‌های فلسفی دقیق
- (۳) یافتن تعریف ثابت چیزها
- (۴) گام نهادن در طریق کسب حکمت

۱۲۶- کدام مورد، نظر سوفسطاییان در مورد شناسایی را نقض نمی‌کند؟

- (۱) هر شخصی در صفحه ضمیر خود خاطراتی از گذشته دارد.
- (۲) با گفت‌وگوی منصفانه، می‌توان به وحدت نظر نزدیک شد.
- (۳) مردم تعلیم فرزندان خود را به دانایان می‌سپارند.
- (۴) در مورد زیبایی نظرات بسیار متفاوتی وجود دارد.

۱۲۷- منظور اصلی افلاطون از ارائه «تمثیل غار»، بیان کدام مطلب است؟

- (۱) نحوه سیر عقل به سوی حقیقت
- (۲) دلایل ناپایداری موجودات طبیعت
- (۳) نهایت بی‌اعتباری ادراکات حسی
- (۴) دلایل نارسایی ادراکات حسی

۱۲۸- با توجه به نظرات ارسطو، کدام عبارت درباره علت فاعلی درست است؟

- (۱) به قوه‌ای در درون شیء باز می‌گردد.
- (۲) عامل آشکار شدن یک استعداد نهفته است.
- (۳) در حرکات طبیعی، «جزوی از وجود» شیء است.
- (۴) توجه و آگاهی از ویژگی‌های گریزناپذیر آن است.

۱۲۹- کدام عبارت با توجه به نظریه علت اربعه، درست است؟

- (۱) در همه موجودات، علت غایی عاملی آگاه و اصلی سازمان دهنده است.
- (۲) شیء در اولین مرحله از مراحل وجودش دارای هیچ صورتی نیست.
- (۳) هر علت فاعلی، یک عامل خارجی است که فعل از او سر می‌زند.
- (۴) هیچ حرکتی بدون وجود علت غایی، امکان‌پذیر نمی‌شود.

۱۳۰- کدام گزینه مطابق با جهان‌بینی رواقیون نیست؟

- (۱) غایت‌مندی جهان
- (۲) ضروری بودن نظام جهان
- (۳) مقدر بودن سرنوشت
- (۴) بی‌اهمیت بودن جهان



کل کتبی
مقصدی ۸ تا ۲۰۶

پاسخ دادن به سؤال‌های این درس برای همه دانش‌آموزان اجباری است.

۱۳۱- قدم نهایی و مهم در حل مسئله چیست؟

(۱) ارزیابی راه‌حل
(۲) انتخاب راه‌حل‌های جایگزین

(۳) تشخیص مسئله
(۴) بازبینی و اصلاح راه‌حل

۱۳۲- به ترتیب عامل و پیامد روانی بیماری ام اس در کدامیک از گزینه‌های زیر آمده است؟

(۱) فشار روانی - میگرن
(۲) ناکامی‌های مکرر - ضعف اعصاب و پر خاشگری

(۳) تعارض شدید - اختلالات شناختی
(۴) ترس از دست دادن یک شخص - افسردگی

۱۳۳- به حافظه کودکان نمی‌توان اعتماد کرد؛ زیرا ...

(۱) رمزگردانی جزئی دارند.

(۲) اطلاعات را به صورت خلاصه شده رمزگردانی می‌کنند.

(۳) مدت زمان ذخیره‌سازی اطلاعات در حافظه‌شان کوتاه می‌باشد.

(۴) قادر به بازیابی دقیق اطلاعات نیستند.

۱۳۴- این عبارت که «در جریان حل یک مسئله، هرچه جدی‌تر باشیم احتمال انتخاب راه‌حل بهتر، بیشتر است»، به کدامیک از ویژگی‌های حل مسئله اشاره دارد؟

(۱) هدفمند بودن
(۲) تحت کنترل بودن

(۳) محدود بودن توانایی‌ها
(۴) مشخص بودن مبدأ یا موقعیت فعلی

۱۳۵- کدامیک از گزینه‌های زیر به مفهوم «فرا حافظه» در نوجوانی اشاره دارد؟

(۱) نظارت، ارزیابی و تغییر جهت تفکر
(۲) یادگیری چگونگی به حافظه سپردن اطلاعات

(۳) توانایی ظرفیت‌سازی حافظه
(۴) پردازش مفهومی اطلاعات و افزایش سرعت تفکر

۱۳۶- سمید دانش آموز پایه دهم است و مهرماه امسال باید انتخاب رشته کند، او بعد از بررسی های فراوان در انتخاب بین دو رشته تجربی و یا انسانی به تردید

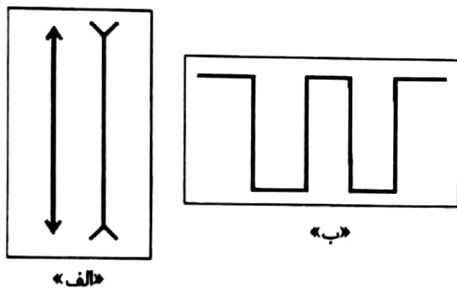
می رسد و دچار مشکل می شود. تصمیم او جزء کدام یک از انواع تصمیم گیری می باشد؟

- (۱) مهم ساده (۲) معمولی پیچیده (۳) مهم پیچیده (۴) معمولی ساده

۱۳۷- تمام عبارات زیر نادرست هستند؛ به جز ...

- (۱) تحقیر کردن خود، از عوامل شکل گیری باورهای غلط می باشد.
(۲) نگرش ها در شکل دهی به رفتار انسان، صرفاً به صورت مثبت عمل می کنند.
(۳) برای رسیدن به اهداف بالاتر ابتدا باید اهداف کوچک و زودگذر را انتخاب کنیم.
(۴) عنصر منطقی، از اجزاء و عناصر اصلی نگرش محسوب نمی شود.

۱۳۸- به ترتیب شکل «الف» به کدام یک از خطاهای ادراکی و شکل «ب» با کدام یک از اصول روان شناسی گشتالت در ارتباط است؟



- (۱) خطای ادراکی پونزو - استمرار
(۲) خطای ادراکی پونزو - تقارب
(۳) خطای ادراکی مولر، لایر - تقارب
(۴) خطای ادراکی مولر، لایر - استمرار

۱۳۹- سهیل ۳ سال است که به طور مداوم سیگار می کشد اما اخیراً تصمیم گرفته است که سیگار را ترک کند؛ زیرا متوجه شده که سیگار چه تأثیرات مخربی

بر همه جنبه های زندگی اش داشته است. اما با وجود این نمی داند از کجا و چگونه شروع کند و با گذشت مدتی هنوز موفق به انجام تصمیم خود نشده

است. سبک تصمیم گیری سهیل کدام است؟

- (۱) تصمیم گیری منطقی (۲) تصمیم گیری اجتنابی
(۳) تصمیم گیری تکانشی (۴) تصمیم گیری وابسته

۱۴۰- به ترتیب قسمت اول کدام گزینه بیانگر یک فرضیه نیست؟ و بیان دقیق و روشن مفهوم «متر» و تفاوت آن با مفاهیمی همچون «کیلومتر» و «سانتی متر»

کدام هدف علم روان شناسی را محقق می سازد؟

- (۱) تماشای برنامه های تلویزیونی خشن باعث افزایش میزان پرخشگری در کودکان بین ۷ تا ۱۰ سال می شود. - توصیف
(۲) میزان پرخشگری در کودکان ۷ تا ۱۰ سال با میزان تماشای برنامه های تلویزیونی خشن ارتباط مستقیم دارد. - تبیین
(۳) تماشای برنامه های تلویزیونی خشن بر میزان پرخشگری کودکان بین ۷ تا ۱۰ سال چه تأثیری دارد؟ - توصیف
(۴) کودکان بین ۷ تا ۱۰ سال باید از تماشای برنامه های تلویزیونی خشن پرهیز کنند. - تبیین



کل کتبی
صفحه‌های ۹ تا ۱۲۸

پاسخ دادن به سؤال‌های این درس برای همه دانش‌آموزان اجباری است.

ریاضی و آمار (۱)

۱۴۱- اگر $(x + \sqrt{3})^2 = x^2 + 9\sqrt{3}x^2 + Ax + B\sqrt{3}$ آنگاه مقدار $A + B$ کدام است؟ (A و B اعداد حقیقی هستند).

- (۱) ۸۱ (۲) $81\sqrt{3}$ (۳) ۱۶۲ (۴) $27\sqrt{3}$

۱۴۲- در تجزیه عبارت $x^2 - 4x + 12 - 3x^2$ کدام عامل وجود ندارد؟

- (۱) $x - 3$ (۲) $x + 2$ (۳) $x - 2$ (۴) $x + 3$

۱۴۳- در ساده شده عبارت گویای $\frac{4(x^2 - 3)^3 - 8x(x^2 - 3)^2}{x^2 - 3x^2 - 3x + 9}$ کدام عامل وجود دارد؟

- (۱) $x - 1$ (۲) $x^2 - 4$ (۳) $x^2 - 3$ (۴) $4x - 4$

۱۴۴- اگر $x = -2$ یکی از جواب‌های معادله تعریف شده $\frac{x+3}{2x} - \frac{x-1}{a+2} = \frac{3a}{x^2}$ باشد، یکی از مقادیر a کدام است؟

- (۱) -۱ (۲) $-\frac{10}{3}$ (۳) $\frac{7}{6}$ (۴) $-\frac{7}{3}$

۱۴۵- اگر مجموعه $A = \{(2, 3), (3, m-1), (1, 4), (3, 4m)\}$ یک تابع باشد، m کدام است؟

- (۱) ۳ (۲) $-\frac{1}{3}$ (۳) ۲ (۴) -۱

۱۴۶- در تابع $f(x) = 2x^2 - x$ ، حاصل $f(-x) - f(x+1)$ همواره کدام است؟

- (۱) $3x + 3$ (۲) $4x^2 + 3x - 4$ (۳) $4x + 1$ (۴) $-2x - 1$

۱۴۷- تابع درآمد یک کارخانه خودروسازی به صورت $R(x) = -3x^2 + 280x$ (به ازای تولید x خودرو) و تابع هزینه آن به صورت

$C(x) = 100x + 15$ (به ازای تولید x خودرو) است. این کارخانه به ازای تولید چند خودرو به بیش‌ترین سود دست پیدا می‌کند؟

- (۱) ۳۰ (۲) ۶۰ (۳) ۹۰ (۴) ۱۰۰

۱۴۸- کدام متغیر از نوع کیفی و مقیاس اندازه‌گیری آن اسمی نمی‌باشد؟

- (۱) میانگین درجه حرارت یک شهر در طی سال
(۲) وضعیت تأهل افراد جامعه
(۳) رنگ کیف دانش‌آموزان یک کلاس
(۴) جنسیت کارمندان یک شرکت

۱۴۹- سن ۸ نفر به ترتیب برابر ۱۲، ۸، ۱۹، ۱۳، ۲۱، ۱۷، ۴۲ و ۳۶ سال است. اختلاف میانه و میانگین سن این افراد چند سال است؟

- (۱) صفر (۲) ۳ (۳) ۲ (۴) ۱

۱۵۰- نمودار حبابی، (میزان بارندگی: V_3 ، جمعیت: V_2 و مساحت: V_1) برای شهرهای اصفهان، تهران و رشت رسم شده است. اگر شعاع دایره

رشت ۳ برابر شعاع دایره تهران و شعاع دایره تهران ۲ برابر شعاع دایره اصفهان باشد، میزان بارندگی در رشت چند برابر میزان بارندگی در اصفهان است؟ (متغیر سوم را میزان بارندگی در نظر بگیرید)

- (۱) ۶ (۲) ۱۲ (۳) $\frac{9}{4}$ (۴) ۳۶

محل انجام محاسبات

۱۵۱- به ترتیب موارد کدام گزینه، جاهای خالی عبارات زیر را به درستی تکمیل می‌کند؟

- الف) فعالیت‌های دولت در عرصه اقتصاد، تلاش آن در جهت توزیع عادلانه ثروت و درآمد و حمایت از اقشار کم درآمد جامعه، نتیجه‌ای جز ... به همراه نخواهد داشت.
- ب) دلیل دخالت دولت در عرضه هر یک از کالاها و خدمات «تولید فولاد»، «کشف، استخراج، تصفیه و توزیع فرآورده‌های نفتی» و «تأسیس و تحت پوشش قرار دادن برخی از مؤسسات تجاری» به ترتیب عبارت است از ... و ... و ...
- ج) هزینه‌های دولت برای «حمایت از نخبگان»، «ساخت نیروگاه برق»، «آموزش عالی» و «ساخت کارخانه نساجی»، به ترتیب جزء هزینه‌های ... دولت هستند.

- ۱) الف) مهار تورم و تثبیت رشد قیمت‌ها، ب) نیاز به سرمایه‌گذاری اولیه بسیار، عدم اطمینان بخش خصوصی از سودآوری، وجود شرایط خاص مثل تحریم‌های اقتصادی، ج) سرمایه‌گذاری اجتماعی، سرمایه‌گذاری زیربنایی، پرداخت‌های انتقالی، سرمایه‌گذاری عمرانی
- ۲) الف) مهار تورم و تثبیت رشد قیمت‌ها، ب) سودآوری، عدم اطمینان بخش خصوصی از سودآوری، شرایط خاص مثل بروز جنگ، ج) سرمایه‌گذاری اجتماعی، هزینه‌های سرمایه‌ای یا عمرانی، هزینه کارکنان، سرمایه‌گذاری مولد
- ۳) الف) افزایش سرعت روند توسعه‌یافتگی، ب) سودآوری، نیاز به سرمایه‌گذاری اولیه بسیار، وجود شرایط خاص مثل تحریم‌های اقتصادی، ج) هزینه‌های انتقالی، سرمایه‌گذاری مولد، سرمایه‌گذاری اجتماعی، هزینه‌های سرمایه‌ای
- ۴) الف) افزایش سرعت روند توسعه‌یافتگی، ب) نیاز به سرمایه‌گذاری اولیه بسیار، سودآوری، شرایط خاص مثل بروز جنگ، ج) پرداخت‌های انتقالی، سرمایه‌گذاری زیربنایی، سرمایه‌گذاری اجتماعی، سرمایه‌گذاری مولد

۱۵۲- چند مورد از عبارات زیر درست است؟

- الف) بهترین معیار برای سنجش توسعه، میزان تغییرات شاخص‌های تولید کل جامعه مانند درآمد سرانه یا تولید ناخالص داخلی به قیمت بازر است
- ب) درآمد سرانه در هر کشوری می‌تواند به طور کامل چشم‌اندازی از سطح توسعه‌یافتگی را به ما بنمایاند؛ در کشورهایی که درآمد سرانه مشابه دارند، میزان HDI در آنها نیز یکسان است.

ج) امروزه، یکی از معیارهای بسیار رایج برای طبقه‌بندی کشورها، سطح توسعه‌یافتگی آنهاست.

۳ (۴)

۲ (۳)

۱ (۲)

۱) صفر

۱۵۳- با توجه به مندرجات جدول زیر، درآمد ملی کشور A چند میلیارد ریال بیش‌تر از ارزش تولید مردم کشور B است که در خارج اقامت دارند؟ (دستمزد کارگران و درآمد کارمندان به تفکیک محاسبه شده‌اند.)

ردیف	اقدام درآمدی کشور A	مبلغ
۱	دستمزدها	۱۹۷ میلیارد ریال
۲	درآمد صاحبان سرمایه	$\frac{۲}{۵}$ اجاره‌بها
۳	درآمد صاحبان املاک و مستغلات	۹۸۵ میلیارد ریال
۴	سود شرکت‌ها و مؤسسات	$\frac{۲}{۳}$ قیمت خدمات سرمایه
۵	جمعیت کل کشور	۵۲ میلیون نفر
۶	درآمد صاحبان مشاغل آزاد	۷۷۸ میلیارد ریال
۷	درآمد حقوق‌بگیران	۸۶۴ میلیارد ریال

۲۴۴۴ (۴)

۴۲۲۴ (۳)

۲۴۴۲ (۲)

۴۲۴۲ (۱)

محل انجام محاسبات

۱۵۴- عبارات کدام گزینه پاسخ صحیح سؤالات زیر است؟

الف) هر کدام شرایط با تورم زبان بار و بد در جامعه مواجه می‌شویم؟

ب) بر اساس فرزند هورن الحسنة، فرض گیرنده مشمول چه نوع تبدیلی می‌شود؟

پ) اقواق مشارکت جزء کدام دسته از اسناد اعتباری است؟

ت) بانک مرکزی در رابطه با اقواق مشارکت چه وظیفه‌ای برعهده داده؟

۱) الف) افزایش سطح عمومی قیمت‌ها می‌رود، پرتوسان و مداوم باشد. ب) عین مال یا قیمت آن را در زمان معین بازپس دهد. پ) اسناد اعتباری بلنسمت، ت) تهیه دستورالعمل اجرایی و مقررات ناظر بر انتشار اقواق مشارکت

۲) الف) افزایش سطح عمومی قیمت‌های رویه، پرتوسان و مداوم باشد. ب) مقدار معینی از مال خود را در زمان حال به دیگری واگذار کند. پ) اسناد اعتباری کوتاه‌مدت، ت) تعیین مقررات مربوط به سازمان‌ها و شرکت‌ها

۳) الف) قدرت خرید پول دستخوش نوسان شود. ب) عین مال یا قیمت آن را در زمان معین بازپس دهد. پ) اسناد اعتباری مدت‌دار، ت) صدور مجوز پرداخت سود به خریداران اقواق مشارکت

۴) الف) قدرت خرید پول دستخوش نوسان شود. ب) سود سرمایه را بین خود و قرض‌دهنده تقسیم کند. پ) اسناد اعتباری میان‌مدت، ت) تهیه شیوه نامه و صدور مجوز و پرداخت سود

۱۵۵- با توجه به جدول مالیاتی زیر بهترین:

الف) مانده خالص سالانه فردی که مانده ۷۵ میلیون ریال درآمد دارد، براساس نرخ تصاعدی چند میلیون ریال می‌باشد؟

ب) میزان مالیات ماهانه او براساس نرخ ثابت چند ریال است؟

ج) برای این شخص بهتر است که مالیات ماهانه خود را براساس نرخ تصاعدی بپردازد یا نرخ ثابت؟

بازو در آمدی	
A نرخ	B نرخ
درآمدهای تا ۲۵ میلیون ریال در ماه	بازو نرخ ۱۰ درصد
درآمدهای تا ۴۰ میلیون ریال در ماه	بازو نرخ ۷ درصد
درآمدهای تا ۶۵ میلیون ریال در ماه	بازو نرخ ۹ درصد
درآمدهای تا ۸۰ میلیون ریال در ماه	بازو نرخ ۱۰ درصد
درآمدهای تا و بیش‌تر از ۱۰۰ میلیون ریال در ماه	بازو نرخ ۱۰ درصد

۱) الف) ۷۷۲ (ب) ۷۰۹۰۰۰۰ (ج) ۵۰۷۰۰۰۰ تصاعدی
 ۲) الف) ۸۷۲ (ب) ۷۰۹۰۰۰۰ (ج) ۵۰۷۰۰۰۰ ثابت
 ۳) الف) ۷۸۳ (ب) ۷۰۹۰۰۰۰ (ج) ۷۰۵۰۰۰۰ تصاعدی

۱۵۶- با توجه به مندرجات جدول فرضی زیر بهترین تولید کل به قیمت جاری و ثابت در سال ۹۶ کدام است؟ (ا فرض این که سال ۹۵ پایه است و جامعه تنها دو کالای A و B را تولید می‌کند.)

کالا	سال ۹۵		سال ۹۶	
	مقدار (به کیلو)	قیمت (به تومان)	مقدار (به کیلو)	قیمت (به تومان)
A	۲۰	۸۵	۲۲	۱۱۵
B	۱۵	۹۰	۲۰	۱۰۵

۱) ۳۶۷۰ تومان - ۴۶۳۰ تومان
 ۲) ۴۶۳۰ تومان - ۶۳۷۰ تومان
 ۳) ۲۶۳۰ تومان - ۳۶۷۰ تومان
 ۴) ۶۳۷۰ تومان - ۶۳۳۰ تومان



۱۵۴- عبارات کدام گزینه پاسخ صحیح سؤالات زیر است؟

- الف) در کدام شرایط با تورم زیان بار و بد در جامعه مواجه می‌شویم؟
 ب) بر اساس قرارداد «قرض الحسنه»، قرض گیرنده مشمول چه نوع تعهدی می‌شود؟
 پ) اوراق مشارکت جزء کدام دسته از اسناد اعتباری است؟
 ت) بانک مرکزی در رابطه با اوراق مشارکت چه وظیفه‌ای برعهده دارد؟
 ۱) الف) افزایش سطح عمومی قیمت‌ها بی‌رویه، پرنوسان و مداوم باشد. ب) عین مال یا قیمت آن را در زمان معین بازپس دهد. پ) اسناد اعتباری بلندمدت، ت) تهیه دستورالعمل اجرایی و مقررات ناظر بر انتشار اوراق مشارکت
 ۲) الف) افزایش سطح عمومی قیمت‌ها بی‌رویه، پرنوسان و مداوم باشد. ب) مقدار معینی از مال خود را در زمان حال به دیگری واگذار کند. پ) اسناد اعتباری کوتاه‌مدت، ت) تعیین مقررات مربوط به سازمان‌ها و شرکت‌ها
 ۳) الف) قدرت خرید پول دستخوش نوسان شود. ب) عین مال یا قیمت آن را در زمان معین بازپس دهد. پ) اسناد اعتباری مدت‌دار، ت) صدور مجوز پرداخت سود به خریداران اوراق مشارکت
 ۴) الف) قدرت خرید پول دستخوش نوسان شود. ب) سود سرمایه را بین خود و قرض‌دهنده تقسیم کند. پ) اسناد اعتباری میان‌مدت، ت) تهیه شیوه نامه و صدور مجوز و پرداخت سود

۱۵۵- با توجه به جدول مالیاتی زیر به ترتیب:

الف) مانده خالص سالانه فردی که ماهانه ۷۵ میلیون ریال درآمد دارد؛ براساس نرخ تصاعدی چند میلیون ریال می‌باشد؟

ب) میزان مالیات ماهانه او براساس نرخ ثابت چند ریال است؟

ج) برای این شخص بهتر است که مالیات ماهانه خود را براساس نرخ تصاعدی بپردازد یا نرخ ثابت؟

نرخ B	نرخ A	بازه درآمدی
با نرخ ۱۰ درصد	با نرخ ۷ درصد	درآمدهای تا ۲۵ میلیون ریال در ماه
با نرخ ۱۰ درصد	با نرخ ۹ درصد	درآمدهای تا ۴۰ میلیون ریال در ماه
با نرخ ۱۰ درصد	با نرخ ۱۱ درصد	درآمدهای تا ۶۵ میلیون ریال در ماه
با نرخ ۱۰ درصد	با نرخ ۱۳ درصد	درآمدهای تا ۸۰ میلیون ریال در ماه
با نرخ ۱۰ درصد	با نرخ ۱۵ درصد	درآمدهای تا و بیش‌تر از ۱۰۰ میلیون ریال در ماه

۱) الف) ۷۸۳، ب) ۷،۵۰۰،۰۰۰، ج) ثابت

۲) الف) ۸۷۳، ب) ۵،۷۰۰،۰۰۰، ج) تصاعدی

۳) الف) ۷۸۳، ب) ۷،۵۰۰،۰۰۰، ج) تصاعدی

۴) الف) ۸۷۳، ب) ۵،۷۰۰،۰۰۰، ج) ثابت

۱۵۶- با توجه به مندرجات جدول فرضی زیر به ترتیب تولید کل به قیمت جاری و ثابت در سال ۹۶ کدام است؟ (با فرض این‌که سال ۹۵ سال پایه است و جامعه تنها دو کالای A و B را تولید می‌کند.)

کالا	سال ۹۵		سال ۹۶	
	مقدار (به کیلو)	قیمت (به تومان)	مقدار (به کیلو)	قیمت (به تومان)
A	۲۰	۸۵	۲۲	۱۱۵
B	۱۵	۹۰	۲۰	۱۰۵

۱) ۳۶۷۰ تومان - ۴۶۳۰ تومان

۲) ۴۶۳۰ تومان - ۶۳۷۰ تومان

۳) ۴۶۳۰ تومان - ۳۶۷۰ تومان

۴) ۶۳۷۰ تومان - ۶۴۳۰ تومان



۱۵۷- حسابدار یک بنگاه تولیدی در فرم اظهارنامه مالیاتی خود، سود سالیانه را ۱۸۰ میلیون تومان درج کرده است. ساختمان‌ها و کالاهای سرمایه‌ای ارضیه صاحب بنگاه می‌باشد. با توجه به اطلاعات مندرج در جدول:

حقوق و دستمزد ماهیانه کارکنان	۴۰,۰۰۰,۰۰۰ تومان
خرید مواد اولیه به طور سالیانه	۲۵۰,۰۰۰,۰۰۰ تومان
قیمت هر واحد محصول	۳۰۰,۰۰۰ تومان
اجاره سالیانه بنگاه	۱۱۰,۰۰۰,۰۰۰ تومان
اجاره سالیانه کالاهای سرمایه‌ای	۶۰,۰۰۰,۰۰۰ تومان
هزینه استهلاک سالیانه	۱۰٪ درآمد بنگاه
تعداد محصول فروخته شده در سال	۴۰۰۰ واحد

الف) سود حسابداری چقدر است؟

ب) سود اقتصادی کدام است؟

ج) درآمد سالیانه بنگاه چقدر است؟

د) هزینه فرصت کدام است؟

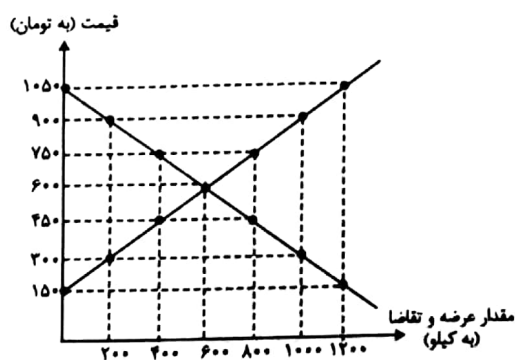
۱) الف) ۳۵۰,۰۰۰,۰۰۰ تومان، ب) ۱۸۰ میلیون تومان، ج) ۱,۲۰۰,۰۰۰,۰۰۰ تومان، د) ۱۷۰ میلیون تومان

۲) الف) ۴۱۰,۰۰۰,۰۰۰ تومان، ب) ۱۵۰ میلیون تومان، ج) ۱,۴۰۰,۰۰۰,۰۰۰ تومان، د) ۱۷۰ میلیون تومان

۳) الف) ۳۵۰,۰۰۰,۰۰۰ تومان، ب) ۱۵۰ میلیون تومان، ج) ۱,۲۰۰,۰۰۰,۰۰۰ تومان، د) ۱۹۰ میلیون تومان

۴) الف) ۴۱۰,۰۰۰,۰۰۰ تومان، ب) ۱۸۰ میلیون تومان، ج) ۱,۴۰۰,۰۰۰,۰۰۰ تومان، د) ۱۹۰ میلیون تومان

۱۵۸- با توجه به نمودار عرضه و تقاضای زیر، به ترتیب:



الف) در قیمت ۳۰۰ تومان چه وضعیتی و به چه اندازه در بازار وجود دارد؟

ب) در سطح قیمت ۱۰۵۰ تومان کدام عامل بازار را به حالت تعادل می‌رساند؟

ج) در سطح قیمت ۷۵۰ تومان حداکثر درآمد تولیدکنندگان چند تومان است؟

۱) الف) کمبود عرضه - ۸۰۰ کیلو، ب) افزایش قیمت، ج) ۶۰۰,۰۰۰ تومان

۲) الف) مازاد تقاضا - ۸۰۰ کیلو، ب) کاهش قیمت، ج) ۳۰۰,۰۰۰ تومان

۳) الف) مازاد عرضه - ۴۰۰ کیلو، ب) افزایش قیمت، ج) ۶۰۰,۰۰۰ تومان

۴) الف) کمبود تقاضا - ۴۰۰ کیلو، ب) کاهش قیمت، ج) ۳۰۰,۰۰۰ تومان

۱۵۹- اطلاعات مندرج در جدول زیر، نشان‌دهنده وضعیت توزیع درآمد در کشور فرضی A با جمعیت ۷۰ میلیون نفر و درآمد ملی ۹۰,۰۰۰

میلیون دلار در سال ۲۰۱۷ میلادی براساس شاخص دهک‌هاست. چنانچه

سهام دهک اول $\frac{1}{4}$ سهم دهک هفتم، مجموع سهام دهک‌های چهارم و ششم

۳ برابر سهام دهک سوم و اختلاف آن‌ها برابر ۳ باشد به ترتیب:

الف) سهام دهک‌های چهارم، ششم، هفتم و نهم چند درصد است؟

ب) جمعیت دهک هشتم چند میلیون نفر است؟

ج) میزان درآمد افراد در دهک دهم کدام است؟

د) اگر شاخص توزیع درآمد در کشور فرضی B برابر $\frac{6}{5}$ باشد وضعیت توزیع

درآمد در کدام کشور نامناسب‌تر است؟

(۱) الف) ۶ - ۹ - ۱۲ - ۱۸ (ب) ۷ (ج) ۹,۰۰۰ میلیون دلار، د) B

(۲) الف) ۷ - ۱۰ - ۱۳ - ۱۷ (ب) $\frac{10}{5}$ (ج) ۱۸,۹۰۰ میلیون دلار، د) A

(۳) الف) ۶ - ۹ - ۱۲ - ۱۸ (ب) ۷ (ج) ۱۸,۹۰۰ میلیون دلار، د) A

(۴) الف) ۷ - ۱۰ - ۱۳ - ۱۷ (ب) $\frac{10}{5}$ (ج) ۹,۰۰۰ میلیون دلار، د) B

۱۶۰- عبارات کدام گزینه پاسخ مناسب پرسش‌های مطرح شده می‌باشد؟

الف) تمامی عبارات بیانگر مزایای تجارت بین‌الملل و پایداری به اصل مزیت نسبی می‌باشد به جز ...

ب) تحریم‌های اقتصادی که به عنوان یکی از ابزارهای رقابت یا جنگ اقتصادی می‌باشد به دو دسته تجاری و مالی قابل تفکیک‌اند که در

گذشته تحریم‌ها بیش‌تر از نوع ... بودند اما امروزه، با مطرح شدن مسئله ... بیش‌تر از تحریم‌های نوع دوم استفاده می‌شود.

ج) طبق اصل ۵۰ قانون اساسی که دارای مضمون ... می‌باشد، رشد اقتصادی نباید به بهای تخریب شدید محیط زیست تمام شود چرا که در

این صورت نتیجه‌ای جز ... به همراه نخواهد داشت.

د) تأکید اقتصاد مقاومتی بر گوناگونی منابع درآمدی کشور، صادرات محصولات با ارزش افزوده بالا به کشورهای متعدد، بومی بودن

سرمایه‌گذاری‌ها در جهت مؤلفه‌های ... و ... می‌باشد.

(۱) الف) بالا رفتن سطح رفاه و زندگی مردم جهان، ب) مالی، جهانی شدن اقتصاد، ج) عدالت منطقه‌ای و استانی، تبعیض بین مناطق مختلف

کشور، د) درون‌زایی، اقتصاد مردمی، توان تحریم‌شکنی

(۲) الف) افزایش کمیت تولید و تک‌محصولی شدن، ب) تجاری، گستردگی شبکه پولی و مالی، ج) توسعه پایدار و عدالت بین نسلی، عدم تداوم

رشد، د) کاهش اتکای بودجه و تک‌محصولی بودن، توان تحریم‌شکنی، درون‌زایی

(۳) الف) بالا رفتن سطح رفاه و زندگی مردم جهان، ب) تجاری، گستردگی شبکه پولی و مالی، ج) عدالت منطقه‌ای و استانی، تبعیض بین

مناطق مختلف کشور، د) اقتصاد مردمی، درون‌زایی، توان تحریم‌شکنی

(۴) الف) افزایش کمیت و کیفیت تولید و تک‌محصولی شدن، ب) تجاری، جهانی شدن اقتصاد، ج) توسعه پایدار و عدالت بین نسلی، عدم توسعه

پایدار، د) کاهش اتکای بودجه و تراز تجاری به درآمد نفتی، برون‌گرایی و گسترش ارتباطات، درون‌زایی

وضعیت توزیع درآمد کشور A در سال ۲۰۱۷ میلادی	
سهام دهک اول	۳ درصد
سهام دهک دوم	۴ درصد
سهام دهک سوم	۵ درصد
سهام دهک چهارم	؟
سهام دهک پنجم	۷ درصد
سهام دهک ششم	؟
سهام دهک هفتم	؟
سهام دهک هشتم	۱۵ درصد
سهام دهک نهم	؟
سهام دهک دهم	۲۱ درصد
۱۰۰٪ جمعیت کشور	۱۰۰٪ درآمد ملی

۱۶۱- کدام گزینه صحیح است؟

- (۱) حکمت و دانش، اندیشه‌های دینی و مضامین بدبینانه در شعر نیمه دوم قرن ششم و اوایل قرن هفتم رواج یافت.
- (۲) سخن شاعرانی چون ناصر خسرو، یادآور سروده‌های قرن پنجم و ششم بود.
- (۳) تحولی که سنایی و سعدی در غزل ایجاد کردند، باعث ظهور شاعران بزرگی در این حوزه شد.
- (۴) بسیاری از شعرای قرن پنجم و ششم، به دربارها و مدیحه‌سرایی روی آوردند.

۱۶۲- با توجه به حکایت زیر در همه گزینه‌ها به‌جز گزینه ... به ویژگی زبانی نثر اشاره شده است.

«چنان شنودم که پیری صدساله، گوژپشت، سخت دوتا گشته و بر عکازه‌های تکیه کرده، همی رفت. جوانی به تماخره وی را گفت: «ای شیخ این کمانک به چند خریده‌ای؟ تا من نیز یکی بخرم.» پیر گفت: «اگر صبر کنی و عمر یابی خود رایگان یکی به تو بخشند، هر چند بهره‌یزی.» اما با پیران نه‌برجای منشین که صحبت جوانان برجای بهتر که صحبت پیران نه‌برجای. تا جوانی جوان باش، چون پیر شدی پیری کن.»

- (۱) کاربرد «را» در معنی «به» به عنوان حرف اضافه
- (۲) کاربرد خاص صفت و حذف فعل به قرینه
- (۳) کاربرد «که» در معنی «از» به عنوان حرف اضافه
- (۴) کاربرد استعاری واژه «کمانک» در متن

۱۶۳- بر اساس تعریف «هدف ادبیات زیبایی‌آفرینی است و هدف زبان، ارتباط و پیام‌رسانی»، کدام بیت را نمی‌توان در زمره «ادبیات» دانست؟

- (۱) چو در خیال من آید لب چو دانه نارت / به بوستان روانم درخت نار برآید
- (۲) کشتی‌ای بر خشک می‌رانیم در دریای عشق / وین تن خاکی ز چشم افتاد، چون لنگر در آب
- (۳) اگر ما گنهکار و بدگوهریم / بدین پادشاهی نه اندر خوریم
- (۴) بی گل روی او چرا یک دم / نشود چشم من تهی ز گلاب

۱۶۴- خط عروضی مقابل کدام مصراع صحیح است؟

- (۱) عشق چه و مرتبه عشق چیست؟ = عشق چه مرتب ی عشق چیست؟
- (۲) از این باد ار مدد خواهی، چراغ دل برافروزی = آزین باذر مدد خواهی چراغ دل برافروزی
- (۳) دست از مس وجود چو مردان ره بشوی = دست از مس وجود چو مردان ز بشوی
- (۴) اگر جنگ خواهی و خون ریختن = اگر جنگ خواهی و خون ریختن

۱۶۵- حروف قافیه در کدام بیت درست مشخص نشده است؟

- (۱) ابر آذاری چمن‌ها را پر از حورا کند / باغ پر گلبن کند، گلبن پر از دیبا کند: «ا»
- (۲) الا یا خیمگی خیمه فروهل / که پیشاهنگ بیرون شد ز منزل: «-ل»
- (۳) ای نهاده بر میان فرق جان خویشتن / جسم ما زنده به جان و جان تو زنده به تن: «-ن»
- (۴) آمد شب و از خواب مرا رنج و عذابست / ای دوست بیمار آنچه مرا داروی خوابست: «-ت»

۱۶۶- نوع سجع در کدام گزینه متفاوت است؟

- (۱) هم در غایت سوز و اشتیاق بود و هم در شدت لهب فراق.
- (۲) بر هر که پرتوی تافت سعادت دنیا و آخرت دریافت.
- (۳) دل او در پرده‌های گمراهی نهان و حق از او روی گردان.
- (۴) دایم به دل در حضور و مشاهده و به تن در خضوع ریاضت و مجاهده بود.

۱۶۷- نوع جناس در کدام بیت نادرست آمده است؟

- (۱) خرامان می‌رود آن سرو قامت / جهانی را از آن قامت قیامت (ناهمسان افزایشی)
 - (۲) قصد جان است طمع در لب جانان کردن / تو مرا بین که در این کار به جان می‌کوشم (ناهمسان حرکتی)
 - (۳) احوال گنج قارون کایام داد بر باد / در گوش دل فروخوان تا زر نهان ندارد (ناهمسان اختلافی)
 - (۴) جان بی‌جمال جانان میل جهان ندارد / هرکس که این ندارد حقا که آن ندارد (ناهمسان افزایشی)
- ۱۶۸- ترتیب توالی ابیات به لحاظ دارا بودن آرایه‌های «جناس - موازنه - تکرار - اشتقاق» به کدام شکل صحیح است؟

- (الف) گدا گر توشه‌ای خواهد کرامت کن به بخشیدن / فقیر از تحفه‌ای آرد تفضل کن به پذیرفتن
- (ب) امان دهد همه کس را ز خصم او چو حرم / حریم حرمت تو چون بدو کنند پناه
- (ج) ساقیا امشب صدایت با صدایم ساز نیست / یا که من بسیار مستم یا که سازت ساز نیست
- (د) پری ز مردم اگر دل برد به جلوه‌گری / تو آدمی بچه‌آ دل می‌بری ز دست پری

- (۱) ج - د - ب - الف
- (۲) ب - الف - د - ج
- (۳) ج - الف - د - ب
- (۴) ب - د - ج - الف

۱۶۹- ابیات کدام گزینه با عبارت زیر قرابت معنایی دارد؟

«بندگان من، مرا پرستید و مرا خوانید و مرا دانید که آفریدگار منم؛ ... مرا پرستید که جز من معبود نیست...».

- (۱) به نام خداوند جان و خرد / کزین برتر اندیشه برنگذرد
خداوند نام و خداوند جای / خداوند روزی‌ده رهنمای
- (۲) به هستیش باید که خستو (معترف) شوی / ز گفتار بیکار یکسو شوی
پرستنده باشی و جوینده راه / به ژرفی به فرمانش کردن نگاه
- (۳) گامی از بود خود فراتر شد / تا خدا دیدنش میسر شد
دید معبود خویش را به درست / دیده از هرچه دیده بود بشست
- (۴) پرستش گرفت آفریننده را / جهاندار و بیدار و بیننده را
خداوند پیروزی و برتری / خداوند افزونی و کمتری

۱۷۰- مفهوم کدام بیت با سایر ابیات قرابت معنایی ندارد؟

- (۱) دردی است درد عشق ز جان خوش‌گوارتر / این درد را برای چه درمان کند کسی؟
- (۲) بگذر طبیب از سر درمان درد من / بیمار درد عشق ز درمان گذشته است
- (۳) درد دل عاشق نشود به مدارا / با درد و غم عشق ز درمان نتوان گفت
- (۴) درد غم عشق او می‌پذیرد دوا / رنج مبرای صبا کار از آن درگذشت

کل کتبی
صفحه‌های (۱ تا ۱۱)

پاسخ دادن به سؤال‌های این درس برای همه دانش‌آموزان اجباری است.

جامعه‌شناسی (۱)

۱۷۱- گزینه نادرست را انتخاب کنید.

- (۱) تفاوت‌های کنش انسانی با فعالیت‌های طبیعی، ویژگی‌های کنش انسانی‌اند.
- (۲) اگر فعالیت انسان به مقصود موردنظر خود نرسد، کنش انسانی تحقق نیافته است.
- (۳) پیامدهای ارادی کنش انسانی علاوه بر اراده خود کنشگر، به اراده افراد دیگر نیز می‌تواند وابسته باشد.
- (۴) در بسیاری از موارد آدمیان کنش‌های خود را با توجه به پیامدهای ارادی و غیرارادی آن انجام می‌دهند.

۱۷۲- کدام عبارت درباره جهان اجتماعی، نادرست است؟

- (۱) نظم موجود در جهان اجتماعی اعتباری و از نوع آگاهی‌های مشترک و عمومی است.
- (۲) تمامی پدیده‌های اجتماعی، هویتی معنایی، ذهنی، محسوس و عینی دارند.
- (۳) لایه‌های عمیق و بنیادین تأثیر تعیین‌کننده‌ای بر جهان اجتماعی دارند.
- (۴) پدیده‌های طبیعی، تأثیرات تعیین‌کننده‌ای در کنش‌های اجتماعی انسان‌ها دارند.

۱۷۳- به ترتیب، علت تفاوت جهان‌های مختلف چون جهان اسلام و جهان متجدد چیست و چرا در جهان متجدد، امکان ارزیابی ارزش‌ها و

آرمان‌های بشری نیست؟

- (۱) تنوع واکنش انسان‌ها نسبت به فرهنگی که از طریق تربیت به آن‌ها منتقل می‌شود. - به دلیل فراتجربی بودن این پدیده‌ها
- (۲) تنوع ارزش‌ها و آرمان‌های بشری - به دلیل طرد عناصر مقدس
- (۳) تنوع واکنش انسان‌ها نسبت به فرهنگی که از طریق تربیت به آن‌ها منتقل می‌شود. - به دلیل طرد عناصر مقدس
- (۴) تنوع محدودیت‌ها و فرصت‌ها - به دلیل فراتجربی بودن این پدیده‌ها

۱۷۴- به ترتیب، عبارات زیر را از جهت صحیح یا غلط بودن مشخص نمایید.

- آنچه در ارزش‌ها متبلور می‌شود، تصور اعضای جهان اجتماعی از وضعیت مطلوب فرهنگ است.
- حقایق همواره در قلمرو آرمانی جهان اجتماعی جای دارند.
- تعامل جهان اجتماعی با طبیعت بسته به هویت اخلاقی و روانی افراد است.
- ابعاد مختلف هویت، در عین تمایز، با یکدیگر در تعامل هستند.

(۱) غ - ص - ص - غ (۲) غ - غ - غ - ص

(۳) ص - غ - غ - ص (۴) ص - ص - ص - ص

۱۷۵- عبارات «مردم به معروف و نهی از منکر»، «طلد درونی تعارض فرهنگی» و «موقعیت اجتماعی»، به ترتیب در کدام بخش از جدول زیر، قرار می‌گیرند؟

الف	ج	ب
نوآوری‌ها و فعالیت‌های اعضای جهان اجتماعی	نتایج معنوی و دنیوی بسیاری دارند	جایگاهی که فرد در جامعه دارد

۱۷۶- هریک از عبارات زیر به ترتیب با کدام مورد در ارتباط است؟

- ناسازگاری اغلب از سطح رفتارها و هنجارها آغاز می‌شود و به سطوح عمیق‌تر یعنی عقاید و ارزش‌ها می‌رسد.
- تحولات هویتی فرهنگ مصر و ایران
- کاستی‌ها و بن‌بست‌های موجود در هویت فرهنگی جهان اجتماعی
- عدم بازگشت ایران به یک خویشتن صرفاً تاریخی و جغرافیایی

(۱) تزلزل فرهنگی - خودباختگی فرهنگی - علل درونی تحولات فرهنگی - بازگشت ایران به خویشتن

(۲) تعارض فرهنگی - ملحق شدن به جهان اسلام - علل بیرونی تحولات فرهنگی - بازگشت ایران به اسلام

(۳) تزلزل فرهنگی - ملحق شدن به جهان اسلام - علل درونی تحولات فرهنگی - بازگشت ایران به اسلام

(۴) بحران هویت - غرب‌گرایی - علل بیرونی تحولات فرهنگی - بازگشت ایران به خویشتن

۱۷۷- هریک از موارد زیر به ترتیب بیانگر کدام مفهوم است؟

«روشی که به واسطه آن، فرهنگ در افراد درونی می‌شود - برخی از مراتب آن به عهده سازمان‌های رسمی و حکومتی است - روشی که به دو صورت رسمی و غیررسمی انجام می‌شود - مجموعه فعالیت‌هایی که برای پذیرش فرهنگ جامعه و انطباق دادن افراد با انتظارات جامعه انجام می‌شود»

(۱) تبلیغ - تشویق و تنبیه - امر به معروف و نهی از منکر - جامعه‌پذیری

(۲) اقناع - امر به معروف و نهی از منکر - تشویق و تنبیه - کنترل اجتماعی

(۳) تشویق - تبلیغ - اقناع - کنترل اجتماعی

(۴) تنبیه - اقناع - تشویق - جامعه‌پذیری

۱۷۸- خودباختگی فرهنگی مسلمانان در مقابل غرب، معلول □ و برخورد جهان غرب با جهان اسلام □

(۱) رواج تصویری است که مستشرقان از هویت جامعه اسلامی القا می‌کردند. - تجربه‌ی جدیدی است.

(۲) رواج تصویری سکولار و دنیوی از هویت فرهنگی جوامع اسلامی توسط تاریخ‌نگاران غربی است. - تجربه‌ی جدیدی نیست.

(۳) مواجهه قدرت سیاسی و نظامی غرب با مسلمانان است. - تجربه‌ی جدیدی است.

(۴) رواج فرهنگ غربی و هویت‌های کاذبی که در جهان اسلام به وجود آمده است. - تجربه‌ی جدیدی نیست.

۱۷۹- کدام گزینه، درباره تغییرات جهان اجتماعی، صحیح است؟

(۱) تفاوت‌هایی که در لایه‌های سطحی جهان اجتماعی رخ می‌دهد، از نوع تفاوت‌های میان جهان‌های اجتماعی مختلف محسوب می‌گردد و جهان اجتماعی با حفظ هویت خود، دگرگون می‌شود.

(۲) رشد و افول اقتصاد، کاهش و افزایش جمعیت، تغییر زبان و لهجه از جمله دگرگونی‌هایی است که منجر به تغییر جهان اجتماعی شده و گاه به ظهور جهان اجتماعی جدید منجر می‌شود.

(۳) یک جهان اجتماعی واحد، تغییرات و تفاوت‌های مختلفی را در درون خود می‌پذیرد و تفاوت‌هایی که به ارزش‌ها و آرمان‌ها مربوط می‌شود از نوع تفاوت‌های میان جهان‌های اجتماعی مختلف است.

(۴) هر نوع تغییر در زندگی اجتماعی را می‌توان از نوع تغییر جهان اجتماعی دانست و تفاوت‌هایی که به حوزه ارزش‌ها، هنجارها و نمادها مربوط می‌شود از نوع تفاوت‌های میان جهان‌های اجتماعی مختلف است.

۱۸۰- روزنه ورود استعمار چیست و کدام مورد را می‌توان راه نجات اقتصاد ایران و احیای هویت آن دانست؟

(۱) فرهنگ - اجرای قانون اساسی و سیاست‌های اقتصاد مقاومتی

(۲) فرهنگ - رفاه اقتصادی با کمک اقتصاد نفتی

(۳) اقتصاد - اجرای قانون اساسی و سیاست‌های اقتصاد مقاومتی

(۴) اقتصاد - رفاه اقتصادی با کمک اقتصاد نفتی



منطق

کل کتابی
صفحه‌های ۸۱ تا ۸۱

پاسخ دادن به سؤال‌های این درس برای همه دانش‌آموزان اجباری است.

۱۸۱- عالی‌ترین فعالیت ذهن بشر کدام است؟

- (۱) تعریف
(۲) دلیل آوردن
(۳) ساختن قضایای حملی
(۴) تصدیق

۱۸۲- در رابطه با مفاهیم ذاتی می‌توان گفت ...

- (۱) علت پیدایش ذات هستند.
(۲) درک مفهوم در گرو درک آن‌ها است.
(۳) درک مفهوم در گرو درک مصادیق آن‌ها است.
(۴) مفاهیم عرضی غیرقابل تفکیک از ذات می‌توانند در تعریف صحیح جایگزین ذاتیات شوند.

۱۸۳- کدام عبارت در مورد تعریف مستطیل، نادرست است؟

- (۱) از میان اعداد، می‌توان مفهومی را یافت که بتوان در تعریف مستطیل استفاده کرد.
(۲) گسترده‌ترین مفهوم در ارتباط با مستطیل، «مقدار» است.
(۳) فصل آن، مفهوم عام‌تری نسبت به جنس قریب آن است.
(۴) در تعریف منطقی آن، مفاهیم معرف باید فقط معنای مستطیل را برسانند.

۱۸۴- در مورد اقسام تعریف، کدام عبارت صحیح نیست؟

- (۱) در تعریف به حد ممکن است مفاهیم بیرونی هم به کار روند.
(۲) از کلیات خمس، دو مورد را نمی‌توان در تعریف منطقی به کار برد.
(۳) «حیوان ابزارساز» و «جسم شاعر» برای انسان، هر دو تعریف به رسم هستند.
(۴) مشکل بودن تشخیص فصل یا جنس قریب، دلیل عدم استفاده از تعریف حد تام است.

۱۸۵- کدام جمله نمی‌تواند در یک استدلال منطقی مورد استفاده قرار گیرد؟

- (۱) اوج بخشد کیفیت، کم را.
(۲) بیا ره توشه برداریم، قدم در راه بگذاریم.
(۳) راه خلوت و دشت، ساکت بود.
(۴) این نه آن آب است که آتش را کند خاموش.

۱۸۶- کدام قضیه شخصی نیست؟

- (۱) در کشور الف، ۲۰ نفر به این بیماری مبتلا شده‌اند.
- (۲) تنها همان دوستان همیشگی برای او باقی ماندند.
- (۳) کتاب‌هایی با مضمون فرهنگی - اجتماعی بعدها نگاشته خواهند شد.
- (۴) پرونده‌های ماه پیش شعبه مذکور، از آمار کسر شد.

۱۸۷- اگر نقیض قضیه «هیچ ب ج نیست» صادق باشد، صدق و کذب کدام قضیه نامشخص است؟

- (۱) بعضی ج ب است
- (۲) هر ب ج است
- (۳) بعضی ب ج است
- (۴) هیچ ب ج نیست

۱۸۸- کشف حقیقت و دستیابی به یقین و مغلوب کردن و قانع نمودن مخاطب به ترتیب ... و ... نام دارد که در منطق به هر کدام از آن‌ها ...

می‌گویند و استدلال و قیاسی که حقیقتاً شبه استدلال و شبه قیاس است، ... نام دارد.

- (۱) برهان - خطابه - کلیات پنج‌گانه - مغالظه
- (۲) جدل - برهان - صنعت - سفسطه
- (۳) جدل - خطابه - صنعت‌های پنج‌گانه منطقی - سفسطه
- (۴) برهان - جدل - صنعت - مغالظه

۱۸۹- اگر قضیه‌ای «موجبه جزئی» داشته باشیم، این قضیه ...

- (۱) ممکن است نتیجه قیاس منتج شکل دوم باشد.
- (۲) ممکن نیست نتیجه قیاس منتج شکل اول باشد.
- (۳) ممکن است کبرای یک قیاس منتج شکل اول باشد.
- (۴) ممکن نیست کبرای یک قیاس منتج شکل دوم باشد.

۱۹۰- در کدام گزینه مغالظه وجود ندارد؟

- (۱) چون حیوانات دارای جنس بعید هستند؛ پس تمام انواع دارای جنس بعید هستند.
- (۲) چون هر نزاعی دارای خشونت است، پس هر چیزی که خشونت دارد، منازعه است.
- (۳) اگر آقای الف پاسخ توهین را ندهد، فرد محترمی است. او فرد محترمی نیست در نتیجه توهین‌های بدی به شخص مقابل خواهد کرد.
- (۴) هر جمادی مقدار است، هیچ مقداری جوهر نیست، پس هیچ جمادی جوهر نیست.

پدید آورندگان آزمون

طراحان به ترتیب حروف الفبا

	نام درس	نام طراحان
عمومی	فارسی (۲)	محسن اصغری، ابراهیم رضایی مقدم، مریم شمیرانی، کاظم کاظمی، سعید گنج بخش زمانی، مرتضی منشاری، حسن وسکری، منتخب از سؤال‌های کتاب زرد عمومی
	عربی زبان قرآن (۲)	خدیجه علی پور، محمدصادق محسنی، سیدمحمدعلی مرتضوی، مجید همای، منتخب از سؤال‌های کتاب زرد عمومی
	دین و زندگی (۲)	محبوبه ابتسام، محمد رضایی بقا، فردین سماقی، وحیده کاغذی، محمدرضا فرهنگیان، مرتضی محسنی کبیر، هادی ناصری، سیداحسان هندی، منتخب از سؤال‌های کتاب زرد عمومی
	زبان انگلیسی (۲)	شهاب اناری، محمد رحیمی نصرآبادی، میرحسین زاهدی، علی شکوهی، جواد مؤمنی، منتخب از سؤال‌های کتاب زرد عمومی

	نام درس	نام طراحان
اختصاصی	ریاضی و آمار (۱)	محمد بحیرایی، کورش داودی، امیر زراندوز، مهسا عفتی، فاطمه فهیمیان، رحیم مشتاق‌نظم
	ریاضی و آمار (۲)	محمد بحیرایی، علی شهرابی، مهسا عفتی، فاطمه فهیمیان، رحیم مشتاق‌نظم
	اقتصاد	مهسبما آذر کردار، منصوره حاجی‌زاده، مهسا عفتی، فاطمه فهیمیان
	علوم و فنون ادبی (۱)	محسن اصغری، موسی اکبری، فائزه جعفری، نسرین حق‌پرست، سید جمال طباطبایی نژاد، عارفه سادات طباطبایی نژاد، حمید محدثی
	علوم و فنون ادبی (۲)	موسی اکبری، سعید جعفری، مهناز شریفی، سیدجمال طباطبایی نژاد، عارفه سادات طباطبایی نژاد، فرهاد علی نژاد، کاظم کاظمی، حمید محدثی
	جامعه‌شناسی (۱) و (۲)	آریتا بیدقی، الهه خضری، اعظم رجبی، رحمان سهندی، ارغوان عبدالملکی، محمدصادق محسنی
	منطق و فلسفه	موسی اکبری، الهه خضری، فرهاد علی نژاد، محمدصادق لطفی، حمید محدثی، ندا یاری
	فلسفه، آزمون شاهد (گواه)	برگزیده از سؤالات کتاب آبی کنکور انسانی - پایه (دهم و یازدهم)
	روان‌شناسی	مریم احمدی، زهرا جمالی، مهسا عفتی، فاطمه فهیمیان

گزینشگران و ویراستاران

نام درس	گزینشگر	مسئول درس	ویراستار
فارسی (۲)	کاظم کاظمی	الهام محمدی	مریم شمیرانی، مرتضی منشاری، حسن وسکری
عربی زبان قرآن (۲)	سیدمحمدعلی مرتضوی	سیدمحمدعلی مرتضوی	درویشعلی ابراهیمی
دین و زندگی (۲)	محمد رضایی بقا	محمد رضایی بقا	صالح احصائی، محمدعلی عبادتی، سکنه گلشنی
معارف اقلیت	دیورا حاتانیان	دیورا حاتانیان	---
زبان انگلیسی (۲)	جواد مؤمنی	جواد مؤمنی	عبدالرشید شفیع
ریاضی و آمار (۱)	محمد بحیرایی	محمد بحیرایی	ایمان چینی‌فروشان، حمید زرین‌کفش، مهسا عفتی، فاطمه فهیمیان
ریاضی و آمار (۲)	محمد بحیرایی	محمد بحیرایی	ایمان چینی‌فروشان، حمید زرین‌کفش، مهسا عفتی، فاطمه فهیمیان
اقتصاد	فاطمه فهیمیان	فاطمه فهیمیان	سارا شریفی
علوم و فنون ادبی (۱)	نسرین حق‌پرست، فرهاد علی نژاد، حمید محدثی	نسرین حق‌پرست، فرهاد علی نژاد، حمید محدثی	مرتضی منشاری، حسن وسکری
علوم و فنون ادبی (۲)	نسرین حق‌پرست، فرهاد علی نژاد، حمید محدثی	نسرین حق‌پرست، فرهاد علی نژاد، حمید محدثی	مرتضی منشاری، حسن وسکری
جامعه‌شناسی (۱) و (۲)	ارغوان عبدالملکی	ارغوان عبدالملکی	آریتا بیدقی، مهسا عفتی
منطق و فلسفه	موسی اکبری	موسی اکبری	الهه خضری، فرهاد علی نژاد، حمید محدثی
روان‌شناسی	مهسا عفتی	مهسا عفتی	فاطمه فهیمیان

گروه فنی و تولید

مدیر گروه	الهام محمدی، فاطمه منصورخاکی (عمومی)، سارا شریفی (اختصاصی)
مسئول دفترچه	فرهاد حسین پوری (عمومی)، زهرا دامیار (اختصاصی)
گروه مستندسازی	مدیر: مریم صالحی، مسئول دفترچه: لیلا ایزدی (عمومی) زهره قموشی (اختصاصی)
حروف چین و صفحه‌آرا	لیلا عظیمی (اختصاصی) زهره فرجی (عمومی)
ناظر چاپ	سوران نعیمی