



آزمون ۱۳ از ۱۳



شرکت تعاونی خدمات آموزشی کارکنان
سازمان سنجش آموزش کشور

اگر دانشگاه اصلاح شود، مملکت اصلاح می‌شود.

امام خمینی (ره)

شماره داوطلبی:

نام خانوادگی:

نام:

صبح جمعه
۱۳۹۹/۴/۲۰

آزمون آزمایشی سنجش دوازدهم
جامع نوبت چهارم

آزمون عمومی و اختصاصی گروه آزمایشی علوم انسانی (دوازدهم)

مدت پاسخگویی: ۲۴۰ دقیقه

تعداد سؤال: ۲۸۰

عنوان مواد امتحانی، تعداد، شماره سؤالات و مدت پاسخگویی

ردیف	مواد امتحانی	تعداد سؤال	از شماره	تا شماره	مدت پاسخگویی
۱	فارسی و نگارش	۲۵	۱	۲۵	۱۸ دقیقه
۲	عربی، زبان قرآن	۲۵	۲۶	۵۰	۲۰ دقیقه
۳	فرهنگ و معارف اسلامی	۲۵	۵۱	۷۵	۱۷ دقیقه
۴	زبان انگلیسی	۲۵	۷۶	۱۰۰	۲۰ دقیقه
۵	ریاضی	۲۰	۱۰۱	۱۲۰	۲۵ دقیقه
۶	اقتصاد	۱۵	۱۲۱	۱۳۵	۱۳ دقیقه
۷	علوم و فنون ادبی	۳۰	۱۳۶	۱۶۵	۳۰ دقیقه
۸	زبان عربی	۲۰	۱۶۶	۱۸۵	۲۰ دقیقه
۹	تاریخ و جغرافیا	۳۰	۱۸۶	۲۱۵	۲۵ دقیقه
۱۰	علوم اجتماعی	۲۰	۲۱۶	۲۳۵	۱۵ دقیقه
۱۱	فلسفه و منطق	۲۵	۲۳۶	۲۶۰	۲۲ دقیقه
۱۲	روان شناسی	۲۰	۲۶۱	۲۸۰	۱۵ دقیقه

وبسایت: www.sazman-e-sanjesh.gov.ir

- ۱- توضیح مقابل تمام واژگان درست است؛ به جز:
- (۱) فقه: علمی است از فروع عملی احکام شرعی که مبنای این علم، عقل و اراده فقیه است.
 (۲) جیر: نوعی چرم دباغی شده با سطح نرم و پرزدار که در تهیه لباس و کفش به کار می‌رود.
 (۳) کازیه: جعبه چوبی یا فلزی روباز که برای قرار دادن پرونده یا نامه‌ها روی میز قرار می‌دهند.
 (۴) ایل: گروهی از مردم هم نژاد که فرهنگ و اقتصاد مشترک دارد و به صورت چادرنشینی زندگی می‌کنند.
- ۲- ابیات زیر با چه واژه‌های کامل می‌شود؟
- پدید آمد ی آتش انگیز
 تبه شد لشگرش در ذیقار
- (۱) مغان - تموز (۲) بحر - نمط (۳) شیبه - ایل (۴) سموم - حرب
- ۳- در تمام ابیات زیر واژه‌های فرانسوی به کار رفته است؛ به جز:
- (۱) گاه لطف است و خوشی گاه عتابست و خطاب
 (۲) به کمیسیون عرایض چکنم شکوه ز تو
 (۳) در پناه سر زلف تو بهارستانی است
 (۴) خوبرویان اروپا ز چه در مردن ما
- ۴- کاربرد پسوند «ک» در خورجینک، مانند کدام یک از موارد زیر است؟
- (۱) آن وزیرک از حسد بودش نژاد
 (۲) بتابد به شب کرمکی چون چراغ
 (۳) خرک لنگ جان به منزل برد
 (۴) بدو مرزبان نرمک آواز داد
- ۵- در تمام ابیات زیر واژه‌های در معنای نقاشی کردن به کار رفته است؛ به جز:
- (۱) دهد نطفه را صورتی چون پری
 (۲) اینکه فتنه شدستی در آرزوی مانی
 (۳) قلم برکش و بر دو گیتی رقم زن
 (۴) برآورد کِلکی به آیین و زیب
- ۶- در کدام مورد، بیش از یک غلط املائی یافت می‌شود؟
- (۱) پادشاه گفت آن لحظه که تو را به درگاه حق تجلی و غرب باشد مرا یاد کن.
 (۲) گویند بتی در آب روشناییه ستاره می‌دید پنداشت که ماهی است.
 (۳) دشمن با استقرار صلاح‌های زیادی قلّه را در دست داشت.
 (۴) خر سلانه سلانه راه می‌آید. علف و خاری را پوزه می‌زند.
- ۷- در تمام عبارتهای زیر، غلط املائی یافت می‌شود؛ به جز:
- (۱) روا نباشد در کفن مرده کنند چیزی از حریر و ابریشم محض که محضور است .
 (۲) نکتۀ حکمتش ثمره‌ای از شجرۀ طوبی و بزلۀ سخنش شکوفه‌ای از روضۀ خلد.
 (۳) نقطۀ قلیان هر مایع درجه حرارتی است که در آن درجه شروع به قلیان می‌کند.
 (۴) خواستی که حشمت و سطوت براند که استیصال خاندان‌ها باشد ایشان آن را دریافتندی.
- ۸- «روضۀ خلد، سانتاماریا، ارمیا، قصه‌های دوشنبه» به ترتیب از آثار چه کسانی هستند؟
- (۱) ملک‌الشعرای بهار، بهرام بیضایی، بالزاک، رولد دال
 (۲) مجد خوافی، سید مهدی شجاعی، رضا امیرخانی، آلفونس دوده
 (۳) مجد همگر، میگل دو سروانتس، جلال آل احمد، محمدرضا سرشار
 (۴) عبدالرحمن جامی، گابریل گارسیا مارکز، قیصر امین پور، عبدالحسین زرین کوب
- ۹- شعر زیر می‌تواند سروده تمام شاعران زیر باشد؛ به جز:
- تا با غم عشق تو مرا کار افتاد
 بسیار فتاده بود هم در غم عشق
- (۱) باباطاهر همدانی (۲) عطار نیشابوری (۳) مولوی بلخی (۴) بابا افضل کاشانی
- ۱۰- با توجه به مختصات غزل اجتماعی تمام ابیات زیر می‌توانند بیتی از یک غزل اجتماعی باشند؛ به جز:
- (۱) پیام دوشم از پیر می‌فروش آمد
 (۲) ز فرقه بازی احزاب دل در آن سر زلف
 (۳) سلطنت حسن را دوام و بقایی
 (۴) چو سرزد مهر تابان سر ز خاور
- بی‌چاره دلم در غم بسیار افتاد
 اما نه چنین زار که این بار افتاد
- بنوش باده که یک ملت‌ی به هوش آمد
 گذار شانه بر آن طره مشکل افتاده
 نیست، مباحش ای پسر مخالف جمهور
 بیامد آن نگار ماه منظر

- ۱۱- مفهوم «ان» در کدام مورد، بیانگر مفهوم زمان است؟
 (۱) به جان چو هیبت و بانگ شبان نمی آید
 (۳) شبی از شبان داغ دل خفته بود
- ۱۲- ساخت قافیه در کدام مصراع با بقیه متفاوت است؟
 (۱) که بادا عهد و بد عهدی و حسنت هر سه پاینده
 (۳) که آن مهرو نفرماید که رو تا سال آینده
- ۱۳- ترتیب اجزای جمله در کدام بیت، بیشترین مطابقت را با شیوه عادی دارد؟
 (۱) ای عاشقان ای عاشقان هنگام کوچ است از جهان
 (۲) در من کسی دیگر بود کاین خشمها از وی جهد
 (۳) هر سوی شمع و مشعله هر سوی بانگ و مشغله
 (۴) زین شمعهای سرنگون زین پردههای نیلگون
- ۱۴- نقش «سعدی» در کدام مورد، با بقیه متفاوت است؟
 (۱) سعدی چراغ می نکند در شب فراق
 (۲) نگفتمت که به یغما رود دلت سعدی
 (۳) سعدی تو مرغ زیرکی خوبت به دام آورده ام
 (۴) گویند مگو سعدی چندین سخن از عشقش
- ۱۵- در کدام یک از موارد زیر، به ترتیب شاخص و بدل به کار رفته است؟
 الف) خدمت مستطاب ذو تکریم
 ب) سلام گرم این موجود عامی
 ج) حضور حضرت منیژه خاتون
 د) این وصف چه کس بود؟ اگر گفتی آری
 (۱) الف - الف (۲) ج - د
 حضرت شیخ، سید ابراهیم
 به آقای حسین انتظامی
 چگونه حال بچه گربه هاتون
 استاد بلافضل ابوالفضل زروبوی
 (۳) ب - الف (۴) الف - ج
- ۱۶- واژه مشخص شده در کدام مورد، نیازمند افزودن صامت میانجی است؟
 (۱) برای هفته‌ای که می آید، برنامه ریزی می کنم.
 (۳) هفته‌ای یک بار به کوه می روم.
 (۲) هفته‌ای دیگر گذشت.
 (۴) برنامه هفته‌ای نوشتم.
- ۱۷- آرایه‌های «ایهام، جناس، تلمیح، تناسب» به ترتیب، در کدام یک از ابیات زیر به کار رفته است؟
 الف) هر کو نکاشت مهر و ز خوبی گلی نجید
 ب) در چاه فراق هر که افتاده است
 ج) هر تیر که از چشم چو بادام تو جست
 د) ز شمس مفخر تبریز جوی شیرینی
 (۱) د - ب - ج - الف (۲) ج - ب - الف - د
 در رهگذار باد نگهبان لاله بود
 ره یابد و هم‌ره رسن گردد
 در خسته دلم چو مغز در پسته نشست
 از آن که هر ثمر از نور شمس باید فر
 (۳) الف - د - ب - ج (۴) ب - الف - د - ج
- ۱۸- در کدام مورد، آرایه‌های «ایهام، تشبیه، تشخیص و تناسب» یافت می شود؟
 (۱) با من زمانه با دو زبان گشت چون قلم
 (۲) شمع را باید از این خانه به در بردن و کشتن
 (۳) یار مفروش به دنیا که بسی سود نکرد
 (۴) ای جویبار راستی از جوی یار ماستی
- ۱۹- در کدام مورد، «هر دو» آرایه مقابل بیت به درستی ذکر شده است؟
 (۱) توئی برابر من یا خیال در نظرم
 (۲) ز زهد خشک ملولم کجاست باده ناب
 (۳) تسلیم شو گر اهل تمیزی که عارفان
 (۴) به منجنیق عذاب اندرم چو ابراهیم
- ۲۰- کدام بیت در توصیف روزگار ضحاک است؟
 (۱) به هم برشکستند هر دو گروه
 (۲) جهاندار سی سال از این بیشتر
 (۳) شده بر بدی دست دیوان دراز
 (۴) چو دیوان بدیدند کردار او
 که من به طالع خود هرگز این گمان نبرم (استعاره - ایهام)
 که بوی باده مدامم دماغ تر دارد (تشبیه - حس آمیزی)
 بردند گنج عاقبت از کنج صابری (واج آرایه - تشبیه)
 به آتش حسراتم فکند خواهندی (تلمیح - تناسب)
 شدند از دد و دام دیوان ستوه
 چه گونه پدیدآوردی هنر
 به نیکی نرفتی سخن جز به راز
 کشیدند گردن ز گفستار او

۲۱- مضمون کدام بیت با قطعه مست و هوشیار قرابت دارد؟

- (۱) نه قاضی‌ام نه مدرس نه محتسب نه فقیه
 (۲) قاضی ار با ما نشیند برفشانند مست را
 (۳) گر شود پاس تو در ملک طبیعت محتسب
 (۴) محتسب خم بشکست و من سر او
- مرا چه کار که منع شراب‌خواره کنم
 محتسب گر می خورد معذور دارد مست را
 آسمان انگشت نهد تا ابد بر منگری
 سن بالسن (دندان در برابر دندان) و الجروح قصاص

۲۲- وطن در تمام ابیات زیر مفهومی ملی و میهنی دارد؛ به جز:

- (۱) خاک وطن که رفت چه خاکی به سر کنم
 (۳) هرکه را مهر وطن در دل نباشد کافر است
- (۲) جامی بده به یاد وطنم سلامت ایران
 (۴) آتش گیر در دهان لب وطن زبانه کن

۲۳- کدام بیت در برهه زمانی متفاوتی از بقیه سروده شده است؟

- (۱) تو از صدمت جنگ بین‌الملل
 (۲) آن کسی را که در این ملک سلیمان کردیم
 (۳) جوانی به راه وطن دادم از کف
 (۴) مجلس بر اوفتاد و محمدعلی به روس
- رهاندی وطن را که بد متهم
 ملت امروز یقین کرد که او اهرمن است
 دریغا وطن رفت و طی شد جوانی
 نزدیک گشت و بس عمل ناصواب کرد

۲۴- متن زیر با تمام ابیات قرابت مفهومی دارد؛ به جز:

«و هیچ کس نبینی که او را به جمال میلی نباشد؛ پس چون نیک اندیشه کنی همه طالب حُسن‌اند و در آن می‌کوشند که خود را به حسن رسانند و به حسن -که مطلوب همه است- دشوار می‌توان رسیدن.»

- (۱) که گفت بر رخ زیبا نظر خطا باشد
 (۲) محتاج نیاز دل عشاق چرا شد
 (۳) نعره زد عشق که خونین جگری پیدا شد
 (۴) حسن را بر دیده خود جلوه داد
- خطا بود که نبینند روی زیبا را
 حسن رخ خوبان، که همه مایه ناز است
 حسن لرزید که صاحب نظری پیدا شد
 منتی بر عاشق شیدا نهاد

۲۵- آیه «تُعِزُّ مَنْ تَشَاءُ وَ تُذِلُّ مَنْ تَشَاءُ» با تمام ابیات زیر ارتباط معنایی دارد؛ به جز:

- (۱) روزگار است این که گه عزت دهد گه خوار دارد
 (۲) آدمی گه راه خود را می‌نهد سوی بساتین
 (۳) هست یکتا جلوه معشوق در چشمان عشاق
 (۴) گاه در باغ جنان می‌شد روان در کوی دلبر
- چرخ بازیگر از این بازیچه‌ها بسیار دارد
 گاه سوی دوزخ این جان عزیزش خوار دارد
 آدمی در بوستان یک دلبر و دلدار دارد
 گه ز مهجوری عیان جان خودش تیمار دارد

عربی، زبان قرآن

الف) عین الأصح فی الجواب للترجمة من أو إلى العربية

۲۶- شَمَمْتُ تُرَابِ أَقْدَامِ أُمِّي فَوَجِدْتُ رَائِحَةَ الْحُبِّ مِنْهُ.

- (۱) اگر خاک پاهای مادر خویش را ببویم، رایحه محبت از آن می‌یابم.
 (۲) رایحه خاک پای مادر خود را می‌بویم، پس محبت از آن می‌یابم.
 (۳) خاک پاهای مادرم را بوییدم، پس بوی عشق را از آن یافتم.
 (۴) تربت پای مادر را استشمام کردم، از آن بوی عشق یافتم.

۲۷- عَلَيكُمْ بِمَكَارِمِ الْأَخْلَاقِ فَإِنَّ رَبِّي بَعَثَنِي بِهَا.

- (۱) رعایت بزرگواری‌های اخلاقی بر شما لازم است، زیرا خداوند شما را به آن فراخوانده است.
 (۲) شما باید به بزرگی اخلاق متعهد شوید، زیرا پروردگار من مرا به آن مبعوث کرده است.
 (۳) بر شماست پایبندی به صفات برتر اخلاق، زیرا پروردگارم مرا به‌خاطر آن فرستاده است.
 (۴) به صفات برتر اخلاقی پایبند باشید، زیرا پروردگار شما را به‌خاطر آن فرستاده است.

۲۸- إِنْ تَنْصُرُوا اللَّهَ يَنْصُرْكُمْ وَ يَتَّبِعْ أَقْدَامَكُمْ.

- (۱) خدا را یاری کنید تا شما را یاری کند و گام‌هایتان را ثابت نگه دارد.
 (۲) اگر خدا را یاری کنید شما را یاری می‌کند و گام‌هایتان را استوار می‌سازد.
 (۳) اگر خدا را یاری کردید، خدا هم شما را یاری خواهد کرد و گام شما استوار می‌ماند.
 (۴) اگر خدایتان را یاری می‌کنید، خدا شما را یاری می‌کند و گام‌هایتان را استوار می‌سازد.

۲۹- عَيْنُ الْأَنْسَبِ فِي الْمَفْهُومِ لِعِبَارَةِ «عَالِمٌ يَنْتَفِعُ بِعِلْمِهِ خَيْرٌ مِنْ أَلْفِ عَابِدٍ»:

- (۱) خَيْرُ النَّاسِ مَنْ عِلْمُهُ يَنْفَعُ النَّاسَ
(۲) الْعَالِمُ يَلَا عَمَلٍ كَالشَّجَرِ بِلَا ثَمَرٍ
(۳) خَيْرُ الْكَلَامِ مَا قَلَّ وَ دَلَّ
(۴) خَيْرُ الْأُمُورِ أَوْسَطُهَا

۳۰- عَسَى لِأَعْيُوبِ كَرَةِ الْقَدَمِ أَنْ يَحْصُلُوا عَلَى الْمَقَامِ الْأَوَّلِ فِي الْمَسَابَقَاتِ النَّهَائِيَّةِ.

- (۱) انتظار می‌رود که بازیکنان فوتبال به کسب مقام نخست در مسابقات پایانی برسند.
(۲) بازیکنان فوتبال کشور امیدوارند که مقام اول را در مسابقات نهایی به‌دست آورند.
(۳) امید است که بازیکنان فوتبال به مقام نخست در مسابقات پایانی دست یابند.
(۴) امید است که بازیکنان فوتبال به مقام نخست در مسابقه جهانی دست یابند.

۳۱- عَيْنُ الصَّحِيحِ:

- (۱) أَلَمْ يَعْلَمْ بِأَنَّ اللَّهَ يَرِي: آیا نمی‌دانی که خداوند همه چیز را می‌بیند؟
(۲) قَدْ يَضُرُّ الشَّيْءَ تَرْجُو نَفْعَهُ: قطعاً چیزهایی که امید به نفعشان داری ضرر می‌رسانند.
(۳) أَمَّا الرَّجُلُ الْغَنِيُّ يُسَاعِدُ فَقِيرًا مُؤْمِنًا: تنها یک مرد ثروتمند به مؤمن فقیر کمک می‌کند.
(۴) إِنَّ اللَّهَ قَدْ أَعْطَى الْعُلَمَاءَ مِيرَاثَ الْأَنْبِيَاءِ: خداوند به دانشمندان میراث پیامبران را بخشیده است.

۳۲- مَا نَبَايِدُ فِي تَرْبِيَةِ كَوْدِ كَانَمَانِ مِنْ فِرْهَنْجِ غَنِيٍّ خُودِ غَفَلْتِ بَوْرُزِيمِ.

- (۱) عَلَيْنَا أَنْ لَا نَغْفَلَ عَنْ تَقَاظِنَا الْغَنِيَّةِ فِي تَرْبِيَةِ أَطْفَالِنَا
(۲) يَجِبُ أَنْ لَا نَكُونَ غَافِلِينَ فِي تَرْبِيَةِ أَوْلَادِنَا عَنْ تَقَاظِنَا لَنَا غَنِيَّةً
(۳) يَجِبُ أَنْ لَا نَغْفَلَ فِي تَرْبِيَةِ الْأَطْفَالِ عَنْ تَقَاظِنَا وَ هِيَ غَنِيَّةٌ
(۴) عَلَيْنَا أَنْ لَا نَكُونَ غَافِلِينَ عَنْ تَقَاظِنَا غَنِيَّةً فِي تَرْبِيَةِ الْأَطْفَالِ
۳۳- دَانِشْ آمُوزَانِ كِلَاسِ هَنْگَامِ بَرْگَزَارِيِ امْتِحَانِ بَا سَكُوتِ بِيهِ قُرْآنِ گُوشِ دَادَنْدِ.

- (۱) حِينَ يَنْعَقِدُ الْامْتِحَانَ اسْتَمَعَ الطَّلَابُ فِي الصَّفِّ إِلَى الْقُرْآنِ صَامِتِينَ
(۲) طُلَّابُ الصَّفِّ عِنْدَ انْعِقَادِ الْامْتِحَانِ اسْتَمَعُوا إِلَى الْقُرْآنِ صَامِتَاتٍ
(۳) اسْتَمَعُوا طُلَّابُ الصَّفِّ إِلَى الْقُرْآنِ صَامِتُونَ عِنْدَ انْعِقَادِ الْامْتِحَانِ
(۴) اسْتَمَعَ طُلَّابُ الصَّفِّ إِلَى الْقُرْآنِ صَامِتِينَ عِنْدَ انْعِقَادِ الْامْتِحَانِ

ب) إِقْرَأِ النَّصَّ التَّالِيَّ ثُمَّ أَجِبْ عَنِ الْأَسْئَلَةِ

سورة الحجرات هي سورة مدنيةٌ نُزِلَتْ فِي الْعَامِ التَّاسِعِ لِلْهَجْرَةِ وَ عِدَدُ آيَاتِهَا ثَمَانِي عَشْرَةَ آيَةً. تَتَحَدَّثُ السُّورَةُ عَنِ الْمَوَاضِيْعِ الْعَدِيْدَةِ الَّتِي تَتَعَلَّقُ بِالْأَدَابِ وَ الْأَخْلَاقِ مِنْهَا: النَّهْيُ عَنِ السَّخْرِيَّةِ وَ اللَّمَزِ وَ التَّنَابُزِ بِالْأَلْقَابِ وَ النَّهْيُ عَنِ سَوْءِ الظَّنِّ وَ التَّجَسُّسِ وَ الْغِيْبَةِ وَ حَرَمِ اللَّهِ عَلَى الْمُؤْمِنِيْنَ هَذِهِ الصِّفَاتِ الْقَبِيْحَةَ لِأَنَّهُمْ أَحَقُّ مَنْ يَلْتَزِمُونَ بِذَلِكَ. فَالسَّخْرِيَّةُ هِيَ أَنْ يَنْظُرَ الْإِنْسَانُ إِلَى أَخِيهِ بِعَيْنِ الْإِحْتِقَارِ وَ لَعَلَّ مَنْ سَخَّرَ مِنْهُ أَوْ احْتَقَرَهُ أَعْلَى وَ أَجَلَّ مِنْهُ وَ اللَّمَزُ هُوَ ذِكْرُ الْإِنْسَانِ أَخَاهُ فِي حَضُورِهِ بَعِيْبِهِ وَ التَّنَابُزُ هُوَ نِدَاءُ الْإِنْسَانِ أَخَاهُ بِالْقَابِ يَكْرَهُهَا أَوْ يَعْذَاهَا مُحَقَّرَةً.

۳۴- عَيْنُ الْخَطَأِ عَلَى حَسَبِ النَّصِّ: «سورة الحجرات»

- (۱) تُشَجِّعُ النَّاسَ إِلَى أَدَبِ الْحَدِيثِ
(۲) نُزِلَتْ فِي الْمَدِيْنَةِ
(۳) لَهَا ثَمَانِي آيَاتٍ
(۴) سُورَةُ اخْلَاقِيَّةٌ

۳۵- مَا مَعْنَى «لَمَزَ»؟

- (۱) ذَكَرَ عِيُوبَ الشَّخْصِ فِي حَضُورِهِ
(۲) مَنِ اغْتَابَ فِي حَضُورِ أَخِيهِ
(۳) الْكُذْبَ عِنْدَ غِيَابِ الْفَرْدِ
(۴) الْإِحْتِقَارَ وَ سَوْءَ الظَّنِّ

٣٦- لِمَنْ نَقُولُ « لَا تَنَابَزَ بِالْألقَابِ »؟

- (١) مَنْ يَقُومُ بِمَدْحِ أَصْدِقَائِهِ
(٢) الَّذِي يَغْتَابُ عَنِ الْآخِرِينَ
(٣) الَّذِي يَتَّهَمُ النَّاسَ بِالذُّنُوبِ
(٤) مَنْ ينادى أَخَاهُ بِصِفَةٍ يَكْرَهُهَا

٣٧- عَيِّنْ كَلِمَةً لِاتِّسَابِ الْكَلِمَاتِ الْآخَرَى فِي الْمَعْنَى:

- (١) أَجَلَ (٢) الْغِيْبَةَ (٣) السَّخْرِيَةَ (٤) التَّجَسُّسَ

ج) عَيِّنِ الصَّحِيحَ فِي الْإِعْرَابِ وَ التَّحْلِيلِ الصَّرْفِيِّ

٣٨- « الْحَدِيدُ قَدْ يُفْسَدُ »:

- (١) فَعْلٌ مُضَارِعٌ - لِلْغَائِبِ - مُتَعَدِّ - مَبْنِيٌّ لِلْمَجْهُولِ/ فَعْلٌ وَ نَائِبٌ فَاعِلُهُ ضَمِيرٌ «هُوَ» الْمُسْتَنْتَرِ
(٢) فَعْلٌ مُضَارِعٌ - مُجْرَدٌ ثَلَاثِيٌّ - لِأَزْمٍ/ فَعْلٌ وَ فاعِلُهُ ضَمِيرٌ «هُوَ» الْمُسْتَنْتَرِ وَ الْجُمْلَةُ فَعْلِيَّةٌ
(٣) فَعْلٌ مُضَارِعٌ - مُزِيدٌ ثَلَاثِيٌّ - مُتَعَدِّ - مَبْنِيٌّ لِلْمَعْلُومِ/ فَعْلٌ وَ فاعِلُهُ ضَمِيرٌ «هُوَ» الْمُسْتَنْتَرِ
(٤) فَعْلٌ مُضَارِعٌ - مُزِيدٌ ثَلَاثِيٌّ - لِأَزْمٍ - مَبْنِيٌّ لِلْمَجْهُولِ/ فَعْلٌ وَ مَع فاعِلُهُ جُمْلَةٌ فَعْلِيَّةٌ

٣٩- عَيِّنِ الْخَطَأَ عَنِ الْمَحَلِّ الْإِعْرَابِيِّ لِلْكَلِمَاتِ الْمَعْيِنَةِ:

- (١) هَلْ يَسْتَوِي الَّذِينَ يَعْلَمُونَ وَ الَّذِينَ لَا يَعْلَمُونَ. (الَّذِينَ: فاعل)
(٢) قَالُوا حَرَقُوهُ وَأَنْصُرُوا آلِهَتَكُمْ. (كَمْ: مجرور بحرف الجر)
(٣) أَ أَنْتَ فَعَلْتَ هَذَا بِآلِهَتِنَا يَا إِبْرَاهِيمَ. (هذا: مفعول)
(٤) فَإِنَّ اللَّهَ لَا يُضِيْعُ أَجْرَ الْمُحْسِنِينَ. (لا يُضِيْعُ: خبر)

٤٠- « أَنْ الصَّقْرُ طَائِرٌ قَدْ أَصْبَحَ رَمِزًا لِكثِيرٍ مِنَ الدُّوَلِ »:

- (١) مُفْرَدٌ - لِلْمَذْكَرِ - نَكْرَةٌ/ صِفَةٌ وَ مَنْصُوبٌ بِالتَّبَعِيَّةِ
(٢) اسْمٌ - جَمْعٌ مَكْسَرٌ - نَكْرَةٌ/ حَالٌ مُفْرَدَةٌ وَ مَنْصُوبَةٌ
(٣) اسْمٌ - مُفْرَدٌ - مَذْكَرٌ - نَكْرَةٌ/ خَبَرٌ «أَصْبَحَ» وَ مَنْصُوبٌ
(٤) اسْمُ الْمَفْعُولِ - مُفْرَدٌ - مَذْكَرٌ - مَعْرِفَةٌ/ مَفْعُولٌ وَ مَنْصُوبٌ

د) عَيِّنِ الْمُنَاسِبَ لِلْجَوَابِ عَنِ الْأَسْئَلَةِ

٤١- عَيِّنْ عِبْرَةَ جَاءَ فِيهِ الْمُتَضَادُّ:

- (١) اسْتِخْدَامُ الْجَوَالِ فِي هَذَا الْمَكَانِ مَمْسُوحٌ لِلْحَاضِرِينَ
(٢) أَوْجَدَ الْمَسَافِرُ غُرْفَةً رَخِيصَةً بَيْنَ الْغُرُفِ الْغَالِيَةِ.
(٣) جَلَسَ عَلَيَّ عَلَى الْبِيسَارِ وَ جَلَسْتُ خَدِيجَةَ جَنْبَهُ
(٤) قَبْلَ بَدَايَةِ السَّنَةِ الدَّرَاسِيَّةِ شَاهَدْتُ مَعْلَمِي

٤٢- عَيِّنِ الصَّحِيحَ لِلْفَرَاعَاتِ: «كَمْ هَذَا الْفُسْتَانُ؟ - أَلْفَ تُوْمَانٍ؛ أَرِيدُ مِنْ جَدِيدَةٍ.»

- (١) أَرْخَصَ - أَرْبَعِينَ - نَوْعِيَّاتٍ
(٢) لَوْنٌ - ثَلَاثُونَ - فُسَاتِينَ
(٣) أَسْعَارٌ - ثَلَاثَةٌ - غَالِيَةٌ
(٤) سِعْرٌ - أَرْبَعُونَ - نَوْعِيَّةٌ

٤٣- عَيِّنِ الْعَدَدَ مِنَ الْعُقُودِ:

- (١) يَجْلِسُ وَرَائِي تِسْعَةَ عَشَرَ طَالِبًا
(٢) أَنَا أَجْلِسُ عَلَى الْكُرْسِيِّ الْخَامِسِ
(٣) لَنَا تِسْعَةُ مَعْلَمِينَ لِكُلِّ الدَّرُوسِ
(٤) فِي صَفِّنَا أَكْثَرَ مِنْ ثَلَاثِينَ طَالِبًا

٤٤- عَيِّنِ الْخَطَأَ فِي بِنَاءِ الْفَعْلِ الْمَجْهُولِ:

- (١) اسْتِخْدَمَ الْمَدِيرُ الْمَوْظَّفَ قَبْلَ سَنَةٍ ← اسْتَحْدِمَ
(٢) عَلَّمَتِ مَرْيَمُ صَدِيقَتَهَا عِبْرَ الْإِنْتَرْنِتِ ← عَلَّمَتْ
(٣) يُشَجِّعُ الْمَعْلَمُ التَّلْمِيذَ بِهَدَايَا كَثِيرَةٍ ← يُشَجِّعُ
(٤) أَخْرَجَ أَخِي كِتَابًا مِنَ الْحَقِيبَةِ ← أَخْرَجَ

٤٥- عَيِّنِ الْفَعْلَ الْمَاضِيَ لِيَسَّ مَضَارِعًا فِي الْمَعْنَى:

- (١) مَا فَعَلْتَ مِنَ الْخَيْرَاتِ وَجَدْتَهَا فِي الْآخِرَةِ
(٢) إِذْنٌ فَقَدْ حَرَّمَ اللَّهُ الْغِيْبَةَ وَ التَّجَسُّسَ
(٣) إِنْ صَبِرْتَ حَصَلَتْ عَلَى النِّجَاحِ
(٤) إِذَا تَمَّ الْعَقْلُ نَقَصَ الْكَلَامَ

۴۶- عین ما فيه النكرتان:

- (۱) و ما تَعَلُّوا مِنْ خَيْرٍ يَعْلَمُهُ اللهُ
(۳) قَبْرُ كُورَشٍ يَجْذِبُ سُبْحَاناً مِنْ دُونِ الْعَالَمِ
- (۲) السَّبُورَةُ لَوْحٌ أَمَامَ الطُّلَّابِ يُكْتَبُ عَلَيْهِ
(۴) نَظَرْنَا إِلَى هِجْمَةٍ لَاعِبٍ فِي فَرِيقِ الصَّدَاقَةِ

۴۷- عین عبارة ما جاء فيها من الأفعال الناقصة:

- (۱) قَدْ بَيَّنَّ الْبَاحِثُ أبعادَ هَذَا التَّأثيرِ فِي دَرَسَاتِهِ
(۳) وَ أَوْفُوا بِالْعَهْدِ إِنَّ الْعَهْدَ كَانَ مَسْئُولاً
- (۲) صَارَتِ التَّلْمِيذَةُ نَاجِحَةً فِي الإِمْتِحَانَاتِ
(۴) إِنَّ الْعُلَمَاءَ يُصْبِحُونَ أئِمَّةً لِلآخِرِينَ

۴۸- عین عبارة ليس فيها الفعل المجهول:

- (۱) ذُكِرَ اسْمُ ذِي الْقَرْنَيْنِ وَ أَعْمَالِهِ الصَّالِحَةَ فِي الْقُرْآنِ
(۳) تُشْعَلُ الرِّيحُ النَّارَ فِي الْمَزْرَعَةِ
- (۲) هَذِهِ النِّبَاتَاتُ تُسَمَّى الْأَعْشَابَ الطَّبِيبَةَ
(۴) هَذِهِ الصُّورَةُ لَا تُشَاهَدُ مَرَّةً ثَانِيَةً

۴۹- عین ما ليس فيه الحال:

- (۱) صَارَ الْجَوُّ بَارِداً فَاحْذَرُ أَنْ تَخْرُجَ مِنَ الْبَيْتِ وَ لَسْتَ مَجْهَزاً بِاللِّبَاسِ الْمُنَاسِبِ
(۲) يَشْتَرِكُ الطُّلَّابُ فِي الْجُلُوسَةِ وَ يَتَحَدَّثُونَ عَنِ الْأَدَبِ وَ الثَّقَافَةِ
(۳) كُنْتُ أَحْتَرِمُ هَذَا الْمَعْلَمَ وَ هُوَ يَصْدُقُ فِي أَعْمَالِهِ وَ أَحَادِيثِهِ
(۴) خَرَجْتُ مِنَ الْمَدْرَسَةِ صَبَاحاً أَحْمَلُ مَحْفَظَتِي بِيَدِي

۵۰- عین الخطأ في التشكيل:

من أسباب ذلك هو أنها لا تهتم بالسنة الإلهية فلا تريد أن تلتفت إليها.

- (۱) مِنْ - ذَلِكَ - تَهْتَمُ
(۲) تَهْتَمُ - السُّنَّةُ - الإِلَهِيَّةُ
(۳) أَسْبَابٍ - تُرِيدُ - تَلْتَفِتُ
(۴) بِالسُّنَّةِ - الإِلَهِيَّةِ - تُرِيدُ

فرهنگ و معارف اسلامی

۵۱- ارتباط هدفهای انسانها، با هم چگونه است و برای انتخاب درست هدفها، چه باید کرد؟

- (۱) با هم اختلاف دارند - باید ارزش هدفها را مشخص نمود.
(۲) با هم یکسان هستند - باید ارزش هدفها را مشخص نمود.
(۳) با هم یکسان هستند - باید با دیگران مشاوره و مشورت کرد.
(۴) با هم اختلاف دارند - باید با دیگران مشاوره و مشورت کرد.

۵۲- آیه شریفه «إِنَّا هَدَيْنَاهُ السَّبِيلَ إِمَّا شَاكِرًا وَ إِمَّا كَفُورًا». بیانگر کدام مورد است؟

- (۱) قوه‌ای است که انسان را از نادانی و جهل دور می‌نماید.
(۲) قوه‌ای است که انسان راه صحیح را از غیر آن تشخیص می‌دهد.
(۳) نیرویی است که با آن انسان راه رستگاری را برمی‌گزیند.
(۴) نیرویی است که با آن انسان راه حقایق را به درستی درمی‌یابد.

۵۳- از بیت زیر، کدام مفهوم به دست می‌آید؟

«جان بلندی داشت، تن پستی خاک
مجتمع شد خاکِ پست و جان پاک»

- (۱) شخصیت انسان، مستقل از روح به زندگی حقیقی خود ادامه می‌دهد.
(۲) انسان در وجود خود می‌یابد که یک محور ثابت در زندگی دارد.
(۳) بُعد جسمانی و مادی انسان، مانند سایر اجسام تجزیه و تحلیل می‌پذیرد.
(۴) سرمایه‌های وجودی انسان حقیقتی، برتر و فراتر از جسم دارد.

- ۵۴- زندگی واقعی انسان، از چه زمانی آغاز می‌شود و پیامبر اکرم(ص) باهوش‌ترین مؤمنان را چه کسانی معرفی می‌فرمایند؟
- ۱) عالم برزخ - آنان که بهتر از دیگران خود را برای مرگ آماده می‌کنند.
 - ۲) پس از این دنیا - آنان که بهتر از دیگران خود را برای مرگ آماده می‌کنند.
 - ۳) پس از این دنیا - بعد از مرگ بیدار شده، حقایق برای آن‌ها مکشوف می‌گردد.
 - ۴) عالم برزخ - بعد از مرگ بیدار شده، حقایق برای آن‌ها مکشوف می‌گردد.
- ۵۵- از آیه شریفه «أَفَحَسِبْتُمْ أَنَّمَا خَلَقْنَاكُمْ عَبَثًا وَأَنَّكُمْ إِلَيْنَا لَا تُرْجَعُونَ» کدام مورد استنباط می‌گردد؟
- ۱) امکان معاد حکمت الهی است.
 - ۲) امکان معاد عدل الهی است.
 - ۳) ضرورت معاد لازمه حکمت الهی است.
 - ۴) ضرورت معاد لازمه عدل الهی است.
- ۵۶- کدام مورد، از ویژگی‌های عالم برزخ نیست؟
- ۱) ظاهر شدن عمل بر انسان به صورت جمعی
 - ۲) وجود ارتباط میان عالم برزخ و دنیا
 - ۳) وجود شعور و آگاهی
 - ۴) وجود حیات
- ۵۷- عبارت «پایان این جهان، با برپایی همراه است و این واقعه و رخداد بزرگ در انجام می‌گیرد.» با کدام مورد تکمیل می‌گردد؟
- ۱) صدایی مهیب - دو مرحله
 - ۲) قیامت - دو مرحله
 - ۳) صدایی مهیب - سه مرحله
 - ۴) قیامت - سه مرحله
- ۵۸- بالاترین نعمت بهشت و رستگاری بزرگ، کدام مورد است؟
- ۱) هم‌صحبتی با متقین، شهیدان و ملائکه
 - ۲) رسیدن به عالی‌ترین مقام بهشتی در بهشت
 - ۳) هم‌نشینی با پیامبران، راستگویان و صدیقین
 - ۴) رسیدن به مقام خشنودی و خرسندی خداوند
- ۵۹- بیت زیر، با کدام مورد ارتباط مفهومی دارد؟
- «از کجا آمده‌ام آمدنم بهر چه بود»
- ۱) درک آینده خویش
 - ۲) شناخت هدف زندگی
 - ۳) کشف راه درست زندگی
 - ۴) خودشناسی انسان
- ۶۰- حدیث نبوی «أَنَا مَعَاشِرَ الْأَنْبِيَاءِ أَمْرُنَا أَنْ نُكَلِّمَ النَّاسَ عَلَى قَدْرِ عَقُولِهِمْ»، مبین کدام علل فرستادن پیامبران است؟
- ۱) وجود ادیان مختلف
 - ۲) استمرار و پیوستگی در دعوت
 - ۳) رشد تدریجی سطح فکر مردم
 - ۴) تحریف تعلیمات پیامبر پیشین
- ۶۱- عدم تعارض و ناسازگاری در میان آیات قرآن کریم، بیانگر کدام جنبه از اعجاز قرآن کریم است؟
- ۱) اعجاز محتوایی - جامعیت و همه‌جانبه بودن آن
 - ۲) اعجاز لفظی - جامعیت و همه‌جانبه بودن آن
 - ۳) اعجاز لفظی - انسجام درونی
 - ۴) اعجاز محتوایی - انسجام درونی
- ۶۲- پیامبر اکرم(ص)، کدام عامل را سبب سقوط اقوام و ملل پیشین معرفی می‌فرمایند؟
- ۱) تعصب‌های قومی و نژادی رایج در جمع
 - ۲) تبعیض روا داشتن در اجرای عدالت
 - ۳) بی‌توجهی به فقر و محرومیت در جامعه
 - ۴) عمیق بودن اختلافات میان اقوام و مذاهب گوناگون در جامعه
- ۶۳- با توجه به آیه ۵۹ سوره نساء و حدیث جابر، کدام سه اطاعت در کنار هم قرار گرفته‌اند و سرپیچی از هر مورد چه حکمی دارد؟
- ۱) دوازده امام معصوم، شیعیان علی(ع)، حضرت مهدی(عج) - گناه و عملی مکروه است.
 - ۲) دوازده امام معصوم، شیعیان علی(ع)، حضرت مهدی(عج) - گناه و عملی حرام است.
 - ۳) خدا، رسول، اولی الامر - گناه و عملی حرام است.
 - ۴) خدا، رسول، اولی الامر - گناه و عملی مکروه است.
- ۶۴- چرا بعد از برداشته شدن منع نوشتن حدیث پیامبر اکرم(ص) و رواج حدیث‌نویسی، تشخیص احادیث درست از غلط آسان نبود؟
- ۱) عدم حضور اصحاب پیامبر در میان مردم
 - ۲) ایجاد شرایط و زمینه مناسب برای جا‌اعلان حدیث
 - ۳) وارد شدن اسرائیلیات توسط یهود در فرهنگ اسلامی
 - ۴) تفسیر و تعلیم معارف اسلامی توسط علمای به ظاهر مسلمان

۶۵- از آیه شریفه «ذلک بأنّ الله لم یک مغیراً نعمه أنعمها علی قوم حتی یغیروا ما بأنفسهم» کدام مورد مستفاد می‌گردد؟

- (۱) برای تغییر درونی جوامع، باید سنت خداوند بر آن جوامع تغییر نماید.
- (۲) برای تغییر کل عالم از جمله درون انسان‌ها، خواستن عالم و انسان‌ها شرط لازم است.
- (۳) سنت خداوند در تداوم لطف خود بر جوامع، مستلزم خواهان آن جامعه می‌باشد.
- (۴) سنت خداوند بر تغییر وضع موجود جوامع، بستگی به تغییر درونی آن جامعه دارد.

۶۶- کدام مورد، به مفهوم آیه شریفه «و ما کان المؤمنون لینفروا کافّةً...» اشاره دارد؟

- (۱) تفقه در دین و انذار، با هدف برکنار داشتن از بایست‌ها محقق می‌شود.
- (۲) تفقه در دین و انذار، با هدف برکنار داشتن از نبایست‌ها محقق می‌شود.
- (۳) مقبولیت و مشروعیت از برخورداری رهبری جامعه از پذیرش جمع صورت می‌گیرد.
- (۴) مقبولیت و مشروعیت از برخورداری رهبری جامعه با تعیین فقیهان جامعه صورت می‌گیرد.

۶۷- عبارتهای «آشنایی با شیوه حکومت‌داری امام عصر(عج)» و «حضور فعال در جبهه حق» به کدام مورد از وظایف دوران غیبت ارتباط دارند؟

- (۱) تقویت معرفت و محبت به امام عصر(عج) - آماده کردن خود و جامعه برای ظهور
- (۲) آماده کردن خود و جامعه برای ظهور - تقویت محبت به امام زمان(عج)
- (۳) پیروی از فرمان‌های امام عصر(عج) - مجاهده در راستای ولایت ظاهری
- (۴) اقدامات مربوط به مرجعیت دینی - مجاهده در راستای ولایت ظاهری

۶۸- بیت زیر، با پیام کدام آیه ارتباط مفهومی دارد؟

«ما عدم‌هاییم و هستی‌های ما

- (۱) انّ الله یمسک السّموات و الارض ان تزولا
- (۲) اللهم لا تکلنی الی نفسی طرفه عین ابدأ
- (۳) انتم الفقراء الی الله و الله هو الغنی الحمید
- (۴) یسألہ من فی السّموات و الارض

۶۹- تصور استقلال در فاعلیت مخلوقات، منجر به کدام شرک می‌شود و فهم درست ارتباط طولی در پدیده‌ها، بیانگر کدام توحید است؟

- (۱) ربوبیت - عبادی
- (۲) ربوبیت - ربوبیت
- (۳) خالقیت - عبادی
- (۴) خالقیت - ربوبیت

۷۰- مهم‌ترین عامل در تعیین هدف‌ها و رفتارهای فرد چیست و چه نامیده می‌شود؟

- (۱) افکار و اعتقادات - خودشناسی
- (۲) سرمایه‌ها و استعدادها - خودشناسی
- (۳) سرمایه‌ها و استعدادها - جهان‌بینی
- (۴) افکار و اعتقادات - جهان‌بینی

۷۱- آیه شریفه «قل انما اعظکم بواحدة ان تقوموا لله مثنی و فردی» با کدام مورد ارتباط مفهومی دارد؟

- (۱) انا هدیناه السبیل اما شاکراً و اما کفوراً
- (۲) الم اعهد الیکم یا بنی آدم لا تعبدوا الشیطان
- (۳) و انّ اعبدونی هذا صراط مستقیم
- (۴) من کان یرید ثواب الدنیا فعندالله

۷۲- عبارت «ریختن دیوار کج متناسب با آن و یک الهی است اما اگر دیگری داشته باشد»

دیگری را به دنبال خواهد آورد.» با کدام مورد تکمیل می‌گردد؟

- (۱) تقدیر - قضای - تقدیر - قضای
- (۲) قضای - تقدیر - تقدیر - قضای
- (۳) قضای - تقدیر - تقدیر - قضای
- (۴) تقدیر - قضای - قضای - تقدیر

۷۳- آیه شریفه «و لو انّ اهل القری آمنوا و اتقوا لفتحنا علیهم برکات» با کدام آیه ارتباط مفهومی دارد و مبین کدام‌یک از سنت‌های الهی است؟

- (۱) احسب الناس ان یتروا ان یقولوا آمنا - امداد الهی
- (۲) احسب الناس ان یتروا ان یقولوا آمنا - توفیق الهی
- (۳) و الذین جاهدوا فینا لنهدینهم سبیلنا - امداد الهی
- (۴) و الذین جاهدوا فینا لنهدینهم سبیلنا - توفیق الهی

۷۴- به کدام دلیل، خداوند می‌فرماید: «ان الله یغفر الذنوب جمیعاً» و در ارتباط با چه کسانی است؟

- (۱) انّ الله یحبّ التّوابین - بندگان ستمکار بر خود
- (۲) انه هو الغفور الرحیم - بندگان ستمکار بر خود
- (۳) انه هو الغفور الرحیم - تکرارکنندگان توبه
- (۴) انّ الله یحبّ التّوابین - تکرارکنندگان توبه

۷۵- شرط‌بندی در بازی‌ها و ورزش‌های معمولی، چه حکمی دارد و حکم فراهم کردن امکانات ورزشی جهت دور شدن افراد جامعه از فساد و بی‌بند و باری چیست؟

- (۱) جایز - واجب کفایی
- (۲) جایز - واجب عینی
- (۳) حرام - واجب کفایی
- (۴) حرام - واجب عینی

Part A: Grammar and Vocabulary

Directions: Questions 76-87 are incomplete sentences. Beneath each sentence you will see four words or phrases, marked (1), (2), (3), and (4). Choose the one word or phrase that best completes the sentence. Then mark your answer sheet.

76. **A: What courses did you take last semester?**
B: I took physics, English, and literature last semester, and the physics course was

 1) best 2) good 3) the best 4) better than
77. **Which sentence is grammatically correct?**
 1) What will you do if you find much money?
 2) What did you do if you found much money?
 3) What will you do if you found much money?
 4) What would you do if you find much money?
78. **There are many new houses belonging to the low income employees. They
 at a high cost since 4 years ago.**
 1) built 2) have built 3) were built 4) have been built
79. **Which of the following sentences is grammatically wrong?**
 1) The lions I saw in the zoo last week were dangerous.
 2) The lions that I saw in the zoo last week were dangerous.
 3) The lions which I saw in the zoo last week were dangerous.
 4) The lions which I saw them in the zoo last week were dangerous.
80. **The government should increase the quality of products of different
 kinds because most people are trying to look for very good products.**
 1) generous 2) emotional 3) domestic 4) creative
81. **Hamed has decided to his job because the company doesn't give him
 enough money and also he says that living costs are high these days.**
 1) look up 2) give up 3) make up 4) pick up
82. **If one's son steals money from his parents, this can become a habit, so a habit can easily
 turn into an most of the time.**
 1) addiction 2) attraction 3) emotion 4) experience
83. **There is a very large store near our house and most people are interested in buying
 there because the store gives them good most of the time.**
 1) suggestions 2) collections 3) discounts 4) customs
84. **Ferdowsi was born in a village near Toos in Mashhad. He wrote thousand verses of
 poems several hundred years ago. He is known as a poet in Iran and
 also he is best remembered for his poems.**
 1) public 2) relevant 3) responsible 4) distinguished
85. **Do you ----- believe that there is much water on other planets in the universe? No, I
 don't think so.**
 1) effectively 2) actually 3) rapidly 4) widely
86. **I highly you to use a good monolingual dictionary because it gives
 you a lot of information about words such as spellings, pronunciations, parts of speech,
 definitions, etc.**
 1) regard 2) arrange 3) suppose 4) recommend
87. **The man is very rich and generous in our city. He always gives money to poor people
 and also he has two high schools since ten years ago.**
 1) deserved 2) founded 3) respected 4) appreciate

Part B: Cloze Test

Directions: Questions 88-92 are related to the following passage. Read the passage and decide which choice (1), (2), (3), or (4) best fits each space. Then mark your answer sheet.

Bacteria cause many of the illnesses that affect humans, so for years scientists tried to find a substance that would kill bacteria but would not harm human tissue. The Scottish bacteriologist, Alexander Fleming (1881-1955) was the first person to (88)an antibacterial substance. Fleming carried out his (89)in a laboratory at Saint Mary’s Hospital, London in England. In 1928, Fleming noticed that a mold that had accidentally (90)on a dish of bacteria culture caused the bacteria to die. In 1941, the researchers, Howard Florey and Ernst Chain purified the (91), penicilium, to produce penicillin, the world’s first antibiotic. Penicillin is widely used in the (92)of many diseases, including meningitis and pueumonia. Fleming shared the 1945 Nobel Prize for Medicine with Florey and Chain.

- | | | | | |
|-----|--------------|----------------|----------------|---------------|
| 88. | 1) identify | 2) combine | 3) consider | 4) express |
| 89. | 1) skill | 2) device | 3) benefit | 4) research |
| 90. | 1) concluded | 2) depended | 3) developed | 4) organized |
| 91. | 1) ant | 2) mold | 3) worm | 4) snail |
| 92. | 1) treatment | 2) development | 3) destruction | 4) experiment |

Part C: Reading Comprehension

Directions: In this part of the test, you will read two passages. Each passage is followed by four questions. Answer the questions by choosing the best choice (1), (2), (3), or (4). Then mark your answer sheet.

Passage 1:

Television, the modern wonder of electronics, works in much the same way as radio. In radio, sound is changed into electromagnetic waves which are sent through the air. Experiments leading to modern television took place more than a hundred years ago. By the 1920s, inventors and researchers had turned the early theories into working models. Yet it took another thirty years for TV to become an industry.

The influence of TV on the life of people is incalculable. It can influence their thoughts and their ways of life. It can also add to their store of knowledge. Educational TV stations offer teaching in various subjects. Some hospitals use TV for medical students to get close - up views of operations. At first, television programs were broadcast in black – and – white. With the development of science and technology, the problem of how to telecast them in full was solved, and by the middle 1960s, the national networks were broadcasting most of their programs in color.

The programs that people watch are both local and national ones. Since the launching of the first communications satellite, more and more programs are telecast “live” from all over the world. People in San Francisco were able to watch the 1964 Olympic Games in Tokyo. And live telecasts now come from outer space. In 1969, the first astronauts to land on the moon televised their historic “moon walk” to viewers on the Earth. Since then, astronauts have regularly sent telecast to the Earth.

93. Television is said to be the modern wonder of electronics, because
- 1) it works well like a radio
 - 2) it makes people see farther
 - 3) it influences people’s way of life
 - 4) it brings the world into people’s own home in sight and sound.

94. **The development of science and technology made it possible for**
 1) people to be telecast in San Francisco
 2) educational programs to be taught well
 3) astronauts to be telecast in black – and – white
 4) television programs to be telecast in full color
95. **The communications satellites made people.....**
 1) watch space programs and the Olympic Games on TV
 2) watch so many programs on TV from across the world
 3) watch both local and national programs on TV
 4) watch teaching programs in different subjects
96. **The word “incalculable” underlined in paragraph 2 is closest in meaning to**
 1) very strange 2) very distant 3) very great 4) very small

Passage 2:

One of the world’s most serious problems is the use of child labour. Child labour refers to the employment of children in any work that prevents children from their childhood, interferes with their ability to attend regular school, and is mentally, physically and socially dangerous and harmful. June 12 is the World Day against child labour. All around the world, people will take part in activities to raise awareness of the damage child labour does to children, families and societies. The day is also one on which the world promotes the human rights of children. The United Nations set out in its Millennium Development Goals a number of targets to help prevent child labour. By 2018 it hopes all children complete their primary education. To do this, government must take actions to reduce poverty and provide enough jobs for adults. These are the two main reasons why we have child labour today.

The International labour Organization estimates that there are over 250 million children worldwide who work in some kind of labour. Eighty percent of these, around 200 million, work in dangerous and hazardous conditions. A senior UNICEF spokesperson on child protection said “child labour is a widespread phenomenon all over the world”. When that work stands between a child and his or her chances for education, or affects his or her health, then we consider this a violation of the rights of children. There are many terrible forms of child labour. These include working in dangerous mines deep below the ground and factories with dangerous smoke.

97. **Child labour causes children not to**
 1) attend regular school and want to learn something
 2) prevent from doing any work whenever necessary
 3) promote the human rights in different conditions
 4) work hard in different dangerous conditions
98. **What is the best title for the passage?**
 1) the world Day against child labour 2) employment of children
 3) labour organization 4) child labour
99. **We understand from the above passage that**
 1) the United Nations help to increase child labour
 2) there is a relationship between adult’s unemployment and child labour
 3) there are over 250 omillion children working in dangerous conditions
 4) people around the world will take part in activities to raise child labour
100. **According to the passage, which of the following statements is Not true?**
 1) The United Nations wants to help prevent child labour.
 2) There are many terrible forms of child labour in the world.
 3) Child labour organizations seldom consider the violation of the rights of children.
 4) By 2018, it hopes that all children complete their primary education.



۱۰۱- اگر گزاره‌ای درست و q گزاره‌ای نادرست باشد، ارزش نهایی گزاره مرکب $(p \vee q) \Leftrightarrow (p \wedge q)$ برابر کدام مورد است؟

- (۱) $\sim p$ (۲) $\sim q$ (۳) $q \Rightarrow p$ (۴) $\sim p \Rightarrow q$

۱۰۲- در نمودار حبابی برای آن که اختلاف ظاهری اندازه دایره‌ها، غیرواقعی و گمراه‌کننده نباشد، باید شعاع دایره‌ها را متناسب با در نظر گرفت.

(۱) قدر مطلق مقادیر متغیر سوم (۲) دو برابر مقادیر متغیر سوم

(۳) مجذور مقادیر متغیر سوم (۴) جذر مقادیر متغیر سوم

۱۰۳- از یک جامعه آماری با اندازه ۴۰، چند نمونه تصادفی با اندازه ۴ می‌توانیم انتخاب کنیم؟

- (۱) ۱۶۴۰۰ (۲) ۶۴۴۰۰ (۳) ۹۱۳۹۰ (۴) ۱۱۸۳۹۰

۱۰۴- شرکتی نوعی لامپ با قیمت ۲۰۰ تومان تولید می‌کند. اگر در هر روز برای x واحد لامپ، تابع هزینه برابر

$$C(x) = x^2 + 40x + 400$$

باشد، بیشترین سود روزانه این شرکت چند تومان است؟

- (۱) ۶۰۰۰ (۲) ۷۰۰۰ (۳) ۸۰۰۰ (۴) ۹۰۰۰

۱۰۵- خط فقر بین‌المللی توسط بانک جهانی برای سال ۲۰۲۰ میلادی ۳ دلار برای هر نفر در روز تعیین شده است. اگر

هر دلار ۱۳۰۰۰ تومان باشد، متوسط درآمد ماهانه یک خانوار چهار نفره در ماه، باید حداقل چند تومان باشد تا

فقیر نباشند؟ (ماه را سی روز فرض کنید)

- (۱) ۱,۵۶۰,۰۰۰ (۲) ۲,۵۶۰,۰۰۰ (۳) ۳,۶۸۰,۰۰۰ (۴) ۴,۶۸۰,۰۰۰

۱۰۶- دنباله بازگشتی $a_{n+1} = \frac{1}{2}(a_n + \frac{K}{a_n})$ با شرط $a_1 = K$ تقریبی از \sqrt{K} بدست می‌دهد. با فرض آن که a_4 تقریبی

برای $\sqrt{7}$ باشد، مقدار تقریبی $\sqrt{7}$ در کدام مورد درست آمده است؟

- (۱) $\frac{1002}{378}$ (۲) $\frac{987}{372}$ (۳) $\frac{983}{371}$ (۴) $\frac{977}{368}$

۱۰۷- در یک شهر ۱۲۰۰ نفر شاغل و ۲۰۰ نفر هم جویای کارند. حداقل چند شغل باید در این شهر ایجاد شود تا نرخ

بیکاری برابر ۵ درصد شود؟

- (۱) ۱۲۰ (۲) ۱۳۰ (۳) ۱۴۰ (۴) ۱۵۰

۱۰۸- رابطه بازگشتی یک دنباله طبیعی به صورت $a_{n+1} = a_n + 3$ می‌باشد. اگر جمله دهم این دنباله ۴۰ باشد، مجموع

بیست جمله اول آن کدام است؟

- (۱) ۸۰۰ (۲) ۸۳۰ (۳) ۸۶۰ (۴) ۸۹۰

۱۰۹- از میان ۵ مهره قرمز، ۳ مهره آبی و ۴ مهره زرد در یک جعبه، ۳ مهره به تصادف خارج می‌کنیم. چقدر احتمال

دارد که حداکثر دو مهره زرد خارج شود؟

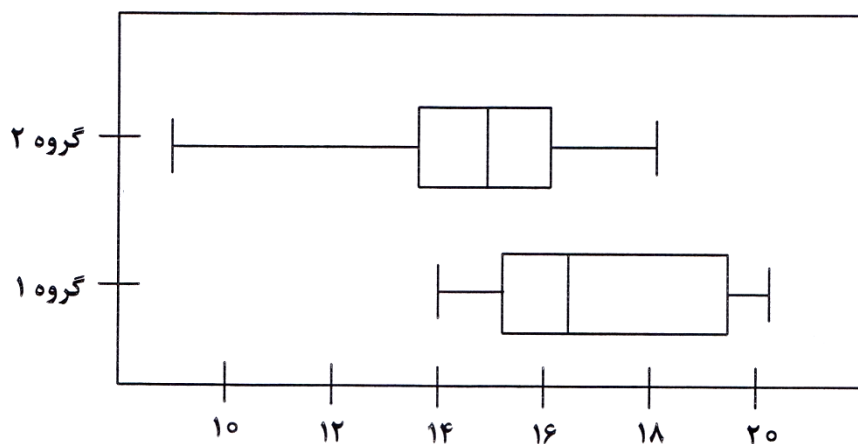
- (۱) $\frac{54}{55}$ (۲) $\frac{52}{55}$ (۳) $\frac{42}{55}$ (۴) $\frac{40}{55}$

۱۱۰- ۳ کتاب ریاضی متمایز و ۴ کتاب زبان متمایز و ۵ کتاب ادبیات متمایز را به چند طریق می‌توان در یک قفسه

کنار هم چید، به طوری که کتاب‌های هم‌موضوع همواره کنار هم باشند؟

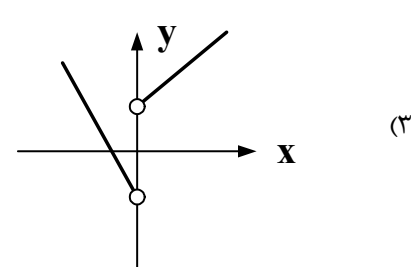
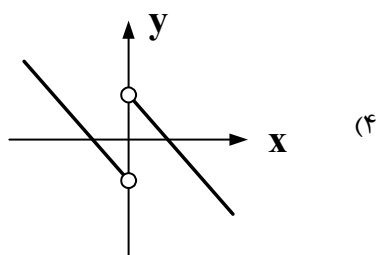
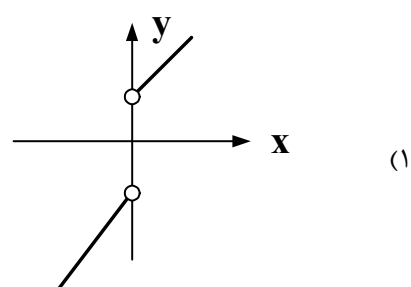
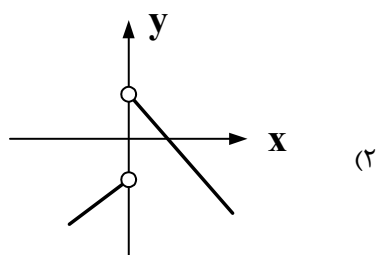
- (۱) ۱۷۲۸۰ (۲) ۵۱۸۴۰ (۳) ۷۳۶۸۰ (۴) ۱۰۳۶۸۰

۱۱۱- با توجه به نمودارهای جعبه‌ای زیر، کدام تفسیر کاملاً درست است؟



- (۱) گزارش میانگین و انحراف معیار در گروه دو می‌تواند گمراه‌کننده باشد چون داده دورافتاده دارد.
 (۲) نتایج این مطالعه را به جهت اطمینان از درستی می‌توان به جامعه آماری گروه دو تعمیم داد.
 (۳) دامنه تغییرات و دامنه میان‌چارکی، هر دو در گروه دو بیشتر از گروه یک است.
 (۴) در گروه دو، مقدار میانگین و میانه به هم نزدیک‌ترند.

۱۱۲- نمودار تابع $f(x) = \frac{x}{|x|} - |x|$ ، کدام است؟



۱۱۳- اگر در تابع ثابت $f(x) = C$ (با شرط $C \neq 0$) داشته باشیم: $f(a+b) = f(a) \times f(b)$ و $g(x)$ تابع همانی باشد،

آن‌گاه حاصل $\frac{\sqrt{2}}{2} f(1+\sqrt{2}) \times g(-\sqrt{2})$ کدام است؟

(۴) $-1 - \sqrt{2}$

(۳) -1

(۲) 1

(۱) $1 + \sqrt{2}$

۱۱۴- سبد هزینه خانواری شامل سه کالای نان و گوشت و لبنیات با مقادیر مصرفی به ترتیب ۲۰۰ و ۸۰ و ۱۰۰ کیلوگرم در سال می‌باشد. اگر قیمت این سه کالا در سال پایه به ترتیب ۲۰۰۰ و ۱۲۰۰۰۰ و ۲۰۰۰۰۰ و در سال مورد نظر به ترتیب ۳۰۰۰ و ۱۰۰۰۰۰ و ۲۵۰۰۰ باشد، نرخ تورم برای این سه کالا در سال مورد نظر چند درصد بوده و رشد آن چگونه است؟

(۱) ۱۲/۵ درصد - افزایش

(۲) ۱۲/۵ درصد - کاهش

(۳) ۷/۵ درصد - افزایش

(۴) ۷/۵ درصد - کاهش

۱۱۵- در بین ۱۶ جمله نهایی حاصل از اتحاد $(3x - \sqrt{2}y)^{15}$ چند جمله ضریب عددی گویا دارند؟

(۱) ۷ (۲) ۸ (۳) ۹ (۴) ۱۰

۱۱۶- در یک گلدان نقره‌ای، وزن نقره خالص ۸ برابر وزن مس خالص آن است. استاد قلمکار این گلدان را ذوب و ۲۰۰ گرم مس به آن اضافه کرد و گلدان جدیدی ساخت. اگر $\frac{4}{5}$ وزن گلدان جدید نقره باشد، این گلدان قبل از ذوب شدن چند گرم بوده است؟

(۱) ۹۰۰ (۲) ۱۰۰۰ (۳) ۱۸۰۰ (۴) ۲۰۰۰

۱۱۷- نمرات ریاضی دانش‌آموزی در ۱۱ آزمون به صورت زیر است:

۱۸ و ۱۹ و ۱۷ و ۱۷ و ۱۲ و ۱۴ و ۱۱ و ۱۶ و ۱۵ و ۱۵ و ۲۰

مقدار واریانس داده‌های واقع در بازه بسته $[Q_1, Q_3]$ که در آن Q_1 چارک اول و Q_3 چارک سوم داده‌هاست، کدام مورد است؟

(۱) $\frac{9}{7}$ (۲) $\frac{10}{7}$ (۳) $\frac{11}{7}$ (۴) $\frac{12}{7}$

۱۱۸- میانگین و واریانس ۱۴ داده آماری به ترتیب ۱۰ و ۴ می‌باشد. اگر داده‌های ۱۵ و ۱۲ و ۷ و ۶ را از بین آنان حذف کنیم، واریانس داده‌های باقی‌مانده کدام است؟

(۱) ۰/۴ (۲) ۰/۲ (۳) ۲ (۴) ۴

۱۱۹- در یک مرکز خرید، تعداد مشتری‌ها بین ساعت ۹ تا ۱۳ در جدول زیر آمده است. مقدار خطای درون‌یابی خطی آن در ساعت ۱۰/۵ چقدر است، به شرط آن که بدانیم تعداد مشتری‌های این ساعت ۱۷۶ نفر بوده است؟

ساعت	۹	۱۰	۱۱	۱۲	۱۳
تعداد مشتری	۱۰۰	۱۵۰	۱۹۰	۲۵۰	۱۲۰

(۱) ۸

(۲) ۷

(۳) ۶

(۴) ۵

۱۲۰- برای درمان نوعی گلودرد عفونی، شخص بیمار قرص‌های آنتی‌بیوتیک حامل ۵۱۲ میلی‌گرم ماده مؤثر استفاده می‌کند. اگر نیمه عمر این آنتی‌بیوتیک هشت ساعت باشد، شخص بیمار باید دقیقاً در پایان هر هشت ساعت پس از خوردن قرص، یک قرص دیگر مصرف کند. میزان آنتی‌بیوتیک موجود در بدن شخص بیمار پس از گذشت ۸۰ ساعت از مصرف اولین قرص چند میلی‌گرم است؟

(۱) ۱۰۲۴ (۲) ۱۰۲۳ (۳) ۱۰۲۲ (۴) ۱۰۲۰

۱۲۱- کدام مورد، جمله‌ها و عبارتهای زیر را کامل می‌کند؟

الف) این عبارت: «مثل انسان تشنه‌ای که تشنگی خود را با آب دریا برطرف کند که در این صورت تشنه‌تر خواهد شد.» به کدام موضوع اشاره دارد؟

ب) کدام مورد، از جمله نقش‌ها و وظایف سازمان‌های اقتصادی بین‌المللی و جهانی یا منطقه‌ای است؟

ج) شیب منحنی تقاضا و کشش قیمتی تقاضا هر کدام به ترتیب بیانگر چیست؟

۱) الف) پیگیری نیازهای کاذب و یا زیاده‌روی در رفع نیازهای مادی کمال‌جویی انسان را به‌نوعی سیری‌ناپذیری تبدیل می‌کند، ب) به کمک آن‌ها روابط اقتصادی بین کشورها رونق بیشتری پیدا می‌کند، ج) درجه حساسیت مصرف‌کننده نسبت به قیمت است و اگر کشش قیمتی تقاضا زیاد باشد یعنی کالا ضروری است.

۲) الف) انسانی که در رفع نیازهای خود، مراتب نیازها را به خوبی طی نکند، هیچ‌گاه احساس بی‌نیازی نمی‌کند، ب) به تولید محصولات و تأمین برخی نیازهای عمومی و مبادله آن‌ها با یکدیگر کمک شایانی می‌کنند، ج) میزان اهمیت کالا را برای مصرف‌کننده نشان می‌دهد و در مورد کالای تجملی، کشش قیمتی تقاضا کم است.

۳) الف) اگر انسان به خلق نیازهای کاذب برای خود اقدام کند، حس کمال‌جویی‌اش سیراب می‌شود، ب) با وجود آن‌ها روابط و مبادلات مختلف تجاری و اقتصادی در داخل و خارج از کشورها گسترش می‌یابد، ج) درجه اهمیت یک کالا را برای مصرف‌کنندگان نشان می‌دهد و در مورد کالاهای لوکس، کشش قیمتی تقاضا زیاد است.

۴) الف) توقف انسان در نیازهای مادی و حیوانی موجب می‌شود کمال‌جویی او به‌نوعی سیری‌ناپذیری تبدیل شود، ب) به کمک آن‌ها حقوق همه طرف‌های درگیر در تجارت جهانی حفظ می‌شود، ج) میزان حساسیت مقدار تقاضای فرد نسبت به قیمت کالا است و اگر کشش قیمتی تقاضا کم باشد، یعنی کالا ضروری است.

۱۲۲- در فرم اظهارنامه تولیدکننده‌ای، مبلغ ۹۰۱ میلیون ریال به‌عنوان سود، مبالغ صرف شده برای خرید یا اجاره ابزار تولید و دفتر کار: ۳,۱۶۹,۲۰۰ ریال، خرید مواد اولیه و حق‌الزحمه و پاداش کارکنان: ۱,۵۸۴,۶۰۰ ریال و منافع از دست رفته اجاره کارگاه شخصی او به میزان ۳۰٪ مجموع مبالغ صرف شده مذکور، درج شده است. با توجه به اطلاعات فوق، به ترتیب (از راست به چپ) کدام گزینه، پاسخ موارد زیر است؟

الف) نام سود مندرج در اظهارنامه مالیاتی

ب) هزینه غیر مستقیم و سود حسابداری این تولیدکننده

۱) الف) سود اقتصادی، ب) ۱,۰۵۶,۴۰۰ - ۸۹۵,۱۹۸,۸۰۰

۲) الف) سود ویژه، ب) ۴,۷۵۳,۸۰۰ - ۸۹۶,۲۴۶,۲۰۰

۳) الف) سود ویژه، ب) ۱,۴۲۶,۱۴۰ - ۹۰۲,۴۲۶,۱۴۰

۴) الف) سود اقتصادی، ب) ۶,۱۷۹,۹۴۰ - ۹۰۷,۱۷۹,۹۴۰

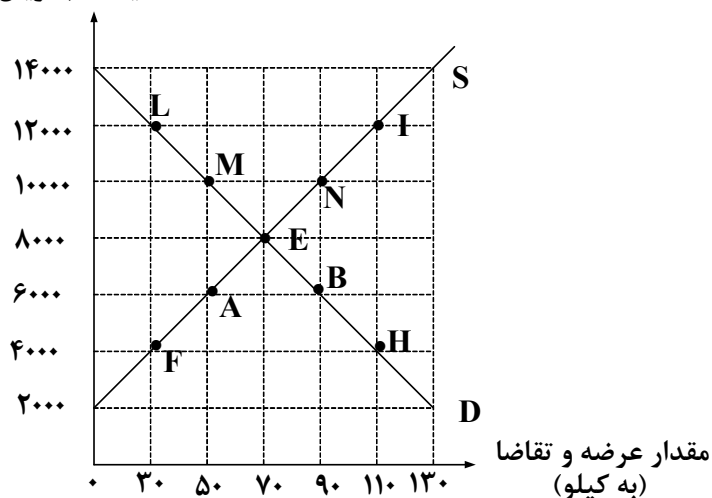
۱۲۳- نمودار زیر منحنی‌های عرضه و تقاضا برای یک کالای خاص را نشان می‌دهد. با توجه به آن:

الف) در کدام سطح قیمت و مقدار به ترتیب در بازار «کمبود تقاضا» و «کمبود عرضه» وجود دارد؟

ب) علت حرکت روی منحنی S از نقطه F به A و روی منحنی D از نقطه L به M کدام است؟

ج) در کدام سطح قیمت و مقدار درآمد تولیدکننده به حداکثر می‌رسد؟

قیمت (به ریال)



۱) الف) ۱۰۰۰۰ و ۹۰ - ۴۰۰۰ و ۳۰، ب) کاهش قیمت - افزایش قیمت، ج) ۸۰۰۰ و ۷۰

۲) الف) ۱۲۰۰۰ و ۱۱۰ - ۶۰۰۰ و ۵۰، ب) افزایش قیمت - کاهش قیمت، ج) ۸۰۰۰ و ۷۰

۳) الف) ۱۲۰۰۰ و ۱۱۰ - ۶۰۰۰ و ۵۰، ب) کاهش قیمت - افزایش قیمت، ج) ۱۴۰۰۰ و ۱۳۰

۴) الف) ۱۰۰۰۰ و ۹۰ - ۴۰۰۰ و ۳۰، ب) افزایش قیمت - کاهش قیمت، ج) ۱۴۰۰۰ و ۱۳۰

۱۲۴- با توجه به اطلاعات مندرج در جدول زیر، به ترتیب (از راست به چپ):

الف) تولید کل به قیمت ثابت در سال ۱۳۸۷ کدام است؟

ب) تولید کل به قیمت جاری در سال ۱۳۸۷ کدام است؟

۱) الف) ۳,۲۶۱,۰۰۰، ب) ۲,۴۲۷,۶۰۰

۲) الف) ۸۷۰,۰۰۰، ب) ۳,۹۶۰,۲۰۰

۳) الف) ۲,۴۲۷,۶۰۰، ب) ۳,۲۶۱,۰۰۰

۴) الف) ۳,۹۶۰,۲۰۰، ب) ۸۷۰,۰۰۰

۱۲۵- فرض کنید قیمت یک دستگاه کالای سرمایه‌ای ۷۵۰ میلیارد ریال و عمر مفید آن ۲۵ سال باشد؛ در این صورت

(به ترتیب از راست به چپ):

الف) هر سال چند درصد از ارزش آن کاسته می‌شود؟

ب) در صورتی که در نیمه دوم عمر مفید این کالای سرمایه‌ای، ارزش آن ۲۰ درصد کاهش یابد، قیمت جدید آن

چقدر است؟ ج) هزینه استهلاک سالانه آن در نیمه دوم عمر مفید آن چقدر است؟

۱) الف) ۴، ب) ۶۰۰، ج) ۳۰۰

۲) الف) ۴، ب) ۶۰۰، ج) ۳۰۰

۳) الف) ۴، ب) ۶۰۰، ج) ۳۰۰

۴) الف) ۴، ب) ۶۰۰، ج) ۳۰۰

سال ۱۳۸۷		سال ۱۳۸۶		کالا
مقدار	قیمت	مقدار	قیمت	
۴۵	۹۲۰۰	۳۸	۱۲۰۰۰	A
۷۸	۳۶۵۰۰	۴۶	۲۴۲۰۰	B

۱۲۶- در کدام مورد، پاسخ پرسش‌های زیر به درستی ذکر شده است؟

الف) کاهش «شتاب افزایش قیمت‌ها» به چه معناست؟

ب) استفاده از پول الکترونیکی قابل ثبت و ضبط در کارت‌های بانکی و قابل انتقال در شبکه‌های ارتباطی چه پیامدی داشته است؟

ج) در چه صورت می‌توان گفت نقدینگی افزایش یافته است؟

۱) الف) تورم کاهش یافته است، ب) خرید و فروش و انتقال دارایی را بسیار آسان و سریع کرده است، ج) نرخ رشد نقدینگی از نرخ رشد تورم بیشتر باشد.

۲) الف) اجناس ارزان‌تر شده است، ب) پول نقد در گردش کاهش یافته است و سهم چک در مبادلات افزایش یافته است، ج) نرخ رشد نقدینگی از نرخ رشد تورم بیشتر باشد.

۳) الف) تورم کم شده است، ب) خرید و فروش کالاها و خدمات و انتقال آن‌ها را بسیار آسان و سریع کرده است، ج) نرخ رشد تورم بیشتر از نرخ رشد نقدینگی باشد.

۴) الف) سطح عمومی قیمت‌ها کاهش یافته است. ب) پول نقد در گردش کاهش یافته است و سهم پول الکترونیکی و مجازی در مبادلات افزایش یافته است. ج) نرخ رشد تورم بیشتر از نرخ رشد نقدینگی باشد.

۱۲۷- با توجه به اطلاعات ارائه شده در جدول زیر، پاسخ موارد زیر کدام است؟

۱	میزان مسکوکات در دست مردم	معادل $\frac{۱}{۶}$ مجموع سپرده‌های دیداری و غیر دیداری
۲	مجموع سپرده‌های دیداری و غیر دیداری بانک‌ها	۹۲۴ واحد
۳	موجودی حساب جاری افراد نزد بانک‌ها	۴۲۷ واحد
۴	کل پول نقد موجود در دست مردم	۵۳۱ واحد

الف) میزان اسکناس در دست مردم

ب) مجموع سپرده‌های پس‌انداز و مدت‌دار

ج) میزان نقدینگی کشور

۱) الف) (۳۷۷، ب) (۳۴۳، ج) (۱۶۰۹)

۲) الف) (۶۸۵، ب) (۴۹۷، ج) (۱۴۵۵)

۳) الف) (۳۷۷، ب) (۴۹۷، ج) (۱۴۵۵)

۴) الف) (۶۸۵، ب) (۳۴۳، ج) (۱۶۰۹)

۱۲۸- کدام مورد، از جمله پیامدهای مطلوب سرمایه‌گذاری در بازار بورس است؟

۱) مردم در سرمایه و سود شرکت‌ها شریک می‌شوند؛ بنابراین انگیزه آن‌ها برای سرمایه‌گذاری افزایش می‌یابد.

۲) مراکز تولیدی و تجاری به‌طور غیرمستقیم از مردم وام می‌گیرند و حجم تولید در جامعه افزایش می‌یابد.

۳) سرمایه تمامی واحدهای تولیدی و تجاری از این طریق تأمین می‌شود و در کوتاه‌مدت سود قابل توجهی نصیب آن‌ها می‌شود.

۴) پس‌اندازهای اندک مردم در اختیار عرضه‌کنندگان سرمایه قرار می‌گیرد و در قالب منابع قابل توجه، سرمایه آن‌ها را تأمین می‌کنند.

۱۲۹- جدول زیر مبین وضعیت شاخص‌های توسعه و رشد در سه کشور در سال ۲۰۱۵ میلادی است. براساس آمار و اطلاعات مندرج در آن:

الف) تولید ناخالص داخلی سرانه در چین، نرخ باسوادی بزرگسالان در ایران و نرخ مرگ و میر در نروژ به ترتیب کدام است؟

ب) کدام عبارت در مورد کشور چین نادرست است؟

ج) از جدول زیر چه نتیجه‌ای می‌توان گرفت؟

شاخص‌ها کشورها	نرخ مرگ و میر نوزادان (در هر هزار تولد)	امید به زندگی (سال)	نرخ باسوادی بزرگسالان (به درصد)	تولید ناخالص داخلی سرانه (به دلار PPP ثابت سال ۲۰۱۱)
چین	۱۰/۹	۷۵	۹۵/۱	؟
ایران	۱۴/۴	۷۵/۴	؟	۱۵۰۹۰
نروژ	؟	۸۱/۶	حدود ۱۰۰	۶۲۴۴۸

۱) الف) در حدود ۱۱۵۲۵ دلار - ۸۳/۴ - ۳/۲، ب) با وجود درآمد سرانه نه چندان زیاد، از نظر بسیاری از شاخص‌های توسعه وضعیت نسبتاً مطلوبی دارد، ج) هماهنگی سطح رشد و سطح توسعه در بیشتر جوامع امروزی وجود دارد.

۲) الف) در حدود ۱۵۱۲۵ دلار - ۸۴/۳ - ۲/۳، ب) با پیش‌بینی و اجرای برنامه‌های بلندمدت در شاخص‌های توسعه خود بهبود نسبی ایجاد کرده است، ج) با قدری مسامحه سطح رشد با سطح توسعه هماهنگ است.

۳) الف) در حدود ۱۱۵۲۵ دلار - ۸۴/۳ - ۲/۳، ب) با پیش‌بینی و اجرای برنامه‌های بلندمدت توانسته به درآمد سرانه بالایی دست یابد، ج) در بیشتر جوامع امروزی سطح توسعه و سطح رشد هماهنگ است.

۴) الف) در حدود ۱۵۱۲۵ دلار - ۸۳/۴ - ۳/۲، ب) با وجود درآمد سرانه نه چندان زیاد، از نظر بسیاری از شاخص‌های توسعه وضعیت نسبتاً مطلوبی دارد، ج) با قدری مسامحه در بیشتر جوامع امروزی سطح رشد با سطح توسعه هماهنگ است.

۱۳۰- اطلاعات مربوط به وضعیت توزیع درآمد در یک کشور فرضی در یک سال معین بر اساس شاخص دهک‌ها در جدول زیر داده شده است. بر این اساس:

الف) سهم دهک سوم و هفتم و دهم از درآمد ملی چند درصد است؟
 ب) در صورتی که درآمد ملی این کشور ۶۰ میلیون نفری، ۷۰۰۰۰ میلیارد ریال باشد، سهم دهک‌های دوم، هشتم و نهم چند میلیارد ریال است؟

سهم هر دهک از درآمد ملی (به درصد)	گروه‌های جمعیتی
۲	دهک اول
۳	دهک دوم
؟	دهک سوم
۵	دهک چهارم
۵	دهک پنجم
۸/۵	دهک ششم
؟	دهک هفتم
۱۶	دهک هشتم
۲۱	دهک نهم
؟	دهک دهم
۱۰۰ درصد درآمد ملی	۱۰۰ درصد جمعیت کشور

۱) الف) ۵ - ۳ - ۸ - ۲۸، ب) ۲۱۰۰۰ - ۱۱۲۰۰۰ - ۱۴۷۰۰۰

۲) الف) ۵ - ۸ - ۲۶/۵، ب) ۱۸۰۰۰۰ - ۹۶۰۰۰۰ - ۱۲۶۰۰۰۰

۳) الف) ۴ - ۷/۵ - ۲۸، ب) ۱۸۰۰۰ - ۹۶۰۰۰ - ۱۲۶۰۰۰

۴) الف) ۵ - ۴/۹ - ۲۶، ب) ۲۱۰۰ - ۱۱۲۰۰ - ۱۴۷۰۰

۱۳۱- «سیاست‌های توسعه‌ای» و «سیاست‌های جانب عرضه» به ترتیب مشتمل بر چه مواردی است؟

۱) کاهش واردات غیرضروری و مصرف بی‌رویه کالاهای وارداتی - افزایش بهره‌وری، امنیت اقتصادی و به‌کارگیری فناوری‌های نوین

۲) توزیع عادلانه ثروت و درآمد در مناطق مختلف و تقسیم برابر فرصت‌ها - اجرای سیاست‌های پولی و مالی و کنترل و کاهش نوسانات متغیرهای کلان اقتصادی

۳) سرمایه‌گذاری در مناطق محروم و توجه به زیرساخت‌ها - بهبود بهره‌وری، بهبود فضای کسب و کار و افزایش سرمایه‌گذاری

۴) تشویق صادرات و افزایش سرمایه‌گذاری خارجی - کاهش یا افزایش تقاضای کل و ایجاد ثبات و رونق اقتصادی در جامعه

۱۳۲- کدام یک از موارد، جمله‌ها و عبارتهای زیر را کامل می‌کند؟

(الف) منظور از مخارج عمومی

(ب) یکی از دلایل عمده تفاوت کشورهای پیشرفته با کشورهای عقب مانده

(ج) خمس و زکات مالیات‌های اسلامی هستند که به ترتیب با

(د) عملکرد مالی یک سال بخش دولتی

(۱) الف) هزینه‌هایی است که دولت برای مدیریت کلان کشور در شرایط مختلف صرف می‌کند، (ب) میزان برخورداری از سرمایه‌های انسانی و نیروهای متخصص است، (ج) نرخ تصاعدی و با نرخ ثابت ۲۰٪ اخذ می‌شود، (د) در کمیسیون بودجه مجلس مورد بررسی قرار می‌گیرد.

(۲) الف) هزینه‌هایی است که دولت باید برای انجام وظایف متعدد خود صرف کند، (ب) گسترش علم و فرهنگ و سرمایه اجتماعی است، (ج) نرخ ثابت ۲۰٪ و با نرخ تصاعدی دریافت می‌شوند، (د) در محدوده بودجه مصوب انجام می‌پذیرد.

(۳) الف) آن دسته از هزینه‌هایی که صرف احداث بنا یا خرید کالاهایی می‌شود که با بقای اصل آن‌ها مورد استفاده قرار می‌گیرد، (ب) هزینه‌های تربیت نیروی انسانی ماهر و متخصص است، (ج) نرخ ثابت ۲۰٪ و با نرخ تصاعدی اخذ می‌شود، (د) طبق اصل پنجاه و دوم قانون اساسی توسط دیوان محاسبات ارزیابی می‌شود.

(۴) الف) هزینه‌هایی است که دولت در طول یک سال با مجوز مجلس شورای اسلامی به بخش دولتی و غیردولتی اختصاص می‌دهد، (ب) سرمایه‌گذاری‌های زیربنایی است که زمینه را برای تولید سایر کالاها و خدمات فراهم می‌کند، (ج) نرخ تصاعدی و با نرخ ثابت ۲۰٪ است، (د) در چارچوب اعتبارات مصوب بررسی می‌شود.

۱۳۳- از کدام طریق کشورها می‌توانند کمیت و کیفیت تولید خود را افزایش دهند؟

(۱) با تک‌محصولی شدن و تقسیم کار و تولید محصول یا محصولاتی که نسبت به محصولات دیگر مقرون به صرفه‌تر باشد و ایجاد مزیت اقتصادی

(۲) با توجه به برتری یا مزیت نسبی خود در تولید یک یا چند کالا و انتقال منابع از بخش‌های بدون مزیت به بخش‌های دارای مزیت

(۳) با تخصص و تمرکز بر تولید محصولاتی که در تولید آن‌ها مزیت مطلق دارند و وارد کردن سایر کالاهایی که در تولید آن‌ها مزیت نسبی دارند از کشورهای دیگر

(۴) با تمرکز به مزیت‌های بالفعلی که در اختیار کشور قرار دارد و انتقال از مزیت‌هایی با ارزش افزوده کمتر به مزیت‌های دارای ارزش افزوده بیشتر

۱۳۴- طبق اصل ۴۴ قانون اساسی، نظام اقتصاد جمهوری اسلامی ایران بر پایه سه بخش دولتی، تعاونی و خصوصی با برنامه‌ریزی منظم و صحیح استوار است. مالکیت در این سه بخش تحت چه شرایطی مورد حمایت قانون اساسی جمهوری اسلامی ایران است؟

(۱) تا جایی که با اصول دیگر این فصل مطابق باشد، از محدوده قوانین اسلام خارج نشود، موجب رشد و توسعه اقتصادی کشور شود و مایه زیان جامعه نشود.

(۲) تا زمانی که با اصول دیگر قانون اساسی هماهنگ باشد، از محدوده دستورات اسلام خارج نشود و موجب رعایت حقوق اقتصادی شهروندان شود و به استقلال کشور لطمه نزند.

(۳) تا جایی که با اصول اقتصادی قانون اساسی مطابق باشد، در محدوده دستورات اسلام باشد، به پیشرفت اقتصادی و خودکفایی در تمامی تولیدات مورد نیاز منجر شود و به ضرر استقلال کشور نباشد.

(۴) تا زمانی که با اصول دیگر فصل چهارم قانون اساسی هماهنگ باشد، در چارچوب قوانین اسلام باشد، مصالح عامه مردم را رعایت کند و به خودکفایی در تمامی تولیدات منجر شود.

۱۳۵- اگر رشد اقتصادی منبع درونی نداشته باشد و عوامل اصلی پیشرفت اقتصادی کشور به بیرون وابسته باشد، در شرایط بحرانی مثل تحریم، دشمن با محدود کردن عوامل اصلی پیشرفت، کشور را با مشکلات بسیاری روبه‌رو می‌کند. به همین دلیل:

- ۱) اقتصاد کشور برای مقاوم‌سازی بیشتر، تقویت ساختارها، حفظ و برطرف‌سازی موانع پیشرفت و شتاب بیشتر، باید از سرمایه‌گذاری خارجی در سطح وسیع استفاده کند.
- ۲) عوامل اصلی تولید در اقتصاد کشور به‌عنوان محرک اصلی پیشرفت باید از درون کشور نشأت بگیرد تا با خروج منابع خارجی، رشد و پیشرفت کشور متوقف نشود.
- ۳) آنچه در درون کشور تولید می‌شود، در سطح گسترده به کشورهای متعدد جهان با اولویت کشورهای پیشرفته و شرکای تجاری بزرگ صادر شود تا حضور و نقش کشور در عرصه اقتصاد بین‌الملل جدی‌تر و پررنگ‌تر شود.
- ۴) استفاده از ظرفیت‌ها و فرصت‌های بیرونی و سرمایه‌گذاری خارجی به‌عنوان عنصر اساسی مقاوم‌سازی اقتصاد، موجب ارتقاء توان تولید و خلق فرصت‌های جدید می‌شود.

علوم و فنون ادبی

۱۳۶- شاعر یا نویسنده آثار «گرشاسب‌نامه - مرزبان‌نامه - چهار مقاله - اسرار التوحید» به ترتیب چه کسانی هستند؟

- ۱) اسدی طوسی - سعدالدین وراوینی - نظامی عروضی - محمدبن منور
- ۲) نظامی عروضی - سعدالدین وراوینی - رشیدالدین میبیدی - محمدبن منور
- ۳) اسدی طوسی - نظامی عروضی - سعدالدین وراوینی - رشیدالدین میبیدی
- ۴) سعدالدین وراوینی - اسدی طوسی - نظامی عروضی - رشیدالدین میبیدی

۱۳۷- کدام‌یک از ویژگی‌های فکری سبک عراقی است؟

- ۱) رواج داستان‌سرایی
- ۲) فراوانی ترکیبات نو
- ۳) توجه بیشتر به آرایه‌های ادبی
- ۴) فاصله گرفتن غزل از عشق زمینی

۱۳۸- کدام عبارت، درست است؟

- ۱) شعر غنایی در قرن ۴ و نیمه اول قرن ۵ با رودکی و شهید بلخی قوت یافت.
- ۲) فردوسی به سبب پایه‌گذاری شعر فارسی به پدر شعر فارسی معروف است.
- ۳) ابوعلی بلعمی به دستور شاه سلجوقی کتاب تاریخ بلعمی را نوشت.
- ۴) مقامات حمیدی از آثار نظم سبک عراقی است.

۱۳۹- موضوع کدام اثر، درست است؟

- ۱) تاریخ گزیده: تاریخ مغول و خوارزمشاهیان
- ۲) نفحات الانس: ذکر احوال عارفان و حقایق عرفانی
- ۳) تاریخ جهانگشا: تاریخ پیامبران و خلفا و تاریخ ایران
- ۴) عشاق‌نامه: شرح حال بیش از ۱۰۰ تن از شاعران

۱۴۰- سبک کدام آثار، به ترتیب «ساده - مصنوع - بینابین» است؟

- ۱) مجالس المؤمنین - محبوب القلوب - انوار سهیلی
- ۲) جامع عباسی - عالم آرای عباسی - تاریخ جیب السیر
- ۳) عین الحیات - عباس‌نامه - احسن التواریخ
- ۴) شرف‌نامه بدلیسی - تذکره شاه طهماسب - بدایع الوقایع

۱۴۱- کدام عبارت‌ها، از نظر تاریخ ادبیات درست است؟

- الف - در قرن هفتم و هشتم برخی نویسندگان کتاب‌های مشکل را به زبان ساده بازنویسی کردند.
- ب - نثر فنی در قرن هفتم رواج کامل یافت و کتب مصنوع فراوانی نوشته شد.
- ج - قدیمی‌ترین کتاب درباره تیمور گورکانی کتاب ظفرنامه شامی است.
- د - توجه به «بیان» و «بدیع» از ویژگی‌های زبانی سبک عراقی است.

- ۱) الف - ج
- ۲) الف - د
- ۳) ب - ج
- ۴) ب - د

۱۴۲- اهمیت دوره بازگشت ادبی با وجود عدم خلاقیت و تقلید از گذشتگان در چیست؟

- ۱) گرایش به شعر مذهبی و آیینی
- ۲) نجات بخشیدن شعر از حالت سستی
- ۳) توجه به آرایه‌ها و صنایع ادبی در شعر
- ۴) رواج زبان فارسی در خارج از حوزه ایران

۱۴۲- آثار منسوب به کدام شخصیت، همگی درست است؟

- ۱) سید مهدی شجاعی: جای پای خون، کشتی پهلو گرفته، ظهور
 - ۲) موسوی گرمارودی: دلاویزتر از سبز، خواب ارغوانی، صدای سبز
 - ۳) قیصر امین‌پور: بی‌بال پریدن، طوفان در پرائتز، گوشواره عرش
 - ۴) سلمان هراتی: دری به خانه خورشید، از این ستاره تا آن ستاره، از آسمان سبز
- ۱۴۴- خالق آثار «چشم‌هایش، تهران مخوف، همسایه‌ها، دهکده پرمال» به ترتیب کدام است؟

- ۱) بزرگ علوی - مشفق کاشانی - غلام‌حسین ساعدی - جمال میرصادقی
- ۲) سیمین دانشور - مشفق کاظمی - غلام‌حسین ساعدی - جمال میرصادقی
- ۳) جلال آل احمد - مشفق کاشانی - احمد محمود - امین فقیری
- ۴) بزرگ علوی - مشفق کاظمی - احمد محمود - امین فقیری

۱۴۵- قاعده قافیه در کدام بیت متفاوت با سایر ابیات است؟

- ۱) چه نیکی طمع دارد آن بی‌صفا
- ۲) نپندارم ای در خزان کشته جو
- ۳) نی بوری را بلندی نکوست
- ۴) چو پرخاش بیند و بیداد ازو

۱۴۶- کدام بیت، فاقد «ذوقافیتین» است؟

- ۱) گر آب شوم گذر به جویت جویم
- ۲) کنون که رونق بستان بهار پیدا کرد
- ۳) من زخم‌دار تیغ قابیلم برادر
- ۴) نوبهار آمد ز کیهان صورت خود را دمید

۱۴۷- کدام یک از ابیات، با بیت زیر هم‌وزن است؟

«شرح غمت به وصف نخواهد شدن تمام

- ۱) سعدی نه حریر غم او بود ولیکن
- ۲) بر من مگیر اگر شدم آشفته دل ز عشق
- ۳) بیا که نوبت صلح است و دوستی و عنایت
- ۴) در رفتن جان از بدن گویند هر نوعی سخن

۱۴۸- کدام بیت، فاقد وزن دولختی است؟

- ۱) سعدی ز خود برون شو گر مرد راه عشقی
- ۲) به قیاس در ننگجی و به وصف در نیایی
- ۳) تا دل به تو پیوستم راه همه در بستم
- ۴) بیا که گر به گریبان جان رسد دستم

۱۴۹- کدام اختیارات شاعری، در بیت زیر وجود دارد؟

«خود کرده بود غارت عشقش حوالی دل

- ۱) تبدیل مصوت بلند به کوتاه
- ۲) حذف همزه
- ۳) ابدال
- ۴) قلب

۱۵۰- در بیت زیر، کدام اختیار شاعری به کار نرفته است؟

«طمع خام بین که قصه فاش

- ۱) ابدال
- ۲) حذف همزه
- ۳) بلند تلفظ کردن هجای کوتاه
- ۴) آوردن فعلاتن به جای فاعلاتن

۱۵۱- وزن همه ابیات زیر را می‌توان به دو صورت برش داد، به جز:

- ۱) ای مرهم ریش و مونس جانم
 - ۲) آن روز که سر برآرم از خاک
 - ۳) شنیدم که نظر می‌کنی به حال ضعیفان
 - ۴) خوش می‌روی به تنها تن‌ها فدای جانت
- چندین به مفارقت مرنجانم
مشتاق تو همچنان که بودم
تیم گرفت و دلم خوش به انتظار عیادت
مدهوش می‌گذاری یاران مهربانت

۱۵۲- وزن کدام بیت، با بیت زیر هماهنگ است؟

«ای فروغ ماه حُسن از روی رخشان شما

- ۱) هر که چیزی دوست دارد جان و دل بر وی گمارد
- ۲) گفتم ای سلطان خوبان رحم کن بر این غریب
- ۳) برو ای طبیبم از سر که خبر ز سر ندارم
- ۴) پای سرو بوسستانی در گل است

آب روی خوبی از چاه زنخندان شما»

- هر که محرابش تو باشی سر ز خلوت بربندارد
- گفت در دنبال دل ره گم کند مسکین غریب
- به خدا رها کنم جان که ز جان خبر ندارم
- سرو ما را پای معنی در دل است

۱۵۳- در کدام بیت، اختیار شاعری وزنی و زبانی هر دو وجود دارد؟

- ۱) کس نیست که دل سوی من آرد
- ۲) تنگ چشمان نظر به میوه کنند
- ۳) چه کند بنده که بر جور تحمل نکند
- ۴) که در آموختش آن لطف و بلاغت کانروز

- تا غصه روزگار گویم
- ما تماشاکنان بستانیم
- بار بر گردن و سر بر خط فرمان بودم
- مردم از عقل بدر برد که او دانا شد

۱۵۴- کدام بیت، دارای ایهام است؟

- ۱) چشم چپ خویشتن برآرم
- ۲) درد بیمار نپرسند به شهر تو طبیبان
- ۳) هرگز وجود حاضر غایب شنیده‌ای
- ۴) جوانی‌ام به سمند شتاب می‌شد و از پی

- تا روی نبیندت به جز راست
- کس در این شهر ندارد خبر از حال غریبان
- من در میان جمع و دلم جای دیگر است
- چو گرد در قدم او دویدم و نرسیدم

۱۵۵- کدام عبارت، دارای ترصیع است؟

- ۱) ای کریمی که بخشنده عطایی و ای حکیمی که پوشنده خطایی
- ۲) الهی جان ما را صفای خود ده و دل ما را هوای خود ده
- ۳) صیاد بی‌روزی ماهی در دجله نگیرد و ماهی بی‌اجل در خشک نمیرد
- ۴) باران رحمت بی‌حسابش همه را رسیده و خوان نعمت بی‌دریغش همه‌جا کشیده

۱۵۶- در کدام بیت، تشبیه و استعاره هر دو وجود دارد؟

- ۱) بیا گم‌کرده دیرین خود را
- ۲) با قامت بلند صنوبر خرامشان
- ۳) من مرغ زیرکم که چنانم خوش اوفتاد
- ۴) آخر ای سنگدل سیم زنخندان تا چند

- سراغ از لاله پرپر بگیریم
- سرو بلند و کاج به شوخی چمیده‌اند
- در قید او که یاد نیاید نشیمنم
- تو ز ما فارغ و ما از تو پریشان تا چند؟

۱۵۷- آرایه‌های «لف و نشر - ایهام - جناس - حسن تعلیل - مجاز» به ترتیب در کدام ابیات آمده است؟

- الف - دور از تو در جهان فراخم مجال نیست
- ب - نازها کردی و از عجز کشیدم نازت
- ج - صنم اندر بلد کفر پرستند و صلیب
- د - اگر جهان همه دشمن شود به دولت دوست
- ه - مگردان از در روزی‌رسان روی طلب هر سو

- عالم به چشم تنگدلان چشم سوزن است
- عجزها کردم و از عجب ندادی دادم
- زلف و روی تو در اسلام صلیب و صنم‌اند
- خبر ندارم از ایشان که در جهان هستند
- از این رو سبزه را پیوسته رو در آسمان باشد

۱) الف - د - ب - ه - ج

۲) ب - الف - ه - ج - د

۳) ج - الف - ب - ه - د

۴) ج - د - ه - ب - الف

۱۵۸- بیت زیر، فاقد کدام آرایه ادبی است؟

«دیدار دلفروزش در پایم ارغوان ریخت

- ۱) کنایه
- ۲) تشبیه

گفتار جان‌فزایش در گوشم ارغنون زد»

- ۳) مراعات نظیر
- ۴) جناس ناهمسان

۱۵۹- نوع لَف و نشر، در کدام بیت متفاوت با سایر ابیات است؟

- ۱) دلگشای و غم‌زدا آمد هوای یار من
- ۲) به لطف و خال و خط از عارفان ربودی دل
- ۳) ویران مکن این دیده و دل ز آتش و آب
- ۴) چون شدی با دهن و چشم و لب یار حریف

- چون صبح اندر بهار و هم چو عمر اندر شتاب
- لطیفه‌های عجب زیر دام و دانه‌توست
- کان جای خیال توست وین جای غمت
- جز حدیث شکر و پسته و بادام مکن

۱۶۰- آرایه‌های مقابل کدام بیت، هر دو درست است؟

- ۱) در نمود نقش‌ها بی‌اختیار افتاده‌ام
- ۲) گر دست ما تهی است ز سیم و زر نثار
- ۳) بوی جان از لب خندان قدح می‌شنوم
- ۴) آسمان نیز به صد دیده تو را می‌طلبد

۱۶۱- در کدام گروه از واژه‌ها، تشبیه و تشخیص هر دو وجود دارد؟

- ۱) چشم روزگار - رنگین کمان آرزو - سنگدل
- ۲) زهره جبین - مهر و - خوان نعمت
- ۳) زانوی غم - نرگس مست - پایه جهل
- ۴) نفس باغ - روزن فلک - گلبرگ

۱۶۲- مفهوم کدام بیت با سایر ابیات، یکسان نیست؟

- ۱) پیش تو گر بی‌سر و پای آمدیم
- ۲) از پی توست این همه بیم و امید
- ۳) ای به ازل بوده و نابوده ما
- ۴) جز در تو قبله نخواهیم ساخت

۱۶۳- سبک نثر متن زیر، مربوط به کدام قرن و دوره است؟

«... مرا حکایت کردند که بدین شهر زلزله افتاد و بعضی از شهر خراب شده بود، بعضی دیگر را آسیبی نرسیده بود و گفتند چهل هزار آدمی هلاک شده بودند. در تبریز قطران نام شاعری را دیدم پیش من آمد و هر معنی که او را مشکل بود از من پرسید و شرح آن بنوشت.»

- ۱) دوازدهم - بیداری
- ۲) یازدهم - صفوی
- ۳) هفتم - مغول
- ۴) پنجم - غزنوی و سلجوقی

۱۶۴- مفهوم کدام ابیات با یکدیگر، تناسب دارد؟

- الف - مرا گناه خود است از ملامت تو بَرَم
- ب - بیا که در دل تنگ من از خزینة عشقت
- ج - طفیل هستی عشقند آدمی و پیری
- د - به هیچ دور نخواهند یافت هشیارش

- ۱) الف - ب
- ۲) الف - د

۱۶۵- مفاهیم «دعوت به سکوت - نکوهش دنیا - ستایش فقر - عدم وابستگی» به ترتیب در کدام ابیات وجود دارد؟

- الف - بر آستان تو نقش مراد فرش شود
- ب - خروش سیل حوادث بلند می‌گوید
- ج - صائب ز لب ت گوه‌ر شه‌وار نریزد
- د - زمین شور کند تلخ آب شیرین را

- ۱) ب - د - الف - ج
- ۲) ج - ب - د - الف

- که عشق بار گران بود و من ظلوم جهول
- امانتی‌ست که روح‌الامین نبوده امینش
- ارادت‌ی بنما تا سعادتی بی‌بری
- چنین که حافظ ما مست باده ازل است

- ۳) ب - ج
- ۴) ج - د

- ۳) ج - ب - الف - د
- ۴) ج - د - ب - الف

زبان عربی

■ عین الأصح فی الجواب للترجمة من أو إلى العربية (۱۷۳-۱۶۶)

۱۶۶- عین الأقرب فی المفهوم:

- ۱) خَيْرُ الْأُمُورِ أَوْسَطُهَا: اندازه نگه‌دار که اندازه نکوست/ هم لایق دشمن است و هم لایق دوست
- ۲) عَصْفُورٌ فِي الْيَدِ خَيْرٌ مِنْ عَشْرَةِ عَلَى الشَّجَرَةِ: از شیر گنجشک تا جان آدمیزاد.
- ۳) سَلَامَةُ الْعَيْشِ فِي مَدَارَةِ النَّاسِ: زبان سرخ، سر سبز می‌دهد بر باد.
- ۴) النَّاسَ مَعَ اللَّبَاسِ: رخت، بخت نمی‌آورد.

۱۶۷- **قَدْ شُبِّهَ كَلَامٌ مَّنْ يَرْفَعُ صَوْتَهُ دُونَ دَلِيلٍ مَنْطِقِيٍّ بِصَوْتِ الْحَمَارِ!**

- (۱) شباهت کلام کسی که بدون دلیل و منطق، صدایش را بالا می‌برد به صدای الاغ‌ها بیشتر است.
- (۲) هر کس سخنش را بدون دلیل منطقی با صدای بلند بگوید، به صدای الاغ شبیه شده است.
- (۳) سخن کسی که بدون دلیل منطقی، صدایش را بالا می‌برد به صدای الاغ تشبیه شده است.
- (۴) بلند سخن گفتن بدون منطق افراد و صدای الاغ، به هم تشبیه شده است.

۱۶۸- **قَدْ اشتهر شعراءُ إيرانيون أنشدوا أشعاراً عربيةً و أبدعوا في هذا الفن.**

- (۱) شاعرانی ایرانی که شعرهایی عربی سروده بودند مشهور می‌شوند و در این هنر تازه‌گری می‌کنند.
- (۲) شاعرانی ایرانی که شعرهایی عربی سروده بودند مشهور شده‌اند و در این هنر نوآوری کرده‌اند.
- (۳) شاعرانی ایرانی شعرهایی عربی سرودند و مشهور شدند و در این هنر به تازه‌گری پرداختند.
- (۴) شاعرانی ایرانی با سرودن شعرهایی عربی به شهرت می‌رسند و در این هنر نوآوری می‌کنند.

۱۶۹- **لا تستشير الكذاب فإنه كالسراب يُقربُ عليك البعيدَ و يُبعدُ عليك القريبَ.**

- (۱) با دروغ‌گو مشورت نکن زیرا او مانند سراب، دور را بر تو نزدیک و نزدیک را بر تو دور خواهد کرد.
- (۲) با بسیار دروغ‌گو مشورت نمی‌کنی زیرا او مانند سراب است، دور را بر تو نزدیک و نزدیک را بر تو دور کرد.
- (۳) با دروغ‌گو مشورت نمی‌کنی زیرا او مانند سراب است، دور را بر تو نزدیک و نزدیک را بر تو دور خواهد کرد.
- (۴) با بسیار دروغ‌گو مشورت نکن زیرا او مانند سراب است، دور را بر تو نزدیک و نزدیک را بر تو دور می‌کند.

۱۷۰- **حاولَ إبراهيمُ كثيراً أن يُقَدِّ قَوْمَهُ مِنْ عِبَادَةِ التَّمَاثِيلِ الَّتِي يُسَمُّونَهَا الْأَصْنَامَ.**

- (۱) ابراهیم با تلاش‌های فراوان سعی کرد که قومش را از پرستش پیکره‌هایی که آن‌ها را بت می‌نامیدند، نجات دهد.
- (۲) ابراهیم بسیار تلاش کرد که قومش را از پرستش تندیس‌هایی که آن‌ها را بت‌ها می‌نامیدند، نجات دهد.
- (۳) ابراهیم بسیار تلاش کرد که قومش را از پرستش پیکره‌هایی که بت نامیده می‌شدند، نجات دهد.
- (۴) ابراهیم با تلاش بسیار قومش را از پرستش پیکره‌هایی که بت نام داشتند، نجات داد.

۱۷۱- **حينَ شاهدتِ أمكَ هاتينِ المدينتينِ المقدستينِ في التلفازِ قالتِ في نفسها يا ليتني أسافرُ مرَّةً أُخرى.**

- (۱) مادرت با دیدن این شهرهای مقدس با خودش می‌گوید کاش من یک بار دیگر سفر کنم.
- (۲) هنگامی که تلویزیون این دو شهر مقدس را نشان داد مادرت با خودش گفت شاید یک بار دیگر سفر کنم.
- (۳) هنگامی که مادرت این دو شهر مقدس را در تلویزیون دید با خودش گفت کاش من یک بار دیگر سفر کنم.
- (۴) مادرت با دیدن این شهرهای مقدس در تلویزیون هر زمان با خودش می‌گوید چرا من یک بار دیگر سفر نکردم.

۱۷۲- **إذا تداخلتِ الروابطُ بينَ الكائناتِ الحيَّةِ و بيئتها تداخلاً كاملاً سوفَ يتمُّ التوازنُ في الطبيعةِ.**

- (۱) هرگاه روابط میان موجودات زنده و محیط زیستش کاملاً متقابل شود، برابری در طبیعت انجام خواهد شد.
- (۲) اگر رابطه‌های بین موجودات زنده و محیط زیست ضد هم باشند، توازن در طبیعت کاملاً انجام می‌شود.
- (۳) آن‌گاه برابری در طبیعت انجام می‌شود که رابطه‌های میان موجودات زنده و محیط زیست، متقابل باشد.
- (۴) با رویارویی رابطه‌های موجودات زنده و محیط زیستش، توازن در طبیعت به انجام می‌رسد.

۱۷۳- **عين الخطأ في المفهوم:**

- (۱) إِنْ تَنْصُرُوا اللَّهَ يَنْصُرْكُمْ: با خدا باش و نصرت از وی خواه
- (۲) الْآنَ قَدْ نَدِمْتُ وَ لَا يَنْفَعُ النَّدَمَ: این زمان سودی نمی‌دارد پشیمانی مرا
- (۳) يَقُولُ الْكَافِرُ يَا لَيْتَنِي كُنْتُ تُرَاباً: زینهار از دشمنان دوست‌صورت، زینهار
- (۴) لَا أَعْبُدُ مَا تَعْبُدُونَ وَ لَا أَنْتُمْ عَابِدُونَ مَا أَعْبُدُ: عیسی به دین خود، موسی به دین خود

■ ■ عین الصحیح فی الإعراب و التحلیل الصرفی (١٧٨-١٧٤)

١٧٤- عین الخطأ:

- (١) العالمُ بلا عملٍ كالشَّجَرِ بلا ثمرٍ = العالمُ: مبتدأ/ كالشَّجَرِ: خبر
- (٢) أحبُّ عباد الله إلى الله أنفعهم لعباده = أحبُّ: فعل/ عباد: فاعل
- (٣) و أدخلناهم في رَحْمَتِنَا إِيَّاهُمْ مِنَ الصَّالِحِينَ = أدخلنا: فعل/ نا: فاعل/ هم: مفعول
- (٤) قَسَمَ سَعِيدٌ الْمَرْعَةَ إِلَى نِصْفَيْنِ = سعيدٌ: فاعل/ المرععة: مفعول/ إلى نصفين: جار و مجرور

١٧٥- عین الصحیح عن العبارة التالية:

« أنت مصابٌ بزكامٍ و عندك حمى شديدةٌ أكتبُ لك وصفةً. »

- (١) أكتبُ: فعل امر، متعدّد، معلوم
- (٢) وصفةٌ: اسم نكرة، مؤنث/ مبتدأ
- (٣) مصابٌ: اسم نكرة، مفرد مذكر/ خبر
- (٤) شديدةٌ: اسم نكرة، مفرد/ مضاف إليه

١٧٦- عین الخطأ عن العبارة التالية:

« الجوزُ ثمرةٌ قشرها صلبٌ و غيرُ صالحٍ للأكلٍ يكسرُ لتناولها. »

- (١) تناول: فعل مضارع ثلاثي مزيد من باب تفاعل، مفرد مذكر مخاطب
- (٢) صالح: اسم مذكر نكرة، اسم فاعل/ مضاف إليه و مجرور
- (٣) يكسر: فعل مضارع مجهول، مفرد مذكر غائب
- (٤) ثمرة: اسم مفرد مؤنث/ خبر و مرفوع

١٧٧- عین الصحیح عن العبارة التالية:

« إنَّ اللهَ يُجِيبُ الْمُحْسِنِينَ رَبُّنَا سِتَّارَ الْعُيُوبِ. »

- (١) العيوب: اسم/ مفرد مذكر/ صفت
- (٢) ستَّار: اسم التفضيل/ مفرد مذكر/ مبتدأ
- (٣) يجيب: فعل ماضى/ مفرد مذكر غائب/ نفي
- (٤) المُحْسِنِينَ: اسم/ جمع مذكر سالم/ اسم الفاعل/ مفعول

١٧٨- عین الصحیح عن العبارة التالية:

« التَّمْسَاحُ لَا يَبْكِي عِنْدَ أَكْلِ فَرَيْسَتِهِ بَلْ عِنْدَمَا يَأْكُلُ فَرَيْسَةً أَكْبَرَ مِنْ فَمِهِ تُفَرِّزُ عُيُونُهُ سَائِلًا كَأَنَّهُ دَمُوعٌ. »

- (١) سائلاً: اسم مفرد مذكر للمبالغة/ مفعول
- (٢) فَرَيْسَةً: اسم مؤنث جمع التكسير/ صفة
- (٣) لا يبكي: فعل مضارع مجرد ثلاثي للنهي/ خبر
- (٤) التمساح: اسم مفرد مذكر/ مبتدأ و مرفوع بالضمّة

■ ■ عین المناسب للجواب عن الأسئلة (١٨٥-١٧٩)

١٧٩- عین الصحیح للفرغ:

يَنْتَفِعُ النَّاسُ جَمِيعاً بِالأَمَانِ الَّتِي تَمْتَلِكُهَا الدَّوْلَةُ وَ يُسَمَّوْنَهَا

- (١) النَّشَاطُ الحَرَّ
- (٢) المرافق العامة
- (٣) أعمدة الكهرباء
- (٤) الأشجار على الرصيف

١٨٠- عین الفعل اللازم له حرفان زائدان (مزيد ثلاثي):

- (١) يتعاون الشعب الإيراني عند وقوع الظواهر الطبيعية.
- (٢) تحدث ظاهرة مطر السمك مرتين في السنة.
- (٣) إنني اشاور أصدقائي قبل أن أبدأ بعمل.
- (٤) تفرغ بطارية جوالى خلال نصف يوم.

۱۸۱- عین المناسب لبيان نوع الفعل:

« طالبو العلم في بلادنا تقدّموا في جميع المجالات »

- (۱) تقدّمًا
(۲) علمياً و خلقياً
(۳) متقدّمين مجتهدين
(۴) تقدّمًا لم يكن له نظير

۱۸۲- عین عبارة یختلف فیها نوع « ل » مع الأخرى:

- (۱) اشتریت حقیبةً للسكر
(۲) كيف يمكن لهم أن ينجحوا في برامجهم
(۳) ذهبْتُ إلى المتجر لأشترى بطارية الجوال
(۴) إن الامتحانات تُساعدُ الطلابَ ليتعلّم دروسهم

۱۸۳- كم عبارة فيها « لا » النافية للجنس؟

- (الف) اليوم لا ضيف في البيت.
(ب) لا عصفور على غصون الأشجار قرب بيتنا.
(ج) عندما ذهبْتُ إلى المكتبة رأيتُ لا أحد هناك.
(د) بعد أن نخرج من المدرسة لا يبقى أي طالب فيها.

- (۱) واحدة
(۲) اثنتان
(۳) ثلاث
(۴) أربع

۱۸۴- عین الحال:

- (۱) أو أعطني قليلاً من الحبّ.
(۲) قال الطائر المسجون مضطراً.
(۳) يا صاحبي القوي اقتلني في الحال.
(۴) أو خلّصني من هذا القفص الحديديّ.

۱۸۵- عین ما ليس من اسلوب الإستثناء:

- (۱) لا يقتلُ الناسُ صيداً إلاّ المبادرين مع الفجر.
(۲) ما نال الطلابُ مناهم إلاّ من ترك الحرس.
(۳) لا يعلّم أحدٌ قدر صفو الماء إلاّ الظمان.
(۴) ما اتبعتُ إلاّ هذا المنهج الصحيح.

تاریخ

۱۸۶- سنگ نگاره‌ها جزو کدام دسته از منابع پژوهش در تاریخ باستان به شمار می‌روند؟

- (۱) فرعی
(۲) دست اول
(۳) کم اعتبار
(۴) دست دوم

۱۸۷- بقراط به عنوان پدر علم پزشکی در یونان باستان، چه عقیده‌ای نسبت به بیماری‌ها داشت؟

- (۱) بیماری‌ها منشا و علت‌های ماوراءطبیعی داشتند.
(۲) بیماری‌ها از سوی اهریمنان و دیوها نازل می‌شدند.
(۳) بیماری‌ها از سوی خدایان برای مجازات انسان‌های گناه‌کار فرستاده شدند.
(۴) بیماری‌ها علت‌های طبیعی دارند و مجازات خدایان برای انسان‌های بد نیستند.

۱۸۸- کدام مورد از اصول اساسی کشورداری کورش، بنیان‌گذار حکومت هخامنشیان است؟

- (۱) مشارکت دادن اقوام و ملت‌ها در اداره حکومت و جلب وفاداری و پشتیبانی آنان
(۲) عدم مشارکت مردمان غیر پارسی در اداره امور و نادیده گرفتن تجربیات آنان
(۳) قتل و غارت سرزمین‌های فتح شده و به اسارت گرفتن ساکنان آنها
(۴) بی‌احترامی به دین و فرهنگ مردم سرزمین‌های تابع قلمرو خود

۱۸۹- لوح‌های گلی کشف شده از تخت جمشید، موقعیت اجتماعی و حقوق زنان را در دوره هخامنشیان چگونه نشان

می‌دهند؟

- (۱) زنان هیچ حقوق اجتماعی نداشتند و نمی‌توانستند بیرون از خانه کار کنند.
(۲) زن و مرد در کنار هم با حقوقی برابر کار می‌کردند.
(۳) زنان مدیریت برخی از کارگاه‌ها را بر عهده داشتند.
(۴) گزینه‌های ۲ و ۳

- ۱۹۰- مقام واستریوشان سالار در عهد ساسانیان، چه مسئولیتی را بر عهده داشت؟
 (۱) گردآوری مالیات بخش کشاورزی و تلاش برای توسعه و ترویج کشت و کار
 (۲) نگارش، تنظیم، ثبت و نگهداری نامه‌ها، اسناد و نوشته‌های دولتی
 (۳) ادارهٔ انبار شاهی و تأمین نیازهای خوراکی شاه و درباریان
 (۴) نظارت و بازرسی بر کار مقام‌های حکومتی در سرتاسر کشور
- ۱۹۱- کدام دسته از منابع تاریخ ایران در دوران اسلامی بیشتر به اخلاق شوررداری و مناسبات اخلاقی فرمانروا و مردم پرداخته‌اند؟
 (۱) نوشته‌های جغرافیایی (۲) تاریخ‌های عمومی (۳) اندرزنامه‌ها (۴) سفرنامه‌ها
- ۱۹۲- دلیل اینکه برخی از مسلمانان مانند طلحه و زبیر با شیوهٔ توزیع بیت‌المال توسط امام علی (ع) به مخالفت برخاستند، چه بود؟
 (۱) دادن سهمی برابر به تمامی مسلمانان اعم از عرب و غیر عرب
 (۲) دادن سهم بیشتر به مسلمانان غیرعرب (عجم و موالی)
 (۳) بخشیدن سهم کمتری به بنی‌امیه و طرفدارانشان
 (۴) اختصاص سهم بیشتر برای بنی‌هاشم و شیعیان
- ۱۹۳- کدام گروه نقش شاخصی در مسلمان شدن ساکنان طبرستان و دیلم داشت؟
 (۱) مشایخ صوفی (۲) سادات علوی (۳) فرماندهان سپاه عرب (۴) حاکمان عرب منطقه
- ۱۹۴- مهم‌ترین علت لشکرکشی سلطان سلیم عثمانی به ایران و وقوع جنگ چالدران چه بود؟
 (۱) پناهنده شدن تعدادی از شاهزادگان مخالف سلطان سلیم به ایران
 (۲) تحریک سلطان سلیم برای حمله به ایران توسط پادشاهان اروپایی
 (۳) نگرانی و وحشت از شکل‌گیری حکومت قدرتمند صفوی
 (۴) فعالیت مریدان طریقت صفوی در قلمرو امپراتوری عثمانی
- ۱۹۵- چه عاملی باعث گسترش و تحکیم نظام فئودالیسم در اروپا شد؟
 (۱) تسلط شارلمانی بر بخش اعظم اروپای غربی و مرکزی
 (۲) انتخاب شهر بیزانسیون (استانبول) به پایتختی امپراتوری روم
 (۳) جنگ‌های صلیبی و اتحاد پادشاهان اروپایی با رهبران کلیسای کاتولیک
 (۴) تضعیف قدرت نظامی پادشاهان اروپایی و ناتوانی آنان در حفظ اقتدار و امنیت
- ۱۹۶- علت رکود بخش کشاورزی ایران در دوران حکومت افشاریه چه بود؟
 (۱) خشکسالی‌های پی‌پی و مهاجرت گستردهٔ کشاورزان به شهرها
 (۲) تداوم جنگ‌های داخلی و خارجی و گرفتن مالیات‌های سنگین
 (۳) واردات بی‌رویهٔ محصولات کشاورزی از هندوستان و روسیه
 (۴) گزینه‌های ۱ و ۳
- ۱۹۷- کارگران و اصناف شاغل در کارگاه‌ها و مراکز تولید شهری در عصر قاجار، متعلق به کدام شیوهٔ تولید بودند؟
 (۱) تولید خرده‌کالایی دولتی و خصوصی
 (۲) تولید سهم‌بری دهقانی
 (۳) تولید ارباب - رعیتی
 (۴) تولید شبانکارگی
- ۱۹۸- مهم‌ترین پیامدهای منطقه‌ای و جهانی شکست متحدین در جنگ جهانی اول و انعقاد پیمان صلح ورسای چه بود؟
 (۱) تغییر مرزهای سیاسی در قاره‌های آمریکا و اقیانوسیه
 (۲) افول اقتصادی آمریکا و تضعیف قدرت سیاسی و نظامی آن در جهان
 (۳) فروپاشی امپراتوری‌های اتریش - مجارستان و عثمانی و تغییر مرزهای سیاسی در اروپا و خاورمیانه
 (۴) بروز جنگ سرد میان آمریکا و شوروی و ایجاد بلوک‌بندی‌های سیاسی و نظامی میان شرق و غرب
- ۱۹۹- چه عاملی موقعیت مناسبی برای مهاجرت یهودیان به فلسطین و تسلط صهیونیست‌ها بر آن سرزمین را ایجاد کرد؟
 (۱) شکست آلمان در جنگ جهانی اول
 (۲) روی کار آمدن خاندان آل سعود در عربستان
 (۳) تسلط آمریکا بر خاورمیانه بعد از جنگ جهانی دوم
 (۴) قیمومیت انگلستان بر فلسطین پس از جنگ جهانی اول
- ۲۰۰- مهم‌ترین برنامهٔ دولت دکتر مصدق پس از روی کار آمدن در اردیبهشت ۱۳۳۰ چه بود؟
 (۱) قطع رابطه با انگلستان و آمریکا و برقراری رابطهٔ دوستانه با شوروی
 (۲) اجرای قانون ملی شدن نفت و خلع ید از شرکت نفت ایران و انگلیس
 (۳) تصویب قانون ملی شدن صنعت نفت در مجالس شورای ملی و سنا
 (۴) انعقاد قرارداد جدید نفتی با انگلستان و آمریکا

۲۰۱- با توجه به پیدایش ناهمواری‌های ایران در دوره‌های زمین‌شناسی، کدام مورد درست است؟

- (۱) پیدایش نهایی ناهمواری‌های ایران در طی اواخر دوران سوم زمین‌شناسی، انجام شد.
- (۲) پیدایش اولیه همهٔ سرزمین‌های کوهستانی ایران طی دوران دوم زمین‌شناسی، انجام شد.
- (۳) پیدایش نهایی همهٔ سرزمین‌های کوهستانی ایران طی دوران اول زمین‌شناسی، انجام شد.
- (۴) تغییر شکل نهایی و فرسایش همهٔ ناهمواری‌های ایران در طی دوره کوتاه‌تر انجام شد.

۲۰۲- در عبارت زیر از میان موارد مشخص شده، چند مورد بر مفهوم موقعیت سکونتگاه‌ها دلالت دارد؟

«شهر باستانی بیشاپور که در شمال غربی کازرون قرار دارد. در زمان ساسانیان از اهمیت ارتباطی مهمی در ایران برخوردار بود. این شهر تا قرن هفتم هجری، آباد و مسکونی بود. در دوره‌های بعدی جنگ و بیماری سبب از بین رفتن این شهر شد.»

۱ (۱) ۲ (۲) ۳ (۳) ۴ (۴)

۲۰۳- به ترتیب در کدام مورد، به عامل موقعیت مساعد کشور ما برای تولید انواع محصولات زراعی و عامل وابسته شدن

کشورمان در تامین برخی محصولات زراعی اشاره شده است؟

- (۱) تنوع آب و هوایی- نوسانات آب و هوایی
- (۲) نوسانات آب و هوایی- تنوع آب و هوایی
- (۳) تنوع آب و هوایی- افزایش تولید محصولات صنعتی
- (۴) نوسانات آب و هوایی- افزایش تولید محصولات صنعتی

۲۰۴- در جدول زیر، با توجه به میانگین سالانه بارش در یک سال آبی در نواحی بارشی کشور ما، کدام عبارت با ویژگی

خشکسالی و ترسالی تناسب دارد؟

میانگین سالانهٔ بارش به میلی‌متر	ناحیه
۱۲۶۱	خزر غربی
۵۳۹	خزر شرقی
۵۳۹	کردستان
۳۱۳	آذربایجان و زاگرس
۳۱۳	خراسان شمالی
۱۵۴	داخلی

- (۱) بارش ۱۰۰ میلی‌متری برای خزر شرقی خشکسالی و برای داخلی ترسالی است.
- (۲) بارش ۲۰۰ میلی‌متری برای خراسان شمالی خشکسالی و برای کردستان ترسالی است.
- (۳) بارش ۸۰۰ میلی‌متری برای آذربایجان و زاگرس خشکسالی و برای داخلی ترسالی است.
- (۴) بارش ۱۰۰۰ میلی‌متری برای خزر غربی خشکسالی و برای آذربایجان و زاگرس، ترسالی است.

۲۰۵- کدام مورد، در مراحل فرسایش کاوشی در نواحی ساحلی شکل می‌گیرد؟

- (۱) حفره دریایی پیش از ستون سنگی و پس از طاق دریایی
- (۲) طاق دریایی پیش از ستون سنگی و پس از حفره دریایی
- (۳) شکاف ساحلی پیش از ستون سنگی و پس از حفره دریایی
- (۴) ستون سنگی پیش از حفره دریایی و پس از شکاف ساحلی

۲۰۶- با توجه به ویژگی اتحادیهٔ اروپا، کدام عبارت نادرست به نظر می‌رسد؟

- (۱) تعامل بین کشورهای عضو ممکن است به صورت همبستگی، مذاکره و یا کشمکش باشد.
- (۲) نوع نظام سیاسی برخی کشورهای عضو اتحادیه اروپا، ممکن است فدرال یا تک‌ساخت باشد.
- (۳) نواحی سیاسی ملی و فروملی کشورهای عضو، تحت نظام مدیریت مشترکی اداره می‌شوند.
- (۴) در این ناحیه سیاسی فراملی، سه عامل جغرافیا، سیاست و قدرت بر یکدیگر تاثیر می‌گذارند.

۲۰۷- عبارت زیر، بیانگر کدام یک از عوامل جغرافیایی موثر در قدرت ملی محسوب می‌شود؟

- الف- در جنگ دو کشور چین و ژاپن، چین نیروها و تدارکاتش را به غرب کشور انتقال داد.
- ب- کشور لهستان در کمترین زمان، می‌تواند به تمام نقاط کشور خود دسترسی پیدا کند.
- ج- ژاپن به دلیل دسترسی به آب‌های آزاد توانسته به قدرت بزرگ دریایی تبدیل شود.

- (۱) الف- وسعت؛ ب- شکل سیاسی؛ ج- موقعیت جغرافیایی
- (۲) الف- موقعیت جغرافیایی؛ ب- شکل سیاسی؛ ج- وسعت
- (۳) الف- وسعت؛ ب- موقعیت جغرافیایی؛ ج- شکل سیاسی
- (۴) الف- موقعیت جغرافیایی؛ ب- وسعت؛ ج- شکل سیاسی

۲۰۸- کدام عبارت، با ویژگی‌های کشورهای با وسعت زیاد تناسبی ندارد؟

- (۱) در اداره امور داخلی خود نیازمند تجهیزات و مدیریت پیشرفته هستند.
- (۲) به تنهایی می‌تواند عامل مهمی در قدرت ملی یک کشور محسوب شود.
- (۳) زمینهٔ مناسبی برای مقاومت در برابر حملات دشمن در جنگ‌ها است.
- (۴) جمعیت زیاد این کشورها، نسبت به کشورهای کوچک‌تر مطلوب‌تر است.

۲۰۹- با توجه به حوزه نفوذ شهرها و روستاها، کدام عبارت نادرست است؟

- (۱) کلان‌شهر تهران در زمینه خدمات پیشرفته پزشکی و عرضه خودرو، حوزه نفوذ گسترده‌ای در سطح ایران دارد.
- (۲) شهر رودبار واقع در استان گیلان در زمینه خدمات رفاهی، حوزه نفوذ محدودتری در مقایسه با شهر رشت دارد.
- (۳) حوزه نفوذ روستاهای کشورهای اروپایی نسبت به شهرهای کوچک، محدوده گسترده‌تری از جریان کالاها دارد.
- (۴) کلان‌شهر توکیو در کشور ژاپن، حوزه نفوذ گسترده‌ای در زمینه ارائه فعالیت‌های نوع چهارم در سطح جهان دارد.

۲۱۰- با توجه به معادل مفهوم شهرها، کدام مورد نادرست است؟

- (۱) مادرشهر = متروپل
 - (۲) جهان‌شهر = ابرشهر
 - (۳) کلان‌شهر = مگاسیتی
 - (۴) مگالاپلیس = زنجیره مادرشهر
- ۲۱۱- کدام عبارت، دلیل رشد بخش غیررسمی اشتغال در برخی کلان‌شهرهای کشورهای پیرامون را بیان می‌کند؟
- (۱) ناکافی بودن درآمد حاصل از مشاغل موقتی و کارگران روزمزد
 - (۲) محدودیت فرصت‌های اشتغال رسمی به ازای تعداد مهاجرین
 - (۳) افزایش میزان شهرنشینی به دلیل گسترش بی‌رویه مهاجرت
 - (۴) عدم حمایت دولت از کارآفرینان و شاغلان بخش غیررسمی

۲۱۲- کدام یک از موارد، علل شکل‌گیری دوره شهرنشینی سریع را در کشور ما بیان می‌کند؟

- الف- تبدیل شدن شهرها به محل انباشت سرمایه از طریق اقدامات دولت‌ها
 - ب- تبدیل شدن تعداد زیادی روستا به بافت شهری با موافقت وزارت کشور
 - ج- شدت گرفتن مهاجرت‌های روستا به شهر به دلیل تغییر سیاست جمعیتی
 - د- ناموفق بودن تغییر قوانین مالکیت زمین و توزیع مجدد آن میان روستاها
- (۱) الف و ج (۲) الف و د (۳) ب و ج (۴) ب و د

۲۱۳- کدام یک از موارد، در ایجاد یک شهر پایدار مورد تأکید است؟

- الف- توجه و چاره‌اندیشی برای توزیع امکانات بین مناطق مرفه و محروم
 - ب- دسترسی عادلانه همه طبقات اجتماعی به خدمات حمل و نقل شهری
 - ج- تأکید بر مدیریت پسماند و کاهش آلودگی‌های محیط زیست شهری
 - د- توجه به بازسازی محله‌های فرسوده و مقابله با آسیب‌های اجتماعی آن
- (۱) الف و ج (۲) الف و د (۳) ب و ج (۴) ب و د

۲۱۴- در نیم قرن اخیر، سه عامل موجب گسترش و تحول در صنعت حمل و نقل شده است، در این میان کدام موضوع به

مفهوم نادرستی اشاره می‌کند؟

- (۱) تولید وسایل حمل و نقل در کشورهای مرکز، با پیشرفت‌های فن‌آوری همراه بوده است.
- (۲) با افزایش جمعیت و توسعه اقتصاد جهانی، میزان تقاضا به حمل و نقل شدت یافته است.
- (۳) در نظام سرمایه‌داری، مبادلات تجاری بین کشورهای مرکز- پیرامون گسترش یافته است.
- (۴) وابستگی کشورهای پیرامون و نیمه پیرامون به واردات قطارهای تندرو، بیشتر شده است.

۲۱۵- کدام یک از مناطق را نمی‌توان از مناطق اصلی زلزله خیز جهان به شمار آورد؟

- (۱) کمربند میانی اقیانوس آرام
- (۲) کمربند اطراف اقیانوس آرام
- (۳) کمربند میانی اقیانوس اطلس
- (۴) کمربند کوهستان آلپ- هیمالیا

علوم اجتماعی

۲۱۶- کدام مورد، به ترتیب به پیامد و نتیجه هریک از عبارت‌های زیر اشاره دارد؟

- مورد شک و تردید بنیادی قرار گرفتن مزایای قدرت، ثروت و دانش
 - استفاده یک کشور از قدرت نرم در برابر کشوری دیگر
 - خواستن اطاعت و وفاداری انسان‌ها از طرف امور و مسائل سیاسی
 - بررسی هر فرهنگ تنها از منظر مردمی که آن را پذیرفته‌اند توسط علوم اجتماعی
- (۱) صرفاً بسنده کردن بشر به فایده و لذت ناشی از این مزایا- سلطه فرهنگی- لزوم ارزیابی آن‌ها براساس ملاک‌ها - از دست رفتن امکان مقایسه و داوری فرهنگ‌ها و ارزش‌ها
 - (۲) مقایسه و ارزیابی نسبی هریک از مزایا در مقابل ارزیابی مطلق آن‌ها- استعمار فرانو- لزوم ارزیابی آن‌ها براساس ملاک‌ها - لزوم مطالعه فرهنگ‌ها و جوامع با رویکرد تفهیمی، تفسیری
 - (۳) صرفاً بسنده کردن بشر به فایده و لذت ناشی از این مزایا - استعمار فرانو- مورد ستایش یا نکوهش قرار گرفتن این امور توسط انسان‌ها- از دست رفتن امکان مقایسه و داوری فرهنگ‌ها و ارزش‌ها
 - (۴) مقایسه و ارزیابی نسبی هریک از مزایا در مقابل ارزیابی مطلق آن‌ها- سلطه فرهنگی- مورد ستایش یا نکوهش قرار گرفتن این امور توسط انسان‌ها- لزوم مطالعه فرهنگ‌ها و جوامع با رویکرد تفهیمی، تفسیری

۲۱۷- کدام عبارت، به ترتیب دربارهٔ رویکرد سوم و دوم نابرابری اجتماعی درست است؟

- (۱) در این رویکرد، مالکیت خصوصی لغو نمی‌شود اما جامعه وظیفه دارد امکان رقابت را برای همگان فراهم کند و نقطهٔ شروع رقابت را یکسان نماید- این رویکرد نه با رهاسازی مطلق موافق است و نه با کنترل مطلق
- (۲) این رویکرد، عدالت اقتصادی را مهم می‌داند و معتقد است که با توزیع برابر ثروت، عدالت برقرار خواهد شد- از نظر این گروه، دو رویکرد دیگر به دلیل ناعادلانه بودن با فطرت انسانی سازگار نیستند و در نتیجه به شکست می‌انجامد.
- (۳) از نظر این گروه، اگر مالکیت خصوصی از بین برود، دیگر طبقهٔ پایین نخواهیم داشت و بدین ترتیب همگان شرایط یکسان خواهند داشت- از نظر این گروه قشربندی اجتماعی توسط انسان‌ها پدید آمده و تداوم یا تغییر آن نیز به دست آن‌ها است.
- (۴) طرفداران این رویکرد به دنبال برقراری عدالت اجتماعی هستند اما به بهانهٔ عدالت اجتماعی، آزادی‌های افراد و امکان رقابت میان آن‌ها را از بین نمی‌برند- در این رویکرد نقطهٔ شروع رقابت‌ها یکسان می‌شود اما به دلیل اینکه انگیزه رقابت از بین می‌رود، راه پیشرفت مادی مسدود می‌گردد.

۲۱۸- دلیل پیدایش هر یک از موارد زیر، به ترتیب کدام است؟

- از میان رفتن ثبات و خلوص فرهنگ‌ها

- ظهور ناسیونالیسم

- ناسازگاری رویکردهای طرفداران و مخالفان قشربندی اجتماعی با فطرت انسانی

- (۱) جهانی شدن و توسعهٔ ارتباطات- تأکید بر هویت تاریخی و جغرافیایی دولت‌ها در دورهٔ پسامدرن- عقلانی نبودن
- (۲) جهانی شدن و توسعهٔ ارتباطات- تأکید بر هویت تاریخی و جغرافیایی دولت‌ها در جهان مدرن- ناعادلانه بودن
- (۳) درهم آمیختن فرهنگ‌ها- تأکید بر هویت سنتی و دینی دولت‌ها در دورهٔ پسامدرن- ناعادلانه بودن
- (۴) درهم آمیختن فرهنگ‌ها- شکل‌گیری دولت‌ها- ملت‌ها- عقلانی نبودن

۲۱۹- در کدام مورد، به دو بعد اصلی تأثیرگذاری جریان جهانی شدن بر مورد توجه قرار گرفتن مدل تکثرگرا، در بحث هویت‌ها، اشاره شده‌است؟

- (۱) تبدیل شدن هویت به موضوعی برای نزاع و درگیری و تأکید بر تفاوت‌ها و هویت‌های خاص و محلی- فراهم کردن زمینهٔ شکل‌گیری جهانی بدون مرز که باعث درهم آمیختن فرهنگ‌ها و خالص و ثابت نبودن آن‌ها می‌شود.
- (۲) مطلوب دانستن تکثر، تنوع و حتی بی‌ثباتی و تغییرات مداوم هویت‌ها، در کنار مطلوب ندانستن هویت ملی و وحدت و ثبات و استمرار همراه با آن- تبدیل شدن هویت به موضوعی برای نزاع و درگیری و تأکید بر تفاوت‌ها و هویت‌های خاص و محلی
- (۳) فراهم کردن زمینهٔ شکل‌گیری جهانی بدون مرز که باعث درهم آمیختن فرهنگ‌ها و خالص و ثابت نبودن آن‌ها می‌شود- به دفاع برخاستن بسیاری از جوامع و گروه‌ها در برابر هویت تحمیلی به آن‌ها به وسیلهٔ ساختن هویتی خاص برای خود و بازگشت به هویت واقعی خویش
- (۴) به دفاع برخاستن بسیاری از جوامع و گروه‌ها در برابر هویت تحمیلی به آن‌ها به وسیلهٔ ساختن هویتی خاص برای خود و بازگشت به هویت واقعی خویش- مطلوب دانستن تکثر، تنوع و حتی بی‌ثباتی و تغییرات مداوم هویت‌ها، در کنار مطلوب ندانستن هویت ملی و وحدت و ثبات و استمرار همراه با آن

۲۲۰- به ترتیب، هم تغییر بودن پدیده‌ها به چه معنا است و انسان در دیدگاه پوزیتیویستی چگونه تلقی می‌شود و کدام عبارت نظر ماکس وبر است؟

- (۱) تغییر در یک پدیدهٔ اجتماعی با تغییر در پدیدهٔ دیگر همراه است- انسان دارای تفاوت بنیادی با موجودات طبیعی است- کنش اجتماعی معنادار است و پدیده‌های معنادار را نمی‌توان از طریق حواس مطالعه کرد.
- (۲) بخش‌های مختلف نظام اجتماعی بر یکدیگر اثر می‌گذارند- انسان پیچ و مهرهٔ نظم اجتماعی است- جامعه‌شناسی باید با شناخت نظم اجتماعی به انسان‌ها قدرت پیش‌بینی، پیشگیری و کنترل جامعه را بدهد.
- (۳) هر پدیده در جای خود در نظم اجتماعی قرار دارد- تفاوت میان انسان و طبیعت تفاوت کیفی است- مهم‌ترین هدف جامعه‌شناسی، نقد وضعیت موجود در جامعه برای رسیدن به وضعیت مطلوب‌تر است.
- (۴) می‌توان تغییرات یک پدیده را به کمک تغییرات دیگری توضیح داد- انسان صرفاً یک موجود طبیعی پیچیده‌تر از سایر موجودات طبیعی است- جامعه‌شناس می‌تواند عقاید و ارزش‌های گروه سیاسی را توصیف کند، اما نمی‌تواند دربارهٔ درست یا نادرست بودن این عقاید و ارزش‌ها داوری کند.

۲۲۱- در ارتباط با معنای عام عقل، به سؤالات زیر پاسخ دهید:

- جامعه‌شناسی پوزیتیویستی از عقل ابزاری به چه منظور استفاده می‌کند؟
- جامعه‌شناسی تفسیری به چه منظور از عقل تفسیری بهره می‌برد؟
- جامعه‌شناسی انتقادی چه چیزی را در عقل انتقادی جست و جو می‌کند؟
- جامعه‌شناسی تفسیری برای منظور خود به چه چیزی بسنده می‌کند؟

- (۱) تولید دانش تبیینی- فهم دیگران و ارتباط با آنان- ظرفیت و توان داوری ارزشی- مطالعه تحولات اجتماعی و پیامدهای آن
- (۲) تولید دانش تبیینی- تفسیر کنش‌های معنادار- فراتر رفتن از عقل ابزاری و تفسیری- توصیف هنجارها و ارزش‌های اجتماعی
- (۳) پیش‌بینی و کنترل پدیده‌های اجتماعی- فهم دیگران و ارتباط با آنان- ظرفیت و توان داوری ارزشی- توصیف هنجارها و ارزش‌های اجتماعی
- (۴) پیش‌بینی و کنترل پدیده‌های اجتماعی- تفسیر کنش‌های معنادار- فراتر رفتن از عقل ابزاری و تفسیری- مطالعه تحولات اجتماعی و پیامدهای آن

۲۲۲- عبارتهای زیر به ترتیب، به کدام مفاهیم اشاره دارند؟

- اعمال سلطه به شیوه فرهنگی
- فاش کردن اطلاعات طبقه‌بندی شده برنامه‌ها از سوی سازمان سیا توسط ادوارد اسنودن
- مجموعه سازوکارهایی که برای اعمال سیاست‌های جهان اجتماعی وجود دارد.
- (۱) هژمونی - قدرت نرم - نظام سیاسی
- (۲) قدرت نرم - هژمونی - حکومت
- (۳) قدرت نرم - انقلاب رنگین - نظام سیاسی
- (۴) هژمونی - قدرت سخت - حکومت

۲۲۳- پاسخ سؤالات زیر به ترتیب، کدام است؟

- اشتراک دانش‌های اقتصاد، جمعیت‌شناسی و زبان‌شناسی چیست؟
- در امان ماندن از آسیب‌های احتمالی زندگی در اجتماعات مختلف پیامد چیست؟
- علوم انسانی به دلیل اینکه به فهم معانی کنش‌های انسان‌ها می‌پردازد، چه نامیده می‌شود؟
- (۱) بعد فردی - فواید علوم انسانی - علوم ابزاری
- (۲) بعد اجتماعی - فواید علوم تجربی - علوم تفهیمی
- (۳) بعد فردی - فواید علوم ابزاری - علوم انتقادی
- (۴) بعد اجتماعی - فواید علوم اجتماعی - علوم تفهیمی

۲۲۴- هر عبارت، به ترتیب مربوط به کدام مفهوم است؟

- باقی ماندن در خصوصیات پیرامونی و استعمار زده در کشورهای اسلامی
- وابستگی به کشورهای استعمارگر
- رهاورد حکومت منورالفکران غرب‌گرا

- (۱) اعتراض نخبگان غرب‌گرا- استقلال سیاسی و اقتصادی در جوامع اسلامی- استبداد ایلی و قومی
- (۲) اعتراض نخبگان غرب‌گرا- سرکوب مقاومت مردمی برای حفظ هویت اسلامی- استبداد استعماری
- (۳) وابستگی به کشورهای استعمارگر- مخدوش شدن وحدت امت اسلامی- استبداد استعماری
- (۴) وابستگی به کشورهای استعمارگر- استبداد استعماری- استبداد ایلی و قومی

۲۲۵- به ترتیب (الف، ب، ج و د) علت و پیامد هر یک از عبارتهای داده شده در جدول، در کدام مورد به درستی آمده است؟

پیامد	علت
ایجاد بحران	"الف"
پیوند خوردن بحران اقتصادی با مسئله فقر و غنا	"ب"
"ج"	عدم کنترل بحران اقتصادی
"د"	سرایت بحران زیست‌محیطی به روابط انسان‌ها و جوامع با یکدیگر

- (۱) تغییرات درونی و بیرونی برهم زننده تعادل نظام - انتقال فشارهای ناشی از بحران‌های اقتصادی به اقشار ضعیف- امکان فروپاشی حکومت‌ها- آسیب‌های اجتماعی، اقتصادی و سیاسی
- (۲) ایجاد چالش‌های مهارنشده - مرتبط بودن آسیب‌های فقر و غنا به قشرهای فقیر و ضعیف جامعه- عدم کنترل بحران اقتصادی- اختلافات سیاسی منطقه‌ای و فرا منطقه‌ای
- (۳) ایجاد چالش‌های مهارنشده- انتقال فشارهای ناشی از بحران‌های اقتصادی به اقشار ضعیف- عدم کنترل چالش فقر و غنا- آسیب‌های اجتماعی، اقتصادی و سیاسی
- (۴) ایجاد بحران- مرتبط بودن آسیب‌های فقر و غنا به قشرهای فقیر و ضعیف جامعه- عدم کنترل چالش فقر و غنا- اختلافات سیاسی منطقه‌ای و فرا منطقه‌ای

۲۲۶- هر عبارت، به ترتیب مربوط به کدام مورد است؟

- با حمایت قدرت‌های محلی توانستند بخشی از اروپای مسیحی را از تسلط کلیسا خارج سازند.

- مسیحیت با قبول تثلیث از ابعاد عقلانی توحید دور ماند.

- نهادینه شدن سکولاریسم در باورهای بنیادین فرهنگ غرب

(۱) هنرمندان دوران رنسانس - پیدایش هنر و تفاسیر پروتستانی - فلسفه‌های روشنگری

(۲) حرکت‌های اعتراض‌آمیز مذهبی نوع اول - غفلت از نگاه توحیدی به عالم - حذف پوشش دینی

(۳) حرکت‌های اعتراض‌آمیز مذهبی نوع اول - پیامد تحریف مسیحیت در سطح اندیشه و نظر - فلسفه‌های روشنگری

(۴) حرکت‌های اعتراض‌آمیز مذهبی نوع دوم - پیامد تحریف مسیحیت در سطح زندگی و عمل - هنر و تفاسیر پروتستانی از دین

۲۲۷- نتایج هریک از حالات زیر، به ترتیب در کدام مورد آمده‌است؟

- اعتقاد به وجود مقدس و متعالی در کانون هستی

- محدود ماندن انسان به ابعاد دنیوی خود

- رویکرد گزینشی جهان غرب به ابعاد معنوی و دینی جهان

- به صورت جهان‌بینی غالب در آمدن سکولاریسم در جهان غرب

(۱) پیدا کردن حیاتی حیوانی یا پست‌تر از آن - عدم اصالت هیچ موجودی در مقابل آن - ظهور و گسترش پروتستانتیسم

دینی - انکار ابعاد غیرمادی جهان هستی به صورت آشکار

(۲) عدم اصالت هیچ موجودی در مقابل آن - گمراه شدن انسان - پیدایش و رشد برخی نهضت‌های جدید دینی - توجیه

دنیوی و این جهانی دین‌داران از هنجارها و رفتارهای دینی خود

(۳) گمراه شدن انسان - کم رنگ شدن اهمیت اصالت انسان دنیوی و این جهانی - ظهور و گسترش پروتستانتیسم دینی -

توجیه دنیوی و این جهانی دین‌داران از هنجارها و رفتارهای دینی خود

(۴) کم رنگ شدن اهمیت اصالت انسان دنیوی و این جهانی - انکار ابعاد غیرمادی جهان هستی به صورت آشکار - پیدا کردن

حیاتی حیوانی یا پست‌تر از آن - پیدایش و رشد برخی نهضت‌های جدید دینی

۲۲۸- هر کدام از وضعیت‌های زیر، نتیجه‌ی چه رویدادی هستند؟

- محدود نشدن سرمایه‌گذاری شرکت‌های بین‌المللی به منطقه‌ای خاص

- نامتعادل شدن مبادلات تجاری در سطح جهانی

- تزلزل هویت فرهنگی جوامع غیرغربی

(۱) شکل‌گیری نهادهای بین‌المللی و بازارهای مشترک منطقه‌ای - وابستگی اقتصادی کشورهای مستعمره به

استعمارگر - تجمع قدرت رسانه در دست صاحبان ثروت

(۲) بیداری اسلامی - وابستگی اقتصادی کشورهای مستعمره به استعمارگر - نگاه سیاسی به انقلاب اسلامی ایران

(۳) انقلاب اسلامی ایران - برخی کشورهای زیر نفوذ بلوک غرب - تجمع قدرت رسانه در دست صاحبان ثروت

(۴) شکل‌گیری شرکت‌های چندملیتی و منطقه‌ای - کشورهای زیر نفوذ بلوک غرب - سنجیدن انقلاب اسلامی با موازین جهانی

۲۲۹- دو وجه تفاوت بحران اقتصادی و چالش فقر و غنا، به ترتیب در کدام مورد آمده‌است و بحران معرفتی جدید در

غرب در چه زمانی آغاز شد؟

(۱) به فروپاشی حکومت منجر شدن بحران اقتصادی در مقابل قابل کنترل بودن چالش فقر و غنا، محدود بودن

چالش فقر و غنا به کشورهای غربی در مقابل جهانی بودن بحران اقتصادی - تردید پیدا کردن در اصول روشنگری به

منزله‌ی تردید در هویت معرفت‌شناختی جهان مدرن

(۲) به فروپاشی حکومت منجر شدن چالش فقر و غنا در مقابل قابل کنترل بودن بحران اقتصادی، محدود بودن

بحران اقتصادی به کشورهای غربی در مقابل جهانی بودن چالش فقر و غنا - تردید پیدا کردن در اصول روشنگری به

منزله‌ی تردید در هویت معرفت‌شناختی جهان مدرن

(۳) مستمر بودن بحران اقتصادی در مقابل دوره‌ای و مقطعی بودن چالش فقر و غنا، مرتبط بودن آسیب‌های بحران

اقتصادی با قشرهای فقیر و ضعیف جامعه در مقابل همگانی بودن آسیب‌های مربوط به چالش فقر و غنا - آشکار شدن

محدودیت‌های علمی دانش تجربی و وابستگی آن به معرفت‌های غیرتجربی و غیرحسی

(۴) مستمر بودن چالش فقر و غنا در مقابل دوره‌ای و مقطعی بودن بحران اقتصادی، مرتبط بودن آسیب‌های چالش

فقر و غنا با قشرهای فقیر و ضعیف جامعه در مقابل همگانی بودن آسیب‌های مربوط به بحران اقتصادی - آشکار شدن

محدودیت‌های علمی دانش تجربی و وابستگی آن به معرفت‌های غیرتجربی و غیرحسی

- ۲۳۰- هریک از عبارت‌های زیر، به ترتیب توضیح چه مفهومی است؟
- فرهنگی که از مرزهای جغرافیایی و بومی عبور می‌کند و در پهنه جهان گسترش می‌یابد.
 - فرهنگی که سعادت همه انسان‌ها را دنبال می‌کند و از عقاید و آرمان‌های مشترک انسانی سخن می‌گوید.
 - جامعه‌ای که عقاید و ارزش‌های آن حق باشد، اما هنجارها و رفتارهای آن موافق و هم‌سو با حق نباشد.
- (۱) فرهنگ حق - گونه دوم فرهنگ‌هایی که به سمت جهانی شدن گام برداشته‌اند - فرهنگ جهانی
 - (۲) فرهنگ جهانی - گونه دوم فرهنگ‌هایی که به سمت جهانی شدن گام برداشته‌اند - مدینه فاسقه
 - (۳) فرهنگ جهانی - گونه اول فرهنگ‌هایی که به سمت جهانی شدن گام برداشته‌اند - گونه دوم فرهنگ‌هایی که به سمت جهانی شدن گام برداشته‌اند.
 - (۴) مدینه فاسقه - گونه اول فرهنگ‌هایی که به سمت جهانی شدن گام برداشته‌اند - گونه اول فرهنگ‌هایی که به سمت جهانی شدن گام برداشته‌اند.
- ۲۳۱- هر یک از عبارت‌های زیر، به ترتیب به کدام یک از انواع مسیر رشد و تحول جهان‌های اجتماعی اشاره می‌کند؟
- جهان اجتماعی مطابق با نیاز خود، از دستاوردهای جهان‌های اجتماعی دیگر بهره می‌برد.
 - تفاوت جهان‌های اجتماعی همانند تفاوت مراحل مختلف رشد موجودات زنده است.
- (۱) جهان‌های اجتماعی سالم - نگاه تک خطی
 - (۲) نگاه تک خطی به تاریخ بشر - جهان‌های اجتماعی متنوع
 - (۳) نگاه تک خطی به تاریخ بشر - جوامع پیشرفته الگوی جوامع عقب مانده
 - (۴) مسیر رشد و تحول جهان‌های اجتماعی شبیه یکدیگرند - نگاه تک خطی
- ۲۳۲- پاسخ سؤالات زیر به ترتیب، کدام مورد است؟
- ساختن جهان اجتماعی جدید نیازمند چیست؟
 - تغییر جهان اجتماعی موجود چه پیامدی دارد؟
 - تأثیر رویکرد دنیا‌گریز به جهان اجتماعی چیست؟
- (۱) تداوم پیامدهای الزامی - نادیده گرفتن استعدادهای معنوی - جلوگیری نکردن جهان موجود از ساخت جهان جدید
 - (۲) فعال بودن ما به عنوان کنشگر - شکل‌گیری فرصت‌ها و محدودیت‌های جدید - بی‌توجهی به نیازهای مادی و دنیوی انسان
 - (۳) برداشته شدن الزام‌ها و شکل‌گیری جهان جدید - فراهم شدن فرصت شکوفایی فطرت انسان - در نظر گرفتن فرصت‌ها و محدودیت‌ها
 - (۴) پیدایش آگاهی و اراده نوین - شکل‌گیری الزام‌های جدید مؤثر بر فعالیت اجتماعی اعضا - استفاده نکردن از توانمندی آدمی برای آبادی این جهان
- ۲۳۳- پاسخ سؤالات زیر به ترتیب، کدام مورد است؟
- ویژگی مشترک جهان اجتماعی مشرکانه اساطیری و جهان اجتماعی سکولار و دنیوی چیست؟
 - هویت حقیقی جهان اجتماعی به چه معناست؟
 - جهان‌های اجتماعی که بر اساس فطرت انسان شکل نگرفته‌اند و از عقاید و ارزش‌های حق برخوردار نیستند، چه حاصلی دارند؟
- (۱) به آرامش نرسیدن فطرت آدمی - حالتی است که اعضای جهان اجتماعی، واقعیت‌ها و آرمان‌های خود را فراموش نکنند - انسان را به عصیان و اعتراض وا می‌دارند.
 - (۲) رساندن انسان به خود آگاهی - حالتی که اعضای جهان اجتماعی، واقعیت‌ها و آرمان‌های خود را فراموش نکنند - تصویری که از انسان ارائه می‌دهند سراسری از حقیقت است.
 - (۳) بیگانه کردن آدمی از حقیقت خود و جهان - حالتی که واقعیت‌ها و آرمان‌های جهان اجتماعی مطابق حق باشند - مانع می‌شوند که انسان‌ها به شناخت و تفسیری درست از عالم و آدم برسند.
 - (۴) ارائه تصویری سراب‌گونه از حقیقت به آدمی - حالتی که واقعیت‌ها و آرمان‌های جهان اجتماعی مطابق حق باشند - سبب خودباختگی انسان نسبت به هویت تاریخی خود می‌شود.

۲۳۴- پیامد هریک از عبارت‌های زیر، به ترتیب در کدام مورد آمده است؟

- از دست رفتن ایمان جامعه نسبت به حقایق
 - محدود نشدن علم به معنای علم تجربی در علوم اجتماعی
 - عمل کردن مردم یک جامعه مطابق با آرمان‌های خود
 - ایمان آوردن جامعه به عقاید و ارزش‌های حقیقی
- (۱) چرخش حق و باطل بر مدار بینش و گرایش جهان اجتماعی - تعیین نشدن حق و باطل بودن عقاید و ارزش‌ها بر اساس نگاه مردم - کاهش فاصله میان قلمرو واقعی و آرمانی جامعه - ورود آن‌ها به قلمرو واقعی جامعه
- (۲) گسستن از حق و گام برداشتن به سوی باطل - توانمندی در داوری درباره حق یا باطل بودن واقعیت‌ها و آرمان‌های جهان اجتماعی - کاهش فاصله میان قلمرو واقعی و آرمانی جامعه - ورود آن‌ها به قلمرو آرمانی جامعه
- (۳) تبدیل آرمان‌ها به واقعیت - توانمندی در داوری درباره حق یا باطل بودن واقعیت‌ها و آرمان‌های جهان اجتماعی - ورود آن‌ها به قلمرو آرمانی جامعه - چرخش حق و باطل بر مدار بینش و گرایش جهان اجتماعی
- (۴) تبدیل آرمان‌ها به واقعیت - تعیین نشدن حق و باطل بودن عقاید و ارزش‌ها بر اساس نگاه مردم - ورود آن‌ها به قلمرو واقعی جامعه - گسستن از حق و گام برداشتن به سوی باطل
- ۲۳۵- به ترتیب کدام مورد، جدول زیر را به درستی کامل می‌کند؟

پیامد	پدیده
"الف"	بازگشت ایران به هویت اسلامی خود
جستجوی هویت جهان اسلام بیرون از تصاویری که جهان غرب القا می‌کرد.	"ب"
"ج"	حیات معنوی اسلام

- (۱) درآمدن به صورت قلب تپنده بیداری اسلامی - الهام گرفتن جهان اسلام از انقلاب اسلامی ایران - گسترده شدن افق‌های جدیدی به روی اندیشمندان جهان غرب
- (۲) مقاومت در برابر هجوم سیاسی و اقتصادی غرب - الهام گرفتن جهان اسلام از انقلاب اسلامی ایران - فراخواندن نظریه‌پردازان غربی به تأمل و بازبینی نظریات پیشین خود
- (۳) درآمدن به صورت قلب تپنده بیداری اسلامی - شکست تفکر سکولاریسم و دنیوی شدن به عنوان سرنوشت مشترک و حتمی بشر - فراخواندن نظریه‌پردازان شرقی به تأمل و بازبینی نظریات پیشین خود
- (۴) مقاومت در برابر هجوم سیاسی و اقتصادی غرب - شکست تفکر سکولاریسم و دنیوی شدن به عنوان سرنوشت مشترک و حتمی بشر - گسترده شدن افق‌های جدیدی به روی اندیشمندان جهان غرب

فلسفه و منطق

۲۳۶- کدام مورد، بیانگر یک استدلال است؟

- (۱) با دیدن رایانه و استفاده از آن با کارکردهای آن آشنا می‌شویم.
- (۲) با علم به این که این شکل مربع است به این مطلب می‌رسیم که پس مثلث نیست.
- (۳) با فکر کردن درباره اسب به این شناخت می‌رسیم که اسب حیوانی شیهه‌کشنده است.
- (۴) با پرسش از افراد آگاه در زمینه پزشکی، می‌فهمیم که تفاوت ویروس و باکتری چیست.

۲۳۷- در کدام مورد، معنای «قیاس»، با بقیه متفاوت است؟

- (۱) صدق قیاس، مستلزم صدق نتیجه است و کذب نتیجه، مستلزم کذب قیاس.
- (۲) آن‌چه باعث ضعف اعتماد در افراد می‌شود، قیاس خود با دیگران است.
- (۳) از قیاسش خنده آمد خلق را / کو چو خود پنداشت صاحب دل را
- (۴) قیاس از درختان بستان چه گیری / ببین شاخ و بیخ درختان دانا

۲۳۸- به ترتیب، مفاهیم «پیامبر، پیامبر اکرم، حضرت محمد(ص)، خاتم الانبیاء» جزئی هستند یا کلی؟

- (۱) کلی - کلی - جزئی - کلی
- (۲) کلی - جزئی - جزئی - کلی
- (۳) کلی - کلی - جزئی - جزئی
- (۴) جزئی - جزئی - جزئی - جزئی

۲۳۹- کدام تعریف، جامع افراد مفهوم مجهول است؟

- (۱) شیعه: مسلمانی که معتقد به دوازده امام است.
- (۲) مثلث: شکلی که دارای سه ضلع مساوی است.
- (۳) حیوان: موجود زنده حساس دارای دو پا
- (۴) مربع: شکلی که دارای چهار ضلع است.

۲۴۰- رابطه دو قضیه محصوره با نسبت یکسان، که یکی کلی و دیگری جزئی است، کدام است و در صورت صادق بودن کلی، وضعیت صدق و کذب قضیه جزئی چگونه است؟

- (۱) تداخل - صادق است.
- (۲) عکس مستوی - کاذب است.
- (۳) تداخل - ممکن است صادق یا کاذب باشد.
- (۴) عکس مستوی - ممکن است صادق یا کاذب باشد.

۲۴۱- در کدام قضیه، بعضی از مصادیق موضوع و محمول مورد نظر است؟

- (۱) علی دانشجوی این کلاس است.
- (۲) بعضی انسان‌ها دانشجو نیستند.
- (۳) بعضی از دانشجویان دیپلمه هستند.
- (۴) دانشجویان این کلاس دیپلمه نیستند.

۲۴۲- کدام قضیه منفصله مانع الرفع است؟

- (۱) این فرد یا ایرانی است یا هندی.
- (۲) این موجود یا کاج است یا غیر درخت.
- (۳) برای سخنرانی در این جلسه یا باید انگلیسی بدانید یا فارسی.
- (۴) شما باید یا از سمت راست خیابان بروید یا از سمت چپ آن.

۲۴۳- در کدام یک، مغالطه بر اثر عوامل روانی اتفاق افتاده است؟

- (۱) شما گفته بودید به برندگان این مسابقه بلیت رفت و برگشت به یک مکان زیارتی می‌دهید. - بله درست است، این بلیت مترو برای رفت و برگشت به مرقد حضرت عبدالعظیم است.
- (۲) آزادی بیان کامل برای جامعه مفید است؛ زیرا این که مردم هیچ محدودیتی در بیان افکار و اندیشه و عواطف خود نداشته باشند، کاملاً به نفع جامعه است.

- (۳) فرزند من بیش از بیست کتاب و مقاله نوشته است و بیش از شما صاحب تألیف است که فقط ده، دوازده کتاب نوشته‌اید.
- (۴) عارفی را پرسیدند جوانمردی چیست؟ گفت ترک کام‌جویی. گفتند کام‌جویی کدام است؟ گفت ترک جوانمردی.

۲۴۴- اگر پرسش‌های فلسفی را تحت دسته «الف» و غیر فلسفی را تحت دسته «ب» قرار دهیم، پرسش‌های زیر، به ترتیب در کدام دسته قرار می‌گیرند؟

آیا هستی واقعیت دارد؟ خداوند روزه گرفتن در چه روزهایی را حرام کرده است؟ فیلسوفان قرون وسطی چه کسانی بودند؟ آیا جهانی ماورای عالم طبیعت وجود دارد؟

- (۱) الف - ب - الف - ب
- (۲) الف - ب - ب - الف
- (۳) الف - الف - ب - ب
- (۴) ب - الف - الف - ب

۲۴۵- کدام مورد نادرست است؟

- (۱) پارمنیدس، آخرین فیلسوف از میان فلاسفه یونان است.
- (۲) فیثاغورس یکی از پایه‌گذاران ریاضیات و همچنین فلسفه است.
- (۳) مورخین فلسفه، معمولاً تالس را نخستین فیلسوف یونان معرفی می‌کنند.
- (۴) هراکلیتس را به‌خاطر سخنان پیچیده و مبهمش، هراکلیت تاریک‌اندیش خوانده‌اند.

۲۴۶- کدام مورد درست است؟

- (۱) از آثار سقراط می‌توان به نقش حقیقی فلسفه در زندگی او پی برد.
- (۲) از نظر سقراط دانای حقیقی کسی است که بداند هیچ نمی‌داند.
- (۳) دفاعیه سقراط در اصل خطابه‌ای برای رد سخنان ملتوس بود.
- (۴) پیام معبد دلفی این بود که سقراط داناترین مردم است.

۲۴۷- کدام مورد درست است؟

- (۱) تفکر عقلی زمینه شناخت حسی قرار می‌گیرد.
- (۲) به دلیل وجود خطا در شناخت حسی، این شناخت معتبر نیست.
- (۳) شناخت تفاوت‌ها و تمایزهای اشیاء، از طریق ادراک حسی صورت می‌گیرد.
- (۴) به شناختی که با همکاری عقل و حس بدست می‌آید، معرفت عقلی می‌گویند.

۲۴۸- به نظر پوزیتیویست‌ها، اموری که قابل ارزیابی تجربی نیستند...

- (۱) علتی دیگر برای اعتقاد به آن‌ها وجود ندارد.
- (۲) انسان‌ها آن را کنار می‌گذارند.
- (۳) باید با عقل بررسی شوند.
- (۴) ارزش معرفتی ندارند.

۲۴۹- با توجه به نظر دکارت، کدام مورد، از ویژگی‌های ذهن است؟

- (۱) بدن، برای ارتباط دادن افکار به یکدیگر، از آن استفاده می‌کند.
- (۲) انسان، تفکر و اثبات و قضاوت را توسط آن انجام می‌دهد.
- (۳) ابداع اصول اخلاقی و رعایت آن را بر عهده دارد.
- (۴) همچون بدن، از قوانین فیزیکی متابعت می‌کند.

۲۵۰- کدام مورد، نظر کانت در زمینه معیار فعل اخلاقی است؟

- (۱) معیار فعل اخلاقی این است که انسان را به سعادت برساند.
- (۲) ریشه‌های فعل اخلاقی را باید در رفتار طبیعی انسان جست‌وجو کرد.
- (۳) قاعده‌ای اخلاقی است که بتواند به‌عنوان قانون کلی و عمومی قرار گیرد.
- (۴) خوب یا بد، عناوینی هستند که بسته به این‌که آن کار سودمند باشد یا نه، به یک فعل داده می‌شود.

۲۵۱- کدام مورد، دلیلی برای مغایرت مفهوم وجود و ماهیت محسوب نمی‌شود؟

- (۱) حمل وجود بر هر چیستی‌ای، نیازمند دلیل است.
- (۲) مفهوم وجود جزو تعریف هیچ ماهیتی قرار نمی‌گیرد.
- (۳) میان وجود با چیستی و ماهیت، رابطه ضروری و وجوبی برقرار نیست.
- (۴) در عالم خارج از ذهن، واقعیتی است که دو مفهوم وجود و ماهیت را به آن نسبت می‌دهیم.

۲۵۲- کدام مورد، با نظر ابن سینا هماهنگ است؟

- (۱) واجب الوجود، یا واجب الوجود بالذات است یا بالغیر.
- (۲) تمام اشیای جهان، ذاتاً یا واجب الوجود هستند یا ممکن الوجود.
- (۳) در میان موجودات طبیعت موجودی وجود دارد که غنی بالذات است.
- (۴) اگر اشیاء جهان بی‌نهایت باشند، به واجب الوجود بالذات نیازمند نخواهند بود.

۲۵۳- کدام مورد، درباره رابطه علیت درست است؟

- (۱) این اصل با حس و تجربه و یا استدلال عقلی قابل درک است.
- (۲) رابطه‌ای وجودی است که یک طرف به طرف دیگر نیازمند است.
- (۳) به دنبال هم آمدن دو حادثه، نشان‌دهنده رابطه علیت میان آن‌ها است.
- (۴) بعد از وجود دو طرف رابطه، که یکی «علت» و دیگری «معلول» است، آن رابطه برقرار می‌شود.

۲۵۴- در صورت اعتقاد به پیدایش اتفاقی انسان بعد از تحولات زیستی بر روی کره زمین، کدام معنای اتفاق پذیرفته شده است؟

- (۱) رد علیت
- (۲) انکار ضرورت
- (۳) نفی سنخیت
- (۴) عدم غایت‌مندی

۲۵۵- کدام مورد درست است؟

- (۱) کانت به جای اثبات وجود خدا از راه استدلال عقلی، از طریق اخلاق و وظایف اخلاقی به اثبات خدا پرداخت.
- (۲) از نظر آگوست کنت فیلسوف تجربه‌گرایی اروپایی، دلیل وجود خداوند عمدتاً در تجربه‌های شخصی درونی ما نهفته است.
- (۳) از نظر هیوم فیلسوف تجربه‌گرایی اروپایی، دلایل صرفاً عقلی برای اثبات وجود خداوند مردود هستند، بلکه باید از حس و تجربه اخذ شوند.
- (۴) تمامی فیلسوفان تجربه‌گرا به دلیل این‌که فقط ابزار حس و تجربه را معتبر می‌دانستند، ضرورت اعتقاد به وجود خدا را انکار می‌کردند.

۲۵۶- درباره نظر فلاسفه اروپایی و مسلمان پیرامون اثبات وجود خداوند، کدام مورد درست است؟

- (۱) تمام فلاسفه مسلمان برعکس فیلسوفان اروپایی، از طریق تأثیر اعتقاد به وجود خدا در معنابخشی به حیات بشری، به اثبات وجود خدا پرداخته‌اند.
- (۲) همه فیلسوفان غربی معتقدند با اعتقاد به خدایی که از راه عقل و منطق وجود او اثبات شده، می‌توان زندگی انسان را معنادار دانست.
- (۳) به عقیده تمامی فلاسفه، باید از طریق استدلال، به خدا اعتقاد پیدا کرده و از همین طریق هم از اعتقاد خود به خدا، دفاع کرد.
- (۴) برخلاف فیلسوفان غربی، فلاسفه اسلامی اثبات وجود خدا از طریق استدلال عقلی را امکان‌پذیر می‌دانند.

۲۵۷- کانت و دکارت درباره درستی کدام‌یک از موارد زیر هم‌عقیده بوده‌اند؟

- (۱) عقل ابزار شناخت واقعیات خارجی است.
- (۲) می‌توان اموری مانند خدا و نفس مجرد انسانی را پذیرفت.
- (۳) عقل یک حقیقت برتر و متعالی در جهان و در وجود انسان است.
- (۴) عقل می‌تواند وجود اموری مانند خدا و نفس مجرد انسان را اثبات کند.

۲۵۸- درباره درستی کدام عبارت، کانت و آگوست کنت هم‌عقیده بودند؟

- (۱) عقل ابزار شناخت واقعیات خارجی است.
- (۲) دستگاه‌های فلسفی عقلی ناظر بر واقعیت نیستند.
- (۳) معرفتی که صرفاً با حس و تجربه حاصل شود، معتبر است.
- (۴) خداوند را می‌توان از طریق اخلاق و وظایف اخلاقی اثبات کرد.

۲۵۹- کدام عبارت، با توجه به نظر فلاسفه اسلامی دربارهٔ موجودات عالم عقول درست است؟

- (۱) پرتوی از همان عقل به‌عنوان قوهٔ استدلال و شناخت هستند. (۲) یکی از آن‌ها عقل فعال نام دارد که اولین مخلوق خداوند است.
(۳) علم آن‌ها از طریق مفهوم‌سازی و استدلال مفهومی است. (۴) واسطهٔ رساندن فیض آفرینش به مخلوقات هستند.

۲۶۰- کدام عبارت با نظر عموم فیلسوفان مسلمان پیرامون ابزار و منابع معرفت، ناسازگار است؟

- (۱) علاوه بر عقل، شهود و وحی نیز برای پذیرش یا رد یک اعتقاد یا آئین معتبر است.
(۲) استدلال عقلی، شهود و وحی هر سه انسان انسان را به حقیقت می‌رساند.
(۳) آخرین مرتبهٔ شهود، وحی است که به پیامبران الهی اختصاص می‌داد.
(۴) عقل، هم به عنوان ابزار معرفت و هم منبع معرفت، معتبر است.

روان‌شناسی

۲۶۱- به ترتیب هریک از موارد زیر، به کدام یک از روش‌های کارآمد برای داشتن حافظهٔ قوی‌تر اشاره می‌کند؟

- (الف) استفاده از نمودارها و برجسته کردن مفاهیم و نوشتن خلاصه
(ب) بیش‌تر افرادی که می‌گویند حافظهٔ ما ضعیف است، مشکل حافظه ندارند، بلکه مشکل توجه دارند.
(ج) برجسته‌تر کردن تفاوت‌های دو مفهوم جامد و مایع به لحاظ ظاهری و معنایی
(۱) ساماندهی مطالب - مرور کارآمد - تمایزبخشی
(۲) مرور کارآمد - ساماندهی مطالب - تمایزبخشی
(۳) استفاده از چند روش حرکتی - پرهیز از توجه ناقص - روش پس‌خبا
(۴) استفاده از چند روش حرکتی - پرهیز از هم‌زمانی چند فعالیت - تمایزبخشی

۲۶۲- در ارتباط با مراحل حل مسئله به ترتیب، هریک از عبارت‌های زیر مربوط به کدام مرحله است؟

- تصور مبهم از یک مسئله به راه‌حل‌های منطقی و درست منجر نمی‌شود.
- این مرحله باعث می‌شود تا ملاک روشنی برای فهم موقعیت داشته باشیم.
- مطالعهٔ خرد خرد و تمرین مکرر مربوط به این مرحله است.

- (۱) تشخیص مسئله - ارزیابی راه‌حل - به کارگیری راه‌حل مناسب برای حل مسئله
(۲) تشخیص مسئله - بازبینی و اصلاح راه‌حل - بازبینی و اصلاح راه‌حل
(۳) به کارگیری راه‌حل مناسب برای حل مسئله - بازبینی و اصلاح راه‌حل - انتخاب راه‌حل‌های جایگزین
(۴) به کارگیری راه‌حل مناسب برای حل مسئله - بازبینی و اصلاح راه‌حل - ارزیابی راه‌حل

۲۶۳- به ترتیب هریک از مثال‌های زیر اشاره به کدام یک از پیامدهای تغییرات شناختی در نوجوانان دارد و با توجه به توصیه‌های

- مربوط به این پیامدها، درست یا نادرست بودن عمل والدین هرکدام از این نوجوانان در کدام مورد، مشخص می‌شود؟
(الف) مریم نسبت به نظرات فرزندان عمویش در مورد او به شدت حساس است و واکنش زیادی نشان می‌دهد.
پدر و مادر مریم در تمامی شرایط حساس بودن او را به وی متذکر می‌شوند و از او عیب‌جویی می‌کنند.
(ب) بنفشه در انجام هریک از کارهای روزانهٔ خود دچار تردید می‌شود؛ حتی در حل مسائل ساده‌ای نظیر جابه‌جایی با مترو یا تاکسی دچار تردید است. مادر او سعی می‌کند روش‌های صحیح و کارآمد تصمیم‌گیری را به او یاد دهد و در مصادیق ورود نکند.

- (ج) زهرا گمان می‌کند که استعداد و هوش خیلی زیادی دارد و می‌تواند نفر اول مسابقات المپیاد شود. حال آن که هیچ‌یک از منابع المپیاد را مطالعه نکرده‌است. پدر و مادر او محاسن و معایب او و جامعه را برای او توضیح می‌دهند تا به او کمک کنند.

- (۱) الف) احساس منحصربه‌فرد بودن اغراق‌آمیز - درست، ب) حساسیت نسبت به انتقاد دیگران - نادرست، ج) مشکل در تصمیم‌گیری روزمره - درست
(۲) الف) حساسیت نسبت به انتقاد دیگران - نادرست، ب) مشکل در تصمیم‌گیری روزمره - درست، ج) احساس منحصربه‌فرد بودن اغراق‌آمیز - درست
(۳) الف) حساسیت نسبت به انتقاد دیگران - نادرست، ب) مشکل در تصمیم‌گیری روزمره - درست، ج) احساس منحصربه‌فرد بودن اغراق‌آمیز - نادرست
(۴) الف) احساس منحصربه‌فرد بودن اغراق‌آمیز - درست، ب) حساسیت نسبت به انتقاد دیگران - درست، ج) مشکل در تصمیم‌گیری روزمره - نادرست

۲۶۴- آقای رضوی به همراه همسرش به یک مرکز خرید رفتند و قرار شد قبل از تمام شدن خرید هر وقت همسرش با او تماس گرفت، خودرو را از پارکینگ خارج کند. به همین علت به دقت مراقب زنگ تلفن همراه خود بود، اما تماسی صورت نگرفت. او بعد از مدتی انتظار، وارد مرکز خرید شد و در میان جمعیت زیاد خانم‌ها به دنبال همسر خود گشت. چندین بار افراد دیگر را از پشت با همسرش اشتباه گرفت تا بالاخره او را پیدا کرد. به ترتیب در موقعیت‌های زیر، کدام یک از "کارکردهای توجه" و کدام یک از "موقعیت‌های ردیابی علامت" رخ داده است؟

- منتظر زنگ تلفن همراه بودن

- به دنبال همسر خود گشتن

- اشتباه گرفتن دیگران به جای همسر

- پیدا کردن همسر

(۱) گوش به زنگی - گوش به زنگی - هشدار کاذب - رد درست (۲) گوش به زنگی - جست و جو - هشدار کاذب - اصابت

(۳) جست و جو - جست و جو - از دست دادن محرک - رد درست (۴) جست و جو - گوش به زنگی - از دست دادن محرک - اصابت

۲۶۵- هریک از جملات زیر به ترتیب، به کدام ویژگی‌های مسئله اشاره دارد؟

(الف) برای قبولی در آزمون‌های پایان ترم، باید در طول ترم مشارکت فعال داشته باشیم، با آگاهی کامل برنامه‌ریزی کنیم و با جدیت تمام مطالعه کنیم.

(ب) به این واقف شویم که از نظر استعداد در یک رشته تحصیلی در چه حدی هستیم و نگاه واقع بینانه به شرایط محیطی و فردی خود داشته باشیم.

(پ) درک ما از انتخاب رشته تحصیلی همچنان ناقص است و راه حل درستی برای حل کردن مسئله‌ها و مشکلات نیز نداریم.
(ت) برای برنامه‌ریزی درسی باید ابتدا نتایج آخرین آزمون و معدل را مینا قرار دهیم تا موانع احتمالی که برای هر درس ممکن است داشته باشیم را بهتر شناسایی کنیم و زمان بیشتری را برای دروس ضعیف اختصاص دهیم.

(۱) ضرورت هدفمند بودن - محدود بودن توانمندی‌ها - تحت کنترل درآوردن حل مسئله - مشخص بودن موقعیت فعلی

(۲) ضرورت هدفمند بودن - مشخص بودن موقعیت فعلی - تحت کنترل درآوردن حل مسئله - محدود بودن توانمندی‌ها

(۳) مسئله به عنوان یک فرایند تحت کنترل - مشخص بودن موقعیت فعلی - ضرورت هدفمند بودن - محدود بودن توانمندی‌ها

(۴) مسئله به عنوان یک فرایند و جریان تحت کنترل - محدود بودن توانمندی‌ها - ضرورت هدفمند بودن - مشخص بودن موقعیت فعلی

۲۶۶- پاسخ هر یک از گزاره‌های زیر، به ترتیب در کدام مورد، ذکر شده است؟

(الف) با توجه به سلسله مراتب گزاره‌های علمی مرحله پس از "مساله" و مرحله پیش از "نظریه" کدام است؟ (به ترتیب)

(ب) به ترتیب، سطح صوری و تجربی به چه معناست؟

(۱) الف) اصول یا قوانین - فرضیه، ب) منظور از سطح صوری ساختار ظاهری و نحوه نگارش آن نظریه و منظور از سطح تجربی، سودمندی و کاربردپذیری آن است.

(۲) الف) اصول یا قوانین - فرضیه، ب) منظور از سطح صوری ساختار ظاهری و نحوه نگارش آن نظریه و منظور از سطح تجربی، تجربه‌پذیری و پژوهش‌پذیری آن است.

(۳) الف) فرضیه - اصول یا قوانین، ب) منظور از سطح صوری ساختار ظاهری و نحوه نگارش آن نظریه و منظور از سطح تجربی، تجربه‌پذیری و پژوهش‌پذیری آن است.

(۴) الف) فرضیه - اصول یا قوانین، ب) منظور از سطح صوری تجربه‌پذیری و پژوهش‌پذیری آن و منظور از سطح تجربی، ساختار ظاهری و نحوه نگارش آن نظریه است

۲۶۷- به ترتیب، هریک از مثال‌های زیر به کدام نوع از تصمیم‌گیری‌ها مربوط می‌شود؟

(الف) احمد که اهل اصفهان است، در انتخاب بین چند شغل که یکی در شهر خودش است و درآمد کمی دارد و دیگری در شهرهای مختلفی است و درآمد بیشتری دارد ولی او را از خانواده‌اش دور می‌کند، دچار مشکل شده است.

(ب) فردا سعید در یک جلسه مهم قصد سخنرانی دارد و او در انتخاب رنگ پیراهنش بین خاکستری و سبز در شک و تردید است.

(ج) انتقال پایتخت از تهران به شهرهای دیگر، رئیس جمهور و نمایندگان را در طی سال‌های اخیر برای تصویب کردن دچار مشکل کرده بود.

(د) محمد در انتخاب هدیه فارغ التحصیلی برادرش بین دو ادوکلن مختلف به تردید می‌رسد.

(۱) معمولی پیچیده - معمولی ساده - معمولی ساده (۲) مهم پیچیده - معمولی ساده - مهم پیچیده - معمولی ساده

(۳) معمولی پیچیده - مهم پیچیده - مهم پیچیده - معمولی ساده (۴) مهم پیچیده - مهم ساده - معمولی پیچیده - مهم ساده

۲۶۸- به ترتیب پاسخ هر یک از سؤالات زیر در کدام مورد، به درستی ذکر شده‌است؟

الف) ارتباط نداشتن میان خروجی و زمان اختصاص داده‌شده به مطالعه برای کنکور، به تأثیر کدام نگرش بر رفتار اشاره دارد؟

ب) کدام مورد، احساس تنش حاصل از تصمیم‌گیری در شرایط انتخاب رشته را برطرف می‌سازد؟

ج) در کدام یک از موارد، احتمال انحراف فرد از مسیر دستیابی به هدف، بیش از سایر موارد است؟

- ۱) ناهماهنگی شناختی - برشمردن معایب رشته انتخاب شده و مزایای رشته رد شده - حفظ اشعار حافظ در ۶ ماه
- ۲) درماندگی آموخته شده - تأکید بر مزایای رشته رد شده و مزایای رشته انتخاب شده - نوشتن پایان‌نامه دکتری در یک سال
- ۳) ناهماهنگی شناختی - تأکید بر مزایای رشته انتخاب شده و معایب رشته رد شده - مطالعه کتاب‌های روانشناسی حوزه غرب در سه سال

۴) درماندگی آموخته شده - تأکید بر معایب رشته رد شده و مزایای رشته انتخاب شده - افزایش اطلاعات درباره آسیب‌شناسی در طول ۳ ماه

۲۶۹- هریک از موارد زیر، به ترتیب، بر چه نکته‌ای دلالت دارد؟

الف) احساس عصبانیت و غمگین بودن از نتایج بیماری قلبی

ب) ایجاد نوعی ادراک کنترل و کارایی کاذب در صورت ناهماهنگی

ج) تغییر رفتار و یا تغییر نگرش

۱) نقش متقابل عوامل جسمانی و روانی در سلامت روان - ضرورت هماهنگی لازم ادراک کنترل و کارایی با شواهد محیطی - بروز ناهماهنگی شناختی

۲) تأثیر سبک زندگی با عوامل خطر ساز بیماری - ضرورت هماهنگی لازم ادراک کنترل و کارایی با شواهد محیطی - درماندگی آموخته شده

۳) نقش متقابل عوامل جسمانی و روانی در سلامت روان - مرتبط نبودن کوشش‌های فرد با پیشرفت‌های او - بروز ناهماهنگی شناختی

۴) تأثیر سبک زندگی با عوامل خطر ساز بیماری - مرتبط نبودن کوشش‌های فرد با پیشرفت‌های او - درماندگی آموخته شده

۲۷۰- گزاره‌های زیر به ترتیب با چه مفهومی مرتبط هستند؟

الف) با عوامل خطر ساز بیماری رابطه دارد.

ب) نیاز برای دوباره سازگار شدن با شرایط جدید

ج) مجموعه الگوهای رفتاری و شناختی که معمولاً در زندگی روزمره از آن‌ها استفاده می‌شود.

۱) سبک زندگی - فشار روانی - سبک زندگی

۲) فشار روانی - سبک زندگی - فشار روانی

۳) سبک زندگی - سبک زندگی - مقابله

۴) فشار روانی - سبک زندگی - مقابله

۲۷۱- با توجه به متن زیر، به ترتیب فرهاد از کدام شیوه‌های مطالعه استفاده می‌کند تا حافظه بهتری داشته باشد؟

"فرهاد با نظم دادن به مطالعه می‌پردازد و مانند کتاب‌های قفسه‌بندی بین مطالب تمایز می‌گذارد. او برای کنترل اثر گذشت زمان مطالب را مرور می‌کند و جواب‌ها را برای خود بیان می‌کند تا در صورت لزوم متن را دوباره بخواند و برای یادگیری عمیق‌تر و فراموشی کمتر سعی می‌کند در کمتر از چهار یا پنج ساعت مطالب خوانده شده را مرور کند."

۱) ساماندهی مطالب - کاهش فاصله زمانی بین یادگیری یک مطلب و یادآوری آن - مرور کارآمد - یادگیری با استراحت

۲) ساماندهی مطالب - مرور کارآمد - روش پس‌خبا - کاهش فاصله زمان بین یادگیری یک مطلب و یادآوری آن

۳) تمایز بخشی - مرور کارآمد - روش پس‌خبا - کاهش فاصله زمان بین یادگیری یک مطلب و یادآوری آن

۴) تمایز بخشی - کاهش فاصله زمانی بین یادگیری یک مطلب و یادآوری آن - درآمد - یادگیری با استراحت

۲۷۲- به ترتیب برای حل "مسئله برج هانوی"، "بسیاری از مسائل ریاضی" و "مسئله ۹ نقطه" کدام پیشنهاد مناسب است؟

۱) کاهش تفاوت وضعیت موجود با وضعیت مطلوب - شروع از آخر - تغییر نوع نگاه به مسئله

۲) شروع از آخر - استفاده از تجربه گذشته - کاهش تفاوت وضعیت موجود با وضعیت مطلوب

۳) خرد کردن - تغییر نوع نگاه به مسئله - شروع از آخر

۴) خرد کردن - استفاده از تجربه گذشته - شروع از آخر

۲۷۳- "هدفمندی"، "اسناد درونی" و "ادراک کارآیی هماهنگ با شواهد محیطی" به ترتیب چه اثری در شکل‌گیری رفتار در انسان دارند؟

(۱) گاهی مثبت و گاهی منفی - گاهی مثبت و گاهی منفی - مثبت

(۲) گاهی مثبت و گاهی منفی - مثبت - گاهی مثبت و گاهی منفی

(۳) مثبت - مثبت - گاهی مثبت و گاهی منفی

(۴) مثبت - گاهی مثبت و گاهی منفی - گاهی مثبت و گاهی منفی

۲۷۴- کدام‌یک از موارد، مهارت "فرا حافظه‌ای" را به عنوان یکی از تغییرات رشد شناختی دوره نوجوانی بیان می‌کنند؟

(۱) گزینشی تر بودن توجه نوجوانان نسبت به به کودکان

(۲) مهارت نوجوانان در رمزگردانی، اندوزش و بازیابی اطلاعات

(۳) افزایش سرعت تفکر و ظرفیت‌سازی حافظه که نوجوان را قادر به نظارت، ارزیابی و تغییر جهت تفکر می‌کند.

(۴) کنجکاوی نوجوانان در ارتباط با چگونگی تقویت حافظه که نوجوانان را قادر به نظارت، ارزیابی و تغییر جهت تفکر می‌کند.

۲۷۵- پاسخ درست پرسش‌های زیر، به ترتیب در کدام مورد، آمده‌است؟

الف) ردیابی نشدن علامت حاضر و غایب به ترتیب چه موقعیت‌هایی را ایجاد می‌کند؟

ب) کدام عامل روان شناختی در انگیزتگی ذهنی مؤثر است؟

ج) مطالعه بخشی از درس و خط کشیدن زیر مطالب مختلف و استفاده از رنگ‌های متنوع به چه موردی اشاره می‌کند؟

(۱) الف) از دست دادن محرک هدف، ردّ درست، ب) تغذیه مناسب و تأمین نیازهای زیستی، ج) سوخت و ساز فیزیولوژیکی انسان‌های مختلف، یکسان نیست؛ همین طور انگیزتگی روان‌شناختی انسان‌ها متفاوت است.

(۲) الف) از دست دادن محرک هدف، ردّ درست، ب) ایجاد هدف و اهمیت‌دهی به آن، ج) وقتی موضوع مورد توجه همیشه به صورت یکنواخت ارائه شود، فرد به آن موضوع عادت می‌کند و در نتیجه ابعاد جدید آن را در نمی‌یابد.

(۳) الف) اصابت یا تصمیم درست، هشدار کاذب، ب) تغذیه مناسب و ایجاد هدف، ج) وقتی موضوع مورد توجه به لحاظ معنایی شرایط جذاب‌تر و به صورت یکنواخت‌تر ارائه شود، فرد به موضوع آن عادت می‌کند.

(۴) الف) اصابت یا از دست دادن محرک هدف، هشدار کاذب، ب) ایجاد هدف و اهمیت‌دهی به آن، ج) موضوع مورد توجه اگر به لحاظ معنایی شرایط متنوع و جذابی داشته باشد، عادت را از بین می‌برد.

۲۷۶- به ترتیب، در ارتباط با رشد اخلاقی در دوره نوجوانی، کدام مورد پاسخ درست پرسش‌های زیر است؟

الف) چرا روابط اجتماعی نوجوان در مقایسه با دوران کودکی، با مسائل اخلاقی و ارزشی بیشتر درگیر می‌شود؟

ب) شناخت و تعریف نوجوان از هویت خویش، مستلزم چه چیزی می‌باشد؟

ج) منتهی شدن شناخت به اخلاق، مستلزم کدام یک از موارد زیر است؟

(۱) به دلیل رشد سریع شناختی در این دوران و قضاوت کردن در امور اخلاقی و ارزشی - نسبت دادن ویژگی‌های دینی، ارزشی و اخلاقی به خویشتن - تبدیل شناخت به عقاید، باورها و ارزش‌های فرد

(۲) به دلیل رشد سریع شناختی در این دوران و قضاوت کردن در امور اخلاقی و ارزشی - شکل‌گیری هویت - نسبت دادن ویژگی‌های دینی، ارزشی و اخلاقی به خویشتن

(۳) به دلیل بروز احساس خودمختاری و استقلال نسبت به والدین - نسبت دادن ویژگی‌های دینی، ارزشی و اخلاقی به خویشتن - تبدیل شناخت به عقاید، باورها و ارزش‌های فرد

(۴) به دلیل بروز احساس خودمختاری و استقلال نسبت به والدین - شکل‌گیری هویت - نسبت دادن ویژگی‌های دینی، ارزشی و اخلاقی به خویشتن

۲۷۷- عبارتهای زیر، به ترتیب بیانگر کدام یک از اهداف روان‌شناسی است؟

- ترس و نگرانی در زندگی بر اثر افزایش ترشح آدرنالین هنگام مواجهه با خطر ایجاد می‌شود.
 - پرخاشگری رفتاری است که هدف آن صدمه زدن به خود یا دیگران می‌باشد
 - افرادی که در راه ارضای نیازهای خود به طور مکرر ناکام می‌شوند، احتمال ابتلا به افسردگی در آنان بیشتر است.
- (۱) تبیین - پیش‌بینی - توصیف
(۲) تبیین - توصیف - پیش‌بینی
(۳) توصیف - تبیین - کنترل
(۴) کنترل - تبیین - توصیف

۲۷۸- در کدام مورد، پاسخ درست پرسش‌های زیر به ترتیب ذکر شده‌است؟

- الف) "رضا برای خرید ابزار جوشکاری به مغازه می‌رود و همه لوازم مورد نیازش را می‌خرد. بعد از مراجعه به منزل برادرش درباره قیمت همه ابزار آلات از او می‌پرسد و او به خوبی پاسخ می‌دهد ولی وقتی در مورد رنگ پیراهن فروشنده از او سوال می‌کند، رضا نمی‌تواند پاسخ دهد"، به نظر شما علت موفق نبودن رضا در پاسخ به سؤالات چیست؟
- ب) "نوع رمزگردانی" در حافظه کوتاه مدت و "ظرفیت اندوزش" در حافظه حسی به ترتیب چگونه است؟
- پ) "شکل‌گیری حافظه کاذب" مربوط به کدام نوع از خطاهای حافظه است؟
- ت) پاسخ به پرسش "وضو گرفتن شامل چه مواردی است" به کدام نوع حافظه مربوط می‌شود؟
- (۱) الف) تداخل اطلاعات، ب) عمدتاً معنایی - محدود، پ) خطای حذف کردن، ت) رویدادی
- (۲) الف) رمزگردانی نکردن، ب) عمدتاً معنایی - نامحدود، پ) خطای حذف کردن، ت) معنایی
- (۳) الف) تداخل اطلاعات، ب) حسی همراه با توجه - محدود، پ) خطای اضافه کردن، ت) رویدادی
- (۴) الف) رمزگردانی نادرست موضوع، ب) حسی همراه با توجه - نامحدود، پ) خطای اضافه کردن، ت) معنایی

۲۷۹- هریک از موارد زیر، به ترتیب به کدام یک از سبک‌های تصمیم‌گیری اشاره دارند؟

- الف) این سبک به صورت ناگهانی، با عجله و بدون محاسبه است.
- ب) این سبک تصمیم‌گیری بلافاصله با پشیمانی همراه است.
- ج) به دلیل زودگذر بودن، نمی‌تواند زیربنای تصمیم‌گیری باشد.
- د) افرادی که دارای این سبک تصمیم‌گیری هستند، گمان می‌برند که همه چیز خودبه‌خود درست می‌شود.
- (۱) احساسی - تکانشی - احساسی - اجتنابی
(۲) تکانشی - تکانشی - احساسی - اجتنابی
(۳) احساسی - احساسی - تکانشی - وابسته
(۴) تکانشی - احساسی - تکانشی - وابسته

۲۸۰- در ارتباط با متغیرهای روان‌شناختی هر یک از مثال‌های زیر، به ترتیب بیانگر چیست؟

الف- خیاطی که به دلیل کمبود کار ناشی از واردات از کار بیکار شده و فشار زیادی متحمل شده و به همین دلیل سگته قلبی می‌کند.

ب- دختر بچه‌ای که به طور مادرزادی کم بیناست و اغلب دچار سوءتفاهم می‌شود و پرخاشگر و عصبانی است.

- (۱) عامل بیماری جسمانی - عامل ایجاد بیماری روانی
(۲) عامل روانی و پیامد جسمانی - پیامد روانی و بیماری جسمانی
(۳) عامل روانی و بیماری جسمانی - بیماری جسمانی و پیامد روانی
(۴) پیامد روانی اختلالات روحی - پیامد جسمانی بیماری‌های جسمانی

