



این دفترچه برای همه دانش آموزان است و پاسخ گویی به سؤالات آن،
الزامی است.

صبح جمعه
۹۹/۲/۱۲

دفترچه مشترک

آزمون ۱۲ اردیبهشت ماه ۹۹

آزمون عمومی
گروه آزمایشی دوازدهم انسانی

نام درس	معمولاً دانش آموزان در هر رده‌ی تراز به چند سؤال از هر ۱۰ سؤال پاسخ می‌دهند.				این قسمت را قبل از شروع آزمون پر کنید شما به چند سؤال از هر ۱۰ سؤال پاسخ خواهید داد؟
	۷۰۰۰	۶۲۵۰	۵۵۰۰	۴۷۵۰	
فارسی	۷	۵	۴	۲	
عربی (زبان قرآن)	۷	۵	۳	۲	
دین و زندگی	۷	۶	۵	۳	
زبان انگلیسی	۷	۵	۳	۲	

شمارنده:

نام و نام خانوادگی:

مدت پاسخ‌گویی: ۶۰ دقیقه

تعداد سؤال: ۸۰

عنوان مواد امتحانی گروه آزمایشی علوم انسانی، تعداد، شماره سؤال‌ها و مدت پاسخ‌گویی

ردیف	مواد امتحانی	وضعیت پاسخ‌گویی	تعداد سؤال	از شماره	تا شماره	مدت پاسخ‌گویی (به دقیقه)
۱	فارسی	اجباری	۲۰	۱	۲۰	۱۵
۲	عربی زبان قرآن	اجباری	۲۰	۲۱	۴۰	۱۵
۳	دین و زندگی	اجباری	۲۰	۴۱	۶۰	۱۵
۴	زبان انگلیسی	اجباری	۲۰	۶۱	۸۰	۱۵

***** دانش آموز گرامی قبل از شروع آزمون این توضیحات را بخوانید: *****

توجه کنید: آزمون ۱۲ اردیبهشت دو دفترچه دارد: **مشترک و غیرمشترک**

مشترک: ابتدا به سؤالات دفترچه مشترک پاسخ دهید. پاسخ‌گویی به سؤالات این دفترچه برای همه دانش‌آموزان الزامی است.

غیرمشترک: پس از آن‌که به سؤالات این دفترچه پاسخ دادید، اگر خودآموزی و پیشروی بیشتری در درس‌های اختصاصی دوازدهم داشته‌اید، می‌توانید به سؤالات دفترچه دوم (غیرمشترک) هم پاسخ دهید.

۱۵ دقیقه

فارسی (۳)

ادبیات انقلاب اسلامی / ادبیات
حماسی / ادبیات داستانی

درس ۱۰ تا پایان درس ۱۴
صفحه ۸۲ تا صفحه ۱۲۸

فارسی (۲)

کل مباحث فارسی ۲

صفحه ۱۰ تا صفحه ۱۶۸

فارسی

هدف‌گذاری قبل از شروع هر درس در دفترچه سؤال

لطفاً قبل از شروع پاسخ‌گویی به سؤال‌های درس فارسی، هدف‌گذاری چند از ۱۰ خود را بنویسید:
از هر ۱۰ سؤال به چند سؤال می‌توانید پاسخ صحیح بدهید؟
عملکرد شما در آزمون قبل چند از ۱۰ بوده است؟
هدف‌گذاری شما برای آزمون امروز چیست؟

چند از ۱۰ آزمون قبل	هدف‌گذاری چند از ۱۰ برای آزمون امروز

۱- در کدام گزینه معنی مقابل همه واژه‌ها درست است؟

- (۱) (توقیح: مهر کردن نامه) (دربایست: مانع) (عندلیب: هزارستان)
- (۲) (خنیده: مشهور) (درای: زنگ کاروان) (موالات: پیروی کردن)
- (۳) (هول: هراس) (مسامحه: ساده‌انگاری) (مبدل: جانشین کردن)
- (۴) (ابلاغ: دریافت نامه یا پیام) (بر: بیابان) (مشک: انبان)

۲- معنی مقابل کدام گروه واژه‌ها، درست است؟

- (الف) ارتفاع: محصول زمین‌های زراعتی
- (ب) طفره رفتن: خودداری کردن از انجام کاری از روی قصد
- (ج) خشاب: گلوله‌های پی‌درپی که وارد لوله سلاح می‌شود.
- (د) جناق: استخوان نازک و کوتاه در جلو قفسه سینه

- (۱) الف، ب (۲) ج، الف (۳) ج، د (۴) د، الف

۳- معنای مقابل چند واژه، درست است؟

(خشَم: خدمت‌کاران) (هنر: فضیلت) (فراخ‌تر: آسودگی) (سرسام: هذیان) (نفایس: ارزش) (تماشا: سیر و گردش) (حشر: قیامت) (چنبره: طوق)

- (۱) چهار (۲) پنج (۳) شش (۴) هفت

۴- با توجه به بیت، املائی واژه مشخص شده در همه گزینه‌ها به جز گزینه ... صحیح است.

- (۱) میان غیب و میان ضمیر روشن او
 - (۲) بنگر این (غالب - قالب) دو لشگر بر جناح یک‌دگر
 - (۳) (قربت - غربت) معشوق از اهل عشق توان یافت
 - (۴) کمتری جوی گر افزون طلبی، پروین
- ستاره واسطه گشته است و آفتاب (صفر - سفیر)
لشگری از حد روم و لشگری از زنگبار
راه بود بی‌شک از صور به معانی
که همیشه ز کمی (خواسته - خاسته) بسیاری

۵- در کدام گزینه غلط املایی به کار رفته است؟

- (۱) پشت دست از پنجه مرجان گزارد بر زمین
 - (۲) غفلت کم‌فرستی میدان لاف کس مباد
 - (۳) رفتند پُردلان تهیدست از آن سرای
 - (۴) هجر تو بلا فزا و شورانگیز است
- بحر تا تردستی مژگان ما را دیده است
در صف آتش غلمدار است برگ کاه ما
با موزه چنین بل با زوزه و حنین
این هجر نه وصل روز رستاخیز است

همه معانی را که برای یک واژه در بخش واژه‌نامه قرار گرفته است، با دقت به خاطر بسپارید.

۶- آثار آمده در گزینه ... به ترتیب از «ریچارد باخ، گوته، جبران خلیل جبران، محمدرضا رحمانی، تاگور» است.

(۱) دیوان غربی - شرقی، ماه نو و مرغان آواره، پرنده‌ای به نام آذرباد، پیامبر و دیوانه، غزلواره‌ها

(۲) مسافر، دیوان غربی - شرقی، ماه نو و مرغان آواره، تیرانا، غزلواره‌ها

(۳) پرنده‌ای به نام آذرباد، دیوان غربی - شرقی، پیامبر و دیوانه، تیرانا، ماه نو و مرغان آواره

(۴) قصه‌های دوشنبه، پرنده‌ای به نام آذرباد، غزلواره‌ها، مسافر، پیامبر و دیوانه

۷- تعداد تشبیهات در کدام گزینه متفاوت است؟

(۱) گر ز خار هجر گری «سیف فرغانی» چو ابر

(۲) رو به بحر آرزو آرم به سرسختی چو سیل

(۳) تا کمان تو بود ابرو و تیرت مژگان

(۴) ای که از طوفان غیرت غافل در بحر عشق

۸- آرایه‌های بیت زیر در کدام گزینه به درستی آمده است؟

«ای خدنگ آه کوتاهی مکن در کین چرخ چشمه‌های خون روان کن از دل سنگین چرخ»

(۱) کنایه، تشخیص، تشبیه

(۳) مجاز، حس آمیزی، پارادوکس

(۲) تلمیح، استعاره، تکرار

(۴) جناس، حسن تعلیل، اغراق

۹- آرایه‌های مقابل همه گزینه‌ها به جز گزینه ... درست آمده است.

(۱) در آب دیده بدم غرقه دوش تا به میان

(۲) چنان سرمست شد جانم ز جام عشق جانانم

(۳) گر می‌سر نشود با توام امکان وصول

(۴) ما و گله از تلخی دشنام تو هیبهات

گذشت در غمت امروز آبم از سر دوش (جناس همسان، اغراق)

که تا روز قیامت هم نخواهی یافت هشیارش (مجاز، تضاد)

نیست ممکن که فراموش کنم عهد وصال (واج آرایه، ابهام)

حرفی است که مور از شکرستان گله دارد (حس آمیزی، تلمیح)

۱۰- در همه گزینه‌ها به جز گزینه ... جمله غیر ساده وجود دارد.

(۱) پای ما لنگ است و منزل بس دراز

(۲) گلی که تربیت از دست باغبان نگرفت

(۳) در مقامات ارچه عاشق را مددها کرد عقل

(۴) تا نگردی آشنا زین پرده رمزی نشنوی

دست ما کوتاه و خرما بر نخیل

اگر به چشمه خورشید می‌رسد خودروست

عقل را از عشق قدسی چون توان برتر نهاد

گوش نامحرم نباشد جای پیغام سروش

۱۱- در کدام گزینه شیوه بلاغی نمی‌بینید؟

- | | |
|--------------------------------------|-------------------------------|
| (۱) تا جان معرفت نکند زنده شخص را | نزدیک عارفان حیوانی محقری |
| (۲) بس آدمی که دیو به زشتی غلام اوست | ور صورتش نماید زیباتر از پری |
| (۳) گر قدر خود بدانی قدرت فزون شود | نیکونهاد باش که پاکیزه پیکری |
| (۴) چنندت نیاز و آزدواند به بر و بحر | دریاب وقت خویش که دریای گوهری |

۱۲- در همه گزینه‌ها نقش تبیی در گروه نهادی جمله واقع شده است، به جز ...

- | | |
|--------------------------------------|---------------------------------------|
| (۱) پی نظاره خود جام جم تو را دادند | تو خود نگاه نکردی که چیست در دستت |
| (۲) ساقی و مطرب و می جمله مهیاست ولی | عیش بی یار مهیا نشود، یار کجاست؟ |
| (۳) تا تو را اهل نظر هیچ تماشا نکنند | خم به خم زلف تو بر چهره نقاب است نقاب |
| (۴) نشان عهد و وفا نیست در تبسم گل | بنال بلبل بیدل که جای فریاد است |

۱۳- در کدام گزینه، به ترتیب نقش واژه‌های مشخص شده درست است؟

- | | |
|---|--|
| (۱) جمله <u>یاران</u> چون خیال از پیش ما برخاستند | ما <u>خیال</u> یار خود را پیش خود بنشانده‌ایم (بدل، مفعول) |
| (۲) <u>رسوای</u> جهان کرد مرا شوخی حسنت | جز پرده‌دری <u>جوش</u> گلی نیست سحر را (مسند، قید) |
| (۳) <u>سعدی</u> اگر عاشقی میل وصالت چراست | هر که <u>دل</u> دوست جست مصلحت خود نخواست (نهاد، مفعول) |
| (۴) غلام عشق شو کاندیشه <u>این</u> است | همه <u>صاحب‌دلان</u> را پیشه این است (مسند، مضاف‌الیه) |

۱۴- ابیات کدام گزینه به ترتیب نشانگر وادی‌های «عشق، معرفت، توحید، طلب» است؟

- | | |
|------------------------------------|-----------------------------|
| (الف) صد بلا در هر نفس این جا بود | طوطی گردون، مگس این جا بود |
| (ب) سیر هر کس تا کمال وی بود | قرب هر کس حسب حال وی بود |
| (ج) چون برون است از احد وین از عدد | از ازل قطع نظر کن وز ابد |
| (د) کس درین وادی به جز آتش مباد | وانک آتش نیست عیشش خوش مباد |
- (۱) ب، الف، د، ج (۲) د، ب، ج، الف (۳) الف، ب، ج، د (۴) ج، ب، الف، د

۱۵- کدام گزینه با بیت «پنهان ز دیده‌ها و همه دیده‌ها از اوست/ آن آشکار صنعت پنهانم آرزوست» قرابت مفهومی ندارد؟

- | | |
|--|-----------------------------------|
| (۱) از مهر تا به ذره و از قطره تا محیط | چون گوی در تردد و چوگان پدید نیست |
| (۲) در موج‌خیز گل چمن‌آرا نهان شده است | آب از هجوم سنبل و ریحان پدید نیست |
| (۳) آورده است چشم جهان‌بین من غبار؟ | یا از غبار خط، رخ جانان پدید نیست |
| (۴) تا پا کشند بی جگران از طریق عشق | از کعبه غیر خار مغیلان پدید نیست |

۱۶- ویژگی حماسه در کدام بیت متفاوت است؟

- | | |
|-----------------------------------|-------------------------------|
| (۱) نشستند یک هفته با او به هم | همی رای زد شاه بر بیش و کم |
| (۲) زمین بر نتابد سپاه تو را | نه خورشید تابان کلاه تو را |
| (۳) یکی جشن کرد آن شب و باده خورد | سده نام آن جشن فرخنده کرد |
| (۴) بدو داد شاه اختر کاویان | بر آن سان که بودی به رسم کیان |

۱۷- مفهوم کدام بیت با عبارت شعری زیر، قرابت دارد؟

«هنگامی که / در فروتنی / بزرگ باشیم / بیش از همه به آن بزرگ نزدیک شده‌ایم»

- | | |
|------------------------------------|------------------------------------|
| (۱) ز سرکشان به بزرگی فروتنی مطلب | چه ممکن است خمیدن رسد به گردن فیل |
| (۲) فروتنی کن و تخفیف زیردستان باش | که رنج‌هاست به گردن سرفراخته را |
| (۳) ز خاک آفریدت خداوند پاک | پس ای بنده افتادگی کن چو خاک |
| (۴) فروتنی به خدا زودتر کند نزدیک | که زود قطع شود راه، چون سرازیر شود |

۱۸- مفهوم کدام بیت با سایر ابیات متفاوت است؟

- | | |
|--|--|
| (۱) نیست تدبیر خرد را در جهان عشق کار | ناخدا و تختۀ کشتی در این دریا یکی است |
| (۲) به چندین پنجه طوق قمریان را سرو نگشاید | که محکم‌تر کند تدبیر، بند آسمانی را |
| (۳) نادان دلش خوش است به تدبیر ناخدا | غافل که ناخدا هم از این تخته‌پاره‌هاست |
| (۴) مبر پناه به تدبیر از گزند سپهر | که برق تیغ قضا اول این سپر سوزد |

۱۹- مفهوم کدام گزینه با بیت «کدام دانه فرو رفت در زمین که نرست؟ / چرا به دانه انسانیت این گمان باشد؟» متناسب است؟

- | | |
|---|--|
| (۱) می‌پرس از من ز عالم‌گیری مرگ | من و تو از نفس زنجیری مرگ |
| (۲) مرگ تن پیدا و مرگ جان نهان | مرده باشد لیک نی از تن ز جان |
| (۳) ز عشق آسان بود مردن اگر نه زین بود مردن | نخواهد کس در این عالم برای هیچ‌کس مردن |
| (۴) این نه مرگ من بود مرگ تن است | تن قفس، جان مرغ و جانان گلشن است |

۲۰- مفهوم کلی کدام ابیات با یکدیگر تقابل دارند؟

- | | |
|---|----------------------------------|
| (الف) فردا چو غم زیاده ز امروز می‌رسد | امروز خوردن غم فردا چه حاجت است؟ |
| (ب) دیروز بود بار جهانی به دوش من | امروز می‌کشند مرا چون سبو به دوش |
| (ج) در آن چمن که تو دیدی گلی به بار نماند | خزان درآمد و سرسبزی بهار نماند |
| (د) خزان رسید و گل‌افشانی بهار نماند | به دست بوسه فریب چمن نگار نماند |

۱۵ دقیقه

مباحث کل کتاب
عربی، زبان قرآن ۲
صفحه‌های ۱ تا ۹۷
و المعجم

عربی زبان قرآن

هدف‌گذاری قبل از شروع هر درس در دفترچه سؤال

لطفاً قبل از شروع پاسخ‌گویی به سؤال‌های درس عربی، هدف‌گذاری چند از ۱۰ خود را بنویسید:
از هر ۱۰ سؤال به چند سؤال می‌توانید پاسخ صحیح بدهید؟
عملکرد شما در آزمون قبل چند از ۱۰ بوده است؟
هدف‌گذاری شما برای آزمون امروز چیست؟

چند از ۱۰ آزمون قبل	هدف‌گذاری چند از ۱۰ برای آزمون امروز

■ **عَيْنِ الْأَصْحٰ وَ الْأَدَقِّ فِي الْجَوَابِ لِلتَّرْجَمَةِ مِنْ أَوْ إِلَى الْعَرَبِيَّةِ: (۲۱ . ۲۸)**

۲۱- «إِنَّ اللَّهَ لَا يَغَيِّرُ مَا بِقَوْمٍ حَتَّى يُغَيِّرُوا مَا بِأَنْفُسِهِمْ»:

- ۱) همانا خداوند چیزی را برای قومی تغییر نمی‌دهد، تا آن‌چه را در خودشان است، تغییر دهند!
- ۲) بی‌شک خدا تغییردهنده چیزی برای هیچ گروهی نیست، تا این‌که خودشان تغییردهنده باشند!
- ۳) قطعاً خداوند هیچ قومی را دگرگون نمی‌سازد، مگر آن‌که خودشان را دگرگون سازند!
- ۴) همانا خدا هیچ چیزی را برای گروهی تغییر نخواهد داد، مگر این‌که خودشان را تغییر دهند!

۲۲- «مَنْ غَضِبَ عَلَيْكَ مِنْ إِخْوَانِكَ ثَلَاثَ مَرَّاتٍ، فَلَمْ يَقُلْ فِيكَ شَرًّا فَاتَّخِذْهُ لِنَفْسِكَ صَدِيقًا!»:

- ۱) هر کس از برادرانت سه بار عصبانی شدی و در مورد تو چیز بدی نگفت، پس او را برای خودت به دوستی بگیر!
- ۲) به دوستی برای خودت بگیر کسی را که سه بار نسبت به تو خشمگین می‌شود و بدی‌ای نسبت به تو نمی‌گوید!
- ۳) هر کس از برادرانت سه بار بر تو خشمگین شد، پس از تو بدی‌ای نگفت، او را برای خودت به دوستی بگیر!
- ۴) هر کس از برادرانت سه مرتبه بر تو عصبانی شد، و از تو بدی نگفت، او را به دوستی بگیر!

۲۳- «يُعِجْبُنِي حَاتِمُ الطَّائِي لَأَنَّهُ مَا أَتَاهُ مِسْكِينٌ فِي حَاجَةٍ فَرَدَّ الْمَسْكِينِ خَائِبًا وَ كَانَ يُفْرِجُ عَنِ الْمَكْرُوبِ دَائِمًا!»:

- ۱) حاتم طائی مرا شگفت‌زده می‌کرد، زیرا بیچاره‌ای با خواسته‌ای نزدش نیامد که آن بینوا را با ناامیدی بر گرداند و همواره اندوه را می‌زدوده است!
- ۲) از حاتم طائی در شگفت هستم، زیرا او هیچ بیچاره‌ای نزدش نیامده است که بیچاره را ناامید برگردانده باشد و همیشه اندوهش را زدوده است!
- ۳) از حاتم طائی تعجب می‌کنم که خواسته هیچ نیازمندی را که با خواسته‌ای پیش او می‌آمده بر نمی‌گردانده و همیشه اندوهگین را شاد کرده است!
- ۴) از حاتم طائی خوشم می‌آید، زیرا بیچاره‌ای نزد او با خواسته‌ای نیامد که آن نیازمند را ناامید برگردانده باشد و همیشه اندوه اندوهگین را می‌زدوده است!

۲۴- «عَلَى الطَّلَابِ أَنْ يَعْلَمُوا أَنَّ تَبَادُلَ الْمَعْلُومَاتِ بَيْنَهُمْ وَ زَمَلَانَهُمْ يَجْعَلُهُمْ أَقْدَرَ فِي فَهْمِ الدَّرْسِ وَ أَنْجَحَ فِي الْإِمْتِحَانَاتِ!»:

- ۱) بر دانش‌آموزان است که یاد بگیرند که تبادل معلومات بین آن‌ها و همشاگردی‌هایشان، آن‌ها را در فهمیدن درس و موفقیت در امتحانات تواناتر می‌سازد!
- ۲) دانشجویان باید بدانند که تبادل اطلاعات آن‌ها با همکلاسی‌هایشان، آن‌ها را در درک دروس توانمند می‌سازد و در امتحانات موفق‌تر می‌شوند!
- ۳) بر دانشجویان لازم است بدانند که انتقال معلومات بین همکلاسی‌هایشان، آن‌ها را در فهم درس‌هایشان تواناتر و در امتحانات موفق‌تر می‌سازد!
- ۴) باید دانش‌آموزان بدانند که تبادل اطلاعات بین ایشان و همشاگردی‌هایشان، آن‌ها را در درک دروس توانمندتر و در امتحانات موفق‌تر قرار می‌دهد!

۲۵- «في عصر كانت إيران لم تنضم إلى الدولة الإسلامية نُقلت ألفاظ فارسية كثيرة إلى العربية!»:»

- (۱) در دورانی که ایران هنوز به دولت‌های اسلامی پیوسته نشده بود، الفاظ فارسی به عربی بسیار انتقال یافته بود!
- (۲) در عصری که ایران به دولت اسلامی پیوسته بود، لفظ‌های فارسی بسیاری به عربی منتقل شد!
- (۳) در آن دوران ایران به دولت اسلامی پیوست، ولی واژه‌های بسیاری از فارسی به عربی منتقل شد!
- (۴) در عصری که ایران به دولت اسلامی پیوسته نبود، واژه‌های فارسی زیادی را به عربی منتقل کردند!

۲۶- عین الصحیح:

- (۱) لا يُجرب العاقل ما جربه الآخرون!: عاقل آنچه را که دیگران تجربه کرده‌اند، تجربه نمی‌کند!
- (۲) الكذاب كسراب، السراب يقرب عليك البعيد!: کذاب همچون سراب است، سرابی که دور را برایت نزدیک می‌نمایند!
- (۳) ربما لا يقبل حكم هدفاً بسبب التسلسل!: شاید یک داور گلی را به خاطر آفساید نپذیرد!
- (۴) ارحم غنياً افتقر فيغنيك الله!: چو بر ثروتمندی که فقیر شده رحم آوری، خدا بی‌نیازت کند!

۲۷- عین الخطأ:

- (۱) أنقذنا حياة الكاذب الذي كاد يغرق!: زندگی دروغگو که داشت غرق می‌شد، ما را نجات داد!
- (۲) قد صارت مدينتنا الصغيرة مملوءة بالزهور الملونة!: شهر کوچک ما پر از شکوفه‌های رنگارنگ شده است!
- (۳) يقدر نقار الخشب أن ينقر جذوع الأشجار عشر مرّات في الثانية!: دارکوب می‌تواند ده بار در ثانیه تنه‌های درختان را نوک بزند!
- (۴) لنرجع إلى عقولنا و التجارب لكيلا ننحرف!: باید به عقل‌هایمان و تجربه‌ها برگردیم، تا منحرف نشویم!

۲۸- «بسیاری از افراد موفق تحسین دیگران را بر می‌انگیزند، با اینکه معلول هستند!»:

- (۱) كثير من الناجحين يُثيرون إعجاب الآخرين مع أنهم معوقون!
- (۲) أكثر الأشخاص الناجحين يُثيرون إعجاب الآخرين و هم معوقون!
- (۳) يُثيرون أكثر الناجحين إعجاب الآخرين مع أنهم معوقون!
- (۴) تُثيّر كثير من الناجحات إعجاب الآخرين مع أنهنّ كانوا معوقات!

■ ■ ■ اقرأ النصّ التالي ثمّ أجب عن الأسئلة (۲۹ - ۳۳) بما يُناسب النصّ:

قيل إنّ بهلولاً دخل يوماً قصر الرّشيد، فرأى المسند الخاصّ له فارغاً. فجلس عليه لحظةً جلوس الملوک، فرآه الخدم، فضربوه ضرباً شديداً و سحبوه عن مسند الرّشيد. و في هذه اللّحظة دخل هارون القصر و رأى بهلولاً جالساً يبكي! فسأل الخدم عن السّبب، فقالوا: رأيناه جالساً على مسندك، فضربناه تأديباً له. فأشفق الرّشيد على بهلول و قال له: لاتبك يا صديقي! إنّي أعاقب الخدم!

فأجاب بهلول: يا هارون! إنّي لا أبكي على حالي و لكن أبكي على حالك! أنا جلستُ على مسندك لحظةً واحدةً فعوقبتُ بهذا الضّرب الشّديد، و أنت جالسٌ في هذا المكان طول عمرک فكيف ستعاقب في الآخرة؟!

۲۹- عین الصحیح حسب النصّ:

- (۱) جلس بهلول على مسند الملك ساعة!
- (۲) لم يظنّ الملك أنّ بهلولاً يبكي على نفسه!
- (۳) لم يكن سبب بكاء بهلول ألماً شديداً في صدره!
- (۴) عاقب الملك بهلولاً معاقبةً شديدةً لأنّه غضب جداً!

٣- عَيْنِ الصَّحِيحِ:

- (١) كان بهلول يبكي ألماً لما دخل الرّشيد قصره!
- (٢) إنّ الملك وافق على ضرب بهلول مُوافقةً تامّةً!
- (٣) جلس بهلول على مسند الملك ليستهزئ بالملك و خدمه!
- (٤) ضُرب بهلول تأديباً له لأنّه كان جالساً على مسند الملك طول عمره!

٣١- عَيْنِ عِنَاً لِيَسِ مَناسِباً لِلنَّصِّ:

- (١) عقوبة العمل!
- (٢) أبكي على حالك!
- (٣) بهلول الباكي!
- (٤) الخدم المُجرمون!

■ عَيْنِ الصَّحِيحِ فِي الإِعْرَابِ وَ التَّحْلِيلِ الصَّرْفِيِّ (٣٢ وَ ٣٣)

٣٢- «أُعاقب»:

- (١) فعل مضارع - مزيد ثلاثي (حروفه الأصليّة: ع ق ب) - معلوم / الجملة فعلية
- (٢) مضارع - مزيد ثلاثي (ماضيه: عاقب، مصدره: مُعاقبة) / فعلٌ و فاعله: «الخدم»
- (٣) فعل مضارع - للمتكلّم وحده - مزيد ثلاثي - مجهول / فاعله محذوف؛ الجملة فعلية
- (٤) للمتكلّم وحده - مزيد ثلاثي (من باب أو من وزن «تفاعُل») / فعلٌ و مفعوله: «الخدم»

٣٣- «الملوك»:

- (١) جمع مكسّر (مفرد: مالِك) - معرفة / صفة لموصوفها
- (٢) اسم - مذكّر - معرّف بأل / صفة و موصوفها «جُلوس»
- (٣) مذكّر - جمع التّكسير (مفرد: ملك) / مضاف اليه و مضافه: جُلوس
- (٤) اسم - جمع التّكسير - معرفة بالعلمية / مضاف اليه؛ و مضافه: جُلوس

٣٤- عَيْنِ الخِطَا فِي ضَبْطِ حَرَكَاتِ الكَلِمَاتِ:

- (١) الطَّبَاشِيرُ مَادَّةٌ بَيضاءُ أَوْ مَلُونَةٌ يُكْتَبُ بِهَا عَلَي الجِدَارِ!
- (٢) أَصْحَابُهُ لَمْ يَلْتَقَتُوا إِلَيْهِ حَتَّى أَسْرَعَ إِلَيْهِ أَحَدَ النَّاسِ وَ أَنْقَذَهُ!
- (٣) السَّمَكُ الطَّائِرُ يَطِيرُ خَمْساً وَ أَرْبَعِينَ ثَانِيَةً ثُمَّ يَنْزِلُ إِلَى المَاءِ!
- (٤) كان الآباءُ وَ الأمّهاتُ يُرشدونَ أولادَهُم دائماً إلى الصِّفَاتِ الطَّيِّبَةِ!

٣٥- عَيْنِ الصَّحِيحِ فِي تَوْضِيحِ المَفْرَدَاتِ:

- (١) «خائب»: خصلة تُوجد في الإنسان عند اليأس و عدم الرّجاء!
- (٢) «مُضَر»: ما يضرّ الإنسان من الأَطعمة و الأَفْعال!
- (٣) «صَفِي»: مَنْ يُنتخب بين جماعةٍ مثلاً بين الأنبياء أو العلماء!
- (٤) «بكماء»: مَنْ لا يقدر على التّكلّم من بداية حياته لِمرضٍ أو سببٍ آخَر!

۳۶- عین وزن «مفعل» لایدلّ علی مکان وقوع الفعل:

- ۱) هؤلاء اللاعبون استطاعوا أن يفتحوا مرمى ذلك الفريق بسهولة!
- ۲) الأمراض شائعة، لماذا لا يتبادرون معالجة هؤلاء المرضى؟!
- ۳) إذا كان ذلك فيبقى ممر المشاة نظيفاً دائماً!
- ۴) في بعض الأحيان هناك حاجة إلى المأوى لإنقاذ نفسه!

۳۷- عین فعل شرط لا يجب أن يترجم مضارعاً إلزامياً:

- ۱) إن يحاول الإنسان أن يصل إلى قمم مرتفعة فسيقدر!
- ۲) إن أحسنتم أحسنتم لأنفسكم و إن أسأتم فلها!
- ۳) من يضر اتحاد المسلمين فهو يُعدّ عدواً لهم!
- ۴) إن يقف طير أمام الحية تقفز عليه و تأكله!

۳۸- عین الموصوف نكرة:

- ۱) قرأت الموسوعة الكبيرة التي كانت موضوعاتها مختلفة!
- ۲) تخرّجت مع زملائي من الجامعة فرحين في هذه السنة!
- ۳) سترى الدول الإسلامية حضارة حدوثها متوقّعة!
- ۴) تكلمت مع صديقي في حفلة و قد رأيتَه قبل سنتين!

۳۹- «لتبين هذا الموضوع لنا فلنستشر العقلاء!»: عین الصحيح عن حرف «اللام» الثالثة:

- ۱) ترادف «لأن»!
- ۲) من الحروف الجازة!
- ۳) في معنى «يجب»!
- ۴) يقبل «الكسرة»!

۴۰- عین الخطأ حسب عمل الأفعال الناقصة:

- ۱) دَغ شاتماً أصبح مُهاناً لأنّه قد فرَح الشيطان!
- ۲) هؤلاء الطالبون صاروا عالمين بعد تخرّجهم من الجامعة!
- ۳) كان هيلن كيلر و كريستي براون شخصيتين لم يكونا قادران على الكلام!
- ۴) كان لابن المقفع دور عظيم في نقل أو دخول المفردات الفارسية إلى العربية!



دین و زندگی

دانش آموزان اقلیت‌های مذهبی، شما می‌توانید سؤال‌های معارف مربوط به خود را از مسئولین حوزه دریافت کنید.

۱۵ دقیقه

دین و زندگی (۳)

بازگشت

احکام الهی در زندگی امروز
پایه‌های استوار / عصر شکوفایی /

نگاهی به تمدن جدید

درس ۸ تا پایان درس ۱۲

صفحة ۹۵ تا صفحه ۱۵۸

کل مباحث دین و زندگی (۲)

درس ۱ تا پایان درس ۱۸

صفحة ۱ تا صفحه ۲۳۰

هدف‌گذاری قبل از شروع هر درس در دفترچه سؤال

لطفاً قبل از شروع پاسخ‌گویی به سؤال‌های درس **دین و زندگی**، هدف‌گذاری چند از ۱۰ خود را بنویسید:
از هر ۱۰ سؤال به چند سؤال می‌توانید پاسخ صحیح بدهید؟
عملکرد شما در آزمون قبل چند از ۱۰ بوده است؟
هدف‌گذاری شما برای آزمون امروز چیست؟

چند از ۱۰ آزمون قبل	هدف‌گذاری چند از ۱۰ برای آزمون امروز

۴۱- خداوند متعال در اولین آیه‌ی سوره‌ی احزاب برای این‌که پیامبر اسلام (ص) مسئولیتش را به عنوان رهبر جامعه

اسلامی به خوبی ایفا کند، چه فرمانی می‌دهد و از چه کاری نهی می‌کند؟

(۱) ﴿اطِيعُوا اللَّهَ﴾ - اطاعت از کفار و منافقین

(۲) ﴿اتَّقِ اللَّهَ﴾ - اطاعت از کفار و منافقین

(۳) ﴿اتَّقِ اللَّهَ﴾ - تصمیم‌گیری بدون مشورت کردن

(۴) ﴿اطِيعُوا اللَّهَ﴾ - تصمیم‌گیری بدون مشورت کردن

۴۲- پاداش عاملان به احکام الهی در آیات وحی الهی، چگونه ترسیم شده است و کدام هدف بزرگ را تضمین خواهد کرد؟

(۱) «برای بندگان نیکوکارم چیزهایی ذخیره کرده‌ام که نه چشمی دیده، نه گوشی شنیده...» - عمر جاودان همراه با خوشبختی

(۲) «هیچ‌کس نمی‌داند چه پاداش‌هایی که مایه‌ی روشنی چشم‌هاست برای آن‌ها نهفته شده...» - عمر جاودان همراه با خوشبختی

(۳) «برای بندگان نیکوکارم چیزهایی ذخیره کرده‌ام که نه چشمی دیده، نه گوشی شنیده...» - صرفاً حیات پاک و طبیعت دنیوی

(۴) «هیچ‌کس نمی‌داند چه پاداش‌هایی که مایه‌ی روشنی چشم‌هاست برای آن‌ها نهفته شده...» - صرفاً حیات پاک و طبیعت دنیوی

۴۳- با توجه به این واقعیت که خلفای بنی‌امیه و بنی‌عباس براساس امیال خود حکومت می‌کردند، مفهوم کدام آیه‌ی شریفه به وضوح نادیده گرفته شد؟

(۱) «قُلْ هَلْ يَسْتَوِي الَّذِينَ يَعْلَمُونَ وَالَّذِينَ لَا يَعْلَمُونَ إِنَّمَا يَتَذَكَّرُ أُولُو الْأَلْبَابِ»

(۲) «لَقَدْ أَرْسَلْنَا رُسُلَنَا بِالْبَيِّنَاتِ وَأَنْزَلْنَا مَعَهُمُ الْكِتَابَ وَالْمِيزَانَ لِيَقُومَ النَّاسُ بِالْقِسْطِ»

(۳) «يَا أَيُّهَا الَّذِينَ آمَنُوا أَطِيعُوا اللَّهَ وَأَطِيعُوا الرَّسُولَ وَ أُولَى الْأَمْرِ مِنْكُمْ»

(۴) «مَنْ آمَنَ بِاللَّهِ وَ الْيَوْمِ الْآخِرِ وَ عَمِلَ صَالِحًا فَلَهُمْ أَجْرُهُمْ عِنْدَ رَبِّهِمْ»

۴۴- قرآن کریم در جایگاه بیان تفاوت انسان دین‌دار و بی‌دین، کدام ویژگی را برای تکذیب‌کنندگان دین برمی‌شمارد و کدام معیار تمدن

اسلامی در تقابل با آن مطرح می‌گردد؟

(۱) تشویق نکردن دیگران به اطعام مساکین - ایمان به خدا و زندگی در جهان اخروی

(۲) عدم جهاد در برابر سلطان ستمگر - ایمان به خدا و زندگی در جهان اخروی

(۳) راندن یتیم از خویش - فرهنگ برابری و مساوات و برقراری عدالت

(۴) قرار ندادن حق معینی برای مستمندان - فرهنگ برابری و مساوات و برقراری عدالت

حفظ کردن کامل متن عربی آیات و روایات و تسلط بر معنی فارسی هر کلمه در آن‌ها کلید پاسخ به سؤالات مرتبط با این بخش است.

۴۵- چرا خداپرستان حقیقی معتقدند که جامعه بشری بالاخره به سمت کمال خواهد رفت و این وعده در کدام عبارت شریفه مؤکد واقع شده است؟

- ۱) زیرا خداوند به اعمال بندگانش دانا و شنواست. - «لَيْسَتْخَلِيفَتُهُمْ فِي الْأَرْضِ»
- ۲) زیرا خداوند به اعمال بندگانش دانا و شنواست. - «لَمْ يَكُ مُعْتَبَرًا نِعْمَةً أَنْعَمَهَا»
- ۳) چون خداوند حکیم، جهان را اداره می کند. - «لَمْ يَكُ مُعْتَبَرًا نِعْمَةً أَنْعَمَهَا»
- ۴) چون خداوند حکیم، جهان را اداره می کند. - «لَيْسَتْخَلِيفَتُهُمْ فِي الْأَرْضِ»

۴۶- کدام عامل، سبب طلاق عاطفی میان زوجین می شود و مهم ترین عامل پایداری خانواده چیست؟

- ۱) صرفاً دنبال کردن پاسخ به نیاز جنسی در ازدواج - درک درست زوجیت و مکمل هم بودن مرد و زن و عمل به این درک
- ۲) صرفاً دنبال کردن پاسخ به نیاز جنسی در ازدواج - در پیش گرفتن عفاف و در پی رابطه غیرشرعی پنهانی نبودن
- ۳) کم توجهی به نیاز همسر به انس با زوج خود - در پیش گرفتن عفاف و در پی رابطه غیرشرعی پنهانی نبودن
- ۴) کم توجهی به نیاز همسر به انس با زوج خود - درک درست زوجیت و مکمل هم بودن مرد و زن و عمل به این درک

۴۷- حدیث شریف «إِنَّهُ لَيْسَ لَأَنْفُسِكُمْ ثَمَنٌ إِلَّا الْجَنَّةُ فَلَا تَبِعُوهَا إِلَّا بِهَا» به کدام یک از راه های تقویت عزت نفس اشاره دارد و با کدام حدیث

قدسی مطابقت معنایی دارد؟

- ۱) توجه به عظمت خداوند - «مرگ با عزت از زندگی با ذلت برتر است.»
- ۲) توجه به عظمت خداوند - «ای فرزند آدم این مخلوقات را برای تو آفریدم و تو را برای خودم.»
- ۳) شناخت ارزش انسان - «ای فرزند آدم این مخلوقات را برای تو آفریدم و تو را برای خودم.»
- ۴) شناخت ارزش انسان - «مرگ با عزت از زندگی با ذلت برتر است.»

۴۸- در حدیث شریف رضوی: «بشروطها و آنا من شروطها» کدام قلمرو مسئولیت امامان در نظر است و چرا؟

- ۱) ولایت معنوی - زیرا تبیین معارف اسلامی با توجه به نیازهای نو، توسط امامان انجام می گیرد.
- ۲) ولایت ظاهری - زیرا تبیین معارف اسلامی با توجه به نیازهای نو، توسط امامان انجام می گیرد.
- ۳) ولایت معنوی - زیرا تجلی توحید در زندگی اجتماعی با ولایت امام که همان ولایت خداست، میسر است.
- ۴) ولایت ظاهری - زیرا تجلی توحید در زندگی اجتماعی با ولایت امام که همان ولایت خداست، میسر است.

۴۹- جدنی ترین آسیب روئے مصرف زدگی چیست و انسان را از کدام دسته از نیازهای غافل می سازد؟

- ۱) تحولی بنیادین در نگرش و شیوه زندگی فردی و اجتماعی مردم - ایجاد تعادل میان امیال و غرائز
- ۲) تغییر سبک زندگی و دل مشغولی دائمی مردم به کالاهای گوناگون - پرورش و تکامل بعد معنوی
- ۳) تغییر سبک زندگی و دل مشغولی دائمی مردم به کالاهای گوناگون - ایجاد تعادل میان امیال و غرائز
- ۴) تحولی بنیادین در نگرش و سبک زندگی فردی و اجتماعی مردم - پرورش و تکامل بعد معنوی

۵۰- کدام حیلۀ شیطان بیش تر برای گمراه کردن جوانان به کار می رود و چرا شیطان گام به گام و آهسته انسان را به سمت شقاوت می کشاند؟

- ۱) مایوس کردن از رحمت الهی - خاموش کردن میل به توبه در انسان و عادت دادن او به گناه
- ۲) مایوس کردن از رحمت الهی - عدم توجه به زشتی گناه و قبح آن و اقدام نکردن برای توبه
- ۳) تسویف - عدم توجه به زشتی گناه و قبح آن و اقدام نکردن برای توبه
- ۴) تسویف - خاموش کردن میل به توبه در انسان و عادت دادن او به گناه

۵۱- «امکان کم یا زیاد شدن عبارتهای احادیث» و «راه یافتن داستانهای خرافی درباره پیامبران به کتابهای تاریخی» به ترتیب از پیامدهای منفی

کدام یک از مشکلات فرهنگی، اجتماعی و سیاسی پس از رحلت رسول خدا (ص) بود؟

(۱) تحریف در معارف اسلامی و جعل احادیث - ممنوعیت از نوشتن احادیث پیامبر اکرم (ص)

(۲) تحریف در معارف اسلامی و جعل احادیث - تحریف در معارف اسلامی و جعل احادیث

(۳) ممنوعیت از نوشتن احادیث پیامبر اکرم (ص) - ممنوعیت از نوشتن احادیث پیامبر اکرم (ص)

(۴) ممنوعیت از نوشتن احادیث پیامبر اکرم (ص) - تحریف در معارف اسلامی و جعل احادیث

۵۲- حالت بازگشت از گناه به سوی خداوند و قرار گرفتن در دامن عفو و غفران الهی در چه شرایطی رخ می‌دهد و کدام عبارت شریفه به دنبال

گشایش روزنه امیدواری بر قلب آلوده انسانهای عاصی آمده است؟

(۱) انسان ایمان آورد و عمل صالح را قرین پشیمانی لفظی کند. «إِنَّ اللَّهَ يُحِبُّ التَّوَّابِينَ»

(۲) انسان از گناه پشیمان شده و قصد انجام آن را نداشته باشد. «إِنَّ اللَّهَ يَغْفِرُ الذَّنُوبَ جَمِيعاً»

(۳) انسان از گناه پشیمان شده و قصد انجام آن را نداشته باشد. «إِنَّ اللَّهَ يُحِبُّ التَّوَّابِينَ»

(۴) انسان ایمان آورد و عمل صالح را قرین پشیمانی لفظی کند. «إِنَّ اللَّهَ يَغْفِرُ الذَّنُوبَ جَمِيعاً»

۵۳- «تکبیر مردم و ستایش و سپاس رسول خدا (ص)» و «تبریک و شادباش مردم به حضرت علی (ع)» به ترتیب بعد از نزول و بیان کدام آیات

و احادیث مربوط به جانشینی حضرت علی (ع) واقع شد؟

(۱) آیه تطهیر - حدیث غدیر (۱) آیه تطهیر - حدیث ثقلین

(۲) آیه ولایت - حدیث غدیر (۲) آیه ولایت - حدیث ثقلین

۵۴- جهاد افضل در کلام نبوی چیست و مؤید آن کدام آیه شریفه است؟

(۱) طلب دانش و علم توأم با تقوا و ایمان در هر شرایطی - «لَقَدْ أَرْسَلْنَا رُسُلَنَا بِالْبَيِّنَاتِ وَأَنْزَلْنَا مَعَهُمُ الْكِتَابَ وَالْمِيزَانَ»

(۲) طلب دانش و علم توأم با تقوا و ایمان در هر شرایطی - «قُلْ هَلْ يَسْتَوِي الَّذِينَ يَعْلَمُونَ وَالَّذِينَ لَا يَعْلَمُونَ»

(۳) به زبان آوردن سخن حق در مقابل سلطان ستمگر - «قُلْ هَلْ يَسْتَوِي الَّذِينَ يَعْلَمُونَ وَالَّذِينَ لَا يَعْلَمُونَ»

(۴) به زبان آوردن سخن حق در مقابل سلطان ستمگر - «لَقَدْ أَرْسَلْنَا رُسُلَنَا بِالْبَيِّنَاتِ وَأَنْزَلْنَا مَعَهُمُ الْكِتَابَ وَالْمِيزَانَ»

۵۵- این روایت امام صادق (ع) که می‌فرماید: «كونوا لنا زیناً و لا تكونوا غلینا شیئاً» اشاره به چه موضوعی دارد و با کدام آیه هم‌آوایی دارد؟

(۱) وظیفه امامان معصوم نسبت به شیعیان خود - «وَعَدَ اللَّهُ الَّذِينَ آمَنُوا مِنْكُمْ وَعَمِلُوا الصَّالِحَاتِ لَيَسْتَخْلِفَنَّهُمْ فِي الْأَرْضِ»

(۲) وظیفه امامان معصوم نسبت به شیعیان خود - «أَنَّ الَّذِينَ آمَنُوا وَعَمِلُوا الصَّالِحَاتِ أُولَئِكَ هُم خَيْر البریة»

(۳) شیعه بودن تنها به اسم نیست، بلکه اسم باید با عمل همراه باشد. - «أَنَّ الَّذِينَ آمَنُوا وَعَمِلُوا الصَّالِحَاتِ أُولَئِكَ هُم خَيْر البریة»

(۴) شیعه بودن تنها به اسم نیست، بلکه اسم باید با عمل همراه باشد. - «وَعَدَ اللَّهُ الَّذِينَ آمَنُوا مِنْكُمْ وَعَمِلُوا الصَّالِحَاتِ لَيَسْتَخْلِفَنَّهُمْ فِي الْأَرْضِ»

۵۶- اینکه هیچ‌گاه هیچ‌کس در تحدی قرآن نمی‌تواند پیروز شود و همانند قرآن را بیاورد، از دقت در پیام کدام آیه شریفه مفهوم می‌گردد؟

- (۱) «عَلَىٰ أَنْ يَأْتُوا بِمِثْلِ هَذَا الْقُرْآنِ لَا يَأْتُونَ بِمِثْلِهِ»
 (۲) «لَوْ كَانَ مِنْ عِنْدِ غَيْرِ اللَّهِ لَوَجَدُوا فِيهِ اخْتِلَافًا كَثِيرًا»
 (۳) «أَمْ يَقُولُونَ افْتَرَاهُ قُلْ فَأْتُوا بِسُورَةٍ مِثْلِهِ»
 (۴) «وَمَا كُنْتُمْ تَتْلُونَ مِنْ قَبْلِهِ مِنْ كِتَابٍ وَلَا تَخُطُّهُ بِيَمِينِكُمْ»

۵۷- در چه صورتی امکان انحراف در تعالیم الهی پیدا می‌شود و اعتماد مردم به دین از دست می‌رود؟

- (۱) اگر پیامبری در دریافت وحی و ابلاغ آن معصوم نباشد.
 (۲) اگر پیامبری در تعلیم و تبیین دین و وحی الهی معصوم نباشد.
 (۳) اگر پیامبری در اجرای احکام الهی معصوم نباشد.
 (۴) اگر پیامبری در رسیدن به مقام ولایت معنوی معصوم نباشد.

۵۸- افزایش التفات اروپاییان به حقوق اقشار مختلف پس از گذر از قرون وسطی، و تحت تأثیر ترجمه آثار اسلامی عکس‌العملی در برابر کدام

عامل بود و مشارکت مردم در تشکیل حکومت، چه نتیجه‌ای را به دنبال داشت؟

- (۱) مخالفت رهبران اصلی کلیسا با خردورزی و تعقل - ناپود کردن تمام حکومت‌های شکل گرفته بر پایه استبداد
 (۲) مخالفت رهبران اصلی کلیسا با خردورزی و تعقل - خارج کردن برخی حکومت‌های استبدادی و موروثی از صحنه سیاست
 (۳) حاکمیت نامطلوب کلیسا بر زندگی فردی و اجتماعی مردم - خارج کردن برخی حکومت‌های استبدادی و موروثی از صحنه سیاست
 (۴) حاکمیت نامطلوب کلیسا بر زندگی فردی و اجتماعی مردم - ناپود کردن تمام حکومت‌های شکل گرفته بر پایه استبداد

۵۹- اگر به این فرمایش حضرت علی بن ابی‌طالب (ع) جامه عمل بپوشانیم که: «يَا مَعْشَرَ التَّجَارِ الْفَقِيهَ ثُمَّ الْمَتَجِرَ»، کدام ثمره عاید ما می‌گردد و

اجتناب از خرید کالاهای خارجی در چه صورتی واجب می‌شود؟

- (۱) عدم آرایش اقتصاد به کسب حرام، از جمله ربا - رواج اشرافی‌گری و مصرف‌گرایی
 (۲) عدم آرایش اقتصاد به کسب حرام، از جمله ربا - وابسته شدن به بیگانگان
 (۳) کمک نمودن به رونق اقتصاد کشور و کسب آثار مثبت روزی حلال - وابسته شدن به بیگانگان
 (۴) کمک نمودن به رونق اقتصاد کشور و کسب آثار مثبت روزی حلال - رواج اشرافی‌گری و مصرف‌گرایی

۶۰- اگر بگوییم «دین اسلام از مسلمانان می‌خواهد برای سلامت و تندرستی خود بکوشند و از هر کاری که تندرستی آن‌ها را به خطر

می‌اندازد، دوری کنند». به کدام یک از ویژگی‌هایی که پویایی و روزآمد بودن دین اسلام را بیان می‌کند، اشاره کرده‌ایم و ضروری شدن

ورزش برای دورشدن افراد جامعه از فساد چه حکمی به دنبال دارد؟

- (۱) وجود قوانین تنظیم‌کننده - واجب کفایی بودن فراهم کردن امکانات ورزشی
 (۲) توجه به نیازهای متغیر، در عین توجه به نیازهای ثابت - واجب بودن ورزش برای عموم مسلمین
 (۳) توجه به نیازهای متغیر، در عین توجه به نیازهای ثابت - واجب کفایی بودن فراهم کردن امکانات ورزشی
 (۴) وجود قوانین تنظیم‌کننده - واجب بودن ورزش برای عموم مسلمین

دانش‌آموزان گرامی در صورتی که شما زبان غیرانگلیسی (فرانسه یا آلمانی) آزمون می‌دهید، سؤال‌های مربوط به خود را از مسئولین حوزه دریافت کنید.

۱۵ دقیقه

زبان انگلیسی

هدف‌گذاری قبل از شروع هر درس در دفترچه سؤال

لطفاً قبل از شروع پاسخ‌گویی به سؤال‌های درس **زبان انگلیسی**، هدف‌گذاری چند از ۱۰ خود را بنویسید:
از هر ۱۰ سؤال به چند سؤال می‌توانید پاسخ صحیح بدهید؟
عملکرد شما در آزمون قبل چند از ۱۰ بوده است؟
هدف‌گذاری شما برای آزمون امروز چیست؟

چند از ۱۰ آزمون قبل	هدف‌گذاری چند از ۱۰ برای آزمون امروز
---------------------	--------------------------------------

زبان انگلیسی (۳)

Renewable Energy

درس ۳

صفحه ۷۳ تا صفحه ۹۹

زبان انگلیسی (۲)

کل مباحث

درس ۱ تا پایان درس ۳

صفحه ۱۵ تا پایان صفحه ۱۰۷

PART A: Grammar and Vocabulary

Directions: Choose the word or phrase (1), (2), (3), or (4) that best completes each sentence. Then mark the answer on your answer sheet.

61- Most thinkers and experts believe that more money ... on education because it makes the foundation of any society.

- 1) should be spend 2) can spend 3) may spend 4) should be spent

62- Technology addicts do not like to socialize with people; instead, they prefer to be alone and enjoy ... with their devices.

- 1) work 2) to work 3) working 4) worked

63- As I was washing the car, I noticed that one of the back lights ... out and I managed to change it with a new one by myself.

- 1) had burned 2) have burned 3) was burning 4) burned

64- Drivers should keep the engine ... before they start to drive on cold days, especially in the winter.

- 1) warming 2) turning 3) running 4) supplying

65- Tom was amused to see how ... his sister took the game, and finally she received the gold medal.

- 1) generally 2) seriously 3) properly 4) completely

66- Psychologists believe that children should not be allowed to watch the films with violente scenes because they may ... their delicate minds.

- 1) pollute 2) consume 3) access 4) contain

سعی کنید تمام قواعد کتاب‌های زبان را در برگه‌ای به روش نمودار درختی ترسیم کنید، آن را همیشه به همراه داشته باشید و در وقت‌های اضافه آن‌ها را دائم مرور کنید.

PART B: Cloze Test

Directions: Read the following passage and decide which choice (1), (2), (3), or (4) best fits each space. Then mark the correct choice on your answer sheet.

Why do some people have curly hair and others straight? The short answer is: selective pressure. Scientists ...(67)... that certain genes of the KAP cluster - a group of 16 genes that play a ...(68)... role in the final shape of an individual's hair, have greatly changed over the years. Their limited evidence points to environmental selection and especially temperature as a/an ...(69)... . Curly hair may help keep the head cool in warm climates. Sexual selection that is introduced by Charles Darwin as an element of his theory of natural selection, too, may impact the presence of curly hair in a population over time. This is simply to say that if a person with curly hair is ...(70)... to be more attractive, he or she ...(71)... a better chance of being selected as a husband or wife, and having such an opportunity ...(72)... getting the chance to pass one's genes onto the next generation. Ultimately, hair texture remains a phenomenon that is not yet fully understood.

- | | | | |
|-------------------|---------------|---------------|-------------------|
| 67- 1) suggest | 2) experience | 3) rush | 4) gain |
| 68- 1) fluent | 2) rare | 3) recent | 4) key |
| 69- 1) range | 2) factor | 3) worry | 4) invention |
| 70- 1) prevented | 2) forbidden | 3) made up | 4) considered |
| 71- 1) would have | 2) will have | 3) could have | 4) could have had |
| 72- 1) mean | 2) to mean | 3) means | 4) that means |

PART C: Reading Comprehension

Directions: Read the following passages and answer the questions by choosing the best choice (1), (2), (3), or (4). Then mark the correct choice on your answer sheet.

Passage 1

The invention of the light bulb by Thomas Edison in 1879 created a demand for a cheap, readily available fuel with which to generate large amounts of electric power. Coal seemed to fit the bill, and it fueled the earliest power stations (which were set up at the end of the nineteenth century by Edison himself). As more power plants were constructed throughout the country, the reliance on coal increased. Since the First World War, coal-fired power plants have accounted for about half of the electricity produced in the United States each year. In 1986, such plants had a combined generating capacity of 289,000 megawatts. They consumed 33 percent of the nearly 900 million tons of coal mined in the country that year. Given the uncertainty in the future growth of nuclear power and the supply of oil and natural gas, coal-fired power plants could well provide up to 70 percent of the electric power in the United States by the end of the century.

Yet, despite the fact that coal has long been a source of electricity and may remain one for many years (coal represents about 80 percent of the United States fossil-fuel reserves), it has actually never been the most desirable fossil fuel for power plants. Coal contains less energy per unit of weight than natural gas or oil. It is difficult to transport, and it is associated with a host of environmental issues, among them acid rain. The cost of solving these environmental problems, along with the rising cost of building a facility as large and complex as a coal-fired power plant, has also made such plants less attractive from a purely economic perspective.

73- What is the main idea of the passage?

- 1) Coal-fired plants are an important source of electricity in the United States and are likely to remain so.
- 2) Generating electricity from coal is relatively recent in the United States.
- 3) Coal is a more economical fuel than both oil and nuclear power.
- 4) Coal is a safer and more dependable fossil fuel than oil and gas.

74- It can be inferred from the passage that coal became the principal source of electricity in the United States because it

- 1) required no complicated machinery
- 2) was relatively plentiful and inexpensive
- 3) was easy to transport
- 4) burned efficiently

75- Nuclear power was of little importance in the 20th century because

- 1) it generated not much electricity
- 2) it was costly and few countries could pay for it
- 3) it had an uncertain future growth
- 4) it consumed a lot of energy

76- Which of the following CANNOT be understood from the passage?

- 1) More energy can be generated from a kilo of oil than the same amount of coal.
- 2) Coal played the most important role in generating electricity in the 19th century.
- 3) The First World War had an influence on the growing demand for coal.
- 4) Coal-fired plants are of less interest nowadays.

Passage 2

It is easy to recognize the environmental advantages of using alternative and renewable forms of energy. Still, we must also be aware of the disadvantages.

One disadvantage of renewable energy is that it is difficult to generate the quantities of electricity that are as large as those produced by traditional fossil fuel generators. It means that we need to reduce the amount of energy we use or build more energy facilities. It also indicates that the best solution to our energy problems may be to have a balance of many different power sources.

Another disadvantage of renewable energy sources is the reliability of supply. Renewable energy often relies on the weather as its source of power. Hydro generators need rain to fill dams to supply flowing water. Wind turbines need wind to turn the blades, and solar collectors need clear skies and sunshine to collect heat and make electricity. When these resources are unavailable, the capacity to produce energy from them will decrease. The current cost of renewable energy technology is also far more than traditional fossil fuel generation. It is because it is a new technology and, as such, has a considerable capital cost.

77- The underlined word “alternative” in the passage is closest in meaning to

- 1) similar
- 2) different
- 3) regular
- 4) used

78- According to the passage, which of the following statements is WRONG?

- 1) Wind turbines need wind to turn the blades.
- 2) Solar collectors need sunshine to collect heat.
- 3) Today, all people use renewable energy.
- 4) Renewable energy often relies on the weather as its source of power.

79- It can be understood from the passage that

- 1) renewable energy is much cheaper than fossil fuels
- 2) renewable energy is unpredictable and limited in quantity
- 3) we have easy, immediate access to renewable energy sources nowadays
- 4) wind turbines generate cleaner energy compared with solar collectors

80- Which of the following best describes the organization of the passage?

- 1) Advantage and disadvantage
- 2) Cause and effect
- 3) Statement and example
- 4) Disbenefits of an introduced subject

این دفترچه برای همه دانش آموزان است و پاسخ گویی به سؤالات آن،
الزامی است.



دفترچه مشتری

آزمون ۱۲ اردیبهشت ماه ۹۹

آزمون اختصاصی
گروه آزمایشی دوازدهم انسانی

نام درس	معمولاً دانش آموزان در هر رده‌ی تراز به چند سؤال از هر ۱۰ سؤال پاسخ می‌دهند.				این قسمت را قبل از شروع آزمون بر کنید شما به چند سؤال از هر ۱۰ سؤال پاسخ خواهید داد؟
	۷۰۰۰	۶۲۵۰	۵۵۰۰	۴۷۵۰	
ریاضی	۷	۵	۳	۲	
علوم و فنون ادبی	۷	۵	۳	۲	
عربی زبان قرآن	۷	۵	۳	۲	
تاریخ	۷	۵	۴	۲	
جغرافیا	۷	۵	۴	۲	
جامعه‌شناسی	۸	۷	۵	۲	
منطق و فلسفه	۷	۴	۳	۲	
روان‌شناسی	۷	۶	۵	۲	

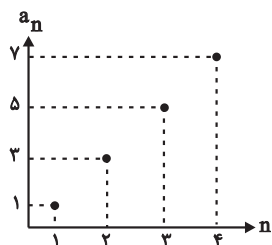
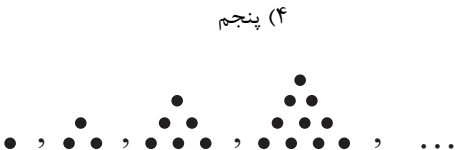
نام و نام خانوادگی:	شمارنده:
تعداد سؤال: ۱۴۰	مدت پاسخ‌گویی: ۱۲۰ دقیقه

عنوان مواد امتحانی گروه آزمایشی علوم انسانی، تعداد و شماره سؤال‌ها و مدت پاسخ‌گویی

ردیف	مواد امتحانی	وضعیت پاسخ‌گویی	تعداد سؤال	از شماره	تا شماره	مدت پاسخ‌گویی (به دقیقه)
۱	ریاضی و آمار (۳)	اجباری	۱۰	۸۱	۹۰	۱۰
۲	ریاضی و آمار (۲)	اجباری	۱۰	۹۱	۱۰۰	۱۰
۳	علوم و فنون ادبی (۳)	اجباری	۱۰	۱۰۱	۱۱۰	۱۰
۴	علوم و فنون ادبی (۲)	اجباری	۱۰	۱۱۱	۱۲۰	۱۰
۵	عربی، زبان قرآن (۳) و (۲)	اجباری	۱۰	۱۲۱	۱۳۰	۱۰
۶	تاریخ (۱) و (۲)	زوج‌درس به یک درس پاسخ دهید.	۱۰	۱۳۱	۱۴۰	۱۰
۷	جغرافیای (۱) و (۲)		۱۰	۱۴۱	۱۵۰	
۸	جامعه‌شناسی (۳)	اجباری	۱۰	۱۵۱	۱۶۰	۱۵
۹	جامعه‌شناسی (۲)	اجباری	۱۰	۱۶۱	۱۷۰	
۱۰	فلسفه دوازدهم	اجباری	۱۰	۱۷۱	۱۸۰	۱۰
۱۱	منطق	اجباری	۱۰	۱۸۱	۱۹۰	۱۰
۱۲	فلسفه یازدهم	اجباری	۱۰	۱۹۱	۲۰۰	۱۰
۱۳	روان‌شناسی	اجباری	۱۰	۲۰۱	۲۱۰	۱۵
۱۴	روان‌شناسی - آزمون شاهد (گواه)	اجباری	۱۰	۲۱۱	۲۲۰	

ریاضی و آمار (۳)

پاسخ گویى به سؤال‌هاى این درس برای همه دانش آموزان اجبارى است.
وقت پیشنهادى: ۱۰ دقیقه



۸۱- کدام جمله دنباله $a_n = \frac{2n^2 + 2}{5}$ برابر $\frac{14}{5}$ است؟

- (۱) دوم (۲) سوم (۳) چهارم (۴) پنجم

۸۲- در دنباله الگوی زیر، جمله هفتم کدام است؟

- (۱) ۲۶ (۲) ۲۷ (۳) ۲۸ (۴) ۳۰

۸۳- نمودار مقابل چهار جمله اول کدام دنباله می‌تواند باشد؟

- (۱) $a_n = 2n^2 - 1$
(۲) $a_n = 2n - 1$
(۳) $a_n = 2n + 1$
(۴) $a_n = 2n^2 + 1$

۸۴- بین دو عدد ۴ و ۸۸، بیست و هفت عدد را طوری قرار داده‌ایم که با هم تشکیل دنباله حسابی دهند. مجموع این بیست و هفت عدد کدام است؟

- (۱) ۱۳۳۴ (۲) ۱۲۴۲ (۳) ۱۲۴۶ (۴) ۱۳۳۰

۸۵- مجموع ده جمله اول دنباله هندسی $\frac{1}{4}, x, y, 4, \dots$ کدام است؟

- (۱) $511/5$ (۲) $513/5$ (۳) 1023 (۴) 1025

۸۶- بین دو عدد ۲ و ۱۶۲ سه جمله را طوری قرار داده‌ایم تا یک دنباله هندسی ایجاد شود. جمله هفدهم این دنباله کدام است؟ (۲ جمله اول است.)

- (۱) 2×3^{15} (۲) 3^{17} (۳) 2×3^{16} (۴) 3^{15}

۸۷- رابطه بازگشتی دنباله‌ای به صورت $a_1 = \frac{1}{3}$ و $a_{n+1} = \frac{3}{4}a_n$ است. جمله عمومی دنباله کدام است؟

- (۱) $a_n = \frac{1}{3} \times (\frac{3}{4})^{n-1}$ (۲) $a_n = (\frac{3}{4})^n$ (۳) $a_n = \frac{3}{4} \times (\frac{1}{3})^{n-1}$ (۴) $a_n = \frac{1}{3} + (\frac{3}{4})^{n-1}$

۸۸- در یک دنباله حسابی جمله پنجم برابر ۲۵ و جمله نهم برابر ۴۱ است. جمله چندم دنباله برابر ۹۳ است؟

- (۱) ۱۹ (۲) ۲۰ (۳) ۲۱ (۴) ۲۲

۸۹- در دنباله حسابی با جمله عمومی $a_n = \frac{3-4n}{5}$ اختلاف مشترک دنباله (d)، چند برابر جمله اول دنباله (a_1) است؟

- (۱) ۱ (۲) ۲ (۳) ۳ (۴) ۴

۹۰- شخصی در ماه اول A ریال پس‌انداز کرده است. در هر ماه به اندازه $\frac{1}{4}A$ بیشتر از ماه قبل پس‌انداز می‌کند تا مقدار پس‌انداز ماهانه به دو برابر پس‌انداز ماه اول برسد. اگر در این زمان مجموع پس‌انداز شخص ۶۳۰۰۰ تومان باشد، اولین پس‌انداز وی چقدر بوده است؟

- (۱) ۱۶۰۰ (۲) ۲۰۰۰ (۳) ۲۲۰۰ (۴) ۲۴۰۰

کل کتاب
صفحه‌های (۷۰۵)

پاسخ‌گویی به سؤال‌های این درس برای همه دانش‌آموزان اجباری است.
وقت پیشنهادی: ۱۰ دقیقه

ریاضی و آمار (۲)

۹۱- اگر $p \Rightarrow (p \wedge \neg q) \equiv F$ باشد، ارزش گزاره $(p \wedge q)$ و گزاره $\neg q \Leftrightarrow p$ به ترتیب از راست به چپ کدام است؟

- (۱) درست - نادرست
(۲) نادرست - درست
(۳) درست - درست
(۴) نادرست - نادرست

۹۲- در کدام گزینه استدلال به درستی انجام شده است؟ (a، b و c اعداد حقیقی هستند.)

(۱) $a < b \Rightarrow ac < bc$ (۲) $a < b \Rightarrow a^2 < b^2$ (۳) $ac = bc \Rightarrow a = b$ (۴) $\frac{b}{a^2+1} = \frac{c}{a^2+1} \Rightarrow b = c$

۹۳- اگر تابع $f = \{(3, a-1), (a, b+2), (b, 2c-a)\}$ یک تابع همانی باشد، حاصل $\frac{a \times b}{c+1}$ کدام است؟

- (۱) $\frac{1}{2}$ (۲) ۱ (۳) ۲ (۴) $\frac{3}{2}$

۹۴- اگر تابع $f = \{(1, a^2+3), (2, 4), (3, a+b), (-a, 4)\}$ ، تابعی ثابت با سه عضو باشد، مقدار $a-b$ کدام است؟

- (۱) -۲ (۲) -۳ (۳) -۵ (۴) -۶

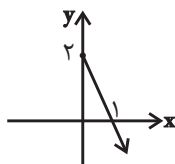
۹۵- اگر $f(x) = |x+5| + [x-1]$ باشد، حاصل $f(\sqrt{2}) + f(-\sqrt{2})$ کدام است؟ ([]، علامت جزء صحیح است.)

- (۱) ۷ (۲) ۳ (۳) ۱ (۴) صفر

۹۶- نمودار تابع‌های $f(x) = 1$ و $g(x) = \begin{cases} 1+x & , x < 0 \\ x^2 & , x \geq 0 \end{cases}$ در چند نقطه با هم برخورد دارند؟

- (۱) صفر (۲) ۱ (۳) ۲ (۴) ۳

۹۷- اگر $f(x) = x^2 - 1$ و نمودار تابع $\frac{f}{g}(x)$ به صورت شکل مقابل باشد، ضابطه تابع $g(x)$ کدام است؟ ($x \geq 0$)



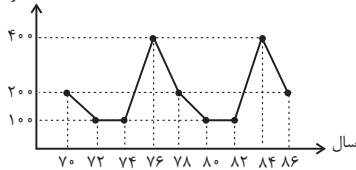
- (۱) $-\frac{x+1}{2}$ (۲) $\frac{x-1}{2}$ (۳) $\frac{x}{2}$ (۴) x

۹۸- سه نفر با قد یکسان ۱۵۰ سانتی‌متر و سن ۵۰ سال با وزن‌های ۵۵، ۶۰ و ۵۰ کیلوگرم هستند، شاخص سلامت آن‌ها را محاسبه کرده‌ایم. چند نفر از آن‌ها اضافه وزن دارند؟ (نماتوپ ایده‌آل بین ۲۰ تا ۲۵ است.)

- (۱) ۱ (۲) ۲ (۳) ۳ (۴) صفر

۹۹- با فرض آن‌که نمودار سری زمانی زیر از یک الگو پیروی می‌کند، قدرمطلق اختلاف تعداد تصادفات رانندگی در سال‌های ۹۲ و ۹۴ کدام است؟

تعداد تصادفات رانندگی



- (۱) ۲۰۰
(۲) ۱۰۰
(۳) ۳۰۰
(۴) ۴۰۰

۱۰۰۰ میانگین درآمد مدیران یک شرکت به صورت جدول زیر است:

سابقه کاری (سال)	۳	۶	۹	۱۲	۱۵
درآمد (میلیون تومان)	۲	۵	۸	۱۰	۱۴

درآمد مدیری با ۱۳ سال سابقه کار به روش درون‌یابی خطی تقریباً کدام است؟

- (۱) ۱۱/۳
(۲) ۱۲/۳
(۳) ۱۳
(۴) ۱۳/۲

تاریخ ادبیات قرن چهاردهم، اختیارات
شاعری (۲)، وژنی، اغراق، ایهام، ایهام
تناسپ و کارگاه تطهیر فصل
صفحه‌های ۶۷ تا ۹۴

پاسخ‌گویی به سؤال‌های این درس برای همه دانش‌آموزان اجباری است.
وقت پیشنهادی: ۱۰ دقیقه

علوم و فنون ادبی (۳)

۱۰۱- کدام شاعر معاصر به‌درستی معرفی نشده است؟

- (۱) پروین اعتصامی: اوج سخن او در قصایدش است که در آن‌ها به سبک ناصرخسرو گرایش دارد.
- (۲) تقی رفعت: در تلاش‌های شاعران در تغییر قالب و محتوای شعر فارسی، پیشگام دیگران بود.
- (۳) سید محمدحسین بهجت تبریزی: به زبان ترکی آذری هم شعر می‌سرود که منظومه «حیدربابایه سلام» از آن جمله است.
- (۴) علی اسفندیاری: کوشید تا شعر را به هنجار نثر و سادگی نزدیک کند و در این مسیر از واژگان روزمره و عامیانه هم بهره برد.

۱۰۲- در کدام گزینه، همه آثار از آثار منظوم ادبیات انقلاب هستند؟

- (۱) دستور زبان عشق - بی‌بال پریدن - صدای سبز
- (۲) تنفس صبح - آینه‌های ناگهان - زمستان
- (۳) در کوچه آفتاب - برآشفتن گیسوی تاک - ظهور
- (۴) خواب ارغوانی - از آسمان سبز - گوشواره عرش

۱۰۳- کدام گزینه از منظر تاریخ ادبیات درست است؟

- (۱) علی‌محمد افغانی، نویسنده «دهکده پرملال»، از جمله نویسندگان معاصر بود که بعد از انقلاب به همان روال گذشته به کار خود ادامه دادند.
- (۲) «تهران مخوف» مرتضی مشفق کاظمی، اولین رمان اجتماعی و «شمس و طغرا» اولین نمایشنامه فارسی است.
- (۳) روی آوردن به داستان کوتاه و ترجمه آثار داستانی آمریکای لاتین از ویژگی‌های نثر بعد از خرداد ۱۳۴۲ هستند.
- (۴) اولین داستان جلال آل احمد «زیارت» بود و سفرنامه حج او، «دید و بازدید» نام داشت.

۱۰۴- در کدام بیت، هر دو آرایه اغراق و تشبیه وجود دارد؟

- (۱) از کمر بیرون نیاید تیشه فرهاد ما / کوه را برداشت از جا ناله و فریاد ما
- (۲) در گوهر جان بنگر اندر صدف این تن / کز دست گران جانی انگشت همی ساید
- (۳) به خواب دوش می‌دیدم که با من می‌کنی گرمی / شدم بیدار دیدم آتشی در خانه افتاده
- (۴) کوتاه می‌شود همه شمعی ز سوختن / شمعی که سر بر عرش رسانیده آه ماست

۱۰۵- کدام بیت، فاقد ایهام است؟

- (۱) در مجلس ما عطر میامیز که ما را / هر لحظه ز گیسوی تو خوش بوی مشام است
- (۲) آن پری چهره که ما را نگران می‌دارد / چشم با ما و نظر با دگران می‌دارد
- (۳) تنم از واسطه دوری دلبر بگداخت / جانم از آتش مهر رخ جانانه بسوخت
- (۴) سیل اشک از بکند خانه مردم نه عجب / کز غمت گریه‌کنان چشم تری نیست که نیست

۱۰۶- در همه ابیات به هجز ... از آرایه ایهام تناسب استفاده شده است

- (۱) این چنین صورت مطبوع ز جان نتوان ساخت / گر توان ساخت چو قد تو روان نتوان ساخت
- (۲) مدامش به خود دست و خنجر خضاب / بر آتش دل خصم از او چون کباب
- (۳) برفت رونق بازار آفتاب و قمر / از آن که به دکان تو مشتری آموخت
- (۴) شب آمد و دل تنگم هوای خانه گرفت / دوباره گریه بی طاقتم بهانه گرفت

۱۰۷- در همه گزینه‌ها، به هجز گزینه ...، از اختیار وزنی در رکن اول بیت استفاده شده است.

- (۱) خیز و در کاسه زر آب طربناک انداز / پیش تر زان که شود کاسه سر، خاک انداز
- (۲) عاقبت منزل ما وادی خاموشان است / حالیا غلغله در گنبد افلاک انداز
- (۳) چشم آلوده نظر از رخ جانان دور است / بر رخ او نظر از آینه پاک انداز
- (۴) به سر سبز تو ای سرو که گر خاک شوم / ناز از سر بنه و سایه بر این خاک انداز

۱۰۸- کدام دو بیت دارای ابدال هستند؟

- (الف) روا بود که چنین بی حساب دل ببری / مکن که مظلّمه خلق را جزایی هست
- (ب) شرم از آن چشم سیه بادش و مژگان دراز / هر که دل بردن او دید و در انکار من است
- (ج) برو ای طبیبم از سر که خبر ز سر ندارم / به خدا رها کنم جان که ز جان خبر ندارم
- (د) آن که او را در آب می جویی / همچو آینه با تو رو در روست

- (۱) ب، ج (۲) الف، د (۳) ب، د (۴) الف، ج

۱۰۹- اختیارات شاعری مذکور در کدام گزینه تماماً در بیت زیر وجود دارد؟

«از تو جز درد دل و خون جگر حاصل نیست / چه کنم جان که جز این هیچ دگر حاصل نیست»

- (۱) حذف همزه - آوردن اختیار وزنی در پایان مصراع - تغییر کمیّت مصوّت بلند
- (۲) آمدن فاعلاتن به جای فعلاتن - قلب - تغییر کمیّت مصوّت کوتاه
- (۳) ابدال - حذف همزه - آمدن فاعلاتن به جای فعلاتن
- (۴) ابدال - تغییر کمیّت مصوّت کوتاه و بلند - آوردن اختیار وزنی پایان مصراع

۱۱۰- بیت زیر فاقد کدام اختیار شاعری است؟

«ساقیا باده که اکسیر حیات است بیار / تا تن خاکی من عین بقا گردانی»

- (۱) قلب (۲) آوردن فاعلاتن به جای فعلاتن
- (۳) ابدال (۴) حذف همزه

کل کتاب
صفحه‌های ۱۰ تا ۱۱

پاسخ‌گویی به سؤال‌های این درس برای همه دانش‌آموزان اجباری است.
وقت پیشنهادی: ۱۰ دقیقه

علوم و فنون ادبی (۲)

۱۱۱- کدام گزینه از منظر تاریخ ادبیات کاملاً درست است؟

- (۱) عراقی در هر فصل مثنوی عشاق‌نامه خود به یکی از مباحث عرفانی پرداخته و سخن خود را با تمثیل و حکایت به پایان رسانده است.
- (۲) نثر کتاب مرصاد العباد من المبدأ الی المعاد، دشوار و متکلف است.
- (۳) سلمان ساوجی در غزل توجه خاصی به سعدی و حافظ داشته و دارای قصایدی در سبک عراقی است.
- (۴) خواجوی کرمانی چند مثنوی به پیروی از پنج گنج جامی سروده است. شعر او در مجموع، کمال یافته و پخته است.

۱۱۲- در کدام گزینه ویژگی‌های زبانی شعر سبک عراقی وجود دارد؟

- (۱) خرد تیره و مرد روشن روان / نباشد همی شادمان یک زمان
- (۲) با چرخ مکن حواله کاندر ره عقل / چرخ از تو هزار بار بیچاره‌تر است
- (۳) جوانیش را خوی بد یار بود / ابا بد همیشه به پیکار بود
- (۴) در گلستان ارم دوش چو از لطف هوا / زلف سنبل به نسیم سحری می‌آشفت

۱۱۳- در کدام بیت از آرایه‌های رایج در سبک هندی استفاده نشده است؟

- (۱) مهیا شو دلا در عشق انواع ملامت را / که سنگ کم نمی‌باشد ترازوی قیامت را
- (۲) جست‌وجو از بهر روزی باعث شرمندگی است / زین خجالت آسیا انگشت دارد در دهن
- (۳) معنی رنگین به آسانی نمی‌آید به دست / در تلاش مطلعی زد غوطه از خون آفتاب
- (۴) از چه رو هندوی مه‌پوش شما در تاب شد؟ / گر به مستی دوشم آمد دوش بر دوش شما

۱۱۴- در کدام گزینه تشبیه فشرده دیده نمی‌شود؟

- (۱) گر از جفای تو روزی دلم بیازارد / کمند شوق کشانم به صلح باز آرد
- (۲) تو پادشاهی گر چشم پاسبان هر شب / به خواب درنورد پادشا چه غم دارد؟
- (۳) یکی به سمع رضا گوش دل به سعدی دار / که سوز عشق سخن‌های دلنواز آرد
- (۴) تویی که گر بخرامد درخت قامت تو / ز رشک سرو روان را به اهتزاز آرد

۱۱۵- کدام بیت فاقد استعاره است؟

- (۱) گر به رخسار چو ماهت صنما می‌نگرم / به حقیقت اثر لطف خدا می‌نگرم
- (۲) سروی و بلندی و قدت پیدا نیست / خوبی و لطیفی و دلت با ما نیست
- (۳) ای باد صبح، اگر بر منظور ما رسی / آن بی‌نظیر گو: نظر از ما مدار دور
- (۴) از مردم زمانه مروت وداع کرد / با اهل روزگار به غیر از ستم نماند

۱۱۶- آرایه‌های کدام گزینه تماماً صحیح می‌باشد؟

- ۱) مفروش عطر عقل به هندوی زلف ما / کانجا هزار نافه مشکین به نیم جو (تشبیه - استعاره)
- ۲) رخ برافروز که فارغ کنی از برگ گلم / قد برافراز که از سرو کنی آزادم (مجاز - تشبیه)
- ۳) سرکشی گردن فرازم لعبتی نوشین لبم / کوکبی عالم فروزم شاهدی مه منظرم (کنایه - مجاز)
- ۴) یا رب چه شاهدی تو کز غیرت محبت / بیگانه کردی از هم یاران آشنا را (کنایه - تشبیه)

۱۱۷- کدام بیت در وزن همسان سروده نشده است؟

- ۱) دلا در عاشقی محرم چه جویی؟ / که پیش عاشقان محرم حجاب است
- ۲) مست می عشق را نماز مفرمای / کان که نمیرد بر او نماز نباشد
- ۳) اگر نیست ضعیفی در آن چشم مست / چرا گاه بیمار و گاهی خوش است
- ۴) مجنون صاحب درد را لیلی عیادت می‌کند / فرهاد شورانگیز را شیرین به مهمان می‌رسد

۱۱۸- وزن ذکر شده در مقابل کدام مصراع نادرست است؟

- ۱) با نرگس مخمورت بیم است ز بیماری (مستفعلُ مفعولن / مستفعلُ مفعولن)
- ۲) بس قطره‌های خونین، کز چشم ساغر آمد (مستفعلن فعولن / مستفعلن فعولن)
- ۳) تازه شده است زخم من باورت ار نمی‌کند (مفتعلن مفتعلن مفتعلن مفتعلن)
- ۴) غمش هر لحظه می‌کاود دلم را (مفاعیلن مفاعیلن فعولن)

۱۱۹- کدام بیت از تکرار یک پایه آوایی همسان تشکیل شده است؟

- ۱) گویا طلوع می‌کند از مغرب آفتاب / کاشوب در تمامی ذرات عالم است
- ۲) سعدی از اخلاق دوست هرچه برآید نکوست / گو همه دشنام گو کز لب شیرین دعاست
- ۳) گر در طلبت رنجی ما را برسد شاید / چون عشق حرم باشد سهل است بیابان‌ها
- ۴) چو فرهاد از جهان بیرون به تلخی می‌رود سعدی / ولیکن شور شیرینش بماند تا جهان باشد

۱۲۰- بیت «بانگ زد یارش که بر در کیست آن؟ / گفت بر در هم تویی ای دلستان» با کدام گزینه تناسب بیش‌تری دارد؟

- ۱) چو دست بر سر زلفش زنم به تاب رود / ور آشتی طلبم با سر عتاب رود
- ۲) طریق عشق پر آشوب و فتنه است ای دل / بیفتد آن‌که در این راه با شتاب رود
- ۳) گدایی در جانان به سلطنت مفروش / کسی ز سایه این در، به آفتاب رود
- ۴) حجاب راه تویی حافظ از میان برخیز / خوشا کسی که در این راه بی‌حجاب رود

عربی (۳)
ثلاث قصص قصيرة
صفحة های ۳۳۷ تا ۵۲۵
عربی (۲)
مباحث کل کتاب
صفحة های (۹۷ تا) و الشرح

باسخ گویی به سؤال های این درس برای همه دانش آموزان اجباری است.
وقت پیشنهادی: ۱۰ دقیقه

عربی زبان قرآن (۳) و (۲)

■ عین الأصحّ و الأدقّ في الجواب للترجمة من أو إلى العربية (۱۲۱ - ۱۲۴)

۱۲۱- «أيتها الفلاح! أ تأمل أن تأكل من ثمر هذه الشجرة و هي لا تثمر إلا مرة واحدة في حياتها؟!»: ای کشاورز! ...

- ۱) آیا تو امیدواری که از میوه درختی بخوری که جز یک مرتبه در زندگی خود ثمر نمی دهد؟!
- ۲) آیا امید داری که از میوه این درختی که تنها یک بار در زندگی اش به ثمر می نشیند، بخوری؟!
- ۳) آیا آرزو داری که از این میوه درخت بخوری در حالی که فقط یک بار در زندگی می تواند میوه دهد؟!
- ۴) آیا امید داری که از میوه این درخت بخوری در حالی که تنها یک مرتبه در زندگی اش میوه می دهد؟!

۱۲۲- «نَعْلَمُ أَنْ هَذِهِ مَبَارَاةٌ مَهْمَةٌ فَإِنْ تَتَأَخَّرُ عِدَّةَ دَقَائِقِ يَمْتَلِئِ الْمَلْعَبُ مِنَ الْمُتَفَرِّجِينَ!»:

- ۱) ما می دانیم قطعاً این مسابقه ای مهم است که اگر دقایقی تأخیر کنیم، تماشاچیان ورزشگاه را پر می کنند!
- ۲) می دانیم که این مسابقه مهمی است پس اگر چند دقیقه دیر کنیم، ورزشگاه از تماشاچیان پر می شود!
- ۳) می دانیم که این مسابقه، مهم است پس اگر چند دقیقه دیر برویم، ورزشگاه پر از تماشاچیان می شود!
- ۴) می دانیم که اگر چند دقیقه تأخیر کنیم، تماشاچیان برای این مسابقه مهم ورزشگاه را پر می کنند!

۱۲۳- عین الخطأ:

- ۱) عالمٌ يُنْتَفَعُ بعلمه خيراً من ألف عابدٍ! دانشمندی که از علمش سود برده شود، بهتر از هزار عابد است!
- ۲) لا نُجْرِبُ الْمُجْرَبَ لَكِي لا نبتلي بالندامة! نباید آزموده را بیازماییم تا به پشیمانی گرفتار نیایم!
- ۳) قد تَفْتَشُ عَيْنُ الحیاةِ فِي الظّلمات! گاهی چشمه زندگی در تاریکی ها جستجو شده است!
- ۴) یشاءُ عُدَاتِي ابتعادي عن أجبتِي! دشمنانم دوری من را از دوستانم می خواهند!

۱۲۴- «فقط علی در سخت ترین روزها به برادرش کمک می کند!»:

- ۱) لا يُسَاعِدُ عَلِيٌّ فِي أَصْعَبِ الأَيَّامِ إِلَّا أَخَاهُ!
- ۲) إِنَّمَا عَلِيٌّ يُسَاعِدُ أَخَاهُ فِي الأَيَّامِ الصَّعْبَةِ!
- ۳) إِنَّمَا عَلِيٌّ يُسَاعِدُ أَخَاهُ عِنْدَ الأَيَّامِ الأَصْعَبِ!
- ۴) لا يُسَاعِدُ أَخَاهُ فِي أَصْعَبِ الأَيَّامِ إِلَّا عَلِيٌّ!

۱۲۵- عین الخطأ في ضبط حركات الكلمات:

- ۱) يَأْكُلُ هؤُلاءِ النَّاسِ المِشْمَشَ مُجَفِّفًا و طازِجًا!
- ۲) تَجْتَهِدُ المُعَلِّمَةُ المُجَدَّةُ لِتَعْلِيمِ تَلْمِيذَاتِهَا النَّسِيْبَاتِ!
- ۳) أولادِي الأَعْرَاءِ! أضعفنا من ضعفنا عن كتمانِ سِرِّهِ!
- ۴) أصدقائي الكرام! من الأفضَلِ أَلَّا تَقولوا في حياتكم إِلَّا الحَقَّ!

١٢٦- عَيْنِ الصَّحِيحِ فِي الإِعْرَابِ وَ التَّحْلِيلِ الصَّرْفِيِّ: «لا نرفعُ أصواتنا فوق صوت من نتكلم معه!»

- (١) نتكلم: فعل مضارع - للمتكلم مع الغير - مزيد ثلاثي (مصدره: تكليم) - لازم / مع فاعله جملة فعلية
 - (٢) لا نرفع: فعل مضارع - للمتكلم مع الغير - مجرد ثلاثي - متعد / فعل مضارع للنهي؛ الجملة فعلية
 - (٣) أصوات: اسم - جمع سالم للمؤنث - معرب - معرفة / مفعول أو مفعول به و منصوب
 - (٤) صوت: اسم - مفرد مذکر - معرب / مجرور بحرف الجر؛ فوق صوت: جار و مجرور
- ١٢٧- عَيْنِ الصَّحِيحِ:

- (١) الَّذِي يُحِبُّهُ الآخَرُونَ كَثِيرًا! الخلة
 - (٢) الغريق الذي قد أنقذه الناس! المنقذ
 - (٣) ما شغل المرء من هوى أو طرب! اللهو
 - (٤) الجزء الخارجي الذي يحمي الفاكهة أو مثلها! الجذع
- ١٢٨- في أي عبارة يطلب المعلم من التلاميذ أن يتعلموا:

- (١) يذهب التلاميذ إلى المدرسة ليتعلموا!
- (٢) ذهب التلاميذ إلى المدرسة للتعلم!
- (٣) ليتعلم التلاميذ في المدرسة!
- (٤) قام التلاميذ بأمر التعلم!

١٢٩- عَيْنِ الْمَسْتَثْنَى مِنْهُ لَيْسَ جَمْعُ التَّكْسِيرِ:

- (١) لم يحصل الكتاب على جائزة أدبية إلا واحداً منهم!
- (٢) لن نجح في دروسنا إلا أربعة تلاميذ من بيننا!
- (٣) حصرَ الزملاء في صالة الامتحان إلا حامداً!
- (٤) لا ينجح الطلاب في الإمتحان إلا المجدين منهم!

١٣٠- عَيْنِ أُسْلُوبِ الْحَصْرِ:

- (١) لا يرفع لاعبونا الفائزون علم بلادنا إلا حارس المرمى!
- (٢) الأسرة لم تُرسل إلى القاهرة لتكميل الدراسة إلا بنتها!
- (٣) لا يبيع ذلك التاجر بضائعه الغالية إلا الفستق!
- (٤) إستطعت أن أقرأ هذا النص إلا السطر الأخير!

تاریخ ۱۰ کل کتاب
تاریخ ۲۰ کل کتاب

درس‌های تاریخ و جغرافیا زوج درس هستند، به سؤال‌های یک درس پاسخ دهید.
وقت پیشنهادی تاریخ یا جغرافیا: ۱۰ دقیقه

تاریخ پایه

۱۳۱- کدام یک از گاه‌شمارهای زیر، میان بابلی‌ها رایج بوده است؟

(۱) خورشیدی - قمری

(۲) مصری

(۳) اوستایی

(۴) دوازده حیوانی

۱۳۲- چرا در میان تمدن‌های نخستین، تمدن چین کمتر تحت تأثیر و نفوذ خارجی بوده است؟

(۱) اتحاد و انسجام سیاسی

(۲) موقعیت ویژه جغرافیایی

(۳) روی کار آمدن سلسله چهاین

(۴) رواج آیین کنفوسیوس

۱۳۳- به ترتیب، در زمان کدام شاه قاجار و توسط چه کسی، سنگ‌نوشته داریوش هخامنشی در بیستون ترجمه شد؟

(۱) محمد شاه - ارنست هرتسفلد

(۲) محمد شاه - هنری راولینسون

(۳) احمد شاه - هنری راولینسون

(۴) احمد شاه - ارنست هرتسفلد

۱۳۴- به ترتیب، حکومت ماد در زمان فرمانروایی چه کسی به اوج قدرت خود رسید و جانشین وی چه کسی بود؟

(۱) آستیگ - دیاکو

(۲) هووخشتر - آستیگ

(۳) هووخشتر - دیاکو

(۴) آستیگ - هووخشتر

۱۳۵- کدام گزینه ادبیات دوره اشکانیان را توصیف نکرده است؟

(۱) از دوره اشکانیان تقریباً هیچ نوشته ادبی به زبان و خط پارتی برجای نمانده است.

(۲) شواهد بسیاری دلالت بر وجود ادبیات شفاهی پربراری در این دوره دارد.

(۳) در زمان حکومت اشکانیان، نقل داستان‌های ملی و پهلوانی رواج فراوان یافت.

(۴) در زمان اشکانیان، قصه‌های متعددی به زبان فارسی باستان وجود داشت که هزار افسان از آن جمله است.

۱۳۶- در کدام روش تاریخ‌نگاری، مورخ روایت‌های مختلف و متعدد درباره موضوع واحد را با ذکر اسناد ذکر می‌کند؟

(۱) روایی

(۲) ترکیبی

(۳) تحلیلی

(۴) موضوعی

۱۳۷- لشکرکشی‌های اعراب مسلمان به سرزمین‌های مجاور شبه‌جزیره عربستان از زمان کدام خلیفه، آغاز گشته بود؟

(۱) حضرت علی (ع)

(۲) عثمان

(۳) عمر

(۴) ابوبکر

۱۳۸- اعراب مسلمان در حمله به ایران، پیروزی خود در کدام جنگ را فتح‌الفتوح نامیدند؟

(۱) قادسیه

(۲) جلولاء

(۳) نهاوند

(۴) ذوقار

۱۳۹- در نیمه اول قرون وسطی کدام گزینه به عامل اصلی اختصاص یافتن عمده آموزش به تربیت کشیشان و مبلغان مذهبی اشاره دارد؟

(۱) افول شهرها

(۲) کساد فعالیت‌های علمی و فرهنگی

(۳) علاقه خاص شارلمانی به دانش، تعلیم و تربیت

(۴) رونق شهرهای اروپایی

۱۴۰- کدام گزینه از دستاوردها و تحولات رنسانس نمی‌باشد؟

(۱) گسترش اندیشه اومانیست

(۲) شروع استعمارگری اروپاییان

(۳) گسترش روابط فرهنگی با جهان اسلام

(۴) تحولات علمی

جغرافیای ایران:
کل کتاب
جغرافیا ۲:
کل کتاب

اگر به سؤال‌های درس تاریخ پایه پاسخ نداده‌اید، به این سؤال‌ها پاسخ دهید.

جغرافیای پایه

۱۴۱- مطالعه و بررسی ترکیبی موضوعات توسط جغرافی دانان حاصل چه چیزی است؟

(۱) لزوم حفظ تعادل محیط جغرافیایی در طولانی مدت (۲) نحوه شکل‌گیری محیط‌های جغرافیایی

(۳) تفاوت توان‌ها و ظرفیت‌های محیطی (۴) افزایش هوش انسان و بهره‌گیری از فناوری‌های جدید

۱۴۲- دو توده کوهستانی سهند و سبلان از چه چیزی حاصل شده‌اند و در کدام منطقه کوهستانی قرار گرفته‌اند؟

(۱) فعالیت‌های آتش‌فشانی - آذربایجان (۲) فعالیت‌های آتش‌فشانی - تالش

(۳) کوهزایی مواد رسوبی - آذربایجان (۴) کوهزایی مواد رسوبی - تالش

۱۴۳- هر یک از گزاره‌های زیر به ترتیب از ویژگی‌های کدام واحد از تقسیمات کشوری ایران است؟

الف) توسط فرماندار اداره می‌شود.

ب) کوچک‌ترین واحد تقسیمات کشوری است.

ج) از به هم پیوستن چند دهستان هم‌جوار تشکیل شده است.

(۱) شهرستان - دهستان - بخش (۲) استان - بخش - شهرستان

(۳) شهرستان - بخش - بخش (۴) استان - دهستان - شهرستان

۱۴۴- درباره نقش سکونتگاه‌ها، چند عبارت نادرست بیان شده است؟

الف) اغلب سکونتگاه‌ها دارای یک نقش هستند.

ب) نقش سکونتگاه‌ها در چهره و سیمای آن‌ها منعکس می‌شود.

ج) نقش سکونتگاه‌ها در طول زمان معمولاً ثابت است و گاه توسعه پیدا می‌کند.

د) سیمای سکونتگاه دانشگاهی با سکونتگاه صنعتی تفاوت دارد.

(۱) چهار (۲) سه (۳) دو (۴) یک

۱۴۵- طبق تقسیم‌بندی کوپن، «کمبود بارش» و «اختلاف دما»، به ترتیب مربوط به کدام آب‌وهوا هستند؟

(۱) خشک و سرد - سرد (۲) قطبی و خشک - خشک

(۳) سرد و خشک - خشک (۴) خشک و قطبی - قطبی

۱۴۶- ناسیونالیسم به چه معناست و حاصل چه چیزی است؟

(۱) میهن پرستی افراطی که نتیجه افراط و زیاده روی در ملی گرایی است.

(۲) نظام سیاسی تک ساخت که نتیجه افراط و زیاده روی در ملی گرایی است.

(۳) میهن پرستی افراطی که نتیجه صلح جو بودن یک کشور است.

(۴) نظام سیاسی تک ساخت که نتیجه صلح جو بودن یک کشور است.

۱۴۷- کدام مورد، مقایسه درستی را از «اشکال فرسایش کاوشی و تراکمی» در سواحل ارائه می کند؟

(۱) طاق های دریایی همانند آب سنگ ها، به دلیل رسوب گذاری مواد، تشکیل می شوند.

(۲) تشکیل غارها برخلاف طاق های دریایی، حاصل حفر مواد در سواحل صخره ای است.

(۳) آب سنگ ها برخلاف ستون های سنگی دریایی، در اثر رسوب گذاری مواد پدید می آیند.

(۴) تشکیل جزایر مرجانی همانند دماغه های ماسه ای، ناشی از حفر مواد در سواحل صخره ای است.

۱۴۸- در ارتباط با پلانتیشن ها نمی توان گفت: ...

(۱) صاحبان اغلب آن ها شرکت های چند ملیتی هستند.

(۲) بیشتر پلانتیشن های نواحی استوایی دور از ساحل واقع شده اند.

(۳) به دلیل اینکه مزارع سالیان متمادی به کشت یک محصول اختصاص می یابند، خطر فرسایش و ضعیف شدن خاک زیاد است.

(۴) استفاده مداوم و زیاد از کودها و آفت کش های شیمیایی در این مزارع به محیط زیست این نواحی آسیب می رساند.

۱۴۹- موازنه تجاری مثبت در چه صورتی به وجود می آید و کدام مورد از جمله اقداماتی است که برای حفظ این وضعیت انجام می پذیرد؟

(۱) توانایی یک کشور در بهبود استانداردهای زندگی و رفاه - برداشتن تعرفه های گمرکی از کالاهای وارداتی

(۲) توانایی یک کشور در بهبود استانداردهای زندگی و رفاه - تشکیل اتحادیه های اقتصادی تجاری منطقه ای

(۳) بالاتر بودن ارزش صادرات یک کشور نسبت به واردات آن - وضع محدودیت در فعالیت های مناطق آزاد تجاری

(۴) بالاتر بودن ارزش صادرات یک کشور نسبت به واردات آن - محدود یا ممنوع کردن واردات برخی کالاها

۱۵۰- همه موارد از ویژگی های «کانون سیاسی یک کشور» به شمار می آید، به جز:

(۱) مرکز اقتدار سیاسی یک کشور است.

(۲) به دلیل دوری از مرزها، قابلیت دفاعی مناسبی دارد.

(۳) محل تصمیم گیری های سیاسی یک کشور با سایر کشورها است.

(۴) فرمان های سیاسی از این کانون در سراسر کشور پخش می شود.

قدرت اجتماعی، نابرابری اجتماعی
مفهمه‌های ۸۱ تا ۸۵

پاسخ‌گویی به سؤال‌های این درس برای همه دانش‌آموزان اجباری است.
وقت پیشنهادی (مجموع جامعه‌شناسی): ۱۵ دقیقه

جامعه‌شناسی (۳)

۱۵۱- عبارت درست در ارتباط با «قدرت اجتماعی»، «قدرت مقبول» و «قدرت نرم» به ترتیب در کدام گزینه بیان شده است؟

- ۱) هنگامی پیدا می‌شود که انسان برای رسیدن به اهداف خود بتواند بر اراده دیگران تأثیر بگذارد. - بدون پذیرش و توافق دیگران پدید می‌آید. - به شکل پنهان و از طریق نفوذ فرهنگی اعمال می‌شود.
- ۲) آنان که توان تأثیرگذاری بیشتری بر اراده دیگران دارند، از قدرت اجتماعی بیشتری برخوردارند. - قدرتی است که بدون استفاده از تهدید و با رضایت طرف مقابل به دست می‌آید. - امروزه قدرت نرم، سبب سلطه فرهنگی جوامع می‌شود.
- ۳) قدرت اجتماعی انسان محدود است و انسان‌ها نمی‌توانند به همه نیازهای خود پاسخ دهند. - مدار مقبولیت قدرت، خواست و اراده کسانی است که قدرت بر آنان اعمال می‌شود. - از طریق نفوذ فرهنگی، با کمک ابزارهایی مانند رسانه‌ها و نهادهای آموزشی اعمال می‌شود.
- ۴) علاوه بر افراد، نهادها، سازمان‌ها و جوامع نیز دارای قدرت اجتماعی هستند. - قدرتی که دیگران با اکراه از آن تبعیت می‌کنند، زمان زیادی دوام نمی‌آورد. - موجب سلطه سیاسی و اقتصادی بر کشورها می‌شود.

۱۵۲- پاسخ هر یک از پرسش‌های زیر به ترتیب در کدام گزینه آمده است؟

- در نظام سیاسی جمهوری اسلامی، قوانین و مقررات اجتماعی، با چه روشی شناخته می‌شود؟
 - فابری، ضمن پذیرش ملاک‌های ارسطو برای تقسیم‌بندی حکومت‌ها، کدام معیار را به آن اضافه کرد؟
 - هر جهان اجتماعی از طریق کدام عامل به آرمان‌ها و ارزش‌های خود دست می‌یابد؟
- ۱) عقل - موازین عقلی - نظام سیاسی
 - ۲) وحی - دینی یا دنیوی بودن - حکومت
 - ۳) عقل - موازین عقلی - نهاد سیاست
 - ۴) وحی - دینی یا دنیوی بودن - سیاست

۱۵۳- طبق تقسیم‌بندی ارسطو از نظام‌های سیاسی، هریک از موارد زیر، به ترتیب به کدام عبارت مربوط است؟

- وجه اشتراک موناشری و آریستوکراسی
- تفاوت جمهوری و دموکراسی
- وجه اشتراک الیگارشی و دموکراسی

- ۱) روش حکومت - تعداد حاکمان - حکومت بر اساس فضیلت
- ۲) حکومت بر مبنای فضیلت - روش حکومت - روش حکومت
- ۳) تعداد حاکمان - حکومت اکثریت - روش حکومت
- ۴) حکومت اقلیت - حکومت بر اساس میل و خواست حاکم - تعداد حاکمان

۱۵۴- کدام موارد، بیان‌گر رویکرد جامعه‌شناسی تبیینی در برابر پدیده قدرت اجتماعی است؟

- ۱) منحصر کردن علم به علوم تجربی - بسنده کردن به توصیف ارزش‌ها و نظام سیاسی - ارائه راه‌حل برای عبور از وضعیت موجود
- ۲) ارزش‌زدایی و معنازدایی از قدرت - منحصر کردن علم به علوم تجربی - مطالعه قدرت به عنوان یک پدیده خنثی و فاقد معنا
- ۳) معنادار و ارزشی دانستن امور سیاسی از جمله قدرت - ارزش‌زدایی از قدرت - ضروری دانستن یافتن راهی برای دآوری علمی درباره ارزش‌ها
- ۴) منفعل ساختن انسان در برابر وضع موجود - عدم ارائه ملاک و معیاری برای ارزیابی علمی پدیده‌ها - ارزیابی توصیفی امور سیاسی

۱۵۵- در ارتباط با انواع قدرت، عبارات زیر را از حیث درستی و نادرستی مشخص کنید.

- انقلاب‌هایی که با استفاده از قدرت نرم رسانه‌ها درصدد براندازی حکومت‌های وابسته به غرب برآمدند، انقلاب‌های رنگین نام گرفتند.
- سلطه هژمونیک از ابزارهای فرهنگی برای مهندسی رضایت عمومی و توجیه برتری‌جویی خود استفاده می‌کند.
- قدرت سخت، قدرتی است که از طریق ابزارهای خشن، با زور و به طور آشکار و پنهان، توسط نهادهای نظامی اعمال می‌شود.
- هنگامی که قدرت برخلاف حکم و قانون الهی باشد اما تبعیت از آن، از روی رضایت باشد، قدرتی مقبول ولی نامشروع وجود دارد.

- ۱) ص - غ - ص - ص
- ۲) غ - غ - ص - غ
- ۳) ص - غ - ص - غ
- ۴) غ - ص - ص - ص

۱۵۶- با توجه به رویکردهای مختلف نسبت به قشربندی اجتماعی، کدام گزینه نادرست است؟

- (۱) رویکرد اول، معتقد است که نابرابری اجتماعی برای بقای جامعه ضرورت دارد.
- (۲) رویکرد اول، از این نکته مهم غفلت می‌کند که در رقابت عادلانه باید نقطه شروع رقابت یکسان باشد.
- (۳) رویکرد سوم معتقد است که در رویکرد دوم، نقطه آغاز رقابت، یکسان نیست و به شکست می‌انجامد.
- (۴) رویکرد دوم معتقد است که با توزیع برابر ثروت، عدالت برقرار خواهد شد.

۱۵۷- هریک از موارد زیر به ترتیب مربوط به کدام بخش جدول است؟

الف	نابرابری در تحصیلات
ج	تفاوت در رنگ پوست
ب	تفاوت در هوش

- تفاوت اسمی

- تفاوت رتبه‌ای

- نابرابری طبیعی

(۱) الف - ج - ب

(۲) ج - الف - ب

(۳) الف - ب - ج

(۴) ج - ب - الف

۱۵۸- کدام گزینه در رابطه با جامعه‌شناسی انتقادی، به ترتیب نادرست و درست است؟

- (۱) معتقد است تمام معانی و ارزش‌ها ساخته و پرداخته اراده‌های افراد، گروه‌ها و فرهنگ‌هاست - بر ضرورت انتقاد علمی از ساختارهای سرکوبگر تأکید می‌کند تا از سلطه چنین ساختارهایی بر انسان‌ها پیشگیری کند و زمینه شکل‌گیری ساختارهای اجتماعی انسانی‌تر را فراهم آورد.
- (۲) حقایق و فضایی را کشف می‌کند تا بر اساس این حقایق و فضایل به نقد کنش‌ها و روابط میان انسان‌ها و جوامع بپردازد - برخلاف جامعه‌شناسان تفسیری بر توانایی و خلاقیت افراد در ساختن جهان اجتماعی تأکید می‌کنند اما کم‌توجهی رویکرد تفسیری به ساختارهای اجتماعی و تأثیر این ساختارها بر زندگی افراد را درست نمی‌دانند.
- (۳) معتقد است همواره جهان‌های اجتماعی و ساختارهای آن که به دست خود انسان‌ها ایجاد شده‌اند، سازندگان خود را زیر سلطه درمی‌آورند - موضوع آن انتقاد از وضع موجود برای رسیدن به وضعیت مطلوب است.
- (۴) همانند رویکرد تفسیری توجه به ساختارهای اجتماعی و تأثیر این ساختارها بر زندگی انسان‌ها را درست نمی‌دانند - به نقد سلطه در روابط و مناسبات میان افراد، گروه‌ها و فرهنگ‌ها می‌پردازد.

۱۵۹- کدام گزینه به ترتیب مصایق «الف»، «ب» و «ج» را بیان می‌کند؟

رویکردها	عقاید و نظریات
رویکرد دوم	ب
رویکرد اول	ج
رویکرد سوم	الف

- (۱) مخالف دخالت همه‌جانبه دولت است و آزادی‌های افراد و امکان رقابت میان آن‌ها را از بین نمی‌برد - نابرابری اجتماعی از تفاوت‌ها یا نابرابری‌های طبیعی ناشی می‌شود - نابرابری اجتماعی نتیجه روابط سلطه‌جویانه میان انسان‌هاست.
- (۲) جامعه، وظیفه دارد امکان رقابت را برای همگان فراهم سازد - نابرابری‌های اجتماعی، ناشی از تفاوت‌ها و نابرابری‌های طبیعی نیست - با تأکید بر کارکردهای قشربندی، آن را تأیید و تثبیت می‌کنند.

- (۳) نابرابری‌های اجتماعی را ناشی از تفاوت‌ها و نابرابری‌های طبیعی می‌داند - آزادی‌های افراد و امکان رقابت میان آن‌ها را از بین نمی‌برد - نام مدل این رویکرد به نابرابری اجتماعی، مدل لیبرالی است.
- (۴) نابرابری‌های اجتماعی از تفاوت‌ها و یا نابرابری‌های طبیعی ناشی می‌شود - مخالف همه‌جانبه دخالت دولت در اقتصاد است - نابرابری اجتماعی را پیامد روابط سلطه‌جویانه میان انسان‌ها می‌داند.

۱۶۰- به ترتیب این اعتقادات، متعلق به کدام رویکرد به نابرابری اجتماعی است؟

- باید مالکیت خصوصی را از میان برداشت.

- از ثروتمندان مالیات گرفته شود.

- قشربندی اجتماعی توسط انسان‌ها پدید آمده و تغییر یا تداوم آن نیز به دست آن‌هاست.

- (۱) مخالفان قشربندی اجتماعی - طرفداران قشربندی اجتماعی - طرفداران عدالت اجتماعی
- (۲) طرفداران عدالت اجتماعی - طرفداران قشربندی اجتماعی - مخالفان قشربندی اجتماعی
- (۳) مخالفان قشربندی اجتماعی - طرفداران عدالت اجتماعی - مخالفان قشربندی اجتماعی
- (۴) طرفداران قشربندی اجتماعی - عادلانه - مخالفان قشربندی اجتماعی

کل کتاب
صفحه‌های (۱ تا ۳۳)

پاسخ‌گویی به سؤال‌های این درس برای همه دانش‌آموزان اجباری است.

جامعه‌شناسی (۲)

۱۶۱- کدام گزینه در ارتباط با ویژگی‌های جامعه جهانی در گذشته، صحیح نیست؟

- ۱) فرهنگ‌ها و تمدن‌های مختلف، هر یک در بخشی از جهان، حاکمیت سیاسی مربوط به خود را به‌وجود آورده بودند و روابط اقتصادی، سیاسی، نظامی و فرهنگی بین کشورهای مختلف با حاکمیت‌های متفاوت برقرار بود.
- ۲) فرهنگ‌های مختلف می‌توانستند از مرزهای جغرافیایی خود از طریق روابط تجاری یا گفت‌وگوهای مستقیم علمی و معرفتی عبور کنند.
- ۳) جامعه جهانی که از طریق روابط بین کشورهای مختلف شکل می‌گرفت، به‌گونه‌ای بود که سرنوشت تعاملات فرهنگی را تابع روابط سیاسی، نظامی یا اقتصادی قرار می‌داد.
- ۴) ایرانیان به تدریج اسلام را پذیرفتند و مسلمانان آسیای جنوب شرقی از طریق تجارت با فرهنگ اسلامی آشنا شدند و به آن روی آوردند.

۱۶۲- به ترتیب کدام موارد بیان‌گر «افتراق مارکس و برلین»، «اشتراک سوسیالیسم و کمونیسم» و «افتراق بلوک شرق و بلوک غرب» است؟

- ۱) رویکردشان به لیبرالیسم - رویکرد جامعه‌گرا - تمایز فرهنگی، اقتصادی و سیاسی
- ۲) رویکردشان به مفهوم آزادی فردی - قائل نبودن به مالکیت خصوصی - تمایز فرهنگی، اقتصادی و سیاسی
- ۳) رویکردشان به لیبرالیسم - رویکرد جامعه‌گرا - تمایز سیاسی، اقتصادی و جغرافیایی
- ۴) رویکردشان به مفهوم آزادی فردی - قائل نبودن به مالکیت خصوصی - تمایز سیاسی، اقتصادی و جغرافیایی

۱۶۳- کدام یک از گزینه‌های زیر درباره خصوصیات «مدینه تغلب» و در رابطه با «جهان‌گشایی در دوران باستان» درست است؟

- ۱) مردم برای غلبه یافتن بر سایر ملت‌ها با یکدیگر همکاری می‌کنند. - غلبه نظامی، همواره گسترش فرهنگی فاتحان را به دنبال می‌آورد.
- ۲) هدف جامعه تغلب، خوار و مقهور کردن دیگر جوامع است. - در گذشته با حضور مستقیم سربازان در خاک شکست‌خوردگان، فرهنگ سلطه خود را آشکار می‌کرد.
- ۳) جامعه تغلب نمی‌خواهد ملت مقهور، مالک جان و مال خود و... باشد. - غلبه نظامی، همواره گسترش فرهنگی فاتحان را به دنبال می‌آورد.
- ۴) افراد در جوامع تغلب، قصد چیرگی بر یکدیگر را دارند و این را در عمل نشان می‌دهند. - در گذشته با حضور مستقیم سربازان در خاک شکست‌خوردگان، فرهنگ سلطه خود را آشکار می‌کرد.

۱۶۴- کدام گزینه در رابطه با مراحل گسترش فرهنگ اسلامی درست است؟

- ۱) رسول خدا (ص) پس از ده سال دعوت و مقاومت در برابر فشارهای نظام قبیله‌ای عرب، حکومت اسلامی را تشکیل داد و طی سیزده سال حکومت، موانع سیاسی پیش روی اسلام در شبه‌جزیره عربستان را از بین برد.
- ۲) غلبه قدرت‌هایی مانند سلجوقیان، خوارزمشاهیان، مغولان و عثمانی که در چارچوب فرهنگ قومی و قبیله‌ای رفتار می‌کردند، مانع از آن می‌شد تا ظرفیت‌های فرهنگ اسلامی و ارزش‌های سیاسی آن به‌طور کامل آشکار شود.
- ۳) ارزش‌ها، هنجارها و رفتارهای جاهلی که در عصر نبوی تا فتح مکه، در برابر اسلام آشکارا مقاومت کرده بود در روابط جامعه اسلامی دوران خلافت نمایان نشد.
- ۴) عقاید و ارزش‌های جهان اسلام، در دوران خلافت فارغ از عملکرد قدرت‌های سیاسی و با تلاش و کوشش عالمان مسلمان، از مرزهای جغرافیایی و سیاسی جوامع مختلف عبور کرد و بر قدرت‌های سیاسی که در این مناطق حضور داشتند، تأثیر گذاشت.

۱۶۵- هر یک از عبارات زیر به ترتیب با کدام مورد در ارتباط است؟

- پاسخ فرهنگ معاصر غرب به پرسش‌های هستی‌شناسانه بشر است.
 - به معنای اصالت انسان دنیوی و این جهانی است.
 - بر بعد معنوی و آسمانی انسان تأکید می‌کند.
 - به سلوک‌های معنوی و مکاشفات و مشاهدات الهی انسان بی‌توجه است.
- ۱) سکولاریسم - سکولاریسم آشکار - هنر مدرن - ادبیات قرون وسطی
 - ۲) سکولاریسم - اومانیسم - هنر قرون وسطی - ادبیات مدرن
 - ۳) سکولاریسم پنهان - سکولاریسم آشکار - هنر قرون وسطی - ادبیات مدرن
 - ۴) سکولاریسم آشکار - اومانیسم - هنر قرون وسطی - ادبیات قرون وسطی

۱۶۶- کدام گزینه به ترتیب در رابطه با حقوق انسان درست و در رابطه با حقوق بشر نادرست است؟

- (۱) در فرهنگ دینی، مبتنی بر فطرت الهی انسان است و صورت معنوی و آسمانی دارد - بر مبنای اندیشه اومانستی است.
- (۲) صورتی دنیایی و این جهانی دارد - بر اساس خواسته‌ها، عادت‌ها و تمایلات طبیعی آدمیان شکل می‌گیرد.
- (۳) بر اساس احترام به انسانیت، آزادی و مساوات تنظیم شده است - بر اساس خواسته‌ها، عادت‌ها و تمایلات طبیعی آدمیان شکل می‌گیرد.
- (۴) مبتنی بر فطرت الهی انسان است - بر اساس اندیشه سوسیالیستی شکل می‌گیرد.

۱۶۷- عبارات زیر را به ترتیب از حیث درست یا نادرست بودن مشخص کنید.

- در فرهنگ مسیحیت یونان و روم، خداوندگاران متکثر پرستیده می‌شدند اما فرهنگ اساطیری با دعوت به توحید شکل می‌گیرد.
- طی قرون وسطی، آباء کلیسا به رغم آنکه از شعارها و مفاهیم معنوی و توحیدی استفاده می‌کردند اما با رویکرد دنیوی خود، نوعی دنیاگرایی و سکولاریسم عملی را دنبال می‌کردند.
- هنرمندان دوران رنسانس با بازگشت به هنر یونان، به ابعاد جسمانی و دنیوی انسان اهمیت دادند.
- آناپاتیست‌ها گروهی از پروتستان‌هایی بودند که به مخالفت با جریان‌های دنیاگرایانه‌ای پرداختند که از دوران پسامدرن پدید آمده بود.

- (۱) ص - ص - غ - غ
- (۲) ص - غ - غ - غ
- (۳) غ - ص - ص - غ
- (۴) غ - غ - ص - غ

۱۶۸- کدام گزینه جاهای خالی عبارات زیر را به درستی کامل می‌کند؟

- بر اساس نظریه ...، جوامع غربی، چالش‌های درونی خود را از طریق بهره‌کشی از کشورهای غیرغربی حل می‌کنند.
- فلسفه‌های روشنگری، ... را از لایه‌های ... به سطح ... تسری داد و فرهنگ معاصر غرب را پدید آورد.

- (۱) شمال و جنوب - اومانسیم - عمیق - سطحی
- (۲) شمال و جنوب - اومانسیم - سطحی - عمیق
- (۳) مرکز و پیرامون - سکولاریسم - عمیق - سطحی
- (۴) مرکز و پیرامون - سکولاریسم - سطحی - عمیق

۱۶۹- هر عبارت به ترتیب به کدام نوع از چالش‌های جامعه جهانی و مراحل شکل‌گیری نظام نوین جهانی اشاره دارد؟

- وجود پایگاه نظامی آمریکا در ژاپن

- حاکمیت فئودال‌ها و اربابان بزرگ در نتیجه زوال تدریجی قدرت کلیسا

- مواجهه فرهنگ غرب با فرهنگ اسلامی

- (۱) استعمار و ادغام جوامع در نظام نوین جهانی - پیدایش قدرت‌های سیاسی سکولار - چالش‌های بین فرهنگی و تمدنی
- (۲) پیدایش قدرت‌های سیاسی سکولار - استعمار و ادغام جوامع در نظام نوین جهانی - چالش‌ها و تضادهای درون فرهنگی
- (۳) استعمار و ادغام جوامع در نظام نوین جهانی - پیدایش قدرت‌های سیاسی سکولار - چالش‌ها و تضادهای درون فرهنگی
- (۴) به خدمت گرفتن مبلغان مذهبی و سازمان‌های فراماسونری - استعمار و ادغام جوامع در نظام نوین جهانی - چالش‌ها و تضادهای بین فرهنگی

۱۷۰- این موارد به ترتیب، عملکرد چه کسانی و چه جریان‌هایی بود؟

- سرکوب مقاومت‌های مردمی برای حفظ هویت اسلامی خود

- موفق شدن در مقابله با استعمار قدیم

- باز شدن راه استثمار برای صاحبان ثروت

(۱) روشنفکران چپ - بیدارگران اسلامی - نظام سلطه

(۲) منورالفکران غرب‌گرا - انقلاب‌های آزادی‌بخش - لیبرالیسم

(۳) دولتمردان قاجار - کشورهای زیر نفوذ بلوک شرق - امپریالیسم

(۴) نظام شاهنشاهی - انقلاب اسلامی ایران - بازارهای مشترک منطقه‌ای

عقل در فلسفه (۱)
عقل در فلسفه (۲)
صفحه‌های ۴۸ تا ۶۳

پاسخ‌گویی به سؤال‌های این درس برای همه دانش‌آموزان اجباری است.
وقت پیشنهادی: ۱۰ دقیقه

فلسفه دوازدهم

۱۷۱- در ارائه کامل‌ترین تعریف از عقل به کدام مبنا و ویژگی آن توجه بیشتری می‌شود؟

- (۱) بالقوگی این توانایی
(۲) مبتنی بودن حقایق آن بر استدلال
(۳) تأثیر تربیت و تمرین در آن
(۴) تفاوت میزان برخورداری انسان‌ها از آن

۱۷۲- بر طبق نظر فیلسوفان الهی ...

- (۱) انسان به‌صورت بالفعل عقل مجرد دارد.
(۲) عقول، عالی‌ترین استدلال‌های عقلی را به کار می‌برند.
(۳) با چشم مسلح می‌توان عقول را درک کرد.
(۴) بدون عقل مجرد، درک نسبت‌های چهارگانه ممکن نیست.

۱۷۳- کدام مورد در تقابل با نظریه ارسطو پیرامون عقل قرار دارد؟

- (۱) به عقیده دکارت، عقل می‌تواند نفس مجرد انسان و اختیار او را با استدلال اثبات کند.
(۲) فرانسویس بیکن معتقد بود که هیچ استدلال عقلی مستقل از تجربه‌ای وجود ندارد.
(۳) هراکلیتوس عقل را حکمت و قانونی می‌دانست که پدیده‌های جهان آن را بیان می‌کنند.
(۴) ابن‌سینا عقیده داشت که عقل مفاهیم فلسفی را از واقعیت گرفته و انتزاع کرده است.

۱۷۴- کدام گزینه در رابطه با تحولات جایگاه عقل در تاریخ اروپا نادرست است؟

- (۱) در آغاز رنسانس که تحولات فکری در تقابل با حاکمیت کلیسا رقم می‌خورد، جایگاه عقل دچار تنزل شد.
(۲) در دوره اول حاکمیت مسیحیت، بزرگان کلیسا عقل را عامل تضعیف ایمان می‌دانستند.
(۳) در دوره دوم حاکمیت کلیسا با مطالعه کتاب‌های ابن‌سینا و ابن‌رشد تبیین عقلانی مسائل دینی رواج یافت.
(۴) علت اصلی مقابله رهبران کلیسا با عقل این بود که آن‌ها به اموری اعتقاد داشتند که از نظر استدلال عقلی ناممکن بود.

۱۷۵- تأثیرات چه نظری به ذهنی‌خواندن عقل فلسفی توسط اوگوست کنت منتهی شد؟

- (۱) عقل فقط از طریق علم تجربی می‌تواند به شناخت واقعیت نائل شود.
(۲) عقل یک حقیقت برتر و متعالی در جهان و در انسان نمی‌باشد.
(۳) قوه عقل براساس کاری که انجام می‌دهد، به عقل نظری و عقل عملی تقسیم می‌شود.
(۴) عقل و ذهن، اشیای خارجی را در ساختار مفاهیم فلسفی درک می‌کند.

توجه:

**در تاریخ ۱۹ اردیبهشت یک آزمون فوق‌العاده برای شما دانش‌آموزان در نظر گرفته شده است.
برای دریافت اطلاعات بیشتر و برنامه این آزمون به سایت کانون مراجعه کنید.**

۱۷۶- فلاسفه اسلامی، در پاسخ به مخالفان فلسفه، بهترین ملاک و معیار برای بررسی یک دانش را چه می‌دانند؟

(۱) مطابقت یا عدم مطابقت با آموزه‌های اسلامی

(۲) داوری آن دانش صرفاً بر اساس استدلال

(۳) نقد و بررسی یک دانش و بهره‌گیری از آرا و نظرات درست

(۴) این‌که در آن دانش به مسائل آن علم پرداخته شده است یا خیر

۱۷۷- کدام گزینه دربارهٔ بیت زیر فاقد اشکال نمی‌باشد؟

«غیر این عقلی تو، حق را عقل‌هاست / که بدان تدبیر اسباب سماست»

(۱) اولین مخلوق خدا عقل است که موجودی کاملاً روحانی و غیرمادی است.

(۲) عقول موجودات مجردی هستند که فوق عالم طبیعت‌اند.

(۳) با وجود عقول فیض الهی بی‌واسطه به موجودات و عالم طبیعت می‌رسد.

(۴) عقول هم علم حضوری به خود دارند، هم خالقشان را با علم حضوری درک می‌کنند.

۱۷۸- در میان عقول مجرد ده‌گانه یک رابطه ... برقرار است که اولین موجود در آن ... می‌باشد.

(۱) طولی - عقل اول

(۲) عرضی - عقل اول

(۳) طولی - خداوند

(۴) عرضی - خداوند

۱۷۹- کدام مورد در رابطه با نظر فلاسفه مسلمان دربارهٔ شناخت و معرفت صحیح نمی‌باشد؟

(۱) استدلال‌های عقلی معیار اولیهٔ قبول یا رد هر حکمی هستند.

(۲) راه کسب معرفت به عقل منحصر نمی‌باشد.

(۳) معرفت وحیانی به پیامبران الهی اختصاص دارد.

(۴) استدلال عقلی، شهود و وحی در موضوعات مشترک به یک نتیجه می‌رسند.

۱۸۰- از نظر فیلسوفان مسلمان در چه صورت میان استدلال عقلی و وحی تعارض به‌وجود می‌آید؟

(۱) در صورتی که انسان از توانمندی نامحدود عقلی خود استفادهٔ کامل را ببرد، به شناختی فراتر از وحی و معارض با آن دست می‌یابد.

(۲) استفاده از قوهٔ استدلال در مسائل دینی، لاجرم به تعارض عقل و وحی خواهد انجامید، زیرا استدلال خطاپذیر است.

(۳) تفاوت حیطة عقل و وحی باعث می‌شود در صورت دخالت عقل در حوزهٔ دین، این تعارض ایجاد شود.

(۴) تنها استفادهٔ نادرست از استدلال می‌تواند باعث ایجاد تعارض بین داده‌های وحیانی و دستاوردهای عقلانی گردد.

کل کتاب
صفحه‌های (۱۴۳)

پاسخ‌گویی به سؤال‌های این درس برای همه دانش‌آموزان اجباری است.
وقت پیشنهادی: ۱۰ دقیقه

منطق

۱۸۱- موارد کدام گزینه به‌ترتیب واجد و فاقد حکم و قضاوت هستند؟

- (۱) دانش‌آموز درس‌خوان و پرتلاش کلاس ما - مزین بر سر ناتوان دست زور
- (۲) درسی که هر روز می‌خوانم - ای آفتاب حسن برون آدمی ز ابر
- (۳) روزی ز سر سنگ عقابی به هوا خاست - آرزوی وصل از بیم جدایی
- (۴) عبادت به جز خدمت خلق نیست - دنیا نیرزد به آنکه پریشان کنی دلی

۱۸۲- نوع دلالت کلمات مشخص شده در کدام گزینه به درستی تعیین نشده است؟

- (۱) دل و دماغ کار کردن ندارم. (التزامی)
- (۲) خانه‌ام را جارو کرده‌ام. (تضمنی)
- (۳) دبیر ادبیات ما صاحب قلم است. (التزامی)
- (۴) کل کلاس در حیاط مدرسه جمع شدند. (مطابقی)

۱۸۳- میان موضوع و محمول کدام نوع از قضایای محصوره، روابط بیشتری از نسبت‌های چهارگانه می‌تواند برقرار باشد؟

- (۱) موجیه کلی
- (۲) سالبه کلی
- (۳) موجیه جزئی
- (۴) سالبه جزئی

۱۸۴- کدام گزینه رابطه قضیه «هیچ صدقه‌ای کار نیک نیست» را با قضیه «هر کار نیکی صدقه است» به‌درستی بیان می‌کند؟

- (۱) متناقض عکس مستوی
- (۲) متضاد عکس مستوی
- (۳) عکس مستوی متضاد
- (۴) عکس مستوی متناقض

۱۸۵- اگر قضیه «همه مدادهای جامدادی من سیاه است» صادق باشد، کدامیک از قضایای زیر درست است؟

- (۱) هیچ‌یک از مدادهای جامدادی من سیاه نیست.
- (۲) بعضی از مدادهای جامدادی من سیاه نیست.
- (۳) همه سیاه‌ها مدادهای جامدادی من است.
- (۴) بعضی از مدادهای جامدادی من سیاه است.

۱۸۶- کدامیک از قیاس‌های اقترانی زیر یقیناً معتبر نیست؟

- (۱) قیاس شکل دوم با یک مقدمه کلی و نتیجه سالبه کلی
- (۲) قیاس شکل اول با مقدمه اول موجب و مقدمه دوم جزئی
- (۳) قیاس شکل چهارم با مقدمه اول جزئی و مقدمه دوم سالبه
- (۴) قیاس شکل سوم با مقدمه دوم کلی و نتیجه سالبه

۱۸۷- کدام گزینه به عنوان مقدمه، قیاس زیر را معتبر می‌کند؟

بعضی ب الف است.

∴ بعضی الف ج نیست.

- (۱) متداخل «هیچ ج ب نیست»
- (۲) متضاد «هیچ ج ب نیست»
- (۳) نقیض «بعضی ج ب است»
- (۴) عکس مستوی «بعضی ب ج است»

۱۸۸- کدام گزینه یک قضیه شرطی منفصل غیرقابل جمع در صدق است؟

- (۱) علی یا قبول می‌شود یا نمره زیر ۱۰ می‌گیرد.
- (۲) علی یا نمره بالای ۱۲ می‌گیرد یا قبول می‌شود.
- (۳) علی یا نمره بالای ۱۷ می‌گیرد یا قبول نمی‌شود.
- (۴) علی یا قبول نمی‌شود یا نمره زیر ۱۰ می‌گیرد.

۱۸۹- اگر مقدمه دوم یک قیاس استثنایی اتصالی معتبر، سالبه باشد نتیجه آن ...

- (۱) حتماً از طریق رفع تالی حاصل شده است.
- (۲) حتماً از طریق وضع مقدم حاصل شده است.
- (۳) ممکن است از طریق رفع تالی و یا وضع مقدم حاصل شده باشد.
- (۴) تابع تالی مقدمه اول است.

۱۹۰- در کدام گزینه نوع «مغالطه در اثر عوامل روانی» به درستی تعیین نشده است؟

- (۱) جز دانش‌آموز ضعیف چه کسی می‌تواند نظر نماینده کلاس را نپذیرد. (مسموم کردن چاه)
- (۲) هر کس منطق خوانده باشد می‌داند که نظر من صائب و به حق است. (تله‌گذاری)
- (۳) فقط دانش‌آموز شیطان و تنبل، درس منطق را دوست ندارد. (کوچک‌نمایی)
- (۴) می‌گویی مادر من با شما بد حرف زد! اگر مادرم این کار را کرده حتماً حق داشته است. (توسل به احساسات)

کل کتاب
صفحه‌های (۷۹۵)

پاسخ‌گویی به سؤال‌های این درس برای همه دانش‌آموزان اجباری است.
وقت پیشنهادی: ۱۰ دقیقه

فلسفه یازدهم

۱۹۱- اگر با بررسی دوره‌های زمین‌شناسی بخواهیم به دنبال یافتن پاسخ این سؤال باشیم که «آیا عالم طبیعت آغازی دارد یا از ازل بوده است؟» در کدام مورد دچار خطای بیشتری شده‌ایم؟

(۱) هستی‌شناسی (۲) انسان‌شناسی (۳) طبیعت‌شناسی (۴) روش‌شناسی

۱۹۲- کدامیک از موارد زیر می‌تواند مورد اعتقاد پارمنیدس واقع شود؟

(۱) حرکت در وجود (۲) آفرینش از هیچ (۳) استمرار وجود (۴) تفاوت حرکت جوهری موجودات

۱۹۳- دنباله‌روی کورکورانه ما از برخی فیلسوفان که در زندگی صرفاً سرگرم بحث‌های انتزاعی خود بوده‌اند و کاری به زندگی واقعی مردم نداشته‌اند، نتیجه عدم رعایت کدامیک از آثار فهم فلسفی بر زندگی است؟

(۱) دوری از مغالطه‌ها (۲) استقلال در اندیشه

(۳) رهایی از عادات غیرمنطقی (۴) دوری از تعصب‌های بی‌جا

۱۹۴- از نظر سقراط در چه صورتی انسان نباید از خطر هراسی به دل راه دهد؟

(۱) مبارزه با سفسطائیان و آگاه کردن مردم از مغالطه‌هایشان (۲) دستیابی به راه درست و آن را در پیش گرفتن
(۳) مأمور شدن از طرف خداوند و بیدار ساختن انسان‌ها (۴) کوشش در جست‌وجوی دانش و آموختن آن به دیگران

۱۹۵- کدامیک از ابزارهای شناخت می‌تواند منبع شناخت نیز باشد؟

(۱) عقل (۲) حس (۳) قلب (۴) وحی

۱۹۶- کدام گزینه مطابق با نظر عموم فلاسفه مسلمان در رابطه با معرفت می‌باشد؟

(۱) معرفت شهودی و وحیانی در همه مواضع فلسفی قابلیت طرح دارند.

(۲) عقل و حس و شهود و وحی فی‌نفسه خود دارای اعتبار نیستند.

(۳) همه این ابزارهای معرفت در جایگاه خود ما را مستقلاً به معرفت نائل می‌کنند.

(۴) شهود قلبی و وحی بدون یاری استدلال عقلی به هیچ نوع معرفت فلسفی ختم نمی‌شوند.

۱۹۷- هر یک از موارد زیر به دیدگاه کدامیک از فیلسوفان دوره جدید اروپا درباره معرفت‌شناسی اشاره دارد؟

- انسان آنچه را که از طریق حس به او برسد، در قالب مفاهیم قرار می‌دهد.

- اموری که از طریق تجربه قابل بررسی و ارزیابی نیستند، اموری بی‌معنا هستند.

- فیلسوفان با دنباله‌روی از ارسطو و تکیه بر استدلال عقلی موجب محصور شدن علوم تجربی در خرافات شدند.

- انسان به طور ذاتی معرفت‌هایی دارد که با عقل درک می‌کند و در این امور به حس و تجربه نیاز ندارد.

(۱) کانت - کنت - بیکن - برگسون (۲) دکارت - بیکن - کنت - ویلیام جیمز

(۳) کانت - کنت - بیکن - دکارت (۴) دکارت - بیکن - کنت - کانت

۱۹۸- کدام گزینه در مورد تفکر پراگماتیسمی درست است؟

(۱) این جریان فلسفی مانند دیگر جریان‌های فلسفی در دوره جدید اروپا مبتنی بر تجربه‌گرایی است.

(۲) تفکر پراگماتیسمی با انکار حس و تجربه برای شناخت واقعیت، عملاً مبتنی بر عقل‌گرایی است.

(۳) این جریان فکری نه مبتنی بر تجربه است و نه مبتنی بر عقل‌گرایی و صرفاً عمل‌گرا است.

(۴) این جریان فلسفی با رویکرد مصلحت‌عملی هر دو جریان تجربه‌گرایی و عقل‌گرایی را در خود جمع کرده است.

۱۹۹- در کدام گزینه نقطه اصلی اختلاف نظر ملاصدرا با «ماتریالیست‌ها - ابن‌سینا - دکارت» به ترتیب درست ذکر شده است؟

(۱) دوبعدی بودن حقیقت انسان - وحدت حقیقی روح و بدن - ضمیمه‌نشدن روح به بدن

(۲) بسیط بودن حقیقت انسان - برخورداری روح از جایگاهی رفیع - نامعلوم بودن هویت انسان

(۳) دوبعدی بودن حقیقت انسان - ضمیمه‌نشدن روح به بدن - وحدت حقیقی روح و بدن

(۴) بسیط بودن حقیقت انسان - نامعلوم بودن هویت انسان - برخورداری روح از جایگاهی رفیع

۲۰۰- بهترین تبیین در مورد مقصود کانت از عبارت زیر در کدام گزینه یافت می‌شود؟

«بر طبق قاعده‌ای عمل کنید که بتوانید اراده کنید که قاعده مزبور قانون کلی و عمومی شود»

(۱) معیار فعل اخلاقی را باید در وجدان اخلاقی جست‌وجو کرد که معطوف به سعادت است.

(۲) به معنای دستوری است که ما را ملزم می‌کند با فرض طلب پیشینی یک غایت، اراده‌مان را به کار گیریم.

(۳) مستلزم این است که با دیگران به‌گونه‌ای رفتار کنیم که می‌خواهیم با خود ما رفتار شود.

(۴) هر کاری که انسان آن را بدون هیچ هدف و منفعت شخصی انجام دهد، خیر اخلاقی شمرده می‌شود.

کل کتاب
صفحه‌های ۸ تا ۶۰۶

پاسخ‌گویی به سؤال‌های این درس برای همه دانش‌آموزان اجباری است.
وقت پیشنهادی: ۱۵ دقیقه

روان‌شناسی

۲۰۱- به‌ترتیب درستی یا نادرستی عبارات زیر در کدام گزینه به‌درستی آمده است؟

- گاهی برخی از مسائلی را که با کمک مشاهده مستقیم نمی‌توان بررسی کرد، می‌توان از طریق پرسش‌نامه مطالعه کرد.

- وقتی نتوانیم موضوعی را به صورت مستقیم از فردی بپرسیم، از مصاحبه نظام‌دار استفاده خواهیم کرد.

- در مراحل اولیه پژوهش، بررسی آزمایشگاهی امکان‌پذیر نیست.

- انواع مصاحبه‌ها با توجه به موقعیت مصاحبه شکل می‌گیرد و تنها به دو شکل «کاملاً ساختاریافته» و «بدون ساختار» متداول است.

(۱) ص - غ - غ - ص (۲) ص - غ - ص - ص (۳) غ - غ - ص - ص (۴) ص - غ - ص - غ

۲۰۲- واکنش هیجانی در مقابل فشار روانی در نمونه مقابل چیست؟ «تنها در خانه هستید، صدایی می‌شنوید و می‌ترسید، ضربان قلبتان شدت می‌یابد و جیغ می‌کشید.»

یابد و جیغ می‌کشید.

(۱) شنیدن صدا (۲) ترسیدن (۳) جیغ کشیدن (۴) افزایش ضربان قلب

۲۰۳- «کارمند دفتری، روحیه انجام دادن کار ثابت و یکنواخت و علاقه‌ای به راه انداختن کار مردم را ندارد، در نتیجه رئیس دفتر، وی را اخراج می‌کند.» و «پرستاری که شغل خود را دوست دارد و از یک فرد مبتلا به سل مراقبت می‌کند.» فرد در هر یک از این دو موقعیت با چه چیزی مواجه شده است؟ (به‌ترتیب)

مواجه شده است؟ (به‌ترتیب)

(۱) ناکامی / تعارض اجتناب - اجتناب (۲) ناکامی / تعارض گرایش - اجتناب

(۳) تعارض / تعارض اجتناب - اجتناب (۴) تعارض / تعارض گرایش - اجتناب

۲۰۴- کدام گزینه درباره نحوه تحلیل «پرسش‌نامه سبک زندگی مطرح‌شده در کتاب درسی» صحیح نمی‌باشد؟

(۱) اگر نمره کل به‌دست آمده کمتر از ۳۰ باشد، فرد در برابر فشار روانی آسیب‌پذیر نیست.

(۲) اگر نمره کل به‌دست آمده بالای ۷۵ باشد، فرد نیاز به مراقبت‌های ویژه دارد.

(۳) کسی که نمره کل او ۴۹ باشد، در برابر فشار روانی جداً آسیب‌پذیر است.

(۴) کسی که نمره کل او ۳۵ باشد، در برابر فشار روانی آسیب‌پذیر است.

۲۰۵- آمادگی برای گرفتن توپ بسکتبال، تسلط بر زبان انگلیسی و جمله‌سازی در دو سالگی، به‌ترتیب مربوط به کدام فرایند رشد هستند؟

(۱) رسش - یادگیری - یادگیری (۲) یادگیری - رسش - یادگیری

(۳) یادگیری - یادگیری - رسش (۴) رسش - یادگیری - رسش

۲۰۶- «زهره وقت زیادی را صرف درس خواندن می‌کند و به طور مداوم کتاب دستش است و مطالعه می‌کند، اما معمولاً پس از چند دقیقه حواسش

به موضوعات دیگر معطوف می‌شود.» «مریم همزمان که درس می‌خواند به تلویزیون نیز نگاه می‌کند و گرنه به گفته خودش نمی‌تواند مطالب را

یاد بگیرد» با توجه به دو مصداق بیان شده، به ترتیب زهره و مریم دارای چه نوع نقصی در مطالعه خود هستند؟

- | | |
|--------------------------|--------------------------|
| (۱) عدم تمرکز - عدم توجه | (۲) عدم توجه - عدم توجه |
| (۳) عدم تمرکز - عدم توجه | (۴) عدم توجه - عدم تمرکز |

۲۰۷- کدامیک از گزینه‌های زیر، مثال مناسبی برای ناهماهنگی شناختی نیست؟

- (۱) اعتیاد به مواد مخدر در عین اطلاع از تأثیر مخرب آن بر سلامت جسمانی و روانی
- (۲) درس نخواندن و مطالعه نکردن در عین انتظار برای قبولی در کنکور
- (۳) تأیید بیشتر کالایی که پول بیشتری برای آن داده باشید
- (۴) اعتقاد به داشتن حافظه‌ای قوی و فراموش کردن نام معلم اول ابتدایی

۲۰۸- به ترتیب عالی‌ترین و پیچیده‌ترین فعالیت شناختی انسان چیست و آخرین مرحله آن کدام است؟

- | | |
|--|--|
| (۱) تصمیم‌گیری - تعهد و پایبندی به اجرای اولویت مورد نظر | (۲) تصمیم‌گیری - بررسی پیامدها و نتایج اجرای اولویت مورد نظر |
| (۳) حل مسئله - بازبینی و اصلاح راه‌حل | (۴) حل مسئله - انتخاب راه‌حل‌های جایگزین |

۲۰۹- در یک موقعیت ردیابی علامت، از فرد خواسته می‌شود هرگاه پرنده‌ای دیده، دکمه‌ای را فشار دهد. کدام حالت نشان‌دهنده هشدار کاذب است؟

- (۱) تصویری شامل چند گوریل، یک دایناسور و یک جغد نمایش داده می‌شود و فرد دکمه را فشار می‌دهد.
- (۲) تصویری از یک خیابان شلوغ نمایش داده می‌شود که پرنده‌ای کوچک هم در گوشه‌ای از آن هست، ولی شخص دکمه را فشار نمی‌دهد.
- (۳) تصویری میکروسکوپی از سلول‌های بدن انسان نمایش داده می‌شود و فرد دکمه را فشار می‌دهد.
- (۴) تصویری از عمق ۱۰۰ متری دریا نمایش داده شود و شخص دکمه را فشار ندهد.

۲۱۰- با توجه به متن زیر، کودک در کدام دوره رشد قرار دارد و هر جمله بیانگر کدام ویژگی رشد اوست؟ (به ترتیب)

«زهره همیشه با دختران دیگر خاله‌بازی می‌کند و این بازی مورد علاقه اوست؛ زهره همیشه نقش مادر را ایفا می‌کند. او بسیاری از مهارت‌های حرکتی را بدون آموزش بزرگسالان فرا می‌گیرد. زهره هم از راهبردهای ذخیره‌سازی اطلاعات و هم از راهبردهای بازیابی اطلاعات می‌تواند استفاده کند.»

- | | |
|---|---|
| (۱) کودکی اول - جسمانی - شناختی - اجتماعی | (۲) کودکی دوم - شناختی - هیجانی - جسمانی |
| (۳) کودکی اول - هیجانی - جسمانی - شناختی | (۴) کودکی دوم - اجتماعی - جسمانی - شناختی |

کل کتاب

صفحه‌های ۸ تا ۲۰۶

روان‌شناسی - شاهد (گواه)

۲۱۱- دامنه سنی دوره کودکی دوم تقریباً مصادف با کدام یک از مراحل رشد از نظر اسلام می‌باشد و ویژگی این مرحله کدام است؟

- (۱) وزیر - مشارکت دادن کودک در تصمیم‌گیری‌ها
 (۲) عبد - عدم برخورد با کودک به صورت تحکم‌آمیز
 (۳) وزیر - پرورش دادن عواطف و احساسات کودک
 (۴) عبد - هدایت کردن کودک به سمت ارزش‌ها

۲۱۲- چند مورد از روش‌های زیر، جزء روش‌های مقابله‌ای سازگارانۀ کوتاه‌مدت محسوب می‌شوند؟

«ترک موقعیت - تلقین برخی جملات - تفریح و سرگرمی - نوشتن خاطرات - ورزش‌های هوازی - به خاطر آوردن رویدادهای خوشایند - تنفس عمیق - رفتار تکانشی - استفاده از داروی آرام‌بخش»

- (۱) چهار (۲) سه (۳) دو (۴) پنج

۲۱۳- اگر در پاسخ به این سؤال بین گزینه‌های «۱» و «۲» شک داشته باشید، دچار چه نوع تعارضی شده‌اید و اگر وسوسه شوید که گزینه «۴» را

به صورت شانس‌ی انتخاب کنید، چه تعارضی به سراغتان می‌آید؟ (به ترتیب)

- (۱) گرایش - گرایش / اجتناب - اجتناب
 (۲) گرایش - گرایش / گرایش - اجتناب
 (۳) گرایش - اجتناب / اجتناب - اجتناب
 (۴) گرایش - اجتناب / گرایش - گرایش

۲۱۴- هر کدام از پرسش‌های زیر در پی دستیابی به کدام یک از اهداف علم روان‌شناسی هستند؟

الف) آیا هرگونه اختلاف حقوقی برابر با جرم است؟

ب) علل وقوع جرم چیست؟

ج) آیا محیط خانواده در دوران کودکی، احتمال وقوع جرم در دوره بزرگسالی را افزایش می‌دهد؟

- (۱) تبیین - توصیف - توصیف
 (۲) توصیف - توصیف - تبیین
 (۳) تبیین - تبیین - توصیف
 (۴) توصیف - تبیین - تبیین

۲۱۵- کدام مورد، از مسائل «بدتعریف‌شده» است؟

- (۱) علل ترافیک شهرهای بزرگ
 (۲) انتخاب شهردار برای یک شهر
 (۳) شرکت در یک مسابقه ورزشی
 (۴) پخش غذا برای اعضای خانواده

۲۱۶- با توجه به تجربه کاری یک روز قاضی در دادگاه، به ترتیب هر یک از عبارات زیر به کدام یک از موانع تصمیم‌گیری اشاره دارند؟
 الف) مهمی که به علت مشکلات شخصیتی مانند عدم اعتماد به نفس، با وجود آن که بی‌گناه است تصمیم به دفاع از خود را در جلسه دادگاه ندارد.

ب) وکیلی با تجربه، که با وجود مشاهده اسناد معتبر که مجرم بودن موکلش را اثبات می‌کند، هنوز اعتقاد به بی‌گناه بودن وی دارد.
 ج) مال باختگانی که با پرداخت مبالغی ناچیز به فردی کلاهبردار، انتظار پرداخت سودهایی بالا را داشتند و به او اعتماد کردند.
 د) وکیلی که تحت فشار داد و فریادهای شاکی‌های حضور یافته در دادگاه، از دفاع از موکل خود صرف نظر می‌کند.

۱) سوگیری تأیید - اعتماد افراطی - سوگیری تأیید - کوچک شمردن خود

۲) کوچک شمردن خود - سوگیری تأیید - اعتماد افراطی - عدم کنترل هیجانات

۳) کوچک شمردن خود - اعتماد افراطی - سوگیری تأیید - عدم کنترل هیجانات

۴) سوگیری تأیید - سوگیری تأیید - اعتماد افراطی - کوچک شمردن خود

۲۱۷- کدام گزینه موجب شکل‌گیری توجه ناقص می‌شود؟

۱) عدم رعایت فاصله زمانی میان یادگیری و یادآوری یک مطلب

۲) انتخاب هم‌زمان چند ماده برای به‌خاطر سپردن آن‌ها

۳) یادآوری مطالب به‌طور ناقص و نامنظم

۴) استفاده از چند حس برای فراگیری یک مطلب

۲۱۸- موارد مطرح‌شده در کدام گزینه عبارات زیر را به‌درستی تکمیل می‌کند؟

الف) انتخاب هدف، علاوه بر ایجاد ... باعث انسجام در رفتار می‌شود.

ب) ... انسان هم‌چون نظام قاعده‌مندی است که بین عناصر آن پیوندهای بسیاری برقرار است.

ج) ادراک کنترل و کارایی باید سازنده باشد؛ یعنی با ... هماهنگی لازم را داشته باشد.

۱) الف) موفقیت، ب) حافظه، ج) محرک‌های درونی ۲) الف) موفقیت، ب) حافظه، ج) شواهد محیطی

۳) الف) توانمندی، ب) شناخت، ج) محرک‌های درونی ۴) الف) توانمندی، ب) شناخت، ج) شواهد محیطی

۲۱۹- کدام عبارت بیانگر خطای ادراکی «پونزو» می‌باشد؟

۱) اگر طول دو پاره‌خط عمودی و افقی کاملاً مساوی باشد، خط عمودی بلندتر از خط افقی به نظر می‌رسد.

۲) از دو فضای هندسی یا دو سطح مساوی (مثلاً دو مربع) آنکه یک ضلعش باز باشد، بزرگتر نشان داده می‌شود.

۳) اگر دو خط مساوی وجود داشته باشد و در ابتدا و انتهای یک خط، پیکان‌های واگرا و در خط دیگر، پیکان‌های هم‌گرا ترسیم شده باشد، خطی که با پیکان‌های واگرا رسم شده است، بلندتر به نظر می‌رسد.

۴) اگر در امتداد یک ریل راه‌آهن دو خط افقی دارای طول مساوی ترسیم کنیم، خط بالایی بلندتر به نظر می‌رسد.

۲۲۰- گزاره «تجربه طولانی مطالعه کتاب، از طریق تلفن‌های هوشمند، مطالعه کتاب به‌صورت فیزیکی را دشوار می‌کند.» با کدام یک از عوامل مؤثر

در حل مسئله مرتبط است و کدام عبارت درباره آن نادرست است؟

۱) انتقال - کودکان بیشتر در معرض این پدیده قرار می‌گیرند.

۲) انتقال - اغلب موجب تسهیل حل مسئله می‌شود.

۳) نهفتگی - نادیده گرفتن عوامل مانع حل مسئله جدید، باعث فراموشی می‌گردد.

۴) نهفتگی - تکرار تکلیف جدید، دستیابی به راه‌حل مسئله جدید را تضمین می‌کند.

دانش آموز گرامی سؤالات دفترچه مشترک به اتمام رسیده است.

دانش آموزانی که خودآموزی و پیشروی بیشتری در درس‌های اختصاصی دوازدهم داشته‌اند می‌توانند به

سؤالات دفترچه غیرمشترک هم پاسخ دهند.



این دفترچه برای دانش آموزانی است که خودآموزی و پیشروی بیشتری در درس‌های اختصاصی دوازدهم داشته‌اند.

دفترچه غیر مشتری

آزمون ۱۲ اردیبهشت ماه ۹۹

آزمون اختصاصی
گروه آزمایشی دوازدهم انسانی

نام درس	معمولاً دانش آموزان در هر رده‌ی ترازى به چند سؤال از هر ۱۰ سؤال پاسخ می‌دهند.				این قسمت را قبل از شروع آزمون بر کنید شما به چند سؤال از هر ۱۰ سؤال پاسخ خواهید داد؟
	۷۰۰۰	۶۲۵۰	۵۵۰۰	۴۷۵۰	
ریاضی	۷	۵	۳	۲	
علوم و فنون ادبی	۷	۵	۳	۲	
عربی (زبان قرآن)	۷	۵	۳	۲	
تاریخ	۷	۵	۴	۲	
جغرافیا	۷	۵	۴	۲	
جامعه‌شناسی	۸	۷	۵	۲	
فلسفه	۷	۴	۳	۲	

نام و نام خانوادگی:	شمارنده:
تعداد سؤال: ۷۰	مدت پاسخ‌گویی: ۷۰ دقیقه

عنوان مواد امتحانی گروه آزمایشی علوم انسانی، تعداد و شماره سؤال‌ها و مدت پاسخ‌گویی

ردیف	مواد امتحانی	تعداد سؤال	از شماره	تا شماره	مدت پاسخ‌گویی (به دقیقه)
۱	ریاضی و آمار (۳)	۱۰	۲۲۱	۲۳۰	۱۰
۲	علوم و فنون ادبی (۳)	۱۰	۲۳۱	۲۴۰	۱۰
۳	عربی، زبان قرآن (۳) و (۲)	۱۰	۲۴۱	۲۵۰	۱۰
۴	تاریخ (۳)	۱۰	۲۵۱	۲۶۰	۱۰
۵	جغرافیای (۳)	۱۰	۲۶۱	۲۷۰	۱۰
۶	جامعه‌شناسی (۳)	۱۰	۲۷۱	۲۸۰	۱۰
۷	فلسفه دوازدهم	۱۰	۲۸۱	۲۹۰	۱۰

وقت پیشنهادی: ۱۰ دقیقه

ریشه نام و توان گویا
صفحه‌های ۸۶ تا ۹۴

ریاضی و آمار (۳)

۲۲۱- با توجه به تساوی $4^{2k-1} = 6^{(0/125)}$ ، مقدار k کدام است؟

- (۱) $\frac{1}{4}$ (۲) $-\frac{2}{5}$ (۳) $\frac{1}{3}$ (۴) $-\frac{3}{7}$

۲۲۲- حاصل عبارت $A = \left(\frac{2a}{b}\right)^{-3} \times \left(\frac{a^2 b^5}{a^{-1}}\right) \times (-fab^3)^{-1}$ ، کدام است؟

- (۱) $-\frac{b^5}{32a}$ (۲) $\frac{b^5}{2a}$ (۳) $-\frac{b^{11}}{32a^7}$ (۴) $\frac{b^{11}}{2a^7}$

۲۲۳- چه تعداد از عبارت‌های زیر نادرست هستند؟

الف) $\sqrt[3]{0/027} = \sqrt[3]{0/0081}$

ب) $(\sqrt[4]{-2})^4 = \sqrt[4]{(-2)^4}$

پ) $\sqrt[4]{(-5)^4} = -5$

ت) $\sqrt{-3} \times \sqrt{-9} \times \sqrt[4]{(-3)^4} = 9$

- (۱) ۱ (۲) ۲ (۳) ۳ (۴) ۴

۲۲۴- حاصل عبارت $\frac{\sqrt{3^6 \sqrt[4]{4}} + (\sqrt[4]{64})^{\frac{1}{6}}}{\sqrt[12]{(4^6)^{\frac{1}{4}}}}$ کدام است؟

- (۱) ۲۷ (۲) $27 + \sqrt[4]{4}$ (۳) ۲۸ (۴) ۳

۲۲۵- حاصل عبارت $\frac{1}{2} \times (0/25)^{-0/75} \times \left(\frac{1}{64}\right)^{-0/75}$ کدام است؟

- (۱) ۲۴ (۲) $\frac{9}{22}$ (۳) $\frac{7}{22}$ (۴) $\frac{11}{22}$

۲۲۶- حاصل عبارت $A = (3/2)^9 \times (\frac{16}{5})^{-6} \div \left[(1/5) \times (1\frac{1}{2})^2 \right]$ کدام است؟

$\frac{1}{6}$ (۴)

$(\frac{15}{32})^3$ (۳)

$(\frac{32}{15})^3$ (۲)

$(\frac{32}{15})^6$ (۱)

۲۲۷- ریشه سوم عدد $\frac{8}{27}$ چند برابر ریشه چهارم مثبت عدد ۲۵۶ است؟

$\frac{1}{3}$ (۴)

$\frac{3}{2}$ (۳)

$\frac{1}{6}$ (۲)

$\frac{8}{3}$ (۱)

۲۲۸- حاصل عبارت $A = \sqrt[6]{(2-2\sqrt{2})^6} + \sqrt[5]{(2-\sqrt{2})^5}$ کدام است؟

$4 + \sqrt{2}$ (۴)

$\frac{1}{24}$ (۳)

$4 - 2\sqrt{2}$ (۲)

$\frac{1}{22}$ (۱)

۲۲۹- فرض کنید جرم باکتری‌ها در هر نیم ساعت ۲ برابر شود. اگر جرم اولیه آن‌ها ۱ گرم باشد، پس از چند دقیقه جرم باکتری‌ها $8\sqrt{2}$ برابر می‌شود؟

۲۱۰ (۴)

۱۰۵ (۳)

۷۵ (۲)

۷ (۱)

۲۳۰- حجم کره‌ای به شعاع r برابر با $V = \frac{4}{3}\pi r^3$ است. شعاع کره‌ای که حجم آن $4\sqrt{3}\pi$ است، کدام است؟

$\frac{1}{36}$ (۴)

$\frac{1}{36}$ (۳)

$\frac{1}{33}$ (۲)

$\frac{1}{32}$ (۱)

وقت پیشنهادی: ۱۰ دقیقه

سبک‌شناسی دوره معاصر و انقلاب اسلامی، وزن در شعر نیمایی، حسن تعلیل، حسن آمیزی و اسلوب معادله، صفحه‌های ۹۵ تا ۱۱۷

علوم و فنون ادبی (۳)

۲۳۱- کدام گزینه درباره سبک‌شناسی ادبیات معاصر و انقلاب اسلامی نادرست است؟

- (۱) ابهام در شعر معاصر پسندیده است و معنی‌گریزی، از ویژگی‌های شعر این دوره است.
- (۲) در سال‌های نخست انقلاب تحت تأثیر ادبیات معاصر قبل از انقلاب، نمادگرایی در شعر انقلاب رواج داشت.
- (۳) از آغاز دهه هفتاد، مانند قبل از انقلاب، گرایش به داستان کوتاه بیشتر شد.
- (۴) روی آوردن به مفاهیم انتزاعی در شعر دوره انقلاب باعث ایجاد برخی ویژگی‌های زبانی مانند آشنایی‌زدایی و ترکیب‌های بدیع شد.

۲۳۲- کدام ویژگی نثر دوره معاصر در متن زیر دیده می‌شود؟

«عبارت از سرش پایین انداخته بود و با گام‌های سنگین و شمرده می‌رفت. آفتاب دیگر رفته بود و زمزمه خاموش شب، از همه طرف شنیده می‌شد. در ته بیابان سمت شرق روشنایی تیره‌ای مثل خاکستر پخش شده بود و تپه‌های کوتاه، از میان این خاکستر، سر بیرون آورده بودند. بانگ خفه‌ای از پشت تپه‌ها می‌آمد. آهنگ بال‌های پرندگان در آسمان شنیده می‌شد، یک لحظه گذشت. صداها همه قطع شد، و تپه‌ها در تاریکی پنهان شدند.»

- (۱) تأثیرپذیری نثر داستانی از محاوره اقشار اجتماعی
- (۲) به هم ریختگی ساختار نحوی جملات
- (۳) توصیف‌های عینی، بیرونی و کوتاه
- (۴) ردپای آشکار اساطیر یونانی در نثر داستانی

۲۳۳- آرایه حسن تعلیل در کدام بیت دیده نمی‌شود؟

- (۱) من دگر شعر نخواهم بنویسم که مگس / زحمتم می‌دهد از بس که سخن شیرین است
- (۲) حسد از هیچ ندارم مگر از پیرهنش / که جز او کیست که برخورد ز سیمین بدنش
- (۳) اگر ز درد اسیران خویشتن نشد آگاه / چراست زلف تو را پیچ و تاب مار گزیده
- (۴) از این شعر تر شیرین ز شاهنشاه عجب دارم / که سر تا پای حافظ را چرا در زر نمی‌گیرد

۲۳۴- کدام بیت فاقد آرایه «حسن آمیزی» است؟

- (۱) زردرویی می‌کشم زان طبع نازک بی‌گناه / ساقیا جامی بده تا چهره را گلگون کنم
- (۲) نبود نقش دو عالم که رنگ الفت بود / زمانه طرح محبت نه این زمان انداخت
- (۳) به خوش‌رنگی رخس عالم برافروخت / ز سرسبزی خطش رنگی برآورد
- (۴) خوشم به وعده خشکی ز شیشه خانه گردون / امید گوهر سیراب ازین سراب ندارم

۲۳۵- در همه ابیات به استثنای بیت ... اسلوب معادله وجود دارد.

- (۱) بیشی ار خواهی به هر پس مانده همراهی گزین / سربلندی بابت دیوار کوتاهی گزین
- (۲) مهر خاموشی حصار شد ز کج‌فهمان مرا / ماهی لب بسته را اندیشه قلاب نیست
- (۳) تکلف می‌کند بیگانه از هم آشنایان را / مکن با آشنا چون مردم بیگانه خودداری
- (۴) دلی که نیست خراشی در او زمین‌گیر است / زری که سکه ندارد روان نمی‌باشد

۲۳۶- ترتیب قرار گرفتن ابیات به لحاظ داشتن آرایه‌های «حسن تعلیل - حس آمیزی - اسلوب معادله - لف و نشر - تشبیه» در کدام گزینه درست

آمده است؟

- الف) بی‌روی و قامت و لب جان‌بخش دلکشت / ترک بهشت و طوبی و کوثر گرفته‌ایم
 ب) بس که مرغ سحری در غم گلزار بسوخت / جگر لاله بر آن دلشده زار بسوخت
 ج) فروخت نور دل و نار طبع تو ورنه / هنر بماندی تاریک و عقل بودی خام
 د) می‌شوند از سردمهری، دوستان از هم جدا / برگ‌ها را می‌کند فصل خزان از هم جدا
 ه) فریاد عندلیب ز گل شد یکی هزار / بی‌پرده کرد، پرده بسیار ساز را
- ۱) ه - د - الف - ب - ج
 ۲) ب - ج - د - الف - ه
 ۳) ه - ج - الف - د - ب
 ۴) ب - د - ه - الف - ج

۲۳۷- آرایه‌های مقابل کدام بیت درست است؟

- ۱) ای محو عشق گشته جانی و چیز دیگر / ای آنک آن تو داری آنی و چیز دیگر (جناس، اسلوب معادله)
 ۲) سازگاری نیست با مرهم ز بی‌دردی مرا / می‌کنم پنهان ز چشم شور، داغ خویش را (اسلوب معادله، حس آمیزی)
 ۳) از دل تنگم کجا بیرون توانی رفت از آنک / گنج لطفی گنج را در کنج ویران چاره نیست (تشبیه، حسن تعلیل)
 ۴) روزی ثابت قدم از عالم بالا رسد / می‌شود ابر بهاران بوستان پیرای کوه (حسن تعلیل، واج‌آرایی)

۲۳۸- نام وزن کدام دو بیت به صورت صحیح ذکر شده است؟

- الف) دهانی بسته حلواخور چو انجیر / ز دل خور هیچ دست و لب میالا (مقارن مسدس سالم)
 ب) در این پرده کس را ندادند بار / نمی‌داند این راز جز کردگار (هزج مثنی محذوف)
 ج) عقل اگر سلطان این اقلیم شد / همچو دزد آویخته بر دار ماست (رمل مسدس محذوف)
 د) گفتم که بنما نردبان تا برروم بر آسمان / گفتا سر تو نردبان سر را درآور زیر ما (رجز مثنی سالم)
- ۱) ج، د
 ۲) الف، ب
 ۳) الف، د
 ۴) ب، ج

۲۳۹- وزن واژه شعر زیر کدام است؟

«در سحرگاه شبی سرد و سیاه / به جهان چشم گشود / با کسی راز نگفت»

- ۱) فعالتن فعالتن فعلن / فاعلاتن فعالتن / فعالتن فعلن
 ۲) فاعلاتن فعالتن فعلن / فاعلاتن فعلن / فاعلاتن فعلن
 ۳) فعالتن فاعلتن فعلن / فعالتن فعلن / فاعلاتن فعلن
 ۴) فاعلاتن فعالتن فعلن / فاعلاتن فعلن / فاعلاتن فعلن

۲۴۰- در همه ابیات به جز گزینه ... یکی از درون‌مایه‌های شعر دوره انقلاب اسلامی مشهود است.

- ۱) چرا به نام آب و نان نشاط خون نمی‌کنی؟ / فتاد لیلی از نفس، چرا جنون نمی‌کنی؟
 ۲) با سر به دارها بر سر دار رفته است / چنگیز در برابر او مضطر آمده است
 ۳) بساط جهان جای آرام نیست / چرا کس وطن بر سر پل کند؟
 ۴) فرق مولای عدالت بار دیگر چاک خورد / خطبه‌های آتشین متروک ماند و خاک خورد

وقت پیشنهادی: ۱۰ دقیقه

عربی (۳): نظام الطبیعة، صفحه‌های ۵۳ و ۷۰
عربی (۲): مباحث کل کتاب، صفحه‌های ۹۷ و ۹۸ و المعجم

عربی زبان قرآن (۳) و (۲)

■ ■ عین الأصحّ و الأدقّ في الجواب للترجمة من أو إلى العربية (۲۴۱ - ۲۴۴)

۲۴۱- «إنا نحن نزلنا عليك القرآن تنزيلاً»:

(۱) همانا ما قرآن را برای تو فرو فرستادیم، چه فرستادنی!

(۲) قطعاً ما قرآن را به خوبی برایت نازل کردیم!

(۳) قطعاً ما بودیم که قرآن را بر تو نازل کردیم!

(۴) همانا ما قرآن را قطعاً بر تو فرو فرستادیم!

۲۴۲- «قالت الأم لطفها الأكبر: لعب في غرفتك بهدوءٍ لأن أختك الصغيرة قد نامت!»:

(۱) مادر به کودک بزرگش گفت: در اتاق به آرامی بازی کن، چون خواهر کوچکتر خواب است!

(۲) مادرم به کودک بزرگترش گفت: در اتاق آهسته بازی کن، زیرا خواهر کوچک تو خوابیده است!

(۳) مادر به کودک بزرگترش گفت: در اتاق آرام بازی کن، زیرا خواهر کوچک خوابیده است!

(۴) به کودک بزرگتر، مادرش گفت: در اتاق خود، به آرامی بازی کن، زیرا خواهر کوچکتر خوابیده است!

۲۴۳- عین الصّحيح:

(۱) علينا أن نكون مُعلّمي أنفسنا و مُؤدّبيها! ما باید آموزگار خویش و ادب آموزنده آن باشیم!

(۲) يُحاسب الإنسان يومَ القيامةِ مُحاسبةَ المؤمنين! قطعاً انسان در قیامت مانند مؤمنان محاسبه می‌شود!

(۳) أنظر! تُربّي في تلك المزرعة أنواع الطيور! نگاه کن! انواع پرندگان را در آن مزرعه پرورش می‌دهد!

(۴) تجتهدُ الأمهاتُ في تربية أولادهنَّ اجتهاداً كثيراً! مادران در تربیت فرزندان خویش بسیار تلاش کردند!

۲۴۴- «تمساحی را در صحرا دیدم، آن تمساح هنگام خوردن شکار بزرگش گریه می‌کرد!»:

(۱) شاهدتُ تمساحاً في الصحراء، إنَّ ذلك التمساح كان يبكي عند أكل فريسته الكبرى!

(۲) رأيتُ في الصحراء تمساحاً كبيراً، كان ذلك التمساح يبكي عند أكل فريسته!

(۳) شاهدتُ تمساحاً في الصحراء، كان التمساح يبكي عند أكل فريسته الكبيرة!

(۴) رأيتُ تمساحاً في الصحراء، كان التمساح باكياً لما أكل الفريسة الكبيرة!

۲۴۵- عین الخطأ في ضبط حركات الكلمات:

(۱) أيتها النباتُ المؤدّباتُ! احترم من معلّماتكم احتراماً بالغاً!

(۲) أيّها المؤمنون! لا تكذبوا و لا تُكذّبوا الكلامَ الحقّ!

(۳) إنَّ الله يتقبّل الدعاءَ عندما ندعوه مُخلصين!

(۴) أنا حاولتُ أداء واجباتي مُحاولَةً!

٢٤٦- عَيْنِ الصَّحِيحِ فِي الإِعْرَابِ وَ التَّحْلِيلِ الصَّرْفِيِّ: «لا يحتاج السمك المدفون إلى الماء و الطَّعام احتياج الأحياء!»

- (١) المدفون: اسم مفعول (من المصدر المجرد الثلاثي) - معرب - معرفة / صفة و مرفوع بالواو
- (٢) لا يحتاج: فعل مضارع - للغائب - معلوم (= مبني للمعلوم) / فاعله: السمك و الجملة فعلية
- (٣) الأحياء: اسم - مصدر (من وزن: إفعال) - معرب / مضاف اليه و مجرور؛ مضافه: احتياج
- (٤) احتياج: اسم - مفرد مذكّر - مصدر - معرب / مفعول مطلق للتأكيد و منصوب بالفتحة

٢٤٧- عَيْنِ الخَطَأِ فِي جمع الكلمات:

- (١) تُعْجِبُنِي ظَاهِرَةٌ تَحْدُثُ مَرَّةً وَاحِدَةً فِي السَّنَةِ! (مظاهر)
- (٢) سَنَسْتَشِيرُ خُبِيرَ الزَّرَاعَةِ فِي هَذَا الأَمْرِ! (خبراء)
- (٣) ذَلِكَ تَمَثَّلَ لِأَحَدِ الكِبَارِ فِي بِلَادِنَا! (تماثيل)
- (٤) انْتَبِهْ أَيْنَ تَضَعُ قَدَمَكَ يَا بُنَيَّ! (أقدام)

٢٤٨- عَيْنِ مَا فِيهِ اسم التفضيل أكثر:

- (١) المَعْلَمُ أَرشَدَ التَّلَامِيذَ إِلَى اكتِسَابِ العلوم الأخرى!
- (٢) الأَرَادِلُ شَرَّ النَّاسِ لِأَنَّ الآخَرِينَ لَا يُؤْمِنُونَ مِنْ عَمَلِهِمُ الشَّرَّ!
- (٣) إِنَّ الكَذِبَ شَرٌّ عَادَةٌ لَكَ لِأَنَّ الآخَرِينَ لَا يَتَوَقَّعُونَ مِنْكَ الخَيْرَ!
- (٤) إِنَّ العَمَلَ الخَيْرَ يُبَيِّرُ طَرِيقَ الإِنْسَانِ وَ الأَفْضَلَ هُمُ الَّذِينَ يَتَمَتَّعُونَ بِهِ!

٢٤٩- عَيْنِ مَا لَيْسَ فِيهِ المفعول المطلق:

- (١) كُنْتُ أَخَافُ أَمَامَ الحَاكِمِ خَوْفَ طَالِبٍ لَمْ يُؤَدِّ وَاجِبَاتِهِ!
- (٢) كَانَ أَصْدِقَائِي يَضْحَكُونَ لَمَّا جَلَسْتُ هُنَاكَ جُلُوسَ المَعْلَمِ!
- (٣) هُوَ كَانَ فَرِحًا عِنْدَمَا يَرْفَعُ عِلْمَ بِلَادِهِ بَعْدَ المَبَارَاةِ رَفَعَ الفَائِزِينَ!
- (٤) اللَّاعِبُونَ يُشَجَّعُونَ وَ يُحِبُّونَ تَشْجِيعًا يَنْصَرِهِمْ فِي هَذِهِ المَبَارَاةِ!

٢٥٠- عَيْنِ «استغفاراً» جاء لبيان نوع الفعل:

- (١) إِذَا كَانَ استغفارك استغفاراً صادقاً يرحمك الله في الآخرة!
- (٢) مَا شَاهَدْتُ استغفاراً كاستغفار هؤلاء الطَّالِبِ مِنْ عَمَلِهِمْ!
- (٣) لَعَلَّ أَوْلَادِي يَسْتَغْفِرُونَ لِي وَ لزوجتي بَعْدَ مَوْتِنَا استغفاراً!
- (٤) إِنْ تَسْتَغْفِرْ عَلَى ذُنُوبِكَ استغفاراً كثيراً يجزك الله خيراً!

وقت پیشنهادی: ۱۰ دقیقه	درس‌های ۱۱ و ۱۲ صفحه‌های ۹۰ و ۹۱	تاریخ (۳)
-------------------------------	---	------------------

۲۵۱- عامل انگلستان در اجرای کودتای سیاه، کدامیک از شخصیت‌های زیر بود؟

- | | |
|--------------------|------------------|
| (۱) نورمن شوارتسکف | (۲) ژنرال هایزر |
| (۳) آبرون سایید | (۴) مورگان شوستر |

۲۵۲- در فاصله بین دو جنگ جهانی اول و دوم خروج کدام کشورها از جامعه ملل، موجب بی‌اعتباری بیشتر این نهاد بین‌المللی شد؟

- | | |
|--------------------|--------------------|
| (۱) آمریکا و شوروی | (۲) آلمان و آمریکا |
| (۳) آلمان و ژاپن | (۴) ژاپن و ایتالیا |

۲۵۳- ایتالیا با حمله به کدام کشور، وارد جنگ جهانی دوم شد؟

- | | | | |
|------------|-----------|----------|----------|
| (۱) فرانسه | (۲) بلژیک | (۳) ژاپن | (۴) هلند |
|------------|-----------|----------|----------|

۲۵۴- جنگ جهانی دوم با کدامیک از وقایع زیر به پایان رسید؟

- | | |
|--|--|
| (۱) ورود نیروهای متفقین به برلین و خودکشی هیتلر | (۲) محاکمه سران حکومت نازی در دادگاه نورنبرگ |
| (۳) بمباران اتمی شهرهای هیروشیما و ناگاساکی ژاپن | (۴) عقب‌نشینی ژاپن در اقیانوس آرام و جنوب شرق آسیا |

۲۵۵- کدام گزینه، از اقدامات انگلستان برای ممانعت از ملی شدن صنعت نفت ایران نمی‌باشد؟

- | | |
|--|---|
| (۱) فرستادن کشتی‌های جنگی خود به خلیج فارس | (۲) تشویق خان‌ها و سران ایلات به تجزیه‌طلبی |
| (۳) خارج کردن سرمایه‌های شرکت نفت از ایران | (۴) تعطیلی شعب بانک انگلیس در ایران |

۲۵۶- مأموریت ایجاد فضای باز سیاسی برای کاهش تنفر از سیاست‌های آمریکا در ایران در سال ۱۳۵۶، بر عهده کدام نخست‌وزیر دوره پهلوی بود؟

- | | |
|---------------------|--------------------|
| (۱) امیر عباس هویدا | (۲) جمشید آموزگار |
| (۳) جعفر شریف امامی | (۴) غلامرضا ازهاری |

۲۵۷- اعتراض امام خمینی (ره) به چه اقدامی، سبب تبعید ایشان به ترکیه در سال ۱۳۴۳ گردید؟

- | | |
|----------------------------------|--|
| (۱) تصویب قانون کاپیتولاسیون | (۲) جنایت رژیم پهلوی در مدرسه فیضیه |
| (۳) برگزاری همه‌پرسی انقلاب سفید | (۴) تصویب‌نامه انجمن‌های ایالتی و ولایتی |

۲۵۸- با تشکیل کدام نهاد، نظام سیاسی جمهوری اسلامی به‌طور کامل استقرار یافت؟

- | | |
|---------------------------|-----------------------|
| (۱) مجلس شورای اسلامی | (۲) شورای امنیت ملی |
| (۳) مجمع تشخیص مصلحت نظام | (۴) مجلس خبرگان رهبری |

۲۵۹- در پنجم اردیبهشت ۱۳۵۹ کدامیک از حوادث زیر در تاریخ انقلاب اسلامی ایران رخ داد؟

- | | |
|--|--|
| (۱) طراحی کودتای افسران وابسته به رژیم پهلوی | (۲) کشف توطئه کودتای حزب توده به نفع حکومت شوروی |
| (۳) حمله نظامی آمریکا به صحرای طبس | (۴) ترور شهیدان رجائی و باهنر |

۲۶۰- در دوران ریاست جمهوری آیت‌الله خامنه‌ای کدام حادثه رخ داد؟

- | | |
|--|---------------------------------|
| (۱) انفجار دفتر نخست‌وزیری توسط منافقین | (۲) بازگشایی دانشگاه‌ها |
| (۳) حمله عراق به ایران و شروع جنگ تحمیلی | (۴) اشغال سفارت آمریکا در تهران |

وقت پیشنهادی: ۱۰ دقیقه

درس‌های ۶۵۴
صفحه‌های ۵۹ تا ۱۰۱

جغرافیا (۳)

۲۶۱- اگر طول مسیر مستقیم بین دو مکان ۶ کیلومتر و طول مسیر قابل احداث ۱۲ کیلومتر باشد، شاخص انحراف آن مسیر چقدر است؟

۲۰۰ (۴)

۱۵۰ (۳)

۵۰ (۲)

۱۰۰ (۱)

۲۶۲- «حمل‌ونقل چندوجهی» و «اثر آن بر هزینه حمل‌ونقل» کدام است؟

(۱) ترکیبی از دو یا چند شیوه حمل‌ونقل - افزایش هزینه‌ها

(۲) استفاده از یک شیوه حمل‌ونقل برای کالاهای مختلف - کاهش هزینه‌ها

(۳) استفاده از یک شیوه حمل‌ونقل برای کالاهای مختلف - افزایش هزینه‌ها

(۴) ترکیبی از دو یا چند شیوه حمل‌ونقل - کاهش هزینه‌ها

۲۶۳- شهری در نصف‌النهار ۷۵ درجه طول شرقی واقع شده است و ساعت در آن ۱۲ ظهر است؛ ساعت در گرینویچ چند است؟

عصر ۵ (۴)

صبح ۵ (۳)

عصر ۷ (۲)

صبح ۷ (۱)

۲۶۴- کدام گزینه ترتیب زمانی وقوع زمین‌لرزه را به‌درستی مشخص می‌کند؟

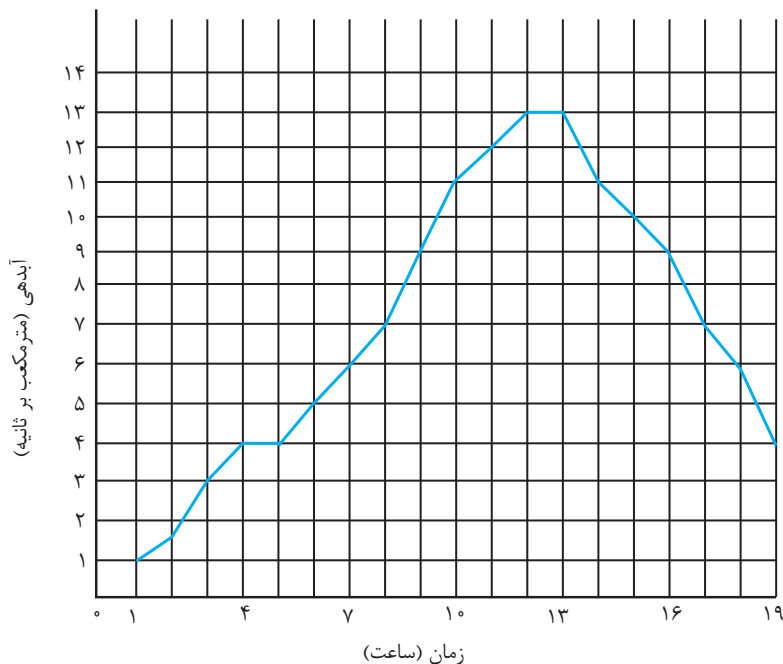
(۱) حرکات صفحات ← کشیدگی و فشردگی پوسته ← ایجاد گسل ← حرکت گسل‌ها ← زمین‌لرزه

(۲) شکستن سنگ‌ها در امتداد گسل ← حرکت صفحات ← آزاد شدن انرژی ← زمین‌لرزه

(۳) ایجاد گسل ← کشیدگی و فشردگی پوسته ← حرکت گسل ← شکستن سنگ‌ها در امتداد گسل ← زمین‌لرزه

(۴) کشیدگی و فشردگی پوسته ← ایجاد گسل ← حرکت صفحات ← انباشته شدن انرژی ← زمین‌لرزه

۲۶۵- میانگین آبدهی یک رود، ۶ مترمکعب بر ثانیه و ظرفیت آن ۱۱ مترمکعب بر ثانیه است؛ مطابق با آبنگار زیر، سیل در چه ساعتی شروع شده است؟



۴ (۴)

۱۳ (۳)

۷ (۲)

۱۰ (۱)

۲۶۶- فوران‌های آتش‌فشانی چگونه موجب زمین‌لغزش می‌گردد؟

- (۱) تشکیل دوغاب گلی حاصل از خاکسترهای آتش‌فشانی و وقوع بارش
- (۲) سدکردن مسیر رودها و انباشت آب پشت آن‌ها
- (۳) ذوب‌کردن سنگ‌ها و خاک‌های مسیر خود
- (۴) سست کردن دامنه‌ها از طریق فشار گدازه‌های روان شده

۲۶۷- کدامیک، از نشانه‌های وقوع زمین‌لرزه نیست؟

- (۱) تغییر اندازه فاصله بین شکستگی‌های پوسته زمین
- (۲) بالا یا پایین رفتن سطح آب‌های چاه، چشمه و قنات
- (۳) افزایش لرزش‌های کوچک زمین در راستای گسل‌ها
- (۴) تغییر ترکیب شیمیایی آب‌های زیرزمینی

۲۶۸- همه رفتارهای زیر، از دلایل افزایش خسارت‌های ناشی از سیلاب‌های به‌وقوع پیوسته در کشور ما هستند، به‌جز ...

- (۱) از بین بردن پوشش گیاهی
- (۲) توسعه سکونتگاه‌ها و تغییر کاربری اراضی
- (۳) ساخت‌وساز در حریم سیل‌گیر رودخانه‌ها
- (۴) احداث انواع سدهای ذخیره‌ای و تنظیمی

۲۶۹- کدامیک، از روش‌های غیرسازه‌ای در مدیریت سیل نیست؟

- (۱) اجرای روش‌های آبخیزداری
- (۲) اصلاح بسترهای رودخانه‌ها
- (۳) تعیین حریم توسعه برای رودخانه‌ها
- (۴) نصب دستگاه‌های هشداردهنده

۲۷۰- کدام گزینه درباره مدیریت زمین‌لغزش نادرست است؟

- (۱) پس از وقوع زمین‌لغزش، برای پیشگیری از خطرات آتی، لازم است استعداد لغزش مجدد ارزیابی شود.
- (۲) در حین وقوع زمین‌لغزش، باید به‌سرعت از مسیر لغزش و جریان گل‌ولای خارج شد.
- (۳) قبل از ساخت‌وساز در سطوح شیب‌دار، مطالعات خاک‌شناسی و پایداری زمین انجام می‌پذیرد.
- (۴) خسارت‌های زمین‌لغزش، معمولاً گسترده‌تر از زمین‌لرزه است اما احتمال وقوع آن، کمتر است.

وقت پیشنهادی: ۱۰ دقیقه

سیاست هویت، پیشینه علوم اجتماعی در جهان اسلام
صفحه‌های ۸۲ تا ۱۰۴

جامعه‌شناسی (۳)

۲۷۱- هریک از عبارات زیر به ترتیب به کدام مفهوم اشاره دارد؟

- وحدت یا کثرت هویت‌ها
- ایجاد یک فرهنگ مختلط توسط تعداد کثیری از گروه‌های درگیر قومی و نژادی در ارتباط با هم
- مورد توجه قرار گرفتن گسترش برابری و رفع تبعیض‌های قومی و گروهی در بعد اجتماعی
- حفظ ظرفیت افشاگری و رهایی‌بخشی برای علوم اجتماعی

- ۱) الگوی تنازع هویت‌ها - دیگچه همانندسازی - الگوی تعارف - رویکرد تفسیری
- ۲) الگوی تعارف هویت‌ها - الگوی تکثرگرا - مدل همانندسازی - رویکرد تبیینی
- ۳) الگوی تنازع هویت‌ها - دیگچه همانندسازی - الگوی تکثرگرا - رویکرد انتقادی
- ۴) الگوی تعارف هویت‌ها - دیگچه همانندسازی - مدل همانندسازی - رویکرد تفسیری

۲۷۲- کدام گزینه به ترتیب بیان گر «وجه اشتراک مدل همانندسازی و مدل تکثرگرا»، «پیامد جهانی شدن و توسعه ارتباطات» و «علت رشد و

شکوفایی جهان اسلام از قرن سوم و چهارم» است؟

- ۱) چهره‌های متفاوت سیاست هویت - تغییر شدید هویت‌ها - تأکید بر تفاوت‌ها
- ۲) سیاست‌گذاری هویتی - عدم ثبات فرهنگ‌ها - پیروی از الگوی تعارف
- ۳) چهره‌های متفاوت سیاست هویت - شکل‌گیری جنبش‌های سبک زندگی و زیست‌محیطی - تأکید بر اشتراکات هویتی
- ۴) سیاست‌گذاری هویتی - عدم درهم آمیختن فرهنگ‌ها - تأکید بر تمایزهای فرهنگی

۲۷۳- کدام گزینه در ارتباط با دیدگاه رویکرد پسامدرن که از درون رویکرد تفسیری شکل می‌گیرد، نادرست است؟

- ۱) آنچه تا امروز به نام علم و دانش جهان‌شمول مطرح بود صرفاً ابزار عده‌ای برای سرکوب عده دیگر بود و سرگذشت دانش همانند سرگذشت قدرت و ثروت، تاریخ سرکوب عده دیگری بود.
- ۲) معتقد است خود علم با درست و غلط دانستن و خوب و بد کردن امور، سلطه‌گری می‌کند، زیرا خوب را به معنای خوب بودن برخی و بد را، بد بودن برخی دیگر از آنان قلمداد می‌کند.
- ۳) سرگذشت دانش همانند سرگذشت قدرت و ثروت تاریخ سرکوب انسان بوده است، بشر همواره به سرکوبی که از طریق قدرت و ثروت صورت می‌گرفت، حساس بود و اکنون متوجه سرکوبی به وسیله دانش شده است و دیگر به آن تن نمی‌دهد.
- ۴) علوم اجتماعی با تشخیص و آشکارسازی سلطه در مناسبات انسانی و نقد روابط و مناسبات میان افراد، موانع را از درون علم، از پیش پای انسان برمی‌دارد.

۲۷۴- هریک از عبارات زیر به ترتیب علت، معنا و پیامد کدام گزینه است؟

- هیچ فرهنگ و هویتی نمی‌پسندد که موضوع نظریه‌هایی باشد که درون فرهنگ دیگری شکل گرفته است.
- انکار اشتراک و وحدت انسان‌هاست.
- رواج سیاست همانندسازی

- ۱) نظریه فمینیستی معاصر و نظریه آمریکایی بومی - تأکید بر تنوع و تکثر هویت‌ها - شکل‌گیری دولت - ملت‌ها
- ۲) شکل‌گیری دانشی جهان‌شمول - اصالت بخشیدن به تمایزات و تفاوت‌های هویتی - تأکید بر تنوع قومی و نژادی و زبانی
- ۳) نظریه آفریقایی تبار و فمینیستی معاصر - اصالت بخشیدن به گفت‌وگو و معارفه انسان‌ها و فرهنگ‌ها - ملی‌گرایی و وطن‌دوستی
- ۴) درگیر شدن در سیاست هویت و تحسین هویت‌ها - نادیده گرفتن هویت زنان و رنگین‌پوستان و غیر اروپائیان - ظهور جهان متجدد

۲۷۵- به ترتیب ویژگی مدل «همانندسازی» و «تکثرگرایی» کدام است؟

- ۱) مدل رایج سیاست‌گذاری در دوره پسامدرن بود - در دوران مدرن مورد توجه و تأکید قرار گرفت.
- ۲) وجود یک ساختار مشترک سیاسی و اقتصادی ضروری دانسته می‌شود. - سیاست دولت‌ها برای از بین بردن تفاوت‌های هویتی گروه‌های مختلف است.
- ۳) ارزش‌ها و سبک زندگی یک گروه توسط سایر گروه‌های جامعه پذیرفته می‌شود. - تفاوت‌های موجود میان گروه‌های قومی و زبانی حفظ و حتی تشدید می‌گردد.
- ۴) ارزش‌ها و سبک زندگی یک گروه توسط سایر گروه‌های جامعه پذیرفته می‌شود. - برای از بین بردن تفاوت‌های موجود میان گروه‌های قومی و زبانی سعی می‌کنند.

۲۷۶- هریک از عبارات زیر به ترتیب با کدام مورد ارتباط دارد؟

- معرفی علم اجتماعی به عنوان زیرمجموعه علوم انسانی

- نام گذاری علم اجتماعی توسط ابن خلدون

- دسته بندی جوامع بر اساس استدلال عقلی

(۱) فارابی - مدنی - ابن خلدون

(۲) ابن خلدون - عمران - فارابی

(۳) فارابی - عمران - فارابی

(۴) ابن خلدون - مدنی - ابن خلدون

۲۷۷- به ترتیب «بهره نبردن از علوم وحیانی و عقلانی در عین شناخت آنها»، «برخورداری از علوم ابزاری» و «نتیجه انحراف عملی از مدینه

فاضله» از ویژگی های کدام مدینه است؟

(۱) فاسقه - فاضله - فاسقه

(۲) جاهله - جاهله - ضاله

(۳) فاسقه - فاضله - ضاله

(۴) ضاله - ضاله - فاسقه

۲۷۸- عقل پیش بینی کننده و کنترل کننده پدیده های اجتماعی کدام است و مورد استفاده کدام یک از رویکردهای جامعه شناسی قرار می گیرد؟

(۱) عقل تفسیری - رویکرد تفسیری

(۲) عقل ابزاری - رویکرد تبیینی

(۳) عقل ابزاری - رویکرد انتقادی

(۴) عقل تفسیری - رویکرد انتقادی

۲۷۹- کدام گزینه، وجه تمایز علوم ابزاری و علوم نافع در جهان اسلام را نشان می دهد؟

(۱) علوم ابزاری، نیازهای روزمره جامعه اسلامی را برطرف می کنند، نظیر علم پزشکی و علوم فنی و مهندسی، اما علوم نافع در جهان اسلام درباره چگونگی استفاده از علوم ابزاری و ارزشها و آرمانهای انسان صحبت می کنند.

(۲) علوم ابزاری نیز گاهی از روشهای عقلانی و وحیانی بهره می برند، اما علوم نافع درباره حقیقت انسان و آغاز و انجام او سخن می گویند.

(۳) علوم نافع به علوم ابزاری و همچنین علوم دیگر محدود می شود اما علوم ابزاری تنها به حس و تجربه محدود می شوند.

(۴) علوم نافع، علمی هستند که برای استفاده از قوانین و شناخت قوانین اجتماعی در حال و آینده از آن استفاده می شود، اما علوم ابزاری، علم به توحید و علم به جامعه و تاریخ را نیز می تواند در برگیرد.

۲۸۰- کدام گزینه به ترتیب در ارتباط با مدینه فاسقه و مدینه جاهله درست و نادرست است؟

(۱) در آن، علوم وحیانی و عقلانی وجود دارد - جامعه ای است که از علوم عقلی بی بهره است.

(۲) در آن نظرات علمی پذیرفته شده در مدینه فاضله، تحریف می شوند - در مدینه جاهله علوم ابزاری می تواند وجود داشته باشد.

(۳) جامعه ای است که بر محور علم، سازمان یافته است - در آن، علوم عقلانی و وحیانی می تواند وجود داشته باشد.

(۴) مردم حقیقت و عدالت را می شناسند ولی بر اساس آن عمل نمی کنند - از علوم عقلی بی بهره اند ولی علمی که از ارزشها و آرمانها و حقیقت زندگی سخن بگوید، در آن وجود دارد.

وقت پیشنهادی: ۱۰ دقیقه

آثار فلسفه در جهان اسلام (۱)، فلسفه در جهان اسلام (۲)
صفحه‌های ۶۵ تا ۸۰

فلسفه دوازدهم

- ۲۸۱- کدام گزینه از اوصاف موجودات برتر از عالم طبیعت در کلام امیرالمؤمنین علی (ع) نمی‌باشد؟
 (۱) توانایی رسیدن به کمال ممکن را دارند.
 (۲) عاری از ماده و قوه هستند.
 (۳) خداوند بر آن‌ها تجلی کرده است.
 (۴) نورانی و مجرد هستند.
- ۲۸۲- فلسفه اسلامی در آغاز متکی بر آراء ... بود و فارابی اثری را در تبیین نظرات او در کتاب ... نوشت.
 (۱) ارسطو - جمهوری
 (۲) افلاطون - جمهوری
 (۳) ارسطو - مابعدالطبیعه
 (۴) افلاطون - مابعدالطبیعه
- ۲۸۳- مدنی بالطبع بودن انسان از نظر فارابی به معنی ... نیست.
 (۱) فطری بودن گرایش به اجتماع
 (۲) اکتسابی نبودن میل به همزیستی
 (۳) تحقق غیرارادی جوامع بشری
 (۴) ارتباط سعادت بشر با زندگی جمعی
- ۲۸۴- در رابطه با مدینه فاضله، کدام عبارت درست است؟
 (۱) فضایل مردم مدینه فاضله و اموری که به آن‌ها می‌پردازند، راهبر مدینه به سوی سعادت است.
 (۲) میزان اتصال یا ارتباط با عالم بالا، تعیین‌کننده وظیفه هر کدام از اعضا در مدینه است.
 (۳) تفکیک‌پذیری عنصر ریاست از مدینه فاضله، نتیجه ارادی بودن اعمال اعضای این مدینه است.
 (۴) برقراری نظام عدل در مدینه فاضله، تأمین‌کننده تساوی همه اعضای مدینه است.
- ۲۸۵- زبان نوشتاری کدام‌یک از آثار ابن سینا با دیگر آثار او متفاوت است؟
 (۱) دانشنامه‌ی علایی
 (۲) اشارات و تنبیهات
 (۳) قانون
 (۴) شفا
- ۲۸۶- ابن سینا منشأ حرکات عالم را در ... می‌داند و از آن‌جا که مطابق با ... پدید آمده، بهترین نظام ممکن است.
 (۱) آفریننده‌ای بی‌نیاز - عنایت خداوند
 (۲) طبع و ذات آن - عنایت خداوند
 (۳) آفریننده‌ای بی‌نیاز - علم خداوند
 (۴) طبع و ذات آن - علم خداوند
- ۲۸۷- کدام گزینه در نظام طبیعت‌شناسی ابن‌سینا صحیح نیست؟
 (۱) شرور و وقایع ویرانگر عالم به عنوان مانعی بر سر راه طبیعت قرار می‌گیرند.
 (۲) ترکیب و تألیف خاص اجزاء طبیعت آن را به صورت بهترین نظام ممکن درآورده است.
 (۳) عالم طبیعت مخلوق خداوندی است که آن را با لطف و عنایت خود آفریده است.
 (۴) طبیعت هر شی‌ی آن را به سوی خیر و کمال مطلوب و مخصوص به خودش می‌برد.
- ۲۸۸- شیخ اشراق با احیاء فلسفه نور ایران باستان و تلفیق آن با ...، حکمت اشراق را پایه‌گذاری کرد و از نظر او سیر و سلوک روحانی بدون تربیت عقلی ... است.
 (۱) فلسفه یونان - ناقص
 (۲) عرفان اسلامی - گمراه‌کننده
 (۳) فلسفه مشائی - گمراه‌کننده
 (۴) عرفان اسلامی - ناقص
- ۲۸۹- کدام گزینه جای خالی را به درستی کامل نمی‌کند؟
 «حکیم متأله از نظر سهروردی ...»
 (۱) امور و حقایق را بی‌واسطه، از فرشتگان دریافت می‌کند.
 (۲) جهان هیچ‌گاه از حکیمی که چنین باشد، خالی نیست.
 (۳) ممکن است ریاست واقعی جهان را در اختیار نداشته باشد.
 (۴) هرگاه جهان از تدبیر او تهی ماند، ظلمت و تاریکی چیره می‌شود.
- ۲۹۰- عبارات زیر در فلسفه سهروردی به ترتیب بر کدام مفاهیم اطلاق می‌شوند؟
 «مشرق جهان - نور - مغرب وسطی - نورالانوار»
 (۱) نور محض - واقعیت موجودات - غلبه نور بر ظلمت - غایت تکاپوی جهان
 (۲) غلبه نور بر ظلمت - واقعیت موجودات - عالم ماده - خالق جهان
 (۳) محل فرشتگان مقرب - عامل تمایز موجودات - آمیختگی نور و ظلمت - ذات نخستین
 (۴) آمیختگی نور و ظلمت - حقیقت وجودی - عالم ماده - خدا

گفت و گو با پشتیبان درباره هدف گذاری دو درس

- ۲۹۱- آیا پشتیبان شما در تماس تلفنی خود با شما درباره هدف گذاری ۲ درس گفت و گو کرد؟
- ۱) خیر، در این نوبت درباره هدف گذاری ۲ درس صحبت نکردیم.
 - ۲) پشتیبان با من تماس تلفنی نگرفت.
 - ۳) گفت و گوی ما درباره هدف گذاری ۲ درس، از لحاظ زمان کافی و از لحاظ کیفیت کاملاً مؤثر بود.
 - ۴) پشتیبان با من درباره هدف گذاری ۲ درس صحبت کرد.

تماس تلفنی پشتیبان

- ۲۹۲- آیا پشتیبان شما از آزمون گذشته تاکنون با شما تماس تلفنی گرفته است؟
- ۱) خیر، ایشان تماس تلفنی نگرفتند.
 - ۲) بله، ایشان تماس تلفنی گرفتند.
 - ۳) بله، تماس تلفنی ایشان از لحاظ زمانی (در حد ۵ دقیقه) و از لحاظ محتوا در حد خوب و کافی بود.
 - ۴) بله، تماس تلفنی ایشان از لحاظ زمانی (بیش از ۵ دقیقه) و از لحاظ محتوا در حد عالی بود.

تماس تلفنی: چه زمانی؟

- ۲۹۳- پشتیبان چه زمانی با شما تماس گرفت؟
- ۱) در زمان مناسب طبق توافق قبلی (قبلاً در مورد روز و ساعت تماس توافق کرده بودیم)
 - ۲) در زمان مناسب تماس گرفت (البته قبلاً در مورد روز و ساعت تماس توافق نکرده بودیم)
 - ۳) در روز پنجشنبه (روز قبل از آزمون) تماس گرفت.
 - ۴) در روز یا ساعت نامناسب تماس گرفت.

تماس تلفنی: چند دقیقه؟

- ۲۹۴- پشتیبان شما چند دقیقه با شما تماس تلفنی داشت؟
- ۱) یک دقیقه تا سه دقیقه
 - ۲) ۳ دقیقه تا ۵ دقیقه
 - ۳) بین ۵ تا ۱۰ دقیقه
 - ۴) بیش از ۱۰ دقیقه

کلاس رفع اشکال

- ۲۹۵- آیا در کلاس رفع اشکال پشتیبان شرکت می کنید؟
- ۱) بله، امروز در کلاس رفع اشکال پشتیبان خودم شرکت خواهم کرد.
 - ۲) بله، در کلاس پشتیبان دیگر شرکت خواهم کرد (زیرا به آن درس نیاز بیش تری دارم)
 - ۳) پشتیبان من کلاس رفع اشکال برگزار می کند اما من امروز شرکت نمی کنم.
 - ۴) پشتیبان من کلاس رفع اشکال برگزار نمی کند.

شروع به موقع

- ۲۹۶- آیا آزمون در حوزه شما به موقع شروع می شود؟
- ۱) بله، هر دو مورد به موقع و دقیقاً سر وقت آغاز می شود.
 - ۲) پاسخ گویی به نظرخواهی رأس ساعت آغاز نمی شود.
 - ۳) پاسخ گویی به سؤال های علمی رأس ساعت آغاز نمی شود.
 - ۴) در هر دو مورد بی نظمی وجود دارد.

متأخرین

- ۲۹۷- آیا دانش آموزان متأخر در محل جداگانه متوقف می شوند؟
- ۱) خیر، متأسفانه تا زمان شروع آزمون (و حتی گاهی اوقات پس از آن) داوطلبان متأخر در حال رفت و آمد در سالن آزمون هستند.
 - ۲) این موضوع تا حدودی رعایت می شود اما نه به طور کامل
 - ۳) بله، افراد متأخر ابتدا متوقف می شوند و بعداً وارد حوزه می شوند اما در هنگام ورود، سروصدا و همههمه ایجاد می شود.
 - ۴) بله، افراد متأخر بعداً وارد حوزه می شوند ضمناً برای آنان محل جداگانه ای در نظر گرفته شده و بی نظمی و سروصدا ایجاد نمی شود.

مراقبان

- ۲۹۸- عملکرد و جدیت مراقبان آزمون امروز را چگونه ارزیابی می کنید؟
- ۱) خیلی خوب
 - ۲) خوب
 - ۳) متوسط
 - ۴) ضعیف

پایان آزمون - ترک حوزه

- ۲۹۹- آیا در حوزه شما به داوطلبان قبل از پایان آزمون اجازه ای خروج زود هنگام داده می شود؟
- ۱) بله، قبل از پایان آزمون اجازه ای ترک حوزه داده می شود.
 - ۲) گاهی اوقات
 - ۳) به ندرت
 - ۴) خیر، هیچ گاه

ارزیابی آزمون امروز

- ۳۰۰- به طور کلی کیفیت برگزاری آزمون امروز را چگونه ارزیابی می کنید؟
- ۱) خیلی خوب
 - ۲) خوب
 - ۳) متوسط
 - ۴) ضعیف