

دفترچه شماره ۱

آزمون شماره ۱۵

جمعه ۹۸/۱۱/۱۱



آزمون‌های سراسر گاج

گزینه درست را انتخاب کنید.

سال تحصیلی ۹۹-۱۳۹۸

آزمون عمومی

پایه دوازدهم انسانی

دوره دوم متوسطه

نام و نام خانوادگی:	شماره داوطلبی:
تعداد سؤالاتی که باید پاسخ دهید: ۱۰۰	مدت پاسخگویی: ۷۵ دقیقه

عناوین مواد امتحانی آزمون عمومی گروه آزمایشی علوم انسانی، تعداد سؤالات و مدت پاسخگویی

ردیف	مواد امتحانی	تعداد سؤال	شماره سؤال		مدت پاسخگویی
			از	تا	
۱	فارسی	۲۵	۱	۲۵	۱۸ دقیقه
۲	زبان عربی (عمومی)	۲۵	۲۶	۵۰	۲۰ دقیقه
۳	دین و زندگی	۲۵	۵۱	۷۵	۱۷ دقیقه
۴	زبان انگلیسی	۲۵	۷۶	۱۰۰	۲۰ دقیقه

برای اطلاع از نتایج آزمون و زمان دقیق اعلام آن باید در کانال تلگرام گاج عضو شوید. @Gaj_ir





- ۱- در کدام گزینه به معنی درست واژه‌های «دَمان - بسنده - غِنا - آخَره» اشاره شده است؟
- (۱) مهیب - کافی - سرود - برآمدگی پشت پای اسب
(۲) غَزَنده - سزاوار - نغمه - چنبره گردن
(۳) هولناک - شایسته - دستگاه موسیقی - میان دو کتف
(۴) خروشنده - کامل - آوازخوانی - هر فرورفتگی اندام چون گودی چشم
- ۲- معنی چند واژه روبه‌روی آن نادرست نوشته شده است؟
- «توش: توانایی تحمل سنگینی یا فشار / خور: زمین پست / زُعب: هراسناک / غوک: مرغ حق / نسیان: فراموشی / تقریظ: ستودن / دَد: جانور دَرَنده / کیوان: سیارهٔ مریخ»
- (۱) چهار (۲) سه (۳) دو (۴) یک
- ۳- معنا و کاربرد فعل «آمدن» در کدام عبارت متفاوت است؟
- (۱) در دمشق کفشگری است، نام او علی بن الموقِّق، و او به حج نیامده است، اما حج او قبول است و همه را بدو بخشیدند.
(۲) دو کس به خدمت شیخ آمدند و هر یک را از دنیایی طمع بود.
(۳) شیخ نخواست که او را بیرون کند. هشتاد بار می‌رفت و می‌آمد تا باشد که به اختیار خود بچگان را بیرون برد.
(۴) یکی از وزرا بر زبردستان رحمت آوردی و صلاح همگنان را به خیر توسط کردی. اتفاقاً به خطاب ملک گرفتار آمد.
- ۴- در متن زیر چند غلط املائی وجود دارد؟
- «و حکما گویند که دوستی میان ابرار و مصلحان زود استحکام پذیرد و دیر منقطع گردد، و باز میان مفسدان و اشرار دیر مؤکد گردد و زود زوال پذیرد و کریم به یک‌ساعته دیدار و یک‌روزه معرفت، انواع دل‌جویی و شفقت واجب دارد، دوستی را به غایت لطف و نهایت یگانگی رساند و باز لعیم را اگرچه صحبت و محبت قدیم مؤکد باشد، از او ملافت چشم نتوان داشت، مگر بر اثر خبص و تزویر.»
- (۱) چهار (۲) سه (۳) دو (۴) یک
- ۵- در کدام بیت غلط املائی وجود ندارد؟
- (۱) فراغ نیست مرا از فراق او آری
(۲) خورشید و مهش را نتوان خواندن امثال
(۳) روزی اندر کوی خود بینی قیامت خواسته
(۴) خانه مکن ای دوست، در این وادی پُرَنم
- ۶- در چند عبارت غلط املائی وجود دارد؟
- (الف) نمی‌دانیم که کدام شوم‌اختر بدگوهر تیره‌رای خیره‌روی بی‌بصر را این خزلان در راه افتاد و حواله‌گاه این خسارت کدام خاکسار آمد.
(ب) گر از این بگذریم و قضیهٔ شرع و رسم مهمل گذاریم، نگر عهد و ایمان کرده باشیم و حدود اوامر حق را باطل داشته.
(ج) چشم‌بندان کواکب از این پردهٔ آبگون بازی‌های گوناگون بیرون آوردند. آن مسکین به بی‌قول مسکنی می‌پناهد تا دست او بر درختی آمد.
(د) همه، نفس آدم را به یاری نقاب نقش شیطانی ساخته و صفت شیطانی را به وقاحت اسم انسانی داده.
(ه) از اهل فسق و فجور احتراز باید کرد، اگرچه دوستی و غرابت دارند، که مثل مواصلت فاسق چون تربیت مار است.
- (۱) ۵ (۲) ۴ (۳) ۳ (۴) ۲
- ۷- در ابیات زیر چند «ترکیب وصفی و اضافی» وجود دارد؟
- «در زلف ناامیدی روی امید باشد
بید از ثمر نظر بست وصل نبات دریافت
در روستای مشرب هر روز روز عید است
بر خانهٔ وجودم از دل زده است گردون
- صبح امید یعقوب چشم سفید باشد
عاشق ز ترک لذت چون ناامید باشد
در شهر بند مذهب سالی دو عید باشد
قفلی که آه و فریاد بهرش کلید باشد»
- (۱) ۳-۱۲ (۲) ۴-۱۱ (۳) ۳-۱۲ (۴) ۳-۱۱



- ۸- در کدام گزینه «نقش منادایی» وجود دارد؟
- (۱) ای من غلام سرو قد خوش خرام تو
(۲) گفתי که سرت خاک کنم بر سر این کو
(۳) سرو من با سایه خود سرگرانی رسم نیست
(۴) «خواجو» ار تشنه بمیرد به جز از مردم چشم
- ۹- نقش دستوری هر دو واژه مشخص شده در هر گزینه یکسان است، به جز
(۱) چون مهر به راز دل هر ذره رسیدیم
(۲) باغی که در او بلبل آتش نفسی هست
(۳) مکتوب مرا در بغل خود که گذارد
(۴) شد گوش صدف پرگهر از فکر تو «صائب»
- ۱۰- در ابیات زیر چند بار «حذف فعل به قرینه معنوی» به کار رفته است؟
«صد شکر که با صد دهن شکوه در این بزم
افسوس که چون نخل خزان دیده در این باغ
فریاد که سوهان سبک دست حوادث
صائب مدد خلق نمودیم به همت
- در ابیات زیر به ترتیب چند واژه «وندی» و «مرگب» وجود دارد؟
«ز چشم شور زاهد جام در دستم نمکدان شد
چه پروای دل صدپاره دارد تیغ سیرابش؟
به خورشید درخشان، نسبت همت بود تهمت
به خط امیدها دارد دل بی طاقت عاشق
ز خوشوقتی گوارا می شود هر ناخوشی صائب
- ۱۱- ابیات زیر به ترتیب یادآور نام آثاری از کدام شخصیت های ادبی اند؟
الف) گه نظم بخشد دهر را گه سوز سازد شهر را
ب) با آن که غیر دامن وصلت گرفته است
ج) در الهی نامه گوید شرح این
د) رفع خواهد گشت بیدل شبیه وهم دویی
- ۱۲- اگر بخواهیم ابیات زیر را به ترتیب داشتن آرایه های «تشخیص - تشبیه - استعاره - کنایه - حس آمیزی» مرتب کنیم، کدام گزینه درست است؟
الف) تا به آن کان ملاحظت نمکی تازه کنی
ب) هم چو اوراق خزان پا به رکاب است حواس
ج) پیش تر زان که بشویند به خون رخسارت
د) تا به شیرین جهان چون شکر و شیر شوی
ه) آن قدر باش در این بوته که دل آب شود
- اول از مائده بی نمکان دست بشو
از وفاداری اوراق خزان دست بشو
داغ بر دل نه، از این لاله رخان دست بشو
کوهکن وار ز شیرینی جان دست بشو
آب چون شد دلت از هر دو جهان دست بشو
- ۱) محمدی اشتهاردی - زهرا کیا - عطّار نیشابوری - نجم دایه
۲) محمدی اشتهاردی - معصومه آباد - سنایی غزنوی - نجم دایه
۳) علی اکبر دهخدا - معصومه آباد - عطّار نیشابوری - محمد بن مَنّور
۴) علی اکبر دهخدا - زهرا کیا - سنایی غزنوی - محمد بن مَنّور
- ۱) ۵ (۱) ۴ (۲) ۳ (۳) ۲ (۴)
۲) ۵ (۱) ۶ (۲) ۳ (۳) ۹ (۴)
۳) ۵ (۱) ۶ (۲) ۳ (۳) ۹ (۴)
۴) ۵ (۱) ۶ (۲) ۳ (۳) ۹ (۴)
- ۱) الف - ج - الف - ه - د
۲) د - ج - ه - ب - الف
۳) الف - ج - ه - د - ب
۴) ج - ب - د - الف - ه



- ۱۴- در کدام گزینه به آرایه‌های بیت زیر اشاره شده است؟
«افلاک پیش قامت هم‌چون خدنگ تو
(۱) تشبیه - کنایه - حسن تعلیل - استعاره
(۲) تشبیه - کنایه - مجاز - پارادوکس
(۳) ایهام - تشبیه - حس آمیزی - اغراق
(۴) اسلوب معادله - استعاره - واج آرایی - تناسب
- ۱۵- آرایه‌های نوشته‌شده در برابر کدام بیت نادرست است؟
(۱) سخت به حال از تو من، ای مدد حال بیا
(۲) دور شدی، دیر مکش برمچشان زهر و مچش
(۳) بهمن غم کرد درون، دست به دستان و فسون
(۴) این بصر و طرف بهل، وین نظر ژرف بهل
- ۱۶- در کدام بیت همه آرایه‌های «کنایه - حسن تعلیل - استعاره - مراعات نظیر - نغمه حروف» وجود دارد؟
(۱) منم که معنی بیگانه آشنای من است
(۲) به فکر باغ و غم آسیا چرا باشم؟
(۳) به پاکی گهر من چرا ننازد بحر؟
(۴) ز روی بستر گل شب‌نم چو برخیزد
- ۱۷- کدام گزینه با عبارت «همین که آفریده‌ای نگاهمان را به خویش معطوف کند، ما را از راه آفریدگار بازمی‌گرداند.» تناسب معنایی بیشتری دارد؟
(۱) وه که گر من باز بینم روی یار خویش را
(۲) خلاف طریقت بود کاولیا
(۳) نزدیک تو ام چون نگذارند رقیبان
(۴) چرا به راه خدا حبه‌ای نمی‌بخشد
- ۱۸- کدام گزینه با بیت «کیبوتری که دگر آشیان نخواهد دید / قضا همی بردش تا به سوی دانه و دام» تناسب معنایی دارد؟
(۱) گفتم که خطا کردی و تدبیر نه این بود
(۲) عجب است اگر توانم که سفر کنم ز دستت
(۳) نمی‌دانستم از بخت هم‌ایون
(۴) هر مرغ بهر دانه به دامی شود اسیر
- ۱۹- کدام گزینه با مفهوم بیت «تابوت مرا جای بلندی بگذارید / تا باد بزد سوی وطن، بوی تنم را» متناسب است؟
(۱) مرا چون حلقه در بیرون در تا چند بگذاری
(۲) نشاط غربت از دل کی برد حب وطن بیرون
(۳) لباس لفظ را من تار و پود تازگی دادم
(۴) عقیق خاتم شاهم، یمن زندان بود بر من
- ۲۰- کدام گزینه با آیه شریفه «و مکروا و مکر الله و الله خیر الماکرین» قرابت مفهومی بیشتری دارد؟
(۱) گر رحمت خدای نبود و فضل او
(۲) بدین دهر فریبنده چرا غره شدی خیره؟
(۳) این همه مکر است از خدای تعالی
(۴) زمین نرم بود پرده‌دار دام فریب
- ۲۱- کدام گزینه با عبارت «و مثل قرآن، مثل آب است روان؛ در آب، حیات تن‌ها بود و در قرآن حیات دل‌ها بود.» تناسب معنایی دارد؟
(۱) تو ز قرآن ای پسر ظاهر مبین
(۲) بر خور از قرآن اگر خواهی ثبات
(۳) جان و دل و تن هر سه حجابم بودند
(۴) دوش «خواجو» سخنی از لب لعلت می‌گفت
- خم کرده‌اند پشت ادب چون کمان همه»
(۲) استعاره - کنایه - مجاز - پارادوکس
(۴) اسلوب معادله - استعاره - واج آرایی - تناسب
- فال به نام تو زدم، ای تو مرا فال بیا: جناس - تشبیه
ای همه شغلی به تو خوش، با همه اشغال بیا: ایهام - نغمه حروف
رستم جان گشت زبون، ای خرد زال بیا: تشبیه - ایهام تناسب
این ورق و حرف بهل، ای سخن لال بیا: جناس - استعاره
- نهاد خامه من باغ دل‌گشای من است
که آسمان و زمین باغ و آسیای من است
که خانه صدفش روشن از صفای من است
ز گرد بالش خورشید متگای من است
- تا قیامت شکر گویم کردگار خویش را
تمناکنند از خدا جز خدا
دزدیده بیایم کنم از دور نگاهت
اگر بخیل خدا را کریم می‌داند
- گفتا چه توان کرد که تقدیر چنین بود
به کجا رود کیبوتر که اسیر باز باشد
که سیمرغی فتد در آشیانم
من عاشقم به دام تو بی دانه آمدم
- لب حرف آفرینی درخور آن انجمن دارم
به تخت مصرم اما جای در بیت‌الحرز دارم
ز فکر تازه حق بسیار بر اهل سخن دارم
دل غربت پرستم، جنگ با حب الوطن دارم
- افکنده بود مکر تو در جوی و جر مرا
ندانستی که بسیار است او را مکر و دستان‌ها
منشین ایمن ز مکرش آخر غافل
ز مکر دشمن هموار احتراز کنید
- دیو آدم را نبیند جز که طنین
در ضمیرش دیده‌ام آب حیسات
تن دل شد و دل جان شد و جان جانان شد
بچکید آب حیات از لب و تر شد سخنش



۲۲- مفهوم آیه شریفه «تُعِزُّ مَنْ تَشَاءُ وَ تُذِلُّ مَنْ تَشَاءُ» در کدام گزینه دیده می‌شود؟

- (۱) آن که مر او را عزیز کرد خداوند
- (۲) غرّه مشو بدان که جهانست عزیز کرد
- (۳) دلاگذر کن از این خاکدان مردم‌خوار
- (۴) بارها جان عزیز خویش را در پای او

۲۳- در کدام گزینه به مفهوم مقابل بیت زیر اشاره شده است؟

- «به فریاد آورد آمیزش ناجنس آتش را
- (۱) از صحبت ناجنس به کامل نرسد نقص
 - (۲) ندارد حاصلی آمیزش خلق
 - (۳) صحبت نیکان طلب کن در جهان
 - (۴) ای از زبان چرب سخن گفته هم‌چو آب

۲۴- مفهوم بیت «گر در طلبت رنجی ما را برسد شاید / چون عشق حرم باشد، سهل است بیابان‌ها» از کدام گزینه دریافت می‌شود؟

- (۱) گفتم که بعد از این همه دل‌ها که برده‌ای
- (۲) گر در طلب اویی ناگه به برت آید
- (۳) مایه پرهیزگار قوت صبر است و عقل
- (۴) خواری از اغیار بهر یار می‌باید کشید

۲۵- پیام بیت «گفتم که نوش لعلت ما را به آرزو کشت / گفتا تو بندگان کن کاو بنده پرور آید» در کدام گزینه دیده می‌شود؟

- (۱) آن چه یک چند آب حیوان کرد
- (۲) تیغ عشق است محاباش نباشد خسرو
- (۳) وفا کشتم بدان تا چشم بی‌خواب
- (۴) گفتم که حاجتی هست گفتا بخواه از ما

- نزد خلایق کجا ذلیل شد و خوار
 - ای بس عزیزکرده خود را که کرد خوار
 - که دیو هست در او بس عزیز و مردم خوار
 - پیشکش کردیم و اندر پیش او خوار آمده‌ست
- ندارد ناله‌ای تا آب با روغن نمی‌باشد»
- از تلخی بادام چه پرواست شکر را؟
- که شمع از انجمن گریبان برآید
- با بدان منشین که بد گردی بدان
- با آب شعر بنده چو روغن نساختی
- کس می‌خورد فریب تو؟ گفتا هنوز هم
- ور گرد درش گردی او در به تو بگشاید
- عقل گرفتار عشق صبر زبون هواست
- ناز خورشید از در و دیوار می‌باید کشید
- لسب لعلت هزار چندان کرد
- سر تسلیم فرود آر که فرمان این است
- دهد کشت مرا از دیدگان آب
- گفتم غمم بیفزای گفتا که رایگان است



زبان عربی (عمومی)

■ عَيْنُ الْأَصْحَحِ وَالْأَدَقِّ فِي الْجَوَابِ لِلتَّرْجُمَةِ أَوْ التَّعْرِيبِ أَوْ الْمَفْهُومِ (٣٥ - ٢٦):

٢٦- ﴿وَلَا تَسْتَوِي الْحَسَنَةُ وَلَا السَّيِّئَةُ ادْفَعْ بِالَّتِي هِيَ أَحْسَنُ﴾:

- ١) و نیکی و بدی برابر نیستند، با روشی پاسخ ده که آن نیکوتر است!
- ٢) و نیکی با بدی هرگز برابر نبوده‌اند، پس با روشی که بهتر است پاسخ ده!
- ٣) و نیکی کردن با بدی کردن برابر نیستند، با روشی پاسخ بده که نیکوست!
- ٤) و نیکی کردن و بدی کردن هرگز برابر نیستند، لذا با بهترین روش پاسخ ده!

٢٧- «هذه الشجرة ذات الغصون النضرة كانت في البداية حبة صغيرة فتمت و أثمرت!»:

- ١) این درختی است دارای شاخه‌هایی تر و تازه که در ابتدا چیزی جز دانه‌ای کوچک نبوده است که رشد کرده و میوه داده است!
- ٢) این درخت، دارای شاخه‌های سرسبز است و در ابتدا دانه‌ای بسیار کوچک بوده است، آن‌گاه رشد کرده و پرمیوه شده است!
- ٣) این درختی است دارای شاخه‌هایی سرسبز و در ابتدا تنها دانه‌ای کوچک بوده است که رشد کرده و پرمیوه شده است!
- ٤) این درختِ دارای شاخه‌های تر و تازه، در ابتدا دانه‌ای کوچک بوده است، سپس رشد کرده و میوه داده است!

٢٨- «من الواجب على كل مواطن الحفاظ على المرافق العامة التي ينتفع بها جميع الناس!»:

- ١) آن چه بر هر شهروندی واجب است، محافظت از تأسیسات عمومی است که همگان از آن بهره‌مند می‌شوند!
- ٢) از چیزهای واجب بر همه شهروندان، محافظت کردن از تأسیسات عمومی است که مردم از آن بهره می‌برند!
- ٣) محافظت کردن از تأسیسات عمومی که همه مردم از آن بهره‌مند می‌گردند، بر هر شهروندی واجب است!
- ٤) بر همه شهروندان واجب است از تأسیسات عمومی که تمامی مردمان را بهره‌مند می‌سازد، محافظت کنند!

٢٩- «قُلْ لِي: مَنْ يَأْتِي بِالْأَمْطَارِ الْمُنْهَمِرَةِ فَيُصَيِّرُ بِهَا الْأَرْضَ بَعْدَ اغْبَارِهَا خَضْرَاءً»: به من بگو:

- ١) کیست آن‌که باران‌های ریزان را می‌آورد و با آن، زمین بعد از غبارآلودگی‌اش سرسبز می‌گردد؟!
- ٢) چه کسی باران‌هایی ریزان می‌آورد و با آن، زمین را بعد از یک دوره تیره‌رنگی سرسبز می‌گرداند؟!
- ٣) چه کسی باران‌های ریزان می‌آورد آن‌گاه به واسطه آن، زمین را پس از تیره‌رنگی‌اش سرسبز می‌کند؟!
- ٤) آن‌که باران‌هایی ریزان می‌آورد و زمین به واسطه آن بعد از دوره‌ای غبارآلودگی سرسبز می‌گردد، کیست؟!

٣٠- «إن لم يتعاش المواطنون معاً تعاشياً سلمياً فلا سبيل لتقدم بلادهم!»:

- ١) چنانچه مردم با یکدیگر به گونه‌ای مسالمت‌آمیز زندگی نکنند، هیچ راهی برای پیشرفت دادن کشورشان ندارند!
- ٢) اگر شهروندان با هم‌دیگر به صورت مسالمت‌آمیز هم‌زیستی نکنند، هیچ راهی برای پیشرفت کشورشان نیست!
- ٣) چنانچه هم‌زیستی شهروندان با یکدیگر به صورت مسالمت‌آمیز نباشد، کشورشان هیچ راهی برای پیشرفت ندارد!
- ٤) هیچ راهی برای پیشرفت یک کشور وجود ندارد چنانچه مردمش با یکدیگر به گونه‌ای مسالمت‌آمیز هم‌زیستی نکنند!

٣١- «هناك تحت عيون بعض الأسماك نوع من البكتيريا يُحوّل ظلام المحيطات إلى نهار مضيء!»:

- ١) نوعی از باکتری در زیر چشمان بعضی از ماهیان وجود دارد که تاریکی اقیانوس‌ها را به روزی روشن تبدیل می‌کند!
- ٢) آن‌جا در زیر چشمان برخی از ماهیان نوعی باکتری وجود دارد که اقیانوس‌های تاریک را به روزی روشن تبدیل می‌کند!
- ٣) نوعی از ماهیان در زیر چشمانشان باکتری‌هایی وجود دارد که تاریکی اقیانوس‌ها را به روشنایی روز تبدیل می‌کند!
- ٤) نوعی از باکتری در زیر چشمان ماهیان رشد می‌کند که باعث تبدیل تاریکی اقیانوس‌ها به روز روشن هستند!

٣٢- عَيْنُ الصَّحِيحِ:

- ١) إستطاع هدف الفريق تسجيل هدفين اثنين في المباراة الثالثة! گلزن تیم توانست در سه مسابقه دو گل بزند!
- ٢) أقرأ في اليوم الواحد أكثر من تسع مقالات! در اولین روز بیشتر از نه مقاله می‌خوانم!
- ٣) سنصل إلى محطة القطار في الحادية عشرة إلّا رباعاً! در ساعت یازده و ربع به ایستگاه قطار خواهیم رسید!
- ٤) سافرنا إلى محافظة مازندران و لبثنا هناك سبعة عشر يوماً! به استان مازندران مسافرت کردیم و هفده روز آن‌جا ماندیم!



۳۳- عین الخطأ:

- (۱) هل تعلم أنه يُمكن أن تُصنع من النفط العطور! آیا می‌دانی که تو می‌توانی از نفت، عطرها را بسازی!
 (۲) قد نُصبت لوحات تحذیریّة بالقرب من الشواطئ الخطرة! در نزدیکی سواحل خطرناک تابلوهایی هشدارآمیز نصب شده است!
 (۳) يُعرف التّفط كمادّة مهمّة لا تعمل المصانع بدونها! نفت به عنوان ماده‌ای مهم شناخته می‌شود که بدون آن کارخانه‌ها کار نمی‌کنند!
 (۴) إنّ كتابة مقالة حول استخراج النفط استغرقت أسبوعاً كاملاً! نوشتن مقاله‌ای در مورد استخراج نفت یک هفته کامل به طول انجامید!
- ۳۴- «چین اولین کشور در دنیا است که پول‌هایی کاغذی را به کار گرفت!»:

- (۱) أول دولة في العالم استخدمت فيها نقود ورقية هي الصين!
 (۲) إنّ الصين هي أول دولة في العالم استخدمت نقوداً ورقية!
 (۳) استخدمت الصين نقوداً ورقية لأول مرة في العالم!
 (۴) الصين أول دولة في العالم استخدمت النقود الورقية!
- ۳۵- «هل جزاء الإحسان إلا الإحسان» عین ما لا یناسب مفهوم الآية السّریفة:

- (۱) به پاداش نیکی چرا بد کنم / اگر بد کنم بر تن خود کنم
 (۲) تو نیکی می‌کن و در دجله انداز / که ایزد در بیابانت دهد باز
 (۳) چو نیکی کنی نیکی آید برت / بدی را بدی باشد اندر خودت
 (۴) نباشد همی نیک و بد پایدار / همان به که نیکی بود یادگار
- ■ ■ اِقرأ النّصّ التّالي بدقّة ثمّ أجب عن الأسئلة التّالية بما یناسب النّصّ (۴۲ - ۳۶):

السیّاحة هي السفر من مدينة أو بلد إلى مدينة أخرى في مدّة لا تتجاوز سنة. هناك عدّة أنواع للسیّاحة؛ منها السیّاحة الترفیهيّة و السیّاحة الدینیّة و السیّاحة العلاجيّة و السیّاحة الثقافیّة. و هناك سیّاحة خارجيّة و أخرى محلیّة. و منذ القديم اهتمّ الإنسان بالسیّاحة و التّنقل و قد أكّد القرآن الكريم على السير في أنحاء العالم: «قل سيروا في الأرض فانظروا كيف كان عاقبة المجرمين».

السیّاحة صناعة رئيسيّة في كثير من البلدان و لذلك نرى أنّ الدول تهتمّ بجذب أكبر عدد من السیّاح و تُقدّم لهم خدمات كثيرة. السیّاحة وسيلة للقضاء على البطالة و إيجاد فرص العمل للشباب. للسیّاحة دور مهمّ أيضاً في تحسين الصحّة بشكل عام و تحسين نفسیّة الإنسان لأنّ السفر یساعد على نسيان المشاكل التي یعاني (رنج می‌برد) منها الإنسان. بالإضافة إلى ذلك السیّاحة وسيلة لتبادل الثقافات و التّعرف على تقالید الشعوب فالإنسان حين یسافر إلى بلد آخر فإنّه یتعرف على ثقافته و تقالیده و هذا یعمّق العلاقات بین الشعوب، بل و بإمكان المسافر أن یكون سفيراً لبلاده في التعريف بثقافتها!

و لنعلم أنّ هناك جانباً آخر للسیّاحة و هو التلوّث فالطبیعة في بعض المناطق تضررت بسبب كثرة السیّاح و سلوكهم السيّء!

۳۶- عین ما لا یعدّ من السیّاحة:

- (۱) السفر إلى خارج البلاد لمواصلة الدراسة و أخذ شهادات جامعیّة!
 (۲) السفر إلى الأماكن المقدّسة كبیت الله الحرام للزيارة و العبادة!
 (۳) السفر إلى الغابات و الجبال و البحیرات لقضاء العطلة!
 (۴) السفر إلى الأماكن التاریخیّة التي فیها المعالم الأثریّة للتعرف علیها!
- ۳۷- «قل سيروا في الأرض فانظروا كيف كان عاقبة المجرمين» هذه الآية الكريمة تدعوننا إلى

- (۱) السفر للتّنزه و التمتع بمناظر طبیعة الخلابة!
 (۲) الهجرة إلى بلد آخر أكثر رفاهیّة و أمناً!
 (۳) إتخاذ خطوات عمليّة لجذب السیّاح!
 (۴) النظر و التّفكّر في الأقوام القدامی و أخذ العبرة!

۳۸- لیس من فوائد السیّاحة

- (۱) إيجاد فرص العمل و إزالة البطالة و الفقر!
 (۲) تحسين العلاقات الثقافیّة بین الشعوب!
 (۳) إرسال السفراء إلى الخارج و تقوية العلاقات السیاسیّة!
 (۴) تحسين حالة الإنسان النفسیّة و الجسدیّة!

۳۹- عین الخطأ:

- (۱) تُعدّ السیّاحة ثروة حقیقیّة و اقتصاد كثير من الدول یعتمد علیها!
 (۲) لم یهتمّ الإنسان بالسیّاحة إلا في القرون الأخيرة و بعد تقدّمه العلمی!
 (۳) علینا ألا نغفل عن الجانب السلبيّ للسیّاحة و هو التلوّث!
 (۴) تنقسم السیّاحة إلى السیّاحة الداخليّة و الخارجيّة!

■ عین الصحيح في الإعراب و التحلیل الصرفی (۴۲ - ۴۰):

۴۰- «لا تتجاوز»:

- (۱) فعل مضارع - للمخاطبة - مزيد ثلاثي (مصدره: تجاوز) / فعل و مع فاعله جملة فعلیّة
 (۲) للغائب - مزيد ثلاثي من باب «تفاعل» - متعدّد / فعل و «سنة» مفعول
 (۳) فعل مضارع - للغائب - مزيد ثلاثي - معرب / فعل و فاعله «مدّة»
 (۴) فعل مضارع - مزيد ثلاثي من باب «مفاعلة» - لازم / فعل و الجملة فعلیّة



۴۱- «تَقَدَّمَ»:

- (۱) فعل مضارع - للغائبه - معلوم - معرب / فعل و «خدمات» مفعوله
- (۲) فعل ماضٍ - للغائب - مزيد ثلاثي - مجهول / فعل و مع نائب فاعله جملة فعلية
- (۳) فعل مضارع - مزيد ثلاثي (مصدره: تقدم) - معرب / فعل و مع فاعله جملة فعلية
- (۴) للمخاطب - مزيد ثلاثي من باب «تفعيل» - معلوم / فعل و فاعله محذوف

۴۲- «السيّاح»:

- (۱) اسم - جمع تكسير (مفرده: «سائح» و هو مذکر) - نكرة / مضاف إليه و مجرور
- (۲) اسم مبالغة - معرّف بأل - معرب / مضاف إليه و المضاف «كثرة»
- (۳) اسم - جمع تكسير (مفرده: «السائح» و هو اسم فاعل) - معرب / مضاف إليه و مجرور
- (۴) اسم - جمع تكسير - معرّف بأل - معرب / صفة و مجرور بالتبعية

■ عيّن المناسب في الجواب عن الأسئلة التالية (٥٠ - ٤٣):

۴۳- عيّن الخطأ في ضبط حركات الكلمات:

- (١) إِنَّ مُجَالَسَةَ الْعُلَمَاءِ تُعَدُّ عِبَادَةً!
- (٢) اللَّهُمَّ أَدْخَلْنِي فِي عِبَادِكَ الصَّالِحِينَ بِرَحْمَتِكَ!
- (٣) هذه الكُتُبُ تُضَمُّ مَعْلُومَاتٍ كَثِيرَةً عَنِ الْحَيَوَانَاتِ!
- (٤) هو مُشْرِفٌ خَدَمَاتِ هَذَا الْفُنْدُقِ فَأَخْبِرُوهُ بِنَوَاقِصِ الْعُرْفِ!

۴۴- عيّن الصحيح في التعريف:

- (١) الإرضاع: إطعام الأم ولدها من لبنها!
- (٢) اللبّون: حيوانات تبيض كالطيور!
- (٣) الأساور: زينة من الذهب أو الفضة تُعلّق على العنق!
- (٤) الشّرشف: ما يُجفّف به الإنسان وجهه و يده!

۴۵- عيّن ما يوجد فيه التضادّ:

- (١) تستطيع الحرباء أن تُدير رأسها في اتجاهات مختلفة!
- (٢) إِنَّ اللَّهَ قَدْ خَلَقَ الْإِنْسَانَ مِنْ ذَكَرٍ وَ أُنْثَى وَ جَعَلَ النَّاسَ شُعُوبًا!
- (٣) قد أعطاني والدي فستانين جميلين؛ أحدهما أبيض و الآخر أحمر!
- (٤) يتجلّى اتحاد المُسلمين في صور كثيرة، منها اجتماعهم في مراسيم الحجّ!

۴۶- «في صفّنا خمسة و عشرون طالباً. رسب عشرون بالمئة منهم في الامتحان. إذن» عيّن الخطأ:

- (١) نجح عشرون طالباً في الامتحان!
- (٢) رسب خمسة طلاب في الامتحان!
- (٣) ثمانون بالمئة من الطلاب لم يرسبوا!
- (٤) ما نجح في الامتحان إلا خمسة طلاب!

۴۷- عيّن ما ليس فيه المفعول:

- (١) لا يُغَيِّرُ اللَّهُ مَا يَقُومُ حَتَّى يَبْدُوُوا بِهِ أَنْفُسَهُمْ!
- (٢) تعادَلُ الفريقيان مرّة ثانية دونَ أن يُسَجَّلَا هدفاً!
- (٣) إِنَّ الْبُومَةَ لَا تَتَحَرَّكُ عَيْنَهَا بَلْ رَأْسُهَا فَقَطْ!
- (٤) لقد زانَ اللهُ السَّمَاءَ بِأَنْجَمٍ تَتَلَاكَأُ كَالدَّرَرِ!

۴۸- عيّن فعلاً يُمكن تحويله إلى المجهول:

- (١) هذه الطالبة المُشاعبة تُغَيِّرُ سلوكها بغيّة!
- (٢) تتساقط الأسماك من السماء كالأمطار!
- (٣) من يُفَرِّقُ بين المسلمين يخدم الأعداء!
- (٤) ستصبح الأوضاع الجوّية مناسبة بعد ساعتين!

۴۹- عيّن الخطأ في المحلّ الإعرابي للكلمات المعيّنة:

- (١) إِنَّ اللَّهَ يَعْلَمُ مَا فِي قُلُوبِ عِبَادِهِ! مفعول
- (٢) لا يُصَدِّقُ قولَ الَّذِي يكذب كثيراً! مضاف إليه
- (٣) يُصَدَّرُ النَّفْطُ إلى البلدان الصناعية! فاعل
- (٤) ما أعطى الإنسان شيئاً أفضل من العقل! صفة

۵۰- عيّن حرف جرّ يُفيد معنى الأمر:

- (١) ليُطالِعَ جميع الطلاب دروسهم طول السنة!
- (٢) لِنُوَدِّي دورنا في هذا الفلم بأحسن وجه حاولنا كثيراً!
- (٣) الدّلافين كالأطفال الصّغار تلعب و تضحك و تبكي!
- (٤) إنّ المرافق العامّة للجميع فاعلنا الحفاظ عليها!



دین و زندگی

- ۵۱- توکل‌کننده‌ای که اهل معرفت است، باید در راستای راهیابی به نیازهایش از چه چیزی بهره جوید و آن براساس چیست؟
 (۱) یاری خدا - حکمت الهی (۲) ابزار و اسباب - عدل الهی (۳) ابزار و اسباب - حکمت الهی (۴) یاری خدا - عدل الهی
- ۵۲- جایگاه اعمال انبیاء و ائمه (ع) در عرصهٔ ثانویه قیامت کدام است و دلیل بهترین گواه بودن ایشان چیست؟
 (۱) میزان سنجش اعمال اند زیرا اعمال آنان عین آن چیزی است که خدا به آن دستور داده است - زیرا از هر خطایی مصون و محفوظاند.
 (۲) میزان سنجش اعمال اند زیرا ظاهر و باطن اعمال انسان‌ها را در دنیا دیده‌اند - زیرا از هر خطایی مصون و محفوظاند.
 (۳) برترین شاهدان قیامت‌اند زیرا اعمالشان عین آن چیزی است که خدا به آن دستور داده است - زیرا نویسندگانی گران‌قدرند.
 (۴) بهترین گواهان قیامت‌اند زیرا ظاهر و باطن اعمال انسان‌ها را در دنیا درک کرده‌اند - زیرا نویسندگانی گران‌قدرند.
- ۵۳- در بیان آیات قرآن کریم تجسم اعمال سودبخشی راستی راستگویان در قیامت چگونه است و کدام یک ویژگی متقیان است؟
 (۱) آمرزش از سوی پروردگار - هم‌نشین راستگویان و شهیدان هستند.
 (۲) آمرزش از سوی پروردگار - خشم خود را فرو می‌برند و از خطای مردم می‌گذرند.
 (۳) باغ‌هایی از بهشت - خشم خود را فرو می‌برند و از خطای مردم می‌گذرند.
 (۴) باغ‌هایی از بهشت - هم‌نشین راستگویان و شهیدان هستند.
- ۵۴- کوچک‌نمادن نماز و درک صحیح داشتن نسبت به آن چه که در نماز می‌گوییم، چه پیامدی را به دنبال خواهد داشت؟
 (۱) خود را در زمرهٔ کسانی که خدا به آن‌ها خشم گرفته یا راه را گم کرده‌اند، قرار نخواهیم داد.
 (۲) نه تنها از گناهان که حتی از برخی مکروهات هم به تدریج دور خواهیم شد.
 (۳) به آن چه که در مقابل خداوند قرار دارد، توجه نخواهیم کرد و به راه‌های انحرافی دل نمی‌بندیم.
 (۴) در برابر منکرات می‌ایستیم و کم‌تر به کسب درآمد از راه حرام متمایل خواهیم شد.
- ۵۵- افزایش ارزشمندی حجاب و عفاف نزد خداوند متعال مشروط به چه چیزی است و چرا چادر پوشش مناسبی برای زنان به شمار می‌رود؟
 (۱) کامل‌تر و دقیق بودن آن - زیرا توجه مردان نامحرم را به حداقل می‌رساند.
 (۲) میزان جلوگیری از گناه - زیرا توجه مردان نامحرم را به حداقل می‌رساند.
 (۳) میزان جلوگیری از گناه - زیرا وقار و احترام آنان را حفظ می‌کند.
 (۴) کامل‌تر و دقیق بودن آن - زیرا وقار و احترام آنان را حفظ می‌کند.
- ۵۶- بازتاب افتادن در دام تبرج و عرضهٔ بی‌مورد جمال و زیبایی به ترتیب کدام است؟
 (۱) غافل‌شدن از هدف اصلی زندگی - ضعف روحی و ناتوانی در اثبات خود
 (۲) غافل‌شدن از هدف اصلی زندگی - تندروی و افراط عدم کنترل هوس‌ها
 (۳) دورشدن از خداوند متعال - از بین برندهٔ عفاف و حیا
 (۴) دورشدن از خداوند متعال - تحقیر روح بلند و عدم دور ماندن از نگاه ناهلان
- ۵۷- داشتن شور و نشاط برای انسان معتقد به معاد و آگاهی از این‌که هیچ‌یک از کارهای نیک او در آن جهان بی‌پاسخ نمی‌ماند، به ترتیب در کدام عبارتهای قرآنی تجلی یافته است؟
 (۱) «وَلَا هُمْ يَحْزَنُونَ» - «أَمْ نَجْعَلُ الْمُتَّقِينَ كَالْفُجَّارِ»
 (۲) «وَلَا هُمْ يَحْزَنُونَ» - «وَأَنْتُمْ إِلَيْنَا لَا تُرْجَعُونَ»
 (۳) «فَلَاخَوْفٌ عَلَيْهِمْ» - «وَأَنْتُمْ إِلَيْنَا لَا تُرْجَعُونَ»
 (۴) «فَلَاخَوْفٌ عَلَيْهِمْ» - «أَمْ نَجْعَلُ الْمُتَّقِينَ كَالْفُجَّارِ»
- ۵۸- چرا کسی که هدف اصلی زندگی خود را ثروتمند شدن قرار دهد دچار زیان و خسران می‌شود؟
 (۱) به فرمودهٔ قرآن کریم اگر کسی تنها زندگی زودگذر دنیا را طلب کند، آن را به دست می‌آورد.
 (۲) انسان باید جان و دل خویش را به خداوند نزدیک‌تر کند و سرای آخرت خود را نیز آباد سازد.
 (۳) باید بدانیم اهداف فرعی و اصلی هر دو خوب‌اند و هر دو برای زندگی انسان ضروری است.
 (۴) اگر فقط آن را بخواهد آن مقدار از آن را به دست می‌آورد ولی آخرت پایدار را از دست می‌دهد.



- ۵۹- چرا انسان در دوره جوانی نیاز شدیدتری به توکل به خداوند احساس می‌کند؟
 (۱) زیرا خلوص نیت در توکل موجب می‌شود خداوند کار فرد را به بهترین وجه چاره کند.
 (۲) زیرا توکل در جایی درست است که انسان فکر کند و بهترین راه را انتخاب کند.
 (۳) زیرا دست و پای وجود توکل‌کننده چندان به رشته‌های دنیایی بسته نشده است.
 (۴) زیرا توکل امیددهنده به کسی است که اهل همت، تعقل و پشتکار باشد.
- ۶۰- در سرنوشت ابدی انسان‌ها چه عاملی مؤثر است و دستیابی به زندگی لذت‌بخش و مطمئن در دنیا و آخرت در گرو چیست؟
 (۱) رفتار انسان‌ها در دنیا - تنظیم زندگی دنیایی بر پایه برنامه ارائه‌شده توسط خداوند متعال
 (۲) رفتار انسان‌ها در دنیا - قرار دادن رسیدن به قرب الهی به عنوان هدف زندگی
 (۳) کامل بودن برنامه ارائه‌شده به آن‌ها - قرار دادن رسیدن به قرب الهی به عنوان هدف زندگی
 (۴) کامل بودن برنامه ارائه‌شده به آن‌ها - تنظیم زندگی دنیایی بر پایه برنامه ارائه‌شده توسط خداوند متعال
- ۶۱- رسول خدا (ص) درباره آثار متأخر منفی، یعنی کسی که سنت زشتی را میان مردم مرسوم کند، می‌فرماید: «تا وقتی مردمی بدان عمل کنند»
 (۱) گناه آن را به حساب عامل می‌گذارند و از گناه مبدع کم نمی‌کنند.
 (۲) گناه آن را به حساب عامل می‌گذارند و از گناه مبدع کم می‌کنند.
 (۳) گناه آن را به حساب مبدع می‌گذارند و از گناه عامل کم نمی‌کنند.
 (۴) گناه آن را به حساب مبدع می‌گذارند و از گناه عامل کم نمی‌کنند.
- ۶۲- ابیات «تا در طلب گوهر کانی، کانی / تا در هوس لقمه نانی، نانی» و «این نکته رمز اگر بدانی، دانی / هر چیز که در جستن آنی، آنی» پاسخ‌گو به کدام سؤال است و در بیان امام صادق (ع) کسی که از فرمان الهی سرپیچی کند نشان‌گر چیست؟
 (۱) معیار ارزش انسان چیست؟ - خدا او را دوست ندارد.
 (۲) معیار ارزش انسان چیست؟ - او خدا را دوست ندارد.
 (۳) ارزش محبوب به چیست؟ - او خدا را دوست ندارد.
 (۴) ارزش محبوب به چیست؟ - خدا او را دوست ندارد.
- ۶۳- از آیه شریفه «يَا أَيُّهَا الَّذِينَ آمَنُوا كَتَبَ عَلَيْكُمُ الصِّيَامُ كَمَا كَتَبَ عَلَى الَّذِينَ مِن قَبْلِكُمْ لَعَلَّكُمْ تَتَّقُونَ» کدام موضوع دریافت می‌گردد؟
 (۱) رسیدن انسان به تسلطی بر خویش که قبل از ماه رمضان نداشته، نتیجه تکرار روزه در هر سال است.
 (۲) روزه که فریضه الهی در ادیان گذشته نیز بوده است وسیله‌ای جهت یاری انسان در وصول به تقواست.
 (۳) احتمال رسیدن به تقوای الهی برای انسانی که ایمان دارد و آن را با شرایط کامل انجام می‌دهد، زیاد است.
 (۴) تقوای الهی که هدفی مشترک در ادیان الهی است متبوع روزه است.
- ۶۴- بازتاب ترفند قسم کذب بدکاران در کدام عبارت قرآن نهفته است و بعد از آماده شدن صحنه قیامت چه اتفاقی می‌افتد؟
 (۱) «يَعْلَمُونَ مَا تَفْعَلُونَ» - واقعیت همه‌چیز از جمله اعمال و رفتار و نیت انسان‌ها آشکار می‌شود.
 (۲) «نَحْنُمُ عَلَىٰ أَفْوَاهِهِمْ» - واقعیت همه‌چیز از جمله اعمال و رفتار و نیت انسان‌ها آشکار می‌شود.
 (۳) «يَعْلَمُونَ مَا تَفْعَلُونَ» - اعمال و افکار و نیت‌های انسان در ترازوی عدل پروردگار متعال سنجیده می‌شود.
 (۴) «نَحْنُمُ عَلَىٰ أَفْوَاهِهِمْ» - اعمال و افکار و نیت‌های انسان در ترازوی عدل پروردگار متعال سنجیده می‌شود.
- ۶۵- منحصر شدن به زندگی دنیایی که دیدگاه منکران معاد است، در کدام عبارت قرآنی مشهود است؟
 (۱) «وَمَا هَذِهِ الْحَيَاةُ الدُّنْيَا إِلَّا لَهُوٌّ وَلَعِبٌ»
 (۲) «وَقَالُوا مَا هِيَ إِلَّا حَيَاتُنَا الدُّنْيَا»
 (۳) «نَمُوتُ وَنَحْيَىٰ وَمَا يُهْلِكُنَا إِلَّا الدَّهْرُ»
 (۴) «وَمَا لَهُمْ بِذَلِكَ مِنْ عِلْمٍ إِنْ هُمْ إِلَّا يَظُنُّونَ»
- ۶۶- حتمیت معاد جسمانی و روحانی در کدام عبارت قرآنی مشهود است و دلیل آن کدام است؟
 (۱) «لَيَجْمَعَنَّكُمْ إِلَىٰ يَوْمِ الْقِيَامَةِ» - راستگویی خداوند متعال
 (۲) «لَيَجْمَعَنَّكُمْ إِلَىٰ يَوْمِ الْقِيَامَةِ» - بیهوده نبودن جهان خلقت
 (۳) «وَأَنْتُمْ إِلَيْنَا لَتُرْجَعُونَ» - بیهوده نبودن جهان خلقت
 (۴) «وَأَنْتُمْ إِلَيْنَا لَتُرْجَعُونَ» - راستگویی خداوند متعال
- ۶۷- اگر بخواهیم نمونه‌ای برای ارتباط انسان در عالم برزخ با دنیا بیابیم، کدام مورد صحیح است؟
 (۱) دعای خیر و طلب مغفرت بازماندگان که در وضعیت درگذشتگان مؤثر است.
 (۲) گفت‌وگوی انسان با بازماندگان به نحوی که پاسخشان را می‌شنود.
 (۳) اعمالی مانند نماز که آثارشان حتی پس از مرگ انسان باقی است.
 (۴) ایجاد انحراف فکری و اخلاقی در دیگران که آثار ماتقدم به حساب می‌آید.
- ۶۸- وابستگی شخصیت انسان به جسم او تلازم همیشگی با کدام مفهوم را در پی خواهد داشت؟
 (۱) وجود یک محور تغییرناپذیر برای خود
 (۲) وجود درک روشن فارغ از استدلال برای ماهیت
 (۳) تغییر مستمر شخصیت انسان با گذر عمر
 (۴) عدم تحول در حقیقت و ذات انسان



- ۶۹- حدیث شریف «الدُّنْيَا مَرْزَعَةُ الْآخِرَةِ» با کدام عبارت شریفه ارتباط مفهومی دارد؟
- (۱) «لَعَلِّي أَعْمَلُ صَالِحًا فِيمَا تَرَكْتُ»
(۲) «لَيَجْمَعَنَّكُمْ إِلَى يَوْمِ الْقِيَامَةِ»
(۳) «يُنَبِّئُ الْإِنْسَانَ يَوْمَئِذٍ»
(۴) «أَنَّمَا يَأْكُلُونَ فِي بُطُونِهِمْ نَارًا»
- ۷۰- الگوبرداری از کسانی که در قرن‌های پیشین زندگی کرده‌اند را چگونه می‌توان مورد توجه قرار داد؟
- (۱) اسوه قرار دادن به معنای عین خود آنان بودن و در حد آنان عمل کردن نیست بلکه به معنای عمل در حد توان خود است.
(۲) خداوند در قرآن کریم به دفعات از پیامبر اکرم (ص) به عنوان نیکوترین اسوه نام برده و پیروی از ایشان را سبب رستگاری معرفی کرده است.
(۳) وجود این اسوه‌ها و الگوبرداری از آنان هر چند در گذشته زندگی کرده‌اند، موفقیت‌آمیز بودن راه و مسیر موردنظر را اثبات می‌کند.
(۴) اسوه بودن ایشان مربوط به امور متغیر نیست بلکه مربوط به اموری است که همواره برای بشر بارز بوده‌اند.
- ۷۱- امام علی بن الحسین (ع) در دعای مناجات‌المحبین نتیجه چشیدن دوستی خدا را چه فرموده‌اند و کدام عبارت شریفه بیسانگر آن، برای مؤمنان است؟
- (۱) غیر تو را اختیار نکند - «يُحِبِّكُمْ اللَّهُ»
(۲) غیر تو را اختیار نکند - «أَشَدُّ حُبًّا لِلَّهِ»
(۳) روی‌گردان شدن از او - «أَشَدُّ حُبًّا لِلَّهِ»
(۴) روی‌گردان شدن از او - «يُحِبِّكُمْ اللَّهُ»
- ۷۲- اگر روزه‌داری عمداً به مسافرت برود نماز و روزه‌اش چه حکمی پیدا می‌کند؟
- (۱) اگر قبل از ظهر به مسافرت برود و به حد ترخص برسد نمازش قصر و روزه‌اش باطل می‌شود و باید قضای آن را بگیرد و کفاره بدهد.
(۲) روزه‌داری که بعد از ظهر به مسافرت بیش از چهار فرسخ برود، باید روزه را ادامه بدهد ولی نماز مغرب و عشا را به صورت قصر می‌خواند.
(۳) اگر قبل از ظهر به مسافرت برود و به حد ترخص برسد و کم‌تر از چهار فرسخ باشد باید روزه نگیرد و نیازی به قضا و کفاره نیست.
(۴) روزه‌داری که بعد از ظهر به مسافرت برود و کم‌تر از چهار فرسخ باشد باید روزه را نگیرد و بعد از آن قضای آن را بگیرد.
- ۷۳- بیت سعدی شیرازی علیه‌الرحمة که سروده است: «دوست نزدیک‌تر از من به من است / وین عجب تر که من از وی دورم» مؤکد کدام‌یک از سرمایه‌ها و عوامل رشد انسان است و مشتمل بر چه مفهومی است؟
- (۱) گرایش به نیکی و خوبی‌ها - قرب وجودی خدا به انسان
(۲) گرایش به نیکی و خوبی‌ها - قرب وجودی انسان به خدا
(۳) سرشت خدا آشنا - قرب وجودی انسان به خدا
(۴) سرشت خدا آشنا - قرب وجودی خدا به انسان
- ۷۴- برخی از انسان‌ها قسمت‌هایی از بدن خود را در حادثه‌ای از دست می‌دهند؛ اما همگان هیچ‌گاه احساس نمی‌کنند که قدری از هویت و «من» او کم شده باشد، این موضوع نشان‌گر چیست؟
- (۱) شخصیت ثابت و تغییرناپذیر انسان می‌تواند وابسته به بدن انسان باشد.
(۲) بعد غیرمجرد انسان مؤید هویت و «من» ثابت انسان است.
(۳) ثبات اندام‌ها ناشی از ثبات هویت و «خود» ما نیست.
(۴) ثبات هویت و «خود» ما ناشی از ثبات اندام‌های ما نیست.
- ۷۵- بیت عطار نیشابوری «جان بلندی داشت تن پستی خاک / مجتمع شد خاک پست و جان پاک»، مؤید کدام‌یک از ابعاد وجودی انسان است؟
- (۱) فناپذیری و غیرمتغیر بودن
(۲) تلاشی‌ناپذیر و تحلیل‌پذیر
(۳) فارغ از محدوده زمان و تجزیه‌ناپذیر
(۴) فارغ از محدوده مکان و مستهلک‌نشدنی

**PART A: Grammar and Vocabulary**

Directions: Questions 76-87 are incomplete sentences. Beneath each sentence you will see four words or phrases, marked (1), (2), (3), and (4). Choose the one word or phrase that best completes the sentence. Then mark your answer sheet.

- 76- Lionel Messi played wonderfully in the final, and was chosen of the tournament.
- 1) the player most valuable 2) more valuable player
3) more valuable than a player 4) the most valuable player
- 77- Many Americans believe they need to have guns to protect and families against violent criminals in their communities.
- 1) them / themselves 2) themselves / their 3) them / their 4) themselves / themselves
- 78- You take at least one elective course, but the type of course you choose is entirely optional.
- 1) can 2) must 3) may 4) might
- 79- I hit a car while I the parking lot, but it any marks on it.
- 1) left / wasn't leaving 2) was leaving / didn't leave
3) left / didn't leave 4) was leaving / wasn't leaving
- 80- When visiting a foreign culture, in order to be polite, the best thing to do is to your host and others around you, and follow their example.
- 1) develop 2) observe 3) mention 4) involve
- 81- We bought a/an of our trip to Turkey, but then discovered on the label that it was made in China.
- 1) souvenir 2) hospitality 3) attraction 4) tradition
- 82- Family members of the lost hiker say that he is a very resourceful person and are confident he will be found and well.
- 1) physical 2) natural 3) mental 4) alive
- 83- The human heart creates enough pressure when it out to the body to squirt blood 30 feet.
- 1) holds 2) sticks 3) pumps 4) gains
- 84- The of a small airplane died after his aircraft suddenly dived into the sea for unknown reasons.
- 1) agent 2) astronaut 3) instructor 4) pilot
- 85- The National Security Council serves to advise the President on foreign, and military policies related to national security.
- 1) domestic 2) voluntary 3) relative 4) subjective
- 86- The police need to improve security around the Prime Minister because in the past four years terrorists have tried to him on two separate occasions.
- 1) attack 2) identify 3) defend 4) involve
- 87- Today we still remember the young soldiers who fought and died to protect our country.
- 1) recent 2) public 3) irregular 4) brave

**PART B: Cloze Test**

Directions: Questions 88-92 are related to the following passage. Read the passage and decide which choice, (1), (2), (3), or (4), best fits each space. Then mark your answer sheet.

When a giant star explodes and collapses, it can create an object of incredibly high density. This object has such massive gravitational pull that nothing can ...88..., not even light. It is called a stellar black hole. Anything ...89... into the gravitational field of the black hole is invisible. Black holes may also ...90... at the center of galaxies from clouds of gas, ...91... . These are called supermassive black holes and can have up to hundreds of thousands of times the mass of our Sun. The gravitational force is so great that ...92... may be pulled into the vortex. As they become squeezed together on the edge of the funnel, they form a whirlpool concentration of gas, dust, and smashed stars that flares with brilliant light.

- 88- 1) perform 2) escape 3) defend 4) include
 89- 1) that is come 2) is come 3) that comes 4) comes
 90- 1) involve 2) contain 3) develop 4) place
 91- 1) rather than from the remains of giant stars 2) even though from the giant stars' remain
 3) to remain from giant stars instead 4) instead of the remains of stars' giant
 92- 1) stars thousands 2) thousands of stars 3) thousands of star 4) stars of a thousand

PART C: Reading Comprehension

Directions: In this part of the test, you will read two passages. Each passage is followed by four questions. Answer the questions by choosing the best choice, (1), (2), (3), or (4). Then mark your answer sheet.

Passage 1:

The first woman astronomer helped discover the planet Uranus. Caroline Herschel and her brother William were, at first, musicians. They were born in Germany. However, they lived and worked in England for most of their lives. William became fascinated by the telescope. At that time, it was a new invention. Because they were poor, William decided to build his own telescope. He even had to use horse manure as the mold for the telescope mirrors. He built his own four-foot wide, forty-foot long telescope. It was the largest telescope in the world at the time. Caroline helped her brother by spoon-feeding him while he ground the lenses for his telescopes.

In 1781, William discovered a new planet – Uranus. He did this using a telescope he built. It was the first planet discovered with a telescope. It was the first planet that had not been known to people in ancient times. It was much farther away than Saturn. So the discovery of Uranus doubled the known size of the solar system. During her lifetime, Caroline herself used the telescope. She discovered eight comets. Both Caroline and her brother were awarded honors. They were also given yearly pensions by King George III for their findings. Because of these awards, Caroline became the first professional female astronomer.

- 93- Which of the following ideas can you infer from the passage?
 1) William and Caroline were trained at a university to study astronomy.
 2) Caroline and William's discoveries brought them fame and honors.
 3) Music and astronomy were closely related in the ancient world.
 4) William and Caroline were rich members of the nobility.
- 94- The phrase "fascinated by" in the first paragraph means
 1) comfortable with 2) doubtful about 3) very interested in 4) naturally amused by
- 95- Which event made Caroline a professional astronomer instead of just an amateur student of the skies?
 1) helping William build a telescope 2) using a telescope
 3) receiving rewards for her achievements 4) discovering Uranus



96- Which detail in the passage strongly suggests that Caroline and her brother were very close friends and collaborators?

- 1) William discovered Uranus.
- 2) William made the largest telescope of his time.
- 3) The king gave them both rewards.
- 4) Caroline spoon-fed William while he ground the lens for a telescope.

Passage 2:

Clarence Birdseye was a taxidermist. He stuffed dead animals for a living. However, what he really wanted to do was cook. He didn't just want to cook ordinary food. He wanted to be a chef. He enjoyed cooking fancy meals for his family. During a trip to the Arctic, Clarence watched Eskimos freeze fish and other meat in barrels of ice-cold, salty seawater. The water kept the food from spoiling. Clarence thoroughly investigated the process and inspected the stored fish. The meats and fish were thawed and used months later during the summer. He found that these foods retained all of their flavor and remained unspoiled.

When Clarence Birdseye got back home, he tried preserving different kinds of food using ice and brine (salt water). He was delighted to find that the process worked. He also invented a wax-lined cardboard box for storing frozen vegetables. One of the first vegetables he preserved was frozen spinach. He packed it in solid blocks using his lined boxes. The first frozen food was sold in Springfield, Massachusetts, and was called Birds Eye Frosted Foods®. Soon, Clarence put his name on an entire medley of frozen vegetables, and today frozen foods are common in every grocery store. His new occupation surely pleased Clarence more than taxidermy!

97- Where did Clarence Birdseye first come across the idea of preserving foods for a long time?

- 1) in the Arctic
- 2) in Springfield, Massachusetts
- 3) at his home
- 4) in a grocery store

98- The word "retained" in the first paragraph is closest in meaning to

- 1) kept
- 2) made
- 3) took
- 4) lost

99- What is the main idea of the first paragraph?

- 1) how the Eskimos contributed to frozen food
- 2) how Clarence Birdseye learned to preserve foods for long
- 3) how taxidermy and frozen food are related
- 4) the story of Clarence Birdseye as a taxidermist

100- Which of the following events happened second?

- 1) Clarence thoroughly investigated how to freeze food.
- 2) Clarence watched the Eskimos preserve meat and fish.
- 3) Clarence froze different kinds of food.
- 4) Clarence invented the wax-lined box.

دفترچه شماره ۲

آزمون شماره ۱۵

جمعه ۹۸/۱۱/۱۱



آزمون اختصاصی

پایه دوازدهم انسانی

دوره دوم متوسطه

نام و نام خانوادگی:	شماره داوطلبی:
تعداد سؤالاتی که باید پاسخ دهید: ۱۶۵	مدت پاسخگویی: ۱۷۰ دقیقه

عناوین مواد امتحانی آزمون اختصاصی گروه آزمایشی علوم انسانی، تعداد سؤالات و مدت پاسخگویی

ردیف	مواد امتحانی	تعداد سؤال	وضعیت پاسخگویی	شماره سؤال		مدت پاسخگویی
				از	تا	
۱	ریاضیات	۲۵	زوج کتاب	۱۰۱	۱۲۵	۳۰ دقیقه
		۲۵		۱۲۶	۱۵۰	
۲	اقتصاد	۱۵	اجباری	۱۵۱	۱۶۵	۱۵ دقیقه
۳	علوم و فنون ادبی	۲۰	زوج کتاب	۱۶۶	۱۸۵	۲۰ دقیقه
		۲۰		۱۸۶	۲۰۵	
۴	زبان عربی (اختصاصی)	۱۰	اجباری	۲۰۶	۲۱۵	۱۰ دقیقه
۵	تاریخ	۲۰	زوج کتاب	۲۱۶	۲۳۵	۲۰ دقیقه
		۲۰		۲۳۶	۲۵۵	
۶	جغرافیا	۲۰	زوج کتاب	۲۵۶	۲۷۵	۲۰ دقیقه
		۲۰		۲۷۶	۲۹۵	
۷	جامعه‌شناسی	۱۰	اجباری	۲۹۶	۳۰۵	۲۰ دقیقه
		۱۰		۳۰۶	۳۱۵	
۸	فلسفه و منطق	۱۰	اجباری	۳۱۶	۳۲۵	۲۰ دقیقه
		۱۰		۳۲۶	۳۳۵	
۹	روان‌شناسی	۱۵	اجباری	۳۳۶	۳۵۰	۱۵ دقیقه

برای اطلاع از نتایج آزمون و زمان دقیق اعلام آن باید در کانال تلگرام گاج عضو شوید. @Gaj_ir





توجه: داوطلب گرامی، لطفاً از بین سؤالات زوج درس ۱ (ریاضی و آمار (۱)، شماره ۱۰۱ تا ۱۲۵) و زوج درس ۲ (ریاضی و آمار (۲)، شماره ۱۲۶ تا ۱۵۰)، فقط یک سری را به انتخاب خود پاسخ دهید.

زوج درس ۱

ریاضی و آمار (۱) (سؤالات ۱۰۱ تا ۱۲۵)

۱۰۱- کدام دو جمله‌ای در تجزیه عبارت $8x^3 + 1 + 12x^2 + 6x$ وجود دارد؟

$x - 2$ (۴) $x + 2$ (۳) $2x + 1$ (۲) $2x - 1$ (۱)

۱۰۲- ساده شده عبارت $\frac{10x^2 - 3x - 1}{2x^2 + 5x - 3}$ کدام است؟

$\frac{5x-1}{x+2}$ (۴) $\frac{5x+1}{x+2}$ (۳) $\frac{2x-1}{x+2}$ (۲) $\frac{2x+1}{x+2}$ (۱)

۱۰۳- حاصل $y^3 + (2x - y)(4x^2 + 2xy + y^2)$ به ازای $y = 0.75$ و $x = 0.5$ کدام است؟

۲ (۴) صفر (۳) -۱ (۲) ۱ (۱)

۱۰۴- ضریب جمله $a^2 b$ در حاصل عبارت $(a + b)^5$ کدام است؟

۱۰ (۴) ۵ (۳) ۴ (۲) ۳ (۱)

۱۰۵- ساده شده عبارت $\frac{2}{x+y} - \frac{3}{x-y} + \frac{6y}{x^2 - y^2}$ کدام است؟

$-\frac{1}{x+y}$ (۴) $\frac{1}{x+y}$ (۳) $-\frac{2}{x+y}$ (۲) $\frac{2}{x+y}$ (۱)

۱۰۶- ریشه بزرگ‌تر معادله $3(x-1)^2 - 7(x-1) + 2 = 0$ کدام است؟

۳ (۴) ۲ (۳) $\frac{4}{3}$ (۲) $\frac{1}{3}$ (۱)

۱۰۷- اگر $x = 3$ یکی از جواب‌های معادله درجه دوم $2ax^2 - (a+1)x - 12 = 0$ باشد، جواب دیگر این معادله کدام است؟

$-\frac{1}{2}$ (۴) -۴ (۳) -۲ (۲) -۱ (۱)

۱۰۸- در معادله $\frac{2x-1}{x+1} + 3 = \frac{x+2}{x-1}$ ، حاصل ضرب ریشه‌ها کدام است؟

-۱ (۴) ۱ (۳) $-\frac{1}{4}$ (۲) $\frac{1}{4}$ (۱)

۱۰۹- در تابع درجه دوم $y = ax^2 + 2x + 1$ اگر ماکزیمم مقدار تابع برابر ۲ باشد، مقدار a کدام است؟

۲ (۴) -۲ (۳) ۱ (۲) -۱ (۱)

۱۱۰- نمودار دو تابع درجه دوم $y = 2x^2 - 4x + 1$ و $y = -x^2 + x + 3$ در دو نقطه A و B مشترک هستند، مجموع عرض نقاط A و B کدام است؟

$\frac{31}{9}$ (۴) $\frac{21}{9}$ (۳) $\frac{32}{9}$ (۲) $\frac{23}{9}$ (۱)



۱۱۱- تابع درآمد از فروش نوعی کالا به صورت $R(x) = -\frac{1}{4}x^2 + 40x$ و تابع هزینه تولید همان کالا به صورت $C(x) = 10x + 200$ داده شده

است. ماکزیم سود از فروش این کالا کدام است؟

- (۱) ۴۳۰۰ (۲) ۴۵۰۰ (۳) ۴۷۰۰ (۴) ۴۹۰۰

۱۱۲- اگر رابطه $f = \{(a, 2), (\Delta, a+1), (a+2, b), (4, 3), (\Delta, 3)\}$ یک تابع باشد، $a+b$ کدام است؟

- (۱) ۲ (۲) ۳ (۳) ۴ (۴) ۵

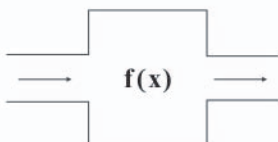
۱۱۳- ماشین تابع f به گونه‌ای است که ورودی را نصف کرده و دو واحد به آن اضافه و در نهایت قرینه عدد به دست آمده را به عنوان خروجی می‌دهد، اگر خروجی این ماشین برابر ۱۴ باشد، مقدار x ورودی کدام است؟

- (۱) ۱۶

- (۲) -۱۶

- (۳) ۳۲

- (۴) -۳۲



۱۱۴- اگر $f(x) = x^3 - 2x^2 - 4x$ و $g(x) = x\sqrt{6x+13}$ ، آنگاه حاصل $g(\frac{1}{4}) - f(-2)$ کدام است؟

- (۱) ۲ (۲) -۲ (۳) -۶ (۴) ۶

۱۱۵- در تابع خطی f داریم، $f(-2) = 7$ و $f(2) = -1$ ، نمودار تابع f محور x ها را با کدام طول قطع می‌کند؟

- (۱) ۵/۰ (۲) ۱ (۳) ۵/۱ (۴) ۵/۲

۱۱۶- فرض کنید از جمعیت یک روستای ۳۰۰ نفره، ۴ گروه ۱۰ نفره را به طور تصادفی برای اندازه‌گیری میزان قند خون ناشتا انتخاب کرده‌ایم. اگر متوسط عدد قند خون برای این چهار گروه ۱۰۵، ۹۸، ۱۰۲ و ۹۹ باشد، مقدار تخمینی (برآورد) پارامتر کدام خواهد بود؟

- (۱) ۱۰۰ (۲) ۱۰۱ (۳) ۱۰۰/۵ (۴) ۱۰۱/۵

۱۱۷- «گروه خونی افراد» را براساس چه مقیاسی می‌سنجیم؟

- (۱) اسمی (۲) ترتیبی (۳) فاصله‌ای (۴) نسبتی

۱۱۸- میانگین دوازده داده آماری ۲۵ است. اگر چهار داده ۳۰، ۳۵، ۲۰ و ۱۵ از آن‌ها را کنار بگذاریم، میانگین داده‌های اخیر کدام خواهد بود؟

- (۱) ۲۲ (۲) ۲۳ (۳) ۲۴ (۴) ۲۵

۱۱۹- میانگین داده‌ها طبق داده‌های جدول آماری زیر کدام است؟

داده‌ها	۹	۱۲	۱۵	۱۸
فراوانی	۰/۱۵	۰/۳	۰/۲۵	۰/۳

- (۱) ۱۴/۱ (۲) ۱۴/۲ (۳) ۱۴/۳ (۴) ۱۴/۴

۱۲۰- کدام گزینه نادرست است؟

(۱) داده‌های ۹۹۹، ۱۰۲، ۱۰۱ فاقد مد هستند.

(۲) میانه اعداد طبیعی یک رقمی عدد ۵ است.

(۳) در هر جامعه آماری همواره میانگین و میانه بسیار به هم نزدیک هستند.

(۴) آن‌چه مردم آن را شاخص «حد وسط» می‌نامند، همان میانگین است.

۱۲۱- در رسم نمودار جعبه‌ای داده‌های آماری زیر، میانگین داده‌های داخل جعبه کدام است؟

۴، ۷، ۱۰، ۱۴، ۱۵، ۱۷، ۱۸، ۲۱، ۲۳، ۲۵، ۲۷، ۳۰، ۳۵، ۳۵، ۳۸، ۳۹، ۴۳، ۴۴، ۴۵، ۴۸، ۴۹

- (۱) ۲۵ (۲) ۲۶ (۳) ۲۷ (۴) ۲۸



۱۲۲- در داده‌های آماری زیر، انحراف میان‌چارکی چند برابر چارک دوم است؟

۳۳، ۴۷، ۳۰، ۲۵، ۳۶، ۳۷، ۴۲، ۲۰، ۲۹، ۲۴، ۳۱، ۳۹، ۳۵

$$\frac{2}{3} \text{ (۴)} \quad \frac{1}{4} \text{ (۳)} \quad \frac{1}{3} \text{ (۲)} \quad \frac{1}{2} \text{ (۱)}$$

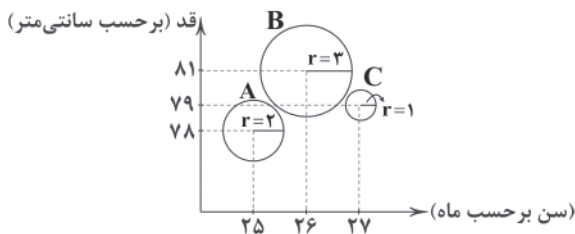
۱۲۳- در داده‌های آماری ۷، ۱۰، ۸، ۷، ۵، ۱۴، ۷، ۳ با حذف مد، واریانس سایر داده‌ها کدام است؟

$$14/8 \text{ (۴)} \quad 14/6 \text{ (۳)} \quad 14/4 \text{ (۲)} \quad 14/2 \text{ (۱)}$$

۱۲۴- نمودار دایره‌ای زیر، متناسب با تعداد افراد با گروه‌های خونی متفاوت است. گروه خونی ۴۵ نفر از آن‌ها O است. چند نفر دارای گروه خونی A هستند؟



- (۱) ۷۰
(۲) ۷۵
(۳) ۸۰
(۴) ۸۵

۱۲۵- نمودار حبابی زیر مربوط به ۳ کودک است. اگر متغیر سوم، وزن ۳ کودک باشد، میانگین وزن آن‌ها کدام است؟ ($\pi=3$)

- (۱) ۱۳
(۲) ۱۳/۵
(۳) ۱۴
(۴) ۱۴/۵

زوج درس ۲

ریاضی و آمار (۲) (سؤالات ۱۲۶ تا ۱۵۰)

۱۲۶- کدام گزینه هم‌ارز با p نیست؟

$$p \Rightarrow (q \vee \sim q) \text{ (۴)} \quad (q \vee \sim q) \Rightarrow p \text{ (۳)} \quad p \wedge (p \vee q) \text{ (۲)} \quad p \vee (p \wedge q) \text{ (۱)}$$

۱۲۷- با توجه به جدول ارزش گزاره‌های زیر کدام گزینه در مورد «الف» و «ب» صحیح است؟ (T درست و F نادرست است.)

p	q	r	$q \vee r$	$p \wedge r$
T	T	الف	T	F
F	F	ب	T	F

- (۱) هر دو درست
(۲) هر دو نادرست
(۳) الف درست و ب نادرست
(۴) الف نادرست و ب درست

۱۲۸- نقیض گزاره «اگر تو به مسافرت بروی من هم با تو خواهم آمد» کدام است؟

- (۱) اگر تو به مسافرت بروی من با تو نخواهم آمد.
(۲) اگر به مسافرت نروی، من هم نمی‌روم.
(۳) تو به مسافرت نروی و من به مسافرت بروم.
(۴) تو به مسافرت بروی و من با تو نیایم.

۱۲۹- اگر p و q به ترتیب گزاره‌های نادرست و درست باشند، ارزش چه تعداد از گزاره‌های زیر درست است؟

$$p \Rightarrow (q \Rightarrow p) \text{ (ج)} \quad \sim p \Leftrightarrow q \text{ (ب)} \quad \sim q \Rightarrow p \text{ (الف)}$$

(۱) صفر
(۲) یک
(۳) دو
(۴) سه

۱۳۰- هم‌ارز گزاره $\sim[(p \Rightarrow q) \wedge \sim p]$ کدام است؟

$$\sim p \Rightarrow \sim q \text{ (۴)} \quad \sim p \Rightarrow q \text{ (۳)} \quad p \Rightarrow q \text{ (۲)} \quad p \text{ (۱)}$$



۱۳۱- اگر دو گزاره $p \Rightarrow q$ و $\sim q \Rightarrow \sim p$ هر دو درست باشند، ارزش کدام گزاره همواره درست است؟ (T درست و F نادرست است).
 (۱) $(\sim p \wedge q) \Leftrightarrow T$ (۲) $(p \vee q) \Leftrightarrow T$ (۳) $(\sim p \wedge \sim q) \Leftrightarrow F$ (۴) $(q \wedge p) \Leftrightarrow F$

۱۳۲- نتیجه استدلال زیر کدام است؟

«اگر Π بر ۲ و ۳ بخش پذیر باشد، بر ۶ بخش پذیر است.»

«عدد Π بر ۶ بخش پذیر نیست.»

(۱) عدد Π به هیچ کدام از اعداد ۲ و ۳ بخش پذیر نیست.

(۳) عدد Π حداقل بر یکی از اعداد ۲ و ۳ بخش پذیر نیست.

(۲) عدد Π دقیقاً به یکی از اعداد ۲ و ۳ بخش پذیر نیست.

(۴) عدد Π بر ۲ یا ۳ بخش پذیر است، ولی بر هر دو بخش پذیر نیست.

۱۳۳- در حل معادله $x^4 = 5x^3$ در کدام مرحله اشتباه رخ داده است؟

$$x^4 = 5x^3$$

$$x^4 - 5x^3 = 0 \quad \text{مرحله (۱)}$$

$$x^3(x - 5) = 0 \quad \text{مرحله (۲)}$$

$$\frac{x^3(x - 5)}{x^3} = \frac{0}{x^3} \quad \text{مرحله (۳)}$$

$$x - 5 = 0 \Rightarrow x = 5 \quad \text{مرحله (۴)}$$

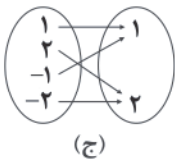
۴ (۴)

۳ (۳)

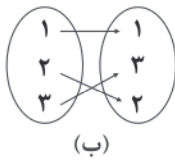
۲ (۲)

(۱) هیچ کدام

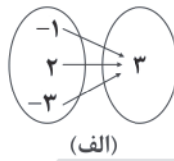
۱۳۴- با توجه به نمودارهای پیکانی زیر کدام گزینه در مورد نوع تابع صحیح است؟



(ج)



(ب)



(الف)

(۲) الف قدرمطلق (ب) همانی (ج) ثابت

(۴) الف قدرمطلق (ب) ثابت (ج) همانی

(۱) الف ثابت (ب) قدرمطلق (ج) همانی

(۳) الف ثابت (ب) همانی (ج) قدرمطلق

۱۳۵- اگر f و g به ترتیب تابع‌های ثابت و همانی باشند، به طوری که $g(4) = f(-2) = 2f(-2) = g(4)$ آن‌گاه مقدار a از رابطه $2af(0) + ga = 16$ کدام است؟

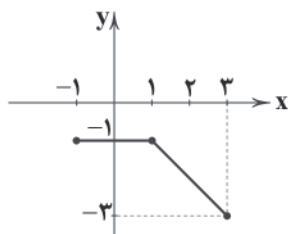
۸ (۴)

۶ (۳)

۴ (۲)

۲ (۱)

۱۳۶- شکل زیر معرف کدام تابع است؟



$$f(x) = \begin{cases} 0 & -1 \leq x \leq 1 \\ -x & x < 3 \end{cases} \quad (۱)$$

$$f(x) = \begin{cases} 2 & -1 < x < 1 \\ -x + 2 & 1 < x \leq 3 \end{cases} \quad (۲)$$

$$f(x) = \begin{cases} -x & -1 \leq x \leq 1 \\ -1 & x > 1 \end{cases} \quad (۳)$$

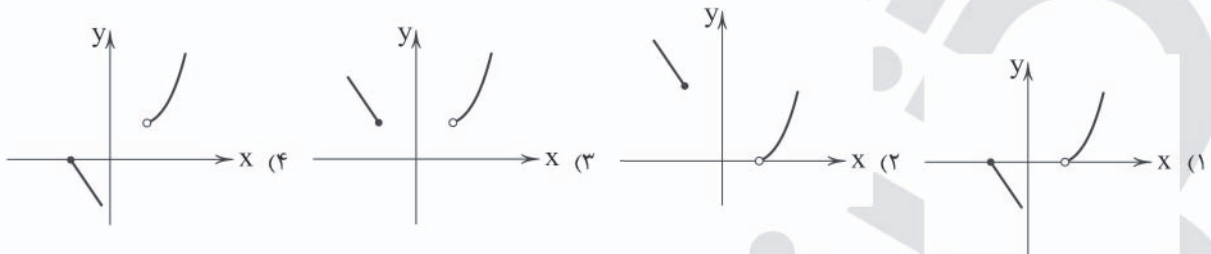
$$f(x) = \begin{cases} -1 & -1 \leq x \leq 1 \\ -x & 1 < x \leq 3 \end{cases} \quad (۴)$$



۱۳۷- اگر $f(x) = \begin{cases} -x^2 + 2 & x > 0 \\ x^2 + 2\sqrt{x} & x < 0 \end{cases}$ حاصل $f(2) + f(1 - \sqrt{5})$ کدام است؟

- (۱) صفر (۲) ۲ (۳) ۴ (۴) ۶

۱۳۸- نمودار تابع $f(x) = \begin{cases} x^2 - 1, & x > 1 \\ 1 - x, & x \leq -1 \end{cases}$ کدام است؟



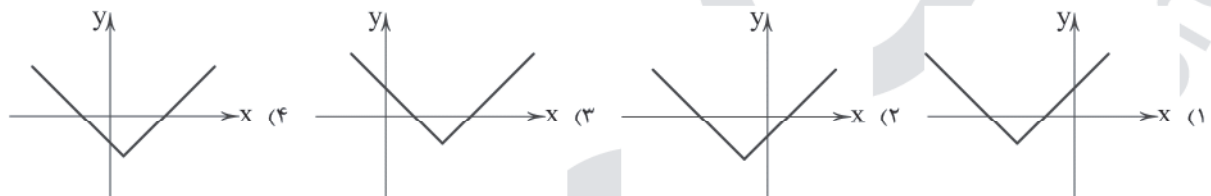
۱۳۹- اگر $f(x) = [2x + 1]$ و $g(x) = [x^2 - 2]$ حاصل $f(-\frac{1}{3}) - fg(0)$ کدام است؟ ([] علامت جزء صحیح است.)

- (۱) ۲ (۲) ۴ (۳) ۶ (۴) ۸

۱۴۰- اگر $-3 < x < -1$ باشد و $A = [\frac{x}{4}]$ و $B = [\frac{x+1}{4}]$ آن گاه کدام گزینه صحیح است؟ ([] علامت جزء صحیح است.)

- (۱) $A = B$ (۲) $A > B$ (۳) $A < B$ (۴) غیر قابل محاسبه

۱۴۱- نمودار تابع $f(x) = |x + 2| - 1$ کدام است؟



۱۴۲- اگر $f = \{(2, -1), (3, 4), (-1, 6), (-2, 5), (1, 0)\}$ و $g(x) = 2x\sqrt{x+1}$ حاصل $\frac{(f-g)(3)}{(f+g)(-1)}$ کدام است؟

- (۱) $\frac{1}{3}$ (۲) $-\frac{1}{3}$ (۳) $\frac{4}{3}$ (۴) $-\frac{4}{3}$

۱۴۳- اگر $f = \{(2, -2), (3, 1), (-2, 6), (1, 4)\}$ و $g = \{(-2, 4), (1, 2), (5, 3)\}$ آن گاه برد تابع $f \times g$ کدام است؟

- (۱) $\{8, 24\}$ (۲) $\{12, 24\}$ (۳) $\{8, 12\}$ (۴) $\{6, 12\}$

۱۴۴- درآمد ماهیانه افراد (برحسب میلیون تومان) در یک شرکت خصوصی به صورت زیر است. به روش میانگین، چند نفر زیر خط فقر هستند؟

$2/8, 1/2, 0/9, 1/5, 2/1, 3, 4/5, 2, 1/5, 6/5$

- (۱) ۱ (۲) ۲ (۳) ۳ (۴) ۴

۱۴۵- اگر تورم قیمت مواد غذایی بین سال‌های ۹۲ تا ۹۷ برابر ۸۰ درصد و شاخص بهای مواد غذایی در سال ۹۲ برابر ۳۵ باشد. شاخص بهای مواد غذایی در سال ۹۷ کدام است؟

- (۱) ۶۱ (۲) ۶۳ (۳) ۶۵ (۴) ۶۷

۱۴۶- در یک روستا تعداد بیکاران ۲۵۰ نفر و تعداد شاغلین ۱۴۰۰ نفر است. نرخ بیکاری در این روستا تقریباً چند درصد است؟

- (۱) $15/1$ (۲) $15/3$ (۳) $15/5$ (۴) $15/7$



۱۴۷- نماتوپ فردی با وزن ۷۵ کیلوگرم و قد ۱۸۰ سانتی‌متر تقریباً برابر کدام است؟

۲۳/۱ (۴) ۲۴/۳ (۳) ۲۴/۸ (۲) ۲۵/۱ (۱)

۱۴۸- قیمت هر کیلو برنج و گوشت در سال پایه به ترتیب ۴۰ و ۷۰ واحد پولی می‌باشد. اگر در سال ۹۷ این قیمت‌ها به ترتیب ۸۰ و ۱۲۰ واحد پولی و مقدار مصرف این دو کالا در سال پایه به ترتیب ۲۰۰ و ۵۰ کیلوگرم باشد، شاخص بهای این دو کالا روی هم تقریباً کدام است؟

۱۹۷ (۴) ۱۹۵ (۳) ۱۹۳ (۲) ۱۹۱ (۱)

۱۴۹- در هر جمله از کتابی به طور متوسط ۲۰ کلمه و ۴ درصد لغات دشوار وجود دارد، شاخص پایه آموزشی کدام است؟

۱۱ (۴) ۱۰ (۳) ۹ (۲) ۸ (۱)

۱۵۰- تعداد افراد مراجعه‌کننده به ترمینال مسافری در ساعات مختلف به صورت زیر است، تعداد افراد مراجعه‌کننده در ساعت ۱۳ کدام است؟

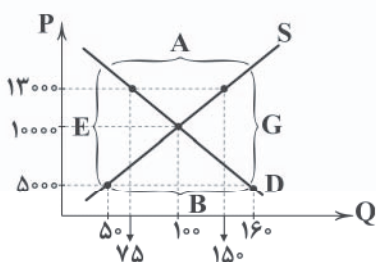
ساعت	۸	۱۰	۱۲	۱۴	۱۶	۱۸
تعداد	۲۴۰	۳۰۰	۱۲۰	۱۸۰	۲۵۰	۳۱۰

۱۴۰ (۱)

۱۴۵ (۲)

۱۵۰ (۳)

۱۵۵ (۴)



۱۵۱- با توجه به منحنی تعادلی زیر به سوالات پاسخ دهید:

(الف) درآمد تولیدکننده در قیمت ۱۳,۰۰۰ تومان چقدر است؟

(ب) پرداختی مصرف‌کننده در قیمت ۱۳,۰۰۰ چقدر است؟

(ج) در کدام محدوده با افزایش قیمت‌ها مواجه می‌شویم؟

(د) افزایش قیمت‌ها در سؤال قسمت «ج» به چه دلیل و از طرف چه کسی می‌باشد؟

(ه) پرداختی مصرف‌کننده در قیمت ۵,۰۰۰ تومان چقدر است؟

(۱) الف: ۱,۹۵۰,۰۰۰ ب: ۹۷۵,۰۰۰ ج: B د: به دلیل کمبود عرضه - از طرف تولیدکنندگان ه: ۸۰۰,۰۰۰

(۲) الف: ۹۷۵,۰۰۰ ب: ۹۷۵,۰۰۰ ج: B د: به دلیل کمبود عرضه - از طرف مصرف‌کنندگان ه: ۲۵۰,۰۰۰

(۳) الف: ۱,۹۵۰,۰۰۰ ب: ۱,۹۵۰,۰۰۰ ج: A د: به دلیل کمبود تقاضا - از طرف تولیدکنندگان ه: ۸۰۰,۰۰۰

(۴) الف: ۹۷۵,۰۰۰ ب: ۱,۹۵۰,۰۰۰ ج: A د: به دلیل کمبود تقاضا - از طرف تولیدکنندگان ه: ۲۵۰,۰۰۰

۱۵۲- خانم گوهری با استفاده از دورریزهای کارگاه نجاری همسرش، اقدام به ساخت مجسمه‌های چوبی بسیار ارزشمندی کرده و آن‌ها را در

بازارچه‌ای که خود تشکیل می‌دهد، به بالاترین تقاضای قیمتی می‌فروشد و مبالغ جمع‌آوری شده را نیز صرف کودکان ایتیم در «خیریه»

شریف می‌کند. به ترتیب نوع فعالیت او چه می‌باشد، بازار تشکیل شده چه نام دارد و «خیریه شریف» در کدام گروه از بازیگران اقتصادی

قرار دارد؟

(۱) نوع دوم تولید یعنی «صنعت» - بازار مزایده - بازیگران خرد

(۲) نوع دوم تولید یعنی «صنعت» - بازار مناقصه - بازیگران کلان

(۳) نوع اول تولید یعنی «احیا» - بازار عمده‌فروشی - بازیگران خرد

(۴) نوع سوم تولید یعنی «صنعت» - بازار رقابتی - بازیگران کلان

۱۵۳- کدام گزینه عبارت‌های زیر را به درستی تکمیل می‌کند؟

(الف) با توجه به ویژگی هر زمان مشتری تقاضای وجه موجود در سپرده خود را داشته باشد، بانک موظف است موجودی حساب را به او یا شخص مراجعه‌کننده از طرف او پرداخت کند.

(ب) فردی در ازای خریدی که در معامله بازرگانی با یک تاجر انجام داده، یک سند اعتباری کوتاه‌مدت به نام به فروشنده تحویل داده است.

(ج) برای واگذاری اوراق مشارکت و فروش آن به دیگری مراجعه کرد.

(۱) الف: سپرده دیداری ب: سفته ج: می‌توان به بازار سرمایه نیز

(۲) الف: سپرده جاری ب: چک ج: فقط باید به بازار سرمایه

(۳) الف: سپرده پس‌انداز ب: چک ج: می‌توان به بانک نیز

(۴) الف: سپرده مدت‌دار ب: سفته ج: فقط باید به بانک



۱۵۴- کدام گزینه عبارت‌های زیر را به درستی تکمیل می‌کند؟

- الف) در مورد اعتبار بانک‌ها می‌توان گفت:
- ب) با کاهش قیمت یک کالای عادی در منحنی عرضه آن شاهد خواهیم بود.
- ج) میزان مشارکت دارندگان اوراق سهام در مالکیت شرکت که شامل می‌شود، است.
- ۱) الف: هر چه بدهی بانک به مشتریان خود کم‌تر باشد، قوی‌تر و در نتیجه دارای اعتبار بیشتری است. ب: افزایش شیب منحنی عرضه و کاهش کشش قیمتی عرضه ج: مشارکت در سرمایه فیزیکی شرکت - برابر با سرمایه ثبت‌شده شرکت روی ورقه سهام
- ۲) الف: هر چه بانک بدهی بیشتری به سپرده‌گذاران بانک داشته باشد، قوی‌تر و در نتیجه دارای اعتبار بیشتری است. ب: جابه‌جایی مکان نقطه عرضه به سمت چپ خود روی منحنی ج: سهمین شدن در سود، زیان و ریسک - متناسب با تعداد سهام خریداری‌شده
- ۳) الف: هر چه یک بانک اقدام به ارائه خدمات بیشتر و متنوع‌تری کند، قدرتمندتر و در نتیجه دارای اعتبار بیشتری خواهد شد. ب: جابه‌جایی مکان هندسی منحنی عرضه به سمت چپ خود ج: مشارکت در سرمایه مالی - برابر با میزان سوددهی سالیانه شرکت سهامی
- ۴) الف: هر چه بانک وام بیشتری به مشتریان خود اعطا کند، موجب کاهش جریان پول و در نتیجه کاهش اعتبار و قدرت آن می‌شود. ب: کاهش شیب منحنی عرضه و افزایش کشش قیمتی عرضه ج: مشارکت در سرمایه مالی و سرمایه فیزیکی - متناسب با سرمایه پرداخت‌شده شرکت در ابتدای دوره

۱۵۵- کدام عبارت‌ها نادرست هستند؟

- الف) هزینه فرصت همیشه در محاسبات «هزینه - فایده» لحاظ می‌شود.
- ب) ملاک «بهترین بودن» این است که با استفاده از منابع و امکانات بتوان به توسعه پایدار در تمام زمینه‌ها دست یافت.
- ج) انسان‌هایی که عقلانیت محدود دارند، ممکن است در مورد «روش انتخاب» (هزینه - فایده) دچار اشتباه شده و منافع را صرفاً در منافع مادی منظور کنند.
- د) علم اقتصاد علاوه بر مطالعه رابطه بین منابع و عوامل تولید کمیاب و نیازهای نامحدود انسان، به مطالعه مواردی چون اطلاعات، انگیزه‌ها، توانایی‌ها، نحوه توزیع فرصت‌ها و ... که در انتخاب‌های بشر مؤثرند، نیز می‌پردازد.
- ه) ضروری یا تجملی بودن کالا یک مفهوم اقتصادی است؛ یعنی در صورتی که یک کالا در بازار مورد استقبال و یا خرید مصرف‌کنندگان قرار نگیرد، مشمول واژه ضروری یا تجملی نمی‌شود.
- و) قابلیت مصارف متعدد منابع و امکانات موجب محدودیت انسان در بهره‌برداری از منابع و امکانات در دسترس می‌شود.
- ز) در تعریف کالای واسطه‌ای باید گفت که این کالا به عنوان تولید یک بنگاه توسط سایر بنگاه‌ها خریداری و برای ادامه فرآیند تولید و تبدیل به کالاهای دیگر مورد استفاده قرار می‌گیرد.

۲) ب - د - ه - و - ز

۴) ج - و - ز

۱) د - و

۳) الف - ب - ج - ه

۱۵۶- با توجه به اطلاعات جدول فرضی زیر:

الف) تولید خالص داخلی چقدر است؟

ب) سرانه تولید خالص ملی را حساب کنید.

ج) تولید ناخالص ملی چقدر است؟

- ۱) الف: ۳۶۰۰ میلیارد دلار ب: ۸۳,۸۰۰ دلار ج: ۴۴۳۰ میلیارد دلار
- ۲) الف: ۴۰۰۰ میلیارد دلار ب: ۷۹,۲۰۰ دلار ج: ۴۱۱۰ میلیارد دلار
- ۳) الف: ۳۴۰۰ میلیارد دلار ب: ۶۷,۲۰۰ دلار ج: ۳۵۱۰ میلیارد دلار
- ۴) الف: ۳۷۰۰ میلیارد دلار ب: ۷۳,۲۰۰ دلار ج: ۳۸۱۰ میلیارد دلار

ارزش مواد غذایی	۵۶۰ میلیارد دلار
ارزش مواد اولیه	۳۰۰ میلیارد دلار
ارزش خدمات	۹۵۰ میلیارد دلار
ارزش ماشین‌آلات صنعتی	۸۲۰ میلیارد دلار
ارزش فعالیت‌های نهایی دریایی	۴۵۰ میلیارد دلار
ارزش تولید خارجیان مقیم کشور	۳۶۰ میلیارد دلار
ارزش کالاهای واسطه‌ای	۳۰۰ میلیارد دلار
ارزش تولید عوامل کشور که مقیم خارج‌اند	۳۲۰ میلیارد دلار
ارزش تولید لوازم برقی خانگی	۴۱۰ میلیارد دلار
هزینه استهلاك	۱۵۰ میلیارد دلار
جمعیت کل کشور	۵۰ میلیون نفر



۱۵۷- کدام گزینه پاسخ درست سوالات زیر است؟

- الف) اولین راهکاری که برای رفع مشکل افزایش حجم پول و نقل و انتقال آن بعد از پیدایش پول‌های کاغذی صورت گرفت، کدام بود؟
 ب) پیامد کاهش نرخ تورم در یک سال معین نسبت به سال قبل چه می‌باشد؟
 (۱) الف: به کارگیری پول‌های دیجیتال ب: افزایش نرخ حجم پول موجود در دست افراد
 (۲) الف: به کارگیری پول تحریری یا چک ب: کاهش شتاب یا سرعت افزایش قیمت‌ها
 (۳) الف: به کارگیری کارت‌های اعتباری یا بانکی ب: افزایش قدرت یا ارزش خرید پول
 (۴) الف: به کارگیری رسیده‌های کاغذی ب: کاهش میانگین سطح عمومی قیمت‌ها

۱۵۸- کدام گزینه پاسخ درست سوالات زیر است؟

- الف) کدام مورد نقش مستقیم در تولید ندارد؟
 ب) «به کارگیری انرژی گرمایی خورشید» و «تبدیل آن به سایر انرژی‌ها» به ترتیب به کدام مراحل مختلف تولید انرژی اشاره می‌کنند؟
 (۱) الف: سرمایه فیزیکی ب: حیات - احیا
 (۲) الف: سرمایه اجتماعی ب: احیا - صنعت
 (۳) الف: سرمایه مالی ب: حیات - صنعت
 (۴) الف: سرمایه انسانی ب: محصول نرم - خدمات

۱۵۹- کشاورزان شمال کشور هر واحد پنبه تولیدی خود را به قیمت ۳۵۰,۰۰۰ تومان به تولیدکنندگان نخ عرضه می‌کنند. نخ تولیدشده در این مرحله به قیمت هر واحد ۶۷۰,۰۰۰ تومان به کارگاه رنگرزی عرضه می‌شود. نخ رنگ‌شده با افزایش ارزشی برابر ۲۱۰,۰۰۰ تومان در این واحد روبه‌رو شده و برای ادامه فرآیند تولید به کارخانه گلیم‌بافی عرضه می‌شود. محصول تولیدشده در این مرحله مستقیماً برای مصرف خانوارها به بازار عرضه می‌شود. در صورتی که مجموع ارزش افزوده‌های تمام مراحل تولید برابر ۱,۵۰۰,۰۰۰ تومان باشد:

- الف) ارزش افزوده مرحله «اول» و «آخر» به ترتیب چند تومان است؟
 ب) ارزش محصول در مرحله «سوم» تولید را به تومان حساب کنید.
 (۱) الف: صفر - ۶۲۰,۰۰۰ ب: ۲۱۰,۰۰۰
 (۲) الف: ۳۵۰,۰۰۰ - ۶۷۰,۰۰۰ ب: ۱,۲۹۰,۰۰۰
 (۳) الف: ۳۵۰,۰۰۰ - ۶۲۰,۰۰۰ ب: ۸۸۰,۰۰۰
 (۴) الف: صفر - ۶۷۰,۰۰۰ ب: ۱,۵۰۰,۰۰۰

۱۶۰- کدام گزینه پاسخ درست سوالات زیر است؟

- الف) نقش دانش اقتصاد در رفع نیازهای نامحدود انسان کدام است؟
 ب) برای تهیه کالاها و خدمات با استفاده از منابع و امکانات، کدام عامل ضروری است؟
 (۱) الف: کمک می‌کند تا منابع و امکانات در دسترس بشر نامحدود شده و تمام نیازهای جوامع بشری رفع شود. ب: صنایع و تکنولوژی
 (۲) الف: حذف نیازهای غیرضروری و کاذب و شناسایی نیازهای واقعی ب: ایده و نوآوری
 (۳) الف: کمک به انسان برای عدم دلبستگی به ظواهر و مادیات دنیایی و توجه و پیروی از کمال انسانی ب: پول و سرمایه
 (۴) الف: کمک می‌کند تا از منابع و امکانات به بهترین شکل استفاده شود و بهترین انتخاب صورت گیرد. ب: کار و تلاش

۱۶۱- چند مورد از عبارتهای زیر درست هستند؟

- الف) حجم کل پول موجود در کشور، نقدینگی آن جامعه به شمار می‌رود.
 ب) قبل از شکل‌گیری خدمات نوین بانکی، نقدینگی کل برابر مجموع مسکوکات و اسکناس‌های در گردش بود.
 ج) بعد از پیدایش پول‌های تحریری و خلق شبه پول توسط بانک‌ها، حجم نقدینگی شامل پول و شبه پول شد.
 د) چنانچه افزایش نقدینگی طی یک سال ۱۰ درصد و نرخ تورم ۱۰ درصد باشد، در این شرایط این جامعه دارای افزایش نقدینگی واقعی صفر درصد است.



۱۶۲- کدام گزینه پاسخ درست پرسش‌های زیر است؟

(الف) بهترین معیار برای سنجش رشد چیست؟

(ب) صرفاً به معنای افزایش تولید است، بنابراین مفهومی است و نتایج آن در مشاهده می‌شود.

(ج) به چه دلیل نرخ دلار در بازار کشورها معیار مناسبی برای تبدیل تولید کشورها به آن نیست؟

(۱) الف: میزان تغییرات شاخص‌های تولید کل جامعه یا تولید ناخالص داخلی / ملی (به قیمت ثابت) و یا نرخ رشد آن‌ها ب: رشد - کمی - بلندمدت

ج: به دلیل ارزش پول ملی هر کشور، محاسبه تولید کل به دلار آمریکا موجب تضعیف و وابستگی کشورها خواهد شد.

(۲) الف: میزان تغییرات شاخص‌های تولید کل جامعه یا تولید ناخالص داخلی / ملی (به قیمت جاری) یا نرخ رشد آن‌ها ب: توسعه - کیفی / کمی -

بلندمدت ج: نوسان و تغییر روزانه قیمت دلار و نیز تعیین قیمت دلار بر مبنای سیاست‌های هر کشور

(۳) الف: میزان تغییرات شاخص‌های تولید کل جامعه یا تولید ناخالص داخلی / ملی (به قیمت ثابت) و یا نرخ رشد آن‌ها ب: رشد - کمی - کوتاهمدت

ج: نوسان و تغییر روزانه نرخ دلار و نیز تعیین قیمت دلار بر مبنای سیاست‌های هر کشور

(۴) الف: میزان تغییرات شاخص‌های تولید کل جامعه یا تولید ناخالص داخلی / ملی (به قیمت جاری) و یا نرخ رشد آن‌ها ب: توسعه - کیفی / کمی -

کوتاهمدت ج: به دلیل ارزش پول ملی هر کشور، محاسبه تولید کل به دلار آمریکا موجب تضعیف و وابستگی کشورها خواهد شد.

۱۶۳- در ارتباط با «وضعیت کشورها به لحاظ رشد و توسعه» پاسخ درست پرسش‌های زیر کدام است؟

(الف) امروزه، یکی از معیارهای بسیار رایج برای طبقه‌بندی کشورهای مختلف دنیا چیست؟

(ب) از بین جمعیت ۷/۵ میلیاردی کره زمین، چه کسری از آن‌ها در کشورهای توسعه‌یافته زندگی می‌کنند؟

(ج) طبق آمار ذکرشده در کتاب درسی، درآمد سرانه سالانه در بیش از ۵۰ کشور در حال توسعه فقیر چقدر است؟

(۱) الف: میزان درآمد سرانه ب: $\frac{1}{5}$ ج: حدود ۴۰,۰۰۰ دلار (۲) الف: سطح توسعه‌یافتگی ب: $\frac{1}{5}$ ج: کم‌تر از ۱۶۰۰ دلار

(۳) الف: سطح توسعه‌یافتگی ب: $\frac{2}{5}$ ج: حدود ۴۰,۰۰۰ دلار (۴) الف: میزان درآمد سرانه ب: $\frac{2}{5}$ ج: کم‌تر از ۱۶۰۰ دلار

۱۶۴- فردی با انجام بررسی‌های لازم، تصمیم به تولید پارچه‌های مبلی برای مبلی‌سازی‌ها گرفته است. ایشان پس از کسب مجوزهای مربوط به شغل

خود، فعالیت اقتصادی موردنظر را شروع می‌کند و آن را گسترش می‌دهد. پس از گذشت یک سال و در هنگام جمع‌آوری اطلاعات لازم برای

حسابداری ملی، فعالیت ایشان در این حسابداری منظور نمی‌گردد. کدام گزینه می‌تواند دلیل مناسبی برای توضیح این موضوع باشد؟

(۱) فعالیت اقتصادی ایشان اصطلاحاً از بازار عبور نکرده است.

(۲) فعالیت اقتصادی ایشان قانونی و مجاز نمی‌باشد.

(۳) فعالیت اقتصادی ایشان منجر به تولید کالا یا خدمات نهایی نشده است.

(۴) اطلاعات دقیقی از فعالیت اقتصادی ایشان را نمی‌توان به دست آورد.

۱۶۵- کدام گزینه به دلایل عبارت‌های زیر، به درستی اشاره می‌کند؟

(الف) بخشی از کل موجودی برای پاسخ‌گویی به مراجعان مؤسسات مالی کافی می‌باشد.

(ب) هیچ‌گاه موجودی صندوق مؤسسات مالی به صفر نمی‌رسد.

(۱) الف: در همان زمان که عده‌ای برای واریز پول به مؤسسه مراجعه می‌کنند، عده‌ای نیز برای برداشت پول خود مراجعه می‌کنند. ب: در اغلب موارد،

صاحبان پول‌های فلزی تمامی پول خود را از صندوق خارج نمی‌کنند.

(۲) الف: در اغلب موارد، صاحبان پول‌های فلزی که پول‌های خود را نزد مؤسسات به امانت گذاشته‌اند، تمامی پولی خود را از صندوق خارج نمی‌کنند.

ب: تعداد مراجعان برای واریز پول بیش‌تر از دریافت‌کنندگان پول است.

(۳) الف: در اغلب موارد، صاحبان پول‌های فلزی که پول‌های خود را نزد مؤسسات به امانت گذاشته‌اند، تمامی پولی خود را از صندوق خارج نمی‌کنند.

ب: در همان زمان که عده‌ای برای دریافت پول خود به مؤسسه مراجعه می‌کنند، عده‌ای هم برای واریز پول مراجعه می‌کنند.

(۴) الف: تعداد مراجعان برای واریز پول بیش‌تر از دریافت‌کنندگان پول است. ب: در اغلب موارد، صاحبان پول‌های فلزی تمامی پول خود را از صندوق

خارج نمی‌کنند.



توجه: داوطلب گرامی، لطفاً از بین سؤالات زوج درس ۱ (علوم و فنون ادبی (۱)، شماره ۱۶۶ تا ۱۸۵) و زوج درس ۲ (علوم و فنون ادبی (۲)، شماره ۱۸۶ تا ۲۰۵)، فقط یک سری را به انتخاب خود پاسخ دهید.

زوج درس ۱

علوم و فنون ادبی (۱) (سؤالات ۱۶۶ تا ۱۸۵)

۱۶۶- در قرن‌های پنجم و ششم، همه رویدادهای مورد اشاره در گزینه‌ها برای زبان فارسی اتفاق افتاده است، به جز

(۱) گسترش فارسی دری و آمیختن آن با کلمات و لغات نواحی مرکزی و غربی ایران

(۲) درآمیختن فارسی با مفردات و ترکیبات زبان عربی

(۳) آمیختگی با واژه‌ها، نام‌ها و لقب‌های غیررایج در عصر غزنوی و سلجوقی

(۴) گسترش عرفان و مضامین صوفیانه در نثر فارسی

۱۶۷- دربارهٔ حضور «عرفان و تصوف در شعر فارسی» کدام گزینه نادرست است؟

(۱) تحوّل روحی و معنوی سنایی، آغازی برای تصوف و اندیشه‌های عرفانی در شعر فارسی بود.

(۲) ظهور عرفان در سخن شاعران بزرگی مانند عطار و مولوی، در حقیقت، نتیجهٔ تلاش‌های سنایی غزنوی در این زمینه بود.

(۳) با خروج شعر از دربارها و نیز، ورود عرفان به موضوعات شعری، خانقاه‌ها در شمار پشتیبانان و پناهگاه‌های شعر درآمدند.

(۴) در نتیجهٔ آمیختگی شعر با عرفان، سادگی بیان و قدرت عواطف و عمق افکار و اندیشه‌هایی که موضوع شعر فارسی بود، کاهش یافت.

۱۶۸- کدام گزینه دربارهٔ «سخن‌سرایان بزرگ قرن چهارم و نیمهٔ اول قرن پنجم» نادرست است؟

(۱) شعر پارسی در این دوره به دست رودکی بنیان نهاده شد؛ به همین سبب او را «پدر شعر فارسی» نام نهاده‌اند.

(۲) حماسهٔ ملی ایران و شعر حماسی با «فردوسی» به اوج رسید.

(۳) شعر غنایی در این عهد با دو شاعر مشهور، «رودکی سمرقندی» و «جلال‌الدین محمد بلخی»، قوت و استحکام یافت.

(۴) در این دوره نخستین کسی که قصیدهٔ حکمی و اندرزی تمام و کمال سرود، «کسایی مروزی» بود که بعدها «ناصرخسرو» شیوهٔ او را ادامه داد.

۱۶۹- نوع فعل «پرستید» در عبارت «مرا پرستید که جز من معبود نیست، مرا خوانید که جز من مجیب نیست.» مطابق با نوع این فعل در کدام

گزینه است؟

(۱) از سایه بگریزد اگر مهر پرستید

(۲) بت پرستید و برهن شد و زتار بیست

(۳) ز شوق دیدن آن شعلهٔ طور

(۴) آن که طلب کرد حق وان که پرستید بت

۱۷۰- در کدام گزینه ویژگی فکری «رواج هجو و هزل در شعر» به چشم می‌خورد؟

(۱) جان و دل و دین را به کنار توگذارم

(۲) ندهم دل به دست تو ندهم

(۳) هرچه گفتم خویش‌ت را گفتم

(۴) ای ننگ تمام کفش‌دوزان

۱۷۱- سبک کدام عبارت متفاوت است؟

(۱) قاعدهٔ علم فنا و بقا بر اخلاص و حدانیت است؛ یعنی چون بنده به وحدانیت حق مقرر آید، خود را مغلوب و مقهور حکم حق ببند.

(۲) بعد از آن هزار درم وام خواست. گروگان طلبید. گفت گروگان ندارم. گفت نشاپور مرا ده. نشاپور بدو داد. چون درم بستد، باز داد.

(۳) خصوصیت حق تعالی بنده را جمع باشد و عبودیت بنده وی را تفرقه، و این از آن جدا نیست؛ از آن چه، نشان خصوصیت، حفظ عبودیت است.

(۴) اثبات سبب مر عارفان را اندر معرفت زتار باشد و التفات به غیر معروف، شرک؛ «مَنْ يُضِلُّ اللَّهُ فَمَا هَادِيَ لَهُ».



۱۷۲- کدام گزینه با اندیشه‌های «سنایی غزنوی»، شاعر و عارف نام‌دار قرن ششم، هم‌خوانی ندارد؟

- (۱) همه شـیران زمـین در المـانـد
(۲) آن عاقل دنیا طلب از جاه پرسـتد
(۳) زر عزیز آفریده است خـدای
(۴) «رحمة للعالمین» آمد، طبیعت زو طلب

۱۷۳- حال و هوای کدام بیت به «ویژگی‌های فکری» شعر خراسانی نزدیک‌تر است؟

- (۱) زمـین انقـلابِ نظـمِ غیرت نیست ناموزون
(۲) جهان جمله فروغ نور حق دان
(۳) دور از رخ تو دم‌به‌دم از گوشه چشم
(۴) گل باز کرده دیده، باران بر او چکیده

(خوی: عرق / عارض: چهره)

۱۷۴- نوع سجع در عبارت زیر، با نوع سجع در کدام گزینه همانند است؟

«پشت و پناه سپاه من بود، در دیده دشمنان خار و بر روی دوستان خال.»

- (۱) فلان را کرم بی‌شمار است و هنر بی‌حساب.
(۲) اوست که ابر تیره بر سر گلزار آورد و اوست که غنچه در دامان خاک تیره بپرورد.
(۳) صیاد بی روزی ماهی در دجله نگیرد و ماهی بی اجل در خشک نمیرد.
(۴) ارادت بی‌چون، یکی را از تخت شاهی فرو آرد و دیگری را در شکم ماهی نکو دارد.

۱۷۵- آرایه‌های نسبت داده‌شده به چند بیت، نادرست است؟

- | | | | | |
|---|----------------------------|-------------------------------------|--|-----------------------------------|
| الف) عمر ما را مهلت امروز و فردای تو نیست | ب) گفت ای موسی دهانم دوختی | پ) همه شور و نشاطی همه عشقی و امیدی | ت) مهر خوبان دل و دین از همه بی‌پروا برد | ث) خموش باش که با کشتگان خنجر عشق |
| ۱ (۴) | ۲ (۲) | ۳ (۱) | ۴ (۳) | ۲ (۴) |

من که یک امروز مهمان توام فردا چرا؟: واژه‌آرایی

وز پشیمانی تو جانم سوختی: سجع مطرف

همه سحر و فسونی همه نازی و خرامی: موازنه

رخ شطرنج نبرد آن چه رخ زیبا برد: جناس

خلاف عقل بود درس گفتن از معقول: اشتقاق

۱۷۶- نوع جناس روبه‌روی چند بیت نادرست نوشته شده است؟

- | | | | | |
|----------------------------------|-----------------------------------|--------------------------------------|----------------------------------|--------------------------------------|
| الف) هر که گوید کلاغ چون باز است | ب) ای گدایان خرابات خدا یار شماست | پ) اشک روان اگر چه به پیش نشانده‌ایم | ت) شب شد ز تار طرّه تو روز روشنم | ث) خوشا نماز و نیاز کسی که از سر درد |
| ۱ (۱) | ۲ (۲) | ۳ (۳) | ۴ (۴) | ۲ (۴) |

نشوندش که دیده‌ها باز است: جناس تام

چشم انعام مدارید ز انعامی چند: جناس ناقص حرکتی

باشد روان به پای وی اکنون روان ما: جناس تام

روزی به دیدن شب تارم نیامدی: جناس ناقص افزایشی

به آب دیده و خون جگر طهارت کرد: جناس ناقص اختلافی

۱۷۷- در کدام عبارت آرایه «موازنه» به چشم می‌خورد؟

- (۱) اتفاقاً به خلاف طبع از وی حرکتی بدیدم که نپسندیدم.
(۲) اگر گویم، ثنای تو گویم و اگر جویم، رضای تو جویم.
(۳) لایق قدر من آن استی که با زاغی به دیوار باغی بر خرامان همی‌رفتمی.
(۴) غالب اشعار او در این زمین به زبان پارسی است؛ اگر بگویی، به فهم نزدیک‌تر باشد.

۱۷۸- آرایه‌های بیت زیر در کدام گزینه به درستی مورد اشاره قرار گرفته است؟

«به ملک جم مشو غزه که این پیران رویین تن به دستانت به دست آرد اگر خود پور دستانی»

- (۱) واژه‌آرایی - جناس تام - جناس ناقص
(۲) موازنه - تلمیح - جناس تام
(۳) جناس ناقص - اشتقاق - موازنه
(۴) واج‌آرایی - جناس تام - تلمیح



۱۷۹- کدام گزینه «ذوقافیتین» است؟

- ۱) آن دلبری که خوبی بسیار یار اوست
- ۲) مرا ز مهر رخت کی ملال خواهد بود؟
- ۳) بنشین تا نفسی آتش ما بنشیند
- ۴) اهل تحقیق چو در کوی خرابات آیند

۱۸۰- قافیه در کدام بیت نادرست است؟

- ۱) دوش چون موكب سلطان خیالش برسد
- ۲) جان را چه سود گر دل از این باغ شد جدا؟
- ۳) هم چو شمعم به شبستان حرم یاد کنید
- ۴) آخر از سوز دل شبهای من یاد آورید

دردا که در دلم همه پیکار کار اوست
که عشق لم یزل و لایزال خواهد بود
ورنه دود دل ما بی تو کجا بنشیند؟
از ره میکده بر بام سماوات آیند

اشکم از دیده روان تا سر راهش بدوید
بلبل! بنال گر گل از این باغ شد جدا
یا چو مرغم به گلستان ارم یاد کنید
هم چو شمعم در میان انجمن یاد آورید

۱۸۱- کدام گزینه با بیت «کسی که روی تو بیند نگه به کس نکند / ز عشق سیر نباشد ز عیش بس نکند» هم وزن است؟

- ۱) آخر چه بلایی تو که در وصف نیایی؟
- ۲) غافل مباش از عاقلی دریاب اگر صاحب دلی
- ۳) به زیر سنگ لحد استخوان پیکر ما
- ۴) معلم گو ادب کم کن که من ناجنس شاگردم

بسیار بگفتیم و نکرده ایم بیانست
باشد که نتوان یافتن دیگر چنین ایتام را
چو گندمی است که از آسیاب می گذرد
پدر گو پند کم تر ده که من نااهل فرزندم

۱۸۲- در همه گزینه ها، ابیات دوبه دو هم وزن اند، به جز

- ۱) دوستان گویند سعدی خیمه بر گلزار زن
در طریقت کاهلی نبود قدم در راه می زن
- ۲) ای ساریان آهسته ران کارام جانم می رود
ای عاشقان ای عاشقان پیمانہ را گم کرده ام
- ۳) روان شد اشک یاقوتی ز راه دیدگان اینک
ز دشت بی کسی ها رهنوردی بر نمی خیزد
- ۴) نخستین باده کاندر جام کردند
اگر ز زمین کلاهسی عاقبت هیچ

من گلی را دوست می دارم که در گلزار نیست
کی رسد سالک به منزلگاه تا در ره نیاید؟
وان دل که با خود داشته با دل ستانم می رود
زان می که در پیمانہ ها اندر ننگجد خورده ام
ز عشق بی نشان آمد نشان بی نشان اینک
اگر خاکش رود بر باد، گردی بر نمی خیزد
ز چشم مسست ساقی وام کردند
اگر خود پادشاهی عاقبت هیچ

۱۸۳- کدام گزینه با بیت «هرکه زین گلشن لبی خندان تر از گل بایدش / خاطری فارغ ز عالم چون تو گل بایدش» تناسب معنایی بیشتری دارد؟

- ۱) مشو خودبین و خود را نیک دریاب
- ۲) نیکی ندید در دو جهان از خدا و خلق
- ۳) خوش گلشنی ست حیف که گلچین روزگار
- ۴) آن خدایی که کند حکم قضای بد و نیک

بدان خود را و دانای خدا شو
هر کاهو به رهروان ره حق بدی کند
فرصت نمی دهد که تماشا کند کسی
جز به نیکی نکند هر چه قضای تو کند

۱۸۴- مفهوم همه ابیات، با عبارت «دیدم که نصیحت نمی پذیرد و دم گرم من در آهن سرد او اثر نمی کند.» تناسب دارد، به استثنای بیت

- ۱) حکایتی ز دهانت به گوش جان من آمد
- ۲) مرا هوشی نماند از عشق و گوشه
- ۳) کلید گنج سعادت نصیحت سعدی است
- ۴) اگر مراد نصیحت کنان ما این است

دگر نصیحت مردم حکایت است به گوشم
که پند هوشمندان کار بندم
اگر قبول کنی گوی بردی از میدان
که ترک دوست بگویم تصویری است محال

۱۸۵- کدام بیت ها به ترتیب در بردارنده مفاهیم «ستایش معشوق - بلاکشی عاشق - عزم و همت - بی قدری عاشق در محضر معشوق» هستند؟

- الف) در زلف تو بند بود داد دل ما
- ب) من که باشم در آن حرم که صبا
- پ) ای مهر تو در دلها، وی مهر تو بر لبها
- ت) ای مرغ اگر پری به سر کوی آن صنم
- ث) وقت است تا برگ سفر بر باره بندیم

در بند کمند بود داد دل ما
پرده دار حریم حرمت اوست؟
وی شور تو در سرها وی سز تو در جانها
پیغام دوستان برسانی بدان پری
دل بر عبور از سد خار و خاره بندیم



زوج درس ۲

علوم و فنون ادبی (۲) (سؤالات ۱۸۶ تا ۲۰۵)

۱۸۶- کدام گزینه درباره ویژگی‌های قلمرو زبانی سبک هندی نادرست است؟

- ۱) در این دوره با از بین رفتن سلطه حکومت بغداد بر ایران، کاربرد لغات عربی افزایش یافت.
- ۲) حملات تیموریان و ازبکان، به رواج لغات ترکی و ضعف زبان فارسی کمک کرد.
- ۳) در شعر این دوره، ورود افکار و لغات مربوط به مذاهب و آداب و رسوم هندوان رایج است.
- ۴) تغییر جغرافیایی حوزه‌های شعری و تأثیر پذیرفتن از زبان‌های نواحی گوناگون، مختصات سبکی زبان قدیم را دست‌خوش تغییر کرد.

۱۸۷- در زمان کدام پادشاه، هنرمندان، «قرآن کریم» و «شاهنامه فردوسی» را به خط خوش نگاهشتند و با تصاویری زیبا آراستند که از آثار ماندگار هنر اسلامی شد؟

- ۱) شاهرخ
- ۲) بایسنقر میرزا
- ۳) تیمور
- ۴) هلاکو

۱۸۸- نام پدیدآورنده چند اثر روبه‌روی آن نادرست نوشته شده است؟

«عین‌الحیات (علی بن حسین واعظ کاشفی) / مجالس المؤمنین (عین‌القضات همدانی) / تذکره شاه‌پهماسب (شاه‌پهماسب صفوی) / عالم‌آرای عباسی (اسکندریبیک ترکمان) / جامع عباسی (شیخ بهایی)»

- ۱) ۴
- ۲) ۳
- ۳) ۲
- ۴) ۱

۱۸۹- در همه گزینه‌ها به مهم‌ترین دلایل شکوفایی فرهنگی و هنری در عصر صفویه اشاره شده است؛ به جز

- ۱) شاهان صفوی به زبان فارسی کتاب نوشته یا شعر گفته‌اند یا به نوعی توجهی به ادبیات نشان داده‌اند.
- ۲) برخی از شاهان صفوی مقام شیخی و رهبری طریقت داشتند و می‌بایست خود را در مقام فرهنگی والایی نگاه می‌داشتند.
- ۳) صفویان رقاباتی چون شاهان عثمانی و هندی داشتند که همه به مسائل فرهنگی توجه نشان می‌دادند.
- ۴) شاهان صفوی با حمایت از شعر مدحی و شاعران درباری به گسترش فرهنگ و هنر کمک کردند.

۱۹۰- عبارت زیر، معرف کدام شاعر است؟

«ویژگی عمده شعر او مضمون‌های پیچیده و استعاره‌های رنگین، خیال‌انگیز و سرشار از ابهام و تخیل‌های رمزآمیز شاعرانه است.»

- ۱) محتشم کاشانی
- ۲) بیدل دهلوی
- ۳) جامی
- ۴) کلیم کاشانی

۱۹۱- درباره موضوع ورود لغات قبایل مختلف به زبان فارسی در «دوره عراقی» کدام گزینه نادرست است؟

- ۱) ورود لغات قبایل مختلف ترکی و مغولی در دوره تیمور کاهش یافت.
- ۲) «سلطان حسین بایقرا» در حوزه ادبی هرات، ترکی‌گویی و ترکی‌نویسی را تشویق می‌کرد.
- ۳) امیر علی شیر نوایی کتاب «محاکمة اللغتين» را به ترکی نوشت.
- ۴) «ظهیرالدین بابر» کتاب «بابرنامه» را به ترکی نوشت.

۱۹۲- با توجه به متن زیر، نام کتاب و نویسنده آن کدام است؟

«اثری تاریخی که در شرح ظهور چنگیز و احوال فتوحات او و تاریخ خوارزم‌شاهیان و فتح قلعه‌های اسماعیلیه و حکومت جان‌شینان حسن صباح نوشته شده است.»

- ۱) جامع‌التواریخ - خواجه رشیدالدین فضل‌الله همدانی
- ۲) راحة الصدور - نجم‌الدین راوندی
- ۳) تاریخ گزیده - حمدالله مستوفی
- ۴) تاریخ جهان‌گشا - عطاملک جوینی

۱۹۳- شرح مربوط به کدام شخصیت ادبی نادرست است؟

- ۱) کمال‌الدین اسماعیل: مداح جلال‌الدین متکبرنی بود و در سال ۶۳۵ ه. به دست مغولان در اصفهان کشته شد.
- ۲) ابن‌یمین: شاعر عصر سربهداران، مردی گوشه‌گیر و دهقان‌پیشه بود که قدرت شاعری خود را در قطعات اخلاقی آشکار کرده است.
- ۳) سلمان ساوجی: در غزل توجه خاصی به سعدی و مولوی داشته و قصایدی نیز در سبک عراقی سروده است.
- ۴) جامی: بهارستان را به تقلید از گلستان سعدی نوشت و مخزن‌الاسرار را به شیوه تحفة الاحرار نظامی سرود.

۱۹۴- مضمون کدام بیت به اندیشه‌های شاعران «سبک عراقی» نزدیک‌تر است؟

- ۱) به یاد یار و دیار آن‌چنان بگریم زار
 - ۲) همیشه شاد و ندانستمی که غم چه بود
 - ۳) هر آن‌گه که خوری می‌خوش آن‌گه است
 - ۴) گرفت خواهم زلفین عنبرین تو را
- که از جهان ره و رسم سفر براندازم
دل‌م نشاط و طرب را فراخ میدان بود
خاصه چو گل و یاسمن دمید
به بوسه نقش کنم برگ یاسمن تو را



۱۹۵- کدام یک از ابیات زیر در وزن «مفتعلن مفاعِلن مفتعلن مفاعِلن» سروده شده است؟

- (۱) ما از این خلوت می‌خانه به جایی نرویم
(۲) بارها روی از پریشانی به دیوار آورم
(۳) نه چندان آرزومندم که وصفش در بیان آید
(۴) جنگ نمی‌کنم اگر دست به تیغ می‌برد

۱۹۶- وزن درج شده در برابر کدام گزینه نادرست است؟

- (۱) دلبندم آن پیمان‌گسل منظور چشم آرام دل
(۲) نبایسد دل از دستت مردم ریود
(۳) درد نهانی دل تنگم بسوخت
(۴) دلم از دست غمت دامن صحرا بگرفت

نی نی دلارامش مخوان کز دل ببرد آرام را: مستفعلن مستفعلن مستفعلن مستفعلن

چو خواهند جایی که تنها روند: فعولن فعولن فعولن فعل

لاجرم عشق ببود آشکار: مفتعلن مفتعلن فاعلن

غمت از سر نهنم گر دلت از ما بگرفت: فعلاتن فعلاتن فعلاتن

۱۹۷- از میان ابیات زیر، چند بیت با بیت «ای بوی آشنایی دانستم از کجایی / پیغام وصل جانان پیوند روح دارد» هم وزن است؟

- (الف) ای روی دلارایت مجموعه زیبایی
(ب) به خوابش مگر دیده‌ای سعیدیا
(پ) ساقی بیار جامی کز زهد توبه کردم
(ت) بسا هوشمندا که در کوی عشق
(ث) سودای عشق پختن علقم نمی‌پسندد
- (۱) ۴ (۲) ۳ (۳) ۲ (۴) ۱

- مجموع چه غم دارد از من که پریشانم
زبان درکش امروز کان دوش بود
مطرب بزن نوایی کز توبه عار دارم
چو من عاقل آیند و شیدا روند
فرمان عقل بردن عشقم نمی‌گذارد

۱۹۸- اگر بخواهیم دو بیت هم وزن داشته باشیم، جاهای خالی را با واژگان کدام گزینه باید تکمیل کنیم؟

- «دلی چون شمع می‌باید که بر جانم ببخشداید
«تنم فرسود و و عشقم هم چنان باقی
(۱) جان دادم - به دیدنش
(۲) علقم رفت - که کذابم
(۳) هوشم رفت - بر آن دل‌ریا
(۴) ویران شد - که بی‌وفایم

- که جز وی کس نمی‌بینم که می‌سوزد به بالینم»
وگر جانم دریغ آید نه مشتاقم
(۲) علقم رفت - که کذابم
(۴) ویران شد - که بی‌وفایم

۱۹۹- در همه گزینه‌ها با ذکر «مشبه‌به» آرایه استعاره به وجود آمده است، به جز

- (۱) جان تشنه لعل آبدارش
(۲) تنم مویی از سنبل لاله پوششش
(۳) زین سان که من دنیا و دین در کار عشقش کرده‌ام
(۴) ای گلین جوان! بر دولت بخور که من

- دل بسنه زلف پرشکستش
دلیم رمزی از پسته نیست هسشتش
یاری بود کاو هر زمان با دیگری یاری کند
در سایه تو بلبل باغ جهان شدم

۲۰۰- آرایه نوشته شده در برابر چند گزینه نادرست است؟

- (الف) به مجلس می‌روم اندیشناک ای عشق آتش دم
(ب) بر سر آنم که گر ز دست برآید
(پ) ز تیر توست ما را دعوی خون
(ت) درم از دیده چکان است به یاد لب لعلت
(ث) در حسرت آنم که سر و مال به یک بار
(ج) عیب شیرین دهان نیست که خون می‌ریزند
- بدم بر من فسونی تا قبول طبع یار افتم: جان بخشی
دست به کاری زخم که غصه سرآید: مجاز
گواهی می‌دهد دل آن کمان هم: مجاز مشابهت
نگهی باز به من کن که بسی در بچکانم: تشبیه فشرده
در دامنش افشانم و دامن نفشانند: کنایه
جرم صاحب‌نظران است که دل می‌بندند: تشبیه گسترده

- (۱) ۴ (۲) ۳ (۳) ۲ (۴) ۱



۲۰۱- اگر بخواهیم ابیات زیر را به ترتیب داشتن آرایه‌های «مجاز مشابهت - کنایه - جان‌بخشی - تشبیه» مرتب کنیم، کدام گزینه درست است؟

- (الف) چون عقیق گوهرفشان تو می‌آرم به یاد
(ب) دامن گردون پر از خون جگر بینم به صبح
(پ) بس که می‌ریزد ز چشمم اشک میگون شمعواری
(ت) عاقبت سیلابم از سر بگذرد چون دم به دم
(ث) تشنه سر بر باد خواهیم داد چون «خواجه» ولیک
- (۱) پ - الف - ث - ت
(۲) الف - ث - پ - پ
(۳) ث - ت - پ - ب
(۴) ت - پ - الف - ث

۲۰۲- در همه گزینه‌ها آرایه «استعاره پنهان (مکنیه)» به وجود آمده است، به جز

- (۱) به دل گویم که غم‌ها خواهمش گفت
(۲) فرهاد شورانگیز اگر در پای سنگی جان بداد
(۳) آهوی چشمت با من ار در عین روبه‌بازی است
(۴) «خواجه» چو این ایام را دیگر نخواهی یافت

۲۰۳- کدام گزینه با بیت «فضای خلوت دل جلوه‌گاه غیری نیست / شکافتیم به نام تو این معما را» تناسب معنایی ندارد؟

- (۱) آن چنان در دل تنگم زده‌ای خیمه انیس
(۲) گویند بر رخ تو جنایت بود نظر
(۳) تا تو را جای شد ای سرو روان در دل من
(۴) چو از گل آرزوی مرغ خوش نظر باد است

۲۰۴- مفهوم کدام گزینه به پیام ابیات زیر نزدیک‌تر است؟

- «آن یکی آمد در یاری ببرد
گفت من؛ گفتش برو هنگام نیست
(۱) جهان غم‌خانه وزر و وبال است
(۲) مکن کبر و به عدل و داد می‌باش
(۳) چه افزایشی تو چندین بار خود را
(۴) چو تو در خورد و پوش خویش مانی

۲۰۵- پیام ابیات زیر در کدام گزینه به چشم می‌خورد؟

- «مرد آزاده در میان گروه
محترم آن گهمی تواند بود
وان که محتاج خلق شد خوار است
(۱) محتاج قصه نیست گرت قصد خون ماست
(۲) خامشی محترم به کنج ادب
(۳) دست طمع چو پیش کسان می‌کنی دراز
(۴) ره نیست کمردان آزاده گیر
- گرچه خوش‌خو و عاقل و داناست
که از ایشان به مالش استغناست
گرچه در علم بوعلی سیناست
چون رخت از آن توست به یغما چه حاجت است؟
به که گوینده سقط (= دشنام) باشی
پل بسته‌ای که بگذری از آبروی خویش
چو آزاده‌ای دست افتاده گیر



زبان عربی (اختصاصی)

■ عَيْنِ الْأَصْحَحِّ وَالْأَدَقِّ فِي الْجَوَابِ لِلتَّرْجُمَةِ أَوْ التَّعْرِيبِ أَوْ الْمَفْهُومِ (٢١٠ - ٢٠٦):

٢٠٦- ﴿وَلَمَّا رَأَى الْمُؤْمِنُونَ الْأَحْزَابَ قَالُوا هَذَا مَا وَعَدَنَا اللَّهُ﴾:

- ١) و زمانی که احزاب مؤمنان را دیدند، گفتند: این چیزی است که الله به ما وعده داد!
- ٢) و هنگامی که مؤمنان احزاب را می‌بینند، می‌گویند: این را خداوند به ما وعده نداده است!
- ٣) و هرگاه احزاب مؤمنین را ببینند، گویند: این چیزی است که خداوند به ما وعده نداده است!
- ٤) و هنگامی که مؤمنان احزاب را دیدند، گفتند: این چیزی است که خداوند به ما وعده داده است!

٢٠٧- «إِنَّ تَسَاقُطَ الْأَسْمَاكِ مِنَ السَّمَاءِ لَظَاهِرَةٌ تُحْيِرُ النَّاسَ جَمِيعًا!»:

- ١) چنانچه از آسمان ماهیانی فرو ریزد، پدیده‌ای خواهد بود که مردم همگی از آن شگفت‌زده می‌شوند!
- ٢) بارش ماهیان از آسمان همان پدیده‌ای است که همه مردم را از خود شگفت‌زده می‌سازد!
- ٣) بارش ماهی‌ها از آسمان یک پدیده‌ای است که مردم همگی از آن شگفت‌زده می‌شوند!
- ٤) ریزش ماهیان از آسمان قطعاً پدیده‌ای است که همه مردم را شگفت‌زده می‌سازد!

٢٠٨- «إِنَّ اللَّهَ أَمْرُنِي بِمَدَارَةِ النَّاسِ كَمَا أَمْرُنِي بِإِقَامَةِ الْفَرَائِضِ!»:

- ١) بی‌گمان خداوند که مرا به برپا داشتن واجبات خود امر کرد، به مدارا کردن با مردمان امر کرده است!
- ٢) همانا خداوند همان‌گونه که مرا به برپا داشتن واجبات امر کرد، به مدارا کردن با مردم امر کرده است!
- ٣) خداوند مرا به مدارا کردن با مردم امر کرده است، به علاوه به برپا داشتن واجبات نیز امر کرده است!
- ٤) بی‌گمان من از جانب خداوند به مدارا با مردم امر شده‌ام، همان‌طور که به انجام واجبات امر شده‌ام!

٢٠٩- «بِهَ كَسِيٍّ كَهْ اَزْ اَوْ مِيْ اَمُوْزِيْدٍ وَ بَهْ كَسِيٍّ كَهْ بَهْ وِيْ يَادِ مِيْ دَهِيْدِ تَوَاضِعٍ كُنِيْدَا!»:

- ١) کونوا متواضعين لمن تعلمتم منه العلم و علمتموه!
- ٢) تواضعوا لمن تعلمتم منه العلوم و لمن علمتموه العلم!
- ٣) كن متواضعا لمن تتعلم منه و لمن تعلمته!
- ٤) تواضع لمن تتعلم منه و لمن تعلمته!

٢١٠- «بِزَرْعِ الْجَاهِلِ الْعِدْوَانِ فَيُحْصِدُ الْخَسْرَانَ.» عَيْنٌ مَا يُنَاسِبُ مَفْهُومَ الْعِبَارَةِ:

- ١) دوست گرچه دو صد دو یار بود / دشمن ارچه یکی هزار بود
- ٢) ز دشمن دوستی جستن چنان است / که با هم جمع کردن آب و آتش
- ٣) نه مردی بود دشمن افروختن / نه خرمن به دو دست خود سوختن
- ٤) سنگ در دست و مار به سر سنگ / نکند مرد هوشیار درنگ

■ عَيْنِ الْمُنَاسِبِ فِي الْجَوَابِ عَنِ الْأَسْئَلَةِ التَّالِيَةِ (٢١٥ - ٢١١):

٢١١- «قَلْبٌ لَيْسَ فِيهِ شَيْءٌ مِنَ الْحِكْمَةِ كَبَيْتِ خَرْبٍ.» عَيْنِ الصَّحِيحِ فِي الْإِعْرَابِ وَ التَّحْلِيلِ الصَّرْفِيِّ:

- ١) قلب: اسم - مفرد مؤنث - نكرة - معرب / مبتدأ و مرفوع و خبره «ليس»
- ٢) ليس: فعل ماضي - للغائب - معرب / فعل من الأفعال التاقصة و اسمه «فيه»
- ٣) بيت: اسم - مفرد مذکر - نكرة / مجرور بحرف الجرّ و «كبيت» خبر
- ٤) خرب: اسم - مفرد مذکر - معرب / مضاف إليه و مجرور

٢١٢- عَيْنِ الْمَعْدُودِ مِضَافًا إِلَيْهِ:

- ١) استعرت من مكتبة الكلية ثلاثة كتب!
- ٢) تعمل في هذا المستوصف عشرون ممرضة!
- ٣) هذه المدرسة الثانوية ذات أحد عشر صفًا!
- ٤) إنتظر هنا دقيقتين اثنتين حتى أعود إليك!

٢١٣- عَيْنٌ مَا لَيْسَ فِيهِ فِعْلٌ مُتَعَدٌّ:

- ١) تعلموا العلم و تحلوا بالسكينة و الوقار!
- ٢) يصير الله الأرض بالأمطار بعد اغبار خضرة!
- ٣) قد أفلح المؤمن الذي هو على المصائب صابرا!
- ٤) الأسبوع الماضي زُرنا مدينة شيراز و أحد معالمها الأثرية!

٢١٤- عَيْنٌ مَا لَيْسَ فِيهِ فِعْلٌ مَجْهُولٌ:

- ١) هذه مشاهد جميلة تُفَرِّحُ النَّاطِرَ إِلَيْهَا!
- ٢) تفتش حقائق المسافرين في المطار!
- ٣) هذه الفواكه تُجفّفُ فَيَأْكُلُهَا النَّاسُ!
- ٤) يُستخرج النفط من الأرض و يُنقل عبر الأنابيب!



۲۱۵- عین ما لیس فیہ نون الوقایة:

- (۲) اللَّهُمَّ؛ أنت عوني الوحيد في كل مصيبة!
(۴) رب أدخلني جنتك برحمتك!

- (۱) یا أصدقاء؛ صدقوني فأنا لا أكذب عليكم!
(۳) أ هذا الحيوان أنقذني من الغرق!؟



DriQ.com

تاریخ



توجه: داوطلب گرامی، لطفاً از بین سؤالات زوج درس ۱ (تاریخ (۱)، شماره ۲۱۶ تا ۲۳۵) و زوج درس ۲ (تاریخ (۲)، شماره ۲۳۶ تا ۲۵۵)، فقط یک سری را به انتخاب خود پاسخ دهید.

زوج درس ۱

تاریخ (۱) (سؤالات ۲۱۶ تا ۲۳۵)

۲۱۶- در قدیمی ترین متن تاریخی که تاکنون کشف شده، کدام وقایع ذکر شده است؟

- (۱) شرح جنگ‌های یونان و ایران
(۲) برخی حوادث دوران فراغه
(۳) اخبار و رویدادهای مهم
(۴) افسانه‌های کهن یونانی

۲۱۷- کدام گزینه به هروودت مورخ مشهور یونانی که عنوان پدر تاریخ به او دادند، نسبت داده شده است؟

- (۱) آثار بر جای مانده از این مورخ، ترکیبی از تاریخ و جغرافیا می‌باشد.
(۲) با سفر به نقاط مختلف، از نزدیک شرایط طبیعی و اقلیمی آن‌ها را بررسی نمود.
(۳) به مطالعه رویدادهای تاریخی محض در سرزمین‌های مختلف پرداخت.
(۴) برای نخستین بار به مطالعه مرزها و حدود و ثغور کشورها اقدام نمود.

۲۱۸- گام دوم فعالیت باستان‌شناسی چیست و دلیل حساسیت و اهمیت آن کدام است؟

- (۱) حفاری - چون امکان حفاری‌های غیرقانونی و قاچاق گسترده آثار ارزشمند باستانی وجود دارد.
(۲) استخراج و تنظیم اطلاعات - زیرا نیازمند دانش، تجربه و دقت فراوان است.
(۳) حفاری - چون ممکن است با اشتباه کوچکی، آسیب بزرگی به آثار و بناهای تاریخی وارد شود.
(۴) استخراج و تنظیم اطلاعات - زیرا میراث فرهنگی بشر را کشف و معرفی می‌کند.

۲۱۹- مصریان با استفاده از کدام ماده، کاغذی به نام پاپیروس ابداع کردند؟

- (۱) پوست
(۲) چوب
(۳) گل رس
(۴) نی

۲۲۰- زنان در جوامع اولیه در دوره گردآوری خوراک چه وظایفی داشتند؟

- (۱) مسئولیت گردآوری دانه‌های گیاهان و کشت دانه را داشتند.
(۲) به سفالگری و تولید ابزارآلات می‌پرداختند.
(۳) به جمع‌آوری بقایای خوردنی گیاهان و میوه درختان می‌پرداختند.
(۴) در دسته‌های کوچک به شکار می‌رفتند.

۲۲۱- کدام نواحی هندوستان تا مدت‌ها زیر سلطه مهاجران آریایی درنیامد؟

- (۱) شهرهای موهنجودارو و هاراپا
(۲) جلگه‌های اطراف رود سند
(۳) نواحی استوایی و مرطوب جنوب این سرزمین
(۴) نواحی شمالی و مرکزی هند

۲۲۲- خدای آسمان و آذرخش که در رأس خدایان یونانی قرار داشت، چه نامیده می‌شد؟

- (۱) آتنا
(۲) زئوس
(۳) المپ
(۴) پارتنون

۲۲۳- در جمهوری رم، عامه مردم از چه طریقی در اداره امور کشور مشارکت می‌کردند؟

- (۱) مجمع نمایندگان
(۲) مجلس سنا
(۳) کنسول‌ها
(۴) انتخاب امپراتور

۲۲۴- عموم مورخان تا دویست سال پیش، درباره پارسه یا پرسه پلیس، پایتخت هخامنشیان چه عقیده‌ای داشتند؟

- (۱) این مکان را قبر مادر حضرت سلیمان می‌دانستند.
(۲) آن را پایتخت حضرت سلیمان می‌دانستند.
(۳) این مکان را به قهرمانان شاهنامه نسبت می‌دادند.
(۴) آن را به جمشید، پادشاه افسانه‌ای ایران، نسبت می‌دادند.



۲۲۵- وضعیت خانه‌سازی ساکنان فلات ایران در ابتدای یک‌جانشینی چگونه بود؟

- (۱) مانند مناطق دیگر جهان، سرپناه‌ها و کلبه‌هایی نه چندان مقاوم می‌ساختند.
- (۲) سرپناه‌ها و کلبه‌هایی بسیار مقاوم از سنگ، چوب و شاخ و برگ درختان و گیاهان می‌ساختند.
- (۳) از آجر برای ساختن بناها و تزئین نمای آن‌ها استفاده می‌کردند.
- (۴) با استفاده از گل و سنگ و سرانجام خشت، بناهای محکمی می‌ساختند.

۲۲۶- هوخشتر، پادشاه ماد، با همکاری کدام حکومت توانست به حاکمیت آشوریان پایان دهد؟

- (۱) بابل (۲) ایلام (۳) اکد (۴) هخامنشی

۲۲۷- با کدام هدف داریوش بزرگ به مناطق دوردست جنوب روسیه کنونی لشکرکشی کرد؟

- (۱) دستیابی به راه‌های تجاری دریای سیاه
- (۲) گسترش قلمرو ایران به مناطق شرقی اروپا
- (۳) دفع حملات قبایل صحراگرد سکایی
- (۴) تنبیه قبایلی که به تحریک آتنی‌ها شورش کرده بودند.

۲۲۸- کدام گزینه، از حوادث حکومت ساسانیان پس از قتل خسرو پرویز تا پیش از شروع پادشاهی یزدگرد سوم بود؟

- (۱) با طغیان دجله و فرات، زمین‌های حاصلخیز بین‌النهرین زیر آب رفت.
- (۲) در مدت ده سال، دو دختر خسرو پرویز به پادشاهی رسیدند.
- (۳) اعراب مسلمان به ایران حمله کردند.
- (۴) در فاصله چهار سال، ده نفر بر تخت شاهی نشستند.

۲۲۹- در نظام اداری داریوش یکم، «دیوان شاهی» کدام وظیفه را به عهده داشت؟

- (۱) آموزش زبان‌ها و خط‌های رایج در سرزمین‌های تابعه هخامنشیان به دبیران و منشیان دولتی
- (۲) نگارش، تنظیم، ثبت و نگهداری نامه‌ها، اسناد و نوشته‌های دولتی
- (۳) نظارت دقیق و کامل بر عملکرد مقام‌ها و مأموران دولتی در پایتخت و شهرهای
- (۴) اعمال نظارت و تسلط حکومت مرکزی بر ساتراپ‌ها

۲۳۰- در دوره حکومت کدام سلسله ایران باستان، قشر جدیدی به نام دبیران به طبقه حاکم افزوده شد؟

- (۱) ساسانیان (۲) اشکانیان (۳) هخامنشیان (۴) مادها

۲۳۱- به کدام دلیل، در عصر باستان کشت گونه‌های جدیدی از گیاهان و درختان در سرتاسر قلمرو پهناور سلسله‌های ایران معمول گردید؟

- (۱) توجه شاهان هخامنشی و ساسانی به کشاورزی و اقدامات مفید آنان برای توسعه آن
- (۲) گسترش راه‌ها و توسعه تجارت
- (۳) تشویق شاهان برای آبادی زمین‌ها و ارائه معافیت‌های مالیاتی
- (۴) ایجاد سدها و آب‌بندهای متعدد بر روی رودخانه‌ها

۲۳۲- سیاست مذهبی شاهان اشکانی کدام پیامد را در پی داشت؟

- (۱) افزایش نفوذ روم در غرب ایران از طریق گسترش مسیحیت
- (۲) افزایش قدرت موبدان زرتشتی
- (۳) دخالت بیش‌تر درباریان در امور مذهبی
- (۴) هم‌زیستی مسالمت‌آمیز پیروان عقاید مختلف

۲۳۳- «مانی» در دوره کدام پادشاه ساسانی اجازه تبلیغ اندیشه‌های خود را یافت و در زمان کدام پادشاه ساسانی اعدام شد؟ (به ترتیب)

- (۱) شاپور یکم - بهرام دوم (۲) شاپور دوم - بهرام یکم (۳) شاپور یکم - بهرام یکم (۴) بهرام یکم - بهرام دوم

۲۳۴- کاخ شهر هترا (الحضر) در نزدیکی موصل در کشور عراق، از آثار معماری کدام سلسله ایران باستان است؟

- (۱) مادها (۲) هخامنشیان (۳) اشکانیان (۴) ساسانیان

۲۳۵- کدام گزینه از ویژگی‌های «زبان پهلوی اشکانی» است؟

- (۱) از جمله زبان‌هایی است که از قدیمی‌ترین زمان تا پایان هخامنشیان در مناطق مختلف ایران رواج داشتند.
- (۲) به نظر برخی زبان‌شناسان، منظومه‌های داستانی «درخت آسوریک» و «یادگار زریران» ابتدا به این زبان سروده شده‌اند.
- (۳) در زمان هخامنشیان، قصه‌های متعددی به این زبان وجود داشته و مردم، آن‌ها را از حفظ می‌خوانده‌اند.
- (۴) در نواحی جنوب و جنوب غربی ایران رایج بود و زبان رسمی و درباری حکومت اشکانی شمرده می‌شد.



زوج درس ۲

تاریخ (۲) (سوالات ۲۳۶ تا ۲۵۵)

۲۳۶- کدام گزینه، از ویژگی‌های کتاب مشهور «جامع‌التواریخ» است؟

- (۱) از کهن‌ترین تاریخ‌های عمومی به زبان فارسی شمرده می‌شود.
- (۲) در عهد سامانیان و زیر نظر یکی از وزرای این سلسله تألیف شد.
- (۳) در قرن سوم هجری قمری بر پایه تاریخ طبری تدوین شد.
- (۴) در عهد ایلخانان مغول به نگارش درآمده است.

۲۳۷- کدام‌یک از کتاب‌های تاریخی زیر، از متون تک‌نگاری به شمار می‌رود؟

- (۱) فتوحات شاهی از امینی هروی
- (۲) شاه‌اسماعیل‌نامه قاسمی حسینی گنابادی
- (۳) تاریخ رویان تألیف اولیاءالله آملی
- (۴) تاریخ عالم آرای عباسی تألیف اسکندربیک ترکمان

۲۳۸- کدام گزینه، درباره «روش تاریخ‌نگاری ترکیبی» درست نیست؟

- (۱) در این روش مورخ با ذکر همه روایات درباره یک موضوع، به بررسی و مطالعه آن‌ها می‌پردازد.
- (۲) «اخبارالطوال» و «بلاذری» به ترتیب از برجسته‌ترین آثار و چهره‌های این سبک از تاریخ‌نویسی هستند.
- (۳) این نوع تاریخ‌نویسی از اواخر قرن سوم هجری متداول شد.
- (۴) مورخ با ایجاد مشابهت و همانندی میان روایات مختلف درباره یک موضوع، گزارش واحدی از آن‌ها تنظیم می‌کند.

۲۳۹- در سال دهم هجرت، رسول خدا (ص) در چه مکانی، ختم نزول آیات قرآن و اتمام رسالت خود را اعلام کرد؟

- (۱) کوه صفا
- (۲) مسجدالنبی
- (۳) خانه خدا
- (۴) غدیر خم

۲۴۰- در نتیجه کدام واقعه، پیش از هجرت پیامبر (ص)، پایگاه امن و مطمئنی برای مسلمانان در یثرب به وجود آمد؟

- (۱) اسلام آوردن شش نفر از مردم یثرب در سال یازدهم بعثت
- (۲) پیمان عقبه دوم در سال سیزدهم بعثت
- (۳) پیمان برادری مدینه در سال سیزدهم بعثت
- (۴) پیمان عقبه اول در سال دوازدهم بعثت

۲۴۱- کدام گزینه بیانگر روابط علت و معلولی (علت ← معلول) در نظام قبیله‌ای اعراب جاهلی است؟

- (۱) تعصب یا عصیت قبیله‌ای ← وابستگی شدید اعراب به قبیله خود ← بروز جنگ و خونریزی‌های پی‌درپی
- (۲) بروز جنگ و خونریزی‌های پی‌درپی ← وابستگی شدید اعراب به قبیله خود ← افتخار به نسب و نسب
- (۳) افتخار به نسب و نسب ← بروز جنگ و خونریزی‌های پی‌درپی ← تعصب یا عصیت قبیله‌ای
- (۴) وابستگی شدید اعراب به قبیله خود ← تعصب یا عصیت قبیله‌ای ← بروز جنگ و خونریزی‌های پی‌درپی

۲۴۲- معاویه در صلح‌نامه خود با امام حسن (ع)، چه تعهدی درباره انتخاب جانشین پس از خود داد؟

- (۱) جانشین خود را از بنی‌امیه انتخاب نکند.
- (۲) امام حسن (ع) جانشین وی گردد.
- (۳) این امر را به شورا واگذارد.
- (۴) جانشینی به غیر از یزید و امام حسن (ع) برگزیند.

۲۴۳- مهم‌ترین پیامد فتوحات مسلمانان در زمان خلفای نخستین، در کدام عرصه جلوه‌گر شد؟

- (۱) سیاست و حکومت
- (۲) اقتصاد و تجارت
- (۳) دین و فرهنگ
- (۴) کشاورزی

۲۴۴- ساکنان زرتشتی کدام‌یک از مناطق زیر، در زمان پیامبر (ص) به اطاعت مسلمانان و پرداخت جزیه، گردن نهادند؟

- (۱) بحرین
- (۲) شام
- (۳) مصر
- (۴) عراق

۲۴۵- کدام گزینه از ویژگی‌های «شهر بغداد»، پایتخت حکومت عباسیان است؟

- (۱) براساس سنت شهرسازی ایران باستان ساخته شد.
- (۲) در تمام دوران خلافت عباسی، مرکز خلافت بوده است.
- (۳) به دست سفاح، اولین خلیفه عباسی بنا شد.
- (۴) در مکانی نزدیک به شهر استخر، پایتخت ساسانیان ساخته شد.

۲۴۶- در دوران حکومت‌های غزنوی، سلجوقی و خوارزمشاهی، بخش عمده جمعیت ایران را کدام گروه زیر تشکیل می‌دادند؟

- (۱) ساکنان شهرهای کوچک
- (۲) روستائینان
- (۳) ساکنان شهرهای بزرگ
- (۴) کوچ‌نشینان

۲۴۷- شهر نیشابور از مراکز مهم سفالگری عصر کدام سلسله ایرانی بود؟

- (۱) سامانیان
- (۲) صفاریان
- (۳) سلجوقیان
- (۴) طاهریان



۲۴۸- هر کدام از عبارات‌های زیر به ترتیب مربوط به کدام‌یک از فرمانروایان ایران در دوره اسلامی است؟

(الف) او به ری حمله کرد و کتابخانه مهم آن‌جا را به بهانه وجود کتاب‌های فلسفی، به آتش کشید.

(ب) برای مقابله با عباسیان، یکی از سادات حسینی را به عنوان خلیفه اعلام کرد و به بغداد لشکر کشید.

(ج) پس از آن‌که در جنگ با امیر اسماعیل سامانی به اسارت درآمد و به بغداد فرستاده شد، خلیفه ناجوانمردانه دستور به قتل او داد.

(۱) طغرل سلجوقی - مرداوایج - عمرو لیث صفاری

(۲) محمود غزنوی - سلطان محمد خوارزمشاه - عمرو لیث صفاری

۲۴۹- پس از مرگ آخرین ایلخان مغول و پیش از قدرت‌گیری تیمور، کدام حکومت شیعه‌مذهب در مازندران به قدرت رسید؟

(۱) سربداران (۲) سادات مرعشی (۳) علویان طبرستان (۴) آل مظفر

۲۵۰- کدام گزینه، درباره هنر نگارگری در عصر مغول - تیموری درست است؟

(۱) آثار و مکتب نگارگری کمال‌الدین بهزاد در عصر ایلخانان، سرآغاز دگرگونی عظیمی در نقاشی به شمار می‌آید.

(۲) نگارگری در دوره ایلخانان بیش‌تر در نگارش کتاب‌های تاریخی جلوه‌گر شد.

(۳) در عصر ایلخانان، هنر نگارگری تلفیقی از سنت‌های نقاشی ایرانی و چینی بود.

(۴) میزان و کیفیت تولید کتاب‌های مصور در دوره ایلخانی، بیش‌تر از دوره تیموری بود.

۲۵۱- کدام گزینه، مهم‌ترین ویژگی‌های «میدان نقش جهان» به عنوان یکی از زیباترین و مهم‌ترین مجموعه‌های تاریخی ایران و جهان است؟

(۱) بازتاب وحدت ایرانیان - هماهنگی در طرح‌ها و نقش‌ها

(۲) قرار داشتن در مرکز شهر - فن معماری و زیباشناسی

(۳) طراحی و معماری بی‌نظیر - کاشی‌کاری هنرمندانه

(۴) شکوه و عظمت - کاربردهای متنوع

۲۵۲- نخستین اروپاییانی که از طریق راه‌های دریایی جدید به اقیانوس هند و خلیج فارس رسیدند، اهل کدام کشور بودند؟

(۱) انگلستان (۲) هلند (۳) فرانسه (۴) پرتغال

۲۵۳- کدام گزینه، از علل و عوامل بروز جنگ‌های صلیبی محسوب نمی‌شود؟

(۱) پیدایش پادشاهی‌های قدرتمند در انگلستان و فرانسه

(۲) مشکلات اقتصادی و اجتماعی سرزمین‌های اروپایی

(۳) به خطر افتادن موجودیت امپراتوری بیزانس

(۴) موفقیت‌های نظامی مسیحیان در اندلس

۲۵۴- در ایتالای عصر رنسانس، تفکر اومانیستی و گرایش‌های انسان‌گرایانه، بیش از هر جای دیگر، در کدام‌یک از قلمروهای زیر انعکاس یافت؟

(۱) باورهای مذهبی (۲) تحولات علمی (۳) هنر و معماری (۴) اکتشافات جغرافیایی

۲۵۵- در نتیجه کدام اقدام شاهان اروپایی (به ویژه انگلستان و فرانسه) در سده‌های ۱۲ و ۱۳ میلادی، قدرت اشراف فئودال به طرز چشمگیری کاهش یافت؟

(۱) اتحاد با پاپ‌ها و تقویت قدرت دنیوی کلیسای کاتولیک

(۲) به راه انداختن جنگ‌های متعدد از جمله جنگ‌های صلیبی

(۳) تشکیل ارتش منظم و دائمی و تقویت حکومت مرکزی

(۴) احیای نهاد اداری دوران امپراتوری روم موسوم به کومس یا کنت



توجه: داوطلب گرامی، لطفاً از بین سؤالات زوج درس ۱ (جغرافیای ایران، شماره ۲۵۶ تا ۲۷۵) و زوج درس ۲ (جغرافیا ۲)، شماره ۲۷۶ تا ۲۹۵، فقط یک سری را به انتخاب خود پاسخ دهید.

زوج درس ۱

جغرافیای ایران (سؤالات ۲۵۶ تا ۲۷۵)

۲۵۶- کدام مرحله در پژوهش جغرافیایی به فعالیت‌هایی که قرار است انجام شود، جهت می‌دهد؟

(۱) طرح سؤال (۲) پردازش اطلاعات (۳) جمع‌آوری اطلاعات (۴) تدوین فرضیه

۲۵۷- درصد کدام انواع مرزهای ایران، با هم برابر است؟

(۱) دریاچه‌ای و دریایی (۲) رودخانه‌ای و دریایی (۳) خشکی و رودخانه‌ای (۴) دریاچه‌ای و رودخانه‌ای

۲۵۸- کدام گزینه محدوده مثلث کوهستانی مرکزی ایران را به درستی نشان می‌دهد؟

(۱) قله بینالود - قله بزمان - قله الوند

(۲) کوه جغتای - گردنه آوج - قله خضر زنده

(۳) قله هزارمسجد - گردنه آوج - قله کرکس

(۴) قله آلاذغ - قله خضر زنده - قله الوند



۲۵۹- کدام گزینه عوامل ناشی از موقعیت جغرافیایی که بر آب و هوای ایران مؤثرند را به درستی بیان می‌کند؟

- (۱) ورود توده‌های هوا به کشور - دوری و نزدیکی به دریاها
(۲) میزان ارتفاع و جهت کوهستان‌ها - عرض جغرافیایی
(۳) عرض جغرافیایی - پرفشار جنب حاره‌ای
(۴) دوری و نزدیکی به دریاها - میزان ارتفاع و جهت کوهستان‌ها

- ۲۶۰- کدام موارد از «خصوصیات دریای خزر» است؟
(الف) شامل مهم‌ترین مراکز صید و پرورش مروارید، صدف و میگو
(ب) طول این دریا ۹۰۰ کیلومتر و عرض متوسط آن ۲۵۰ کیلومتر
(ج) امتداد آن در جهت شرقی - غربی و موازی کوه‌های البرز
(د) طول این دریا ۱۲۰۰ کیلومتر و عرض متوسط آن ۳۰۰ کیلومتر
(ه) دارای ماهی خاویار فراوان و ویژگی‌های خاص محیط زیستی و گردشگری

- (۱) الف - ب - ج (۲) د - ه (۳) ج - د - ه (۴) ج - د
۲۶۱- کدام گزینه به ترتیب کم‌ترین و بیش‌ترین سهم را در گروه‌های عمده سنی کشور ایران در سال ۱۳۹۵ نشان می‌دهد؟

- (۱) سالمندان - بزرگسالان (۲) سالمندان - جوانان
(۳) کودکان و نوجوانان - جوانان (۴) کودکان و نوجوانان - بزرگسالان

۲۶۲- عبارتهای زیر به ترتیب مربوط به تقسیمات کشوری در کدام دوره‌های تاریخ ایران هستند؟

- (الف) تقسیم کشور به ۷۲ بخش
(ب) تقسیم ایران به ۳۰ شهری (شهر)
(ج) تقسیم قلمرو به ۳۱ ایالت
(۱) قاجاریان - ساسانیان - صفویان
(۲) سلوکیان - ساسانیان - صفویان
(۳) سلوکیان - هخامنشیان - عباسیان
(۴) قاجاریان - هخامنشیان - عباسیان

۲۶۳- شهرهای ایران با توجه به چه عواملی شکل‌های مختلف دارند؟

- (۱) مکان‌های آموزشی و تفریحی و میدان‌ها در شهر
(۲) عوامل طبیعی و انسانی در اطراف شهر
(۳) چگونگی پیدایش و کارکرد
(۴) آب، خاک و شیب زمین

۲۶۴- کدام گزینه در تعریف «توسعه پایدار» درست است؟

- (۱) شناخت توان‌های جغرافیایی و درک صحیح ظرفیت‌های محیطی
(۲) تأمین نیازهای امروز، بدون کاستن از توانمندی‌های نسل‌های آینده
(۳) ساماندهی فعالیت‌های انسان در مکان براساس توان‌های محیطی
(۴) بهره‌گیری از توان‌های محیطی با هدف تأمین معاش و توجه به ابعاد مکانی

۲۶۵- کدام گزینه عامل پیدایش «دشت کاکان» در فارس است؟

- (۱) در هنگام چین خوردگی‌ها و در حد فاصل طاق‌دیس‌ها و یا در میان ناودیس‌ها، ایجاد شده است.
(۲) بر اثر انباشت مواد حاصل از فرسایش در نواحی پست به وجود آمده است.
(۳) حاصل انحلال مواد آهکی و هموار شدن زمین‌ها است.
(۴) از دوران‌های زمین‌شناسی بسیار قدیم بر جای مانده، اما در روی آن‌ها ناهمواری‌های جدید بر اثر فرسایش بادی ایجاد شده است.

۲۶۶- کدام دریاچه‌ها در ایران دائمی هستند؟

- (۱) ارومیه - هامون (۲) جازموریان - زریبار (۳) پریشان - مهارلو (۴) نیریز - ارومیه
۲۶۷- در سال ۱۳۱۶ کشور ایران به ترتیب دارای چند استان و شهرستان بود؟

- (۱) ۱۰ - ۴۹ (۲) ۲۴ - ۴۹ (۳) ۲۴ - ۹۰ (۴) ۱۰ - ۹۰

۲۶۸- در کشور ایران به چه شهرهایی «کلان‌شهر» می‌گویند؟

- (۱) دارای موقعیت سیاسی و اداری
(۲) دارای جمعیت بالای ۵۰۰,۰۰۰ نفر
(۳) دارای موقعیت مذهبی، صنعتی و دانشگاهی
(۴) دارای جمعیت بالای ۱,۰۰۰,۰۰۰ نفر

۲۶۹- کدام استان‌ها در ایران بیش‌ترین شاغلان در بخش معدن را دارند؟

- (۱) اصفهان - مرکزی (۲) یزد - کرمان (۳) فارس - خراسان جنوبی (۴) اصفهان - سیستان و بلوچستان



۲۷۰- کدام گزینه در رابطه با «گردشگری ایران» به ترتیب به سوالات زیر پاسخ می‌دهد؟

- (الف) بیش از چند آثار باستانی و تاریخی در کشور وجود دارد؟
- (ب) بیش از چند نوع صنایع دستی در کشور وجود دارد؟
- (ج) رتبه ایران از نظر جاذبه‌های طبیعی در جهان چندم است؟
- (د) رتبه ایران از نظر جاذبه‌های تاریخی و فرهنگی در جهان چندم است؟

- (۱) دو میلیون - ۱۶۰ - پنجم - دهم
- (۲) یک میلیون - ۱۶۰ - پنجم - دهم
- (۳) یک میلیون - ۲۶۰ - پنجم - دهم
- (۴) دو میلیون - ۲۶۰ - دهم - پنجم

۲۷۱- کدام گزینه علوم مرتبط با شاخه‌های جغرافیای طبیعی را به درستی نشان می‌دهد؟

- (۱) جمعیت‌شناسی - زیست‌شناسی - مطالعات روستایی - علوم سیاسی
- (۲) زمین‌شناسی - آب‌شناسی - خاک‌شناسی - زیست‌شناسی
- (۳) آب‌شناسی - علوم فضایی - مطالعات شهر، معماری و شهرسازی - خاک‌شناسی
- (۴) هواشناسی - مطالعات روستایی - جغرافیای شهری - جغرافیای جمعیت

۲۷۲- کدام گزینه به ترتیب ویژگی‌های سؤال‌های «چطور» و «چه کسی» را به درستی بیان کرده است؟

- (۱) بررسی سیر تکوین و تحول پدیده‌ها - دلالت بر ماهیت هر پدیده یا مسئله
- (۲) توجه به روابط متقابل انسان و محیط - بررسی سیر تکوین و تحول پدیده‌ها
- (۳) بررسی سیر تکوین و تحول پدیده‌ها - توجه به روابط متقابل انسان و محیط
- (۴) دلالت بر ماهیت هر پدیده یا مسئله - توجه به روابط متقابل انسان و محیط

۲۷۳- کدام شکل مربوط به جهت «کوهستان تالش» در منطقه آذربایجان است؟



۲۷۴- با توجه به جدول زیر، هر یک از موارد، مربوط به کدام توده هوایی در ایران است؟

(الف)	دریای سرخ
(ب)	دریای مدیترانه
(ج)	اقیانوس اطلس

- (۱) الف: سودانی ب: مرطوب موسمی ج: مرطوب غربی
- (۲) الف: مرطوب غربی ب: مرطوب غربی ج: سودانی
- (۳) الف: سودانی ب: مرطوب غربی ج: مرطوب غربی
- (۴) الف: گرم و خشک ب: سرد ج: مرطوب غربی

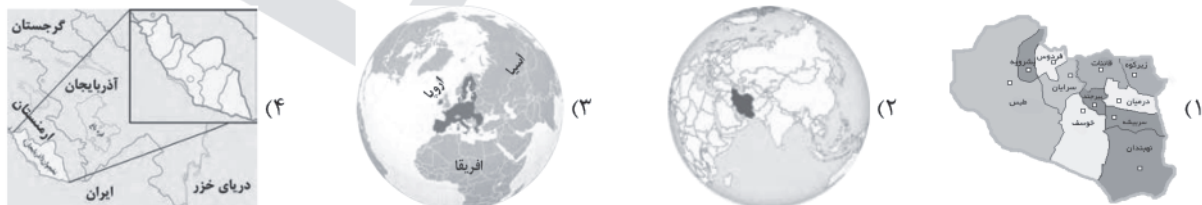
۲۷۵- کدام پدیده، مانع اصلی بر سر راه توسعه اقتصادی کشور ایران است؟

- (۱) حرکت هرم سنی کشور به سمت جوانی
- (۲) حرکت هرم سنی کشور به سمت سالمندی و کهنسالی
- (۳) فرار مغزها از کشور به کشورهای صنعتی
- (۴) افزایش مهاجرفرستی از شهری به شهر دیگر

زوج درس ۲

جغرافیا (۲) (سوالات ۲۷۶ تا ۲۹۵)

۲۷۶- کدام شکل مربوط به ناحیه سیاسی «فراملی» است؟





۲۷۷- کدام گزینه اعتقاد دولت‌های غربی را در مورد نتیجه تسلط روسیه بر منطقه کریمه نشان می‌دهد؟

- (۱) فرمانروایی بر اروپای غربی و اروپای شرقی
(۲) فرمانروایی بر دریای مدیترانه و دریای شمال
(۳) فرمانروایی بر دریای سیاه و منطقه اوراسیا
(۴) فرمانروایی بر اقیانوس منجمد شمالی، اقیانوس آرام و اروپا

۲۷۸- در ناحیه انتقالی در مجاورت مرزهای کدام دو کشور، هر دو زبان انگلیسی و اسپانیایی رواج دارد؟

- (۱) اسپانیا - پرتغال
(۲) انگلستان - فرانسه
(۳) پرتغال - فرانسه
(۴) ایالات متحده آمریکا - مکزیک

۲۷۹- با توجه به نقشه، بیابان‌های سرد جهان در کدام قسمت قرار دارند؟



- (۱) الف
(۲) ب
(۳) ج
(۴) د

۲۸۰- پس از پیدایش اولیه کوه‌ها، کدام عوامل به آن‌ها شکل می‌دهند؟

- (۱) بالا آمدن مواد مذاب - گسل‌ها
(۲) هوازدگی - فرسایش
(۳) فرسایش - چین خوردگی‌ها
(۴) گسل‌ها - چین خوردگی‌ها

۲۸۱- عبارتهای زیر به ترتیب مربوط به کدام نواحی مختلف زمین هستند؟

- (الف) ۳۳ درصد زمین را پوشانده‌اند.
(ب) ۴۰ درصد جمعیت جهان را در خود جای داده‌اند.
(ج) ۱۰ درصد مردم جهان در این نواحی زندگی می‌کنند.
(۱) ساحلی - بیابانی - کوهستانی
(۲) بیابانی - ساحلی - کوهستانی
(۳) بیابانی - ساحلی - بیابانی
(۴) ساحلی - ساحلی - بیابانی

۲۸۲- به ترتیب، کم‌ترین و بیش‌ترین میزان تولید خالص اولیه (NPP) مربوط به کدام زیست‌بوم‌ها است؟

- (۱) بیابان - جنگل‌های بارانی استوایی
(۲) ساوان - تایگا
(۳) جنگل‌های پهن‌برگ - بیشه‌زارها و مراتع مدیترانه‌ای
(۴) توندرا - علفزارهای منطقه معتدل

۲۸۳- در کدام قاره‌های جهان، محصولات پلانتیشن تولید می‌شوند؟

- (۱) اروپا - آمریکای جنوبی - آفریقا
(۲) آمریکای شمالی - آفریقا - استرالیا
(۳) آفریقا - آمریکای جنوبی - آسیا
(۴) اروپا - آمریکای شمالی - آسیا

۲۸۴- کشورهای زیر به ترتیب مربوط به کدام نواحی «مرکز»، «پیرامون» و «نیمه پیرامون» در جهان هستند؟

- (الف) چین
(ب) مراکش
(ج) ژاپن
(۱) مرکز - نیمه پیرامون - مرکز
(۲) نیمه پیرامون - پیرامون - نیمه پیرامون
(۳) نیمه پیرامون - پیرامون - مرکز
(۴) مرکز - پیرامون - نیمه پیرامون

۲۸۵- کدام گزینه، جایگاه بیش‌ترین نواحی صنعتی ایالات متحده آمریکا را به درستی نشان می‌دهد؟

- (۱) از شمال غربی رشته‌کوه راکی تا ایالت واشنگتن
(۲) شمال شرق و از کوه‌های آپالاش تا دریاچه‌های پنج‌گانه
(۳) از رود می‌سی‌سی‌پی در مرکز تا نزدیک اقیانوس اطلس در غرب
(۴) از شمال غربی رشته‌کوه راکی تا اقیانوس اطلس در غرب

۲۸۶- حکومت‌های جهان با چه معیاری به سه گروه عمده «تک‌ساخت»، «فدرال» و «ناحیه‌ای و ترکیبی» تقسیم می‌شوند؟

- (۱) وسعت و شکل یک منطقه - ناهمواری یک کشور
(۲) مدیریت فضای جغرافیایی کشور - توزیع قدرت در پهنه سرزمین
(۳) منابع انرژی و معدنی در یک منطقه - بنیادهای زیستی یک کشور
(۴) هویت ملی در یک کشور - پیوستگی سرزمینی یک کشور

۲۸۷- عبارتهای زیر به ترتیب مربوط به نظریات ژئوپلیتیک کدام جغرافی‌دان‌ها هستند؟

- (الف) فضای حیاتی
(ب) «هارتلند» قلب خشکی جهان
(ج) قدرت دریایی
(۱) ماهان - راتزل - مکیندر
(۲) راتزل - ماهان - مکیندر
(۳) راتزل - مکیندر - ماهان
(۴) ماهان - مکیندر - راتزل



۲۸۸- سرعت هوازدگی در سنگ‌ها به کدام عوامل زیر بستگی دارد؟

- (۱) باد - اختلاف دما - بارش
(۲) جنس سنگ - باد - زمان
(۳) آب و هوا - بارش - باد
(۴) جنس سنگ - آب و هوا - زمان

۲۸۹- کدام گزینه به ترتیب، زبان‌های قوم «سامی» و «حامی» را به درستی نشان می‌دهد؟

- (۱) زبان مردم شمال آفریقا و عرب - زبان مردم یهود و جنوب غربی آسیا
(۲) زبان مردم شمال آفریقا - زبان مردم جنوب آفریقا
(۳) زبان مردم عرب - زبان مردم یهود
(۴) زبان مردم عرب و یهود - زبان بعضی از مردم شمال آفریقا

۲۹۰- کدام موارد از خصوصیات «ناحیه سیاسی ویژه» است؟

- (الف) به استان‌ها یا ایالت‌هایی گفته می‌شود که به دلیل شرایط قومی و مذهبی و نظایر آن، از استقلال محدودی برخوردارند.
(ب) این نواحی در امور سیاست خارجی و دفاع، تابع حکومت مرکزی هستند.
(ج) استقلال محدود یک واحد سیاسی در اداره امور خود در داخل یک کشور است.
(د) هر کدام نظام حکومتی مستقلی دارند و تحت اداره یک نظام مدیریت منطقه‌ای هستند.

- (۱) الف - ج - د (۲) الف - د (۳) الف - ب - ج (۴) ج - د

۲۹۱- کدام گزینه، تعریف «آب‌های داخلی» را به درستی نشان می‌دهد؟

- (۱) آب‌های پشت خط مینا (به طرف ساحل)
(۲) پایین‌ترین حد جزر در دریا
(۳) از خط مینا به سمت دریا تا حدود ۱۸۸ مایل دریایی
(۴) از ۱ تا ۲۰۰ متری عمق دریا

۲۹۲- کدام گزینه از مهم‌ترین عوامل تفاوت مرزها در جهان است؟

- (۱) شرایط فرهنگی و قومی و مذهبی کشورهای هم‌مرز
(۲) قرار گرفتن سکنه و افراد در حوالی مرز
(۳) نوع پدیده‌های طبیعی و انسانی دو طرف مرز
(۴) چگونگی پیدایش

۲۹۳- کدام گزینه، به ترتیب، نوع معیارهای ذکرشده برای طبقه‌بندی نواحی را به درستی نشان می‌دهد؟

«ناهمواری‌ها - جمعیت - نوع فعالیت اقتصادی برحسب شرایط منطقه - نوع کشت - دین»

- (۱) انسانی - انسانی - طبیعی - طبیعی - طبیعی
(۲) طبیعی - انسانی - انسانی - طبیعی - انسانی
(۳) طبیعی - انسانی - انسانی - طبیعی - انسانی
(۴) انسانی - طبیعی - طبیعی - طبیعی - انسانی

۲۹۴- جبهه قطبی هوا در کدام منطقه ایجاد می‌شود؟

- (۱) بین هوای سرد و هوای معتدل در منطقه معتدله
(۲) بین هوای معتدل و هوای گرم در منطقه سرد
(۳) بین هوای گرم استوایی و هوای سرد قطبی در منطقه معتدله
(۴) بین هوای سرد قطبی با هوای معتدل در منطقه سرد

۲۹۵- شمال قاره آسیا دارای چه نوع فرهنگی است؟

- (۱) اروپایی - غربی (۲) اسلاو - ارتدوکس (۳) غربی - اسلامی (۴) آسیایی - اروپایی



جامعه‌شناسی (۱)

۲۹۶- به ترتیب هر عبارت با کدام قسمت جدول مرتبط است؟

پیامد ارادی	(الف)	هدفدار بودن کنش	(ب)
(د)	فعالیت‌هایی مانند ضربان قلب کنش محسوب نمی‌شوند.	(ج)	پاکیزه شدن دست و صورت پس از وضو

- نتیجه طبیعی «کنش»

- پرسش «چرا چنین کاری کردی» را می‌توان از هر کنشگری پرسید.

- پاسخ دادن سلام

- ارادی بودن کنش

- (۱) الف - ج - د - ب (۲) ج - ب - د - الف (۳) ب - ج - د - الف (۴) الف - د - ج - ب



۲۹۷- هر عبارت به کدام مفهوم اشاره دارد؟ (به ترتیب)

- کنشی که ناظر به گذشتگان است.

- شیوه معین احوالپرسی از دیگران

- آنچه با هم پدید می‌آوریم.

(۱) کنش درونی - هنجار اجتماعی - کنش بیرونی

(۳) کنش فردی - ارزش اجتماعی - پدیده‌های طبیعی

(۲) کنش اجتماعی - کنش درونی - کنش اجتماعی

(۴) کنش اجتماعی - هنجار اجتماعی - پدیده‌های اجتماعی

۲۹۸- به ترتیب درست (ص) یا نادرست (غ) بودن عبارتهای زیر را کدام گزینه به درستی نشان می‌دهد؟

(الف) حقایق هر چند خود ثابت‌اند؛ ولی از جهت قرار گرفتن در قلمرو آرمانی و واقعی، تغییر پذیرند.

(ب) رشد علوم تجربی و فناوری حاصل از آن، برای تسلط بر طبیعت و جامعه را «گسترش عقلانیت ابزاری» می‌گویند.

(ج) نهادها در تمامی جهان‌های اجتماعی وجود دارند و اشکال و انواع آن‌ها کم و بیش یکسان است.

(د) تمامی پدیده‌های اجتماعی، هویتی معنایی و ذهنی دارند؛ از این‌رو هر یک از آن‌ها دارای بُعد محسوس و عینی‌اند.

(۱) ص - غ - غ - ص

(۳) ص - ص - غ - غ

(۲) غ - غ - ص - غ

(۴) غ - ص - ص - ص

۲۹۹- به ترتیب هر عبارت به کدام مفهوم اشاره دارد؟

- بیشتر شبیه یک بازی گروهی است.

- مجموعه آگاهی‌های مشترک

- شیوه قابل قبول تأمین بعضی از نیازهای افراد را معین می‌سازد.

(۱) جهان اجتماعی - فرهنگ - نهاد اجتماعی

(۳) جهان اجتماعی - پدیده تکوینی - پدیده اعتباری

(۲) موجود زنده - پدیده اعتباری - نهاد اجتماعی

(۴) نهاد اجتماعی - فرهنگ - پدیده تکوینی

۳۰۰- به ترتیب هر عبارت، علت کدام گزینه است؟

- شناخت خداوند، فرشتگان و جهان ماورای طبیعی

- وضع قواعد خاص برای مقابله با زلزله

- کارهای نابخردانه انسان‌ها

(۱) دگرگونی کنش‌های اجتماعی - گستره جهان اجتماعی - پدیده‌های تکوینی

(۲) تغییر آرمان‌ها و ارزش‌های زندگی آدمیان - ورود پدیده‌های طبیعی به جهان اجتماعی - آلودگی محیط زیست

(۳) دگرگونی کنش‌های اجتماعی - بسط جهان طبیعت - پدیده‌های تکوینی

(۴) تغییر کنش‌های اجتماعی آدمیان - گستره جهان طبیعت - آلودگی طبیعت

۳۰۱- به ترتیب هر عبارت با کدام قسمت نمودار مرتبط است؟

- تصور جهانی بدون جنگ

- مراقبت از اموال عمومی

- عیادت از بیمار

- علاقه به رشته دانشگاهی خاص

(۱) ب - د - الف - ج

(۲) ج - ب - د - الف

(۳) الف - د - ب - ج

(۴) ج - د - ب - الف

۳۰۲- کدام گزینه در ارتباط با تفاوت‌های میان جهان‌های اجتماعی مختلف نادرست است؟

(۱) هر جهان اجتماعی با تغییرات و تفاوت‌هایی مانند زیاد یا کم شدن جمعیت و رشد یا افول اقتصادی روبه‌رو می‌شود که جهان اجتماعی را به جهان اجتماعی متفاوتی تبدیل می‌کند.

(۲) با ظهور اسلام عقاید و ارزش‌های بنیادین جامعه جاهلی نابود شد و لایه‌های سطحی آن در خدمت اسلام قرار گرفت.

(۳) تفاوت‌هایی که مربوط به لایه‌های عمیق جهان اجتماعی و عناصر محوری باشد، آن را به جهان اجتماعی دیگری تبدیل می‌کند.

(۴) تغییر برخی از هنجارها و نمادها تا زمانی که به تغییر در لایه‌های عمیق منجر نشود، موجب تحول بنیادین جهان اجتماعی نمی‌شود.





۳۰۳- هر عبارت به ترتیب کدام نوع جهان و یا فرهنگ را نشان می‌دهد؟

- محصول انحراف بشر از فرهنگ توحیدی است.

- جهان دیگر انکار می‌شود یا در محدوده منافع این جهانی بشر پذیرفته می‌شود.

- در این جهان، کنش‌هایی که اهداف دنیوی را به وسیله علوم تجربی تعقیب می‌کنند، به شدت رواج می‌یابند.

(۱) جهان اساطیری - جهان معنوی - جهان متجدد

(۳) جهان اساطیری - فرهنگ سکولار - جهان متجدد

۳۰۴- به ترتیب هر عبارت به کدام موضوع و مفهوم اشاره دارد؟

- تغییر مرز قلمرو واقعی و آرمانی

- به صورت حقوق و تکالیف افراد ظاهر می‌شوند.

- راهنمای کنش اعضای جهان اجتماعی‌اند.

(۱) اهداف مردم - پیامدهای طبیعی - واقعیات

(۳) نگرش مردم - موقعیت‌های جدید - اهداف

(۲) عمل مردم - فرصت‌ها و محدودیت‌ها - ارزش‌ها

(۴) عمل مردم - پیامدهای ارادی - هنجارها

۳۰۵- برنامه‌ریزان فرهنگی هر جامعه، همواره تلاش می‌کنند تا از طریق ، زمینه تحقق بیشتر و ورود آن‌ها به جهان

اجتماعی را فراهم کنند.

(۱) تشویق و تنبیه - قلمرو آرمانی - قلمرو واقعی

(۳) تنبیه و مجازات - قلمرو واقعی - قلمرو آرمانی

(۲) تعلیم و تربیت - آرمان‌ها - قلمرو واقعی

(۴) تعلیم و تربیت - قلمرو واقعی - قلمرو آرمانی

جامعه‌شناسی (۲)

۳۰۶- به ترتیب هر عبارت با کدام گزینه مرتبط است؟

- روح یا شالوده فرهنگ

- اندیشه فرد درباره موضوعی خاص

- باورها و اعمالی را که نمی‌گذارند انسان، حقیقت خویش و جهان هستی را درک کند.

(۱) پاسخ‌های بنیادین به هستی‌شناسی، انسان‌شناسی و معرفت‌شناسی - جهان‌شناسی - جهان‌فرهنگی - باورهای انسان

(۲) پرسش‌های بنیادین معرفت‌شناسانه، جهان‌شناسانه و هستی‌شناسانه - جهان فردی - جهان اجتماعی

(۳) پرسش‌های بنیادین هستی‌شناسانه، انسان‌شناسانه و معرفت‌شناسانه - جهان ذهنی - اغلال و سلاسل

(۴) پاسخ‌های بنیادین به معرفت‌شناسی، جهان‌شناسی و هستی‌شناسی - جهان اجتماعی - اغلال و سلاسل

۳۰۷- به ترتیب هر عبارت با کدام قسمت جدول مرتبط است؟

- جهان فرهنگی، جهان ذهنی و جهان تکوینی، مهم و در

تعامل با یکدیگرند.

- علوم مربوط به آن‌ها نظیر علوم طبیعی است.

- جهان تکوینی، ماده خامی است که جوامع مختلف در آن

دخل و تصرف می‌کنند.

(الف)	(ج)	(ب)
جهان طبیعت مهم‌تر	جهان فردی اشخاص	جهان فرهنگی مهم‌تر
از جهان ذهنی و	را نادیده نمی‌گیرد و	از جهان ذهنی و
جهان فرهنگی است.	بر مسئولیت فرد در	تکوینی است.
	قبال فرهنگ و	
	جامعه تأکید می‌کند.	

(۴) ج - الف - ب

(۳) ب - ج - الف

(۲) ج - ب - الف

(۱) الف - ب - ج

۳۰۸- کدام گزینه به ترتیب به موارد زیر اشاره دارد؟

- پرسش‌هایی که همواره به همراه آزادی است.

- فرهنگی است که نقش انسان‌ها را در تعیین سرنوشتشان انکار می‌کند.

- نمونه بارز تأکید همزمان بر شباهت‌ها و تفاوت‌های میان انسان‌ها و فرهنگ‌ها

- پیشگیری از تفرقه بین جوامع و تباه شدن منابع و امکانات بشر

(۱) آزادی از چه؟ آزادی برای چه؟ - غیرمسئول - سهیونیسیم بین‌الملل - معنویت

(۲) آزادی از چه؟ آزادی برای چه؟ - سرمایه‌داری - عدالت

(۳) آزادی از چه؟ آزادی برای چه؟ - جبرگرا - مراسم حج - عدالت

(۴) آزادی از چه؟ آزادی برای چه؟ - جبرگرا - مراسم حج - حقیقت



۳۰۹- به ترتیب هر عبارت، پیامد کدام گزینه است؟

- به دست آوردن استقلال سیاسی توسط قوم مغلوب

- نسل‌کشی اروپاییان در قاره آمریکا

- استفاده استعمارگران از کودتای نظامی

(۱) حفظ هویت فرهنگی قوم مهاجم و ضعیف شدن قدرت نظامی قوم مغلوب - تأمین سلطه - به قدرت رساندن نیروهای وابسته به خود

(۲) فرهنگ غنی و قوی قوم مهاجم و هضم و جذب در قوم مغلوب - اقتصاد صنعتی - تبلیغ و ترویج باورها و ارزش‌های فرهنگی خود

(۳) حفظ هویت فرهنگی قوم مغلوب و ضعیف شدن قدرت نظامی مهاجم - تأمین سلطه - به قدرت رساندن نیروهای وابسته به خود

(۴) فرهنگ غنی و قوی قوم مغلوب و هضم و جذب در قوم مهاجم - فنون نظامی - هدف قرار دادن هویت فرهنگی دیگر کشورها

۳۱۰- زمان‌های زیر با کدام گزینه مرتبط‌اند؟ (به ترتیب)

- طی قرن بیستم

- قرن نوزدهم

- قرون هفدهم و هجدهم

- قرن پانزدهم به بعد

(۱) کودتای نظامی - تأمین سلطه استعمارگران - آغاز استعمار - اوج استعمار

(۲) به وجود آمدن استعمار نو - اوج استعمار - بزرگ‌ترین برده‌داری تاریخ بشریت - آغاز استعمار

(۳) جنبش‌های استقلال‌طلبانه - موفقیت‌های استعمار - نسل‌کشی اروپاییان در قاره آمریکا - اوج استعمار

(۴) به وجود آمدن استعمار نو - اوج برده‌داری - افزایش تصرفات اروپاییان - بزرگ‌ترین برده‌داری تاریخ بشریت

۳۱۱- کدام گزینه به ترتیب (الف تا ج) جدول زیر را کامل می‌کند؟

(ج)	استبداد استعماری	(ب)
پشتوانه و پیشینه‌ای خارج از جهان اسلام نداشت.	(الف)	نقطه عطف در بازگشت به فرهنگ اسلامی

(۱) برای تأمین نیازهای اقتصادی و فرهنگی جهان غرب چاره‌ای جز حفظ مظاهر فرهنگ اسلامی نداشت - بیداری اسلامی - استبداد استعماری

(۲) سازش با دولت‌های غربی - بیداری اسلامی - استبداد استعماری

(۳) در سایه سلطه جهان غرب عمل می‌کرد - انقلاب اسلامی ایران - استبداد قومی

(۴) از رویارویی مستقیم با فرهنگ توانمند اسلامی دوری می‌کرد - بیداری اسلامی - استبداد قومی

۳۱۲- به ترتیب هر عبارت علت کدام گزینه است؟

- غلبه قدرت‌هایی مانند سلجوقیان، خوارزمشاهیان و مغولان

- استفاده از مکاتب غربی مانند ناسیونالیسم و مارکسیسم

- تلاش و کوشش عالمان مسلمان

(۱) عدم آشکار شدن کامل ظرفیت‌های فرهنگ اسلامی و ارزش‌های اجتماعی آن - مخدوش کردن وحدت امت اسلامی - عبور عقاید و ارزش‌های

جهانی اسلام از مرزهای جغرافیایی و سیاسی جوامع مختلف

(۲) هضم و جذب گروه‌های مهاجم بیگانه - تحت حمایت قرار گرفتن بسیاری از نخبگان کشورهای اسلامی - آشکار شدن ظرفیت‌های فرهنگ اسلامی

و ارزش‌های اجتماعی آن به طور کامل

(۳) آشکار شدن کامل ظرفیت‌های فرهنگی اسلامی و ارزش‌های اجتماعی آن - مورد حمایت قرار گرفتن مردمی که در دامان فرهنگ اسلامی تربیت

یافته بودند - عبور عقاید و ارزش‌های جهانی اسلام از مرزهای فرهنگی و اقتصادی جوامع مختلف

(۴) استفاده از ظاهر مفاهیم و ارزش‌های دینی - تحکیم وحدت امت اسلامی - سازماندهی فرهنگ اسلامی در چارچوب رفتارها و ارزش‌های قومی

و قبیله‌ای



۳۱۳- کدام گزینه به ترتیب در ارتباط با «دئیسم» و «ادبیات مدرن» درست و نادرست است؟

(۱) وجه مشترک همه شکل‌های آن، پذیرش وحی و شهود است - بر مبنای اندیشه اومانستی، صرفاً بر اساس خواسته‌ها، عادت‌ها و تمایلات طبیعی آدمیان شکل می‌گیرد.

(۲) پیامد پذیرش روشنگری با رویکرد دنیوی اگر با شناخت عقلی و عدم پذیرش وحی همراه باشد - همراه با سلوک‌های معنوی و مکاشفات و مشاهدات الهی است.

(۳) استفاده از عقل و تجربه در شناخت پدیده‌های اجتماعی است - اهمیت بیشتر رمان در فرهنگ غرب را به همراه داشته است.

(۴) به معنای اعتقاد به خداوند و برنامه‌های الهی برای هدایت و سعادت بشر است - انعکاس حالات روانی آدمیان در زندگی روزمره و این جهانی است.

۳۱۴- به ترتیب درست (ص) یا نادرست (غ) بودن عبارتهای زیر را کدام گزینه به درستی نشان می‌دهد؟

(الف) دنیاگرایی رایج در سطح هنجارها، رفتارها و زندگی مردم، زمینه گسترش فلسفه‌های روشنگری را فراهم آورد.

(ب) دولت‌ها برای تجارت و سود به سرمایه و پول بازرگانان نیاز داشتند و بازرگانان برای افزایش قدرت خود به حمایت نظامی دولتمردان نیاز داشتند.

(ج) در قرون وسطی، رفتارهای دینی، توجیه دنیوی می‌شد و به جای حقوق فطری الهی انسان، حقوق طبیعی بشر شکل گرفت.

(د) هنگامی که جامعه جهانی عرصه حضور فعال فرهنگ‌های متفاوت باشد، تعاملات، گفت‌وگوها و برخوردهای فرهنگی و تمدنی رخ خواهد داد، در این صورت، چالش‌های جامعه جهانی نیز از نوع چالش‌های بین فرهنگی و تمدنی خواهند بود.

(۱) ص - ص - غ - غ (۲) غ - ص - غ - غ (۳) ص - غ - غ - ص (۴) غ - غ - ص - ص

۳۱۵- به ترتیب هر عبارت علت، مفهوم و پیامد کدام گزینه است؟

- استفاده از شبکه‌های عظیم اطلاعاتی توسط شرکت‌های بین‌المللی

- فرآیندی است که هیچ اعتنایی به مرزهای ملی ندارد.

- تضعیف سازوکارهای دموکراسی

(۱) شناسایی و مدیریت تغییرات اقتصاد جهانی - جهانی شدن - تمرکز قدرت رسانه در دست چند شرکت یا چند فرد قدرتمند

(۲) کاهش اهمیت مرزهای سیاسی - جهانی شدن - به سرخه گرفتن ارزش‌های دموکراسی

(۳) شناسایی و مدیریت تغییرات اقتصاد ملی - شکل‌گیری دولت، ملت‌ها - تزلزل فرهنگ جوامع غیرغربی

(۴) سرمایه‌گذاری شرکت‌های بین‌المللی در سطح جهانی - جهانی شدن - خودباختگی فرهنگی



منطق

۳۱۶- افراد یا اشیایی که الفاظ بر آن‌ها دلالت دارند، و معنای آن‌ها هستند.

(۱) مصداق - مفهوم (۲) معنا - لفظ (۳) مفهوم - مصداق (۴) معنا - مصداق

۳۱۷- دربارهٔ منطق و مغالطه نمی‌توان گفت:

(۱) ممکن است کسی که در یک استدلال پیچیده دچار مغالطه نمی‌شود، اصلاً منطق بلد نباشد.

(۲) وقتی کسی سفسطه می‌کند، یعنی منطق بلد نیست و یا بلد است و از آن استفاده نمی‌کند.

(۳) در زندگی روزمره، مغالطه‌های زیادی اتفاق می‌افتند که لزوماً عمدی نیستند.

(۴) ما در منطق با قواعدی آشنا می‌شویم که ذهن به طور طبیعی این قواعد را رعایت می‌کند.

۳۱۸- سخن گفتن از واقعیت یا عدم واقعیت یک مفهوم با استفاده از است و چیزی است که یک مفهوم را روشن می‌کند.

(۱) تصدیق - استدلال - هستی (۲) تصور - تصدیق - هستی (۳) تصور - تعریف - چیستی (۴) تصدیق - تعریف - چیستی

۳۱۹- با توجه به معنای ذکرشده برای هر لفظ، کدام گزینه مشترک لفظی نیست؟

(۱) ریش: زخم، موی صورت (۲) دوش: شانه، دیشب (۳) بادیه: کاسه، بیابان (۴) شیر: شجاع، نوعی حیوان

۳۲۰- مفهومی مانند که فقط یک مصداق در خارج دارد، جزئی است.

(۱) خدا (۲) پایتخت ایران (۳) رستم شاهنامه (۴) این میز



۳۲۱- در یک طبقه‌بندی درست از نسبت‌های و استفاده می‌شود.

- (۱) تساوی و عموم و خصوص من‌جه
(۲) تباین و عموم و خصوص مطلق
(۳) عموم و خصوص مطلق و تساوی
(۴) تباین و عموم و خصوص من‌وجه

۳۲۲- هر تعریف درستی لزوماً نیست.

- (۱) واضح (۲) مانع (۳) دوری (۴) جامع

۳۲۳- مجموعه‌ای متشکل از a, b, c, d را فرض بگیرید. اگر از این‌که a زوج است، نتیجه بگیریم که b هم زوج است، از چه استدلالی استفاده کرده‌ایم؟

- (۱) تمثیلی (۲) استقرای تام (۳) استقرای ناقص (۴) قیاسی

۳۲۴- این‌که می‌گوییم در قیاس نتیجه جزئی است، یعنی

- (۱) دارای سور جزئی است.
(۲) خاص‌تر از مقدمات است.
(۳) در مقدمات حتماً ذکر شده است.
(۴) به نحو کلی و ضروری است.

۳۲۵- قوت یک استدلال تمثیلی به است.

- (۱) بیشتر بودن وجوه مشابهت
(۲) تصادفی بودن نمونه‌ها
(۳) توجه به وجوه اختلاف
(۴) یافتن استدلال تمثیلی مخالف

فلسفه یازدهم

۳۲۶- کدام گزینه درباره پرسش‌های فلسفی درست است؟

- (۱) عملاً در زندگی روزمره انسان تأثیری ندارند، هر چند در جهان‌بینی او مؤثر هستند.
(۲) تفکر درباره آن‌ها و اندیشیدن به آن‌ها ضرورتی عام و همگانی نیست و کار فیلسوفان است.
(۳) با روش‌های مختلفی مثل عقل، تجربه، ادراک حسی و ... می‌توان به پاسخ آن‌ها دست یافت.
(۴) حتماً قبل از آن‌ها حیرت و شگفتی ایجاد شده است و بدون تفکر در اندوخته‌ها نمی‌توان به پاسخ آن‌ها رسید.

۳۲۷- کدام‌یک از سوالات زیر درباره فلسفه، یک سؤال فلسفی است؟

- (۱) کدام فیلسوف نظریاتش با دین سازگار است؟
(۲) چرا فلسفه از یونان و با سقراط آغاز می‌شود؟
(۳) کدام‌یک از بخش‌های فلسفه از بقیه مهم‌تر است؟
(۴) آیا تفکر فلسفی از ساختار وجودی انسان جدانشدنی است؟

۳۲۸- کدام گزینه در مورد آغاز فلسفه درست است؟

- (۱) نمی‌توان در مورد آغاز فلسفه زمانی تعیین کرد، با این حال می‌توان گفت که تفکر فلسفی در یونان آغاز شده است.
(۲) آغاز تاریخ تفکر فلسفی را یونان می‌دانند، چون از اندیشه‌های فلسفی یونانیان گزارشات دقیق و موثقی وجود دارد.
(۳) تمدن‌های مصر، بین‌النهرین و ایران چون بسیار قدیمی بودند، آثار فلسفی نداشتند، اما بر فلسفه یونان مؤثر بودند.
(۴) این‌که نمی‌توان برای فلسفه آغازی تعیین کرد، نمی‌تواند وجه امتیاز فلسفه از دیگر دانش‌های بشری باشد.

۳۲۹- این عبارت که «چیزی نمی‌تواند از عدم به وجود بیاید» یادآور تفکر کدام اندیشمند است؟

- (۱) تالس (۲) هراکلیتوس (۳) پارمنیدس (۴) گزنوفانس

۳۳۰- کدام گزینه در مورد اندیشمندان نخستین و مسئله ماده‌المواد جهان درست است؟

- (۱) گزنوفانس ماده‌المواد جهان را خدا می‌داند و معتقد است همه چیز از خدا به وجود آمده است.
(۲) از طریق آثار ارسطو می‌توان متوجه شد که فیثاغورس اعداد و اصول اعداد را عنصر اولیه می‌داند.
(۳) هراکلیتوس معتقد بود که ستیزه بین آب و آتش که باعث خاموشی و برافروختگی است، منشأ پیدایش است.
(۴) پارمنیدس وجود و ضرورت را ماده‌المواد می‌داند که این امر باعث شد وی حرکت و تغییر را انکار کند.

۳۳۱- «زندگی برخی فیلسوفان نشان می‌دهد که آن‌ها سرگرم بحث‌های انتزاعی خود بوده‌اند و کاری به زندگی واقعی مردم نداشته‌اند. پس چرا ما از آن‌ها دنباله‌روی کنیم؟» در پاسخ به این سؤال کدام‌یک از گزاره‌های تمثیلی را می‌توان به کار برد؟

- (۱) تولد و مرگ ما در اختیار ما نیست؛ اما فاصله بین آن دو را ما تکمیل می‌کنیم.
(۲) هیچ‌کس نمی‌تواند به عقب برگردد و از نو شروع کند، اما همه می‌توانند از همین حالا شروع کنند.
(۳) پرواز را بیاموز، نه برای این‌که از زمین جدا باشی، برای آن‌که به اندازه فاصله زمین تا آسمان گسترده شوی.
(۴) در مقابل مشکلات خم به ابرو نیاور! کارگردان، همیشه سخت‌ترین نقش را به بهترین بازیگر می‌دهد.



۳۳۲- کدام گزینه درست است؟

- (۱) اگر باوری پشتوانه فلسفی نداشته باشد، می‌تواند پذیرفته شود.
(۲) درستی و نادرستی همه باورها را می‌توان با فلسفه سنجید.
(۳) همه باورهای درست انسان‌ها ریشه در فلسفه دارند.
(۴) برای بررسی فلسفی باورها باید زندگی روزمره را کنار گذاشت.

۳۳۳- کدام گزینه به خوبی معنی استقلال در اندیشه که نتیجه تفکر فلسفی است را بیان کرده است؟

- (۱) غور در باورهای مربوط به زندگی
(۲) عدم تبعیت از هیچ کسی جز خود
(۳) تبعیت از دلیل و برهان در پذیرش باورها
(۴) نپذیرفتن باورهایی که در تبلیغات بیان می‌شوند

۳۳۴- سقراط معتقد بود که اگر کسی راه درست را یافت و آن را در پیش گرفت:.....

- (۱) حکم خدا را انجام داده است.
(۲) نباید از چیزی ترسی داشته باشد.
(۳) حتماً آن چیز در تقابل با آیین گذشتگان نیست.
(۴) به نادانی خود آگاه شده است.

۳۳۵- سقراط چگونه خدا را برای مردم اثبات کرد؟

- (۱) از طریق صفات و آثار خدا
(۲) با نشان دادن خورشید و ماه
(۳) از طریق سخنان سروش معبد دلفی
(۴) با اذعان به دانایی نسبت به نادانی خود



روان‌شناسی

۳۳۶- کدام تعریف زیر با بقیه متفاوت است؟

- (۱) از طریق آن، محرک‌های مورد توجه را بازشناسی کرده و به آن‌ها معنا می‌بخشیم.
(۲) فرآیند بازنمایی اطلاعات موجود در حافظه است.
(۳) تعبیر کردن و معنی و مفهوم و سازمان دادن به محرک‌های توجه‌شده است.
(۴) فرآیند تفسیر محرک‌های انتخابی است.

۳۳۷- حسین در پاسخ به سؤال دوستش مبنی بر این‌که «کتابخانه جدید مدرسه چند قفسه دارد؟» ناتوان است. زهرا اسم معلم جغرافی دوره

دبیرستان خود را به علت این‌که معلم در نمره دادن ناهقی کرده بود، فراموش کرده است. به ترتیب، کدام عوامل ایجاد فراموشی در مورد حسین و زهرا صدق می‌کند؟

- (۱) عدم رمزگردانی - گذشت زمان
(۲) مشکلات مربوط به نشانه‌های بازیابی - عوامل عاطفی
(۳) مشکلات مربوط به نشانه‌های بازیابی - گذشت زمان
(۴) عدم رمزگردانی - عوامل عاطفی

۳۳۸- کدام عبارت زیر مربوط به رشد شناختی در دوره نوجوانی است؟

- (۱) حسین به رضا می‌گوید: «خیلی دوست دارم با هم به مسافرت برویم.»
(۲) محسن در ورزش فوتبال و هنگام دویدن احساس توانمندی زیادی می‌کند.
(۳) سعید سعی می‌کند در مورد تفاوت‌های بین دین مسیحیت و اسلام قضاوت درستی کند.
(۴) سپیده با خود می‌گوید: «من همیشه به آدم‌های موفق‌تر از خودم، حسادت می‌کنم.»

۳۳۹- عبارت «افراد افسرده، غمگین هستند.» نشانگر کدام هدف علم روان‌شناسی است؟

- (۱) تبیین (۲) توصیف (۳) کنترل (۴) پیش‌بینی

۳۴۰- در آزمایشی از شما خواسته می‌شود با دیدن تصاویر مربوط به اماکن تاریخی کشورمان، اسلاید را متوقف کنید. اگر تصویر مربوط به کشور ژاپن را ببینید و آن را متوقف نکنید، چه موقعیتی بروز کرده است؟

- (۱) تصمیم درست (۲) هشدار کاذب (۳) از دست دادن محرک هدف (۴) رد درست

۳۴۱- علی در هنگام نام بردن از کتاب‌های سعدی، سه مورد آن را جا می‌اندازد. محسن نیز ترتیب جنگ‌های ایرانیان را از نظر سال وقوع جابه‌جا می‌کند. به ترتیب علی و محسن با چه پدیده‌هایی مواجه شده‌اند؟

- (۱) حذف کردن - یادگیری سطحی
(۲) اضافه کردن - یادگیری سطحی
(۳) فراموشی - حذف کردن
(۴) اضافه کردن - فراموشی



۳۴۲- هر یک از موقعیت‌های زیر به ترتیب به کدام جنبه از رشد در کودکی اشاره دارد؟

- (الف) شیما در پیش‌بینی یک موقعیت، نمی‌تواند از احتمال‌های مختلف بهره ببرد.
(ب) نوزادی وقتی آشنایان خود را می‌بیند، لبخند می‌زند.
(ج) سارا نسبت به همکلاسی خود احساس ترحم می‌کند.

- (۱) شناختی - هیجانی - اخلاقی
(۲) هیجانی - جسمانی - اخلاقی
(۳) شناختی - اجتماعی - هیجانی
(۴) هیجانی - اجتماعی - شناختی

۳۴۳- کدام سؤال زیر مربوط به دومین مرحله شکل‌گیری شناخت است؟

- (۱) دریافت‌های حسی را چگونه انتخاب می‌کنیم؟
(۲) دریافت‌های حسی انتخاب‌شده را چگونه تفسیر می‌کنیم؟
(۳) بعد از تفسیر اطلاعات، آن‌ها را در کجا ذخیره و نگهداری می‌کنیم؟
(۴) محرک‌های محیط را چگونه حس می‌کنیم؟

۳۴۴- به ترتیب «تمرین» و «توجه» باعث انتقال اطلاعات از کدام حافظه به کدام حافظه می‌شوند؟

- (۱) حسی به کوتاه‌مدت - کوتاه‌مدت به بلندمدت
(۲) حسی به کاری - حسی به بلندمدت
(۳) کوتاه‌مدت به بلندمدت - حسی به کوتاه‌مدت
(۴) کوتاه‌مدت به بلندمدت - حسی به بلندمدت

۳۴۵- کدام دو عبارت زیر در رابطه با رشد جسمانی و بلوغ جنسی در نوجوانی نادرست است؟

- (۱) رشد ماهیچه‌ها معمولاً بعد از افزایش وزن اتفاق می‌افتد - ویژگی‌های ثانویه جنسی به طور مستقیم در تولیدمثل اثرگذارند.
(۲) منظور از بلوغ جنسی، وقوع تغییرات مربوط به جنس است - درگه شدن صدا در پسران مثالی از ویژگی‌های جنسی اولیه است.
(۳) ویژگی‌های ثانویه جنسی به طور مستقیم در تولیدمثل اثرگذارند - در نوجوانی اندازه و ظرفیت شش، ۳ برابر قبل می‌شود.
(۴) رشد ماهیچه‌ها معمولاً بعد از افزایش وزن اتفاق می‌افتد - در نوجوانی اندازه و ظرفیت شش، ۳ برابر قبل می‌شود.

۳۴۶- کدام پردازش زیر از نظر دوره سنی (وقوع آن) با بقیه متفاوت است؟

- (۱) مریم کتابی را مفید می‌داند که تعداد صفحات آن زیاد باشد.
(۲) از نظر الهام شامپویی را باید خرید که موها را تقویت کند.
(۳) رضا دوچرخه‌ای را می‌خرد که زود خراب نشود و محکم باشد.
(۴) از نظر نرگس، حوله باید نرم باشد و به پوست آسیب نرساند.

۳۴۷- در کدام گزینه به ترتیب یک عامل ایجاد خوگیری و یک عامل مانع خوگیری بیان شده است؟

- (۱) یکنواختی و ثبات نسبی - آشنایی نسبی با محرک
(۲) تغییرات درونی محرک - درگیری و انگیزختگی ذهنی
(۳) آشنایی نسبی با محرک - درگیری و انگیزختگی ذهنی
(۴) تغییرات درونی محرک - یکنواختی و ثبات نسبی

۳۴۸- به ترتیب «پدیده نوک زبانی» و «علت بسیاری از فراموشی‌ها در عمل» به کدام مراحل حافظه مربوط می‌شوند؟

- (۱) سوم - دوم
(۲) سوم - اول
(۳) دوم - اول
(۴) اول - سوم

۳۴۹- اگر با دیدن خطوط || | | بگوییم «پنج خط یکی» و با دیدن بگوییم «نقطه چین‌های کوچک»، به ترتیب برخلاف کدام قوانین

گشتالت عمل کرده‌ایم؟

- (۱) مجاورت - تقارب
(۲) مشابهت - استمرار
(۳) مجاورت - استمرار
(۴) مشابهت - تقارب

۳۵۰- کدام عبارت زیر در رابطه با رسش نادرست است؟

- (۱) برنامه رشد طبیعی و منظمی دارد.
(۲) رفتاری وابسته به آمادگی زیستی است.
(۳) تحت تأثیر عوامل محیطی قرار نمی‌گیرد.
(۴) وراثت نقش تعیین‌کننده‌ای در آن دارد.