



نام و نام خانوادگی: شماره داوطلبی: _____
 تعداد سؤال: ۱۳۰ مدت پاسخ‌گویی: ۱۶۵ دقیقه

صبح جمعه
 ۹۸/۹/۲۹
 دهم انسانی

نام درس	تعداد سؤال	شماره‌ی سؤال	شماره‌ی صفحه	زمان پاسخ‌گویی
فارسی و نگارش (۱)	۱۰	۱-۱۰	۳	۱۰ دقیقه
عربی زبان قرآن (۱)	۱۰	۱۱-۲۰	۴	۲۰ دقیقه
عربی زبان قرآن (۱) (شاهد دگواه)	۱۰	۲۱-۳۰	۵	
دین و زندگی (۱)	۱۰	۳۱-۴۰	۶	۱۵ دقیقه
زبان انگلیسی (۱)	۱۰	۴۱-۵۰	۷	۱۵ دقیقه
ریاضی و آمار (۱)	۱۰	۵۱-۶۰	۸-۹	۱۵ دقیقه
اقتصاد	۱۰	۶۱-۷۰	۱۰-۱۱	۱۵ دقیقه
علوم و فنون ادبی (۱)	۱۰	۷۱-۸۰	۱۲-۱۳	۱۵ دقیقه
تاریخ (۱) ایران و جهان باستان	۱۰	۸۱-۹۰	۱۴-۱۵	۲۰ دقیقه
تاریخ (۱) ایران و جهان باستان (شاهد دگواه)	۱۰	۹۱-۱۰۰	۱۶	
جغرافیای ایران	۱۰	۱۰۱-۱۱۰	۱۷-۱۸	۱۰ دقیقه
جامعه‌شناسی (۱)	۱۰	۱۱۱-۱۲۰	۱۹-۲۰	۱۵ دقیقه
منطق	۱۰	۱۲۱-۱۳۰	۲۱-۲۲	۱۵ دقیقه
سؤال‌های نظرخواهی	۱۰	۲۸۹-۲۹۸	۲۳	—

طراحان:

نام درس	نام طراحان
فارسی و نگارش (۱)	عبدالحمید رزاقی، امیرحسین حیدری، حسین پرهیزگار، صالح احصانی، فاطمه فوقانی
عربی زبان قرآن (۱)	مریم آقاباری، علی‌اکبر ایمان‌پرور، خالد مشیرپناهی ولی‌اله نوروزی، شاهد دگواه
دین و زندگی (۱)	محمد آقاصالح، محمد رضایی‌بغا، محمدرضا فرهنگیان، فرشته کیانی، مرتضی محسنی کبیر
زبان انگلیسی (۱)	مجتبی درخشان گرمی، آناهیتا اصغری‌تاری، حسین سالاریان، محمدرضا ایزدی
ریاضی و آمار (۱)	محمد بحیرایی، شقایق راهبریان، حمید زرین‌کفش، امیرزندانوز، امیر محمودیان، فریده هاشمی
اقتصاد	علیرضا رضایی، مانده‌سادات شاهمرادی، سارا شریفی، آزاده میرزایی، زهرا محبوبی نژاد
علوم و فنون ادبی (۱)	سعید جعفری، هزبر رحیمی، عارفه‌سادات طباطبایی‌نژاد، سمیه قان‌بیلی، اعظم نوری‌نیا
تاریخ (۱) ایران و جهان باستان	معصومه حسینی صفا، آزاده میرزائی، حبیبه محبی، بهروز یحیی، محمدرحمان هوشیاری، شاهد دگواه
جغرافیای ایران	معصومه حسینی صفا، مهدی کاردان، آزاده میرزائی، بهروز یحیی
جامعه‌شناسی (۱)	معصومه حسینی صفا، حبیبه محبی، محمدابراهیم مازنی، آزاده میرزائی، بهروز یحیی
منطق	سیدمحمدرضا آذرکسب، محمدرضا بیات، سعید حسن زاده، فاطمه دانشور صائین، مجید شمس آبادی حسینی، محمداطاهر کریمی، سیدمصطفی موسویان

گرایشگران و ویراستاران:

نام درس	گزینشگر	مسئول درس	ویراستار استاد	ویراستار دانشجو	مسئول درس مستندسازی
فارسی و نگارش (۱)	صالح احصانی	صالح احصانی	مریم شمیرانی، فاطمه فوقانی	—	الناز معتمدی
عربی زبان قرآن (۱)	مریم آقاباری	مریم آقاباری	حسام حاج مؤمن، اسماعیل یونس‌پور	محمد مدنی دبنانی، میرعلی آرمان‌مهر	لیلا ایزدی
دین و زندگی (۱)	محمد آقاصالح	محمد آقاصالح	سکینه گلشنی	محمد ابراهیم مازنی، پریسا ایزدی	زهرا قموشی
زبان انگلیسی (۱)	آناهیتا اصغری‌تاری	آناهیتا اصغری‌تاری	فریبا توکلی، محدثه مرآتی، عبدالرشید شفیعی	—	فاطمه فلاح‌پیشه
ریاضی و آمار (۱)	حمید زرین‌کفش	حمید زرین‌کفش	محمد بحیرایی	محمد عرفان هوشیاری	حمیدرضا رحیم‌خانلو
اقتصاد	مانده‌سادات شاهمرادی	مانده‌سادات شاهمرادی	سارا شریفی	علیرضا رضایی، معصومه حسینی صفا	زهرا قموشی
علوم و فنون ادبی (۱)	اعظم نوری‌نیا	اعظم نوری‌نیا	الهام محمدی، حسن وسکری	ساناز برکت	الناز معتمدی
تاریخ (۱) ایران و جهان باستان	محمد عرفان هوشیاری	محمد عرفان هوشیاری	بهروز یحیی، حبیبه محبی	میرعلی آرمان‌مهر	محدثه پرهیزکار
جغرافیای ایران	معصومه حسینی صفا	معصومه حسینی صفا		زهرا رضائی، میرعلی آرمان‌مهر	
جامعه‌شناسی (۱)	معصومه حسینی صفا	معصومه حسینی صفا	مجید شمس آبادی حسینی	ساناز برکت، زهرا رضائی	زهرا قموشی
منطق	فاطمه دانشور صائین	فاطمه دانشور صائین		کوثر دستورانی	

گروه فنی و تولید

مدیر گروه: لیلا فیروزی (اختصاصی)
 مسئول دفترچه: مانده‌سادات شاهمرادی (اختصاصی)
 حروف‌نگاری و صفحه‌آرایی: مهشید ابوالحسنی
 مدیر واحد مستندسازی و مطابقت با مصوبات: فاطمه رسولی‌نسب
 مسئول دفترچه‌ی مستندسازی: زهرا قموشی
 نظارت چاپ: سوران نعیمی



وقت پیشنهادی فارسی و نگارش (۱)

۱۰ دقیقه

فارسی (۱)

ادبیات غنایی، ادبیات سفر و زندگی
(سفر به بصره)
صفحه‌ی ۴۴ تا ۶۳

نگارش (۱)

نوشته‌های عینی
صفحه‌ی ۴۰ تا ۵۵

هدف‌گذاری قبل از شروع هر درس در دفترچه سؤال

لطفاً قبل از شروع پاسخ‌گویی به سؤال‌های درس **فارسی و نگارش (۱)**، هدف‌گذاری چند از ۱۰ خود را بنویسید:
از هر ۱۰ سؤال به چند سؤال می‌توانید پاسخ صحیح بدهید؟
عملکرد شما در آزمون قبل چند از ۱۰ بوده است؟
هدف‌گذاری شما برای آزمون امروز چیست؟

چند از ۱۰ آزمون قبل	هدف‌گذاری چند از ۱۰ برای آزمون امروز

۱- در کدام گزینه، تعداد واژه‌هایی که نادرست معنا شده‌اند، بیش‌تر است؟

- ۱) اهلیت: لیاقت / بیشه: نیزار / تازی: زبان عربی
- ۲) مکاری: الاغ و اسب / مغربی: نقره مرغوب / مرمت: اصلاح
- ۳) معاش: زیست / حدیث: ماجرا / وصلت: پیوسته
- ۴) حقه: صندوق / جبار: بخشنده / کید: حيله و فریب

۲- در کدام بیت، «ک» در نقش پسوندی به کار نرفته است؟

- ۱) هم تازه گلی هم شکری هم نمکی / بر برگ گل سرخ چکیده نمکی
- ۲) خانه تاریک، دل باغ و بیابان تاریک / بی‌تو هر کوچه این شهرک ویران تاریک
- ۳) سخن گو طفلک و برنا و پیر است / سخن را سالی و ماهی نباشد
- ۴) از مزاج اهل دول رسم اتحاد نجو / در زمین تیره‌دلان سایه مشترک نشود

۳- در کدام گزینه، آرایه سجع به کار نرفته است؟

- ۱) من شبان و روزان، آشکارا و نهان، شما را به رزم این مردم تیره‌روان خواندم.
- ۲) از اندوه بیرون نیابید که آماج تیر بلاید.
- ۳) باشید تا من سر از خواب خوش بردارم، اسامی شما را یک به یک برشمارم.
- ۴) که یار موافق بود و ارادت صادق.

۴- در کدام بیت، هردو آرایه تشبیه و استعاره به کار رفته است؟

- ۱) تا تو را جای شد ای سرو روان در دل من / هیچ‌کس می‌نپسندم که به جای تو بود
- ۲) آخر چه شد ای برگ گل تازه که دیدار / از بلبل بی‌برگ و نوا بازگرفتی؟
- ۳) بدنام بی‌وفایی‌ام از بس که می‌کنم / با سیل اشک خود سفر از آستان تو
- ۴) جان‌ها ز دام زلف چو بر خاک می‌فشاند / بر آن غریب ما چه گذشت ای صبا بگو

۵- کدام گزینه صحیح است؟

- ۱) «سفرنامه» بیان حس و حال ناصر خسرو درباره‌ی خود و برادرش، نوعی طنز است.
- ۲) «کلاس نقاشی» بیان حس و حال سهراب سپهری درباره‌ی آموزش‌گارش، نوعی سفرنامه است.
- ۳) «پیرمرد چشم ما بود» بیان حس و حال جلال آل‌احمد درباره‌ی نیما، نوعی زندگی‌نامه است.
- ۴) «اسرار التوحید» بیان حس و حال محمدبن منور درباره‌ی پدربزرگش، نوعی حسب حال است.

۶- در کدام گزینه، نادرستی املائی وجود ندارد؟

- ۱) از عذاب غرض و دین رهیدند و در کرامت و فراغ به پارس رسیدند.
- ۲) دلاک در مسلخ گرمابه بود. گرمابه‌بان و هرکه در آن‌جا بود، همه بر پای خواسته بودند و عذرها خواستند.
- ۳) از برهنگی و عاجزی شرم داشتیم. رقعهای نوشتیم تا او را تصور شود که مرا در فضل، مرتبه‌ای است زیادت.
- ۴) در میان دو ضد جمع بود: هم محنت بود، هم شادی؛ هم راحت بود، هم عافت؛ هم وفا بود، هم جفا.

۷- ضمیر پیوسته با نقش مضاف‌الیه در کدام بیت وجود ندارد؟

- ۱) سال‌ها مادر به نازم پرورید / وز نهال نوبرم کامی ندید
- ۲) نه چنان گناهکارم که به دشمنم سپاری / تو به دست خویش فرمای اگرم کنی عدایی
- ۳) ستانی همه زندگانی ز مردم / ازیرا درازت بود زندگانی
- ۴) تا در این مرحله مشغله‌ناک / پاک خیزد گه‌پرت از دل پاک

۸- کدام بیت با سایر ابیات ارتباط معنایی ندارد؟

- ۱) روی توام در نظر، فکر توام در ضمیر / بهتر از این چون بود، صورت و معنی مرا؟
- ۲) مردی که هیچ جامه ندارد به اتفاق / بهتر ز جامه‌ای که درو هیچ مرد نیست
- ۳) پس به صورت آدمی فرع جهان / وز صفت اصل جهان این را بدان
- ۴) صورت زیبایی ظاهر هیچ نیست / ای برادر سیرت زیبا بیار

۹- مفهوم کدام گزینه به مفهوم بیت زیر نزدیک‌تر است؟

«تا نگردي آشنا، زين پرده رمزي نشنوي / گوش نامحرم نباشد جای پیغام سروش»

- ۱) مرا رازی است اندر دل به خون دیده پرورده / ولیکن با که گویم راز چون محرم نمی‌بینم
- ۲) خون شد دل خسرو ز نگهداشتن راز / چون هیچ‌کسی محرم اسرار ندارم
- ۳) سخن را روی با صاحب‌دلان است / نگویند از حرم الا به محرم
- ۴) جان و دل را طاق آن جوش نیست / با که گویم در جهان، یک گوش نیست

۱۰- ابیات همه گزینه‌ها به نوعی به حدیث «و من یتوکل علی الله فهو حسبه» اشاره دارند، به‌جز ...

- ۱) خانه بر دوشان که دارند از توکل پشتیبان / هر دو عالم گر شود زیر و زبر در مأم‌اند
- ۲) دلم ز هر چه به غیر از تو بود خالی ماند / در این سرا تو بمان ای که ماندگار تویی
- ۳) گر نباشد هر دو عالم گو مباح / تو تمامی با توام تنها خوش است
- ۴) سر ارادت ما و آستان حضرت دوست / که هر چه بر سر ما می‌رود ارادت اوست

پیام مشاوره‌ای: وجود پیمان‌ها در برنامه‌ی راهبردی به دانش‌آموز کمک می‌کند تا برنامه‌ی مطالعاتی و تمرین خود را مدیریت کند.



عربی زبان قرآن (۱)

مطراسمک، الفعل التالی المجرد و المزید

(۱)، لازم و متعدی، فی قسم الجوازات،

تمارین، التعایش السلی - الفعل التالی

المزید (۲)

صفحه‌ی ۲۳ ۳۹

وقت پیشنهادی: ۲۰ دقیقه

هدف‌گذاری قبل از شروع هر درس در دفترچه سؤال

لطفاً قبل از شروع پاسخ‌گویی به سؤال‌های درس **عربی زبان قرآن (۱)**، هدف‌گذاری چند از ۱۰ خود را بنویسید:
از هر ۱۰ سؤال به چند سؤال می‌توانید پاسخ صحیح بدهید؟
عملکرد شما در آزمون قبل چند از ۱۰ بوده است؟
هدف‌گذاری شما برای آزمون امروز چیست؟

چند از ۱۰ آزمون قبل	هدف‌گذاری چند از ۱۰ برای آزمون امروز

عین الأصحّ و الأدقّ فی الجواب للترجمة أو التعریب: (۱۱-۱۴)

۱۱- «قد حَدَّثَتْ ظاهرةَ مطر السّمک مع نزول الأمطار و الإعصار فی آیام الشتاء.»:

- (۱) پدیده باران ماهی به همراه بارش باران‌ها و گردباد در روزهای زمستان پدید آمده است.
- (۲) باران ماهی به همراه بارش باران و گردباد در ایام زمستان پدیده‌ای را به‌وجود آورده است.
- (۳) پدیده بارش ماهی به همراه باریدن باران‌ها و گردبادها در روزهای زمستان پدید آمده بود.
- (۴) باریدن باران‌ها و گردباد همراه با پدیده باران ماهی در فصل زمستان اتفاق می‌افتاد!

۱۲- «فَتَشَّ شَرطی الجمارک المسافرین و أراد منهم أن يجعلوا الجوازات فی أیدیهم!»:

- (۱) مأمور گمرک مسافران را بازرسی کرده و از آن‌ها خواسته بود که گذرنامه‌ها در دستشان باشد!
- (۲) پلیس گمرک از مسافرها بازرسی کرد و از آن‌ها خواست که گذرنامه را در دست‌هایشان قرار بدهند!
- (۳) هنگام تفتیش مسافران، مأمور گمرک از آن‌ها درخواست کرد که گذرنامه‌ها را در دست خودشان بگذارند!
- (۴) پلیس گمرک مسافران را بازرسی کرد و از آن‌ها خواست که گذرنامه‌ها را در دستشان قرار بدهند!

۱۳- عین الخطأ:

- (۱) «تَعَامَلُ مَعَ التَّجَارِ الإیرانیّین فی حُدُودِ البلاد.» با بازرگانان ایرانی در مرزهای کشور داد و ستد کن.
- (۲) «أَجْلَسَ المَدرِیُّ الطَّلَبَ فی قاعةِ المَدرِسةِ قَبْلَ بِدایةِ الحَفْلةِ.» مدیر، دانش‌آموزان را در سالن مدرسه قبل از شروع جشن نشاند.
- (۳) «هذا الفلم الرائعُ یُفْرِحُ أطفالنا فی البیت.» این فیلم جذاب، کودکانمان را در خانه شاد می‌کند.
- (۴) «استرجعتُ کتابی العلمی من زمیلی فی یومِ السَّبْت.» کتاب علمی را در روز یکشنبه به هم‌کلاسی‌ام پس دادم.

۱۴- «بارش باران در روزهای بهار منظره زیبایی را ایجاد می‌کند!»:

- (۱) يُحَدِّثُ نَزُولُ الأمطارِ مَنَاطِرَ جَمیلَةَ فی فَصلِ الرَّبِیعِ!
- (۲) يُحَدِّثُ نَزُولُ المَطَرِ مَنَظراً جَمیلاً فی آیامِ الرَّبِیعِ!
- (۳) يُحَدِّثُ نَزُولُ المَطَرِ مَنَظراً جَمیلاً فی آیامِ فَصلِ الرَّبِیعِ!
- (۴) يُحَدِّثُ نَزُولُ الأمطارِ مَنَاطِرَ جَمیلَةَ فی الرَّبِیعِ!

۱۵- عین الصحیح حسب التوضیحات:

- (۱) بَحْرٌ کَبیرٌ یَبْعُ فی جنوبِ ایران. ← المَحیطُ الأطلسیُّ
- (۲) فاکهةٌ یأکلها النَّاسُ غیر مُجفَّفةٍ فقط. ← المَشْمَشُ
- (۳) الَّذی یُحاولُ بَثَّ الخِلافِ بین صُفوفِ المسلمین. ← عَمیلُ العَدُوِّ
- (۴) قِطعةٌ فی الجِوَالِ تَفْرَعُ بَعْدَ مَدَّةٍ مِنْ استخدامِ الجِوَالِ. ← الفُرْشاءُ

■ إقرأ النَّصَّ التَّالی ثُمَّ أجب عن الأسئلة بما یناسب النَّصَّ: (۱۶-۲۰)

«الغرابُ یسکنُ فی کلِّ نَقاطِ العالَمِ وَ لَهُ ألوانٌ مُختلِفةٌ. یعتَبِرُ أَکثرُ النَّاسِ الغرابِ طائرَ شُومٍ بِسَبَبِ لَوْنِهِ الأسودِ، هُوَ یَقْدِرُ أن یسْتَرِ نَفْسَهُ فی ظِلْمَةِ اللَّیْلِ مِنَ البومِ الَّذی یَطیرُ لیلاً. هُوَ یَقُومُ بِدَفْنِ مَوتاهُ وَ حیداً وَ لَهُ مَحاکِمٌ (دادگاه‌هایی دارد) وَ لِکُلِّ جَرمِةٍ عَقوبَتها الخاصَّةُ. هُوَ طائرٌ یُحِبُّ الجمالَ وَ یَجْمَعُ کُلَّ شَیْءٍ مُزینٍ.»

۱۶- عین الخطأ حول النَّصِّ:

- (۱) یُساعِدُهُ لَوْنُ الغرابِ الأسودِ حَتّی لا یَراهُ عَدُوُّهُ.
- (۲) الغرابُ یَدْفِنُ مَوتاهُ بِمُساعدَةِ أَصدِقاءِهِ.
- (۳) للغرابِ قِوَانینٌ خاصَّةٌ لِاستِمرارِ الحِیاةِ.
- (۴) لیسَ لَوْنُ الغرابِ أسودَ فقط.

۱۷- لماذا یعتَبِرُ أَکثرُ النَّاسِ الغرابِ طائرَ شُومٍ؟

- (۱) بِسَبَبِ ألوانِهِ المُختلِفةِ
- (۲) بِسَبَبِ تَدفینِ مَوتاهِ
- (۳) بِسَبَبِ کثرتِهِ فی العالَمِ
- (۴) بِسَبَبِ لَوْنِهِ الأسودِ

۱۸- عین الصحیح حول النَّصِّ:

- (۱) البومُ لا یَقْدِرُ علی مُشاهَدَةِ الغرابِ فی اللَّیْلِ.
- (۲) البومُ صَدیقُ الغرابِ فی اللَّیْلِ.
- (۳) الغرابُ لا یُحِبُّ الجمالَ أبداً.
- (۴) الغرابُ یسکنُ فی مَنَاطِقِ آسیا فقط.

پیام مشاوری: یکی از نکاتی که به شما در تشخیص فعل‌های ماضی و امر کمک می‌کند، توجه به حرکت عین‌الفعل است.

۱۹- عَيْنِ الصَّحِيحِ فِي نَوْعِيَّةِ كَلِمَةِ «يَعْتَبِرُ»:

- (۱) فعل مضارع - للغائب - مزيد ثلاثي من باب تفعيل مصدره تعبير
- (۲) فعل مضارع - للغائبين - متعد (متعدى) - مصدره اعتبار من باب إفعال
- (۳) فعل مضارع - للغائب - متعد (متعدى) - مصدره إعتبار - مزيد ثلاثي من باب إفعال
- (۴) فعل ماضى - للغائب - مزيد ثلاثي من باب إفعال (مصدره إعتبار)

۲۰- عَيْنِ الصَّحِيحِ حَوْلَ كَلِمَةِ «الْأَسْوَدُ» فِي النَّصِّ:

- (۱) اسم - جمع تكسير - مذکر / صفت
- (۲) اسم - مفرد - مذکر / صفت
- (۳) اسم - جمع تكسير - مؤنث / مضاف إليه
- (۴) اسم - مفرد - مذکر / مضاف إليه

پاسخ دادن به این سوالات اجباری است و در تراز کل شما تأثیر دارد.

آزمون شاهد (گواه)

عَيْنِ الصَّحِيحِ فِي التَّرْجِمَةِ (۲۱ و ۲۲):

۲۱- ﴿وَلَا تُجَادِلُوا أَهْلَ الْكِتَابِ إِنَّمَا بَأْتَىٰ هِيَ أَحْسَنُ﴾:

- (۱) با اهل کتاب جدل نکنید، مگر به روشی که نیکوتر است.
- (۲) ای اهل کتاب جدل نکنید، مگر به روشی که بهتر است.
- (۳) اهل کتاب جز به طریقی که بهتر است با یکدیگر مجادله نکنند.
- (۴) اهل کتاب فقط به روشی نیکو با هم مذاکره کنند.

۲۲- «أَعْتَقْدُ أَنَّ النَّاسَ لَا يَفُوزُونَ فِي حَيَاتِهِمْ إِلَّا بِالْمَجْدِ فِيهِمْ!»:

- (۱) بر این باورم که انسان‌های کوشا در زندگی خود رستگار هستند!
- (۲) معتقدم که فقط مردمان کوشا در زندگی خویش موفق می‌شوند!
- (۳) اعتقاد دارم که مردم در زندگی خودشان جز تلاشگران از میان آن‌ها، پیروز نمی‌شوند!
- (۴) بر این عقیده‌ام که فقط انسان‌های تلاشگر در زندگی برنده خواهند شد!

۲۳- آيَةُ ﴿لَا إِكْرَاهَ فِي الدِّينِ...﴾ تَأْكِيدٌ عَلَىٰ ...

- (۱) حُرِّيَّةِ الْعُقَيْدَةِ.
- (۲) الاحْتِرَامِ عَلَىٰ كُلِّ الْأَدْيَانِ.
- (۳) التَّعَايُشِ السَّلْمِيِّ.
- (۴) الاجْتِنَابِ عَنْ أَىِّ تَفْرِيقَةٍ.

۲۴- عَيْنِ الْفِعْلِ الَّذِي يَكُونُ مَاضِيًا فَقَطْ:

- (۱) شَجَعْنَا عَلَىٰ الْإِجْتِهَادِ.
- (۲) عَلَّمْنَا الْمَعْلَمُونَ دَرَسَ الْحَيَاةِ.
- (۳) تَعَايَشُوا تَعَايُشًا سَلْمِيًّا.
- (۴) أَغْلِقُوا نَوَافِذَ الْحُجُرَاتِ.

۲۵- «اللباسُ ... أكثر مناسبة للخلاص من حرارة الصيف!». عَيْنِ الْأَصْحَحِ لِلْفِرَاقِ:

- (۱) الوطنيُّ
- (۲) الأسودُ
- (۳) الأبيضُ
- (۴) المعلقُ

۲۶- عَيْنِ الْخَطَأِ فِي صِيَاغَةِ الْجُمْلِ:

- (۱) اِعْتَذِرِي مِنْ أُمَّكَ يَا صَدِيقَتِي!
- (۲) تَعَلَّمُوا مَا تُرِيدُونَ يَا طَالِبِي الْعُلُومِ!
- (۳) اِمْتَلَأْ قَدْحَ اللَّبَنِ لِلْفُطُورِ!
- (۴) اسْتَغْفِرُوا مِنْ كُلِّ ذَنْبٍ يَا أَصْدِقَائِي الْأَعْرَاءَ!

۲۷- عَيْنِ الْمَصْدَرِينِ لَيْسَا مِنْ بَابِ وَاحِدٍ:

- (۱) إِنْقَازٌ - إِخْرَاجٌ
- (۲) اجْتِمَاعٌ - انْتِظَارٌ
- (۳) اسْتِمَاعٌ - انْتِفَاعٌ
- (۴) اسْتِئْلَامٌ - اسْتِرْجَاعٌ

۲۸- عَيْنِ الضَّمِيرِ الْمُنَاسِبِ لِلْفِعْلِ:

- (۱) أَخْبَرْنَا. (نحن)
- (۲) أَخْبَرْنَا. (أنت)
- (۳) أَخْبَرَكَ. (أنت)
- (۴) أَخْبَرْنَا. (هو)

۲۹- عَيْنِ الْجَوَابِ الصَّحِيحِ فِي الْحَوَارِ: «إِذْهَبْ إِلَى قَاعَةِ الْمَطَارِ مَعَ مُرَافِقِيكَ! : - ...»

- (۱) أَشْكُرُكَ، أَنَا جَيِّدٌ.
- (۲) عَلَيَّ عَيْنِي!
- (۳) شَرَّفْتُمُونَا!
- (۴) أَهْلًا بِكُمْ!

۳۰- عَيْنِ الْجُمْلَةِ الَّتِي الْفِعْلُ فِيهَا مُتَعَدٌّ:

- (۱) إِنْتِنِي سَافِرْتُ إِلَى أَصْفَهَانَ فِي الصَّيْفِ الْمَاضِي.
- (۲) بَقِيَ سَعِيدٌ وَحِيدًا فِي الْبَيْتِ لِمَطَالَعَةِ دَرُوسِهِ.
- (۳) بِكَتْرَةِ التَّوَاضُعِ يَتَكَامَلُ الشَّرْفُ.
- (۴) مِنْ خَافِ الْعِقَابِ إِصْرَفَ عَنِ السَّيِّئَاتِ.



دین و زندگی (۱)

تفکر و اندیشه
 (پنجم‌ها به (هشتم‌ها)، آینده (وشتن،
 منزلگاه بعد)
 درس (۴) تا پایان درس (۶)
 صفحه‌های ۳۸ تا ۶۸
وَسَمَتِ بَيْتِنَا رَكَّ: هَا رَسَمِ

هدف‌گذاری قبل از شروع هر درس در دفترچه سؤال

لطفاً قبل از شروع پاسخ‌گویی به سؤال‌های درس **دین و زندگی (۱)**، هدف‌گذاری چند از ۱۰ خود را بنویسید:
 از هر ۱۰ سؤال به چند سؤال می‌توانید پاسخ صحیح بدهید؟
 عملکرد شما در آزمون قبل چند از ۱۰ بوده است؟
 هدف‌گذاری شما برای آزمون امروز چیست؟

چند از ۱۰ آزمون قبل	هدف‌گذاری چند از ۱۰ برای آزمون امروز

۳۱- در کلام امام حسین (ع)، کدام تعبیر برای زندگی و حیات دنیوی به کار برده شده است و با وجود آنکه خداپرستان حقیقی از خداوند آرزوی مرگ نمی‌کنند، علت سعادت یافتن مرگ برای ایشان کدام است؟

- (۱) ذلت - ننگ و خواری دانستن زندگی با ظالمان
 (۲) ذلت - کامل بودن اندوخته‌ی ایشان و رسیدن به مرحله‌ی بالای شجاعت
 (۳) زندان - ننگ و خواری دانستن زندگی با ظالمان
 (۴) زندان - کامل بودن اندوخته‌ی ایشان و رسیدن به مرحله‌ی بالای شجاعت

۳۲- هر یک از موارد «افزایش روزانه‌ی یأس و ناامیدی» و «فرو رفتن در گرداب آلودگی‌ها» به ترتیب وصف حال کدام دسته از منکران معاد است؟

- (۱) آن‌ها که نمی‌توانند فکر مرگ را از ذهن خود بیرون کنند - آن‌ها که می‌کوشند راه غفلت از مرگ را در پیش بگیرند.
 (۲) آن‌ها که نمی‌توانند فکر مرگ را از ذهن خود بیرون کنند - آن‌ها که قدم در راه‌های سرگردان‌کننده می‌گذارند.
 (۳) آن‌ها که قبول داشتن معاد به باور قلبی در آن‌ها تبدیل نشده است - آن‌ها که می‌کوشند راه غفلت از مرگ را در پیش بگیرند.
 (۴) آن‌ها که قبول داشتن معاد به باور قلبی در آن‌ها تبدیل نشده است - آن‌ها که قدم در راه‌های سرگردان‌کننده می‌گذارند.

۳۳- به منصفه ظهور رسیدن پیامد اعتقاد به خدا و جهان آخرت و انجام عمل صالح در کدام عبارت قرآنی تجلی دارد و مبنای نادرستی عقیده‌ی کافران که زندگی را منحصر به زندگی دنیوی می‌دانند، چیست؟

- (۱) «فلاخوف علیهم و لا هم یحزنون» - «ما لهم بذلک من علم ان هم الا یظنون»
 (۲) «فلاخوف علیهم و لا هم یحزنون» - «ما یهلکنا الا الدهر»
 (۳) «ان الدار الاخرة لهی الحیوان» - «ما یهلکنا الا الدهر»
 (۴) «ان الدار الاخرة لهی الحیوان» - «ما لهم بذلک من علم ان هم الا یظنون»

۳۴- از دقت در پیام کدام آیه به تحقق امری از راه طرح استفهام انکاری، پی می‌بریم؟

- (۱) «و ما هذه الحیة الدنیا الا لهو و لعب»
 (۲) «و قالوا ما هی الا حیاتنا الدنیا نموت و نحیا»
 (۳) «فاحسبتم انما خلقتکم عبثاً و انکم الینا لا ترجعون»
 (۴) «الله لا اله الا هو لیجمعنکم الی یوم القیامة»

۳۵- مطابق با آیات قرآن کریم، طرح شبهه برانگیخته نشدن در روز قیامت، ریشه در چه دارد و افرادی که این مسئله را انکار می‌کنند، چه نامیده می‌شوند؟

- (۱) ابتلا به سکر نعمات دنیا - مکذبین
 (۲) ابتلا به سکر نعمات دنیا - مرتدین
 (۳) تجاوز و خلافکاری - مکذبین
 (۴) تجاوز و خلافکاری - مرتدین

۳۶- آنجا که قرآن، واقع نشدن معاد را امری محال و ناروا معرفی می‌کند، مؤید کدام استدلال قرآن کریم در اثبات وقوع معاد است و پاسخگویی به تمایلات و نیازها در استدلال‌های عقلی چه جایگاهی برای اثبات معاد دارد؟

- (۱) ضرورت - معاد در پرتو عدالت خداوندی
 (۲) امکان - معاد در پرتو عدالت خداوندی
 (۳) ضرورت - معاد در پرتو حکمت خداوندی
 (۴) امکان - معاد در پرتو حکمت خداوندی

۳۷- اینکه قرآن کریم، بارها با دلیل و برهان، معاد را اثبات کرده است، حاکی از چیست و در کدام مورد می‌فرماید: «همان‌گونه که بوده مجدداً خلق می‌کنیم»؟

- (۱) ناروا بودن عدم تحقق معاد - زنده کرده استخوان‌های پوسیده
 (۲) ناروا بودن عدم تحقق معاد - خلق مجدد سرانگشتان انسان‌ها
 (۳) اهمیت بحث معاد - زنده کرده استخوان‌های پوسیده
 (۴) اهمیت بحث معاد - خلق مجدد سرانگشتان انسان‌ها

۳۸- «حفظ ارتباط میان دنیا و برزخ» و «محدودیت به دوران عمر انسان» به ترتیب از ویژگی‌های کدام دسته از آثار اعمال می‌باشد؟

- (۱) ماتقدم - ما تأخر
 (۲) ماتقدم - ماتقدم
 (۳) ماتأخر - ماتأخر
 (۴) ماتأخر - ماتقدم

۳۹- پاسخ‌ساز ستمگران به پرسش فرشتگانی که جوایب احوال آن‌ها در برزخ هستند، کدام است و نشأت گرفته از کدام ویژگی این عالم است؟

- (۱) اظهار بی‌خبری از دیدار اخروی - دریافت تمام و کمال روح و جسم
 (۲) اظهار بی‌خبری از دیدار اخروی - توقف فعالیت جسم در عین تداوم فعالیت روح
 (۳) دستاویز قراردادن استضعاف - توقف فعالیت جسم در عین تداوم فعالیت روح
 (۴) دستاویز قراردادن استضعاف - دریافت تمام و کمال روح و جسم

۴۰- غایت حضور انسان در عالم برزخ در کدام عبارت شریفه ترسیم شده است و روزگار آنان که به حیات برزخی مشغولند، چگونه می‌گذرد؟

- (۱) «الی یوم یبعثون» - دریافت تمام و کمال روح که حقیقت وجود انسان است و توقف فعالیت حیاتی بدن
 (۲) «یومئذ بما قدّم» - برخوردارانی نیکوکاران از لذات و تألم اشقیای دردها و رنج‌ها
 (۳) «یومئذ بما قدّم» - دریافت تمام و کمال روح که حقیقت وجود انسان است و توقف فعالیت حیاتی بدن
 (۴) «الی یوم یبعثون» - برخوردارانی نیکوکاران از لذات و تألم اشقیای دردها و رنج‌ها

پیام مشاوره‌ای: تحلیل دقیق سؤالات آزمون، کمک زیادی به رفع مشکلات درسی شما می‌کند.

زبان انگلیسی (۱)

Wonders of Creation
تا ابتدای Pronunciation

مجموعه‌های ۴۳ تا ۵۹

وقت پیشنهادی: ۱۵ دقیقه

هدف‌گذاری قبل از شروع هر درس در دفترچه سؤال

لطفاً قبل از شروع پاسخ‌گویی به سؤال‌های درس زبان انگلیسی (۱)، هدف‌گذاری چند از ۱۰ خود را بنویسید:
از هر ۱۰ سؤال به چند سؤال می‌توانید پاسخ صحیح بدهید؟
عملکرد شما در آزمون قبل چند از ۱۰ بوده است؟
هدف‌گذاری شما برای آزمون امروز چیست؟

چند از ۱۰ آزمون قبل	هدف‌گذاری چند از ۱۰ برای آزمون امروز

PART A: Grammar and Vocabulary

Directions: Questions 41-46 are incomplete sentences. Beneath each sentence, you will see four words or phrases marked (1), (2), (3), and (4). Choose the one word or phrase that best completes the sentence. Then mark the correct choice on your answer sheet.

- 41- I'm sure that this test will be difficult, but other students think that it will be ... one in this year.
1) the easiest 2) easier than 3) harder than 4) hardest
- 42- Many sharks are big, but white sharks are one of ... animals of the sea.
1) bigger 2) bigger than 3) the biggest 4) as big as
- 43- The students ... to hear that the human body is so amazing and can do many things at the same time.
1) practiced 2) knew 3) wondered 4) collected
- 44- Most of the ... are helpful for your body and ... it against many kinds of illnesses.
1) cells – carry 2) microbes – clear 3) cells – hurt 4) microbes – defend
- 45- I like to ... that evening with suitable adjectives, but it becomes very difficult when you don't have good vocabulary knowledge.
1) compare 2) converse 3) donate 4) describe
- 46- When I was a child, we went on a school trip with our teacher to a/an They even allowed us to see the stars through telescopes.
1) hotel 2) museum 3) observatory 4) library

PART B: Reading Comprehension

Directions: Read the following passage and decide which choice (1), (2), (3), or (4) best fits each space. Then mark the correct choice on your answer sheet.

The blood is a vitally important fluid for the body. It is thicker than water, and feels a bit sticky. The temperature of blood in the body is 38° C, which is about one degree higher than body temperature. How much blood you have depends mostly on your size and weight. A man who weighs about 70 kg (about 154 pounds) has about 5 to 6 liters of blood in his body. Blood has three important functions.

First of all, the blood transports oxygen from the lungs to the cells of the body, where it is needed for metabolism. The carbon dioxide produced during metabolism is carried back to the lungs by the blood, where it is then exhaled. Blood also provides the cells with nutrients, transports hormones and removes waste products, which the liver, the kidneys or the intestine, for example, then get rid of.

The second one is that the blood helps to keep certain values of the body in balance. For instance, it makes sure that the right body temperature is maintained. This is done both through blood plasma, which can absorb or give off heat, as well as through the speed at which the blood is flowing.

At last, if a blood vessel is damaged, certain parts of the blood come together very quickly and make sure that it stops bleeding. This is how the body is protected against losing blood. White blood cells and other messenger substances also play an important role in the immune system.

- 47- What does the passage mainly discuss?
1) Blood physical properties 2) Blood roles in the body
3) Blood chemical properties 4) Blood vessels
- 48- Which one is NOT mentioned in the passage as an important blood function?
1) Transportation 2) Protection 3) Production 4) Regulation
- 49- Which of the following is TRUE, according to the passage?
1) Blood carries lungs' waste products to the cells.
2) Body temperature is kept in balance by blood plasma or blood flowing speed.
3) Blood plasma slowly makes the damaged vessel stop bleeding.
4) White blood cells hardly do a thing in protecting the body.
- 50- What does the underlined pronoun "it" in the third paragraph refer to?
1) blood 2) temperature 3) body 4) instance

ریاضی و آمار (۱)

تابع

(مفهوم تابع، ضابطه جبری تابع)

فصل (۲) درس (۱) و (۲)

صفحه‌ی ۴۰ تا ۵۵

وقت پیشنهادی: ۱۵ دقیقه

هدف‌گذاری قبل از شروع هر درس در دفترچه سؤال

لطفاً قبل از شروع پاسخ‌گویی به سؤال‌های درس **ریاضی و آمار (۱)**، هدف‌گذاری چند از ۱۰ خود را بنویسید:

از هر ۱۰ سؤال به چند سؤال می‌توانید پاسخ صحیح بدهید؟

عملکرد شما در آزمون قبل چند از ۱۰ بوده است؟

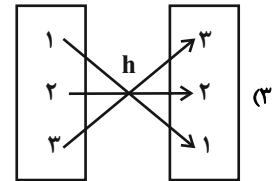
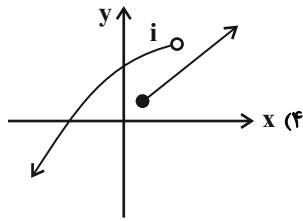
هدف‌گذاری شما برای آزمون امروز چیست؟

چند از ۱۰ آزمون قبل	هدف‌گذاری چند از ۱۰ برای آزمون امروز

۵۱- کدام گزینه، بیان‌گر تابع نیست؟ (x متغیر مستقل است).

(۲) $g = \{(0/8, 1), (0/9, 3), (1, 0/8)\}$

(۱) $f: \begin{array}{c|cccc} x & 1 & 2 & 3 & 4 \\ \hline y & 8 & 8 & 8 & 8 \end{array}$



۵۲- چند مورد از روابط زیر، تابع هستند؟

(الف) رابطه‌ای که به هر فرد، وزنش را برحسب کیلوگرم نسبت می‌دهد.

(ب) رابطه‌ای که امروزه به هر مسلمان، نام قبله او را نسبت می‌دهد.

(پ) رابطه‌ای که به هر دایره، اندازه مساحتش را نسبت می‌دهد.

(ت) رابطه‌ای که به هر فرد، اندازه نماتوب (BMI) را نسبت می‌دهد.

- ۱ (۴) ۲ (۳) ۳ (۲) ۴ (۱)

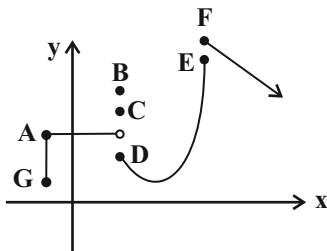
۵۳- اگر رابطه $f = \{(-4, 2a + 3), (4, 11), (3, -6), (-4, 9), (3, b + 1)\}$ تابع باشد، در این صورت مقدار $a + b$ کدام است؟

- ۴ (۴) ۳ (۳) -۴ (۲) -۳ (۱)

۵۴- مجموعه A دارای ۴ عضو و مجموعه B دارای ۲ عضو است. چند تابع مختلف از مجموعه A به مجموعه B می‌توان ساخت؟

- ۱۶ (۴) ۱۲ (۳) ۱۰ (۲) ۸ (۱)

۵۵- با حذف حداقل چند نقطه، نمودار مقابل، یک تابع خواهد شد؟



(۱) دو نقطه

(۲) سه نقطه

(۳) پنج نقطه

(۴) بی‌شمار نقطه

پیام مشاوره‌ای: در این روزها به امتحانات ترم اول نزدیک می‌شوید و باید به تمرین و حل سؤالات تشریحی بپردازید که کتاب پرتکرار یک

منبع جامع و کامل است که می‌توانید از آن استفاده کنید.

۵۶- با توجه به ضابطه‌ی تابع $f(x) = \frac{2x-3}{x+1}$ کدام گزینه صحیح است؟

$f(-2) = -7$ (۲) $f(4) = 1$ (۱)

$f(-5) = -\frac{7}{4}$ (۴) $f(1) = \frac{1}{2}$ (۳)

۵۷- اگر $f: A \rightarrow B$ و $A = \{-1, 0, -\frac{3}{4}, 8, 3\}$ باشد، برد تابع f کدام است؟

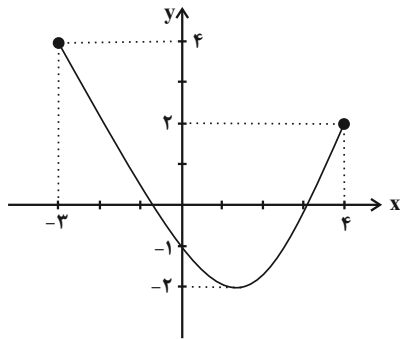
$R_f = \{-1, -\frac{1}{4}, 0, 1, 2\}$ (۲) $R_f = \{-1, -\frac{3}{4}, -2, -4, -3\}$ (۱)

$R_f = \{-1, -\frac{3}{4}, 0, 3, 2\}$ (۴) $R_f = \{-1, -\frac{3}{4}, 0, -2, 1\}$ (۳)

۵۸- تابع f به هر عدد طبیعی، جذر سه برابر آن عدد، منهای چهار را نسبت می‌دهد. ضابطه‌ی این تابع کدام است؟

$\begin{cases} f: \mathbb{N} \rightarrow \mathbb{R} \\ f(x) = (3x)^2 - 4 \end{cases}$ (۲) $\begin{cases} f: \mathbb{N} \rightarrow \mathbb{R} \\ f(x) = 3x^2 - 4 \end{cases}$ (۱)

$\begin{cases} f: \mathbb{N} \rightarrow \mathbb{R} \\ f(x) = \sqrt{3x} - 4 \end{cases}$ (۴) $\begin{cases} f: \mathbb{N} \rightarrow \mathbb{R} \\ f(x) = \sqrt{3x} - 4 \end{cases}$ (۳)



۵۹- برد تابع با نمودار مقابل کدام است؟

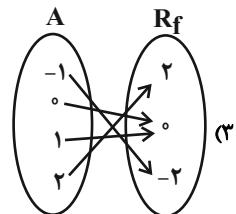
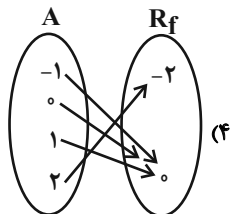
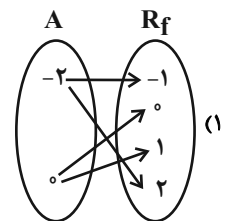
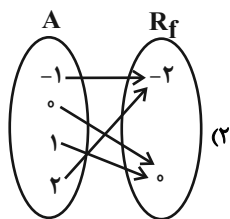
$R_f = \{y \in \mathbb{R} \mid 2 \leq y \leq 4\}$ (۱)

$R_f = \{y \in \mathbb{R} \mid -2 \leq y \leq 2\}$ (۲)

$R_f = \{y \in \mathbb{R} \mid -2 \leq y \leq 4\}$ (۳)

$R_f = \{y \in \mathbb{R} \mid -3 \leq y \leq 4\}$ (۴)

۶۰- اگر $f: A \rightarrow B$ و $A = \{-1, 0, 1, 2\}$ باشد، کدام نمودار پیکانی مربوط به این تابع است؟





اقتصاد

پول / بانک / بازار سرمایه

بخش (۲) فصل (۱) تا پایان فصل (۳)

مغصه‌ی ۵۲ تا ۷۶

وَمَتَّ بِبَيْتِنَا رَكَبًا: هَا رَمِيْنَا

هدف‌گذاری قبل از شروع هر درس در دفترچه سؤال

لطفاً قبل از شروع پاسخ‌گویی به سؤال‌های درس **اقتصاد**، هدف‌گذاری چند از ۱۰ خود را بنویسید:
 از هر ۱۰ سؤال به چند سؤال می‌توانید پاسخ صحیح بدهید؟
 عملکرد شما در آزمون قبل چند از ۱۰ بوده است؟
 هدف‌گذاری شما برای آزمون امروز چیست؟

چند از ۱۰ آزمون قبل	هدف‌گذاری چند از ۱۰ برای آزمون امروز

۶۱- کدام گزینه در ارتباط با تاریخچه پیدایش پول نادرست است؟

- (۱) در تهاوت، تعیین و محاسبه قیمت‌ها و تبدیل آن‌ها به یکدیگر مشکل‌زا بود.
- (۲) مرحله دوم از تاریخچه پیدایش پول، انتخاب کالاهایی خاص و پرترفدار در هر منطقه به‌عنوان پول بود، به‌عنوان مثال غلات در ایران و پوست سمور در روسیه خواهان بیشتری داشت.
- (۳) رفته‌رفته کمبود طلا و نقره، خود به عامل محدودکننده‌ی بر سر راه پیشرفت اقتصادی و تجاری تبدیل شد.
- (۴) رسیدهایی که مردم در معاملات خود به‌کار می‌گرفتند در واقع نخستین اسکناس‌ها بود و پشتوانه آن‌ها قدرت اقتصادی هر کشور بود.

۶۲- کدام گزینه به‌ترتیب تکمیل‌کننده هر یک از جاهای خالی عبارات زیر است؟

- (الف) در هیچ جای دنیا اجازه ... به بانک‌ها داده نمی‌شود و بانک‌ها فقط با مجوز بانک مرکزی، تأسیس می‌شوند، و تمام ... آن‌ها باید تحت کنترل و نظارت شدید باشد.
- (ب) به بازاری که در آن کالا یا کالاهای معینی مورد ... قرار می‌گیرد، «بورس کالا» می‌گویند.
- (پ) ... می‌تواند سبب تورم شود، هم‌چنین گاهی علت تورم، نابرابری عرضه و تقاضای کل در جامعه است که فزونی ... به صورت افزایش قیمت‌ها بروز می‌کند.

- (۱) الف) فعالیت غیرانتفاعی، فعالیت‌های پولی و بانکی، ب) معامله، پ) شتاب یا نرخ رشد افزایش سطح قیمت‌ها، عرضه بر تقاضا
- (۲) الف) فعالیت آزاد انتفاعی، فعالیت‌های پولی و مالی، ب) مبادله، پ) ناهماهنگی افزایش پول در جامعه با افزایش تولید، تقاضا بر عرضه
- (۳) الف) فعالیت آزاد انتفاعی، فعالیت‌های پولی و بانکی، ب) معامله، پ) ناهماهنگی افزایش پول در جامعه با افزایش تولید، تقاضا بر عرضه
- (۴) الف) فعالیت غیرانتفاعی، فعالیت‌های پولی و مالی، ب) مبادله، پ) کاهش سطح تولید و افزایش حجم پول، عرضه بر تقاضا

۶۳- به‌ترتیب فعالیت‌های بازار سرمایه چگونه در کاهش نرخ تورم مؤثر است و از چه طریقی حجم سرمایه‌گذاری را در جامعه افزایش می‌دهد؟

- (۱) با بررسی و شفاف‌سازی اطلاعات مالی شرکت‌ها و قیمت‌گذاری سهام و اوراق بهادار - ایجاد ارتباط بین عرضه‌کنندگان و تقاضاکنندگان سرمایه
- (۲) با تشویق مردم به پس‌انداز و به‌کارگیری پس‌اندازها در فعالیت‌های مفید اقتصادی - ایجاد ارتباط بین عرضه‌کنندگان و تقاضاکنندگان سرمایه
- (۳) با تشویق مردم به پس‌انداز و به‌کارگیری پس‌اندازها در فعالیت‌های مفید اقتصادی - جذب و به‌کار انداختن سرمایه‌های راکد
- (۴) با بررسی و شفاف‌سازی اطلاعات مالی شرکت‌ها و قیمت‌گذاری سهام و اوراق بهادار - جذب و به‌کار انداختن سرمایه‌های راکد

۶۴- با توجه به اطلاعات جدول زیر، کدام گزینه درست است؟

- (۱) نرخ تورم در کشور **A** بیشتر از نرخ تورم در کشور **B** است.
- (۲) اگر نرخ تورم در کشور **C** برابر با **۲۰** درصد باشد، آن‌گاه سطح عمومی قیمت‌ها در ابتدای سال برابر با **۶۵۰۰** دلار خواهد بود.
- (۳) اگر نرخ تورم در کشور **D** برابر با نرخ تورم در کشور **A** باشد، آن‌گاه سطح عمومی قیمت‌ها در انتهای سال در کشور **D** برابر با **۳۸۵۰** دلار خواهد بود.
- (۴) نرخ تورم در کشور **E** برابر با **۳۰** درصد است.

نام کشور	سطح عمومی قیمت‌ها	ابتدای سال (به دلار)	انتهای سال (به دلار)
A		۲۰۰۰	۲۲۰۰
B		۴۰۰۰	۵۶۰۰
C		?	۷۲۰۰
D		۳۵۰۰	?
E		۶۳۴۰	۷۹۲۵

۶۵- چند مورد از موارد زیر درست است؟

- (الف) بانک ملی صرفاً نقش آسان‌سازی مبادلات را دارد.
- (ب) هر بانکی که سپرده‌های بیشتری از مردم داشته باشد، بدهکارتر و در نتیجه قوی‌تر است.
- (پ) بانک تخصصی به همه مردم در عرصه اقتصاد خدمات ارائه می‌کند.
- (ت) بانک‌های مسکن یا کشاورزی بانک‌های تجاری می‌باشند که در ایران بیشتر نقش بانک سرمایه‌گذاری را ایفا می‌کنند.
- (ث) بانک‌های مشترکی که با کشورها تأسیس می‌شوند، بانک سرمایه‌گذاری به‌شمار می‌روند.

(۱) چهار (۲) سه (۳) دو (۴) پنج

پیام مشاوره‌ای: تسلط بر مسائل اقتصاد، نیاز به تمرین، تکرار و تست‌زدن دارد. به شما توصیه می‌کنیم جهت رسیدن به مهارت در حل مسائل اقتصاد تمام مسائل کتاب جامع را مطابق با مباحث برنامه راهبردی حل نمایید.

۶۶- به ترتیب تهیه‌ی دستورالعمل اجرایی و مقررات ناظر بر انتشار اوراق مشارکت در ایران بر عهده کدام نهاد است و از نظر اقتصاددانان اوراق

بهادار شامل چه مواردی می‌شود؟

- (۱) بانک مرکزی - اوراق سهام و اوراق مشارکت
 (۲) دولت - اوراق سهام و اوراق مشارکت
 (۳) دولت - حوالجات و سفته و چک
 (۴) بانک مرکزی - همه‌ی اوراق مبادله شده در بورس کالا

۶۷- صحیح یا غلط بودن عبارتهای زیر در کدام گزینه به ترتیب به درستی آمده است؟

- (الف) افراد بهتر است همه‌ی سرمایه خود را به بورس بیاورند و به بورس نگاه کوتاه مدت نکنند.
 (ب) گاهی اوراق مشارکت می‌تواند مانند سهام در بازار سرمایه خرید و فروش شود.
 (پ) شرکت‌های سهامی خاص می‌توانند سهام خود را در بورس عرضه کنند و بفروشند.
 (ت) بازار سرمایه هم محل عایدی و هم خطر است.

(ث) اولین اقدامی که برای سرمایه‌گذاری در بورس باید انجام داد، مراجعه به یکی از کارگزاری‌های بورس و تقاضای برگه درخواست خرید از کارگزار است.

- (۱) ص - ص - غ - غ - ص
 (۲) غ - ص - غ - ص - غ
 (۳) ص - غ - غ - ص - ص
 (۴) غ - غ - ص - ص - ص

۶۸- هر یک از عبارات زیر به ترتیب به کدام عقد اسلامی اشاره دارد؟

- قراردادی است میان صاحب باغ و دیگری که به‌ازای دریافت مقداری از محصول، نگهداری از باغ و برداشت را انجام می‌دهد.
 - خریداری ماشین‌آلات و تأسیساتی که عمر مفید آنها بیش از یک سال است، بنا به تقاضای کتبی توسط بانک‌ها
 - پیش خرید محصولات تولیدی آینده بنگاه‌ها توسط بانک‌ها
 - قراردادی بازرگانی است که به موجب آن دو یا چند شخص حقیقی یا حقوقی (از جمله بانک) سرمایه نقدی یا جنسی خود را به شکل مشاع و به‌منظور ایجاد سود درهم می‌آمیزند.

- (۱) مساقات - فروش اقساطی - معاملات سلف - مشارکت مدنی
 (۲) مزارعه - فروش اقساطی - اجاره به شرط تملیک - مشارکت حقوقی
 (۳) مساقات - اجاره به شرط تملیک - معاملات سلف - مشارکت حقوقی (۴) مزارعه - فروش اقساطی - معاملات سلف - مشارکت مدنی

۶۹- هر دو بخش کدام گزینه از فعالیت‌های مختلف بانک‌ها محسوب نمی‌شود؟

- (۱) خرید و فروش ارز - قبول امانات و نگهداری سهام مشتریان
 (۲) نقل و انتقال وجوه در داخل کشور - پرداخت بدهی مشتریان در صورت درخواست آن‌ها
 (۳) خرید و فروش سهام و اوراق بهادار - انتشار اسکناس و سکه‌های فلزی رایج کشور
 (۴) دریافت مطالبات اسنادی مشتریان - انجام دادن وظیفه قیمومت و وکالت برای مشتریان

۷۰- با توجه به اطلاعات مندرج در جدول زیر:

(الف) ارزش اسکناس‌های موجود در دست مردم چند واحد پولی است؟

(ب) میزان حجم شبه پول این جامعه، چند واحد پولی است؟
 (ج) حجم کل پول موجود یا کل نقدینگی جامعه، چند واحد پولی است؟

(د) ارزش موجودی سپرده‌های پس‌انداز، چند واحد پولی است؟

(ه) بدهی بانک به مشتریانش چند واحد پولی است؟

- (۱) الف) ۲۶۶۰ (ب) ۳۵۰۰ (ج) ۱۲۳۰ (د) ۲۰۰ (ه) ۶۲۰
 (۲) الف) ۲۶۶۰ (ب) ۳۵۰۰ (ج) ۸۵۲۰ (د) ۲۵۰ (ه) ۷۵۰
 (۳) الف) ۳۷۵۰ (ب) ۲۰۴۰ (ج) ۱۲۳۰ (د) ۲۵۰ (ه) ۶۲۰
 (۴) الف) ۳۷۵۰ (ب) ۲۰۴۰ (ج) ۸۵۲۰ (د) ۲۰۰ (ه) ۷۵۰

۱	ارزش پولی موجودی حساب‌های قرض‌الحسنه	۱۵۲۰ واحد پولی
۲	ارزش پولی مجموع مسکوکات در دست مردم	۲۵۰۰ واحد پولی
۳	ارزش پولی مجموع اسکناس‌ها	$\frac{۳}{۲}$ ارزش پولی مسکوکات
۴	ارزش پولی سپرده‌های دیداری	۲۳۰ واحد پولی
۵	ارزش پولی موجودی سپرده‌های مدت‌دار	۳۲۰ واحد پولی
۶	ارزش پولی مجموع سپرده‌های دیداری و غیردیداری	۷۵۰ واحد پولی

علوم و فنون ادبی (۱)

تاریخ ادبیات پیش از اسلام و قرن‌های

اولیه هجری، هماهنگی پاره‌های

کلام

فصل (۲) درس (۴) و (۵)

صفحه‌ی ۳۸ تا ۵

وَسْتِ بَيْتِنَاهِرِكِ: ۱۵ رَمَقِم

هدف‌گذاری قبل از شروع هر درس در دفترچه سؤال

لطفاً قبل از شروع پاسخ‌گویی به سؤال‌های درس **علوم و فنون ادبی (۱)**، هدف‌گذاری چند از ۱۰ خود را بنویسید:

از هر ۱۰ سؤال به چند سؤال می‌توانید پاسخ صحیح بدهید؟

عملکرد شما در آزمون قبل چند از ۱۰ بوده است؟

هدف‌گذاری شما برای آزمون امروز چیست؟

چند از ۱۰ آزمون قبل	هدف‌گذاری چند از ۱۰ برای آزمون امروز

۷۱- به ترتیب، نام دیگر زبان پهلوی چیست و کدام دو اثر، اصلی پارتی دارند؟

(۱) فارسی میانه، درخت آسوریک و کلیله و دمنه

(۲) فارسی باستان، یادگار زریران و هزار و یک شب

(۳) فارسی باستان، هزار و یک شب و کلیله و دمنه

(۴) فارسی میانه، درخت آسوریک و یادگار زریران

۷۲- تعداد مصوّت‌های در مقابل آن نادرست آمده است؟

(۱) به جز دندان کز آب زندگی چون آسیا گردد (۱۶)

(۲) دل ما گر ز رهایی شود آزاد، اسیر (۱۳)

(۳) از دم تیغ تو احیای شهادت کرده‌ام (۱۵)

(۴) تو صحرای دل بین در آن قطره خون (۱۱)

۷۳- در علامت‌های هجایی کدام بیت چهار بار (- UU -) تکرار شده است؟

(۱) سر بنهم من که مرا سر خوش است / راه تو پیما که سرت ناخوش است

(۲) من که با مویی به قوت برنیام ای عجب / با یکی افتاده‌ام کاو بگسلد زنجیر را

(۳) جسم مرا خاک کنی، خاک مرا پاک کنی / باز مرا نقش کنی ماه عذارى صنما

(۴) چو از حیرت گذر یابد صفات آن را که دریابد / خمش که بس شکسته شد عبارت‌ها و عبرت‌ها

۷۴- کدام یک از موارد زیر از منظر تاریخ ادبیات درست است؟

(۱) نثر سده چهارم و نیمه اول سده پنجم، ساده و روان است و بیشتر به موضوع‌های حماسی، مذهبی و تاریخی توجه دارد.

(۲) اصل تفسیر طبری حدود سال ۳۴۶ قمری، به دست عده‌ای از دانشوران خراسان، نوشته شد.

(۳) موضوع شاهنامه ابومنصوری، تاریخ گذشته اسلام است.

(۴) ابوعلی بلعمی مأموریت یافت کتاب «تاریخ الرسل والملوک» را به فارسی برگرداند.

۷۵- همه گزینه‌ها به جز ... از نظر تعداد «هجای کوتاه» با مصراع زیر یکسان هستند.

«تا چو بکاهد بکشد نور خدایش به خدا»

(۱) از سر هستی بگذر از سر مستی چه روی

(۲) نوحه کنی نوحه کنی مرده دل زنده شود

(۳) غلغله‌ای می‌شنوم روز و شب از قُبّه دل

(۴) تا به خود باز آیم آن‌گه وصف دیدارش کنم

پیام مشاوره‌ای: سؤال ۷۶ شبیه‌سازی شده یکی از سؤالات کنکور سراسری ۹۸ است.

۷۶- بیت «دل کشید آخر عنان چون مرد میدانست نبود / صبر پی گم کرد چون همدست دستانست نبود» با کدام بیت هم‌وزن است؟

(۱) من از دل آن زمانی دست شستم / که شد در زلف آن دلبر وطن ساخت

(۲) خود ز ساحل کرد با حسرت نگاه / گفت کای فرزند خُرد بی‌گناه

(۳) اهل گفتم هست چون دیدم که خاقانی نیافت / عذرخواهان خاک توبه بر دهان خواهم فشاند

(۴) نتوان وصف تو گفتن که تو در فهم نگنجی / نتوان شبه تو جستن که تو در وهم نیایی

۷۷- به ترتیب، چه دوره‌ای مهم‌ترین دوره تمدن اسلامی ایران به شمار می‌رود و این درخشش به چه علت به تیرگی گرایید؟

(۱) قرن سوم و نیمه اول قرن چهارم، شکست ساسانیان از ترکان آل افراسیاب

(۲) قرن چهارم و نیمه اول قرن پنجم، شکست ترکان آل افراسیاب از سامانیان

(۳) قرن چهارم و نیمه اول قرن پنجم، شکست سامانیان از ترکان آل افراسیاب

(۴) قرن سوم و نیمه اول قرن چهارم، شکست سامانیان از سبکتگین

۷۸- در کدام گزینه حرف «و» به صورت صامت به کار نرفته است؟

(۱) می نوش که عمر جاودانی این است / خود حاصلت از دور جوانی این است

(۲) افسوس که سرمایه ز کف بیرون شد / وز دست اجل بسی جگرها خون شد

(۳) ای دوست دل منه که در این تنگنای خاک / ناممکن است عافیتی بی‌تزلزلی

(۴) یاد یاران یار را میمون بود / خاصه کان لیلی و این مجنون بود

۷۹- بر اساس مفاهیم اشعار زیر، کدام بیت سروده شاعران قرن چهارم و اوایل قرن پنجم نیست؟

(۱) به خیره برشمرد سپر خورده گرسنه را / چنان که درد کسان بر دگر کسی خوار است

(۲) مرا سرگشتگی نگذاشت بر زانو گذارم سر / خوشا منصور کز دار فنا سر منزلی دارد

(۳) از هزاران هزار نعمت و ناز / نه به آخر به جز کفن بردند؟

(۴) این جهان پاک خواب کردار است / آن شناسد که دلش بیدار است

۸۰- در کدام گزینه نام شاعری آمده است که در قرن چهارم و نیمه اول قرن پنجم، در موضوع موعظه و نصیحت قصیده تمام و کمال سرود؟

(۱) در عشق، چو رودکی، شدم سیر از جان / از گریه خونین، مژه‌ام شد مرجان

(۲) مرا خود چه باشد زبان‌آوری / چنین گفت شاه سخن عنصری

(۳) مکش پای از گلیم خویش افزون / که تا داناتر آبی از کسایی

(۴) ای از تو یافته دل و فرخ شده / غمگین و دلشکسته چون فرخی هزار



تاریخ (۱) ایران و جهان باستان

یونان و روم
مطالعه و کاوش در گذشته‌های دور
درس (۶) و (۷)
صفحه‌ی ۵۰ تا ۶۹
وقت پیشنهادی: ۲۰ دقیقه

هدف‌گذاری قبل از شروع هر درس در دفترچه سؤال

لطفاً قبل از شروع پلنخ‌گویی به سؤال‌های درس **تاریخ (۱) ایران و جهان باستان**، هدف‌گذاری چند از ۱۰ خود را بنویسید:
از هر ۱۰ سؤال به چند سؤال می‌توانید پاسخ صحیح بدهید؟
عملکرد شما در آزمون قبل چند از ۱۰ بوده است؟
هدف‌گذاری شما برای آزمون امروز چیست؟

چند از ۱۰ آزمون قبل	هدف‌گذاری چند از ۱۰ برای آزمون امروز
---------------------	--------------------------------------

۸۱- به ترتیب، شبه‌جزیره ایتالیا در کدام قسمت دریای مدیترانه واقع شده است و گستردگی آن در چه جهتی است و کدام کوه‌ها شرق و غرب

این کشور را از هم جدا می‌کند و کدام حکومت ایرانی مانع پیشروی بیشتر رومیان به سوی ایران شد؟

- (۱) جنوب - غرب به شرق - کوه‌های آلپ - ساسانی
(۲) جنوب - شمال به جنوب - کوه‌های آلپ - اشکانی
(۳) شمال - غرب به شرق - کوه‌های مرکزی آپنین - ساسانی
(۴) شمال - شمال به جنوب - کوه‌های مرکزی آپنین - اشکانی

۸۲- کدام گزینه جاهای خالی عبارتهای زیر را به ترتیب کامل می‌کند؟

الف) پنج ستون از سنگ‌نوشته بیستون به شرح وقایع دوران آغازین فرمانروایی ... اختصاص دارد.

ب) در کاوش‌های تخت جمشید بیش از سی هزار لوح گلی به زبان ... کشف شد.

پ) سنگ‌نوشته شاپور یکم در کعبه زرتشت در ... شرح جنگ‌های این پادشاه با رومیان را بازگو می‌کند.

ت) در کدام یک از کتاب‌های دینی، مطالبی درباره هخامنشیان و به خصوص کورش بزرگ وجود دارد؟

- (۱) کورش بزرگ - ایلامی - بیستون - انجیل
(۲) داریوش بزرگ - ایلامی - نقش رستم - تورات
(۳) داریوش بزرگ - پارسی باستان - نقش رستم - تورات
(۴) کورش بزرگ - پارسی باستان - بیستون - انجیل

۸۳- به ترتیب کدام گزینه پاسخ صحیح سؤالات زیر است؟

الف) زئوس نام کدام خدای یونان باستان بود؟

ب) نفوذ و قدرت کاهنان یونان باستان نسبت به مصر و بین‌النهرین چگونه بود؟

پ) چه کسانی در یونان به‌ویژه دولت - شهرهای آتن حق رأی و مشارکت در اداره امور را داشتند؟

ت) در نتیجه چه مسئله‌ای، طبقه‌ای از ثروتمندان و اشراف به جای شاهان در یونان باستان قدرت را در دست گرفتند؟

- (۱) خدای محافظ شهر آتن - به مراتب بیشتر بود - کسانی که در ده نبرد شرکت کرده باشند. - گسترش قلمرو و دستیابی به منابع ثروت جدید
(۲) خدای آسمان و آذرخش - به مراتب کمتر بود - مردان بالغی که از پدر و مادری آتنی به دنیا آمده بودند و شهروند آنجا محسوب می‌شدند. - توسعه دریانوردی و گسترش تجارت خارجی
(۳) خدای محافظ شهر آتن - به مراتب کمتر بود - کسانی که در ده نبرد شرکت کرده باشند. - توسعه دریانوردی و گسترش تجارت خارجی
(۴) خدای آسمان و آذرخش - به مراتب بیشتر بود - مردان بالغی که از پدر و مادری آتنی به دنیا آمده بودند و شهروند آنجا محسوب می‌شدند. - گسترش قلمرو و دستیابی به منابع ثروت جدید

۸۴- کدام گزینه پاسخ پرسش‌های زیر را به ترتیب نشان می‌دهد؟

الف) عمده منابع نوشتاری غیرایرانی را کتاب‌های کدام مورخان تشکیل می‌دهند؟

ب) مهم‌ترین منابع نوشتاری ایرانی در دوره هخامنشیان کدام است؟

پ) کدام یک از منابع زیر جزء منابع فرعی است؟

- (۱) یونانی و رومی - سنگ‌نوشته‌ها و لوح‌های گلی - ظروف سفالی
(۲) یونانی و رومی - سنگ‌نوشته‌ها و لوح‌های گلی - مقاله‌ها
(۳) مصری و ایلامی - گل‌نوشته‌ها و سال‌نامه‌ها - کاروانسراها
(۴) مصری و ایلامی - گل‌نوشته‌ها و سال‌نامه‌ها - طرح‌های پژوهشی

۸۵- کدام گزینه صحیح یا غلط بودن هر یک از عبارتهای زیر را به ترتیب به درستی تعیین می‌کند؟

الف) در پی کاوش‌های باستان‌شناختی در اوایل قرن بیستم، آثار تمدنی کهن در جزیره کرت در شمال یونان کشف شد.

ب) مینوسیان قرن‌ها پس از مهاجرت اقوام هند و اروپایی به یونان، شهرهای خود را پایه‌گذاری کرده بودند.

ج) در حدود ۲۰۰۰ ق.م. طایفه‌های بیابانگردی از دشتهای اروپای شرقی به شبه‌جزیره یونان آمدند و شهرهایی را تحت تأثیر تمدن مینوسی، برپا کردند که مهم‌ترین آن‌ها میسن نام داشت.

د) رقابت دولت - شهرهای یونانی با حکومت هخامنشیان برای تسلط بر منطقه آسیای صغیر، موجب بروز کشمکش‌های طولانی شد.

- (۱) ص - ص - ص - غ (۲) ص - غ - غ - غ (۳) غ - ص - غ - ص (۴) غ - غ - ص - ص

پیام مشاوره‌ای: برای یادگیری و به‌خاطر سپردن وقایع تاریخی، حین مطالعه متن کتاب درسی به نمودار خط زمان توجه کنید. تصاویر

تاریخی تمدن روم و یونان باستان مهم هستند.

۸۶- کدام گزینه به ترتیب پاسخ صحیح پرسش‌های زیر است؟

الف) مورخان ایرانی تا دو قرن پیش و قبل از رمزگشایی و خوانده شدن خط میخی، تاریخ عصر باستان را به چند دوره تقسیم می‌کردند؟
ب) نوشته‌های مورخان دوران ساسانی و عهد باستان، بر چه اساسی بود؟

پ) در تقسیم‌بندی مورخان عصر باستان، مطالب مربوط به کدام سلسله‌ها آمیخته با افسانه‌های کهن بوده است؟

(۱) سه دوره - به‌طور کلی غیر واقعی و تخیلی - اشکانیان و مادها (۲) چهار دوره - سراسر افسانه و تخیل - اشکانیان و پیشدادیان

(۳) چهار دوره - ترکیبی از افسانه و واقعیت - پیشدادیان و کیانیان (۴) سه دوره - به‌طور کلی غیرواقعی و توأم با تخیل - کیانیان و ساسانیان

۸۷- به ترتیب حکومت هخامنشیان در جنگ‌های پلوپونزی به طور پنهانی و غیرمستقیم با کدام گروه می‌جنگید و نتیجه آن جنگ چه بود و

کدام یک از اقدامات فیلیپ دوم است و اسپارت چگونه جامعه‌ای بود؟

(۱) اسپارت، آتنی‌ها شکست خوردند. - به هند لشکرکشی کرد و تا رود سند پیش رفت. - جامعه‌ای مردم‌سالار

(۲) اسپارت، آتنی‌ها پیروز شدند. - مصر، آسیای صغیر، بین‌النهرین و ایران را فتح کرد. - جامعه‌ای نظامی‌گرا

(۳) آتن، اسپارتی‌ها پیروز شدند. - با تشکیل ارتشی نیرومند از طوایف جنگجوی مقدونی، دولت - شهرهای خسته و متفرق یونان را مطیع خود کرد. - جامعه‌ای نظامی‌گرا و جنگاور

(۴) آتن، آتنی‌ها پیروز شدند. - با تشکیل ارتشی نیرومند از طوایف جنگجوی مقدونی، دولت - شهرهای خسته و متفرق یونان را مطیع خود کرد. - جامعه‌ای فرهنگی و نظامی‌گرا

۸۸- به ترتیب کدام گزینه درباره پیشینه پژوهش در تاریخ ایران باستان مربوط به «آگاهی تاریخی متکی به پژوهش و کاوش‌های جدید» و

«آگاهی تاریخی آمیخته با افسانه» است و از چه زمانی کم‌کم زمینه برای انجام کاوش‌های باستان‌شناسی در ایران فراهم آمد؟

(۱) اسطوره‌شناسان عقیده داشتند که محتوای تاریخ در گذشته قصه و داستان بوده و با گذشت زمان تغییر کرده و به شکل افسانه و اسطوره درآمده است، پژوهش‌های تاریخی دو قرن اخیر نشان می‌دهد که مورخان شناخت کاملی از سلسله‌های ایلام و هخامنشیان نداشتند. - از دوره صفویان به بعد و با علاقه و تمایل اروپاییان به سفر به ایران

(۲) یافته‌های مورخان نشان می‌دهد که مورخان دوستانه سال اخیر از حکومت‌های باستانی اشکانی و ساسانی اطلاعات چندانی نداشتند، آگاهی‌های تازه مورخان دو قرن اخیر، در نتیجه خوانده شدن کتیبه‌های بیستون و خط‌های باستانی بوده است. - با گسترش روابط سیاسی و اقتصادی ایران در دوره قاجار

(۳) آگاهی‌های به دست آمده دو قرن اخیر، به شناخت سلسله‌های پادشاهی ماد و ایلامی کمک زیادی کرد، پژوهش‌های تاریخی دو قرن اخیر نشان می‌دهد که مورخان شناخت کاملی از سلسله‌های ایلام و هخامنشیان نداشتند. - از دوران صفویان و با سفر تعدادی از جهانگردان اروپایی به ایران

(۴) شمار زیادی از باستان‌شناسان و مورخان ایرانی و غیرایرانی، تحقیقات گسترده‌ای را درباره تاریخ ایران در دوره باستان آغاز کردند، ترجمه خدای‌نامه‌های متعلق به دوران ساسانیان نشان می‌دهد که از این دوران اطلاعات تاریخی قابل توجهی وجود دارد. - با گسترش روابط سیاسی و اقتصادی ایران و اروپا در دوره قاجار

۸۹- چند مورد از عبارتهای زیر نادرست است؟

الف) بنا کردن ساختمان‌های عمومی فراوان توسط رومیان در شهرهای رم، انطاکیه، دمشق، اسکندریه، آتن و ماریسی حکایت از مهارت در معماری و طراحی در مهندسی آن‌ها دارد.

ب) دین مسیحیت در زمان تئودوسیوس رونق بی‌سابقه‌ای یافت. زیرا وی فرمان موجودیت دین مسیحیت را اعلام کرد. او فرمانی صادر کرد که آزادی این دین را در محدوده امپراتوری روم تضمین می‌کرد.

پ) روم غربی در سال ۱۴۵۳ م. توسط امپراتوری عثمانی فتح شد و روم شرقی در ۴۷۵ م. در اثر هجوم اقوام بیابان‌گرد نابود شد.

ت) ریاست قوه اجرایی در روم به دو کنسول اعطا می‌شد که از میان اعضای سنا برای دو سال، بدون تکرار، انتخاب می‌شدند. اشراف به واسطه مجلس سنا در اداره امور کشور مشارکت می‌کردند.

ث) تأسیس امپراتوری روم، حاصل درآمیختن فرهنگ کهن طایفه‌ای و نظام دولت - شهری توسط رومیان بود.

(۱) پنج (۲) چهار (۳) سه (۴) دو

۹۰- به ترتیب چند مورد از عبارتهای زیر مربوط به دوران «امپراتوری روم» و چند مورد مربوط به دوران «جمهوری رم» است؟

الف) اعلام موجودیت دین مسیحیت

ب) قیام بردگان به رهبری اسپارتاکوس

پ) دیکتاتوری ژولیوس سزار و قتل او

ت) تعیین مسیحیت به عنوان مذهب رسمی

ث) جنگ‌های کارتازی

(۱) یک - چهار (۲) سه - دو (۳) چهار - یک (۴) دو - سه



آزمون شاهد (گواه)

پاسخ دادن به این سوالات اجباری است و در تراز کل شما تأثیر دارد.

۹۱- جنگ‌های پلوپونزی در فاصله‌ی چه سال‌هایی رخ داد و در دوران رقابت دولت - شهرهای یونانی، مقدونیه در کجا در حال ظهور بود؟

- (۱) ۴۴۱ تا ۴۰۴ ق. م. - مرزهای شمالی یونان
 (۲) ۴۴۱ تا ۴۰۴ ق. م. - مرزهای جنوبی روم
 (۳) ۴۳۱ تا ۴۰۴ ق. م. - مرزهای شمالی یونان
 (۴) ۴۳۱ تا ۴۰۴ ق. م. - مرزهای جنوبی روم

۹۲- در آتن چه گروه‌هایی از حق رأی و شرکت در اداره‌ی امور سیاسی محروم بودند؟

- (۱) زنان - بردگان - بیگانگان مقیم آتن
 (۲) زنان - نظامیان - دامداران
 (۳) بردگان - ارتشیان - کشاورزان
 (۴) بیگانگان مقیم آتن - فلاسفه - روحانیون

۹۳- کارتاژیان بر چه بخش‌هایی حکومت می‌کردند؟

- (۱) دریای مدیترانه و اروپا
 (۲) دریای مدیترانه و شمال آفریقا
 (۳) آسیای صغیر و شرق آفریقا
 (۴) شبه‌جزیره‌ی بالکان و یونان

۹۴- در دوره‌ی سلطه‌ی رومیان بر کدام سرزمین، حضرت عیسی (ع) در آنجا به تبلیغ دین جدیدی پرداخت و تعالیم حضرت مسیح (ع) کدام

قسمت جامعه‌ی رومی را به شدت تحت تأثیر قرار داد؟

- (۱) فلسطین - هنر و معماری
 (۲) فلسطین - فرهنگ و اخلاق
 (۳) مصر - اقتصاد و اخلاق
 (۴) مصر - فرهنگ و هنر

۹۵- به ترتیب کدام گزینه مربوط به تصاویر (الف) و (ب) است؟



(ب)



(الف)

- (۱) امپراتوری روم را به دو بخش شرقی و غربی تقسیم کرد. - سیاستمداری آزادی‌خواه و علاقه‌مند به توسعه‌طلبی سیاسی و نظامی بود.
 (۲) در زمان وی مسیحیت مذهب رسمی امپراتوری روم شد. - قیام بردگان به رهبری وی صورت گرفت.
 (۳) نخستین قانون یونان را نوشت. - پدر علم پزشکی است.
 (۴) قدرت اجرایی کشور به عنوان شخص اول مملکت در دست وی بود. - بیزانتیوم را به پایتختی برگزید.

۹۶- تفاوت در آگاهی و درک ایرانیان از ادوار کهن تاریخ و تمدن خود، به چه زمانی بر می‌گردد؟

- (۱) دو قرن پیش و قبل از خوانده شدن خط میخی
 (۲) دو بیست سال بعد از اختراع خط
 (۳) دو قرن پس از کاوش‌های باستان‌شناسی
 (۴) دو بیست سال پیش از رمزگشایی خط ایلامی

۹۷- تصویر مقابل با کدام گزینه مرتبط است؟



- (۱) نقاشی‌ای منسوب به ارنست هرتسفلد جهانگرد آلمانی از سفر به ایران.
 (۲) حاصل سفر جهانگرد فرانسوی به نام شاردن در زمان صفویه به ایران است.
 (۳) تصویری از کتاب تاریخی هرودت مورخ یونانی در معرفی تخت جمشید است.
 (۴) جهانگرد انگلیسی به نام راولینسون با جست‌وجو در بناهای دوران هخامنشی اقدام به تهیه و گزارش تصویری از فارس کرده است.

۹۸- دوران پیش از تاریخ و دوران تاریخی به ترتیب چه سال‌هایی را دربرمی‌گیرد و تمدن هخامنشیان و ایلام مربوط به چه دورانی از تاریخ

باستان هستند؟

- (۱) از حدود یک میلیون تا ۵۰ هزار سال پیش، از ۵۰ هزار سال پیش تا کنون - دوران پیش آریایی، دوران حکومت آریایی
 (۲) از حدود یک میلیون تا ۵ هزار سال پیش، از ۵ هزار سال پیش تا کنون - دوران حکومت آریاییان، دوران پیش آریایی
 (۳) از حدود یک میلیون تا ۵۰ هزار سال پیش، از ۵۰ هزار سال پیش تا کنون - دوران حکومت آریاییان، دوران پیش آریایی
 (۴) از حدود یک میلیون تا ۵ هزار سال پیش، از ۵ هزار سال پیش تا کنون - دوران پیش آریایی، دوران حکومت آریایی

۹۹- کدام گزینه به ترتیب پاسخ سوالات زیر است؟

(الف) نتایج و دستاوردهای کاوش‌ها و تحقیقات جدید چه پیامدهایی برای باستان‌شناسان داشته است؟

(ب) کدام گزینه به ترتیب از جمله منابع نوشتاری و غیر نوشتاری محسوب می‌شود؟

(پ) مطالبی درباره‌ی دوران پادشاهی کوروش بزرگ در کدام منابع ذکر شده است؟

(ت) کدام آثار در زمره‌ی تاریخ عمومی سرزمین و مردم ایران از آغاز آفرینش تا اواخر حکومت ساسانی است؟

- (۱) ظهور مورخان بزرگ و ثبت و ضبط وقایع بر اساس شواهد و قرائن موجود - پل‌ها و کاروانسراها - منابع نوشتاری ایرانی - خدای‌نامه‌ها
 (۲) شناخت بهتر سلسله‌های پادشاهی مادی تا ساسانیان - گل‌نوشته‌ها و آب‌بندها - منابع نوشتاری غیر ایرانی - خدای‌نامه‌ها
 (۳) بالا رفتن شعور و آگاهی مورخان - کتاب‌های دینی و سکه‌ها و کاخ‌ها - منابع غیر نوشتاری - سالنامه‌ها
 (۴) کشف کوچ‌رویی و دامدار بودن آریایی‌ها - کاروانسراها و سالنامه‌ها - منابع دست دوم تحقیقی - سالنامه‌ها

۱۰۰- به ترتیب دوران پیش آریایی مربوط به چه زمانی است و پس از هخامنشیان کدام حکومت بر سر کار آمد؟

- (۱) ۳۰۰۰ ق.م تا حدود ۷۰۰ ق.م - سلوکیان
 (۲) ۳۰۰۰ ق.م تا حدود ۷۰۰ ق.م - اشکانیان
 (۳) ۷۰۰ ق.م تا ۶۵۱ ق.م - اشکانیان
 (۴) ۷۰۰ ق.م تا ۶۵۱ ق.م - سلوکیان



جغرافیای ایران

ناهمواری‌های ایران، آب و هوای ایران تا پایان عوامل مؤثر بر آب و هوای ایران
درس (۴) و درس (۵) تا پایان عوامل مؤثر بر آب و هوای ایران
صفحه‌ی ۳۱ تا ۳۹
وقت پیشنهادی: ۱۰ دقیقه

هدف‌گذاری قبل از شروع هر درس در دفترچه سؤال

لطفاً قبل از شروع پاسخ‌گویی به سؤال‌های درس **جغرافیای ایران**، هدف‌گذاری چند از ۱۰ خود را بنویسید:
از هر ۱۰ سؤال به چند سؤال می‌توانید پاسخ صحیح بدهید؟
عملکرد شما در آزمون قبل چند از ۱۰ بوده است؟
هدف‌گذاری شما برای آزمون امروز چیست؟

چند از ۱۰ آزمون قبل	هدف‌گذاری چند از ۱۰ برای آزمون امروز

۱۰۱- کدام گزینه جاهای خالی عبارت‌های زیر را به‌ترتیب کامل می‌کند؟

(الف) پیدایش نهایی ناهمواری‌های ایران به ... بر می‌گردد.

(ب) بخش اعظم سرزمین ما را نواحی ... تشکیل می‌دهد.

(پ) طی دوره ... ناهمواری‌های کشور ما شکل نهایی یافته است.

(۱) اواخر دوران سوم زمین‌شناسی - پست و هموار - سنوزوئیک

(۲) اوایل دوران چهارم زمین‌شناسی - پست و هموار - کواترنر

(۳) اواخر دوران سوم زمین‌شناسی - مرتفع و کوهستانی - کواترنر

۱۰۲- کدام گزینه به‌ترتیب تکمیل‌کننده موارد زیر می‌باشد؟

(الف) شیب عمومی کوه‌های ... به سمت خزر بیش از منطقه آذربایجان است.

(ب) رشته کوه ارسباران یا ... در شمال آذربایجان قرار دارد و بخش اعظم چین‌خوردگی البرز، حاصل ... طی میلیون‌ها سال است.

(۱) الف) تالش (ب) آرات - فعالیت‌های آتشفشانی

(۲) الف) تالش (ب) قره داغ - کوه زایی مواد رسوبی

(۳) الف) البرز (ب) قره داغ - کوه زایی مواد رسوبی

(۴) الف) البرز (ب) آرات - فعالیت‌های آتشفشانی

۱۰۳- پاسخ درست پرسش‌های زیر در کدام گزینه به‌ترتیب آمده است؟

(الف) کدام مورد از عواملی است که هم طبیعت و هم انسان در منطقه زاگرس در ایجاد و گسترش آن‌ها مؤثر است؟

(ب) چه عاملی در حوضه زاگرس سبب گسترش «سیلاب دشت‌ها» می‌شود؟

(پ) جریان آب رودهای حوضه زاگرس به چه علتی دچار نوساناتی شده است؟

(۱) طغیان رودهای حوضه زاگرس - افزایش رسوبات - تغییرات اقلیمی

(۲) توفان‌های گرد و غبار - ریزش‌های جوی شدید - از بین بردن جنگل‌ها

(۳) طغیان رودهای حوضه زاگرس - ریزش‌های جوی شدید - از بین بردن جنگل‌ها

(۴) توفان‌های گرد و غبار - افزایش رسوبات - تغییرات اقلیمی

۱۰۴- منطقه مکران چه محدوده‌ای را شامل می‌گردد و ویژگی کوه‌های بشاگرد چیست و چه عاملی باعث ایجاد شکل‌های زیبایی با دره‌ها، چاله‌ها و گودال‌های عمیق گردیده است؟

(۱) جنوب استان کرمان و اطراف چاله جازموریان در سیستان و بلوچستان - ارتفاع نسبتاً زیاد و برجستگی‌های نوک تیز - کوه‌زایی مواد رسوبی

(۲) جنوب استان سیستان و بلوچستان و اطراف چاله جازموریان در کرمان - ارتفاع نسبتاً کم و فرسوده - فرسایش

(۳) جنوب استان کرمان و اطراف چاله جازموریان در سیستان و بلوچستان - ارتفاع نسبتاً کم و فرسوده - کوه‌زایی مواد رسوبی

(۴) جنوب استان سیستان و بلوچستان و اطراف چاله جازموریان در کرمان - ارتفاع نسبتاً زیاد و برجستگی‌های نوک تیز - فرسایش

۱۰۵- به‌ترتیب تفاوت دشت ارژن و دشت کاکان در فارس در چیست و توفان و بادهای شدید، دشت‌های ریگی را از چه نظر تغییر می‌دهد؟

(۱) دشت ارژن بر اثر انباشت مواد حاصل از فرسایش در نواحی پست به وجود آمده است اما دشت کاکان حاصل انحلال مواد آهکی و هموار شدن زمین‌ها می‌باشد. - شکل و مکان

(۲) دشت ارژن در هنگام چین‌خوردگی‌ها و در حد فاصل تاقدیس‌ها و یا در میان ناودیس‌ها ایجاد شده است اما دشت کاکان حاصل انحلال مواد آهکی و هموار شدن زمین‌ها می‌باشد. - وسعت و شکل

(۳) دشت ارژن حاصل انحلال مواد آهکی و هموار شدن زمین‌ها است اما دشت کاکان در هنگام چین‌خوردگی‌ها و در حد فاصل تاقدیس‌ها و یا در میان ناودیس‌ها ایجاد شده است. - وسعت و مکان

(۴) دشت ارژن از دوران زمین‌شناسی بسیار قدیم بر جای مانده است اما دشت کاکان بر اثر انباشت مواد حاصل از فرسایش در نواحی پست به‌وجود آمده است. - وسعت و مکان

پیام مشاوره‌ای: تکمیل فعالیت‌های کتاب درسی به‌خصوص فعالیت‌های درس آب و هوای ایران، به افزایش چند از ده و تسهیل فرایند

یادگیری شما کمک شایانی می‌کند.

۱۰۶- به ترتیب جلگه‌ها چگونه سرزمین‌هایی هستند و به چه دلیل جمعیت زیادی را در خود جای می‌دهند و کدام ویژگی سنگ در پیدایش

آن‌ها نقش دارند؟

- ۱) سرزمینی هموار که از یک طرف به کوه‌ها و از طرف دیگر به دریاها و دریاچه‌ها منتهی می‌شوند. - خاک حاصلخیز - مقاومت سنگ‌ها
- ۲) سرزمینی هموار یا نسبتاً هموار که حصارهای کوهستانی آنها را فرا گرفته است. - آب و هوای معتدل و مناسب - تراکم سنگ‌ها
- ۳) سرزمینی هموار که از یک طرف به کوه‌ها و از طرف دیگر به دریاها و دریاچه‌ها منتهی می‌شوند. - آب و هوای معتدل و مناسب - تراکم سنگ‌ها
- ۴) سرزمینی هموار یا نسبتاً هموار که حصارهای کوهستانی آنها را فرا گرفته است. - خاک حاصلخیز - مقاومت سنگ‌ها

۱۰۷- به ترتیب کدام گزینه پاسخ صحیح سؤالات زیر می‌باشد؟

الف) کدام دسته از عوامل طبیعی تغییردهنده‌ی جلگه‌ها محسوب می‌شوند؟

ب) کدام عامل مرتباً مکان و وسعت جلگه‌ها را دچار تغییر می‌کنند؟

ج) کدام عامل موجب تغییرات وسیعی در نواحی ساحلی ایران شده است؟

- ۱) الف) جزر و مد، سونامی، نوسانات عمومی آب، ب) نهشته‌ها و آبرفت‌های رودهای طغیانی که به دریا می‌ریزد، ج) گسترش شهرها و روستاها
- ۲) الف) بندرسازی، توفان‌های دریایی، جریان‌های دریایی، ب) نهشته‌ها و آبرفت‌های رودهای طغیانی که به دریا می‌ریزد، ج) گسترش شهرها و روستاها
- ۳) الف) توفان‌های دریایی، اسکله‌سازی، سونامی، ب) بارندگی و طوفان‌های شدید، ج) توسعه‌ی اراضی کشاورزی
- ۴) الف) بندرسازی، توفان‌های دریایی، نوسانات عمومی آب، ب) نهشته‌ها و آبرفت‌های رودهای طغیانی که به دریا می‌ریزد، ج) توسعه‌ی اراضی کشاورزی

۱۰۸- در هواشناسی با شناسایی چه عواملی وضع هوا را در کوتاه‌مدت پیش‌بینی می‌کنند و اطلاعات روزانه برای تهیه‌ی نقشه‌های هواشناسی

شامل چه مواردی هستند؟

- ۱) عناصر و عوامل به‌وجود آورنده‌ی هوا مانند بارش و دما - فشار، رطوبت و دما
- ۲) حرکت و جهت توده‌های هوا در مراکز کم‌فشار و پرفشار - رطوبت و سرعت و جهت توده‌ی هوا
- ۳) حرکت و جهت توده‌های هوا در مراکز کم‌فشار و پرفشار - فشار، رطوبت و دما
- ۴) عناصر و عوامل به‌وجود آورنده‌ی هوا مانند بارش و دما - رطوبت و سرعت و جهت توده‌ی هوا

۱۰۹- صحیح یا غلط بودن هر یک از عبارات زیر به ترتیب در کدام گزینه آمده است؟

الف) در نواحی داخلی کشور به دلیل دور بودن از دریاها و کمبود رطوبت، اختلاف دما چندان زیاد نیست.

ب) توده‌ی هوا، حجم بزرگی از هوا است که ویژگی فیزیکی آن به‌خصوص از نظر دما و رطوبت، در سطح افقی در صدها کیلومتر کاملاً همسان باشد.

ج) عامل پرفشار جنب حاره‌ای در تابستان به داخل کشور پیشروی می‌کند و مانع ریزش بارش در دوره‌ی گرم سال در کشور می‌شود.

- ۱) ص - غ - ص ۲) ص - ص - غ ۳) غ - ص - غ ۴) غ - غ - ص

۱۱۰- کدام گزینه به ترتیب مربوط به هر یک از موارد زیر می‌باشد؟

الف) منشأ توده‌ی هوای گرم و خشک

ب) اثر آب و هوایی توده‌ی هوای مرطوب موسمی

ج) زمان ورود توده‌ی هوای سرد و خشک سیبری به کشور ایران

د) جهت نفوذ توده‌ی هوای سودانی به کشور ایران

۱) عربستان - باران‌های سیلابی در جنوب شرقی ایران - دوره‌ی سرد - غرب

۲) عربستان - افزایش شدید دما - در تابستان - شرق

۳) اقیانوس هند - باران‌های سیلابی در جنوب شرقی ایران - در تابستان - شرق

۴) اقیانوس هند - افزایش شدید دما - دوره‌ی سرد - غرب



جامعه‌شناسی (۱)

جهان‌های اجتماعی
پیامدهای جهان اجتماعی
ارزیابی جهان‌های اجتماعی
 درس (۵) تا پایان درس (۷)
 صفحه‌ی ۳۴ تا ۵۹
وقت پیشنهادی: ۱۵ دقیقه

هدف‌گذاری قبل از شروع هر درس در دفترچه سؤال

لطفاً قبل از شروع پاسخ‌گویی به سؤال‌های درس **جامعه‌شناسی (۱)**، هدف‌گذاری چند از ۱۰ خود را بنویسید:
 از هر ۱۰ سؤال به چند سؤال می‌توانید پاسخ صحیح بدهید؟
 عملکرد شما در آزمون قبل چند از ۱۰ بوده است؟
 هدف‌گذاری شما برای آزمون امروز چیست؟

چند از ۱۰ آزمون قبل	هدف‌گذاری چند از ۱۰ برای آزمون امروز
---------------------	--------------------------------------

۱۱۱- چه تعداد از عبارات زیر نادرست‌اند؟

- (الف) جهان‌های اجتماعی مختلف را می‌توان تنها براساس فرصت‌ها و محدودیت‌هایی که به دنبال می‌آورند، ارزیابی کرد.
 (ب) باقی ماندن پیامدهای یک جهان اجتماعی منوط به پابرجا بودن هر جهان اجتماعی از طریق مشارکت اجتماعی افراد است.
 (ج) ساختن جهان اجتماعی جدید به دلیل این‌که جهان اجتماعی موجود از بسط و گسترش آن جلوگیری می‌کند نیازمند گسترش آگاهی و اراده‌ای نوین نیست.
 (د) هر جهان اجتماعی نیز براساس عقاید و ارزش‌های خود، افق‌ها و ظرفیت‌های جدیدی را برای انسان فراهم می‌کند.
 (هـ) فرصت‌ها و محدودیت‌ها مستقل از یکدیگرند و می‌توانند بدون دیگری هم محقق شوند.

(۱) دو (۲) سه (۳) یک (۴) چهار

۱۱۲- کدام گزینه درباره‌ی ارزیابی قلمرو واقعی و آرمانی جهان اجتماعی صحیح است؟

- (۱) شیطان‌پرستی و تقدیس حیوانات بخش‌هایی از جهان‌های اجتماعی هستند که به لحاظ علمی قابل دفاع نیستند و براساس خرافات شکل گرفته‌اند. این بخش‌ها که مطابق فطرت انسان نیستند باطل می‌باشند.
 (۲) جهان‌های اجتماعی که علم را به دانش تجربی محدود می‌کنند و تنها عقل و وحی را به عنوان دو روش علمی برای شناخت عقاید و ارزش‌ها معتبر می‌دانند، می‌توانند درباره‌ی حق یا باطل بودن عقاید و آرمان‌ها سخن بگویند.
 (۳) واقعیت‌های هر جهان اجتماعی را می‌توان در پرتو هنجارها و ارزش‌های آن ارزیابی کرد.
 (۴) عمل کردن مردم براساس عقاید و هنجارهای خود، باعث از بین رفتن فاصله‌ی میان قلمرو واقعی و آرمانی جهان اجتماعی می‌شود.

۱۱۳- کدام گزینه دیدگاه کسانی که نگاه تک‌خطی به تاریخ بشر دارند، نیست؟

- (۱) عده‌ای که معتقدند همه‌ی جهان‌های اجتماعی شبیه یک دیگرند و بر همین اساس مسیر یکسانی را طی می‌کنند.
 (۲) براساس نظر آن‌ها همه‌ی جوامع در یک خط قرار می‌گیرند؛ بعضی از آن‌ها در این مسیر واحد، پیشرفته‌ترند و بعضی در مقایسه با جوامع پیشرفته، عقب‌مانده‌اند.
 (۳) عده‌ای که معتقدند جهان‌های اجتماعی متنوع‌اند و هر جهان اجتماعی، فرهنگ و تمدن مناسب خود را به وجود می‌آورد.
 (۴) براساس نظر آن‌ها جوامعی که به لحاظ تاریخی عقب مانده‌اند، باید جوامع پیشرفته را الگوی حرکت خود قرار دهند.

۱۱۴- به ترتیب در کدام گزینه صحیح یا غلط بودن عبارتهای زیر مشخص شده است؟

- (الف) آرمان‌ها و قلمرو آرمانی همان نظام معیار جهان اجتماعی است که اکثر افراد جامعه به آن‌ها عمل نمی‌کنند.
 (ب) ارزش‌هایی که مردم به آن عمل می‌کنند، قلمرو واقعی جهان اجتماعی را می‌سازد.
 (ج) ارزش‌ها در آرمان‌های اجتماعی متبلور می‌شوند.
 (د) به مجموعه هنجارها و اهداف مشترکی که اعضای یک جهان اجتماعی خواهان رسیدن به آن‌ها هستند، آرمان اجتماعی می‌گویند.

(۱) غ - ص - ص - غ (۲) غ - ص - ص - غ (۳) ص - غ - ص - غ (۴) غ - ص - غ - غ

۱۱۵- روند کدام گزینه در ارتباط با تحقق جهان اجتماعی و پیامدهای همراهی آن صحیح می‌باشد؟

- (۱) تحقق جهان اجتماعی با مشارکت اجتماعی افراد ← ایجاد الزام‌های جدید و بسط آن‌ها که وابسته به اراده‌ی تک تک افراد جامعه است. ← شکل‌گیری فعالیت‌های اجتماعی و موقعیت‌های جدید
 (۲) تحقق جهان اجتماعی با مشارکت اجتماعی افراد ← شکل‌گیری فعالیت‌های اجتماعی و موقعیت‌های جدید ← ایجاد الزام‌های جدید و بسط آن‌ها که وابسته به اراده‌ی تک تک افراد جامعه است.
 (۳) تحقق جهان اجتماعی با کنش انسان ← ایجاد فرصت‌ها و محدودیت‌ها برای کنش‌ها و انتخاب‌های بعدی توسط پیامدها ← به دنبال آوردن الزام‌ها و پیامدهایی که وابسته به قرارداد و اراده‌ی تک تک افراد نیست.
 (۴) تحقق جهان اجتماعی با کنش انسان‌ها ← به دنبال آوردن الزام‌ها و پیامدهایی غیر وابسته به قرارداد و اراده‌ی تک تک افراد نسبت به جهان اجتماعی ← ایجاد فرصت‌ها و محدودیت‌ها برای کنش‌ها و انتخاب‌های بعدی توسط پیامدها

پیام مشاوره‌ای: بخش‌های بخوانیم و بدانیم کتاب جامعه‌شناسی، در آزمون‌های اخیر مورد پرسش طراحان سؤال قرار گرفته است. جهت حل این تست‌ها، چند بار این مباحث را در راستای متن کتاب بخوانید.

۱۱۶- به ترتیب کدام گزینه صحیح یا غلط بودن عبارتهای زیر را به درستی بیان می‌کند؟

- (الف) حقایق ثابت‌اند و زمانی که در قلمرو آرمانی و واقعی قرار می‌گیرند، تغییری در آن‌ها به وجود نمی‌آید.
- (ب) جهان‌های اجتماعی امکان خروج از حق و پذیرش باطل را ندارند اما حق و باطل می‌توانند بر مدار بینش و گرایش آن‌ها دچار تغییر شوند.
- (پ) حقانیت و درستی ارزش‌هایی نظیر آزادی انسان‌ها از همهٔ بندها، عدالت و ایجاد شرایط مناسب برای رشد و تعالی همهٔ انسان‌ها با موافقت و مخالفت آدمیان تغییر نمی‌یابد.

(۱) ص - غ - غ (۲) غ - غ - ص (۳) ص - غ - ص (۴) غ - ص - غ

۱۱۷- در عبارتهای «مورد پرس‌وجو قرار گرفتن بیشتر جوانان سیاه‌پوست نسبت به همسالان سفیدپوست خود توسط پلیس در خیابان‌های

لندن و تقاضای طرفداران تبعیض نژادی به جدایی نژادی در مدارس» به کدام مفهوم در جهان‌های اجتماعی اشاره می‌کند؟

- (۱) جوامع مختلف اگر هنجارها و اعمال خود را نیز براساس ارزش‌ها و عقاید سامان دهند، آن‌ها را به قلمرو واقعی وارد نموده‌اند.
- (۲) مقایسه و ارزیابی فرهنگ‌ها و داوری عقلانی و علمی آن‌ها کاری ناممکن است و هر فرهنگی با توجه به معیارهای خودش مورد ارزیابی قرار می‌گیرد.
- (۳) حق و باطل بودن عقاید، ارزش‌ها، هنجارها و کنش‌ها، براساس آگاهی یا جهل، توجه یا بی‌توجهی مردم جهان‌های اجتماعی مختلف نسبت به آن‌ها تعیین نمی‌شود.

(۴) جوامع مختلف، با ایمان به عقاید و ارزش‌های حقیقی، آن‌ها را به قلمرو آرمانی خود وارد نمی‌کنند.

۱۱۸- در جوامعی که علم را محدود به دانش تجربی می‌دانند، ارزش‌ها و عقاید اجتماعی چگونه تلقی می‌گردند؟

- (۱) این ارزش‌ها و عقاید در فرهنگ عمومی و آرمانی جوامع تحقق می‌یابند و ما قادر به شناسایی بودن یا نبودن آن‌ها نیستیم و برای داوری در مورد درست یا نادرست بودن آن‌ها راهی نداریم.
- (۲) پدیده‌های اجتماعی هستند که در فرهنگ عمومی و واقعی جوامع انسانی پدید می‌آیند و ما می‌توانیم بودن یا نبودن آن‌ها را بشناسیم و دربارهٔ حق و باطل بودن آن‌ها قضاوت کنیم.
- (۳) پدیده‌هایی هستند که صرفاً در قلمرو آرمانی یا واقعی جوامع انسانی پدید می‌آیند و ما فقط می‌توانیم بودن یا نبودن این ارزش‌ها و پیامدهای اجتماعی و تاریخی آن‌ها را بشناسیم اما برای داوری دربارهٔ درست و غلط بودن آن‌ها راهی نداریم.
- (۴) آن‌ها هم ارزش‌های تاریخی و هم فرهنگی هستند که در فرهنگ عمومی و آرمانی جوامع پدید می‌آیند و ما می‌توانیم بودن یا نبودن آن‌ها را بشناسیم اما قادر به داوری در مورد حق یا باطل بودن آن‌ها نیستیم.

۱۱۹- صحیح یا غلط بودن عبارتهای زیر به ترتیب در کدام گزینه به درستی بیان شده است؟

- (الف) در جهان متجدد عناصر معنوی و مقدس طرد می‌شوند، از این روند به زوال معنا یاد می‌شود.
- (ب) افول علوم تجربی در غرب متجدد، موجب از دست رفتن قدرت داوری ارزشی در این فرهنگ شده است.
- (ج) در جهان متجدد، کنش‌هایی که اهداف دنیوی را به وسیلهٔ علوم تجربی تعقیب می‌کنند، رواج می‌یابد.
- (د) از دست رفتن اراده و آزادی انسان‌ها، نتیجهٔ گسترش عقلانیت‌ابزاری در جهان متجدد است.

(۱) غ - ص - ص (۲) ص - ص - غ (۳) غ - غ - ص (۴) ص - غ - ص

۱۲۰- به ترتیب کدام دسته از تفاوت‌ها منجر به نتایج زیر می‌شود؟

«تبدیل جهان اجتماعی به جهان اجتماعی دیگر»، «تفاوت میان جهان‌های اجتماعی مختلف» و «تفاوت‌های واقع در جهان اجتماعی واحد»

- (۱) تفاوت‌های مربوط به لایه‌های عمیق - تفاوت‌های مربوط به عقاید و نمادها - تفاوت‌های مربوط به لایه‌های سطحی
- (۲) تفاوت‌های مربوط به لایه‌های عمیق - تفاوت‌های مربوط به ارزش‌های کلان - تفاوت در عناصر محوری
- (۳) تفاوت‌های مربوط به عناصر محوری - تفاوت‌های مربوط به ارزش‌های کلان - تفاوت‌های مربوط به هنجارها و نمادها
- (۴) تفاوت‌های مربوط به ارزش‌های کلان - تفاوت‌های مربوط به لایه‌های سطحی - تفاوت در عقاید و ارزش‌ها

منطق

اقسام و شرایط تعریف
اقسام استدلال استقرایی
 درس (۴) و درس (۵) تا پایان استقرای
 تعمیمی
 صفحه‌ی ۲۶ تا ۲۹
وقت پیشنهادی: ۱۵ دقیقه

هدف‌گذاری قبل از شروع هر درس در دفترچه سؤال

لطفاً قبل از شروع پاسخ‌گویی به سؤال‌های درس **منطق**، هدف‌گذاری چند از ۱۰ خود را بنویسید:
 از هر ۱۰ سؤال به چند سؤال می‌توانید پاسخ صحیح بدهید؟
 عملکرد شما در آزمون قبل چند از ۱۰ بوده است؟
 هدف‌گذاری شما برای آزمون امروز چیست؟

چند از ۱۰ آزمون قبل	هدف‌گذاری چند از ۱۰ برای آزمون امروز

۱۲۱- کدام یک وجه اشتراک استقرای تمثیلی و استقرای تعمیمی است؟

- (۱) آغاز از قانونی کلی (۲) رسیدن به قانونی کلی (۳) آغاز از مقدمه‌ای جزئی (۴) رسیدن به نتیجه‌ای جزئی

۱۲۲- کدام استدلال به ترتیب از استدلال بعدی ضعیف‌تر است؟

- (۱) هر منطق‌دان کلاسیک یا جدیدی را که تاکنون بررسی کرده‌ایم دستی در فلسفه داشته است، پس هر منطق‌دانی دستی در فلسفه دارد - راسل به‌عنوان فیلسوف، خانواده‌ای عالم داشته است، پس هر فیلسوفی خانواده‌ای عالم دارد.
 (۲) سمرقندی به‌عنوان منطق‌دان به آداب البحث پرداخته است، پس هر منطق‌دانی به آداب البحث می‌پردازد - هر منطق‌دان کلاسیک یا جدیدی را که تاکنون بررسی کرده‌ایم دستی در فلسفه داشته است، پس هر منطق‌دانی دستی در فلسفه دارد.
 (۳) فیلسوفان قرن هجدهم میلادی توجه ویژه‌ای به منطق داشته و به حل مسائلش پرداخته‌اند، پس منطق‌دان نیز بوده‌اند - منطق‌دانان دوره جدید مبنای فلسفی داشته‌اند، پس فیلسوف نیز بوده‌اند.
 (۴) هر انسانی که مشاهده کرده‌ایم می‌توانسته منطق‌دان باشد پس هر فیلسوفی می‌تواند منطق‌دان باشد. - فیلسوفان قرن بیستم میلادی توجه ویژه‌ای به منطق داشته و به حل مسائلش پرداخته‌اند، پس هر فیلسوفی منطق‌دان است.

۱۲۳- در ... ، مقدمات ضرورتاً نتیجه را در پی دارند و مبنای ... بر اساس تخمین بنا شده است.

- (۱) استدلال استقرایی - استقرای تمثیلی (۲) استدلال استقرایی - استقرای تعمیمی
 (۳) استدلال قیاسی - استقرای تمثیلی (۴) استدلال قیاسی - استقرای تعمیمی

۱۲۴- در کدام گزینه همه اقسام تعریف ارائه شده است؟

- (۱) الحصاة: سنگ، جمع آن حصی و حصیات است/ مرکبات: به درختان پرتقال، نارنج، نارنگی و لیمو گفته می‌شود.
 (۲) جوهر: معرب گوهر، هر سنگ که از آن منفعتی برآید همچون الماس و یاقوت و لعل و امثال آن.
 (۳) نطق: سخن گفتن، بر زبان راندن حرفی یا سخنی که از آن معنی مفهوم گردد.
 (۴) شتر مرغ: پرنده‌ای با گردن و پاهای دراز و سر و بال‌های کوچک که نمی‌تواند پرواز کند ولی به سرعت می‌دود، مرغ آتش‌خوار.

۱۲۵- تعریف‌های زیر کدام یک از شرایط تعریف صحیح را به ترتیب رعایت نکرده‌اند؟

خورشید: گل زرد آسمان / مربع: شکل دارای چهار ضلع مساوی / ادراک: حضور ادراک‌شونده نزد ادراک‌کننده / آتش: اسطوقسی بالای همه

اسطوقسی‌ها

- (۱) مانع بودن / جامع بودن / دوری نبودن / واضح بودن
 (۲) مانع بودن / دوری نبودن / واضح بودن / مانع بودن
 (۳) واضح بودن / مانع بودن / دوری نبودن / واضح بودن
 (۴) واضح بودن / مانع بودن / واضح بودن / جامع بودن

پیام مشاوره‌ای: «شرایط تعریف صحیح» از مباحث مهمی است که با حل تمرین‌های متعدد می‌توانید در آن تسلط پیدا کنید.

۱۲۶- پاسخ فرضی داده‌شده از سوی سیاح در کدام گزینه، مصداق (توجه به تفاوت‌ها) برای مقابله با تمثیلی است که بایزید به کار برده است؟

«روزی سیاحی نزد بایزید آمد. بایزید از وی پرسید: چرا این قدر سفر می‌کنی؟ سیاح پاسخ داد: آب اگر یک‌جا بماند، می‌گندد. بایزید گفت:

دریا باش تا نگندی. سیاح گفت: ای شیخ!...»

(۱) دریا در نظر تو ثابت باشد ورنه او نیز در حرکت است.

(۲) به مرداب بنگر تا صدق سخنم را دریابی.

(۳) تا رودی نباشد و سفری و جنبشی، دریایی نیز نباشد.

(۴) تا ابری نباشد و باران و جنبشی، دریایی نیز نباشد.

۱۲۷- در استدلال استقرایی کدام‌یک از موارد زیر وجود ندارد؟

(۱) انتقال حکم از یک چیز به موردی دیگر براساس مشابهت

(۲) نتیجه‌گیری کلی براساس مشاهده جزئیات و اصل تعمیم

(۳) بررسی احتمالات و استنتاج براساس بهترین تبیین

(۴) نتیجه‌گیری یقینی و ضروری براساس مقدمات

۱۲۸- در کدام‌یک از گزینه‌های زیر، هیچ ویژگی منحصر به فردی برای تعریف مفهومی کلمات نیامده است؟

(۱) درخت: گیاه - انسان: تعجب‌کننده - سنگ مرمر: سفید - دست: عضو بدن

(۲) خدا: کمال مطلق - خیابان: محل عبور خودرو - آهن: فلز - انقلاب: تغییر حکومت

(۳) ورزش: حرکات فیزیکی بدن - محبت: احساس - سگ: پارس‌کننده - کتاب: نوشته روی کاغذ

(۴) اسم: کلمه - شهر: محل زندگی انسان‌ها - پیراهن: لباس دکمه‌دار - بشقاب: ظرف غذاخوری

۱۲۹- در کدام‌یک از تعریف‌های زیر، تعداد اشکالات بیشتر است؟

(۱) پرواز: عملی که پرندگان انجام می‌دهند.

(۲) قطب شمال: جایی است که قطب‌نما آن را نشان می‌دهد.

(۳) سقف: سطحی صاف است که روی ساختمان را می‌پوشاند.

(۴) زهره: کوكبی است که از زمین به خورشید نزدیک‌تر است.

۱۳۰- چند جمله درست در میان عبارتهای زیر وجود دارد؟

الف) استقرای تمثیلی استدلالی ضعیف است، زیرا در این استدلال تک‌تک جامعه آماری را بررسی نمی‌کنیم و از نمونه‌های تصادفی استفاده می‌کنیم.

ب) اگر مشابهت میان دو امر خیلی زیاد باشد، به‌گونه‌ای که عمده اجزای آن و تمام اجزای اصلی شبیه هم باشد، استدلال تمثیلی نتیجه

قطعی خواهد داشت.

ج) استدلال تمثیلی همیشه در خود یک مغالطه دارد، که مغالطه «تمثیل ناروا» نام دارد.

د) از نمونه‌های مغالطه در استقرای تمثیلی، می‌توان به اینها اشاره کرد: «در باز است. باز پرنده است. پس در پرنده است.»

ه) تمثیل غار افلاطون، نوعی استدلال تمثیلی است.

نظر خواهی (سوال های نظم حوزه): آیا مقررات آزمون اجرا می‌شود؟

دانش آموزان گرامی؛ لطفاً در هنگام پاسخ‌گویی به سؤال‌های زیر، به شماره‌ی سؤال‌ها دقت کنید.
گفت‌وگو با پشتیبان درباره‌ی هدف‌گذاری دو درس

۲۸۹ - آیا پشتیبان شما در تماس تلفنی خود با شما درباره‌ی هدف‌گذاری ۲ درس گفت‌وگو کرد؟

- (۱) خیر، در این نوبت درباره‌ی هدف‌گذاری ۲ درس صحبت نکردیم.
- (۲) پشتیبان با من تماس تلفنی نگرفت.
- (۳) گفت‌وگوی ما درباره‌ی هدف‌گذاری ۲ درس، از لحاظ زمان کافی و از لحاظ کیفیت کاملاً مؤثر بود.
- (۴) پشتیبان با من درباره‌ی هدف‌گذاری ۲ درس صحبت کرد.

تماس تلفنی پشتیبان

۲۹۰ - آیا پشتیبان شما از آزمون گذشته تاکنون با شما تماس تلفنی گرفته است؟

- (۱) خیر، ایشان تماس تلفنی نگرفتند.
- (۲) بله، ایشان تماس تلفنی گرفتند.
- (۳) بله، تماس تلفنی ایشان از لحاظ زمانی (در حد ۵ دقیقه) و از لحاظ محتوا در حد خوب و کافی بود.
- (۴) بله، تماس تلفنی ایشان از لحاظ زمانی (بیش از ۵ دقیقه) و از لحاظ محتوا در حد عالی بود.

تماس تلفنی: چه زمانی؟

۲۹۱ - پشتیبان چه زمانی با شما تماس گرفت؟

- (۱) در زمان مناسب طبق توافق قبلی (قبلاً در مورد روز و ساعت تماس توافق کرده بودیم)
- (۲) در زمان مناسب تماس گرفت (البته قبلاً در مورد روز و ساعت تماس توافق نکرده بودیم)
- (۳) در روز پنج‌شنبه (روز قبل از آزمون) تماس گرفت.
- (۴) در روز یا ساعت نامناسب تماس گرفت.

تماس تلفنی: چند دقیقه؟

۲۹۲ - پشتیبان شما چند دقیقه با شما تماس تلفنی داشت؟

- (۱) یک دقیقه تا سه دقیقه
- (۲) ۳ دقیقه تا ۵ دقیقه
- (۳) بین ۵ تا ۱۰ دقیقه
- (۴) بیش از ۱۰ دقیقه

کلاس رفع اشکال

۲۹۳ - آیا در کلاس رفع اشکال پشتیبان شرکت می‌کنید؟

- (۱) بله، امروز در کلاس رفع اشکال پشتیبان خودم شرکت خواهم کرد.
- (۲) بله، در کلاس پشتیبان دیگر شرکت خواهم کرد (زیرا به آن درس نیاز بیش تری دارم)
- (۳) پشتیبان من کلاس رفع اشکال برگزار می‌کند اما من امروز شرکت نمی‌کنم.
- (۴) پشتیبان من کلاس رفع اشکال برگزار نمی‌کند.

شروع به موقع

۲۹۴ - آیا آزمون در حوزه‌ی شما به موقع شروع می‌شود؟

- (۱) بله، هر دو مورد به موقع و دقیقاً سر وقت آغاز می‌شود.
- (۲) پاسخ‌گویی به سؤال‌های علمی رأس ساعت آغاز نمی‌شود.
- (۳) پاسخ‌گویی به سؤال‌های علمی رأس ساعت آغاز نمی‌شود.
- (۴) در هر دو مورد بی‌نظمی وجود دارد.

متأخرین

۲۹۵ - آیا دانش‌آموزان متأخر در محل جداگانه متوقف می‌شوند؟

- (۱) خیر، متأسفانه تا زمان شروع آزمون (و حتی گاهی اوقات پس از آن) داوطلبان متأخر در حال رفت و آمد در سالن آزمون هستند.
- (۲) این موضوع تا حدودی رعایت می‌شود اما نه به طور کامل
- (۳) بله، افراد متأخر ابتدا متوقف می‌شوند و بعداً وارد حوزه می‌شوند اما در هنگام ورود، سروصدا و همهمه ایجاد می‌شود.
- (۴) بله، افراد متأخر بعداً وارد حوزه می‌شوند ضمناً برای آنان محل جداگانه‌ای در نظر گرفته شده و بی‌نظمی و سروصدا ایجاد نمی‌شود.

مراقبان

۲۹۶ - عملکرد و جدیت مراقبان آزمون امروز را چگونه ارزیابی می‌کنید؟

- (۱) خیلی خوب
- (۲) خوب
- (۳) متوسط
- (۴) ضعیف

پایان آزمون - ترک حوزه

۲۹۷ - آیا در حوزه‌ی شما به داوطلبان قبل از پایان آزمون اجازه‌ی خروج زودهنگام داده می‌شود؟

- (۱) بله، قبل از پایان آزمون اجازه‌ی ترک حوزه داده می‌شود.
- (۲) گاهی اوقات
- (۳) به ندرت
- (۴) خیر، هیچ‌گاه

ارزیابی آزمون امروز

۲۹۸ - به طور کلی کیفیت برگزاری آزمون امروز را چگونه ارزیابی می‌کنید؟

- (۱) خیلی خوب
- (۲) خوب
- (۳) متوسط
- (۴) ضعیف