

دقت‌چیزی سؤال

سال دهم انسانی

۱۱ بهمن ماه ۹۸

نام و نام خانوادگی:	شماره داوطلبی:
تعداد سؤال: ۱۸۰	مدت پاسخ‌گویی: ۱۶۵ دقیقه

نام درس	تعداد سؤال	شماره‌ی سؤال	شماره‌ی صفحه	زمان پاسخ‌گویی
فارسی و نگارش (۱)	۱۰	۱-۱۰	۳-۴	۱۰ دقیقه
عربی زبان قرآن (۱)	۱۰	۱۱-۲۰	۵-۶	۱۵ دقیقه
دین و زندگی (۱)	۲۰	۲۱-۴۰	۷-۸	۱۵ دقیقه
زبان انگلیسی (۱)	۱۰	۴۱-۵۰	۹	۱۵ دقیقه
زبان انگلیسی (۱) (شاهد و گواه)	۱۰	۵۱-۶۰	۱۰	
ریاضی و آمار (۱)	۲۰	۶۱-۸۰	۱۱-۱۳	۲۰ دقیقه
اقتصاد	۲۰	۸۱-۱۰۰	۱۴-۱۷	۲۰ دقیقه
علوم و فنون ادبی (۱)	۲۰	۱۰۱-۱۲۰	۱۸-۲۱	۲۰ دقیقه
تاریخ (۱) ایران و جهان باستان	۱۰	۱۲۱-۱۳۰	۲۲-۲۳	۱۰ دقیقه
جغرافیای ایران	۱۰	۱۳۱-۱۴۰	۲۴-۲۵	۱۰ دقیقه
جامعه‌شناسی (۱)	۱۰	۱۴۱-۱۵۰	۲۶-۲۷	۱۵ دقیقه
جامعه‌شناسی (۱) (شاهد و گواه)	۱۰	۱۵۱-۱۶۰	۲۸-۲۹	
منطق	۲۰	۱۶۱-۱۸۰	۳۰-۳۱	۱۵ دقیقه
سؤال‌های نظرخواهی	۱۰	۲۸۹-۲۹۸	۳۲	—
جمع کل	۱۸۰	۱-۱۸۰	—	۱۶۵ دقیقه

بنیاد علمی آموزشی قلم‌چی (وقف‌عام)

دفتر مرکزی: خیابان انقلاب بین صبا و فلسطین پلاک ۹۲۳ - تلفن چهار رقمی ۶۴۶۳-۰۲۱ داخلی ۱۶۵

«تمام دارایی‌ها و درآمدهای بنیاد علمی آموزشی قلم‌چی وقف عام است بر گسترش دانش و آموزش»



پدید آورندگان آزمون

طراحان:

نام درس	نام طراحان
فارسی و نگارش (1)	امیرحسین حیدری، عبدالحمید رزاقی، حسین پرهیزگار، فاطمه فوقانی، صالح احصائی
عربی زبان قرآن (1)	مریم آقاباری، علی اکبر ایمان پرور، درویشعلی ابراهیمی، فرشته کیانی، خالد مشیرپناهی، ولی الله نوروزی
دین و زندگی (1)	محمد آقاصالح، ابوالفضل احدزاده، محمد رضایی بقا، فردین سماقی، محمدرضا فرهنگیان، فرشته کیانی، مرتضی محسنی کبیر، محمدابراهیم مازنی
زبان انگلیسی (1)	محمد سهرابی، حسین سالاریان
ریاضی و آمار (1)	محمد بحیرایی، هادی پلاور، شقایق راهبریان، حمید زرین کفش، امیرزراندوز، امیر محمودیان، فریده هاشمی
اقتصاد	ساناز برکت، علیرضا رضایی، سیدمحمد مدنی دینانی، کوثر دستورانی، مانده سادات شاهمرادی، محمدعرفان هوشیاری
علوم و فنون ادبی (1)	سعید جعفری، سمیه قانی بلی، عارفه سادات طباطبایی نژاد، اعظم نورینیا
تاریخ (1) ایران و جهان پستان	سکینه سادات سعیدیان، مهدی کاردان، آزاده میرزانی، حبیبه محبی، محمدعرفان هوشیاری
جغرافیای ایران	هژبر رحیمی، کوثر دستورانی، بهروز یحیی، حبیبه محبی
جامعه‌شناسی (1)	علیرضا رضایی، آزاده میرزانی، کامران اله مرادی، محمدابراهیم مازنی، حبیبه محبی، شاهد دگواه
منطق	سیدمحمدرضا آذرکسب، راحله بابائی صومعه کبودین، سعید حسن زاده، فاطمه دانشور صائین، مانده سادات شاهمرادی، محمدطاهر کریمی، سیدمصطفی موسویان

گزینشگران و ویراستاران:

نام درس	گزینشگر	مسئول درس	ویراستار استاد	ویراستار دانشجو	مسئول درس مستندسازی
فارسی و نگارش (1)	صالح احصائی	صالح احصائی	مریم شمیرانی، فاطمه فوقانی	—	الناز معتمدی
عربی زبان قرآن (1)	مریم آقاباری	مریم آقاباری	حسام حاج مؤمن، اسماعیل یونس پور	فرشته کیانی، علی آرمان مهر محمد مهدی بزازبنابی	لیلا ایزدی
دین و زندگی (1)	فرشته کیانی	فرشته کیانی	سکینه گلشنی، محمد آقاصالح	—	زهره قموشی
زبان انگلیسی (1)	آناهیتا اصغری تاری	آناهیتا اصغری تاری	محدثه مرآتی، فریبا توکلی	پارسا قربانی	فاطمه فلاح پیشه
ریاضی و آمار (1)	حمید زرین کفش	حمید زرین کفش	محمد بحیرایی	محمد عرفان هوشیاری	محمد امین وحدت مهربان
اقتصاد	مانده سادات شاهمرادی	مانده سادات شاهمرادی	سارا شریفی	محمد مهدی بزازبنابی، علیرضا رضایی محمد عرفان هوشیاری	زهره قموشی
علوم و فنون ادبی (1)	اعظم نورینیا	اعظم نورینیا	الهام محمدی، حسن وسکری	محمد علی آرمان مهر، محمد مهدی بزازبنابی محمد عرفان هوشیاری	الناز معتمدی
تاریخ (1) ایران و جهان پستان	محمد عرفان هوشیاری	محمد عرفان هوشیاری	حبیبه محبی	ساناز برکت	محدثه پرهیزکار
جغرافیای ایران	کامران اله مرادی	کامران اله مرادی		محمد علی خطیبی، محمد عرفان هوشیاری	
جامعه‌شناسی (1)	محمدابراهیم مازنی	محمدابراهیم مازنی		پریسا ایزدی، هژبر رحیمی، محمد عرفان هوشیاری	زهره قموشی
منطق	فاطمه دانشور صائین	فاطمه دانشور صائین	مجید شمس آبادی حسینی	محمد عرفان هوشیاری، کوثر دستورانی	

گروه فنی و تولید

مدیر گروه: لیلا فیروزی (اختصاصی) / حمید زرین کفش (عمومی)

مسئول دفترچه: مانده سادات شاهمرادی (اختصاصی) / شقایق راهبریان (عمومی)

حروف نگاری و صفحه آرایی: مهشید ابوالحسنی

مدیر واحد مستندسازی و مطابقت با مصوبات: فاطمه رسولی نسب

مسئول دفترچه‌های مستندسازی: زهره قموشی

نظارت چاپ: سوران نعیمی

به شما توصیه می‌کنیم، از این آزمون و نتایج آن فقط برای تثبیت و تقویت روش‌های صحیح مطالعه و برای تصحیح روش‌های اشتباه خود بهره بگیرید. یعنی به‌منظور آموزش و مشاوره‌ای آزمون بیش از جنبه‌ی سلیمش یا رقابتی آن توجه کنید. اگر هم‌اکنون و در هر گام مسیر خود را تصحیح کنید، اشتباه کم‌تری مرتکب خواهید شد و با آرامش و اعتماد به نفس کار را تا پایان ادامه خواهید داد. لطفاً نظرات خود را با ما در میان بگذارید.



وقت پیشنهادی فارسی و نگارش (۱)

۱۰ دقیقه

فارسی (۱)

ستایش، ادبیات تعلیمی، ادبیات پایداری،
ادبیات غنایی، ادبیات سفر و زندگی
صفحه‌ی ۷ (۳)

نگارش (۱)

ستایش، پرورش موضوع، عینک نوشتن،
نوشته‌های عینی، نوشته‌های گزارش‌گونه
صفحه‌ی ۷ (۳)

هدف‌گذاری قبل از شروع هر درس در دفترچه سؤال

لطفاً قبل از شروع پاسخ‌گویی به سؤال‌های درس **فارسی (۱)**، هدف‌گذاری چند از ۱۰ خود را بنویسید:
از هر ۱۰ سؤال به چند سؤال می‌توانید پاسخ صحیح بدهید؟
عملکرد شما در آزمون قبل چند از ۱۰ بوده است؟
هدف‌گذاری شما برای آزمون امروز چیست؟

چند از ۱۰ آزمون قبل	هدف‌گذاری چند از ۱۰ برای آزمون امروز

۱- معنای چه تعداد از واژه‌های زیر نادرست بیان شده است؟

«گرته‌برداری: طرح اولیه/ بیغوله: بیابان/ بُرخوردن: در کنار دیگران قرار گرفتن/ صبا: بادی که از طرف شمال شرقی وزد/ قیاس کردن: اندازه بودن/ کید: کینه/ طالع: آفریننده/ تناور: فربه/ ضایع: تلف/ حازم: محتاط»

- (۱) چهار
(۲) پنج
(۳) شش
(۴) هفت

۲- کدام گزینه نادرستی املائی دارد؟

- (۱) اشکم چو دهل گشته و دل حامل اسرار / چون نه مهه گشتست ندانی که بزاید
(۲) قرض چون رفت ماه ملک در میغ / بجنبیدن درآمد فتنه را تیغ
(۳) دل پاکان و جان پارسایان / هلاک غمزه‌های ساحرش بین
(۴) به غربت اندر اگر سیم و زر فراوان است / هنوز هم وطن خویش و بیت احزان به

۳- صاحبان هر یک از آثار «اسرار التوحید، دیواره، گوشواره عرش، اتاق آبی و شعر چشمه» به ترتیب در کدام گزینه به درستی بیان شده است؟

- (۱) ابوسعید ابوالخیر - جلال آل‌احمد - واعظ کاشفی - قیصر امین‌پور - علی اسفندیاری
(۲) محمدبن منور - جمال میرصادقی - واعظ کاشفی - قیصر امین‌پور - نیما یوشیج
(۳) محمدبن منور - جمال میرصادقی - علی موسوی گرمارودی - سهراب سپهری - علی اسفندیاری
(۴) ابوسعید ابوالخیر - جلال آل‌احمد - علی موسوی گرمارودی - سهراب سپهری - نیما یوشیج

۴- کاربرد پسوند «ک» در کدام گزینه با سایر گزینه‌ها متفاوت است؟

- (۱) موش پرسید این کمانک چیست / تله خندید کان کمان قضاست
(۲) آشیان داشت بر آن دامن دشت / زاغکی زشت و بداندام و پلشت
(۳) از بامک آن بلند خانه / کس روز عمل نکرد پرواز
(۴) چو موی سر از مرزبان باز کرد / بدو مرزبان نرمک آواز کرد

۵- کدام گزینه نادرست است؟

- (۱) اثر تعلیمی، با هدف آموزش و تعلیم، موضوع‌هایی از حکمت، اخلاق، مذهب یا دانشی از معارف بشری را بیان می‌کند که می‌تواند تخیلی - ادبی باشد.
(۲) ادب مقاومت، گونه‌ای از متون است که فریاد مظلومیت آزادی‌خواهان را به گوش می‌رساند و خواننده را به ایستادگی، مبارزه و سازش‌ناپذیری در برابر ظلم فرامی‌خواند.
(۳) موضوع‌های غنایی با مفاهیمی همچون عشق، عرفان، مرثیه، مناجات و گلایه، معمولاً در قالب‌های شعری غزل، مثنوی و رباعی و نیز در قالب نشر نوشته می‌شود.
(۴) آثاری که اشخاص با ثبت خاطرات و گزارش احوال خویش یا شرح رخداد‌های روزگار و افکار دیگران برجای می‌گذارند، خاطره‌نگاری خوانده می‌شوند.

۶- آرایه‌های مقابل همه ابیات به‌جز بیت ... کاملاً درست است.

- (۱) در آب دید مگر سرو، عکس قامت تو / که جا همیشه لب آب و آبدان گیرد (حسن تعلیل - واج‌آرایی)
- (۲) شهری اندر هوست سوخته در آتش عشق / خلقی اندر طلبت غرقه دریاى غمند (تشبیه - مجاز)
- (۳) جمله پشت دست می‌خایند از او / هست هر جا عالمی و عاقلی (استعاره - جناس)
- (۴) صائب ز لب گوهر شهوار نریزد / چندی چو صدف تا نکنی مهر، دهان را (مراعات‌نظیر - استعاره)

۷- در کدام گزینه، نقش واژه مشخص شده نادرست بیان شده است؟

- (۱) نامم ز کارخانه عشاق محو باد / گر جز محبت تو بود شغل دیگرم (مضاف‌الیه)
- (۲) بوی تو می‌شنیدم و بر یاد روی تو / دادند ساقیان طرب یک دو ساغر (متمم)
- (۳) زلف را حلقه مکن تا نکنی در بندم / طره را تاب مده تا ندهی بر بادم (مفعول)
- (۴) خوشا آن دم کز استغناى مستی / فراغت باشد از شاه و وزیرم (نهاد)

۸- معنی و مفهوم عبارت کدام گزینه نادرست بیان شده است؟

- (۱) مکاری از ما سی دینار مغربی می‌خواست: کرایه‌دهنده اسب و شتر از ما سی دینار طلای مرغوب طلبکار بود.
- (۲) قییم و دلاک آمدند و خدمت کردند: کارگران حمام به خدمت ما رسیدند و مشغول به کار شدند.
- (۳) شوخ از خود باز کنیم: چرک و آلودگی بدنمان را بشوییم.
- (۴) وسعتی نداشت که حال مرا مرمتی کند: تنگ‌دست بود و نمی‌توانست به من کمک کند.

۹- کدام گزینه با بیت «صورت زیبای ظاهر هیچ نیست / ای برادر، سیرت زیبا بیار» تناسب معنایی ندارد؟

- (۱) ره راست باید نه بالای راست / که کافر هم از روی صورت چو ماست
- (۲) مخوان قانعم، طامعم خوان ازیرا / به سیرت چو مارم به صورت چو مورم
- (۳) میان سیرت و صورت، خدایا! / دل زیبا به از رخسار زیباست
- (۴) آب و رنگ صورت ظاهر دو روزی بیش نیست / حسن اخلاق جمیل از روی زیبا بهتر است

۱۰- بیت زیر با کدام بیت هم‌مفهوم است؟

«چو یار نیست به تسکین خلق نتوان زیست / که دوستان اگر دم دل دهند، جان ندهند»

- (۱) گرفتم از غم دل راه بوستان گیرم / کدام سرو به بالای دوست مانند است
- (۲) جان من از مایه غم‌های تو پرورده شد / غم گویند و نزد بنده جان پروردن است
- (۳) فراق یار که پیش تو کاه برگی نیست / بیا و بر دل من بین که کوه الوند است
- (۴) ز ضعف، طاقت اهم نماند و ترسم خلق / گمان برند که سعدی ز دوست خرسند است

هر دانش‌آموزی ویژگی‌های منحصر به فرد خود را دارد. با مراجعه به جعبه‌ایز کارنامه خود در سایت کانون، بازخورد توانایی‌ها، نیازها و ویژگی‌های خود را از زوایای مختلف بررسی کنید.

عربی زبان قرآن (۱)

دوره‌ی نیم‌سال اول

درس (۱) تا پایان درس (۴)

صفحه‌ی (۴۶ تا ۵۱)

وقت پیشنهادی: ۱۵ دقیقه

هدف‌گذاری قبل از شروع هر درس در دفترچه سؤال

لطفاً قبل از شروع پاسخ‌گویی به سؤال‌های درس **عربی زبان قرآن (۱)**، هدف‌گذاری چند از ۱۰ خود را بنویسید:
از هر ۱۰ سؤال به چند سؤال می‌توانید پاسخ صحیح بدهید؟
عملکرد شما در آزمون قبل چند از ۱۰ بوده است؟
هدف‌گذاری شما برای آزمون امروز چیست؟

چند از ۱۰ آزمون قبل	هدف‌گذاری چند از ۱۰ برای آزمون امروز

عَيْنِ الْأَصْحَحِّ وَالْأَدَقِّ فِي الْجَوَابِ لِلتَّرْجِمَةِ: (۱۱-۱۴)

۱۱- «عَلَيْنَا أَنْ نَحْتَرِمَ الْأَدِيَانَ الْإِلَهِيَّةَ وَ حُرِّيَةَ الْعَقِيدَةِ مَعَ احْتِفَاطٍ كُلِّ مَنَا بَعْقَائِدِنَا!»:

- (۱) ما به ادیان الهی و آزادی عقیده احترام می‌گذاریم و هر کدام از ما عقایدمان را حفظ می‌کنیم!
 - (۲) بر ماست که به دین‌های خداوند و آزادی اندیشه با حفظ کردن اعتقاداتمان احترام بگذاریم!
 - (۳) ما باید به دین‌های الهی و آزادی عقیده، همراه با حفظ هر یک از ما از عقایدمان احترام بگذاریم!
 - (۴) بر همه ما لازم است که ادیان الهی را محترم شماریم و آزادی عقیده براساس حفظ عقایدمان داشته باشیم!
- ۱۲- «هَلْ تُصَدِّقِينَ أَنْ يُشَاهِدَ النَّاسُ مَرَّتَيْنِ فِي السَّنَةِ أَسْمَاكَ تَسَاقُطُ مِنَ السَّمَاءِ إِلَى الْأَرْضِ؟»:

- (۱) آیا باور می‌کنید که مردم دوبار در هر سال ماهی‌ها را مشاهده می‌کنند که از آسمان به زمین می‌افتند؟
- (۲) آیا باور می‌کنی که مردم در سال دوبار ماهیانی را ببینند که از آسمان به زمین می‌افتند؟
- (۳) آیا قبول می‌کنی که مردم دوبار در سال افتادن ماهی‌ها از آسمان به زمین را مشاهده کنند؟
- (۴) آیا قبول می‌کنید که مردم دوبار در یک سال ماهیانی را ببینند که از آسمان‌ها به زمین افتاده‌اند؟

۱۳- عَيْنِ الصَّحِيحِ فِي التَّرْجِمَةِ:

- (۱) «فِي الصَّبَاحِ مَا أَجْمَلَ سَمَاعَ أَصْوَاتِ الطَّيُورِ فِي الْحَدَائِقِ»: در صبح شنیدن صداهای پرندگان در باغ‌ها زیبا است!
- (۲) «عَيَّنُوا الْعَدَدَ أَوْ الْمَعْدُودَ فِي الْعِبَارَاتِ التَّالِيَةِ كَالْمَثَالِ»: در عبارتهای زیر عدد و معدود را همچون مثال مشخص کنید!
- (۳) «إِنِّي بِحَاجَةٍ إِلَى قَطْرَاتِ الْمَطَرِ لِإِخْفَاءِ دُمُوعِي الْمُنْهَمِرَةِ»: من به قطره‌های باران برای پنهان نمودن اشک‌های ریزانم محتاجم!
- (۴) «إِنَّ رَسُولَ الْمَرْأَةِ الْأُولَى هِيَ عِنَايَتُهَا بِالْأُسْرَةِ وَ تَرْبِيَةِ الْأَوْلَادِ»: همانا تنها رسالت زن توجه وی به خانواده و تربیت فرزندان است!

۱۴- عَيْنِ الصَّحِيحِ:

- (۱) ﴿وَيَتَفَكَّرُونَ فِي خَلْقِ السَّمَاوَاتِ وَالْأَرْضِ رَبَّنَا مَا خَلَقْتَ هَذَا بَاطِلًا﴾: در آفرینش آسمان‌ها و زمین می‌اندیشند و گفتند: پروردگار ما این را باطل نیافریدی.
- (۲) «الْعِبَادَةُ عَشْرَةُ أَجْزَاءٍ تِسْعَةٌ أَجْزَاءُ فِي طَلَبِ الْحَلَالِ»: عبادت ده جزء است که نهمین جزء در کسب روزی حلال است.
- (۳) «خَمْسَةٌ وَ سَبْعُونَ زَائِدًا خَمْسَةَ وَ عَشْرِينَ يَسَاوِي مِئَةً»: هفتاد و پنج به اضافه بیست و پنج برابر است با صد.
- (۴) «الْإِرَانِيُّونَ يَحْتَفِلُونَ بِالْيَوْمِ الْأَوَّلِ مِنْ أَيَّامِ السَّنَةِ الشَّمْسِيَّةِ وَ ذَلِكَ نَوْرُوزٌ»: ایرانیان روز اول سال را جشن می‌گیرند و آن نوروز است.

۱۵- عَيْنِ مَا لَيْسَتْ فِيهِ كَلِمَتَانِ مُتَضَادَّتَانِ:

- (۱) عداوة العاقل خیر من صداقة الجاهل!
- (۲) إِنَّكُمْ مَسْئُولُونَ حَتَّىٰ عَنِ الْبِقَاعِ وَ الْبِهَائِمِ!
- (۳) الْكَلَامُ كَالدَّوَاءِ قَلِيلُهُ يَنْفَعُ وَ كَثِيرُهُ قَاتِلٌ!
- (۴) بَابُ الْمَدْرَسَةِ مَفْتُوحٌ وَ عِنْدَ الْإِصْطِفَافِ الصَّبَاحِيُّ مُعْلَقٌ.

پیام مشاوره‌ای: اگر وزن فعل‌های ثلاثی مزید را خوب یاد بگیرید، حرکات افعال مزید را هم راحت‌تر تشخیص خواهید داد.

١٦- عین الخطأ فی ضبط حركات الأفعال:

- (١) البُخلُ و الكذبُ خصلتان لا تجتمعان في مؤمن.
- (٢) ﴿اصبرِ على ما يقولونَ و اهجرهم﴾
- (٣) بعدَ ملاحظَةِ النَّاسِ إلى غيمَةٍ تشاهدُ سُقوطَ الأسماكِ.
- (٤) الزُّملاءُ في صَفْنَا يتعارفونَ في بدايةِ السَّنَةِ الدَّراسِيَّةِ.

١٧- ما هو الخطأ حول الأفعال التالية؟

- (١) تعلّموا: فعل الأمر، جمع مذكر مخاطب، مزيد ثلاثي من باب «تفعيل»، لازم
- (٢) «انتفعا»: فعل ماضٍ (ماضي)، مثنى مذكر غائب، مزيد ثلاثي بزيادة حرفين، حروفه الأصليّة «ن - ف - ع»، من باب «افتعال»
- (٣) «تقدّمين»: فعل مضارع، مفرد مؤنث مخاطب، مزيد ثلاثي بزيادة حرف واحد من باب «تفعيل»، متعدّد
- (٤) «يشاركون»: فعل مضارع، جمع مذكر غائب، مصدره «مشاركة»، بزيادة حرف واحد

١٨- عین الخطأ فی أسماء الإشارة:

- (١) هذان البنّتان في الصّفّ العاشر.
- (٢) اشتريتُ هدايا لهؤلاء النساء في يوم السبت من الأسبوع الماضي.
- (٣) هذان الدّكّيلان يذهبان إلى الحجّ دائماً.
- (٤) أولئك الرجال ضيوفٌ لنا من بلد خارجي.

١٩- عین الخطأ فی العدد:

- (١) ثمانون و اثنان تقسيمٌ على اثنین يساوي واحداً و أربعين.
- (٢) الفصلُ الثّلاثون من هذا الكتاب حول قواعد اللّغة العربيّة.
- (٣) نُصِبَ خمسة عشر تمثالاً جميلاً من العلماء في ميادين المدينة.
- (٤) هذه السّنة هي المرّة التاسعة لذهابي إلى مشهد.

٢٠- عین الخطأ فی الحوارات التالية:

- (١) ما هي المُشكلة يا أخي العزيز؟ تفتيشٌ بسيطٌ.
- (٢) كم عدد المُراقبين؟ ثلاثة؛ والداي و بنتي.
- (٣) هل حضرتك من مدينة في شمال إيران؟ نعم، أنا من الأهواز.
- (٤) هل سافرت إلى مدينة مشهد حتى الآن؟ لا مع الأسف؛ لكنني أحب أن أسافر.



دین و زندگی (۱)

تفکر و اندیشه

(هدف زندگی، پر پرواز، نمود مقیق، پندرامای به روشنائی، آینه روشن، منزلگاه بعد، واقعه بزرگ)

درس (۱) پایان درس (۷)
صفحه ۷۸ تا ۷۴

وقت پیشنهادی: ۱۵ دقیقه

هدف‌گذاری قبل از شروع هر درس در دفترچه سؤال

لطفاً قبل از شروع پاسخ‌گویی به سؤال‌های درس **دین و زندگی (۱)**، هدف‌گذاری چند از ۱۰ خود را بنویسید: از هر ۱۰ سؤال به چند سؤال می‌توانید پاسخ صحیح بدهید؟ عملکرد شما در آزمون قبل چند از ۱۰ بوده است؟ هدف‌گذاری شما برای آزمون امروز چیست؟

چند از ۱۰ آزمون قبل	هدف‌گذاری چند از ۱۰ برای آزمون امروز
---------------------	--------------------------------------

۲۱- از توجه به آیه شریفه «و ما خلقنا السماوات و الارض و ما بینهما لاعین ما خلقناهما الا بالحق» کدام

مفهوم کلی برداشت می‌گردد؟

- (۱) عادلانه بودن نظام آفرینش
 - (۲) حکیمانه بودن نظام آفرینش
 - (۳) بازیچه و سرگرمی بودن جهان مادی
 - (۴) چگونگی و چرایی آفرینش آسمان‌ها و زمین
- ۲۲- آنجا که قرآن کریم «انسان‌های زیرک را که به دنبال اهداف جامع تر هستند»، تصویر کرده است، کدام آیه شریفه مورد توجه قرار می‌گیرد؟
- (۱) «قُلْ اِنَّ صَلَاتِي وَ نُسُكِي وَ مَحْيَايَ وَ مَمَاتِي لِلّٰهِ رَبِّ الْعَالَمِينَ»
 - (۲) «مَنْ كَانَ يُرِيدُ ثَوَابَ الدُّنْيَا فَعِنْدَ اللّٰهِ ثَوَابُ الدُّنْيَا وَ الْآخِرَةِ»
 - (۳) «وَمَا خَلَقْنَا السَّمَاوَاتِ وَ الْاَرْضَ وَ مَا بَيْنَهُمَا لَاعِبِينَ»
 - (۴) «اِنَّا هَدَيْنَا السَّبِيْلَ اِمَّا شَاكِرًا وَّ اِمَّا كٰفِرًا»

۲۳- مطابق با آیات قرآن کریم، هر یک از موارد «منع از نماز» و «بازیچه دانستن نماز» بازتاب چه اموری در زندگی انسان می‌باشد؟

- (۱) غفلت از خدا - وسوسه شیطان
- (۲) قمار - وسوسه شیطان
- (۳) غفلت از خدا - دوری از تعقل
- (۴) قمار - دوری از تعقل

۲۴- یاری‌رسان انسان در پیمودن راه حق، کدام یک از ودیعه‌های الهی است و کدام آیه شریفه مؤید آن است؟

- (۱) مشوق درونی انسان در گرایش به نیکی - «فَالْهَمْهَا فُجُورَهَا وَ تَقْوَاهَا» (۲) عامل بیرونی نشان‌دهنده راه سعادت - «فَالْهَمْهَا فُجُورَهَا وَ تَقْوَاهَا»
- (۳) عامل بیرونی نشان‌دهنده راه سعادت - «اِنَّا هَدَيْنَا السَّبِيْلَ» (۴) مشوق درونی انسان در گرایش به نیکی - «اِنَّا هَدَيْنَا السَّبِيْلَ»

۲۵- دو طریقی که با استفاده از آن‌ها، شیطان افراد مرتد و پشت‌کننده به دین را فریب می‌دهد، کدام است؟

- (۱) زینت دادن اعمال زشت - فریفتن با آمال طویل
- (۲) زینت دادن اعمال زشت - ایجاد کینه و دشمنی میان مردم
- (۳) بازداشتن از یاد خدا - ایجاد کینه و دشمنی میان مردم
- (۴) بازداشتن از یاد خدا - فریفتن با آمال طویل

۲۶- در شرایط فرضی وابسته بودن «من» انسان به جسم او، چه استلزامی ایجاد می‌شود؟

- (۱) محدود شدن «خود» ثابت به مکان و زمان
- (۲) احساس ملامت‌گری با یادآوری خاطره اشتباهات
- (۳) دگرگونی مداوم شخصیت انسان در گذر عمر
- (۴) ثبات اندام‌های انسان جهت ثبات هویت او

۲۷- در بیت زیبای عطار نیشابوری «جان بلندی داشت، تن پستی خاک / مجتمع شد خاکِ پست و جان پاک» به کدام یک از ابعاد انسان

به عنوان متمایزکننده حرکت او به سوی کمال، توجه ویژه شده است؟

- (۱) بعد تجزیه و تحلیل‌ناپذیر و فناپذیر
- (۲) بعدی که آگاهی و حیات خود را پس از مرگ از دست می‌دهد.
- (۳) بعد تلاشی‌ناپذیر و مستهلک‌شدنی
- (۴) بعدی که فارغ از محدودیت‌های زمانی و مکانی است.

۲۸- بشارت الهی «فلا خوف علیهم و لا هم یحزنون»، معلول وجود کدام ویژگی‌ها در افراد است؟

- (۱) مطالبه عمر طولانی، جهت کسب اندوخته کامل‌تر
- (۲) تلاش برای خدمت به خلق خدا و کسب آخرت زیباتر
- (۳) ایمان به خدای یگانه و جهان آخرت مقرون با نیکوکاری
- (۴) اجابت فرمان خدا و پیامبرش به هنگام فرا خواندن آنان

۲۹- «رهسپار نیستی شدن» اعتقاد کسانی است که به کدام کلام گویا هستند و چه پیامدی گریبان آنها را می‌گیرد؟

- (۱) «وَمَا هَذِهِ الْحَيَاةُ الدُّنْيَا اِلَّا لَهْوٌ وَ لَعِبٌ» - کم ارزش بودن زندگی دنیوی
- (۲) «وَمَا هَذِهِ الْحَيَاةُ الدُّنْيَا اِلَّا لَهْوٌ وَ لَعِبٌ» - همین زندگی چندروزه نیز بر ایشان بی‌ارزش می‌شود.
- (۳) «مَا هِيَ اِلَّا حَيَاتُنَا الدُّنْيَا» - همین زندگی چندروزه نیز برایشان بی‌ارزش می‌شود.
- (۴) «مَا هِيَ اِلَّا حَيَاتُنَا الدُّنْيَا» - کم‌ارزش بودن زندگی دنیوی

۳۰- انسان چه زمانی به استقبال شهادت می‌رود و این کار چه نتیجه‌ای به دنبال دارد؟

- (۱) آنگاه که می‌داند که خداوند او و تلاش‌هایش را می‌بیند - هموار کردن راه آزادی دیگران
- (۲) آنگاه که حیات این دنیا چیزی جز ننگ و ذلت نباشد و فداکاری در راه خدا ضروری باشد - هموار کردن راه آزادی دیگران
- (۳) آنگاه که حیات این دنیا چیزی جز ننگ و ذلت نباشد و فداکاری در راه خدا ضروری باشد - ایجاد شور و نشاط و انگیزه فعالیت و کار
- (۴) آنگاه که می‌داند که خداوند او و تلاش‌هایش را می‌بیند - ایجاد شور و نشاط و انگیزه فعالیت و کار

۳۱- اگر درصدد شناخت آثار دیدگاه انکار معاد باشیم کدام گزینه، اشاره به آثار دیدگاه انکار معاد ندارد؟

- (۱) فرورفتن در گرداب آلودگی‌ها
- (۲) خواستار عمر طولانی از خداوند
- (۳) از دست دادن نشاط و شادابی
- (۴) افزایش روزافزون یأس و سرگردانی

۳۲- اقتضای حکمت الهی کدام است و این بیان دلیلی بر کدام دسته از استدلال‌های اثبات معاد است؟

- (۱) گرایش به زندگی جاوید در وجود انسان و اشتیاق او به زندگی ابدی به ناپودی ختم شود - امکان معاد
- (۲) گرایش به زندگی جاوید در وجود انسان و اشتیاق او به زندگی ابدی به ناپودی ختم شود - ضرورت معاد
- (۳) اگر تمایلاتی در درون انسان قرار دارد، امکانات پاسخ‌گویی به آن‌ها را در عالم خارج وجود داشته باشد - امکان معاد
- (۴) اگر تمایلاتی در درون انسان قرار دارد، امکانات پاسخ‌گویی به آن‌ها را در عالم خارج وجود داشته باشد - ضرورت معاد

۳۳- طبق آیات وحی، تردید منکران معاد در زنده شدن مجدد استخوان‌های پوسیده نشأت گرفته از کدام صفت ناپسند در آنان است؟

- (۱) انکار وجود خدا و تکذیب روز قیامت
- (۲) گناه بی‌باکانه در اوایل عمر
- (۳) نفی حاکمیت خداوند در آفرینش موجودات جهان
- (۴) نسیان آفرینش اولیه‌ی انسان

۳۴- نفی افعال عبث از ذات اقدس الهی، چه نسبتی با جایگاه خداوند متعال دارد و کدام مورد را می‌توان به عنوان نشانه‌ای برای آن خاطر نشان کرد؟

- (۱) لازمه‌ی حکمت الهی - قرار دادن آب برای رفع نیاز تشنگی
- (۲) مستلزم عدل الهی - قرار دادن آب برای رفع نیاز تشنگی
- (۳) مستلزم حکمت الهی - عدم تزییع حقوق مؤمنین صالح
- (۴) لازمه‌ی عدل الهی - عدم تزییع حقوق مؤمنین صالح

۳۵- توفی به چه می‌انجامد و تداوم ارتباط میان عالم برزخ و دنیا از دقت در کدام آیه مفهوم می‌گردد؟

- (۱) لاینقطع بودن حیات بعد تلاشی ناپذیر انسان - «قَالَ رَبِّ ارْجِعُونِ»
- (۲) انقطاع فعالیت بعد تجزیه‌ناپذیر انسان - «قَالَ رَبِّ ارْجِعُونِ»
- (۳) انقطاع فعالیت بعد تجزیه‌ناپذیر انسان - «يَبْنُوا الْإِنْسَانَ يَوْمَئِذٍ بِمَا قَدَّمَ وَأَخَّرَ»
- (۴) لاینقطع بودن حیات بعد تلاشی ناپذیر انسان - «يَبْنُوا الْإِنْسَانَ يَوْمَئِذٍ بِمَا قَدَّمَ وَأَخَّرَ»

۳۶- آثار اعمالی مانند نماز و روزه در زمره‌ی کدام یک از آثار ضبط شده در پرونده‌ی انسان قرار می‌گیرند و وضعیت پرونده‌ی این گونه اعمال پس از مرگ چگونه است؟

- (۱) آثار ماتقدم - با مرگ، پرونده‌ی این اعمال بسته می‌شود.
- (۲) آثار ماتقدم - پرونده‌ی این اعمال حتی بعد از مرگ ما نیز باز می‌ماند.
- (۳) آثار ماتاخر - با مرگ، پرونده‌ی این اعمال بسته می‌شود.
- (۴) آثار ماتاخر - پرونده‌ی این اعمال حتی بعد از مرگ ما نیز باز می‌ماند.

۳۷- وجود شعور و آگاهی انسان در عالم برزخ، به سبب کدام ویژگی دیگر آن است و یکی از جلوه‌های امکان گفت‌وگوی انسان با فرشتگان کدام است؟

- (۱) روح در برزخ، به حیات خود ادامه می‌دهد - گمراه و شقاوت‌مند معرفی کردن خود
- (۲) روح در برزخ، به حیات خود ادامه می‌دهد - نپذیرفتن بهانه‌ی استضعاف گناهکاران
- (۳) ارتباط میان عالم دنیا و برزخ هم‌چنان برقرار است - نپذیرفتن بهانه‌ی استضعاف گناهکاران
- (۴) ارتباط میان عالم دنیا و برزخ هم‌چنان برقرار است - گمراه و شقاوت‌مند معرفی کردن خود

۳۸- بهترین گواهان روز قیامت چه کسانی هستند و این شایستگی، معلول چیست؟

- (۱) پیامبران و امامان - مصون بودن آنان از هر خطا و اشتباه
- (۲) فرشتگان و ملائک - مصون بودن آنان از هر خطا و اشتباه
- (۳) اعضای بدن انسان - دیدن ظاهر و باطن اعمال انسان‌ها در دنیا
- (۴) اعضای بدن انسان - شهادت دادن به اذن خدا در روز قیامت

۳۹- عبارت شریفه‌ی قرآنی «و تشهد ارجلهم بما كانوا یکسبون» و «یعلمون ما تفعلون» به ترتیب، به شهادت کدام یک از شاهدان روز قیامت اشاره دارند و ثبت و ضبط اعمال در طول زندگی و مراقبت همواره‌ی انسان‌ها مربوط به کدام شاهد می‌باشد؟

- (۱) پیامبران و امامان - فرشتگان الهی - اولین
- (۲) اعضای بدن انسان - فرشتگان الهی - دومین
- (۳) اعضای بدن انسان - پیامبران و امامان - دومین
- (۴) فرشتگان الهی - اعضای بدن انسان - اولین

۴۰- به ترتیب «آغاز شدن حیات مجدد انسان‌ها»، «معیار قرار گرفتن اعمال پیامبران» و «آشکار شدن واقعیت همه چیز» مربوط به کدام وقایع از چندمین مرحله‌ی قیامت است؟

- (۱) زنده شدن همه‌ی انسان‌ها - برپا شدن دادگاه عدل الهی - کنار رفتن پرده از حقایق عالم - مرحله‌ی دوم
- (۲) شنیده شدن صدایی مهیب - برپا شدن دادگاه عدل الهی - تغییر در ساختار زمین و آسمان‌ها - مرحله‌ی دوم
- (۳) زنده شدن همه‌ی انسان‌ها - حضور شاهدان و گواهان - کنار رفتن پرده از حقایق عالم - مرحله‌ی اول
- (۴) شنیده شدن صدایی مهیب - حضور شاهدان و گواهان - دادن نامه‌ی اعمال - مرحله‌ی اول

زبان انگلیسی (۱)
**Saving Nature
Wonders of Creation**

 درس‌های ۱ و ۲
صفحه‌های ۶۹ تا ۷۵

وقت پیشنهادی: ۱۵ دقیقه

هدف‌گذاری قبل از شروع هر درس در دفترچه سؤال

لطفاً قبل از شروع پاسخ‌گویی به سؤال‌های درس **زبان انگلیسی (۱)**، هدف‌گذاری چند از ۱۰ خود را بنویسید:
از هر ۱۰ سؤال به چند سؤال می‌توانید پاسخ صحیح بدهید؟
عملکرد شما در آزمون قبل چند از ۱۰ بوده است؟
هدف‌گذاری شما برای آزمون امروز چیست؟

چند از ۱۰ آزمون قبل	هدف‌گذاری چند از ۱۰ برای آزمون امروز

PART B: Cloze Test

Directions: Read the following passage and decide which choice (1), (2), (3), or (4) best fits each space. Then mark the correct choice on your answer sheet.

The brain is one of the most sensitive and complex organs in the body. The brain ...**(41)**... only about two percent of the body's weight, but it receives about 20 percent of the blood that the heart ...**(42)**... . This suggests that the brain needs ...**(43)**... attention and protection than other seemingly important parts of the body.

The brain's ability to organize and change itself throughout life is a truly ...**(44)**... thing. In one study, the brain activity of people born blind was compared to those with normal eyesight and found that a part of their brain that is ...**(45)**... connected to the eyes could coordinate itself with the processing of sound in formation rather than visual perception.

- | | | | |
|------------------|--------------|---------------|-------------|
| 41- 1) puts | 2) forms | 3) gives | 4) follows |
| 42- 1) pumps | 2) carries | 3) collects | 4) clears |
| 43- 1) many | 2) most | 3) more | 4) the most |
| 44- 1) brave | 2) kind | 3) endangered | 4) amazing |
| 45- 1) carefully | 2) naturally | 3) happily | 4) strongly |

PART B: Reading Comprehension

Directions: Read the following passage and decide which choice (1), (2), (3) or (4) best fits each space. Then mark the correct choice on your answer sheet.

When the number of people on the Earth increases, it can be a danger for animals. Today, there are some endangered animals and birds on the Earth. Some examples are whales, pandas, tigers, Asian elephants and penguins.

Penguins are astonishing birds. They go on a very long trip every year. Hundreds of penguins get together and walk more than 100 kilometers. They walk to find a safe place for the mothers to lay eggs. Fathers take care of the eggs, and mothers walk to the sea to find food for their chicks. Fathers keep the eggs on their feet because it is too cold on the ice. After 64 days the eggs break, and the chicks come out. The parents go on a lot of trips to find food for the chicks. When the chicks are 4 months old, the parents leave them to take care of themselves and they return to the sea.

46- Which of the following questions can be answered according to the passage?

- 1) Where do baby penguins go when their parents leave them alone?
- 2) What do people do that endangers animal species?
- 3) How long does it take penguins to walk more than 100 kilometers?
- 4) Why do parents leave their chicks after a while?

47- Which of the following is TRUE, according to the passage?

- 1) Penguins walk to find a safe place to take care of their chicks.
- 2) Fathers protect the eggs on their feet because it's too cold on the ice.
- 3) Penguins are the only amazing birds.
- 4) Nowadays, we cannot find many endangered animals and birds around us.

48- The word "astonishing" in paragraph 2 means

- | | | | |
|-----------|--------------|---------------|--------------|
| 1) living | 2) dangerous | 3) endangered | 4) wonderful |
|-----------|--------------|---------------|--------------|

49- What is this passage mainly about?

- | | |
|--------------------------------------|-------------------------------------|
| 1) An amazing kind of birds on Earth | 2) How Penguins' chicks come out |
| 3) Endangered animals on Earth | 4) Finding a safe place to put eggs |

50- The underlined word "them" in the last sentence refers to

- | | | | |
|------------|----------|-----------|-----------|
| 1) parents | 2) trips | 3) months | 4) chicks |
|------------|----------|-----------|-----------|

پاسخ دادن به این سؤالات اجباری است و در تراز کل شما تأثیر دارد.

آزمون شاهد (گواه)

51- I don't like watching sports events at all. Surfing the net is At least that's what I think.

- 1) the most interesting of all
2) as interesting as it is
3) more interesting than its
4) more interesting

52- It was that we decided to go out for a walk. We took a long walk through the park.

- 1) such day a lovely sunny
2) such a sunny lovely day
3) such a day lovely sunny
4) such a lovely sunny day

53- I don't know what happened. Suddenly the of her voice changed into a low one.

- 1) intonation
2) pronunciation
3) reception
4) conversation

54- Because of a two-hour delay in airline services, we decided to take a bus to Shiraz

- 1) in this way
2) hopefully
3) below
4) instead

55- A: Why did he come out of the manager's room with a heavy ?

B: I don't know what happened in that room.

- 1) blood
2) wonder
3) heart
4) nature

56- Remember to your speed before you reach the place where the road turns right and left sharply.

- 1) move
2) drop
3) save
4) hunt

57- Because of the brain death, his family decided to his organs to the patients waiting for transplantation.

- 1) protect
2) donate
3) divide
4) connect

58- Over 10 species of wild animals became extinct when the deforestation happened here. The underlined phrase is closest in meaning to

- 1) died out
2) added up
3) took care
4) put on

59- The famous English footballer - Harry Kane - lives in Cambridge, but his live up north in Manchester.

- 1) museums
2) protectors
3) relatives
4) students

60- Don't try to prevent things from happening. Of course, you can't. Just let take its course.

- 1) plain
2) nature
3) future
4) practice

ریاضی و آمار (۱)

دوره‌ی نیم‌سال اول

کل فصل (۱) و فصل (۲)
درس (۱) پایانه‌ی درس (۳)
صفحه‌ی ۶۲ تا ۷۰

وقت پیشنهادی: ۲۰ دقیقه

هدف‌گذاری قبل از شروع هر درس در دفترچه سؤال

لطفاً قبل از شروع پاسخ‌گویی به سؤال‌های درس **ریاضی و آمار (۱)**، هدف‌گذاری چند از ۱۰ خود را بنویسید:
از هر ۱۰ سؤال به چند سؤال می‌توانید پاسخ صحیح بدهید؟
عملکرد شما در آزمون قبل چند از ۱۰ بوده است؟
هدف‌گذاری شما برای آزمون امروز چیست؟

چند از ۱۰ آزمون قبل	هدف‌گذاری چند از ۱۰ برای آزمون امروز

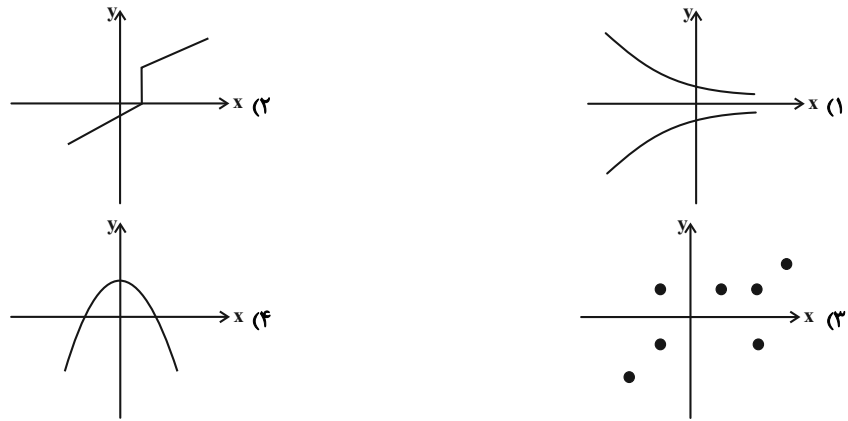
۶۱- جواب معادله $4x + 2 = x + 8$ کدام است؟

- (۱) ۲ (۲) -۲ (۳) $\frac{6}{5}$ (۴) $-\frac{6}{5}$

۶۲- معادله $(x-3)^2 = 2k - 6$ به‌ازای کدام مقدار k دارای جواب است؟

- (۱) -۳ (۲) ۱ (۳) ۲ (۴) ۴

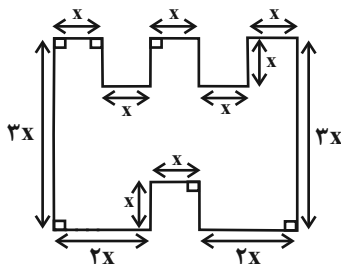
۶۳- کدام نمودار مربوط به یک تابع است؟



۶۴- جواب‌های معادله $(x-3)(x-2) = (x-3)(x+2)$ کدام است؟

- (۱) فقط ۳ (۲) فقط -۱ (۳) -۱, ۳ (۴) -۳, ۳

۶۵- در شکل زیر طول پاره‌خط‌های کوچک برابر x است و پاره‌خط‌ها دو به دو بر یکدیگر عمودند، اگر اندازه‌ی مساحت شکل برابر اندازه‌ی محیط



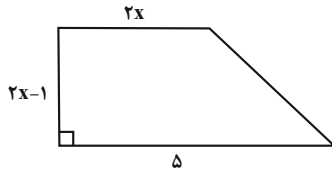
شکل باشد، در این صورت مقدار x کدام است؟

- (۱) $\frac{13}{7}$ (۲) $\frac{6}{5}$ (۳) $\frac{9}{7}$ (۴) $\frac{11}{6}$

۶۶- در حل معادله $3x^2 + 4x - 2 = 0$ به روش مربع کامل، بعد از یک شدن ضریب x^2 از کدام عدد جذر گرفته می‌شود؟

- (۱) $\frac{4}{3}$ (۲) $\frac{10}{9}$ (۳) $\frac{2}{3}$ (۴) $\frac{20}{9}$

۶۷- اگر مساحت دوزنقه شکل مقابل برابر با ۸ باشد، x کدام است؟



- (۱) $\frac{7}{2}$ (۲) $\frac{3}{2}$ (۳) $\frac{1}{2}$ (۴) $\frac{5}{2}$

۶۸- به‌ازای کدام مقدار m معادله درجه دوم $10x^2 + 2mx - 1 = 0$ دارای دو جواب حقیقی و متمایز است؟

- (۱) $m \geq 10$ (۲) $m < 10$ (۳) هیچ مقداری از m (۴) هر مقدار دلخواه از m

۶۹- جواب معادله $\frac{x-2}{x-4} = \frac{x+1}{x+3}$ کدام است؟

- (۱) $-\frac{1}{2}$ (۲) $\frac{1}{2}$ (۳) ۲ (۴) -۲

۷۰- به‌ازای کدام مقدار a معادله $\frac{ax}{x-1} + \frac{x+1}{x} = a$ دارای جواب $x = -2$ است؟

- (۱) $\frac{6}{5}$ (۲) $\frac{2}{3}$ (۳) $\frac{5}{6}$ (۴) $\frac{3}{2}$

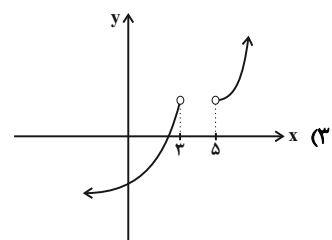
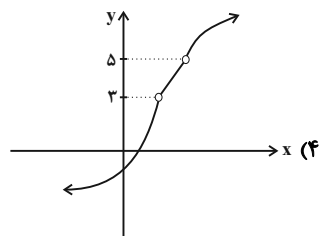
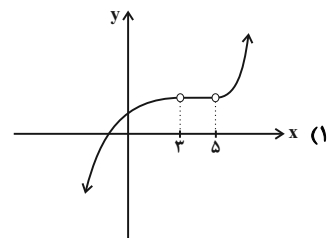
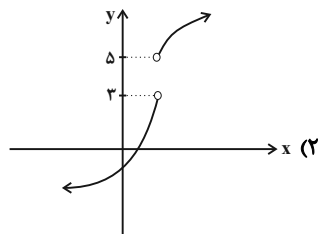
۷۱- اگر زوج مرتب‌های $(y-4, 2-y)$ و $(x+4, -7)$ با یکدیگر برابر باشند، در این صورت مقدار x کدام است؟

- (۱) ۱ (۲) -۱ (۳) -۱۱ (۴) -۳

۷۲- اگر رابطه $f = \{(-1, 2m-n), (0, 4), (-1, 5), (0, m-n)\}$ یک تابع باشد، حاصل $3m - 4n$ کدام است؟

- (۱) -۹ (۲) ۱۵ (۳) ۹ (۴) -۱۵

۷۳- دامنه و برد کدام تابع به‌ترتیب برابر با $R - \{3, 5\}$ و R می‌باشد؟



۷۴- نمایش زوج مرتبی تابع $f : A \rightarrow B$ و $f(x) = x^2 + x$ کدام است؟

$$f = \{(2, -1), (0, 0), (2, 1), (6, -2)\} \quad (2)$$

$$f = \{(-1, 2), (0, 0), (1, 2), (-2, 6)\} \quad (1)$$

$$f = \{(-1, 0), (0, 0), (1, 2), (-2, 2)\} \quad (4)$$

$$f = \{(0, -1), (0, 0), (2, 1), (2, -2)\} \quad (3)$$

۷۵- تابع f به هر عدد حقیقی از ۳ برابر مجذور همان عدد ۲ واحد کمتر را نسبت می‌دهد، در این صورت $f(-2) + f(1)$ کدام است؟

$$3 - 3\sqrt{2} \quad (4)$$

$$11 \quad (3)$$

$$5 \quad (2)$$

$$-9 \quad (1)$$

۷۶- نمودار تابع خطی f محور عرض‌ها را در نقطه‌ای به عرض ۲ و محور طول‌ها را در نقطه‌ای به طول ۳- قطع می‌کند. حاصل $f(12)$

کدام است؟

$$18 \quad (4)$$

$$12 \quad (3)$$

$$10 \quad (2)$$

$$8 \quad (1)$$

۷۷- اگر نمودار تابع خطی $f(x) = (2n+1)x + 4 + 2n$ از مبدأ مختصات بگذرد، در این صورت نمودار این تابع از کدام یک از نقاط زیر

می‌گذرد؟

$$(1, 5) \quad (4)$$

$$(-1, 3) \quad (3)$$

$$(2, -10) \quad (2)$$

$$(-2, -10) \quad (1)$$

۷۸- ضابطه‌ی تابع محیط مستطیل‌هایی را که طول آنها از دو برابر عرض آنها یک واحد کمتر است، برحسب طول آنها کدام است؟

$$P(x) = 6x + 2 \quad (4)$$

$$P(x) = 3x + 1 \quad (3)$$

$$P(x) = 6x - 2 \quad (2)$$

$$P(x) = 3x - 1 \quad (1)$$

۷۹- یک شرکت برای تولید x کالا، $C(x) = 2000 + ax$ تومان هزینه می‌کند و هر کالا را ۱۲۰ تومان می‌فروشد. اگر به‌ازای تولید ۱۰۰

کالا ۶۰۰۰ تومان سود نصیب شرکت شود، مقدار a کدام است؟

$$100 \quad (4)$$

$$80 \quad (3)$$

$$60 \quad (2)$$

$$40 \quad (1)$$

۸۰- اگر دامنه‌ی تابعی خطی $D = \{x \in \mathbf{R} \mid -2 \leq x \leq 3\}$ و برد آن $R = \{y \in \mathbf{R} \mid -10 \leq y \leq 5\}$ باشد، در این صورت ضابطه‌ی آن کدام

می‌تواند باشد؟

$$h(x) = -3x + 4 \quad (4)$$

$$k(x) = -\frac{1}{3}x - 1 \quad (3)$$

$$f(x) = 3x + 4 \quad (2)$$

$$g(x) = -3x - 1 \quad (1)$$

اقتصاد

دوره‌ی نیم‌سال اول
کل بخش (۱) و (۲) و بخش (۳)
فصل (۱)
صفحه‌ی ۸ تا ۸۴
وقت پیشنهادی: ۲۰ دقیقه

هدف‌گذاری قبل از شروع هر درس در دفترچه سؤال

لطفاً قبل از شروع پاسخ‌گویی به سؤال‌های درس **اقتصاد**، هدف‌گذاری چند از ۱۰ خود را بنویسید:
از هر ۱۰ سؤال به چند سؤال می‌توانید پاسخ صحیح بدهید؟
عملکرد شما در آزمون قبل چند از ۱۰ بوده است؟
هدف‌گذاری شما برای آزمون امروز چیست؟

چند از ۱۰ آزمون قبل	هدف‌گذاری چند از ۱۰ برای آزمون امروز

۸۱- ... صرفاً به معنای افزایش تولید است؛ بنابراین مفهومی ... است و در کشور ... سطح پائین توسعه با سطح پائین رشد هماهنگی دارد.

(۱) رشد - کمی - موزامبیک (۲) رشد - کیفی - قطر

(۳) توسعه - کیفی - موزامبیک (۴) رشد - کمی، کیفی - نروژ

۸۲- صحیح یا غلط بودن هر یک از موارد زیر به ترتیب در کدام گزینه به‌درستی مشخص شده است؟

(الف) بورس کالا صرفاً محل مبادلات کاغذی آن کالا است.

(ب) فقط شرکت‌های سهامی خاص می‌توانند سهام خود را در بورس عرضه کنند و بفروشند.

(پ) تهیه دستورالعمل اجرایی و مقررات ناظر بر انتشار اوراق مشارکت در ایران بر عهده دولت است.

(ت) بورس بین عرضه‌کنندگان و تقاضاکنندگان سرمایه ارتباط برقرار می‌کند و زمینه به‌کارگیری سرمایه‌های مالی را فراهم می‌آورد.

(۱) ص - غ - ص (۲) ص - غ - ص (۳) غ - ص - ص (۴) ص - غ - ص

۸۳- کدام گزینه به ترتیب جاهای خالی زیر را به شکل صحیح پر می‌کند؟

- منحنی تقاضا نشان‌دهنده چگونگی رفتار اقتصادی ... می‌باشد و ... به این معناست که با افزایش قیمت یک کالا مقدار خرید آن کاهش می‌یابد.

- در کشور ما شرکت توانیر به دلیل ... و شرکت‌های خودرویی به دلایل ... انحصارگر در فروش کالای خود می‌باشند.

(۱) مصرف‌کنندگان - نزولی بودن منحنی تقاضا - طبیعی - قانونی (۲) مصرف‌کنندگان - صعودی بودن منحنی عرضه - طبیعی - قانونی

(۳) تولیدکنندگان - نزولی بودن منحنی عرضه - قانونی - طبیعی (۴) تولیدکنندگان - صعودی بودن منحنی تقاضا - قانونی - طبیعی

۸۴- به ترتیب کدام گزینه پاسخ صحیح پرسش‌های زیر می‌باشد؟

(الف) زیاده‌روی در رفع نیازهای مادی چه نتیجه‌ای دارد؟

(ب) یخچال در منزل چه نوع کالایی می‌باشد؟

(ج) فلسفه ایجاد سازمان‌های اقتصادی بین‌المللی و جهانی یا منطقه‌ای چیست؟

(د) به ترتیب «ماهگیری» و «پوشاک» مربوط به کدام نوع از تولید است؟

(۱) توقف و یا انحطاط انسان - کالای بادوام - رونق گرفتن روابط اقتصادی بین کشورها - حیات، صنعت

(۲) خلق نیازهای کاذب - کالای بادوام - حفظ حقوق همه طرف‌های درگیر در تجارت جهانی - احیا، صنعت

(۳) خلق نیازهای کاذب - کالای سرمایه‌ای - رونق گرفتن روابط اقتصادی بین کشورها - حیات، خدمات

(۴) توقف و یا انحطاط انسان - کالای سرمایه‌ای - حفظ حقوق همه طرف‌های درگیر در تجارت جهانی - احیا، خدمات

۸۵- فرد الف مبلغ ۱۰۰ میلیون تومان را برای سرمایه‌گذاری در نظر گرفته است، او پس از بررسی‌های متعدد به دو گزینه نهایی سپرده‌گذاری در بانک با سود سالیانه ۱۸ درصد یا خرید یک مغازه و سپس اجاره آن با اجاره ماهیانه ۶۵۰ هزار تومان می‌رسد، با توجه به مفهوم هزینه فرصت در این مورد فرد کدام مورد را انتخاب خواهد کرد و هزینه فرصت این انتخاب کدام است؟ (بدون در نظر گرفتن تورم به این سؤال پاسخ دهید.)

(۱) خرید مغازه و اجاره آن - ۶۵۰ هزار تومان اجاره ماهیانه مغازه (۲) سپرده‌گذاری در بانک - ۶۵۰ هزار تومان اجاره ماهیانه مغازه

(۳) سپرده‌گذاری در بانک - میزان سود ماهیانه سپرده (۴) خرید مغازه و اجاره آن - میزان سود ماهیانه سپرده

پیام مشاوره‌ای: بسیاری از مسائل زمان‌بر اقتصاد با روش‌های تستی کوتاه حل می‌شوند که فراگیری این روش‌ها به مدیریت زمان در جلسه آزمون کمک می‌کند.

۸۶- مندرجات جدول زیر، مربوط به اطلاعات استخراجی از «حساب‌های ملی» کشوری فرضی است. با توجه به داده‌های مذکور، سهم «تولید خارجی»ان مقیم کشور» چند هزار میلیارد ریال است؟ (ارقام به هزار میلیارد ریال است).

۴۷۰	تولید ناخالص داخلی	۱	۵ (۱)
۳۰	سهم تولید مردم کشور که در خارج اقامت دارند	۲	۱۰ (۲)
۴۸۵	تولید ناخالص ملی	۳	۱۵ (۳)
			۲۰ (۴)

۸۷- کدام گزینه در خصوص بازار سرمایه نادرست است؟

- (۱) برای سرمایه‌گذاری در بورس تقاضای برگه درخواست خرید سهام مؤخر از گرفتن شناسه معاملاتی می‌باشد.
- (۲) بورس اوراق بهادار بازاری رسمی و همیشگی است که در محلی معین تشکیل می‌شود و در آن به‌طور کلی دو دسته از اوراق بهادار مورد معامله قرار می‌گیرد.
- (۳) بازار سرمایه محل عایدی است به همین دلیل افراد باید همه سرمایه‌های خود را بیاورند و به بورس نگاه کوتاه‌مدت نداشته باشند.
- (۴) فلسفه وجودی اوراق مشارکت در اقتصاد ایران، پرهیز از ربا در جامعه اسلامی ما می‌باشد.

۸۸- جدول زیر مبالغ هزینه یک بنگاه تولیدی را نشان می‌دهد. با توجه به این اطلاعات و تولید ۷۰۰۰ دستگاه هر یک به ارزش ۱۰ هزار دلار در این بنگاه تولیدی به ترتیب:

الف) میزان سود اقتصادی و سود حسابداری این بنگاه به ترتیب کدام است؟

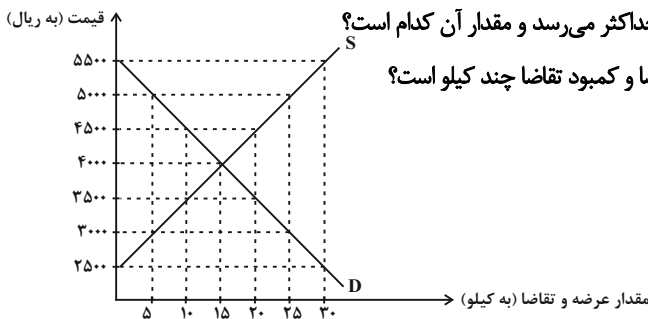
۵۴ میلیون دلار	مجموع هزینه‌های مستقیم و غیرمستقیم
۱۲ میلیون دلار	میزان هزینه فرصت بنگاه
۸ میلیون دلار	هزینه استهلاک سالانه این بنگاه

ب) میزان سودی که در اظهارنامه مالیاتی درج می‌شود چقدر است؟

- (۱) الف) ۱۶ میلیون دلار - ۲۸ میلیون دلار، ب) ۱۶ میلیون دلار
- (۲) الف) ۸ میلیون دلار - ۱۸ میلیون دلار، ب) ۱۸ میلیون دلار
- (۳) الف) ۱۶ میلیون دلار - ۱۸ میلیون دلار، ب) ۱۶ میلیون دلار
- (۴) الف) ۸ میلیون دلار - ۲۸ میلیون دلار، ب) ۲۸ میلیون دلار

۸۹- نمودار زیر، بیانگر مقادیر عرضه و تقاضای یک کالا در قیمت‌های مختلف است. با توجه به آن:

الف) حاصل تفاوت مقدار کمبود تقاضا در قیمت ۵۵۰۰ ریال از مقدار تقاضای تعادلی چند کیلو است؟



ب) به ترتیب در کدام سطح از قیمت و مقدار، دریافتی تولیدکننده به حداکثر می‌رسد و مقدار آن کدام است؟

ج) به ترتیب در قیمت ۳۵۰۰ و ۵۰۰۰ ریال به ترتیب، مقدار مازاد تقاضا و کمبود تقاضا چند کیلو است؟

- (۱) الف) ۱۵ - ب) ۴۰۰۰ و ۱۵، ۶۰،۰۰۰ - ج) ۱۰، ۲۰
- (۲) الف) ۱۵ - ب) ۵۵۰۰ و ۳۰، ۱۶۵،۰۰۰ - ج) ۵، ۱۵
- (۳) الف) ۳۰ - ب) ۴۰۰۰ و ۱۵، ۶۰،۰۰۰ - ج) ۵، ۱۵
- (۴) الف) ۱۵ - ب) ۵۵۰۰ و ۳۰، ۱۶۵،۰۰۰ - ج) ۱۰، ۲۰

۹۰- صحیح یا غلط بودن هر یک از عبارتهای زیر به ترتیب در کدام گزینه مشخص شده است؟

الف) سپرده پس‌انداز، حسابتی است که پول مشتری برای مدتی معین در آن نگهداری شده و مشتری تا زمان سررسید، حق برداشت از آن را ندارد.

ب) بانک ملی از انواع بانک‌های تخصصی به‌شمار می‌آید که نقش آسان‌سازی مبادلات و مشارکت در زمینه تولید را دارد.

ج) قراردادی بازرگانی که به موجب آن دو یا چند شخص حقیقی یا حقوقی سرمایه نقدی یا جنسی خود را به شکل مشاع و به منظور ایجاد سود درهم می‌آمیزند مشارکت حقوقی است.

د) سپرده‌ها در واقع اعتبار و دارایی صاحبش و بدهی بانک به مشتریانش است.

- (۱) ص - غ - ص - غ (۲) غ - غ - غ - ص (۳) غ - غ - ص - ص (۴) ص - ص - غ - غ

- ۹۱- میزان تولید یک کشوری در طی سه سال متوالی به ترتیب، سال اول ۳۴۰۰، سال دوم ۳۷۰۰، سال سوم ۴۱۵۰ هزار میلیارد ریال بوده است. با گزینش سال اول به عنوان «سال پایه» مقدار تولید کل این جامعه در سه سال مورد نظر برحسب قیمت‌های «سال پایه» به ترتیب به ۳۴۰۰، ۳۵۷۰، ۴۰۳۰ هزار میلیارد ریال تغییر یافته است. براساس این به ترتیب از راست به چپ:
- (الف) کدام اعداد مربوط به «پدیده تورم» در سال دوم و سال سوم نسبت به سال اول در این جامعه است؟
 (ب) افزایش مقدار تولید در «سال دوم و سال سوم» نسبت به سال اول چند هزار میلیارد ریال است؟
 (ج) افزایش قیمت‌ها در «سال دوم و سال سوم» نسبت به سال اول چند هزار میلیارد ریال است؟
- (۱) الف) ۱۳۰، ۱۲۰ - ب) ۶۳۰، ۱۷۰ - ج) ۱۲۰، ۱۳۰
 (۲) الف) ۱۲۰، ۱۳۰ - ب) ۱۳۰، ۱۷۰ - ج) ۶۳۰، ۱۲۰
 (۳) الف) ۱۳۰، ۱۲۰ - ب) ۱۷۰، ۶۳۰ - ج) ۱۲۰، ۱۳۰
 (۴) الف) ۱۲۰، ۱۳۰ - ب) ۱۳۰، ۱۷۰ - ج) ۶۳۰، ۱۲۰
- ۹۲- هر دو موارد کدام گزینه غلط است؟

(الف) تحولات چند قرن اخیر و انقلاب صنعتی و فناوری به همراه تلاش و کوشش و برنامه‌ریزی‌های صحیح برخی از کشورها، بی‌کفایتی و کم‌کاری سیاستمداران و سردمداران برخی دیگر به علاوه غارت ثروت‌های ملت‌های آسیایی و آفریقایی توسط قدرت‌های بزرگ، موجب شد طی دو قرن گذشته، کشورها به چهار گروه توسعه یافته، در حال توسعه، کمتر توسعه یافته و توسعه نیافته تقسیم شوند.
 (ب) نتایج توسعه را می‌توان در کوتاه‌مدت مشاهده کرد؛ اما نتایج رشد به هیچ‌وجه در کوتاه‌مدت مشهود نیست به همین دلیل گفته می‌شود که رشد فرایندی بلندمدت است.
 (پ) برای اندازه‌گیری توسعه در کنار درآمد سرانه از معیارهای دیگری نیز استفاده می‌شود؛ برای مثال شاخصی به نام «شاخص توسعه انسانی» (H.D.I) وجود دارد که ترکیبی از چند شاخص، مثل تولید ناخالص ملی، نرخ باسوادی بزرگسالان، امید به زندگی، دسترسی به آب سالم و میزان ثبت نام واجدان شرایط تحصیل در مدارس است.
 (ت) علت این‌که در جوامع توسعه یافته‌تر نرخ مرگ و میر نوزادان کمتر، امید به زندگی بیشتر و نرخ بی‌سوادی کمتر است، دسترسی بیشتر آن‌ها به امکانات بهداشتی، غذایی و آموزش است.
 (ث) افزایش ظرفیت تولید یک کشور می‌تواند ناشی از افزایش سطح زیرکشت، تأسیس کارخانه‌های جدید، گسترش و توسعه مراکز تولیدی و یا استفاده بهتر از امکانات و منابع و نظایر اینها باشد.

(۱) الف و ت (۲) الف و ب (۳) ب و ث (۴) ت و پ

- ۹۳- اطلاعات ارائه شده در جدول زیر، مربوط به یک جامعه فرضی است با توجه به مندرجات این جدول:

(الف) ارزش پولی مسکوکات موجود در دست مردم چقدر است؟

(ب) میزان حجم شبه پول این جامعه، چقدر است؟

(ج) حجم کل پول موجود یا کل نقدینگی این جامعه، کدام است؟

۱	ارزش پولی موجودی حساب‌های قرض الحسنه	۱۱۸۰ واحد
۲	ارزش پولی مجموع مسکوکات در دست مردم	$\frac{۲}{۵}$ موجودی اسکناس‌ها
۳	ارزش پولی مجموع اسکناس‌ها	۳۰۰۰ واحد
۴	ارزش پولی موجودی سپرده‌های دیداری	۱۴۰ واحد
۵	ارزش پولی موجودی سپرده‌های مدت‌دار	۲۰۰ واحد
۶	ارزش پولی مجموع سپرده‌های دیداری و غیردیداری	۱۰۰۰ واحد

(۱) الف) ۱،۲۰۰ - ب) ۲،۰۴۰ - ج) ۶،۳۸۰
 (۲) الف) ۱،۲۰۰ - ب) ۲،۰۴۰ - ج) ۶،۳۸۰

(۳) الف) ۱،۳۱۰ - ب) ۲،۰۴۰ - ج) ۶،۳۸۰
 (۴) الف) ۱،۳۱۰ - ب) ۲،۰۴۰ - ج) ۶،۳۸۰

- ۹۴- کدام یک از گزینه‌های زیر به ترتیب مربوط به هر یک از مفاهیم زیر است؟

- حجم کل پول موجود در کشور

- اطمینان مردم به ارزش پول در مبادلات

- نقش اصلی پول در مبادلات

- شتاب یا نرخ رشد افزایش سطح قیمت‌ها

(۱) نقدینگی - پشتوانه پول - وسیله پرداخت در مبادلات - رشد نقدینگی

(۲) سرمایه - وسیله پس‌انداز و حفظ ارزش - وسیله پرداخت در مبادلات - رشد نقدینگی

(۳) نقدینگی - پشتوانه پول - آسان‌سازی مبادله - تورم

(۴) سرمایه - وسیله پس‌انداز و حفظ ارزش - سنجش ارزش - تورم

- ۹۵- هر یک از گزاره‌های زیر با موارد کدام گزینه مرتبط است؟

(الف) صندوقی که عمدتاً دولتی است برای توسعه مناطق محروم و تأمین مالی طرح‌های عمرانی توسعه‌ی مورد استفاده قرار می‌گیرد.

(ب) وظیفه حکمرانی و نظارت بر بانک‌ها را برعهده دارد.

(ج) نقش واسطه و وکیل سپرده‌گذاران برای سرمایه‌گذاری را دارد.

(د) سندی که در معاملات بازرگانی مورد استفاده قرار می‌گیرد و به موجب آن، بدهکار متعهد می‌شود مبلغ معینی را در زمان مشخص به طلبکار پرداخت کند.

(۱) بانک سرمایه‌گذاری - بانک تجاری - بانک سرمایه‌گذاری - چک

(۲) بانک توسعه‌ای - بانک مرکزی - بانک تخصصی - چک

(۳) بانک سرمایه‌گذاری - بانک تخصصی - بانک تجاری - سفته

(۴) بانک توسعه‌ای - بانک مرکزی - بانک سرمایه‌گذاری - سفته

۹۶- با توجه به جدول زیر که نشان‌دهنده درآمد اقشار و گروه‌های مختلف مردم یک کشور فرضی می‌باشد. درآمد ملی کشور، قیمت خدمات سرمایه، میزان اجاره و درآمد ملی سرانه در این کشور به ترتیب کدام است؟

۱	درآمد حقوق بگیران	۱۵ میلیارد ریال
۲	درآمد صاحبان مشاغل آزاد	۸ میلیارد ریال
۳	سود شرکت‌ها و مؤسسات	۳۵ میلیارد ریال
۴	درآمد صاحبان املاک و مستغلات	۲۴ میلیارد ریال
۵	درآمد صاحبان سرمایه	۳۲ میلیارد ریال
۶	جمعیت کشور	۳ میلیون نفر

(۱) ۱۲۳ میلیارد ریال - ۸ میلیارد ریال - ۲۴ میلیارد ریال - ۴۱ هزار ریال

(۲) ۱۲۳ میلیارد ریال - ۳۲ میلیارد ریال - ۸ میلیارد ریال - ۴۱ هزار ریال

(۳) ۱۱۴ میلیارد ریال - ۳۲ میلیارد ریال - ۲۴ میلیارد ریال - ۳۸ هزار ریال

(۴) ۱۱۴ میلیارد ریال - ۳۵ میلیارد ریال - ۲۴ میلیارد ریال - ۳۸ هزار ریال

۹۷- یک کارگاه آلومینیوم‌سازی سالانه ۵۰ هزار ورقه آلومینیوم به ارزش هر ورقه ۱۲ هزار ریال تولید می‌کند و به فروش می‌رساند. با توجه به جدول زیر نتیجه عملکرد سالیانه این کارگاه چگونه بوده است؟

تعداد کارگران	۶ نفر
حقوق ماهانه هر کارگر	۵ میلیون ریال
هزینه استهلاک سالیانه	۲۵ درصد حقوق سالیانه کارگران
اجاره پرداختی ماهانه کارگاه	۲۰ درصد هزینه خرید مواد اولیه مورد نیاز سالیانه
هزینه خرید مواد اولیه مورد نیاز سالیانه	۶۰ میلیون ریال

(۲) ۵۴ میلیون ریال ضرر کرده است.

(۱) ۶۴ میلیون ریال ضرر کرده است.

(۴) ۴۴ میلیون ریال ضرر کرده است.

(۳) ۴۴ میلیون ریال سود کرده است.

مقدار تقاضا (کیلو)	مقدار عرضه (کیلو)	قیمت (ریال)
۸۰۰	۴۰۰	۱۵۰
۷۰۰	۵۰۰	۲۰۰
۶۰۰	۶۰۰	۲۵۰
۵۰۰	۷۰۰	۳۰۰
۴۰۰	۸۰۰	۳۵۰

۹۸- با توجه به جدول زیر، پاسخ هر یک از پرسش‌های زیر به ترتیب کدام است؟

الف) در قیمت‌های ۳۰۰ و ۱۵۰ ریال به ترتیب چه وضعیتی در بازار حاکم است؟

ب) حداکثر درآمد تولیدکنندگان در قیمت ۳۵۰ چند ریال می‌باشد؟

ج) در قیمت ۳۰۰ ریال برای رسیدن به تعادل قیمت چه تغییری باید کند؟

(۱) الف) مازاد عرضه - کمبود عرضه - ب) ۲۸۰,۰۰۰ - ج) ۵۰ ریال کاهش یابد.

(۲) الف) مازاد تقاضا - کمبود عرضه - ب) ۱۴۰,۰۰۰ - ج) ۵۰ ریال افزایش یابد.

(۳) الف) مازاد عرضه - مازاد تقاضا - ب) ۲۸۰,۰۰۰ - ج) ۵۰ ریال افزایش یابد.

(۴) الف) کمبود تقاضا - کمبود عرضه - ب) ۱۴۰,۰۰۰ - ج) ۵۰ ریال کاهش یابد.

۹۹- کدام گزینه به ترتیب پاسخ صحیح پرسش‌های زیر است؟

الف) متوسط نرخ مرگ و میر نوزادان در هر ۱۰۰۰ تولد در ۴۳ کشور با توسعه انسانی ضعیف چه قدر است؟

ب) چگونه می‌توان به تفاوت بین کشورهای توسعه‌یافته و در حال توسعه از نظر وضعیت معیشتی پی‌برد؟

پ) درآمد سرانه سالانه در بیش از ۵۰ کشور در حال توسعه فقیر چه قدر است؟

(۲) ۵۷/۱ - از طریق درآمد سرانه - بیشتر از ۱۶۰۰ دلار

(۱) ۸۹/۴ - از طریق درآمد سرانه - کمتر از ۴۰۰۰ دلار

(۴) ۵۷/۱ - از طریق نگاه به شاخص‌های توسعه - بیشتر از ۴۰۰۰ دلار

(۳) ۸۹/۴ - از طریق درآمد سرانه - کمتر از ۱۶۰۰ دلار

۱۰۰- هر یک از موارد زیر به ترتیب به کدام یک از وظایف پول اشاره داد؟

الف) آسان کردن تبدیل قیمت‌ها به یکدیگر

ب) رد و بدل کردن حواله‌های بانکی

ج) هر کشور دارای واحد ارزش خاص خود است.

(۱) وسیله پس‌انداز و حفظ ارزش - وسیله پرداخت‌های آینده - وسیله پرداخت‌های آینده

(۲) وسیله سنجش ارزش - وسیله پرداخت‌های آینده - وسیله سنجش ارزش

(۳) وسیله پس‌انداز و حفظ ارزش - وسیله پرداخت در مبادلات - وسیله سنجش ارزش

(۴) وسیله سنجش ارزش - وسیله پرداخت در مبادلات - وسیله پرداخت‌های آینده

علوم و فنون ادبی (۱)

دوره‌ی نیم سال اول
کل فصل (۱) و (۲)
صفحه‌ی ۳۱ تا ۵۸
وقت پیشنهادی: ۲۰ دقیقه

هدف‌گذاری قبل از شروع هر درس در دفترچه سؤال

لطفاً قبل از شروع پاسخ‌گویی به سؤال‌های درس علوم و فنون ادبی (۱)، هدف‌گذاری چند از ۱۰ خود را بنویسید:
از هر ۱۰ سؤال به چند سؤال می‌توانید پاسخ صحیح بدهید؟
عملکرد شما در آزمون قبل چند از ۱۰ بوده است؟
هدف‌گذاری شما برای آزمون امروز چیست؟

چند از ۱۰ آزمون قبل	هدف‌گذاری چند از ۱۰ برای آزمون امروز

۱۰۱- در متن زیر چند غلط یافت می‌شود؟

«وزن، ادراکی است که از احساس آهنگ حاصل می‌شود. وزن، امری حسی است و بیرون از ذهن کسی که آن را درمی‌یابد، وجود دارد؛ وسیله‌ی ادراک وزن، حواس ما است؛ مثلاً چرخ‌ی که می‌گردد، حرکتی مداوم دارد، اما وزن ندارد. حال اگر نشانه‌ای در یک نقطه‌ی چرخ باشد که هنگام حرکت آن دیده شود، از دیدن بازگشت‌های پیاپی آن، ادراک وزن حاصل می‌شود.»

(۱) یک (۲) دو (۳) سه (۴) چهار

۱۰۲- ترتیب بیت‌های زیر بر پایه‌ی دارا بودن آرایه‌های «واج‌آرایی، تشبیه، کنایه و واژه‌آرایی» کدام است؟

(الف) تو آبی و من جویم جز وصل تو کی جویم / رونق نبود جو را تا آب بنگشایی
(ب) همیشه باد جهانش به کام وز سر صدق / کمر به بندگی‌اش بسته چرخ مینایی
(پ) در همه دیر مغان نیست چو من شیدایی / خرقة جایی گرو باده و دفتر جایی
(ت) کشتی باده بیاور که مرا بی رخ دوست / گشته هر گوشه‌ی چشم از غم دل، دریایی

(۱) پ، ب، ت، الف (۲) ب، الف، پ، ت (۳) الف، ت، ب، پ (۴) پ، الف، ب، ت

۱۰۳- به ترتیب کدام گزینه از ویژگی‌های شعر پارسی در قرن چهارم و نیمه‌ی اول قرن پنجم است و کدام موضوع شعری در این دوره به وجود آمد؟

(۱) پیچیدگی فکر و روانی کلام، داستان‌سرایی و قصه‌پردازی (۲) توجه به واقعیت بیرونی، تعالیم عرفانی و صوفیانه
(۳) مفاهیم ذهنی فراتر از تعالیم کلی اخلاقی نیست، شعر حکمی و اندرزی (۴) ترکیب‌های کهنه و تشبیهات گوناگون، شعر مدحی یا مدیحه‌سرایی

۱۰۴- تعداد صامت‌های مصراع «بیگاه شد بیگاه شد خورشید اندر چاه شد» در کدام گزینه آمده است؟

(۱) بیست و سه (۲) بیست و شش (۳) بیست و دو (۴) بیست و هفت

۱۰۵- هر دو عبارت کدام گزینه، «سجع متوازی» دارند؟

(الف) قیمت شکر نه از نی است که آن، خود خاصیت وی است.

(ب) دارای عزمی است متین و طبعی کریم.

(پ) هر که سخن نسجد از جوابش برنجد.

(ت) احمق را ستایش خوش آید چون لاشه که در کعبش دمی فربه نماید.

(ث) زمین را ز آسمان نثار است و آسمان را از زمین غبار.

(ج) تا پدرت زیر آن سنگ‌های گران بر خود بجنبیده باشد، پدر من به بهشت رسیده باشد.

(۱) الف، ج (۲) ت، ث (۳) ب، ج (۴) الف، پ

پیام مشاوره‌ای: در بررسی سجع‌ها به فعل‌های حذف شده و وزن کلمات دارای سجع دقت کنید.

۱۰۶- در بیت همه گزیندها به جز گزینۀ ... واج «ی» با هر دو کاربرد (صامت و مصوت) به کار رفته است.

- ۱) جوانی شمع ره کردم که جویم زندگانی را / نجستم زندگانی را و گم کردم جوانی را
- ۲) کنون با بار پیری آرزومندم که برگردم / به دنبال جوانی کوره‌راه زندگانی را
- ۳) به یاد یار دیرین کاروان گم کرده را مانم / که شب در خواب ببند هم‌رهان کاروانی را
- ۴) سخن با من نمی‌گویی الا ای هم‌زبان دل / خدایا با که گویم شکوه بی‌هم‌زبانی را

۱۰۷- تعداد هجاهای کشیده کدام مصراع کمتر است؟

- ۱) گل برچند روزبه‌روز از درخت گل
- ۲) خار در پای، گل از دور به حسرت دیدن
- ۳) گاه‌گاهی بگذر در صف دلسوختگان
- ۴) طمع از دوست نه این بود و توقع نه چنین

۱۰۸- آرایه‌های نسبت داده شده به کدام بیت تماماً درست است؟

- ۱) بایزید از جمله مرد مرد خاست / زانک ما را خواست هیچ از ما نخواست (تشبیه / واج‌آرایی)
- ۲) خویش بدخواهی، که غیر از بد نخواست / از تو بیگانه است، پس خویشی کجاست (جناس / تلمیح)
- ۳) رفته است و مهرش از دلم نمی‌رود / ای ستاره‌ها، چه شد که او مرا نخواست؟ (استعاره / واژه‌آرایی)
- ۴) گردون مرا ز محنت هستی رها نخواست / مرگم رسیده بود ولیکن خدا نخواست (تضاد/ واژه‌آرایی)

۱۰۹- ویژگی‌های ادبی و زبانی مقابل کدام بیت با آن همخوان نیست؟

- ۱) به چند حیلۀ شبی در فراق، روز کنم؟ / و گر نبینمت آن روز هم به شب ماند (کاربرد تشبیه)
- ۲) سست‌بازو به جهل می‌فکند / پنجه با مرد آهنین چنگال (حذف فعل به قرینه)
- ۳) خط سبز و لب لعلت به چه مانده کنی؟ / من بگویم به لب چشمه حیوان ماند (استفاده از تلمیح)
- ۴) ای گل خندان نوشکفته نگه‌دار / خاطر بلبل که نوبهار نماند (کاربرد «که» در معنای «زیرا»)

۱۱۰- عبارات زیر به ترتیب مربوط به کدام نثرها هستند؟

«این کتاب عربی را جمعی از دانشمندان عهد سامانی به فارسی برگرداندند.»

«از این کتاب، امروزه تنها چند صفحه‌ای از مقدمه باقی مانده است.»

«محمدبن جریر طبری آن را در موضوع تاریخ به زبان عربی نگاشت.»

- ۱) تفسیر طبری - شاهنامه ابومنصوری - تاریخ بلعمی
- ۲) شاهنامه ابومنصوری - تاریخ بلعمی - تاریخ الرسل و الملوک
- ۳) تفسیر طبری - شاهنامه ابومنصوری - تاریخ الرسل و الملوک
- ۴) تاریخ بلعمی - شاهنامه ابومنصوری - تفسیر طبری

۱۱۱- کلمات مشخص شده در همه‌ی گزینه‌ها به‌جز ... با هم «سجع متوازی» دارند.

- ۱) زان روی و خال دلستان برکش نقاب پرنیان / تا پیش رویت آسمان آن خال اختر برکند
- ۲) زان عارض فرخنده‌خو، نه رنگ دارد گل نه بو / انگشت غیرت را بگو تا چشم عبهر برکند
- ۳) ما خار غم در پای جان در کویت ای گلرخ روان / وان گه که را پروای آن کز پای، نشتر برکند
- ۴) سعدی چو شد هندوی تو هل تا پرستد روی تو / کو خیمه زد پهلوی تو فردای محشر برکند

۱۱۲- در تحلیل متن زیر، کدام مفهوم دریافت نمی‌شود؟

«آورده‌اند که کژدم (عقرب) را ولادت معهود نیست چنان‌که دیگر حیوانات را. بل احشای (دل و روده) مادر را بخورند و شکمش را بدرند و راه صحرا گیرند و آن پوست‌ها که در خانه کژدم بینند، اثر آن است. باری این نکته پیش بزرگی همی گفتم، گفت: دل من بر صدق این سخن گواهی می‌دهد: در حالت خردی با مادر و پدر چنین معامله کرده‌اند، لاجرم در بزرگی چنین مقبلند و محبوب!»

- ۱) مشورت گرفتن از بزرگان در کارها
- ۲) شیوه متفاوت زاد ولد عقرب
- ۳) تأکید بر احترام به والدین
- ۴) حقیر شدن به دلیل بی‌احترامی کردن

۱۱۳- ایرانیان در سه قرن نخست هجری به فعالیت‌های علمی و ادبی خود ادامه دادند و به زبان‌های عربی، فارسی و ... آثار فراوان پدید آوردند... نه با زبان عربی آشنایی داشت و نه اجازه داد این زبان در دستگاه حکومت او به کار رود. بعد از روی کار آمدن دولت سامانی، ... و حکومت‌های کوچک دیگر پدید آمدند و زبان فارسی به‌عنوان زبان رسمی شناخته شد.

- ۱) پهلوی / یعقوب لیث صفاری / طاهریان
- ۲) ترکی / منصور بن نوح سامانی / صفاریان
- ۳) ترکی / منصور بن نوح سامانی / آل‌بویه
- ۴) پهلوی / یعقوب لیث صفاری / آل‌بویه

۱۱۴- کدام گزینه درباره تاریخ ادبیات قرن چهارم و نیمه اول قرن پنجم، نادرست است؟

- ۱) در این دوره بسیاری از اصطلاحات علمی، ادبی، دینی و سیاسی جدید از راه ترجمه متون عربی، وارد فارسی دری شد.
- ۲) در آغاز این دوره بیشتر دانشمندان ایرانی آثار خود را به فارسی دری می‌نوشتند تا در حفظ آداب و سنن خود بکوشند.
- ۳) آغاز این دوره از نظر تاریخی با اوج حاکمیت سامانیان هم‌زمان است و عصر اندیشه استقلال ملی ایران به‌شمار می‌رود.
- ۴) قرن چهارم دوران غلبه، رواج، حفظ و ارائه آداب و رسوم ملی بود و پایه حماسه‌های ملی در این قرن گذاشته شد.

۱۱۵- کدام گزینه درباره نثر در قرن چهارم و نیمه اول قرن پنجم درست است؟

- ۱) در این دوره نثر رواج یافت و رونق گرفت.
- ۲) نثر این دوره پیچیده است.
- ۳) آوردن اصطلاحات علمی و اشعار و امثال در نثر این دوره رایج شد.
- ۴) نثر این دوره بیشتر به موضوع‌های حماسی، دینی و تاریخی توجه دارد.

۱۱۶- در ابیات کدام گزینه هر دو آرایه «واج‌آرایی و واژه‌آرایی» وجود دارد؟

- (الف) زلف او دام است و خالشی دانه آن دام و من / بر امید دانه‌ای افتاده‌ام در دام دوست
 (ب) آن که گیسوی تو را رسم تطاول آموخت / هم تواند کرمش داد من مسکین داد
 (ج) دامن ز پای برگیر ای خوب‌روی خوش‌رو / تا دامن‌ت نگیرد دست خدای‌خوانان
 (د) نیک‌خواها، در آتشم بگذار / وین نصیحت مکن که بگذارش

(۱) الف - د (۲) ب - د (۳) ب - ج (۴) الف - ج

۱۱۷- کدام گزینه درباره شعر زیر درست است؟

- «دولت عشق تو آمد عالم جان تازه کرد / عقل کافر بود کان رخ دید ایمان تازه کرد
 تا ز عهد حسن تو آواره شد در شرق و غرب / آسمان با عشق‌بازی عهد و پیمان تازه کرد
 نور تو صحرا گرفت و اشک من دریا نمود / موسی، آتش باز دید و نوح، طوفان تازه کرد»

- (۱) کاربرد تشخیص، تلمیح و تشبیه
 (۲) کاربرد واژه مرکب در بیت نخست
 (۳) استفاده از قالب قطعه
 (۴) تأکید بیت دوم بر اثرگذاری عشق بر عاشق

۱۱۸- ترتیب هجاهای شعر نوی زیر در کدام گزینه آمده است؟

«هوا دلگیر، درها بسته، سرها در گریبان، دست‌ها پنهان»

- (۱) U---U---U---U---U---U---U
 (۲) UU--UU--UU--UU--UU
 (۳) UU---UU---UU---UU---UU
 (۴) UU--UU--UU--UU--UU

۱۱۹- قلمرو فکری کدام بیت در مقابل آن نادرست آمده است؟

- (۱) مباش در پی آزار و هر چه خواهی کن / که در شریعت ما غیر این گناهی نیست (تأکید بر آزار نرساندن به دیگران)
 (۲) او را به چشم پاک توان دید چون هلال / هر دیده جای جلوه آن ماه‌پاره نیست (تأکید بر داشتن چشم و درون پاک برای درک معشوق)
 (۳) دل به امید صدایی که مگر در تو رسد / ناله‌ها کرد در این کوه که فرهاد نکرد (زاری عاشق در هجران معشوق)
 (۴) درد عشق از تندرستی خوش‌تر است / گر چه بیش از صبر درمانیش نیست (عشق، موجب تندرستی است)

۱۲۰- بیت کدام گزینه، حالت شادی و نشاط را منتقل نمی‌کند؟

- (۱) ای سرخوشان ای سرخوشان آمد طرب دامن‌کشان / بگرفته ما زنجیر او بگرفته او دامان ما
 (۲) شب رفت صبح آمد غم رفت فتوح آمد / خورشید درخشان شد تا باد چنین بادا
 (۳) پایان جنگ آمد آواز جنگ آمد / یوسف ز چاه آمد، ای بی‌هنرا! به رقص آ
 (۴) ای چنگ پرده‌های سپاهانم آرزوست / وی نای، ناله خوش سوزانم آرزوست

تاریخ (۱) ایران و جهان باستان

دوره‌ی نیم سال اول
درس (۱) پایان درس (۸)
صفحه‌ی ۷۹ تا ۷۲

وقت پیشنهادی: ۱۰ دقیقه

هدف‌گذاری قبل از شروع هر درس در دفترچه سؤال

لطفاً قبل از شروع پاسخ‌گویی به سؤال‌های درس **تاریخ (۱) ایران و جهان باستان**، هدف‌گذاری چند از ۱۰ خود را بنویسید:
از هر ۱۰ سؤال به چند سؤال می‌توانید پاسخ صحیح بدهید؟
عملکرد شما در آزمون قبل چند از ۱۰ بوده است؟
هدف‌گذاری شما برای آزمون امروز چیست؟

چند از ۱۰ آزمون قبل	هدف‌گذاری چند از ۱۰ برای آزمون امروز

۱۲۱- به ترتیب بر اساس محتوای سنگ‌نوشته‌های بیستون و تخت‌جمشید کدام نوع گاه‌شماری در دوره‌ی هخامنشیان رواج داشته است و «اندرگاه» در

کدام گاه‌شماری اعمال می‌شد؟

(۱) خورشیدی، قمری بابلی - سلوکی

(۲) اوستایی - مصری

(۳) اوستایی - بابلی

(۴) خورشیدی، قمری بابلی - اوستایی

۱۲۲- مکان‌های باستانی و تاریخی از چه نظر متفاوت هستند، باستان‌شناسی چگونه علمی است و یکی از جذاب‌ترین و پربیننده‌ترین آثار موزه‌ای جهان، کدام نوع از آثار باستانی هستند؟

(۱) از نظر شکل و وسعت، علمی که آثار باستانی و تاریخی را به‌منظور شناخت فرهنگ و شیوه‌ی زندگی انسان‌ها و جوامع گذشته بررسی می‌کند، اشیای کشف شده از داخل گورهای باستانی

(۲) از نظر اشیاء و ابزارهای کشف شده، علمی که به شناخت و آگاهی نسبت به زندگی اجتماعی در گذشته می‌پردازد، غارها، گورستان‌ها و آرامگاه‌ها

(۳) از نظر شکل و وسعت، علمی که به شناخت انسان و پژوهش در فرهنگ او می‌پردازد، اشیای کشف شده از داخل گورهای باستانی

(۴) از نظر بناها و مکان‌های کشف شده، علمی که آثار باستانی و تاریخی را به‌منظور شناخت فرهنگ و شیوه‌ی زندگی انسان‌ها و جوامع گذشته، بررسی می‌کند، نقاشی‌ها و اشیای کشف شده از غارها

۱۲۳- کدام گزینه جاهای خالی عبارت‌های زیر را به ترتیب کامل می‌کند؟

(الف) ایران به‌واسطه‌ی موقعیت جغرافیایی خاص خود در ... آسیا، پل ارتباطی شرق و غرب جهان باستان بود.

(ب) کهن‌ترین نشانه‌ها و آثار از حضور انسان در ایران مربوط به ... است.

(پ) اشیاء و ظروف سنگ صابونی، توسط مردم برخی سکونتگاه‌های کهن به‌ویژه ... با مهارت و ظرافت تمام ساخته می‌شد.

(ت) چغامیش در ... از نخستین شهرها در فلات ایران است.

(۱) جنوب غربی - محوطه‌ی باستانی چغاگلان در مهران - تپه زاغه در قزوین - سیستان

(۲) جنوب شرقی - بستر کشف‌رود در نزدیکی مشهد - جیرفت و تپه یحیی در کرمان - خوزستان

(۳) جنوب غربی - بستر کشف‌رود در نزدیکی مشهد - جیرفت و تپه یحیی در کرمان - خوزستان

(۴) جنوب شرقی - محوطه‌ی باستانی چغاگلان در مهران - تپه زاغه در قزوین - سیستان

۱۲۴- به ترتیب پاسخ هر یک از پرسش‌های زیر در کدام گزینه آمده است؟

(الف) کدام‌یک از پیامبران در دوران امپراتوری جدید، مردم مصر را به پرستش خدای یگانه دعوت کردند؟

(ب) مصر از طریق شبه جزیره‌ی سینا از چه ناحیه‌ای اغلب بیشتر در معرض هجوم بیرونی قرار داشت؟

(ج) از حدود ۱۹۰۰ ق. م.، به تدریج کدام قوم قدرت خود را در مرکز بین‌النهرین گسترش داد؟

(۱) حضرت یونس، حضرت عیسی - شمال غرب - اکدی

(۲) حضرت عیسی، حضرت یونس - شمال غرب - اموری

(۳) حضرت موسی، حضرت یوسف - شمال شرق - اموری

(۴) حضرت یوسف، حضرت موسی - شمال شرق - اکدی

۱۲۵- چه عواملی نقش زیادی در حفظ هویت نیاکان ما در طول تاریخ داشته است و نتیجه‌ی آگاهی افراد یک جامعه نسبت به گذشته‌ی مشترکشان چیست؟

(۱) زبان فارسی و فرهنگ ایرانی - شریک شدن در موفقیت‌ها، ناکامی‌ها، شکست‌ها و پیروزی‌ها

(۲) درک زمان حال و ترسیم مسیر آینده - خودآگاهی و یگانگی بیشتر آنان

(۳) زبان فارسی و فرهنگ ایرانی - خودآگاهی و یگانگی بیشتر آنان

(۴) درک زمان حال و ترسیم مسیر آینده - شریک شدن در موفقیت‌ها، ناکامی‌ها، شکست‌ها و پیروزی‌ها

پیام مشاوره‌ای: مبحث این آزمون دوره‌ی نیم‌سال اول است. اگر هنوز بر مبحث خاصی مسلط نشده‌اید، در آزمون ۱۵ فروردین فرصت جبران

خواهید داشت. (ایستگاه جبرانی این آزمون ۱۵ فروردین است.)

۱۲۶- چند مورد از عبارتهای زیر صحیح است؟

- الف) در فاصله ۱۲۰۰۰ تا ۶۵۰۰ سال پیش (عصر نوسنگی) کشت غلات و رام کردن جانوران در بیشتر نقاط جهان رواج یافت. از آنجا که زنان مسئولیت گردآوری دانه‌های گیاهان را برعهده داشتند، به احتمال زیاد، کشت دانه توسط آنان شروع شده است.
- ب) امروزه باستان‌شناسان می‌کوشند از طریق بررسی اعتقادات جوامع شکارگر کنونی، مانند بومیان استرالیا و قبیله‌های سرخ‌پوست آمریکای جنوبی، به اعتقادات دینی انسان‌های نخستین پی ببرند.
- پ) پیش از تاریخ، به دورانی طولانی از زندگی انسان گفته می‌شود که با ظهور او در پهنه گیتی آغاز شد و تا اختراع خط و گسترش تمدن در حدود ۵۰۰۰ سال پیش به طول انجامید.
- ت) اساس زندگی در مصر باستان بر کشاورزی استوار بود و بیشتر جمعیت مردم را کشاورزان تشکیل می‌دادند. آنان در کشتزارهای اطراف نیل که متعلق به فرعون‌ها، کاهنان و مقام‌های حکومتی بود، گندم، جو، خرما و میوه‌های دیگر را کشت می‌کردند.

(۱) چهار (۲) سه (۳) دو (۴) یک

۱۲۷- صحیح یا غلط بودن عبارتهای زیر در کدام گزینه به ترتیب آمده است؟

- الف) مردم ایران از حدود ۱۰ هزار سال پیش در ساختن ظروف و ابزار سفالی پیشرفت قابل توجهی یافتند.
- ب) مفرغ‌های لرستان، بهترین نمونه از صنعت و هنر فلزکاری ایران به‌شمار می‌روند.
- پ) حکومت ایلام بر اثر یورش ویرانگر آشوریان در قرن ۸ ق. م. دچار انحطاط و فروپاشی شد.
- ت) شهر شوش در زمان بابلی‌ها به اوج شکوفایی اقتصادی رسید.

(۱) غ - ص - غ - غ (۲) ص - ص - غ - ص (۳) غ - غ - ص - غ (۴) غ - ص - غ - ص

۱۲۸- کدام گزینه به ترتیب مربوط به عبارتهای زیر است؟

- الف) آگاهی‌های انسان از این دوره مبتنی بر کاوش‌های باستان‌شناسی است.
- ب) این عصر، کهن‌ترین دوران زندگی انسان را در بر گرفته است.
- پ) این قوم از اقوام کهن ساکن در جنوب بین‌النهرین بود.

ت) این قوم، با لشکرکشی‌های پیاپی به سرزمین‌های همجوار و غارت و ویران کردن آنها، بر قلمرو و ثروت خود افزودند.

(۱) دوران تاریخی - عصر میان سنگی - بابلی‌ها - سومریان
 (۲) پیش از تاریخ - عصر سنگ - سومری‌ها - آشوریان
 (۳) پیش از تاریخ - عصر فراپارینه سنگی - آموری‌ها - آشوریان
 (۴) دوران تاریخی - عصر پارینه سنگی جدید - آکدی‌ها - سومریان

۱۲۹- کدام گزینه پاسخ صحیح سؤال‌های زیر است؟

الف) تاریخ کدام دوره، ترکیبی از افسانه و واقعیت بود؟

ب) کدام جهانگرد فرانسوی در زمان صفویه به ایران آمد و در سفرنامه خود بقایای تخت جمشید را به تصویر کشید؟

پ) خط میخی در زمان کدام شاه قاجار خوانده شد و چه کسی در این دوران سنگ نوشته داریوش هخامنشی در بیستون را ترجمه کرد؟

(۱) دوران پیش از تاریخ - هرتسفلد - احمدشاه، شاردن
 (۲) تاریخ ایران باستان - شاردن - احمدشاه، شاردن

(۳) تاریخ ایران باستان - شاردن - محمدشاه، راولینسون
 (۴) دوران پیش از تاریخ - آرتورپوپ - احمدشاه، راولینسون

۱۳۰- یکی از ویژگی‌های برجسته تمدن یونان باستان که توسط یونانیان به وجود آمد؛ کدام بود، قدرت، رفاه و معماری پیشرفته تمدن مینوسی

در چه آثاری تبلور یافته است و پدیده بسیار رایج در قلمرو امپراتوری روم چه بود؟

(۱) ایجاد ساختار حکومتی مبتنی بر فرهنگ طایفه‌ای و نظام دولت - شهری - معماری و مجسمه‌سازی - برده‌داری

(۲) شیوه متفاوت حکمرانی - معماری و مجسمه‌سازی - مردم‌سالاری

(۳) ایجاد ساختار حکومتی مبتنی بر فرهنگ طایفه‌ای و نظام دولت - شهری - بقایای کاخ‌های مینوسی - مردم‌سالاری

(۴) شیوه متفاوت حکمرانی - بقایای کاخ‌های مینوسی - برده‌داری

جغرافیای ایران

دوره‌ی نیم سال اول
درس (۱) تا پایان درس (۵)
صفحه‌ی ۴۵ تا ۲۲

وقت پیشنهادی: ۱۰ دقیقه

هدف‌گذاری قبل از شروع هر درس در دفترچه سؤال

لطفاً قبل از شروع پاسخ‌گویی به سؤال‌های درس **جغرافیای ایران**، هدف‌گذاری چند از ۱۰ خود را بنویسید:
از هر ۱۰ سؤال به چند سؤال می‌توانید پاسخ صحیح بدهید؟
عملکرد شما در آزمون قبل چند از ۱۰ بوده است؟
هدف‌گذاری شما برای آزمون امروز چیست؟

چند از ۱۰ آزمون قبل	هدف‌گذاری چند از ۱۰ برای آزمون امروز

۱۳۱- چه تعداد از گزاره‌های زیر کاملاً درست هستند؟

(الف) واژه جغرافیه، شامل کلمات GEO (زمین) و GRAPHY (ترسیم و نقشه‌کشی) است.

(ب) جغرافی‌دان با دید ترکیبی یا کل‌نگری، موضوعات را مطالعه و بررسی می‌کند؛ چرا که شکل‌گیری محیط‌های جغرافیایی، تنها حاصل روابط متقابل انسان و محیط است.

(ج) انسان برای رفع نیازهای خود، به تغییر محیط دست می‌زند و در نتیجه، محیط طبیعی به محیط جغرافیایی تبدیل می‌شود.

(د) سد شاه‌عباسی در جنوب خوزستان، قدیمی‌ترین و بزرگترین سد قوسی جهان است.

(ه) پدیده، یک واقعیت یا رویداد جغرافیایی محسوس یا نامحسوس است که می‌تواند عوارض طبیعی نیز باشد.

(۱) دو (۲) سه (۳) یک (۴) چهار

۱۳۲- هر یک از عبارتهای زیر مربوط به کدام مراحل پژوهش در جغرافیا است؟

(الف) در این مرحله پژوهشگر ضمن ارائه دلایل علمی و منطقی به تأیید یا رد فرضیه یا فرضیه‌ها می‌پردازد.

(ب) در یکی از روش‌های این مرحله، علاوه بر مطالعه صرف، به محل مورد مطالعه هم مراجعه می‌شود.

(پ) در این مرحله، مطالعه سابقه، پیشینه مسئله و نتایج پژوهش دیگران، مورد نیاز پژوهشگر است.

(۱) گام چهارم (نتیجه‌گیری و ارائه پیشنهادها) - گام دوم (جمع‌آوری اطلاعات) - گام سوم (جمع‌آوری اطلاعات)

(۲) گام پنجم (نتیجه‌گیری و ارائه پیشنهادها) - گام سوم (جمع‌آوری اطلاعات) - گام اول (طرح سؤال و بیان مسئله)

(۳) گام پنجم (پردازش اطلاعات) - گام سوم (جمع‌آوری اطلاعات) - گام دوم (تدوین فرضیه)

(۴) گام دوم (تدوین فرضیه) - گام دوم (بیان مسئله) - گام چهارم (پردازش اطلاعات)

۱۳۳- موقعیت جغرافیایی هر کشور از چه جهاتی بررسی می‌شود و گستردگی طول جغرافیایی ایران کدام است؟

(۱) موقعیت ریاضی و موقعیت مطلق - ۴۴ تا ۶۳ طول غربی (۲) موقعیت ریاضی و موقعیت نسبی - ۴۴ تا ۶۳ طول شرقی

(۳) موقعیت ریاضی و موقعیت مطلق - ۴۴ تا ۶۳ طول شرقی (۴) موقعیت مطلق و موقعیت نسبی - ۴۴ تا ۶۳ طول غربی

۱۳۴- اگر دو شهر را بر اساس وضعیت قرارگرفتن آن (عرض جغرافیایی) بررسی کنیم، به ترتیب در کدام یک زاویه تابش خورشید هنگام ظهر

مایل‌تر و کدام یک نزدیک به عمود است؟

(۱) بندرعباس - زاهدان (۲) اراک - کرمانشاه

(۳) زنجان - شیراز (۴) یزد - شهرکرد

پیام مشاوره‌ای: در مطالعه توده‌های هوا به منشأ و جهت ورود آن‌ها، فصل ورود به کشور و تأثیر آن‌ها بر آب و هوای کشور، دقت نمایید.

۱۳۵- به ترتیب «دشت ارژن در فارس» و «دشت لوت» در اثر چه عواملی به وجود آمده‌اند و «کوه‌های مینیاتوری» مربوط به کدام تقسیم‌بندی**کوهستان‌های ایران است؟**

- (۱) انباشت مواد حاصل از فرسایش در نواحی پست - بقایای دوران‌های زمین‌شناسی بسیار قدیم - منطقه کوهستانی شمال
- (۲) انحلال مواد آهکی و هموار شدن زمین‌ها - بقایای دوران‌های زمین‌شناسی بسیار قدیم - منطقه کوهستانی شرق و جنوب شرقی
- (۳) حاصل چین‌خوردگی‌ها در حد فاصل تاقدیس‌ها و ناودیس‌ها - انحلال مواد آهکی و هموار شدن زمین‌ها - منطقه کوهستانی مرکزی
- (۴) انحلال مواد آهکی و هموار شدن زمین‌ها - حاصل چین‌خوردگی‌ها در حد فاصل تاقدیس‌ها و ناودیس‌ها - منطقه کوهستانی شمال

۱۳۶- گل‌فشان‌ها به چه علت ایجاد می‌شوند و کدام مورد از ارزش‌های اقتصادی دشت‌ها است؟

- (۱) خروج گاز یا بخار آب از اعماق زمین - ذخایر آب
- (۲) فوران آتش‌فشان‌ها - معدن
- (۳) فوران آتش‌فشان‌ها - دامداری
- (۴) خروج گاز یا بخار آب از اعماق زمین - رصد ستارگان

۱۳۷- در کدام گزینه برای ویژگی آب‌وهوایی ذکرشده، مثال نادرستی مطرح شده است؟

- (۱) بارندگی اغلب به صورت برف: سنندج
- (۲) میانگین دمای بالای سالانه با رطوبت نسبی بالا: بوشهر
- (۳) اختلاف شدید دما و فقر پوشش گیاهی: شاهرود
- (۴) بارش کم و خشکی هوا: شیراز

۱۳۸- در کدام گزینه گزاره نادرستی پیرامون ناهمواری‌های ایران ذکر شده است؟

- (۱) دو رشته‌کوه ارسباران (قره داغ) در شمال و رشته‌کوه مرزی ایران و ترکیه، شمال و غرب منطقه کوهستانی آذربایجان را دربرگرفته است.
- (۲) کوهستان‌های تالش با جهت شمالی - جنوبی، منطقه آذربایجان را از کناره‌های دریای خزر جدا کرده است.
- (۳) کوه‌های البرز از تنگه منجیل شروع شده است و در امتداد غربی - شرقی تا کوه‌های شاه‌کوه در نزدیکی شاهرود و گردنه خوش بیلاق ادامه دارند.
- (۴) فعالیت‌های آتش‌فشانی در دوره ژوراسیک سبب شکل‌گیری قلّه دماوند در رشته‌کوه البرز شده است.

۱۳۹- تأثیر توده هوای سرد سیبری و توده هوای سودانی در کدام گزینه به درستی بیان شده است؟

- (۱) همراهی با برف و باران - ایجاد بارش با انتقال رطوبت دریای مدیترانه
- (۲) بارش در سواحل خزر - ایجاد بارش با انتقال رطوبت دریای سرخ
- (۳) سردی و خشکی هوا در ماه‌های سرد - بارش‌های سیلابی در جنوب شرق ایران
- (۴) انتقال رطوبت اقیانوس اطلس - انتقال رطوبت دریای مدیترانه

۱۴۰- دلیل کم بودن مصرف انرژی در خانه‌های مردم در گذشته چه بود و کدام یک از عوامل زیر در بارش کم در بیابان لوت نقش مهمی دارد؟

- (۱) بالاتر بودن دما در گذشته - قرار گرفتن در منطقه فشار کم حاره‌ای
- (۲) توجه به تأثیر اقلیم بر ساختمان‌سازی - قرار گرفتن در منطقه فشار زیاد جنب حاره‌ای
- (۳) بالاتر بودن دما در گذشته - قرار گرفتن در منطقه فشار زیاد جنب حاره‌ای
- (۴) توجه به تأثیر اقلیم بر ساختمان‌سازی - قرار گرفتن در منطقه فشار کم حاره‌ای

جامعه‌شناسی [۱]

دوره‌ی نیم سال اول
درس (۱) ۳ پایانه درس (۸)
مفهمی ۳ ۲۴
وحدت پیشنهادی: ۵۸ رتبه

هدف‌گذاری قبل از شروع هر درس در دفترچه سؤال

لطفاً قبل از شروع پاسخ‌گویی به سؤال‌های درس **جامعه‌شناسی (۱)**، هدف‌گذاری چند از ۱۰ خود را بنویسید:
از هر ۱۰ سؤال به چند سؤال می‌توانید پاسخ صحیح بدهید؟
عملکرد شما در آزمون قبل چند از ۱۰ بوده است؟
هدف‌گذاری شما برای آزمون امروز چیست؟

چند از ۱۰ آزمون قبل	هدف‌گذاری چند از ۱۰ برای آزمون امروز

۱۴۱- کدام گزینه به «پیامدهای غیرارادی» کنش اشاره می‌کند و کدام مورد کنش محسوب می‌شود؟

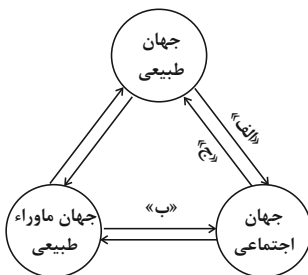
- (۱) همیشه براساس آگاهی صحیح صورت می‌گیرد - گردش خون
- (۲) نتیجه‌ی طبیعی کنش‌اند و به اراده‌ی افراد انسانی وابسته است - پیاده‌روی کردن
- (۳) به اراده‌ی افراد انسانی بستگی ندارند و خود کنش نیستند - پیاده‌روی کردن
- (۴) خودشان کنش نیستند و به اراده‌ی کنشگر وابسته است - ضربان قلب

۱۴۲- به ترتیب «تصور کردن عدالت اجتماعی»، «کم کردن صدای بلند در حضور مادر» به کدام یک از موارد زیر مرتبط است؟

- (الف) پدیده‌ی اجتماعی کلان
- (ب) کنش اجتماعی خرد
- (ج) کنش فردی
- (د) کنش اجتماعی کلان

- (۱) ج - الف (۲) ب - ج (۳) ج - ب (۴) ب - د

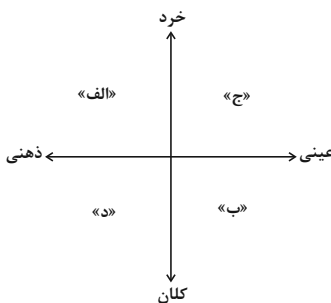
۱۴۳- مطابق شکل مقابل، موارد کدام گزینه به ترتیب مصادیق درستی برای موارد «الف»، «ب» و «ج» است؟



- (۱) زلزله تأثیرات تعیین‌کننده‌ای در کنش‌های اجتماعی انسان‌ها دارد - انسان‌ها برای مقابله با زلزله، قواعد خاصی وضع می‌کنند - سنت‌ها و قوانین الهی با انسان‌های شاکر و ناسپاس یکسان عمل نمی‌کنند.
- (۲) شناخت خداوند، آرمان‌ها و ارزش‌های آدمیان را تغییر می‌دهد - آلودگی طبیعت و محیط زیست، نتیجه‌ی کارهای نابخردانه‌ی انسان است - زلزله و خشکسالی تأثیرات تعیین‌کننده‌ای بر کنش آدمیان دارند.
- (۳) آلودگی طبیعت، زندگی اجتماعی آدمیان را متأثر می‌سازد - شناخت فرشتگان، کنش‌های آدمیان را دگرگون می‌سازد - آلودگی محیط زیست، نتیجه‌ی کارهای نابخردانه‌ی انسان است.

(۴) شناخت ستارگان، امکان راهیابی در سفرها را فراهم می‌کند - آلودگی طبیعت، نتیجه‌ی کارهای نابخردانه‌ی انسان است - سنت‌ها و قوانین الهی ستم‌پیشگان را در قهر الهی فرومی‌برد.

۱۴۴- هریک از موارد زیر، به ترتیب در کدام بخش از نمودار مقابل قرار می‌گیرد؟



- علاقه به والیبال
- شرکت در آزمون
- آرمان احیای تمدن اسلامی

- (۱) الف - ج - د (۲) ج - د - ب
(۳) ج - ج - د (۴) الف - ج - ب

۱۴۵- هر یک از موارد زیر، به ترتیب با کدام دیدگاه در ارتباط با سرنوشت جوامع و فرهنگ‌ها، مرتبط است؟

- ضرب‌المثل: «همه راه‌ها به رم ختم می‌شوند».
- تقسیم جوامع به ارگانیکی و مکانیکی
- نظریه‌ی استعمار
- استفاده‌ی جوامع از تجربیات یکدیگر بدون ملحق شدن به آن‌ها

- (۱) طولی - طولی - طولی - عرضی (۲) طولی - عرضی - طولی - عرضی
(۳) عرضی - طولی - عرضی - طولی (۴) طولی - طولی - عرضی - طولی

پیام مشاوره‌ای: تحلیل دقیق آزمون، کمک زیادی به رفع مشکلات درسی شما می‌کند.

۱۴۶- هر کدام از عبارتهای زیر، ویژگی کدام فرهنگ است؟

«همه استعدادها و ظرفیتهای انسان را در خدمت دنیا به کار می‌گیرد - طبیعت در این جهان اجتماعی هیچ‌گونه معنا، هدف و غایتی ندارد - این جهان اجتماعی، محصول انحراف بشر از فرهنگ توحیدی است - این فرهنگ، هستی را فراتر از طبیعت می‌بیند و انسان در این فرهنگ از محدوده مرزهای این جهان عبور می‌کند.»

- (۱) اساطیری - اساطیری - دنیوی - معنوی
 (۲) دنیوی - دنیوی - اساطیری - معنوی
 (۳) معنوی - دنیوی - معنوی - اساطیری
 (۴) معنوی - معنوی - دنیوی - معنوی

۱۴۷- جاهای خالی عبارتهای زیر را کدام گزینه به ترتیب کامل می‌کند؟

(الف) واقعیت‌های هر جهان اجتماعی را می‌توان در پرتو ... آن ارزیابی کرد.
 (ب) آرمان‌های جهان اجتماعی در ... متبلور می‌شود.
 (پ) حقایق از جهت قرار گرفتن در قلمرو آرمانی و واقعی ... هستند.

- (۱) هنجارهای - هنجارها - تغییرپذیر
 (۲) آرمان‌های - هنجارها - ثابت
 (۳) هنجارهای - ارزش‌ها - ثابت
 (۴) آرمان‌های - ارزش‌ها - تغییرپذیر

۱۴۸- در چه صورتی علوم اجتماعی می‌تواند درباره حق یا باطل بودن واقعیت‌ها و آرمان‌های جهان اجتماعی داوری کند و حق یا باطل بودن هر لایه از جهان اجتماعی با چه چیزی شناخته می‌شود؟

- (۱) اگر عقل و وحی را به‌عنوان دو روش علمی معتبر بدانند - با ارزش‌ها و هنجارهای مورد پذیرش مردم
 (۲) اگر علم را به معنای تجربی آن محدود نکنند - با ارزش‌ها و هنجارهای مورد پذیرش مردم
 (۳) اگر عقل و وحی را به‌عنوان دو روش علمی معتبر بدانند - با علم متناسب با همان لایه
 (۴) اگر علم را به معنای تجربی آن محدود نکنند - با علم متناسب با همان لایه

۱۴۹- صحیح یا غلط بودن عبارتهای زیر در کدام گزینه به ترتیب آمده است؟

(الف) جوامع مختلف با ایمان به عقاید و ارزش‌های حقیقی، آن‌ها را به قلمرو آرمانی خود وارد می‌کنند.
 (ب) حق و باطل بودن عقاید، ارزش‌ها، هنجارها و کنش‌ها، براساس آگاهی یا جهل، توجه یا بی‌توجهی مردم جهان‌های اجتماعی مختلف نسبت به آن تعیین می‌شود.

(پ) این‌که یک انسان باتقوا، جهانی را تغییر می‌دهد، بیانگر تأثیر بعد اجتماعی بر بعد نفسانی انسان است.

(ت) علوم مبتنی بر عقل و وحی، دو ابزار مهم برای شناخت عقاید و ارزش‌ها هستند.

- (۱) غ - غ - ص - ص (۲) ص - غ - غ - ص (۳) ص - غ - ص - غ (۴) ص - ص - غ - غ

۱۵۰- هریک از موارد زیر به ترتیب با کدام مورد مرتبط است؟

- وجود امکان خطا و اشتباه در شناخت هویت

- کودکان خطای خود را موجه‌تر از خطای دیگران می‌دانند.

- ویژگی‌هایی مانند تبرج و دم‌غنیمت‌شماری

- بخشی از هویت که دیگران به آن پی می‌برند و برایمان بازگو می‌کنند.

(۱) وجود نظریات متفاوت درباره هویت - خودخواهی کودکان - جهان متجدد - هویت آگاهانه

(۲) وجود نظریات متفاوت درباره هویت - کمتر بودن شناختشان از موقعیت دیگران - جهان متجدد - هویت آگاهانه

(۳) آگاهانه بودن بخشی از هویت انسان‌ها - خودخواهی کودکان - جهان معنوی - هویت ناآگاهانه

(۴) آگاهانه بودن بخشی از هویت انسان‌ها - کمتر بودن شناختشان از موقعیت دیگران - جهان معنوی - هویت ناآگاهانه



آزمون شاهد (گواه)

پاسخ دادن به این سوالات اجباری است و در تراز کل شما تأثیر دارد.

۱۵۱- عبارات کدام گزینه به ترتیب مرتبط با ویژگی‌های «هدفدار بودن، ارادی بودن، آگاهانه بودن» است؟

- ۱) پرسش (چرا چنین کاری کردی؟) را می‌توان از هر کنشگری پرسید - تا خواست انسان نباشد، کنشی انجام نمی‌شود - اگر ما آگاهی خود را به کلمات و معانی آن‌ها از دست بدهیم، از گفتار بازمی‌مانیم.
- ۲) ممکن است فردی به‌کاری آگاه باشد ولی تصمیم به انجام آن نگیرد - انسان با توجه به معنای کنش خود آن را انجام می‌دهد - فردی که به زبانی آگاهی ندارد، نمی‌تواند با آن زبان سخن بگوید.
- ۳) تا خواست انسان نباشد کنشی انجام نمی‌شود - فردی که به زبانی آگاهی ندارد نمی‌تواند با آن زبان سخن بگوید - انسان با توجه به معنای کنش خود آن را انجام می‌دهد.
- ۴) تا خواست انسان نباشد، کنشی انجام نمی‌گیرد - ممکن است فردی به‌کاری آگاه باشد ولی تصمیم به انجام آن نگیرد - پرسش (چرا چنین کاری کردی؟) می‌توان از هر کنشگری پرسید.

۱۵۲- مفاهیم جامعه‌شناختی متن زیر، به ترتیب کدام‌اند؟

«آنزوا هنگامی رخ می‌دهد که شخص احساس می‌کند با شیوه انجام کنش مورد قبول افراد جامعه بیگانه شده و خود را از آن‌چه که نسبت به آن گرایش و تمایل دارد هم‌سو نمی‌بیند. تنها با پر رنگ کردن ارزش‌های اخلاقی از طریق تعلیم و تربیت و تشویق و تنبیه و مجازات افرادی که معیارهای اخلاقی را به بازی می‌گیرند، می‌توان با این‌روند مقابله کرد.»

- ۱) هنجار اجتماعی - هنجار اجتماعی - کنش اجتماعی - پدیده اجتماعی
- ۲) ارزش اجتماعی - هنجار اجتماعی - کنترل اجتماعی - کنترل اجتماعی
- ۳) ارزش اجتماعی - ارزش اجتماعی - کنش اجتماعی - کنش فردی
- ۴) هنجار اجتماعی - ارزش اجتماعی - جامعه‌پذیری - کنترل اجتماعی

۱۵۳- با توجه به متن زیر کدام گزینه صحیح است؟

«مردم ایران با توجه به باورهای دینی در مواقع کم‌آبی با قرائت دعای نزول باران از خداوند طلب بارش می‌کردند و از طرفی از زمان قدیم در نواحی داخلی با استفاده از قنات مشکل کم‌آبی را حل می‌کردند و چون ارزش آب را می‌دانستند؛ بنابراین از این نعمت خدادادی حفاظت می‌کردند.»

- ۱) ورود پدیده‌های طبیعی به جهان اجتماعی باعث افول و کاهش رشد آن شده است.
- ۲) درهای آسمان بر ستم‌پیشگان گشوده می‌شود و عدالت‌پیشگان را در قهر و انتقام الهی فرو می‌برد.
- ۳) وضع قواعد خاص برای مقابله با زلزله و خشکسالی از جمله تأثیرات جهان اجتماعی بر جهان طبیعی است.
- ۴) سنت‌ها و قوانین الهی با انسان‌های شاکر و ناسپاس و جوامع عادل و ظالم یکسان عمل نمی‌کند.

۱۵۴- در ارتباط با مفهوم نهادها، کدام گزینه نادرست می‌باشد؟

- الف) هر نهاد اجتماعی، شیوه قابل قبول تأمین همه نیازهای افراد را معین می‌سازد و متقابلاً شیوه‌های غیرقابل قبول افراد را طرد می‌کند.
- ب) مجموعه‌ای از عقاید، ارزش‌ها، هنجارها و نمادها دلالت بر نهاد اجتماعی دارد که نیازهای معین و نامعین افراد و جهان اجتماعی را برطرف می‌سازد.
- پ) آشکار شدن نهادهای اجتماعی منوط به این است که اجزا و لایه‌های جهان اجتماعی را در ارتباط با هم در نظر بگیریم.
- ت) نهادها، انواع و اشکال متفاوتی دارند و در تمامی جهان‌های اجتماعی وجود دارند.

۱) ب و ت ۲) الف و پ ۳) الف و ب ۴) پ و ت

۱۵۵- در ارتباط با علل تفاوت و تنوع جهان اجتماعی انسان‌ها، کدام گزینه به‌درستی به پرسش‌های زیر پاسخ می‌دهد؟

- الف) عامل تعیین‌کننده در پیدایش جهان‌های مختلف اجتماعی چیست؟
 - ب) زندگی اجتماعی انسان‌ها برخلاف زندگی سایر موجودات زنده چگونه است؟
 - ج) انتقال فرهنگ از چه طریقی به انسان صورت می‌گیرد؟
 - د) کدام‌یک از موارد زیر از مشخصه‌های غالب انسان در مواجهه با انتقال فرهنگ نمی‌باشد؟
- ۱) تنوع آگاهی - گوناگون - تربیت - پذیرنده
 - ۲) تنوع اراده - یکسان - جامعه‌پذیر - آگاه و خلاق
 - ۳) تنوع اختیار - یکسان - صفات ارثی - فعال
 - ۴) تنوع معرفت - گوناگون - جامعه‌پذیری - تأثیرگذار

۱۵۶- به ترتیب، تفاوت‌هایی که به «عناصر ثابت و محوری»، «لایه‌های سطحی جهانی اجتماعی» و «آرمان‌ها و اعتقادات اصلی» مربوط می‌شود، با موارد کدام گزینه در ارتباط است؟

- ۱) مربوط به لایه‌های سطحی جهانی اجتماعی است - از نوع تفاوت‌هایی است که درون یک جهان اجتماعی واحد، رخ می‌دهد - جهان اجتماعی را به جهان اجتماعی متفاوتی تبدیل می‌کند.
- ۲) مربوط به لایه‌های عمیق جهانی اجتماعی است - از نوع تفاوت‌هایی است که درون یک جهان اجتماعی واحد، رخ می‌دهد - در حوزه تفاوت‌هایی است که میان جهان‌های اجتماعی مختلف است.
- ۳) مربوط به لایه‌های سطحی جهانی اجتماعی است - از نوع تفاوت‌هایی است که یک جهان اجتماعی را به جهان اجتماعی دیگری تبدیل می‌کند - در حوزه تفاوت‌های میان جهان‌های اجتماعی مختلف است.
- ۴) مربوط به لایه‌های عمیق جهانی اجتماعی است - از نوع تفاوت‌هایی است که یک جهان اجتماعی را به جهان اجتماعی دیگری تبدیل می‌کند - تفاوت‌هایی است که درون یک جهان اجتماعی پذیرفته می‌شود.

۱۵۷- کدام مورد برای پیامدهای تغییر جهانی اجتماعی موجود ترتیب درستی دارد؟

- ۱) برداشته شدن الزام‌های جهانی اجتماعی موجود ← شکل‌گیری جهانی اجتماعی جدید ← به وجود آمدن الزام‌های دیگر ← تأثیر الزام‌های جدید بر فعالیت اجتماعی اعضای آن
- ۲) شکل‌گیری جهانی اجتماعی جدید ← برداشته شدن الزام‌های جهانی اجتماعی قبلی ← تأثیر الزام‌های جدید بر فعالیت اجتماعی اعضا ← به وجود آمدن الزام‌های جدید
- ۳) شکل‌گیری جهانی اجتماعی جدید ← به وجود آمدن الزام‌های جدید ← برداشته شدن الزام‌های جهانی اجتماعی قبلی ← تأثیر الزام‌های جدید بر فعالیت اجتماعی اعضای آن
- ۴) برداشته شدن الزام‌های جهانی اجتماعی موجود ← به وجود آمدن الزام‌های دیگر ← تأثیر الزام‌های جدید بر فعالیت اجتماعی اعضا ← شکل‌گیری جهانی اجتماعی جدید

۱۵۸- کدام گزینه به ترتیب در ارتباط با بیت (الف) درست و با بیت (ب) نادرست است؟

الف) قوت افرونگ از علم و فن است / از همین آتش چراغش روشن است

ب) در نگاهش آدمی آب و گل است / کاروان زندگی بی‌منزل است

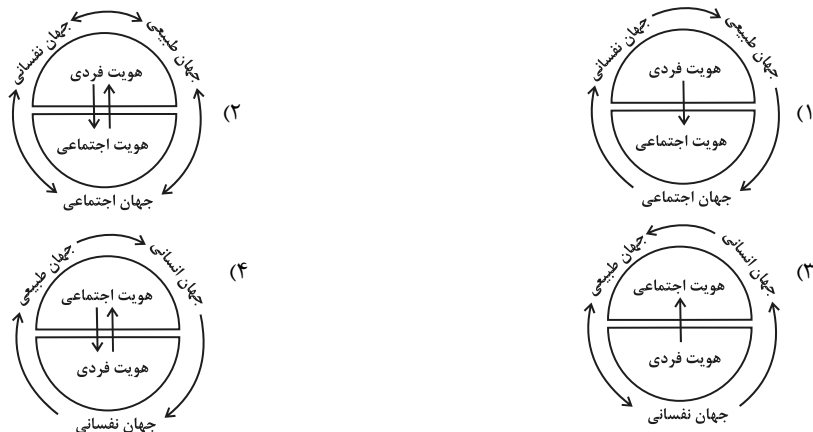
- ۱) علوم تجربی با روش تجربی و فن‌آوری حاصل از آن قدرت پیش‌بینی و پیشگیری از حوادث و مسائل طبیعی را به انسان می‌دهد - جهان صرفاً از مواد و موجودات خامی ساخته شده است که همگی در اختیار و کنترل بشرند.
- ۲) علوم تجربی برای رسیدن به اهداف دنیوی از علوم غیرتجربی استفاده ابزاری می‌کنند و به این فرایند گسترش عقلانیت ابزاری می‌گویند - عناصر معنوی و مقدس جهان متجدد تنها در جهت بهره‌وری از منافع دنیوی معتبر هستند.
- ۳) در جهان متجدد آدمیان متوجه اهداف دنیوی‌اند و برای رسیدن به این اهداف از علوم تجربی استفاده می‌کنند - عناصر معنوی و مقدس جهان متجدد تنها در جهت بهره‌وری از منافع دنیوی معتبر هستند.
- ۴) علوم تجربی برای رسیدن به اهداف دنیوی از علوم غیرتجربی استفاده ابزاری می‌کند که به این فرایند گسترش عقلانیت ابزاری می‌گویند - در جهان متجدد عناصر معنوی و مقدس طرد می‌شود و جهان از هیچ‌گونه قداستی برخوردار نیست.

۱۵۹- نوع ویژگی‌های هویتی زیر در کدام گزینه به درستی آمده است؟

«متولد دوم اسفند ۷۹ - وقت‌شناس - ایرانی بودن»

- ۱) انتسابی، اجتماعی، متغیر / انتسابی، اجتماعی، ثابت / انتسابی، فردی، ثابت
- ۲) اکتسابی، فردی، ثابت / اکتسابی، اجتماعی، ثابت / اکتسابی، فردی، ثابت
- ۳) انتسابی، فردی، ثابت / اکتسابی، فردی، متغیر / انتسابی، اجتماعی، ثابت
- ۴) اکتسابی، اجتماعی، متغیر / انتسابی، فردی، متغیر / اکتسابی، اجتماعی، متغیر

۱۶۰- با توجه به نسبت هویت فردی و اجتماعی و تعامل بخش‌های مختلف هویتی با هم کدام نمودار زیر درست است؟



منطق

دوره‌ی نیم سال اول

درس (۱) پایان درس (۵)

صفحه‌ی ۳ ۵۲

وَمَتَّ بِشَهْرِكَ: ۱۵ رَجَب

هدف‌گذاری قبل از شروع هر درس در دفترچه سؤال

لطفاً قبل از شروع پاسخ‌گویی به سؤال‌های درس **منطق**، هدف‌گذاری چند از ۱۰ خود را بنویسید:
 از هر ۱۰ سؤال به چند سؤال می‌توانید پاسخ صحیح بدهید؟
 عملکرد شما در آزمون قبل چند از ۱۰ بوده است؟
 هدف‌گذاری شما برای آزمون امروز چیست؟

چند از ۱۰ آزمون قبل	هدف‌گذاری چند از ۱۰ برای آزمون امروز
---------------------	--------------------------------------

۱۶۱- اشکال تعریف «استان» به «واحدی از تقسیمات سیاسی کشور ایران که از چند شهرستان تشکیل می‌شود و استاندار آن را اداره می‌کند»، را در نظر بگیرید و مشخص کنید کدام‌یک از تعریف‌های زیر نیز همین اشکال را دارند؟

- (۱) کشور ایران: محدوده‌ای سرزمینی که در قاره‌ی آسیا قرار گرفته است و مساحتی بیش از یک‌ونیم میلیون کیلومتر مربع دارد.
- (۲) شهرستان: واحدی از تقسیمات سیاسی کشور که زیرمجموعه‌ی استان است و فرماندار آن را اداره می‌کند.
- (۳) استاندار: عالی‌ترین نماینده‌ی هیئت دولت در یک استان است که آن را اداره می‌کند.
- (۴) کشور ایران: محدوده‌ای سرزمینی واقع در قاره‌ی آسیا که بیش از یک‌ونیم کیلومتر مربع مساحت دارد و به واحدهای کوچک‌تری به نام استان تقسیم می‌شود.

۱۶۲- در کدام گزینه ویژگی تعریف‌های زیر به‌ترتیب و به‌درستی ذکر شده است؟

«انسان حیوانی است که توانایی اندیشیدن درباره‌ی سرنوشتش را دارد»؛ «انسان موجودی است خشکی‌زی که در مناطقی با آب‌وهوای مناسب و به صورت اجتماعی زندگی می‌کند»؛ «انسان مخلوقی است که به یکی از ادیان آسمانی معتقد است».

- (۱) هم جامع است هم مانع - جامع است ولی مانع نیست - مانع است ولی جامع نیست.
- (۲) جامع است ولی مانع نیست - هم جامع است هم مانع - نه جامع است نه مانع.
- (۳) هم جامع است هم مانع - نه جامع است نه مانع - مانع است ولی جامع نیست.
- (۴) مانع است ولی جامع نیست - نه جامع است نه مانع - هم جامع است هم مانع.

۱۶۳- در جمله «گزاره برف سفید است، صادق است»، عبارت «گزاره برف سفید است» چیست؟

- (۱) تعریف
- (۲) تصور
- (۳) تصدیق
- (۴) استدلال

۱۶۴- علت توجه به مبحث الفاظ در منطق چیست؟

- (۱) با دانستن قواعد صرفی و نحوی الفاظ می‌توانیم از خطای اندیشه جلوگیری کنیم.
- (۲) معانی از طریق الفاظ به صورت کتبی و شفاهی به دیگران انتقال داده می‌شود.
- (۳) انسان برای بیان و انتقال افکار خود ناچار است از الفاظ استفاده کند.
- (۴) خطای در الفاظ و معنای آنها می‌تواند باعث خطا در تعریف و استدلال شود.

۱۶۵- کدام گزینه، ترکیبی از هر سه نوع تعریف نیست؟

- (۱) در اصطلاح به کسی دانشجو می‌گویند که در سطح دانشگاه در حال تحصیل باشد که این تعریف با معنای دانشجو تناسب دارد یعنی کسی که به دنبال دانش باشد.
 - (۲) معلم ممکن است رسمی یا غیررسمی باشد. البته معلم به معنای یاددهنده است و کسی را در جامعه معلم می‌گویند که مطالب درسی را به دانش‌آموزان بیاموزد.
 - (۳) دانش‌آموز یعنی کسی که علم می‌آموزد. البته در جامعه کسی را دانش‌آموز می‌گویند که در یکی از مقاطع پیش از دانشگاه، تحصیل کند.
 - (۴) دانش‌آموزان ممکن است در مدارس غیردولتی یا دولتی تحصیل کنند.
- در فرهنگ‌های لغت مدیر را «اداره‌کننده» معنا می‌کنند. اصطلاحاً کسی مدیر نام دارد که وظیفه‌ی تصمیم‌گیری و رهبری یک مجموعه یا سازمان را برعهده داشته باشد. ممکن است مدیر در یک شرکت خصوصی یا دولتی یا نیمه‌دولتی فعالیت کند.

۱۶۶- در کدام‌یک از اقسام دلالت لفظ بر معنا، لفظ مطابق با معنای اصلی است و «مغالطه توسل به معنای ظاهری» چیست؟

- (۱) دلالت مطابقی، به کار بردن دلالت مطابقی به جای تضمینی و التزامی که به خطایی منتهی می‌شود.
- (۲) دلالت تضمینی، به کار بردن دلالت مطابقی به جای تضمینی و التزامی که به خطایی منتهی می‌شود.
- (۳) دلالت مطابقی، به کار بردن دلالت تضمینی و التزامی به جای مطابقی که به خطایی منتهی می‌شود.
- (۴) دلالت تضمینی، به کار بردن دلالت تضمینی و التزامی به جای مطابقی که به خطایی منتهی می‌شود.

۱۶۷- میان دو مفهوم «روپایی و فرانسوی» و «انسان و ناطق» به‌ترتیب چه نسبتی از نسب اربعه برقرار است؟

- (۱) عموم و خصوص من‌وجه، تباین
- (۲) عموم و خصوص مطلق، تباین
- (۳) عموم و خصوص مطلق، تساوی
- (۴) عموم و خصوص من‌وجه، تساوی

۱۶۸- در کدام گزینه، تعداد مفاهیم جزئی بیشتر است؟

- (۱) باشگاه پرسپولیس، گل‌نستن، دین، آن‌خودرو.
- (۲) هوشنگ، مشتری (نام سیاره)، کشور، ستاره قطبی.
- (۳) توپ فوتبال، این دیوار، دختر علی، امام صادق (ع).
- (۴) اسب تک شاخ، درخت بید، اروپا، مدینه (به معنای شهر).

۱۶۹- در کدام گزینه، همه‌ی رابطه‌های مطرح شده، مربوط به یک نوع از نسبت‌های چهارگانه هستند؟

- (۱) کتاب و دفتر - ایران و جهان - گرگ و بره - سایه و آفتاب
- (۲) مستطیل و لوزی - در و دیوار - خیار و گوجه - سنگ و شیشه
- (۳) ایرانی و مسلمان - درخت و گیاه - خورشید و ستاره - آهن و عنصر
- (۴) راه و خیابان - دبستان و مدرسه - دانشمند و انسان - وسیله نقلیه و خودرو

پیام مشاوره‌ای: اگر در پاسخگویی به سؤالات مصداقی و تشخیص نمونه‌های خارج از کتاب، دچار مشکل می‌شوید بهترین راه برای حل این مشکل مرور چندباره مثال‌های کتاب و دقت در تمرین‌های هر درس است.

۱۷۰- نوع دلالت الفاظ مشخص شده در جملات زیر به ترتیب در کدام گزینه به درستی بیان شده‌اند؟

«رستم بر اسب نشست - خورشید چشمانت چه زیباست - سر بریده حرف نمی‌زند - کفشم را واکس زدم»

- (۱) مطابقی - التزامی - مطابقی - تضمنی
(۲) التزامی - مطابقی - تضمنی - مطابقی
(۳) مطابقی - التزامی - التزامی - تضمنی
(۴) التزامی - تضمنی - مطابقی - التزامی

۱۷۱- کدام گزینه نادرست است؟

- (۱) در دسته‌بندی‌های علمی از مفهومی عام به مفهومی خاص می‌رسیم.
(۲) در طبقه‌بندی مفاهیم از وجوه اشتراک و افتراق آن‌ها استفاده می‌شود.
(۳) مفاهیم کلی و رابطه‌ی میان آن‌ها در بحث تعریف و اقسام قضایا به کار می‌روند.
(۴) اقسام مختلف یک مفهوم باید نسبت به یکدیگر رابطه‌ی عموم و خصوص مطلق داشته باشند.

۱۷۲- استقرای تمثیلی استدلالی ... است و مغالطه‌ای که بر اساس این نوع استدلال رخ می‌دهد ... نام دارد.

- (۱) ضعیف - تعمیم ناروا
(۲) ضعیف - تمثیل ناروا
(۳) ضعیف - ابهام در مرجع ضمیر
(۴) قوی - تشبیه ناروا

۱۷۳- کدام یک از اقسام استدلال در رباعی زیر به کار رفته است؟

هر راز که اندر دل دانا باشد/ باید که نهفته‌تر ز عنقا باشد
کاندر صدف از نهفتگی گردد در/ آن قطره که راز دل دریا باشد

- (۱) استقرای تعمیمی
(۲) استنتاج بهترین تبیین
(۳) استقرای تمثیلی
(۴) استدلال قیاسی

۱۷۴- نوع مغالطه در کدام گزینه با سایر گزینه‌ها تفاوت دارد؟

- (۱) با «ایران رادیاتور» پشتم گرمه.
(۲) علی امروز دوستش را دید و کتابش را به او داد.
(۳) تا پدرش آمد لباسش را مرتب کرد.
(۴) من از درمان شما پیشیمانم.

۱۷۵- کدام یک از گزینه‌های زیر، استدلال استقرای تعمیمی نیست؟

- (۱) تاکنون مرغ‌هایی که دیده‌ایم پرواز نمی‌کردند، پس هیچ مرغی نمی‌تواند پرواز کند.
(۲) تاکنون خورشید از شرق طلوع کرده است، پس خورشید همیشه از شرق طلوع می‌کند.
(۳) تاکنون درخت‌های سیب با بی‌آبی خشک شده‌اند، پس همه‌ی درخت‌های زردآلو نیز با بی‌آبی خشک می‌شوند.
(۴) تاکنون انسان‌هایی که شناخته شده‌اند بیش از ۱۰۰ سال عمر نکرده‌اند، پس محال است انسان بیشتر از ۱۰۰ سال عمر کند.

۱۷۶- در کدام گزینه از طریق استنتاج بهترین تبیین نتیجه گرفته شده است؟

- (۱) درب منزل هنگام سرفت بدون هیچگونه آسیب باز شده است، پس مطمئناً دزد غریبه نیست.
(۲) آمارها نشان می‌دهد که بیشتر طلاق‌ها ناشی از ازدواج عجولانه و احساسی است.
(۳) متکدیان چهارراه قدس در قالب یک تیم و شبکه فعالیت می‌کنند، پس همه‌ی متکدیان شبکه و تیم دارند.
(۴) گرانی کالای منزل مانع قاچاق آنهاست، پس برای مبارزه با قاچاق بنزین باید بنزین را گران کرد.

۱۷۷- اگر در تعریف «پایتخت» گفته شود «شهری سیاسی که محل اقامت پادشاه یا هیئت دولت است.» از چه نوع تعریفی استفاده شده است؟

- (۱) تعریف لفظی
(۲) تعریف مفهومی
(۳) تعریف لغوی
(۴) تعریف از طریق ذکر مصادیق

۱۷۸- به ترتیب هر کدام از موارد زیر تعریف است یا استدلال؟

- (الف) با جایگزین شدن رمز یکبار مصرف از سوی تمامی بانک‌ها می‌توان میزان قربانیان فیشینگ را به‌طور جدی کاهش داد.
(ب) فیشینگ به تلاش برای بدست آوردن اطلاعاتی مانند نام کاربری، گذر واژه، اطلاعات حساب بانکی و مانند آن‌ها از طریق جعل یک وبگاه آدرس ایمیل و مانند آنها گفته می‌شود.
(ج) اگر هنگام وارد کردن اطلاعات حساس بانکی خود در یک وبسایت، ابتدا آدرس آن را با دقت کامل بررسی نکنید ممکن است مورد حملات فیشینگ قرار بگیرید.
(د) فارمینگ با فیشینگ تفاوت‌هایی دارد فارمینگ یک نوع حمله هکرهاست که موجب هدایت ترافیک یک وبسایت به سایت جعلی دیگر می‌شود.

- (۱) استدلال - تعریف - استدلال - تعریف
(۲) تعریف - استدلال - تعریف - استدلال
(۳) استدلال - تعریف - تعریف - استدلال
(۴) تعریف - استدلال - استدلال - تعریف

۱۷۹- کدام گزینه به ترتیب بیانگر یک تصور و یک تصدیق است؟

- (۱) ز رقیب دیو سیرت به خدای خود پناهم - همه شب در این امیدم که نسیم صبحگاهی
(۲) اگر آن ترک شیرازی بدست آرد دل ما را - به ملازمان سلطان که رساند این دعا را
(۳) تا کی به تمنای وصال تو یگانه - ای که بد کردی ز بد ایمن مباش
(۴) خمی که ابروی شوخ تو در کمان انداخت - ز گریه مردم چشمم نشسته در خون است.

۱۸۰- کدام گزینه نادرست است؟

- (۱) ذهن انسان همواره در معرض لغزش قرار دارد و معمولاً در استدلال‌های پیچیده یا تعریف دقیق اصطلاحات خاص دچار اشتباه می‌شود.
(۲) ذهن انسان به‌صورت طبیعی براساس قواعدی می‌اندیشد که منطق دانان این قواعد را طراحی و به صورت علم منطق در اختیار ما قرار داده‌اند.
(۳) از آنجا که وظیفه‌ی منطق جلوگیری از خطای اندیشه است علم منطق به تعریف و استدلال تقسیم می‌شود.
(۴) به‌کارگیری علم منطق باعث پدید آمدن بنای فکری مستحکم می‌شود که مواد لازم برای ساختن این بنا را باید از علوم دیگر تهیه کرد و از این جهت منطق را به شاقول بنایی تشبیه کرده‌اند.

۱۸۱- کیفیت سوال‌های کدام درس عمومی در آزمون امروز بهتر بود؟

- (۱) فارسی و نگارش (۱) عربی، زبان قرآن (۱) دین و زندگی (۱) (۴) زبان انگلیسی (۱)

۱۸۲- کیفیت سوال‌های کدام درس اختصاصی در آزمون امروز بهتر بود؟

- (۱) ریاضی و آمار (۱) (۲) علوم و فنون ادبی (۱) (۳) اقتصاد (۴) جامعه‌شناسی (۱)

نظر خواهی (سوال های نظم حوزه): آیا مقررات آزمون اجرا می‌شود؟

دانش آموزان گرامی؛ لطفاً در هنگام پاسخ‌گویی به سؤال‌های زیر، به شماره‌ی سؤال‌ها دقت کنید.

گفت‌وگو با پشتیبان درباره‌ی هدف‌گذاری دو درس

۲۸۹- آیا پشتیبان شما در تماس تلفنی خود با شما درباره‌ی هدف‌گذاری ۲ درس گفت‌وگو کرد؟

(۱) خیر، در این نوبت درباره‌ی هدف‌گذاری ۲ درس صحبت نکردیم.

(۲) پشتیبان با من تماس تلفنی نگرفت.

(۳) گفت‌وگوی ما درباره‌ی هدف‌گذاری ۲ درس، از لحاظ زمان کافی و از لحاظ کیفیت کاملاً مؤثر بود.

(۴) پشتیبان با من درباره‌ی هدف‌گذاری ۲ درس صحبت کرد.

تماس تلفنی پشتیبان

۲۹۰- آیا پشتیبان شما از آزمون گذشته تاکنون با شما تماس گرفته است؟

(۱) خیر، پشتیبان با من تماس نگرفت.

(۲) بله، پشتیبانم با من تماس گرفت.

(۳) بله، تماس پشتیبانم خوب بود.

(۴) بله، تماس پشتیبانم خیلی خوب بود.

تماس تلفنی: چه زمانی؟

۲۹۱- پشتیبان چه زمانی با شما تماس گرفت؟

(۱) در زمان مناسب طبق توافق قبلی (قبلاً در مورد روز و ساعت تماس توافق کرده بودیم)

(۲) در زمان مناسب تماس گرفت (البته قبلاً در مورد روز و ساعت تماس توافق نکرده بودیم)

(۳) در روز پنج‌شنبه (روز قبل از آزمون) تماس گرفت.

(۴) در روز یا ساعت نامناسب تماس گرفت.

تماس تلفنی پشتیبان: چند دقیقه؟

۲۹۲- پشتیبان شما از آزمون قبل تا امروز چند دقیقه با شما تماس تلفنی داشت؟

(۱) یک دقیقه تا سه دقیقه

(۲) سه دقیقه تا پنج دقیقه

(۳) بین ۵ تا ۱۰ دقیقه

(۴) بیش از ۱۰ دقیقه

کلاس رفع اشکال

۲۹۳- آیا در کلاس رفع اشکال پشتیبان شرکت می‌کنید؟

(۱) بله، امروز در کلاس رفع اشکال پشتیبان خودم شرکت خواهم کرد.

(۲) بله، در کلاس پشتیبان دیگر شرکت خواهم کرد (زیرا به آن درس نیاز بیش تری دارم)

(۳) پشتیبان من کلاس رفع اشکال برگزار می‌کند اما من امروز شرکت نمی‌کنم.

(۴) پشتیبان من کلاس رفع اشکال برگزار نمی‌کند.

شروع به موقع

۲۹۴- آیا آزمون امروز، راس ساعت اعلام شده شروع شد؟

(۱) بله

(۲) خیر

نظم در شروع و حین آزمون

۲۹۵- آیا قبل از شروع آزمون و در حین آزمون امروز، حوزه منظم و ساکت بود؟

(۱) بله

(۲) خیر

مراقبان

۲۹۶- آیا مراقب‌ها در آزمون امروز، جدیت کافی داشتند؟

(۱) بله

(۲) خیر

پایان آزمون - ترک حوزه

۲۹۷- آیا امروز به دانش آموزان قبل از پایان آزمون اجازه‌ی خروج زود هنگام داده شد؟

(۱) بله

(۲) خیر

نظم در پایان آزمون

۲۹۸- آیا تا پایان آزمون، حوزه منظم و ساکت است؟

(۱) بله

(۲) خیر