

دفترچه شماره ۱

آزمون شماره ۷

جمعه ۹۸/۰۷/۰۵



آزمون‌های سراسر گاج

گزینه درستی را انتخاب کنید.

سال تحصیلی ۹۹-۱۳۹۸

آزمون عمومی

پایه دوازدهم انسانی

دوره دوم متوسطه

نام و نام خانوادگی:	شماره داوطلبی:
تعداد سؤالاتی که باید پاسخ دهید: ۸۰	مدت پاسخگویی: ۶۰ دقیقه

عناوین مواد امتحانی آزمون عمومی گروه آزمایشی علوم انسانی، تعداد سؤالات و مدت پاسخگویی

ردیف	مواد امتحانی	تعداد سؤال	شماره سؤال		مدت پاسخگویی
			از	تا	
۱	فارسی ۲	۲۰	۱	۲۰	۱۵ دقیقه
۲	عربی زبان قرآن ۲	۲۰	۲۱	۴۰	۱۵ دقیقه
۳	دین و زندگی ۲	۲۰	۴۱	۶۰	۱۵ دقیقه
۴	زبان انگلیسی ۲	۲۰	۶۱	۸۰	۱۵ دقیقه

برای اطلاع از نتایج آزمون و زمان دقیق اعلام آن باید در کانال تلگرام گاج عضو شوید. @Gaj.ir





- ۱- در کدام گزینه به معنی درست واژه‌های «رضوان - شریعت - صنم - عازم» اشاره شده است؟
- (۱) بهشت - نواندیشی - زیبارو - اراده‌کننده
(۲) خشنود - راه دین - دلبر - دوراندیش
(۳) خشنودی - راه دین - دلبر - دوراندیش
(۴) فرشته‌ی نگهبان بهشت - آیین - بت - رهسپار
- ۲- معنی واژه‌ی «سو» در کدام بیت متفاوت است؟
- (۱) هم‌چو یعقوبم اسیر گوشه‌ی زندان حزن
(۲) باز خواهم غوطه زد در خون که از بحر درون
(۳) آب پیکان ز دل آمد سوی چشمم «صائب»
(۴) خیال روی تو چون بگذرد به گلشن چشم
- ۳- معنی واژه‌ی «کافی» در همی‌گزینه‌ها یکسان است به‌جز
- (۱) چون تو مقبل پادشاهی را ز وعظ و زجر هست
(۲) گر فلک مرهم زنگار کنم کافی نیست
(۳) عقل کافی را که لوح کاف و نون محفوظ اوست
(۴) مرا کیفیت چشم تو کافیت
- ۴- در تمام گزینه‌ها غلط املایی وجود دارد، به‌جز
- (۱) حرص بین در تبع حیوان و نبات
(۲) گه ساقی باش و گه حریفی کن
(۳) لفظی فصیح شیرین قدی بلند چابک
(۴) رسواتر از این نمی‌توان گفت
- ۵- در متن زیر چند غلط املایی دیده می‌شود؟
- «گفتم: اهل محبت که‌اند؟ گفت: آنان که بر پستی رغبت نکنند و با یاد خدا باشند و دل‌هاشان از ستایش و ثنای او باز نایستد. گفتم: و محبت چه است؟ گفت: محبت آن لطیفه‌ای است که لحظه‌ای خون‌ریز بُود و لحظه‌ای موجب از خون رهانیدن، و آنان که اهل محبت‌اند، می‌دانند که گر گامی پیش نهند، قرق می‌شوند و گر قدمی باز پس نهند، مه‌جوب گردند.»
- (۱) دو (۲) سه (۳) یک (۴) چهار
- ۶- نام پدیدآورنده‌ی کدام اثر نادرست ذکر شده است؟
- (۱) ماه نو و مرغان آواره: رابیندرانات تاگور
(۲) پیامبر و دیوانه: جبران خلیل جبران
(۳) کلیله و دمنه: ابوالمعالی نصرالله منشی
(۴) جوامع‌الحکایات و لوامع‌الزوایات: محمد بن منور
- ۷- کتاب «مرصادالعباد» اثر کیست؟
- (۱) سنایی غزنوی
(۲) محمد بن منور
(۳) نجم رازی
(۴) عطار نیشابوری
- ۸- در کدام گزینه آرایه‌ی «پارادوکس» وجود ندارد؟
- (۱) درد بی‌دردی به‌جز مردن ندارد چاره‌ای
(۲) ای دل! مشو ز عشق پریشان و جمع باش
(۳) اگر گویا و پیدایی یکی خاموش پنهان شو
(۴) اگر ت سلطنت فقر ببخشند ای دل!
- از علاج مردم بی‌درد می‌باید گذشت
اول نگاه کن که پریشان کیستی
خوشا خاموش گویا و خوشا پیدای پنهانی
کم‌ترین ملک تو از ماه بود تا ماهی



۹- آرایه‌ی درج‌شده در برابر کدام گزینه، نادرست است؟

- ۱) با خلق هر کرم که کند هم خدا کند
- ۲) پیوند جان جدانشدنی نیست ماه من
- ۳) گرمی دل‌ها بود از ناله‌ی جان‌سوز من
- ۴) خوش باش که ما خوی به هجران کردیم

۱۰- در کدام گزینه آرایه‌ی «جناس تام» به کار نرفته است؟

- ۱) قدح به چنگم و آواز چنگ در گوشم
- ۲) با تار زلف او شب تار است هم‌چو روز
- ۳) مگر مدام در این فصل خاک مست بود
- ۴) وفا را زاد مادر چون مرا زاد

۱۱- در کدام گزینه «واو» ربط به کار نرفته است؟

- ۱) آن دو هندوی سیه‌کار کمندان‌داز را
- ۲) یاران همه مخمور و قدح پر می ناب است
- ۳) ز درمان بگذر و با درد می‌ساز
- ۴) میان مشک و خطت فرق نیست یک سر موی

۱۲- در عبارت زیر، چند «وابسته‌ی پیشین» وجود دارد؟

«توصیف‌های نمادین آن توصیف‌هایی هستند که بر تشبیه و مقایسه بنا شده‌اند و منظور از آن‌ها تنها یک ترسیم ساده نیست، بلکه نماد هستند؛ یعنی نماینده‌ی حالتی که اشیا و مناظر در ذهن به‌وجود می‌آورند. این همان است که در اروپا به آن ادبیات نمادین می‌گویند.»

- ۱) چهار ۲) سه ۳) دو ۴) یک

۱۳- در کدام گزینه شناسه به قرینه‌ی لفظی حذف شده است؟

- ۱) چنان که از برادران و خواهران مستثنی شدم و به مزید تربیت مخصوص گشت.
- ۲) و ببايد دانست که ایزد تعالی هر کار را سببی نهاده است و هر سبب را علتی و هر علت را موضعی و مدتی.
- ۳) اما بدین مثال این بنده و بنده‌زاده را تشریفی هرچه بزرگتر و تربیتی هرچه تمام‌تر بود.
- ۴) آن خسرو عادل، همت بر آن مقصور گردانید که آن را ببیند و فرمود که مردی هنرمند باید طلبید که زبان پارسی و هندوی بداند.

۱۴- کدام گزینه با عبارت «اگر به داده‌ی خدا، قانع بودی و خرسند نمودی، ردای من به بازار به گرو نرفتی!» تناسب معنایی ندارد؟

- ۱) بشکندم خوب‌تر کز پی حاجت
- ۲) هست دریا چشمه‌ای از کوی او
- ۳) رنج بیهوده مبر در پی افزونی رزق
- ۴) خواجه کسی که مالک ملک قناعت است

۱۵- کدام گزینه با بیت «از سر تعمیر دل بگذر که معماران عشق / روز اول، رنگ این ویرانه، ویران ریختند» تناسب معنایی ندارد؟

- ۱) دل خراب من از عشق کی شود خالی
- ۲) عاقلان نقطه‌ی پرگار وجودند ولی
- ۳) قیاس کردم و تدبیر عقل در ره عشق
- ۴) عقل را تدبیر باید عشق را تدبیر نیست

۱۶- کدام گروه از بیت‌ها به «مفهوم مشترکی» اشاره دارند؟

- الف) یک‌روز در وصالت صد سال می‌نماید
- ب) مگو تا زنده باشی عشق را از خلق پنهان کن
- ج) حسابی گیر بر انگشت با خویش
- د) در نمی‌آید بلای روز هجران در حساب
- ه) خود حسابان نگذارند به فردا کاری

- ۱) الف - ب ۲) ج - ه ۳) ج - د ۴) الف - ه

باشد که ناگهی نگاهی هم به ما کند: تشبیه
تن نیستی که جان دهم و وارهاست: استعاره
خنده‌ی گل‌ها بُود از گریه‌ی مستانهام: تشخیص
بر خود دشوار و بر تو آسان کردیم: تضاد

به از نگین سلیمان و نغمه‌ی داوود
خود در مقابل مه رویش کم از هلال
ز بس که بر وی ریزند جرعه‌های مدام
جفا را زاد مادر چون مرا زاد

هم‌چو دزدان بسته و برآفتاب انداخته‌ست
ما جمله جگرترشنه و عالم همه آب است
که صاحب‌درد را درمان حجاب است
ولیک موی تو از مشک بر سر آمده است

۴) یک

۳) دو

۲) سه

۱) چهار



۱۷- کدام گزینه با عبارت «از دوستانم در این مورد خیلی کمک می‌گرفتم. مشکل کاغذ و خودکار را هم آن‌ها حل می‌کردند. یک اراده‌ی جمعی

پشت این کار بود و کارها خوب پیش می‌رفت» ارتباط مفهومی دارد؟

- (۱) از اتفاق چه خوش‌تر بود میان دو دوست
(۲) هیچ‌چیز نماند در همه عالم به اتفاق
(۳) سعدی صبور باش بر این ریش دردناک
(۴) مورچگان را چو بود اتفاق

۱۸- کدام گزینه با بیت «رازی که خطرکنندگان می‌دانند / در بازی خون، برندگان می‌دانند» تناسب معنایی دارد؟

- (۱) شیشه‌ی ناموس خود را می‌زند بر کوه قاف
(۲) نیست گوش اهل عالم محرم اسرار عشق
(۳) کوه از یک حرف ناسنجیده می‌گردد سبک
(۴) صحبت پیر مغان بر نوجوانان بار نیست

۱۹- همه‌ی گزینه‌ها با عبارت «از آسمان تاج بارد، اما بر سر آن کس که سر فرو آورد.» تناسب معنایی دارند، به جز

- (۱) از تواضع قد خم‌گشته‌ی خود راست کنی
(۲) تواضع گرچه محبوب است و فضل بی‌کران دارد
(۳) شب‌بزم به آفتاب رسید از فروتنی
(۴) قیمت خویش به افتادگی افزون سازند

۲۰- کدام گزینه با عبارت «آن‌جا، در محضر خدا، پرده‌ها را بردارید.» تناسب معنایی دارد؟

- (۱) نماز و طاعت پیری طریق ناکامی‌ست
(۲) طاعت تو چون نماز است و هر آن کس کز نماز
(۳) خیرم آن‌کس که از سر اخلاص
(۴) گر خم محراب ابروی تو بیند شیخ شهر

- خوشا سعادت شخصی که در جوانی یافت
سر به یک‌سو تافت، او را کرد باید سنگسار
بنسده‌ی محضر خدا باشد
پشت طاعت کم کند دیگر به سوی قبله خم





■ عین الصحیح فی الترجمة أو المفهوم أو المفردات (۲۹ - ۲۱):

۲۱- «عصفت ریحاً شديدة قبل ثلاثة أيام و خزبت كثيراً من البيوت جنب شاطئ البحر.»:

- (۱) بادهایی بسیار شدید، سه روز پیش وزید که خانه‌های بسیاری کنار ساحل دریاها خراب شدند.
- (۲) سه روز پیش بادهایی شدید وزید و بسیاری از خانه‌ها را کنار ساحل دریا ویران کرد.
- (۳) بادهایی تند، سه روز قبل، وزیدن گرفت و بسیاری از خانه‌های ساحل دریا را خراب کرد.
- (۴) سه روز پیش بادی شدید وزید و تمام خانه‌ها را کنار ساحل دریا ویران نمود.

۲۲- «كان الطفل قد أصيب بمرض السَّلِّ الدِّمَاغِيّ رَغْمَ صِحَّةِ وَالِدِيهِ.»:

- (۱) کودک با وجود سلامتی پدر و مادرش به بیماری فلج مغزی دچار شده بود.
- (۲) بچه‌ای با وجود سلامتی والدین به بیماری فلج مغزی دچار شد.
- (۳) کودک با این‌که پدر و مادرش سالم نبودند، به بیماری فلج مغزی دچار نشده بود.
- (۴) با وجود سلامتی پدر و مادر، آن بچه دچار فلج مغزی می‌شود.

۲۳- «لا تحتقروا من ذلِّ بعد عزِّه و من افتقر بعد غنائه.»:

- (۱) خوار نکنید آن کسی را که پس از سربلندی خوار شد و کسی که پس از دارایی خود ندار شد.
- (۲) تحقیر نمی‌کنند کسانی را که پس از سربلندی خود خوار گشتند و هر کس که پس از بی‌نیازی نیازمند شد.
- (۳) کوچک نکنید کسی را که پس از سربلندی‌اش خوار شد و کسی که پس از دارایی‌اش ندار شد.
- (۴) خوار نمی‌شوند کسانی که پس از عزتشان تحقیر شدند و کسانی که پس از ثروت نیازمند شده‌اند.

۲۴- «كان لعلمائنا المسلمين دور عظیم في مجال الوحدة بين الشعوب الإسلاميّة.»:

- (۱) دانشمندان مسلمان ما در عرصه اتحاد بین ملت‌های مسلمان نقش بزرگی ایفا کرده بودند!
- (۲) علمای مسلمان ما نقشی بزرگ در زمینه اتحاد بین ملت‌های اسلامی داشته‌اند!
- (۳) اندیشمندان مسلمان ما نقش بزرگی در عرصه وحدت بین ملت‌های اسلامی دارند!
- (۴) دانشمندان مسلمان در زمینه وحدت بین امت اسلامی نقش برجسته‌ای داشتند!

۲۵- عین الخطأ:

- (۱) ﴿أَنْزَلَ مِنَ السَّمَاءِ مَاءً فَتُصْبِحُ الْأَرْضُ مُخْضَرَّةً﴾: از آسمان آبی را فرو فرستاد و زمین سرسبز می‌شود.
- (۲) لِتُسَاعِدَ الْفُقَرَاءَ لِلْفَرَجِ عَنْ شِدَائِدِ الدَّهْرِ: باید برای گشایش از سختی‌های روزگار به نیازمندان کمک کنیم.
- (۳) ﴿أَوْ لَمْ يَعْلَمُوا أَنَّ اللَّهَ يَبْسُطُ الرِّزْقَ لِمَنْ يَشَاءُ﴾: و آیا نمی‌دانند که خداوند روزی را برای همه می‌گستراند.
- (۴) قال القاضي: فُلْتَكَلَّمْتُ هَذِهِ الْبِنْتَ عَمَّا حَدَّثَتْ لَهَا: قاضی گفت: این دختر باید در مورد آن چه برایش رخ داد، صحبت کند.

۲۶- عین الخطأ:

- (۱) الصِّدِّيقُ مَنْ كَانَ نَاهِيًا عَنِ الظُّلْمِ وَالْعُدْوَانَ مُعِينًا عَلَى الْبِرِّ وَالْإِحْسَانِ: دوست کسی است که بازدارنده از ستم و دشمنی باشد در حالی که یاری‌کننده نیکی و احسان باشد.
- (۲) تنتهي هذه الجلسة العلميّة حول غشاء النباتات في الساعة الخامسة إلّا زُبْعًا: این جلسه علمی پیرامون پوشش گیاهان در ساعت یک ربع به پنج به پایان می‌رسد.
- (۳) زَعَانِفُ هَذِهِ الْأَسْمَاكِ جَمِيلَةٌ وَتُسَاعِدُهَا عَلَى السَّبَاحَةِ عَلَى الْيَمِينِ وَالْيَسَارِ: باله‌های این ماهی‌ها زیبا هستند و به آن‌ها در شنا کردن به راست و چپ کمک می‌کنند.
- (۴) في منتصف النهار ذهبنا إلى الصحراء عندما تحرق الرمال أقدامًا من يسير عليها: در نیمه‌های روز به صحرا رفتیم لحظه‌ای که شن‌هایش قدم‌های کسی را که روی آن‌ها راه می‌رود سوزاند.

۲۷- عین المناسب للفرغ: «أَحَبُّ عِبَادِ اللَّهِ إِلَى اللَّهِ لِعِبَادِهِ.»:

- (۱) أَنْفَعُهُمْ
- (۲) أَشَدُّهُمْ
- (۳) أَفْضَلُهُمْ
- (۴) أَعْلَمُهُمْ



۲۸- عین الصحیح: «با زبان هایشان چیزی را می گویند که در دل هایشان نیست!»

- (۱) يقولون بلسانهم ما كان في قلوبهم!
(۲) يقولون بألسنتهم ما ليس في قلوبهم!
(۳) يقولون بألسنتهم ما ليس في قلوبهم!
(۴) يقولون بالألسنة ما كان في القلوب!

۲۹- عین الخطأ عن توضیح الكلمات:

- (۱) الركب: جماعة من المسافرين يسافرون على الدواب.
(۲) المختال: المستبد الذي لا يرى لأحد عليه حقاً.
(۳) الحية: حيوان يمشی على بطنه.
(۴) أنكر شيئاً: حَسِبَهُ كَذِباً و ما قَبِلَهُ.

■ اقرأ النص التالي بدقة ثم أجب عن الأسئلة التالية بما يناسب النص (۳۳ - ۳۰):

دعا الإسلام المسلمين إلى حسن الظنّ بالناس جميعاً، حيث أنّ المَطَّلَع التوحيد على الأسرار هو الله سبحانه و تعالی فقط و هو يحيط بما في القلوب. و لحسن الظنّ بالناس منزلة عالية في الإسلام لما له من نشر الحَبّ بين الناس و دفع العداوة و البغضاء فيما بينهم. كما أنّ حسن الظنّ بالناس من الأخلاق النبيلة التي يتّصف (وصف می شود) بها مؤمن. يؤدي (می انجامد) حسن الظنّ إلى سلامة الصدر من الأحقاد و يدعو إلى حبّ الناس و الألفة بين أفراد المجتمعات المسلمة و يزرع الظنّ السيئ التنازع بين المسلمين و يقطع عنهم جبال الأخوة و المودة؛ كما أنّه من أسباب قطع التواصل بين الناس. و قد حذّر الله تعالی من سوء الظنّ بقوله: ﴿با أيها الذين آمنوا اجتنبوا كثيراً من الظنّ إنّ بعض الظنّ إثم﴾.

۳۰- عین الخطأ:

- (۱) نهى الله تعالى عن كثير من الظنّ.
(۲) ليس لسوء الظنّ نتيجة حسنة في المجتمع.
(۳) شجّع الإسلام حسنَ الظنّ بالمسلمين فقط.
(۴) من يزرع سوء الظنّ يحصد الحقد و التنازع.

۳۱- عین الصحیح:

- (۱) لا يوجد حسن الظنّ إلّا في المجتمعات الإسلاميّة.
(۲) سوء الظنّ ليس في قلب سليم من الأحقاد.
(۳) سوء الظنّ يسبّب التواصل بين الأفراد.
(۴) على المسلمين نشرُ الحَبّ و العداوة بينهم.

۳۲- النص لا يتحدّث عن

- (۱) ضرورة حسن الظنّ بالناس
(۲) أقسام الظنّ
(۳) مكانة حسن الظنّ في الإسلام
(۴) تعريف سوء الظنّ

۳۳- عین الصحیح عن الكلمات التي تحتها خطّ على الترتيب (المسلمة - حذّر):

- (۱) اسم الفاعل - مجرّد ثلاثي
(۲) اسم المفعول - مزيد ثلاثي
(۳) مفرد - فعل ماضي
(۴) الجمع السالم للمؤنث - فعل ماضي

■ عین المناسب في الجواب عن الأسئلة التالية (۴۰ - ۳۴):

۳۴- عین عبارة توجد فيها كلمتان متضادّتان:

- (۱) اشتریت اليوم كتاباً رأيتُه أمس في المتجر.
(۲) اللهمّ إني أعوذ بك من نفس لا تشبع.
(۳) هذا إعصارٌ يعصفُ كلّ سنةٍ في محافظتنا.
(۴) عَصَفْتُ رياحٌ شديدةً بعد المطر الكثير.

۳۵- عین «خير» اسم التفضيل:

- (۱) خيركم من تعلم القرآن و علّمه.
(۲) الخير في ما وقع.
(۳) «فمن يعمل مثقال ذرة خيراً يره»
(۴) لا خير في كثير من أعمالهم.

۳۶- عین ما فيه اسم المكان:

- (۱) بحثَ سعيدٌ عن حلّ لهذه المُشكلة.
(۲) عليكم أن تجتنبوا الذنوب في محضر الله.
(۳) بعض الطلاب يهربون من أداء الواجبات المدرسيّة.
(۴) قال المدير: إجلبوا معكم المنشفة للسفرة العلميّة.



٣٧- عيّن عبارة جاء فيها فعل النهي:

- (١) عاهد الأولاد أباهم على ألا يكذبوا.
- (٢) إن لم تهرب من الواقع لا تفشل في حياتك أبداً.
- (٣) يا زميلاتي! لا تقلن ما لا تعلمن.
- (٤) هذه الطالبة لا تتكاسل في أداء واجباتها.

٣٨- عيّن الفعل المناسب للفراغ: «سمعت أن إخوتي في امتحانات نهاية السنة.»

- (١) لم ينجحوا
- (٢) لم ينجحن
- (٣) ما نجحن
- (٤) ما نجحت

٣٩- عيّن الصحيح عن الأفعال:

- (١) لم يُبعث الأنبياء إلا لهداية البشر! (الفعل المعادل للماضي المنفي - الفعل المعلوم)
- (٢) ﴿لا يتخذ المؤمنون الكافرين أولياء﴾: (الفعل المضارع المنفي)
- (٣) كان الرجل قد سافر إلى مناطق بعيدة للعمل! (الفعل المعادل للماضي النقلي)
- (٤) صديقي لن يرضى عني حتى أشارك في حفلة ميلاده! (الفعل المعادل للمستقبل المنفي)

٤٠- عيّن جواباً ما جاء فيه من الأفعال الناقصة:

- (١) كُنْ مجتهداً في الحصول على هدفك.
- (٢) أصبحت المسلمات متحدثات في المجتمع.
- (٣) لي قماشٌ قطنيّ ليس جديداً.
- (٤) سارت القافلة نحو مكانٍ محدّدٍ.



دین و زندگی

- ۴۱- اشعار سعدی علیه الرحمة که می‌سراید: «مرد خردمند هنرپیشه را / عمر دو بایست در این روزگار، تا به یکی تجربه آموختن / با دگری تجربه بردن به کار»، به کدام یک از نیازهای برتر انسان اشاره دارد و چرا؟
- ۱) درک آینده‌ی خویش - انسان فقط یک بار به دنیا می‌آید و یک بار زندگی در دنیا را تجربه می‌کند.
 - ۲) درک آینده‌ی خویش - اگر هدف حقیقی خود را نشناسد یا در شناخت آن دچار خطا شود، عمر خود را از دست داده است.
 - ۳) کشف راه درست زندگی - انسان فقط یک بار به دنیا می‌آید و یک بار زندگی در دنیا را تجربه می‌کند.
 - ۴) کشف راه درست زندگی - اگر هدف حقیقی خود را نشناسد یا در شناخت آن دچار خطا شود، عمر خود را از دست داده است.
- ۴۲- آیه‌ی شریفه‌ی «هر کس، از مرد و زن، عمل صالح انجام دهد و اهل ایمان باشد خداوند به او حیات پاک و پاکیزه می‌بخشد.» اشاره به کدام اعجاز قرآن کریم دارد؟
- ۱) محتوایی، تأثیرناپذیری از عقاید دوران جاهلیت
 - ۲) محتوایی، جامعیت و همه‌جانبه بودن
 - ۳) لفظی، شیرینی بیان و رسایی تعبیر است با وجود اختصار
 - ۴) لفظی، سبب نفوذ خارق‌العاده‌ی این کتاب آسمانی در افکار و قلوب شده است.
- ۴۳- در کلام پیامبر عظیم‌الشان اسلام، شرط هم‌نشینی آشنایان به علوم و دانش اهل بیت (ع) با پیامبر (ص) در بهشت، کدام است و کدام عبارت قرآنی مؤید آن است؟
- ۱) باید احکام الهی را از قرآن و سنت استخراج کنند و به شهرهای دور بروند - «لَيُنذِرُوا قَوْمَهُمْ إِذَا رَجَعُوا إِلَيْهِمْ»
 - ۲) باید دیگران را که به احکام الهی آشنا نیستند، راهنمایی کند - «لَيُنذِرُوا قَوْمَهُمْ إِذَا رَجَعُوا إِلَيْهِمْ»
 - ۳) باید دیگران را که به احکام الهی آشنا نیستند، راهنمایی کند - «مَا كَانَ الْمُؤْمِنُونَ لِيَنفِرُوا كَافَّةً»
 - ۴) باید احکام الهی را از قرآن و سنت استخراج کنند و به شهرهای دور بروند - «مَا كَانَ الْمُؤْمِنُونَ لِيَنفِرُوا كَافَّةً»
- ۴۴- با توجه به آیه‌ی شریفه‌ی «وَمِنَ آيَاتِهِ أَنْ خَلَقَ لَكُمْ مِنْ أَنْفُسِكُمْ أَزْوَاجًا لِتَسْكُنُوا إِلَيْهَا وَجَعَلَ بَيْنَكُمْ مَوَدَّةً وَرَحْمَةً...»، اهداف ازدواج کدام‌اند و خلق همتایان نشانه‌هایی برای چه کسانی است؟
- ۱) انس با همسر و رشد اخلاقی و معنوی - متفکران
 - ۲) انس با همسر و رشد و پرورش فرزندان - همه‌ی انسان‌ها
 - ۳) پاسخ به نیاز جنسی و انس با همسر - همه‌ی انسان‌ها
 - ۴) پاسخ به نیاز جنسی و رشد اخلاقی و معنوی - متفکران
- ۴۵- مفاهیم «تقدیم فرزندان صالح به جامعه»، «نبودن طبقه‌ی مستکبر» و «بهتر بندگی کردن خدا»، به ترتیب به کدام ویژگی و اهداف جامعه‌ی مهدوی اشاره دارد؟
- ۱) شکوفایی عقل و علم - امنیت کامل - فراهم شدن زمینه‌ی رشد و کمال
 - ۲) فراهم شدن زمینه‌ی رشد و کمال - امنیت کامل - شکوفایی عقل و علم
 - ۳) فراهم شدن زمینه‌ی رشد و کمال - عدالت‌گستری - فراهم شدن زمینه‌ی رشد و کمال
 - ۴) شکوفایی عقل و علم - عدالت‌گستری - شکوفایی عقل و علم
- ۴۶- پیام دریافت‌شده از آیه‌ی شریفه‌ی «وَمَنْ يَبْتَغِ غَيْرَ الْإِسْلَامِ دِينًا فَلَنْ يُقْبَلَ مِنْهُ وَهُوَ فِي الْآخِرَةِ مِنَ الْخَاسِرِينَ»، چیست؟
- ۱) زیان‌کاری متبوع رها کردن آیینی است که محتوای آن کاملاً از سوی خداوند است.
 - ۲) اسلام به معنای تسلیم شدن در برابر خدا نامی است که می‌توان برای دین حضرت ابراهیم (ع) به کار برد.
 - ۳) زیان‌خواری معلول نپذیرفتن راهی است که خداوند آن را مقرر کرده است.
 - ۴) علت اختلاف اهل کتاب این است که به حقانیت دین اسلام آگاهی داشتند و زیان‌کار شدند.
- ۴۷- از دقت در آیه‌ی شریفه‌ی «يَا أَيُّهَا النَّاسُ إِنَّا خَلَقْنَاكُمْ مِنْ ذَكَرٍ وَأُنْثَىٰ...»، کدام یک از ابعاد رهبری پیامبر اسلام (ص) مستفاد می‌گردد و مقدمه‌ای برای بیان چه موضوعی است؟
- ۱) برابری و اخوت اسلامی - «إِنَّ أَكْرَمَكُمْ عِنْدَ اللَّهِ اتَّقَاكُمْ»
 - ۲) اجرای عدالت و رفع تبعیض - «إِنَّ أَكْرَمَكُمْ عِنْدَ اللَّهِ اتَّقَاكُمْ»
 - ۳) اجرای عدالت و رفع تبعیض - «لَقَدْ كَانَ لَكُمْ فِي رَسُولِ اللَّهِ أُسْوَةٌ حَسَنَةٌ»
 - ۴) برابری و اخوت اسلامی - «لَقَدْ كَانَ لَكُمْ فِي رَسُولِ اللَّهِ أُسْوَةٌ حَسَنَةٌ»



- ۴۸- براساس آیهی شریفه «یا أَيُّهَا الرُّسُولُ بَلِّغْ مَا أُنزِلَ إِلَيْكَ...» اهمیت فرمان یادشده در این آیه در چه حدی است و منظور از عبارت «وَاللَّهُ يَعِصَمُكَ مِنَ النَّاسِ»، چیست؟
- (۱) ابلاغ امامت - سرکشی‌های دائمی مشرکان مغرض
(۲) اتمام رسالت - سرکشی‌های دائمی مشرکان مغرض
(۳) اتمام رسالت - مخاطرات احتمالی از سوی منافقان
(۴) ابلاغ امامت - مخاطرات احتمالی از سوی منافقان
- ۴۹- اقدام به دخالت دادن سلیقه‌ی شخصی در احکام دینی، معلول چیست و جاعلان احادیث براساس چه هدفی، حدیث جعل و یا از نقل آن خودداری می‌کردند؟
- (۱) بی‌بهره بودن بسیاری از مردم و محققان از یک منبع هدایت - اغراض شخصی یا به نفع حاکمان ستمگر
(۲) بی‌بهره بودن بسیاری از مردم و محققان از یک منبع هدایت - تبدیل کردن حکومت عدل نبوی به سلطنت
(۳) میدان دادن حاکمان بنی‌امیه و بنی‌عباس بر اندیشه‌هایی که به قدرت آنان کمک می‌کرد - اغراض شخصی یا به نفع حاکمان ستمگر
(۴) میدان دادن حاکمان بنی‌امیه و بنی‌عباس بر اندیشه‌هایی که به قدرت آنان کمک می‌کرد - تبدیل کردن حکومت عدل نبوی به سلطنت
- ۵۰- حدیث «سلسلة الذهب» به کدام یک از اقدامات مرجعیت دینی اشاره دارد و با توجه به عبارت «بشروطها و أنا من شروطها»، کدام موضوع دریافت می‌گردد؟
- (۱) حفظ سخنان و سیره‌ی پیامبر (ص) - ولایت ظاهری و معرفی خود به عنوان امام بر حق
(۲) حفظ سخنان و سیره‌ی پیامبر (ص) - ولایت ظاهری یعنی عدم تأیید حاکمان
(۳) تبیین معارف اسلامی متناسب با نیازهای نو - ولایت ظاهری یعنی عدم تأیید حاکمان
(۴) تبیین معارف اسلامی متناسب با نیازهای نو - ولایت ظاهری و معرفی خود به عنوان امام بر حق
- ۵۱- ابطال فرضیه‌ی سکوت قرآن کریم و پیامبر اکرم (ص) در برابر سرنوشت مسئولیت‌های مرجعیت دینی و ولایت ظاهری پس از پیامبر، با کدام گزاره فهمیده می‌شود؟
- (۱) اصولاً حکومت و اداره‌ی جامعه و تعلیم و تبیین دین، امری تمام‌شدنی و پایان‌پذیر نیست.
(۲) نیاز جامعه به حکومت و تعلیم و تبیین دین، پس از رسول خدا (ص) نه تنها از بین نرفت، بلکه افزایش یافت.
(۳) جامعه همواره نیازمند به امام و رهبری است که در میان انبوه افکار و عقاید، حقیقت را به مردم نشان دهد.
(۴) بی‌توجهی پیامبر به جایگاه این مسئولیت‌ها دلیلی بر نقص دین اسلام است که امکان‌پذیر نیست.
- ۵۲- کدام یک از یاران حضرت علی (ع) که از شخصیت‌های بزرگ اسلامی محسوب می‌گردند به ترتیب جزء «پیشروان عرفان»، «مفسر قرآن کریم» و «پیشستازان جهاد» بودند؟
- (۱) میثم تمار - عبداللّه بن عباس - اویس قرنی
(۲) زشید هجری - کمیل بن زیاد - محمدبن ابی‌بکر
(۳) زشید هجری - کمیل بن زیاد - محمدبن ابی‌بکر
(۴) میثم تمار - کمیل بن زیاد - اویس قرنی
- ۵۳- کدام عبارت قرآنی به هدف انس با همسر توجه ویژه‌ی مبذول داشته است و از کدام الفاظ شریفه، رشد اخلاقی و معنوی زن و مرد برداشت می‌شود؟
- (۱) «أَنْ خَلَقَ لَكُمْ مِنْ أَنْفُسِكُمْ أَزْوَاجًا...» - «وَرَزَقَكُمْ مِنَ الطَّيِّبَاتِ»
(۲) «اللَّهُ جَعَلَ لَكُمْ مِنْ أَنْفُسِكُمْ أَزْوَاجًا...» - «وَرَزَقَكُمْ مِنَ الطَّيِّبَاتِ»
(۳) «أَنْ خَلَقَ لَكُمْ مِنْ أَنْفُسِكُمْ أَزْوَاجًا...» - «وَجَعَلَ بَيْنَكُمْ مَوَدَّةً وَرَحْمَةً»
(۴) «اللَّهُ جَعَلَ لَكُمْ مِنْ أَنْفُسِكُمْ أَزْوَاجًا...» - «وَجَعَلَ بَيْنَكُمْ مَوَدَّةً وَرَحْمَةً»
- ۵۴- مسبب انحطاط اقوام و ملل سلف از دیدگاه رسول خدا (ص) چه بود و الگو قرار دادن پیامبر (ص) برای چه کسانی مؤثرتر واقع می‌شود؟
- (۱) رها کردن افراد ضعیف و مجازات صاحبان نفوذ - «الَّذِينَ آمَنُوا وَعَمِلُوا الصَّالِحَاتِ أُولَئِكَ هُمْ خَيْرُ الْبَرِيَّةِ»
(۲) رها کردن افراد ضعیف و مجازات صاحبان نفوذ - «لِمَنْ كَانَ يَرْجُوا اللَّهَ وَالْيَوْمَ الْآخِرَ وَذَكَرَ اللَّهَ كَثِيرًا»
(۳) رها داشتن تبعیض در اجرای عدالت - «لِمَنْ كَانَ يَرْجُوا اللَّهَ وَالْيَوْمَ الْآخِرَ وَذَكَرَ اللَّهَ كَثِيرًا»
(۴) رها داشتن تبعیض در اجرای عدالت - «الَّذِينَ آمَنُوا وَعَمِلُوا الصَّالِحَاتِ أُولَئِكَ هُمْ خَيْرُ الْبَرِيَّةِ»
- ۵۵- اتمام غیبت حضرت مهدی (عج) وابسته به چه شرایطی خواهد بود و کدام تعبیر قرآنی به علت اصلی این غیبت اشاره می‌کند؟
- (۱) داشتن شایستگی درک ظهور حضرت مهدی (عج) از سوی مسلمانان - «لَمْ يَكْ مُغْتَبَرًا نِعْمَةً»
(۲) واجد بودن شرایط بهره‌مندی کامل از آخرین حجت الهی برای جامعه‌ی انسانی - «لَمْ يَكْ مُغْتَبَرًا نِعْمَةً»
(۳) واجد بودن شرایط بهره‌مندی کامل از آخرین حجت الهی برای جامعه‌ی انسانی - «يُغَيِّرُوا مَا بِأَنْفُسِهِمْ»
(۴) داشتن شایستگی درک ظهور حضرت مهدی (عج) از سوی مسلمانان - «يُغَيِّرُوا مَا بِأَنْفُسِهِمْ»



۵۶- کدام جهت اعجاز قرآن نشان می‌دهد که از قلم هیچ دانشمندی تراوش نکرده است و اصلاح جامعه مربوط به کدام جنبه‌ی آن است؟

(۱) لفظی - معارف ژرف و عمیق قرآن

(۲) محتوایی - انسجام درونی در عین نزول تدریجی

(۳) لفظی - دربردارنده‌ی مناسب‌ترین کلمات و ناب‌ترین نکات

(۴) محتوایی - تأثیرناپذیری از عقاید دوران جاهلیت

۵۷- بر مبنای کدام مستند و حیانی می‌گوییم: «پذیرش حکومت طاغوت و انجام دستورهای وی بر مسلمانان حرام است»؟

(۱) «لِیَقُومَ النَّاسُ بِالْقِسْطِ»

(۲) «یُرِيدُونَ أَنْ يُتَحَاكَمُوا إِلَى الطَّاغُوتِ»

(۳) «وَقَدْ أَمَرُوا أَنْ يَكْفُرُوا بِهِ»

(۴) «وَيُرِيدُ الشَّيْطَانُ أَنْ يُضِلَّهُمْ»

۵۸- وجه شباهت حضرت مهدی (عج) که خود را به خورشید پشت ابر در عصر غیبت تشبیه نموده است، کدام است و از نامه‌ی ایشان به شیخ

مفید، کدام مسئولیت حضرت مستفاد می‌گردد؟

(۱) نبود امکان ولایت ظاهری - مرجعیت دینی

(۲) کاهش امکان بهره‌مندی - مرجعیت دینی

(۳) نبود امکان ولایت ظاهری - ولایت معنوی

(۴) کاهش امکان بهره‌مندی - ولایت معنوی

۵۹- در بیان حضرت علی (ع) آن چه پس از ایشان رایج‌تر بوده و در هشدارهای آن حضرت به عاقبت رفتار مسلمانان معرفی شده است، چیست و

عمل کردن مطابق کدام فرمایش امام صادق (ع)، پیرو حقیقی را پدید می‌آورد؟

(۱) قرآن - «مایه‌ی زینت ما باشید، نه مایه‌ی زشتی و عیب»

(۲) دروغ بر خدا و پیامبرش - «ای مردم! رسول خدا امام و رهبر بود، ... و اکنون من امام هستم.»

(۳) قرآن - «ای مردم! رسول خدا امام و رهبر بود، ... و اکنون من امام هستم.»

(۴) دروغ بر خدا و پیامبرش - «مایه‌ی زینت ما باشید، نه مایه‌ی زشتی و عیب»

۶۰- آن‌جا که لطف و فضل الهی به انسان‌های نیکوکار، موجب ازدیاد پاداش آن‌ها شود، کدام آیه‌ی شریفه را می‌توان مورد استناد قرار داد و

نشستن غبار ذلت بر چهره‌ی انسان ذلیل به کدام علت است؟

(۱) «مَنْ كَانَ يُرِيدُ الْعِزَّةَ فَلِلَّهِ الْعِزَّةُ جَمِيعًا» - «و تَرْهَقُهُمْ ذِلَّةٌ»

(۲) «لِلَّذِينَ أَحْسَنُوا الْحُسْنَىٰ وَ زِيَادَةٌ» - «وَالَّذِينَ كَسَبُوا السَّيِّئَاتِ»

(۳) «لِلَّذِينَ أَحْسَنُوا الْحُسْنَىٰ وَ زِيَادَةٌ» - «و تَرْهَقُهُمْ ذِلَّةٌ»

(۴) «مَنْ كَانَ يُرِيدُ الْعِزَّةَ فَلِلَّهِ الْعِزَّةُ جَمِيعًا» - «وَالَّذِينَ كَسَبُوا السَّيِّئَاتِ»

**PART C: Reading Comprehension**

Directions: In this part of the test, you will read a passage. The passage is followed by five questions. Answer the questions by choosing the best choice, (1), (2), (3), or (4). Then mark your answer sheet.

Do you ever feel like mosquitoes single you out in a crowd? Do you think your blood must be extra **tasty** because you're the one who always gets bitten when no one else does? It turns out that mosquitoes do have preferences, but it isn't tasty blood that attracts them to their target. It's all about how easy a person is to find. Mosquito expert Susan Paskewitz explains that "the main things are how you smell and how warm you are."

Two scents that are particularly attractive to mosquitoes are carbon dioxide and lactic acid. Both of these chemicals are produced when you breathe or sweat. So, when you exercise, mosquitoes may zoom after you. That's because exercising causes your muscles to build up lactic acid. Also, your sweat emits carbon dioxide, and your body temperature increases. But not everyone produces carbon dioxide and lactic acid at the same rate. Some people produce higher levels, so they are more likely to attract mosquitoes.

Even your sense of style can affect whether or not you get bitten. Mosquitoes use color to decide where to land, and they prefer dark colors. Wearing a black or dark blue T-shirt is a good way to turn yourself into a giant target for mosquitoes. Wear white, and they might fly right by.

- 76- Which of the following is most likely to cause a mosquito to find and bite you?
1) your look 2) your taste 3) your smell 4) your sound
- 77- The word "tasty" in the first paragraph is closest in meaning to
1) attractive 2) delicious 3) mineral 4) physical
- 78- Which of the following is NOT a reason that mosquitoes are attracted to people who have just exercised?
1) Their body temperature is higher than normal.
2) They produce higher levels of carbon dioxide.
3) Their lactic acid level increases.
4) Their blood sugar level increases.
- 79- The writer would probably agree that a reasonable way to discourage mosquito bites is to
1) avoid all types of exercise 2) wear light-colored clothing
3) stop producing carbon dioxide when you breathe 4) try to increase your lactic acid levels
- 80- The writer quotes mosquito expert Susan Paskewitz in order to
1) explain what attracts mosquitoes
2) prove that mosquitoes like blood
3) show that mosquitoes have an important job in the ecosystem
4) support the idea that mosquitoes spread deadly diseases

دفترچه شماره ۲

آزمون شماره ۷

جمعه ۹۸/۰۷/۰۵



آزمون‌های سراسر گاج

گزینه درستی را انتخاب کنید.

سال تحصیلی ۹۹-۱۳۹۸

آزمون اختصاصی

پایه دوازدهم انسانی

دوره دوم متوسطه

نام و نام خانوادگی:	شماره داوطلبی:
تعداد سؤالاتی که باید پاسخ دهید: ۸۰	مدت پاسخگویی: ۸۵ دقیقه

عناوین مواد امتحانی آزمون اختصاصی گروه آزمایشی علوم انسانی، تعداد سؤالات و مدت پاسخگویی

ردیف	مواد امتحانی	تعداد سؤال	شماره سؤال		مدت پاسخگویی
			از	تا	
۱	ریاضی و آمار ۲	۱۵	۸۱	۹۵	۲۰ دقیقه
۲	اقتصاد	۱۰	۹۶	۱۰۵	۱۰ دقیقه
۳	علوم و فنون ادبی ۲	۱۵	۱۰۶	۱۲۰	۱۵ دقیقه
۴	جامعه‌شناسی ۲	۱۵	۱۲۱	۱۳۵	۱۵ دقیقه
۵	فلسفه یازدهم	۱۵	۱۳۶	۱۵۰	۱۵ دقیقه
۶	روان‌شناسی	۱۰	۱۵۱	۱۶۰	۱۰ دقیقه

برای اطلاع از نتایج آزمون و زمان دقیق اعلام آن باید در کانال تلگرام گاج عضو شوید. @Gaj.ir





ریاضی و آمار



DriQ.com

۸۱- عکس نقیض گزاره‌ی «اگر x بزرگ‌تر از ۳ نباشد، آن‌گاه x کوچک‌تر یا مساوی ۵ است.» کدام است؟(۱) اگر $x > 5$ ، آن‌گاه $x > 3$ (۲) اگر $x \leq 3$ ، آن‌گاه $x > 5$ (۳) اگر $x > 5$ ، آن‌گاه $x \leq 3$ (۴) اگر $x < 3$ ، آن‌گاه $x < 5$

۸۲- قاعده‌ی قیاس استثنایی کدام است؟

(۱) $((p \Rightarrow q) \wedge q) \Rightarrow p$ (۲) $((p \Rightarrow q) \vee p) \Rightarrow q$ (۳) $((p \Rightarrow q) \vee q) \Rightarrow p$ (۴) $((p \Rightarrow q) \wedge p) \Rightarrow q$ ۸۳- تابع ثابت $y = -1$ و تابع $f(x) = \begin{cases} -x+1 & x \geq 1 \\ x-2 & x < 1 \end{cases}$ چند نقطه‌ی تقاطع دارند؟

(۱) صفر (۲) ۱ (۳) ۲ (۴) ۳

۸۴- اگر $|[a]| = 5$ باشد، آن‌گاه $[\frac{a}{\sqrt{5}}]$ کدام گزینه می‌تواند باشد؟ ([] نماد جزء صحیح است.)

(۱) -۲ (۲) ۴ (۳) -۳ (۴) ۳

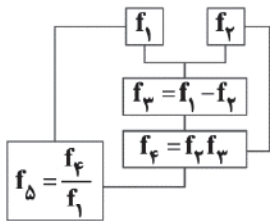
۸۵- با توجه به نمودار زیر، اگر $f_1(x) = -x^2 + 5$ و $f_2(x) = \sqrt{x+1}$ ، آن‌گاه حاصل $f_5(-1)$ کدام است؟

(۱) صفر

(۲) ۴

(۳) -۴

(۴) ۱



۸۶- در جامعه‌ای پنج نفره که درآمد ماهیانه‌ی آن‌ها برابر ۱۲۰، ۴۸۰، ۳۹۰، ۶۵۰ و ۵۲۰ هزار تومان است، اگر خط فقر به روش نصف میانگین محاسبه شود، چند نفر زیر خط فقر قرار دارند؟

(۱) صفر (۲) ۱ (۳) ۲ (۴) ۳

۸۷- اگر درصد تورم یک کالا برابر ۱۲۰ باشد و سال پایه، سال ۹۰ در نظر گرفته شود، شاخص بهای این کالا در سال ۹۶ برابر کدام است؟

(۱) ۲۰ (۲) ۲۳۰ (۳) ۳۲۰ (۴) ۲۲۰

۸۸- در هر جمله‌ی یک کتاب لاتین، به طور متوسط ۱۲ کلمه وجود دارد. اگر ۱۴ درصد کلمات این کتاب، دشوار باشد، برای چه پایه‌ی تحصیلی مناسب است؟

(۱) دهم (۲) یازدهم (۳) نهم (۴) دوازدهم

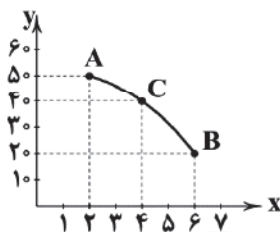
۸۹- در نمودار سری زمانی زیر، خطای درون‌یابی نقطه‌ی C برابر کدام است؟

(۱) ۲

(۲) ۴

(۳) ۵

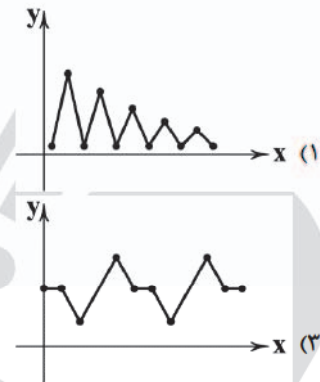
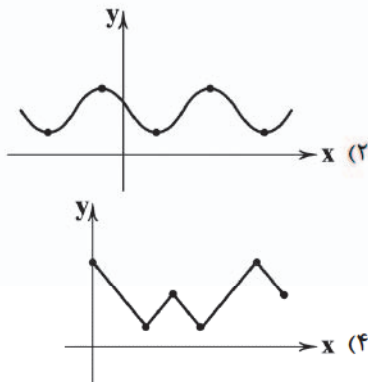
(۴) ۳



محل انجام محاسبات



۹۰- کدام یک از نمودارهای زیر، نمودار سری زمانی متناوب است؟



۹۱- کدام گزینه درست است؟

(۱) سری زمانی، مجموعه داده‌هایی است که در طی زمان گردآوری می‌شوند.

(۲) شاخص، یک معیار آماری است که تغییرات نسبی در جامعه‌ی آماری را نشان می‌دهد.

(۳) شاخص بهای کالا و خدمات به واحد اندازه‌گیری بستگی دارد.

(۴) برون‌یابی، فقط تخمین داده‌های بعد از داده‌های ثبت‌شده است.

۹۲- نمودار سری زمانی از وصل کردن نقاط کدام نمودار به دست می‌آید؟

(۴) پراکنش نگاشت

(۳) چندبر فراوانی

(۲) مستطیلی

(۱) نقطه‌ای

۹۳- جدول زیر، تعداد ماشین‌های خروجی از یک عوارضی در یک اتوبان را نشان می‌دهد. تعداد ماشین‌های خروجی در ساعت ۱۲ ظهر برابر

کدام است؟

ساعت	۷	۹	۱۱	۱۳
تعداد ماشین‌های خروجی	۱۵	۲۵	۳۰	۱۰

(۱) ۲۰

(۲) ۲۵

(۳) ۲۲

(۴) ۲۴

۹۴- اگر در داده‌ای خطای برون‌یابی برابر ۴ و مقدار برون‌یابی آن ۷ باشد، مقدار واقعی این داده کدام می‌تواند باشد؟

(۴) ۹

(۳) ۲

(۲) ۳

(۱) ۱۲

۹۵- کدام گزینه، سری زمانی نیست؟

(۲) درجه حرارت بدن در ساعت‌های متوالی

(۱) قیمت یک کالا در روزهای متوالی

(۴) تعداد درختان متوالی در یک خیابان

(۳) میزان فروش گندم در هفته‌های متوالی



۹۶- در چه صورتی انسان کمال‌جو، به انسان سیری‌ناپذیر تبدیل می‌شود؟

(۱) طی کردن همه‌ی مراتب نیازها

(۲) پیدایش نیازهای جدید بعد از رفع پاره‌ای از نیازها

(۳) توقف انسان در نیازهای مادی و حیوانی

(۴) پیگیری نیازهای واقعی و رفع این نیازها



۹۷- کدام گزینه، عبارت‌های زیر را به درستی کامل می‌کند؟

(الف) روی منحنی تقاضا، تغییر مکان هندسی نقطه‌ی تقاضا از چپ به راست، به این معناست که
(ب) هرگاه در بازار با افزایش قیمت‌ها مواجه شویم یعنی؛

(۱) الف: کاهش قیمت، میزان خرید مصرف‌کننده را افزایش داده است. ب: در بازار، کمبود عرضه وجود دارد.

(۲) الف: افزایش قیمت، میزان خرید مصرف‌کننده را کاهش داده است. ب: در بازار، مازاد عرضه وجود دارد.

(۳) الف: کاهش قیمت، میزان تولید کالا را افزایش داده است. ب: در بازار، کمبود عرضه وجود دارد.

(۴) الف: افزایش قیمت، میزان تولید کالا را کاهش داده است. ب: در بازار، مازاد عرضه وجود دارد.

۹۸- به که برای ایجاد نظم و انضباط و نظارت بر عملکرد اقتصاد یا تأمین برخی نیازهای عمومی فعالیت می‌کند، می‌گویند.

(۱) دولت - بازیگر خرد (۲) انواع شرکت‌ها - بازیگران خرد

(۳) انواع شرکت‌ها - بازیگران کلان (۴) دولت - بازیگر کلان

۹۹- آقای احمدی در کلاس درس اقتصاد از دانش‌آموزان خود در رابطه با ویژگی‌های «اوراق مشارکت» سؤال می‌پرسد، پاسخ کدام دانش‌آموز بهترین پاسخ به این سؤال است؟

علی: اوراق مشارکت از طرف شهرداری‌ها و شرکت‌های تعاونی و خصوصی برای تأمین مالی طرح‌های تجاری، منتشر شده و دستورالعمل اجرایی آن را نیز بانک مرکزی مشخص می‌کند، این اوراق در بازار سرمایه برای بار اول ارائه می‌شوند.

حسین: اوراق مشارکت از طرف دولت، شهرداری‌ها و شرکت‌های دولتی و خصوصی برای تأمین اعتبار طرح‌های توسعه‌ای و عمرانی در کشور منتشر شده و دستورالعمل اجرایی آن را نیز بانک مرکزی مشخص می‌کند، گاهی این اوراق در بازار سرمایه نیز ارائه می‌شوند.

سجاد: اوراق مشارکت از طرف دولت، شرکت‌های خصوصی و دولتی و سهامی برای تأمین اعتبار طرح‌های زیربنایی و سرمایه‌ای کشور منتشر شده و دستورالعمل اجرایی آن را نیز دولت مشخص می‌کند، این اوراق دارای کوپن سود بوده و در بازار سرمایه نیز خرید و فروش می‌شوند.

رضا: اوراق مشارکت از طرف شهرداری‌ها و شرکت‌های دولتی و خصوصی و سهامی عام برای تأمین اعتبار طرح‌های بازرگانی و تجاری منتشر شده و دستورالعمل اجرایی آن را نیز دولت مشخص می‌کند. این اوراق دارای سود علی‌الحساب دوره‌ای بوده اما مجری خرید و فروش آن فقط بانک‌ها هستند.

(۱) پاسخ رضا (۲) پاسخ سجاد

(۳) پاسخ حسین (۴) پاسخ علی

۱۰۰- کدام گزینه نادرست است؟

(۱) در حالت تورم اقتصادی، بانک مرکزی با سیاست‌های پولی انبساطی می‌تواند برای کوتاه‌مدت مشکل را حل کند.

(۲) برای یک شرکت تولیدی، ساختمان شرکت متغیری انباره‌ای و سود حاصل از فروش اوراق مشارکت، متغیری جاری به شمار می‌رود.

(۳) گاهی اوقات که مردم و یا به طور کلی بخش خصوصی به دلیل نیاز به سرمایه‌ی اولیه‌ی نسبتاً زیاد، حاضر به سرمایه‌گذاری در برخی زمینه‌های اقتصادی نشوند، دولت به ناچار این مسئولیت را بر عهده می‌گیرد.

(۴) دولت‌ها با سیاست‌هایی نظیر افزایش بهره‌وری و امنیت اقتصادی، بهبود محیط کسب و کار، برنامه‌ریزی در جهت به کارگیری فناوری‌های نوین، فعالیت بخش تولید و عرضه را بهبود می‌بخشند.

۱۰۱- در یک جامعه‌ی فرضی جدول دهک‌ها به صورتی درآمده است که سهم هر دهک با دهک قبلی خود ۲ واحد اختلاف دارد. اگر جمعیت کل جامعه را ۷۲,۰۰۰,۰۰۰ نفر فرض کنیم:

(الف) دهک پنجم چند نفر را به خود اختصاص می‌دهد؟

(ب) شاخص توزیع درآمد (دهک‌ها)، چه عددی می‌تواند می‌باشد؟

(ج) دهک‌های سوم و هفتم به ترتیب چند درصد درآمد جامعه را می‌توانند به خود اختصاص دهند؟

(۱) الف: ۸,۰۰۰,۰۰۰ نفر ب: ۱۹ ج: ۵٪-۱۳٪ (۲) الف: ۷,۲۰۰,۰۰۰ نفر ب: ۲ ج: ۱۰٪-۱۰٪

(۳) الف: ۷,۲۰۰,۰۰۰ نفر ب: ۱۹ ج: ۵٪-۱۳٪ (۴) الف: ۸,۰۰۰,۰۰۰ نفر ب: ۲ ج: ۱۰٪-۱۰٪

۱۰۲- با توجه به وظایف و محدوده‌ی اقتدار دولت، کدام گزینه پاسخ درست سوالات زیر می‌باشد؟

(الف) با استناد به کدام اصل قانون اساسی، دولت موظف به واگذاری بخش‌های مهمی از فعالیت‌های خود به بخش‌های غیردولتی شده است؟

(ب) دولت با سپردن چه کسری از اقتصاد کشور به بخش حضور مستقیم خود را در مدیریت و مالکیت خود را در اقتصاد کاهش می‌دهد؟

(۱) الف: اصل چهارم قانون اساسی ب: تعاونی - $\frac{1}{4}$ (۲) الف: اصل چهارم و چهارم قانون اساسی ب: خصوصی - $\frac{3}{4}$

(۳) الف: اصل چهارم و هشتم قانون اساسی ب: تعاونی - $\frac{3}{4}$ (۴) الف: اصل چهارم و هشتم قانون اساسی ب: خصوصی - $\frac{1}{4}$



۱۰۳- امور مالی دولت که شامل دریافت‌ها و درآمدهای دولت، بحث بودجه و نهادهای تصویب‌کننده و ناظر بر حسن اجرای آن می‌باشد، در کدام

اصول قانون اساسی بیان شده است؟

- (۱) اصول ۴۳ و ۴۴
(۲) اصول ۴۷، ۴۸، ۴۹
(۳) اصول ۴۵ و ۴۶
(۴) اصول ۵۱ تا ۵۵

۱۰۴- پاسخ درست سؤالات زیر کدام است؟

(الف) یکی از مؤلفه‌های اقتصاد مقاومتی، «مقاوم‌سازی کشور در برابر فشارها و تهدیدات می‌باشد»، کدام گزینه به این مورد اشاره دارد؟

(ب) کدام یک از موارد زیر در رابطه با وظایف و عملکرد قوهی مجریه درست است؟

(ج) «ریل‌گذاری اقتصادی» به چه معنا است؟

(۱) الف: علاوه بر مبارزه با تحریم‌ها، از انتقال بحران‌ها و بیماری‌های اقتصادی کشورهای دیگر در فضای بین‌المللی به اقتصاد کشور جلوگیری شود.

ب: قوهی مجریه با سیاست‌گذاری و مقررات‌گذاری اقتصادی و مالی، نقش اساسی در برنامه‌ریزی اقتصادی دارد. ج: با تعیین سیاست‌های کلی کشور، مسیر اصلی اقتصاد مشخص می‌شود.

(۲) الف: توانایی مقابله با تحریم یعنی ایجاد توان تحریم‌شکنی اقتصادی برای مبارزه با دشمنان اهمیت حیاتی دارد. ب: قوهی مجریه با سیاست‌گذاری و مقررات‌گذاری اقتصادی و مالی، نقش اساسی در برنامه‌ریزی اقتصادی دارد. ج: با تعیین سیاست‌های عمومی، مسیر دستیابی به سند چشم‌انداز بیست‌ساله‌ی کشور را فراهم می‌کند.

(۳) الف: توانایی مقابله با تحریم یعنی ایجاد توان تحریم‌شکنی اقتصادی برای مبارزه با دشمنان اهمیت حیاتی دارد. ب: ریل‌گذاری قانونی و تأیید و تصویب برنامه‌ها برعهدهی قوهی مجریه می‌باشد. ج: با تعیین سیاست‌های کلی کشور، مسیر اصلی اقتصاد مشخص می‌شود.

(۴) الف: علاوه بر مبارزه با تحریم‌ها، از انتقال بحران‌ها و بیماری‌های اقتصادی کشورهای دیگر در فضای بین‌المللی به اقتصاد کشور جلوگیری شود. ب: ریل‌گذاری قانونی و تأیید و تصویب برنامه‌ها برعهدهی قوهی مجریه می‌باشد. ج: با تعیین سیاست‌های عمومی، مسیر دستیابی به سند چشم‌انداز بیست‌ساله‌ی کشور را فراهم می‌کند.

۱۰۵- با توجه به مقدمه‌ی قانون اساسی، «در تحکیم بنیان‌های اقتصادی، اصل در جریان رشد و تکامل است.»

- (۱) رسیدن به رفاه برای فرد
(۲) رسیدن به رفاه برای جامعه
(۳) رسیدن به عدالت
(۴) رفع نیازهای انسان



۱۰۶- در اواخر دوره‌ی مغول چه عاملی سبب شد زبان رسمی و رایج عربی و نگارش به آن از رواج بیفتد و توجه به زبان فارسی که زبان توده‌ی

مردم بود، رونق بیش‌تری بگیرد؟

- (۱) رواج حس وطن‌پرستی
(۲) مهاجرت شعرا به شمال شرقی کشور
(۳) ناکارآمدی زبان عربی
(۴) پایان یافتن خلافت

۱۰۷- در کدام گزینه به یکی از موضوعات شعری در قرن یازدهم اشاره نشده است؟

- (۱) توصیف و بیان امور طبیعی
(۲) تبدیل موضوعات و تمثیلات کهن به مضامین تازه
(۳) حماسه و پهلوانی
(۴) پند و اندرز

۱۰۸- در کدام گزینه واژه‌ی «دخیل ترکی» وجود دارد؟

- (۱) زمزمه هر دمم به لب از پی جام پر ز می
(۲) یابد چون پس از خورش ساده ز باده پرورش
(۳) مانا با چه دوزخی رام شد آن بهشت‌رو
(۴) سرکشی او چو سرکند میل به شور و شر کند
(۱) وسوسه بی‌حدم به دل از غم یار نازنین
(۲) تا که برد بدو یورش یاکه کند بر او کمین
(۳) کز لب کسوتر آیتش نوش نماید انگبین
(۴) از پی رام کردنش یاد کند دو صد یمین

۱۰۹- در همه‌ی گزینه‌ها به ویژگی‌های نثر دوره‌ی هندی اشاره شده است، به جز

- (۱) مطابقت صفت و موصوف به تقلید از عربی
(۲) کاربرد وجه وصفی
(۳) فراوانی لغات ترکی و مغولی
(۴) کوتاه بودن جملات



۱۱۰- در همه گزینه‌ها آرایه‌ی «کنایه» دیده می‌شود، به جز.....

- (۱) چون موج، بی‌قراری ما را کنار نیست
- (۲) مراد از کیمیا تأثیر عشق است
- (۳) بیا که قصر امل سخت سست‌بنیاد است
- (۴) نفس تند، عنان دادن عمر است از دست

۱۱۱- تعداد «اضافه‌ی تشبیهی» در کدام گزینه بیش تر است؟

- (۱) مدام همدم جام شراب عشق ویام
- (۲) پروانه‌صفت سوختم از آتش عشقت
- (۳) چندان دل مشتاقان بر بود لب لعلت
- (۴) نرگس چشم و سرو قامت تو

۱۱۲- در همه‌ی گزینه‌ها «مجاز» به کار رفته است، به جز.....

- (۱) نزدیک تو ام چون نگذارند رقیبان
- (۲) دست در حلقه‌ی آن زلف دوتا نتوان کرد
- (۳) عجب از چشم تو دارم که شبانش تا روز
- (۴) نیازمندی من در قلم نمی‌گنجد

۱۱۳- کدام گزینه از تکرار ۴ باره‌ی رکن «فعلولن» ساخته شده است؟

- (۱) دزدیده چشمک می‌زدی همراز خوبان می‌شدی
- (۲) یار مرا غار مرا عشق جگرخوار مرا
- (۳) مرنجان دلم را که این مرغ وحشی
- (۴) به تو حاصلی ندارد غم روزگار گفتن

۱۱۴- کدام مصراع با مصراع «سوز نهان من شدی آتش جان من شدی» هم وزن است؟

- (۱) وعده‌ی دیدار هر کسی به قیامت
- (۲) تا همه سوزیم به پروانگی
- (۳) بانگ زدم نیمه‌شبان کیست در این خانه‌ی دل
- (۴) تیر تو را منم هدف گر تو خدنگ می‌زنی

۱۱۵- واژه‌های همه‌ی گزینه‌ها به ترتیب با واژه‌های «التماس - مسامحه - تبسم - روزنه - خواری» هم وزن اند، به جز.....

- (۱) بادگیر - گداخته - بهاری - عاطفه - ایمان
- (۲) انتها - مشاعره - همانا - بارقه - یاری
- (۳) امتداد - شکافته - رسیدن - ریخته - تنها
- (۴) استوانه - مبارزه - زمستان - همه‌مه - خونین

۱۱۶- تقطیع هجایی بیت زیر، در کدام گزینه درست نشان داده شده است؟

- «سست پیماننا به یک ره دل ز ما برداشتی»
- (۱) --- UU----- UU--
 - (۲) -- U--- U--- U--- U---
 - (۳) - U--- U--- U--- U---
 - (۴) -- U- U----- U- U--

۱۱۷- با توجه به وزن، ابیات زیر با کدام گزینه کامل می‌شود؟

- «..... دیدند ندارد گه‌گری
نیست در این هفت چمن چون قَدّت ای غنچه‌دهن
شبهه‌ی هستی چو سحر می‌کنم خون به جگر

- (۱) مزد تلاشم به رخت - سرو قیامت ثمری - آینه بندم به عدم
- (۲) جز نفس پاک و لبث - حاصل شور و شری - من مانده‌ام بر در
- (۳) آتش سوزنده تویی - هیچ‌گاه ندارد اثری - خنده کنی بر غم من
- (۴) گرچه می‌گیرم ولی - بر سر من کن گذری - باز به دنبال تو ام



۱۱۸- کدام گزینه با بیت «آن نه خال است و زخندان و سر زلف پریشان / که دل اهل نظر برد؛ که سزی است خدایی» متناسب است؟

- (۱) شاهد آن نیست که مویی و میانی دارد
- (۲) چشمه‌ی چشم مرا ای گل خندان دریاب
- (۳) دل نشان شد سخنم تا تو قبولش کردی
- (۴) در ره عشق نشد کس به یقین محرم راز

۱۱۹- کدام گزینه با بیت «نتوان از سر او برد هوای شیرین / لشکر خسرو اگر بر سر فرهاد رود» تناسب معنایی بیش‌تری دارد؟

- (۱) خوبان هزار و از همه مقصود من یکی ست
- (۲) تا قیامت سخن اندر کرم و رحمت او
- (۳) یکی شود ز خموشی هزار بیگانه
- (۴) سخن چو نیک نگویی هزار نیست یکی

۱۲۰- بیت «با عقل گشتم هم‌سفر یک کوچه راه از بی‌کسی / شد ریشه ریشه دامنم از خار استدلال‌ها» با کدام بیت مفهوم مشترک دارد؟

- (۱) رای تو جفت تیر شد، چون مهر عالم‌گیر شد
- (۲) شراب عشق می‌سازد تو را از سر کار آگه
- (۳) تو را به قید چه حاجت که صید وحشی را
- (۴) چون متاع دو جهان را به خرد سنجیدم



۱۲۱- کدام گزینه درست (ص) یا نادرست (غ) بودن عبارتهای زیر را به درستی نشان می‌دهد؟ (به ترتیب)

(الف) فرهنگ‌های بسیاری از مرزهای جغرافیایی خود عبور کرده و به سوی جهانی شدن حرکت کرده‌اند، اغلب آن‌ها فرهنگ سلطه و استکبار بوده‌اند.

(ب) فرهنگ مغولان قومی و قبیله‌ای بود و شایستگی جهانی شدن نداشت.

(ج) در استعمار فرانو استعمارگران و مجریان پنهان‌اند.

(د) استعمار نو پس از شکل‌گیری جنبش‌های استقلال‌طلبانه‌ی کشورهای مستعمره طی قرن نوزدهم به وجود آمد.

(۱) غ - ص - ص - غ

(۲) ص - غ - ص - غ

(۳) غ - غ - ص - غ

(۴) ص - ص - غ - ص

۱۲۲- عبور عقاید و ارزش‌های جهانی اسلام از مرزهای جغرافیایی و سیاسی جوامع مختلف پیامد است.

(۱) الهام از انقلاب اسلامی و بازگشت به هویت الهی و ایجاد مرحله‌ی نوین در گسترش فرهنگ اسلامی

(۲) شکل‌گیری مقاومت‌هایی که ریشه در فرهنگ اسلامی داشت و از سوی نخبگان کشورهای اسلامی حمایت می‌شد.

(۳) تلاش و کوشش عالمان مسلمان فارغ از عملکرد قدرتهای سیاسی و تأثیر بر قدرتهای سیاسی

(۴) غلبه‌ی قدرتهای مانند سلجوقیان، خوارزمشاهیان و مغولان که در چارچوب فرهنگ قومی و قبیله‌ای رفتار می‌کردند.

۱۲۳- کدام گزینه به ترتیب جدول زیر را به درستی کامل می‌کند؟

روشنگری		
پیامد	ویژگی	دوره‌ی زمانی
دنیسم	الف	قرون هفدهم و هجدهم
ج	حسن‌گرایی، نفی عقل و وحی	قرون نوزدهم و بیستم
بحران معرفتی	ب	پایان قرن بیستم

(۱) تجربه‌گرایی، عقل‌گرایی، نفی وحی - افول تجربه‌گرایی، نفی تجربه، نفی عقل و وحی - علوم عقلانی

(۲) عقل‌گرایی، نفی وحی - افول تجربه‌گرایی، نفی تجربه، نفی عقل و وحی - دانش ابزاری

(۳) تجربه‌گرایی، عقل‌گرایی، نفی وحی - افول عقل‌گرایی، نفی وحی، تجربه‌گرایی - دانش ابزاری

(۴) عقل‌گرایی، نفی وحی - افول عقل‌گرایی، نفی وحی، تجربه‌گرایی - علوم عقلانی



۱۲۴- کدام گزینه به ترتیب درباره‌ی «اقتصاد - حقوق بشر - سیاست» در فرهنگ جدید غرب صحیح است؟

- ۱) بر مدار کشاورزی و روابط اجتماعی شکل می‌گیرد - حرکت‌های اعتراض‌آمیز رنسانس به رویگردانی از نگاه معنوی منجر شد - عملکرد و خطاهای دنیوی را توجیه نمی‌کرد.
- ۲) نوعی برده‌داری فراگیر بود - رفتارهای دنیوی نظام فئودالی، توجیه دینی می‌شد و حقوق بشر برای حراست از خلافت انسان بود - صورتی کاملاً سکولار داشت.
- ۳) متشکل از روابط کارگران و سرمایه‌داران بود - به جای حقوق فطری الهی انسان، حقوق طبیعی بشر شکل گرفت - به دنبال حاکمیت ارزش‌های الهی بود.
- ۴) به دنبال رشد صنعت، قشر جدید سرمایه‌داران شکل گرفت - با نظر به خواسته‌های صرفاً طبیعی و این جهانی شکل گرفت - خواست و اراده‌ی آدمیان مبدأ قانون‌گذاری است.

۱۲۵- هر یک از موارد زیر به ترتیب منجر به چه امری شد؟

«زوال تدریجی قدرت کلیسا - انقلاب فرانسه - پیدایش صنعت»

- ۱) حاکمیت فئودال‌ها - پیدایش دولت، ملت‌های جدید - سرعت بخشیدن به انباشت ثروت سرمایه‌داران
- ۲) حاکمیت اربابان بزرگ - پیدایش کنت‌ها و لردها - انباشت ثروت
- ۳) پیدایش کنت‌ها - پیدایش دولت‌های گسسته از دین - پیوند قدرت‌ها با ثروت
- ۴) پیدایش لردها - پیدایش دولت‌های محدود به ابعاد تاریخی - پیدایش دولت، ملت‌ها

۱۲۶- کانون‌های ثروت و قدرت برای حفظ منافع خود، از طریق موانع موجود بر سر راه را برداشته و استقلال سیاسی کشورهای مختلف را مخدوش می‌سازند.

- ۱) نهادهای داخلی و خارجی - تجارت بین‌المللی
- ۲) سازمان‌های بین‌المللی - تجارت بین‌المللی
- ۳) سازمان‌های بین‌المللی - استقلال اقتصادی کشورها
- ۴) نهادهای داخلی و خارجی - استقلال اقتصادی کشورها

۱۲۷- نگاه نظریه‌پردازان لیبرال به ترتیب نسبت به «ضامن پیشرفت جامعه» و «مداخله‌ی دولت» چگونه بود؟

- ۱) آزادی فعالیت کارگران - مدافع هر نوع مداخله‌ی دولت
- ۲) افزایش دستمزد کارگران و رفاه آنان - مدافع هر نوع مداخله‌ی دولت
- ۳) آزادی فعالیت صاحبان سرمایه - مخالف با هر نوع مداخله‌ی دولت
- ۴) آزادی اقتصادی - نقد هر نوع مداخله‌ی دولت

۱۲۸- تا زمان فروپاشی اتحاد جماهیر شوروی بین دو بلوک شرق و غرب به همراه بین مناطق پیرامونی این دو ادامه یافت و نظریه‌ای بود که عملیات نظامی قدرت‌های غربی را در مقابله با مقاومت‌های کشورهای غیرغربی توجیه می‌کرد.

- ۱) جنگ گرم - جنگ گرم - نظریه‌ی وقوع جنگ در جوامع غربی کنت
- ۲) جنگ سرد - جنگ سرد - نظریه‌ی جنگ تمدن‌های هانتینگتون
- ۳) جنگ گرم - جنگ سرد - نظریه‌ی وقوع جنگ در جوامع غربی کنت
- ۴) جنگ سرد - جنگ گرم - نظریه‌ی جنگ تمدن‌های هانتینگتون

۱۲۹- پیامد هر عبارت را کدام گزینه نشان می‌دهد؟ (به ترتیب)

- رونق بخشیدن به بازار معنویت‌های کاذب و دروغین
- نیاز فطری به حقایق قدسی و ماوراءطبیعی
- عدم توجه فرهنگ به ابعاد دنیوی

- ۱) گرایش به دین و معنویت - پاسخ به نیازهای معنوی و روحی - بحران فرهنگی
- ۲) رواج انواع بازسازی‌شده‌ی ادیان - تداوم باورهای دینی و معنوی - بحران فرهنگی
- ۳) خروج دین از فرهنگ عمومی مردم - اصالت بخشیدن به انسان - پوچ‌گرایی و ناامیدی
- ۴) خرافه‌پرستی و شیطان‌پرستی - تداوم باورهای معنوی و دینی - چالش‌های اقتصادی



۱۳۰- کدام گزینه به ترتیب جدول زیر را کامل می‌کند؟

اندیشه‌ی سیاسی قوم‌گرایانه‌ی غرب متجدد	نسل دوم غرب‌گرایان	دو عنصر برتر فرهنگ اسلامی
ب	الف	ج

- (۱) روشنفکران چپ - لیبرالیسم - فقاقت و عدالت
- (۲) منورالفکران غرب‌گرا - ناسیونالیسم - عدالت و عقلانیت
- (۳) روشنفکران چپ - ناسیونالیسم - فقاقت و عدالت
- (۴) منورالفکران غرب‌گرا - سوسیالیسم - فقاقت و عدالت

۱۳۱- کدام گزینه با عبارت «گروهی طبیعت را در مقابل جهان انسانی قرار می‌دهند» مرتبط است؟

- (۱) برخی جهان تکوینی را به طبیعت محدود می‌کنند و با تقسیم جهان انسانی به دو جهان ذهنی و فرهنگی از سه جهان سخن می‌گویند.
- (۲) گروهی جهان فرهنگی را مهم‌تر از جهان ذهنی و تکوینی می‌دانند و جهان تکوینی را ماده‌ی خامی برای تصرف جوامع مختلف می‌دانند.
- (۳) برخی جهان فرهنگی، جهان ذهنی و جهان تکوینی را مهم و در تعامل با یکدیگر می‌دانند و ادراک و آگاهی را منحصر به انسان نمی‌کنند.
- (۴) گروهی جهان تکوینی را به جهان طبیعت محدود می‌کنند و جهان طبیعت را مهم‌تر از جهان ذهنی و جهان فرهنگی می‌دانند.

۱۳۲- کدام یک از گزینه‌های زیر با عبارت «در طول زمان در یک سرزمین واحد، فرهنگ‌های متفاوتی پدید می‌آیند و در زمانی واحد در

سرزمین‌های متعدد، فرهنگ‌های گوناگونی شکل می‌گیرند» مرتبط نیست؟

- (۱) فرهنگ‌های مختلف، گستره‌ی جغرافیایی و تداوم تاریخی یکسانی ندارند.
- (۲) برخی از فرهنگ‌ها عمری کوتاه دارند و برخی مدتی طولانی دوام می‌آورند.
- (۳) عناصر و اجزای فرهنگ‌ها یعنی عقاید و ارزش‌های اساسی، استمرار تاریخی و بسط جغرافیایی یکسانی دارند.
- (۴) برخی در مناطقی محدود به وجود می‌آیند و از مرزهای جغرافیایی خود عبور نمی‌کنند ولی برخی دیگر گسترش بسیاری دارند.

۱۳۳- کدام گزینه جدول زیر را به ترتیب کامل می‌کند؟

ب	الف	ج
فعالیت رقابت‌آمیز اصلاح رفتار	انقلاب اجتماعی	مقابله با دشمنان خارجی

- (۱) جنبش عدالتخانه - مقاومت منفی - جنبش تنباکو
- (۲) مقاومت منفی - انقلاب مشروطه - واجبات نظامیه
- (۳) جنبش عدالتخانه - جنبش تنباکو - واجبات نظامیه
- (۴) جنبش عدالتخانه - جنبش تنباکو - انقلاب مشروطه

۱۳۴- کدام یک از گزینه‌های زیر در ارتباط با نظریه‌ی جنگ تمدن‌ها صحیح نیست؟

- (۱) شکل‌گیری قطب‌بندی جدید فرهنگی تمدنی را می‌پذیرد و انقلاب و فرهنگ اسلامی را نادیده می‌گیرد.
- (۲) با طرح جنگ تمدن‌ها، رویکرد خصمانه‌ی جهان غرب را به جنبش‌های اسلامی توجیه می‌کند.
- (۳) نظام لیبرال دموکراسی را محصول نهایی تاریخ بشر می‌داند که برای آن جایگزین بهتر و مناسب‌تری قابل تصور نیست.
- (۴) هراسی را که پس از جنگ جهانی دوم نسبت به بلوک شرق وجود داشت، متوجه جهان اسلام می‌گرداند.

۱۳۵- کدام گزینه در ارتباط با «چالش فقر و غنا» و «بحران اقتصادی» نادرست است؟

- (۱) آسیب‌های مربوط به فقر و غنا، همواره متوجه قشرهای ضعیف و فقیر جامعه است، ولی آسیب‌های مربوط به بحران اقتصادی، تمامی جامعه را دربر می‌گیرد.
- (۲) چالش فقر و غنا، نتیجه‌ی خودباختگی فرهنگی یک جامعه است، اما بحران اقتصادی، هویتی اقتصادی دارد.
- (۳) بحران اقتصادی، اغلب با مسئله‌ی فقر و غنا پیوند می‌خورد و بر دامنه‌ی آن می‌افزاید.
- (۴) چالش فقر و غنا، چالشی مستمر و همیشگی است، ولی بحران اقتصادی، اغلب دوره‌ای و مقطعی است.



۱۳۶- اگر مجهولی با استفاده از قیاس منطقی معلوم شود،:

- (۱) حتماً یک موضوع منطقی است.
- (۲) حتماً با تجربه قابل بررسی نبوده است.
- (۳) حتماً مسئله‌ای فلسفی بوده است.
- (۴) حتماً تحلیل دانسته‌ها انجام شده است.



۱۳۷- این که برخی محققان اروپایی کتاب‌های تاریخ فلسفه را با یونان آغاز کرده‌اند، بدین دلیل است که

- (۱) گزارش‌های معتبر و قابل اعتمادی از جریان فلسفه در آن‌جا در دست است.
- (۲) ریشه‌ی تمدن‌های ایران و بین‌النهرین آن‌جا بود.
- (۳) نوشته‌های اولین دانشمندان جهان در آن‌جا گردآوری شده بود.
- (۴) اولین تمدنی که در مورد مسائل هستی و جهان اندیشید، یونان است.

۱۳۸- برای کشف حقیقت

- (۱) بهتر است افکار، عقاید و عادت‌های خود و اطرافیان را با نگاه منتقدانه بازبینی کنیم.
- (۲) ابتدا باید زنجیر پیش‌داوری‌ها، تعصب‌های بیجا و ... را با کمک تجربه پاره کرد.
- (۳) انسان بهتر است با کمک شهود از گرفتاری در غار عادت‌ها، تعصب‌ها، نادانی و غرور بیجا نجات پیدا کند.
- (۴) ابتدا باید زنجیر عادت‌های نابخردانه، دنباله‌روی‌های کورکورانه از سلیقه‌های گوناگون و ... را با کمک عقل و خرد، پاره کرد.

۱۳۹- از نظر سقراط دانشمند حقیقی و مدعی دانش

- (۱) فقط خداست - سوفسطایی است
- (۲) می‌داند که نمی‌داند - نمی‌داند که می‌داند
- (۳) خودش است - نمی‌داند که نمی‌داند
- (۴) جهل بسیط دارد - جهل مرکب دارد

* با توجه به پرسش‌های زیر به سؤال ۱۴۰ پاسخ دهید.

- آیا هنرمند از خلق اثر هنری هدفی دارد یا هنر را برای هنر خلق می‌کند؟

- کدام دسته از موجودات هستند که شبیه به هم تولیدمثل می‌کنند؟

- آیا بین ادیان آموزه‌های مشترک وجود دارد؟

- اصلی‌ترین علت رشد یک گیاه کدام یک از علت‌های آن است؟

- آیا خدا می‌تواند قوانین عالم را نقض کند؟

۱۴۰- چند پرسش از پرسش‌های بالا فلسفی است، اما مربوط به فلسفه‌ی اولی نیست؟

- | | | | |
|-------|-------|-------|-------|
| (۱) ۱ | (۲) ۲ | (۳) ۳ | (۴) ۴ |
|-------|-------|-------|-------|

۱۴۱- این که کسی نداند شناخت به چه معنی است،

(۱) نمی‌تواند به محدودیت و تکامل شناخت اعتقاد داشته باشد.

(۲) به راحتی با بیان معادل به شناخت آگاه می‌شود.

(۳) به مرحله‌ی شکاکیت مطلق رسیده که یک تناقض است.

(۴) نشان می‌دهد که بعضی از افراد شناخت را بدیهی نمی‌دانند.

۱۴۲- کدام گزینه درست است؟

(۱) شناخت حسی بسیار معتبر است چون خطا در آن رخ نمی‌دهد.

(۲) شناخت حسی متفاوت از اشیاء این امکان را به انسان می‌دهد که از اشیای یکسان، استفاده‌های متفاوتی بکنیم.

(۳) اساس زندگی طبیعی حس است و اساس سایر دانش‌ها، تفکر محض.

(۴) ویژگی‌های موجودات مادی را از طریق شناخت حسی می‌شناسیم.

۱۴۳- کدام گزینه درباره‌ی «خودشناسی» نادرست است؟

(۱) یکی از معانی آن در مباحث اخلاقی و تربیتی مورد استفاده قرار می‌گیرد.

(۲) یکی از معانی آن انسان‌شناسی فلسفی است.

(۳) خود در این‌جا هر ویژگی مربوط به انسان را دربر می‌گیرد.

(۴) گاه خود به معنای خصلت‌ها و ویژگی‌های فردی انسان است.

۱۴۴- در مناقشه‌ی عقل و حس، مسئله‌ی مورد اختلاف «هراکلیتس» و «پارمنیدس» چیست و هر کدام درباره‌ی آن چه موضعی دارند؟

(۱) وجود - هراکلیتس آن را محدود می‌داند ولی پارمنیدس آن را بدون هیچ محدودیتی می‌داند.

(۲) خدا - هراکلیتس آن را به نوع متفاوتی از پارمنیدس پذیرفته بود.

(۳) شهود - هراکلیتس آن را قبول نداشت ولی پارمنیدس آن را پذیرفته بود.

(۴) حرکت - هراکلیتس اعتقاد داشت حرکت وجود دارد و پارمنیدس وجود آن را قبول نداشت.



۱۴۵- کدام یک از افعال زیر «فعل طبیعی» محسوب می‌شود؟

- (۱) خرید کردن پدر برای خانواده به جای مادر
- (۲) عمل به دستور پدر
- (۳) پختن غذا برای خوردن
- (۴) کمک به کسی که تصادف کرده است.

۱۴۶- کدام گزینه، در مورد نظر «گزنوفانس» درباره‌ی بزرگ‌ترین خدا نادرست است؟

- (۱) همیشه ثابت است.
- (۲) فراتر از مکان است.
- (۳) در اندیشه شبیه انسان است.
- (۴) در صورت به مخلوقات فانی شباهتی ندارد.

۱۴۷- چرا سقراط حاضر بود بارها به کام مرگ روانه شود؟

- (۱) گریز از مرگ را دشوار می‌دانست.
- (۲) مرگ را هم‌نشینی با نیکان می‌دانست.
- (۳) حکیمی بود که به دنیا دلپسته نبود.
- (۴) مرگ را برتر از زندگی با ترحم می‌دانست.

۱۴۸- تفاوت «صدرا بیان» و «اگزستانسیالیست‌ها» در زمینه‌ی ماهیت بشر چیست؟

- (۱) اگزستانسیالیست‌ها برخلاف صدرا بیان، قائل به الهی بودن ماهیت بشر نیستند.
- (۲) صدرا بیان برخلاف اگزستانسیالیست‌ها، وجود انسان را به دو بخش مجزا تقسیم می‌کنند.
- (۳) دیدگاه صدرا بیان مبنی بر پذیرش اصالت وجود است، ولی اگزستانسیالیست‌ها این‌گونه نیستند.
- (۴) صدرا بیان قائل به وجود صفات مختلف به صورت بالقوه هستند، ولی اگزستانسیالیست‌ها قائل به ساخته شدن آن‌ها توسط روح می‌باشند.

۱۴۹- تمثیل «ساحل افتاده» در بیت زیر با کدام گزینه موافق است؟

- «ساحل افتاده گفت گرچه بسی زیستم / هیچ نه معلوم شد، آه، که من کیستم»
- (۱) کسی که همواره در تکاپو است.
 - (۲) کسی که به شنیده‌ها بسنده نمی‌کند.
 - (۳) فردی که تلاش می‌کند به جهان وسیع معقولات راه یابد.
 - (۴) فردی که دانش ظاهری را کافی می‌داند.

۱۵۰- تعریفی از فلسفه که از حکمای باستان به یادگار مانده است،

- (۱) نتیجه‌ی دوری از مغالطه است.
- (۲) دو جنبه‌ی نظری و عملی دارد.
- (۳) امروزه در دنیای مدرن بدون کاربرد است.
- (۴) همان غور و تفکر در باورهاست.



۱۵۱- پیش‌بینی کدام مفهوم زیر از همه دشوارتر است و نظریه‌های یادگیری از کنار هم قرار گرفتن کدام مفهوم شکل گرفته‌اند؟

- (۱) پیش‌بینی انبساط فلز - فرضیه‌های یادگیری
- (۲) پیش‌بینی اختلافات زناشویی - مسئله‌های یادگیری
- (۳) پیش‌بینی سخت‌کوشی - اصول یادگیری
- (۴) پیش‌بینی دمای کره‌ی زمین - اصول یادگیری

۱۵۲- در کدام گزینه، دو عبارت بیان‌شده درباره‌ی تفاوت‌های رشد شناختی کودکان و نوجوانان صحیح هستند؟

- (۱) توجه کودکان در مقایسه با توجه نوجوانان، گزینشی‌تر است - کودکان بر قضاوت‌هایشان اشراف ندارند.
- (۲) نوجوانان می‌خواهند چگونگی به حافظه سپردن اطلاعات را فرا بگیرند - مهارت فراحافظه در تمامی دوره‌ها وجود دارد.
- (۳) پردازش غالب نوجوانان، ادراکی است - نوجوان در نحوه‌ی به‌کارگیری توانایی‌های شناختی، پختگی لازم را دارد.
- (۴) سرعت تفکر در نوجوانی افزایش می‌یابد - کودکان قادر به ظرفیت‌سازی حافظه‌ی خود نیستند.

۱۵۳- کدام دو عبارت بیان‌شده در گزینه‌های زیر نادرست هستند؟

- (۱) عامل دوم توجه، اطلاعات موجود در حافظه است - به همه‌ی چیزهایی که مورد توجه قرار می‌دهیم، آگاهی کامل داریم.
- (۲) در پدیده‌ی آماده‌سازی، ارائه‌ی پیشین محرک، دریافت بعدی را آسان می‌کند - خوگیری، آفت تمرکز است.
- (۳) آماده‌سازی، یعنی شناخت محرک معینی بستگی به ارائه‌ی محرک بعدی دارد - حواس باعث می‌شود تا محرک‌های خاصی انتخاب شود.
- (۴) اگر دنبال کتاب بگردید، بهتر آن را فرا می‌گیرید تا آن‌که کتاب را بالای سر خود بگذارید و از شب قبل آن را آماده کنید - حافظه یکی از منابع مهم توجه است.



۱۵۴- به ترتیب هر یک از عبارتهای زیر در کدام گزینه به درستی بیان شده است؟

(الف) وقتی چند شیء در کنار یکدیگر باشند، ما آنها را به صورت یک گروه ادراک می‌کنیم.
(ب) از اعتقادات روان‌شناسان گشتالتی است.

(ج) عبارت «همیشه باید برای مقابله با زلزله آماده باشید» اشاره به این کارکرد توجه دارد.

(۱) الف: اصل مجاورت ب: کل فقط شامل مجموع اجزاء می‌شود. ج: ردیابی درست علامت

(۲) الف: اصل استمرار ب: روش‌های جزءنگر، درک جامعی ایجاد نمی‌کند. ج: گوش به زنگی

(۳) الف: اصل مجاورت ب: کل بیش‌تر از مجموع اجزاء است. ج: گوش به زنگی

(۴) الف: اصل استمرار ب: کل از جمع اجزاء به دست می‌آید. ج: ردیابی درست علامت

۱۵۵- کدام دو عبارت زیر در رابطه با روش‌های «اکتشافی» و «تحلیلی» حل مسئله درست هستند؟

(۱) روش خرد کردن، جزء روش‌های اکتشافی حل مسئله است - به دلیل محدودیت زمانی برخی تمایل دارند از روش‌های تحلیلی حل مسئله استفاده کنند.

(۲) روش‌های اکتشافی نیاز به پردازش عمیق اطلاعات دارند - اعتبار روش‌های اکتشافی با گذشت زمان قوت می‌گیرد.

(۳) روش شروع از آخر، جزء روش‌های اکتشافی حل مسئله است - حدس زدن این‌که چند نفر برای مهمانی به خانه‌ی ما می‌آیند، مثالی از روش تحلیلی است.

(۴) استفاده از روش‌های تحلیلی برای حل مسئله، از قواعد مشخصی تبعیت می‌کند - بعد از استفاده از روش‌های اکتشافی حل مسئله، برای اطمینان صددرصدی، بهتر است از روش‌های تحلیلی استفاده نمایید.

۱۵۶- در کدام گزینه تفاوت حل مسئله با تصمیم‌گیری به درستی بیان شده است؟

(۱) در حل مسئله، با مسئله روبه‌رو هستیم اما در تصمیم‌گیری خیر.

(۲) در حل مسئله، با اولویت‌ها سروکار داریم اما در تصمیم‌گیری با راه‌حل‌ها مواجه هستیم.

(۳) در تصمیم‌گیری، فرد باید راه‌حل‌ها را بازآفرینی کند.

(۴) در تصمیم‌گیری، فرد باید از انتخاب‌های مختلف، بهترین را برگزیند و با اولویت‌ها سروکار دارد.

۱۵۷- مثال توضیحی برای ارزیابی پیامدهای هر انتخاب یا اولویت در کدام گزینه بیان شده است، محصول ناتوانی در حل مسئله چه نام دارد و

تردید در انتخاب دو موضوع دوست‌داشتنی چه نامیده می‌شود؟ (به ترتیب)

(۱) انتخاب رشته‌ی علوم انسانی - تعارض - ناکامی
(۲) امنیت شغلی - ناکامی - تعارض اجتناب، اجتناب

(۳) علایق تحصیلی - ناکامی - تعارض گرایش، گرایش
(۴) بررسی دروس هر رشته - تعارض - تعارض گرایش، گرایش

۱۵۸- کدام عبارت در رابطه با روان‌شناسی سلامت صحیح می‌باشد؟

(۱) اعتقاد بر این است که بیماری یا سلامت، دو جنبه‌ی جداگانه هستند.

(۲) فرد در هر نقطه‌ای از پیوستار سلامت و بیماری قرار دارد، فقط باید جایگاه خود را حفظ کند.

(۳) پیشگیری و درمان بیماری‌ها از اهداف آن است.

(۴) سمت چپ پیوستار سلامت و بیماری، بیانگر وضعیت سلامت کامل می‌باشد.

۱۵۹- کدامیک از عبارات زیر بیانگر انگیزه‌ی درونی است؟

(۱) علی اتاقش را تمیز می‌کند، تا والدینش او را به سینما ببرند.

(۲) فوتبالیست ماهر به دلیل پاداش بیش‌تر، بازی خوبی از خود ارائه می‌دهد.

(۳) مینا برای دریافت دوچرخه‌ی مورد علاقه‌اش، خوب درس می‌خواند.

(۴) حسین عاشق کوهنوردی است و با وجود خطرات احتمالی، دست از حرکت برنمی‌دارد تا به قله برسد.

۱۶۰- در «پدیده‌ی نوک زبانی» مشکل در کدامیک از مراحل حافظه وجود دارد و کدام نوع از حافظه علاوه بر ذخیره‌سازی کوتاه‌مدت، کمک خوبی

برای اجرای وظایف و تکالیف است؟ (به ترتیب)

(۱) رمزگردانی - حافظه‌ی کاری
(۲) بازیابی - حافظه‌ی رویدادی

(۳) رمزگردانی - حافظه‌ی رویدادی
(۴) بازیابی - حافظه‌ی کاری