



دفترچه شماره ۱

صبح جمعه

۹۷/۱۲/۳

آزمون ۳ اسفند ماه ۹۷

آزمون عمومی گروه آزمایشی دوازدهم انسانی

نام درس	معمولاً دانش آموزان در هر رده نوازی به چند سؤال از هر ۱۰ سؤال پاسخ می‌دهند.				این قسمت را قبل از شروع آزمون پر کنید شما به چند سؤال از هر ۱۰ سؤال پاسخ خواهید داد؟
	۷۰۰۰	۶۲۵۰	۵۵۰۰	۴۷۵۰	
فارسی	۶	۵	۳	۲	
عربی زبان قرآن	۶	۵	۳	۲	
دین و زندگی	۸	۷	۵	۳	
زبان انگلیسی	۶	۵	۳	۲	

شماره داوطلبی:

نام و نام خانوادگی:

مدت پاسخ‌گویی: ۶۰ دقیقه

تعداد سؤال: ۸۰

عنوان مواد امتحانی گروه آزمایشی علوم انسانی، تعداد، شماره سؤال‌ها و مدت پاسخ‌گویی

ردیف	مواد امتحانی	تعداد سؤال	از شماره	تا شماره	مدت پاسخ‌گویی (به دقیقه)
۱	فارسی	۲۰	۱	۲۰	۱۵
۲	عربی زبان قرآن	۲۰	۲۱	۴۰	۱۵
۳	دین و زندگی	۲۰	۴۱	۶۰	۱۵
۴	زبان انگلیسی	۲۰	۶۱	۸۰	۱۵

هدف‌گذاری قبل از شروع هر درس در دفترچه سؤال

لطفاً قبل از شروع پاسخ‌گویی به سؤال‌های درس فارسی ۲ و ۳، هدف‌گذاری چند از ۱۰ خود را بنویسید:
از هر ۱۰ سؤال به چند سؤال می‌توانید پاسخ صحیح بدهید؟
عملکرد شما در آزمون قبل چند از ۱۰ بوده است؟
هدف‌گذاری شما برای آزمون امروز چیست؟

چند از ۱۰ آزمون قبل	هدف‌گذاری چند از ۱۰ برای آزمون امروز

فارسی ۳: ادبیات انقلاب اسلامی / ادبیات حماسی (گذر سیاوش از آتش) / درس ۱۰ تا پایان درس ۱۲ / صفحه‌های ۸۲ تا ۱۰۸ / وقت پیشنهادی: ۱۵ دقیقه

۱- معنی کدام واژه‌ها درست آمده است؟

- (الف) داعیه: ادعا
(ب) چشم داشتن: نرسیدن
(ج) گشاده‌دستی: باسختی
(د) برزخ: فاصله بین دنیا و آخرت
- (۱) د، الف
(۲) ب، ج
(۳) الف، ب
(۴) د، ج

۲- در کدام بیت، غلط املایی وجود ندارد؟

- (۱) سارقی کاو نمی‌کند اقرار
(۲) پس از غربت مکن غربت فراهم
(۳) هیون خاست از هر دری ده هزار
(۴) چو حُسن و پادشاهی یار باشند
- باید اقرار خواست با اسرار
پس از هجران مخر هجران دیگر
پراکنده از دشت وز کوهسار
طلب‌کاران مفلس خار باشند

۳- معنی واژه «اندیشه» در کدام گزینه متفاوت است؟

- (۱) سعدی از سرزنش غیر نترسد هیهات
(۲) حکیمان را در این اندیشه بگذار
(۳) در میان ما و تو حایل نباشد بحر و کوه
(۴) از برای دوست شهری دشمن ما شد، ولی
- غرقه در نیل چه اندیشه کند باران را
شمر از تیشه خیزد یا ز سنگ است
رهروان را کی بود اندیشه از بالا و پست
گر مسخر می‌کنیم، از این و آن اندیشه نیست

۴- زمان و نوع افعال در عبارت زیر به ترتیب کدام است؟

- «قدری از راه را که رفتم، نشستم. جهت را نمی‌توانستم پیدا کنم. فکر کردم اگر پیش‌تر بروم به حتم گم می‌شوم.»
- (۱) ماضی ساده، ماضی ساده، مضارع اخباری، مضارع التزامی، ماضی ساده، مضارع التزامی، مضارع اخباری
(۲) ماضی ساده، ماضی ساده، ماضی استمراری، مضارع التزامی، ماضی ساده، مضارع التزامی، مضارع اخباری
(۳) ماضی ساده، ماضی ساده، ماضی استمراری، مضارع اخباری، ماضی استمراری، مضارع التزامی، آینده
(۴) ماضی التزامی، ماضی ساده، مضارع اخباری، مضارع اخباری، ماضی ساده، مضارع التزامی، مضارع اخباری

۵- آرایه‌های مقابل کدام بیت هر دو درست است؟

- (۱) روان تشنه برآساید از وجود فرات
(۲) چون خیالت گذر آرد به در مسکن چشم
(۳) بید مجنون از خجالت سوی بالا ننگرد
(۴) قلب ما تسخیر شد از مهر جمعی خودپرست
- مرا فرات ز سر برگذشت و تشنه‌ترم (اسلوب معادله- مراعات‌نظیر)
جوشش نور به هم درشکند روزن چشم (تشبیه- متناقض‌نما)
بس که می‌بیند که رقصان سرو بر یک پاستی (حسن تعلیل- تلمیح)
آه از این بت‌ها که ما در قلب خود جا داده‌ایم (استعاره- جناس)

برای تشخیص املائی درست واژه‌های هم‌آوا در متن، به معنای جمله دقت کنید. هر دو معنا را در جمله قرار دهید و معنی کنید. این روش می‌تواند به شما در یافتن املائی صحیح، کمک کند.

۶- آرایه‌های «تشبیه، استعاره، حس آمیزی و مجاز» به ترتیب در ابیات کدام گزینه دیده می‌شود؟

- | | |
|--|---------------------------------------|
| الف) گل بخندید که از راست نرنجیم ولی | هیچ عاشق سخن تلخ به معشوق نگفت |
| ب) سروی به لب جویی، گویند: چه خوش باشد | آنان که ندیدستند سروی به لب بامی |
| ج) مزرع سبز فلک دیدم و داس مه نو | یادم از کشته خویش آمد و هنگام درو |
| د) الا ای پسر فرزانه مکن عیبم ز میخانه | که من در ترک پیمان دلی پیمان شکن دارم |
- ۱) ج، ب، الف، د ۲) ج، الف، د، ب ۳) الف، ب، د، ج ۴) الف، د، ج، ب

۷- کدام بیت با ابیات دیگر تناسب مفهومی ندارد؟

- | | |
|--|--------------------------------------|
| ۱) در دو دار [خانه] از نام نیکو زندگی است | نام نیکو مرد را فرخندگی است |
| ۲) کسی که در طلب نام نیک رنج کشید | اگرچه نام و نشانیش نیست، ناموری است |
| ۳) به راه عشق «فتیاض» آفتی چون نیک‌نامی نیست | غلط کردم به نیکویی چرا نام آشنا کردم |
| ۴) نام نیک است کلید در دروازه دل | دل نه ملکی است که تسخیر کندش به سپاه |

۸- مفهوم مقابل بیت «دیروز در غربت باغ من بودم و یک چمن داغ / امروز خورشید در دشت، آینه‌دار من و تو» از همه ابیات دریافت

می‌شود به جز

- | | |
|--|---------------------------------------|
| ۱) دستار گل امروز نگر گشته پریشان | دیروز گهر از غنچه به سر تاج کیان داشت |
| ۲) دیروز با تو دل را صد پرده در میان بود | امروز در میان نیست جز پرده حجابی |
| ۳) «وحشی» به طبیب من بیچاره که گوید | کامروز ز دیروز بسی زارترم من |
| ۴) مکن بر وصل این شیرین لبان پر تکیه‌ای همدم | که من دیروز خسرو بودم و امروز فرهادم |

۹- مفهوم کدام گزینه با بیت «چنین گفت موبد به شاه جهان / که درد سپهید نماند نهان» تناسب دارد؟

- | | |
|---|------------------------------------|
| ۱) چه خون‌ها می‌خورم در پرده دل تا نگه دارم | ز چشم سوزن نامحرم این زخم نهانی را |
| ۲) صائب ز راه سینۀ بحریم باخبر | چون موج اگرچه تند ز دریا گذشته‌ایم |
| ۳) رازی که بر غیر نگفتیم و نگوییم | با دوست بگوئیم که او محرم راز است |
| ۴) این پرده ز هم دریده خواهد گردید | چیزی به نهان نماند اندر پرده |

۱۰- کدام گزینه با بیت «چنان آمد اسپ و قبا‌ی سوار / که گفتمی سمن داشت اندر کنار» قرابت دارد؟

- | | |
|---------------------------------------|------------------------------------|
| ۱) چون سمندر شوی در آتش تیز | گر شوی بر سمند عشق سوار |
| ۲) سرد شود آتش پیش خلیل | بید و گل و سنبله کش بود |
| ۳) ز آهم آتش نمرود بفسرد آن دم | که در دلم گذرد یاد کوه ابراهیم |
| ۴) یاقوت او وقت سخن بنموده از آتش سمن | خشمش چو آه گرم من، چشم سمندر سوخته |

ادبیات انقلاب اسلامی
ادبیات حماسی

درس ۱۰ تا پایان درس ۱۴
صفحه ۸۴ تا صفحه ۱۱۲

فارسی ۲

۱۱- معنای چند واژه نادرست آمده است؟

(درفش: بیرق)، (هنر: علم)، (لافزدن: افتخارکردن)، (ابرش: اسب سرخ‌رنگ)، (ژیان: خشم)، (کیمیا: اکسیر)، (منزه: پاک)، (سترگ: عظیم)

یک (۱) دو (۲) سه (۳) چهار (۴)

۱۲- املاي واژه‌های کدام گزینه به‌ترتیب برای کامل کردن پایان بیت‌های زیر درست است؟

الف) تا چین سر زلف بتان شد وطن دل عزم سفرش از گذر حُبّ وطن (...)

ب) نانم افزود و آبرویم کاست بینوایی به از مذلتِ (...)

ج) مگر طاعت ایزد بی‌نیاز که او راست فرمان و تقدیر و (...)

۱) خاست-خواست-خاست خاست-خواست-خواست

۳) خواست-خاست-خاست خواست-خواست-خواست

۱۳- در کدام گزینه مفهوم «گر» متفاوت است؟

۱) ز پیمان تو سر نگرده تپی وگر دور مانم ز تخت مهی

۲) به خنجر دل دشمنان بشکنیم وگر کوه باشد ز بن بر کنیم

۳) چه باید مرا جنگ زابلستان وگر جنگ ایران و کابلستان

۴) بزرگان گیتی مرا کهترند وگر چند با گنج و با افسرند

۱۴- الگوی ساخت چند واژه «بن مضارع + وند + بن مضارع» است؟

«پیچ و تاب، خواب و خور، رُفت و روب، داد و ستد، زد و بند، پرس و جو، پخت و پز، گیر و دار، جوش و خروش، گفت‌وگو»

پنج (۱) شش (۲) هفت (۳) هشت (۴)

۱۵- در همهٔ گزینه‌ها «ابدال» در صامت به‌کار رفته است به‌جز ...

۱) ای که بر مه کشی از عنبر سارا چوگان مضطرب‌حال مگردان من سرگردان را

۲) حافظ مرید جام می است ای صبا برو وز بنده بندگی برسان شیخ جام را

۳) مرغ زیرک نزند در چمنش پرده‌سرای هر بهاری که به دنباله خزانی دارد

۴) گفتم این جام جهان‌بین به تو کی داد حکیم گفت آن روز که این گنبد مینا می‌کرد

۱۶- مصراع‌های کدام بیت، جابه‌جا نوشته نشده است؟

- (۱) خموشی است هان، اولین شرط عشق
مگو سوخت جان من از فرط عشق
- (۲) بزن زخم انکار بر جان ما
هلا مُنکر جان و جانان ما
- (۳) دف عشق با دست خون می‌زنند
چه جانانه چرخ جنون می‌زنند
- (۴) ببین لاله‌هایی که در باغ ماست
خموشند و فریادشان تا خداست

۱۷- کدام گزینه فاقد «حسن تعلیل» است؟

- (۱) بر لب ساغر از آن بوسه سیراب زنند
که نیارد سخن از مجلس مستان بیرون
- (۲) از صفای سینه ما گرچه داغ است آفتاب
در میان زنگیان آینه‌تاریم ما
- (۳) هیچ دانی میوه را تقصیر شیرینی ز چیست؟
بس که در زیر زمین شکرلبان خوابیده‌اند
- (۴) به دل دشمن اگر خود بود از آهن و روی
چون به هیبت نگری لرزش سیماب دهی

۱۸- مفهوم کدام بیت، با سایر ابیات متفاوت است؟

- (۱) این سبک‌بالان که تا عرش جنون سر می‌کشند
آفتاب وصل را چون صبح، در بر می‌کشند
- (۲) هر مقام عشق را موقوف زخمی ساختند
بی‌سران در هفت شهر عاشقی سر می‌کشند
- (۳) آفتاب دیگرند اینان که روز خصم را
تیره می‌سازند چون از کوه سر بر می‌کشند
- (۴) فصل دیگر می‌گشایند از کتاب کربلا
عشق را با جوهر خون نقش دیگر می‌کشند

۱۹- ابیات زیر به ترتیب توصیف کدام یک از شخصیت‌های داستان «کاوه دادخواه» است؟

- (الف) به سال اندکی و به دانش بزرگ
گوی، بدنزادی دلیر و سترگ
- (ب) خروشان همی‌رفت نیزه به دست
که ای نامداران یزدان پرست
- (ج) بیامد به درگاه سالار نو
بدیدندش آن‌جا و برخاست غو
- (۱) فریدون - کاوه - فریدون (۲) مرداس - کاوه - ضحاک (۳) فریدون - کاوه - ضحاک (۴) مرداس - فرزند کاوه - فریدون

۲۰- مفهوم بیت «گفت: من تیغ از پی حق می‌زنم / بنده حَقم نه مأمور تنم» با کدام بیت تناسب ندارد؟

- (۱) هوای نفس تو همچون هوای گردانگیز
عدو دیده و بینایی است و خصم ضیاست
- (۲) در تو آن مردی نمی‌بینم که کافر بشکنی
بشکن از مردی هوای نفس کافرکیش را
- (۳) خویشتن را خیر خواهی خیرخواه خلق باش
زان که هرگز بد نباشد نفس نیکان‌دیش را
- (۴) در شاهراه عشق مرو با هوای نفس
گر مرد این رهی بنه از سر هوای عشق

هدف‌گذاری قبل از شروع هر درس در دفترچه سؤال

لطفاً قبل از شروع پاسخ‌گویی به سؤال‌های درس عربی، زبان قرآن ۲، هدف‌گذاری چند از ۱۰ خود را بنویسید:
از هر ۱۰ سؤال به چند سؤال می‌توانید پاسخ صحیح بدهید؟
عملکرد شما در آزمون قبل چند از ۱۰ بوده است؟
هدف‌گذاری شما برای آزمون امروز چیست؟

چند از ۱۰ آزمون قبل	هدف‌گذاری چند از ۱۰ برای آزمون امروز

عربی، زبان قرآن ۲: تأثیر اللغة الفارسیة على اللغة العربية / الصدق / درس ۴ تا پایان درس ۵ / صفحه‌های ۳۶ تا ۶۲ وقت پیشنهادی: ۱۵ دقیقه

■ عین الأصح و الأدق في الجواب للترجمة: (۲۱ - ۲۶)

۲۱- «لَنْ تَنَالُوا الْبِرَّ حَتَّى تُنْفِقُوا مِمَّا تُحِبُّونَ»:

- (۱) نیکی را به دست نمی‌آورید تا این‌که از آنچه دوست می‌دارید، انفاق کنید!
- (۲) به نیکی نمی‌رسید مگر این‌که بتوانید از آنچه دوست دارید، انفاق نمایید!
- (۳) نیکی را به دست نخواهید آورد تا به آنان که دوست دارید، انفاق کنید!
- (۴) به نیکی نخواهید رسید تا این‌که از آنچه دوست می‌دارید، انفاق کنید!

۲۲- «قَدْ كَانَ دَوْرُ اللُّغَةِ الْفَارْسِيَّةِ فِي سَعَةِ الْمَفْرَدَاتِ فِي اللُّغَةِ الْعَرَبِيَّةِ كَثِيْرًا بِحَيْثُ قَدْ يُسْتَعْمَلُ الْمَفْرَدَاتِ بَدُوْنِ أَىِّ تَغْيِيْرٍ!»:

- (۱) نقش زبان فارسی در گسترش کلمات در زبان عربی زیاد بوده است به گونه‌ای که گاهی کلمات بدون هیچ تغییری به کار می‌روند!
- (۲) قطعاً نقش زبان فارسی در توسعه کلمات در زبان عربی بسیار زیاد بود به طوری که این کلمات گاهی بدون تغییر استفاده می‌شوند!
- (۳) به کار رفتن کلمات فارسی بدون هرگونه تغییری در زبان عربی به دلیل نقش زیاد زبان فارسی در توسعه آن زبان بوده است!
- (۴) در گسترش کلمات در زبان عربی نقش زبان فارسی زیاد بوده است به گونه‌ای که گاهی کلمات را بدون هرگونه تغییری به کار می‌برند!

۲۳- «حَاوَلَ رَجُلٌ صَدِيْقٌ أَنْ يُكْرِرَ أَعْمَالَهُ الْحَسَنَةَ الَّتِي كَانَ يَفْعَلُهَا أَيَّامَ الطُّفُوْلِيَّةِ لِكُنْهَ مَا كَانَ مُجَدِّدًا فَلَمْ يُصْبِحْ نَاجِحًا!»:

- (۱) مرد بسیار راستگویی کوشید که اعمال خوبی را که در روزهای کودکی انجام می‌داده تکرار کند ولی پرتلاش نبود و موفق نشد!
- (۲) مرد راستگویی که کارهای شایسته بچگی را انجام می‌داد کوشید که آن‌ها را تکرار کند اما کوشا نبود و موفق نشده است!
- (۳) مرد راستگو کوشش کرد که اعمال شایسته‌اش را که در ایام طفولیتش انجام می‌داد تکرار کند ولی پرتلاش نبود و موفق نشد!
- (۴) مرد راستگویی تلاش کرد که کارهای خویش را که در روزهای کودکی انجام می‌داد تکرار کند اما کوشا نبود و موفق نشد!

۲۴- «كَانَ عِلْمَاءُ اللُّغَةِ الْعَرَبِيَّةِ وَ الْفَارْسِيَّةِ يَبْنُوْنَ أبعادَ هَذَا التَّأْتِيْرِ الْمُتَقَابِلِ فِي دَرَسَاتِهِمُ الْعَمِيْقَةَ!»:

- (۱) دانشمندان زبان‌های عربی و فارسی ابعاد دو طرفه این اثرگذاری را در درس‌های عمیق خود توضیح می‌دادند!
- (۲) علمای زبان عربی و فارسی بعدها این تأثیر متقابل را در مطالعات عمیق خود روشن می‌کردند!
- (۳) دانشمندان زبان‌های فارسی و عربی بعدها دوسویه این اثرگذاری را در تحقیقات عمیق بیان کرده بودند!
- (۴) علمای زبان عربی و فارسی ابعاد این تأثیر متقابل را در مطالعات ژرف خود توضیح داده بودند!

۲۵- عَيْنُ الصَّحِيْح:

- (۱) عَلَيْنَا أَنْ نَحْفَظَ عَلَى تَارِيْخِنَا الذَّهْبِيَّ! ما از تاریخ زرین خویش محافظت می‌نماییم!
- (۲) يُشَاهَدُ جِسْرٌ فَوْقَ أَحَدِ الْأَنْهَارِ فِي قَرِيْنَتِنَا! بر روی یکی از رودها در روستای ما، پل دیده می‌شود!
- (۳) قَدْ تَشْتَدُّ الْحَرْبُ بَعْدَ حَادِثٍ تَارِيْخِيٍّ! گاهی بعد از رویدادی تاریخی، جنگ شدت می‌یابد!
- (۴) تَبَادُلُ الْمَفْرَدَاتِ يَجْعَلُ اللُّغَاتِ عَنِّيَّةً! تبادل واژه‌ها، زبان‌های غنی ایجاد می‌کند!

۲۶- عین الخطأ:

(۱) شاهدتُ في المُستشفى رجلاً قد جرح شديداً بسبب التصادم!؛ در بیمارستان مردی را دیدم که به علت تصادف شدیداً زخمی شده بود!

(۲) فحص الطبيب مريضاً يشعر بالألم شديد في رأسه!؛ پزشک بیماری را که در سرش درد شدیدی را احساس می‌کند، معاینه کرد!

(۳) نحنُ نشاهد أفلاماً تُساعدنا كثيراً على فهم علم الأحياء!؛ ما فیلم‌هایی را مشاهده می‌کنیم که به ما در فهم زیست‌شناسی بسیار کمک کند!

(۴) سمعنا في الظلمة صوتاً يقترب منّا لحظةً بعدَ لحظةٍ!؛ در تاریکی صدایی را شنیدیم که لحظه به لحظه به ما نزدیک می‌شد!

۲۷- عین مجموعه لیست فيها کلمةً غریبةً:

- (۱) خُدود- أعین- أفواه- ألینة
(۲) مُساعدة- التفتات- نَجدة- نَصر
(۳) أصحاب- أجبة- محامد- أصدقاء
(۴) صمت- سُكوت- طنطنة- هُدوء

۲۸- عین الخطأ حسب التوضیحات:

- (۱) البرنامج: مهماتٌ يقومُ بها المرءُ يومياً!
(۲) الخلة: موقفٌ صعبٌ يقعُ فيه الإنسانُ أحياناً!
(۳) التراث: ما له قيمة باقية من الآثار و الأماكن!
(۴) الشرف: قطعٌ من القماش توضعُ على الأبرّة!

۲۹- عین الأبعد عن مفهوم الحديث الشريف: «ما أضر أحد شيئاً إلا ظهر في فلتات لسانه و صفحات وجهه!»

- (۱) نیست در وعده منافق را وفا / زان نباشد در رخس نور و صفا
(۲) کتمان مکن حقیقت موضوع را ز من / گر تیر هم بود وسط سینه‌ام بز
(۳) گر بگویم که مرا حال پریشانی نیست / رنگ رخسار خبر می‌دهد از سرّ ضمیر
(۴) خواهم که راز عشقت پنهان کنم ز یاران / صحرای آب و آتش پنهان چگونه باشد

۳۰- «تجرى الرياح بما لا تشتهى السفن»؛ عین غیر المناسب للمفهوم:

- (۱) بگفت ار به دست منستی مهار / ندیدی کسم بارکش در قطار
(۲) گر باشد صد ستاره در پیش / تعظیم یک آفتاب ازو بیش
(۳) اگر حق‌پرستی ز درها بست / که گر وی براند نخواهد کست
(۴) گر او تاجدارت کند سر برآر / وگر نه سر ناامیدی بخار

■ إقرأ النَّصَّ التَّالِيَّ بِدَقَّةٍ ثُمَّ أَجِبْ عَنِ الْأَسْئَلَةِ (٣١ - ٣٥) بِمَا يُنَاسِبُ النَّصَّ:

« ذَلِكَ الْيَوْمَ كَانَتْ الشَّمْسُ حَارِقَةً، كَمَا كَلَّ الْأَيَّامَ الَّتِي تَلَسَّغُ أَشْعَثَهَا أَرْضُ الْكَعْبَةِ، فَيَصْعَبُ السَّيْرُ عَلَيْهَا، كَانَ النَّبِيُّ (ص) واقفاً في زاويةٍ يُصَلِّي بِخُشُوعٍ وَيَدْعُو بِرَهْبَةٍ، وَكَوَّلَ الْأَيَّامَ، تَجَمَّعَ بَعْضُ الْكُفَّارِ لِكَيْ يَسْخَرُوا مِنَ الرَّسُولِ (ص) وَصَلَاتِهِ! إِنَّهُمْ كَانُوا يَضْحَكُونَ عَلَى الرَّسُولِ الَّذِي يَدْعُو لِعِبَادَةِ إلهٍ لَمْ يَرْزُقْهُ صَبِيئاً! أَوْلَادُهُمْ كَانُوا يَرْمُونَ الرَّسُولَ بِالْحِجَارَةِ وَالتَّرَابِ وَهُوَ يَدْعُو لَهُمْ بِالْمَغْفِرَةِ وَالرَّحْمَةِ، فَجَاءَتْ شَعْرَ النَّبِيِّ بِيَدِهِ هَادِنَةٌ تَوْضَعُ عَلَى كَتِفِهِ وَتُنظَّفُ عَنْ لِبَاسِهِ التَّرَابَ وَالحِجَارَةَ. التَّفَّتَ الرَّسُولَ (ص) نَحْوَ ابْنَتِهِ الصَّغِيرَةِ واقفاً، دَمَعَتْ عَيْنَاهُ بِالْفَرَحَةِ، كَلَّمَهَا بِصَوْتٍ خَفِيٍّ بِمَحَبَّةٍ كَبِيرَةٍ وَقَبَّلَهَا فَرِحاً. كَانَ الْكُفَّارُ واقفينَ يَنْظُرُونَ إِلَى هَذَا الْمَشْهَدِ الْغَرِيبِ! فَهُمْ لَمْ يَعْتَادُوا عَلَى تَقْبِيلِ بَنَاتِهِمْ أَوْ حَتَّى الْمَرَافَةَ بِهِنَّ، فِي الْوَقْتِ الَّذِي يَقِفُ مُحَمَّدٌ (ص) لِابْنَتِهِ الصَّغِيرَةِ وَ يَقْبَلُهَا أَمَامَ الْجَمِيعِ! »

٣١- عَيْنِ الْخَطِئِ لِلْجَوَابِ: لِمَاذَا يَسْخَرُ الْكُفَّارُ مِنَ النَّبِيِّ (ص)?

(١) لِأَنَّ لَهُ مَلَابِسَ بِهَا التَّرَابُ وَ الطَّيْنُ! (٢) لِأَنَّ لَيْسَ لَهُ ابْنٌ!

(٣) لِأَنَّهُ يُصَلِّي فِي زَاوِيَةٍ مِنْ أَرْضِ الْكَعْبَةِ! (٤) لِأَنَّهُ يَدْعُو إِلَى عِبَادَةِ رَبِّهِ وَ تَعَالِيهِ!

٣٢- املأ الفراغين على حسب الترتيب: يَتَعَجَّبُ تَعَجَّباً كَثِيراً بَعْدَ أَنْ

(١) النَّبِيُّ- يَسْتَهْزِئُ الْكُفَّارُ بِهِ! (٢) الْكُفَّارُ- تَقُومُ الْبِنْتُ الصَّغِيرَةُ بِتَنْظِيفِ مَلَابِسِ النَّبِيِّ!

(٣) النَّبِيُّ- يَرْزُقُهُ اللهُ تَعَالَى صَبِيئاً! (٤) الْكُفَّارُ- يَحْتَرِمُ النَّبِيَّ بِنْتَهُ الصَّغِيرَةَ فَرِحاً!

٣٣- عَيْنِ الصَّحِيحِ:

(١) تَجَمَّعَ الْكُفَّارُ حَوْلَ النَّبِيِّ وَ هُوَ يُصَلِّي صَلَاةَ الْعِشَاءِ!

(٢) لَا يَسْخَرُ الْكُفَّارُ مِنَ الرَّسُولِ (ص) إِلَّا عِنْدَ الصَّلَاةِ!

(٣) إِنَّ الرَّسُولَ (ص) قَامَ مِنْ مَكَانِهِ حِينَمَا شَاهَدَ بِنْتَهُ!

(٤) كَانَ الْكُفَّارُ يَقْتُلُونَ الْبَنَاتِ كُلَّهُنَّ وَ لَا يَرْحَمُونَ أَحَداً!

■ عَيْنِ الصَّحِيحِ فِي التَّحْلِيلِ الصَّرْفِيِّ وَ الْمَحَلِّ الْإِعْرَابِيِّ:

٣٤- «تَجَمَّعَ»:

(١) فَعْلٌ مَاضٍ - مَفْرَدٌ مَذْكَرٌ غَائِبٌ / فَعْلٌ وَفَاعِلُهُ «الْكَفَّارُ»

(٢) فَعْلٌ مُضَارِعٌ - مَفْرَدٌ مُؤنَّثٌ غَائِبٌ- مَزِيدٌ مِنْ بَابِ تَفْعِيلٍ / فَاعِلُهُ «الْكَفَّارُ»

(٣) فَعْلٌ مَاضٍ - مَزِيدٌ مِنْ بَابِ تَفْعُلٍ / فَعْلٌ وَفَاعِلُهُ «بَعْضُ»

(٤) فَعْلٌ مُضَارِعٌ - مَزِيدٌ مِنْ مَصْدَرٍ «تَجَمَّعَ» / فَعْلٌ وَفَاعِلُهُ «بَعْضُ»

٣٥- عَيْنِ الْخَطِئِ فِي الْمَحَلِّ الْإِعْرَابِيِّ لِمَا تَحْتَهُ خَطٌّ:

(١) فَيَصْعَبُ السَّيْرُ عَلَيْهَا: «فَاعِلٌ»

(٢) كَانَ النَّبِيُّ (ص) واقفاً في زاويةٍ يُصَلِّي بِخُشُوعٍ: «حَالٌ»

(٣) تُنظَّفُ عَنْ لِبَاسِهِ التَّرَابِ: «مَفْعُولٌ»

(٤) كَانَ الْكُفَّارُ واقفينَ يَنْظُرُونَ إِلَى هَذَا الْمَشْهَدِ الْغَرِيبِ: «صِفَةٌ»

٣٦- عین «اسم العلم»:

- (١) المِظَلَّةُ أداة لحفظ الإنسان أمام أشعة الشمس!
- (٢) قَبْر العالمِ الشَّهيرِ يَجذبُ سَيَّاحاً من دُولِ العالمِ!
- (٣) أنا أحبُّ طبيعةَ المناطقِ الواقعةِ حولِ جبلِ تفتان!
- (٤) الطَّائرُ الطَّنَّانُ يُحدثُ طَنِيناً بسببِ حركةِ جَنَاحيه!

٣٧- عین نكرة تختلف في المحلّ الاعرابي:

- (١) أعطانا أستاذنا الكريم مقالة تساعدنا!
- (٢) شاهدنا سيارة تذهب في الطريق بالهدوء!
- (٣) تشاهدنا في الغابة غزالة و تفرّ بالسرعة!
- (٤) أمضينا أسبوعين في إحدى المناطق الشمالية!

٣٨- عین جملة فعلية جاءت للوصف:

- (١) لهجاتُ نوعٍ واحدٍ من الطيورِ تختلفُ من منطقةٍ إلى منطقةٍ أخرى!
- (٢) إن يُطالع الإنسان الفهيم كتاباً يُحاول إدراك كلِّ الموضوعات!
- (٣) عزمَ الرجل الكثير المعاصي أن يلتزم بحسناتٍ و يترك سيئات!
- (٤) هُناك في مدينتنا مساكين كثيرون ينامون على أديم الأرض!

٣٩- عین الخطأ في المحلّ الاعرابي للكلمات المحددة:

«لا تغترّی بصلاتهم و لا بصيامهم ... و لكن إختبريهم عند صدق الحديث و أداء الأمانة!»

- (١) ضمير الياء: الفاعل
- (٢) الحديث: صفة
- (٣) ضمير هم: المفعول
- (٤) الأمانة: مضاف اليه

٤٠- عین جواباً ليس في العبارات التالية:

- (١) رأيتُ برنامجاً مفيداً يُساعدني للوصول إلى أهدافي!: (معادل للماضي الاستمراري- مصدر)
- (٢) لا يحدث المرء بكلّ ما يسمع به عند الآخرين!: (الفعل المضارع- جملة تصف نكرة)
- (٣) اليوم شاهدتُ في البحر رجلين لا يعرفان السباحة!: (اسم النكرة - جملة تصف نكرة)
- (٤) الجاهل يُعارض الكلام قبل أن يفهمه فيصيب بالجهل!: (اسم الفاعل- معادل للمضارع الالتزامي)

هدف‌گذاری قبل از شروع هر درس در دفترچه سؤال

لطفاً قبل از شروع پاسخ‌گویی به سؤال‌های درس دین و زندگی ۲ و ۳، هدف‌گذاری چند از ۱۰ خود را بنویسید:

از هر ۱۰ سؤال به چند سؤال می‌توانید پاسخ صحیح بدهید؟

عملکرد شما در آزمون قبل چند از ۱۰ بوده است؟

هدف‌گذاری شما برای آزمون امروز چیست؟

چند از ۱۰ آزمون قبل	هدف‌گذاری چند از ۱۰ برای آزمون امروز

وقت پیشنهادی: ۱۵ دقیقه

دین و زندگی ۳: در گرو کار خویش / بازگشت / احکام الهی در زندگی امروز / درس ۷ تا پایان درس ۹ / صفحه‌های ۸۲ تا ۱۲۲

دانش‌آموزان اقلیت‌های مذهبی، شما می‌توانید سؤال‌های معارف مربوط به خود را از مسئولین حوزه دریافت کنید.

۴۱- در چه صورتی میل به توبه در انسان خاموش می‌شود و تکرار توبه واقعی چه ثمره‌ای خواهد داشت؟

(۱) با تکرار این‌که به زودی توبه می‌کنم - محبوب شدن انسان نزد خداوند و جلب رحمت او

(۲) زمانی که زشتی گناه از بین می‌رود - محبوب شدن انسان نزد خداوند و جلب رحمت او

(۳) با تکرار این‌که به زودی توبه می‌کنم - عادت کردن و اصرار نمودن بر گناهان صغیره و کبیره

(۴) زمانی که زشتی گناه از بین می‌رود - عادت کردن و اصرار نمودن بر گناهان صغیره و کبیره

۴۲- پیامد عبارت شریفه «أَمْ مَنْ أَسْسَ بُنْيَانَهُ عَلَى شَفَا جُرْفٍ هَارٍ» در کدام عبارت قرآنی متجلی است و چه کسانی شامل هدایت الهی نمی‌گردند؟

(۱) «فانهار به فی نار جهنّم» - بیدادگران

(۲) «فانهار به فی نار جهنّم» - مشرکان

(۳) «و ساء سبیلاً» - مشرکان

(۴) «و ساء سبیلاً» - بیدادگران

۴۳- چگونه می‌توانیم آثار مثبت روزی حلال را در زندگی خود و تربیت فرزندان مشاهده کنیم و هم به اقتصاد کشور کمک نماییم؟

(۱) کسب رزق و روزی حلال و دوری از دنیازدگی و تجمل‌گرایی

(۲) خودداری از تولید کالا با کیفیت پایین و فریب‌کاری در معامله و جلوگیری از سلطه بیگانگان

(۳) خودداری از تولید کالا با کیفیت پایین و تلاش برای حرکت به سوی آبادانی و عمران

(۴) کسب رزق و روزی حلال و خودداری از تولید کالا با کیفیت پایین و فریب‌کاری در معامله

۴۴- از حيله‌های شیطان پس از آلوده شدن انسان به گناه، دور کردن او از مفاد کدام آیه مبارکه است و کدام حيله شیطان، جوانان را بیش‌تر تهدید می‌کند؟

(۱) «لَا تَقْنَطُوا مِنْ رَحْمَةِ اللَّهِ» - قبح‌شکنی تدریجی گناه

(۲) «فَسَيَدْخِلُهُمْ فِي رَحْمَةٍ» - قبح‌شکنی تدریجی گناه

(۳) «فَسَيَدْخِلُهُمْ فِي رَحْمَةٍ» - به تعویق انداختن توبه

(۴) «لَا تَقْنَطُوا مِنْ رَحْمَةِ اللَّهِ» - به تعویق انداختن توبه

۴۵- نهی حضرت عیسی (ع) از به خاطر آوردن فکر زنا، با کدام روایت شریفه علوی متناسب است و آیا فکر گناه، مجازات گناه را دارد؟

(۱) «ذُو الْعُيُوبِ يُحِبُّونَ إِشَاعَةَ مَعَايِبِ النَّاسِ» - بله

(۲) «ذُو الْعُيُوبِ يُحِبُّونَ إِشَاعَةَ مَعَايِبِ النَّاسِ» - خیر

(۳) «مَنْ كَثُرَ فِكْرُهُ فِي الْمَعَاصِي دَعَتْهُ إِلَيْهَا» - بله

(۴) «مَنْ كَثُرَ فِكْرُهُ فِي الْمَعَاصِي دَعَتْهُ إِلَيْهَا» - خیر

۴۶- روح معنوی حاکم بر جامعه و نشان‌دهنده هویت و شخصیت آن چیست و معیار اصلی در تعیین ارزشمندی آن کدام است؟

- (۱) دین - یکتاپرستی و اعتقاد به پیامبران الهی
(۲) دین - پایبندی به احکام و دستورات الهی
- (۳) فرهنگ - یکتاپرستی و اعتقاد به پیامبران الهی
(۴) فرهنگ - پایبندی به احکام و دستورات الهی

۴۷- اگر قوه غضبیه انسان همچون سیلابی جاری شود و عنان از کف انسان برود، چگونه جلوه می‌کند و این تمثیل ضرورت مراعات کدام نکته را مؤکد

می‌سازد؟

- (۱) مقابله کردن با متجاوزان و دفاع از خود - انسان باید میان امیال و غرایز خود تعادل برقرار کند.
- (۲) مقابله کردن با متجاوزان و دفاع از خود - سرنوشت انسان گنه‌کار در گرو عمل خویش است.
- (۳) ظلم و تجاوز به حقوق سایر مردم - انسان باید میان امیال و غرایز خود تعادل برقرار کند.
- (۴) ظلم و تجاوز به حقوق سایر مردم - سرنوشت انسان گنه‌کار در گرو عمل خویش است.

۴۸- خداوند خطاب به چه کسانی می‌فرماید: «الَّذِينَ اسْرَفُوا عَلَىٰ أَنفُسِهِمْ» و او کدام دسته از گناهان را می‌آمرزد؟

- (۱) همه بندگان - همه گناهان
(۲) همه بندگان - همه گناهان به‌جز شرک
- (۳) اهل ایمان - همه گناهان
(۴) اهل ایمان - همه گناهان به‌جز شرک

۴۹- شأن نزول عبارت شریفه «قُلْ فِيهِمَا أَثْمٌ كَبِيرٌ وَ مَنَافِعُ لِلنَّاسِ وَ إِثْمُهُمَا أَكْبَرُ مِن نَّفْعِهِمَا» کدام است و این نحوه موضع‌گیری قرآن کریم در

برابر فرهنگ جاهلیت نشانه چیست؟

- (۱) «قَدْ أَفْلَحَ مَنْ زَكَّاهَا» - فراگیری یک گناه، دلیل نمی‌شود اسلام در برابر آن کوتاه بیاید.
- (۲) «يَسْئَلُونَكَ عَنِ الْخَمْرِ وَ الْمَيْسِرِ» - فراگیری یک گناه، دلیل نمی‌شود اسلام در برابر آن کوتاه بیاید.
- (۳) «يَسْئَلُونَكَ عَنِ الْخَمْرِ وَ الْمَيْسِرِ» - علم محدود انسان‌ها، دلیل بر کشف همه حکمت‌های یک دستور الهی نیست.
- (۴) «قَدْ أَفْلَحَ مَنْ زَكَّاهَا» - علم محدود انسان‌ها، دلیل بر کشف همه حکمت‌های یک دستور الهی نیست.

۵۰- منظور از انقلاب علیه خود چیست و توبه درباره بندگان به چه معنایی به‌کار می‌رود؟

- (۱) انقلاب خود دانی بر خود عالی - بازگشت لطف و رحمت الهی به سوی بندگان توبه‌کار
- (۲) انقلاب خود عالی علیه خود دانی - بازگشت لطف و رحمت الهی به سوی بندگان توبه‌کار
- (۳) انقلاب خود عالی علیه خود دانی - بازگشت از گناه به سوی خداوند و قرار گرفتن در دامن عفو و غفران او
- (۴) انقلاب خود دانی بر خود عالی - بازگشت از گناه به سوی خداوند و قرار گرفتن در دامن عفو و غفران او

دین و زندگی (۲)

جان و جانشین پیامبر / وضعیت فرهنگی، اجتماعی و سیاسی
مسلمانان پس از رسول خدا(ص) / احیای ارزش‌های راستین / جهاد در راستای ولایت ظاهری / عصر غیبت امام زمان
درس ۸ تا پایان درس ۱۲
صفحة ۸۷ تا صفحه ۱۴۳

۵۱- «ایجاد شرایط مناسب برای جاعلان حدیث» و «نقل داستان‌های خرافی درباره پیامبران» به ترتیب ما را متوجه

کدام یک از چالش‌های سیاسی و اجتماعی در عصر امامان (ع) می‌نماید؟

(۱) ارائه الگوهای نامناسب - تبدیل حکومت نبوی به سلطنت

(۲) تبدیل حکومت عدل نبوی به سلطنت - ارائه الگوهای نامناسب

(۳) ممنوعیت از نوشتن احادیث نبوی - تحریف در معارف اسلامی و جعل احادیث

(۴) تحریف در معارف اسلامی و جعل احادیث - ممنوعیت از نوشتن احادیث نبوی

۵۲- وجه تشابه امامان پس از پیامبر (ص) به ستارگان آسمان چیست و مفهوم مستفاد از حدیث نبوی «أنا مدينة العلم و علی بابها..» کدام است؟

(۱) هر کدام غایب شود، دیگری طلوع می‌کند تا روز قیامت - معیت علی (ع) با حقیقت و عدالت

(۲) هر کدام غایب شود، دیگری طلوع می‌کند تا روز قیامت - اتصال دانش علی (ع) به علم الهی پیامبر (ص)

(۳) هر کس با آن‌ها همراه شود، به فلاح می‌رسد - اتصال دانش علی (ع) به علم الهی پیامبر (ص)

(۴) هر کس با آن‌ها همراه شود، به فلاح می‌رسد - معیت علی (ع) با حقیقت و عدالت

۵۳- اتمام غیبت حضرت مهدی (عج) وابسته به چه شرایطی خواهد بود و کدام تعبیر قرآنی به علت اصلی این غیبت اشاره می‌کند؟

(۱) داشتن شایستگی درک ظهور حضرت مهدی (عج) از سوی مسلمانان - «لَمْ يَكُ مَعْبَرًا نِعْمَةً»

(۲) واجد بودن شرایط بهره‌مندی کامل از آخرین حجت الهی برای جامعه انسانی - «لَمْ يَكُ مَعْبَرًا نِعْمَةً»

(۳) واجد بودن شرایط بهره‌مندی کامل از آخرین حجت الهی برای جامعه انسانی - «يُعْبَرُوا مَا بِأَنْفُسِهِمْ»

(۴) داشتن شایستگی درک ظهور حضرت مهدی (عج) از سوی مسلمانان - «يُعْبَرُوا مَا بِأَنْفُسِهِمْ»

۵۴- در کلام امیرالمؤمنین (ع) و هشدارهای ایشان به مردم، تشخیص راه رستگاری در ابتدا در گرو چیست و راه‌حل نهایی آن کدام است؟

(۱) شناسایی فراموش‌کنندگان قرآن کریم - ثابت‌قدم بودن در مسیر الهی

(۲) شناسایی پشت‌کنندگان به صراط مستقیم - ثابت‌قدم بودن در مسیر الهی

(۳) شناسایی پشت‌کنندگان به صراط مستقیم - طلب راه حق از اهل آن

(۴) شناسایی فراموش‌کنندگان قرآن کریم - طلب راه حق از اهل آن

۵۵- سخن امام صادق (ع) که می‌فرماید: «مایه زینت و زیبایی ما باشید، نه مایه زشتی و عیب» اشاره به چه مفهومی دارد و در دوران امام هادی (ع) ارتباط

پیوسته با شیعیان از چه طریقی بود؟

(۱) اسم باید با عمل همراه باشد تا پیرو حقیقی پدید آید - نائبان

(۲) اسم باید با عمل همراه باشد تا پیرو حقیقی پدید آید - وکلا

(۳) باید جان و مال و همه زندگی خود را برای نجات انسان‌ها فدا کرد - نائبان

(۴) باید جان و مال و همه زندگی خود را برای نجات انسان‌ها فدا کرد - وکلا

۵۶- هر یک از مفاهیم «باقی ماندن تفکر اسلام راستین در عین سست کردن بنای ظلم» و «یکسان تلقی کردن عملکرد حاکمان در منصب خلافت و

جانشینی رسول خدا (ص)» به ترتیب ما را متوجه کدام یک از اقدامات امامان (ع) می‌نماید؟

(۱) انتخاب شیوه‌های درست مبارزه - عدم تأیید حاکمان

(۲) عدم تأیید حاکمان - انتخاب شیوه‌های درست مبارزه

(۳) مجاهده در راستای ولایت ظاهری - اقدامات مربوط به مرجعیت دینی

(۴) اقدامات مربوط به مرجعیت دینی - مجاهده در راستای ولایت ظاهری

۵۷- عامل اصلی به شهادت رساندن ائمه اطهار (ع) چه کسانی بودند و در صورت انجام وظیفه مردمی امر به معروف و نهی از منکر و مبارزه با ظالمان در عصر

امامان بزرگوار چه نتیجه‌ای در جامعه اسلامی حاصل می‌گردید؟

(۱) مردم تسلیم - امامان با حضور فعال، از انزوا خارج شده و صاحبان قدرت و ثروت و نفوذ، منزوی می‌شدند.

(۲) حاکمان غاصب - امامان مردم را بیش از پیش به توحید و عدل فرا می‌خواندند و جامعه بشری در مسیر صحیح کمال پیش می‌رفت.

(۳) مردم تسلیم - امامان مردم را بیش از پیش به توحید و عدل فرا می‌خواندند و جامعه بشری در مسیر صحیح کمال پیش می‌رفت.

(۴) حاکمان غاصب - امامان با حضور فعال، از انزوا خارج شده و صاحبان قدرت و ثروت و نفوذ، منزوی می‌شدند.

۵۸- از آیه شریفه «وَمَنْ يَنْقَلِبْ عَلَىٰ عَقْبَيْهِ فَلَئِن يَضُرَّهُ اللَّهُ شَيْئًا وَسَيَجْزِي اللَّهُ الشَّاكِرِينَ» کدام موضوع دریافت می‌گردد؟

(۱) اجر و پاداش کسانی که در جهاد شرکت کردند و در مشکلات آن صبور بودند نزد خداوند است.

(۲) تحمل بازتاب رفتارهای نیک و بد در صحنه زندگی، در عالم پس از مرگ می‌باشد.

(۳) به عقب بازگشتن، مهم‌ترین خطری است که مسلمانان را پس از رحلت پیامبر تهدید می‌کند.

(۴) مسلمانان در صورتی می‌توانند به شکوه و سربلندی برسند که از پیامبر اکرم (ص) اطاعت کنند.

۵۹- در بیان امیرالمؤمنین علی (ع)، بنی‌امیه تا چه اندازه به ستمگری و حکومت ادامه می‌دهند و بنی‌عباس حکومت را با چه نامی از بنی‌امیه گرفته بودند؟

(۱) حلالی باقی نماند جز آن که حرام شمارند - اهل بیت (۲) حلالی باقی نماند جز آن که حرام شمارند - اسلام

(۳) حرامی باقی نماند جز آن که حلال شمارند - اسلام (۴) حرامی باقی نماند جز آن که حلال شمارند - اهل بیت

۶۰- از جنبه‌های عدالت‌خواهی بی‌مانند حضرت علی (ع) که در نامه‌ای اعتراض‌آمیز به شرکت فرماندارش در مهمانی تجملی، جلوه یافت کدام فرمایش است؟

(۱) «من هیچ‌گاه گمراه‌کنندگان را کارگزار خود قرار نخواهم داد.»

(۲) «به اندازه گرفتن پوست جو، از دهان موری خدا را نافرمانی نخواهم کرد.»

(۳) «من که امام شما هستم، از این جهان به دو جامه کهنه و دو قرص نان بسنده کرده‌ام.»

(۴) «گروهی که بیش از حق خود از بیت‌المال برداشته‌اند، ننگ دنیا و عذاب آخرت را خریده‌اند.»

هدف‌گذاری قبل از شروع هر درس در دفترچه سؤال

لطفاً قبل از شروع پاسخ‌گویی به سؤال‌های درس **زبان انگلیسی ۲ و ۳**، هدف‌گذاری چند از ۱۰ خود را بنویسید:

از هر ۱۰ سؤال به چند سؤال می‌توانید پاسخ صحیح بدهید؟

عملکرد شما در آزمون قبل چند از ۱۰ بوده است؟

هدف‌گذاری شما برای آزمون امروز چیست؟

چند از ۱۰ آزمون قبل	هدف‌گذاری چند از ۱۰ برای آزمون امروز

صفحه‌های ۶۰ تا ۷۹ / درس‌های ۲ و ۳ / **Look it Up!, Renewable Energy** : زبان انگلیسی ۳

وقت پیشنهادی: ۱۵ دقیقه

دانش‌آموزان گرامی در صورتی که شما **زبان غیرانگلیسی (فرانسه یا آلمانی)** آزمون می‌دهید، سؤال‌های مربوط به خود را از مسئولین حوزه دریافت کنید.

PART A: Grammar and Vocabulary

Directions: Choose the word or phrase (1), (2), (3), or (4) that best completes each sentence. Then mark the answer on your answer sheet.

- 61- If you spoke less and listened more, you ... more aware of how your friends really felt toward your opinions and actions.
 1) will be 2) had been 3) would be 4) were
- 62- As long as you wish to go for a safe drive, you need to check the engine carefully, ... any parts that are worn or damaged.
 1) recreating 2) renewing 3) reproducing 4) restating
- 63- For most of the time the United Kingdom played an important part in the organization of world ... sources even in the Middle East.
 1) power 2) reminder 3) travel 4) building
- 64- We, I mean Rachel and I, are a really happy couple although we have ... views when it comes to such issues as politics and religion.
 1) opposite 2) practical 3) impossible 4) following
- 65- I started to experience slow weakening in my general health as the effectiveness of the drugs ... decreased.
 1) gradually 2) successfully 3) normally 4) harmfully

PART B: Reading Comprehension

Directions: Read the following passage and answer the questions by choosing the best choice (1), (2), (3), or (4). Then mark the correct choice on your answer sheet.

Why do some people seem to be happier than others? Researchers interviewed thousands of people to try to find the answer. They discovered that what makes us happy is often not what we expect. One important factor is people's outlook toward life. Many people seem to be happy with their lives even when they don't seem to have very much to be happy about. People with a positive attitude may still be happy even after bad events. On the other hand, many people who seem to have all the good things in life are still unhappy. For example, one study found that lottery winners don't end up any happier than other people.

Another factor is the activities we do. Happy people spend most of their time doing satisfying activities such as work or hobbies they enjoy and feel they are good at. This doesn't mean people have to be very successful by society's standards. For example, a successful company director may not be happy. She might secretly wish she could just work on her garden all day. Unhappy people are more likely to compare themselves with other people. In contrast, happy people set their own goals. They decide what they think is important in life.

A further factor is the time we spend with other people. Happy people are sociable people and live a busy and full social life. They spend time with people at work, in school, with their friends and family members. In contrast, people who spend a lot of time alone are more likely to be unhappy.

Many of us are looking for happiness somewhere out there. However, it lies closer to home – in our own thoughts and behavior, our friends and family, and our everyday activities.

به نقطه‌گذاری مناسب با حروف ربط دقت کنید. گاهی یک ویرگول (,) می‌تواند نشان دهد که کدام حرف ربط مناسب است. در ضمن پس از حروف ربط نیاز به جمله داریم، اما پس از حرف اضافه اسم یا اسم مصدر (gerund) می‌آید.

66- According to the researchers, someone who has a negative outlook toward life

- 1) will be happy if good things happen to them
- 2) may never be unhappy if good things happen to them
- 3) will never be happy if bad things happen to them
- 4) may still be unhappy even if good things happen to them

67- According to the passage, happy people are less likely to do which of the following?

- 1) Dedicating time to socializing with other people
- 2) Spending most of their time doing activities they enjoy
- 3) Setting their own goals regardless of what other people might say
- 4) Comparing themselves with other people who do much better than they do

68- Why does the author refer to a successful company director (paragraph 2)?

- 1) To give an example of a happy, active person
- 2) To give an example of someone doing a hobby they enjoy
- 3) To show that living by social standards can lead to success
- 4) To show that success at work would not necessarily make you happy

69- Which of the following best describes the function of the underlined last sentence of the passage?

- 1) It brings up a new topic.
- 2) It provides a specific example.
- 3) It summarizes the entire passage.
- 4) It contrasts the point made in the earlier paragraphs

70- The underlined phrase "On the other hand" means

- 1) In a similar way
- 2) In contrast
- 3) In regard to
- 4) As an example

زبان انگلیسی ۲

PART C: Cloze Test

Directions: Read the following passage and decide which choice (1), (2), (3), or (4) best fits each space. Then mark the correct choice on your answer sheet.

Understanding
People
A Healthy Lifestyle

درس ۲
صفحه‌های ۵۸ تا ۷۹

The world is experiencing a major epidemic today. ... (71)... epidemics of the past, it is not a disease transmitted by bacteria or viruses. This epidemic is an increase in diseases and problems related to stress, and it touches all our lives.

In our daily lives, some sources of stress can be classified as environmental: weather changes, temperature, noise, air pollution, crowding, and ... (72)... living or work space can all have a(n) ... (73)... on the stress level. ... (74)... the values, family structure, lifestyle and nature of work is another reason for the stress in our modern world. Too much stress can clearly produce physical and mental illness, ... (75)... it is important to remember that we all require a certain amount of stress in order to feel good.

- | | | | |
|--------------------|-----------------|--------------------|------------------|
| 71- 1) Likeable | 2) Unlike | 3) Liking | 4) Like |
| 72- 1) effective | 2) emotional | 3) recreational | 4) uncomfortable |
| 73- 1) influence | 2) condition | 3) addiction | 4) frequency |
| 74- 1) By changing | 2) For changing | 3) We have changed | 4) Changing |
| 75- 1) besides | 2) despite | 3) however | 4) but |

PART D: Reading Comprehension

Directions: Read the following passage and answer the questions by choosing the best choice (1), (2), (3), or (4). Then mark the correct choice on your answer sheet.

French fries, extra-cheese pizza, and chocolate chip cookies: school cafeterias across the country are trimming the fat!

Dozens of states have passed nutrition laws to limit unhealthy foods in schools. Texas officials disallowed deep-fried foods in school menus. Connecticut lawmakers banned the sale of high-fat, high-sugar snacks in vending machines, cafeterias, and school stores.

Legislators in New Jersey passed one of the toughest school nutrition laws in the country. No schools in that state will be able to sell foods or drinks, such as candy and soft drinks, that list sugar as the main ingredient. Experts predict that more states will soon follow New Jersey's lead.

So what's prompting the menu makeover? Over the past 25 years, the percentage of overweight U.S. kids has tripled. Today, more than 9 million people aged 6 to 19 are overweight, according to the Centers for Disease Control and Prevention.

School lunches aren't entirely to blame for the obesity crisis, but many experts say the cafeteria menu is a good place to start. More than 26 million children buy lunch at school each day.

Educators and lawmakers hope that providing good food choices at school will help kids make good food choices at home. "Schools play an important role in improving the nutrition of young people," Julia Lear, director of the Center for Health and Health Care in Schools, told Senior Edition.

Experts say obesity at a young age can lead to health problems, such as heart disease, later in life. "Childhood obesity just can't be ignored anymore," Lear says.

76- According to the passage, about how many children buy lunch at school each day?

- 1) 9 million 2) 26 million 3) 6 million 4) 19 million

77- The passage describes the problem of childhood obesity. How are legislators trying to solve the problem?

- 1) They are requiring that children exercise an hour each day.
2) They are making eating unhealthy food against the law.
3) They are passing laws to limit unhealthy foods in schools.
4) They are putting all overweight Americans on a healthy diet.

78- After reading the passage, what can you conclude about the new nutrition laws?

- 1) The new laws will have no effect on the nutrition of young people.
2) The new laws will convince all Americans to stop eating fatty foods.
3) The new laws will help reduce the number of overweight kids.
4) The new laws will increase the number of overweight parents.

79- The underlined word "crisis" means

- 1) an easy accomplishment 2) a serious situation
3) a mysterious clue 4) a carefree moment

80- Which statement best describes the main idea of this passage?

- 1) Too many children in the United States buy their lunch at school.
2) Most Americans are overweight because they eat junk food.
3) New nutrition laws were passed to fight childhood obesity.
4) Many foods sold in the United States are high in fat and sugar.



دفترچه شماره ۲

صبح جمعه
۹۷/۱۲/۳

آزمون ۳ اسفند ماه ۹۷

آزمون اختصاصی

گروه آزمایشی دوازدهم انسانی

نام درس	معمولاً دانش‌آموزان در هر رده‌ی ترازوی به چند سؤال از هر ۱۰ سؤال پاسخ می‌دهند.				این قسمت را قبل از شروع آزمون پر کنید شما به چند سؤال از هر ۱۰ سؤال پاسخ خواهید داد؟
	۷۰۰	۶۲۵۰	۵۵۰۰	۴۷۵۰	
ریاضی	۶	۴	۲	۱	
اقتصاد	۸	۶	۴	۲	
علوم و فنون ادبی	۶	۵	۳	۲	
عربی (زبان قرآن)	۷	۵	۳	۲	
تاریخ	۷	۵	۴	۲	
جغرافیا	۷	۵	۴	۲	
جامعه‌شناسی	۸	۷	۵	۳	
منطق و فلسفه	۶	۴	۳	۱	
روان‌شناسی	۸	۷	۵	۲	

نام و نام خانوادگی:	شماره داوطلبی:
تعداد سؤال: ۱۸۰	مدت پاسخ‌گویی: ۱۶۵ دقیقه

عنوان مواد امتحانی گروه آزمایشی علوم انسانی، تعداد و شماره سؤال‌ها و مدت پاسخ‌گویی

ردیف	مواد امتحانی	تعداد سؤال	از شماره	تا شماره	مدت پاسخ‌گویی (به دقیقه)
۴۰	ریاضی و آمار (۳)	۱۰	۸۱	۹۰	
	ریاضی و آمار (۳) - آزمون شاهد (گواه)	۱۰	۹۱	۱۰۰	
	ریاضی و آمار (۱)	۱۰	۱۰۱	۱۱۰	
	ریاضی و آمار (۲)	۱۰	۱۱۱	۱۲۰	
۱۰	اقتصاد	۱۰	۱۲۱	۱۳۰	
۳۰	علوم و فنون ادبی (۳)	۱۰	۱۳۱	۱۴۰	
	علوم و فنون ادبی (۱)	۱۰	۱۴۱	۱۵۰	
	علوم و فنون ادبی (۲)	۱۰	۱۵۱	۱۶۰	
۱۰	عربی، زبان قرآن (۳)	۱۰	۱۶۱	۱۷۰	
۲۵	تاریخ (۳)	۱۰	۱۷۱	۱۸۰	
	جغرافیا (۳)	۱۰	۱۸۱	۱۹۰	
	تاریخ (۱) و (۲)	۱۰	۱۹۱	۲۰۰	
	جغرافیا (۲)	۱۰	۲۰۱	۲۱۰	
۲۰	جامعه‌شناسی	۲۰	۲۱۱	۲۳۰	
۲۰	فلسفه دوازدهم	۱۰	۲۳۱	۲۴۰	
	منطق و فلسفه یازدهم	۱۰	۲۴۱	۲۵۰	
۱۰	روان‌شناسی	۱۰	۲۵۱	۲۶۰	

دنباله‌های حسابی
 دنباله هندسی
 (۳ پایان کار در کلاس)
 صفحه‌های (۶) ۷۷

پاسخ‌گویی به سؤال‌های این درس برای همه دانش‌آموزان اجباری است.
 وقت پیشنهادی (مجموع دروس ریاضی): ۴۰ دقیقه

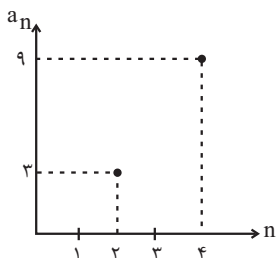
ریاضی و آمار (۳)

۸۱- جملات یک دنباله حسابی روی خط $2y = 4x - 6$ قرار دارند. مجموع اختلاف مشترک جملات دنباله و

جمله سوم دنباله کدام است؟

- (۱) -۲ (۲) ۵ (۳) ۷ (۴) -۳

۸۲- بخشی از نمودار دنباله حسابی a_n در شکل زیر آمده است. جمله پنجم دنباله a_n کدام است؟



(۱) ۱۱

(۲) ۱۲

(۳) ۱۳

(۴) ۱۴

۸۳- بین اعداد ۱۳۹۶ و ۱۳۰۰، پنج عدد قرار داده‌ایم تا ۷ عدد تشکیل دنباله حسابی دهند. در این صورت بزرگ‌ترین عدد از بین ۵ عدد مذکور کدام است؟

- (۱) ۱۳۹۰ (۲) ۱۳۶۴ (۳) ۱۳۴۸ (۴) ۱۳۸۰

۸۴- اگر $x, y, z, 13, \dots$ پنج جمله اول یک دنباله حسابی باشند، حاصل $\frac{yxy}{z}$ کدام است؟

- (۱) $-\frac{2}{3}$ (۲) $\frac{2}{3}$ (۳) $\frac{3}{4}$ (۴) $-\frac{3}{4}$

۸۵- اگر در یک دنباله حسابی $a_1 = -1$ و $a_{n+1} = a_n + 1$ باشد، مقدار S_{10} (مجموع ۱۰ جمله اول دنباله) کدام است؟

- (۱) ۲۵ (۲) ۳۰ (۳) ۳۵ (۴) ۴۰

۸۶- مجموع n جمله اول یک دنباله حسابی از رابطه $S_n = 5n^2 - 3n$ به دست می آید. مجموع جملات پنجم و ششم این دنباله کدام است؟

- ۳۲ (۱) ۹۴ (۲) ۸۴ (۳) ۵۴ (۴)

۸۷- در یک دنباله حسابی، مجموع ۹ جمله اول ۲۰۷ و جمله دهم برابر ۴۳ است. جمله سوم این دنباله کدام است؟

- ۸ (۱) ۹ (۲) ۱۶ (۳) ۱۵ (۴)

۸۸- پس از مصرف داروی A بعد از هر ساعت میزان ماده مؤثر آن در خون نصف می شود. اگر شخصی ۱۰۰ میلی گرم از داروی A را مصرف کند، پس از چند ساعت میزان ماده مؤثر آن در خون کمتر از ۷ میلی گرم می شود؟

- ۱ (۱) ۲ (۲) ۳ (۳) ۴ (۴)

۸۹- اگر $a-1, 8, -4, 2b, \dots$ جملات یک دنباله هندسی باشند، جمله هشتم این دنباله کدام است؟

- $\frac{1}{2}$ (۱) $-\frac{1}{16}$ (۲) $\frac{1}{8}$ (۳) $-\frac{1}{4}$ (۴)

۹۰- اگر رابطه بازگشتی یک دنباله به صورت $a_n = -2a_{n-1}$ و جمله سوم دنباله ۸- باشد، جمله اول دنباله کدام است؟

- ۲ (۱) -۴ (۲) ۱ (۳) ۳ (۴)

دنباله‌های حسابی
 دنباله هندسی
 (تا پایان کار در کلاس)
 صفحه‌های (۶ تا ۷۷)

ریاضی و آمار (۳) - شاهد

۹۱- جمله عمومی دنباله حسابی $2, 7, 12, 17, 22, \dots$ کدام است؟

(۲) $a_n = 5n + 2$

(۱) $a_n = 5n - 3$

(۴) $a_n = 4n - 1$

(۳) $a_n = 2n + 3$

۹۲- اگر به اختلاف مشترک یک دنباله حسابی ۲ واحد اضافه کنیم و جمله اول دنباله ثابت بماند، به جمله پنجم دنباله حاصل چند واحد اضافه می‌شود؟

(۱) صفر (۲) ۲ (۳) ۸ (۴) ۱۰

۹۳- مجموع دو جمله n ام و $(n-1)$ ام دنباله $2, 4, 6, 8, 10, \dots$ کدام است؟

(۱) $4n - 2$ (۲) $4n - 1$ (۳) $4n$ (۴) $4n + 1$

۹۴- در یک دنباله حسابی، مجموع جملات چهارم و هشتم برابر با ۴ و حاصل ضرب جملات اول و ششم برابر با ۲۶- می‌باشد. اختلاف مشترک دنباله کدام است؟

(۱) -۱ (۲) -۴ (۳) ۲ (۴) ۳

۹۵- کارفرمایی به یک کارگر مبتدی، در هفته اول ۷۵۰ واحد پول دستمزد می‌دهد و متعهد می‌شود که در صورت رضایت کاری، در پایان هر هفته، ۲۵ واحد پول بر دستمزد وی اضافه کند تا به دستمزد ثابت ۲۰۰۰ واحد پول برسد. در صورت رضایت کاری پس از چند هفته از شروع کار، به دستمزد ثابت می‌رسد؟

(۱) ۴۸ (۲) ۴۹ (۳) ۵۰ (۴) ۵۱

۹۶- در یک دنباله حسابی، جمله هفتم و سیزدهم به ترتیب از راست به چپ ۴۶ و ۸۲ می‌باشند. مجموع ۱۹ جمله اول این دنباله کدام است؟

(۱) ۱۳۱۶ (۲) ۱۲۱۶ (۳) ۱۳۱۱ (۴) ۱۲۷۶

۹۷- مجموع چند جمله از دنباله حسابی $\dots, -\frac{1}{4}, -1, -\frac{3}{4}$ برابر با پانزده است؟

(۱) ۸ (۲) ۱۰ (۳) ۱۱ (۴) ۱۲

۹۸- در یک دنباله حسابی، مجموع ۷ جمله اول مساوی ۱۸۲ و جمله هشتم برابر ۵۴ می‌باشد. جمله اول کدام است؟

(۱) ۳ (۲) ۴ (۳) ۵ (۴) ۶

۹۹- جمله پنجم دنباله هندسی $\dots, -\frac{1}{5}, \frac{3}{5}$ کدام است؟

(۱) $\frac{1}{15}$ (۲) $-\frac{1}{45}$ (۳) $\frac{1}{135}$ (۴) -۱

۱۰۰- پنج عدد $\frac{5}{3}, a, b, c, \frac{5}{12}$ به ترتیب جمله‌های متوالی یک دنباله هندسی هستند، b کدام است؟

(۱) $\frac{2}{3}$ (۲) $\frac{5}{6}$ (۳) $\frac{3}{4}$ (۴) $\frac{4}{5}$

تابع
 صفحه‌های ۵۳ تا ۸۴

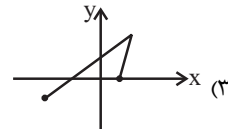
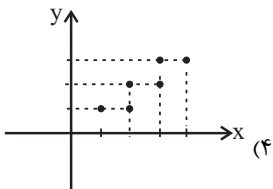
درس‌های ریاضی و آمار (۱) و (۲) زوج درس هستند، به سؤال‌های یک درس پاسخ دهید.

ریاضی و آمار (۱)

۱۰۱- کدام رابطه یک تابع است؟

(۲) $g = \{(3, 5), (5, 5), (5, 3)\}$

(۱) $\begin{matrix} x & -5 & 3 & 4 \\ y & 4 & 4 & -5 \end{matrix}$



۱۰۲- اگر رابطه $f = \{(5, a-1), (\sqrt{2}5, 7), (\sqrt{5}, 2a)\}$ یک تابع باشد، مقدار a کدام است؟

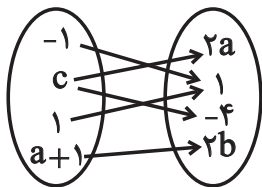
(۴) ۸

(۳) ۷

(۲) ۴

(۱) $\frac{7}{2}$

۱۰۳- اگر نمودار بیکنی زیر بیانگر یک تابع باشد، مقدار $a+b$ چقدر است؟



(۱) $-\frac{1}{2}$

(۲) $-\frac{3}{2}$

(۳) $\frac{1}{4}$

(۴) $\frac{3}{4}$

۱۰۴- در یک تابع خطی $f(2) = 6$ و شیب خط برابر ۲ است. اگر دامنه تابع $A = \{x \in \mathbb{R} \mid 0 \leq x \leq 5\}$ باشد، در این صورت برد تابع کدام است؟

(۲) $\{y \in \mathbb{R} \mid 2 \leq y \leq 10\}$

(۱) $\{y \in \mathbb{R} \mid 0 \leq y \leq 12\}$

(۴) $\{y \in \mathbb{R} \mid 2 \leq y \leq 12\}$

(۳) $\{y \in \mathbb{R} \mid 0 \leq y \leq 10\}$

۱۰۵- اگر $f(x) = \sqrt{-x^2 + 2x + 6}$ باشد، در این صورت مقدار $f(1 - \sqrt{3})$ کدام است؟

(۴) $2\sqrt{3}$

(۳) $\sqrt{3}$

(۲) ۲

(۱) ۴

۱۰۶- یک شرکت تولیدی برای تولید x کالا، $C(x) = 5000 + 40x$ تومان هزینه می‌کند و هر کالا را ۹۰ تومان می‌فروشد. سود این شرکت به

ازای فروش ۱۲۰ کالا چند تومان است؟

۱۸۰۰ (۴)

۱۰۰۰ (۳)

۸۰۰ (۲)

۶۰۰ (۱)

۱۰۷- در یک تابع خطی، داریم: $f(2k) = -3$ ، اگر این خط محور طول‌ها را در نقطه‌ای به طول یک قطع نموده و با نیمساز ناحیه دوم موازی

باشد، مقدار k کدام است؟

۲ (۴)

۱ (۳)

-۲ (۲)

-۱ (۱)

۱۰۸- اگر کم‌ترین مقدار تابع $f(x) = x^2 - 2x + k$ برابر ۳ باشد، بیش‌ترین مقدار تابع $g(x) = -x^2 - 2x + k$ کدام است؟

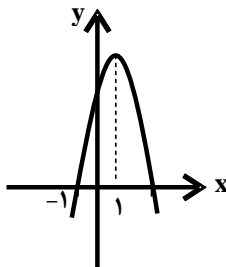
۱۲ (۴)

۸ (۳)

۵ (۲)

۴ (۱)

۱۰۹- شکل زیر نمودار تابع $y = -2x^2 + bx + c$ است. مقدار c کدام است؟



۴ (۱)

۳ (۲)

۶ (۳)

۵ (۴)

۱۱۰- اگر رأس سهمی $y = -kx^2 - 4kx + 2k - 1$ روی نیمساز ناحیه اول و سوم باشد، مقدار k کدام است؟ ($k \neq 0$)

$\frac{1}{4}$ (۴)

$\frac{3}{4}$ (۳)

$-\frac{1}{6}$ (۲)

$-\frac{2}{3}$ (۱)

توابع ثابت، چندشابطه‌ای، همانی،
 پلکانی و قدر مطلق،
 اعمال پر روی توابع
 صفحه‌های (۲) (۳) (۴) (۵)

اگر به سؤال‌های درس ریاضی و آمار (۱) پاسخ نداده‌اید، به این سؤال‌ها پاسخ دهید.

ریاضی و آمار (۲)

۱۱۱- اگر $f(x) = -5$ تابع ثابت باشد، آنگاه حاصل $A = f(5) + f(2) - f(5) \times f(-2)$ کدام است؟

(۱) -۳۵ (۲) ۱۵

(۳) -۱۵ (۴) ۲۵

۱۱۲- اگر $f = \{(2a, -4), (1, a + 2b)\}$ یک تابع همانی باشد، آنگاه مقدار $b - a$ کدام است؟

(۱) -۲ (۲) -۱/۵ (۳) ۱ (۴) ۳/۵

۱۱۳- اگر $f(x) = \begin{cases} \sqrt{1-x^3} & , x < -1 \\ 0 & , -1 \leq x \leq 1 \\ 2|1-x^2| & , x > 1 \end{cases}$ باشد، حاصل عبارت $A = \frac{2f(\frac{2}{3}) - f(-2)}{1 - f(\sqrt{2})f(\frac{3}{4})}$ کدام است؟

(۱) $-\frac{1}{2}$ (۲) $\frac{3}{4}$ (۳) $-\frac{2}{5}$ (۴) $\frac{4}{7}$

۱۱۴- اگر برد تابع $f: \mathbb{N} \rightarrow \mathbb{N}$ را با R_f و برد تابع $g(x) = \begin{cases} -3, & x < 0 \\ 0, & x = 0 \\ 3, & x > 0 \end{cases}$ را با R_g نمایش دهیم، کدام گزینه نادرست است؟ (D_f دامنه f و D_g دامنه g است.)

(۱) $R_f \subseteq R_g$ (۲) $R_f \cap D_g = \{3\}$ (۳) f یک تابع همانی است. (۴) g یک تابع پلکانی است.

۱۱۵- مقدار مساحتی که بین نمودار تابع پلکانی $f(x) = \begin{cases} 1, & 0 \leq x < 2 \\ 3, & 2 \leq x < 5 \\ 4, & 5 \leq x \leq 8 \end{cases}$ و محور x ایجاد می‌شود، کدام است؟ (مساحت مستطیل‌هایی که از عمودکردن نقاط مرزی بر محور x ها به دست می‌آید.)

(۱) ۱۸ (۲) ۲۰ (۳) ۲۳ (۴) ۲۵

۱۱۶- حاصل عبارت $A = \frac{2\text{sign}(-3/14) + 2 \times [-0/0.3]}{2 \times [3\sqrt{2}+1] + \text{sign}(\sqrt{2}+1)}$ کدام است؟ ([] نماد جزء صحیح و sign تابع علامت است.)

$-\frac{4}{9}$ (۴)

$-\frac{3}{11}$ (۳)

$-\frac{3}{9}$ (۲)

$-\frac{4}{11}$ (۱)

۱۱۷- اگر $f(x) = \frac{1}{2}|2x+1|+2$ باشد، ضابطه این تابع به ازای مقادیر $x < -2$ کدام است؟

$x - \frac{1}{2}$ (۴)

$-x + \frac{3}{2}$ (۳)

$-x + \frac{1}{2}$ (۲)

$-x - \frac{1}{2}$ (۱)

۱۱۸- اگر $f = \{(-1, 3), (-2, 5), (0, 2), (1, 4)\}$ و $g = \{(-1, 2), (0, 2), (2, 4), (1, 6)\}$ باشند، تابع $3f - \frac{g}{2}$ کدام است؟

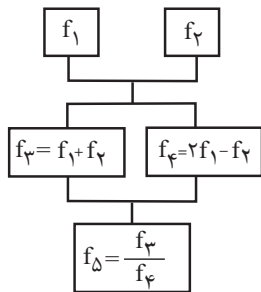
$\{(-1, 1), (0, 0), (1, -2)\}$ (۲)

$\{(-1, 8), (0, 5), (1, 9)\}$ (۱)

$\{(2, 1), (-1, 1), (0, 0), (1, -2)\}$ (۴)

$\{(-2, 1), (-1, 8), (0, 5), (1, 9)\}$ (۳)

۱۱۹- اگر $f_1(x) = 2x - 1$ و $f_2(x) = x + 3$ باشند، با توجه به نمودار درختی زیر $f_\Delta(4)$ کدام است؟



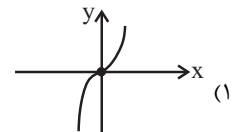
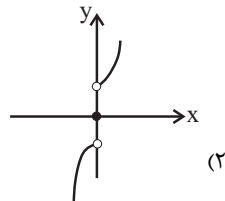
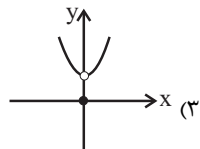
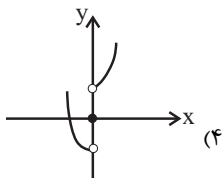
$\frac{12}{7}$ (۱)

$\frac{15}{7}$ (۲)

۲ (۳)

۳ (۴)

۱۲۰- اگر $f(x) = x^2$ و $g(x) = \text{sign}(x)$ باشند، نمودار تابع $(f+g)(x)$ کدام است؟



۱۲۱- عبارات کدام گزینه مبین پاسخ صحیح سؤالات زیر است؟

الف) کدامیک از کشورها در زمینه تجارت جهانی موفق‌تر عمل می‌کنند؟

ب) عبارت «خشکبار در وضعیت آب و هوایی برخی نقاط ایران و میوه‌های استوایی در موقعیت آب و هوایی کشورهای استوایی به عمل می‌آید.» بیانگر کدامیک از دلایل روی آوردن ملت‌ها به تجارت بین‌الملل است؟

۱) الف) کشورهایی که نیروهای متخصص و آموزش دیده بیشتر در اختیار دارند. ب) یکسان نبودن منابع و عوامل تولید

۲) الف) کشورهایی که نیروهای متخصص و آموزش دیده بیشتر در اختیار دارند. ب) وضعیت اقلیمی متفاوت

۳) الف) کشورهایی که اطلاعات بیشتر از بازارهای کشورهای دیگر دارند. ب) یکسان نبودن منابع و عوامل تولید

۴) الف) کشورهایی که اطلاعات بیشتر از بازارهای کشورهای دیگر دارند. ب) وضعیت اقلیمی متفاوت

۱۲۲- چه تعداد از عبارات زیر در خصوص تحریم‌های اقتصادی نادرست است؟

الف) متخصصان اقتصاد تحریم معتقدند به طور متوسط پس از چهار سال کفه هزینه - فایده، تحریم به سمت فایده و منافع کشور تحریم شونده چرخیده است.

ب) در گذشته تحریم‌های مالی بیش از تحریم‌های تجاری رایج بود.

پ) مانع‌تراشی در مقابل جابه‌جایی سرمایه از کشوری به کشور دیگر، جزء تحریم‌های تجاری محسوب می‌شود.

ت) یکی از اهداف اقتصادی کشورهای زورگو از اعمال تحریم اقتصادی، براندازی یا اعمال فشار است.

ث) تحریم موجب می‌شود که کشور تحریم شونده با اتکا به نیروهای داخلی به تولید دست بزند و مزیت‌های اقتصادی و رقابتی کسب کند.

۱) ۲) ۳) ۴) ۱) ۲) ۳) ۴)

۱۲۳- عبارات کدام گزینه مبین پاسخ صحیح پرسش‌های زیر است؟

الف) کدام مورد باعث شده امروزه دیگر محدودیت‌های طبیعی مانع کسب مزیت اقتصادی نباشد؟

ب) کشوری که محصولات آن با هزینه تمام شده زیاد و کیفیت کم تولید می‌شود، چگونه می‌تواند به مزیت دست یابد؟

پ) اقتصاددانان در چه مواردی به منافع سیاسی و غیراقتصادی هم توجه می‌کنند؟

۱) الف) پیشرفت‌های علم و فناوری، ب) با خلق مزیت‌های اقتصادی جدید، پ) در تولید محصولات راهبردی

۲) الف) اختصاص دادن مزیت‌های اقتصادی کشورهای دیگر با تأسیس مؤسسات چندملیتی و فراملیتی، ب) با افزایش توانمندی‌های تولیدی خود و شناسایی فرصت‌های بین‌المللی، پ) در تولید کالاهای ضروری و صنایع نظامی و دفاعی

۳) الف) پیشرفت‌های علم و فناوری، ب) با حمایت‌های مشروط و گام به گام دولت یا مصرف‌کنندگان (خرید کالای ملی)، پ) در تولید محصولات راهبردی

۴) الف) اختصاص دادن مزیت‌های اقتصادی کشورهای دیگر با تأسیس مؤسسات چندملیتی و فراملیتی، ب) با حمایت‌های مشروط و گام به گام دولت یا مصرف‌کنندگان (خرید کالای ملی)، پ) در هنگام مبارزه با قدرت‌های سلطه‌گر و استعماری

۱۲۴- عبارات کدام گزینه مبین پاسخ صحیح سؤالات زیر است؟

الف) کالاهای خارجی در چه صورت وارد کشور می‌شود؟

ب) چرا همه کشورها در پی جذب سرمایه‌گذاری‌های خارجی برای کشور خود هستند؟

۱) الف) در صورتی که از کالاهای مشابه داخلی ارزان‌تر و مرغوب‌تر باشند یا مشابه آن‌ها در داخل تولید نشود. ب) زیرا سبب کاهش وابستگی و تشویق صادرکنندگان داخلی می‌شود.

۲) الف) در صورتی که باعث رقابت تولیدکنندگان داخلی با تولیدکنندگان خارجی شوند. ب) زیرا سبب کاهش وابستگی و تشویق صادرکنندگان داخلی می‌شود.

۳) الف) در صورتی که از کالاهای مشابه داخلی ارزان‌تر و مرغوب‌تر باشند یا مشابه آن‌ها در داخل تولید نشود. ب) تا بدین ترتیب نه تنها پس‌اندازهای داخلی خود بلکه پس‌اندازهای کشورهای دیگر را نیز در جهت رشد و افزایش کارخانه‌ها و بخش‌های تولیدی داخلی به کار گیرد.

۴) الف) در صورتی که باعث رقابت تولیدکنندگان داخلی با تولیدکنندگان خارجی شوند. ب) تا بدین ترتیب نه تنها پس‌اندازهای داخلی خود بلکه پس‌اندازهای کشورهای دیگر را نیز در جهت رشد و افزایش کارخانه‌ها و بخش‌های تولیدی داخلی به کار گیرد.

۱۲۵- عبارات کدام گزینه جاهای خالی زیر را به درستی کامل می‌کند؟

- (الف) امروزه همراه با گوناگون شدن کالاهای تولیدی و گسترش وسایل حمل‌ونقل و ظهور بسیاری از تحولات دیگر، تجارت ...
(ب) ... یا ... در هر کشور سبب می‌شود که ساکنان آن کشور به تولید کالاهای خاصی بپردازند.
(ج) عبارت «بعضی از کشورها از زمین‌های حاصلخیز و منابع آبی کافی، برخی از منابع زیرزمینی فراوان و برخی دیگر از نیروی انسانی متخصص بهره‌مندند»، با ... که یکی از عوامل روی آوردن ملت‌ها به تجارت بین‌الملل است، ارتباط دارد.

- (۱) الف) در سطح وسیع‌تری انجام می‌گیرد. (ب) موقعیت و امکانات طبیعی موجود - فناوری، (ج) یکسان نبودن منابع و عوامل تولید
(۲) الف) با روش‌های علمی انجام می‌گیرد. (ب) فناوری و نیازهای موجود - وضعیت اقلیمی، (ج) یکسان نبودن کشورها از نظر دسترسی به فناوری
(۳) الف) در سطح وسیع‌تری انجام می‌گیرد. (ب) فناوری و نیازهای موجود - وضعیت اقلیمی، (ج) یکسان نبودن کشورها از نظر دسترسی به فناوری
(۴) الف) با روش‌های علمی انجام می‌گیرد. (ب) موقعیت و امکانات طبیعی موجود - فناوری، (ج) یکسان نبودن منابع و عوامل تولید

۱۲۶- کدام گزینه در خصوص ترکیب منافع ملی و منافع بین‌المللی توسط اقتصاددانان صحیح است؟

- (۱) قیمت‌گذاری ناعادلانه قدرت‌های اقتصادی، ارزش‌های برابری بین محصولات کشورهای قوی و ضعیف برقرار می‌کند و منافع تجارت جهانی را افزایش می‌دهد.
(۲) یکی از شیوه‌های تجارت بین‌الملل نوین، انتقال صنایع مونتاژ، صنایع آلاینده و یا تأسیس صنایع متناسب با منابع طبیعی در کشورهایی با اقتصاد هوشمند است.
(۳) تجارت بین دو کشور منافع دوسویه‌ای دارد، اما این منفعت به قیمت مبادله بستگی دارد.
(۴) تأکید بر استقلال اقتصادی و خودکفایی یا تولید ملی و جایگزینی واردات به معنای قطع روابط تجاری و اقتصادی با دنیا و انزوا و گوشه‌گیری از اقتصاد بین‌الملل است.

۱۲۷- در خصوص وضعیت تک‌محصولی کدام گزینه مبین پاسخ صحیح پرسش‌های زیر است؟

- (الف) کدام گزینه به ویژگی‌های کشورهای تک‌محصول مرتبط نمی‌شود؟
(ب) کدام گزینه به راه‌های نزدیک‌تر شدن یک کشور به وضعیت استقلال و استحکام اقتصادی اشاره دارد؟
(ج) کدام گزینه در خصوص وضعیت اقتصادی کشور ما در حال حاضر نادرست است؟
(۱) الف) در مواقع بحرانی، امکان تاب‌آوری و انعطاف‌پذیری مقابل تکانه‌ها، مشکلات و تحریم‌ها را دارد. (ب) راه‌های تأمین کالاهای وارداتی یا بازارهای فروش کالاهای صادراتی خود را گوناگون کند. (ج) اقتصاد ما هنوز هم علی‌رغم گوناگونی درآمدهای صادراتی و فاصله گرفتن از وضعیت تک‌محصولی به درآمدهای نفتی وابسته است.
(۲) الف) کشور تک‌محصول فاقد زنجیره کامل خلق ارزش است. (ب) با احیای مزیت‌های جدید اقتصادی امکان تأمین تمامی نیازها را در داخل فراهم کند. (ج) با تلاش فراوان در عرصه علم و فناوری و تجاری‌سازی فناوری‌های نوین و تأسیس شرکت‌های دانش‌بنیان، توان فنی کشور افزایش یافته است و امکان تأمین تمامی نیازهای صنایع در داخل فراهم شده است.
(۳) الف) کشور تک‌محصول همیشه در رقابت و جنگ اقتصادی محکوم به شکست است. (ب) به وضعیت تک‌محصولی نزدیک‌تر شود. (ج) کشور ما در بیوتکنولوژی، انرژی هسته‌ای، فناوری نانو، لیزر، یاخخته‌های بنیادین و ... جزو چند کشور اول دنیا قرار گرفته است و بدین طریق در مسیر قطع وابستگی به قدرت‌های بزرگ و رسیدن به مرحله استقلال اقتصادی گام برداشته‌ایم.
(۴) الف) در فضای جهانی، اقتصاد تک‌محصولی، اقتصادی آسیب‌ناپذیر و محکم است. (ب) به علم و فناوری و اقتصاد دانش‌بنیان توجهی بیشتر داشته باشد. (ج) کشور ما به‌شدت به درآمدهای نفتی وابسته است و کشوری تک‌محصولی به‌شمار می‌رود، هم‌چنین میزان درآمد ناشی از صادرات غیرنفتی کاهش یافته است.

۱۲۸- عبارات کدام گزینه مبین پاسخ صحیح پرسش‌های زیر است؟

الف) بنابر نظر برخی اقتصاددانان «یکی از مزیت‌های کشور ما، داشتن نیروهای جوان متخصص است که می‌توانند با ایجاد انواع شرکت‌های دانش بنیان، اقتصاد کشور را کاملاً متحول کنند.» استفاده از این مزیت اقتصادی با چه عنوانی مطرح می‌شود؟
 ب) این واقعیت که «کشورهای پیشرفته صنعتی، امروزه صنایع خود را به کشورهای در حال توسعه منتقل می‌کنند،» بیانگر چیست؟
 پ) در کشور فرضی A سازمان‌ها و نهادهای بسیاری به تولید خدمات کم‌ارزش و کالاهایی بدون مزیت نسبی مشغول می‌باشند. آیا این کار می‌تواند توجیه اقتصادی داشته باشد؟

۱) الف) احیای مزیت‌های بالقوه، ب) انتقال از مزیت‌هایی با ارزش افزوده کم‌تر به مزیت‌های با ارزش افزوده بیش‌تر، پ) خیر، باید با برنامه‌ریزی درست بهترین استفاده را از منابع کرد.

۲) الف) خلق مزیت‌های اقتصادی جدید، ب) علمی بودن مفهوم مزیت نسبی و عدم توجه به مفهوم «تولید و مصرف کالاهای ملی»، پ) بله، در حالی که امکان اشتغال برای عوامل تولید در کوتاه‌مدت وجود نداشته باشد.

۳) الف) خلق مزیت‌های اقتصادی جدید، ب) انتقال از مزیت‌هایی با ارزش افزوده کم‌تر به مزیت‌هایی با ارزش افزوده بیش‌تر، پ) بله، در حالی که امکان اشتغال برای عوامل تولید در کوتاه‌مدت وجود نداشته باشد.

۴) الف) احیای مزیت‌های بالقوه، ب) علمی بودن مفهوم مزیت نسبی و عدم توجه به مفهوم «تولید و مصرف کالاهای ملی»، پ) خیر، باید با برنامه‌ریزی درست بهترین استفاده را از منابع کرد.

۱۲۹- با توجه به جدول زیر با فرض این که هر سه کشور به یک اندازه از نیروی کار، سرمایه و دانش فنی برخوردارند و همه عوامل تولیدشان را با

اشتغال کامل برای تولید برنج و گندم به کار گرفته‌اند، به ترتیب:

الف) کدام کشور در تولید برنج مزیت مطلق دارد؟

ب) کشور چین در تولید کدام کالا باید متمرکز شود؟

ج) بدون در نظر گرفتن هزینه‌های حمل‌ونقل و با توجه به وضعیت کشور ژاپن کدام رابطه توجیه اقتصادی دارد؟

۱) الف) ایران، ب) برنج، ج) کشور ژاپن گندم را در داخل تولید کند، اما برنج را از ایران وارد کند.

۲) الف) چین، ب) برنج، ج) کشور ژاپن گندم و برنج را از کشور چین وارد کند.

۳) الف) ایران، ب) گندم، ج) کشور ژاپن گندم را در داخل تولید کند، اما برنج را از کشور ایران وارد کند.

۴) الف) چین، ب) گندم، ج) کشور ژاپن برنج را در داخل تولید کند، اما گندم را از چین وارد کند.

۱۳۰- عبارات کدام گزینه مبین پاسخ صحیح پرسش‌های زیر است و جاهای خالی زیر را به درستی تکمیل می‌کند؟

الف) کشور ترکیه همواره خواستار ملحق شدن به اتحادیه اقتصادی اروپا است. عضو شدن این کشور در اتحادیه اقتصادی اروپا چه مزایایی برایش خواهد داشت؟

ب) ... معروف به آسه‌آن که با ده عضو پس از ... منطقه قدرتمند تجاری در جهان به شمار می‌رود و سازمان کنفرانس اسلامی نیز برای ایجاد اتحاد بین کشورهای اسلامی در سال ... میلادی تشکیل شد.

پ) با گسترش مبادلات و تعاملات جهانی در قرن گذشته، چه ضرورت‌هایی بیش از پیش مطرح شد؟

ت) ... از مهم‌ترین سازمان‌های تأثیرگذار بر اقتصاد کشورها و اقتصاد جهانی به‌شمار می‌روند.

۱) الف) استفاده از منابع و امکانات کشورهای اروپایی، ب) اتحادیه ملل جنوب غرب اروپا - آمریکا، ژاپن و اتحادیه اروپا - چهارمین - ۱۹۷۲، پ) ضرورت وضع مقررات و قوانین جهانی و کنترل تعامل و مبادلات بین کشورهای جهان، ت) WTO - آسه‌آن

۲) الف) کاهش موانع تجاری اروپا برای کشور ترکیه، ب) اتحادیه ملل جنوب شرق آسیا - نروژ، دانمارک و اوپک - سومین - ۱۹۸۱، پ) ضرورت وضع مقررات و قوانین جهانی و تأسیس سازمان‌های تنظیم‌کننده و ناظر بر امور اقتصادی و مالی، ت) IMF - سازمان کنفرانس اسلامی

۳) الف) استفاده از منابع و امکانات کشورهای اروپایی، ب) اتحادیه ملل جنوب غرب اروپا - نروژ، دانمارک و اوپک - سومین - ۱۹۷۲، پ) ضرورت وضع مقررات و قوانین جهانی و کنترل تعامل و مبادلات بین کشورهای جهان، ت) سازمان تجارت جهانی - صندوق بین‌المللی پول

۴) الف) کاهش موانع تجاری اروپا برای کشور ترکیه، ب) اتحادیه ملل جنوب شرق آسیا - آمریکا، ژاپن و اتحادیه اروپا - چهارمین - ۱۹۷۲، پ) ضرورت وضع مقررات و قوانین جهانی و تأسیس سازمان‌های تنظیم‌کننده و ناظر بر امور اقتصادی و مالی، ت) بانک جهانی - IMF

نام کالا / نام کشور	برنج (واحد)	گندم (واحد)
ژاپن	۴۰	۵۰
چین	۶۰	۴۰
ایران	۷۰	۳۰

اشراق، ایهام و ایهام تناسب
صفحه‌های ۸۸ تا ۹۲

پاسخ‌گویی به سؤال‌های این درس برای همه دانش‌آموزان اجباری است.
وقت پیشنهادی (مجموع دروس علوم و فنون ادبی): ۳۰ دقیقه

علوم و فنون ادبی (۳)

۱۳۱- کدام بیت، فاقد آرایه «ایهام» است؟

- (۱) ماه پیش رخ تو تاب نداشت / تاب روی تو آفتاب نداشت
- (۲) مصحف ذلیل و تالی مصحف اسیر غم / بسته به ریسمان گلوی اسم اعظمش
- (۳) جان شیرین من است آن لب، بهل تا می‌کشد / در غم روی خود این فرهاد مجنون گشته را
- (۴) ز نقد قلب بر مردم زمین، حشر تنگ آید / به صحرای قیامت در چو بگشایند بار تو

۱۳۲- کدام یک از گزینه‌های زیر فاقد آرایه «اغراق» است؟

- (۱) صد جوی آب بسته‌ام از دیده بر کنار / بر بوی تخم مهر که در دل بکارمت
 - (۲) قد همه دلبران عالم / پیش الف قدت چو نون باد
 - (۳) تو گر خواهی که جاویدان جهان یکسر بیارایی / صبا را گو که بردارد زمانی برقع از رویت
 - (۴) ز غصه، چو پرکاهی شود ز قصه من / اگر به کوه شرح دهم آرزوی تو را
- ۱۳۳- ترتیب صحیح قرارگیری ابیات براساس داشتن آرایه‌های «استعاره - ایهام - ایهام تناسب - تناقض» در کدام گزینه ذکر شده است؟

- (الف) جای مستان همه در گوشه محراب افتاد / تا که بالای دو چشمت خم ابرو داری
- (ب) آنچه سعی است من اندر طلبت بنمایم / این قدر هست که تغییر قضا نتوان کرد
- (ج) دل کوه سنگین پر از درد شد / زمین تیره از باد و از گرد شد
- (د) دیدمت دورنمای در و بام ای شیراز / سرم آمد به بر سینه، سلام ای شیراز

- (۱) د - ج - ب - الف
- (۲) ج - ب - الف - د
- (۳) الف - ج - ب - د
- (۴) ج - ب - د - الف

۱۳۴- در کدام گزینه آرایه «ایهام تناسب» موجود است؟

- (۱) زلف و رویت جانب ما گوش می‌دارند و تو / زلف را زین تاب دادی، روی از آن پیچیده‌ای
- (۲) چو بلبل زان نکردم باز میل گلشن کویت / که چون رفتم به زاغان دادی ای گل آشیانم را
- (۳) بر رخ او پرده نیست جز که سر زلف او / گاه چو چوگان شود گاه شود گوی‌ها
- (۴) هست تهی خارها نیست در او بوی گل / کور بجوید ز خار لطف گل و بوی‌ها

۱۳۵- در کدام بیت هر دو آرایه «اغراق و ایهام» وجود دارد؟

- (۱) گر سرم در سر سودات رود نیست عجب / سر سودای تو دارم غم سر نیست مرا
- (۲) ز دل مهر تو ای مه رفتنی نیست / غم عشقت به هر کس گفتنی نیست
- (۳) سینه گو شعله آتشکده فارس بکش / دیده گو آب رخ دجله بغداد ببر
- (۴) جوی خون می‌رود از چشمه چشم بر خاک / بر سرم بین که ز دست تو چه می‌آید

۱۳۶- آرایه‌های بیت زیر کدامند؟

«که فلان عاشق فلان ماه است / در دلش سوز مهر آن ماه است»

- (۱) اغراق - تکرار - تلمیح
- (۲) ایهام تناسب - تشبیه - ایهام
- (۳) مراعات نظیر - ایهام تناسب - استعاره
- (۴) تشبیه - اغراق - ایهام

۱۳۷- آرایه‌های «ایهام - تشبیه - اغراق - تلمیح - تضاد» به ترتیب در کدام گزینه وجود دارند؟

- (الف) زده ره عقل مرا، حور بهشتی روی / که به یک عشوه زند راه دو صد شیطان را
- (ب) با کدام بیگانه تازه آشنا گشتی / کز همین سبب کشتی آشنای دیرین را
- (پ) خورشید را ز عنبر افکنده‌ای به چنبر / تا بر رخت فکندی آن زلف خم به خم را
- (ت) هر سرو که در چمن درآید / در خدمت قامتت نگون باد
- (ث) اندر آن ساعت که بر پشت صبا بندند زین / با سلیمان چون برانم من که مورم مرکب است

- (۱) پ - ث - ت - الف - ب
- (۲) ت - پ - ب - ث - الف
- (۳) پ - ث - ب - الف - ت
- (۴) ت - پ - الف - ث - ب

۱۳۸- بیت‌های زیر به ترتیب داشتن آرایه‌های «تشبیه، تناقض، ایهام تناسب، لف و نشر، تضاد» در کدام گزینه درست مرتب شده‌اند؟

- (الف) چو دجله گشت کنارم در آرزوی شبی / که باد صبحدم آرد نسیم بغدادم
- (ب) به تیر غمزه چو چشمم مرا بزد گفتم / که مشتری نظری بر من از کمان انداخت
- (پ) تا توانی سر متاب از جاده تسلیم عشق / خاک چون در سایه خورشید خوابد زر شود
- (ت) با هم اند این خار و گل در باغ لیک / این به ایوان آن به گلخن می‌برند
- (ث) ز نور عاریت بگذر که شمع ماه تابان را / اگر صد بار روشن می‌کنی خاموش می‌گردد

- (۱) الف - پ - ب - ت - ث
- (۲) پ - ث - الف - ت - ب
- (۳) ت - پ - الف - ث - ب
- (۴) پ - ب - ث - ت - الف

۱۳۹- کدام دو کلمه، در بیت زیر ایهام دارند؟

«راه دل عشاق زد آن چشم خمارین / پیداست ازین شیوه که مست است شرابت»

- (۱) خمارین - راه
- (۲) راه - عشاق
- (۳) عشاق - شیوه
- (۴) شیوه - خمارین

۱۴۰- در کدام گزینه، شاعر از آرایه اغراق استفاده کرده است؟

- (۱) دلا به عز قناعت بساز و عزت نفس / که بار منت احسان هر گدا خوش نیست
- (۲) ای که منعم کنی از عشق که فردایی هست / من بر آنم که شب عشق مرا فردا نیست
- (۳) شب هجران تو را هست به غایت اثری / صبح وصل است که هیچش اثری پیدا نیست
- (۴) مردگان را اثر مرحمت زنده کند / این نظر با دگران است تو را با ما نیست

وزن شعر فارسی و کارگاه تطویل فصل
واج آرایه، واژه آرایه، سجع و انواع آن
صفحه‌های ۸۷ تا ۱۰۷

پاسخ‌گویی به سؤال‌های این درس برای همه دانش‌آموزان اجباری است.

علوم و فنون ادبی (۱)

۱۴۱- در نوشتن واژه‌های همه گزینه‌ها خط عروضی درست رعایت نشده است به جز ...

- (۱) کَبیادِ خوردن، مآخذ، مسلما: کَبیادِ خُردن، مآخذ، مُسَلَّمَن
- (۲) مؤنث، میوه به، رؤیایی، برآورد: مُ عَنَنَث، میوه به، رؤیایی، برآورد
- (۳) روح الامین، هوی، مجعد، بوسنی: روحُ الامین، هَوا، مُجَعَد، بوسنی
- (۴) به تندی، سر و تن، مأوا، خوشخو: بِ تندی، سَرَتَن، مَءَوا، خُشخو

۱۴۲- خط عروضی بیت زیر در کدام گزینه صحیح است؟

«یار شو ای مونس غم‌خوارگان / چاره‌کن ای چاره بیچارگان»

- (۱) یار شُ ای مونسِ غَم خوارگان / چارِ کن ای چارِ یِ بیچارگان
- (۲) یار شُ ای مونسِ غَم خارگان / چارِ کن ای چاره بیچارگان
- (۳) یار شو ای مونسِ غَم خوارگان / چارِ کن ای چارِ یِ بیچارگان
- (۴) یار شُ ای مونسِ غَم خارگان / چارِ کُنِی چارِ یِ بیچارگان

۱۴۳- علایم هجایی واژگان زیر با لحاظ حذف همزه در کدام گزینه صحیح است؟

«درآمد / روح‌افزا / مهرانگیز / خودآموز»

- (۱) U---/U--U-/--U-/---
- (۲) U---/U--U-/--U-/--U
- (۳) U--U/U---/--U-/--U
- (۴) U--U/U---/--U-/--U

۱۴۴- هجاهای تقطیع شده زیر، علایم هجایی کدام مصراع است؟

«--U---U---U»

- (۱) جهاننا مرا خیره مهمان چه خواهی؟
- (۲) ندیدم کار دنیا را کناره
- (۳) مرنجان دلم را که این مرغ وحشی
- (۴) ای گشته جهان و خوانده دفتر

۱۴۵- تقطیع هجایی کدام بیت مطابق الگوی هجایی زیر نیست؟

«-U-U--UU-U-U--»

- (۱) شیدا از آن شدم که نگارم چو ماه نو / ابرو نمود و جلوه‌گری کرد و رو بیست
- (۲) ای نوبهار حسن بیا کان هوای خوش / بر باغ و راغ و گلشن صحرا مبارکست
- (۳) با خود مرا به خشم میار ای چرخ / گردن مخار ضیغم غضبان را
- (۴) ای دل شباب رفت و نجیدی گلی ز عیش / پیرانه‌سر مکن هنری ننگ و نام را

۱۴۶- در کدام گزینه، شاعر از آرایه تکرار بهره نبرده است؟

- (۱) تن ز جان و جان ز تن مستور نیست / لیک کس را دید جان دستور نیست
- (۲) هزار جور کند بر دلم به یک ساعت / وگر بنالم از او هر یکی هزار کند
- (۳) نه عجب که قلب دشمن شکنی به روز هیجا / تو که قلب دوستان را به مفارقت شکستی
- (۴) یار که یافته‌ای درخور خویش / جهد آن کن که نکو داری یار

۱۴۷- در عبارت کدام گزینه، آرایه «سجع» وجود دارد؟

- (۱) شنودم مثل دو دوست که به تضریب نام (سخن چین) و سعایت فتان چگونه از یکدیگر مستزید گشتند.
- (۲) هیچ چیز نزدیک عقلا در موازنه دوستان مخلص نیاید و در مقابله یاران یکدل ننشیند.
- (۳) در ناحیت کشمیر متصیدی (شکارگاهی) خوش و مرغزاری نزه بود که از عکس ریاحین او پر زاغ چون دم طاووس نمودی.
- (۴) ایشان حقوق مرا به طاعت و مناصحت بگزاردند، و به معونت و مظاهرت ایشان از دست صیاد بجستم.

۱۴۸- هر دو آرایه «واج‌آرایی و سجع» در بیت کدام گزینه وجود دارد؟

- (۱) گوشمال آخر شود دست نوازش ساز را / سر مکش گر گوشمالی می‌دهد دوران تو را
- (۲) دل پروانه صفت گرچه پر و بال بسوخت / همچنان ز آتش عشق تو اثر نیست مرا
- (۳) بوتۀ خاری است جنت موی دیدار تو را / سیر چشمی می‌کند مکروه هر مرغوب را
- (۴) دلبر بی‌کینه ما شمع دل سینه ما / در دو جهان در دو سرا کار تو داری صنما

۱۴۹- به ترتیب، سجع‌های به کار رفته در متن از چه نوعی هستند؟

«دانشمندی را دیدم به کسی مبتلا شده و رازش برملا افتاده جور فراوان بردی و تحمل بی‌کران کردی. باری به لطافتش گفتم دانم که تو را در مودت این منظور علتی و بنای محبت بر زلتی نیست، با وجود چنین معنی لایق قدر علما نباشد خود را متهم گردانیدن و جور بی‌ادبان بردن.»

- (۱) مطرف - متوازی - متوازی - مطرف
- (۲) متوازی - متوازی - مطرف - متوازی
- (۳) مطرف - متوازی - مطرف - متوازی
- (۴) متوازی - مطرف - متوازی - مطرف

۱۵۰- در کدام گزینه، نوع سجع متفاوت است؟

- (۱) تلخ را چه سود اگر آب خوش در جوار است و خار را چه حاصل از آن که بوی گل در کنار است؟
- (۲) مست باش و مخروش، گرم باش و مجوش، شکسته باش و خاموش.
- (۳) الهی اگر کاسنی تلخ است، از بوستان است و اگر عبدالله مجرم است، از دوستان است.
- (۴) الهی این چه داغی ست که سوختن مرهم اوست و این چه باغی ست که افروختن شبنم اوست.

استعاره، کارگاه تطویل فصل
سبک‌شناسی قرن‌های ۱۰ و ۱۱ (سبک هندی)
صفحه‌های ۷۳ تا ۸۹

پاسخ‌گویی به سؤال‌های این درس برای همه دانش‌آموزان اجباری است.

علوم و فنون ادبی (۲)

۱۵۱- در بررسی ویژگی‌های ادبی ابیات زیر، کدام بیت فاقد آرایه‌های پرکاربرد سبک هندی است؟

(۱) می‌کند روز سیه بیگانه یاران را ز هم / خضر در ظلمات می‌گردد ز اسکندر جدا

(۲) همت مردانه می‌خواهد گذشتن از جهان / یوسفی باید که بازار زلیخا بشکند

(۳) ز آب تلخ و شور روی خود نگرداندم ترش / تا چو گوهر استخوان در بحر شد شیرین مرا

(۴) من از تو پیش که نالم که در شریعت عشق / معاف دوست بدارند قتل عمدا را

۱۵۲- با توجه به ویژگی‌های ادبی و زبانی و فکری شعر سبک هندی، بیت کدام گزینه نمی‌تواند متعلق به این سبک باشد؟

(۱) در نمی‌گیرد نیاز و ناز ما با حسن دوست / خرم آن کز نازنینان بخت برخوردار داشت

(۲) تو از آن خلوت یکتا چه خبر خواهی داشت / گر شوی حلقه که چشم آن سوی در خواهی داشت

(۳) قدم شمرده نهد عقل در قلمرو عشق / ز سنگلاخ، خطر هاست شیشه‌باران را

(۴) نزاکت بین که سروش می‌شود مانند شاخ گل / به نازک جنبشی از باد گاهی راست گاهی کج

۱۵۳- در همه گزینه‌ها به‌جز گزینه ... نشانه‌ای از ویژگی‌های زبانی سبک هندی مشهود است.

(۱) و از این قبیل است تصوّر کردن اموال نفیسه‌ای که دارد از مساکن و املاک و باغات و اسبان و اشتران و جواهر و نقود بدون این‌که فایده‌ای بر آن مترتب باشد.

(۲) گاه مسافرین او را جزیره تصوّر کرده و علما در عجایب دریاها کتاب‌های بسیار ساخته و دفاتر بی‌شمار پرداخته‌اند.

(۳) از مختصران بی‌بصران نظاره این دقایق و اعتبار بدین حقایق درست نیاید و آلا این غرایب مستور نیست.

(۴) چون خلق در کار او متحیر شدند و کارهای عجایب از او بدیدند، زبان دراز کردند و سخن او به خلیفه رسانیدند.

۱۵۴- شاعر در همه گزینه‌ها به‌جز گزینه ... با بهره‌گیری از عناصر طبیعت به مضمون‌سازی پرداخته است.

(۱) بخیه تسبیح زاهد عاقبت بر رو فتاد / چند بتوان دام را در خاک پنهان داشتن

(۲) در بهشت عافیت افتادم از بی‌حاصلی / شد حصار بی‌بری از سنگ طفلان بید را

(۳) ریشه نخل کهنسال از جوان افزون‌تر است / بیشتر دلبستگی باشد به دنیا پیر را

(۴) من از روییدن خار سر دیوار دانستم / که ناکس کس نمی‌گردد بدین بالانشینی‌ها

۱۵۵- پایه‌های آوایی و وزن واژه کدام بیت با بیت زیر یکسان است؟

«هرگز نبود اندر ختن بر صورتی چندین فتن / هرگز نباشد در چمن سروی بدین خوش‌منظری»

(۱) اوست یقین رهزن تو خون تو در گردن تو / دور شو از خیر و شرش دور شو از نیک و بدش

(۲) از دست او جان می‌برم تا افکنم در پای او / تا تو نپنداری که من از دست او جان می‌برم

(۳) ای پیک پی‌خجسته که داری نشان دوست / با ما مگو به‌جز سخن دل‌نشان دوست

(۴) ما را چه از آن قصه که گاو آمد و خر رفت / هین وقت لطیفست از آن عربده باز آ

۱۵۶- تقطیع هجایی بیت زیر در کدام گزینه صحیح است؟

«ای عجب ار دشمن من خود منم / خیره گله چون کنم از دشمنم»

(۱) -UU- /U-U- / -UU-

(۲) -U- / -UU- / -UU-

(۳) -- / -U-U / --U-

(۴) --U / -U-U / U--

۱۵۷- در کدام بیت هیچ‌یک از انواع استعاره وجود ندارد؟

(۱) تحفه مرهم نگیرد سینۀ افکار ما / سایۀ گل برنتابد گوشۀ دستار ما

(۲) می نال چنان که نشنوند آوازت / می سوز چنان که برنیاید دودت

(۳) سروی و بلندی و قدت پیدا نیست / خوبی و لطیفی و دلت با ما نیست

(۴) به رنگ باز شد زاعت به سر بر / تو بیهوده همی شطرنج بازی

۱۵۸- کدام بیت فاقد آرایه «تشخیص» است؟

(۱) دل منه بر عمر مستعجل که اسب تند را / نیست مانع از دویدن پا فشردن در رکاب

(۲) فتنۀ دنیا نگردد هر که دنیا را شناخت / تشنه‌چشمان هوس را در کمند آرد سراب

(۳) دل نیازارد ز حرف سخت هرگز سنگ را / هر که داند کوه عاجز نیست در ردّ جواب

(۴) عشق در دل‌های روشن بی‌قراری می‌کند / پرتو خورشید در آینه دارد اضطراب

۱۵۹- در استعاره گاهی مشبهبه همراه ویژگی مشبهبه و گاهی تنها مشبهبه ذکر می‌شود. در کدام بیت این هر دو نوع استعاره وجود ندارد؟

(۱) ای ز بادام تو در عین خجالت نرگس / وی ز گیسوی تو در حلقۀ سودا سنبل

(۲) ای نسیم سحر آرامگه بار کجاست / منزل آن مه عاشق کش عیار کجاست

(۳) خراب یک نگه از چشم مست خون ریزت / هلاک یک سخن از لعل جان فزای توام

(۴) ریخت ز چشم آب و به سر خاک کرد / گرد ز آیینۀ دل پاک کرد

۱۶۰- در کدام بیت هر دو آرایه «استعاره و تشبیه» به کار رفته است؟

(۱) ای دل شوریده جان، نیست شو از هرچه هست / کز پی تاراج دل، عشق برآورد دست

(۲) اگر با ما سخن گویی، ز روی مرحمت، می‌گو / منم فرهاد سرگردان، تویی شیرین‌زبان من

(۳) قلم را سرزنش کردم، که ظاهر کرد راز دل / چه جای سرزنش بود این، نی آتش چون نهان دارد

(۴) تازه رویم به مثل لالۀ نعمان بود / کاه پوسیده شد آن لالۀ نعمانم

ثلاث قصص قصيرة
صفحة ۳۳ و ۳۴ و ۳۶

پاسخ گویی به سؤال‌های این درس برای همه دانش آموزان اجباری است.
وقت پیشنهادی: ۱۰ دقیقه

عربی زبان قرآن (۳)

■ عین الأصح و الأدق في الجواب للترجمة: (۱۶۱ - ۱۶۳)

۱۶۱- «قعد رسول الله (ص) مع علماء يتعلمون و يفقهون الجهالاً»: پیامبر (ص)...

(۱) با علمایی نشست که دانش را فرا می‌گیرند و نادان را علم می‌آموزند!

(۲) با دانشمندانی می‌نشیند که علم می‌آموزند و نادان را دانا می‌سازند!

(۳) با علمایی نشست که علم می‌آموختند و نادان‌ها را دانا می‌کردند!

(۴) با دانشمندانی هم‌نشینی می‌کردند که علم می‌آموزند و نادان‌ها را دانا می‌سازند!

۱۶۲- «إن له أختاً معززة فأخذها عند أمهما فأجلستهما عندها بالتكريم ثم أرادت أن تخريرهما بين الإقامة و الذهاب!»:

(۱) او خواهر محترمی داشت و او را نزد مادرشان برد و مادر آن‌ها را با احترام نزد خود نشاند سپس خواست که بین ماندن و رفتن مختار شوند!

(۲) همانا خواهر او گرامی است و او را پیش مادر خود برد پس آن دو را با کرامت نشاند سپس اراده کرد که آن‌ها را اختیار دهد بین ماندن و رفتن!

(۳) او خواهری گرامی دارد و او را نزد مادرشان برد و آن‌ها را با احترام نزد خود نشاند سپس خواست که ایشان را بین ماندن و رفتن اختیار دهد!

(۴) او خواهری محترم دارد که وی را به نزد مادرش برد و او را با کرامت نشاند سپس او را مطابق خواسته خود بین ماندن و رفتن مختار کرد!

۱۶۳- عین الخطأ:

(۱) «لا ييأس من روح الله إلا القوم الكافرون»: تنها گروه کافران از رحمت خدا ناامید می‌شوند!

(۲) إن تبين أخلاق النبي (ص)، يسلم جميع الناس! اگر اخلاق پیامبر (ص) را تبیین کنی، همه مردم اسلام می‌آورند!

(۳) كل وعاء يضيق بما جعل فيه إلا وعاء العلم! هر ظرفی با آن چه در آن قرار گرفته تنگ می‌شود به جز ظرف دانش!

(۴) إنزعج رسول الله حين رأى رجلاً لم يقبل إلا إنه! پیامبر خدا هنگامی که مردی را دید که فقط پسرش را بوسید، آزرده شد!

۱۶۴- عین الصحیح حسب الحقیقة:

(۱) علينا أن نشترى البضائع المختلفة بعد أن تغلوا! (۲) على كل مسلم أن يفرق بين إبنه و بنته!

(۳) من غص عينه عن محارم الله، أمن من نبرأه! (۴) قشر الجوز صالح للأكل و له فوائد كثيرة!

۱۶۵- عین الصحیح فی المتضاد للكلمات المحددة: «بأمل هذا العجوز أن تثمر أشجار حدیفته بعد سنة واحدة!»

(۱) يرجو - اليافع

(۲) ييأس - الشيخ

(۳) يرجو - الشيخ

(۴) ييأس - اليافع

۱۶۶- عین المناسب للمفهوم: «و ما الحياة الدنيا إلا لعبٌ و لهوٌ...»

(۱) إن الدنيا و ما فيها وسيلة لايتلاء الإنسان بمصائب!

(۲) اجل بار گرانباران دنيا را سبک سازد / بود در خواب اگر آسایشی حمال می بیند!

(۳) الدنيا مكانٌ يلعبُ فيها الناسُ و يهملونَ ذِكرَ الله!

(۴) نصیب از عمر دنیا، نقد وقتست / مباش ای هوشمند از بی نصیبان!

۱۶۷- عین الصحیح فی التحلیل الصرفیّ أو المحلّ الإعرابیّ: «إن الإنسان لفی خسرٍ إلاّ الذین آمنوا و...»

(۱) الإنسان: اسمٌ - مفرد مذکر - معرفّ بأل - مُعرب / اسم «إن» و منصوب

(۲) خسر: مفرد مذکر - نكرة - مُعرب / خبر الحروف المُشبهة بالفعل

(۳) الذین: اسمٌ - مبني / مُستثنی و منصوب و أسلوبُ الجملة هو الخصر

(۴) آمنوا: فعل ماضٍ - جمع مذکر غائب - مجرد ثلاثی / فعل و فاعله ضمير الواو

۱۶۸- ما هو الخطأ فی المحلّ الإعرابیّ؟

(۱) ذات یومٍ کانَ رَجُلٌ جالِساً عندَ النبیّ! (حال)

(۲) إنَّ الوالدَ أَجَلَسَ ابنهَ عندَه فی مَجَلِسٍ! (مفعول)

(۳) کانتِ الشیماةُ تحضُنُ النبیَّ صَغیراً! (حال)

(۴) إنَّ الأختَ کانتِ تَلعبُ الطَفلَ الصَغیر! (مفعول)

۱۶۹- عین ما یختلفُ عن الباقی فی أسلوب الجملة:

(۱) إنَّ الناسَ لا یبأسونَ مِن رحمةِ الله إلاّ القومَ الکافِرین!

(۲) ما بدأ بتعلیم نفسه فی خمسة و عشرين مِن عمره إلاّ الفائر الأول!

(۳) ما شاهد الفارس شیئاً فی الغابة إلاّ حیواناً مُفترساً!

(۴) حمل کلّهم هذه الحقیبة الثقیلة للمرأة إلاّ الذی فی یدِه مفتاح الغرفة!

۱۷۰- عین الخطأ فی صياغة أسلوب الاستثناء:

(۱) لا یُشاهد شیءٌ فی حياة عظماء العالم إلاّ النشّاط!

(۲) إني قرأتُ الكتابَ العلمیّ فی المكتبة إلاّ صَفحتین!

(۳) یحضر التلمیذ فی إحدى قاعات الجامعة إلاّ مُحَمّداً!

(۴) لیس للعبد الصالح فی هذه الدنيا عملٌ إلاّ خدمة الناس!

درس ۸
(۳ ابتدای ایران در چنگ)
صفحه‌های ۹۷ تا ۱۰۷

پاسخ‌گویی به سؤال‌های این درس برای همه دانش‌آموزان اجباری است.
وقت پیشنهادی (مجموع دروس تاریخ و جغرافیا): ۲۵ دقیقه

تاریخ (۳)

۱۷۱- خروج چه کشورهایی از جامعه ملل موجب بی‌اعتباری بیش‌تر آن شد؟

(۱) آمریکا و شوروی

(۲) انگلستان و فرانسه

(۳) آلمان و ژاپن

(۴) ایتالیا و اسپانیا

۱۷۲- پس از جنگ جهانی اول، کدام کشور اروپایی به اتکای منابع خود و ثروت مستعمراتش توانست تا حدودی ویرانی‌های ناشی از جنگ را جبران کند؟

(۱) فرانسه

(۲) آلمان

(۳) انگلستان

(۴) ایتالیا

۱۷۳- حکومت استالین با چه اقدامی تغییر و تحول چشمگیری در شوروی ایجاد کرد؟

(۱) اعمال خشونت، قدرت و سرکوب

(۲) تولید کالاهای سرمایه‌ای و سلاح‌های جنگی

(۳) طرح اشتراکی کردن کارخانجات عمده

(۴) اجرای برنامه‌های مختلف اقتصادی و فرهنگی

۱۷۴- پادشاه ایتالیا به تشویق چه گروه‌هایی موسولینی را به نخست‌وزیری منصوب کرد؟

(۱) کارگران کارخانجات و ملی‌گرایان افراطی

(۲) صاحبان صنایع، زمین‌داران و نظامیان

(۳) رهبران احزاب و نمایندگان مجلس

(۴) روزنامه‌نگاران و وسایل ارتباط جمعی

۱۷۵- پس از جنگ جهانی اول بسیاری از آلمانی‌ها از چه چیزی ناراضی بودند؟

(۱) امضای پیمان ورسای توسط حکومت

(۲) نظام دیکتاتوری تک‌حزبی

(۳) انحلال حزب‌های مختلف سیاسی

(۴) رفتار نیروی پلیس مخفی به نام گشتاپو

۱۷۶- هیتلر و نازی‌ها پس از به دست گرفتن زمام امور، ابتدا دست به چه اقدامی زدند؟

(۱) متحول کردن اقتصاد آلمان

(۲) بستن پیمان‌های دو و چندجانبه با برخی کشورها

(۳) لغو قرارداد ورسای

(۴) گسترش ارتش و تشکیلات نظامی

۱۷۷- ژاپن در جنگ جهانی اول به ... پیوست و پس از خروج از جامعه ملل به‌همراه ... کشورهای محور را شکل داد.

(۱) اتحاد مثلث - انگلستان و فرانسه

(۲) اتفاق مثلث - آلمان و ایتالیا

(۳) اتحاد مثلث - آلمان و ایتالیا

(۴) اتفاق مثلث - انگلستان و فرانسه

۱۷۸- ارتش آلمان در اول سپتامبر ۱۹۳۹م با حمله برق‌آسا به لهستان کدام قسمت این کشور را تصرف کرد و ایتالیا با حمله به کدام کشور وارد

جنگ شد؟

(۱) نیمه غربی - فرانسه

(۲) نیمه شرقی - انگلستان

(۳) نیمه غربی - انگلستان

(۴) نیمه شرقی - فرانسه

۱۷۹- بن‌بست جنگ با انگلستان، هیتلر را به چه اقدامی واداشت؟

(۱) تسخیر نروژ، بلژیک و فرانسه

(۲) بمباران هوایی انگلستان

(۳) حمله به شبه‌جزیره بالکان و اروپای شرقی

(۴) حمله برق‌آسا به خاک شوروی

۱۸۰- با ورود نیروهای متفقین به برلین و خودکشی هیتلر، ارتش شوروی کدام بخش این کشور را اشغال کرد و فرماندهان و سران حکومت نازی در

کدام دادگاه محاکمه و مجازات شدند؟

(۱) بخش غربی - لاهه

(۲) بخش شرقی - نورنبرگ

(۳) بخش غربی - نورنبرگ

(۴) بخش شرقی - لاهه

فنون و مهارت‌های جغرافیایی (۲)
صفحه‌های ۷۳ تا ۸۰

پاسخ‌گویی به سؤال‌های این درس برای همه دانش‌آموزان اجباری است.

جغرافیا (۳)

۱۸۱- به ترتیب، «تقسیم کره زمین به ۲۴ منطقه زمانی» و «انتخاب نصف‌النهار گرینویچ به عنوان مبدأ اندازه‌گیری طول جغرافیایی» در چه

سال‌هایی اتفاق افتاد؟

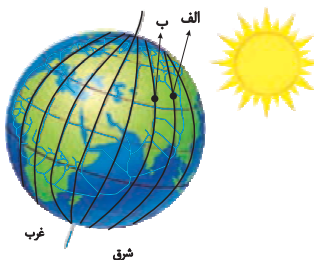
(۱) ۱۹۱۱ - ۱۸۸۴

(۲) ۱۸۸۴ - ۱۹۱۱

(۳) ۱۹۱۱ - ۱۹۱۱

(۴) ۱۸۸۴ - ۱۸۸۴

۱۸۲- با توجه به شکل زیر، حرکت کره زمین از ... به ... است و نقطه ... بعد از نقطه ... در مقابل خورشید قرار می‌گیرد.



(۱) غرب - شرق - الف - ب

(۲) غرب - شرق - ب - الف

(۳) شرق - غرب - ب - الف

(۴) شرق - غرب - الف - ب

۱۸۳- اگر ساعت اذان صبح در تهران ۵:۳۰ باشد، موقع اذان صبح در کدام یک از شهرهای زیر زودتر است؟

(۱) خوزستان

(۲) سمنان

(۳) مرکزی

(۴) ارومیه

۱۸۴- کدام گزینه نادرست است؟

(۱) بین همه مکان‌های واقع بر نصف‌النهارهای مختلف کره زمین، همواره اختلاف زمانی وجود دارد.

(۲) کشورها به جای ساعت واقعی از ساعت رسمی یا استاندارد استفاده می‌کنند.

(۳) قاچ‌هایی که در غرب ساعت گرینویچ قرار دارند، از ساعت گرینویچ جلوترند.

(۴) هر منطقه زمانی روی کره زمین یک ساعت است و یک نصف‌النهار مرکزی دارد.

۱۸۵- خط بین‌المللی زمان در کدام قسمت کره زمین قرار گرفته است و علت انحراف آن در برخی نقاط چیست؟

(۱) در امتداد نصف‌النهار مبدأ، در آن سوی کره زمین - جلوگیری از مشکلات روز تقویمی در مکان‌های مختلف کشورها

(۲) در امتداد نصف‌النهار مبدأ، در آن سوی کره زمین - هماهنگ کردن ساعت رسمی در کشورهای پهناور که در طول‌های جغرافیایی زیادی

گسترده شده‌اند.

(۳) در محل نصف‌النهار مبدأ که از رصدخانه گرینویچ عبور می‌کند - جلوگیری از مشکلات روز تقویمی در مکان‌های مختلف کشورها

(۴) در محل نصف‌النهار مبدأ که از رصدخانه گرینویچ عبور می‌کند - هماهنگ کردن ساعت رسمی در کشورهای پهناور که در طول‌های

جغرافیایی زیادی گسترده شده‌اند.

۱۸۶- اگر فردی قصد سفر از پکن (پایتخت چین) به اتاوا (پایتخت سیاسی کانادا) را داشته باشد و از خط روزگردان عبور کند، چه تغییری در تقویم

او رخ می‌دهد؟

(۱) تقویم او تغییری نخواهد داشت.

(۲) باید یک روز به تقویم او اضافه شود.

(۳) دارای کم‌تر از یک ساعت اختلاف زمانی می‌شود.

(۴) باید یک روز از تقویم او کم شود.

۱۸۷- اگر خورشید در ساعت ۱۳ بعدازظهر بر فراز نصف‌النهار شماره یک قرار گرفته و دو ساعت بعد بر فراز نصف‌النهار شماره دو قرار بگیرد،

نصف‌النهار شماره یک و دو چند درجه اختلاف طول جغرافیایی دارند؟

(۱) ۱۵ درجه

(۲) ۳۰ درجه

(۳) ۵ درجه

(۴) ۶۰ درجه

۱۸۸- اختلاف زمانی دو شهر تهران و کرمانشاه حدود ۱۷ دقیقه است. اگر طول جغرافیایی تهران ۵۱ درجه و ۲۵ دقیقه باشد و بدانیم کرمانشاه در

غرب تهران واقع شده طول جغرافیایی کرمانشاه حدوداً چقدر است؟

(۱) ۵۲

(۲) ۵۷

(۳) ۴۷

(۴) ۴۲

۱۸۹- در ارتباط با GPS کدام گزینه پاسخ درست سؤالات زیر است؟

- متشکل از حداقل چند ماهواره است؟

- توسط متخصصان کدام کشور طراحی شده است؟

- ابتدا برای چه مقاصدی تولید شد؟

(۱) ۲۴ - روسیه - اقتصادی

(۲) ۱۲ - آمریکا - اقتصادی

(۳) ۲۴ - آمریکا - نظامی

(۴) ۱۲ - روسیه - نظامی

۱۹۰- مهم‌ترین کاربرد جی‌پی‌اس (GPS) کدام است؟

(۱) نمایش وضعیت آب‌وهوایی مکان‌ها

(۲) تعیین موقعیت جغرافیایی و طول و عرض و ارتفاع مکان‌ها و زمان مورد نظر

(۳) عملیات امداد و نجات در حوادث مختلف مانند زلزله و سیل

(۴) ذخیره‌کردن نقشه‌ها برای زمان عدم دسترسی به اینترنت

تاریخ: ۱
درس‌های ۱۵ و ۱۶
صفحه‌های ۱۳۶ تا ۱۵۲
تاریخ: ۲
فصل‌های اول و دوم
صفحه‌های ۱ تا ۷۸

درس‌های تاریخ و جغرافیا زوج درس هستند، به سؤال‌های یک درس پاسخ دهید.

تاریخ (۱) و (۲)

۱۹۱- داستان «هزار افسان» که داستان هزار و یک شب براساس آن شکل گرفته، مربوط به کدام دوره باستانی ایران است و زبان دوم نوشتاری دوران هخامنشی چه بود.

(۱) هخامنشی - اوستایی

(۲) اشکانی - ایلامی

(۳) هخامنشی - ایلامی

(۴) اشکانی - اوستایی

۱۹۲- از کدام منابع می‌توان استنباط کرد که دانش و فرهنگ ایرانیان در عهد باستان در سطح بالایی بوده است؟

(۱) مندرجات اوستا، سنگ‌نوشته‌های بیستون، کتیبه‌ها و گزارش‌های تاریخ‌نویسان یونانی

(۲) سنگ‌نوشته‌های بیستون، کتیبه‌ها، لوح‌های گلی تخت جمشید و گزارش‌های تاریخ‌نویسان یونانی

(۳) شاهنامه، سنگ‌نوشته‌های بیستون، گزارش‌های تاریخ‌نویسان یونانی و لوح‌های گلی تخت جمشید

(۴) مندرجات اوستا، کتیبه‌ها، گزارش‌های تاریخ‌نویسان یونانی

۱۹۳- کدام گزینه به محتوا و مضمون نقش برجسته‌های عصر ساسانی اشاره دارد؟

(۱) ترسیم مهارت‌های مؤثر مانند سفال‌گری

(۲) ترسیم عناصر موجود در طبیعت مانند حیوانات و گیاهان

(۳) اعطای منصب شاهی از سوی اهورمزدا به شاه و صحنه‌هایی از پیروزی شاهان بر دشمنانشان

(۴) وجود اهورمزدا به شکل نمادین و حلقه‌ای بال‌دار در بالای سر پادشاه

۱۹۴- کدام گزینه اطلاعات مفیدی درباره‌ی اوضاع سیاسی، اجتماعی و هنری سلسله‌های حکومتی و نام پادشان آن‌ها ارائه می‌دهد و کتاب «الطبقات

الکبری» اثر کیست؟

(۱) سفرنامه‌ها - ابن عربشاه

(۲) سکه‌ها - ابن سعد کاتب واقدی

(۳) نوشته‌های جغرافیایی - مسعودی

(۴) سیاست‌نامه‌ها - ابن مسکویه

۱۹۵- بقایای «شیرقلعه شه‌میرزاد» مربوط به کدام یک از معیارهای سنجش اعتبار خبر تاریخی است و با بررسی کتاب «فتوت‌نامه سلطانی» از چه

راهی بر این اعتبارسنجی سود برده‌ایم؟

(۱) سنجش گزارش‌ها بر اساس زمان و مکان - مقایسه و مطابقت با عقل

(۲) اعتبارسنجی با تکیه بر دستاوردهای علوم تجربی - مقایسه و تطبیق با سایر منابع و شواهد

(۳) مطابقت با نتایج تحقیقات باستان‌شناسی - مقایسه و تطبیق با سایر منابع و شواهد

(۴) اعتبارسنجی به کمک دستاوردهای سایر علوم انسانی - مقایسه و مطابقت با عقل

۱۹۶- در آستانه ظهور اسلام، کدام مورد جزء شاخص‌ترین ارزش‌های حاکم بر نظام قبیله‌ای در سرزمین عربستان نبود و در دوران پیش از اسلام

قبیله‌های عرب در شبه جزیره عربستان به چه صورت زندگی می‌کردند؟

(۱) افتخار به روابط خونی و خویشاوندی - پراکنده

(۲) پشتیبانی از افراد قبیله در شرایط خاص - پراکنده

(۳) افتخار به حسب و نسب - منسجم

(۴) اطاعت بی‌چون و چرا از رئیس یا شیخ قبیله - منسجم

۱۹۷- در زمان پیامبر (ص) چه بخشی از غنایم جنگی میان جنگاوران تقسیم می‌شد و مالیاتی که به مردان بالغ اهل کتاب تعلق می‌گرفت، چه نام

داشت؟

(۱) چهارپنجم - زکات

(۲) یک‌پنجم - زکات

(۳) چهارپنجم - جزیه

(۴) یک‌پنجم - جزیه

۱۹۸- در هنگام ظهور اسلام کدام اتفاق موقعیت مسلمانان را در شام و حتی در شبه جزیره عربستان در معرض خطر جدی قرار داد و در این ارتباط

مسلمانان درصدد گرفتن چه تصمیمی برآمدند؟

(۱) تسلط رومیان بر مصر - پس از فتح شام، مصر را تسخیر کنند.

(۲) اختلاف مذهبی با رومیان - اسکندریه را به تسخیر خود درآورند.

(۳) تسلط رومیان بر مصر - اسکندریه را به تسخیر خود درآورند.

(۴) اختلاف مذهبی با رومیان - پس از فتح شام، مصر را تسخیر کنند.

۱۹۹- پس از کدام وقایع، فعالیت شبکه تبلیغاتی عباسیان به طرز چشمگیری افزایش یافت؟

(۱) استقرار ابومسلم خراسانی در خراسان و تشدید اختلاف و نزاع در خاندان بنی‌امیه

(۲) پیوستن ابومسلم خراسانی به جنبش و استقرار او در خراسان

(۳) مرگ هشام بن عبدالملک و پیوستن ابومسلم خراسانی به جنبش

(۴) تشدید اختلاف و نزاع در خاندان بنی‌امیه و مرگ هشام بن عبدالملک

۲۰۰- کدام گزینه با توضیح روبه‌روی آن ناهماهنگ است؟

(۱) صلاح الدین ایوبی: حکومت فاطمیان توسط وی منقرض شد.

(۲) عبیدالله مهدی: حکومتی را در شمال آفریقا بنیان نهاد.

(۳) اسماعیل: در تونس و مراکش حکومتی را تشکیل داد.

(۴) مستنصر: خلافت فاطمیان در زمان وی به اوج قدرت سیاسی، شکوفایی فرهنگی و رونق اقتصادی دست یافت.

فصل‌های اول و دوم
مقطع‌های (۳ تا ۶۶)

اگر به سؤال‌های درس تاریخ (۱) و (۲) پاسخ نداده‌اید، به این سؤال‌ها پاسخ دهید.

جغرافیا (۲)

۲۰۱- هدف نهایی از ناحیه‌بندی ... است و انتخاب معیار و ملاک برای تعیین حدود یک ناحیه، به ... بستگی دارد.

- (۱) برنامه‌ریزی صحیح برای مکان‌ها - هدف مطالعه و تحقیق جغرافی‌دان
- (۲) برنامه‌ریزی صحیح برای مکان‌ها - ویژگی‌های طبیعی سطح زمین
- (۳) علمی‌کردن مطالعات و تحقیقات - ویژگی‌های طبیعی سطح زمین
- (۴) علمی‌کردن مطالعات و تحقیقات - هدف مطالعه و تحقیق جغرافی‌دان

۲۰۲- کدام گزینه، تبیین‌کننده تصویر زیر است؟



- (۱) در نواحی انسانی مانند نواحی زبانی و قومی، تعیین مرز نواحی دشوارتر از نواحی طبیعی مثل نواحی خاک یا زیست‌بوم‌هاست.
- (۲) قلمرو و وسعت نواحی، متفاوت است؛ گاه یک ناحیه بخشی از یک روستا، یک شهر یا استان یا یک کشور است و گاه چند کشور را دربرمی‌گیرد.
- (۳) در اثر فعالیت‌های انسانی یا عوامل طبیعی ممکن است ویژگی‌های یک ناحیه از بین برود و وسعت آن کم یا زیاد شود.

(۴) مرزهای سیاسی و اداری معمولاً بر مرزهای نواحی طبیعی و انسانی منطبق نیستند؛ به طوری که گاهی یک ناحیه بین چند استان یا حتی چند کشور قرار می‌گیرد.

۲۰۳- بیش‌ترین تغییرات آب‌وهوایی مربوط به کدام لایه اتمسفر است و چه عاملی بر وسعت منطقه روشن و تاریک و طول روز و شب و فصول

مختلف سال در نواحی مختلف تأثیرگذار است؟

- (۱) استراتوسفر - مایل بودن محور زمین بر مدار گردش انتقالی
- (۲) تروپوسفر - مایل بودن محور زمین بر مدار گردش انتقالی
- (۳) استراتوسفر - تغییر فاصله زمین از خورشید در طول سال
- (۴) تروپوسفر - تغییر فاصله زمین از خورشید در طول سال

۲۰۴- به ترتیب، در «ناحیه استوا» و «حوالی عرض جغرافیایی ۶۰ درجه» چه کانون فشاری ایجاد می‌شود؟

- (۱) کم‌فشار - پرفشار
- (۲) پرفشار - پرفشار
- (۳) پرفشار - کم‌فشار
- (۴) کم‌فشار - کم‌فشار

۲۰۵- علت ایجاد بیابان گبی چیست و جزء کدام بیابان‌ها محسوب می‌گردد؟

- (۱) دوری از منابع رطوبت و قرار گرفتن در پشت کوه‌ها - سرد
- (۲) وجود مرکز پرفشار و صعود نکردن هوا - گرم
- (۳) وجود مرکز پرفشار و صعود نکردن هوا - سرد
- (۴) دوری از منابع رطوبت و قرار گرفتن در پشت کوه‌ها - گرم

۲۰۶- توضیح کدام گزینه با مفهوم روبه‌روی آن هم‌خوانی ندارد؟

- (۱) کناره‌های آن با شیب تند به نواحی پست متصل می‌شود. ← فلات
- (۲) سرزمین‌های مرتفع و نسبتاً همواری که در کوهستان‌ها محصورند. ← فلات
- (۳) ناهمواری برجسته و مرتفعی است که معمولاً دامنه‌های تند و قلّه برجسته دارد. ← کوه
- (۴) از مهم‌ترین اشکال زمین هستند که بیش از یک سوم سطح زمین را پوشانده‌اند. ← رشته‌کوه

۲۰۷- کدامیک از گزینه‌های زیر به هوازدگی شیمیایی سنگ‌ها اشاره دارد؟

- (۱) رشد ریشه درختان در سنگ‌ها
- (۲) تأثیر گیاهان در حال پوسیدگی بر سنگ‌های مجاور
- (۳) تأثیر باران اسیدی حاصل از دی‌اکسید نیتروژن و دی‌اکسید گوگرد هوا
- (۴) تأثیر باکتری‌های تجزیه‌کننده یا تنفس گیاهان بر سنگ‌ها

۲۰۸- پدید آمدن اشکال کارستی در کدام نوع از سنگ‌ها ممکن است و در ایران این اشکال در کدام کوه‌ها بیش‌تر به چشم می‌خورد؟

- (۱) آهکی یا گچی - زاگرس
- (۲) آهکی یا گچی - البرز
- (۳) رسوبی و ماسه‌ای - زاگرس
- (۴) رسوبی و ماسه‌ای - البرز

۲۰۹- کدام گزینه در رابطه با تقسیم‌بندی و پراکندگی زیست‌بوم‌های جهان نادرست است؟

- (۱) وایتکر، براساس دو عامل بارش و دما، مدلی را برای طبقه‌بندی زیست‌بوم‌ها ارائه داد.
- (۲) انرژی دریافتی روزانه در مناطق معتدله حدود ۴۰۰ کالری و در مناطق نزدیک قطبی حدود ۱۰۰ کالری در سانتی‌متر مربع است.
- (۳) هرچه سرعت رشد پوشش گیاهی در یک ناحیه بیش‌تر باشد، میزان تولید ماده آلی در آن‌جا کم‌تر است.
- (۴) هرچه ارتفاع افزایش یابد، تعداد گونه‌ها، انبوهی و درجه رشد گیاهان و همچنین فصل رویش آن‌ها کم‌تر و کوتاه‌تر می‌شود.

۲۱۰- کدام مورد از محدودیت‌های نواحی بیابانی نیست؟

- (۱) حرکت ماسه‌های روان و فرسایش خاک
- (۲) شرایط نامناسب برای سکونت و فعالیت انسان
- (۳) ساعت‌های آفتابی زیاد و شدت تابش خورشید
- (۴) کمبود آب و خاک برای کشاورزی

جامعه‌شناسی (۱)
تحولات هویتی جهان اجتماعی
علل درونی و علل بیرونی
صفحه‌های (۸ تا ۹۳)
جامعه‌شناسی (۲)
پهران‌های اقتصادی و ریست محیطی،
پهران‌های معرفتی و معنوی، سرآغاز پیداری اسلامی،
(تقلاب اسلامی ایران؛ نقطه عطف پیداری اسلامی
صفحه‌های ۹۳ تا ۱۲۵)
جامعه‌شناسی (۳)
نابرابری اجتماعی
صفحه‌های ۶۷ تا ۷۸

پاسخ‌گویی به سؤال‌های این درس برای همه دانش‌آموزان اجباری است.
وقت پیشنهادی: ۲۰ دقیقه

جامعه‌شناسی

۲۱۱- عبارات زیر، به ترتیب، با کدام موارد در ارتباط هستند؟

- توجیه بردگی دهقانان در نظام فئودالی
- اخذ مالیات از ثروتمندان
- نابرابری در تحصیلات و ثروت

- (۱) نابرابری‌های اجتماعی نتیجه روابط سلطه‌جویانه میان انسان‌هاست. - دولت تلاش می‌کند برای کاهش نابرابری‌ها تدابیر بیش‌تری ببیند. - تفاوت‌های اسمی هستند.
- (۲) نابرابری‌های اجتماعی نتیجه تفاوت‌ها یا نابرابری‌های طبیعی هستند، بنابراین عادلانه‌اند. - نقطه شروع رقابت‌ها یکسان است. - نابرابری طبیعی هستند.
- (۳) نقطه پایان و آغاز رقابت عادلانه است - با فطرت انسانی سازگار است - در جامعه ایجاد می‌شوند.
- (۴) نابرابری‌های اجتماعی نتیجه تفاوت‌ها یا نابرابری‌های طبیعی هستند، بنابراین عادلانه‌اند - نه با رهاسازی مطلق موافق هستند و نه با کنترل مطلق. - تفاوت‌های رتبه‌ای هستند.

۲۱۲- کدام گزینه در ارتباط با مدل کمونیستی، نادرست است؟

- (۱) اگر مالکیت خصوصی از بین برود، دیگر طبقه پایین نخواهیم داشت و به این ترتیب همگان شرایط یکسانی خواهند داشت.
- (۲) اینان عدالت اقتصادی را مهم می‌دانند و معتقدند افراد توانمند به اندازه استحقاقی که دارند، می‌توانند از مزایای اجتماعی برخوردار شوند.
- (۳) گمان می‌کنند قشربندی اجتماعی، توسط انسان‌ها پدید آمده و تداوم یا تغییر آن نیز به دست آن‌هاست.
- (۴) آنان خواهان از میان برداشته شدن قشربندی‌های اجتماعی هستند و معتقدند نابرابری‌های اجتماعی، ناشی از تفاوت‌ها و نابرابری‌های طبیعی نیست.

۲۱۳- جامعه‌شناسان انتقادی به کدام نکته مهم توجه داشتند و کدام مورد درباره نظر آنان در مورد جامعه‌شناسان تفهمی - تفسیری، صحیح است؟

- (۱) برجسته کردن یک وجه زندگی اجتماعی و تأکید بر آن و نادیده گرفتن وجه دیگر، می‌تواند آثار و پیامدهای نامطلوبی برای زندگی اجتماعی به وجود بیاورد. - جامعه‌شناسان تفهمی، تفسیری به ساختارهای اجتماعی و تأثیر آن‌ها بر زندگی افراد کم‌توجه هستند.
- (۲) توانایی و خلاقیت انسان در ساختن جهان اجتماعی - جامعه‌شناسان تفهمی، تفسیری به معیارهای علمی نیاز دارند که وضعیت موجود را به وضعیت مطلوب تبدیل کنند.
- (۳) برجسته کردن یک وجه زندگی اجتماعی و تأکید بر آن و نادیده گرفتن وجه دیگر می‌تواند زمینه شکل‌گیری ساختارهای اجتماعی انسانی‌تر را فراهم کند. - جامعه‌شناسان تفهمی، تفسیری به ساختارهای اجتماعی و پیامدهای نادیده گرفتن آن‌ها کم‌توجهی داشتند.
- (۴) انتقاد از ساختارهای اجتماعی و کنترل آثار مخرب آن‌ها غیرممکن است. - جامعه‌شناسان تفهمی، تفسیری به معیارهای لازم برای داوری وضعیت موجود دست یافته‌اند.

۲۱۴- هریک از عبارات زیر به ترتیب در کدام قسمت جدول قرار می‌گیرد؟

رویکرد لیبرال	رویکرد عدالت اجتماعی	رویکرد مخالفان قشربندی اجتماعی
ج	الف	ب

- آزادی‌های افراد و امکان رقابت میان آن‌ها را از بین نمی‌برند.
- تمام کرسی‌های مجلس سنای آمریکا در اختیار مردان میانسالی است که هرچه سالخورده‌تر باشند، قدرتمندترند.
- مالکیت خصوصی، موجب برقراری روابط ظالمانه میان افراد و در نتیجه، نابرابری اجتماعی شده است.

- (۱) الف - ب - ج
- (۲) ب - الف - ج
- (۳) الف - ج - ب
- (۴) ج - ب - الف

۲۱۵- هر یک از عبارات زیر، به ترتیب علت کدام مورد است؟

- محدود دانستن علم به معنای حسی و تجربی آن
- طبیعی دانستن قشربندی اجتماعی

- توزیع نابرابر مزایای اجتماعی یعنی ثروت، قدرت و دانش میان افراد

- ۱) جامعه‌شناسان پوزیتیویستی به دنبال معیاری برای داوری ارزشی علمی هستند. - تغییر در آن امکان‌پذیر نیست. - نابرابری‌های اجتماعی
- ۲) جامعه‌شناسان انتقادی سعی دارند از محدودیت‌های علم تجربی رها شوند. - نقش انسان‌ها و جوامع در پدید آمدن آن نادیده گرفته می‌شود. - نابرابری‌های اجتماعی

- ۳) جامعه‌شناسان انتقادی به دنبال معیاری برای ارزیابی و انتقادند. - عدم چشم‌پوشی از ساختارهای اجتماعی - تفاوت‌های طبیعی
- ۴) جامعه‌شناسان تفهیمی از محدودیت‌های علم تجربی رها شوند. - تثبیت کارکردهای قشربندی اجتماعی - تفاوت‌های طبیعی

۲۱۶- علل بروز پیامدهای عبارات زیر، به ترتیب در کدام گزینه، آمده است؟

- عدم امکان استفاده از ظرفیت‌های انتقاد از قشربندی اجتماعی

- شکل‌گیری چالش فقر و غنا

- برداشته شدن الزام‌های جهان اجتماعی

- ۱) عدم توجه به ظرفیت انتقادی جامعه‌شناسی - درگیر شدن طرفداران و مخالفان قشربندی اجتماعی در این چالش - شکل‌گیری پیامدهای جدید
- ۲) غلبه رویکرد پوزیتیویستی - تبدیل فقرا و ثروتمندان به دو گروه متخاصم - شکل‌گیری جهان اجتماعی جدید
- ۳) تسلط ساختارهای اجتماعی - مسئله قشربندی اجتماعی - مشارکت اجتماعی افراد و تداوم جهان اجتماعی
- ۴) غلبه رویکرد پوزیتیویستی - مسئله قشربندی اجتماعی - تغییر جهان اجتماعی موجود

۲۱۷- کدام یک از گزینه‌های زیر در رابطه با هویت فرهنگی درست نیست و کدام یک از عوامل تحولات هویتی درونی است؟

- ۱) هویت فرهنگی جهان اجتماعی، فرصت شکل‌گیری هویت‌های خانوادگی، شغلی و... متناسب با خود را پدید می‌آورد و در برابر انواع هویت‌های فرهنگی که با عقاید و ارزش‌های آن ناسازگار است، مقاومت می‌کند. - کاستی‌ها و بن‌بست‌های موجود در هویت فرهنگی جهان اجتماعی
- ۲) اگر هویت فرهنگی جهان اجتماعی، حق باشد اما به مرور زمان عقاید و ارزش‌هایش دیگر مقبول جامعه نباشد و جایگاه اجتماعی و اهمیت اجتماعی خویش را از دست بدهد، از آن جهت که حق است تداوم می‌یابد. - کاستی‌ها و بن‌بست‌های موجود در هویت فرهنگی جهان اجتماعی

- ۳) هویت فرهنگی جهان اجتماعی، فرصت شکل‌گیری هویت‌های خانوادگی، شغلی و... متناسب با خود را پدید می‌آورد و در برابر انواع هویت‌های فرهنگی که با عقاید و ارزش‌های آن ناسازگار است، مقاومت می‌کند. - تعامل یک فرهنگ با دیگر فرهنگ‌ها
- ۴) اگر هویت فرهنگی جهان اجتماعی، حق باشد اما به مرور زمان عقاید و ارزش‌هایش دیگر مقبول جامعه نباشد و جایگاه اجتماعی و اهمیت اجتماعی خویش را از دست بدهد، از آن جهت که حق است تداوم می‌یابد. - تعامل یک فرهنگ با دیگر فرهنگ‌ها

۲۱۸- گزاره‌های زیر را به ترتیب از حیث صحیح و غلط بودن مشخص نمایید:

- هویت اجتماعی افراد، پدیده‌ای گسترده‌تر از هویت فرهنگی جهان اجتماعی است.

- هویت فرهنگی، عقاید و ارزش‌های جهان اجتماعی را می‌سازد.

- ناسازگاری اغلب از لایه‌های عمیق، یعنی هنجارها و ارزش‌ها آغاز می‌شود.

- تحول جامعه جاهلی به جامعه نبوی، تحول فرهنگی مثبت است.

- ۱) غ - ص - ص - غ
 ۲) ص - غ - غ - ص
 ۳) غ - غ - غ - ص
 ۴) غ - ص - ص - غ

۲۱۹- کدام گزینه در مورد بحران معنویت نادرست است؟

- ۱) سکولاریسم، اومانیسم و روشنگری، عمیق‌ترین لایه فرهنگ معاصر غرب و روح و شالوده آن هستند.
- ۲) سکولاریسم به ترتیب در حوزه‌های هنر، اقتصاد، سیاست و علم ظاهر گردید و فرهنگ خاص هریک از این حوزه‌ها، سکولار و دنیوی شد و فرهنگ عمومی جامعه غربی در محدوده زندگی خصوصی نیز، دنیوی شد.
- ۳) مهم‌ترین علت تداوم باورهای دینی و معنوی در زندگی انسان، نیاز فطری آدمی به حقایق قدسی و ماوراءطبیعی است. یک فرهنگ علاوه بر آن که به نیازهای جسمانی و دنیوی انسان پاسخ می‌دهد، باید به نیازهای معنوی و قدسی او نیز پاسخ دهد.
- ۴) طی قرن بیستم نه تنها دین از فرهنگ عمومی مردم خارج نشد، بلکه سال‌های پایانی قرن بیستم شاهد بازگشت مجدد نگاه معنوی و دینی، به سطوح مختلف زندگی انسان‌ها بود.

۲۲۰- به ترتیب هریک از عبارات زیر با موارد کدام گزینه در ارتباط است؟

- معنای از خودبیگانگی فطری

- ملحق شدن یک فرهنگ به فرهنگ مقابل

- علت فراموشی انسان از خود از نگاه قرآن

- ۱) اگر عقاید و ارزش‌های یک جهان اجتماعی، مانع از آشنایی اعضای آن با حقیقت انسان و جهان شود، آن جهان دچار از خودبیگانگی فطری می‌شود. - بدون این‌که به جهان مقابل بپیوندد، تحولات هویتی پیدا کند. - خام پنداشتن طبیعت
- ۲) اگر جهان اجتماعی فرهنگ تاریخی خود را فراموش کند، دچار از خودبیگانگی فطری می‌شود. - بر عقاید و ارزش‌های خود، پافشاری نکند و دادوستد فرهنگی به لایه‌های عمیق آن، سرایت کند. - خام پنداشتن طبیعت
- ۳) اگر عقاید و ارزش‌های یک جهان اجتماعی، مانع از آشنایی اعضای آن با حقیقت انسان و جهان شود، آن جهان دچار از خودبیگانگی فطری می‌شود. - در مسیر تحولات هویتی، ارزش‌ها و عقاید جهان اجتماعی دیگر را قبول کند. - فراموش کردن خدا
- ۴) اگر عقاید و ارزش‌های یک جهان اجتماعی، مانع از آشنایی اعضای آن با حقیقت انسان و جهان شود، آن جهان دچار از خودبیگانگی فطری می‌شود. - در برخورد با جهان اجتماعی دیگر، بخش‌هایی از هویت فرهنگ مقابل را بپذیرد. - فراموش کردن خدا

۲۲۱- پساکولاریسم به چه معنا است؟

- ۱) در قرن بیستم دین از آخرین عرصه حضور خود، یعنی قلمرو فرهنگ عمومی نیز بیرون رفت.
- ۲) متفکران پسامدرن هنگامی در اصول و مبانی فرهنگ غرب تردید کردند که سیاست و اقتصاد جهان غرب، ابعاد جهانی پیدا کرده و نیازمند علمی بود که حضور جهانی خود را توجیه کند، اما اندیشه‌های پسامدرن این ظرفیت را ندارند.
- ۳) مهاجران ساکن کشورهای غربی را که اغلب مقهور فرهنگ مدرن شده بودند، به سوی هویت دینی خود فراخواند.
- ۴) دین از قلمرو فرهنگ عمومی خارج نشد بلکه مجدداً نگاه معنوی و دینی، به سطوح مختلف زندگی انسان‌ها برگشت.

۲۲۲- به ترتیب ویژگی‌های زیر به کدام جامعه و جهان اجتماعی تعلق دارند؟

- واقعیت‌ها و آرمان‌های خود را فراموش کرده است.

- عاجز در پیوستن به فرهنگ غرب که مبهوت آن شده است.

- انسان را با حقیقت خود و جهان هستی آشنا می‌کند.

- ۱) از خودبیگانگی تاریخی - غرب زده - توحیدی
- ۲) از خودبیگانگی حقیقی - غرب زده - متجدد
- ۳) از خودبیگانگی تاریخی - غرب زده - متجدد
- ۴) از خودبیگانگی حقیقی - متجدد - توحیدی

۲۲۳- کدام گزینه به ترتیب دربارهٔ منورالفکران غرب‌گرا، درست و دربارهٔ روشنفکران چپ، نادرست است؟

- ۱) حضور سیاسی و اقتصادی کشورهای استعمارگر را یک فرصت می‌دانستند. - برخی از آنان، حرکت‌های اجتماعی خود را به صورت مکاتب غیرتوحیدی، مطرح می‌کردند.
- ۲) اصلاح را در تقلید از رفتار فرنگیان می‌دیدند. - برخی از آن‌ها از رویارویی مستقیم با اندیشه و باور دینی مردم خودداری می‌کردند و گاه، اندیشه‌های خود را در پوشش‌های دینی بیان می‌داشتند.
- ۳) به ناسیونالیسم که اندیشهٔ سیاسی قوم‌گرایانهٔ غرب متجدد بود، روی می‌آوردند. - با اتکا به قدرت استعمار جهانی، در جهت حذف ساختارهای اجتماعی پیشین و ایجاد ساختارهای اجتماعی استعماری جدید اقدام می‌کردند.
- ۴) رهاورد حکومت آن‌ها در کشورهای اسلامی، استبداد استعماری است. - حرکت‌های اعتراض‌آمیز آنان در کشورهای مسلمان در دنیای دو قطبی قرن بیستم، اغلب در سایهٔ حمایت‌های بلوک شرق قرار می‌گرفت.

۲۲۴- عبارات زیر را به ترتیب از حیث صحیح یا غلط بودن، مشخص کنید.

- روشنفکران غرب‌گرا خواستار اصلاح رفتار دولت‌های اسلامی بودند.

- لژ آدمیت و لژ بیداری ایرانیان از نخستین لژهایی بود که بیدارگران در ایران تأسیس کردند.

- حضور فعال عالمان دینی در مقابله با روسیهٔ تزاری و تدوین رساله‌های جهادیه، حرکت اصلاحی امیرکبیر و اقدامات سید جمال‌الدین اسدآبادی و شاگردانش، نمونه‌هایی از حرکت‌های نخستین بیدارگران اسلامی در ایران بودند.

- روشنفکران چپ، حرکت‌های خود را در چارچوب اندیشه‌های ناسیونالیستی، سوسیالیستی و مارکسیستی سازمان می‌دادند.

- ۱) غ - غ - ص - غ
- ۲) ص - غ - ص - ص
- ۳) ص - غ - غ - ص
- ۴) غ - ص - غ - ص

۲۲۵- عامل پیدایش هر یک از موارد زیر چیست؟

«بازگشت مجدد غرب‌گرایان جوامع اسلامی به اندیشه‌های لیبرالیستی»، «کاهش قدرت خرید مصرف‌کنندگان» و «شیطان‌پرستی»

- ۱) فروپاشی بلوک شرق - چالش فقر و غنا - بحران معرفتی
- ۲) گریز آنان از بنیان‌های فکری اسلامی یا اسلام‌ستیزی - انتقال فشارهای ناشی از بحران‌های اقتصادی از اصل نظام سرمایه‌داری به تولیدکنندگان خرد - اقبال به معنویت
- ۳) از بین رفتن جاذبه‌های روشنفکری چپ در سطح جهانی - بحران اقتصادی - گریز از سکولاریسم
- ۴) در هم ریختن نظم پیشین به بهانه رسیدن به جایگاه کشورهای غربی - شکل‌گیری اقتصاد جهانی و کاهش اهمیت مرزهای سیاسی و جغرافیایی - بحران معرفتی

۲۲۶- کدام گزینه در رابطه با بحران اقتصادی و بحران زیست‌محیطی درست است و مهم‌ترین بحران اقتصادی کدام است؟

- ۱) بحران اقتصادی و چالش فقر و غنا هر دو، هویتی اقتصادی دارند، ولی تفاوت‌هایی نیز با یکدیگر دارند. بحران اقتصادی چالشی مستمر در سرمایه‌داری غربی است ولی چالش فقر و غنا اغلب دوره‌ای و مقطعی است. - بحران اقتصادی بین دو جنگ جهانی
- ۲) برخی اندیشمندان، بحران‌های محیط زیست را ناشی از نوع رویکرد انسان مدرن و فرهنگ معاصر غرب به طبیعت می‌دانند. فرهنگ مدرن، طبیعت را ماده خام و بی‌جان می‌داند که انسان اجازه هرگونه تصرفی را در آن دارد. - بحران اقتصادی اخیر در غرب
- ۳) برخی اندیشمندان، بحران‌های محیط زیست را ناشی از نوع رویکرد انسان مدرن و فرهنگ معاصر غرب به طبیعت می‌دانند. فرهنگ مدرن، طبیعت را ماده خام و بی‌جان می‌داند که انسان اجازه هرگونه تصرفی را در آن دارد. - بحران اقتصادی بین دو جنگ جهانی
- ۴) بحران اقتصادی و چالش فقر و غنا هر دو، هویتی اقتصادی دارند ولی تفاوت‌هایی با یکدیگر دارند. بحران اقتصادی چالشی مستمر در سرمایه‌داری غربی است ولی چالش فقر و غنا اغلب دوره‌ای و مقطعی است. - بحران اقتصادی اخیر در غرب

۲۲۷- هر یک از موارد زیر به ترتیب پیامد چیست؟

«گسترش سریع صنعت و تکنولوژی»، «تداوم باورهای دینی و معنوی»

- ۱) استفاده از نیروهای معنوی برای تصرف طبیعت - پاساسکولاریسم
- ۲) نگاه غیردنیوی به طبیعت - سکولاریسم پنهان
- ۳) استفاده از نیروهای مادی برای تصرف طبیعت - سکولاریسم آشکار
- ۴) نگاه دنیوی و سکولار به طبیعت - نیاز فطری آدمی به حقایق قدسی

۲۲۸- ویژگی‌های زیر به ترتیب در مورد کدام گرایش فکری است؟

- اعتراضاتی که طی قرن بیستم در کشورهای غربی نسبت به عملکرد اقتصادی نظام‌های لیبرالیستی و سرمایه‌داری شکل گرفت، اندیشه‌های خود را در پوشش دینی بیان می‌داشتند.

- آن‌ها خواستار اصلاح رفتار دولت‌های اسلامی بودند، ساختارهای اجتماعی پیشین را حذف و ساختارهای اجتماعی جدید ایجاد کردند.

- ۱) بیدارگران اسلامی - روشنفکران غرب‌گرا
- ۲) روشنفکری التقاطی - منورالفکران غرب‌گرا
- ۳) روشنفکران سوسیالیست و مارکسیست - روشنفکران غرب‌گرا
- ۴) روشنفکران چپ کشورهای اسلامی - بیدارگران اسلامی

۲۲۹- منورالفکران غرب‌گرا در ابتدا از کدام پدیده سخن می‌گفتند و در نهایت اقدام به چه کاری کردند؟

- ۱) خطر جوامع غربی برای کشورهای خود - به‌وجود آوردن حرکت‌ها و جنبش‌هایی مقابل غرب
- ۲) خطر جوامع غربی برای کشورهای خود - تشکیل حکومت‌های سکولار
- ۳) ضرورت اصلاحات در دولت کشورهای خود - به‌وجود آوردن حرکت‌ها و جنبش‌هایی مقابل غرب
- ۴) ضرورت اصلاحات در دولت کشورهای خود - تشکیل حکومت‌های سکولار

۲۳۰- کدام گزینه بیانگر تفاوت انقلاب اسلامی ایران با انقلاب‌های آزادی‌بخش قرن بیستم نیست؟

- ۱) انقلاب اسلامی ایران، جهت‌گیری ضداستعماری داشت.
- ۲) انقلاب اسلامی ایران در رویارویی با رژیم شاه به بلوک شرق وابستگی نداشت.
- ۳) انقلاب اسلامی ایران تنها یک انقلاب سیاسی نبود بلکه هویتی فرهنگی و تمدنی داشت.
- ۴) انقلاب اسلامی ایران با حرکت یک گروه و حزب خاص پدید نیامد و از عمق روابط مردم با مرجعیت و رهبری دینی پدید آمد.

حکمت اشراق
(۵ پایان مراتب انوار)
صفحه‌های ۸۹ تا ۱۰۳

پاسخ‌گویی به سؤال‌های این درس برای همه دانش‌آموزان اجباری است.
وقت پیشنهادی: ۱۰ دقیقه

فلسفه دوازدهم

۲۳۱- دو اثر از سه اثر هر گزینه به‌جز گزینه ... نشان دهنده تسلط سهروردی بر حکمت مشاء است.

(۱) مطارحات - مقاومات - الانصاف

(۲) حکمت مشرقی - تلویحات - مقاومات

(۳) حکمة الاشراق - الانصاف - مقاومات

(۴) مطارحات - حکمة الاشراق - تلویحات

۲۳۲- به اعتقاد شیخ اشراق آنان که در درجه ... از مدارج دانایی قرار دارند رفتارشان ... است و ... تلقی می‌شوند.

(۱) سوم - باعث گمراهی - فیلسوفان بی‌سلوک

(۲) دوم - بی‌حاصل - فیلسوفان بی‌سلوک

(۳) دوم - باعث گمراهی - سالکان بی‌فلسفه

(۴) سوم - بی‌حاصل - سالکان بی‌فلسفه

۲۳۳- چرا در هر عصر و دوره‌ای وجود حکیم متأله الزامی است؟ زیرا ...

(۱) به کسی نیاز است تا بتواند مستقیماً به حقایق الهی دست پیدا کند.

(۲) گمنامی این حکیم برابر است با استیلاي ظلمت و تاریکی.

(۳) وجود این حکیم برای آموزش، هرچند از راه غلبه لازم است.

(۴) روش اشراقی و پیوند عقل و قلب با وجود وی محقق می‌شود.

۲۳۴- منظور از عالم ملکوت و مغرب وسطی چیست؟

(۱) جهان فرشتگان مقرب - افلاک و ستارگان نامرئی

(۲) جهان انوار مدبر - افلاک و ستارگان مرئی

(۳) جهان فرشتگان مقرب - افلاک و ستارگان مرئی

(۴) جهان انوار اسپهبدی - افلاک و ستارگان نامرئی

۲۳۵- کدام عبارت، وجه برتری «مشرق جهان» را بر «مغرب جهان» نزد سهروردی، مشخص‌تر نشان می‌دهد؟

(۱) نور آن بر ظلمتش غلبه دارد.

(۲) هیچ نقصی در آن راه ندارد.

(۳) در تقابل با جهان مغرب قرار دارد.

(۴) موجودات فناپذیر، قادر به مشاهده‌اش نیستند.

۲۳۶- سه‌رودی تفاوت موجودات را در چه چیزی جست‌وجو می‌کند؟

(۱) اصل نورانیت

(۲) جغرافیای نور و ظلمت

(۳) حقیقت و حکمت

(۴) مراتب نورانیت

۲۳۷- منظور از نور محض در فلسفه اشراقی چیست؟

(۱) ارباب انواع

(۲) واقعیت اشياء

(۳) مصداق حقیقت

(۴) هستی مطلق

۲۳۸- ممکن اشرف موجودی است که ...

(۱) ممکن غیر اشرف را می‌آفریند.

(۲) فیض هستی را مستقیماً دریافت می‌کند.

(۳) به مشرق وسطی تعلق دارد.

(۴) نسبت به ممکن غیر اشرف تقدم وجودی دارد.

۲۳۹- کدام عبارت نظر شیخ اشراق را درباره «ارباب انواع» توضیح می‌دهد؟

(۱) همان «انوار مدبره» جهان طبیعت‌اند.

(۲) واسطه میان عالم طبیعت و انوار قاهره‌اند.

(۳) گروهی از انوار قاهره و در عرض هم هستند.

(۴) زنجیره‌ای طولی از فرشتگان‌اند که برتر از طبیعت‌اند.

۲۴۰- در مورد عالم عقول مشائیان و انوار قاهر در حکمت اشراق می‌توان گفت ...

(۱) عالم عقول مشائیان، شامل فرشتگانی که سه‌رودی در برابر مثل افلاطونی به کار می‌برد، نمی‌شود.

(۲) فرشتگان عالم ملکوت در زبان حکمای بعد از سه‌رودی، بخشی از عالم عقول فلسفه مشاء است.

(۳) انور مدبر در حکمت اشراق، خارج از عالم عقول در فلسفه مشاء قرار دارند.

(۴) فرشتگان عالم مثال در اصطلاح سه‌رودی، همان عالم عقول در فلسفه مشاء است.

منطق
استدلال (ترکیب قانونمند قضایا)
اقسام قیاس، ارزش قیاس
صفحه‌های (۵ تا ۷)
فلسفه یازدهم
گوهرهای اصیل و چاودانه
(از ابتدای روح مجرد)
اندیشمندی منظم و موثکاف
صفحه‌های ۷۷ تا ۸۰

پاسخ‌گویی به سؤال‌های این درس برای همه دانش‌آموزان اجباری است.
وقت پیشنهادی: ۱۰ دقیقه

منطق و فلسفه یازدهم

۲۴۱- نتیجه‌گیری «کلی از جزئی»، «جزئی از جزئی» و «جزئی از کلی» به ترتیب مربوط به کدام یک از اقسام استدلال است؟

- (۱) قیاس - تمثیل - استقرا
- (۲) استقرا - تمثیل - قیاس
- (۳) قیاس - استقرا - تمثیل
- (۴) تمثیل - استقرا - قیاس

۲۴۲- عنوان استدلال ذکر شده در برابر کدام استدلال، نادرست است؟

- (۱) چون علی همانند برادرش است پس حتماً دانش‌آموز پر تلاشی است. (تمثیل)
- (۲) از بررسی پرونده‌های ضرب و جرح این شعبه می‌توان به خانوادگی بودن تمامی دعاوی این شعبه پی برد. (استقرای ناقص)
- (۳) هاروی هم مانند پاستور دانشمند است، پس حتماً بر روی واکسن بیماری هاری تحقیق کرده است. (تمثیل)
- (۴) با بررسی تمام کتاب‌های کمک آموزشی این انتشارات می‌توان به ضعف کتاب‌های کمک آموزشی کشور پی برد. (استقرای تام)

۲۴۳- درباره عبارت «شکل اول قیاس باطل است؛ چون مصادره به مطلوب است.» کدام مطلب را می‌توان گفت؟

- (۱) قیاسی است که صغرای آن نادرست است.
- (۲) قیاس نیست؛ چون حد وسط ندارد.
- (۳) قیاسی است که کبرای آن نادرست است.
- (۴) قیاس نیست؛ چون صورت آن غیرمعتبر است.

۲۴۴- با توجه به بررسی شرایط انتاج شکل‌های قیاس اقترانی، می‌توان گفت در یک قیاس منتج ...

- (۱) همواره یکی از مقدمات آن موجه است.
- (۲) هیچ وقت صغرای آن سالبه جزئی نیست.
- (۳) ممکن است هر دو مقدمه آن جزئی باشد.
- (۴) هیچ وقت کبرای آن سالبه کلی نیست.

۲۴۵- کدام یک از قضایای زیر با قضایای دیگر یک قیاس منتج را نمی‌سازد؟

- (۱) هر الف ب است.
- (۲) بعضی ج الف نیست.
- (۳) بعضی ب الف است.
- (۴) هیچ ب ج نیست.

۲۴۶- کدام یک از قیاس‌های زیر نادرست است؟

- (۱) علی یا می‌خواهد یا بیدار است. علی بیدار است. ← علی نمی‌خواهد.
- (۲) بعضی انسان‌ها نویسنده هستند. هیچ بی‌سوادی نویسنده نیست. ← بعضی انسان‌ها بی‌سواد نیستند.
- (۳) هر ایرانی آسیایی است. هیچ ایرانی چینی نیست. ← بعضی آسیایی‌ها چینی نیستند.
- (۴) این چهارضلعی یا مربع است یا لوزی. این چهارضلعی لوزی نیست. ← این چهارضلعی مربع است.

۲۴۷- توصیف انسان در کدام عبارت همسو با نظر افلاطون است؟

- (۱) بخش اصلی وجود او دستخوش احوال این جهان است.
- (۲) مبدأ حرکت و سکون انسان در خارج از وجود اوست.
- (۳) عقل و خرد، جزئی از انسان است که می‌توان از آن به هماهنگی بدن تعبیر کرد.
- (۴) به واسطه برخورداری از روح مجرد، قادر به کسب معرفت از جهان مثل است.

۲۴۸- آن چیزی که به فعلیت می‌رسد ... است مانند ...

- (۱) علت مادی - بذر نسبت به جوآنه گندم
- (۲) علت صوری - جوجه نسبت به تخم‌مرغ
- (۳) علت مادی - جوآنه گندم نسبت به بذر
- (۴) علت صوری - تخم‌مرغ نسبت به جوجه

۲۴۹- جنبه مشترک موجود در اشیا که باعث طبقه‌بندی آن‌ها در یک گروه خاص می‌گردد چه نام دارد و هدف ارسطو از طبقه‌بندی اشیا جهان در**منطق چه بود؟**

- (۱) ماده - تعیین هدف غایی و موقعیت وجودی هر شیء
- (۲) صورت - سامان بخشیدن به شناخت انسان از جهان
- (۳) ماده - سامان بخشیدن به شناخت انسان از جهان
- (۴) صورت - تعیین هدف غایی و موقعیت وجودی هر شیء

۲۵۰- کدام عبارت با توجه به نظریه علل اربعه، درست است؟

- (۱) در همه موجودات، علت غایی عاملی آگاه و اصلی سازمان دهنده است.
- (۲) شیء در اولین مرحله از مراحل وجودش دارای هیچ صورتی نیست.
- (۳) هر علت فاعلی، یک عامل خارجی است که فعل از او سر می‌زند.
- (۴) هیچ حرکتی بدون وجود علت غایی، امکان‌پذیر نمی‌شود.

انگیزه و نگرش
صفحه‌های ۱۵۸ تا ۱۸۵

پاسخ‌گویی به سؤال‌های این درس برای همه دانش‌آموزان اجباری است.
وقت پیشنهادی: ۱۰ دقیقه

روان‌شناسی

۲۵۱- هرگاه فردی مجبور شود بین دو انتخاب مطلوب، یکی را برگزیند، به کدام عارضه دچار می‌شود؟

- (۱) ناهماهنگی پیش از تصمیم
- (۲) ناهماهنگی بعد از تصمیم
- (۳) ناهماهنگی شناختی
- (۴) درماندگی آموخته‌شده

۲۵۲- هنگام بروز ناهماهنگی، فرد می‌تواند چه کارهایی انجام دهد؟

- (۱) تغییر انگیزش - تغییر نگرش
- (۲) تغییر رفتار - تغییر نگرش
- (۳) تغییر نگرش - تغییر شناخت
- (۴) تغییر رفتار - تغییر انگیزش

۲۵۳- به ترتیب هریک از موارد زیر به کدام یک از عوامل نگرشی اشاره دارد؟

- (الف) امید به موفقیت را به همراه دارد.
(ب) موتور محرکه قوی جهت دستیابی به هدف‌های فردی و جمعی است.

(ج) از هر چه که سختی و درد دارد دوری می‌کنیم.

- (۱) اراده - باورها و نظام ارزشی - ادراک کنترل
- (۲) هدفمندی - اراده - ادراک کارایی
- (۳) اراده - انگیزش - ادراک کارایی
- (۴) هدفمندی - باورها و نظام ارزشی - ادراک کنترل

۲۵۴- به ترتیب داستان زندگی نیک وی آچیچ کدام یک از عوامل نگرشی را یادآوری می‌کند و کدام عبارت در رابطه با زندگی او نادرست می‌باشد؟

- (۱) اراده - در سال ۱۹۸۲ در استرالیا متولد شده است.
- (۲) هدفمندی - در شنا، موج‌سواری و بازی گلف مهارت دارد.
- (۳) اراده - در ۱۷ سالگی مؤسسه «زندگی بدون مرز» را به منظور امید دادن به افراد افسرده تأسیس کرد.
- (۴) هدفمندی - در ۲۱ سالگی از دانشگاه با سه مدرک لیسانس در رشته‌های حسابداری، مدیریت و برنامه‌ریزی مالی، فارغ‌التحصیل شد.

۲۵۵- در اثر ایجاد ادراک کنترل و کارایی کاذب، کدام یک از نتایج زیر حاصل می‌شود؟

- (۱) افزایش تعداد پیامدهای ناگوار اطراف
- (۲) عدم بروز رفتار
- (۳) خارج شدن محیط از کنترل
- (۴) ایجاد ناهماهنگی ادراک با شواهد محیطی

۲۵۶- کدام گزینه در ارتباط با مفاهیم انگیزه و نگرش درست نیست؟

- (۱) تفاوت انسان و حیوان، به وجود نگرش در انسان، به عنوان یک عامل کنترل کننده رفتار برمی گردد.
- (۲) پرسش‌هایی مبنی بر تفاوت بین فردی در انجام یا عدم انجام برخی کارها، تنها به عوامل نگرشی رفتار مربوط می‌شوند.
- (۳) اگر فردی نیازهای فیزیولوژیکی خود را برای نیازهای متعالی‌تر به تعویق بیندازد، عامل نگرش به رفتار او مسلط است.
- (۴) عوامل شکل‌دهنده به رفتار انسان، شامل عوامل انگیزشی (زیستی) و عوامل نگرشی می‌باشند.

۲۵۷- چه تعداد از موارد زیر به انگیزه درونی اشاره دارند؟

- (الف) شرکت در مسابقه تلویزیونی برای بردن جایزه میلیونی آن
 - (ب) خواندن مداوم کتاب داستان بدون توجه به زمان
 - (ج) درس خواندن به امید گرفتن نمره ۲۰ و شاگرد اول شدن
 - (د) ارائه یک بازی خوب در والیبال تحت تأثیر وعده و وعیدهای باشگاه
- (۱) صفر (۲) یک (۳) دو (۴) سه

۲۵۸- کدام عامل نگرشی، بهتر از عوامل دیگر رفتار کودک زیر را توجیه می‌کند؟

«کودکی اعتقاد دارد که همه افراد درستکارند. او با ورود به جامعه موارد زیادی از رفتارهای نادرست اخلاقی را مشاهده می‌کند، اما از اعتقاد خود دست برنمی‌دارد، بلکه رفتارهای نادرست را به گونه‌ای توجیه می‌کند که درست به نظر بیایند.»

- (۱) باورها و نظام ارزشی فرد
- (۲) ادراک کنترل
- (۳) ناهماهنگی شناختی
- (۴) اسناد

۲۵۹- منبع لذت و رضایت در انگیزش درونی و بیرونی به ترتیب کدام است؟

- (۱) نیازهای فطری - باورها و نظام ارزشی فرد
- (۲) خود تکلیف - عامل خارجی
- (۳) لذت خارجی - علاقه به آن فعالیت
- (۴) پاداش خارج از فرد - مادیات

۲۶۰- کدامیک از عبارات زیر در ارتباط با «باورها و نظام‌های ارزشی فرد» است؟

- (۱) وقتی که باور می‌کنیم که کنترلی بر محیط خود نداریم، انگیزه عمل در ما به وجود نمی‌آید و هیچ تلاشی نمی‌کنیم.
- (۲) به وسیله ارکانی همچون خانواده، مدرسه، اجتماع و در نهایت به وسیله خود فرد ساخته می‌شود.
- (۳) شناخت ما همچون نظام قاعده‌مندی است که بین عناصر آن پیوندهای بسیاری برقرار است.
- (۴) بسیاری از ناتوانایی‌های ما به این دلیل است که باور می‌کنیم ناتوانیم.

پشتیبان

تماس تلفنی پشتیبان

۲۹۰- آیا پشتیبان شما از آزمون گذشته تاکنون با شما تماس تلفنی گرفته است؟

- (۱) خیر، ایشان تماس تلفنی نگرفتند.
- (۲) بله، ایشان تماس تلفنی گرفتند.
- (۳) بله، تماس تلفنی ایشان از لحاظ زمانی (در حد ۵ دقیقه) و از لحاظ محتوا در حد خوب و کافی بود.
- (۴) بله، تماس تلفنی ایشان از لحاظ زمانی (بیش از ۵ دقیقه) و از لحاظ محتوا در حد عالی بود.

تماس تلفنی: چه زمانی؟

۲۹۱- پشتیبان چه زمانی با شما تماس گرفت؟

- (۱) در زمان مناسب طبق توافق قبلی (قبلاً در مورد روز و ساعت تماس توافق کرده بودیم)
- (۲) در زمان مناسب تماس گرفت (البته قبلاً در مورد روز و ساعت تماس توافق نکرده بودیم)
- (۳) در روز پنجشنبه (روز قبل از آزمون) تماس گرفت.
- (۴) در روز یا ساعت نامناسب تماس گرفت.

تماس تلفنی: چند دقیقه؟

۲۹۲- پشتیبان شما چند دقیقه با شما تماس تلفنی داشت؟

- (۱) یک دقیقه تا سه دقیقه
- (۲) ۳ دقیقه تا ۵ دقیقه
- (۳) بین ۵ تا ۱۰ دقیقه
- (۴) بیش از ۱۰ دقیقه

کلاس رفع اشکال

۲۹۳- آیا در کلاس رفع اشکال پشتیبان شرکت می کنید؟

- (۱) بله، امروز در کلاس رفع اشکال پشتیبان خودم شرکت خواهم کرد.
- (۲) بله، در کلاس پشتیبان دیگر شرکت خواهم کرد (زیرا به آن درس نیاز بیش تری دارم)
- (۳) پشتیبان من کلاس رفع اشکال برگزار می کند اما من امروز شرکت نمی کنم.
- (۴) پشتیبان من کلاس رفع اشکال برگزار نمی کند.

شروع به موقع

۲۹۴- آیا آزمون در حوزه شما به موقع شروع می شود؟

- (۱) بله، هر دو مورد به موقع و دقیقاً سر وقت آغاز می شود.
- (۲) پاسخ گویی به نظرخواهی رأس ساعت آغاز نمی شود.
- (۳) پاسخ گویی به سؤال های علمی رأس ساعت آغاز نمی شود.
- (۴) در هر دو مورد بی نظمی وجود دارد.

متأخرین

۲۹۵- آیا دانش آموزان متأخر در محل جداگانه متوقف می شوند؟

- (۱) خیر، متأسفانه تا زمان شروع آزمون (و حتی گاهی اوقات پس از آن) داوطلبان متأخر در حال رفت و آمد در سالن آزمون هستند.
- (۲) این موضوع تا حدودی رعایت می شود اما نه به طور کامل
- (۳) بله، افراد متأخر ابتدا متوقف می شوند و بعداً وارد حوزه می شوند اما در هنگام ورود، سروصدا و همهمه ایجاد می شود.
- (۴) بله، افراد متأخر بعداً وارد حوزه می شوند ضمناً برای آنان محل جداگانه ای در نظر گرفته شده و بی نظمی و سروصدا ایجاد نمی شود.

مراقبان

۲۹۶- عملکرد و جدیت مراقبان آزمون امروز را چگونه ارزیابی می کنید؟

- (۱) خیلی خوب
- (۲) خوب
- (۳) متوسط
- (۴) ضعیف

پایان آزمون - ترک حوزه

۲۹۷- آیا در حوزه شما به داوطلبان قبل از پایان آزمون اجازه خروج زودهنگام داده می شود؟

- (۱) بله، قبل از پایان آزمون اجازه ترک حوزه داده می شود.
- (۲) گاهی اوقات
- (۳) به ندرت
- (۴) خیر، هیچ گاه

ارزیابی آزمون امروز

۲۹۸- به طور کلی کیفیت برگزاری آزمون امروز را چگونه ارزیابی می کنید؟

- (۱) خیلی خوب
- (۲) خوب
- (۳) متوسط
- (۴) ضعیف

پدید آورندگان آزمون طراحان به ترتیب حروف الفبا

نام طراحان	نام درس
محسن اصغری - احسان برزگر - عبدالحمید رزاقی - ابراهیم رضایی مقدم - مریم شمیرانی - محسن فدایی - مرتضی قشمی - جمشید مقصودی - مرتضی منشاری	فارسی
نوید امساکي - محمدصادق محسنی - سیدمحمد علی مرتضوی - خالد مشیرناهی - رضا معصومی - احمدرضا منصورى - مجید همایی	عربی زبان قرآن
محمد رضایی بقا - وحیده کاغذی - مرتضی محسنی کبیر - سیداحسان هندی	دین و زندگی
شهاب اناری - محمد رحیمی نصرآبادی - علی شکوهی - رضا کیاسالار - امیرحسین مراد - جواد مؤمنی	زبان انگلیسی

نام طراحان	نام درس
محمد بحیرایی، کورش داودی، امیر زراندوز، حمیدرضا سجودی، مهسا عفتی، رحیم مشتاق نظم	ریاضی و آمار (۳)
منتخب از سؤال‌های کتاب آبی ریاضی - پایه دوازدهم	ریاضی و آمار (۳) - آزمون شاهد
محمد بحیرایی، اسماعیل زارع، امیر زراندوز، حمیدرضا سجودی	ریاضی و آمار (۱)
محمد بحیرایی، کورش داودی، امیر زراندوز، فاطمه فهیمیان، حمیدرضا سجودی	ریاضی و آمار (۲)
زهرا بکایان، نسرين جعفری، منصوره حاجی‌زاده، سارا شریفی، فاطمه فهیمیان	اقتصاد
علیرضا جعفری، وحید رضازاده، حمید محدثی	علوم و فنون ادبی (۳)
رضا جان‌تارک‌کهنه‌شهری، سعید جعفری، علیرضا جعفری، نسرين حق‌پرست، حمید محدثی، اعظم نوری‌نیا	علوم و فنون ادبی (۱)
رضا جان‌تارک‌کهنه‌شهری، علیرضا جعفری، نسرين حق‌پرست، عارفه‌سادات طباطبایی‌نژاد، کاظم کاظمی، حمید محدثی، اعظم نوری‌نیا	علوم و فنون ادبی (۲)
درويشعلي ابراهيمي - نوید امساکي - سید محمدعلی مرتضوی - رضا معصومی - احمدرضا منصورى	عربی زبان قرآن (۳)
منصوره حاجی‌زاده، علی محمد کریمی، آزاده میرزایی، بهروز یحیی	تاریخ
محمدعلی خطیبی، فاطمه سخایی، آزاده میرزایی، بهروز یحیی	جغرافیا
آریتا بیدقی، پارسا حبیبی، اعظم رجبی، شیوا شریف‌زاد، ارغوان عبدالملکی	جامعه‌شناسی
موسی اکبری، الهه خضری، طنین زاهدی کیا، فرهاد علی‌نژاد، حمید محدثی	منطق و فلسفه
زهرا بکایان، نسرين حق‌پرست، مهسا عفتی، فرهاد علی‌نژاد، محمدابراهیم مازنی، مونا مصیبي	روان‌شناسی

گزینشگران و ویراستاران

نام درس	گزینشگر	مسئول درس	ویراستار
فارسی	مرتضی منشاری	الهام محمدی	محسن اصغری، مریم شمیرانی، طنین زاهدی کیا
عربی زبان قرآن	سیدمحمدعلی مرتضوی	سیدمحمدعلی مرتضوی	درويشعلي ابراهيمي
دین و زندگی	محمد رضایی بقا	محمد رضایی بقا	محمد اقصالح
معارف اقلیت	دیورا حاتانیان	دیورا حاتانیان	—————
زبان انگلیسی	جواد مؤمنی	جواد مؤمنی	عبدالرشید شفیعی، آناهیتا اصغری
ریاضی و آمار (۳)	محمد بحیرایی	محمد بحیرایی	ایمان چینی‌فروشان، حمید زرین‌کفش، مهسا عفتی
ریاضی و آمار (۱)	محمد بحیرایی	محمد بحیرایی	ایمان چینی‌فروشان، حمید زرین‌کفش، مهسا عفتی
ریاضی و آمار (۲)	محمد بحیرایی	محمد بحیرایی	ایمان چینی‌فروشان، حمید زرین‌کفش، مهسا عفتی
اقتصاد	فاطمه فهیمیان	فاطمه فهیمیان	سارا شریفی، مهسا عفتی
علوم و فنون ادبی (۳)	حمید محدثی	حمید محدثی	حسن وسکری، محمدحسن احمدی، طنین زاهدی کیا
علوم و فنون ادبی (۱)	نسرين حق‌پرست، حمید محدثی	نسرين حق‌پرست، حمید محدثی	حسن وسکری، محمدحسن احمدی، طنین زاهدی کیا
علوم و فنون ادبی (۲)	نسرين حق‌پرست، فرهاد علی‌نژاد، حمید محدثی	نسرين حق‌پرست، فرهاد علی‌نژاد، حمید محدثی	مرتضی منشاری، محمدحسن احمدی، طنین زاهدی کیا
عربی زبان قرآن (۳)	سیدمحمدعلی مرتضوی	سیدمحمدعلی مرتضوی	درويشعلي ابراهيمي
تاریخ	میلاد هوشیار	میلاد هوشیار	محمدحسن احمدی، محمدابراهیم مازنی
جغرافیا	محمدعلی خطیبی بایگی	محمدعلی خطیبی بایگی	محمدحسن احمدی، محمدابراهیم مازنی
جامعه‌شناسی	ارغوان عبدالملکی	ارغوان عبدالملکی	آریتا بیدقی، مهسا عفتی
منطق و فلسفه	موسی اکبری	موسی اکبری	فرهاد علی‌نژاد، حمید محدثی
روان‌شناسی	مهسا عفتی	مهسا عفتی	فاطمه فهیمیان

گروه فنی و تولید

مدیر گروه	الهام محمدی، فاطمه منصورخاکی (عمومی)، سارا شریفی (اختصاصی)
مسئول دفترچه	فرهاد حسین‌پوری (عمومی)، زهرا دامیار (اختصاصی)
قیلتر دفترچه اختصاصی	محمد ابراهیم مازنی
گروه مستندسازی	مدیر: مریم صالحی، مسئول دفترچه: لایلا ایزدی (عمومی) زهره قموشی (اختصاصی)
حروف‌چین و صفحه‌آرا	لایلا عظیمی (اختصاصی) زهره فرجی (عمومی)
ناظر چاپ	رضا سعدآبادی