

پاسخنامه



سال یازدهم انسانی

۱۹ اردیبهشت ماه ۹۹



دقت در پاسخ



فهرست آزمون

سال یازدهم انسانی

۱۹ اردیبهشت ۹۹

ردیف	مواد امتحانی	صفحه‌ی
۱	فارسی و نگارش (۲)	۴
۲	عربی زبان قرآن (۲)	۵
۳	دین و زندگی (۲)	۷
۴	زبان انگلیسی (۲)	۸
۵	ریاضی و آمار (۲)	۱۰
۶	علوم و فنون ادبی (۲)	۱۱
۷	تاریخ (۲)	۱۱
۸	جغرافیا (۲)	۱۲
۹	جامعه‌شناسی (۲)	۱۳
۱۰	فلسفه	۱۴
۱۱	روان‌شناسی	۱۴
۱۲	ریاضی و آمار (۲) (غیرمشتترک)	۱۵
۱۳	علوم و فنون ادبی (۲) (غیرمشتترک)	۱۶
۱۴	تاریخ (۲) (غیرمشتترک)	۱۷
۱۵	جغرافیا (۲) (غیرمشتترک)	۱۸
۱۶	جامعه‌شناسی (۲) (غیرمشتترک)	۱۸
۱۷	فلسفه (غیرمشتترک)	۱۹
۱۸	روان‌شناسی (غیرمشتترک)	۲۰

بنیاد علمی آموزشی قلم‌چی (وقف امام)

دفتر مرکزی: خیابان انقلاب بین صبا و فلسطین پلاک ۹۲۳ - تلفن چهار رقمی ۶۴۶۳-۰۲۱ داخلی ۱۶۵

«تمام دارایی‌ها و درآمدهای بنیاد علمی آموزشی قلم‌چی وقف عام است بر گسترش دانش و آموزش»

پدید آورندگان آزمون

طراحان:

نام طراحان	نام درس
محسن اصغری، حسین پرهیزگار، اسماعیل تشیعی، ابراهیم رضایی مقدم، اسماعیل گنجهای، کاظم کاظمی، حسن فدایی، محمدجواد قورچیان، مرتضی منشاری	فارسی و نگارش (۲)
مریم آقایی، علی اکبر ایمان پرور، درویشعلی ابراهیمی، سعید جعفری، حجت عمویی، خالد مشیرپناهی، مجید همایی، ولی الله نوروزی	عربی زبان قرآن (۲)
محسن بهمن آبادی، سینا خادم الحسینی، محمد رضایی بقا، حامد دورانی، سکینه گلشنی، وحیده کاغذی، محمدابراهیم مازنی، فیروز نژاد نجفی، مرتضی محسنی کبیر	دین و زندگی (۲)
فریبا توکلی، سارا حسن زاده، شیوا روحی، حمیده رزمجو، نوید مبلقی	زبان انگلیسی (۲)
محمد بحیرایی، هادی پلاور، امیرزاندوز، حمید زرین کفش، امیر محمودیان، مهدی ملازمسانی، امیرور کیانی	ریاضی و آمار (۲)
محسن اصغری، هژبر رحیمی، سعید جعفری، کاظم کاظمی، افشین کیانی، سمیه قان بیللی، عارفه سادات طباطبایی نژاد، سیدمحمد مدنی دینانی، اعظم نوری نیا	علوم و فنون ادبی (۲)
علیرضا عوض آبادیان، معصومه حسینی صفا، هژبر رحیمی، مهدی کاردان، آزاده میرزائی، بهروز یحیی	تاریخ (۲)
علیرضا عوض آبادیان، هژبر رحیمی، مهدی کاردان، علی محمد کریمی، محمدابراهیم علی نژاد، الهام میرزائی، حبیبه محبی، بهروز یحیی، آذر نوری بروجردی	جغرافیا (۲)
معصومه حسینی صفا، هژبر رحیمی، مانده سادات شاهمرادی، سوفیا فرخی، محمدابراهیم علی نژاد، الهام میرزائی، بهروز یحیی	چهارم شناسی (۲)
راحله بابائی صومعه کبودین، ناهید جوهریان، ژیللا سلاجقه، فاطمه شهیمیری، سیدمحمد مدنی دینانی	گنجه
مهران افشاری، هژبر رحیمی، علیرضا رضایی، وحید دهقان، محمدجواد صحرابانی، فاطمه شفیعی، سوفیا فرخی، مهسا عفتی، الهام میرزائی	روان شناسی

گزینشگران و ویراستاران:

نام درس	گزینشگر	مسئول درس	مسئول درس مستندسازی
فارسی (۲)	محمدجواد قورچیان	محمدجواد قورچیان	الناز معتمدی
عربی زبان قرآن (۲)	مریم آقایی	مریم آقایی	لیلا ایزدی
دین و زندگی (۲)	سکینه گلشنی	سکینه گلشنی	زهره قموشی
زبان انگلیسی (۲)	شهاب مهران فر	شهاب مهران فر	پویا گرجی
ریاضی و آمار (۲)	حمید زرین کفش	حمید زرین کفش	حسین اسدزاده
		ویراستار: محمد بحیرایی	
علوم و فنون ادبی (۲)	اعظم نوری نیا	اعظم نوری نیا	الناز معتمدی
			تاریخ (۲)
جغرافیا (۲)	حبیبه محبی	حبیبه محبی	محدثه پرهیزگار
			چهارم شناسی (۲)
گنجه	محمدابراهیم مازنی	محمدابراهیم مازنی	زهره قموشی
	محمد شهوردی	محمد شهوردی	
	هژبر رحیمی	هژبر رحیمی	
روان شناسی	هژبر رحیمی	هژبر رحیمی	

گروه فنی و تولید

مدیر گروه: لیلا فیروزی (عمومی و اختصاصی)

مسئول دفترچه: حبیبه محبی (عمومی و اختصاصی)

حروف نگاری و صفحه آرایی: مهشید ابوالحسنی

مدیر واحد مستندسازی و مطابقت با مصوبات: فاطمه رسولی نسب

مسئول دفترچه‌ی مستندسازی: فریبا رثوفی

نگارنده چاپ: سوران نعیمی



فارسی و نگارش (۷)

- ۱- اهمال: کوتاهی، سهل‌انگاری کردن
(مرتضی منشاری، لغت، صفحه ۱۲۲)
- ۲- فرنگی معابی: فرنگی مآبی / محملی: مهملی / یغور: یغور
(مرتضی منشاری، املا، ترکیبی)
- ۳- گزینۀ «۱»: «سرو رفتاری»، «سنوبر قامتی»، «ماه رخساری»، «ملایک منظری»
گزینۀ «۲»: «سمن بری»، «صنمی»، «گلرخی»
گزینۀ «۳»: «همای فری»، «طاووس حسنی»، «طوطی نطقی»، «تذرو رفتاری»
گزینۀ «۴»: «بنفشه زلفی»، «سرسین بری»، «سمن بویی»، «از ماه زیباتری»
(کنکور سراسری تهرمی ۹۷، آرایه، ترکیبی)
- ۴- تشبیه: «دو زلف افعی ضحاک است» و «چهره جام جم است» / پارادوکس: «هم وجود و هم عدم است» / تلمیح: اشاره به داستان‌های «ضحاک» و «جام جم» / جناس: «جام و جم»
(کاتلم کاطمی، آرایه، ترکیبی)
- ۵- در بیت گزینۀ «۱»، «کیما فروش» مسند است.
(کاتلم کاطمی، دستور، ترکیبی)
- ۶- گزینۀ «۱»: دو وابستهٔ پسین: «عاقبت کار جهان» دو مضاف‌الیه
«چشم سرمست خوشت»: دو صفت بیانی، یک مضاف‌الیه / «فتنهٔ هشیاران»: یک مضاف‌الیه / «هست، می عشق تو»: سه مضاف‌الیه
گزینۀ «۲»: هفت وابسته‌ی پسین:
«حال بیماری چشم تو»: سه مضاف‌الیه / «حال رنجوری من»: دو مضاف‌الیه / «ابروی تو»: یک مضاف‌الیه / «سر بیماران»: یک مضاف‌الیه
گزینۀ «۳»: دو وابسته‌ی پسین:
«قدمت»: یک مضاف‌الیه / «سر بسیاران»: یک مضاف‌الیه
گزینۀ «۴»: شش وابستهٔ پسین:
«شرح بیداری شب‌های درازم»: سه مضاف‌الیه، یک صفت بیانی «خیال تو»: یک مضاف‌الیه / «مونس بیداران»: یک مضاف‌الیه
(کنکور هنر ۹۷، دستور، صفحه ۱۳۲)
- ۷- از عبارات داده شده، مفهوم «بخشایش و اغماض (چشم‌پوشی) از جرم» دریافت نمی‌شود. جمله: «مرا نیز از عهدهٔ لوازم ریاست بیرون باید آمد.» بیانگر مفهوم «حساس مسئولیت و عمل به تکلیف» است. جمله: «ایشان حقوق مرا به طاعت و مناصحت بگزارند» بیانگر مفهوم «فرماندهی و فرمانبرداری» است. جمله: «به معونت و مظاهرت ایشان از دست صیاد بچستم» بیانگر مفهوم «همکاری» و جملات بعدی، بیانگر مفهوم «حق‌شناسی» است.
(کنکور انسانی ۷۵، مفهوم، صفحه ۱۲۲ کتاب درسی)

- ۸- در داستان «کبوتر طوق‌دار» کبوترانی که به دست صیاد (دشمن) گرفتار شدند، با اتحاد و یاری یکدیگر و با کمک دوست قدیمی مطوقه، زیرا، از دست دشمن رهایی یافتند؛ این مفهوم، یعنی «چیرگی بر دشمن با یاری دوستان» در بیت گزینۀ «۲» نیز مطرح شده است.
تشریح سایر گزیندها:
گزینۀ «۱»: احتیاط و دوراندیشی در دوستی به دلیل غیرقابل اعتماد بودن
گزینۀ «۳»: دلتنگی شاعر برای دوست
گزینۀ «۴»: رضایت شاعر از گرفتاربودن در دام عشق و انس گرفتن با آن
(مسین پرهیزگار - سبزوار، مفهوم، صفحه ۱۲۲)
- ۹- عبارت الف): عالی طبع بودن
عبارت ب): شرمنده شدن
عبارت ج): ناراحت شدن
عبارت د): قد بلند بودن
(مسن خدایی - شیراز، مفهوم، صفحه ۱۲۶ و ۱۲۷)
- ۱۰- شاعر در مصراع دوم بیت صورت سؤال، ادعا می‌کند که در مسیرش ثابت قدم است، آتشی که در اوست، خاموش‌شدنی نیست. در بیت گزینۀ «۳» هم همین مفهوم آمده است.
(اسماعیل گنیه‌ای، مفهوم، صفحه ۱۳۹)
- ۱۱- ب) ریشخند: تمسخر / د) شعف: خوشی، شادمانی
(مسن اصغری، لغت، ترکیبی)
- ۱۲- شکل صحیح املائی:
شکرگذاری ← شکرگزاری
(مسن اصغری، املا، صفحه ۱۴۲)
- ۱۳- «ماه نو و مرغان آوازه» اثر «رابیندرانات تاگور» و «پسامبر و دیوانه» اثر «جبران خلیل جبران» است.
(مهدی‌یوگر قورچی‌یان، تاریخ ادبیات، صفحه ۱۴۳ و ۱۴۶)
- ۱۴- در بیت گزینۀ «۴» «دارم و بارم» جناس هستند اما آرایه‌ی تناقض به‌کار نرفته است.
تشریح دیگر گزیندها:
گزینۀ «۱»: تشبیه: تخت دل (اضافه‌ی تشبیه‌ی) / تشخیص: پادشاهی کردن عشق و ...
گزینۀ «۲»: جناس: خاک، پاک / مجاز: «خاک» در مصراع دوم مجاز از «قبر و گور»
گزینۀ «۳»: تضاد: مشکل، سهل / کنایه: دست شستن از آب زندگانی ← قطع امید از ادامه‌ی حیات
(کاتلم کاطمی، آرایه، ترکیبی)
- ۱۵- بیت ج) تشبیه: «بار آزادی» و «بار منت» هر دو اضافه‌ی تشبیه‌ی هستند.
بیت الف) کنایه: بار به دوش کشیدن کنایه از پذیرفتن مسئولیت
بیت د) تشخیص: درد دل کردن با باد صبا
بیت ب) استعاره: «ماه منور» استعاره از «معشوق یا یار» شاعر
(مرتضی منشاری، آرایه، ترکیبی)



۱۶-

(اسماعیل تشیعی، دستور، صفحه ۱۳۴)

در گزینه ۳ «واژه «دوان» مسند است: ما بر در و دشت دوان هستیم.

در سایر گزینه‌ها «دوان» قید است:

گزینه ۱: «ما دوان از بی کس نمی‌رویم.

گزینه ۲: با فرق سر دوان می‌آید.

گزینه ۴: بیچاره به هرسو دوان می‌رفت.

۱۷-

(کاتلم کاطمی، دستور، صفحه ۱۳۹)

هر دو فعل در زمان ماضی نقلی است.

۱۸-

(ابراهیم رضایی مقدم - لاهیانی، مفهوم، صفحه ۱۳۲)

مفهوم عبارت سؤال بیانگر «عظمت انسان» است که این مفهوم را می‌توان از گزینه ۱ که

بیانگر «عظمت پیامبر (ص)» است، دریافت.

مفهوم سایر ابیات:

گزینه ۲: «عظمت عشق

گزینه ۳: «طلب وصال معشوق، ارزشمندی وصال معشوق

گزینه ۴: «طلب عنایت از معشوق

۱۹-

(ابراهیم رضایی مقدم - لاهیانی، مفهوم، صفحه ۱۳۵)

مفهوم عبارت سؤال و گزینه‌های ۱، ۲ و ۴، «توصیه به تواضع و خاکساری» است.

اما مفهوم گزینه ۳، «ارزشمندی معشوق» که شاعر خاک پایش را سرمه می‌پندارد.

۲۰-

(اسماعیل گنجه‌ای، مفهوم، صفحه ۱۳۸)

در این گزینه شاعر به شکر نعمت توصیه می‌کند که ویژگی مؤمن است ولی در سه

گزینه‌ی دیگر شاعر شکر نعمت را عامل افزونی نعمت می‌داند.

عربی (زبان قرآن (۲))

۲۱-

(علی‌اکبر ایمان پرور، ترجمه، صفحه ۷۸)

الَّذِينَ آمَنُوا بِاللَّهِ وَرُسُلِهِ كَسَانِي كَمَا بِهِ خُذُوا وَفَرَسْتَادْ كَانَتْ اِيْمَانٍ اُوْرَدْنَد / لَمْ يَفْرَقُوا بَيْنَ اَخَذِ

مِنْهُمْ: میان هیچ‌یک از آنان فرق نگذاشتند (مضارع مجزوم به «لَمْ» ماضی ساده منفی یا

ماضی نقلی ترجمه می‌شود) / سَوْفَ يُؤْتِيهِمْ: به آن‌ها خواهد داد / اُجْرَهُمْ: مرزدهایشان

۲۲-

(علی‌اکبر ایمان پرور، ترجمه، صفحه ۷۲ و ۷۸)

«لَا يَحْزَنُ» نباید ناراحت کند (لَا يَحْزَنُكَ: نباید تو را ناراحت کند) / «قَوْلُهُمْ»: گفتارشان،

سخن‌شان / «إِنَّ»: همانا، زیرا (در این‌جا) / «الْعَرَّةَ»: سربلندی، ارجمندی / «جَمِيعاً»: همه /

«لِلَّهِ»: از آن (برای) خدا

تشریح گزینه‌های دیگر:

گزینه ۱: «كَانَ يُطْعِمُ - يُفْرِحُ»: غذا می‌داد - می‌زود (چون ماضی استمراری هستند).

گزینه ۳: «مضارع مجزوم با «لَمْ» به صورت «باید» معنی می‌شود: «لَيْتُنْفِقُ»: باید انفاق

کند.

گزینه ۴: «لَمْ يَزِدْ»: برنگرداند یا برنگردانده است (مضارع مجزوم به «لَمْ» ماضی ساده

منفی یا ماضی نقلی منفی ترجمه می‌شود).

۲۳-

(درویشعلی ابراهیمی، ترجمه، صفحه ۷۸ و ۸۱)

صورت صحیح گزینه ۱ «به این شکل است: (ثروتمندی که از توانمندی خود به نیازمندان

انفاق می‌کند نزد خدا دوست‌داشتنی است)

تشریح گزینه‌های دیگر:

گزینه ۲: «أ: آیا / لم يعلموا: ندانسته‌اند / آن: که / يقبل: می‌پذیرد / عباد: بندگان

گزینه ۳: «أكملاوا: کامل کنید / التآلية: بعدی

گزینه ۴: «علیّ بالمحاولة: من باید تلاش کنم، بر من است تلاش / لا أياس: نباید ناامید

شوم (در این‌جا) / برامج: برنامه‌ها

۲۴-

(مریم آقاییاری، مفهوم، صفحه ۷۶)

ترجمه آیه شریفه: «خداوند چیزی را که در قومی هست، تغییر نمی‌دهد تا این‌که آن‌ها آن‌چه

را در خودشان هست، تغییر دهند.»

مفهوم: هر کس باید برای تغییر اوضاع، خودش اقدام کند.

۲۵-

(سعید یغفری، لغت و مفهوم، صفحه ۷۲)

ترجمه: «همانا پدرم و مادرم... اسیران را و همسایگان مواظبت می‌کنند و تنگدست را...»

حمایت می‌کنند - اسیر می‌کنند (نادرست)

تشریح گزینه‌های دیگر:

گزینه ۱: «دوست می‌دارند - یاری می‌کنند

گزینه ۳: «آزاد می‌کنند - غذا می‌دهند

گزینه ۴: «آزاد (رها) می‌کنند - نجات می‌دهند

۲۶-

(مبیر همایی، لغت و مفهوم، صفحه ۸۱)

ترجمه عبارت: «هم کلاسی ام مصدوم (آسیب‌دیده) است، پس با ما فردا در ورزشگاه، فوتبال

بازی نخواهد کرد.»

ترجمه گزینه‌های دیگر: ۱ و ۲ بازی نکرد / ۳ بازی خواهیم کرد

۲۷-

(مریم آقاییاری، لغت و اصطلاحات، صفحه ۷۸)

«کسی که برای او هیچ امید برای موفقیت در هدفش نیست.» ← ناامید (خائب)

ترجمه کلمات دیگر: ۱) اندوهگین / ۲) پشتاز / ۴) بازدارنده

۲۸-

(علی‌اکبر ایمان پرور، قواعد و ترجمه، صفحه ۷۶ و ۷۷)

«لِ» در این عبارت، معنای «تا» می‌دهد: «لیعلموا»: تا بدانند، ولی در سایر گزینه‌ها «لِ»

معنای «باید» می‌دهد: «باید گوش دهیم، باید بدانند، باید بپرستند»

۲۹-

(مبیر همایی، لغت، صفحه ۷۴)

مفرد «أعراض» کلمه «عروض» (ناموس، آبرو) است.



۳۰-

(کتاب جامع، قواعد، صفحه ۷۵)

ترجمه صورت سؤال: «لا را مشخص کن که ممکن است نهی و نفی باشد.»
حرف «لا» اگر از نوع نفی باشد، تغییری بر روی فعل مضارع ایجاد نمی‌کند. اما اگر از نوع نهی باشد، آخر فعل مضارع را تغییر می‌دهد؛ به جز فعل مضارع در صیغه جمع مؤنث که هیچ‌گاه تغییر نمی‌کند؛ بنابراین «لا تستخدِمن» می‌تواند هم فعل نهی باشد و هم مضارع منفی.

تشریح گزینه‌های دیگر:

در گزینه‌ی «۱»، «لا ینتبهون» آخرش نون دارد، پس حتماً مضارع منفی است (امکان ندارد نهی باشد!)؛ در گزینه‌ی «۲»، «لا تقومی» حرف نون از آخرش حذف شده، پس حتماً فعل نهی است؛ در گزینه‌ی «۳»، «لا یتذکر» حرکت آخرش تغییر کرده و علامت ساکن گرفته، پس حتماً فعل نهی است.

۳۱-

(مبیر همایی، ترجمه، صفحه ۸۷)

«ذلک الرجل»: آن مرد / «مُصاب به»: دچار / «الشلل الدماغی»: فلج مغزی

۳۲-

(قاله مشیرپناهی، ترجمه، صفحه ۸۶)

«أصیبت بِحُحی»: دچار تپش شد / «طفلة»: کودکی، بچه‌ای / «صیرتُها عَمیاءَ صَمَاءَ» بکماء: او را نابینا، ناشنوا و لال گردانید / «رغم هذه التواضع الجسمیة»: با وجود (علی‌رغم) این کاستی‌های جسمی / «حصَلت عَلَی»: به دست آورد / «الشهادات الجامعیة» (ترکیب وصفی معرفه): «مدرک‌های دانشگاهی»

۳۳-

(مریم آقاییاری، ترجمه، ترکیبی)

ترجمه درست عبارت: «این متن‌های ساده را با کمک یک فرهنگ لغت به زبان عربی ترجمه کن.»

۳۴-

(سعید یعفری، ترجمه، ترکیبی)

تشریح گزینه‌های دیگر:

گزینه‌ی «۱»: کان ... واجهوا: رویه‌رو شده بودند

گزینه‌ی «۳»: لم تکُن: نبود

گزینه‌ی «۴»: تُصیح: می‌شود

۳۵-

(مهت عمویی، تعریب، ترکیبی)

مادر: «الأم»، فرزندان: «أولادها»، درس زندگی یاد می‌داد: «كانت تُعلِّمُ درس الحیاة»

تکنه: کان + فعل مضارع = معادل ماضی استمراری فارسی

۳۶-

(علی‌اکبر ایمان‌پرور، لغت، صفحه ۹۰)

کلمات این عبارت با هم متضاد نیستند.

تشریح گزینه‌های دیگر:

گزینه‌ی «۱»: الهزيمة: شکست ≠ النجاح: موفقیت، پیروزی

گزینه‌ی «۲»: عداوة: دشمنی ≠ صداقة: دوستی / العاقل: دانا، اندیشمند ≠ الجاهل: نادان

گزینه‌ی «۴»: الصغیر: کوچک ≠ الکبیر: بزرگ

۳۷-

(علی‌اکبر ایمان‌پرور، قواعد و ترجمه، صفحه ۸۹)

«کان» هرگاه بر صفات خدا و ثبوت و دوام و پایداری دلالت کند معنی «است» می‌دهد: «هی‌گمان خداوند آمرزنده و مهربان است.» در سایر گزینه‌ها «کان» به معنی «بود» می‌باشد.

۳۸-

(ولی‌الله نوروزی، قواعد و ترجمه، صفحه ۸۹)

در گزینه «۲» فعل مضارع «تُصیح» با حرف «ف» از جمله قبل قطع شده است، بنابراین به صورت مضارع ترجمه می‌شود؛ تصیح: می‌شود.

ولی در سایر گزینه‌ها به ترتیب: «کان ... یُرشِد» (راهنمایی می‌کرد) / «لم یمنع» (منع نکرد)

/ «یُحذِر» (برحذر می‌داشت) به صورت مضارع ترجمه نمی‌شوند.

تکنه:

فعل ماضی (سمع) + اسم نکره (صوتاً) + فعل مضارع (یحذِر) = فعل مضارع به صورت ماضی استمراری نیز ترجمه می‌شود. (برحذر می‌داشت)

۳۹-

(علی‌اکبر ایمان‌پرور، قواعد، صفحه ۹۰)

«صار»: فعل ناقص / «كُلُّ» اسم فعل ناقص و مرفوع / «مملوءة» خبر فعل ناقص و منصوب

نکته: افعال ناقصه، «کان - صار - أصبح - لیس» اسمشان مرفوع و خبرشان منصوب است.

۴۰-

(درویشعلی ابراهیمی، ترجمه و قواعد، صفحه ۸۹)

«کان» ... ینظفون: تمیز می‌کردند

تشریح گزینه‌های دیگر:

گزینه‌ی «۲»: در این گزینه فعل (کان) به معنای «داشت» است؛ زیرا با (عند) به کار رفته است.

گزینه‌ی «۳»: در این گزینه (کان) چون با فعل ماضی به کار رفته است به معنای ماضی

بعید فارسی است. (معلم ما مبحث «فاعل» را پیش از ورود من به کلاس درس داده بود.)

گزینه‌ی «۴»: در این گزینه فعل (کان) معنای (بود) دارد: (در منزل باز بود پس دزدی در آن

داخل شد.)



دین و زندگی (۲)

۴۱-

(مسلم بهمن‌آباری، مرجعیت و ولایت فقیه، صفحه ۱۷۱)

آیه شریفه «و ما کان المؤمنون لیفرؤا کافةً فلو لا نفر من کل فرقة منهم طائفةً لیتنفھوا فی الدین...» ناظر به تداوم مرجعیت دینی در عصر غیبت توسط فقها برای دست‌یابی بر مفاهیم عمیق قرآنی و پاسخ‌گویی به مسائل جدید است.

۴۲-

(ممد رضایی‌ریقا، مرجعیت و ولایت فقیه، صفحه ۱۷۳ و ۱۷۴)

امام عصر (عج) در پاسخ به یکی از یاران خود به نام اسحاق بن یعقوب که درباره «رویدادهای جدید» عصر غیبت سؤال کرد و راه چاره را پرسید، فرمود: «و در مورد رویدادهای زمان به راویان حدیث ما رجوع کنید. که آنان حجت من بر شمایند و من حجت خدا بر آن‌ها می‌باشم.» این حدیث به زمان شناس بودن فقیه اشاره دارد.

۴۳-

(وفیره کاغزی، مرجعیت و ولایت فقیه، صفحه ۱۷۴ و ۱۷۵)

از اشتراکات ولی فقیه و مرجع تقلید این است که هر دو باتقوا، عادل و زمان‌شناس باشند.

۴۴-

(مامر دورانی، مرجعیت و ولایت فقیه، صفحه ۱۷۲)

پیامبر (ص) می‌فرماید: «حال کسی که از امام خود دور افتاده و به او دسترسی ندارد، سخت‌تر از حال یتیمی است که پدر را از دست داده است؛ زیرا چنین شخصی، در مسائل زندگی حکم و نظر امام را نمی‌داند. البته اگر یکی از پیروان ما که به علوم و دانش ما آشناست، وجود داشته باشد، باید دیگران را که به احکام ما آشنا نیستند، راهنمایی کند و دستورات دین را به آن‌ها آموزش دهد. در این صورت، او در بهشت با ما خواهد بود.»

۴۵-

(ممد رضایی‌ریقا، رهبری و مردم، صفحه ۱۸۵ و ۱۸۶)

تفرقه و پراکندگی، به سرعت یک حکومت را از پای در می‌آورد و سلطه‌گران را بر کشور مسلط می‌کند. همه ما باید ناظر بر فعالیت‌های اجتماعی باشیم و در صورت مشاهده گناه توسط هر کس، وظیفه امر به معروف و نهی از منکر را با روش درست انجام دهیم.

۴۶-

(مرتضی مهسنی‌کبیر، رهبری و مردم، صفحه ۱۸۶)

خرید کالای ایرانی ← اولویت دادن به اهداف اجتماعی

۴۷-

(سکینه گلشنی، رهبری و مردم، صفحه ۱۸۹ و ۱۹۰)

در جهان امروز، مستکبران با استفاده از قدرت و امکانات خود به دنبال سرکوب اندیشه مهدویت هستند تا آینده جهان را مطابق خواسته‌های خود شکل دهند. ولایت و حکومت اسلامی، قلعه محکمی است که منتظران ظهور امام عصر (ع) با پشتوانه آن می‌توانند خود را برای ظهور آماده کنند.

۴۸-

(ممد رضایی‌ریقا، مرجعیت و ولایت فقیه، صفحه ۱۷۵ و ۱۷۶)

تشکیل نظام و حکومت اسلامی، بر دو پایه «مشروعیت» و «مقبولیت» استوار است. داشتن شرایط پنج‌گانه رهبری، به منزله مشروعیت از لحاظ دین است. چنین فقیه‌ی تا وقتی رهبر جامعه است که شرایط ذکر شده (مشروعیت) را داشته باشد. تشخیص این امر نیز برعهده مجلس خبرگان است. یکی از راه‌های شناخت مرجع تقلید، مشهور بودن یک فقیه در میان اهل علم است، چنان‌که انسان مطمئن شود این فقیه، واجد شرایط است.

۴۹-

(سکینه گلشنی، رهبری و مردم، صفحه ۱۸۳ و ۱۸۴)

رهبر باید با مشورت با نخبگان تصمیم‌های لازم را برای اداره جامعه بگیرد: «شاورهم فی الامر: در این کار با آنان مشورت کن.»

۵۰-

(سینا قارم‌السنینی، رهبری و مردم، صفحه ۱۸۸)

امام علی (ع) در نامه‌ای به مالک اشتر می‌فرماید: «کسانی را که از دیگران عیب‌جویی می‌کنند، از خود دور کن؛ زیرا در نهایت مردم عیب‌هایی دارند و مدیر جامعه باید بیش از همه در پنهان کردن آن‌ها بکوشد.» و «اگر با دشمن پیمان بستنی، از پیمان‌شکنی دشمن غافل نباش که دشمن گاهی از این راه تو را غافل گیر می‌کند.»

۵۱-

(ممد ابراهیم مازنی، عزت نفس، صفحه ۲۰۰ و ۲۰۱)

اگر پاسخ‌گویی به تمایلات منفی ادامه یابد، خواری و ذلت انسان را احاطه می‌کند. آن‌گاه که انسان، تمایلات دانی را اصل و اساس زندگی خود قرار دهد، این تمایلات دارای آثار منفی و مخرب خواهند بود.

۵۲-

(ممد ابراهیم مازنی، عزت نفس، صفحه ۱۹۷ و ۱۹۹)

امیرالمؤمنین (ع) در وصف انسان‌هایی که عزت خود را در بندگی خدا یافته‌اند، می‌فرماید: «خالق جهان در نظر آنان بزرگ است. از این جهت، غیرخدا در نظرشان کوچک است.»

خداوند در قرآن کریم، یکی از راه‌های کسب عزت نفس را که یک فضیلت اخلاقی است، نیکوکاری می‌داند: «احسنوا». (کسب عزت نفس معلول نیکوکاری است.)

۵۳-

(فیروز نژادنیف - تبریز، عزت نفس، صفحه ۲۰۱ و ۲۰۲)

با توجه به این‌که نوجوان و جوان به گناه عادت نکرده و خواسته‌های نامشروع در وجود او ریشه دار نشده است و گرایش او به خوبی قوی‌تر است، می‌تواند به تمایلات پست پاسخ منفی دهد.

کسی که در مقابل دیگران تن به ذلت می‌دهد، ابتدا در برابر تمایلات دانی خویش شکست خورده است، پس شکست در مقابل دیگران مؤخر است.

۵۴-

(ممد ابراهیم مازنی، زمینه‌های پیوند، صفحه ۲۰۹)

مطابق با عبارت قرآنی: «والله جعل لکم من انفسکم ازواجاً: و خداوند برای شما همسرانی از [نوع] خودتان قرار داد.» لطف الهی این است که میان زن و مرد سنخیت وجود دارد و آنان از جنس یکدیگرند. (سنخیت یعنی از نظر گونه و اصل همانند هستند.)



زبان انگلیسی (۷)

۵۵-

(سکینه گلشنی، زمینه‌های پیوند، صفحه ۲۱۱ و ۲۱۳)

قرآن کریم از دختران و پسران می‌خواهد که قبل از ازدواج حتماً عفاف پیشه کنند تا خداوند به بهترین صورت، زندگی آن‌ها را سامان دهد.

تفاوت‌های میان زن و مرد به جهت وظایف مختلفی است که خالق حکیم بر عهده هر یک از زن و شوهر نهاده است تا هر کدام از آن‌ها بتوانند در زندگی مشترک نقش‌های خاصی را برعهده بگیرند.

۵۶-

(مهمم رضایی‌بقا، زمینه‌های پیوند، صفحه‌ی ۲۱۴)

هر کس که خواستار آن است تا دیگران به اعضای خانواده او نظر سوء نداشته باشند، خودش هم باید چنین باشد. نظام هستی بر عدالت است.

تشریح گزینه‌ی «۲»: خواسته فطری ارتباطی به عمل اختیاری انسان ندارد.

۵۷-

(مهمم رضایی‌بقا، زمینه‌های پیوند، صفحه ۲۰۹ و ۲۱۶)

طبق آیه «و من آیاتیه ان خلق لکم من انفسکم ازواجاً لتسکنوا الیها و جعل بینکم مودةً و رحمةً ان فی ذلک لآیات لِّقَوْمٍ یَتَفَكَّرُونَ»: و از نشانه‌های خدا آن است که همسرانی از [نوع] خودتان برای شما آفرید تا با آن‌ها آرامش یابید و میان شما «دوستی» و «رحمت» قرار داد همانا که در این مورد، نشانه‌هایی است برای کسانی که تفکر می‌کنند. «مودت و رحمت میان زن و مرد در خانواده، نشانه‌ای است که خداوند در مورد آن مردم را به تفکر تشویق می‌کند. ایجاد دوستی و محبت میان زوجین نمونه‌ای از رشد اخلاقی و معنوی پس از ازدواج (پیوند مقدس) میان آنان است.

۵۸-

(مهمم رضایی‌بقا، زمینه‌های پیوند، صفحه‌های ۲۱۱، ۲۱۵ و ۲۱۶)

اگر فقط هدف اول یعنی پاسخ به نیاز جنسی که اولین کشش و جاذبه میان زن و مرد است را در ازدواج دنبال کنیم و برای اهداف دیگر تلاش نکنیم، پس از مدتی اختلافات ظاهر می‌شوند و دوری روحی و روانی یا همان طلاق عاطفی زندگی را خسته‌کننده می‌کند.

مهم‌ترین عامل پایداری خانواده، درک درست از زوجیت و مکمل هم بودن زن و مرد و عمل به این درک است.

۵۹-

(وهیبه کاغزی، زمینه‌های پیوند، صفحه‌ی ۲۱۵ و ۲۱۶)

این‌که پسر و دختر با تشکیل خانواده، از همان ابتدا زمینه‌های فساد را از خود دور می‌کنند و مسئولیت‌پذیری را تجربه می‌نمایند، مربوط به «رشد اخلاقی و معنوی» است و این‌که خداوند، تربیت و پرورش چند تن از بندگان خود را به پدر و مادر سپرده است و احترام و اطاعت از والدین را هم‌ردیف طاعت و عبودیت خود قرار داده است مربوط به «رشد و پرورش فرزندان» است.

۶۰-

(مهمم رضایی‌بقا، پیوند مقدس، صفحه‌ی ۲۲۴)

تحقیق درباره همسر آینده را نباید با معاشرت‌هایی که منشأ آن تنها هوس‌های زودگذر است، اشتباه کرد. تجربه نشان داده است که این‌گونه معاشرت‌ها، هر چند با عنوان‌هایی مانند شناخت روحیه همسر و امتحان او باشد، نتیجه‌بخش نیست و آثار زیانبار دیگری دارد که به خاطر همان آثار (نه نتیجه‌بخش نبودن)، خداوند اجازه این‌گونه معاشرت‌ها را به ما نداده است. در این معاشرت‌ها، معمولاً احساسات بر هر دو نفر حاکم می‌شود و دختر و پسر شخصیت واقعی خود را پنهان می‌کنند. هر طرف اصرار دارد خود را بهتر از آنچه هست، نشان دهد تا محبوب دیگری واقع شود.

۶۱-

(شیوا روهی)

ترجمه جمله: «معلم هنگام انداختن یک تکه گچ به دوستم مجسم را گرفت و از کلاس بیرونم انداخت.»

- ۱) لمس کردن
- ۲) گرفتن
- ۳) ارتباط برقرار کردن
- ۴) نشان دادن

نکته مهم درسی:

واژه «catch» که به معنی گرفتن است، به معنی «دیدن، مچ‌گیری کردن، مبتلا شدن» نیز به کار می‌رود.

(واژگان)

۶۲-

(شیوا روهی)

ترجمه جمله: «خانه به‌وسیله‌ی اشیاء دکوری قدیمی که خیلی گران قیمت به نظر می‌رسیدند، جذاب و صمیمی شده است.»

- ۱) تزئینی
- ۲) گوناگون
- ۳) ماهر
- ۴) فرهنگی

(واژگان)

۶۳-

(ممیره رزمجو)

ترجمه جمله: «گفته می‌شود که چیتا با پوست خال خالی زیبایش منحصر به شمال ایران است. اما در آفریقا نیز یافت می‌شود.»

- ۱) اجتماعی، خوش مشرب
- ۲) خلاق
- ۳) منحصر به فرد، بی نظیر
- ۴) سنتی

(واژگان)

۶۴-

(ممیره رزمجو)

ترجمه جمله: «واقعاً حیرت‌آور است که مردم دیگر برای انسانیت ارزشی قائل نیستند. آن‌ها مایل نیستند به شخص دیگری کمک کنند.»

- ۱) بافتن
- ۲) هجوم بردن
- ۳) ارزش قائل بودن
- ۴) معرفی کردن

(واژگان)

۶۵-

(قریبا توکلی)

ترجمه جمله: «بازنشستگی در کشور ما یعنی کاهش بسیار وسیع در درآمد و به‌طور مساوی افزایش در هزینه زندگی.»

- ۱) اقتصاد
- ۲) هویت
- ۳) رسم، سنت
- ۴) درآمد

(واژگان)



۶۶-

(فربیا توکلی)

ترجمه جمله: «دکتر به پدر گفت هرگز اشاره ای به بیماری خواهرم نکند و به او توصیه کرد که بیشتر در مورد برنامه‌های آینده او با او صحبت کند.»

- (۱) ملت
(۲) تأثیر
(۳) اشاره
(۴) تفاوت

(واژگان)

۶۷-

(سارا حسن‌زاده)

ترجمه جمله: «از متن متوجه می‌شویم که مردم شغل جانا را در صورتی که او یک مرد بود، غیرعادی تلقی نمی‌کردند.»

(درک مطلب)

۶۸-

(سارا حسن‌زاده)

ترجمه جمله: «جانا از چیزی که ممکن است برای او اتفاق بیفتد نمی‌ترسد، چون او به خداوند معتقد است.»

(درک مطلب)

۶۹-

(سارا حسن‌زاده)

ترجمه جمله: «همسر جانا دوست ندارد که همسرش یک عکاس جنگ باشد.»

(درک مطلب)

۷۰-

(سارا حسن‌زاده)

ترجمه جمله: «طبق متن، «شناخته شده بودن از سوی بسیاری از افراد به دلیل توانایی‌ها و مهارت‌هایشان» به معنای «fame» (شهرت) است.»

(درک مطلب)

۷۱-

(نویر مبلغی)

شکل جمله سوالی است، پس ابتدا باید از فعل کمکی مناسب استفاده کنیم. با این فرض گزینه‌های دوم و چهارم که حالت خبری دارند، حذف می‌شوند. مطابق با الگوی جملات شرطی نوع اول، در این سوال باید از زمان آینده ساده استفاده شود.

ترجمه جمله: «اگر فردا به مرکز خرید بروی، آیا برای من کمی خرید خواهی کرد؟»

(گرامر)

۷۲-

(نویر مبلغی)

در هردو جای خالی این سوال باید از صفت مفعولی استفاده کنیم؛ زیرا این صفت‌ها به انسان نسبت داده شده‌اند.

ترجمه جمله: «دکترها نگران بودند اگرچه تمام تلاش خود را انجام دادند تا مرد مجروح را نجات دهند.»

(گرامر)

۷۳-

(سارا حسن‌زاده)

بعد از «if» باید از حال ساده استفاده شود. نکته مهم این سوال آن است که گاهی در جمله‌های شرطی نوع اول به جای آینده ساده می‌توان از جمله‌های امری هم استفاده کرد. حتماً می‌دانید که جمله‌های امری با فعل شروع می‌شوند و فاعل ظاهری ندارند.

ترجمه جمله: «اگر خواندن کتاب را تمام کردی، لطفاً آن را به کتابخانه برگردان.»

(گرامر)

۷۴-

(سارا حسن‌زاده)

بعد از فعل ربطی «were» باید از صفت استفاده کنیم، بنابراین گزینه‌های اول و سوم حذف می‌شوند. چون صفت مورد نظر به «we» نسبت داده شده، به صفت مفعولی نیاز داریم نه صفت فاعلی (رد گزینه «۲»).

ترجمه جمله: «ما از خبر مرگ او شوکه شدیم.»

(گرامر)

۷۵-

(عمیره رزمیو)

ترجمه جمله: «کودکان از سلامت عاطفی و روانی خوبی برخوردار می‌شوند اگر در یک محیط خانوادگی آرام بزرگ شوند.»

- (۱) اعتیاد
(۲) سلامتی
(۳) پیش‌بینی
(۴) حمله

(واژگان)

۷۶-

(عمیره رزمیو)

ترجمه جمله: «پزشکان برای نجات دختری که توسط پلیس در خیابان تیر خورده بود، تلاش‌های زیادی کردند ولی موفق نشدند.»

- (۱) تلاش
(۲) اشتباه
(۳) فعالیت
(۴) نمره

(واژگان)

۷۷-

(شیوا رومی)

ترجمه جمله: «دکتر گفت که دارو ممکن است بر روی بیمار اثرات جانبی منفی از قبیل سردرد و خواب آلودگی داشته باشد.»

- (۱) ناقص
(۲) علاقه‌مند
(۳) خلاق
(۴) منفی

(واژگان)

۷۸-

(شیوا رومی)

ترجمه جمله: «سیستم آموزشی باید طوری طراحی شود که قادر باشد نیازهای کودکان را برآورده کند و آن‌ها را برای آینده آماده سازد.»

- (۱) برآورده کردن
(۲) متعادل کردن
(۳) حرکت کردن، جابه‌جا کردن
(۴) پیریدن

(واژگان)

۷۹-

(عمیره رزمیو)

ترجمه جمله: «هر آن چه را که کتاب‌ها در مدرسه با آرامش نمی‌توانند به شما بیاموزند، تجربه به‌طور وحشتناک و دردناکی به شما یاد خواهد داد.»

- (۱) تصمیم
(۲) محصول
(۳) تنوع
(۴) تجربه

(واژگان)

۸۰-

(عمیره رزمیو)

ترجمه جمله: «روش زندگی شما را دوست ندارم. باید بدانید که چگونه بین کار و زندگی خانوادگی به تعادلی برسید.»

- (۱) رسیدن، کسب کردن
(۲) سقوط کردن، کاهش یافتن
(۳) بازنویسی کردن
(۴) مقایسه کردن

(واژگان)

ریاضی و آمار (۲)

-۸۱

(مفرد بفرمایی، شاخص‌های آماری، صفحه ۶۱)

وزن مطلوب از رابطه‌ی زیر بدست می‌آید:

$$\text{مربع طول قد برحسب مترمربع} \times \text{BMI} = \text{وزن مطلوب}$$

$$\Rightarrow \text{کیلوگرم} = \frac{64}{8} = 20 \times \left(\frac{1}{8}\right)^2 = \text{وزن مطلوب}$$

-۸۲

(مفرد بفرمایی، شاخص‌های آماری، صفحه ۵۶ تا ۶۲)

$$\text{هزینه‌ی خوراکی در سال} \times 90 \times \text{شاخص در سال} = \text{هزینه‌ی خوراکی در سال } 96 \times \text{شاخص سال پایه } (90)$$

$$\Rightarrow \text{تومان} = \frac{10800000}{100} = 10800000 = \text{هزینه‌ی خوراکی در سال } 96$$

بنابراین میزان افزایش هزینه‌ی خوراکی برابر است با:

$$\text{تومان} = 10800000 - 6800000 = 4000000$$

-۸۳

(امیر زراتورز، شاخص‌های آماری، صفحه ۵۶ تا ۶۲)

می‌دانیم مقدار تمام شاخص‌ها در سال پایه برابر ۱۰۰ می‌باشد، لذا خواهیم داشت:

$$100 \times \frac{\text{شاخص بهادر سال پایه} - \text{شاخص بهادر سال } 97}{\text{شاخص بهادر سال پایه}} = \text{درصد تورم}$$

$$= \frac{300 - 100}{100} \times 100 = 200\%$$

-۸۴

(امیر زراتورز، شاخص‌های آماری، صفحه ۶۲)

شاخص پایه‌ی آموزش از رابطه‌ی زیر بدست می‌آید:

$$\left[\frac{x}{4} \times (\text{میانگین تعداد کلمات هر جمله} + \text{درصد کلمات دشوار}) \right] = \text{شاخص پایه‌ی آموزش}$$

$$= \left[\frac{12}{8} \right] = \left[\frac{22 \times 4}{4} \right] = \left[\frac{(20 + 12) \times 4}{4} \right] = 12$$

-۸۵

(مهری ملارمضانی، شاخص‌های آماری، صفحه ۶۰ و ۶۲)

$$7000 = 45000 - 28000 = \text{تعداد بیکاران} \Rightarrow \text{جمعیت شاغل} - \text{جمعیت فعال} = \text{تعداد بیکاران}$$

نرخ بیکاری از تقسیم جمعیت شاغل به جمعیت فعال بدست می‌آید، حال اگر فرض

کنیم x شغل جدید ایجاد شود در این صورت تعداد بیکاران $7000 - x$ می‌شود،

حال داریم:

$$\text{نرخ بیکاری} = \frac{7000 - x}{45000} = \frac{100}{\text{جمعیت فعال}} \Rightarrow \text{جمعیت بیکار جدید}$$

$$\Rightarrow 7000 - x = 4500 \Rightarrow x = 7000 - 4500 = 2500$$

-۸۶

(هاری پلاور، شاخص‌های آماری، صفحه ۵۶ و ۵۷)

$$\bar{x} = \frac{7200 + 3000 + 4800 + 6000}{14} = \text{میانگین درآمد جامعه}$$

$$= \frac{21000}{14} = 1500 = \text{هزار تومان}$$

$$\text{خط فقر} = \frac{\bar{x}}{2} = \frac{1500}{2} = 750 = \text{هزار تومان}$$

حال درآمد افراد را می‌یابیم:

$$1440 = \frac{7200}{5} + \frac{3000}{3} + \frac{4800}{4} + \frac{6000}{2} = \text{درآمد هر فرد}$$

درآمد همه‌ی افراد جامعه بالای خط فقر قرار دارند.

-۸۷

(هاری پلاور، شاخص‌های آماری، صفحه ۶۱)

با توجه به وزن و قد هر یک، شاخص توده‌ی بدنی (BMI) آن‌ها را می‌یابیم:

$$\text{BMI مینا} = \frac{75}{(1/5)^2} = 33/3$$

$$\text{BMI ستاره} = \frac{60}{(1/6)^2} = 23/4$$

با توجه به شاخص توده‌ی بدنی (BMI) بدست آمده برای هر دو می‌فهمیم که ستاره وزن مطلوب را دارد.

-۸۸

(امیر وریکیتی، شاخص‌های آماری، صفحه ۶۰)

درصد بیکاران در سال گذشته برابر است با:

$$12\% = 13 - 1 \Rightarrow \frac{12}{100} \times 26,000,000 = 3,120,000$$

-۸۹

(مهری ملارمضانی، شاخص‌های آماری، صفحه ۵۸ تا ۶۲)

$$100 \times \frac{6000 \times 40 + 8000 \times 120}{30000 \times 40 + 20000 \times 120} = \text{شاخص بهای دو کالا}$$

$$= \frac{2400000 + 960000}{1200000 + 2400000} \times 100 = \frac{3360000}{3600000} \times 100$$

$$= \frac{336}{144} \times 100 = 233$$

-۹۰

(مهری زریں‌کفش، شاخص‌های آماری، صفحه ۵۶ و ۵۷)

ابتدا میانگین درآمدها را می‌یابیم:

$$8, 3, 6, 2, 5, k, 5, 3, 10, 2$$

$$\bar{x} = \frac{\text{مجموع درآمدها}}{\text{تعداد افراد}} \Rightarrow \bar{x} = \frac{8 + 3 + 6 + 2 + 5 + k + 5 + 3 + 10 + 2}{10}$$

$$\Rightarrow \bar{x} = \frac{44 + k}{10} \quad (1)$$

$$\text{خط فقر} = \frac{\bar{x}}{2} \Rightarrow \text{خط فقر} = \frac{44 + k}{20} \Rightarrow \frac{44 + k}{20} = \frac{2}{4}$$

$$\frac{44 + k}{20} = \frac{2}{4} \Rightarrow 44 + k = 20 \times \frac{2}{4} \Rightarrow k + 44 = 48 \Rightarrow k = 4$$

حال داده‌ها را از کوچک به بزرگ مرتب می‌کنیم و میانه را می‌یابیم:

$$2, 2, 3, 3, \frac{4+5}{2}, 5, 6, 8, 10$$

$$\frac{4+5}{2} = 4.5 = \text{میانه}$$

$$\text{میلیون تومان} = \frac{4}{5} = \frac{4}{5} = 2/25 = \text{خط فقر به روش نصف میانه}$$

علوم و فنون ادبی (۲)

۹۱-

(هژبر رمیمی، سبک هندی، صفحه ۸۳ و ۸۴)

جامع عباسی: شیخ بهایی / عالم آرای صفوی: اسکندر بیگ ترکمان / عین‌الحیات: علی بن حسین واعظ کاشفی

۹۲-

(اعظم نوری‌نیا، سبک هندی، صفحه ۸۲)

شعر هندی شعری معنی‌گراست؛ نه صورت‌گرا و شاعران به معنی بیشتر توجه دارند تا به زبان.

۹۳-

(کلاظم کاطمی، سبک هندی، صفحه ۸۱)

واژه‌های «بخیه»، «زناکت» و «پل» از واژگان جدید در سبک هندی هستند.

۹۴-

(کلاظم کاطمی، سبک هندی، صفحه ۸۳ و ۸۴)

محبوب‌القلوب: نثر مصنوع / مجالس‌المؤمنین: نثر ساده / احسن‌التواریخ: نثر بینابین

۹۵-

(کلاظم کاطمی، سبک هندی، صفحه ۸۲)

در ابیات گزینه‌های «۲»، «۳» و «۴» آرایه‌ی حسن تعلیل به عنوان یکی از آرایه‌های پرکاربرد سبک هندی به کار رفته است.

۹۶-

(سیرمهمر مدنی‌دینانی، پایه‌های آوایی همسان دولختی، ترکیبی)

بیت گزینه‌ی «۴» از نظم همسان دولختی (دوری) تشکیل نشده است:

U-U / -U-U / -U-U / -U-U

تشریح گزینه‌های دیگر:

گزینه‌های «۱» و «۲»: U-U / -U-U / -U-U / -U-U

گزینه «۳»: -U-U / -U-U / -U-U / -U-U

۹۷-

(هژبر رمیمی، پایه‌های آوایی همسان دولختی، صفحه ۹۱)

خط عروضی و نشانه‌ی هجایی بیت بدین صورت است:

چُن	مِص	لَ	حَ	تَن	دِی	شِی
-----	-----	----	----	-----	-----	-----

-	-	U	U	-	-	-
---	---	---	---	---	---	---

هَم	سِی	نَ	پَ	رَز	آ	تَش
-----	-----	----	----	-----	---	-----

دو	رَسَد	ت	ز	دَر	وِی	شِی
----	-------	---	---	-----	-----	-----

-	-	U	U	-	-	-
---	---	---	---	---	---	---

هَم	دِی	دِ	پَ	رَا	بُو	لَا
-----	-----	----	----	-----	-----	-----

۹۸-

(سیرمهمر مدنی‌دینانی، پایه‌های آوایی همسان دولختی، ترکیبی)

وزن مصراع گزینه‌ی «۳» «فاعلاتن فاعلاتن فاعلن» است.

۹۹-

(سیرمهمر مدنی‌دینانی، پایه‌های آوایی همسان دولختی، ترکیبی)

مصراع گزینه‌ی «۳» را به دو صورت می‌توان تقسیم‌بندی کرد اما این دو صورت را

نمی‌توان ادغام کرد:

صورت اول:

آیی ن ای	طَ آب کُن	تا رِو ی خُد	پِ بی نی
----------	-----------	--------------	----------

= مستفعلن فاعولن

صورت دوم:

آیی ن	ای طَ آب کُن	تا رِو ی	خُد پِ بی نی
-------	--------------	----------	--------------

= مفعول فاعلاتن

۱۰۰-

(هژبر رمیمی، پایه‌های آوایی همسان دولختی، صفحه ۸۹)

در وزن‌های دولختی (دوری)، هر نیم‌مصراع حکم یک مصراع را دارد و اگر هجای پایان نیم‌مصراع کوتاه و یا کشیده باشد، در حکم هجای بلند خواهد بود. در این سؤال بیت گزینه‌ی «۲» (فاعلاتن فاعلاتن فاعلاتن فاعلن) و بیت گزینه‌ی «۳» (فاعولن فاعولن فعل) دولختی نیستند، هجاهای پایانی نیم‌مصراع در گزینه‌ی «۱»، «قی» و «لا» است که هر دو هجای بلند هستند و مصداق عبارت سؤال محسوب نمی‌شوند. در بیت گزینه‌ی «۴»، کلمه «تو» در میان نیم‌مصراع قرار گرفته و باید تبدیل به هجای بلند شود.

تاریخ (۲)

۱۰۱-

(مضمومه حسینی صفا، تحولات سیاسی و اقتصادی ایران در دوره‌ی صفوی، صفحه ۱۱۴)

الف) شاه عباس اول به‌انگیزه‌ی بهره‌برداری از دانش نظامی و فنی اروپاییان و به‌منظور توسعه‌ی تجارت خارجی کوشید تا مناسبات دوستانه‌ای را با کشورهای اروپایی برقرار کند.

ب) دومین عامل در گسترش روابط ایران و اروپا در دوره‌ی صفوی، انگیزه و اهداف اقتصادی و تجاری بود.

ج) وجود تعداد زیاد سیاحان اروپایی و سفرای این کشورها در ایران خود، نشانی از گستردگی این روابط در عصر صفوی است.

۱۰۲-

(علیرضا عوش‌آباریان، فرهنگ و تمدن در عصر صفوی، صفحه‌های ۱۴۹، ۱۵۴ و ۱۵۵)

الف) شاه اسماعیل با فتح هرات، کمال‌الدین بهزاد، یکی از نوابغ هنر نقاشی دربار تیموری را با خود به تبریز برد و به ریاست کتابخانه‌ی دربار تبریز منصوب کرد.

ب) در دوره‌ی صفویان نقاش بزرگی به نام، آقارضا عباسی با طرح‌ها و نوآوری‌های بی‌نظیرش، مکتب اصفهان را پایه‌گذاری کرد.

پ) از مشهورترین آثار تاریخ‌نگاری دوره‌ی صفویان می‌توان به کتاب حبیب‌السییر تألیف غیاث‌الدین خواندمیر در سلطنت شاه اسماعیل اول و کتاب تاریخ‌عالم آرای عباسی تألیف اسکندر بیگ منشی مربوط به دوره‌ی شاه عباس اول اشاره کرد.

ت) اصفهان، یزد و کاشان از مهم‌ترین کانون‌های پارچه‌های زری‌بافت بودند و بافندگان کرمان در تولید شال ترمه مهارت داشتند.



۱۰۳-

(علیرضا عوض‌آبادیان، تحولات سیاسی و اقتصادی ایران در دوره‌ی صفوی، صفحه‌های ۱۳۶، ۱۴۲، ۱۴۴، ۱۴۵ تا ۱۴۷)
تشریح عبارت‌های نادرست:

ب) طریقت صفویان در قرن نهم هجری تحت تأثیر شرایط فکری و فرهنگی جامعه ایران، نخست به مذهب تشیع گرایش یافت و سپس به جنبشی سیاسی و مذهبی تبدیل شد.

پ) اراضی خاصه متعلق به شخص شاه بود و به ویژه از زمان شاه عباس درآمد آن برای اداره سپاه هزینه می‌شد.

ث) مقارن با روی کار آمدن صفویان در ایران، شیبک خان ازبک در خراسان به تاخت و تاز و قتل و غارت مشغول بود. شاه اسماعیل در نبرد مرو او را مغلوب کرد و کشت و ضربه‌ای قاطع بر ازبکان وارد ساخت.

۱۰۴-

(بهروز بیگی، تحولات سیاسی و اقتصادی ایران در دوره‌ی صفوی، صفحه‌های ۱۳۸ و ۱۳۹)

دوران سلطنت شاه تهماسب صفوی دوران تثبیت حکومت صفویه می‌باشد و وی با اتخاذ تدابیر مناسب، توانست تهاجمات پیاپی ارتش عثمانی را به خاک ایران دفع کند.

۱۰۵-

(مهری کلاردان، فرهنگ و تمدن در عصر صفوی، صفحه‌های ۱۵۱ تا ۱۵۳)

تشریح گزینه‌های دیگر:

گزینه «۱»: بهاء الدین محمدبن حسین عاملی از علمای برجسته ایران در عصر صفوی و معروف به شیخ بهایی است.

گزینه «۲»: ملاصدرا میراث‌گرنقدر چهار جریان فکری بزرگ اسلامی یعنی فلسفه مشاء، اشراق، کلام و عرفان را به هم ریخت و نظام فلسفی نوینی به‌وجود آورد.

گزینه «۳»: معماری ایرانی در دوره‌ی صفوی، با برخورداری از تجارب معماری فاخر عصر تیموری و نیز در سایه ثبات، امنیت و حمایت پادشاهان به‌ویژه شاه عباس اول، شکوفا شد.

۱۰۶-

(بهروز بیگی، تحولات سیاسی و اقتصادی ایران در دوره‌ی صفوی، صفحه‌های ۱۳۸، ۱۴۴ تا ۱۴۶)

تشریح عبارت‌های نادرست:

ب) دولت ایران و گورکانیان هند بر سر قندهار با یکدیگر اختلاف داشتند.

پ) قندهار، به دلیل برخورداری از موقعیت ممتاز اقتصادی و نظامی، در دو قرن و اندی، پانزده‌بار محاصره و دست به دست شد.

۱۰۷-

(علیرضا عوض‌آبادیان، فرهنگ و تمدن در عصر صفوی، صفحه‌های ۱۴۹)

تشریح عبارت نادرست:

ج) احسن التواریخ تألیف حسن بیگ روملو در زمان سلطنت شاه تهماسب اول یکی از مشهورترین آثار تاریخ‌نگاری دوره‌ی صفویان است.

۱۰۸-

(هژبر رهیمی، فرهنگ و تمدن در عصر صفوی، صفحه‌های ۱۵۴ و ۱۵۶)

الف) شاهنامه تهماسبی از آثار مربوط به مکتب تبریز است.

ب) رضا عباسی پایه‌گذار مکتب اصفهان بود و مهم‌ترین نوآوری او در نگارگری این بود که زندگی روزمره عموم مردم و فعالیت اصناف و پیشه‌وران را به تصویر می‌کشید.

پ) در این دوره فولاد توسعه بیشتری یافت و ظرافت، خلاقیت و زیبایی در خلق آثار هنری مورد توجه بیشتر هنرمندان این رشته قرار گرفت.

۱۰۹-

(آزاره میرزائی، فرهنگ و تمدن در عصر صفوی، صفحه‌های ۱۵۲ و ۱۵۵)

میدان نقش جهان، یکی از زیباترین و مهم‌ترین مجموعه‌های تاریخی ایران و جهان و نماد معماری صفوی محسوب می‌شود. این اثر به همت شاه عباس اول ساخته شده است. در دوره صفوی بافندگان کرمان در تولید شال ترمه مهارت داشتند.

۱۱۰-

(آزاره میرزائی، تحولات سیاسی و اقتصادی ایران در دوره‌ی صفوی، صفحه‌های ۱۴۴ و ۱۴۶)

نخستین اروپاییانی که از طریق راه‌های دریایی جدید به اقیانوس هند و خلیج فارس رسیدند، پرتغالی‌ها بودند. در عصر صفوی اراضی که از درآمد آن‌ها برای اداره سپاه هزینه می‌شد، «راضی خاصه» و املاکی که همواره در معرض مصادره قرار داشت، «املاک خصوصی» نامیده می‌شد.

جغرافیا (۷)

۱۱۱-

(هیبه مهبی، کشور، یک ناحیه سیاسی، صفحه‌های ۱۳۲ و ۱۳۵)

در مرزهای قبل از سکونت یا پیشتاز، حداقل کشمکش سیاسی دیده می‌شود؛ زیرا مردمی که در دو سوی مرز زندگی می‌کنند زمانی ساکن شده‌اند که مرز بین دو کشور وجود داشته است و مردم خود را با مرز تطبیق داده‌اند.

ایجاد بازارچه‌های مرزی بین دو کشور موجب رونق اقتصادی و ایجاد اشتغال می‌شود.

۱۱۲-

(علیرضا عوض‌آبادیان، کشور، یک ناحیه سیاسی، صفحه‌های ۱۲۸، ۱۲۹ و ۱۳۱)

تشریح عبارت‌های نادرست:

ج) مرزهای سیاسی مهم‌ترین عامل تشخیص و جدایی کشورها از یکدیگر هستند.

د) در آب‌های آزاد فعالیت‌هایی مثل کشتی‌رانی، فعالیت نظامی، ماهیگیری برای همه کشورهای آزاد است. مشروط به اینکه مخل دریانوردی بین‌المللی نباشد.

۱۱۳-

(هژبر رهیمی، کشور، یک ناحیه سیاسی، صفحه‌های ۱۳۰ و ۱۳۱)

تشریح گزینه‌های دیگر:

گزینه «۱»: رشته کوه پیرنه خط مرزی میان فرانسه و اسپانیا است - منطقه انحصاری اقتصادی بعد از دریای سرزمینی قرار گرفته است.

گزینه «۲»: خط الرأس خطی است که از متصل کردن نوک بلندترین نقاط کوهستانی به یکدیگر به‌وجود می‌آید. - خط‌منصف خط مرزی است که عمیق‌ترین نقاط بستر رود را به هم متصل می‌کند. - آب‌های پشت خط مبنا آب‌های داخلی هستند.

گزینه «۴»: منطقه نظارت بعد از آب‌های داخلی و دریای سرزمینی واقع شده است.

۱۱۴-

(مهری کلاردان، کشور، یک ناحیه سیاسی، صفحه‌های ۱۳۴)

مرزها در هر کشوری اهمیت خاصی دارند و امنیت و استقلال هر کشور به مرزهای آن وابسته است. مرزها حد حاکمیت ملی یک کشور محسوب می‌شوند.



جامعه‌شناسی (۲)

۱۱۵-

(الهام میرزایی، کشور، یک ناحیه سیاسی، صفحه ۱۳۲ و ۱۳۳)
مرز بین کانادا و آلاسکا از مرزهای پیشتاز (قبل از سکونت) است. مرز بین کره شمالی و کره جنوبی روی مدار ۳۸ درجه و مرز بین کانادا و آمریکا روی مدار ۴۹ درجه شمالی تعیین شده است.

۱۱۶-

(بهرروز یحیی، کشور، یک ناحیه سیاسی، صفحه ۱۳۸ و ۱۳۹)
الف) در نظام سیاسی فدرال، کشور به چند ایالت تقسیم می‌شود و ایالت‌ها اختیارات زیادی دارند.
ب) هویت ملی، همبستگی ملی و پیوستگی سرزمینی از مهم‌ترین عوامل پیدایش و بقای یک کشورند.
پ) کشور پاکستان از همسایگان ایران دارای نظام فدرالی است.

۱۱۷-

(علیرضا عوض آذربایان، کشور، یک ناحیه سیاسی، صفحه ۱۳۶ و ۱۳۷)
به‌طور معمول، تمرکز قدرت سیاسی و وزارت‌خانه‌ها و سازمان‌های دولتی، تمرکز اقتصادی نهادهای مالی و پولی و شرکت‌های بزرگ و ثروت و قدرت در پایتخت‌ها، موجب تبدیل آنها به کلان‌شهرها می‌شود که پیامدهایی چون رشد جمعیت، ترافیک، آلودگی هوا و کمبود مسکن و خدمات را به دنبال دارد.
عوامل مهم در انتخاب یک مکان به‌عنوان پایتخت: داشتن قابلیت‌های محیطی مناسب، داشتن جمعیت قابل توجه، دسترسی آسان به سرتاسر کشور، داشتن قابلیت دفاعی مناسب

۱۱۸-

(مهدی ابراهیم علی‌نژاد، کشور، یک ناحیه سیاسی، صفحه ۱۲۷ و ۱۲۹)
ارکان بنیادی کشور: ۱- سرزمین ۲- جمعیت (ملت) ۳- نظام سیاسی (حکومت)
ارکان ناحیه سیاسی کشور: ۱- نظام مدیریت ۲- سازه (ساختار) انسانی ۳- قلمرو و فضای جغرافیایی
سرزمین چه مکان تولد افراد باشد و چه محل سکونت آنها، یکی از بنیادهای هویتی آنان را تشکیل می‌دهد.
مرزهای سیاسی مهم‌ترین عامل تشخیص و جدایی کشورها از یکدیگرند.

۱۱۹-

(بهرروز یحیی، کشور، یک ناحیه سیاسی، صفحه ۱۳۴ و ۱۳۵)
حفاظت و مدیریت و کنترل مرزهای کشور بر عهده مرزبانان نیروی انتظامی و دفاع از مرزهای زمینی، هوایی و دریایی کشور در برابر تهدیدات خارجی بر عهده نیروهای مسلح جمهوری اسلامی ایران است. کشور ما حدود ۸۷۵۵ کیلومتر مرز مشترک با کشورهای همسایه دارد و با ۱۵ کشور از راه خشکی و دریا هم‌مرز است. پایتخت مرکز اقتدار سیاسی یک کشور است. میزان اختیارات واحدهای سیاسی درون کشور از نظر بودجه، تأمین منابع مالی و قوانین و غیره در کشورهای مختلف متفاوت است و به نوع نظام سیاسی آنها بستگی دارد.

۱۲۰-

(بهرروز یحیی، کشور، یک ناحیه سیاسی، صفحه ۱۳۸)
سرزمین گرینلند همانند عراق، انگلستان، دانمارک و آذربایجان دارای سیستم ناحیه‌ای و ترکیبی هستند. ترکیه همانند سودان شمالی و بسیاری از کشورهای دیگر دارای سیستم تک‌ساخت هستند. نیجریه و مالزی همانند برزیل و استرالیا، کانادا و ... دارای سیستم فدرال هستند.

۱۲۱-

(بهرروز یحیی، سرآغاز بیداری اسلامی، صفحه ۱۱۲ و ۱۱۳)
الف) برخی روشنفکران چپ از رویارویی مستقیم با باورهای دینی مردم خودداری می‌کردند؛ حتی گاهی اندیشه‌های خود را در پوشش دینی بیان می‌داشتند.
ب) روشنفکران چپ تا فروپاشی بلوک شرق، در کشورهای اسلامی جاذبه داشتند.
پ) اعتراض روشنفکران چپ به روشنفکران نسل اول، به دلیل گریز آنان از بنیان‌های فکری اسلامی یا اسلام‌ستیزی آنان نیست، بلکه از نوع اعتراضاتی است که طی قرن بیستم در کشورهای غربی نسبت به عملکرد اقتصادی نظام‌های لیبرالیستی و سرمایه‌داری شکل گرفت.

۱۲۲-

(بهرروز یحیی، سرآغاز بیداری اسلامی، صفحه ۱۱۰ و ۱۱۱)
منورالفکران غرب‌گرا در قدم‌های نخست از ضرورت اصلاحات در دولت‌های کشورهای اسلامی خود سخن می‌گفتند و مفهوم امت و ملت اسلامی برای آن‌ها بی‌معنا یا منفسور بود و در مقابل، به ناسیونالیسم که اندیشه سیاسی قوم‌گرایانه غرب متجدد بود، روی آورده بودند. منورالفکران غرب‌گرا مورد حمایت دولت‌های استعمارگر غربی بودند و این دولت‌ها به کمک آنان توانستند از موفقیت حرکت‌ها و جنبش‌هایی که توسط بیدارگران اسلامی در حال شکل‌گیری بود، جلوگیری کنند.

۱۲۳-

(مهدی ابراهیم علی‌نژاد، سرآغاز بیداری اسلامی، صفحه ۱۰۹)
مهم‌ترین ویژگی‌های نخستین بیدارگران اسلامی آن است که: به خطر کشورهای غربی برای جوامع اسلامی توجه داشتند و خواستار استقلال اقتصادی و سیاسی جوامع اسلامی بودند.
به دنبال اصلاح رفتار دولت‌های اسلامی بودند. بیداری را بازگشت به اسلام و عمل به آن می‌دانستند. بسیاری از آنان وحدت امت اسلامی یا تشکیل قدرت واحد اسلامی و عزت جهان اسلام را دنبال می‌کردند و قومیت‌های مختلف را درون امت واحد اسلامی به رسمیت می‌شناختند.

۱۲۴-

(الهام میرزایی، سرآغاز بیداری اسلامی، صفحه ۱۱۱ و ۱۱۲)
قدرت حاکمان سکولار در کشورهای مسلمان، ریشه در اعتقادات و پیشینه تاریخی این کشورها نداشت. قدرت آن‌ها وابسته به قدرت جهانی استعمار بود.
نسل اول جریان اجتماعی که موازی نخستین بیدارگران اسلامی شکل گرفت به «منورالفکران» و نسل دوم به «روشنفکران» شهرت یافتند.

۱۲۵-

(سوفیا فرقی، سرآغاز بیداری اسلامی، صفحه ۱۱۲ و ۱۱۳)
«الف»: رهاورد حکومت منورالفکران غرب‌گرا در کشورهای اسلامی، استبداد استعماری است.
«ب»: در هم ریختن نظم پیشین به بهانه رسیدن به جایگاه کشورهای غربی انجام می‌شود.
«ج»: شکل‌گیری جریان‌های چپ در کشورهای اروپایی نیز به نوبه خود، بر ذهن و اندیشه غرب‌گرایان کشورهای اسلامی تأثیر می‌گذارد و بدین ترتیب، نسل دومی از غرب‌گرایان در این کشورها پدید می‌آید که با اعتراض به حرکت‌های سیاسی نسل اول می‌نگرد.



۱۲۶-

(هژبر ریمی، **سرآغاز بیداری اسلامی**، صفحه ۱۱۰)
منورالفکران غرب‌گرا مانند بیدارگران اسلامی، خواستار اصلاح رفتار دولت‌های اسلامی بودند.

۱۲۷-

(سوفیا فرقی، **سرآغاز بیداری اسلامی**، صفحه ۱۱۲ و ۱۱۳)
با فروپاشی بلوک شرق و از بین رفتن جاذبه‌های روشنفکری چپ در سطح جهانی، جریان نسل دوم از غرب‌گرایان یعنی «روشنفکران» جاذبه خود را از دست دادند و غرب‌گرایان دیگر بار به اندیشه‌های لیبرالیستی غربی روی آوردند.

۱۲۸-

(هژبر ریمی، **سرآغاز بیداری اسلامی**، صفحه ۱۱۳)
از ویژگی‌های اساسی اندیشه صحیح آن است که اجزای آن دارای انسجام‌اند. از این رو به دیدگاهی که در آن تضاد و تناقض وجود دارد، به دیده شک و تردید نگریسته می‌شود. اندیشه انتقادی در همین ویژگی دچار نقص است. چرا که معمولاً آمیزه‌ای از باورها و ارزش‌هایی است که از مکاتب و جهان‌بینی‌های مختلف گردآوری می‌شوند و به‌صورتی ناسازگار در کنار هم چیده می‌شوند. برخی جریان‌ها، عقاید اسلامی را با سوسیالیسم، مارکسیسم و ... بدون توجه به مبانی آن‌ها و به صورتی ناسازگار در هم ادغام می‌کنند.

۱۲۹-

(بهرروز ییعی، **سرآغاز بیداری اسلامی**، صفحه ۱۱۰)
منورالفکران غرب‌گرا ویژگی‌هایی داشتند: ۱- نسبت به کشورهای استعمارگر احساس خطر نمی‌کردند بلکه حضور سیاسی و اقتصادی آنان را فرصت می‌دانستند. ۲- مانند بیدارگران اسلامی، خواستار اصلاح رفتار دولت‌های اسلامی بودند. ۳- برخلاف بیدارگران اسلامی، بیداری را بازگشت به اسلام نمی‌دانستند؛ بلکه راه نجات را در تقلید از رفتار فرنگیان می‌دیدند. مفهوم امت و ملت اسلامی برای آنها بی‌معنا یا منقور بود و در مقابل، به ناسیونالیسم که اندیشه قوم‌گرایانه غرب متجدد بود، روی آورده بودند.

۱۳۰-

(الهام میرزایی، **سرآغاز بیداری اسلامی**، صفحه ۱۱۰ و ۱۱۱)
منورالفکران غرب‌گرا مورد حمایت دولت‌های استعمارگر غربی بودند و این دولت‌ها به کمک آنان توانستند از موفقیت حرکت‌ها و جنبش‌هایی که توسط بیدارگران اسلامی در حال شکل‌گیری بود، جلوگیری کنند. آنان اومانیزم را به آدمیت ترجمه می‌کردند.

فلسفه

۱۳۱-

(سیرمهر مرئی‌رینانی، **چیستی انسان (۲)**، صفحه ۸۰)
- خداوند که نور محض است و هیچ ظلمتی در او راه ندارد، «نور الانوار» است.
- جسم و بدن انسان همان جنبه ظلمانی اوست.
- سهروردی معتقد بود که هستی مراتب نور است.

۱۳۲-

(ژیرلا سلاپقه، **چیستی انسان (۲)**، صفحه ۸۰)
روح انسان از مشرق عالم است لذا مشتاق بازگشت به وطن خود است.

۱۳۳-

(ژیرلا سلاپقه، **چیستی انسان (۲)**، صفحه ۷۹)
این‌سینا برای توصیف بی‌قراری و کوشش روح برای رسیدن به جایگاه اصلی‌اش، شعری به زبان عربی سرود و وضعیت روح را با بیانی تمثیلی در آن شرح داد.

۱۳۴-

(ژیرلا سلاپقه، **چیستی انسان (۲)**، صفحه ۸۱)
براساس حکمت متعالیه روح انسان آخرین درجه تکاملی موجودات است و احوالاتش بر بدن تأثیر دارد. همان‌گونه که اتفاقات بدن بر روح تأثیر می‌گذارد. روح انسان ظرفیت بی‌نهایت دارد اما رسیدن او به کمالات انسانی به اراده و اختیار انسان وابسته است.

۱۳۵-

(ژیرلا سلاپقه، **چیستی انسان (۲)**، صفحه ۸۰ و ۸۱)
تشریح گزینه‌های دیگر:
گزینه «۱»: نظر ابن‌سینا
گزینه «۲»: نظر ملاصدرا
گزینه «۳»: نظر دکارت

۱۳۶-

(سیرمهر مرئی‌رینانی، **چیستی انسان (۲)**، صفحه ۷۹)
این‌سینا معتقد است که وقتی بدن انسان دوره جنینی را در رحم مادر گذراند و به مرحله‌ای رسید که صاحب همه اقسام بدنی شد، خداوند روح انسان را به او عطا می‌کند.

۱۳۷-

(سیرمهر مرئی‌رینانی، **چیستی انسان (۲)**، صفحه ۸۱ و ۸۲)
از نظر ملاصدرا، روح و بدن دو چیز مجزا نیستند بلکه وحدتی حقیقی دارند. انسان اختیار دارد که مسیرهای دیگری غیر از مسیر تکامل را برگزیند، بنابراین در ابتدای زندگی هر فرد هویت او معلوم نیست.

۱۳۸-

(فاطمه شومیری، **چیستی انسان (۲)**، صفحه ۷۶ تا ۸۲)
از نظر ابن‌سینا وقتی انسان در دوران جنینی صاحب همه اقسام شد، روح انسانی از طرف خداوند به او عطا می‌شود. از نظر ملاصدرا روح و بدن وحدتی حقیقی دارند. از نظر شیخ اشراق نفس جنبه نورانی و جسم ظلمانی وجود انسان است.

۱۳۹-

(فاطمه شومیری، **چیستی انسان (۲)**، صفحه ۸۱)
مراحل تکاملی موجودات در شعر مولوی که بیانی از نظریه ملاصدرا است.

۱۴۰-

(فاطمه شومیری، **چیستی انسان (۲)**، صفحه ۷۶ تا ۸۱)
گزینه‌های «۲»، «۳» و «۴» نظر همه فیلسوفان مسلمان از جمله ابن‌سینا و ملاصدرا است اما ابن‌سینا به ضمیمه شدن روح به بدن اعتقاد دارد و ملاصدرا این انضمام را نپذیرفته و به وحدت حقیقی روح و بدن قائل است.

روان‌شناسی

۱۴۱-

(علیرضا رضایی، **انگیزه و نگرش**، صفحه ۱۷۲)
نگرش‌ها پس از شکل‌گیری، از ثبات بیشتری برخوردار بوده و تابع اصل هماهنگی شناختی هستند؛ یعنی در برابر تغییر مقاومت می‌کنند.

۱۴۲-

(الهام میرزایی، **انگیزه و نگرش**، صفحه ۱۷۰)
اینکه مواد آرامبخش مطالعه را آسان می‌کند و البته بوی بدی نیز دارد به ترتیب اشاره به عنصر مثبت و عنصر منفی در امر سیگار کشیدن دارد.
تشریح گزینه‌های نادرست:
گزینه «۱»: عنصر مثبت - عنصر مثبت
گزینه «۲»: عنصر منفی - عنصر منفی
گزینه «۳»: عنصر منفی - عنصر مثبت



ریاضی و آمار (۲) (غیرمشتک)

۱۴۳-

(فاطمه شفیعی، انگیزش و نگرش، صفحه ۱۶۸ و ۱۶۹)

الف) نکته قابل توجه در انتخاب هدف این است که برای رسیدن به اهداف بالاتر باید آن را به اهداف کوچک‌تر تقسیم کنیم و قدم به قدم به اهداف موردنظر خود برسیم.
ب) ناهماهنگی شناختی ناخوشایند و تنش‌زا است.

۱۴۴-

(مهمربور صهرابانی، انگیزه و نگرش، صفحه‌های ۱۶۱، ۱۶۲، ۱۶۸، ۱۷۰ و ۱۷۴)

تشریح عبارت‌های نادرست:

ب) انتخاب هدف، علاوه بر ایجاد توانمندی، باعث انسجام در رفتار می‌شود.
ج) هنگام بروز ناهماهنگی فرد می‌تواند دو کار انجام دهد: ۱- رفتار خود را تغییر دهد.
۲- نگرش خود را تغییر دهد تا بلکه این دو با هم هماهنگ شوند.
د) اغلب افراد علت شکست خود را نمی‌دانند و آن را به امور دیگر نسبت می‌دهند.

۱۴۵-

(سوقیا قرنی، انگیزه و نگرش، صفحه‌های ۱۶۰، ۱۶۲ و ۱۶۵)

الف) جست و جوی علت رفتار، در واقع، به معنای توجه به عوامل انگیزشی آن رفتار است.
ب) باورها و نظام ارزشی فرد، در زمره نگرش‌های مثبت است.

۱۴۶-

(مهمربور صهرابانی، انگیزه و نگرش، صفحه ۱۷۳)

در صورت ناهماهنگی بین ادراک کنترل و کارایی، نوعی ادراک کنترل و کارایی کاذب ایجاد می‌شود که مانع بروز رفتار است.

۱۴۷-

(الهام میرزانی، انگیزه و نگرش، صفحه ۱۷۷)

در حالت درماندگی آموخته شده، نتایج کار و پیامدها هیچ ربطی با تلاش و کار فرد ندارد. خوردن دارو ← بهبود نیافتن سردرد
خواندن درس ← نگرفتن نمره خوب

۱۴۸-

(مهران افشاری، انگیزه و نگرش، صفحه ۱۶۶)

عدم حمایت اجتماعی از عوامل بیرونی تأثیرگذار در شکل‌گیری باورهای غلط در انسان است.

۱۴۹-

(مهران افشاری، انگیزه و نگرش، صفحه ۱۶۵ و ۱۶۶)

زندگی‌نامه نیکوی آچیچ اشاره به قدرت اراده دارد و اسناد از عوامل نگرشی منفی است.

۱۵۰-

(موسا عفتی، انگیزه و نگرش، صفحه ۱۷۲)

هر نگرش دارای یک عنصر شناختی، یک عنصر احساسی و یک عنصر آمادگی برای عمل است.

نگرش‌های کودک در دوران کودکی هماهنگ با نگرش‌های خانواده است. این نگرش‌ها در مدرسه نیز از هماهنگی برخوردار است، زیرا مدرسه نیز، معمولاً در همان محیط زندگی کودک قرار دارد.

۱۵۱-

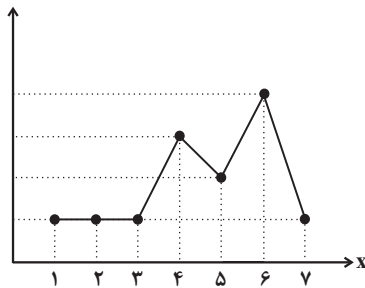
(مهمربور صهرابانی، سری‌های زمانی، صفحه ۶۳ تا ۶۵)

بنابر تعریف، سری زمانی مجموعه داده‌هایی است که در طی زمان با فواصل منظم گردآوری می‌شوند. در گزینه «۲» فواصل زمانی منظم دیده نمی‌شود.

۱۵۲-

(مهمربور صهرابانی، سری‌های زمانی، صفحه ۶۳ تا ۷۰)

تکرار یک ویژگی در نمودار سری زمانی را الگو می‌نامند اما تنها با تکرار یک داده نمی‌توان به یک الگو دست پیدا کرد. مانند نمودار زیر:



در زمان‌های ۱، ۲، ۳ و ۷ مقدار داده‌ها برابرند و یک داده تکرار شده اما در زمان بعدی مقادیر داده‌ها نامنظم هستند.

۱۵۳-

(مهمربور صهرابانی، سری‌های زمانی، صفحه ۶۳ تا ۶۵)

نمودار مربوط به گزینه‌های «۱»، «۳» و «۴» مربوط به سری زمانی می‌باشند زیرا مجموعه داده‌ها در طی زمان با فواصل منظم گردآوری شده‌اند.
ولی تکرار یک ویژگی منظم در بازه‌های زمانی، فقط در گزینه «۴» مشاهده می‌شود لذا نمودار مربوط به گزینه «۴» دارای الگو می‌باشد.

۱۵۴-

(امیر مهمربور، سری‌های زمانی، صفحه ۶۳ تا ۶۵)

با توجه به نمودار و طبق جدول زیر میانگین را می‌یابیم:

شرکت	تعداد افراد	درآمد افراد
A	۱۰	۶
B	۳۰	۲
C	۱۰	۱
D	۵۰	۴

$$\text{میانگین درآمد} = \frac{\text{شرکت D} + \text{شرکت C} + \text{شرکت B} + \text{شرکت A}}{10 + 30 + 10 + 50} = \frac{50 \times 4 + 10 \times 1 + 30 \times 2 + 10 \times 6}{100}$$

$$= \frac{330}{100} = 3.3 \text{ میلیون تومان}$$

۱۵۵-

(امیر مهمربور، سری‌های زمانی، صفحه ۶۳ تا ۷۰)

تخمین داده‌های قبل یا بعد از داده‌های ثبت شده را برون‌یابی و تخمین داده‌های بین داده‌های ثبت شده را درون‌یابی می‌گویند.
گزینه‌های «۱»، «۲» و «۴» برون‌یابی و گزینه «۳» درون‌یابی می‌باشد.



۱۵۶-

(امیر زراندوز، سری‌های زمانی، صفحه ۶۳ تا ۷۰)

برای برون‌یابی در نقطه D بهتر است به اطلاعات کلیه نقاط قبل از نقطه D رجوع کنیم و تنها بر اساس اطلاعات نقاط C و N خطای برون‌یابی نادرست محاسبه شده است.

۱۵۷-

(امیر زراندوز، سری‌های زمانی، صفحه ۶۳ تا ۷۰)

چون درون‌یابی خطی در ساعت ۹ انجام می‌شود، پس معادله خط گذرنده از دو نقطه $A\left(\begin{matrix} 8 \\ 24 \end{matrix}\right)$ و $B\left(\begin{matrix} 11 \\ 21 \end{matrix}\right)$ را می‌نویسیم:

$$m_{AB} = \frac{y_B - y_A}{x_B - x_A} \Rightarrow m_{AB} = \frac{21 - 24}{11 - 8} = \frac{-3}{3} = -1$$

$$y - y_B = m_{AB}(x - x_B) \Rightarrow y - 21 = -1(x - 11)$$

$$\Rightarrow y - 21 = -x + 11 \Rightarrow y = -x + 32$$

۱۵۸-

(امیر ورکیانی، سری‌های زمانی، صفحه ۶۳ تا ۷۰)

ابتدا میانگین شماره ماه‌ها و درآمدها را می‌یابیم:

$$\bar{x} = \frac{1+2+3+4+5}{5} = \frac{15}{5} = 3 \Rightarrow A(3, 8)$$

$$\bar{y} = \frac{5+8+5+7+15}{5} = \frac{40}{5} = 8$$

حال معادله خطی که از دو نقطه $A(3, 8)$ و $B(5, 15)$ می‌گذرد را می‌یابیم:

$$m_{AB} = \frac{y_B - y_A}{x_B - x_A} \Rightarrow m_{AB} = \frac{15 - 8}{5 - 3} = \frac{7}{2}$$

$$y - y_B = m_{AB}(x - x_B) \Rightarrow y - 15 = \frac{7}{2}(x - 5)$$

$$\Rightarrow y = \frac{7}{2}x - \frac{35}{2} + 15 \Rightarrow y = \frac{7}{2}x - \frac{5}{2}$$

حال درآمد در ماه ششم برابر است با:

$$y = \frac{7}{2} \times 6 - \frac{5}{2} = \frac{37}{2} = 18 \frac{1}{2}$$

۱۵۹-

(مهری ملارمقانی، سری‌های زمانی، صفحه ۶۳ تا ۷۰)

برای درون‌یابی در ساعت ۱۱ کافی است، معادله خطی که از دو نقطه $A\left(\begin{matrix} 10 \\ 36 \end{matrix}\right)$ و

$B\left(\begin{matrix} 12 \\ 18 \end{matrix}\right)$ می‌گذرد را بیابیم و مقدار ۱۱ را در آن جایگذاری کنیم:

$$m_{AB} = \frac{y_B - y_A}{x_B - x_A} \Rightarrow m_{AB} = \frac{18 - 36}{12 - 10} = \frac{-18}{2} = -9$$

$$y - y_B = m_{AB}(x - x_B) \Rightarrow y - 18 = -9(x - 12)$$

$$\Rightarrow y = -9x + 108 + 18 \Rightarrow y = -9x + 126$$

حال با جایگذاری $x = 11$ تعداد مراجعه‌کنندگان در ساعت ۱۱ را می‌یابیم:

$$y = -9 \times 11 + 126 = -99 + 126 = 27$$

|مقدار درون‌یابی - مقدار واقعی| = خطای درون‌یابی

$$\Rightarrow |27 - 23| = 4$$

۱۶۰-

(مهری ملارمقانی، سری‌های زمانی، صفحه ۶۳ تا ۷۰)

مقدار داده در زمان قبل از زمان داده‌های ثبت شده در جدول مدنظر است، پس تخمین به کمک برون‌یابی انجام می‌گیرد:

$$\bar{x} = \frac{3+5+7+9}{4} = \frac{24}{4} = 6$$

$$\Rightarrow A(6, 16)$$

$$\bar{y} = \frac{18+14+12+20}{4} = \frac{64}{4} = 16$$

حال معادله خطی که از دو نقطه $A(6, 16)$ و $B(3, 18)$ عبور می‌کند را می‌یابیم:

$$m_{AB} = \frac{y_B - y_A}{x_B - x_A} \Rightarrow m_{AB} = \frac{18 - 16}{3 - 6} = \frac{2}{-3} = -\frac{2}{3}$$

$$y - y_B = m_{AB}(x - x_B) \Rightarrow y - 18 = -\frac{2}{3}(x - 3) \Rightarrow y - 18 = -\frac{2}{3}x + 2$$

$$\Rightarrow y = -\frac{2}{3}x + 20 \xrightarrow{x=1}$$

$$y = -\frac{2}{3} \times 1 + 20 = 19 \frac{1}{3}$$

علوم و فنون ادبی (۲) (غیرمشتک)

۱۶۱-

(سمیه قان‌بیلی، کنایه، ترکیبی)

آرایه‌های موجود در بیت: مجاز: «سیر» مجاز از «بیزار» / کنایه: «دل نهادن» کنایه از «دل بستن و علاقه پیدا کردن» / جناس: «که و که» (چه کسی - حرف ربط)

۱۶۲-

(افشین کیانی، کنایه، صفحه ۹۵)

آب از سر گذشتن: کنایه از «نهایت سختی و ناامیدی» کنایه «از مرگ» نیز هست.

مشهور کنایه «تار پیچوده کردن» در سایر گزینه‌ها:

گزینه ۱: «آب به غربال پیمودن»

گزینه ۲: «گره بر باد زدن»

گزینه ۴: «نقش بر آب زدن»

۱۶۳-

(سمیه قان‌بیلی، کنایه، ترکیبی)

آرایه‌های موجود در بیت: کنایه: «رخ بر رخ کسی نهادن» کنایه از «بوسیدن و در آغوش گرفتن» / استعاره آشکار: «ماه»: استعاره از «یار و معشوق»

۱۶۴-

(افشین کیانی، کنایه، صفحه ۹۵)

«کمربستن» کنایه از «آماده شدن» است.

۱۶۵-

(عارف‌سادات طباطبایی نژاد، کنایه، صفحه ۹۵)

ج: «بند از دهان کیسه گشودن» کنایه از «بخشش کردن»

د: «تنگدستی» کنایه از «فقر بودن»

الف: «بسته بودن» کنایه از «عاشق بودن»

ب: «دست شستن از عمر» کنایه از «نامید شدن از زندگی»



۱۶۶-

(هژبر رهیمی، ترکیبی)

تشبیه: چو غنچه (شاعر خودش را به غنچه تشبیه کرده است). / کنایه: «بیاله گرفتن»
کنایه از نوشیدن شراب و باده خواری است. / تشخیص: «لب خندان غنچه» و «از شوق
جامه پاره کردن غنچه» تشخیص دارند.

۱۶۷-

(مفسن اصغری، ترکیبی)

الف) کنایه: دل در جهان بستن / استعاره: نونهال و سرزمین (مجاز به علاقه
شباهت)

ب) کنایه: سر در پای کسی افکندن / استعاره: مه خورشید کلاه (مجاز به علاقه
شباهت)

ج) کنایه: دامن کشان رفتن / مجاز: خاک (مزار و گور)

د) کنایه: ثابت قدم بودن / استعاره: زندان (مجاز به علاقه شباهت)

۱۶۸-

(عارف سارانت طباطبائی نژاد، کنایه، صفحه‌ی ۹۷)

«خون دل ریختن» کنایه از «رنج دادن دل»

تشریح گزینه‌های دیگر:

گزینه «۱»: «در پا ریختن» کنایه «از بی توجهی»

گزینه «۳»: «چین داشتن ابرو» کنایه از «ناراحت و عصبانی بودن»

گزینه «۴»: «میان بستن» کنایه از «آماده شدن»

۱۶۹-

(سعیر یعفری، کنایه، صفحه‌ی ۹۷)

سر کار تو با خانه‌ی خمار افتادن / سر بسته / بر سر بازار افتادن

۱۷۰-

(کاکظم کاظمی، کنایه، صفحه‌ی ۹۷)

تشریح گزینه‌های دیگر:

گزینه «۱»: تیشه به پای خود زدن ← آسیب رساندن به خود

گزینه «۲»: خار از پا در آمدن ← حل کردن مشکل (باری رساندن)

گزینه «۳»: به سر باز آمدن ← با اشتیاق آمدن (شوق فراوان داشتن)

تاریخ (۲) (غیرمشترک)

۱۷۱-

(مهری کاردران، قرون وسطا، صفحه‌ی ۱۶۲ و ۱۶۹)

الف) فراتک‌ها دسته‌ای از ژرمن‌ها بودند که با تصرف سرزمین گل، حکومت خود را
بنیان نهادند و پادشاهی فراتک‌ها در زمان شارل بزرگ، مشهور به شارلمانی، به اوج
قدرت رسید.

ب) کلیسا در قرون وسطا برای مقابله با بی‌دینی و بدعت‌گذاری و جلوگیری از
اندیشه‌های مخالفان خود، از حربه‌ی تفتیش عقاید یا انکیزیسیون استفاده می‌کرد.

۱۷۲-

(مهری کاردران، قرون وسطا، صفحه‌ی ۱۶۳ و ۱۶۵)

شارلمانی برای اداره‌ی قلمرو خود، نهاد اداری دوران امپراتوری روم موسوم به کومس یا
کنت را احیا کرد. اختراع خیش آهنی، بهره‌گیری وسیع از اسب در امور زراعی و
استفاده‌ی درست از کود حیوانی موجب بهبود کشاورزی و افزایش محصول شد.

۱۷۳-

(مهری کاردران، قرون وسطا، صفحه‌های ۱۶۶، ۱۶۷ و ۱۷۲)

الف) دانشمندان اروپایی در قرون وسطا از طریق ترجمه‌ی آثار و نوشته‌های فیلسوفان مسلمان مانند
ابوعلی سینا و ابن رشد با اندیشه‌های فلسفی فیلسوفان بزرگ یونان باستان همچون ارسطو و
افلاطون آشنا شدند.

ب) توماس آکویناس، برجسته‌ترین فیلسوف اروپایی در سده‌های ۱۲ و ۱۳ م بود.

ج) عوامل بروز جنگ‌های صلیبی: ۱- مشکلات اقتصادی و اجتماعی سرزمین‌های اروپایی
۲- به خطر افتادن موجودیت امپراتوری بیزانس ۳- موفقیت‌های نظامی مسیحیان در اندلس

۱۷۴-

(مهری کاردران، قرون وسطا، صفحه‌ی ۱۶۵ و ۱۶۷)

سرف اجازه نداشت که ملک ارباب خود را ترک کند، اما در عین حال مانند برده نیز نبود که
قابل خرید و فروش باشد.

بر اثر این جنگ‌ها (جنگ‌های صلیبی)، اطلاعات جغرافیایی اروپاییان افزایش یافت و بنادر
مهم اروپایی در دریای مدیترانه از نو شکوفا شدند و دوباره رونق گرفتند.

۱۷۵-

(علیرضا عوض‌آباریان، قرون وسطا، صفحه‌ی ۱۶۰ و ۱۶۱)

تشریح گزینه‌های دیگر:

گزینه «۱»: در قرن ۴ م. امپراتوری روم بر اثر مشکلات اداری و اقتصادی به دو بخش
شرقی و غربی تقسیم شد. بیزانس با وجود از دست دادن سرزمین‌های آفریقای و
بخش وسیعی از قلمرو آسیای خود، همچنان دوام آورد.

گزینه «۲»: برخلاف امپراتوری بیزانس، امپراتوری روم غربی نتوانست در برابر سیل
تهاجم دسته‌های ژرمن در سده‌های ۵ و ۶ م ایستادگی کند و فروپاشید.

گزینه «۴»: قلمرو امپراتوری روم غربی پس از فروپاشی، به چندین سرزمین جدا از
هم تجزیه شد.

۱۷۶-

(بهرز یغی، قرون وسطا، صفحه‌ی ۱۷۴)

جنگ‌های صلیبی تأثیر فراوانی بر رشد شهرها و تجارت به‌ویژه در مناطق ساحلی اروپا
گذاشت.

۱۷۷-

(بهرز یغی، رنسانس و عصر جدید، صفحه‌ی ۱۸۵)

از دیدگاه مارتین لوتر، آنچه مایه‌ی رستگاری انسان می‌شود ایمان است و نه انجام دادن
کارهای نیک و او مسئله‌ی آموزش گناهان توسط کلیسا را در برابر پرداخت پول و انجام
برخی خدمات مورد نقد و نفی قرار داد.

۱۷۸-

(بهرز یغی، ترکیبی، صفحه‌ی ۱۶۱ و ۱۸۳)

تهاجم ژرمن‌ها که فروپاشی امپراتوری روم غربی را به همراه داشت موجب افول
شهرنشینی، رکود تجارت و گسترش زندگی روستائینی گردید. براساس منشوری
که پادشاه اسپانیا به کریستف کلمب و سایر کاشفان سرزمین‌های جدید داد، کاشفان
ملزم بودند سهم عمده‌ای از غنایم به‌دست آمده را به خزانه‌ی پادشاه واریز کنند.



۱۷۹-

(علی‌ممد کریمی، **رسانس و عصر جدید**، صفحه ۱۸۰)

در اواسط قرن ۱۶ م نیکلاس کوپرنیک در رساله‌ی گردش اجرام سماوی، نظریه‌ی چرخش زمین به دور خورشید را مطرح کرد. ویلیام هاروی در زمینه‌ی کارکرد قلب و چگونگی گردش خون به موفقیت‌های مهمی دست یافت و دکارت بنیانگذار سبک تحقیق در ریاضیات بود.

۱۸۰-

(الهام میرزائی، **رسانس و عصر جدید**، صفحه‌های ۱۸۰، ۱۸۲، ۱۸۳ و ۱۸۵)

تشریح عبارت‌های نادرست:

الف) در نیمه‌ی دوم سده ۱۵ م، دریانوردان پرتغالی در سواحل غربی قاره‌ی آفریقا در اقیانوس اطلس مشغول کشف سرزمین‌های جدید شدند.
ب) لوتر هر چند به‌دنبال تأسیس آیین و کلیسای جدیدی نبود ولی تلاش‌های او به تأسیس آیین و کلیسای پروتستان انجامید.

جغرافیا (۲) (غیرمشترک)

۱۸۱-

(مهری کاروان، **ژئوپلیتیک**، صفحه ۱۴۱ و ۱۴۲)

الف) ژئوپلیتیک شاخه‌ای از دانش جغرافیای سیاسی است که با موضوع قدرت و ارتباط آن با جغرافیا و سیاست سروکار دارد و روابط متقابل این سه عنصر را مطالعه می‌کند.
ب) سیاست عبارت است از علم اداره‌ی یک کشور یا حکومت‌داری.

۱۸۲-

(آزاده میرزائی، **ژئوپلیتیک**، صفحه ۱۴۳ و ۱۴۴)

تشریح عبارت‌های نادرست:

الف) در قرن نوزدهم، راتزل نظریه‌ی فضای حیاتی را مطرح کرد.
ت) راتزل، معتقد بود که در کشمکش بر سر قدرت، دولت‌های بزرگ پیروز می‌شوند و کشورهای کوچک را ضمیمه‌ی خاک خود می‌کنند.

۱۸۳-

(آذر نوری‌بروهردی، **ژئوپلیتیک**، صفحه ۱۴۷ و ۱۴۹)

لهستان کشور حائل بین روسیه و آلمان است.
چاپهار بندر اقیانوسی ایران در استان سیستان و بلوچستان قرار دارد.

۱۸۴-

(آذر نوری‌بروهردی، **ژئوپلیتیک**، صفحه ۱۵۰)

لسوتو: محاطی
نروژ: طویل
تایلند: دنباله‌دار

۱۸۵-

(میهیبه مهی، **ژئوپلیتیک**، صفحه ۱۴۵)

علت نادرستی گزینه ۳: «خط‌مشی سیاسی و حکومت: حمایت و توجه دولت‌ها به قدرت دریایی و بهره‌برداری از فرصت‌ها
گسترش ساحل: طول سواحل یک کشور و دسترسی به آب‌های آزاد.
شرایط تبدیل شدن یک کشور به قدرت دریایی:
موقعیت جغرافیایی، خط‌مشی سیاسی و حکومت، وضع طبیعی سواحل، فرهنگ دریانوردی، تعداد جمعیت، گسترش ساحل

۱۸۶-

(بهروز بیی، **ژئوپلیتیک**، صفحه ۱۴۴)

مکیندر، جغرافی‌دان انگلیسی، در سال ۱۹۰۴ میلادی در مقاله‌ای با موضوع تولید قدرت، به «خشکی‌ها» توجه کرد. وی منطقه‌ی خشکی اوراسیا (از رود ولگا در غرب تا سیبری در شرق را قلعه (دژ) جهان می‌دانست.

۱۸۷-

(بهروز بیی، **ژئوپلیتیک**، صفحه ۱۵۰)

کشورهای طویل به کشورهایی گفته می‌شود که طول آن‌ها حداقل شش برابر عرضشان باشد. مانند شیلی و نروژ.

۱۸۸-

(هژبر رهیمی، **ژئوپلیتیک**، صفحه ۱۴۹ تا ۱۵۱)

عوامل مؤثر در قدرت ملی را می‌توان به پنج گروه تقسیم کرد: ۱- موقعیت جغرافیایی کشور ۲- وسعت، شکل و ناهمواری‌های کشور ۳- بنیادهای زیستی کشور ۴- منابع انرژی و معدنی کشور ۵- جمعیت کشور
داشتن جمعیت زیاد از عوامل قدرت ملی است و جمعیت زیاد پیش شرط قدرت است اما کیفیت و ترکیب جمعیت نیز اهمیت دارد.
همگونی جمعیت از نظر قومی، زبانی و دینی در افزایش قدرت ملی مؤثر است.

۱۸۹-

(ممدابراهیم علی‌نژاد، **ژئوپلیتیک**، صفحه ۱۴۹ تا ۱۵۱)

- بهترین شکل برای یک کشور، جمع و جور یا فشرده است؛ مثل کشور لهستان
- اگر اقتصاد کشوری وابسته به صادرات منابع آنها باشد، یک ویژگی منفی و عامل کاهش قدرت ملی تلقی می‌شوند.
- عوامل جغرافیایی به عنوان مهم‌ترین عامل در تولید قدرت ملی به حساب می‌آیند.

۱۹۰-

(الهام میرزائی، **ژئوپلیتیک**، صفحه ۱۴۳ و ۱۴۴)

الف: مکیندر
ب و پ: راتزل

جامعه‌شناسی (۲) (غیرمشترک)

۱۹۱-

(ممدابراهیم علی‌نژاد، **افق بیداری اسلامی**، صفحه ۱۲۷ و ۱۲۸)

تشریح عبارت‌های نادرست:

- مهم‌ترین پیامد انقلاب اسلامی ایران در جهان اسلام، سلسله جنبش‌ها و انقلاب‌های گسترده مردم در کشورهای عربی از سال ۱۳۸۹ هـ. ش است.
- امروزه بیداری اسلامی، حاصل انتقال بیداری از سطح نخبگان به متن مردم و فرهنگ عمومی جهان اسلام است.

۱۹۲-

(ممدابراهیم علی‌نژاد، **انقلاب اسلامی ایران؛ نقطه عطف بیداری اسلامی**، صفحه ۱۱۹ و ۱۲۰)

فعالیت رقابت‌آمیز امام خمینی (ره)، با اعتراض به کاپیتولاسیون و رفتار استعماری شاه آغاز شد.
انقلاب اسلامی ایران، انقلاب‌ها و جنبش‌های آزادی‌بخش قرن بیستم، همگی جهت‌گیری ضداستعماری داشتند.
مشکل عدالتخانه این بود که رفتار عادلانه را بر کسانی تحمیل می‌کرد که با معیارهای الهی به قدرت نرسیده بودند.



۱۹۳-

(الهام میرزایی، انقلاب اسلامی ایران؛ نقطه عطف بیداری اسلامی، صفحه ۱۱۹)
مشکل عدالتخانه این بود که رفتار عادلانه را بر کسانی تحمیل می‌کرد که با معیارهای الهی به قدرت نرسیده بودند. آن‌ها قدرت را با شمشیر قوم و عشیره یا با حمایت دولت‌های استعمارگر به دست آورده بودند، عالم به عدالت نبوده و عمل به عدالت نیز به قدر کافی در شخصیت آن‌ها نهادینه نشده بود. انقلاب اسلامی ایران، بازگشت مردم ایران به حرکت ناتمامی بود که در مشروطه آغاز کرده بودند.

۱۹۴-

(هژبر رفیعی، انقلاب اسلامی ایران؛ نقطه عطف بیداری اسلامی، صفحه ۱۱۹)
فعالیت رقابت‌آمیز امام خمینی (ره) گرچه با اعتراض به کاپیتولاسیون و رفتار استعماری شاه آغاز شد، ولی در حد یک حرکت اصلاحی یا ساختار متوقف نشد و به صورت یک حرکت انقلابی درآمد. حاکمیت آرمسانی دینی، در اندیشه اجتماعی و سیاسی شیعی، حاکمیت الهی است که به وسیله پیامبر (ص) و اهل بیت (ع) تحقق پیدا می‌کند و در زمان غیبت امام زمان (عج) اجرای روشمند احکام الهی، وظیفه‌ی کسانی می‌شود که هم آگاه و عالم به احکام و شرایط اجرای احکام باشند و هم به آگاهی خود عامل باشند.

۱۹۵-

(بهرروز بیبی، انقلاب اسلامی ایران؛ نقطه عطف بیداری اسلامی، صفحه ۱۱۶)
تعامل عالمان شیعی با حاکمان قاجار بر مدار مقاومت منفی بود و هنگامی که دولت‌مردان قاجار به دلیل اثرپذیری از دولت‌های استعماری به جای مقاومت در برابر بیگانگان به قراردادهای استعماری روی آوردند، مقاومت منفی به سوی فعالیت رقابت‌آمیز تغییر کرد.

۱۹۶-

(بهرروز بیبی، انقلاب اسلامی ایران؛ نقطه عطف بیداری اسلامی، صفحه ۱۱۶ و ۱۱۷)
هدف جنبش عدالتخانه تنها اصلاح کار یا رفتار خاصی از پادشاه نبود بلکه اصلاح شیوه زمامداری شاه بود و این حرکت، حاکمیت را از مدار استبداد به مدار عدالت منتقل می‌ساخت و جنبش عدالتخانه از آن جهت که ساختار سیاسی جامعه را تغییر می‌داد، یک انقلاب اجتماعی بود. با اوج‌گیری جنبش عدالتخانه، منورالفرکان غرب‌گرا به آن پیوستند و در جریان بست‌نشینی در سفارت‌خانه انگلستان، نام مشروطه را برای آن برگزیدند.

۱۹۷-

(سوفیا فرقی، انقلاب اسلامی ایران؛ نقطه عطف بیداری اسلامی، صفحه ۱۲۰)
انقلاب‌های آزادی‌بخش، در مقابله با استعمار قدیم و حذف کارگزاران مستقیم غرب موفق می‌شدند ولی در قطع وابستگی اقتصادی و فرهنگی توفیقی نداشتند و از فردای پیروزی، استعمار با دست کارگزاران این انقلاب‌ها، در چهره استعمار نو باز می‌گشت.

۱۹۸-

(مانند سارات شاهمراری، افق بیداری اسلامی، صفحه ۱۲۶)
در رویکرد دوم و نسل دوم روشنفکران، مسائل جهان اسلام از نوع مشکلاتی بود که لیبرالیسم غربی به‌وجود آورده بود. کسانی که این رویکرد را داشتند از موضع اندیشه‌های مارکسیستی و سوسیالیستی با غرب مبارزه می‌کردند.

۱۹۹-

(معمومه حسینی صفا، انقلاب اسلامی ایران؛ نقطه عطف بیداری اسلامی، صفحه ۱۲۰)
انقلاب اسلامی، انقلابی سیاسی نبود. این انقلاب بیرون از قطب‌بندی سیاسی شرق و غرب یک قطب‌بندی جدید فرهنگی به‌وجود آورد.

۲۰۰-

(مانند سارات شاهمراری، افق بیداری اسلامی، صفحه‌های ۱۲۸، ۱۳۰ و ۱۳۱)
تشریح موارد نادرست:
ب) در جهان امروز بیداری اسلامی از سطح نخبگان (عالمان و اندیشمندان) به مردم و فرهنگ عمومی جهان اسلام منتقل شده است و در نتیجه توسط اندیشمندان و عالمان تحقق پیدا نمی‌کند.
ت) این مورد در رابطه با نظریه «جنگ تمدن‌ها» می‌باشد.

فلسفه (غیرمشتک)

۲۰۱-

(راهنما بابائی صومعه کپورین، انسان، موجودی اخلاق‌گرا، صفحه ۸۷)
قوه غضب در حالت افراط تهور، در حالت تفریط ترس و در حالت اعتدال شجاعت نامیده می‌شود.

۲۰۲-

(فاطمه شومیری، انسان، موجودی اخلاق‌گرا، صفحه ۸۶)
گزینه‌های «۱»، «۲» و «۴» از مسائل مطرح شده در فلسفه اخلاق است اما گزینه «۳» مربوط به خود علم اخلاق است.

۲۰۳-

(فاطمه شومیری، انسان، موجودی اخلاق‌گرا، صفحه ۸۶ و ۸۷)
افلاطون و ارسطو هر دو به معیار مشترک و ثابتی در اخلاق قائل هستند.

۲۰۴-

(فاطمه شومیری، انسان، موجودی اخلاق‌گرا، صفحه ۸۸ و ۸۹)
تشریح گزینه‌های دیگر:
گزینه «۱»: از نظر کانت هر کاری که انسان آن را صرفاً برای اطاعت از وجدان خود انجام دهد و هیچ‌گونه هدف و منفعت شخصی در آن نداشته باشد، خیر اخلاقی شمرده می‌شود.
گزینه «۲»: از نظر طبیعت‌گرایان ارزش‌های اخلاقی فضیلت حقیقی ندارند.
گزینه «۳»: به عقیده ماتریالیست‌ها انسان براساس منافع طبیعی خود و به جهت زیست اجتماعی قواعد اخلاقی را ابداع می‌کند.

۲۰۵-

(فاطمه شومیری، انسان، موجودی اخلاق‌گرا، صفحه ۹۰ و ۹۱)
ابن‌سینا و دیگر فلاسفه مسلمان، دیدگاهی نزدیک به افلاطون و ارسطو دارند. آنان نیز عقل را منبع شناخت فضیلت‌ها و ردیلت‌ها می‌دانند.



۲۰۶-

(راهله بابائی صومعه‌کپورین، انسان، موجودی اخلاق‌گرا، صمفه ۹۰)

هر چند اعتقاد به خدا عامل تقویت‌کننده و پشتوانه فعل اخلاقی است اما عمل به آن را قطعی و حتمی نمی‌کند؛ زیرا انسان موجودی مختار بوده و می‌تواند برای رسیدن به تمایلات خود از فرمان خدا سرپیچی کند.

۲۰۷-

(ژیلا سلاقیه، انسان، موجودی اخلاق‌گرا، صمفه ۱۷ تا ۸۹)

تشریح موارد نادرست:

الف) ارسطو، شاگرد افلاطون درباره معیار فعل اخلاقی، نظری نزدیک به استاد خود دارد.

ب) فیلسوفان طبیعت‌گرا و عموم کسانی که بعد روحی و معنوی را باور ندارند ریشه‌های فعل اخلاقی را در همان رفتار طبیعی انسان جست‌وجو می‌کنند.

ج) کانت فیلسوف قرن هجدهم است.

ه) این نظر ارسطو است.

۲۰۸-

(ژیلا سلاقیه، انسان، موجودی اخلاق‌گرا، صمفه ۸۵ و ۸۶)

گزینه‌ی «۴» مربوط به پرسش‌های فلاسفه نمی‌باشد.

۲۰۹-

(تاهیر پوهریان، انسان، موجودی اخلاق‌گرا، صمفه ۸۶)

از نظر افلاطون در صورتی فعل انسان در جهت سعادت است که بنا به فرمان و راهنمایی عقل انجام پذیرد.

۲۱۰-

(تاهیر پوهریان، انسان، موجودی اخلاق‌گرا، صمفه ۹۰ و ۹۱)

فلاسفه مسلمان می‌گویند اگرچه بشر به فضیلت‌ها فطرتاً علاقه‌مند است و عقل آن‌ها را خوب و زیبا می‌داند اما انتخاب این فضائل و عمل به آن‌ها چندان هم آسان نیست.

روان‌شناسی (غیرمشتک)

۲۱۱-

(هژبر رفیمی، روان‌شناسی سلامت، صمفه ۱۹۷)

درد جسمانی از علائم جسمانی فشار روانی است.

از دست دادن تمرکز از علائم شناختی فشار روانی است.

فرار کردن از علائم رفتاری فشار روانی است.

۲۱۲-

(موسا عفتی، روان‌شناسی سلامت، صمفه ۱۸۸ تا ۱۹۰)

از آنجا که بیماری سعید قابل پیشگیری است در جایگاه ناتوانی نسبتاً شدید قرار دارد.

۲۱۳-

(موسا عفتی، روان‌شناسی سلامت، صمفه ۱۸۹)

روان‌شناسی سلامت، شاخه‌ای از روان‌شناسی است که از یافته‌های این علم برای پیشگیری و درمان بیماری‌های جسمی بهره می‌برد.

۲۱۴-

(وفیر دهقان، روان‌شناسی سلامت، صمفه‌های ۱۸۹، ۱۹۱ و ۱۹۲)

شیوه زندگی کاملاً سالم نهایی‌ترین قسمت پیوستار سلامت و ناتوانی کامل و شدید نقطه مقابل آن است.

۲۱۵-

(وفیر دهقان، روان‌شناسی سلامت، صمفه‌های ۱۹۳ و ۱۹۵ و ۱۹۶)

تشریح عبارت نادرست:

فشار روانی عبارت است از نیاز برای دوباره سازگار شدن با شرایط جدید زندگی.

۲۱۶-

(سوقیا فرقی، روان‌شناسی سلامت، صمفه ۱۹۵ و ۱۹۶)

فشار روانی، نیاز برای دوباره سازگار شدن با شرایط جدید زندگی است و این‌که فشار روانی به دو نوع منفی و مثبت تقسیم می‌شود.

۲۱۷-

(موسا عفتی، روان‌شناسی سلامت، صمفه ۱۹۳)

تغذیه سالم و متعادل به سبک زندگی افراد مرتبط می‌باشد. همه افراد نیاز به رژیم‌های غذایی خاص سن و جنس خودشان دارند و به تناسب رشد، نوع رژیم غذایی افراد تغییر می‌کند.

۲۱۸-

(سوقیا فرقی، روان‌شناسی سلامت، صمفه ۱۹۱)

ناتوانی جسمی پریا موجب آسیب به سلامت روان او شده است.

۲۱۹-

(هژبر رفیمی، روان‌شناسی سلامت، صمفه ۱۹۶)

در فشار روانی منفی، فرد به دلیل نوع ارزیابی‌اش از مشکل، احساس ناخوشایندی را تجربه می‌کند و در نتیجه قادر به دستیابی به هدف نیست. اما فشار روانی مثبت باعث ارتقای واکنش‌های رفتاری و پردازش‌های شناختی می‌شود.

۲۲۰-

(موسا عفتی، روان‌شناسی سلامت، صمفه ۲۰۱ و ۲۰۲)

نمونه‌هایی از مقابله‌های ناسازگارانه عبارت‌اند از: منفعل بودن، در انتظار معجزه بودن و انجام دادن رفتارهای تکانشی بدون فکر و تأمل و استفاده از داروهای شیمیایی، دخانیات و ... می‌باشد.