



آزمون ۱۴ از ۱۵



شرکت تعاونی خدمات آموزشی کارکنان
سازمان سنجش آموزش کشور

اگر دانشگاه اصلاح شود مملکت اصلاح می‌شود.
امام خمینی (ره)

پاسخ تشریحی آزمون آزمایشی
سنجش دوازدهم - جامع پنجم
(۱۳۹۹/۰۵/۱۰)

علوم انسانی (دوازدهم)

کارنامه آزمون، عصر روز برگزاری آن از طریق سایت اینترنتی زیر قابل مشاهده می‌باشد:

www.sanjeshserv.ir

مدیران، مشاوران و دبیران محترم دبیرستان‌ها و مراکز آموزشی

به منظور فراهم نمودن زمینه ارتباط مستقیم مدیران، مشاوران و دبیران محترم دبیرستان‌ها و مراکز آموزشی همکار در امر آزمون‌های آزمایشی سنجش و بهره‌مندی از نظرات ارزشمند شما عزیزان در خصوص این آزمون‌ها، آدرس پست الکترونیکی test@sanjeshserv.com معرفی می‌گردد. از شما عزیزان دعوت می‌شود، دیدگاه‌های ارزشمند خود را از طریق آدرس فوق با مدیر تولیدات علمی و آموزشی این مجموعه در میان بگذارید.



کانال تلگرام آزمون‌های آزمایشی سنجش @sanjesheducationgroup

فارسی و نگارش

۱. گزینه ۳ درست است.
صاحب دل: آگاه و عارف // غو: غریو، خروش، فریاد، نعره کشیدن // ویله: صدا، آواز، ناله // کله: برآمدگی پشت پای اسب. // طمأنینه: آرامش و قرار (اسم است).
۲. گزینه ۱ درست است.
عز (عزت) و ذل (ذلت) متضاد هستند.
۳. گزینه ۲ درست است.
زنبورک: نوعی توپ کوچک که آن را روی شتر می‌بستند. // آوند: آویزان، آویخته، آونگ // سرور: بزرگ و رئیس
۴. گزینه ۲ درست است.
املائی «امثال، مزیقه، زمختی» در متن سؤال، اشتباه آمده است.
۵. گزینه ۴ درست است.
املائی درست «خیش» (گاواهن)، «اساطیر» و «سوت و کور» در دیگر بیت‌ها رعایت نشده است.
۶. گزینه ۴ درست است.
نشئه = نشأت: سرمستی، کیفوری، سرخوشی
۷. گزینه ۱ درست است.
(این پرسش با دانستن پدیدآورنده دو اثر نخست، قابل پاسخ‌گویی بود).
۸. گزینه ۴ درست است.
گزینه ۱ «لعل» استعاره از لب‌های یار است. // در کوچکی دهان یار اغراق شده است.
گزینه ۲ «دور» ایهام تناسب دارد: ۱- پیرامون که با لب تناسب دارد. ۲- دوران و روزگار (وقتی که همه توجه مردم روزگار معطوف لب توست) // تلمیح دارد به جان بخشی دم عیسای مریم (ع).
گزینه ۳ «راست - خم» تضاد دارند. // علت خم و راست بودن ابروها و مژه‌های یار، پیوسته در سجده رفتن و برخاستن برای تکریم زیبایی چهره یار عنوان شده است ← حسن تعلیل
گزینه ۴ «جم - جام» جناس ناهمسان // تشبیه دیده نمی‌شود.
۹. گزینه ۲ درست است.
بیت «الف»: چهره یار (منظر حسن) به نگارستان تشبیه شده است.
بیت «ب»: ائتلاف آب و آتش ناممکن و متناقض نما است.
بیت «ج»: ۱- تنها: بی کس و بی یار ۲- تنها: تن‌ها، بدن‌ها، افراد دیگر
بیت «د»: «بال و پر» مجاز از مرغ و پرنده است.
بیت «ه»: علتی شاعرانه برای سیاه کردن موهای سپید در سالخوردگی ارائه شده است.
۱۰. گزینه ۳ درست است.
بیت «۱»: «جمله» ایهام دارد: ۱- معنای دستوری جمله ۲- جملگی، همه
بیت «۲»: «باری» ایهام دارد: ۱- یک‌بار ۲- خلاصه، به هر حال
بیت «۳»: «شانه» ایهام تناسب دارد.
بیت «۴»: «نیست که نیست» ایهام دارد: ۱- اصلاً وجود ندارد. ۲- تماماً وجود دارد.
۱۱. گزینه ۱ درست است.
بیت «۱»: «لبریز بودن از گریه» استعاره نوع دوم (مکنیه) است: شاعر خود را به ظرف و گریه را به مظلوف (مایع) تشبیه کرده است بدون ذکر مشبّه‌به. // «شبنم»: استعاره نوع اول (مصرحه) است زیرا جانشین مشبه (اشک) شده است.
بیت «۲»: به «دل» و «جعد» شخصیت انسانی بخشیده شده است که نوعی استعاره نوع دوم است.
بیت «۳»: «مشک سخن» تشبیه است. // «مغز خراسان» استعاره نوع دوم است.

بیت «۴»: «گلستان» استعاره نوع اول از خراسان است. (خود شاعر به عندلیب تشبیه شده است.)

۱۲. گزینه ۳ درست است.

بیت «۱»: ۱- چون: وقتی که ۲- چون: مانند

بیت «۲»: ۱- آن: در معنی معمول خود (ادات اشاره) ۲- آن: جذبۀ معشوق

بیت «۳»: بین «تنگ» و «تنگ» جناس ناهمسان برقرار است.

بیت «۴»: ۱- هوا: آرزو ۲- هوا: آب و هوا

۱۳. گزینه ۴ درست است.

شکل درست نمودار این گروه اسمی: آثار هنری هر کدامشان



توجه: در گزینه «۲» دو گروه اسمی وجود دارد، بدل و مبدل به.

۱۴. گزینه ۱ درست است.

فقط «تو» در پایان مصراع اول، نقش تکرار مفعول دارد.

۱۵. گزینه ۳ درست است.

بیت «۱»: دلم (نهاد) به تیشه جان (متمم) کوه غمت را (مفعول) می کند.

بیت «۲»: گشایشی را (مفعول) ز بانگ خندۀ دیوانه وار (متمم) می طلبم.

توجه: جمله پیرو پس از حرف ربط «که» آمده است و نهاد آن محذوف است.

بیت «۳»: ترسم که باغ پرگلت (نهاد) دوزخ تو (مسند) بشود.

بیت «۴»: ترسم که تب (نهاد) پیراهنم را (مفعول) بسوزد (بسوزاند)

۱۶. گزینه ۳ درست است.

بیت «۱»: نابودی ام همان [است] ...

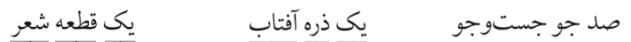
بیت «۲»: زیبایی تو آینه جو [است] ... و آینه پاکش دل من [است] ...

بیت «۳»: «مردم»، «م» (هستم) و «دارم» فعل های جمله اند و حذفی رخ نداده است.

بیت «۴»: جهدی [بکن] ...

۱۷. گزینه ۲ درست است.

وابسته صفت های پیشین «ممیز» است که در گزینه های «۱» (جو)، «۳» (ذره) و «۴» (قطعه) به کار رفته است:



در گزینه «۲»، «صدهزار» صفت پیشین است برای «آوا» و ممیزی آن را همراهی نمی کند.

۱۸. گزینه ۱ درست است.

«دانستن» در سه بیت دیگر در معنی «توانستن» به کار رفته است.

۱۹. گزینه ۳ درست است.

بیت «۱»: تقابل عقل و عشق و برتری عشق بر عقل

بیت «۲»: ناگزیر بودن سرنوشت محتوم

توجه: «ندیدن دوباره آشیانه» کنایه از فرا رسیدن زمان مرگ است.

بیت «۳»: گاو نادان از پهلوی خود که فربه و بی دفاع است آسیب می خورد اما به شاخ های خود غره است.

بیت «۴»: در صورت تحمل سختی ها، وصال ممکن می شود.

۲۰. گزینه ۲ درست است.

مفهوم بیت صورت سؤال: برای فهم اندیشه ها و خواسته های یکدیگر باید دل ها و روح ها با هم آشنا باشد. چه بسا هم زبانانی که

متوجه خواسته و مقصود هم نمی شوند.

گزینه «۱»: بر اهمیت هم زبانی اشاره دارد.

گزینه «۲»: سخنانی از راه دل قابل شنیدن است که در زبان و اشاره و سند و نوشته قابل بیان کردن نیست.

گزینه «۳»: زینباری سخن گفتن و اسیر بودن آدمی در چنبر زبان را بیان می‌دارد.
گزینه «۴»: مردم ناآگاه از سخنانم مقصود واقعی مرا در نمی‌یابند و از سخنانم برداشت‌هایی متفاوت با آنچه مقصود من است، دارند و تفسیر به رأی می‌کنند.

۲۱. گزینه ۱ درست است.

مفهوم محوری تست: دوستان واقعی هنگام سختی‌ها مشخص می‌شوند.
گزینه «۱»: در این بیت فقط از عشق بسیار به خدا سخن به میان آمده.
گزینه «۲»: دوست مانند طلاست و طلای خالص در آتش (هنگام سختی‌ها) از طلای ناخالص متمایز می‌شود.
گزینه «۳»: نشانه دوستی در بلا و سختی آشکار می‌شود نه در سرخوشی‌ها و شادی‌ها.
گزینه «۴»: اصل و مغز دوستی رنج کشیدن در راه دوست است و دوست واقعی، هنگام سختی‌ها از دوستش کناره نمی‌گیرد.

۲۲. گزینه ۳ درست است.

مرجع ضمیر «شان» در این سروده «آزاد سرو سیستانی» و «ماخ سالار»، راویان شاهنامه‌اند که در متن درس «خوان هشتم» به این دو اشاره شده‌است.

۲۳. گزینه ۴ درست است.

در بیت‌های دیگر نظیر بیت صورت سؤال، ارج و شأن همه‌چیز در گرو ارتباطش با عشق پروردگار عنوان شده است، اما در بیت چهارم شاعر آرزومند وصال و برطرف شدن موانع آن است.

۲۴. گزینه ۲ درست است.

بیت «۱»: توجه به کشف و شهود باطنی
بیت «۲»: باطن بزرگان زیباتر از ظاهر آنهاست (مفهوم مقابل متن صورت سؤال)
بیت «۳»: خُلق و از آن مهم‌تر حجب و آرم، مهم‌ترین زینت خردمندان است.
بیت «۴»: باید هنر و دانش را عرضه کرد (مفهوم هم‌نوا با متن صورت سؤال)

۲۵. گزینه ۱ درست است.

عاری بودن وجود فرشتگان و ملائک از عشق، مضمون مشترک بیت‌های «۲»، «۳» و «۴» است. بیت «۱»، نصیحت‌ناپذیر بودن عاشق و دست نکشیدن از عشق را بیان می‌دارد.

عربی، زبان قرآن

۲۶. گزینه ۲ درست است.

«لو + ماضی» باید به صورت ماضی استمراری ترجمه شود.
اگر تندخو و سنگدل می‌بودی (بودی)، بنابراین گزینه «۱» غلط است چون مضارع ترجمه شده است.
در گزینه «۳» «من» در «من الله» ترجمه نشده و «کننت فقطاً» به صورت فعلیه ترجمه شده است.
در گزینه «۴» «لننت لهم» اشتباه ترجمه شده است چون «هم» را فاعل و ضمیر «ت» را مفعول ترجمه کرده است.

۲۷. گزینه ۳ درست است.

«كانت لي»: داشتم (ردّ گزینه ۱).
«مأنتین و سبع عاصمة» دوپست و هفت پایتخت (ردّ گزینه ۲).
«التقافية» صفت است اما در گزینه «۴» مضاف الیه ترجمه شده است.

۲۸. گزینه ۱ درست است.

«كلما أصاب» هر گاه (هر بار، هر دفعه)، «خبيبة الأمل» ناامیدی، «تذکر» به یاد آورد، «الشّلل الدّماغي»، «رغم هذا» با وجود این، با این وجود.

در گزینه «۲» «خبيبة الأمل» به اشتباه ترجمه شده است.
در گزینه «۳» «طفلاً مصاباً بالشّلل الدّماغ»: کودکی مبتلا به فلج مغزی دقیق ترجمه نشده.

۲۹. گزینه «۴» «الشَّلَلُ الدَّمَاغِي» به درستی ترجمه نشده است. و «طفلاً مصاباً» به صورت معرفه ترجمه شده است.

ضمیر «زعانفه» و «جناحیه» در گزینه «۱» ترجمه نشده است.

در گزینه «۲» دو فعل «یسیح و یطیر» به صورت اسمیه ترجمه شده است.

در گزینه «۳» «زعانفه» مفرد ترجمه شده، همچنین «الله» در «خلق الله» ترجمه نشده است.

۳۰. گزینه ۳ درست است.

در گزینه «۱» «المواطن الفهیم»: شهروند فهمیده به صورت نکره و «یهتم» ماضی ترجمه شده است.

«أحق» اسم تفضیل است که در گزینه «۲» صفت مطلق ترجمه شده است.

«اهتمام المواطن» مفعول مطلق نوعی همراه با مضاف الیه است پس «همچون، مثل، مانند» ترجمه می‌شود، اما در گزینه «۴»

ترجمه نشده است و نیز «مصادقة» اشتباه ترجمه شده است.

۳۱. گزینه ۳ درست است.

در گزینه «۱» «قادرة» ترجمه نشده و «موقوفین» دقیق ترجمه نشده است.

در گزینه «۲» «نعلم» به صورت اسمیه ترجمه شده است و «سنصبح» درست ترجمه نشده است.

در گزینه «۴» «سنصبح» مستقبل ترجمه نشده است.

۳۲. گزینه ۲ درست است.

«تطوير»: بهینه‌سازی، توسعه، «سیاحه» گردشگری، جهانگردی، «لیشعج»: تشویق بشوند، «السیاح»: گردشگران.

حرف «ل» در «لیشعج» در گزینه «۱» به صورت جازمه ترجمه شده و در گزینه «۳» به صورت معلوم ترجمه شده است.

«السیاح» در گزینه «۴» مفرد ترجمه شده است.

۳۳. گزینه ۳ درست است.

در این گزینه «خصال» مفرد ترجمه شده و جمله وصفیه «یعجبني» که فعل مضارع بعد از ماضی است باید ماضی استمراری

ترجمه شود اما به صورت ماضی بعید ترجمه شده است.

۳۴. گزینه ۴ درست است.

در گزینه «۱» «الآن» تا کنون معنا شده که ترجمه دقیقی نیست و نیز «مثمرة» به معنای میوه‌دار به صورت پر میوه ترجمه شده است.

در گزینه «۲» «مواعظ قیمة» معرفه ترجمه شده است و «تا» در ترجمه آن صحیح نیست و چون جمله وصفیه است باید «که» معنا شود.

در گزینه «۳» «ممکن است» اضافه ترجمه شده است.

۳۵. گزینه ۳ درست است.

نشانند = ما أجلس، لم یجلس (ردّ گزینه‌های ۲ و ۴).

«فرق می‌گذاشت» فعل ماضی استمراری است پس باید به صورت (کان + مضارع) بیاید. (ردّ گزینه ۴)

از طرفی فرق گذاشتن از باب تفعیل است نه تفعل بنابراین گزینه ۱ و ۲ رد می‌شود.

ضمیر در «بنتها» در گزینه‌های ۱ و ۲ به اشتباه مؤنث آمده است.

ترجمه درک مطلب:

جهان امروز، جهان فناوری و دانش است. این دو، موضوعاتی هستند که از آنها در زندگی علمی و عملی‌مان بهره می‌گیریم و ترقی و پیشرفت از آنها محقق می‌شود و بین آن دو روابط متقابلی وجود دارد که یکدیگر را کامل می‌کنند. پس علم مسیر انسان را در اجرای آن‌چه که در زندگی عملی‌اش برای رسیدن به پیشرفت تکنولوژی و فنی فراگرفته، روشن می‌کند. حال آنکه با فناوری، آنچه که محققان از طریق نظریات و آراء در آزمایشگاه‌ها کشف کرده‌اند، به مرحله‌ی عمل می‌رسد. و چون تحقیقات

علمی بر اساس علم و عمل است، پس محقق می‌آموزد سپس روشهای تحقیق علمی را به اجرا درآورده، به خوبی به انجام می‌رساند تا به نتایج عملی و اهداف مورد نظر و راه‌حلیها دست یابد. لذا با علم و عمل توأم جوامع ترقی و رشد می‌کنند و این دو هستند که تعیین‌کننده‌ی فرهنگ و پیشرفت ملت‌ها هستند. از مهم‌ترین علوم جدید، علم انرژی هسته‌ای است زیرا چنان می‌نماید که عرصه‌های مختلف زندگی را دربرگیرد و به بشریت در آنچه که مربوط به سلامتی و کشاورزی و صنعت و محیط‌زیست و دریاها و غیره است، خدمت کند.

۳۶. گزینه ۳ درست است.

ترجمه گزینه‌ها: (۱) پژوهشگران ثابت کرده‌اند که تکنولوژی یک درجه بالاتر از علم است.

(۲) اگر تکنولوژی نبود بشر به علوم آگاهی نمی‌یافت.

(۳) سرنوشت علمی جهان زمانی کامل شد که علم و فناوری به طور کامل با یکدیگر در تعامل قرار گرفتند.

(۴) با علم انسان تجربه و مهارت در هنر و فن به دست می‌آورد.

۳۷. گزینه ۱ درست است.

ترجمه گزینه‌ها: (۱) ساختن سلاح اتمی از مهم‌ترین هدف‌های انرژی هسته‌ای است که به بشر خدمت کرده.

(۲) کشورهای پیشرفته مانند چین و ژاپن با پشتکار و موفقیت در به کار گرفتن علم و فناوری با هم، به پیشرفت علمی رسیدند.

(۳) هیچ پیشرفتی برای ملتی حاصل نمی‌شود مگر با به کارگیری همزمان و همسوی علم و فناوری.

(۴) علم برای انسان و جامعه روشنایی است و از زیر بناهایی است که زندگی ما را روشن می‌سازد.

۳۸. گزینه ۱ درست است.

ترجمه گزینه‌ها: (۱) علم مقدار تمدن و فرهنگ ملت‌ها را تعیین می‌کند و فناوری مقدار تلاش و کوشش آنها را.

(۲) علم مانند چراغی است که راه را روشن می‌سازد و فناوری وسیله‌ای است برای سوار شدن و پیمودن راه.

(۳) علم تئوری‌هایی است که در آزمایشگاه‌ها آزمایش می‌شود و فناوری الگوها و روش‌های عملی هنر و صنعت است.

(۴) علم مانند نیروی محرکه ماشین است و فناوری بدنه و ساختمان ماشین است.

۳۹. گزینه ۲ درست است.

سؤال: چه زمانی صنعت موفق می‌شود و کشورهای پیشرفته بهترین محصولات صنعتی را تولید می‌کنند؟

ترجمه گزینه‌ها: (۱) هنگامی که شروع به کار کنند و از تجربه‌ها و پشتکارشان استفاده کنند.

(۲) هنگامی که اکتشافات و تئوری‌های آزمایش شده در آزمایشگاه‌ها را به نحو احسن اجرا کنند.

(۳) هنگامی که رشد کنند و تمدن و فرهنگ علمی آنها پیشرفت کند.

(۴) هر گاه تکنولوژی در عرصه‌های گوناگون زندگی تأثیرگذار باشد و محصولاتشان را به کشورها صادر کنند.

۴۰. گزینه ۴ درست است.

ردّ سایر گزینه‌ها: فعل لازم است (ردّ گزینه ۱) / جمله معلوم فاعل دارد (ردّ گزینه ۲) / فعل لازم است و جمله تصف نكرة (ردّ

گزینه ۳)

۴۱. گزینه ۱ درست است.

«بعض» مفعول است (ردّ گزینه ۲) / جمله تصف معرفة (ردّ گزینه ۳) / مزید بزیادة حرف واحد (ردّ گزینه ۴)

۴۲. گزینه ۲ درست است.

معرب است (ردّ گزینه ۱) / مفرده «مجتمع» است (ردّ گزینه ۳) / مصدره «اجتماع» (ردّ گزینه ۴)

۴۳. گزینه ۱ درست است.

لَا تَمَيُّنُوا (ص: لَا تَمَيُّنُوا) / بِكَيْفَةٍ (ص: بِكَيْفَةٍ)

۴۴. گزینه ۳ درست است.

مطابق ترجمه «لایشعر» صحیح می‌باشد.

۴۵. گزینه ۳ درست است.

«لیت + ماضی»: ماضی استمراری یا بعید ترجمه می‌شود.

۴۶. گزینه ۴ درست است.
در گزینه‌های ۱ و ۲ «تغییر» و «تحرك» لازم هستند و مفعول نمی‌گیرند و در گزینه ۳ «تخریب» مجهول است و مفعول نمی‌گیرد.
۴۷. گزینه ۱ درست است.
«ألا» مخفف «أن + لا» است و حرف «لا» وسط حروف ناصبه و فعل مضارع بیاید نافیه است.
۴۸. گزینه ۱ درست است.
چون حرف «ل» در «انتقلت» ساکن دارد پس صیغه للغائبة نیست و ضمیر «ت» فاعل است و «الکتب» مفعول است و جمله‌ای که مفعول دارد فعلش معلوم است جز اینکه فعل دو مفعولی باشد.
۴۹. گزینه ۲ درست است.
در گزینه ۱ «الدنیا» اسم تفضیل است ولی «دار» و «العالم» اسم مکان نیست.
در گزینه ۲ «أكابر» و «معابد» اسم تفضیل و اسم مکان هستند.
در گزینه ۳ «متجر» اسم مکان است ولی «الأبيض» اسم تفضیل نیست.
در گزینه ۴ «مساکن» اسم مکان است ولی «أحب» اسم تفضیل نیست.
۵۰. گزینه ۳ درست است.
در گزینه ۳ «نتائج» مستثنی منه است و چون نقش مفعول دارد منصوب است ولی در سایر گزینه‌ها «التلمیذات»، «إخوة» و «المعلمون» مستثنی منه هستند و چون نقش فاعل دارند مرفوع می‌باشند.

فرهنگ و معارف اسلامی

۵۱. گزینه ۴ درست است.
درس یک سال یازدهم - صفحه ۱۰ - آیه شریفه ﴿قال ربنا الذی ...﴾ بیانگر این است که هدایت یک اصل عام و همگانی در نظام خلقت است.
۵۲. گزینه ۴ درست است.
درس ۳ سال یازدهم - صفحه ۳۳ - با توجه به آیه ﴿قولوا امنا بالله و ما انزل ...﴾ می‌توان دریافت که انبیاء هر یک برنامه و هدف مشخص را دنبال و همه یکدیگر را تأیید کرده‌اند.
۵۳. گزینه ۳ درست است.
درس یک سال دوازدهم - صفحه ۱۳ - این بیت شعر فردوسی با حدیث لا تدرکه الابصار (چشم‌ها او را نمی‌بینند) هم مفهوم است.
۵۴. گزینه ۲ درست است.
درس ۲ سال دوازدهم - صفحه ۲۶ - آنان که با ایمان و عمل صالح و پیمودن صراط مستقیم مراحل کمال را می‌پیمایند و به قرب الهی می‌رسند، پادشاهی‌هایی دریافت می‌کنند که کرامات و عنایات به مخلوقات جلوه کوچکی از آن است.
۵۵. گزینه ۴ درست است.
سال دوازدهم درس ۵ - صفحه ۵۸ و ۵۷ - قانونمندی جهان زمینه‌ساز شکوفایی اختیار است - و آیه ﴿ان الله یمسک السماوات و الارض ان تزولا ...﴾ مؤید این موضوع است.
۵۶. گزینه ۱ درست است.
درس ۳ سال دهم - صفحه ۳۳ - رؤیاهای صادقانه از ظرف زمان و مکان خود خارج می‌شود و به زمانی در گذشته یا در آینده می‌رود.

۵۷. گزینه ۲ درست است.

درس ۱۰ سال دهم - صفحه ۱۱۰ - قرآن در قبال این سؤال که چرا بر غیر خدا نمی توان توکل کرد می فرماید: ﴿قُلْ أَفَرَأَيْتُمْ مَا تَدْعُونَ مِنْ دُونِ اللَّهِ إِنْ أَرَادَنِيَ اللَّهُ بِضُرٍّ هَلْ هُنَّ كَاشِفَاتُ ضُرِّهِ...﴾

۵۸. گزینه ۴ درست است.

درس ۸ - سال دهم - صفحه ۸۸ - عامل و علت فرو خوردن آتش برای کسانی است که اموال یتیمان را از روی ظلم می خورند.

۵۹. گزینه ۳ درست است.

سال دوازدهم - درس ۱۰ صفحه ۱۲۹ - قرآن کریم وقتی می خواهد تکذیب کنندگان دین را معرفی کند از کسانی یاد می کند که یتیمان را از خود می دانند و دیگران را به اطعام مساکین تشویق نمی کنند و رفتار پیامبر اکرم (ص) فضایی را به وجود آورد که در آن فاصله طبقاتی فقر و بی توجهی به محرومان زشت شمرده می شد و قرآن در این زمینه می فرماید: ﴿لَقَدْ أَرْسَلْنَا رُسُلَنَا بِالْبَيِّنَاتِ وَأَنْزَلْنَا مَعَهُمُ الْكِتَابَ وَالْمِيزَانَ لِيَقُومَ النَّاسُ بِالْقِسْطِ﴾

۶۰. گزینه ۱ درست است.

سال دوازدهم - درس ۸ و ۷ صفحه ۱۰۱ و ۹۴ - حضرت علی (ع) می فرمایند: «گاهی یک لحظه گناه اندوه و حزن طولانی به دنبال دارد از آثار گناه موضوع از بین بردن آرامش خاطر است» و تکرار توبه اگر واقعی باشد نه تنها به معنای دور شدن از خداوند نیست بلکه موجب محبوب شدن انسان نزد خداوند است.

۶۱. گزینه ۴ درست است.

سال یازدهم درس ۶ صفحه ۷۳ - پیامبر اکرم (ص) برتری عرب بر غیر عرب را که از سنت های غلط جاهلی بود باطل کرد و هر گونه فخر و افتخار به این گونه مسائل را مذموم شمرد ملاک وی در تقسیم بندی تقوای انسان ها بود. ﴿وَجَعَلْنَاكُمْ شُعُوبًا وَقَبَائِلَ لِتَعَارَفُوا إِنَّ أَكْرَمَكُمْ عِنْدَ اللَّهِ أَتْقَاكُمْ﴾

۶۲. گزینه ۱ درست است.

سال یازدهم - درس ۸ - صفحه ۱۰۲ - در چکاچک شمشیرها و نیزه ها و در لابه لای نعره ها و فریادهای رزم آوران جنگ جمل مردی دچار شک شده بود که حق با کدامین است که حضرت علی (ع) فرمودند: کار را واژگون کرده ای می خواهی ... این موضوع درباره علم بی کران حضرت علی (ع) است.

۶۳. گزینه ۲ درست است.

سال دهم - درس ۵ - صفحه ۵۴ - در برخی آیات قرآن زندگی بعد از مرگ به عنوان یک جریان رایج در جهان طبیعت معرفی شده است و از کسانی که با ناباوری به معاد نگاه می کنند می فرماید: خداست که بادها را می فرستد تا ابر را برانگیزند...

۶۴. گزینه ۲ درست است.

کتاب دهم - درس ۲ - صفحه ۲۱ - عامل و علت واکنش در برابر گناه و زشتی گرایش به نیکی ها و زیبایی هاست و آیه شریفه ﴿وَنَفْسٍ وَمَا سَوَّاهَا...﴾ مؤید این موضوع است.

۶۵. گزینه ۱ درست است.

کتاب دهم - درس ۴ - صفحه ۴۲ و ۴۰ - بی ارزش بودن زندگی دنیوی عقیده منکران معاد است و با آیه شریفه ﴿وَقَالُوا مَا هِيَ إِلَّا حَيَاتُنَا الدُّنْيَا...﴾ مطابقت دارد.

و کم ارزش بودن زندگی دنیوی و حقیقی که دیدگاه معتقدان به معاد است با آیه شریفه ﴿وَمَا هَذِهِ الْحَيَاةُ الدُّنْيَا إِلَّا لَهْوٌ وَلَعِبٌ﴾ انطباق دارد.

۶۶. گزینه ۱ درست است.

کتاب یازدهم - درس ۹ - صفحه ۱۱۶ و ۱۱۴ - عبارت حاکمان بنی امیه و بنی عباس غالباً ... با موضوع تحریف در معارف اسلامی مطابقت دارد. و شخصیت های با تقوا - جهادگر و... منزلت یافتند با تبدیل حکومت عدل نبوی به سلطنت مطابقت دارد.

۶۷. گزینه ۴ درست است.

کتاب یازدهم - درس ۱۰ - صفحه ۱۲۸ و ۱۲۷ - دوران امام باقر (ع) به بعد عصر شکل گیری و حضور اندیشه های گوناگون و

مذاهب مختلف در جامعه مربوط است. - تلاش ائمه سبب شد تا حقیقت اسلام برای جویندگان حقیقت پوشیده نماند.

۶۸. گزینه ۲ درست است.

کتاب دوازدهم - درس ۹ - صفحه ۱۱۷ و ۱۱۶ - قرآن از همان ابتدا در مقابل زنا ایستاد و آن را گناه کبیره شمرد و این حکم برای همه انسان‌ها در همه دوران‌هاست تا هیچ‌گاه موقعیت خانواده متزلزل نشود و سلامت جسمی و روحی انسان‌ها به خطر نیفتد ﴿و لا تقربوا الزنی انه کان فاحشه...﴾

۶۹. گزینه ۳ درست است.

سال دوازدهم - درس ۴ - صفحه ۴۳ - پیمان فطری خداوند با بنی آدم این است که شیطان را عبادت نکنیم چون او دشمن آشکار است. ﴿الم اعهد الیکم یا بنی آدم...﴾

۷۰. گزینه ۳ درست است.

کتاب دوازدهم درس ۳ - صفحه ۳۵ و ۳۴ - آیه شریفه ﴿و من الناس من یعبده الله علی حرف﴾ بیانگر شرک عملی بعد فردی است و آیه شریفه ﴿یا ایها الذین آمنوا لا تتخذوا عدوی و عدوکم ...﴾ بیانگر نفی شرک عملی بعد اجتماعی و یا توحید عملی بعد اجتماعی است.

۷۱. گزینه ۴ درست است.

کتاب دهم - درس ۶ - صفحه ۶۴ - فرمایش پیامبر اکرم (ص) درباره ویژگی وجود شعور و آگاهی است و اعمالی مانند نماز و روزه جزو آثار ما تقدم اعمال است.

۷۲. گزینه ۳ درست است.

کتاب یازدهم درس ۱۷ - صفحه ۲۱۵ و ۲۱۴ - انسان می‌تواند با زیرکی و شجاعت روحی و توکل بر خدا راه‌های نزدیکی به گناه را ببندد و بینی شیطان را بر خاک بمالد. - آیه شریفه ﴿والله جعل لکم من انفسکم ازواجاً﴾ درباره موضوع رشد و پرورش فرزندان است.

۷۳. گزینه ۱ درست است.

کتاب یازدهم - درس ۱۵ - صفحه ۱۸۵ و ۱۸۴ - مشارکت و همراهی مردم پایه و اساس پیشرفت است و قرآن می‌فرماید: ﴿یا ایها النبی اتق الله و لا تطع الکافرین و المنافقین﴾.

۷۴. گزینه ۳ درست است.

کتاب یازدهم - درس ۱۴ - صفحه ۱۷۳ - عبارت مردمی که می‌خواهند براساس قوانین اسلام زندگی کنند اما به پیامبر ... با حدیث شریف امام صادق (ع) که می‌فرمایند «فاما من کان من الفقهاء صائناً لنفسه...» مطابقت دارد.

۷۵. گزینه ۲ درست است.

کتاب دهم - درس ۱۲ - صفحه ۱۳۷ - کسی که قبل از ظهر به مسافرت می‌رود می‌تواند پس از طی ۴ فرسخ روزه خود را افطار کند اما کسی که بعد از اذان ظهر به مسافرت برود باید روزه خود را نگه دارد.

معارف و اقلیت‌های دینی

۵۱. گزینه ۴ درست است.

نتیجه عمیق‌تر و صحیح‌تر بودن یک جهان‌بینی، کامل‌تر بودن هدف و راه و روشی است که انسان را به سعادت حقیقی برساند.

۵۲. گزینه ۴ درست است.

در تجربه‌های آزمایشگاهی، معمولاً مشاهده مستقیم نیست برای اینکه پی‌بردن از چیزی به چیز دیگر است.

۵۳. گزینه ۳ درست است.

جنبه‌های عینی و خارجی، در تشخیص نظم مطرح است.

۵۴. گزینه ۲ درست است.

به علت داشتن جهازها، دستگاه‌های مختلف و ریزه‌کاری‌های در وجود آنها است.

۵۵. گزینه ۴ درست است.
در ساختن یک دستگاه منظم به وسیله انسان، سه عنصر «آگاهی»، «هدف» و «برنامه» قابل تشخیص است، بدین معنی که در هر دستگاه منظم با توجه به هدفی که مورد نظر است، نقشه و برنامه خاصی چیده می‌شود تا آن شش ویژگی مجموعه منظم پدید آید و هدف و مقصود مورد نظر تأمین گردد.
۵۶. گزینه ۱ درست است.
سازندگی درونی و اصلاح نفس، در سعادت فردی، اجتماعی، دنیوی و اخروی انسان نقش بسزایی دارد.
۵۷. گزینه ۲ درست است.
سرچشمه همه صفات ناپسند اخلاقی، توجه به خود است و برای مبارزه با آن، بهتر است با سرچشمه فساد مبارزه کرد.
۵۸. گزینه ۴ درست است.
مکتب‌های بشری، با شوراندن انسان بر علیه دشمن‌های بیرونی، توانسته‌اند انسان را از قید و بند خود آزاد کنند.
۵۹. گزینه ۳ درست است.
علوم تجربی در برابر متافیزیک و روح، موضع سکوت دارد.
۶۰. گزینه ۱ درست است.
محتاج بودن، به خصوصیت اصلی پدیده اشاره دارد.
۶۱. گزینه ۴ درست است.
مناسبات اقتصادی حاکم بر روابط انسانی، مبین نظریه «مارکسیستی» است.
۶۲. گزینه ۱ درست است.
مؤید این است که؛ هیچ یک از اینها، اثر و نیروی خود را از خود ندارند.
۶۳. گزینه ۲ درست است.
یکی از مسائلی که مدام توجه انسان را به خود جلب و مشغول می‌نماید، «سرنوشت انسان در جهان بعد از مرگ» است.
۶۴. گزینه ۲ درست است.
«هدف از آفرینش انسان»، معادل فلسفه حیات بشر می‌باشد.
۶۵. گزینه ۱ درست است.
برای اینکه، احاطه جزء بر کل محال است.
۶۶. گزینه ۱ درست است.
غفلت از ماهیت علم و اندیشه، نتیجه علم‌زدگی است.
۶۷. گزینه ۴ درست است.
شرط نجات و تکامل انسان و سرچشمه بیماری‌های معنوی او، خودآشنایی و خودبیگانگی است.
۶۸. گزینه ۲ درست است.
اختیار، موجب حسابرسی و مؤاخذه، انسان می‌گردد.
۶۹. گزینه ۳ درست است.
انسان موجودی است دو بُعدی که چگونگی ساختن و پرورش این دو بُعد بر عهده خود اوست و به خاطر دارا بودن موهبت اختیار، سازنده تاریخ است.
۷۰. گزینه ۳ درست است.
انسان با گزینش خود بر پایه آگاهی، ایمان و عمل، جهت خود را تعیین می‌نماید.
۷۱. گزینه ۴ درست است.
«التزام»، ایمان را از مسائلی مانند علم جدا و ممتاز می‌گرداند.
۷۲. گزینه ۳ درست است.
طبق نظریه مادیون، مرگ نسبی است و مکتب مادی آن را بیان می‌کند.

۷۳. گزینه ۱ درست است.

احساس لذت و درد در عالم برزخ «کامل تر» است و به علت «افزایش قدرت درک» انسان است.

۷۴. گزینه ۳ درست است.

مکتب «توحیدی»، جلودار مبارزه با ظلم و استثمار می‌باشد.

۷۵. گزینه ۲ درست است.

اعتقاد به معاد در درجه اول، از اعتقاد ما به «انبیاء و یقین بر صدق دعوت آنان» سرچشمه می‌گیرد.

زبان انگلیسی

۷۶. گزینه ۲ درست است.

با توجه به ساختار زیر، بعد از since نیاز به زمان گذشته ساده داریم (رد گزینه‌های ۳ و ۴).

حال کامل , گذشته ساده Since

از سوی دیگر، برای ساخت tag نباید جمله‌ای را ملاک قرار داد که با حروف ربط مانند since, when, because, after, before... آغاز می‌شوند. دقت کنید که در جمله دیگر که در زمان حال کامل است، he's مخفف ساختار he has می‌باشد. در نتیجه با توجه به کلمه منفی‌ساز never در جمله، باید از فعل کمکی has به صورت مثبت در tag استفاده شود (رد گزینه ۱).

۷۷. گزینه ۳ درست است.

نقش the researchers برای فعل observe فاعلی است. در نتیجه باید از ساختار معلوم استفاده کنیم (رد گزینه‌های ۱ و ۴). از سوی دیگر، با توجه به وجود کلمه planned در جمله، می‌توان چنین برداشت کرد که انجام عمل با تصمیم‌گیری قبلی بوده است. پس باید از ساختار be going to استفاده شود. توجه کنید که will برای بیان تصمیم آنی کاربرد دارد (رد گزینه ۲).

۷۸. گزینه ۳ درست است.

از آنجا که فاعل و مفعول در این جمله یکی هستند، باید از ضمیر انعکاسی استفاده کنیم (رد گزینه‌های ۱ و ۴). از سوی دیگر، با توجه به قید زمان yesterday، می‌توان نتیجه‌گیری کرد که زمان جمله گذشته است. با توجه به ساختار زیر نیاز به زمان گذشته استمراری داریم (رد گزینه‌های ۲ و ۴).

گذشته استمراری while گذشته ساده

۷۹. گزینه ۱ درست است.

نقش اسم انسانی the student برای فعل seem فاعلی است. در نتیجه، برای بیان مفهوم «که» نیاز به ضمیر موصولی who یا that داریم (رد گزینه‌های ۲ و ۴). از سوی دیگر، با توجه به مفهوم جمله نیاز به صفت مفعولی confused به معنای «گیج شده» داریم نه صفت فاعلی confusing به معنای «گیج کننده» (رد گزینه‌های ۲ و ۳).

۸۰. گزینه ۲ درست است.

ترجمه جمله: ما می‌دانیم که شاید تیم بهترین بازیکن‌ها رو نداشته باشد، اما آنها با تمام توان بازی می‌کنند.

(۱) ورودی، مدخل کلمه در دیکشنری

(۲) قدرت، توان

(۳) شکست

(۴) حجم، جلد و نسخه کتاب

۸۱. گزینه ۱ درست است.

ترجمه جمله: جای تعجب ندارد که اختلاف فاحشی بین زندگی ثروتمندان و فقرا وجود دارد.

(۱) تضاد، اختلاف

(۲) انتخاب

(۳) درآمد

(۴) نکته، امتیاز، نقطه

۸۲. گزینه ۴ درست است.

ترجمه جمله: پزشکان می‌خواهند تا بهترین خدمات پزشکی ممکن را در این بیمارستان فراهم کنند.

۸۳. (۱) پیش‌بینی کردن
(۲) تبدیل کردن، تبدیل شدن
(۳) بیان کردن
(۴) فراهم کردن
گزینه ۱ درست است.
- ترجمه جمله: به نظر من، ما نباید موفقیت را تنها از نظر دستاوردهای تحصیلی بسنجیم.
(۱) سنجیدن، اندازه گرفتن (۲) احاطه کردن (۳) گسترش دادن (۴) سزاوار بودن
گزینه ۳ درست است.
۸۴. ترجمه جمله: ما نیاز به یک توضیح ساده و واضح داریم که کاملاً برای افراد عادی قابل فهم باشد.
(۱) خلاق، خلاقانه (۲) متعادل (۳) عادی، معمولی (۴) شرمنده
گزینه ۲ درست است.
- ترجمه جمله: حتی بعد از بیست سال، او فوراً معلم زبان سابق خود را شناخت.
(۱) با آرامش (۲) فوراً (۳) مکرراً (۴) به طور بدون قید و شرط
گزینه ۴ درست است.
۸۵. ترجمه جمله: دکتر معتقد است که شناسایی بیماری در مراحل اولیه بسیار مهم است.
(۱) ممنوع کردن (۲) بخشیدن (۳) پایین آوردن (۴) شناسایی کردن
گزینه ۱ درست است.
- ترجمه جمله: افراد جوان بیشتر از نسل سالخورده مایل هستند تا سنت‌های باستانی را زیر پا بگذارند.
(۱) مایل، مشتاق (۲) اخلاقی (۳) عاطفی (۴) بی‌شمار
گزینه ۲ درست است.
۸۶. (۱) الگو (۲) وسیله کمکی (۳) سریال، سری (۴) دفترچه خاطرات
به ساختار واژگانی teaching aids به معنای «ابزار کمک آموزشی» دقت کنید.
گزینه ۱ درست است.
۸۷. (۱) در حالی که (۲) علی‌رغم اینکه (۳) که به وسیله (۴) علی‌رغم اینکه
توجه کنید که کلمات **although** و **despite** برای بیان مفهوم تضاد غیرمنتظره که باعث شگفتی می‌شود به کار می‌روند که با معنای جمله سازگار نیستند.
گزینه ۴ درست است.
۸۸. بعد از فعل **decide**، فعل دوم باید به صورت مصدر با **to** بیاید.
گزینه ۲ درست است.
۸۹. بعد از اسم **access** به معنای «دسترسی» از حرف اضافه **to** استفاده می‌کنیم.
گزینه ۳ درست است.
۹۰. برای اسم جمع **symbols** باید از کمیت‌های قابل شمارش استفاده کنیم (رد گزینه‌های ۲ و ۴). دقت کنید که در جمله نیاز به مفهوم «که» داریم تا جمله معنادار شود. در نتیجه نیاز به ضمیر موصولی **which** یا **that** داریم (رد گزینه‌های ۱ و ۴).
گزینه ۱ درست است.
۹۱. بهترین عنوان برای متن چیست؟
نیاز به یک زبان مشترک در اینترنت.
گزینه ۲ درست است.
۹۲. چرا نویسنده به نقل قولی از بیل گیتس که در پاراگراف اول زیر آن خط کشیده شده است، اشاره می‌کند؟
تا بر اهمیت یک زبان مشترک در اینترنت تأکید کند.
گزینه ۳ درست است.
۹۳. براساس متن، چه چیزی احتمالاً نیاز به یک زبان مشترک را کاهش می‌دهد؟

نرم افزارهای ترجمه پیشرفته.

۹۶. گزینه ۴ درست است.

کدام یک از موارد زیر براساس متن نادرست است؟

بیل گیتس پول زیادی را خرج می کند تا زبان انگلیسی را تبدیل به یک زبان مشترک کند.

۹۷. گزینه ۲ درست است.

کدام یک از عبارات زیر براساس متن درست است؟

شیرهای آسیایی امروزه فقط در هندوستان زندگی می کنند.

۹۸. گزینه ۲ درست است.

کلمه split off که زیر آن در پاراگراف ۲ خط کشیده شده است از لحاظ معنایی به ----- نزدیک ترین است.

separated به معنای «جدا شدن»

۹۹. گزینه ۳ درست است.

کلمه them که زیر آن در پاراگراف ۲ خط کشیده شده است به چه چیزی اشاره دارد؟

سکه های یونانی.

۱۰۰. گزینه ۴ درست است.

کدام یک از موارد زیر می تواند از متن برداشت شود؟

تعدادی از شیرهای آسیایی زمانی در ایران زندگی می کردند.

ریاضی

۱۰۱. گزینه ۱ درست است.

$$x^2 - 3 = \sqrt{3}x \Rightarrow x^4 - 6x^2 + 9 = 3x^2 \Rightarrow x^4 - 9x^2 = -9$$

۱۰۲. گزینه ۳ درست است.

$$\frac{1}{2x^2 - 4} = \frac{1}{x-1} - \frac{1}{x} = \frac{x-x+1}{x^2-x} \Rightarrow x^2 - x = 2x^2 - 4 \Rightarrow x^2 + x - 4 = 0$$

۱۰۳. گزینه ۲ درست است.

روش اول:

$$\{(1, a), (2, a), (3, a)\} \{(1, a), (2, a), (3, b)\}, \{(1, a), (2, b), (3, a)\} \{(1, b), (2, a), (3, a)\} \\ \{(1, a), (2, b), (3, b)\} \{(1, b), (2, a), (3, b)\}, \{(1, b), (2, b), (3, a)\}, \{(1, b), (2, b), (3, b)\}$$

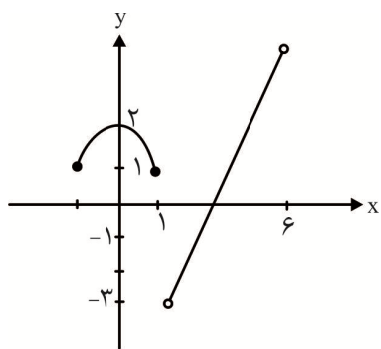
روش دوم: مجموعه اول، ۳ و مجموعه دوم ۲ عضو دارد پس $2^3 = 8$ تابع می توان نوشت.

۱۰۴. گزینه ۴ درست است.

$$\frac{1}{5} = -\frac{\Delta}{4a} = -\frac{9+4m}{4m} \Rightarrow -4m = 45 + 20m \Rightarrow 24m = -45 \Rightarrow m = -1/875$$

۱۰۵. گزینه ۲ درست است.

اگر از داده ها یک واحد کم کنیم انحراف معیار همان $\sqrt{6}$ ولی میانگین برابر ۱ می شود پس ضریب تغییرات $\sqrt{6}$ است.



۱۰۶. گزینه ۱ درست است.

تابع را رسم می‌کنیم که برد آن برابر $-3 < y < 7$ است.

۱۰۷. گزینه ۴ درست است.

چون $f(\sqrt{n}) = -n - [-n] = 0$ پس حاصل برابر صفر می‌شود.

۱۰۸. گزینه ۱ درست است.

$$\begin{cases} 2a = 2 \Rightarrow a = 1 \\ \sqrt{b} = 2 \Rightarrow b = 4 \end{cases} \begin{cases} c - d = 2 \\ 3c + d = 2 \end{cases} \Rightarrow 4c = 4 \Rightarrow c = 1, d = -1$$

$$\Rightarrow a + b + c + d = 5$$

۱۰۹. گزینه ۱ درست است.

$$\frac{7!}{3!2!} = 2 \times 5 \times 6 \times 7 = 420$$

۱۱۰. گزینه ۲ درست است.

جابجایی ۳ برادر، $3! = 6$ حالت دارد که احتمال یکی از آنها $\frac{1}{6}$ می‌شود.

۱۱۱. گزینه ۲ درست است.

جمله n ام از جمع n^2 و $1 + 2 + \dots + n = \frac{n(n+1)}{2}$ تشکیل شده است.

$$a_{20} = 20^2 + \frac{20 \times 21}{2} = 400 + 210 = 610$$

۱۱۲. گزینه ۳ درست است.

$$a = 3, d = 9 - 3 = 6, S_n = \frac{n}{2} [2(3) + (n-1)6] = 3n^2 \geq 1000$$

$$\Rightarrow n^2 \geq 333 \Rightarrow n \geq 19$$

۱۱۳. گزینه ۴ درست است.

$$1 - q^6 = \frac{19}{27} (1 - q^3) \Rightarrow q^3 + 1 = \frac{19}{27} \Rightarrow q = -\frac{2}{3}$$

$$S_6 = \frac{1 - \frac{16}{27}}{1 + \frac{2}{3}} = \frac{\frac{65}{27}}{\frac{5}{3}} = \frac{13}{27}$$

۱۱۴. گزینه ۴ درست است.

اگر b_1 و b_2 و b_3 سه جمله دنباله هندسی با قدر نسبت q باشد.

$$q = \frac{b_3 - b_2}{b_2 - b_1} = \frac{a_{26} - a_{18}}{a_{18} - a_7} = \frac{18d}{6d} = 3$$

۱۱۵. گزینه ۴ درست است.

گزینه یک روش گردآوری داده‌ها نیست و برای آزمایش خون نتیجه آزمایش را مشاهده و یادداشت می‌کنند.

۱۱۶. گزینه ۳ درست است.

به کمک جدول گزاره‌ها ثابت می‌شود که $(p \Rightarrow q) \equiv p \wedge \sim q$ است.

۱۱۷. گزینه ۳ درست است.

$$x = 2 \Rightarrow f(1-2) + f(3-4) = 4 \Rightarrow f(-1) = 2$$

۱۱۸. گزینه ۱ درست است.

$$\bar{y} = \frac{230}{10} = 23, \bar{x} = 5/5 \Rightarrow y - 20 = \frac{3}{4/5}(x - 10), x = 11 \Rightarrow y = \frac{310}{15}$$

$$E = \left| 26 - \frac{310}{15} \right| = \frac{340}{15} \sim 3/3$$

۱۱۹. گزینه ۲ درست است.

$$\left(\frac{40}{100} + 10 \right) \times 0 / 4 = 4 / 16$$

پس مناسب کلاس چهارم است.

۱۲۰. گزینه ۱ درست است.

برای شمارش تعداد حالت فضای مطلوب، پدر و مادر یک دانش‌آموز به $\binom{6}{1}$ و از بین ۵ خانواده دیگر ۳ خانواده انتخاب کرده و یکی از ۲ حالت پدر یا مادر را انتخاب می‌کنیم.

$$P = \frac{\binom{6}{1} \times \binom{5}{3} \times 2 \times 2 \times 2}{\binom{12}{5}} = \frac{20}{33}$$

اقتصاد

۱۲۱. گزینه ۱ درست است.

الف) خداوند انسان‌ها را به گونه‌ای آفریده است که به حکم فطرت و سرشت خود در هر انتخابی به دنبال بیشترین منافع و کمترین هزینه و ضرر هستند؛ به عبارت دیگر در هر انتخابی منافع و هزینه‌های آن را مورد توجه قرار می‌دهیم و چنانچه منافع آن از هزینه‌ها بیشتر باشد، انتخاب می‌کنیم و در غیر این صورت از آن صرف‌نظر می‌کنیم. البته چه‌بسا ممکن است در تشخیص دقیق منافع و هزینه‌ها اشتباه کرده و انتخاب نادرستی داشته باشیم، اما در مورد «روش انتخاب» (هزینه - فایده) هیچ‌گاه اشتباه نمی‌کنیم.

ب) انسان موجودی کمال‌جو است؛ به همین دلیل با برآورده شدن پاره‌ای از نیازهایش، احساس بی‌نیازی به او دست نمی‌دهد؛ بلکه نیازهای تازه‌ای در او شکل می‌گیرد. اگر انسان در نیازهای مادی و حیوانی خود متوقف شود، کمال‌جویی به نوعی سیری‌ناپذیری تبدیل می‌شود؛ مثل انسان تشنه‌ای که تشنگی خود را با آب دریا برطرف کند که در این صورت تشنه‌تر خواهد شد. همچنین اگر انسان در رفع نیازهای طبیعی خود، مراتب نیازها را به خوبی طی نکند و در یک مرتبه متوقف بماند به خلق نیازهای کاذب برای خود اقدام می‌کند تا حس کمال‌جویی خود را سیراب کند. پیگیری نیازهای کاذب و یا زیاده‌روی در رفع نیازهای مادی، موجب توقف و یا انحطاط انسان می‌شود.

۱۲۲. گزینه ۱ درست است.

$$\text{درآمد سالانه} = 3500 \times 18000000 = 6300000000$$

$$\text{هزینه استهلاک} = 25 \times 234000000 = 585000000$$

$$\text{حقوق ماهیانه} = 25 \times 12 \times 1600000 = 480000000$$

$$\text{هزینه اجاره} = 1560000 \times 12 = 18720000$$

$$\text{هزینه کل} = 791220000 \Rightarrow \text{سود} = 630000000 - 791220000 = 5508780000$$

۱۲۳. گزینه ۴ درست است.

الف) در تکمیل فرم اظهارنامه مالیاتی، تولیدکنندگان سود ویژه خود را درج می کنند.

هزینه های مستقیم و غیرمستقیم - درآمد = سود اقتصادی (سود ویژه)

ب) تفاوت انسان ها در توانایی ها موجب می شود که انسان به تنهایی قادر به تأمین همه نیازهای خود نباشد و نیازمند تعاون و همکاری با دیگران باشد. از سوی دیگر هر فرد در تولیدی تخصص می یابد و در اجتماع با یکدیگر تقسیم کار می کند؛ بنابراین، مبادله، معامله، خرید و فروش و تجارت مطرح می شود.

۱۲۴. گزینه ۲ درست است.

برحسب میلیون ریال داریم:

$$\text{تولید خالص} = 25 \times 1450 + 230 \times 78 + 180 \times 612 + \frac{3}{4} \times 78 \times 230 - 12 \times (25 \times 1450 + 180 \times 612)$$

داخلی سرانه

$$= 160235 / 8$$

$$\text{تولید خالص داخلی سرانه} = \frac{160235800000}{40000000} \approx 4006$$

۱۲۵. گزینه ۲ درست است.

برحسب هزار میلیارد ریال داریم:

$$21 - 14 = 7 \Rightarrow \text{تولید ناخالص ملی} = 362 + 7 = 369$$

۱۲۶. گزینه ۳ درست است.

تصمیم تولیدکنندگان در مورد میزان تولید کالا از عواملی چون سطح قیمت آن کالا، هزینه های تولید (قیمت های عوامل تولید) و پیش بینی تولیدکنندگان در مورد رونق یا رکود بازار تأثیر می پذیرد.

با بررسی رفتار تولیدکنندگان به این واقعیت پی می بریم که با افزایش قیمت یک کالا میزان تولید و عرضه آن افزایش می یابد؛ زیرا افزایش قیمت به معنای کسب منفعت بیشتر است و این امر تولیدکنندگان را تشویق می کند که بر میزان فعالیت خویش بیفزایند. همچنین، سبب می شود که تولیدکنندگان جدید نیز وارد میدان شوند و با امید به کسب سود به فعالیت بپردازند. در نتیجه تولید و عرضه کالا افزایش می یابد.

۱۲۷. گزینه ۴ درست است.

با توجه به اینکه مازاد عرضه در قیمت بالای تعادلی رخ داده و به اندازه تفاوت عرضه و تقاضا $460 = 1040 - 580$ می باشد و توجه به اینکه بر اثر مازاد عرضه قیمت ها کاهش یافته و تا رسیدن به تعادل تقاضا افزایش می یابد.

۱۲۸. گزینه ۱ درست است.

دانش اقتصاد کمک می کند انسان برای رفع نیازها، از منابع و امکانات به نحو صحیح و بهینه استفاده، و بهترین ها را انتخاب کند.

انسان ها باید با بهترین روش، و در بهترین محل استفاده، انتخاب بهینه ای را از منابع و امکانات به عمل آورند و بیشترین منافع را برای خود و جامعه تأمین کنند. بدین ترتیب، انسان با یکی از مهمترین مسائل زندگی و موضوع اصلی علم اقتصاد، یعنی انتخاب روبه رو می شود. دانش اقتصاد کمک می کند بهترین ها را انتخاب کنیم. اینکه چه چیزی، با چه روشی، توسط چه کسی و برای چه کسی، چه زمانی، چه مکانی و به چه مقداری تولید یا مصرف شود، فهرستی از انتخاب های روزمره همه ما است که با کمک دانش اقتصاد به پاسخ آنها می اندیشیم.

۱۲۹. گزینه ۲ درست است.

$$\text{ردیف ۳} = ۳۸۰ \times \frac{۷۰}{۱۰۰} = ۲۶۶$$

$$\text{ردیف ۴} = \frac{۱}{۳} (۳۸۰ + ۳۱۰) = ۲۳۰$$

$$\text{ردیف ۶} = \frac{۴}{۵} \times ۴۸۰ = ۳۸۴$$

$$\text{درآمد ملی} = ۳۸۰ + ۳۱۰ + ۲۶۶ + ۲۳۰ + ۴۸۰ + ۳۸۴ = ۲۰۵۰$$

۱۳۰. گزینه ۳ درست است.

الف) عوامل مولد انسانی شامل نیروی کار (کارگر ساده) کارفرما (صاحب کسب و کار و محصول) مدیر، متخصص و کارآفرین است. گاهی از متخصصان به عنوان «سرمایه انسانی» یاد می‌شود.

ب) انسان برترین عامل تولید به شمار می‌رود؛ زیرا وظیفه ترکیب سایر عوامل تولید را نیز بر عهده دارد. همچنین سرمایه فیزیکی (یا ابزار تولید) در واقع حاصل کار گذشته انسان‌ها است.

۱۳۱. گزینه ۱ درست است.

$$\text{تورم} = \frac{۱۵۰۰۰ - ۱۲۵۰۰}{۱۲۵۰۰} = \frac{۱}{۵} = ۰/۲ \Rightarrow \text{شاخص سال پنجم} = ۱۲۵۰۰ \times (۱ + ۰/۲)^۵ = ۳۱۱۰۴$$

۱۳۲. گزینه ۴ درست است.

ذخایر معدنی با وجود فراوان بودن در کره زمین — به دلیل ناشناخته بودن بسیاری از این ذخایر و نیز محدود بودن دانش فنی بشر — محدود است. علاوه بر این استفاده بی‌رویه از منابع در قرن گذشته، محدودیت‌های بیشتری را برای بشر فراهم کرده است؛ بنابراین استفاده از منابع باید با حفظ و صیانت از آنها و رعایت عدالت بین نسلی همراه باشد.

۱۳۳. گزینه ۱ درست است.

| گروه کشورها | متوسط نرخ باسوادی بزرگسالان (به درصد) | متوسط نرخ مرگ و میر نوزادان (در هر ۱۰۰۰ تولد) | متوسط امید به زندگی در آغاز تولد (سال) |
|------------------------------|---------------------------------------|-----------------------------------------------|----------------------------------------|
| ۴۳ کشور با توسعه انسانی ضعیف | ۵۷/۱ | ۸۹/۴ | ۶۰/۵ |
| ۴۹ کشور با توسعه انسانی زیاد | نزدیک به ۱۰۰ | ۶ | ۸۰/۵ |

۱۳۴. گزینه ۲ درست است.

$$\text{هزینه فرصت } ۲ \times - \text{ هزینه فرصت } - \underbrace{۲۵۸۴۳ \times ۱۳۴۰۰}_{\text{درآمد}} = ۱۸۷۵۹۶۲۰۰$$

درآمد

هزینه مستقیم

$$\Rightarrow \text{هزینه فرصت} = \frac{۱۵۸۵۷۰۰۰۰}{۳} = ۵۲۹۰۰۰۰۰$$

۱۳۵. گزینه ۳ درست است.

فروش اقساطی: بانک‌ها بنا به تقاضای کتبی مشتریان خود، ماشین‌آلات و تأسیساتی را که عمر مفید آنها بیش از یک سال است، خریداری می‌کنند و به صورت قسطی به مشتریان می‌فروشند.

علوم و فنون ادبی

۱۳۶. گزینه ۴ درست است.

در گزینه چهار گشتی و کشتی موسیقی و جناس مطرح است.
در گزینه یک نی و چنگ، در گزینه دو طیب و شفا و در گزینه سه درد و دوا رابطه‌های تناسب و تضاد را پدید آورده‌اند که همگی به قلمرو زبانی مربوط است. (کتاب دهم، صفحات دوازده تا نوزده)

۱۳۷. گزینه ۴ درست است.

خفته و رفته سجع متوازی دارند. حذف فعل بودم بعد از خفته رخ داده و گوکان نیز از واژگان قدیمی محسوب می‌شود. محتوای حکایت تسبیح و ستایش خدا از سوی همه موجودات است. (کتاب دهم، صفحات دوازده تا نوزده)

۱۳۸. گزینه ۱ درست است.

درخت آسوریک اصل پارسی دارد. (کتاب دهم، صفحات سی و هشت تا چهل و دو)

۱۳۹. گزینه ۳ درست است.

در بیت «د» به مجلس بزم شاهانه اشاره شده و مدح است. در بیت «الف» حماسه و در بیت «ب» سخنی تعلیمی و در بیت «ج» نیز مضمونی غنایی یافت می‌شود. (کتاب دهم، درس هفتم صفحات ۶۰ تا ۶۵)

۱۴۰. گزینه ۴ درست است.

قالب قصیده در سبک خراسانی اوج گرفته بود. (صفحات ۶۰ تا ۶۵ و ۸۰ تا ۸۷ از دروس هفتم و دهم، از کتاب دهم)

۱۴۱. گزینه ۱ درست است.

کتاب عشاق‌نامه به نظم است. (کتاب یازدهم، بخش سبک‌شناسی صفحات سیزده تا نوزده)

۱۴۲. گزینه ۳ درست است.

نشریه‌های روزگار نو و مجله سخن در دوره دوم شعر نیمایی منتشر می‌شد. (درس هفتم کتاب دوازدهم صفحات ۶۸ تا ۸۱)

۱۴۳. گزینه ۱ درست است.

دروس یک (صفحات ۱۳ و ۱۸) و هفتم (صفحات ۷۳-۷۸)

۱۴۴. گزینه ۱ درست است.

اخوان ثالث در شعر «زمستان» زبانی نمادین دارد. (درس هفتم صفحات ۶۸ تا ۸۳)

۱۴۵. گزینه ۳ درست است.

در بیت «الف» کلمات دو مصراع در مقابل هم سجع متوازن دارند. در بیت «ب» چمن مجاز از باغ و بوستان است.

در بیت «ج» اسلوب معادله به کار رفته و مصراع دوم مثالی برای فهم مصراع اول است.

در بیت «د» واژگان جان و جهان جناس ناقص افزایش دارند.

در بیت «ت» علت خون‌به‌جگر شدن را، سخن گفتن از ناهه‌های چینی در مقابل زلف یار دانسته است و در بیت «پ» جان-بخشی عیسی‌ای مریم (ع)، مایه مرگ به حساب آمده است.

۱۴۶. گزینه ۴ درست است.

در بیت گزینه یک فریاد بی‌صدا تناقض دارد و نظر نپوشد کنایه است.

در بیت دوم این که نفس از او خرمی از صبح باشد و نگه از او پر از دامن گل باشد اغراق دارد و «تویی» و «تهی» جناس دارند.

در بیت سوم، «چو غنچه» تشبیه دارد و دل بستن و جامه دریدن غنچه، نیز تشخیص دارد.

در بیت چهارم، واج آرایی «چ» هست، اما مجاز نیست.

۱۴۷. گزینه ۳ درست است.

«هوادار» ایهام دارد: الف (عاشق) ب (مراقب)

«نگران» ایهام دارد: الف (نگاه‌کننده) ب (دلواپس)

«باز» ایهام تناسب دارد که معنی پذیرفتنی آن در بیت، «دوباره» است اما معنی دوم آن (پرنده شکاری) با شاهین و کبوتر و مرغ تناسب دارد.

«مرغ دل» و «کمان ابرو» دارای تشبیه است.

«شاهین» استعاره از دلدار و «کبوتر» استعاره از عاشق است.

۱۴۸. گزینه ۳ درست است.

در گزینه یک، «جان» در مصراع دوم ایهام دارد: ۱- استعاره از معشوق ۲- روح و روان

در گزینه دو، نیل در مفهوم ۱- کیود ۲- رود نیل پذیرفته است که با فرات هم تناسب دارد.

در گزینه چهار، «حاضر» ایهام دارد: ۱- حاضر نیست یعنی قبول ندارد. ۲- حاضر نیست یعنی غایب است.

۱۴۹. گزینه ۴ درست است.

در گزینه یک «مشکبو» و «او» قافیه هستند: قاعده یک

در گزینه دو «خطا» و «خدا» قافیه هستند: قاعده یک

در گزینه سه «رؤیایی» و «تنهایی» بعد از جدا کردن حروف الحاقی به رؤیا و تنها تبدیل می‌شوند: قاعده یک

توجه: هر گاه اساس قافیه بر مصوت‌های بلند «ا» و «و» قرار گیرد، قاعده قافیه قاعده یک است و در غیر این صورت قاعده قافیه دو محسوب می‌شود.

۱۵۰. گزینه ۲ درست است.

در همه گزینه‌ها اساس قافیه از ترکیب مصوت با دو صامت تشکیل شده اما در گزینه دو، مصوت با یک صامت اساس قافیه شده است.

گزینه دو: ی ل

گزینه یک: ش ق

گزینه سه: س ت

گزینه چهار: س ت

۱۵۱. گزینه ۴ درست است.

در گزینه چهار اساس قافیه بر قاعده یک استوار است چون مصوت بلند «و» آخرین و اصلی‌ترین حرف قافیه است «یی» الحاقی است و «می‌جو» و «می‌گو» در اصل قافیه شده‌اند و آخرین حرف مصوت بلند «و» است.

۱۵۲. گزینه ۳ درست است.

قافیه: شانه (ابزار آرایش مو) شانه: کتف

ردیف: کرد

گزینه یک: قافیه‌های دشمن، ظن خورد و برد

گزینه دو: قافیه‌های نومید، جاوید کس، بس

گزینه چهار: قافیه‌های گوی، جوی گوی، جوی

۱۵۳. گزینه ۲ درست است.

بی / حس / از / تز / ج / ا / هان / اند / از / اود / هیچ / کس / اب / ادر

| | | | | | | | | | | | | | |
|------|---|---------|---|----|----|-------|-----|---|---------|---|----|----|---|
| - | U | - | U | - | - | U | U | - | U | - | U | - | - |
| دوست | ن | ما | ک | رز | تی | ب | عشق | د | هی | ش | لا | ال | |
| ∅ | U | - | U | - | - | U | U | - | U | - | U | - | - |
| فعل | | مستفعلن | | | | مفاعل | | | مستفعلن | | | | |

۱۵۴. گزینه ۴ درست است.

سایر گزینه‌ها بر وزن «مفاعیلن فعاتلتن مفاعیلن فعّلن» است اما صورت سؤال و گزینه چهار بر وزن «مفاعیلن فعاتلتن مفاعیلن فعاتلتن» است.

۱۵۵. گزینه ۳ درست است.

در اوزان دوری یا دولختی، شاعران در وسط نیم مصراع‌ها، مثل پایان مصراع‌ها، می‌توانند هجای کشیده را به جای بلند بیاورند که این امر در گزینه سه به کار نرفته است.

| | | | | | | | | | | | | | |
|----|---|---|----|----|---|-----|----|---|---|----|----|---|-----|
| آ | ت | ش | رخ | سا | ر | گل | خر | م | ن | بل | بل | ب | سوخ |
| - | U | U | - | - | U | - | - | U | U | - | - | U | U |
| جه | ر | ی | خن | دا | ن | شمع | آ | ف | ت | پو | وا | ن | شد |
| - | U | U | - | - | U | - | U | U | U | - | - | U | - |

در مقابل هجای هفتم در مصراع اول بلند اما در مصراع دوم کشیده آمده است.

۱۵۶. گزینه ۲ درست است.

شاعر در رکن آخر مصراع اول به جای فعلن از فع لن استفاده کرده است.

۱۵۷. گزینه ۲ درست است.

گزینه یک: م / نَز (که همزه از حذف شده)

گزینه سه: ک / دا / ما / هن (که همزه آهن حذف شده)

گزینه چهار: آ / زان / سا / عت (که همزه آن حذف شده)

۱۵۸. گزینه ۱ درست است.

در گزینه دو و سه آوردن هجای کشیده به جای بلند در آخر هر دو مصراع (وزنی)

در گزینه چهار حذف همزه در مصراع اول (زبانی)

۱۵۹. گزینه ۳ درست است.

در مصراع دوم حذف همزه صورت گرفته است.

آ / زان / گ / ناه (همزه آن حذف شده است).

U - U - U

در مصراع اول در رکن آخر شاعر فع لن را به جای فعلن آورده و ابدال صورت گرفته است.

۱۶۰. گزینه ۲ درست است.

همه گزینه‌ها خردگرایی دارند که به سبک خراسانی باز می‌گردد اما گزینه دو راجع به عشق می‌گوید که به سبک عراقی مربوط می‌گردد.

۱۶۱. گزینه ۳ درست است.

در گزینه سه شاعر شکوه از روزگار و فلک و سرنوشت دارد اما گزینه‌های دیگر راجع به آزادی و وطن و امثال اینها است.

۱۶۲. گزینه ۴ درست است.

در همه گزینه‌ها تأکید بر محور «نحن اقرب من حبل الوريد» است.

اما در گزینه چهار می‌گوید با سختی می‌توان به مقصود رسید.

۱۶۳. گزینه ۱ درست است.

در همه گزینه‌ها بر اغتنام فرصت و گذر سریع زمان تأکید شده است اما گزینه یک بر بی‌نهایت بودن عشق تأکید می‌کند.

۱۶۴. گزینه ۳ درست است.

در صورت سؤال و گزینه سه، تأکید بر انتخاب هم‌نشین خوب و دوری از یار و دوست بدسرشت است.

۱۶۵. گزینه ۴ درست است.

در همه گزینه‌ها مفهوم صورت سؤال وجود دارد اما در گزینه چهار می‌گوید، روزگار تو را خوار یا عزیز می‌کند نه خداوند.

زبان عربی

۱۶۶. گزینه ۴ درست است.
 كَلٌّ + نكره (كُلُّ شَيْءٍ) = هر. پس یا جواب ۳ صحیح است یا ۴. در گزینه ۳ فعل «خواستید» غلط است زیرا معادل عربی آن باید آخرش (تَمْ) داشته باشد.
۱۶۷. گزینه ۲ درست است.
 در گزینه ۱ کلمات «خود»، «باعث» اضافی است. در گزینه ۳ «استادی پرشور بود، حضورداشت» اشتباه هستند (محاضرة = سخنرانی). در گزینه ۴ (في الندوة = در آن همایش) ترجمه نشده است.
۱۶۸. گزینه ۳ درست است.
 در گزینه ۱ «مصاباً» صفت نیست. در گزینه ۲ کتابی تألیف کرد که اسم «آن» صحیح نیست و در گزینه ۴ «مبتلا شد» غلط است. «پای راست» نیز غلط است.
۱۶۹. گزینه ۲ درست است.
 در گزینه ۱ (أتی ب = آورد) درست ترجمه نشده است، أَصْبَحْتَ نیز یعنی «شده‌ای». در گزینه ۳ «که طولانی بود» غلط است و در گزینه ۴ «با هدیه‌ای، نزد» صحیح نیستند. أَصْبَحْتَ نیز غلط ترجمه شده.
۱۷۰. گزینه ۲ درست است.
 در گزینه ۱، «فراموش می‌کنیم» در جمله عربی وجود ندارد. در گزینه ۳ «نِعْم = نعمت‌ها» به صورت مفرد ترجمه شده، در گزینه ۴ «لنحذر» نیز به شکل مضارع اخباری ترجمه شده و غلط است.
 نکته: حرف «ف» در «فلنحذر» چون بر سر جواب شرط آمده و در گزینه ۲ ترجمه نشده، اشکالی ندارد.
۱۷۱. گزینه ۱ درست است.
 در گزینه ۲ با توجه به این که معنای إِنْما اصولاً به آخرین جزء جمله می‌خورد باید به شکل (برادر من فقط در امتحان منطق قبول شد) ترجمه می‌شد. در گزینه ۳ (لَمْ يَكُنْ يَعْرِفْ) باید ماضی استمراری ترجمه می‌شد (نمی‌دانست) و در گزینه ۴ (من الأفضّل أن) یعنی بهتر است که.
۱۷۲. گزینه ۲ درست است.
 زیرا (بعض ... بعض) یعنی یکدیگر.
۱۷۳. گزینه ۲ درست است.
 در گزینه ۱ پیشرفتی نکره است اما به صورت (التقدّم) معرفه تعریف شد. «ابتدای کارش» نیز باید به شکل «ابتداء عمله» تعریف می‌شد. در گزینه ۳ «کان» باید به شکل «کانت» می‌آمد و در گزینه ۴ «شاهدین» باید به شکل «شاهد» می‌آمد.
۱۷۴. گزینه ۳ درست است.
 گزینه ۱: از این ستون به آن ستون فرج است. گزینه ۲: هر گاه عقل کامل شود سخن گفتن کم می‌شود. گزینه ۴: هر که با حق در افتاد ور افتاد.
۱۷۵. گزینه ۳ درست است.
 زیرا موصول اشتباه است. موصول بر وزن مفعول صحیح است همچنین الجملة اشتباه است زیرا مضاف الیه و مجرور است و باید «الجملة» باشد.
۱۷۶. گزینه ۳ درست است.
 در گزینه ۱ مصدر «زینة» غلط است و باید می‌گفت «تزیین». در گزینه ۲ فاعل غلط است و باید می‌گفت مفعول و منصوب و در گزینه ۴ مصابیح = مجرور به حرف جر نه جار و مجرور.

۱۷۷. گزینه ۴ درست است.

در گزینه ۱ باید می گفت اسم الفاعل من فعل «حاضر، يُحاضر». در گزینه ۲ «تَغَيَّرَ»، «تغییر یافت» لازم است. در گزینه ۳ «لكن» ابهام را از ماقبل برطرف می کند.

۱۷۸. گزینه ۲ درست است.

در جواب ۱ تَلَك: اسم الإشارة للبعيدة، در گزینه ۳ «مدیرة» خبر تکون می باشد و در گزینه ۴ «لائقة» صفت و منصوب بالتبعية.

۱۷۹. گزینه ۱ درست است.

زیرا جواب شرط یعنی (الله ينصرك) جمله اسمیه است و باید بر سر آن حرف «ف» می آمد.

۱۸۰. گزینه ۳ درست است.

در گزینه ۱ حرف جر «ب . من». در گزینه ۲ حرف جر «علی . إلى» مناسب است و در گزینه ۴ کلمه «بین» حرف جر نیست. گزینه ۳ درست است.

زیرا «اجتهاداً» که مفعول مطلق است، نه صفت دارد نه مضاف الیه نه جمله وصفیه.

«يجد» جواب شرط است.

۱۸۲. گزینه ۱ درست است.

در جواب ۲ «قَدْ + مضارع» = گاهی / شاید و معادل با «اکثر الأوقات» نیست. در گزینه ۳ «لعلّ = شاید» اما «أرجع رجوعاً» مفعول مطلق تأکیدی است. یعنی قطعاً برمی گردم پس غلط است. در گزینه ۴ نیز «إنّ» کلّ جمله بعد از خود را تأکید می کند «پدر گفت: قطعاً به سفر نمی رویم» اما در جمله روبرو از «یُمكن، ممکن است» استفاده کرده، که غلط است.

۱۸۳. گزینه ۴ درست است.

در گزینه ۱ «ك = مانند» و در گزینه ۲ «كأنّ = مانند» و در گزینه ۳ مفعول مطلق نوعی که مضاف الیه دارد اصولاً «مانند و معنای تشبیه» را دارد. «كأنّ» در گزینه ۴ معنای «گویی» دارد.

۱۸۴. گزینه ۱ درست است.

زیرا کلمه «بعْد» مرجعی در قبل «إلا» ندارد.

۱۸۵. گزینه ۴ درست است.

زیرا معدود اعداد ۳ تا ۱۰ مضاف الیه به شمار می آید.

تاریخ

۱۸۶. گزینه ۳ درست است.

درس ۱۰ صفحه ۹۲

مهرداد یکم با تسلط بر مناطق وسیعی در سرتاسر ایران، قدرت و قلمرو حکومت اشکانی را به طور چشمگیری افزایش داد. مهرداد دوم نیز از جمله پادشاهان لایق و با تدبیر اشکانی بود. با فتوحاتی که مهرداد دوم انجام داد، وسعت قلمرو اشکانیان به نهایت خود رسید و پایه های قدرت و سلطنت آنان استوار گردید.

۱۸۷. گزینه ۲ درست است.

درس ۹ صفحه ۸۲

حکومت ماد در زمان فرمانروایی ههوخشتر سومین پادشاه مادی به اوج قدرت رسید. او نخست با تشکیل سپاه منظم و کارآمدی از قبایل مختلف ماد، پارس و... قدرت خود را بر مناطق وسیعی از ایران تثبیت کرد. ههوخشتر سپس با حکومت بابل علیه آشور متحد شد و به حاکمیت آشوریان پایان داد. در پی این موفقیت نظامی، قلمرو ماد به شمال بین النهرین و بخش های وسیعی از آسیای صغیر گسترش یافت.

۱۸۸. گزینه ۱ درست است.

درس ۴ صفحه ۳۴

کشاورزان به منظور کاشت، داشت و برداشت محصول، از دوره‌گردی دست برداشتند و نخستین روستاها را به عنوان سکونتگاه‌های دائم، ایجاد کردند. به دلیل تولید اضافه بر نیاز عده‌ای به فعالیت دیگری غیر از تولید خوراک مانند ابزارسازی، سفالگری و پارچه‌بافی روی آوردند و در تولید این محصولات مهارت و تخصص یافتند. در نتیجه تولید مازاد بر نیاز، داد و ستد میان روستاهای دور و نزدیک به تدریج آغاز شد. رونق داد و ستد، زمینه‌آشنایی مردم مناطق مختلف را با آداب و رسوم، مهارت‌ها و اندیشه‌های یکدیگر فراهم آورد. به طور خلاصه و براساس نمودار صفحه ۳۴ اینگونه هم می‌توان بیان کرد:



۱- کشاورزی و دامداری، ۲- یک‌جانشینی و به وجود آمدن روستاها، ۳- تولید مازاد بر نیاز، ۴- تخصصی شدن کار، ۵- شکل‌گیری تجارت، ۶- شکل‌گیری شهرها و تأسیس تمدن

۱۸۹. گزینه ۳ درست است.

درس ۱ صفحه ۱۰

مردمانی که برای نسل‌های متوالی، سرگذشت مشترکی داشته و سالیان طولانی در شادی‌ها و تلخ‌کامی‌ها، موفقیت‌ها و شکست‌های هم شریک بوده‌اند، به طور طبیعی نسبت به سرزمین و گذشته خود، نوعی احساس علاقه و دلبستگی خاص پیدا می‌کنند. از این رو، آگاهی افراد یک جامعه نسبت به گذشته مشترکشان، باعث خودآگاهی و یگانگی بیشتر آنان می‌شود.

۱۹۰. گزینه ۲ درست است.

درس ۳ صفحه ۲۵ و ۲۶

باستان‌شناسان پس از حفاری و خاک برداری، هنگامی که به یک بنای تاریخی برخورد کنند، نخست نقشه آن بنا را مشخص می‌نمایند. آنان همچنین اگر به شیئی برخورد کنند، نخست در همان وضعیت از آن عکس برداری و تمامی مشخصاتش را به طور دقیق ثبت می‌کنند. سپس آن را از خاک بیرون آورده و مراحل بعدی تحقیقات در کارگاه‌ها و آزمایشگاه‌های مجهز ادامه می‌یابد.

۱۹۱. گزینه ۴ درست است.

درس ۷ صفحه ۷۰

پیشینه تأسیس دیوان در دوران اسلامی به زمان عمر بن خطاب، خلیفه دوم باز می‌گردد. او به پیشنهاد هرمزان، یکی از فرماندهان اسیر ایرانی، دیوان جند را در مدینه تشکیل داد.

۱۹۲. گزینه ۴ درست است.

درس ۵ صفحه ۵۱

در هر حال، اعراب مسلمان طی نبردهایی، لشکریان رومی را شکست دادند و شهرهای مصر را یکی پس از دیگری به جنگ و یا به صلح گشودند. بررسی پیمان‌های صلح مصریان با مسلمانان در منابع تاریخی، نشان می‌دهد که محتوای پیمان‌های مذکور شباهت زیادی به قرار داد صلح بیت‌المقدس دارد. فتوحات مسلمانان در مصر، بیشتر نتیجه مقاومت نکردن مردم آن سرزمین در برابر سپاه اسلام بود.

۱۹۳. گزینه ۱ درست است.

درس ۴ صفحه ۳۰

از آنجا که مرجع سیاسی قدرتمندی در یثرب وجود نداشت تا به اختلاف‌ها رسیدگی کند و مانع دشمنی و نزاع شود، هرگاه جنگی میان دو یا چند قبیله پیش می‌آمد، برای مدت طولانی ادامه می‌یافت.

۱۹۴. گزینه ۱ درست است.

درس ۶ صفحه ۶۳

با اوج‌گیری مخالفت و مبارزه با حکومت اموی در اوایل قرن دوم هجری، خاندان عباسی شبکه منظمی از داعیان (مبلغان) را به وجود آورد، که به صورت سری فعالیت می‌کرد. این داعیان، کانون فعالیت‌های خود را مناطق دور از مرکز خلافت، به خصوص خراسان که گرفتار درگیری قبیله‌های مهاجر عرب بود، قرار داده بودند. تبلیغات داعیان عباسی بسیار زیرکانه و حساب شده بود. آنان نخست، معایب حکومت بنی‌امیه و ظلم و ستم امویان به اهل بیت پیامبر را بیان می‌کردند و سپس بدون اسم بردن از فرد خاصی، مردم را به حکومت آل محمد فرا می‌خواندند.

۱۹۵. گزینه ۳ درست است.

درس ۸ صفحه ۹۹

عوامل مؤثر در اسلام آوردن ایرانیان عبارتند از: اسلام دینی جهانی است و تمام مردم جهان مخاطب آن به شمار می‌روند. پیام برادری و برابری اسلام و سادگی مناسک و آداب اسلامی، از جمله جذابیت‌های این دین برای ایرانیان بود. ساکنان ایران، خواه زرتشتی و خواه مسیحی و یهودی، یکتاپرست و معتقد به بهشت و جهنم و ظهور منجی بودند؛ بنابراین، درک و پذیرش جهان بینی توحیدی و پیام مکتب اسلام، برای آنان چندان دشوار و ناخوشایند نبود. مهاجرت گسترده اعراب مسلمان به ایران، زمینه‌ساز آشنایی تدریجی ایرانیان با اسلام و گرویدن به آن شد.

۱۹۶. گزینه ۱ درست است.

درس ۱ صفحه ۵

محمد حسن خان اعتمادالسلطنه اگرچه تاریخ نویسی درباری بود. با آگاهی از روش و بینش تاریخ نگاری اروپایی گام‌های بلندی در تاریخ نویسی دوره قاجار برداشت. او در یکی از آثارش به نام صدرالتواریخ، امیر کبیر را ستایش می‌کند.

۱۹۷. گزینه ۴ درست است.

درس ۲ صفحه ۱۶

سقوط اصفهان و فروپاشی حکومت صفویان موجب آشفتگی امور و بروز هرج و مرج و آشوب‌های داخلی شد. افغان‌ها به دلیل ناتوانی در تسلط بر تمام قلمرو صفوی و ناآشنایی با اصول کشورداری، نتوانستند حاکمیت مقتدری تشکیل دهند.

۱۹۸. گزینه ۴ درست است.

درس ۲ صفحه ۳۰

انقلاب صنعتی موجب تغییر مناسبات انسانی، اجتماعی و اقتصادی در اروپا و جهان شد؛ زیرا در نتیجه صنعتی شدن، کشورهای اروپایی به مواد اولیه، نیروی کار ارزان، بازار فروش محصولات، سرمایه مادی فراوان و حمایت دولت‌ها نیاز پیدا کردند.

۱۹۹. گزینه ۳ درست است.

درس ۴ صفحه ۴۹

در این شیوه تولید ساکنان روستا و کشاورزان از تولید، سهم معینی را دریافت می‌کردند. روستاییان بی‌زمین اغلب روی اراضی مالکان کار می‌کردند. آنان در ازای بهره‌برداری از ملک ارباب، گاه تا یک سوم محصول را به عنوان بهره مالکانه تحویل می‌دادند.

۲۰۰. گزینه ۴ درست است.

درس ۷ صفحه ۹۱ و ۹۲

هر چه توقف شاه در اروپا بیشتر طول می‌کشید، تبلیغات طرفداران رضاخان مبنی بر اینکه شاه علاقه‌ای به سرنوشت ایران ندارد، بیشتر می‌شد. با توجه به امنیتی که رضاخان به وجود آورده بود، محبوبیت او افزایش یافت؛ در همین حال، در اثر تبلیغات طرفداران رضاخان، بدبینی مردم نسبت به احمدشاه و گرایش به رضاخان نیز بیشتر شد.

جغرافیا

۲۰۱. گزینه ۲ درست است.

درس ۶ صفحه ۴۹ و ۵۰

در کوهستان‌های نزدیک به مناطق گرم و خشک، که گاهی بارش‌های کوتاه و اتفاقی رخ می‌دهد، نوعی کانون آبگیر موقت شکل می‌گیرد که آنها را کانون‌های اتفاقی می‌نامند. به محدوده‌ای که با توجه به شکل زمین و شیب ناهمواری‌ها، آب‌های

جاری را به سوی پایین‌ترین نقطه آن هدایت کند، حوضه آبریز می‌گویند.

۲۰۲. گزینه ۱ درست است.

درس ۷ صفحه ۶۷

اگر سیاست کنترل جمعیت در ابعاد شدید ادامه پیدا کند، جمعیت کشور به تدریج دچار پیروی شده و در نهایت مشکلات دیگری در بر خواهد داشت. اساساً نباید سیاست کنترل جمعیت به گونه‌ای باشد که هرم سنی کشور به سمت سالمندی و کهنسالی حرکت کند، زیرا این پدیده مانع اصلی بر سر راه توسعه اقتصادی جامعه خواهد بود.

۲۰۳. گزینه ۱ درست است.

درس ۵ صفحه ۳۹

| نام توده هوا | جهت نفوذ به کشور | زمان ورود به کشور | منشأ | اثر آب و هوایی |
|--------------|------------------|-------------------|-------------|------------------|
| مرطوب موسمی | جنوب شرقی | دوره گرم | اقیانوس هند | باران‌های سیلابی |
| سودانی | غرب | دوره سرد سال | دریای سرخ | بارندگی |
| گرم و خشک | جنوب غربی | تابستان | عربستان | افزایش شدید دما |

۲۰۴. گزینه ۱ درست است.

درس ۲ صفحه ۱۰

در مرحله طرح سؤال و بیان مسئله پژوهشگر برای دستیابی به شناخت و آگاهی از مسئله‌ای که در ذهنش پدید آمده است، ابتدا باید مسئله خود را به صورت واضح و روشن بیان کند. بهتر است صورت مسئله را به شکل سؤالی نوشته و از عبارات خبری یا جملات کلی و نامعلوم جلوگیری شود. در این مرحله، پژوهشگر از خود می‌پرسد انجام این پژوهش چه اهمیتی دارد؟ نکته مورد توجه در این مرحله این است که پژوهشگر باید پژوهش دیگران را مورد بررسی قرار دهد؛ به عبارت دیگر، مطالعه سابقه، پیشینه مسئله و نتایج پژوهش دیگران، مورد نیاز پژوهشگر است. او با این کار نسبت به موضوع، اطلاعات بیشتری پیدا می‌کند.

۲۰۵. گزینه ۲ درست است.

درس ۲ صفحه ۸

سؤال کجا، با رکن اساسی جغرافیا یعنی مکان وقوع پدیده‌ها سروکار دارد. سؤال چه چیز، بر ماهیت هر پدیده یا مسئله، دلالت دارد؛ سؤال چرا به علت وقوع پدیده می‌پردازد. سؤال چه موقع، به روند زمانی موضوعات می‌پردازد. سؤال چه کسی یا چه کسانی، روابط متقابل انسان و محیط، را مورد توجه قرار می‌دهد. سؤال چطور، به بررسی سیر تکوین و تحول پدیده می‌پردازد.

۲۰۶. گزینه ۱ درست است.

درس ۱۰ صفحه ۱۳۹

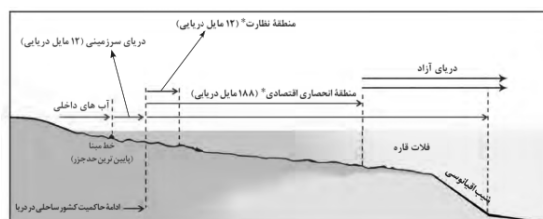
در این نوع نظام، بخش اعظم کشور به صورت تک ساخت است؛ فقط یک یا چند بخش کوچک به صورت ناحیه‌ای و خودمختار اداره می‌شوند و مناطق خود مختار اختیارات سیاسی و اجرایی ویژه‌ای در ناحیه خود دارند. نظام سیاسی کشورهای عراق، جمهوری آذربایجان و انگلستان از این نوع است.

۲۰۷. گزینه ۲ درست است.

درس ۱۰ صفحه ۱۳۴

مرزها در روابط یک کشور با کشورهای همسایه تأثیر گذارند و می‌توانند عاملی برای ثبات و آرامش یا اختلاف و منازعه باشند. به همین دلیل، حساسیت زیادی نسبت به مرزها وجود دارد و نظارت و مراقبت ویژه‌ای بر آنها اعمال می‌شود.

۲۰۸. گزینه ۱ درست است.



درس ۱۰ صفحه ۱۳۱

خط مبنا پایین‌ترین حد جزر در دریاست. به آب‌های پشت خط مبنا (به طرف ساحل) آب‌های داخلی می‌گویند که کشور مجاور دریا مالک آنهاست. از خط مبنا به سمت دریا تا حدود ۱۲ مایل دریایی (هر مایل دریایی برابر با ۱۸۵۲ متر است) دریای سرزمینی نامیده می‌شود، که آن هم متعلق به کشور مجاور دریاست. اما سایر کشورها در آن منطقه حق عبور و مرور بدون ضرر را دارند.

۲۰۹. گزینه ۲ درست است.

درس ۹ صفحه ۱۲۴

ایدئولوژی حکومت‌ها بر فضای جغرافیایی تأثیر می‌گذارد: بانوان در فضای مخصوص خود به راحتی و با رعایت موازین شرعی و دینی ورزش و تفریح می‌کنند. ساختن این نوع فضاهای جغرافیایی تجلی ایدئولوژی اسلامی و توجه به ارزش‌های دینی در حکومت اسلامی است.

۲۱۰. گزینه ۳ درست است.

درس ۸ صفحه ۱۱۰

در بین روش‌های مختلف حمل و نقل (زمینی، هوایی و دریایی)، حمل و نقل دریایی جایگاه ویژه و ممتازی دارد؛ به طوری که حدود نود درصد تجارت جهانی از نظر وزن کالاهایی که جابه‌جا می‌شوند، از طریق حمل و نقل دریایی و توسط کشتی‌ها صورت می‌گیرد. حمل و نقل دریایی به دلیل پایین‌تر بودن هزینه‌ها با وجود وزن زیاد کالاهای جابه‌جا شده و نیز قابلیت جابه‌جایی کالا تا مسافت‌های دور دست، بر دیگر شیوه‌های حمل و نقل برتری دارد.

۲۱۱. گزینه ۲ درست است.

درس ۱ صفحه ۳

منظور از موقعیت یک شهر یا روستا، وضعیت آن سکونتگاه نسبت به پدیده‌های پیرامون خود و همچنین جایگاه آن در سطح ناحیه است. این پدیده‌ها و جایگاه ممکن است عوامل انسانی و طبیعی مانند روستاها و شهرهای اطراف آن، نقش سیاسی و اداری آن، آب و هوا، راه‌های ارتباطی، دسترسی به منابع معدنی و انرژی و ناهمواری‌ها باشند. موقعیت یک شهر یا روستا در ادامه حیات یا گسترش آن سکونتگاه و یا حتی زوال و نابودی آن نقش مهمی ایفا می‌کند.

۲۱۲. گزینه ۳ درست است.

درس ۱ صفحه ۱۴

مهم‌ترین ویژگی‌های مگالاپلیس عبارت است از: تمرکز و انبوهی جمعیت شهری، تمرکز مؤسسات مالی و پولی، تمرکز صنایع دانش بنیان و فراوانی آمد و شد بین مادر شهرهای هم‌جوار با انواع وسایل حمل و نقل زمینی و هوایی.

۲۱۳. گزینه ۴ درست است.

درس ۱ صفحه ۲

در کشور ایران دسترسی به آب، قلعه‌های دفاعی، بازارهای محلی و قرار گرفتن در تقاطع راه‌ها، از مهم‌ترین عوامل شکل‌گیری هسته اولیه روستاها و شهرها بوده است.

۲۱۴. گزینه ۴ درست است.

درس ۲ صفحه ۲۸

شهر پایدار شهری است که در آن نیازهای اجتماعی، فرهنگی و اقتصادی ساکنان به طور مناسب و عادلانه برطرف می‌شود؛ بدون اینکه منافع نسل‌های آینده به خطر بیفتد و شهر و فعالیت‌های شهری کمترین تأثیر نامطلوب را بر محیط زیست دارد. البته باید گفت پایداری شهر حد و حصر و نقطه انتهایی ندارد. مدیران و برنامه‌ریزان شهرها تلاش می‌کنند که به درجاتی از پایداری دست یابند.

۲۱۵. گزینه ۲ درست است.

درس ۵ صفحه ۹۰

هر رود مانند شاخه‌های درخت انشعاباتی دارد که به مجموعه آنها شبکه زهکشی می‌گویند. کار این شبکه جمع‌آوری و تخلیه آب حاصل از بارش در سطح زمین است. این شبکه زهکشی در منطقه‌ای وسیع قرار دارد، که به آن حوضه آبخیز می‌گویند.

جامعه‌شناسی

۲۱۶. گزینه ۳ درست است.

- قرار گرفتن بر سر دو راهی، ارادی بودن کنش را نشان می‌دهد.
- پدیده‌های اجتماعی از انسان‌ها منتقل می‌شوند و فرصت‌ها و محدودیت‌هایی ایجاد می‌کنند.
- خانواده، امنیت و صلح، حاصل کنش‌های اجتماعی انسان‌ها هستند.

۲۱۷. گزینه ۲ درست است.

- انسان تربیت‌پذیر است مثالی از عقاید است که در نظام تعلیم و تربیت معنا پیدا می‌کند و به وجود می‌آید.
- در دیدگاه عرضی، اندیشمندان اجتماعی معتقدند جهان‌های اجتماعی متنوع‌اند. هر جهان اجتماعی، فرهنگ و تمدن مناسب خود را به وجود می‌آورد. فرهنگ‌ها و تمدن‌ها نیز براساس آرمان‌ها و ارزش‌های خود، تحولاتی را دنبال می‌کنند و مسیرهای مختلفی را می‌پیمایند. برخی فرهنگ‌ها و تمدن‌ها، زمانی طولانی دوام می‌آورند و بعضی دیگر پس از مدتی از بین می‌روند. مردم‌شناسان بر همین اساس از جهان‌های اجتماعی متفاوت همچون غرب، اسلام، چین و هند یاد می‌کنند. در این دیدگاه، جهان‌های اجتماعی مختلف با روابط متقابلی که دارند، می‌توانند از تجربیات یکدیگر استفاده کنند؛ اما هیچ یک از آنها با حفظ هویت خود نمی‌تواند مسیر دیگری را ادامه دهد.

۲۱۸. گزینه ۲ درست است.

- حق و باطل بودن عقاید، ارزش‌ها، هنجارها و کنش‌ها، براساس آگاهی یا جهل، توجه یا بی‌توجهی مردم جهان‌های اجتماعی مختلف نسبت به آنها تعیین نمی‌شود.

۲۱۹. گزینه ۴ درست است.

- بررسی عبارات نادرست:
- عبارت اول:

- هویت هر جهان اجتماعی، براساس عقاید، آرمان‌ها و ارزش‌های کلان آن جهان اجتماعی شکل می‌گیرد.
- عبارت چهارم:

- در جهان‌های اجتماعی مختلف، فرصت‌های پیش روی افراد برای تحرک اجتماعی و کسب هویت‌های جدید، متفاوت است.
- عبارت پنجم:

- تعارض فرهنگی، گاهی ناشی از علل درونی است و به نوآوری‌ها و فعالیت‌های اعضای جهان اجتماعی باز می‌گردد و گاه، ناشی از علل بیرونی است و پیامد تأثیرپذیری از جهان‌های اجتماعی دیگر است.

۲۲۰. گزینه ۱ درست است.

- هویت فرهنگی، تا زمانی که عقاید و ارزش‌های مربوط به آن مورد پذیرش اعضای جهان اجتماعی و برای آنها مهم باشد، دوام می‌آورد.

- تعارض فرهنگی، شیوه زندگی ناسازگار با عقاید و ارزش‌های یک جهان اجتماعی است.

- جهان غرب، با عبور از عقاید و ارزش‌های مسیحیت قرون وسطی، به عقاید و ارزش‌های دنیوی و سکولار روی آورد.
- جوامع خودباخته‌ای که در مواجهه با فرهنگ دیگر، هویت خود را از یاد می‌برند به خودبیگانگی تاریخی گرفتار می‌شوند.

۲۲۱. گزینه ۳ درست است.

- قدرت سیاسی و نظامی غرب در نخستین رویارویی‌ها، بخش‌هایی از ذهنیت مسلمانان را به خودباختگی فرهنگی دچار ساخت.

- جهان غرب، هویت خود را براساس اقتصاد شکل می‌دهد و سرمایه‌داری، عامل اصلی هویت‌یابی افراد و جوامع غربی است.

۲۲۲. گزینه ۱ درست است.

- دیدگاه دوم: براساس این دیدگاه، گروهی جهان فرهنگی را مهم‌تر از جهان ذهنی و تکوینی می‌دانند. در این دیدگاه جهان ذهنی و فردی افراد تابع فرهنگ آنهاست و جهان تکوینی ماده خامی است که فرهنگ‌ها و جوامع مختلف در آن دخل و تصرف

می‌کنند. از این دیدگاه، جهان ذهنی و جهان تکوینی اهمیتی ندارند و استقلال خود را در برابر جهان فرهنگی از دست می‌دهند.

- فرهنگ جهانی باید روحیه تعهد و مسئولیت را در انسان‌ها ایجاد کند تا زمینه گسترش و تحقق عقاید و ارزش‌های جهان شمول را فراهم آورد.

- استعمار نوعی جهان‌گشایی و امپراتوری است که از قرن پانزدهم توسط اروپاییان آغاز شد.

- در استعمار نو، کشور استعمارگر با اتکا به قدرت اقتصادی خود، با استفاده از نهادها و سازمان‌های اقتصادی و سیاسی بین‌المللی و از طریق دولت‌های دست‌نشانده، کنترل بازار و سیاست کشورهای دیگر را در اختیار می‌گیرد.
۲۲۳. گزینه ۴ درست است.

- قدرت سیاسی جوامع اسلامی که تا قبل از استعمار، بیشتر قومی و قبیله‌ای بود.

- حقوق بشر بر مبنای اندیشه اومانیستی، صرفاً براساس خواسته‌ها، عادت‌ها و تمایلات طبیعی آدمیان شکل می‌گیرد.

- حرکت‌های اعتراض‌آمیز مذهبی (پروتستانتیسم) در جهت اصلاح دینی پدید آمدند.

۲۲۴. گزینه ۲ درست است.

- کشورهای غربی به مواد خام، نیروی کار ارزان و بازار مصرف کشورهای غیرغربی نیاز داشتند. آنها برای تأمین منافع اقتصادی خود نیازمند درهم شکستن مقاومت فرهنگی اقوامی بودند که سلطه و نفوذ آنها را تحمل نمی‌کردند. آنها برای رسیدن به این هدف در وهله نخست از مبلغان مذهبی و سازمان‌های فراماسونری استفاده می‌کردند.

- اقتصاد وابسته، دولت‌های مستقل را ناگزیر می‌کند تا در چرخه نامتعادل جهانی توزیع ثروت قرار گیرند.

۲۲۵. گزینه ۳ درست است.

- لیبرالیسم قرن‌های هجدهم و نوزدهم را لیبرالیسم اولیه می‌نامند که بیشتر رویکردی فردی و اقتصادی داشت.

- مخالفان و طرفداران سرمایه‌داری طی قرن بیستم، بلوک شرق و غرب را شکل دادند.

- نظریه جنگ تمدن‌ها، نظریه‌ای بود که قدرت‌های غربی در مقابله با مقاومت‌های کشورهای غیرغربی را توجیه می‌کرد.

- دو اصطلاح استعمارگر و استعمارزده را کسانی به کار می‌برند که چالش و نزاع بین کشورهای غنی و فقیر را به ابعاد اقتصادی محدود نمی‌کنند و به ابعاد فرهنگی آن نیز توجه دارند. از نظر این گروه، مشکل کشورهای فقیر نه فقط ضعف اقتصادی و صنعتی بلکه خودباختگی فرهنگی آنهاست.

۲۲۶. گزینه ۳ درست است.

- بحران‌های اقتصادی در ابتدا به کشورهای غربی محدود می‌شدند و از عوامل داخلی آنها اثر می‌پذیرفتند، ولی با شکل‌گیری اقتصاد جهانی و کاهش اهمیت مرزهای سیاسی و جغرافیایی، این بحران‌ها که منطقه‌ای بودند، به سرعت آثار و پیامدهای خود را در سطح جهان آشکار ساختند.

- بحران معرفتی جدید هنگامی آغاز شد که محدودیت‌های علمی دانش تجربی و همچنین وابستگی آن به معرفت‌های غیرتجربی و غیرحسی آشکار شد.

- چالش‌های معنوی، اخلاقی و عاطفی، چالش‌های برخاسته از عمق فرهنگ غرب هستند که مربوط به بحران معنویت است.

۲۲۷. گزینه ۱ درست است.

بررسی گزینه‌های نادرست:

گزینه ۲:

- بیدارگران نخستین، با وجود رویکرد اعتراض‌آمیز به غرب، از فرهنگ غرب شناخت عمیقی نداشتند. آنها خطر غرب را بیشتر در سلطه‌گری و قدرت سیاسی و اقتصادی آن می‌دیدند.

گزینه ۳:

- هنگامی که قاجار به دلیل اثرپذیری از دولت‌های استعماری به جای مقاومت در برابر بیگانگان به قراردادهای استعماری روی آوردند و مقاومت منفی به سوی فعالیت رقابت‌آمیز تغییر کرد.

گزینه ۴:

- منورالفکران غرب‌گرا مورد حمایت دولت‌های استعمارگر غربی بودند و این دولت‌ها به کمک آنان توانستند از موفقیت بیدارگران اسلامی جلوگیری کنند.

۲۲۸. گزینه ۲ درست است.

در این دیدگاه تفاوت دانش علمی با دانش عمومی در روش آنهاست. دانش علمی تنها از راه حس و تجربه و به صورت نظام‌مند به دست می‌آید ولی دانش عمومی، دانش حاصل از زندگی افراد است که از راه جامعه‌پذیری و فرهنگ‌پذیری به دست می‌آید. دانش علمی (تجربی) راه کشف واقعیت و تنها دانش معتبر است. دانش عمومی در مقابل دانش علمی از ارزش ناچیزی برخوردار است. دانش علمی برای حفظ هویت خود باید از ورود دانش عمومی به قلمرو علم جلوگیری کند.

۲۲۹. گزینه ۳ درست است.

به سبب آگاهانه و ارادی بودن کنش‌ها و سایر پدیده‌های اجتماعی و تنوع آنها، پیش‌بینی در علوم اجتماعی پیچیده‌تر از علوم طبیعی است.

۲۳۰. گزینه ۲ درست است.

جامعه‌شناسی تبیینی، جامعه را نیز صرفاً یک پدیده طبیعی پیچیده می‌داند و تفاوت میان جوامع مختلف را تنها تفاوتی کمی می‌بیند.

۲۳۱. گزینه ۴ درست است.

به سبب اینکه بسیاری از کنش‌های عاطفی، هنری، اخلاقی و مذهبی با رویکرد تبیینی قابل توضیح نیستند، کسانی که فقط روش‌های تجربی را معتبر می‌دانند، با انکار ارزش‌های عاطفی، اخلاقی، مذهبی و... دچار اخلاق‌گریزی می‌شوند.

۲۳۲. گزینه ۴ درست است.

- تنوع و تکثر معانی، موجب پیچیدگی کنش‌های انسانی و دشواری فهمیدن معانی آنها می‌شود.

- وجود نظریات متفاوت، نشانه پیچیدگی و عمق پدیده‌های اجتماعی و البته دشواری فهم آنهاست.

- رویکرد تفسیری در تقابل با رویکرد تبیینی بر این باور است که کنشگران براساس معنایی که در ذهن دارند، دست به عمل می‌زنند.

- هدف رویکرد تفسیری، معنابخشی و انسجام بخشی به زندگی اجتماعی است.

۲۳۳. گزینه ۱ درست است.

جامعه‌شناسی تبیینی با منحصر کردن علم به علوم تجربی، ارزش‌های انسانی از جمله ارزش‌های سیاسی را قابل مطالعه علمی نمی‌داند؛ از این رو با ارزش‌زدایی و معنازدایی از قدرت، آن را به عنوان یک پدیده خنثی و فاقد معنا، مطالعه می‌کند.

۲۳۴. گزینه ۲ درست است.

طرفداران قشربندی با طبیعی دانستن قشربندی اجتماعی، نقش انسان‌ها و جوامع در پدید آمدن و ادامه یافتن آن را نادیده می‌گیرند و تغییر در آن را چندان امکان‌پذیر نمی‌دانند. به علاوه با تأکید بر کارکردهای قشربندی، آن را تأیید و تثبیت می‌کنند.

۲۳۵. گزینه ۱ درست است.

در اواخر قرن بیستم، هویت به جای قشربندی و کشمکش طبقاتی، محور اصلی مباحثات فکری و سیاسی شد.

فلسفه و منطق

۲۳۶. گزینه ۲ درست است.

با به کارگیری علم منطق سریع‌تر و دقیق‌تر می‌توان، لغزش و خطای ذهن را تشخیص داد. درس ۱ صفحه ۴

۲۳۷. گزینه ۴ درست است.

مغالطه شیوه نگارش کلمات می‌تواند ناشی از دیکته کلمات و حرکات حروف باشد. ببر یا بپر یا بپر. درس ۲ صفحه ۱۸

۲۳۸. گزینه ۳ درست است.

درس ۳ صفحه ۲۴ و ۲۵

۲۳۹. گزینه ۲ درست است.

درس ۵ صفحه ۴۶

۲۴۰. گزینه ۳ درست است.

عبارت اول حالت ندائی دارد، پس جمله انشائی است (ای ماه من). جملات دوم و چهارم هم انشایی است. جمله دوم دلالت بر آرزو دارد و جمله چهارم امری است. درس ۶ صفحه ۵۹

۲۴۱. گزینه ۳ درست است.

درس ۷ صفحه ۷۱ و ۷۲

۲۴۲. گزینه ۱ درست است.

در قضایای سالبه همه مصادیق محمول و در قضایای موجهه برخی از مصادیق محمول مورد نظر گوینده‌اند. این دو نکته ساده اساس تعیین اعتبار یک قیاس هستند. درس ۸ صفحه ۸۰

۲۴۳. گزینه ۴ درست است.

درس ۹ صفحه ۹۵

۲۴۴. گزینه ۱ درست است.

عبارت اول یک عبارت پرسشی است. درس ۹ صفحه ۹۱

۲۴۵. گزینه ۲ درست است.

عبارت شأن و جایگاه دارای بار ارزشی است و می‌تواند منشأ مغالطه شود. درس ۲ صفحه ۱۵

۲۴۶. گزینه ۱ درست است.

برای کشف حقیقت، باید زنجیر عادت‌های نابخردانه، پیش‌داوری‌ها و دنباله‌روی‌های کورکورانه از سلیقه‌های گوناگون را با کمک عقل و خرد، پاره کرد و فکر را از تأثیرپذیری از آنها رهایی بخشید. درس ۴ صفحه ۲۹

۲۴۷. گزینه ۱ درست است.

درس ۱۱ صفحه ۷۷ و ۷۸

۲۴۸. گزینه ۳ درست است.

از نظر ماتریالیست‌ها میان انسان و رایانه تفاوت حقیقی‌ای وجود ندارد؛ تفاوت این دو فقط در میزان پیچیدگی‌شان است. درس ۹ صفحه ۶۴

۲۴۹. گزینه ۱ درست است.

در جهان مجموعه‌ای از پدیده‌های متضاد وجود دارد، که زندگی با این تضادها، زیبا و معنادار شده است. درس ۳ صفحه ۱۹

۲۵۰. گزینه ۴ درست است.

قاعده دوم بیان می‌کند که هر پدیده‌ای علتی ویژه دارد، و از هر چیزی، هر چیزی پدید نمی‌آید. (سنخیت) درس ۷ صفحه ۴۷

۲۵۱. گزینه ۱ درست است.

شکاکیت مطلق یعنی شک، در اصل همه دانسته‌ها امکان‌پذیر نیست. اگر کسی چنین نظری بدهد گرفتار تناقض شده و نظرش با شک مطلق سازگار نیست. در عبارت اول اگر فردی به این جمله اعتقاد داشته باشد پس دست کم یک امر یقینی وجود دارد (تناقض). درس ۶ صفحه ۴۸

۲۵۲. گزینه ۱ درست است.

فلاسفه مسلمان عقل را در کنار حس و قلب، یکی از ابزار معرفت می‌دانند. بنابراین معتقدند که ما می‌توانیم به کمک این ابزار در آیات و روایات بیندیشیم و احکام و معارف آنها را به دست آوریم. درس ۸ صفحه ۶۲

۲۵۳. گزینه ۲ درست است.

فلیسوفانی مانند ارسطو و ابن سینا عقیده داشتند که عقل این مفاهیم فلسفی را از واقعیت گرفته و انتزاع کرده است. (تقدم واقعیت بر مفاهیم) اما کانت معتقد بود این مفاهیم ساختار ذهن انسان هستند و عقل، اشیای خارجی را در این ساختار درک می‌کند. (تقدم مفهوم بر واقعیت) درس ۷ صفحه ۵۴

۲۵۴. گزینه ۳ درست است.

اگر سلسله علت‌ها بخواهد تا بی‌نهایت به عقب برود، اصلاً نوبت به معلولی که اکنون پیش روی ماست نمی‌رسد نوبت به معلولی که پیش روی ماست رسیده است. سلسله علت‌ها تا بی‌نهایت نمی‌رود. این استدلال یک قیاس استثنایی اتصالی مبتنی بر قاعده رفع تالی است. درس ۶ صفحه ۴۱

۲۵۵. گزینه ۱ درست است.

درس ۵ صفحه ۳۸

۲۵۶. گزینه ۲ درست است.

درس ۳ صفحه ۱۶

۲۵۷. گزینه ۱ درست است.

درس ۳ صفحه ۲۰

۲۵۸. گزینه ۳ درست است.

هر واجب‌الوجود بالگیری ممکن‌الوجود بالذات است. برخی ممکن‌الوجودها واجب‌الوجود بالگیر هستند. (موجودات و اشیائی که اکنون واقعیت دارند). برخی ممکن‌الوجودها واجب‌الوجود بالگیر نیستند. (موجودات ذهنی) درس ۲ صفحه ۱۱ و ۱۲

۲۵۹. گزینه ۴ درست است.

اگر مفهوم وجود عین مفهوم ماهیت باشد با تصور هر ماهیتی، آن ماهیت موجود می‌شود. مفهوم وجود عین مفهوم ماهیت نیست. درس ۱ صفحه ۴

۲۶۰. گزینه ۱ درست است.

یا چیزی به چیز دیگری وجود می‌بخشد یا چیزی خودش به خودش وجود می‌دهد. اگر شیء خودش به خودش وجود بدهد مستلزم تقدم شیء بر خودش می‌باشد و این تناقض است. پس در نتیجه می‌پذیریم که چیزی به چیز دیگر وجود بخشیده است. درس ۳ صفحه ۱۹

روان‌شناسی

۲۶۱. گزینه ۴ درست است.

همه نظریه‌های علمی در دو سطح مذکور به یک اندازه رشد نکردند؛ زیرا ساختار ظاهری برخی نظریه‌ها در زمان ارائه، قابل بررسی تجربی نیست.

۲۶۲. گزینه ۲ درست است.

- مشاهده: باید همراه با ثبت دقیق و دوری از پیش‌داوری باشد.

- مصاحبه بدون ساختار: بسیار وقت‌گیر است و نیازمند آموزش‌های ویژه است.

۲۶۳. گزینه ۲ درست است.

- منظور از رشد جنسی وقوع تغییرات مربوط به جنس است.

- یادگیری یکی از مهم‌ترین عوامل محیطی است که بر روی تغییرات رشدی تأثیر بسزایی دارد.

۲۶۴. گزینه ۳ درست است.

رشد هیجانی در انسان نسبت به حیوانات، به دلیل آگاهی بیشتر و برقراری تعامل با محیط بازتر و متنوع‌تر، رشد یافته‌تر است.

۲۶۵. گزینه ۱ درست است.

- در تقارب، ما تمایل داریم اشیای ناقص را به صورت کامل ببینیم.
- ما معمولاً تمایل داریم اشیای را براساس شبهات آنها در یک مقوله طبقه‌بندی کنیم.
- ادراک یک شکل تحت تأثیر زمینه آن است.

۲۶۶. گزینه ۳ درست است.

در رمزگردانی جزء به جزء، امکان خطای بیشتری وجود دارد. به همین دلیل به حافظه کودکان نمی‌توان اعتماد کرد.

۲۶۷. گزینه ۴ درست است.

منظور از تمایز بخشی، برجسته کردن تفاوت‌های دو مفهوم به لحاظ ظاهری و معنایی است.

۲۶۸. گزینه ۳ درست است.

ما بسیاری از اطلاعات را براساس میزان استفاده از آنها در مدت زمان کوتاه به خاطر می‌سپاریم. در این صورت با حافظه کاری سروکار داریم.

۲۶۹. گزینه ۱ درست است.

با توجه به شاخص‌های زیر، مسئله‌ها به دو گروه «خوب تعریف شده» و «بد تعریف شده» تقسیم می‌شود:

(۱) شناسایی موقعیت اولیه

(۲) فهرست اقدامات یا راهبردهای در دسترس

(۳) تعریف دقیق هدف

(۴) امکان تضمین دستیابی یا عدم دستیابی به هدف

آیا چگالی هوا با افزایش ارتفاع تغییر می‌کند؟ یک مسئله علمی است و از نوع خوب تعریف شده است.

۲۷۰. گزینه ۲ درست است.

بررسی گزینه‌های نادرست:

گزینه ۱:

در تشخیص مسئله، بهتر است دیگران نقش راهنما داشته باشند و فرد خود آن را شناسایی کند.

گزینه ۳:

قدم نهایی و مهم در حل مسئله، بازبینی و اصلاح راه حل‌هاست.

گزینه ۴:

در ارزیابی راه حل، باید راه حل انتخاب شده را ارزیابی کرد. این کار باعث می‌شود تا ملاک روشنی برای فهم موقعیت داشته باشیم.

۲۷۱. گزینه ۴ درست است.

تشخیص مسئله از مراحل حل مسئله می‌باشد.

۲۷۲. گزینه ۲ درست است.

- دشواری یک تصمیم‌گیری تابع توانمندی و نگرش‌ها و تجربیات شخصی است.

۲۷۳. گزینه ۳ درست است.

- در سبک تصمیم‌گیری اجتنابی، فرد قصد دارد تصمیم بگیرد، ولی هیچ‌گاه تصمیم وی عملی نمی‌شود.

۲۷۴. گزینه ۲ درست است.

- وقتی در موقعیتی باشیم که حتماً باید تصمیم بگیریم ولی قادر به تصمیم‌گیری نباشیم، حالت عاطفی ناخوشایندی را تجربه می‌کنیم، که تعارض نام دارد.

۲۷۵. گزینه ۲ درست است.

نظام باورهای هر فرد و جامعه، موتور محرکه قوی جهت دستیابی به هدف‌های فردی و جمعی است.

۲۷۶. گزینه ۱ درست است.

بسیاری از ناتوانی‌های ما به دلیل یادگیری است نه اینکه واقعاً نمی‌توانیم؛ یعنی باور می‌کنیم که ناتوانیم و کنترلی بر محیط خود نداریم و برای تغییر دادن شرایط نمی‌توانیم کاری انجام دهیم؛ در نتیجه، انگیزه عمل در ما به وجود نمی‌آید و تلاشی نمی‌کنیم. و دچار درماندگی آموخته شده خواهیم شد.

۲۷۷. گزینه ۱ درست است.

حرکت در مسیر دستیابی به هدف، نوعی موفقیت تلقی می‌شود؛ در نتیجه، فرد تحت تأثیر موانع زودگذر و عواملی همچون خستگی قرار نمی‌گیرد. انتخاب هدف، امید به موفقیت را به همراه می‌آورد.

۲۷۸. گزینه ۴ درست است.

نداشتن تمرکز مربوط به علائم شناختی فشار روانی است.

۲۷۹. گزینه ۳ درست است.

فشار روانی، روبه‌رو شدن با تغییر در زندگی است. مواردی مانند بیماری، مرگ یکی از عزیزان، فشار کار سنگین و قبولی یا شکست در کنکور، یک ویژگی مشترک دارند و آن ایجاد تغییر در زندگی است.

۲۸۰. گزینه ۴ درست است.

استفاده از مهارت حل مسئله: در این شیوه مقابله، فرد منبع استرس یا مشکل را یک مسئله در نظر می‌گیرد و برای مقابله با آن از مهارت حل مسئله استفاده می‌کند.