



نام و نام خانوادگی:	شماره داوطلبی:
تعداد سؤال: ۱۶۰	مدت پاسخ‌گویی: ۱۶۵ دقیقه

صبح جمعه
۹۸/۱۱/۲۵
سال دهم

نام درس	تعداد سؤال	شماره سؤال	شماره صفحه	زمان پاسخ‌گویی
فارسی و نگارش (۱)	۱۰	۱-۱۰	۳-۴	۱۵ دقیقه
عربی زبان قرآن (۱)	۱۰	۱۱-۲۰	۵-۶	۱۵ دقیقه
عربی زبان قرآن (۱) (شاهد گواه)	۱۰	۲۱-۳۰	۷	۱۵ دقیقه
دین و زندگی (۱)	۲۰	۳۱-۵۰	۸-۱۰	۲۰ دقیقه
زبان انگلیسی (۱)	۱۰	۵۱-۶۰	۱۱	۱۰ دقیقه
ریاضی و آمار (۱)	۲۰	۶۱-۸۰	۱۲-۱۵	۲۵ دقیقه
اقتصاد	۲۰	۸۱-۱۰۰	۱۶-۱۹	۲۰ دقیقه
علوم و فنون ادبی (۱)	۱۰	۱۰۱-۱۱۰	۲۰-۲۱	۱۵ دقیقه
تاریخ (۱) ایران و جهان باستان	۱۰	۱۱۱-۱۲۰	۲۲-۲۳	۱۵ دقیقه
تاریخ (۱) ایران و جهان باستان (شاهد گواه)	۱۰	۱۲۱-۱۳۰	۲۴	۱۵ دقیقه
جغرافیای ایران	۱۰	۱۳۱-۱۴۰	۲۵-۲۶	۱۰ دقیقه
جامعه‌شناسی (۱)	۱۰	۱۴۱-۱۵۰	۲۷-۲۸	۱۰ دقیقه
منطق	۱۰	۱۵۱-۱۶۰	۲۹-۳۰	۱۰ دقیقه
سؤال‌های نظرخواهی	۱۲	۲۸۷-۲۹۸	۳۱	-

طراحان:

نام درس	نام طراحان
فارسی و نگارش (۱)	عبدالحمید رزاقی، حسین پرهیزگار، مینا اصیلی‌زاده، حمید محدثی
عربی زبان قرآن (۱)	مریم آقایی، درویشعلی ابراهیمی، ولی‌الله نوروزی، مجید همایی، شاهد گواه
دین و زندگی (۱)	محمد آقاصالح، ابوالفضل احدزاده، محمد رضایی‌نقا، فردین سماقی، محمدرضا فرهنگیان، فرشته کیانی
زبان انگلیسی (۱)	مجتبی درخشان‌گرمی، علی شکوهی، محمدرضا ایزدی
ریاضی و آمار (۱)	محمد بحیرایی، فرهاد حسین‌پوری، شقایق راهبریان، حمید زرین‌کفش، امیرزاندوز، امیر محمودیان، فریده هاشمی
اقتصاد	سارا شریفی، علیرضا رضایی، کوثر دستورانی، مهدی کاردان
علوم و فنون ادبی (۱)	سعید جعفری، سمیه قان‌بیلی، عارفه‌سادات طباطبایی‌نژاد، اعظم نوری‌نیا
تاریخ (۱) ایران و جهان باستان	علی‌محمد کریمی، مهدی کاردان، آزاده میرزائی، حبیبه محبی، محمدعرفان هوشیاری، شاهد گواه
جغرافیای ایران	محمدعلی خطیبی‌بایگی، مهدی کاردان، آزاده میرزائی
جامعه‌شناسی (۱)	کامران‌اله‌مرادی، هژبر رحیمی، آزاده میرزائی، محمدابراهیم مازنی، حبیبه محبی
منطق	سیدمحمدرضا آذرکسب، راحله بابائی صومعه‌کبودین، سعید حسن زاده، فاطمه دانشور صائین، سنا فیروزه، محمدطاهر کریمی، سیدمصطفی موسویان

گزینشگران و ویراستاران:

نام درس	گزینشگر	مسئول درس	ویراستار استاد	ویراستار دانشجو	مسئول درس مستندسازی
فارسی و نگارش (۱)	صالح احصائی	صالح احصائی	مریم شمیرانی، فاطمه فوقانی	—	الناز معتمدی
عربی زبان قرآن (۱)	مریم آقایی	مریم آقایی	حسام حاج‌مومن، اسماعیل یونس‌پور	سیدمحمد مدنی دینانی	لیلا ایزدی
دین و زندگی (۱)	فرشته کیانی	فرشته کیانی	سکینه گلشنی، محمد آقاصالح	—	زهره قموشی
زبان انگلیسی (۱)	آناهیتا اصغری‌تاری	آناهیتا اصغری‌تاری	مدت‌ه مرآتی، فریبا توکلی	—	فاطمه فلاح‌پیشه
ریاضی و آمار (۱)	حمید زرین‌کفش	حمید زرین‌کفش	محمد بحیرایی	—	پوپک مقدم
اقتصاد	سارا شریفی	سارا شریفی	—	علیرضا رضایی پریسا ایزدی	زهره قموشی
علوم و فنون ادبی (۱)	اعظم نوری‌نیا	اعظم نوری‌نیا	الهام محمدی، حسن وسکری	سیدمحمد مدنی دینانی	الناز معتمدی
تاریخ (۱) ایران و جهان باستان	محمد عرفان هوشیاری	محمد عرفان هوشیاری	حبیبه محبی	—	مدت‌ه پرهیزکار
جغرافیای ایران	کامران‌اله‌مرادی	کامران‌اله‌مرادی	—	محمدعلی خطیبی‌بایگی	—
جامعه‌شناسی (۱)	محمدابراهیم مازنی	محمدابراهیم مازنی	—	هژبر رحیمی، ساناز برکت	زهره قموشی
منطق	فاطمه دانشور صائین	فاطمه دانشور صائین	سنا فیروزه	محمد عرفان هوشیاری، کوثر دستورانی	—

گروه فنی و تولید

مدیر گروه: لیلا فیروزی (اختصاصی)
 مسئول دفترچه: سیدمحمد مدنی دینانی (اختصاصی)
 حروف‌نگاری و صفحه‌آرایی: مهشید ابوالحسنی
 مدیر واحد مستندسازی و مطابقت با مصوبات: فاطمه رسولی‌نسب
 مسئول دفترچه‌ی مستندسازی: زهره قموشی
 نظارت چاپ: سوران نعیمی

*دانش‌آموزان گرامی: برای دیدن سوال‌های دام‌دار و اشتباه پر تکرار آزمون به صفحه‌ی مقطع خود مراجعه کنید و نظر خود را در مورد سؤالات دام‌دار و اشتباه پر تکرار بنویسید.



وقت پیشنهادی فارسی و نگارش (۱)

۱۵ دقیقه

فارسی (۱)

ادبیات سفر و زندگی، ادبیات انقلاب اسلامی
(دریادلان صفشکن)
صفحه‌ی ۵۶ تا ۸

نگارش (۱)

نوشته‌های گزارش‌گونه، نوشته‌ی ذهنی (۱)
جان‌نشین‌سازی
صفحه‌ی ۵۶ تا ۸۳

هدف‌گذاری قبل از شروع هر درس در دفترچه سؤال

لطفاً قبل از شروع پاسخ‌گویی به سؤال‌های درس **فارسی (۱)**، هدف‌گذاری چند از ۱۰ خود را بنویسید:
از هر ۱۰ سؤال به چند سؤال می‌توانید پاسخ صحیح بدهید؟
عملکرد شما در آزمون قبل چند از ۱۰ بوده است؟
هدف‌گذاری شما برای آزمون امروز چیست؟

چند از ۱۰ آزمون قبل	هدف‌گذاری چند از ۱۰ برای آزمون امروز

۱- معنی چند واژه صحیح است؟

«بنشن: خوار و بار / بهایم: چارپا / غوک: قورباغه / خیل: گروه / رسته: رها / عاجز: ناتوان / غارب:

میان دو کتف / بانگ: فریاد / استدعا: خواهش کردن / معرکه: میدان جنگ»

(۱) ده (۲) نه

(۳) هشت (۴) هفت

۲- در کدام گزینه، نقش دستوری واژه‌های مشخص شده، نادرست بیان شده است؟

(۱) مرا مادرم نام، مرگ تو کرد / زمانه مرا پتک ترگ تو کرد (مفعول - نهاد)

(۲) ارباب حاجتیم و زبان سؤال نیست / در حضرت کریم تمنا چه حاجت است؟ (مضاف‌الیه - نهاد)

(۳) نه خدا توانمش خواند، نه بشر توانمش گفت / متحیرم چه نامم، شه ملک لافتی را (مسند - مفعول)

(۴) ای مفتخر به طالع مسعود خویشتن / تأثیر اختران شما نیز بگذرد (مسند - مضاف‌الیه)

۳- با توجه به تحول معنایی واژه‌ها در گذر زمان، «ردیف» کدام بیت در معنای امروزی خود به کار رفته است؟

(۱) رقیب آزارها فرمود و جای آشتی نگذاشت / مگر آه سحرخیزان سوی گردون نخواهد شد

(۲) مجال من همین باشد که پنهان، عشق او ورزم / کنار و بوس و آغوش چه گویم چون نخواهد شد

(۳) این تطاول که کشید از غم هجران بلبل / تا سراپرده گل نعره‌زنان خواهد شد

(۴) گل عزیز است غنیمت شمردش صحبت / که به باغ آمد از این راه و از آن خواهد شد

۴- املای کدام گروه کلمات صحیح است؟

(الف) بحران بلوغ - مخمصه و تنگنا - نسیان و غفلت - بدر و حنین

(ب) تاب عرفانی اسلیمی - طمانینه و وقار - غرض و بدهی - مظهر فقر

(ج) وسعت جبهه فتح - میز خطابه - علم‌داران تحول - آماده و مصلح

(د) حقوق شندرغاز - تمثیل وفاداری - قاطر لاغر - رقعه و نامه

(۱) ب و ج (۲) الف و د

(۳) ب و د (۴) الف و ج

۵- در کدام گزینه، ارکان بیش‌تری از تشبیه حذف شده است؟

(۱) نبود از تو گریزی، چنین که بار غم دل / ز دست شکوه گرفتم، به دوش ناله کشیدم

(۲) آتش رخسار خوبت گر بسوزاند مرا / اندر آن آتش مرا هر سو گلستانی بود

(۳) بلبل آسا همه شب تا به سحر ناله زخم / بو که بویی به مشامم ز گلستان آید

(۴) ای خوب‌تر از لیلی بیم است که چون مجنون / عشق تو بگرداند در کوه و بیابانم

پیام مشاوره‌ای: تحلیل دفترچه غیرحضوری هر آزمون، تأثیر بسزایی در تراز آزمون بعدی شما دارد.



۶- در کدام گزینه، نام اثری که شامل خاطرات دوران کودکی و نوجوانی نویسنده می‌باشد، همراه با نام مؤلف آن درست آمده است؟

- (۱) اسرارالتوحید ← ابوعلی بلعمی
 (۲) سفرنامه ← نیما یوشیج
 (۳) ارزیابی شتاب‌زده ← جلال‌آل‌احمد
 (۴) اتاق آبی ← سهراب سپهری

۷- در کدام گزینه، «جمله مرکب» وجود ندارد؟

- (۱) تو گویی اشیا گنجینه‌هایی از رازهای شگفت خلقت هستند، اما تو تا به حال در نمی‌یافته‌ای.
 (۲) تا با خاک انس نگیری، راهی به مراتب قرب نداری.
 (۳) معلم پای تخته رسید؛ گچ را گرفت؛ برگشت و گفت: «خرگوشی می‌کشم تا بکشید.»
 (۴) از آن، دو دست جامه نیکو ساختیم و روز سیوم به مجلس وزیر شدیم.

۸- مفهوم عبارت «من هیچ فکر نمی‌کردم که به‌زودی خواهد رسید روزی که او نباشد.» در کدام گزینه آمده است؟

- (۱) ما کجا و وصال یار کجا / هر چه پرسى ز ما ز هجران پرس
 (۲) ما آزموده‌ایم در این شهر، بخت خویش / بیرون کشید باید از این ورطه رخت خویش
 (۳) کرد آخر از جهان با مرکب چوبین سفر / آن که می‌شد لشکر عالم بر اسب او سوار
 (۴) الا ای همنشین دل که یارانت برفت از یاد / مرا روزی مباد آن دم که بی‌یاد تو بنشینم

۹- مفهوم کدام گزینه با سایر گزینه‌ها تفاوت دارد؟

- (۱) تا غنچه بشکفته این باغ که بوید / هر کس به زبانی، صفت حمد تو گوید
 (۲) به ذکرش هر چه بینی در خروش است / دلی داند درین معنی که گوش است
 (۳) درویش و غنی بنده این خاک درند / و آنان که غنی‌ترند، محتاج‌ترند
 (۴) نه بلبل بر گلش تسبیح‌خوانی است / که هر خاری به تسبیحش زبانی است

۱۰- مفهوم آیه «أَلَا بِذِكْرِ اللَّهِ تَطْمَئِنُّ الْقُلُوبُ»، در کدام گزینه دیده نمی‌شود؟

- (۱) آن چراغی که کند روح و روانم روشن / یاد دلجوی تو آن مهر فروزان من است
 (۲) به جان دوست که غم پرده بر شما ندرد / گر اعتماد بر الطاف کارساز کنید
 (۳) ای نام عاشق‌سوز تو ورد زبان‌ها / وی یاد جان‌افروز تو آرام جان‌ها
 (۴) همی بوی مهر آمد از باد اوی / به دل راحت آمد هم از یاد اوی



عربی زبان قرآن (۱)

التعاشی السلمي، التلائی المزید ۲

فی صالة التفیث، تمارین، هذا خلق

الله، الجملة الفعلية و الإسمية، مع سابق

سیرة الأجرة

مفهمی ۳۵ ۵۳

وقت پیشنهادی: ۱۵ دقیقه

هدف‌گذاری قبل از شروع هر درس در دفترچه سؤال

لطفاً قبل از شروع پاسخ‌گویی به سؤال‌های درس عربی زبان قرآن (۱)، هدف‌گذاری چند از ۱۰ خود را بنویسید: از هر ۱۰ سؤال به چند سؤال می‌توانید پاسخ صحیح بدهید؟ عملکرد شما در آزمون قبل چند از ۱۰ بوده است؟ هدف‌گذاری شما برای آزمون امروز چیست؟

چند از ۱۰ آزمون قبل	هدف‌گذاری چند از ۱۰ برای آزمون امروز

عین الأصحّ و الأدقّ فی الجواب للترجمة أو المفهوم للعبارات التالية: (۱۱ - ۱۵)

۱۱- «لِمَ تُصْرِّينَ عَلَى نِقَاطِ الْخِلَافِ بَيْنَكَ وَبَيْنَ أَخْتِكَ وَ لَا تَنْتَظِرِينَ إِلَيَّ وَ حَدِّتْكِمَا؟! أَعْتَقِدُ أَنَّ الْاِتِّحَادَ أَنْفَعُ مِنَ التَّفْرِقَةِ!»

- چرا بر نقطه‌های مورد اختلاف با خواهرت یا می‌فشاری و به وحدت میان خودتان نمی‌نگری؟ معتقدم که وحدت سود بیشتری از پراکندگی دارد!
- برای چه بر نقاط اختلاف میان خود و میان خواهرت پافشاری می‌کنی و به اتحادتان نگاه نمی‌کنی؟ من معتقدم که اتحاد سودمندتر از پراکندگی است!
- چرا بر نکات مورد اختلاف میان خودت و میان خواهرانت پافشاری داری و نگاهی به وحدت میانتان نمی‌کنی؟ اعتقاد من بر این است که وحدت پرسودتر از پراکندگی می‌باشد!

۴) برای چه این قدر بر موارد اختلافی که میان تو و برادرت وجود دارد اصرار داری و به وحدتتان نمی‌نگری؟ من معتقدم که وحدت بهتر از جدایی است!

۱۲- «يَفْكَرُ بَعْضُ النَّاسِ أَنَّ الْيَوْمَ طَائِرٌ مَشْؤُومٌ لِأَنَّهُ يَسْكُنُ فِي الْأَمَاكِنِ الْمَتْرُوكَةِ فِإِذَا رَأَاهُ إِنْسَانٌ يَحْدُثُ لَهُ سُوءٌ!»

- برخی مردم می‌اندیشند که جغد پرنده‌ای پدین است زیرا در جاهای متروکه زندگی می‌کند و هرگاه انسانی او را ببیند، برایش اتفاق بدی می‌افتد!
- بعضی از مردم فکر می‌کنند که جغد حیوان شومی است چون در جاهای دورافتاده زندگی می‌کند و هرگاه انسان آن را ببیند برای او حادثه بدی اتفاق خواهد افتاد!
- تعدادی از اشخاص می‌اندیشند که جغد پرنده‌ای بدشانس است زیرا در اماکن مخروبه سکونت می‌کند و اگر انسانی او را ببیند حتماً برایش اتفاق بدی رخ می‌دهد!

۴) برخی افراد فکر می‌کنند جغد پرنده‌ای است که در خرابه‌ها زندگی می‌کند و به این دلیل اگر کسی او را ببیند، دچار حادثه‌ای شوم و ناگوار می‌شود!

۱۳- ما هو الصّحيح؟

- «هذا الشاعر الإيراني أنشد قصيدة طويلة لمدح الأم.»: این شاعر ایرانی قصیده‌ای طولانی برای ستایش مادر سرود.
- «كان الفلاح المجدد يحصد الرز في فصل الصيف مع زوجته.»: کشاورز کوشا برنج را در فصل تابستان با همسرش درو می‌کند.
- «تواضعوا لمن تتعلمون منه و لمن تعلمونه.»: برای کسی که به او علم یاد می‌دهید و برای کسی که از او علم یاد می‌گیرید، فروتنی کنید.
- «فرح الأب طفله باللعب معه في الحديقة العامة.»: پدر، کودک را با بازی کردن با او در پارک عمومی خوشحال کرد.

۱۴- عین الخطأ:

- «جالس مع الصالحين في كل مكان يا بنی العزیز.»: ای پسرک عزیزم، در هر جایی با افراد شایسته همنشین کن.
- «لدينا أطعمة كثيرة على المائدة، فنعال إلى بيتنا للغداء.»: غذاهای زیادی بر سفره داریم، پس برای ناهار به خانه ما بیا.
- «شجعت مدرسة الكيمياء الطالب المثالي لاكتساب نجاحه.»: معلم شیمی دانش‌آموز نمونه را برای کسب موفقیتش تشویق کرد.
- «حرکت يدى و حملت حقیبتی الكبيرة من داخل المخزن.»: دستم را حرکت دادم و چمدان بزرگی را از داخل کمد برداشتم.

پیام مشاوره‌ای: علاوه بر زمان و شخص فعل، در ترجمه به لازم یا متعدی بودن آن نیز دقت داشته باشید.

١٥- ما هو المفهوم الصحيح للبيت التالي؟ «با علم اگر عمل برابر گردد / کام دو جهان تو را میسر گردد»

(١) مَنْ لَا يُجِزِ الْإِسَاءَ بِالْإِحْسَانِ فَلَيْسَ مِنَ الْكِرَامِ

(٢) «قَالَ إِنِّي أَعْلَمُ مَا لَا تَعْلَمُونَ»

(٣) الْعَالِمُ بِلَا عَمَلٍ كَالشَّجَرِ بِلَا ثَمَرٍ.

(٤) «إِنَّا هَدَيْنَاهُ السَّبِيلَ إِمَّا شَاكِرًا وَإِمَّا كَفُورًا»

١٦- عَيِّنِ الْكَلِمَتَيْنِ الْمُتَرَادِفَتَيْنِ:

(١) أُكْتُبُ / إِقْرَأُ (٢) هَذِهِ / تِلْكَ (٣) أَفْضَلُ / أَحْسَنُ (٤) ثَمْرَةٌ / غُصْنٌ

١٧- عَيِّنِ الْخَطَأَ فِي تَوْضِيحِ الْمَفْرَدَاتِ:

(١) الْجَمَارِكُ: مَكَانٌ تُفْتَشُ فِيهِ أَجْنَاسُ الْمَسَافِرِينَ!

(٢) الْبِرْتَقَالُ: فَاكِهَةٌ يَأْكُلُهَا النَّاسُ لِفَيْتَامِيْنَهَا!

(٣) مَعْجُونُ الْأَسْنَانِ: دَوَاءٌ يُشْتَرَبُهُ النَّاسُ مِنَ الصِّدْلِيَّةِ فَقَطْ!

(٤) الْمَحِيْطُ: أَكْبَرُ مِنَ الْبَحْرِ.

١٨- ما هو غير المناسب للفراغات؟

(١) لِصَدِيقِي ... فِي حُسْنِ الْخُلُقِ. (فَضْلٌ)

(٢) نَحْنُ لَا نَقْبَلُ أَيْ ... مِنْ جَانِبِ الْأَعْدَاءِ. (ضَغْطٌ)

(٣) ... الْأَسْمَاكُ الْمُضِيئَةُ ظَلَامِ الْبَحْرِ إِلَى نَهَارٍ مُضِيٍّ. (تُصَدِّقُ)

(٤) يَلْعَقُ الْقِطُّ جُرْحَهُ حَتَّى (يَلْتَنِمُ)

١٩- عَيِّنِ الْخَطَأَ فِي قِرَاءَةِ الْأَفْعَالِ الْمَعْيِنَةِ فِي الْعِبَارَاتِ التَّالِيَةِ:

(١) أَنْتُمْ تُشَاهِدُونَ سَقُوطَ الْأَسْمَاكِ مِنَ السَّمَاءِ.

(٢) أَيَّتُهَا الْمُسْلِمَاتُ! أَحْتَرَمُنَ وَالذِّكْرَ دَائِمًا.

(٣) الْأَرْضُ وَالسَّمَاءُ تُشَكَّلَتَا بَعْدَ انْفِجَارٍ شَدِيدٍ فِي الْعَالَمِ.

(٤) الْأَطْفَالُ تُنَاقِلُونَ الْحَلِيبَ الطَّازِجَ حَتَّى لَا يَحْدُثَ لَهُمْ ضَعْفٌ فِي سَاقِيهِمْ.

٢٠- عَيِّنِ الْجَوَابَ غَيْرَ الْمُنَاسِبِ:

(١) مَنْ يُفْتَشُ حَقَائِبَ الْمَسَافِرِينَ؟ - شَرْطِيُّ الْمَطَارِ.

(٢) هَلْ هَذِهِ الْحَبُوبُ الْمُهَدَّبَةُ مَسْمُوحَةٌ؟ - لَا، هَذِهِ مَمْنُوعَةٌ.

(٣) عَفْوًا؛ مَاذَا فِي حَقِيْبَتِكَ؟ - لَيْسَ دَفْتَرِي لِلذِّكْرِيَّاتِ.

(٤) مَا هِيَ الْمَشْكَلَةُ؟ - عِنْدِي صِدَاعٌ شَدِيدٌ.

پاسخ دادن به این سوالات اجباری است و در تراز کل شما تأثیر دارد.

آزمون شاهد (گواه)

■ اِقْرَأِ النَّصَّ التَّالِيَّ بِدَقَّةٍ، ثُمَّ أَجِبْ عَنِ الْأَسْئَلَةِ بِمَا يَنْسَبُ لِلنَّصِّ: (٢١-٢٦)

«إنَّ جميع الحيوانات تحتاج إلى مقدار من النوم، و قد جعله الله راحة و إرجاع القوة و النشاط إلى البدن. فالحيوانات التي تنصوّر أنّها لا تنام كالأسماك فهي تستسلم للنوم أيضاً و لا تتحرّك في هذه الحالة! بعض الأسماك يَسْتَرُّ (يختفي) خلف الصخور المرجانية و النباتات المائية و ينام نوماً عميقاً، و عيناها في هذه الحالة مفتوحتان لِتُظَنَّ الأسماك الأخرى أنّه ليس نائماً!»

٢١- لماذا ينام السمك وراء الصخور؟ لأنه ...

(١) لا يجد مكاناً آخر! (٢) يستسلم للنوم هناك! (٣) لا يريد أن يراه عدوه! (٤) ينام على النباتات هناك!

٢٢- عَيِّنِ الْآيَةَ الْمُنَاسِبَةَ لِمَفْهُومِ النَّصِّ:

(١) ﴿وَأَنَا نِعْمَةٌ رَبِّكَ فَحَدِّثْ﴾ (٢) ﴿مَنْ حَرَّمَ زِينَةَ اللَّهِ الَّتِي أَخْرَجَ لِعِبَادِهِ﴾
(٣) ﴿فَتَبَارَكَ اللَّهُ أَحْسَنَ الْخَالِقِينَ﴾ (٤) ﴿أَوْ كُظُلُمَاتٍ فِي بَحْرِ لُجِّيٍّ (عميق) يَغْشَاهُ مَوْجٌ﴾

٢٣- عَيِّنِ الصَّحِيحَ:

(١) لا يُمكن النوم بالعينين المفتوحتين. (٢) النوم حاجة ضرورية للإنسان فقط.
(٣) جميع الأسماك ينام خلف الصخور المرجانية. (٤) بعد النوم تعود إلى البدن القوة و النشاط.

٢٤- كيف نفهم أنّ السمك نائم؟

(١) بأنّه لا يتحرّك! (٢) بأنّ عينيه مفتوحتان!
(٣) بأنّه يستتر خلف الصخور! (٤) بأنّ عينه غير مفتوحة!

٢٥- عَيِّنِ الْخَطَأَ فِي إِعْرَابِ الْكَلِمَاتِ التَّالِيَةِ مِنَ النَّصِّ:

(١) قد جعله الله راحة.: فاعل (٢) قد جعله الله راحة.: مفعول
(٣) عيناها في هذه الحالة مفتوحتان.: خبر (٤) هي تستسلم للنوم أيضاً.: فاعل

٢٦- ما هو الصحيح حول الكلمات التالية من النص؟ «بعض الأسماك يستتر خلف الصخور المرجانية.»

(١) «بعض»: مفعول (٢) «الأسماك»: صفة (٣) «يستتر»: خبر (٤) «المرجانية»: مضاف إليه

٢٧- عَيِّنِ الْفِعْلَ الَّذِي يَكُونُ مَاضِيًا فَقَطْ:

(١) شَجَعْنَا عَلَى الْجَهْدِ. (٢) عَلَّمْنَا الْمُعَلِّمُونَ دَرْسَ الْحَيَاةِ. (٣) تَعَايَشُوا تَعَايُشًا سَلِيمًا. (٤) أَغْلَقُوا نَوَافِذَ الْحُجُرَاتِ.

٢٨- عَيِّنِ مَا لَيْسَ مَصْدَرًا:

(١) تأكيد - مُسَاعَدَةٌ (٢) تعليم - تَسَاقُطٌ (٣) إعْتِصَامٌ - تَخَرُّجٌ (٤) أمطار - ذَكَرٌ

٢٩- عَيِّنِ الضَّمِيرَ الْمُنَاسِبَ لِلْفِعْلِ:

(١) أَخْبَرْنَا. (نحن) (٢) أَخْبَرْنَا. (أنت) (٣) أَخْبِرْكِ. (أنت) (٤) أَخْبَرْنَا. (هو)

٣٠- مَيِّزِ التَّرْكِيبَ الْإِضَافِيَّ فِي الْعِبَارَاتِ التَّالِيَةِ:

(١) إِنَّ الْإِيثَارَ صِفَةٌ إِنْسَانِيَّةٌ يَجِبُ أَنْ تَحُلِيَ بِهَا. (٢) الْعُلَمَاءُ الْمُسْلِمُونَ أَلْفَوْا كِتَابًا مُفِيدَةً فِي الْعُصُورِ الْمَاضِيَةِ.
(٣) أُرِيدُ أَنْ أَذْهَبَ إِلَى الْمَكْتَبَةِ الْعَامَّةِ. (٤) مُجَالَسَةُ الصَّالِحِينَ دَاعِيَةٌ إِلَى الصَّلَاحِ.



دین و زندگی (۱)

تفکر و اندیشه

مزلنگاه بعد، واقعه‌ی بزرگ، فرجام کار

درس (۶) ۳ پایان درس (۸)

صفحه‌ی ۶۲ و ۶۳

وقت پیشنهادی: ۲۰ دقیقه

هدف‌گذاری قبل از شروع هر درس در دفترچه سؤال

لطفاً قبل از شروع پاسخ‌گویی به سؤال‌های درس **دین و زندگی (۱)**، هدف‌گذاری چند از ۱۰ خود را بنویسید:
از هر ۱۰ سؤال به چند سؤال می‌توانید پاسخ صحیح بدهید؟
عملکرد شما در آزمون قبل چند از ۱۰ بوده است؟
هدف‌گذاری شما برای آزمون امروز چیست؟

چند از ۱۰ آزمون قبل	هدف‌گذاری چند از ۱۰ برای آزمون امروز

۳۱- مطابق با آیات وحی، «درخواست گناهکاران هنگام فرا رسیدن مرگشان» چیست و علت حسرت آنان برای داشتن دوستان ناشایست چه خواهد بود؟

(۱) «لعلی أعمل صالحاً» - غفلت از ذکرالله

(۲) «ربّ ارجعون» - خدشه در ایمان

(۳) «ربّ ارجعون» - غفلت از ذکرالله

(۴) «لعلی أعمل صالحاً» - خدشه در ایمان

۳۲- رسیدن اعمال خیری که بازماندگان برای شخص متوفی انجام می‌دهند، نشان از کدام ویژگی در عالم برزخ است و آیا تغییری در سرنوشت آنها دارد؟

(۱) وجود ارتباط میان عالم برزخ و دنیا - بله، در سرنوشت آنها تاثیر می‌گذارد.

(۲) وجود ارتباط میان عالم برزخ و دنیا - خیر، فقط کمی وضعیت آنها را بهبود می‌بخشد.

(۳) وجود شعور و آگاهی به دلیل وجود حیات روحانی - خیر، فقط کمی وضعیت آنها را بهبود می‌بخشد.

(۴) وجود شعور و آگاهی به دلیل وجود حیات روحانی - بله، در سرنوشت آنها تاثیر می‌گذارد.

۳۳- این جمله پیامبر اکرم اسلام (ص) که فرمودند: «قسم به کسی که جانم در دست اوست، ایشان به این کلام از شما شنواترند و فقط نمی‌توانند پاسخ دهند» در مورد کدام گروه بود و بیانگر چیست؟

(۱) منافقان و کفار کشته شده در جنگ بدر - شعور و آگاهی انسان در برزخ

(۲) منافقان و کفار کشته شده در جنگ احد - حیات اخروی

(۳) بزرگان لشکر کفار کشته شده در جنگ بدر - شعور و آگاهی انسان در برزخ

(۴) بزرگان لشکر کفار کشته شده در جنگ احد - حیات اخروی

۳۴- ظرف تحقق یافتن آیه «يُنَبِّئُوا الْإِنْسَانَ يَوْمَئِذٍ بِمَا قَدَّمَ وَأَخَّرَ» با کدام یک از عبارات قرآنی زیر یکسان است؟

(۱) «وَمِنْ وَرَائِهِمْ بَرْزَخٌ»

(۲) «حَتَّىٰ إِذَا جَاءَ أَحَدَهُمُ الْمَوْتُ»

(۳) «قَالَ رَبِّ ارْجِعُونِ»

(۴) «إِلَىٰ يَوْمٍ يُبْعَثُونَ»

۳۵- درود و تحیت فرشتگان به هنگام توفی نسبت به پاکان به چه دلیل است و موجبات ورود آنان به کدام عالم را فراهم می‌آورد؟

(۱) اعمال نیک مستمر - بهشت برزخی

(۲) اعمال نیک مستمر - بهشت اخروی

(۳) تسبیح و تقدیس خداوند - بهشت برزخی

(۴) تسبیح و تقدیس خداوند - بهشت اخروی

پیام مشاوره‌ای: دانش‌آموزان عزیز، مباحث درس ۷ و ۸ را سعی کنید به دقت مورد مطالعه قرار دهید و حتماً پس از دریافت

پاسخنامه، نکات مهم آیات و احادیث را برای خود یادداشت کنید.



۳۶- مفاد کدام آیه اشاره به راه‌حل دین اسلام برای نجات از محیط ضد دینی می‌باشد؟

(۱) «آنان که فرشتگان روحشان را می‌گیرند در حالی که پاک و پاکیزه‌اند به آنها می‌گویند...»

(۲) «فرشتگان به کسانی که روح آنان را دریافت می‌کنند، در حالی که به خود ظلم کرده‌اند، می‌گویند...»

(۳) «آنگاه که مرگ یکی از آنها فرا می‌رسد می‌گوید: پروردگارا...»

(۴) «کافران گفتند: زندگی و حیاتی جز همین زندگی و حیات دنیایی نیست...»

۳۷- با توجه به آیات شریفه قرآن کریم، انسان‌ها پس از افسوس و ناله حسرت‌خیز از تکذیب آیات پروردگار، چه تأسفی می‌خورند؟

(۱) «... از مؤمنان می‌بودیم.»

(۲) «... چیزی از پیش فرستاده بودیم.»

(۳) «... با پیامبران همراه و هم مسیر بودیم.»

(۴) «... از یاد خدا غافل نمی‌شدیم.»

۳۸- هر یک از عبارات قرآنی «وَكَاثِرَ الْجِبَالِ كَثِيْبًا مَّهِيْلًا» و «يَعْلَمُونَ مَا تَفْعَلُونَ» به ترتیب تابع کدام یک هستند؟

(۱) «نَخْتِمُ عَلَىٰ أَفْوَاهِهِمْ» - «وَتَشْهَدُ أَرْجُلُهُمْ بِمَا كَانُوا يَكْسِبُونَ»

(۲) «تَرْجُفُ الْأَرْضُ وَالْجِبَالُ» - «وَتَشْهَدُ أَرْجُلُهُمْ بِمَا كَانُوا يَكْسِبُونَ»

(۳) «تَرْجُفُ الْأَرْضُ وَالْجِبَالُ» - «وَإِنَّ عَلَيْكُمْ لَحَافِظِينَ»

(۴) «نَخْتِمُ عَلَىٰ أَفْوَاهِهِمْ» - «وَإِنَّ عَلَيْكُمْ لَحَافِظِينَ»

۳۹- تحقق وعده الهی مبنی بر تأثیر اعمال ناچیز در پرونده اعمال، مرتبط با کدام یک از حوادث روز قیامت می‌باشد و چه چیزی زمینه رسیدگی

به آن را فراهم می‌کند؟

(۱) برپا شدن دادگاه عدل الهی - سنجش اعمال انسان‌ها در ترازوی عدل پروردگار

(۲) برپا شدن دادگاه عدل الهی - آمادگی صحنه قیامت

(۳) دادن نامه اعمال - سنجش اعمال انسان‌ها در ترازوی عدل پروردگار

(۴) دادن نامه اعمال - آمادگی صحنه قیامت

۴۰- آنگاه که اعمال مستمر انسان در قیامت، دست مایه شهادتی علیه وی می‌شود که فکرش را هم نمی‌کند، مفهوم کدام آیه ترسیم شده

است؟

(۱) «وَكَاثِرَ الْجِبَالِ كَثِيْبًا مَّهِيْلًا»

(۲) «يَبْنَؤُوا الْاِنْسَانَ يَوْمَئِذٍ بِمَا قَدَّمَ وَاخَّرَ»

(۳) «أَمَّا يَأْكُلُونَ فِي بُطُونِهِمْ نَارًا»

(۴) «وَتَشْهَدُ أَرْجُلُهُمْ بِمَا كَانُوا يَكْسِبُونَ»



۴۱- پندار انسان‌ها درباره‌ی قیامت چیست و چه کسانی از وحشت آن مأیوس هستند؟

(۱) تدریجی بودن آن - مؤمنان (۲) دور بودن آن - مؤمنان (۳) دور بودن آن - نیکوکاران (۴) تدریجی بودن آن - نیکوکاران

۴۲- کدام حادثه‌ی مرحله‌ی اول قیامت، ناگهانی رخ می‌دهد و در این مرحله در رابطه با حیات انسان‌ها چه اتفاقی رخ می‌دهد؟

(۱) نفخ صور - قبض حیات (۲) نفخ صور - بسط حیات
(۳) تغییر در ساختار زمین و آسمان‌ها - قبض حیات (۴) تغییر در ساختار زمین و آسمان‌ها - بسط حیات

۴۳- مطابق با مفاد آیات ۳۲-۳۵ سوره مبارکه معارج ویژگی افرادی که در باغ‌های بهشتی گرامی داشته می‌شوند، کدام است؟

(۱) راستگو می‌باشند، به راستی شهادت می‌دهند و خشم خود را فرو می‌برند.
(۲) در زمان توانگری و تنگدستی انفاق می‌کند و خشم خود را فرو می‌برد.
(۳) امانت‌ها و تعهد خود را رعایت می‌کنند به راستی شهادت می‌دهند و بر نماز مواظبت دارند.
(۴) وقتی مرتکب عمل زشتی می‌شوند، یا به خود ستم می‌کنند، به یاد خدا می‌افتند.

۴۴- بعد از آنکه بهشتیان هرچه دل‌هایشان تمنا کند و دیدگان‌شان را خوش آید، در بهشت ... آماده می‌بینند، خدا را ...

(۱) برزخی - سپاس می‌گویند که حزن و اندوه را از آنان زدوده و از رنج و درماندگی، دور کرده است.
(۲) اخروی - سپاس می‌گویند که حزن و اندوه را از آنان زدوده و از رنج و درماندگی، دور کرده است.
(۳) برزخی - سپاس می‌گویند که به وعده خود وفا کرده و برای هریک از آنها درجه‌ای خاص در بهشت قرار داده است.
(۴) اخروی - سپاس می‌گویند که به وعده خود وفا کرده و برای هریک از آنها درجه‌ای خاص در بهشت قرار داده است.

۴۵- پاسخ قاطع و کوبنده‌ی الهی در برابر کدام خواسته‌ی دوزخیان ارائه می‌شود و خداوند با تأکید بر علم خود، کدام احتجاج را می‌آورد؟

(۱) تخفیف در عذاب و عقوبت - «آیا در دنیا به اندازه کافی به شما عمر ندادیم؟»
(۲) تخفیف در عذاب و عقوبت - «اگر به دنیا بازگردید، همان راه گذشته را پیش می‌گیرید.»
(۳) بازگشت به دنیا و جبران گذشته - «اگر به دنیا بازگردید، همان راه گذشته را پیش می‌گیرید.»
(۴) بازگشت به دنیا و جبران گذشته - «آیا در دنیا به اندازه کافی به شما عمر ندادیم؟»

۴۶- مطابق با کلام نبوی، چه عاملی سبب انس و آرامش انسان در روز قیامت می‌باشد و ویژگی آن کدام است؟

(۱) ایمان - برانگیخته شدن با انسان (۲) عمل صالح - برانگیخته شدن با انسان
(۳) ایمان - تجسم تصویر آن با انسان (۴) عمل صالح - تجسم تصویر آن با انسان

۴۷- مطابق با آیات سوره آل عمران، خداوند متعال چه اموری را از مصادیق احسان و نیکوکاری برمی‌شمارد؟

(۱) طلب آموزش برای دیگران و گذشت از خطای آنان (۲) انفاق به توانگران و تنگدستان و ذکر خدا
(۳) ادای صادقاته شهادت و رعایت عهد و پیمان (۴) کنترل خشم و عفو خطای مردم

۴۸- آنچه انسان با خود به قیامت می‌برد چیست و کدام جنبه‌ی عمل خاصیت ماندگاری در روح دارد؟

(۱) باطن اعمالی است که اکنون در این دنیا قابل مشاهده نیست - ظاهری
(۲) باطن اعمالی است که اکنون در این دنیا قابل مشاهده نیست - باطنی
(۳) باطن اعمالی است که اکنون در این دنیا نیز برای همه قابل مشاهده است - باطنی
(۴) باطن اعمالی است که اکنون در این دنیا نیز برای همه قابل مشاهده است - ظاهری

۴۹- قرآن کریم توبه‌ی کدام گروه را مقبول نمی‌داند و برای آنان چه فرجام شومی در قیامت متصور می‌شود؟

(۱) کسانی که پیش از این (در دنیا) مست و مغرور نعمت بودند و بر گناهان بزرگ اصرار می‌ورزیدند. - عذاب دردناکی برایشان فراهم شده است.
(۲) کسانی که پیش از این (در دنیا) مست و مغرور نعمت بودند و بر گناهان بزرگ اصرار می‌ورزیدند. - غبار ذلت بر چهره آنان فرو می‌نشیند.
(۳) کسانی که کارهای زشت انجام دهند و هنگامی که مرگ یکی از آنها فرا رسد، می‌گویند: الان توبه کردم. - عذاب دردناکی برایشان فراهم شده است.
(۴) کسانی که کارهای زشت انجام دهند و هنگامی که مرگ یکی از آنها فرا رسد، می‌گویند: الان توبه کردم. - غبار ذلت بر چهره آنان فرو می‌نشیند.

۵۰- بهشتیان به چه سخنی مترنم‌اند و «بالاترین نعمت بهشت» چیست؟

(۱) خدایا! تو پاک و منزهی. - هم‌نشینی با پیامبران، راستگویان و نیکوکاران
(۲) سپاس از آن پروردگار جهانیان است. - هم‌نشینی با پیامبران، راستگویان و نیکوکاران
(۳) سپاس از آن پروردگار جهانیان است. وصول به مقام خشنودی خدا
(۴) خدایا! تو پاک و منزهی. - وصول به مقام خشنودی خدا

زبان انگلیسی (۱)

Wonders of Creation

Listening and Speaking از ابتدای

The Value of Knowledge

New Words and Expressions نالته‌ی

صفحه‌ی ۵۸ تا ۷۹

وقت پیشنهادی: ۱۰ دقیقه

هدف‌گذاری قبل از شروع هر درس در دفترچه سؤال

لطفاً قبل از شروع پاسخ‌گویی به سؤال‌های درس **زبان انگلیسی (۱)**، هدف‌گذاری چند از ۱۰ خود را بنویسید:

از هر ۱۰ سؤال به چند سؤال می‌توانید پاسخ صحیح بدهید؟

عملکرد شما در آزمون قبل چند از ۱۰ بوده است؟

هدف‌گذاری شما برای آزمون امروز چیست؟

چند از ۱۰ آزمون قبل	هدف‌گذاری چند از ۱۰ برای آزمون امروز

PART A: Grammar and Vocabulary

Directions: Questions 51-56 are incomplete sentences. Beneath each sentence, you will see four words or phrases marked (1), (2), (3) and (4). Choose the one word or phrase that best completes the sentence. Then mark the correct choice on your answer sheet.

- 51- They finally decided not to buy that nice ... carpet because it was very expensive.
 1) small red Persian silk 2) small red silk Persian 3) red small Persian silk 4) silk small red Persian
- 52- I met my ... friend on Hafez street last week.
 1) interesting 2) most interesting 3) more interesting 4) the interestingest
- 53- The careless driver didn't see the stop sign and almost hit the little girl ... the street.
 1) following 2) crossing 3) seeking 4) describing
- 54- Sam is always ... and calm, even in the worst situations. While his brother Andy is exactly the opposite and never stops fighting with people.
 1) cool 2) weak 3) difficult 4) healthy
- 55- 1984 is a/an ... novel written by British author, George Orwell. It is a political masterpiece which many people around the world have read.
 1) clear 2) strange 3) famous 4) energetic
- 56- New York had been the city of the dead, and not many people were still alive. Government was trying to send them food and ... with airplanes to save the rest of them.
 1) cradle 2) science 3) medicine 4) fact

PART B: Reading Comprehension

Directions: Read the following passage and decide which choice (1), (2), (3) or (4) best fits each space. Then mark the correct choice on your answer sheet.

Blood is made up of red cells, white cells and platelets floating in a fluid called plasma. Plasma is a liquid and can easily pass through small blood vessels into cells and makes up over one-half of the blood. The plasma carries nutrients from the stomach to be used as fuel for energy. Plasma also helps keep the body warm.

The blood then returns to the heart through blood vessels called veins. The veins on the skin, may look blue, especially on the hands and arms. The walls of a vein are much thinner than those of an artery. Two large veins bring the blood back to the heart. One comes from the brain and the chest. The other comes from the stomach and lower body.

Blood doesn't flow at the same speed through the body. As it gets farther away from the heart, it slows down. It goes slowly when the red blood cells carrying the food and oxygen squeezing through the cells.

The heart beats or pumps every second of the day or night. It beats or pumps 100,000 times a day. Every time the heart beats or pumps out a stream of blood, this beat, called a pulse, can be felt on the inside of the wrist. The pulse rate in an adult is between sixty and one hundred beats per minute. Children's pulse rates range from ninety to one hundred twenty beats per minute.

In summary, the circulatory system which includes the heart, blood vessels and blood, work together to supply the cells with all the food and oxygen a body needs to maintain life. Arteries carry blood away from the heart, and veins carry the blood back to the heart. The heart beats thousands of times a day. It beats much faster in children. The human heart is an amazing organ which is a part of a system of many veins, arteries, and vessels which moves blood throughout the body keeping humans alive.

- 57- Which sentence is NOT true, according to the passage?
 1) Vein has thicker walls in comparison to those of an artery.
 2) Plasma makes up over one-half of our blood.
 3) Veins carry blood back to the heart.
 4) Heart sends nutrients through the blood to all parts of the body.
- 58- Which of the following is defined in the passage?
 1) vessle 2) chest 3) plasma 4) cell
- 59- What do veins look like through our skin?
 1) They are slightly pink. 2) They are big and bulgy. 3) They are gray. 4) They are blue.
- 60- The word "nutrient" in paragraph 1 is closest in meaning to ...
 1) liquid 2) food 3) fat 4) material

ریاضی و آمار (۱)

تابع
 ضابطه‌ی جبری تابع، نمودار تابع
 خطی، نمودار تابع درجه‌ی ۲
 فصل (۲) درس (۲) تا پایان درس (۴)
 صفحه ۵۰ تا ۷۰
وقت پیشنهادی: ۲۵ دقیقه

هدف‌گذاری قبل از شروع هر درس در دفترچه سؤال

لطفاً قبل از شروع پاسخ‌گویی به سؤال‌های درس **ریاضی و آمار (۱)**، هدف‌گذاری چند از ۱۰ خود را بنویسید:
 از هر ۱۰ سؤال به چند سؤال می‌توانید پاسخ صحیح بدهید؟
 عملکرد شما در آزمون قبل چند از ۱۰ بوده است؟
 هدف‌گذاری شما برای آزمون امروز چیست؟

هدف‌گذاری چند از ۱۰ برای آزمون امروز	چند از ۱۰ آزمون قبل

۶۱- در تابع $f = \{(1, -1), (2, -3), (3, -5), (4, -7)\}$ اعضای برد تابع کدام است؟

$R_f = \{-1, -3, -5, -7\}$ (۲)

$R_f = \{1, 2, 3, 4\}$ (۱)

(۴) مجموعه‌ی اعداد حقیقی \mathbb{R}

(۳) مجموعه‌ی اعداد صحیح منفی

۶۲- در تابع $f : A \rightarrow B$ اگر $A = \{2, 4, 6, 8\}$ باشد، مجموع اعضای برد تابع کدام است؟
 $f(x) = \frac{2x-1}{x-3}$

$\frac{32}{3}$ (۴)

۱۱ (۳)

$\frac{152}{15}$ (۲)

$\frac{157}{15}$ (۱)

۶۳- شیب نمودار تابعی خطی که از دو نقطه $A(0, 2)$ و $B(-1, 3)$ می‌گذرد، کدام است؟

$-\frac{1}{3}$ (۴)

$\frac{1}{3}$ (۳)

-۱ (۲)

۱ (۱)

۶۴- به ازای کدام مقدار k ، خط $x = -6$ محور تقارن سهمی به معادله $y = kx^2 - 4x + 1$ می‌باشد؟

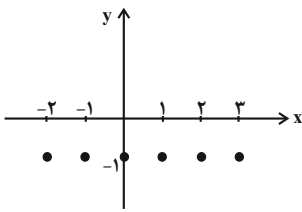
$-\frac{2}{3}$ (۴)

$\frac{2}{3}$ (۳)

$-\frac{1}{3}$ (۲)

$\frac{1}{3}$ (۱)

۶۵- نمودار مقابل، مربوط به کدام تابع زیر می‌تواند باشد؟



$f : \mathbb{N} \rightarrow \mathbb{Z}$
 $f(x) = -1$ (۲)

$f : \mathbb{N} \rightarrow \mathbb{N}$
 $f(x) = -1$ (۱)

$f : \{-2, -1, 0, 1, 2, 3\} \rightarrow \mathbb{Z}$
 $f(x) = -1$ (۴)

$f : \{-2, -1, 0, 1, 2, 3\} \rightarrow \mathbb{N}$
 $f(x) = -1$ (۳)

۶۶- تابع f به هر عدد حقیقی بزرگتر از صفر، مجموع مربع و دو برابر آن عدد را نسبت می‌دهد. این تابع به چه عددی، ۳ را نسبت می‌دهد؟

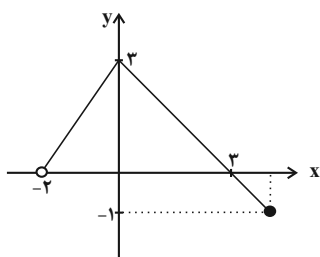
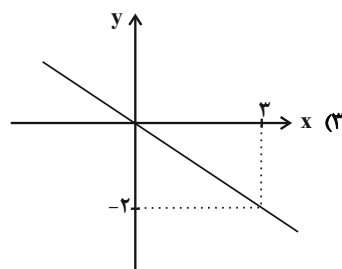
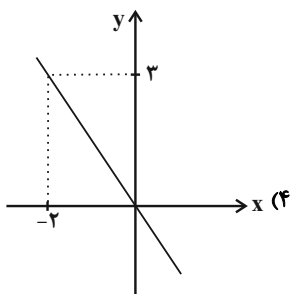
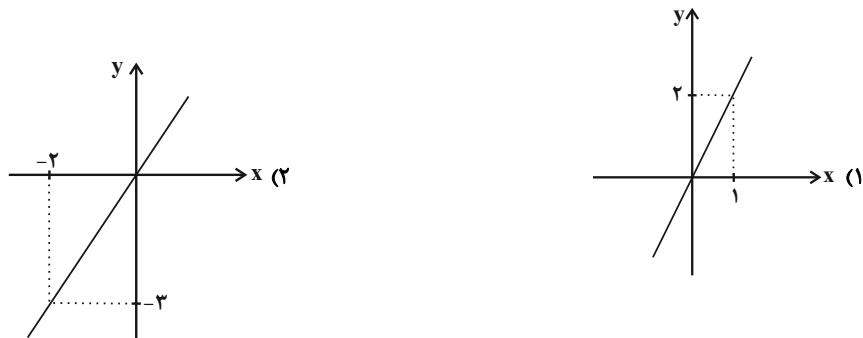
- (۱) -۳ (۲) ۱ (۳) ۳ (۴) ۱۵

۶۷- رابطه‌ی بین درجه‌ی دما برحسب سانتی‌گراد و فارنهایت به صورت $F = \frac{9}{5}C + 32$ است. دمای یک جسم 30° درجه‌ی سانتی‌گراد بالا رفته

است. دمای آن برحسب فارنهایت چقدر افزایش داشته است؟

- (۱) ۵۴ (۲) ۸۶ (۳) ۳۰ (۴) ۴۵

۶۸- اگر نمودار تابع خطی f از مبدأ عبور کرده و $f(-3) = 2$ باشد، نمودار آن شبیه کدام گزینه است؟



۶۹- دامنه‌ی نمودار تابع مقابل کدام است؟

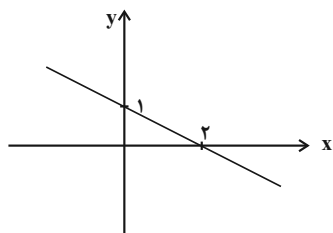
(۱) $D_f = \{x \in \mathbb{R} \mid -2 \leq x \leq 3\}$

(۲) $D_f = \{x \in \mathbb{R} \mid -1 \leq x \leq 3\}$

(۳) $D_f = \{x \in \mathbb{R} \mid -2 < x \leq 3\}$

(۴) $D_f = \{x \in \mathbb{R} \mid 0 < x \leq 3\}$

۷۰- اگر نمودار تابع خطی $f(x) = ax - b$ به صورت زیر باشد، در این صورت $f(-1) + f(1)$ کدام است؟



(۱) ۲

(۲) -۲

(۳) ۱

(۴) -۱

۷۱- در یک تابع خطی اگر $f(-2) = 3$ و $f(2) = 1$ باشد، مساحت محصور بین نمودار تابع f و محورهای مختصات کدام است؟

- (۱) ۱ (۲) ۲ (۳) ۴ (۴) ۸

۷۲- رابطه‌ی بین طول و عرض یک مستطیل به صورت $y = \frac{2}{3}x - 3$ است که در آن x طول و y عرض مستطیل است. اگر عرض

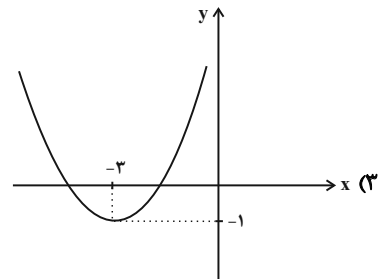
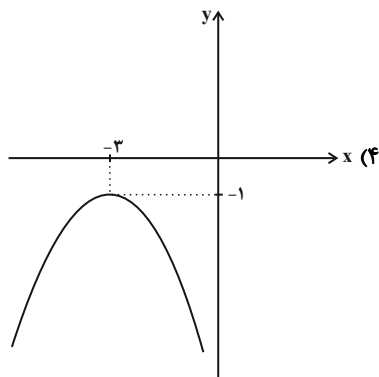
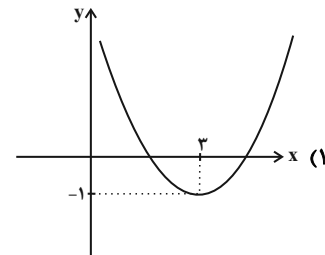
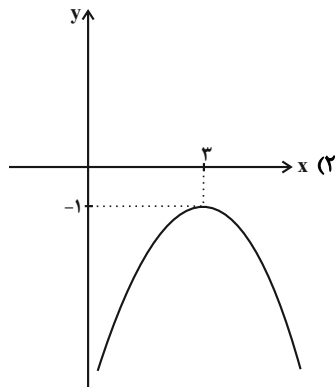
مستطیل ۴ واحد افزایش یابد و با توجه به رابطه‌ی $y = \frac{2}{3}x - 3$ طول نیز تغییر کند، محیط مستطیل چند واحد افزایش خواهد یافت؟

- (۱) ۲۰ (۲) ۱۰ (۳) ۱۶ (۴) ۲۴

۷۳- در تابع خطی f اگر $f(1) = -4$ و $f(-2) = 3$ باشد، در این صورت $f(-3) - f(6)$ کدام است؟

- (۱) ۲۱ (۲) $-\frac{۳۱}{۳}$ (۳) -۲۱ (۴) $\frac{۳۱}{۳}$

۷۴- نمودار سهمی مربوط به ضابطه‌ی $y = (x + 3)^2 - 1$ کدام است؟



۷۵- مختصات رأس سهمی $y = x^2 + 4x + 1$ کدام است؟

- (۱) $(-2, -3)$ (۲) $(-4, -2)$ (۳) $(-2, 3)$ (۴) $(-4, 2)$

۷۶- یک شرکت تولیدی، برای هر کالای تولیدی روزانه خود قیمتی به مبلغ $1500 - x$ تومان در نظر گرفته است که x تعداد کالای تولیدی

در روز می‌باشد. اگر هزینه ثابت روزانه 30000 تومان باشد و همچنین به‌ازای تولید هر کالا 300 تومان هزینه کند، تابع سود شرکت بر

حسب تعداد تولید روزانه کالا کدام است؟

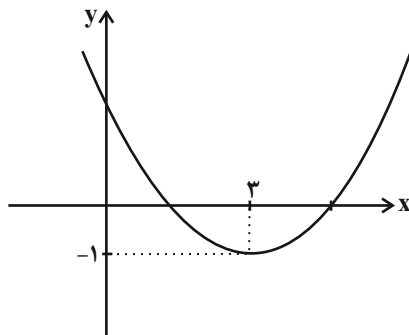
$$P(x) = -x^2 + 1200x + 30000 \quad (۲)$$

$$P(x) = -x^2 + 1800x + 30000 \quad (۱)$$

$$P(x) = -x^2 + 1500x - 30000 \quad (۴)$$

$$P(x) = -x^2 + 1200x - 30000 \quad (۳)$$

۷۷- نمودار زیر، مربوط به تابع درجه دوم $f(x) = ax^2 + bx + 2$ است. مقدار a کدام است؟



$$\frac{1}{3} \quad (۱)$$

$$\frac{1}{4} \quad (۲)$$

$$\frac{5}{4} \quad (۳)$$

$$\frac{2}{3} \quad (۴)$$

۷۸- تابع هزینه و تابع درآمد یک شرکت به ترتیب به صورت $C(x) = 2x + 300$ و $R(x) = -\frac{x^2}{10} + 100x$ می‌باشد، به‌ازای تولید چه

تعداد کالا بیش‌ترین سود نصیب شرکت می‌شود؟

$$600 \quad (۴)$$

$$520 \quad (۳)$$

$$500 \quad (۲)$$

$$490 \quad (۱)$$

۷۹- اگر $2x + a = 50$ باشد، در این صورت ماکسیمم مقدار حاصل ضرب ax کدام است؟

$$450 \quad (۴)$$

$$400 \quad (۳)$$

$$312/5 \quad (۲)$$

$$625 \quad (۱)$$

۸۰- اگر ضابطه تابع خطی $f(x) = ax - 3 + f(-2)$ و $f(-1) = 2f(2)$ باشد، در این صورت مقدار $f(-2)$ کدام است؟

$$10/5 \quad (۴)$$

$$13/5 \quad (۳)$$

$$-8/5 \quad (۲)$$

$$-1/5 \quad (۱)$$



اقتصاد

بازار سرمایه / رشد، توسعه و پیشرفت / فقر و توزیع درآمد
بخش (۲) فصل (۳) و بخش (۳) فصل (۱) و (۲)
 صفحه‌ی (۷ ۸۸)

وقت پیشنهادی: ۲۰ دقیقه

هدف‌گذاری قبل از شروع هر درس در دفترچه سؤال

لطفاً قبل از شروع پاسخ‌گویی به سؤال‌های درس **اقتصاد**، هدف‌گذاری چند از ۱۰ خود را بنویسید:
 از هر ۱۰ سؤال به چند سؤال می‌توانید پاسخ صحیح بدهید؟
 عملکرد شما در آزمون قبل چند از ۱۰ بوده است؟
 هدف‌گذاری شما برای آزمون امروز چیست؟

چند از ۱۰ آزمون قبل	هدف‌گذاری چند از ۱۰ برای آزمون امروز

۸۱- رفته رفته در روند تکامل تأمین مالی، شیوه مناسب‌تری ابداع شد و آن تأمین مالی از طریق ... بود که در این روش وام ... دریافت می‌شود. از جمله پیامدهای مطلوب این روش ... است؛ زیرا ... در این روش سرمایه ... تأمین می‌شود و این کار مهم از طریق ... و نهاد آن یعنی ... انجام می‌شود.

- ۱) دریافت «وام بانکی» از محل سپرده‌های مردم - به‌طور مستقیم از بانک‌ها - افزایش انگیزه مردم برای پس‌انداز - مردم در سرمایه و سود شرکت‌ها شریک می‌شوند - شرکت‌های سهامی - بازار سرمایه - بورس
- ۲) دریافت «وام بانکی» از محل سپرده‌های مردم - به‌طور مستقیم از بانک‌ها - پررنگ‌تر شدن نقش واسطه‌ای بانک‌ها - مراکز تجاری به جای این‌که وام را از مردم دریافت کنند، مستقیم به بانک‌ها یا مؤسسات اعتباری مراجعه می‌کنند - پروژه‌های بزرگ عمرانی - دولت - بانک مرکزی
- ۳) صدور اوراق بهادار - به‌طور مستقیم از مردم - افزایش انگیزه مردم برای پس‌انداز - پس‌اندازها در فعالیت‌های مفید اقتصادی به‌کار گرفته می‌شوند - پروژه‌های بزرگ عمرانی - دولت - بانک مرکزی
- ۴) صدور اوراق بهادار - به‌طور مستقیم از مردم - افزایش انگیزه مردم برای سرمایه‌گذاری - مردم در سرمایه و سود شرکت‌ها شریک می‌شوند - شرکت‌های سهامی - بازار سرمایه - بورس

۸۲- در کدام گزینه هر دو عبارت ذکر شده در خصوص بورس کالا، نادرست بیان شده است؟

- ۱) بورس کالا، بازاری است که در آن کالا یا کالاهای معینی مورد معامله قرار می‌گیرد. - معمولاً بورس کالا را به نام کالایی که در آن معامله می‌شود نام‌گذاری می‌کنند.
- ۲) بورس کالا در اصطلاح اقتصادی صرفاً محل مبادلات کاغذی آن کالا است. - در بورس کالا بیشتر کالاهای واسطه‌ای و مواد خام و اولیه و برخی مواد شیمیایی مورد معامله قرار می‌گیرد.
- ۳) بورس کالا محل مبادلات آن کالا است و رسید یا کاغذی در آن مبادله نمی‌شود. - در بورس کالا بیشتر کالاهای ضروری و سرمایه‌ای مانند انواع ماشین‌آلات و ابزارآلات تولیدی مورد معامله قرار می‌گیرد.
- ۴) بورس کالا به نام کالاهایی که در آن معامله می‌شود و همچنین محل استقرار معاملات نام‌گذاری می‌شود. - در بورس کالا کالاهایی مانند گندم، جو، آهن، مس، زغال‌سنگ و نفت مورد معامله قرار می‌گیرد.

۸۳- کدام یک از عبارات زیر در خصوص اوراق بهادار، صحیح بیان شده‌اند؟

- (الف) منظور از اوراق بهادار اسنادی است که در فرآیند تأمین منابع مالی به عنوان تضمین صادر می‌شود.
 (ب) صاحبان سهام به نسبت سهامی که خریده‌اند، مالک و در سود و زیان شرکت سهیم می‌شوند.
 (ج) اوراق مبادله شده در بورس کالا نیز، از نظر اقتصاددانان اوراق بهادار محسوب می‌شود.

- (د) شرکت‌های سهامی به دو نوع عام و خاص تقسیم می‌شوند که هر دو شرکت می‌توانند سهام خود را در بورس عرضه کنند و بفروشند.
 (ه) شماره ثبت شرکت، مبلغ اسمی سهم، تعداد صاحبان سهم و سود حاصل از هر برگه از مواردی است که روی ورقه سهم درج می‌شود.
 ۱) الف، ب، ه - ۲) ب، ج، ه - ۳) الف، ب - ۴) ج، ه -

۸۴- با توجه به اوراق مشارکت، کدام گزینه مبین پاسخ صحیح پرسش‌های زیر است؟

- (الف) نهادهای منتشرکننده این اوراق کدام است؟
 (ب) هدف از انتشار این اوراق چیست؟

- (ج) تهیه دستورالعمل اجرایی و مقررات ناظر بر انتشار این اوراق در ایران، برعهده ... است.
 (د) گاهی این اوراق می‌تواند مانند ... در بازار ... خرید و فروش شود.

- ۱) الف) دولت، شهرداری‌ها و شرکت‌های دولتی و خصوصی، ب) تأمین اعتبار طرح‌های توسعه‌ای و عمرانی در کشور، ج) خزانه‌داری، د) کالاها - بورس کالا
- ۲) الف) دولت و بانک‌های دولتی و خصوصی، ب) کسب سود برای دولت و بانک‌های تخصصی، ج) خزانه‌داری، د) کالاها - بورس کالا
- ۳) الف) دولت، شهرداری‌ها و شرکت‌های دولتی و خصوصی، ب) تأمین اعتبار طرح‌های توسعه‌ای و عمرانی در کشور، ج) بانک مرکزی، د) سهام - سرمایه
- ۴) الف) دولت و بانک‌های دولتی و خصوصی، ب) کسب سود برای دولت و بانک‌های تخصصی، ج) بانک مرکزی، د) سهام - سرمایه

پیام مشاوره‌ای: در فصل رشد، توسعه و پیشرفت، تمامی اعداد ذکر شده (چه در متن کتاب درسی، چه در جدول‌ها) مهم است و به خاطر سپردن آن‌ها الزامی است.

۸۵- در رابطه با نتایج و آثار «بورس» بر فعالیت‌های «اقتصادی جامعه»، کدام عبارت نادرست است؟

- ۱) سرمایه‌های لازم را برای اجرای پروژه‌های دولتی و خصوصی فراهم می‌آورد.
- ۲) با بررسی و شفاف‌سازی اطلاعات مالی شرکت‌ها و قیمت‌گذاری سهام و اوراق بهادار تا حدودی از نوسان شدید قیمت‌ها جلوگیری می‌کند.
- ۳) از طریق جذب و به‌کار انداختن سرمایه‌های جاری حجم سرمایه‌گذاری را در جامعه بالا می‌برد.
- ۴) با تشویق مردم به «پس انداز» و به‌کارگیری پس‌اندازها در فعالیت‌های مفید اقتصادی در کاهش «نرخ تورم» مؤثر است.

۸۶- به‌ترتیب کدام گزینه مبین پاسخ صحیح سؤالات زیر می‌باشد؟

الف) سامانه معاملاتی بورس چگونه افراد را شناسایی می‌کند؟

ب) در رابطه با فروش سهام، کدام عبارت نادرست است؟

ج) در رابطه با سرمایه‌گذاری در بازار بورس، کدام عبارت درست است؟

- ۱) الف) با ارائه رسید برگه خرید سهام، ب) برای فروش سهام فرد باید به کارگزار مراجعه و قیمت موردنظر را برای فروش تعیین کند تا کارگزار از سوی فروشنده اقدام کند. ج) بازار سرمایه محل عایدی است و افراد باید به بورس نگاه کوتاه‌مدت داشته باشند.
- ۲) الف) با شناسه معاملاتی آن‌ها، ب) برای فروش سهام فرد باید به کارگزار مراجعه نماید تا وی قیمت فروش سهام را تعیین کند، سپس دارنده سهام می‌تواند نسبت به فروش آن اقدام نماید. ج) بازار سرمایه هم محل عایدی و هم خطر است به همین دلیل افراد باید فقط سرمایه‌های مازاد خود را بیاورند.
- ۳) الف) با شناسه معاملاتی آن‌ها، ب) برای فروش سهام فرد باید به کارگزار مراجعه و قیمت موردنظر را برای فروش تعیین کند تا کارگزار از سوی فروشنده اقدام کند. ج) بازار سرمایه هم محل عایدی و هم خطر است و افراد بهتر است سبد سهام تشکیل دهند در غیر این صورت احتمال ضرر می‌رود.
- ۴) الف) با ارائه رسید برگه خرید سهام، ب) برای فروش سهام فرد باید به کارگزار مراجعه نماید تا وی قیمت فروش سهام را تعیین کند، سپس دارنده سهام می‌تواند نسبت به فروش آن اقدام نماید. ج) علاوه بر خرید حضوری سهام، اشخاص می‌توانند از طریق اینترنت نیز به خرید اقدام کنند و پس از عملیات نمونه چاپی آن را به عنوان رسید دریافت نمایند.

۸۷- «جزء دوم و چهارم» کدام مجموعه، مبین «رشد» است؟

- ۱) افزایش سطح زیر کشت - دسترسی به آب سالم - تأسیس کارخانه‌های جدید - استفاده از فناوری مناسب‌تر
- ۲) سرمایه‌گذاری بیشتر - گسترش و توسعه مراکز تولیدی - تأسیس کارخانه‌های جدید - کاهش نرخ مرگ و میر نوزادان
- ۳) افزایش تولید ناشی از بهبود روش‌ها - گسترش و توسعه مراکز تولیدی - بهبود توزیع درآمد - افزایش سطح زیر کشت
- ۴) به‌کارگیری روش‌های بهتر - کاهش فقر - تأسیس کارخانه‌های جدید - گسترش و توسعه مراکز تولیدی

۸۸- عبارات کدام گزینه در خصوص نرخ دلار و دلار رفاهی درست است؟

- ۱) تعیین قیمت دلار در هر کشور به سیاست‌های آن کشور بستگی ندارد.
- ۲) نرخ دلار در بازار کشورها معیار یکسانی برای تبدیل تولید ملی کشورها به آن و مقایسه با هم است.
- ۳) اگر درآمد سرانه ایران برحسب دلار $PPP = 15090$ دلار و درآمد سرانه اوکراین برحسب دلار $PPP = 8508$ دلار باشد، می‌توان گفت متوسط رفاه مردم ایران دو برابر مردم کشور اوکراین است.
- ۴) دلار برابری قدرت خرید سالانه، توسط سازمان‌های بین‌المللی محاسبه و اعلام می‌شود و ارتباط مستقیمی با نرخ دلار موجود در بازار ارز دارد.

۸۹- کدام مفهوم در رابطه با «شاخص توسعه انسانی» نادرست است؟

- ۱) با علامت اختصاری (H.D.I) نشان داده می‌شود و در کشورهایی که درآمد سرانه مشابه دارند لزوماً این شاخص یکسان نیست.
- ۲) با استفاده از آن می‌توان سطح توسعه در جوامع مختلف را با هم مقایسه کرد.
- ۳) معیار تکمیلی است که در کنار شاخص درآمد سرانه برای سنجش افزایش تولید و اندازه‌گیری تغییرات کمی جامعه به کار می‌رود.
- ۴) ترکیبی از چند شاخص مانند تولید ناخالص ملی، نرخ باسوادی بزرگسالان، امید به زندگی، دسترسی به آب سالم و میزان ثبت‌نام واجدان شرایط تحصیل در مدارس است.

۹۰- کدام گزینه به‌ترتیب حروف الفبا جدول زیر را کامل می‌کند؟

شاخص‌ها کشورها	رتبه در شاخص توسعه انسانی	نرخ مرگ و میر نوزادان (در هر هزار تولد)	امید به زندگی (سال)	نرخ باسوادی بزرگسالان (به درصد)	تولید ناخالص داخلی سرانه (به دلار PPP ثابت سال ۲۰۱۱)
نروژ	۱	۲/۳	۸۱/۶	حدود ۱۰۰	الف)
موزامبیک	۱۸۰	ب)	پ)	۵۰/۶	۱۰۷۰
ایران	ت)	۱۴/۴	ث)	ج)	۱۵۰۹۰
چین	ج)	۱۰/۹	۷۵	ح)	خ)

۱) ۶۲۴۴۸ - ۶۱/۵ - ۵۵/۱ - ۷۵ - ۶۵/۴ - ۷۴/۳ - ۸۹ - ۸۰/۱ - ۱۲۷۶۲

۲) ۶۲۴۴۸ - ۶۱/۵ - ۵۵/۱ - ۶۹ - ۷۵/۴ - ۸۴/۳ - ۹۰ - ۹۵/۱ - ۱۱۵۲۵

۳) ۱۲۷۵۶۲ - ۵۵/۵ - ۶۵/۲ - ۷۵ - ۷۵/۴ - ۸۴/۳ - ۹۰ - ۹۵/۱ - ۱۱۵۲۵

۴) ۱۲۷۵۶۲ - ۵۵/۵ - ۶۵/۲ - ۶۹ - ۶۵/۴ - ۶۴/۳ - ۸۹ - ۷۵/۱ - ۱۲۷۶۲

۹۱- عبارات کدام گزینه در ارتباط با «شاخص توسعه یافتگی و توسعه‌نیافتگی» در تعدادی از کشورهای جهان، درست است؟

- (۱) «متوسط امید به زندگی در آغاز تولد» در ۴۹ کشور «با توسعه انسانی زیاد» «۸۰/۵ سال» است.
- (۲) «متوسط نرخ باسوادی بزرگسالان» در ۴۹ کشور «با توسعه انسانی زیاد» ۷۰ درصد است.
- (۳) درآمد سرانه سالانه در بیش از ۵۰ کشور در حال توسعه فقیر از ۸۰۰ دلار کمتر است.
- (۴) «متوسط نرخ مرگومیر نوزادان» در ۴۳ کشور «با توسعه انسانی ضعیف» «۵۶/۴» در هر ۱۰۰۰ تولد است.

۹۲- عبارات کدام گزینه در ارتباط با مفهوم پیشرفت نادرست است؟

- (۱) برخی کشورها و سازمان‌های بین‌المللی از معیارها و شاخص‌های توسعه برای تحمیل الگوهای غربی سوءاستفاده می‌کنند، به‌طوری که گاهی توسعه‌یافتگی معادل غربی شدن تلقی شده است.
- (۲) الگوهای توسعه به‌طور معمول به تفاوت‌های بومی و محلی کشورها و همچنین به تاریخ، فرهنگ، باورها و ارزش‌های اجتماعی توجه لازم را ندارد.
- (۳) در مفهوم پیشرفت الگوی واحدی برای همه کشورهای توصیه می‌شود.
- (۴) مواردی مانند تغذیه، مسکن، بهبود فضای کسب و کار، وضعیت فساد و مبارزه با آن، استفاده از علم و فناوری، ابعاد زیست محیطی و آلاینده‌ی، دسترسی به ارتباطات و فناوری اطلاعات، بزهکاری و مالکیت در شاخص توسعه انسانی مورد توجه نیست.

۹۳- «رفاه اجتماعی» در چه صورتی تحقق می‌یابد؟

- (۱) مثبت بودن نرخ رشد اقتصادی و افزایش میل نهایی به پس‌انداز در گروه‌های بالای درآمدی
- (۲) کاهش فقر نسبی و افزایش فاصله دهک‌های درآمدی
- (۳) کاهش نابرابری‌های اجتماعی و افزایش بهره‌وری نیروی کار
- (۴) از بین رفتن فقر و کاهش نابرابری‌ها

۹۴- معمولاً با در نظر گرفتن ... می‌توان تصویری از وسعت و اندازه فقر در هر کشور به دست آورد.

- (۱) میزان رشد اقتصادی و درآمد سرانه
- (۲) میزان مشارکت اقتصادی مردم و توسعه اقتصادی
- (۳) میزان رفاه اجتماعی و رشد اقتصادی
- (۴) میزان نابرابری در توزیع درآمد و درآمد سرانه

۹۵- اطلاعات مندرج در جدول زیر، نشانگر وضعیت توزیع درآمد کشور C در سال ۱۹۸۹ میلادی براساس شاخص دهک‌هاست چنانچه:

جدول وضعیت توزیع درآمد در کشور C مربوط به سال ۱۹۸۹ میلادی	
سهم دهک اول	۷ درصد
سهم دهک دوم	۷/۵ درصد
سهم دهک سوم	۸ درصد
سهم دهک چهارم	؟
سهم دهک پنجم	؟
سهم دهک ششم	؟
سهم دهک هفتم	؟
سهم دهک هشتم	۱۱ درصد
سهم دهک نهم	۱۲/۵ درصد
سهم دهک دهم	۱۶/۵ درصد
۱۰۰ درصد جمعیت کشور	۱۰۰ درصد درآمد ملی

تفاوت سهام دهک اول و چهارم: ۱/۵ درصد

تفاوت سهام دهک دوم و پنجم: ۲ درصد

تفاوت سهام دهک ششم و نهم: ۳ درصد

تفاوت سهام دهک هفتم و دهم: ۶/۵ درصد باشد. در این صورت: سهم دهک‌های چهارم، پنجم، ششم و هفتم، به ترتیب چند درصد است؟

- (۱) هفت و نیم - هشت و نیم - نه و نیم - ده
- (۲) هشت و نیم - نه و نیم - ده - یازده
- (۳) هفت و نیم - هشت و نیم - نه - ده و نیم
- (۴) هشت و نیم - نه و نیم - ده و نیم - ده

۹۶- عبارات کدام گزینه کامل‌کننده‌ی موارد زیر است؟

الف) برای مقایسه وضعیت «توزیع درآمد» بین کشورها، نسبت دهک «...» به «...» محاسبه می‌شود، هر چه این نسبت «...» باشد «توزیع درآمد» در آن جامعه «...» است.

ب) در تشکیل شاخص دهک‌ها، گروه اول که ۱۰ درصد اولیه جمعیت را تشکیل می‌دهند، ... درصد درآمد ملی و ۱۰ درصد آخر ... درصد درآمد ملی را دارند.

۱) الف) دهم - اول - بیش تر - نامناسب تر، ب) بیش ترین - کم ترین (۲) الف) اول - دهم - بیش تر - مناسب تر، ب) بیش ترین - کم ترین

۳) الف) دهم - اول - بیش تر - نامناسب تر، ب) کم ترین - بیش ترین (۴) الف) اول - دهم - بیش تر - مناسب تر، ب) کم ترین - بیش ترین

۹۷- با توجه به جدول توزیع درآمد در یک جامعه فرضی:

وضعیت توزیع درآمد	
سهم دهک اول	۴ درصد
سهم دهک دوم	۵ درصد
سهم دهک سوم	۶ درصد
سهم دهک چهارم	۶ درصد
سهم دهک پنجم	۹ درصد
سهم دهک ششم	۹ درصد
سهم دهک هفتم	۱۳ درصد
سهم دهک هشتم	۱۴ درصد
سهم دهک نهم	؟
سهم دهک دهم	۱۹ درصد
۱۰۰٪ جمعیت کشور	۱۰۰٪ درآمد ملی کشور

الف) سهم دهک نهم چند درصد است؟

ب) اگر مجموع جمعیت دهک‌های نهم و دهم ۵۰۰ میلیون نفر باشد،

جمعیت کل کشور چند میلیون نفر است؟

ج) اگر درآمد ملی معادل ۱۲,۰۰۰ میلیارد واحد پولی باشد، به ترتیب سهم

دهک‌های دوم و نهم از درآمد ملی چند میلیارد واحد پولی خواهد بود؟

۱) الف) ۱۵، ب) ۲۵۰۰، ج) ۶۰ - ۱,۵۰۰

۲) الف) ۱۸، ب) ۵۰۰۰، ج) ۶۰ - ۱,۸۰۰

۳) الف) ۱۵، ب) ۲۵۰۰، ج) ۶۰۰ - ۱,۸۰۰

۴) الف) ۱۶، ب) ۷۵۰۰، ج) ۶۰۰ - ۱,۶۰۰

۹۸- تفاوت میان «درآمد و ثروت یک گروه محدود» با «اکثریت چشم‌گیر مردم» در جوامع از چه طریقی کاهش می‌یابد؟

۱) افزایش حقوق و دستمزدها و درآمد سرانه و به تبع آن «درآمد ملی»

۲) با به‌کارگیری یک «نظام صحیح مالیاتی» و توزیع مجدد درآمد به نحو قانونی

۳) از طریق تأسیس صندوق‌های «قرض‌الحسنه» و اعطای تسهیلات اعتباری به نیازمندان واقعی

۴) آموزش شغلی مستمر و افزایش انگیزش و ایجاد زمینه‌های مناسب به منظور بروز ابتکار و خلاقیت

۹۹- چه عواملی می‌تواند انگیزه قدرتمند همکاری و مشارکت عموم افراد جامعه را در فرایند توسعه اقتصادی ایجاد کند؟

۱) توزیع عادلانه درآمد‌ها و کاهش فقر (۲) افزایش سرمایه‌گذاری و پس‌انداز در جامعه

۳) افزایش تولید ملی (۴) بهبود وضع نامطلوب زندگی

۱۰۰- در چه جوامعی حرکت به سمت توسعه اقتصادی با موانع جدی روبه‌رو خواهد شد؟

۱) در جامعه‌ای که نرخ باسواد بزرگسالان و امید به زندگی کم است.

۲) در جامعه‌ای که بیشتر افراد آن در فقر به سر می‌برند و به ناامیدی و عدم اعتماد به خود دچارند.

۳) در جامعه‌ای که میزان مشارکت افراد در فعالیت‌های اجتماعی و سیاسی کم است.

۴) در جامعه‌ای که امکانات بهداشتی کم و نرخ مرگ و میر نوزادان بالا است.

علوم و فنون ادبی (۱)

سجع و انواع آن / سبک و سبک‌شناسی

(سبک خراسانی)

فصل (۲) درس (۶) و فصل (۳) درس (۷)

صفحه‌ی ۵۲ تا ۶۶

وقت پیشنهادی: ۱۵ دقیقه

هدف‌گذاری قبل از شروع هر درس در دفترچه سؤال

لطفاً قبل از شروع پاسخ‌گویی به سؤال‌های درس **علوم و فنون ادبی (۱)**، هدف‌گذاری چند از ۱۰ خود را بنویسید:
از هر ۱۰ سؤال به چند سؤال می‌توانید پاسخ صحیح بدهید؟
عملکرد شما در آزمون قبل چند از ۱۰ بوده است؟
هدف‌گذاری شما برای آزمون امروز چیست؟

چند از ۱۰ آزمون قبل	هدف‌گذاری چند از ۱۰ برای آزمون امروز

۱-۰۱- در همهٔ ابیات به‌جز بیت گزینهٔ ... هر دو آرایهٔ «سجع و تشبیه» دیده می‌شود.

- (۱) خامش که تو زین رسته‌ای زین دام‌ها برجسته‌ای / جان و دل اندر بسته‌ای در دلبری فتانه‌ای
- (۲) بسوز تا که برویم حدیث سوز بگویم / به عود ماند خویم چه آفتی چه بلایی
- (۳) یک عشرتی افراشتی صد تخم فتنه کاشتی / در شهر ما نگذاشتی یک عاقلی فرزانه‌ای
- (۴) مرا چو دیگ بجوشی مگو خمش چه خروشی / چه جای صبر و خموشی چه آفتی چه بلایی

۱-۰۲- با توجه به متن زیر کدام گزینه نادرست است؟

«دلاک و قیّم در آمدند و خدمت کردند و به وقتی که بیرون آمدیم هر که در مسلخ گرمابه بود، همه بر پای خاسته بودند و نمی‌نشستند، تا ما جامه پوشیدیم و بیرون آمدیم در آن میانه [شنیدم] حمامی به یاری از آن خود می‌گوید: «این جوانان آنان‌اند که فلان روز، ایشان را در حمام گذاشتیم.»

- (۱) تکرار فعل
- (۲) بهره‌گیری کمتر از لغات عربی
- (۳) حذف فعل به قرینه
- (۴) ایجاز و اختصار در لفظ و معنا

۱-۰۳- در عبارت کدام گزینه آرایهٔ «سجع» به کار رفته است؟

- (۱) هیچ چیز نزدیک عقلا در موازنهٔ دوستان مخلص نیاید و در مقابلهٔ یاران یکدل ننشیند.
- (۲) مرا قضای آسمانی در این ورطه کشید و دانه را بر من و یاران من جلوه کرد و در چشم و دل همه بیاراست.
- (۳) از سیرت خردمندان دور است «گور کن در بحر و کشتی در بیابان داشتن»
- (۴) علامت مودت (دوستی) یاران آن است که با دوستان مردم دوست، و با دشمنان دشمن باشند.

۱-۰۴- نوع طبقه‌بندی سبک‌های زیر به‌ترتیب در کدام گزینه آمده است؟

«مشروطه، عالمانه، فکاهی، فلسفی»

- (۱) دورهٔ اثر، مخاطب، نوع، هدف
- (۲) دورهٔ اثر، مخاطب، هدف، قلمرو دانشی
- (۳) محیط جغرافیایی، موضوع، مخاطب، هدف
- (۴) محیط جغرافیایی، قلمرو دانشی، هدف، نوع

۱-۰۵- در همهٔ ابیات به‌استثنای ... ویژگی فکری سبک خراسانی دیده می‌شود.

- (۱) سپهبدان سپه را پیادگان خواند / هر آن کسی که تو را روز رزم دید سوار
- (۲) باد گویی مشک سوده دارد اندر آستین / باغ گویی لعبتان ساده دارد در کنار
- (۳) مطربان طرب‌انگیز نوازنده نوا / ما نوازندهٔ مدح ملک خوب خصال
- (۴) گفتی از گیتی وفا جویم، مجوی / کز تو و او ما همین جستیم نیست

پیام مشاوره‌ای: پیشنهاد می‌کنیم برای تمرین مبحث سبک‌شناسی، سؤالات کتاب جامع علوم و فنون ادبی (۱) را پیش از

آزمون‌ها مرور کنید.

۱۰۶- نوع سجع به کار رفته در کدام عبارت در برابر آن نادرست آمده است؟

- ۱) ماه، نور چهره‌ی خویش بر آفاق عالم گسترده بود و صحن زمین را به جمال چرخ‌آرای خویش مزین گردانیده. (مطرف)
- ۲) فلان را کرم بی‌شمار است و هنر بی‌حساب. (متوازن)
- ۳) و ملوک را آن نیز این همت باشد که پروردگار خود را کار فرمایند و اعتماد بر ابنای دولت خویش مقصور دارند. (مطرف)
- ۴) ساخته و پرداخته‌ی دیگران در دامن مراد او افکنند و مفاتیح امور در آستین تدبیر او نهند. (متوازی)

۱۰۷- در بیت کدام گزینه، استفاده از دو نشانه برای یک متمم دیده نمی‌شود؟

- ۱) کیومرث شد بر جهان کدخدای / نخستین به کوه اندرون ساخت جای
- ۲) بیوشید تن را به چرم پلنگ / که جوشن نبود و نه آیین جنگ
- ۳) بیاموختشان رشتن و تافتن / به تار اندرون پود را بافتن
- ۴) ستاره بر او بر شگفتی نمود / به خاک اندرون روشنایی فرود

۱۰۸- با توجه به ابیات زیر کدام ویژگی به اشتباه به ابیات زیر نسبت داده شده است؟

- «مرا بسود و فرو ریخت هرچه دندان بود / نبود دندان لا بل چراغ تابان بود
- سپید سیم رده بود و دژ و مرجان بود / ستاره‌ی سحری بود و قطره باران بود
- یکی نماند کنون زان همه بسود و بریخت / چه نحس بودا همانا که نحس کیوان بود ...»
- ۱) قافیه و ردیف ساده است.
 - ۲) شعر در قالب غزل است.
 - ۳) در توصیف پدیده‌ها از تشبیه حسی بهره گرفته شده است.
 - ۴) لغات عربی، کم استفاده شده است.

۱۰۹- کلمات دارای سجع در مصراع اول کدام گزینه، «سجع متوازی» دارند؟

- ۱) گفתי به رنگ من گلی هرگز نبیند بلیلی / آری نکو گفתי ولی ما نیز هم بد نیستیم
- ۲) تا چند گویی ما و بس کوه کن ای رعنا و بس / نه خود تویی زیبا و بس ما نیز هم بد نیستیم
- ۳) گفתי که چون من در زمی دیگر نباشد آدمی / ای جان لطف و مردمی ما نیز هم بد نیستیم
- ۴) گر گلشن خوشبو تویی ور بلبل خوشگو تویی / ور در جهان نیکو تویی ما نیز هم بد نیستیم

۱۱۰- نوع سجع کلمات مشخص شده در کدام گزینه به ترتیب آمده است؟

«الهی بیاموز تا شریعت بدانیم برافروز تا در تاریکی نمایم. تو بساز که دیگران ندانند، تو بنواز که دیگران نتوانند. الهی! بساز کار من و

منگر به کردار من. دلی ده که طاعت افزون کند طاعتی ده که بهشت رهنمون کند.»

- ۱) متوازن - متوازن - مطرف ۲) متوازن - مطرف - متوازی ۳) متوازی - مطرف - مطرف ۴) متوازی - متوازن - متوازن



**تاریخ (۱) ایران و جهان
باستان**

مطالعه و کاوش در گذشته‌های دور

سپیده‌دم تمدن ایرانی

از ورود آریایی‌ها تا پایان هخامنشیان

درس (۷) تا پایان درس (۹)

صفحه‌ی ۶۲ تا ۸۹

وقت پیشنهادی: ۱۵ دقیقه

هدف‌گذاری قبل از شروع هر درس در دفترچه سؤال

لطفاً قبل از شروع پاسخ‌گویی به سؤال‌های درس **تاریخ (۱) ایران و جهان باستان**، هدف‌گذاری چند از ۱۰ خود را بنویسید:
از هر ۱۰ سؤال به چند سؤال می‌توانید پاسخ صحیح بدهید؟
عملکرد شما در آزمون قبل چند از ۱۰ بوده است؟
هدف‌گذاری شما برای آزمون امروز چیست؟

چند از ۱۰ آزمون قبل	هدف‌گذاری چند از ۱۰ برای آزمون امروز

۱۱۱- امتیاز انحصاری کاوش‌های باستانی در سراسر ایران را چه دولتی به‌دست آورد؟

- (۱) انگلستان (۲) آمریکا (۳) آلمان (۴) فرانسه

۱۱۲- به‌ترتیب کدام پادشاه هخامنشی توانست آتن را تصرف کند و در زمان کدام پادشاه مصر از سیطره‌ی هخامنشیان خارج شد؟

- (۱) خشایارشا - اردشیر دوم (۲) داریوش بزرگ - اردشیر دوم

- (۳) داریوش بزرگ - اردشیر سوم (۴) خشایارشا - اردشیر سوم

۱۱۳- به‌ترتیب کدام گزینه پاسخ صحیح سؤال‌های زیر می‌باشد؟

(الف) علت حمله‌ی آشوریان به سرزمین‌های همسایه و مخصوصاً نواحی غربی ایران چه بود؟

(ب) حکومت محلی هخامنشیان در زمان ماد در فارس به مرکزیت چه شهری و توسط کدام گروه از آریاییان تشکیل شد؟

- (۱) الف) به‌دست آوردن فلزات و سنگ‌های قیمتی (ب) انشان - پارسی‌ها

- (۲) الف) به‌دست آوردن سرزمین‌های سرسبز فلات ایران (ب) هگمتانه - پارت‌ها

- (۳) الف) به‌دست آوردن فلزات و سنگ‌های قیمتی (ب) هگمتانه - پارت‌ها

- (۴) الف) به‌دست آوردن سرزمین‌های سرسبز فلات ایران (ب) انشان - پارسی‌ها

۱۱۴- به‌ترتیب در زمان کدام پادشاه، قلمرو هخامنشیان به نهایت وسعت و عظمت خود رسید و کدام پادشاه هخامنشی به‌منظور دفع حملات قبایل

صحراگرد سکایی، به مناطق دوردستی در شمال دریای سیاه و جنوب روسیه کنونی لشکرکشی کرد؟

- (۱) کمبوجیه - خشایارشا (۲) کوروش بزرگ - خشایارشا

- (۳) کوروش بزرگ - داریوش بزرگ (۴) کمبوجیه - داریوش بزرگ

۱۱۵- به‌ترتیب کدام گزینه جاهای خالی عبارت‌های زیر را به درستی کامل می‌کند؟

(الف) معبد چغازنبیل در نزدیکی شهر ... از شاهکارهای معماری در دوره‌ی ایلامی است.

(ب) به‌طور کلی در جوامع باستانی فلات ایران، ... موقعیت اجتماعی ممتازی داشتند و دارای قدرت و نفوذ فراوان بودند.

(پ) ایلامیان در بخش ... قلمرو خود، پایتخت دیگری به نام آنزان داشتند.

(ت) مفرغ‌های ... بهترین نمونه از صنعت و هنر فلزکاری ایران به‌شمار می‌روند.

- (۱) شوش - مردان - غربی - لرستان (۲) جیرفت - مردان - شرقی - سیستان

- (۳) شوش - زنان - شرقی - لرستان (۴) جیرفت - زنان - غربی - سیستان

۱۱۶- به ترتیب کدام گزینه مبین پاسخ صحیح سؤال‌های زیر می‌باشد؟

- الف) منشور کورش به چه زبانی نوشته، در کدام منطقه کشف شد و در کجا نگهداری می‌شود؟
ب) به ترتیب «بنای شهر اکباتان»، «پیروزی بر ماد» و «فتح بابل» مربوط به کدام یک از پادشاهان است؟

- ۱) الف) میخی، تخت جمشید، موزه لوور فرانسه ب) هوخستر، داریوش، داریوش
۲) الف) بابلی، بابل، موزه بریتانیا در لندن ب) دهیوک، کورش دوم، کورش
۳) الف) میخی، تخت جمشید، موزه لوور فرانسه ب) دهیوک، کورش دوم، داریوش
۴) الف) بابلی، بابل، موزه بریتانیا در لندن ب) هوخستر، داریوش، کورش

۱۱۷- پاسخ صحیح پرسش‌های زیر در کدام گزینه به ترتیب آمده است؟

- الف) «آب‌بندها» جزء کدام دسته از منابع تحقیق تاریخ محسوب می‌شوند؟
ب) عمده منابع نوشتاری غیر ایرانی را کتاب‌های چه مورخانی تشکیل می‌دهند.
پ) مهم‌ترین منابع نوشتاری ایرانی مربوط به کدام دوره است؟

- ۱) منابع اصلی (غیرنوشتاری) - مصری و چینی - ساسانیان
۲) منابع فرعی (نوشتاری) - مصری و چینی - هخامنشیان
۳) منابع دست اول (غیرنوشتاری) - یونانی و رومی - هخامنشیان
۴) منابع دست دوم (نوشتاری) - یونانی و رومی - ساسانیان

۱۱۸- صحیح یا غلط بودن عبارت‌های زیر در کدام گزینه به ترتیب آمده است؟

- الف) محتوای خدای نامه‌ها، آمیخته با افسانه و قصه‌های کهن بوده و مطالب راجع به دوره هخامنشی در آنها با واقعیت تاریخی انطباق دارد.
ب) سنگ‌نوشته شاپور دوم در کعبه زرتشت در نقش رستم شرح جنگ‌های این پادشاه با رومیان را بازگو می‌کند.
پ) شاید یکی از دلایل ضعف تاریخ نگاری در ایران باستان، این باشد که سنت شفاهی، بسیار مقبول‌تر و پسندیده‌تر از سنت کتابت بوده است.
ت) کاوش‌های باستان‌شناسی نشان می‌دهد که چندین هزار سال پیش از مهاجرت اقوام آریایی، ساکنان فلات ایران به یک‌جانشینی و کشاورزی روی آورده بودند.

- ۱) غ - ص - ص - غ
۲) ص - غ - غ - ص
۳) ص - ص - ص - غ
۴) غ - غ - ص - ص

۱۱۹- به ترتیب، دوران تاریخی فلات ایران با تاریخ کدام تمدن آغاز می‌شود و ارتباط سیاسی و تجاری این تمدن با سرزمین‌های مجاور آن، چه پیامدهایی به دنبال داشت؟

- ۱) تاریخ ایلام - مورد هجوم متعدد بین‌النهرینی‌ها قرار گرفتند.
۲) تاریخ بین‌النهرین - باعث شکوفایی هنر فلزکاری و بافندگی در میان همسایگان بین‌النهرینی خود شد.
۳) تاریخ ایلام - شکل‌گیری روابط فرهنگی و دین، فرهنگ، خط و زبان آنها را تحت تأثیر قرار داد.
۴) تاریخ بین‌النهرین - موجب شکل‌گیری شهرهای آباد و بزرگی مانند شوش و سیمش در غرب این تمدن شد.

۱۲۰- فلات ایران، به‌عنوان مهد یکی از کهن‌ترین و غنی‌ترین تمدن‌ها، به چه دلیل به کانون فرهنگی، هنری و اقتصادی در جهان باستان تبدیل شد و**نقش فعال و مؤثری در انتشار و گسترش فرهنگ و تمدن به عهده گرفت؟**

- ۱) داشتن موقعیت مناسب سیاسی و جغرافیایی و ثروت و رفاه فراوان و وجود مراکز بزرگ تجارت بین‌المللی
۲) موقعیت جغرافیایی خاص خود در جنوب غربی آسیا و نقش مهم ارتباطی خلیج فارس و دریای مکران در برقراری ارتباط تجاری، سیاسی، نظامی و فرهنگی میان سرزمین‌های دور و نزدیک جهان آن روز
۳) پل ارتباطی شرق و غرب جهان باستان و مهاجرت‌ها و هجوم‌ها و نقش تأثیرگذار آن و جنبه‌های گوناگون زندگی ایرانیان در طول تاریخ
۴) قرار گرفتن در جنوب و جنوب شرقی آسیا و عبور راه‌های ارتباطی زمینی و دریایی از میهن ما و اتصال تمدن‌های کوچک و بزرگ به یکدیگر

پاسخ دادن به این سؤالات اجباری است و در تراز کل شما تأثیر دارد.

آزمون شاهد (گواه)

۱۲۱- کدام گزینه از پیامدهای عدم شناخت مورخان از سلسله‌های حکومتی ایران باستان است؟

- ۱) منسوب کردن آپادانا به جمشید پادشاه افسانه‌ای ایران
- ۲) نامیدن پرسپولیس پایتخت هخامنشیان به نام حضرت سلیمان
- ۳) منسوب نمودن آرامگاه بنیان‌گذار سلسله هخامنشی به قبر مادر حضرت سلیمان (ع)
- ۴) منسوب نمودن پایتخت کورش به قبر حضرت سلیمان پیامبر

۱۲۲- کاوش‌های باستان‌شناسی درباره تاریخ ایران باستان در دوپست سال گذشته چه دستاوردی داشته است؟

- ۱) آگاهی از یک‌جانشینی و کشاورزی اقوام آریایی و همچنین تقسیم‌بندی جدید از تاریخ ایران در دوره باستان پیامد آن است.
- ۲) تعدادی از پژوهشگران اقدام به پژوهش و نگارش آثار مستقلی درباره تاریخ ایران باستان کردند.
- ۳) این کاوش‌ها، تمایل و علاقه اروپاییان به کشور ما و شناخت تاریخ و فرهنگ آن را دو چندان کرد.
- ۴) انجام این کاوش‌های باستان‌شناسی باعث شد که کشورهای اروپایی امتیاز انحصاری کاوش‌های گسترده‌ای در شوش و فارس را به‌دست آوردند.

۱۲۳- پیامد هجوم حکومت‌های خارجی و مهاجرت‌های اقوام مختلف برای ایران باستان چه بود؟

- ۱) انتشار و گسترش فرهنگ و تمدن اقوام مهاجر و مهاجم به فلات ایران
- ۲) ارتباط گسترده با همسایگان فلات ایران و گسترش فرهنگ و تمدن
- ۳) شکل‌گیری نوع جدیدی از فرهنگ و تمدن تحت تأثیر خط، زبان و دین اقوام مهاجم
- ۴) تأثیر فوق‌العاده بر جنبه‌های گوناگون زندگی سیاسی، اجتماعی، فکری، فرهنگی و اقتصادی ایرانیان در طول تاریخ

۱۲۴- شهر ... در خوزستان و ... در کاشان از جمله شهرهایی هستند که در حدود ۵ هزار سال پیش در فلات ایران به وجود آمده‌اند.

- ۱) شهر سوخته - جیرفت ۲) چغامیش - سیلک ۳) شهداد - چغامیش ۴) سیلک - شهداد

۱۲۵- کدام گزینه به ترتیب درباره پیشرفت‌ها و موفقیت‌های چشمگیر در «خانه‌سازی» و «فلزکاری» در سکونتگاه‌های روستایی صحیح است؟

- ۱) ساخت خانه‌ها و سرپناه از فلز در لرستان - وجود کوره‌های ذوب و قالب‌گیری مس در تپه یحیی در استان کرمان
- ۲) ساخت بناهای محکم با استفاده از گل، سنگ و خشت - ساخت ظروف و اشیاء سنگ صابونی در تپه یحیی در کرمان
- ۳) ساخت سرپناه و کلبه‌هایی نه چندان مقاوم از سنگ، چوب و شاخ و برگ درختان و گیاهان - دست یافتن ایرانیان حدود ۸ هزار سال پیش به فنون ذوب و قالب‌گیری مس
- ۴) پوشاندن سقف خانه‌ها با کاهگل و تیرهای چوبی - ساخت ظروف سنگ صابونی در تپه زاغه در قزوین و جیرفت

۱۲۶- ایلام سرانجام بر اثر یورش ویرانگر کدام قوم، دچار انحطاط و فروپاشی شد؟

- ۱) سومریان ۲) اکدی‌ها ۳) آشوریان ۴) آموری‌ها

۱۲۷- شهرت فوق‌العاده داریوش بزرگ در تاریخ ایران به چه علتی بود؟

- ۱) نوع برخورد وی با مردمان سرزمین‌های فتح شده
- ۲) فتح سرزمین هند و گسترش قلمرو هخامنشیان
- ۳) ساخت بنای عظیم تخت‌جمشید
- ۴) ایجاد تشکیلات نوین اداری، نظامی و اقتصادی

۱۲۸- چه عاملی زمینه‌ساز اتحاد قبایل پراکنده ماد و تأسیس حکومت ماد شد؟

- ۱) یورش‌ها و غارتگری‌های آشوریان
- ۲) جمع‌آوری قبایل پراکنده ماد
- ۳) انتخاب دهبوک به عنوان رئیس قبیله
- ۴) گسترش قلمرو ماد در زمان هووخشتر

۱۲۹- آخرین پادشاه هخامنشی که از برابر اسکندر گریخت چه کسی بود و در چه سالی و در کجا کشته شد؟

- ۱) اردشیر سوم - ۵۵۰ ق.م - همدان کنونی ۲) اردشیر سوم - ۳۳۰ ق.م - حوالی دامغان کنونی
- ۳) داریوش سوم - ۳۳۰ ق.م - حوالی دامغان کنونی ۴) داریوش سوم - ۵۵۰ ق.م - همدان کنونی

۱۳۰- جنگ ماراتن در پی ... در گرفت و نتیجه آن ... بود.

- ۱) بروز شورش در شهر میلئوس و غارت سارد به تحریک آتنی‌ها - پیروزی سپاه ایران
- ۲) حمله یونانی‌ها به شهرهای آسیا صغیر - عقب‌نشینی سپاه یونان
- ۳) بروز شورش در شهر میلئوس به تحریک آتنی‌ها و هجوم به سارد - عقب‌نشینی سپاه ایران
- ۴) حمله یونانی‌ها به شهرهای آسیای صغیر - پیروزی یونانی‌ها



جغرافیای ایران

آب و هوای ایران

منابع آب ایران

درس (۵) و (۶)

صفحه‌ی ۳۳، ۳۴، ۳۵

وقت پیشنهادی: ۱۰ دقیقه

هدف‌گذاری قبل از شروع هر درس در دفترچه سؤال

لطفاً قبل از شروع پاسخ‌گویی به سؤال‌های درس **جغرافیای ایران**، هدف‌گذاری چند از ۱۰ خود را بنویسید:
از هر ۱۰ سؤال به چند سؤال می‌توانید پاسخ صحیح بدهید؟
عملکرد شما در آزمون قبل چند از ۱۰ بوده است؟
هدف‌گذاری شما برای آزمون امروز چیست؟

چند از ۱۰ آزمون قبل	هدف‌گذاری چند از ۱۰ برای آزمون امروز
---------------------	--------------------------------------

۱۳۱- به ترتیب کدام گزینه پاسخ صحیح سؤال‌های زیر است؟

(الف) کدام مورد، از مهم‌ترین عوامل ناشی از موقعیت جغرافیایی که بر آب و هوای کشور اثر دارد، نیست؟

(ب) با شناسایی چه عواملی در هواشناسی، وضع هوا را در کوتاه‌مدت پیش‌بینی می‌کنند؟

(ج) چه مواردی برای تهیه نقشه‌های هواشناسی جزء اطلاعات روزانه به شمار می‌روند؟

(۱) (الف) طول جغرافیایی (ب) عناصر و عوامل به وجود آورنده هوا مانند بارش (ج) فشار، رطوبت و دما

(۲) (الف) دوری و نزدیکی به دریاها (ب) استفاده از اطلاعات روزانه مانند فشار و رطوبت (ج) سرعت و جهت توده هوا

(۳) (الف) پرفشار جنب حاره‌ای (ب) استفاده از اطلاعات روزانه مانند فشار و رطوبت (ج) فشار، رطوبت و دما

(۴) (الف) عرض جغرافیایی (ب) عناصر و عوامل به وجود آورنده هوا مانند بارش (ج) سرعت و جهت توده هوا

۱۳۲- توضیح مقابل کدام‌یک از توده‌های هوای زیر نادرست است؟

(۱) سیبری: در دوره سرد وارد ایران شده و موجب سردی و خشکی هوا و بارش در سواحل خزر می‌شود.

(۲) موسمی: در دوره گرم به ایران نفوذ می‌کند و موجب باران‌های سیلابی در جنوب شرق کشور می‌شود.

(۳) سودانی: در تابستان هوای گرم را به ایران وارد می‌کند و باعث افزایش شدید دما می‌شود.

(۴) غربی: رطوبت دریای مدیترانه و اقیانوس اطلس را به داخل ایران منتقل می‌کند و برف و باران به همراه دارد.

۱۳۳- به ترتیب کدام کشور در محدوده جغرافیایی بحرانی پدیده ریزگردها قرار ندارد و کدام مورد جزء پیامدهای ریزگردها نیست؟

(۱) ترکیه - آسیب رساندن به جنگل‌های بلوط (۲) ترکیه - کاهش ریزش‌های جوی

(۳) سوریه - آسیب رساندن به جنگل‌های بلوط (۴) سوریه - کاهش ریزش‌های جوی

۱۳۴- هر یک از عبارتهای زیر مربوط به کدام‌یک از انواع کانون‌های آبگیر است؟

(الف) در فصول سرد سال، ذخیره برف خود را تا ابتدای ماه‌های گرم سال حفظ می‌کنند.

(ب) حداقل در هشت ماه از سال بارش دارند.

(پ) در کوهستان‌های نزدیک به مناطق گرم و خشک به صورت کانون‌های آبگیر موقت شکل می‌گیرند.

(۱) دائمی - دائمی - فصلی (۲) دائمی - فصلی - اتفاقی (۳) فصلی - دائمی - اتفاقی (۴) فصلی - دائمی - فصلی

۱۳۵- به ترتیب کدام گزینه پاسخ صحیح سؤالات زیر در مورد خلیج فارس است؟

(الف) کدام مورد جزء دلایل اهمیت خلیج فارس محسوب نمی‌شود؟

(ب) خلیج‌های کوچک خلیج فارس را چه می‌نامند؟

(ج) کدام‌یک از جزایر خلیج فارس محسوب می‌شوند؟

(د) مهم‌ترین رودهایی که به خلیج فارس می‌ریزند؟

(۱) (الف) صید انواع ماهی خاویاری (ب) خورج (ج) کیش، قشم و خارک (د) کرخه، کارون و مند

(۲) (الف) تجارت دریایی (ب) مرداب (ج) آرزو، سیری، فرور (د) دالکی، کرخه و منار

(۳) (الف) صید انواع ماهی و میگو (ب) خورج (ج) اسپیر، لاوان و هنگام (د) اترک، مند و کارون

(۴) (الف) صید انواع ماهی خاویاری (ب) تالاب (ج) اسپیر، قشم و خارک (د) کارون، کرخه و دالکی

پیام مشاوره‌ای: به دلایل اهمیت دریای خزر، خلیج فارس و دریای عمان (و تفاوت‌های آن‌ها) دقت شود.

۱۳۶- با توجه به عواملی که بر وضع آب کشورمان تأثیرگذار است، کدام مورد را نمی‌توانیم از ویژگی‌های رودهای ایران در نظر بگیریم؟

(۱) در ایران بیشتر بارش‌ها در اواخر فصل پاییز تا اوایل فصل بهار می‌بارد، به این دلیل هرچه به پایان این دوره نزدیک‌تر می‌شویم، آبدهی رودها کمتر می‌شود.

(۲) با توجه به ناهمواری‌ها و جهت آن‌ها، هرچه از غرب به سمت شرق کشور برویم، مقدار آب رودها کمتر می‌شود.

(۳) رودهایی که از کوهستان‌های بلند و برف‌گیر تغذیه می‌شوند، دائمی هستند. اگر این رودها در نواحی مرطوب جریان یابند، مقدار آب آنها بیشتر خواهد بود.

(۴) رودهای مناطق نسبتاً خشک بیشتر طغیانی و اتفاقی، و مقدار آب آن‌ها در سال‌های مختلف متفاوت است.

۱۳۷- در کدام گزینه صحیح یا غلط بودن گزاره‌های زیر به ترتیب مشخص شده است؟

(الف) ایران با دریای سیاه ارتباط آبی ندارد.

(ب) حوضه آبریز قره‌قوم در شمال غرب کشور قرار دارد.

(ج) تراکم کانون‌های آبگیر دائمی، در غرب ایران بیشتر است.

(د) «حوضه آبریز داخلی» عبارت است از مساحتی از کشور که آب رودهای آن به دریاهای اطراف می‌ریزد اما در طول مسیر مورد استفاده

قرار می‌گیرد.

(۱) غ - غ - ص - غ (۲) ص - ص - غ - غ (۳) غ - ص - ص - غ (۴) ص - غ - غ - ص

۱۳۸- کدام گزینه به ترتیب مبین پاسخ صحیح سؤال‌های زیر درباره دریاچه ارومیه است؟

(الف) نقش آب این دریاچه در منطقه چیست؟

(ب) کدام مورد از مهم‌ترین جزایر دریاچه ارومیه محسوب نمی‌شود؟

(ج) کدام مورد از دلایل خشک‌شدن این دریاچه محسوب نمی‌شود؟

(۱) (الف) تعدیل آب و هوای منطقه (ب) آرزو، فرور، اسپیر (ج) عدم تغییر در چرخه آب دریاچه

(۲) (الف) افزایش بارندگی در منطقه (ب) اشک داغی، قویون‌داغی، اسپیر (ج) گرم‌شدن عمومی هوا

(۳) (الف) افزایش رطوبت منطقه (ب) آرزو، اسپیر، کبودان (ج) تغییر در میزان آب ورودی به دریاچه

(۴) (الف) تعدیل آب و هوای کشور (ب) کبودان، آرزو، فرور (ج) حفر بی‌رویه چاه‌ها

۱۳۹- در کدام گزینه «علت شوری آب دریاچه ارومیه» و «عمیق‌ترین نقطه آن» آمده است؟

(۱) انحلال سنگ‌های نمک در محل دریاچه با آب آن - شمال غربی

(۲) انحلال سنگ‌های نمک در محل دریاچه با آب آن - جنوب شرقی

(۳) عبور برخی رودها از لایه‌های نمکی - جنوب شرقی

(۴) عبور برخی رودها از لایه‌های نمکی - شمال غربی

۱۴۰- صحیح یا غلط بودن عبارت‌های زیر در کدام گزینه به ترتیب مشخص شده است؟

(الف) عمق دریای عمان تا ۳۰۰۰ متر هم می‌رسد.

(ب) چابهار، تنها بندر اقیانوسی ایران در شمال خلیج فارس است.

(پ) دریای عمان امکان دسترسی به همه آب‌های آزاد جهان را دارد.

(ت) دریای مکران بین ایران، پاکستان و امارات مشترک است.

(۱) غ - غ - ص - غ (۲) ص - غ - ص - غ (۳) غ - ص - ص - غ (۴) غ - غ - ص - ص



جامعه‌شناسی (۱)

ارزیابی جهان‌های اجتماعی
 هویت، بازتولید هویت اجتماعی
 درس (۷) تا پایان درس (۹)
 صفحه‌ی (۵) تا (۸)
وقت پیشنهادی: ۱۰ دقیقه

هدف‌گذاری قبل از شروع هر درس در دفترچه سؤال

لطفاً قبل از شروع پاسخ‌گویی به سؤال‌های درس **جامعه‌شناسی (۱)**، هدف‌گذاری چند از ۱۰ خود را بنویسید:
 از هر ۱۰ سؤال به چند سؤال می‌توانید پاسخ صحیح بدهید؟
 عملکرد شما در آزمون قبل چند از ۱۰ بوده است؟
 هدف‌گذاری شما برای آزمون امروز چیست؟

چند از ۱۰ آزمون قبل	هدف‌گذاری چند از ۱۰ برای آزمون امروز

۱۴۱- به‌ترتیب هر یک از موارد زیر، با کدام موضوع مرتبط است؟

- آرمان‌های جهان اجتماعی در آن‌ها متبلور می‌شوند.

- واقعیت‌های هر جهان اجتماعی را می‌توان در پرتو آن‌ها ارزیابی کرد.

- راهنمای کنش اعضای جهان اجتماعی‌اند.

(۱) واقعیت‌ها - ارزش‌ها - آرمان‌ها (۲) ارزش‌ها - آرمان‌ها (۳) ارزش‌ها - ارزش‌ها - آرمان‌ها (۴) واقعیت‌ها - آرمان‌ها - ارزش‌ها

۱۴۲- علوم تجربی امکان داوری در کدام مورد را دارند و برنامه‌ریزان فرهنگی هر جامعه سعی دارند، از چه طریقی زمینه تحقق بیشتر آرمان‌ها را فراهم آورند؟

(۱) حق و باطل بودن ارزش‌ها - تعلیم و تربیت (۲) فنون و روش‌های اجرایی - تشویق و تنبیه

(۳) فنون و روش‌های اجرایی - تعلیم و تربیت (۴) حق و باطل بودن ارزش‌ها - تشویق و تنبیه

۱۴۳- «تقدس حیوانات در معابد هندوستان»، «تکاتر» و «روش درونی کردن فرهنگ در افراد» به‌ترتیب با کدام مفاهیم در ارتباط هستند؟

(۱) فرهنگ باطل - فرهنگ آرمانی - اقناع (۲) فرهنگ باطل - قلمرو آرمانی فرهنگ - جامعه‌پذیری

(۳) فرهنگ واقعی - فرهنگ حق - اقناع (۴) فرهنگ آرمانی - فرهنگ آرمانی - جامعه‌پذیری

۱۴۴- در جامعه سرمایه‌داری، هویت افراد بیش‌تر به چه عواملی بستگی دارد و هر جهان اجتماعی بر چه اساسی با طبیعت و بدن آدمی تعامل می‌کند؟

(۱) قدرت و نوع نظام سیاسی حاکم - عقاید و ارزش‌های خود (۲) قدرت و نوع نظام سیاسی حاکم - ارزش‌ها و آرمان‌های خود

(۳) ثروت و توان اقتصادی آن‌ها - هویت خود (۴) ثروت و توان اقتصادی آن‌ها - هنجارهای خود

۱۴۵- هر یک از عبارتهای زیر به‌ترتیب، تعامل کدام‌یک از ابعاد مختلف هویت را بیان می‌کند؟

«ترشح بیش از اندازه غده تیروئید موجب عصبانی شدن انسان می‌شود. - یک انسان باتقوا، جهانی را تغییر می‌دهد.»

(۱) جهان طبیعی ← جهان اجتماعی - جهان اجتماعی ← جهان طبیعی

(۲) جهان طبیعی ← جهان نفسانی - جهان نفسانی ← جهان اجتماعی

(۳) جهان اجتماعی ← جهان طبیعی - جهان طبیعی ← جهان اجتماعی

(۴) جهان نفسانی ← جهان طبیعی - جهان اجتماعی ← جهان نفسانی

پیام مشاوره‌ای: تأثیر ابعاد مختلف هویتی بر یکدیگر را با توجه به کلیدواژه‌های آن یاد بگیرید.

۱۴۶- وجود نظریات متفاوت درباره‌ی هویت، نشانه‌ی چیست و بخشی از هویت ما که دیگران به آن پی می‌برند، چه نام دارد؟

- (۱) بسیاری از ابعاد هویت برای انسان ناشناخته است - ناآگاهانه (۲) امکان خطا و اشتباه در شناخت هویت وجود دارد - آگاهانه
(۳) بسیاری از ابعاد هویت برای انسان ناشناخته است - آگاهانه (۴) امکان خطا و اشتباه در شناخت هویت وجود دارد - ناآگاهانه

۱۴۷- هویت اجتماعی هر فرد، چگونه شکل می‌گیرد و به مسیری که هر فرد برای شکل‌گیری هویت اجتماعی طی می‌کند، چه می‌گویند؟

- (۱) بیرون جهان اجتماعی که به وسیله‌ی نسل‌های قبل از او ایجاد شده است - جامعه‌پذیری
(۲) براساس عقاید، آرمان‌ها و ارزش‌های کلان آن جهان اجتماعی - کنترل اجتماعی
(۳) درون جهان اجتماعی و بر اساس عقاید و ارزش‌های آن جهان اجتماعی - جامعه‌پذیری
(۴) بیرون جهان اجتماعی و به وسیله‌ی نسل‌های قبل از او - کنترل اجتماعی

۱۴۸- کدام عبارت نادرست است؟

- (۱) هر فرد در یک جهان اجتماعی متولد می‌شود که به وسیله‌ی نسل‌های قبل از او ایجاد شده است.
(۲) جهان اجتماعی پس از تولد هر فرد، همه‌ی ابعاد هویت اجتماعی او را تعیین می‌کند.
(۳) گروه‌های هم‌بازی و رسانه‌های جمعی، از عوامل آشنایی افراد با جهانی هستند که در آن زندگی می‌کنند.
(۴) جهان اجتماعی برای بقا و تداوم، اعتقادات، ارزش‌ها و شیوه‌ی زندگی خود را به فرد آموزش می‌دهد.

۱۴۹- فقدان کدام عامل منجر به ایجاد مشکل در بازتولید فرهنگ می‌شود و امر به معروف و نهی از منکر در کدام فرایندهای اجتماعی نقش مهمی

دارند؟

- (۱) روش مناسب کنترل اجتماعی - ایجاد و استقرار فرهنگ اجتماعی (۲) مشخص بودن وظایف و نقش‌ها - ایجاد و استقرار فرهنگ اجتماعی
(۳) مشخص بودن وظایف و نقش‌ها - جامعه‌پذیری و کنترل اجتماعی (۴) روش مناسب کنترل اجتماعی - جامعه‌پذیری و کنترل اجتماعی

۱۵۰- به ترتیب کدام گزینه در ارتباط با عبارت‌های زیر صحیح هستند؟

الف) کژروی اجتماعی

ب) فطرت

- (۱) کنش‌هایی که بر خلاف عقاید، ارزش‌ها و هنجارهای جامعه هستند. - مجموعه‌ی بینش‌ها و گرایش‌هایی چون حقیقت‌جویی است.
(۲) کنش‌هایی که توسط مخالفان ارزش‌ها و نمادهای جامعه انجام می‌شود. - عقاید و ارزش‌های منطقی و عقلانی یک جامعه است.
(۳) کنش‌هایی که بر خلاف عقاید، ارزش‌ها و هنجارهای جامعه هستند. - عقاید و ارزش‌های منطقی و عقلانی یک جامعه است.
(۴) کنش‌هایی که توسط مخالفان ارزش‌ها و نمادهای جامعه انجام می‌شود. - مجموعه‌ی بینش‌ها و گرایش‌هایی چون حقیقت‌جویی است.

منطق

اقسام استدلال استقرایی

قضیه‌ی حملی

درس (۵) و (۶)

مفصله‌ی (۴) (۳) (۶)

وقت پیشنهادی: ۱۰ دقیقه

هدف‌گذاری قبل از شروع هر درس در دفترچه سؤال

لطفاً قبل از شروع پاسخ‌گویی به سؤال‌های درس **منطق**، هدف‌گذاری چند از ۱۰ خود را بنویسید:

از هر ۱۰ سؤال به چند سؤال می‌توانید پاسخ صحیح بدهید؟

عملکرد شما در آزمون قبل چند از ۱۰ بوده است؟

هدف‌گذاری شما برای آزمون امروز چیست؟

چند از ۱۰ آزمون قبل	هدف‌گذاری چند از ۱۰ برای آزمون امروز

۱۵۱- رضا گفت دوستانم در اداره‌ی دیگری سمت من را دارد ولی بیشتر حقوق می‌گیرد. احمد در پاسخ گفت تو به صورت

پاره‌وقت کار می‌کنی اما دوستت تمام‌وقت کار می‌کند. احمد برای پاسخ به مغالطه‌ی رضا از چه روشی استفاده کرده است؟

(۱) توجه به وجوه اختلاف (۲) تعمیم ناروای شباهت (۳) استدلال تمثیلی مخالف (۴) استقرای تعمیمی

۱۵۲- نوع استدلال‌های استقرایی زیر به ترتیب در کدام گزینه به‌درستی مشخص شده است؟

(الف) از همان مغازه نان بخور؛ دفعه‌های قبل نان‌هایش خیلی خوب بودند.

(ب) درخت گردکان با این بلندی؛ درخت خرپزه الله اکبر!

(ج) امروز معلمان لباس سیاه پوشیده بود؛ احتمالاً یکی از اقوامش فوت شده.

(د) خواهر کوچکم با دیدن دوستانم که لباس سفید پوشیده بود، شروع به گریه کرد چون فکر می‌کرد او دکتر است.

(۱) تمثیلی - تمثیلی - استنتاج بهترین تبیین - تعمیمی (۲) تعمیمی - تمثیلی - استنتاج بهترین تبیین

(۳) تعمیمی - تمثیلی - استنتاج بهترین تبیین - تمثیلی (۴) تمثیلی - تعمیمی - استنتاج بهترین تبیین

۱۵۳- در کدام گزینه استدلال به کار رفته درست معرفی شده است؟

(۱) همه فلزات در دمای اتاق جامد هستند، بنابراین جیوه که نوعی فلز است در دمای اتاق جامد است: استقرای تعمیمی

(۲) هیچ یک از مرغ‌ها نمی‌توانند پرواز کنند، بنابراین شترمرغ‌ها نیز نمی‌توانند پرواز کنند: استقرای تمثیلی

(۳) ۹۰٪ دانش‌آموزان ۱۰۰۰ مدرسه در تهران، مشهد و اصفهان مشتاق رسیدن به مرزهای علم‌اند، بنابراین ۹۰٪ دانش‌آموزان ایران مشتاق به رسیدن به

مرزهای علم‌اند: استدلال قیاسی

(۴) گل‌های کنار بخاری رشد بهتری از گل‌هایی از همان نوع در کنار درب خروجی داشته‌اند. حرارت سبب رشد بیشتر این گیاهان بوده است: استقرای تعمیمی

۱۵۴- در کدام گزینه نوع قضیه به‌درستی تشخیص داده نشده است؟

(۱) هیچ ارزانی بی‌علت نیست ← سالبه کلیه (۲) هر گردی گردو نیست ← سالبه کلیه

(۳) برخی کتاب‌ها مثل یک دوست هستند ← موجبه جزئیه (۴) هر دیواری موش دارد ← موجبه کلیه

۱۵۵- در کدام گزینه، نوع استدلال استقرایی با گزینه‌های دیگر تفاوت دارد؟

(۱) جواد فوتبالیست خوبی است، بنابراین در والیبال نیز موفق خواهد شد.

(۲) هر گردویی گرد است، زیرا دیروز یک کیلو گردو خریدم و همه گرد بودند.

(۳) من به هر مغازه‌ای در این شهر رفتم، اجناس گران بودند، پس همه‌ی فروشگاه‌های این شهر گران‌فروشنده.

(۴) امروزه همه‌ی افراد از اینترنت استفاده می‌کنند، چون هر کس را که من می‌شناسم از اینترنت استفاده می‌کند.

پیام مشاوره‌ای: تسلط بر انواع استدلال، تنها با مطالعه نمونه‌های متنوع حاصل می‌شود.

۱۵۶- گروهی از محققان در یک وزارتخانه، با بررسی حقوق کارمندان آن وزارتخانه به این نتیجه رسیدند که در ایران، کارمندا نمی‌توانند با حقوق

کارمندی، خانه بخرند. این محققان در این پژوهش دچار مغالطه ... شده‌اند؛ زیرا

(۱) تمثیل ناروا - نمونه‌های آماری آنها تصادفی نبوده و فقط از کارمندان یک وزارتخانه بوده است.

(۲) تمثیل ناروا - وجه شباهت میان کارمندان لحاظ نشده است.

(۳) تعمیم شتاب‌زده - تعداد نمونه‌ها به نسبت کل جامعه متناسب نیست و آنها باید تک‌تک افراد کارمند را بررسی کنند تا بتوانند یک تعمیم درست داشته باشند.

(۴) تعمیم شتاب‌زده - نمونه‌های آماری آنها تصادفی نبوده و فقط از کارمندان یک وزارتخانه بوده است.

۱۵۷- کدامیک از موارد زیر از ویژگی‌های استقرای تعمیمی است؟

(۱) نتیجه به‌دست‌آمده در این نوع از استدلال یقین‌آور است. (۲) مبنای آن براساس تخمین بنا شده و نمی‌توان نتیجه یقینی از آن گرفت.

(۳) در این استدلال برای رسیدن به نتیجه از تمثیل استفاده می‌شود. (۴) مقدمات به کار رفته در این استدلال یقینی می‌باشند.

۱۵۸- کدامیک از موارد زیر در بردارنده‌ی تعریف قضیه‌ی حملی است؟

(۱) به قضیه‌ای که در آن به ثبوت یا نفی چیزی برای چیزی حکم می‌شود، قضیه حملی می‌گویند.

(۲) به قضیه‌ای که در آن به اتصال یا انفصال میان دو نسبت حکم شود، قضیه حملی می‌گویند.

(۳) به قضیه‌ای که بازگوکننده‌ی تمایلات و خواسته‌های انسان است، قضیه حملی می‌گویند.

(۴) به قضایای در بردارنده‌ی امر، نهی و پرسش، قضایای حملی می‌گویند.

۱۵۹- برای رفع مشکل کمبود اعتماد به نفس به یک روان‌شناس مراجعه کردم. او در زمان مشاوره دو موضوع را مطرح کرد. اول اینکه «بسیاری از

مراجعان آن روان‌شناس، مشکل کمبود اعتماد به نفس داشته‌اند، بنابراین کمبود اعتماد به نفس یکی از رایج‌ترین مشکلات جامعه است.» و دیگر

اینکه «یکی از مراجعان او که کمبود اعتماد به نفس داشت در کودکی به شدت مورد سرکوب خانواده قرار گرفته است، پس احتمالاً کمبود اعتماد

به نفس من هم به خاطر سرکوب خانواده در دوران کودکی بوده است.» این دو استدلال به ترتیب ... و ... هستند.

(۱) استقرای تمثیلی - استقرای تمثیلی (۲) استقرای تعمیمی - استنتاج بهترین تبیین

(۳) استقرای تعمیمی - استقرای تمثیلی (۴) استقرای تمثیلی - استقرای تعمیمی

۱۶۰- فرض کنید یکی شکلاتی برای تولد یکی از اعضای خانواده خریدید. روز برگزاری مراسم می‌بینید گوشه‌ی یک از بین رفته است. در کدام گزینه با

«استنتاج بهترین تبیین» به نتیجه می‌رسید؟

(۱) برادر من بسیار پرخور است. هر وقت خوراکی خوشمزه در یخچال باشد، به آن ناخونک می‌زند. حتماً کار اوست.

(۲) خواهر من بسیار بازیگوش است. بارها دیدم کارهای مرا ناقص کرده است. حتماً کار اوست.

(۳) قبلاً هم یک می‌خریدم، وضع همین‌طور بود. مادرم حواسش را جمع نمی‌کرد و دستش به گوشه‌ی یک می‌خورد. حتماً این بار هم این‌طور شده است.

(۴) قطعاً کار پدرم نیست. او بیماری دیابت دارد. نه پُر خور است نه حواس پرت نه بازیگوش.

۱۶۱- کیفیت سوال‌های کدام درس عمومی در آزمون امروز بهتر بود؟

(۱) فارسی و نگارش (۱) (۲) عربی، زبان قرآن (۱) (۳) دین و زندگی (۱) (۴) زبان انگلیسی (۱)

۱۶۲- کیفیت سوال‌های کدام درس اختصاصی در آزمون امروز بهتر بود؟

(۱) ریاضی و آمار (۱) (۲) علوم و فنون ادبی (۱) (۳) تاریخ (۱) ایران و جهان باستان (۴) جامعه‌شناسی (۱)

نظر خواهی (سوال های نظم حوزه): آیا مقررات آزمون اجرا می‌شود؟

دانش آموزان گرامی؛ لطفاً در هنگام پاسخ‌گویی به سؤال‌های زیر، به شماره‌ی سؤال‌ها دقت کنید.
گفت‌وگو با پشتیبان درباره‌ی هدف‌گذاری دو درس

- ۲۸۷- آیا پشتیبان شما در تماس تلفنی خود با شما درباره‌ی هدف‌گذاری ۲ درس گفت‌وگو کرد؟
(۱) خیر، در این نوبت درباره‌ی هدف‌گذاری ۲ درس صحبت نکردیم.
(۲) پشتیبان با من تماس تلفنی نگرفت.
(۳) گفت‌وگوی ما درباره‌ی هدف‌گذاری ۲ درس، از لحاظ زمان کافی و از لحاظ کیفیت کاملاً مؤثر بود.
(۴) پشتیبان با من درباره‌ی هدف‌گذاری ۲ درس صحبت کرد.

تماس تلفنی پشتیبان

- ۲۸۸- آیا پشتیبان شما از آزمون گذشته تاکنون با شما تماس گرفته است؟
(۱) خیر، پشتیبان با من تماس نگرفت.
(۲) بله، پشتیبانم با من تماس گرفت.
(۳) بله، تماس پشتیبانم خوب بود.
(۴) بله، تماس پشتیبانم خیلی خوب بود.

تماس تلفنی: چه زمانی؟

- ۲۸۹- پشتیبان چه زمانی با شما تماس گرفت؟
(۱) در زمان مناسب طبق توافق قبلی (قبلاً در مورد روز و ساعت تماس توافق کرده بودیم)
(۲) در زمان مناسب تماس گرفت (البته قبلاً در مورد روز و ساعت تماس توافق نکرده بودیم)
(۳) در روز پنج‌شنبه (روز قبل از آزمون) تماس گرفت.
(۴) در روز یا ساعت نامناسب تماس گرفت.

تماس تلفنی پشتیبان: چند دقیقه؟

- ۲۹۰- پشتیبان شما از آزمون قبل تا امروز چند دقیقه با شما تماس تلفنی داشت؟
(۱) یک دقیقه تا سه دقیقه
(۲) سه دقیقه تا پنج دقیقه
(۳) بین ۵ تا ۱۰ دقیقه
(۴) بیش از ۱۰ دقیقه

تماس تلفنی پشتیبان با اولیا

- ۲۹۱- آیا پشتیبان شما طی یک ماه گذشته تا کنون با اولیای شما تماس تلفنی داشته است؟
(۱) بله، یک تماس تلفنی جداگانه با ایشان داشته است.
(۲) هنگامی که با من گفت‌وگو کرد با والدینم نیز سخن گفت.
(۳) نمی‌دانم، شاید تماس گرفته باشد.
(۴) خیر، ایشان هنوز با اولیای من تماس نگرفته است.

بررسی دفتر برنامه‌ریزی توسط پشتیبان

- ۲۹۲- آیا پشتیبان شما طی یک ماه گذشته تا کنون تاکنون دفتر برنامه‌ریزی شما را بررسی کرده است؟
(۱) پشتیبان من دفتر برنامه‌ریزی‌ام را با دقت بررسی کرد، راهنمایی‌های ایشان برایم مفید و راه‌گشا بود.
(۲) پشتیبان من دفتر برنامه‌ریزی‌ام را بررسی کرد.
(۳) پشتیبان من دفتر برنامه‌ریزی‌ام را بررسی نکرد.
(۴) من دفتر برنامه‌ریزی ندارم.

کلاس رفع اشکال

- ۲۹۳- آیا در کلاس رفع اشکال پشتیبان شرکت می‌کنید؟
(۱) بله، امروز در کلاس رفع اشکال پشتیبان خودم شرکت خواهم کرد.
(۲) بله، در کلاس پشتیبان دیگر شرکت خواهم کرد (زیرا به آن درس نیاز بیش تری دارم)
(۳) پشتیبان من کلاس رفع اشکال برگزار می‌کند اما من امروز شرکت نمی‌کنم.
(۴) پشتیبان من کلاس رفع اشکال برگزار نمی‌کند.

شروع به موقع

- ۲۹۴- آیا آزمون امروز، راس ساعت اعلام شده شروع شد؟
(۱) بله
(۲) خیر

نظم در شروع و حین آزمون

- ۲۹۵- آیا قبل از شروع آزمون و در حین آزمون امروز، حوزه منظم و ساکت بود؟
(۱) بله
(۲) خیر

مراقبان

- ۲۹۶- آیا مراقب‌ها در آزمون امروز، جدیت کافی داشتند؟
(۱) بله
(۲) خیر

پایان آزمون - ترک حوزه

- ۲۹۷- آیا امروز به دانش آموزان قبل از پایان آزمون اجازه‌ی خروج زودهنگام داده شد؟
(۱) بله
(۲) خیر

نظم در پایان آزمون

- ۲۹۸- آیا تا پایان آزمون، حوزه منظم و ساکت است؟
(۱) بله
(۲) خیر