



شماره داوطلبی:	نام و نام خانوادگی:
مدت پاسخ‌گویی: ۱۶۵ دقیقه	تعداد سؤال: ۱۷۰

صبح جمعه
۹۸/۹/۱۵
دهم انسانی

نام درس	تعداد سؤال	شماره‌ی سؤال	شماره‌ی صفحه	زمان پاسخ‌گویی
فارسی و نگارش (۱)	۱۰	۱-۱۰	۳-۴	۱۵ دقیقه
فارسی و نگارش (۱) (شاهد دگواه)	۱۰	۱۱-۲۰	۵-۶	
عربی زبان قرآن (۱)	۱۰	۲۱-۳۰	۷-۸	۱۰ دقیقه
دین و زندگی (۱)	۲۰	۳۱-۵۰	۹-۱۱	۱۵ دقیقه
زبان انگلیسی (۱)	۱۰	۵۱-۶۰	۱۲	۱۰ دقیقه
ریاضی و آمار (۱)	۲۰	۶۱-۸۰	۱۳-۱۴	۲۵ دقیقه
اقتصاد	۲۰	۸۱-۱۰۰	۱۵-۱۸	۲۵ دقیقه
علوم و قنون ادبی (۱)	۲۰	۱۰۱-۱۲۰	۱۹-۲۱	۲۰ دقیقه
تاریخ (۱) ایران و جهان باستان	۱۰	۱۲۱-۱۳۰	۲۲-۲۳	۱۰ دقیقه
جغرافیای ایران	۱۰	۱۳۱-۱۴۰	۲۴-۲۵	۱۰ دقیقه
جامعه‌شناسی (۱)	۱۰	۱۴۱-۱۵۰	۲۶-۲۷	۱۰ دقیقه
منطق	۱۰	۱۵۱-۱۶۰	۲۸-۲۹	۱۵ دقیقه
منطق (شاهد دگواه)	۱۰	۱۶۱-۱۷۰	۳۰	
سؤال‌های نظرخواهی	۱۲	۲۸۷-۲۹۸	۳۱	-

طراحان:

نام درس	نام طراحان
فارسی و نگارش (۱)	مینا اصیلی‌زاده، عبدالحمید رزاقی، حسین پرهیزگار، صالح احصائی
عربی زبان قرآن (۱)	درویشعلی ابراهیمی، مریم آقایی، علی‌اکبر ایمان‌پرور، ولی‌الله نوروزی، مجید همایی
دین و زندگی (۱)	محمد آقاصالح، ابوالفضل احدزاده، محمد رضایی‌نقا، حمید حسین‌پور، محمدعلی عبادتی، فرشته کیانی، محمدرضا فرهنگیان، مرتضی محسنی‌کیبیر، محمد مقدم
زبان انگلیسی (۱)	حسین سالاریان، محمد رحیمی‌نصرآبادی، محمد سهرابی، پرام نکوطلبان
ریاضی و آمار (۱)	محمد بحیرایی، هادی پلاور، شقایق راهبریان، حمید زرین‌کفش، امیر زندروز، امیر محمودیان، مهدی ملارمضانی، فریده هاشمی
اقتصاد	مصومه حسینی‌صفا، علیرضا رضایی، سیدمحمدعلی مدنی‌دینانی، مائده‌سادات شاهمرادی، سارا شریفی، زهرا محبوبی‌نژاد، آزاده میرزائی، محمدعرفان هوشیاری
علوم و قنون ادبی (۱)	سعید جعفری، هژبر رحیمی، سمیه قانی‌بیلی، عارفه‌سادات طباطبایی‌نژاد، اعظم نوری‌نیا
تاریخ (۱) ایران و جهان باستان	مصومه حسینی‌صفا، آزاده میرزائی، حبیبه محبی، محمدعرفان هوشیاری، بهروز یحیی
جغرافیای ایران	مصومه حسینی‌صفا، هژبر رحیمی، مهدی کاردان، آزاده میرزائی، حبیبه محبی
جامعه‌شناسی (۱)	مصومه حسینی‌صفا، هژبر رحیمی، مائده‌سادات شاهمرادی، آزاده میرزائی، حبیبه محبی، بهروز یحیی
منطق	محمدرضا آذرخسب، سعید حسن‌زاده، سردار دکامی، مجید شمس‌آبادی‌حسینی، محمدطاهر کریمی، سیدمصطفی موسویان، شاهد دگواه

گزینشگران و ویراستاران:

نام درس	گزینشگر	مسئول درس	ویراستار استاد	ویراستار دانشجو	مسئول درس مستندسازی
فارسی و نگارش (۱)	صالح احصائی	صالح احصائی	مریم شمیرانی، فاطمه فوقانی	---	الناز معتمدی
عربی زبان قرآن (۱)	مریم آقایی	مریم آقایی	حسام حاج‌مؤمن، اسماعیل یونس‌پور	---	لیلا ایزدی
دین و زندگی (۱)	محمد آقاصالح	محمد آقاصالح	سکینه گلشنی	محمدابراهیم مازنی - سیدمحمد مدنی‌دینانی	زهرة قموشی
زبان انگلیسی (۱)	آناهیتا اصغری‌تاری	آناهیتا اصغری‌تاری	فریبا توکلی، محدثه مرآتی، عبدالرشید شفیعی	---	فاطمه فلاح‌پیشه
ریاضی و آمار (۱)	حمید زرین‌کفش	حمید زرین‌کفش	محمد بحیرایی	محمدعرفان هوشیاری	حمیدرضا رحیم‌خانلو
اقتصاد	مائده‌سادات شاهمرادی	مائده‌سادات شاهمرادی	سارا شریفی	علیرضا رضایی، محمدعرفان هوشیاری	زهرة قموشی
علوم و قنون ادبی (۱)	اعظم نوری‌نیا	اعظم نوری‌نیا	الهام محمدی، حسن وسکری	---	الناز معتمدی
تاریخ (۱) ایران و جهان باستان	محمدعرفان هوشیاری	محمدعرفان هوشیاری	حبیبه محبی، بهروز یحیی	---	محدثه پرهیزکار
جغرافیای ایران	مصومه حسینی‌صفا	مصومه حسینی‌صفا	بهروز یحیی	---	زهرة قموشی
جامعه‌شناسی (۱)	مصومه حسینی‌صفا	مصومه حسینی‌صفا	مجدد شمس‌آبادی‌حسینی	محمدعرفان هوشیاری، کوثر دستورانی	زهرة قموشی
منطق	فاطمه دانشور	فاطمه دانشور	---	---	---

گروه فنی و تولید

مدیر گروه: لیلا فیروزی (اختصاصی)
 مسئول دفترچه: مائده‌سادات شاهمرادی (اختصاصی)
 حروف‌نگاری و صفحه‌آرایی: مهشید ابوالحسنی
 مدیر واحد مستندسازی و مطابقت با مصوبات: فاطمه رسولی‌نسب
 مسئول دفترچه‌ی مستندسازی: زهرة قموشی
 نظارت چاپ: سوران نعیمی

وقت پیشنهادی فارسی و نگارش (۱)
۱۵ دقیقه

فارسی (۱)

ستایش، ادبیات تعلیمی، ادبیات پایداری، ادبیات
غنائی (مهر و وفا)
صفحه‌های ۵ تا ۱۰

نگارش (۱)

ستایش، پرورش موضوع، عینک نوشتن
صفحه‌های ۱۱ تا ۱۹

هدف‌گذاری قبل از شروع هر درس در دفترچه سؤال

لطفاً قبل از شروع پاسخ‌گویی به سؤال‌های درس **فارسی (۱)**، هدف‌گذاری چند از ۱۰ خود را بنویسید:
از هر ۱۰ سؤال به چند سؤال می‌توانید پاسخ صحیح بدهید؟
عملکرد شما در آزمون قبل چند از ۱۰ بوده است؟
هدف‌گذاری شما برای آزمون امروز چیست؟

چند از ۱۰ آزمون قبل	هدف‌گذاری چند از ۱۰ برای آزمون امروز
---------------------	--------------------------------------

۱- در کدام گزینه، معنی مقابل همه واژه‌ها درست است؟

- (۱) ورطه: گرفتاری / طالع: بخت / فضل: رحمت / مکاید: حیله
- (۲) مُفْتَخِر: سربلند / یله: رها / حَقّه: صندوق / محال: بی‌اصل
- (۳) فلق: فجر / مستغنی: نیازمند / معاش: زندگانی کردن / حسیض: اوج کوه
- (۴) عَلم کردن: سرشناس کردن / عمارت کردن: بناکردن / جافی: ظالم / میعاد: قرار گذاشتن

۲- نقش ضمیر در کدام گزینه متفاوت است؟

- (۱) در تکلم لعل شیرینت چو می‌شد در فشان / چشمه‌های آب حیوان از دهان می‌آمدت
- (۲) ای دل مگر به یاد نداری که گفتمت / چندین طمع بر آن بت بیدادگر میند
- (۳) برون تاخت خواهند خیره‌روی / نکوهیدن آغاز کردش به کوی
- (۴) فریدون به خورشید بر برد سر / کمر تنگ بستش به کین پدر

۳- در کدام یک از گزینه‌های زیر، اشتباه تاریخی ادبیاتی دیده می‌شود؟

- (۱) «اسرارالتوحید» نوشته محمد بن منور است و درباره ابوسعید ابوالخیر می‌باشد.
- (۲) شعر «بیداد ظالمان» سروده سیف فرغانی است که در سده هشتم هجری می‌زیست.
- (۳) «دیوار» اثری منثور و نویسنده آن جمال میرصادقی است.
- (۴) «سیاست‌نامه» اثر خواجه‌نظام الملک توسی و «کلیله و دمنه» ترجمه نصرالله منشی است.

۴- در همه ابیات به استثنای ... نام یکی از آثار تعلیمی آمده است.

- (۱) نوشیروان کجا شد و دارا و یزدگرد / گردان شاهنامه و خانان و قیصران
- (۲) من آن مرغ سخندانم که در خاکم رود صورت / هنوز آواز می‌آید به معنی از گلستانم
- (۳) گر شود پیشه قلم دریا مداد / مثنوی را نیست پایانی امید
- (۴) در کلیله خوانده باشی لیک آن / قشر قصه باشد و این مغز جان

۵- در میان کلمه‌های زیر، چند غلط املایی دیده می‌شود؟

«آب اجل - نسیم سبا - ضامن و کفیل - نمط و روش - بغض و کینه - قبطه بزرگ - قالب و چیره - حزم و دوراندیشی - ضایع و تباه - ثواب و درست - عجز و ناتوانی - طاقت و توان - محنت و اندوه»

۶- در کدام بیت، هر سه آرایه «استعاره، مجاز و تشبیه» دیده می‌شود؟

- ۱) گر انگشتی زدی بر بینی آن ماه / ملک را یک به یک کردندی آگاه
- ۲) چو خامه هر که حدیث دل آورد به زبان / طمع مدار که سر بر سر زبان نکند
- ۳) به اشک خود از گوهر جان پاک / فروشویم آلودگی‌های خاک
- ۴) دیدی که خون ناحق پروانه، شمع را / چندان امان نداد که شب را سحر کند

۷- کدام بیت، فاقد آرایه «ایهام» است؟

- ۱) من بسته‌ دام تو، سرمست مدام تو / آوخ که چه دام است این، یا رب چه مدام است آن؟
- ۲) راز من جمله فروخواند بر دشمن و دوست / اشک از این واسطه از چشم بیفتاد مرا
- ۳) جان بخواه از من بیدل که روانت بدهم / به جز از جان ز من آخر چه تمناست تو را
- ۴) به هوای گل رخسار تو در رقص بود / شعله‌ عشق در آتشکده‌ سینه‌ ما

۸- کدام بیت مفهوم متفاوتی با سایر ابیات دارد؟

- ۱) بدین زور و زر دنیا چو بی‌عقلان مشو غره / که این آن نوبهاری نیست، کش بی‌مهرگان بینی
- ۲) وین بوم محنت از پی آن تا کند خراب / بر دولت آشیان شما نیز بگذرد
- ۳) صد وقت برای کار دنیا داری / یک وقت به فکر گور هم می‌باید
- ۴) سر البارسلان دیدی ز رفعت رفته بر گردون / به مرو آ تا کنون در گل تن البارسلان بینی

۹- بیت زیر با کدام یک از گزینه‌های زیر قرابت معنایی بیشتری دارد؟

«ما را سر باغ و بوستان نیست / هر جا که تویی تفرّج آنجاست»

- ۱) برگ درختان سبز، در نظر هوشیار / هر ورقش دفتری است، معرفت کردگار
- ۲) اوست گل و سبزه و باغ و بهار / غیر، در این باغ جهان هیچ نیست
- ۳) به دریا بنگرم، دریا تو بینم / به صحرا بنگرم، صحرا تو بینم
- ۴) خلوت گزیده را به تماشا چه حاجت است / چون کوی دوست هست به صحرا چه حاجت است

۱۰- مفهوم مقابل بیت «گرت هواست که معشوق ننگسند پیمان / نگاه‌دار سر رشته تا نگه دارد» در کدام گزینه آمده است؟

- ۱) در حسرت تو میرم و دانم تو بی‌وفا / روزی وفا کنی که نیاید به کار من
- ۲) وفا کن زان که چون دی شد بهارت / نمی‌بخشد دگر سودی ندامت
- ۳) شادی ز میان غم برانگیز / در عالم بی‌وفا وفا کن
- ۴) سر زلف تو نباشد سر زلف دگری / از برای دل ما قحط پریشانی نیست

آزمون شاهد (گواه)

پاسخ دادن به این سوالات اجباری است و در تراز کل شما تأثیر دارد.

۱۱- معنای فعل «کشت» در همه‌ی گزینه‌ها به‌جز گزینه ... یکسان است.

(۱) بس عابد را که سرو بالای تو کشت / بس زاهد را که قدر والای تو کشت

(۲) به سعی ظلم کی رفع مظالم می‌شود بیدل / به آب و خنجر و شمشیر نتوان کشت آتش را

(۳) غیرت نگذارد که بگویم که مرا کشت / تا خلق ندانند که معشوقه چه نام است

(۴) گفتم غمت مرا کشت گفتا چه زهره دارد / غم این قدر نداند کآخر تو یار مایی

۱۲- در همه‌ی ابیات به‌استثنای بیت ... حذف فعل به قرینه‌ی معنوی صورت گرفته است.

(۱) کسی را بده پایه‌ی مهتران / که بر کهتران سر ندارد گران (۲) که یا رب بر این بنده بخشایشی / کز او دیده‌ام وقتی آسایشی

(۳) یکی شخص از این جمله در سایه‌ای / به گردن بر از خلد پیرایه‌ای (۴) بداندیش را جاه و فرصت مده / عدو در چه و دیو در شیشه به

۱۳- در عبارت زیر، به‌ترتیب چند وابسته‌ی پیشین و پسین وجود دارد؟

«دلَم می‌خواست این نغمه‌ی آسمانی را همه بشنوند، همان کلمات شورانگیز که از داناترین استاد جهان شنیدم. کاش می‌شد یک لحظه همه

را آشنا سازم.»

(۱) سه - پنج (۲) چهار - سه (۳) چهار - چهار (۴) پنج - چهار

۱۴- نقش ضمیر مشخص‌شده در مقابل کدام گزینه نادرست ذکر شده است؟

(۱) زرش داد و اسب و قبا پوستین / چه نیکو بود مهر در وقت کین ← متمم

(۲) خورش ده به گنجشک و کبک و حمام (=کبوتر) / که یک روزت افتد همایی به دام ← مضاف‌الیه

(۳) مرا بار لطفش دوتا کرد پشت / به شمشیر احسان و فضلَم بکشت ← مفعول

(۴) قضا را چنان اتفاق اوفتاد / که بازم گذر بر عراق اوفتاد ← مضاف‌الیه

۱۵- ترتیب ابیات به لحاظ داشتن آرایه‌های «مجاز، تشبیه، استعاره، ایهام تناسب و تلمیح» در کدام گزینه درست است؟

(الف) می‌زند حلقة زلف تو در غارت جان / نتوان با سر زلف تو به جانی در بست

(ب) گر بدین شیوه کند چشم تو مردم را مست / نتوان گفت که در دور تو، هشیاری هست

(ج) جان صوفی نشد از دود کدورت صافی / تا نشد در بن خم‌خانه چو دُردی بنشست

(د) می به هشیار ده ای ساقی مجلس که مرا / نشئه‌ای هست هنوز از می باقی الست

(ه) خوردم از دست تو جامی که جهان جرعه‌ی اوست / هر که زین دست خورد می، برود زود ز دست

(۱) ج - الف - د - ب - ه (۲) ج - ب - ه - الف - د (۳) ه - الف - ب - د - ج (۴) ه - ج - الف - ب - د

۱۶- زمان افعال در همه‌ی گزینه‌ها به‌جز گزینه‌ی ... یکسان است.

- (۱) بخندید بسیار گردآفرید / به باره برآمد، سپه بنگرید
 (۲) در باره بگشاد گردآفرید / تن خسته و بسته، بر دژ کشید
 (۳) ببوشید درع سواران جنگ / نبود اندر آن کار جای درنگ
 (۴) کنون من گشایم چنین روی و موی / سپاه تو گردد پر از گفت‌وگوی

۱۷- در همه‌ی گزینه‌ها به‌جز گزینه‌ی ... کلمات «هم‌خانواده» به کار رفته است.

- (۱) گاه مسعود بود ذات وی از سعد شرف / گاه منحوس بود جرم وی از نحس وبال
 (۲) هر راهرو که ره به حریم درش نبرد / مسکین برید وادی و ره در حرم نداشت
 (۳) ز عشق ناتمام ما جمال یار مستغنی است / به آب و رنگ و خال و خط چه حاجت روی زیبا را
 (۴) کسان به چشم تو بی‌قیمت‌اند و کوچک قدر / که پیش اهل بصیرت بزرگ مقدارند

۱۸- مفهوم بیت زیر در کدام گزینه آمده است؟

«چه باید نازش و نالش بر اقبالی (= خوش‌بختی) و ادباری (= بدبختی) که تا بر هم زنی دیده، نه این بینی، نه آن بینی»

- (۱) تا توانی از نیکی کردن میاسا و خود را به نیکوکاری به مردم نمای.
 (۲) هرکه داد از خویشتن بدهد، از داور مستغنی باشد.
 (۳) بدان کوش که به هر محالی از حال و نهاد خویش بنگردی.
 (۴) به هر نیک و بد، زود شادان و زود اندوهگین مشو.

۱۹- مفهوم بیت «دل اگر خدانشناسی همه در رخ علی بین / به علی شناختم من، به‌خدا قسم، خدا را» در کدام بیت آمده است؟

- (۱) هرک آفت خلاف علی بود در دلش / تو روی ازو بتاب و بپرهیز از آفتش
 (۲) منتّ خدای را به وجود امام حق / بشناختم به حق و یقین و حقیقتش
 (۳) هر کاو عدوی گنج رسول است بی‌گمان / جز جهل و نحس نیست نشان سلامتش
 (۴) آگه نه‌ای مگر که پیمبر که را سپرد / روز غدیر خم ز منبر ولایتش؟

۲۰- مفهوم مقابل بیت زیر در کدام گزینه آمده است؟

«گفتم که بوی زلفت گمراه عالم کرد / گفتا اگر بدانی هم اوت رهبر آید»

- (۱) بی‌نصیبان را هدایت مایه‌ی گمراهی است / سایه، رنگش در فروغ مه سیه‌تر می‌شود
 (۲) ماه اگر نیکو نتابد ابر در پیشش کشیم / رهبر از گمراه گردد سنگ‌ها رهبر نهیم
 (۳) جز خم زلفت دلم پناه ندارد / جانب دل‌ها چرا نگاه ندارد
 (۴) هرکه را بخت به کوی تو هدایت نکند / نبود حاصل عمرش به جز از گمراهی

عربی زبان قرآن (۱)

ذاک هو الله، التعارف، صیغ الأفعال،
تمارین، الأعداد من واحد إلى مئة، في
مطار النجف الأشرف، تمارین، مطر
السمك، الفعل الثلاثي المجرد والمزيد
صفحة ۲۸۵
وقت پیشنهادی: ۱۰ دقیقه

هدف‌گذاری قبل از شروع هر درس در دفترچه سؤال

لطفاً قبل از شروع پاسخ‌گویی به سؤال‌های درس عربی زبان قرآن (۱)، هدف‌گذاری چند از ۱۰ خود را بنویسید:
از هر ۱۰ سؤال به چند سؤال می‌توانید پاسخ صحیح بدهید؟
عملکرد شما در آزمون قبل چند از ۱۰ بوده است؟
هدف‌گذاری شما برای آزمون امروز چیست؟

چند از ۱۰ آزمون قبل	هدف‌گذاری چند از ۱۰ برای آزمون امروز

عَيْنِ الْأَصْحَحِ وَالْأَدَقِّ فِي الْجَوَابِ لِلتَّرْجُمَةِ: (۲۱-۲۳)

۲۱- «كَانَتْ الْأُمُّ تَنْصَحُ بِنْتِهَا دَائِمًا أَنْ تَشْعُرَ بِالمَسْئُولِيَّةِ وَ لَا تَرْمِي التُّفَايَاتِ فِي غَيْرِ مَكَانِهَا!»: مادر ...

(۱) همواره به دخترش نصیحت می‌کرد که احساس مسئولیت کند و زباله‌ها را در غیر مکانش پرت نکند!

(۲) همیشه به دختر خودش نصیحت می‌کند که زباله را در غیر از مکان خودش پرت نکند و احساس مسئولیت داشته باشد!

(۳) همواره به دختر خود سفارش می‌کرد که نسبت به زباله احساس مسئولیت کند و آن را در غیر از مکانش پرت نکند!

(۴) همیشه به دخترانش نصیحت می‌کرد که احساس مسئولیت داشته باشند و زباله‌ها را در مکان غیر خودش رها نکنند!

۲۲- «إِقْتَرَحَ أَحَدُ التَّلَامِيذِ عَلَى زَمَلَانِهِ إِثْنَيْنِ؛ أَوْلَاً أَنْ يَحْفَظُوا ذَلِكَ الْحَدِيثَ وَ ثَانِيًا أَنْ يَكْتُبُوهُ بِخَطِّ جَيِّدٍ وَ جَمِيلٍ فِي بَدَايَةِ دِفَاتِرِهِمْ.»:

(۱) یک دانش‌آموز به هم‌شاگردی‌ها دو پیشنهاد کرد؛ اول این‌که این حدیث را حفظ کنند و دوم این‌که آن را با خطی خوش در آغاز دفترشان بنویسند.

(۲) یکی از دانش‌آموزان به هم‌شاگردی‌هایش دو (چیز) را پیشنهاد کرد؛ اول این‌که آن حدیث را از بر کنند و دوم این‌که آن را با خطی خوش و زیبا در ابتدای دفاترشان بنویسند.

(۳) پیشنهاد یکی از دانش‌آموزان به دیگران این بود که اولاً حدیثی را حفظ کنند و دوم این‌که آن را با خطی قشنگ و خوب در آغاز همه دفاترشان بنویسند.

(۴) شاگردی به بقیه هم‌شاگردی‌ها این پیشنهاد را داد که دو کار انجام دهند؛ اول نوشتن آن حدیث در ابتدای دفاترشان و دوم حفظ کردن آن.

۲۳- عَيْنِ الْخَطَا:

(۱) «أُتَسَافِرِينَ كُلَّ سَنَةٍ فِي الْفَصْلِ الثَّلَاثِ مِنَ السَّنَةِ إِلَى قَرْيَةٍ جَمِيلَةٍ.»: آیا هر سال، در فصل سوم از سال به روستایی زیبا سفر می‌کنی؟

(۲) «فِي حَصَّةِ الْكِيمِيَاءِ ذَهَبْنَا إِلَى الْمُخْتَبَرِ مَعَ مَدْرَسَانَا.»: در زنگ شیمی به همراه معلممان به آزمایشگاه رفتیم.

(۳) «أَيُّهَا الْعَمَّالُ، رَجَاءُ أَنْزِلُوا البَضَائِعَ الثَّقِيلَةَ مِنَ السَّيَّارَةِ بِالْإِحْتِيَاظِ!»: ای کارگران، لطفاً کالاهای سنگین را با احتیاط از ماشین پایین بیاورید.

(۴) «هَلْ تَعْلَمُ أَنَّ ثَمَانِينَ فِي المِئَةِ مِنْ مَوْجُودَاتِ الْعَالَمِ حَشْرَاتٌ؟!»: آیا می‌دانی که حشرات هشتاد درصد از موجودات جهان را در بر می‌گیرند؟!

۲۴- عَيْنِ الصَّحِيحِ فِي مَفْهُومِ البَيْتِ التَّالِي: «چیزی که یک به صد عوضش را دهد خدای / در حیرتم از مردم سائل جواب‌کن»

(۱) «أَتَأْمُرُونَ النَّاسَ بِالْبِرِّ وَ تَنْسَوْنَ أَنْفُسَكُمْ؟» (۲) «مَنْ جَاءَ بِالْحَسَنَةِ فَلَهُ عَشْرُ أَمْثَالِهَا»

(۳) مَنْ لَا يَشْكُرُ المَخْلُوقَ لَا يَشْكُرُ الخَالِقَ. (۴) أَعْجَزُ النَّاسِ مَنْ عَجَزَ عَنِ اكْتِسَابِ الإِخْوَانِ.

پیام مشاوره‌ای: در تشخیص نوع عدد برای جای خالی، این‌که (ترتیبی یا اصلی باشد)، به معنای جمله دقت داشته باشید.

۲۵- ما هو الخطأ عن معاني المفردات المعينة:

- (۱) يُسَمَّى النَّاسُ هَذِهِ الظَّاهِرَةَ الطَّبِيعِيَّةَ مَطَرِ السَّمَكِ: پدیده
(۲) تُصْبِحُ الْأَرْضُ مَفْرُوشَةً بِالْأَسْمَاكِ: پوشیده شده
(۳) الْمَدَارِسُ وَالْهُوَاتِفُ الْعَامَّةُ مِنَ الْمَرَاقِقِ الْعَامَّةِ: شیرهای آب
(۴) طَلَبَتِ الْمَعْلَمَةُ مِنْ سَمِيَّةَ إِطْفَاءَ الْمَصَابِيحِ وَالْمَكْتِيفِ: خاموش کردن

۲۶- عَيِّنِ الْخَطَأَ فِي الْحَوَارَاتِ التَّالِيَةِ:

- (۱) كَمْ مَرَّةً جِئْتُ إِلَى مَدِينَتِنَا؟ جِئْتُ لِلْمَرَّةِ الْأُولَى.
(۲) كَيْفَ وَجَدْتَ هَذِهِ الْمَدِينَةَ؟ إِنَّهَا مَدِينَةٌ جَمِيلَةٌ وَأَهْلِهَا مَضِيافُونَ.
(۳) مَا اسْمُ الْكَرِيمِ يَا أُخْتِ مُحَمَّدٍ؟ اسْمِي سَاجِدَةٌ.
(۴) هَلْ حَضَرْتِكِ مِنْ بَاكِسْتَانٍ؟ لَا، أَنَا عِرَاقِيٌّ.

۲۷- عَيِّنِ الْفِعْلَ الْمُنَاسِبَ لِلْفَرَاغِ: «أَنَا وَوَالِدِي ... إِلَى أَصْفَهَانَ غَدًا».

- (۱) أُسَافِرُ (۲) سَافَرْنَا (۳) نُسَافِرُ (۴) يُسَافِرَانِ

۲۸- عَيِّنِ الصَّحِيحَ لِلْفَرَاغِ مِمَّا بَيْنَ الْقَوْسَيْنِ حَسَبَ قَوَاعِدِ الْأَعْدَادِ:

- (۱) الْيَوْمُ ... مِنْ أَيَّامِ الْأُسْبُوعِ يَوْمُ الْخَمِيسِ. (السَّنَةُ)
(۲) يَلْعَبُ ... لِأَعْبَاءٍ فِي فَرِيقِ كُرَةِ الْقَدَمِ. (حَادِي عَشَرَ)
(۳) صَنَعَ الْعَمَالُ بَيْتَيْنِ ... فِي الْقَرْيَةِ. (اِثْنَتَيْنِ)
(۴) عَشْرَةٌ فِي خَمْسَةٍ يُسَاوِي ... (خَمْسِينَ)

۲۹- عَيِّنِ الْفِعْلَ الْمَاضِيَ مِنْ بَابِ «تَفَعَّلَ»:

- (۱) تَكَلَّمْتُ مَعَ مَدْرَسِكِ حَوْلَ مَشْكِلتِكِ.
(۲) تَقَدَّمَ الطَّلَابُ فِي الْإِمْتِحَانِ بِالْإِجْتِهَادِ.
(۳) سَتَخَّرَجُ أُخْتِي مِنَ الْجَامِعَةِ بَعْدَ سَنَتَيْنِ.
(۴) أَتَفَكَّرُ فِي خَلْقِ السَّمَاوَاتِ وَالْأَرْضِ.

۳۰- عَيِّنِ الْخَطَأَ فِي ضَبْطِ حَرَكَاتِ الْأَفْعَالِ الْمَعْيَنَةِ:

- (۱) عِنْدَمَا يَفْقِدُ الْإِعْصَارُ سُرْعَتَهُ، تَنْسَاقُ الْأَسْمَاكُ عَلَى الْأَرْضِ.
(۲) هَوْلَاءُ الْأَصْدِقَاءِ الْأَعْرَاءُ، هُمْ إِحْتَفِلُوا بِحَفْلَةِ مِيلَادِي فَجَاءَ.
(۳) أَنْظِرْ إِلَى الْغُيُومِ فِي السَّمَاءِ، كَأَنَّ السَّمَاءَ سَتَمَطِرُ.
(۴) هَلْ تُصَدِّقُ أَنْ تَرَى صَدِيقَكَ بَعْدَ سِنَوَاتٍ؟!

دین و زندگی [۱]

تفکر و اندیشه
هدف زندگی، پر پرواز، خود حقیقی،
پنجره‌های به روشنائی، آینده روشن
درس (۱) پایان درس (۵)
صفحه ۴۳۸
وَمَتَّ بِشَهَادَتِكَ: ۵۸ رَمِيح

هدف‌گذاری قبل از شروع هر درس در دفترچه سؤال

لطفاً قبل از شروع پاسخ‌گویی به سؤال‌های درس **دین و زندگی (۱)**، هدف‌گذاری چند از ۱۰ خود را بنویسید:
از هر ۱۰ سؤال به چند سؤال می‌توانید پاسخ صحیح بدهید؟
عملکرد شما در آزمون قبل چند از ۱۰ بوده است؟
هدف‌گذاری شما برای آزمون امروز چیست؟

چند از ۱۰ آزمون قبل	هدف‌گذاری چند از ۱۰ برای آزمون امروز

۳۱- قرآن کریم، مصداق این بیان مولوی که می‌گوید: «اگر تو گویی اگر چه آن کاری که خدا مرا برای آن آفریده نمی‌کنم، در عوض، چندین کار دیگر

انجام می‌دهم، گویم آدمی را برای آن کارهای دیگر نیافریده‌اند»، را چه کسی معرفی کرده است و عاقبت او را چه می‌داند؟

(۱) آنچه به او داده شده، کالای زندگی دنیاست - ورود ذلیلانه به دوزخ (۲) آنچه به او داده شده، کالای زندگی دنیاست - بی‌بهره‌گی در سرای باقی

(۳) تنها زندگی زودگذر دنیا را می‌طلبد - ورود ذلیلانه به دوزخ (۴) تنها زندگی زودگذر دنیا را می‌طلبد - بی‌بهره‌گی در سرای باقی

۳۲- «گام نهادن هر موجودی بر این جهان بر اساس برنامه‌ای حساب شده» یک قاعده کلی است؛ کدام آیه یاری‌رسان ما در تبیین این مفهوم

می‌باشد و به کدام موضوع اشاره دارد؟

(۱) «وَمَا خَلَقْنَا السَّمَاوَاتِ وَالْأَرْضَ...» - هدفمندی خلقت (۲) «وَوَيْسَىٰ وَمَا سَوَّاهَا فَأَلْهَمَهَا...» - هدایت الهی

(۳) «مَنْ كَانَ يُرِيدُ ثَوَابَ الدُّنْيَا...» - هدفمندی خلقت (۴) «أَنَا هَدَيْتُهُ السَّبِيلَ أَمَا شَاكِرًا...» - هدایت الهی

۳۳- بر اساس آیه ۱۹ سوره اسراء، کسی که سرای آخرت را بطلبد و برای آن سعی و کوشش کند، چه نتیجه‌ای را به دست خواهد آورد؟

(۱) آنچه را که نزد خداست، بهتر و پایدارتر می‌یابد. (۲) در آخرت سر بلند بوده و وارد بهشت اخروی می‌گردد.

(۳) به او پاداش داده خواهد شد. (۴) از آتش و عذاب اخروی در امان خواهد بود.

۳۴- دستیابی به اهداف بیشتر نتیجه کدام ویژگی در انتخاب هدف است و ثمره انجام تمام کارهای دنیوی برای رضای خدا چیست؟

(۱) جامع‌تر بودن - آبادی سرای آخرت (۲) الهی بودن - شناخت هدف اصلی

(۳) جامع‌تر بودن - شناخت هدف اصلی (۴) الهی بودن - آبادی سرای آخرت

۳۵- مطابق با آیات قرآن کریم، اعطای کدام موهبت الهی به انسان، راه هرگونه بهانه‌جویی برای رویگردانی از مسیر حق را بسته است و

شیطان افراد رویگردان از آن را چگونه اغوا کرده است؟

(۱) تبیین مسیر هدایت - فریفتن با آرزوهای دنیوی (۲) تبیین مسیر هدایت - زیبا نشان دادن کارهای زشت

(۳) قوه عقل و اختیار - فریفتن با آرزوهای دنیوی (۴) قوه عقل و اختیار - زیبا نشان دادن کارهای زشت

پیام مشاوره‌ای: برای حفظ کردن آیات و روایات، ابتدا معنای لغوی واژه‌های آن را یاد بگیرید و سپس ارتباط آن را با متن کتاب، برای خود مشخص کنید.

۳۶- مسبب این که انسان با خود زمزمه کند: «دوست نزدیک‌تر از من به من است / وین عجب‌تر که من از وی دورم» چیست و فضیلت

دوستی و رذیلت گریزی انسان مسبب کدام کار او است؟

(۱) نفس لوّامه - واکنش در برابر گناه و سرزنشگری خود پس از آلودگی به آن

(۲) بازگشت به خود - واکنش در برابر گناه و سرزنشگری خود پس از آلودگی به آن

(۳) بازگشت به خود - ملامت خویشتن با فکر کردن به گناه

(۴) نفس لوّامه - ملامت خویشتن با فکر کردن به گناه

۳۷- عدم بهره‌گیری از کدام سرمایه، انسان را در زمرهٔ دوزخیان قرار می‌دهد و دوری از شقاوت برای انسان چگونه رقم می‌خورد؟

(۱) نیروی تشخیص راه درست از نادرست - گزینش راه رستگاری با سرمایهٔ عقل

(۲) سرشت خداآشنا - بی‌توجهی به وسوسه‌های شیطان

(۳) سرشت خداآشنا - گزینش راه رستگاری با سرمایهٔ عقل

(۴) نیروی تشخیص راه درست از نادرست - بی‌توجهی به وسوسه‌های شیطان

۳۸- اهم موانع رشد و کمال و بندگی انسان کدام است؟

(۱) نفس اماره و شیطانی که در کلام امیرالمؤمنین (ع) دشمن‌ترین دشمن‌هاست.

(۲) عامل درونی، که انسان‌ها را برای رسیدن به لذت‌های زودگذر دنیایی، به گناه دعوت می‌کند و شیطان دشمن قسم خوردهٔ انسان است.

(۳) شیطانی که در کلام قرآن فرمان دهنده به بدی‌هاست و نفس اماره که همان طغیانگر درونی است.

(۴) عامل بیرونی که کارش وسوسه کردن و فریب است و تمایلات دانی که انسان را به بیراهه می‌کشاند.

۳۹- ثبات شخصیت انسان دلیل اثبات وجود بعد غیرجسمانی او ... و روح انسان تلاشی‌پذیر ...

(۱) نیست - نیست (۲) نیست - هست (۳) هست - هست (۴) هست - نیست

۴۰- آنچه در مورد رؤیاهای صادقه موجب شگفتی و تعجب انسان می‌شود کدام است و ویژگی مشترک این رؤیاها چیست؟

(۱) به وقوع پیوستن رؤیا با تمام جزئیات - شخص کوچک‌ترین سابقهٔ ذهنی از آن‌ها ندارد.

(۲) سرچشمه گرفتن از حوادث روزانه - شخص کوچک‌ترین سابقهٔ ذهنی از آن‌ها ندارد.

(۳) به وقوع پیوستن رؤیا با تمام جزئیات - انسان را از ظرف زمان و مکان خود خارج می‌سازد.

(۴) سرچشمه گرفتن از حوادث روزانه - انسان را از ظرف زمان و مکان خود خارج می‌سازد.

۴۱- تقرب به پروردگار الهی و مسجود فرشتگان شدن انسان و سقوط به اعماق جهنم به ترتیب بازتاب کدام است؟

- (۱) مزین شدن به فضیلت‌ها - بی‌توجهی به فضایل
 (۲) مزین شدن به فضیلت‌ها - تن دادن به ردایل
 (۳) ابتعاد و دوری از ردیلت‌ها - تن دادن به ردایل
 (۴) ابتعاد و دوری از ردیلت‌ها - بی‌توجهی به فضایل

۴۲- کدام عبارت روایی تأکیدی است بر این سخن رسول خدا (ص) که فرمودند: «برای نابودی و فنا خلق نشده‌اید، بلکه برای بقا آفریده شده‌اید...»؟

- (۱) «هیچ چیزی را مشاهده نکردم، مگر اینکه خدا را قبل از آن، بعد از آن و با آن دیدم.»
 (۲) «کدام‌یک از شما کراهت دارد که از زندان به قصر منتقل شود؟»
 (۳) «من مرگ را جز سعادت، و زندگی با ظالمان را جز ننگ و خواری نمی‌بینم.»
 (۴) «این زندگی دنیا، جز بازی و سرگرمی نیست و سرای آخرت زندگی حقیقی است.»

۴۳- تأکید قرآن کریم بر اصالت زندگی اخروی، از کدام عبارت شریفه زیر مستفاد می‌شود و شرط غلبه نکردن ترس و حزن به انسان کدام است؟

- (۱) «أَلَا لَهُوَ وَّلَعِبٌ» - «لَوْ كَانُوا يَعْلَمُونَ»
 (۲) «لَهِيَ الْحَيَوَانُ» - «أَمِنَ بِاللَّهِ وَ الْيَوْمِ الْآخِرِ»
 (۳) «وَمَا يُهْلِكُنَا إِلَّا الدَّهْرُ» - «لَوْ كَانُوا يَعْلَمُونَ»
 (۴) «فَعِنْدَ اللَّهِ ثَوَابُ الدُّنْيَا وَ الْآخِرَةِ» - «أَمِنَ بِاللَّهِ وَ الْيَوْمِ الْآخِرِ»

۴۴- کدام گزینه مبین دیدگاه مادی به مرگ می‌باشد؟

- (۱) مرگ پایان بخش دفتر زندگی است و غروبی برای جسم انسان است.
 (۲) مرگ به مثابه طلوعی درخشان‌تر برای روح انسان می‌باشد.
 (۳) مرگ مانند پلی است که آدمی را از یک مرحله هستی به هستی بالاتر می‌برد.
 (۴) مرگ نابودی و فنا نیست بلکه با آن تنها از جهانی به جهان دیگر منتقل می‌شویم.

۴۵- فهم کم ارزش بودن زندگی دنیوی و حقیقی بودن زندگی آخرت، بنا بر آیات قرآن کریم، متوقف بر چیست و با کدام حدیث نبوی متناسب است؟

- (۱) دانایی و معرفت مستمر - «برای فنا و نابودی خلق نشده‌اید، بلکه برای بقا آفریده شده‌اید.»
 (۲) دانایی و معرفت مستمر - «مردم در این دنیا در خوابند، هنگامی که بمیرند بیدار می‌شوند.»
 (۳) دوری از ظن و خیال - «مردم در این دنیا در خوابند، هنگامی که بمیرند بیدار می‌شوند.»
 (۴) دوری از ظن و خیال - «برای فنا و نابودی خلق نشده‌اید، بلکه برای بقا آفریده شده‌اید.»

۴۶- کامل‌ترین دیدگاه و نظر پیامبران الهی درباره جهان آخرت (معاد) کدام است؟

- (۱) ضرورت امکان معاد و اثبات وجود آن
 (۲) اثبات امکان معاد و اثبات وجود آن
 (۳) اثبات امکان معاد و ضرورت وجود آن
 (۴) ضرورت امکان معاد و ضرورت وجود آن

۴۷- در قرآن کریم وقتی خداوند برای اثبات قدرت الهی به خلقت سرانگشتان اشاره می‌کند؛ پس چرا برخی با وجود اینکه شک در وجود معاد ندارند، آن را انکار می‌کنند؟

- (۱) چون مست و مغرور نعمت هستند.
 (۲) در برابر گناهان خویش اصرار دارند.
 (۳) می‌خواهند بدون ترس از دادگاه قیامت در تمام عمر گناه کنند.
 (۴) دارای ویژگی گناهکاری و متجاوز بودن هستند.

۴۸- کدام مورد درباره معاد و قرآن کریم صحیح نیست؟

- (۱) قرآن کریم تنها به خبر دادن از آخرت قناعت نکرده، بلکه بارها با دلیل و برهان آن را ثابت کرده است.
 (۲) قرآن کریم می‌فرماید خداوند قطعاً شما را در قیامت جمع می‌کند و هیچ شکی در آن نیست.
 (۳) در قرآن کریم درباره هیچ موضوعی به اندازه معاد سخن گفته نشده است.
 (۴) سخن گفتن از معاد، در حقیقت سخن گفتن از زندگی است.

۴۹- قرآن کریم، راه زنده شدن زمین، پس از مرگ آن را چه چیزی معرفی می‌کند و پس از بیان آن، چه مطلبی را اثبات می‌کند؟

- (۱) رویش نباتات و گیاهان به اذن خدا - احیای موات در قیامت
 (۲) رویش نباتات و گیاهان به اذن خدا - دانا و توانا بودن خداوند
 (۳) بارور کردن ابرها و نزول باران - احیای موات در قیامت
 (۴) بارور کردن ابرها و نزول باران - دانا و توانا بودن خداوند

۵۰- بیت «به گفت طفل جستی راه پرهیز / به گفت انبیا از خواب برخیز» به پیام کدام آیه رهنمون می‌کند؟

- (۱) «فاحسبتم أنما خلقناکم عبثاً و انکم الینا لا ترجعون»
 (۲) «ام نجعل الذین آمنوا و عملوا الصالحات کالمفسدین فی الأرض ام نجعل المتقین کالفجّار»
 (۳) «الله لا إله إلا هو لیجمعنکم الی یوم القیامة لاریب فیه و من اصدق من الله حدیثاً»
 (۴) «و قالوا ما هی إلا حیاتنا الدنیا نموت و نحیا و ما یهلکنا إلا الدهر و ما لهم بذلک من علم»

زبان انگلیسی (۱)

*Saving Nature
Wonders of Creation*
کتاب ابتدای
مفصله‌های ۴۹ تا ۵۵

وقت پیشنهادی: ۱۰ دقیقه

هدف‌گذاری قبل از شروع هر درس در دفترچه سؤال

لطفاً قبل از شروع پاسخ‌گویی به سؤال‌های درس زبان انگلیسی (۱)، هدف‌گذاری چند از ۱۰ خود را بنویسید:
از هر ۱۰ سؤال به چند سؤال می‌توانید پاسخ صحیح بدهید؟
عملکرد شما در آزمون قبل چند از ۱۰ بوده است؟
هدف‌گذاری شما برای آزمون امروز چیست؟

چند از ۱۰ آزمون قبل	هدف‌گذاری چند از ۱۰ برای آزمون امروز

PART A: Grammar and Vocabulary

Directions: Questions 51-56 are incomplete sentences. Beneath each sentence, you will see four words or phrases marked (1), (2), (3), and (4). Choose the one word or phrase that best completes the sentence. Then mark the correct choice on your answer sheet.

- 51- It is 8:40; John is leaving his house. He must be at work at 9:00, but it takes him 35 minutes to get there. He
1) will be late 2) is going to be late 3) won't be late 4) isn't going to be late
- 52- I'm really sorry about what happened last week. It ... again.
1) won't happen 2) will not happen 3) isn't going to happen 4) not will happen
- 53- A: I'm going to study English at university.
B: I think starting a business is a better ... at this time.
1) attention 2) plain 3) plane 4) idea
- 54- ... her family would be in the restaurant now – safe from any flooding on the highway.
1) Nearly 2) Recently 3) Hopefully 4) Especially
- 55- Because the temperature of the Earth is ..., more animals may die out in the future.
1) destroying 2) saving 3) living 4) increasing
- 56- The ... kept some animals like ... away from wild animals.
1) hunter - cheetahs 2) zookeeper - leopards 3) hunter - elephants 4) zookeeper - goats

PART B: Reading Comprehension

Directions: Read the following passage and decide which choice (1), (2), (3), or (4) best fits each space. Then mark the correct choice on your answer sheet.

Earth's magnetic poles do not stay in one place. Today, the magnetic pole in the north is in a different place from where it was 20 years ago. In fact, not only does the position of the magnetic poles change, but also the Earth's magnetic field sometimes reverses direction. For example, 700 thousand years ago, a compass needle that now points north would point south. (During the past 20 million years, Earth's magnetic field has reversed direction more than 70 times.) The magnetism of ancient rocks contains a record of these magnetic field changes. When some types of molten rock cool, magnetic domains of iron in the rock line up with the Earth's magnetic field. After the rock cools, the orientation of these domains is frozen into position. Consequently, these old rocks preserve the orientation of the Earth's magnetic field as it was long ago.

- 57- The passage mainly discusses the
1) changes in Earth's magnetic field 2) composition of ancient rocks
3) history of Earth's magnetic field 4) position of magnetic poles
- 58- According to the passage,
1) rocks are rich sources of magnetic force 2) the Earth's magnetic field is affected by direction
3) magnetic poles were reversed 700 years ago 4) it takes 20 years for the change to take place
- 59- The purpose in the mention of "ancient rocks" in line 5 is to show
1) how magnetic features of rocks change over time
2) how changes in the Earth's magnetic field are determined
3) when the Earth's magnetic field starts to change so fast
4) why the Earth's magnetic field changes easily
- 60- The word "it" in line 9 refers to
1) field 2) orientation 3) Earth 4) record

پیام مشاوره‌ای: شما زمانی می‌توانید از برنامه‌ی راهبردی و آزمون‌ها بیش‌ترین بهره را ببرید که ابتدا شناخت خوبی از برنامه‌ی راهبردی داشته باشید. برای آشنایی

با منطق برنامه‌ی راهبردی با مراجعه به صفحه‌ی مقطع دهم ریاضی فیلم‌هایی را که مدیر مقطع برای هر آزمون برای شما قرار می‌دهد مشاهده کنید.

ریاضی و آمار (۱)

دوره ی کل مباحث گذشته

تابع (مفهوم تابع)

کل فصل (۱) و فصل (۲) درس (۱)

صفحه ۳۹ و ۴۰

وقت پیشنهادی: ۲۵ دقیقه

هدف گذاری قبل از شروع هر درس در دفترچه سؤال

لطفاً قبل از شروع پاسخ گویی به سؤال های درس **ریاضی و آمار (۱)**، هدف گذاری چند از ۱۰ خود را بنویسید:
از هر ۱۰ سؤال به چند سؤال می توانید پاسخ صحیح بدهید؟
عملکرد شما در آزمون قبل چند از ۱۰ بوده است؟
هدف گذاری شما برای آزمون امروز چیست؟

چند از ۱۰ آزمون قبل	هدف گذاری چند از ۱۰ برای آزمون امروز

۶۱- اگر ۹ برابر عددی را با پنج جمع کنیم، حاصل آن مساوی با ۳ برابر همان عدد منهای ۷ خواهد شد. آن عدد کدام است؟

(۱) $\frac{1}{2}$ (۲) -۲ (۳) $-\frac{1}{2}$ (۴) ۲

۶۲- مجموع ریشه های معادله $(2x-3)^2 = 16x^2$ کدام است؟

(۱) -۲ (۲) -۱ (۳) ۲ (۴) ۱

۶۳- شرط آن که معادله درجه دوم $x^2 + bx - a = 0$ دارای دو ریشه قرینه یکدیگر باشد، کدام است؟

(۱) $\left. \begin{matrix} a = 0 \\ b > 0 \end{matrix} \right\}$ (۲) $\left. \begin{matrix} a = 0 \\ b < 0 \end{matrix} \right\}$ (۳) $\left. \begin{matrix} a > 0 \\ b = 0 \end{matrix} \right\}$ (۴) $\left. \begin{matrix} a < 0 \\ b = 0 \end{matrix} \right\}$

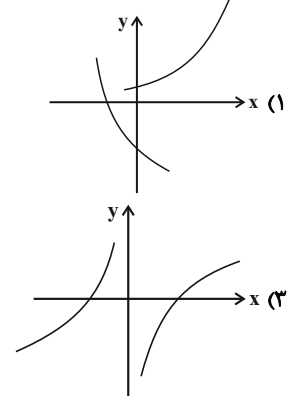
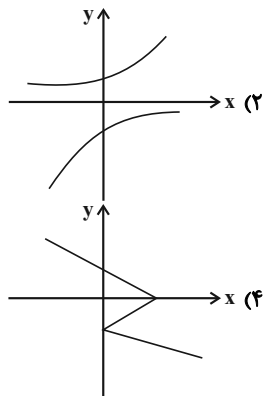
۶۴- جواب معادله $\frac{x-2}{x-3} = \frac{x+1}{x+2}$ کدام است؟

(۱) $\frac{1}{2}$ (۲) $\frac{1}{4}$ (۳) $\frac{7}{2}$ (۴) $\frac{49}{4}$

۶۵- اگر دو زوج مرتب (۵، $2x-3$) و $(-6, -2y+1)$ با هم برابر باشند، در این صورت مقدار $x+y$ کدام است؟

(۱) $-\frac{7}{2}$ (۲) $\frac{1}{2}$ (۳) $\frac{7}{2}$ (۴) $-\frac{1}{2}$

۶۶- نمودار کدام رابطه یک تابع است؟



۶۷- کدام یک از روابط زیر تابع است؟

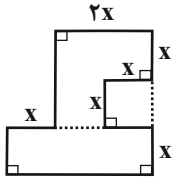
- (۱) رابطه ای که به هر شهر سوغات آن را نسبت می دهد.
(۲) رابطه ای که به هر دانش آموز دوستانش را نسبت می دهد.
(۳) رابطه ای که به هر خودرو قطعات آن را نسبت می دهد.
(۴) رابطه ای که هر فرد را به شماره ملی اش نسبت می دهد.

پیام مشاوره ای: معادله درجه دوم و مفهوم تابع، همواره یکی از مباحث مهم و مورد توجه طراحان سؤال بوده است. بهترین راه برای موفقیت در این مباحث، حل تست های فراوان و آشنایی با انواع مختلف تیپ های سؤالات این مباحث است.

۶۸- اگر رابطه $f = \{(6, a+b), (4, 7), (5, b-3), (6, 4), (5, -1)\}$ تابع باشد، در این صورت مقدار a کدام است؟

- (۱) ۴ (۲) -۲ (۳) صفر (۴) ۲

۶۹- در شکل مقابل اگر اندازه مساحت شکل، نصف اندازه محیط آن باشد، در این صورت مقدار x کدام است؟



- (۱) $\frac{7}{3}$ (۲) $\frac{7}{6}$ (۳) $\frac{3}{7}$ (۴) $\frac{6}{7}$

۷۰- در یک قلک تعداد اسکناس های ۱۰۰۰۰ تومانی ۳ برابر تعداد اسکناس های ۲۰۰۰۰ تومانی و تعداد اسکناس های ۵۰۰۰۰ تومانی نصف

تعداد اسکناس های ۲۰۰۰۰ تومانی است، اگر تعداد کل اسکناس ها ۹۰ عدد باشد، مجموع پول قلک چند تومان است؟

- (۱) ۱۵۰۰۰۰۰ (۲) ۱۸۰۰۰۰۰ (۳) ۲۴۰۰۰۰۰ (۴) ۳۰۰۰۰۰۰

۷۱- شش برابر یک عدد طبیعی از مربع آن ۲۷ واحد کمتر است، این عدد کدام است؟

- (۱) ۹ (۲) ۳ (۳) -۳ (۴) -۹

۷۲- در حل معادله درجه دوم $x^2 - 6x = 1$ به روش مربع کامل چه عددی را باید به طرفین معادله اضافه کنیم؟

- (۱) ۳۶ (۲) -۳۶ (۳) -۹ (۴) ۹

۷۳- ریشه کوچکتر معادله $-3x^2 + 13x - 4 = 0$ کدام است؟

- (۱) -۴ (۲) $-\frac{1}{3}$ (۳) ۴ (۴) $\frac{1}{3}$

۷۴- اگر معادله درجه دوم $2x^2 - 3x + m - 1 = 0$ ریشه حقیقی نداشته باشد، در این صورت حدود m کدام است؟

- (۱) $m \leq \frac{17}{8}$ (۲) $m \geq \frac{17}{8}$ (۳) $m > \frac{17}{8}$ (۴) $m < \frac{17}{8}$

۷۵- در معادله $x^2 - 5x - 1 = 0$ حاصل جمع ریشه ها چند برابر حاصل ضرب آن هاست؟

- (۱) ۵ (۲) -۵ (۳) ۱ (۴) -۱

۷۶- اختلاف ریشه های معادله $15x^2 + 28x + 13 = 0$ کدام است؟

- (۱) $\frac{28}{15}$ (۲) $\frac{2}{15}$ (۳) $\frac{15}{28}$ (۴) $\frac{15}{2}$

۷۷- به ازای چه مقادیری از a معادله $\frac{a}{x} = \frac{x+1}{x+a}$ دارای جواب $x=1$ است؟

- (۱) ۱ یا ۲ (۲) -۱ یا ۲ (۳) ۱ یا -۲ (۴) -۱ یا -۲

۷۸- در مورد معادله $\frac{1}{x^2-4} = \frac{x}{2-x} + \frac{3-x}{x+2}$ کدام گزینه صحیح است؟

- (۱) یک جواب مثبت دارد. (۲) یک جواب منفی دارد. (۳) دو جواب متمایز دارد. (۴) جواب ندارد.

۷۹- مجموع عددی با نصف معکوس آن عدد برابر $\frac{43}{3}$ می باشد، این عدد کدام است؟

- (۱) $\frac{3}{5}$ یا $\frac{7}{5}$ (۲) $\frac{3}{5}$ یا $\frac{5}{6}$ (۳) $\frac{6}{5}$ یا $\frac{5}{3}$ (۴) $\frac{5}{3}$ یا $\frac{5}{7}$

۸۰- استخری به طول ۴۰ متر موجود است. امیر طول استخر را ۲۰ ثانیه زودتر از علی شنا می کند. اگر آنها از دو طرف استخر به سمت

یکدیگر شنا کنند، پس از ۲۴ ثانیه به همدیگر می رسند. سرعت علی چند متر بر ثانیه است؟

- (۱) ۱ (۲) $\frac{3}{2}$ (۳) $\frac{2}{3}$ (۴) ۲



اقتصاد

دوره‌ی کل مباحث گذشته

پول

کل بخش (۱) و بخش (۲) فصل (۱)

منصفه‌ی ۸ تا ۶۱

وقت پیشنهادی: ۲۵ دقیقه

هدف‌گذاری قبل از شروع هر درس در دفترچه سؤال

لطفاً قبل از شروع پاسخ‌گویی به سؤال‌های درس **اقتصاد**، هدف‌گذاری چند از ۱۰ خود را بنویسید:

از هر ۱۰ سؤال به چند سؤال می‌توانید پاسخ صحیح بدهید؟
 عملکرد شما در آزمون قبل چند از ۱۰ بوده است؟
 هدف‌گذاری شما برای آزمون امروز چیست؟

چند از ۱۰ آزمون قبل	هدف‌گذاری چند از ۱۰ برای آزمون امروز

۸۱- به ترتیب مهم‌ترین مشکلی که در خصوص پول فلزی وجود داشت چه بود و فکر سپردن نشر پول به یک بانک مرکزی از کجا شکل گرفت و نخستین اسکناس‌ها چه بودند؟

- ۱) محدود بودن میزان طلا و نقره در دسترس بشر - بی‌مبالاتی و یا سوء استفاده برخی صرافان از اعتماد مردم - رسیدهایی که مردم در معاملات خود رد و بدل می‌کردند.
- ۲) بالا بودن هزینه نگهداری از آن‌ها - حجم بالای طلا و نقره‌ای که نزد بازرگانان بود - برخی کالاها که به‌عنوان پول مورد استفاده قرار می‌گرفت.
- ۳) محدود بودن میزان طلا و نقره در دسترس بشر - تعداد زیاد انواع رسیدها و صرافی‌ها، که آشنایی و اعتبارسنجی آنها را برای مردم سخت کرده بود - طلا و نقره‌ای که نزد صرافان نگهداری می‌شد.
- ۴) بالا بودن هزینه نگهداری از آن‌ها - محدود کننده بودن طلا و نقره در راه پیشرفت اقتصادی - رسیدهایی که بین بازرگانانی که به یکدیگر اعتماد داشتند، رد و بدل می‌شد.

۸۲- هر یک از موارد زیر به ترتیب مربوط به کدام یک از انواع تولید است؟

«پرورش ماهی - پوشاک - استخراج معادن - پتروشیمی»

- ۱) احیا - صنعت - حیات - صنعت
- ۲) حیات - صنعت - حیات - صنعت
- ۳) احیا - صنعت - احیا - صنعت
- ۴) احیا - حیات - حیات - احیا

۸۳- کدام گزینه به ترتیب پاسخ صحیح هر یک از سؤالات زیر است؟

الف) فردی زمینی در اختیار دارد، او می‌تواند ۱۷۲ کیلو سیب و یا ۱۴۹ کیلو هلو در این زمین بکارد. سود حاصل از این محصولات به ترتیب به‌زای هر کیلو ۱۴۷۰ و ۱۶۸۰ تومان است. فرد مورد نظر باید در کدام زمینه سرمایه‌گذاری کند؟

ب) کدام مورد بیانگر اصطلاح «هزینه فرصت» است؟

- ۱) کاشت سیب - میزان عایدی انتخاب اول
- ۲) کاشت هلو - میزان عایدی انتخاب اول
- ۳) کاشت سیب - میزان عایدی انتخاب دوم
- ۴) کاشت هلو - میزان عایدی انتخاب دوم

۸۴- کدام گزینه به ترتیب وضعیت عبارت‌های زیر را از حیث صحیح یا غلط بودن به درستی بیان می‌کند؟

الف) اگر شیب منحنی تقاضا کم باشد، یعنی عکس‌العمل مصرف‌کننده در برابر قیمت زیاد است که اصطلاحاً می‌گوییم کشش قیمتی تقاضا زیاد است.

ب) شیب منحنی عرضه، نشان‌دهنده درجه حساسیت تولیدکننده نسبت به میزان تولید است.

ج) هرگاه در بازار قیمت در سطح قیمت تعادلی نباشد، عواملی همواره باعث کاهش آن خواهد شد.

د) براساس شیب منحنی تقاضا و درجه حساسیت مصرف‌کننده نسبت به قیمت، کالاها به دو دسته ضروری و تجملی تقسیم می‌شوند.

ه) تصمیم تولیدکنندگان در مورد میزان تولید کالا از عواملی چون سطح قیمت آن کالا و هزینه‌های تولید تأثیر می‌پذیرد.

- ۱) غ - ص - غ - ص - ص - ص
- ۲) ص - غ - ص - ص - ص - ص
- ۳) ص - غ - ص - ص - ص - غ
- ۴) ص - غ - ص - غ - ص - غ

۸۵- میزان تولید کل جامعه‌ای در چهار سال پی‌پی‌پی به ترتیب ۲۱۳۰ ، ۲۴۲۰ ، ۲۸۱۰ و ۳۱۷۰ هزار میلیارد ریال است. با در نظر گرفتن سال اول به‌عنوان سال پایه تولید این چهار سال به ترتیب به ۲۱۳۰ ، ۲۳۱۰ ، ۲۶۸۰ و ۲۹۲۰ هزار میلیارد ریال تغییر یافت. با توجه به این ارقام به ترتیب:

الف) میزان تورم در سال سوم و چهارم نسبت به سال پایه به ترتیب چند هزار میلیارد ریال است؟

ب) افزایش مقدار تولید کل ناشی از افزایش مقدار تولید در سال دوم و چهارم نسبت به سال پایه به ترتیب چند هزار میلیارد ریال است؟

- ۱) الف) ۱۳۰ - ۲۵۰ ب) ۱۱۰ - ۲۵۰
- ۲) الف) ۵۵۰ - ۷۹۰ ب) ۱۸۰ - ۷۹۰
- ۳) الف) ۱۳۰ - ۲۵۰ ب) ۱۸۰ - ۷۹۰
- ۴) الف) ۵۵۰ - ۷۹۰ ب) ۱۱۰ - ۲۵۰

پیام مشاوره‌ای: در کنکور امسال به مبحث آشنایی با شاخص‌های اقتصادی توجه بسیاری شده است و مسائل این فصل بسیار مورد توجه طراحان کنکور بوده است.



۸۶- کدام گزینه، عبارت‌های زیر را به درستی کامل می‌کند؟

- (الف) ایجاد چک و استقبال مردم از آن باعث شد که ... در اقتصاد شکل بگیرد.
 (ب) در دوره‌ای که در هر منطقه کالایی خاص پرطرفدار بود، در روسیه کالای ... خواهان بیشتری داشت.
 (پ) به ... پول تحریری یا ثبتی گفته می‌شود.

- (۱) بیت کوین - چای - کارت‌های اعتباری
 (۲) بیت کوین - صدف - چک
 (۳) شبه پول - پوست سمور - چک
 (۴) شبه پول - پوست سمور - کارت‌های اعتباری

۸۷- جدول زیر مبین اقلام مختلف درآمدی است که در طول یک سال

نصيب اعضای یک جامعه فرضی شده است. چنانچه جمعیت کل این جامعه ۵۰ میلیون نفر باشد، در این صورت:

(الف) کدام ردیف جدول به ترتیب بیانگر سودی است که به سرمایه تعلق می‌گیرد و کدام ردیف، اجاره‌بها یا مال الاجاره است؟

(ب) درآمد ملی این جامعه چند ریال است؟

(ج) درآمد سرانه آن چند ریال است؟

(د) معنا و مفهوم سرانه چیست؟

ردیف	اقلام درآمدی	ارزش
۱	درآمد حقوق بگیران	$\frac{1}{4}$ سود شرکت‌ها و مؤسسات
۲	درآمد صاحبان املاک و مستغلات	$\frac{2}{3}$ درآمد صاحبان سرمایه
۳	درآمد صاحبان مشاغل آزاد	۲۲۳,۲۵۰,۰۰۰ ریال
۴	دستمزدها	$\frac{1}{3}$ (مجموع درآمد ردیف‌های ۳ و ۵)
۵	درآمد صاحبان سرمایه	۵۳۴,۱۸۴,۸۰۰ ریال
۶	سود شرکت‌ها و مؤسسات	۵۲۵,۶۲۳,۴۰۰ ریال

(توجه درآمد کارمندان و کارگران موضوع ردیف‌های ۱ و ۴ به تفکیک محاسبه شده است.)

- (۱ الف) ۲-۵ (ب) ۲,۱۴۹,۴۵۴,۶۵۰ (ج) ۴۲,۹۸۹,۰۹۳ (د) سهم متوسط هر فرد جامعه در میزان تولید یا درآمد آن جامعه
 (۲ الف) ۲-۵ (ب) ۲,۴۹۱,۴۵۰,۶۰۰ (ج) ۴۳,۹۰۹,۸۹۲ (د) سهم متوسط هر فرد جامعه در میزان تولید یا درآمد آن جامعه
 (۳ الف) ۵-۲ (ب) ۲,۱۴۹,۴۵۴,۶۵۰ (ج) ۴۳,۹۰۹,۸۹۲ (د) سهم متوسط هر فرد جامعه در میزان تولید آن جامعه
 (۴ الف) ۵-۲ (ب) ۲,۴۹۱,۴۵۰,۶۰۰ (ج) ۴۲,۹۸۹,۰۹۳ (د) سهم متوسط هر فرد جامعه در میزان درآمد آن جامعه

۸۸- در میان عبارت‌های زیر چند عبارت درست وجود دارد؟

(الف) نوع اول تولید، حیات نام دارد.

(ب) به افزایش ارزش یک کالا نسبت به مرحله قبل ارزش افزوده می‌گویند.

(پ) بدون استفاده از سرمایه‌های مالی و فیزیکی منابع بیکران و با ارزش طبیعت امکان استفاده پیدا نمی‌کنند.

(ت) منظور از محصولات نرم، همان خدمات است.

(ث) محصولات صنعتی و فناوری‌ها و محصولات دانش‌بنیان، حتی فکر و نوآوری‌ها، همه و همه حاصل فعالیت‌های تولیدی است.

- (۱) دو (۲) سه (۳) یک (۴) چهار

۸۹- کدام گزینه به ترتیب تکمیل کننده هر یک از موارد الف، ب، ج و د است؟

نوع بازار	تعداد فروشندگان و خریداران	ویژگی	مثال
رقابتی	بسیار زیاد	الف	ماکارونی
ب	به یک یا چند نفر محدود می‌شود	تولیدکننده در قیمت‌گذاری مؤثر است.	د
مزایده	بستگی به شرایط و نوع کالا دارد.	ج	فروشندگان آثار هنری در نمایشگاه‌ها

(۱) الف) هیچ یک از طرفین قیمت‌گذار نیستند، (ب) انحصاری در فروش، (ج) مخصوص خریداران عمده است، (د) لوازم خانگی مثل تلویزیون

(۲) الف) عرضه‌کنندگان عمده تأثیر زیادی بر قیمت‌ها دارند. (ب) مناقصه، (ج) مخصوص خریداران عمده است، (د) شرکت‌های خودرویی در کشور ایران

(۳) الف) حضور و رفتار هر یک از عرضه‌کنندگان و تقاضاکنندگان به نسبت کل بازار بسیار کوچک است. (ب) انحصاری در فروش، (ج) در قالب حراجی‌ها دیده می‌شود، (د) شرکت توانیر در کشور ایران

(۴) الف) هیچ یک از طرفین به تنهایی قیمت‌گذار نیستند، (ب) انحصاری در خرید، (ج) در قالب حراجی‌ها دیده می‌شود، (د) خریدهای دولتی

۹۰- پاسخ پرسش‌های زیر به ترتیب در کدام گزینه به درستی آمده است؟

(الف) پول چه نوع از فناوری می‌باشد؟

(ب) مصداق امروزه تهاتر در چه مبادلاتی دیده می‌شود؟

(پ) کدام نوع پول موجب گسترش تجارت در داخل کشورها و بین‌ملتها شد؟

(ت) اصطلاح «کاهش نرخ تورم» به چه معناست؟

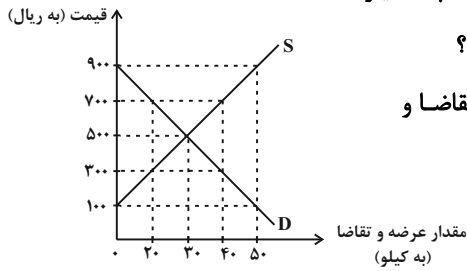
(۱) اجتماعی - می‌تواند در هر مبادله‌ای دیده شود - به‌کارگیری کالاهای خاص هر منطقه در مبادلات - کاهش شتاب افزایش قیمت‌ها

(۲) اطلاعات - روستایی یا بین‌المللی - پول فلزی - کاهش سطح عمومی قیمت‌ها

(۳) اجتماعی - روستایی یا بین‌المللی - پول فلزی - افزایش قیمت‌ها با شتابی کمتر از قبل

(۴) اطلاعات - می‌تواند در هر مبادله‌ای دیده شود - به‌کارگیری کالاهای خاص هر منطقه در مبادلات - ارزان‌تر شدن اجناس در بازار

۹۱- با توجه به نمودار زیر که بیانگر مقادیر عرضه و تقاضای یک کالای خاص در قیمت‌های مختلف است:



الف) در قیمت‌های ۷۰۰ ریال و ۱۰۰ ریال به ترتیب مقدار کمبود تقاضا و مازاد تقاضا چند کیلو است؟

ب) در قیمت ۳۰۰ ریال، کمبود عرضه نسبت به مقدار عرضه تعادلی چند کیلو است؟

ج) در سطح قیمت ۹۰۰ ریال، کدام عامل موجب از بین رفتن فاصله بین عرضه و تقاضا و هماهنگی رفتار اقتصادی تولیدکننده و مصرف‌کننده می‌شود؟

د) در کدام سطح از قیمت و مقدار، دریافتی تولیدکننده به حداکثر می‌رسد و مقدار آن کدام است؟

- ۱) الف) ۲۰ - ۵۰ (ب) ۱۰، ج) کاهش قیمت به میزان ۴۰۰ ریال، د) ۵۰۰ ریال - ۱۵,۰۰۰ ریال
 ۲) الف) ۲۰ - ۵۰ (ب) ۱۰، ج) کاهش قیمت به میزان ۲۰۰ ریال، د) ۹۰۰ ریال - ۴۵,۰۰۰ ریال
 ۳) الف) ۴۰ - ۳۰ (ب) ۲۰، ج) افزایش قیمت به میزان ۴۰۰ ریال، د) ۵۰۰ ریال - ۱۵,۰۰۰ ریال
 ۴) الف) ۴۰ - ۳۰ (ب) ۲۰، ج) افزایش قیمت به میزان ۴۰۰ ریال، د) ۲۰۰ ریال - ۴۵,۰۰۰ ریال

۹۲- چند مورد از موارد زیر نادرست است؟

الف) نقش پول در مبادلات صرفاً آسان‌سازی مبادلات است.

ب) اینکه پول می‌تواند نیازهای ما را در طی زمان برطرف نماید و فرد باید همواره مقدار پول برای رفع نیازهای آینده خود نگه دارد. اشاره به وظیفه «پول وسیله‌ای برای پرداخت‌های آینده» دارد.

پ) آن وظیفه پول که در روزگار ما کاملاً محسوس است منوط به حفظ ارزش پول است.

ت) تنها پشتوانه امروزی پول‌های فلزی، کاغذی، تحریری و الکترونیکی که در دست افراد است، قدرت اقتصادی کشور می‌باشد.

ث) تشخیص ارزش کالا و سپس سنجیدن ارزش نسبی آنها با هم، وظیفه پول است که تحت عنوان «وسیله پسانداز و حفظ ارزش» نام برده می‌شود.

- ۱) سه (۱) ۲) یک (۲) ۳) دو (۳) ۴) صفر (۴)

۹۳- سطح عمومی قیمت‌ها در ابتدا و انتهای یک سال مشخص برای سه کشور فرضی A، B و C در جدول زیر آورده شده است. اگر نرخ تورم در هر سه کشور یکسان باشد:

کشورها	سطح عمومی قیمت‌ها در ابتدای سال	سطح عمومی قیمت‌ها در انتهای سال
A	۱۵۰	?
B	۱۸۰	۲۵۲
C	?	۲۹۴

الف) سطح عمومی قیمت‌ها در انتهای سال برای کشور A چقدر است؟

ب) سطح عمومی قیمت‌ها در ابتدای سال برای کشور C چقدر است؟

ج) نرخ تورم در این کشورها چند درصد است؟

- ۱) الف) ۲۲۰ (ب) ۲۲۰، ج) ۴۰ ۲) الف) ۲۱۰ (ب) ۲۱۰، ج) ۴۰
 ۳) الف) ۲۱۰ (ب) ۲۲۰، ج) ۳۰ ۴) الف) ۲۲۰ (ب) ۲۱۰، ج) ۳۰

۹۴- همه موارد کدام یک از گزینه‌های زیر نادرست است؟

الف) در اقتصاد اسلامی، سرمایه مالی نمی‌تواند مانند سرمایه فیزیکی اجاره بگیرد.

ب) به خروجی‌های مختلفی که تولیدکنندگان طی انجام فعالیت‌های تولیدی‌شان تولید می‌کنند، «نهادهای تولید» گفته می‌شود.

پ) سرمایه فیزیکی در واقع حاصل کار گذشته انسان‌ها است.

ت) در سازمان تولید مشارکتی برخی از عوامل تولید صاحب محصول هستند.

- ۱) الف و ب (۱) ۲) پ و ت (۲) ۳) ب و ت (۳) ۴) الف و ت (۴)

۹۵- با توجه به اطلاعات ارائه شده در جدول زیر نتیجه عملکرد سالیانه یک بنگاه اقتصادی با ۹ نفر کارمند و تولید سالیانه ۳۰۰ دستگاه هر کدام به ارزش ۸۰۰,۰۰۰ ریال، کدام است؟

۱	اجاره بهای ماهیانه کارگاه تولیدی	۱۲,۰۰۰,۰۰۰ ریال
۲	حقوق متوسط ماهیانه هر فرد کارمند اداری و تولیدی، معادل	۸۰۰,۰۰۰ ریال
۳	خرید مواد اولیه مورد نیاز سالیانه به ارزش	۱۸۰,۰۰۰,۰۰۰ ریال
۴	هزینه استهلاک سالیانه ماشین‌های تولیدی معادل	۲۰٪ حقوق سالیانه کارمندان

۱) ۱۸۷,۶۸۰,۰۰۰ ریال سود

۲) ۲۰۲,۵۴۰,۰۰۰ ریال سود

۳) ۱۸۷,۶۸۰,۰۰۰ ریال ضرر

۴) ۲۰۲,۵۴۰,۰۰۰ ریال ضرر

۹۶- پاسخ پرسش‌های زیر در کدام گزینه به‌ترتیب آمده است؟

(الف) «کامیون برای شرکت حمل و نقل» جزء کدام نوع سرمایه است؟

(ب) کدام‌یک از عوامل تولید نسبت به سایر عوامل تولید از اهمیت خاصی برخوردار است؟

(پ) «وفای به عهد و صداقت» جزء کدام نوع سرمایه‌ها به‌شمار می‌روند که مورد توجه اقتصاددانان است؟

(ت) انگیزه بیش‌تر انسان‌ها در فعالیت‌های روزمره خود که نوعی عبادت هم تلقی می‌شود، چیست؟

(۱) سرمایه‌ی مالی - منابع طبیعی - معنوی - کسب درآمد بیش‌تر

(۲) سرمایه‌ی فیزیکی - عوامل انسانی - اجتماعی - آبادانی و موفقیت کشور

(۳) سرمایه‌ی مالی - عوامل انسانی - اجتماعی - خدمت به هموعان

(۴) سرمایه‌ی فیزیکی - منابع طبیعی - معنوی - کسب روزی حلال

۹۷- اگر دستمزد کارکنان دولت ۲۰ درصد افزایش یابد و در همان زمان نرخ تورم نیز ۲۰ درصد باشد، در رابطه با قدرت خرید واقعی مردم چه می‌توان گفت و کشور لبنان در زمینه‌ی تولید چه ویژگی خاصی دارد؟

(۱) تغییر نکرده است - حضور چشمگیری از تولیدکنندگان چند ملیتی دارند.

(۲) افزایش یافته است. - نیروی کار زیادی در خارج از مرزهایشان کار می‌کنند.

(۳) افزایش یافته است. - تولید داخلی آن بیش‌تر از تولید ملی است.

(۴) تغییر نکرده است - تولید ملی آن بیش‌تر از تولید داخلی است.

۹۸- تولید کننده‌ی کارخانه‌ی ماشین‌آلات صنعتی در هر سال ۵۰۰ دستگاه هر یک به ارزش ۱,۰۰۰,۰۰۰ تومان به فروش می‌رساند. این بنگاه کارگرانی با حقوق ۴۰۰ هزار تومان در ماه استخدام کرده است. هم‌چنین کارگاه تولیدی متعلق به صاحب بنگاه است. با توجه به

اطلاعات جدول زیر، به‌ترتیب سود حسابداری و سود ویژه‌ی این تولید کننده چند تومان است؟

۱	هزینه‌ی خرید مواد اولیه مورد نیاز سالیانه	۲۰۰ هزار تومان	(۱) ۲۹۸,۲۰۰,۰۰۰ - ۲۸۸,۲۰۰,۰۰۰
۲	تعداد کارگران	۴۰	(۲) ۲۹۸,۲۰۰,۰۰۰ - ۲۸۸,۲۰۰,۰۰۰
۳	هزینه‌ی استهلاک سالانه	$\frac{1}{20}$ حقوق سالیانه کارگران	(۳) ۲۶۵,۴۰۰,۰۰۰ - ۲۷۶,۵۰۰,۰۰۰
۴	ارزشمندی کارخانه در صورت اجاره داده شدن سالانه	۱۰ میلیون تومان	(۴) ۲۷۶,۵۰۰,۰۰۰ - ۲۶۵,۴۰۰,۰۰۰

۹۹- با توجه به مندرجات جدول زیر چنانچه ارزش مجموع اقلام: ماشین‌آلات، مواد غذایی و پوشاک در یک جامعه فرضی، ۲۵۰ میلیارد ریال

۱	جمعیت کل کشور	۵۰ میلیون نفر	باشد در این صورت:
۲	ارزش تولید خارجیان مقیم کشور	۵۲ میلیارد ریال	(الف) تولید خالص ملی چند میلیارد ریال است؟
۳	هزینه‌ی استهلاک	$\frac{2}{5}$ ارزش تولید مردم که در خارج اقامت دارند.	(ب) تولید خالص داخلی سرانه چند ریال است؟
۴	ارزش خدمات ارائه شده	$\frac{1}{4}$ ارزش تولید خارجیان مقیم کشور	(ج) تولید ناخالص داخلی در این جامعه، چند میلیارد ریال است؟
۵	ارزش تولید مردم کشور که در خارج اقامت دارند	۵۵ میلیارد ریال	(۱) ۲۹۶ - ۵,۸۶۰ - ۳۱۵
			(۲) ۳۱۵ - ۵,۸۶۰ - ۲۹۶
			(۳) ۳۱۲ - ۴۵۲۰ - ۲۱۴
			(۴) ۲۱۴ - ۴۵۲۰ - ۳۱۲

۱۰۰- با توجه به اطلاعات مندرج در جدول زیر در صورتی که سال ۱۳۹۶ سال پایه باشد به‌ترتیب: «ز راست به چپ»:

کالا	سال ۱۳۹۶		سال ۱۳۹۷		سال ۱۳۹۸	
	قیمت (به ریال)	مقدار (به کیلو)	قیمت (به ریال)	مقدار (به کیلو)	قیمت (به ریال)	مقدار (به کیلو)
A	۲۰۰	۶۰	۲۵۰	۵۲	۳۰۰	۴۵
B	۱۰۰	۲۵۰	۱۲۰	۳۰۰	۱۴۰	۳۵۰

(الف) تولید کل به قیمت «جاری» در سال ۱۳۹۸، چند ریال است؟

(ب) تولید کل به قیمت «ثابت» در سال ۱۳۹۷، چند ریال است؟

(۱) ۴۵,۲۰۰ - ۵۷,۶۰۰ (۲) ۷۸,۴۰۰ - ۴۰,۴۰۰ (۳) ۲۸,۲۰۰ - ۳۲,۳۰۰ (۴) ۴۰,۴۰۰ - ۶۲,۵۰۰



علوم و فنون ادبی (۱)

دوره‌ی کل مباحث گذشته
تاریخ ادبیات پیش از اسلام و قرن‌های
اولیه هجری
 کل فصل (۱) و فصل (۲) درس (۴)
 صفحه‌ی ۳۴۵
وقت پیشنهادی: ۲۰ دقیقه

هدف‌گذاری قبل از شروع هر درس در دفترچه سؤال

لطفاً قبل از شروع پاسخ‌گویی به سؤال‌های درس **علوم و فنون ادبی (۱)**، هدف‌گذاری چند از ۱۰ خود را بنویسید:
 از هر ۱۰ سؤال به چند سؤال می‌توانید پاسخ صحیح بدهید؟
 عملکرد شما در آزمون قبل چند از ۱۰ بوده است؟
 هدف‌گذاری شما برای آزمون امروز چیست؟

چند از ۱۰ آزمون قبل	هدف‌گذاری چند از ۱۰ برای آزمون امروز

۱-۱- کدام گزینه درباره‌ی سه قرن اول هجری درست نیست؟

- (۱) ایرانیان پس از سقوط دولت ساسانی در سه قرن نخست هجری به زبان‌های فارسی، پهلوی و عربی آثار فراوان پدید آوردند.
- (۲) در آغاز قرن سوم، دولت نیمه‌مستقل صفاری و پس از آن، دولت مستقل طاهری بر سر کار آمد.
- (۳) یعقوب لیث صفاری نه با زبان عربی آشنایی داشت و نه اجازه داد تا این زبان در دستگاه حکومت او به کار رود.
- (۴) در پی دولت سامانی، آل‌بویه و حکومت‌های کوچک دیگر پدید آمدند و زبان فارسی دری، فرصت و امکان یافت تا به عنوان زبان رسمی شناخته شود.

۱-۲- با توجه به معنا و نوع ادبی، ابیات زیر سروده‌ی کدام شاعر قرن چهارم و اوایل قرن پنجم است؟

«نگارینا شنیدستم که گاه محنت و راحت / سه پیراهن سلب بوده‌است یوسف را به عمر اندر
 یکی از کید شد پرخون، دوم شد چاک از تهمت / سوم یعقوب را از بوش روشن گشت چشم تر
 رُخم ماند بدان اول، دلَم ماند بدان ثانی / نصیب من شود در وصل آن پیراهن دیگر»

- (۱) رودکی (۲) ناصر خسرو (۳) فردوسی (۴) کسایی مروزی

۱-۳- ویژگی کدام عبارت در مقابل آن نادرست است؟

- (۱) چون شیخ ما به نیشابور بود، بازرگانی شیخ را عود آورد و شیخ می‌گفت: «تا همسایگان ما را از بوی این نصیبی بود». (کاربرد «را» به عنوان نشانه‌ی مفعول)
- (۲) شیخ بفرمود تا دو برهه فربه، یکسان بیاوردند چنان که از هم فرق نتوانستی کرد و هر دو به یک شکل بیاراستند. (کاربرد شکل تاریخی فعل)
- (۳) شب‌ها در این تضرع و زاری می‌نمودم تا یک شب رسول را به خواب دیدم، انگشتری در انگشت راست، نگینی پیروزه در وی. (حذف افعال)
- (۴) چون آتش بگرفت هر که از بومان بیرون آید، بسوزد و هر که در غار بماند از دود بمیرد. (کاربرد «بسوزد» در معنای «می‌سوزد»)

۱-۴- کدام گزینه درباره‌ی نثر در عهد سامانی صحیح است؟

- (۱) برخلاف شعر، نثر در عهد سامانی بی‌رونق بود.
- (۲) به دستور منصور بن نوح سامانی، کتاب تاریخ الرسل و الملوک به فارسی برگردانده شد.
- (۳) ابوعلی بلعمی اصل کتاب تفسیر طبری را به زبان فارسی برگرداند.
- (۴) ادیبی از اهالی خراسان، کتاب شاهنامه‌ی ابومنصوری درباره‌ی تاریخ گذشته‌ی ایران را نوشت.

۱-۵- در بیت کدام گزینه، آهنگ و موسیقی متفاوتی به گوش می‌رسد؟

- (۱) نهران گشت کردار فرزنانگان / پراگنده شد نام دیوانگان
- (۲) سرانشان به گرز گران کرد پست / نشست از بر گاه جادوپرست
- (۳) جهان هفت کشور تو را بنده باد / سرت برتر از ابر بارنده باد
- (۴) شاهان و سران و سروران زیر گیلند / روهای چو مه در دهن مور ببین

۱-۶- کدام گزینه درباره‌ی شعر قرن چهارم و اوایل قرن پنجم نادرست است؟

- (۱) شاعران این عصر به واقعیت بیرونی توجه بیش‌تری دارند.
- (۲) قصه‌پردازی و آوردن حکایت‌ها و مثل‌ها در شعر این دوره از رواج افتاد.
- (۳) به‌کارگیری انواع توصیف و آوردن ترکیبات تازه از خصایص شعری این دوره است.
- (۴) شعر مدحی با شاعران بزرگ درباری و مدح پادشاهان و رجال دربار، جایگاه خود را پیدا کرد.

۱-۷- در متن زیر کدام ویژگی یافت نمی‌شود؟

«پارسا زاده‌ای را نعمت بیکران به دست افتاد. فسق و فجور آغاز کرد. باری به نصیحتش گفتم: ای فرزند، دخل، آب روان است و عیش، آسیای گردان. یعنی خرج فراوان کردن مسلم کسی را باشد که دخل معین دارد. عقل و ادب پیش‌گیر و لهو و لعب بگذار. دیدم که نصیحت نمی‌پذیرد و دم گرم من در آهن سرد او اثر نمی‌کند، روی از مصاحبت او برگردانیدم.»

- (۱) مفهوم کل متن، توصیه به میانه‌روی در امور معنوی است.
- (۲) کاربرد «را» در معنی حرف اضافه در متن وجود دارد.
- (۳) آرایه‌هایی چون، تشبیه، کنایه و تضاد در متن دیده می‌شود.
- (۴) در متن، حذف فعل وجود دارد.

پیام مشاوره‌ای: سؤال‌های تاریخ ادبیات معمولاً ساده‌تر هستند و زمان کم‌تری از شما خواهند گرفت. ابتدا به این سؤالات پاسخ دهید و سپس به سراغ سؤالات سبک‌شناسی بروید.

- ۱۰۸- چند عبارت از عبارات زیر درباره‌ی سازه‌ها و عوامل تأثیرگذار در شعر فارسی نادرست است؟
- (الف) شعر و موسیقی هر دو برای برانگیختن حس و حال عاطفی به کار می‌روند.
 (ب) وزن و آهنگ، به انتقال بهتر احساس و عاطفه کمک می‌کند.
 (پ) وزن، امری حسی نیست و بیرون از ذهن کسی که آن را در می‌یابد، وجود دارد.
 (ت) توجه به فضای عاطفی و آهنگ متن، سبب کشف وزن می‌شود.
 (ث) وزن، پیش از عاطفه، مهم‌ترین و مؤثرترین عامل است.

(۱) دو (۲) یک (۳) چهار (۴) سه

۱۰۹- در عبارت کدام گزینه معنای «را» متفاوت است؟

- (۱) منت خدای را عزوجلّ که طاعتش موجب قربت است و به شکر اندرش مزید نعمت.
 (۲) یکی از ملوک خراسان محمود سبکتکین را به خواب چنان دید که جمله وجود او ریخته بود و خاک شده.
 (۳) درویشی مستجاب‌الدعوه در بغداد پدید آمد. حجاج یوسف را خیر کردند.
 (۴) سواری از در درآمد و بشارت داد که فلان قلعه را به دولت خداوند گشادیم و دشمنان اسیر آمدند.

۱۱۰- در کدام بیت هر دو آرایه «واج‌آرایی و واژه‌آرایی» یافت نمی‌شود؟

- (۱) من مانده‌ام مهجور از او دیوانه و رنجور از او / گویی که نیشی دور از او در استخوانم می‌رود
 (۲) کنم با وصل و هجران صبر چندانی که بتوانم / که باشد صبر در آغاز صبر و نوش در پایان
 (۳) امید لذت و عیش از مدار چرخ مدار / که در دیار کرم نیست ز آدمی دیار
 (۴) به جانم کز میان جان ز جانم دوست‌تر دارم / به حق دوستی جانا که باور دار سوگندم

۱۱۱- کدام مورد درباره‌ی شعر زیر نادرست است؟

- «هر تار ز مژگانش تیری دگر اندازد / در جان شکند پیکان چون در جگر اندازد
 دل‌ها به خروش آید چون زلف برافشاند / جان‌ها به سجود آید چون پرده براندازد
 در عرضگه عشقش فتنه سپه انگیزد / در رزمگه زلفش گردون سپر اندازد
 از روی کله‌داری در روی سراندازان / از سنگ‌دلی هر دم سنگی دگر اندازد»

(۱) در این شعر تشبیه، استعاره و کنایه به کار رفته است.

(۲) مفهوم بیت چهارم جفای معشوق است.

(۳) در بیت دوم «چون» یک‌بار ادات تشبیه و یک‌بار در معنای قیدی استفاده شده است.

(۴) شاعر در بیت سوم شبکه‌ای معنایی از واژگان رزمی ساخته است.

۱۱۲- در بیت کدام گزینه، نام عمده‌ترین مرکز فرهنگی در زمان سامانیان آمده است؟

- (۱) چون عمر به سر رسد چه شیرین و چه تلخ / پیمانمان چو پر شود چه بغداد و چه بلخ
 (۲) به رفتن دو هفته درنگ آمدش / تن‌آسان خراسان به چنگ آمدش
 (۳) تا برانداخت ظلم را خانه / نیست در ملک غزنه ویرانه
 (۴) اگر آن ترک شیرازی به دست آرد دل ما را / به خال هندویش بخشم سمرقند و بخارا را

۱۱۳- هر دو مورد کدام گزینه درباره‌ی تاریخ ادبیات قرن چهارم و نیمه‌ی اول قرن پنجم نادرست است؟

- (الف) غزنویان برای ماندگاری حکومت نوپای خود ناگزیر شدند زبان پارسی را رواج دهند.
 (ب) عنصری، فرخی و منوچهری، شاعرانی بودند که در اواخر عهد سامانی تربیت یافته بودند.
 (پ) این دوره تاریخی، دوره‌ی ترقی در همه‌ی زمینه‌های علمی بود.
 (ت) این دوره با شاعر بی‌نظیری مانند فردوسی آغاز شد و با دانشمند بزرگی چون محمد بن زکریای رازی ادامه یافت.
 (ث) در مجموع قرن پنجم دوران غلبه، رواج، حفظ و ارائه‌ی آداب و رسوم ملی بود.

(۱) الف، ت (۲) ت، ث (۳) ب، پ (۴) الف، ث

۱۱۴- به ترتیب در کدام بیت‌ها «واج‌آرایی، تشخیص، تشبیه و واژه‌آرایی» به چشم می‌خورد؟

- (الف) غم روزی مخور تا روز مانند / که خود روزی‌رسان روزی‌رساند
 (ب) پادشاهان قوی بر دادخواهان ضعیف / مرکز درگاه را سدّ سکندر کرده‌اند
 (پ) پار گذشت آن چه دیدی از غم و شادی / بگذرد امسال و همچو پار نماند
 (ت) عشق گو بی‌عزتم کن عشق و خواری گفته‌اند / عاشقی را مایه‌ی بی‌اعتباری گفته‌اند

(۱) پ، ب، الف، ت (۲) الف، ب، ت، پ (۳) ت، پ، الف، ب (۴) الف، ت، ب، پ

۱۱۵- نوع ادبی مقابل چند بیت نادرست است؟

- (الف) برآرم زین دل چون خان زنبور / چو زنبوران خون‌آلوده غوغا (تعلیمی)
 (ب) برگیر شراب طرب‌انگیز و بیا / پنهان ز رقیب سفله بستیز و بیا (غنائی)
 (پ) به راه تکلف مرو سعیدیا / اگر صدق داری بیار و بیا (تعلیمی)
 (ت) میان سپه دید سهراب را / چو می لعل کرده به خون آب را (حماسی)
 (ث) نبیره کجا چون تو دارد نیا / به جنگ اندرون باشدش کیمیا (حماسی)

(۱) دو (۲) یک (۳) چهار (۴) سه

۱۱۶- به ترتیب کتاب اوستا در چه دوره‌ای به نگارش درآمد و زبان پارتی در چه دوره‌ای رایج بود؟

(۱) اشکانی / ساسانی (۲) سامانی / اشکانی (۳) ساسانی / اشکانی (۴) ساسانی / هخامنشی

۱۱۷- در کدام بیت آرایه‌ای نادرست به بیت نسبت داده شده است؟

- (۱) چه مهره باخت ندانم سپهر دشمن‌خوی / که دور کرد به دستان ز دوستان ما را (جناس، تلمیح)
 (۲) چون توانم شد از اینجا که غمش موی‌کشان / دلم آورد و به زنجیر فرو بست اینجا (تشخیص، کنایه)
 (۳) دل مسکین مرا نیست در اینجا قدری / زانک صد دل چو دل خسته من هست اینجا (واج‌آرایی، واژه‌آرایی)
 (۴) روی از تو نیچم و گر از شست تو آید / همچون مژه در دیده کشم تیغ بلا را (تشبیه، کنایه)

۱۱۸- با توجه به شعر زیر به ترتیب در کدام گزینه «ویژگی‌های زبانی و ویژگی‌های ادبی» بدرستی بیان شده است؟

- «چو شد روز رستم بپوشید گبر / نگهبان تن کرد بر گبر ببر
 کمندی به فتراک زین بر بست / بر آن باره پیل‌بیکر نشست
 بیامد دمان تا لب هیرمند / همه دل پر از باد و لب پر ز پند
 گذشت از لب رود و بالا گرفت / همی‌ماند از او کار گیتی شگفت»

- (۱) کاربرد تاریخی دستور - استفاده از لغات بیگانه - کاربرد لغات کهن / ایهام - تشخیص - مجاز - اغراق
 (۲) کاربرد دو حرف اضافه برای یک متمم - لغات بیگانه - استفاده از واژگان مترادف / واج‌آرایی - جناس - کنایه - تلمیح
 (۳) کاربرد تاریخی دستور - کاربرد فعل به شکل کهن - استفاده از واژگان مترادف / جناس - تشخیص - مجاز - تضاد
 (۴) کاربرد دو حرف اضافه برای یک متمم - کاربرد فعل به شکل کهن - کاربرد لغات کهن / واج‌آرایی - جناس - کنایه - تشبیه

۱۱۹- در تحلیل ادبی ابیات زیر کدام گزینه نادرست است؟

- «سپاس از خدا ایزد رهنمای / که از کاف و نون کرد گیتی به پای
 یکی کش نه از و نه انباز بود / نه انجام باشد نه آغاز بود
 چه تاری چه روشن چه بالا چه پست / نشان است بر هستی‌اش هر چه هست
 نبد چیز از آغاز، او بود و بس / نماند همیدون جز او هیچ‌کس»

- (۱) آرایه‌های جناس و کنایه در ابیات استفاده شده است.
 (۲) در برخی ابیات، تضاد دیده می‌شود.
 (۳) قالب شعر قطعه است.
 (۴) ابیات در ستایش خداوند است و در بیت اول، تلمیح وجود دارد.

۱۲۰- مفهوم کدام بیت متفاوت است؟

- (۱) در این حضرت آنان گرفتند صدر / که خود را فروتر نهادند قدر
 (۲) ره این است سعدی که مردان راه / به عزت نکردند در خود نگاه
 (۳) مکن خیره بر زبردستان ستم / که دستی است بالای دست تو هم
 (۴) چون زلف بتان شکستگی عادت کن / تا صید کنی هزار دل در نفسی



**تاریخ (۱) ایران و جهان
باستان**

دوره‌ی کل مباحث گذشته

یونان و روم

درس (۱) تا پایان درس (۶)

صفحه‌ی ۲۶ تا ۶۰

وحدت پیشه‌کار: ۱۰ رقیه

هدف‌گذاری قبل از شروع هر درس در دفترچه سؤال

لطفاً قبل از شروع پاسخ‌گویی به سؤال‌های درس **تاریخ (۱) ایران و جهان باستان**، هدف‌گذاری چند از ۱۰ خود را بنویسید:
از هر ۱۰ سؤال به چند سؤال می‌توانید پاسخ صحیح بدهید؟
عملکرد شما در آزمون قبل چند از ۱۰ بوده است؟
هدف‌گذاری شما برای آزمون امروز چیست؟

چند از ۱۰ آزمون قبل	هدف‌گذاری چند از ۱۰ برای آزمون امروز

۱۲۱- صحیح یا غلط بودن هر یک از عبارتهای زیر به‌ترتیب در کدام گزینه به‌درستی مشخص شده است؟

- (الف) باستان‌شناسان اگر در حفاری و خاک‌برداری، به بنای تاریخی برخورد کنند، نخست نقشه آن بنا را مشخص می‌کنند.
(ب) باستان‌شناسان با شناسایی و کشف مکان‌ها و محوطه‌های باستان‌شناسی می‌کوشند سیر پیشرفت‌های فرهنگی، فنی و هنری گذشتگان را درک کنند.
(ج) باستان‌شناسان، بخش عمده‌ای از میراث فرهنگی بشر را کشف و معرفی کرده‌اند و مورخان نقش مهم‌تری در مرمت و نگهداری آنان داشته‌اند.
(د) تمدن عظیم جیرفت در استان کرمان به‌طور تصادفی کشف شده است. این اتفاق، توأم با حفاری‌های غیرقانونی و قاچاق گسترده آثار ارزشمند باستانی بود.

(۱) غ - ص - ص - ص (۲) ص - غ - غ - ص (۳) ص - ص - غ - غ (۴) غ - غ - ص - غ

۱۲۲- با توجه به عبارتهای داده شده، همه موارد کدام گزینه درست است؟

- (الف) از نظر بودا، هشت راه مقدسی که از طریق آنها می‌توان به نیروانا رسید عبارت‌اند از: صداقت‌ورزی در ایمان، نیت، گفتار، کردار، زندگانی، کوشش، پندار و مراقبه.
(ب) ساکنان تمدن سند، در جلگه‌های آبرفتی و حاصلخیز اطراف رود سند، به کشت محصولاتی چون گندم، برنج و پنبه و پرورش دام به ویژه گاو میش و گوسفند می‌پرداختند.
(پ) وجه تشابه آریاییان هند با آریایی‌های ایرانی، اعتقاد به خدای غیرمادی و مافوق طبیعت بود و پرستش خدایان گوناگون به‌عنوان یکی از مظاهر طبیعت، وجه تشابه آنان با سایر اقوام هند و اروپایی بود.
(ت) تعالیم بودا، با وجود مخالفت و دشمنی برهمنان در هند، رواج پیدا کرد و سپس از آنجا به مناطق دیگر آسیا از جمله چین و تبت راه یافت.
(ث) یافته‌های باستان‌شناسی نشان داده است که ساختن شهرها براساس نقشه‌های دقیق و معماری تقریباً یکسان از ویژگی‌های ساکنان متمدن چین بود.

(۱) ث - ب - ت (۲) ت - ث - الف (۳) الف - پ - ت (۴) ث - پ - ب

۱۲۳- کدام گزینه به‌ترتیب، پاسخ صحیح سؤالات زیر است؟

- کدام تمدن‌ها برخاسته از مرکز بین‌النهرین هستند؟
- صنعتگران سومری در ساخت چه نوع ابزارها و جنگ‌افزارهایی تبحر خوبی داشتند؟
- در بین‌النهرین، امکان چه نوع کشتی وجود نداشت؟
- حضرت ابراهیم (ع) احتمالاً در کدام شهر سومر به دنیا آمده است؟

(۱) سومر و آشور - آهنین - آبی - اوروک (۲) سومر و آمور - مفرغین - آبی - اور
(۳) آکد و آمور - مفرغین - دیمی - اور (۴) آکد و سومر - آهنین - دیمی - اوروک

۱۲۴- چند مورد از عبارتهای زیر نادرست است؟

- (الف) مردم مصر، خدایانشان را مهربان‌تر و دوستانه‌تر از خدایان آشوری می‌پنداشتند.
(ب) حضرت یوسف (ع) و حضرت موسی (ع) به احتمال زیاد در دوران امپراتوری جدید می‌زیسته‌اند.
(پ) تمدن مصر بیش از هر چیز به خاطر ابداع خط‌های هیروگلیف و دموتیک شهرت دارد.
(ت) اوج قدرت فرعون‌های مصر در دوره میانه بود و اهرام سه‌گانه که اکنون یکی از شاهکارهای معماری جهان باستان است، به دستور آنان ساخته شد.

(۱) چهار (۲) سه (۳) دو (۴) یک

۱۲۵- به‌ترتیب کدام عبارت مربوط به دوران سلسله «هان» و کدام یک مربوط به سلسله «چه این» است؟

- (۱) سوزاندن آثار کنفوسیوس و نابود کردن حکیمان پیرو او - یکسان کردن مقیاس وزن‌ها، اندازه‌ها و عیار سکه‌ها
(۲) گسترش قلمرو از سمت جنوب و شرق - تکمیل دیوار بزرگ چین
(۳) پیشرفت کشاورزی، صنعت، علم و فرهنگ - نوسازی تشکیلات اداری و مالیاتی
(۴) ساختن شبکه گسترده‌ای از جاده‌ها - ارتباط سیاسی، اقتصادی و فرهنگی برقرار کردن با کشورهای و تمدن‌های دیگر از جمله ایران



۱۲۶- صحیح یا غلط بودن عبارت‌های زیر در کدام گزینه به‌ترتیب آمده است؟

- (الف) در گاه شماری بابلی، سال را به ۱۲ ماه ۳۰ روزه تقسیم می‌کردند و پنج روز اضافی را به آخر ماه دوازدهم می‌افزودند.
 (ب) در دوره‌ی اشکانیان، گاه شماری‌های بابلی و مصری و اوستایی متداول بود.
 (پ) مبدأ گاه‌شماری اوستایی به تخت نشستن هر پادشاه بود.
 (ت) با پیشرفت و تکامل شیوه‌های پژوهش در تاریخ در سه قرن اخیر، مورخان به اهمیت استفاده از نقشه‌ها پی برده‌اند.
 (ث) ابن خلدون در بخشی از مقدمه‌ی کتاب العبر خود به تأثیر جغرافیا و اقلیم بر تاریخ، اخلاق و رفتار آدمیان پرداخته است.
 (۱) ص - ص - ص - غ - غ (۲) ص - ص - ص - ص - غ (۳) غ - غ - ص - ص - غ (۴) ص - غ - غ - ص - غ

۱۲۷- کدام گزینه جاهای خالی عبارت‌های زیر را به‌درستی کامل می‌کند؟

- (الف) به‌دنبال پیشرفت‌های فکری و علمی که در دوره‌ی رنسانس، حدود قرون ... در اروپا به وقوع پیوست، شیوه‌ی نوینی در تاریخ‌نگاری پدید آمد.
 (ب) در مرحله‌ی ... از مراحل پژوهش در تاریخ، محقق باید از اصالت سند و جعلی نبودن آن مطمئن شود.
 (پ) منشور کوروش جزء منابع ... در پژوهش تاریخی است.
 (ت) بسیاری از آیات قرآن، ... را منبع معتبر کسب شناخت و تفکر معرفی می‌کند.
 (ث) آگاهی افراد جامعه از گذشته‌ی مشترکشان باعث ... می‌شود.

- (۱) ۱۴ تا ۱۸ م - گردآوری و تنظیم اطلاعات - فرعی - تاریخ - همبستگی آنان در برابر حوادث
 (۲) ۱۳ تا ۱۷ م - گردآوری و تنظیم اطلاعات - دست دوم - انسان - حفظ هویت آنان
 (۳) ۱۴ تا ۱۸ م - شناسایی منابع - اصلی - انسان - حفظ میراث فرهنگی به وسیله آنان
 (۴) ۱۳ تا ۱۷ م - شناسایی منابع - دست اول - تاریخ - خودآگاهی و یگانگی بیش‌تر آنان

۱۲۸- به‌ترتیب کدام گزینه تکمیل‌کننده‌ی عبارت‌های زیر است؟

- (الف) ساخت ابزارهای نوک تیز و خراشنده از سنگ چخماق مربوط به دوره‌ی ... است.
 (ب) از دید برخی باستان‌شناسان، تأثیر ... در تاریخ بشر همچون انقلاب صنعتی در قرن ۱۸ م است.
 (ج) در تاریخ بشر ... موجب تخصصی شدن کارها شده است.
 (د) یافته‌های باستان‌شناسی به‌دست آمده، نشان می‌دهد که ساکنان ... از نخستین گردآورندگان خوراک بوده‌اند که به کشت گندم و جو روی آوردند.

- (۱) پارینه سنگی - انقلاب کشاورزی - تولید مازاد بر نیاز - تپه‌ی چغاگلان در شهرستان مهران
 (۲) پارینه سنگی - انقلاب کشاورزی - شکل‌گیری تجارت - مناطق کوهپایه‌ای زاگرس
 (۳) فراپارینه سنگی - تولید خوراک - یکجانشینی و به وجود آمدن روستاها - تپه‌ی چغاگلان در شهرستان مهران
 (۴) فراپارینه سنگی - تولید خوراک - تولید مازاد بر نیاز - مناطق کوهپایه‌ای زاگرس

۱۲۹- به‌ترتیب کدام گزینه درباره‌ی موقعیت جغرافیایی یونان صحیح است و جنگ‌های طولانی و کشمکش‌ها میان دولت - شهرهای یونانی با

حکومت هخامنشیان بر سر چه مسئله‌ای بود؟

- (۱) بخش وسیعی از یونان را کوه‌های آلپ در شمال آن، دربرگرفته است. - تسلط بر دریای مدیترانه و شمال آفریقا
 (۲) یونان در امتداد شبه‌جزیره‌ی ایتالیا در شمال دریای مدیترانه، که از شمال به جنوب ۱۲۰۰ کیلومتر امتداد دارد، واقع شده است. - توسعه‌طلبی منطقه‌ای از اروپا، آسیا و آفریقا
 (۳) کوه‌ها و گذرگاه‌های فراوان در یونان، معبر رخنه‌ی اقوام مختلف به ویژه در جنوب آن بوده است. - تسلط بر ترکیه‌ی امروزی
 (۴) یونان در جنوب شبه‌جزیره‌ی بالکان و جزیره‌های مجاور آن در دریاهای مدیترانه و اژه قرار دارد. - تسلط بر منطقه‌ی آسیای صغیر

۱۳۰- کدام گزینه به‌ترتیب پاسخ صحیح سؤال‌های زیر است؟

- (الف) جمهوری رم با در پیش گرفتن سیاست توسعه‌طلبانه‌ی نظامی گسترده در خارج از مرزهای شبه‌جزیره‌ی ایتالیا، با کدام حکومت‌ها سلسله جنگ‌های بزرگی را آغاز کرد؟
 (ب) برجسته‌ترین دستاورد هنری تمدن روم، در چه هنری تبلور یافت؟
 (پ) براساس قانون اساسی رم، ساختار حکومت چگونه بود؟
 (ت) بعد از انتخاب بیزانتيوم به عنوان پایتخت روم توسط کنستانتین و فراهم آمدن زمینه‌ی تقسیم روم به دو قسمت شرقی و غربی، کدام قسمت آن تا زمان فتح عثمانی دوام آورد؟
 (ث) پدیده‌ی رایج در قلمرو امپراتوری روم چه بود؟

- (۱) دولت شهرهای سلوکی و پادشاهان هخامنشی - معماری و مجسمه‌سازی - شامل چند مجلس و شماری مقام‌های اجرایی - روم شرقی - استبداد پادشاهان
 (۲) کارتاژ و پادشاهان مقدونی - معماری و مجسمه‌سازی - شامل چند مجلس و شماری مقام‌های اجرایی - روم شرقی - برده‌داری
 (۳) دولت شهرهای سلوکی و پادشاهان هخامنشی - ایجاد شبکه‌ی پیشرفته‌ای از جاده‌ها - یک مجلس و تعداد محدودی مقام‌های اجرایی - روم غربی - استبداد پادشاهان
 (۴) کارتاژ و پادشاهان مقدونی - ایجاد شبکه‌ی پیشرفته‌ای از جاده‌ها - شامل دو مجلس و دو کنسول - روم شرقی - برده‌داری

جغرافیای ایران

دوره‌ی کل مباحث گذشته
 ناهمواری‌های ایران
 درس (۱) تا پایان درس (۴)
 صفحه‌ی ۳۲ تا ۳۳
وقت پیشنهادی: ۱۰ دقیقه

هدف‌گذاری قبل از شروع هر درس در دفترچه سؤال

لطفاً قبل از شروع پاسخ‌گویی به سؤال‌های درس **جغرافیای ایران**، هدف‌گذاری چند از ۱۰ خود را بنویسید:
 از هر ۱۰ سؤال به چند سؤال می‌توانید پاسخ صحیح بدهید؟
 عملکرد شما در آزمون قبل چند از ۱۰ بوده است؟
 هدف‌گذاری شما برای آزمون امروز چیست؟

چند از ۱۰ آزمون قبل	هدف‌گذاری چند از ۱۰ برای آزمون امروز

۱۳۱- کدام گزینه جاهای خالی عبارات‌های زیر را به‌ترتیب کامل می‌کند؟

(الف) اینکه با افزایش ارتفاع دما کاهش می‌یابد. یک ... است.

(ب) جغرافی‌دان جهت جمع‌آوری و تجزیه و تحلیل اطلاعات مورد نیاز خود از علم ... و ... استفاده می‌کند.

(پ) ... سبب می‌شود که جغرافی‌دان با دید ترکیبی موضوعات را مطالعه و بررسی کند.

(۱) موضوع آب و هواشناسی - ریاضی، هندسه - چگونگی شکل‌گیری محیط‌های جغرافیایی

(۲) موضوع آب و هواشناسی - آمار، فناوری اطلاعات و ارتباطات - روابط متقابل انسان و محیط

(۳) اصل هواشناسی - ریاضی، هندسه - روابط متقابل انسان و محیط

(۴) اصل هواشناسی - آمار، فناوری اطلاعات و ارتباطات - چگونگی شکل‌گیری محیط‌های جغرافیایی

۱۳۲- هر دو عبارت کدام گزینه نادرست است؟

(الف) سومین مرحله از پژوهش در جغرافیا، مربوط به گام جمع‌آوری اطلاعات است.

(ب) گام ارائه پیشنهادها قبل از پردازش اطلاعات و بعد از جمع‌آوری اطلاعات قرار می‌گیرد.

(ج) زمینه‌های به‌وجود آورنده پدیده خشکسالی، مربوط به سؤال چطور است.

(د) جغرافی‌دانان با به‌کارگیری دید ترکیبی به مطالعه محیط می‌پردازند؛ زیرا ابزارها و شیوه‌هایی که به آنان کمک می‌کنند، راه‌حل‌های مناسبی به آن‌ها پیشنهاد می‌دهند.

(۴) ب، د

(۳) الف، د

(۲) ج، ب

(۱) الف، ج

۱۳۳- به‌ترتیب با کمک کدام یک از ابزارهای زیر می‌توان تغییرات جمعیتی و رشد فیزیکی یک مکان را بررسی کرد و بیناود از رشته‌کوه‌های کدام ناهمواری‌های کوه‌های ایران است؟



(ب)



(الف)

(۲) ب، الف - زاگرس

(۴) الف، ب - زاگرس

(۱) الف، ب - کوه‌های شمال خراسان

(۳) ب، الف - کوه‌های شمال خراسان

۱۳۴- کدام روش در گام جمع‌آوری اطلاعات، در تمامی پژوهش‌های علمی مورد استفاده قرار می‌گیرد و سالنامه آماری کشور در سال ۱۳۹۰، نشان‌دهنده کدام روش این گام است و این جمله «وجود رابطه مستقیم بین عدم وجود امکانات تحصیلی و کاهش جمعیت منطقه سیستان و بلوچستان» مربوط به کدام گام است؟

(۱) میدانی - کتابخانه‌ای - گام چهارم (نتیجه‌گیری و ارائه پیشنهادها)

(۲) میدانی - میدانی - گام پنجم (پردازش اطلاعات)

(۳) کتابخانه‌ای - کتابخانه‌ای - گام پنجم (نتیجه‌گیری و ارائه پیشنهادها)

(۴) کتابخانه‌ای - میدانی - گام چهارم (پردازش اطلاعات)

۱۳۵- کدام گزینه تکمیل‌کننده عبارات زیر است؟

(الف) ایران در ... نیمکره شمالی واقع شده است.

(ب) گستردگی کشور ما در عرض‌های جغرافیایی منجر به ...

(ج) منظور از موقعیت نسبی کشور ایران ... است.

(۱) الف) جنوب منطقه معتدله (ب) تنوع آب و هوایی شده است. (ج) محل قرارگیری آن نسبت به کشور افغانستان

(۲) الف) شرق منطقه معتدله (ب) تنوع تولیدات کشاورزی شده است. (ج) نسبت آن به نصف‌النهارها و مدارها

(۳) الف) شرق منطقه معتدله (ب) تنوع تولیدات کشاورزی شده است. (ج) محل قرارگیری آن نسبت به کشور افغانستان

(۴) الف) شمال منطقه معتدله (ب) تنوع آب و هوایی شده است. (ج) نسبت آن به نصف‌النهارها و مدارها

پیام مشاوره‌ای: علت پدید آمدن و شکل‌گیری هر پدیده جغرافیایی، از مهم‌ترین سؤالات آزمون می‌باشد. سعی کنید این عوامل را جدول‌بندی کنید.

۱۳۶- کدام گزینه پاسخ درست سؤالات زیر می‌باشد؟

الف) کدام عامل منطقه‌ی خلیج فارس را به یکی از کانون‌های ثروتمند جهان در آورده است؟

ب) به چه علت تنگه‌ی هرمز مهم‌ترین آبراهه‌ی راهبردی جهان است؟

۱) الف) واردات و صادرات کالاهای صنعتی و غیرصنعتی ب) به سبب اینکه دروازه‌ی خروجی نفت خلیج فارس است.

۲) الف) درآمدها و دلارهای ناشی از صدور و فروش نفت خام ب) به سبب اینکه دروازه‌ی خروجی نفت خلیج فارس است.

۳) الف) واردات و صادرات کالاهای صنعتی و غیرصنعتی ب) به سبب اینکه قلب ناحیه‌ی سیاسی و جغرافیایی جهان محسوب می‌شود.

۴) الف) درآمدها و دلارهای ناشی از صدور و فروش نفت خام ب) به سبب اینکه قلب ناحیه‌ی سیاسی و جغرافیایی جهان محسوب می‌شود.

۱۳۷- به چه علت دریای عمان از نظر اقتصادی و نظامی اهمیت بسیاری برای ایران دارد و کدام مورد جزء دلایل موقعیت نسبی بالای دریای

خزر نیست؟

۱) به دلیل داشتن بیشترین منبع انرژی جهان و ارتباط با آب‌های آزاد - بر خورنداری از منابع نفت و گاز

۲) به واسطه‌ی مجاورت با اقیانوس هند و وجود سواحل با قابلیت‌های دفاعی مناسب - تأمین ۹۰٪ از خاویار جهان

۳) به دلیل داشتن بیشترین منبع انرژی جهان و ارتباط با آب‌های آزاد - ارزش و نقش ارتباطی بین قاره‌ی اروپا و آسیا

۴) به واسطه‌ی مجاورت با اقیانوس هند و وجود سواحل با قابلیت‌های دفاعی مناسب - دسترسی به بازار مصرف ۲۰۰ میلیون نفری کشورهای آسیای میانه

۱۳۸- به ترتیب پاسخ صحیح هر یک از سؤالات زیر در کدام گزینه به درستی ذکر شده است؟

الف) پدیده‌ای که بر اثر خروج بخار آب و گاز از اعماق زمین بالا می‌آیند، چه نام دارد؟

ب) منطقه‌ی کوهستانی مرکزی از اتصال چه نقاطی به هم تشکیل شده است؟

۱) الف) ناهمواری مریخی ب) جغتای در خراسان رضوی، کوه بزمان در گردنه‌ی آوج، خضر زنده در سیستان و بلوچستان

۲) الف) گل‌فشان ب) جغتای در خراسان رضوی، خضر زنده در سیستان و بلوچستان، گردنه‌ی آوج در قزوین

۳) الف) ناهمواری مریخی ب) جغتای در استان قزوین، کوه بزمان در آوج، خضر زنده در سیستان و بلوچستان

۴) الف) گل‌فشان ب) جغتای در استان قزوین، خضر زنده در سیستان و بلوچستان، گردنه‌ی آوج در قزوین

۱۳۹- به ترتیب پاسخ صحیح هر یک از سؤالات زیر در کدام گزینه به درستی ذکر می‌شود؟

الف) به ترتیب کدام دشت‌ها بر اثر انباشت مواد حاصل از فرسایش در نواحی پست و انحلال مواد آهکی و هموار شدن زمین‌ها ایجاد

شده‌اند؟

ب) ارزش اقتصادی مشترک دشت‌ها و کوهستان‌ها کدام است؟

ج) کدام مورد از دلایل پیدایش جلگه‌ها نیست؟

۱) الف) دشت کاکان - دشت ارژن، ب) در هر دو ناحیه، معدن وجود دارد، ج) ساختمان زمین

۲) الف) دشت نهاوند - ماهی‌دشت، ب) در هر دو ناحیه، دامداری رواج دارد، ج) تراکم آب‌رفت

۳) الف) دشت کاکان - ماهی‌دشت، ب) در هر دو ناحیه، دامداری رواج دارد، ج) عمق آب

۴) الف) دشت نهاوند - دشت ارژن، ب) در هر دو ناحیه معدن وجود دارد، ج) ارتفاع زمین

۱۴۰- کدام گزینه در ارتباط با دوره‌ی کواترنر صحیح است؟

۱) به دوره‌ی انتهایی زمان‌های زمین‌شناسی گفته می‌شود که تقریباً ۳/۵ میلیون سال اخیر را دربرمی‌گیرد.

۲) طی این دوره، دوره‌های یخچالی و بین‌یخچالی، دوره‌های بارانی و خشک به وقوع پیوسته و آثار زیادی بر ناهمواری‌ها بر جای گذاشته است.

۳) پیدایش نهایی ناهمواری‌های ایران مربوط به اواخر این دوران است.

۴) ناهمواری‌های ایران بیشتر در طی این دوران شکل گرفته و گسترش زندگی انسان، باعث تغییرات زیادی در ناهمواری‌ها طی این دوره شده است.



جامعه‌شناسی (۱)

دوره‌ی کل مباحث گذشته

جهان‌های اجتماعی

درس (۱) تا پایان درس (۵)

صفحه‌ی ۳۳ تا ۴۰

وقت پیشنهادی: ۱۰ دقیقه

هدف‌گذاری قبل از شروع هر درس در دفترچه سؤال

لطفاً قبل از شروع پاسخ‌گویی به سؤال‌های درس **جامعه‌شناسی (۱)**، هدف‌گذاری چند از ۱۰ خود را بنویسید:
از هر ۱۰ سؤال به چند سؤال می‌توانید پاسخ صحیح بدهید؟
عملکرد شما در آزمون قبل چند از ۱۰ بوده است؟
هدف‌گذاری شما برای آزمون امروز چیست؟

چند از ۱۰ آزمون قبل	هدف‌گذاری چند از ۱۰ برای آزمون امروز

۱۴۱- به ترتیب پاسخ صحیح هر یک از سؤالات زیر در کدام گزینه به درستی ذکر شده است؟

(الف) قرار گرفتن بر سر دوراهی در کدام ویژگی کنش انسان ریشه دارد؟

(ب) در مثال مطالعه درس، «یاد گرفتن مطالب و پاسخ دادن به سؤال‌ها» به ترتیب چه نوع پیامدهایی هستند؟

(ج) آیه شریفه «آدمی در گرو عمل خویش است» اشاره به کدام مورد دارد؟

- (۱) (الف) هدفدار بودن، (ب) غیرارادی وابسته به اراده دیگری - ارادی وابسته به اراده کنشگر، (ج) ویژگی‌های کنش
(۲) (الف) ارادی بودن، (ب) غیرارادی - ارادی وابسته به اراده کنشگر، (ج) پیامدهای کنش
(۳) (الف) هدفدار بودن، (ب) ارادی وابسته به اراده کنشگر - ارادی وابسته به اراده کنشگر، (ج) پیامدهای کنش
(۴) (الف) ارادی بودن، (ب) ارادی وابسته به اراده کنشگر - ارادی وابسته به اراده دیگری، (ج) ویژگی‌های کنش

۱۴۲- به ترتیب هر یک از عبارتهای زیر به کدام مفهوم اجتماعی مربوط است؟

(الف) شخصی در یک کوچه خلوت بوق می‌زند و دیگری در جواب او حرف‌های نامربوطی را بیان می‌کند.

(ب) فردی مرتکب جرمی می‌شود، سپس محاکمه می‌شود و نهایتاً به زندان فرستاده می‌شود.

(پ) اتومبیل‌ها به ما کمک می‌کنند که زودتر به مقصد برسیم اما مرگ‌های فراوانی با فراگیر شدن آن‌ها، به وقوع می‌پیوندد.

- (۱) پدیده‌های اجتماعی - هنجار اجتماعی - جامعه‌پذیری و کنترل اجتماعی
(۲) ارزش اجتماعی - هنجار اجتماعی - جامعه‌پذیری و کنترل اجتماعی
(۳) ارزش اجتماعی - کنترل اجتماعی - فرصت‌ها و محدودیت‌های پدیده‌های اجتماعی
(۴) پدیده‌های اجتماعی - کنترل اجتماعی - فرصت‌ها و محدودیت‌های پدیده‌های اجتماعی

۱۴۳- صحیح یا غلط بودن عبارتهای زیر در کدام گزینه به ترتیب آمده است؟

(الف) ورود پدیده‌های طبیعی به جهان اجتماعی باعث گسترش آن نمی‌شود.

(ب) شناخت جهان ماوراءطبیعی، آرمان‌ها و ارزش‌های آدمیان را تغییر نمی‌دهد اما کنش‌های اجتماعی آنان را دگرگون می‌سازد.

(پ) پدیده‌های تکوینی به واسطه ارتباطی که با زندگی انسان دارند به جهان اجتماعی راه می‌یابند.

(ت) زلزله و خشکسالی پدیده‌های طبیعی هستند که تأثیرات تعیین کننده‌ای در کنش‌های اجتماعی انسان‌ها ندارند.

- (۱) غ - ص - ص - غ (۲) ص - غ - ص - ص (۳) غ - غ - ص - غ (۴) غ - ص - غ - ص

۱۴۴- دورکیم (جامعه‌شناس) جوامع مقطع نخست را جوامع ... و جوامع مقطع دوم را ... می‌نامد.

- (۱) پیشرفته - ابتدایی (۲) عرضی - طولی (۳) مکانیکی - ارگانیکی (۴) ارگانیکی - مکانیکی

۱۴۵- با توجه به تفکیک اجزای جهان اجتماعی براساس (اندازه و دامنه) کدام یک از گزینه‌های زیر، ترتیب اجزای خرد، میانه و کلان را به درستی نشان

می‌دهد؟

(الف) پول و سکه

(ب) بازارهای ارزی بین‌المللی

(ج) بورس اوراق بهادار (ایران)

- (۱) ج - الف - ب (۲) الف - ج - ب (۳) ج - ب - الف (۴) الف - ب - ج

پیام مشاوره‌ای: یکی از قسمت‌های مهم درس جامعه‌شناسی، به هنگام تست زدن، قیدها و پاورقی‌های کتاب می‌باشد. به این مباحث توجه

ویژه‌ای داشته باشید.

۱۴۶- چه تعداد از عبارات زیر صحیح نمی‌باشند؟

(الف) باور و اعتقاد انسان‌ها نسبت به جایگاه خودشان، مربوط به هنجارهایی می‌شود که جزء عمیق‌ترین پدیده‌های اجتماعی به حساب می‌آید.

(ب) هر نهاد اجتماعی، شیوه‌ی قابل قبول معینی برای تأمین اکثر نیازهای افراد است.

(ج) هنجارها و نمادها برحسب شرایط، در زمینه‌های مختلف قابل تغییراند و تغییر همه‌ی آن‌ها تا زمانی که به تغییر در لایه‌های عمیق منجر نشود، موجب تحول بنیادین جهان اجتماعی نمی‌شود.

(د) بخش‌های مربوط به تعلیم و تربیت، لهجه‌های مختلف زبان، آداب مهمانی گرفتن به آسانی حذف می‌شوند و حذف آن‌ها مانع از تداوم جهان اجتماعی نمی‌شود.

(ه) خانواده، تعلیم و تربیت، سیاست و اقتصاد از مهم‌ترین نهادهای اجتماعی‌اند.

(۱) دو (۲) سه (۳) چهار (۴) پنج

۱۴۷- کدام گزینه به ترتیب تکمیل‌کننده‌ی هر یک از عبارات زیر است؟

(الف) ... سبب پیدایش جهان‌های اجتماعی مختلف می‌شود.

(ب) وضع قواعد خاص توسط انسان‌ها برای مقابله با زلزله نمودی از تأثیر ... است.

(ج) ... و ... بعد معنایی و ذهنی بیشتری دارد.

(۱) تنوع عقاید و ارزش‌های انسان‌ها - جهان طبیعی بر جهان اجتماعی - کنش بیرونی، درونی

(۲) تنوع معرفت و آگاهی انسان‌ها - جهان اجتماعی بر جهان طبیعی - عقاید، ارزش‌ها

(۳) تنوع عقاید و ارزش‌های انسان‌ها - جهان طبیعی بر جهان اجتماعی - کنش درونی، هنجارها

(۴) تنوع اراده و اختیار انسان‌ها - جهان طبیعی بر جهان اجتماعی - ارزش‌های اجتماعی، کنش درونی

۱۴۸- با توجه به تقسیم کار در جهان غرب، که میان جامعه‌شناسان و مردم‌شناسان شکل گرفته بود، کدام یک از گزینه‌های زیر نادرست است؟

(۱) وظیفه‌ی جامعه‌شناسی در این تقسیم‌کار، مطالعه‌ی جوامع صنعتی و شهری پیشرفته بود.

(۲) از مهم‌ترین انتقادات جامعه‌شناسان در این تقسیم‌کار، مطرح کردن خودمداری فرهنگ غرب و تصور ساده‌ی آن‌ها از سایر فرهنگ‌ها می‌باشد.

(۳) جامعه‌شناسان غربی، جوامع ابتدایی را متعلق به گذشته‌ی بشر می‌پنداشتند که در مراحل اولیه‌ی رشد خود باقی مانده‌اند.

(۴) وظیفه‌ی مردم‌شناسی، مطالعه‌ی جوامع ساده و ابتدایی بود.

۱۴۹- کدام گزینه، در ارتباط با تغییر جهان اجتماعی صحیح می‌باشد؟

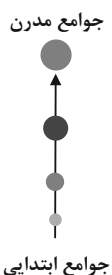
(۱) هر جهان اجتماعی، تحولات مختلف را در درون خود می‌پذیرد و تفاوت‌هایی که به ارزش‌ها و آرمان‌ها مربوط می‌شود از نوع تفاوت‌های میان جهان‌های اجتماعی مختلف است.

(۲) هر نوع تغییر در زندگی اجتماعی را می‌توان از نوع تغییر در جهان اجتماعی دانست و تفاوت‌هایی که به حوزه‌ی ارزش‌ها، هنجارها و نمادها مربوط می‌شود از نوع تفاوت‌های میان جهان‌های اجتماعی است.

(۳) رشد و افول اقتصاد، کاهش یا افزایش جمعیت، تغییر زبان از جمله دگرگونی‌هایی است که منجر به تغییر جهان اجتماعی شده و گاه به ظهور جهان اجتماعی جدید منجر می‌شود.

(۴) تفاوت‌هایی که در لایه‌های سطحی جهان اجتماعی رخ می‌دهد از نوع تفاوت‌های میان جهان‌های اجتماعی مختلف محسوب می‌گردد و جهان اجتماعی با حفظ هویت خود، دگرگون می‌شود.

۱۵۰- شکل مقابل با کدام عبارت زیر هم‌خوانی دارد؟



(۱) مسیر تحول فرهنگ‌ها و تمدن‌ها یکسان نیست و بعضی از آنها پس از مدتی از بین می‌روند.

(۲) جوامعی که به لحاظ تاریخی عقب مانده‌اند باید جوامع پیشرفته را الگوی حرکت خود قرار دهند.

(۳) فرهنگ‌ها و تمدن‌ها براساس آرمان‌ها و ارزش‌های خود، تحولاتی را دنبال می‌کنند.

(۴) جوامعی که متعلق به فرهنگ‌های مختلف‌اند با روابط متقابلی که دارند می‌توانند از تجربیات یکدیگر استفاده کنند.

منطق

دوره‌ی کل مباحث گذشته

درس (۱) تا پایان درس (۴)

مقطع‌ی ۳۸۵۳

رسمت پیشنهادی: ۱۵ رتبه

هدف‌گذاری قبل از شروع هر درس در دفترچه سؤال

لطفاً قبل از شروع پاسخ‌گویی به سؤال‌های درس **منطق**، هدف‌گذاری چند از ۱۰ خود را بنویسید:

از هر ۱۰ سؤال به چند سؤال می‌توانید پاسخ صحیح بدهید؟

عملکرد شما در آزمون قبل چند از ۱۰ بوده است؟

هدف‌گذاری شما برای آزمون امروز چیست؟

چند از ۱۰ آزمون قبل	هدف‌گذاری چند از ۱۰ برای آزمون امروز

۱۵۱- در طبقه‌بندی مفاهیم، «مفاهیم عام نسبت به زیرمجموعه‌شان» و «اقسام یک مفهوم نسبت به هم» به ترتیب چه رابطه‌ای از میان روابط

چهارگانه دارند؟

(۱) عموم و خصوص مطلق - عموم و خصوص من وجه (۲) عموم و خصوص مطلق - تباین

(۳) تباین - عموم و خصوص مطلق (۴) عموم و خصوص من وجه - عموم و خصوص مطلق

۱۵۲- انسان ... بر اساس قواعدی می‌اندیشد و منطق‌دانان این قواعد را ...

(۱) به صورت عقلی - ساخته‌اند (۲) به تدریج - ابداع کرده‌اند

(۳) به صورت طبیعی - کشف کرده‌اند (۴) به صورت طبیعی - به وجود آورده‌اند

۱۵۳- در کدام‌یک از گزینه‌های زیر، مفاهیم جزئی بیشتری آمده است؟

(۱) مفهوم - کلاس - آن کتاب - زبان (۲) انسان - شیرکوه - سعدی - نارگیل

(۳) نانوا - کاشان - سیمرغ - این درخت (۴) بهروز - دیوار - پرتغال - کارون

۱۵۴- در کدام‌یک از گزینه‌های زیر، نوع تعریف با سایر گزینه‌ها متفاوت است؟

(۱) اهریمن: شیطان (۲) طبیب: پزشک

(۳) سبوس: پوست گندم یا جو (۴) اسب: حیوان شیهه‌کشنده

۱۵۵- اینکه مصادیق دو مفهوم باید متساوی باشند، برای فراهم کردن کدام شرط تعریف صحیح است؟

(۱) جامع بودن و مانع بودن (۲) جامع بودن و دوری بودن

(۳) واضح بودن و دوری نبودن (۴) واضح بودن و مانع نبودن

پیام مشاوره‌ای: حل تمرین‌های متعدد، بهترین راه برای تسلط پیدا کردن بر مباحث منطق است.

۱۵۶- در کدام گزینه دلالت گفته‌شده، نادرست است؟

- (۱) در جریان مسابقه، بازیکن تیم میزبان آسیب دید. (دلالت تضمینی)
- (۲) کلاه ایمنی برای حفظ سلامتی موتورسواران ضروری است. (دلالت تضمینی)
- (۳) نوبت پیرایشگاه دارم. می‌روم تا سرم را اصلاح کنم. (دلالت مطابقی)
- (۴) مسافران رفتند تا از روستایی که در نزدیکی راه بودند خرید کنند. (دلالت التزامی)

۱۵۷- در کدام گزینه احتمال بروز مغالطه اشتراک لفظ وجود ندارد؟

- (۱) همواره باید ساعت روی دیوار را تنظیم کرد.
- (۲) رفیقم را سیر دیدم.
- (۳) خواب شیرین، برای فرهاد تعبیر نشد.
- (۴) ساعتی که می‌بینید، درست کار نمی‌کند.

۱۵۸- رابطه میان مصادیق مفاهیم «درخت کاج، درخت سیب»، «مربع، چهار ضلعی»، «ایرانی، سمنانی» و «شیرین، سفید» به ترتیب چیست؟

- (۱) تباین - عموم و خصوص مطلق - عموم و خصوص مطلق - عموم و خصوص من وجه
- (۲) عموم و خصوص من وجه - عموم و خصوص مطلق - عموم و خصوص مطلق - عموم و خصوص من وجه
- (۳) عموم و خصوص من وجه - عموم و خصوص من وجه - عموم و خصوص من وجه - تباین
- (۴) تباین - عموم و خصوص من وجه - عموم و خصوص من وجه - تباین

۱۵۹- در عبارات زیر چند تصدیق وجود دارد؟

انتساب منطق‌دانی به ارسطو - ارسطو منطق‌دان است - ارسطویی که منطق‌دان ... - حکم به منطق‌دان بودن ارسطو.

- (۱) سه (۲) دو (۳) یک (۴) چهار

۱۶۰- تعریف ارائه شده در کدام یک از گزینه‌ها فقط تعریف مفهومی است؟

- (۱) درخت: شجر، گیاه خشبی که دارای ریشه، تنه، ساقه و شاخه‌ها بود.
- (۲) درخت پرتقال: درختی است از تیره مرکبات ویژه مناطق جنوب، میوه آن کروی، شیرین، سرشار از ویتامین ث، آبدار و دارای پوستی نارنجی است.
- (۳) کتاب: نامه، جمع آن کتب است، آنچه در آن نویسند.
- (۴) دوستی: محبت، مودت، خیرخواهی، رفاقت، یاری، مهر، الفت، خلاف خصومت، مقابل دشمنی.

پاسخ دادن به این سؤالات اجباری است و در تراز کل شما تأثیر دارد.

آزمون شاهد (گواه)

۱۶۱- در بین موارد زیر به ترتیب کدام یک تصور یا تصدیق است؟

(کوه سبلان، آتشفشانی است. - حرف غیرمنطقی - تصدیق‌های معلوم - بلیط الکترونیکی به صرفه است.)

- (۱) تصدیق - تصدیق - تصور - تصدیق
 (۲) تصور - تصدیق - تصور - تصور
 (۳) تصدیق - تصور - تصور - تصدیق
 (۴) تصور - تصور - تصور - تصور

۱۶۲- به جز اسامی خاص و مفاهیمی که با صفات اشاره‌ی این و آن مشخص شده‌اند، تمامی مفاهیم ... هستند؛ مانند ...

- (۱) جزئی - جوراب (۲) کلی - جوراب (۳) کلی - این جوراب (۴) جزئی - این جوراب

۱۶۳- یکی از علت‌های بروز خطای در اندیشه ... است، مغالطه در عبارت «خانم پزشکی دیروز به عیادت بیماران آمد» ناشی از ... است و

دلالت لفظ خانه در دو عبارت «خانه را دزد برد» و «خانه خریدم» به ترتیب ... و ... می‌باشد.

- (۱) استفاده از عبارات دو پهلو - شیوه نگارشی کلمات - دلالت التزامی - دلالت مطابقی
 (۲) مغالطه اشتراک لفظ - عدم رعایت دقیق علائم سجاوندی - دلالت مطابقی - دلالت مطابقی
 (۳) مغالطه بار ارزشی کلمات - شیوه نگارشی کلمات - دلالت التزامی - دلالت التزامی
 (۴) مغالطه ابهام در مرجع ضمیر - عدم رعایت دقیق حرکت‌گذاری برخی کلمات - دلالت مطابقه - دلالت التزامی

۱۶۴- تعریف نرده به «تارمی» شرط ... را ندارد، تعریف دانشگاه به «مرکزی که مدرک علمی اعطا می‌کند»، تعریفی ... در تعریف باید از

واژه‌های ... استفاده کنیم.

- (۱) واضح بودن - مانع و جامع نیست - روشن‌تر
 (۲) واضح نبودن - مانع نیست - دشوارتر
 (۳) واضح نبودن - جامع است - روشن‌تر
 (۴) واضح بودن - جامع است - دشوارتر

۱۶۵- کدام عبارت درباره مفاهیم کلی، نادرست است؟

- (۱) مفهومی که قابلیت انطباق بر بیش از یک مورد را دارد.
 (۲) مفهومی که می‌توان موارد فرضی متعددی برای آن در نظر گرفت.
 (۳) نمی‌تواند افراد و مصادیق خارجی نداشته باشد.
 (۴) می‌تواند تنها یک مصداق خارجی داشته باشد.

۱۶۶- بین مصادیق «فاعل و مرفوع» و «اتاق و خانه» به ترتیب کدام یک از نسبت‌های چهارگانه منطقی حاکم است؟

- (۱) تساوی - تساوی
 (۲) عموم و خصوص مطلق - تباین
 (۳) تساوی - تباین
 (۴) عموم و خصوص مطلق - تساوی

۱۶۷- کدام گزینه درباره مغالطه اشتراک لفظ صحیح است؟

- (۱) کلماتی که دارای بار ارزشی هستند و پیام ضمنی را به شنونده کلمات منتقل می‌کنند، مغالطه اشتراک لفظ هستند.
 (۲) کلماتی که ظاهری مشترک دارند، اما مرجع ضمیر آنها مشخص نیست، می‌توانند مغالطه اشتراک لفظ ایجاد کنند.
 (۳) گاه یک لفظ واحد معنای متعددی را بیان می‌کند که می‌تواند منجر به خطای اندیشه شود که شایع‌ترین نوع خطای ذهنی نیز هست.
 (۴) شایع‌ترین خطای ذهنی را که ناشی از چند لفظ دارای معانی متعددی هستند را مغالطه اشتراک لفظ می‌گویند.

۱۶۸- حضرت «هود» ... پیامبر است و ... یک مفهوم جزئی است و مصداق مفهوم ... کاملاً مشخص است و از بین مفاهیم «فیلسوف»،

«دریای عمان»، «ارسطو» و «افلاطون» مفهوم ... کلی است.

- (۱) مفهوم - کتاب داستان - جزئی - فیلسوف
 (۲) مصداق - میز - کلی - ارسطو
 (۳) مصداق - این میز - جزئی - فیلسوف
 (۴) مفهوم - رخس - کلی - دریای عمان

۱۶۹- به ترتیب شکل دایره مصادیق مفاهیم روبرو چگونه است؟ «ابر و باران - راننده و ماهر - انسان و متفکر»

- (۱) متداخل - متخرج - متقاطع
 (۲) منطبق - متداخل - متقاطع
 (۳) متخرج - متقاطع - منطبق
 (۴) متخرج - متقاطع - متقاطع

۱۷۰- اگر در تعریف از لغات و اصطلاحات مترادف و آشنا برای شنونده استفاده شود، به آن تعریف ... می‌گویند؛ مانند تعریف ...

- (۱) لفظی - مرکبات به پرتقال و نارنگی
 (۲) از طریق ذکر مصادیق - مرکبات به پرتقال و نارنگی
 (۳) از طریق ذکر مصادیق - فردوس به باغ و بستان
 (۴) لفظی - فردوس به باغ و بستان



نظر خواهی (سوال های نظم حوزه): آیا مقررات آزمون اجرا می‌شود؟

دانش آموزان گرامی؛ لطفاً در هنگام پاسخ‌گویی به سؤال‌های زیر، به شماره‌ی سؤال‌ها دقت کنید.

گفت‌وگو با پشتیبان درباره‌ی هدف‌گذاری دو درس

۲۸۷- آیا پشتیبان شما در تماس تلفنی خود با شما درباره‌ی هدف‌گذاری ۲ درس گفت‌وگو کرد؟

- (۱) خیر، در این نوبت درباره‌ی هدف‌گذاری ۲ درس صحبت نکردیم.
- (۲) پشتیبان با من تماس تلفنی نگرفت.
- (۳) گفت‌وگوی ما درباره‌ی هدف‌گذاری ۲ درس، از لحاظ زمان کافی و از لحاظ کیفیت کاملاً مؤثر بود.
- (۴) پشتیبان با من درباره‌ی هدف‌گذاری ۲ درس صحبت کرد.

تماس تلفنی پشتیبان

۲۸۸- آیا پشتیبان شما از آزمون گذشته تاکنون با شما تماس تلفنی گرفته است؟

- (۱) خیر، ایشان تماس تلفنی نگرفتند.
- (۲) بله، ایشان تماس تلفنی گرفتند.
- (۳) بله، تماس تلفنی ایشان از لحاظ زمانی (در حد ۵ دقیقه) و از لحاظ محتوا در حد خوب و کافی بود.
- (۴) بله، تماس تلفنی ایشان از لحاظ زمانی (بیش از ۵ دقیقه) و از لحاظ محتوا در حد عالی بود.

تلفنی چه زمانی؟

۲۸۹- پشتیبان چه زمانی با شما تماس گرفت؟

- (۱) در زمان مناسب طبق توافق قبلی (قبلاً در مورد روز و ساعت تماس توافق کرده بودیم)
- (۲) در زمان مناسب تماس گرفت (البته قبلاً در مورد روز و ساعت تماس توافق نکرده بودیم)
- (۳) در روز پنج‌شنبه (روز قبل از آزمون) تماس گرفت.
- (۴) در روز یا ساعت نامناسب تماس گرفت.

تماس تلفنی چند دقیقه؟

۲۹۰- پشتیبان شما چند دقیقه با شما تماس تلفنی داشت؟

- (۱) یک دقیقه تا سه دقیقه
- (۲) ۳ دقیقه تا ۵ دقیقه
- (۳) بین ۵ تا ۱۰ دقیقه
- (۴) بیش از ۱۰ دقیقه

تماس پشتیبان با اولیا

۲۹۱- آیا پشتیبان شما طی یک ماه گذشته تا کنون با اولیای شما تماس تلفنی داشته است؟

- (۱) بله، یک تماس تلفنی مستقل با ایشان داشته است.
- (۲) بله، هنگامی که با من گفت‌وگو کرد با والدینم نیز سخن گفت.
- (۳) نمی‌دانم، شاید تماس گرفته باشد.
- (۴) خیر، ایشان هنوز با اولیای من تماس نگرفته است.

بررسی دفتر برنامه‌ریزی

۲۹۲- آیا پشتیبان شما طی یک ماه گذشته تا کنون دفتر برنامه‌ریزی شما را بررسی کرده است؟

- (۱) پشتیبان من دفتر برنامه‌ریزی‌ام را با دقت بررسی کرد.
- (۲) پشتیبان من دفتر برنامه‌ریزی‌ام را بررسی کرد.
- (۳) پشتیبان من دفتر برنامه‌ریزی‌ام را بررسی نکرد.
- (۴) من دفتر برنامه‌ریزی ندارم.

کلاس رفع اشکال

۲۹۳- آیا در کلاس رفع اشکال پشتیبان شرکت می‌کنید؟

- (۱) بله، امروز در کلاس رفع اشکال پشتیبان خودم شرکت خواهم کرد.
- (۲) بله، در کلاس پشتیبان دیگر شرکت خواهم کرد (زیرا به آن درس نیاز بیش تری دارم)
- (۳) پشتیبان من کلاس رفع اشکال برگزار می‌کند اما من امروز شرکت نمی‌کنم.
- (۴) پشتیبان من کلاس رفع اشکال برگزار نمی‌کند.

شروع به موقع

۲۹۴- آیا آزمون در حوزه‌ی شما به موقع شروع می‌شود؟

- (۱) بله، هر دو مورد به موقع و دقیقاً سر وقت آغاز می‌شود.
- (۲) پاسخ‌گویی به سؤال‌های علمی رأس ساعت آغاز نمی‌شود.
- (۳) پاسخ‌گویی به سؤال‌های علمی رأس ساعت آغاز می‌شود.
- (۴) در هر دو مورد بی‌نظمی وجود دارد.

متأخرین

۲۹۵- آیا دانش‌آموزان متأخر در محل جداگانه متوقف می‌شوند؟

- (۱) خیر، متأسفانه تا زمان شروع آزمون (و حتی گاهی اوقات پس از آن) داوطلبان متأخر در حال رفت و آمد در سالن آزمون هستند.
- (۲) این موضوع تا حدودی رعایت می‌شود اما نه به طور کامل
- (۳) بله، افراد متأخر ابتدا متوقف می‌شوند و بعداً وارد حوزه می‌شوند اما در هنگام ورود، سروصدا و همهمه ایجاد می‌شود.
- (۴) بله، افراد متأخر بعداً وارد حوزه می‌شوند ضمناً برای آنان محل جداگانه‌ای در نظر گرفته شده و بی‌نظمی و سروصدا ایجاد نمی‌شود.

مراقبان

۲۹۶- عملکرد و جدیت مراقبان آزمون امروز را چگونه ارزیابی می‌کنید؟

- (۱) خیلی خوب
- (۲) خوب
- (۳) متوسط
- (۴) ضعیف

پایان آزمون - ترک حوزه

۲۹۷- آیا در حوزه‌ی شما به داوطلبان قبل از پایان آزمون اجازه‌ی خروج زودهنگام داده می‌شود؟

- (۱) بله، قبل از پایان آزمون اجازه‌ی ترک حوزه داده می‌شود.
- (۲) گاهی اوقات
- (۳) به ندرت
- (۴) خیر، هیچ‌گاه

ارزیابی آزمون امروز

۲۹۸- به طور کلی کیفیت برگزاری آزمون امروز را چگونه ارزیابی می‌کنید؟

- (۱) خیلی خوب
- (۲) خوب
- (۳) متوسط
- (۴) ضعیف