



نام و نام خانوادگی:	شماره داوطلبی:
تعداد سؤال: ۱۶۰	مدت پاسخ‌گویی: ۱۶۵ دقیقه

صبح جمعه
۹۷/۱۲/۱۷
سال دهم

نام درس	تعداد سؤال	شماره‌ی سؤال	شماره‌ی صفحه	زمان پاسخ‌گویی
فارسی و نگارش (۱)	۱۰	۱-۱۰	۳	۱۰ دقیقه
عربی زبان قرآن (۱)	۲۰	۱۱-۳۰	۴-۶	۲۰ دقیقه
دین و زندگی (۱)	۱۰	۳۱-۴۰	۷-۸	۱۵ دقیقه
دین و زندگی (۱) (شاهد گواه)	۱۰	۴۱-۵۰	۹-۱۰	
زبان انگلیسی (۱)	۱۰	۵۱-۶۰	۱۱	۱۵ دقیقه
ریاضی و آمار (۱)	۱۰	۶۱-۷۰	۱۲-۱۳	۱۵ دقیقه
اقتصاد	۱۰	۷۱-۸۰	۱۴-۱۵	۲۰ دقیقه
اقتصاد (شاهد گواه)	۱۰	۸۱-۹۰	۱۶-۱۷	
علوم و فنون ادبی (۱)	۱۰	۹۱-۱۰۰	۱۸-۱۹	۱۵ دقیقه
تاریخ (۱) ایران و جهان پاکستان	۲۰	۱۰۱-۱۲۰	۲۰-۲۳	۱۵ دقیقه
جغرافیای ایران	۱۰	۱۲۱-۱۳۰	۲۴	۱۰ دقیقه
جامعه‌شناسی (۱)	۱۰	۱۳۱-۱۴۰	۲۵-۲۶	۱۰ دقیقه
منطق	۱۰	۱۴۱-۱۵۰	۲۷-۲۸	۲۰ دقیقه
منطق (شاهد گواه)	۱۰	۱۵۱-۱۶۰	۲۹-۳۰	
سؤال‌های نظرخواهی	۱۱	۲۸۸-۲۹۸	۳۱	-
جمع کل	۱۶۰	۱-۱۶۰	-	۱۶۵ دقیقه

طراحان:

نام درس	نام طراحان
فارسی و نگارش (۱)	افسانه احمدی، حمید اصفهانی، سپهر حسن‌خان‌پور، آکیتا محمدزاده
عربی زبان قرآن (۱)	درویشعلی ابراهیمی، علی‌اکبر ایمان‌پرور، مریم آقایی، سعید جعفری، رضا معصومی، مجید همایی
دین و زندگی (۱)	محمد آقاصالح، فاطمه‌سادات خلیل‌پورسیدی، محمد رضایی‌نقا، محمدعلی عبادتی، محمد مقدم، شاهد گواه، سپیده عرب، جواد مؤمنی
زبان انگلیسی (۱)	حمید زرین‌کفش، اسماعیل زارع، امیر زراندوز، مهدی ملارمضانی
ریاضی و آمار (۱)	مریم بوستان، علیرضا رضایی، مهدی کاردان، زهرا محبوبی‌نژاد، شاهد گواه
اقتصاد	محسن اصغری، سعید جعفری، شبنم رضایی، عارفه‌سادات طباطبایی‌نژاد، اعظم نوری‌نیا
علوم و فنون ادبی (۱)	منصوره حاجی‌زاده، سکینه‌سادات سعیدیان، مهدی کاردان، الهام میرزائی، بهروز یحیی
تاریخ (۱) ایران و جهان پاکستان	معصومه حسینی‌صفا، منصوره حاجی‌زاده، مهدی کاردان، محمدابراهیم علی‌نژاد، الهام میرزائی
جغرافیای ایران	مریم بوستان، علیرضا رضایی، هژبر رحیمی، محمدابراهیم مازنی
جامعه‌شناسی (۱)	کوثر دستورانی، فاطمه شهیمی، مانده سادات شاهرادی، شاهد گواه
منطق	

گزینشگران و ویراستاران:

نام درس	گزینشگر	مسئول درس	ویراستار استاد
فارسی و نگارش (۱)	حمید اصفهانی	حمید اصفهانی	سپهر حسن‌خان‌پور
عربی زبان قرآن (۱)	مریم آقایی	مریم آقایی	درویشعلی ابراهیمی، حسام حاج‌مؤمن
دین و زندگی (۱)	محمد آقاصالح	محمد آقاصالح	سکینه گلشنی
زبان انگلیسی (۱)	سپیده عرب	سپیده عرب	حامد بابایی، فریبا توکلی
ریاضی و آمار (۱)	حمید زرین‌کفش	حمید زرین‌کفش	محمد حسن‌خان‌پور
اقتصاد	علیرضا رضایی	علیرضا رضایی	سارا شریفی
علوم و فنون ادبی (۱)	اعظم نوری‌نیا	اعظم نوری‌نیا	الهام محمدی، حسن وسکری
تاریخ (۱) ایران و جهان پاکستان	مانده سادات شاهرادی	مانده سادات شاهرادی	حبیبه محبی
جغرافیای ایران	معصومه حسینی‌صفا	معصومه حسینی‌صفا	
جامعه‌شناسی (۱)	هژبر رحیمی	هژبر رحیمی	-
منطق	کوثر دستورانی	کوثر دستورانی	فرحناز خان‌محمدی

گروه فنی و تولید

مدیر گروه: لیلا فیروزی (اختصاصی)
مسئول دفترچه: حبیبه محبی (اختصاصی)
حروف‌نگاری و صفحه‌آرایی: مهشید ابوالحسنی
مدیر واحد مستندسازی و مطابقت با مصوبات: مریم صالحی
مسئول دفترچه‌ی مستندسازی: فریبا رفوی
نظارت چاپ: سوران نعیمی

سیدمحمدعلی مرتضوی (عمومی)
معصومه شاعری (عمومی)

*دانش‌آموزان گرامی: برای دیدن سوال‌های دام‌دار و اشتباهات پرتکرار آزمون به صفحه‌ی مقطع خود مراجعه کنید و نظر خود را در مورد سؤالات دام‌دار و اشتباهات پرتکرار بنویسید.



وقت پیشنهادی فارسی (۱)

۱۰ دقیقه

فارسی (۱)

ادبیات انقلاب اسلامی

ادبیات حماسی (رستم و اسفندیوس)

صفحه‌ی ۲۴ و ۲۳

نگارش (۱)

نوشته‌ی ذهنی (۱)، جان‌نیش‌سازی

نوشته‌ی ذهنی (۲)، ستیج و مقایسه

صفحه‌ی ۷۲ و ۹۷

۱- واژه‌های «بارگی - ترگ - خصم - جنود» به ترتیب چه معنایی دارند؟

- (۱) اسب - کلاه‌خود - طمع - بهشتیان
(۲) حصار - گرز - طمع - بهشتیان
(۳) حصار - گرز - دشمن - سپاهیان
(۴) اسب - کلاه‌خود - دشمن - سپاهیان

۲- کدام بیت نادرستی املائی دارد؟

- (۱) غیر نومیدی علاج این قدر امراض چیست / عالمی پر می‌زند در نبض بیمار طمع
(۲) ذجر عبرت نیست تنبیه سماجت پیشگان / لب‌گزیدن نشکند دندان اظهار طمع
(۳) بهر تعمیر خیالی کز نفس ویران‌تر است / خاک دهر از آبرو گل کرد معمار طمع
(۴) درخور جان‌کندن از اغراض می‌باید گذشت / عمرها شد مرگت از پا می‌کشد خار طمع

۳- در چند تا از ابیات زیر واژه‌ی ممال هست؟

- (الف) بیرون میا ز پرده که ما را شکیب نیست / اینک بلند گفتمت، از کس حجیب نیست
(ب) تا پای در رکاب لطافت نهاده‌ای / اشکم کدام روز که پا در رکیب نیست
(ج) پیش رخت که بر ورق لاله خط کشید / گر دفتر گل است که هم در حسیب نیست
(د) دل با رخت چگونه نگرده فریفته؟ / از صورت تو چیست که آن دلفریب نیست؟
(ه) چون دل ز دست رفت که راه امید بود / بر چشم توست دیگر و بر کس عتیب نیست
(و) میلی نمی‌کند سوی خسرو چو آب خضر / با آن که میل آب جز اندر نشیب نیست

- (۱) سه تا (۲) چهار تا (۳) پنج تا (۴) شش تا

۴- در بیت «سزد گر بداری سرش در کنار / زمانی برآسایی از کارزار»، زمان فعل‌ها به ترتیب کدام است؟

- (۱) مضارع اخباری - مضارع التزامی - مضارع التزامی - مضارع اخباری
(۲) مضارع اخباری - مضارع التزامی - مضارع التزامی - مضارع اخباری
(۳) مضارع اخباری - مضارع التزامی - مضارع اخباری - مضارع التزامی
(۴) مضارع اخباری - مضارع التزامی - مضارع اخباری - مضارع التزامی

۵- در ابیات زیر، در مجموع چند نهاد نادرست مشخص شده است؟

- (الف) بری دان از افعال چرخ برین را / نشاید ز دانا نکوهش بری را
(ب) چو من مرغی نکرده صید ایام / مگر کز زلف او دامی بسازد
(ج) چنین که بر دل من داغ زلف سرکش توست / بنفشه‌زار شود تربتم چو درگذرم
(د) ای پدر پند کم ده از عشقم / که نخواهد شد اهل این فرزند
(ه) به استغنا چنین مگذر ز من ای برق سنگین‌دل / مرا در آشیان هم مشت خاری می‌شود پیدا!
(و) من خونین‌جگر از بس که با خود داغ او بردم / کنی هر جا به خاکم لاله‌زاری می‌شود پیدا

- (۱) یکی (۲) دو تا (۳) سه تا (۴) چهار تا

۶- در کدام بیت مسند پس از فعل اسنادی آشکار خود آمده است؟

- (۱) گفتم ای سلطان خویان رحم کن بر این غریب / گفتم در دنبال دل ره گم کند مسکین غریب
(۲) گفتمش مگذر زمانی گفتم معذوم بدار / خانه‌پروردی چه تاب آرد غم چندین غریب
(۳) گفتم ای شام غریبان طره‌ی شیرنگ تو / در سحرگاهان حذر کن چون بنالد این غریب
(۴) بس غریب افتاده است آن مور خط گرد رخت / گرچه نبود در نگارستان خط مشکین غریب

۷- در کدام بیت جمله‌ی غیرساده وجود ندارد؟

- (۱) جان چو بشنید که آن جان جهان باز آمد / از سر راه عدم رقص کنان باز آمد
(۲) صبح اقبال من از کوه امل سر بر زد / بخت بیدار من از خواب گران باز آمد
(۳) من در شب سودای او، دل خوش به فردا می‌کنم / لیکن شب سودای او ترسم که بی‌فردا بود
(۴) گرچه سخن راندم بلند، از وصف قدش قاصرم / هر چیز کاید در نظر، قدش از آن بالا بود

۸- کدام واژه‌ی مشخص‌شده در بیت، مشبّه (رکن نخست) تشبیه نیست؟

- (۱) سرو بالای تو در باغ تصور بر جای / شرم دارم که به بالای صنوبر نگرم
(۲) صبحدم باید شدن در کوی او کز شاخ وصل / هر گلی کت بشکفت بی‌خار باشد صبحدم
(۳) تیر بالای او را جز دل هدف نشاید / تیغ جفای او را جز جان سپر نباشد
(۴) فروگرفت جهان را چراغ همت او / چو آفتاب که خنجرگذار و تیغ‌زن است

۹- کدام بیت را می‌توان با بیت زیر، در تقابلی مفهومی قرار داد؟

«تا زبر خاکی ای درخت تنومند / مگسل از این آب و خاک ریشه‌ی پیوند»

- (۱) سعدیا حبّ وطن گرچه حدیثی است صحیح / نتوان مرد به سختی که: «من این‌جا زادم»
(۲) بود حبّ وطن ز ایمان وطن جان را بود جانان / وطن را گر شناسد جان به قربان وطن گردد
(۳) هم‌چنین حبّ‌الوطن باشد درست / تو وطن بشناس ای خواجه نخست
(۴) گرچه یونان وطن بس حکما بوده‌ست / نیست آگاه ز حکمت همه یونانی

۱۰- بیت کدام گزینه با آیه‌ی صد و شصت و نه سوره‌ی آل‌عمران قرابت معنایی دارد؟

«وَلَا تَحْسَبَنَّ الَّذِينَ قُتِلُوا فِي سَبِيلِ اللَّهِ أَمْواتًا بَلْ أحياءٌ عِنْدَ رَبِّهِمْ يُرْزَقُونَ»

- (۱) خواست زان قتل عام، قرب خدای / وای از ایمن قریبة‌الی‌الله وای (قرب: نزدیکی)
(۲) عشق عجب غازی‌یست زنده شود زو شهید / سر بنه ای جان پاک پیش چنین غازی‌ای (غازی: جنگجو)
(۳) زنده است آن که در ره تو می‌شود شهید / مرده است آن که بهر تو بسمل نمی‌شود (بسمل‌شدن: قربانی‌شدن)
(۴) ماه‌ها باید که تا یک پنبه‌دانه ز آب و خاک / شاهده‌ی را حله‌ گردد یا شهیدی را کفن (حله: جامه‌ی نو)

عربی زبان قرآن (۱)

هذا خلق الله، الجملة الفعلية و
الإسمية، مع سائق سيارة الأجرة،
تمارين، المعالم الخَلَابية، إعراب
أجزاء الجملة الإسمية و الفعلية
صفحہ ۶۵۳۴۷
وقت پیشنهادی: ۲۰ دقیقہ

عَيْنِ الْأَصْحَحِّ وَ الْأَدَقِّ فِي الْجَوَابِ لِلتَّرْجُمَةِ لِلعِبَارَاتِ التَّالِيَةِ: (۱۱ - ۱۴)

۱۱- «كَانَتْ زَمِيلَتُنَا قَدْ دَلَّتْنَا عَلَى خَوَاصِّ الْأَعْشَابِ الطَّيِّبَةِ قَبْلَ السَّفَرِ!»:

- ۱) دوستان پیش از سفر ما را درباره خواص داروهای گیاهی راهنمایی می‌کرد!
- ۲) هم‌شاگردی‌ام گاهی قبل از سفر، ما را در رابطه با خاصیت‌های داروهای گیاهی راهنمایی می‌کرد!
- ۳) در سفر قبلی‌مان دوستانم به ما درباره خاصیت گیاهان دارویی اطلاعاتی داده بود!
- ۴) هم‌شاگردی‌مان پیش از سفر، ما را درباره خواص دارویی گیاهان راهنمایی کرده بود!

۱۲- «رَبِّ إِنِّي أَعُوذُ بِكَ أَنْ أَسْأَلَكَ مَا لَيْسَ لِي بِهِ عِلْمٌ!»:

- ۱) به خدا پناه می‌برم که از تو چیزی بخواهم که بدان علمی ندارم.
- ۲) ای پروردگرم، من به تو پناه می‌برم که چیزی را که به آن دانشی ندارم از تو بخواهم.
- ۳) من به پروردگرم پناه می‌برم تا از او چیزهایی را که نسبت به آن علم ندارم بخواهم.
- ۴) ای خدای من! به تو پناه می‌برم از این‌که از تو چیزهایی بخواهم که نمی‌دانم.

۱۳- عَيْنِ الصَّحِيحِ:

- ۱) «عَرَفْتُ أَنَّ تِلْكَ الْأَضْوَاءَ انْبَعَثَتْ مِنْ بَكْتِيرِيَّاتٍ مُنَوَّرَةٍ.» دانستم که نورهای زیادی از باکتری‌هایی فرستاده می‌شوند که روشن‌گرند.
- ۲) «مِنْ أَضَاعَ فَرَسْتَهُ حَدِثَتْ لَهُ غُصَّةٌ لَا يُمْكِنُ لَهُ أَنْ يُزِيلَهَا.» هرکس فرصتش را تباه سازد، غمی برایش پیش می‌آید که برایش امکان ندارد که آن را بزاید.
- ۳) «تَجَلَّسَ حَشْرَاتٌ عَلَى سَطْحِ أَعْضَاءِ جِسْمِ الْحَيْوَانِ وَ هُوَ يُطَرِّدُهَا بِذَنْبِهِ.» حشره بر روی اعضای حیوان می‌نشیند و حیوان هم آن را با دمش دور می‌سازد.
- ۴) «وَ الْآنَ أَنْظِرْ إِلَى تِلْكَ الْمَنَاطِرِ الزَّرْقَاءِ خَلْفَ الْجِبَالِ الْمَرْتَفِعَةِ.» و اکنون من به آن منظره‌های آبی (رنگ) در پشت کوه مرتفع می‌نگرم.

۱۴- عَيْنِ الْخَطَأِ:

- ۱) «أَسْتَفِيدُ مِنَ اللَّوْنِ الْأَخْضَرِ فِي غُرْفَتِي لِأَنَّهُ مُهْدِئٌ الْأَعْصَابِ.» از رنگ سبز در اتاقم استفاده می‌کنم زیرا آن آرام‌بخش اعصاب است.
- ۲) «مِمَّ تَسْتَطِيعُ أَنْ تَحْصُلَ عَلَى ثَرْوَةٍ عَظِيمَةٍ أَيُّهَا التَّاجِرُ؟!»: از چه چیزی می‌توانی ثروت بزرگی به دست بیاوری ای تاجر؟!:
- ۳) «فِي الْغَابَةِ سَيَأْخُذُ الصَّيَّادُونَ غَزَالَةً وَ طُبُوراً غَدًا.» فردا در جنگل شکارچیان آهویی و پرنده‌ای شکار خواهند کرد.
- ۴) «حَرَكْتُ رَأْسِي لِمَشَاهِدَةِ تِلْكَ الْأَضْوَاءِ الْمُضِيئَةِ فِي الْمِيَاهِ.» سرم را برای مشاهده آن نورهای درخشان در آب‌ها تکان دادم.

۱۵- عَيْنِ الصَّحِيحِ عَنِ هَذِهِ الْعِبَارَةِ: «هُوَ عَضُوٌّ يَسْتَطِيعُ بِه السَّمَكُ أَنْ يَتَحَرَّكَ فِي الْمِيَاهِ.»

۴) الذَّنَابُ

۳) الذَّنُوبُ

۲) الذَّنَبُ

۱) الذَّنْبُ

دقت داشته باشید که صفت همیشه همان اعراب موصوف خودش را می‌گیرد.

۱۶- عین الكلمة غير المناسبة للفراغ حسب المعنى:

- (۱) ليس لدينا دليل قاطع بأنه... رسائل التهديد! (انبعث)
(۲) كيف يُمكننا... هذه الغرفة المُظلمة؟! (إنارة)
(۳) هل لديك منزل ثانٍ لقضاء... كأم لا؟ (عطلات)
(۴) يا زملائي! وصلت إلى... صوتي نحتاج لسماعه! (بريد)

۱۷- أيُّ جوابٍ لا يحتوي على كلماتٍ قريبة المعنى؟

- (۱) بحيرة / شواطئ / بحار / سفن
(۲) عمارة / قبة / بيوت / أبواب
(۳) خلابة / رائعة / حصّة / جيّدة
(۴) نملة / كلب / فرس / ثعلب

۱۸- عین الصحیح حسب الحقیقة و الواقع:

- (۱) تُعطينا البقرات الحليب الطّازج.
(۲) البطُّ طائرٌ يعيش في البرّ و البحر و باطن الأرض.
(۳) لا تُعرفُ الحيواناتُ الأعشاب الطّبيّة.
(۴) السائق يسوق سيّارة الأجرة فقط.

۱۹- عین القراءة الصحیحة للكلمات في العبارة التّالية: «يزرع الفلّاح المجدُّ أشجار التّفاح.»

- (۱) يزرعُ - المجدُّ
(۲) أشجارُ - التّفاح
(۳) الفلّاحُ - أشجارُ
(۴) يزرعُ - التّفاحُ

۲۰- ما هو السّؤال المناسب للجواب التّالي؟ «لزيارة مرقد سلمان الفارسيّ و مُشاهدة طاق كسرى.»

- (۱) لِمَ تذهبون إلى المدائن؟
(۲) بِمَ تذهبون إلى المدائن؟
(۳) لماذا لا تذهبون إلى سامراء؟
(۴) متى تذهبين إلى طاق كسرى؟

فَرَأَى النَّصَّ التَّالِيَّ بِدَقَّةٍ ثُمَّ أَجِبْ عَنِ الْأَسْئَلَةِ حَوْلَهُ: (۲۱ - ۲۵)

فی کثیر من دول العالمِ مناطقِ خَلَابَةٍ و معالمِ تاریخیَّة و ثقافیَّة تجذبُ السَّائِحِينَ من کلِّ العالمِ. و لأنَّ ایرانَ إحدى الدُّوَلِ التَّاریخیَّةِ فی العالمِ قامتِ منظِّمةُ الیونسکو بتسجیلِ مدن و مناطقِ ثقافیَّة و تاریخیَّة منها فی قائمة التراثِ العالمیِّ. و من المناطقِ التَّاریخیَّةِ الَّتِی یُحِبُّ السَّائِحُونَ زيارَتَها هی «مرقد الفردوسی» و «آثار پرسبولیس» و «طاق بستان» و «کتیبه بیستون» و ... و لابدٌ من تألیفِ کتابِ عظیمِ لإحصاءِ مناطقِ الجذبِ السیاحیِّ فی ایران!»

۲۱- عین الصَّحیح حول النص:

- (۱) کثیر من السَّائِحِينَ فی العالمِ من ایران.
(۲) لم تُسجَلِ منظِّمةُ الیونسکو الآثارِ التَّاریخیَّةِ فی ایران.
(۳) فی العید من دول العالمِ معالمِ تاریخیَّةِ جمیلة.
(۴) إحصاءِ المعالمِ التَّاریخیَّةِ و الثقافیَّةِ فی ایران سهلٌ.

۲۲- عین الخُطأ على حسب النص:

- (۱) کثیر من النَّاسِ یحبُّونَ زیارةِ المعالمِ التَّاریخیَّةِ.
(۲) من افتخاراتِ الدُّوَلِ أن تجذبَ السَّائِحِينَ إلى بلادها.
(۳) ایران من أعظمِ الدُّوَلِ الَّتِی لها آثارِ تاریخیَّةِ ثقافیَّةِ.
(۴) لا توجدُ فی کثیر من الدُّوَلِ المراكزِ التَّاریخیَّةِ من قديمِ الزمنِ.

۲۳- عین المناسب للفراغ: «فی کثیر من دُولِ العالمِ مناطق ...»

- (۱) خَلَابَةٌ (۲) خَلَابَةٌ (۳) خَلَابَةٌ (۴) الخَلَابَةُ
عین الصَّحیح حول الکلمتین اللَّتینِ أُشیرَ إليهما بخطٍّ فی النص: (۲۴ و ۲۵)

۲۴- «تجذبُ»:

- (۱) فعل مضارع، مفرد مؤنث غائب، معرب
(۲) مجرد ثلاثی، لازم، معرب
(۳) فعل، مبنی، مفرد مذکر مخاطب، مجرد ثلاثی
(۴) فعل، مزید ثلاثی، متعد، معرب

۲۵- «السَّائِحُونَ»:

- (۱) مفعول و منصوب بالواو
(۲) مبتدأ و مرفوع بالواو
(۳) فاعل و مرفوع بالواو
(۴) خبر و مرفوع بالواو

۲۶- عین العبارة الَّتِی کلَّ الکلمات فیها مبنیَّة:

- (۱) ﴿وَاللَّهُ يَعْلَمُ مَا فِي قُلُوبِكُمْ﴾
(۲) شاهدُتُهُنَّ و أولئک یذہبنَ إليها.
(۳) لا یصدقُ العاقلُ قولَ الَّذِی یُکذِبُ.
(۴) أفنخرُ بهؤلاءِ العُلَماءِ المجدِّینَ.
(۵) ﴿لَا تَقْرَبُوا هَذِهِ الشَّجَرَةَ﴾

۲۷- عین المفعول مبنیًّا:

- (۱) لا یصدقُ العاقلُ قولَ الَّذِی یُکذِبُ.
(۲) أغلقَ العمالُ بابَ المصنَعِ.
(۳) ﴿لَا تَقْرَبُوا هَذِهِ الشَّجَرَةَ﴾
(۴) خیرُ النَّاسِ مَنْ نَفَعِ النَّاسَ.

۲۸- عین جملةً فعلیَّة:

- (۱) أَحَبُّ عبادِ اللَّهِ إلى اللَّهِ أَنْفَعُهُمْ لِعبادِهِ.
(۲) أیّ صناعةٍ ایرانیَّةِ تجذبُ السَّائِحِينَ من کلِّ العالمِ؟
(۳) أكبرُ الحمقِ الإغراقُ فی المدحِ و الذمِّ.
(۴) ﴿وَأَسْتَغْفِرُوا اللَّهَ إِنَّ اللَّهَ غَفُورٌ رَحِيمٌ﴾

۲۹- عین الخبر لیس اسماً:

- (۱) حُسنُ الأدبِ یسترفحُ النَّسبِ.
(۲) نومٌ علی علمٍ خیرٌ من صلاةٍ علی جهلٍ.
(۳) السَّکوتُ ذهبٌ و الکلامُ فضةٌ.
(۴) ثمرَةُ العلمِ إخلاصُ العملِ.

۳۰- عین العبارة الَّتِی فیها کلمتان غیر مبنیَّتین:

- (۱) أین تقع قلعة الوالی؟
(۲) مم أخذت هذا؟
(۳) إبحث عنه فی نصِّ الدرس.
(۴) أیّ صناعةٍ یدویة تجذبک؟

۳۱- هر یک از ویژگی‌های «نیاز به تناسب» و «نیاز به هماهنگی»، مربوط به کدام نوع از رابطه‌ی پاداش و

دین و زندگی (۱)

تفکر و اندیشه، قدم در راه

فرجام کار
آهنگ سفر، اعتماد بر او
درس (۸) پایان درس (۱۰)
صفحه‌ی ۸۲ تا ۱۱۲
وقت پیشنهادی: ۱۵ دقیقه

کیفر با عمل است؟

(۱) قراردادی - طبیعی

(۲) طبیعی - قراردادی

(۳) طبیعی - طبیعی

(۴) قراردادی - قراردادی

۳۲- یکی از فواید محاسبه از نظر امیرمؤمنان علی (ع) کدام است و چگونه می‌توانیم به حضرت علی (ع) یاری برسانیم؟

(۱) «صلاح النفس» - پرهیزکاری و کوشش در راه خدا و درستکاری (۲) «أحاطَ بِذُنُوبِهِ» - قناعت و کفایت به غذای اندک و لباس کهنه

(۳) «وَوَقَّفَ عَلٰی غُيُوبِهِ» - قناعت و کفایت به غذای اندک و لباس کهنه (۴) «قَبِلَ أَنْ تُحَاسِبُوا» - پرهیزکاری و کوشش در راه خدا و درستکاری

۳۳- مهم‌ترین نکته در تبیین ضرورت وجود الگوها و پیروی از پیامبر و اهل بیت برای حرکت در مسیر هدف چیست؟

(۱) اسوه قرار دادن اهل بیت (ع) به معنای عمل در حد آنها و نزدیک‌تر کردن راه خود به آنهاست.

(۲) اسوه بودن در اموری است که همواره برای بشر خوب و با ارزش بوده‌اند.

(۳) وجود الگوها به ما ثابت می‌کند که مسیر حرکت، راهی موفقیت‌آمیز است.

(۴) می‌توان از الگوها کمک گرفت و با دنباله‌روی از آنان سریع‌تر به هدف رسید.

۳۴- در کدام دوره، نیاز شدیدتری به توکل و اعتماد بر خداوند، حس می‌شود و میان گذر عمر و دل بستن به ثروت و مقام چه رابطه‌ای برقرار است؟

(۱) دوران تصمیم‌های بزرگ و سرنوشت‌ساز - مستقیم (۲) دوران تصمیم‌های بزرگ و سرنوشت‌ساز - معکوس

(۳) دوران برخورداری انسان از شجاعت روحی پایین - معکوس (۴) دوران برخورداری انسان از شجاعت روحی پایین - مستقیم

۳۵- مطابق با فرمایش امام علی (ع)، علم انسان متوکل به اینکه سر رشته کارها در دست خداست، با آرامش او با یاد خدا به هنگام وحشت، چه

نسبتی دارد و خداوند با چه کسانی بیشتر از دیگران انس می‌گیرد؟

(۱) معلول - آنان که بیشتر به خداوند عشق می‌ورزند.

(۲) متبوع - آنان که بیشتر به خداوند عشق می‌ورزند.

(۳) تابع - آنان که در کارهایشان بر خداوند توکل می‌کنند.

(۴) علت - آنان که در کارهایشان بر خداوند توکل می‌کنند.

۳۶- مطابق با آیات قرآن کریم، خداوند چه دستوری به رسول خدا (ص) در برابر کسانی که به دنبال خدا نمی‌باشند، می‌دهد و کدام آیه شریفه

شیوه استفهام مفهوم توکل بر خداوند را به ذهن متبادر می‌سازد؟

(۱) «إِنَّ اللَّهَ بِالْمُؤْمِنِينَ وَالْمُؤْمِنَاتِ الْغَافِقِينَ عَلِيمٌ» - «عَسَىٰ أَنْ تُحِبُّوا شَيْئًا وَهُوَ شَرٌّ لَكُمْ»

(۲) «إِنَّ اللَّهَ بِالْمُؤْمِنِينَ وَالْمُؤْمِنَاتِ الْغَافِقِينَ عَلِيمٌ» - «أَلَيْسَ اللَّهُ بِكَافٍ عَبْدَهُ»

(۳) «قُلْ حَسْبِيَ اللَّهُ» - «عَسَىٰ أَنْ تُحِبُّوا شَيْئًا وَهُوَ شَرٌّ لَكُمْ»

(۴) «قُلْ حَسْبِيَ اللَّهُ» - «أَلَيْسَ اللَّهُ بِكَافٍ عَبْدَهُ»

۳۷- توکل بر خداوند، کمک کننده و امید دهنده به چه کسی است و رسول خدا (ص) مردمی را که اهل کار و فعالیت نبودند، چگونه توصیف

نمودند؟

(۱) اهل همت، تعقل و پشتکار - سربار دیگران

(۲) اهل همت، اراده و پشتکار - منفور دیگران

(۳) اهل فکر و اندیشه، ایثار و پشتکار - سربار دیگران

(۴) اهل فکر و اندیشه، اراده و همت عالی - منفور دیگران

۳۸- بر اساس آیات قرآن کریم، کفایت مطلق الهی، شامل حال چه کسانی می‌شود؟

(۱) «هُنَّ مُسْبِكَاتٌ رَحْمَتِهِ»

(۲) «هُنَّ كَاشِفَاتُ ضُرِّهِ»

(۳) «مَنْ يَتَوَكَّلْ عَلَى اللَّهِ»

(۴) «أَرَادَنِي بِرَحْمَةٍ»

۳۹- مطابق با وحی الهی به حضرت داود (ع)، راه خنثی کردن توطئه‌ها چیست و شرط چاره‌جویی خداوند به احسن صور از امور بندگان خویش

چه می‌باشد؟

(۱) توکل همراه کار - توکل قلبی

(۲) توکل خالصانه - توکل قلبی

(۳) توکل همراه کار - توکل همراه کار

(۴) توکل خالصانه - توکل همراه کار

۴۰- مصرع «کشت کن پس تکیه بر جبار کن» به کدام یک از شرایط توکل حقیقی اشاره دارد و بی‌توجهی به ابزار و اسباب در راستای راهیابی به نیازها

چه نتیجه‌ای در پی دارد؟

(۱) توکل در جایی درست است که انسان وظیفه خود را به خوبی انجام دهد - بی‌توجهی به حکمت و علم الهی

(۲) انسان باید در قلب خود به خدا توکل کند - بی‌توجهی به حکمت و علم الهی

(۳) توکل در جایی درست است که انسان وظیفه خود را به خوبی انجام دهد - بی‌توجهی به قدرت و اراده الهی

(۴) انسان باید در قلب خود به خدا توکل کند - بی‌توجهی به قدرت و اراده الهی

پاسخ دادن به این سؤالات اجباری است و در تراز کل شما تأثیر دارد.

آزمون شاهد (گواه)

۴۱- دوزخیان با کدام بیان دیگران را مقصر معرفی می‌کنند و پاسخ شیطان به آنان چیست؟

- (۱) شیطان و بزرگان ما سبب گمراهی ما شدند. - من فقط شما را فرا خواندم و شما نیز مرا پذیرفتید.
- (۲) شیطان و بزرگان ما سبب گمراهی ما شدند. - مرا ملامت نکنید، بلکه سرورانتان و نفس خود را ملامت کنید.
- (۳) شیطان و آرزوهای دنیایی، ما را گمراه ساختند- من فقط شما را فرا خواندم و شما نیز مرا پذیرفتید.
- (۴) شیطان و آرزوهای دنیایی، ما را گمراه ساختند- مرا ملامت نکنید، بلکه سرورانتان و نفس خود را ملامت کنید.

۴۲- آتش دوزخ، بدان جهت از درون جان دوزخیان، شعله‌ور است که ... و بالاترین نعمت بهشت، ... است.

- (۱) حاصل عمل خود آنان است - مقام خشنودی خدا
- (۲) عدل خدا این‌گونه ایجاب می‌کند - مقام خشنودی خدا
- (۳) حاصل عمل خود آنان است - هم‌صحبتی با خداوند
- (۴) عدل خدا این‌گونه ایجاب می‌کند - هم‌صحبتی با خداوند

۴۳- پس از این که دوزخیان دچار عذاب شدند، ناله‌ی حسرتشان برمی‌خیزد و می‌گویند:

- (۱) ما در دنیا به نعمت‌های خود مغرور بودیم و از محرومان دستگیری نمی‌کردیم.
- (۲) ای کاش خدا را فرمان می‌بردیم و پیامبر خدا را اطاعت می‌کردیم.
- (۳) ما را از این جا بیرون بر، اگر به دنیا بازگردیم عمل صالح انجام می‌دهیم.
- (۴) پروردگارا! شقاوت بر ما چیره شد و ما مردمی گمراه بودیم ما را مشمول عفو خود گردان.

۴۴- «مگر پیامبران برای شما دلایل روشنی نیاوردند؟» گفتار ... به جهنمیانی است که ...

- (۱) فرشتگان - به نگهبانان روی می‌آورند تا از آنها تخفیف بگیرند.
- (۲) خداوند - به نگهبانان روی می‌آورند تا آنها برایشان از خداوند تخفیف بگیرند.
- (۳) فرشتگان - به نگهبانان روی می‌آورند تا آنها برایشان از خداوند تخفیف بگیرند.
- (۴) خداوند - به نگهبانان روی می‌آورند تا از آنها تخفیف بگیرند.

۴۵- این سخن امام علی (ع) که می‌فرمایند: «گذشت ایام، آفاتی در پی دارد و موجب از هم‌گسیختگی تصمیم‌ها و کارها می‌شود» مربوط به ... از

اقدامات گام گذاشتن در مسیر قرب الهی است و زیرک‌ترین انسان از دیدگاه ایشان، کسی است که ...

- (۱) محاسبه و ارزیابی - به حساب خود رسیدگی می‌کند.
- (۲) محاسبه و ارزیابی - از خود و عمل خود برای بعد از مرگ حساب بکشد.
- (۳) مراقبت - از خود و عمل خود برای بعد از مرگ حساب بکشد.
- (۴) مراقبت - به حساب خود رسیدگی می‌کند.

۴۶- برای گام گذاشتن در مسیر تقرب به خداوند و ثابت قدم ماندن در این راه، ... مؤخر از ... بوده و انتخاب بهترین زمان‌ها، مربوط به ... است.

- (۱) تصمیم و عزم برای حرکت - عهد بستن با خدا - اولی
(۲) تصمیم و عزم برای حرکت - عهد بستن با خدا - دومی
(۳) عهد بستن با خدا - تصمیم و عزم برای حرکت - اولی
(۴) عهد بستن با خدا - تصمیم و عزم برای حرکت - دومی

۴۷- «خشنود کردن خداوند» مربوط به اقدام ... بوده و باید عهد و پیمان خود را تکرار کنیم تا ...

(۱) عهد بستن با خدا- استحکام بیشتر پیدا کند و به فراموشی سپرده نشود.

(۲) مراقبت- استحکام بیشتر پیدا کند و به فراموشی سپرده نشود.

(۳) عهد بستن با خدا- اگر معلوم شود که سستی ورزیده‌ایم، خود را سرزنش کنیم.

(۴) مراقبت- اگر معلوم شود که سستی ورزیده‌ایم، خود را سرزنش کنیم.

۴۸- اگر بعد از محاسبه و ارزیابی خودمان معلوم شود که در انجام عهد خود موفق بوده‌ایم، خوب است ...

(۱) دچار غرور نشویم و با تصمیم قوی‌تر، دوباره با خداوند عهد ببندیم.

(۲) یادمان باشد که یک حسابرسی بزرگ در قیامت در پیش داریم.

(۳) خدا را سپاس بگوییم و شکرگزار او باشیم؛ زیرا می‌دانیم که او بهترین پشتیبان ما است.

(۴) از مراقبت بر عهد و پیمان خود با خداوند، غافل نشویم و بدانیم که او بر کارهای ما نظارت دارد.

۴۹- امام حسین(ع) نقل می‌کند که رسول خدا(ص) در منزل، اوقات خود را به چه قسمت‌هایی تقسیم می‌کرد؟

- (۱) کار خیر - سوارکاری و تیراندازی - رسیدگی به ایتام
(۲) عبادت - سوارکاری و تیراندازی - رسیدگی به ایتام
(۳) عبادت - اهل خانه - کارهای شخصی
(۴) کار خیر - اهل خانه - کارهای شخصی

۵۰- انجام واجبات الهی و ترک حرام‌ها گامی در جهت کدام راه ثابت قدم ماندن در مسیر قرب الهی است؟

- (۱) تصمیم و عزم برای حرکت
(۲) عهد بستن با خدا
(۳) مراقبت
(۴) محاسبه و ارزیابی

PART A: Cloze Test

Directions: Read the following passage and decide which choice (1), (2), (3), or (4) best fits each space. Then mark the correct choice on your answer sheet.

Recently, I have had to stay in bed for a long time. About Christmas, I ...**(51)**... very sick and I went to a hospital. A doctor examined me ...**(52)**... and asked if I had been working hard or had eaten anything special. ...**(53)**..., he told me it wasn't very serious but he asked me not to ...**(54)**... anybody for a week. It was not so bad because my family ...**(55)**... talked to me through the window.

زبان انگلیسی (۱)

The Value of Knowledge

تا انتهای

Writing

صفحه‌ی ۷۱ تا ۹۳

وقت پیشنهادی: ۱۵ دقیقه

- | | | | |
|------------------|-------------|--------------|------------|
| 51- 1) asked | 2) felt | 3) found | 4) drew |
| 52- 1) orally | 2) wildly | 3) carefully | 4) sadly |
| 53- 1) Correctly | 2) Recently | 3) Finally | 4) Usually |
| 54- 1) visit | 2) believe | 3) give | 4) quit |
| 55- 1) medicines | 2) stories | 3) problems | 4) members |

PART B: Reading Comprehension

Directions: Read the following passage and answer the questions by choosing the best choice (1), (2), (3), or (4). Then mark the correct choice on your answer sheet.

Oliver Twist; or, the Parish Boy's Progress (1838) is Charles Dickens's second novel. It was first published as a book by Richard Bentley in 1838. It tells the story of an orphan boy and his adventures in London's poor areas. Oliver is taken by force by some thieves, and is put to work among them until freed by a gentleman who has taken an interest in him. Characters include Fagin, Nancy, Bill Sykes, and the Artful Dodger. The book is one of the earliest examples of the social novel. It draws the reader's attention to the problem of working children.

The idea for the novel may have come from the story of Robert Blincoe, an orphan whose story of hardships as a child worker in a cotton factory was widely read in the 1830s. It is likely that Dickens's own early youth as a child worker also helped the story to grow. The book influenced American writer Horatio Alger, Jr. and his stories of poor boys living on the streets of nineteenth-century New York City.

56- Why is Oliver Twist considered as an early example of the social novel?

- 1) Because it talks about working with children in the school environment.
- 2) Because it talks about the problem of working children.
- 3) Because it tells the story of adventures of a boy.
- 4) Because it is based on the stories of Alger.

57- According to the text, Oliver Twist may have been based on

- 1) the stories of the American writer Horatio Alger, Jr.
- 2) the lives of boys living on the streets of 19th century New York City
- 3) the adult life of Charles Dickens
- 4) the life of Robert Blincoe as a child

58- Which of the following characters is among the people in the novel "Oliver Twist"?

- 1) Horatio Alger, Jr.
- 2) Richard Bentley
- 3) the Artful Dodger
- 4) Robert Blincoe

59- Which of the following is NOT true according to the passage?

- 1) Charles Dickens worked as a child.
- 2) Oliver Twist was first published in the first half of the nineteenth century.
- 3) Oliver was saved from the thieves by a gentleman who was interested in him.
- 4) Not many people knew about Robert Blincoe before Oliver Twist was published.

60- What is the setting of Oliver Twist book?

- 1) It happens in the streets of nineteenth-century New York City.
- 2) It happens in a cotton factory in London.
- 3) It happens in London's poor areas.
- 4) It happens in a gentleman's house.

ریاضی و آمار (۱)

نمودار تابع خطی

نمودار تابع درجه ۲

گردآوری داده‌ها

فصل (۳) درس (۳) و (۴)

و فصل (۴) درس (۱)

صفحه‌ی ۷۲ تا ۱۰۰

وقت پیشنهادی: ۱۵ دقیقه

۶۱- کدام روش برای گردآوری هر یک از داده‌های زیر به ترتیب مناسب است؟

تعداد تصادفات جاده‌ای در نوروز ۹۵ / اندازه‌گیری وزن محصولات یک باغ میوه / طول قد

دانش‌آموزان یک کلاس

(۱) مشاهده - دادگان‌ها - دادگان‌ها

(۲) دادگان‌ها - دادگان‌ها - مشاهده

(۳) دادگان‌ها - مشاهده - دادگان‌ها

(۴) دادگان‌ها - مشاهده - مشاهده

۶۲- می‌خواهیم کارمندان یک اداره را برحسب مدت زمان سابقه کاری، رتبه‌بندی کنیم. در این فعالیت

آماري متغير مورد نظر ... و مقیاس اندازه‌گیری آن ... است.

(۱) کیفی - ترتیبی

(۲) کیفی - اسمی

(۳) کمی - فاصله‌ای

(۴) کمی - نسبتی

۶۳- در بسیاری از موارد که آمارگیری از کل جامعه امکان‌پذیر نیست، در این صورت برای به‌دست آوردن ... جامعه که مجهول است از ...

برای تخمین آن‌ها استفاده می‌کنند.

(۱) آماره - آماره‌های نمونه‌ها

(۲) پارامتر - آماره‌های نمونه‌ها

(۳) آماره - پارامترهای نمونه‌ها

(۴) پارامتر - پارامترهای نمونه‌ها

۶۴- چند مورد از متغیرهای زیر کمی و مقیاس اندازه‌گیری آن‌ها نسبتی است؟

الف) قد دانش‌آموزان مدارس ابتدایی تهران

ب) درجه‌بندی میوه‌های موجود در بازار

پ) تعداد طبقات ساختمان‌ها

ت) سرعت اتومبیل‌ها

ث) رنگ چشم افراد

ج) سال تولد افراد

(۱) ۱

(۲) ۲

(۳) ۳

(۴) ۴

۶۵- نمودار تابع خطی $f(x) = ax + b$ از نقاط $A(1, -1)$ و $B(-1, 1)$ می‌گذرد. در این صورت مقدار $-2a + 3b$ کدام است؟

(۱) ۵

(۲) -۳

(۳) -۲

(۴) ۲

۶۶- طول یک فنر در حالتی که به آن هیچ وزنه‌ای آویزان نشده است، ۲۰ سانتی‌متر است و به‌ازای هر ۵ کیلوگرم وزنه‌ای که به آن آویزان

شود، ۳ سانتی‌متر به طول آن افزوده می‌شود. حال اگر وزنه‌ای به جرم ۱۸ کیلوگرم به آن آویزان کنیم، در این صورت طول فنر چند

سانتی‌متر می‌باشد؟ (تغییرات طول فنر به صورت خطی است.)

- (۱) ۴۰/۸ (۲) ۳۰/۸ (۳) ۲۸ (۴) ۳۸

۶۷- اگر خط $x = 2$ محور تقارن تابع درجه‌ی دوم $f(x) = 10x^2 - 4kx - 3$ باشد، در این صورت کدام نقطه روی نمودار تابع $f(x)$ قرار

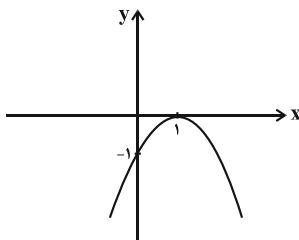
دارد؟

- (۱) $(1, -33)$ (۲) $(-1, 33)$ (۳) $(1, -22)$ (۴) $(-1, 22)$

۶۸- بیشترین مقدار سهمی $y = -4x^2 + 2x + \frac{3}{4}$ کدام است؟

- (۱) ۱ (۲) $\frac{3}{4}$ (۳) ۲ (۴) $\frac{5}{4}$

۶۹- با توجه به نمودار سهمی مقابل، ضابطه‌ی آن کدام است؟



$f(x) = x^2 + 2x - 1$ (۲)

$f(x) = -x^2 + 2x + 1$ (۱)

$f(x) = -x^2 + 2x - 1$ (۴)

$f(x) = x^2 + 2x + 1$ (۳)

۷۰- اگر تابع درآمد به صورت $R(x) = -\frac{1}{3}x^2 + 60x$ و تابع هزینه به صورت $C(x) = 20x + 40$ باشد، ماکزیمم مقدار سود به‌ازای کدام

مقدار x حاصل می‌شود؟

- (۱) ۳۰ (۲) ۲۰ (۳) ۶۰ (۴) ۴۰



اقتصاد

فقر و توزیع درآمد، دولت و اقتصاد
بودجه و امور مالی دولت
بخش (۳) فصل (۲) و بخش (۴)
فصل (۱) و (۲)
صغصی ۱۰۸۵ ۸۵
وقت پیشنهادی: ۲۰ دقیقه

۷۱- در کشور فرضی A، اگر سهم دهک اول از درآمد ملی در سال‌های ۲۰۰۱ تا ۲۰۰۳ به ترتیب ۲، ۳ و

۲ درصد و سهم دهک دهم ۲۶، ۲۷ و ۲۸ درصد باشد:

الف) وضعیت توزیع درآمد در این کشور در کدام سال نامناسب‌تر است؟

ب) با فرض جمعیت ثابت و ۵ میلیون نفره کشور در این سه سال و درآمد ملی ۲۰۰ میلیون دلار در سال

۲۰۰۳، میزان درآمد هر یک از افراد دهک اول در سال ۲۰۰۳ چقدر بوده است؟

(۱) الف) (۲۰۰۱، ب) ۶ دلار (۲) الف) (۲۰۰۱، ب) ۸ دلار

(۳) الف) (۲۰۰۳، ب) ۸ دلار (۴) الف) (۲۰۰۳، ب) ۶ دلار

۷۲- اصلاح ساختار توزیع درآمد و مقابله با فقر مستلزم چیست و مهم‌ترین عامل تولید کدام است؟

(۱) بهبود وضعیت اقتصادی به‌ویژه در زمینه آموزشی و تأمین اقتصادی و اجتماعی - انسان

(۲) توانمندسازی افراد و به‌ویژه مولد کردن آن‌هاست. - انسان

(۳) بهبود وضعیت اقتصادی به‌ویژه در زمینه آموزشی و تأمین اقتصادی و اجتماعی - سرمایه

(۴) توانمندسازی افراد و به‌ویژه مولد کردن آن‌هاست. - سرمایه

۷۳- دولت‌ها با افزایش ظرفیت تولید و امکانات کشور در پی تحقق کدام هدف خود در اقتصاد هستند؟

(۱) اشتغال کامل (۲) رشد و پیشرفت اقتصادی (۳) ثبات قیمت‌ها (۴) بهبود توزیع درآمد و ثروت

۷۴- راهکار دولت برای مبارزه با مشکل «افزایش بیکاری» و «افزایش بی‌رویه نوسانات قیمت‌ها» کدام است؟

(۱) فراهم آوردن زمینه رونق اقتصادی - تلاش برای ارتقای سطح زندگی اقشار کم‌درآمد و فقیر

(۲) افزایش ظرفیت تولید و امکانات کشور - تلاش برای ارتقای سطح زندگی اقشار کم‌درآمد و فقیر

(۳) فراهم آوردن زمینه رونق اقتصادی - در پیش گرفتن سیاست‌های مناسب برای مهار تورم

(۴) افزایش ظرفیت تولید و امکانات کشور - در پیش گرفتن سیاست‌های مناسب برای تثبیت قیمت‌ها

۷۵- کدام یک از موارد زیر، جزء فعالیت‌های دولت در عرصه اقتصاد در محور عرضه کالاها و خدمات محسوب نمی‌شود؟

الف) تصفیه و توزیع فرآورده‌های نفتی

ب) صنعت تولید فولاد

ج) ریل‌گذاری فعالیت‌های اقتصادی توسط دولت

د) عهده‌دار شدن بهره‌برداری از همه منابع و معادن

(۱) الف، ب (۲) ج، د (۳) الف، ج (۴) ب، د

این نکته را بدانید که مسائل اقتصاد همیشه به آن شکلی که شما انتظار دارید طرح نمی‌شود با یادگیری مفاهیم اصلی می‌توانید انواع مسائل را به راحتی حل کنید.

۷۶- به‌کار بردن کدام سیاست مالی، در مواقع رکود می‌تواند رونق را به بازار برگرداند؟

- (۱) فروش اوراق مشارکت و کاهش سود سپرده‌های بانکی
 (۲) کاهش مخارج جاری یا عمرانی دولت و افزایش در نرخ‌های مالیاتی
 (۳) خرید اوراق مشارکت و افزایش سود سپرده‌های بانکی
 (۴) افزایش مخارج جاری یا عمرانی دولت و کاهش در نرخ‌های مالیاتی

۷۷- کدام گزینه مبین پاسخ صحیح پرسش‌های زیر است؟

الف) دولت عهده‌دار انجام کدام مراحل بودجه است؟

ب) در صورت عدم تکافوی هزینه‌های دولت از طریق منابع درآمدی، جبران کسری بودجه دولت، از چه طریقی امکان‌پذیر است؟

- (۱) الف) تنظیم و پیشنهاد - تصویب، ب) سود سرمایه‌گذاری‌های مولد
 (۲) الف) نظارت بر اجرا - تنظیم و پیشنهاد، ب) حقوق و عوارض گمرکی
 (۳) الف) اجرا - تصویب، ب) مالیات‌ها
 (۴) الف) تنظیم و پیشنهاد - اجرا، ب) استقراض

۷۸- کدام گزینه به‌ترتیب دربردارنده پاسخ صحیح سؤالات زیر می‌باشد؟

الف) رسیدگی به تمام حساب‌های دستگاه‌های دولتی با هدف آن‌که هیچ هزینه‌ای از محل اعتبارات مصوب تجاوز نکند و هر وجهی در محل خود به مصرف برسد. از وظایف چه سازمانی است؟

ب) در تمام کشورها حق نظارت بر اجرای بودجه برای کدام نهاد شناخته شده است؟

ج) مالیات بر فروش یک کالا، جزء کدام نوع مالیات است؟

- (۱) الف) وزارت امور اقتصادی و دارایی، ب) هیأت دولت، ج) غیرمستقیم
 (۲) الف) خزانه‌داری، ب) قوه قضائیه، ج) مستقیم
 (۳) الف) سازمان مدیریت و برنامه‌ریزی، ب) سازمان مسؤول امور بودجه، ج) مستقیم
 (۴) الف) دیوان محاسبات، ب) مجلس نمایندگان، ج) غیرمستقیم

۷۹- به‌ترتیب کدام گزینه پاسخ مناسب سؤال‌های زیر می‌باشد؟

الف) سرمایه‌گذاری برای «احداث کارخانه تراکتورسازی»، «ساخت شبکه‌های بزرگ آب‌رسانی» و «تربیت نیروی انسانی» به‌ترتیب جزء کدام یک از انواع هزینه‌های سرمایه‌ای دولت می‌باشند؟

ب) «مالیات بر اتومبیل، مالیات بر فروش اتومبیل و عوارض اتومبیل» به‌ترتیب جزء کدام یک از انواع مالیات‌ها می‌باشند؟

- (۱) الف) زیربنایی - مولد - اجتماعی، ب) مالیات بر درآمد - مالیات بر دارایی - حقوق و عوارض گمرکی
 (۲) الف) زیربنایی - زیربنایی - اجتماعی، ب) مالیات بر درآمد - مالیات بر نقل و انتقالات دارایی - حقوق و عوارض گمرکی
 (۳) الف) مولد - مولد - اجتماعی، ب) مالیات بر دارایی و ثروت - مالیات بر دارایی - عوارض شهرداری
 (۴) الف) مولد - زیربنایی - اجتماعی، ب) مالیات بر دارایی و ثروت - مالیات بر نقل و انتقالات دارایی - عوارض شهرداری

۸۰- با توجه به جدول زیر، میزان مالیات ماهانه و مانده خالص

سالانه فردی که در ماه ۲۰ میلیون ریال درآمد دارد،

به‌ترتیب چقدر است؟

- (۱) ۴ میلیون ریال - ۱۸۲ میلیون ریال
 (۲) ۶ میلیون ریال - ۱۹۲ میلیون ریال
 (۳) ۶ میلیون ریال - ۱۸۲ میلیون ریال
 (۴) ۴ میلیون ریال - ۱۹۲ میلیون ریال

نرخ مالیاتی	درآمد
معاف از پرداخت مالیات	درآمدهای تا ۵ میلیون ریال در ماه
با نرخ ۱۰ درصد	درآمدهای تا ۸ میلیون ریال در ماه
با نرخ ۱۲ درصد	درآمدهای تا ۱۰ میلیون ریال در ماه
با نرخ ۱۵ درصد	درآمدهای تا ۱۵ میلیون ریال در ماه
با نرخ ۲۰ درصد	درآمدهای بیش‌تر از ۱۵ میلیون ریال در ماه

آزمون شاهد (گواه)

پاسخ دادن به این سؤالات اجباری است و در تراز کل شما تأثیر دارد.

۸۱- تأسیس شرکت‌های دولتی، در زیرمجموعه‌ی کدام یک از محورهای فعالیت دولت در عرصه‌ی اقتصاد، قرار می‌گیرد؟

(۱) هزینه کردن مالیات‌ها (۲) ایفای نقش در جریان توسعه‌ی اقتصادی

(۳) عرضه‌ی کالاها و خدمات (۴) مقررات، سیاست‌گذاری و حکمرانی در اقتصاد

۸۲- در رابطه با آشکال «روابط مالی» دولت در جامعه، «جزء سوم» کدام گزینه، وظیفه‌ی مشترک دولت‌ها در «گذشته و حال» بوده است؟

(۱) (الف) رشد و توسعه‌ی اقتصادی، (ب) ایجاد اشتغال، (ج) حفظ ثبات اقتصادی

(۲) (الف) حفظ نظم و امنیت و مقابله با تجاوز دشمنان، (ب) ایجاد اشتغال، (ج) مقابله با «تورم»

(۳) (الف) حفظ نظم و امنیت و مقابله با تجاوز دشمنان، (ب) مقابله با «تورم»، (ج) ایجاد اشتغال

(۴) (الف) رشد و توسعه‌ی اقتصادی، (ب) حفظ ثبات اقتصادی، (ج) حفظ نظم و امنیت و مقابله با تجاوز دشمنان

۸۳- به ترتیب خصوصی‌سازی در کدام اصل قانون اساسی مطرح شده است و دولت با سپردن ۲۵ درصد از سهم خود به کدام بخش سعی در

کاهش حضور خود در مالکیت و مدیریت اقتصاد داشته است؟

(۱) ۴۶ - نیمه دولتی (۲) ۴۴ - تعاونی (۳) ۴۴ - نیمه دولتی (۴) ۴۶ - تعاونی

۸۴- سیاست‌های «اقتصادی دولت»:

(۱) می‌تواند حرکت رو به پیشرفت کشور را کند سازد.

(۲) می‌تواند حرکت رو به پیشرفت کشور را سرعت بخشد.

(۳) نمی‌تواند حرکت رو به پیشرفت کشور را کند سازد ولی برعکس می‌تواند بر سرعت آن بیفزاید.

(۴) می‌تواند حرکت رو به پیشرفت کشور را کند سازد یا برعکس می‌تواند بر سرعت آن بیفزاید.

۸۵- جدول مندرج در سؤال نشانگر وضعیت توزیع درآمد در کشور C در

ارتباط با سال ۱۹۷۸ م. براساس شاخص دهک‌هاست. چنان‌چه:

تفاوت سهم دهک دهم و نهم ۶ درصد، تفاوت سهم دهک هفتم و

چهارم ۶ درصد، تفاوت سهم دهک ششم و دوم ۷ درصد و تفاوت سهم

دهک اول و سوم ۳ درصد باشد، در این صورت: سهم دهک سوم، دهک

ششم، دهک هفتم و دهک نهم چند درصد است؟

(۱) پنج - یازده - دوازده - شانزده

(۲) پنج - یازده و نیم - شانزده

(۳) چهار و نیم - یازده - دوازده - شانزده و نیم

(۴) چهار و نیم - یازده و نیم - دوازده - شانزده و نیم

جدول وضعیت توزیع درآمد در کشور C مربوط به سال ۱۹۷۸ م	
سهم دهک اول	۲ درصد
سهم دهک دوم	۴ درصد
سهم دهک سوم	؟
سهم دهک چهارم	۶ درصد
سهم دهک پنجم	۸/۵ درصد
سهم دهک ششم	؟
سهم دهک هفتم	؟
سهم دهک هشتم	۱۳/۵ درصد
سهم دهک نهم	؟
سهم دهک دهم	۲۲ درصد
۱۰۰٪ جمعیت کشور C	۱۰۰٪ درآمد ملی کشور C

۸۶- کدامیک از گزینه‌های زیر با تعریف فقر در مباحث توسعه اقتصادی همخوانی ندارد؟

- (۱) فقر مطلق منعکس‌کننده‌ی تفاوت در نیازهاست.
- (۲) در هر سطحی از درآمد سرانه، هرچه توزیع درآمد در کشوری نسبت به کشور دیگر ناعادلانه‌تر باشد، نرخ فقر در آن کشور بیشتر است.
- (۳) افرادی که درآمد آن‌ها از سطح حداقل معیشتی معین کم‌تر باشد زیر خط فقر قرار دارند.
- (۴) مسکین در صورت دسترسی به امکانات معیشتی، توانایی استفاده از آن‌ها را هم ندارد.

۸۷- با فرض جدول مالیاتی زیر: الف) میزان مالیات سالانه تولیدکننده‌ای که در ماه ۱۵ میلیارد ریال درآمد دارد کدام است؟

ب) میزان مانده‌ی خالص ماهانه‌ی او چه قدر است؟ ج) نام نرخ مالیاتی مورد محاسبه چیست؟

A	درآمدهای تا: ۱۵۰ میلیون ریال	معاف از پرداخت مالیات
B	درآمدهای تا: ۲۵۰ میلیون ریال	با نرخ ۱۵ درصد
C	درآمدهای تا: ۳۵۰ میلیون ریال	با نرخ ۲۰ درصد
D	درآمدهای تا: ۴۵۰ میلیون ریال	با نرخ ۲۵ درصد
E	درآمدهای تا: ۹۰۰ میلیون ریال	با نرخ ۳۵ درصد
F	درآمدهای بالاتر از: ۹۰۰ میلیون ریال	با نرخ ۴۵ درصد

(۱) الف) ۸۷,۵۷۰ میلیون ریال، ب) ۷,۴۳۸,۵۰۰,۰۰۰ ریال، ج) تصاعدی

(۲) الف) ۸۱,۰۰۰ میلیون ریال، ب) ۸,۲۵۰ ریال، ج) تصاعدی

(۳) الف) ۷۸,۷۵۰ میلیون ریال، ب) ۷,۴۳۸,۵۰۰,۰۰۰ ریال، ج) ثابت

(۴) الف) ۸۷,۵۷۰ میلیون ریال، ب) ۸,۴۳۷,۵۰۰,۰۰۰ ریال، ج) ثابت

۸۸- کدامیک از انواع مالیات توانایی کنترل صادرات و واردات را دارد و زیرمجموعه‌ی کدام دسته از مالیات قرار می‌گیرد؟

- (۱) عوارض گمرکی - غیرمستقیم
- (۲) عوارض شهرداری - مستقیم
- (۳) عوارض گمرکی - مستقیم
- (۴) عوارض شهرداری - غیرمستقیم

۸۹- دولت‌ها برای مدیریت کلان کشور از چه ابزارهایی استفاده می‌کنند؟

- (۱) سیاست‌های پولی - وزارت‌خانه‌ها و سازمان‌های دولتی
- (۲) سیاست‌های مالی - وزارت‌خانه‌ها و سازمان‌های دولتی
- (۳) سیاست‌های پولی - سیاست‌های مالی
- (۴) سیاست‌های مالی - مدیریت اجرایی

۹۰- لایحه بودجه شامل یک ... و چندین ... است. متن پیشنهادی بودجه توسط ... تدوین می‌شود و پس از تصویب ... به ... تقدیم می‌شود.

- (۱) ماده واحد - تبصره - سازمان برنامه و بودجه کشور - مجلس - هیئت دولت
- (۲) ماده واحد - تبصره - سازمان مسئول امور بودجه - هیئت دولت - مجلس
- (۳) تبصره واحد - ماده - سازمان برنامه و بودجه کشور - هیئت دولت - دیوان محاسبات
- (۴) تبصره واحد - ماده - سازمان مدیریت و برنامه‌ریزی کشور - مجلس - خزانه مرکزی

علوم و فنون ادبی (۱)

سبک و سبک‌شناسی (سبک خراسانی)

وزن شعر فارسی / موازنه و ترصیع

فصل (۳) درس (۷) تا پایان درس (۹)

صفحه‌ی ۶۰ تا ۷۸

وقت پیشنهادی: ۱۵ دقیقه

۹۱- در همهٔ ابیات یکی از ویژگی‌های شعر سبک خراسانی مشهود است، به جز ...

- (۱) چون صغیری بشنوی از مرغ حق / ظاهرش را یادگیری چون سبق
- (۲) دل از عیب صافی و صوفی به نام / به درویشی اندر دلی شادکام
- (۳) شاد زی، با سیاه چشمان شاد / که جهان نیست جز فسانه و باد
- (۴) عنان را ببیچید و او را ز زین / نگون اندر آورد و زد بر زمین

۹۲- تقطیع هجایی کدام مصراع درست انجام شده است؟

- (۱) ز هر باد، چون گرد منما بلندی:

ز هر باد	چون گر	د من ما	بُ لَن دی
----------	--------	---------	-----------

- (۲) دام در ره، نه هوی را تا نیفتادی به دام:

دام در ره	نه ة وا را	تا نَ یَف تا	دی بِ دام
-----------	------------	--------------	-----------

- (۳) گر هست آتش ذره‌ای آن ذره دارد شعله‌ها:

گر هست آ	تش ذره ای	آن ذره دار	د شع لِ ها
----------	-----------	------------	------------

- (۴) یکی پرسید از سقراط کز مردن چه خواندستی:

ی کی پرس ی	دز سق را	ط کز مردن	چِ خان دس تی
------------	----------	-----------	--------------

۹۳- چند بیت از بیت‌های زیر آرایهٔ «موازنه» دارد؟

- (الف) شد مزین به تو مقام و محل / شد مبتین به تو حرام و حلال
- (ب) ببویید و آن توشهٔ ره کنید / بکوشید تا رنج کوتاه کنید
- (پ) گه به نوای غلمش برکشند / گه به نگار قلمش درکشند
- (ت) چرا نهنم؟ نهنم دل بر خیالت / چرا ندهم؟ دهم جان در وصالت
- (ث) هم از گوهر گزیده هم ز اختر / هم از منظر ستوده هم ز مخبر

- (۱) دو (۲) سه (۳) چهار (۴) پنج

۹۴- در کدام یک از ابیات زیر حذف همزه صورت نگرفته است؟

- (۱) بخوان ای مرغ اگر داری زبانی / بخند ای صبح اگر داری دهانی
- (۲) سر دفتر آیت نکویی / شاهنشه ملک خوبرویی
- (۳) غرور حسنت اجازت مگر نداد ای گل / که پرسشی نکنی عندلیب شیدا را
- (۴) هرگز نمیرد آن که دلش زنده شد به عشق / ثبت است بر جریدهٔ عالم دوام ما

۹۵- کدام گزینه ویژگی سبک شعر خراسانی را ندارد؟

- (۱) به چه ماند جهان مگر به سراب / سپس او تو چون دوی به شتاب؟
- (۲) به رنج اندر آری تنت را رواست / که خود رنج بردن به دانش سزاست
- (۳) به غیر از آن که بشد دین و دانش از دستم / بیا بگو که ز عشقت چه طرف برستم
- (۴) خاک را چون ناف آهو مشک زاید بی قیاس / بید را چون پَرّ طوطی برگ روید بی شمار

برای تشخیص صحیح پایه‌های آوایی و سهم هر پایهٔ آوایی در تعداد هجاهای، ابتدا وزن شعر را بیابید.

۹۶- براساس اصول سبک‌شناختی کدام عبارت می‌تواند بخشی از تاریخ بلعمی باشد؟

- ۱) آن‌ها از زمین برآمدند بر صورت مردم چنان که امروز است پس خدای در ایشان روح عطا کرد مر قهر کردن اهرمن را.
- ۲) در همه صحرای اسکندریه از آن همه عمودهای سنگین که صفت آن مقدم کرده‌ایم، افتاده باشد.
- ۳) بر آن مائده موعود کالحلق المسدود بنشستیم و عقدهای احترام از گردن احتشام به انبساط و ابتسام بگسستیم.
- ۴) او نیز از سرکوب حوادث حیران مانده است و از دوائر دور شدید به دور الرأس مبتلا شده.

۹۷- هر دو مصراع کدام گزینه، کاملاً به شکل یک‌سان تقطیع می‌شوند؟

الف) آن چنان فرخ‌شبی دیگر نمی‌بینم به خواب

ب) چون کلیدش را شکستی از که باشد فتح بابت

پ) گفتم که بنما نردبان تا برروم بر آسمان

ت) طفل بازیگوش آرام از معلم می‌برد

ث) به از صبحی تو خلقان را به هر روز

- ۱) الف، ت ۲) پ، ث ۳) ب، پ ۴) الف، ث

۹۸- عبارت کدام گزینه، نمی‌تواند مربوط به نثر دوره غزنوی و سلجوقی باشد؟

- ۱) اگر دوستی خدای تعالی حاصل کرده بود و اسباب دنیا بر وی منغص و شوریده می‌داشت، چون بمرد به معشوق خویش رسید و مزاحم و مشوش از میان برخاست و به سعادت رسید.
- ۲) پیغمبر(ص) گفت: «طَلَبُ الْعِلْمِ فَرِيضَةٌ عَلَى كُلِّ مُسْلِمٍ...» پس بدان که از علم اندک عمل بسیار توان گرفت و باید که علم مقرون عمل باشد.
- ۳) از رسم‌های پارسیان، نوروز چیست؟ نخستین روز است از فروردین ماه وزین جهت روز نو نام کردند زیرا که پیشانی سال نو است.
- ۴) شکم را گرسنه دارید و جگر را تشنه و تن را برهنه دارید تا مگر خداوند تعالی را ببینید به دل. اگر تن را از گرسنگی بلا بود، دل را بدان ضیا بود و جان را صفا بود و سر را لقا بود.

۹۹- خطّ عروضی کدام مصراع در مقابل آن درست است؟

۱) دریای جمال تو چون موج زند ناگه: دریایِ جَمالِ تِ چُنْ مَجْ زَنَدِ ناگَه

۲) همی زد چشمک آن نرگس به سوی گل که خندانی: همی زَدِ چِشمِکِ آنِ نَرِگِسِ بِ سَویِ گُلِ کِ خَندانی

۳) رها کن این همه را نام یار و دلبر گو: رَهاکُ نینِ همِ را نامِ یارِ دَلِبرِ گو

۴) به گرد چرخ استاره چو مشتاقان آواره: بَهْ گَرْدِ چَرخِ اسْتارِ چِ مِشتاقانِ آوارَه

۱۰۰- کدام یک از ابیات زیر «ترصیع» ندارد؟

۱) سیرت صادقان چنین باشد / ابجد عاشقان چنین باشد

۲) شکرشکن است یا سخن‌گوی من است / عنبرذقن است یا سمن‌بوی من است

۳) دانه باشی مرغکانت برچند / غنچه باشی کودکانت برکنند

۴) هم حرکاتش متناسب به هم / هم خطواتش متقارب به هم



تاریخ (۱) ایران و جهان باستان

ورود آریایی‌ها تا پایان هخامنشیان

اشکانیان و ساسانیان

آیین کشورداری

درس (۹) تا پایان درس (۱۱)

صفحه‌ی ۸۰ تا ۱۰۸

وقت پیشنهادی: ۱۵ دقیقه

۱۰۱- مهم‌ترین جنگ‌افزارهای سپاه اشکانی چه بود و در نبرد حران فرمانده سپاه رومی چه کسی بود و از ابتکارات نظامی ساسانیان استفاده از چه چیزی بود و خسروانوشیروان با استفاده از نیروی دریایی کدام

سرزمین را از اشغال حبشیان نجات داد؟

(۱) خنجر و شمشیر - والریانوس - طبل - عمان

(۲) خنجر و شمشیر - کراسوس - طبل - یمن

(۳) تیر و کمان و نیزه - کراسوس - فیل - یمن

(۴) تیر و کمان و نیزه - والریانوس - فیل - عمان

۱۰۲- براساس باورهای کهن ایرانی ... ، ایزد پیمان و قانون و پشتیبان نظم اجتماعی بود و شکل غیررسمی قضاوت را اغلب ... برعهده داشتند و روحانیون عمدتاً به اختلافات ... رسیدگی می‌کردند و در سنگ‌نوشته‌هایی که از شاهان هخامنشی به‌ویژه ... برجای مانده، نکته‌ها و مطالبی درباره‌ی انصاف، عدالت و راستی به چشم می‌خورد.

(۱) آناهیتا - روحانیون زرتشتی - جرایم سیاسی و نظامی - کورش بزرگ

(۲) میترا - ریش‌سفیدان - حقوقی و مدنی - داریوش یکم

(۳) میترا - روحانیون زرتشتی - حقوقی و مدنی - کورش بزرگ

(۴) آناهیتا - ریش‌سفیدان - جرایم سیاسی و نظامی - داریوش یکم

۱۰۳- با توجه به سؤالات زیر کدام گزینه به‌ترتیب پاسخ درست آن‌ها می‌باشد؟

- از اشارات کدام نویسندگان معلوم می‌شود که در دوران هخامنشی قوانینی وجود داشته که قدرت و اختیارات پادشاه را محدود می‌کرده است؟

- کدام پادشاه هخامنشی درباره‌ی قانونی بودن برخی از کارهای خود با قضات شاهی مشورت می‌کرده است؟

- به دستور کدام پادشاه بابل مجموعه‌ای از قوانین در زمینه‌های گوناگون تدوین شده بود؟

- کتاب «مادیان هزار دادستان» مربوط به کدام دوره است؟

(۱) رومی - داریوش یکم - سارگن - اشکانی

(۲) رومی - خشایارشا - سارگن - ساسانی

(۳) یونانی - داریوش یکم - حمورابی - اشکانی

(۴) یونانی - خشایارشا - حمورابی - ساسانی

۱۰۴- به‌ترتیب در کدام گزینه صحیح یا غلط بودن عبارت‌های زیر آمده است؟

- دهیوک، پادشاه ماد، سپاه خود را به دسته‌های کمان‌داران، نیزه‌داران و سواران تقسیم کرد.

- سپاه هخامنشی تا زمان داریوش یکم متکی بر واحدهای سواره نظام بود.

- سپاه جاویدان از میان جوانان پرومند پارسی انتخاب می‌شدند.

- در سپاه اشکانی، نیروی پیاده‌نظام نقش چندانی نداشت.

(۱) غ - غ - ص - ص

(۲) غ - غ - ص - ص

(۳) ص - غ - ص - غ

(۴) غ - ص - ص - غ

۱۰۵- اجزای اصلی تشکیلات اداری مرکزی در درون دربار هخامنشی چه بود و ایجاد نظام سیاسی - اداری توسط داریوش بزرگ چه پیامدی داشت؟

(۱) دیوان شاهی، انبار شاهی، خزانه شاهی - مشارکت هرچه بیشتر اقوام و ملت‌های تابعه در اداره کشور

(۲) خزانه شاهی، انبار شاهی، دیوان شاهی - وحدت بیشتر در قلمرو هخامنشی

(۳) انبار شاهی، خزانه شاهی، چشم و گوش شاه - مشارکت هرچه بیشتر اقوام و ملت‌های تابعه در اداره کشور

(۴) انبار شاهی، دیوان شاهی، چشم و گوش شاه - وحدت بیشتر در قلمرو هخامنشی

مطالعه درس تاریخ را جزو برنامه روزانه‌تان قرار دهید می‌توانید برای تثبیت بهتر مطالب در ذهنتان از فلش کارت‌های کانون و یا جعبه لایت‌نر استفاده کنید.

۱۰۶- کدام گزینه به ترتیب عبارت‌های زیر را کامل می‌کند؟

- حکومت اشکانی به شکل ... اداره می‌شد.
- پادشاهان ساسانی به منظور ایجاد تمرکز و افزایش دامنه‌ی نظارت و تسلط خود بر مناطق مختلف کشور، ... را تشکیل دادند.
- نامه‌های اداری هخامنشیان به ... ، نگارش یافته و مهر می‌شد.
- از جمله صاحب منصبان عالی رتبه‌ی تشکیلات اداری ساسانی ... بود.

- (۱) متمرکز - سپاهی دائمی و نیرومند - خط و زبان اوستایی - بزرگ فرمادار
- (۲) غیرمتمرکز - مسئول بازرسی و دیوان‌های مختلف - خط و زبان اوستایی - ایران دبیرید
- (۳) غیرمتمرکز - سپاهی دائمی و نیرومند - خط و زبان آرامی - ایران دبیرید
- (۴) متمرکز - مسئول بازرسی و دیوان‌های مختلف - خط و زبان آرامی - بزرگ فرمادار

۱۰۷- چه عاملی در دوره‌ی هخامنشی مردم را در فرمان‌بری از شاهان ترغیب و تشویق می‌کرد و حکومت هخامنشی در چه دوره‌ای به نهایت

گسترش خود رسید؟

- (۱) فرمانروایی خردمندانه مبتنی بر احترام به دین و فرهنگ‌های ملت‌های مختلف - داریوش بزرگ
- (۲) ادعای دستیابی به مقام پادشاهی به خواست اهوره مزدا - کورش بزرگ
- (۳) فرمانروایی خردمندانه مبتنی بر احترام به دین و فرهنگ‌های ملت‌های مختلف - کورش بزرگ
- (۴) ادعای دستیابی به مقام پادشاهی به خواست اهوره مزدا - داریوش بزرگ

۱۰۸- کدام گزینه با عبارت روبه‌روی خود هماهنگ است؟

- (۱) به اتکای جنگاوران قبایل صحرانورد شرق ایران، به قدرت رسیدند. (اشکانیان)
- (۲) علاوه بر خاندان شاهی، خاندان‌های بزرگ دیگری مانند کارن، سورن و مهراگان در قدرت و حکومت سهیم بودند. (سلوکیان)
- (۳) برای تحکیم سلطه‌ی خود یونانیان زیادی را در شهرهای جدیدی که بیشتر به شهرک‌ها و پادگان‌های نظامی شباهت داشتند، جای دادند. (ساسانیان)
- (۴) در این دوره دو مجلس وجود داشت که در یکی شاهزادگان و بزرگان درباری و خاندان‌های بزرگ و در دیگری پیشوایان دینی یا مغان حضور داشتند. (هخامنشیان)

۱۰۹- پاسخ پرسش‌های زیر در کدام گزینه به ترتیب به درستی آمده است؟

- الف) با توجه به خط زمان سلسله‌ی هخامنشیان کدام رویداد دیرتر از بقیه اتفاق افتاده است؟
- ب) مورخان احتمال می‌دهند که اقوام هند و اروپایی ابتدا در حوالی کدام دریا یا دریاچه می‌زیستند؟
- پ) حکومت ماد در زمان فرمانروایی چه کسی به اوج قدرت رسید؟
- ت) کدام مورد جزء اقدامات کورش بزرگ هخامنشی نیست؟

- (۱) فتح مصر توسط کمبوجیه - دریای سیاه - آستیاگ - لشکرکشی به آسیای صغیر
- (۲) شکست و قتل کورش کوچک از اردشیر دوم - دریاچه‌ی آرال - هووخستر - تصرف مصر
- (۳) فتح بابل توسط کورش بزرگ - دریای سیاه - هووخستر - شکست حکومت لیدی و سایر دولت‌ها، شهرهای آن‌ها
- (۴) جنگ‌های ایران و یونان - دریاچه‌ی آرال - آستیاگ - گسترش قلمرو هخامنشیان تا قاره‌ی آفریقا

۱۱۰- کدام گزینه جاهای خالی عبارت‌های زیر را به ترتیب کامل می‌کند؟

- الف) داریوش بزرگ در اواخر پادشاهی خود با دشواری‌هایی در ... قلمرو خود روبه‌رو شد.
- ب) برای اولین بار در ... در سالنامه‌های شاهان آشوری به مادی‌ها اشاره شده است.
- پ) کورش به خاطر ... همواره مور تحسین و تکریم بوده است.
- ت) در زمان ... قلمرو هخامنشیان به نهایت وسعت و عظمت خود رسید.

(۱) شرق - قرن ۹ ق. م. - فتوحات بی‌شمارش - کمبوجیه

(۲) شرق - قرن ۸ ق. م. - رفتار مداراجویانه با دشمنان - داریوش یکم

(۳) غرب - قرن ۹ ق. م. - شخصیت انسانی‌اش - کمبوجیه

(۴) غرب - قرن ۸ ق. م. - جهانگشایی‌هایش - داریوش یکم



۱۱۱- تصویر مقابل مربوط به آرامگاه ... در ... است که وی ...

- (۱) اردشیر سوم - تخت جمشید - در ابتدای حکومتش به قتل عام افراد خاندان سلطنتی پرداخت.
- (۲) داریوش سوم - پاسارگاد - از برابر اسکندر گریخته بود و در سال ۳۳۰ ق.م. نزدیک دامغان کنونی به قتل رسید.
- (۳) اردشیر سوم - پاسارگاد - در آستانه‌ی حمله‌ی اسکندر به ایران به دست یکی از خدمتکاران کاخ شاهی به قتل رسید.
- (۴) داریوش سوم - تخت جمشید - با مرگش سلسله‌ی هخامنشی به پایان رسید.

۱۱۲- صحیح یا غلط بودن گزاره‌های زیر در کدام گزینه به ترتیب به درستی آمده است؟

- (الف) هخامنشیان، ایران را به نخستین حکومت بزرگ جهانی تبدیل کردند.
- (ب) خاندان هخامنشی از زمان پادشاهی اردشیر سوم، دچار تفرقه‌ی درونی شد.
- (پ) خشایارشا پس از فرونشاندن شورش‌های مصر و بابل، به یونان لشکر کشید و آتن را تصرف کرد و در نبرد دریایی سلامیس پیروز شد.
- (ت) آتنی‌ها یکی از شهرهای یونانی‌نشین آسیای صغیر به نام میلئوس را تشویق به شورش علیه هخامنشیان کردند.
- (ث) متن منشور کوروش به ابتکار سازمان ملل به پنج زبان رسمی این نهاد ترجمه شد.

(۱) ص - غ - غ - ص - غ (۲) غ - غ - ص - ص (۳) ص - غ - ص - ص (۴) غ - ص - ص - غ

۱۱۳- به ترتیب چند مورد از موارد زیر درست و چند مورد نادرست است؟

- (الف) شاپور دوم ساسانی در جریان یک عملیات نظامی، اعراب متجاوز را به سختی گوش مالی داد.
- (ب) حکومت ساسانی برای جلوگیری از غارتگری اعراب، حکومتی دست‌نشانده به ریاست اعراب لخمی در جنوب شرقی ایران به مرکزیت شهر حیره تأسیس کرد.
- (ج) برخی از مورخان، اقدام یزدگرد سوم، در برانداختن حکومت لخمیان را اشتباه بزرگی می‌شمارند که باعث شد مرزهای جنوب غربی ایران در برابر هجوم اعراب بی‌دفاع بماند.
- (د) هرمز چهارم پسر و جانشین خسروانوشیروان با همدستی بهرام چوبین، سردار برکنار شده و بزرگان از تخت به زیر کشیده شد و به قتل رسید.

(۱) ۳ - ۱ (۲) ۲ - ۲ (۳) ۳ - ۱ (۴) ۴ - ۰

۱۱۴- به ترتیب کدام گزینه در رابطه با سؤال‌های زیر صحیح است؟

- (الف) مهم‌ترین عامل اختلاف میان ایران و روم در دوره‌ی ساسانیان چه بود؟
- (ب) والرینوس امپراتور روم به دست کدام پادشاه ساسانی شکست خورد؟
- (ج) شاهان ساسانی برای مقابله با تهاجمات مکرر اقوام بیابان‌گرد آسیای مرکزی دست به چه اقدامی زدند؟

(۱) الف) مسئله‌ی ارمنستان (ب) شاپور یکم (ج) لشکرکشی

(۲) الف) تسلط بر سر برخی سرزمین‌های سرحدی (ب) خسروپرویز (ج) ایجاد اختلاف بین قبایل صحراگرد

(۳) الف) مسئله‌ی ارمنستان (ب) شاپور یکم (ج) ایجاد اختلاف بین قبایل صحراگرد

(۴) الف) تسلط بر سر برخی سرزمین‌های سرحدی (ب) خسرو انوشیروان (ج) لشکرکشی

۱۱۵- کدام مورد از اهداف اصلی لشکرکشی رومیان به ایران در دوره‌ی ساسانیان بود؟

- (۱) تسلط بر مسیرهای تجاری که به هند و چین می‌رسید.
- (۲) تسلط کامل بر خلیج فارس به عنوان آبراه‌ای مهم
- (۳) گسترش قلمرو خود به سمت شرق
- (۴) حمایت از مسیحیان ساکن ایران که مورد ظلم واقع شده بودند.

۱۱۶- کدام مورد از عوامل مؤثر در سقوط ساسانیان محسوب نمی‌شود؟

- (۱) نارضایتی توده‌ی مردم از حکومت به سبب وجود تبعیض‌ها و نابرابری‌های اجتماعی و اقتصادی و عدم مقاومت جدی آنان در برابر اعراب
- (۲) کاهش توان اقتصادی حکومت به سبب طغیان رودخانه‌های دجله و فرات
- (۳) شورش مکرر فرماندهان نظامی و دخالت آنان در کشمکش‌های سیاسی
- (۴) ساختار ملوک‌الطوایفی حکومت و عدم تمرکز قدرت حاکمیت

۱۱۷- چند مورد از عبارات زیر نادرست است؟

الف) نظام حکومتی اشکانیان مجموعه‌ای از حکومت‌های مستقل و نیمه مستقل بود که به حکومت مرکزی اشکانی، مالیات و نیروی نظامی می‌دادند.

ب) مزدک، در پایان دوره‌ی قباد، با هدایت خسرو، به مناظره‌ای ساختگی دعوت شد که به همراه تعدادی از هوادارانش به قتل رسید.

پ) در زمان «مهرداد یکم» وسعت قلمرو اشکانیان به نهایت خود رسید و پایه‌های قدرت و سلطنت آنان استوار شد.

ت) عمده‌ی توجه سلوکیان به مناطق شرقی قلمرو خودشان بود و به متصرفات غربی خویش نظارت و سلطه‌ی کامل نداشتند.

- (۱) سه (۲) چهار (۳) دو (۴) یک



۱۱۸- به ترتیب تصاویر مقابل مربوط به چیست؟

- (۱) سنگ‌نگاره‌ی سواره نظام ساسانی - سکه‌ی خسروانوشیروان
- (۲) سنگ‌نگاره‌ی سواره نظام اشکانی - سکه‌ی ونون دوم
- (۳) سنگ‌نگاره‌ی سواره نظام ساسانی - سکه‌ی ونون دوم
- (۴) سنگ‌نگاره‌ی سواره نظام اشکانی - سکه‌ی خسروانوشیروان

۱۱۹- چرا پایه‌های حاکمیت سیاسی و نظامی سلوکیان بر ایران سست و لرزان بود؟

- (۱) نافرمانی‌ها و شورش‌هایی علیه آنها وجود داشت که پراکنده بود.
- (۲) فرهنگ یونانی توانست با ایجاد شهرهای جدید در ایران گسترش و نفوذ عمیق پیدا کند.
- (۳) سلوکیان نتوانستند حس همزیستی و یگانگی با اقوام ایرانی را در قلمرو خود ایجاد کنند.
- (۴) سلوکیان از اوایل تشکیل حکومت خود با جانشینان اسکندر در مصر وارد رقابت و درگیری شدند.

۱۲۰- کدام گزینه به ترتیب تکمیل‌کننده‌ی عبارات زیر است؟

الف) در دوران فرمانروایی ... سلسله‌ی اشکانیان از یک حکومت محلی در شرق فلات ایران به یک پادشاهی قدرتمند تبدیل شد.

ب) حکومت ساسانیان با اقدامات پادشاهانی مانند ... و ... به موفقیت‌های سیاسی و نظامی در داخل و خارج دست یافت.

پ) اردشیر ساسانی در ... تاج‌گذاری کرد و مانند اشکانیان این شهر را به پایتختی خود برگزید.

ت) از جمله مسائل و مشکلات حکومت ساسانی در خارج از مرزهایش ... بود.

(۱) الف) مهرداد یکم (ب) شاپور یکم، شاپور دوم (پ) استخر (ت) یورش‌های قبایل بیابانگرد در شمال شرقی

(۲) الف) مهرداد دوم (ب) شاپور یکم، شاپور دوم (پ) تیسفون (ت) امپراتوری روم شرقی

(۳) الف) مهرداد یکم (ب) شاپور دوم، شاپور یکم (پ) تیسفون (ت) یورش‌های مکرر قبایل بیابانگرد به مرزهای ایران

(۴) الف) مهرداد دوم (ب) شاپور یکم، خسرو انوشیروان (پ) استخر (ت) امپراتوری روم شرقی



جغرافیای ایران

منابع آب ایران، ویژگی‌های جمعیت ایران، تقسیمات کشوری ایران
درس ۶ تا پایان درس ۸
صفحه ۴۶ تا ۵۵
وقت پیشنهادی: ۱۰ دقیقه

۱۲۱- چه تعداد از موارد زیر به ترتیب صحیح و غلط می‌باشد؟

- (الف) عمیق‌ترین نقطه دریاچه ارومیه در شمال غربی آن است.
(ب) مهم‌ترین جزایر دریاچه ارومیه عبارتند از: کیودان، اشک داغی، اسپیر و فارور.
(ج) تنها موجود زنده موجود در دریاچه ارومیه «آرمیا» نام دارد.
(د) در اطراف دریاچه ارومیه، املاح و رسوباتی است که برای درمان امراض پوستی مورد استفاده قرار می‌گیرد.
(ه) یکی از عوامل خشک شدن آب دریاچه ارومیه، حفر کانال‌های متعدد در منطقه است.
- (۱) دو - سه
(۲) سه - دو
(۳) چهار - یک
(۴) یک - چهار

۱۲۲- ... سده واقع در خراسان جنوبی است که این واحد تقسیم کشوری از به هم پیوستن ... تشکیل می‌شود و توسط ... اداره می‌شود.

- (۱) بخش - چند دهستان همجوار - بخشدار
(۲) بخش - چند بخش همجوار - بخشدار
(۳) شهرستان - چند دهستان همجوار - فرماندار
(۴) شهرستان - چند بخش همجوار - فرماندار

۱۲۳- کدام گزینه تکمیل‌کننده جدول زیر با توجه به تقسیمات کشوری در ایران می‌باشد؟ (به ترتیب حروف الفبا)

واحد تقسیمات کشوری	کشور	دهستان	(پ)
مسئول	(الف)	دهدار	دهیار
واحد اداری	وزارت کشور	(ب)	(ت)

- (۱) (الف) استاندار (ب) بخشدار (پ) دهستان (ت) دهیاری
(۲) (الف) وزیر کشور (ب) دهستان (پ) روستا (ت) دهیاری
(۳) (الف) وزیر کشور (ب) دهیار (پ) دهستان (ت) دهیاری
(۴) (الف) استاندار (ب) شهرداری (پ) روستا (ت) دهیاری

۱۲۴- در متن زیر چند غلط وجود دارد؟

در دوره عباسیان، قلمرو جغرافیایی آن‌ها به واحدهایی تحت عنوان ولایت تقسیم‌بندی می‌شد و پس از ورود آریاییان به فلات ایران، آنان آبادی بزرگ را (گنو) می‌نامیدند و در دوره سلوکیان کشور به ۴۹ بخش تقسیم شد و در سال ۱۳۱۶، با تصویب قانون تقسیمات کشوری، ایران به ۷۲ شهرستان تقسیم شد و در این قانون هر قصبه به چند دهستان تقسیم می‌شد.

- (۱) سه
(۲) دو
(۳) چهار
(۴) یک

۱۲۵- با توجه به هرم‌سنی آکوادور و آلمان، کدام گزینه در ارتباط با سؤالات زیر صحیح می‌باشد؟

- (الف) میزان موالید در کدام کشور بیشتر است؟
(ب) کدام کشور درصد جمعیت فعال اقتصادی بیشتری دارد؟
(ج) کدام کشور افراد سالمند بیشتری دارد؟

- (۱) (الف) آکوادور (ب) آلمان (ج) آلمان
(۲) (الف) آکوادور (ب) آلمان (ج) آلمان
(۳) (الف) آلمان (ب) آکوادور (ج) آلمان
(۴) (الف) آلمان (ب) آلمان (ج) آکوادور

۱۲۶- در سال ۱۳۷۲، طرح اولین استان جدید به نام ... به تصویب مجلس شورای اسلامی رسید و تقسیمات هر کشوری متناسب با ... تغییر می‌یابد و استان تابع ... خواهد بود.

- (۱) اردبیل - موقعیت و زمان - تشکیلات مرکزی
(۲) اردبیل - گسترش ارتباطات - پایتخت
(۳) تهران - موقعیت و زمان - تشکیلات مرکزی
(۴) تهران - گسترش ارتباطات - پایتخت

۱۲۷- به ترتیب میزان رشد جمعیت در سال ۱۳۴۵-۱۳۵۵ و ۱۳۴۵-۱۳۷۵ و ۱۳۴۵-۱۳۹۵ چگونه بوده است؟

- (۱) نسبت افزایشی داشته است - نسبت کاهشی داشته است.
(۲) نسبت افزایشی داشته است - نسبت افزایشی داشته است.
(۳) نسبت کاهشی داشته است - نسبت افزایشی داشته است.
(۴) نسبت کاهشی داشته است - نسبت کاهشی داشته است.

۱۲۸- درستی یا نادرستی موارد زیر به ترتیب در کدام گزینه به درستی مشخص شده است؟

(جمعیت کره زمین از لحاظ نسبت جنسی جز در زمان‌های خاص، بسیار متفاوت است. - هرم سنی به برنامه‌ریزان کمک می‌کند تا از پیری جمعیتی جلوگیری کنند. - مرکز آمار ایران چهار گروه عمده سنی را به ترتیب (کودکان، نوجوانان، جوانان و بزرگ سالان) در سال ۱۳۹۵ مشخص کرده است. - ساختمان جمعیت، ویژگی‌های قابل اندازه‌گیری جمعیت را مورد بررسی قرار می‌دهد.)

- (۱) غ - ص - غ - ص
(۲) غ - غ - ص - ص
(۳) ص - غ - ص - غ
(۴) ص - ص - غ - غ

۱۲۹- کدام گزینه به اهمیت و کاربرد هرم‌سنی اشاره نمی‌کند و به چه علت متخصصان جمعیت را به گروه‌های مختلفی دسته‌بندی کرده‌اند؟

- (۱) ارتقای سطح سلامت جامعه - به دلیل اهمیت نسبت سنی در برنامه‌ریزی کشور از لحاظ سنی
(۲) ارتقای سطح سلامت جامعه - به دلیل اهمیت ساختمان یا ترکیب جمعیت در برنامه‌ریزی فرهنگی
(۳) ارتقای سطح کیفیت آموزش - به دلیل اهمیت نسبت سنی در برنامه‌ریزی کشور از لحاظ سنی
(۴) ارتقای سطح کیفیت آموزش - به دلیل اهمیت ساختمان یا ترکیب جمعیت در برنامه‌ریزی فرهنگی

۱۳۰- کشوری ۷۰ میلیون نفر جمعیت دارد. اگر میزان موالید و مرگ و میر در این کشور به ترتیب ۵ میلیون نفر و ۱/۵ میلیون نفر باشد و میزان مهاجران وارد شده به این کشور ۲ میلیون نفر و میزان افرادی که از کشور مهاجرت کرده‌اند ۱ میلیون نفر باشد، به ترتیب میزان رشد طبیعی و رشد مطلق جمعیت این کشور چقدر است؟ اگر کشور دیگری با نصف جمعیت این کشور، شاخص‌های مشابه این کشور را داشته باشد، رشد مطلق جمعیت چقدر می‌شود؟

- (۱) ۵ - ۴/۶۲ - ۱۱/۶۵
(۲) ۶ - ۴/۶۲ - ۱۲/۸۵
(۳) ۵ - ۶/۴۲ - ۱۲/۸۵
(۴) ۶ - ۶/۴۲ - ۱۱/۶۵



جامعه‌شناسی (۱)

هویت، بازتولید هویت اجتماعی

تغییرات هویت اجتماعی

درس (۸) تا پایان درس (۱۰)

منتهی ۵۷ تا ۸۰

وقت پیشنهادی: ۱۰ دقیقه

۱۳۱- چند مورد از عبارات زیر صحیح نیست؟

- الف) هویت اجتماعی هر فرد، درون جهان اجتماعی و براساس عقاید و ارزش‌های آن شکل می‌گیرد.
 ب) در جامعه‌ی قبیله‌ای، هویت اجتماعی افراد براساس جایگاه قبیله‌ای آن‌ها مشخص می‌شود.
 ج) تهرانی بودن و فردی صرفه‌جو بودن از ویژگی‌های هویتی فردی محسوب می‌شوند.
 د) نگاه دنیوی جهان متجدد و ارزش‌های آن به گونه‌ای است که هر دخل و تصرفی را در طبیعت مجاز می‌داند.

چهار (۱) سه (۲) دو (۳) یک (۴)

۱۳۲- کدام گزینه در خصوص تأثیر جهان‌های مختلف بر روی یکدیگر نادرست است؟

- (۱) تخریب جنگل‌ها و مراعات مصداقی از تأثیر جهان اجتماعی بر روی جهان طبیعی است.
 (۲) زندگی افراد زلزله زده در کانکس‌ها، تأثیر جهان طبیعی بر روی جهان اجتماعی است.
 (۳) ترشح غده تیروئید و عصبانی شدن انسان‌ها، تأثیر جهان طبیعی بر جهان نفسانی است.
 (۴) مانع شدن از پرورش روحیه پهلوانی و اخلاق‌گرایی در برخی جوامع از تأثیرات جهان نفسانی بر جهان اجتماعی محسوب می‌شود.

۱۳۳- انسان به صورت ... متوجه موقعیت و وظایف خود در جهان اجتماعی می‌شود و با عمل به حقوق و تکالیف خود ... خود را شکل می‌دهد و بازی‌هایی که کودکان در دنیای کودکی خود انجام می‌دهند نوعی ... است.

- (۱) غریزی - هویت فردی - جامعه‌پذیری رسمی
 (۲) غیرغریزی - هویت اجتماعی - جامعه‌پذیری غیررسمی
 (۳) غیرغریزی - هویت اجتماعی - جامعه‌پذیری رسمی
 (۴) غریزی - هویت فردی - جامعه‌پذیری غیررسمی

۱۳۴- به ترتیب کدام گزینه پاسخی مناسب برای عبارات زیر است؟

- عملی که جهان اجتماعی برای بقا و تداوم خود انجام می‌دهد.
 - جایی که فرد اولین و مهم‌ترین آشنایی‌ها را با جهانی که در آن متولد شده پیدا می‌کند.
 - یکی از مصادیق تعیین هویت فرد در جهان اجتماعی پس از تولد

- (۱) آموزش اعتقادات، ارزش‌ها و شیوه‌ی زندگی خود به فرد - خانواده - صدور شناسنامه برای نوزادان
 (۲) به رسمیت شناختن افراد به عنوان یکی از اعضای خود - مدرسه - اعمال قواعد کنترل اجتماعی
 (۳) آموزش اعتقادات، ارزش‌ها و شیوه‌ی زندگی خود به فرد - خانواده - اعمال قواعد کنترل اجتماعی
 (۴) به رسمیت شناختن افراد به عنوان یکی از اعضای خود - مدرسه - صدور شناسنامه برای نوزادان

۱۳۵- به ترتیب هر یک از موارد زیر، نتیجه‌ی کدام مورد است؟

- تهدید دوام و بقای فرهنگ
 - کجروی اجتماعی
 - قدرت اقناعی بیش‌تر یک فرهنگ
 (۱) کجروی اجتماعی - کاهش قدرت اقناعی یک فرهنگ - وجود ظرفیت‌های عقلانی در فرهنگ
 (۲) فقدان روش‌های مناسب برای کنترل اجتماعی - موفقیت‌آمیز نبودن جامعه‌پذیری - سازگاری فرهنگ با فطرت انسان
 (۳) اخلال در بازتولید فرهنگ - جذب نشدن افراد به عقاید و ارزش‌های جامعه - توحیدی بودن فرهنگ
 (۴) عدم کنترل کجروی‌های اجتماعی - عدم استمرار فرهنگ - درونی کردن عقاید و ارزش‌های منطقی

برای پاسخ‌گویی به سؤالات ترکیبی باید ارتباط مطالب کتاب را به خوبی دریابید، بهترین راه تمرین تست زدن است.

۱۳۶- «جذب افراد در رشته‌ی پزشکی با هدف ارتقای سطح بهداشت جامعه» و «حضور پلیس در صحنه‌ی تصادف دو اتومبیل» به ترتیب حاکی از

کدام پدیده‌ها می‌باشد؟

- (۱) جامعه‌پذیری - تنبیه و مجازات
(۲) تبلیغ و اقناع - تنبیه و مجازات
(۳) کنترل اجتماعی - تبلیغ و اقناع
(۴) جامعه‌پذیری - فرهنگ‌پذیری

۱۳۷- هر یک از موارد زیر به ترتیب چه نوع تحرک اجتماعی محسوب می‌شوند؟

- یک شاگرد بنا به تدریج به یک استاد کار تبدیل می‌شود.
- شاگرد یک مغازه‌سازندویچی در یک مغازه بستنی‌فروشی به عنوان شاگرد مشغول به کار می‌شود.
- یک معاون وزیر، به عنوان معاون رئیس‌جمهور منصوب می‌شود.

- (۱) صعودی - افقی - صعودی
(۲) افقی - نزولی - صعودی
(۳) صعودی - افقی - افقی
(۴) صعودی - نزولی - افقی

۱۳۸- کدام گزینه به ترتیب پاسخ صحیح پرسش‌های زیر است؟

الف) تعارض فرهنگی چگونه به وجود می‌آید؟

ب) کدام مورد از ویژگی‌های جهان سکولار نیست؟

- (۱) الف) اگر تحولات هویتی بیرون از مرزهای جهان اجتماعی رخ دهد و شیوه‌هایی از زندگی را که با عقاید و ارزش‌ها در تقابل هستند به دنبال بیاورد، به تعارض فرهنگی منجر می‌شود، ب) در جهان سکولار امکان رأی دادن به قوانین الهی وجود ندارد.
(۲) الف) اگر تحولات هویتی بیرون از مرزهای جهان اجتماعی رخ دهد و شیوه‌هایی از زندگی را که با عقاید و ارزش‌ها در تقابل هستند به دنبال بیاورد، به تعارض فرهنگی منجر می‌شود، ب) در این جهان هويت دینی و معنوی افراد، تا حدی می‌تواند بروز و ظهور اجتماعی داشته باشد.
(۳) الف) با هرگونه نوآوری‌هایی که اعضای جهان اجتماعی به وجود می‌آورند، تعارض فرهنگی حادث می‌شود. ب) جلوگیری از تحصیل دختران در جوامع غربی نمونه‌ای از اقدامات جوامع سکولار است.
(۴) الف) با هرگونه نوآوری‌هایی که اعضای جهان اجتماعی به وجود می‌آورند، تعارض فرهنگی حادث می‌شود. ب) مردم الجزایر در سال ۱۹۹۱ م. به حاکمیت دموکراتیک رأی دادند اما کودتای حکومت، مانع از اجرای انتخابات شد.

۱۳۹- هریک از عبارات زیر از حیث صحیح یا غلط بودن در چه وضعیتی قرار دارند؟

- تعارض فرهنگی گاهی ناشی از علل درونی است و به نوآوری‌ها و فعالیت‌های اعضای جهان اجتماعی برمی‌گردد.
- در جوامع فئودالی غربی، موقعیت اجتماعی افراد به رابطه‌ی آن‌ها با زمین بستگی داشت.
- در جوامع فئودالی افرادی وجود داشتند که نه از اشراف بودند نه رعیت به همین دلیل از آن‌ها به عنوان طبقه سوم یاد می‌شد.

- (۱) ص - ص - غ
(۲) ص - غ - غ
(۳) غ - ص - ص
(۴) ص - ص - ص

۱۴۰- به ترتیب کدام گزینه تکمیل‌کننده عبارات زیر است؟

- اعضای جهان اجتماعی ابتدا ...

- جامعه‌ای که براساس ارزش‌های نژادی شکل می‌گیرد ...

- (۱) هویت اکتسابی خود را به دست می‌آورند - تحرک اجتماعی صعودی را تنها برای کسانی ممکن می‌سازد که منابع ثروت را در اختیار دارند.
(۲) با هویت انتسابی خود آشنا می‌شوند - صرفاً برای یک نژاد خاصی امکان تحرک اجتماعی صعودی را فراهم می‌آورد.
(۳) هویت اکتسابی خود را به دست می‌آورند - صرفاً برای یک نژاد خاصی امکان تحرک اجتماعی صعودی را فراهم می‌آورد.
(۴) با هویت انتسابی خود آشنا می‌شوند - تحرک اجتماعی صعودی را تنها برای کسانی ممکن می‌سازد که منابع ثروت را در اختیار دارند.



منطق

قضیه‌ی حملی، احکام قضایا

قیاس اقترانی

درس (۶) تا پایان درس (۸)

صفحه‌ی ۵۵ تا ۸۲

وقت پیشنهادی: ۲۰ دقیقه

۱۴۱- برخی از جملات، ... هستند، یعنی خبری از عالم خارج نمی‌دهند، بلکه تمایلات، احساسات و اموری از

این دست را مطرح می‌کنند؛ مانند ... ، کدام دسته از جملات در منطق بررسی می‌شوند؟ (به ترتیب)

(۱) انشایی - گر عشق نباشد به چه کار آید دل - تنها جملاتی که قابلیت صدق دارند.

(۲) بامعنا - ای یار غلط کردی با یار دگر رفتی - جملاتی که درباره‌ی عالم خارج، خبری صادق می‌دهند.

(۳) انشایی - قیمت عشق نداند سست عهدی که تحمل نکند بار جفا را - جملات خبری بامعنایی که قابلیت صدق یا کذب دارند.

(۴) انشایی - چه کند بنده که گردن نهد فرمان را؟ - جملات بامعنایی که می‌توان درباره‌ی درستی یا نادرستی آن‌ها سخن بگوییم.

۱۴۲- اگر قضیه‌ی محصوره‌ی صادقی، متضاد و سپس متداخل شود، بین قضایای اول و سوم چه حالتی پیش می‌آید و حکم قضیه‌ی سوم چیست؟

(۱) تناقض - صادق (۲) تضاد - صادق (۳) تناقض - نامعلوم (۴) تضاد - نامعلوم

۱۴۳- به ترتیب دامنه‌ی مصادیق موضوع و محمول قضایای «هر فلزی هادی الکتریسیته است»، «هیچ چوبی هادی الکتریسیته نیست.» و «برخی

اشیاء هادی الکتریسیته نیستند.» در کدام گزینه به درستی بیان شده است؟

(۱) $(- / -) (+ / +) (- / +)$ (۲) $(+ / -) (+ / +) (- / +)$ (۳) $(- / -) (- / +) (+ / +)$ (۴) $(+ / -) (- / +) (+ / +)$

۱۴۴- به ترتیب اعتبار یا عدم اعتبار قیاس‌های زیر در کدام گزینه به درستی مطرح شده است؟

الف) هر الف ب است. (ب) بعضی ب الف نیست.

بعضی ج الف نیست. هر ج ب است.

بعضی ب ج نیست. بعضی الف ج نیست.

(۱) معتبر - نامعتبر (۲) معتبر - معتبر (۳) نامعتبر - معتبر (۴) نامعتبر - نامعتبر

۱۴۵- به ترتیب در کدام گزینه قضایایی آمده که:

الف) به ثبوت یا نفی چیزی برای چیزی حکم شده است.

ب) به اتصال یا انفصال میان دو نسبت حکم شده است.

ج) دارای موضوع، محمول و رابطه‌ی سلبی است.

(۱) تا ابد مهر تو بیرون نرود از دل من - نیست نشان زندگی تا نرسد نشان تو - چشم غیرمصلح قادر به تفکیک آلودگی‌های نوری نیست.

(۲) این دیده‌ی دل دیده‌ی اشکی بد و دریا شد - هر کجا عشق آید و ساکن شود هر چه ناممکن بود ممکن شود - وجود ناخالصی در آب باعث تغییر نقطه‌ی ذوب آن می‌شود.

(۳) هم خویش را بیگانه کن هم خانه را ویرانه کن - چون نمایی آن رخ گلرنگ را از طرب در چرخ آری سنگ را - به پادشاهی رسیدن پارسی‌ها یکی از رخدادهای برجسته‌ی تاریخ باستان است.

(۴) ای پادشه خوبان داد از غم تنهایی - آن کس است اهل بشارت که اشارت داند - عیش بی‌یار مهیا نشود.

توجه داشته باشید که در درس منطق بیشتر سؤالات منفی و قاعده محور، مورد نظر طراحان است، پیشنهاد می‌شود پس از تسلط بر متن کتاب درسی، تست‌های مربوط به هر قسمت را در کتاب جامع کانون به‌طور کامل تحلیل کنید.

۱۴۶- در کدام گزینه عکس قضیه به درستی بیان نشده است؟

- (۱) بعضی انسان‌ها شاعر هستند ← بعضی شاعرها انسان هستند.
- (۲) هر انسانی شاعر است ← بعضی شاعرها انسان هستند.
- (۳) بعضی انسان‌ها شاعر نیستند ← بعضی شاعرها انسان نیستند.
- (۴) هیچ انسانی شاعر نیست ← هیچ شاعری انسان نیست.

۱۴۷- در کدام قیاس حد وسط در هر دو مقدمه منفی است؟

- (۱) هیچ الف ب نیست - هیچ ج الف نیست: هیچ ب ج نیست
- (۲) بعضی ب الف است - هر ب ج است: بعضی الف ج است
- (۳) بعضی الف ب نیست - هر ج ب است: بعضی الف ج نیست
- (۴) بعضی ب الف است - بعضی الف ج نیست: بعضی ب ج نیست

۱۴۸- به ترتیب در کدام گزینه شکل دوم قیاس مطرح شده و آنچه باعث مقارنت میان دو قضیه می‌شود در شکل سوم در قضیه اول ... است

و علامت «∴» نشانه ... در استدلال قیاسی است.

- (۱) بعضی جملات قضیه هستند / هر قضیه‌ای قابلیت صدق و کذب دارد - موضوع - نتیجه
- (۲) بعضی قضایا شرطی هستند / هیچ قضیه‌ای انشایی نیست - محمول - محمول
- (۳) هر ناطقی انسان است / هیچ لاشعوری انسان نیست - موضوع - نتیجه
- (۴) بعضی حیوانات ناطق هستند / بعضی ناطق‌ها شاعر هستند - موضوع - محمول

۱۴۹- اگر قضیه «هیچ الف ب نیست» تضاد قضیه‌ای باشد؛ متداخل متناقض عکس مستوی آن قضیه می‌شود ... و اگر قضیه به دست آمده کاذب

باشد، متداخل آن ...

- (۱) بعضی ب الف است - نمی‌توان به قطعیت گفت کاذب است یا صادق
- (۲) بعضی ب الف نیست - نمی‌توان به قطعیت گفت کاذب است یا صادق
- (۳) بعضی ب الف نیست - لزوماً کاذب است
- (۴) بعضی الف ب نیست - لزوماً صادق است

۱۵۰- با توجه به موارد زیر کدام گزینه درست می‌باشد؟

الف) خانم حسینی در کلاس درس معارف به دانش‌آموزانش می‌گوید: هر اهل سنتی پیامبر اسلام را قبول دارد؛ بچه‌های عزیز هر کس که پیامبر را قبول داشته باشد سنی است.

ب) مادری به کودک دو ساله‌اش که نفخ کرده است ماست نمی‌دهد؛ زیرا عقیده دارد ماست از شیر است و شیر برای نفخ مضر است؛ پس ماست نیز برای نفخ مضر است.

- (۱) هر دو مورد «الف و ب» دارای مغالطه است؛ در مورد «ب» مادر با وجود پیدا شدن استثناهایی در یک حکم کلی هم‌چنان بر کلی بودن حکم خود اصرار می‌کند.
- (۲) فقط مورد «الف» دارای مغالطه است؛ در مورد «الف» از مغالطه‌ای استفاده شده است که از آن در تبلیغات استفاده زیادی می‌شود.
- (۳) هر دو مورد «الف و ب» دارای مغالطه است؛ در مورد «ب» از مغالطه‌ای استفاده شده است که در آن حد وسط در هر دو قضیه، عیناً تکرار نشده و باعث عدم ارتباط دو قضیه با هم شده است.

(۴) فقط مورد «ب» دارای مغالطه است؛ در مورد «ب» محمول قضیه اول و موضوع قضیه دوم عیناً تکرار نشده است.

آزمون شاهد (گواه)

پاسخ دادن به این سوالات اجباری است و در تراز کل شما تأثیر دارد.

۱۵۱

[Redacted]

- (۱) موضوع، رابطه، محمول، است، موجود، خاکی فناپذیر
(۲) محمول، موضوع، رابطه، هر، موجود خاکی، است
(۳) موضوع، موضوع، محمول، است، موجود، خاکی فناپذیر
(۴) محمول، رابطه، موضوع، هر، موجود خاکی، فناپذیر

۱۵۲

- (۱) قضایای شخصیه، تنها شامل بعضی افراد یک مجموعه می‌شوند اما قضایای محصوره، تمام موارد را دربرمی‌گیرد.
(۲) در قضایای شخصیه، مصادیق موضوع، محدودیت دارند اما در قضایای محصوره، محدودیتی در مصادیق موضوع وجود ندارد.
(۳) در قضایای شخصیه، موضوع همواره یک مفهوم جزئی است اما در قضایای محصوره، موضوع می‌تواند یک مفهوم کلی یا جزئی باشد.
(۴) در قضایای شخصیه، موضوع یک مفهوم جزئی است، اما در قضایای محصوره موضوع، همواره یک مفهوم کلی است.

۱۵۳

[Redacted]

- (۱) خیر نمی‌توان حکم کرد که بعضی از یاس‌های درون جعبه، سفید نیستند - تناقض، چون کمیت قضیه تغییر کرده است.
(۲) خیر نمی‌توان حکم کرد که بعضی از یاس‌های درون جعبه، سفید نیستند - تداخل، چون محمول آن‌ها یکی است.
(۳) بله می‌توان حکم کرد که بعضی از یاس‌های درون جعبه، سفید هستند - تضاد، چون کیفیت قضیه تغییر کرده است.
(۴) بله می‌توان حکم کرد که بعضی از یاس‌های درون جعبه، سفید نیستند - تداخل، چون کمیت قضیه تغییر کرده ولی کیفیت آن ثابت مانده است.

۱۵۴

- (۱) چون هیچ‌یک از آجرهای به‌کار رفته در پی ساختمان را نمی‌توان دید؛ پس ساختمان را هم نمی‌توان دید.
(۲) می‌دانیم که همهٔ ادیان الهی دارای نگاه توحیدی هستند؛ پس می‌توانیم ادعا کنیم که هر دارای نگاه توحیدی جزء ادیان الهی است.
(۳) چون از طریق گروه امداد هیچ‌گونه کمکی به کوهنوردان آسیب دیده نشد؛ پس می‌توان گفت که هیچ کوهنورد آسیب‌دیده‌ای از طریق گروه امداد، کمک دریافت نکرده است.
(۴) بعضی ادیبان هنگام سخنرانی از نکات علمی غفلت می‌ورزند؛ پس بعضی از کسانی که در سخن گفتن غافل از نکات علمی می‌شوند ادیب هستند.

۱۵۵

[Redacted]

- (۱) بعضی حیوانات، تخم‌گذار نیستند - کاذب
(۲) تمام حیوانات، تخم‌گذار هستند - صادق
(۳) بعضی حیوانات، تخم‌گذار نیستند - صادق
(۴) هیچ حیوانی، تخم‌گذار نیست - کاذب

۱۵۶- کدام یک از گزینه‌های زیر در مورد قیاس اقترانی صحیح نیست؟

- (۱) قیاس اقترانی حملی از دو قضیه‌ی حملی تشکیل می‌شود و موضوع یا محمول یکی، قرین موضوع و محمول دیگری می‌شود.
- (۲) اجزای نتیجه در قیاس اقترانی در میان مقدمات پخش شده‌اند؛ یعنی عین نتیجه و یا نقیض آن در مقدمات استدلال ذکر شده است.
- (۳) از دو قضیه‌ای که ارتباطی با یکدیگر ندارند؛ نتیجه‌ای به دست نمی‌آید و جزء مشترک میان دو قضیه، رابطه برقرار می‌سازد.
- (۴) به جزء مشترک، «حد وسط» می‌گویند که در نتیجه در قیاس اقترانی حذف می‌شود و در قیاس اقترانی اجزاء نتیجه در میان مقدمات پخش شده‌اند.

۱۵۷- در کدام یک از گزینه‌های زیر علامت‌گذاری قیاس‌ها صحیح نیست؟

- (۱) هر الف - ب - است. بعضی ب - ج - است. - بعضی ب + الف - است، هیچ ب + ج + نیست.
- (۲) هر درختی + جاندار - است، بعضی موجودات - جاندار - هستند - هیچ مثلثی + مربع + نیست، هر مربعی + چهارضلعی - است.
- (۳) بعضی سنگ‌ها - قیمتی - هستند، هیچ الماسی + سنگ + نیست - بعضی جانوران - ماهی - هستند، هر ماهی + دوزیست - است.
- (۴) بعضی مارها - سمی - هستند، بعضی گیاهان - سمی - هستند - هیچ انسانی + ماشین + نیست، هر ماشینی + بی‌جان - است.

۱۵۸- در کدام گزینه شکل قیاس‌ها صحیح ذکر شده و همچنین علامت حد وسط در هر دو مقدمه آن‌ها منفی است؟

(۱)

بعضی الف ب است.	هر سیاهی رنگ است.
بعضی ب ج است.	هیچ جسمی رنگ نیست.
شکل اول	شکل دوم

(۲)

هر کتابی نویسنده دارد.	بعضی مشاوره‌ها احساسی‌اند.
هر مجله‌ای نویسنده دارد.	هیچ احساسی منطقی نیست.
شکل سوم	شکل اول

(۳)

بعضی خودکارها سیاه نیستند.	هیچ ستاره‌ای متحرک نیست.
هر خودکاری لوازم‌التحریر است.	هر متحرکی محسوس است.
شکل دوم	شکل اول

(۴)

هر کامپیوتری ماشینی است.	بعضی مواد شیمیایی هستند.
بعضی اتومبیل‌ها ماشینی هستند.	بعضی مواد دارویی هستند.
شکل دوم	شکل سوم

۱۵۹- در کدام گزینه شکل قیاس اقترانی به درستی ذکر نشده است؟

- (۱) هر اسبی سم‌دار است؛ هر اسبی شیهه‌کشنده است؛ بعضی سم‌دارها، شیهه‌کشنده‌اند. ← شکل سوم
- (۲) هر انسانی ناطق است؛ بعضی دوپایان انسان هستند؛ پس بعضی ناطق‌ها دوپا هستند. ← شکل چهارم
- (۳) هر حیوانی نیازمند به اکسیژن است؛ بعضی حیوان‌ها آبی‌اند؛ بعضی نیازمندان به اکسیژن، آبی‌اند. ← شکل سوم
- (۴) هر حیوانی جاندار است؛ بعضی مهره‌داران حیوان هستند؛ بعضی جانداران مهره‌دار هستند. ← شکل اول

۱۶۰- کدام گزینه نشان‌دهنده یک قضیه‌ی شخصی است؟

- (۱) همه مردم ایران ۷۵ میلیون نفراند.
- (۲) انسان، اشرف مخلوقات است.
- (۳) قدرت مقبول، لزوماً مشروع نیست.
- (۴) بشر، قدر امنیت را نمی‌داند.

عملکرد پشتیبان

تماس تلفنی پشتیبان

۲۸۸- آیا پشتیبان شما از آزمون گذشته تاکنون با شما تماس تلفنی گرفته است؟

- (۱) خیر، ایشان تماس تلفنی نگرفتند.
- (۲) بله، ایشان تماس تلفنی گرفتند.
- (۳) بله، تماس تلفنی ایشان از لحاظ زمانی (در حد ۵ دقیقه) واز لحاظ محتوا در حد خوب و کافی بود.
- (۴) بله، تماس تلفنی ایشان از لحاظ زمانی (بیش از ۵ دقیقه) واز لحاظ محتوا در حد عالی بود.

تماس تلفنی: چه زمانی؟

۲۸۹- پشتیبان چه زمانی با شما تماس گرفت؟

- (۱) در زمان مناسب طبق توافق قبلی (قبلاً در مورد روز و ساعت تماس توافق کرده بودیم)
- (۲) در زمان مناسب تماس گرفت (البته قبلاً در مورد روز و ساعت تماس توافق نکرده بودیم)
- (۳) در روز پنجشنبه (روز قبل از آزمون) تماس گرفت.
- (۴) در روز یا ساعت نامناسب تماس گرفت.

تماس تلفنی: چند دقیقه؟

۲۹۰- پشتیبان شما چند دقیقه با شما تماس تلفنی داشت؟

- (۱) یک دقیقه تا سه دقیقه (۲) ۳ دقیقه تا ۵ دقیقه (۳) بین ۵ تا ۱۰ دقیقه (۴) بیش از ۱۰ دقیقه

تماس پشتیبان با اولیا

۲۹۱- آیا پشتیبان شما طی یک ماه گذشته تا کنون با اولیای شما تماس تلفنی داشته است؟

- (۱) بله، یک تماس تلفنی مستقل با ایشان داشته است.
- (۲) بله، هنگامی که با من گفت‌وگو کرد با والدینم نیز سخن گفت.
- (۳) نمی‌دانم، شاید تماس گرفته باشد.
- (۴) خیر، ایشان هنوز با اولیای من تماس نگرفته است.

بررسی دفتر برنامه‌ریزی

۲۹۲- آیا پشتیبان شما طی یک ماه گذشته تا کنون دفتر برنامه‌ریزی شما را بررسی کرده است؟

- (۱) پشتیبان من دفتر برنامه‌ریزی‌ام را با دقت بررسی کرد.
- (۲) پشتیبان من دفتر برنامه‌ریزی‌ام را بررسی کرد.
- (۳) پشتیبان من دفتر برنامه‌ریزی‌ام را بررسی نکرد.
- (۴) من دفتر برنامه‌ریزی ندارم.

کلاس رفع اشکال

۲۹۳- آیا در کلاس رفع اشکال پشتیبان شرکت می‌کنید؟

- (۱) بله، امروز در کلاس رفع اشکال پشتیبان خودم شرکت خواهم کرد.
- (۲) بله، در کلاس پشتیبان دیگر شرکت خواهم کرد (زیرا به آن درس نیاز بیش تری دارم)
- (۳) پشتیبان من کلاس رفع اشکال برگزار می‌کند اما من امروز شرکت نمی‌کنم.
- (۴) پشتیبان من کلاس رفع اشکال برگزار نمی‌کند.

شروع به موقع

۲۹۴- آیا آزمون در حوزه‌ی شما به موقع شروع می‌شود؟

- (۱) بله، هر دو مورد به موقع و دقیقاً سر وقت آغاز می‌شود.
- (۲) پاسخ‌گویی به نظرخواهی رأس ساعت آغاز نمی‌شود.
- (۳) پاسخ‌گویی به سؤال‌های علمی رأس ساعت آغاز نمی‌شود.
- (۴) در هر دو مورد بی‌نظمی وجود دارد.

متأخرین

۲۹۵- آیا دانش‌آموزان متأخر در محل جداگانه متوقف می‌شوند؟

- (۱) خیر، متأسفانه تا زمان شروع آزمون (و حتی گاهی اوقات پس از آن) داوطلبان متأخر در حال رفت و آمد در سالن آزمون هستند.
- (۲) این موضوع تا حدودی رعایت می‌شود اما نه به طور کامل
- (۳) بله، افراد متأخر ابتدا متوقف می‌شوند و بعداً وارد حوزه می‌شوند اما در هنگام ورود، سروصدا و همه‌همه ایجاد می‌شود.
- (۴) بله، افراد متأخر بعداً وارد حوزه می‌شوند ضمناً برای آنان محل جداگانه‌ای در نظر گرفته شده و بی‌نظمی و سروصدا ایجاد نمی‌شود.

مراقبان

۲۹۶- عملکرد و جدیت مراقبان آزمون امروز را چگونه ارزیابی می‌کنید؟

- (۱) خیلی خوب (۲) خوب (۳) متوسط (۴) ضعیف

پایان آزمون - ترک حوزه

۲۹۷- آیا در حوزه‌ی شما به داوطلبان قبل از پایان آزمون اجازه‌ی خروج زودهنگام داده می‌شود؟

- (۱) بله، قبل از پایان آزمون اجازه‌ی ترک حوزه داده می‌شود.
- (۲) گاهی اوقات
- (۳) به ندرت
- (۴) خیر، هیچ‌گاه

ارزیابی آزمون امروز

۲۹۸- به طور کلی کیفیت برگزاری آزمون امروز را چگونه ارزیابی می‌کنید؟

- (۱) خیلی خوب (۲) خوب (۳) متوسط (۴) ضعیف