



صبح جمعه
۹۷/۱۱/۵

دفترچه می سؤالی

سال دهم انسانی

۵ بهمن ماه ۹۷

نام و نام خانوادگی:	شماره داوطلبی:
تعداد سؤال: ۱۸۰	مدت پاسخ گویی: ۱۶۵ دقیقه

نام درس	تعداد سؤال	شماره های سؤال	شماره های صفحه	زمان پاسخ گویی
فارسی و نگارش (۱)	۱۰	۱-۱۰	۳-۴	۱۰ دقیقه
عربی زبان قرآن (۱)	۱۰	۱۱-۲۰	۵-۶	۲۰ دقیقه
عربی زبان قرآن (۱) (شاهد گواه)	۱۰	۲۱-۳۰	۷	
دین و زندگی (۱)	۲۰	۳۱-۵۰	۸-۹	۱۵ دقیقه
زبان انگلیسی (۱)	۱۰	۵۱-۶۰	۱۰	۱۰ دقیقه
ریاضی و آمار (۱)	۱۰	۶۱-۷۰	۱۱-۱۲	۲۰ دقیقه
ریاضی و آمار (۱) (شاهد گواه)	۱۰	۷۱-۸۰	۱۳	
اقتصاد	۲۰	۸۱-۱۰۰	۱۴-۱۷	۲۰ دقیقه
علوم و فنون ادبی (۱)	۲۰	۱۰۱-۱۲۰	۱۸-۲۰	۲۰ دقیقه
تاریخ (۱) ایران و جهان باستان	۱۰	۱۲۱-۱۳۰	۲۱-۲۲	۱۰ دقیقه
جغرافیای ایران	۱۰	۱۳۱-۱۴۰	۲۳-۲۴	۱۰ دقیقه
جامعه شناسی (۱)	۱۰	۱۴۱-۱۵۰	۲۵-۲۶	۱۵ دقیقه
جامعه شناسی (۱) (شاهد گواه)	۱۰	۱۵۱-۱۶۰	۲۷-۲۸	
منطق	۲۰	۱۶۱-۱۸۰	۲۹-۳۱	۱۵ دقیقه
سؤال های نظرخواهی	۹	۲۹۰-۲۹۸	۳۲	—
جمع کل	۱۸۰	۱-۱۸۰	—	۱۶۵ دقیقه

بنیاد علمی آموزشی قلمچی (دفتر مام)

دفتر مرکزی: خیابان انقلاب بین صبا و فلسطین پلاک ۹۲۳ - تلفن چهار رقمی ۶۴۶۳-۰۲۱ داخلی ۱۶۵

«تمام دارایی ها و درآمدهای بنیاد علمی آموزشی قلمچی وقف عام است بر گسترش دانش و آموزش»



پدیدآورندگان آزمون

طرازان:

نام طراحان	نام درس
افسانه احمدی، حمید اصفهانی، سپهر حسن خان پور، آکیتا محمدزاده	فارسی و نگارش (1)
مریم آقایی، ابوالفضل تاجیک، سعید جعفری، مجید همایی، شاهد گواه	عربی زبان قرآن (1)
محمد آقاصالح، حمید حسین پور، محمد رضایی بقا، سیدهادی سرکشیک زاده، فردین سماقی، سیدکمال الدین سیفی، محمد مقدم شهاب اناری، حامد بابایی، سپیده عرب	دین و زندگی (1)
حمید زرین کفش، امیر زراندوز، مهدی ملارضانی، شاهد گواه	زبان انگلیسی (1)
علیرضا رضایی، مهدی کاردان، سوفیا فرخی، الهام مقدادیان، الهام میرزائی	ریاضی و آمار (1)
محسن اصفری، میترا پاکزاد، سعید جعفری، شبنم رضانی، مهناز شریفی، عارفه سادات طباطبایی نژاد، کاظم کاظمی، مجتبی مهنائی، اعظم نورینیا	اقتصاد
منصوره حاجی زاده، معصومه حسینی صفا، سکینه سادات سعیدیان، مائده سادات شاهمرادی، مهدی کاردان، الهام میرزائی	علوم و فنون ادبی (1)
منصوره حاجی زاده، معصومه حسینی صفا، مائده سادات شاهمرادی، مهدی کاردان، محمدابراهیم علی نژاد، الهام میرزائی	تاریخ (1) ایران و جهان باستان
مریم بوستان، علیرضا رضایی، کامران الله مردادی، الهام میرزائی، شاهد گواه	جغرافیای ایران
فرحناز خان محمدی، پارسا حبیبی، کوثر دستورانی، فاطمه شهیمی، مائده سادات شاهمرادی، فرهاد علی نژاد	جامعه شناسی (1)
	منطق

گرایشگران و ویراستاران:

نام درس	گرایشگر	مسئول درس	ویراستار استاد	ویراستار دانشجو
فارسی و نگارش (1)	حمید اصفهانی	حمید اصفهانی	سپهر حسن خان پور	
عربی زبان قرآن (1)	مریم آقایی	مریم آقایی	درویشعلی ابراهیمی، حسام حاج مؤمن	
دین و زندگی (1)	محمد آقاصالح	محمد آقاصالح	سکینه گلشنی	
زبان انگلیسی (1)	سپیده عرب	سپیده عرب	فریبا توکلی، مجید عاشوری	
ریاضی و آمار (1)	حمید زرین کفش	حمید زرین کفش	محمد بحیرایی، سهیل حسن خان پور	
اقتصاد	الهام مقدادیان	الهام مقدادیان	سارا شریفی	
علوم و فنون ادبی (1)	اعظم نورینیا	اعظم نورینیا	الهام محمدی، حسن وسکری	هژبر رحیمی
تاریخ (1) ایران و جهان باستان	مائده سادات شاهمرادی	مائده سادات شاهمرادی	حبیبه محبی، بهروز یحیی	معصومه حسینی صفا
جغرافیای ایران	معصومه حسینی صفا	معصومه حسینی صفا	حبیبه محبی	مائده سادات شاهمرادی
جامعه شناسی (1)	علیرضا رضایی	علیرضا رضایی	الهام میرزائی	هژبر رحیمی، معصومه حسینی صفا
منطق	کوثر دستورانی	کوثر دستورانی	فرحناز خان محمدی	مائده سادات شاهمرادی

گروه فنی و تولید

مدیر گروه: لیلا فیروزی (اختصاصی)

مسئول دفترچه: حبیبه محبی (اختصاصی)

حروف نگاری و صفحه آرایی: مهشید ابوالحسنی

مدیر واحد مستندسازی و مطابقت با مصوبات: مریم صالحی

مسئول دفترچه‌ی مستندسازی: فریبا رتوفی

تظارت چاپ: سوران نعیمی

به شما توصیه می‌کنیم، از این آزمون و نتایج آن فقط برای تثبیت و تقویت روش‌های صحیح مطالعه و برای تصحیح روش‌های اشتباه خود بهره بگیرید. یعنی به‌مندی آموزشی و مشاوره‌ای آزمون بیش از جنبه‌ی سنجشی یا رقابتی آن توجه کنید. اگر هم‌اکنون و در هر گام مسیر خود را تصحیح کنید، اشتباه کم‌تری مرتکب خواهید شد و با آرامش و اعتماد به نفس کار را تا پایان ادامه خواهید داد. لطفاً نظرات خود را با ما در میان بگذارید.

I.Firuzi@gmail.com

مدیر گروه دهم و سوم انسانی - لیلا فیروزی

وقت پیشنهادی فارسی و نگارش (۱)

۱۰ دقیقه

فارسی (۱)

ستایش، ادبیات تعلیمی، ادبیات سفر و زندگی، ادبیات غنایی، ادبیات پایداری
صفحه‌ی «۷۳ تا ۷۴»

نگارش (۱)

ستایش، پرورش موضوع، عینک نوشتن، نوشته‌های عینی، نوشته‌های گزارش‌گونه
صفحه‌ی «۷۱ تا ۷۲»

۱- واژه‌های «لثیمی، رقعہ، مرمت، قفا» به ترتیب چه معنایی دارند؟

(۱) پست، امضا، اصلاح، جلو (۲) فرومایه، امضا، مردانگی، پس گردن

(۳) پستی، نامه، مردانگی، جلو (۴) فرومایگی، نامه، اصلاح، پس گردن

۲- کدام بیت نادرستی املائی دارد؟

(۱) که بر نکرده سر از خاک، در بسیط زمین / شدم نشانه بلاهای آسمانی را

(۲) طیب باد سبا را بگوی از ره مهر / که تا دوا کند این درد ناگهانی را

(۳) شکستم و نشد آگاه باغبان قضا / نخوانده بود مگر درس باغبانی را

(۴) هنوز تازه رسیدی و اوستاد فلک / نگفته بهر تو اسرار باستانی را

۳- عبارت زیر چند فعل مضارع اخباری دارد؟

«اگر کارگران به جدول درآمد مدیران شرکت نگاه کنند، عددهای کلانی می‌بینند و آن‌ها را با درآمد خود مقایسه می‌کنند. خبرهایی به

گوش من رسیده است که همین الان هم بعضی‌ها دارند کارهایی می‌کنند که آینده‌ی شرکت را به خطر می‌اندازد.»

(۱) دو تا (۲) سه تا (۳) چهار تا (۴) پنج تا

۴- در دو بیت زیر به ترتیب چند ضمیر پیوسته به فعل چسبیده است؟

الف) شها ز گردش دوران شکایتی است مرا / که گر ز جا بردم اشک جای آن دارد

ب) رم دادن صید خود از آغاز غلط بود / حالا که رماندی و رمیدیم، رمیدیم

(۱) یک - صفر (۲) صفر - یک (۳) یک - دو (۴) یک - سه

۵- نقش دستوری گروهی که در ابیات زیر بیش از یک وابسته‌ی پسین دارد، کدام است؟

«سرای سرداران دین بستی چو بر فتراک زین / زین سان میفگن بر زمین دنباله‌ی فتراک را»

تا شمع حسن افروختی، پروانه‌وارم سوختی / پرده‌دری آموختی آن غمزه‌ی بی‌باک را»

(۱) نهاد (۲) مسند (۳) مفعول (۴) متمم

۶- کدام آرایه در بیت زیر نیست؟

«دوست گردد خصمت از نیک‌اختری / زهره‌ای گردد مهت را مشتری»

- (۱) استعاره (۲) تضاد (۳) حسن تعلیل (۴) کنایه

۷- کدام سه آرایه هر سه در بیت زیر هست؟

«به‌جز از علی که آرد پسری ابوالعجایب / که علم کند به عالم شهدای کربلا را»

- (۱) تلمیح، جناس، کنایه (۲) حسن تعلیل، تشبیه، شخصیت‌بخشی

- (۳) تلمیح، ایهام، مجاز (۴) تشبیه، جناس، تضاد

۸- بیت کدام گزینه با بیت زیر ارتباط معنایی دارد؟

«تا خار غم عشقت آویخته در دامن / کوتاه‌نظری باشد رفتن به گلستان‌ها»

(۱) طوبی و سدره گر به قیامت به من دهند / یک‌جا فدای قامت رعنا کنم تو را

(۲) روز گلستان و نوبهار چه خسی / خیز مگر پر کنیم دامن مقصود

(۳) در گلستان غنچه‌ی گل در هوای روی تو / پیرهن بدریده و بی دامن و جیب آمده

(۴) گلستان گیتی به خاری نیرزد / خمستان گردون خماری نیرزد

۹- بیت کدام گزینه با بیت زیر ارتباط معنایی دارد؟

«دوران روزگار به ما بگذرد بسی / گاهی شود بهار دگر که خزان شود»

(۱) در این بت‌خانه تا صورت‌پرستی / نشان از عالم معنا نیابی

(۲) چون تو اندر خزان به باغ آیی / آن خزان باغ را بهار شود

(۳) بسی صورت بگردیده‌است عالم / وزین صورت بگردد عاقبت هم

(۴) هرگز خزان بهار شود این مجو محال / حاشا بهار همچو خزان زشت‌خوی نیست

۱۰- بیت کدام گزینه با بیت زیر ارتباط معنایی دارد؟

«فروغ رویت اندازی سوی خاک / عجایب نقش‌ها سازی سوی خاک»

(۱) زان‌گه بر آن صورت خوبم نظر افتاد / از صورت بی‌طاقتیم پرده برافتاد

(۲) گر خاک تویی خاک تو را خاک شدم / چون خاک تو را خاک شدم پاک شدم

(۳) خدا را جان من بر خاک مشتاقان گذاری کن / که در خاک از تمنای تو شد فرسوده قالب‌ها

(۴) بنگرد چشمی که شد صاحب‌نظر / یک حقیقت جلوه‌ساز اندر صور

عربی زبان قرآن (۱)

دوره نیم سال اول
درس (۱) پایان درس (۴)
صفحه ۴۶
وقت پیشنهادی: ۲۰ دقیقه

۱۱- عین الصحیح فی ترجمة العبارة التالية:

«العلماء يُحاولون معرفة سرّ تلك الظواهر العجيبة فيُرسِلون فريقاً لزيارة المكان.»

- (۱) دانشمندان برای شناخت رازهای آن پدیده عجیب تلاش می‌کنند، پس گروهی را برای دیدن آن محل می‌فرستند.
- (۲) دانشمندان برای شناخت راز آن پدیده‌های شگفت‌انگیز تلاش می‌کنند، بنابراین گروهی را برای دیدار محل ارسال می‌نمایند.

(۳) دانشمندان ما برای آگاهی از راز آن پدیده‌های عجیب تلاش می‌کردند، پس دسته‌ای را برای دیدار محل می‌فرستند.

(۴) دانشمندان برای بررسی رازهای آن پدیده‌های شگفت‌انگیز تلاش‌ها می‌کنند بنابراین دسته‌ای را برای دیدار محل اعزام کردند.

۱۲- عین الأصحّ فی الترجمة للعبارة التالية:

«لايجوزُ علينا الإصرارُ على نقاط الخلاف و على العدوانِ لأنّه لا يتنفعُ بهِ أحدٌ إلّا أعدائنا.»

- (۱) اصرار ورزیدن بر مسائل اختلافی و دشمنی بر ما جایز نمی‌باشد، زیرا کسی جز دشمن از آن سود نمی‌برد.
- (۲) پافشاری بر نکات اختلاف و دشمنی‌ها شایسته‌ی ما نمی‌باشد و جز دشمنان کسی سود نمی‌برد.
- (۳) اصرار ورزیدن بر نقاط اختلاف و دشمنی بر ما جایز نمی‌باشد، زیرا کسی جز دشمنان ما از آن سود نمی‌برد.
- (۴) پافشاری بر موارد اختلافی و دشمنی‌ها شایسته‌ی کسی نیست، زیرا هیچ کس جز دشمنان ما از آن‌ها سود نخواهد برد.

۱۳- عین الخطأ فی الترجمة:

- (۱) «تكلّم المدير في الاصطفاف الصباحي مع جميع الطلاب.» مدير در صف صبحگاهی با همه دانش‌آموزان سخن گفت.
- (۲) «اشترينا ثمانية عشر تمثالاً للمتحف صباح أمس.» نوزده مجسمه، صبح دیروز برای موزه خریده بودیم.
- (۳) «هذا الفيلم الخيالي يُفرّح الحضار في القاعة.» این فیلم تخیلی حاضران را در سالن خوشحال می‌کند.
- (۴) «في حصّة الكيمياء أذهبتنا المدرّس إلى المختبر.» در زنگ شیمی، معلم، ما را به آزمایشگاه برد.

۱۴- عین الصحیح فی ترجمة الكلمات التي تحتها خطُّ:

- (۱) أيتها الشرطيّة، لا تعذري على ايجاد التفرقة: عذر نمی‌پذیری
- (۲) لماذا كلّ الطلاب نيامٌ على الكراسي؟: خوابیده‌اند
- (۳) أيها التلميذ ضع دفتر ذكرياتك تحت المنضدة! بگذاری
- (۴) حبيبتی جاءت بزجاجة عطر إلى البيت في الليلة الماضية.: آمد

۱۵- كم خطأ فی الترادف و التضادّ؟

(جذوة = شررة / زائد ≠ ناقص / مهرجان = حفلة / عمال = عملاء / فرغ ≠ ملاً / نفاية ≠ زباله)

- (۱) واحد (۲) إثنان (۳) ثلاثة (۴) أربعة

فقط یک باب از باب‌های ثلاثی مزید دارای سه حرف زائد است، بقیه باب‌ها یک یا دو حرف زائد دارند.

۱۶- عَيْنِ الْأَصْحَ لِلْفِرَاحِ: «أَيُّهَا السَّائِحُ، اجْعَلْ ... كَ فِي يَدِكَ؛ لِأَنَّنا ... لِلْعُبُورِ مِنَ الْحُدُودِ.»

(۱) حقیقه / جاهلون (۲) جواز / جاهزون (۳) بطاقة / خائفون (۴) أفلام / ساتفون

■ اِقْرَأِ النَّصَّ التَّالِيَّ ثُمَّ أَجِبْ عَنِ الْأَسْئَلَةِ التَّالِيَةِ بِمَا يَنْسَبُ النَّصِّ: (۲۰-۱۷)

فَأَرْتَانِ تَتَكَلَّمَانِ فِي مَخْزَنِ: (فَأَرَّة: مَوْش / قِطَّة: كِرْبَه)

- أُخْتِي! اِرْحَمِي أَبَاكَ وَ أُمَّكَ الْعَجُوزَيْنِ ... أَخُوكِ مَرِيضٌ!

- أُخْتِي! النَّاسُ بِخِلَاءٍ ... لَا يَجْعَلُونَ فِي الْمَخَازِنِ شَيْئاً لِصَاحِبِ الْحَاجَةِ!

- لَا تَتَعَجَّبِي هُوَ لَا يَرْحَمُونَ الْمَحْرُومِينَ فِيمَا بَيْنَهُمْ!

- نَحْنُ مَظْلُومُونَ ... أَلَا تُشَاهِدِينَ ظِلْمَ الْقِطَّةِ؟!

- عِنْدِي فِكْرَةٌ! نُعَلِّقُ جِرْساً (زَنْجِي) فِي رَقِيبَةِ (گَرْدَنِ) الْقِطَّةِ ... فَنَسْمَعُ صَوْتَ الْجِرْسِ حِينَ تَأْتِي فَنَهْرَبُ ...

- لَا بَأْسَ ... نَذْهَبُ إِلَى أَبِيْنَا وَ نَتَكَلَّمُ مَعَهُ. هُوَ صَاحِبُ أَفْكَارٍ رَائِعَةٍ!

سَمِعَ أَبُوهُمَا هَذَا الْكَلَامَ فَسَأَلَ الْفَأْرَتَيْنِ: مَنْ يُعَلِّقُ هَذَا الْجِرْسَ فِي رَقِيبَةِ (گَرْدَنِ) الْقِطَّةِ؟ فَسَكَتَتِ الْفَأْرَتَانِ. حِينَئِذٍ فَهَمَّ الْجَمِيعُ أَنْ الرَّأْيَ لَا يَتَحَقَّقَ

بِالْكَلَامِ فَقَطْ بَلِ الْمَهْمُ هُوَ الْعَمَلُ وَ التَّنْفِيزُ (اجْرَا)!

۱۷- عَيْنِ الصَّحِيحِ عَلَى حَسَبِ النَّصِّ:

(۱) أَبُو الْفَأْرَتَيْنِ مَرِيضٌ وَ أُمَّهُمَا عَجُوزٌ.

(۳) أَخُوهُمَا صَاحِبُ أَفْكَارٍ رَائِعَةٍ.

(۲) عَلَّقَتْ وَاحِدَةً مِنَ الْفَأْرَتَيْنِ الْجِرْسَ فِي رَقِيبَةِ الْقِطَّةِ.

(۴) سَأَلَهُمَا الْوَالِدُ: «مَنْ يُعَلِّقُ الْجِرْسَ فِي رَقِيبَةِ الْقِطَّةِ؟!»

۱۸- مَا هُوَ الْخَطَأُ عَنِ مَفْهُومِ النَّصِّ؟

(۱) بَرُو كَارِ مِي كَن مِگُو چيست كار / كه سرمايه‌ی جاودانی است كار

(۳) الْمُؤْمِنُ قَلِيلُ الْكَلَامِ كَثِيرُ الْعَمَلِ.

(۲) بَه عَمَلِ كَارِ بَرَأَيْدِ، بَه سَخْنَدَانِي نِيَسْت!

(۴) «لَمْ تَقُولُوا مَا لَا تَفْعَلُونَ»

■ عَيْنِ الصَّحِيحِ حَوْلَ الْكَلِمَاتِ الْمَعْيِنَةِ فِي النَّصِّ: (۱۹ وَ ۲۰)

۱۹- «يُعَلِّقُ»:

(۱) فَعْلٌ مُضَارِعٌ، مَفْرَدٌ مَذْكَرٌ غَائِبٌ، ثَلَاثِيٌّ مَجْرَدٌ

(۲) فَعْلٌ مُضَارِعٌ، مَفْرَدٌ مَذْكَرٌ غَائِبٌ، مَزِيدٌ ثَلَاثِيٌّ بِزِيَادَةِ حُرُوفَيْنِ

(۳) فَعْلٌ مُضَارِعٌ، لَازِمٌ، مَزِيدٌ ثَلَاثِيٌّ مِنْ بَابِ «تَفْعَلُ»

(۴) فَعْلٌ مُضَارِعٌ، مَزِيدٌ ثَلَاثِيٌّ مِنْ بَابِ «تَفْعِيلُ»، مُتَعَدِّ

۲۰- «تَتَكَلَّمُ»:

(۱) فَعْلٌ مُضَارِعٌ، لِلْمَتَكَلِّمِ مَعَ الْغَيْرِ، مَجْرَدٌ ثَلَاثِيٌّ، لَازِمٌ

(۲) فَعْلٌ مُضَارِعٌ، مُتَعَدِّ، مَزِيدٌ ثَلَاثِيٌّ مِنْ بَابِ «تَفْعِيلُ»

(۳) فَعْلٌ، مَزِيدٌ ثَلَاثِيٌّ بِزِيَادَةِ حُرُوفَيْنِ، لَازِمٌ

(۴) فَعْلٌ مُضَارِعٌ، لِلْمَتَكَلِّمِ وَحِدَهُ، مَزِيدٌ ثَلَاثِيٌّ مِنْ بَابِ «تَفْعَلُ»، مُتَعَدِّ

آزمون شاهد (٢٠١٤)

پاسخ دادن به این سوالات اجباری است و در تراز کل شما تأثیر دارد.

٢١- عین الصحیح فی ترجمة الفعّلین:

(١) دَفَعُوا : هُلْ دادند / تَدَفَعُوا: همدیگر را هُل دادند

(٢) وَصَلَ : رساند / أَوْصَلَ: رسید

(٣) فَهَمَّ : فهماند / فَهَمَّ : فهمید

(٤) جَمَعُوا : جمع شدند / اجْتَمَعُوا : جمع کردند

٢٢- عین الصحیح للفراغین: «... بمطالعة دروس...»

(١) اِسْتَعْمَلُوا - ی

(٢) اِسْتَعْمَلُوا - کم

(٣) اِسْتَعْمَلُوا - ک

(٤) اِسْتَعْمَلُوا - کُنْ

٢٣- عین الخطأ: (حسب الأفعال المزیدة)

(١) استَعْبَدُوا: فعل ماضٍ، للغائبین من باب «استفعال»

(٢) اِسْتَعْبَدُوا: فعل ماضٍ، للمخاطبات من باب «افتعال»

(٣) تَسْتَمِعُونَ: فعل مضارع، للمخاطبین من باب «افتعال»

(٤) اِسْتَمِعُوا: فعل أمر، للمخاطبة من باب «انفعال»

٢٤- عین العبارة الّتی یوجد فیها فعلٌ مزیدٌ بزیادة ثلاثة حروف:

(١) لَیْصِلَ الإنسانَ إلى غایاته، لیستمرّ فی جُهدِهِ حتّى الموت!

(٢) الّذین یدمرونَ أعصابَ الناسِ ملعونون عند الله تعالی!

(٣) سیسقطُ الرجلُ النّصنَ الّذی جَلَسَ علیه بالمشار!

(٤) فَنَدِمَ التاجرُ و فکّر لحظات ثمّ اعتذر منه!

٢٥- عین مفهوم العبارة التالية فی كلمة واحدة: «ساعات العمل للموظّفين و العمال»:

(١) الهاتف

(٢) الحنفيّة

(٣) الاقتراح

(٤) الدّوام

٢٦- عین ما لیس فیهِ العدد الترتیبی:

(١) راجعت إلى المكتبة خمس مرّات لآخذ كتاباً خاصّاً؛

(٢) و أخيراً جئت بالكتاب إلى البيت فی المرّة السادسة!

(٣) فبدأت بقرائه مرتین ولكنّی ما فهمته حتّى فی المرّة الثانية؛

(٤) و بعد أن تأملت فیهِ كثيراً و فی المرحلة العاشرة، فهمته جيّداً!

٢٧- ما هو السؤال المناسب للعبارة التالية؟ «أدرك المعلم التغيّر الّذی حصل فی سلوك إيمان».

(١) من أدرك التغيّر الّذی حصل فی سلوك إيمان؟

(٢) متى أدرك المعلم؟

(٣) كيف أدرك المعلم التغيّر الّذی حصل فی سلوك إيمان؟

(٤) هل أدرك المعلم التغيّر الّذی حصل فی سلوك إيمان؟

٢٨- «... إخوانه ... المجذون فی أداء واجباته...» عین غير المناسب للفراغات:

(١) أنتنَّ / نا / هُنَّ

(٢) هم / هما / هم

(٣) نحنُ / کم / نا

(٤) أنتم / هم / کم

٢٩- عین الماضي المنفیّ من «تقبّلين»:

(١) ما تقبّلين

(٢) ما قبّل

(٣) ما قبّلت

(٤) ما قبّلنا

٣٠- عین الجواب الصحیح للسؤال التّالی: «هل ذهبت إلى مشهد من قبل؟»

(١) نعم، ما ذهبت إلى مشهد من قبل.

(٢) نعم، ذهبت إلى مشهد لزيارة الإمام الرضا (ع) ثامن الأئمّة.

(٣) نعم، ذهبتُ إلى الكويت و الباكستان.

(٤) لا، أنا من العراق و ذهبت إلى مشهد للزيارة.



دین و زندگی (۱)

تفکر و اندیشه

(هدف زندگی، پر پرواز، فود مقیق، پذیردای به روشنایی، آینده روشن، منزلگاه بعد واقعه) (بزرگ)

درس (۱) پایان درس (۷) صفحه‌های ۷۸ تا ۷۴

وقت پیشنهادی: ۱۵ دقیقه

۳۱- کدام گزینه در مورد اهداف فرعی و اصلی و نقش آن‌ها در زندگی انسان صحیح می‌باشد؟

- (۱) اهداف فرعی تنها اهدافی هستند که برای زندگی ما ضروری نیستند.
- (۲) اهداف اصلی، اهدافی هستند که ما را از رسیدن به اهداف فرعی باز می‌دارند.
- (۳) دلبستگی به اهداف فرعی نباید آن قدر باشد، که مانع رسیدن به اهداف اصلی شود.
- (۴) اگر اهداف فرعی اصل قرار گیرند، مانع رسیدن به هدف‌های اصلی نمی‌شوند.

۳۲- مطابق با آیات قرآن کریم «ایجاد کینه و عداوت» و «بازداری از یاد خدا و نماز» به ترتیب معلول

کدام یک ابزارهای فریب شیطان می‌باشد؟

- (۱) شراب - آرزوهای طولانی
- (۲) شراب - قمار
- (۳) آرزوهای طولانی - قمار
- (۴) آرزوهای طولانی - آرزوهای طولانی

۳۳- دلیل ذکر نمونه‌هایی از رؤیاهای صادق در قرآن کریم چیست؟

- (۱) اثبات بُعد روحانی وجود انسان و تقدم آن بر بعد جسمانی
- (۲) اثبات بُعد روحانی و جسمانی وجود انسان
- (۳) اثبات اصالت رؤیاهای راستین
- (۴) اثبات من یا شخصیت ثابت انسان

۳۴- اعتقاد به وجود محوری که به پشتوانه آن بتوان گفت: «گذشته آن گونه بودم و اکنون این گونه هستیم» به کدام یک از دلایل اثبات روح

اشاره دارد و سقوط انسان تا اعماق جهنم معلول چیست؟

- (۱) ثابت بودن خود - آلودگی بعد غیرجسمانی دنبال کننده کمالات محدود انسان به گناهان
- (۲) ثابت بودن خود - تن دادن بعد تصمیم گیرنده انسان به ردیلت‌های اخلاقی
- (۳) خواب و رؤیا - تن دادن بعد تصمیم گیرنده انسان به ردیلت‌های اخلاقی
- (۴) خواب و رؤیا - آلودگی بعد غیرجسمانی دنبال کننده کمالات محدود انسان به گناهان

۳۵- آیه شریفه «و ما هذه الحیة الدنیا...» بیانگر کدام دیدگاه است و نوع آگاهی نسبت به این دیدگاه را چگونه بیان می‌کند؟

- (۱) دیدگاه منکرین معاد در مورد زندگی دنیوی - «ان هم آلا یظنون»
- (۲) دیدگاه قرآن کریم در مورد حقیقی بودن زندگی اخروی - «ان هم آلا یظنون»
- (۳) دیدگاه منکرین معاد در مورد زندگی دنیوی - «لو كانوا یعلمون»
- (۴) دیدگاه قرآن کریم در مورد حقیقی بودن زندگی اخروی - «لو كانوا یعلمون»

۳۶- «دعوت قرآن به مطالعه زندگی بعد از مرگ به عنوان یک جریان رایج در جهان طبیعت» و «محدود بودن عمر انسان جهت پاسخگویی

به خواسته‌ها» به ترتیب به کدام یک از دلایل اثبات معاد دلالت می‌کند؟

- (۱) امکان معاد - ضرورت معاد
- (۲) امکان معاد - امکان معاد
- (۳) ضرورت معاد - ضرورت معاد
- (۴) ضرورت معاد - امکان معاد

۳۷- کدام مفهوم از آیه شریفه: «الله لا اله الا هو لیجمعنکم الی یوم الیامه...» مستفاد می‌گردد و این آیه شریفه به ترتیب به کدام یک از

اصول اعتقادی اشاره دارد؟

- (۱) قطعیت حیات مجدد آدمی - توحید و معاد
- (۲) قطعیت حیات مجدد آدمی - معاد و توحید
- (۳) حتمیت وقوع معاد - عدل الهی و حکمت الهی
- (۴) حتمیت وقوع معاد - حکمت الهی و عدل الهی

۳۸- مطابق با آیات قرآن کریم سخن «هنگامی که ما مردیم و استخوان شدیم، آیا برانگیخته خواهیم شد» از جانب چه کسانی است و یادآور

شدن توانایی خداوند به منکرین معاد بیانگر کدام دسته از دلایل اثبات معاد است؟

- (۱) کسانی که در دنیا مست و مغرور نعمت بودند - ضرورت معاد
- (۲) تکذیب کنندگانی که روز جزا را انکار می‌کردند - ضرورت معاد
- (۳) کسانی که در دنیا مست و مغرور نعمت بودند - امکان معاد
- (۴) تکذیب کنندگانی که روز جزا را انکار می‌کردند - امکان معاد

۳۹- با توجه به آیات قرآن کریم چه کسانی خود را تحت فشار و مستضعف به فرشتگان الهی معرفی می‌کنند و در عالم برزخ فرشتگان به

چه کسانی می‌گویند که وارد بهشت شوید؟

- (۱) کسانی که به خود ظلم کرده‌اند - کسانی که پاکیزه‌اند.
- (۲) کسانی که معاد را انکار می‌کردند - کسانی که پاکیزه‌اند.
- (۳) کسانی که به خود ظلم کرده‌اند - کسانی که به آیات پروردگارشان ایمان آوردند.
- (۴) کسانی که معاد را انکار می‌کردند - کسانی که به آیات پروردگارشان ایمان آوردند.

۴۰- کدام مفهوم از آیه شریفه «حتی اذا جاء أحدهم الموت قال رب ارجعون...» مستفاد نمی‌گردد؟

- (۱) خطاب بدکاران برای بازگشت به سوی پروردگار است.
- (۲) وعده بدکاران برای بازگشت به دنیا حرفی دروغ است.
- (۳) نشان دهنده ورود روح پس از مرگ به عالم برزخ می‌باشد و تا قیامت در آن می‌ماند.
- (۴) یکی از نشانه‌های وجود ارتباط بین دنیا و عالم برزخ، بسته نشدن پرونده اعمال است.



۴۱- معنای «توقی» چیست و مطابق با حدیث امام کاظم (ع) کم فضیلت‌ترین مؤمنان چند وقت یکبار به دیدار خانواده خویش می‌روند؟

- (۱) توقف فعالیت حیاتی بدن - هر هفته
(۲) ادامه فعالیت آگاهانه روح - هر ماه
(۳) دریافت تمام و کمال روح - هر هفته
(۴) وفات یافتن روح و جسم انسان - هر ماه

۴۲- کدام آیه شریفه به آگاهی انسان نسبت به کاستی‌های خویش در دنیا اشاره دارد و این آگاهی در کدام مرحله پس از مرگ انسان محقق می‌شود؟

- (۱) «يُنَبِّئُوا الْإِنْسَانَ بِوَعْدِهِ بِمَا قَدَّمَ وَ آخَرَ» - برزخ
(۲) «حَتَّىٰ إِذَا جَاءَ أَحَدَهُمُ الْمَوْتُ قَالَ رَبِّ ارْجِعُونِ لَعَلِّي...» - قیامت
(۳) «حَتَّىٰ إِذَا جَاءَ أَحَدَهُمُ الْمَوْتُ قَالَ رَبِّ ارْجِعُونِ لَعَلِّي...» - برزخ
(۴) «يُنَبِّئُوا الْإِنْسَانَ بِوَعْدِهِ بِمَا قَدَّمَ وَ آخَرَ» - قیامت

۴۳- اعمال خیری که بازماندگان برای شخص متوفی انجام می‌دهند، نشان از کدام ویژگی عالم برزخ دارد و آیا تغییری در سرنوشت آن‌ها دارد؟

- (۱) وجود ارتباط میان عالم برزخ و دنیا - بله، در سرنوشت آن‌ها تأثیر می‌گذارد.
(۲) وجود ارتباط میان عالم برزخ و دنیا - خیر، فقط کمی وضعیت آن‌ها را بهبود می‌بخشد.
(۳) وجود شعور و آگاهی به دلیل وجود حیات روحانی - خیر، فقط کمی وضعیت آن‌ها را بهبود می‌بخشد.
(۴) وجود شعور و آگاهی به دلیل وجود حیات روحانی - بله، در سرنوشت آن‌ها تأثیر می‌گذارد.

۴۴- بسته نشدن پرونده اعمال در عالم برزخ به چه معناست و کدام حدیث شریف به آن اشاره دارد؟

- (۱) پرونده برخی اعمال انسان با مرگ باز می‌ماند و امکان دارد بر اعمال نیک و بد او کاسته شود. - «هرکس سنت و روش نیکی را در جامعه جاری سازد، تا وقتی که مردمی در دنیا به آن سنت عمل می‌کنند، ثواب آن اعمال را به حساب این شخص هم می‌گذارند.»
(۲) پرونده همه اعمال انسان با مرگ باز می‌ماند و قطعاً بر اعمال نیک و بد او افزوده و یا از آن‌ها کاسته می‌شود. - «قسم به کسی که جانم در دست او است، ایشان به این کلام از شما شنواترند و فقط نمی‌توانند پاسخ دهند.»
(۳) پرونده برخی اعمال انسان با مرگ باز می‌ماند و امکان دارد بر اعمال نیک و بد او کاسته شود. - «قسم به کسی که جانم در دست او است، ایشان به این کلام از شما شنواترند و فقط نمی‌توانند پاسخ دهند.»
(۴) پرونده همه اعمال انسان با مرگ باز می‌ماند و قطعاً بر اعمال نیک و بد او افزوده و یا از آن‌ها کاسته می‌شود. - «هرکس سنت و روش نیکی را در جامعه جاری سازد، تا وقتی که مردمی در دنیا به آن سنت عمل می‌کنند، ثواب آن اعمال را به حساب این شخص هم می‌گذارند.»

۴۵- به استناد آیات قرآن کریم بدکاران در کدام یک از مراحل عالم بعد از مرگ و چه هنگام شروع به سرزنش خود کرده و آرزو می‌کنند که:

«ای کاش همراه و هم‌مسیر با پیامبر (ص) می‌شدیم.»

- (۱) برزخ - با مشاهده حقیقت آن جهان و عاقبت شوم خویش
(۲) برزخ - با شنیده شدن صدایی مهیب و مرگ اهل آسمان‌ها و زمین
(۳) قیامت - با مشاهده حقیقت آن جهان و عاقبت شوم خویش
(۴) قیامت - با شنیده شدن صدایی مهیب و مرگ اهل آسمان‌ها و زمین

۴۶- مطابق با آیات قرآن کریم چرا در روز قیامت مردم همچون افراد مست به نظر می‌رسند و چه کسانی از وحشت این روز در امان‌اند؟

- (۱) سخت بودن عذاب الهی - مؤمنین
(۲) سخت بودن عذاب الهی - نیکوکاران
(۳) تغییر در ساختار زمین و آسمان‌ها - مؤمنین
(۴) تغییر در ساختار زمین و آسمان‌ها - نیکوکاران

۴۷- به کدام سبب اعمال پیامبران و امامان معیار سنجش اعمال دیگران خواهد بود و آغاز رسیدگی به اعمال مربوط به کدام حادثه از مرحله دوم قیامت است؟

- (۱) عصمت و مصون بودن آنان از خطا و اشتباه - دادن نامه اعمال
(۲) رؤیت ظاهر و باطن اعمال در دنیا و آخرت - برپایی دادگاه عدل الهی
(۳) تطبیق داشتن عمل آن‌ها با فرامین الهی - برپایی دادگاه عدل الهی
(۴) گواهی دادن بر اعمال همه امت‌ها و فرشتگان - دادن نامه اعمال

۴۸- کدام یک از شاهدان روز قیامت علیه سوگند دروغ بدکاران شهادت می‌دهند و کدام آیه مؤید این شاهد است؟

- (۱) فرشتگان الهی - «وَ إِنَّا لَعَلَّكُمْ لِحَافِظِينَ كِرَامًا كَاتِبِينَ...»
(۲) اعضای بدن - «وَ إِنَّا لَعَلَّكُمْ لِحَافِظِينَ كِرَامًا كَاتِبِينَ...»
(۳) فرشتگان الهی - «الْيَوْمَ نَخْتِمُ عَلَىٰ افْوَاهِهِمْ...»
(۴) اعضای بدن - «الْيَوْمَ نَخْتِمُ عَلَىٰ افْوَاهِهِمْ...»

۴۹- بر اساس آیات قرآن کریم در کدام یک از وقایع روز قیامت انسان‌های گناهکار به دنبال راه فرار می‌گردند و شاهد همه پیامبران و امت‌ها در روز قیامت کیست؟

- (۱) برپا شدن دادگاه عدل الهی - رسول خدا (ص)
(۲) برپا شدن دادگاه عدل الهی - خداوند متعال
(۳) زنده شدن همه انسان‌ها - خداوند متعال
(۴) زنده شدن همه انسان‌ها - رسول خدا (ص)

۵۰- «حضور در پیشگاه خداوند»، «برچیده شدن حیات» به ترتیب مربوط به کدام یک از وقایع قیامت است؟

- (۱) کنار رفتن پرده از حقایق عالم - مرگ اهل آسمان‌ها و زمین
(۲) زنده شدن همه انسان‌ها - مرگ اهل آسمان‌ها و زمین
(۳) زنده شدن همه انسان‌ها - شنیده شدن صدای مهیب
(۴) کنار رفتن پرده از حقایق عالم - شنیده شدن صدای مهیب

ریاضی و آمار (۱)

دوره‌ی نیم‌سال اول

کل فصل (۱) و (۲) و فصل (۳) تا پایان
درس (۲)
صفحه‌ی ۷۱ تا ۷۰

وقت پیشنهادی: ۲۰ دقیقه

۶۱- حاصل عبارت $۴(۱-\sqrt{۳})^۲ + ۵(۱+\sqrt{۳})^۲$ کدام است؟

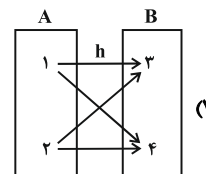
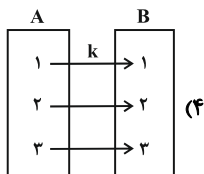
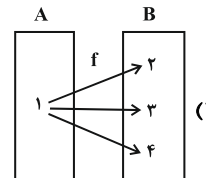
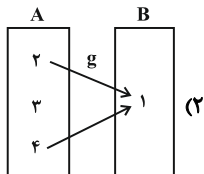
(۲) $۳۶ - ۲\sqrt{۳}$

(۱) $۳۶ + ۲\sqrt{۳}$

(۴) $۳۶\sqrt{۳}$

(۳) $۳۸\sqrt{۳}$

۶۲- کدام نمودار زیر بیان‌گر یک تابع است؟



۶۳- کدام یک از گزینه‌های زیر تابع نیست؟

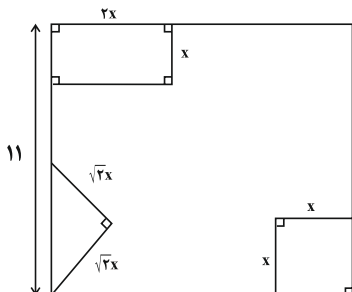
(۱) رابطه بین اتومبیل و شماره پلاک آن

(۲) رابطه‌ای که به هر فرد، ماه تولد او را نسبت می‌دهد.

(۳) رابطه‌ای که به هر فرد ورزش مورد علاقه‌اش را نسبت می‌دهد.

(۴) رابطه‌ای که به هر دایره مساحت آن را نسبت می‌دهد.

۶۴- از مربعی به ضلع ۱۱cm مطابق شکل زیر، سه شکل بریده شده است. مساحت باقیمانده $۸۵\text{cm}^۲$ است. طول ضلع کوچک مستطیل



بریده شده کدام است؟

(۱) ۱

(۲) ۲

(۳) ۳

(۴) ۴

۶۵- تابع f به هر عدد حقیقی نامنفی، ۲ به اضافه ۵ برابر جذر آن عدد را نسبت می‌دهد، در این صورت مقدار $f(۹) - f(۴)$ کدام است؟

(۴) -۷

(۳) -۵

(۲) ۷

(۱) ۵

۶۶- ریشه‌های کدام معادله‌ی زیر، قرینه‌ی معکوس یکدیگرند؟

$$5x^2 + 7x - 5 = 0 \quad (۲)$$

$$2x^2 + 3x - 8 = 0 \quad (۱)$$

$$x^2 - 144 = 0 \quad (۴)$$

$$x^2 - 2\sqrt{3}x + 1 = 0 \quad (۳)$$

۶۷- مجموع مربعات ریشه‌های معادله $\frac{2x-1}{2+x} = \frac{x+1}{x-2}$ کدام است؟

۱۲۰ (۴)

۹۶ (۳)

۶۴ (۲)

۱۶ (۱)

۶۸- اختلاف ریشه‌های معادله $35x^2 - 150x + 115 = 0$ کدام است؟

$$\frac{37}{7} \quad (۴)$$

$$\frac{30}{7} \quad (۳)$$

$$\frac{16}{7} \quad (۲)$$

$$\frac{23}{7} \quad (۱)$$

۶۹- اگر رابطه $f = \{(2,0), (3, 2a-3b), (2, a+1), (3,5)\}$ تابع باشد، در این صورت حاصل $a+b$ کدام است؟

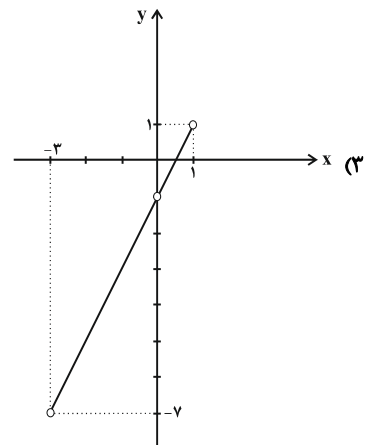
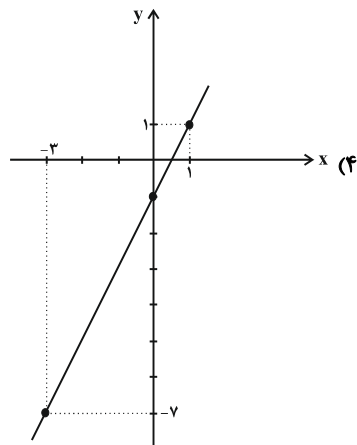
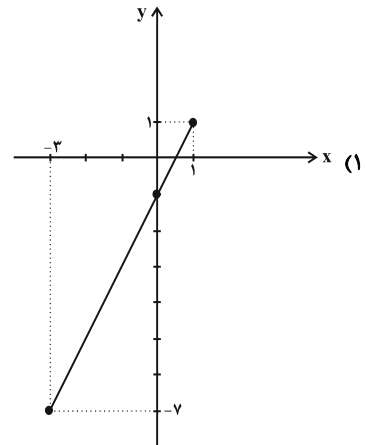
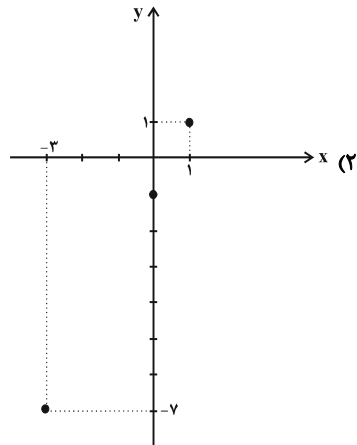
$$\frac{10}{3} \quad (۴)$$

$$-\frac{4}{3} \quad (۳)$$

$$-\frac{10}{3} \quad (۲)$$

$$\frac{4}{3} \quad (۱)$$

۷۰- نمودار مختصاتی تابع $f(x) = 2x - 1$ و $A = \{-3, 0, 1\}$ مطابق کدام گزینه است؟



پاسخ دادن به این سوالات اجباری است و در تراز کل شما تأثیر دارد.

آزمون شاهد (گواه)

۷۱- حاصل عبارت تعریف شده $\frac{a^2b^2-1}{a^2b^2-2ab+1} \times \frac{a^2b^2-a^2b}{2a^2b}$ کدام است؟

(۱) $\frac{1}{1+ab}$ (۲) $\frac{a}{ab-1}$ (۳) $\frac{ab+1}{2a}$ (۴) $\frac{ab-1}{2b}$

۷۲- $\frac{2}{3}$ عددی برابر $\frac{3}{4}$ عدد دیگر است. اگر مجموع این دو عدد ۱۳۶ باشد، عدد کوچک‌تر کدام است؟

(۱) ۷۲ (۲) ۶۰ (۳) ۶۴ (۴) ۴۰

۷۳- جواب کوچک‌تر معادله $(37x+2)^2 = (50x+28)^2$ کدام است؟

(۱) ۲ (۲) -۲ (۳) $-\frac{30}{87}$ (۴) $\frac{87}{30}$

۷۴- اگر بخواهیم معادله $2x^2 - 3x - 4 = 0$ را به روش مربع کامل حل کنیم، در مراحل حل کدام گزینه زیر حاصل می‌شود؟

(۱) $(x - \frac{3}{4})^2 = \frac{41}{16}$ (۲) $(x - \frac{3}{2})^2 = \frac{41}{16}$ (۳) $(x - \frac{3}{4})^2 = \frac{9}{4}$ (۴) $(x - 2)^2 = \frac{9}{16}$

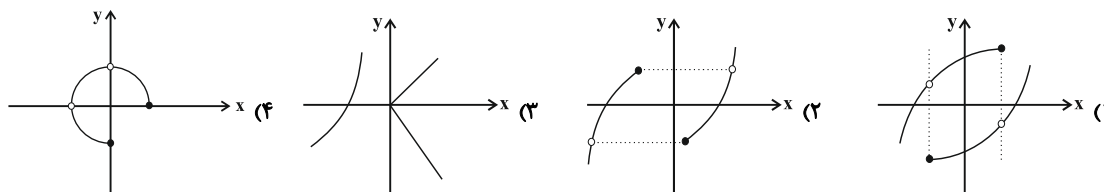
۷۵- به ازای چه مقدار a ، ریشه‌های معادله $x^2 + 4x - a - 1 = 0$ مساوی‌اند؟

(۱) -۵ (۲) -۳ (۳) ۱ (۴) ۲

۷۶- اگر دو زوج مرتب $(2a - b, -3)$ و $(4, \frac{a}{3} - 2b)$ با یکدیگر برابر باشند، در این صورت حاصل $\frac{a}{b}$ کدام است؟

(۱) $\frac{3}{2}$ (۲) $\frac{2}{3}$ (۳) $-\frac{3}{2}$ (۴) $-\frac{2}{3}$

۷۷- کدام یک از نمودارهای زیر تابع می‌باشد؟



۷۸- دامنه و برد تابع $f: \mathbb{R} \rightarrow \mathbb{R}$ $f(x) = \delta$ کدام است؟

(۱) $D_f = \mathbb{R}$, $R_f = \mathbb{R}$

(۲) $D_f = \mathbb{R}$, $R_f = \{\delta\}$

۷۹- اگر مجموعه $\{-1, 0, 2\}$ برد تابع $f(x) = \frac{x}{x+3}$ باشد، دامنه این تابع کدام است؟

(۱) $\{-6, -\frac{3}{2}, 0\}$ (۲) $\{\frac{3}{2}, -6, 0\}$ (۳) $\{-6, -\frac{3}{2}\}$ (۴) $\{6, -\frac{3}{2}, 0\}$

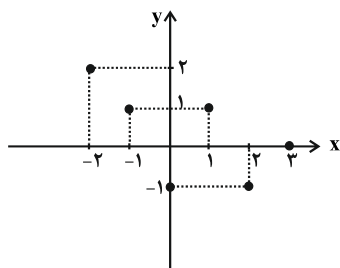
۸۰- دامنه و برد تابع مقابل به ترتیب از راست به چپ کدام است؟

(۱) $D_f = \{-2, -1, 0, 1, 2, 3\}$ و $R_f = \{-1, 1, 2\}$

(۲) $D_f = \{x \in \mathbb{R} \mid -2 \leq x \leq 3\}$ و $R_f = \{y \in \mathbb{R} \mid -1 \leq y \leq 2\}$

(۳) $D_f = \{x \in \mathbb{R} \mid -2 \leq x \leq 3\}$ و $R_f = \{-1, 0, 1, 2\}$

(۴) $D_f = \{-2, -1, 0, 1, 2, 3\}$ و $R_f = \{-1, 0, 1, 2\}$



اقتصاد

دوره‌ی نیم‌سال اول
کل بخش (۱) و (۲) و بخش (۳)
فصل (۱)
صفحه‌ی ۸ تا ۸۴
وقت پیشنهادی: ۲۰ دقیقه

۸۱- بورس کالا در اصطلاح اقتصادی صرفاً محل ... آن کالا است. کارکرد اسنادی مثل سفته، چک،

پول، حوالجات و تمبر ... است و کدام مورد بر روی ورقه‌ی سهم درج نمی‌شود؟

- (۱) مبادلات فیزیکی - تأمین مالی - نام شرکت و شماره‌ی ثبت آن
- (۲) مبادلات کاغذی - تضمین تعهدات - تعداد شرکتها
- (۳) مبادلات فیزیکی - تضمین تعهدات - مبلغ اسمی سهم
- (۴) مبادلات کاغذی - تأمین مالی - مبلغ سرمایه‌ی ثبت شده

۸۲- هر یک از موارد زیر به ترتیب مربوط به کدام یک از وظایف پول است؟

(الف) نقش اصلی پول در مبادلات آسان‌سازی مبادله است.

(ب) این نوع پرداخت (مانند خرید اقساطی و رد و بدل کردن حواله‌های بانکی) اغلب مورد قبول مردم است.

(ج) این عمل پول، کار خرید و فروش کالاهای مختلف و تبدیل قیمت‌ها را به یکدیگر آسان می‌کند.

- (۱) الف) وسیله‌ی پرداخت در مبادلات، ب) وسیله‌ی پرداخت‌های آینده، ج) وسیله‌ی سنجش ارزش
- (۲) الف) وسیله‌ی پس‌انداز و حفظ ارزش، ب) وسیله‌ی سنجش ارزش، ج) وسیله‌ی پرداخت‌های آینده
- (۳) الف) وسیله‌ی پرداخت در مبادلات، ب) وسیله‌ی سنجش ارزش، ج) وسیله‌ی پرداخت‌های آینده
- (۴) الف) وسیله‌ی پرداخت‌های آینده، ب) وسیله‌ی پرداخت در مبادلات، ج) وسیله‌ی سنجش ارزش

۸۳- چه تعداد از عبارتهای زیر نادرست است؟

(الف) کالا مفهومی اقتصادی است بنابراین اشیایی که در بازار خرید و فروش نمی‌شود، کالا به‌شمار نمی‌رود.

(ب) گوجه‌فرنگی خریداری شده توسط کارخانه‌ها برای تولید سس گوجه، کالای مصرفی محسوب می‌شود.

(ج) نان جزء کالاهای بادوام محسوب می‌شود.

(د) اگر فرد با کوچک‌ترین تغییر در قیمت، مصرف کالایی را تغییر دهد، اصطلاحاً آن کالا، «کالای ضروری» است.

- (۱) ۳ (۲) ۱ (۳) ۲ (۴) صفر

۸۴- هر یک از عبارات زیر به ترتیب به کدام یک از بازیگران و فعالان عرصه‌ی اقتصاد اشاره می‌کند؟

(الف) مؤسسات انتفاعی یا غیرانتفاعی و خیریه‌ها جزء این دسته از بازیگران و فعالان عرصه‌ی اقتصاد هستند.

(ب) وظیفه‌ی این دسته از بازیگران و فعالان عرصه‌ی اقتصاد، حفظ حقوق همه‌ی طرف‌های درگیر در تجارت جهانی است.

(ج) وظیفه‌ی این دسته از بازیگران و فعالان عرصه‌ی اقتصاد، تأمین برخی نیازهای عمومی مثل دفاع نظامی است.

- (۱) الف) بازیگران خرد، ب) سازمان‌های اقتصادی بین‌المللی و جهانی، ج) بازیگران کلان
- (۲) الف) بازیگران خرد، ب) بازیگران کلان، ج) سازمان‌های اقتصادی بین‌المللی و جهانی
- (۳) الف) بازیگران کلان، ب) سازمان‌های اقتصادی بین‌المللی و جهانی، ج) بازیگران خرد
- (۴) الف) بازیگران کلان، ب) بازیگران خرد، ج) سازمان‌های اقتصادی بین‌المللی و جهانی

۸۵- درستی یا نادرستی عبارات زیر، به ترتیب در کدام گزینه آمده است؟

(الف) هر مؤسسه‌ای بر روی محصول مؤسسه‌ی قبلی کار و «ارزش افزوده» ایجاد می‌کند.

(ب) انواع سازمان‌های تولیدی به سازمان‌های تضامنی، خصوصی، سهامی خاص و سهامی عام تقسیم می‌شوند.

(ج) انسان محصول آماده‌ی طبیعت را مستقیماً برداشت می‌کند، بدون اینکه کاری روی آن انجام دهد؛ مثل بهره‌برداری از علف مراتع. این اقدام را،

که موجب مالکیت فرد می‌شود، احیا می‌نامند.

(د) همه‌ی فعالان اقتصادی به نوعی تولیدکننده‌ی محصول (کالا یا خدمات) هستند.

- (۱) ص - غ - ص - ص (۲) ص - غ - غ - ص (۳) غ - غ - ص - ص (۴) ص - غ - ص - غ

برای مرور مطالب در درس اقتصاد از روش بازیابی استفاده کنید؛ یعنی ابتدا تست‌های کتاب جامع اقتصاد را بزنید و سپس به کتاب درسی یا جزوه‌ی معلم خود مراجعه کرده و نکات تست‌ها را تحلیل و بررسی کنید.



۸۶- پاسخ پرسش‌های زیر به ترتیب در کدام گزینه آمده است؟

الف) قدرت خرید پول به ... در جامعه بستگی دارد.

ب) فقط زمانی می‌توان از افزایش نقدینگی صحبت کرد که ...

ج) بانک‌های مسکن یا کشاورزی بانک‌های ... هستند که در ایران بیشتر نقش بانک ... را ایفا می‌کنند.

۱) الف) نقدینگی، ب) نرخ رشد تورم از نرخ رشد نقدینگی بیشتر شده باشد، ج) تخصصی - تجاری

۲) الف) نقدینگی، ب) نرخ رشد آن از نرخ رشد تورم بیشتر شده باشد، ج) تجاری - تخصصی

۳) الف) سطح عمومی قیمت‌ها، ب) نرخ رشد تورم از نرخ رشد نقدینگی بیشتر شده باشد، ج) تجاری - تخصصی

۴) الف) سطح عمومی قیمت‌ها، ب) نرخ رشد آن از نرخ رشد تورم بیشتر شده باشد، ج) تخصصی - تجاری

۸۷- کدام گزینه به ترتیب تکمیل‌کننده جاهای خالی عبارات زیر است؟

الف) بورس با ... معاملات بازار سرمایه را تنظیم می‌کند.

ب) بورس از طریق جذب و به کار انداختن سرمایه‌های راکد، ...

پ) اولین کاری که در بورس برای سرمایه‌گذاری باید انجام داد، ... است.

ت) افراد باید ... خود را به بورس بیاورند و به بورس نگاه ... نکنند.

ث) بورس با ... تا حدودی از نوسان شدید قیمت‌ها جلوگیری می‌کند.

۱) الف) بررسی و شفاف‌سازی اطلاعات مالی شرکت‌ها، ب) در کاهش نرخ تورم مؤثر است، پ) تقاضای برگه درخواست خرید، ت) همه سرمایه‌ها - بلندمدت، ث) با تشویق مردم به پس‌انداز و به کارگیری پس‌اندازها در فعالیتهای مفید اقتصادی

۲) الف) ایجاد ارتباط بین عرضه‌کنندگان و تقاضاکنندگان سرمایه، ب) حجم سرمایه‌گذاری را در جامعه افزایش می‌دهد، پ) گرفتن شناسه معاملاتی، ت) سرمایه‌های مازاد - کوتاه‌مدت، ث) با بررسی و شفاف‌سازی اطلاعات مالی شرکت‌ها و قیمت‌گذاری سهام و اوراق بهادار

۳) الف) بررسی و شفاف‌سازی اطلاعات مالی شرکت‌ها، ب) حجم سرمایه‌گذاری را در جامعه افزایش می‌دهد، پ) تقاضای برگه درخواست خرید، ت) سرمایه‌های مازاد - بلندمدت، ث) با بررسی و شفاف‌سازی اطلاعات مالی شرکت‌ها و قیمت‌گذاری سهام و اوراق بهادار

۴) الف) ایجاد ارتباط بین عرضه‌کنندگان و تقاضاکنندگان سرمایه، ب) در کاهش نرخ تورم مؤثر است، پ) گرفتن شناسه معاملاتی، ت) همه سرمایه‌های - کوتاه‌مدت، ث) با تشویق مردم به پس‌انداز و به کارگیری پس‌اندازها در فعالیتهای مفید اقتصادی

۸۸- پاسخ درست پرسش‌های زیر به ترتیب در کدام گزینه آمده است؟

الف) کدامیک از اسناد اعتباری همانند پول نقد در معاملات مختلف مورد استفاده قرار می‌گیرد؟

ب) اسناد اعتباری بلندمدت توسط کدام سازمان‌ها یا نهادها منتشر می‌شود؟

پ) کدام عامل سبب شد که شبه پول در اقتصاد شکل بگیرد؟

ت) مهم‌ترین مشکل پول فلزی چه بود؟

ث) به ترتیب در گذشته در روسیه و هندوستان کدام کالاها خواهان بیش‌تری داشت و به عنوان اولین پول مورد استفاده قرار گرفتند؟

۱) الف) چک، ب) مؤسسات خصوصی - بانک مرکزی، پ) افزایش حجم و سرعت مبادلات پولی، ت) اشغال فضای زیاد، ث) صدف - پوست سمور

۲) الف) سفته، ب) بانک مرکزی - دولت، پ) ایجاد چک و استقبال مردم از آن، ت) اشغال فضای زیاد، ث) صدف - پوست سمور

۳) الف) پول تحریری، ب) دولت - مؤسسات خصوصی، پ) ایجاد چک و استقبال مردم از آن، ت) محدود بودن میزان طلا و نقره در دسترس بشر، ث) پوست سمور - صدف

۴) الف) اوراق مشارکت، ب) مؤسسات دولتی - مؤسسات خصوصی، پ) افزایش حجم و سرعت مبادلات پولی، ت) محدود بودن میزان طلا و نقره در دسترس بشر، ث) پوست سمور - صدف

دسترس بشر، ث) پوست سمور - صدف

۸۹- کدام عبارت‌ها به ترتیب درست هستند؟

الف) انحصارگر «قیمت‌گذار است» و خریداران در بازار انحصاری قیمت‌پذیرند.

ب) شرکت پخش و پالایش فرآورده‌های نفتی در کشور ما انحصارگر در خرید و فروش محصولات نفتی است.

ج) فروشندگان آثار هنری در نمایشگاه‌ها و حراجی‌ها، مناقصه و خریداران عمده کالا و خدمات (مثل خریدهای دولتی) مزایده برگزار می‌کنند.

د) کالاهای مصرفی در طول زمان بادوام است و خدمات آن‌ها در جریان تولید مورد استفاده قرار می‌گیرد و تولیدکننده با آن‌ها ارزش افزوده ایجاد می‌کند.

ه) انسان نسبت به سایر عوامل تولید از اهمیت خاصی برخوردار است و به عنوان برترین عامل تولید به‌شمار می‌رود؛ زیرا وظیفه ترکیب

سایر عوامل تولید را نیز برعهده دارد.

۱) الف، د، ه - ۲) ب، ج، ه - ۳) الف، ب، ه - ۴) الف، ب، د

۹۰- پاسخ صحیح پرسش‌های زیر به ترتیب در کدام گزینه آمده است؟

الف) در کشور ما کدام دهه به‌عنوان دهه عدالت و پیشرفت موسوم شد؟

ب) دلیل محاسبه تولید یا درآمد داخلی یا ملی به قیمت ثابت برای بررسی رشد یک کشور چیست؟

ج) کدام مورد درباره توسعه درست است؟

د) موارد ... و ... به ترتیب بر رشد و توسعه دلالت دارند.

۱) الف) دهه سوم، ب) برای اینکه امکان مقایسه نرخ رشد فراهم شود، ج) توسعه فرایندی بلندمدت است. د) بهبود توزیع درآمد و کاهش فقر - دسترسی به آب سالم

۲) الف) دهه چهارم، ب) برای اینکه افزایش قیمت محصولات، رشد کاذبی را تداعی نکند، ج) مفهوم رشد و توسعه شامل هم هستند. د) تأسیس کارخانه‌های جدید - کاهش نرخ مرگ و میر نوزادان

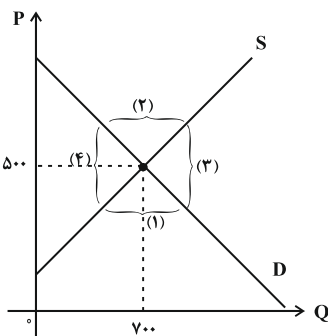
۳) الف) دهه چهارم، ب) برای اینکه افزایش قیمت محصولات، رشد کاذبی را تداعی نکند. ج) توسعه مفهومی کمی - کیفی است. د) افزایش سطح زیر کشت - بهبود توزیع درآمد و کاهش فقر

۴) الف) دهه سوم، ب) برای اینکه امکان مقایسه نرخ رشد فراهم شود، ج) مفهوم توسعه شامل رشد نیز هست. د) امید به زندگی - توسعه مراکز تولیدی

- ۹۱- به ترتیب پاسخ هر یک از سؤالات زیر در کدام گزینه به درستی ذکر شده است؟
 الف) سارا در هنگام استفاده از رادیو، متوجه یک نقص در آن می شود و پس از ساعت ها مشکل رادیو را برطرف می کند. دلیل عدم محاسبه فعالیت سارا در حسابداری ملی چیست؟
 ب) در کدام کشور ذکر شده در گزینه ها، تولید ناخالص ملی بیشتر از تولید ناخالص داخلی است؟
 ۱) الف) واسطه ای بوده و به تولید نهایی منتهی نشده است، ب) کشوری مانند هنگ کنگ که در کشور خود حضور چشم گیری از تولیدکنندگان چند ملیتی دارند.
 ۲) الف) از بازار عبور نکرده است، ب) کشوری مانند لبنان که نیروی کار و سرمایه های زیادی از آن ها در خارج از مرزهایشان کار می کنند.
 ۳) الف) واسطه ای بوده و به تولید نهایی منتهی نشده است، ب) کشوری مانند لبنان که نیروی کار و سرمایه های زیادی از آن ها در خارج از مرزهایشان کار می کنند.
 ۴) الف) از بازار عبور نکرده است، ب) کشوری مانند هنگ کنگ که در کشور خود حضور چشم گیری از تولیدکنندگان چند ملیتی دارند.
 ۹۲- پاسخ پرسش های زیر به ترتیب در کدام گزینه آمده است؟
 الف) طبق قانون عملیات بانکی بدون ربا، بانک ها درآمد خود را از طریق سرمایه گذاری مستقیم در چه طرح هایی کسب می کنند؟
 ب) بانک ها به طور غیرمستقیم، از چه طریقی در سرمایه گذاری ها شرکت می کنند؟
 ج) طبق کدام قرارداد بانک ها می توانند اسناد و اوراق تجاری متعلق به واحدهای تولیدی، بازرگانی و خدماتی را تنزیل کنند؟
 د) «قراردادی که به موجب آن، بانک سرمایه را تأمین می کند و طرف دیگر با آن به تجارت می پردازد و در نهایت، سود سرمایه بین بانک و طرف دیگر تقسیم می شود.» تعریف کدام یک از عقود اسلامی است؟
 ۱) الف) تولیدی و عمرانی، ب) اعطای تسهیلات مالی به اشخاص تحت یازده عقد اسلامی، ج) خرید دین، د) مضاربه
 ۲) الف) توسعه ای و عمرانی، ب) اعطای تسهیلات مالی به اشخاص تحت دوازده عقد اسلامی، ج) خرید دین، د) مشارکت حقوقی
 ۳) الف) تولیدی و عمرانی، ب) اعطای تسهیلات مالی به اشخاص تحت یازده عقد اسلامی، ج) جعاله، د) مشارکت حقوقی
 ۴) الف) توسعه ای و عمرانی، ب) اعطای تسهیلات مالی به اشخاص تحت دوازده عقد اسلامی، ج) جعاله، د) مضاربه
 ۹۳- در کدام گزینه موارد اول و دوم درست ولی مورد سوم نادرست است؟
 ۱) سطح پایین توسعه در کشور موزامبیک با سطح پایین رشد در این کشور هماهنگی دارد. - نرخ مرگومیر نوزادان در کشور موزامبیک ۶۱/۵ در هر هزار تولد است. - حدود $\frac{1}{5}$ جمعیت ۷/۵ میلیارد نفری کره زمین در کشورهای توسعه یافته زندگی می کنند.
 ۲) متوسط نرخ باسوادی بزرگسالان در ۴۳ کشور با توسعه انسانی ضعیف ۵۷/۱ درصد است. - درآمد سرانه سالانه در بیش از ۵۰ کشور در حال توسعه فقیر از ۴۰۰۰۰ دلار بیشتر است. - $\frac{4}{5}$ جمعیت ۷/۵ میلیارد نفری کره زمین در کشورهای توسعه و توسعه نیافته زندگی می کنند.
 ۳) امروزه یکی از معیارهای رایج برای طبقه بندی کشورهای مختلف دنیا، طبقه بندی براساس سطح توسعه یافتگی است. - در کشور قطر با جمعیتی حدود ۹۱۰ هزار نفر، تولید ناخالص داخلی سرانه سالانه به قیمت های سال ۲۰۱۱ حدود ۱۲۷۵۶۲ دلار PPP است. - تولید ناخالص داخلی سرانه به دلار PPP ثابت سال ۲۰۱۱ در کشور نروژ ۵۹۴۴۸ است.
 ۴) امید به زندگی در کشور موزامبیک ۷۵ سال است. - نرخ باسوادی بزرگسالان در کشور ایران ۸۴/۳ درصد است. - متوسط نرخ مرگ و میر نوزادان در ۴۹ کشور با توسعه انسانی زیاد، ۶ در هر هزار تولد است.
 ۹۴- جدول زیر نشان دهنده قیمت دو کالای A و B در سال ۲۰۰۳ می باشد؛ درصد تورم این دو کالا در سال ۲۰۰۳ به ترتیب چقدر است؟

قیمت کالا در ابتدای سال ۲۰۰۳	قیمت کالا در انتهای سال ۲۰۰۳	کالا
۵,۲۴۰ دلار	۶,۵۵۰ دلار	A کالای
۱۲,۹۳۰ دلار	۱۶,۸۰۹ دلار	B کالای

- ۱) ۳۰ درصد - ۳۶ درصد
 ۲) ۲۵ درصد - ۳۶ درصد
 ۳) ۳۰ درصد - ۳۴ درصد
 ۴) ۲۵ درصد - ۳۰ درصد



- ۹۵- با توجه به نمودار زیر به پرسش های زیر پاسخ دهید.
 الف) قیمت و مقدار تعادلی به ترتیب چه قدر است؟
 ب) در کدام قسمت با مازاد تقاضا روبه روهستیم؟
 پ) در چه قیمت هایی بازار با مازاد عرضه مواجه است؟
 ت) در قسمت ۱ کدام مورد رخ نمی دهد؟
 ۱) الف) ۵۰۰ و ۷۰۰ - ب) قسمت ۲ - پ) قیمت های بالاتر از ۵۰۰ - ت) گروهی از مصرف کنندگان به خرید کالای مورد نیاز خود موفق نمی شوند.
 ۲) الف) ۵۰۰ و ۷۰۰ - ب) قسمت ۱ - پ) قیمت های بالاتر از ۵۰۰ - ت) گروهی از تولید کنندگان موفق نمی شوند کالاهایشان را بفروشند
 ۳) الف) ۷۰۰ و ۵۰۰ - ب) قسمت ۱ - پ) قیمت های پایین تر از ۵۰۰ - ت) تولید کنندگان رغبت بیشتری به تولید نشان می دهند.
 ۴) الف) ۷۰۰ و ۵۰۰ - ب) قسمت ۲ - پ) قیمت های پایین تر از ۵۰۰ - ت) مصرف کنندگان مقدار خرید خود را افزایش می دهند.

۹۶- با توجه به جدول زیر که بیانگر میزان تولیدات کشوری فرضی در طول یک سال است:

۱	ارزش ماشین‌آلات	۲۰,۰۰۰ دستگاه در قمر هر دستگاه ۳۰,۰۰۰ دلار
۲	ارزش پوشاک	۱۰,۰۰۰ عدد از قمر هر عدد ۱۲۰۰ دلار
۳	ارزش مواد غذایی	۳۵۰ میلیون دلار
۴	ارزش خدمات	۵۰ درصد ارزش پوشاک
۵	ارزش تولید خارجیانی که در داخل کشور اقامت دارند.	۱۵۰ میلیون دلار
۶	ارزش تولید اتباع کشور که در خارج اقامت دارند.	۹۰ میلیون دلار
۷	هزینه‌ی استهلاک	$\frac{1}{4}$ مجموع ردیف ۵ و ۶
۸	جمعیت کشور	۲ میلیون نفر

الف) تولید ناخالص و خالص داخلی

ب) تولید ناخالص و خالص ملی

ج) تولید خالص داخلی سرانه

د) نام اختصاری تولید ناخالص داخلی

به ترتیب در کدام گزینه آمده است؟

۱ الف) (۱,۱۱۸ - ۱,۰۵۸) ب) (۱,۰۵۸ - ۱,۰۵۸) ج) (۱,۰۵۸ - ۱,۰۵۸) د) (۱,۱۱۸ - ۱,۱۱۸)

GDP

۲ الف) (۱,۱۱۸ - ۱,۰۵۸) ب) (۱,۰۵۸ - ۱,۰۵۸) ج) (۱,۰۵۸ - ۱,۰۵۸) د) (۱,۱۱۸ - ۱,۱۱۸)

GDP

۳ الف) (۱,۰۵۸ - ۱,۱۱۸) ب) (۱,۰۵۸ - ۱,۰۵۸) ج) (۱,۰۵۸ - ۱,۰۵۸) د) (۱,۱۱۸ - ۱,۱۱۸)

GNP

۴ الف) (۱,۰۵۸ - ۱,۰۵۸) ب) (۱,۰۵۸ - ۱,۰۵۸) ج) (۱,۰۵۸ - ۱,۰۵۸) د) (۱,۱۱۸ - ۱,۱۱۸)

GNP

۹۷- اگر سالانه در یک بنگاه تولیدی ۸۰۰ قطعه دستگاه تهویه هوا تولید شده باشد و ۱۲ پرسنل مشغول به کار باشند و همچنین ماشین‌آلات بنگاه برای خود صاحب بنگاه باشد، به ترتیب میزان سود سالانه حسابداری و سود ویژه آن با توجه به موارد ذیل چند تومان خواهد بود؟

۱) اجاره ماهانه بنگاه ۴۰۰,۰۰۰ تومان

۲) حقوق ماهانه هر پرسنل ۲۵۰,۰۰۰ تومان

۳) هزینه استهلاک $\frac{2}{3}$ اجاره سالانه بنگاه

۴) قیمت فروش هر قطعه ۴,۰۰۰,۰۰۰ تومان

۵) ارزش مندی سالانه ماشین‌آلات بنگاه در صورت اجاره داده شدن ۴,۵۰۰,۰۰۰ تومان

۱) ۳,۱۴۱,۶۰۰,۰۰۰ - ۳,۱۳۷,۱۰۰,۰۰۰ (۲)

۲) ۳,۱۴۱,۶۰۰,۰۰۰ - ۳,۱۳۷,۱۰۰,۰۰۰ (۳)

۳) ۳,۱۳۷,۱۰۰,۰۰۰ - ۳,۱۴۱,۶۰۰,۰۰۰ (۴)

۹۸- با توجه به اطلاعات جدول ذیل: (سال ۹۶ سال پایه می‌باشد)

میزان افزایش تولید کل در سال ۹۷ ناشی از افزایش تولید نسبت به سال پایه چند تومان است؟

کالا	مقدار تولید در سال ۱۳۹۶ (به کیلو)	قیمت در سال ۱۳۹۶ (به تومان)	مقدار تولید در سال ۱۳۹۷ (به کیلو)	قیمت در سال ۱۳۹۷ (به تومان)
قهوه	۲,۰۰۰	۸۵۰	۳,۰۰۰	۱,۳۰۰
برنج	۷۵۰	۱۲,۰۰۰	۱,۵۰۰	۱۷,۰۰۰

۱) ۳۵,۷۰۷,۵۰۰ (۲) ۶,۰۶۲,۵۰۰ (۳) ۲۵,۸۵۰,۰۰۰ (۴) ۹,۸۵۰,۰۰۰

۹۹- فردی زمینی در اختیار دارد و نمی‌داند در این زمین به کاشت چه محصولی مبادرت کند. وی فهرستی از محصولات و منافع حاصل از فروش هر کدام فراهم کرده است. با توجه به جدول زیر:

الف) انتخاب وی کدام محصول خواهد بود؟

ب) هزینه فرصت انتخاب او کدام است؟

۱ الف) کاهو ب) ۱۶۶,۲۵۰ تومان منفعت حاصل از کشت کلم

۲ الف) کلم ب) ۱۶۶,۲۵۰ تومان منفعت حاصل از کشت کاهو

۳ الف) کاهو ب) ۱۶۶,۲۵۰ تومان منفعت حاصل از کشت سیب‌زمینی

۴ الف) کلم ب) ۱۶۰,۰۰۰ تومان منفعت حاصل از کشت سیب‌زمینی

نام محصول	مقدار محصول (به کیلو)	منافع حاصل از فروش هر کیلو محصول (به تومان)
۱ چغندر	۱۰۰	۱۰۰۰
۲ سیب‌زمینی	۱۲۰	۱۳۰۰
۳ پیاز	۸۰	۲۰۰۰
۴ کلم	۹۵	۱۷۵۰
۵ کاهو	۱۱۵	۲۱۰۰

۱۰۰- اگر مجموع سپرده‌های دیداری و غیردیداری ۲۰۰۰ واحد پولی و میزان سپرده پس‌انداز $\frac{3}{5}$ سپرده مدت‌دار و میزان سپرده دیداری $\frac{1}{4}$

سپرده‌های غیردیداری باشد. به ترتیب:

الف) میزان سپرده غیردیداری

ب) میزان سپرده دیداری

پ) میزان سپرده مدت‌دار

ت) میزان سپرده پس‌انداز چند واحد پولی است؟

۱ الف) (۱,۶۰۰) ب) (۴۰۰) پ) (۱,۰۰۰) ت) (۶۰۰)

۲ الف) (۱,۶۰۰) ب) (۴۰۰) پ) (۶۰۰) ت) (۱,۰۰۰)

۳ الف) (۴۰۰) ب) (۱,۶۰۰) پ) (۱,۰۰۰) ت) (۶۰۰)

۴ الف) (۴۰۰) ب) (۱,۶۰۰) پ) (۶۰۰) ت) (۱,۰۰۰)

علوم و فنون ادبی (۱)

دوره‌ی نیم سال اول

کل فصل (۱) و (۲)

صفحه‌ی ۲ (۵۸ و ۵۹)

وقت پیشنهادی: ۲۰ دقیقه

۱۰۱- تقطیع هجایی بیت زیر کدام است؟

«به تو حاصلی ندارد غم روزگار گفتن / که شبی نخفته باشی به درازنای سالی»

(۱) -U - UU - UU - UU - U - U

(۲) - - U - U - UU - -U - U - UU

(۳) - - U - U - UU - U - U - -U -

(۴) U - U - U - UU - -U - U - UU

۱۰۲- به ترتیب در چند واژه، حرف «و» مصوت کوتاه و حرف «ی»، صامت است؟

«دوگانه - هاون - چهارپایه - موسی - سینا - دوستی - میدان - یادآوری»

(۱) چهار - چهار

(۲) سه - سه

(۳) چهار - سه

(۴) یک - سه

۱۰۳- با توجه به تحلیل ابیات، هر دو مورد کدام گزینه نادرست است؟

«یکی مرد بود اندر آن روزگار / ز دشت سواران نیزه‌گذار

گرانمایه هم شاه و هم نیک‌مرد / ز ترس جهاندار با باد سرد

که مرداس نام گرانمایه بود / به داد و دهش برترین پایه بود

مر او را ز دوشیدنی چارپای / ز هر یک هزار آمدندی به جای»

(الف) کاربرد «اندر» به معنای «در»

(ب) وجود واژگان کهن؛ مانند: «گرانمایه»، «چارپا»

(پ) «را» در مصراع اول بیت چهارم، نشانه‌ی مفعول است.

(ت) کاربرد تاریخی دستور: «آمدندی» و «یکی مرد».

(ث) قالب شعر مثنوی است.

(۱) الف، ت

(۲) ب، پ

(۳) پ، ت

(۴) الف، ث

۱۰۴- توضیح مقابل کدام زبان ایرانی در مقابل آن نادرست آمده است؟

(۱) زبان پارتی: در دوره‌ی اشکانیان رایج بود و تا اوایل دوره‌ی ساسانی آثاری به این زبان تألیف می‌شده است.

(۲) زبان پهلوی: کلیله و دمنه و یادگار زریران از آثار مربوط به این زبان است. آثار کمی از این زبان برجای مانده است.

(۳) زبان فارسی باستان: آثار برجای مانده‌ی این زبان، فرمان‌ها و نامه‌های شاهان هخامنشی است که به خط میخی نوشته شده است.

(۴) زبان فارسی دری: ادبیات این زبان به مفهوم واقعی خود، تقریباً هم‌زمان با دولت طاهریان پدید آمد.

۱۰۵- نوع سجع کدام گزینه با عبارت زیر یک‌سان است؟

«از لوازم صحبت یکی آن است که خانه بپردازی یا با خانه خدای درسازی.»

(۱) مرقعه زینت اولیای خدای است، عوام بدان عزیز گردند و خواص اندر آن ذلیل.

(۲) چون کسی با طریقت آشنا بود، ورا قبا چون عبا بود.

(۳) شیطان با مخلصان بر نمی‌آید و سلطان با مفلسان.

(۴) درویش ضعیف‌حال را در تنگی می‌پرس که چونی مگر به شرط آن که مرهمی بر ریشش نهی و معلومی در پیشش.

۱۰۶- کدام بیت از دیدگاه آهنگ و موسیقی با سایر ابیات متفاوت است؟

(۱) ای شاد سحرگاهی کان حسرت هر ماهی / بر گرد میان من دو دست کمر سازد

(۲) در ضمیرت هیچ می‌گردد که پار افتاده‌ای / مرغ روحش گرد من می‌گشت، امسالش چه شد؟

(۳) ز عکس رخ آن یار در این گلشن و گلزار / به هر سو مه و خورشید و ثریاست خدایا

(۴) از توام ای شهره قمر در من و در خود بنگر / کز اثر خنده‌ی تو گلشن خندنده شدم

۱۰۷- کدام یک از توضیحات ارائه شده درباره‌ی تاریخ ادبیات قرن چهارم و نیمه‌ی اول قرن پنجم و آثار آن کاملاً درست است؟

(۱) در مجموع قرن پنجم هجری دوران غلبه، رواج، حفظ و ارائه‌ی آداب و رسوم ملی بود.

(۲) ابوعلی بلعمی، تاریخ بلعمی را به دستور منصور بن نوح سامانی به عربی برگرداند.

(۳) ناصر خسرو کسی بود که در موضوع موعظه و نصیحت قصیده‌ی تمام و کمال سرود و سپس کسایی مروری شیوه‌ی او را ادامه داد.

(۴) آوردن اصطلاحات علمی و اشعار و امثال در نثر این دوره هنوز رایج نشده بود.

با توجه به تعداد بالای سؤالات ابتدا به سراغ سؤالاتی بروید که زمان کم‌تری برای پاسخ‌گویی نیاز دارند.



۱۰۸- در کدام گزینه آرایه‌های بیت زیر به درستی بیان شده است؟

«گو بهار دل و جان باش و خزان باش از نه / ای بسا باغ و بهاران که خزان من و توست»

- (۱) واج‌آرایی، استعاره، تلمیح
 (۲) واژه‌آرایی، کنایه، تلمیح
 (۳) تشبیه، واژه‌آرایی، واج‌آرایی
 (۴) جناس، تشبیه، تشخیص

۱۰۹- ویژگی زبانی مقابل کدام جمله نادرست است؟

- (۱) اگر کوشش فروگذار در خون خویش سعی کرده باشد و چون بکوشد، اگر پیروز آید، نام گیرد. (به کارگیری «نام گیرد» در معنی «مشهور شود»)
 (۲) جوانی خردمند از فنون فضایل حظی وافر داشت؛ چندان که در محافل دانشمندان نشست، زبان سخن ببستی. (کاربرد تاریخی فعل ماضی استمراری)
 (۳) دیده دشمنان جز بر بدی نمی‌آید. گفت: دشمن آن به که نیکی نبیند. (حذف فعل)
 (۴) پادشاه را در همه معانی خاصه در امضای ابواب سیاست تأمل واجب است. (استفاده از «رای» فک اضافه)

۱۱۰- آرایه‌های «واج‌آرایی، واژه‌آرایی، اغراق و استعاره» به ترتیب در کدام گزینه آمده است؟

- (الف) یار شدم، یار شدم، با غم تو یار شدم / تا که رسیدم بر تو از همه بیزار شدم
 (ب) صبا خاک وجود ما، بدان عالی‌جناب انداز / بود کان شاه خوبان را نظر بر منظر اندازیم
 (ج) از ننگ چه پرسی که مرا نام ز ننگ است / وز نام چه پرسی که مرا ننگ ز نام است
 (د) ز گرز تو خورشید گریان شود / ز تیغ تو بهرام بریان شود
 (۱) الف، ج، ب، د
 (۲) ج، الف، د، ب
 (۳) الف، ب، د، ج
 (۴) ج، ب، د، الف

۱۱۱- واژه‌های مشخص شده در کدام گزینه آرایه «واژه‌آرایی» را پدید آورده است؟

- (۱) بس غریب افتاده است آن مور خط گرد رخت / گر چه نبود در نگارستان خط مشکین غریب
 (۲) ای آسمان چو دور ندیماناش دیده‌ای / در دور خویش شکل مدور گرفته‌ای
 (۳) عشق، شوری در نهاد ما نهاد / جان ما در بوته سودا نهاد
 (۴) دوش آگهی ز یار سفر کرده داد باد / من نیز دل به باد دهم هر چه باد باد

۱۱۲- در همه گزینه‌ها به جز ... سجع یافت می‌شود.

- (۱) گفت که شیخی و سری پیشرو و راهبری / شیخ نیم پیش امر تو را بنده شدم
 (۲) گفت مرا دولت نو راه مرو رنجه مشو / زانک من از لطف و کرم سوی تو آئنده شدم
 (۳) گفت که دیوانه نه‌ای لایق این خانه نه‌ای / رفتم و دیوانه شدم سلسله بندنده شدم
 (۴) غلغله‌ای می‌شنوم روز و شب از قبه دل / از روش قبه دل گنبد دوار شدم

۱۱۳- کدام گزینه از نظر آهنگ و موسیقی با سایر گزینه‌ها متفاوت است؟

- (۱) باد صبا می‌وزد از سر زلف نگار / فعل صبا ظاهر است لیک صبا را که دید؟
 (۲) به باغ‌های حقایق برات دوست رسید / ز تخته‌بند زمستان شکوفه یافت نجات
 (۳) پیش آی دمی جانم زین بیش مرجانم / ای دلبر خندانم آهسته که سرمستم
 (۴) گر چهره بنماید صنم پر شو از او چون آینه / ور زلف بگشاید صنم رو شانه شو رو شانه شو

۱۱۴- همه گزینه‌ها به جز ... در مورد شعر زیر درست است.

«شنیدم که یک بار در حله‌ای / سخن گفت با عابدی کله‌ای (حله: محله)

که من فر فرماندهی داشتم / به سر بر کلاه مهی داشتم

سپهرم مدد کرد و نصرت وفاق / گرفتم به بازوی دولت عراق

طمع کرده بودم که کرمان خورم / که ناگه بخوردند کرمان سرم

بکن پنبه غفلت از گوش هوش / که از مردگان پندت آید به گوش»

- (۱) استفاده از قالب مثنوی برای بیان مفهوم
 (۲) جابه‌جایی ضمیر در بعضی از مصراع‌ها
 (۳) بهره‌گیری از آرایه‌های کنایه و جناس
 (۴) سفارش شاعر به عبادت کردن و پرهیز از ظلم و ستم نسبت به زیردستان

۱۱۵- ویژگی کدام نثر در مقابل آن نادرست است؟

- (۱) شمع را دید ایستاده و شاهد نشست و می ریخته و قدح شکسته. (حذف به قرینه)
- (۲) قاضی همه شب شراب در سر و شباب در بر از تنعم نختی. (کاربرد تاریخی فعل)
- (۳) چندین مدت چرا نگفتی منم تا شکر قدوم بزرگان را میان به خدمت بیستمی. (استفاده از «را» در معنای حرف اضافه)
- (۴) لایق قدر من آن است که با زاغی به دیوار باغی بر خرامان همی‌رفتی. (کاربرد سجع در نثر)

۱۱۶- تعداد صامت‌ها و مصوت‌ها در کدام گزینه درست است؟

- (۱) از دی که گذشت هیچ از او یاد مکن (۱۴ مصوت)
- (۲) هر چه در این پرده نشانت دهند (۱۱ مصوت)
- (۳) تو که در خواب بوده‌ای همه شب (۱۱ صامت)
- (۴) با من صنما دل یکدله کن (۱۵ صامت)

۱۱۷- تقطیع هجایی کدام گزینه نادرست است؟

- (۱) واعظان کاین جلوه در محراب و منبر می‌کنند: -U - / - -U - / - -U - / - -U -
- (۲) دلم خون شد از غصه ساقی کجایی: - -U / - -U / - -U / - -U
- (۳) جهاننا عهد با من جز چنین بستی: -UU / - -UU / - -UU
- (۴) پرده برانداخت ز رخ یار نهان گشته‌ما: -UU - / -UU - / -UU - / -UU -

۱۱۸- کدام گزینه درباره‌ی متن زیر نادرست است؟

«یکی را از وزرا پسری کودن بود. پیش یکی از دانشمندان فرستاد که مر این را تربیتی می‌کن مگر که عاقل شود. روزگاری تعلیم کردش و مؤثر نبود پیش پدرش کس فرستاد که این عاقل نمی‌شود و مرا دیوانه کرد.»

- (۱) کاربرد «را»ی مالکیت
- (۲) استفاده از فعل پیشوندی
- (۳) قابل فهم بودن جملات و واژه‌ها
- (۴) کاربرد تاریخی فعل امر

۱۱۹- در کدام عبارت نگرش حکمی و تعلیمی نامشهود است؟

- (۱) طبیعی را دیدند که هرگاه به گورستان رسیدی، ردا در سر کشیدی.
- (۲) نگویم جوانی مکن، لکن جوان خویشان‌دار باش.
- (۳) ای پسر هر چند جوانی، بیرعقل باش.
- (۴) جوانمرد که بخورد و بدهد به از عابد که روزه دارد و بنهد.

۱۲۰- با توجه به تحلیل ابیات زیر کدام گزینه نادرست است؟

- «نه پیوسته رز خوشه‌ تر دهد / گهی برگ ریزد گهی بر دهد
برون آید از زیر ابر آفتاب / به تدریج و اخگر بمیرد در آب
ز ظلمت مترس ای پسندیده دوست / که ممکن بود کاب حیوان در اوست
نه گیتی پس از جنبش آرام یافت؟ / نه سعدی سفر کرد تا کام یافت؟
دل از بی‌مرادی به فکرت مسوز / شب آبستن است ای برادر به روز»
- (۱) در بیت آغازین آرایه‌های «واج‌آرایی» و «جناس» به‌کار رفته است.
 - (۲) در بیت پایانی آرایه‌های «تضاد» و «جناس» زینت‌بخش کلام سعدی شده است.
 - (۳) واژه «اخگر» از کاربردهای کهن زبان است و «بمیرد» در معنای امروزی به‌کار نرفته است.
 - (۴) پیام محوری شعر صورت سؤال، «تأکید بر آمدن آسانی پس از دشواری» است.

**تاریخ (۱) ایران و جهان
باستان**

دوره‌ی نیم سال اول
درس (۱) پایه‌ی دهم (۸)
صفحه‌ی ۷۹ تا ۸۲

وقت پیشنهادی: ۱۰ دقیقه

۱۲۱- باستان‌شناسان برچه اساسی مراحل زندگی انسان‌های پیش از تاریخ را تقسیم‌بندی کرده‌اند و کشف آتش

و ابداع خط و نگارش به ترتیب در کدام دوره رخ داد؟

- (۱) شیوه‌های زندگی و سکونتگاه‌ها - نوسنگی، فراپارینه سنگی
- (۲) شیوه‌های زندگی و سکونتگاه‌ها - پارینه‌سنگی، مفرغ
- (۳) نوع اقتصاد معیشتی و ابزارهای متناسب با آن - پارینه‌سنگی، مفرغ
- (۴) نوع اقتصاد معیشتی و ابزارهای متناسب با آن - نوسنگی، فراپارینه سنگی

۱۲۲- هر یک از گزاره‌های زیر به ترتیب درباره‌ی کدام یک از تمدن‌های نخستین است؟

(الف) خدایان متعددی را می‌پرستیدند و اعتقاد داشتند که هر شهر از آن خدایی است.

(ب) فرمانده این قوم امپراتوری بزرگی تشکیل داد که از سواحل شرقی دریای مدیترانه تا کوه‌های زاگرس امتداد داشت.

(پ) شهرت فرمانروای این سلسله به خاطر قانون‌نامه‌ای است که از او برجای مانده و به عنوان نخستین سند قانون‌گذاری جهان به‌شمار می‌رود.

(ت) به زندگی بعد از مرگ باور داشتند و معتقد بودند که روح پس از مرگ، مدتی سرگردان می‌ماند و

سپس به جسم انسان بازمی‌گردد.

(ث) (تصویر مقابل) لوح گلی مربوط به این تمدن است.

- (۱) بابل - آموری - سومر - بابل قدیم - آشور
- (۲) سومر - آموری - آکدی - بابل جدید - سومر
- (۳) بابل - آکدی - سومر - بابل جدید - آشور
- (۴) سومر - آکدی - بابل قدیم - مصر - سومر

۱۲۳- موزه آرمیتاژ در کدام یک از شهرهای زیر واقع شده است و کدام گزینه در ارتباط با علم باستان‌شناسی و کاوش‌های آن نادرست است؟

(۱) سن‌پترزبورگ - مطالعه و شناخت دوران بسیار طولانی پیش از تاریخ، عمدتاً متکی به کاوش‌های باستان‌شناسی است.

(۲) سن‌پترزبورگ - باستان‌شناسی کمک شایانی به مطالعه دوره تاریخی کرده است و منابع نوشتاری باعث شناخت کامل این دوره (مخصوصاً اوایل آن) شده است.

(۳) نیویورک - اطلاعاتی که تاکنون درباره‌ی زندگی انسان‌ها و جوامع دوران پیش از تاریخ به دست آمده، حاصل تحقیقات علمی باستان‌شناسان است.

(۴) نیویورک - کاوش‌های باستان‌شناسی به مورخان کمک زیادی می‌کند که ابعاد مختلف زندگی اجتماعی، اقتصادی، سیاسی و علمی مردمان و جوامع تاریخی را بهتر بشناسند.

۱۲۴- به ترتیب هر یک از اعتقادات دینی مطرح شده در موارد زیر مربوط به کدام یک از تمدن‌های زیر می‌باشد؟

(الف) خدایانشان را مهربان‌تر و دوستانه‌تر از خدایان سومری می‌پنداشتند.

(ب) خدایان دارای نیرویی ماوراء طبیعی بودند که آنان را برای انجام هر کاری توانا می‌ساختند.

(ج) نیایش غالباً با تقدیم هدیه و قربانی به خدایان انجام می‌گرفت.

(د) نفوذ و قدرت کاهنان به مراتب کم‌تر از مصر و بین‌النهرین بود.

- (۱) مصر - ایلام - یونان - ایلام
- (۲) مصر - ایلام - یونان - یونان
- (۳) یونان - مصر - مصر - ایلام
- (۴) ایلام - یونان - مصر - ایلام

۱۲۵- کدام گزینه به ترتیب پاسخ صحیح سؤالات زیر می‌باشد؟

(الف) کدام یک از مراحل پژوهش مانع از به بیراهه رفتن پژوهشگر از مسیر درست پژوهش می‌شود؟

(ب) سنگ پالمو مربوط به کدام پادشاهی است؟

(پ) کدام عوامل نقش زیادی در حفظ موجودیت و هویت ایرانیان در طول تاریخ داشته است؟

(ت) «محدود نبودن نهضت رنسانس به زمان وقوع آن»، نشان‌دهنده‌ی کدام یک از کارکردهای مطالعه تاریخ است؟

- (۱) الف) انتخاب موضوع (ب) پادشاهی کهن سومر (پ) شناخت گذشته و مطالعه و بررسی زندگی مردمان (ت) تقویت حس میهن‌دوستی و هویت ملی
- (۲) الف) تدوین پرسش‌های تحقیق (ب) پادشاهی کهن سومر (پ) شناخت گذشته و درک درست از کیستی (ت) منبع شناخت و تفکر
- (۳) الف) تدوین پرسش‌های تحقیق (ب) پادشاهی کهن مصر (پ) آگاهی تاریخی ایرانیان به گذشته خود (ت) بهره‌گیری از گذشته برای حال و آینده
- (۴) الف) انتخاب موضوع (ب) پادشاهی کهن مصر (پ) آگاهی و دلبستگی به زبان و فرهنگ ایرانی (ت) بهره‌گیری از گذشته برای آینده

در آزمون‌های جمع‌بندی، در درس تاریخ از روش بازیابی استفاده کنید. تست‌های آزمون‌های قبل و کتاب جامع کانون را تمرین کرده و مباحثی را که در آن یادگیری ناقص داشته‌اید، با استفاده از کتاب درسی رفع کنید.

۱۲۶- صحیح یا غلط بودن عبارت‌های زیر در کدام گزینه به ترتیب آمده است؟

الف) کاوش‌های باستان‌شناسی در اوایل سده‌ی نوزدهم نشان داد که در حدود ۵ هزار سال پیش، تمدن پیشرفته‌ای در کنار رود سند وجود داشته است.

ب) آیین برهمنی مهم‌ترین آیینی بود که در برابر باورهای آمیخته با خرافات و رسوم دشوار کیش بودایی ظهور کرد.

پ) حکومت موریان در دوران فرمانروایی چندراگوپتا به اوج قدرت رسید.

ت) در میان تمدن‌های نخستین، تمدن چین به سبب موقعیت ویژه جغرافیایی خود کم‌تر تحت تأثیر و نفوذ خارجی بوده است.

ث) در دوران سلسله‌های هان، آیین بودا به چین راه یافت.

۱) غ - ص - غ - ص - غ - ص

۲) ص - غ - ص - ص - ص - ص

۳) غ - غ - ص - ص - ص - ص

۴) ص - غ - غ - ص - غ - غ

۱۲۷- به ترتیب از میان عبارت‌های زیر چند عبارت صحیح و چند عبارت غلط می‌باشد؟

الف) ایلامیان در بخش غربی قلمرو خود، واقع در استان فارس امروزی نیز پایتخت دیگری به نام انشان یا انزان داشتند.

ب) حکومت و تمدن ایلام، همواره با همسایگان بین‌النهرینی خود مانند سومریان، اکدی‌ان، بابلیان و آشوریان ارتباط تنگاتنگ سیاسی، فرهنگی و تجاری داشت.

ج) اشیا و ظروف سنگ صابونی، یکی دیگر از مصنوعات است که توسط مردم برخی از سکونتگاه‌های کهن به‌ویژه جیرفت و شهداد در استان کرمان، با مهارت و ظرافت تمام ساخته می‌شد.

د) کهن‌ترین نشانه و آثاری که از حضور انسان در ایران تاکنون کشف شده، مربوط به شهر سوخته در سیستان است.

۱) سه - یک

۲) یک - سه

۳) دو - دو

۴) صفر - چهار

۱۲۸- به ترتیب کدام گزینه در ارتباط با سؤال‌های زیر صحیح است؟

الف) تصویر روبه‌رو نشان دهنده چیست؟

ب) سرزمین اصلی ایلامیان شامل کدام مناطق بود؟

ج) مفرغ‌های کدام منطقه بهترین نمونه از صنعت و هنر فلزکاران ایران به‌شمار می‌رود؟

۱) الف) سنگ‌نگاره ویرانی شوش به دست آشوربانیپال، فرمانروای آشور ب) جلگه خوزستان و مناطق کوهستانی

زاگرس جنوبی و میانی ج) لرستان

۲) الف) سنگ‌نگاره داریوش یکم و درباریان در تخت جمشید ب) کرمانشاه، جلگه خوزستان و مناطق کوهستانی

البرز ج) لرستان

۳) الف) سنگ‌نگاره ویرانی شوش به دست آشوربانیپال، فرمانروای آشور ب) جلگه خوزستان، بین‌النهرین و ایلام ج) کرمانشاه

۴) الف) سنگ‌نگاره داریوش یکم و درباریان در تخت جمشید ب) همدان، کرمانشاه، جلگه خوزستان ج) کرمانشاه

۱۲۹- به ترتیب هر یک از رویدادهای زیر به کدام دوران تعلق دارد؟

الف) نگارش نخستین قانون توسط سولون

ب) دیکتاتوری ژولیوس سزار و قتل او

ج) سقوط امپراتوری روم غربی

د) جنگ‌های ایران و یونان

ه) قیام بردگان به رهبری اسپارتاکوس

۱) عصر دولت - شهرها، امپراتوری روم، عصر دولت - شهرها، عصر تاریکی، جمهوری رم

۲) عصر تاریکی، جمهوری رم، عصر دولت - شهرها، عصر تاریکی، امپراتوری روم

۳) عصر تاریکی، امپراتوری روم، دوران تسلط رومیان، عصر دولت - شهرها، امپراتوری روم

۴) عصر دولت - شهرها، جمهوری رم، امپراتوری روم، عصر دولت - شهرها، جمهوری رم

۱۳۰- هر دو موارد کدام گزینه نادرست است؟

الف) عموم مورخان تا دویست سال پیش، از میان سلسله‌های حکومتی ایران باستان، تنها از تاریخ ساسانیان اطلاع داشتند.

ب) خدای‌نامه‌ها، تاریخ عمومی سرزمین و مردم ایران از آغاز آفرینش تا اواخر حکومت ساسانی بودند.

پ) در زمان محمد شاه قاجار، ارنست هرتسفلد موفق به خواندن خط میخی شد و سنگ نوشته داریوش هخامنشی را ترجمه کرد.

ت) از حدود ۱ میلیون تا ۵ هزار سال پیش، دوران پیش از تاریخ نامیده می‌شود.

۱) الف، ت

۲) ب، پ

۳) الف، پ

۴) ب، ت

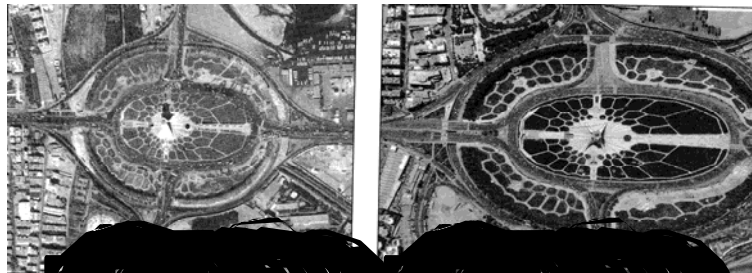




جغرافیای ایران

دوره نیم سال اول
درس (۱) تا پایان درس (۵)
صفحه ۴۵ تا ۲۲
وقت پیشنهادی: ۱۰ دقیقه

۱۳۱- در ارتباط با علت تغییر شکل میدان آزادی در سال ۱۳۹۵ نسبت به سال ۱۳۶۵ کدام گزینه صحیح تر می باشد؟



- (۱) در سال ۱۳۹۵ تغییر شکل میدان آزادی در تهران به دلیل تغییر در طرح کلی میدان بوده است.
(۲) انسان بزرگ در مرکز میدان آزادی در سال ۱۳۹۵ جایگزین انسان بزرگ در سال ۱۳۶۵ شد.
(۳) در هر مکان، پدیده‌های مختلفی هستند که بر یکدیگر تأثیر گذاشته و به نوبه خود از هم تأثیر می‌پذیرند.
(۴) جغرافی دان، با هدف توسعه یک مکان، به مطالعه همه‌جانبه پدیده‌ها می‌پردازد.

۱۳۲- چند مورد از عبارات زیر غلط است؟

- (الف) فرضیه‌های پژوهشگر به میزان دانش، تجربیات و پاسخ پیشنهادی او بستگی دارد.
(ب) در مرحله آخر پژوهش، هر پژوهشگر ضمن ارائه دلایل علمی و منطقی، فرضیه‌های خود را تأیید می‌کند.
(پ) پرسش‌نامه، تصاویر ماهواره‌ای، مصاحبه و مشاهده از جمله ابزارهای گردآوری اطلاعات میدانی است.
(ت) مرحله پردازش یعنی حذف اطلاعات غیرضروری و حفظ اطلاعات مرتبط با پژوهش.

- (۱) چهار (۲) سه (۳) دو (۴) یک

۱۳۳- به ترتیب چند مورد از مفاهیم زیر درست و چند مورد نادرست است؟

- (الف) تنگه هرمز، آبراهه هلالی شکلی است که آب‌های آزاد اقیانوس هند و دریای عمان را به خلیج فارس متصل می‌کند.
(ب) دریای خزر، بزرگ‌ترین پهنه محصور در خشکی است که به واسطه منابع نفت و گاز، تأمین ۹۰٪ از خاویار جهان و دسترسی به بازار مصرف ۳۰۰ میلیون نفری کشورهای آسیای جنوب غربی از موقعیت نسبی بالایی برخوردار است.
(ج) ایران کشور وسیعی است و با ۱۲ کشور مرز خشکی یا آبی دارد.
(د) دسترسی به آب‌های آزاد برای هر کشوری، امکان دستیابی به سوخت‌های فسیلی را نیز فراهم می‌کند.
(ه) ایران طولانی‌ترین مرز را با ارمنستان دارد.

- (۱) سه - دو (۲) دو - سه (۳) یک - چهار (۴) چهار - یک

۱۳۴- هر یک از موارد زیر به ترتیب به ارزش‌های اقتصادی کدام یک از ناهمواری‌ها اشاره می‌کند؟

- (الف) منابع طبیعی نظیر نفت و گاز
(ب) استفاده از انرژی پاک
(پ) مناسب برای رصد ستارگان
(ت) معادن گچ و نمک
(ث) دامداری

- (۱) جلگه - دشت - جلگه - دشت - جلگه
(۲) جلگه - دشت - دشت - دشت - کوهستان
(۳) دشت - جلگه - کوهستان - کوهستان - دشت
(۴) دشت - دشت - کوهستان - جلگه - کوهستان

۱۳۵- هر یک از عبارات زیر به ترتیب به کدام یک از مفاهیم گزینه‌های زیر به درستی اشاره می‌کند؟

- (کوهستانی که با جهت شمالی - جنوبی، منطقه آذربایجان را از کناره‌های دریای خزر جدا کرده است - دوره شکل‌گیری قلعه دماوند بر اثر فعالیت‌های آتش فشانی - ابتدا و انتهای رشته کوه البرز در جهت غربی، شرقی - چین‌خوردگی‌های دیواره ماندی با دره‌های موازی)

- (۱) علم کوه - کواترن - تنگه منجیل و کوه‌های شاهرود - زاگرس
(۲) تالش - ترشیری - گردنه خوش بیلاق و کوه‌های شاهرود - کوه‌های شمالی خراسان
(۳) تالش - کواترن - تنگه منجیل و گردنه خوش بیلاق - زاگرس
(۴) علم کوه - ترشیری - تنگه منجیل و گردنه خوش بیلاق - کوه‌های شمالی خراسان

۱۳۶- به ترتیب هر یک از مثال‌های زیر به کدام نوع از موقعیت‌ها اشاره می‌کند؟

- «نسبت قرارگیری محل نشستن شما به میز معلم - تنوع آب و هوایی ایران با توجه به گستردگی آن در عرض‌های جغرافیایی - محل نشستن شما در ردیف سوم ستون وسط کلاس - قرار گرفتن ترکمنستان در شمال شرقی ایران»

- (۱) موقعیت نسبی - موقعیت ریاضی - موقعیت ریاضی - موقعیت نسبی
(۲) موقعیت ریاضی - موقعیت ریاضی - موقعیت نسبی - موقعیت نسبی
(۳) موقعیت نسبی - موقعیت نسبی - موقعیت ریاضی - موقعیت ریاضی
(۴) موقعیت نسبی - موقعیت نسبی - موقعیت ریاضی - موقعیت نسبی

۱۳۷- به ترتیب کدام یک از گزینه‌های زیر در ارتباط با «توده هوای مرطوب غربی» صحیح و در ارتباط با «توده هوای سودانی» غلط است؟

- (۱) رطوبت دریای مدیترانه و اقیانوس اطلس را در دوره‌ی سرما به داخل ایران منتقل می‌کند - رطوبت دریای سرخ را از شمال غرب ایران، وارد کشور می‌کند.
- (۲) موجب بارش در سواحل خزر می‌شود - رطوبت دریای مدیترانه را در دوره‌ی سرما به داخل ایران منتقل می‌کند.
- (۳) رطوبت دریای مدیترانه و اقیانوس هند را در دوره‌ی سرما به داخل ایران منتقل می‌کند - از اقیانوس هند به ایران نفوذ و موجب باران‌های سیلابی می‌شود.
- (۴) از شمال غرب به ایران وارد می‌شود و برف و باران به همراه دارد - رطوبت دریای سرخ را به کشور می‌آورد و باعث بارندگی می‌شود.

۱۳۸- به ترتیب کدام گزینه در ارتباط با سؤال‌های زیر درست است؟

(الف) مهم‌ترین داده‌های هواشناسی کدام‌اند؟

(ب) مفهوم «سینوپتیک» کدام است؟

(ج) چرا کارشناسان، اقلیم کشور ایران را به چهار ناحیه‌ی آب و هوایی تقسیم کرده‌اند؟

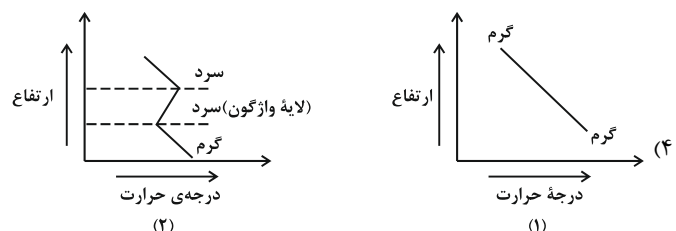
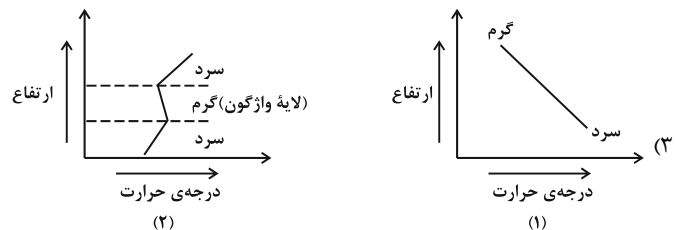
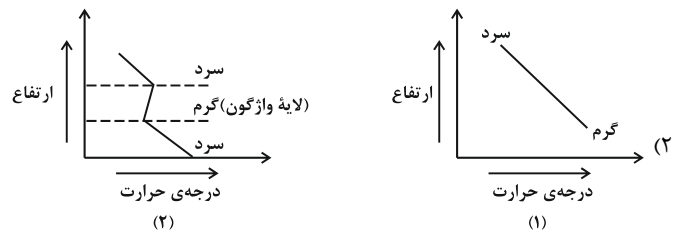
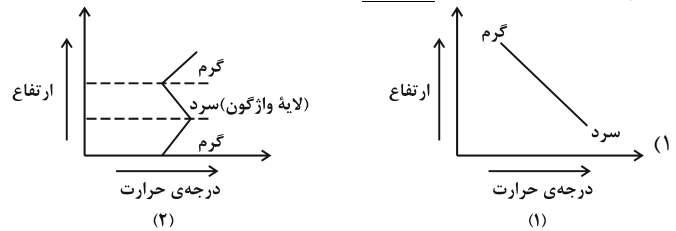
- (۱) الف) دما، بارش و فشار هوا، ب) هم‌دیدبانی، ج) به علت یکسان نبودن میانگین سالانه‌ی بارش، دما و رطوبت هوا در نقاط مختلف کشور
- (۲) الف) دما، بارش و رطوبت، ب) سنجش میزان رطوبت، ج) به دلیل یکنواخت عمل کردن توده‌های هوا در نقاط مختلف کشور
- (۳) الف) فشار هوا، دما و خشکی هوا، ب) افزایش فشار جوی، ج) به علت یکسان نبودن میانگین سالانه‌ی بارش و رطوبت هوا در نقاط مختلف کشور
- (۴) الف) بارش، فشار هوا و رطوبت، ب) داده‌های هواشناسی، ج) به علت یکسان بودن میانگین سالانه‌ی بارش، دما و رطوبت در نقاط مختلف کشور

۱۳۹- تصویر زیر مربوط به ... در بیابان لوت است که بخش زیادی از این بیابان به دلیل ... کم‌تر از ... باران دارد و ...



- (۱) کلویت شهداد - تبخیر شدید - ۵۰ میلی‌متر - یکی از بزرگ‌ترین بیابان‌های جهان است.
- (۲) حوض سلطان - تبخیر شدید - ۳۰ میلی‌متر - یکی از گرم‌ترین مناطق کره‌ی زمین است.
- (۳) کلویت شهداد - قرارگیری در منطقه‌ی فشار زیاد جنب حاره‌ای - ۳۰ میلی‌متر - در جنوب شرق ایران قرار دارد.
- (۴) حوض سلطان - قرارگیری در منطقه‌ی فشار زیاد جنب حاره‌ای - ۵۰ میلی‌متر - بخش بزرگی از آن بیابان واقعی است.

۱۴۰- کدام یک از شکل‌های زیر به ترتیب تصاویر دما در شرایط عادی (۱) و وارونگی دما (۲) را به درستی نشان می‌دهد؟



جامعه‌شناسی (۱)

دوره‌ی نیم سال اول

درس (۱) تا پایان درس (۷)

صفحه‌ی ۳۳ تا ۵۴

وقت پیشنهادی: ۱۵ دقیقه

۱۴۱- ارزش‌ها و هنجارهای اجتماعی از طریق ... تحقق می‌یابند و پدیده ... را ضروری می‌سازند و افراد با

عمل کردن براساس ارزش‌ها و هنجارها، ...

- (۱) کنش‌های فردی - اجتماعی شدن - آن‌ها را به دیگران منتقل می‌کنند.
- (۲) کنش‌های اجتماعی - کنترل اجتماعی - آن‌ها را در ارتباط با دیگران به‌وجود می‌آورند.
- (۳) کنش‌های فردی - کنترل اجتماعی - به آن‌ها تداوم می‌بخشد.
- (۴) کنش‌های اجتماعی - جامعه‌پذیری - به آن‌ها تداوم می‌بخشد.

۱۴۲- به ترتیب صحیح یا غلط بودن عبارات‌های زیر در کدام گزینه به درستی آمده است؟

(الف) احترام به قانون یک کنش اجتماعی است.

(ب) زلزله یا خشکسالی از پدیده‌های طبیعی‌اند و تأثیرات تعیین‌کننده‌ای در کنش‌های اجتماعی انسان‌ها ندارند.

(پ) ورود پدیده‌های طبیعی به جهان اجتماعی باعث گسترش آن می‌شود.

(ت) موجودات بیرون از جهان اجتماعی به‌واسطه‌ی ارتباطی که با زندگی اجتماعی انسان‌ها پیدا می‌کنند، در گستره‌ی جهان اجتماعی قرار می‌گیرند.

(۱) غ - غ - ص - غ (۲) ص - ص - غ - ص (۳) ص - غ - ص - ص (۴) ص - ص - ص - غ

۱۴۳- «تغییر در شرایط اقتصادی جامعه»، «تفاوت در لایه‌های سطحی جهان اجتماعی» و «تغییر نگرش به وجود خدا و اصل آفرینش در جهان

اجتماعی اسلام» به ترتیب از چه نوع تفاوت‌هایی است که در جهان‌های اجتماعی رخ می‌دهد؟

(۱) تفاوت‌هایی که درون یک جهان اجتماعی رخ می‌دهد - تفاوت‌هایی که درون یک جهان اجتماعی واحد رخ می‌دهد. - تفاوت‌های که یک جهان اجتماعی را به جهان اجتماعی دیگر تبدیل می‌کند.

(۲) تفاوت‌هایی که یک جهان اجتماعی را به جهان اجتماعی دیگر تبدیل می‌کند. - تفاوت‌هایی که در یک جهان اجتماعی واحد رخ می‌دهد. - تفاوت‌هایی که در یک جهان اجتماعی پذیرفته شده است.

(۳) تفاوت‌هایی که در یک جهان اجتماعی واحد رخ می‌دهد. - تفاوت‌هایی که یک جهان اجتماعی را به جهان اجتماعی دیگر تبدیل می‌کند. - تفاوت‌هایی که در یک جهان اجتماعی پذیرفته می‌شود.

(۴) تفاوت‌هایی که در یک جهان اجتماعی پذیرفته نمی‌شود. - تفاوت‌هایی که در یک جهان اجتماعی واحد رخ می‌دهد. - تفاوت‌هایی که یک جهان اجتماعی را به جهان اجتماعی دیگر تبدیل می‌کند.

۱۴۴- هر یک از عبارات‌های زیر، مربوط به کدام نگاه درباره‌ی جهان‌های اجتماعی است؟

(الف) هر جهان اجتماعی، فرهنگ و تمدن مناسب خود را به‌وجود می‌آورد.

(ب) همه‌ی جهان‌های اجتماعی شبیه یکدیگرند و بر همین اساس مسیر یکسانی را نیز طی می‌کنند.

(پ) همه‌ی جهان‌های اجتماعی شبیه یک نوع موجود زنده‌اند و تفاوتشان همانند تفاوتی است که آن موجود زنده در مراحل مختلف رشد خود از دوران کودکی تا مراحل بزرگسالی پیدا می‌کند.

(۱) عرضی - عرضی - طولی (۲) عرضی - طولی - طولی (۳) طولی - طولی - عرضی (۴) طولی - عرضی - طولی

۱۴۵- به ترتیب ساختن جهان اجتماعی جدید، نیازمند چیست و تا چه زمانی پیامدهای جهان اجتماعی باقی است؟

(۱) تداوم، گسترش و پیشرفت این جهان - تا زمان شکل‌گیری الزام‌های جدید و تداوم آن‌ها

(۲) تداوم، گسترش و پیشرفت این جهان - تا زمانی که از طریق مشارکت اجتماعی افراد پابرجاست.

(۳) پیدایش و گسترش آگاهی و اراده‌ای نوین - تا زمانی که از طریق مشارکت اجتماعی افراد پابرجاست.

(۴) پیدایش و گسترش آگاهی و اراده‌ای نوین - تا زمان شکل‌گیری الزام‌های جدید و تداوم آن‌ها

جهان‌های معنوی و دنیوی و همچنین ارزش‌ها و عقاید حق و باطل سهم به‌سزایی در سوالات این آزمون دارند. برای تمرین و تکرار بیشتر از کتاب جامع کانون استفاده کنید.

۱۴۶- در کدام گزینه، دو بخش اول، مربوط به ویژگی‌های جهان دنیوی و بخش آخر به یکی از انواع جهان‌های معنوی اشاره دارد؟

۱) فرهنگی که عقاید و ارزش‌های آن مربوط به همین جهان است - همه‌ی ظرفیت‌ها و استعداد‌های انسان را در خدمت کمال و شکوفایی دنیوی و اخروی او به کار می‌گیرد. - محصول انحراف بشر از فرهنگ دنیوی است.

۲) به دو نوع سکولار و اساطیری تقسیم می‌شود - همه‌ی ظرفیت‌ها و خواسته‌های معنوی انسان را به فراموشی می‌سپارد - به خداوندگاران و قدرت‌های طبیعی قائل است.

۳) همه‌ی ظرفیت‌ها و استعداد‌های انسان را در خدمت دنیا به کار می‌گیرد - تعداد کمی از عقاید و ارزش‌های آن، مربوط به همین جهان است - محصول انحراف بشر از فرهنگ توحیدی است.

۴) عقاید و ارزش‌های آن مربوط به همین جهان است - ظرفیت‌ها و خواسته‌های معنوی انسان‌ها را به فراموشی می‌سپارد - مانع شکوفایی فطرت آدمی می‌شود.

۱۴۷- ارزش‌ها و آرمان‌های بشری پدیده‌های ... هستند و بیت «در نگاهش آدمی آب و گل است / کاروان زندگی بی منزل است» به چه مفهومی در

جهان متجدد اشاره دارد؟

۱) فراعقلانی - رواج کنش‌های حسابگرانه‌ی معطوف به دنیا، عرصه را بر سایر کنش‌های انسانی، مانند کنش‌های عاطفی و اخلاقی تنگ می‌کند.

۲) فراتجربی - در جهان متجدد عناصر معنوی و مقدس طرد می‌شوند و جهان از هیچ‌گونه قداستی برخوردار نیست.

۳) فراعقلانی - جهان صرفاً از مواد و موجودات خامی ساخته شده است که همه در اختیار و کنترل بشرند.

۴) فراتجربی - علوم تجربی با روش تجربی و فناوری حاصل از آن، قدرت پیش‌بینی و پیشگیری از حوادث و مسائل طبیعی مانند سیل و زلزله را به انسان می‌دهد.

۱۴۸- کدام گزینه به ترتیب تکمیل‌کننده‌ی جاهای خالی در عبارات زیر است؟

الف) ...، راهنمای کنش اعضای جهان اجتماعی‌اند.

ب) حق و باطل بودن هر لایه از جهان اجتماعی، با ... شناخته می‌شود.

۱) هنجارها - علم متناسب با ارزش‌های آن جهان اجتماعی

۲) ارزش‌ها - علم متناسب با ارزش‌های آن جهان اجتماعی

۳) ارزش‌ها - علم متناسب با همان لایه

۴) هنجارها - علم متناسب با همان لایه

۱۴۹- کدام گزینه از ویژگی‌های ارزش‌های باطل در جهان اجتماعی نمی‌باشد؟

۱) از نظر علمی قابل دفاع نیستند.

۲) بر اساس خرافات شکل گرفته‌اند.

۳) ارزیابی ارزش‌های باطل، با استفاده از ابزار علوم تجربی میسر می‌شود.

۴) منطبق با فطرت انسان نیستند.

۱۵۰- عبارت «حق و باطل بر مدار بینش و گرایش جهان‌های اجتماعی دچار تغییر نمی‌شود»، به چه موضوعی اشاره دارد؟

۱) جهل و یا بی‌توجهی مردم جهان‌های اجتماعی مختلف، بر حق و باطل بودن ارزش‌ها و عقاید اثرگذار است.

۲) حقایق هر چند در قلمرو آرمانی ثابت‌اند، اما از جهت قرار گرفتن در قلمرو واقعی تغییرپذیرند.

۳) حقایق خود ثابت‌اند؛ اما از جهت قرار گرفتن در قلمرو آرمانی و واقعی تغییرپذیرند.

۴) پدیده‌های حق و باطل، در جهان‌های اجتماعی مختلف وجود دارد.

پاسخ دادن به این سؤالات اجباری است و در تراز کل شما تأثیر دارد.

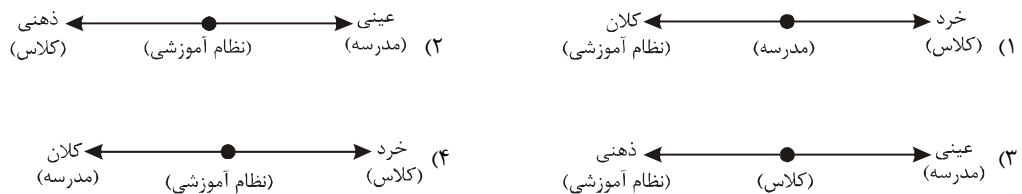
آزمون شاهد (گواه)

۱۵۱- عبارات کدام گزینه به ترتیب مرتبط با ویژگی‌های «هدفدار بودن، ارادی بودن، آگاهانه بودن» کنش انسان است؟

- (۱) پرسش (چرا چنین کاری کردی؟) را می‌توان از هر کنشگری پرسید - تا خواست انسان نباشد، کنشی انجام نمی‌شود - اگر ما آگاهی خود را به کلمات و معانی آن‌ها از دست بدهیم، از گفتار باز می‌مانیم.
- (۲) ممکن است فردی به کاری آگاه باشد ولی تصمیم به انجام آن نگیرد - انسان با توجه به معنای کنش خود آن را انجام می‌دهد - فردی که به زبانی آگاهی ندارد، نمی‌تواند با آن زبان سخن بگوید.
- (۳) تا خواست انسان نباشد کنشی انجام نمی‌شود - فردی که به زبانی آگاهی ندارد نمی‌تواند با آن زبان سخن بگوید - انسان با توجه به معنای کنش خود آن را انجام می‌دهد.
- (۴) تا خواست انسان نباشد، کنشی انجام نمی‌گیرد - ممکن است فردی به کاری آگاه باشد ولی تصمیم به انجام آن نگیرد - پرسش (چرا چنین کاری کردی؟) را می‌توان از هر کنشگری پرسید.

۱۵۲- برخی از دانشمندان، پدیده‌های اجتماعی را براساس اندازه و دامنه‌ی آن‌ها تقسیم می‌کنند؛ با توجه به این تقسیم‌بندی، کدام یک از پیوستارهای

زیر به درستی این تقسیم‌بندی را رعایت کرده است؟



۱۵۳- کدام عبارت در رابطه با نظم جهان اجتماعی و جهان طبیعی، صحیح است؟

- (۱) نظم و همکاری میان اعضای موجود زنده یکسان نیست.
- (۲) نظم و همکاری حیواناتی که به صورت جمعی زندگی می‌کنند، در طی قرون و عصرهای متفاوت دستخوش تغییر می‌گردد.
- (۳) همکاری دستگاه‌های مختلف در بدن انسان‌ها همیشه و همه‌جا یکسان است.
- (۴) جهان اجتماعی انسان‌ها تنها یک شکل دارد و آن شکلی است که آن را می‌بینیم.

۱۵۴- انسان در قبال فرهنگی که از طریق ... به او منتقل می‌شود ...، تنوع ... سبب پیدایش جهان‌های اجتماعی مختلف می‌شود و با ظهور اسلام

... جامعه‌ی جاهلی نابود شد.

- (۱) تربیت - کنشگری فعال و تأثیرگذار نیست - اراده و اختیار همه‌ی موجودات - لایه‌های سطحی
- (۲) رسانه - کنشگری فعال و تأثیرگذار است - آگاهی و اختیار برخی موجودات - لایه‌های عمیق
- (۳) تربیت - صرفاً موجودی منفعل و پذیرنده نیست - آگاهی و معرفت انسان‌ها - لایه‌های عمیق
- (۴) رسانه - صرفاً موجودی منفعل و پذیرنده است - اراده و اختیار انسان‌ها - لایه‌های سطحی

۱۵۵- در رابطه با کنش و فعالیت انسان‌ها و تفاوت آن با رفتارهای حیوانات، کدام گزینه صحیح است؟

- (۱) انسان پس از ساختن خانه ناچار می‌شود بر اساس جبر محیطی، تابع شرایط محیط جغرافیایی باشد.
- (۲) انسان پس از ساختن خانه ناچار می‌شود متناسب با شرایط خانه در شیوه زندگی خود تغییر ایجاد کند.
- (۳) جهان اجتماعی هم‌چون ساختمانی است که انسان می‌سازد ولی رفتار و زندگی او را تحت تأثیر قرار نمی‌دهد.
- (۴) ما انسان‌ها در جهانی دیده می‌کشاییم که گذشتگان ما تأثیری در به وجود آمدن آن نداشته‌اند.

۱۵۶- جهان‌های اجتماعی را می‌توان براساس ... ارزیابی کرد و فرصت‌ها و محدودیت‌های جهان اجتماعی به یک‌دیگر وابسته‌اند و به عبارت دقیق‌تر ...

- ۱) آرمان‌ها و ارزش‌های آن‌ها و نیز فرصت‌ها و محدودیت‌هایی که به دنبال می‌آورند - دو روی یک سکه‌اند.
- ۲) آرمان‌ها و ارزش‌های آن‌ها و نیز فرصت‌ها و محدودیت‌هایی که به دنبال می‌آورند - باعث گسترش یک‌دیگرند.
- ۳) آرمان‌ها و هنجارها و عقاید آن‌ها و فرصت و ظرفیت جدیدی که به دنبال می‌آورند - دو روی یک سکه‌اند.
- ۴) آرمان‌ها و هنجارها و عقاید آن‌ها و فرصت و ظرفیت جدیدی که به دنبال می‌آورند - باعث گسترش یک‌دیگرند.

۱۵۷- از کدام‌یک از عبارات زیر مفهوم «گسترش عقلانیت ابزاری» دریافت می‌شود؟

- ۱) طرد شدن عناصر معنوی و مقدس در جهان متجدد و برخوردار نشدن جهان از هیچ‌گونه معنا و قداستی
- ۲) از دست رفتن امکان ارزیابی ارزش‌ها و آرمان‌های بشری به‌وسیله‌ی عقل
- ۳) رشد علوم تجربی و فناوری حاصل از آن برای تسلط بر طبیعت و جامعه
- ۴) رواج کنش‌های حسابگرانه‌ی معطوف به دنیا و تنگ شدن عرصه بر سایر کنش‌های انسانی

۱۵۸- به ترتیب آرمان‌های جهان اجتماعی در ... متبلور می‌شود و رمز قلمرو آرمانی و واقعی جهان اجتماعی ... است، بنابراین برنامه‌ریزان فرهنگی هر

جامعه، همواره تلاش می‌کنند تا از طریق ... زمینه تحقق بیش‌تر آرمان‌ها و ورود آن‌ها به قلمرو واقعی جهان اجتماعی را فراهم کنند.

- ۱) کنش‌های اجتماعی - جانبداری مردم - تعلیم و تربیت
- ۲) عقاید و ارزش‌ها - تصور صحیح و مطلوب - کنش‌های اجتماعی
- ۳) کنش‌های اجتماعی - خواست و اراده مردم - تغییر نگرش اجتماعی
- ۴) ارزش‌ها - عمل مردم - تعلیم و تربیت

۱۵۹- در چه صورتی، علوم اجتماعی می‌تواند درباره‌ی حق یا باطل بودن جهان‌های اجتماعی مختلف داوری کند؟

- ۱) اگر ارزش‌ها و عقاید کلان را درباره‌ی انسان‌ها به‌کار گیرد.
- ۲) اگر قلمرو آرمانی را به‌عنوان بخشی از قلمرو واقعی بپذیرد.
- ۳) اگر حقیقت را به قلمرو آرمانی خود وارد نماید.
- ۴) اگر علم را به معنای تجربی آن محدود نکند.

۱۶۰- کدام یک از موارد زیر جزء عقاید و ارزش‌های باطل‌اند و آزادی انسان‌ها از همه‌ی بندها و موانع راه سعادت آن‌ها، عدالت و ایجاد شرایط مناسب

برای رشد و تعالی همه‌ی انسان‌ها جزء کدام دسته از عقاید محسوب می‌شوند و جوامع در چه شرایطی به سوی فرهنگ باطل گام برمی‌دارند؟

زمانی که ...

- ۱) نژادپرستی و برتر دانستن انسان‌ها نسبت به یک‌دیگر و قبیله‌گرایی - عقاید و آرمان‌هایی که با تکامل نظام اجتماعی شکل می‌یابند - ارزش‌ها و عقاید آن‌ها تغییر نکند.
- ۲) نژادپرستی و برتر دانستن یک قوم یا گروه خاص، استکبار و غلبه بر جوامع دیگر - عقاید و ارزش‌های حقیقی و درستی هستند که حقانیت و درستی آن‌ها با موافقت و مخالفت آدمیان تغییر نمی‌کند - به حقایق ایمان نداشته باشند یا ایمان به آن را از دست بدهند.
- ۳) پول‌پرستی، نژادپرستی، شرک و ناپسند بودن اسراف و تبذیر - عقاید و هنجارهای حقیقی و کاملی که عقلانیت و درستی آن‌ها با تغییرات اجتماعی تغییر می‌کند - اعتقاد به مسائل دنیوی وجود داشته باشد.
- ۴) برتری انسان‌ها نسبت به یک‌دیگر، بی‌احترامی به پدر و مادر و تکاثر - عقاید و هنجارهای شکل‌گرفته در نظام اجتماعی و خرده‌نظام‌ها - برنامه‌ریزان فرهنگی زمینه‌ی تحقق و ورود آرمان‌ها را به قلمرو واقعی جهان اجتماعی فراهم نیاورند.

منطق

دوره‌ی نیم سال اول

درس (۱) پایان درس (۵)

صفحه‌ی ۳۳ و ۵۲

وقت پیشنهادی: ۱۵ دقیقه

۱۶۱- هر دو مورد کدام گزینه نادرست می‌باشد؟

(الف) استدلال‌آوری و تعریف کردن، بخشی از سخنان روزانه ما را تشکیل می‌دهند.

(ب) منطق علمی کاربردی است که تبحر در آن صرفاً نیاز به خواندن دستورالعمل‌های نظری دارد.

(پ) تأکید منطق بر آموزش شیوه درست اندیشیدن است تا از این طریق قادر به تشخیص خطاهای ذهن - که معدود هستند - بشویم.

(ت) دانستن منطق، تنها برای ارزیابی اندیشه‌های فلسفی به کار می‌رود که در سراسر زندگی خود به آن‌ها نیازمندیم.

(ث) ذهن همواره در معرض لغزش قرار دارد و معمولاً در استدلال‌های پیچیده یا تعریف دقیق اصطلاحات خاص، دچار اشتباه می‌شود.

(۱) الف، پ (۲) پ، ت (۳) ب، ث (۴) ت، ث

۱۶۲- به ترتیب در یک دسته‌بندی درست از مفاهیم ... آغاز می‌کنیم و به مفهومی ... می‌رسیم، لازم است هر طبقه از مفاهیم نسبت به مفاهیم طبقه دیگر رابطه ... داشته باشند، هم‌چنین اقسام مختلف یک مفهوم باید نسبت به یکدیگر رابطه ... داشته باشند.

(۱) عام - خاص - عموم و خصوص من‌وجه - تساوی (۲) عام - خاص - عموم و خصوص مطلق - تباین

(۳) عام - خاص - عموم و خصوص من‌وجه - عموم و خصوص مطلق (۴) خاص - عام - عموم و خصوص مطلق - عموم و خصوص من‌وجه

۱۶۳- به ترتیب هر کدام از موارد «تماز عید، جبرئیل، آمریکایی، تصور مریم از برادرش» جزئی هستند یا کلی؟ و مفهوم کلی ممکن است ...

(۱) جزئی - کلی - جزئی - جزئی - قابلیت انطباق بر بیش از یک مورد را نداشته باشد.

(۲) جزئی - جزئی - کلی - کلی - اسمی خاص باشد.

(۳) کلی - جزئی - جزئی - کلی - هیچ مصداقی نداشته باشد.

(۴) کلی - جزئی - کلی - جزئی - از موارد فرضی باشد.

۱۶۴- به ترتیب مشخص کنید هر یک از عبارات زیر مربوط به کدام مفهوم می‌شود؟

«به واقعیت داشتن یا نداشتن امر، کاری نداریم»، «حکم و قضاوت نمی‌کنیم»، «اوصافی را به چیزی نسبت می‌دهیم»، «مصدق آن کاملاً مشخص است»

(۱) تصور - تصدیق - تصدیق - مفهوم جزئی (۲) تصور - تصور - تصدیق - مفهوم جزئی

(۳) تصدیق - تصدیق - تصدیق - مفهوم جزئی (۴) تصدیق - تصور - تصور - مفهوم کلی

۱۶۵- به ترتیب مشخص کنید هر یک از عبارات زیر جزء کدام یک از اقسام استدلال استقرایی محسوب می‌شود؟

«کار پاکان را قیاس از خود مگیر / گرچه ماند در نبشتن شیر و شیر»، «تاکنون همه خانه‌هایی که دیده‌اید آپارتمانی بوده، پس هیچ خانه ویلایی در این شهر وجود ندارد»، «چند روز است در راه مدرسه علی را می‌بینم، پس از این به بعد نیز او را خواهیم دید»

(۱) استنتاج بهترین تبیین - تمثیلی - تمثیلی (۲) استنتاج بهترین تبیین - تمثیلی - تعمیمی

(۳) تمثیلی - تعمیمی - استنتاج بهترین تبیین (۴) تمثیلی - تعمیمی - تعمیمی

۱۶۶- به ترتیب مفاهیم «امام» و «ضامن آهو» ... و ... هستند و میان مصداق آن‌ها ...

(۱) کلی - جزئی - هیچ رابطه‌ای برقرار نیست. (۲) کلی - جزئی - رابطه تباین برقرار است.

(۳) کلی - کلی - رابطه عموم و خصوص من‌وجه برقرار است. (۴) کلی - کلی - رابطه عموم و خصوص مطلق برقرار است.

۱۶۷- کدام گزینه در مورد علم منطق و منطق‌دانان نادرست است؟

(۱) منطق‌دانان، باید با مغالطه‌ها مبارزه کنند اما دانستن این مغالطه‌ها ضرورتی ندارد.

(۲) منطق‌دانان، قوانین ذهن انسان را کشف کرده‌اند.

(۳) منطق علمی کاربردی است که تبحر در آن به تمرین نیاز دارد.

(۴) به‌کارگیری دانش منطق باعث سرعت و دقت انسان در تشخیص عوامل لغزش ذهن می‌شود.

۱۶۸- به ترتیب اشکال هر یک از تعاریف زیر در کدام گزینه درست بیان شده است؟

«مستطیل: شکلی محدود به چهار ضلع»، «سنگین: ثقیل»، «استخدام نیمه‌وقت: نوعی استخدام که شخص به صورت نیمه‌وقت در محل کار حضور می‌یابد.»

(۱) جامع نیست - دوری است - جامع نیست (۲) مانع نیست - واضح نیست - دوری است

(۳) جامع نیست - واضح نیست - دوری است (۴) مانع نیست - واضح است - دوری است

حل سؤالات متعدد در این درس بسیار حائز اهمیت است اما به‌خاطر داشته باشید این‌که تعداد محدودی تست را چندین بار حل و بررسی کنید بهتر از این است که تعداد زیادی تست را فقط یک بار تحلیل کنید.

۱۶۹- به ترتیب مشخص کنید هرگاه تعریف «تمامی مصادیق مفهوم را دربرنگیرد»، «بر مصادیق مفاهیم دیگری صدق کند» و «واژه‌های مورد استفاده

در آن برای شنونده قابل فهم نباشند» کدام شرایط تعریف صحیح را ندارد؟

- (۱) جامع بودن - مانع بودن - واضح بودن
(۲) مانع بودن - جامع بودن - واضح بودن
(۳) دوری نبودن - مانع بودن - واضح بودن
(۴) جامع بودن - جامع بودن - دوری نبودن

۱۷۰- رابطه بین مفاهیم «موحد و مشرک» و «ایرانی و آسیایی» به ترتیب مطابق با روابط مفاهیم کدام گزینه است؟

- (۱) دایره و شکل - حیوان ناطق و انسان
(۲) دایره و بیضی - متولد اصفهان و ساکن اصفهان
(۳) ایران و انگلیس - گیاه و رشدکننده
(۴) ماشین و چرخ - جسم و جامد

۱۷۱- مغالطه «این دبیرستان سطح علمی بالایی دارد؛ زیرا سه نفر از فارغ‌التحصیلان آن در کنکور رتبه آورده‌اند» مغالطه ... است که در استدلال ...

اتفاق می‌افتد و دلیل آن این است که ... می‌باشد.

- (۱) تعمیم شتابزده - استقرای تعمیمی - تعداد نمونه‌ها به کل جامعه آماری نسبت مناسبی ندارد.
(۲) تعمیم شتابزده - استقرای تمثیلی - تعداد نمونه‌ها نسبت به جامعه آماری نسبت مناسبی ندارد.
(۳) تمثیل ناروا - استقرای تمثیلی - نمونه‌ها بیانگر طیف خاصی می‌باشند.
(۴) تمثیل ناروا - استقرای تعمیمی - نمونه‌ها تصادفی نیستند.

۱۷۲- نتایج ... احتمالی است، زیرا ...

- (۱) استقرای تمثیلی - در آن نمونه‌های تصادفی استفاده می‌شود.
(۲) استقرای تعمیمی - در آن تک تک جامعه آماری بررسی می‌شود.
(۳) استقرای تمثیلی - به صرف مشابهت دو امر جزئی نمی‌توان احکام یکی را بر دیگری تسری داد.
(۴) استقرای تعمیمی - مبنای آن براساس تخمین بنا نشده است.

۱۷۳- «دوستان می‌پرسد که ویندوز چیست؟ شما در پاسخ می‌گویید: «به نرم‌افزاری می‌گویند که سیستم عامل رایانه است، نام‌گذاری این نرم‌افزار

بدان دلیل است که نماد آن شبیه پنجره است و در پایان، شما رایانه را روشن می‌کنید آن را به صورت عینی به وی نشان می‌دهید.» به ترتیب نوع

تعاریف و عبارات مشخص شده در کدام گزینه درست است؟

- (۱) مفهومی، مفهومی، از طریق ذکر مصادیق
(۲) مفهومی، از طریق ذکر مصادیق، مفهومی
(۳) مفهومی، لغوی، از طریق ذکر مصادیق
(۴) لغوی، لغوی، از طریق ذکر مصادیق

۱۷۴- به ترتیب سه مغالطه زیر چه نوع مغالطه‌هایی هستند؟

«فرهاد با شنیدن این جمله که شیر غذای کاملی است، به این فکر افتاد که شیر آب را به عنوان شام میل کند.»

«مجید قول داد هیچ‌گاه پا به خزانه نگذارد، او با اسب به خزانه رفت و پول‌ها را برداشت.»

«گرگ به دنبال خرگوش بود که شکارچی به او شلیک کرد.»

- (۱) توسل به معنای ظاهری - اشتراک لفظ - ابهام در مرجع ضمیر
(۲) توسل به معنای ظاهری - اشتراک لفظ - نگارشی کلمات
(۳) اشتراک لفظ - توسل به معنای ظاهری - نگارشی کلمات
(۴) اشتراک لفظ - توسل به معنای ظاهری - ابهام در مرجع ضمیر

۱۷۵- نوع دلالت الفاظ زیر، به ترتیب در کدام گزینه درست ذکر شده است؟

«ماشینم را رنگ کردم.»

«کتابم را فروختم.»

«خانه را دزد برد.»

- (۱) تضمینی - مطابقی - التزامی
(۲) مطابقی - التزامی - التزامی
(۳) تضمینی - التزامی - مطابقی
(۴) مطابقی - التزامی - مطابقی

۱۷۶- به ترتیب کدام یک از عبارات در رابطه با تعریف مفهومی و استقرای تعمیمی قوی، صحیح است؟

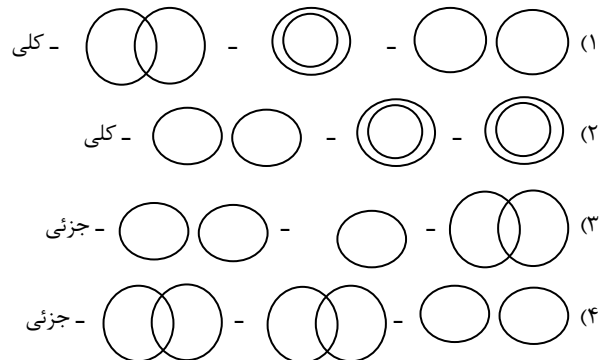
- (۱) از مفاهیم عام شروع کرده به مفاهیم خاص تر می‌رسیم - هنگامی که شرایط استفاده از استقرا را به درستی رعایت نمی‌کنیم، دچار مغالطه‌ی تعمیم شتابزده می‌شویم.
- (۲) امر عام در تعریف همواره وجه افتراق مفهوم با سایر مفاهیم است - تعداد نمونه اهمیت چندانی ندارد.
- (۳) از مفاهیم عام شروع کرده به مفاهیم خاص می‌رسیم - تعداد نمونه اهمیت چندانی ندارد.
- (۴) امر عام در تعریف همواره وجه افتراق مفهوم با سایر مفاهیم است - هنگامی که شرایط استفاده از استقرا را به درستی رعایت نمی‌کنیم، دچار مغالطه‌ی تعمیم شتابزده می‌شویم.

۱۷۷- کدام گزینه در رابطه با اقسام تعریف درست است؟

- (۱) در تعریف از طریق ذکر مصادیق، به دسته‌بندی ویژگی‌های مفهوم می‌پردازیم.
- (۲) از تعریف لغوی زمانی استفاده می‌کنیم که بخواهیم به نحوی مصادیق مفهوم موردنظر را به افراد معرفی کنیم.
- (۳) در تعریف مفهومی از ویژگی‌های منحصر به فرد آغاز کرده و به مفاهیم مشابه می‌رسیم.
- (۴) در تعریف مفهومی به تحلیل مفهوم موردنظر می‌پردازیم.

۱۷۸- به ترتیب در کدام گزینه شکل درست مربوط به مفاهیم «شاعر و انسان»، «فاعل و مرفوع» و «اتاق و خانه» ترسیم شده است. این روابط همواره

بین مفاهیم ... برقرار می‌شود.



۱۷۹- کدام گزینه به ترتیب مرتبط با هر یک از موارد زیر است؟

(الف) دانشمندان شیمی با انجام آزمایش‌های متعدد به این نتیجه رسیده‌اند که فلزات در اثر حرارت منبسط می‌شوند.

(ب) مریم دانش‌آموز روستایی است او برای بررسی میزان رضایت دانش‌آموزان از تأثیر قطعی معدل نهایی کنکور پرسش‌نامه‌ای را در اختیار دانش‌آموزان روستا گذاشته است و براساس نتایج آن نامه‌ای با این محتوا برای وزیر آموزش و پرورش نوشته است: دانش‌آموزان از تأثیر قطعی معدل نهایی برای کنکور ناراضی هستند.

(۱) دانشمندان علوم تجربی با استدلال استقرایی قوی مبنایی برای علوم تجربی فراهم می‌کنند - در استدلال فوق مریم با مشاهده‌ی چند مورد جزئی حکمی کلی داده است و استدلال قوی ارائه داده است.

(۲) استنتاج بهترین تبیین در مسائل علمی جهت بررسی فرضیه‌های علمی استفاده می‌شود - در این استدلال، شرایط استفاده از استقرا به درستی رعایت نشده است.

(۳) دانشمندان علوم تجربی با استدلال استقرایی قوی مبنایی برای علوم تجربی فراهم می‌کنند - مریم در این استدلال دچار نوعی مغالطه به اسم مغالطه‌ی تعمیم شتابزده شده است.

(۴) استنتاج بهترین تبیین در مسائل علمی جهت بررسی فرضیه‌های علمی استفاده می‌شود - این استدلال دارای نمونه‌های تصادفی و متناسب با کل جامعه آماری است و در نتیجه استدلال قوی است.

۱۸۰- در تعریف مفهومی جزیره به «قطعه زمینی که از هر سو آب اطراف آن را فراگرفته باشد.» رابطه «قطعه زمین» و «جزیره» چه می‌باشد و در

بررسی رابطه این دو مفهوم چند جمله حاصل می‌شود و هم‌چنین به کمک این تعریف ...

- (۱) عموم و خصوص مطلق - ۲ - با شناخت تصورات مجهول توانستیم به تصور معلوم جزیره برسیم.
- (۲) عموم و خصوص مطلق - ۳ - تصور مجهول جزیره را با کمک تصورات معلوم شناختیم.
- (۳) تباین - ۳ - از تصدیق‌های معلوم به کشف تصدیق‌های مجهول دست یافتیم.
- (۴) تباین - ۲ - یک تصور مجهول را به کمک چند تصدیق معلوم شناختیم.

نظر خواهی (سوال های نظم حوزه): آیا مقررات آزمون اجرا می‌شود؟

دانش آموزان گرامی؛ لطفاً در هنگام پاسخ‌گویی به سؤال‌های زیر، به شماره‌ی سؤال‌ها دقت کنید.

تماس تلفنی پشتیبان

۲۹۰- آیا پشتیبان شما از آزمون گذشته تاکنون با شما تماس تلفنی گرفته است؟

(۱) خیر، ایشان تماس تلفنی نگرفتند.

(۲) بله، ایشان تماس تلفنی گرفتند.

(۳) بله، تماس تلفنی ایشان از لحاظ زمانی (در حد ۵ دقیقه) و از لحاظ محتوا در حد خوب و کافی بود.

(۴) بله، تماس تلفنی ایشان از لحاظ زمانی (بیش از ۵ دقیقه) و از لحاظ محتوا در حد عالی بود.

تماس تلفنی: چه زمانی؟

۲۹۱- پشتیبان چه زمانی با شما تماس گرفت؟

(۱) در زمان مناسب طبق توافق قبلی (قبلاً در مورد روز و ساعت تماس توافق کرده بودیم)

(۲) در زمان مناسب تماس گرفت (البته قبلاً در مورد روز و ساعت تماس توافق نکرده بودیم)

(۳) در روز پنج‌شنبه (روز قبل از آزمون) تماس گرفت.

(۴) در روز یا ساعت نامناسب تماس گرفت.

تماس تلفنی: چند دقیقه؟

۲۹۲- پشتیبان شما چند دقیقه با شما تماس تلفنی داشت؟

(۱) یک دقیقه تا سه دقیقه (۲) ۳ دقیقه تا ۵ دقیقه (۳) بین ۵ تا ۱۰ دقیقه (۴) بیش از ۱۰ دقیقه

کلاس رفع اشکال

۲۹۳- آیا در کلاس رفع اشکال پشتیبان شرکت می‌کنید؟

(۱) بله، امروز در کلاس رفع اشکال پشتیبان خودم شرکت خواهم کرد.

(۲) بله، در کلاس پشتیبان دیگر شرکت خواهم کرد (زیرا به آن درس نیاز بیش تری دارم)

(۳) پشتیبان من کلاس رفع اشکال برگزار می‌کند اما من امروز شرکت نمی‌کنم.

(۴) پشتیبان من کلاس رفع اشکال برگزار نمی‌کند.

شروع به موقع

۲۹۴- آیا آزمون در حوزه‌ی شما به موقع شروع می‌شود؟

(۱) بله، هر دو مورد به موقع و دقیقاً سر وقت آغاز می‌شود.

(۲) پاسخ‌گویی به نظرخواهی رأس ساعت آغاز نمی‌شود.

(۳) پاسخ‌گویی به سؤال‌های علمی رأس ساعت آغاز نمی‌شود.

متأخرین

۲۹۵- آیا دانش‌آموزان متأخر در محل جداگانه متوقف می‌شوند؟

(۱) خیر، متأسفانه تا زمان شروع آزمون (و حتی گاهی اوقات پس از آن) داوطلبان متأخر در حال رفت و آمد در سالن آزمون هستند.

(۲) این موضوع تا حدودی رعایت می‌شود اما نه به طور کامل

(۳) بله، افراد متأخر ابتدا متوقف می‌شوند و بعداً وارد حوزه می‌شوند اما در هنگام ورود، سروصدا و همهمه ایجاد می‌شود.

(۴) بله، افراد متأخر بعداً وارد حوزه می‌شوند ضمناً برای آنان محل جداگانه‌ای در نظر گرفته شده و بی‌نظمی و سروصدا ایجاد نمی‌شود.

مراقبان

۲۹۶- عملکرد و جدیت مراقبان آزمون امروز را چگونه ارزیابی می‌کنید؟

(۱) خیلی خوب (۲) خوب (۳) متوسط (۴) ضعیف

پایان آزمون - ترک حوزه

۲۹۷- آیا در حوزه‌ی شما به داوطلبان قبل از پایان آزمون اجازه‌ی خروج زودهنگام داده می‌شود؟

(۱) بله، قبل از پایان آزمون اجازه‌ی ترک حوزه داده می‌شود.

(۲) گاهی اوقات

(۳) به ندرت (۴) خیر، هیچ‌گاه

ارزیابی آزمون امروز

۲۹۸- به طور کلی کیفیت برگزاری آزمون امروز را چگونه ارزیابی می‌کنید؟

(۱) خیلی خوب (۲) خوب (۳) متوسط (۴) ضعیف