

۱- معنی مقابل کدام گروه واژه‌ها تماماً درست است؟

(الف) (توفیق: سازگار گردانیدن)، (چاره‌گری: تدبیر)

(ب) (شبگیر: پس از صبح)، (بالبداهه: ارتجالاً)

(ج) (تشریح: طریقت)، (غرامت‌زده: تاوان‌زده)

(د) (سبک‌سری: حماقت)، (مقارب: همگرا)

(۱) الف، ب (۲) ب، ج (۳) ج، الف (۴) د، الف

۲- معنای درست واژه‌های «غضنفر، اهمال، عیار، شماتت» به ترتیب در کدام گزینه آمده است؟

(۱) شیر، سستی، کامل، سرزنش (۲) هژبر، رهایی، سنج، سرکوفت

(۳) شیر، کاهلی، سنج، ملامت (۴) شیر، سستی، خالص، ناسزا

۳- در کدام گروه واژه‌ها غلط املایی به چشم می‌خورد؟

(۱) مکه و طائف - ازلی و ابدی - طوع و رغبت - وسیطه و میانجی

(۲) شفق و فلق - خرد و اندک - نهیب و صفیر - زبونی و خواری

(۳) رشحه و قطره - پهنه و سحن - استنباط و دریافت - نغمه و سرود

(۴) سوفار و پیکان - غو و غریو - خبیث و پلید - زخم و ضربه

۴- در عبارات زیر، چند غلط املایی وجود دارد؟

«و گفت: چهل سال بر من بگذشت که مرا پیراهنی نو نبود مگر خرقه‌ای کهنه. وقتی به ابو محمد مرعشی نامه نوشت که شنیده‌ام که دین

خود به دو هبه فروخته و آن آنست که در بازار چیزی می‌خریدی» «به یک تگ به طوس نرود، که بگسلد و طاعنان مجال وقیعت یابند»

«هرکه بدان فضیلت متحلی بود و جمال حلم و ثبات بدان پیوست سزاوار دولت و شایان عز و رفعت گشت.»

(۱) یک (۲) دو (۳) سه (۴) چهار

۵- آرایه‌های بیت «اگر نه شمع از آن روی آتشین داغ است / ز اشک چون همه شب می‌گزد به دندان دست؟» در کدام گزینه تماماً درست

است؟

(۱) مجاز - اسلوب معادله - تشبیه - تشخیص (۲) حسن تعلیل - استعاره - کنایه - تناسب

(۳) استعاره - حسن تعلیل - حس آمیزی - مراعات نظیر (۴) اغراق - کنایه - حس آمیزی - تشخیص

۶- آرایه‌های مقابل همه ابیات تماماً درست است به جز:

(۱) نشد از گوش دلم زمزمه نغمه چنگ تا عنان دل شیدا شد از چنگ مرا (جناس - تشخیص)

(۲) من که بر سنگ زدم شیشه تقوی و ورع محتسب بهر چه بر شیشه زند سنگ مرا (تضاد - استعاره)

(۳) مطرب آهنگ چنین تیز چه گیری که کند جان شیرین به لب لعل تو آهنگ مرا (تشبیه - تلمیح)

(۴) ای رُخت آینه جان، می چون زنگ بیار تا ز آینه خاطر ببرد زنگ مرا (استعاره - کنایه)

۷- در همه ابیات به جز بیت گزینۀ ... یکی از نقش‌های تبعی به کار رفته است.

- |  |  |
|--|--|
| کاین سفله به کس نداد زنهاری                | (۱) زنهار مخواه از جهان زنهار            |
| من خویشتن اسیر کمند نظر شدم                | (۲) او را خود التفات نبودی به صید من     |
| دیده را زین سرمه بینا کن کمال این است و بس | (۳) سنگ دل را سرمه کن در آسیای رنج و درد |
| من خود به چشم خویشتن دیدم که جانم می‌رود   | (۴) در رفتن جان از بدن گویند هر نوعی سخن |

۸- در کدام عبارت فعل مجهول وجود ندارد؟

- (۱) با من درین باب سخن گفته است و سخت ناپسند آمده است مرا این حدیث.
- (۲) اگر معتمدی از جهت خداوند، آنجا نشانده آید، خزانه و لشکر بسیار برافزاید.
- (۳) من سخت کردم تا آنچه نبشتنی بود به ظاهر و معما نبشت و گسیل کرده آمد.
- (۴) از امیر ماضی نامه‌ای رسید، در آن خلوت برگزاده آمد و کسی به جای نیاورد.

۹- کدام گزینه با بیت «ای مرغ سحر عشق ز پروانه بیاموز / کان سوخته را جان شد و آواز نیامد» تقابلی مفهومی دارد؟

- |                                       |   |
|---------------------------------------|---|
| بلبلانیم که در موسم گل خاموشیم        | (۱) حافظ این حال عجب با که توان گفت که ما |
| مهر خموشی زدند بر لب قائل             | (۲) دم نتوان زد به مجلسی که در آن جا      |
| اگر آزاده‌ای با ناله کن پیوند اعضا را | (۳) خموشی غیر افسردن چه گل ریزد به دامانت |
| بلبل ز بی غمی است که فریاد می‌کند     | (۴) از دل نمی‌رسد نفس عاشقان به لب        |

۱۰- بیت زیر با کدام بیت قرابت معنایی دارد؟

- |   |  |
|---|--|
| بگذار که دل حل بکند مسئله‌ها را           | یک بار هم ای عشق من از عقل میندیش            |
| که با آن بی‌نیازی، ناز عالم می‌کشید از من | (۱) به حرفی عقل شد بیگانه از من، عشق را نازم |
| مستی کبکان فزاید جرأت شهباز را            | (۲) نیست پروا عشق را از نخوت ارباب عقل       |
| یک چند هم به مصلحت عشق کار کن             | (۳) تا کی توان به مصلحت عقل کار کرد          |
| داغ نامردی است خون صید لاغر تیغ را        | (۴) گر نریزد عشق خون عقل را از عجز نیست      |

۱۱- واژه‌های: «گرامیداشت، آرزومند، زبانه و شعله آتش، صرف» به ترتیب، معانی کدام واژه‌هاست؟

- |                               |                              |
|-------------------------------|------------------------------|
| (۱) اعزاز، شایق، التهاب، مجرد | (۲) تکریم، شایق، قبضه، معیار |
| (۳) اعزاز، مسرور، شراره، مجرد | (۴) اقبال، فایق، التهاب، سبک |

۱۲- تمام معانی مقابل کدام واژه‌ها، درست است؟

الف) مقرون: پیوسته، قرینه

ب) مؤکد: تأکید شده، استوار

ج) متفق: موافق، همگرا

د) تمکن: توانگر، ثروت

هـ) محجوب: پنهان، مستور

۱) الف، هـ      ۲) ب، د      ۳) ب، هـ      ۴) ج، ب

۱۳- در کدام گروه واژه‌ها، غلط املایی مشهود است؟

۱) نثر فصیح، خطوه و گام، بذله‌گو و شوخ طبع

۲) خوش‌الحن، مهمل و مهد، مطرب و نوازنده

۳) طوع و رغبت، مواجب سیادت، رشحه و قطره

۴) حماسه سترگ، صلت و بخشش، صغیر و آواز

۱۴- کدام اثر، «غلط» معرفی شده است؟

۱) حمله حیدری: باذل مشهدی (روضه خلد: مجد خوافی)

۲) شلوارهای وصله‌دار: رسول پرویزی (جوامع‌الحکایات: محمد عوفی)

۳) ماه نو و مرغان آواره: رابیندرانات تاگور (سه دیدار: نادر ابراهیمی)

۴) زندان موصل: شهید آوینی (عباس میرزا آغازگری تنها: مجید واعظی)

۱۵- آرایه‌های بیت زیر، کدام‌اند؟

«ساز هستی غیر آهنگ عدم چیزی نداشت / هر نوایی را که وا دیدم خموشی می‌سرود»

۱) استعاره، مجاز، ایهام، تضاد، حسن تعلیل

۲) تشبیه، مجاز، پارادوکس، کنایه، حسن تعلیل

۳) تشبیه، تضاد، ایهام، پارادوکس، حس آمیزی

۴) استعاره، اغراق، ایهام تناسب، جناس، حس آمیزی

۱۶- آرایه‌های «تشبیه، مجاز، حس آمیزی و اسلوب معادله» به ترتیب، در کدام ابیات آمده است؟

- |  |  |
|--|--|
| الف) چون نباشد عید طفلان صحبت رنگین من؟  | می‌کند مجنون من دست نگارین سنگ را      |
| ب) از خیال یار دل شد کعبه حاجت مرا       | نقش شیرین در نظرها ساخت شیرین سنگ را   |
| ج) غوطه در خون می‌دهد دل را فروغ داغ عشق | می‌کند خورشید عالمتاب رنگین سنگ را     |
| د) یک دل افسرده بی‌داغ از دم گرم نماند   | در بهار از لاله گردد چهره رنگین سنگ را |
- (۱) ب، الف، د، ج      (۲) ب، د، الف، ج      (۳) ج، ب، د، الف      (۴) د، الف، ب، ج

۱۷- کاربرد معنایی فعل «ماندن» در کدام بیت، متفاوت است؟

- |  |                                    |
|--|------------------------------------|
| (۱) ای دل بشارتی دهمت محتسب نماند        | وز می جهان پر است و بت می گسار هم  |
| (۲) دردا که یار در غم و دردم بماند و رفت | ما را چو دود بر سر آتش نشاند و رفت |
| (۳) بر آن بودش اندیشه کاندر جهان         | نماند کسی از نژاد مهان             |
| (۴) مکن شادمانی به مرگ کسی               | که دهرت نماند پس از وی بسی         |

۱۸- به ترتیب نقش واژه‌های مشخص شده در بیت زیر، کدام است؟

«در هوای گل روی تو بود خواجو را / هم نفس بلیل شب‌خیز خوش‌الحان همه شب»

- |                                  |                                      |
|----------------------------------|--------------------------------------|
| (۱) مضاف‌الیه، مفعول، مسند، نهاد | (۲) مضاف‌الیه، مضاف‌الیه، مسند، نهاد |
| (۳) مضاف‌الیه، مفعول، نهاد، مسند | (۴) متمم، مضاف‌الیه، نهاد، مسند      |
- ۱۹- مفهوم کلی کدام ابیات یکسان است؟
- |  |                                       |
|--|---------------------------------------|
| الف) به آسمان نرسد هر که خاک پای تو نیست | فرو رود به زمین هر که در هوای تو نیست |
| ب) رهرو منزل عشقیم و ز سر حدّ عدم        | تا به اقلیم وجود این همه راه آمده‌ایم |
| ج) گفתי ز خاک بیشترند اهل عشق من         | از خاک بیشتر نه که از خاک کم‌تریم     |
| د) پستی دلیل قرب بود در طریق عشق         | این جا پیاده پیش بود از سواره‌ها      |
- (۱) الف، ب      (۲) ب، ج      (۳) الف، د      (۴) ب، د



<p>«تعلیم ز آزه گیر در امر معاش»</p> <p>(۱) به گیتی ز بخشش بود مرد مه</p> <p>(۲) مدار و ببخش آن چه افزون بود</p> <p>(۳) اگر هزار گنه بینی از سپهر دو رنگ</p> <p>(۴) بخل عیبی است که صد فضل بپوشاند و جود</p>	<p>نیمی سوی خود می کش و نیمی می پاش»</p> <p>تو گر گنج داری ببخش و منه</p> <p>وز اندازه خورد بیرون بود</p> <p>بر او ببخش که بخشیدن گناه، خوش است</p> <p>کیمیایی است که صد عیب هنر گرداند</p>
--	---

۲۱- «يا أَيُّهَا الَّذِينَ آمَنُوا اتَّقُوا اللَّهَ وَ قُولُوا قَوْلًا سَدِيدًا»:

- (۱) همانا کسانی که ایمان می آورند، باید تقوای الهی پیشه کنند و سخنی درست و استوار بگویند!
  - (۲) ای کسانی که ایمان آورده‌اید، از خدا پروا کنید و همیشه سخنی درست و استوار بگویید!
  - (۳) ایمان آورندگان، تقوای الهی پیشه می کنند و سخنی درست و استوار می گویند!
  - (۴) ای کسانی که ایمان آورده‌اید، از خدا پروا کنید و سخنی درست و استوار بگویید!
- ۲۲- «و عَلَى الْإِنْسَانِ الْعَاقِلِ أَنْ لَا يَتَدَخَّلَ فِي مَوْضِعَاتٍ تُعْرِضُ نَفْسَهُ لِلنَّهْمِ!»: بر انسان عاقل است که در ...

- (۱) موضوعاتی که خودش را در معرض تهمت‌ها قرار می دهد، دخالت نکند!
- (۲) هر موضوعی که او را در معرض تهمتی قرار خواهد داد، مداخله نکند!
- (۳) موضوعاتی که خودش را در معرض تهمت قرار می دهد، دخالت نکند!
- (۴) موضوعی که وی را در معرض تهمت‌ها قرار داده است، مداخله نکند!

۲۳- «ما كنتُ أقولُ بلساني كلِّ ما، ما كان في قلبي و ما كنتُ معتقداً به و إن كنتُ فقيراً!»:

- (۱) با زبان خود هر چیزی را که در قلبم نیست نمی گفتم و به آن معتقد نیستم اگرچه فقیر بودم!
- (۲) با زبانم چیزی را که در دل ندارم نمی گویم و به آن معتقد نبودم اگرچه فقیر باشم!
- (۳) با زبانم هر چیزی را نمی گویم که در دلم نبود و به آن معتقد نبودم اگرچه فقیر بودم!
- (۴) با زبان خود هر چیزی را که در قلبم نبود و به آن معتقد نبودم، نمی گفتم اگرچه فقیر بودم!

۲۴- عَيْنُ الصَّحِيحِ فِي التَّرْجَمَةِ:

- (۱) تَعَلَّمْنَا الْأَدَبَ مِنَ وَالِدِينَا وَعَلَّمْنَاهُ أَوْلَادَنَا! ادب را از پدر و مادرمان آموختیم و آن را به فرزندمان یاد دادیم!
- (۲) مِنْ أَمِّهِمْ مُوَاصِفَاتٍ هَذِهِ الشَّجَرَةُ أَنَّهُمَا تُعْطِي أثماراً طَوَّلَ السَّنَةَ! از ویژگی‌های مهم این درخت این است که در طول سال میوه می دهد!
- (۳) لَقَدْ تَعَادَلَا مَرَّةً ثَانِيَةً بِلَا هَدَفٍ! برای بار دوم بی هدف شکل گرفته است!
- (۴) صَفَرَ الْحَكْمَ فَبَدَأَ مُهَاجِمُو الْفَرِيقَيْنِ بِالْهُجُومِ! داور سوت زد، پس مهاجمان دو تیم شروع به حمله کردند!

۲۵- عَيْنُ الصَّحِيحِ لِلْفَرَاغِ:

- (۱) ... هُوَ الَّذِي لَا رَجَاءَ لَهُ لِلنَّجَاحِ. (المَكْرُوبِ)
- (۲) ... بَائِعِ الْحَبُوبِ الْمُسَكَّنَةِ لِلصُّدَاعِ. (الصَّبَدَلِيَّةِ)
- (۳) ... حَيَوَانٌ يَمْشِي عَلَى بَطْنِهِ. (الْحَيَّةِ)
- (۴) ... غَضُوٌّ يَطِيرُ بِهِ الطَّائِرُ. (الطَّيْرَانِ)

۲۶- عَيْنُ الصَّحِيحِ فِي الْمَفْهُومِ: «العالمُ بلا عمل كالشَّجر بلا ثمر!»

(۱) یا رب مرا پیش از اجل فارغ کن از علم و عمل / خاصه ز علم منطقی در جمله افواه آمده

(۲) سعديا گرچه سخندان و مصالح گویی / به عمل کار برآید به سخندانی نیست

(۳) عشق بود گلستان پرورش از وی ستان / از شجره فقر شد باغ درون پرثمر

(۴) وانکه دانش نباشدش روزی / ننگ دارد ز دانش آموزی

۲۷- أَيُّ عِبَارَةٍ لَا تُتْرَجَّمُ إِلَى شَكْلِ الْمَاضِي الْإِسْتِمْرَارِيِّ؟

(۱) كَانَ الطَّالِبُ يُطَالَعُ دُرُوسَهُ حَتَّى يَنْجَحَ فِي الْإِمْتِحَانَاتِ!

(۲) قَدْ مَضَتْ أَيَّامُ الشَّبَابِ وَ لَنْ تُرْجَعَ أَبَدًا!

(۳) رَأَيْتُ فِي الشَّارِعِ طِفْلًا يَبْكِي بِشِدَّةٍ!

(۴) كَانَتْ الْمَدِيرَةُ تَنْصَحُ الطَّالِبَاتِ الْمُشَاغِبَاتِ!

۲۸- فِي أَيِّ جَوَابٍ مَا جَاءَتْ الْمَعْرِفَةُ؟

(۱) فِي سَفَرَةٍ مِنْ أوروپَا اشْتَرَيْتِ نَبَاتَاتٍ مُفِيدَةَ نَسْتَفِيدُ مِنْهَا!

(۲) حَدِيقَةُ شَاهِزَادَةِ قُرْبِ كِرْمَانِ قُطِعَتْ مِنْ جَنَّةٍ!

(۳) فِي غَابَةِ قَدِ يَبْلُغُ قَطْرُ شَجَرَةٍ تِسْعَةَ أمتارٍ!

(۴) أُرْسِلَ إِلَى قَوْمِ فِرْعَوْنَ رَسُولٌ فَعَصَى!

۲۹- عَيْنُ جَوَابِ الشَّرْطِ يَخْتَلِفُ عَنِ الْبَاقِي:

(۱) «مَنْ جَاءَ بِالْحَسَنَةِ فَلَهُ عَشْرُ أَمْثَالِهَا!»

(۲) إِنْ تَقْرَأْ إِنْشَاءَكَ أَمَامَ الطَّلَابِ فَسَوْفَ يَنْبَغُ لَكَ الْمُشَاغِبُ!

(۳) مَنْ مَدَحَكَ بِمَا لَيْسَ فَيْكَ فَقَدْ ضَرَّكَ!

(۴) مَنْ يَسْتَمِعْ إِلَى كَلَامِ الْمَعْلَمِ فَلَنْ يَرْسُبَ فِي الْإِمْتِحَانِ!

۳۰- في أي عبارة جاءت الأفعال الناقصة أكثر؟

(۱) «وَكَذَلِكَ جَعَلْنَاكُمْ أُمَّةً وَسَطًا لِتَكُونُوا شُهَدَاءَ عَلَى النَّاسِ»

(۲) «كَانَ التَّلْمِيذُ مُتَكَاسِلًا وَلَكِنْ أَصْبَحَ أَسْوَأَ لِمَلاَنِهِ الْآنَ فِي الْمُجَاهِدَةِ!»

(۳) لم يُصْبِحْ هُوَلاءُ الطُّلابُ غانِبِينَ فِي صَفِّهِمْ طَوَّلَ السَّنَةِ الدَّرَاسِيَّةِ!

(۴) «... يَقُولُونَ بِأَفْوَاهِهِمْ مَا لَيْسَ فِي قُلُوبِهِمْ وَ اللَّهُ أَعْلَمُ بِمَا يَكْتُمُونَ»

۳۱- عَيْنُ التَّرْجَمَةِ الصَّحِيحَةُ: «المفردات التي تدخل اللغة العربية من لغات أخرى و تتغير حروفها و أوزانها وفق اللغة العربية، تسمى الكلمات المعربة!»

(۱) واژگانی را که در زبان عربی از دیگر زبان‌ها داخل شده و حروف و وزن آن‌ها طبق زبان عربی درآمده است، کلمات عربی شده نامیده‌اند!

(۲) کلماتی که از زبان‌هایی دیگر وارد زبان عربی می‌شوند و حروف و اوزان آن‌ها طبق زبان عربی تغییر می‌کند، کلمات معرب نامیده می‌شوند!

(۳) مفرداتی را که از زبان‌های دیگر وارد زبان عربی می‌شوند و حرف‌ها و وزن‌های آن‌ها مطابق زبان عربی دگرگون می‌شوند، واژگان معرب نامیده‌اند!

(۴) واژگانی که از زبان‌های دیگری داخل زبان عربی شده‌اند و حروف و اوزان آن‌ها مطابق با این زبان تغییر کرده، واژگان عربی شده نامیده شده‌اند!

۳۲- «اسب‌هایی را دیدم، آن اسب‌ها کنار صاحبشان بودند»، عَيْنُ الصَّحِيحِ فِي التَّرْجَمَةِ إِلَى الْعَرَبِيَّةِ:

(۱) نظرتُ أفراساً، و كانتُ أفراس في جنب صاحبها!

(۲) شاهدتُ الأفراس التي كانت في جنب صاحبها!

(۳) وجدتُ الأفراس و هي كانت جنب صاحبها!

(۴) رأيتُ أفراساً، كانت الأفراس جنب صاحبها!

۳۳- عَيْنُ مَا فِيهِ الْمُرَادِفُ:

(۱) ازدادت المفردات العربية في الفارسية بعد ظهور الإسلام!

(۲) بعد أن نزل الماء من السماء أصبحت الأرض مخررة!

(۳) دارنا في هذا الشارع ولكن بيت زميلي في شارع آخر!

(۴) أصبح المؤمنون بنعمة ربهم إخواناً!

إنَّ الميزان منذُ القديم حتَّى الآن وسيلة لوزن الأشياء و هو رمز للعدل و المساواة، و تُسمَّى القِيامة أيضاً يوم الحساب و الميزان. و قد أصبح شعاراً ترفعه المحاكم في العالم بالرَّغم من كونه آلة بسيطة. اخترع الإنسانُ الميزان لتيسير شؤونه الاقتصادية. في البداية كانت الموازين (ج ميزان) حجرية بسيطة ثمَّ توسَّعت استخداماتها. فقد قام قدماء المصريين بصناعة موازين من الخشب تُعلَّق في أطرافها كفتان. و للموازين أنواع متعدِّدة، بعضها مدرَّجة يستخدمها البقالون. و في حساب الأوزان الثقيلة نستخدم القَبان (قَبان). و أخيراً يُستخدم النوع الإلكتروني منه و هو على كفة واحدة فقط!

٣٤- عَيْن الصَّحِيح:

- (١) نرى الميزان الإلكتروني كثيراً في الأسواق!
- (٢) شعار المحاكم صورة الميزان و هو ليس بسيطاً!
- (٣) كان المصريون أوَّل من قام بصناعة الموازين و لها كفتان!
- (٤) نستخدم القَبان للأوزان الثقيلة و له كفتان، و للموازين المدرَّجة كفة واحدة!

٣٥- عَيْن الخُطأ: الدقة في الحساب ...

- (١) سبب لصحة بيعنا و شرائنا في المجتمع!
- (٢) كانت منذُ قديم الزَّمان حتَّى الآن!
- (٣) حصولنا عليها بواسطة الوسائل الخاصة!
- (٤) لا نحصل إلا بالموازين المدرَّجة الدقيقة!

٣٦- عَيْن الخُطأ: إن لم يكن الميزان ...

- (١) يظهر الظلم و العدوان كثيراً!
- (٢) تزول سهولة البيع و الشراء بين الناس!
- (٣) نحصل للمحاكم مشاكل عديدة!
- (٤) لا نحصل على وزن الأشياء إلا بصعوبة!

٣٧- عَيْن الأقرب لمفهوم النص:

- (١) «إنَّ الله يأمر بالعدل»
- (٢) «أوفوا الكيل و الميزان بالقسط»
- (٣) «إعدلوا، هو أقرب للتقوى»
- (٤) «فمن يعمل مثقال ذرَّة خيراً يره»

٣٨- «توسَّعت»:

- (١) فعل ماضٍ- للغانبة- حروفه الأصلية «و س ع» و مصدره «توسَّع» / مفعوله ضمير «ها»
- (٢) للغانبة- مزيد ثلاثي (مصدره: توسَّع على وزن «تفعل») / فعل و فاعله «استخدامات» و الجملة فعلية
- (٣) فعل ماضٍ- مزيد ثلاثي (مصدره: توسَّع على وزن «تفعل») / فاعله «استخدامات» و مفعوله ضمير «ها»
- (٤) للمخاطب- حروفه الأصليَّة «و س ع» و وزنه «تفعل» / فعل و فاعله «استخدامات» و الجملة فعلية

(۱) جمع سالم للمذكر- اسم مبالغه (للدلالة على صاحب الحرفة)- معرف بآل / فاعل لفعل «يستخدم»

(۲) اسم- جمع مكسر أو تكسير- اسم مبالغه (على وزن «فَعَال»)- معرفة / فاعل لفعل «يستخدم»

(۳) جمع سالم للمذكر- على وزن فَعَال (حروفه الأصلية: ق ل و) / فاعل و حرف النون مفتوحة دائماً

(۴) اسم- جمع سالم للمذكر- اسم مبالغه (للدلالة على الآلة أو الوسيلة)- معرف بآل/ فاعل لفعل «يستخدم»

۴- عَيْن ما فيه طلبٌ للقيام بالعمل:

(۱) ليذهبوا إلى المدرسة!

(۲) قاموا ليذهبوا إلى المدرسة!

(۳) لهم إِمَّا الذَّهاب إلى المدرسة و إِمَّا البقاء فيها!

(۴) هم إجتمعا للذَّهاب إلى المدرسة قبل فوات الفرصة!

۴۱- قرآن کریم خاستگاه اصلی و مهم اختلاف و چنددینی را چه چیزی معرفی می کند و علت آن چه بوده است؟

(۱) انکار رهبران دینی ادیان گذشته - تعصب بیش از حد به دین خود و رشک و حسد بی نهایت

(۲) انکار رهبران دینی ادیان گذشته - فقط حفظ منافع دنیوی یعنی همان ثروت و قدرت

(۳) ساخته شدن ادیانی به دست انسان - فقط حفظ منافع دنیوی یعنی همان ثروت و قدرت

(۴) ساخته شدن ادیانی به دست انسان - تعصب بیش از حد به دین خود و رشک و حسد بی نهایت

۴۲- مدارای رسول الله (ص) با کفار در جنگها و توصیه کردن به مسلمانان در این راستا، به چه دلیل صورت می پذیرفت و جنگ افروزی های

دشمنان پیامبر (ص)، از سوی چه کسانی و با چه نیتی انجام می گرفت؟

(۱) تلاش برای هدایت آنان - برخی از بزرگان قبایل که تعالیم اسلام را به ضرر خود می دیدند.

(۲) تلاش برای هدایت آنان - برخی از یهودیان که در بحبوحه جنگ می خواستند از استقامت مسلمانان آگاه شوند.

(۳) محبت و مهربانی با آنان - برخی از یهودیان که در بحبوحه جنگ می خواستند از استقامت مسلمانان آگاه شوند.

(۴) محبت و مهربانی با آنان - برخی از بزرگان قبایل که تعالیم اسلام را به ضرر خود می دیدند.

۴۳- آنجا که قرآن کریم با استفهام تأکیدی به تدبر در قرآن تشویق می کند، چه موضوعی را بیان می دارد و مؤید کدام جنبه اعجاز محتوایی است؟

(۱) علیت خدایی بودن قرآن کریم و معلولیت عدم تعارض - جامعیت

(۲) علیت خدایی بودن قرآن کریم و معلولیت عدم تعارض - انسجام

(۳) علیت عدم ناسازگاری و معلولیت از سوی خدا بودن - انسجام

(۴) علیت عدم ناسازگاری و معلولیت از سوی خدا بودن - جامعیت

۴۴- کدام گزینه با «توجه به عظمت خداوند و تلاش برای بندگی او» به عنوان یکی از راههای تقویت عزت نفس، مرتبط است؟

(۱) آفرینش مخلوقات برای انسان و آفرینش انسان برای خداوند

(۲) کرامت بخشی به فرزندان آدم و برتری بر بسیاری از مخلوقات

(۳) فروختن خود به بهایی کم تر از بهشت

(۴) شکست ناپذیری خداوند و عدم توانایی ایستادن در برابر قدرت او



۴۵- در جست‌وجوی یافتن «طرح و برنامه خداوند برای جامعه اسلامی، پس از رسول خدا (ص)» کدام آیه شریفه را باید مستمسک خود قرار دهیم؟

(۱) «یریدون ان یتحاکموا الی الطّاعوت و قد أمروا ان یکفروا به ...»

(۲) «یا ایّها الذّین آمنوا اطیعوا الله و اطیعوا الرّسول و اولی الامر منکم»

(۳) «إنّما یریدُ اللهُ لیذهب عنکم الرّجسَ أهل البیتِ و یطهّرکم تطهیراً»

(۴) «اتّما ولیکم الله و رسوله و الذّین آمنوا الذّین یقیمون الصّلاة و یؤتون الزّکاة ...»

۴۶- مرجع تقلیدی که تقلید از او واجب است، دارای چند ویژگی است و اولین ویژگی آن کدام است؟

(۱) پنج - صائناً لنفسه (۲) پنج - حافظاً لدینه (۳) چهار - حافظاً لدینه (۴) چهار - صائناً لنفسه

۴۷- علت درخواست قرآن از جوانان و نوجوانان مبنی بر این که «به هیچ وجه در پی رابطه غیرشرعی، چه پنهان و چه آشکار با جنس مخالف

نباشند»، چیست؟

(۱) تا زیان آن تا قیامت دامن‌گیر آنان نشود و در نسل‌های آنان تأثیر بدی نگذارد.

(۲) تا خداوند به زندگی آنان برکت دهد و سعادت و خوشبختی آنان را تضمین کند.

(۳) تا بتوانند برای سعادت واقعی خود و خانواده‌ای که در آینده نزدیک تشکیل خواهند داد، برنامه‌ریزی نمایند.

(۴) تا نوجوان و جوان به تعبیر قرآن لباس یکدیگر شوند و کاستی و نقص‌های یکدیگر را با دوری از گناه ببوشانند.

۴۸- در انتهای سخن امام رضا (ع) پس از بیان حدیث شریف سلسله الذّهب، عبارت «بشروطها و أنا من شروطها» بیانگر کدام یک از اقدامات

ائمة معصومین (ع) برای هدایت مردم است؟

(۱) اقدام برای حفظ سخنان و سیره پیامبر (ص) از اقدامات مربوط به مرجعیت دینی امام معصوم

(۲) تعلیم و تفسیر قرآن کریم از اقدامات مربوط به مرجعیت دینی امام معصوم

(۳) معرفی خویش به عنوان امام بر حق از اقدامات مربوط به مجاهده در راستای ولایت ظاهری امام معصوم

(۴) عدم تأیید حاکمان از اقدامات مربوط به مجاهده در راستای ولایت ظاهری امام معصوم

۴۹- کدام چالش ایجاد شده در مردم با استفاده از شرایط پس از رحلت پیامبر (ص) باعث شد که امامان معصوم (ع) با مشکلات زیادی روبه‌رو

شوند و نتوانند مردم را با خود همراه کنند؟

(۱) تغییر فرهنگ که بر اثر تبدیل حکومت عدل نبوی به سلطنت ایجاد شد.

(۲) ممنوعیت از نوشتن احادیث پیامبر (ص) و ایجاد شرایط برای تحریف

(۳) ظهور شخصیت‌ها و الگوهای غیرقابل اعتماد پس از پیامبر

(۴) تغییر فرهنگ که بر اثر آن انسان‌های آزاده چون امامان معصوم (ع) گوشه‌گیر شدند.

۵۰- با توجه به آیه شریفه «و ما کان المؤمنون لینفروا کافّةً فلو لا نفر من کلّ فرقةٍ منهم طائفةٌ لیتفقّهاوا فی الدّین و لینذروا قومهم إذا رجعوا

إلیهم لعلّهم یحذرون»، کدام گزینه به درستی برداشت شده است؟

(۱) کوچ کردن به قصد تفقه در دین بر همه انسان‌ها واجب نیست و هدف از این کوچ کردن، انداز مبتنی بر تفقه عمیق در دین است.

(۲) کوچ کردن به قصد فراگیری اصول دین بر همه انسان‌ها واجب است و هدف از این کوچ کردن، عمل به وظیفه خود در تحقق ولایت ظاهری است.

(۳) کوچ کردن به قصد تفقه در دین بر برخی انسان‌ها واجب نیست و هدف از این کوچ کردن، عمل به وظیفه خود در تحقق ولایت ظاهری است.

(۴) کوچ کردن به قصد فراگیری اصول دین بر برخی انسان‌ها واجب است و هدف از این کوچ کردن، انداز مبتنی بر تفقه عمیق در دین است.

۵۱- ابیات زیر بیانگر کدام نیاز برتر انسان می‌باشد و با پیام کدام آیه شریفه، مرتبط است؟

«مرد خردمند هنر پیشه را / عمر دو بایست در این روزگار

تا به یکی تجربه آموختن / با دگری تجربه بردن به کار»

(۱) کشف راه درست زندگی - «رُسُلًا مَبَشِّرِینَ وَ مُنذِرِینَ لئَلَّا یَکُونَ لِلنَّاسِ عَلَی اللّهِ حُجَّةٌ بَعْدَ الرّسْلِ ...»

(۲) درک آینده خویش - «رُسُلًا مَبَشِّرِینَ وَ مُنذِرِینَ لئَلَّا یَکُونَ لِلنَّاسِ عَلَی اللّهِ حُجَّةٌ بَعْدَ الرّسْلِ ...»

(۳) کشف راه درست زندگی - «إِنَّ الْإِنسَانَ لَفِی خُسْرٍ إِلَّا الذّینَ آمَنُوا وَ عَمِلُوا الصّالِحَاتِ ...»

(۴) درک آینده خویش - «إِنَّ الْإِنسَانَ لَفِی خُسْرٍ إِلَّا الذّینَ آمَنُوا وَ عَمِلُوا الصّالِحَاتِ ...»



۵۲- خداوند در قرآن به چه کسانی وعده داده است که «آنان را در این سرزمین جانشین (خود) قرار دهد» و نتیجه آن چه خواهد بود؟

۱) در مبارزه با باطل، طرفدار حق باشند - «لَيْسَتْخَلِفْتَهُمْ كَمَا اسْتَخْلَفَ الَّذِينَ مِنْ قَبْلِهِمْ»

۲) ایمان آورده و کارهای شایسته انجام دهند - «لَيْسَتْخَلِفْتَهُمْ كَمَا اسْتَخْلَفَ الَّذِينَ مِنْ قَبْلِهِمْ»

۳) ایمان آورده و کارهای شایسته انجام دهند - «لَيُمَكِّنَنَّ لَهُمْ دِينَهُمُ الَّذِي ارْتَضَى لَهُمْ وَ لَيُبَدِّلَنَّهُمْ مِنْ بَعْدِ خَوْفِهِمْ أَمْنًا»

۴) در مبارزه با باطل، طرفدار حق باشند - «لَيُمَكِّنَنَّ لَهُمْ دِينَهُمُ الَّذِي ارْتَضَى لَهُمْ وَ لَيُبَدِّلَنَّهُمْ مِنْ بَعْدِ خَوْفِهِمْ أَمْنًا»

۵۳- پاسخ به سؤال‌های اساسی انسان چگونه مقدور است و با توجه به سخن حکیمانۀ امام کاظم (ع)، چه کسی رتبه‌اش در دنیا و آخرت بالاتر

است؟

۱) در کنار هم قرار گرفتن عقل و وحی - ایمانش بیشتر باشد. ۲) در کنار هم قرار گرفتن عقل و وحی - عقلش کامل‌تر باشد.

۳) با معرفت و آگاهی کامل از سرمایه‌های الهی - ایمانش بیشتر باشد. ۴) با معرفت و آگاهی کامل از سرمایه‌های الهی - عقلش کامل‌تر باشد.

۵۴- مطابق حدیث امام باقر (ع)، مهم‌ترین پایه اسلام چیست و کدام آیه یکی از دلایل ضرورت آن را بیان می‌کند؟

۱) الصلاة - «لَقَدْ كَانَ لَكُمْ فِي رَسُولِ اللَّهِ أُسْوَةٌ حَسَنَةٌ لِمَنْ كَانَ يَرْجُو اللَّهَ وَ الْيَوْمَ الْآخِرَ وَ ذَكَرَ اللَّهَ كَثِيرًا»

۲) الولاية - «لَقَدْ كَانَ لَكُمْ فِي رَسُولِ اللَّهِ أُسْوَةٌ حَسَنَةٌ لِمَنْ كَانَ يَرْجُو اللَّهَ وَ الْيَوْمَ الْآخِرَ وَ ذَكَرَ اللَّهَ كَثِيرًا»

۳) الصلاة - «لَقَدْ أَرْسَلْنَا رُسُلَنَا بِالْبَيِّنَاتِ وَ أَنْزَلْنَا مَعَهُمُ الْكِتَابَ وَ الْمِيزَانَ لِيَقُومَ النَّاسُ بِالْقِسْطِ»

۴) الولاية - «لَقَدْ أَرْسَلْنَا رُسُلَنَا بِالْبَيِّنَاتِ وَ أَنْزَلْنَا مَعَهُمُ الْكِتَابَ وَ الْمِيزَانَ لِيَقُومَ النَّاسُ بِالْقِسْطِ»

۵۵- خداوند به پیامبرش وعده می‌دهد که او را از چه خطری در انجام وظیفه حفظ کند و پیام کدام آیه شریفه، مؤید این مطلب است؟

۱) حوادث روزگار - «يَا أَيُّهَا الرَّسُولُ بَلِّغْ مَا أُنزِلَ إِلَيْكَ مِنْ رَبِّكَ وَ إِنْ لَمْ تَفْعَلْ فَمَا بَلَّغْتَ رِسَالَتَهُ ...»

۲) آسیب مردمان - «يَا أَيُّهَا الرَّسُولُ بَلِّغْ مَا أُنزِلَ إِلَيْكَ مِنْ رَبِّكَ وَ إِنْ لَمْ تَفْعَلْ فَمَا بَلَّغْتَ رِسَالَتَهُ ...»

۳) حوادث روزگار - «يَا أَيُّهَا الَّذِينَ آمَنُوا أَطِيعُوا اللَّهَ وَ أَطِيعُوا الرَّسُولَ وَ أُولَى الْأَمْرِ مِنْكُمْ ...»

۴) آسیب مردمان - «يَا أَيُّهَا الَّذِينَ آمَنُوا أَطِيعُوا اللَّهَ وَ أَطِيعُوا الرَّسُولَ وَ أُولَى الْأَمْرِ مِنْكُمْ ...»

۵۶- قرآن کریم کدام گروه را «خیر البریه» نامیده و مطابق حدیث نبوی، مصادیق آن چه کسانی هستند؟

۱) «الَّذِينَ اسْتَضَعِفُوا فِي الْأَرْضِ» - حضرت علی (ع) و شیعیان او

۲) «الَّذِينَ اسْتَضَعِفُوا فِي الْأَرْضِ» - اصحاب و یاران رسول خدا (ص)

۳) «الَّذِينَ آمَنُوا وَ عَمِلُوا الصَّالِحَاتِ» - حضرت علی (ع) و شیعیان او

۴) «الَّذِينَ آمَنُوا وَ عَمِلُوا الصَّالِحَاتِ» - اصحاب و یاران رسول خدا (ص)

۵۷- پیامبر گرامی اسلام (ص) فرمودند: «حال کسی که از امام خود دور افتاده و به او دسترسی ندارد، سخت‌تر از حال یتیمی است که پدر را از

دست داده است». پیام کدام آیه شریفه در عصر غیبت، رفع این نقیصه را در پی دارد؟

۱) «وَ نُرِيدُ أَنْ نَمُنَّ عَلَى الَّذِينَ اسْتَضَعِفُوا فِي الْأَرْضِ وَ نَجْعَلَهُمْ أَئِمَّةً ...»

۲) «هُوَ الَّذِي أَرْسَلَ رَسُولَهُ بِالْهُدَى وَ دِينِ الْحَقِّ لِيُظْهِرَهُ عَلَى الدِّينِ كُلِّهِ ...»

۳) «وَ مَا كَانَ الْمُؤْمِنُونَ لِيَنفِرُوا كَافَّةً فَلَوْ لَأَنَّ نَفَرَ مِنْ كُلِّ فِرْقَةٍ مِنْهُمْ طَائِفَةٌ لِيَتَفَقَّهُوا فِي الدِّينِ ...»

۴) «لَيْسَتْخَلِفْتَهُمْ فِي الْأَرْضِ كَمَا اسْتَخْلَفَ الَّذِينَ مِنْ قَبْلِهِمْ ...»

۵۸- غبار ذلت چه موقعی بر چهره انسان می‌نشیند و پیام کدام آیه شریفه حاکی از آن است؟

(۱) جایگاه خود را نشاناسد- «مَنْ جَاءَ بِالسَّيِّئَةِ فَلَا يُجْزَى إِلَّا مِثْلَهَا...»

(۲) تسلیم هوی و هوس شود- «مَنْ جَاءَ بِالسَّيِّئَةِ فَلَا يُجْزَى إِلَّا مِثْلَهَا...»

(۳) جایگاه خود را نشاناسد- «وَالَّذِينَ كَسَبُوا السَّيِّئَاتِ جَزَاءُ سَيِّئَةٍ بِمِثْلِهَا...»

(۴) تسلیم هوی و هوس شود- «وَالَّذِينَ كَسَبُوا السَّيِّئَاتِ جَزَاءُ سَيِّئَةٍ بِمِثْلِهَا...»

۵۹- از آیه شریفه «وَالسَّمَاءَ بَنَيْنَاهَا بِأَيْدٍ وَإِنَّا لَمُوسِعُونَ» کدام موضوع قابل دریافت است؟

(۱) انبساط جهان؛ ستارگان به سقف آسمان چسبیده‌اند، به همین علت نمی‌افتند و با سرعت در حال حرکت‌اند.

(۲) نیروی جاذبه؛ ستارگان به سقف آسمان چسبیده‌اند، به همین علت نمی‌افتند و با سرعت در حال حرکت‌اند.

(۳) انبساط جهان؛ کهکشان‌ها با سرعت فوق‌العاده در حال حرکت و فاصله گرفتن از یکدیگرند.

(۴) نیروی جاذبه؛ کهکشان‌ها با سرعت فوق‌العاده در حال حرکت و فاصله گرفتن از یکدیگرند.

۶۰- قرآن کریم در توصیف چه کسانی می‌فرماید: «شیطان می‌خواهد آنان را به گمراهی دور و درازی بکشاند؟»

(۱) «وَقَدْ أَمَرُوا أَنْ يَكْفُرُوا بِهِ» (۲) «أَنْ يُضِلَّهُمْ ضَلَالًا بَعِيدًا»

(۳) «الَّذِينَ يَزْعُمُونَ أَنَّهُمْ آمَنُوا» (۴) «يُرِيدُونَ أَنْ يُتَخَاكَمُوا إِلَى الطَّاغُوتِ»

61- Which sentence is grammatically WRONG?

- 1) There has been a lot of research into the causes of this disease.
- 2) How many breads should I bring for you?
- 3) Can you give me some information about this place?
- 4) How much rice do you need for the food?

62- My little brother had strange eating ... . He would only eat one food at a time, and he never allowed two different foods to touch each other on his plate.

- 1) skills
- 2) habits
- 3) effects
- 4) signs

A few swimmers are attacked, and about six people are killed every year by sharks. Humans kill about one hundred million sharks every year. They are used for animal food, necklaces, fertilizer, shark-fin soup, shoes, wallets, and many other products. Sharks have been in existence for at least three hundred million years. They existed before, during, and after the dinosaur era. Today, there are about five hundred species of sharks living in the world's oceans. These marine predators are just as important to the ecology of the oceans as wolves, lions, bears, and other land predators are to the balance of nature on land.

The smallest shark in the world is the dwarf lantern shark. It is about the size of a chocolate bar and feeds on small shrimps, the great white shark grows to at least twenty-three feet long. It is the largest predatory shark. For skin, all sharks have tiny tooth-like scales as tough as sandpaper.

They have gill slits for breathing oxygen from water and jaws that can shoot forward to grab prey. Each jaw has rows of razor-sharp replaceable teeth. Some sharks use 20,000 teeth in a lifetime. A shark's skin is as sensitive as fingertips are to humans. Their ears can detect sounds too low for humans to hear. Their nostrils can detect scents in water. Gel pits in the nose can detect electrical impulses from the nerves of other animals. Sharks were designed for survival.

63- The underlined word "era" in the passage is closest in meaning to ... .

- 1) place
- 2) age
- 3) area
- 4) history

64- The underlined word "Their" in the third paragraph refers to ... .

- 1) sharks
- 2) teeth
- 3) fingertips
- 4) humans



**65- According to the passage, which of the following is NOT true about the sharks?**

- 1) Sharks can be dangerous for swimmers and people.
- 2) Sharks are not as important as the land animals are.
- 3) Sharks' hearing is much better than human' s to the low sounds.
- 4) Sharks have been in existence for more than three hundred million years.

**66- Which word in the passage refers to the relationship between living things and their environment?**

- 1) Marine                      2) Ecology                      3) Predator                      4) Survival

**Many people like to eat pizza, but not everyone knows how to make it. Making the perfect pizza can be complicated, but there are lots of ways for you to make a more basic version at home.**

**When you make pizza, you must begin with the crust. The crust can be hard to make. If you want to make the crust yourself, you will have to make dough using flour, water, and yeast. You will have to knead the dough with your hands. If you do not have enough time to do this, you can use a prepared crust that you can buy from the store.**

**After you have chosen your crust, you must then add the sauce. Making your own sauce from scratch can take a long time. You have to buy tomatoes, peel them, and then cook them with spices. If this sounds like too much work, you can also purchase jarred sauce from the store. Many jarred sauces taste almost as good as the kind you make at home.**

**Now that you have your crust and your sauce, you need to add the cheese. Cheese comes from milk, which comes from cows. Do you have a cow in your backyard? Do you know how to milk the cow? Do you know how to turn that milk into cheese? If not, you might want to buy cheese from the grocery store instead of making it yourself.**

**When you have the crust, sauce, and cheese ready, you can add other toppings. Some people like to put meat on their pizza, while other people like to add vegetables. Some people even like to add pineapple! The best part of making a pizza at home is that you can customize it by adding your own favorite ingredients.**

**67- The author' s main purpose of writing this passage is to ... .**

- 1) describe the history of pizza
- 2) teach a healthier way to make pizza
- 3) outline steps to make a basic pizza at home
- 4) provide tips about how to make your pizza especially delicious

**68- In paragraph 3, the author writes, "Many jarred sauces taste almost as good as the kind you make at home." The purpose of this statement is to ... .**

- 1) clarify a later statement                      2) provide an example  
3) clarify an earlier statement                      4) support the previous paragraph

**69- In paragraph 4, the author asks a series of questions in order to ...**

- 1) support the idea that most people cannot make homemade cheese
- 2) reinforce the idea that most people probably live on farms
- 3) prove that store-bought cheese tastes better than homemade cheese
- 4) emphasize the superiority of homemade cheese over store bought cheese

**70- Which of the following conclusions would work best at the end of this passage?**

- 1) Although the crust, sauce, and toppings are all important ingredients in pizza, it is clear that the cheese is most important. Therefore, be sure your cheese is homemade.
- 2) It can be understood that making your pizza from scratch should be avoided at all costs. Use store bought ingredients and save yourself a heap of trouble.
- 3) As you can see, cooking a pizza can be fun, but it can also be very expensive. But, the best things are worth paying for.
- 4) Once you have prepared the crust, sauce, cheese, and toppings, you are ready to bake your pizza. I think you will see that making pizza at home can be a good alternative to purchasing it from the store.

**71- ... in a short time, especially when you are a true beginner, is something almost impossible to do.**

- 1) A language to learn
- 2) You learn a language
- 3) Learning a language
- 4) A language which you learn

**72- ..., I have no idea where I would like to spend vacation this summer.**

- 1) I am honest
- 2) Be honest
- 3) To be honest
- 4) Honest I am

**73- The money they asked for in return for the company's services was eight ... dollars.**

- 1) million
- 2) millions
- 3) millions of
- 4) million of

**74- We have two people called Paul James working here, so it's a bit ...!**

- 1) heavy
- 2) popular
- 3) incomprehensible
- 4) confusing

**75- The education offered beyond high school, especially at a college or university, is technically known as ... education.**

- 1) higher
- 2) creative
- 3) better
- 4) intermediate

**The modern age is an age of electricity. People are so used to electric lights, radio, televisions, and telephones that it is hard to ... (76)... what life would be like without them. When there is a power failure, people are badly affected. Cars may be stuck in heavy traffic because there are no traffic lights ... (77)..., and food goes bad in silent refrigerators.**

**Yet, people began to understand how electricity works ... (78)... two centuries ago. Nature has apparently been experimenting in this field ... (79)... millions of years. Scientists are discovering more and more that the living world may ... (80)... a lot of interesting information about electricity that could benefit humanity.**

- 76- 1) save
- 2) remind
- 3) compare
- 4) imagine
- 77- 1) guide
- 2) are guiding
- 3) to guide
- 4) they guide
- 78- 1) only more than a little
- 2) more than a little only
- 3) for more than only a little
- 4) only a little more than

79-1) since

2) from

3) for

4) in

80-1) hold

2) learn

3) surround

4) consume

۸۱- کدام گزینه یک گزاره است؟

(۲) حسن دانش آموز خوبی است.

(۱) آیا فردا به دانشگاه می آیی؟

(۴) در هنگام رانندگی، احتیاط کنید.

(۳) عدد ۹۱، عددی اول است.

۸۲- اگر  $p$  گزاره‌ای درست و  $q$  گزاره‌ای نادرست باشد، ارزش گزاره‌های  $(p \Rightarrow q) \Leftrightarrow (\sim p \vee \sim q)$  و  $p \vee \sim q$  به ترتیب از راست به چپ چگونه است؟

(۲) درست - نادرست

(۱) درست - درست

(۴) نادرست - نادرست

(۳) نادرست - درست

۸۳- اگر  $f$  تابع همانی و  $g$  تابع علامت باشد، حاصل عبارت  $g(-\sqrt{5}) + (f(\sqrt{3}))^2$  کدام است؟

(۴) ۱

(۳) ۲

(۲) ۴

(۱)  $\sqrt{5} + \sqrt{3}$

۸۴- اگر تابع  $f = \{(1, 2a - 3b), (5, b - 2), (4, 3)\}$  یک تابع ثابت باشد، حاصل  $\frac{a+1}{b}$  کدام است؟

(۴)  $\frac{5}{9}$

(۳)  $\frac{3}{2}$

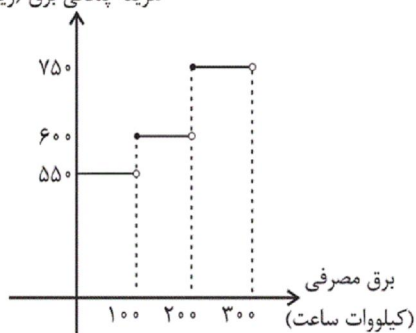
(۲) ۲

(۱)  $\frac{1}{2}$

۸۵- نمودار زیر هزینه برق مصرفی یک خانه را تا ۳۰۰ کیلووات ساعت نمایش می دهد. اگر این خانه در ماه فروردین ۲۵۰ کیلووات ساعت برق

مصرف کرده باشد، هزینه برق مصرفی این خانه چند ریال است؟

هزینه پلکانی برق (ریال)



(۱) ۳۷۵۰۰

(۲) ۱۸۷۵۰۰

(۳) ۶۰۰۰۰

(۴) ۱۵۲۵۰۰



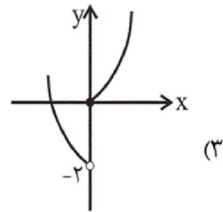
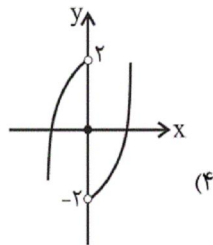
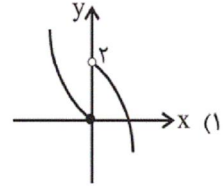
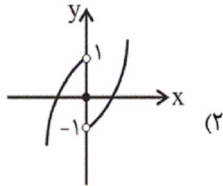
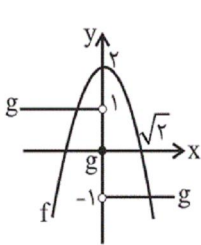
۸۶- حاصل عبارت  $\frac{\left[2x - \frac{1}{2}\right] + \left[2x + \frac{1}{2}\right]}{\left|x - [2x]\right| + \left|2x - [3x]\right|}$  به ازای  $x = \frac{2}{3}$  کدام است؟ ( [ ]، نماد جزء صحیح است.)

- (۱) -۱      (۲) ۱      (۳) ۳      (۴) ۴

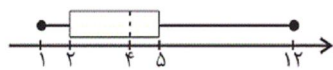
۸۷- اگر  $f = \{(1, 3), (2, 4), (-1, b), (0, 1)\}$ ،  $g = \{(-1, 1), (0, 2), (4, 6), (7, 0)\}$  و  $f + 2g = \{(a, 8), (c, 5)\}$  باشد، مقدار  $\frac{a+b}{1+c}$  کدام است؟

- (۱) ۶      (۲) -۱      (۳) ۵      (۴) -۵

۸۸- با توجه به نمودارهای  $f$  و  $g$ ، نمودار تابع  $(f \cdot g)(x)$  کدام است؟ (  $g$  تابعی سه ضابطه‌ای و  $f$  تابع درجه دوم است.)



۸۹- نمودار جعبه‌ای زیر، بر اساس درآمدهای افراد یک جامعه هزار نفری رسم شده است (برحسب میلیون تومان). تقریباً چند درصد افراد این



جامعه، زیر خط فقر قرار دارند؟ (خط فقر را به کمک شاخص میانه به دست آورید.)

- (۱) ۲۵  
(۲) ۴۰  
(۳) ۳۰  
(۴) ۱۵

۹۰- با توجه به جدول زیر که در آن مقدار  $y$  در  $t = 6$  به کمک برون‌یابی خطی به دست می‌آید، تورم در سال ششم نسبت به سال اول، چند

درصد است؟

- (۱) ۲۸۷/۵  
(۲) ۹۵/۵  
(۳) ۳۱۰/۵  
(۴) ۳۸۷/۵

سال (t)	۵	۴	۳	۲	۱
متوسط اجاره برحسب میلیون تومان (y)	۲/۶	۱/۹	۱/۵	۱/۲	۰/۸

۹۱- کدام گزینه از منظر تاریخ ادبیات، صحیح است؟

- (۱) زبان و ادبیات فارسی در قرن هفتم، در اوج شکوفایی بود و قالب‌های جدیدی در شعر و نثر پدید آمد.  
(۲) «طبقات ناصری» و «مرصاد العباد من المبدأ الی المعاد» از جمله آثار منشور ساده در قرن هشتم هجری‌اند.  
(۳) سلمان ساوجی از سعدی، مولوی و نظامی در اشعار خود تأثیر پذیرفته است.  
(۴) «تحفة الاحرار» جامی و «عشاق‌نامه» اثر عراقی، به پیروی از داستان‌های نظامی سروده شده‌اند.



۹۲- یکی از ویژگی های زبانی سبک هندی، گسترش دایره واژگان و راه یافتن زبان کوچه و بازار به شعر است. این ویژگی در کدام بیت وجود ندارد؟

- ۱) بر جراحت بخیه نتواند ره خوناب بست / سود ندهد مهر خاموشی دل آزرده را
  - ۲) بساط گفت‌وگو طی کن که در انجام کار آخر / به حکم خامشی پیچیدن است این فرش قالی را
  - ۳) قامت خم زندگی را می‌کند پا در رکاب / می‌گذارد پل در آتش نعل این سیلاب را
  - ۴) بده آن راج روان‌پرور ریحانی را / که به کاشانه کشیم آن بت روحانی را
- ۹۳- در کدام گروه از بیت‌ها به ترتیب آرایه «تشبیه» و آرایه «استعاره» به کار رفته است؟
- الف) حافظ ببر تو گوی فصاحت که مدعی / هیچش هنر نبود و خبر نیز هم نداشت
  - ب) اول نظر ز دست برفتم عنان عقل / و آن را که عقل رفت چه داند صواب را
  - ج) خیال زلف تو پختن نه کار هر خامی است / که زیر سلسله رفتن طریق عیاری است
  - د) حال ما بی‌رخ آن ماه کسی می‌داند / که ز شب تا به سحر دیده بر اختر دارد
  - هـ) یک حرف صوفیا نه بگویم اجازت هست / ای نور دیده صلح به از جنگ و داوری
  - و) تر نگردد ز زر قلبی که در کارش کنند / یوسف بی‌طالع ما گرگ باران دیده است
- ۱) الف - ج - د / ب - و - هـ      ۲) ب - و - د / هـ - الف - ج      ۳) الف - ج - و / ب - د - هـ      ۴) الف - هـ - ب / ج - د - و

۹۴- واژه مشخص شده در کدام بیت در معنای مجازی به کار رفته است؟

- ۱) خواجو اگرچه در سر سودای ما رود / تا باشدش سری سر او و آستان ما
  - ۲) در بر رخ ما میند بر گریه ما مخند / بگشای ز مه کمند بردار ز رخ نقاب
  - ۳) هرچه نتوان یافت در ظلمت ز آب زندگی / من همان در تیره شب می‌یابم از جام شراب
  - ۴) من چه دانستم که اویم دشمن است / در پی قصد من و خون من است
- ۹۵- ترتیب توالی ابیات به لحاظ داشتن آرایه‌های «تشبیه - استعاره - مجاز - کنایه» در کدام گزینه درست آمده است؟ (یک بیت اضافی است.)
- الف) طیب عشق منم باده ده که این معجون / فراغت آرد و اندیشه خطا ببرد
  - ب) به سر سبز تو ای سرو که گر خاک شوم / ناز از سر بنه و سایه بر این خاک انداز
  - ج) تدبیر این یاران عاشق نیز خون است / زین حلقه هر کس بیم جان دارد برون است
  - د) به هوای لب شیرین دهنان چند کنی / جوهر روح به یاقوت مذاب آلوده
  - هـ) گو نام ما ز یاد به عمدا چه می‌بری / خود آید آن که یاد نیاری ز نام ما
- ۱) هـ - ب - ج - الف      ۲) ج - الف - هـ - د      ۳) الف - د - ج - ب      ۴) ب - الف - هـ - ب

۹۶- همه واژه‌های کدام گزینه با پایه‌های شعر زیر وزن همسانی دارد؟

- «ای همه هستی ز تو پیدا شده»
- ۱) حال شما - خط مشکین      ۲) دختر رز - حلقه ما
  - ۳) همه مصراع‌های زیر به جز ... از خانواده «فاعلاتن» است.
  - ۴) در ازل هر کو به فیض دولت ارزان بود
  - ۳) مدامم مست می‌دارد نسیم جعد گیسویت
- ۹۷- همّت عالی طلب جام مُرّص گو مباش  
گرچه بی‌سامان نماید کار ما سهلش مبین

۹۸- وزن کدام بیت دوری است؟

- ۱) فریاد سعدی در جهان افکندم ای آرام جان / چندین به فریاد آوری باری به فریادش برس
  - ۲) دست مشاطه طبع تو بنامم که هنوز / زیور زلف عروسان سخن شانه توست
  - ۳) به تیر غمزه از این بیش خون خلق مریز / که رستخیز به یکباره از جهان برخاست
  - ۴) شمشاد خرامان کن و آهنگ گلستان کن / تا سرو بیاموزد از قد تو دلجویی
- ۹۹- مفهوم همه ابیات به جز ... با یکدیگر قرابت دارند.

- ۱) نباشد خنده بی‌گریه باغ آفرینش را / که گل در نوبهاران اشک شبنم دانه می‌سازد
  - ۲) دل به صد پاره مرا از غم گل پیرهن است / گریه تلخ من از خنده شیرین دهن است
  - ۳) ای گل که موج خنده‌ات از سر گذشته است / آماده باش گریه تلخ گلاب را
  - ۴) مگشا لب به شکر خنده شادی زنهار / که گل از باغ به این زخم نمایان رفته است
- ۱۰۰- ابیات زیر با کدام بیت تناسب معنایی دارند؟

«آتش است آب دیده مظلوم / چون روان گشت خشک و تر سوزد  
تو چو شمعی از او هراسان باش / کاوّل آتش ز شمع سر سوزد»

- ۱) قضا به ناله مظلوم و لابه محروم / دگر نمی‌شود ای نفس بس که کوشیدی
- ۲) مشو ای تندخو غافل ز آب چشم مظلومان / که در دریای آتش شور از اشک کباب افتد
- ۳) ظالمان را مهلت از مظلوم چرخ افزون دهد / بیشتر از مور اینجا مار می‌ماند به‌جا
- ۴) لرزد از ظالم فزون مظلوم در زیر فلک / گرگ را چون گوسفند اندیشه قصاب نیست

۱۰۱- هر عبارت به ترتیب به کدام نوع فرهنگ و دیدگاه درباره رابطه جهان‌های مختلف اشاره دارد؟

- ایجاد روحیه تعهد و مسئولیت در انسان‌ها و فراهم کردن زمینه تحقق و گسترش عقاید و ارزش‌های جهان‌شمول

- شناخت جهان تکوینی به‌عنوان ماده خامی برای دخل و تصرف فرهنگ‌ها و جوامع مختلف

- تقسیم جهان به مناطق دوگانه با عبور از مرزهای جغرافیایی خود

(۱) فرهنگ جهانی مطلوب - گروهی که جهان فرهنگی را مهم‌تر از جهان ذهنی و تکوینی می‌دانند. - فرهنگ سرمایه‌داری

(۲) فرهنگ حق - برخی جهان تکوینی را به جهان طبیعت محدود می‌کنند و جهان طبیعت را مهم‌تر از جهان ذهنی و جهان فرهنگی

می‌دانند - فرهنگ جهانی

(۳) فرهنگ جهانی مطلوب - در این دیدگاه ذهن افراد و فرهنگ جامعه هویتی طبیعی و مادی دارند و علوم مربوط به آن‌ها نظیر علوم طبیعی

است - فرهنگ سلطه

(۴) مدینه فاضله - جهان ذهنی و جهان تکوینی اهمیت و استقلال خود را در برابر جهان فرهنگی از دست می‌دهند - فرهنگ سلطه

۱۰۲- هریک از عبارات زیر به ترتیب به کدام مفهوم اشاره دارد؟

- نوعی از جهان‌گشایی و امپراتوری که از قرن پانزدهم به بعد توسط اروپاییان آغاز شد.

- در سایه قدرت و سلطه جهان غرب، عمل می‌کرد.

- نقطه عطف بازگشت به فرهنگ اسلامی در جهان اسلام است.

- فرهنگ جدیدی که اروپا در پنج قرن اخیر کانون شکل‌گیری آن بود.

(۱) استعمار - استبداد ایلی - بیداری اسلامی - فرهنگ سلطه

(۲) امپریالیسم - استبداد ایلی - انقلاب اسلامی - استکبار

(۳) استعمار - استبداد استعماری - انقلاب اسلامی - فرهنگ غرب

(۴) امپریالیسم - استبداد استعماری - بیداری اسلامی - استثمار

۱۰۳- به ترتیب کدام موارد در جای الف، ب، ج قرار می‌گیرند؟

(۱) روشنگری در پایان قرن بیستم - شیوه تولید سرمایه‌داری - آمیختگی با رویکردهای

اساطیری

(۲) روشنگری در پایان قرن بیستم - شیوه تولید سرمایه‌داری - نزدیکی به مبانی

عقلانی توحید

(۳) روشنگری در قرون هفدهم و هیجدهم - شیوه تولید فئودالی - آمیختگی با رویکردهای اساطیری

(۴) روشنگری در قرون نوزدهم و بیستم - شیوه تولید فئودالی - نزدیکی به مبانی عقلانی توحید

۱۰۴- به ترتیب هریک از این وقایع با کدام دوران تاریخی ارتباط دارند؟

- رونق اقتصاد وابسته به تسلیحات نظامی در کشورهای صنعتی

- مهم‌ترین بحران اقتصادی در تاریخ سرمایه‌داری غربی

- رونق بازار معنویت‌های کاذب و دروغین

(۱) جنگ سرد - فاصله بین دو جنگ جهانی - پاساسکولاریسم

(۲) انقلاب صنعتی - بحران ۲۰۰۸ آمریکا - روشنگری در قرن نوزدهم

(۳) فروپاشی بلوک شرق - جنبش وال استریت - بحران معرفتی قرن بیستم

(۴) جنگ جهانی دوم - بحران ۱۸۲۰ انگلستان - روشنگری در قرن بیستم

۱۰۵- کدام گزینه، درباره ویژگی استبداد تاریخی - قومی صحیح است؟

(۱) برای حفظ سلطه جهان غرب از ابزارها و ظرفیت‌های فرهنگی بهره می‌برد.

(۲) به‌رغم هویت اسلامی خود، در رویارویی مستقیم با فرهنگ اسلامی قرار می‌گرفت.

(۳) با وجود هویت اسلامی، چاره‌ای جز حذف مظاهر فرهنگ اسلامی نداشت.

(۴) به‌رغم هویت غیراسلامی خود، از رویارویی مستقیم با فرهنگ اسلامی دوری می‌گزید.

ویژگی	رویکرد
ج	مسیحیت قرون وسطی
ب	اقتصاد در غرب متجدد
نفی تجربه	الف

۱۰۶- عامل پیدایش هریک از موارد زیر، به ترتیب کدام است؟

- سلسله جنبش‌ها و انقلاب‌های گسترده مردم در کشورهای عربی از سال ۱۳۸۹ه.ش

- جهاد اسلامی افغانستان در برابر حکومت وابسته به بلوک شرق

- پیوستن به جوامع غربی به عنوان راه‌حل چالش‌ها

۱) انقلاب اسلامی ایران - انقلاب اسلامی - مقهور و مرعوب جوامع غربی شدن

۲) انقلاب اسلامی ایران - حمایت‌های کشورهای غربی - جهان‌شمولی و کارا بودن نظر نظریه‌پردازان

۳) فروپاشی بلوک شرق - حمایت‌های کشورهای غربی - جهان‌شمولی و کارا بودن نظر نظریه‌پردازان

۴) فروپاشی بلوک شرق - انقلاب اسلامی - مقهور و مرعوب جوامع غربی شدن

۱۰۷- نظریات کدام فرد، عملیات نظامی قدرت‌های غربی را در قبال مقاومت کشورهای غیرغربی توجیه می‌کرد و کدام گزینه، زمینه‌های فرهنگی

دو جنگ اول و دوم جهانی را به درستی نشان می‌دهد؟

۱) فوکویاما - زمینه‌های فرهنگی این دو جنگ ریشه در فرهنگ سکولار داشت و همه جهان را درگیر خود ساخت.

۲) هانتینگتون - زمینه‌های فرهنگی این دو جنگ، ریشه در فرهنگ غرب داشت و جنگ به کشورهای اروپایی و غربی محدود نشد.

۳) مالتوس - زمینه‌های فرهنگی این دو جنگ پوشش مذهبی داشت و به کشورهای غربی و اروپایی محدود شد.

۴) کنت - زمینه‌های فرهنگی این دو جنگ مذهبی و دینی بود و آتش دو جنگ همه جهان را درگیر خود ساخت.

۱۰۸- فرایند فروپاشی نظام‌های سیاسی توسط بحران اقتصادی در کدام گزینه به درستی آمده است؟

۱) انتقال بحران به قشر ضعیف جامعه ← افزایش دامنه بحران ← عدم کنترل آن ← فروپاشی نظام‌های سیاسی

۲) دربرگرفتن مجموعه نظام اجتماعی ← عدم کنترل آن ← مقاومت اقشار محروم ← فروپاشی نظام‌های سیاسی

۳) انتقال بحران به قشر محروم جامعه ← تأثیرپذیری از عوامل داخلی کشور ← کاهش اهمیت مرزهای جغرافیایی و سیاسی ← فروپاشی

نظام‌های سیاسی

۴) دربرگرفتن مجموعه نظام اجتماعی ← تعطیلی کارخانه‌ها ← کاهش قدرت خرید مردم ← فروپاشی نظام‌های سیاسی

۱۰۹- به ترتیب کدامیک از گزینه‌های زیر در رابطه با ویژگی‌های نخستین بیدارگران اسلامی نادرست و در رابطه با ویژگی‌های منورالفکران غرب‌گرا

درست است؟

۱) خواستار استقلال اقتصادی و سیاسی جوامع اسلامی بودند. - ناسیونالیسم که اندیشه سیاسی قوم‌گرایانه غرب متجدد بود، برای منورالفکران غرب‌گرا مفهومی بی‌معنا بود.

۲) بیدارگران نخستین، خطر غرب را بیش‌تر در رفتار و قدرت سیاسی و اقتصادی آن می‌دیدند. - منورالفکران غرب‌گرا مانند بیدارگران اسلامی، خواستار اصلاح رفتار دولت‌های اسلامی بودند.

۳) ضمن آشنایی عمیق با فرهنگ غرب، به خطر کشورهای غربی برای جوامع اسلامی توجه می‌کردند. - منورالفکران غرب‌گرا حضور سیاسی و اقتصادی کشورهای استعمارگر را یک فرصت می‌دانستند.

۴) حضور فعال عالمان دینی در مقابله با روسیه تزاری و تدوین رساله‌های جهادیه، نمونه‌هایی از حرکت‌های نخستین بیدارگران اسلامی در ایران است. - نسبت به کشورهای استعمارگر احساس خطر می‌کردند.



۱۱۰- هریک از عبارات زیر به ترتیب در کدام قسمت جدول جای می‌گیرد؟

- نیازمند حمایت‌های قومی و منطقه‌ای بود.

- پیدایش آن، نتیجه زوال تدریجی قدرت کلیسا بود.

- عمیق‌ترین تأثیر را در توزیع جهانی فرهنگ غرب ایفا می‌کند.

علوم انسانی غربی	اقتصاد سرمایه‌محور	قدرت‌های سیاسی سکولار
ب	الف	ج

(۱) ج - الف - ب

(۲) الف - ج - ب

(۳) الف - ب - ج

(۴) ج - ب - الف

۱۱۱- کدام گزینه درباره دانش فلسفه نادرست است؟

(۱) کاوشی در اصل و حقیقت جهان، طبیعت، انسان و ... است.

(۲) مسائل آن را نمی‌توان از طریق حواس یا آزمایش حل کرد.

(۳) با گذشت مدت‌ها ضرورت پرسش‌های فلسفی احساس شد و دانش فلسفه شکل گرفت.

(۴) دانش فلسفه عبارت است از تلاش بشری برای پاسخ قانونمند به سؤالات بنیادین.

۱۱۲- بنیادی‌ترین مسائل هر علم در چه علمی بحث می‌شود؟

(۱) فلسفه اولی

(۲) منطق

(۳) ریشه فلسفه

(۴) شاخه‌های فلسفه

۱۱۳- کدام مطلب در رابطه با فیثاغورسیان نادرست است؟

(۱) با تلاش خود توانستند ریاضی و هندسه را تأسیس کنند.

(۲) اصول ریاضی را نسبت به هر موجودی صادق می‌دانستند.

(۳) عنصر اولیه موجودات را اعداد و اصول اعداد معرفی می‌کردند.

(۴) اولین کسانی بودند که خود را وقف ریاضیات کردند.

۱۱۴- کدام مورد از نتایج و آثار شیوه زندگی همراه با فلسفه نیست؟

(۱) استفاده از استدلال و طلب آن از دیگران

(۳) تشخیص مغالطات و نپذیرفتن آن‌ها

(۲) دچار شدن به حیرت فلسفی

(۴) کنار گذاشتن عادات و تعصب‌های غیرمنطقی

۱۱۵- کدام گزینه درباره ملتوس و سخنان وی نادرست است؟

(۱) در دادگاه اظهار کرد که سقراط خدانا باور و بی‌دین است.

(۲) به عنوان نماینده شاعران و متهم‌کنندگان در دادگاه حضور یافته بود.

(۳) او اعتقاد به عدالت فوق‌بشری را منوط به اعتقاد به خدا می‌دانست.

(۴) ملتوس برای اظهارات و ادعاهای خود شواهدی ارائه کرد.

۱۱۶- امکان معرفت یعنی ...

(۱) شناخت، امری بدیهی است.

(۲) هر چیزی را می‌توان شناخت.

(۳) انسان قدرت شناخت دارد.

(۴) یافتن مابه‌ازای هر چیزی.

۱۱۷- کدام گزینه درباره عقل انسان صحیح نمی‌باشد؟

(۱) تنها کارایی عقل اندیشیدن درباره امور معقول و غیرطبیعی است.

(۲) قوانین طبیعی با همکاری حس و عقل برای انسان شناخته می‌شود.

(۳) قواعد عقلی، مبنای شناخت تجربی در انسان قرار می‌گیرد.

(۴) عقل می‌تواند حقایقی را درک کند که در دسترس حس نیست.

۱۱۸- تجربه‌گرایی پیش از کانت، بر پایه چه دیدگاهی استوار نبود؟

- ۱) انسان هر دو قوه حس و عقل را دارا است اما حس برای ادراک اصالت دارد.
- ۲) اهمیت حس و تجربه تاحدی است که انسان نمی‌تواند هیچ استدلال عقلی داشته باشد.
- ۳) انسان در مجموعه معارف خود هیچ معرفتی ندارد که ذاتاً معقول باشد.
- ۴) مبنا و ریشه هر معرفت و تجربه بشری در حس قرار دارد.

۱۱۹- کدام دیدگاه در گزینه‌های زیر با بقیه ناهماهنگ است؟

- ۱) انسان خودش تعیین‌کننده چیستی خود است.
- ۲) انسان در ابتدای خلقت چیزی جز وجود نامتعین نیست.
- ۳) سایر پدیده‌های عالم برخلاف انسان ماهیت معین دارند.
- ۴) در طول زندگی، ماهیت انسان به او داده می‌شود.

۱۲۰- فعل اخلاقی با توجه به دیدگاه افلاطون چیست؟

- ۱) هرچه که در جهت اطاعت از عقل عملی باشد.
- ۲) هرچه که در جهت تعادل یا برخلاف آن باشد.
- ۳) هرچه که در نتیجه حکومت عقل اراده شود.
- ۴) هرچه که در جهت یا برخلاف سعادت باشد.

۱۲۱- تفاوت اساسی فلسفه با سایر دانش‌ها چیست؟

- ۱) فلسفه در موضوعات خاص به دنبال پرسش‌های عمده است.
- ۲) فلسفه با عملیات فکری به حل مسائل می‌پردازد.
- ۳) فلسفه به بنیادی‌ترین موضوعات می‌پردازد.
- ۴) فلسفه از پژوهش‌های تجربی، تاریخی، نقلی و ... بهره نمی‌برد.

۱۲۲- فلسفه از آن جهت با روان‌شناسی مرتبط است که ...

- ۱) موضوعات روان‌شناسی مربوط به قواعد هستی است.
- ۲) موضوع فلسفه محدود به احکام هستی نمی‌باشد.
- ۳) در روان‌شناسی به مطالعه رفتار انسان پرداخته می‌شود.
- ۴) روان‌شناسی به بنیادی‌ترین مسئله‌ها می‌پردازد.

۱۲۳- کدام عبارت با نظرات هراکلیتس هماهنگی ندارد؟

- ۱) همراه هر سختی آسانی و همراه هر آسانی سختی است.
- ۲) اگر سختی بکشی دیگر آسایش برایت معنایی ندارد.
- ۳) دو نیروی خیر و شر جهان هستی را به تعادل می‌رسانند.
- ۴) اگر روزی مریض بشوی قدر سلامتی را خواهی دانست.

۱۲۴- کدام یک درست است؟

- ۱) می‌توان گفت که هر حیرتی فلسفی است.
- ۲) هر فلسفه‌ای در نتیجه یک حیرت بوده است.
- ۳) حیرت فلسفی همان ضعف در پاسخ دادن است.
- ۴) تنها معیار فلسفه حیرت است.

۱۲۵- با توجه به سخنان سقراط در دادگاه کدام یک نادرست است؟

- ۱) گریز از بدی سخت‌تر از گریز از مرگ است.
- ۲) مرگ انتقال به جهانی دیگر است.
- ۳) وجود آثار چیزی نشانه وجود صاحب آن است.
- ۴) ترس از مرگ زائیده دانانپنداری نسبت به آن است.

۱۲۶- نظریه معرفت امروزه ...

- ۱) مستقل از فلسفه مطرح می‌شود.
- ۲) هر شکی را مردود می‌داند.
- ۳) با شک مطلق سازگار است.
- ۴) مستقل از دیگر مباحث فلسفی بیان می‌شود.

۱۲۷- اذعان به وجود قوه حافظه در انسان در نتیجه چیست؟

- ۱) علم با واسطه به معلومات قبلی و استفاده از آن‌ها
- ۲) علم بی‌واسطه به معلومات قبلی و حال و استفاده از آن‌ها
- ۳) علم حضوری به معلومات قبلی و استفاده از آن‌ها
- ۴) علم غیرحضوری به معلومات قبلی و استفاده از آن‌ها

۱۲۸- از نظر پراگماتیسم، اگر از فهمیدن «مضر بودن غذایی» از آن اجتناب کنیم این فهم و دانش ... است زیرا ...

- (۱) درست - یک حقیقت علمی را برای ما بیان می‌کند.  
(۲) یک واقعیت - در عمل برای ما مفید است.  
(۳) درست - در عمل برای ما مفید است.  
(۴) یک واقعیت - یک حقیقت علمی را برای ما بیان می‌کند.

۱۲۹- از دیدگاه هابز، «ذهن» چیست؟

- (۱) تلقی هر فرد از خودش  
(۲) مجموعه‌ای از سلول‌های مغزی  
(۳) بعد غیرمادی انسان  
(۴) تجلی غیرمادی افکار

۱۳۰- منظور فلاسفهٔ مسلمان از «عقل عملی» چیست؟

- (۱) بخشی از قوای عقلی که در رابطه با فعالیت‌ها و اعمال انسان است.  
(۲) عقل، از آن جهت که رفتار خوب و بد انسان را تشخیص می‌دهد.  
(۳) عقل انسان، اگر دچار افراط و تفریط نشده باشد.  
(۴) بخشی از قوای عقلی که نشاط، لذت و رضایت درونی را می‌جوید.

۱۳۱- در مثال زیر از کدام‌یک از روش‌های حل مسئله استفاده شده و نقطه ضعف این روش کدام است؟

«مدیر مدرسه پس از بررسی علت افت تحصیلی دانش‌آموزان در درس‌های ادبیات و ریاضی، دبیران جدیدی استخدام می‌کند.»

- (۱) خرد کردن - عدم تضمین دستیابی به هدف  
(۲) اکتشافی - تبعیت نکردن از اصول و قواعد مشخص  
(۳) تحلیلی - زمان‌بر بودن  
(۴) مهندسی معکوس - دشواری نیازسنجی واقعی

۱۳۲- کدام گزینه صحیح نیست؟

- (۱) ساده‌ترین نوع تعارض، تعارض گرایش - گرایش است که ناشی از ناتوانی در تصمیم‌گیری بین انتخاب دو موضوع مطلوب است.  
(۲) تعارض بیانگر موقعیتی است که حتماً باید تصمیم بگیریم ولی قادر به تصمیم‌گیری نباشیم.  
(۳) در تعارض گرایش - اجتناب فرد با حالت درهم آمیختن احساسات مثبت و منفی مواجه می‌شود.  
(۴) جذاب بودن چتربازی برای یک نوجوان و در عین حال ترس او از سقوط، باعث ایجاد تعارض اجتناب - اجتناب می‌شود.

۱۳۳- با توجه به فرضیهٔ تأییدشدهٔ زیر، طرح کدام سؤال معقول نیست؟

«در شرایط عادی، آب در ۱۰۰ درجهٔ سانتی‌گراد به جوش می‌آید.»

- (۱) وجود ناخالصی در آب چه تأثیری در دمای جوش آن دارد؟  
(۲) با افزایش ارتفاع از سطح دریا، نقطهٔ جوش آب چه تغییری می‌کند؟  
(۳) مقداری آب مقطر در دمای ۲۵ درجه در چند درجه به جوش می‌آید؟  
(۴) آیا فشار آب هم جزء عوامل مؤثر بر نقطهٔ جوش است؟



- ۱) اعتقاد بر این است که بیماری و سلامت دو جنبه جداگانه هستند و برای رسیدن به سلامت کامل، بایستی بیماری و علل وقوع آن رفع شوند.
- ۲) علاوه بر پیشگیری و درمان بیماری‌ها، برای حفظ سلامتی، ارتقای آن هم مدنظر است.
- ۳) از شواهد تجربی و یافته‌های روان‌شناسی برای پیشگیری و درمان بیماری‌های روانی استفاده می‌شود.
- ۴) نقش متغیرهای روانی در سه جنبه عامل، هدف و پیامد بیماری‌های جسمانی بررسی می‌شود.

۱۳۵- «دوست حسین به‌طور مداوم در مهمانی‌های شبانه شرکت کرده و از قرص‌های روان‌گردان نیز استفاده می‌کند؛ حسین از ترس اینکه مبادا دوستش را از دست بدهد، او را در این مهمانی‌ها همراهی می‌کند.» به‌ترتیب، سبک تصمیم‌گیری حسین و مانعی که موجب تصمیم‌گیری نادرست او می‌شود، در کدام گزینه به‌درستی بیان شده است؟

- ۱) احساسی - عدم کنترل هیجانات
- ۲) تکانشی - عدم کنترل هیجانات
- ۳) وابسته - اعتماد افراطی
- ۴) احساسی - اعتماد افراطی

۱۳۶- با توجه به مراحل و حیطه‌های رشد انسان، گزینه صحیح کدام است؟

- ۱) میانگین سن کسب توانایی راه رفتن به‌صورت مستقل، ۱۵ ماهگی است.
- ۲) عمر انسان بعد از تولد، به چهار دوره اصلی تقسیم می‌شود.
- ۳) منظور از رشد در دوره کودکی، از زمان تولد تا ۱۳-۱۴ سالگی است.
- ۴) حافظه، استدلال، محبت، قضاوت و حل مسئله در حیطه شناختی رشد بررسی می‌شوند.

۱۳۷- به‌ترتیب عبارات «قابل تعمیم بودن یادگیری حاصل از حل مسئله» و «تمایل به بهبود و اصلاح روش‌های قبلی» به کدام مفاهیم یا بخش‌های حل مسئله اشاره دارند؟

- ۱) اهمیت حل مسئله - مرحله چهارم حل مسئله
- ۲) اهمیت حل مسئله - مرحله پنجم حل مسئله
- ۳) ویژگی‌های حل مسئله - مرحله چهارم حل مسئله
- ۴) ویژگی‌های حل مسئله - مرحله پنجم حل مسئله

۱۳۸- کدام‌یک از گزینه‌های زیر، بیانگر شرایط «محرومیت حسی» است؟

- ۱) عدم پاسخ‌گویی گیرنده‌های حسی به هیچ‌یک از محرک‌های درونی
- ۲) محروم ماندن اغلب حواس انسان از تحریک‌های بیرونی
- ۳) عدم تحریک هیچ‌یک از گیرنده‌های حسی به وسیله محرک‌های بیرونی
- ۴) بی‌توجهی حواس مختلف به تمامی محرک‌های احساس‌شده

«فیل‌ها را در کودکی با طناب یا زنجیر محکمی به یک پایه یا ستون، محکم می‌بندند، فیل نمی‌تواند طناب یا زنجیر را پاره کند تا جایی که درمی‌یابد تلاشش بیهوده است و هر کاری بکند خلاصی نخواهد داشت؛ به همین دلیل رام می‌شود و می‌آموزد که آرام باشد.»

(۱) بسیاری از ناتوانی‌های ما به دلیل یادگیری است نه اینکه واقعاً نمی‌توانیم؛ یعنی باور می‌کنیم که ناتوانیم و در نتیجه با وجود تلاش بسیار باز هم ناکام می‌مانیم.

(۲) اگر فرد به این باور برسد که هیچ کاری از دستش بر نمی‌آید تا موقعیت ناگوارش را تغییر دهد، حالت او را درماندگی آموخته‌شده می‌نامند.

(۳) فرد باید پیروزی یا شکست را به عوامل درونی مانند تلاش نسبت دهد نه به عوامل بیرونی مانند دشواری تکلیف.

(۴) انتخاب هدف علاوه بر ایجاد توانمندی باعث انسجام در رفتار می‌شود، هدف معین فرد را از بیراهه رفتن و اتلاف منبع انرژی خود مصون می‌دارد.



۱۴۰- چرا فرد مسلط به زبان فارسی، متن داخل شکل زیر را به صورت صحیح و بدون ایراد می‌خواند؟

(۱) تبدیل محرک‌های بیرونی به اطلاعات روان‌شناختی معنادار به وسیله ادراک

(۲) توجه به روابط بین اجزا علاوه بر توجه بر مجموع اجزا

(۳) تأثیرپذیری ادراک از نوع پردازش علاوه بر ویژگی‌های حسی

(۴) پردازش ادراکی مبتنی بر شکل و ظاهر اشیاء

۱۴۱- در تجزیه عبارت  $4a^2b - 3b^2 + 6ba - 2ab^2$  کدام عامل ضرب وجود دارد؟

- (۱)  $2a + b$  (۲)  $b - 3a$  (۳)  $2a - 3$  (۴)  $3 + 2a$

۱۴۲- قدرمطلق تفاضل جواب‌های معادله  $(3x - 5)^2 + 4 = 40$  کدام است؟

- (۱) ۱ (۲) ۲ (۳) ۴ (۴) ۵

۱۴۳- در معادله کسری  $\frac{1}{x-1} - \frac{1}{x+1} + \frac{1}{x^2-1} = 1$  مجموع جواب‌ها کدام است؟

- (۱) صفر (۲) ۲ (۳) -۱ (۴) ۴

۱۴۴- انحراف معیار داده‌های ۲, ۴, ۶, ۸, ۵ کدام است؟

- (۱)  $2\sqrt{2}$  (۲) ۳ (۳) ۲ (۴) ۴

۱۴۵- با توجه به تابع‌های  $f(x) = x^2 - 1$  و  $g(x) = \frac{3}{x^2}$ ، حاصل عبارت  $|f(\sqrt{2}) - g(\sqrt{2})|$  کدام است؟

- (۱)  $\frac{1}{2}$  (۲)  $\frac{1}{3}$  (۳)  $\frac{1}{4}$  (۴)  $\frac{1}{6}$

۱۴۶- اگر خط به معادله  $2(y - k) + 10x = 0$  از دو نقطه  $A(a, 1 - 2a)$ ،  $B(2a, 2 - 3a)$  بگذرد، مقدار  $a^2 - 2k$  کدام است؟

- (۱)  $-\frac{5}{36}$  (۲)  $\frac{7}{16}$  (۳)  $-\frac{7}{16}$  (۴)  $\frac{5}{36}$

۱۴۷- چند مورد از متغیرهای زیر، کمی با مقیاس فاصله‌ای هستند؟

الف) مقام ورزشکاران در مسابقات

ب) طول عمر یک گوشی همراه

پ) سایز بلوز (کوچک، متوسط، بزرگ، خیلی بزرگ)

ت) سن وزیران کابینه دولت

ث) گنجایش باک خودروها

ج) دمای هوای داخل مترو

۳ (۴)

۲ (۳)

۱ (۲)

صفر (۱)

۱۴۸- میانگین ۱۰ داده آماری ۲۰۰ محاسبه شده ولی پس از بررسی مجدد، متوجه شدیم که به جای داده‌های ۱۸۰ و ۱۹۰ دو عدد ۲۰۰ و ۲۱۰ منظور شده است. مقدار واقعی میانگین کدام است؟

۱۹۶ (۴)

۱۸۲ (۳)

۱۹۳ (۲)

۱۸۸ (۱)

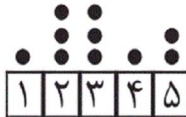
۱۴۹- در نمودار نقطه‌ای زیر، واریانس داده‌ها کدام است؟

۳ (۱)

۲/۱ (۲)

۲/۶ (۳)

۱/۶ (۴)



۱۵۰- در یک نمودار راداری، زاویه بین دو شعاع متوالی نمودار  $60^\circ$  است. اگر ۳ متغیر دیگر اضافه شود، زاویه بین دو شعاع متوالی نمودار راداری جدید چند درجه می‌شود؟

۳۵ (۴)

۳۰ (۳)

۴۵ (۲)

۴۰ (۱)

۱۵۱- به ترتیب عبارات کدام گزینه بیانگر پاسخ درست پرسش‌های زیر است؟

الف) عبارت کدام گزینه از جمله نیازهای مادی انسان به‌شمار می‌رود؟

ب) اگر انسان در رفع نیازهای طبیعی خود، مراتب نیازها را به خوبی طی نکند و در یک مرتبه متوقف بماند، چه پیامدی به‌دنبال خواهد داشت؟

ج) شخصی می‌خواهد بین ادامه تحصیل و کار کردن، ادامه تحصیل را انتخاب کند. هزینه‌های یک سال تحصیل او برابر با ۵ میلیون تومان است. اما اگر این شخص کار کند در طی یک سال درآمد خالصی معادل ۱۵ میلیون تومان خواهد داشت. هزینه فرصت سالانه انتخاب این شخص کدام است؟

۱) الف) نیاز به ارتباط و تعامل با انسان‌ها، ب) به خلق نیازهای کاذب برای خود اقدام می‌کند. ج) ۵ میلیون تومان هزینه سالانه تحصیل شخص  
 ۲) الف) نیاز به امنیت، ب) به خلق نیازهای کاذب برای خود اقدام می‌کند. ج) ۱۵ میلیون تومان درآمدی که می‌توانست سالانه به‌دست آورد.  
 ۳) الف) نیاز به ارتباط و تعامل با انسان‌ها، ب) کمال‌جویی به نوعی سیری‌ناپذیری تبدیل می‌شود. ج) ۱۰ میلیون تومان مابه‌التفاوت درآمد سالانه و هزینه‌های سالانه او برای تحصیل

۴) الف) نیاز به امنیت، ب) کمال‌جویی به نوعی سیری‌ناپذیری تبدیل می‌شود. ج) ۱۵ میلیون تومان درآمدی که می‌توانست سالانه به‌دست آورد.

۱۵۲- با توجه به داده‌های موجود در جدول روبه‌رو که مربوط به اطلاعات حساب‌های ملی یک کشور فرضی با جمعیت ۲۵ میلیون نفر در سال گذشته است، به ترتیب هر کدام از شاخص‌های: الف) تولید خالص ملی،

تولید ناخالص داخلی	۷۸۰ میلیون تومان
ارزش تولید افراد کشور که مقیم خارج هستند	۱۲۰ میلیون تومان
تولید خالص داخلی سرانه	۲۸ تومان
ارزش تولید خارجی‌ان مقیم کشور	۷۰ میلیون تومان

ب) تولید ناخالص ملی سرانه و ج) هزینه استهلاک کدام است؟

۱) الف) ۷۵۰ میلیون تومان، ب) ۲۶/۸ تومان، ج) ۸۰ میلیون تومان

۲) الف) ۶۵۰ میلیون تومان، ب) ۲۶/۸ تومان، ج) ۳۰ میلیون تومان

۳) الف) ۷۵۰ میلیون تومان، ب) ۳۳/۲ تومان، ج) ۸۰ میلیون تومان

۴) الف) ۶۵۰ میلیون تومان، ب) ۳۳/۲ تومان، ج) ۳۰ میلیون تومان

۱۵۳- تولید یک کشور فرضی منحصر در محصولات کشاورزی و نفتی است. میزان این تولیدات و میانگین قیمت آن‌ها در جدول زیر آمده است. اگر سال ۲۰۱۵ را سال پایه در نظر بگیریم و میزان تولید کل در سال ۲۰۱۶ برحسب قیمت‌های جاری برابر با ۴۴۰,۰۰۰ دلار محاسبه شده باشد به ترتیب:

الف) میانگین قیمت تولید هر تن از محصولات کشاورزی در سال ۲۰۱۶ چند دلار است؟  
ب) افزایش تولید کل ناشی از تورم در سال ۲۰۱۶ چند دلار است؟

نوع محصول	سال ۲۰۱۵		سال ۲۰۱۶	
	قیمت هر تن (به دلار)	مقدار (به تن)	قیمت هر تن (به دلار)	مقدار (به تن)
کشاورزی	۳۰۰	۶۰۰	۴	۵۰۰
نفتی	۱۰۰۰	۲۲۰	۱۲۰۰	۲۰۰

(۱) الف (۵۰۰، ب) ۷۵,۰۰۰ (۲) الف (۵۰۰، ب) ۹۰,۰۰۰

(۳) الف (۴۰۰، ب) ۷۵,۰۰۰ (۴) الف (۴۰۰، ب) ۹۰,۰۰۰

۱۵۴- به ترتیب عبارات کدام گزینه بیانگر پاسخ درست پرسش‌های زیر است؟

الف) عبارت کدام گزینه در ارتباط با «عقد اسلامی مساقات» درست است؟

ب) عبارت کدام گزینه در ارتباط با تأثیرات بورس بر اقتصاد جامعه درست نیست؟

ج) بهترین راه تحریک تقاضای کل توسط دولت کدام است و در چه وضعیتی به کار می‌رود؟

د) عبارت کدام گزینه از موارد کاربرد سیاست‌های تثبیت اقتصادی است؟

ه) عبارت کدام گزینه در ارتباط با ضوابط اصل ۴۳ قانون اساسی درست است؟

و) عبارت کدام گزینه از جمله راه‌کارهایی است که به تنوع منابع درآمدی کشور کمک می‌کند؟

(۱) الف) قراردادی است میان صاحب باغ و دیگری که به‌ازای دریافت مقداری از محصول، کار نگهداری از باغ و برداشت را انجام می‌دهد. ب)

تشویق مردم به پس‌انداز و به‌کارگیری پس‌اندازها در فعالیتهای مفید اقتصادی، ج) کاهش مخارج جاری و افزایش نرخ‌های مالیاتی - تورم، د)

مدیریت تقاضای کل اقتصاد در بلندمدت، ه) رعایت آزادی انتخاب شغل و عدم اجبار افراد به کاری معین، و) افزایش واردات غیرنفتی

(۲) الف) قراردادی است میان صاحب باغ و دیگری که به‌ازای دریافت مقداری از محصول، کار نگهداری از باغ و برداشت را انجام می‌دهد. ب)

برقراری ارتباط بین عرضه‌کنندگان و تقاضاکنندگان سرمایه، ج) افزایش مخارج جاری و کاهش نرخ‌های مالیاتی - رکود، د) کاهش نوسانات

متغیرهای کلان اقتصادی، ه) منع اسراف و تبذیر در همهٔ شئون مربوط به اقتصاد، و) فروش فراورده‌های نفتی به جای نفت خام

(۳) الف) طبق این قرارداد، بانک زمین مشخصی را برای مدت معین در اختیار طرف دیگر قرار می‌دهد تا در آن کشاورزی کند. در نهایت سود

حاصل بین دو طرف تقسیم می‌شود. ب) کاهش نرخ تورم، ج) افزایش مخارج جاری و کاهش نرخ‌های مالیاتی - رکود، د) مدیریت تقاضای کل

اقتصاد در بلندمدت، ه) حفاظت محیط زیست، و) تأکید بر اصلاح نظام مالیاتی

(۴) الف) طبق این قرارداد، بانک زمین مشخصی را برای مدت معین در اختیار طرف دیگر قرار می‌دهد تا در آن کشاورزی کند. در نهایت سود

حاصل بین دو طرف تقسیم می‌شود. ب) تنظیم معاملات بازار سرمایه، ج) کاهش مخارج جاری و افزایش نرخ‌های مالیاتی - تورم، د) کاهش

نوسانات متغیرهای کلان اقتصادی، ه) جلوگیری از سلطهٔ اقتصادی بیگانه بر اقتصاد کشور، و) افزایش صادرات غیرنفتی



۱۵۵- با توجه به اطلاعات ارائه شده در جدول زیر، نتیجه عملکرد سالیانه یک کارگاه تولیدی با ۸ نفر کارمند و تولید ماهیانه ۲۰۰ دستگاه هر کدام

به ارزش ۳۵۰,۰۰۰ تومان، کدام است؟

۱	اجاره‌بهای ماهیانه کارگاه تولیدی	$\frac{2}{5}$ هزینه خرید مواد اولیه مورد نیاز سالیانه
۲	حقوق متوسط ماهیانه هر فرد کارمند	۱/۵ میلیون تومان
۳	خرید مواد اولیه مورد نیاز سالیانه	۴۰ میلیون تومان
۴	هزینه استهلاک سالیانه ماشین‌های تولیدی	۲۰ درصد حقوق سالیانه تمامی کارمندان

(۱) ۴۳۵/۲ میلیون تومان سود یا منفعت

(۲) ۳۳۴/۴ میلیون تومان ضرر یا زیان

(۳) ۳۳۴/۴ میلیون تومان سود یا منفعت

(۴) ۴۳۵/۲ میلیون تومان ضرر یا زیان

وضعیت توزیع درآمد در کشور A در سال ۲۰۱۸ میلادی	
سهم دهک اول	۲ درصد
سهم دهک دوم	؟
سهم دهک سوم	؟
سهم دهک چهارم	۶ درصد
سهم دهک پنجم	۹ درصد
سهم دهک ششم	۱۲ درصد
سهم دهک هفتم	۱۴ درصد
سهم دهک هشتم	۱۵ درصد
سهم دهک نهم	؟
سهم دهک دهم	۱۷ درصد
۱۰۰ درصد جمعیت کشور	۱۰۰ درصد درآمد ملی

۱۵۶- جدول روبه‌رو مبین وضعیت توزیع درآمد کشور فرضی A در سال ۲۰۱۸ میلادی

است. اگر سهم دهک دوم یک چهارم سهم دهک نهم و سهم دهک ششم ۳ برابر سهم دهک دوم باشد، به ترتیب:

الف) مجموع سهم دهک‌های دوم و نهم چند برابر سهم دهک سوم است؟

ب) اگر درآمد ملی معادل ۲۰۰ میلیارد دلار باشد، مجموع سهم دهک‌های اول تا سوم از درآمد ملی، چند میلیارد دلار است؟

(۱) الف) ۴، ب) ۱۸

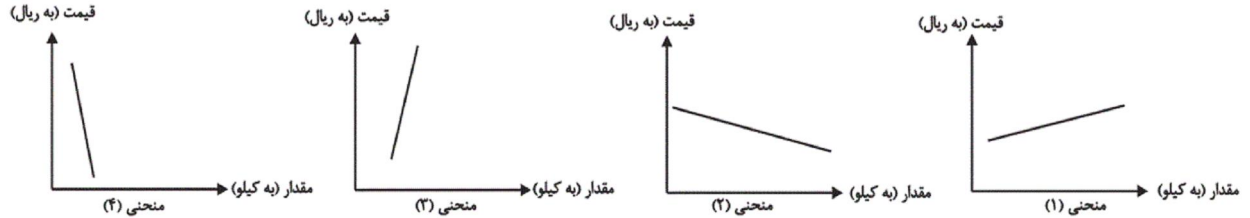
(۲) الف) ۵، ب) ۱۸

(۳) الف) ۵، ب) ۲۲

(۴) الف) ۴، ب) ۲۲

۱۵۷- به ترتیب عبارات کدام گزینه بیانگر پاسخ درست پرسش‌های زیر است؟

الف) منحنی‌های رسم شده زیر به ترتیب از راست به چپ، کدام مربوط به مورد A و کدام مربوط به مورد B می‌باشد:  
 A) دارنده یک گلخانه پرورش قارچ به علت زیاد شدن تعداد تولیدکنندگان با پایین آمدن قیمت قارچ روبه‌رو شده و تصمیم گرفته است از همان عوامل تولیدی که در اختیار دارد استفاده کرده و به جای قارچ به تولید توت‌فرنگی که قیمت بالایی دارد، بپردازد.  
 B) یک تولیدکننده خودرو با وجود اینکه به علت تصویب عوارض گمرکی بالا بر خودروهای خارجی، قیمت خودروهای داخلی در بازار افزایش داشته است به علت استهلاک و فرسودگی ماشین‌آلات کارخانه نمی‌تواند عرضه خود را افزایش دهد و با استفاده از این شرایط، سود بیشتری ببرد.



ب) به ترتیب عبارات کدام گزینه بیانگر توسعه و رشد است؟

پ) اگر بانک مرکزی با بررسی سطح قیمت کالاها و خدمات جامعه، خط فقر را درآمد ماهیانه ۳,۰۰۰,۰۰۰ تومان برای یک خانواده چهار نفری در شهرهای بزرگ کشور اعلام کند، کدام گزینه نادرست است؟

۱) الف) منحنی ۲ - منحنی ۳، ب) کاهش مرگ‌ومیر نوزادان - افزایش امید به زندگی، پ) درآمدهای کم‌تر از ۳ میلیون تومان زیر خط فقر قرار دارند.

۲) الف) منحنی ۴ - منحنی ۱، ب) افزایش ظرفیت تولیدی جامعه - استفاده بیشتر از فناوری، پ) درآمدهای کم‌تر از ۳ میلیون تومان قادر به رفع نیازهای اولیه می‌باشند.

۳) الف) منحنی ۱ - منحنی ۳، ب) کاهش مرگ‌ومیر نوزادان - استفاده از فناوری و روش‌های بهتر، پ) درآمدهای کم‌تر از ۳ میلیون تومان قادر به رفع نیازهای اولیه می‌باشند.

۴) الف) منحنی ۱ - منحنی ۳، ب) افزایش امید به زندگی - افزایش نرخ باسوادی بزرگسالان، پ) درآمدهای کم‌تر از ۳ میلیون تومان زیر خط فقر قرار دارند.



۱۵۸- با توجه به جدول مالیاتی زیر به ترتیب:

A	درآمدهای تا ۱۰۰۰ ریال در ماه	معاف از پرداخت مالیات
B	درآمدهای تا ۲۰۰۰ ریال در ماه	با نرخ ۵ درصد
C	درآمدهای تا ۳۰۰۰ ریال در ماه	با نرخ ۸ درصد
D	درآمدهای تا ۴۰۰۰ ریال در ماه	با نرخ ۱۰ درصد
E	درآمدهای تا ۵۰۰۰ ریال در ماه	با نرخ ۱۲ درصد
F	درآمدهای تا ۶۰۰۰ ریال در ماه	با نرخ ۱۵ درصد

الف) مالیات سالانه پرداختی فردی که ماهانه ۵۵۰۰ ریال درآمد دارد، چند ریال است؟  
 ب) مانده خالص ماهانه فرد چند ریال است؟  
 ج) نام نرخ مالیاتی و ویژگی آن کدام است؟  
 د) چنانچه این شخص  $\frac{3}{5}$  مانده خالص سالانه خود را برای هزینه‌های شخصی خرج کند، چه مقدار از این پول برای سرمایه‌گذاری در اختیار فرد باقی خواهد ماند؟

(۱) الف) (۷,۹۲۰، ب) (۴,۸۴۰، ج) ثابت - در این نوع مالیات، میزان مالیات پرداختی افراد متناسب با تغییر درآمد یا دارایی آن‌ها کم و زیاد می‌شود؛ به عبارت دیگر نرخ مالیات در مقادیر مختلف درآمد و دارایی ثابت است. د) (۲۲,۴۴۰

(۲) الف) (۹,۹۰۰، ب) (۴,۶۷۵، ج) تصاعدی - در این نظام مالیاتی، نرخ مالیات با افزایش درآمد یا دارایی زیاد و به عکس با کاهش درآمد یا دارایی، کم می‌شود، د) (۲۲,۴۴۰

(۳) الف) (۷,۹۲۰، ب) (۴,۸۴۰، ج) تصاعدی - در این نظام مالیاتی، نرخ مالیات با افزایش درآمد یا دارایی زیاد و به عکس با کاهش درآمد یا دارایی، کم می‌شود، د) (۳۳,۶۶۰

(۴) الف) (۹,۹۰۰، ب) (۴,۶۷۵، ج) ثابت - در این نوع مالیات، میزان مالیات پرداختی افراد متناسب با تغییر درآمد یا دارایی آن‌ها کم و زیاد می‌شود؛ به عبارت دیگر نرخ مالیات در مقادیر مختلف درآمد و دارایی ثابت است. د) (۳۳,۶۶۰

۱۵۹- کدامیک از گزاره‌های زیر صحیح است؟

الف) زمانی که پول کاغذی رایج بود، پشتوانه پول قدرت اقتصادی کشور بود.  
 ب) قدرت خرید پول به سطح عمومی قیمت‌ها در جامعه بستگی دارد؛ به بیان دیگر هرچه سطح عمومی قیمت‌ها افزایش یابد، قدرت خرید پول هم افزایش می‌یابد و هرچه سطح عمومی قیمت‌ها کاهش یابد، قدرت خرید پول هم کاهش می‌یابد.  
 ج) نقدینگی هم مانند همه متغیرهای اقتصادی به دو گونه اسمی و واقعی تقسیم می‌شود و فقط زمانی می‌توان از افزایش نقدینگی صحبت کرد که نرخ رشد تورم از نرخ رشد آن بیشتر شده باشد.  
 د) هر بانکی که سپرده‌های بیشتری از مردم داشته باشد، بدهکارتر و در نتیجه قوی‌تر نیز هست.  
 ه) در صورتی که طلبکار قبل از زمان سررسید سفته به پول آن نیاز پیدا کند، می‌تواند سفته را ظهرنویسی کند و با دریافت مبلغ کمتری، طلب خود را به دیگری انتقال دهد.  
 و) اوراق مبادله شده در بورس کالا از نظر مردم اوراق بهادار شمرده می‌شود در حالی که از نظر اقتصاددانان، اوراق بهادار صرفاً شامل اوراق سهام و اوراق مشارکت می‌شود.

ی) بورس با تشویق مردم به پس‌انداز و به‌کارگیری پس‌اندازها در فعالیتهای مفید اقتصادی، معاملات بازار سرمایه را تنظیم می‌کند.  
 (۱) د، ه، و (۲) الف، ج، ی (۳) د، ه، ی (۴) ب، و، ی

۱۶۰- یک دستگاه کالای سرمایه‌ای به بهای ۱۲۰ میلیون ریال خریداری کرده‌ایم. چنانچه هزینه استهلاک سالانه این دستگاه برابر با ۸ میلیون ریال باشد. الف) عمر مفید این دستگاه چند سال است؟

ب) چنانچه در سه سال آخر عمر مفید این کالای سرمایه‌ای ۱۰ درصد بهای آن کاهش یافته باشد، مجموع هزینه استهلاک سه سال آخر چه میزان خواهد بود؟

ج) قیمت جدید این کالای سرمایه‌ای چیست؟

د) اگر میزان درآمدزایی سالیانه بنگاه ۳۰ میلیون ریال باشد، مقدار درآمد خالص سالیانه بنگاه چند میلیون ریال است؟ (بدون احتساب کاهش بهای کالا)

(۱) الف) (۱۴، ب) (۲۶/۴، ج) (۱۳۲، د) (۲۵، ه) (۲) الف) (۱۵، ب) (۲۱/۶، ج) (۱۰۸، د) (۲۲، ه)  
 (۳) الف) (۱۵، ب) (۲۱/۶، ج) (۱۳۲، د) (۲۵، ه) (۴) الف) (۱۴، ب) (۲۶/۴، ج) (۱۰۸، د) (۲۲، ه)

۱۶۱- زبان فارسی میانه از حدود ... تا حدود ... رواج داشت و زبان ... در دوره اشکانیان رایج بود.

(۱) ۳۰۰ هجری - ۷۰۰ هجری - پارسی

(۲) ۳۰۰ ق. م. - ۷۰۰ م. - پارسی

(۳) ۵۹۹ ق. م. - ۳۳۰ ق. م. - پهلوی

(۴) ۳۰۰ هجری - ۷۰۰ هجری - پهلوی

۱۶۲- کدام گزینه در مورد شعر در قرن چهارم و نیمه اول قرن پنجم نادرست است؟

(۱) شعر مدحی یا مدیحه‌سرایی که از آغاز ادب فارسی به پیروی از شعر عربی معمول گشت، در این دوره جایگاه خود را پیدا کرد.

(۲) شعر غنایی با دو شاعر مشهور، کسایی و رودکی، قوت و استحکام یافت.

(۳) شعر حکمی و اندرزی در این دوره به وجود آمد ولی در دوره سلجوقیان به پختگی رسید.

(۴) داستان‌سرایی و قصه‌پردازی و آوردن حکایت‌ها و مثل‌ها نیز در شعر این دوره آغاز گشت.

۱۶۳- کدام بیت در مورد مسائل عینی نیست؟

(۱) آن برگ رزان بین که بر آن شاخ رزان است / گویی به مثل پیرهن رنگ‌رزان است

(۲) عاشق شده است نرگس تازه به کودکی / تا هم به کودکی قد او شد چو قد پیر

(۳) هر سر موی حواس من به راهی می‌رود / این پریشان‌سیر را در بزم وحدت بار ده

(۴) وان قطره باران که برافتد به گل سرخ / چون اشک عروسی است برافتاده به رخسار

۱۶۴- نوع سجع کدام گزینه متفاوت است؟

(۱) الهی ضعیفان را پناهی، قاصدان را بر سر راهی.

(۲) الهی هر کس را آتش در دل است و این بیچاره را آتش بر جان.

(۳) الهی نه جز از شناخت تو شادی است نه جز از یافت تو زندگانی.

(۴) ناکشته را از آب چیست، و ناخوانده را جواب چیست؟

۱۶۵- ترتیب قرار گرفتن ابیات به لحاظ داشتن آرایه‌های «موازنه، اشتقاق، واج‌آرایی، تشبیه» در کدام گزینه درست آمده است؟

الف) به بزم و رزم تو ماند همی خزان و بهار / به تیغ و کلک تو ماند همی قضا و قدر

ب) عاشقی را که چنین باده شبگیر دهند / کافر عشق بود گر نشود باده پرست

ج) به دیدار ماهی، به کردار شاهی / به فرهنگ پیری، به دولت جوانی

د) بدرت همی باد پیراهنش / درفشان شود آتش اندر تنش

ه) مرغان چمن نعره‌زنان دیدم و گریان / زین غنچه که از طرف چمنزار برآمد

۱) الف - ه - د - ج

۲) الف - د - ه - ج

۳) ج - ب - ه - د

۴) ج - د - ه - الف

۱۶۶- چند بیت از ابیات زیر آرایه «جناس» دارند؟

الف) مهر روی‌اش که آب آتش برد / خاک بر دست آب و آتش کرد

ب) ایوب اگر ز محنت کرمان به جان رسید / هرگز نخورده اندوه کرمان چنانکه من

ج) مرغان نگر باز از هوا مانند بلبل در نوا / گویی که بلقیس از سبا سوی سلیمان می‌رود

د) از آن زمان که چو خواجه عنان دل به تو دادم / به جان رسیدم و هرگز به کام دل نرسیدم

ه) همه را کار شراب است و مرا کار خراب / همه را باده به دست است و مرا باد به دست

و) کی دهد دست این غرض یا رب که همدستان شوند / خاطر مجموع ما زلف پریشان شما

۱) شش

۲) سه

۳) چهار

۴) پنج

۱۶۷- گونه قافیه در برابر کدام بیت نادرست است؟

۱) ای دل قلاش مکن فتنه و پرخاش مکن / شهره مکن فاش مکن بر سر بازار مرا (قافیه درونی)

۲) نوبهار آمد ز کیهان صورت خود را دمید / باد نوروزی به بستان طلعت دیبا کشید (دو قافیه پایانی)

۳) دل در سر زلف یار بستم / وز نرگس آن نگار رستم (دو قافیه پایانی)

۴) شهر بزرگ است تنم غم طرفی من طرفی / یک طرفی آیم از او یک طرفی نارم از او (قافیه درونی)

۱۶۸- تقطیع هجایی چند مصراع نادرست است؟

الف) این قصه را بر عرش اعلی روح خوانده است (-U/-U--/-U--/-U--)

ب) اگر هوای رفتنش ز سر بدر نمی‌رود (-U-U/-U-U/-U-U/-U-U)

پ) ماه درست را بین کو بشکست خواب ما (-U-U/-UU--/-UU--)

ت) غنفل مستان چو به گردون رسید (-U-U/-UU--/-UU--)

ث) همه آهنگ لقا کن خمش و صید رها کن (-UU--UU--UU--UU)

۱) دو

۲) سه

۳) چهار

۴) پنج

۱۶۹- مفهوم جمله پایانی عبارت «ای کریمی که بخشنده عطایی و ای حکیمی که پوشنده خطایی» در کدام گزینه دیده می‌شود؟

- |                                   |                                  |
|-----------------------------------|----------------------------------|
| (۱) خدای راست مسلم بزرگواری و حلم | که جرم ببند و نان برقرار می‌دارد |
| (۲) یکی را ز ماه اندر آری به چاه  | یکی را ز چاه اندر آری به ماه     |
| (۳) برآورده مردم ز بیرون خروش     | تو با بنده در پرده و پرده‌پوش    |
| (۴) وصف حق، حق به خود تواند گفت   | این گهر را خرد نداند سفت         |

۱۷۰- ابیات کدام گزینه تماماً با بیت زیر قرابت معنایی دارند؟

«هر کجا دردی است درمانیش هست / درد عشق است آن که درمانیش نیست»

الف) چاره هر درد را خلق به درمان کنند / درد تو را کرده عشق مایه درمان دل

ب) بگذر طبیب از سر درمان درد من / بیمار درد عشق ز درمان گذشته است

ج) از پی بهبود درد ما دوا سودی نداشت / هر که شد بیمار درد عشق بهبودی نداشت

د) درد دل عاشق نشود به به مداوا / با درد و غم عشق ز درمان نتوان گفت

ه) طبیب عشق مسیحادم است و مشفق لیک / چو درد در تو نبیند که را دوا کند؟

(۱) د - ب - الف

(۲) ب - ج - ه

(۳) د - ج - ب

(۴) ه - ب - الف

۱۷۱- «و لَاتَسُبُّوا الَّذِينَ يَدْعُونَ مِن دُونِ اللَّهِ فَيَسُبُّوا اللَّهَ»:

(۱) [خدایان] آنهایی را که جز الله را فرا می‌خوانند دشنام ندهید که الله را دشنام دهند.

(۲) به کسانی که بت می‌پرستند ناسزا نگویند که در نتیجه خدا را دشنام می‌دهند.

(۳) به معبود آنانی که غیر از الله را دعا می‌کنند دشنام نمی‌دهید زیرا به خدا ناسزا می‌گویند.

(۴) [مؤمنان] به کسانی که به جای خدا بت می‌پرستند ناسزا نمی‌گویند مگر اینکه به الله ناسزا گویند.

۱۷۲- «أَجْلَسَتِ الْمَدِيرَةَ الْأَمْهَاتِ عَلَى الْكُرَاسِيِّ فِي الْحَفْلَةِ وَ مَنَحَتِ الطَّالِبَاتِ جَوَائِزَهُنَّ الْعَالِيَةَ!»:

(۱) مدیر مادران آن‌ها را بر روی صندلی‌ها در جشن نشانده و به دانش‌آموزان جایزه‌های با ارزشی بخشید!

(۲) خانم مدیر مادران را در جشن روی صندلی‌ها نشانده و جایزه‌های با ارزشی به دانش‌آموزان داد!

(۳) در جشن مادران کنار مدیر روی صندلی نشستند و دانش‌آموزان جایزه‌های گرانبه‌شان را گرفتند!

(۴) خانم مدیر مادران را در جشن روی صندلی‌ها نشانده و به دانش‌آموزان جایزه‌های با ارزششان را اعطا کرد!



۱۷۳- «لَمَّا رَأَيْتُ أَنَّ صَدِيقِي قَدْ قَرَأَ ثَمَانِيَةَ كُتُبٍ، أَنَا حَاوَلْتُ أَنْ أَقْرَأَ تِسْعَةَ امْتِثَالِهَا أَيْضًا!»:

- (۱) وقتی رفیقم را مشاهده کردم که هشتمین کتابش را مطالعه کرده است، من هم تلاش کردم شش تا شبیه آن را بخوانم!
- (۲) هنگامی که دوستم را دیدم که هشت کتاب خوانده است، من نیز تلاش کردم نه تا مانندش را بخوانم!
- (۳) زمانی که رفیقم را ببینم که هشتمین کتاب را خوانده، من هم می‌کوشم مانند او نه تا بخوانم!
- (۴) وقتی که دوستم را دیدم که هشت کتاب خوانده، من هم کوشیدم شش تا مثلش مطالعه کنم!

۱۷۴- عَيْنُ الْخَطَا:

- (۱) كَانَتْ جَدَّتِي تُؤَكِّدُ عَلَى تَرْبِيَةِ الْأَطْفَالِ الصَّحِيحَةِ دَائِمًا: مَادِرْبَرْگَم هَمِيْشَه بَه تَرْبِيَتِ دَرَسْت كُودَكَان تَأَكِيد مِي كَرْد!
- (۲) قَدْ حُصِدْتُ مَحَاصِلِنَا لِلْمَرَّةِ الثَّانِيَةِ: مَحْصُولِ هَايْمَان بَرَاي بَار دُوم دَرُوشِدَه اسْت!
- (۳) لُقْتُحُ نَافِثَان لِعُرْفَتِي عَلَى الْغَابَةِ: دُو پَنجِرَه اِتَاقَم بَه رُوي جَنگَل بَاز مِي شُود!
- (۴) يُشَاهِدُ مَصْنَعُ أَبِيهِ مِنْ عَشْرَةِ أَمْتَارٍ: كَارخَانَه پَدَرش اَز دَه مَتْرِي دِيْدَه مِي شُود!

۱۷۵- عَيْنُ جَوَابًا يُوْجَدُ فِيْهِ مَفْرَدَةٌ غَرِيْبَةٌ عَنْ سَانِرْهَا:

- |                                  |                                     |
|----------------------------------|-------------------------------------|
| (۱) المطر، الغيم، الماء، السحاب  | (۲) النضرة، الفاكهة، الزمان، المشمش |
| (۳) الخبز، الجبن، الثناي، الزبدة | (۴) السمكة، البحر، الميناء، الشبكة  |

۱۷۶- عَيْنُ الْخَطَا فِي الْحَوَارَاتِ التَّالِيَةِ:

- (۱) ما هي المشكلة لغرفتك يا حبيبي؟ / ليست غرفتي نظيفة و أنا بحاجة إلى شَرْشَفٍ أَيْضًا!
- (۲) عَلَى عَيْنِي، هَل تَحْتَاجُ إِلَى أَشْيَاءٍ أُخْرَى؟ / نَعَمْ، رَجَاءً أَعْطِنِي شَاحِنًا لِحَوَالِي!
- (۳) كَيْفَ وَجَدْتَ هَذَا الْفُنْدُقَ هُنَا؟ / بَحَثْتُ عَنْهُ فِي الْإِنْتَرْنِتِ بُوْصِيَّةً صَدِيقِي!
- (۴) هَل تَعْرِفُ الْأَمَاكِنَ السِّيَاحِيَّةَ؟ / لَا، لَمْ نَفْكَرْ فِيْهَا حَتَّى الْآنَ وَ لَكِنِّي سَأَسْأَلُكَ!

۱۷۷- عَيْنُ الصَّحِيحِ فِي مَفْهُومِ الْعِبَارَةِ: «الدَّهْرُ يَوْمَانِ، يَوْمٌ لَكَ وَ يَوْمٌ عَلَيْكَ»

- (۱) نه کافر نعمتم تا نالم از ناسازی گردون / که قدر گوشمال چرخ را چون ساز می‌دانم
- (۲) چنین است کردار گردنده دهر / گهی نوش بار آورد گاه زهر
- (۳) روزگار خویش را امروز دان / بنگرش تا در چه سودا می‌رود
- (۴) چون درستی می‌کند دشمن تو نرمی پیشه کن / نرمی از دل کینه‌ها بیرون یکایک می‌کند

- (۱) «وَأَجْعَلْ لِي لِسَانَ صِدْقٍ فِي الْآخِرِينَ»: نام نیکو گر بماند ز آدمی / به کزو ماند سرای زرنگار
- (۲) «مَنْ حَفَرَ بئراً لِأَخِيهِ وَقَعَ فِيهَا»: دیدم و آن چشم دل سیه که تو داری / جانب هیچ آشنا نگاه ندارد
- (۳) «مَنْ زَرَعَ الْعُدْوَانَ حَصَدَ الْخُسْرَانَ»: من از بیگانگان هرگز ننالم / که با من هر چه کرد آن آشنا کرد
- (۴) «يُعْرِفُ الْمُجْرِمُونَ بِسِيْمَاهُمْ»: کرم تو عذرخواه همه مجرمان عالم / تو امان هر بلایی تو گشاد بندهایی

۱۷۹- ما هو الصَّحِيحُ عن أبواب الأفعال على الترتيب:

«تَشْطِطِينَ، تَنْصَارِعُونَ، تُفَكِّرَانِ»

- |                         |                         |
|-------------------------|-------------------------|
| (۱) انفعال، تفاعل، تفعل | (۲) إفعال، تفاعل، تفعيل |
| (۳) إفعال، تفعل، تفعل   | (۴) إفعال، تفاعل، تفعل  |

۱۸۰- عَيْنَ مَا لَا يُمَكِّنُ أَنْ يَبْنِيَ لِلْمَجْهُولِ:

- (۱) شَكَرَ رَئِيسَ قَوْمِنَا رَبَّهُ عَلَى نَجَاحِ فِي فَتُوْحَاتِهِ وَ فَرَّحَ النَّاسَ بِعَمَلِهِ هَذَا!
- (۲) خَاطَبَهُ اللهُ فِي شَأْنِهِمْ وَ خَيْرَهُ فِي مَحَارِبَةِ الْمُشْرِكِينَ الْمُفْسِدِينَ!
- (۳) إِنَّ الْإِنْسَانَ الْقَوِيَّ يَصْدُقُ فَيَرْتَفِعُ شَأْنُهُ عِنْدَ الْجَمِيعِ!
- (۴) يَا مُرْنَا الشَّيْطَانَ أَنْ نَكْسِرَ صِنَادِيقَ الْأُمَّةِ بِقُصْدِ السَّرْقَةِ!

۱۸۱- هریک از عبارات زیر به ترتیب با کدام مورد در ارتباط است؟

- در جهان متجدد، جهان صرفاً از مواد خامی ساخته شده است که به وسیله انسان به کار گرفته می شود.
- پیدایش جهان های اجتماعی مختلف مانند آپارتاید و جهان اجتماعی اسلام
- (۱) طرد عناصر مقدس - تنوع آگاهی و معرفت انسان ها و اراده و اختیار آنها
- (۲) از دست رفتن اراده و آزادی انسان - تفاوت فعالیت و تأثیرگذاری انسان ها و معرفت آنها
- (۳) انکار عناصر معنوی - تمایز آگاهی و اراده انسان ها و منفعل و پذیرنده بودن آنها
- (۴) رواج کنش های حسابگرانه معطوف به دنیا - تنوع آگاهی و غرایز انسان ها و خلاقیت آنها

## ۱۸۲- عبارات زیر به ترتیب با کدام موضوع در ارتباط هستند؟

- ارزش‌های پول‌پرستی و شرک با نوع مواجههٔ جوامع مختلف با آن‌ها دگرگون نمی‌شود.
- در جامعهٔ قبیله‌ای، هویت اجتماعی افراد بر اساس جایگاه قبیله‌ای آن‌ها مشخص می‌شود.
- هر فرد با وجود تغییرات هویتی بسیاری که پشت سر می‌گذارد، ولی می‌داند که همان شخصی است که همهٔ تغییرات را سپری کرده است.
- (۱) قلمرو آرمانی و قلمرو واقعی به روی یکدیگر گشوده‌اند. - تناسب هویت فردی و اجتماعی - هویت صرفاً ثابت نیست.
- (۲) حق و باطل، بر مدار گرایش جهان‌های اجتماعی می‌چرخند. - تمایز هویت فردی و اجتماعی - هویت صرفاً فردی نیست.
- (۳) حق و باطل، تابع جهان‌های اجتماعی نیستند. - نسبت هویت فردی و اجتماعی - هویت صرفاً متغیر نیست.
- (۴) حق و باطل، خود ثابتند. - تعامل هویت فردی و اجتماعی - هویت صرفاً اجتماعی نیست.

## ۱۸۳- کدام گزینه به ترتیب در رابطه با پیامد کنش انسانی، درست و در رابطه با پدیده‌های اجتماعی، نادرست است؟

- (۱) تمامی پیامدهای ارادی کنش انسانی، به ارادهٔ خود کنشگر وابسته است. - ارزش اجتماعی، شیوهٔ انجام کنش اجتماعی است.
- (۲) پیامدهای غیرارادی، به کنشگر احتیاج ندارد، بلکه نتیجهٔ طبیعی کنش است. - امکان استقلال پدیده‌های اجتماعی از انسان‌ها وجود دارد.
- (۳) تمامی پیامدهای ارادی کنش انسانی، به ارادهٔ خود کنشگر وابسته است. - امکان استقلال پدیده‌های اجتماعی از انسان‌ها وجود دارد.
- (۴) پیامدهای غیرارادی، به کنشگر احتیاج ندارد، بلکه نتیجهٔ طبیعی کنش است. - ارزش اجتماعی، شیوهٔ انجام کنش اجتماعی است.

## ۱۸۴- چه زمانی هویت فرهنگی پدید می‌آید و کدام جامعه، مانع تحقق جهان اجتماعی توحیدی اسلامی است؟

- (۱) هر گاه افراد به استقلال سیاسی دست یابند. - جامعه‌ای که هدف اصلی آن تسلط و گسترش خود است.
- (۲) هر گاه افراد جامعه، ارزش‌ها را بپذیرند و به رسمیت بشناسند. - جامعه‌ای که اعضای آن حق را می‌شناسند و بدان پایبند نیستند.
- (۳) هر گاه افراد جامعه، ارزش‌ها را بپذیرند. - جامعه‌ای که هدف اصلی آن تسلط و گسترش خود است.
- (۴) هر گاه افراد به استقلال اقتصادی دست یابند. - جامعه‌ای که اعضای آن حق را می‌شناسند و بدان پایبند نیستند.

## ۱۸۵- کدام یک در رابطه با کنترل اجتماعی درست است و انسداد اجتماعی به چه معناست؟

- (۱) همیشه و در همه حال افرادی هستند که جذب عقاید و ارزش‌های جهان اجتماعی خود نمی‌شوند و نقشی را که نهادها و سازمان‌های مختلف جامعه از آن‌ها انتظار دارند، نمی‌پذیرند. این افراد به حقوق و تکالیف خود پایبند نیستند و رفتارهایی مخالف آن انجام می‌دهند. - مسدود بودن راه تحرک اجتماعی صعودی
- (۲) همیشه و در همه حال افرادی هستند که جذب عقاید و ارزش‌های جهان اجتماعی خود نمی‌شوند و نقشی را که نهادها و سازمان‌های مختلف جامعه از آنها انتظار دارند، نمی‌پذیرند. این افراد به حقوق و تکالیف خود پایبند نیستند و رفتارهای مخالف انجام می‌دهند. - مسدود بودن راه تحرک اجتماعی افقی و صعودی
- (۳) شیوه‌های اعمال تشویق و تنبیه به دو شکل است که شیوهٔ رسمی پاداش و مجازات، بیشتر توسط سازمان‌ها و مؤسسات اجتماعی مانند ادارات، پلیس، دادگاه و زندان صورت می‌گیرد که دارای تأثیر عمیق تری است. - مسدود بودن راه تحرک اجتماعی افقی و صعودی
- (۴) شیوه‌های اعمال تشویق و تنبیه به دو شکل است که شیوهٔ رسمی پاداش و مجازات، بیشتر توسط سازمان‌ها و مؤسسات اجتماعی مانند ادارات، پلیس، دادگاه و زندان صورت می‌گیرد که دارای تأثیر عمیق تری است. - مسدود بودن راه هر نوع تحرک اجتماعی

## ۱۸۶- عبارات زیر را از حیث صحیح یا غلط بودن، مشخص کنید.

- ناتوانی یک نسل در حفظ فرهنگ خود و انتقال آن به نسل بعدی، علت فروپاشی جهان اجتماعی است.
- آزادی بیان و عیادت از بیمار به ترتیب پدیده‌های اجتماعی «ذهنی و کلان» و «عینی و خرد» هستند.
- لایه‌های عمیق جهان اجتماعی بیشتر در معرض تغییر قرار می‌گیرند.

(۱) غ - ص - غ (۲) ص - غ - ص (۳) غ - ص - ص (۴) ص - ص - غ

۱۸۷- هریک از عبارات زیر، به ترتیب با کدام ویژگی کنش انسانی مرتبط است؟

- ناتوانی کودکان در حرف زدن

- تصمیم به انجام کاری با وجود آگاهی به غلط بودن آن کار

- بلندشدن دانش آموزان در هنگام ورود معلم به کلاس

(۱) آگاهانه بودن - ارادی بودن - ارادی بودن

(۲) آگاهانه بودن - هدفدار بودن - معنادار بودن

(۳) ارادی بودن - هدفدار بودن - معنادار بودن

(۴) آگاهانه بودن - ارادی بودن - معنادار بودن

۱۸۸- هریک از عبارات زیر به ترتیب با کدام مورد، ارتباط دارد؟

- مسیری که برای شکل گیری هویت اجتماعی افراد طی می شود.

- روشی که به واسطه آن فرهنگ در افراد درونی می شود.

- مجموعه فعالیت هایی که برای پذیرش فرهنگ جامعه و انطباق افراد با انتظارات جامعه انجام می گیرد.

(۱) تشویق و تنبیه - جامعه پذیری - کنترل اجتماعی

(۲) جامعه پذیری - اقناع - کنترل اجتماعی

(۳) تشویق و تنبیه - کنترل اجتماعی - اقناع

(۴) جامعه پذیری - اقناع - جامعه پذیری

۱۸۹- کدام یک در مورد جهان سکولار صدق نمی کند؟

(۱) امکان رأی دادن به قوانین معنوی و الهی وجود ندارد و هویت دینی و معنوی افراد نمی تواند در جامعه بروز و ظهور اجتماعی داشته باشد.

(۲) در این جهان فعالیت هایی که هویت دینی افراد را آشکار کند، منع می شود و امکان رأی دادن به قوانین معنوی و الهی وجود ندارد.

(۳) امکان رأی دادن به قوانین معنوی و الهی وجود ندارد و هویت هایی که ابعاد متعالی و الهی انسان را نفی کنند، به رسمیت شناخته نمی شوند.

(۴) هویت دینی و معنوی افراد نمی تواند در جامعه، ظهور اجتماعی داشته باشد و در این جهان فعالیت هایی که هویت دینی افراد را آشکار کند، منع می شود.

۱۹۰- به ترتیب هریک از مفاهیم زیر، با کدام موارد ارتباط دارند؟

«تأثیر پدیده های جهان طبیعی بر جهان اجتماعی»، «تأثیر جهان طبیعی» و «شناخت خداوند و فرشتگان»

(۱) وضع قواعد خاص برای مقابله با زلزله - آلودگی محیط زیست به دلیل فعالیت انسان - تغییر آرمان ها و ارزش های زندگی آدمیان

(۲) آلودگی محیط زیست به دلیل فعالیت انسان - احداث قنات - تأثیر پدیده های ماورای طبیعی بر جهان اجتماعی

(۳) افزایش سفرها به دلیل شناخت ستارگان - مقابله انسان ها با خشکسالی - گسترده شدن جهان اجتماعی

(۴) آلودگی محیط زیست به دلیل فعالیت انسان - قطع درختان برای مصرف صنعتی - تأثیر جهان اجتماعی بر جهان طبیعی

۱۹۱- چون ذهن آدمی به صورت طبیعی بر اساس قواعدی می اندیشد، نمی توان گفت به خواندن منطق نیاز ...

(۱) نداریم؛ چون قواعد منطق کاربردی هستند.

(۲) داریم؛ بنابراین در نهایت منطق به ما کمک نمی کند.

(۳) نداریم؛ زیرا ذهن همواره در معرض خطا قرار دارد.

(۴) نداریم؛ زیرا همواره به صورت غیر عمدی اشتباه می کنیم.



۱۹۲- در کدام گزینه امکان بروز مغالطه بار ارزشی کلمات وجود ندارد؟

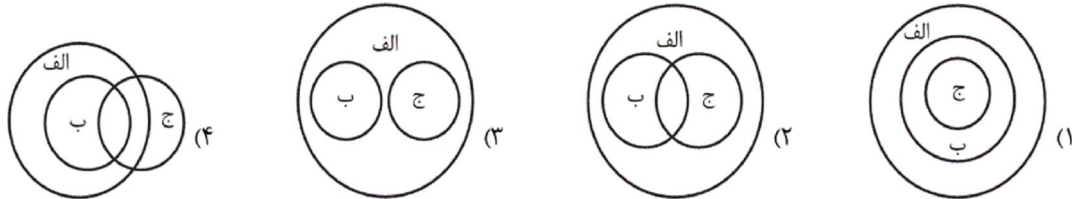
- (۱) ما مردیم و شما زن.  
 (۲) ما هوشیاریم و شما حيله‌گر.  
 (۳) ما مصمم هستیم و شما خودسر.  
 (۴) ما مدافع هستیم و شما متجاوز.

۱۹۳- استدلال زیر کدامیک از اقسام استدلال است؟

«بسیاری از مردم در هلند از دوچرخه برای تردهای درون‌شهری استفاده می‌کنند؛ پس برای کاهش ترافیک شهری همین روش تأثیرگذار است.»

- (۱) قیاسی (۲) تمثیلی (۳) استقرایی (۴) برهانی

۱۹۴- کدام شکل تبیین دقیق‌تری را از طبقه‌بندی مفاهیم نشان می‌دهد؟



۱۹۵- کدامیک از تعاریف، تعریف به عام و خاص نیست؟

- (۱) انسان: موجود زنده حساس دارای عقل.  
 (۲) حیوه: فلزی که در دمای طبیعی مایع است.  
 (۳) خفاش: پروازکننده بچه‌زا  
 (۴) انسان: حیوان متفکر  
 ۱۹۶- به ترتیب، محمول در قضیه «آن که دندان دهد، نان دهد» و موضوع در قضیه «سراینده شاهنامه، فردوسی است» چیست؟  
 (۱) دهد - فردوسی  
 (۲) نان‌دهنده - فردوسی  
 (۳) سراینده شاهنامه - سراینده شاهنامه  
 (۴) نان دهد - سراینده شاهنامه

۱۹۷- یک قضیه با قضیه‌ای دیگر رابطه تضاد دارد. اگر قضیه دوم با قضیه‌ای کاذب رابطه تناقض داشته باشد، قضیه اول ... است و رابطه آن با قضیه سوم ... است.

- (۱) صادق - تناقض (۲) نامعلوم - تداخل (۳) کاذب - تداخل (۴) کاذب - تناقض

۱۹۸- در کدام استدلال، حد وسط از نظر لفظی تکرار نشده است؟

- (۱) بعضی درس‌خوانده‌ها شغل دارند. هر دارنده شغلی درآمد دارد؛ پس بعضی درس‌خوانده‌ها درآمد دارند.  
 (۲) هر فیلسوفی متحیر است. هیچ غیرمتحیری فیلسوف نیست؛ بعضی متحیرها غیرمتحیر نیستند.  
 (۳) بعضی انسان‌ها استعداد دارند. هر استعدادی یک موهبت الهی است؛ پس بعضی انسان‌ها یک موهبت الهی هستند.  
 (۴) بعضی انسان‌ها سنگین هستند. سنگین یک مفهوم کلی است؛ پس بعضی انسان‌ها یک مفهوم کلی هستند.

۱۹۹- در کدام قضیه ممکن است یک طرف قضیه کاذب و صدق و کذب طرف دیگر نامعلوم باشد؟

- (۱) الان یا روز است یا شب.  
 (۲) یا سروقت می‌رسم یا دیر می‌رسم.  
 (۳) یا به مقصد می‌رسم یا نمی‌رسم.  
 (۴) یا ساعت عقب است یا جلو.

۲۰۰- شخص (الف) در پاسخ به انتقاد شخص (ب) از او مبنی بر اینکه او در سخنانش قواعد اولیه استدلال و سخن منطقی را رعایت نمی‌کند می‌گوید: «هر آدم روشنفکر و باسوادی سخن من را تصدیق می‌کند.» کدام گزینه در رابطه با این مکالمه درست است؟

- (۱) شخص (الف) مغالطه تله‌گذاری انجام داد و شخص (ب) مرتکب مغالطه‌ای نشده.  
 (۲) شخص (ب) مرتکب مغالطه مسموم کردن چاه شده و شخص (الف) مغالطه‌ای انجام نداده است.  
 (۳) شخص (الف) مرتکب مغالطه تله‌گذاری و شخص (ب) مرتکب مغالطه مسموم کردن چاه شده است.  
 (۴) هر دو سخنان بدون مغالطه گفته‌اند و ممکن است در الفاظ اختلاف نظر داشته باشند.

# پدیدآوردگان آزمون

## طراحان به ترتیب حروف الفبا

نام طراحان	نام درس	عمومی
محسن اصغری - امیر افضلی - طنین زاهدی کیا - مریم شمیرانی - سیدجمال طباطبایی نژاد - حسن وسکری - منتخب از سوالات کتاب زرد ۹۸	فارسی (۲)	
بهزاد جهانپخش - ابراهیم غلامی نژاد - خالدمشیر پناهی - فاطمه منصورخاکی - منتخب از سوالات کتاب زرد ۹۸	عربی زبان قرآن (۲)	
محمد رضایی بقا - فردین سماقی - محمدرضا فرهنگیان - محمد کریمی نیا - مرتضی محسنی کبیر - منتخب از سوالات کتاب زرد ۹۸	دین و زندگی (۲)	
فریبا توکلی - میرحسین زاهدی - علی شکوهی - علی عاشوری - منتخب از سوالات کتاب زرد ۹۸	زبان انگلیسی (۲)	

نام طراحان	نام درس	اختصاصی
حسین اسفینی، محمد بحیرایی، امیر زراندوز، کورش داودی، حمیدرضا سجودی، سارا شریفی، نجات شیرزاد، رحیم مشتاق‌نظم	ریاضی و آمار (۲)	
محمدحسن احمدی، محسن اصغری، عارفه‌سادات طباطبایی نژاد، فرهاد علی نژاد، محسن فدایی، حمید محدثی، جمشید مقصودی، اعظم نوری نیا	علوم و فنون ادبی (۲)	
آریتا بیدقی، پارسا حبیبی، ارغوان عبدالملکی، آذر محمودی، حامد مغربی سینکی	جامعه‌شناسی (۲)	
موسی اکبری، نیما جواهری، سنا فیروزه	فلسفه یازدهم	
برگزیده از سوالات کتاب آبی ریاضی پیمانهای دهم و یازدهم	فلسفه یازدهم - آزمون شاهد (گواه)	
میبنا تاجیک، نسرين حق پرست، مهسا عفتی، فرهاد علی نژاد، پروانه کریمی، محمدابراهیم مازنی	روان‌شناسی	
محمد بحیرایی، امیر زراندوز، حمیدرضا سجودی، سارا شریفی، مهسا عفتی، فاطمه فهیمیان	ریاضی و آمار (۱)	
نسرين جعفری، سارا شریفی، نجات شیرزاد، فاطمه فهیمیان	اقتصاد	
محمدحسن احمدی، سعید جعفری، عارفه‌سادات طباطبایی نژاد، فرهاد علی نژاد، محسن فدایی، حمید محدثی	علوم و فنون ادبی (۱)	
مرتضی کاظم شیروزی، مسعود محمدی، ابراهیم غلامی نژاد	عربی، زبان قرآن (۱)	
آریتا بیدقی، پارسا حبیبی، الهه خضری، ارغوان عبدالملکی	جامعه‌شناسی (۱)	
موسی اکبری، نیما جواهری، سنا فیروزه، کیما طهماسبی، فرهاد قاسمی نژاد	منطق	

## گزینشگران و ویراستاران

نام درس	گزینشگر	مسئول درس	ویراستار
فارسی (۲)	طنین زاهدی کیا	طنین زاهدی کیا	کاظم کاظمی، حسن وسکری، آناهیتا اصغری
عربی زبان قرآن (۲)	زهرا کریمی	زهرا کریمی	سیدمحمدعلی مرتضوی
دین و زندگی (۲)	محمد رضایی بقا مرتضی محسنی کبیر	محمد رضایی بقا	سکینه گلشنی، محمد أقاصالح، صالح احصائی
زبان انگلیسی (۲)	لیلا پهلوان	لیلا پهلوان	عبدالرشید شفیعی، محدثه مرآتی، فریبا توکلی
ریاضی و آمار (۲)	محمد بحیرایی	محمد بحیرایی	ایمان چینی فروشان، مهسا عفتی، فاطمه فهیمیان، مهدی ملارمضانی
ریاضی و آمار (۱)	محمد بحیرایی	محمد بحیرایی	ایمان چینی فروشان، مهسا عفتی، فاطمه فهیمیان، مهدی ملارمضانی
اقتصاد	فاطمه فهیمیان	فاطمه فهیمیان	سارا شریفی
علوم و فنون ادبی (۲)	نسرين حق پرست، فرهاد علی نژاد، حمید محدثی	نسرين حق پرست، فرهاد علی نژاد، حمید محدثی	مرتضی منشاری
علوم و فنون ادبی (۱)	نسرين حق پرست، فرهاد علی نژاد، حمید محدثی	نسرين حق پرست، فرهاد علی نژاد، حمید محدثی	مرتضی منشاری
عربی، زبان قرآن (۱)	زهرا کریمی	زهرا کریمی	سید محمدعلی مرتضوی
جامعه‌شناسی (۱) و (۲)	ارغوان عبدالملکی	ارغوان عبدالملکی	آریتا بیدقی، محمدابراهیم مازنی
فلسفه و منطق	موسی اکبری	موسی اکبری	فرهاد علی نژاد،
روان‌شناسی	مهسا عفتی	مهسا عفتی	فرهاد علی نژاد، محمدابراهیم مازنی

## گروه فنی و تولید

مدیر گروه	سید محمدعلی مرتضوی (اختصاصی)، فاطمه منصورخاکی (عمومی)
مسئول دفترچه	زهرا دامیار (اختصاصی)، فرهاد حسین پوری (عمومی)
گروه مستندسازی	مدیر: فاطمه رسولی نسب، مسئول دفترچه: زهره قموشی (اختصاصی)، لیلا ایزدی (عمومی)
حروف چین و صفحه‌آرا	لیلا عظیمی (اختصاصی)، زهره فرجی (عمومی)
ناظر چاپ	رضا سعدآبادی