

دفترچه شماره ۱

آزمون شماره ۱۰

جمعه ۹۸/۰۸/۱۷



# آزمون‌های سراسر گاج

گزینه درستی را انتخاب کنید.

سال تحصیلی ۹۹-۱۳۹۸

## آزمون عمومی

### پایه دوازدهم انسانی

دوره دوم متوسطه

نام و نام خانوادگی:	شماره داوطلبی:
تعداد سؤالاتی که باید پاسخ دهید: ۱۰۰	مدت پاسخگویی: ۷۵ دقیقه

عناوین مواد امتحانی آزمون عمومی گروه آزمایشی علوم انسانی، تعداد سؤالات و مدت پاسخگویی

ردیف	مواد امتحانی	تعداد سؤال	شماره سؤال		مدت پاسخگویی
			از	تا	
۱	فارسی	۲۵	۱	۲۵	۱۸ دقیقه
۲	زبان عربی (عمومی)	۲۵	۲۶	۵۰	۲۰ دقیقه
۳	دین و زندگی	۲۵	۵۱	۷۵	۱۷ دقیقه
۴	زبان انگلیسی	۲۵	۷۶	۱۰۰	۲۰ دقیقه





۱- در کدام گزینه به معنی درست واژه‌های «أسوه - عرش - صولت - عمارت» اشاره شده است؟

(۱) پیشوا - سریر - قدرت - آبادانی

(۲) سرمشق - سایبان - خشم - بناکردن

(۳) حدّ نهایی - خیمه - جلال - ساختمان

(۴) نمونه پیروی - تخت پادشاه - هیبت - فرمان‌روایی

۲- معنی چند واژه روبه‌روی آن نادرست نوشته شده است؟

«خذلان: ذلیل / نَفَخ: شیپور / جَنود: سپاهی / خور: شاخه‌ای از دریا / تقریظ: ستودن / توسن: اسب سرکش / ملاک: ابزار سنجش / وقاحت: بی‌شرم /

توش: توانایی تحمل سنگینی یا فشار / نسیان: فراموشی»

(۱) چهار (۲) سه (۳) دو (۴) یک

۳- در معنی واژه‌های کدام گزینه اشتباه وجود دارد؟

(۱) غنا: توانگری / زُعب: هراس / دولت: زمان فرمان‌روایی / هُزّا: آواز مهیب

(۲) دهش: بخشش / مسلک: طریق / وجه: ذات / غرامت: تاوان

(۳) اکراه: ناخوشایند داشتن امری / منکر: ناپسند / تکلف: رنج بر خود نهادن / اینابت: پشیمانی

(۴) باسق: بالیده / تضرّع: التماس کردن / صفوت: سیر و سلوک / قسیم: صاحب جمال

۴- در متن زیر چند غلط املائی وجود دارد؟

«و هر گاه که از این اسباب بی‌بهره شدم و عزیزان و معینان را باطل کردم، از ملک و زندگانی چه لذّت یابم؟ که فراغ عزیزان کاری دشوار و شربتی

بدگوار است، و کفایت مهمّت بی‌یار و خدمتکار سعی و طلبی باطل است؛ وزیر اندیشید که اگر در استکشاف آن، ابتدا کنم، از رسم بندگی دور افتد،

و اگر اهمالی ورزم، ملایم اخلاص نباشد.»

(۱) چهار (۲) سه (۳) دو (۴) یک

۵- در کدام بیت غلط املائی وجود دارد؟

(۱) جهان به دست تو دادند تا ثواب کنی

(۲) امید آن که بود تا ز کعبه نام و نشان

(۳) کس چه حد دارد که خندد در ازای این‌چنین

(۴) هر زمان از رشک غیرت پیش و پس

۶- در کدام عبارت غلط املائی وجود ندارد؟

(۱) این چه گوهرهاست که در نیشان احسان از رشحات سحاب فضل در صدف صدق گرد آمده و به دستیاری غوّاص فکرت از قعر بهر حکمت به ساحل نطق افتاده.

(۲) چون عارف خاموش شود، مرادش آن بود که با حق سخن گوید، و چون چشم بر هم نهد، مقصودش آن بود که چون باز کند، در حق نگرَد، و چون

سر بر زانو نهد، طلب آن کند که سر بر ندارد تا اسرافیل سور بدمد، از بسیاری امید که به حق تعالی دارد.

(۳) چون ایشان بیامدند، قریب دو ماه بیرون نشستند و ایشان را در شهر نمی‌گذاشتند و تحفۀ ایشان قبول نمی‌کردند تا ائمه و قضات شهر همه به

شفاعت به درگاه سلطان شدند.

(۴) و در دقایق علوم، بعضی از علمای ظاهر بر او انکار کردند و او را به کفر منصوب کردند به بعضی الفاظ که در تصانیف او دیدند.

۷- در کدام گزینه کاربرد «شیوۀ بلاغی» برجسته نیست؟

(۱) علم رسمی می‌کند دل‌های روشن را سیاه

(۲) پاس صحبت داشتن آسایش از من برده بود

(۳) داشت چشم باز عالم را سیه در دیده‌ام

(۴) نیستم فارغ ز پیچ و تاب از شرمندگی

من به نادانی از آن قانع ز دانایی شدم  
عمری از هم‌صحبتان قانع به تنهایی شدم  
تا نظر بستم ز دنیا عین بینایی شدم  
تا غم چون سرو در گلشن به رعنائی شدم



۸- در همه گزینه‌ها جمله‌ای با الگوی «نهاد + مفعول + متمم + فعل» وجود دارد، به جز ..... .

- (۱) سنگ بر دریا زدن، بازوی خود رنجاندن است  
(۲) مرا ترسانند از تیغ تغافل یار، از این غافل  
(۳) برهان بی‌بصیرت باطل شود به حرفی  
(۴) شیران ببرصولت و فیلمان جنگجوی

۹- نقش «ضمیر متصل» در پایان کدام گزینه متفاوت است؟

- (۱) نالهُ مرغ گرفتار اثرها دارد  
(۲) از گرفتاری من هست اگر عار تو را  
(۳) پای من بر سر گنج است چو دیوار یتیم  
(۴) گره از غنچه پیکان نگشاید به نسیم

۱۰- معنی «ردیف» در کدام بیت با بیت‌های دیگر یکسان نیست؟

- (۱) ز شور حشر به دنبال خود نمی‌بیند  
(۲) خدا ز صحبت افسردگان نگه دارد  
(۳) زر تمام‌عیار از محک شکفته شود  
(۴) نماند گوهر ناسفته در محیط فلک

۱۱- در کدام گزینه حذف فعل به «قرینه معنوی» وجود دارد؟

- (۱) دل را بسوختی و هنوز از برای تو  
(۲) چیسست سودم از این عمل دانی  
(۳) ثمر وصل بچین از شجر عشق که نیست  
(۴) افسوس که در غنچه و بو فرق نکردم

۱۲- اگر بخواهیم ابیات زیر را به ترتیب داشتن آرایه‌های «ایهام - مجاز - ایهام تناسب - تشخیص - تلمیح» مرتب کنیم، کدام گزینه درست است؟

- (الف) به راستی ز فلک پیش می‌توان افتاد  
(ب) بیباک بیباکه فقیریم و خاکسار توایم  
(ج) نقد دل مغشوش به بازار تو بردیم  
(د) آتش سر من دارد و کم باد سرم  
(ه) هرچند لاله چشم و چراغ بهار بود

(۱) ج - د - ب - ه - الف

(۳) د - الف - ج - ب - ه

۱۳- در کدام گزینه همه آرایه‌های «استعاره - واج آرایی - حسن تعلیل - تشبیه» وجود دارد؟

- (۱) علاقه‌ام ز تو نگسسته وز حیات بریده  
(۲) لب‌ت به روی کسی وا نمی‌شود به تبسم  
(۳) اگر ز درد اسیران خویشتن نشد آگه  
(۴) ز درس و بحث چو کیفیتی نیافت، بجا بود

۱۴- آرایه‌های درج‌شده در برابر همه گزینه‌ها درست است، به جز .....

- (۱) گر دماغ باغ نیز از بوی او آشفته نیست  
(۲) تا به شطرنج نظر با آن دو رخ بردیم دست  
(۳) دیده‌ام چون پیر کنعان شد سفید از انتظار  
(۴) دور از رخ او دم‌بدم از گوشه چشمم
- پس چرا هر دم ز جای خود جهد باد صبا؟: حسن تعلیل - استعاره  
در نخستین دست نقد دین و دل درباختیم: تشبیه - ایهام تناسب  
تا شنیدم بوی یوسف از گریبان سخن: حس آمیزی - جناس  
سیلاب سرشک آمد و طوفان بلا رفت: ایهام - اغراق



- ۱۵- در همه گزینیه‌ها به آرایه‌های بیت زیر اشاره شده است، به جز ..... .
- «زهی خطی به خطا برده سوی خطه چین  
(۱) جناس تام (۲) تناسب (۳) حسن تعلیل (۴) جناس ناقص  
گرفته چین به دو هندوی زلف چین بر چین»
- ۱۶- کدام بیت یادآور نام اثری از «معصومه آباد» است؟  
(۱) دل مایل تو شد که سیه‌رو چو دیده باد  
(۲) با آن که می‌بری همه دم نام مدعی  
(۳) با آن که غیر دامن وصلت گرفته است  
(۴) تو قبله رقیبی و من در سجد تو
- ۱۷- مفهوم کدام گزینه از گزینه‌های دیگر دور تر است؟  
(۱) از توگل گر به حفظ حق سپارد گله را  
(۲) شاخی که بی‌ثمر نبود در چهار فصل  
(۳) مکن از کسب دست خویش کوه چون گران جانان  
(۴) دارم به بادبان توگل امیدها
- ۱۸- پیام بیت «گفتم که نوش لعلت ما را به آرزو کشت / گفتا تو بندگی کن کاو بنده پرور آید» در کدام گزینه دیده می‌شود؟  
(۱) آن چه یک چند آب حیوان کرد  
(۲) تیغ عشق است محاباش نباشد «خسرو»  
(۳) وفا کشتم بدان تا چشم بی‌خواب  
(۴) گفتم که حاجتی هست گفتا بخواه از ما
- ۱۹- پیام عبارت زیر در کدام گزینه آمده است؟  
«شهر را از عدل دیوار کن و راهها از ظلم و خوف پاک کن، که حاجت نیست به گل و خشت و سنگ و گچ.»  
(۱) بگذر به شهر عشق که بینی هزار جان  
(۲) چون هست غمت غمی دگر حاجت نیست  
(۳) داد کن از نام نیک خواهی از یراک  
(۴) پاک‌بازان سرکوی خرابات فنا
- ۲۰- مفهوم کدام گزینه با بیت «دست از مس وجود چو مردان ره بشوی / تا کیمیای عشق بیایی و زر شوی» متناسب است؟  
(۱) جگرگنداز بود زردویی منت  
(۲) زمین پاک اکسیری است بهر دانه قابل  
(۳) می‌کند خورشید تابان ذره را اکسیر عشق  
(۴) طلا ز صحبت اکسیر بی‌نیاز بود
- ۲۱- کدام گزینه با گزینه‌های دیگر ارتباط معنایی ندارد؟  
(۱) از همت بزرگ به دولت توان رسید  
(۲) مسیح را به فلک همت بلند رساند  
(۳) همت پیران جوانان را به مقصد رهنماست  
(۴) همت من دست اگر از آستین بیرون کند
- ۲۲- در کدام گزینه به مفهوم متفاوتی اشاره شده است؟  
(۱) تا نفس باقی است باید با علایق ساختن  
(۲) راه تاریکی نشاید قطع کردن بی دلیل  
(۳) من به سرمنزل عنقا نه به خود بردم راه  
(۴) بچه از جا چه می‌پایی چرا بی‌دست و بی‌پایی
- خون گشته قطره قطره ز مژگان چکیده باد  
نام تو می‌برم که زبانم بریده باد  
من زنده‌ام که جیب حیاتم دریده باد  
کز بار مرگ پشت امیدم خمیده باد
- گرگ غم‌خواری کند از سگ شبان را بیش‌تر  
دست ز کار رفته اهل توگل است  
منه بر کاهلی زنه‌ار بنیاد توگل را  
هرچند شد سفینه من کاغذین در آب
- لب لعلت هزار چندان کرد  
سر تسلیم فرود آر که فرمان این است  
دهد کشت مـرا از دیدگان آب  
گفتم غم بی‌فزا گفتا که رایگان است
- دل دل کنان ز هر سر کویی که وای دل  
با خون دلم خون جگر حاجت نیست  
نامور از داد گشت شه‌ره فریدون  
در مقام سرفرازی خشت بالین کرده‌اند
- آری به فیصل صید نمایند فیل را  
مده ز دست رکاب فلک‌سواران را  
بی‌کمان، تیر سبک‌رو پای خواب‌آلوده‌ای است  
آسمان باشد کمان حلقه بر بازو مرا
- خضر را هم الفت آب بقا زنجیر پاست  
خضر راهی برگزین گر آب حیوان بایدت  
قطع این مرحله با مرغ سلیمان کردم  
نمی‌دانی ز هدهد جو ره قصر سلیمان را



۲۲- در کدام گزینه به مفهوم حدیث شریف «الدَّهْرُ يَوْمَانِ يَوْمٌ لَكَ وَ يَوْمٌ عَلَيْكَ» اشاره شده است؟

- ۱) روزی که زاد عدل تو معدوم شد ستم
- ۲) هرگز ز من ندیدی یک روز بی وفایی
- ۳) جهان نماند و خرم روان آدمی‌ای
- ۴) به پیری گشته حاصل از برای من فراغ دل

۲۴- مفهوم کدام گزینه با بیت زیر متناسب است؟

«گفت: به خاطر داشتم که چون به درخت گل رسم، دامنی پر کنم هدیهٔ اصحاب را. چون برسیدم، بوی گلم چنان مست کرد که دامنم از دست برد!»

- ۱) مگر رسد به سرم یار بی‌خبر ورنه
- ۲) فریاد از آن نرگس مستانه که هر گاه
- ۳) چشم تو ز دل‌ها چه خبر داشته باشد
- ۴) گر بی‌خبر روم ز جهان جای طعن نیست

۲۵- مفهوم کدام گزینه با بیت «با آن که جیب و جام من از مال و می تهی است / ما را فراغتی است که جمشید جم نداشت» تناسب بیش تری دارد؟

- ۱) محرم معنی نه‌ای فرصت‌شمار وهم باش
- ۲) جمشید جز حکایت جام از جهان نبرد
- ۳) اظهار فقر پیش فرومایگان مکن
- ۴) توانگر است به یک مشت خاک، دیدهٔ فقر



## زبان عربی (عمومی)

■ عَيْنُ الْأَصْحَحِّ وَالْأَدَقُّ فِي الْجَوَابِ لِلتَّرْجُمَةِ أَوْ الْمَفْهُومِ أَوْ التَّعْرِيبِ (۳۵ - ۲۶):

۲۶- ﴿قُلْ سِيرُوا فِي الْأَرْضِ فَانظُرُوا كَيْفَ بَدَأَ الْخَلْقَ﴾:

- ۱) بگو در زمین سیر کنید تا ببینید [خداوند] آفرینش را چگونه آغاز کرد!
- ۲) بگو بر روی زمین حرکت کنید و بنگرید چگونه خلقت آغاز شده است!
- ۳) بگو بر روی زمین سیر کنید تا ببینید چگونه آفرینش آغاز شده است!
- ۴) بگو در زمین بگردید و ببینید چگونه [خداوند] آفرینش را آغاز کرده است!

۲۷- «إِنَّ إِرْضَاءَ النَّاسِ غَايَةٌ لَا تُدْرِكُ فَلَا تُحَاوَلْ عِبَثًا أَنْ تُنَالَ رِضَى الْجَمِيعِ مِنْ حَوْلِكَ!»:

- ۱) گویی خشنودی مردم هدفی است که دست‌یافته نخواهد شد، پس بیهوده تلاش نکن که همهٔ آنانی را که در پیرامونت هستند، راضی کنی!
- ۲) رضایت مردمان هدفی است که به آن دست پیدا نمی‌کنی، بنابراین بیهوده تلاش مکن که به رضایت همهٔ آنانی که در اطرافت هستند، برسی!
- ۳) خشنود ساختن مردمان هدفی است که دست‌یافته نمی‌شود، پس بیهوده تلاش مکن که به خشنودی همهٔ کسانی که در اطرافت هستند، برسی!
- ۴) رضایت مردم گویی هدفی است دست‌نیافتنی، پس تلاشی بیهوده نکن که به راضی کردن همهٔ کسانی که در پیرامونت هستند، برسی!

۲۸- «إِنَّ السِّيَاحَ يَأْتُونَ إِلَى مَنَاطِقِ إِيْرَانِ الْخَلَابَةِ كَالشَّوْاطِئِ وَالغَابَاتِ لِقَضَاءِ الْعَطَلَاتِ!»:

- ۱) برای گذراندن تعطیلات، گردشگران به مناطقی دلربا در ایران مانند سواحل و جنگل‌ها می‌آیند!
- ۲) گردشگران برای گذراندن تعطیلات به منطقه‌های دلربای ایران همانند سواحل و جنگل‌ها می‌آیند!
- ۳) برای گذراندن تعطیلات، گردشگران به مناطق جذاب ایران مانند سواحل و جنگل‌های آن سفر می‌کنند!
- ۴) گردشگران برای گذراندن تعطیلات به منطقه‌های جذاب ایران از جمله سواحل و جنگل‌ها سفر می‌کنند!

۲۹- «لَيْتَ الْإِنْسَانَ يَدْرِكُ أَنْ قِيَمَتَهُ لَيْسَتْ بِنَسْبِهِ بَلْ بِالْعَمَلِ الَّذِي يُحْسِنُهُ!»:

- ۱) کاش انسان دریابد که ارزش وی فقط به کاری است که آن را به خوبی انجام می‌دهد و نه دودمان او!
- ۲) ای کاش انسان بفهمد که ارزش او نه به دودمان بلکه به کاری است که آن را به خوبی انجام داده است!
- ۳) امید است انسان بفهمد که ارزش وی به دودمانش نبوده بلکه به کاری است که خوب انجام داده است!
- ۴) کاش انسان دریابد که ارزش او به دودمانش نیست بلکه به کاری است که آن را به خوبی انجام می‌دهد!



۳۰- «هناك نوع من البكتيريا تحت عيون الأسماك ينبعث منه الضياء وقد يُصبح مصدراً لإثارة المدن!»:

- ۱) زیر چشمان ماهی‌ها نوعی از باکتری وجود دارد که از آن نور فرستاده می‌شود و شاید منبعی برای روشن‌سازی شهرها شود!
- ۲) آن‌جا در زیر چشم نوعی ماهیان باکتری‌هایی وجود دارد که از آن نور فرستاده می‌شود و چه بسا منبع روشنایی شهرها گردد!
- ۳) نوعی از باکتری‌ها زیر چشم ماهیان وجود دارد که از خود نوری را می‌فرستد و ممکن است ما روزی منبع روشنایی شهرها شود!
- ۴) آن‌جا زیر چشمان ماهی‌ها نوعی از باکتری هست که از خود نور می‌فرستد و قطعاً روزی منبعی برای روشن‌سازی شهرها می‌گردد!

۳۱- «لقد ذلَّ الإنسانُ على خواصِّ بعض الأعشاب الطَّبيَّة حيوان يعرفها بغريزته!»:

- ۱) حیوانی که با غریزه خواص برخی گیاهان دارویی را شناخته است انسان را به آن راهنمایی می‌کند!
- ۲) شاید انسان به خواص گیاهان دارویی به وسیله حیوانی آشنا شود که آن‌ها را با غریزه خود می‌شناسد!
- ۳) حیوانی انسان را به خواص برخی گیاهان دارویی راهنمایی کرده است که با غریزه‌اش آن‌ها را می‌شناسد!
- ۴) راهنمای انسان به خواص برخی گیاهان دارویی، حیوانی است که آن‌ها را با غریزه خویش شناخته است!

۳۲- عین الخطأ:

- ۱) لا يُصدِّقُ العاقل قولَ الَّذي يكذب كثيراً! عاقل سخنی را که در آن دروغ بسیار است باور نمی‌کند!
- ۲) إحصاء مناطق الجذب السياحيّ في إيران صعب! شمارش مناطق دارای جاذبه گردشگری در ایران سخت است!
- ۳) تستطيع الحرباء أن تُدير عينيها في اتجاهات مختلفة! آفتاب پرست می‌تواند چشمانش را در جهت‌های مختلف بچرخاند!
- ۴) تنشر البطة زيتاً على جسمها فلا يتأثر بالماء! مرغابی روی جسمش روغنی پخش می‌کند لذا تحت تأثیر آب قرار نمی‌گیرد!

۳۳- عین الصحيح:

- ۱) ليت الناس يتدبرون في القرآن! کاش مردم در قرآن تدبّر می‌کردند!
- ۲) لعلَّ المريض يُشفى من المرض! شاید بیمار از بیماری‌اش شفا یافته باشد!
- ۳) لعلني أجد هذا الكتاب في المكتبة! شاید من در کتابخانه این کتاب را پیدا کنم!
- ۴) ليت الأغنياء أنفقوا مِمَّا رزقهم الله! ای کاش ثروتمندان از آن چه خداوند روزیشان کرده انفاق کنند!

۳۴- «الدَّهرُ يومان؛ يوم لك و يوم عليك.» عین ما یناسب مفهوم العبارة:

- ۱) يوم العدل على الظالم أشدَّ من يوم الجور على المظلوم!
- ۲) رأيتُ الدَّهرَ مختلفاً يدور / فلا حزنٌ يدوم و لا سرور
- ۳) «عسى أن تکرهوا شيئاً و هو خير لكم»
- ۴) النَّاسُ نيام فإذا ماتوا انتبهوا!

۳۵- «کشاورزان از چاه روستا آبی را استخراج می‌کردند!»:

- ۱) إنَّ المزارعون یستخرجون الماء من بئر القرية!
- ۲) كان الفلاحون یستخرجون الماء من بئر في القرية!
- ۳) الفلاحون كانوا یستخرجون ماء من بئر القرية!
- ۴) كان المزارعون استخراجوا ماء من بئر في القرية!

■ ■ ■ اقرأ النصَّ التالي بدقة ثمَّ أجب عن الأسئلة التالية بما یناسب النصَّ (۴۲ - ۳۶):

الحياة في القرية أو المدينة؛ أيهما أفضل؟ لا شكَّ أنَّ الحياة في المدينة مختلفة تماماً عن الحياة في القرية أو الرِّيف و لكلِّ منهما إيجابيات (نقاط مثبتة) و سلبيات. القرية مجتمع صغير يضمُّ عدداً قليلاً من السَّكان و يعملون غالباً بالزراعة و الرِّعي بالإضافة إلى اشتغالهم ببعض الحرف اليدوية. الروابط الاجتماعية في القرية قوية جداً و يتمتع سكانها بالهدوء و الهواء النظيف و المناظر الطبيعية الخلابة! أمَّا المدينة فهي معروفة بالدخان و الضجيج و الازدحام! ولكن مع وجود هذه المشاكل تُقدِّم المدينة خدمات كثيرة لسكانها و فيها المراكز الحكومية و التجارية و المستشفيات و الجامعات. و في أيامنا هذه نرى أنَّ القرويين يُريدون الهجرة إلى المدن بسبب الخدمات و الإمكانيات الكثيرة فيها و هذا الأمر سيضرب باقتصاد البلاد فعلى الدول معالجة هذه المشكلة!

۳۶- «يجب على الدول معالجة مشكلة الهجرة إلى المدن!» لماذا؟ لأنَّ.....

- ۱) القرية مصدر لإنتاج المحاصيل الزراعية و الغذائية و البلاد بحاجة إليها!
- ۲) القرويين لا يستطيعون أن يتحمَّلوا التلوث في المدن!
- ۳) مستشفيات المدن ليس بإمكانها استقبال المزيد من المرضى!
- ۴) بناء المساكن الجديدة للقرويين صعب للغاية!



۳۷- يتحدث النص عن .....

- (۱) فضل المدن على القرى بما فيها من مراكز طبية!
- (۲) تلوث المدن؛ الأمر الذي يجبر سكانها بمغادرتها!
- (۳) العلاقة بين المدينة و القرية!
- (۴) إيجابيات و سلبيات العيش في المدينة و القرية!

۳۸- يعاني القرويون من ..... بينما يعاني المدنيون من .....

- (۱) الحرف اليدوية - فرص العمل الكثيرة
- (۲) نقص الخدمات - التلوث
- (۳) الروابط الاجتماعية - الازدحام و الضجيج
- (۴) المخاطر الطبيعية - السيارات و المباني

۳۹- على حسب النص .....

- (۱) المدينة أفضل بكثير من القرية لأنها تقدم الكثير من الخدمات!
- (۲) المدينة ما هي إلا أرض سماءها مليئة بالدخان طول السنة كلها!
- (۳) إن البلاد لا تتقدم إلا بجميع أفراد شعبيها من المدنيين و القرويين!
- (۴) الحياة في المدينة غير مريحة و لا يعرف فضل القرية إلا من عاش في المدينة!

■ عيّن الصحيح في الإعراب و التحليل الصرفي (۴۲ - ۴۰):

۴۰- «يتمتع»:

- (۱) فعل مضارع - مزيد ثلاثي (من باب «تفعل») - معلوم - معرب / فعل و مفعوله «سكان»
- (۲) للغائب - مزيد ثلاثي (مصدره على وزن «تفعيل») - معلوم / فعل و مع فاعله جملة فعلية
- (۳) فعل مضارع - للغائب - مزيد ثلاثي - لازم - معلوم / فعل و فاعله «سكان»
- (۴) للغائبين - مزيد ثلاثي (مصدره: تمتع) - متعدّد - معرب / فعل و الجملة فعلية

۴۱- «تقدم»:

- (۱) فعل مضارع - للغائبة - مزيد ثلاثي (مصدره: تقدم) / فعل و مع فاعله جملة فعلية
- (۲) للغائب - مزيد ثلاثي (من باب «تفعل») - مجهول / فعل و مع نائب فاعله جملة فعلية
- (۳) للمخاطب - مزيد ثلاثي (مصدره على وزن «تفعيل») - معرب / فعل و فاعله «المدينة»
- (۴) فعل مضارع - مزيد ثلاثي (مصدره: تقديم) - متعدّد - معلوم / فعل و مفعوله «خدمات»

۴۲- «ساكني»:

- (۱) جمع تكسير - اسم فاعل (من فعل مجرّد ثلاثي) - معرب / مجرور بحرف الجرّ
- (۲) اسم - جمع سالم للمذكّر - اسم فاعل / مجرور بحرف الجرّ
- (۳) اسم - جمع تكسير (مفرد: ساكن) - معرب / مجرور بحرف الجرّ و علامة جرّه الكسرة
- (۴) اسم - جمع سالم للمذكّر (حذف التّون من آخره) - مبني / مجرور بحرف الجرّ

■ عيّن المناسب في الجواب عن الأسئلة التالية (۵۰ - ۴۳):

۴۲- عيّن الخطأ في ضبط حركات الكلمات:

- (۱) مُدِيرَ الْمَدْرَسَةِ وَاقِفٌ فِي الْاصْطِفَافِ الصَّبَاحِيِّ!
- (۲) رَسَمْنَا صُورَةً جَمِيلَةً عَلَى زَمَلِ الشَّاطِئِ وَ نَحْنُ فَرِحَاتٌ!
- (۳) أَحِبُّ مِنْ عِبَادِ اللَّهِ مَنْ يَنْفَعُ الْآخَرِينَ أَكْثَرَ!
- (۴) لَا تَتَحَرَّكَ عَيْنُ الْيَوْمَةِ فَإِنَّهَا ثَابِتَةٌ!

۴۴- عيّن الخطأ:

- (۱) الدُّنْبُ: مَا يُبْعَدُنَا عَنِ اللَّهِ وَ يَتْرِكُ فِينَا أُنْفَرًا سَيِّئًا!
- (۲) الحطب: قطع من الخشب تُستخدم لإشعال النَّار!
- (۳) البومة: طائر يسكن في الأماكن المتروكة و ينام في النهار!
- (۴) الحليب: ما يُؤخَذُ مِنَ الْبَقْرَةِ وَ يُنْتَجُ مِنْهُ الْجُبْنُ وَ الزَّبْدَةُ!



## ۴۵- عین ما فيه المتضاد:

- (۱) كنت متردداً في هذا العمل، لكنّ أخي كان عازماً عليه!
- (۲) إنّما الفخر بالعلم و الأدب لا بالأصل و التسب!
- (۳) إنّ الله يحبّ الذين إذا قاموا بعمل أحسنوه!
- (۴) لا فقر كالجهل و لا ميراث كالأدب!

## ۴۶- عین «من» فاعلاً:

- (۱) من يكذب عدّة مرّات لا يُصدّق النَّاسُ كلامه!
- (۲) يُساعدنا في أوقات الشدّة من يُعرف بالمروءة!
- (۳) لا يرحم الله من لا يرحم النَّاسُ!
- (۴) هذا الرجل من يلتقط صوراً من أعماق المحيط!

## ۴۷- عین الصحيح عن المحلّ الإعرابي للكلمات المعيّنة:

- (۱) إنّ البومة لا تتحرّك عينها لأنها ثابتة: اسم «إنّ» - مفعول
- (۲) لا فقر كالجهل و لا ميراث كالأدب: مجرور بحرف الجرّ - اسم «لا» النافية للجنس
- (۳) «إنّ الله لئذو فضل على النَّاسِ»: مجرور بحرف الجرّ - مضاف إليه
- (۴) لسان القطّ مملوءٌ بغدد تُفرز سائلاً مُطهّراً: خبر - صفة

## ۴۸- عین ما فيه الجمل أكثر تنوعاً:

- (۱) في الأسبوع الماضي ذهبنا لزيارة طاق كسرى بالمدائن!
- (۲) يقع في هذه المدينة أحد قصور الملوك الساسانيين!
- (۳) تعايش النَّاسُ بشكلٍ سلميٍّ أمرٌ ضروريٌّ للتقدّم!
- (۴) صديقك الحقيقيٌّ من يُهدي إليك عيوبك!

## ۴۹- عین الصحيح عن نوع «لا»:

- (۱) لا تسبّوا معبودات المشركين: النافية
- (۲) إنّ الله لا يُضیع أجر المحسنين: الناهية
- (۳) يجب أن لا تقول شيئاً يُوقعك في مشكلة: الناهية
- (۴) هذا موضوع لا علم لي به: النافية للجنس

## ۵۰- عین حرفاً جاء لتأكيد الجملة:

- (۱) إنّ تشرب هذا الدواء ستتحسّن حالك!
- (۲) قال لنا المعلم: إنّ الامتحان سيجري في وقته المحدّد!
- (۳) كأنّ إرضاء جميع النَّاسِ غايةٌ مستحيلة!
- (۴) لعلّ السّماءُ تمطر هذا اليوم فتذهب بالتلوّث!



## ۵۱- اگر هر یک از افراد جامعه تمایلات دنیایی خود را دنبال کنند، جامعه چه ویژگی‌ای پیدا می‌کند و پیامد آن چیست؟

- (۱) تفرقه و تضاد جامعه را فرا می‌گیرد و امکان رشد از بین می‌رود - اعتقاد موحدانه از بین می‌رود.
- (۲) تفرقه و تضاد جامعه را فرا می‌گیرد و امکان رشد از بین می‌رود - قدرت انسان‌های ستمگر افزایش می‌یابد.
- (۳) ظلم و ستم جامعه را دربر می‌گیرد و از ایثار و تعادل خبری نیست - قدرت انسان‌های ستمگر افزایش می‌یابد.
- (۴) ظلم و ستم جامعه را دربر می‌گیرد و از ایثار و تعادل خبری نیست - اعتقاد موحدانه از بین می‌رود.





۵۲- در بیان قرآن کریم خسران آشکار معلول چیست و متبوع به دوستی نگرفتن مؤمنان الهی در کدام عبارت شریفه مذکور است؟

(۱) «انْقَلَبْ عَلٰی وَجْهِهِ» - «قَدْ كَفَرُوا بِمَا جَاءَكُمْ مِنَ الْحَقِّ ...»

(۲) «انْقَلَبْ عَلٰی وَجْهِهِ» - «مَنْ يَعْبُدُ اللَّهَ عَلٰی حَرْفٍ»

(۳) «تَلْقَوْنَ اِلَيْهِمْ بِالْمَوْدَّةِ» - «قَدْ كَفَرُوا بِمَا جَاءَكُمْ مِنَ الْحَقِّ ...»

(۴) «تَلْقَوْنَ اِلَيْهِمْ بِالْمَوْدَّةِ» - «مَنْ يَعْبُدُ اللَّهَ عَلٰی حَرْفٍ»

۵۳- مفهوم دریافت‌شده از بیت «بر آستان جانان گر سر توان نهادن / گلبانگ سربلندی بر آسمان توان زد»، در راستای زندگی توحیدی مرتبط با کدام مورد است؟

(۱) موحد حقیقی، یک انسان امیدوار است و در مقابل سختی‌ها و مشکلات صبور و استوار است و آن را زمینه شکوفایی و رشد خویش قرار می‌دهد.

(۲) در نگاه یک انسان موحد، جهان معنایی خاص دارد، از نظر او هیچ حادثه‌ای در عالم بی‌حکمت نیست.

(۳) موحدی که دل به خدا سپرده و زندگی خود را براساس رضایت او تنظیم کرده است، برخوردار از آرامش روحی و برتر از ملائک می‌گردد.

(۴) انسان مؤمن و موحد موجودات را مخلوق خالق خویش می‌داند و آگاهی دارد که خداوند او را مسئول حفظ و آبادانی زمین کرده است.

۵۴- یک موجود، تنها در چه صورتی مستقل از دیگران محسوب می‌شود و در هستی چگونه توصیف می‌گردد؟

(۱) خودش بالذات موجود باشد - توانایی هستی‌بخشی به دیگران را خواهد داشت.

(۲) خودش بالذات موجود باشد - همواره بوده و هست و خواهد بود.

(۳) در پدید آمدن و هست شدن به سرچشمه هستی متصل باشد. - توانایی هستی‌بخشی به دیگران را خواهد داشت.

(۴) در پدید آمدن و هست شدن به سرچشمه هستی متصل باشد. - همواره بوده و هست و خواهد بود.

۵۵- انسان‌ها در دریافت چگونگی اموری که محدودند، متصف به کدام ویژگی می‌شوند و سبب آن چیست؟

(۱) توانا - ذهن، توانایی محیط شدن بر آن امور را دارد.

(۲) ناتوان - ذهن، فقط توانایی محاط شدن بر آن امور را دارد.

(۳) ناتوان - ذهن، توانایی محیط شدن بر آن امور را دارد.

(۴) توانا - ذهن، فقط توانایی محاط شدن بر آن امور را دارد.

۵۶- حضرت علی (ع) در حدیث شریف «ما زَأَيْتُ شَيْئاً إِلَّا وَ زَأَيْتُ اللَّهَ قَبْلَهُ وَ بَعْدَهُ وَ مَعَهُ»، نیازمندی موجودات به خدا را به ترتیب در چه شئونی می‌داند و با کدام بیت هم‌نوایی دارد؟

(۱) پیدایش - بقا - «ذات نیافته از هستی، بخش / چون تواند که بود هستی‌بخش»

(۲) بقا - پیدایش - «به صحرا بنگرم صحرا تو بینم / به دریا بنگرم دریا تو بینم»

(۳) پیدایش - بقا - «به صحرا بنگرم صحرا تو بینم / به دریا بنگرم دریا تو بینم»

(۴) بقا - پیدایش - «ذات نیافته از هستی، بخش / چون تواند که بود هستی‌بخش»

۵۷- حق تغییر و تصرف داشتن در چیزی، تابع کدام مرتبه از وحدانیت خداوند است و پیامبر را واسطه و رساننده فرمان الهی دانستن، برخاسته از کدام آیه مبارکه است؟

(۱) «مَا لَهُمْ مِنْ دُونِهِ مِنْ وَلِيٍّ» - «وَ لَا يُشْرِكُ فِي حُكْمِهِ أَحَدًا»

(۲) «مَا لَهُمْ مِنْ دُونِهِ مِنْ وَلِيٍّ» - «وَلِلَّهِ مَا فِي السَّمَاوَاتِ وَ مَا فِي الْأَرْضِ ...»

(۳) «وَلِلَّهِ مَا فِي السَّمَاوَاتِ وَ مَا فِي الْأَرْضِ ...» - «وَلِلَّهِ مَا فِي السَّمَاوَاتِ وَ مَا فِي الْأَرْضِ ...»

(۴) «وَلِلَّهِ مَا فِي السَّمَاوَاتِ وَ مَا فِي الْأَرْضِ ...» - «وَ لَا يُشْرِكُ فِي حُكْمِهِ أَحَدًا»

۵۸- توانا دانستن وجود نازنین رسول الله (ص) در دادن حوائج محبان خود، حتی پس از رحلت جانگدازشان، ثمره عقیده به کدام حقیقت است؟

(۱) این توانایی از بعد معنوی و مادی پیامبر است که پس از وفات هنوز به فعالیت آگاهانه‌اش ادامه می‌دهد.

(۲) این امکان مربوط به دو ساحتی بودن وجود پیامبر است که پس از مرگ به طور تمام و کمال توسط فرشته مرگ دریافت می‌شود.

(۳) این امکان از روح متعالی پیامبر نشأت می‌گیرد که پس از مرگ زنده است و آگاهی و حیات خود را از دست نمی‌دهد.

(۴) این توانایی از بعد غیرمادی پیامبر سرچشمه می‌گیرد که پس از وفات از بین نمی‌رود و جنبه ظاهری و باطنی اعمال را درون خود دارد.



۵۹- علیّت اجتناب از شرک در ربوبیت و ناروا بودن افتادن در ورطه شرک در خالقیت، مفهوم مستنبط از کدام عبارات شریفه است؟

(۱) «قُلْ مَنْ رَبُّ السَّمَاوَاتِ وَالْأَرْضِ» - «وَهُوَ الْوَاحِدُ الْقَهَّارُ»

(۲) «وَهُوَ رَبُّ كُلِّ شَيْءٍ...» - «أَمْ جَعَلُوا لِلَّهِ شُرَكَاءَ خَلَقُوا كَخَلْقِهِ»

(۳) «قُلْ مَنْ رَبُّ السَّمَاوَاتِ وَالْأَرْضِ» - «أَمْ جَعَلُوا لِلَّهِ شُرَكَاءَ خَلَقُوا كَخَلْقِهِ»

(۴) «وَهُوَ رَبُّ كُلِّ شَيْءٍ...» - «وَهُوَ الْوَاحِدُ الْقَهَّارُ»

۶۰- عبارت قرآنی «و او به هر خلقتی داناست» و «زنده شدن قیامت نیز همین‌گونه است»، به ترتیب مؤید کدام استدلال عقلی قرآنی است؟

(۱) امکان معاد، اشاره به پیدایش نخستین انسان - امکان معاد، اشاره به نظام مرگ و زندگی در طبیعت

(۲) امکان معاد، اشاره به پیدایش نخستین انسان - ضرورت معاد در پرتو حکمت الهی

(۳) امکان معاد، اشاره به نمونه‌هایی از زنده شدن مردگان - امکان معاد، اشاره به نظام مرگ و زندگی در طبیعت

(۴) امکان معاد، اشاره به نمونه‌هایی از زنده شدن مردگان - ضرورت معاد در پرتو حکمت الهی

۶۱- عبارات قرآنی «کیست که این استخوان‌های پوسیده را دوباره زنده کند» و «بلکه سرانگشتان آن‌ها را نیز همان‌گونه که بوده، مجدداً خلق می‌کنیم»، به ترتیب مؤید کدام استدلال عقلی قرآن کریم درباره معاد است؟

(۱) نظام مرگ و زندگی در طبیعت - نمونه‌هایی از زنده شدن مردگان

(۲) نظام مرگ و زندگی در طبیعت - ضرورت معاد در پرتو حکمت الهی

(۳) پیدایش نخستین انسان - پیدایش نخستین انسان

(۴) پیدایش نخستین انسان - ضرورت معاد در پرتو حکمت الهی

۶۲- پاسخ قرآن کریم به تشکیک‌کنندگان و منکران امکان معاد جسمانی کدام است؟

(۱) «زنده شدن قیامت نیز همین‌گونه است.»

(۲) «آیا گمان کردید که شما را بیهوده آفریده‌ایم؟»

(۳) «آیا متقین را مانند ناپاکان و بدکاران قرار خواهیم داد؟»

(۴) «آیا شما به سوی ما بازگردانده نمی‌شوید؟»

۶۳- کدام ترجمه قرآنی، قدرت خداوند در برپایی قیامت را به طور محسوس‌تری بیان کرده است؟

(۱) «آیا می‌پندارید که شما را بیهوده آفریدیم و این‌که شما به سوی ما بازگردانده نمی‌شوید؟»

(۲) «و اینک ببین که خداوند چگونه اعضای پوسیده و متلاشی‌شده‌ی الاغ را دوباره جمع‌آوری و زنده می‌کند.»

(۳) «گفت: کیست که این استخوان‌های پوسیده را دوباره زنده می‌کند؟ بگو همان خدایی که آن‌ها را برای نخستین بار آفرید.»

(۴) «سپس آن ابر را به سوی سرزمینی مرده برانیم و آن زمین مرده را بدان وسیله پس از مرگش، زندگی بخشیدیم.»

۶۴- خاستگاه خوی تفرعن و فرعونیت در انسان چیست و میان بُعد فردی و بُعد اجتماعی توحید عملی چه رابطه‌ای وجود دارد؟

(۱) تصور دو یا چند خدا برای هستی‌بخشی جهان - رابطه مستقیم

(۲) تصور دو یا چند خدا برای هستی‌بخشی جهان - رابطه متقابل

(۳) خود را مالک و ولی و پرورش‌دهنده جهان پنداشتن - رابطه متقابل

(۴) خود را مالک و ولی و پرورش‌دهنده جهان پنداشتن - رابطه مستقیم

۶۵- دلایل اثبات ضرورت معاد و امکان آن، به ترتیب کدام موضوع را از بین می‌برد و آیه «أَمْ نَجْعَلُ الْمُتَّقِينَ الْكُلُوبَ» به کدام یک مرتبط است؟

(۱) بعید دانستن معاد - ناروا دانستن معاد - دومی

(۲) ناروا دانستن معاد - بعید دانستن معاد - اولی

(۳) ناروا دانستن معاد - بعید دانستن معاد - دومی

(۴) بعید دانستن معاد - ناروا دانستن معاد - اولی

۶۶- در بیان قرآن کریم چرا در روز قیامت افراد مست به نظر می‌رسند، در حالی‌که مست نیستند و چه کسانی از وحشت روز قیامت در امان هستند؟

(۱) به خاطر هیبت و عظمت قیامت - عالمین

(۲) به خاطر هیبت و عظمت قیامت - محسنین

(۳) به خاطر نامعلوم بودن زمان حسابرسی - عالمین

(۴) به خاطر نامعلوم بودن زمان حسابرسی - محسنین



## ۶۷- اعمال انسان در چه صورت ارزش افزون تری دارد؟

- ۱) نزدیک بودن به سیره پیامبران و امامان، زیرا اعمال آنان عین آن چیزی است که خدا به آن دستور داده است.
  - ۲) نزدیک بودن به سیره پیامبران و امامان، زیرا آنان بهترین گواهان و شاهدان بی‌بدیل روز قیامت هستند.
  - ۳) شامل همسانی اعمال، افکار و نیت‌ها با عمل حضرات معصومین، زیرا آنان بهترین گواهان و شاهدان بی‌بدیل روز قیامت هستند.
  - ۴) شامل همسانی اعمال، افکار و نیت‌ها با عمل حضرات معصومین، زیرا اعمال آنان عین آن چیزی است که خدا به آن دستور داده است.
- ۶۸- مفاهیم «حاضر شدن در پیشگاه خداوند» و «حاضر شدن تمام اعمال انسان در قیامت»، به ترتیب مؤید کدام حادثه در مرحله دوم قیامت است؟

- ۱) کنار رفتن پرده از حقایق عالم - برپا شدن دادگاه عدل الهی
- ۲) زنده شدن همه انسان‌ها - برپا شدن دادگاه عدل الهی
- ۳) زنده شدن همه انسان‌ها - دادن نامه اعمال
- ۴) کنار رفتن پرده از حقایق عالم - دادن نامه اعمال

## ۶۹- تعبیر قرآنی «کثیباً مهیلاً» درباره کدام مورد است و مؤید کدام مرحله قیامت می‌باشد؟

- ۱) کوه‌ها که سخت درهم کوبیده شده‌اند - مرحله اول
  - ۲) کوه‌ها که سخت درهم کوبیده شده‌اند - مرحله دوم
  - ۳) زمین که به شدت می‌لرزد و خرد می‌شود - مرحله دوم
  - ۴) زمین که به شدت می‌لرزد و خرد می‌شود - مرحله اول
- ۷۰- مفاهیم «به دنبال مَقَرّ گشتن گناهکاران» و «سخت هراسان شدن دل‌ها»، به ترتیب به کدام حادثه مرحله دوم قیامت اشاره دارد؟
- ۱) برپا شدن دادگاه عدل الهی - زنده شدن همه انسان‌ها
  - ۲) برپا شدن دادگاه عدل الهی - کنار رفتن پرده از حقایق عالم
  - ۳) زنده شدن همه انسان‌ها - کنار رفتن پرده از حقایق عالم
  - ۴) زنده شدن همه انسان‌ها - زنده شدن همه انسان‌ها
- ۷۱- نتیجه ترفند سوگند دروغ خوردن بدکاران در کدام آیه تجلی دارد و علت این عبارت که «پیامبران و امامان بهترین گواهان قیامت هستند»، چیست؟

- ۱) «تَخْتِمُ عَلَیْ أَفْوَاهِهِمْ» - همواره مراقب‌اند و تمامی اعمال را ثبت و ضبط می‌کنند.
- ۲) «تَخْتِمُ عَلَیْ أَفْوَاهِهِمْ» - از هر خطایی مصون و محفوظ هستند.
- ۳) «یَعْلَمُونَ مَا تَفْعَلُونَ» - از هر خطایی مصون و محفوظ هستند.
- ۴) «یَعْلَمُونَ مَا تَفْعَلُونَ» - همواره مراقب‌اند و تمامی اعمال را ثبت و ضبط می‌کنند.

## ۷۲- علت معیار سنجش بودن اعمال پیامبران و امامان چیست و آغاز رسیدگی به اعمال مربوط به کدام حادثه است؟

- ۱) مصون و محفوظ بودن از هر خطایی - دادن نامه اعمال
- ۲) تطبیق عمل آن‌ها با فرامین الهی - برپا شدن دادگاه عدل الهی
- ۳) شاهد و ناظر بودن بر همه امت‌ها - برپا شدن دادگاه عدل الهی
- ۴) رؤیت ظاهر و باطن اعمال انسان‌ها در دنیا و عقبی - دادن نامه اعمال

## ۷۳- در کدام گزینه نشانه‌های وجود «شعور و آگاهی» که یکی از ویژگی‌های عالم برزخ است، به طور صحیح آمده است؟

- ۱) ارتباط متوفی در عالم برزخ با خانواده خویش - وجود ارتباط میان عالم برزخ و دنیا
- ۲) ارتباط متوفی در عالم برزخ با خانواده خویش - سخن گفتن پیامبر (ص) با کشته‌شدگان جنگ بدر
- ۳) گفت‌وگوی فرشتگان با انسان - سخن گفتن پیامبر (ص) با کشته‌شدگان جنگ بدر
- ۴) گفت‌وگوی فرشتگان با انسان - وجود ارتباط میان عالم برزخ و دنیا

## ۷۴- از آیه شریفه «يُنَبِّئُوا الْإِنْسَانَ يَوْمَئِذٍ بِمَا قَدَّمَ وَآخَرَ»، چه موضوعی قابل برداشت است و ما را به رعایت چه کاری رهنمون می‌کند؟

- ۱) امکان تغییر پرونده اعمال پس از مرگ - توجه به همراهی همیشگی اعمال انسان در آخرت
- ۲) ثبت و محاسبه اعمال در قیامت - توجه به همراهی همیشگی اعمال انسان در آخرت
- ۳) ثبت و محاسبه اعمال در قیامت - انجام اعمال خیر با برکات طولانی در دنیا
- ۴) امکان تغییر پرونده اعمال پس از مرگ - انجام اعمال خیر با برکات طولانی در دنیا

## ۷۵- کدام بخش از آیات سوره مؤمنون «حَتَّىٰ إِذَا جَاءَ أَحَدَهُمُ الْمَوْتُ قَالَ رَبِّ ارْجِعُونِ لَعَلِّي أَعْمَلُ صَالِحًا فِيمَا تَرَكْتُ كَلَّا إِنَّهَا كَلِمَةٌ هُوَ قَائِلُهَا وَمِن وَرَائِهِم بَرْزَخٌ إِلَىٰ يَوْمِ يُبْعَثُونَ»، به واقعی نبودن درخواست گناهکاران اشاره دارد؟

- ۱) «لَعَلِّي أَعْمَلُ صَالِحًا»
- ۲) «إِنَّهَا كَلِمَةٌ هُوَ قَائِلُهَا»
- ۳) «قَالَ رَبِّ ارْجِعُونِ»
- ۴) «مِن وَرَائِهِم بَرْزَخٌ»

**PART A: Grammar and Vocabulary**

**Directions:** Questions 76-87 are incomplete sentences. Beneath each sentence you will see four words or phrases, marked (1), (2), (3), and (4). Choose the one word or phrase that best completes the sentence. Then mark your answer sheet.

- 76- After having a heart attack, he's made some significant changes in his lifestyle in order to improve his health, ..... ?  
1) hasn't he  
2) has he  
3) is he  
4) isn't he
- 77- A major new deposit of oil ..... in the North Sea. It ..... to be nearly twice the size of the largest existing field.  
1) has discovered / thought  
2) has been discovered / is thought  
3) has discovered / is thought  
4) has been discovered / thought
- 78- Unfortunately, he doesn't spend enough time with his family because his career is ..... thing in his life.  
1) more important than  
2) most important  
3) as important as  
4) the most important
- 79- No decision ..... about any future appointment until all suitable candidates .....  
1) will make / have interviewed  
2) is going to make / have been interviewed  
3) will be made / have been interviewed  
4) is going to be made / being interviewed
- 80- It is necessary to drink plenty of ..... when you spend a lot of time out in the hot sun.  
1) solutions  
2) substances  
3) drops  
4) liquids
- 81- I haven't edited the text yet, so ..... me if there are grammatical or punctuation errors.  
1) forgive  
2) regard  
3) realize  
4) insist
- 82- Anaemia is a condition in which the ..... cannot carry enough oxygen from the heart to meet the body's needs.  
1) plasma  
2) blood  
3) cell  
4) pressure
- 83- My grandmother was a very ..... person who was always ready to help people in need.  
1) native  
2) mental  
3) comparative  
4) generous
- 84- His lawyer ..... him, saying he was at home asleep at the time the bank was being robbed.  
1) defended  
2) respected  
3) insisted  
4) appreciated
- 85- I think the meeting is at 11:00, but I'm not sure, so I'll check with my manager and phone you back to .....  
1) spare  
2) locate  
3) confirm  
4) discuss
- 86- Around the world, animals are used to test ..... ranging from shampoo to new cancer drugs.  
1) medicines  
2) products  
3) quantities  
4) collections
- 87- I ..... deleted some files on my computer, so now I have to start my essay all over again.  
1) unnaturally  
2) accidentally  
3) repeatedly  
4) hopelessly



**PART B: Cloze Test**

**Directions:** Questions 88-92 are related to the following passage. Read the passage and decide which choice, (1), (2), (3), or (4), best fits each space. Then mark your answer sheet.

Burning gas to make heat is a quick and easy way to warm the home and to cook. Gas ...88... in industry, both for heat and as a raw material. Most of the gas we use for fuel is natural gas. It is extracted from deposits buried deep underground or under the seabed. Gas for burning can also be made ...89... coal to produce coal gas. These fuel gases are not the only ...90... of gas: there are many ...91... with different uses. ...92..., the air we breathe is made up of several gases mixed together.

- 88- 1) has also used                      2) used is also                      3) is also used                      4) also has used  
89- 1) to process                      2) and processed                      3) it processes                      4) by processing  
90- 1) kinds                      2) objects                      3) sites                      4) bursts  
91- 1) the others                      2) the other                      3) others                      4) other  
92- 1) Nevertheless                      2) Even though                      3) For instance                      4) However

**PART C: Reading Comprehension**

**Directions:** In this part of the test, you will read two passages. Each passage is followed by four questions. Answer the questions by choosing the best choice, (1), (2), (3), or (4). Then mark your answer sheet.

**Passage 1:**

In 1901, H.G. Wells, an English writer, wrote a book describing a trip to the moon. When the explorers landed on the moon, they discovered that the moon was full of underground cities. They expressed their surprise to the “moon people” they met. In turn, the “moon people” expressed their surprise. “Why,” they asked, “are you traveling to outer space when you don’t even use your inner space?”

H.G. Wells could only imagine traveling to the moon. In 1969, human beings really did land on the moon. People today know that there are no underground cities on the moon. However, the question that the “moon people” asked is still an interesting one. A growing number of scientists are seriously thinking about it.

Underground systems are already in place. Many cities have underground car parks. In some cities, such as Tokyo, Seoul and Montreal, there are large underground shopping areas. The Channel Tunnel now connects England to France.

But what about underground cities? Japan’s Taisei Corporation is designing a network of underground systems, called “Alice Cities.” The designers imagine using surface space for public parks and using underground space for flats, offices, shopping, and so on. A solar dome would cover the whole city.

- 93- The explorers in H. G. Wells’ story were surprised to find that the “moon people” .....  
1) knew so much about the earth  
2) understood their language  
3) lived in so many underground cities  
4) were ahead of them in space technology
- 94- What does the underlined word “it” (paragraph 2) refer to?  
1) discovering the moon’s inner space                      2) using the earth’s inner space  
3) meeting the “moon people” again                      4) traveling to outer space
- 95- According to the passage, what sort of underground systems are already here with us?  
1) offices, shopping areas, power stations  
2) tunnels, car parks, shopping areas  
3) gardens, car parks, power stations  
4) tunnels, gardens, offices
- 96- What would be the best title for the passage?  
1) Alice Cities – Cities of the Future                      2) Space Travel with H.G. Wells  
3) Enjoy Living on the Moon                      4) Building Down, Not Up

**Passage 2:**

There are thousands of products of all colors and shapes in a supermarket, making you believe that they are worth a try. How? Packaging is the silent but persuading salesman.

There on the shelves, each bottle, can, box, and jar has been carefully designed and measured to speak to the inner self of the consumer. Scientists have studied consumer behavior recently and found that the look of the package has a great effect on how well it sells, because “consumers generally cannot tell between a product and its package. Many products are packages and many packages are products,” as Louis Cheskin, the first social scientist studying consumers’ feeling for packaging, noticed.

Colors are one of the best tools in packaging. Studies of eye movement have shown that colors draw human attention quickly. Shapes are another attraction. Circles often suggest happiness and peacefulness, because these shapes are pleasing to both the eye and the heart. That’s why the round yellow M signs of McDonald’s are inviting to both young and old. This new consumer response to the colors and shapes of packages reminds producers and sellers that people buy to satisfy both body and soul.

- 97- According to the passage, which of the following factors seems to be most effective in persuading a consumer to buy a new product?
- 1) the pleasing color of the package
  - 2) the special taste of the product
  - 3) the strange shape of the package
  - 4) the belief in the product
- 98- If the package of a product is round in shape, it will most probably .....
- 1) discourage people from trying the product
  - 2) create a negative feeling in consumers
  - 3) catch the eye movement of the consumers
  - 4) produce a happy and peaceful feeling
- 99- The word “inviting” in the third paragraph can best be replaced by .....
- 1) amusing
  - 2) attractive
  - 3) positive
  - 4) surprising
- 100- The last paragraph is mainly about .....
- 1) common colors used in packaging
  - 2) the most effective packaging elements
  - 3) a new trend in packaging products
  - 4) the findings of Louis Cheskin

دفترچه شماره ۲

آزمون شماره ۱۰

جمعه ۹۸/۰۸/۱۷



# آزمون‌های سراسری گاج

گزینه درس‌ها را انتخاب کنید.

سال تحصیلی ۹۹-۱۳۹۸

## آزمون اختصاصی

### پایه دوازدهم انسانی

دوره دوم متوسطه

نام و نام خانوادگی:	شماره داوطلبی:
تعداد سؤالاتی که باید پاسخ دهید: ۱۸۰	مدت پاسخگویی: ۱۹۰ دقیقه

عناوین مواد امتحانی آزمون اختصاصی گروه آزمایشی علوم انسانی، تعداد سؤالات و مدت پاسخگویی

ردیف	مواد امتحانی	تعداد سؤال	وضعیت پاسخگویی	شماره سؤال		مدت پاسخگویی
				از	تا	
۱	ریاضیات	۱۵	اجباری	۱۰۱	۱۱۵	۳۵ دقیقه
		۱۰	زوج کتاب	۱۱۶	۱۲۵	
		۱۰		۱۲۶	۱۳۵	
۲	اقتصاد	۱۰	اجباری	۱۳۶	۱۴۵	۱۰ دقیقه
۳	علوم و فنون ادبی	۱۵	اجباری	۱۴۶	۱۶۰	۲۵ دقیقه
		۱۰	زوج کتاب	۱۶۱	۱۷۰	
		۱۰		۱۷۱	۱۸۰	
۴	زبان عربی (اختصاصی)	۱۰	اجباری	۱۸۱	۱۹۰	۱۰ دقیقه
۵	تاریخ	۱۰	اجباری	۱۹۱	۲۰۰	۲۰ دقیقه
		۱۰	زوج کتاب	۲۰۱	۲۱۰	
		۱۰		۲۱۱	۲۲۰	
۶	جغرافیا	۱۰	اجباری	۲۲۱	۲۳۰	۲۰ دقیقه
		۱۰	زوج کتاب	۲۳۱	۲۴۰	
		۱۰		۲۴۱	۲۵۰	
۷	جامعه‌شناسی	۱۰	اجباری	۲۵۱	۲۶۰	۳۰ دقیقه
		۱۰		۲۶۱	۲۷۰	
		۱۰		۲۷۱	۲۸۰	
۸	فلسفه و منطق	۱۰	اجباری	۲۸۱	۲۹۰	۳۰ دقیقه
		۱۰		۲۹۱	۳۰۰	
		۱۰		۳۰۱	۳۱۰	
۹	روان‌شناسی	۱۰	اجباری	۳۱۱	۳۲۰	۱۰ دقیقه

برای اطلاع از نتایج آزمون و زمان دقیق اعلام آن باید در کانال تلگرام گاج عضو شوید. @Gaj\_ir





ریاضی و آمار

۱۰۱- اگر  $P(n, a) = 120 \binom{n}{a}$ ، آن‌گاه مقدار  $a$  کدام است؟

- (۱) ۵ (۲) ۶ (۳) ۷ (۴) ۸

۱۰۲- تعداد زیرمجموعه‌های ۳ عضوی و ۵ عضوی یک مجموعه  $\Omega$  عضو با هم برابر است. این مجموعه  $\Omega$  عضو، چند زیرمجموعه ۲ عضوی دارد؟

- (۱) ۲۱ (۲) ۲۸ (۳) ۳۶ (۴) ۴۵

۱۰۳- از بین ۸ نفر از دانش‌آموزان یک کلاس، ۳ نفر انتخاب می‌کنیم. در چند حالت فرد مورد نظر انتخاب شده است؟

- (۱) ۲۱ (۲) ۲۸ (۳) ۴۲ (۴) ۵۶

۱۰۴- پنج کتاب ریاضی متمایز و هفت کتاب ادبی متمایز وجود دارند. به چند طریق می‌توان سه کتاب ریاضی و دو کتاب ادبی انتخاب کرده و آن‌ها را در قفسه‌ای کنار هم بچینیم؟

- (۱) ۲۱۰۰۰ (۲) ۲۴۸۰۰ (۳) ۲۵۲۰۰ (۴) ۲۶۴۰۰

۱۰۵- از یک گروه ۱۰ نفره، به چند طریق می‌توان یک گروه ۸ نفری یا بیش‌تر انتخاب کرد؟

- (۱) ۴۵ (۲) ۴۶ (۳) ۵۵ (۴) ۵۶

۱۰۶- هر کدام از اعداد ۴۶، ۲۷، ۲۶، ۲۵ را روی کارت‌های جداگانه نوشته‌ایم. ابتدا کارت‌های با ارقام یکسان را از بین آن‌ها کنار می‌گذاریم. سپس از بین بقیه، کارتی به تصادف انتخاب می‌کنیم. با کدام احتمال این کارت مضرب ۳ است؟

- (۱)  $\frac{1}{2}$  (۲)  $\frac{1}{3}$  (۳)  $\frac{1}{4}$  (۴)  $\frac{1}{5}$

۱۰۷- کدام نمودار معرف «فقط پیشامد A رخ دهد» است؟



۱۰۸- یک سکه و به دنبال آن یک تاس را پرتاب می‌کنیم. با کدام احتمال سکه «رو» و تاس «عدد اول» ظاهر می‌شود؟

- (۱)  $\frac{1}{2}$  (۲)  $\frac{1}{4}$  (۳)  $\frac{1}{6}$  (۴)  $\frac{1}{8}$

۱۰۹- در آزمایش پرتاب چهار تاس، با کدام احتمال اعداد متفاوت ظاهر می‌شوند؟

- (۱)  $\frac{5}{18}$  (۲)  $\frac{7}{18}$  (۳)  $\frac{5}{24}$  (۴)  $\frac{7}{24}$

۱۱۰- با کدام احتمال فصل تولد ۳ نفر در سال یکسان است؟

- (۱)  $\frac{1}{4}$  (۲)  $\frac{1}{12}$  (۳)  $\frac{1}{16}$  (۴)  $\frac{1}{64}$

۱۱۱- در آزمایش پرتاب دو تاس، با کدام احتمال، مجموع اعداد رو شده بزرگ‌تر از ۹ است؟

- (۱)  $\frac{1}{3}$  (۲)  $\frac{1}{4}$  (۳)  $\frac{2}{3}$  (۴)  $\frac{1}{6}$





۱۱۲- سکه‌ای را ۳ بار می‌اندازیم و پیشامدهای A، B و C را چنین تعریف می‌کنیم:

پیشامد A: ظاهر شدن «رو» در دو پرتاب اول

پیشامد B: ظاهر شدن «پشت» در پرتاب سوم

پیشامد C: ظاهر شدن «دو رو» در سه بار پرتاب

کدام گزینه نادرست است؟

$$n(B-A) = ۳ \quad (۴)$$

$$n(A \cap C) = ۲ \quad (۳)$$

$$n(C) = ۳ \quad (۲)$$

$$n(A) = ۲ \quad (۱)$$

۱۱۳- گزینه درست در مورد گزاره‌های زیر کدام است؟

(الف) هرگاه  $A \subseteq B$  باشد، آنگاه  $P(B) \geq P(A)$  است.

(ب) هرگاه A و B دو پیشامد ناسازگار باشند، آنگاه  $P(A \cap B) = ۰$  است.

(۲) هر دو نادرست

(۱) هر دو درست

(۴) الف: نادرست ب: درست

(۳) الف: درست ب: نادرست

۱۱۴- در یک خانواده که دارای سه فرزند است، با کدام احتمال ۲ فرزند دختر هستند؟

$$\frac{۱}{۴} \quad (۴)$$

$$\frac{۱}{۳} \quad (۳)$$

$$\frac{۳}{۸} \quad (۲)$$

$$\frac{۱}{۸} \quad (۱)$$

۱۱۵- دو تاس سالم را می‌اندازیم. احتمال آن‌که «حاصل ضرب اعداد رو شده ۱۲ باشد» یا «هر دو عدد ظاهر شده یکسان باشند»، چقدر است؟

$$\frac{۵}{۱۸} \quad (۴)$$

$$\frac{۷}{۱۲} \quad (۳)$$

$$\frac{۲}{۹} \quad (۲)$$

$$\frac{۱}{۴} \quad (۱)$$

توجه: داوطلب گرامی، لطفاً از بین سوالات زوج درس ۱ (ریاضی و آمار (۱)، شماره ۱۱۶ تا ۱۲۵) و زوج درس ۲ (ریاضی و آمار (۲)، شماره ۱۲۶ تا ۱۳۵)، فقط یک سری را به انتخاب خود پاسخ دهید.

### زوج درس ۱

### ریاضی و آمار (۱) (سوالات ۱۱۶ تا ۱۲۵)

۱۱۶- رابطه  $f = \{(۲, ۱), (۳, a^۲), (a, ۴), (-۲, a), (۳, a+۲)\}$  به‌ازای کدام مقدار a یک تابع است؟

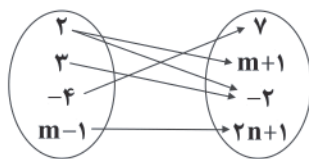
(۴) هیچ مقدار a

(۳) -۲

(۲) -۱

(۱) ۲

۱۱۷- اگر نمودار زیر مربوط به یک تابع باشد، مقدار  $m+n$  کدام است؟



(۱) صفر

(۲) ۱

(۳) -۱

(۴) -۲

۱۱۸- اگر دامنه تابع خطی  $f(x) = \frac{۲}{۳}x - ۱$  را به صورت  $D_f = \{x | -۹ < x \leq ۰\}$  در نظر بگیریم، مقادیر تابع در چه بازه‌ای قرار می‌گیرند؟

$$-۶ < y < ۱ \quad (۲)$$

$$-۶ < y \leq ۰ \quad (۱)$$

$$-۷ < y \leq -۱ \quad (۴)$$

$$-۷ \leq y < ۱ \quad (۳)$$

۱۱۹- در تابع خطی f، اگر  $f(۱) = -۸$  و  $f(-۴) = ۲$  باشد، نمودار f، محور xها را با کدام طول قطع می‌کند؟

(۴) ۳

(۳) -۳

(۲) ۲

(۱) -۲

محل انجام محاسبات

۱۲۰- اگر  $f(x) = x^2 - 2x$ ، آنگاه حاصل  $f(x+2) - f(x)$  کدام است؟

- (۱)  $2x^2$  (۲)  $4x$  (۳)  $2x^2 - 4x$  (۴)  $2x^2 + 4x$

۱۲۱- نمودار تابع درجه دوم  $y = x^2 + 2x + m$  بر محور  $x$ ها مماس است. این نمودار محور  $y$ ها را با کدام عرض قطع می‌کند؟

- (۱) ۳ (۲) -۳ (۳) ۱ (۴) -۱

۱۲۲- تابع درآمد حاصل از فروش نوعی کالا به صورت  $R(x) = 75x - \frac{x^2}{3}$  و تابع هزینه تولید همان کالا به صورت  $C(x) = 35x + 300$  است.

ماکزیمم مقدار سود کدام است؟

- (۱) ۶۰۰ (۲) ۷۰۰ (۳) ۸۰۰ (۴) ۹۰۰

۱۲۳- معادله سهمی زیر کدام است؟

(۱)  $y = -x^2 + 2x + 1$

(۲)  $y = -\frac{1}{2}x^2 + x + 1$

(۳)  $y = -x^2 - 2x + 1$

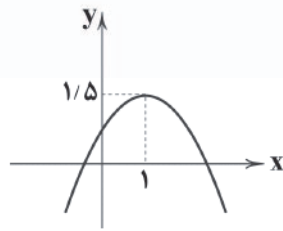
(۴)  $y = -\frac{1}{2}x^2 - x + 1$

۱۲۴- بیشترین مساحت از بین مستطیل‌هایی با محیط ۶۴ واحد، کدام است؟

- (۱) ۱۲۶ (۲) ۱۶۹ (۳) ۲۵۶ (۴) ۲۸۱

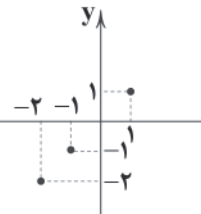
۱۲۵- نمودار دو تابع  $y = x^2 - 4x + 11$  و  $y = 2x^2 - 7x + 1$  یک‌دیگر را در دو نقطه قطع می‌کنند؛ طول یکی از این نقاط کدام است؟

- (۱) -۲ (۲) ۲ (۳) -۱ (۴) ۱



## زوج درس ۲

## ریاضی و آمار (۲) (سوالات ۱۲۶ تا ۱۳۵)

۱۲۶- نمودار تابع  $x$  بخشی از نمودار کدام تابع زیر است؟

- (۱) تابع علامت (۲) تابع ثابت (۳) تابع همانی (۴) تابع پلکانی

۱۲۷- در تابع  $f(x) = \begin{cases} -x^2 + 10; & 1 < x < 5 \\ \frac{1}{2}x^2 - 1; & \text{سایر مقادیر } x \end{cases}$  حاصل  $f(3\sqrt{2}) + f(-4)$  کدام است؟

- (۱) ۱ (۲) -۱ (۳) ۲ (۴) -۲

۱۲۸- در تابع ثابت  $f = \{(2, a-2b), (-3, -7), (\frac{a}{2}, -a-5b)\}$  مقدار  $a+b$  کدام است؟

- (۱) -۱ (۲) -۵ (۳) ۵ (۴) صفر

۱۲۹- اگر  $f(x) = 2x - [x]$  باشد، مقدار  $f(1-\sqrt{2}) + f(1+\sqrt{2})$  کدام است؟ ( $[ ]$ ، نماد جزء صحیح است.)

- (۱) ۲ (۲) ۳ (۳)  $4\sqrt{2} + 2$  (۴)  $4\sqrt{2} + 3$



۱۳۰- حدود  $x$  از معادله  $0 = 6 - [3x]$  کدام است؟ ( [ ] نماد جزء صحیح است.)

(۲)  $2 \leq x < \frac{7}{3}$

(۱)  $2 \leq x < 3$

(۴)  $\frac{7}{3} \leq x < 4$

(۳)  $3 \leq x < 4$

۱۳۱- جدول زیر مربوط به یک تابع همانی است، حاصل  $k + m$  کدام است؟

$x$	$n+2$	$m$	$n$
$f(x)$	۵	$2n-1$	$\sqrt{k}$

(۲) ۱۲

(۱) ۱۱

(۴) ۱۴

(۳) ۱۳

۱۳۲- حاصل  $\text{sign}(2 - \sqrt{3}) + \text{sign}(x^2 + 1)$  کدام است؟

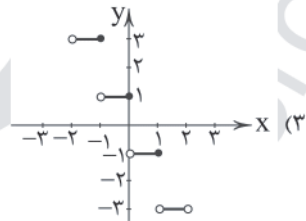
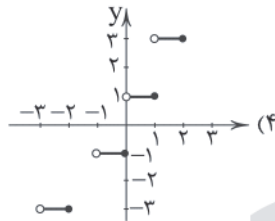
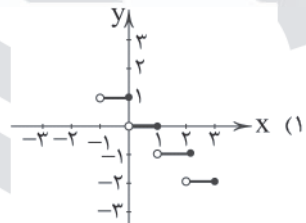
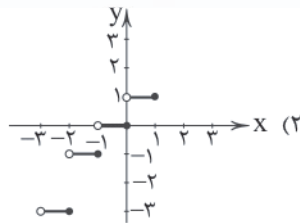
(۴) ۲

(۳) -۱

(۲) ۱

(۱) صفر

۱۳۳- نمودار تابع  $f(x) = 2[-x] + 1$ ، در فاصله  $-2 < x < 2$  کدام است؟ ( [ ] نماد جزء صحیح است.)



۱۳۴- در تابع  $f(x) = \begin{cases} ax-2 & x < 0 \\ 3bx-2 & x \geq 0 \end{cases}$ ، اگر  $f(-3) = 4$  و نمودار  $f(x)$  از نقطه  $(2, -8)$  بگذرد،  $a+b$  کدام است؟

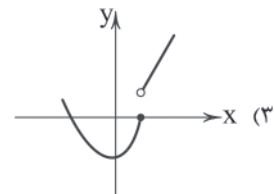
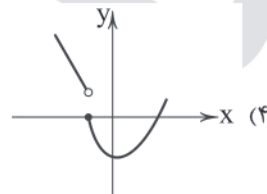
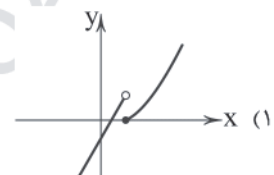
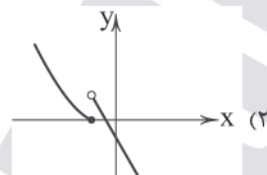
(۴) -۳

(۳) -۲

(۲) -۱

(۱) صفر

۱۳۵- نمودار تابع  $f(x) = \begin{cases} x^2 - 1 & x \geq 1 \\ 2x - 1 & x < 1 \end{cases}$  کدام است؟





۱۳۶- کدام گزینه پاسخ درست سوالات زیر است؟

(الف) حسابداری ملی به بررسی کدام متغیرها و در چه سطحی اقدام می‌کند؟

(ب) علت اهمیت آمارهای اقتصادی مورد بررسی در حسابداری ملی چیست و توسط کدام نهادها صورت می‌گیرد؟

(۱) الف: متغیرهای خرد اقتصادی مثل تجزیه و تحلیل بازار و رفتار اقتصادی مصرف‌کنندگان و تولیدکنندگان - سطح ملی ب: ارائه تصویری روشن از تعاملات

اقتصادی و روند تغییرات رشد اقتصادی - اتاق بازرگانی، سازمان مدیریت بودجه و خزانه مرکزی

(۲) الف: متغیرهای کلان اقتصادی مثل تجزیه و تحلیل بازار و رفتار اقتصادی مصرف‌کنندگان و تولیدکنندگان - سطح بین‌المللی ب: ارائه تصویری روشن از

اقتصاد و روند تغییرات آن و رفاه مردم - اتاق بازرگانی، سازمان مدیریت بودجه و خزانه مرکزی

(۳) الف: متغیرهای کلان اقتصادی مثل صادرات و واردات، نقدینگی و ... - سطح ملی ب: ارائه تصویری روشن از اقتصاد و روند تغییرات آن و رفاه مردم -

مرکز آمار، سازمان مدیریت و برنامه‌ریزی و بانک مرکزی

(۴) الف: متغیرهای خرد اقتصادی مثل صادرات و واردات، نقدینگی و ... - سطح بین‌المللی ب: ارائه تصویری روشن از تعاملات اقتصادی بین‌المللی و

روند تغییرات رشد اقتصادی - مرکز آمار، سازمان مدیریت و برنامه‌ریزی و بانک مرکزی

۱۳۷- کدام گزینه پاسخ درست سوالات زیر است؟

(الف) دلایل اهمیت اندازه‌گیری میزان تولید کالا و خدمات در طول یک سال چه می‌باشد؟

(ب) دلیل عدم محاسبه کالاهای واسطه‌ای در اندازه‌گیری «تولید کل» کشور چه می‌باشد؟

(۱) الف: بیان قدرت مقابله با مشکلات اقتصادی، جایگاه رفاهی جامعه در بین کشورهای قوی، حجم مبادلات بین‌المللی و سرمایه‌گذاری‌های خارجی و

امکان تداوم پیشرفت و توسعه در جامعه ب: زیرا کالاهای نیمه‌تمام دارای ارزش مبادلاتی و بازاری نیستند.

(۲) الف: بیان قدرت و توان اقتصادی جامعه، سطح درآمد و رفاه مردم، حجم پس‌اندازها و سرمایه‌گذاری‌ها و نهایتاً، امکان پیشرفت جامعه در آینده

ب: زیرا ارزش کالاهای واسطه‌ای در درون کالاهای نهایی است.

(۳) الف: بیان قدرت مقابله با مشکلات اقتصادی، جایگاه رفاهی جامعه در بین کشورهای قوی، حجم مبادلات بین‌المللی و سرمایه‌گذاری‌های خارجی و

امکان تداوم پیشرفت و توسعه در جامعه ب: زیرا ارزش کالاهای واسطه‌ای در درون کالاهای نهایی است.

(۴) الف: بیان قدرت و توان اقتصادی جامعه، سطح درآمد و رفاه مردم، حجم پس‌اندازها و سرمایه‌گذاری‌ها و نهایتاً، امکان پیشرفت جامعه در آینده

ب: زیرا کالاهای نیمه‌تمام دارای ارزش مبادلاتی و بازاری نیستند.

۱۳۸- با توجه به اطلاعات جدول فرضی زیر:

(الف) تولید ناخالص ملی را محاسبه کنید.

(ب) سرانه تولید خالص ملی چقدر است؟

(ج) اگر در دو سال آخر عمر مفید کالاهای سرمایه‌ای،

ارزش آن‌ها ۱۵ درصد افزایش یابد، مجموع هزینه

استهلاک دو سال آخر چقدر خواهد بود؟

مجموع ارزش مواد غذایی و محصولات نهایی کشاورزی	۵۶,۰۰۰ میلیون دلار
ارزش برخی خدمات ارائه شده	۳۷,۰۰۰ میلیون دلار
ارزش عددی تولید خالص داخلی	۴۳,۰۰۰ میلیون دلار
ارزش فعالیت‌های خارجیان مقیم کشور	۸۶,۰۰۰ میلیون دلار
قیمت کالاهای سرمایه‌ای	۱۰۵,۰۰۰ میلیون دلار
ارزش فعالیت‌های افراد کشور که مقیم خارج اند	۵۳,۰۰۰ میلیون دلار
نرخ استهلاک سالانه کالاهای سرمایه‌ای	۱۲ درصد
جمعیت کل کشور	۴۰ میلیون نفر

(۱) الف: ۴۰۹,۶۰۰ میلیون دلار ب: ۹۹۲۵ دلار

ج: ۲۸,۲۲۴ میلیون دلار

(۲) الف: ۲۵۱,۰۰۰ میلیون دلار ب: ۵۹۶۰ میلیون دلار ج: ۱۴,۱۱۲ میلیون دلار

(۳) الف: ۸۲۷,۰۰۰ میلیون دلار ب: ۲۰,۶۷۵ دلار ج: ۱۴,۱۱۲ میلیون دلار

(۴) الف: ۵۸۱,۶۰۰ میلیون دلار ب: ۱۴,۲۲۵ میلیون دلار ج: ۲۸,۲۲۴ میلیون دلار



۱۳۹- این که محصولاتی که برای رفع نیازهای شخصی تولید می‌شوند، در حسابداری ملی به عنوان فعالیت تولیدی منظور نمی‌شوند، به ترتیب به کدام شرط محاسبه فعالیت‌ها در تولید کل و کدام مفهوم اقتصادی اشاره می‌کند؟

(۱) عبور کالا از بازار - مفهوم هزینه فرصت

(۲) تولید محصولات نهایی - مفهوم «اقتصادی بودن کالا»

(۳) عبور کالا از بازار - مفهوم «اقتصادی بودن کالا»

(۴) تولید محصولات نهایی - مفهوم هزینه فرصت

۱۴۰- کشاورزی با برداشت پنبه خودرو از جنگل‌ها (یعنی حیات) اقدام به تولید نخ کرده و هر واحد نخ تولیدی را به ارزش ۵۰۰,۰۰۰ تومان به کارگاه رنگرزی فروخته است. در این کارگاه، ارزش نخ رنگ‌شده ۳۷۰,۰۰۰ تومان افزایش یافته و به کارگاه تابلوفرش عرضه شده است. تابلوفرش‌های بافته‌شده در این کارگاه به بازار عرضه و در دسترس مشتریان قرار می‌گیرند. با فرض این که مجموع ارزش‌افزوده‌های تمام مراحل تولید این کالا برابر ۲,۳۰۰,۰۰۰ تومان باشد، در این صورت:

(الف) به ترتیب ارزش‌افزوده مرحله اول و آخر تولید را حساب کنید.

(ب) قیمت کالای واسطه‌ای در مرحله رنگرزی چقدر است؟

(ج) قیمت کالای نهایی را حساب کنید.

(د) محاسبه ارزش‌افزوده‌های مراحل مختلف تولید محصولات، چه نتیجه‌ای را به ما ارائه می‌کند؟

(ه) در روش‌های مختلف محاسبه تولید کل، اقتصاددانان برای افزایش ضریب اطمینان اعداد به دست‌آمده از چه راهکاری بهره می‌برند؟

(۱) الف: صفر - ۱,۴۳۰,۰۰۰ تومان ب: ۳۷۰,۰۰۰ تومان ج: ۲,۶۷۰,۰۰۰ تومان د: محاسبه تولید کل به روش هزینه‌های تولید ه: حداقل عدد دو روش را با هم جمع و میانگین آن را به عنوان پاسخ نهایی ارائه می‌دهند.

(۲) الف: ۵۰۰,۰۰۰ تومان - ۱,۴۳۰,۰۰۰ تومان ب: ۸۷۰,۰۰۰ تومان ج: ۲,۳۰۰,۰۰۰ تومان د: محاسبه تولید کل به روش ارزش‌افزوده ه: حداقل از دو روش استفاده کرده و اعداد را مقایسه می‌کنند تا با هم تقریباً برابر باشند.

(۳) الف: صفر - ۱,۹۳۰,۰۰۰ تومان ب: ۳۷۰,۰۰۰ تومان ج: ۲,۳۰۰,۰۰۰ تومان د: محاسبه تولید کل به روش ارزش‌افزوده ه: حداقل از دو روش استفاده کرده و اعداد را مقایسه می‌کنند تا با هم تقریباً برابر باشند.

(۴) الف: ۵۰۰,۰۰۰ تومان - ۱,۹۳۰,۰۰۰ تومان ب: ۱,۴۳۰,۰۰۰ تومان ج: ۲,۶۷۰,۰۰۰ تومان د: محاسبه تولید کل به روش هزینه‌های تولید ه: حداقل عدد دو روش را با هم جمع و میانگین آن را به عنوان پاسخ نهایی ارائه می‌دهند.

۱۴۱- کدام گزینه کامل‌کننده عبارات زیر است؟

(الف) تعیین شاخص‌های تولید داخلی و تولید ملی .....

(ب) در محاسبه گونه‌های مختلف تولید از .....

(ج) هزینه جایگزینی کالاهای سرمایه‌ای .....

(۱) الف: براساس این که اعتبار عملیاتی و درستی کدام شاخص برای تحلیلگر اقتصادی معین‌تر باشد، صورت می‌گیرد. ب: یک معیار معین به نام تولید کل استفاده می‌شود. ج: به مبالغ و وجوهی گفته می‌شود که به عنوان هزینه‌های غیرمستقیم تولید، صرف مفهوم هزینه فرصت می‌شود.

(۲) الف: براساس این که جمعیت کل شاغلین در کدام شاخص بیش‌تر و عدد سرانه آن بزرگ‌تر باشد، صورت می‌گیرد. ب: چندین شاخص و متغیر اقتصادی با تعاریف مختلف کاربردی استفاده می‌شود. ج: به تمام مبالغی گفته می‌شود که صرف تعمیر یا جایگزینی عوامل مختلف تولیدی در طول دوره فعالیت می‌شود.

(۳) الف: براساس این که برای تحلیلگر اقتصادی مرزهای داخلی مهم باشد یا ملت، صورت می‌گیرد. ب: یک معیار و ترازوی معین به نام پول استفاده می‌شود. ج: به عنوان یک هزینه مستقیم به مبالغی گفته می‌شود که سالیانه به منظور تعمیر یا جایگزینی کالاهای سرمایه‌ای فرسوده از تولید کل کشور کنار گذاشته می‌شود.

(۴) الف: براساس این که کدام شاخص به کار گرفته شده، قابلیت تبدیل به شاخص‌های نسبی را داشته باشد، صورت می‌گیرد. ب: بیش از یک معیار و متغیر عددی برای افزایش ضریب اطمینان با نام شاخص‌های حسابداری استفاده می‌شود. ج: به عنوان هزینه غیرمستقیم تولید به طور سالیانه صرف تعمیر یا جایگزینی کالاهای واسطه‌ای به کار گرفته شده در تولید می‌شود.



۱۴۲- کدام گزینه پاسخ درست سوالات زیر است؟

(الف) در رابطه با عملکرد اقتصادی کشور لبنان می توان گفت:

(ب) کدام مورد اقلام مورد محاسبه در درآمد ملی (یا داخلی) را به درستی بیان می کند؟

(ج) اگر تمام مبالغی را که مصرف کنندگان صرف برطرف کردن انواع نیازهای خود با کالاها و خدمات می کنند، محاسبه کنیم، در واقع ..... .

(۱) الف: علی رغم تمام کشورها که در تعریف از تولید داخلی و تولید ملی یکسانی برخوردارند، این کشور در تعریف این دو شاخص نیز با تفاوت های زیادی مواجه است و علت اصلی آن، کمبود زمین های شغلی در این کشور است. ب: تمام دستمزدها، درآمد صاحبان سرمایه مالی با عنوان قیمت خدمات، درآمد صاحبان املاک و مستغلات یعنی همان مال الاجاره ها و بهره دریافتی مشاغل آزاد در بنگاه های اقتصادی ج: تولید کل را به روش درآمدی محاسبه کرده ایم که عدد آن برابر با عدد تولید کل به روش هزینه ای و ارزش افزوده است.

(۲) الف: علی رغم سایر کشورها که در عمل از تولید داخلی و تولید ملی تقریباً یکسانی برخوردارند، به دلیل مهاجرپذیر بودن و اشتغال نیروهای خارجی در این کشور، تولید ملی کوچک تری نسبت به تولید داخلی دارد. ب: تمام حقوق ها، سود و اجاره سرمایه مالی و بهای خدمات سرمایه فیزیکی، اجاره صاحبان عوامل زمین و سود مشاغل آزاد و دولتی ج: تولید کل به روش هزینه ای را محاسبه کرده ایم که عدد آن با به کارگیری شاخص های نسبی تقریباً با تولید کل یکسان است.

(۳) الف: علی رغم تمام کشورها که در تعریف از تولید داخلی و تولید ملی یکسانی برخوردارند، این کشور در تعریف این دو شاخص نیز با تفاوت های چشمگیری مواجه است که علت اصلی آن، کمبود عوامل تولید داخلی می باشد. ب: درآمد حقوق بگیران و دستمزدها، سود سرمایه فیزیکی و اجاره سرمایه مالی، بهره مربوط به عوامل طبیعی و سود مشاغل آزاد و مؤسسات و بنگاه ها ج: از روش ارزش افزوده که همان روش هزینه ای می باشد، استفاده کرده ایم که عدد آن نباید با تولید کل به روش درآمدی یکسان باشد.

(۴) الف: علی رغم سایر کشورها که در عمل از تولید داخلی و تولید ملی تقریباً یکسانی برخوردارند، به دلیل مهاجرت بسیاری از افراد این کشور به خارج، از تولید داخلی کوچک تری نسبت به تولید ملی برخوردار است. ب: درآمد حقوق بگیران و دستمزدها، درآمد صاحبان سرمایه مالی و فیزیکی، درآمد صاحبان املاک و مستغلات یعنی اجاره ها، درآمد صاحبان مشاغل آزاد و سود شرکت ها و مؤسسات ج: تولید کل به روش هزینه ای را محاسبه کرده ایم که عدد آن با عدد تولید کل به روش درآمدی و ارزش افزوده یکی است.

۱۴۳- اگر تولید ملی کشورهای فرضی A و B به ترتیب برابر ۵۶۰۰ میلیون دلار و ۳۲۰۰ میلیون دلار باشد، با فرض این که واردات این دو کشور به

ترتیب برابر ۲۴۰۰ میلیون دلار و ۸۰۰ میلیون دلار است و با در نظر گرفتن این که جمعیت کشور A، برابر ۳۰ میلیون نفر و جمعیت کشور B

برابر ۱۲ میلیون نفر است، کدام کشور از لحاظ اقتصادی وضعیت نگران کننده تری دارد و چرا؟

(۱) کشور B نسبت به کشور A، کشور ضعیف تری است؛ زیرا واردات بیش تری در مقایسه با سطح تولیدش دارد.

(۲) کشور B نسبت به کشور A، کشور قوی تری است؛ زیرا جمعیت کم تر و بنابراین سرانه تولید کل بزرگ تری دارد.

(۳) کشور A نسبت به کشور B، کشور ضعیف تری است؛ زیرا شاخص نسبی واردات این کشور در مقایسه با کشور B، عدد کوچک تری را نشان می دهد.

(۴) کشور A نسبت به کشور B، کشور قوی تری است؛ زیرا شاخص نسبی واردات این کشور در مقایسه با کشور B و با توجه به جمعیت هر دو کشور، عدد بزرگ تری را نشان می دهد.

۱۴۴- اگر تولید داخلی یک کشور فرضی طی دو سال متوالی برابر ۵۴,۰۰۰ و X میلیون دلار باشد، با در نظر گرفتن این که افزایش کل در سال دوم

برابر  $\frac{1}{3}$  تولید کل سال اول است و هم چنین میزان تغییرات ناشی از مقدار تولید در سال دوم برابر ۱۵,۰۰۰ میلیون دلار است، به ترتیب:

(الف) تولید کل به قیمت جاری در سال دوم را حساب کنید.

(ب) میزان تغییرات قیمت در سال دوم بیانگر چه عددی است؟ (سال اول، سال پایه است.)

(۱) الف: ۱۸,۰۰۰ ب: ۲۱,۰۰۰ (۲) الف: ۳,۰۰۰ ب: ۷۲,۰۰۰ (۳) الف: ۷۲,۰۰۰ ب: ۳,۰۰۰ (۴) الف: ۲۱,۰۰۰ ب: ۱۸,۰۰۰

۱۴۵- با توجه به مفهوم متغیرهای واقعی و اسمی، اگر نرخ سود اعلامی بانک ها در شرایط اقتصادی که نرخ تورم در آن ۱۵ درصد می باشد، نسبت

به سال گذشته ۱۴ درصد افزایش یافته باشد، کدام گزینه در این رابطه کاملاً درست است؟

(۱) نرخ واقعی سود بانک ها بیش از نرخ اسمی بوده و در واقع نه تنها افزایشی اتفاق نیفتاده، بلکه نرخ سودها کاهش نیز داشته است.

(۲) نرخ اسمی سود بانک ها بیش از نرخ واقعی بوده و در واقع نه تنها افزایشی اتفاق نیفتاده، بلکه نرخ سودها کاهش نیز داشته است.

(۳) اگرچه نرخ اسمی سود بانک ها نسبت به گذشته و در مقایسه با نرخ تورم کاهش داشته، اما سرمایه گذاری در این شرایط موجب تعدیل نرخ تورم می شود.

(۴) اگرچه نرخ واقعی سود بانک ها نسبت به گذشته و در مقایسه با نرخ تورم افزایش داشته، اما سرمایه گذاری در این شرایط موجب افزایش بیش تر تورم در جامعه می شود.



## علوم و فنون ادبی



۱۴۶- در کدام گزینه به تقطیع هجایی و ارکان بیت «از باد چو بوی او بپرسیم / در باد صدای چنگ و سرناست» اشاره شده است؟

- (۱) --- U / U --- / --- U / U ---  
(۲) -- U / - U - U / U --  
(۳) -- U / U -- U / U -- U / U --  
(۴) --- U / - U - U / U ---

۱۴۷- وزن کدام گزینه «مستفعلن مفاعل مستفعلن فعل» است؟

- (۱) بیچاره دلم بی کس کز شوق رخت هر شب  
(۲) از جرم و جفاجویی چون دست نمی‌شویی  
(۳) ای آسمان تباه مکن روزگار من  
(۴) دلدار که گفتا به توام دل نگران است

۱۴۸- کدام گزینه با بیت «محمد ای به جهان عین فضل و ذات هنر / تویی اگر بود از فضل و از هنر پیکر» هم‌وزن است؟

- (۱) ز عشق عاشق مفلس عجب فتند لثیمان  
(۲) به روز بخشش دستش به مال داد جواب  
(۳) رخ یارم چو گلستان رخ زارم چو زعفران  
(۴) همه خفتند و من دل‌شده را خواب نبرد

۱۴۹- کدام گزینه با الگوی هجایی «U - U / - U - U / - U - U / - U - U» قابل تطبیق است؟

- (۱) چو ز آفتاب زادم به خدا که کی قبادم  
(۲) کمال حسن وجودت به وصف راست نیاید  
(۳) کدام حسن و جمالی که آن نه عکس تو است  
(۴) آن که ز دیو زاده بد دست جفا گشاده بد

۱۵۰- در کدام گزینه به وزن بیت «جان‌های پاک‌بازان خون شد در این بیابان / یک مشت ارزن آخر در خرمنی چه سنجد» اشاره شده است؟

- (۱) مستفعلن فعولن مستفعلن فعولن  
(۲) مستفعلن مفاعل مستفعلن فعل  
(۳) مستفعلن مفاعلن مفعولن  
(۴) مستفعل مفعولن مستفعل مفعولن

۱۵۱- وزن کدام بیت متفاوت است؟

- (۱) واللّه که چو گرگ یوسفم واللّه  
(۲) شایسته‌تبری ز عقیلم اندر سر  
(۳) آن یافتم از شرف که هستند  
(۴) از نرگس چشم باغست آرایم

۱۵۲- با توجه به وزن، کدام واژه‌ها برای کامل کردن بیت‌های زیر مناسب است؟

- گاهل صلاح و گوشه‌نشینان شدند مست ..... چه فتنه بود که انگیخت چشم او  
صوفی به رقص، بر سر کویت .....  
اصنام اگر به روی تو ..... نیست

- (۱) آیا - نهاده سر - عاشق - حیران شوند - انسان مسلمان  
(۲) امشب - بکوفت پای - عارف - مانده‌اند - مذهب اسلام  
(۳) دیگر - گریخته - دیوانه - عاشق شوند - مذهب صوفی  
(۴) آن دم - فشاند جان - انسان - شیفته‌اند - بتکده‌سوزان



۱۵۳- در چند بیت آرایه «تلمیح» وجود دارد؟

- (الف) چو بدان لطیف خنده همه را بکرده بنده  
(ب) پاک باید دل تن ار آلوده باشد باک نیست  
(ج) ناقه سنگین می‌رود در هر قدم گویی ز شوق  
(د) چون جواب احمق آمد خامشی  
(ه) یار بی‌پسره از در و دیوار
- ۱) پنج  
۲) چهار

- ز دم تو مرده، زنده تو چنین شکر چرایی  
زان‌که در ظلمات باید آب حیوان داشتن  
روح مجنون چنگ در دامان محمل می‌زند  
این درازی در سخن چون می‌کشی  
در تجلی است یا اولی‌البصار
- ۳) سه  
۴) دو

۱۵۴- در کدام بیت هر دو آرایه «تلمیح» و «تضمین» وجود دارد؟

- ۱) این غزل آن غزل خواجه سنایی است که گفت  
۲) به فلک می‌رسد از روی چو خورشید تو نور  
۳) یعقوب کز هجر پسر چندین بلاش آمد به سر  
۴) خاک کوی او شدم زیرکنون

- خنده‌گریند همی سوختگان در بر تو  
قل هو الله احد چشم بد از روی تو دور  
قولش همی بد سر به سر الصبر مفتاح الفرج  
بسوی جوی مولیان آید همی

۱۵۵- در کدام گزینه آرایه «تضمین» در بیتی به کار رفته است که وزن آن از رکن‌هایی ناهمگون و غیرتکراری ساخته شده است؟

- ۱) زان رسولی کشش حقایق داد دست  
۲) تن چو سایه بر زمین و جان پاک عاشقان  
۳) صائب جواب آن غزل است این که گفته‌اند  
۴) نفس خیرالمرسلین است و ولی کردگار

- کاد فقر ان یکن کفر آمده است  
در بهشت عشق تجری تحتها الانهار مست  
مصحف سفید گشت، نشان قیامت است  
لافتی الا علی لا سیف الا ذوالفقار

۱۵۶- در کدام گزینه آرایه «تلمیح» در بیتی به کار رفته است که در وزن «مستفعلُ مستفعلُ مستفعلُ مستفعلُ» سروده شده است؟

- ۱) بانگ انالحق ما بی‌های و هو بلند است  
۲) ضحاک‌وار کشته بسی بی‌گناه را  
۳) گل پیرهنانید بگردید در آفاق  
۴) فرهاد شناخت عشق شیرین

- نتوان هلاک خود را کردن وبال مردم  
بر دوش تا فکنده دو مار سیاه را  
یوسف‌صفتانید از این چاه برآید  
از درد خبیر نداشت پرویز

۱۵۷- کدام گزینه با بیت «از اسب پیاده شو، بر نطع زمین رخ نه / زیر پی پیلش بین شهمات شده نعمان» یکسانی مفهومی و وزنی دارد؟

- ۱) هر گل نو ز گل‌رخ یاد همی‌کند ولی  
۲) شوخی که دلم خون کرد، از وعده‌خلافی‌ها  
۳) گفتی که کجا رفتند آن تاجوران اینک  
۴) احوال گنج قارون کایام داد بر باد

- گوش سخن‌شنو کجا دیده اعتبار کو  
فردای قیامت هم، فردای دگر دارد  
ز ایشان شکم خاک است آبتن جاویدان  
در گوش دل فروخوان تا زر نهان ندارد

۱۵۸- کدام گزینه در «وزن و مفهوم» با بیت زیر تناسب دارد؟

- «شب تاریک و بیم موج و گردابی چنین هایل  
۱) غم دل با تو نگویم که تو در راحت نفس  
۲) ز من می‌پرس که خواجه چگونه صید فتادی  
۳) هر آن کاو خاطر مجموع و یار نازنین دارد  
۴) کسی حال شبم داند که چون من روز گرداند

- کجا دانند حال ما سبک‌باران ساحل‌ها؟  
شناسی که جگر سوختگان در آلم‌اند  
تو حال قید چه دانی که بی‌خبر ز کمندی  
سعادت همدم او گشت و دولت هم‌نشین دارد  
تو خفته مست با شاهد چه دانی حال بیداران

۱۵۹- کدام گزینه از نظر فکری با بیت «آتش حب الوطن چو شعله فروزد / از دل مؤمن کند به مجمره اسپند» متناسب نیست؟

- ۱) جانم نبود بی غم عشق تو یک زمان  
۲) در ره عشق وطن از سر جان خاسته‌ایم  
۳) گمر رسد دشمنی به سوی وطن  
۴) جان فشان بر سر هر ذره از این خاک عزیز

- زیرا که عشق را دل عاشق بود وطن  
تا در این ره چه کند همت مردانه ما  
جان و دل رایگسان بیفشسانیم  
بی‌وطن، جان و دل و روح و بدن چیزی نیست





۱۶۰- کدام گزینه از نظر فکری با گزینه‌های دیگر ارتباط معنایی ندارد؟

- (۱) او جان عالم است و همه عالمش بدن  
(۲) نقش کثرت چو بشستند ز لوح دل خود  
(۳) گر عارف حق بینی چشم از همه بر هم زن  
(۴) حقیقت در دو عالم جز یکی نیست
- پیداست این تن وی و جانش پدید نیست  
رقم وحدت حق در همه جا یافته‌اند  
چون دل به یکی دادی آتش به دو عالم زن  
یکی هست و در آن ما را شکی نیست

توجه: داوطلب گرامی، لطفاً از بین سؤالات زوج درس ۱ (علوم و فنون ادبی (۱)، شماره ۱۶۱ تا ۱۷۰) و زوج درس ۲ (علوم و فنون ادبی (۲)، شماره ۱۷۱ تا ۱۸۰)، فقط یک سری را به انتخاب خود پاسخ دهید.

## زوج درس ۱

## علوم و فنون ادبی (۱) (سؤالات ۱۶۱ تا ۱۷۰)

۱۶۱- در همه گزینه‌ها به «ویژگی‌های ادبی سبک عراقی» اشاره شده است، به جز ..... .

- (۱) فراوانی ترکیبات نو  
(۲) رواج و اوج‌گیری بیش‌تر قالب‌های شعری، به ویژه غزل و مثنوی  
(۳) به کارگیری ردیف‌های فعلی و اسمی دشوار در شعر  
(۴) رواج داستان‌سرایی و منظومه‌های داستانی

۱۶۲- «نثر مصنوع» از چه زمانی در ادب پارسی شروع شد و در چه زمانی به کمال رسید؟

- (۱) اوایل قرن ششم - اواخر قرن ششم و در قرن هفتم  
(۲) اوایل قرن پنجم - اواخر قرن ششم  
(۳) اواخر قرن ششم - اواخر قرن هشتم  
(۴) اواخر قرن پنجم - اوایل قرن هشتم

۱۶۳- در همه گزینه‌ها به «ویژگی‌های «نثر فارسی دوره دوم» اشاره شده است، به جز ..... .

- (۱) آوردن مترادف‌ها و توصیف‌های فراوان  
(۲) پرهیز از حذف افعال به قرینه  
(۳) استفاده از ترکیبات دشوار  
(۴) رواج نثر داستانی، تمثیلی و عرفانی

۱۶۴- کدام بیت یادآور نام یکی از شاعرانی است که در سده‌های پنجم و ششم در شمال غرب ایران شیوه‌ای تازه را در پیش گرفتند؟

- (۱) بیابند اصل اول هم‌چو مردان  
(۲) علمشان را ندیده‌ام به یقین  
(۳) انوری این چه شیوه غزل است  
(۴) نظر خاص تو خاقانی راست
- رسد چون ناصر خسرو به جانان  
وارثی حق تر از جمال‌الدین  
که بدان گوی نطق پزبودی  
گزت نظاره هزار انجمن است

۱۶۵- همه گزینه‌ها بازگوکننده «ویژگی‌های فکری سبک عراقی» اند، به جز ..... .

- (۱) گفتم که به قرآن در، پیداست که احمد  
(۲) به جام باده صافی بشوی جامه صوفی  
(۳) شراب هست و طرب هست و روی نیکو هست  
(۴) نیست اقلیم سخن را بهتر از من پادشا
- بشیر و نذیر است و سراج است و منور  
چرا که باده نشاند غبار توبه و تقوی  
بدین سه چیز جهان جای عشرت و لعب است  
در جهان ملک سخن راندن مسلم شد مرا

۱۶۶- در همه گزینه‌ها به عوامل مهم پیشرفت و گسترش زبان و ادبیات فارسی در سده‌های پنجم و ششم اشاره شده است، به جز ..... .

- (۱) لشکرکشی‌ها و فتوحات غزنویان  
(۲) پرهیز شاعران از مفردات و ترکیبات زبان عربی  
(۳) گرایش شاهان در جلب عالمان و ادیبان به دربار  
(۴) توسعه مدارس و مراکز تعلیم

۱۶۷- مضمون ابیات زیر با زندگی کدام شاعر سبک عراقی مشابهت دارد؟

- «از می و لهو و لعب سر در کشید  
توبه کرد از مدح صاحب‌منصبان  
گر تو یک دم هم‌نشین جان شوی  
ناصر خسرو به حق چون راه یافت
- بعد عمری جانب یزدان دوید  
بر دلش تابید نور آسمان  
هم‌چو ناصر سرور ایمان شوی  
هم‌چو منصور او نظر در شاه یافت»

- (۱) عطار (۲) مولوی (۳) سنایی (۴) نظامی



۱۶۸- معنی و کاربرد «زی» در مصراع دوم بیت «ای بخارا! شاد باش و دیر زی / میر زی تو شادمان آید همی» در کدام گزینه دیده می‌شود؟

- (۱) در قبای خسروری درویشش زی  
(۲) صبا بردی نسیم یار زی یار  
(۳) گر درد دل دوا شود ای دوست شاد زی  
(۴) هم‌چنین دیر زی و شاد زی و خرم زی

۱۶۹- «تعداد و نوع هجاها» در همه گزینه‌ها یکسان است، به جز .....

- (۱) نباشد همی نیک و بد پایدار  
(۲) حلال است رفتن به صحرا، ولیک  
(۳) عجب نیست از گل که خندد به سروری  
(۴) اگر هوشمندی به معنی گرای

۱۷۰- در همه بیت‌ها «و» هم نشان‌دهنده «صامت» است و هم «مصوت»، به جز .....

- (۱) مصطفی از حق همه اسرار دید  
(۲) لباس عاریتی دور کن که دریا را  
(۳) بزم نوش‌میروان سپهری بود  
(۴) مرا تو گویی کز عشق چون حذر نکنی

## زوج درس ۲

## علوم و فنون ادبی (۲) (سوالات ۱۷۱ تا ۱۸۰)

۱۷۱- اگر بخواهیم دو بیت هم‌وزن داشته باشیم، جاهای خالی را باید با واژگان کدام گزینه تکمیل کنیم؟

- «دانسته باش ..... از آن نامهربانت می‌برم  
مردانه دندان سخت کن .....

- (۱) ای دل - وز تیغ هجران سر مکش - سخت‌جانی  
(۲) ای جان - بنشین به اندوهی دگر - همه خواهی  
(۳) امروز - چنگال بخت در شکن - عاشقی  
(۴) آخر - نرمی مکن با خوی او - دل بدو دادی

۱۷۲- وزن درج‌شده در برابر کدام گزینه نادرست است؟

- (۱) گر من به مردن دل نهم آسوده جانی را چه غم  
(۲) نبایسد دل از دست مردم ربود  
(۳) درد نهانی دل تنگم بسوخت  
(۴) دلم از دست غمت دامن صحرا بگرفت
- وز مهر من گر جان دهم نامهربانی را چه غم  
چو خواهند جایی که تنها روند  
لاجرم عشق ببود آشکار  
غمت از سر نهنم گر دلت از ما بگرفت

۱۷۳- الگوی هجایی کدام گزینه با «U - / - U - / - U - / - U - /» مطابقت دارد؟

- (۱) من مرغی پرستهام زان در قفس بنشستهام  
(۲) چنانست دوست می‌دارم که گر روزی فراق افتد  
(۳) هرکه را در شهر دید از مرد و زن  
(۴) هرکه را کنج اختیار آمد تو دست از وی بدار
- گر زان که بشکستی قفس بنمودمی پرواز را  
تو صبر از من توانی کرد و من صبر از تو نتوانم  
دل ربود اکنون به صحرا می‌رود  
کان چنان شوریده‌سر پایش به گنجی در فروست

۱۷۴- تقطیع هجایی بیت «شربت زهر ار تو دهی نیست تلخ / کوه احد گر تو نهی نیست بار»، در کدام گزینه درست نشان داده شده است؟

- (۱) U / - - U / - - U / - - U / - -  
(۲) - U - / - U U - / - U U -  
(۳) - - U - / - - U - / - - U - / - -  
(۴) - - U / - - - U / - - - U



۱۷۵- الگوی هجایی کدام گزینه با «UU / -- UU / -- UU / -- UU» مطابقت دارد؟

- ۱) از همه باشد به حقیقت گزیر
- ۲) نبینی که چون با هم آیند مور
- ۳) عجب از عقل کسانی که مرا پند دهند
- ۴) با من بگو تا کیستی؟ مهربی؟ بگو، ماهی؟ بگو

۱۷۶- در میان نمونه‌های زیر، وزن چند مورد متناسب با رکن «فاعلن» است؟

«خسته‌ام - بادبان - آفتاب - خاطرات - بی‌کسی - شادمان - می‌روم - نگاه می‌کنم - لب‌الب - آدمم»

- ۱) هشت (۲) هفت (۳) شش (۴) پنج

۱۷۷- کدام گزینه از تکرار ۴ بارهٔ رکن «مفتعلن» ساخته شده است؟

- ۱) چون متصوّر شود در دل ما نقش دوست
- ۲) جسم مرا خاک کنی خاک مرا پاک کنی
- ۳) به تو حاصلی ندارد غم روزگار گفتن
- ۴) مرنجان دلم را که این مرغ وحشی

۱۷۸- در کدام گزینه به وزن بیت «که مسکین در اقلیم غربت بمرد / متاعی کز او ماند ظالم ببرد» اشاره شده است؟

- ۱) فاعلاتن فاعلاتن فاعلن
- ۲) فاعولن فاعولن فاعولن فعل
- ۳) مفتعلن فاعلاتن مفتعلن فع
- ۴) فاعولن فاعولن فاعولن فاعولن

۱۷۹- واژهٔ «سر» در همهٔ گزینه‌ها کاربرد مجازی دارد، به جز .....

- ۱) منم این بی تو که پروای تماشا دارم
- ۲) ای سیم‌تن سیاه‌گیسو
- ۳) نداشت این دل شوریده تاب سودایش
- ۴) دو چشم در سر هر کس نهاده‌اند ولی

۱۸۰- در همهٔ گزینه‌ها «مجاز با رابطهٔ شباهت» به کار رفته است، به جز .....

- ۱) گلم نباید و سرورم به چشم درناید
- ۲) غمزه‌اش راه دل زبند، که بی‌نا
- ۳) خرم بهار من که ز عید است تازه‌تر
- ۴) لعلش چو عقیق گوهراگین



■ عَيْنُ الْأَصْحٰ و الْأَدَقُّ فِي الْجَوَابِ لِلتَّرْجُمَةِ أَوْ التَّعْرِيبِ أَوْ الْمَفْهُومِ (۱۸۵ - ۱۸۱):

۱۸۱- ﴿إِنَّ اللَّهَ يُحِبُّ الَّذِينَ يُقَاتِلُونَ فِي سَبِيلِهِ صَفًا كَانْتَهُم بَنِيان مَرِضُونَ﴾:

- ۱) خداوند فقط کسانی را دوست می‌دارد که در صف او همانند ساختمانی استوار نبرد می‌کنند!
- ۲) همانا الله کسانی را که در راه او در یک صف می‌جنگند دوست می‌دارد، گویی آنان ساختمانی استوار هستند!
- ۳) بی‌گمان خداوند دوستدار کسانی است که در راهش به شکلی متحد نبرد می‌کنند، گویی ساختمانی استوار هستند!
- ۴) بی‌گمان الله کسانی را دوست دارد که در راه او با صفی که هم‌چون ساختمانی استوار هستند نبرد می‌کنند!

۱۸۲- «لَا تُمِيتُوا الْقُلُوبَ بِكَثْرَةِ الطَّعَامِ وَ الشَّرَابِ فَإِنَّهَا كَالزَّرْعِ إِذَا كَثُرَ عَلَيْهِ الْمَاءُ يَمُوتُ!»:

- ۱) قلب‌ها نباید با زیادی غذا و نوشیدنی بمیرند، زیرا آن‌ها هم‌چون کشت هستند که اگر به آن آب زیاد دهند می‌میرد!
- ۲) قلب‌ها هم‌چون گیاه هستند، اگر بیش از اندازه آب داده شوند می‌میرند؛ پس قلب‌ها را با غذا و آب زیاد نمیرانید!
- ۳) قلب‌ها نباید با غذا و آب زیاد بمیرند، زیرا آن‌ها همانند کشت هستند؛ چنان‌چه آب بر آن زیاد شود می‌میرند!
- ۴) قلب‌ها را با زیادی غذا و نوشیدنی نمیرانید، چه آن‌ها مانند کشت هستند؛ اگر آب بر آن زیاد شود می‌میرد!



۱۸۳- «لا مدينة في إيران إلا وفيها كثير من المعالم الأثرية التي بإمكانها جذب ملايين السياح!»:

- (۱) هیچ شهری در ایران نیست مگر این که آثار باستانی بسیاری دارد و می تواند باعث جذب میلیون ها گردشگر شود!
- (۲) در ایران شهری نیست مگر این که به واسطه آثار باستانی بسیار خود می تواند منجر به جذب میلیون ها گردشگر شود!
- (۳) در ایران هیچ شهری نیست مگر این که در آن بسیاری از آثار باستانی هست که می توانند میلیون ها گردشگر را جذب کنند!
- (۴) شهری در ایران نیست مگر این که در آن بسیاری از آثار باستانی واقع شده که می توانسته است میلیون ها گردشگر را جذب کند!

۱۸۴- «هیچ چیز زیباتر از بخشش هنگام قدرت نیست.» عین الصحیح:

- (۱) ليس هناك شيء أفضل من العفو عند القدرة!
- (۲) العفو عند القدرة هو أجمل شيء في العالم!
- (۳) لا شيء أفضل من العفو عند القدرة!
- (۴) لا شيء أجمل من العفو عند القدرة!

۱۸۵- «الناس موءى و أهل العلم أحياء!» عین المناسب للمفهوم:

- (۱) العلماء باقون ما بقي الدهر!
- (۲) الناس نيامٌ فإذا ماتوا انتبهوا!
- (۳) اطلبوا العلم و لو بالصين!
- (۴) العالم بلا عمل كالشجر بلا ثمر!

■ عین المناسب في الجواب عن الأسئلة التالية (۱۹۰ - ۱۸۶):

۱۸۶- «ربنا و لا تحمّلنا ما لا طاقة لنا به» عین الصحیح في الإعراب و التحليل الصرفي:

- (۱) رَبّ: اسم - مفرد مذکر - معرّف بالعلميّة - معرب / مبتدأ و مرفوع بالضمّة
- (۲) تُحْمَلْنَا: فعل مضارع - مزيد ثلاثي (من باب «تفعل») - معلوم / فعل و مع فاعله جملة فعلية
- (۳) لَنَا: ضمير للمتكلم مع الغير - مبني / مجرور بحرف الجرّ و «لنا» خبر لا النافية للجنس
- (۴) طاقة: اسم - مفرد مؤنث - اسم فاعل (من مجرد ثلاثي) - معرب / اسم لا النافية للجنس

۱۸۷- عین الصحیح في التعريف:

- (۱) النحاس: عنصر غير فلزيّ مؤصل للحرارة و الكهرباء!
- (۲) الخيط: قسم من الجسم يجري فيه الحس!
- (۳) العظم: عضو يقع بين الجلد و اللحم!
- (۴) الطين: تراب مُختلط بالماء!

۱۸۸- عین المبتدأ لبيّ موصوفاً:

- (۱) عالم يُنتفع بعلمه خير من ألف عابد!
- (۲) هؤلاء هنّ اللاتي يمارسن نشاطات اجتماعية!
- (۳) عليّ الذكيّ فاز في هذه المسابقة العلمية!
- (۴) عدوّ عاقل خير من صديق جاهل!

۱۸۹- عین الخطأ في استعمال الحروف المشبهة بالفعل:

- (۱) لعلّ في هذه المشكلة خيراً نحن نجهله!
- (۲) إنّ فوقّ هذا الجبل المرتفع كهفاً جميلاً!
- (۳) ليت يتوب المذنب عن معاصيه و سيئاته!
- (۴) إنّ المسلم من يسلم الناس من يده و لسانه!

۱۹۰- عین أسلوب لا النافية للجنس لجاء كوصف:

- (۱) ما الفائدة في دين لا تفقه فيه!
- (۲) في مدرستنا لا طالب يتكاسل!
- (۳) يا ربّ! لا معبود لي سواك!
- (۴) أعلم أنّ اليوم عمل و لا حساب!



۱۹۱- کدام گزینه درباره «فتحعلی خان قاجار» درست است؟

- (۱) رئیس ایل قاجار و از مدعیان حکومت پس از مرگ نادر بود.
- (۲) سومین پادشاه سلسله قاجاریه بود که زمانی نسبتاً طولانی سلطنت کرد.
- (۳) پس از مرگ وی، پسرش به عنوان گروگان در شیراز نگهداری شد.
- (۴) پس از فرار تهماسب دوم از اصفهان، به همراه نادر به او پیوست.

۱۹۲- «نادرشاه افشار» و «آقامحمدخان قاجار»، به ترتیب در کدام مناطق زیر کشته شدند؟

- (۱) فارس - کرمان
- (۲) خراسان - قفقاز
- (۳) کرمان - خراسان
- (۴) قفقاز - آذربایجان



۱۹۳- در دوران حکومت کدام پادشاه زیر، شهر اصفهان بازسازی شد؟

- (۱) فتحعلی شاه (۲) محمدشاه (۳) کریم خان (۴) نادرشاه

۱۹۴- کدام یک از اقدامات آقامحمدخان قاجار در طول دوره حکومت خود، درخور ستایش است؟

- (۱) تلاش برای ایجاد یکپارچگی سیاسی در سراسر ایران  
(۲) برخورد قاطعانه وی با مخالفان و رقیبان  
(۳) باز پس گرفتن مناطق اشغالی قفقاز از دولت روسیه  
(۴) کاهش مالیاتها و تلاش برای افزایش رفاه مردم

۱۹۵- کدام گزینه، از ویژگیهای نظام سیاسی - اداری ایران در عصر نادرشاه افشار نیود؟

- (۱) حکومت نادرشاه بر اقتدارگرایی مطلق شاه و تمرکز بر امور نظامی و ارتش متکی بود.  
(۲) شیوه اداره ایالات، ولایات، شهرها و روستاها در عصر افشاریه همانند دوره صفویه بود.  
(۳) نادرشاه در امور اداری و اقتصادی، از افراد خیره و شایسته ایرانی و اروپایی، به عنوان مشاور استفاده می کرد.  
(۴) حاکمیت عناصر ایلی، یکی از دلایل ضعف سازمان اداری و دیوانی ایران در این عصر بود.

۱۹۶- کدام شاه قاجار، پس از مرگ پدرش با درایت میرزا تقی خان فراهانی بر تخت شاهی نشست؟

- (۱) ناصرالدین شاه (۲) محمدشاه (۳) فتحعلی شاه (۴) آقامحمدخان

۱۹۷- پس از کدام واقعه، دولت انگلستان رسماً هند را جزئی از قلمرو خویش اعلام کرد؟

- (۱) پیروزی انگلستان در رقابت استعماری با سایر کشورهای اروپایی بر سر هند  
(۲) بروز جنگ بین هندوها و مسلمانان  
(۳) کسب امتیازات اقتصادی فراوان توسط کمپانی هند شرقی انگلستان  
(۴) سرکوب شورش سربازان هندی

۱۹۸- چرا الیور کرامول، مدتی پس از برانداختن نظام پادشاهی انگلستان در قرن هفدهم، مجلس این کشور را منحل کرد؟

- (۱) مجلس خواستار بازگشت به نظام پادشاهی شد.  
(۲) مجلس انگلستان، ریاست جمهوری کرامول را نپذیرفت.  
(۳) کرامول به دلایل مذهبی با مجلس درگیر شد.  
(۴) جنگ علیه اسپانیا و فرانسه با مخالفت مجلس مواجه شد.

۱۹۹- کدام مورد، از دلایل بی نتیجه ماندن تلاشهای عباس میرزا برای نوسازی و تجدید سازمان ارتش ایران بود؟

- (۱) کمبود نفرات آموزش دیده در ارتش ایران  
(۲) پیمان شکنی دولت فرانسه  
(۳) مرگ ناگهانی عباس میرزا با توطئه دشمنان داخلی او  
(۴) بدعهدی و خیانت دولت روسیه

۲۰۰- کدام گزینه، یکی از چهار اداره یا وزارتخانه قدیمی اوایل عصر قاجار به شمار می رفت؟

- (۱) پست و تلگراف (۲) داخله (۳) امور خارجه (۴) معارف

توجه: داوطلب گرامی، لطفاً از بین سؤالات زوج درس ۱ (تاریخ ۱)، شماره ۲۰۱ تا ۲۱۰) و زوج درس ۲ (تاریخ ۲)، شماره ۲۱۱ تا ۲۲۰)، فقط یک سری را به انتخاب خود پاسخ دهید.

## زوج درس ۱

## تاریخ (۱) (سؤالات ۲۰۱ تا ۲۱۰)

۲۰۱- کدام یک از سرزمینهای تابعه حکومت هخامنشی، در دوره سلطنت اردشیر دوم از سیطره هخامنشیان خارج شد و در دوره اردشیر سوم به

قلمرو ایران بازگردانده شد؟

- (۱) مصر (۲) بابل (۳) هند (۴) سوریه



۲۰۲- پیش از این که خط میخی خوانده شود و کاوش‌های باستان‌شناسی آغاز گردد، کدام گزینه از منابع مورخان ایرانی برای نوشتن تاریخ ایران در عهد باستان بوده است؟

(۱) گزارش‌های مورخان دریاری هخامنشیان و اشکانیان

(۲) ترجمه‌ی خدای‌نامه‌های متعلق به دوران ساسانی

(۳) نوشته‌های هرودت و سایر مورخان یونانی و رومی عهد باستان

(۴) کتیبه‌ها و سنگ‌نوشته‌های شاهان ایران باستان

۲۰۳- به ترتیب در دوره‌ی کدام پادشاهان هخامنشی، «جنگ ماراتن» و «نبرد دریایی سالامیس» میان سپاهیان ایران و یونان درگرفت؟

(۱) داریوش یکم - خشایارشا

(۲) داریوش دوم - اردشیر دوم

(۳) داریوش یکم - داریوش دوم

(۴) خشایارشا - اردشیر دوم

۲۰۴- کدام شهر، یکی از پایتخت‌های حکومت هخامنشیان بوده است؟

(۱) بیستون (۲) تیسفون (۳) شوش (۴) سارد

۲۰۵- کشت گیاهانی مانند جو و گندم و اهلی کردن جانورانی مثل بز و گوسفند که حدود ۱۲ هزار سال پیش در ایران آغاز شد، نشانه‌ی کدام تحول در زندگی ساکنان کهن فلات ایران بود؟

(۱) ورود انسان‌های ساکن در فلات ایران به دوره‌ی شکار و گردآوری خوراک

(۲) پایان دوران تولید خوراک و روی آوردن مردم به کشاورزی و دامپروری

(۳) ورود انسان از دوره‌ی شکار و گردآوری خوراک به دوره‌ی یک‌جانشینی و تولید خوراک

(۴) پایان دوران نوسنگی و آغاز دوره‌ی کشاورزی و دامپروری

۲۰۶- پنج ستون از سنگ‌نوشته‌ی بیستون که گزارشی تاریخی محسوب می‌شود، به شرح کدام وقایع تاریخی ایران باستان پرداخته است؟

(۱) ماجرای فتح صلح‌آمیز بابل توسط کورش بزرگ

(۲) وقایع دوران آغازین فرمانروایی داریوش بزرگ

(۳) جنگ‌های داریوش بزرگ با یونانیان

(۴) اوضاع اقتصادی و اجتماعی دوره‌ی ساسانیان

۲۰۷- به کدام دلیل حکومت نیرومند آشور در شمال بین‌النهرین، به سرزمین‌های همسایه از جمله نواحی غربی ایران هجوم می‌آورد؟

(۱) برای جلوگیری از اتحاد قبایل پراکنده‌ی ماد

(۲) با هدف مجازات حکومت ماد، به سبب اتحاد فرمانروایان آن با حکومت بابل علیه آشوریان

(۳) برای به دست آوردن فلزات، سنگ‌های قیمتی و غنایم دیگر

(۴) با هدف تسلط کامل بر مسیرهای تجاری هند و چین به بین‌النهرین

۲۰۸- کدام مورد از خصوصیات تاریخ‌نگاری ایرانیان در عصر باستان است؟

(۱) ثبت و ضبط وقایع و حوادث مهم مورد توجه نبوده است.

(۲) سنت شفاهی بسیار مقبول‌تر و پسندیده‌تر از سنت کتابت بوده است.

(۳) مورخان بزرگی در ایران باستان پا به عرصه گذاشته‌اند.

(۴) در ایران باستان وضعیت تاریخ‌نگاری مانند یونان و روم مطلوب بوده است.

۲۰۹- کدام گزینه، از ویژگی‌های «معبد چغازنبیل» به شمار می‌رود؟

(۱) در استان فارس امروزی قرار دارد.

(۲) نتیجه‌ی روابط فرهنگی ایلام و بابل است.

(۳) از شاهکارهای معماری مادها است.

(۴) ستایشگاه اینشوشیناک محسوب می‌شد.

۲۱۰- درباره‌ی «روابط خارجی پادشاهی ایلام»، کدام گزینه درست است؟

(۱) حکومت‌های هند و مناطق جنوبی خلیج فارس، به دلیل نیاز به منابع طبیعی و معدنی فلات ایران، به سرزمین ایلام هجوم می‌آوردند.

(۲) پادشاهان ایلام هرگاه فرصتی به دست می‌آوردند، به بین‌النهرین لشکرکشی می‌کردند.

(۳) ایلام، سرانجام بر اثر یورش ویرانگر بابلی‌ها، دچار انحطاط و فروپاشی شد.

(۴) ایلام با سایر تمدن‌ها مانند هند و آسیای صغیر روابط تجاری داشت، اما این روابط دین و فرهنگ ایلام را تحت تأثیر قرار نداد.



## تاریخ (۲) (سوالات ۲۱۱ تا ۲۲۰)

## زوج درس ۲

- ۲۱۱- کدام یک از فرمانروایان سلسله‌های محلی ایران در دوره اسلامی، با فرمان خلیفه عباسی به حکومت رسیدند؟  
 (۱) طاهربن حسین - امیر اسماعیل سامانی  
 (۲) یعقوب لیث - مردآویج  
 (۳) حسن بن زید - یعقوب لیث  
 (۴) مردآویج - طاهر ذوالیمینین
- ۲۱۲- درباره نحوه اداره مناطق فتح شده ایران در عصر خلفای نخستین، کدام گزینه به درستی بیان شده است؟  
 (۱) حکومت بسیاری از مناطق ایران همچنان در اختیار دهقانان و بزرگان ایرانی بود.  
 (۲) محاسبه و دریافت مالیات‌ها توسط دبیران و دهقانان ایرانی انجام می‌گرفت.  
 (۳) مناطق مختلف ایران تحت فرمان و نظارت والی عراق اداره می‌شد.  
 (۴) خط و زبان دفترهای دیوانی از پهلوی به عربی برگردانده شد.
- ۲۱۳- کدام گزینه درباره وضعیت زبان فارسی در دوره سامانیان درست است؟  
 (۱) سرایش شاهنامه فردوسی که در زمان محمود غزنوی آغاز شده بود، در دوره سامانیان به سرانجام رسید.  
 (۲) زبان فارسی به عنوان زبان علم و دین جای عربی را گرفت.  
 (۳) کتاب‌های ارزشمندی مانند تاریخ طبری و تفسیر طبری در دوره سامانیان به نگارش درآمدند.  
 (۴) رودکی، پدر شعر فارسی، در این زمان می‌زیست و مورد حمایت دربار سامانی بود.
- ۲۱۴- ناامیدی رستم فرخزاد، فرمانده سپاه ساسانی از پیروزی و همکاری برخی دهقانان، از عوامل شکست ایرانیان از اعراب در کدام جنگ بود؟  
 (۱) قادسیه (۲) جولای (۳) جسر (۴) نهاوند
- ۲۱۵- کدام یک از سیاست‌های خلافت اموی، در دوره حکومت عباسیان ادامه نیافت؟  
 (۱) سرکوب مخالفان (۲) موروثی کردن خلافت (۳) عرب‌گرایی (۴) توجه به علم و دانش
- ۲۱۶- کدام مورد، از ویژگی‌های «جنبش شعوبی» در دوره حکومت اموی و دوره اول عباسی است؟  
 (۱) مبارزه با خلافت بنی‌امیه و پیوستن به قیام‌های ضداموی  
 (۲) فراهم کردن زمینه مناسب برای شکل‌گیری سلسله‌های ایرانی در مناطق شرقی ایران  
 (۳) ترکیبی از عقاید دینی و فلسفی اسلامی و غیراسلامی مانند زرتشتی، مانوی و مزدکی  
 (۴) تأکید بر برابری تمامی اقوام با استناد به آیات قرآن و روایات پیامبر (ص)
- ۲۱۷- چرا اسماعیلیان برای ترویج اصول عقاید خود، علاقه فراوان و توجه خاصی به علوم مختلف به ویژه فلسفه و کلام نشان می‌دادند؟  
 (۱) زیرا مذهب اسماعیلیه از مذاهب عقل‌گرا بود.  
 (۲) چون خلافت عباسی اقدام به تبلیغات گسترده‌ای علیه فاطمیان می‌کرد.  
 (۳) تا بتوانند دعوت اسماعیلی را خارج از قلمرو خود گسترش دهند.  
 (۴) به منظور آن‌که دارالعلم قاهره بتواند نقشی هم‌چون بیت‌الحکمه بغداد داشته باشد.
- ۲۱۸- کدام اقدام مهم در نظام اداری دوران اسلامی، در زمان عمر بن خطاب، خلیفه دوم انجام گرفت؟  
 (۱) برگرداندن خط و زبان دیوان از فارسی به عربی  
 (۲) سپردن تشکیلات و نهادهای اداری سرزمین‌های فتح شده به اشراف اموی  
 (۳) تشکیل دیوان جند (سپاه) در مدینه به پیشنهاد یکی از فرماندهان اسیر ایرانی  
 (۴) شکل‌گیری تشکیلات اداری (دیوانی) منظم و منسجم با اقتباس از نظام دیوانی عهد ساسانیان
- ۲۱۹- کدام سلسله‌های ایرانی پس از اسلام، ریشه در خاندان‌های کهن دهقانی منطقه خراسان و ماوراءالنهر داشتند؟  
 (۱) آل بویه و صفاریان (۲) آل بویه و سامانیان (۳) طاهریان و صفاریان (۴) سامانیان و طاهریان
- ۲۲۰- کدام گزینه درباره شخصیت علمی «محمد بن زکریای رازی» درست است؟  
 (۱) رساله آبله و سرخک او حاوی کهن‌ترین توصیف درباره بیماری آبله است.  
 (۲) از ریاضی‌دانان و منجمان برجسته ایرانی بود که به خدمت عباسیان درآمد و در رصدخانه بغداد مشغول فعالیت شد.  
 (۳) کتاب شفا یکی از بزرگ‌ترین دائرةالمعارف‌های علمی است که به دست او نوشته شده است.  
 (۴) رئیس مدرسه جندی‌شاپور و پزشک پرآوازه ایرانی بود که در دوره خلافت عباسی به بغداد رفت.



۲۲۱- اهمیت کدام یک از نقش‌های برخی شهرها، آن‌ها را به «جهان‌شهر» تبدیل کرده است؟

- (۱) سیاسی - دینی (۲) فرهنگی - تجارتي (۳) تجارتي - اقتصادي (۴) سياسي - اقتصادي

۲۲۲- کدام گزینه، عوامل فقر شهری را به درستی نشان می‌دهد؟

- (۱) طلاق - حاشیه‌نشینی - درآمد کم (۲) جرم - بزهکاری - اعتیاد  
(۳) سرقت - خشونت - حاشیه‌نشینی (۴) درآمد کم - بیکاری - مسکن نامناسب

۲۲۳- کدام گزینه تعریف درستی از «وندالیسم شهری» است؟

- (۱) نداشتن سرپناه به علت گرانی قیمت زمین و حاشیه‌نشینی (۲) خسارت وارد کردن به اموال عمومی، بناها و آثار فرهنگی  
(۳) سرقت، خشونت و گسترش اعتیاد و طلاق در حاشیه شهرها (۴) دست‌فروشی، دوره‌گردی و زباله جمع‌کنی در شهرها

۲۲۴- کدام گزینه، بازتاب فرهنگ و هویت شهروندان است؟

- (۱) وجود امکانات و خدمات شهری بسیار زیاد (۲) معماری و طراحی شهری  
(۳) توجه به عدالت در توسعه و توازن جمعیت (۴) حفظ محیط زیست و اشتغال رسمی

۲۲۵- با توجه به شکل‌های زیر، کدام موارد نشان‌دهنده «انواع مبلمان شهری» است؟



(ج)



(ب)



(الف)



(و)



(ه)



(د)

(۴) د - ه - ب

(۳) ه - و - الف

(۲) ج - د - ه

(۱) الف - ج - و

۲۲۶- کدام گزینه بیانگر سه رکن مهم «شهر پایدار» در برنامه‌ریزی شهری است؟

- (۱) اقتصادی - اجتماعی، فرهنگی - محیط زیست (۲) عدالت - توازن جمعیت - توجه به نسل آینده  
(۳) فقر شهری - مسکن مناسب - فضاهای شهری (۴) مبلمان شهری - شهر هوشمند - اقتصاد

۲۲۷- از چه سالی روند رشد شهرنشینی در ایران سرعت گرفت؟

(۴) ۱۳۵۰

(۳) ۱۳۳۵

(۲) ۱۳۶۰

(۱) ۱۳۲۰

۲۲۸- کدام عوامل باعث انهدام کشاورزی در اصلاحات ارضی در ایران شد؟

- (۱) دادن زمین به مالکان بزرگ - سرمایه‌گذاری خارجی‌ها در بخش کشاورزی  
(۲) گرفتن وام از کشورهای خارجی - حمایت نکردن دولت از کشاورزی  
(۳) تقسیم نادرست زمین - توجه به صنایع مونتاژ (۴) سرمایه‌گذاری خارجی‌ها در بخش کشاورزی - مهاجرت از روستا به شهر

۲۲۹- کدام گزینه در تعریف «منطقه ابرشهری» به درستی بیان شده است؟

- (۱) حومه‌ها و شهرک‌های اقماری یک مادرشهر که به حومه‌ها و شهرک‌های مادرشهر دیگر بپیوندند.  
(۲) چند شهر که در یک کشور به یکدیگر بپیوندند.  
(۳) چند حومه شهر که در یک مسیر ارتباطی به یکدیگر بپیوندند.  
(۴) چند جهان‌شهر و متروپول و مادرشهر در کنار هم هستند.







۲۳۰- کدام عبارت‌ها در ارتباط با «روند شهرنشینی در جهان» به درستی بیان شده است؟

- (الف) امروزه تعداد شهرهای بالای ۱۰ میلیون نفر به ۲۸ شهر رسیده است.  
 (ب) هم‌اکنون فقط در نیمکره شمالی و در آمریکای شمالی، شهرهایی با بیش از ۵ و ۱۰ میلیون نفر وجود دارد.  
 (ج) در سال ۱۹۹۰، ۱۰ شهر با بیش از ۱۰ میلیون نفر در جهان وجود داشت.  
 (د) در سال ۱۹۵۰، ۳۰ شهر در جهان بالای ۱۰ میلیون نفر جمعیت داشتند.

(۱) الف - ب (۲) ب - د (۳) الف - ج (۴) ب - ج

توجه: داوطلب گرامی، لطفاً از بین سوالات زوج درس ۱ (جغرافیای ایران، شماره ۲۳۱ تا ۲۴۰) و زوج درس ۲ (جغرافیا ۲، شماره ۲۴۱ تا ۲۵۰)، فقط یک سری را به انتخاب خود پاسخ دهید.

### زوج درس ۱

### جغرافیای ایران (سوالات ۲۳۱ تا ۲۴۰)

۲۳۱- کدام گزینه عوامل اصلی مؤثر بر آب و هوای ایران را به درستی نشان می‌دهد؟

- (۱) طول جغرافیایی - نزدیکی و دوری از دریا و منابع رطوبتی - میزان ارتفاع و جهت کوهستان‌ها  
 (۲) قرار گرفتن در کمربند کم‌فشار جنب حاره‌ای - موقعیت جغرافیایی - نزدیکی و دوری از دریاها  
 (۳) میزان ارتفاع و جهت کوهستان‌ها - ورود توده‌های هوا به کشور - موقعیت جغرافیایی  
 (۴) قرار گرفتن در کمربند کم‌فشار جنب حاره‌ای - میزان ارتفاع و جهت کوهستان‌ها - عرض جغرافیایی

۲۳۲- به ترتیب کدام نوع کمربندهای فشار در مدارهای «صفر درجه» و «۳۰ درجه شمالی» قرار دارند؟

- (۱) پرفشار جنب حاره‌ای - کم‌فشار حاره‌ای  
 (۲) کم‌فشار حاره‌ای - پرفشار جنب حاره‌ای  
 (۳) کم‌فشار حاره‌ای - کم‌فشار حاره‌ای  
 (۴) پرفشار حاره‌ای - پرفشار حاره‌ای

۲۳۳- کدام توده‌های هوا و در کدام فصل سال به ترتیب از «اقیانوس هند» و «دریای سرخ» به کشور ایران می‌وزد و باعث بارندگی می‌شود؟

- (۱) موسمی در فصل تابستان - سودانی در فصل تابستان  
 (۲) گرم و خشک در فصل زمستان - مدیترانه‌ای در فصل سرد  
 (۳) مدیترانه در فصل زمستان - مرطوب غربی در فصل سرد  
 (۴) موسمی در فصل تابستان - سودانی در فصل سرد

۲۳۴- کدام گزینه عامل اصلی شکل‌گیری نمکزارهای پف‌کرده در بخشی از بیابان است؟

- (۱) بارندگی کم  
 (۲) زمین‌های ترک‌خورده  
 (۳) تبخیر شدید  
 (۴) فقدان پوشش گیاهی

۲۳۵- کدام گزینه از آسیب‌های بحران ریزگردها در نواحی غربی ایران است؟

- (۱) آسیب به جنگل‌های بلوط در زاگرس - کاهش میزان تولید محصولات کشاورزی  
 (۲) کاهش ریزش‌های جوی - خشک شدن باتلاق‌ها  
 (۳) کاهش قدرت دید - مدیریت ضعیف منابع آب  
 (۴) از بین رفتن رودخانه‌ها - کاهش ریزش‌های جوی

۲۳۶- بیش‌تر بارش‌های ایران در چه دوره‌ای از سال است؟

- (۱) اوایل فصل پاییز تا اواخر فصل زمستان  
 (۲) اواخر فصل پاییز تا اوایل فصل بهار  
 (۳) اوایل فصل بهار تا اواخر فصل بهار  
 (۴) اوایل فصل پاییز تا اواخر فصل بهار

۲۳۷- حوضه آبریز با توجه به چه عواملی آب‌های جاری را به سوی پایین‌ترین نقطه هدایت می‌کند؟

- (۱) جنس خاک و عمق آب  
 (۲) ساختمان زمین و تراکم آبرفت  
 (۳) شکل زمین و شیب ناهمواری‌ها  
 (۴) مقاومت سنگ‌ها و تراکم آبرفت

۲۳۸- ارتفاع قله دماوند ۵۶۷۱ متر از سطح آب‌های آزاد بالاتر است. ارتفاع این قله نسبت به سطح آب دریای خزر حدوداً چند متر است؟

(۱) ۵۸۰۰ (۲) ۵۷۱۲ (۳) ۵۶۲۳ (۴) ۵۶۹۹



۲۳۹- کدام گزینه به ترتیب جهت «دریای خزر» و «خلیج فارس» را به درستی نشان می‌دهد؟

- (۱) (شرقی - غربی) و (غربی - شرقی)  
 (۲) (غربی - شرقی) و (شمالی - جنوبی)  
 (۳) (شمالی - جنوبی) و (شرقی - غربی)  
 (۴) (شمالی - جنوبی) و (شمالی - جنوبی)

۲۴۰- کدام گزینه دریاچه‌های دائمی در ایران را به درستی نشان می‌دهد؟

- (۱) پریشان - مهارلو  
 (۲) زریبار - نیریز  
 (۳) مسیله - ارومیه  
 (۴) هامون - جازموربان

## زوج درس ۲

## جغرافیا (۲) (سوالات ۲۴۱ تا ۲۵۰)

۲۴۱- وایتکر، بوم‌شناس مشهور، در طبقه‌بندی زیست‌بوم‌ها به کدام عوامل توجه کرد؟

- (۱) پوشش گیاهی - ارتفاع  
 (۲) جنس خاک - شرایط آب و هوایی  
 (۳) بارش - دما  
 (۴) شکل ناهمواری‌ها - موقعیت جغرافیایی

۲۴۲- به ترتیب میزان انرژی دریافتی روزانه از خورشید در مناطق «معتدله»، «قطبی» و «استوایی» چند کالری در سانتی‌متر مربع است؟

- (۱) ۸۰۰ - ۴۰۰ - ۱۰۰  
 (۲) ۲۲۰۰ - ۱۴۰ - ۱۲۰۰  
 (۳) ۱۲۰۰ - ۱۴۰ - ۲۲۰۰  
 (۴) ۸۰۰ - ۱۰۰ - ۴۰۰

۲۴۳- زبان کدام کشورهای زیر جزء خانوادهٔ زبانی هند و اروپایی محسوب می‌شود؟

- (الف) اسپانیا - روسیه (ب) هند - چین  
 (ج) انگلستان - ایران (د) مصر - اسپانیا  
 (۱) الف - ب (۲) ب - د  
 (۳) الف - ج (۴) ج - د

۲۴۴- به ترتیب زبان‌های «سامی» و «حامی» مربوط به کدام قوم و سرزمین است؟

- (۱) شمال آفریقا - جنوب غربی آسیا  
 (۲) عرب و یهود - شمال آفریقا  
 (۳) یهود و شمال آفریقا - عرب و جنوب غربی آسیا  
 (۴) جنوب غربی آسیا - عرب و یهود

۲۴۵- کدام موارد در رابطه با معادن و نواحی آن‌ها در جهان به درستی بیان شده‌اند؟

- (الف) بوکسیت ← بیابان استرالیا (ب) فسفات ← بیابان کالاهاری (ج) مس ← بیابان آناکاما (د) الماس ← صحرای بزرگ آفریقا  
 (۱) الف - ج (۲) ب - د (۳) الف - ب (۴) ج - د

۲۴۶- کدام گزینه گیاهان سازگار و مقاوم با نواحی خشک را به درستی نشان می‌دهد؟

- (۱) سرو - کاج (۲) اقاچیا - کُنار (۳) صنوبر - بامبو (۴) بته - بلوط

۲۴۷- کدام رشته‌کوه دارای بیش‌ترین تراکم جمعیت در نواحی کوهستانی جهان است؟

- (۱) البرز (۲) راکي (۳) آند (۴) آلپ

۲۴۸- کدام عبارت‌ها در ارتباط با «شاخص‌های فرهنگی» به درستی بیان شده است؟

- (الف) در یک تقسیم‌بندی، جهان به شش ناحیهٔ وسیع فرهنگی تقسیم شده است.  
 (ب) در بین عناصر فرهنگی، زبان نقش مهمی در خلق چشم‌اندازهای فرهنگی دارد.  
 (ج) دین از مهم‌ترین شاخص‌های فرهنگی است که برای ادیان مختلف گسترش آن مهم است.  
 (د) در بین زبان‌های خانوادهٔ آفروآسیایی، معروف‌ترین و مهم‌ترین آن‌ها زبان عربی است.

- (۱) الف - ب (۲) ب - ج (۳) الف - د (۴) ب - د

۲۴۹- ورزش «هاکی» به عنوان یک پدیدهٔ فرهنگی از کشور کانادا به کدام کشور گسترش یافته است؟

- (۱) مکزیک (۲) اسپانیا (۳) ایالات متحدهٔ آمریکا (۴) انگلستان

۲۵۰- کدام گزینه، عوامل گسترش پدیدهٔ «پخش فرهنگی» را در گذشته به درستی نشان می‌دهد؟

- (۱) ابداعات - مذهب (۲) جنگ - داد و ستد (۳) زبان - مذهب (۴) کشف سرزمین جدید - زبان

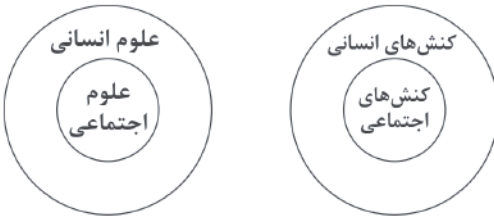


۲۵۱- به ترتیب هر عبارت علت کدام گزینه است؟

- انجام کنش با آگاهی و اراده
- فراهم شدن زمینه فهم متقابل انسان‌ها و جوامع مختلف از یکدیگر توسط علوم اجتماعی
- دوری و نزدیکی جامعه‌شناسی به علوم طبیعی

- (۱) هدف و معنای خاص کنش - فرصت موضع‌گیری اجتماعی مناسب و صحیح برای دانشمندان - یکسانی موضوع علوم انسانی و علوم طبیعی
- (۲) شناخت کنش بدون فهم و معنای آن - شیوه صحیح استفاده از طبیعت و علوم طبیعی - یکسانی روش مطالعه علوم انسانی و علوم اجتماعی
- (۳) هدف و معنای خاص کنش - افزایش همدلی و همراهی انسان‌ها - شکل‌گیری رویکردهای مختلف جامعه‌شناسی
- (۴) شکل‌گیری علمی که در زمره علوم اجتماعی نیستند - آگاهی درباره فرصت‌ها و محدودیت‌های فناوری - شکل‌گیری رویکردهای مختلف جامعه‌شناسی

۲۵۲- کدام گزینه با نمودارهای زیر مرتبط نیست؟



- (۱) برخی از کنش‌های انسان‌ها، اجتماعی‌اند و علوم اجتماعی بخشی از علوم انسانی محسوب می‌شوند.
- (۲) علوم اجتماعی بخشی از علوم انسانی محسوب می‌شوند، ولی برخی از علوم انسانی در زمره علوم اجتماعی نیستند.
- (۳) علوم انسانی، کنش‌های انسانی و پیامدهای آن را مطالعه می‌کنند و موضوع علوم اجتماعی عام‌تر از موضوع علوم انسانی است.
- (۴) علوم اجتماعی، کنش‌های اجتماعی و پیامدهای آن را مطالعه می‌کنند و علوم اجتماعی بخشی از علوم انسانی محسوب می‌شوند.

۲۵۳- کدام گزینه با جدول زیر مرتبط است؟

فوائد علوم انسانی و علوم اجتماعی	(ب)	متافیزیک	(الف)
(د)	رهاسازی انسان از محدودیت‌های طبیعی	(ج)	در زمره علوم اجتماعی نیست، ولی در گروه علوم انسانی است.

- قوانین کلی موجودات را شناسایی می‌کند.
- شناخت فضیلت، عدالت، سعادت و راه صحیح زندگی و دوری درباره کنش‌های خوب و بد انسان‌ها
- روان‌شناسی
- علوم ابزاری

- (۱) ج - د - الف - ب (۲) الف - ب - ج - د (۳) ج - د - ب - الف (۴) ب - ج - الف - د

۲۵۴- پاسخ سوالات زیر را به ترتیب کدام گزینه به درستی نشان می‌دهد؟

- اشتراک رشته‌های اقتصاد، جغرافیای انسانی و زبان‌شناسی چیست؟
- اصل وجود به چه معناست؟
- اشتراک جامعه‌شناسی تبیینی، تفسیری و انتقادی چیست؟

- (۱) به یکدیگر نیازمند و مکمل‌اند - قانون علیت - پدیده‌های اجتماعی را مطالعه می‌کنند.
- (۲) مطالعه پدیده‌های اجتماعی - پرداختن به پدیده‌ای خاص - رویکردهای مختلف جامعه‌شناسی
- (۳) مطالعه پدیده‌های طبیعی - کنش‌های اجتماعی و پیامدهای آن - اهمیت بیش‌تر نسبت به علوم طبیعی
- (۴) مطالعه پدیده‌های اجتماعی - شناسایی قوانین کلی موجودات - شکل‌گیری براساس دوری و نزدیکی به علوم طبیعی

۲۵۵- کدام گزینه در ارتباط با «فوائد علوم اجتماعی» و «شاخه‌های آن» به ترتیب، درست و نادرست است؟

- (۱) رهاسازی انسان از محدودیت‌های طبیعت و تسلط بر آن - با ابعاد و انواع مختلف کنش‌های اجتماعی، دانش‌های مختلفی به وجود آمده است.
- (۲) با کشف قواعد اجتماعی توسط دانشمندان علوم اجتماعی از فرصت‌های آن‌ها نیز برخوردار می‌شویم و از آسیب‌های اجتماعی آن‌ها در امان می‌مانیم - در جامعه‌شناسی براساس دوری و نزدیکی به علوم طبیعی، رویکردهای مختلفی شکل گرفته است.
- (۳) پیش‌بینی آثار و پیامدهای پدیده‌های اجتماعی با شناخت پدیده‌های اجتماعی - جامعه‌شناسی خرد، کنش اجتماعی و سایر پدیده‌های اجتماعی مانند ساختار اجتماعی را مطالعه می‌کند.
- (۴) شناخت و فهم معانی کنش‌های آدمیان و پیامدهای آن برای پیشگیری از حوادث طبیعی - دانش‌هایی مانند ارتباطات، جمعیت‌شناسی و روان‌شناسی اجتماعی از جمله رشته‌هایی هستند که پدیده‌های طبیعی را مطالعه می‌کنند.



۲۵۶- درست (ص) یا نادرست (غ) بودن عبارت‌های زیر را به ترتیب کدام گزینه به درستی نشان می‌دهد؟

- (الف) قانون علیت می‌گوید هیچ اتفاقی خود به خود در جهان رخ نمی‌دهد.  
 (ب) با مقایسه علوم طبیعی و علوم اجتماعی می‌توان به برخی فواید علوم اجتماعی پی برد.  
 (ج) پدیده‌های اجتماعی مانند پدیده‌های طبیعی به تصمیم و اقدام انسان‌ها وابسته‌اند و اهداف و معانی خاصی دارند.  
 (د) به دلیل تنوع پدیده‌های اجتماعی، پیش‌بینی در علوم اجتماعی پیچیده‌تر از علوم طبیعی است.
- (۱) غ - ص - ص - غ (۲) ص - غ - غ - ص (۳) غ - غ - ص - غ (۴) ص - ص - غ - ص

۲۵۷- به ترتیب کدام گزینه عبارت‌های زیر را به درستی کامل می‌کند؟

- اقتصاد به ..... هم‌چون تولید، توزیع و مصرف کالاها و خدمات می‌پردازد.  
 - به ..... به دلیل انتقاد از کنش‌های ناپسند آدمیان، علوم انتقادی نیز گفته می‌شود.  
 - برخی از کنش‌های انسان ..... هستند که علوم اجتماعی پیامدهای آن‌ها را نیز مطالعه می‌کند.  
 - امروزه ..... زندگی انسان‌ها را کنترل می‌کند و بر آن‌ها سیطره یافته است.

- (۱) کنش‌های اقتصادی - علوم انسانی - اجتماعی - فناوری  
 (۲) کنش‌های اجتماعی - علوم اجتماعی - طبیعی - طبیعت  
 (۳) کنش‌های اقتصادی - علوم انسانی - غیرارادی - فناوری  
 (۴) کنش‌های انسانی - علوم اجتماعی - ارادی - طبیعت

۲۵۸- کدام گزینه با تصویر زیر مرتبط نیست؟

- (۱) علوم اجتماعی ظرفیت داوری درباره علوم طبیعی و فناوری حاصل از آن را دارند.  
 (۲) علوم اجتماعی با شناخت طبیعت و قوانین آن، به انسان قدرت استفاده از طبیعت و غلبه او بر محدودیت‌های طبیعت را می‌دهند.  
 (۳) علوم اجتماعی درباره فرصت‌ها و محدودیت‌های فناوری به انسان‌ها آگاهی می‌دهند و آن‌ها را یاری می‌دهند.  
 (۴) علوم اجتماعی به انسان‌ها کمک می‌کنند که از علوم ابزاری به شیوه صحیح استفاده کنند، به همین دلیل اهمیت بیش‌تری نسبت به علوم ابزاری دارند.



۲۵۹- کدام گزینه جدول زیر را به درستی کامل می‌کند؟ (به ترتیب)

علوم اجتماعی و علوم انسانی	علوم انسانی	علوم ابزاری	علوم اجتماعی
(ج)	(الف)	(ب)	(د)

- (۱) درباره موضوع خاصی مانند کنش‌های انسان‌ها بحث می‌کند - می‌پذیریم که این علوم نتایج سودمندی دارند - شناسایی عواملی که بر زندگی انسان و کنش‌های او تأثیر

- دارند، برای پیشگیری از آن‌ها - کنش‌های غیرارادی انسانی و پیامدهای غیرارادی آن‌ها را مطالعه می‌کند.  
 (۲) از فعالیت‌های غیرارادی انسان‌ها بحث نمی‌کند - وسیله رهاسازی انسان از محدودیت‌های طبیعی‌اند - انتقاد از کنش‌های ناپسند و ظالمانه انسان‌ها - پیش‌بینی در آن پیچیده‌تر از علوم طبیعی است.  
 (۳) جامعه‌شناسی نمونه‌ای از آن است - نسبت به علوم اجتماعی از اهمیت بیش‌تری برخوردارند - شناخت طبیعت و قوانین آن - زمینه فهم متقابل انسان‌ها و جوامع مختلف از یکدیگر را فراهم می‌کنند.  
 (۴) برخی موضوع آن را با علوم طبیعی یکسان می‌دانند - همان علوم طبیعی است - از منظر کتاب حاضر، موضوعات یکسانی دارند - داوری درباره کنش‌های خوب و بد انسان‌ها

۲۶۰- کدام گزینه به ترتیب با تصاویر زیر مرتبط است؟

- (۱) بررسی پدیده اجتماعی مهاجرت در جامعه‌شناسی کلان - بررسی روابط همسایگی در جامعه‌شناسی خرد  
 (۲) بررسی روابط همسایگی در جامعه‌شناسی کلان - بررسی پدیده اجتماعی شهر در جامعه‌شناسی خرد  
 (۳) جامعه‌شناسی کلان، ساختار اجتماعی را مطالعه می‌کند - جامعه‌شناسی خرد، پدیده اجتماعی خرد مانند کنش اجتماعی را بررسی می‌کند.



(ب)



(الف)

- (۴) جامعه‌شناسی خرد، کنش اجتماعی را بررسی و مطالعه می‌کند - جامعه‌شناسی کلان، ساختار اجتماعی را مطالعه می‌کند.



## جامعه‌شناسی (۱)

۲۶۱- به ترتیب هر عبارت به کدام مفهوم و موضوع اشاره دارد؟

- همه جهان‌های اجتماعی شبیه یک نوع موجود زنده‌اند.
- استفاده از دستاوردهای جهان‌های اجتماعی دیگر مطابق نیاز خود
- جهان اجتماعی به جهان اجتماعی متفاوتی تبدیل می‌شود.
- مردم‌شناسان از تمدن‌ها و فرهنگ‌های غرب، اسلام، چین و هند یاد می‌کنند.
- (۱) نگاه تک‌خطی - جهان اجتماعی پیشرفته - تغییرات جهان اجتماعی - نگاه طولی
- (۲) نمودار عرضی - جهان متجدد - تغییر در لایه‌های سطحی - نمودار عرضی
- (۳) نگاه تک‌خطی - جهان اجتماعی زنده و سالم - تغییرات جهان اجتماعی - نگاه عرضی
- (۴) نمودار طولی - جهان اجتماعی فعال - تغییر در لایه‌های عمیق - نمودار طولی

۲۶۲- کدام گزینه به ترتیب جدول زیر را کامل می‌کند؟

وظیفه جامعه‌شناسی در دوره مدرن	تغییرات درون جهان اجتماعی	جهان‌های اجتماعی
(الف)	(ب)	(ج)

- (۱) مطالعه جوامع غیرغربی و ابتدایی - دگرگونی زبان و لهجه مردم - تنوع آگاهی و معرفت انسان‌ها و اراده و اختیار آن‌ها
- (۲) مطالعه جوامع صنعتی و مدرن - رشد یا افول اقتصاد - مسیرهای مختلف فرهنگ‌ها و تمدن‌ها

(۳) مطالعه جوامع ساده و ابتدایی - زبان عربی حامل کلام و بیان الهی شد - تغییرات درآمد ملی و تحولات زبانی

(۴) مطالعه جوامع صنعتی و مدرن - تفاوت جهان اجتماعی اسلام و شبه‌جزیره عربستان - هر جهان اجتماعی فرهنگ و تمدن مناسب خود را به وجود می‌آورد.

۲۶۳- به ترتیب، کدام گزینه پاسخ سوالات زیر را به درستی نشان می‌دهد؟

- پی بردن به تنوع جهان‌های اجتماعی پیامد چیست؟

- تفاوت‌های میان جهان‌های اجتماعی مختلف از چه نوعی است؟

- چگونه زبان عربی حامل کلام و بیان الهی شد؟

(۱) چشم خود را بر جوامع دیگر بگشایند - از نوع تفاوت‌های میان شیر و آهو - به خدمت گرفتن عقاید جامعه جاهلی توسط لایه‌های بنیادین جهان اسلام

(۲) مقایسه جهان اجتماعی خود با تاریخ گذشته جامعه - از نوع تفاوت در ارزش‌های کلان، نمادها و هنجارها - نابودی عقاید، ارزش‌ها، هنجارها و نمادهای جامعه جاهلی توسط اعتقادات جهان اسلام

(۳) فقط جهانی را ببینند که در آن متولد شده‌اند - از نوع تفاوت‌های میان شیرهای مختلف - نابودی عقاید، ارزش‌ها، هنجارها و نمادهای جامعه جاهلی توسط اعتقادات جهان اسلام

(۴) رجوع به تاریخ گذشته و مقایسه جهان اجتماعی خود با آنان - از نوع تفاوت در ارزش‌های کلان و آرمان‌ها و اعتقادات اصلی - به خدمت گرفتن لایه‌های سطحی جامعه جاهلی توسط عقاید و ارزش‌های فرهنگ اسلام

۲۶۴- درست (ص) یا نادرست (غ) بودن عبارت‌های زیر را به ترتیب کدام گزینه به درستی نشان می‌دهد؟

(الف) نظم و همکاری میان اعضای موجود زنده، یکسان است.

(ب) انسان در قبال فرهنگی که از طریق تربیت به او منتقل می‌شود، صرفاً موجودی پذیرنده نیست.

(ج) انسان‌ها قادرند تنها یک نوع جهان اجتماعی بسازند که دارای نظام واحدی است.

(د) ضرب‌المثل «همه راه‌ها به رُم ختم می‌شوند»، نشان‌دهنده نمودار طولی است.

(۱) ص - ص - غ - ص (۲) ص - ص - غ - غ

(۳) غ - غ - ص - ص (۴) غ - غ - ص - غ



۲۶۵- عبارت درست در رابطه با نمودار عرضی و عبارت نادرست در رابطه با تغییرات عمیق جهان اجتماعی کدام است؟ (به ترتیب)

- ۱) برخی از اندیشمندان اجتماعی معتقدند جهان‌های اجتماعی متنوع‌اند - در عقاید و ارزش‌ها رخ می‌دهد و جهان اجتماعی را به جهان اجتماعی متفاوتی تبدیل می‌کند.
- ۲) تفاوت جهان‌های اجتماعی مانند مراحل مختلف رشد موجود زنده از دوران کودکی تا مراحل بزرگسالی است - از نوع تفاوت‌های میان جهان‌های اجتماعی مختلف است که به حوزه نمادها بازمی‌گردد.
- ۳) برخی فرهنگ‌ها و تمدن‌ها زمانی طولانی دوام می‌آورند و بعضی دیگر پس از مدتی از بین می‌روند - در هنجارها و نمادها و درون یک جهان اجتماعی رخ می‌دهد.
- ۴) زندگی اجتماعی بشر یک مسیر را طی می‌کند و مراحل رشد یگانه‌ای دارد - تفاوت‌هایی که به ارزش‌های کلان، آرمان‌ها و اعتقادات اصلی بازمی‌گردد، از نوع تفاوت‌های میان جهان‌های اجتماعی مختلف است.

۲۶۶- در رابطه با تصویر زیر، کدام گزینه نادرست است؟

- ۱) تنوع آگاهی و معرفت انسان‌ها و همچنین تنوع اراده و اختیار آن‌ها سبب پیدایش جهان‌های اجتماعی مختلف می‌شود.
- ۲) انسان در قبال فرهنگی که از طریق تربیت به او منتقل می‌شود، صرفاً موجودی منفعل است.
- ۳) گاهی جهان اجتماعی‌ای شکل می‌گیرد که مبتنی بر تبعیض نژادی است و گاهی در تقابل با آن، جهان اجتماعی دیگری شکل می‌گیرد که نژادها، زبان‌ها و اموری از این دست را عناصر اصلی به شمار نمی‌آورد.
- ۴) رفتار سایر موجودات زنده، ناآگاهانه و غریزی است، ولی جهان اجتماعی را انسان آگاه و خلاق پدید می‌آورد.



۲۶۷- کدام گزینه، نمودار زیر را به درستی کامل می‌کند؟ (به ترتیب)

..... (ب) ..... هنجارها و نمادها

تغییرات جهان اجتماعی

..... (الف) .....

- ۱) تفاوت‌های جهان اجتماعی اسلام و جهان اجتماعی شبه‌جزیره عربستان به تفاوت‌های درون یک جهان اجتماعی بازمی‌گردد - از نوع تفاوت‌های میان جهان‌های اجتماعی مختلف در لایه‌های سطحی است.
- ۲) به ارزش‌های کلان و آرمان‌ها بازمی‌گردد و جهان اجتماعی را به جهان اجتماعی متفاوتی تبدیل می‌کنند - درون یک جهان اجتماعی رخ می‌دهد و به لایه‌های سطحی بازمی‌گردد.
- ۳) تغییرات در شیوه‌های زندگی، درآمد ملی و زبان و لهجه است که جهان اجتماعی را به جهان اجتماعی متفاوتی تبدیل می‌کند - تفاوت‌ها در یک جهان اجتماعی است، مانند تفاوت میان شیر و آهو.
- ۴) از نوع تفاوت‌هایی است که درون یک جهان اجتماعی پذیرفته می‌شود و به حوزه کنش‌ها و رفتارها بازمی‌گردد - با ظهور اسلام، عقاید و ارزش‌های بنیادین جامعه نابود شد و لایه‌های سطحی آن در خدمت اسلام قرار گرفت.

۲۶۸- کدام گزینه با تصاویر زیر مرتبط است؟



- ۱) جهان‌های اجتماعی، تغییرات و تفاوت‌های مختلفی را درون خود می‌پذیرند، جمعیت یک جامعه کم یا زیاد می‌شود، اقتصاد آن رشد یا افول می‌کند، اما شکل آن‌ها تغییر نمی‌کند.
- ۲) نظم و همکاری میان اعضای موجود زنده یکسان است و زندگی اجتماعی انسان‌ها همانند زندگی سایر موجودات زنده، صورت‌های کم و بیش واحدی دارد.
- ۳) همه ما در جهان اجتماعی‌ای متولد می‌شویم که پس از ما نیز هم‌چنان وجود دارد و تنها یک شکل دارد و درون آن تغییراتی به وجود می‌آید.
- ۴) انسان در قبال فرهنگی که از طریق تربیت به او منتقل می‌شود، صرفاً موجودی منفعل و پذیرنده نیست، بلکه کنشگری فعال و تأثیرگذار است و می‌تواند جهان‌های متنوعی پدید آورد.



۲۶۹- کدام گزینه با جدول زیر مرتبط است؟

تغییرات عمیق جهان اجتماعی	(د)	مردم‌شناسان	(ب)
(ج)	فرهنگ‌ها و تمدن‌ها براساس آرمان‌ها و ارزش‌های خود، تحولاتی را دنبال می‌کنند.	(الف)	جوامعی که به لحاظ تاریخی عقب‌مانده‌اند، باید جوامع پیشرفته را الگوی حرکت خود قرار دهند.

- نمودار طولی

- مهم‌ترین انتقاد به خودمداری فرهنگ غرب

- نمودار عرضی

- عناصر محوری و ارزش‌های کلان

(۲) ج - ب - د - الف

(۱) د - الف - ج - ب

(۴) د - الف - ب - ج

(۳) ب - الف - د - ج

۲۷۰- هر عبارت به ترتیب علت، مفهوم و پیامد کدام گزینه است؟

- تجربیات واقعی انسان امروزی

- بعضی جوامع در مسیر واحد پیشرفته‌ترند و بعضی در مقایسه با آنان عقب‌مانده‌اند.

- جهان اجتماعی از دستاوردهای جهان‌های دیگر بهره می‌برد، تغییراتی در آن‌ها به وجود می‌آورد و سپس از آن‌ها استفاده می‌کند.

(۱) درک استعمار به معنای استثمار - نگاه تک‌خطی - جهان اجتماعی زنده و سالم

(۲) فهم استعمار به معنای طلب آبادی - نمودار عرضی - نگاه تک‌خطی

(۳) درک استثمار به معنای استعمار - نمودار طولی - جهان‌های اجتماعی با حفظ هویت خود مسیر دیگری را ادامه می‌دهد.

(۴) فهم استثمار به معنای رشد یافتن جوامع عقب‌مانده - نگاه عرضی - نمودار طولی

**جامعه‌شناسی (۲)**

۲۷۱- فرآیند هضم شدن گروه مهاجم در فرهنگ قوم مغلوب را کدام گزینه به درستی نشان می‌دهد؟

(۱) قومی که در اثر تهاجم نظامی شکست می‌خورد - در صورت حفظ هویت فرهنگی خود - با ضعیف شدن یکباره قدرت نظامی قوم مهاجم -

به دست آوردن استقلال فرهنگی خود - در صورت داشتن فرهنگ غنی و قوی قوم مهاجم - قوم مهاجم را درون فرهنگ خود هضم می‌نماید.

(۲) مغولان با قدرت نظامی خود مناطق وسیعی از جهان را تصرف کردند - فرهنگ قومی و قبیله‌ای داشتند - شایستگی‌های لازم برای یک

فرهنگ جهانی را نداشت - به سرعت تحت تأثیر فرهنگ‌هایی قرار گرفتند که بر مغولان غالب شده بودند - در فرهنگ آن‌ها هضم شدن - راه

یافتن تحولات هویتی مغول به چین، هند، ایران

(۳) قومی که در اثر تهاجم نظامی شکست می‌خورد - حفظ هویت فرهنگی قوم مغلوب - ضعیف شدن تدریجی قدرت نظامی قوم غالب -

کسب استقلال سیاسی قوم مغلوب - به شرط فرهنگ غنی و قوی - هضم شدن قوم مهاجم در قوم مغلوب

(۴) قوم مهاجم در صورتی که هویت فرهنگی خود را حفظ کند - با ضعیف شدن تدریجی قدرت نظامی قوم مغلوب - به دست آوردن استقلال

سیاسی قوم مغلوب - فرهنگ غنی و قوی قوم مغلوب - هضم شدن فرهنگی قوم غالب در قوم مغلوب

۲۷۲- علت هر عبارت را به ترتیب، کدام گزینه به درستی نشان می‌دهد؟

- عدم شایستگی لازم فرهنگ مغول برای یک فرهنگ جهانی

- استفاده استعمار نو از کودتای نظامی

- نسل‌کشی اروپاییان در هجوم به قاره آمریکا

(۱) ضعیف شدن قدرت نظامی آنان - تأثیرات هویتی فرهنگی - استعمار فرانسه

(۲) قومی و قبیله‌ای بودن فرهنگ آنان - به قدرت رساندن نیروهای وابسته - تأمین سلطه

(۳) قرار گرفتن فرهنگ آن‌ها در حاشیه فرهنگ قوم غالب - به قدرت رساندن نیروهای وابسته - به قدرت رساندن نیروهای وابسته

(۴) قومی و قبیله‌ای بودن فرهنگ آنان - نیل به اهداف استعماری - استعمار نو



۲۷۳- اهمیت زمان‌های زیر را به ترتیب، کدام گزینه به درستی نشان می‌دهد؟

- قرن هفدهم و هجدهم
- طی قرن بیستم
- قرن پانزدهم به بعد
- قرن نوزدهم

- (۱) موفقیت‌های استعمار - شکل‌گیری استعمار قدیم - بزرگ‌ترین برده‌داری تاریخ بشریت اروپا - اوج استعمار اروپایی
- (۲) برپایی بزرگ‌ترین برده‌داری تاریخ بشریت توسط استعمار آمریکایی - شکل‌گیری استعمار - آغاز استعمار آمریکایی - اوج گرفتن استعمار آمریکایی
- (۳) آغاز استعمار نو - اوج استعمار نو - بزرگ‌ترین برده‌داری تاریخ بشریت توسط استعمار اروپا - شکل‌گیری استعمار
- (۴) برپایی بزرگ‌ترین برده‌داری تاریخ بشریت توسط استعمار اروپایی - شکل‌گیری استعمار نو - آغاز استعمار اروپایی - اوج استعمار اروپایی

۲۷۴- کدام گزینه عبارت‌های زیر را به ترتیب به درستی کامل می‌کند؟

- در استعمار قدیم ..... وجود ندارند، زیرا .....
- در استعمار نو ..... حضور آشکار ندارند، زیرا .....
- در استعمار فرانو ..... و ..... حضور مستقیم ندارند، زیرا .....

- (۱) مجریان - استعمارگران حضور مستقیم و آشکار دارند - استعمارگران - مجریان حضور آشکار دارند - مجریان - استعمارگران - از ابزارهای فرهنگی و علمی به ویژه فناوری اطلاعات استفاده می‌شود
- (۲) مجریان - استعمارگران حضور دارند - استعمارگران - ابزارهای نظامی و سیاسی وجود دارند - مجریان - ظرفیت‌های فرهنگی - از ابزارهای اقتصادی استفاده می‌شود
- (۳) استعمارگران - مجریان حضور دارند - مجریان - ظرفیت‌های علمی و فرهنگی وجود دارند - استعمارگران - مجریان - از ابزارهای نظامی و سیاسی استفاده می‌شود
- (۴) استعمارگران - مجریان حضور مستقیم دارند - استعمارگران - مجریان حضور دارند - ظرفیت‌های علمی - فرهنگی - مجریان حضور مستقیم دارند

۲۷۵- هر عبارت به ترتیب علت، مفهوم و پیامد کدام گزینه است؟

- تصرف بازارها و مواد خام یک کشور
  - کشور فاتح و کشور به بند کشیده شده
  - پذیرش برتری فرهنگی جامعه مسلط توسط قوم مغلوب
- (۱) امپریالیسم اقتصادی - دولت استعماری و مستعمره - فرو ریختن مقاومت فرهنگی منطقه تحت تصرف اقتصادی یا نظامی
  - (۲) استعمار نو - استعمار - امپریالیسم سیاسی
  - (۳) امپریالیسم اقتصادی - مستعمره دولت استعماری - امپریالیسم فرهنگی
  - (۴) استعمار قدیم - استعمار نو - فرو ریختن مقاومت فرهنگی منطقه تحت تصرف اقتصادی یا نظامی

۲۷۶- به ترتیب، هر عبارت به کدام‌یک از مراحل گسترش فرهنگ اسلامی اشاره دارد؟

- عدم رویارویی مستقیم استبداد ایلی با فرهنگ توانمند اسلامی
- پیامبر خدا (ص) طی ده سال حکومت، موانع سیاسی پیش روی اسلام در شبه جزیره عربستان را از بین برد.
- استفاده از مکاتب و روش‌های غربی مانند ناسیونالیسم یا مارکسیسم
- عدم بروز کامل ظرفیت‌های فرهنگ اسلامی به دلیل غلبه فرهنگ‌های قومی و قبیله‌ای

- (۱) عصر بیداری اسلامی - عصر نبوی - دوره استعمار - دوران خلافت
- (۲) دوره استعمار - عصر نبوی - عصر بیداری اسلامی - دوران خلافت
- (۳) عصر نبوی - عصر بیداری اسلامی - دوره استعمار - دوران خلافت
- (۴) دوره استعمار - دوران خلافت - عصر بیداری اسلامی - عصر نبوی





۲۷۷- کدام گزینه با جدول زیر مرتبط است؟

انقلاب اسلامی	(ج)	مارکسیسم	(الف)
(ب)	پشتوانه‌ای خارج از جهان اسلام نداشت.	(د)	پیوند با قدرت استعمارگران

- استبداد ایلی

- نقطه عطف بازگشت به فرهنگ اسلام

- راه‌رهایی از نظام سرمایه‌داری، انقلاب

طبقاتی است.

- استبداد استعماری

(۱) ج - الف - ب - د

(۳) ج - ب - د - الف

(۲) الف - ب - د - ج

(۴) ج - د - الف - ب

۲۷۸- هر عبارت به ترتیب، علت، مفهوم و پیامد کدام گزینه است؟

- استفاده از مکاتب غربی توسط بسیاری از نخبگان قبل از انقلاب اسلامی برای مقابله با سلطه استعمار

- مجموعه‌ای از باورها و نمادها که دلبستگی و تعلق به ملت و عناصر تشکیل‌دهنده آن را بیان می‌کند.

- نادیده انگاشتن اخوت اسلامی، عدالت، تقوا و اتحاد

(۱) عدم حمایت مردمی که در دامان فرهنگ اسلام تربیت یافته بودند - مارکسیسم - استبداد ایلی

(۲) حذف مظاهر فرهنگ اسلامی - ناسیونالیسم - گسترش نیازهای اقتصادی و فرهنگی جهان غرب

(۳) مخدوش ساختن وحدت امت اسلامی - ناسیونالیسم - حاکمیت‌های قومی، قبیله‌ای

(۴) عدم رویارویی با فرهنگ توانمند اسلامی - ناسیونالیسم - عدم وجود پشتوانه‌ای خارج از جهان اسلام

۲۷۹- کدام گزینه به ترتیب با تصاویر زیر مرتبط است؟



(ب)



(الف)

(۱) استبداد استعماری با وجود هویت غیراسلامی تلاش می‌کرد پشتوانه‌ای خارج از جهان اسلام نداشته باشد - استبداد ایلی در سایه سلطه جهان غرب عمل می‌کرد و مقهور آنان شده بود.

(۲) قدرت استبداد قومی از طریق سازش با دولت‌های غربی با قدرت آنان پیوند خورد - قدرت استبداد استعماری بیش‌تر ریشه در مناسبات قبیله‌ای داشت.

(۳) استبداد استعماری با وجود هویت اسلامی خود، بخش‌های مختلف جوامع اسلامی را تحت نفوذ سیاسی خود درآورده بود - استبداد ایلی تلاش می‌کرد با رعایت ظواهر اسلامی، ظاهر دینی خود را حفظ کند.

(۴) استبداد قومی با وجود هویت غیراسلامی خود تلاش می‌کرد با رعایت ظواهر اسلامی، ظاهر دینی خود را حفظ نماید - استبداد استعماری برای تأمین نیازهای اقتصادی و فرهنگی جهان غرب، چاره‌ای جز حذف مظاهر فرهنگ اسلامی نداشت.

۲۸۰- درست (ص) یا نادرست (غ) بودن عبارت‌های زیر را به ترتیب کدام گزینه به درستی نشان می‌دهد؟

(الف) عقاید و ارزش‌های جهانی اسلام، فارغ از عملکرد قدرت‌های سیاسی و با تلاش و کوشش عالمان مسلمان از مرزهای جغرافیایی و سیاسی جوامع مختلف عبور کرد.

(ب) امت اسلامی با الهام از نخبگان کشورهای اسلامی و بازگشت به سوی هویت الهی، قبل از انقلاب اسلامی ایران مرحله جدیدی را در گسترش فرهنگ اسلامی رقم زد.

(ج) به ترتیب مفاهیم و عبارات «توحید»، «انسان خلیفه خداوند در زمین است» و «پیامبران برای شکوفایی عقل آدمیان و اجرای عدالت مبعوث شدند»، پاسخ به سؤالات «هستی‌شناسانه»، «انسان‌شناسانه» و «معرفت‌شناسانه» فرهنگ اسلام است.

(۲) غ - غ - ص

(۴) غ - ص - غ

(۱) ص - ص - غ

(۳) ص - غ - ص



## فلسفه و منطق



۲۸۱- به ترتیب کدامیک از مسائل زیر، مهم‌ترین و کدامیک کهن‌ترین مسئله فلسفی است؟

- (۱) سنخیت علت و معلول - علیت  
(۲) علیت - وجوب علی و معلولی  
(۳) سنخیت علت و معلول - وجوب علی و معلولی  
(۴) علیت - علیت

۲۸۲- کدام‌گزینه مربوط به «رابطه علیت» است؟

- (۱) رابطه‌ای وجودی که پس از هستی موجودات برقرار می‌شود.  
(۲) رابطه‌ای وجودی که حاکی از قیومیت موجودات است.  
(۳) یک طرف، قیوم است و طرف دیگر، قائم به دیگری.  
(۴) هستی هر طرف وابسته به یکدیگر است.

۲۸۳- در رابطه علیت، کدامیک فقط «صفت علت» است؟

- (۱) قائمیت  
(۲) ازلیت  
(۳) قیومیت  
(۴) صمدیت

۲۸۴- کدامیک حاکی از «رابطه علیت» است؟

- (۱) میز و پایه‌های آن  
(۲) حرکت زمین و شب و روز  
(۳) معلم و شاگرد  
(۴) دریا و موج

۲۸۵- کدام‌گزینه بیانگر معنای «اصل علیت» است؟

- (۱) هر حادثه‌ای نیازمند علت است.  
(۲) هر چیزی نیازمند علت است.  
(۳) هر ممکنی نیازمند علت است.  
(۴) هر پدیده‌ای نیازمند علت است.

۲۸۶- کدام‌گزینه درباره «اصل علیت» درست است؟

- (۱) «امتناع ترجیح بلا مرجح» محال و بر علیت اکتفاء دارد.  
(۲) «امتناع اجتماع و ارتفاع نقیضین» مبتنی بر اصل علیت است.  
(۳) اصل «ترجیح بلا مرجح محال است» مبنای اصل علیت می‌باشد.  
(۴) اصل علیت مبنای «امتناع ترجیح بلا مرجح» است.

۲۸۷- آن چیست که وجودش فی نفسه نیست و اگر به وجود آید بدون علت، به چه معنا و دارای چه حکمی است؟

- (۱) حادثه - بلا مرجح - ممکن  
(۲) ممکن - مرجح - محال  
(۳) ممکن - بلا مرجح - محال  
(۴) حادثه - مرجح - ممکن

۲۸۸- به ترتیب کدامیک درباره «واجب‌الوجود بالذات» و «واجب‌الوجود بالغير» درست است؟

- (۱) وجود برایش ضرورت دارد - قطع نظر از علت، وجود برای او ضروری است.  
(۲) علتی که معلول نیست، وجودش را ضروری ساخته است - علتی که معلول است، به او وجود بخشیده است.  
(۳) وجود برایش ضرورت ذاتی دارد - در ذات خود ممکن‌الوجود است.  
(۴) فی نفسه ضرورت وجود دارد - از غیر بی‌نیاز هستند.

۲۸۹- صدرالمتألهین «تعلق و وابستگی موجودات هستی» را چه نامید و چرا؟

- (۱) امکان فقری - تا با مشاهده حالت امکانی به تعلق موجودات پی ببریم.  
(۲) فقر وجودی - علت وابستگی و نیاز موجودات ریشه در ذات امکانی دارد.  
(۳) امکان فقری - نیاز ممکنات به غیر، از ناحیه وجودی آنان است، نه امکانی.  
(۴) فقر وجودی - نیازمندی به وجود موجودات مجرد از ماده.

۲۹۰- ابن‌سینا برهان خود در اثبات واجب‌الوجود را با تکیه بر کدام اصل فلسفی، چه نامید و فلاسفه بعد از او در اسلام و غرب با چه عنوانی از آن

یاد کردند؟ (به ترتیب)

- (۱) زیادت وجود بر ماهیت - وجوب و امکان - صدیقین  
(۲) امتناع و اجتماع نقیضین - صدیقین - وجوب و امکان  
(۳) تقدم علت بر معلول - وجوب و امکان - وجوب و امکان  
(۴) زیادت وجود بر ماهیت - صدیقین - وجوب و امکان



## منطق

۲۹۱- درست است اگر درباره مفهوم بگوییم .....

- (۱) بر مصداق خارجی دلالت دارد.  
(۲) معنایی است که در ذهن ادراک می‌شود.  
(۳) معنای وضع شده برای یک لفظ است.  
(۴) فهم حاصل از افراد است.

۲۹۲- اگر همه مصداق‌های یک مفهوم، مفهوم مصداق دیگر باشند و برعکس، کدام یک از نسبت‌های چهارگانه رقم می‌خورد؟

- (۱) تساوی (۲) تباین (۳) عموم و خصوص مطلق (۴) عموم و خصوص من وجه

۲۹۳- سردر باغ ملی .....

- (۱) یک کلی است که از اجزای مختلف تشکیل شده است  
(۲) یک کلی است که دارای چند مصداق است  
(۳) یک جزئی است که با بیش از یک مورد مطابق نمی‌شود  
(۴) یک کلی است که با بیش از یک مورد مطابق نمی‌شود

۲۹۴- کدام مورد درباره عبارت «درس منطق شیرین است» درست است؟

- (۱) دو مفهوم کلی دارد که نسبت به هم تباین دارند.  
(۲) دو مفهوم کلی دارد که نسبت به هم عام و خاص من وجه‌اند.  
(۳) یک مفهوم کلی و یک مفهوم جزئی دارد که نسبت به هم عام و خاص من وجه‌اند.  
(۴) یک مفهوم کلی و یک مفهوم جزئی دارد و هیچ یک از نسب اربع میان آن‌ها نیست.

۲۹۵- نسبت میان دو مفهوم «برگ» و «درخت» کدام است؟

- (۱) تباین (۲) تساوی (۳) عموم و خصوص مطلق (۴) عموم و خصوص من وجه

۲۹۶- اگر مفهومی جزئی نباشد، .....

- (۱) فرض افراد متعدد برای آن محال است  
(۲) می‌تواند فقط یک مصداق داشته باشد  
(۳) در نسبت‌های چهارگانه جایگاهی ندارد  
(۴) در تعریف غیرقابل استفاده است

۲۹۷- در کدام گزینه، مفاهیم جزئی به کار رفته است؟

- (۱) ستاره - غزل - معلم - عدالت  
(۲) سه ضلعی - سینما - مسجد - کتاب  
(۳) شعر - دایره - کتاب - ساعت مچی  
(۴) لباس - سبز - تضاد - وحی

۲۹۸- اگر مفهومی فقط یک مصداق داشته باشد، .....

- (۱) حتماً جزئی است  
(۲) می‌تواند کلی باشد  
(۳) نمی‌تواند کلی باشد  
(۴) حتماً کلی است

۲۹۹- تمامی حالت‌هایی که قضیه «هر الف ب است» در صورت فرض آن‌ها نادرست است، در کدام گزینه آمده است؟

- (۱) تباین - عموم و خصوص من وجه  
(۲) تباین - عموم و خصوص مطلق  
(۳) تباین - عموم و خصوص من وجه - عموم و خصوص مطلق  
(۴) تباین

۳۰۰- اگر بین دو مفهوم «ب» و «ج» نسبت عام و خاص من وجه و بین دو مفهوم «ج» و «د» نسبت عام و خاص مطلق به خاص بودن «د» برقرار

باشد، چه نسبتی از نسبت‌های چهارگانه نمی‌تواند بین دو مفهوم «ب» و «د» برقرار باشد؟

- (۱) تساوی (۲) تباین (۳) عام و خاص مطلق (۴) عام و خاص من وجه

## فلسفه یازدهم

۳۰۱- کدام گزینه درست است؟

- (۱) جملاتی که گاه و بیگاه بر زبان مردم جاری می‌شوند، بی‌ارزش‌تر از آنند که خاستگاه فلسفی داشته باشند.  
(۲) جمله «در یک رودخانه دو بار نمی‌توان شنا کرد»، متعلق به فیلسوفی برای سال ۲۵۰۰ قبل از میلاد است.  
(۳) با شناخت آغاز اندیشه‌های فیلسوفانه و تفکر فلسفی، در نهایت به توانایی تحلیل و بررسی دقیق‌تر نائل می‌شویم.  
(۴) بشر هیچ‌گاه جمله‌ای را که خاستگاه و تاریخ ورود آن به فرهنگ بشری را نداند، به کار نمی‌برد.



۳۰۲- کدام گزینه به ترتیب دربارهٔ زمان و مکان پیدایش دانش فلسفه صدق می‌کند و چه دانش‌هایی از لحاظ زمان و مکان پیدایش مانند فلسفه هستند؟

- (۱) قرن‌های چهارم و پنجم پیش از میلاد - یونان - تمامی دانش‌ها
- (۲) نمی‌توان تعیین کرد - مصر، بین‌النهرین و ایران باستان - ریاضیات و هندسه
- (۳) اواخر قرن هفتم و اوایل قرن ششم پیش از میلاد - مشخص نیست - تمامی علوم عقلی
- (۴) نمی‌توان تعیین کرد - مشخص نیست - تمامی دانش‌ها

۳۰۳- کدام یک از موارد زیر دربارهٔ کیخسرو، پادشاهی از سلسلهٔ کیانیان سخنی نگفته‌اند؟

- (۱) کتاب اوستا
- (۲) فیض کاشانی
- (۳) حکیم فردوسی
- (۴) حکیم سهروردی

۳۰۴- اندیشه و سخن گفتن دربارهٔ مسائل اساسی هستی و زندگی بشر را افراد کدام تمدن‌ها انجام داده‌اند و آیا آثار مکتوبی که در این زمینه به دست

ما رسیده است، تمامی تمدن‌ها را دربر می‌گیرد و آثار باقی‌مانده از تمدن‌ها چگونه گزارشی از اندیشه‌های دور فلسفی به ما ارائه می‌دهند؟

- (۱) یونان - خیر - گزارشی جامع و کامل
- (۲) ایران باستان - بله - گزارشی تام و صادقانه
- (۳) مصر - بله - گزارش‌هایی ضد یکدیگر
- (۴) تمامی تمدن‌ها - خیر - گزارشی اجمالی

۳۰۵- دلیل این‌که مورخان، فلسفهٔ یونان را ابتدای کتاب‌های خود قرار داده‌اند، چیست؟

- (۱) وجود فلاسفه‌ای چون تالس، فیثاغورس و ...
- (۲) ریشه داشتن اندیشه‌های فلسفی یونان در مصر، بین‌النهرین و ایران و جمع‌آوری آن‌ها در کنار هم
- (۳) در دست بودن گزارش معتبر و قابل اعتمادی از جریان فلسفه در سرزمین یونان
- (۴) قدیمی‌ترین اندیشه‌های فلسفی از یونان، حدود قرن چهارم و پنجم قبل از میلاد آغاز شده‌اند.

۳۰۶- کدام گزینه با توجه به نظر گروه مذکور دربارهٔ «هرمس» درست است؟

- (۱) یونانی‌ها: او را از حکمای خود می‌شمارند.
- (۲) مصری‌ها: او را یکی از خدایان خود می‌دانند.
- (۳) برخی از اندیشمندان اسلامی: او را همان ایوب پیامبر می‌دانند.
- (۴) سهروردی: او را منشأ حکمت یا سوفیا می‌داند.

۳۰۷- کتاب منسوب به «هرمس» چه موضوعی دارد، چه کسی آن را ترجمه کرده و بیت زیر را چه کسی دربارهٔ او سروده است؟

«همان هفتمین هرمس نیک‌رای که بر هفتمین آسمان کرد جای»

- (۱) خرد - سهروردی - فردوسی
- (۲) نفس - باباافضل کاشانی - نظامی
- (۳) خرد - ملاصدرا - فردوسی
- (۴) نفس - سهروردی - نظامی

۳۰۸- غالباً کدام فیلسوف به عنوان نخستین فیلسوف یونانی معرفی می‌شود، در چه زمانی می‌زیسته است و ویژگی‌های آن عصر چه بوده است؟

- (۱) سقراط - قرن پنجم پیش از میلاد - اندیشه‌های فلسفی دربارهٔ اساسی‌ترین مسئله‌های هستی و زندگی بشر
- (۲) تالس - قرن ششم پیش از میلاد - اندیشه‌های اسطوره‌ای و تخیلی و افسانه‌های مربوط به خدایان و جنگ‌های میان آن‌ها
- (۳) تالس - قرن ششم پیش از میلاد - اندیشه‌های عمیق فلسفی دربارهٔ مادهٔ اولیهٔ موجودات
- (۴) فیثاغورس - قرن پنجم پیش از میلاد - تلفیق اندیشه‌های ریاضیاتی با فلسفه و عرفان

۳۰۹- کدام یک از علوم زیر را به عنوان رشته‌ای که فیثاغورس پایه‌گذار آن است، نمی‌توان نام برد؟

- (۱) ریاضی
- (۲) هندسه
- (۳) فلسفه
- (۴) عرفان

۳۱۰- جملهٔ «..... که به نام فیثاغورسیان خوانده می‌شوند، نخستین کسانی بوده‌اند که خود را وقف ..... کرده و باعث پیشرفت آن شدند.» را

تکمیل کنید و گویندهٔ آن کیست؟

- (۱) ریاضی‌دانانی - ریاضیات - سقراط
- (۲) فیلسوفانی - فلسفه - ارسطو
- (۳) ریاضی‌دانانی - فلسفه - سقراط
- (۴) فیلسوفانی - ریاضیات - ارسطو



۳۱۱- کدام یک از هیجان‌های زیر غالباً به یک صورت پدیدار می‌شود؟

- (۱) سپاس‌گزاری (۲) خشم (۳) ترحم (۴) پشیمانی

۳۱۲- «علی توانایی بستن بندهای کفش خود را ندارد.» «حسین خاطرات دوره دبستان خود را به یاد نمی‌آورد.» و «زهرا دوست دارد با دوستان

هم‌جنس خود بازی کند.» به ترتیب هر یک از این موارد نشانگر کدام حوزه رشد در دوره کودکی است؟

- (۱) شناختی - هیجانی - اخلاقی (۲) جسمانی - هیجانی - اخلاقی  
(۳) شناختی - شناختی - اجتماعی (۴) جسمانی - شناختی - اجتماعی

۳۱۳- کدام پردازش زیر با بقیه متفاوت است؟

- (۱) کتابی مفید است که تعداد صفحات آن زیاد باشد.  
(۲) هر چه یک رستوران بزرگ‌تر باشد، غذای آن بهتر است.  
(۳) عطری مفید است که بویش روی لباس بیش‌تر بماند.  
(۴) ماشین‌های سفید، حتماً قابلیت‌ها و دوام بیش‌تری دارند.

۳۱۴- به ترتیب «تحریک‌پذیری زیاد نوجوانان» و «دستیابی به هویت» به چه تغییراتی مربوط می‌شوند؟

- (۱) هیجانی - اجتماعی (۲) فیزیولوژیکی - اجتماعی (۳) هیجانی - اخلاقی (۴) فیزیولوژیکی - اخلاقی

۳۱۵- منظور از رشد در دوره کودکی کدام است؟

- (۱) از زمان تشکیل نطفه تا ۱۱-۱۲ سالگی (۲) از زمان تولد تا شروع دبستان  
(۳) از زمان تشکیل نطفه تا شروع دبستان (۴) از زمان تولد تا ۱۱-۱۲ سالگی

۳۱۶- حسین که در دوره نوجوانی به سر می‌برد، در مقایسه با برادر کوچک‌ترش که در دوره دبستان است، تمرکز بیش‌تری نسبت به اطلاعات

موجود در دستورالعمل استفاده از تلفن همراه دارد، این خصوصیت بیش‌تر مربوط به کدام قابلیت شناختی نوجوانی است؟

- (۱) فرضیه‌سازی (۲) پردازش مفهومی (۳) توجه‌گزینی (۴) سرعت تفکر

۳۱۷- کدام یک از عبارتهای زیر در رابطه با رشد جسمانی و بلوغ جنسی در دوره نوجوانی صحیح است؟

- (۱) ویژگی‌های جنسی اولیه مستقیماً در تولیدمثل نقش دارند.  
(۲) ناگهانی بودن رشد در دوره نوجوانی باعث می‌شود تا نوجوان احساس توانمندی زیادی کند.  
(۳) ماهیچه‌ها یک سال قبل از افزایش قد و وزن، رشد بیش‌تری می‌کنند.  
(۴) در نوجوانی اندازه شش دو برابر و اندازه قلب سه برابر قبل می‌شود.

۳۱۸- در کدام گزینه به ترتیب ویژگی «اجتماعی» و «روانی» مرتبط با هویت بیان شده است؟

- (۱) دختر یا پسر بودن - انتخاب شغل (۲) انتخاب شغل - ایفای نقش جنسیتی  
(۳) ایفای نقش جنسیتی - انتخاب شغل (۴) دختر یا پسر بودن - ایفای نقش جنسیتی

۳۱۹- به ترتیب اولین علامت رشد اجتماعی چه نامیده می‌شود و در چه دوره سنی رخ می‌دهد؟

- (۱) ترس از غریبه‌ها - ۸ ماهگی (۲) لیخند اجتماعی - ۸ ماهگی  
(۳) ترس از غریبه‌ها - ۳ تا ۲ ماهگی (۴) لیخند اجتماعی - ۳ تا ۲ ماهگی

۳۲۰- در چه صورتی نوجوان بهتر می‌تواند درباره مسائل اخلاقی و ارزشی قضاوت کند و واکنش دقیق‌تری نشان دهد؟

- (۱) رشد سریع اجتماعی در او رخ دهد. (۲) هویت به خوبی در او شکل گیرد.  
(۳) رشد سریع شناختی در او رخ دهد. (۴) زمینه‌های رشد اخلاقی بیش‌تری نسبت به همسالان در او شکل گیرد.