

دفترچه شماره ۱

آزمون شماره ۹

جمعه ۹۸/۰۸/۰۳



## سوالات آزمون

### پایه دهم انسانی

#### دوره دوم متوسطه

شماره داوطلبی:	نام و نام خانوادگی:
مدت پاسخگویی: ۱۲۰ دقیقه	تعداد کل سوالات: ۱۱۵

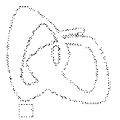
عناوین مواد امتحانی آزمون گروه آزمایشی علوم انسانی، تعداد سوالات و مدت پاسخگویی

ردیف	مواد امتحانی	تعداد سوال	شماره سوال		مدت پاسخگویی
			از	تا	
۱	فارسی ۱	۱۰	۱	۱۰	۱۰ دقیقه
۲	عربی، زبان قرآن ۱	۱۰	۱۱	۲۰	۱۰ دقیقه
۳	دین و زندگی ۱	۱۰	۲۱	۳۰	۱۰ دقیقه
۴	زبان انگلیسی ۱	۱۰	۳۱	۴۰	۱۰ دقیقه
۵	ریاضی و آمار ۱	۱۰	۴۱	۵۰	۱۵ دقیقه
۶	اقتصاد	۱۰	۵۱	۶۰	۱۰ دقیقه
۷	علوم و فنون ادبی ۱	۱۵	۶۱	۷۵	۱۵ دقیقه
۸	تاریخ ایران و جهان ۱	۱۰	۷۶	۸۵	۱۰ دقیقه
۹	جغرافیای ایران	۱۰	۸۶	۹۵	۱۰ دقیقه
۱۰	جامعه‌شناسی ۱	۱۰	۹۶	۱۰۵	۱۰ دقیقه
۱۱	منطق	۱۰	۱۰۶	۱۱۵	۱۰ دقیقه

حق چاپ و تکثیر سوالات آزمون برای تمامی اشخاص حقیقی و حقوقی ممنوع می‌باشد و پیگرد قانونی دارد.



- ۱- در همهٔ گزینه‌ها به معنی درست واژه‌های «وَرطه - محال - نموده - خیره» اشاره شده است، به جز .....  
 (۱) گرداب - اندیشهٔ باطل - ارائه‌کرده - حیران  
 (۲) گرفتاری - ناممکن - آشکارکرده - فرومانده  
 (۳) مهلکه - بی‌توجه - هویداشده - گیج  
 (۴) گودال - بی‌اصل - نشان‌داده - سرگشته
- ۲- معنی چند واژه روبه‌روی آن نادرست نوشته شده است؟  
 «مولع: آزمند / مستغنی: بی‌نیاز / ضایع: تلف / یله: رها / معرکه: جای نبرد / جافی: مظلوم / برازندگی: لیاقت / زهی: شگفتا»  
 (۱) چهار (۲) سه (۳) دو (۴) یک
- ۳- در کدام بیت غلط املائی وجود دارد؟  
 (۱) به حقّ باده‌خوارانی که می نوشند با خوبان  
 (۲) الا یا ساقیا می ده به جان من پیایی ده  
 (۳) غریبی کز تو برگردد به شهر خویش می‌نالد  
 (۴) حصاری نیست ملک آفرینش را مگر هضمش
- ۴- در کدام گزینه «حذف فعل به قرینهٔ معنوی» وجود ندارد؟  
 (۱) ز خام‌کاری تدبیر خود فتاد به خنده  
 (۲) عجب که ساقی این بزم محتشم به در آرد  
 (۳) قسم به نرگس مردم‌فریب عشوه‌فروشت  
 (۴) تو بدگمان به من و من بر این که راز تو بدخو
- ۵- در کدام گزینه به ترتیب، به پدیدآورندگان «دیوار - قابوس‌نامه - الهی‌نامه» اشاره شده است؟  
 (۱) محمود دولت‌آبادی - عنصرالمعالی - سنایی غزنوی  
 (۲) جمال میرصادقی - عنصرالمعالی - عطار نیشابوری  
 (۳) محمود دولت‌آبادی - خواجه نصیرالدین توسی - سنایی غزنوی  
 (۴) جمال میرصادقی - خواجه نصیرالدین توسی - عطار نیشابوری
- ۶- در همهٔ ابیات واژهٔ «مجلس» در معنی مجازی به کار رفته است، به جز .....  
 (۱) به امر مجلس عالی به حکم دین قویم  
 (۲) که مجلس نیست با ایشان وفادار  
 (۳) ایستائیده به درگه مرکبان راهوار  
 (۴) مجلس عامه نشسته به سؤال و به جواب
- ۷- در کدام بیت هر دو آرایهٔ «حسن‌آمیزی و تناسب» وجود دارد؟  
 (۱) گلشن طبع من آراسته از لاله و نسرین  
 (۲) نسخهٔ شعر تر آرم به شفاخانهٔ لعلت  
 (۳) صید را شرط نباشد همه در دام کشیدن  
 (۴) روز روشن به خود از عشق تو کردم چو شب تار
- ۸- کدام گزینه با مفهوم بیت «تویی رزاق هر پیدا و پنهان / تویی خلاق هر دانا و نادان» تناسب معنایی بیش‌تری دارد؟  
 (۱) ز مشرق به مغرب مه و آفتاب  
 (۲) پرستار امرش همه چیز و کس  
 (۳) گلستان کند آتشی بر خلیل  
 (۴) چنان پهن خوان کرم گسترده  
 (۱) روان کورد و گسترده گیتی بر آب  
 (۲) بنی‌آدم و مرغ و مور و مگس  
 (۳) گروهی بر آتش بر ز آب نیل  
 (۴) که سیمرغ در قاف روزی خورد



۹- کدام گزینه با عبارت «به وقت نومیدی امیدوارتر باش و نومیدی را در امید، بسته دان و امید را در نومیدی.» تناسب مفهومی کمتری دارد؟

- (۱) این‌گونه نماند و نمانده‌ست دلم  
(۲) هر خزانی را بهاری در پی است  
(۳) در نومیدی بسی امید است  
(۴) چون نالم از فلک؟ این خود فلک بود او که داد

۱۰- کدام گزینه با بیت «چو در وقت بهار آبی پدیدار / حقیقت، پرده‌برداری ز زُخسار» تناسب معنایی کمتری دارد؟

- (۱) بر او علم یک ذره پوشیده نیست  
(۲) هر دو عالم یک فروغ روی اوست  
(۳) به نزد آن‌که جانش در تجلی‌ست  
(۴) این همه عکس می و نقش نگارین که نمود



■ عَيْنِ الْأَصْحَحِّ وَالْأَدَقِّ فِي الْجَوَابِ لِلتَّرْجُمَةِ أَوْ الْمَفْهُومِ أَوْ الْمَفْرَدَاتِ (۱۷ - ۱۱):

۱۱- «كُنْتُ أَنْتَكُم مَعَ طَيَّارٍ فِي الْمَطَارِ فَظَهَرَ غَيْمٌ أَسْوَدٌ بَغْتَةً وَ نَزَلَ مِنْهُ مَطَرٌ كَثِيرٌ!»:

- (۱) با خلبانی در فرودگاه صحبت می‌کردم پس سرزده ابرهای سیاهی ظاهر شد و باران اندکی از آن بارید!  
(۲) در خیابان با راننده‌ای حرف زدم پس ابر سیاهی ناگهان پدیدار گشت و باران زیادی از آن بارید!  
(۳) در بازار با فروشنده‌ای حرف می‌زدم پس به ناگه ابرهای سیاهی در آسمان ظاهر شد و باران زیادی بارید!  
(۴) در فرودگاه با خلبانی سخن می‌گفتم پس ناگهان ابری سیاه پدیدار شد و باران بسیاری از آن بارید!

۱۲- «تِلْكَ الْمَرْأَةُ تَعْمَلُ لَدُنْيَاهَا كَأَنَّهَا تَعِيشُ أَبَدًا وَ تَعْمَلُ لِآخِرَتِهَا كَأَنَّهَا تَمُوتُ غَدًا!»:

- (۱) این زن در دنیا چنان کار کرد گویی قبلاً زندگی کرده بود و برای آخرت چنان کار کرد گویی فردا می‌میرد!  
(۲) آن زن برای دنیایش چنان کار می‌کند گویی همیشه زندگی می‌کند و برای آخرتش چنان کار می‌کند گویی فردا می‌میرد!  
(۳) این زن برای دنیا چنان کار می‌کند گویی همیشه زندگی می‌کند و برای آخرت چنان کار می‌کند گویی نزدیک است بمیرد!  
(۴) آن زن برای دنیای خود چنان کار می‌کند گویی هرگز نمی‌میرد و برای آخرت خود چنان کار می‌کند گویی فقط فردا زندگی می‌کند!

۱۳- «قَالَ صَدِيقِي لِي: سَأَسَافِرُ غَدًا فِي السَّاعَةِ التَّاسِعَةِ إِلَّا رُبْعًا إِلَى قَرَبَتِنَا!»:

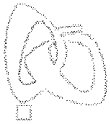
- (۱) دوستت به من گفت: فردا در ساعت یک ربع به نه به روستا مسافرت خواهم کرد!  
(۲) دوستم به من گفت: دیروز در ساعت نه و ربع به روستایمان مسافرت کردم!  
(۳) دوستم به من گفت: فردا در ساعت یک ربع به نه به روستایمان مسافرت خواهم کرد!  
(۴) دوستم به من می‌گوید: فردا در ساعت یک ربع به هفت به روستایم مسافرت می‌کنم!

۱۴- عَيْنِ الْخَطَأِ:

- (۱) ﴿وَ اجْعَلْ لِي لِسَانَ صَدِيقٍ فِي الْآخِرِينَ﴾. و برای من یادی نیکو در آیندگان قرار بده!  
(۲) يَزِينُ الزَّجَلَ الْمُؤْمِنُ الْمَسْجِدَ بِمَصَابِيحِ مَلَوْنَةٍ! مرد مؤمن مسجد را با چراغ‌هایی رنگارنگ زینت می‌دهد!  
(۳) كانت بنتي بنتي تَشُقُّ الْأَحْجَارَ الصَّغِيرَةَ بِحَجَرٍ كَبِيرٍ! پسر من با سنگی بزرگ، سنگ‌های کوچک را می‌شکافت!  
(۴) الكلام القليل نافع و لكن في الكلام الكثير حُسران! سخن اندک سودمند است ولی در سخن بسیار، زیان است!

۱۵- «أَنْظُرُ إِلَى مَا قَالَ وَ لَا تَنْظُرُ إِلَى مَنْ قَالَ!» عَيْنِ الْأَقْرَبِ إِلَى الْمَفْهُومِ:

- (۱) ببین چه می‌گوید نبین که می‌گوید!  
(۲) تا مرد سخن نگفته باشد، عیب و هنرش نهفته باشد!  
(۳) چاه مکن بهر کسی، اول خودت دوم کسی!  
(۴) زبان سرخ سر سبز می‌دهد بر باد!



۱۶- مَيِّزِ الخَطَأَ فِي تَوْضِيحِ الكَلِمَاتِ:

- (۱) القمر جَدَوْتَهَا مُسْتَعْرَةً، فِيهَا ضِيَاءٌ وَ بِهَا حَرَارَةٌ مُنْتَشِرَةٌ.  
(۲) الشَّرْرَةُ قِطْعَةٌ مِنَ النَّارِ.  
(۳) الدَّرْرُ مِنَ الْأَحْجَارِ الْجَمِيلَةِ الْغَالِيَةِ ذَاتِ اللَّوْنِ الْأَبْيَضِ.  
(۴) الْغَيْمُ بَخَارٌ مُتْرَاكِمٌ فِي السَّمَاءِ يَنْزِلُ مِنْهُ الْمَطَرُ.

۱۷- عَيِّنِ الكَلِمَةَ الَّتِي تَخْتَلِفُ عَنِ الْبَاقِي فِي الْمَعْنَى:

- (۱) عَصُون (۲) مُفْتَكِرَةٌ (۳) الشَّجَرَةُ (۴) ثَمَرَةٌ

■ عَيِّنِ الْمُنَاسِبَ فِي الْجَوَابِ عَنِ الْأَسْئَلَةِ التَّالِيَةِ (۲۰ - ۱۸):

۱۸- مَيِّزِ الخَطَأَ فِي الْأَفْعَالِ حَسَبِ الصَّمَانِ:

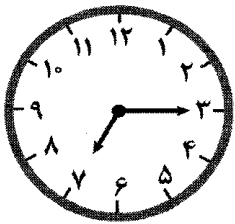
- (۱) هِيَ رَجَعَتْ. (۲) أَنْتُمْ تَسْكُنَانِ. (۳) هُنَّ مَا سَافَرْتْنَ. (۴) أَنْتِ لَا تَسْأَلِي.

۱۹- مَا هُوَ الخَطَأُ فِي ذِكْرِ صِيغِ الْأَفْعَالِ؟

- (۱) أُدْرِسَا ← مثنى مؤنث مخاطب  
(۲) مَا صَعَدَتْ ← مفرد مذکر مخاطب  
(۳) لَا تَهْرَبُوا ← جمع مذکر مخاطب  
(۴) لَا تَضْرِبِينَ ← جمع مؤنث مخاطب

۲۰- كَمِ السَّاعَةِ:

- (۱) السَّاعَةُ إِلَّا رُبْعًا.  
(۲) السَّاعَةُ وَالرَّبْعُ.  
(۳) التَّاسِعَةُ وَالرَّبْعُ.  
(۴) السَّاعَةُ وَالنِّصْفُ.



DriQ.com

## دین و زندگی

۲۱- جمله «مادامی که دامان انسان به گناه آلوده شود و در اندیشه جبران آن برآید»، تابع ..... است که از آیه شریفه ..... مستفاد می‌گردد

و در راستای تحقق پیام آیه شریفه ..... به منصفه ظهور می‌رسد.

- (۱) نفس لوامه - «وَلَا أُقْسِمُ بِالنَّفْسِ اللَّوَّامَةِ» - «وَوَيْلٌ لِلنَّفْسِ وَالنَّفْسِ وَ مَا سَوَّاهَا فَالْهَمَّهَا فُجُورَهَا وَ تَقْوَاهَا»  
(۲) گرایش به نیکی‌ها - «وَوَيْلٌ لِلنَّفْسِ وَ مَا سَوَّاهَا فَالْهَمَّهَا فُجُورَهَا وَ تَقْوَاهَا» - «وَلَا أُقْسِمُ بِالنَّفْسِ اللَّوَّامَةِ»  
(۳) نفس لوامه - «وَلَا أُقْسِمُ بِالنَّفْسِ اللَّوَّامَةِ» - «إِنَّا هَدَيْنَاهُ السَّبِيلَ إِمَّا شَاكِرًا وَ إِمَّا كَفُورًا»  
(۴) گرایش به نیکی‌ها - «وَوَيْلٌ لِلنَّفْسِ وَ مَا سَوَّاهَا فَالْهَمَّهَا فُجُورَهَا وَ تَقْوَاهَا» - «إِنَّا هَدَيْنَاهُ السَّبِيلَ إِمَّا شَاكِرًا وَ إِمَّا كَفُورًا»  
۲۲- مطابق تعالیم اسلامی، به ترتیب عامل منع‌کننده و بازدارنده چه بوده و هر کدام به چه صورت وارد عمل می‌شوند؟

- (۱) عقل و وجدان - با محکمه‌های از خوشی‌های زودگذر، دوراندیشی از راحت‌طلبی  
(۲) وجدان و عقل - با محکمه‌های از راحت‌طلبی، دوراندیشی از خوشی‌های زودگذر  
(۳) وجدان و عقل - با دوراندیشی از خوشی‌های زودگذر، با محکمه‌های از راحت‌طلبی  
(۴) عقل و وجدان - با دوراندیشی از خوشی‌های زودگذر، با محکمه‌های از راحت‌طلبی

۲۳- احساس محبت خدا در دل به هنگام سیر درونی و بیرونی در خود و جهان ثمره چیست و ما را به پیام کدام سخن رهنمون می‌سازد؟

- (۱) گرایش به خیر و نیکی - سوگند به نفس و آن‌که سامانش بخشید آن‌گاه بدکاری‌ها و تقوایش را به او الهام کرد.  
(۲) گرایش به خدا در وجود انسان - پروردگار، به ما نیرویی عنایت کرده تا با آن بیندیشیم و مسیر درست زندگی را از راه‌های غلط تشخیص دهیم.  
(۳) گرایش به خیر و نیکی - ما راه را به او نشان دادیم یا سپاسگزار خواهد بود و یا ناسپاس  
(۴) گرایش به خدا در وجود انسان - هیچ چیزی را مشاهده نکردم، مگر این‌که خدا را قبل و بعد از آن و با آن دیدم.

۲۴- «برگزیدن راه رستگاری»، «مساعادت در طریقت راه حق» و «دریافت حقایق» به ترتیب در گرو برخوردارگی از کدام سرمایه‌ها می‌باشد و

مسبب آن سرمایه‌ای که خداوند به دلیل عظمتش به آن سوگند خورده است در پیام کدام آیه مطرح می‌شود؟

- (۱) اراده و اختیار - قوه اندیشه - راهنمایان الهی - «وَلَا أُقْسِمُ بِالنَّفْسِ اللَّوَّامَةِ»  
(۲) قوه عقل - قوه اندیشه - راهنمایان الهی - «وَوَيْلٌ لِلنَّفْسِ وَ مَا سَوَّاهَا فَالْهَمَّهَا فُجُورَهَا وَ تَقْوَاهَا»  
(۳) اراده و اختیار - راهنمایان الهی - قوه عقل - «وَوَيْلٌ لِلنَّفْسِ وَ مَا سَوَّاهَا فَالْهَمَّهَا فُجُورَهَا وَ تَقْوَاهَا»  
(۴) قوه عقل - راهنمایان الهی - قوه عقل - «وَلَا أُقْسِمُ بِالنَّفْسِ اللَّوَّامَةِ»



- ۲۵- رشد و کمال انسان در گرو گام برداشتن به سوی کدامین هدف میسر می‌شود و اولین قدم برای حرکت در این مسیر در کدام گزینه به درستی بیان شده و در تعالیم اسلامی تحت چه عنوان از آن یاد شده است؟
- (۱) نزدیکی و تقرب به خدا - خودشناسی - سودمندترین دانش‌ها  
(۲) عبودیت و بندگی - خودشناسی - بهترین دانش‌ها  
(۳) نزدیکی و تقرب به خدا - خداشناسی - سودمندترین دانش‌ها  
(۴) عبودیت و بندگی - خداشناسی - بهترین دانش‌ها
- ۲۶- قائل شدن جایگاه ویژه در نظام هستی برای انسان به چه واسطه‌ای صورت پذیرفته است و نبودن در میان دوزخیان بازتاب بهره‌مندی از کدام پره‌ای پرواز آدمی می‌باشد؟

- (۱) قرار دادن سرمایه‌ها در اختیار انسان جهت حرکت کردن در مسیر رشد و کمال و دست یافتن به هدف خلقت - راهنمایان الهی  
(۲) شناخت انسان به عنوان سودمندترین دانش‌ها به عنوان اولین گام در مسیر وصول به جامع‌ترین هدف زندگی - قوه عقل  
(۳) آفرینش هر چه در آسمان‌ها و زمین است برای انسان و اعطای توانایی بهره‌مندی از آن‌ها به انسان - قوه عقل  
(۴) هدف و مسیر حرکت هر کس با توانایی‌ها و سرمایه‌هایش هماهنگ است - راهنمایان الهی

- ۲۷- در تعالیم اسلامی، دوست داشتن فضائی مانند صداقت و عدالت ریشه در کدام سرمایه ویژه انسان دارد و مفهوم کدام آیه شریفه است؟

- (۱) تشخیص خوب از بد - «إِنَّمَا شَاكِرًا وَإِنَّمَا كَفُورًا»  
(۲) شناخت خیر و نیکی و گرایش به آن - «إِنَّمَا شَاكِرًا وَإِنَّمَا كَفُورًا»  
(۳) تشخیص خوب از بد - «فَالْهَمَّهَا فَجُورَهَا وَتَقْوَاهَا»  
(۴) شناخت خیر و نیکی و گرایش به آن - «فَالْهَمَّهَا فَجُورَهَا وَتَقْوَاهَا»
- ۲۸- از دقت در آیه شریفه «وَمَا خَلَقْنَا السَّمَاوَاتِ وَالْأَرْضَ وَ مَا بَيْنَهُمَا...»، به ترتیب گام نهادن هر موجودی به این جهان بر چه اساسی استوار است و از آن چه تعبیری شده است؟

- (۱) هدف حکیمانه - پاداش دنیا و آخرت  
(۲) برنامه حساب‌شده - فرصتی جهت وصول به هدف  
(۳) برنامه حساب‌شده - پاداش دنیا و آخرت  
(۴) هدف حکیمانه - فرصتی جهت وصول به هدف

- ۲۹- رشد یک نهال کوچک خرما و حرکت در جهت وصول به هدف نهایی خود به چه صورت بوده و کدام ویژگی انسان که مسبب برتری بر سایر مخلوقات است را مطرح می‌کند؟

- (۱) فطری - به دنبال انتخاب هدف‌هایی است که از طریق استعداد‌های مادی و معنوی خود را به کمال برساند.  
(۲) طبیعی - هدف از خلقت خود را می‌شناسد، آن را انتخاب می‌کند و به سوی آن گام برمی‌دارد.  
(۳) فطری - هدف از خلقت خود را می‌شناسد، آن را انتخاب می‌کند و به سوی آن گام برمی‌دارد.  
(۴) طبیعی - به دنبال انتخاب هدف‌هایی است که از طریق استعداد‌های مادی و معنوی خود را به کمال برساند.

- ۳۰- علیت عبارت «زندگی برای خدا» مطابق آیه شریفه «قُلْ إِنَّ صَلَاتِي وَنُسُكِي وَمَحْيَايَ وَمَمَاتِي...»، در کدام گزینه مطرح شده است؟

- (۱) پاداش دنیوی و اخروی نزد خداست.  
(۲) پروردگار جهانیان  
(۳) خالق جهان هستی  
(۴) حکیم بودن خداوند

**PART A: Grammar and Vocabulary**

**Directions:** Questions 31-35 are incomplete sentences. Beneath each sentence you will see four words or phrases, marked (1), (2), (3), and (4). Choose the one word or phrase that best completes the sentence. Then mark your answer sheet.

- 31- A: "What are you doing with those scissors?"

B: "I ..... that picture of the ocean out of the travel magazine."

- 1) going to cut                      2) will be going to cut                      3) am going to cut                      4) am going cutting

- 32- A: "Wow, it's freezing out there."

B: "I ..... some coffee to warm us up. Do you want a piece of pie as well?"

- 1) will make                      2) was making                      3) make                      4) going to make



- 33- A team of doctors worked for over 10 hours to save the life of a young boy who was badly ..... in the car accident.
- 1) destroyed  
2) injured  
3) changed  
4) decreased
- 34- Of all colors, gray lenses in sunglasses best ..... the eyes against the sun's rays.
- 1) create  
2) increase  
3) raise  
4) protect
- 35- Animals living in the ..... normally have a natural immunity to diseases that kill those in zoos.
- 1) wild  
2) group  
3) place  
4) cage

**PART B: Reading Comprehension**

**Directions:** In this part of the test, you will read a passage. The passage is followed by five questions. Answer the questions by choosing the best choice, (1), (2), (3), or (4). Then mark your answer sheet.

People use the words mouse and rat when talking about small, furry animals with big ears, a pointy nose, and a long tail. However, there are many different kinds of rats and mice, such as the Norway rat, black rat, house mouse, and deer mouse. The most common rat that people usually see is the Norway rat, while the house mouse is the most common mouse that people find in their homes.

If the differences between a rat and mouse confuse you, you are not alone. Norway rats and house mice both come from the same relative, which lived millions of years ago. As a result, they have many traits in common. Both Norway rats and house mice have long tails, whiskers, and round ears. They can also be similar colors, including gray, brown, white, and black.

However, there are many differences between Norway rats and house mice. The Norway rat is much bigger than the house mouse. A Norway rat can weigh over ten times as much as a house mouse and is usually three times as large. Also, a Norway rat has big feet and small ears compared to the size of its body. But a house mouse has small feet and big ears compared to the size of its body. And its tail is longer than its body, while a Norway rat's tail is shorter.

Now the next time you see something scurrying around the corner, you can tell whether it's a rat or a mouse before you yelp and scare it away.

- 36- Which of these is a similarity between a Norway rat and a house mouse?
- 1) Both are the same size.  
2) Both have small feet compared to the size of their bodies.  
3) Both have a common relative.  
4) Both have large ears compared to the size of their bodies.
- 37- The underlined word "they" in the second paragraph refers to .....
- 1) Norway rats  
2) house mice  
3) Norway rats and house mice  
4) all types of rats and mice
- 38- House mice and Norway rats both have .....
- 1) whiskers  
2) small ears  
3) large feet  
4) short tails
- 39- Which of these is NOT a similarity between house mice and Norway rats?
- 1) their pointy noses  
2) the color of their fur  
3) the shape of their ears  
4) the size of their bodies
- 40- One difference between Norway rats and house mice is that .....
- 1) Norway rats can be gray  
2) house mice are more commonly seen  
3) Norway rats have tails that are shorter than their bodies  
4) house mice can be brown or black



۴۱- جواب معادله  $\frac{2x+1}{3} - \frac{5-x}{2} = \frac{x}{12}$  کدام است؟

- (۱)  $\frac{4}{3}$  (۲) ۲ (۳)  $\frac{5}{3}$  (۴) ۳

۴۲- سن پدری ۵ سال پیش برابر با مجموع سن دو فرزندش بوده است. اگر فرزندان این پدر سه سال اختلاف سنی داشته باشند و پدر اکنون ۶۰ سال سن داشته باشد، فرزند کوچکتر چند ساله است؟

- (۱) ۱۳ (۲) ۲۸ (۳) ۳۴ (۴) ۳۱

۴۳- مجموع ۴ عدد فرد متوالی برابر با ۵۶ شده است. حاصل ضرب بزرگترین و کوچکترین این اعداد کدام است؟

- (۱) ۱۸۷ (۲) ۱۴۱ (۳) ۲۴۷ (۴) ۱۳۵

۴۴- اگر جوابهای معادله  $2x^2 + ax + b = 0$ ، اعداد  $x = -2$  و  $x = \frac{1}{3}$  باشد، حاصل  $a + b$  کدام است؟

- (۱) ۵ (۲) -۱ (۳) ۱ (۴) -۵

۴۵- برای حل معادله درجه دوم  $x^2 - 5x + 6 = 0$  به روش مربع کامل، کدام عدد را به طرفین تساوی اضافه می‌کنیم؟

- (۱)  $\frac{25}{4}$  (۲)  $\frac{25}{2}$  (۳)  $\frac{5}{2}$  (۴)  $\frac{5}{4}$

۴۶- کدام معادله دارای ریشه مضاعف  $x = \frac{1}{3}$  است؟

(۱)  $4x^2 = 4x + 1$  (۲)  $4x^2 + 4x = -1$

(۳)  $x^2 - \frac{1}{4} = 0$  (۴)  $x^2 = x - \frac{1}{4}$

۴۷- معادله  $(x+1)^2 = k$  به ازای چه مقادیری از  $k$ ، دارای جواب است؟

- (۱)  $k > 0$  (۲)  $k \geq 0$  (۳)  $k \geq -1$  (۴)  $k > 1$

۴۸- عدد  $x$  از ۳ برابر مجذور خود، ۲ واحد کوچکتر است، مجموع مقادیر ممکن برای  $x$  کدام است؟

- (۱)  $\frac{5}{3}$  (۲)  $-\frac{1}{3}$  (۳)  $\frac{1}{3}$  (۴)  $-\frac{5}{3}$

۴۹- تحت کدام شرایط معادله  $ax^2 + bx + c = 0$  دارای یک ریشه مثبت و یک ریشه صفر است؟

- (۱)  $ac < 0$  (۲)  $a < 0$  (۳)  $ab < 0$  (۴)  $ab > 0$

۵۰- ریشه‌های کدام معادله، معکوس ریشه‌های معادله  $x^2 - 6x + 5 = 0$  می‌باشند؟

(۱)  $5x^2 - 6x + 1 = 0$  (۲)  $x^2 - \frac{1}{6}x + \frac{1}{5} = 0$

(۳)  $5x^2 - 4x + 5 = 0$  (۴)  $5x^2 - 4x + 1 = 0$



۵۱- کدام گزینه پاسخ درست سوالات زیر می باشد؟

(الف) با توجه به مفهوم «هزینه فرصت» کدام گزینه تماماً درست می باشد؟

(ب) کدام گزینه تعریف مناسب تری برای مفهوم کالا می باشد؟

(۱) الف: مقدار منافع از دست داده گزینۀ دوم، هزینه فرصت انتخاب گزینۀ اول می باشد. ب: آنچه انسان در مقابل پول خریداری می کند و به وسیله آن، نیازها یا خواسته هایش را برطرف می سازد.

(۲) الف: مقدار منافع از دست داده گزینۀ دوم، هزینه فرصت انتخاب گزینۀ اول می باشد. ب: شیئی با ارزش اقتصادی و بازاری است که برای تأمین نیاز یا خواسته ای تولید می شود.

(۳) الف: مقدار منافع به دست آورده گزینۀ اول، هزینه فرصت انتخاب گزینۀ دوم می باشد. ب: آنچه انسان در مقابل پول خریداری می کند و به وسیله آن، نیازها یا خواسته هایش را برطرف می سازد.

(۴) الف: مقدار منافع به دست آورده گزینۀ اول، هزینه فرصت انتخاب گزینۀ دوم می باشد. ب: شیئی با ارزش اقتصادی و بازاری است که برای تأمین نیاز یا خواسته ای تولید می شود.

۵۲- یک تولیدکننده با دو انتخاب خط تولید «کیف» و «کفش» زنانه در کارگاه خود طبق جدول زیر مواجه می باشد.

(الف) با توجه به علم اقتصاد و منطق اقتصادی، این تولیدکننده کدام خط تولید را انتخاب می کند؟

(ب) سود اقتصادی این کارگاه چقدر می باشد؟

(ج) اگر با توجه به انتخاب قسمت (الف) این کارگاه تولید خود را ۲۰ درصد افزایش دهد، سود حسابداری کارگاه چقدر می شود؟

ارزش	هزینه	تعداد	
تومان ۳۲,۰۰۰	تومان ۲۰,۰۰۰	۱۴۰ عدد	کفش
تومان ۳۰,۰۰۰	تومان ۲۰,۰۰۰	۱۵۰ عدد	کیف

(۱) الف: خط تولید کیف ب: ۱۸۰,۰۰۰ تومان ج: ۱,۸۰۰,۰۰۰ تومان

(۲) الف: خط تولید کیف ب: ۱,۵۰۰,۰۰۰ تومان ج: ۱,۸۰۰,۰۰۰ تومان

(۳) الف: خط تولید کفش ب: ۱,۶۸۰,۰۰۰ تومان ج: ۲,۰۱۶,۰۰۰ تومان

(۴) الف: خط تولید کفش ب: ۱۸۰,۰۰۰ تومان ج: ۲,۰۱۶,۰۰۰ تومان

۵۳- کدام گزینه تماماً درست می باشد؟

(۱) شخصی با استخدام یک بازاریاب با حقوق ۳۰۰ هزار تومان، سود خود را نسبت به قبل ۳۰۰ هزار تومان افزایش داده است، با توجه به این موضوع بهره وری ایشان نسبت به قبل تغییری نکرده است.

(۲) سود وارد شده در اظهارنامه مالیاتی هر شخص، همان سود حسابداری می باشد.

(۳) میزان نوآوری، همان کارآفرینی ضرب در خطرپذیری است.

(۴) در بین عوامل مولد انسانی، گاهاً از متخصصین به عنوان «سرمایه انسانی» یاد می کنند.

۵۴- طلای استخراج شده از معدن به قیمت ۱,۰۰۰ واحد پولی به کارگاه ساخت طلا و جواهر فروخته می شود. این کارگاه پس انجام عملیات های لازم، انگشتر ساخته شده را به قیمت ۱,۸۰۰ واحد پولی به فروشنده طلا و جواهر می فروشد و ایشان نیز انگشتر را به مصرف کننده عرضه می کند.

(الف) اگر مجموع ارزش های افزوده در تمامی مراحل ۲,۴۰۰ واحد پولی باشد، مصرف کننده به چه قیمتی این انگشتر را خریداری می کند؟

(ب) کدام نمودار، روند سرگذشت این قطعه طلا را در تولید به درستی نمایش می دهد؟

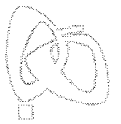
(۲) الف: ۱,۴۰۰ واحد پولی ب: احیا ← صنعت ← صنعت

(۱) الف: ۲,۴۰۰ واحد پولی ب: حیات ← صنعت

(۴) الف: ۱,۴۰۰ واحد پولی ب: حیات ← صنعت ← صنعت

(۳) الف: ۲,۴۰۰ واحد پولی ب: احیا ← صنعت





۵۵- چند مورد از موارد زیر تماماً درست می‌باشد؟

- (الف) تولیدکنندگان و مؤسسات اقتصادی براساس تولیدات خود به دو دسته عمده «انتفاعی» و «غیرانتفاعی» تقسیم می‌شوند.  
(ب) در عوامل تولید، سرمایه به دو دسته «سرمایه فیزیکی» و «سرمایه مالی» تقسیم می‌شود که سرمایه فیزیکی مستقیماً در تولید نقش ندارد، بلکه با تبدیل به عوامل دیگر به تولید کمک می‌کند.  
(ج) از بین عوامل تولید، انسان مهم‌ترین آن‌ها به شمار می‌رود؛ چرا که وظیفه ترکیب سایر عوامل تولید را نیز بر عهده دارد.  
(د) سرمایه مالی نیز در واقع حاصل کار گذشته انسان‌ها است.

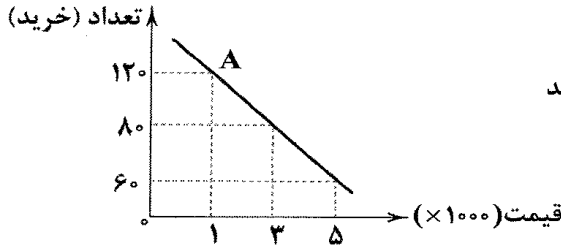
۳ (۴)

۲ (۳)

۱ (۲)

(۱) همه موارد

۵۶- با توجه به نمودار زیر که مربوط به کالای تولیدشده در یک کارگاه تولیدی است، کدام گزینه پاسخ درست سوالات زیر می‌باشد؟



(الف) نمودار مقابل مربوط به چه کالایی می‌تواند باشد؟

(ب) اگر کارگاه تعداد ۱۲۰ عدد از این کالا را هر یک به هزینه ۲,۰۰۰ واحد پولی تولید

کند، برای این که ضرر نکند، باید کالاها را حداقل با چه قیمتی بفروشد؟

(ج) سود این کارگاه در نقطه A چقدر می‌باشد؟

- (۱) الف: کالای تجملی ب: ۵,۰۰۰ واحد پولی ج: ۱۲۰,۰۰۰ واحد پولی ضرر کرده است.  
(۲) الف: کالای ضروری ب: ۵,۰۰۰ واحد پولی ج: ۱۲۰,۰۰۰ واحد پولی سود کرده است.  
(۳) الف: کالای تجملی ب: ۳,۰۰۰ واحد پولی ج: ۱۲۰,۰۰۰ واحد پولی ضرر کرده است.  
(۴) الف: کالای ضروری ب: ۳,۰۰۰ واحد پولی ج: ۱۲۰,۰۰۰ واحد پولی سود کرده است.

۵۷- شخصی با استفاده از نوعی گیاه خودرو و جمع‌آوری آن‌ها، اقدام به کاشت انبوه آن‌ها جهت ساخت نوعی کرم موضعی برای درد مفاصل کرده

است؛ این شخص برای فروش کالای خود، به طور هفتگی جلسات مشاوره رایگان برگزار می‌کند. با توجه به توضیحات، کدام روند،

مناسب‌ترین روند برای فعالیت ایشان می‌باشد؟

(۲) حیات ← احیا ← صنعت ← خدمات

(۱) احیا ← حیات ← صنعت ← خدمات

(۴) احیا ← حیات ← خدمات ← صنعت

(۳) حیات ← احیا ← خدمات ← صنعت

۵۸- چند مورد از عبارتهای زیر تماماً درست می‌باشد؟

(الف) بی‌تردید انگیزه بسیاری از تولیدکنندگان کالاها و خدمات، برطرف کردن نیازهای خود، خانواده و تأمین منافع شخصی است.

(ب) با رشد بیش‌تر عقلی افراد به اهداف والاتری می‌اندیشند؛ بنابراین منافع ملی و اجتماعی و خدمت به هموعان جایگزین انگیزه‌های

قبلی می‌شود.

(ج) هم‌چنین در جریان تولید کالاها و خدمات از امکانات و منابع طبیعی که خداوند از طریق طبیعت در اختیار ما قرار داده است، استفاده

می‌کنیم که اقتصاددانان این منابع را با عنوان «زمین» معرفی می‌کنند.

(د) در این جریان اگر عوامل انسانی وجود نداشته باشند، استفاده از منابع طبیعی (زمین)، بیهوده و به عبارتی غیرممکن است.

۳ (۴)

۲ (۳)

۱ (۲)

(۱) همه موارد

۵۹- کدام گزینه پاسخ درست سوالات زیر می‌باشد؟

(الف) کدام گزینه از «سرمایه‌های معنوی» می‌باشد؟

(ب) کدام گزینه بیانگر «انواع سازمان‌های تولیدی» می‌باشد؟

(ج) کدام گزینه بیانگر عملکرد «سازمان تولید» می‌باشد؟

(۱) الف: دین و اخلاق ب: تعاونی، خصوصی، سهامی ج: عوامل تولید هر یک از فعالیتهای اقتصادی را مشخص می‌کند.

(۲) الف: دین و اخلاق ب: دولتی، خصوصی، سهامی عام و سهامی خاص ج: عوامل تولید هر یک از فعالیتهای اقتصادی را مشخص می‌کند.

(۳) الف: دین و اعتقادات ب: تعاونی، خصوصی، سهامی ج: جایگاه و نقش هر یک از عوامل تولید را مشخص می‌کند.

(۴) الف: دین و اعتقادات ب: دولتی، خصوصی، سهامی عام و سهامی خاص ج: جایگاه و نقش هر یک از عوامل تولید را مشخص می‌کند.



۶۰- شخصی با توجه به منابع و امکاناتی که در دسترس دارد، در فعالیتهای تولیدی زیر شرکت کرده است. کدام فعالیت ایشان از نظر اسلامی و در ایران قابل قبول نیست؟

- ۱) ایشان زمینهای کشاورزی خود را در اختیار فردی کشاورز قرار داده است و ماهیانه مبلغی را به عنوان حقوق به ایشان می‌پردازد و در عوض تمامی سود محصولات به دست‌آمده از زمین را به نفع خود استفاده می‌کند.
- ۲) ایشان برای کمک به راه‌اندازی خط تولید کارگاهی اقتصادی، مبلغی پول را در اختیار این کارگاه قرار داده است و به طور دائمی و ثابت مبلغی را ماهیانه به عنوان اجاره از این کارگاه دریافت می‌کند.
- ۳) ایشان بخشی از زمینهای کشاورزی خود را برای کاشت گندم در اختیار فردی کشاورز قرار داده است و عواید آن را با درصدی مشخص بین خود و کشاورز تقسیم می‌کند.
- ۴) ایشان بخشی از دستگاه‌های مورد نیاز برای راه‌اندازی کارگاهی تولیدی را خریداری کرده و در اختیار کارگاه قرار داده است و ماهیانه مبلغی را به عنوان اجاره از کارگاه دریافت می‌کند.



۶۱- موسیقی بیت‌های زیر برای مخاطب چه حس و فضایی ایجاد می‌کند؟

- |  |  |
|--|--|
| «رو سر بنه به بالین تنها مرا رهاکن<br>ماییم و موج سودا شب تا به روز تنها<br>از من گریز تا تو هم در بلا نیفتی<br>ماییم و آب دیده در کنج غم خزیده<br>غم و اندوه (۱) شادی و نشاط (۲) حیرت و شگفتی (۳) همت و تصمیم (۴) تصویر مشترک همه ابیات، گرد و غبار برخاسته از نبرد جنگ‌جویان است، به جز .....» | ترک من خراب شب‌گرد مبتلاکن<br>خواهی بیا ببخشا خواهی برو جفاکن<br>بگزین ره سلامت ترک ره بلاکن<br>بر آب دیده ما صد جای آسیاکن» |
|--|--|

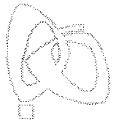
- ۱) زمین آمد از سَم اسپان به جوش
- ۲) چو برخاست از دشت گرد سپاه
- ۳) که آمد سپاهی چو کوه‌گران
- ۴) ز سَم ستوران زین رکاب

۶۲- واژه «هم» در کدام گزینه مفهومی متفاوت با سایر گزینه‌ها دارد؟

- ۱) زمین درد، خون گریست سپهر و ستاره هم
- ۲) بر سر زدند از آلم زاده بتول
- ۳) بستند راه مهلت او از چهار سو
- ۴) زمین نظم، شد گشوده به رویم در آلم

۶۳- کارکرد باد در کدام گزینه با بیت زیر یکسان نیست؟

- |   |   |
|---|---|
| «ای نفسی خرم باد صبا<br>ای نسیم سحر، از خود به فغانم، برسان<br>ای باد بامدادی خوش می‌روی به شادی<br>خاک را زنده کند تربیت باد بهار<br>صبا گر بگذری روزی به کویش | از بر یار آمده‌ای مَرحباً<br>خبر او، که ز خود بی‌خبرم گرداند<br>پیوندد روح کردی پیغام دوست دادی<br>سنگ باشد که دلش زنده نگردد به نسیم<br>بگو «خواجو» سلامت می‌رساند |
|---|---|



۶۵- کدام گزینه برخلاف وزن نشاط آور بیت، مفهومی غم آلود دارد؟

- ۱) بار دگر جانسب یار آمدیم
- ۲) گریه ز چشمم به امان آمده است
- ۳) هر که نه گویای تو خاموش به
- ۴) هر دم از این باغ بری می‌رسد

۶۶- در کدام گزینه کاربرد واژه قاتل متفاوت است؟

- ۱) عیش شیرینم برای لصدتی
- ۲) حلالی خواستم از جمله یاران قاتل من کو
- ۳) به خون «سعدی» اگر تشنه‌ای حلالت باد
- ۴) بردند پیش قاضی از قتل من حکایت

۶۷- کاربرد فعل «گسستن» در کدام گزینه با عبارت «چندان که شاخ بگسست و آن بیچاره حریص در دهان ازدها افتاد.» یکسان است؟

- ۱) مرد عارف گفت وگو را در ببست
- ۲) فرود آمد از پای سرو سهی
- ۳) باز حرف اندر گلوی او شکست
- ۴) پنجه شیران شکست قوت سودای او

۶۸- در کدام گزینه آرایه «تشخیص» به چشم نمی‌خورد؟

- ۱) به خدا گل ز تو آموخت شکر خندیدن
- ۲) به خدا چرخ همان دید که من دیده‌ستم
- ۳) گفتم ای نی تو چنین زار چرا می‌نالی؟
- ۴) مست این‌سان که تو از خانه به در می‌آیی

۶۹- در کدام گزینه آرایه «کنایه» وجود ندارد؟

- ۱) عاقلان خوشه‌چین از سر لیلی غافل‌اند
- ۲) هرگزم نقش تو از لوح دل و جان نرود
- ۳) منافق‌اند و ریایی جمیع اهل بشر
- ۴) تار و پود هستی‌ام بر باد رفت، اما نرفت

۷۰- نوع «خوانش» هنگام پایان یافتن مصراع اول، در کدام گزینه متفاوت است؟

- ۱) در شهر اگر تو شاهد شیرین گذر کنی
- ۲) بیا که ساقی ما مجلس خوشی آراست
- ۳) وقت ما را مبر ای خواجه به بیهوده سخن
- ۴) بودم ز مهرش دژه‌ای، بودم ز بحرش قطره‌ای

۷۱- مفهوم کدام گزینه به بیت «گر در طلبت رنجی ما را برسد شاید / چون عشق حرم باشد، سهل است بیابان‌ها» نزدیک‌تر است؟

- ۱) خون ماگر ریخت در کوبت چه باک
- ۲) هرچه آید در دلم غیر تو نیست
- ۳) رشکم از بند قبا آید که او
- ۴) چند می‌پرسی که خسرو را که کشت

خیره نگر سوی نگار آمدیم  
نالاه ز آهم به فغان آمده است  
هرچه نه یاد تو فراموش به  
تازه‌تر از تازه‌تری می‌رسد

تلخ‌تر از زهر قاتل کرده‌ام  
که خواهم عذر او گر گاهش آزاری ز من باشد  
که در شریعت ما حکم نیست بر قاتل  
او نیز داد رخصت، چون دید قاتلم را

مست خود گردید و از عالم گسست  
گسست آن کمرگاه شاهنشاهی  
از لبش آهی جگر تابی گسست  
جوشن مردان گسست ناوک مژگان او

به خدا گه ز تو آموخت کمر بندیدن  
ور ندیدی ز چه بودیش به سر گردیدن؟  
گفت خوردم دم او شرط بود نالیدن  
کیست گستاخ به روی تو تواند دیدن؟

این کرامت نیست جز مجنون خرمن‌سوز را  
هرگز از یاد من آن سرو خرامان نرود  
بیا به صحبت یاران بی‌ریا و نفاق  
عاشقی‌ها از دلم، دیوانگی‌ها از سرم

شهری به یک مشاهده زیر و زیر کنی  
بیا که دیدن او بی‌نقاب خوش باشد  
باخبر باش که ما زر به تماشا ندهیم  
خورشید بس تابان شدم، دریای بی‌پایان شدم

خون‌بهای ماست خاک کوی تو  
یا تویی یا خوی تو یا جوی تو  
ذوق‌ها می‌رانند از پهلوی تو  
غمزه تو، چشم تو، ابروی تو



۷۲- کدام گزینه با بیت «پیدا بسی بجستمت اما نیافتم / اکنون مرا بگو که نهان از که جویمت؟»، ارتباط معنایی بیش تری دارد؟

- (۱) ز راه حکمت و رحمت عموم اشیا را
- (۲) به دست احمد مرسل به کافران قریش
- (۳) کمال لسم یزل و ذات لایزالسی اوی
- (۴) درازدستی ادراک و تیزگامی وهم

۷۳- کدام گزینه با بیت «هرکه می خواهد که از سنجیده گفتاران شود / بر زبان، بند گرانی از تأمل بایش» تناسب معنایی کم تری دارد؟

- (۱) سخن کاو از سر اندیشه نایب
- (۲) ای که پنجاه رفت و در خوابی
- (۳) مزن بی تأمل به گفتار دم
- (۴) اول اندیشه وان گهی گفتار

۷۴- کدام گزینه با بیت «حدیث دل، حدیثی بس شگفت است / که در عالم حدیث در گرفته است»، تناسب معنایی بیش تری دارد؟

- (۱) بدین خردی که آمد حبه دل
- (۲) دل در جهان مبد که بیرون ز نه سپهر
- (۳) دل از این عمر مختصر برگیر
- (۴) همی جوید وفا از خوب رویان

۷۵- کدام گزینه با بیت «هرکه زین گلشن لبی خندان تر از گل بایش / خاطری فارغ ز عالم چون توکل بایش» تناسب بیش تری دارد؟

- (۱) مشو خودبین و خود را نیک دریاب
- (۲) نیکی ندید در دو جهان از خدا و خلق
- (۳) چون نداری نور تأیید از خدا
- (۴) آن خدایی که کند حکم قضای بد و نیک

## تاریخ



DriQ.com

۷۶- کدام یک از یافته‌های باستان‌شناسی از جذاب‌ترین و پربیننده‌ترین آثار موزه‌های هستند؟

- (۱) نقاشی‌ها و اشیای کشف شده از غارها
- (۲) سنگ‌نوشته‌ها، نقش برجسته‌ها و گوردخمه‌ها
- (۳) بقایای شهرهای باستانی ویران شده
- (۴) اشیایی که از گورهای باستانی به دست آمده‌اند.

۷۷- به دستور «ژولیوس سزار» امپراتور روم، گاه‌شماری رومی که دقیق نبود، براساس کدام گاه‌شماری اصلاح شد؟

- (۱) مسیحی
- (۲) بابلی
- (۳) هخامنشی
- (۴) مصری

۷۸- مرحله پس از «گردآوری و تنظیم اطلاعات»، در یک پژوهش تاریخی کدام است؟

- (۱) شناسایی منابع مورد نیاز
- (۲) تحلیل و تفسیر اطلاعات
- (۳) گزارش یافته‌های پژوهش
- (۴) تدوین پرسش‌های پژوهش

۷۹- کدام یک از روش‌های زیر، برای شناخت رویدادهای تاریخی مورد استفاده قرار می‌گیرد؟

- (۱) استفاده از شواهد و مدارک
- (۲) مشاهده مستقیم
- (۳) آزمایش و تجربه
- (۴) تحلیل کنش‌های انسان

۸۰- در مراحل کار باستان‌شناسی، پس از «کشف و شناسایی» کدام یک از امور زیر انجام می‌گیرد؟

- (۱) استخراج و تنظیم اطلاعات
- (۲) عکس‌برداری
- (۳) حفاری
- (۴) انتقال به موزه‌ها



۸۱- براساس سنگ‌نوشته‌های «بیستون» و «تخت جمشید» کدام گاه‌شماری در قلمرو هخامنشیان رواج داشته است؟

- (۱) گاه‌شماری اوستایی  
(۲) گاه‌شماری جلالی  
(۳) گاه‌شماری خورشیدی - قمری بابلی  
(۴) گاه‌شماری خورشیدی - قمری مصری

۸۲- کدام گزینه درباره «تاریخ گاه‌شماری» صحیح است؟

- (۱) مصریان و ایرانیان باستان در تدوین گاه‌شماری پیشتاز بودند.  
(۲) سال قمری ۳۶۵ روز و سال شمسی ۳۵۴ روز است.  
(۳) حدود دو قرن بعد از میلاد مسیح، تولد حضرت مسیح به عنوان مبدأ گاه‌شماری رومیان (مسیحیان) تعیین شد.  
(۴) در گاه‌شماری بابلی، سال به ۱۲ ماه قمری ۳۰ یا ۲۹ روزه تقسیم می‌شد.

۸۳- کدام گزینه جزء کاربردهای موزه‌ها نیست؟

- (۱) دادوستد آثار باستانی  
(۲) نگهداری آثار باستانی  
(۳) مرمت آثار باستانی  
(۴) مطالعه و نمایش آثار باستانی

۸۴- امروزه از نقشه‌های تاریخی به چه منظوری استفاده می‌شود؟

- (۱) نشان دادن تأثیر عوامل جغرافیایی بر رویدادهای تاریخی  
(۲) نشان دادن شهرها و بناهای مهم تاریخی  
(۳) ارائه جلوه‌های حیات اجتماعی انسان در گذشته  
(۴) ارائه اطلاعات سیاسی و نظامی یک سرزمین از گذشته تا امروز

۸۵- باستان‌شناسان از کدام طریق می‌کوشند تا سیر پیشرفت‌های فنی، هنری و فرهنگی مردمان گذشته را درک کنند؟

- (۱) مقایسه آثار و بناهای باستانی در زمان‌های مختلف  
(۲) مطالعه نظام اجتماعی، باورها، فرهنگ و وضعیت اقتصادی مردمان و جوامع  
(۳) مقایسه آثار و بناهای باستانی سرزمین‌ها و تمدن‌های گوناگون  
(۴) مطالعه روابط جوامع گذشته و تأثیرات فرهنگی آن‌ها بر یکدیگر



## جغرافیا

۸۶- کدام گزینه می‌تواند پاسخ سؤال «چرا» در ارتباط با وقوع پدیده ریزگرد در خوزستان باشد؟

- (۱) بی‌توجهی به تثبیت خاک  
(۲) تداوم خشکسالی در سال‌های اخیر  
(۳) وجود ریزگردهای بیش از حد مجاز  
(۴) قطع درختان، از بین رفتن دریاچه‌ها، باتلاق‌ها، واحه‌ها و ...

۸۷- موارد زیر، به ترتیب مربوط به کدام سؤال‌های کلیدی در جغرافیا هستند؟

- (الف) بر ماهیت هر پدیده یا مسئله دلالت دارد.  
(ب) با رکن اساسی جغرافیا سروکار دارد.  
(ج) به بررسی سیر تکوین و تحول پدیده می‌پردازد.

- (۱) چه چیز - چرا - چه موقع  
(۲) کجا - چه کسی - چه موقع  
(۳) چه چیز - کجا - چطور  
(۴) چه کسی - چطور - چه چیز

۸۸- به ترتیب «قله زردکوه» و «شهر کوهپایه‌ای سی‌سخت» در کدام استان‌ها واقع شده‌اند؟

- (۱) لرستان - کردستان  
(۲) کردستان - لرستان  
(۳) چهارمحال بختیاری - کهگیلویه و بویراحمد  
(۴) کهگیلویه و بویراحمد - چهارمحال بختیاری



۸۹- کدام گزینه علوم مرتبط با شاخه‌های «فنون جغرافیایی» را به درستی نشان می‌دهد؟

(۱) مطالعات شهری معماری و شهرسازی - روش‌های کمی در جغرافیا

(۲) علوم فضایی - هندسه

(۳) سنجش از دور - جمعیت‌شناسی

(۴) زمین‌شناسی - آمار و فناوری اطلاعات و ارتباطات

۹۰- در دهه‌های اخیر، چه عاملی به انسان کمک کرد که در محیط، تأثیر بسیاری بگذارد؟

(۱) هوش و استعداد

(۲) پیشرفت دانش جغرافیا

(۳) استفاده از فناوری

(۴) رابطه درست انسان با محیط

۹۱- کدام گزینه مراحل «دوم» و «چهارم» پژوهش در جغرافیا را به درستی نشان می‌دهد؟ (به ترتیب)

(۱) جمع‌آوری اطلاعات - پردازش اطلاعات

(۲) تدوین فرضیه - پردازش اطلاعات

(۳) تدوین فرضیه - جمع‌آوری اطلاعات

(۴) بیان مسئله - جمع‌آوری اطلاعات

۹۲- کدام گزینه در ارتباط با جمله زیر، به سؤالات کلیدی در جغرافیا به درستی اشاره می‌کند؟

«مدارس خوزستان به علت ریزگرد در ۲۹ آبان‌ماه تعطیل شد.»

(۱) چرا - چه موقع - چطور

(۲) کجا - چه چیز - چه موقع

(۳) چرا - چه چیز - چه کسی

(۴) کجا - چه کسی - چطور

۹۳- کدام سؤال کلیدی در جغرافیا، به روابط متقابل انسان و محیط توجه دارد؟

(۱) چطور

(۲) چه چیز

(۳) چه موقع

(۴) چه کسی

۹۴- کدام گزینه به «عملکرد منفی انسان در کوهستان» اشاره ندارد؟

(۱) چرای بی‌رویه دام

(۲) آلودگی محیط

(۳) تولید برق آبی

(۴) گسترش مناطق مسکونی در نقاط مرتفع

۹۵- محیط جغرافیایی از تعامل بین محیط ..... و محیط ..... به وجود می‌آید.

(۱) اجتماعی - فرهنگی

(۲) انسانی - اجتماعی

(۳) طبیعی - انسانی

(۴) طبیعی - فرهنگی



۹۶- کدام گزینه به ترتیب به ویژگی‌های «هدف‌دار بودن» و «ارادی بودن» کنش اشاره دارد؟

(۱) وقتی می‌خواهید برای اولین بار از دفترچه راهنمای یک کالا استفاده کنید - تا اراده و خواست انسان نباشد، کنشی انجام نمی‌شود.

(۲) دست بالا بردن دانش‌آموز در کلاس درس، بیانگر این ویژگی است - رفتن به کنار رودخانه برای این‌که می‌خواهد از شنیدن صدای آب لذت ببرد.

(۳) این‌که فردی به کاری آگاه باشد، ولی تصمیم به انجام آن نگیرد - سخن گفتن زمانی انجام می‌شود که از معانی کلمات آگاه باشیم.

(۴) فردی که کنار رودخانه می‌رود و می‌خواهد شنا کند - فردی برای انجام کاری، بر سر دوراهی قرار گرفته باشد که انجام بدهد یا ندهد.

۹۷- به ترتیب بیان کنید:

- کدام یک از فعالیت‌ها بیانگر «کنش» می‌باشد؟

- عبارت «فعالیت‌های انسان، به دلیل و منظور خاصی انجام می‌گیرد» بیانگر کدام ویژگی کنش می‌باشد؟

(۱) ماه به دور زمین می‌چرخد - معنادار بودن کنش

(۲) فردی که قبل از خواب، مسواک می‌زند - هدف‌دار بودن کنش

(۳) خون در رگ‌های آدمی جریان دارد - آگاهانه بودن کنش

(۴) وقتی خانواده‌ای، اول صبح به کوه می‌رود - ارادی بودن کنش

۹۸- با توجه به «پیامدهای ارادی یا غیرارادی کنش»، کدام گزینه درست نیست؟

(۱) پیامدهای ارادی به اراده افراد انسانی بستگی دارند و در نتیجه خودشان کنش نیستند که لازم باشد کنشگری آن‌ها را انجام دهد.

(۲) پیامدهای غیرارادی، برخلاف کنش که وابسته به آگاهی و اراده انسان است، به اراده کنشگر وابسته نیستند، مثل تندرستی پس از ورزش.

(۳) پیامدهای غیرارادی به اراده افراد انسانی بستگی ندارند، بلکه نتیجه طبیعی کنش هستند که حتماً انجام می‌شوند.

(۴) پیامدهای ارادی کنش، احتمالی است؛ یعنی اگر افراد آن را اراده کنند، انجام می‌شود و اگر نخواهند، انجام نمی‌گیرد.



۹۹- خردترین پدیده اجتماعی، ..... است و به آن دسته از پدیده‌های مطلوب و خواستنی که مورد توجه و پذیرش هستند و افراد یک جامعه نسبت به آن‌ها گرایش و تمایل دارند، ..... می‌گویند.

- (۱) نماد اجتماعی - ارزش‌های اجتماعی  
(۲) کنترل اجتماعی - هنجارهای اجتماعی  
(۳) کنش اجتماعی - ارزش‌های اجتماعی  
(۴) نهاد اجتماعی - هنجارهای اجتماعی

۱۰۰- هنجار اجتماعی چیست و عبارات «ادب و نظم» و «پوشش شرعی داشتن» به ترتیب، بیانگر کدام مفاهیم زیر است؟

- (۱) پدیده‌ای مطلوب و خواستنی است که مورد توجه و پذیرش افراد جامعه می‌باشد - ارزش‌های اجتماعی - هنجار اجتماعی  
(۲) شیوه‌های معینی از کنش اجتماعی که در هر جامعه است، همانند احوال‌پرسی از دیگران - هنجارهای اجتماعی - ارزش اجتماعی  
(۳) آن دسته از پدیده‌ها که افراد یک جامعه نسبت به آن‌ها گرایش و تمایل دارند - هنجارهای اجتماعی - ارزش اجتماعی  
(۴) شیوه انجام کنش اجتماعی است که مورد قبول افراد جامعه قرار گرفته است - ارزش‌های اجتماعی - هنجار اجتماعی

۱۰۱- ارزش‌ها و هنجارهای اجتماعی از طریق ..... تحقق می‌یابند و افراد با عمل کردن براساس ..... ، موجب تداوم و استمرار آن‌ها می‌شوند. پدیده‌های اجتماعی را انسان‌ها در ارتباط با یک‌دیگر به وجود می‌آورند و از آن‌جا که ..... ، پدیده‌های اجتماعی معنادار هستند.

- (۱) کنترل اجتماعی - جامعه‌پذیری و کنترل اجتماعی - هیچ‌یک از ارزش‌های اجتماعی بدون کنش اجتماعی محقق نمی‌شوند.  
(۲) کنش‌های اجتماعی - ارزش‌ها و هنجارهای اجتماعی - افراد با آگاهی، اراده و هدف عمل می‌کنند.  
(۳) پدیده‌های اجتماعی - ارزش‌ها و هنجارهای اجتماعی - ارزش‌ها و هنجارها براساس تعلیم و تربیت به افراد منتقل می‌شوند.  
(۴) جامعه‌پذیری - جامعه‌پذیری و کنترل اجتماعی - هیچ هنجاری بدون کنش اجتماعی محقق نمی‌شود.

۱۰۲- عضویت اعضا در بدن موجودات زنده و نظم آن‌ها تکوینی است؛ یعنی ..... ، ولی عضویت در جهان اجتماعی و نظم میان اعضای آن، ..... شکل می‌گیرد.

- (۱) براساس آگاهی و اراده اعضا به وجود نمی‌آید - با اراده و آگاهی انسان‌ها تعریف می‌شود و با قرارداد آن‌ها  
(۲) براساس آگاهی و اراده اعضا به وجود می‌آید - براساس نوعی آگاهی فردی و خصوصی  
(۳) آگاهی آن فردی و خصوصی است - براساس نوعی آگاهی مشترک و عمومی  
(۴) قراردادی و اعتباری است - براساس آگاهی و اراده اعضا به وجود نمی‌آید، بلکه با قرارداد آن‌ها

۱۰۳- پاسخ هر یک از سوالات زیر به ترتیب در کدام گزینه آمده است؟

- جهان اجتماعی چگونه طی نسل‌ها تداوم می‌یابد؟

- کدام‌یک از پدیده‌ها، حاصل کنش‌های اجتماعی انسان‌ها هستند؟

- آلودگی طبیعت و محیط زیست، نتیجه چه چیزهایی است؟

- ورود پدیده‌های طبیعی به جهان اجتماعی باعث چه چیزی می‌شود؟

- (۱) با انتقال فرهنگ خود به نسل‌های بعد - ستارگان و سیاهچاله‌ها - حوادث ناگهانی و پیش‌بینی نشده - یکسان عمل کردن طبیعت  
(۲) از طریق فرآیند وراثت - خانواده و کارخانه - قهر و انتقام الهی - رهایی از سردرگمی و ایجاد نظم  
(۳) از طریق فرآیند وراثت - زلزله و خشکسالی - کارهای نابخردانه انسان‌ها - فرو ریختن پدیده‌های طبیعی توسط جهان اجتماعی  
(۴) با انتقال فرهنگ خود به نسل‌های بعد - امنیت و صلح - کارهای شتابزده انسان‌ها - گسترش آن

۱۰۴- به ترتیب بیان کنید شناخت خداوند، فرشتگان و جهان ماوراءطبیعی، چه تأثیری در زندگی انسان‌ها می‌گذارد و سنت‌ها و قوانین الهی با

انسان‌های شاکر و ناسپاس و جوامع عادل و ظالم چه رفتاری دارد؟

- (۱) کنش‌های اجتماعی آنان را دگرگون می‌سازد - ستم‌پیشگان را در قهر و انتقام الهی فرو می‌گذارد.  
(۲) آرمان‌ها و ارزش‌های زندگی آدمیان را تغییر می‌دهد - یکسان عمل نمی‌کند، بلکه کنش اجتماعی آن‌ها را دگرگون می‌سازد.  
(۳) درهای آسمان را بر عدالت‌پیشگان می‌گشاید - تأثیرات تعیین‌کننده‌ای در کنش‌های اجتماعی انسان‌ها دارند.  
(۴) ستم‌پیشگان را در قهر و انتقام الهی فرو می‌گذارد - جهان اجتماعی انسان‌ها را یا فرو می‌ریزد و یا دگرگون می‌کند.



۱۰۵- کدام گزینه درست (ص) یا نادرست (غ) بودن عبارتهای زیر را به درستی نشان می‌دهد؟ (به ترتیب الف) ویژگی‌های موجودات زنده از طریق فرآیند وراثت از نسلی به نسل دیگر منتقل می‌شوند.

(ب) موجودات طبیعی و ماوراءطبیعی به واسطه ارتباطی که با زندگی اجتماعی انسان‌ها پیدا می‌کنند، در گستره جهان اجتماعی قرار می‌گیرند.

(ج) زلزله یا خشکسالی با این‌که پدیده‌های طبیعی‌اند، تأثیرات تعیین‌کننده‌ای در کنش‌های اجتماعی انسان‌ها دارند.

(۱) غ - غ - غ (۲) ص - غ - ص (۳) ص - ص - ص (۴) غ - ص - غ

## منطق



[DriQ.com](http://DriQ.com)

۱۰۶- کدام یک از گزینه‌های زیر تصور است؟

- (۱) مردی که در طبقه بالا زندگی می‌کند.  
(۲) مادر حسن بیمار بود.  
(۳) جان را چه خوشی باشد بی‌صحت جانانه!  
(۴) هر که را صبر نیست حکمت نیست.

۱۰۷- این‌که هر انسانی در سراسر زندگی می‌خواهد درست تصمیم بگیرد، علت کدام گزینه است؟

- (۱) نیاز به منطق، نیازی عام و همگانی است.  
(۲) باید از دام مغالطه فرار کرد.  
(۳) منطق ابزاری برای علوم دیگر است.  
(۴) بدون منطق نمی‌تواند فکر کرد.

۱۰۸- کدام گزینه تمثیل مناسب‌تری درباره «علم منطق» و «قواعد ذهن» است؟

- (۱) قواعد ذهن مانند قوانین راهنمایی و رانندگی‌اند و علم منطق مانند پلیس باعث جلوگیری از تخطی از آن‌ها است.  
(۲) قواعد ذهن مانند آجرها و مواد لازم برای ساخت یک بنا هستند و علم منطق مانند شاقول بنایی است.  
(۳) علم منطق مانند مربی ورزش باعث تسریع در روند قهرمانی است و قواعد ذهن مانند ورزشکار قهرمان است.  
(۴) علم منطق مانند دانش پزشکی است و قواعد ذهن مانند قواعد حاکم بر قلب غیراکتسابی‌اند.

۱۰۹- اشتباه گرفتن کلماتی که ..... دارند، باعث بروز مغالطه ..... می‌شود.

- (۱) معنای یکسان - اشتراک لفظ (۲) ظاهری یکسان - اشتراک لفظ (۳) معنای متفاوت - نگارشی (۴) ظاهری متفاوت - نگارشی

۱۱۰- کدام گزینه دربر دارنده «دلالت ضمنی» است؟

- (۱) کتابم را گم کردم. (۲) خانه‌ام را دزد برد. (۳) ماشینم خراب شد. (۴) دوستم شیر است.

۱۱۱- «مغالطه توسل به معنای ظاهری»، .....

- (۱) یعنی استفاده از کلماتی که ظاهر آن‌ها بار ارزشی مثبت ندارد.  
(۲) همیشه عمدی صورت گرفته و نمی‌تواند غیرعمدی باشد.  
(۳) بر معنای ظاهری کلمات تأکید می‌کند، لذا به بحث دلالت مربوط نیست.  
(۴) از به کار بردن دلالت مطابقی به جای تضمنی و التزامی به وجود می‌آید.

۱۱۲- همه گزینه‌ها مغالطه نگارشی کلمات دارند، به جز .....

- (۱) گنجینه پنهان شده توسط هوشنگ کشف شد.  
(۲) به نظر علی احمدی دانش‌آموز کوشایی است.  
(۳) احمد متخصص عرفان یهودی است.  
(۴) در مورد حفاری چاه‌های نفت کنفرانسی برگزار می‌شود.

۱۱۳- در عبارت «در باز است، باز پرنده است، پس در پرنده است» چه مغالطه‌ای وجود دارد؟

- (۱) اشتراک لفظ (۲) شیوه نگارش کلمات (۳) توسل به معنای ظاهری (۴) ابهام در عبارات

۱۱۴- در کدام گزینه دلالت لفظ «شیر» با بقیه گزینه‌ها متفاوت است؟

- (۱) علی شیر است چون از شیر نمی‌ترسد.  
(۲) علی شیر نیست چون یال ندارد.  
(۳) علی از شیر آب می‌خورد.  
(۴) علی سالم است چون هر روز شیر می‌خورد.

۱۱۵- هرگاه یک لفظ چند معنا داشته باشد، .....

- (۱) مغالطه اشتراک لفظ به وجود می‌آید.  
(۲) یکی از معانی اصلی و معانی دیگر غیراصلی است.  
(۳) بین لفظ و معنی‌اش دلالت التزامی وجود دارد.  
(۴) ممکن است مغالطه‌ای وجود نداشته باشد.