

سال یازدهم انسانی

۶ فروردین ماه ۹۸

نام و نام خانوادگی:	شماره داوطلبی:
تعداد سؤال: ۱۸۰	مدت پاسخ گویی: ۱۶۵ دقیقه

نام درس	تعداد سؤال	شماره سؤال	شماره صفحه	زمان پاسخ گویی
فارسی (۲)	۲۰	۱-۲۰	۴-۵	۲۰ دقیقه
عربی زبان قرآن (۲)	۱۰	۲۱-۳۰	۶-۷	۲۰ دقیقه
عربی زبان قرآن (۲) (شاهد «گواه»)	۱۰	۳۱-۴۰	۸	
دین و زندگی (۲)	۲۰	۴۱-۶۰	۹-۱۰	۱۵ دقیقه
زبان انگلیسی (۲)	۲۰	۶۱-۸۰	۱۱-۱۲	۲۰ دقیقه
ریاضی و آمار (۲)	۱۰	۸۱-۹۰	۱۳-۱۴	۲۰ دقیقه
ریاضی و آمار (۲) (شاهد «گواه»)	۱۰	۹۱-۱۰۰	۱۵-۱۶	
علوم و فنون ادبی (۲)	۱۰	۱۰۱-۱۱۰	۱۷	۱۰ دقیقه
تاریخ (۲)	۲۰	۱۱۱-۱۳۰	۱۸-۲۱	۱۵ دقیقه
جغرافیا (۲)	۱۰	۱۳۱-۱۴۰	۲۲-۲۳	۱۰ دقیقه
جامعه شناسی (۲)	۱۰	۱۴۱-۱۵۰	۲۴-۲۵	۱۵ دقیقه
جامعه شناسی (۲) (شاهد «گواه»)	۱۰	۱۵۱-۱۶۰	۲۶-۲۷	
فلسفه	۱۰	۱۶۱-۱۷۰	۲۸	۱۰ دقیقه
روان شناسی	۱۰	۱۷۱-۱۸۰	۲۹-۳۰	۱۰ دقیقه
نظرخواهی حوزه	۱۱	۲۸۸-۲۹۸	۳۱	-

برای دیدن تحلیل آزمون امروز و آگاهی یافتن از ویژگی‌ها و نکات آموزشی آزمون بعدی همین امروز به سایت www.kanoon.ir مراجعه نمایید.

پدیدآورندگان آزمون

طرامان:

نام طراحان	نام درس
محسن اصغری، علیرضا جعفری، ابراهیم رضایی مقدم، مریم شمیرانی، ناهید شهابی، سیدجمال طباطبایی نژاد، محسن فدایی، کاظم کاظمی، الهام محمدی	فارسی (۲)
علی اکبر ایمان پرور، سعید جعفری، رضا معصومی، مجید همایی، شاهد گواه،	عربی زبان قرآن (۲)
امید امیدبیگی، محمد آقاصالح، حمید حسین پور، فاطمه سادات خلیل پورسیدی، محمد رضایی بقا، سیدهادی سرکشیک زاده، محمدعلی عبادتی، محمد مقدم	دین و زندگی (۲)
شهاب اناری، میرحسین زاهدی، علی شکوهی، رضا کیاسالار، مهدی محمدی، امیرحسین مراد، جواد مؤمنی	زبان انگلیسی (۲)
محمد بحیرایی، اسماعیل زارع، امیرزراندوز، امیر محمودیان، شاهد گواه،	ریاضی و آمار (۲)
محسن اصغری، مهدی ترابی، سعید جعفری، شبنم رضانی، عارفه سادات طباطبایی نژاد، کاظم کاظمی، اعظم نوری نیا	علوم و فنون ادبی (۲)
معصومه حسینی صفا، مائده سادات شاهمرادی، بهروز یحیی	تاریخ (۲)
معصومه حسینی صفا، کوثر دستورانی، مائده سادات شاهمرادی، حبیبه محبی، بهروز یحیی	چهارفایا (۲)
هژبر رحیمی، کوثر دستورانی، معصومه حسینی صفا، مائده سادات شاهمرادی، شاهد گواه،	چهارمشناسی (۲)
معصومه حسینی صفا، ناهید جوهریان، کوثر دستورانی، فاطمه شهیمیری	فلسفه
معصومه حسینی صفا، کوثر دستورانی، مائده سادات شاهمرادی، الهام میرزائی	روانشناسی

گزینشگران و ویراستاران:

نام درس	گزینشگر	مسئول درس	ویراستار استاد	ویراستار دانشجویی
فارسی (۲)	الهام محمدی	الهام محمدی	مریم شمیرانی - مرتضی منشاری	---
عربی زبان قرآن (۲)	مریم آقایی	مریم آقایی	درویشعلی ابراهیمی، حسام حاج مؤمن	مائده سادات شاهمرادی
دین و زندگی (۲)	محمد آقاصالح	محمد آقاصالح	سکینه گلشنی	---
زبان انگلیسی (۲)	جواد مؤمنی	جواد مؤمنی	عبدالرشید شفیعی	---
ریاضی و آمار (۲)	حمید زرین کفش	حمید زرین کفش	محمد بحیرایی، سهیل حسن خان پور	---
علوم و فنون ادبی (۲)	اعظم نوری نیا	اعظم نوری نیا	الهام محمدی، حسن وسکری	---
تاریخ (۲)	حبیبه محبی	حبیبه محبی	---	معصومه حسینی صفا
چهارفایا (۲)	هژبر رحیمی	هژبر رحیمی	---	مائده سادات شاهمرادی
چهارمشناسی (۲)	هژبر رحیمی	هژبر رحیمی	---	معصومه حسینی صفا
فلسفه	کوثر دستورانی	کوثر دستورانی	فرحناز خان محمدی	معصومه حسینی صفا هژبر رحیمی
روانشناسی	هژبر رحیمی	هژبر رحیمی	---	معصومه حسینی صفا

گروه فنی و تولید

مدیر گروه: لیلی فیروزی (اختصاصی)

سید محمدعلی مرتضوی (عمومی)

مسئول دفترچه: حبیبه محبی (اختصاصی)

معصومه شاعری (عمومی)

حروف نگاری و صفحه آرایی: مهشید ابوالحسنی

مدیر واحد مستندسازی و مطابقت با مصوبات: مریم صالحی

مسئول دفترچه‌پی مستندسازی: زهره قموشی

نظارت چاپ: سوران نعیمی



فارسی [۲]

ادبیات انقلاب اسلامی

ادبیات حماسی

(کتاب‌های داندخواه، درس آزاد، مملو می‌درد)

صفحه‌ی ۸۷ تا ۱۶۱

رسمت پشته‌ناری: ۲۰ رصم

۱- در کدام گزینه، معنای واژه‌های نادرست است؟

- ۱) (سهم: ترس)، (رشحه: قطره)
- ۲) (غضنفر: هژبر)، (منکر: انکارکننده)
- ۳) (قبا: جامه‌ی جلو بسته)، (آدینه: آخرین روز هفته)
- ۴) (یکایک: ناگهان)، (فایق: پیروز)

۲- مفهوم واژه «بینداخت» در کدام گزینه مطابق این فعل در بیت «به نام خدای جهان آفرین / بینداخت

شمشیر را شاه دین» است؟

- ۱) کمان را بینداخت، ژوبین گرفت / به ژوبین شکار نوآیین گرفت
- ۲) بینداخت تیغ پندآورش / همی‌خواست از تن بریدن سرش
- ۳) کمند کیانی بینداخت شیر / به حلقه درآورد، گور دلیر
- ۴) بینداخت افسر ز مشکین سرم / چنین چاک شد جامه اندر برم

۳- کدام گزینه غلط املائی دارد؟

- ۱) جلوه‌هایی از تقدیر درخشان این نهضت به ما لبخند زد. حلول این صبح روشن را بزرگ می‌داریم.
- ۲) روزی یاران الحاح کردند و مرا به تفرّج بردند، ناگاه مردی نبرد خاست، خلق در وی حیران شدند.
- ۳) علم در همه بایی لایق است و عالم در آن باب بر همه فایق؛ استعداد مجرّد، جز حسرت روزگار نیست.
- ۴) ابلیس در لباس خوالیگری چلاک، منش خبیث را در وجود ضحاک (معرب از دهاک) می‌پرورد.

۴- کدام دو بیت فاقد غلط املائی است؟

- الف) چون که برآرم سجود باز رهم از وجود / کعبه شفیعم شود چون که گذارم طواف
- ب) صفیر بلبل طبعم شنو وگر نه به باغ / نوای قمری و بانگ هزار بسیار است
- ج) خصم کز رشک تو خون‌ها خورد بهر جبر آن / در قضا خونش غذای تیغ خون‌بار تو باد
- د) بیامد به درگاه سالار نو / بدیدندش از دور برخاست غو

- ۱ الف - ج ۲ الف - د ۳ ب - د ۴ ج - د

۵- از میان واژگان زیر، چند مورد به‌ترتیب در گذر زمان معنای پیشین خود را از دست داده، معنای جدید گرفته‌اند و چند مورد از زبان حذف شده‌اند؟

«شوخ، سوفار، رکاب، سپر، برگستوان، باران، یخچال، دستور، پیکان، سوگند، آسمان»

- ۱) پنج - دو ۲) پنج - سه ۳) سه - دو ۴) چهار - سه

۶- در کدام گزینه «نهاد» مشخص شده، صحیح نیست؟

- ۱) چو نمود رخ شاهد آرزو / به هم حمله کردند باز از دو سو
- ۲) نهادند آوردگاهی چنان / که کم دیده باشد زمین و زمان
- ۳) چنین آن دو ماهر در آداب ضرب / ز هم رد نمودند هفتاد حرب
- ۴) دویدند از کین دل سوی هم / در صلح بستند بر روی هم

۷- در میان واژه‌های زیر به‌ترتیب چند صفت فاعلی و چند صفت مفعولی وجود دارد؟

«چکیده، پویان، زیبا، خواسته، چرنده، ستیزه، پشته، رواء، سوزان»

- ۱) چهار، سه ۲) پنج، یک ۳) چهار، دو ۴) پنج، دو

۸- مفهوم واژه «گر» در کدام گزینه با بقیه متفاوت است؟

- ۱) کشاورز دیدیم گر تاجور / سرانجام بر مرگ باشد گذر
- ۲) نوشتند نامه به هر مهتری / کجا داشتی تخت گر افسری
- ۳) رساند بدین بارگاه آگهی / ز بسیار و اندک بدی گر بهی
- ۴) مکافات بد گر کنی نیکوی / به گیتی درون داستانی شوی

۹- در کدام بیت «این» نقش «صفت» دارد؟

- ۱) برآمد برین روزگار دراز / کشید ازدهافش به تنگی فراز
- ۲) بز زخم، این مرهم عاشق است / که بی‌زخم مردن، غم عاشق است
- ۳) ای که منظور ببینی و تأمل نکنی / گر تو را قوت این هست، مرا امکان نیست
- ۴) گر بلایی رو نماید، رو متاب / کز بلا این کار ما بالا شود

۱۰- شاعر در همه بیت‌ها به‌جز ... از آرایه «حسن تعلیل» بهره جسته است.

- ۱) تنم از واسطه دوری دلبر بگداخت / جانم از آتش مهر رخ جانانه بسوخت
- ۲) ز مرغ صبح ندانم که سوسن آزاد / چه گوش کرد که با ده زبان خموش آمد
- ۳) اشک غماز من ار سرخ برآمد چه عجب / خجل از کرده خود پرده‌داری نیست که نیست
- ۴) به صدق کوش که خورشید زاید از نَفست / که از دروغ سیه‌روی گشت صیح نُخست



- ۱۱- آرایه‌های «تشبیه، حسن تعلیل، تشخیص، ایهام» به ترتیب در ابیات کدام گزینه آمده‌اند؟
 الف) از آن به دیر مغانم عزیز می‌دارند / که آتشی که نمیرد همیشه در دل ماست
 ب) در چین زلفش ای دل مسکین چگونه‌ای / کاشفته گفت باد صبا شرح حال تو
 ج) دهد لوح مزارم چون زبان شرح غم هجرت / اجل دور از تو چون سازد به زیر خاک پنهانم
 د) ای فروغ ماه حسن از روی رخشان شما / آب روی خوبی از چاه زرخدان شما
 ۱) ج، الف، د، ب ۲) ب، ج، الف، د ۳) د، الف، ب، ج ۴) الف، د، ج، ب
- ۱۲- آرایه‌های کدام گزینه در بیت «ز شراب وصل جانان سر من خمار دارد/ سر خود گرفته دل هم سر آن دیار دارد» وجود دارد؟
 ۱) استعاره، جناس، حسن آمیزی ۲) تناقض، جناس همسان، مجاز
 ۳) جناس، تشخیص، حسن تعلیل ۴) تشبیه، مجاز، استعاره
- ۱۳- در همه‌ی گزینه‌ها به‌جز گزینه‌ی ... همه‌ی افراد نام‌برده، رباعی سرای هستند.
 ۱) قیصر امین‌پور، سیدضیاءالدین شفیعی، بابا افضل ۲) عطار، هراتی، محمدعلی مجاهدی
 ۳) مصطفی محدثی، سلمان هراتی، مصطفی علی‌پور ۴) خیام، باباافضل، مولوی
- ۱۴- در ابیات کدام گزینه زمینه‌های «خرق عادت، ملی و قهرمانی» مشهود است؟
 الف) سیاوش چو بشنید بسپرد راه / پذیره شدش تازیان با سپاه
 ب) چنان آمد اسب و قبای سوار / که گفتی سمن داشت اندر کنار
 ج) سیاوش چنان شد که اندر جهان / به مانند او کس نبود از جهان
 د) بشد طوس با کاویانی درفش / به پای اندرون کرده ز زینه کفش
 ه) اگر با سیاوش کند شاه جنگ / چو دیبه شود روی گیتی به رنگ
 ۱) الف، د، ج ۲) ب، د، ه ۳) الف، د، ه ۴) ب، الف، ج
- ۱۵- بیت «گفت: من تیغ از بی حق می‌زنم / بنده‌ی حقم نه مأمور تنم» با کدام بیت تناسب مفهومی دارد؟
 ۱) شود از سجده‌ی حق آینه‌ی دل روشن / بی‌قد خم شده این تیغ جلا نتوان کرد
 ۲) رخت خود را من ز ره برداشتم / غیر حق را من عدم انگاشتم
 ۳) جنگ هفتاد و دو ملت همه را عذر بنه / چون ندیدند حقیقت ره افسانه زدند
 ۴) یلان را چنان تیغ بر فرق زد / که بر کوه گفتی مگر برق زد
- ۱۶- از کدام گزینه مفهوم «دلاوری و جنگاوری» برداشت نمی‌شود؟
 ۱) خروش سواران و اسپان ز دشت / ز بهرام و کیوان همی‌برگذشت ۲) همی گفت تا من کمر بسته‌ام / به یک جای یک سال ننشسته‌ام
 ۳) به می در همی تیغ بازی کند / میان یلان سرفرازی کند ۴) همه تیغ و ساعد ز خون بود لعل / خروشان دل خاک در زیر نعل
- ۱۷- بیت‌های همه‌ی گزینه‌ها به‌جز ... با بیت زیر قرابت معنایی دارند.
 «هنر خوار شد، جادویی ارجمند / نهان راستی، آشکارا گزند»
 ۱) شد آن که اهل نظر بر کناره می‌رفتند / هزار گونه سخن در دهان و لب خاموش
 ۲) پری نهفته رخ و دیو در کرشمه‌ی حُسن / بسوخت دیده ز حیرت که این چه بوالعجبی است
 ۳) جای آن است که خون موج زند در دل لعل / زین تغابن (= ضرر رساندن) که خَرَف (= سفال) می‌شکند بازارش
 ۴) همای گو مفکن سایه‌ی شرف هرگز / در آن دیار که طوطی کم از زغن باشد
- ۱۸- بیت «خواستم از رنجش دوری بگویم یادم آمد/ عشق با آزار خویشاوندی دیرینه دارد» با کدام گزینه قرابت معنایی ندارد؟
 ۱) ای خون من در گردنت، زین دیر یاد آوردنت/ وز دست زود آزدنت جانم به آزار آمده
 ۲) من به اوج لامکان بردم و گرنه پیش از این/ عشق‌بازی پلّه‌ای از دار بالاتر نداشت
 ۳) چون شانه باش تختة مشق هزار خم/ گر ره در آن دو زلف پریشان آرزوست
 ۴) در طریق عشق، خار از پا کشیدن مشکل است/ ریشه در دل می‌کند خاری که در پا می‌رود
- ۱۹- همه‌ی ابیات به‌جز بیت گزینه‌ی ... بیانگر مفهومی مشترک هستند.
 ۱) عنان نفس را هر کس تواند داشتن محکم / سمند سرکش افلاک را در زیر ران بیند
 ۲) مردان اگر نفس به فراغت کشیده‌اند / در زیر آب تیغ شهادت کشیده‌اند
 ۳) نیست گندآور (پهلوان) کسی کاو چیره شد بر دیو و دد / هر که بر دیو هوس چیره شود گندآور است
 ۴) مردی گمان میر که به پنجه است و زور و کتف / با نفس اگر برآیی دانم که شاطری
- ۲۰- در کدام گزینه مفاهیم «اخلاص عمل، راسخ بودن، ناکامی، تأیید الهی» به ترتیب آمده است؟
 الف) بیفشرد چون کوه پا بر زمین / بخایید دندان به دندان کین
 ب) چو نمود رخ شاهد آرزو / به هم حمله کردند باز از دو سو
 ج) چو غلتید در خاک آن زنده فیل / بزد بوسه بر دست او جبرئیل
 د) به نام خدای جهان‌آفرین / بینداخت شمشیر را شاه دین
 ۱) الف، ب، ج ۲) ج، الف، ب، د ۳) د، الف، ج، ب ۴) ج، د، الف، ب

عربی زبان قرآن (۲)

تأثیر اللغة الفارسیة على اللغة العربية
المعرفة و النكرة، ترجمة الفعل
المضارع (۱)، تمارین درس ۴
الصدق، الجملة بعد النكرة
حوار شراء شريحة الهاتف الجوال
تمارين درس ۵
کل درس (۴) و (۵)
صفحه‌ی ۴۵ ۴۳ ۴۰
وقت پیشنهادی: ۲۰ دقیقه

عین الأصحّ و الأدقّ فی الجواب للترجمة أو المفهوم: (۲۱-۲۵)

۲۱- «كانت المؤلّفة قد بيّنت أبعاد التأثير المختلفة لظاهرة مطر السمك في كتبها!»:

- (۱) مؤلف کتاب، اثرات گوناگون پدیده باران ماهی را نشان داده بود!
- (۲) جنبه‌های مختلف تأثیر باران ماهی در کتاب‌های مؤلف بیان شده است!
- (۳) مؤلف ابعاد گوناگون تأثیر پدیده باران ماهی را در کتاب‌هایش آشکار کرده بود!
- (۴) نویسنده، تأثیرات مختلف پدیده باران ماهی را در کتابش نشان داده است!

۲۲- «أ لا تدری أن المتّقین كيف تخلّصوا من شرّ ذنوبهم فخصّوا على المکرمة؟!»:

- (۱) چه‌طور نمی‌دانی که اهل تقوا از گناهانشان رها شدند و بزرگی‌ها را کسب کردند؟!
- (۲) چگونه نمی‌دانی که پرهیزکاران با رهایی از گناهان، به بزرگواری دست یافتند؟!
- (۳) آیا نفهمیدی که باتقویان چگونه از گناهانشان خلاصی یافته و به بزرگی دست یافتند؟!
- (۴) آیا نمی‌دانی که پرهیزکاران چگونه از شر گناهان خود رها شده و بزرگواری را به‌دست آوردند؟!

۲۳- عین الصّحیح:

- (۱) «الکتابُ صديقٌ يُنقذُ کلَّ إنسانٍ من مصیبة الجهل.»: کتاب دوستی است که همگی انسان‌ها را از گرفتاری نادانان نجات می‌دهد.
- (۲) «المسک عطرٌ یتخذ من نوع من الغزلان.»: مشک عطری است که از نوعی از آهوان گرفته می‌شود.
- (۳) «الفلاحان لا تنالان البرّ حتّی تنفقا ممّا تحبان.»: دو کشاورز به نیکی نخواهند رسید تا از آنچه دوست دارند، انفاق کنند.
- (۴) «اعلمی أن تبادُل المفردات بین اللغات أمرٌ واضحٌ طول القرون.»: باید بدانی که رد و بدل شدن واژگان در میان زبان‌ها در طول قرن‌ها موضوع روشنی است.

۲۴- عین الصّحیح:

- (۱) «إزداد نفوذ اللغة الفارسیة فی العصر العباسی.»: نفوذ زبان فارسی در دوران عباسی افزایش می‌یابد.
- (۲) «علّماء ینتفع بعلمهم خیر من ألف عابد.»: دانشمندی که از دانش او استفاده شود از هزار عبادت‌کننده برتر است.
- (۳) «أخذ الشاب ینادی أصحابه و لكن لم ینلتفتوا إلیه.»: جوان شروع به صدا زدن دوستانش کرد، اما آن‌ها به او توجهی نکردند.
- (۴) «رأیتُ ظیباً فی الغابة یمشی بهدوءٍ فأسرعت إلیه.»: آهوهایی را که در جنگل راه می‌روند، دیدم و به‌سویشان شتافتم.

۲۵- عین الخطأ فی المفهوم:

- (۱) «عسی أن تکرهوا شیئاً و هو خیر لکم!» ← الخیر فی ما وقع!
- (۲) «... لکیلا تحزنوا علی ما فاتکم!» ← علیکم باغتنام الفرص!
- (۳) لا تحدّث الناسَ بکلّ ما سمعتَ به. ← هزار مرتبه سعدی تو را نصیحت کرد / که حرف مجلس ما را به مجلسی نبری
- (۴) ما أضمر أحدٌ شیئاً إلا ظهرَ فی فلتات لسانه و صفحات وجهه ← سخن عشق تو بی آن‌که برآید به زبانم / رنگ رخساره خیر می‌دهد از حال نهانم

کتاب جامع (آبی) علاوه بر سوالات تستی، سوالات تشریحی (نمونه سوالات امتحانی) نیز دارد که موقع امتحانات می‌توانید برای تمرین بیشتر از آن‌ها استفاده نمایید.

■ اقرأ النص التالي بدقة، ثم أجب عن الأسئلة بما يناسب النص: (٢٦-٣٠)

«يُحكي أن شاباً هرب إلى الغابة في عداة أحد الأيام، لأنه يخاف من عداته؛ فوجد شيخاً يجمع الحطب و الأخشاب لمصنع الكراسي؛ فطلب منه الاستغاثة و النجدة و أن يخفيه من عداته؛ فأشار الشيخ عليه بالاختفاء تحت الأخشاب؛ لما اختفى الشاب تحت الأخشاب، بغتة إقترب رجال و أسرعوا إلى الشيخ و سألوه هل كان قد رأى أحداً يعبر منذ قبل؟ فسكت الشيخ لحظة؛ ثم ضحك على الرجال و أشار إلى الأخشاب و أخبرهم بأن الشاب اختفى تحت الحطب!! ثم كرر هذا الكلام مرتين؛

كاد العداة يجدون الشاب تحت الأخشاب إلا أنهم ضحكوا على الشيخ و قالوا لبعضهم إن الشيخ يريد أن يضيع فرصتنا لكي لا نجد الشاب؛

فذلك إنصرف عداة الشاب بسرعة و لم يلتفتوا إلى الشيخ؛ فخرج الشاب غاضباً و قال للشيخ: لماذا أخبرتهم بمكاني؟ فأجاب الشيخ: يا بني؛

إعلم أن النجاة في الصدق دائماً. لا يستطيع الكذاب أن يخفي كذبه أو ينكره. ما أضر أحد شيئاً إلا ظهر في فلتات لسانه و صفحات وجهه.»

٢٦- عيّن الصّحيح حسب النصّ:

- (١) الشيخ بائع الكراسي؛ لذلك يصنع المنضدة و الكرسي و يبيعهما في متجره.
- (٢) أخفى الشيخ الشاب تحت الحطب؛ لأن الشاب كان عامله.
- (٣) الرجال لا يصدّقون كلام الشيخ و لا يفتشون الأخشاب بدقة.
- (٤) ربّما لا يظهر كذب الكذاب في فلتات لسانه أو صفحات وجهه.

٢٧- لماذا لم يلتفت العداة إلى الشيخ؟

- (١) لأن الرجال يحسبون أن الشيخ يكذبهم.
- (٢) لأنهم وجدوا الشاب تحت الأخشاب بعد التفتيش.
- (٣) لأن الشيخ كذب و العداة فهموا كذبه.
- (٤) لأن الشيخ ما رأى أحداً يعبر الغابة قبل وصول العداة.

٢٨- الموضوعات التي جاءت في النصّ على الترتيب هي ...

- (١) الاختفاء تحت الأخشاب / تفتيش الأخشاب / إقترب الرجال إلى الشيخ / إنصرف العداة
- (٢) إقترب الرجال إلى الشيخ / تفتيش الأخشاب / إنصرف العداة / المشاجرة بين الشاب و الشيخ
- (٣) تفتيش الأخشاب / إقترب الرجال إلى الشيخ / إنصرف العداة / المشاجرة بين الشاب و الشيخ
- (٤) طلب الاستغاثة من الشيخ / المشاجرة بين الشاب و الشيخ / الاختفاء تحت الأخشاب / إقترب الرجال إلى الشيخ

■ عيّن الصّحيح في نوعيّة الكلمات المعيّنة في النصّ و محلّها الإعرابي: (٢٩ و ٣٠)

٢٩- «يُحكي»:

- (١) للغائب - مزيد ثلاثي من باب إفعال - معلوم - متعدّد
- (٢) فعل مضارع - مجرد ثلاثي - لازم - للغائب
- (٣) فعل معلوم - مجرد ثلاثي - لازم
- (٤) فعل مجهول - مجرد ثلاثي - متعدّد - للغائب

٣٠- «عداة»:

- (١) اسم، جمع مكسّر، مذكر، اسم الفاعل / مضاف إليه و مجرور
- (٢) مؤنث، جمع مكسّر، نكرة / فاعل و مرفوع و الجملة فعلية
- (٣) جمع مكسّر، مذكر، اسم الفاعل، معرب / فاعل و مرفوع
- (٤) اسم، مفرد، مؤنث، اسم المبالغة، مبنيّ / مبتدأ و مرفوع

۳۱- عَيْنُ الصَّحِيحِ لِلْفِرَاقِ حَسَبِ الْمَعْنَى: «هَلْ تُصَدِّقُ أَنْ يَوْجَدَ تِمَثَالٌ... شَكْلُهُ فِي الظُّرُوفِ الْمُخْتَلِفَةِ؟!»

(۱) يُبَيِّنُ (۲) يَشْتَدُّ (۳) يَنْقَلُ (۴) يَنْغَيِّرُ

۳۲- عَيْنُ الْخَطَأِ فِي الْمُرَادِفِ وَالْمُتَضَادِّ لَمَّا أُشِيرَ إِلَيْهِ بِخَطِّ:

- (۱) مَا أَضْمَرَ أَحَدٌ شَيْئاً إِلَّا ظَهَرَ فِي فَلَتَاتِ لِسَانِهِ وَصَفَحَاتِ وَجْهِهِ! = أَخْفَى
(۲) كَبُرَتْ خِيَانَةُ أَنْ تُحَدِّثَ أَخَاكَ حَدِيثاً هُوَ لَكَ مُصَدِّقٌ وَأَنْتَ لَهُ كَاذِبٌ! ≠ صَغُرَتْ
(۳) عِنْدَمَا سَقَطَتْ فِي النَّهْرِ صرختُ: النُّجْدَةُ؛ فَأَنْقَذُونِي أَصْدِقَائِي مِنَ الْغَرَقِ! = الْمُسَاعَدَةُ
(۴) بَعْدَ مَحَاوَلَاتٍ كَثِيرَةٍ اسْتَطَعْتُ أَنْ أَنْجِحَ فِي امْتِحَانَاتِ اللُّغَةِ الْعَرَبِيَّةِ! = قَدَّرْتُ

۳۳- عَيْنُ الْجَوَابِ الْأَصْحَحَ لِلْحَوَارِ التَّالِي:

«عَفْوَاً سَيِّدِي؛ فِي بَطَاقَةِ الشَّحْنِ إِشْكَالٌ!...»

- (۱) أَعْطَنِي بَطَاقَةً بِمَبْلَغِ خَمْسَةِ آلَافِ تَومَانٍ!
(۲) أَنْتَ أُنْتِ تَرِيدِ بَطَاقَةَ الشَّحْنِ؟!
(۳) أَنْتَ عَلَيِ الْحَقِّ؛ أَبْذُلُ لَكَ الْبَطَاقَةَ!
(۴) تَسْتَطِيعُ أَنْ تَشْحَنَ رَصِيدَ جِوَالِكَ عِبْرَ الْإِنْتَرْنِتِ!

۳۴- عَيْنُ جَمَلَةٍ تَصِفُ النُّكْرَةَ:

- (۱) قَرَأْتُ قَصِيدَةً تُرْشِدُ إِلَى الصِّرَاطِ الْمُسْتَقِيمِ!
(۲) رَأَيْتُ التَّلَامِيذَ يُسَاعِدُونَ النَّاسَ!
(۳) التَّلَامِيذُ النَّاجِحُونَ يَجْتَهِدُونَ كَثِيراً!
(۴) أُفْتَشُ عَنِ الْمَعَاجِمِ الَّتِي تُسَاعِدُنِي فِي فَهْمِ النُّصُوصِ!

۳۵- عَيْنُ الْعِبَارَةِ الَّتِي فِيهَا نَوْنُ الْوَقَايَةِ وَالْجَمْعُ الْمَكْسَرُ مُعَاً:

- (۱) وَجَدْتُ بَرْنَامِجاً يُسَاعِدُنِي فِي تَعَلُّمِ الْعَرَبِيَّةِ!
(۲) لَا تَسْكُنِي فِي هَذِهِ الْبُيُوتِ الْخَرِبَةِ!
(۳) يُعْجِبُنِي عَيْدٌ يَفْرَحُ فِيهِ الْفُقَرَاءُ!
(۴) رَجَاءً، أَعْطِنِي سِرْوَالاً مِنْ هَذَا النَّوعِ!

۳۶- عَيْنُ الْمَضَارِعِ يُتْرَجَّمُ عَلَى شَكْلِ الْمَضَارِعِ الْإِلْتِزَامِي:

- (۱) اشْتَرَيْتُ كِتَاباً قَدْ رَأَيْتَهُ فِي السُّوقِ يَوْمَ أَمْسٍ.
(۲) أَقْرَأُ كِتَاباً يُسَاعِدُنِي فِي فَهْمِ النُّصُوصِ!
(۳) رَأَيْتُ رَجَالاً يَمْشُونَ بِسُرْعَةٍ فِي الشَّارِعِ!
(۴) قَدْ يَبْلُغُ ارْتِفَاعُ بَعْضِ الْأَشْجَارِ أَكْثَرَ مِنْ مِئَةِ مِتْرٍ!

۳۷- فِي أَيِّ عِبَارَةٍ جَاءَ اسْمُ التَّفْضِيلِ وَالْمَنْفَعُولُ مُعَاً:

- (۱) فِي بَعْضِ الْأَوْقَاتِ قُدْرَةُ الْكَلَامِ أَقْوَى مِنَ السَّلَاحِ!
(۲) قَدْ يَكُونُ بَيْنَ النَّاسِ مَنْ هُوَ أَحْسَنُ مِنَّا!
(۳) الْغَيْبَةُ مِنْ أَهَمِّ أَسْبَابِ قَطْعِ التَّوَاصُلِ بَيْنَ النَّاسِ!
(۴) أَتَقَى النَّاسَ مَنْ قَالَ الْحَقَّ فِي مَا لَهُ وَعَلَيْهِ!

۳۸- عَيْنُ الصَّحِيحِ لِلْفَرَاقَاتِ: «طَلَبَ الْأَسْتَاذُ مِنْهُمْ... يَجْلِسَ كُلُّ وَاحِدٍ مِنْهُمْ... زَاوِيَةً... قَاعَةَ الْإِمْتِحَانِ!»

(۱) أَنْ - فِي - مِنْ (۲) لَنْ - فِي - مِنْ (۳) أَنْ - مِنْ - فِي (۴) حَتَّى - مِنْ - فِي

۳۹- عَيْنُ الْفِعْلِ الَّذِي زَمَانُهُ مُسْتَقْبَلٌ:

- (۱) تَعَلَّمْنَا دَرْساً لَا نَنْسَاهُ أَبَداً!
(۲) إِنَّ الْكَافِرِينَ لَنْ يَدْعُوا بِمَا أَنْزَلَهُ اللَّهُ!
(۳) «إِنَّ اللَّهَ لَا يُغَيِّرُ مَا بِقَوْمٍ حَتَّى يُغَيِّرُوا مَا بِأَنْفُسِهِمْ»
(۴) «قَالَتِ الْأَعْرَابُ آمَنَّا، قُلْ لَمْ تُؤْمِنُوا»

۴۰- عَيْنُ الْفَاعِلِ لَيْسَ مَعْرِفَةٌ:

- (۱) يَرَى حَافِظٌ فِي بَعْدِ حَبِيبِهِ عَذَاباً وَ فِي قُرْبِهِ رَاحَةً!
(۲) يَلْعَبُ طَالِبٌ مِنْ بَيْنِ الطَّلَابِ دَوْرَهُ بِمَهَارَةٍ بِاللُّغَةِ!
(۳) يَبْحَثُ التَّلَامِيذُ عَنِ نَصِّ قَصِيرٍ عِلْمِيٍّ فِي الْإِنْتَرْنِتِ!
(۴) تَبْدَأُ الشَّجَرَةُ الْخَائِقَةُ حَيَاتَهَا بِالْإِنْتِفَافِ حَوْلَ جَذَعِ شَجَرَةٍ!

دانش‌آموزان اقلیت‌های مذهبی، شما می‌توانید سؤال‌های معارف مربوط به خود را از مسئولین حوزه دریافت کنید.

دین و زندگی [۳]

تفکر و اندیشه

امیای ارزش‌های راستین، جهاد در راستای ولایت ظاهری، عصر غیبت امام زمان (عج)، در انتظار ظهور
صفحه‌ی ۱۶۶ و ۱۶۷
وقت پیشنهادی: ۱۵ دقیقه

۴۱- «گسترش اندیشه‌های اسلام راستین» نتیجه‌ی کدام یک از اقدامات ائمه اطهار (ع) در راستای مرجعیت دینی بود و حاصل تلاش ائمه اطهار (ع) و تعلیمات گرانقدر ایشان به ترتیب در کدام گزینه به درستی آمده است؟

- ۱) تبیین معارف اسلامی متناسب با نیازهای نو - عدم تحریف تعلیمات اصیل اسلام - توانایی آیندگان در تشخیص راه حق از باطل
- ۲) تبیین معارف اسلامی متناسب با نیازهای نو - پوشیده نماندن حقیقت اسلام برای جویندگان حقیقت - توانایی آیندگان در تشخیص راه حق از باطل
- ۳) تربیت شخصیت‌های اسلامی - عدم تحریف تعلیمات اصیل اسلام - پدید آمدن ذخیره بزرگی از علم و دانش برای آیندگان
- ۴) تربیت شخصیت‌های اسلامی - پوشیده نماندن حقیقت اسلام برای جویندگان حقیقت - پدید آمدن ذخیره بزرگی از علم و دانش برای آیندگان

۴۲- پیش‌بینی امیرالمؤمنین علی (ع) درباره «کم‌بهاترین کالا»، «پوشیده‌ترین چیز» و «تشخیص راه رستگاری» در آینده جامعه اسلامی پس از خودشان در کدام گزینه به درستی آورده شده است؟

- ۱) امر به معروف - سخن خدا و پیامبرش - شناسایی پیمان‌شکنان نسبت به قرآن
 - ۲) قرآن، در صورت قرائت درست - حق - شناسایی پشت‌کنندگان به صراط مستقیم
 - ۳) امر به معروف - حق - شناسایی پیمان‌شکنان نسبت به قرآن
 - ۴) قرآن، در صورت قرائت درست - سخن خدا و پیامبرش - شناسایی پشت‌کنندگان به صراط مستقیم
- ۴۳- «بهره‌مندی مشتاقان معارف قرآنی از کتاب الهی» حاصل کدام اقدام ائمه اطهار (ع) در راستای مرجعیت دینی بود؟

- ۱) تعلیم و تفسیر قرآن کریم
- ۲) حفظ سخنان و سیره پیامبر (ص)
- ۳) تبیین معارف اسلامی متناسب با نیازهای نو
- ۴) تربیت شخصیت‌های اسلامی

۴۴- با تأمل در حدیث زنجیره طلایی، کدام مفهوم مستفاد می‌گردد؟

- ۱) تجلی توحید در زندگی فردی و اجتماعی با ولایت پیامبر (ص) مقدر است.
- ۲) ورود به قلعه محکم خدا، شرط در امان بودن از وسوسه شیطان می‌باشد.
- ۳) ظهور توحید در زندگی اجتماعی با پذیرش ولایت امام، میسر است.
- ۴) توحید یک لفظ و شعار نیست و باید در زندگی متجلی شود.

۴۵- امامان بزرگوار، چه اقدامی در جهت معرفی خویش به‌عنوان امام بر حق انجام می‌دادند و دستور قرآن کریم در مورد طغوت کدام است؟

- ۱) یکسان تلقی کردن حاکمان در غصب خلافت و جانشینی رسول خدا (ص) - «أَنْ يَكْفُرُوا بِهِ»
- ۲) یکسان تلقی کردن حاکمان در غصب خلافت و جانشینی رسول خدا (ص) - «أَنْ يُضَلُّهُمْ ضَلَالًا بَعِيدًا»
- ۳) تربیت یاران ایثارگر و شجاع - «أَنْ يَكْفُرُوا بِهِ»
- ۴) تربیت یاران ایثارگر و شجاع - «أَنْ يُضَلُّهُمْ ضَلَالًا بَعِيدًا»

۴۶- به ترتیب «معرفی اسلام اصیل»، «آغاز نهضت علمی و فرهنگی» و «حضور مجدد و فعالانه تشیع به‌عنوان یک جریان فکری و سیاسی» در زمان کدام‌یک از ائمه معصومین (ع) رخ داد؟

- ۱) امام باقر (ع) - امام صادق (ع) - امام رضا (ع)
- ۲) امام باقر (ع) - امام باقر (ع) - امام سجاد (ع)
- ۳) امام سجاد (ع) - امام باقر (ع) - امام رضا (ع)
- ۴) امام سجاد (ع) - امام صادق (ع) - امام صادق (ع) - امام سجاد (ع)

۴۷- امامان بزرگوار در رابطه با رهبری و اداره جامعه چه وظیفه‌ای داشتند و موظف بودند براساس اصل امر به معروف و نهی از منکر چه اقدامی انجام دهند؟

- ۱) به هر طریقی که می‌توانند حاکمان غاصب را برکنار کنند و حکومتی بر مبنای عدالت تشکیل دهند - از تحریف اسلام جلوگیری کنند.
- ۲) با کمک مردم حاکمان غاصب را برکنار کنند و حکومتی اسلامی به وجود آورند - از حقوق مظلومان دفاع کنند.
- ۳) در صورت وجود شرایط و امکانات حاکمان غاصب را برکنار کنند و حکومتی بر مبنای اسلام راستین تشکیل دهند - از حقوق مردم دفاع نمایند.
- ۴) با تمام قدرت از امکانات مردم استفاده کرده و حکومتی بر مبنای ایمان به خدا تشکیل دهند - مانع زیر پا گذاشتن قوانین اسلام شوند.

۴۸- امام صادق (ع) با بیان عبارت «کونوا لنا زیناً و لا تكونوا علينا شیئاً» چه چیز را به شیعیان گوشزد کردند؟

- ۱) لزوم همراهی توأمان اسم و عمل برای تحقق تشیع حقیقی
- ۲) درک درست دین در زمینه آراستگی و طهارت
- ۳) بیان معارف حقیقی اسلام برای جلوگیری از بدبینی دیگران
- ۴) بحث و مباحثه پیرامون معارف دینی در جهت گسترش اسلام

۴۹- مطابق با کلام امیرالمؤمنین علی (ع)، انسان‌ها به چه علت از وجود حجت خدا در میانشان بی‌بهره می‌شوند و تعبیر ایشان از روز ظهور چیست؟

- ۱) زیاده‌روی در گناه - روز قیام علیه ظلم و برپایی عدالت
- ۲) زیاده‌روی در گناه - روز قیام علیه ظلم و برپایی عدالت
- ۳) ناتوانی در بهره‌مندی از امام - روز قیام علیه ظلم و برپایی عدالت
- ۴) ناتوانی در بهره‌مندی از امام - روز شادی فرزندان علی و پیروان او

۵۰- محتوای نامه امام زمان (عج) به شیخ مفید بیانگر کدام یک از شئون ایشان می‌باشد و نتیجه غایب بودن ایشان در عصر غیبت چیست؟

- ۱) ولایت معنوی - بهره‌مندی از ایشان با شایستگی جامعه انسانی برای ظهور همراه است.
- ۲) ولایت ظاهری - بهره‌مندی از ایشان با شایستگی جامعه انسانی برای ظهور همراه است.
- ۳) ولایت معنوی - بهره‌مندی از ایشان در عصر غیبت کاهش می‌یابد.
- ۴) ولایت ظاهری - بهره‌مندی از ایشان در عصر غیبت کاهش می‌یابد.

۵۱- آن مرحله از غیبت امام زمان (عج) که به دلیل طولانی بودن «غیبت کبری» نامیده می‌شود، از چه سالی آغاز گردید و عاملی که موجب

حفظ ارتباط امام زمان (عج) با پیروان خود در «غیبت صغری» می‌شد چه کسانی بودند؟

- ۱) ۲۶۰ هـ. ق. - چهار یار صمیمی و معتمد امام که به نواب اربعه معروف بودند.
- ۲) ۳۲۹ هـ. ق. - چهار یار صمیمی و معتمد امام که به نواب اربعه معروف بودند.
- ۳) ۲۶۰ هـ. ق. - مجتهدانی که نواب عام و وکلای امام بودند.
- ۴) ۳۲۹ هـ. ق. - مجتهدانی که نواب عام و وکلای امام بودند.

۵۲- خداوند نعمت هدایت را با وجود چه کسانی کامل گردانید و عاملان اصلی به شهادت رساندن جانشینان رسول خدا (ص) چه کسانی بودند؟

- ۱) امامان - حاکمان بنی امیه و بنی عباس
- ۲) پیامبران - حاکمان بنی امیه و بنی عباس
- ۳) امامان - مردم تسلیم حاکمان ظالم
- ۴) پیامبران - مردم تسلیم حاکمان ظالم

۵۳- رهبری حقیقی و ظاهری مسلمانان در عصر غیبت به ترتیب برعهده چه کسانی است و کدام آیه شریفه به دانا بودن خداوند نسبت به عملکرد مردمان اشاره دارد؟

- ۱) حضرت مهدی (ع) - عالمان دین - «ذَلِك بِأَنَّ اللَّهَ لَمْ يَكُ مُعَيَّرًا نِعْمَةً أَنْعَمَهَا ...»
- ۲) عالمان دین - حضرت مهدی (ع) - «ذَلِك بِأَنَّ اللَّهَ لَمْ يَكُ مُعَيَّرًا نِعْمَةً أَنْعَمَهَا ...»
- ۳) حضرت مهدی (ع) - عالمان دین - «وَعَدَ اللَّهُ الَّذِينَ آمَنُوا مِنْكُمْ وَعَمِلُوا الصَّالِحَاتِ ...»
- ۴) عالمان دین - حضرت مهدی (ع) - «وَعَدَ اللَّهُ الَّذِينَ آمَنُوا مِنْكُمْ وَعَمِلُوا الصَّالِحَاتِ ...»

۵۴- مطابق با تعالیم شیعی فایده مشخص بودن پدر و مادر امام زمان (ع) چیست و حکومت مهدوی موجب خواری و سرافکنندگی کدام گروه است؟

- ۱) شناخته شدن فریبکاران مدعی امامت - اهل نفاق
- ۲) زنده و حاضر و ناظر یافتن امام زمان (ع) در زندگی - اهل نفاق
- ۳) شناخته شدن فریبکاران مدعی امامت - اهل کفر
- ۴) زنده و حاضر و ناظر یافتن امام زمان (ع) در زندگی - اهل کفر

۵۵- این که امام صادق (ع) درباره یاران امام زمان (ع) فرمودند: «یاران مهدی (ع) مردمانی مقاوم، سرشار از یقین به خدا و استوارتر از صخره‌ها هستند» به کدام یک از مسئولیت‌های منتظران امام زمان (ع) اشاره دارد و کدام یک از علائم پیروی از ایشان است؟

- ۱) پیروی از فرمان‌های امام عصر (ع) - تشکیل حکومت اسلامی در عصر غیبت
- ۲) آماده کردن خود و جامعه برای ظهور - تشکیل حکومت اسلامی در عصر غیبت
- ۳) پیروی از فرمان‌های امام عصر (ع) - ایمان به امام عصر (ع) به سبب خواندن قرآن کریم و احادیث معصومین (ع)
- ۴) آماده کردن خود و جامعه برای ظهور - ایمان به امام عصر (ع) به سبب خواندن قرآن کریم و احادیث معصومین (ع)

۵۶- وعده‌ای که خداوند در مورد آینده زندگی انسان در تورات داده است چیست؟

- ۱) «لَيَسْتَخْلِفَنَّهُمْ فِي الْأَرْضِ كَمَا اسْتَخْلَفَ الَّذِينَ مِنْ قَبْلِهِمْ»
- ۲) «تَجْعَلُهُمْ أُمَّةً وَنَجْعَلُهُمُ الْوَارِثِينَ»
- ۳) «أَنَّ الْأَرْضَ يَرِثُهَا عِبَادِيَ الصَّالِحُونَ»
- ۴) «أَنَّ نَمُنَّ عَلَى الَّذِينَ اسْتَضَعُوا فِي الْأَرْضِ»

۵۷- کدام یک از عبارات زیر در خصوص منجی و موعود در ادیان صحیح می‌باشد؟

- ۱) اعتقاد به موعود و منجی عقیده انحصاری مسلمانان است.
- ۲) اعتقاد به منجی برای همکاری میان پیروان پیامبران، فرصت ارزشمندی است.
- ۳) تعلیمات هر پیامبری در خصوص منجی دستخوش دگرگونی شده است.
- ۴) پیامبران الهی برای تحقق وعده الهی پیروزی باطل بر حق در آینده تاریخ، از یک طرح الهی سخن گفته‌اند.

۵۸- ثمره افزایش معرفت انسان به امام عصر (ع) چه می‌باشد و ضرورت تقویت آن معلول چیست؟

- ۱) بیعت با امام در عصر ظهور - عصر غیبت، عصر آماده باش برای یاری امام است.
- ۲) تقویت محبت به امام - عصر غیبت، عصر دودلی‌ها و شک و تردیدهاست.
- ۳) تقویت محبت به امام - عصر غیبت، عصر آماده باش برای یاری امام است.
- ۴) بیعت با امام در عصر ظهور - عصر غیبت، عصر دودلی‌ها و شک و تردیدهاست.

۵۹- چه کسانی در روز ظهور به امام مهدی (ع) خواهند گفت: «تو و پروردگارت بروید و بجنگید، ما اینجا می‌نشینیم» و انتظار برای سرنگونی

ظالمان مؤید کدام یک از عوامل پویایی جامعه شیعی در طول تاریخ می‌باشد؟

- ۱) کسانی که عصر غیبت را تنها با دعا و گریه سر کنند - آینده سبز
- ۲) کسانی که مغلوب فتنه‌های گوناگون عصر غیبت می‌شوند - آینده سبز
- ۳) کسانی که عصر غیبت را تنها با دعا و گریه سر کنند - گذشته سرخ
- ۴) کسانی که مغلوب فتنه‌های گوناگون عصر غیبت می‌شوند - گذشته سرخ

۶۰- به ترتیب «بی‌نیازی جامعه از پرداخت زکات»، «تحقق هدف مصلحان و انسان‌های آزاده» و «وجود حس تعاون در جامعه» به کدام یک از

نتایج تشکیل حکومت مهدوی اشاره دارد؟

- ۱) آبادانی - عدالت‌گستری - فراهم شدن زمینه رشد و کمال
- ۲) عدالت‌گستری - عدالت‌گستری - فراهم شدن زمینه رشد و کمال
- ۳) آبادانی - امنیت کامل - عدالت‌گستری
- ۴) عدالت‌گستری - امنیت کامل - عدالت‌گستری

PART A: Grammar and Vocabulary**Directions:** Choose the word or phrase (1), (2), (3), or (4) that best completes each sentence. Then mark the answer on your answer sheet.**61- A: "Where that nice T-shirt?"****B: "In that new clothes shop on Parkville Street."**

- | | |
|--------------------|---------------|
| 1) have you bought | 2) do you buy |
| 3) you have bought | 4) you bought |

62- All our co-workers are taught to take proper measures in ... situations like a heart attack or epilepsy.

- | | |
|---------------|--------------|
| 1) necessary | 2) emergency |
| 3) predictive | 4) domestic |

63- This book is the ... of lots of attempts made to give a realistic picture of the event, and a large amount of time spent on them.

- | | |
|----------------|-----------|
| 1) possibility | 2) number |
| 3) product | 4) review |

64- The amount of attention which will be paid to you ... the quality of the work you do and the teamwork skills you have.

- | | | | |
|---------------|----------------|--------------|-------------|
| 1) depends on | 2) gets around | 3) turns off | 4) wakes up |
|---------------|----------------|--------------|-------------|

65- It was a very ... moment in the film when the mother got aware of her son's death but still couldn't believe it.

- | | | | |
|------------|--------------|-------------|-------------|
| 1) cycling | 2) beginning | 3) laughing | 4) touching |
|------------|--------------|-------------|-------------|

زبان انگلیسی [۴]

A Healthy Lifestyle
(Vocabulary Development,
..., Writing)Art and Culture
(Get Ready, Conversation)

مستقیماً (۶) ۸۶

وقت پیشنهادی: ۲۰ دقیقه

PART B: Cloze Test**Directions:** Read the following passage and decide which choice (1), (2), (3), or (4) best fits each space. Then mark the correct choice on your answer sheet.

All human bodies need the right balance of nutrients in order to keep ideal health. Teens, because of the hormonal changes that their bodies are ...(66)..., need to pay special attention to the kinds of food they eat, but many ...(67)... .With their busy schedules, teens are less ...(68)... to take the time necessary to prepare fresh food for themselves ...(69)... . It is easier to take a bag of chips. One way to fight this temptation is to keep fresh fruits and vegetables handy. ...(70)... a bunch of carrots and celery sticks and store them in cold water in the fridge. Then, when you want a snack, grab a handful of them to eat.

- | | | | |
|-------------------|--------------|---------------|-----------------|
| 66- 1) increasing | 2) creating | 3) giving | 4) experiencing |
| 67- 1) weren't | 2) aren't | 3) don't | 4) didn't |
| 68- 1) probable | 2) absolute | 3) fortunate | 4) suitable |
| 69- 1) unusually | 2) carefully | 3) relatively | 4) physically |
| 70- 1) Take off | 2) Cut up | 3) Check in | 4) Look after |

PART D: Reading Comprehension**Directions:** Read the following passages and answer the questions by choosing the best choice (1), (2), (3), or (4). Then mark the correct choice on your answer sheet.**Passage 1**

A shark's skin is covered in tiny scales called denticles. Denticles, or "little skin teeth", help the shark move quickly in the water. The denticles are shaped in a way that allows water to flow past the shark. They are also rough, which makes it difficult for algae and barnacles to grow on them.

Scientists have been inspired by shark skin. They have been working to invent a swimsuit made out of artificial shark skin. Would you want a shark skin swimsuit? It's likely that these suits will be too expensive to afford for a while. It is also expected that these suits will be forbidden from major swimming competitions. It is estimated that the suits would reduce swimming time by 3 to 5 percent. This would give an unfair advantage to anyone wearing one in a race.

Scientists also believe that an artificial shark skin material would be ideal for ships. This material would allow the ship to move through water more quickly and efficiently. It would also stop any algae and barnacles from growing on the ship. As a result, the shark skin ship material would cut down on oil costs and on clean-up costs.

71- What do denticles on a shark's skin help the shark do?

- 1) They keep other animals from biting or bothering the shark.
- 2) They help the shark change direction while swimming.
- 3) They help the shark move quickly through water.
- 4) They attract fish and animals for the shark to eat.

72- The text says that if a ship were made of artificial shark skin, it would cut down on clean-up costs. Why might this cut down on clean-up costs?

- 1) Denticles would make the ship move easily through water, so it would get washed constantly.
- 2) Denticles would make the ship stay cleaner, because barnacles and algae would not be able to grow on it.
- 3) Denticles would produce a special kind of soap to keep the ship cleaner as it moves through the water.
- 4) Denticles would help make the ship surface smoother, which would make it easier to wipe off while cleaning.

73- What is the main idea of this text?

- 1) Sharks have rough skin that helps them swim fast and keeps barnacles from growing on them.
- 2) Scientists are studying denticles on sharks' skin to learn more about how to swim quickly.
- 3) Ships are likely to become stronger, faster, and cheaper with recent scientific developments.
- 4) Scientists are developing swimsuits and ship-building material inspired by sharks' skin.

74- What does the underlined word "ideal" in the last paragraph mean?

- 1) complicated
- 2) fast
- 3) strong
- 4) perfect

75- The underlined pronoun "it" refers to

- 1) water
- 2) to flow
- 3) shark
- 4) to grow

Passage 2

Mohammad Ghaffari, better known as Kamal-ol-molk, was born in Kashan in 1848 to a family with a strong artistic tradition, as we trace their origins back to notable painters during the reign of Nadershah. His father, Mirza Bozorg Ghaffari Kashani, was the founder of Iran's painting school and a famous artist as well. His brother, Aboutorab Ghaffari, was also a distinguished painter of his time. Kamal's uncle, Mirza Abolhassan Khan Ghaffari, known as Sane-e-ol-Molk, was notable for his watercolor portraiture.

Mohammad developed an interest in calligraphy and painting at a young age. Upon completion of his primary education, Mohammad moved to Tehran. To further his studies, he registered in Dar-ul-Funun school, a modern institute of higher learning in Persia, where he studied painting with Mozayyen-od-Doleh, a well-known painter who had visited Europe and studied western art. He studied there for a period of three years. In his school days, the young Ghaffari was given the name Mirza Mohammad Kashi. In his visits to Dar-ul-Funun Naser-al-Din Shah came to know Mohammad Ghaffari and invited him to the court. Mohammad further improved his technique and Nasereddin Shah gave him the title "Kamal-ol-Molk" (perfection of land).

In this busiest period of Kamal-ol-Molk's artistic life, he created over 170 paintings. However most of these paintings have either been destroyed or taken abroad.

Kamal-ol-Molk died in Nishapur, Iran in 1940. His mourners, especially family and closely related friends, marched his body next to the tomb of poet, Attar.

76- Which of the following is TRUE according to the passage?

- 1) Kamal-ol-Molk experienced the 9th decade of his life.
- 2) His brother was the founder of Iran's painting school.
- 3) Kamal-ol-Molk developed an interest in watercolor portraiture.
- 4) Kamal-ol-Molk moved to Tehran before completion of his primary education.

77- There is enough information in the passage to answer which of the following questions?

- 1) Did he travel abroad to continue his studies?
- 2) How many years did he study in Dar-ul-Funun?
- 3) Why were most of his paintings destroyed?
- 4) How many years exactly did he spend studying and painting?

78- Which title was given to Mohammad Ghaffari in his school days?

- 1) Kamal-ol-Molk
- 2) Mozayyen-od-Doleh
- 3) Sane-e-ol-Molk
- 4) Mirza-Mohammad Kashi

79- Which of the following words or phrases is defined in the passage?

- 1) Founder
- 2) Kamal-ol-Molk
- 3) Abroad
- 4) Mourners

80- It can be concluded from the passage that ...

- 1) Mohammad Ghaffari was born in a family with a good financial status.
- 2) he studied Western art.
- 3) Mozayyen-od-Doleh helped him a lot to improve painting.
- 4) he never came back to Kashan.

ریاضی و آمار (۲)

تابع

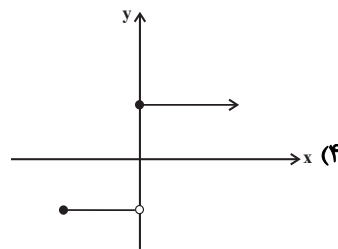
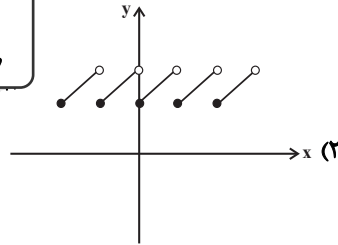
(توابع پلکانی و قدرمطلق، اعمال بر روی

توابع)

فصل (۲) درس (۲) و (۳)

صفحه‌ی ۳۴ تا ۵۳

وحدت پیش‌نهادی: ۲۰ دقیقه

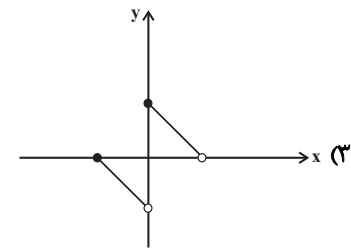
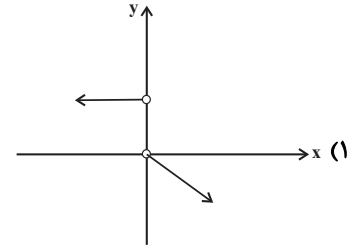


۸۱- برد تابع علامت ($y = \text{sign}(x)$) کدام است؟

(۱) $\{1, -1\}$

(۳) $\{-1, 0, 1\}$

۸۲- کدام نمودار زیر، بیانگر یک تابع پلکانی است؟



۸۳- چه تعداد از گزاره‌های زیر صحیح است؟ ($[\]$ ، نماد جزء صحیح است.)

(الف) اگر $x = 2/2$ و $y = -1/4$ باشد، $[x + y] = [x] + [y]$.

(ب) اگر $x = -2/2$ باشد، $[2x] = 2[x]$.

(ج) اگر $x = 2$ و $y = 1/5$ باشد، $[xy] = [x][y]$.

(د) اگر $x = -1/3$ و $y = -2/8$ باشد، $[x - y] = [x] - [y]$.

(۱) صفر (۲) یک (۳) دو (۴) سه

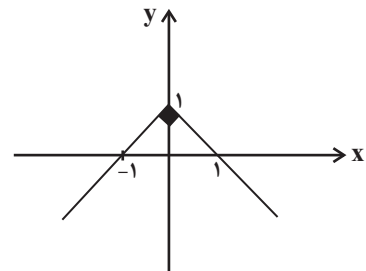
۸۴- با توجه به نمودار تابع قدرمطلق مقابل، ضابطه آن کدام است؟

(۱) $y = |x| - 1$

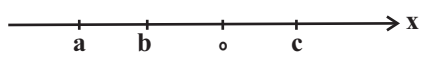
(۲) $y = |x| + 1$

(۳) $y = -|x| + 1$

(۴) $y = -|x| - 1$



۸۵- فرض کنید ترتیب قرارگیری a ، b و c روی محور اعداد به شکل زیر باشد. در این صورت حاصل عبارت $|2a + b| - 2|b - c| + |2c - a|$



(۲) $4c - b + a$

(۴) $4c - 3a - 3b$

کدام است؟

(۱) $3b + a$

(۳) $b - 3a$

۸۶- در یک مؤسسه مالی و اعتباری، پرداخت وام به مشتریان به این صورت است که اگر کل مبلغ وام در ماه اول بازپرداخت شود، سود این وام ۴ درصد خواهد بود. در صورتی که بخشی از اقساط وام به ماه دوم موکول شود به آن قسط ۶ درصد سود اضافه خواهد شد و به همین ترتیب، قسط هر ماه نسبت به ماه قبلی، همراه با ۲ درصد افزایش سود پرداخت می‌شود. اگر شخصی ۵ میلیون تومان از این مؤسسه وام بگیرد و بازپرداخت آن را در ۵ ماه و هر ماه یک میلیون تومان (به علاوه سود آن)، پرداخت کند، مؤسسه چقدر سود از این شخص دریافت خواهد کرد؟

- (۱) ۴۰۰ هزار تومان (۲) ۴۸۰ هزار تومان (۳) ۳۶۰ هزار تومان (۴) ۳۲۰ هزار تومان

۸۷- نمودار دو تابع $y = |x - 3| + 2$ و $y = -|x - 3| + 2$ در چند نقطه با یکدیگر برخورد دارند؟

- (۱) هیچ (۲) ۳ (۳) ۱ (۴) ۲

۸۸- با فرض آن که $f = \{(0, 2), (5, 8), (6, 3)\}$ ، $g = \{(5, 10), (6, 20)\}$ و $h = \{(-1, 2), (5, 1), (6, 23)\}$ باشند، تابع $\frac{f+g}{h}$ کدام

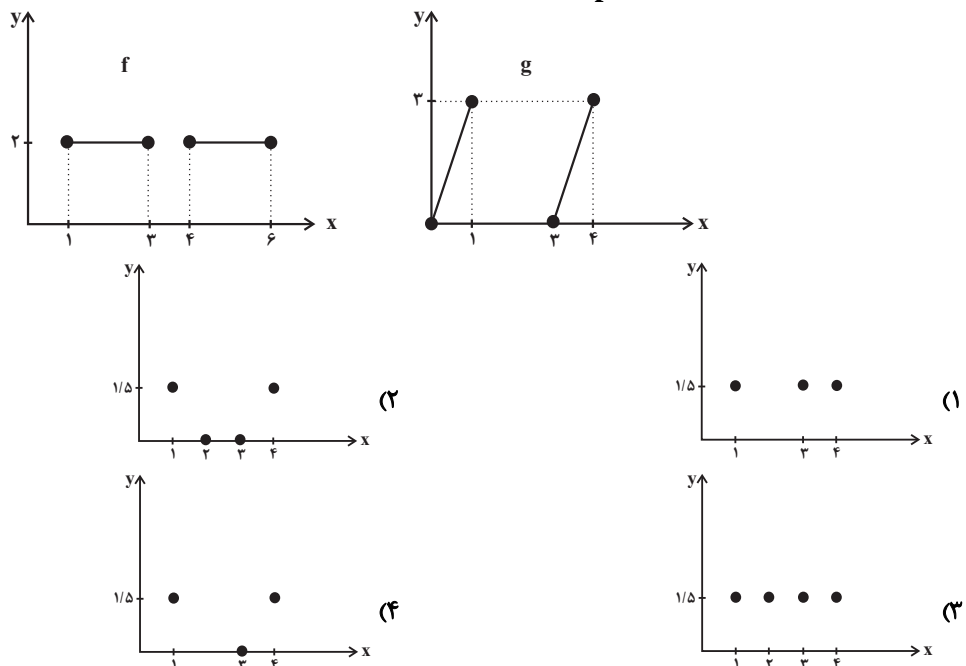
است؟

- (۱) $\{(-1, 18), (5, 18), (6, 1)\}$ (۲) $\{(0, 18), (5, 1), (6, 2)\}$
 (۳) $\{(5, 18), (6, 1)\}$ (۴) $\{(5, 6), (6, 2)\}$

۸۹- با توجه به ضابطه‌های $f_1(x) = x^2 - 1$ و $f_2(x) = |x - 3|$ ، حاصل نهایی درخت زیر به ازای $x = -1$ کدام است؟



۹۰- با توجه به نمودار توابع f و g نمودار تابع $\frac{g}{f}$ کدام است؟



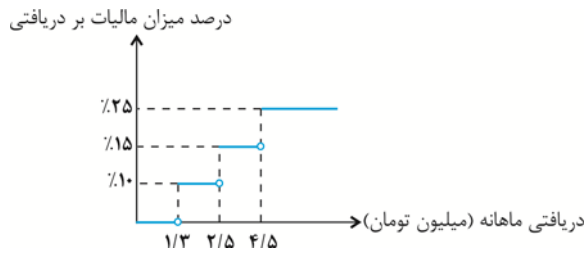
آزمون گواه (شاهد)

پاسخ دادن به این سؤالات اجباری است و در تراز کل شما تأثیر دارد.

۹۱- اگر $f(x) = \text{sign}(x)$ باشد، مقدار $\frac{f(-\frac{1}{9}) + 2f(\frac{1}{1})}{f(0) - 3f(9880)}$ کدام است؟

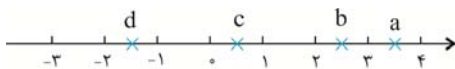
- (۱) $\frac{1}{3}$ (۲) $-\frac{1}{3}$ (۳) $\frac{1}{2}$ (۴) $-\frac{1}{2}$

۹۲- اگر نمودار درصد مالیات برحسب میزان دریافتی کارمندان یک شرکت به صورت زیر باشد، دریافتی شخصی که ۶۷۰۰۰۰۰ تومان مالیات پرداخت می‌کند، برحسب میلیون تومان کدام است؟



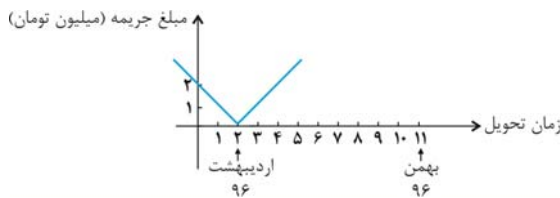
- (۱) ۴/۵ (۲) ۵/۵ (۳) ۵ (۴) ۳/۲

۹۳- جزء صحیح کدام عدد نادرست است؟



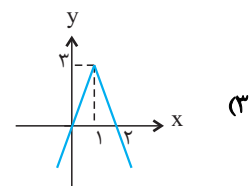
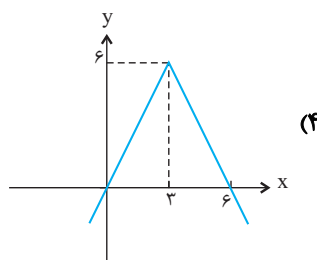
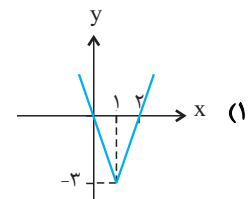
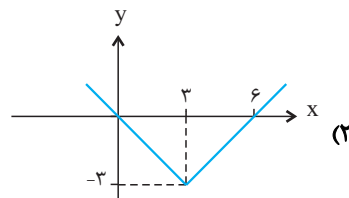
- (۱) $[a] = 3$ (۲) $[b] = 2$ (۳) $[c] = 1$ (۴) $[d] = -2$

۹۴- مطابق نمودار زیر، اگر پیمانکار در ماه بهمن ۹۶ پروژه را تحویل دهد، چند میلیون تومان جریمه می‌شود؟



- (۱) ۱۰ (۲) ۹ (۳) ۸ (۴) ۱۱

۹۵- نمودار تابع $y = -|3x - 3| + 3$ کدام است؟



۹۶- مقدار تابع $f(x) = \left[\frac{2}{|x|+1} \right]$ به‌ازای $x = -3$ کدام است؟ []، علامت جزء صحیح است.

- ۱ (۱) ۲ (۲) ۳ (۳) ۴ (۴) صفر

۹۷- اگر $f = \{(-2, 1), (1, -1), (2, 2)\}$ و $g = \{(1, 0), (2, -1), (3, 2)\}$ باشند، تابع $\frac{f}{g}$ کدام است؟

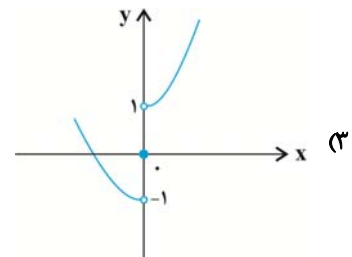
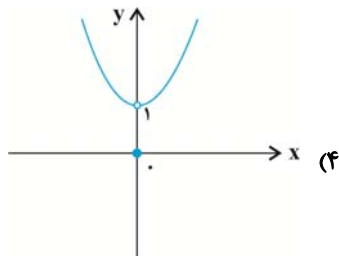
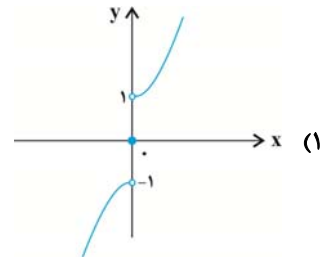
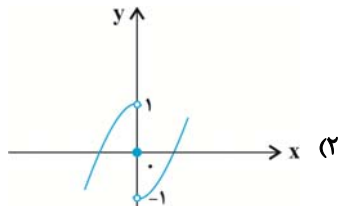
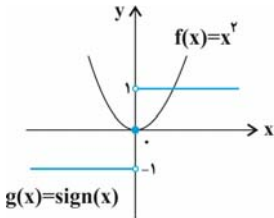
- ۱ (۱) $\{(2, -2), (1, 0)\}$ ۲ (۲) $\{(2, -2)\}$ ۳ (۳) $\{(-2, 2), (1, 0)\}$ ۴ (۴) $\{(-2, 2)\}$

۹۸- اگر $f = \{(1, 2), (-1, 3), (4, 5), (2, 3)\}$ و $g = \{(-1, 4), (7, 2), (4, 3), (0, 1)\}$ باشند، تابع $g + 2f$ کدام است؟

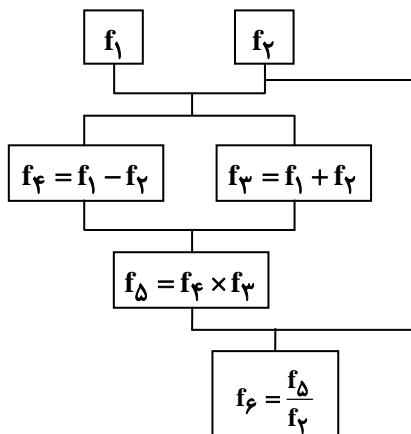
- ۱ (۱) $\{(4, 10), (-1, 6)\}$ ۲ (۲) $\{(-1, 10), (4, 13)\}$

- ۳ (۳) $\{(7, 2), (4, 3), (0, 1)\}$ ۴ (۴) $\{(-1, 6), (4, 8)\}$

۹۹- اگر نمودار توابع f و g به صورت روبه‌رو باشد، در این صورت نمودار تابع $(f + g)(x)$ کدام است؟



۱۰۰- اگر $f_1(x) = 2x - 3$ و $f_2(x) = x + 1$ باشد، مقدار تابع f_6 به‌ازای $x = 0$ کدام است؟



- ۱ (۱) -۱

- ۲ (۲) ۷

- ۳ (۳) ۸

- ۴ (۴) ۱

علوم و فنون ادبی [۲]

تاریخ ادبیات فارسی در قرن‌های دهم و

یازدهم، پایه‌های آوایی همسان (۲)،

استعاره، سبک‌شناسی قرن‌های ۱۰ و ۱۱

(سبک هندی)

درس (۷) ۳ پایان درس (۹) و درس (۱۰) ۳

پایان شعر سبک هندی

صفحه‌ی ۵۸ و ۸۳

وقت پیشنهادی: ۱۰ دقیقه

۱۰۱- از آخرین پایه‌ی آوایی کدام گزینه یک هجا حذف نشده است؟

- ۱) گرچه بتا نیست تو را ز آه دلم احتراز
- ۲) نسیم خلد می‌وزد مگر ز جویبارها
- ۳) سخنش معجز دهر آمد از این به سخنان
- ۴) کجا اکنون تو انم رخت بستن از کنارت

۱۰۲- در کدام گزینه هر دو نوع استعاره به کار رفته است؟

- ۱) به سر کرشمه از دل خبری فرست ما را / به بهای جان از آن لب شگری فرست ما را
- ۲) گاهی به دست خواب پیام خیال ده / گه بر زبان باد سلام وفا فرست
- ۳) یوسف گمگشته ما زیر بند زلف توست / گه گهی ما را خبر زان زلف خم در خم فرست
- ۴) خاکی دلم که در لب آن نازنین گریخت / تشنه است کاندرا آبخور آتشین گریخت

۱۰۳- نشانه‌های هجایی کدام مصراع نادرست است؟

- ۱) تا مگر پیرانه‌سر از سر بگیرم نوجوانی: - U - - - U - - - U - - - U - - -
- ۲) عجب نیست خندد اگر گل به سروی: - - U - - - U - - - U - - - U - - -
- ۳) که حکیمان جهان را مژه خون‌بالا بود: -UU - - - UU - - - UU - - - UU - - -
- ۴) که با مستان مجلس درنگبرد زهد و پرهیزت: - - - U - - - - U - - - - U - - - - U - - -

۱۰۴- وزن کدام گزینه، با سایرین متفاوت است؟

- ۱) مرده بدم، زنده شدم، گریه بدم خنده شدم / دولت عشق آمد و من دولت پاینده شدم
- ۲) سوزد مرا سازد مرا در عشق اندازد مرا / وز من رها سازد مرا بیگانه از خویشم کند
- ۳) سعدی فغان از دست ما لایق نبود ای بی‌وفا / طاقت نمی‌یارم جفا کار از فغانم می‌رود
- ۴) شب تا سحر می‌نغوم و اندرز کس می‌نشنوم / وین ره نه قاصد می‌روم کز کف عنانم می‌رود

۱۰۵- کدام گزاره راجع به تاریخ ادبیات و شعرای قرن دهم نادرست است؟

- ۱) شعر بابافغانی شیرازی از نظر دقت، ظرافت و رقت معانی مشهور است.
- ۲) زبان فارسی حتی پس از حاکمیت استعمار انگلیس بر هند، همچنان زبان رسمی آن دیار بود.
- ۳) آشنایی با تفکر و معارف هندوان کم و بیش در تغییر سبک دخیل بود.
- ۴) شاعران قرن دهم به دلیل کم‌توجهی شاهان صفوی و ادب‌گرایی سلاطین هند به دربارهای هند روی آوردند.

۱۰۶- هر دو مورد کدام گزینه از دلایل حذف مختصات سبکی زبان قدیم در آثار سبک هندی است؟

الف) حملات پی‌درپی بیگانگان به ایران

ب) ورود لغات مربوط به مذاهب هندوان در حوزه شعر و ادب

پ) ظهور شاعرانی با زبان جدید و متناسب با ویژگی‌های ادبی آن دوره

ت) تغییر جغرافیایی حوزه‌های شعری در نقاط مختلف ایران

ث) روی آوردن مردم عامی و ادیبان صاحب سبک به شعر و شاعری

- ۱) الف - ت ۲) پ - ت ۳) ب - ت ۴) ب - الف

۱۰۷- در استعاره‌های به کار رفته در همه ابیات به جز بیت ... مشبّه‌به محذوف «انسان» است.

- ۱) گل در تبسم است که از گلبن مراد / برگی نچیده بلبل شیدا خزان رسید
- ۲) با تاج زر از گریه نیاسود دمی شمع / راحت طمع از دولت بیدار مدارید
- ۳) عاشق گردد هر که به کویت گذرد / آری ز در و بام تو می‌بارد عشق
- ۴) از زبان خامه من لفظ‌های آشنا / در لباس معنی بیگانه می‌آید برون

۱۰۸- با توجه به آرایه‌های پرکاربرد سبک هندی کدام بیت نمی‌تواند متعلق به این سبک باشد؟

- ۱) حسن غیور را نیست پروای تلخ‌کامان / از خون خویش فرهاد شیرین کند دهان را
- ۲) عشق در دل‌های روشن بی‌قراری می‌کند / پرتو خورشید در آینه دارد اضطراب
- ۳) عزم دیدار تو دارد جان بر لب آمده / باز گردد یا برآید چیست فرمان شما
- ۴) چشم از آن حُسن به سامان چه تواند دریافت؟ / مور از ملک سلیمان چه تواند دریافت؟

۱۰۹- تعداد استعاره آشکار در کدام گزینه بیشتر است؟

- ۱) از هجر تو در چشمم خورشید شود سفته / از بس که مرا الماس اندر بصر افشاند
- ۲) خورشید حسنت ای جان هفت آسمان بگیرد / سلطان عشقت ای بت هر دو جهان بگیرد
- ۳) ای کرده ماه را از تیره شب نقاب / در شب فکنده چین بر مه فکنده تاب
- ۴) علت به شکرخنده بر کار کسی خندد / کاو وقت نثار تو بر تو شکر افشاند

۱۱۰- کدام گزینه در مورد شاعران قرن دهم و یازدهم درست است؟

- ۱) کلیم کاشانی به دلیل استفاده از ضرب‌المثل و الفاظ محاوره به خلاق‌المعانی ثانی ملقب شد.
- ۲) بیدل را به دلیل به کار بردن استعاره‌های رنگین و خیال‌انگیز خداوندگار مضامین تازه شعری دانسته‌اند.
- ۳) برخی از تکبیت‌های غزل صائب شاهکارهایی از ذوق و اندیشه‌اند و بسیاری از آن‌ها به صورت ضرب‌المثل رواج یافته‌اند.
- ۴) محتشم کاشانی در سرودن شعر مذهبی معروف و قصیده عاشورایی او زبانزد است.

گاهی برای به دست آوردن وزن اشعار، نیازی نیست کل مصراع یا بیت را تقطیع کنید.

تاریخ [۲]

ایران از ورود اسلام تا پایان صفویه
درس (۹) تا پایان درس (۱۲)
صفحه‌ی ۸۹ تا ۱۳۴
وقت پیشنهادی: ۱۵ دقیقه

۱۱۱- با توجه به سؤالات مطرح شده کدام گزینه به ترتیب پاسخ صحیح است؟

- الف) کدام سلسله ریشه در خاندان‌های کهن دهقانی در منطقه خراسان و ماوراءالنهر داشتند؟
ب) پایتخت حکومت کدام سلسله ایرانی زرنگ بود؟
پ) کدام سلسله ایرانی دارای سه مرکز حکومت بود؟
ت) بنیانگذار کدام سلسله از میان مردم عادی برخاسته بود؟
۱) طاهریان - روادیان - زیاریان - علویان طبرستان
۲) سامانیان - صفاریان - آل بویه - صفاریان
۳) طاهریان - صفاریان - زیاریان - علویان طبرستان
۴) سامانیان - روادیان - آل بویه - صفاریان

۱۱۲- در عصر ... زبان و ادب فارسی اوج گرفت و ... پدر شعر فارسی در این زمان می‌زیست و ترجمه و تلخیص تاریخ طبری با عنوان تاریخ ... از جمله کتاب‌های تاریخی این دوره است و نخستین کتاب جغرافیایی به زبان فارسی با عنوان ... نگارش یافت.

- ۱) طاهریان - فردوسی - بیهقی - احسن التقاسیم فی معرفة الاقالیم
۲) سامانیان - فردوسی - بلعمی - احسن التقاسیم فی معرفة الاقالیم
۳) طاهریان - رودکی - بیهقی - حدود العالم من المشرق الی المغرب
۴) سامانیان - رودکی - بلعمی - حدود العالم من المشرق الی المغرب

۱۱۳- با توجه به عبارت‌های زیر، در کدام گزینه دو مورد نادرست وجود دارد؟

- الف) با ورود اسلام به ایران، زبان فارسی به عنوان زبان علم و دین در کنار زبان عربی قرار گرفت.
ب) دانش پزشکی ایران باستان از طریق مدرسه جندی شاپور به دوره اسلامی انتقال یافت.
پ) کتاب الکافی شامل یک دوره حدیث شیعه می‌باشد.

ت) جانشینان مرداویج که قلمروشان به گرگان و طبرستان محدود شده بود، از بلندپروازی‌های مرداویج دست کشیدند.
ث) احمد، مؤسس حکومت آل بویه با مشاهده اوضاع نابسامان خلافت عباسی، بغداد را تسخیر کرد و خلافت را برای مدت کوتاهی توانست از بین ببرد.
ج) در فاصله سده‌های سوم تا پنجم هجری، تجارت دریایی خلیج فارس با هندوستان، چین، جنوب شرقی آسیا و حوزه غرب آفریقا گسترش یافت.

- ۱) الف، پ، ت ۲) پ، ت، ج ۳) ب، ج، الف ۴) ت، ب، پ

۱۱۴- کدام گزینه به ترتیب پاسخ صحیح سؤالات زیر می‌باشد؟

- الف) در کدام دوره تمدن ایرانی - اسلامی به اوج گسترش و شکوفایی رسید؟
ب) در کدام حکومت‌ها انتقال قدرت از امیری به امیر دیگر با فرمان و تأیید خلیفه صورت می‌گرفت؟
پ) رابطه کدام حکومت با خلافت عباسیان دارای فراز و نشیب زیادی بود؟
ت) بند امیر از آثار کدام دوره می‌باشد و در کجا قرار دارد؟

- ۱) از ابتدای قرن سوم تا نیمه قرن پنجم - سامانیان و طاهریان - صفاریان - صفاریان، فارس
۲) از ابتدای قرن دوم تا نیمه قرن سوم - صفاریان و علویان - آل بویه - آل بویه، خراسان
۳) از ابتدای قرن سوم تا نیمه قرن پنجم - طاهریان و سامانیان - زیاریان - آل بویه، فارس
۴) از ابتدای قرن دوم تا نیمه قرن پنجم - طاهریان و سامانیان - علویان - صفاریان، خراسان

۱۱۵- هر یک از عبارت‌های زیر به ترتیب مرتبط با کدام آثار زیر می‌باشد؟

- الف) این اثر سهم بسزایی در مطرح کردن زبان فارسی به عنوان زبان علم داشت.
ب) این اثر حاوی کهن‌ترین توصیف درباره بیماری آبله است.
پ) در این اثر علاوه بر فلسفه، به علوم طبیعی و ریاضی نیز پرداخته شده است.
ت) این اثر معتبرترین کتاب حدیث نزد اهل تسنن می‌باشد.
ث) نویسنده این اثر به توصیف اسطرلاب در آن پرداخته است.

- ۱) دانشنامه‌ی علایی - الجدری و الحصبه - شفا - صحیح بخاری - التفهیم
۲) قانون - شفا - دانشنامه‌ی علایی - صحیح مسلم - حدود العالم من المشرق الی المغرب
۳) دانشنامه‌ی علایی - الجدری و الحصبه - شفا - صحیح مسلم - حدود العالم من المشرق الی المغرب
۴) قانون - شفا - دانشنامه‌ی علایی - صحیح بخاری - التفهیم

۱۱۶- کدام گزینه به ترتیب جاهای خالی زیر را تکمیل می‌کند؟



الف) در دوران سلجوقی نام دیگر دیوان وزارت، ... بود و دیوان ... بر امور اداری و مالی و تدارکاتی سپاه نظارت می‌کرد.

ب) سلطان محمد خوارزمشاه برای مقابله با عباسیان، یکی از سادات حسینی به نام ... را به عنوان خلیفه اعلام کرد و به ... لشکر کشید.

پ) تصویر روبه‌رو ...

(۱) الف) اعلا، عرض ب) سیدعلاءالملک ترمذی، بغداد پ) میل (مناره) خسروگرد در سبزوار می‌باشد که از آثار دوره سلجوقیان می‌باشد.

(۲) الف) درگاه، عرض ب) ابوعبدالله محمد بن ادریس، بغداد پ) میل (مناره) خسروگرد در سبزوار است و از آثار دوره سلجوقیان می‌باشد.

(۳) الف) اعلا، استیفا ب) سیدعلاءالملک ترمذی، خراسان پ) مناره مسجد جامع سامرا می‌باشد که در دوره خلافت متوکل ساخته شده است.

(۴) الف) درگاه، استیفا ب) ابوعبدالله محمد بن ادریس، خراسان پ) مناره مسجد جامع سامرا می‌باشد که در دوره خلافت متوکل ساخته شده است.

۱۱۷- محمود غزنوی به بهانه مبارزه با مخالفان خلافت عباسی به کدام شهر حمله کرد و این شهر تحت حاکمیت کدام سلسله بود و به چه

بهانه‌ای مردم این شهر و بسیاری از علمای آن را به قتل رساند و به چه بهانه‌ای کتابخانه این شهر را به آتش کشید؟

(۱) ری - آل‌بویه - اسماعیلی بودن - وجود کتاب‌های فلسفی (۲) نیشابور - سامانیان - شیعه بودن - وجود کتاب‌های غیراسلامی

(۳) ری - سامانیان - اسماعیلی بودن - وجود کتاب‌های غیراسلامی (۴) نیشابور - آل‌بویه - شیعه بودن - وجود کتاب‌های فلسفی

۱۱۸- هر دو مورد کدام گزینه با توجه به عبارت‌های زیر صحیح هستند؟ (به ترتیب)

الف) در زمان الب ارسلان، سلسله سلجوقی به اوج قدرت رسید.

ب) الب ارسلان در نبرد بزرگ ملازگرد، سپاهیان امپراتوری روم شرقی را شکست داد.

پ) خلیفه عباسی به طغرل لقب سلطان رکن‌الدوله را داد.

ت) با پیروزی اتسز خوارزمشاه بر آخرین سلطان سلجوقی، حکومت سلجوقیان منقرض شد.

(۱) الف و ب (۲) پ و ت (۳) ب و پ (۴) الف و ت

۱۱۹- در دوران حکومت‌های غزنوی، سلجوقی و خوارزمشاهی به شهر بیرونی چه می‌گفتند و نام دیگر کدام دیوان طغرا بود و ریاست این

دیوان با چه کسی بود و بیهق نام کدام شهر در دوره سلجوقیان است؟

(۱) کهندژ - استیفا - مستوفی‌الممالک - نیشابور (۲) ربض - انشا - منشی‌الممالک - سبزوار

(۳) کهندژ - انشا - مستوفی‌الممالک - سبزوار (۴) ربض - استیفا - منشی‌الممالک - نیشابور

۱۲۰- به ترتیب کدام مورد از ویژگی‌های نظام اداری دوره خوارزمشاهی نمی‌باشد و مسجد جمعه اصفهان از آثار کدام دوره می‌باشد و کدام

مورد در رابطه با هنر و معماری عصر سلجوقی نادرست می‌باشد؟

(۱) نظام اداری دوره خوارزمشاهی، تداوم نظام اداری سلجوقی بود - سلجوقی - هنر کاشی‌کاری نتوانست به کیفیت دوره سامانی برسد.

(۲) قدرت و نقش وزیر نسبت به دوره سلجوقی افزایش یافت - سلجوقی - هنر سفالگری در کنار توسعه معماری در این دوره به اوج خود رسید.

(۳) اختیارات برخی دیوان‌ها نسبت به دوره سلجوقی کم شد - غزنوی - مراکز مهم سفالگری عصر سامانی از شرق ایران به تدریج به مناطق مرکزی انتقال یافت.

(۴) برخی دیوان‌های این دوره نسبت به دوره سلجوقی تغییر نام یافت و دیوان‌های جدید تشکیل شد - غزنوی - شیوه‌های تولید و تزئین فلزکاری عصر سلجوقی بعداً به سرزمین‌های شرق قلمرو اسلامی انتقال یافت.

۱۲۱- کدام گزینه پاسخ صحیح پرسش‌های زیر است؟

- (الف) چه عاملی موجب غفلت سلطان محمد خوارزمشاه از تهدیدات قدرت نوظهور مغول‌ها شد؟
(ب) چنگیزخان مغول به چه بهانه‌ای فرمان هجوم به ایران را صادر کرد؟
(ج) هلاکوخان به چه منظور به ایران لشکرکشی کرد؟
(د) اقدام مغولان پس از فتح بغداد چه بود؟

(۱) درگیری‌های داخلی و سرگرم شدن سلطان محمد به کشورگشایی و لشکرکشی به هند - کشتار بازرگانان اعزامی خود در شهر مرزی اترار - کشتار بازرگانان اعزامی خود در شهر مرزی اترار - به شام یورش بردند اما در عین جالوت از سپاه حکومت مملوکان مصر شکست خوردند و از ادامه پیشروی بازماندند.
(۲) اختلاف سیاسی و درگیری حکومت خوارزمشاهی با خلافت عباسی - کشتار بازرگانان اعزامی خود در شهر مرزی اترار - گسترش فتوحات در غرب آسیا - به شام یورش بردند اما در عین جالوت از سپاه حکومت مملوکان مصر شکست خوردند و از ادامه پیشروی بازماندند.
(۳) درگیری‌های داخلی و سرگرم شدن سلطان محمد به کشورگشایی و لشکرکشی به هند - نظم بخشیدن به قلمرو متصرفی مغول - کشتار بازرگانان اعزامی خود در شهر مرزی اترار - خلیفه عباسی را کشته و به حکومت خاندان بنی‌عباس پایان دادند.
(۴) اختلاف سیاسی و درگیری حکومت خوارزمشاهی با خلافت عباسی - نظم بخشیدن به قلمرو متصرفی مغول - گسترش فتوحات در غرب آسیا - خلیفه عباسی را کشته و به حکومت خاندان بنی‌عباس پایان دادند.

۱۲۲- چه تعداد از عبارات زیر در ارتباط با «پول و مالیات» عصر مغول - تیموری نادرست می‌باشد؟

- (الف) حکومت‌هایی که قبل از مغول بر ایران حکومت داشتند، شیوه مالیاتی اسلامی را پذیرفته بودند.
(ب) سه‌گونه مالیات کشاورزی، مالیات بازرگانی و مالیات دامی تا پایان عهد تیموریان تداوم یافت.
(ج) در اواخر دوران مغول‌ها به دلایلی همچون گرایش اشرافیت نظامی مغول به بی‌نظمی و زیاده‌طلبی، نظام مالیاتی به هم ریخت.
(د) پس از مسلمان شدن مغول‌ها، نظام مالیاتی کاملاً اصلاح شد.
(ه) یکی از دلایلی که موجب رواج، انواع و اقسام مالیات‌ها که شمار آن‌ها به ده‌ها مورد می‌رسید، بی‌توجهی حاکمان مغولی به قوانین اسلامی و بیگانگی آن‌ها با سنت‌های ایرانی بود.

(۱) سه (۲) دو (۳) چهار (۴) یک

۱۲۳- در ارتباط با نظام حقوقی و قضایی و وضعیت کشاورزی و تجارت عصر مغول - تیموری کدام گزینه به ترتیب غلط و صحیح می‌باشد؟

- (۱) دعاوی حقوقی آن‌ها در دادگاهی موسوم به یرغو و زیر نظر یرغوچی حل و فصل می‌شد - برخلاف اقتصاد کشاورزی، اقتصاد شهری و تجاری در عصر مغول و تیموری وضعیت به مراتب بهتری داشت.
(۲) در سراسر عهد تیموریان، قوانین شرعی و عرفی مبنای زندگی اجتماعی و داوری حقوقی ایرانیان بود - در سراسر عهد مغول - تیموری، کاروان‌های تجاری تنها در مسیرهای زمینی در حال تردد بودند.
(۳) عمل کردن بر پایه مجموعه قوانین موسوم به یاسا، پس از مسلمان شدن مغول‌ها، تا حد زیادی رونق خود را حفظ کرد - مناطق بخارا و ماوراءالنهر در جریان تهاجم مغولان بیش‌ترین خسارت را تحمل کردند.
(۴) برخی از سنت‌های مغولی تا زمان تیموریان ادامه داشت و به خصوص در امور حقوقی و لشکری به‌کار گرفته می‌شد - در این دوره تجارت در مسیر جاده ابریشم و راه‌های دریایی که از بنادر و جزایر ایرانی در خلیج فارس و دریای مکران به هند و چین می‌رفت، پررونق بود.

۱۲۴- کدام گزینه تکمیل‌کننده عبارات زیر است؟

- (الف) قلمرو پهناوری که مغول‌ها در بخش وسیعی از ... فتح کردند، دارای پیشینه فرهنگی و هنری عظیم و پیشرفته‌ای بود.
(ب) در عصر ایلخانان هنر نگارگری که تلفیقی از ... بود بیشتر در کتاب‌آرایی و مصور ساختن کتاب‌ها جلوه‌گر شد.
(ج) به‌دنبال ... و نیز با افزایش قدرت سیاسی وزیران ایرانی، به تدریج شرایط برای احیای فعالیت‌های علمی و آموزشی در ایران فراهم آمد.

(۱) آسیای غربی از هند تا دریای مدیترانه - سنت‌های نقاشی ایرانی و چینی - احیا و تقویت هویت ایرانی و رواج شعر و شاعری
(۲) آسیای شرقی از هند تا چین - سنت‌های نقاشی ایرانی، اسلامی - تشکیل حکومت ایلخانان و گرایش مغولان به اسلام
(۳) آسیا از چین تا دریای مدیترانه - سنت‌های نقاشی ایرانی و چینی - تشکیل حکومت ایلخانان و گرایش مغولان به اسلام
(۴) آسیا از چین تا دریای مدیترانه - سنت‌های نقاشی ایرانی، اسلامی - احیا و تقویت هویت ایرانی و رواج شعر و شاعری

۱۲۵- کدام یک از گزینه‌های زیر در ارتباط با دین و اعتقادات در عصر مغول - تیموری صحیح می‌باشد؟

- (الف) پیروان آیین شمنی، مجموعه‌ای از مظاهر طبیعت را می‌پرستیدند و خداپرستی آنان ناقص بود.
(ب) مدارای اعتقادی اقوام مغول هر چند از روی آگاهی آنان بود ولی به ندرت متأثر از شرایط زندگی آن‌ها می‌شد.
(ج) به‌دنبال کوشش‌های علمی و فرهنگی خواجه نصیرالدین توسی، در دوره تیموریان، تشیع در ایران گسترش یافت.
(د) در نتیجه هم‌نوایی دین و دولت و برتری شریعت اسلامی بر یاسای چنگیزی، حکومت ایلخانی ماهیت ایرانی - اسلامی یافت.
(ه) شیعیان و صوفیان در عصر ایلخانان با سخت‌گیری خاصی مواجه نبودند و آزادانه فعالیت می‌کردند.

(۱) ب، ج، ه (۲) الف، د، ه (۳) الف، د، ب (۴) ب، ج، د

۱۲۶- شهر ... آخرین پایتخت ایلخانان بود و شهر و شهرنشینی در عصر تیموریان ... اوایل دوره مغول، دچار رکود و زوال نشد و جامعه دوره

مغول - تیموری به دو دسته کلی ... تقسیم می‌شد و یکی از ویژگی‌های اجتماعی دوران فرمانروایی مغولان و تیموریان ... بود.

(۱) رشیدیه - همانند - نامسلمان و مسلمان - افزایش نفوذ و موقعیت زنان در عرصه‌های سیاسی و اقتصادی

(۲) رشیدیه - برخلاف - نامسلمان و مسلمان - دگرگونی نسبی در بافت قومی و جمعیتی ایران

(۳) سلطانیه - برخلاف - فرادست و فرودست - دگرگونی نسبی در بافت قومی و جمعیتی ایران

(۴) سلطانیه - همانند - فرادست و فرودست - افزایش نفوذ و موقعیت زنان در عرصه‌های سیاسی و اقتصادی

۱۲۷- دوره مسلمانان مغول در ایران از زمان چه کسی شروع شد و در پرتو تلاش‌های کدام وزیر کاردان ایلخانان، اصلاحات گسترده‌ای در

عرصه‌های سیاسی، اقتصادی، اجتماعی و حقوقی انجام گرفت و آخرین ایلخان مغول چه کسی بود؟

(۱) غازان - رشیدالدین فضل‌الله همدانی - ابوسعید (۲) هلاکوخان - خواجه‌نصیرالدین توسی - الجایتو

(۳) هلاکوخان - رشیدالدین فضل‌الله همدانی - ابوسعید (۴) غازان - خواجه‌نصیرالدین توسی - الجایتو

۱۲۸- کدام گزینه از طریقت‌های صوفیانه در عصر ایلخانان و تیموریان محسوب می‌گردد؟

الف) نعمت‌اللهیه و حروفیه

ب) صفویه و شعوبیه

پ) حروفیه و نوربخشیه

ت) نقش‌بندیه و مشعشعیه

(۱) الف و ب و پ (۲) ب و پ و ت (۳) الف و ب و ت (۴) الف و پ و ت

۱۲۹- به ترتیب هر یک از آثار معماری زیر در دوره کدام فرمانروای ایلخانی یا تیموری بنا گردیده است؟

«ارگ علیشاه تبریز - محراب مسجد جامع اصفهان - مجموعه تاریخی امیرچخماق یزد - کاخ و معبدی بودایی در خوی»

(۱) الجایتو - شاهرخ میرزا - هولاکوخان - ابوسعید (۲) ابوسعید - الجایتو - شاهرخ میرزا - هولاکوخان

(۳) شاهرخ میرزا - هولاکوخان - ابوسعید - الجایتو (۴) هولاکوخان - ابوسعید - الجایتو - شاهرخ میرزا

۱۳۰- به ترتیب «تاریخ جهانگشا، جامع‌التواریخ، تاریخ گزیده و خاوران‌نامه» اثر چه کسانی می‌باشد؟

(۱) عطاملک جوینی - خواجه رشیدالدین فضل‌الله همدانی - حمدالله مستوفی - ابن‌حسام خوسفی

(۲) حمدالله مستوفی - ابن‌حسام خوسفی - عطاملک جوینی - خواجه رشیدالدین فضل‌الله همدانی

(۳) ابن‌حسام خوسفی - عطاملک جوینی - خواجه رشیدالدین فضل‌الله همدانی - حمدالله مستوفی

(۴) خواجه رشیدالدین فضل‌الله همدانی - حمدالله مستوفی - ابن‌حسام خوسفی - عطاملک جوینی



جغرافیای (۲)

نواحی انسانی، نواحی سیاسی
(نواحی اقتصادی «کشاورزی و صنعتی»، نواحی اقتصادی «تجارت و اقتصاد جهانی»، معنا و مفهوم نامیه سیاسی)
درس (۷) تا پایان درس (۹)
صفحه‌ی ۸۳ تا ۱۲۶
وقت پیشنهادی: ۱۰ دقیقه

۱۳۱- تصویر زیر به کدام یک از شاخص‌های توسعه‌ی انسانی اشاره می‌کند و کدام توضیح درباره‌ی آن صحیح است؟



(۱) عامل اول درآمد و رفاه - این عامل بیشتر جنبه‌ی اجتماعی دارد تا اقتصادی و سطح رفاه و امید به زندگی را در کشورهای فقیر و غنی نشان می‌دهد.
(۲) عامل دوم ثروت و دارایی - این عامل بیشتر جلوه‌گر نابرابری اقتصادی در فضای جغرافیایی است.

(۳) عامل اول درآمد و رفاه - این عامل جنبه‌ی اقتصادی دارد و نشان از تمرکز ثروت و درآمد جهان در دست برخی کشورها است.

(۴) عامل دوم رفاه و آموزش - وضعیت فقر و ثروت و بیشتر شدن شکاف بین کشورها را نشان می‌دهد.

۱۳۲- کدام گزینه در ارتباط با شرکت‌های چندملیتی صحیح است؟

(۱) شعبه‌ی اصلی این شرکت‌ها در کشورهای پیشرفته‌ی صنعتی است و طراحی و فناوری علمی اصلی تولید در کشور مادر صورت می‌گیرد - شرکت‌های چندملیتی همیشه تنها انحصار تولید یک کالا را به دست می‌گیرند و به منافع کشورهای میزبان توجهی نمی‌کند.

(۲) فعالیت شرکت‌های چندملیتی به دلیل افزایش فروش و سود خود، در کشورهای کمتر توسعه‌یافته‌ی صنعتی که مقررات جدی در زمینه‌ی زیست محیطی و نظام مالیاتی و ... وجود ندارد، انجام می‌شود - در هفتاد سال اخیر، صنایع و بانک‌های آمریکا، اروپای غربی و ژاپن در دیگر مناطق جهان به شکل قابل توجهی سرمایه‌گذاری کرده‌اند.

(۳) دلیل وابستگی نواحی به کشورهای توسعه‌یافته‌ی صنعتی این است که شرکت‌های چندملیتی گاه‌ا‌گاه انحصار تولید یک کالا را به دست می‌گیرند و کارخانه‌های داخلی کشورها را از دور رقابت خارج می‌کند و موجب ورشکستگی آن‌ها می‌شود - شرکت‌های چندملیتی از شرکت‌های محلی در کشورهای میزبان برای تولید یا فروش کالاها و خدمات خود استفاده می‌کند.

(۴) شرکت‌های چندملیتی تنها انحصار تولید یک کالا را به دست می‌گیرند و به منافع کشورهای میزبان توجهی نمی‌کند - شرکت‌های محلی در کشور میزبان از شرکت‌های چندملیتی برای سرمایه‌گذاری در کشور خودشان کمک مالی می‌گیرند.

۱۳۳- کدام گزینه در ارتباط با مناطق آزاد تجاری صحیح می‌باشد و موقعیت جغرافیایی هر یک از اتحادیه‌های منطقه‌ای نفتا و آسه آن

به ترتیب در کدام گزینه آمده است؟

(۱) مناطق آزاد تجاری مناطقی هستند که به واسطه‌ی آن کشورهای عضو سعی می‌کنند براساس موافق‌نامه‌هایی که امضا می‌کنند، مالیات‌ها و تعرفه‌های گمرکی خود را کاهش دهند یا از میان بردارند - آمریکای شمالی و مرکزی، آسیای غربی

(۲) مناطقی هستند که کشورها در اصل برای رونق اقتصادی خودشان، تأثیرات منفی تجارت خارجی را بر صنایع خود کاهش می‌دهند - آمریکای جنوبی، آسیای جنوب شرقی

(۳) در این مناطق تولیدکنندگان و بازرگانان می‌توانند بدون پرداخت حقوق و عوارض گمرکی یا معافیت‌های مالیاتی، به صادرات و واردات و انبارداری کالاها بپردازند - آمریکای شمالی و مرکزی، آسیای جنوب شرقی

(۴) مناطق آزاد تجاری مناطقی هستند که در اصل برای توسعه‌ی صادرات یک کشور و رونق اقتصادی آن ایجاد می‌شوند - آمریکای جنوبی، آسیای غربی

۱۳۴- صحیح یا غلط بودن عبارات زیر در کدام گزینه به درستی مشخص شده است؟

(الف) در کشورهای اروپایی و آمریکایی بخش عمده‌ی غذای مردم را غلات تشکیل می‌دهد.

(ب) بیشتر برنج دنیا در نواحی مرطوب هم‌چون آمریکا و اروپای شرقی کشت می‌شود.

(پ) اتحادیه‌ی اروپا، استرالیا و آرژانتین از مهم‌ترین مراکز دامداری تجاری در جهان هستند.

(ت) پلانتیشن عبارت است از زمین‌های وسیع صنعتی که به تولید یک محصول خاص اختصاص دارد.

(۱) غلط - غلط - صحیح - غلط (۲) صحیح - غلط - صحیح - غلط

(۳) غلط - صحیح - صحیح - غلط (۴) صحیح - صحیح - صحیح - غلط

۱۳۵- شبه‌جزیره‌ی کریمه در کدام قسمت شمال دریای سیاه واقع شده است و تا پیش از فروپاشی اتحاد جماهیر شوروی، بخشی از خاک کدام

کشور محسوب می‌گردد و دولت‌های غربی معتقدند که تسلط بر منطقه‌ی کریمه فرمانروایی بر کدام منطقه است؟

(۱) جنوب - روسیه - قفقاز (۲) جنوب - اوکراین - قفقاز (۳) شمال - روسیه - اوراسیا (۴) شمال - اوکراین - اوراسیا

ناحیه‌ی سیاسی، ویژگی‌ها و ارکان آن از مفاهیمی هستند که شما دانش‌آموزان عزیز، را در تست‌زدن با چالش مواجه می‌کند. برای تسلط بر این مبحث از کتاب جامع و تست‌های این مبحث استفاده کنید.

۱۳۶- هر دو موارد کدام گزینه نادرست است؟

- (الف) کشاورزی تجاری به دنبال رشد جمعیت هم در کشورهای پیشرفته و هم در کشورهای کمتر توسعه‌یافته جهان رواج دارد.
 (ب) فعالیت‌های نوع سوم دسته‌ای از فعالیت‌های اقتصادی هستند که فراهم‌کننده‌ی خدمات مربوط به جمع‌آوری و پردازش اطلاعات می‌باشند.
 (پ) صنایع نو عمدتاً بر محور فناوری پیشرفته و استفاده از متخصصان و محققان قرار دارند.
 (ت) از نظر کارشناسان محیط زیست در کشت تک محصولی به دلیل این‌که مزارع سالیان متمادی به کشت یک محصول اختصاص می‌یابند خطر فرسایش و ضعیف شدن خاک کم است.
 (ث) خرید و فروش، امور آموزشی، پزشکی و درمانی جزء فعالیت‌های نوع سوم محسوب می‌شوند.

(۱) ب، پ (۲) الف، ث (۳) ب، ت (۴) ت، الف

۱۳۷- براساس گزارش فائو در سال ۲۰۱۴ - ۲۰۱۳ میلادی کدام دو کشور رتبه‌ی اول و دوم را در تولید برنج و گندم به خود اختصاص داده‌اند و کدام محصول، از محصولات مزارع پلانتیشن نمی‌باشد؟

- (۱) چین و هند - پسته و چای (۲) آمریکا و چین - پسته و پنبه
 (۳) هند و آمریکا - کاکائو و نیشکر (۴) چین و هند - نیشکر و آناناس

۱۳۸- هر یک از ویژگی‌ها و توضیحات زیر مربوط به کدام یک از موارد زیر می‌باشد؟

- (الف) حد اعمال اراده‌ی سیاسی یک نظام مدیریت یا حکومت
 (ب) در واقع همان مراکز ایالت‌ها، استان‌ها و یا سازمان‌های بین‌المللی و ... می‌باشد.
 (ج) تحت مدیریت دهداری و شهرداری و بخشداری و ... قرار می‌گیرند.
 (د) به بخشی از سطح زمین گفته می‌شود که تحت مدیریت سیاسی می‌باشند.

- (۱) کانون ناحیه‌ی سیاسی - کانون ناحیه‌ی سیاسی - ناحیه‌ی سیاسی ملی - ناحیه‌ی سیاسی
 (۲) کانون ناحیه‌ی سیاسی - مرز ناحیه‌ی سیاسی - ناحیه‌ی سیاسی فروملی - کانون ناحیه‌ی سیاسی
 (۳) مرز ناحیه‌ی سیاسی - فضای جغرافیایی ناحیه‌ی سیاسی - ناحیه‌ی سیاسی ملی - کانون ناحیه‌ی سیاسی
 (۴) مرز ناحیه‌ی سیاسی - کانون ناحیه‌ی سیاسی - ناحیه‌ی سیاسی فروملی - ناحیه‌ی سیاسی

۱۳۹- با توجه به انواع نواحی سیاسی به سؤالات زیر پاسخ دهید؟

- (الف) تقسیم‌بندی نواحی سیاسی به انواع مختلف متأثر از کدام عوامل است؟
 (ب) نواحی خودمختار چگونه نواحی هستند و کدام مورد اشاره به نواحی خودمختار جهان می‌کند؟
 (ج) مردمان کدام ناحیه بر طبق پیمان (شنگن) بدون نیاز به روادید به کشورهای عضو سفر می‌کنند؟
 (د) منطقه‌ی قشم جزء کدام منطقه و ناحیه است و ویژگی آن چیست؟

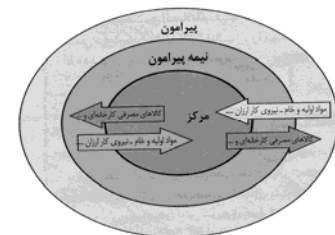
(۱) با توجه به مقیاس فضای جغرافیایی و نظام مدیریت - به ایالت‌ها و استان‌هایی گفته می‌شود که دلیل شرایط قومی و مذهبی و نظیر آن از استقلال محدودی برخوردارند و در امور سیاست خارجی و دفاع تابع حکومت مرکزی هستند، بندر هنگ کنگ چین - اتحادیه‌ی اروپا که از ۲۷ کشور اروپایی تشکیل شده است و تحت اداره‌ی یک نظام مدیریت منطقه‌ای قرار گرفته‌اند. - جزء مناطق آزاد تجاری، ناحیه‌ی سیاسی ویژه است که برخی از قوانین و مقررات کشور در آنجا رعایت نمی‌شود.

(۲) با توجه به مقیاس فضای جغرافیایی و نظام مدیریت - به کشورهایی گفته می‌شود که به دلیل شرایط قومی و مذهبی و نظایر آن در امور سیاست خارجی و داخلی تابع حکومت مرکزی هستند، کردستان در عراق - مردمان مناطق آزاد تجاری که تحت اداره‌ی یک نظام مدیریت منطقه‌ای قرار گرفته‌اند - جز مناطق آزاد تجاری، ناحیه‌ی سیاسی ویژه است که برخی از قوانین و مقررات کشور در آنجا رعایت نمی‌شود.

(۳) با توجه به ساختار انسانی و نظام مدیریت - نواحی که پذیرفته‌اند از نظام مدیریت مشترکی تبعیت کنند و به دنبال تحقق مدیریت مشترک باشند، منطقه‌ی قشم - اتحادیه‌ی اروپا که از ۲۸ کشور اروپایی تشکیل شده است و تحت اداره‌ی یک نظام مدیریت منطقه‌ای قرار گرفته‌اند - جزء مناطق خودمختار، ناحیه‌ی سیاسی ویژه است که برخی از قوانین و مقررات در آنجا رعایت نمی‌شود.

(۴) با توجه به ساختار انسانی و مقیاس فضای جغرافیایی - نواحی که پذیرفته‌اند از نظام مدیریت مشترکی تبعیت کنند و به دنبال تحقق مدیریت مشترک باشند، منطقه‌ی نخجوان در جمهوری آذربایجان - مردمان مناطق آزاد تجاری که تحت اداره‌ی یک نظام مدیریت منطقه‌ای قرار گرفته‌اند - جزء مناطق خودمختار، ناحیه‌ی سیاسی فراملی است که بدون نیاز به روادید به کشورهای عضو اتحادیه سفر می‌کنند.

۱۴۰- کدام گزینه با توجه به تصویر زیر نادرست است و در ارتباط با کشورهایی که اقتصاد آن‌ها مبتنی بر تولید و صدور مواد اولیه و خام است درست می‌باشد؟



(۱) برخی نواحی نقش «پیرامون» دارند که به لحاظ اقتصادی به مرکز وابسته هستند - در این نوع اقتصاد حمایت از بخش‌های تولیدی داخلی ضعیف است و صادرات گسترش زیادی دارد.

(۲) کشورهای نیمه پیرامون از نظر اقتصادی از کشورهای پیرامون ضعیف‌تر هستند و ساختار اقتصادی آن‌ها دچار تغییر و تحول شده است - اقتصاد این کشورها در برابر نوسانات قیمت در بازارهای جهانی آسیب‌پذیری زیادی دارند.

(۳) کشورهای «مرکز»، کشورهای «پیرامون» را استثمار کرده‌اند و بر آن سيطرة اقتصادی دارند - در این نوع اقتصاد کاهش قیمت خرید محصولات آن‌ها می‌تواند شوک‌های عظیمی به اقتصادشان وارد کند.

(۴) کشورهای پیرامون از نظر توسعه‌ی صنعتی و فناوری‌های نوین در سطح بالایی قرار دارند - در این نوع اقتصاد حمایت از بخش‌های تولیدی خارجی ضعیف است و واردات گسترش زیادی دارد.

جامعه‌شناسی [۲]

چالش‌های جهانی

(جهان دو قطبی، منگ‌ها و تقابل‌های جهانی، بحران‌های اقتصادی و زیست‌محیطی، بحران‌های معرفتی و معنوی) درس (۹) ۳ پایانه درس (۱۲) صفحه‌ی ۷۳ تا ۱۰۱
وقت پیشنهادی: ۱۵ دقیقه

۱۴۱- به ترتیب صحیح یا غلط بودن هر یک از عبارتهای زیر در کدام گزینه به درستی مشخص شده است؟

الف) طی انقلاب شوروی، طرفداران نظریه‌های لیبرالیستی در طرف راست و منتقدان این نظریه در طرف چپ مجلس فرانسه قرار گرفتند.

ب) دیوار برلین مدت ۲۸ سال شهر برلین را به دو قسمت شرقی و غربی تقسیم کرده بود.

پ) چالش بلوک شرق و غرب از نوع چالش‌هایی بود که در درون یک فرهنگ و تمدن می‌آیند.

ت) دو قطب شرق و غرب با این‌که از نظر اقتصادی و فرهنگی در دو بخش متمایز قرار داشتند اما سیاست واحدی داشتند.

(۲) ص - غ - غ - ص

(۱) ص - ص - ص - غ

(۴) غ - غ - غ - ص

(۳) غ - ص - ص - غ

۱۴۲- هر دو عبارت کدام گزینه در رابطه با (احزاب لیبرالیستی، سوسیالیستی یا کمونیستی یا چالش ایجاد شده بر اثر تقابل آن‌ها) نادرست

می‌باشد؟

(۱) در کشورهای سوسیالیستی طبقه جدیدی بر مدار قدرت سازمان یافت. - نظریه پردازان کمونیست‌ها، مارکس در نیمه دوم قرن نوزدهم فرهنگ سکولار را نقد کرد.

(۲) مارکس نظام طبقاتی را علت ایجاد نظام سرمایه‌داری می‌دانست و از آن انتقاد می‌کرد. - حزب کمونیست چین با انقلاب سال ۱۹۹۱ م توانست قدرت را در چین به دست گیرد.

(۳) بلوک غرب، آمریکا و اروپای غربی دربر می‌گرفت. - چالش بلوک شرق و غرب در سراسر قرن بیستم در سال ۱۹۱۹ م ادامه داشت.

(۴) چالش و نزاع بلوک شرق و غرب در سراسر قرن بیستم تا زمان فروپاشی بلوک شرق ادامه یافت. - جوامع سوسیالیستی توزیع مناسب ثروت و عدالت اجتماعی را شعار خود قرار دادند.

۱۴۳- به ترتیب تصویر زیر نماد نظام ... می‌باشد و جوامع سوسیالیستی به بهانه ... آزادی معنوی و دنیوی افراد را از بین بردند و بلوک شرق شامل

... و اروپای شرقی بود.

(۱) لیبرالیستی - عدالت اقتصادی - چین

(۲) لیبرالیستی - آزادی اقتصادی - روسیه

(۳) کمونیستی - آزادی اقتصادی - چین

(۴) کمونیستی - عدالت اقتصادی - شوروی سابق



۱۴۴- کدام یک از گزینه‌ها در رابطه با نظریه آگوست کنت صحیح است؟

(۱) فاتحان در گذشته تاریخ با غنایم جنگی بر ثروت خود می‌افزودند.

(۲) با رشد علوم تجربی و صنعت، ثروت از طریق تکنولوژی به دست می‌آید.

(۳) بعد از انقلاب فرانسه جنگ از زندگی بشری رخت برمی‌بندد.

(۴) جنگ در فرهنگ غرب بر خلاف سایر جوامع امری عارضی و تحمیلی نیست.

۱۴۵- کدام گزینه در مورد جنگ‌های جهانی صحیح است؟

(۱) از مهم‌ترین عوامل وقوع جنگ‌های جهانی، اختلاف کشورهای اروپایی بر سر عقاید مذهبی بوده است.

(۲) وقوع جنگ‌های جهانی در نیمه دوم قرن بیستم خطا بودن نظریه آگوست کنت را نشان داد.

(۳) جنگ‌های جهانی هیچ‌گاه به کشورهای اروپایی محدود نشد بلکه همه جهان را درگیر ساخت.

(۴) جنگ‌های جهانی با درگیری بلوک شرق و غرب آغاز شد.

۱۴۶- در ارتباط با جنگ‌های جهانی قسمت اول کدام گزینه غلط و قسمت دوم آن صحیح است؟

- (۱) امپراطوری‌های بزرگ همواره مرزهای خود را با مذاکره با همسایگان تعیین می‌کردند. - بحران موشکی کوبا، جهان را تا آستانه‌ی جنگ جهانی سوم پیش برد.
- (۲) بمباران اتمی هیروشیما در جنگ جهانی دوم اتفاق افتاد - در جنگ جهانی اول برای نخستین بار از سلاح‌های شیمیایی استفاده شد.
- (۳) در جنگ‌های جهانی اول و دوم غیرنظامیان نیز آسیب دیدند - طرف‌های درگیر جنگ جهانی دوم و جنگ جهانی اول، رفتار خود را در قالب اندیشه‌های ناسیونالیستی، لیبرالیستی و سوسیالیستی توجیه می‌کردند.
- (۴) جنگ گرم پس از جنگ جهانی دوم بین مناطق پیرامونی ادامه یافت - در جنگ ویتنام و کره، نیروهای آمریکا و شوروی در برابر هم صف‌آرایی کردند.

۱۴۷- به ترتیب، پاسخ هر یک از سوالات زیر در کدام گزینه به درستی ذکر شده است؟

الف) اقتصاد قرون وسطی بر چه اساسی استوار بود؟

ب) لیبرالیسم اولیه بر چه شعاری تکیه داشت؟

ج) دو ابرقدرت دوران جنگ سرد کدام کشورها بودند؟

(۱) الف) روابط اجتماعی ارباب - رعیتی (ب) آزادی (ج) آمریکا و شوروی

(۲) الف) روابط میان کشاورزان و زمین‌هایشان (ب) برابری (ج) آمریکا و شوروی

(۳) الف) روابط میان کشاورزان و زمین‌هایشان (ب) آزادی (ج) چین و فرانسه

(۴) الف) روابط اجتماعی ارباب - رعیتی (ب) برابری (ج) چین و فرانسه

۱۴۸- به ترتیب صحیح یا غلط بودن هر یک از عبارات زیر در کدام گزینه به درستی مشخص شده است؟

- ابتدا چالش‌های معرفتی معنوی و اخلاقی رخ می‌دهد و سپس چالش‌های اقتصادی سیاسی و نظامی

- برخی از متفکران بحران‌های زیست‌محیطی را مشکل سرنوشت‌ساز قرن بیستم دانسته‌اند.

- بحران هنگامی رخ می‌دهد که برخی تغییرات درونی و بیرونی تعادل کل نظام را بر هم زند.

- کشورها در ایجاد بحران‌ها سهم یکسانی ندارند اما همه از پیامدهای نامطلوب آن‌ها متأثر می‌شوند.

- علت چالش‌های جهان غرب بیرونی است، به همین دلیل فرهنگ غرب آن را به سایرین نسبت می‌دهد.

(۱) ص - غ - غ - ص - غ (۲) غ - ص - ص - ص - غ (۳) ص - ص - غ - ص - غ (۴) غ - غ - ص - ص - غ

۱۴۹- کدام گزینه به روند افول روشنگری و شکل‌گیری جریان‌های پست‌مدرن به درستی اشاره می‌کند؟

- (۱) مبتنی بر حس و تجربه بودن روشنگری مدرن در قرن ۱۹ ← روشن شدن محدودیت‌های علم تجربی ← دست برداشتن از داوری ارزشی ← مخدوش شدن استقلال معرفت علمی - تجربی ← تردید از هویت معرفت‌شناختی جهان مدرن
- (۲) مبتنی بر حس و تجربه بودن روشنگری مدرن در قرن ۲۰ ← محدود شدن به جهان طبیعت ← علم تجربی دارای مبانی غیرتجربی است ← مورد تردید قرار گرفتن هویت روشنگرانه علم تجربی ← تردید در هویت معرفت‌شناختی جهان مدرن
- (۳) مبتنی بر حس و تجربه بودن روشنگری مدرن در قرن ۱۹ ← علمی نبودن شناخت غیرتجربی ← وابسته بودن علم تجربی به معرفت‌های غیرتجربی ← مخدوش شدن استقلال معرفت علمی - تجربی ← مورد تردید قرار گرفتن هویت روشنگرانه علم تجربی ← تردید در هویت معرفت‌شناختی جهان مدرن
- (۴) مبتنی بر حس و تجربه بودن روشنگری مدرن در قرن ۲۰ ← علمی نبودن شناخت غیرتجربی ← وابسته بودن علم تجربی به معرفت‌های غیرتجربی ← روشن شدن محدودیت‌های علم تجربی ← مورد تردید قرار گرفتن هویت روشنگرانه علم تجربی

۱۵۰- صحیح یا غلط بودن هر یک از موارد زیر در کدام گزینه آمده است؟

الف) تمام چالش‌های جهانی، از لایه هویتی یعنی (سکولاریسم، اومانیزم و روشنگری) برمی‌خیزد.

ب) بحران معرفتی جدید هنگامی آغاز شد که محدودیت‌های علمی دانش تجربی آشکار گشت.

ج) در قرن بیستم برخی از جامعه‌شناسان بر این باور بودند که دین از قلمرو فرهنگ عمومی بیرون خواهد رفت و این باور به واقعیت پیوست.

د) فرهنگ غرب با انکار حقایق قدسی، به مرگ آرمان‌ها و یأس و ناامیدی انسان‌های دنیوی کمک کرد.

(۱) غ - غ - ص - غ (۲) ص - ص - غ - غ (۳) ص - غ - غ - ص (۴) ص - غ - ص - ص

آزمون گواه (شاهد)

پاسخ دادن به این سؤالات اجباری است و در تراز کل شما تأثیر دارد.

۱۵۱- کدام یک از گزینه‌های زیر در ارتباط با آسیب‌های مربوط به بحران اقتصادی و آسیب‌های مربوط به چالش فقر و غنا به ترتیب، نادرست و درست است؟

- ۱) آسیب‌های مربوط به بحران اقتصادی کل جامعه را دربر می‌گیرد و فشارهای ناشی از آن متوجه اصل نظام سرمایه‌داری و سرمایه‌داران انباشته است. - آسیب‌های مربوط به چالش فقر و غنا، همواره متوجه قشر فقیر و ضعیف جامعه است.
- ۲) آسیب‌های مربوط به بحران اقتصادی، می‌توانند به اقشار ضعیف و محروم و تولیدکنندگان خرد، انتقال یابند. - آسیب‌های مربوط به چالش فقر و غنا، اغلب با بحران اقتصادی پیوند می‌خورند و بر دامنه آن‌ها می‌افزایند.
- ۳) آسیب‌های مربوط به بحران اقتصادی، می‌توانند بر مقاومت محرومان بیفزایند و بحران را از اقشار ضعیف به اصل نظام سرمایه‌داری منتقل کنند. - آسیب‌های مربوط به چالش فقر و غنا مجموعه نظام اجتماعی را دربر می‌گیرد و در صورتی که کنترل نشوند، به فروپاشی نظام‌های سیاسی می‌انجامد.
- ۴) آسیب‌های مربوط به بحران اقتصادی با استفاده از اهرم‌هایی که سرمایه‌داران دارند، به اقشار ضعیف و محروم، انتقال می‌یابند. - بر دامنه آسیب‌های مربوط به چالش فقر و غنا به دلیل پیوند با بحران اقتصادی افزوده می‌شود.

۱۵۲- به ترتیب پاسخ هر یک از پرسش‌های زیر در کدام گزینه به درستی ذکر شده است؟

- الف) در صورت فعال شدن کدام تقابل، بسیاری از چالش‌های درونی کشورهای غربی، دوباره فعال می‌شود؟
ب) کدام مفاهیم عمده‌تاً بعد از جنگ جهانی دوم، به کار برده شد؟
ج) کدام اصطلاح را کسانی به کار می‌برده‌اند که چالش و نزاع بین کشورهای غنی و فقیر را به ابعاد اقتصادی آن محدود نمی‌دانستند بلکه به ابعاد فرهنگی نیز توجه داشتند؟

د) براساس کدام نظر، جوامع غربی چالش‌های درونی خود را از طریق استثمار کشورهای غیر غربی حل می‌کنند؟

- ۱) شمال و جنوب - شمال و جنوب - استعمارگر و استعمارزده - مرکز و پیرامون
- ۲) شرق و غرب - شرق و غرب - توسعه یافته و عقب مانده - استعمارگر و استعمارزده
- ۳) شمال و جنوب - شرق و غرب - توسعه یافته و عقب مانده - استعمارگر و استعمارزده
- ۴) شرق و غرب - شمال و جنوب - استعمارگر و استعمارزده - مرکز و پیرامون

۱۵۳- گریز و رویگردانی از سکولاریسم در جوامع غربی، پیامدهای اجتماعی مختلفی داشت. کدام گزینه در این ارتباط نادرست است؟

- ۱) رونق گرفتن بازار معنویت‌های کاذب
- ۲) فراخواندن مهاجران ساکن کشورهای غربی مقهور شده در فرهنگ مدرن به سوی هویت دینی
- ۳) از رونق انداختن خرافه پرستی، شیطان پرستی و عرفان‌های شرقی و سرخ پوستی
- ۴) واداشتن برخی از نخبگان جهان به جست و جوی سنت‌های قدسی و دینی

۱۵۴- عبارت‌های زیر، از نظریات کدام یک از نظریه پردازان لیبرال درباره چالش فقر و غنا است؟ (به ترتیب)

الف) در جامعه (الف) دولت در اقتصاد هیچ گونه دخالتی ندارد. اعتقاد حکومتگران به پاداش طبیعی، استعداد و تلاش است. خانواده کاری در این جامعه بدون افزایش دستمزد و رفاه کافی امورات خود را می‌گذرانند و حکومتگران اجازه می‌دهند سرمایه پرسودترین راه خود را طی کند.

ب) در جامعه (ب) سیاست‌های حکومت این امر را دنبال می‌کند که از تولید نسل طبقه کاری بکاهد و منبع اصلی مشکلات خود را آفرینش نسل این طبقه می‌داند. آن‌ها معتقدند اگر بلاهت و حماقت مجازات طبیعی خود را ببینند و کالاها قیمت مناسب خود را داشته باشند، پیشرفت کشور به بهترین وجه تأمین خواهد شد.

ج) در جامعه (ج) اساساً با حیات متولدین در فقر مخالفت می‌شود. اعتقاد بر این است که بر سر سفره گسترده طبیعت، جایی برای فقیر وجود ندارد، طبیعت حکم به رفتن او می‌دهد و خود این حکم را اجرا می‌کند.

د) در جامعه (د) اعتقاد بر این است که انسانی که در دنیای از قبل تملک شده به دنیا می‌آید، اگر نتواند قدرت خود را از والدینش دریافت کند و اگر جامعه خواهان کار او نباشد، هیچ گونه حقی برای دریافت کمترین غذا یا چون و چرا درباره مقام و موقعیت خود ندارد.

- ۱) ریکاردو - ریکاردو - مالتوس - مالتوس
- ۲) ریکاردو - مالتوس - مالتوس - ریکاردو
- ۳) مالتوس - ریکاردو - ریکاردو - مالتوس
- ۴) مالتوس - مالتوس - ریکاردو - ریکاردو

۱۵۵- به ترتیب قسمت اول کدام گزینه نادرست و قسمت دوم آن درست است؟

- ۱) نظریه پردازان لیبرال، معتقد بودند آزادی فعالیت صاحبان سرمایه با کمک دولت میسر می‌شود - لیبرالیسم قرن‌های هجدهم و نوزدهم هم را لیبرالیسم اولیه می‌نامند.
- ۲) لیبرالیسم قرن هجدهم و نوزدهم را لیبرالیسم اولیه می‌نامند که رویکردی فردی و اقتصادی داشت - ریکاردو از اقتصاددانان موافق حضور دولت در اقتصاد بود.
- ۳) چارلز دیکنز در رمان البورتویست در قالب طنزی خشن، نوانخانه‌ها و فیلسوفانی را که الهام بخش و مدافع آن‌ها بودند را به سخره گرفت - نظریه پردازان لیبرال کمک به مستمندان را کاری بی‌بهره می‌دانستند.
- ۴) نظریه پردازان لیبرال، معتقد بودند آزادی فعالیت صاحبان سرمایه با کمک دولت میسر می‌شود - ریکاردو از اقتصاددانان کلاسیک موافق حضور دولت در اقتصاد بود.

۱۵۶- هر یک از موارد زیر به ترتیب با عبارت‌های کدام گزینه کامل می‌شود؟

- الف) بحران اقتصادی و چالش فقر و غنا هر دو، هویتی ... دارند.
ب) چالش فقر و غنا چالشی ... در سرمایه‌داری غربی است.
پ) بحران‌های اقتصادی در ابتدا به ... محدود می‌شد.

(۱) اقتصادی - دوره‌ای و مقطعی - کشورهای فقیر (۲) اقتصادی - مستمر - کشورهای غربی

(۳) اجتماعی - مستمر - کشورهای فقیر (۴) اجتماعی - دوره‌ای و مقطعی - کشورهای غربی

۱۵۷- عبارت «پیامد لیبرالیسم اولیه، بهره‌کشی از بردگان جدیدی بود که به حسب ظاهر از همه قید و بندهای پیشین آزاد شده بودند.» با

کدام یک از گزینه‌های زیر ارتباط دارد؟

- (۱) به بهانه‌ی عدالت اقتصادی، آزادی‌های معنوی و دنیوی افراد از بین رفت.
(۲) لیبرالیسم متقدم موانع ارزشی و هنجارهای نظام اخلاقی پیشین را از پیش پای صاحبان ثروت برداشت.
(۳) کشاورزان به صورت کارگرانی درآمدند که سرمایه‌ی وجود خود را در معرض خرید صاحبان صنعت و ثروت قرار می‌دادند و از این طریق رفاه بیش‌تری به دست آوردند.
(۴) نظریه‌پردازان اقتصاد لیبرال، آزادی فعالیت کارگران را ضامن پیشرفت جامعه و رفاه آن‌ها را موجب بالاتر رفتن تولید می‌دانستند.

۱۵۸- کدام گزینه در مورد نگاه فرهنگ‌های مختلف به طبیعت، نادرست است؟

- (۱) در فرهنگ مدرن، طبیعت ماده‌ی خام و بی‌جانی است که در معرض تصرفات انسان قرار می‌گیرد.
(۲) در نگاه توحیدی، طبیعت و هر آن‌چه در آن است، نشانه‌های حکمت و رحمت خداوند است.
(۳) در نگاه اساطیری، طبیعت علاوه بر ظاهر دنیوی از ابعاد و نیروهای ماورائی نیز برخوردار است.
(۴) انسان پیش از مدرن به دلیل نگاه دنیوی و سکولار به طبیعت، تصرف در طبیعت را تنها با فنون و روش‌های طبیعی انجام می‌داد.

۱۵۹- کدام گزینه نادرست است؟

- (۱) گسترش زندگی مدرن، بر گستره‌ی انواع آسیب‌های زیست‌محیطی افزوده است.
(۲) کنفرانس‌های بین‌المللی از شتاب بحران ناشی از مسائل زیست‌محیطی نکاسته است.
(۳) بحران‌های زیست‌محیطی محدود به مناطق خاص و صنعتی هستند.
(۴) واکنش و اعتراض‌های مردمی به بحران‌های زیست‌محیطی در دهه‌های اخیر، جنبش‌های اجتماعی جدیدی را پدید آورده است.

۱۶۰- برخی از جنبش‌های اجتماعی در ارتباط با محیط زیست، علت بحران زیست محیطی را در ... می‌دانند و به ترتیب سه دیدگاه انسان

مدرن به عالم طبیعت در کدام گزینه به درستی بیان شده است؟

- (۱) انقلاب صنعتی و نتایج آن - ماده خام پنداشتن طبیعت، برخورداری طبیعت از ابعاد و نیروهای ماورائی، نگاه دنیوی و سکولار به طبیعت
(۲) فرهنگ مدرن جامعه غربی - کودکانه پنداشتن دیدگاه معنوی به طبیعت، تصرف طبیعت از طریق روش‌های تجربی، حل همه مشکلات با تسخیر طبیعت
(۳) انقلاب صنعتی و نتایج آن - ماده بی‌جان پنداشتن طبیعت، تصرف طبیعت به منظور حل بخشی از مشکلات تاریخی خود، عدم توجه به ابعاد ماورائی طبیعت
(۴) فرهنگ مدرن جامعه غربی - کودکانه پنداشتن دیدگاه معنوی به طبیعت، برخورداری طبیعت از ابعاد و نیروهای ماورائی، اجازه تصرف و تسخیر طبیعت به کمک روش‌ها و ابزار غیرتجربی

فلسفه

امکان شناخت / ابزارهای شناخت /

نگاهی به تاریخچه‌ی معرفت

درس (۵) تا پایان درس (۷)

صفحه‌ی ۶۰ تا ۴۰

وقت پیشنهادی: ۱۰ دقیقه

۱۶۱- کدام دیدگاه درباره‌ی عموم فیلسوفان مسلمان نادرست است؟

- ۱) می‌توان با تکیه بر حس، شهود و وحی به معرفت فلسفی رسید.
- ۲) معرفت حسی و عقلی معتبر و معرفت شهودی و وحیانی قابل قبول است.
- ۳) هر یک از ابزارهای عقل، حس، شهود و وحی در جایگاه خود اعتبار دارند.
- ۴) معرفت فلسفی متکی بر استدلال عقلی است و بدون آن، فلسفه وجود ندارد.

۱۶۲- در ارتباط با ابزار عقل کدام گزینه نادرست است؟

- ۱) حقایقی که عقل می‌تواند آن را درک کند، می‌تواند مربوط به امور غیرطبیعی و غیرمحسوس هم شود.
- ۲) اینکه طبیعت، همواره یکسان عمل می‌کند یکی از قاعده‌های عقلی می‌باشد که شناخت تجربی بر آن متکی است.
- ۳) نیروی عقل انسان می‌تواند در یافته‌های درونی خود تأمل کند و از طریق آن به شناخت‌هایی برسد که به آن درون‌نگری می‌گوییم.
- ۴) عقل بدون استفاده از یافته‌های تجربی و صرفاً با تأمل، نمی‌تواند به حقایقی برسد و دانش‌هایی را پایه‌گذاری کند.

۱۶۳- یکی از تلاش‌های فیلسوفان این است که ... و از طریق درون‌نگری انسان‌ها می‌توانند ...

- ۱) با کمک حواس پنج‌گانه با عالم طبیعت آشنا شوند. - ویژگی رفتارهای ارادی را ابتدا در درون خود بیابند.
- ۲) بدانند شناخت تجربی بر چند قاعده‌ی مهم، متکی می‌باشد. - ویژگی رفتارهای ارادی را ابتدا در درون خود بیابند.
- ۳) بدانند میزان توانایی ابزارهایی که انسان‌ها با آن‌ها می‌اندیشند در کسب معرفت تا چه میزان است. - درباره‌ی روح و روان خود به شناخت برسند.
- ۴) در درون انسان‌ها چه ابزارهایی هست که انسان‌ها با آن‌ها می‌توانند تجربه کنند - درباره‌ی روح و روان خود به شناخت برسند.

۱۶۴- کدام گزینه در رابطه با معرفت صحیح نیست؟

- ۱) اگر ابهامی در مفهوم شناخت وجود داشته باشد با بیان تعریف، ابهام رفع خواهد شد.
- ۲) معرفت و شناخت همان دانستن و آگاهی نسبت به چیزی است.
- ۳) ما بازای آگاهی افراد از یک مفهوم، وجود آن مفهوم در عالم است.
- ۴) در گذشته، برخی از مباحث معرفت‌شناسی در ضمن مباحث فلسفی طرح می‌شد.

۱۶۵- کدام گزینه در مورد شناخت نادرست است؟

- ۱) شناخت ما از جهان، امری است که به تدریج حاصل می‌شود، یعنی از آغاز تولد شناخت ما کامل نیست.
- ۲) علی‌رغم گستردگی شناخت و فهم ما از جهان و خود، شناخت ما در مجموع محدود است.
- ۳) شناخت، یکی از ویژگی‌های انسان است و با آن پدیده‌های پیرامون خود را شناسایی می‌کند.
- ۴) امکان خطا در شناخت وجود دارد، اما ما همواره متوجه می‌شویم افراد مختلف همواره درباره‌ی موضوعی واحد باورهایی متفاوت دارند.

۱۶۶- قسمت اول کدام گزینه غلط و قسمت دوم آن صحیح است؟

- ۱) امر شناخت و معرفت هیچ‌گاه انکار نشده است - هیچکس به‌طور ارادی در امکان اصل معرفت شک نمی‌کند.
- ۲) ممکن است ما در توانایی خود برای شناخت برخی امور شک کنیم - شک در توانایی برای شناخت امور، مساوی با شک در امکان اصل شناخت است.
- ۳) شکاکیت مطلق در برخی از امور محدود امکان‌پذیر است - ما کم‌ترین تردیدی نداریم که اشیایی پیرامون ما هستند.
- ۴) معرفت‌شناسی به شناخت امور محسوس می‌پردازد - بشر وجود اشتباه در شناخت را به معنای ناتوانی در کسب معرفت تلقی کرده است.

۱۶۷- به ترتیب کتاب وحی یا شعور مرموز از کیست و عبارت مطرح شده در مورد وحی در کدام گزینه صحیح نیست؟

- ۱) علامه طباطبایی - دانشمندی که قواعد تدبیر در وحی را بیشتر رعایت کند، بهتر می‌تواند به حقایق قرآن پی‌ببرد.
- ۲) ابن‌سینا - معرفت وحیانی بی‌واسطه به بشر می‌رسد.
- ۳) علامه طباطبایی - معرفت وحیانی بی‌واسطه به بشر می‌رسد.
- ۴) ابن‌سینا - دانشمندی که قواعد تدبیر در وحی را بیشتر رعایت کند بهتر می‌تواند به حقایق قرآن پی‌ببرد.

۱۶۸- به ترتیب درست یا غلط بودن هر یک از عبارات در کدام گزینه به درستی مشخص شده است؟

- قلب می‌تواند به واسطه‌ی تقویت ایمان به حقایقی برسد.
 - معرفت شهودی بدون استفاده از تجربه و آزمایش حاصل می‌شود.
 - برای دریافت وحی، سیر و سلوک و تهذیب نفس ضروری است.
 - عارف و سالک الی الله از طریق تهذیب نفس می‌تواند بهشت و جهنم را با چشم ببیند.
- ۱) غ - غ - ص ۲) ص - ص - غ ۳) غ - ص - غ ۴) ص - غ - غ - ص

۱۶۹- عبارت کدام گزینه در رابطه با حس و عقل نادرست است؟

- ۱) از نظر افلاطون می‌توان با ابزار حس، این جهان و با ابزار عقل، جهان برتر را درک کرد.
- ۲) فارابی و ابن‌سینا از فیلسوفان بزرگ مسلمان، به اعتبار حس و عقل اعتقاد داشتند.
- ۳) کانت فیلسوف قرن هجدهم میلادی، معرفت را حاصل همکاری حس و عقل می‌دانست.
- ۴) سهروردی بر معرفت شهودی تأکید بسیار کرد و کوشید آنچه از طریق اشراق به‌دست آمده، تبیین استدلالی کند.

۱۷۰- کدام گزینه بر پیرامون مسئله نسبی‌گرایی صحیح نیست؟

- ۱) نسبی‌گرایان بر این باورند که هر فرد متناسب با ویژگی‌های خود درباره‌ی امور به شناختی می‌رسد که با شناخت افراد دیگر متفاوت است.
- ۲) نسبی‌گرایی در علوم تجربی به تدریج به حوزه‌هایی مانند انسان‌شناسی و اخلاق راه یافت و به نسبی‌گرایی در هویت انسان، انجامید.
- ۳) یکی از مشکلات توجه محض به مسئله تجربه این بود که تجربه نمی‌توانست درباره‌ی نیاز جهان به مبدأ و خدا و این قبیل مسائل اظهار نظر کند.
- ۴) بی‌مهری به تفکر عقلی باعث شد مسائلی مانند خطای تجربه، قطعیت احکام تجربی را از بین ببرد.

به دانش‌آموزان توصیه می‌شود برای تسلط بهتر بر مباحث ابزارهای مختلف شناخت و جریان‌های فکری به دسته‌بندی توضیحات برجسته هر یک بپردازند و با مقایسه آن‌ها نکات مشابهت و تمایز آن‌ها را مشخص کنند



روان‌شناسی

تفکر (۱) حل مسئله، تفکر (۲)

تصمیم‌گیری

کل درس (۵) و (۶)

صفحه‌ی ۱۱۲ و ۱۵۷

وقت پیشنهادی: ۱۰ دقیقه

۱۷۱- به ترتیب کدام گزینه در ارتباط با سبک تصمیم‌گیری تکانشی صحیح و در ارتباط با سبک

تصمیم‌گیری وابسته غلط می‌باشد؟

- ۱) در این نوع تصمیم‌گیری، فرد عملی کردن تصمیم خود را هر روز به روزی دیگر محول می‌کند. - زیر بنای این تصمیم‌گیری، نه عجله و شتاب است و نه اطاعت کورکورانه بلکه هیجان‌های زودگذر است.
- ۲) فرد بدون محاسبه و بدون عجله‌ای، تصمیم می‌گیرد و بلافاصله از این تصمیم خود پشیمان می‌شود. - در این نوع تصمیم‌گیری فرد به جای فکر کردن، از دیگران کورکورانه اطاعت کرده و کار امروز را به فردا می‌اندازد.
- ۳) در این نوع تصمیم‌گیری فرد قصد دارد تصمیم بگیرد ولی هیچ‌گاه تصمیم وی عملی نمی‌شود. - فرد در این نوع تصمیم‌گیری تمامی راهکارهای ممکن را می‌سنجد و پله پله و طبق قوانین پیش می‌رود.
- ۴) فرد با عجله و به صورت ناگهانی تصمیم می‌گیرد و بلافاصله با پشیمانی همراه می‌شود. - در این نوع تصمیم‌گیری فرد بر این باور است که همه چیز خود به خود درست می‌شود.

۱۷۲- به ترتیب نوع تعارض در مثال‌های زیر در کدام گزینه به درستی بیان شده است؟

- لاله یک خواستگار بسیار خوب دارد و به او علاقه‌مند است، از طرفی در صورت ازدواج کردن با او مجبور به ترک کشور و دوری از خانواده‌اش خواهد شد، او خانواده و همسر آینده‌اش را به یک اندازه دوست دارد.
- فرهاد مبتلا به سرطان خون است، او باید پیوند مغز استخوان انجام دهد، او می‌داند پس از پیوند ممکن است با عوارضی هم‌چون خارش پوست، ضعف ماهیچه و در مواردی شدید با دردهای مرگبار روبه‌رو شود، هم‌چنین در صورت عدم پذیرش پیوند، سرطان او را از پا در می‌آورد.
- مریم پس از سال‌ها انتظار و کار سخت در حوزه‌ی بازیگری ۲ پیشنهاد خوب از دو کارگردان مطرح کشور دریافت کرده است. او اصلاً قادر به تصمیم‌گیری نیست و نمی‌داند کدام پیشنهاد را برای ایفای نقش انتخاب کند.

- ۱) گرایش - گرایش، اجتناب - اجتناب، گرایش - اجتناب
 ۲) گرایش - اجتناب، گرایش - اجتناب، گرایش - گرایش
 ۳) گرایش - اجتناب، اجتناب - اجتناب، گرایش - گرایش
 ۴) گرایش - گرایش، گرایش - گرایش، اجتناب - گرایش

۱۷۳- از آن‌جا که سارا رشته علوم انسانی را برای تحصیل خود در دبیرستان انتخاب کرده است، سعی می‌کند، نسبت به دروس این رشته از قبیل ادبیات و عربی مطالعه دقیق و هدفمند داشته باشد و حتی قبل از این کار به شغل آینده خود توجه داشته باشد و متناسب با علاقه خود، آن شغل را برحسب آن رشته انتخاب کند.

با توجه به عبارات بالا، سارا به هنگام تصمیم‌گیری برای انتخاب رشته تحصیلی خود، به چه مرحله‌ی از تصمیم‌گیری توجه کرده است؟

- ۱) اجرای بهترین اولویت - شناسایی تعداد انتخاب‌ها یا اولویت‌های تصمیم - بیان ویژگی‌های هر انتخاب یا اولویت
- ۲) شناسایی و تعریف تصمیم موردنظر - بیان ویژگی‌های هر انتخاب یا اولویت - ارزیابی پیامدهای هر انتخاب یا اولویت
- ۳) شناسایی و تعریف تصمیم موردنظر - ارزیابی پیامدهای هر انتخاب یا اولویت - پایبندی به اجرای اولویت موردنظر
- ۴) اجرای بهترین اولویت - تعهد به اجرای اولویت موردنظر - بیان ویژگی‌های هر انتخاب یا اولویت

۱۷۴- هر کدام از مثال‌های مطرح شده به ترتیب مربوط به کدام یک از موانع تصمیم‌گیری می‌باشد؟

- الف) رئیس بانک به علت خطای کارمند خود در بخش صندوق‌داری و خشم زیاد، در جا حکم اخراج او را صادر می‌کند.
- ب) فردی می‌خواهد تسهیلاتی از بانک بگیرد و پروژه عظیمی برای اشتغال دیگران و سود خود راه بیندازد، اما او از این‌که نتواند موفق شود به شدت می‌ترسد و کار را آغاز نمی‌کند.
- ج) در یک شرکت وارداتی کارمندان شرکت مدام در تلاش‌اند با ارائه شواهد درست و منطقی مدیر عامل شرکت را متوجه ضعف و خطاهای بی‌دری یکی از کارمندان کنند، اما مدیر عامل این مدارک و شواهد را نمی‌پذیرد و آن‌ها را با دلایل غیرمنطقی تر رد می‌کند زیرا آن کارمند دوست صمیمی او است.

- ۱) کنترل نکردن هیجانات - کنترل نکردن هیجانات - اعتماد افراطی
 ۲) کنترل نکردن هیجانات - کوچک شمردن خود - سوگیری تأیید
 ۳) سوگیری تأیید - کوچک شمردن خود - اعتماد افراطی
 ۴) اعتماد افراطی - سوگیری تأیید - کنترل نکردن هیجانات

۱۷۵- صحیح یا غلط بودن عبارت‌های زیر در کدام گزینه به ترتیب آمده است؟

- الف) حل مسئله به معنای یافتن کوتاه‌ترین راه‌حل برای رسیدن به هدف بدون در نظر گرفتن شرایط موجود است.
- ب) اصولاً ما زمانی با مسئله مواجه می‌شویم که امکانات ما نامحدود باشد.
- پ) یادگیری حاصل از حل مسئله در مقایسه با سایر یادگیری‌ها قابل تعمیم است.
- ت) این مسئله که «علت شکل‌گیری پدیده ریزگردها در کشور ما چیست؟» یک مسئله بد تعریف شده است.
- ۱) ص - غ - ص - غ ۲) غ - ص - غ - غ ۳) ص - ص - غ - ص ۴) غ - ص - غ - ص

مباحث مربوط به تفکر علاوه بر آزمون‌های ورودی دانشگاه‌ها، در زندگی روزمره نیز کاربرد دارد.

۱۷۶- مرحله‌ی دوم و چهارم از مراحل حل مسئله به ترتیب کدام است و این مطلب که «کسی که دوچرخه‌سواری می‌داند، موتورسواری را زودتر یاد

می‌گیرد.» به کدام یک از عوامل مؤثر در حل مسئله اشاره دارد؟

- (۱) تشخیص مسئله - ارزیابی راه‌حل - تجربه‌ی گذشته
- (۲) به‌کارگیری راه‌حل مناسب - ارزیابی راه‌حل - نوع نگاه به مسئله
- (۳) به‌کارگیری راه‌حل مناسب - بازبینی و اصلاح راه‌حل - تجربه‌ی گذشته
- (۴) تشخیص مسئله - بازبینی و اصلاح راه‌حل - نوع نگاه به مسئله

۱۷۷- چه تعداد از عبارات زیر غلط است؟

- (الف) بیشتر مردم تمایلی به پذیرفتن شرط ۵۰ - ۵۰ ندارند و اصطلاحاً به این پدیده، از دست دادن می‌گویند.
- (ب) ملاک‌های تصمیم‌گیری می‌تواند براساس هزینه‌ها، مزیت‌ها و خطرها باشد.
- (ج) (سبک تصمیم‌گیری) به روش‌های ثابت و کوتاه مدت تصمیم‌گیری افراد می‌گویند.
- (د) از دست دادن زمان و بیشتر شدن مشکلات از نتایج سبک تصمیم‌گیری اجتنابی است.
- (ه) بسیاری از سبک‌های تصمیم‌گیری، ناکارآمد هستند و فقط یکی بهتر از سایر سبک‌هاست.

(۱) سه (۲) دو (۳) چهار (۴) یک

۱۷۸- سبک تصمیم‌گیری که ملاک آن عواطف و هیجانانگیز است ... نام دارد و اگر علی، نازنین را همسری مناسب برای خود ببیند ولی

در عین حال نتواند نگهداری از برادر معلول او را بپذیرد دچار تعارض ... شده است که ناشی از ناتوانی در ... می‌باشد.

- (۱) تکانشی - اجتناب - اجتناب - تصمیم‌گیری
- (۲) احساسی - اجتناب - اجتناب - حل مسئله
- (۳) احساسی - گرایش - اجتناب - تصمیم‌گیری
- (۴) تکانشی - گرایش - اجتناب - حل مسئله

۱۷۹- به ترتیب استفاده از روش شیر یا خط در مسابقات فوتبال برای تعیین تیم شروع‌کننده بازی از جمله روش‌های ... برای حل مسئله

می‌باشد و در رابطه با این روش می‌توان گفت ...

- (۱) اکتشافی - استفاده از این روش دستیابی به حل مسئله را تضمین می‌کند.
- (۲) تحلیلی - این روش مبتنی بر محاسبات ذهنی، قواعد منطقی و نیازسنجی واقعی می‌باشد.
- (۳) اکتشافی - این روش در حداقل زمان ما را به نتیجه می‌رساند اما اعتبار آن با گذشت زمان متزلزل می‌شود.
- (۴) تحلیلی - استفاده از آن‌ها از قواعد مشخصی تبعیت نمی‌کند و در بسیاری موارد زمان‌بر هستند.

۱۸۰- «سامان هرچه تلاش می‌کرد قادر نبود یک مسئله ریاضی را حل کند. او به پیشنهاد دوستش به تماشای مسابقه فوتبال می‌رود و بعد از

تماشای مسابقه در کمال ناباوری آن مسئله را به راحتی حل می‌نماید.» به ترتیب این موضوع مربوط به ... است که طبق آن ... و ناکامی و فشار روانی از پیامدهای ناتوانی در ... می‌باشد.

- (۱) اثر نهفتگی - تجربه‌ی گذشته بر توانایی ما در حل مسئله اثر می‌گذارد - تصمیم‌گیری
- (۲) اثر تداخل - یادگیری جدید مانع یادآوری قبلی می‌شود و یادگیری با فاصله اثر تداخل را کاهش می‌دهد - تصمیم‌گیری
- (۳) اثر نهفتگی - سماجت بر حل مسئله برای مدت زمانی نادیده گرفته می‌شود و عوامل مانع حل مسئله فراموش می‌شود - حل مسئله
- (۴) اثر گذشت زمان - با گذشت زمان از شدت فراموشی کاسته می‌شود و مرور اطلاعات در زمان مناسب باید صورت گیرد - حل مسئله

عملکرد پشتیبان

تماس تلفنی پشتیبان

۲۸۸- آیا پشتیبان شما از آزمون گذشته تاکنون با شما تماس تلفنی گرفته است؟

- (۱) خیر، ایشان تماس تلفنی نگرفتند.
- (۲) بله، ایشان تماس تلفنی گرفتند.
- (۳) بله، تماس تلفنی ایشان از لحاظ زمانی (در حد ۵ دقیقه) واز لحاظ محتوا در حد خوب و کافی بود.
- (۴) بله، تماس تلفنی ایشان از لحاظ زمانی (بیش از ۵ دقیقه) واز لحاظ محتوا در حد عالی بود.

تماس تلفنی: چه زمانی؟

۲۸۹- پشتیبان چه زمانی با شما تماس گرفت؟

- (۱) در زمان مناسب طبق توافق قبلی (قبلاً در مورد روز و ساعت تماس توافق کرده بودیم)
- (۲) در زمان مناسب تماس گرفت (البته قبلاً در مورد روز و ساعت تماس توافق نکرده بودیم)
- (۳) در روز پنجشنبه (روز قبل از آزمون) تماس گرفت.
- (۴) در روز یا ساعت نامناسب تماس گرفت.

تماس تلفنی: چند دقیقه؟

۲۹۰- پشتیبان شما چند دقیقه با شما تماس تلفنی داشت؟

- (۱) یک دقیقه تا سه دقیقه
- (۲) ۳ دقیقه تا ۵ دقیقه
- (۳) بین ۵ تا ۱۰ دقیقه
- (۴) بیش از ۱۰ دقیقه

تماس پشتیبان با اولیا

۲۹۱- آیا پشتیبان شما طی یک ماه گذشته تا کنون با اولیای شما تماس تلفنی داشته است؟

- (۱) بله، یک تماس تلفنی مستقل با ایشان داشته است.
- (۲) بله، هنگامی که با من گفت‌وگو کرد با والدینم نیز سخن گفت.
- (۳) نمی‌دانم، شاید تماس گرفته باشد.
- (۴) خیر، ایشان هنوز با اولیای من تماس نگرفته است.

بررسی دفتر برنامه‌ریزی

۲۹۲- آیا پشتیبان شما طی یک ماه گذشته تا کنون دفتر برنامه‌ریزی شما را بررسی کرده است؟

- (۱) پشتیبان من دفتر برنامه‌ریزی‌ام را با دقت بررسی کرد.
- (۲) پشتیبان من دفتر برنامه‌ریزی‌ام را بررسی کرد.
- (۳) پشتیبان من دفتر برنامه‌ریزی‌ام را بررسی نکرد.
- (۴) من دفتر برنامه‌ریزی ندارم.

کلاس رفع اشکال

۲۹۳- آیا در کلاس رفع اشکال پشتیبان شرکت می‌کنید؟

- (۱) بله، امروز در کلاس رفع اشکال پشتیبان خودم شرکت خواهم کرد.
- (۲) بله، در کلاس پشتیبان دیگر شرکت خواهم کرد (زیرا به آن درس نیاز بیش تری دارم)
- (۳) پشتیبان من کلاس رفع اشکال برگزار می‌کند اما من امروز شرکت نمی‌کنم.
- (۴) پشتیبان من کلاس رفع اشکال برگزار نمی‌کند.

شروع به موقع

۲۹۴- آیا آزمون در حوزه‌ی شما به موقع شروع می‌شود؟

- (۱) بله، هر دو مورد به موقع و دقیقاً سر وقت آغاز می‌شود.
- (۲) پاسخ‌گویی به سؤال‌های علمی رأس ساعت آغاز نمی‌شود.
- (۳) پاسخ‌گویی به نظرخواهی رأس ساعت آغاز نمی‌شود.
- (۴) در هر دو مورد بی‌نظمی وجود دارد.

متأخرین

۲۹۵- آیا دانش‌آموزان متأخر در محل جداگانه متوقف می‌شوند؟

- (۱) خیر، متأسفانه تا زمان شروع آزمون (و حتی گاهی اوقات پس از آن) داوطلبان متأخر در حال رفت و آمد در سالن آزمون هستند.
- (۲) این موضوع تا حدودی رعایت می‌شود اما نه به طور کامل
- (۳) بله، افراد متأخر ابتدا متوقف می‌شوند و بعداً وارد حوزه می‌شوند اما در هنگام ورود، سروصدا و همهمه ایجاد می‌شود.
- (۴) بله، افراد متأخر بعداً وارد حوزه می‌شوند ضمناً برای آنان محل جداگانه‌ای در نظر گرفته شده و بی‌نظمی و سروصدا ایجاد نمی‌شود.

مراقبان

۲۹۶- عملکرد و جدیت مراقبان آزمون امروز را چگونه ارزیابی می‌کنید؟

- (۱) خیلی خوب
- (۲) خوب
- (۳) متوسط
- (۴) ضعیف

پایان آزمون - ترک حوزه

۲۹۷- آیا در حوزه‌ی شما به داوطلبان قبل از پایان آزمون اجازه‌ی خروج زودهنگام داده می‌شود؟

- (۱) بله، قبل از پایان آزمون اجازه‌ی ترک حوزه داده می‌شود.
- (۲) گاهی اوقات
- (۳) به ندرت
- (۴) خیر، هیچ‌گاه

ارزیابی آزمون امروز

۲۹۸- به طور کلی کیفیت برگزاری آزمون امروز را چگونه ارزیابی می‌کنید؟

- (۱) خیلی خوب
- (۲) خوب
- (۳) متوسط
- (۴) ضعیف