



نام و نام خانوادگی: شماره داوطلبی: شماره داوطلبی:
تعداد سؤال: ۱۷۰ مدت پاسخ‌گویی: ۱۶۵ دقیقه

صبح جمعه
۹۷/۸/۱۸

نام درس	تعداد سؤال	شماره‌ی سؤال	شماره‌ی صفحه	زمان پاسخ‌گویی
فارسی و نگارش (۱)	۱۰	۱-۱۰	۳-۴	۱۵ دقیقه
عربی زبان قرآن (۱)	۲۰	۱۱-۳۰	۵-۷	۱۵ دقیقه
دین و زندگی (۱)	۱۰	۳۱-۴۰	۸	۱۵ دقیقه
دین و زندگی (۱) (شاهد گواه)	۱۰	۴۱-۵۰	۹	۱۵ دقیقه
زبان انگلیسی (۱)	۱۰	۵۱-۶۰	۱۰	۱۰ دقیقه
ریاضی و آمار (۱)	۱۰	۶۱-۷۰	۱۱	۲۵ دقیقه
ریاضی و آمار (۱) (شاهد گواه)	۱۰	۷۱-۸۰	۱۲	۲۵ دقیقه
اقتصاد	۲۰	۸۱-۱۰۰	۱۳-۱۶	۲۰ دقیقه
علوم و فنون ادبی (۱)	۱۰	۱۰۱-۱۱۰	۱۷-۱۸	۱۵ دقیقه
تاریخ (۱) ایران و جهان پستان	۲۰	۱۱۱-۱۳۰	۱۹-۲۲	۱۵ دقیقه
جغرافیای ایران	۱۰	۱۳۱-۱۴۰	۲۳-۲۴	۱۰ دقیقه
جامعه‌شناسی (۱)	۱۰	۱۴۱-۱۵۰	۲۵-۲۶	۱۵ دقیقه
جامعه‌شناسی (۱) (شاهد گواه)	۱۰	۱۵۱-۱۶۰	۲۷-۲۸	۱۵ دقیقه
منطق	۱۰	۱۶۱-۱۷۰	۲۹-۳۰	۱۰ دقیقه
سؤال‌های تشریحی	۵	۲۹۴-۲۹۸	۳۱	-

طراحان:

نام درس	نام طراحان
فارسی و نگارش (۱)	افسانه احمدی، حمید اصفهانی، سپهر حسن‌خان‌پور، آکتینا محمدزاده
عربی زبان قرآن (۱)	درویشعلی ابراهیمی، علی‌اکبر ایمان‌پور، مریم آقایی، سعید جعفری، رضا معصومی، مجید همایی
دین و زندگی (۱)	محمدرضایی‌نقا، محمدعلی عبادتی، علی مزینانی، مرتضی محسنی کبیر، شاهد گواه
زبان انگلیسی (۱)	شهاب اناری، میرحسین زاهدی، علی شکوهی، عبدالرشید شفیعی، رضا کیاسالار، جواد مؤمنی
ریاضی و آمار (۱)	محمد بحیرائی، فرداد روشنی، حمید زرین‌کفش، امیر زباندوز، شاهد گواه
اقتصاد	علیرضا رضایی، سارا شریفی، سوفیا فرخی، مهدی کاردان، الهام میرزائی، حامد مغربی سینکی
علوم و فنون ادبی (۱)	محسن اصغری، میترا پاکزاد، سعید جعفری، مهناز شریفی، عارفه‌سادات طباطبایی‌نژاد
تاریخ (۱) ایران و جهان پستان	منصوره حاجی‌زاده، سکینه سادات سعیدیان، مهدی کاردان، الهام میرزائی، بهروز یحیی
جغرافیای ایران	منصوره حاجی‌زاده، محمدابراهیم علی‌نژاد، سوفیا فرخی، مهدی کاردان، الهام میرزائی، بهروز یحیی
جامعه‌شناسی (۱)	هژبر رحیمی، محمدابراهیم علی‌نژاد، الهام میرزائی، حامد مغربی سینکی، شاهد گواه
منطق	دینز پایداری، ناهید جوهریان، فرحناز خان‌محمدی، عاطفه‌ربابه صالحی

گزینشگران و ویراستاران:

نام درس	گزینشگر	مسئول درس	ویراستار استاد	ویراستار دانشجویی
فارسی و نگارش (۱)	حمید اصفهانی	حمید اصفهانی	سپهر حسن‌خان‌پور	
عربی زبان قرآن (۱)	مریم آقایی	مریم آقایی	درویشعلی ابراهیمی - حسام حاج‌مؤمن	
دین و زندگی (۱)	محمد رضایی‌نقا	محمد رضایی‌نقا	علی مزینانی - محمد آقاصالح	
زبان انگلیسی (۱)	جواد مؤمنی	جواد مؤمنی	عبدالرشید شفیعی	
ریاضی و آمار (۱)	حمید زرین‌کفش	حمید زرین‌کفش	محمد بحیرایی - سهیل حسن‌خان‌پور	
اقتصاد	الهام مقادریان	الهام مقادریان	الهام میرزائی	معصومه حسین صفا علیرضا رضایی
علوم و فنون ادبی (۱)	اعظم نوری‌نیا	اعظم نوری‌نیا	حسن وسگری - الهام محمدی	
تاریخ (۱) ایران و جهان پستان	ماتده شاهمرادی	ماتده شاهمرادی	حبیبه محبی	معصومه حسینی صفا
جغرافیای ایران	معصومه حسینی صفا	معصومه حسینی صفا		
جامعه‌شناسی (۱)	مهرزاد صحبتی	مهرزاد صحبتی	هژبر رحیمی	کوثر دستورانی
منطق	دینز پایداری	دینز پایداری	فرحناز خان‌محمدی - عاطفه‌ربابه صالحی	ماتده شاهمرادی معصومه حسینی صفا

گروه فنی و تولید

مدیر گروه: لایلا فیروزی (اختصاصی)
مسئول دفترچه: حبیبه محبی (اختصاصی)

حروف نگاری و صفحه‌آرایی: مهشید ابوالحسنی
مدیر واحد مستندسازی و مطابقت با مصوبات: مریم صالحی
مسئول دفترچه‌ی مستندسازی: فریبا رفوی
نگارنده چاپ: سوران نعیمی



وقت پیشنهادی ارباب نرسی
۱۵ دقیقه

فارسی (۱)
ستایش، ادبیات تعلیمی، ادبیات سفر و زندگی (سفر به پسره) صفحه‌ی ۳۵ تا ۴۰

نگارش (۱)
ستایش، پرورش موضوع صفحه‌ی ۲۵ تا ۲۸

۱- چند تا از واژه‌های زیر نادرست معنا شده است؟

«قفا: پشت گردن / مفتاح: کلید / یله: رها / رقعہ: نامہ / ضایع: تباہ / شوخ: چرک / بهایم: ستوران

/ دلآک: کیسه‌کش حمام / رمه: گلہ / تسبیح: خدا را به پاکی یادکردن / غوک: عنکبوت / مولع:

وابسته»

- (۱) دو تا
(۲) سه تا
(۳) چهار تا
(۴) پنج تا

۲- کدام بیت نادرستی املایی دارد؟

(۱) اگر نه تیر جفا بر کمینه می‌افکند / چرا سپهر ز قوس قزح کمان دارد؟

(۲) به کنج بی‌کسی و غربتم من آن مرغی / که سنگ تفرقه دورش ز آشیان دارد

(۳) نهال جاه تو را آب تا دهد کیوان / ز چرخ و کاه‌کشان دلو و ریسمان دارد

(۴) کلید حبّ تو بحر گشاد کارش بس / کسی که آرزوی روضه‌ی جنان دارد

۳- «سفرنامه» و «دیوار» به ترتیب از آثار چه کسانی است و قالب «گلستان» چیست؟

(۱) ناصر خسرو - جمال میرصادقی - نثر آمیخته به نظم است.

(۲) سعدی - محمدمهدی اشتهاردی - سراسر نظم است.

(۳) سعدی - جمال میرصادقی - نثر آمیخته به نظم است.

(۴) ناصر خسرو - محمدمهدی اشتهاردی - سراسر نظم است.

۴- نقش دستوری گروه‌هایی که در عبارت زیر وابسته‌ی پیشین دارند به ترتیب کدام است؟

«یاد دارم که شبی در کاروانی همه شب رفته بودم و سحر در کنار بیشه‌ای، خفته. شوریده‌ای که در آن سفر همراه ما بود، نعره‌ای برآورد

و راه بیابان گرفت و یک نفس، آرام نیافت.»

(۱) مفعول - متمم - مفعول
(۲) قید - متمم - قید

(۳) قید - مسند - قید
(۴) مفعول - مسند - مفعول

۵- نقش دستوری کدام واژه‌ی مشخص شده متفاوت است؟

(۱) دوش مرغی به صبح می‌نالید / عقل و صبرم ببرد و طاقت و هوش مرغ

(۲) یکی از دوستان مخلص را / مگر آواز من رسید به گوش آواز

(۳) گفت باور نداشتم که تو را / بانگ مرغی کند چنین مدهوش بانگ

(۴) گفتم این شرط آدمیت نیست / مرغ تسبیح‌گوی و من خاموش شرط

۶- رکن نخست تشبیه در عبارت زیر، رکن دوم تشبیه در بیت گزینه‌ی ... است.

«چون به بصره رسیدیم، از برهنگی و عاجزی به دیوانگان مانده بودیم و سه ماه بود که موی سر، باز نکرده بودیم و می‌خواستیم که در

گرما به روم؛ باشد که گرم شوم که هوا سرد بود.»

(۱) چنگ در زنجیر زلفش چون زدم دیوانه‌وار / زیر هر مویش دلی دیوانه در زنجیر بود

(۲) با محتسبم عیب مگوئید که او نیز / پیوسته چو ما در طلب عیش مدام است

(۳) این چنین تنهات نپسندیم ما / همچو تو زتار بر بندیم ما

(۴) هر کس به ما کند ستمی، همچو عاجزان / دیوان خود به آه سحر می‌بریم ما

۷- در کدام بیت هم «مجاز» داریم و هم «تشبیه»؟

(۱) گر دهم شرحش بسوزد نامهام / زان که آتش‌باز باید خامهام

(۲) همچو ابر از چشم گوهربار خویش / گوهرافشان شد ز هجر یار خویش

(۳) بر که یا رب نرگس مستم فتاد؟ / کز نگاه او دل از دستم فتاد

(۴) گر هزاران دام باشد هر قدم / چون تو با مایی نباشد هیچ غم

۸- بیت کدام گزینه با بیت زیر ارتباط معنایی بیشتری دارد؟

«مدح‌گویان که فلک‌معراجند / گاه مدحت به سخن محتاجند»

(۱) ای خداوند یقین دان که بر مدحت تو / نیست در شاعری بنده ریا و ریبی

(۲) خداوندا ز مدح توست حاصل / رخ رنگ مرا رنگ طبرخون

(۳) در کمترین صنع تو مدهوش مانده‌ایم / ما خود کجا و وصف خداوند آن کجا؟

(۴) ثنا و مدح صدری چون توان گفت / که مدح او خداوند جهان گفت

۹- بیت کدام گزینه با دیگر ابیات قرابت معنایی ندارد؟

(۱) ای دل غم جهان مخور این نیز بگذرد / دنیا چو هست بر گذر این نیز بگذرد

(۲) روزگار طرب و نوبت غم می‌گذرد / ماتم و سور جهان زود ز هم می‌گذرد

(۳) عمر شیرین گذرانیم به تلخی لیکن / نبود عمر که بی صحبت جانان گذرد

(۴) تو مپندار که دوران همه یکسان گذرد / گاه در وصل و گهی در غم هجران گذرد

۱۰- کدام بیت با عبارت زیر قرابت معنایی بیشتری دارد؟

«تا روزی خدا تمام نشده، به در خانه‌ی دیگری نروم.»

(۱) که را خانه آباد و همخوابه دوست / خدا را به رحمت نظر سوی اوست

(۲) از خدا این و آن طلب چه کنی؟ / از خدا جز خدا چه می‌جویی؟

(۳) گر گدایی کنی از درگه او کن باری / که گدایان درش را سر سلطانی نیست

(۴) مرغ مألوف که با خانه‌خدا انس گرفت / گر به سنگش بزنی جای دگر می‌نرود

عربی زبان قرآن (۱)

ذاک هو الله / صیغ الأفعال / التعارف
تمارین / إنکم مسؤولون / الأعداد من
واحد إلى مئة / في مطار النجف الاشرف
صفحه‌ی ۱۷۵
وقت پیشنهادی: ۱۵ دقیقه

عَيْنِ الْأَصْحَحِّ وَالْأَدَقِّ فِي الْجَوَابِ لِلتَّرْجُمَةِ أَوْ التَّعْرِيبِ أَوْ الْمَقْهُومِ لِلعِبَارَاتِ التَّالِيَةِ: (۱۱-۱۶)

۱۱- «مدرّسنا في حصّة العربيّة لغة القرآن يعظنا مواعظ قيّمة قبل البدء بتدريسه.»:

(۱) در زنگ عربی، زبان قرآن، معلّمان پیش از شروع به تدریسش به ما پندهای ارزشمندی می‌دهد.

(۲) آموزگار ما در زنگ درس عربی که زبان قرآن است، به ما پندهای بالارزشی می‌دهد.

(۳) معلّم در زنگ عربی، زبان قرآن، پیش از شروع به تدریس پندهای ذی‌قیمتی به ما می‌دهد.

(۴) در زنگ عربی، زبان قرآن، پندهای معلّم قبل از شروع به تدریسش ارزشمند است.

۱۲- «أَعْمَلُ لِدُنْيَايَ كَأَنِّي أَعِيشُ أَبَدًا وَ أَعْمَلُ لِآخِرَتِي كَأَنِّي أَمُوتُ غَدًا!»:

(۱) برای دنیابت به گونه‌ای کار کن که همیشه زندگی می‌کنی و برای آخرت به گونه‌ای کار کن که گویی فردا می‌میری!

(۲) برای زندگی دنیایم همان‌گونه کار می‌کنم که برای زندگی آخرتم تا ابد کار می‌کنم!

(۳) برای دنیایم به گونه‌ای عمل می‌کنم که انگار من همیشه زندگی می‌کنم و برای آخرتم به گونه‌ای عمل می‌کنم انگار که من فردا می‌میرم!

(۴) عمل برای دنیایم باید طوری باشد که انگار همیشه زنده‌ام و عمل برای آخرتم باید طوری باشد که گویی فردا می‌میرم!

۱۳- عَيْنِ الصَّحِيحِ:

(۱) الكَلَامُ كَالدَّوَاءِ، قَلِيلُهُ يَنْفَعُ وَ كَثِيرُهُ قَاتِلٌ! سخن مانند داروست، اندکش سود می‌رساند و بسیارش می‌کشد!

(۲) مَنْ يَقُولُ لَا أَعْلَمُ لَهُ نَصْفُ الْعِلْمِ! کسی که می‌گوید نمی‌دانم، نصف علم را داراست!

(۳) هَوْلَاءِ الطَّالِبَاتِ نَاجِحَاتٌ فِي اخْتِبَارَاتِهِنَّ الْكِيمِيَاوِيَّةِ! اینان، دانشجویانی موفق در آزمایش‌های شیمیایی‌شان هستند!

(۴) إِنَّ اللَّهَ زَانِ اللَّيَالِيِ بِأَنْجَمِ كَالذُّرْرِ الْمُنْتَشِرَةِ! خداوند شب را با ستاره‌هایی هم‌چون مرواریدهای پراکنده زینت داد!

۱۴- «قُرَأَتْ فِي الْإِنْتَرْنَتِ أَنْ هُنَاكَ عِلْمَاءٌ قَامُوا بِبَحْوثٍ جَدِيدَةٍ جَدًّا حَوْلَ الشَّمْسِ وَ تَأْثِيرَاتِهَا الْعَجِيبَةِ عَلَى الرِّيَّاحِ تَحْتَ الْمَحِيطَاتِ.»:

(۱) در اینترنت خواندم که پژوهش‌های بسیار جدیدی درباره خورشید توسط دانشمندانی صورت گرفته است که از تأثیرات عجیب آن بر بادهای اقیانوسی خبر می‌دهند.

(۲) در اینترنت خواندم که دانشمندانی وجود دارند که به پژوهش‌هایی واقعاً جدید درباره‌ی خورشید و تأثیرات شگفتش بر بادهای زیر اقیانوس‌ها پرداخته‌اند.

(۳) آیا در اینترنت خواندی که دانشمندانی به‌تازگی درباره خورشید و تأثیرات عجیبش بر توفان‌های اقیانوسی تحقیق کرده‌اند؟

(۴) در اینترنت خوانده‌ام که برخی از دانشمندان پژوهش‌های جدیدی درباره خورشید و اثرات شگفت‌انگیز آن بر روی بادهای زیر اقیانوس انجام داده‌اند.

۱۵- عَيْنِ الصَّحِيحِ فِي نَقْلِ الْعِبَارَةِ التَّالِيَةِ إِلَى الْعَرَبِيَّةِ: «در درس فیزیک یکی از دانش‌آموزان از استاد درخواست کرد: لطفاً قانون نسبیّت انیشتین

را برای ما توضیح بده!»

(۱) فی درس علم الفیزیاة قال أحد التلاميذ: أيها المدرّس من فضلك أوضّح لنا قانون النسبيّة!

(۲) أحدٌ من الطّالِبِیْنَ طَلَبَ مِنَ الْأُسْتَاذِ فِي دَرَسِ الْفِيزِيَاةِ: رَجَاءً وَضَّحْ لَنَا قَانُونِ النَّسَبِيَّةِ لِأَنْشَتِينِ!

(۳) فی الدرس الفيزياء طلب من الأستاذ تلميذ: أوضّح لزملائك قانون نسبيّة أنشتين!

(۴) سأل أستاذٌ أحدًا من التلاميذ في درس الفيزياء: وضّح رجاءً قانون النسبيّة لأنشتين لنا!

١٦- عین المناسب فی المفهوم للحديث النبوی التالی:

«لا تنظروا إلى كثرة صلاتهم و صومهم و كثرة الحجّ ... ولكن انظروا إلى صدق الحديث و أداء الأمانة»

(١) طاعت آن نیست که بر خاک نهی پیشانی / صدق پیش آر که اخلاص به پیشانی نیست

(٢) به طاعت شود پاک زنگ گناه / ازیرا گنه درد و طاعت شفاست

(٣) طاعت هیچ کس ندارم دوست / به جز از طاعتی که طاعت اوست

(٤) طاعت حق کن و بگذر ز شمار طاعت / ره میبما و برو، فرصت پیمایش نیست

١٧- عین ما فيه الكلمات المتضادة فقط:

(١) صَبْرٌ (غَيْرٌ) / حَضِرَةٌ (نُضِرَةٌ)

(٢) مَلِكٌ (حَكَمٌ) / تَعِيشٌ (تَمَوْتُ)

(٣) أَغْلَقَ (سَدًّا) / قَامَ (جَلَسَ)

(٤) يَنْتَفِعُ (يَتَضَرَّرُ) / شَكَرْتُ (كَفَرْتُ)

١٨- عین الصّحیح لتوضیح المفردات:

(١) ... هو بخارٌ فی الجوِّ الذی لا یخْرُجُ منه المطرُ. (الغیم)

(٢) ... حجر جمیل و رخیص ذو اللون الأبيض. (الدرّ)

(٣) ... نجم تدور الأرض حولها و ضیاءها من نفسها. (الشمس)

(٤) ... هو الإنسان الذی یعیش فی بقعة غیر معینة. (المواطن)

■ اقرأ النصّ التالی ثمّ أجب عن الأسئلة التالیة بما یناسب النصّ: (١٩-٢٣)

«كان للمرأة دورٌ (نقش) أساسی فی الإسلام منذ ظهوره. فأول من آمنَ بالرسول (ص) هی خدیجة زوجة الرسول الأكرم (ص). ملئ تاریخ صدر

الإسلام بنماذجٍ مثالیةٍ من النساء اللّاتی دخلن فی الشؤون العسکریة (نظامی) و السیاسیة مع مراعاة الإلتزام بالعفاف و الطّهارة. حیما یتكلّم

الإسلام عن الحجاب ما قصدَ منع المرأة من التّدخل فی الشؤون الاجتماعیة و إنّما یقصد أن تظهرَ المرأةُ فی المجتمع غیر متزیّنة.»

١٩- ما هو العنوان المناسب للنّصّ؟

(١) دور المرأة فی الإسلام (٢) الإلتزام بالعمل (٣) تاریخ صدر الإسلام (٤) دور النساء فی الأسرة

٢٠- ما هو المتضادّ لكلمة «ملئ» فی النصّ؟

(١) غَیْرَ (٢) فَرَعَ (٣) كَتَمَ (٤) كَثُرَ

۲۱- عین الخطأ علی حسب النص:

- (۱) أوَّلُ مَنْ آمَنَ بِالْإِسْلَامِ كَانَتْ زَوْجَةَ النَّبِيِّ (ص).
- (۲) يُرِيدُ الْإِسْلَامَ أَنْ تَدْخُلَ النِّسَاءَ فِي الْمَجْتَمَعِ غَيْرَ مَتْرِبِنَةٍ.
- (۳) تَقْدِرُ الْمَرْأَةُ عَلَى التَّدْخُلِ فِي الشُّؤْنِ الْإِجْتِمَاعِيَّةِ مَعَ التَّزَامِ بِالْحِجَابِ.
- (۴) الْمَجْتَمَعُ الْإِسْلَامِيُّ لَا يَسْمَحُ لِلنِّسَاءِ بِالتَّدْخُلِ فِي الْأُمُورِ الْعَسْكَرِيَّةِ.

۲۲- ما هو وزن كلمات «التزام - يتكلم - تدخل» في النص؟ (على الترتيب)

- (۱) إِنْفَعَالٌ - يَنْفَعُلُ - تَنْفَعِلُ
- (۲) إِفْتِعَالٌ - يَنْفَعَلُ - تَفْعُلُ
- (۳) إِفْعَالٌ - يَنْفَعَلُ - تَفْعُلُ
- (۴) إِفْتِعَالٌ - يَنْفَعَلُ - تَفَاعَلُ

۲۳- كم تركيباً إضافياً في النص؟

- (۱) عشرة
- (۲) تسعة
- (۳) ثمانية
- (۴) سبعة

۲۴- في أيّ عبارة ما جاء الجمع السالم للمؤنث؟

- (۱) هذه الشجرات ذاتُ غصونٍ نضرة.
- (۲) شاهدنا في تلك الغرفة لوحاتٍ جميلة.
- (۳) يسمعُ الإخوانُ أصواتَ الطيورِ الجميلة.
- (۴) أوصانا آباؤنا بالصالحاتِ في حياتنا.

۲۵- في أيّ عبارة جاء العدد المعطوف؟

- (۱) خَرَجْتُ مِنَ الْمَدْرَسَةِ إِثْنَتَا عَشْرَةَ طَالِبَةً.
- (۲) يَعْمَلُ ثَلَاثَةٌ وَخَمْسُونَ فَلَّاحاً فِي هَذِهِ الْمَزْرَعَةِ.
- (۳) هَلْ تَشَاهِدِينَ فِي الصَّفِّ خَمْسَةَ عَشَرَ تَلْمِيذاً؟
- (۴) هُوَئِذَا التَّلَامِيذُ وَصَلُوا إِلَى الدَّرْسِ الثَّامِنِ عَشَرَ.

۲۶- عین الصحیح فی معدود الأعداد:

- (۱) لَعِبَ أَحَدٌ عَشْرًا لَاعِبِينَ فِي الْمَلْعَبِ.
- (۲) سَلَّمْتُ عَلَى خَمْسَةِ رِجَالٍ فِي السُّوقِ.
- (۳) أَخَذْتُ ثَلَاثَ جَائِزَةٍ مِنَ الْمَدِيرِ.
- (۴) حَفِظْتُ بَيْتَيْنِ إِثْنَتَيْنِ فِي الْمَكْتَبَةِ.

۲۷- في أيّ عبارة ما جاء أعداد العقود؟

- (۱) لَبِثَ نُوْحٌ فِي قَوْمِهِ أَلْفَ سَنَةٍ إِلَّا خَمْسِينَ عَامًا.
- (۲) تِسْعُونَ نَاقِصُ عَشْرَةٍ يُسَاوِي ثَمَانِينَ.
- (۳) ذَهَبَ سَبْعَةٌ مُؤْمِنِينَ إِلَى الْمَسْجِدِ.
- (۴) الْغُرَابُ يَعْيشُ عِشْرِينَ سَنَةً أَوْ أَكْثَرَ.

۲۸- عین ما یشتمل علی فعل النهی و الأمر بالترتيب:

- (۱) قَالَ اللَّهُ لِآدَمَ وَ حَوَاءَ: ﴿لَا تَقْرَبَا هَذِهِ الشَّجَرَةَ﴾
- (۲) لِمَاذَا لَا يَدْرُسُ أَوْلَئِكَ الطُّلَابُ؟ لِأَنَّهُمْ تَرَكَوا الدَّرْسَ وَ الْمَدْرَسَةَ.
- (۳) تَبَحَّتِ الطَّالِبَاتُ عَنْ طَرِيقٍ سَهْلٍ لِهَذَا الْأَمْرِ فَاعْمَلِي بِأَحْسَنِ طَرِيقَةٍ.
- (۴) لَا تَنْظُرُوا إِلَى كَثْرَةِ صَلَاتِهِمْ وَ لَكِنْ أَنْظُرُوا إِلَى صِدْقِ الْحَدِيثِ.

۲۹- عین الخطأ فی صيغ الأفعال:

- (۱) هُوَئِذَا الطَّالِبَاتُ لَا تَحْفَظُونَ الْأَشْعَارَ جَيِّدًا.
- (۲) الْمَعْلَمَانِ نَظَرَا إِلَى الْأَوْرَاقِ بِدَقَّةٍ.
- (۳) يَسْمَعُ الْمُؤْمِنُونَ صَوْتَ الْقُرْآنِ كُلَّ صَبَاحٍ.
- (۴) تِلْكَ الْوَلَدَةُ سَقَطَتْ عَلَى الْأَرْضِ.

۳۰- عین الصحیح فی السؤال و الجواب:

- (۱) مَا اسْمُكَ، يَا حَبِيبَتِي؟ - إِسْمِي سَعِيدٍ.
- (۲) عَفْوًا، مِنْ أَيْنَ أَصْدَقَاؤُكَ؟ - هُنَّ مِنْ مَحَافِظَةِ جَمِيلَةٍ.
- (۳) كَيْفَ وَجَدْتَ إِيرَانَ؟ - شَعْبَهَا شَعْبٌ مَضِيافٌ.
- (۴) كَمْ عَمْرُ هَذِهِ السَّائِحَةِ؟ - عَمْرُهُ سِتَّةَ عَشَرَ.

نکته ای که در ترجمه از فارسی به عربی به شما کمک می کند، یادگیری معنی کلمات عربی است، بدین صورت که معنی کلمات عربی در کتاب درسی تان را خوب به خاطر بسپارید.



دین و زندگی (۱)

تفکر و اندیشه
هدف زندگی، پرپروار، خود حقیقی
درس (۱) تا پایان درس (۳)
صفحه‌ی ۴ تا ۳۴
وقت پیشنهادی: ۱۵ دقیقه

۳۱- «با یک تیر چند نشان زدن»، از ویژگی‌های کدام دسته از افراد می‌باشد؟

- (۱) زیرک - مؤمن
(۲) هوشمند - مؤمن
(۳) زیرک - هوشمند
(۴) هوشمند - صالح

۳۲- نکته‌ی حائز اهمیت در انتخاب اهداف زندگی کدام است؟

- (۱) دل نبستن به اهداف فرعی و توجه تام به اهداف اصلی
(۲) «ضروری» انگاشتن اهداف فرعی و اصلی و عدم دلبستگی فراوان به اهداف فرعی
(۳) تنها، «ضروری» انگاشتن اهداف اصلی و عدم توجه به اهداف فرعی
(۴) معطوف داشتن توجه فراوان به اهداف اصلی و تلاش در جهت بازماندن از اهداف فرعی

۳۳- واکنش انسان در برابر گناه و زشتی به سبب کدام سرمایه‌ی نهادینه شده در اوست و حدیث امام‌علی (ع): «هیچ چیزی را مشاهده نکردم،

مگر اینکه خدا را قبل از آن، بعد از آن و با آن دیدم.» بیانگر کدام ودیعه‌ی الهی است؟

- (۱) گرایش به خیر و نیکی - سرشت خدا آشنا
(۲) گرایش به خیر و نیکی - گرایش به خیر و نیکی
(۳) وجدان اخلاقی - سرشت خدا آشنا
(۴) وجدان اخلاقی - گرایش به خیر و نیکی

۳۴- «منع انسان از خوشی‌های زودگذر» توسط کدام‌یک از سرمایه‌های نهادینه شده در وجود آدمی صورت می‌گیرد و کدام‌یک از ترجمه‌ی آیات

زیر به آن اشاره دارد؟

- (۱) وجدان - «آن‌ها هنگامی که مردم را به نماز فرا می‌خوانید، آن را به مسخره و بازی می‌گیرند...»
(۲) عقل - «آن‌ها هنگامی که مردم را به نماز فرا می‌خوانید، آن را به مسخره و بازی می‌گیرند...»
(۳) وجدان - «ما راه را به او نشان دادیم...»
(۴) عقل - «ما راه را به او نشان دادیم...»

۳۵- «تحقق حالات گوناگون برای انسان در طول زندگی» و «پشتوانه‌ی سخن گفتن درباره‌ی گذشته و حال» هر یک بیانگر کدام بعد انسان است؟

- (۱) تلاشی‌پذیر - تجزیه‌پذیر
(۲) تلاشی‌پذیر - تجزیه‌ناپذیر
(۳) تلاشی‌ناپذیر - تجزیه‌ناپذیر
(۴) تلاشی‌ناپذیر - تجزیه‌پذیر

۳۶- رؤیاهای صادقه نشان‌دهنده‌ی چیست و نمونه‌هایی از آن در داستان کدام‌یک از پیامبران الهی مشهود است؟

- (۱) غیرمادی بودن روح - یونس (ع)
(۲) غیرمجرد بودن روح - یونس (ع)
(۳) غیرمادی بودن روح - یوسف (ع)
(۴) غیرمجرد بودن روح - یوسف (ع)

۳۷- چرا نمی‌توان خود ثابت را از ویژگی‌های بعد جسمانی دانست؟

- (۱) زیرا هر کس آن را درون خود می‌یابد؛ گرچه در طول زندگی حالات گوناگون پیدا می‌کند.
(۲) اگر شخصیت یا من انسان وابسته به جسم او باشد، باید در دوران عمر بارها عوض شده و به شخص دیگری تبدیل شده باشد.
(۳) زیرا این بعد تجزیه و تحلیل نمی‌پذیرد و متلاشی نمی‌گردد و بعد از مرگ بدن باقی می‌ماند و همیشه آگاه است.
(۴) زیرا قوانین و مقررات جامعه و حتی روابط بین افراد بر پایه‌ی پذیرش من ثابت است.

۳۸- توانایی انتخاب و تصمیم‌گیری، حاصل وجود کدام بُعد انسان است و چه هنگام انسان مسجود فرشتگان می‌گردد؟

- (۱) قابل تحلیل - اگر به رذیلت‌ها تن ندهد.
(۲) قابل تحلیل - اگر به فضیلت‌ها آراسته شود.
(۳) من ثابت - اگر به رذیلت‌ها تن ندهد.
(۴) من ثابت - اگر به فضیلت‌ها آراسته شود.

۳۹- از اشعار عطار نیشابوری در منطق‌الطیر که می‌سراید:

«جان بلندی داشت، تن پستی خاک / مجتمع شد خاک پست و جان پاک

چون بلند و پست با هم یار شد / آدمی اعجوبه‌ی اسرار شد»

کدام موضوع مستفاد می‌گردد؟

- (۱) هر کس درک روشنی از خود دارد و در اثبات وجود چیزی که از آن تعبیر به «من» می‌شود به هیچ‌گونه استدلالی نیاز ندارد.
(۲) قوانین و مقررات جامعه براساس «من» ثابت است و ثبات هویت و خود ما ناشی از ثبات اندام‌های ما نیست.
(۳) مقرون شدن دو بعد جسمانی و روحانی در انسان باعث سر آمد شدن انسان بر موجودات عالم گردید.
(۴) اگر شخصیت انسان وابسته به جسم او باشد باید در دوران عمر بارها عوض شده و به شخص دیگری تبدیل شده باشد.

۴۰- عامل درونی دعوت‌کننده‌ی انسان به گناه، او را از توجه به فرمان سرمایه‌ی معرفی شده در کدام آیه باز می‌دارد و مطابق آیات قرآن کریم،

شیطان چه چیزی را در نظر گناهکاران زینت می‌دهد؟

- (۱) «وَنَفْسٍ وَمَا سَوَّاهَا» - اعمال زشت آنان را
(۲) «وَلَا أُقْسِمُ بِالنَّفْسِ اللَّوَّامَةِ» - آرزوهای طولانی دنیا را
(۳) «وَنَفْسٍ وَمَا سَوَّاهَا» - آرزوهای طولانی دنیا را
(۴) «وَلَا أُقْسِمُ بِالنَّفْسِ اللَّوَّامَةِ» - اعمال زشت آنان را



آزمون گواه (شاهد)

پاسخ دادن به این سوالات اجباری است و در تراز کل شما تأثیر دارد.

۴۱- چون خدای جهان خالق ... است، در خلقت تک تک موجودات این جهان هدفی وجود دارد که آیهی ... بیانگر این مفهوم می باشد.

- (۱) علیم - «وَمَا خَلَقْنَا السَّمَاوَاتِ وَالْأَرْضَ وَمَا بَيْنَهُمَا لِاعْبِينَ مَا خَلَقْنَاهُمَا إِلَّا بِالْحَقِّ»
- (۲) حکیم - «وَمَا هَذِهِ الْحَيَاةُ الدُّنْيَا إِلَّا لَهْوٌ وَلَعِبٌ وَإِنَّ الدَّارَ الْآخِرَةَ لَهِيَ الْحَيَوَانُ»
- (۳) علیم - «وَمَا هَذِهِ الْحَيَاةُ الدُّنْيَا إِلَّا لَهْوٌ وَلَعِبٌ وَإِنَّ الدَّارَ الْآخِرَةَ لَهِيَ الْحَيَوَانُ»
- (۴) حکیم - «وَمَا خَلَقْنَا السَّمَاوَاتِ وَالْأَرْضَ وَمَا بَيْنَهُمَا لِاعْبِينَ مَا خَلَقْنَاهُمَا إِلَّا بِالْحَقِّ»

۴۲- تفاوت هدف انسان با حیوانات و گیاهان در چیست؟

- (۱) انسان روحیه‌ای بی‌نیاز طلب دارد و عطش دستیابی حیوان و گیاه به خواسته‌هایشان روز به روز بیش‌تر می‌شود.
- (۲) طمع دستیابی انسان به خواسته‌هایش کم نمی‌شود و حیوان و گیاه روحیه‌ای بی‌نیاز طلب دارند.
- (۳) انسان باید هدف خود را انتخاب کند و گیاه به صورت طبیعی و حیوان به صورت غریزی به سوی هدف خود حرکت می‌کند.
- (۴) انسان به صورت فطری و گیاه و حیوان به صورت غریزی به سوی هدف خویش در حال حرکت هستند.

۴۳- از دقت در آیهی شریفه «مَنْ كَانَ يُرِيدُ ثَوَابَ الدُّنْيَا فَعِنْدَ اللَّهِ ثَوَابُ الدُّنْيَا وَالْآخِرَةِ»، کدام یک از مفاهیم زیر دریافت نمی‌گردد؟

- (۱) خداوند می‌خواهد که انسان‌ها علاوه بر بهره‌مندی از نعمت‌های مادی، کارهای خود را برای رضایت او انجام دهند و سرای آخرت خویش را نیز آباد سازند.
- (۲) برخی انسان‌ها در زندگی، هدف خود را به گونه‌ای انتخاب می‌کنند که هدف‌های دیگر را نیز دربرمی‌گیرد؛ آن‌ها با یک تیر چند نشان می‌زنند.
- (۳) بندگان واقعی خداوند مانند کوهنوردانی هستند که در مسیر رسیدن به قله، هم تندرستی خود را تأمین می‌کنند و هم از مناظر زیبای طبیعت بهره می‌برند.
- (۴) هدف بزرگ انسان‌ها، به همان میزان که ضامن خوشبختی آن‌هاست، نیازمند همت و اراده محکم نیز می‌باشد؛ چرا که دست‌یابی به گوهرهای گران‌قدر دریاها، پشتکاری شگرف می‌خواهد.

۴۴- رقم زدن یکی از دو راه شقاوت و سعادت، برخاسته از ... است که از دقت در آیه ... مفهوم می‌گردد.

- (۱) فطرت - «أَنَا هَدَيْتَاهُ السَّبِيلَ إِمَّا شَاكِرًا وَإِمَّا كَفُورًا»
- (۲) اختیار - «أَنَا هَدَيْتَاهُ السَّبِيلَ إِمَّا شَاكِرًا وَإِمَّا كَفُورًا»
- (۳) اختیار - «وَنَفْسٍ وَمَا سَوَّاهَا فَأَلْهَمَهَا فُجُورَهَا وَتَقْوَاهَا»
- (۴) فطرت - «وَنَفْسٍ وَمَا سَوَّاهَا فَأَلْهَمَهَا فُجُورَهَا وَتَقْوَاهَا»

۴۵- جامع‌ترین و اصلی‌ترین هدف زندگی ... ، تقرب به خداوند است و اولین گام برای حرکت انسان در این مسیر و دست‌یابی به هدفش ... است، لذا ... سودمندترین دانش‌ها شمرده شده است.

- (۱) انسان - خداشناسی - انسان‌شناسی
- (۲) همه‌ی موجودات - خداشناسی - انسان‌شناسی
- (۳) انسان - انسان‌شناسی - خودشناسی
- (۴) همه‌ی موجودات - انسان‌شناسی - خودشناسی

۴۶- «کار شیطان»، «سوگند شیطان» و «راه نفوذ شیطان» به ترتیب از دقت در کدام گزینه مفهوم می‌گردد؟

- (۱) وسوسه کردن و فریب دادن - زیبا و لذت‌بخش نشان دادن گناه - ایجاد کینه و دشمنی میان مردم
- (۲) دور کردن آدمی از خدا - فریب فرزندان آدم - وسوسه کردن و فریب دادن
- (۳) دور کردن آدمی از خدا - زیبا و لذت‌بخش نشان دادن گناه - ایجاد کینه و دشمنی میان مردم
- (۴) وسوسه کردن و فریب دادن - فریب فرزندان آدم - وسوسه کردن و فریب دادن

۴۷- از شعر «دوست نزدیک‌تر از من به من است/ وین عجیب‌تر که من از وی دورم» می‌توان کدام سرمایه رشد را نتیجه گرفت؟

- (۱) نفس لوازمه (۲) اراده و اختیار (۳) تفکر و تعقل (۴) سرشت خدا آشنا

۴۸- هر یک از عبارتهای «یاری کردن آدمی در پیمودن راه حق» و «بازداشتن از راحت‌طلبی» به ترتیب مربوط به سرمایه‌های ... و ... است.

- (۱) عقل - وجدان (۲) عقل - عقل
- (۳) راهنمایان الهی - وجدان (۴) راهنمایان الهی - عقل

۴۹- این که گفته شود: «خداوند انسان را به گونه‌ای آفرید که بتواند زیبایی‌ها و زشتی‌ها را درک کند و آن‌گاه که به سوی زیبایی‌ها روی آورد، در درون خود، احساس خرسندی نماید و اگر به سوی بدی‌ها و زشتی‌ها رهسپار شود، ملامتگر خویش باشد» توجه ما به کدام آیه، جلب می‌شود؟

- (۱) «وَنَفْسٍ وَمَا سَوَّاهَا فَأَلْهَمَهَا فُجُورَهَا وَتَقْوَاهَا» (۲) «فَإِذَا سَوَّيْتَهُ وَنَفَخْتُ فِيهِ مِنْ رُوحِي فَقَعُوا لَهُ سَاجِدِينَ»
- (۳) «وَلَقَدْ خَلَقْنَا الْإِنْسَانَ وَتَعْلَمُ مَا تُوَسَّوَسُ بِهِ نَفْسُهُ...» (۴) «وَلَقَدْ كَرَّمْنَا بَنِي آدَمَ وَحَمَلْنَاهُمْ فِي الْبَرِّ وَالْبَحْرِ وَرَزَقْنَاهُمْ مِنَ الطَّيِّبَاتِ»

۵۰- پیام کدام عبارت، نشانگر اختیار انسان در محدوده حیات دنیایی اوست؟

- (۱) و شما فریادرس من نیستید. (۲) من فریادرس شما نیستم.
- (۳) پس مرا سرزنش نکنید و خود را سرزنش کنید. (۴) شما را دعوت کردم و شما مرا پاسخ دادید.

PART A: Grammar and Vocabulary

Directions: Questions 51-56 are incomplete sentences. Beneath each sentence you will see four words or phrases marked (1), (2), (3) and (4). Choose the one word or phrase that best completes the sentence. Then mark your answer sheet.

51- I know that you are badly tired. Feel at home, please. I ... you a cup of coffee quickly.

- | | |
|----------------|----------------------|
| 1) am bringing | 2) will bring |
| 3) bring | 4) am going to bring |

52- I have been expecting this special day, I mean the Derby match, to come during the week. I ... it on TV.

- | | |
|----------------------|-----------------|
| 1) am going to watch | 2) am watching |
| 3) is going to watch | 4) are watching |

53- S. really needs to be at the center of She takes pictures of all her daily events and posts them on her Instagram page.

- | | | | |
|----------------|--------------|--------------|---------------|
| 1) celebration | 2) emergency | 3) attention | 4) connection |
|----------------|--------------|--------------|---------------|

54- Our careless and irresponsible behavior toward the endangered species will ... nature; we have to make changes or face a dark future very soon.

- | | | | |
|------------|-----------|------------|-------------|
| 1) destroy | 2) happen | 3) install | 4) exchange |
|------------|-----------|------------|-------------|

55- Any extra light is a waste of power. Would you please ... out some lights in the living room?

- | | | | |
|---------|--------|--------|-------|
| 1) help | 2) die | 3) put | 4) go |
|---------|--------|--------|-------|

56- Give me your phone ... or text me your email address. I'll be in touch with you at the earliest possible time.

- | | | | |
|-----------|-----------|-----------|-----------|
| 1) number | 2) hunter | 3) nature | 4) future |
|-----------|-----------|-----------|-----------|

زبان انگلیسی (۱)

Saving Nature

تألیف: ...

صفحه‌ی ۱۵ از ۳۶

وقت پیشنهادی: ۱۰ دقیقه

PART B: Conversation

Directions: Read the following conversation and answer the questions by choosing the best choice (1), (2), (3), or (4). Then mark the correct choice on your answer sheet.

A: Let's talk about some ... (57)... animals.

B: Lions, tigers, cheetahs, bears and leopards are some examples, to mention but a few.

A: Yes. They all live in nature. And what do you think of nature?

B: Nature is animals' natural home. We, humans, should protect it to ... (58)... animals to live healthily.

A: But some people cut trees in jungles and ... (59)... animals!

B: They are really putting nature at risk. We should try to stand against them.

A: Yes, if we do not stop them, the animals ... (60)... die out soon.

57- 1) wild 2) next 3) recent 4) small

58- 1) visit 2) ask 3) help 4) lose

59- 1) travel 2) increase 3) stay 4) hunt

60- 1) will 2) won't 3) aren't going to 4) is going to

ریاضی و آمار (۱)

چند اتحاد جبری و کاربردها
عبارت‌های گویا / معادله و مسائل توصیفی
فصل (۱) درس (۱) تا پایان درس (۲) و
فصل (۲) درس (۱)
صفحه‌ی ۳۴ تا ۳۵
وقت پیشنهادی: ۲۵ دقیقه

۶۱- حاصل عبارت زیر کدام است؟

$$A = \frac{3a^2 - 6ab}{2a} \times \frac{8a}{6a - 12b}$$

(۱) a

(۲) 2a

(۳) 3a

(۴) 4a

۶۲- عرض مستطیلی، ثلث طول آن است. اگر محیط مستطیل ۲۴ واحد باشد، مساحت مستطیل چقدر

است؟

(۲) ۲۷

(۱) ۲۶

(۴) ۳۴

(۳) ۳۰

۶۳- در ساده شده عبارت $(x + 2y)^4$ مجموع ضرایب عبارت جبری کدام است؟

(۲) ۸۱

(۱) ۳۲

(۴) ۱۲۸

(۳) ۲۴۳

۶۴- در مربعی که قطر آن $2\sqrt{5}$ می‌باشد، نسبت عدد مساحت به عدد محیط آن کدام است؟

(۴) $\frac{50}{\sqrt{10}}$

(۳) $\frac{5}{\sqrt{10}}$

(۲) $\frac{\sqrt{10}}{4}$

(۱) $\frac{25}{\sqrt{10}}$

۶۵- حاصل عبارت $\frac{x^3 + 3x^2 + 2x}{x(x+1)(x^2-4)}$ کدام است؟

(۴) $x+2$

(۳) $\frac{1}{x+2}$

(۲) $\frac{1}{x-2}$

(۱) $x-2$

۶۶- در تجزیه عبارت $x^4 - 64x^2 - x^1$ کدام عامل وجود ندارد؟

(۴) $x-2$

(۳) x^4

(۲) $x^2 - 2x - 4$

(۱) $x^2 + 2x + 4$

۶۷- فرید تعدادی شکلات داشت که نیمی را به برادرش و نیمی از بقیه‌اش را به دوستش و سپس نیمی از باقی‌مانده را به مادرش داد و ۵

شکلات برای خودش باقی ماند. فرید در ابتدا چند شکلات داشته است؟

(۴) ۵۰

(۳) ۴۰

(۲) ۳۰

(۱) ۲۰

۶۸- حاصل عبارت $\frac{2y}{x^2-y^2} - \frac{2}{x-y} + \frac{1}{x+y}$ کدام است؟

(۴) $\frac{-1}{y+x}$

(۳) $\frac{1}{y-x}$

(۲) $\frac{1}{x-y}$

(۱) $\frac{1}{y+x}$

۶۹- حاصل عبارت $\frac{x-3}{x^2-x-6} - \frac{x-1}{x^2-1}$ را به صورت $\frac{-1}{A}$ در نظر می‌گیریم. حاصل $(A + x + 2)$ بر حسب x کدام است؟

(۴) $(x+2)^2$

(۳) $(x+1)^2$

(۲) $(x-2)^2$

(۱) $(x-1)^2$

۷۰- عبارت گویای $\frac{-x^2+3}{x^2+kx+2m}$ به ازای $R - \{1, 2\}$ تعریف شده است. عبارت $\frac{1}{mx-k}$ به ازای چه مقدار از x تعریف نشده است؟

(۴) -۴

(۳) ۴

(۲) -۳

(۱) ۳

آزمون گواه (شاهد)

پاسخ دادن به این سوالات اجباری است و در تراز کل شما تأثیر دارد.

 ۷۱- حاصل عبارت $(4x^2 - 6x + 9)(2x + 3)$ به ازای $x = \sqrt[3]{-3}$ چه قدر است؟

- (۱) $-\sqrt[3]{-3}$ (۲) -3 (۳) $3\sqrt[3]{-3}$ (۴) 3

 ۷۲- در تجزیه عبارت $a(a-3)(a-4) - 12a + 36$ ، کدام عامل وجود ندارد؟

- (۱) $a-6$ (۲) $a-3$ (۳) $a-2$ (۴) $a+2$

 ۷۳- عبارت گویای $\frac{3x^2 + x}{x^2 - 9}$ به ازای کدام مقادیر برای x تعریف نشده است؟

- (۱) $\{-2, 2\}$ (۲) $\{-3, 3\}$ (۳) $\{-\frac{3}{2}, \frac{3}{2}\}$ (۴) $\{-\frac{2}{3}, \frac{2}{3}\}$

 ۷۴- حاصل عبارت $\frac{1}{x} - \frac{1}{x+1}$ کدام است؟

- (۱) $\frac{2x+1}{x^2+x}$ (۲) $\frac{1}{x^2+x}$ (۳) $\frac{1}{x^2-x}$ (۴) $\frac{2x-1}{x^2+x}$

 ۷۵- حاصل عبارت تعریف شده $\frac{x^2 - 3x + 2}{x^2 - 2x} \div \frac{x^2 + x - 2}{2x^2 + 4x}$ کدام است؟

- (۱) $\frac{x+2}{x-2}$ (۲) $\frac{2x+2}{x-1}$ (۳) $\frac{x}{2}$ (۴) 2

 ۷۶- خلاصه شده عبارت $\left(x + 3 + \frac{4}{x-2}\right) \div \left(2 + \frac{2}{x-2}\right)$ کدام است؟

- (۱) $\frac{1}{2}x - 2$ (۲) $\frac{1}{2}x + 1$ (۳) $\frac{1}{2}x + 2$ (۴) $x + \frac{1}{2}$

 ۷۷- ساده شده عبارت $\frac{x-3}{x^2-9} + \frac{x+7}{x^2+10x+21}$ کدام است؟

- (۱) $\frac{2}{x+3}$ (۲) $\frac{1}{2}(x-3)$ (۳) $\frac{x-3}{x+3}$ (۴) $\frac{x+3}{x-7}$

 ۷۸- $\frac{5}{y}$ عددی به اضافه ۱۸، دو برابر آن عدد است. آن عدد کدام است؟

- (۱) ۱۴ (۲) ۲۱ (۳) ۲۸ (۴) ۳۶

۷۹- در قلکی، تعدادی سکه ۵، ۱۰ و ۲۵ تومانی وجود دارد. اگر تعداد هر سه نوع سکه با هم مساوی و در مجموع، ۲۴۰ تومان در قلک باشد،

تعداد سکه‌های ۱۰ تومانی موجود در قلک، کدام است؟

- (۱) ۲ (۲) ۳ (۳) ۶ (۴) ۱۰

۸۰- اکنون پدر علی ۴۰ ساله است و سن او ۵ برابر سن علی به علاوه ۵ سال است. وقتی علی ۲۰ ساله شود، پدر او چند ساله خواهد شد؟

- (۱) ۵۱ (۲) ۵۲ (۳) ۵۳ (۴) ۵۴

اقتصاد

اقتصاد چیست؟، تولید، بازار
بخش (۱) فصل (۱) تا پایان فصل (۳)
صفحه‌ی ۸ تا ۳۹
و مدت پیشنهادی: ۲۰ دقیقه

۸۱- بی‌تردید انگیزه بسیاری از تولیدکنندگان کالاها و خدمات، ... است و انگیزه بیش‌تر انسان‌ها در

فعالیت‌های روزمره خود ... است که عبادت تلقی می‌شود.

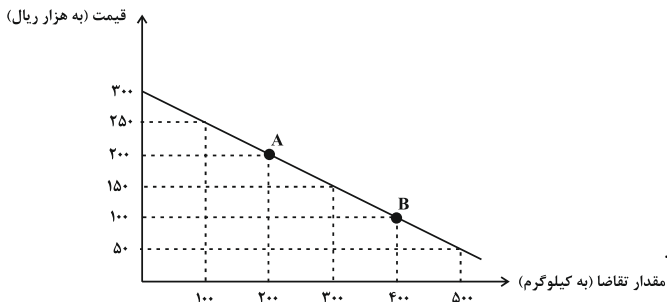
(۱) برطرف کردن نیازهای خود و خانواده - تأمین نیازهای فردی

(۲) کسب سود بیش‌تر - آبادانی کشور

(۳) تأمین منافع شخصی - کسب روزی حلال

(۴) کسب درآمد بیش‌تر - خدمت به هموعان

۸۲- با توجه به منحنی تقاضای روبه‌رو در کدام نقطه مقدار تقاضا بیش‌تر است و نزولی بودن منحنی تقاضا به چه معناست؟



(۱) نقطه B - با کاهش قیمت یک کالا، مقدار تقاضای آن کاهش می‌یابد.

(۲) نقطه A - با کاهش قیمت یک کالا، مقدار تقاضای آن افزایش می‌یابد.

(۳) نقطه B - با افزایش قیمت یک کالا، مقدار تقاضای آن کاهش می‌یابد.

(۴) نقطه A - با افزایش قیمت یک کالا، مقدار تقاضای آن افزایش می‌یابد.

۸۳- نقش ... در جریان تولید بی‌بدیل و بسیار مهم است و ... در واقع حاصل کار گذشته انسان‌هاست و «انسان» به عنوان برترین عامل

تولید است؛ زیرا ...

(۱) سرمایه - سرمایه فیزیکی - استفاده از منابع طبیعی نیازمند کار و تلاش انسان است.

(۲) سرمایه - سرمایه مالی - وظیفه ترکیب سایر عوامل تولید را برعهده دارد.

(۳) عوامل انسانی - سرمایه فیزیکی - وظیفه ترکیب سایر عوامل تولید را برعهده دارد.

(۴) عوامل انسانی - سرمایه مالی - استفاده از منابع طبیعی نیازمند کار و تلاش انسان است.

۸۴- کدام منحنی نشان‌دهنده چگونگی رفتار اقتصادی تولیدکنندگان است و شکل این منحنی چگونه است؟

(۱) تقاضا - از چپ به راست نزولی

(۲) عرضه - از چپ به راست صعودی

(۳) تقاضا - از راست به چپ نزولی

(۴) عرضه - از راست به چپ صعودی

۸۵- چه تعداد از گزاره‌های زیر درست است؟

(الف) تولیدکنندگان کالاهای مختلف به نهاده‌های یکسانی نیاز دارند.

(ب) سرمایه فیزیکی به‌طور مستقیم در تولید نقش دارد.

(پ) تولیدکنندگان با کالاهای سرمایه‌ای ارزش افزوده ایجاد می‌کنند.

(ت) مواد خامی که از معادن استخراج می‌شود، جزء سرمایه فیزیکی محسوب می‌شود.

(۱) دو (۲) یک (۳) سه (۴) صفر

در سؤال‌هایی که ترکیبی هستند هرگز با رسیدن به پاسخ قسمت اول و دوم، سؤال را رها نکنید حتماً قسمت‌های دیگر سؤال را هم با همان دقت قبل پاسخ دهید.



۸۶- پاسخ صحیح پرسش‌های زیر به ترتیب در کدام گزینه آمده است؟

- (الف) در کشور ما شرکت‌های خودرویی به چه دلایلی انحصارگر در فروش کالای خود به‌شمار می‌روند؟
 (ب) در بازار انحصاری چه کسی یا کسانی قیمت‌پذیر هستند؟
 (پ) چه کسانی در بازار مناقصه برگزار می‌کنند؟

- (۱) الف) قانونی - ب) انحصارگر - پ) فروشندگان آثار هنری در نمایشگاه‌ها
 (۲) الف) طبیعی - ب) انحصارگر - پ) خریداران عمده کالا و خدمات
 (۳) الف) طبیعی - ب) خریداران - پ) فروشندگان آثار هنری در نمایشگاه‌ها
 (۴) الف) قانونی - ب) خریداران - پ) خریداران عمده کالا و خدمات

۸۷- پاسخ صحیح پرسش‌های زیر به ترتیب در کدام گزینه آمده است؟

- (الف) کدام گزینه بیانگر مفهوم حیات است؟
 (ب) کدام مورد بیانگر مفهوم صنعت می‌باشد؟

(ج) کدام مورد مثالی برای احیاء محسوب می‌شود؟

- (۱) الف) برداشت مستقیم محصول آماده طبیعت بدون انجام کار بر آن، ب) ترکیب و تبدیل مواد حیات‌زده و یا محصولات به دست آمده از احیای منابع طبیعی و ایجاد ارزش مصرفی یا مبادلاتی در آن‌ها، ج) زراعت
 (۲) الف) برداشت غیرمستقیم محصول آماده طبیعت و انجام کار بر آن، ب) ترکیب و تبدیل مواد حیات‌زده و یا محصولات به دست آمده از احیای منابع طبیعی و ایجاد ارزش غیرمصرفی در آن‌ها، ج) پرورش ماهی
 (۳) الف) برداشت مستقیم محصول آماده طبیعت بدون انجام کار بر آن، ب) ترکیب و تبدیل مواد خدماتی و به دست آوردن محصولات جدید، ج) باغبانی
 (۴) الف) برداشت غیرمستقیم محصول آماده طبیعت و انجام کار بر روی آن ب) ترکیب و تبدیل مواد خدماتی و به دست آوردن محصولات جدید، ج) صنایع غذایی

۸۸- از میان عبارت‌های زیر، کدام موارد نادرست هستند؟

- (الف) کار پزشکان، رانندگان و مشاوران حقوقی جزء خدمات محسوب می‌شود.
 (ب) تراکتور و ماشین‌آلات کارخانه‌ها جزء کالاهای سرمایه‌ای است.
 (ج) اگر فرد با کوچک‌ترین تغییر در قیمت، مصرف کالایی را تغییر دهد، اصطلاحاً آن کالا «کالای ضروری» است.
 (د) شرکت‌ها، انواع مؤسسات انتفاعی یا غیرانتفاعی و خیریه‌ها، بازیگران کلان اقتصاد هستند.
 (ه) آرد مصرفی در شیرینی‌پزی و چرخ‌گوشت صنعتی به ترتیب کالای مصرفی و واسطه‌ای هستند.

- (۱) ج، د، ه (۲) ب، د، ه (۳) الف، ه، ب (۴) ب، الف، ج

۸۹- پاسخ صحیح پرسش‌های زیر به ترتیب در کدام گزینه آمده است؟

- (الف) کدام گزینه بیانگر مفهوم سازمان تولید است؟
 (ب) انواع سازمان‌های تولیدی کدام‌اند؟

(ج) چرا سرمایه‌ی مالی نمی‌تواند مانند سرمایه‌ی فیزیکی اجاره بگیرد؟

- (۱) الف) جایگاه و نقش هر یک از عوامل تولید را تعیین می‌کند. ب) تعاونی، خصوصی، سهامی خاص و سهامی عام ج) زیرا ربا محسوب می‌شود.
 (۲) الف) جایگاه تولیدکنندگان را معین می‌کند. ب) تعاونی، دولتی، خصوصی و سهامی ج) زیرا بهره‌وری محسوب می‌شود.
 (۳) الف) جایگاه عوامل مصرفی را معین می‌کند. ب) تعاونی خاص، تعاونی عام و دولتی ج) زیرا ربا محسوب می‌شود.
 (۴) الف) جایگاه تولید و تولیدکنندگان را معین می‌کند. ب) تعاونی، خصوصی، سهامی عام و سهامی خاص ج) زیرا کارکرد عوامل تولید مشخص نمی‌شود.

۹۰- درستی و نادرستی عبارت‌های زیر به ترتیب در کدام گزینه آمده است؟

- (الف) در بازار هر محصول گاهی تعداد فروشندگان و خریداران به قدری کم است که حضور و رفتار هر یک از عرضه‌کنندگان و تقاضاکنندگان به نسبت کل بازار بسیار کوچک خواهد بود و در عمل، هیچ‌یک از طرفین به تنهایی در شکل‌گیری قیمت تأثیرگذار نیستند.

(ب) در بازار رقابتی هیچ‌یک از طرفین (خریداران و فروشندگان) به تنهایی قیمت‌گذار نیستند.

(پ) تعامل خوب بین عرضه‌کننده و تولیدکننده و تجارت سالم و عادلانه، موجب شکل‌گیری منافع دو سویه و بهبود زندگی همه می‌شود.

(ت) بازار محصولاتی چون ماکارونی معمولاً رقابتی است.

- (۱) غ - غ - ص - ص (۲) غ - غ - ص - ص (۳) ص - ص - غ - غ (۴) ص - غ - غ - ص



۹۱- کدام گزینه به ترتیب تکمیل کننده جاهای خالی در عبارات زیر است؟

(الف) ... باعث می‌شود که کمال جویی انسان به نوعی سیری ناپذیری تبدیل شود.

(ب) ... و ... وضعیتی ایجاد می‌کند که اقتصاددان‌ها به آن «کمیابی» می‌گویند.

- ۱) (الف) متوقف ماندن انسان در نیازهای مادی و حیوانی خود، (ب) استفاده بی‌رویه از منابع و امکانات در قرن گذشته - محدود بودن منابع و امکانات در دسترس بشر
 ۲) (الف) به خوبی طی نکردن مراتب نیازها در رفع نیازهای طبیعی، (ب) محدود بودن منابع و امکانات در دسترس بشر - قابلیت مصارف متعدد منابع
 ۳) (الف) متوقف ماندن انسان در نیازهای مادی و حیوانی خود، (ب) محدودیت داشتن انسان در بهره‌برداری از منابع - محدود بودن منابع و امکانات در دسترس بشر
 ۴) (الف) به خوبی طی نکردن مراتب نیازها در رفع نیازهای طبیعی، (ب) استفاده بی‌رویه از منابع و امکانات در قرن گذشته - محدودیت داشتن انسان در بهره‌برداری از منابع

۹۲- چه تعداد از عبارتهای زیر صحیح است؟

(الف) از نظر اسلام، اقتصاد در زندگی فرد اهمیت ویژه‌ای دارد، اما عقل انسان را به تنهایی برای موفقیت و رسیدن به هدف کافی می‌داند.

(ب) تمامی آنچه اسلام در قالب تأکید بر اخلاق و احکام اقتصادی ارائه کرده، چراغ راه و تکمیل کننده فرایندی است که عقلانیت اقتصادی برای رسیدن به اهداف خود بدان‌ها نیازمند است.

(ج) یکی از علت‌های توجه اسلام به اقتصاد، اهمیت روزافزون مسائل اقتصادی در اجتماع و حیات جمعی انسان‌ها و تأثیر عوامل اقتصادی بر برخی جنبه‌های زندگی فرد، خانواده و جامعه است.

۱) دو (۲) یک (۳) سه (۴) صفر

۹۳- در کدام گزینه دو قسمت اول از عوامل مؤثر بر تصمیم مصرف‌کنندگان و قسمت آخر از عوامل مؤثر بر تصمیم تولیدکنندگان است؟

- ۱) پیش‌بینی در مورد رونق یا رکود بازار - سلیقه افراد - تبلیغات
 ۲) تبلیغات - سلیقه افراد - قیمت سایر کالاها
 ۳) درآمد - قیمت سایر کالاها - پیش‌بینی در مورد رونق یا رکود بازار
 ۴) قیمت سایر کالاها - هزینه‌های تولید - قیمت‌های عوامل تولید

۹۴- کدام گزینه به ترتیب کامل کننده جاهای خالی در عبارات زیر است؟

(الف) نوعی از تولید که در آن محصولات غیرملموس تولید می‌شود، ... نام دارد و امروزه به محصولات تولیدی در آن، ... گفته می‌شود.

(ب) «یک شرکت خودرو سازی ورقه‌های فلزی و لاستیک برای تولید محصول خود خریداری می‌کند و با استفاده از آنها و وسایل دیگر، خودرو را تولید می‌کند.» در مثال فوق کارخانه خودرو سازی بر روی محصولات کارخانه‌های لاستیک‌سازی و شیشه‌سازی ... ایجاد می‌کند.

- ۱) (الف) حیات - محصولات طبیعی، (ب) «ارزش افزوده»
 ۲) (الف) خدمات - محصولات نرم، (ب) «ارزش افزوده»
 ۳) (الف) حیات - محصولات نرم، (ب) «احیای منابع»
 ۴) (الف) خدمات - محصولات طبیعی، (ب) «ارزش افزوده»

۹۵- منظور از بهره‌وری چیست و اگر تولیدکننده‌ای بدون کاستن از میزان تولید بخواهد، میزان بهره‌وری را بالا ببرد، اعمال کدام مورد

نادرست می‌باشد؟

- ۱) به دست آوردن بیشترین درآمد با کمترین هزینه - پرهیز از استخدام نیروی کار غیرلازم
 ۲) به دست آوردن بیشترین خروجی با کمترین ورودی - بالا بردن کیفیت کالا به همراه افزایش مواد اولیه
 ۳) به دست آوردن بیشترین سود با کمترین زیان - استفاده از نیروی کار متخصص
 ۴) به دست آوردن بیشترین خروجی با کمترین ورودی - جلوگیری از ریخت و پاش‌ها

۹۶- پاسخ درست پرسش‌های زیر به ترتیب در کدام گزینه آمده است؟

(الف) «هزینه فرصت» جزء کدام نوع هزینه‌های تولید است؟

(ب) تولیدکننده به ترتیب به صاحب «تراکتور» و «نیروی انسانی» مبالغی را تحت چه عناوینی می‌پردازد؟

(پ) «گاو آهن و گاو» جزء چه نوع سرمایه‌ای برای تولیدکننده محسوب می‌شود؟

- ۱) (الف) مستقیم - (ب) قیمت سرمایه، پاداش - (پ) سرمایه فیزیکی
 ۲) (الف) غیرمستقیم - (ب) سود، دستمزد - (پ) سرمایه مالی
 ۳) (الف) مستقیم - (ب) بهره، حقوق - (پ) سرمایه مالی
 ۴) (الف) غیرمستقیم - (ب) اجاره، مزد - (پ) سرمایه فیزیکی

۹۷- در کدام گزینه هزینه فرصت به درستی بیان نشده است؟

- (۱) فردی یک دستگاه تراکتور دارد. این فرد می‌تواند خود با تراکتورش بر روی زمین کار کند و سالانه درآمدی معادل ۶ میلیون ریال کسب کند یا آن را به فرد A اجاره دهد و ماهانه مبلغ ۳۰۰ هزار ریال دریافت کند. این فرد با تراکتور کار خواهد کرد و هزینه فرصت وی برابر خواهد بود با ۳,۶۰۰,۰۰۰ ریال درآمدی که می‌توانست با اجاره دادن تراکتور کسب کند.
- (۲) فردی در زمین کشاورزی خود می‌تواند یا گندم کشت کند و در انتهای سال ۲۰ تن گندم با هر تن ۱۰۰ هزار ریال کسب کند یا بر روی زمین خود جو کشت کند و در انتهای سال ۱۰ تن جو با منفعت هر تن ۵۰۰ هزار ریال کسب کند. این فرد در زمین خود جو کشت خواهد کرد و هزینه فرصت وی برابر خواهد بود با ۲۰۰ هزار ریال منفعت حاصل از کشت گندم که از آن صرف‌نظر کرده است.
- (۳) فردی ۲۰ میلیون تومان پس‌انداز دارد. وی می‌تواند ۲۰۰ برگه اوراق مشارکت با سود هر برگه ۱۰۰ هزار تومان خریداری کند یا این پول را در بانک با سود سالانه ۲۰ درصد سرمایه‌گذاری کند. این فرد در بانک سرمایه‌گذاری خواهد کرد و هزینه فرصت وی برابر خواهد بود با ۲ میلیون تومان سودی که از خرید اوراق مشارکت می‌توانست کسب کند.
- (۴) شخصی می‌خواهد بین کار کردن و رفتن به دانشگاه یکی را انتخاب کند. هزینه‌های یک سال تحصیلی در دانشگاه شامل هزینه ثبت‌نام به میزان ۳ میلیون ریال هزینه خرید کتاب و ملزومات به میزان ۱ میلیون ریال و هزینه رفت و آمد برابر با ۲ میلیون ریال است. اما اگر این شخص کار کند درآمد خالصی معادل ۶ میلیون خواهد داشت. این فرد تصمیم می‌گیرد به دانشگاه برود. در این صورت هزینه فرصت وی ۶ میلیون ریال درآمد خالصی است که از آن صرف‌نظر کرده است.

۹۸- صاحب یک شرکت تولیدی در طی یک سال، ۱۱۰۰

محصول با ارزش هر یک ۲۰,۰۰۰ ریال تولید می‌کند. اگر تمام ماشین‌آلات استفاده شده در شرکت و کارگاه تولید متعلق به خود فرد باشد، با توجه به اطلاعات مندرج در جدول روبه‌رو به ترتیب سود اقتصادی و سود حسابداری این شرکت چند ریال است؟

(۱) $۸,۹۰۰,۰۰۰ - ۵,۵۵۰,۰۰۰$

(۲) $۹,۲۰۰,۰۰۰ - ۵,۵۵۰,۰۰۰$

(۳) $۵,۵۵۰,۰۰۰ - ۹,۲۰۰,۰۰۰$

(۴) $۹,۸۰۰,۰۰۰ - ۹,۲۰۰,۰۰۰$

۹۹- با توجه به جدول و نمودار زیر:

ردیف	قیمت (به ریال)	مقدار (به کیلو)
۱	۵۰۰	۶۰۰
۲	۶۰۰	۵۰۰
۳	۷۰۰	۴۰۰

الف) «قیمت تعادلی و مقدار تعادلی» به ترتیب کدام است؟

ب) در سطح قیمت ۷۰۰ ریال بازار با چه وضعیتی مواجه است؟

ج) در سطح قیمت ۵۰۰ ریال باید قیمت چه تغییری کند تا به تعادل در بازار برسیم؟

(۱) الف) ۶۰۰ ریال - ۵۰۰ کیلو، ب) بازار با مازاد عرضه‌ای معادل ۲۰۰ کیلو مواجه است. ج) ۱۰۰ ریال کاهش یابد.

(۲) الف) ۵۰۰ ریال - ۶۰۰ کیلو، ب) بازار با کمبود عرضه‌ای معادل ۱۰۰ کیلو مواجه است. ج) ۱۰۰ ریال افزایش یابد.

(۳) الف) ۶۰۰ ریال - ۵۰۰ کیلو، ب) بازار با مازاد عرضه‌ای معادل ۲۰۰ کیلو مواجه است. ج) ۱۰۰ ریال افزایش یابد.

(۴) الف) ۵۰۰ ریال - ۶۰۰ کیلو، ب) بازار با کمبود عرضه‌ای معادل ۱۰۰ کیلو مواجه است. ج) ۱۰۰ ریال کاهش یابد.

۱۰۰- با توجه به اطلاعات ذیل، وضعیت اقتصادی سالانه بنگاه فروش خودرو با داشتن حدود ۳۳۰ خودرو در سال و ۱۲ نفر کارگر، به چه صورت است؟

الف) خرید قطعات و وسایل مورد نیاز سالانه: ۳۳۰,۰۰۰,۰۰۰ ریال

ب) دستمزد ماهانه هر کارگر: ۸۵۰,۰۰۰ ریال

ج) فروش هر خودرو ۳۵,۰۰۰,۰۰۰ ریال

د) اجاره ماهانه بنگاه: ۲۴,۰۰۰,۰۰۰ ریال

و) هزینه ماهانه آموزش فرزندان مدیر بنگاه: ۷,۵۰۰,۰۰۰ ریال

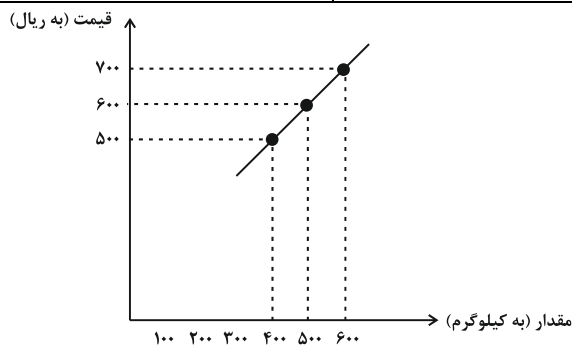
(۱) سود یا منفعت ۱۰,۸۰۹,۶۰۰,۰۰۰

(۲) زیان یا ضرر ۱۰,۸۰۹,۶۰۰,۰۰۰

(۳) زیان یا ضرر ۱۱,۴۶۶,۹۶۰,۰۰۰

(۴) سود یا منفعت ۱۱,۴۶۶,۹۶۰,۰۰۰

هزینه استهلاک سالانه	$\frac{۲}{۵}$ هزینه خرید مواد اولیه مورد نیاز سالانه
هزینه خرید مواد اولیه مورد نیاز سالانه	۵,۰۰۰,۰۰۰ ریال
مالیات سالانه	۱۰ درصد میزان درآمد
تعداد کارگران	۵ نفر
حقوق ماهانه هر کارگر	۶۰,۰۰۰ ریال
ارزشمندی کارگاه در صورت اجاره داده شدن سالانه	۳,۰۰۰,۰۰۰ ریال
ارزشمندی ماشین‌آلات در صورت اجاره داده شدن سالانه	۶۵۰,۰۰۰ ریال



علوم و فنون ادبی (۱)

مبانی تحلیل متن، سازه‌ها و عوامل
تأثیرگذار در شعر فارسی،
واج آرای، واژه آرای
فصل (۱) درس (۱) تا پایان درس (۳)
صفحه‌ی ۱۲ تا ۳۵
وقت پیشنهادی: ۱۵ دقیقه

۱۰۱- کدام گزینه صحیح نیست؟

- ۱) شاعر برای انتقال عاطفه خود به دیگران از وزن کمک می‌گیرد و واژه‌هایی را برمی‌گزیند که با قرار گرفتن در کنار هم، آهنگی خاص را پدید آورند.
- ۲) توجه به فضای عاطفی و آهنگ متن، سبب کشف لحن می‌شود.
- ۳) وزن در شعر جنبه تزئینی ندارد و جزء طبیعت شعر است و برای نشان دادن عواطف، نمی‌توان از آن چشم پوشید.
- ۴) وزن، ادراکی است که از احساس نظم حاصل می‌شود. وزن، امری حسی است و بیرون از ذهن کسی که آن را درمی‌یابد، وجود ندارد.

۱۰۲- در بررسی شعر زیر کدام گزینه نادرست است؟

«به کارهای گران مرد کار دیده فرست / که شیر شرز در آرد به زیر خم کمند
جوان اگر چه قوی‌یال و پیلتن باشد / به جنگ دشمنش از هول بگسلد پیوند
نبرد پیش مصاف آزموده معلوم است / چنان که مسأله شرع پیش دانشمند»

- ۱) استفاده از شبکه معنایی بین برخی واژگان
- ۲) استفاده از واژه «گران» در معنی «سخت و با اهمیت»
- ۳) تأکید بر قدرت جوانی
- ۴) استفاده از کنایه

۱۰۳- در کدام بیت، در بیش از یک واژه «واژه‌آرایی» دیده می‌شود؟

- ۱) چه شود گر من و تو چند قدح باده خوریم / باده از خون رزان است نه از خون شماس
- ۲) تا دم از شام سر زلف تو هر جا زنند / با صبا گفت و شنیدم سحری نیست که نیست
- ۳) بر دوخته‌ام دیده چو باز از همه عالم / تا دیده من بر رخ زیبای تو باز است
- ۴) صحبت یار عزیز حاصل دور بقاست / یک دمه دیدار دوست هر دو جهانش بهاست

۱۰۴- ویژگی‌های سبکی متن زیر در کدام گزینه به تمامی درست است؟

«چون کیخسرو بر تخت پادشاهی بنشست و تاج به سر نهاد، لشکرها را امید زیادت نیکویی داد و رعایا را به عدل و احسان نوید داد؛ پس گفت از افراسیاب کینه پدر خواهیم توخت. باید کی همگان ساخته باشید و نامه‌ای به اصفهان به گودرز نبشت و گودرز اصفهبد خراسان بود و فرمود تا لشکر را عرض دهد.»

- ۱) بیشتر جمله‌ها، کوتاه و قابل فهم هستند. / کاربرد «را» به معنی «به» در جمله: «لشکرها را امید زیادت نیکویی داد»
- ۲) کمی واژگان غیرفارسی / جناس میان واژگان «امید» و «نوید»
- ۳) وجود واژگان کهن؛ مانند: نبشت، توخت، کینه / به کارگیری کلمه «ساخته باشید» به معنای «آماده باشید».
- ۴) کاربردهای تاریخی دستور: «بنشست» و «فرمود» / «بر تخت پادشاهی بنشست» کنایه است.

۱۰۵- در همه گزینه‌ها به جز ... وزن و آهنگ با محتوا هماهنگ است.

- ۱) گل به تاراج رفت و خار بماند / گنج برداشتند و مار بماند
- ۲) عجب است با وجودت که وجود من بماند / تو به گفتن اندر آیی و مرا سخن بماند
- ۳) این همه محنت که فرا پیش ماست / اینت صبورا که دل ریش ماست
- ۴) سوز من با دیگری نسبت مکن / او نمک بر دست و من بر عضو ریش

در بررسی کاربردهای تاریخی دستور، دستور امروز و معیار، ملاک بررسی قرار می‌گیرد.

۱۰۶- در تمام گزینه‌ها به جز گزینه ... «واژه‌آرایی» وجود دارد.

(۱) معرفت را اصل توحید آمده است / ره سوی توحید، تفرید آمده است

(۲) به روی دگر بودش آب روان / که روشن شدی مرد را زو روان

(۳) سالکان را آخرین منزل تویی / صد جهان در صد جهان حاصل تویی

(۴) روی در دیوار کن وانگه خموش / ز آنکه آن دیوار دارد نیز گوش

۱۰۷- با توجه به ابیات زیر، ویژگی کدام قلمرو به درستی بیان شده است؟

«هر که او در عشق چون آتش نشد / عیش او در عشق، هرگز خوش نشد»

گرم باید مرد عاشق در هلاک / محو باید گشت در معشوق، پاک

در ره معشوق خود شو بی‌نشان / تا همه معشوق باشی جاودان»

(۱) «عیش و عشق» جناس دارند. (قلمرو ادبی)

(۲) واژه «پاک» به معنای تمیز است. (قلمرو زبانی)

(۳) «تلمیح» در ابیات وجود دارد. (قلمرو ادبی)

(۴) در راه عشق و رسیدن به معشوق باید از خود بگذری و فنا شوی. (قلمرو فکری)

۱۰۸- آهنگ و موسیقی کدام بیت با سایر ابیات متفاوت است؟

(۱) دل می‌برد این خط‌نگارین / گویی خط روی دلستان است

(۲) دهر جز خانه‌ی خمار نبود / زانکه یک مردم هشیار نداشت

(۳) بندی مهر تو نبیند خلاص / غرقه‌ی عشق تو نبیند کنار

(۴) سحر است کمان ابروانت / پیوسته کشیده، تا بناگوش

۱۰۹- در تحلیل متن زیر همه‌ی گزینه‌ها به جز ... درست است.

«هیچ پناهی مرا به از سایه‌ی عقل و هیچ کس دست‌گیرتر از سالار خرد نیست و قوی‌رای به هیچ حال دهشت را به خود راه ندهد و خوف و

حیرت را در حواشی دل مجال نگذارد. چه محنت اهل کیاست تا آن حد نرسد که عقل را بپوشاند و راحت در ضمیر ایشان آن محل نیابد که

تدبیری فرو ماند و مثال باطن ایشان چون غور دریاست که قعر آن درنتوان یافت و اندازه‌ی ژرفی آن نتوان شناخت و هر چه در وی انداخته

شود، در وی پدید نیاید.»

(۱) استفاده از تشبیه برای بیان مفهوم

(۲) کاربرد حرف «را» به معنی «برای» (در جمله‌ی اول)

(۳) حذف فعل اسنادی در متن

(۴) پیام متن تقابل عقل و عشق و نیز رسیدن از سختی‌های راه است.

۱۱۰- در کدام بیت همه‌ی آرایه‌های «کنایه، تشبیه، تناسب، واژه‌آرایی و واج‌آرایی» به کار رفته است؟

(۱) تو چشم بستنی و گفتمی که این جهان خواب است / گشای چشم که این خواب خواب بیداری است

(۲) پلنگی که گردن کشد بر وحوش / به دام افتد از بهر خوردن چو موش

(۳) آشنایی نه غریب است که دلسوز من است / چون من از خویش برفتم دل بیگانه بسوخت

(۴) با من هزار نوبت اگر دشمنی کنی / ای دوست هم‌چنان دل من مهربان توست



تاریخ (۱) ایران و جهان باستان

تاریخ و تاریخ‌نگاری، تاریخ، زمان و مکان، باستان‌شناسی؛ در جست‌وجوی میراث فرهنگی، پیدایش تمدن؛ بین‌النهرین و مصر درس (۱) ۵ پایان درس (۴) صفحه‌ی ۲۲ (۴)

وقت پیشنهادی: ۱۵ دقیقه

۱۱۱- سکه‌ها و ابزارها به ترتیب جزء کدام دسته از منابع پژوهش علمی در تاریخ محسوب می‌شوند و به گفته‌ی شهید مطهری از نظر قرآن، تاریخ بشر و تحولات آن، بر چه اساسی صورت می‌گیرد و این مطلب بیانگر کدام فایده‌ی مطالعه‌ی تاریخ است؟

- (۱) اصلی - فرعی - مجموعه‌ای از حساب‌ها و قانون‌ها - بهره‌گیری از گذشته برای حال و آینده
- (۲) اصلی - اصلی - یک سلسله سنن و نوامیس - منبع شناخت و تفکر
- (۳) فرعی - فرعی - مجموعه‌ای از حساب‌ها و قانون‌ها - منبع شناخت و تفکر
- (۴) فرعی - اصلی - یک سلسله سنن و نوامیس - بهره‌گیری از گذشته برای حال و آینده

۱۱۲- کدام گزینه به ترتیب عبارت‌های زیر را کامل می‌کند؟

- (الف) «به تخت نشستن هر پادشاه» مبدأ گاه‌شماری ... بود.
- (ب) یکی از دقیق‌ترین گاه‌شماری‌های جهان ... نام دارد.
- (پ) ... دارای اهمیت فراوان در مطالعه و پژوهش تاریخ است.

- (۱) اوستایی - گاه‌شماری جلالی - کرونولوژی
- (۲) یزدگردی - گاه‌شماری اوستایی - گاه‌شماری
- (۳) یزدگردی - گاه‌شماری جلالی - گاه‌شماری
- (۴) اوستایی - گاه‌شماری اوستایی - کرونولوژی

۱۱۳- کدام گزینه از ویژگی‌های تاریخ‌نگاری نوین نیست؟

- (۱) صرفاً به توصیف و شرح زندگانی و اقدامات فرمانروایان و امور سیاسی و نظامی محدود نمی‌شود.
- (۲) صرفاً به ثبت و نقل رویدادهای گذشته بسنده نمی‌کند.
- (۳) در پژوهش‌های علمی تاریخ، از یافته‌های علوم و فنون مختلف مانند باستان‌شناسی، جامعه‌شناسی، فلسفه، جغرافیا و ... استفاده می‌شود.
- (۴) به دلیل دسترسی آسان به اسناد و مدارک دولتی، مورخان درباری با استفاده از این اسناد به ثبت و نگارش رویدادها می‌پرداختند و به مسائل و موضوعات اجتماعی، اقتصادی و فرهنگی کمتر اهمیت می‌دادند.

۱۱۴- بخش عمده‌ی مطالب کتاب تاریخ هرودت به شرح جنگ‌های ... اختصاص دارد و پس از هرودت، نویسندگان ... و سپس ... راهی را که او آغاز کننده‌ی آن بود، ادامه دادند و فن تاریخ‌نویسی را تکامل بخشیدند.

- (۱) روم و ایران - رومی - یونانی
- (۲) روم و ایران - یونانی - رومی
- (۳) یونان و ایران - رومی - یونانی
- (۴) یونان و ایران - یونانی - رومی

۱۱۵- مردم مصر خدایانشان را مهربان‌تر و دوستانه‌تر از خدایان سومری می‌پنداشتند؛ زیرا ...

- (۱) مصریان خدایان زیادی را می‌پرستیدند.
- (۲) زندگی در اطراف نیل آسان‌تر و مطبوع‌تر از زندگی در کناره‌های دجله و فرات بود.
- (۳) فرعون از قدرت فوق‌العاده‌ای در میان مردم برخوردار بود و آنچه او انجام می‌داد، اراده‌ی خدایان شمرده می‌شد.
- (۴) مصریان مردمی صبور و فرمان‌بر بودند و آموزه‌های دینی، آنان را به اطاعت بی‌چون و چرا از فرمان فرعون‌ها و مأموران او فرا می‌خواند.

یکی از اصول مهم در مطالعه‌ی تاریخ، ریشه‌یابی وقایع است. وقتی به چگونگی شکل‌گیری وقایع و نتایج آن پی‌ببرید، خواندن درس تاریخ برایتان جالب می‌شود.

۱۱۶- پس از مرگ کدام فرعون کاهنان که نقش مهمی در فرهنگ مصر داشتند، دوباره پرستش چندخدایی را رایج کردند و چرا شهر بابل

پایتخت اموری‌ها به یکی از مراکز بزرگ تجارت بین‌المللی در جهان باستان تبدیل شد و اساس زندگی در مصر بر چه چیزی استوار بود؟

(۱) توت عنخ آمون - به‌واسطه‌ی ثروت و رفاه فراوان - تجارت

(۲) توت عنخ آمون - به‌واسطه‌ی قانون نامه‌ی حمورابی - تجارت

(۳) آمین هوتپ چهارم - به‌واسطه‌ی داشتن موقعیت مناسب سیاسی و جغرافیایی - کشاورزی

(۴) آمین هوتپ چهارم - به‌واسطه‌ی گسترش قدرت اموری‌ها در مرکز بین‌النهرین - کشاورزی

۱۱۷- کدام اتفاق مهم در دوران پیش از تاریخ، تأثیر بسزایی بر زندگی انسان و ارتباط او با محیط گذاشت و این رویداد در کدام دوره رخ داد؟

(۱) اختراع خط و پیدایش تمدن - دوره‌ی مفرغ

(۲) آغاز کشاورزی در تاریخ بشر - دوره‌ی نوسنگی

(۳) استفاده از فلز مس و استخراج طلا و نقره - دوره‌ی نوسنگی

(۴) افروختن آتش و به‌کارگرفتن آن - دوره‌ی پارینه‌سنگی

۱۱۸- به گمان برخی از باستان‌شناسان، نخستین نوشته‌های جهان متعلق به کدام تمدن است و این تمدن در کدام قسمت بین‌النهرین قرار

داشت و کدام اقوام با لشکرکشی‌های پایایی به سرزمین‌های همجوار و غارت و ویران کردن آن‌ها، بر قلمرو و ثروت خود می‌افزود و این

تمدن در کدام قسمت بین‌النهرین قرار داشت؟

(۱) آشور - شمال - امور - مرکز

(۲) آشور - جنوب - آشور - مرکز

(۳) سومر - جنوب - آشور - شمال

(۴) سومر - شمال - امور - شمال

۱۱۹- «مردان نمکی زنجان» چگونه کشف شد و در کدام یک از مراحل کار باستان‌شناسان، از روش‌های الکترومغناطیسی استفاده می‌شود و

کدام مرحله، نیازمند دانش، تجربه و دقت فراوان است؟

(۱) در نتیجه‌ی بروز پدیده‌های طبیعی - حفاری - حفاری

(۲) به‌طور تصادفی - شناسایی و کشف - حفاری

(۳) در نتیجه‌ی بروز پدیده‌های طبیعی - شناسایی و کشف - شناسایی و کشف

(۴) به‌طور تصادفی - حفاری - شناسایی و کشف

۱۲۰- به‌ترتیب در ارتباط با سؤال‌های زیر، گزینه درست کدام است؟

الف) کدام گزینه در رابطه با تصویر روبه‌رو صحیح است؟

ب) کدام گزینه در رابطه با تمدن بین‌النهرین نادرست می‌باشد؟



(۱) الف) پیکره‌ی بز مفرغی کشف شده از گورستان شاهی شهر اور در مصر (ب) کشور - شهرهای سومر همیشه با یکدیگر در

حال رقابت و جنگ بودند.

(۲) الف) پیکره‌ی بز مفرغی کشف شده از گورستان شاهی شهر اور در سومر (ب) جغرافیای تمدن بین‌النهرین محدود به سرزمین میان دو رود دجله و فرات در

کشور کنونی عراق است.

(۳) الف) پیکره‌ی بز مفرغی کشف شده در خرابه‌های مصر (ب) تمدن بین‌النهرین در دشت‌های حاصلخیزی که حاصل رسوبات دو رود دجله و فرات است،

بوجود آمده است.

(۴) الف) پیکره‌ی بز مفرغی کشف شده در خرابه‌های سومر (ب) در بین‌النهرین به‌دلیل کمبود بارندگی، امکان کشت دیم وجود نداشت.



۱۲۱- پاسخ پرسش‌های زیر در کدام گزینه به ترتیب آمده است؟

الف) بیشتر آگاهی و اطلاعاتی که تاکنون درباره‌ی زندگی انسان‌ها و جوامع دوران پیش از تاریخ به دست آمده، حاصل چیست؟
ب) کدام موزه در نیویورک واقع است؟

پ) کدام روش برای تاریخ‌گذاری و تعیین سن آثار باستانی پیشرفته‌تر است؟

۱) نوشته‌های مورخان در طول تاریخ - آرمیتاژ - روش «پتاسیم - آرگون»

۲) تحقیقات علمی باستان‌شناسان - آرمیتاژ - روش «راديوکربن»

۳) نوشته‌های مورخان در طول تاریخ - متروپولیتن - روش «راديوکربن»

۴) تحقیقات علمی باستان‌شناسان - متروپولیتن - روش «پتاسیم - آرگون»

۱۲۲- جاهای خالی عبارت‌های زیر در کدام گزینه به ترتیب کامل شده است؟

الف) نتایج و تأثیرات برخی حوادث تاریخی مانند جنگ‌های صلیبی ...

ب) آگاهی تاریخی ایرانیان به گذشته خود، به همراه زبان فارسی و فرهنگ ایرانی، نقش زیادی در ... آنان در طول تاریخ داشته است.

پ) نیاکان ما به اتکای آگاهی تاریخی به گذشته خود و ... توانسته‌اند در برابر حوادث عظیمی چون حمله اسکندر و حمله مغولان دوام بیاورند.

۱) دوران پس از این حوادث را متأثر کرده است - حفظ موجودیت و هویت - دلبستگی به زبان و فرهنگ خویش

۲) دوران پس از این حوادث را متأثر کرده است - ترسیم مسیر آینده - درک درست از جایگاه هویتی و کیستی خود

۳) محدود به زمان وقوع این حوادث بوده است - حفظ موجودیت و هویت - درک درست از جایگاه هویتی و کیستی خود

۴) محدود به زمان وقوع این حوادث بوده است - ترسیم مسیر آینده - دلبستگی به زبان و فرهنگ خویش

۱۲۳- تا چه دوره‌ای، توانایی بشر در سخن گفتن و اندیشیدن تکامل یافت و برای نشان دادن احساس و اندیشه خود از چه هنری در این راه بهره گرفت و ابداع چرخ سفالگری مربوط به چه عصری می‌باشد و در این عصر چه کسانی مسئولیت گردآوری دانه‌های گیاهان را برعهده داشتند؟

۱) اواخر دوره گردآوری خوراک - نقاشی - نوسنگی - زنان

۲) اوایل دوره تولید خوراک - خط - فرابارینه سنگی - مردان

۳) اواخر دوره گردآوری خوراک - خط - نوسنگی - مردان

۴) اوایل دوره تولید خوراک - نقاشی - فرابارینه سنگی - زنان

۱۲۴- صحیح یا غلط بودن عبارت‌های زیر در کدام گزینه به ترتیب آمده است؟

الف) برخی از باستان‌شناسان اهمیت و تأثیر «انقلاب کشاورزی» را در تاریخ بشر همچون «انقلاب صنعتی» در قرن ۱۷ م. می‌دانند.

ب) شکل‌گیری تجارت از نتایج شکل‌گیری شهرها در زمان گذشته بود.

پ) کاوش‌های باستان‌شناسی در کشور عراق و جلگه خوزستان ایران نشان می‌دهد که نخستین مراکز تمدنی در حدود ۳۵۰۰ ق. م. در این مناطق شکل گرفته است.

ت) سارگن امپراتوری بزرگی را تشکیل داد که از سواحل غربی دریای مدیترانه تا کوه‌های زاگرس امتداد داشت.

۱) غ - غ - ص - ص (۲) ص - غ - ص - غ (۳) غ - غ - ص - غ (۴) ص - ص - غ - غ

۱۲۵- به ترتیب در رابطه با سؤال‌های زیر کدام گزینه صحیح است؟

الف) کدام توضیح در رابطه با جغرافیای تاریخی درست است؟

ب) چرا مطالعه مکان یک رکن مهم در مطالعه تاریخ است؟

پ) یکی از پیامدهای ارتباط جغرافیا و تاریخ اهمیت یافتن ... در مطالعه تاریخ است.

۱) الف) جغرافیای تاریخی به مطالعه مناطق و سرزمین‌های مختلف در گذشته می‌پردازد و تأثیر محیط طبیعی و عوامل جغرافیایی را بر رویدادهای تاریخی مطالعه می‌کند. ب) زیرا به‌طور کلی همه وقایع و تحولات در بستر مکان و محیط رخ می‌دهند. پ) نقشه

۲) الف) رویدادهای تاریخی مانند شکل‌گیری تمدن‌ها، مهاجرت‌ها، پیروزی‌ها و شکست‌ها، برپایی سکونتگاه‌ها و شهرها و ایجاد و گسترش راه‌ها در بستر جغرافیایی تاریخی روی داده است. ب) عوامل جغرافیایی مانند آب و خاک، پستی‌ها و بلندی‌ها، آب و هوا و ... تأثیر مهمی بر زندگی مردمان نواحی نواحی مختلف دارند. پ) زمان

۳) الف) جغرافیای تاریخی به مطالعه مناطق و سرزمین‌های مختلف در گذشته می‌پردازد و تأثیر زمان و عوامل جغرافیایی را بر رویدادهای تاریخی مطالعه می‌کند. ب) زیرا به‌طور کلی همه وقایع و تحولات در بستر مکان و تاریخ رخ می‌دهند. پ) نقشه

۴) الف) جغرافیای تاریخی به مطالعه عوامل جغرافیایی امروز بر روی مناطق مختلف در گذشته و تحلیل آنها می‌پردازد. ب) زیرا به‌طور کلی همه وقایع و تحولات در بستر زمان و مکان رخ می‌دهد. پ) زمان



۱۲۶- کدام گزینه نادرست است؟

- ۱) باستان‌شناسی علمی است که آثار باستانی و تاریخی را به‌منظور شناخت فرهنگ و شیوه‌ی زندگی انسان‌ها و جوامع گذشته، مطالعه و بررسی می‌کند.
- ۲) آثار باستانی و تاریخی، به برخی اشیاء، ابزارها، بناها و مکان‌هایی می‌گویند که ساخته‌ی دست بشر و محصول اندیشه‌ی او هستند.
- ۳) برخی از آثار تاریخی بر سینئ کوه‌ها و صخره‌ها، کنده شده‌اند و در گوشه و کنار ایران به‌ویژه در فارس، همدان و کرمانشاه وجود دارند.
- ۴) هنگامی که در دوره‌های زمانی مختلف به تناوب مردمانی در یک مکان سکونت نمایند، به‌تدریج چند لایه‌ی باستانی روی هم قرار می‌گیرند.

۱۲۷- به‌ترتیب کدام گزینه پاسخ صحیح سؤالات زیر است؟

- الف) کدام امپراتوری موجب تبادل بیشتر فرهنگ و تمدن در بین‌النهرین شد؟
- ب) کدام امپراتور مقام پادشاهی را هدیه‌ای از جانب خداوند به خود می‌پنداشت؟
- پ) مسئولیت اداره‌ی امور اداری، مالی و قضایی در مصر بر عهده‌ی کدام مقام بود؟
- ت) در کدام دوره از تاریخ مصر چرخ کوزه‌گری اختراع شد؟

- ۱) الف) امپراتوری حمورابی (ب) سارگن (پ) فرعون (ت) دوره‌ی آغازین مصر
- ۲) الف) امپراتوری سارگن (ب) حمورابی (پ) وزیر (ت) دوره‌ی آغازین مصر
- ۳) الف) امپراتوری حمورابی (ب) سارگن (پ) فرعون (ت) پادشاهی قدیم
- ۴) الف) امپراتوری سارگن (ب) حمورابی (پ) کارگزار کل کشور (ت) پادشاهی قدیم

۱۲۸- چند مورد از عبارات زیر نادرست است؟

- الف) در دوره‌ی ساسانیان، گاه‌شماری‌های بابلی، سلوکی و اوستایی متداول بود.
- ب) بدون آگاهی از زمان رویدادهای تاریخی، نمی‌توان به درک منطقی و درستی از تاریخ دست‌یافت.
- پ) در گاه‌شماری «خورشیدی - قمری»، سال به ۱۲ ماه خورشیدی ۳۰ یا ۲۹ روزه تقسیم می‌شد.
- ت) در سال ۴۶ ق. م. امپراتور روم (ژولیوس سزار) دستور داد گاه‌شماری رومی براساس گاه‌شماری بابلی اصلاح شود.

- ۱) دو (۲) یک (۳) چهار (۴) سه

۱۲۹- نخستین پرسش‌هایی که برای تاریخ‌نگاران مطرح می‌شود، چیست و کدام گزینه بیانگر تصویر روبرو است؟

- ۱) مورخان چگونه و با استفاده از چه منابعی تاریخ را می‌نویسند - سنگ نوشته‌ای که به‌طور اتفاقی توسط سربازان فرانسوی در زمان اشغال مصر توسط ناپلئون کشف شد.
- ۲) رویدادهای تاریخی در چه زمانی و کجا رخ داده‌اند - سالنامه‌ی شاهی که مربوط به پادشاهی کهن مصر است.
- ۳) مورخان چگونه و با استفاده از چه منابعی تاریخ را می‌نویسند - سالنامه‌ی شاهی که قدیمی‌ترین متن تاریخی به خط کهن مصری است.
- ۴) رویدادهای تاریخی در چه زمانی و کجا رخ داده‌اند - سنگ نوشته‌ای که به‌طور اتفاقی توسط سربازان فرانسوی در زمان اشغال مصر توسط ناپلئون کشف شد.

۱۳۰- صحیح یا غلط بودن عبارتهای زیر به‌ترتیب در کدام گزینه به‌درستی مشخص شده است؟

- الف) در رابطه با تدوین پرسش‌های تحقیق، محقق باید موضوعی را برگزیند که منابع و اطلاعات کافی در مورد آن موجود باشد.
- ب) در مرحله‌ی انتخاب موضوع، پژوهشگر پس از شناسایی منابع و اسناد تحقیق، میزان اعتبار، دقت و صحت آنها را ارزیابی می‌کند.
- پ) در مرحله‌ی گردآوری و تنظیم اطلاعات، پژوهشگر اطلاعات مربوط به موضوع تحقیق را از منابع و اسناد تاریخی تنظیم و دسته‌بندی و سپس استخراج می‌نماید.

ت) در مرحله‌ی تحلیل و تفسیر اطلاعات، مورخان نیازمند روش‌ها و مهارت‌های خاصی هستند.

ث) در مرحله‌ی گزارش یافته‌های پژوهش، در واقع کار مورخان شباهت بسیاری به‌کار کارآگاهان پلیس دارد.

- ۱) غ - غ - ص - غ (۲) ص - ص - غ - ص (۳) غ - غ - ص - ص (۴) ص - غ - غ - ص - غ





جغرافیای ایران

جغرافیا، علمی برای زندگی بهتر

روش مطالعه و پژوهش در جغرافیا

درس (۱) و (۲)

صفحه‌ی ۱۲۵۲

وقت پیشنهادی: ۱۰ دقیقه

۱۳۱- صحیح و غلط بودن عبارت‌های زیر در کدام گزینه به‌ترتیب آمده است؟

- (الف) ژئومورفولوژی یکی از شاخه‌های مرتبط با فنون جغرافیایی است.
 (ب) زیست‌شناسی از علوم مربوط به جغرافیای انسانی است.
 (ج) جغرافی‌دانان معتقدند که جغرافیا آن قسمت از دانش بشری است که به انسان کمک می‌کند با ویژگی‌های طبیعی و انسانی و روابط بین آن‌ها در محیط آشنا شود.
 (د) هندسه و علوم فضایی از علوم مرتبط با فنون جغرافیایی به عنوان یکی از سه شاخه اصلی علوم جغرافیایی است.

- (۱) غ - ص - غ - ص
 (۲) ص - ص - غ - غ
 (۳) ص - غ - ص - ص
 (۴) غ - غ - ص - ص

۱۳۲- به‌ترتیب هریک از مثال‌های زیر مربوط به کدام علم است؟

- (الف) با افزایش ارتفاع دما کاهش می‌یابد.
 (ب) افزایش ارتفاع بر نوع فعالیت‌های اقتصادی انسان تأثیرگذار است.
 (ج) وجود معادن در انگوران باعث رونق و توسعه این شهر شده است.
 (د) تولید سیمان کارخانه‌های البرز افزایش یافته است.
- (۱) الف) هواشناسی (ب) آب و هواشناسی (ج) جغرافیای اقتصادی (د) اقتصاد
 (۲) الف) هواشناسی (ب) هواشناسی (ج) اقتصاد (د) جغرافیای اقتصادی
 (۳) الف) آب و هواشناسی (ب) آب و هواشناسی (ج) اقتصاد (د) اقتصاد
 (۴) الف) آب و هواشناسی (ب) هواشناسی (ج) جغرافیای اقتصادی (د) جغرافیای اقتصادی

۱۳۳- روستای پالنگان کامیاران در استان کردستان را در نظر بگیرید که در طی گذشت زمان منابع طبیعی مانند خاک و آب، ... و ... آن بر نوع اشتغال آن اثر می‌گذارد که این روند تأثیرگذاری و تأثیرپذیری به صورت جریانی ... در مکان ادامه دارد و سبب تغییر شکل مکان‌ها می‌شود.

- (۱) روابط انسانی - ویژگی‌های طبیعی - گسسته
 (۲) سرمایه - نیروی انسانی - پیوسته
 (۳) نوع مصالح ساختمانی - کاهش دما - گسسته
 (۴) منابع معدنی - نوع مصالح ساختمانی - پیوسته

۱۳۴- هر یک از توضیحات و مثال‌های زیر به‌ترتیب مربوط به کدام یک از گام‌های پژوهش در جغرافیا است؟

- الف) حدس اندیشمندانه محقق به سؤال تحقیق و ارائه دادن پیشنهادها و خبرهای اولیه در چارچوب مسئله پژوهش خود
 (ب) پژوهشگر به یکی از روستاهای اطراف رفته و به مصاحبه با اهالی روستا می‌پردازد.
 (ج) پژوهشگر اطلاعات را طبقه‌بندی می‌کند و اطلاعات را تحلیل نموده و مباحث غیرضروری را حذف می‌کند.
- (۱) الف) گام دوم (ب) گام سوم (ج) گام چهارم
 (۲) الف) گام دوم (ب) گام چهارم (ج) گام سوم
 (۳) الف) گام اول (ب) گام دوم (ج) گام سوم
 (۴) الف) گام اول (ب) گام سوم (ج) گام چهارم

۱۳۵- هر یک از عبارات زیر به‌ترتیب مرتبط با کدام یک از مراحل پژوهش در جغرافیا است؟

- الف) پس از گام سوم، این گام آغاز می‌شود.
 (ب) این گام در هر پژوهش نقش راهنما دارد و به فعالیت‌هایی که قرار است انجام شود جهت می‌دهد.
 (پ) در این مرحله پژوهشگر از خود می‌پرسد انجام این پژوهش چه اهمیتی دارد؟
 (ت) «اینطور به نظر می‌رسد که افزایش سطح تحصیلات زنان در جوامع در حال توسعه از عوامل کاهش جمعیت در این جوامع می‌باشد.» از مثال‌های مرتبط به این گام است.
 (ث) «پژوهشگر، درصد تغییرات مربوط به نرخ بیکاری دو سال اخیر تهران را با روش‌های آماری مورد تجزیه و تحلیل قرار می‌دهد.» از مثال‌های مربوط به این گام است.

- (۱) الف) پردازش اطلاعات (ب) طرح سؤال و بیان مسئله (پ) تدوین فرضیه (ت) گام دوم (ث) نتیجه‌گیری
 (۲) الف) جمع‌آوری اطلاعات (ب) تدوین فرضیه (پ) طرح سؤال و بیان مسئله (ت) گام اول (ث) پردازش اطلاعات
 (۳) الف) پردازش اطلاعات (ب) تدوین فرضیه (پ) طرح سؤال و بیان مسئله (ت) گام دوم (ث) پردازش اطلاعات
 (۴) الف) جمع‌آوری اطلاعات (ب) طرح سؤال و بیان مسئله (پ) تدوین فرضیه (ت) گام اول (ث) ارائه پیشنهادها

نکات مهم آزمون‌های قبل خود را یادداشت کنید و در آزمون‌های بعد، حتماً از آن‌ها استفاده کنید.



۱۳۶- به ترتیب اطلاعات مرتبط با هر یک از مثال‌های زیر در کدام گزینه آمده است و از تعامل محیط طبیعی و انسانی چه محیطی خلق می‌شود؟

«قطع بی‌رویه درختان - کشاورزی و برداشت چای»

- (۱) روند تأثیرگذاری پیوسته انسان بر روی محیط - روابط صحیح انسان و محیط - محیط جغرافیایی
- (۲) بهره‌برداری سودجویانه - روابط صحیح انسان و محیط - محیط انسانی
- (۳) بهره‌برداری سودجویانه - درک توان‌ها از منابع برای رفع نیازها - محیط جغرافیایی
- (۴) روند تأثیرگذاری پیوسته انسان بر روی محیط - استفاده از منابع برای رفع نیازها - محیط انسانی

۱۳۷- پاسخ درست پرسش‌های زیر در کدام گزینه به ترتیب آمده است؟

(الف) نتیجه‌گیری یک پژوهش جغرافیایی به این صورت است: «بین میزان فرسایش خاک در یک منطقه با قطع درختان جنگلی در آن منطقه، رابطه‌ای مستقیم وجود دارد.» کدام پیشنهاد در این باره صحیح است؟

(ب) چرا پژوهشگر در صورت رد فرضیه یا فرضیه‌های خود نباید دلسرد شود؟

- (۱) با توجه به مسئله فرسایش خاک، از قطع درختان جنگلی در این منطقه جلوگیری شود - چون با تلاش بیش‌تر می‌تواند به نتیجه برسد.
- (۲) برای جلوگیری از فرسایش خاک، از شخم زدن نامناسب خاک این منطقه پرهیز شود - چون تجربه مفیدی در این کار به دست آورده است.
- (۳) با توجه به مسئله فرسایش خاک، از قطع درختان جنگلی در این منطقه جلوگیری شود - زیرا از طرح دوباره این مسئله جلوگیری می‌شود.
- (۴) برای جلوگیری از فرسایش خاک، از شخم زدن نامناسب خاک این منطقه پرهیز شود - زیرا این پژوهش به کسانی که با این سؤال مواجه شده‌اند پاسخ می‌دهد.

۱۳۸- با توجه به شکل روبه‌رو به ترتیب کدام عبارت صحیح و کدام عبارت غلط است؟

(الف) مربوط به روش میدانی است.

(ب) مربوط به عکس هوایی می‌باشد.

(ج) در تمام پژوهش‌های علمی مورد استفاده قرار می‌گیرد.

(د) با پرسش‌نامه در یک روش قرار می‌گیرد.

(ه) این تصویر به همراه سالنامه آماری از ابزارهای پژوهشگران در گام چهارم می‌باشد.



(۱) ص - ص - غ - غ - غ - ص - ص - ص

(۲) غ - غ - غ - ص - ص - ص - ص - ص

(۳) ص - غ - غ - ص - ص - ص - ص - ص

(۴) غ - غ - غ - ص - ص - ص - ص - ص

۱۳۹- به ترتیب کدام گزینه در ارتباط با مفاهیم زیر درست می‌باشد؟

«تولید برق آبی - گسترش مناطق مسکونی - سؤال چرا - دلالت بر ماهیت هر پدیده - سؤالی که با رکن اساسی جغرافیا سر و کار دارد.»

- (۱) عملکرد مثبت در نواحی جنگلی - عملکرد منفی در نواحی کوهستانی - بررسی سیر تکوین و تحول پدیده - چطور - کجا؟
- (۲) عملکرد مثبت در نواحی کوهستانی - عملکرد منفی در نواحی کوهستانی - بررسی علل وقوع پدیده - چه چیز - کجا؟
- (۳) عملکرد مثبت در نواحی جنگلی - عملکرد منفی در نواحی جنگلی - بررسی سیر تکوین و تحول پدیده - چطور - چرا؟
- (۴) عملکرد مثبت در نواحی کوهستانی - عملکرد منفی در نواحی جنگلی - بررسی علل وقوع پدیده - چه چیز - چرا؟

۱۴۰- به ترتیب پاسخ هر یک از سؤالات زیر در کدام گزینه ذکر شده است؟

(الف) دلیل استفاده جغرافی‌دانان از دید ترکیبی یا کل‌نگری برای بررسی موضوعات چه می‌باشد؟

(ب) جغرافی‌دانان، امکان گسترش فیزیکی شهر را از چه طریقی بررسی می‌کنند؟

(ج) شهر کوهپایه‌ای سی سخت در کدام استان واقع شده است؟

- (۱) امکان مطالعه جامع و مانع پدیده‌ها را در چند مکان فراهم می‌کند - جغرافیای جمعیت - لرستان
- (۲) شکل‌گیری محیط‌های جغرافیایی حاصل روابط متقابل انسان و محیط است - نقشه‌خوانی - چهارمحال بختیاری
- (۳) اجزا و عوامل محیط جغرافیایی در ارتباط با یکدیگر عمل می‌کنند. - نقشه‌خوانی - کهگیلویه و بویراحمد
- (۴) به توسعه یک شهر منجر می‌شود و آگاهی ما را از میزان جمعیت و منابع آب فراهم می‌کند - جغرافیای جمعیت - چهارمحال بختیاری



جامعه‌شناسی (۱)

کنش‌های ما، پدیده‌های اجتماعی

جهان اجتماعی

درس (۱) تا پایان درس (۳)

صفحه‌ی ۳ تا ۲۲

وقت پیشنهادی: ۱۵ دقیقه

۱۴۱- هر یک از عبارت‌های زیر به ترتیب با مفاهیم کدام گزینه در ارتباط است؟

(الف) خردترین پدیده اجتماعی

(ب) تفکر و تخیل

(پ) رعایت مقررات راهنمایی و رانندگی در نیمه شب

(ت) پوشیدن لباس مشکی برای شرکت در مراسم ختم

(۱) کنش انسانی - کنش بیرونی - کنش اجتماعی - کنش فردی

(۲) کنش اجتماعی - کنش درونی - کنش اجتماعی - کنش اجتماعی

(۳) کنش انسانی - کنش درونی - کنش فردی - کنش فردی

(۴) کنش اجتماعی - کنش بیرونی - کنش انسانی - کنش اجتماعی

۱۴۲- در ارتباط با «کنش اجتماعی و ویژگی‌های آن» کدام عبارت درست است؟

(۱) کنش اجتماعی نوعی کنش است که بدون توجه به دیگران انجام می‌شود.

(۲) در کنش اجتماعی آگاهی و اراده کنشگر ناظر به خود فرد و گاهی ناظر به دیگران است.

(۳) کنش اجتماعی تنها در حضور فیزیکی دیگران صورت نمی‌گیرد.

(۴) کنش اجتماعی آثار و پیامدهای سایر پدیده‌های اجتماعی است.

۱۴۳- کدام گزینه به ترتیب با توجه به گزاره‌های زیر صحیح است؟

«عضویت در نهادهای اجتماعی مثل آموزش و پرورش - موجودات زنده و نظم آن - بازی‌های گروهی همچون هندبال - شکل‌گیری آگاهی

مشترک و عمومی در جوامع انسانی»

(۱) اعتباری - تکوینی - اعتباری - اعتباری

(۲) تکوینی - اعتباری - اعتباری - اعتباری

(۳) اعتباری - اعتباری - اعتباری - اعتباری

(۴) اعتباری - اعتباری - اعتباری - اعتباری

۱۴۴- کدام یک از گزاره‌های زیر نشانگر راه یافتن پدیده‌های طبیعی به جهان اجتماعی است؟

(۱) سیل‌های غلات برای مقابله با خشکسالی - ساختن خانه‌های مقاوم در برابر زلزله

(۲) حضور در مساجد و بر پا نمودن نماز - اقدامات شتابزده در تصمیم‌گیری‌های سیاسی

(۳) شناخت خداوند و فرشتگان - ساختن خانه‌های مقاوم در برابر زلزله

(۴) ابداع روش‌های کشاورزی مناسب برای مقابله با کمبود آب - حضور در مساجد و بر پا نمودن نماز

۱۴۵- به ترتیب کدام گزینه مربوط به عبارت‌های زیر است؟

(الف) ارزش‌ها و هنجارهای اجتماعی از طریق آن تحقق می‌یابند.

(ب) انسان‌ها پدیده‌های اجتماعی را این گونه به وجود می‌آورند.

(ج) به مرور از انسان‌ها مستقل می‌شوند و فرصت‌ها و محدودیت‌هایی ایجاد می‌کنند.

(۱) الف) کنترل اجتماعی، ب) با عمل کردن براساس هنجارها، ج) پدیده‌های اجتماعی

(۲) الف) کنترل اجتماعی، ب) در ارتباط با یکدیگر، ج) پدیده‌های طبیعی

(۳) الف) کنش‌های اجتماعی، ب) با عمل کردن براساس هنجارها، ج) پدیده‌های طبیعی

(۴) الف) کنش‌های اجتماعی، ب) در ارتباط با یکدیگر، ج) پدیده‌های اجتماعی

یکی از راه‌های تقویت مهارت تست‌زنی در این درس، ارتباطی خواندن مطالب است. سعی کنید مطالب درس جدید را با مطالبی که قبلاً خوانده‌اید، تطبیق دهید.



۱۴۶- پاسخ هر یک از عبارت‌های زیر در کدام گزینه به درستی ذکر شده است؟

الف) شیوه‌ی انجام کنش اجتماعی است که مورد قبول افراد جامعه قرار گرفته است.

ب) بدون وجود آن، هیچ یک از ارزش‌های اجتماعی مانند عدالت و امنیت محقق نمی‌شوند.

ج) آن دسته از پدیده‌های مطلوب و خواستنی‌اند که مورد توجه و پذیرش هستند و افراد یک جامعه نسبت به آنها گرایش و تمایل دارند.

۱) الف) ارزش‌های اجتماعی، ب) کنش اجتماعی، ج) هنجار اجتماعی

۲) الف) هنجار اجتماعی، ب) کنش اجتماعی، ج) ارزش‌های اجتماعی

۳) الف) هنجار اجتماعی، ب) کنترل اجتماعی، ج) کنش اجتماعی

۴) الف) کنترل اجتماعی، ب) هنجار اجتماعی، ج) ارزش‌های اجتماعی

۱۴۷- به ترتیب هر یک از عبارت‌های «الف» و «ب» اشاره به کدام یک از تفاوت‌های پدیده‌های اجتماعی و طبیعی دارد؟

الف) پدیده‌های اجتماعی نتیجه‌ی کنش افراد هستند.

ب) افراد انسانی با آگاهی، اراده و هدف عمل می‌کنند.

۱) الف) نقش انسان‌ها در پیدایش پدیده‌های اجتماعی، ب) معنادار بودن پدیده‌های اجتماعی

۲) الف) معنادار بودن پدیده‌ها اجتماعی، ب) نقش انسان‌ها در پیدایش پدیده‌های اجتماعی

۳) الف) محسوس بودن پدیده‌های اجتماعی، ب) معنادار بودن پدیده‌های اجتماعی

۴) الف) محسوس بودن پدیده‌های اجتماعی، ب) نقش انسان‌ها در پیدایش پدیده‌های اجتماعی

۱۴۸- کدام گزینه به ترتیب صحیح و غلط بودن گزاره‌های زیر را مشخص می‌کند؟

الف) آگاهی و شناختی که جهان اجتماعی براساس آن شکل می‌گیرد، آگاهی فردی و خصوصی است

ب) هریک از موجوداتی که بیرون جهان اجتماعی قرار دارند، به واسطه‌ی ارتباطی که با زندگی اجتماعی انسان پیدا می‌کنند در گستره‌ی جهان اجتماعی قرار می‌گیرند.

پ) عضویت در جهان اجتماعی و نظم میان اعضای آن، با اراده و آگاهی انسان‌ها تعریف می‌شود.

ت) جهان اجتماعی با انتقال فرهنگ خود به نسل‌های بعد از طریق وراثت پایدار باقی می‌ماند.

۱) غ - ص - ص - ص - غ (۲) غ - غ - ص - ص (۳) ص - ص - ص - ص - غ (۴) ص - غ - ص - ص - غ

۱۴۹- چند مورد از جملات زیر نشان‌دهنده‌ی پیامد ارادی کنش است؟

الف) شش‌های رضا پس از ترک سیگار آرام‌آرام ترمیم می‌شوند.

ب) علی پس از آن که امتحان خود را به خوبی می‌دهد نمره‌ی خوبی می‌گیرد.

پ) سعید پس از آن که مصرف غذاهای چرب را کنار می‌گذارد، به تدریج از خطر بیماری کبد چرب رهایی می‌یابد.

ت) محسن پس از آن که چراغ قرمز را رد می‌کند توسط افسر جریمه می‌شود.

ث) ثریا در ازای تدریس خصوصی درس ریاضی پس از هر جلسه مبلغی معادل هفتاد هزار تومان از اولیای شاگرد خود دریافت می‌کند.

۱) دو (۲) یک (۳) چهار (۴) سه

۱۵۰- به ترتیب در هر کدام از جمله‌های زیر کدام یک از ویژگی‌های کنش انسانی محور اصلی شکل‌گیری کنش است؟

الف) فرزند پس از متوجه شدن تأثیر مصرف مشروبات الکلی تصمیم به متوقف کردن استفاده‌ی آن می‌گیرد و الکل را ترک می‌کند.

ب) محمد به قصد رسیدن به موقع به ایستگاه قطار تاکسی درستی می‌گیرد.

پ) مرضیه به دلیل آنکه زبان فرانسه را بلد نیست نمی‌تواند فرانسه صحبت کند.

ت) رضا در مجلس شورای دانش‌آموزی به نشانه‌ی اعتراض می‌ایستد.

۱) ارادی بودن کنش - هدف‌دار بودن کنش - آگاهانه بودن کنش - معنادار بودن کنش

۲) هدف‌دار بودن کنش - آگاهانه بودن کنش - ارادی بودن کنش - معنادار بودن کنش

۳) معنادار بودن کنش - ارادی بودن کنش - هدف‌دار بودن کنش - آگاهانه بودن کنش

۴) معنادار بودن کنش - آگاهانه بودن کنش - هدف‌دار بودن کنش - ارادی بودن کنش

آزمون گواه (شاهد)

پاسخ دادن به این سؤالات اجباری است و در تراز کل شما تأثیر دارد.

۱۵۱- «روشن کردن وسایل نقلیه در پارکینگ باعث آلودگی هوای ساختمان شده و ما باید درب پارکینگ را باز کنیم تا آلودگی کاهش یابد و

هوای تازه وارد پارکینگ شود.» با توجه به متن فوق کدام یک از فعالیت‌های زیر کنش نیستند؟

(۱) آلودگی هوای داخل پارکینگ - روشن کردن وسایل نقلیه (۲) گشودن درب پارکینگ - روشن کردن وسایل نقلیه

(۳) آلودگی هوای داخل پارکینگ - ورود هوای تازه به پارکینگ (۴) گشودن درب پارکینگ - ورود هوای تازه به پارکینگ

۱۵۲- «من به عنوان یک ورزشکار باید فعالیت ورزشی زیادی داشته باشم و وقتی ضربان قلبم بالا می‌رود، گردش خون بدنم بالا رفته و من

احساس درد در قفسه سینه می‌کنم. بنابراین داروی بیماریم را از داروخانه تهیه کرده و مصرف می‌کنم.» کدام یک از این فعالیت‌ها کنش

محسوب نمی‌شود؟

(۱) احساس درد در قفسه سینه - تهیه دارو از داروخانه (۲) انجام فعالیت ورزشی - افزایش گردش خون

(۳) تهیه دارو از داروخانه - انجام فعالیت ورزشی (۴) افزایش ضربان قلب - احساس درد در قفسه سینه

۱۵۳- کنش انسانی، به چه علت دارای معنای خاصی است و نتیجه‌ی آن چیست؟ (به ترتیب)

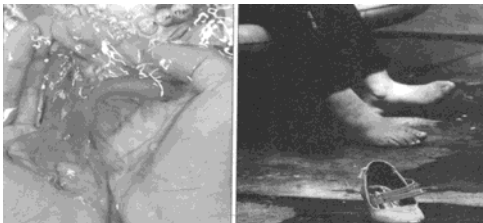
(۱) به دلیل تناسب داشتن با موقعیت‌های زمانی، مکانی و اجتماعی - هرگاه معنای یک فعالیت از بین برود، رفتار نیز ادامه پیدا نخواهد کرد.

(۲) به دلیل تناسب داشتن با موقعیت‌های زمانی، مکانی و اجتماعی - کنش‌های انسانی را بدون توجه به معنای آن‌ها نمی‌توان شناخت.

(۳) با توجه به آگاهی‌ای که براساس آن شکل می‌گیرد و هدفی که دنبال می‌کند. - کنش‌های انسانی را بدون توجه به معنای آن‌ها نمی‌توان شناخت.

(۴) با توجه به آگاهی‌ای که براساس آن شکل می‌گیرد و هدفی که دنبال می‌کند. - هرگاه معنای یک فعالیت از بین برود، رفتار نیز ادامه پیدا نخواهد

کرد.



۱۵۴- تصاویر مقابل با کدام گزینه مرتبط‌اند؟

(۱) فردی که کنار رودخانه می‌رود قصد ماهی‌گیری دارد و یا شاید هم می‌خواهد شنا

کند.

(۲) با توجه به ویژگی‌های کنش، کنش انسان برخلاف فعالیت سایر مخلوقات، معنادار

است.

(۳) در جلسه امتحان نشسته‌اید و شرایط مناسب محیطی اجتماعی و فردی فراهم است ولی از پاسخ به پرسش بازمی‌مانید.

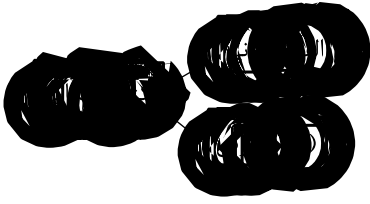
(۴) کنش وابسته به آگاهی است به‌گونه‌ای که بدون آگاهی انجام آن امکان‌پذیر نیست.

۱۵۵- پاسخ جدول زیر، به ترتیب حروف داده شده در کدام گزینه آمده است؟

پیامدهای غیرارادی	پیامدهای ارادی		کنش
	الف	ب	ج
	وابسته به اراده‌ی دیگری	وابسته به اراده‌ی کنشگر	سیگار کشیدن

(۱) سرطان ریه - کم شدن اشتها - ازدیاد مصرف سیگار (۲) تیره شدن رنگ پوست - افسردگی - بیکاری

(۳) بیماری تنفسی - اخراج از کار - صرف هزینه‌ی زیاد (۴) کم شدن حافظه - آلزایمر - منزوی شدن



۱۵۶- کدام یک از گزینه های زیر نمودار زیر را کامل می کند؟

- (۱) الف) ضربان قلب ب) خندیدن
- (۲) الف) اندیشیدن ب) نوشتن تکالیف
- (۳) الف) سلام کردن ب) ورزش کردن
- (۴) الف) اجازه گرفتن از معلم ب) رشد سلول های بدن

۱۵۷- کدام گزینه در ارتباط با شعر زیر درست است؟

«هرگز وجود حاضر غایب شنیده ای / من در میان جمع و دلم جای دیگرست»

- (۱) کسانی که کنشگران با توجه به آن ها دست به کنش می زنند، یکسانند.
- (۲) کنش هایی که در حضور دیگران ولی بدون توجه به آن ها اتفاق می افتد کنش اجتماعی نیستند.
- (۳) کنش های ناظر به دیگران تابع آداب و قواعد خاصی نیست.
- (۴) کنش هایی که در حضور دیگران و با توجه به آن ها اتفاق می افتد لزوماً کنش اجتماعی نیستند.

۱۵۸- مفاهیم جامعه شناسختی متن زیر، به ترتیب کدام اند؟

«انزوا هنگامی رخ می دهد که شخص احساس می کند با شیوه انجام کنش مورد قبول افراد جامعه بیگانه شده و خود را از آنچه که نسبت به آن گرایش و تمایل دارد هم سو نمی بیند. تنها با پر رنگ کردن ارزش های اخلاقی از طریق تعلیم و تربیت و تشویق و تنبیه و مجازات افرادی که معیارهای اخلاقی را به بازی می گیرند، می توان با این روند مقابله کرد.»

- (۱) هنجار اجتماعی - هنجار اجتماعی - کنش اجتماعی - پدیده اجتماعی
- (۲) ارزش اجتماعی - هنجار اجتماعی - کنترل اجتماعی - کنترل اجتماعی
- (۳) ارزش اجتماعی - ارزش اجتماعی - کنش اجتماعی - کنش فردی
- (۴) هنجار اجتماعی - ارزش اجتماعی - جامعه پذیری - کنترل اجتماعی

۱۵۹- تصویر زیر نشان می دهد که جهان اجتماعی شبیه بازی والیبال است. کدام گزینه با تصویر مرتبط نیست؟



- (۱) اعضا در جهان اجتماعی حقوق و تکالیفی دارند که خود و دیگران از آن با خبرند.
- (۲) عضویت و نقش اعضا و نظم آن ها در جهان اجتماعی تکوینی است؛ یعنی براساس آگاهی و اراده اعضا به وجود نمی آید.
- (۳) آگاهی و شناختی که جهان اجتماعی براساس آن شکل می گیرد، فردی و خصوصی نیست.
- (۴) نقشی را که اعضای جهان اجتماعی برعهده می گیرند، توسط سایر اعضا تعریف یا پذیرفته می شود.

۱۶۰- رفتار شتاب زده و نابخردانه انسان، طبیعت و محیط زیست را آلوده می کند و این آلودگی ...

- (۱) کنش های اجتماعی انسان را دگرگون می کند.
- (۲) زندگی اجتماعی انسان را متأثر می سازد.
- (۳) ستم پیشگان را در قهر و انتقام فرومی برد.
- (۴) آرمان ها و ارزش های زندگی آدمیان را تغییر می دهد.



منطق

منطق، ترازوی اندیشه، لفظ و معنا
مفهوم و مصداق
درس (۱) تا پایان درس (۳)
صفحه‌ی ۳ تا ۲۶
وقت پیشنهادی: ۱۰ دقیقه

۱۶۱- فعل «تمی‌توانید» در عبارات زیر به ترتیب به چه معنایی است و چه مغالطه‌ای می‌تواند ایجاد کند؟

(الف) پیر شده‌اید و دیگر «تمی‌توانید» این سنگ را بلند کنید.

(ب) شما «تمی‌توانید» وارد بخش مراقبت‌های ویژه شوید.

(۱) الف) تحملش را ندارید (ب) قادر نیستید - ابهام در مرجع ضمیر

(۲) الف) قادر نیستید (ب) قادر نیستید - شیوه نگارشی کلمات

(۳) الف) تحملش را ندارید (ب) اجازه ندارید - توسل به معنای ظاهری

(۴) الف) قادر نیستید (ب) اجازه ندارید - اشتراک لفظ

۱۶۲- کدام یک از گزینه‌های زیر در مورد منطق صحیح نیست؟

(۱) علمی کاربردی است.

(۲) تیخر در آن نیاز به تمرین دارد.

(۳) آموختن آن باید به صورت علمی باشد.

(۴) ابزاری در خدمت سایر دانش‌هاست.

۱۶۳- به چه علت ما در سراسر زندگی خود به منطق نیازمندیم؟

(۱) زیرا منطق به دسته‌بندی و توضیح قواعد ذهن می‌پردازد.

(۲) زیرا می‌خواهیم دلایلی را برای متقاعد کردن افراد بیاوریم.

(۳) زیرا نمی‌خواهیم در تعلیم و تعلم دچار خطا شویم.

(۴) زیرا می‌خواهیم درست فکر کنیم و درست تصمیم‌گیری کنیم.

۱۶۴- بین مفاهیم «چرخ و ماشین» و «ایرانی و آسیایی» به ترتیب کدام یک از نسبت‌های چهارگانه برقرار است و دو دایره متداخل نشان‌دهنده

کدام یک از نسبت‌های اربعه هستند؟

(۱) عموم و خصوص مطلق - عموم و خصوص مطلق - عموم و خصوص مطلق

(۲) تباین - عموم و خصوص من‌وجه - عموم و خصوص من‌وجه

(۳) عموم و خصوص مطلق - عموم و خصوص من‌وجه - عموم و خصوص مطلق

(۴) تباین - عموم و خصوص مطلق - عموم و خصوص مطلق

۱۶۵- در عبارت «کفشم پاره شد» چه نوع دلالتی به کار رفته است و «مغالطه شیوه نگارشی کلمات» چگونه به وجود می‌آید؟

(۱) دلالت ضمنی - عدم رعایت دقیق علائم سجاوندی و حرکات کلمات (۲) دلالت مطابقی - اشتباه گرفتن کلماتی که ظاهری مشترک دارند.

(۳) دلالت ضمنی - اشتباه گرفتن کلماتی که ظاهر مشترک دارند. (۴) دلالت مطابقی - عدم رعایت دقیق علائم سجاوندی و حرکات کلمات

این آزمون از سه درس اول منطق طراحی شده است؛ لذا به نکاتی چون حیطه‌های کاربرد منطق، تعریف و استدلال و انواع مغالطه‌ها و اقسام نسب اربع توجه کنید.

۱۶۶- در دسته‌بندی‌ها از مفاهیم ... آغاز می‌کنیم و به مفهومی ... می‌رسیم و در یک دسته‌بندی درست، لازم است هر طبقه از مفاهیم نسبت به

مفاهیم طبقه دیگر رابطه ... داشته باشند.

(۱) خاص - عام - عموم و خصوص مطلق

(۲) عام - خاص - تباین

(۳) عام - خاص - عموم و خصوص مطلق

(۴) خاص - عام - تباین

۱۶۷- «همایشی با موضوع اکتشاف در مورد نوع کانی‌ها در ایران برگزار شد.» و «پلنگ به دنبال آهو بود که شکارچی به او شلیک کرد.» به ترتیب در

جملات بالا چه نوع مغالطه‌ای به کار رفته است؟

(۱) ابهام در مرجع ضمیر - شیوه نگارشی کلمات

(۲) شیوه نگارشی کلمات - ابهام در مرجع ضمیر

(۳) ابهام در مرجع ضمیر - توسل به معنای ظاهری

(۴) شیوه نگارشی کلمات - اشتراک لفظ

۱۶۸- اگر مصادیق دو مفهوم کلی از جهتی خاص و از جهتی عام باشد، رابطه بین این دو مفهوم کدامیک از نسبت‌های چهارگانه است و مثال آن کدام است؟

(۱) عموم و خصوص مطلق - آب و یخ

(۲) عموم و خصوص من‌وجه - لباس و سفید

(۳) عموم و خصوص مطلق - درخت و گیاه

(۴) عموم و خصوص من‌وجه - انسان و متفکر

۱۶۹- کدام گزینه صحیح است؟

(۱) عتیقه‌های به دست آمده از کاوش‌های باستان‌شناسی در ایران رونمایی شد. (مغالطه ابهام در مرجع ضمیر)

(۲) مراقب پیرزن، لباسش را مرتب کرد و ویلچرش را به جلو راند. (مغالطه ابهام در مرجع ضمیر)

(۳) سرای سالمندان وقف شده توسط خاندان احمدی به شهرداری واگذار شد. (مغالطه ابهام در مرجع ضمیر)

(۴) او در حیاتش گل‌های زیادی را به ثمر رساند. (مغالطه ابهام در مرجع ضمیر)

۱۷۰- برای بیان و انتقال افکار خود به دیگران از ... استفاده می‌کنیم و علم منطق وابسته به ...

(۱) الفاظ - قواعد صرفی و نحوی است.

(۲) معنا - قواعد صرفی و نحوی است.

(۳) معنا - زبان خاصی نیست.

(۴) الفاظ - زبان خاصی نیست.

نظر خواهی (سوال های نظم حوزه): آیا مقررات آزمون اجرا می‌شود؟

دانش آموزان گرامی؛ لطفاً در هنگام پاسخ‌گویی به سؤال‌های زیر، به شماره‌ی سؤال‌ها دقت کنید.

شروع به موقع

۲۹۴- آیا آزمون در حوزه‌ی شما به موقع شروع می‌شود؟ (زمان‌های شروع پاسخ‌گویی به نظرخواهی و سؤال‌های علمی در ابتدای برگه‌ی نظرخواهی آمده است)

(۱) بله، هر دو مورد به موقع و دقیقاً سر وقت آغاز می‌شود.

(۲) پاسخ‌گویی به نظرخواهی رأس ساعت آغاز نمی‌شود.

(۳) پاسخ‌گویی به سؤال‌های علمی رأس ساعت آغاز نمی‌شود.

(۴) در هر دو مورد بی‌نظمی وجود دارد.

متأخرین

۲۹۵- آیا دانش‌آموزان متأخر در محل جداگانه متوقف می‌شوند؟

(۱) خیر، متأسفانه تا زمان شروع آزمون (و حتی گاهی اوقات پس از آن) داوطلبان متأخر در حال رفت و آمد در سالن آزمون هستند.

(۲) این موضوع تا حدودی رعایت می‌شود اما نه به طور کامل

(۳) بله، افراد متأخر ابتدا متوقف می‌شوند و بعداً وارد حوزه می‌شوند اما در هنگام ورود، سروصدا و همهمه ایجاد می‌شود.

(۴) بله، افراد متأخر بعداً وارد حوزه می‌شوند ضمناً برای آنان محل جداگانه‌ای در نظر گرفته شده و بی‌نظمی و سروصدا ایجاد نمی‌شود.

مراقبان

۲۹۶- عملکرد و جدیت مراقبان آزمون امروز را چگونه ارزیابی می‌کنید؟

(۱) خیلی خوب (۲) خوب (۳) متوسط (۴) ضعیف

پایان آزمون - ترک حوزه

۲۹۷- آیا در حوزه‌ی شما به داوطلبان قبل از پایان آزمون اجازه‌ی خروج زودهنگام داده می‌شود؟

(۱) بله، قبل از پایان آزمون اجازه‌ی ترک حوزه داده می‌شود.

(۲) گاهی اوقات

(۳) به ندرت

(۴) خیر، هیچ‌گاه

ارزیابی آزمون امروز

۲۹۸- به طور کلی کیفیت برگزاری آزمون امروز را چگونه ارزیابی می‌کنید؟

(۱) خیلی خوب (۲) خوب (۳) متوسط (۴) ضعیف