



نام و نام خانوادگی: شماره داوطلبی: شماره داوطلبی:  
تعداد سؤال: ۲۳۰ مدت پاسخ گویی: ۲۱۰ دقیقه

صبح جمعه  
۹۹/۲/۲۶

نام درس	تعداد سؤال	شماره سؤال	شماره صفحه	زمان پاسخ گویی
<b>دفترچه مشترک</b>				
فارسی و نگارش (۲)	۲۰	۱-۲۰	۳-۵	۱۵ دقیقه
عربی زبان قرآن (۲)	۲۰	۲۱-۴۰	۶-۸	۱۵ دقیقه
دین و زندگی (۲)	۲۰	۴۱-۶۰	۹-۱۱	۱۵ دقیقه
زبان انگلیسی (۲)	۱۰	۶۱-۷۰	۱۲	۱۵ دقیقه
زبان انگلیسی (۲) (شاهد دگواه)	۱۰	۷۱-۸۰	۱۳	
ریاضی و آمار (۲)	۲۰	۸۱-۱۰۰	۱۴-۱۷	۲۰ دقیقه
علوم و فنون ادبی (۲)	۲۰	۱۰۱-۱۲۰	۱۸-۲۱	۲۰ دقیقه
تاریخ (۲)	۱۰	۱۲۱-۱۳۰	۲۲-۲۳	۱۰ دقیقه
جغرافیا (۲)	۱۰	۱۳۱-۱۴۰	۲۴-۲۵	۱۰ دقیقه
جامعه‌شناسی (۲)	۱۰	۱۴۱-۱۵۰	۲۶-۲۷	۱۰ دقیقه
فلسفه	۱۰	۱۵۱-۱۶۰	۲۸	۱۰ دقیقه
روان‌شناسی	۱۰	۱۶۱-۱۷۰	۲۹-۳۰	۱۵ دقیقه
روان‌شناسی (شاهد دگواه)	۱۰	۱۷۱-۱۸۰	۳۱	
<b>دفترچه غیر مشترک</b>				
ریاضی و آمار (۲)	۱۰	۱۸۱-۱۹۰	۳۲-۳۳	۱۵ دقیقه
علوم و فنون ادبی (۲)	۱۰	۱۹۱-۲۰۰	۳۴-۳۵	۱۰ دقیقه
جامعه‌شناسی (۲)	۱۰	۲۰۱-۲۱۰	۳۶-۳۷	۱۰ دقیقه
فلسفه	۱۰	۲۱۱-۲۲۰	۳۸	۱۰ دقیقه
روان‌شناسی	۱۰	۲۲۱-۲۳۰	۳۹	۱۰ دقیقه
جمع کل	۲۳۰	۱-۲۳۰	—	۲۱۰ دقیقه

طراحان:

نام طراحان	نام درس
اسماعیل تشیعی، حسین پرهیزگار، حسن یاسیار، ابراهیم رضایی مقدم، محسن فدایی، محمدجواد قورچیان، عبدالحمید رزاقی، اسماعیل گنج‌ای	فارسی و نگارش (۲)
مریم آقایی، علی اکبر ایمان پور، سعید جعفری، بهزاد جهانپخش، خالد مشیریناهی، ولی‌الله نوروزی، مجید همایی	عربی زبان قرآن (۲)
علی اسدی، محمد آقاصالح، ابوالفضل احدزاده، محمد رضایی بقا، مجید فرهنگیان، سکینه گلشنی، محمدابراهیم مازنی، مرتضی محسنی کبیر	دین و زندگی (۲)
فریبا توکلی، سارا حسن‌زاده، شهاب مهران‌فر، (شاهد دگواه)	زبان انگلیسی (۲)
هادی پلار، محمد بحیرایی، شقایق راهبریان، حمید زرین‌کفش، امیر زران‌دوز، امیر محمودیان، مهدی ملارمضانی، امیر ورکیانی	ریاضی و آمار (۲)
محسن اصغری، سعید جعفری، ابراهیم رضایی مقدم، عارفه‌سادات طباطبایی‌نژاد، سمیه قان‌بیلی، کاظم کاظمی، افشین کیانی، اعظم نوری‌نیا	علوم و فنون ادبی (۲)
سکینه‌سادات سعیدیان، علی محمد کریمی، مهدی کاردان، بهروز یحیی، حبیبه محبی	تاریخ (۲)
مهدی کاردان، آزاده میرزائی، آذر نوری‌بروجردی، بهروز یحیی	جغرافیا (۲)
علیرضا رضایی، مهسا عفتی، آزاده میرزائی، محمدابراهیم مازنی، سیدمحمد مدنی‌دینانی، آزاده میرزائی، حبیبه محبی	جامعه‌شناسی (۲)
محمدرضا آذرکسب، ناهید جوهریان، ژیللا سلاجقه، محمد شاهروردی، سیدمحمد مدنی‌دینانی	فلسفه
وحید دهقان، هژبر رحیمی، مهسا عفتی، آزاده میرزائی، سیدمحمد مدنی‌دینانی، (شاهد دگواه)	روان‌شناسی

کارشناسان و ویراستاران:

نام درس	گزینشگر	مسئول درس	ویراستار استاد	ویراستار دانشجو	مسئول درس مستندسازی
فارسی (۲)	محمدجواد قورچیان	محمدجواد قورچیان	حسن وسکری - مرتضی منشاری	—	الناز معتمدی
عربی زبان قرآن (۲)	مریم آقایی	مریم آقایی	اسماعیل یونس پور - حسام حاج‌مؤمن	سیدمحمد مدنی‌دینانی	لیلا ایزدی
دین و زندگی (۲)	سکینه گلشنی	سکینه گلشنی	محمدابراهیم مازنی - محمد آقاصالح	—	زهره قموشی
زبان انگلیسی (۲)	شهاب مهران‌فر	شهاب مهران‌فر	محدثه مرآتی - فریبا توکلی		پویا گرچی
ریاضی و آمار (۲)	حمید زرین‌کفش	حمید زرین‌کفش	محمد بحیرایی	—	حسین اسدزاده
علوم و فنون ادبی (۲)	اعظم نوری‌نیا	اعظم نوری‌نیا	الهام محمدی - حسن وسکری		الناز معتمدی
تاریخ (۲)	حبیبه محبی	حبیبه محبی	—	پریسا ایزدی	محدثه پرهیزکار
جامعه‌شناسی (۲)	محمدابراهیم مازنی	محمدابراهیم مازنی	حبیبه محبی	سلطان برکت - سیدمحمد مدنی‌دینانی	زهره قموشی
فلسفه	محمد شاهروردی	محمد شاهروردی	—	سیدمحمد مدنی‌دینانی	
روان‌شناسی	هژبر رحیمی	هژبر رحیمی	—	—	

گروه فنی و تولید

مدیر گروه: لیلا فیروزی (عمومی و اختصاصی)  
مسئول دفترچه: حبیبه محبی (عمومی و اختصاصی)  
حروف‌نگاری و صفحه‌آرایی: مهشید ابوالحسنی  
مدیر واحد مستندسازی و مطابقت با مصوبات: فاطمه رسولی‌نسب  
مسئول دفترچه‌ی مستندسازی: فریبا رونوفی  
نقارت چاپ: سوران نغمی



**۸- همه‌ آرایه‌های «جناس، تشخیص، تضاد و تشبیه» در کدام گزینه وجود دارد؟**

- ۱) دو چشم مست می‌گونت ببرد آرام هوشیاران / دو خواب آلوده بر بودند عقل از دست بیداران
- ۲) الا ای باد شبگیری بگوی آن ماه مجلس را / تو آزادی و خلقی در غم رویت گرفتاران
- ۳) گر آن ساقی که مستان راست هشیاران بدیدندی / ز توبه توبه کردندی چون من بر دست خماران (می‌فروشان)
- ۴) دامن ز پای برگیر، ای خوبروی خوش رو / تا دامنت نگیرد دست خدای خوانان

**۹- ترتیب قرار گرفتن ابیات به لحاظ داشتن آرایه‌های «طباق - تشبیه - جناس - ایهام تناسب - اغراق» در کدام گزینه درست آمده است؟**

- الف) دوش در خوابم در آغوش آمدی / وین نپندارم که بینم جز به خواب
  - ب) از درون سوزناک و چشم تر / نیمه‌ای در آتشم نیمی در آب
  - ج) دردا که از آن آهوی مشکین سیه چشم / چون نافه بسی خون دلم در جگر افتاد
  - د) به دشت و کوه چو از داغ عشق گریم و نالم / ز خاک لاله بروید ز سنگ ناله برآید
- ه) می‌فروشان عقیق لب او خواجو را / قدحی می ز پی دفع خمار آوردند
- ۱) ج - ب - ه - د - الف      ۲) ب - ه - د - ج - الف      ۳) ب - ه - ج - الف - د      ۴) ج - الف - ه - د - ب

**۱۰- معنای فعل «ساختند» در کدام گزینه با بقیه متفاوت است؟**

- ۱) از هوسناکان حذر کن کاین گروه بی‌ادب / مصر را بر یوسف بی‌جرم زندان ساختند
- ۲) وه، چه صیادی که از سهم تو شیران جهان / هم ز پهلوی نزار خود نیستان ساختند
- ۳) می‌توان دامان بوی گل گرفت از دست باد / وای بر جمعی که وقت خود پریشان ساختند
- ۴) در لباس دشمنی کردند با ما دوستی / شور چشمانی که داغ ما نمکدان ساختند

**۱۱- نوع فعل‌ها در بیت زیر به ترتیب کدام‌اند؟**

«همچو حافظ به خرابات روم جامه قبا / بو که در بر کشد آن دلبر نوخاسته‌ام»

- ۱) مضارع التزامی - مضارع اخباری
- ۲) مضارع اخباری - مضارع التزامی
- ۳) مضارع التزامی - مضارع التزامی
- ۴) مضارع اخباری - مضارع اخباری

**۱۲- تعداد وابسته‌های پسین در همه‌ گزینه‌ها یکسان است به‌جز گزینه‌ی ...**

- ۱) از آب دیده صد ره طوفان نوح دیدم / وز لوح سینه نقش هرگز نگشت زائل
- ۲) عزیز مصر به رغم برادران غیور / ز قعر چاه برآمد به اوج ماه رسید
- ۳) هر می لعل کز آن دست بلورین ستدیم / آب حسرت شد و در چشم گهربار بماند
- ۴) عیش شیرین را بود در چاشنی صد چشم شور / برگ صائب بیشتر از بار می‌ماند به جا

**۱۳- در کدام بیت نوع «صفت بیانی» متفاوت است؟**

- ۱) چو آن آهنین کوه آمد به دشت / همه رزمگه کوه فولاد گشت
- ۲) چو بگذشت نیمی ز گردان سپهر / درخشنده خورشید، بنمود چهر
- ۳) طوطی گویا شدم، چون شکرستانم اوست / بلبل بویا شدم چون گل و گلزارم اوست
- ۴) به نیک و به بد، مرد آموزگار / نپیچد سر از گردش روزگار

**۱۴- مفهوم «و تو شکر خدا کن، به هنگام رنج و شکر او کن، به وقت رستن از رنج» از کدام بیت دریافت نمی‌شود؟**

- ۱) خود نه زبان در دهان عارف مدهوش / حمد و ثنا می‌کند که موی بر اعضا
- ۲) هر گه که بگشایی دهن گردد جهان پر نسترن / بر تو ثنا گوید چو من ریگ و مطر [باران] سنگ و نبات
- ۳) که شکر و حمد خدا را که بُرد جور خزان را / شکفته گشت زمین و بهار کرد بهاری
- ۴) خدای با تو بدین صنع نیک احسان کرد / به قول و فعل تو بگزار شکر احسان را

**۱۵- مفهوم بیت «به حشرم بده نامه در دست راست / ز هولم در آن روز بی‌باک کن» با کدام بیت تناسب مفهومی ندارد؟**

- ۱) ای خطا پوش، خطایم شده بی حد و حساب / درگذر از من مسکین تو به هنگام عتاب (= کیفر)
- ۲) لب و دندان سنایی همه توحید تو گوید / مگر از آتش دوزخ بُودش روی رهایی
- ۳) شورش بسیار کردم، زان که وقت عرض نامه / بر تو آمرزیدن بسیار می‌بردم گمانی
- ۴) هیچ در نامه‌ اعمال من مسکین نیست / درد جان‌کاه مرا هیچ دوا تسکین نیست

## ۱۶- مفهوم کدام گزینه متفاوت است؟

- (۱) صدر مجلس گر تمنا باشدت افتاده باش / همچو گرد از خاکساری آن زمان بالا نشین
- (۲) معنی دولت سراپا صورت افتادگی است / از تواضع سایه‌بال هما افتاده است
- (۳) مگذر از یاران که در هنگام کار افتادگی / واجب آن باشد که یاران یاری یاران کنند
- (۴) در شاهراه عشق ز افتادگی مترس / کز پا فتادن تو به منزل رسیدن است

## ۱۷- مفهوم کدام گزینه از سایر ابیات دور است؟

- (۱) پرید از رخ کفر در هند رنگ / تپیدند بت‌خانه‌ها در فرنگ
- (۲) چنان تیغ برده است از تن سرش / که بر تیغ بهرام خورد افسرش
- (۳) چنان دید بر روی دشمن ز خشم / که شد ساخته کارش از زهر چشم
- (۴) فلک باخت از سهم آن جنگ، رنگ / بود سهمگین جنگ شیر و پلنگ

## ۱۸- مفهوم همه‌ی ابیات زیر یکسان است به‌جز ...

- (۱) مگو سوخت جان من از فرط عشق / خموشی است هان، اولین شرط عشق
- (۲) ای مرغ سحر عشق ز پروانه بیاموز / کان سوخته را جان شد و آواز نیامد
- (۳) مگو بی پرده چون منصور، حرف حق به هر باطل / که عشق از بهر بی ظرفان مهتتا دارها دارد
- (۴) شرط عشق است که از دوست شکایت نکنند / لیکن از شوق، حکایت به زبان می‌آید

## ۱۹- کدام گروه از ابیات زیر، مفهوم مشترک دارند؟

- (الف) حکم جلودار است بر هامون بتازید / هامون اگر دریا شود از خون بتازید
- (ب) گر خصم بالشی کند از آب و آتشم / بر خاکش افکنم خوش و چون آب بگذرم
- (ج) فرض است فرمان بردن از حکم جلودار / گر تیغ بارد، گو بیارد؛ نیست دشوار
- (د) چرخ بر هم زخم ار غیر مرادم گردد / من نه آنم که زبونی کشم از چرخ فلک
- (ه) وقت است تا برگ سفر، بر باره بندیم / دل بر عبور از سد خار و خاره بندیم

- (۱) الف، ب، ه (۲) الف، ج، ه (۳) ب، ج، د (۴) ب، د، ه

## ۲۰- مفهوم عبارت «پدرم دریادل بود. در لاتی کار شاهان می‌کرد» با همه‌ی ابیات زیر به‌جز بیت گزینه ... قرابت مفهومی دارد.

- (۱) ای رود! تا مسافر دریا شوی، شی / یک استکان نسیم به آتشفشان ببخش
- (۲) همچو خورشید به ذرات جهان قسمت کن / گر نصیب تو ز گردون، همه یک نان باشد
- (۳) در کوی می‌کشان نبود راه بخل را / این جا ز دست خشک سبو آب می‌چکد
- (۴) خرج ابر از کیسه‌ی دریاست حیرانم چرا / اینقدر ایستادگی با تشنه‌جانان می‌کند

عربی زبان قرآن (۴)

مباحث نهم سال دوم  
درس (۴) تا پایان درس (۷)  
۹۷۵۴۵

وقت پیشنهادی: ۱۵ دقیقه

هدف‌گذاری قبل از شروع هر درس در دفترچه سؤال

لطفاً قبل از شروع پاسخ‌گویی به سؤال‌های درس عربی، زبان قرآن (۲)، هدف‌گذاری چند از ۱۰ خود را بنویسید:  
از هر ۱۰ سؤال به چند سؤال می‌توانید پاسخ صحیح بدهید؟  
عملکرد شما در آزمون قبل چند از ۱۰ بوده است؟  
هدف‌گذاری شما برای آزمون امروز چیست؟

چند از ۱۰ آزمون قبل	هدف‌گذاری چند از ۱۰ برای آزمون امروز

عین الأصحّ والأدقّ فی الجواب للترجمة أو التّعبیر: (۲۱-۲۵)

۲۱- «كُلَّمَا حَاوَلْتُ أَنْ أَصْلِحَ أَعْمَالِي السَّيِّئَةَ، ارْتَكَبْتُ ذَنْبًا آخَرَ!»:

- ۱) وقتی که کوشش کردم به اصلاح اعمال زشت خود بپردازم، گناهی دیگر را مرتکب شدم!
- ۲) هر وقت تلاش نمودم که کارهای بد خویش را اصلاح نمایم، مرتکب گناه دیگری شدم!
- ۳) هرگاه خواستم که اعمال بد خویش را ترک کنم، گناهی دیگر مرتکب شدم!
- ۴) هرگاه سعی کردم که کارهای بد خود را اصلاح کنم، مرتکب گناهان دیگری شدم!

۲۲- «سَيُؤَلَّفُ هَذَا الْعَالِمُ كِتَابًا يَضُمُّ الْكَلِمَاتِ الْفَارْسِيَّةَ الْمُعْرَبَةَ وَ سَيُسَمِّيهِ مُعْجَمَ الْمُعْرَبَاتِ الْفَارْسِيَّةِ فِي اللُّغَةِ الْعَرَبِيَّةِ!»: این دانشمند ...

- ۱) کتابی را تألیف خواهد کرد که واژگان فارسی عربی‌شده را در برمی‌گیرد و آن را فرهنگ لغت معربات زبان فارسی در عربی خواهد نامید!
- ۲) در صدد تألیف کتابی بر آمده است که کلمات عربی فارسی‌شده را در بر بگیرد و آن را واژه‌نامه معربات فارسی در زبان عربی خواهد نامید!
- ۳) کتابی را تألیف خواهد نمود که واژگان فارسی عربی‌شده را در بر بگیرد و آن را فرهنگ لغت معربات فارسی در زبان عربی خواهد نامید!
- ۴) کتابی را خواهد نوشت که کلمات عربی فارسی‌شده را در برمی‌گیرد و آن واژه‌نامه معربات فارسی در زبان عربی نامیده خواهد شد!

۲۳- «الْمُسْلِمُونَ أَسْرَوْا فِي إِحْدَى غَزَوَاتِهِمْ سَفَانَةَ ابْنَةِ حَاتِمِ الطَّائِيِ الَّذِي يُضْرَبُ بِهِ الْمَثَلُ فِي الْكَرَمِ!»:

- ۱) مسلمانان در یکی از جنگ‌های خود سَفَانَه، دختر حاتم طائی را که در بخشندگی به او مَثَل زده می‌شود، اسیر کردند!
- ۲) مسلمان‌ها در یکی از جنگ‌های خود سَفَانَه، خواهر حاتم طائی را که در سخاوتمندی به او مَثَل زده می‌شد، اسیر کردند!
- ۳) مسلمان‌ها در یکی از جنگ‌های مهم خود سَفَانَه، دختر حاتم طائی را که در بخشندگی به او مَثَل زده می‌شود، اسیر کرده بودند!
- ۴) مسلمانان در یکی از جنگ‌هایشان سَفَانَه، دختر حاتم طائی را که در بزرگواری به او مَثَل زده می‌شود، اسیر کرده بودند!

۲۴- عین الخطأ:

- ۱) «أُرِيدُ أَنْ أَذْهَبَ إِلَى سَوْقِ الْحَقَائِبِ مَعَ أُخْتِي الْكَبِيرَةِ.»: می‌خواهم به همراه خواهر بزرگم به بازار کیف‌ها بروم.
- ۲) «يَسْتَعْمَلُ رُكَّابُ الطَّائِرَاتِ وَالسَّيَّارَاتِ حِرَامَ الْأَمَانِ لِحِفْظِ سَلَامَتِهِمْ.»: سواران هواپیماها و ماشین‌ها کمر بند ایمنی را برای حفظ سلامتی‌شان به کار می‌برند.
- ۳) «كَانَ السَّبَابُ يَلْعَبُونَ بِالكَرَةِ عَلَى الشَّاطِئِ وَ بَعْدَ اللَّعْبِ صَارُوا نَشِيطِينَ.»: جوانان در ساحل با توپ بازی می‌کردند و پس از بازی با نشاط شدند.
- ۴) «قَالَ رَبُّ إِنِّي أَعُوذُ بِكَ أَنْ أَسْأَلَكَ مَا لَيْسَ لِي بِهِ عِلْمٌ.»: گفت: خدایا، من به تو پناه می‌برم که از تو چیزی بیرسم که به آن علم ندارم.

۲۵- «ساکت بودم و کلمه‌ای نگفتم؛ زیرا چیزی درباره موضوع نمی‌دانستم.»:

- ۱) كنتُ ساکتاً و ما قلتُ كلمةً، لأنّی كنتُ لا أعرفُ شيئاً عن الموضوع.
- ۲) كنتُ ساکتاً و لا أقولُ كلمةً، لأنّی لا أعرفُ شيئاً عن الموضوع.
- ۳) كانتُ ساکتاً و لا أقولُ كلمةً، لأنّی كان لا أعرفُ شيئاً حولَ موضوع.
- ۴) صبرتُ ساکتاً و ما قلتُ كلمةً، لأنّی كنتُ ما عرفتُ شيئاً عن الموضوع.

پیام مشاوره‌ای: در آزمون‌های دوره‌ای فرصت خوبی دارید تا نقاط ضعفتان را بشناسید و آن‌ها را با تمرین و مطالعه بیشتر برطرف نمایید.

۲۶- آیا جواب لا یحتوی علی کلمات قریبه المعنی؟

- (۱) عمیاء / معوق / حُمّی / صمّاء  
(۲) حمّی / ساعد / أعان / نصر  
(۳) سیح / بحیره / غرق / میاه  
(۴) حوت / قرش / حیة / فرّس

۲۷- عین الخطأ فی متضاد المفردات المعینة:

- (۱) یعجبنی عیدٌ یفرح فیهِ الفقراء کلّهم: الضعفاء  
(۲) العلم نورٌ و ضیاءٌ یقدِّفه اللهُ فی قلوب أولیائه: ظلام  
(۳) سافرتُ إلى قریةٍ شاهدتُ صورتها أيام صغری: مدینة  
(۴) من أخلاق الجاهل المعارضة قبل أن یفهم السؤال: الموافقة

۲۸- عین الصحیح حول توضیحات الكلمات فی العبارات التالیة:

- (۱) الأصمّ: هو الذی لا یتستطیع أن یسمع کلام الآخرين.  
(۲) الخائب: إنسانٌ یجتهدُ کثیراً للوصول إلى أهدافه.  
(۳) الشبعان: هو الذی یطبخُ طعاماً کثیراً.  
(۴) الشرشف: قطعةٌ قماشٌ تجفّف بها أنفسنا بعد الاستحمام.

۲۹- عین الخطأ حول التوضیحات التالیة:

- (۱) شریحةُ الجوّال: تجعّل فی الهاتفِ الجوّال للاتّصال.  
(۲) الرّصید: جهازٌ للاتّصال مع الآخرين.  
(۳) الشّحن: إدخالُ بعض الأرقام المكتوبة علی بطاقة الشّحن و بعده نستطیع أن نتّصل.  
(۴) الهاتفُ الجوّال: آلةٌ صوتیةٌ تتّصلُ بها مع الآخرين إذا نرید.

۳۰- عین الخطأ:

- (۱) أبکم: مذكر لـ «بکماء»  
(۲) مکرمة: مفرد لـ «مکارم»  
(۳) ذری: متضاد لـ «علم»  
(۴) عاد: مترادف لـ «رجع»

■ اقرأ النَّصَّ التَّالِيَّ بِدَقَّةٍ ثُمَّ أَجِبْ عَنِ الْأَسْئَلَةِ بِمَا يَنْسَبُ لِلنَّصِّ: (٣١-٣٥)

لَمَّا اشْتَدَّ أذىَ الْمُشْرِكِينَ لِلرَّسُولِ (ص) وَ لِأَصْحَابِهِ فِي مَكَّةَ وَقَعَ الْمُسْلِمُونَ فِي الْمَشَاكِلِ الْمُتَعَدَّةِ، وَ أذِنَ الرَّسُولُ (ص) لِأَصْحَابِهِ بِالْهَجْرَةِ إِلَى الْحَبْشَةِ وَ قَالَ لَهُمْ: «لَوْ خَرَجْتُمْ إِلَى الْحَبْشَةِ فَإِنَّ بِهَا مَلَكًا لَا يُظْلَمُ أَحَدٌ عِنْدَهُ حَتَّى يَجْعَلَ اللَّهُ فِرَاجًا.» خَرَجَ الْمُسْلِمُونَ خُفْيَةً إِلَى سَاحِلِ الْبَحْرِ الْأَحْمَرِ قَرَبَ جَدَّةَ وَ هَيَّاَ اللَّهُ لَهُمْ سَفِينَتَيْنِ وَ رَكِبُوا فِيهِمَا وَ وَصَلُوا إِلَى الْحَبْشَةِ. بَقِيَ الْمُسْلِمُونَ سِنَوَاتٍ فِي الْحَبْشَةِ حَتَّى تَوَسَّعَ الْإِسْلَامُ وَ رَجَعَ الْمُهَاجِرُونَ عِنْدَ النَّبِيِّ وَ هُوَ فِي الْمَدِينَةِ سَنَةَ سَبْعٍ مِنَ الْهَجْرَةِ وَ يُقَالُ إِنَّ عَدَدَهُمْ ثَلَاثٌ وَ ثَمَانُونَ شَخْصًا.

٣١- مَا هُوَ الْخَطَأُ عَنِ هَجْرَةِ الْمُسْلِمِينَ إِلَى الْحَبْشَةِ؟ هَاجَرُوا إِلَيْهَا .....

(٢) لعدالة ملك الحبشة

(١) لجور الكفار

(٤) للإجابة لدعوة ملك الحبشة

(٣) للفرار من فتنه المشركين

٣٢- عَيَّنِ الصَّحِيحَ فِي وَصْفِ الْهَجْرَةِ وَفَقًا لِلنَّصِّ:

(٢) حَمَلَتِ الْمُسْلِمِينَ سَفِينَةً وَاحِدَةً إِلَى الْحَبْشَةِ.

(١) رَجَعَ الْمُسْلِمُونَ مِنَ الْحَبْشَةِ بَعْدَ وَفَاةِ النَّبِيِّ (ص).

(٤) ذَهَبَ الْمُسْلِمُونَ إِلَى الْحَبْشَةِ سَنَةَ سَبْعٍ مِنَ الْهَجْرَةِ.

(٣) شَجَّعَ الرَّسُولُ الْمُسْلِمِينَ عَلَى الْهَجْرَةِ إِلَى الْحَبْشَةِ.

■ عَيِّنِ الصَّحِيحَ حَوْلَ الْكَلِمَاتِ الْمَعْيَنَةِ فِي النَّصِّ: (٣٣ - ٣٥)

٣٣- «لَا يُظْلَمُ»:

(١) فعل - للغائب - متعدّد - مزيد ثلاثيّ من باب إفعال / فعل و فاعله «أحد»

(٢) فعل مضارع - مبنى - مجهول من باب الإفعال / فعل و فاعله «أحد»

(٣) فعل - للغائب - معرب - المجهول / فعل و نائب فاعله «أحد»

(٤) فعل - للغائب - مبنى - مجرد ثلاثيّ - المجهول / فعل و فاعله محذوف

٣٤- «المشاكل»:

(١) اسم المكان - جمع التوكسير و مفردة «المشكلة» - معرب / مجرور بحرف الجرّ

(٢) اسم المفعول - جمع التوكسير و مفردة «المشكل» - معرفة / الجارّ و المجرور

(٣) اسم الفاعل - مفردة «المشكل» من مصدر «إشكال» - معرب - معرّف بأل - معرب / مجرور بحرف الجرّ

(٤) اسم - مذكّر - اسم الفاعل - مفردة «المشكل» من مصدر «تشكيل» - معرفة - مبنى / مجرور بحرف الجرّ

٣٥- «توسّع»:

(١) فعل مضارع - للغائبة - متعدّد - حروفه الأصليّة «و س ع» و مصدره «توسّع» / فاعله «الإسلام» و الجملة إسمية

(٢) للغائب - مزيد ثلاثيّ مصدره: «توسّع» على وزن (تفعل) / فعل و فاعله «الإسلام» و الجملة فعلية

(٣) فعل ماضٍ - متعدّد - مزيد ثلاثيّ مصدره: «توسّع» على وزن «تفعليل» (بزيادة حرفين) / مفعوله «الإسلام»

(٤) فعل مضارع - لازم - حروفه الأصليّة «و س ع» و وزنه «تفعل» / فعل و فاعله «الإسلام» و الجملة فعلية

٣٦- عَيِّنِ مَا فِيهِ يَدُلُّ «كَانَ» عَلَى الْمَضَارِعِ:

(١) «كَانَ يَأْمُرُ أَهْلَهُ بِالصَّلَاةِ وَ الزَّكَاةِ»

(٣) «كَانَ عِنْدِي كِتَابٌ عِلْمِيٌّ حَوْلَ عِلْمِ الْكِيمِيَاءِ.»

(٢) «كَانَتِ الطَّالِبَاتُ قَدْ تَعَلَّمْنَ مَطَالِبَ مَفِيدَةٍ.»

(٤) «إِنَّ اللَّهَ كَانَ غَفُورًا رَحِيمًا»

٣٧- عَيِّنِ مَا لَيْسَ فِيهِ طَلِبُ الْقِيَامِ بِالْعَمَلِ وَ عَدَمُ طَلِبِ الْقِيَامِ بِالْعَمَلِ مَعًا:

(١) هُوَلاءِ الْمَدْرَسُونَ لَا يَذْهَبُونَ إِلَى الْمَلْعَبِ الْيَوْمَ فَاحْضَرُوا لِلتَّعْلَمِ.

(٣) لَا تَرْجِعْ إِلَى بَيْتِكَ بَلْ اذْهَبْ لَزِيَارَتِهِ.

(٢) فَلْتَنَوِّكُلْ عَلَى اللَّهِ وَ لَا تَبْأَسُوا أَبَدًا.

(٤) لِنَسْتَمِعْ إِلَى الْكَلَامِ الْحَقِّ وَ لَا تَقُومُوا بِالْبَاطِلِ.

٣٨- عَيِّنِ الْمَضَارِعَ قَدْ تَغَيَّرَ زَمَانُهُ إِلَى الْمَاضِي:

(١) «لِيُنْفِقَ ذُو سَعَةٍ مِنْ سَعَتِهِ»

(٣) «أَلَمْ يَنْظُرُوا إِلَى السَّمَاءِ فَوْقَهُمْ كَيْفَ بَنَيْنَاهَا»

(٢) «لَا يَحْزُنُكَ قَوْلُهُمْ إِنَّ الْعِزَّةَ لِلَّهِ جَمِيعًا»

(٤) «إِنَّ اللَّهَ لَا يُغَيِّرُ مَا بِقَوْمٍ حَتَّى يُغَيِّرُوا مَا بِأَنْفُسِهِمْ»

٣٩- عَيِّنِ الْمَضَارِعَ الْإِلْتِزَامِيَّةَ فِي الْعِبَارَاتِ التَّالِيَةِ:

(١) نَحْنُ نَخْتَبِرُ النَّاسَ عِنْدَ صَدَقِ الْحَدِيثِ.

(٣) لَا أَنْظُرُ إِلَى طَنْطَنَةِ الْمُسْلِمِ فِي اللَّيْلِ.

(٢) كَانَ الرَّجُلُ الْعَاصِي يَتَذَكَّرُ عَهْدَهُ مَعَ ذَلِكَ الْعَابِدِ.

(٤) أُسْرِعَ الْمُؤْمِنُ لِيُنْقِذَ الرَّجُلَ مِنَ الْخَطَرِ.

٤٠- عَيِّنِ الْخَطَأَ عَنِ الْأَفْعَالِ النَّاقِصَةِ:

(١) صَارَ كُلُّ مَكَانٍ مَمْلُوءًا بِالْأَزْهَارِ الْجَمِيلَةِ.

(٣) أَلَيْسَ الْكَاذِبُونَ مُحْتَرَمِينَ عِنْدَ النَّاسِ!؟

(٢) أَصْبَحَ جَمِيعُ طُلَّابٍ صَفْنَا نَاجِحُونَ فِي الْإِمْتِحَانَاتِ.

(٤) هُوَلاءِ الْمَجَاهِدُونَ كَانُوا صَابِرِينَ عِنْدَ الشَّدَائِدِ.

**دین و زندگی [۲]**

مباحث نیم‌سال دوم  
درس (۱۰) تا پایان درس (۱۸)  
صفحه ۱۲۲ تا ۲۳۰  
وقت پیشنهادی: ۱۵ دقیقه

**هدف‌گذاری قبل از شروع هر درس در دفترچه سؤال**

لطفاً قبل از شروع پاسخ‌گویی به سؤال‌های درس **دین و زندگی (۲)**، هدف‌گذاری چند از ۱۰ خود را بنویسید:  
از هر ۱۰ سؤال به چند سؤال می‌توانید پاسخ صحیح بدهید؟  
عملکرد شما در آزمون قبل چند از ۱۰ بوده است؟  
هدف‌گذاری شما برای آزمون امروز چیست؟

چند از ۱۰ آزمون قبل	هدف‌گذاری چند از ۱۰ برای آزمون امروز

دانش‌آموزان **اقلیت‌های مذهبی**، شما می‌توانید سؤال‌های معارف مربوط به خود را از مسئولین حوزه دریافت کنید.

۴۱- عدم توجه مسلمانان به هشدارهای امام علی علیه‌السلام، چه پیامدی به دنبال داشت و گردآوری کتاب‌هایی در زمینه‌ی سخنان پیامبر

(ص) و اهل بیت علیهم‌السلام، بازتاب کدام اقدام ائمه علیهم‌السلام است؟

- ۱) بازگشت به دوره‌ی جاهلیت - حفظ سخنان و سیره‌ی پیامبر صلی الله علیه و آله
- ۲) انزوای ائمه (ع) و عدم بهره‌مندی از مرجعیت دینی - حفظ سخنان و سیره‌ی پیامبر صلی الله علیه و آله
- ۳) بازگشت به دوره‌ی جاهلیت - تبیین معارف اسلامی متناسب با نیازهای نو
- ۴) انزوای ائمه (ع) و عدم بهره‌مندی از مرجعیت دینی - تبیین معارف اسلامی متناسب با نیازهای نو

۴۲- از دوران کدام امام معصوم به بعد، عصر شکل‌گیری و حضور اندیشه‌های گوناگون، بوده است و اقدام متناسب با آن، که توسط ائمه (ع)

صورت گرفت چه بود؟

- ۱) امام سجاد (ع) - بیان معارف قرآن کریم در هر فرصت و آشکار ساختن رهنمودهای آن
- ۲) امام سجاد (ع) - تربیت شخصیت‌هایی که در زمینه‌های اعتقادی و علمی و فقهی سرآمد دانشمندان زمان خود بودند.
- ۳) امام باقر (ع) - تربیت شخصیت‌هایی که در زمینه‌های اعتقادی و علمی و فقهی سرآمد دانشمندان زمان خود بودند.
- ۴) امام باقر (ع) - بیان معارف قرآن کریم در هر فرصت و آشکار ساختن رهنمودهای آن

۴۳- پندار نادرست پذیرندگان حکم طاغوت، نسبت به تعالیم الهی چیست و آیه‌ی دربردارنده‌ی این مفهوم، بیش‌تر ناظر بر کدام‌یک از علل مبارزه

ائمه (ع) با حاکمان زمان خود می‌باشد؟

- ۱) «ان یُکْفَرُوا به» - رهبری و اداره‌ی جامعه از جانب خداوند به ائمه (ع) سپرده شده و لازم بود برای انجام این وظیفه به پاخیزند و در صورت وجود شرایط حاکمان را بر کنار کنند.
- ۲) «انَّهُمْ آمَنُوا» - رهبری و اداره‌ی جامعه از جانب خداوند به ائمه (ع) سپرده شده و لازم بود برای انجام این وظیفه به پاخیزند و در صورت وجود شرایط حاکمان را بر کنار کنند.
- ۳) «ان یُکْفَرُوا به» - حاکمان غاصب، قوانین اسلام را زیر پا می‌گذاشتند و امامان وظیفه داشتند براساس اصل امر به معروف و نهی از منکر با آنان مقابله کنند.
- ۴) «انَّهُمْ آمَنُوا» - حاکمان غاصب، قوانین اسلام را زیر پا می‌گذاشتند و امامان وظیفه داشتند براساس اصل امر به معروف و نهی از منکر با آنان مقابله کنند.

۴۴- «تربیت یاران شجاع و ایثارگر برای ارسال به مناطق مختلف در جهت پیشبرد اهداف ائمه (ع) و توضیح جایگاه ایشان» و «جلوگیری از

شناسایی یاران و به شهادت رساندن آن‌ها» به‌ترتیب مؤید کدام‌یک از اقدامات اهل بیت (ع) می‌باشد؟

- ۱) معرفی خویش به عنوان امام بر حق - انتخاب شیوه‌های درست مبارزه
- ۲) معرفی خویش به عنوان امام بر حق - معرفی خویش به عنوان امام بر حق
- ۳) انتخاب شیوه‌های درست مبارزه - انتخاب شیوه‌های درست مبارزه
- ۴) انتخاب شیوه‌های درست مبارزه - معرفی خویش به عنوان امام بر حق

۴۵- آیه‌ی شریفه «ذلک بانّ الله لم یک مغیراً نعمة انعمها علی قوم ...» پاسخگو به کدام سؤال است و غیبت امام زمان در تقابل با چیست؟

- ۱) امامت امام زمان (عج) در زمان غیبت چگونه است؟ - حضور
- ۲) علت غیبت امام زمان (عج) چیست؟ - ظهور
- ۳) امامت امام زمان (عج) در زمان غیبت چگونه است؟ - ظهور
- ۴) علت غیبت امام زمان (عج) چیست؟ - حضور

**پیام مشاوره‌ای:** در مطالعه هر آیه، موضوع اصلی آیه، مخاطب آن و ارتباط آیه با متن درس را مورد توجه قرار دهید.



۴۶- تعلل در انجام کدام وظیفه سبب شد که حاکمان بنی‌امیه و بنی‌عباس، ظالمانه و غاصبانه حکومت را به دست بگیرند و عاملان اصلی به

شهادت رساندن امامان باشند و اگر مردم آن دوره با این حاکمان ظالم مبارزه می‌کردند در نهایت چه پیامدی به‌دنبال داشت؟

- (۱) امر به معروف و نهی از منکر - جامعه بیش از پیش از هدایت معنوی امام عصر بهره می‌برد.
- (۲) امر به معروف و نهی از منکر - جامعه بشری در مسیر کمال پیش می‌رفت.
- (۳) افزایش آگاهی‌های سیاسی - جامعه بشری در مسیر کمال پیش می‌رفت.
- (۴) افزایش آگاهی‌های سیاسی - جامعه بیش از پیش از هدایت معنوی امام عصر بهره می‌برد.

۴۷- نزول برکات الهی بر جامعه مؤمن و تقوای پیشه حکومت مهدوی، نشانگر کدام یک از اهداف قابل تحقق در جامعه امام عصر (عج) است و

اینکه رازهای هستی یکی پس از دیگری آشکار شود، به کدام ویژگی عصر مهدوی اشاره دارد؟

- (۱) آبادانی و سرسبزی - شکوفایی عقل و علم
- (۲) آبادانی و سرسبزی - فراهم شدن زمینه رشد و کمال
- (۳) عدالت‌گستری - فراهم شدن زمینه رشد و کمال
- (۴) عدالت‌گستری - شکوفایی عقل و علم

۴۸- کدام عبارت شریفه، حاکی از منت‌گذاری خداوند متعال بر ناتوان شمرده‌شدگان در زمین است؟

- (۱) «لیستخلفنهم فی الارض» (۲) «ان الأرض یرثها» (۳) «نجعلهم ائمه» (۴) «لیمکنن لهم دینهم»

۴۹- مسلمانان در زمان غیبت امام نه تنها در احکام و مسائل فردی، بلکه در مسائل اجتماعی هم، باید به «فقیه» مراجعه کنند. انجام چنین

وظیفه‌ای چگونه میسر خواهد شد؟

- (۱) با نفی حاکمان طاغوت و تشکیل حکومت اسلامی به رهبری کسی که مقبولیت عام دارد.
- (۲) با نفی حاکمان طاغوت و تشکیل حکومت اسلامی به رهبری فقیه
- (۳) با تشکیل شورایی از متدینین برای پیشبرد این موضوع
- (۴) با گردن نهادن به تصمیم عقلا و ریش‌سفیدان جامعه در خصوص چگونگی مراجعه

۵۰- اگر در پی یکی از ویژگی‌های مشترک مشروعیت مرجع تقلید و ولی فقیه بخواهیم به یک مستند وحیانی یا روایت تمسک بجویم، کدام

عبارت نورانی یاری‌رسان ما خواهد بود؟

- (۱) «فَأَمَّا مَنْ كَانَ الْفُقَهَاءَ صَائِنًا لِنَفْسِهِ حَافِظًا لِدِينِهِ» (۲) «وَاسْتَغْفِرْ لَهُمْ وَشَاوِرْهُمْ فِي الْأَمْرِ»
- (۳) «فَأَنهَم حَجَّتِي عَلَيْكُمْ وَ أَنَا حِجَّةُ اللَّهِ عَلَيْهِمْ» (۴) «لِيُنذِرُوا قَوْمَهُمْ إِذَا رَجَعُوا إِلَيْهِمْ لَعَلَّهُمْ يَحْذَرُونَ»

۵۱- «فرصت مقابله با مشکلات برای رهبر» و «امکان به اجرا درآوردن برنامه‌های اسلامی»، هنگامی فراهم می‌شود که به ترتیب کدام وظیفه‌ها

از سوی مردم در جامعه اسلامی انجام بگیرد؟

- (۱) استقامت و پایداری در برابر مشکلات - وحدت و همبستگی اجتماعی
- (۲) وحدت و همبستگی اجتماعی - استقامت و پایداری در برابر مشکلات
- (۳) وحدت و همبستگی اجتماعی - افزایش آگاهی‌های سیاسی و اجتماعی
- (۴) استقامت و پایداری در برابر مشکلات - افزایش آگاهی‌های سیاسی و اجتماعی

۵۲- اگر بخواهیم برای این سخن حضرت علی (ع) خطاب به مالک اشتر در مورد ویژگی رهبر و مدیر جامعه: «دل خویش را نسبت به مردم،

مهربان کن و با همه، دوست و مهربان باش»، مبنایی قرآنی بیابیم، کدام آیه شریفه کمک‌رسان ما خواهد بود؟

- (۱) «يَا أَيُّهَا النَّبِيُّ اتَّقِ اللَّهَ وَلَا تَطْعِ الْكَافِرِينَ وَالْمُنَافِقِينَ...»
- (۲) «فَبِمَا رَحْمَةٍ مِنَ اللَّهِ لَنْتَ لَهُمْ وَ لَوْ كُنْتَ فَظًّا غَلِيظَ الْقَلْبِ...»
- (۳) «وَمَا كَانَ الْمُؤْمِنُونَ لِيَنْفِرُوا كَافَّةً فَلَوْ لَا نَفَرَ مِنْ كُلِّ فِرْقَةٍ...»
- (۴) «أَنَا خَلَقْنَاكَ مِنْ ذَكَرٍ وَأَنْتَى وَ جَعَلْنَاكَمْ شُعُوبًا وَقَبَائِلَ لِتَعَارَفُوا...»

۵۳- انسانی که به ارزش و منزلت خود پی برده است و با تسلط بر علم خودشناسی، بهشت را بهای خود می‌داند، از چه امری بنا بر کلام علوی

پرهیز می‌کند و در لسان قرآن به کدام نکته التفات ورزیده است؟

۱) «و لا یَرْهَقُ وِجْهَهُمْ قَتْرٌ» - «ما فرزندان آدم را کرامت بخشیدیم ...»

۲) «و لا یَرْهَقُ وِجْهَهُمْ قَتْرٌ» - «ای فرزند آدم، این مخلوقات را برای تو آفریدم ...»

۳) «فلا تَبِيعُوا آلاَ بَهَا» - «ای فرزند آدم، این مخلوقات را برای تو آفریدم ...»

۴) «فلا تَبِيعُوا آلاَ بَهَا» - «ما فرزندان آدم را کرامت بخشیدیم ...»

۵۴- آنان که به لطف و فضل الهی، از «الحسنی و زیاده» برخوردار می‌گردند، کدام سبک زندگی را در پیش گرفته‌اند؟

۱) «فَللهِ الْعِزَّةُ جَمِيعاً»

۲) «لَلَّذِینَ أَحْسَنُوا»

۳) «جِزَاءُ سَیِّئَةٍ بِمِثْلِهَا»

۴) «وَ انَّ الدَّارَ الْآخِرَةَ لَهِيَ الْحِیَوَانُ»

۵۵- تعبیر پیامبر اکرم (ص) درباره‌ی انسانی که در دوره‌ی جوانی هنوز به گناه عادت نکرده و خواسته‌های نامشروع در وجودش ریشه‌دار نشده

است، چیست و علت گرفتار شدن به نفس اماره کدام است؟

۱) به آسمان نزدیک‌تر است. - غفلت از خداوند

۲) به آسمان نزدیک‌تر است. - ذلت نفس

۳) غیر خدا در نظرش کوچک است. - غفلت از خداوند

۴) غیر خدا در نظرش کوچک است. - ذلت نفس

۵۶- تکامل مقدس‌ترین بنای اجتماعی نزد خداوند با چیست و خداوند چه چیزی را هم ردیف طاعت و عبودیت خود قرار داده است؟

۱) درک درست از زوجیت و مکمل هم بودن زن و مرد - تلاش برای ارتزاق از روزی‌های پاک

۲) آمدن عامل تحکیم‌بخش وحدت روحی زن و مرد - تلاش برای ارتزاق از روزی‌های پاک

۳) درک درست از زوجیت و مکمل هم بودن زن و مرد - احترام و اطاعت از والدین

۴) آمدن عامل تحکیم‌بخش وحدت روحی زن و مرد - احترام و اطاعت از والدین

۵۷- آرامش ناشی از انس و هم‌صحبتی میان همسران، با تقویت کدام دو ویژگی در میان آن‌ها پدید می‌آید و این موضوع را می‌توان در کدام

آیه شریفه جستجو کرد؟

۱) مودت و رحمت - «و الله جعل لکم من انفسکم ازواجاً ...»

۲) عفت و پاکدامنی - «و الله جعل لکم من انفسکم ازواجاً ...»

۳) عفت و پاکدامنی - «و من آیاته ان خلق لکم من انفسکم ازواجاً ...»

۴) مودت و رحمت - «و من آیاته ان خلق لکم من انفسکم ازواجاً ...»

۵۸- مهم‌ترین معیار همسر شایسته از نگاه قرآن چیست و شادابی، سلامت جسمی و روحی، رشد طبیعی و کاهش فشار جنسی و سلامت

اخلاقی جامعه از فواید کدام است؟

۱) اصالت خانواده - ازدواج در زمان مناسب و به شیوه صحیح

۲) اصالت خانواده - اصل قرار دادن عفاف و پاکدامنی و کاستن از ازدواج‌های غیرضروری

۳) ایمان - ازدواج در زمان مناسب و به شیوه صحیح

۴) ایمان - اصل قراردادن عفاف و پاکدامنی و کاستن از ازدواج‌های غیرضروری

۵۹- آنجا که محبت‌های اولیه و آغازین به یک شخص، عقل انسان را زایل می‌کند، کدام یک ضرورت می‌یابد و کدام حدیث شریف مؤید این

مدعاست؟

۱) در نظر داشتن معیارهای اصلی - اجازه ولی برای ازدواج دختران ضروری است.

۲) استمداد از تجربه پدر و مادر - اجازه ولی برای ازدواج دختران ضروری است.

۳) استمداد از تجربه پدر و مادر - علاقه شدید به چیزی، آدم را کور و کر می‌کند.

۴) در نظر داشتن معیارهای اصلی - علاقه شدید به چیزی، آدم را کور و کر می‌کند.

۶۰- فلسفه تشویق و ترغیب دختران و پسران جوان به ازدواج از سوی پیشوایان دینی کدام است و پیامبر (ص) در این مورد چه می‌فرمایند؟

۱) ضرورت ممانعت از زیاد شدن فاصله میان بلوغ جنسی و عقلی - «کسی که ازدواج کند نصف دین خود را حفظ کرده است.»

۲) ضرورت ممانعت از زیاد شدن فاصله میان بلوغ جنسی و عقلی - «دو رکعت نماز شخص متأهل، برتر از هفتاد رکعت نمازی است که شخص مجرد

می‌خواند.»

۳) لزوم جلوگیری از زیاد شدن فاصله میان بلوغ جنسی و عقلی با زمان ازدواج - «دو رکعت نماز شخص متأهل، برتر از هفتاد رکعت نمازی است که

شخص مجرد می‌خواند.»

۴) لزوم جلوگیری از زیاد شدن فاصله میان بلوغ جنسی و عقلی با زمان ازدواج - «کسی که ازدواج کند نصف دین خود را حفظ کرده است.»

زبان انگلیسی [۳]

مباحث نیم‌سال دوم

صفحه ۶۱ تا ۷۰

وقت پیشنهادی: ۱۵ دقیقه

**هدف‌گذاری قبل از شروع هر درس در دفترچه سؤال**

لطفاً قبل از شروع پاسخ‌گویی به سؤال‌های درس **زبان انگلیسی (۲)**، هدف‌گذاری چند از ۱۰ خود را بنویسید:  
 از هر ۱۰ سؤال به چند سؤال می‌توانید پاسخ صحیح بدهید؟  
 عملکرد شما در آزمون قبل چند از ۱۰ بوده است؟  
 هدف‌گذاری شما برای آزمون امروز چیست؟

چند از ۱۰ آزمون قبل	هدف‌گذاری چند از ۱۰ برای آزمون امروز

**PART A: Grammar and Vocabulary**

**Directions:** Questions 61-70 are incomplete sentences. Beneath each sentence, you will see four words or phrases marked (1), (2), (3), and (4). Choose the one word or phrase that best completes the sentence. Then mark the correct choice on your answer sheet.

61- Reza is still in the library. I think he has been there ... a long time now.

- 1) since                                      2) for                                      3) ever                                      4) yet

62- If you ... video games all night long, you will be tired tomorrow.

- 1) playing                                      2) played                                      3) will play                                      4) play

63- Most of us cannot imagine ... without such technologies as Wi-Fi connections and smart phones.

- 1) living                                      2) to live                                      3) live                                      4) lived

64- It was important for me ... some work experience before I finished my university.

- 1) gained                                      2) gain                                      3) to gain                                      4) gaining

65- We were very ... that no one was hurt in the car accident we had on our holidays.

- 1) unsafe                                      2) healthy                                      3) harmful                                      4) fortunate

66- I ... that children play outside this afternoon because I want to clean up the house.

- 1) prefer                                      2) replay                                      3) describe                                      4) confuse

67- They seemed to have a perfect marriage, but the ... was very different.

- 1) lifestyle                                      2) reality                                      3) habit                                      4) century

68- The restaurant sells food items that you cannot find anywhere else in the town. I think they have a really ... menu.

- 1) retired                                      2) honest                                      3) unique                                      4) social

69- We live in a city where you can find people with different cultures, and we should learn to respect this ... .

- 1) range                                      2) diversity                                      3) ability                                      4) information

70- My friend brought me some ... cookies when she came to visit me.

- 1) cultural                                      2) homemade                                      3) international                                      4) native

پاسخ دادن به این سوالات اجباری است و در تراز کل شما تأثیر دارد.

آزمون گواه (شاهد)

### **PART B: Cloze Test**

**Directions:** Questions 71-75 are related to the following passage. Read the passage and decide which choice (1), (2), (3), or (4) best fits each space. Then mark the correct choice on your answer sheet.

Carnival is an international festival that takes place every year in February and March. In different ... (71) ... of the world people celebrate Carnival in their own ways. In New Orleans, musicians play jazz and people dance in the streets. In Venice, people wear special clothes and beautiful masks ... (72) ... the day. In some parts of Germany, for one day the women take control of the town. In Trinidad, on a day called Dirty Monday, people have a street party. They get ... (73) ... in old clothes and throw mud and paint at each other. But the next day the serious celebrations begin. People ... (74) ... the whole year making costumes and writing songs for Carnival, and ... (75) ... in a competition for the best costumes and songs. The winners get money and a car.

- |     |              |                 |                  |               |
|-----|--------------|-----------------|------------------|---------------|
| 71- | 1) percents  | 2) beliefs      | 3) means         | 4) areas      |
| 72- | 1) celebrate | 2) to celebrate | 3) for celebrate | 4) celebrated |
| 73- | 1) dressed   | 2) dress        | 3) dressing      | 4) to dressed |
| 74- | 1) exchange  | 2) explain      | 3) value         | 4) spend      |
| 75- | 1) take care | 2) watch out    | 3) take part     | 4) give up    |

### **PART C: Reading Comprehension**

**Directions:** Read the following passage and answer the questions by choosing the best choice (1), (2), (3), or (4). Then mark the correct choice on your answer sheet.

Ever since humans have lived on the Earth, they have used various forms of communication. Generally, this expression of thoughts and feelings has been in the form of oral speech. When we cannot use the language for any reasons, communication happens through sign language, and motions stand for letters, words and ideas. Tourists, the deaf -- people who cannot hear, and the mute -- people who cannot speak, have had to use this form of expression. Many of these symbols are very exact, and can be used internationally. However, spellings are not always the same.

Body language shows ideas by certain actions. A wink can be a way of showing that the person is only joking when he or she says something. A nod shows that you agree with what someone says, while shaking the head can be a negative reaction.

Other form of nonlinguistic language can be found in Braille (a system of raised dots that the person can read with his or her fingertips), signal flags, Morse code, and smoke signals. Road maps and picture signs also guide, warn, and instruct people.

While verbalization -- expressing something in words, is the most common form of language, other systems and techniques also express human thoughts and feelings.

**76- Which of the following best expresses the main idea of the passage?**

- 1) Although other forms of communication exist, verbalization is the fastest.
- 2) When people cannot use language, they will find other forms of communication.
- 3) Nonlinguistic language is not useful to foreigners.
- 4) Everybody uses only one form of communication.

**77- According to the passage, which of the following is NOT true?**

- 1) Verbalization is the most common form of communication.
- 2) The deaf and the mute use oral form of communication.
- 3) There are many types of communication used today.
- 4) Ideas and thoughts can be shown through body language.

**78- The underlined word "various" in paragraph 1 is closest in meaning to ... .**

- 1) similar
- 2) unchanged
- 3) popular
- 4) different

**79- Tourists, the deaf people and the mute ... .**

- 1) cannot communicate with one another in any way
- 2) do not usually like to communicate through motions
- 3) make use of sign language instead of oral speech
- 4) communicate through symbols that can even be used for spelling

**80- Which of the following is NOT defined in the passage?**

- 1) the deaf
- 2) the mute
- 3) sign language
- 4) verbalization

**ریاضی و آمار (۲)**

فصل (۲) درس (۲) و (۳)

فصل (۳) درس (۱)

صفحه‌ی ۳۳۴ تا ۶۲

وقت پیشنهادی: ۲۰ دقیقه

**هدف‌گذاری قبل از شروع هر درس در دفترچه سؤال**

 لطفاً قبل از شروع پاسخ‌گویی به سؤال‌های درس **ریاضی و آمار (۲)**، هدف‌گذاری چند از ۱۰ خود را بنویسید:

از هر ۱۰ سؤال به چند سؤال می‌توانید پاسخ صحیح بدهید؟

عملکرد شما در آزمون قبل چند از ۱۰ بوده است؟

هدف‌گذاری شما برای آزمون امروز چیست؟

چند از ۱۰ آزمون قبل	هدف‌گذاری چند از ۱۰ برای آزمون امروز

۸۱- کدام گزینه صحیح است؟

$$\text{sign}\left(\frac{3}{-5}\right) = 1/5 \quad (۲)$$

$$\text{sign}(-\sqrt{3}) = -2 \quad (۱)$$

$$\text{sign}(-0/1) = -1 \quad (۴)$$

$$\text{sign}(2 - \sqrt{3}) = 0 \quad (۳)$$

$$۸۲- \text{اگر تابع } f(x) = \begin{cases} (k-3)x^2 - 2m & , x \geq 2 \\ (m+4)x + k & , x < 2 \end{cases} \text{ پلکانی باشد، } f(-1) + f(2) \text{ کدام است؟}$$

۱۶ (۴)

-۵ (۳)

۱۱ (۲)

-۶ (۱)

۸۳- یک شرکت حمل و نقل برای حمل بار بین دو شهر با پست برای ۵۰ کیلوگرم بار یا کمتر مبلغ ۱۵۰۰۰ تومان و بابت هر اضافه‌بار ۲۰ کیلوگرم

یا کمتر مبلغ ۶۰۰۰ تومان اضافه دریافت می‌کند. این شرکت برای بارهای بین ۱۱۰ تا ۱۲۰ کیلوگرم چه مبلغی دریافت می‌کند؟

۳۹۰۰۰ (۴)

۳۳۰۰۰ (۳)

۲۷۰۰۰ (۲)

۲۱۰۰۰ (۱)

$$۸۴- \text{اگر } f(x) = \left[-\frac{2}{x}\right] - \left[x - \frac{1}{2}\right] \text{ باشد، حاصل } f\left(\frac{2}{3}\right) - f\left(-\frac{3}{2}\right) \text{ کدام است؟}$$

-۶ (۴)

۴ (۳)

-۳ (۲)

صفر (۱)

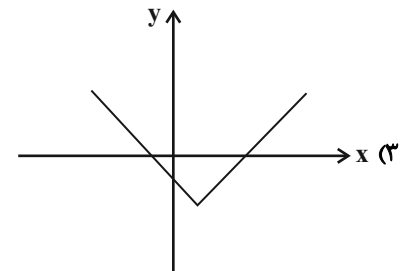
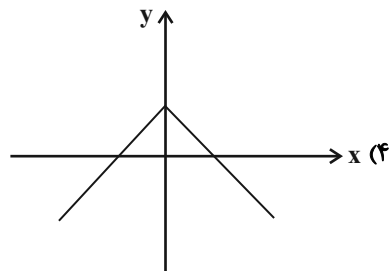
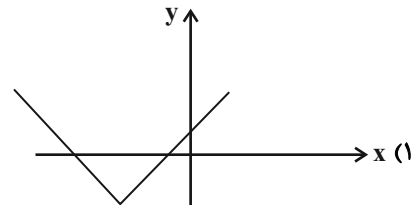
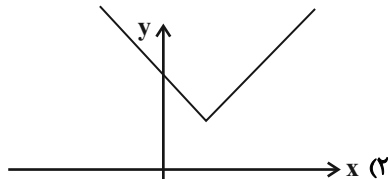
 ۸۵- اگر دامنه تابع  $f(x) = [x]$  را اعداد حقیقی مثبت فرض کنیم. برد  $f$  کدام است؟

 $\{0, -1, -2, \dots\}$  (۴)

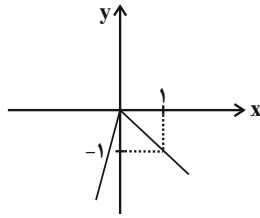
 $\{0, \pm 1, \pm 2, \dots\}$  (۳)

 $\{1, 2, 3, \dots\}$  (۲)

 $\{0, 1, 2, 3, \dots\}$  (۱)

 ۸۶- ضابطه تابع  $f$  به صورت  $f(x) = |x+a| + b$  است. اگر  $a < 0$  و  $b > 0$  باشد، در این صورت کدام نمودار مربوط به تابع  $f$  است؟


۸۷- نمودار زیر، مربوط به کدام تابع می‌تواند باشد؟



(۲)  $y = 2|x| + 1$

(۱)  $y = -|x-1| - 1$

(۴)  $y = |x-1| - 1$

(۳)  $y = x - 2|x|$

۸۸- با فرض آن که  $[x] = 2$  باشد، حاصل عبارت  $A = |2-x| + 6$  همواره برابر با کدام است؟ ([ ]، نماد جزء صحیح است).

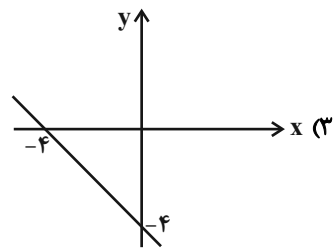
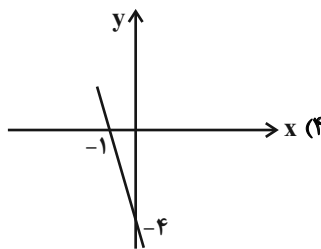
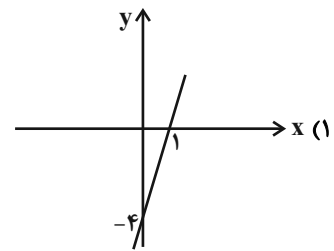
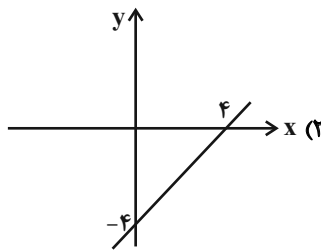
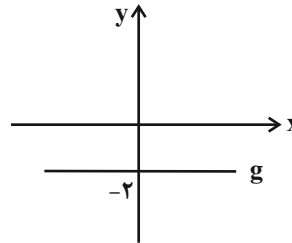
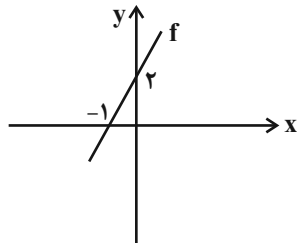
(۴)  $x + 3$

(۳)  $8 - x$

(۲)  $9 - x$

(۱)  $x + 4$

۸۹- نمودار توابع  $f$  و  $g$  به صورت زیر می‌باشند. نمودار تابع  $f \times g$  کدام است؟



۹۰- اگر  $f = \{(1, 4), (8, 10), (-12, 30)\}$  و  $g = \{(0, 1), (1, -2), (-12, -10)\}$  باشند، در این صورت مجموع اعضای برد تابع  $f + g$

کدام است؟

(۴) ۴۶

(۳) ۲۶

(۲) ۲۲

(۱) ۱۸

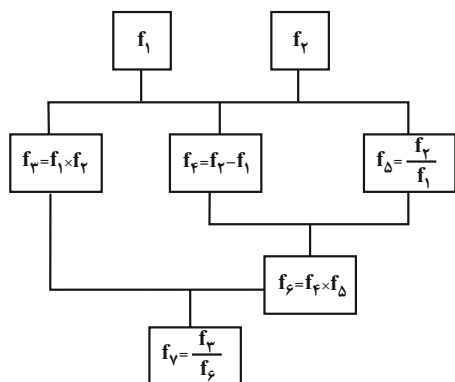
۹۱- اگر تابع  $f = \{(2, 5), (3, 0), (4, 1), (-1, 1)\}$  و تابع  $\frac{f}{g} = \{(3, 0), (4, \frac{1}{5})\}$  باشد، تابع  $g$  کدام یک از موارد زیر می‌تواند باشد؟

(۱)  $g = \{(1, 1), (3, 2), (5, 5), (-1, 0)\}$

(۲)  $g = \{(2, 1), (3, 1), (1, -1), (4, 5)\}$

(۳)  $g = \{(-1, 0), (3, 3), (1, 2), (4, 5)\}$

۹۲- اگر  $f_1(x) = 2x - 1$  و  $f_2(x) = x + 3$  باشد، در نمودار درختی زیر به‌زای  $x = -1$  مقدار  $f_3(x)$  کدام است؟



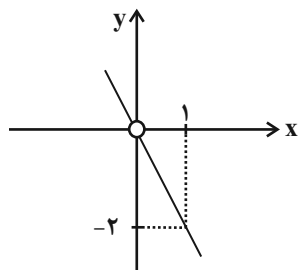
(۱)  $-\frac{18}{13}$

(۲)  $\frac{5}{9}$

(۳)  $\frac{9}{5}$

(۴)  $\frac{18}{13}$

۹۳- اگر  $f(x) = 3x^2$  و نمودار تابع  $(\frac{f}{g})(x)$  به صورت زیر باشد، ضابطه‌ی  $g(x)$  کدام است؟



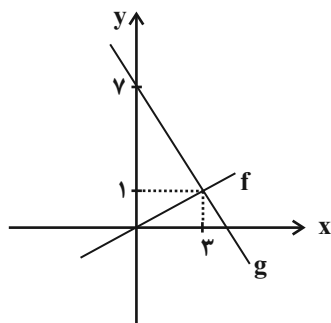
(۲)  $g(x) = -\frac{3}{2}x$

(۱)  $g(x) = -\frac{2}{3}x$

(۴)  $g(x) = \frac{3}{2}x$

(۳)  $g(x) = \frac{2}{3}x$

۹۴- اگر توابع  $f$  و  $g$  به صورت زیر باشند، تابع  $f + g$  کدام است؟



(۲)  $\frac{7}{3}x + 7$

(۱)  $-\frac{5}{3}x + 7$

(۴)  $\frac{7}{3}x - 7$

(۳)  $-\frac{5}{3}x - 7$

۹۵- با توجه به جدول زیر، خط فقر برحسب نصف میانه چند هزار تومان است؟

تعداد اعضای خانوار	درآمد ماهیانه خانواده (هزار تومان)
۴	۵۰۰۰
۳	۴۸۰۰
۴	۲۴۰۰
۲	۶۰۰۰
۱	۹۰۰

(۱) ۴۵۰

(۲) ۵۷۵

(۳) ۶۲۵

(۴) ۸۰۰

۹۶- اگر سبد هزینه‌ی خانواری از دو کالای A و B تشکیل شده باشد و قیمت این ۲ کالا در سال پایه به ترتیب ۲۰۰۰۰ و ۱۰۰۰۰ ریال و در سال

مورد نظر ۲۵۰۰۰ و ۲۰۰۰۰ ریال و مصرف این دو کالا به ترتیب ۴۰ و ۲۰۰ کیلوگرم باشد، تورم در این مدت چند درصد است؟

- (۱) ۱۵ (۲) ۲۰ (۳) ۲۵ (۴) ۴۰

۹۷- اگر شاخص بهای گوشت در سال ۹۸ برابر ۱۷۰ و در سال ۹۴ برابر ۱۲۰ باشد، تورم بین این دو سال تقریباً چند درصد است؟

- (۱) ۳۷ (۲) ۸۱ (۳) ۵۳ (۴) ۴۲

۹۸- اگر شاخص پوسیدگی دندان در سال ۹۰ برابر ۴ و در سال ۹۵ برابر ۵ باشد، آنگاه این شاخص در سال ۹۰ نسبت به سال ۹۵ چند درصد

تغییرات دارد؟

- (۱) ۲۰ درصد بیش‌تر است. (۲) ۲۵ درصد بیش‌تر است. (۳) ۲۰ درصد کم‌تر است. (۴) ۲۵ درصد کم‌تر است.

۹۹- در یک شهر ۲۰۰۰۰ نفر از افراد بالای ۱۶ سال شاغل هستند و سایر افراد بالای ۱۶ سال سن که ۴۰۰۰ نفر هستند بیکار یا جویای کار

هستند. برای این جامعه چند شغل باید ایجاد شود تا نرخ بیکاری آن برابر ۸ درصد شود؟

- (۱) ۲۰۸۰ (۲) ۱۶۰۰ (۳) ۲۴۰۰ (۴) ۳۶۰۰

۱۰۰- برای کتابی که هر جمله‌ی آن به‌طور متوسط ۲۰ کلمه دارد و لغات دشوار هر جمله ۳ درصد است. شاخص پایه‌ی آموزش کدام است؟

- (۱) ۸ (۲) ۹ (۳) ۱۰ (۴) ۱۱



**علوم و فنون ادبی (۳)**

 درس (۷) پایان درس (۱)  
 صفحه‌ی ۵۸ و ۹۴

وقت پيشنهادی: ۲۰ دقیقه

**هدف‌گذاری قبل از شروع هر درس در دفترچه سؤال**

لطفاً قبل از شروع پاسخ‌گویی به سؤال‌های درس **علوم و فنون ادبی (۲)**، هدف‌گذاری چند از ۱۰ خود را بنویسید:  
 از هر ۱۰ سؤال به چند سؤال می‌توانید پاسخ صحیح بدهید؟  
 عملکرد شما در آزمون قبل چند از ۱۰ بوده است؟  
 هدف‌گذاری شما برای آزمون امروز چیست؟

چند از ۱۰ آزمون قبل	هدف‌گذاری چند از ۱۰ برای آزمون امروز

**۱-۱- کدام گزینه درباره‌ی ویژگی‌های زبانی شعر سبک هندی نادرست است؟**

- (۱) زبان سبک هندی را نمی‌توان زبانی واقع‌گرا قلمداد کرد؛ زیرا زبان مردم آن دوره نبوده است.
- (۲) لغات مربوط به مذاهب و آداب و رسوم هندوان در این دوره به حوزه‌ی شعر و ادب وارد شد.
- (۳) تغییر جغرافیایی حوزه‌های شعری در نقاط مختلف ایران و تأثیر پذیرفتن از زبان‌های نواحی گوناگون، از دلایل حذف ویژگی‌های سبکی قدیم بود.
- (۴) حملات تیموریان و ازبکان، سبب رواج لغات ترکی و ضعف زبان فارسی گردید.

**۱-۲- واژگان کدام گزینه به ترتیب جاهای خالی زیر را درباره‌ی جریان‌های شعری قرن دهم تکمیل می‌کند؟**

«یکی شعر لطیف و فصیحی بود که به طور طبیعی و به شیوه‌ی کسانی مثل ... و سعدی در جریان بود. دیگری مکتب وقوع که نتیجه‌ی چاره‌اندیشی شاعران برای ... بود.»

- (۱) سنایی - تغییر سبک و رهایی از گرفتاری تقلید
- (۲) حافظ - تغییر سبک و رهایی از گرفتاری تقلید
- (۳) سنایی - جلوگیری از نفوذ واژه‌های بیگانه به زبان فارسی
- (۴) حافظ - جلوگیری از نفوذ واژه‌های بیگانه به زبان فارسی

**۱-۳- وزن کدام بیت « - UU - / - U - / - UU - / - U - » است؟**

- (۱) یک عمر دور و تنها، تنها به جرم اینکه / او سرسپرده می‌خواست من دل سپرده بودم
- (۲) مایه‌ی پرهیزگار قوت صبر است و عقل / عقل گرفتار عشق صبر زبون هواس
- (۳) الفبای درد از لبم می‌تراود / نه شبنم که خون از لبم می‌تراود
- (۴) هم تازه‌رویم هم خجل هم شادمان هم تنگدل / کز عهده بیرون آمدن نتوانم این انعام را

**۱-۴- در کدام بیت تعداد استعاره‌های آشکار بیش‌تر است؟**

- (۱) ز شوق سیب سیمینت سرشکم بر رخ چون زر / بدان ماند که در آبان نشیند ژاله بر آبی (ژاله: شبنم)
- (۲) گر به دل قائل آن سرو سهی بالای / سر بر آر از فلک و عالم بالا را بین
- (۳) ای ز سنبل بسته شادروان (= پرده) مشکین بر سمن / راستی را چون قندت سروی ندیدم در چمن
- (۴) آن ماه پری‌رخ را در خانه نمی‌بینم / وین طرفه که بی رویش کاشانه نمی‌بینم (طَرَفه: عجیب)

**۱-۵- نویسندگان چند اثر در کمانک برابر آن صحیح است؟**

«حسن‌التواریخ (خواندمیر) - عباس‌نامه (میرزا برخوردار فراهی) - عین‌الحیات (علی بن حسین واعظ کاشفی) - تاریخ عالم‌آرای عباسی (شیخ بهایی) - حبیب‌السیر (وحید قزوینی) - مجالس المؤمنین (قاضی نورالله شوشتری)»

- (۱) دو (۲) سه (۳) یک (۴) چهار

**پیام مشاوره‌ای:** برای تشخیص درست استعاره‌های آشکار به قرینه‌ها دقت کنید.

**۱۰۶- وزن کدام بیت در مقابل آن نادرست است؟**

- (۱) ای میر نمی‌بینی این مملکت جان را / این روضه دولت را این تخت و سعادت را (مفعول مفاعیلن مفعول مفاعیلن)
- (۲) گر نه تهی باشدی بیش‌ترین جوی‌ها / خواجه چرا می‌دود تشنه در این کوی‌ها (مفتعلن مفتعلن فاعلن)
- (۳) صد چشم شود حیران در تابش این دولت / تو گوش مکش این سو هر کور عصایی را (مستفعل مفعولن مستفعل مفعولن)
- (۴) ای رویت از قمر به، آن روبه‌روی من نه / تا بنده دیده باشد صد دولت ابد را (مستفعلن فاعولن مستفعلن فاعولن)

**۱۰۷- بیت «چه خوش گفت جمشید با تاج و گنج / که یک جو نیرزد سرای سپنج» با کدام بیت هم‌وزن است؟**

- (۱) من و غم ازین پس که دور از رخ تو / چه باشد اگر یک شبی پیشم آیی؟
- (۲) بیاید به سویت ز هر سمت، نیکی / اگر خدمت خلق را پیشه کردی
- (۳) حلال است رفتن به صحرا ولیک / نه انصاف باشد که بی ما روند
- (۴) ز ما گر طاعت آید شرمساریم / وزیشان گر قبیح آید، جمیل است

**۱۰۸- عبارت کدام گزینه (درباره تاریخ ادبیات قرن دهم) با توضیح مقابل آن مطابقت ندارد؟**

- (۱) کانون‌های مهم اجتماع شعرا و هنرمندان ایران (آذربایجان، نواحی جنوبی ایران)
- (۲) زبان مورد توجه شاهان گورکانی در هندوستان (فارسی)
- (۳) شاخصه اصلی شعر وحشی بافقی (واقع‌گرایی)
- (۴) سبک رو به زوال در قرن دهم (سبک عراقی)

**۱۰۹- با توجه به شعر زیر، کدام یک از ویژگی‌های ادبی شعر سبک هندی در آن دیده می‌شود؟**

- «داغ عشق از سینه روشن به دست آمد مرا / دامن خورشید از این روزن به دست آمد مرا  
دیده‌ام چون پیر کنعان شد سفید از انتظار / تا ز یوسف بوی پیراهن به دست آمد مرا ...  
دست تعمیر از تن خاکی چسان کوتاه کنم / چون صفای سینه از گلخن به دست آمد مرا ...»

- (۱) شاعر، از لغات عربی کمی استفاده کرده است.
- (۲) شاعر از دایره واژگان گسترده استفاده کرده است.
- (۳) شاعر، تفکری غنایی را به شیوه خود بازگو کرده است.
- (۴) شاعر از ردیف طولانی و خوش‌آهنگ استفاده کرده است.

**۱۱۰- معنای استعاری واژه‌های مشخص‌شده، در مقابل همه گزینه‌ها به‌جز ... درست است.**

- (۱) به نرگس گل و ارغوان را بشست / که بیمار بُد نرگس و گل درست (استعاره از چشم)
- (۲) سرو بالای تو گر سوی چمن بخرامد / به تگ پا، گرو از سرو خرامان ببرد (استعاره از قد)
- (۳) از چشم ستاره بار خون افشانم / گر چشم بود ستاره را، خون گرید (استعاره از اشک)
- (۴) دل پاک آینه روی خداست / این چنین آینه زنگار نداشت (استعاره از دل)

## ۱۱۱- کدام دو بیت هموزن هستند؟

- الف) جمع تو دیدم پس از این هیچ پریشان نشوم / راه تو دیدم پس از این همره ایشان نشوم  
 ب) آن که بنا کرد جهان زین چه خواست؟ / گر به دل اندیشه کنی زین رواست  
 پ) زین دو هزاران من و ما ای عجا من چه منم / گوش بنه عربده را دست منه بر دهنم  
 ت) حرف مرا گوش کن باده جان نوش کن / بیخود و بیهوش کن خاطر هشیار را
- (۱) الف - ت      (۲) الف - پ      (۳) ب - پ      (۴) ب - ت

## ۱۱۲- هر دو مصراع کدام گزینه، وزن همسان دولختی ندارد؟

- الف) شمع دل دمسازم بنشست چو او برخاست  
 ب) قطره باران ما گوهر یکدانه شد  
 پ) نیکی به جای یاران فرصت شمار یارا  
 ت) در این ظلمت‌سرا تا کی به بوی دوست بنشینم  
 ث) ای مه برج منزلت چشم و چراغ عالمی  
 ج) در سفالین کاسه زندان به خواری منگرید
- (۱) ب، ث      (۲) الف، پ      (۳) ت، ث      (۴) ت، ج

## ۱۱۳- در همه ابیات به‌جز ... هر دو نوع «استعاره پنهان و استعاره آشکار» به کار رفته است.

- (۱) از بتان آن طلب ار حسن‌شناسی ای دل / کاین کسی گفت که در علم نظر بینا بود  
 (۲) یاد باد آن که چو چشمت به عتابم می‌کشت / معجز عیسویات در لب شکرخا بود  
 (۳) یاد باد آن که در آن بزمگه خلق و ادب / آن که او خنده مستانه زدی، صهبا بود  
 (۴) یاد باد آن که چو یاقوت قدح خنده زدی / در میان من و لعل تو حکایت‌ها بود

## ۱۱۴- هر یک از توضیحات زیر به‌ترتیب مربوط به شاعران کدام گزینه است؟

- الف) در ابداع معانی و خیال‌های رنگین مشهور است و این ویژگی به غزل‌های او لطف ویژه‌ای بخشیده است.  
 ب) از پرکارترین شاعران فارسی‌زبان است. همچنین وی را خداوندگار مضامین تازه شعری دانسته‌اند.  
 پ) مضمون‌های پیچیده، استعاره‌های رنگین و سرشار از ابهام و تخیل‌های رمزآمیز شاعرانه از ویژگی‌های شعر اوست.  
 ت) به کاربردن مضمون‌های ابداعی فراوان و همچنین استفاده از الفاظ محاوره و ضرب‌المثل از ویژگی‌های شعر اوست.
- (۱) فخرالدین عراقی - کمال‌الدین اسماعیل - بیدل دهلوی - جمال‌الدین عبدالرزاق اصفهانی  
 (۲) صائب تبریزی - جامی - صائب تبریزی - بیدل دهلوی  
 (۳) سلمان ساوجی - جمال‌الدین عبدالرزاق اصفهانی - کلیم کاشانی - کمال‌الدین اسماعیل  
 (۴) کلیم کاشانی - صائب تبریزی - بیدل دهلوی - کلیم کاشانی

## ۱۱۵- در کدام یک از بیت‌های زیر «اضافه استعاری» به کار نرفته است؟

- (۱) ارغوان جام عقیقی به سمن خواهد داد / چشم نرگس به شقایق نگران خواهد شد  
 (۲) نفس باد صبا مشک‌فشان خواهد شد / عالم پیر دگرباره جوان خواهد شد  
 (۳) این تطاول که کشید از غم هجران بلبل / تا سراپرده گل نعره‌زنان خواهد شد  
 (۴) مشوی ای دیده نقش غم ز لوح سینۀ حافظ / که زخم تیغ دلدار است و رنگ خون نخواهد شد

**۱۱۶- کدام گزینه در مورد ویژگی‌های فکری و ادبی نثر سبک هندی نادرست است؟**

- ۱) استفاده از آیات، احادیث و عبارات عربی رواج بیشتر یافته و در آرایه‌ی تلمیح نمودار شده است.
- ۲) تواریخ عمومی این دوره در کنار نهادهای سیاسی و فرهنگی صفویه در جهت نهادینه کردن فرهنگ تشیع گام برداشتند.
- ۳) در عصر اعتلای صفوی، یعنی زمان شاه عباس اول، نویسندگان قوی‌دست بسیاری در ایران وجود داشتند.
- ۴) نگارش کتاب‌هایی با عنوان فرهنگ لغت، در این دوره رواج یافت.

**۱۱۷- بیت کدام گزینه با بیت زیر هم‌وزن است؟**

«ای دل تو را نگفتم از عاشقی حذر کن / بگذار نیکوان را وز مهرشان گذر کن»

- ۱) یک لحظه‌ات پر می‌دهد / یک لحظه لنگر می‌دهد / یک لحظه صبحت می‌کند / یک لحظه شامت می‌کند
- ۲) جور بکن که حاکمان جور کنند بر رهی / شیر که پایبند شد تن بدهد به روبهی
- ۳) به نظم اندر آری دروغی طمع را / دروغ است سرمایه مر کافری را
- ۴) محمور آن دو چشمم آیا کجاست جامی / بیمار آن دو لعلم آخر کم از جوابی

**۱۱۸- کدام گزینه درباره «باباغانی شیرازی» نادرست است؟**

- ۱) نماینده یکی از جریان‌های شعری بود.
- ۲) شعرش از نظر دقت، ظرافت و رقت معانی مشهور است.
- ۳) از شعرای قرن دهم است.
- ۴) در سرودن شعر مذهبی، معروف و ترکیب‌بند عاشورایی او زبانزد است.

**۱۱۹- همه گزینه‌ها از ویژگی‌های زبانی سبک هندی است به جز:**

- ۱) در آمیختگی نظم و نثر
- ۲) مطابقت صفت و موصوف به تقلید از عربی
- ۳) کاربرد افعال با پیشوندهای متعدّد
- ۴) به وجود آمدن سستی و ضعف در ساخت دستوری جملات نثر

**۱۲۰- کدام گزینه درباره ویژگی‌های تاریخ ادبیات قرن یازدهم نادرست است؟**

- ۱) حکومت صفوی به شعر ستایشی و عاشقانه‌های زمینی بی‌توجه بود.
- ۲) شاعران سروده‌های خود را بیشتر با مضامین پند و اندرز، توصیف و بیان امور طبیعی و تبدیل تمثیلات جدید به زبان کهن همراه می‌کردند.
- ۳) وابسته نبودن شعر به دربار باعث شد طبقات و گروه‌های بیشتری مدعی شعر و شاعری شوند.
- ۴) به سبب آشنایی ایرانیان با اروپا مراکز تجمعی مانند قهوه‌خانه‌ها دایر شد و شاعران در آنجا به مشاعره، مناظره و نقد آثار یکدیگر می‌پرداختند.

**تاریخ [۳]**

درس (۹) پایان درس (۱۴)  
صفحه‌ی ۸۹، ۸۸، ۸۷

**وقت پیشنهادی: ۱۰ دقیقه**

**هدف‌گذاری قبل از شروع هر درس در دفترچه سؤال**

لطفاً قبل از شروع پاسخ‌گویی به سؤال‌های درس **تاریخ (۲)**، هدف‌گذاری چند از ۱۰ خود را بنویسید:  
از هر ۱۰ سؤال به چند سؤال می‌توانید پاسخ صحیح بدهید؟  
عملکرد شما در آزمون قبل چند از ۱۰ بوده است؟  
هدف‌گذاری شما برای آزمون امروز چیست؟

چند از ۱۰ آزمون قبل	هدف‌گذاری چند از ۱۰ برای آزمون امروز

۱۲۱- موارد مشخص شده در متن زیر به ترتیب از ویژگی‌های کدام سلسله‌ها و امرای مسلمان ایرانی در سده‌های سوم، چهارم و پنجم هجری هستند؟

«روابط این حکومت با خلافت عباسی همواره خصومت آمیز بود. این فرد پیش از حمله به بغداد توسط غلامان شورشی خود کشته شد. امیران این سلسله ایرانی آثار گسترده‌ای بر ایران و ایرانیان داشتند. در عصر حکومت این خاندان مراسم عزاداری امام حسین (ع) در عاشورا و جشن عید غدیر خم باشکوه و عظمت برگزار می‌شد.»

- (۱) طاهریان - یعقوب لیث - سامانیان - علویان طبرستان  
(۲) صفاریان - مردآویج - علویان طبرستان - آل‌بویه  
(۳) علویان طبرستان - مردآویج - سامانیان - آل‌بویه  
(۴) سامانیان - حسن بن زید - آل‌بویه - طاهریان

۱۲۲- با توجه به عبارت‌های زیر کدام گزینه صحیح است؟

- (الف) قرن‌های چهارم تا هفتم، دوران توسعه‌ی زبان و ادبیات فارسی و ظهور بزرگ‌ترین نویسندگان و شاعران زبان فارسی است.  
(ب) در عصر سلجوقیان شعر فارسی به اوج خود رسید و در عصر غزنویان این روند رشد سریع‌تری به خود گرفت.  
(پ) علوم فلسفی در قیاس با علوم دینی، به دلیل حمایت‌های سلاطین و وزیران از جایگاه برتری برخوردار شد.  
(ت) امام فخر رازی از معروف‌ترین و مهم‌ترین عالمانی بود که دانش آموخته و مدرس مدارس نظامیه بود.  
(ث) آخرین نظامیه تا حمله‌ی هلاکوخان در سال ۶۵۶ ق به بغداد فعال بود.

- (۱) الف و ت (۲) الف و ث (۳) ب و ث (۴) پ و الف

۱۲۳- یکی از ویژگی‌های نظام اجتماعی عصر مغول تیموری، چه بود و پایتخت آخرین ایلخانان کدام شهر بود و هم‌زمان با زوال حکومت

ایلخانان در ایران، حاکمان مغولی ماوراءالنهر چه شرایطی داشتند؟

- (۱) افزایش نفوذ و موقعیت زنان در عرصه‌های سیاسی و اقتصادی - سلطانیه - رو به ضعف نهادند.  
(۲) دگرگونی نسبی در بافت جمعیتی و قومی - سمرقند - قدرتشان افزایش یافت.  
(۳) افزایش نفوذ و موقعیت زنان در عرصه‌های سیاسی و اقتصادی - سمرقند - قدرتشان افزایش یافت.  
(۴) دگرگونی نسبی در بافت جمعیتی و قومی - سلطانیه - رو به ضعف نهادند.

۱۲۴- کدام یک از گزینه‌های زیر در رابطه با دین و اعتقادات مغولان قبل از گروش به اسلام نادرست است؟

- (۱) مغولان به خدای بزرگ اعتقاد داشتند اما خداپرستی آنان ناقص بود.  
(۲) مغولان پیرو آیین ساده‌ای موسوم به شمنی بودند که مجموعه‌ای از مظاهر طبیعت را می‌پرستیدند.  
(۳) مغولان نسبت به مسائل دینی تعصب چندانی نداشتند.  
(۴) تسامح و تساهل آنان نسبت به پیروان ادیان دیگر متأثر از شرایط زندگی و از روی آگاهی کامل بود.

۱۲۵- در ارتباط با سؤالات زیر کدام گزینه صحیح است؟

(الف) کدام ایلخان به آیین تشیع گروید؟

(ب) رشد قابل توجه تصوف و طریقت‌های صوفیانه در ایران، مربوط به کدام دوره می‌باشد؟

- (۱) الف) الجایتو (ب) ایلخانان و تیموریان  
(۲) الف) غازان‌خان (ب) صفویه و تیموریان  
(۳) الف) ابوسعید (ب) ایلخانان و تیموریان  
(۴) الف) غازان‌خان (ب) خوارزمشاهیان و تیموریان

۱۲۶- هر کدام از عبارتهای زیر به ترتیب از اقدامات کدام یک از پادشاهان صفوی است؟

الف) با بهره‌گیری از مشاوران آگاه، ایران را به یکی از کانون‌های بزرگ سیاسی و اقتصادی جهان آن روز تبدیل کرد.

ب) نسبت به پدرش شجاعت و لیاقت بیشتری داشت و توانست قندهار را پس بگیرد.

ج) دستور به قتل سردار باکفایتی مانند امام قلی‌خان، حاکم فارس را داد.

د) با اتخاذ تدابیر و سیاست‌های مناسب داخلی و خارجی توانست پایه‌های حکومت صفوی را تثبیت و تحکیم نماید.

۱) شاه عباس اول - شاه عباس دوم - شاه سلیمان - شاه اسماعیل ۲) شاه عباس دوم - شاه عباس اول - شاه سلیمان - شاه تهماسب

۳) شاه عباس اول - شاه عباس دوم - شاه صفی - شاه تهماسب ۴) شاه عباس دوم - شاه عباس اول - شاه صفی - شاه اسماعیل

۱۲۷- آقارضا عباسی در هنرنگاری کدام مکتب را پایه‌گذاری کرد و مهم‌ترین نوآوری رضا عباسی در نگارگری چه بود؟

۱) مکتب تبریز - ترکیب سنت‌های نقاشی ایرانی و چینی

۲) مکتب اصفهان - به تصویر کشیدن زندگی روزمره‌ی عموم مردم و فعالیت اصناف و پیشه‌وران

۳) مکتب اصفهان - ترکیب سنت‌های نقاشی ایرانی و چینی

۴) مکتب تبریز - به تصویر کشیدن زندگی روزمره‌ی عموم مردم و فعالیت اصناف و پیشه‌وران

۱۲۸- کدام گزینه بیانگر ویژگی مهم معماری دوره‌ی ایلخانان و تیموریان نمی‌باشد و کدام توضیح در مورد نگرش دینی اقوام مغول صحیح است؟

۱) ایجاد بناهای عظیم - با پیروان دین‌های دیگر به سختی برخورد می‌کردند.

۲) ساختن گنبدها، طاق‌ها، ایوان‌ها و مناره‌های بلند - تسامح و تساهل دینی مغولان آگاهانه بود.

۳) تزئین ساختمان‌ها با گچ‌بری و کاشی‌کاری به شیوه‌های گوناگون - تسامح و تساهل دینی مغولان ناشی از شرایط زندگی آنها بود.

۴) ساخت قلعه‌های بلند و تزئین آنها با سفال و کاشی - آنان نسبت به مسائل دینی چندان تعصبی نداشتند.

۱۲۹- کدام گزینه جاهای خالی گزاره‌های زیر را به ترتیب کامل می‌کند؟

الف) دو دولت صفوی و گورکانیان هند بر سر مسئله ... با هم اختلاف داشتند.

ب) سلطان سلیم عثمانی در نبرد ... ، شاه اسماعیل صفوی را شکست داد.

پ) نخستین اروپاییانی که از طریق راه‌های دریایی جدید به اقیانوس هند و خلیج فارس رسیدند ... بودند.

۱) هرات - مرو - پرتغالی‌ها ۲) هرات - چالدران - فرانسوی‌ها

۳) قندهار - مرو - فرانسوی‌ها ۴) قندهار - چالدران - پرتغالی‌ها

۱۳۰- کدام گزینه مربوط به عبارتهای «یکی از تحولات چشمگیر دوران حاکمیت غزنویان، سلجوقیان و خوارزمشاهیان»، «هدف نظام‌الملک از

گسترش نظام اقطاع» و «مهمترین مخالفان دو حکومت غزنوی و سلجوقی» است؟

۱) اختلافات و درگیری‌های فرقه‌ای و مذهبی اسلامی - نظارت در آباد کردن زمین‌های بایر و بلااستفاده - خلفای عباسی

۲) زوال موقعیت اقتصادی و اجتماعی دهقانان در ایران - واگذاری زمین به افراد نظامی یا صاحبان مشاغل دیوانی - خلفای عباسی

۳) اختلافات و درگیری‌های فرقه‌ای و مذهبی اسلامی - واگذاری زمین به افراد نظامی یا صاحبان مشاغل دیوانی - پیروان مذهب اسماعیلیه

۴) زوال موقعیت اقتصادی و اجتماعی دهقانان در ایران - نظارت در آباد کردن زمین‌های بایر و بلااستفاده - پیروان مذهب اسماعیلیه

**جغرافیا [۲]**

درس (۷) ۳ پایان درس (۱۰)  
 صفحه‌ی ۸۳ تا ۱۴۰  
 وقت پیشنهادی: ۱۰ دقیقه

**هدف‌گذاری قبل از شروع هر درس در دفترچه سؤال**

لطفاً قبل از شروع پاسخ‌گویی به سؤال‌های درس **جغرافیا (۲)**، هدف‌گذاری چند از ۱۰ خود را بنویسید:  
 از هر ۱۰ سؤال به چند سؤال می‌توانید پاسخ صحیح بدهید؟  
 عملکرد شما در آزمون قبل چند از ۱۰ بوده است؟  
 هدف‌گذاری شما برای آزمون امروز چیست؟

چند از ۱۰ آزمون قبل	هدف‌گذاری چند از ۱۰ برای آزمون امروز

۱۳۱- فعالیتهای نوع ... بخشی از فعالیتهای اقتصادی که فراهم کننده خدمات مربوط به جمع‌آوری و پردازش اطلاعات و فناوری اطلاعاتی است و کشت ... به سرمایه بسیار زیادی نیاز دارد و کشور ... در اروپا یکی از کشورهای مهم تولیدکننده گندم و کشورهای فیلیپین و پاکستان با انقلاب سبز در زمینه تولید ... به خودکفایی رسیده است.

- (۱) سوم - معیشتی - آلمان - گندم  
 (۲) چهارم - معیشتی - فرانسه - گندم  
 (۳) چهارم - تجاری - فرانسه - برنج  
 (۴) سوم - تجاری - آلمان - برنج

۱۳۲- یکی از مهم‌ترین ویژگی‌های دوره پس از جنگ جهانی دوم چه بوده و عصر اکتشافات جغرافیایی در چه قرن‌ی اتفاق افتاده است؟

- (۱) خسارت‌های زیادی ناشی از جنگ جهانی دوم به کشورهای سرمایه‌داری صنعتی - قرن ۱۵  
 (۲) صدور سرمایه علاوه بر صدور کالا در کشورهای سرمایه‌داری صنعتی - قرن‌های ۱۳ و ۱۴  
 (۳) گسترش شرکت‌های چندملیتی - قرن‌های ۱۵ و ۱۶  
 (۴) پیشرفت کشورهای سرمایه‌داری صنعتی از نظر علم و فناوری - قرن ۱۸

۱۳۳- هدف از ایجاد مناطق آزاد تجاری چه بود و به چه علت همه این مناطق در رسیدن به اهداف خود موفق نبوده‌اند؟

- (۱) توسعه صادرات یک کشور و رونق اقتصادی آن - تبدیل برخی از این مناطق به پایگاه واردات  
 (۲) ورود ارز به کشور و موفقیت در تجارت جهانی - موانعی چون تحریم‌ها و ایجاد روابط اقتصادی نافرجام جهانی  
 (۳) کاهش تعرفه‌های گمرکی برای بازرگانان - بالا بودن قیمت انبارداری، نگهداری واردات  
 (۴) ایجاد موازنه مثبت تجارت در کشور - گرانی واردات در این مناطق و عدم استقبال برای خرید

۱۳۴- به چه علت امروزه صاحبان اغلب مزارع پلانتیشن شرکت‌های بزرگ هستند و کارخانه‌های مونتاژ این شرکت‌ها در کدام نواحی فعالیت می‌کنند و بیشتر مزارع تک محصولی کدام نواحی، در نزدیکی سواحل دریاها واقع شده‌اند و چه عاملی خطر فرسایش و ضعیف شدن زیاد خاک این مزارع را موجب می‌گردد؟

- (۱) وجود سیاست‌های استعماری - در کشورهای پیشرفته صنعتی - معتدله - استفاده مداوم از کودها و آفت‌کش‌ها  
 (۲) وجود سیاست‌های استعماری - خارج از مرزهای کشورهای مبدأ - معتدله - اختصاص داشتن به کشت یک محصول در سالیان متمادی  
 (۳) نیاز به سرمایه‌گذاری زیاد - در کشورهای پیشرفته صنعتی - استوایی - استفاده مداوم از کودها و آفت‌کش‌ها  
 (۴) نیاز به سرمایه‌گذاری زیاد - خارج از مرزهای کشورهای مبدأ - استوایی - اختصاص داشتن به کشت یک محصول در سالیان متمادی

۱۳۵- کدام نواحی جزء نواحی سیاسی هستند که برخی قوانین و مقررات در آن‌ها اجرا نمی‌شود و «شهر طبس» و «تخجوان» به ترتیب جزء کدام یک از انواع نواحی سیاسی هستند؟

- (۱) مناطق آزاد تجاری - ملی - فراملی  
 (۲) مناطق آزاد تجاری - فراملی - ویژه  
 (۳) نواحی خودمختار - فراملی - فراملی  
 (۴) نواحی خودمختار - ملی - ویژه

۱۳۶- به ترتیب کدام گزینه مربوط به عبارت‌های «محل تمرکز قدرت سیاسی»، «حد اعمال اراده‌ی سیاسی یک نظام مدیریت یا حکومت» و «طول

تونل مانش» است؟

- (۱) کانون ناحیه‌ی سیاسی - قلمرو و فضای سیاسی - ۴۲ کیلومتر
- (۲) کانون ناحیه‌ی سیاسی - مرز ناحیه‌ی سیاسی - ۵۲ کیلومتر
- (۳) قلمرو و فضای جغرافیایی - مرز ناحیه‌ی سیاسی - ۴۲ کیلومتر
- (۴) قلمرو و فضای جغرافیایی - کانون ناحیه‌ی سیاسی - ۵۲ کیلومتر

۱۳۷- کدام گزینه پاسخ صحیح سؤال‌های زیر می‌باشد؟

الف) چنانچه یک رود مرز بین دو کشور باشد، برای تعیین مرز از کدام مورد استفاده می‌شود؟

ب) به آب‌های پشت خط مبنا چه می‌گویند؟

ج) مرز ایران و افغانستان از چه نوعی است؟

(۲) الف) خط‌منصف ب) آب‌های داخلی ج) طبیعی

(۱) الف) خط‌الرأس ب) آب‌های خارجی ج) طبیعی

(۴) الف) خط‌الرأس ب) آب‌های داخلی ج) مرزهای غیرطبیعی

(۳) الف) تالوگ ب) آب‌های داخلی ج) مصنوعی

۱۳۸- نقشه داده شده کدام ناحیه‌ی سیاسی را نشان می‌دهد و این عبارت که «استقلال محدود یک واحد سیاسی در اداره‌ی امور خود در داخل یک

کشور» با کدام گزینه هم‌خوانی دارد؟

(۱) فراملی - کردستان در عراق

(۲) فروملی - هنگ‌کنگ (چین)

(۳) فراملی - نخجوان در جمهوری آذربایجان

(۴) فروملی - منطقه‌ی آزاد قشم ایران



۱۳۹- آثار معماری سوسیالیستی در کدام کشورها دیده می‌شود و کدام مثال تأثیرات متقابل جغرافیا و سیاست را نشان می‌دهد؟

(۱) آمریکا و کشورهای اروپای غربی - ملحق شدن شبه‌جزیره‌ی کریمه به روسیه

(۲) اتحادیه شوروی سابق و کشورهای اروپای شرقی - ملحق شدن شبه‌جزیره‌ی کریمه به روسیه

(۳) اتحاد شوروی سابق و کشورهای آسیای شرقی - افتتاح تونل مانش در سال ۱۹۹۴ میلادی طی توافق مشترک حکومت‌های انگلستان و فرانسه

(۴) آمریکا و کشورهای آمریکای جنوبی - افتتاح تونل مانش در سال ۱۹۹۴ میلادی طی توافق مشترک حکومت‌های انگلستان و فرانسه

۱۴۰- کدام گزینه پاسخ صحیح سؤال‌های زیر می‌باشد؟

الف) مرزهای میان هر یک از کشورهای زیر از کدام نوع است؟ (به ترتیب)

۳- مرز بین هند و پاکستان

۲- کره شمالی و کره جنوبی

۱- مرز بین کانادا و آلاسکا

ب) نظام سیاسی کشورهای عراق و انگلستان (به ترتیب) از چه نوعی است؟

(۱) الف) پیشتاز - تطبیقی - تحمیلی ب) ناحیه‌ای و ترکیبی - تک‌ساخت

(۲) الف) پیشتاز - تحمیلی - تطبیقی ب) ناحیه‌ای و ترکیبی - ناحیه‌ای و ترکیبی

(۳) الف) تطبیقی - تحمیلی - تک‌ساخت ب) ناحیه‌ای و ترکیبی

(۴) الف) تطبیقی - تطبیقی - پیشتاز ب) تک‌ساخت - یکپارچه



**جامعه‌شناسی [۲]**

درس (۹) ۵ پایان (۱۳)  
مقطع‌ی ۷۳ ۵ ۱۱۲

وقت پیشنهادی: ۱۰ دقیقه

**هدف‌گذاری قبل از شروع هر درس در دفترچه سؤال**

لطفاً قبل از شروع پاسخ‌گویی به سؤال‌های درس **جامعه‌شناسی (۲)**، هدف‌گذاری چند از ۱۰ خود را بنویسید:  
از هر ۱۰ سؤال به چند سؤال می‌توانید پاسخ صحیح بدهید؟  
عملکرد شما در آزمون قبل چند از ۱۰ بوده است؟  
هدف‌گذاری شما برای آزمون امروز چیست؟

چند از ۱۰ آزمون قبل	هدف‌گذاری چند از ۱۰ برای آزمون امروز

**۱۴۱- لیبرالیسم اولیه بیشتر چه رویکردی داشت و کدام مورد درباره‌ی پیامدهای آن نادرست است؟**

- (۱) سیاسی و اجتماعی - روابط اجتماعی ارباب رعیتی را در هم ریخت.
- (۲) فردی و اقتصادی - موانعی مانند قابل فروش بودن زمین را پیش پای صاحبان ثروت قرار داد.
- (۳) سیاسی و اجتماعی - به کشاورزان اجازه مهاجرت نمی‌داد.
- (۴) فردی و اقتصادی - کشاورزان را از بردگی رها کرد.

**۱۴۲- کدام گزینه جاهای خالی عبارتهای زیر را به‌ترتیب کامل می‌کند؟**

- (الف) چالش و نزاع بلوک شرق و غرب در سراسر قرن ... ادامه یافت.  
(ب) رویکرد مارکس نسبت به عالم رویکردی ... بود.  
(پ) بعد از انقلاب فرانسه، طرفداران نظریه‌های لیبرالیستی در طرف ... قرار می‌گرفتند.  
(ت) نخستین چالش که چالش فقر و غنا است در ... شکل گرفت.

- (۱) بیستم - سکولار - راست - کشورهای غربی
- (۲) بیستم - لیبرال - چپ - کشورهای اروپایی
- (۳) نوزدهم - سکولار - چپ - کشورهای آمریکایی
- (۴) نوزدهم - لیبرال - راست - کشورهای آسیایی

**۱۴۳- به‌ترتیب هر یک از موارد زیر مرتبط با کدام گزینه است؟**

- پیشرفت جامعه از دیدگاه ریکاردو
- درهم ریختن نظام ارباب - رعیتی
- بیهوده دانستن کمک به مستمندان
- (۱) آزادی کارگران بعد از انقلاب صنعتی - آزادی کشاورزان از بردگی عام - لیبرالیسم اقتصادی
- (۲) آزادی فعالیت صاحبان سرمایه - لیبرالیسم اولیه - لیبرالیسم اولیه
- (۳) انقلاب صنعتی و بهره‌کشی از کودکان - آزادی سرمایه‌داران و استعمار کارگران - لیبرالیسم جمعی و اقتصادی
- (۴) آزادی کشاورزان از بردگی عام - لیبرالیسم اقتصادی - لیبرالیسم فردی و سیاسی

**۱۴۴- به‌ترتیب پاسخ هر یک از سؤال‌های زیر کدام است؟**

- منظور از چالش‌های عارضی چیست؟
- ویژگی سوسیالیسم چه بود؟
- اندیشمندان در نقد کدام نظریه از آزادی مثبت و منفی سخن گفته‌اند؟
- (۱) چالش‌هایی که در عقاید و ارزش‌های درونی یک فرهنگ است - حل همه مسائل بشر را در این عالم نوید می‌داد - ناسیونالیسم
- (۲) چالش‌هایی که در اثر عوامل خارجی در یک جامعه و فرهنگ به وجود می‌آید - پرسش از مبدأ و معاد را به فراموشی سپرده است - سوسیالیسم
- (۳) چالش‌هایی که در اثر عوامل خارجی در یک فرهنگ و جامعه به وجود می‌آید - به مالکیت خصوصی به صورت نسبی معتقد است. - لیبرالیسم
- (۴) چالش‌هایی که در عقاید و ارزش‌های درونی یک فرهنگ و جامعه است - حل همه مسائل بشر در این عالم نوید می‌داد - لیبرالیسم

**۱۴۵- جدول زیر را کامل کنید.**

پیامد تداوم جنگ سرد	نشانه جنگ سرد	ویژگی چالش بلوک شرق و غرب	کمونیزم
ج	د	ب	الف

- گرم کردن اقتصاد کشورهای صنعتی
- پایدار نماندن صلح
- چالش جهانی
- معتقد نبودن به مالکیت خصوصی

- (۱) د - ج - الف - ب
- (۲) ج - د - ب - الف
- (۳) ب - د - الف - ج
- (۴) ج - ب - د - الف

۱۴۶- جامعه‌شناسان قرن نوزدهم تنها راه درست برای شناخت جهان هستی را کدام روش می‌دانستند و متفکران قرن بیستم از بحران معنویت

در فرهنگ غرب با چه عناوینی یاد کردند؟

- (۱) روش تجربی - سکولاریسم  
(۲) روش تجربی - پساسکولاریسم  
(۳) روش غیرحسی - افول سکولاریسم  
(۴) روش غیرطبیعی - پساسکولاریسم

۱۴۷- کدام گزینه درباره‌ی ابعاد بحران معرفتی و علمی در فرهنگ غرب صحیح است؟

- (۱) روشنگری مدرن از قرن بیستم مبتنی بر حس و تجربه بود و بر اساس آن شناخت غیرتجربی علمی دانسته می‌شد.  
(۲) مخدوش شدن استقلال معرفت علمی تجربی، مورد تردید قرار گرفتن هویت روشنگرانه‌ی آن را در پی داشت و این امر به منزله‌ی تردید در هویت معرفت‌شناختی جهان مدرن بود.  
(۳) متفکران مدرن زمانی در اصول و مبانی فرهنگ غرب تردید کردند که سیاست و اقتصاد جهان غرب ابعاد جهانی پیدا کرده و نیازمند علمی بود که حضور جهانی آن را توجیه کند اما اندیشه‌های مدرن این ظرفیت را نداشت.  
(۴) ناتوانی غرب برای توجیه حضور جهانی خود در شرایطی که اقتصاد و سیاستش توانایی این حضور را نداشت، بعد دیگری از بحران معرفتی علمی را آشکار ساخت.

۱۴۸- کدام گزینه به ترتیب به تفاوت و شباهت بحران اقتصادی و چالش فقر و غنا اشاره دارد و مهمترین بحران اقتصادی در چه زمانی اتفاق

افتاد؟

- (۱) چالش فقر و غنا مقطعی است ولی بحران اقتصادی همیشگی، هر دو هویت اقتصادی دارند. - در فاصله‌ی بین دو جنگ جهانی  
(۲) چالش فقر و غنا همیشگی است ولی بحران اقتصادی دوره‌ای و موقتی، هر دو هویت اقتصادی دارند. - سال ۱۸۲۰ در انگلستان  
(۳) چالش فقر و غنا همیشگی است ولی بحران اقتصادی دوره‌ای و موقتی، هر دو هویت اقتصادی دارند. - حد فاصل بین دو جنگ جهانی  
(۴) چالش فقر و غنا مقطعی است ولی بحران اقتصادی همیشگی، هر دو هویت اقتصادی دارند. - سال ۲۰۰۸ در اروپا و آمریکا

۱۴۹- کدام گزینه با این سخن مولانا قطب‌الدین که «دیگری از بام بیفتد و گردن من بشکند.» مرتبط است؟

- (۱) بحران‌ها و پیامدهای خوب و بد کنش‌های افراد و جوامع صرفاً متوجه خود افراد و جوامع نیست.  
(۲) جهان مجموعه‌ی منظمی از اجزای به هم پیوسته است که هدف مشترکی را دنبال می‌کند.  
(۳) کشورها در ایجاد بحران‌ها سهم یکسانی دارند.  
(۴) همه‌ی کشورها در پیامدهای خوب و بد جهان شریک نیستند.

۱۵۰- به ترتیب کدام گزینه پاسخ مناسب برای عبارات زیر است؟

- جریان تأثیرگذار بر نسل دوم روشنفکران کشورهای اسلامی

- ریشه‌ی قدرت حاکمان سکولار در کشورهای مسلمان

- نتیجه‌ی حکومت منورالفکران غرب‌گرا در کشورهای اسلامی

- (۱) جریان ناسیونالیسم در کشورهای اروپایی - اعتقادات و پیشینه‌ی تاریخی این کشورها - از بین رفتن حکومت سکولار  
(۲) جریان‌های چپ در کشورهای اروپایی - قدرت جهانی استعمار - استبداد استعماری  
(۳) جریان‌های چپ در کشورهای اروپایی - اعتقادات و پیشینه‌ی تاریخی این کشورها - استبداد استعماری  
(۴) جریان ناسیونالیسم در کشورهای اروپایی - تدوین رساله‌های جهادیه - از بین رفتن حکومت‌های سکولار

**فلسفه**

درس (۷) تا پایان درس (۹)  
مجموعه‌ی ۵۰ تا ۷۵  
وقت پیشنهادی: ۱۰ دقیقه

### هدف‌گذاری قبل از شروع هر درس در دفترچه سؤال

لطفاً قبل از شروع پاسخ‌گویی به سؤال‌های درس فلسفه، هدف‌گذاری چند از ۱۰ خود را بنویسید:  
از هر ۱۰ سؤال به چند سؤال می‌توانید پاسخ صحیح بدهید؟  
عملکرد شما در آزمون قبل چند از ۱۰ بوده است؟  
هدف‌گذاری شما برای آزمون امروز چیست؟

چند از ۱۰ آزمون قبل	هدف‌گذاری چند از ۱۰ برای آزمون امروز

#### ۱۵۱- نقطه اشتراک ماتریالیست‌ها و داروینیست‌ها چیست؟

- (۱) انسان‌ها به مانند حیوانات، موجوداتی بی‌ارزش هستند.
- (۲) فطرت انسان فضیلت‌گرا نیست.
- (۳) نیاز اجتماعی به زیست در درون جامعه، انسان‌ها را وادار به استفاده از اخلاق و فضایل روحی می‌کند.
- (۴) وجود حقیقتی به نام روح و ذهن باعث پیچیدگی بیش‌تر انسان‌ها شده است.

#### ۱۵۲- هر یک از دیدگاه‌های زیر مربوط به کدام گروه فلاسفه می‌باشد؟

- انسان چیزی جز حیوان راست‌قامت پیچیده‌تر از سایر حیوانات نیست.
- نفس جزء عقلانی انسان است که او را از حیوانات متمایز می‌کند.
- ذهن و روان چیزی جز مغز و سلسله اعصاب نیست.

- (۱) ماتریالیست‌ها - فلاسفه جدید اروپا - داروینیست‌ها  
(۲) داروینیست‌ها - فلاسفه یونان باستان - ماتریالیست‌ها  
(۳) داروینیست‌ها - فلاسفه جدید اروپا - ماتریالیست‌ها  
(۴) ماتریالیست‌ها - فلاسفه یونان باستان - داروینیست‌ها

#### ۱۵۳- «حقیقت همان چیزی است که حواس هر کس به آن گواهی می‌دهد.» نظر کدام یک از شخصیت‌های زیر است؟

- (۱) افلاطون (۲) پروتاگوراس (۳) ارسطو (۴) ابن‌سینا

#### ۱۵۴- کدام یک از فلاسفه زیر اعتقاد داشت که عقل می‌تواند «عالم مثل» را بشناسد؟

- (۱) سقراط (۲) ارسطو (۳) افلاطون (۴) هراکلیتوس

#### ۱۵۵- لقب «معلم ثانی» مربوط به کدام یک از فلاسفه زیر می‌باشد؟

- (۱) ابن‌سینا (۲) فارابی (۳) ملاصدرا (۴) سهروردی

#### ۱۵۶- در کدام گزینه عقاید کانت مطرح نشده است؟

- (۱) بر طبق قاعده‌ای عمل کنید که بتوانید اراده کنید که قاعده مزبور قانون کلی و عمومی شود.
- (۲) هر عملی که به خیر اخلاقی است بر اساس حقیقتی در انسان به نام وجدان اخلاقی صورت می‌گیرد.
- (۳) معیار فعل اخلاقی را باید در درون انسان و در وجدان اخلاقی جستجو کرد.
- (۴) عمل انسان باید به گونه‌ای باشد که دیگران هم همان کار را در مورد وی انجام دهند.

#### ۱۵۷- برای دریافت چه معرفتی سیر و سلوک و تهذیب نفس ضروری است؟

- (۱) معرفت حسی (۲) معرفت عقلی (۳) معرفت تجربی (۴) معرفت شهودی

#### ۱۵۸- در کدام گزینه، شناخت‌های تجربی بیشتری وجود دارد؟

- (۱) شناخت ذات خدا - شناخت قانون جاذبه - شناخت قانون علیت
- (۲) شناخت علت شادی - شناخت سفیدی دیوار مقابل - شناخت نقطه ذوب آهن
- (۳) شناخت قانون کنش و واکنش - شناخت فرشتگان - شناخت خواص گازها
- (۴) شناخت بلندی کوه دماوند - شناخت قضیه نیمساز - شناخت نظریه کوانتوم

#### ۱۵۹- کدام گزینه از توان عقل، خارج است؟

- (۱) مشاهده عالم آخرت (۲) شناخت ذات خداوند (۳) دانستن قضایای ریاضی (۴) فهم قواعد علوم طبیعی

#### ۱۶۰- کدام دیدگاه درباره عموم فیلسوفان مسلمان نادرست است؟

- (۱) می‌توان با تکیه بر حس، شهود و وحی به معرفت فلسفی رسید.
- (۲) معرفت حسی و عقلی معتبر و معرفت شهودی و وحیانی قابل قبول است.
- (۳) هر یک از ابزارهای عقل، حس، شهود و وحی در جایگاه خود اعتبار دارند.
- (۴) معرفت فلسفی متکی بر استدلال عقلی است و بدون آن، فلسفه وجود ندارد.

**روانشناسی**

درس (۵) ۳ پایان درس (۷)

صفحه‌ی ۱۱۳ ۱۸۵ ۳

وقت پیشنهادی: ۱۵ دقیقه

**هدف‌گذاری قبل از شروع هر درس در دفترچه سؤال**

لطفاً قبل از شروع پاسخ‌گویی به سؤال‌های درس **روانشناسی**، هدف‌گذاری چند از ۱۰ خود را بنویسید:  
از هر ۱۰ سؤال به چند سؤال می‌توانید پاسخ صحیح بدهید؟  
عملکرد شما در آزمون قبل چند از ۱۰ بوده است؟  
هدف‌گذاری شما برای آزمون امروز چیست؟

چند از ۱۰ آزمون قبل	هدف‌گذاری چند از ۱۰ برای آزمون امروز

**۱۶۱- در ارتباط با عوامل مؤثر بر حل مسئله کدام عبارت درست نیست؟**

- (۱) نوع نگاه حل‌کننده مسئله، باعث می‌شود تا فرد در حافظه خود اطلاعات مرتبط با آن نگاه خاص را به خاطر آورد.
- (۲) اقدامات احتمالی، فرد برای حل مسئله، تحت‌الشعاع آن نگاه خاص خواهد بود.
- (۳) بن‌بست، زمانی ایجاد می‌شود که حل‌کننده مسئله با نگاه جدید به مسئله هم‌قادر به حل آن مسئله نباشد.
- (۴) راه خروج از این بن‌بست، تغییر نگاه فرد و تغییر بازنمایی آن مسئله است.

**۱۶۲- «فردی صرفاً با خوردن قرص‌های لاغری می‌خواهد کاهش وزن داشته باشد و از راه‌های درست مثل ورزش و پرهیز غذایی استفاده نمی‌کند.» این مطلب به کدام یک از ویژگی‌های مسئله اشاره دارد؟**

- (۱) در مسئله موقعیت فعلی یا مبدأ باید مشخص باشد.
- (۲) در مسئله توانمندی‌های ما محدود است.
- (۳) مسئله هدفمند است.
- (۴) مسئله یک فرآیند و جریان تحت کنترل است.

**۱۶۳- به ترتیب کدام مرحله از مراحل حل مسئله باعث می‌شود تا ملاک روشنی برای فهم موقعیت داشته باشیم و در کدام مرحله، بهتر است دیگران نقش راهنما داشته باشند و خود فرد مسئله را شناسایی کند؟**

- (۱) بازبینی و اصلاح راه‌حل - تشخیص مسئله
- (۲) بازبینی و اصلاح راه‌حل - به کارگیری راه‌حل مناسب
- (۳) ارزیابی راه‌حل - تشخیص مسئله
- (۴) ارزیابی راه‌حل - به کارگیری راه‌حل مناسب

**۱۶۴- با توجه به متن زیر کدام یک از موانع تصمیم‌گیری مطرح می‌باشد؟**

«محمد دانش‌آموز با استعداد و سخت‌کوشی است؛ اما به دلایلی در آزمون قبلی نتوانسته نتیجه مورد انتظارش را بگیرد. پس تصمیم می‌گیرد برای آزمون بعدی، حسابی مطالعه کند؛ در شب قبل از امتحان محمد گمان می‌کند که تسلطش بر مباحث بسیار زیاد است به طوری که به راحتی به هر سؤال پاسخ می‌دهد؛ در روز آزمون با مشاهده اولین سؤال سخت دفترچه، تمرکزش را از دست می‌دهد؛ عصبانی می‌شود و پاسخ‌برگش را پاره می‌کند.»

- (۱) کنترل نکردن هیجانات - سوگیری تأیید
- (۲) کوچک شمردن خود - کنترل نکردن هیجانات
- (۳) اعتماد افراطی - کنترل نکردن هیجانات
- (۴) سوگیری تأیید - اعتماد افراطی

**۱۶۵- در کدام گزینه عامل موانع تصمیم‌گیری به درستی مشخص نشده است؟**

- (۱) بازیکن یک تیم فوتبال آن‌قدر خود را آماده می‌بیند که فکر می‌کند می‌تواند با کمی تمرین در همه مسابقات عملکرد خوبی داشته باشد. ← اعتماد افراطی
- (۲) دانش‌آموزی که با وجود تلاش و کوشش زیاد برای موفقیت در امتحان، از شدت ترس و نگرانی زیاد، امتحانش را خراب می‌کند از شدت ترس و نگرانی خراب کردن امتحان، در جلسه امتحان شرکت نمی‌کند. ← سوگیری تأیید
- (۳) کارخانه‌داری که با وجود شواهد کثیری از کیفیت ضعیف محصولاتش، همچنان این عقیده را دارد که محصولات مرغوب تولید می‌کند. ← سوگیری تأیید
- (۴) دبیری که با وجود داشتن دانش لازم، اعتماد به نفس کمی دارد و نمی‌تواند مطالب را آن‌چنان‌که باید ارائه دهد. ← کوچک شمردن خود

**پیام مشاوره‌ای:** اکثر مباحث کتاب درسی در نیمسال دوم مباحث مفهومی‌تر و حل‌کردنی است به خصوص درس تصمیم‌گیری به همین

خاطر بهتر است در کنار مطالعه کامل متن کتاب درسی سؤالات تمرینی را هم در برنامه درسی خود قرار دهید.

۱۶۶- اگر شخصی بداند که مصرف الکل باعث زوال عقلی می‌شود و باز هم به مصرف آن ادامه دهد، دچار چه نوع نگرشی می‌شود و اگر همان

فرد در ادامه این استدلال را مطرح کند که الکل با زوال عقلی ارتباطی ندارد با اینکه می‌داند این استدلال عقلی نیست به دنبال چه

فرآیندی است؟

(۱) ناهماهنگی شناختی - به دنبال کاهش مصرف الکل و رسیدن به آرامش فکری

(۲) ناهماهنگی شناختی - به دنبال فراهم کردن ادامه مصرف الکل و رسیدن به آرامش فکری

(۳) باورها و نظام ارزشی فرد - به دنبال فراهم کردن ادامه مصرف الکل و رسیدن به آرامش فکری

(۴) باورها و نظام ارزشی فرد - به دنبال کاهش مصرف الکل و رسیدن به آرامش فکری

۱۶۷- عالی‌ترین و پیچیده‌ترین فعالیت شناختی انسان کدام است و کلمه انتخاب با چه مفهومی در ارتباط است؟

(۱) تصمیم‌گیری - تصمیم‌گیری

(۲) حل مسئله - تصمیم‌گیری

(۳) تصمیم‌گیری - حل مسئله

(۴) حل مسئله - حل مسئله

۱۶۸- کدام گزینه عبارات زیر را تکمیل می‌کند؟

- در کلام حضرت علی (ع) شرط تصمیم‌گیری رسیدن به ... است.

- در حل مسئله، حل‌کنندگان مسئله باید راه حل‌های مسئله مورد نظر را ... کنند.

- در تصمیم‌گیری با ... سروکار داریم.

(۱) حکمت - بازآفرینی - اولویت‌ها

(۲) حکمت - انتخاب - راه‌حل‌ها

(۳) یقین - انتخاب - راه‌حل‌ها

(۴) یقین - بازآفرینی - اولویت‌ها

۱۶۹- ... نوعی موفقیت تلقی می‌شود؛ در نتیجه فرد تحت تأثیر موانع زودگذر و عواملی همچون خستگی قرار نمی‌گیرد.

(۱) انتخاب هدف

(۲) حرکت در مسیر هدف

(۳) ادراک کارایی

(۴) ادراک کنترل

۱۷۰- رابطه میان تأثیرگذاری یک عنصر روانی و نگرش انسان چگونه است و این نوع رابطه از کدام پدیده ناشی می‌شود؟

(۱) مستقیم - قاعده‌مند بودن نظام شناختی

(۲) عکس - هماهنگی نظام شناختی

(۳) مستقیم - هماهنگی نظام شناختی

(۴) عکس - قاعده‌مند بودن نظام شناختی

## آزمون گواه (شاهد)

پاسخ دادن به این سوالات اجباری است و در تراز گل شما تأثیر دارد.

۱۷۱- «علی از یک سو می‌خواهد با جراحی چشمان خود، ضعف بینایی خود را از بین ببرد و از سوی دیگر، از جراحی چشم بسیار می‌ترسد.» این جمله چه تعارضی را بیان می‌کند؟

- (۱) گرایش - گرایش (۲) اجتناب - اجتناب (۳) درونی - بیرونی (۴) گرایش - اجتناب

۱۷۲- «نیلوفر مدتی است دچار آنفولانزای شدید و کلافه‌کننده‌ای شده است. برای نجات از این وضعیت به پزشک خانوادگی خود مراجعه می‌کند. به‌منظور تسریع در بهبودی، پزشک برای نیلوفر آمپول تجویز می‌کند. اما نیلوفر با توجه به ترس شدیدی که از آمپول‌زدن دارد، مردد است که آن را استفاده کند.» با توجه به این مثال، کدام گزینه صحیح می‌باشد؟

- (۱) تعارض گرایش - گرایش (۲) ناکامی درونی (۳) تعارض گرایش - اجتناب (۴) ناکامی بیرونی

۱۷۳- الناز و ساناز قصد دارند از تبریز به زابل سفر کنند. اما از آنجا که مسیر بسیار طولانی است و خسته می‌شوند یا سایر خطرات آن‌ها را در راه تهدید می‌کند، تصمیم می‌گیرند که در طی سه روز با توقف در شهرهای تهران و کرمان خود را به زابل برسانند. روش حل مسئله‌ای که الناز و ساناز از آن استفاده کرده‌اند در کدام گزینه بیان شده است؟

- (۱) روش خرد کردن (۲) روش شروع از آخر (۳) روش بارش مغزی (۴) روش کاهش تفاوت وضعیت موجود با وضعیت مطلوب

۱۷۴- بهترین توصیه‌ی روان‌شناختی به افرادی که عامل شکست‌های خود را بدشانسی و یا دشواری تکالیف می‌دانند؛ چیست؟

- (۱) تا این محیط خود را تغییر ندهید انگیزه‌ای نیز برای جبران نخواهید داشت. (۲) عوامل تحت کنترل خود چون تلاش، برنامه‌ریزی و غیره را تقویت کنید. (۳) به جای تکیه بر عوامل بیرونی به عوامل درونی خود توجه کنید. (۴) باید استعدادهای خود را افزایش و یا نوع تکالیف را آسان‌تر کنید.

۱۷۵- محسن ترم اول افت تحصیلی پیدا می‌کند و در چند درس نمره‌ی قبولی نمی‌گیرد. به دلیل اینکه وقت زیادی را برای بیرون رفتن با دوستان و باشگاه ورزشی می‌گذارد. برای همین او تصمیم می‌گیرد که برای بهتر شدن درس‌هایش وقت بیرون رفتن و باشگاه را محدود کند ولی مداوم امروز و فردا می‌کند در نتیجه، امتحان ترم دوم در همان درس نمره‌ی قبولی نمی‌گیرد. نوع تصمیم‌گیری محسن ... است.

- (۱) وابسته (۲) تکناشی (۳) احساسی (۴) اجتنابی

۱۷۶- «مونا دانش آموزی است که استعداد بسیار زیادی در حل مسائل ریاضی دارد ولی حفظ کردن مطالب برایش مشکل است. دوست مونا، تصمیم گرفته که رشته انسانی را انتخاب کند و مونا به خاطر علاقه زیاد به دوستش، رشته انسانی را برای تحصیل در دوره دبیرستان انتخاب می‌کند ولی بعد از گذشت یک سال، مونا از ادامه تحصیل در این رشته منصرف می‌شود و رشته ریاضی را انتخاب می‌کند.»

سبک تصمیم‌گیری مونا به نظر شما کدام است؟

- (۱) سبک اجتنابی (۲) سبک تکناشی (۳) سبک احساسی (۴) سبک وابسته

۱۷۷- مریم شماره رمز قفل کیف جدیدش را فراموش کرده است فقط می‌داند که چهار رقمی است و هرگاه درحین امتحان به رقم صحیح برسد صدای تقه ظریفی به گوشش می‌آید. او هدف کلی خود را به چهار هدف فرعی تقسیم می‌کند. هدف اول پیدا کردن رقم اول است. برای رسیدن به آن راهکاری وجود دارد که عمدتاً عبارت است از چرخاندن آرام قفل و در همان حال گوش سپردن به صدای تقه ظریف که خواهد آمد. به همین شیوه هدف دوم و سوم و چهارم را می‌تواند انتخاب کند و در نهایت به مسئله کلی خود پاسخ می‌دهد. با توجه به این مثال به ترتیب مسئله، نوع مسئله (خوب یا بد تعریف شده) و نوع روش آن را مشخص کنید.

- (۱) یافتن چهار رقم اصلی - خوب تعریف شده - اکتشافی کاهش تفاوت وضعیت موجود و وضعیت مطلوب  
(۲) یافتن چهار رقم اصلی - خوب تعریف نشده - اکتشافی بارش مغزی  
(۳) یافتن چهار رقم اصلی - خوب تعریف نشده - اکتشافی روش خرد کردن مسئله  
(۴) یافتن چهار رقم اصلی - خوب تعریف شده - اکتشافی روش شروع از آخر

۱۷۸- کدام گزینه نسبت به سایر گزینه‌ها از نظر روش فرق دارد؟

- (۱) سارا برای پیشرفت تحصیلی ساعت مطالعه خود را به صورت تدریجی افزایش می‌دهد.  
(۲) زهرا برای پذیرایی از دوستانش شیرینی و شکلات کافی دارد ولی میوه به اندازه کافی ندارد برای همین تصمیم می‌گیرد که میوه بخرد.  
(۳) دبیر ورزش مدرسه علی در فکر این است که تا هفته بعد مصادف با اولین هفته زمستان است در ساعت ورزش یک مسابقه ورزشی شاد و فرح بخش برگزار کند برای همین راه‌حل‌های مختلفی به ذهن او می‌آید و یکی را براساس معیارهای خود انتخاب می‌کند.  
(۴) علی جهت پذیرایی از دوستانش از همه آنها می‌پرسد که آیا روز جمعه به منزلشان می‌آیند. بعد از دریافت پاسخ اقدام به خرید اقلام مورد نیاز می‌کند.

۱۷۹- هر یک از مثال‌های زیر مربوط به کدام نوع از انگیزه‌ها می‌باشد؟

- (الف) سارا علت وجود خود در این جهان را نمی‌داند، بنابراین کتاب‌های فلسفی را مطالعه می‌کند.  
(ب) دانش‌آموزی که تلاش می‌کند برای کنکور قبول شود تا بلکه بتواند شغلی پیدا کند و درآمد مناسبی داشته باشد.  
(ج) علی اتاقش را تمیز می‌کند تا بتواند با آرامش در آن مطالعه کند.

(د) هنرمندی که تلاش می‌کند تا یک ماه دیگر تابلوهایش را کامل کند تا بتواند آن‌ها را به فروش بگذارد.

- (۱) بیرونی - درونی - بیرونی - درونی  
(۲) درونی - درونی - درونی - بیرونی  
(۳) درونی - بیرونی - درونی - بیرونی  
(۴) بیرونی - بیرونی - درونی - بیرونی

۱۸۰- درباره‌ی ادراک کنترل و ادراک کارایی همه موارد درست است به‌استثنای ...

- (۱) ادراک کنترل یعنی افراد مایلند هر چیز مطابق نظر و تحت اختیار آنها باشد و با انجام دادن رفتارهای گوناگون سعی می‌کنند، محیط را در کنترل خود بگیرند.  
(۲) افراد در صورت برخورداری از ادراک کنترل می‌خواهند خود را از پیامدهای ناگوار دور کنند. یعنی از هر چه که سختی و درد دارد دوری کنند.  
(۳) ادراک کنترل و کارایی باید سازنده باشد؛ یعنی با شواهد محیطی هماهنگی لازم را داشته باشد.  
(۴) در صورت ناهماهنگی ادراک کنترل و ادراک کارایی با شواهد محیطی، نوعی ادراک کنترل و خود کاذب در رفتار و روان فرد شکل می‌گیرد که به هویت واقعی نمی‌رسد.

**ریاضی و آمار (۲)**  
**[غیر مشترک]**

فصل (۳) درس (۲)

صفحه‌ی ۶۳ تا ۷۰

وقت پیشنهادی: ۱۵ دقیقه

**هدف‌گذاری قبل از شروع هر درس در دفترچه سؤال**

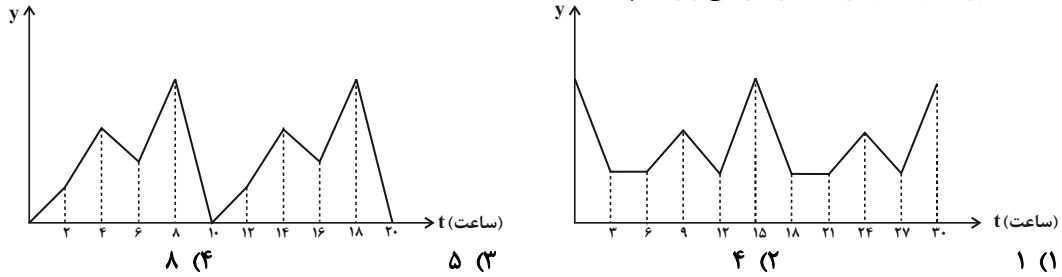
لطفاً قبل از شروع پاسخ‌گویی به سؤال‌های درس **ریاضی و آمار (۲)**، هدف‌گذاری چند از ۱۰ خود را بنویسید:  
از هر ۱۰ سؤال به چند سؤال می‌توانید پاسخ صحیح بدهید؟  
عملکرد شما در آزمون قبل چند از ۱۰ بوده است؟  
هدف‌گذاری شما برای آزمون امروز چیست؟

چند از ۱۰ آزمون قبل	هدف‌گذاری چند از ۱۰ برای آزمون امروز

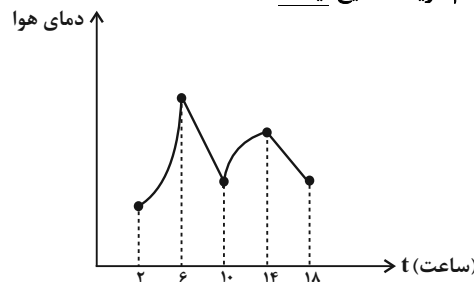
۱۸۱- داده‌های کدام گزینه یک سری زمانی به حساب نمی‌آید؟

- (۱) تعداد خودروهایی که در هر ساعت از یک چهارراه عبور می‌کند.
- (۲) میزان درآمد روزانه یک سوپرمارکت
- (۳) تغییرات نرخ تورم سالانه مسکن
- (۴) تغییر قیمت یک کالا بر اساس میزان تقاضای آن

۱۸۲- اختلاف دوره تناوب نمودارهای سری زمانی زیر کدام است؟



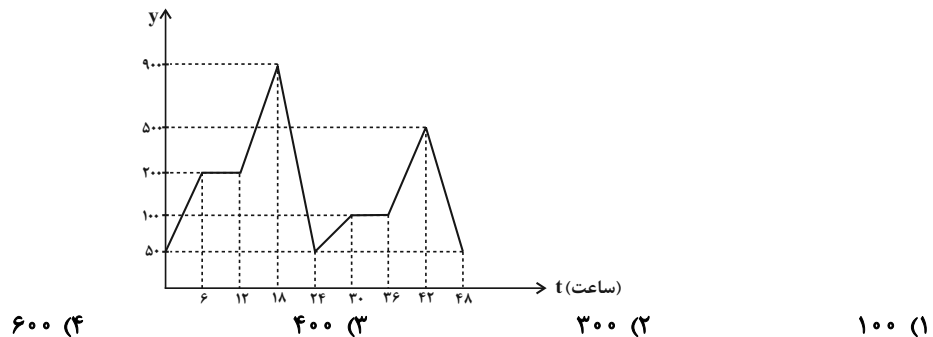
۱۸۳- نمودار زیر مربوط به یک سری زمانی است. کدام گزینه صحیح نیست؟



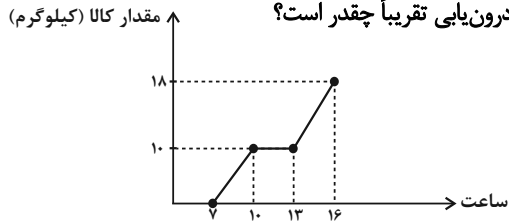
- (۱) اگر دمای هوا را در ساعت ۸ صبح درون‌یابی کنیم با مقدار واقعی آن تفاوتی ندارد.
- (۲) اگر دمای هوا را در ساعت ۴ صبح بخواهیم درون‌یابی کنیم از مقدار واقعی آن بیشتر است.
- (۳) اگر دمای هوا در ساعت ۱۲ را بخواهیم درون‌یابی کنیم از مقدار واقعی آن کمتر است.
- (۴) شیب خط درون‌یابی بین ساعت ۲ تا ۶ برابر شیب خط ساعت ۱۰ تا ۱۴ است.

۱۸۴- با توجه به نمودار سری زمانی زیر که از یک الگو پیروی می‌کند، میزان مصرف بنزین را در یک پمپ بنزین در هر ۶ ساعت از ابتدای ماه نشان می‌دهد، میزان مصرف در ساعت ۹ صبح روز یازدهم چقدر با میزان مصرف در ساعت ۶ عصر روز بیستم اختلاف دارد؟ (نمودار یک دوره را نشان می‌دهد.)

میزان مصرف بر حسب لیتر



۱۸۵- با توجه به سری زمانی زیر، مقدار وزن کالاهای فروخته شده در ساعت ۹ به روش درون‌یابی تقریباً چقدر است؟



- (۱) ۵ کیلوگرم
- (۲) ۶ کیلوگرم
- (۳) ۵/۸ کیلوگرم
- (۴) ۶/۷ کیلوگرم

۱۸۶- تعداد مراجعه‌کنندگان به مطب یک پزشک در یک ماه ۳۰ روزه هر ۶ روز یکبار به صورت زیر است. برای برون‌یابی تعداد مراجعه‌کنندگان در روز سی‌ام از کدام معادله خط استفاده می‌شود؟

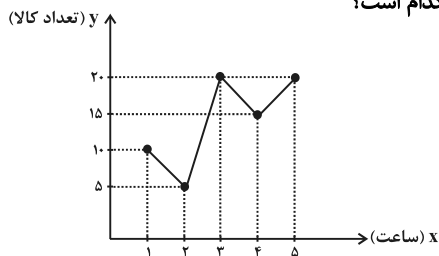
روز (x)	۶	۱۲	۱۸	۲۴	۳۰
تعداد مراجعه‌کنندگان (y)	۱۸	۲۲	۱۶	۲۰	؟

$y = \frac{1}{9}x + \frac{52}{3}$  (۱)     
  $y = \frac{1}{6}x + \frac{42}{3}$  (۲)     
  $y = \frac{1}{9}x + \frac{68}{3}$  (۳)     
  $y = \frac{1}{6}x + \frac{52}{3}$  (۴)

۱۸۷- طبق جدول زیر، اگر مقدار دقیق وزن کالای فروخته شده در ساعت ۱۴ برابر ۹۰ کیلوگرم باشد، خطای درون‌یابی در ساعت ۱۴ بعدازظهر برحسب کیلوگرم کدام است؟

ساعت	۷	۱۱	۱۵	۱۹	۲۳
مقدار وزن کالای فروخته شده (کیلوگرم)	۸۴	۷۶	۱۱۲	۹۳	۴۲

(۱) ۴      (۲) ۱۳      (۳) ۱۷      (۴) ۱۰۳



۱۸۸- در نمودار سری زمانی زیر به کمک برون‌یابی خطی، تعداد کالا در  $x = 6$  کدام است؟

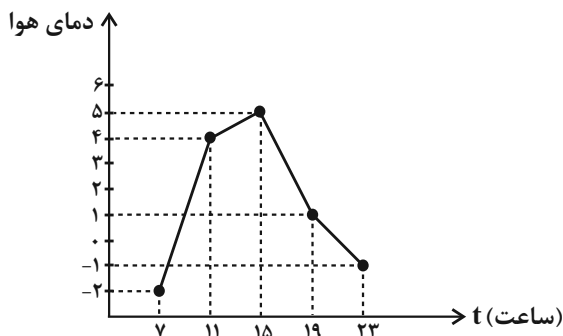
- (۱) ۱۵
- (۲) ۱۸
- (۳) ۲۳
- (۴) ۲۵

۱۸۹- قیمت یک کالا در سال‌های ۹۳ تا ۹۷ در جدول زیر آمده است. قیمت این کالا در سال ۹۸، طبق برون‌یابی چند درصد نسبت به قیمت سال ۹۷ رشد خواهد داشت؟

سال	۹۳	۹۴	۹۵	۹۶	۹۷	۹۸
قیمت کالا	۹۰	۱۰۵	۱۲۵	۱۳۰	۱۵۰	؟

(۱) ۸ درصد      (۲) ۱۰ درصد      (۳) ۱۲ درصد      (۴) ۲۰ درصد

۱۹۰- دمای یک شهر از ساعت ۷ تا ۲۳ در یک روز زمستانی به صورت نمودار زیر است اگر دمای هوا در ساعت ۷:۱۵ صبح، ۵/۰- درجه باشد، خطای درون‌یابی در ساعت ۷:۱۵ چند درجه است؟



- (۱) ۵/۸
- (۲) ۱۳/۸
- (۳) ۱
- (۴) ۹/۸



علوم و فنون ادبی (۳)  
[غیر مشترک]

درس (۱۲)  
صفحه‌ی ۹۵ و ۱۰۷

وَسْمَتِ بَيْتِنَا (ک): ۱۰ رَمِيحَه

### هدف‌گذاری قبل از شروع هر درس در دفترچه سؤال

لطفاً قبل از شروع پاسخ‌گویی به سؤال‌های درس **علوم و فنون ادبی (۲)**، هدف‌گذاری چند از ۱۰ خود را بنویسید:  
از هر ۱۰ سؤال به چند سؤال می‌توانید پاسخ صحیح بدهید؟  
عملکرد شما در آزمون قبل چند از ۱۰ بوده است؟  
هدف‌گذاری شما برای آزمون امروز چیست؟

چند از ۱۰ آزمون قبل	هدف‌گذاری چند از ۱۰ برای آزمون امروز

۱۹۱- مفاهیم کنایی مشخص‌شده در معانی «آشکار کردن - عاشق شدن - خوش‌سخنی - بی‌قراری» به‌ترتیب در کدام ابیات آمده است؟

الف) مرا دانه‌دل بر آتش فتاده است / از آن نعره من چنین خوش فتاده است

ب) هم خود ز روی کرم برداشت پرده و گفت / ای پاسبان تو برو خاقانیا تو درآ

ج) گه گهی آن شکر فشان سرکه فشان ز لب شدی / گرم جگر شدم ز تب سرکه فشان من کجا

د) به تو در گریخت خاقانی و دل فشانند بر تو / اگرش قبول کردی خبری فرست ما را

الف - ج - د - ب - ج (۱)      ب - د - الف - ج (۲)      الف - ب - ج (۳)      د - ب - ج - الف (۴)

۱۹۲- مفهوم کنایی «نابود کردن» در کدام گزینه وجود ندارد؟

۱) فرو رفت از غم عشقت دمدم می‌دهی تا کی / دمار از من برآوردی نمی‌گویی برآوردم

۲) آن غم که ز عشاق بسی گرد برآورد / بیرون ز در است این دم و از بام فرود او

۳) در ره آن سهی قدم پای به گل شده فرو / آه اگر بیاورد سر به من حزین فرو

۴) آبی که مرا نزد بزرگان جهان بود / خوش‌خوش همه بر باد غم عشق تو دادم

۱۹۳- آرایه‌های مقابل کدام بیت نادرست است؟

۱) گر تمنای تو از خاطر ناشاد رود / داغ عشق تو گلی نیست که از یاد رود (متناقض‌نما، تشبیه)

۲) نرود حسرت آن چاه زنخدان از دل / تشنه راه، آب، محال است که از یاد رود (تضاد، تناسب)

۳) نتوان از سر او برد هوای شیرین / لشگر خسرو اگر بر سر فرهاد رود (مجاز، کنایه)

۴) کاش چون شمع، همه سر شود اعضای کلیم / تا سراسر به ره عشق تو بر باد رود (تشبیه، کنایه)

۱۹۴- در کدام گزینه همه آرایه‌های «کنایه، تشبیه و تشخیص» وجود دارد؟

۱) تا شدم حلقه‌به‌گوش در میخانه عشق / هر دم آید غمی از نو به مبارک بادم

۲) طایر گلشن قدسم چه دهم شرح فراق / که در این دامگه حادثه چون افتادم

۳) می‌خورد خون دلم مردمک دیده سزاست / که چرا دل به جگر گوشه مردم دادم

۴) پاک کن چهره حافظ به سر زلف ز اشک / ورنه این سیل دمامم ببرد بنیادم

۱۹۵- در ابیات کدام گزینه هر دو آرایه «کنایه و تشبیه» وجود دارد؟

الف) تو همچو صبحی و من شمع خلوت سحرم / تبسمی کن و جان بین که چون همی‌سپرم

ب) گه نمره زدی بلبل گه جامه دریدی گل / با یاد تو افتادم از یاد برفت آن‌ها

ج) به هر نظر بت ما جلوه می‌کند لیکن / کس این کرشمه نبیند که من همی‌نگرم

د) به خاک حافظ اگر یار بگذرد چون باد / ز شوق در دل آن تنگنا کفن بدرم

الف و د (۱)      الف و ب (۲)      ب و د (۳)      ج و د (۴)

۱۹۶- در کدام بیت، علاوه بر وجود آرایه‌ی کنایه، همه‌ی واژه‌های مشخص‌شده در معنای مجازی به کار رفته‌اند؟

- (۱) ما آزموده‌ایم در این شهر بخت خویش / بیرون کشید باید از این ورطه رخت خویش
- (۲) سرم به باد رود گر چو شمع از سر سوز / حدیث آتش دل بر سر زبان آید
- (۳) نشوی عاشق ثابت‌قدم ار هم‌چون موی / در قفا تیغ ز نندت ز سرم برخیزی
- (۴) ز شوق کوی تو خونش به جوش می‌آید / اگر شهید تو در خاک کربلا خفته است

۱۹۷- مفهوم کدام کنایه‌ی مشخص‌شده در مقابل آن نادرست آمده است؟

- (۱) می‌چکد شیر هنوز از لب هم‌چون شکرش / گر چه در شیوه‌گری هر مژه‌اش قتالی است: (هنوز کودک است).
- (۲) حافظ چو نافه‌ی سر زلفش به دست توست / دم در کش ارنه باد صبا را خبر شود: (نفس نکش).
- (۳) ترسم که اشک در غم ما پرده‌در شود / وین راز سر به مهر به عالم سمر شود: (آشکار شود).
- (۴) ای که انگشت‌نمایی به کرم در همه شهر / وه که در کار غریبان عجت اهمالی است: (مشهور هستی).

۱۹۸- ترتیب آرایه‌های «تشبیه، مجاز، کنایه، استعاره و تشخیص» در کدام گزینه آمده است؟

- (الف) به یک کرشمه که نرگس به خودفروشی کرد / فریب چشم تو صد فتنه در جهان انداخت
- (ب) یا رب تو آن جوان دلاور نگاه دار / کز تیر آه گوشه‌نشینان حذر نکرد
- (ج) چو آشامیدم این پیمان را پاک / در افتادم ز مستی بر سر خاک
- (د) صبا اگر گذری افتدت به کشور دوست / بیار نفع‌های از گیسوی معنبر دوست

(ه) کوه را از پا درآرد تنگدستی‌ها و من / سال‌ها شد خویش را بر پای دارم همچو سرو

- (۱) ب، ج، ه، الف، د (۲) ه، الف، ج، ب، د (۳) ب، الف، د، ه، ج (۴) ه، ج، د، الف، ب

۱۹۹- در کدام گزینه، هر دو آرایه‌ی «مجاز با علاقه‌ی شباهت» و «کنایه» به کار رفته است؟

- (۱) رخسار صبح پرده به عمدا برافکند / راز دل زمانه به صحرا برافکند
- (۲) شبنم به آفتاب رسید از فروتنی / افتاده شو مگر تو هم از خاک بر شوی
- (۳) گل پیرهن درید به باغ اندر / چون چاک زد زمانه، گریبان را
- (۴) دو هفته می‌گذرد کان مه دوهفته ندیدم / به جان رسیدم از آن تا به خدمتش نرسیدم

۲۰۰- در بیت «دامن‌کشان که می‌روی امروز بر زمین / فردا، غبار کالبدت، بر هوا رود»، عبارت «غبار کالبد به هوا رفتن» کنایه از چیست؟

- (۱) گرد و غبار به هوا پراکندن
- (۲) تاریک شدن هوا
- (۳) مردن
- (۴) گریختن

جامعه‌شناسی (۲)  
[غیرمشتربک]

درس (۱۴) و (۱۵)

صفحه‌ی ۱۱۳ (۴) ۱۱۳

وقت پیشنهادی: ۱۰ دقیقه

### هدف‌گذاری قبل از شروع هر درس در دفترچه سؤال

لطفاً قبل از شروع پاسخ‌گویی به سؤال‌های درس جامعه‌شناسی (۲)، هدف‌گذاری چند از ۱۰ خود را بنویسید:  
از هر ۱۰ سؤال به چند سؤال می‌توانید پاسخ صحیح بدهید؟  
عملکرد شما در آزمون قبل چند از ۱۰ بوده است؟  
هدف‌گذاری شما برای آزمون امروز چیست؟

چند از ۱۰ آزمون قبل	هدف‌گذاری چند از ۱۰ برای آزمون امروز

### ۲۰۱- چند مورد از عبارات زیر صحیح بیان نشده‌اند؟

الف) انقلاب‌های آزادی‌بخش در مقابله با استعمار قدیم و کارگزاران مستقیم غرب موفق می‌شدند ولی در قطع وابستگی اقتصادی و فرهنگی توفیقی نداشتند.

ب) انقلاب اسلامی، بازگشت مردم ایران به حرکت ناتمامی بود که در مشروطه آغاز کرده بودند.

ج) امام خمینی (ره) انقلاب را هنگامی آغاز کرد که روشنفکران چپ در رقابت‌های سیاسی داخلی کشور حضور داشتند.

د) در زمینه تأسیس عدالتخانه مشکل این بود که رفتار عادلانه را به کسانی تحمیل می‌کرد که با معیارهای الهی به قدرت نرسیده بودند.

ه) انقلاب اسلامی بیرون از قطب‌بندی سیاسی شرق و غرب، یک قطب‌بندی جدید فرهنگی به وجود آورد و خود در کانون قطب فرهنگی جهان اسلام قرار گرفت.

۱) یک (۲) دو (۳) سه (۴) چهار

### ۲۰۲- به ترتیب کدام گزینه با موارد زیر مرتبط است؟

- علت تبدیل مقاومت منفی به فعالیت رقابت‌آمیز از سوی علمای شیعی زمان قاجار

- هدف قرار دادن اصلاح شیوه زمامداری

- مدار قوانین از نظر منورالفکران مشروطه‌خواه

۱) روی آوردن به قراردادهای استعماری به جای مقاومت در برابر بیگانگان توسط حکومت قاجار - جنبش عدالتخانه - اراده و خواست بشر

۲) مقاومت در برابر جنبش‌های اجتماعی - جنبش تنباکو - احکام اسلام

۳) انتقال حاکمیت از مبداء استبداد به مدار عدالت - جنبش عدالتخانه - احکام اسلام

۴) روی آوردن به قراردادهای استعماری به جای مقاومت در برابر بیگانگان توسط حکومت قاجار - جنبش تنباکو - اراده و خواست بشر

### ۲۰۳- به ترتیب دلیل افزایش و کاهش اهمیت انقلاب اسلامی ایران در جهان دوقطبی در کدام گزینه به درستی بیان شده است؟

۱) هدف قرار دادن یک نظام سیاسی وابسته به بلوک شرق - عدم وابستگی به بلوک غرب

۲) هدف قرار دادن یک نظام سیاسی وابسته به بلوک غرب - عدم وابستگی به بلوک شرق

۳) هدف قرار دادن هر دو بلوک شرق و غرب - عدم وابستگی به هیچ یک از دو بلوک

۴) عدم وابستگی به هیچ یک از دو بلوک شرق و غرب - هدف قرار دادن بلوک غرب

### ۲۰۴- کدام گزینه از تأثیرات اندیشه‌های انقلاب اسلامی بر جهان غرب نمی‌باشد؟

۱) شکل‌گیری و گسترش اندیشه‌های پسامدرن (۲) در هم ریختن موقعیت بلوک شرق در جهان دوقطبی

۳) از دست رفتن ارزش‌های پس از رنسانس (۴) شکل‌گیری نظرات ناظر بر افول سکولاریسم

### ۲۰۵- به ترتیب مثال‌های کدام گزینه مرتبط با فعالیت‌های مطرح شده از سوی جهان غرب برای تامین نیازهای اقتصادی و سیاسی می‌باشد؟

«تبلیغ معنویت‌های کاذب - ارائه تصویری غیرعقلانی از دین - ارائه تفسیرهای سکولار از دین»

۱) عرفان‌های نوظهور - حکومت ترکیه - حمایت از اسلام آمریکایی

۲) شیطان‌پرستی - سازمان‌دهی جریان‌های تروریستی وهابی - حمایت از اسلام آمریکایی

۳) عرفان‌های نوظهور - سازمان‌دهی جریان‌های تروریستی وهابی - اختلاف بین شیعه و سنی

۴) شیطان‌پرستی - حکومت ترکیه - شبکه‌های ماهواره‌ای ضد انقلاب

۲۰۶- موارد کدام گزینه جدول زیر را به درستی تکمیل می‌کند؟ (به ترتیب از الف تا د)

فعالیت اجتماعی - سیاسی	ویژگی	نمونه تاریخی
مقاومت منفی	الف	تدوین رساله‌های جهادیه
فعالیت رقابت‌آمیز اصلاحی	اصلاح رفتار حاکمان	ب
انقلاب اجتماعی	د	ج

(۱) همکاری با حاکم نامشروع در حد واجبات نظامیه - جنبش عدالتخانه - انقلاب مشروطه - تغییر ساختار سیاسی

(۲) همکاری با حاکم مشروع در حد واجبات نظامیه - جنبش تنباکو - انقلاب مشروطه - اصلاح ساختار حکومت

(۳) همکاری با حاکم نامشروع در حد واجبات نظامیه - جنبش تنباکو - جنبش عدالتخانه - تغییر ساختار سیاسی

(۴) همکاری با حاکم مشروع در حد واجبات نظامیه - جنبش عدالتخانه - انقلاب مشروطه - اصلاح ساختار حکومت

۲۰۷- وجه اشتراک انقلاب اسلامی ایران با جنبش‌های آزادی‌بخش قرن بیستم چه بود؟

(۱) هر دو هویتی فرهنگی و تمدنی داشتند. (۲) هر دو در جهت از بین بردن سلطه سیاسی و فرهنگی غرب عمل کردند.

(۳) جهت‌گیری ضد استعماری داشتند. (۴) برخاسته از توده‌های مردم و فراگیر بودن ویژگی مشترک هر دو بود.

۲۰۸- چرا انقلاب‌های «آزادی‌بخش» قرن ۲۰ در قطع وابستگی اقتصادی و فرهنگی توفیق نداشتند؟ زیرا ...

(۱) استعمار با دست کارگزاران این انقلاب‌ها، در چهره استعمار نو باز می‌گشت.

(۲) این انقلاب‌ها هویتی فرهنگی و تمدنی نداشتند.

(۳) با جنبش‌های چریکی گروه‌ها و احزاب مختلف شکل می‌گرفتند.

(۴) وابستگی به بلوک شرق و مورد حمایت آن‌ها قرار گرفتن باعث می‌شد، در این باره توفیق نیابند.

۲۰۹- چرا برخی محققان معتقدند انقلاب اسلامی ایران نخستین انقلابی است که بعد از انقلاب فرانسه رخ داده است؟

(۱) انقلاب اسلامی ایران یک نظام سیاسی وابسته به بلوک غرب را هدف گرفته بود.

(۲) چون با بلوک شرق ارتباط نداشت و از این حیث پدیده‌ای جدید محسوب می‌شد.

(۳) این انقلاب در چارچوب آرمان‌های غرب نبود بلکه از متن فرهنگ اسلامی برمی‌خاست.

(۴) انقلاب اسلامی ایران در مقایسه با سایر انقلاب‌ها در تنگنای جهانی سرمایه‌داری متوقف نشد.

۲۱۰- انقلاب فرانسه در چه سالی و پس از چه رویدادی به وجود آمد و انقلاب روسیه به کدام دلیل با دیگر انقلاب‌های اروپایی تفاوت داشت؟

(۱) ۱۷۸۹ - انقلاب صنعتی - رویکرد سکولاریستی (۲) ۱۹۱۷ - انقلاب صنعتی - رویکرد چپ و سوسیالیستی

(۳) ۱۷۸۹ - رنسانس - رویکرد چپ و سوسیالیستی (۴) ۱۹۱۷ - رنسانس - رویکرد سکولاریستی

**فلسفه**  
**[غیر مشترک]**

درس (۱۰) و (۱۱)  
مضمون: ۷۶ تا ۹۳  
**وقت پیشنهادی: ۱۰ دقیقه**

### هدف‌گذاری قبل از شروع هر درس در دفترچه سؤال

لطفاً قبل از شروع پاسخ‌گویی به سؤال‌های درس فلسفه، هدف‌گذاری چند از ۱۰ خود را بنویسید:  
از هر ۱۰ سؤال به چند سؤال می‌توانید پاسخ صحیح بدهید؟  
عملکرد شما در آزمون قبل چند از ۱۰ بوده است؟  
هدف‌گذاری شما برای آزمون امروز چیست؟

چند از ۱۰ آزمون قبل	هدف‌گذاری چند از ۱۰ برای آزمون امروز

#### ۲۱۱- روش کسب حقایق و شیوه بیان آن‌ها برای سهروردی چگونه بود؟

- (۱) قرآن و مفاهیم معنوی - بیان از طریق زبان فلسفه و استدلال
- (۲) فلسفه و استدلال - بهره‌مندی از الهامات و اشرافات معنوی
- (۳) سیر و سلوک معنوی - استفاده از مفهوم نور
- (۴) شهود درونی - بیان از طریق زبان فلسفه و استدلال

#### ۲۱۲- از نظر چه کسی روح انسان آخرین درجه تکاملی است که موجودات زنده می‌توانند به آن برسند؟

- (۱) ارسطو
- (۲) ملاصدرا
- (۳) سهروردی
- (۴) ابن‌سینا

#### ۲۱۳- بیت «مرغ باغ ملکوتم نیم از عالم خاک / چند روزی قفسی ساخته‌اند از بدنم» چه مفهومی را تبیین می‌کند؟

- (۱) انسان یک موجود صرفاً زمینی و مادی است و ویژگی‌های متعالی و ارزشمند دارد.
- (۲) همه فیلسوفان، عارفانی بودند که شهود را در توان بدن مادی انسان نمی‌دیدند.
- (۳) سلوک و پاکی نفس را به مرتبه‌ای برتر و مجرد از هستی می‌رساند.
- (۴) آموزه‌های دینی در ایجاد این باور معنوی بی‌تأثیر بوده است.

#### ۲۱۴- کدام یک از فلاسفه زیر نظام فلسفی خود را بر پایه «شهود» بنا نهاد؟

- (۱) ابن‌سینا
- (۲) فارابی
- (۳) سهروردی
- (۴) ارسطو

#### ۲۱۵- در مورد کسی که در هنگام نیاز دیگران، تمایلی به یاری آن‌ها ندارد ماتریالیست‌ها کدام مورد از گزینه‌های زیر را نمی‌پسندند؟

- (۱) انسان هر کاری را برای منافع طبیعی خود انجام می‌دهد و منافع طبیعی فرد بر منافع دیگران ترجیح دارد.
- (۲) برای حفظ منافع فردی باید به دیگران یاری رساند تا در موقع مقتضی دیگران هم او را یاری کنند.
- (۳) برای انسانی که ناگزیر از زندگی اجتماعی است، رعایت منافع و مصالح دیگر آن لازم و ضروری است.
- (۴) خوب و بد عناوینی هستند که ما به هر کار می‌دهیم کمک به دیگران بسته به اینکه به سود ما باشد یا به ضررمان خوب یا بد خواهد بود و ارزش حقیقی ندارد.

#### ۲۱۶- آیا اصول اخلاقی بسته به تحول و تفاوت فرهنگ‌ها و جوامع متغیر و متفاوت‌اند؟ نظر گروه‌های مختلف در کدام گزینه صحیح ذکر نشده است؟

- (۱) اگر عقل که خوب و بد را تشخیص می‌دهد، از فضیلت برخوردار باشد و حاکم بر قوای دیگر سرانجام انسان را به نیک‌بختی می‌رساند و این معیار مشترک ثابت است. (افلاطون)
- (۲) هر انسانی در درون خود حقیقتی به نام وجدان اخلاقی دارد که او را به سوی خیر اخلاقی دعوت می‌کند و این معیار فعل اخلاقی یعنی مشترک بین انسان‌ها است. (اگوست کنت)
- (۳) انسان هر کاری را بر اساس منافع خود انجام می‌دهد و دریافته که در زیست اجتماعی منافع او در گرو منافع دیگران است و به همین دلیل قواعد اخلاقی را که در طول زمان متغیر است ابداع کرده. (کانت)
- (۴) اگر قوای وجودی انسان در خط اعتدال باشد عقل و فطرت انسان این اعتدال را درک می‌کند و انسان از طریق آن به سعادت می‌رسد این معیار مشترک میان همه انسان‌ها است. (ارسطو)

#### ۲۱۷- با در نظر گرفتن عقاید فیلسوفان مسلمان کدام گزینه صحیح است؟

- (۱) فعل اخلاقی به فرمان و راهنمایی عقل انجام می‌پذیرد و انسان را به دور از افراط و تفریط به نیک‌بختی برساند.
- (۲) شناخت و تمایل ذاتی به فضایل نمی‌تواند موجب ترک رذایل اخلاقی شود.
- (۳) دلیل عمل به فضایل و ترک رذایل و رسیدن به نیک‌بختی علاقه فطری انسان به آنها است.
- (۴) اعتقاد به خداوند هر زمان می‌تواند انسان‌ها را به کسب فضایل ترغیب و از رذایل منع نماید.

#### ۲۱۸- از وجوه تمایز انسان با سایر موجودات است ... ریشه‌های این ویژگی انسان را بیشتر بشناسند و از زیرمجموعه‌های ... محسوب می‌شود و از جمله سؤالات آن ... می‌باشد.

- (۱) اندیشه فلسفی - علم اخلاق - فلسفه مضاف - معیار فعل اخلاقی چیست؟
- (۲) وجدان اخلاقی - علم اخلاق - معرفت‌شناسی - قوه عقل چگونه خوب و بد را تشخیص می‌دهد؟
- (۳) اخلاق - فلسفه اخلاق - فلسفه مضاف - چه ویژگی کاری را تبدیل به فعل اخلاقی می‌کند؟
- (۴) فعل اخلاقی - فلسفه اخلاق - معرفت‌شناسی - چرا خوب‌ها و بد‌ها ارزش حقیقی ندارند؟

#### ۲۱۹- کدام گزینه درباره انسان به عنوان یک موجود اخلاقی درست است؟

- (۱) انسان همه افعالش را بر مبنای حسن و قبح انجام می‌دهد.
- (۲) انسان بر خلاف سایر موجودات توانایی شناخت خوب و بد را دارد.
- (۳) از آنجا که انسان یک موجود اجتماعی است، نیاز به اخلاق دارد.
- (۴) ذات انسان گرایش به فضیلت‌ها دارد و از رذیلت‌ها گریزان است.

#### ۲۲۰- در مقایسه میان «تحول تدریجی» در داروینیسیم و «تکامل» در حکمت متعالیه کدام گزینه صحیح نیست؟

- (۱) تکامل برخلاف تحول بر دو بعدی بودن حقیقت انسان استوار است.
- (۲) در تکامل اراده تکامل جوی انسان و در تحول الزامات زیستی نقش دارد.
- (۳) تحول برخلاف تکامل در حقیقت انسان تفاوت واقعی ارزشی ایجاد نمی‌کند.
- (۴) در تحول، شیوه زندگی اجتماعی نقش محوری دارد ولی در تکامل چنین نیست.

روان‌شناسی  
[غیرمشتربک]

درس (۸)

صفحه‌ی ۱۸۶ (۳۰۶)

وقت پیشنهادی: ۱۰ دقیقه

### هدف‌گذاری قبل از شروع هر درس در دفترچه سؤال

لطفاً قبل از شروع پاسخ‌گویی به سؤال‌های درس روان‌شناسی، هدف‌گذاری چند از ۱۰ خود را بنویسید:  
از هر ۱۰ سؤال به چند سؤال می‌توانید پاسخ صحیح بدهید؟  
عملکرد شما در آزمون قبل چند از ۱۰ بوده است؟  
هدف‌گذاری شما برای آزمون امروز چیست؟

چند از ۱۰ آزمون قبل	هدف‌گذاری چند از ۱۰ برای آزمون امروز

۲۲۱- به ترتیب، بی‌توجهی به فشار روانی، گذر کردن از اوقات سخت و تلاش نکردن، از ویژگی‌های کدام نوع مقابله می‌باشد؟

- ۱) استفاده از دخانیات - استفاده از حس شوخ‌طبعی - در انتظار معجزه بودن
- ۲) استفاده از دخانیات - فعالیت بدنی - منفعل بودن
- ۳) فعالیت بدنی - استفاده از حس شوخ‌طبعی - در انتظار معجزه بودن
- ۴) استفاده از حس شوخ‌طبعی - فعالیت بدنی و ورزش کردن - منفعل بودن

۲۲۲- به ترتیب عامل روانی بیماری‌های ام اس و ضعف شنوایی چیست؟

- ۱) افسردگی - ناکامی‌های مکرر
- ۲) فشار روانی - ناکامی‌های مکرر
- ۳) ترس از دست دادن دوست - تعارض شدید
- ۴) ناکامی‌های مکرر - تعارض شدید

۲۲۳- کدام یک از موارد زیر جزء هدف‌های روان‌شناسی سلامت نیست؟

- ۱) پیشگیری و درمان بیماری‌های روانی
- ۲) حفظ سلامتی و ارتقای آن
- ۳) نزدیک‌تر شدن به سلامت کامل
- ۴) حفظ جایگاه در پیوستار سلامت

۲۲۴- کدام گزینه در مورد فشار روانی نادرست است؟

- ۱) فشارهای روانی، منفی است.
- ۲) فشار روانی می‌تواند مفید باشد.
- ۳) از نوع ارتباط شخص با محیط است.
- ۴) فرد سلامتی‌اش را در خطر می‌بیند.

۲۲۵- تغییر رژیم غذایی افراد متناسب با چیست؟

- ۱) محل تولد
- ۲) رشد
- ۳) سبک زندگی
- ۴) پیوستار سلامت

۲۲۶- کدام گزینه در ارتباط با سبک زندگی نادرست است؟

- ۱) سبک زندگی با عوامل خطرناک بیماری رابطه دارد.
- ۲) مجموعه الگوهایی که قصد رعایت آن‌ها را داریم اما آن‌ها را انجام نمی‌دهیم سبک زندگی را تشکیل می‌دهند.
- ۳) سبک زندگی افراد را روان‌شناسان سلامت بررسی می‌کنند.
- ۴) الگوهای رفتار ناسالم در ایجاد و گسترش بیماری مؤثرند.

۲۲۷- به ترتیب هر یک از موارد زیر مربوط به کدام مراحل تأثیر مذهب بر سلامت است؟

- عبادت و افزایش احساس حمایت اجتماعی

- پرهیز از رفتار پرخطر جنسی

- روحیه مثبت حاصل از شرکت در مراسم مذهبی

- ۱) راه غیرمستقیم - راه مستقیم - راه غیرمستقیم
- ۲) راه غیرمستقیم - راه مستقیم - راه غیرمستقیم
- ۳) راه مستقیم - راه غیرمستقیم - راه مستقیم
- ۴) راه مستقیم - راه مستقیم - راه غیرمستقیم

۲۲۸- نقش متقابل عوامل جسمانی و روانی عامل روان‌شناختی با دو متغیر ... و ... بررسی می‌شوند.

- ۱) سبک زندگی مثبت - سبک زندگی منفی
- ۲) عوامل استرس‌زا - عوامل حاصل استرس
- ۳) عامل ایجاد فشار روانی - پیامد فشار روانی
- ۴) عامل ایجاد بیماری جسمانی - پیامد بیماری‌های جسمانی

۲۲۹- به ترتیب رأس و قاعده هرم تغذیه را کدام گروه‌ها تشکیل می‌دهند؟

- ۱) روغن، چربی و شیرینی - نان و غلات
- ۲) نان و غلات - روغن، چربی و شیرینی
- ۳) میوه و سبزیجات - گوشت و لبنیات
- ۴) گوشت و لبنیات - میوه و سبزیجات

۲۳۰- با توجه به روش‌های سازگاران و ناسازگاران مقابله با فشار روانی، به ترتیب هریک از موارد زیر مصداق کدام است؟

الف) علی هنگام بروز مشکل با دوست خود، از حس شوخ‌طبعی خود استفاده می‌کند.

ب) پریسا پس از بحث با همسرش از مادرش مشورت و راهنمایی می‌گیرد.

ج) امیر که فوتبالیست حرفه‌ای است با انجام ورزش‌های هوازی تلاش می‌کند، فشار روانی خود را کاهش دهد.

د) سعید هنگامی که در جاده ماشینش خراب شد برای گذراندن اوقات به گفتن خاطرات خنده‌دار برای خواهرش پرداخت.

- ۱) ناسازگارانه - سازگارانه - سازگارانه - سازگارانه
- ۲) سازگارانه - سازگارانه - سازگارانه - سازگارانه
- ۳) ناسازگارانه - سازگارانه - سازگارانه - ناسازگارانه
- ۴) ناسازگارانه - سازگارانه - سازگارانه - ناسازگارانه