



صبح جمعه
۹۷/۱۱/۵

سال یازدهم انسانی

۵. بهمن ماه ۹۷

شماره داوطلبی:

نام و نام خانوادگی:

مدت پاسخ گویی: ۱۶۵ دقیقه

تعداد سؤال: ۲۰۰

نام درس	تعداد سؤال	شماره‌ی سؤال	شماره‌ی صفحه	زمان پاسخ گویی
فارسی و نگارش (۲)	۱۰	۱-۱۰	۳-۴	۱۵ دقیقه
فارسی و نگارش (۲) (شاهد «گواه»)	۱۰	۱۱-۲۰	۵-۶	
عربی زبان قرآن (۲)	۲۰	۲۱-۴۰	۷-۱۰	۲۰ دقیقه
دین و زندگی (۲)	۱۰	۴۱-۵۰	۱۱-۱۲	۱۵ دقیقه
دین و زندگی (۲) (شاهد «گواه»)	۱۰	۵۱-۶۰	۱۳	
زبان انگلیسی (۲)	۲۰	۶۱-۸۰	۱۴-۱۵	۱۵ دقیقه
ریاضی و آمار (۲)	۲۰	۸۱-۱۰۰	۱۶-۱۹	۲۰ دقیقه
علوم و فنون ادبی (۲)	۲۰	۱۰۱-۱۲۰	۲۰-۲۳	۱۵ دقیقه
تاریخ (۲)	۲۰	۱۲۱-۱۴۰	۲۴-۲۷	۱۵ دقیقه
جغرافیا (۲)	۱۰	۱۴۱-۱۵۰	۲۸-۲۹	۱۰ دقیقه
جامعه‌شناسی (۲)	۱۰	۱۵۱-۱۶۰	۳۰-۳۱	۱۵ دقیقه
جامعه‌شناسی (۲) (شاهد «گواه»)	۱۰	۱۶۱-۱۷۰	۳۲-۳۳	
فلسفه	۱۰	۱۷۱-۱۸۰	۳۴-۳۵	۱۰ دقیقه
روان‌شناسی	۱۰	۱۸۱-۱۹۰	۳۶-۳۷	۱۵ دقیقه
روان‌شناسی (شاهد «گواه»)	۱۰	۱۹۱-۲۰۰	۳۸-۳۹	
نظر خواهی حوزه	۹	۲۹۰-۲۹۸	۴۰	-

برای دیدن تملیل آزمون امروز و آگاهی یافتن از
ویژگی‌ها و نکات آموزشی آزمون بعدی همین امروز به
سایت www.kanoon.ir مراجعه نمایید.

پدیدآورندگان آزمون

طراحان:

نام طراحان	نام درس
محسن اصغری، ابراهیم رضایی مقدم، محمدرضا زرسنج، مریم شمیرانی، الهام محمدی، مرتضی منشاری	فارسی و نگارش (۲)
مریم آقایاری، علی اکبر ایمان پور، درویشعلی ابراهیمی، ابوالفضل تاجیک، سعید جعفری، رضا معصومی، مجید همایی	عربی زبان قرآن (۲)
محمد آقاصالح، حمید حسین پور، محمد رضایی بقا، سید هادی سرکشیک زاده، فریدون سماقی، سکیه گلشنی، محمد مقدم، شاهد گواه	دین و زندگی (۲)
میرحسین زاهدی، محمد سهرابی، عبدالرشید شفیعی، علی شکوهی، رضا کیاسالار، جواد مؤمنی	زبان انگلیسی (۲)
محمد بحیرایی، هادی پلاور، فرداد روشنی، حمید زرین کفش، امیرزراندوز، مهدی ملارمضانی	ریاضی و آمار (۲)
محسن اصغری، میترا پاکزاد، سعید جعفری، مهناز شریفی، شبنم رضانی، کاظم کاظمی، عارفه سادات طباطبایی نژاد، مجتبی مهنائی، اعظم نوری نیا	علوم و فنون ادبی (۲)
معصومه حسینی صفا، هژبر رحیمی، مانده سادات شاهمرادی، حبیبه محبی، الهام مقدادیان، بهروز یحیی	تاریخ (۲)
معصومه حسینی صفا، هژبر رحیمی، الهام مقدادیان، حبیبه محبی، بهروز یحیی	جغرافیا (۲)
معصومه حسینی صفا، سوفیا فرخی، حامد مغربی سینکی، الهام میرزائی، بهروز یحیی، شاهد گواه	جامعه شناسی (۲)
فرحناز خان محمدی، کوثر دستورانی، معصومه حسینی صفا، فاطمه شه میری	فلسفه
معصومه حسینی صفا، محمد ابراهیم علی نژاد، سوفیا فرخی، الهام میرزائی، حامد مغربی سینکی، شاهد گواه	روان شناسی

گزینشگران و ویراستاران:

نام درس	گزینشگر	مسئول درس	ویراستار استاد	ویراستار دانشجویی
فارسی (۲)	الهام محمدی	الهام محمدی	مریم شمیرانی، مرتضی منشاری	
عربی زبان قرآن (۲)	مریم آقایاری	مریم آقایاری	درویشعلی ابراهیمی، حسام حاج مؤمن	
دین و زندگی (۲)	محمد آقاصالح	محمد آقاصالح	سکیه گلشنی	
زبان انگلیسی (۲)	جواد مؤمنی	جواد مؤمنی	عبدالرشید شفیعی	
ریاضی و آمار (۲)	حمید زرین کفش	حمید زرین کفش	محمد بحیرایی، سهیل حسن خان پور	
علوم و فنون ادبی (۲)	اعظم نوری نیا	اعظم نوری نیا	حسن و سکری، الهام محمدی	
تاریخ (۲)	حبیبه محبی	حبیبه محبی	بهروز یحیی	مانده سادات شاهمرادی
جغرافیا (۲)	حبیبه محبی	حبیبه محبی	بهروز یحیی	
جامعه شناسی (۲)	هژبر رحیمی	هژبر رحیمی		معصومه حسینی صفا
فلسفه	کوثر دستورانی	کوثر دستورانی	فرحناز خان محمدی	مانده سادات شاهمرادی
روان شناسی	هژبر رحیمی	هژبر رحیمی		معصومه حسینی صفا

گروه فنی و تولید

سید محمدعلی مرتضوی (عمومی)

معصومه شاعری (عمومی)

مدیر گروه لیلیا فیروزی (اختصاصی)

مسئول دفترچه: حبیبه محبی (اختصاصی)

حروف نگاری و صفحه آرایی: مهشید ابوالحسنی

مدیر واحد مستندسازی و مطابقت با مصوبات: مریم صالحی

مسئول دفترچه‌ی مستندسازی: زهره قموشی

نظارت چاپ: سوران نعیمی

وقت پیشنهادی فارسی (۲)
۱۵ دقیقه

فارسی [۲]
مباحث نیم‌سال اول
صفحه‌ی ۸۵ تا ۱۰۰

نگارش [۲]
مباحث نیم‌سال اول
صفحه‌ی ۱۱۰ تا ۶۹

۱- در کدام گزینه معنی بعضی از واژه‌ها نادرست است؟

- (۱) (ادبار: پشت کردن)، (تمکّن: ثروت)، (محمل: مهد)
- (۲) (سیماب: جیوه)، (تلبیس: نیرنگ‌سازی)، (صباح: زیبایی)
- (۳) (شراع: خیمه)، (کراهیت: ناپسند)، (وبال: گناه)
- (۴) (صلت: بخشش)، (غریو: بانگ)، (علت: بیماری)

۲- مفهوم مصدر «شدن» در کدام گزینه با بقیه متفاوت است؟

- (۱) با هر غمی که آید راضی شو، ای دل، آن را / ما را نیافریدند از بهر بی‌غمی را
- (۲) گرت نزهت همی‌باید به صحرائ قناعت شو / که آن جا باغ در باغ است و خوان در خوان و با در با
- (۳) ای سر به زودی خاک شو، پیش در آن نازنین / بو کز طفیل نازنین بوسیم پا را هر زمان
- (۴) ای اجل رنجه شو اکنون که ز بیماری هجران / بهر جان دادند آمد همه اسباب مرتب

۳- پدیدآورنده آثار «عباس میرزا آغازگری تنها، غزلیات شمس، مرصادالعباد، تذکرة الاولیا» در کدام گزینه آمده است؟

- (۱) محمدعلی بهمنی، مولوی، عطار نیشابوری، محمدبن منور
- (۲) مجیدواعظی، مولوی، نجم‌الدین رازی، عطار نیشابوری
- (۳) اصغر رباط‌جزی، سعدی، دایه، مولوی
- (۴) مجید واعظی، شمس تبریزی، نجم‌الدین رازی، عطار نیشابوری

۴- تعداد ترکیب‌های اضافی، در کدام بیت بیش‌تر است؟

- (۱) تا دلم در گره زلف دلارام افتاد / بر سر آتش و آب است ز بی‌آرامی
- (۲) ای عکس خیالت آفتاب چشمم / زین بیش مبر چو آب خواب چشمم
- (۳) طبعم از لعل تو آموخت دُر افشانی‌ها / ای رُخت چشمه خورشید درخشانی‌ها
- (۴) سلسله موی دوست حلقه دام بلاست / هر که در این حلقه نیست فارغ از این ماجراست

۵- در چند بیت آرایه «تناقض» به کار رفته است؟

- (الف) یکی بحر است عشق بی‌کرانه / در او آتش زبانه در زبانه
- (ب) چشم دل باز کن که جان بینی / آن‌چه نادیدنی است آن بینی
- (ج) تو به سخن تکیه کن، من به کار / ما هنر اندوخته‌ایم و تو عار
- (د) چو بردارد این پرده را پرده‌دار / سخن‌های پنهان شود آشکار
- (ه) بی‌سخن، روشن‌دلان بهتر به مضمون می‌رسند / نامه‌ی واکرده این‌جا نامه‌ی سر بسته است

۶- آرایه‌های بیت زیر، کدام‌اند؟

«ز من به نکته‌ی رنگین چو لاله قانع شو / که از برای درودن نکشته‌اند مرا»

- (۱) تشبیه، مراعات‌نظیر
(۲) تشبیه، تناقض
(۳) تلمیح، تشبیه
(۴) تضاد، حس‌آمیزی

۷- مفهوم کدام گزینه به بیت «ناز تو و نیاز تو شد همه دلپذیر من / تا ز تو دلپذیر شد هستی ناگزیر من» نزدیک است؟

- (۱) تا دل، سخن‌پذیر و سخن، دلپذیر شد / جانم ز وصل هم‌نفسی ناگزیر شد
(۲) ای سروناز حسن که خوش می‌روی به ناز / عشاق را به ناز تو هر لحظه صد نیاز
(۳) من از درمان و درد و وصل و هجران / پسندم آن‌چه را جانان پسند
(۴) به جای دوست گرت هر چه در جهان بخشند / رضامده که مقامی بود حقیر از دوست

۸- مفهوم کدام گزینه با بقیه متفاوت است؟

- (۱) رزق، لب تشنه‌ی ارباب توکل باشد / بگذر از دلو و رسن، یوسف از این چاه ببر
(۲) هین توکل کن، ملرزان پا و دست / رزق تو بر تو ز تو عاشق‌تر است
(۳) اگر بود به توکل ارادت تو درست / کلید رزق به غیر از شکسته پایی نیست
(۴) توکل کرده‌ای تن‌پروری را نام ای زاهد / کلید رزق خود تا کی کنی بی‌دست و پایی را

۹- با توجه به درس‌های «آغازگری تنها» و «تا غزل بعد»، کدام عبارت درست بیان شده است؟

- (۱) پایداری و جان‌فشانی مردم موجب حفظ و نجات قفقاز در برابر دشمن شد.
(۲) زاویه دید آغازگری تنها و تا غزل بعد، به ترتیب اول شخص و سوم شخص مفرد است.
(۳) در دوران اسارت، آیه‌ی یأس بچه‌هایی که در برنامه‌ها شرکت نداشتند در روحیه بچه‌ها بی‌تأثیر بود.
(۴) حفظ مقاومت روح، سعی و تلاشی بود برای از دست ندادن ارزش‌های انسانی در مقابل بهای اندک.

۱۰- مفهوم کدام بیت با سایر ابیات متفاوت است؟

- (۱) در عهد من ز دهر مجو خوش‌دلی که هست / در شیشه‌ی زمانه وجودم جهان غم
(۲) نظامی نیست دنیا را دلا از عهد او بگسل / منه بر کار دنیا دل که دنیا بی‌ثبات آمد
(۳) مجو درستی عهد از جهان سست‌نهاد / که این عجزه عروس هزار داماد است
(۴) دل در جهان میند و به مستی سؤال کن / از فیض جام و قصه جمشید کامگار

پاسخ دادن به این سؤالات اجباری است و در تراز کل شما تأثیر دارد.

آزمون شاهده (گواه)

۱۱- معنی چند واژه در کمانک مقابل آن نادرست است؟

رعنا (خوشگل)، مرشد (راهنما)، مشام (بینی)، التهاب (زبانه و شعله آتش)، زنبورک (نوعی گاری که به اسب می‌بستند)، تنوره‌کشیدن (شعله‌ورشدن)، رستگی (شفا)، اهتزاز (شادمانی)، دهشت (سراسیمگی)

(۱) یک (۲) دو (۳) سه (۴) چهار

۱۲- در کدام عبارت غلط املایی نمی‌بینید؟

- (۱) میوه‌گر نقض و پخته و نوری است / گر بیفتد ز شاخ دستوری است
- (۲) گر پای بر فرقم نهی تشریف غربت می‌دهی / جز سر نمی‌دانم نهادن عذر این اقدام را
- (۳) آسایش غذا و قدر زیر دست توست / با خامه تو هر دو رفیقند و سازگار
- (۴) یکی پابسته در زنجیر اندوه / یکی دل‌خسته در زندان قالب

۱۳- تعداد ترکیب وصفی در کدام بیت بیش‌تر است؟

- (۱) چشم بد دور از آن سلسله زلف دراز / که ز هر حلقه او عالم دیگر پیداست
- (۲) گرچه ز آیینۀ روشن نماید جوهر / خط نارسته از آن چهره انور پیداست
- (۳) آه گرمی که گره در دل پر خون من است / همچو داغ از جگر لاله احمر پیداست
- (۴) پرده معنی روشن نشود صائب لفظ / عالم آشوبی از آن زلف معنبر پیداست

۱۴- کدام بیت فاقد جمله‌ی وابسته است؟

- (۱) لطف و عطا و احسان پیوسته از تو آید / جرم و خطا و عصیان از ما بود همیشه
- (۲) از تنگی دهانت یک ذره گفته باشد / هر ذره کاو به وصفت گویا بود همیشه
- (۳) جای دل است کویت زان جا مران به جورش / بگذار تا دل من بر جا بود همیشه
- (۴) تا شاهد جمالت مستور باشد از من / اشکم میان مردم رسوا بود همیشه

۱۵- کدام بیت فاقد «نقش تبعی» است؟

- (۱) لاف ز نم لاف که تو راست کنی لاف مرا / ناز کنم ناز که من در نظرت معتبرم
- (۲) شایاش زهی نوری بر کوری هر کوری / کو روی نپوشاند زان پس که برآرد سر
- (۳) آسمان خود کنون ز من خیره است / که چرا این زبون نمی‌خسبد
- (۴) بر زمین و چرخ روید مر تو را یاران صاف / لیک عهدی کرده‌ای با یار پیشین یاد دار

۱۶- ترتیب ابیات زیر از لحاظ داشتن آرایه‌های «تشبیه - کنایه - حس آمیزی - استعاره» کدام است؟

الف) از صدای سخن عشق ندیدم خوش تر / یادگاری که در این گنبد دوار بماند

ب) هر که دل در مهر دنیا بست و شد پابست او / ناکسان را کس شمارد، مردمان را خوار دارد

ج) ز تندباد تو ای دهر سفله‌پرور، رفت / شکوفه‌های گلستان احمدی بر باد

د) گل گشته نهران در بغل شاخ شکوفه / چون شاهد دوشیزه‌ای اندر پس چادر

۱) ب - ج - د - الف ۲) الف - د - ب - ج ۳) ج - الف - ب - د ۴) د - ب - الف - ج

۱۷- کدام گزینه با عبارت زیر قرابت مفهومی ندارد؟

«اما ایزد رحمت کرد پس از نمودن قدرت.»

۱) ملک العرش پس از قدرت رحمت بنمود / قدرت و رحمت او خلق جهان را عبر است

۲) چون خدا خواست کند خلقت نوع بشری / قدرت خویش کند جلوه‌گر هر نظری

۳) ایزد چو بخواهد بگشاید در رحمت / دشواری آسان شود و صعوبت میسر

۴) که چون خدای ببنده‌ی ز حکمت خویش / به روی بنده دو صد در ز فضل بگشاید

۱۸- مفهوم کنایی «زبان کشیدن» با توجه به بیت «بیچارگی ورا چو دیدند / در چاره‌گری زبان کشیدند» در کدام بیت آمده است؟

۱) به تسلیم از جا قد آراستند / بیستند عهد و امان خواستند

۲) تا روانم هست خواهم راند نامت بر زبان / تا وجودم هست خواهم کند نقش در ضمیر

۳) همه خلق گشتند حیران کار / دگر تا چه سازد به ما روزگار

۴) چو هرمس سخن گفتن آغاز کرد / در دانش ایزدی باز کرد

۱۹- در کدام گزینه عبارت با بیت، قرابت مفهومی ندارد؟

۱) ابلیس را چون در دل آدم بار ندادند، مردود همه جهان گشت.

اهرمن از سجده انسان خاکی سر کشید/ زان که بود از شعله‌های عشق پنهان بی‌خبر

۲) «أنا عرضنا الامانة على السموات و الارض و الجبال فابین ان یحملنها و اشفقن منها و حملها الانسان...»

عرش آن بار گران سنگ که از دوش انداخت/ خاک بی‌باک، دلیر آمد و بر دوش گرفت

۳) شما چه دانید که ما را با این مشتی خاک چه کارها از ازل تا ابد در پیش است؟ معذورید که شما را سر و کار با عشق نبوده است.

جلوه‌ای کرد رُخت دید ملک عشق نداشت/ عین آتش شد از این غیرت و بر آدم زد

۴) پس، از ابر کرم، باران محبت بر خاک آدم بارید و خاک را گل کرد و به ید قدرت در گل از گل دل کرد.

خاک دل آن روز که می‌بیختند/ شبنمی از عشق بر او ریختند

۲۰- در دو بیت زیر به ترتیب، ترکیب «دریای خون» چه مفهومی دارد؟

الف) در آن دریای خون، در قرص خورشید / غروب آفتاب خویشتن دید

ب) در آن دریای خون، در دشت تاریک / به دنبال سر چنگیز می‌گشت

۱) الف: سرخی آسمان در هنگام غروب خورشید / ب: میدان جنگ که مثل دریایی از خون بود.

۲) الف: خون کشتگان که مثل دریای عظیم بود. / ب: سرخی آسمان در هنگام غروب خورشید

۳) الف: خون کشتگان که مثل دریای عظیم بود. / ب: میدان جنگ که مثل دریایی از خون بود.

۴) الف: سرخی آسمان در هنگام غروب خورشید / ب: سرخی آسمان در هنگام غروب خورشید

عربی زبان قرآن (۳)

مباحث نیم‌سال اول

درس (۱) پایان درس (۳)

صفحه‌ی (۴۳)

وقت پیشنهادی: ۲۰ دقیقه

عَيْنِ الْأَصْحَحِّ وَ الْأَدَقِّ فِي الْجَوَابِ لِلتَّرْجُمَةِ أَوْ الْمَفْهُومِ: (۲۱-۲۴)

۲۱- «أَرِيدُ أَنْ أَشْتَرِيَ قَمِيصًا رَجَالِيًّا بِاللَّوْنِ الْأَزْرَقِ لِأَخِي الْأَصْغَرِ بِسِعْرِ تِسْعِينَ أَلْفَ تُوْمَانٍ.»

- (۱) می‌خواهم پیراهنی مردانه برای برادر کوچکم بخرم که به رنگ آبی و به قیمت هشتاد هزار تومان باشد.
- (۲) می‌خواهم پیراهن مردانه‌ای به رنگ آبی برای برادر کوچکترم به بهای نود هزار تومان بخرم.
- (۳) دوست دارم پیراهن مردانه سبزرنگی برای برادر کوچک خود به قیمت نود هزار تومان بخرم.
- (۴) تمایل دارم که پیراهن پسرانه‌ای به رنگ قهوه‌ای برای برادر کوچکترم به بهای هشتاد هزار تومان خریداری کنم.

۲۲- ما هو الصَّحِيحُ؟

- (۱) «سَنَذْهَبُ إِلَى الْمَلْعَبِ سَرِيعًا قَبْلَ أَنْ يَمْتَلِئَ مِنَ الْمُتَفَرِّجِينَ.» به سرعت به ورزشگاه خواهیم رفت پیش از این‌که از تماشاگران پر شود.
- (۲) «أَجْلَسْتُ الْأُمَّ طِفْلَهَا عَلَى الْبِيسَارِ عَلَى الْكُرْسِيِّ الْخَشْبِيِّ.» مادر، کودک را در سمت راستش روی صندلی چوبی نشاند.
- (۳) «مَنْ يَتَفَكَّرُ فِي خَلْقِ اللَّهِ يُشَاهِدُ قُدْرَةَ اللَّهِ.» کسی که در شگفتی‌های آفرینش اندیشه کند، قدرت الهی را خواهد دید.
- (۴) «عَلَيْنَا أَنْ لَا نَقْطَعَ غُصُونِ الْأَشْجَارِ النَّضْرَةِ.» ما نباید شاخه درختان تر و تازه را ببریم.

۲۳- عَيْنِ الْخَطَأِ فِي التَّرْجُمَةِ:

- (۱) «النَّاهُونَ عَنِ الْمُنْكَرِ يَجِبُ عَلَيْهِمُ الْإِهْتِمَامُ بِالْأَخْلَاقِ الْحَسَنَةِ.» نهی‌کنندگان از کار بد، باید به اخلاق نیکو اهتمام ورزند!
- (۲) «أُحِبُّ الْأَعْمَالَ الَّتِي تُقَرِّبُنِي إِلَى اللَّهِ تَعَالَى!» محبوب‌ترین کارها، آن‌هایی است که مرا به خداوند متعال نزدیک می‌گرداند!
- (۳) «نَصَحْتَنِي وَالِدَتِي بِأَلَّا أَنْكَسِرَ أَمَامَ صَعُوبَاتِ الْحَيَاةِ!» مادرم به من نصیحت کرد که در برابر دشواری‌های زندگی شکسته نشوم!
- (۴) «هَلْ تَعْلَمِينَ أَنَّ اسْمَ الْمَبَالِغَةِ يَدُلُّ عَلَى كَثْرَةِ الْعَمَلِ؟!» آیا می‌دانی که اسم مبالغه بر بسیاری کار دلالت می‌کند؟!

۲۴- عَيْنِ جَوَابًا يَنْسَابُ الْعِبَارَةَ التَّالِيَةَ فِي الْمَفْهُومِ: «جَمَالُ الْمَرْءِ فَصَاحَةُ لِسَانِهِ!»

- (۱) المرء مخبوء (مخفی) تحت لسانه!
- (۲) زبان سرخ سر سبز می‌دهد بر باد!
- (۳) جواب تلخ بدیع است از آن دهان نباتی!
- (۴) ارباب حاجتیم و زبان سؤال نیست!

۲۵- عَيْنِ الصَّحِيحِ لِلْفَرَاقَاتِ:

«يا ... هل ... أن عشرة زائد ... يساوي تسعين؟!»

- (۱) إخوتی - تعلّمتم - ستین (۲) إخوتی - تعلّمتن - ستین (۳) أخواتی - تعلّمتن - ثمانین (۴) أخواتی - تعلّمتم - ثمانین

اسم فاعل از ثلاثی مزید، یک حرف مانده به آخرش، کسره دارد، ولی اسم مفعول از ثلاثی مزید، یک حرف مانده به آخرش فتحه دارد.

٢٦- عین الصحیح عن ترجمة الكلمات المعینة:

- (١) أيتها اللاعبات، لماذا هذه المباراة المهمة بلا حكمة؟! (دانش)
(٢) يا قنبر، دَع شاتمك مُهاناً ترضي الرحمن و تسخط الشيطان! (خار)
(٣) لا تقبل مصادقة الجاهل؛ لأنه يريد أن ينفك فيضرك. (دوست)
(٤) إن هجرتني الحبيبة فإن غداتي و عشيتي سواء. (صبحگاه)

٢٧- عین الخطأ في الترادف و التضاد:

- (١) دنا ≠ بُعد (٢) أعداء ≠ أحبة (٣) ضلَّ = إهتدى (٤) عُشٌّ = وكنة

٢٨- ما هو المناسب للفراغ؟ «... حيوان يستطيع أن يقوم على أقدامه.»

- (١) الدودة (٢) الحية (٣) الكلب (٤) الحوت

٢٩- عین الخطأ في معنى الإصطلاحات الرياضية:

- (١) التسلل: آفسايد (٢) الهدف: گل
(٣) كرة المنضدة: تنيس روى ميز (٤) حارس المرمى: گلزن

٣٠- عین الصحیح في الحوارات التالية:

- (١) لماذا ما قبل الحكم الهدف في مباراة كرة القدم؟ - ربما بسبب إساءة أدب ارتكبتها أحد أعضاء الفريق.
(٢) لا أعرف بين من تجرى مباراة كرة القدم: - تجرى هذه المباراة بيني من مدرستنا و بينك من إدارتكم.
(٣) بكم تومان تباع هذا السروال أيتها البائع؟ - هذا السروال الرجالي بتسعين ألف تومان.
(٤) أريد سراويل أفضل من هذه السراويل: - أخرج من متجری فإني لستُ مشترياً حقاً.

■ اِقرأ النَّصَّ التَّالِيَّ ثُمَّ أَجِبْ عَنِ الْأَسْئَلَةِ رَقْمَ «۳۱» إِلَى «۳۵» بِمَا يَنْسَبُ النَّصَّ:

«العالم قائم بالعمل. و لم تخرج الحيوانات - صغيرها و كبيرها - عن هذه السنة الإلهية. و لم يكتشف الإنسان من أسرار هذه السنن إلّا القليل منها! على سبيل المثال من ينظر إلى حياة النملة يشاهد عجائب كثيرة... فلا تنظروا إلى صغرها؛ فهي مهندسة معمارية تصنع القلاع و الحُصون تحت الأرض! هذا الحيوان ينتخب مسكنه في باطن الأرض و يجمع فيه الحبوب المختلفة. و ما تجمع النملة في الصيف تجد ثمرته في الشتاء. إن تشعر النملة بالرطوبة تُخرج الحبوب إلى سطح الأرض و تنشرها تحت ضوء الشمس حتى لا تفسد... ليُجعل الإنسان جُهد هذا الحيوان الصغير نصب أعينه للوصول إلى أهدافه!»

۳۱- عَيِّن الخَطَأَ حَوْل النَّمْلَةِ:

- (۱) تصنع مسكنها بصورة قلاع.
- (۲) تُخرج الحبوب من تحت الأرض عند الرطوبة حتى لا تفسد.
- (۳) لا تجمع طعامها في الفصل الحار.
- (۴) في بيت هذا الحيوان توجد الحبوب المتعددة.

۳۲- عَيِّن الخَطَأَ فِي مَفْهُوم النَّصِّ:

- (۱) برو کار می کن مگو چیست کار / که سرمایه ی جاودانی است کار!
- (۲) ز همت، کارهای صعب آسان می شود، «لامع» / درست است این که هر جوینده ای یابنده می باشد!
- (۳) میازار موری که دانه کش است / که جان دارد و جان شیرین خوش است!
- (۴) هر که را شد همت عالی پدید / هر چه جُست آن چیز، حالی شد پدید!

۳۳- عَيِّن الصَّحِيح فِي قِرَاءَةِ الْكَلِمَاتِ: «ما تجمع النملة في الصيف تجد ثمرته في الشتاء.»

- (۱) تَجْمَعُ - الصَّيْفِ - تَجِدُ
- (۲) النَّمْلَةُ - تَجِدُ - ثَمَرَتُهُ
- (۳) النَّمْلَةُ - ثَمَرَتِهِ - الشِّتَاءِ
- (۴) تَجْمَعُ - الصَّيْفِ - تَجِدُ

■ عَيِّن الصَّحِيح فِي نَوْعِيَةِ الْكَلِمَتَيْنِ الْمَعْنِيَتَيْنِ وَ مَحَلَّهُمَا الْإِعْرَابِيَّ فِي النَّصِّ: (۳۴ و ۳۵)

۳۴- «المختلفة»:

- (۱) اسم، مفرد مؤنث، اسم المفعول، معرب / صفة و مرفوعة بالتبعية
- (۲) اسم، مفرد مؤنث، اسم الفاعل من مزيد الثلاثي / صفة و منصوبة بالتبعية
- (۳) اسم، مفرد مؤنث، مبنی، اسم المكان / مضاف إليه و مجرور
- (۴) اسم، معرب، اسم الفاعل من باب «إنفعال» / مضاف إليه و مجرور

۳۵- «يجعل»:

- (۱) فعل مضارع، للغائب، مجرد ثلاثي، معرب / فعل و فاعله «الإنسان»
- (۲) مزيد ثلاثي من باب «إفعال»، متعد، معرب / فعل و فاعله «الإنسان»
- (۳) مضارع، للغائب، لازم، مبنی / فعل و فاعله «الإنسان» و الجملة فعلية
- (۴) فعل مضارع، مجرد ثلاثي، معرب، لازم / جواب الشرط

٣٦- عین عبارتة فیها اسم التفضیل و اسم المكان معاً:

- (١) أَعْمَلُ فِي الْمَزَارِعِ قَبْلَ الظُّهْرِ.
(٢) أَحَبُّ مَجْلِسٍ تَفْسِيرِ الْقُرْآنِ كَثِيراً.
(٣) أَكْثَرُ المَلَاعِبِ مَجَهَّزٌ بِمَصَابِيحٍ.
(٤) الَّذِي يَجْتَهِدُ لِأَسْرَتِهِ أَحَقُّ بِالْجَنَّةِ.

٣٧- عین ما لیس فیهِ أسلوب الشرط:

- (١) إِذَا نَجَحْتَ فِي الامْتِحَانِ فَأَنْتَ مُجْتَهِدٌ!
(٢) مَنْ يُسَاعِدُ الْفُقَرَاءَ فِي كُلِّ الْأُمُورِ وَيَحْتَرِمُهُمْ!
(٣) مَا تَنْفَقُوا مِنْ أَمْوَالِكُمْ يُضَاعَفْهُ اللَّهُ لَكُمْ!
(٤) إِنْ أَدْرَكَ الْإِنْسَانَ عِظْمَةُ الْخَالِقِ يَسْجُدُ لَهُ!

٣٨- عین ما لیس فیهِ اسم الفاعل أو اسم المفعول من الفعل المزيد الثلاثي:

- (١) الْمُوظَّفُونَ يُسَاعِدُونَ الْمُراجِعِينَ فِي الدَّائِرَةِ.
(٢) إِحْتَرَمْتُ الْمُسْتَعْدِمِينَ فِي هَذَا الْفَرِيقِ.
(٣) أَحِبُّ أَنْ أَكُونَ مُخْتَرَعاً فِي عَمَلِي.
(٤) أَحِبُّ مُجَالَسَةَ الْأَفْضَلِ فِي الْمَسَاجِدِ.

٣٩- مَيِّزُ الخَطَأِ فِي أسلوب الشرط:

- (١) إِنْ يَنْصُرُوا اللَّهَ يَنْصُرْهُمْ وَ يُثَبِّتْ أقدامَهُمْ.
(٢) مَا تَقَدَّمِي لِنَفْسِكَ مِنْ خَيْرٍ تَجِدْنِيهِ عِنْدَ اللَّهِ.
(٣) إِنْ نَصَبِرْ فِي الْأُمُورِ نَحْصَلْ عَلَى النِّجَاحِ فِي حَيَاتِنَا.
(٤) مَا فَعَلْتَنَّ مِنَ الْخَيْرَاتِ وَجَدْتَنَّا ذَخِيرَةً لِآخِرَتِكُنَّ.

٤٠- عین اسم الفاعل من مصدر «التباحث»:

- (١) الْمُتَبَاخِحُونَ (٢) الْمُتَبَاخِحَاتُ (٣) الْمُبَاخِحَتَانِ (٤) الْمُتَبَاخِحَةُ

دانش‌آموزان اقلیت‌های مذهبی، شما می‌توانید سؤال‌های معارف مربوط به خود را از مسئولین حوزه دریافت کنید.

دین و زندگی (۲)

مباحث نیم‌سال اول

مفهمه‌ی (۱۸۳)

وقت پیشنهادی: ۱۵ دقیقه

۴۱- مطابق با قرآن کریم نقش رهبران دینی در زمینه اختلاف ادیان تابع چیست و کدام آیه شریفه به

این مسئله اشاره می‌کند؟

(۱) رشک و حسد از روی ناآگاهی - «قطعاً دین نزد خداوند، اسلام است...»

(۲) انکار پیامبر جدید برای حفظ منافع دنیوی - «خداوند از دین، همان را برایتان بیان کرد که نوح را بدان

سفارش نمود...»

(۳) رشک و حسد از روی ناآگاهی - «خداوند از دین، همان را برایتان بیان کرد که نوح را بدان سفارش نمود...»

(۴) انکار پیامبر جدید برای حفظ منافع دنیوی - «قطعاً دین نزد خداوند، اسلام است...»

۴۲- سخن گفتن قرآن کریم درباره موضوعات متنوع در عین هماهنگی با کدام یک از جنبه‌های اعجاز قرآن مرتبط می‌باشد و با کدام آیه

ارتباط مفهومی دارد؟

(۱) اعجاز لفظی - «أَفَلَا يَتَذَكَّرُونَ الْقُرْآنَ وَ لَوْ كَانَ مِنْ عِنْدِ غَيْرِ اللَّهِ لَوَجَدُوا فِيهِ إِخْتِلَافًا كَثِيرًا»

(۲) اعجاز محتوایی - «أَفَلَا يَتَذَكَّرُونَ الْقُرْآنَ وَ لَوْ كَانَ مِنْ عِنْدِ غَيْرِ اللَّهِ لَوَجَدُوا فِيهِ إِخْتِلَافًا كَثِيرًا»

(۳) اعجاز محتوایی - «وَ مَا كُنْتُمْ تَتْلُونَ مِنْ قَبْلِهِ مِنْ كِتَابٍ وَ لَا تَخْطُطُ بِيَمِينِكَ إِذَا لَارْتَابَ الْمُطَّلُونَ»

(۴) اعجاز لفظی - «وَ مَا كُنْتُمْ تَتْلُونَ مِنْ قَبْلِهِ مِنْ كِتَابٍ وَ لَا تَخْطُطُ بِيَمِينِكَ إِذَا لَارْتَابَ الْمُطَّلُونَ»

۴۳- اگر با این کلام امام خمینی (ره) که فرمود: «هیچ حرکت و عملی از فرد و جامعه نیست، مگر اینکه مذهب اسلام برای آن حکمی مقرر

داشته است.» همراه شویم، بر کدام دلیل ضرورت تشکیل حکومت اسلامی تأکید کرده‌ایم و نمونه‌ای از این ویژگی اسلام کدام است؟

(۱) ضرورت پذیرش ولایت الهی و نفی حاکمیت طاغوت - افضل دانستن نماز جماعت بر نماز فردی

(۲) ضرورت پذیرش ولایت الهی و نفی حاکمیت طاغوت - ضروری و واجب بودن اطاعت از شخص معین شده از سوی خدا

(۳) ضرورت اجرای احکام اجتماعی دین اسلام - ضروری و واجب بودن اطاعت از شخص معین شده از سوی خدا

(۴) ضرورت اجرای احکام اجتماعی دین اسلام - افضل دانستن نماز جماعت بر نماز فردی

۴۴- حضور شخصیت‌هایی چون سلمان ایرانی و بلال حبشی در میان صمیمی‌ترین یاران رسول خدا (ص) نشان از درک کدام عبارت شریفه

دارد و بنا بر توصیه امام خمینی (ره)، با تکیه بر چه چیز، می‌توان با غرب و غرب‌زدگی مبارزه کرد؟

(۱) «لقد كان لكم في رسول الله اسوة حسنة...» - فرهنگ اسلامی

(۲) «لقد كان لكم في رسول الله اسوة حسنة...» - آموزه‌های تشیع

(۳) «يا أَيُّهَا النَّاسُ إِنَّا خَلَقْنَاكُمْ مِنْ ذَكَرٍ...» - فرهنگ اسلامی

(۴) «يا أَيُّهَا النَّاسُ إِنَّا خَلَقْنَاكُمْ مِنْ ذَكَرٍ...» - آموزه‌های تشیع

۴۵- بنابر سخن پیامبر (ص)، شرط ایمان به ایشان چیست و بیان این شرط مربوط به کدام بُعد از ابعاد رهبری ایشان می‌باشد؟

(۱) توجه به معیشت همسایه - مبارزه با فقر و محرومیت

(۲) رسیدگی به امور دیگر مسلمانان - مبارزه با فقر و محرومیت

(۳) توجه به معیشت همسایه - برابری و اخوت اسلامی

(۴) رسیدگی به امور دیگر مسلمانان - برابری و اخوت اسلامی

۴۶- پیامبر اکرم (ص) شرط گمراه نشدن را در کدام حدیث شریف بیان کردند و ایشان پس از پایان سخنرانی خود در غدیر خم چه

درخواستی داشتند؟

(۱) حدیث ثقلین - از حاضران خواستند که مطالب گفته شده را به غایبان برسانند.

(۲) حدیث ثقلین - از حاضران خواستند تا همگی با علی (ع) بیعت کنند.

(۳) حدیث جابر - از حاضران خواستند که مطالب گفته شده را به غایبان برسانند.

(۴) حدیث جابر - از حاضران خواستند تا همگی با علی (ع) بیعت کنند.

۴۷- کدام گزینه در ارتباط با اولین و آخرین اعلام جانشینی امام علی (ع) پس از رسول خدا (ص) درست مطرح شده است؟

(۱) پیامبر (ص) پس از قبول بیعت علی (ع) فرمود: «همانا این، برادر من، وصی من و جانشین من در میان شما خواهد بود.» - در قرآن اهمیت اعلام خلافت

علی (ع) در حد اهمیت رسالت پیامبر (ص) عنوان شده است.

(۲) پیامبر (ص) پس از قبول بیعت علی (ع) فرمود: «همانا این، برادر من، وصی من و جانشین من در میان شما خواهد بود.» - همان‌طور که قرآن همیشگی

است، وجود معصوم نیز در کنار آن همیشگی است.

(۳) پیامبر (ص) با حضور در مسجد مانع کتمان و مخفی ماندن ولایت علی (ع) شد - همان‌طور که قرآن همیشگی است، وجود معصوم نیز در کنار آن

همیشگی است.

(۴) پیامبر (ص) با حضور در مسجد مانع کتمان و مخفی ماندن ولایت علی (ع) شد - در قرآن اهمیت اعلام خلافت علی (ع) در حد اهمیت رسالت پیامبر (ص)

عنوان شده است.

۴۸- امیرالمؤمنین علی (ع) چه کسانی را خریدار ننگ دنیا و عذاب آخرت معرفی کرده‌اند؟

(۱) کسانی که به فقرا توجه نمی‌کنند و خود بر سر سفره‌های رنگارنگ می‌نشینند.

(۲) کسانی که به خاطر مصلحت اندیشی راضی به حکومت معاویه بودند.

(۳) کسانی که حق و باطل را به وسیله شخصیت‌ها می‌شناسند.

(۴) کسانی که بیش از حق خود از اموال عمومی برداشته‌اند.

۴۹- مشکلات زیاد ائمه اطهار (ع) و عدم توانایی این بزرگواران در همراه کردن مردم با خود تابع کدام موضوع بود و به کدام یک از چالش‌های

عصر ائمه اطهار (ع) اشاره دارد؟

(۱) تفسیر و تعلیم آیات قرآن بر اساس منافع قدرتمندان - تحریف در معارف اسلامی و جعل احادیث

(۲) تغییرات فرهنگی و وجود جامعه‌ای بی‌توجه به سیره پیامبر (ص) - تبدیل حکومت عدل نبوی به سلطنت

(۳) تفسیر و تعلیم آیات قرآن بر اساس منافع و اغراض شخصی - ممنوعیت نوشتن احادیث پیامبر (ص)

(۴) تغییرات فرهنگی و الگو شدن افرادی به دور از معیارهای اسلامی - تبدیل حکومت عدل نبوی به سلطنت

۵۰- طبق فرمایش امیرالمؤمنین علی (ع) در مسیر حق و باطل کدام مسئله قلب انسان را به درد می‌آورد و فرمایش ایشان در پی کدام مورد

بود؟

(۱) عدم شناخت صحیح حق و باطل - سستی مسلمانان در مبارزه با بنی امیه

(۲) پراکندگی مسلمانان در راه حق - سستی مسلمانان در مبارزه با بنی امیه

(۳) عدم شناخت صحیح حق و باطل - سوار شدن بنی امیه بر تخت سلطنت

(۴) پراکندگی مسلمانان در راه حق - سوار شدن بنی امیه بر تخت سلطنت

۵۱- اشکال مهم پاسخ‌های احتمالی به نیازهای انسان، چیست؟

- (۱) قدرت انتخاب انسان در آن نادیده گرفته شده است.
 (۲) نیازمند تجربه و آزمون است تا کارایی آن مشخص شود.
 (۳) نیازمند تعقل و ادراک است تا درست بودن آن مشخص شود.
 (۴) بررسی همه جانبه نیازهای انسان در آن نادیده گرفته شده است.

۵۲- عبارت شریفه «هُوَ فِي الْآخِرَةِ مِنَ الْخَاسِرِينَ» نتیجه عملکرد چه کسی یا کسانی است؟

- (۱) کسانی از اهل کتاب که به حقانیت اسلام آگاه شدند.
 (۲) آنان که دنیا را جز لُهو و لعب نمی‌دانند.
 (۳) کسی که دینی جز اسلام اختیار کند.
 (۴) آنان که غرق در نعمت‌های ارزانی شده خداوند هستند.

۵۳- خداوند متعال برای اقامه قسط و عدل چه امکاناتی در اختیار مردم قرار داده است؟

- (۱) «لَقَدْ أَرْسَلْنَا رُسُلَنَا بِالْبَيِّنَاتِ وَأَنزَلْنَا مَعَهُمُ الْكِتَابَ وَالْمِيزَانَ»
 (۲) «لَقَدْ مَنَّ اللَّهُ عَلَى الْمُؤْمِنِينَ إِذْ بَعَثَ فِيهِمْ رَسُولًا مِّنْ أَنفُسِهِمْ»
 (۳) «رَسُولًا مُّبَشِّرِينَ وَمُنذِرِينَ لِّئَلَّا يَكُونَ لِلنَّاسِ عَلَى اللَّهِ حُجَّةٌ»
 (۴) «إِنَّا أَوْحَيْنَا إِلَيْكَ كَمَا أَوْحَيْنَا إِلَى نُوحٍ وَالتَّبْيِينِ مِّنْ بَعْدِهِ»

۵۴- آیه شریفه «لَعَلَّكَ بَاخِعٌ نَّفْسَكَ أَلَّا يَكُونُوا مُؤْمِنِينَ» اشاره به کدام بعد از ابعاد رهبری نبی اکرم (ص) دارد؟

- (۱) برقراری عدالت و برابری
 (۲) سخت‌کوشی و دلسوزی در هدایت مردم
 (۳) محبت و مدارا با مردم
 (۴) مبارزه با فقر و محرومیت

۵۵- اینکه «رسول اکرم (ص) دوست داشت با مردم با دلی پاک و خالی از کدورت معاشرت کند»، و اینکه «کسانی که فقط عبادت می‌کردند و کار نمی‌کردند را مذمت می‌کرد» به ترتیب بیانگر کدام بُعد از ابعاد رهبری ایشان است؟

- (۱) محبت و مدارا با مردم - مبارزه با فقر و محرومیت
 (۲) محبت و مدارا با مردم - اجرای عدالت
 (۳) برادری و اخوت اسلامی - اجرای عدالت
 (۴) برادری و اخوت اسلامی - مبارزه با فقر و محرومیت

۵۶- پیامبر گرامی اسلام (ص) کدام آیه را در حالی که با شتاب به سوی مسجد می‌آمد، برای آگاهی مردم می‌خواند و مصداق آن کیست؟

- (۱) تطهیر - امام علی (ع) و حضرت زهرا (س) و امام حسن و امام حسین (ع) را در کنار خود جای داد و فرمود: «خدایا اینان اهل بیت من هستند.»
 (۲) ولایت - امام علی (ع) و حضرت زهرا (س) و امام حسن و امام حسین (ع) را در کنار خود جای داد و فرمود: «خدایا اینان اهل بیت من هستند.»
 (۳) تطهیر - امام علی (ع) که مردم به چشم خود ببینند و از زبان پیامبر (ص) بشنوند و امکان کتمان آن از بین برود.
 (۴) ولایت - امام علی (ع) که مردم به چشم خود ببینند و از زبان پیامبر (ص) بشنوند و امکان کتمان آن از بین برود.

۵۷- با توجه به حدیث شریف منزلت، تفاوت منزلت هارون (ع) برای موسی (ع) و امام علی (ع) برای پیامبر اسلام (ص) به دلیل کدام ویژگی پیامبر (ص) بود و جمله «من کنت مولاة فهذا علی مولاة» در چه زمانی بیان شده است؟

- (۱) خاتمیت - پس از برگزاری حجة البلاغ
 (۲) عصمت - پس از برگزاری حجة البلاغ
 (۳) خاتمیت - دعوت خویشان در روز انذار
 (۴) عصمت - دعوت خویشان در روز انذار

۵۸- «عصمت علمی» حضرت علی علیه السلام از دقت در کدام سخن پیامبر صلی الله علیه و آله و سلم، مفهوم می‌گردد؟

- (۱) «فمن اراد العلم فليأتها من بابها»
 (۲) «علی مع القرآن و القرآن مع علی»
 (۳) «علی مع الحق و الحق مع علی»
 (۴) «انا مدينة العلم و علی بابها»

۵۹- بنابر سخن پیامبر (ص) در کنار خانه خدا خطاب به یارانش، حضرت علی (ع) ... آن‌ها در پیمان با خدا می‌باشد و بنابر آیه شریفه «ان

الذین آمنوا و عملوا الصالحات...»، قرارگیری در زمره ... در گرو داشتن ایمان توأم با نیکوکاری است.

- (۱) وفادارترین - بهترین مخلوقات
 (۲) وفادارترین - ارجمندترین مردم
 (۳) راسخ‌ترین - ارجمندترین مردم
 (۴) راسخ‌ترین - بهترین مخلوقات

۶۰- حاکمان بنی‌امیه به چه اندیشه‌هایی میدان می‌دادند و ثمره این تحریفات چه بود؟

- (۱) ترویج دنیا دوستی و تفسیر کلام امامان مطابق منافع قدرتمندان - منزوی شدن شخصیت‌های باتقوا
 (۲) ترویج دنیا دوستی و تفسیر کلام امامان مطابق منافع قدرتمندان - گمراهی بسیاری از مسلمانان
 (۳) افکار جبرگرایانه و داستان‌های خرافی درباره پیامبران - منزوی شدن شخصیت‌های باتقوا
 (۴) افکار جبرگرایانه و داستان‌های خرافی درباره پیامبران - گمراهی بسیاری از مسلمانان

71- This passage is mainly about

- 1) amount of fat 2) natural food 3) eating habits 4) prepared food

72- Why is uncooked food often better for us?

- 1) Its vitamins are not damaged. 2) It has less sugar and fat.
3) It is easier to eat in this busy world. 4) It can be bought from fast-food restaurants.

73- It's WRONG with convenience food that

- 1) It has a lot of fat and sugar 2) It must be eaten within a short time
3) It is not properly prepared 4) It is not suitable for young people

74- What do scientists suggest that people should not eat?

- 1) Food that is not heated. 2) Food cooked in water.
3) Food cooked in oil. 4) Natural food.

75- The word "it" in line 9 refers to

- 1) oil 2) food 3) fat 4) butter

Passage 2

When another old cave is discovered in the south of France, it is not usually news. Rather, it is an ordinary event. Such discoveries are so frequent these days that hardly anybody pays heed to them. However, when the Lascaux cave complex was discovered in 1940, the world was amazed. Painted directly on its walls were hundreds of scenes showing how people lived thousands of years ago. The scenes show people hunting animals, such as bison or wild cats. Other images depict birds and, most noticeably, horses, which appear in more than 300 wall images, by far outnumbering all other animals.

Early artists drawing these animals accomplished a monumental and difficult task. They did not limit themselves to the easily accessible walls but carried their painting materials to spaces that required climbing steep walls or crawling into narrow passages in the Lascaux complex.

Unfortunately, the paintings have been exposed to the destructive action of water and temperature changes, which easily wear the images away. Because the Lascaux caves have many entrances, air movement has also damaged the images inside. Although they are not out in the open air, where natural light would have destroyed them long ago, many of the images have deteriorated and are barely recognizable. To prevent further damage, the site was closed to tourists in 1963, 23 years after it was discovered.

76- According to the passage, which animals appear most often on the cave walls?

- 1) Birds 2) Bisons 3) Horses 4) Wild cats

77- Painting inside the Lascaux complex was a difficult task because

- 1) it was completely dark inside 2) the caves were full of wild animals
3) painting materials were hard to find 4) many painting spaces were difficult to reach

78- What does the passage say happened at the Lascaux caves in 1963?

- 1) A new entrance was found. 2) Another part was discovered.
3) A new lighting system was installed. 4) Visitors were forbidden from entering.

79- The last paragraph is primarily written to put emphasis on

- 1) the reasons why the Lascaux caves have so many entrances
2) the dangers that threaten the cave paintings of the Lascaux caves
3) the proper preventive measures to be taken to protect historical sites
4) the unfortunate events that lead to the destruction of historical caves including the Lascaux caves

80- The underlined word "required" is closest in meaning to

- 1) needed 2) followed 3) matched 4) imagined

ریاضی و آمار [۲]

آشنایی با منطق و استدلال

ریاضی، تابع

(گزاره‌ها و ترکیب گزاره‌ها، استدلال ریاضی،

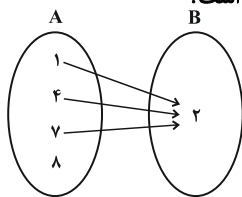
توابع ثابت، چندضابطه‌ای و همانز)

کل فصل (۱) و فصل (۲) ۳

پایان درس (۱)

صفحه‌ی ۲ تا ۳۳

وقت پیشنهادی: ۲۰ دقیقه

۸۳- با توجه به گزاره‌های زیر، ارزش گزاره‌های $\sim(p \wedge q) \Leftrightarrow \sim q$ و $(p \Rightarrow q) \vee (p \wedge q)$ به ترتیب کدام است؟گزاره p : خط $y = 3$ موازی محور x هاست.گزاره q : نمودار پیکانی مقابل بیان‌گر تابع است.

T, F (۲)

T, T (۱)

F, F (۴)

F, T (۳)

۸۴- نماد ریاضی گزاره «هر عدد حقیقی مثبت همواره بزرگتر یا مساوی تفاضل معکوسش از عدد ۲ است.» کدام است؟

$$x \leq 2 - \frac{1}{x}, x > 0 \quad (۴)$$

$$x \geq 2 - \frac{1}{x}, x > 0 \quad (۳)$$

$$x \leq 2 + \frac{1}{x}, x > 0 \quad (۲)$$

$$x \geq 2 + \frac{1}{x}, x > 0 \quad (۱)$$

۸۵- نتیجه کدام استدلال، همواره درست نیست؟

$$x < 0 \Rightarrow x^5 < 0$$

$$-2 < 0 \quad (۱)$$

$$\therefore (-2)^5 < 0$$

۲) اگر دو خط بر هم عمود باشند، آن‌گاه زاویه بین آن‌ها 90° است.خط L بر خط d عمود است.∴ زاویه بین L و d برابر 90° است.۳) $(x+y)$ زوج است. $\Rightarrow (x)$ و (y) فرد هستند.

$$x + y = 200$$

∴ x و y فرد هستند.

$$x^2 = y^2 \Rightarrow x = \pm y \quad (۴)$$

$$(2m-1)^2 = (m+6)^2$$

$$m = -\frac{5}{3} \text{ یا } 7 \therefore$$

۸۶- در کدام گزینه، خطا رخ نداده است؟

(۲) $x > y \Rightarrow -2x > -2y$

(۱) $a > b \Rightarrow a - 2 < b - 2$

(۴) $\sqrt{(1 - \sqrt{3})^2} = \sqrt{3} - 1$

(۳) $\frac{4\sqrt{3}}{\sqrt{3} + 1} = 4$

۸۷- چه تعداد از گزاره‌های زیر درست است؟

الف) اگر طول و عرض مستطیلی دو برابر شود، محیط آن نیز دو برابر می‌شود.

ب) اگر در مثلث قائم‌الزاویه‌ای، اندازه‌ی اضلاع زاویه‌ی قائمه دو برابر شوند، مساحت مثلث نیز دو برابر می‌شود.

ج) اگر n عددی فرد باشد، n^2 نیز فرد خواهد بود.

(۴) صفر

(۳) ۳

(۲) ۲

(۱) ۱

۸۸- به ازای چه مقدار از k نقطه $A(2k - 1, 5k + 6)$ روی نمودار تابع همانی قرار دارد؟

(۴) $-\frac{3}{7}$

(۳) $\frac{3}{7}$

(۲) $-\frac{7}{3}$

(۱) $\frac{7}{3}$

۸۹- اگر دامنه‌ی یک تابع همانی برابر $\{-5, a, 1, -3\}$ و برد آن برابر $\{2, 1, -3, b + a\}$ باشد، آن‌گاه مقدار $b + 3a$ کدام است؟

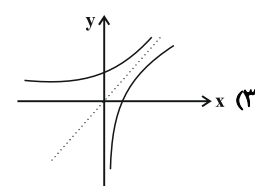
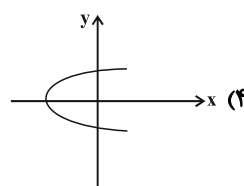
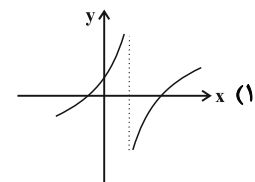
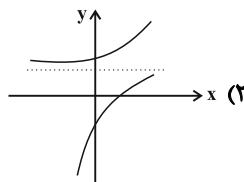
(۴) -13

(۳) ۱

(۲) ۱۳

(۱) -1

۹۰- کدام یک از نمودارهای زیر بیان‌گر یک تابع است؟



$$f(x) = \begin{cases} \frac{x}{2} + 3 & , x < -1 \\ x^2 + 2x & , -1 \leq x \leq 2 \\ -4 & , x > 2 \end{cases}$$

۹۱- در تابع $f(x) = x^2 + 2x$ حاصل عبارت $f(-2) + f(\sqrt{2}-1) + f(3/5)$ کدام است؟

(۱) $4 - 2\sqrt{2}$ (۲) -1 (۳) 2 (۴) -2

۹۲- کدام گزاره، ارزش نادرست دارد؟

(۱) اگر a فرد باشد، آن‌گاه $(a^2 + 1)$ حتماً زوج است.

(۲) اگر m برابر با ۹ باشد. آنگاه $f = \{(4, 6), (m, 3)\}$ تابع است.

(۳) اگر داده‌ها را با یک عدد ثابت جمع کنیم، آن‌گاه واریانس داده‌ها نیز با آن عدد ثابت جمع می‌شود.

(۴) در معادله درجه دوم، صفر شدن دلتا (مبین معادله) شرط لازم و کافی است برای داشتن یک ریشه مضاعف.

۹۳- ستون نتیجه جدول ارزش‌گذاری زیر کدام است؟

p	q	$(\sim p \wedge q) \Leftrightarrow (\sim q \Rightarrow p)$
T	T	?
T	F	?
F	T	?
F	F	?

T
T
F
F

 (۴)

T
F
T
F

 (۳)

F
T
F
T

 (۲)

F
F
T
T

 (۱)

$[\sim(\sim p \vee p) \wedge \sim(q \wedge \sim q)] \Rightarrow F \equiv ?$

۹۴- حاصل هم‌ارزی مقابل کدام است؟

$\sim q$ (۴) $\sim p$ (۳) T (۲) F (۱)

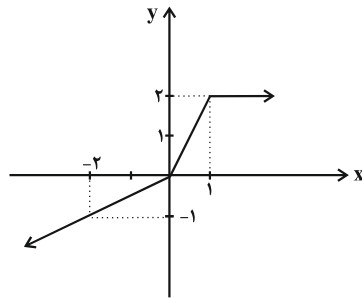
۹۵- اگر تابع $f(x) = \begin{cases} (a-2)x+3 & , x \geq 1 \\ b & , x < 1 \end{cases}$ یک تابع ثابت باشد، مقدار $a+b$ کدام است؟

(۱) ۱ (۲) ۳ (۳) ۲ (۴) ۵

۹۶- در تابع ثابت $f(x) = c$ اگر $f(x) = 2f(x) + 3(f(x))^2 + 2x = 3x^2 + 2x$ باشد، در این صورت مقادیر c کدام است؟

- (۱) فقط صفر (۲) فقط $-\frac{1}{3}$ (۳) فقط $\frac{1}{3}$ (۴) صفر یا $-\frac{1}{3}$

۹۷- ضابطه‌ی مربوط به تابع نمودار زیر کدام است؟



$$f(x) = \begin{cases} 2x, & x \geq 0 \\ \frac{x}{2}, & x < 0 \end{cases} \quad (۱)$$

$$f(x) = \begin{cases} 2, & x \geq 1 \\ 2x, & x \leq 1 \end{cases} \quad (۲)$$

$$f(x) = \begin{cases} 2, & x \geq 1 \\ 2x, & 0 \leq x \leq 1 \\ \frac{x}{2}, & x \leq 0 \end{cases} \quad (۳)$$

$$f(x) = \begin{cases} 2, & x \geq 1 \\ \frac{x}{2}, & 0 \leq x < 1 \\ 2x, & x < 0 \end{cases} \quad (۴)$$

۹۸- اگر تابع $f = \{(-2, 8), (4, k-3), (10, m+6)\}$ تابعی ثابت باشد و همچنین رابطه $\frac{f(10)}{2m-t} = 4k$ برقرار باشد، مقدار t کدام است؟

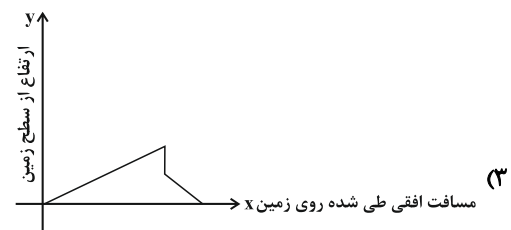
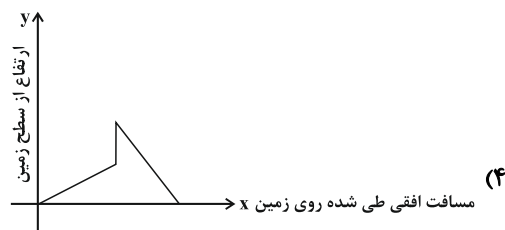
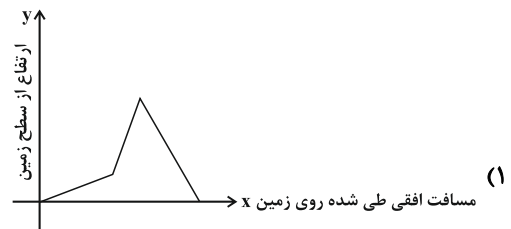
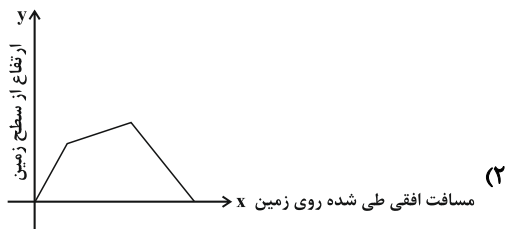
- (۱) $\frac{11}{42}$ (۲) $\frac{42}{11}$ (۳) $\frac{7}{11}$ (۴) $\frac{11}{7}$

۹۹- اگر f تابع همانی و g تابع ثابت باشد و $f(2) \times g(2) = 4$ باشد، ریشه‌های معادله $f(x)g(x) - g(x)f(x) = 15$ کدام است؟

- (۱) $5, -3$ (۲) $-5, 3$ (۳) $1, -15$ (۴) $-1, 15$

۱۰۰- کدام نمودار مربوط به داستان زیر است؟

علی با دوچرخه‌اش از پایین یک تپه به سمت بالای تپه حرکت کرد، پس از مدتی شیب تپه کمتر شد تا به بالای تپه رسید. سپس از آنجا از سمت دیگر تپه که شیب ثابت داشت به پایین تپه سرازیر شد. (سرعت حرکت دوچرخه در طی مسیر ثابت می‌ماند)



علوم و فنون ادبی [۲]

تاریخ ادبیات فارسی در قرن‌های ۷ و ۸ و ۹، پایه‌های آوایی، سبک‌شناسی قرن‌های ۷ و ۸ و ۹ (سبک عراقی)، پایه‌های آوایی همسان (۱)، مجاز درس (۱) پایان درس (۶) صفحه‌ی ۲ (۵۶ تا) **وقت پیشنهادی: ۱۵ دقیقه**

۱۰۱- تقطیع هجایی مصرع اول بیت کدام گزینه با مصرع اول بیت زیر یک‌سان است؟

«بگو ای پیک مشتاقان بدان حضرت که مهجوری / سلامی گر نمی‌شاید جوابی هم نمی‌ارزد؟»

- (۱) گر چه مه در عالم آرایی ز گیتی بر سر آمد / کی تواند شد مقابل با رخت از ناتمامی
- (۲) دو رویی با چنان رویی پلیدی در چنان جویی / چه کنجد پیش صدیقان نفاقی کارفرمایی
- (۳) جهانها چه بد مهر و بد خو جهانی / چو آشفته بازار بازار گانی
- (۴) بت پرستان صورتش را سجده می‌آرند و شاید / گر کند خواجه به معنی آن جماعت را امامی

۱۰۲- تشبیه همه ابیات زیر به جز گزینه ... از نوع «تشبیه گسترده» هستند.

- (۱) فرو ماندم از چاره هم‌چون غریق / برون از مدارا ندیدم طریق
- (۲) مرا می‌باید چو طفلان گریست / ز شرم گناهان، نه طفلانه زیست
- (۳) آب نیل است این حدیث جان‌فزا / یا ریش در چشم قبطنی خون نما
- (۴) روز چو شمعی به شب، زودرو و سرفراز / شب چو چراغی به صبح، کاسته و نیم‌تاب

۱۰۳- در کدام گزینه آرایه «مجاز» به کار نرفته است؟

- (۱) چندین هزار رهرو دعوی عشق کردند / بر خاتم طریقت منصور چون نگین است
- (۲) دست بر سر چون سبزو فردا برآرد سر ز خاک / هر که باری برنگیرد ناتوانی را ز دوش
- (۳) شمع بعد از کشتن پروانه قصد خود کند / خون ناحق شعله رقصان قاتل می‌شود
- (۴) دل کز طواف کعبه کویت و قوف یافت / از شوق آن حریم ندارد سر حجاز

۱۰۴- سبک کدام بیت به شعر سبک عراقی نزدیک نیست؟

- (۱) از سر زلف عروسان چمن دست بدارد / به سر زلف تو گر دست رسد باد صبا را
- (۲) خوی به دامان از بناگوشش بگیر / تا بگیرد جامه‌ات بوی گلاب (خوی = عرق)
- (۳) یکی بزم خرم بیاراستند / می و رود و رامشگران خواستند
- (۴) گر به خیال روی او در رخ مه نظر کنم / مردم چشمم از حیا آب کند سحاب را

۱۰۵- در همه گزینه‌ها به جز گزینه ... «مجاز با رابطه مشابَهت» به کار رفته است.

- (۱) نقش‌بندی بی‌قلم نه کار هر صورت‌گری است / چهره‌پرداز خط سبز بتان پیداست کیست
- (۲) جُست آب را سکندر و شد خضر کامیاب / روزی به قسمت است نه کوشش در این سرا
- (۳) یک هفته پدیدار بود نرگس دشتی / و آن نرگس چشم تو همه ساله پدیدار
- (۴) همت دریادلان ظاهر به دولت می‌شود / در بلندی گوهراشان می‌شود ابر بهار

با توجه به دوره بودن مبحث این آزمون؛ این آزمون می‌تواند محک خوبی برای شناخت نقاط ضعف شما در درس‌ها و مباحث نیم‌سال اول باشد.

۱۰۶- در همه‌ی گزینه‌ها به‌جز گزینه‌ی ... مرز پایه‌های آوایی درست مشخص شده است.

- (۱) گفتم تو ما را دیده‌ای وز حال ما پرسیده‌ای = گفتم ت ما / را دی دی / وز حال ما / پرسیده‌ای /
- (۲) ز دستم بر نمی‌خیزد که انصاف از تو بستانم = ز دستم بر / ان می‌خی زد / کین صافز / ت بس تا نم
- (۳) سلامت را نمی‌خواهند پاسخ گفت = سلامت / ان می / خواهند پا / سخ گفت
- (۴) خستگانت را شکیبایی نماند = خستگانت / ان می / خواهند پا / سخ گفت

۱۰۷- کدام گزینه در مورد وضعیت زبان و ادبیات فارسی در قرن‌های هفتم، هشتم و نهم هجری درست نیست؟

- (۱) رونق ادبیات در قرن نهم بنیادی نبود و ادبیات این دوره تقلیدی و فاقد نوآوری بود.
- (۲) در قرن هشتم از بین رفتن دربارهای ادب‌دوست ایرانی تبار از رونق افتادن قصیده‌سرایی را در پی داشت.
- (۳) با از بین رفتن حکومت آخرین خلیفه‌ی عباسی، زبان و ادبیات فارسی نیز دچار سستی گردید.
- (۴) از جمله پیامدهای حمله‌ی مغولان و ویران شدن بنیان فرهنگ، روی آوردن دوستداران فرهنگ و اخلاق به تصوف بود.

۱۰۸- در چند مورد از ابیات زیر هر دو نوع تشبیه فشرده مشهود است؟

- (الف) جوی‌ها بر روی من پیدا شد از سیلاب اشک / ای به کویت آبروی دردمندان آب جوی
- (ب) دعای صبح و آه شب کلید گنج مقصود است / بدین راه و روش می‌رو که با دلدار پیوندی
- (ج) صحبت روشن ضمیران کیمیای دولت است / خون ما در چشمه‌ی خورشید رنگ جان گرفت
- (د) نه عجب خرمن من سوخت گر از آتش عشق / عشق برقی است که بر خرمن گردون زده‌اند
- (۱) یک (۲) دو (۳) سه (۴) چهار

۱۰۹- موارد کدام گزینه درباره‌ی آثار ادبی قرن‌های هفتم، هشتم و نهم به تمامی نادرست است؟

(الف) شمس قیس رازی از نویسندگان قرن هفتم، اثر معروفش «المعجم فی معاییر اشعار العجم» را در علم عروض، قافیه، بدیع و نقد شعر نوشت.

(ب) مثنوی «جمشید و خورشید» سلمان ساوجی به شیوه‌ی داستان‌های مولانا سروده شده است.

(پ) تذکره‌ی دولت‌شاه شرح احوال بیش از صد تن از شاعران ایرانی از آغاز تا زمان مؤلف است.

(ت) مهم‌ترین کتاب خواجه رشیدالدین فضل‌الله همدانی درباره‌ی تاریخ خوارزمشاهیان و حکومت جانشینان حسن صباح است.

- (۱) الف، پ (۲) الف، ت (۳) ب، ت (۴) ب، پ

۱۱۰- کدام گزینه درباره‌ی نثر سبک عراقی و پیش از آن صحیح است؟

- (۱) در قرن ششم مرسوم بود که آثاری به نثر فنی را به نثر ساده باز می‌گرداندند.
- (۲) نثر ساده‌ی تاریخ‌نویسی سبک عراقی را نمی‌توان فصیح و بلیغ دانست.
- (۳) سرعت رشد لغات قبایل ترک و مغول به زبان فارسی در دوره‌ی تیموری کاهش یافت.
- (۴) تعمق و تفکر ادیبان در سبک عراقی جایگزین صنایع ادبی در نثر شد.

۱۱۱- پیام کدام بیت در مقابل آن نادرست است؟

- (۱) دعوی درست نیست گر از دست نازنین / چون شربت شکر نخوری زهر ناب را (تحمل سختی‌های عشق)
- (۲) زهد پیدا کفر پنهان بود چندین روزگار / پرده از سر برگرفتیم آن همه تزویر را (نفی ریا)
- (۳) دیگری را در کمند آور که ما خود بنده‌ایم / ریسمان در پای حاجت نیست دست‌آموز را (ستایش اسارت در عشق)
- (۴) گر هزارت غم بود با کس نگوئی زینهار / ای برادر تا نبینی غمگسار خویش را (تأکید بر عدم رازداری در عشق)

۱۱۲- در بیت کدام گزینه یک هجای کوتاه در یک مصراع، معادل یک هجای بلند در مصراع بعد در نظر گرفته شده است؟

- (۱) خمش کن کز سخن چینی همیشه غرق تلوینی / دمی هوپی دمی هابی دمی آهی نمی‌دانم
- (۲) فرو بندید دستم را چو دریابید هستم را / به لشکرگاه فرعونی خبر یابد ز برهانم
- (۳) خمش کردم که سرمستم از آن افسون که خوردستم / که بی‌خویشی و مستی را ز آگاهی نمی‌دانم
- (۴) اگر من جنس ایشانم و گر من غیر ایشانم / نمی‌دانم همین دانم که من در روح و ریحانم

۱۱۳- در کدام گزینه «مشبه‌به» درست مشخص شده است؟

- (۱) دیوان حافظی تو و دیوانه تو من / اما پری به دیدن دیوان نیامدی
- (۲) صد شکن بر زنگبار انداخته / سنبیل زنگی‌وش هندوی تو
- (۳) گر چه خورشید فلک چشم و چراغ عالم است / روشنایی‌بخش چشم اوست خاک پای تو
- (۴) آخر چه معنی آرم از آن آفتاب‌روی / کاو بوی خود به صبح‌دم از من دریغ داشت

۱۱۴- وزن بیت کدام گزینه به‌درستی نیامده است؟

- (۱) چه کنم با دل خودکام بلادوست که او / می‌رود بیشتر آنجا که بلا بی‌سپر است (-UU / -- UU / -- UU / -- UU)
- (۲) به یاران جانی دمی خو برآور / که عیشی است خوش بزم یاران جانی (-U / -- U / -- U / -- U)
- (۳) حیف از بازو نیاید، دست بر سیم‌غ زن / تیر بر گنجشک مشکن چشم تیرانداز را (-U - / -- U - / -- U - / -- U -)
- (۴) شمع جهان، دوش بُد نور تو در حلقه ما / راست بگو شمع رخت دوش کجا بود کجا (-UU - / - UU - / - UU - / - UU -)

۱۱۵- واژه «ترگس» در کدام بیت معنای مجازی ندارد؟

- (۱) چشمت ار ناز به حافظ نکند میل آری / سرگرانی صفت ترگس رعنا باشد
- (۲) ترگس ساقی بخواند آیت افسونگری / حلقه اوراد ما مجلس افسانه شد
- (۳) آه از آن ترگس جادو که چه بازی انگیخت / آه از آن مست که با مردم هشیار چه کرد
- (۴) ترگس به‌سان حلقه زنجیر زر نگر / کاندر میان حلقه زرین وتد (میخ) بود

۱۱۶- تعداد تشبیهات در کدام بیت بیشتر است؟

- (۱) مرغ دل‌م باز پریدن گرفت / طوطی جان قند چربدن گرفت
- (۲) از دام زلف و دانه‌ی خال تو در جهان / یک مرغ دل نماند نگشته شکار خُسن
- (۳) مرغ دل ما گریخت زان طفل / در دامگه ندامت افتاد
- (۴) ز کفر زلف تو هر حلقه‌ای و آشوبی / ز سحر چشم تو هر گوشه‌ای و بیماری

۱۱۷- واژه‌ی مشخص‌شده در کدام گزینه در معنای مجازی به کار نرفته است؟

- (۱) الا ای پیر فرزانه، مکن عیبم ز میخانه / که من در ترک پیمانه دلی پیمان‌شکن دارم
- (۲) می خور که عاشقی نه به کسب است و اختیار / این موهبت رسید ز میراث فطرتم
- (۳) دل عالمی بسوزی چو عذار برفروری / تو از این چه سود داری که نمی‌کنی مدارا
- (۴) یکی دشت با دیدگان پر ز خون / که تا او کی آید ز آتش برون

۱۱۸- با توجه به آهنگ ابیات زیر پایه‌های آوایی کدام گزینه به ترتیب برای جاهای خالی مناسب است؟

الف) حاکمی بر زیردستان ... یی رواست / پنجه‌ی زورآزما با ناتوان افکنده‌ای

ب) بسیار می‌گفتم که دل با کس نییوندم ولی / بان اختیار از دست دانایان می‌برد

- (۱) غم دل با - بوی زلفت (۲) پای طالب - خرم تن او (۳) لطف یاران - فرخنده‌پی (۴) خطّ شریف - محمل‌نشین

۱۱۹- در هر دو بیت کدام گزینه آرایه‌ی مجاز به کمک رابطه‌ی شباهت یافت می‌شود؟

الف) آب و هوای فارس عجب سفله‌پرور است / کو هم‌رهی که خیمه از این خاک برکنم

ب) بی ماه مهرافروز خود تا بگذرانم روز خود / دامی به راهی می‌نهم مرغی به دامی می‌زنم

پ) عافیت می‌طلبد خاطر من را بگذارند / غمزه شوخش و آن طره‌ی طرار دگر

ت) تا بو که یابم آگهی از سایه‌ی سرو سهی / گلبانگ عشق از هر طرف بر خوش‌خرامی می‌زنم

- (۱) الف، پ (۲) ب، ت (۳) الف، ت (۴) ب، پ

۱۲۰- در همه‌ی گزینه‌ها به جز ... توجه به علوم ادبی از جمله «بیان» و «بدیع» بسیار کم دیده می‌شود.

(۱) یاد باد آن‌که ز چشم خوش و لعل لب تو / نقل مجلس همه بادام و شکر بود مرا

(۲) می به می‌پرستان آرم باده سوی مستان آرم / خیز و در شبستان آرم ماه نیمروزی را

(۳) ابر چشمم چو شود سیل‌فشان از لاله / کوه در دوش کشد جامه‌ی بارانی را

(۴) کس نشناسد همی که کوشش او چون؟ / خلق نداند همی که بخشش او چند؟



تاریخ [۳]

تاریخ‌شناسی، ظهور اسلام، حرکتی تازه
در تاریخ بشر
ایران از ورود اسلام تا پایان صفویه
درس (۱) تا پایان درس (۸)
صفحه‌ی ۸۸ تا ۱۲۲
وَمَتَّ بِبَنِي إِسْرَائِيلَ: ۱۵ رَتَبَهُ

۱۲۱- با توجه به سؤالات زیر کدام گزینه به ترتیب درست است؟

(الف) کتاب فتوحات شاهی با کدام کتاب از نظر موضوع یکی می‌باشد؟

(ب) کدام کتاب تألیف «ابن حوقل» است؟

(پ) کتاب تاریخ بیهقی با کدام کتاب از نظر شیوه نگاری یکسان است؟

(ت) تاریخ بلعمی در چه دوره‌ای نگارش شده است؟

(۱) عجائب المقدور فی نوائب تیمور - معجم البلدان - تاریخ عالم آرای عباسی - ایلخانان

(۲) شاه اسماعیل نامه - معجم البلدان - التاجی فی اخبار الدولة الدیلمیه - ایلخانان

(۳) شاه اسماعیل نامه - صورة الارض - التاجی فی اخبار الدولة الدیلمیه - سامانیان

(۴) عجائب المقدور فی نوائب تیمور - صورة الارض - تاریخ عالم آرای عباسی - سامانیان

۱۲۲- هر یک از موارد زیر به ترتیب به کدام یک از انواع کتاب‌های تاریخی مربوط است؟

(الف) انگیزه اصلی نویسندگان این دسته از کتاب‌های تاریخی، ثبت و ضبط رویدادهای تاریخی، بیان ویژگی‌های جغرافیایی و اقتصادی است.

(ب) از مهم‌ترین و مشهورترین نمونه‌های آن می‌توان به تاریخ روضة الصفا فی سیره الانبیاء و الملوک و الخلفاء اشاره کرد.

(ج) در این کتاب‌های تاریخی مؤلفان عموماً به اشاره فرمانروا، تاریخ زندگی او را به صورت متمرکز و ویژه، توصیف و ثبت و ضبط می‌کردند.

(د) این نوع کتاب‌های تاریخی و این نوع نگاری در دوره مغولان رواج و رونق بسیاری یافت.

(۱) الف) تاریخ‌های محلی، (ب) تاریخ‌های عمومی، (ج) تاریخ‌های سلسله‌ای، (د) تاریخ‌های عمومی

(۲) الف) تاریخ‌های عمومی، (ب) تاریخ‌های محلی، (ج) تاریخ‌های سلسله‌ای، (د) تاریخ‌های منظوم

(۳) الف) تاریخ‌های محلی، (ب) تاریخ‌های عمومی، (ج) تک‌نگاری، (د) تاریخ‌های منظوم

(۴) الف) تاریخ‌های عمومی، (ب) تاریخ‌های محلی، (ج) تک‌نگاری، (د) تاریخ‌های عمومی

۱۲۳- هر یک از توضیحات زیر، اشاره به کدام یک از انواع روش‌های تاریخ‌نگاری می‌کند؟

(الف) تاریخ‌نگاران، بدون هیچ‌گونه دخل و تصرفی در روایت‌ها، عیناً آن‌ها را ذکر می‌کردند.

(ب) از برجسته‌ترین چهره این نوع تاریخ‌نگاری، می‌توان به محمدبن جریر طبری اشاره کرد.

(ج) این نوع تاریخ‌نگاری، از اواخر قرن سوم هجری متداول شد.

(د) نویسندگان در این نوع تاریخ‌نگاری، هیچ نظری درباره درستی و نادرستی خبر ارائه نمی‌دهند.

(۱) روایی - روایی - ترکیبی - روایی

(۲) روایی - روایی - ترکیبی - ترکیبی

(۳) روایی - ترکیبی - ترکیبی - روایی

(۴) ترکیبی - روایی - روایی - ترکیبی

۱۲۴- به ترتیب علت مخالفت و دشمنی سران قریش به ویژه اشراف بنی‌امیه با حضرت علی (ع) و عدم بیعت، با ایشان چه بود و معاویه پسر ابوسفیان با چه بهانه‌ای به سرکشی پرداخت و به چه علت طلحه و زبیر بیعت خود را با امام علی (ع) شکستند؟

(۱) حضرت علی (ع) مصمم بودند که مطابق کتاب خدا و سنت پیامبر عمل کنند - خونخواهی خلیفه سوم، عثمان بن عفان - مخالفت امام با تقاضای ایشان برای به دست گرفتن حکومت برخی شهرها

(۲) حضرت علی (ع) قصد داشتند سران قریش و بنی‌امیه را از بین ببرند - برکنار شدن از حکومت شام - مخالفت امام با تقاضای ایشان برای به دست گرفتن حکومت برخی شهرها

(۳) حضرت علی (ع) مصمم بودند که مطابق کتاب خدا و سنت پیامبر عمل کنند - برکنار شدن از حکومت شام - عدم افزایش سهم ایشان از بیت‌المال

(۴) حضرت علی (ع) قصد داشتند سران قریش و بنی‌امیه را از بین ببرند - خونخواهی خلیفه سوم عثمان بن عفان - عدم افزایش سهم ایشان از بیت‌المال

۱۲۵- کدام گزینه با توجه به عبارات‌های زیر صحیح است؟

(الف) بیانگر نفوذ و گسترش چشمگیر اسلام در یثرب

(ب) مهم‌ترین اقدام پیامبر برای تأسیس نظام اجتماعی و سیاسی

(ج) تضعیف قدرت و موقعیت قریش در منطقه حجاز

(د) جدا شدن از سپاه اسلام در غزوه‌های احد و تبوک

(۱) عقبه اول - تأسیس مسجد النبی - غزوه بدر - ابوسفیان

(۲) عقبه دوم - پیمان‌نامه عمومی مدینه - غزوه بدر - عبدالله بن ابی

(۳) عقبه اول - پیمان‌نامه عمومی مدینه - غزوه احد - ابوسفیان

(۴) عقبه دوم - تأسیس مسجد النبی - غزوه احد - عبدالله بن ابی

۱۲۶- کدام گزینه آثار و پیامدهای فتوحات در زمان خلفای نخستین را به درستی بیان می‌کند و با توجه به بررسی‌های انجام شده، محتوای

پیمان‌های صلح مصریان با مسلمانان، شباهت با کدام قرارداد صلح داشت؟

- (۱) از نظر سیاسی، اعراب مسلمان در فاصله‌ی کمتر از ۲۰ سال، حکومت ساسانیان و امپراتوری روم شرقی را شکست دادند - حدیبیه
- (۲) مهم‌ترین پیامد فتوحات مسلمانان، در عرصه‌ی دین و اقتصاد جلوه‌گر شد - حدیبیه
- (۳) مهم‌ترین پیامد فتوحات مسلمانان، در عرصه‌ی دین و فرهنگ جلوه‌گر شد - بیت‌المقدس
- (۴) از نظر نظامی، اعراب مسلمان در فاصله‌ی کمتر از ۲۰ سال، حکومت ساسانیان و امپراتوری روم شرقی را شکست دادند - بیت‌المقدس

۱۲۷- هر یک از موارد زیر به ترتیب مربوط به کدام سلسله است؟

(الف) یکی از اقدامات برجسته‌ی آنان، توسعه‌ی نیروی دریایی و گسترش فتوحات در دریا به منظور فتح جزایر دریای مدیترانه و پایان دادن به حاکمیت مطلق رومیان بر آن دریا بود.

(ب) در این دوره بسیاری از حاکمانی که به عنوان امیر یا سلطان قدرت را به دست گرفته بودند، برای توجیه مشروعیت حکومت خود و مقبولیت نزد توده‌های مردم مسلمان، نیازمند فرمان و لواء خلیفه بودند و چنین وانمود می‌کردند که مطیع اوامر او هستند.

(ج) یکی از عوامل ضعف این سلسله، حملات پیاپی سلجوقیان به قلمرو خلافت آنان و سپس شروع جنگ‌های صلیبی بود.

(د) مسجد جامع قرطبه و کاخ الحمراء غرناطه، که شاهکار معماری جهان اسلام به‌شمار می‌روند؛ مربوط به این دوره هستند.

(۱) الف) امویان، ب) عباسیان، ج) فاطمیان، د) امویان اندلس

(۲) الف) عباسیان، ب) امویان، ج) فاطمیان، د) امویان اندلس

(۳) الف) امویان، ب) عباسیان، ج) امویان، د) فاطمیان

(۴) الف) عباسیان، ب) امویان، ج) امویان، د) فاطمیان

۱۲۸- هر یک از توضیحات زیر، اشاره به کدام یک از جنبش‌های ایرانی در دوره‌ی اول خلافت عباسیان دارد؟

(الف) یاران او برای نشان دادن مخالفت خود با عباسیان، لباس سفید به تن کردند و به سپیدجامگان معروف شدند.

(ب) با شروع این جنبش، گروه‌های زیادی از مردم با بیل، پارو و تبر با او همراه و هم داستان شدند و دامنه‌ی جنبش او به سیستان نیز سرایت کرد.

(ج) پس از قتل ابومسلم به‌دست منصور به خونخواهی او در نیشابور قیام کرد.

(د) این جنبش سرانجام توسط افشین، سردار ایرانی که به فرمان معتصم، مأمور جنگ او شده، بود از میان برداشته شد.

(۱) جنبش سنیاد - جنبش اسحاق ترک - جنبش مقنع - جنبش استادسیس

(۲) جنبش مقنع - جنبش اسحاق ترک - جنبش بابک - جنبش سنیاد

(۳) جنبش مقنع - جنبش استادسیس - جنبش سنیاد - جنبش بابک

(۴) جنبش سنیاد - جنبش استادسیس - جنبش مقنع - جنبش بابک

۱۲۹- به ترتیب پاسخ صحیح هر یک از سؤالات زیر در کدام گزینه به درستی بیان شده است؟

(الف) کدام مورد از جمله عوامل مؤثر در شکست سپاه ایران در قادسیه نیست؟

(ب) به ترتیب قطعی شدن سرنوشت حکومت ساسانیان و شکست بقایای ارتش ساسانی در کدام نبردها رخ داد؟

(ج) کدام مورد درباره‌ی نخستین برخوردهای مسلمانان با ایرانیان نادرست است؟

(۱) الف) اختلافات داخلی ایرانیان و ناامیدی رستم فرخزاد، ب) جولای - قادسیه، ج) خسروپرویز به باذان حاکم یمن امر کرد که به حجاز رود و حضرت محمد (ص) را دستگیر کند.

(۲) الف) همکاری برخی دهقانان قبیله‌های عرب ساکن سواد با مسلمانان، ب) قادسیه - نهاوند، ج) پیامبر هنگامی که خیر کشته شدن خسروپرویز را به باذان داد، او به همراه دیگر ایرانیان اسلام آوردند.

(۳) الف) تهاجم همزمان رومی‌ها به مرزهای ایران، ب) نهاوند - جولای، ج) مرزبان‌های ساسانی در یمن مقابل سپاه اسلام تاب نیاوردند و زرتشتیان ساکن این منطقه به اطاعت مسلمانان و پرداخت جزیه گردن نهادند.

(۴) الف) خبر پیروزی خیره‌کننده‌ی اعراب مسلمان بر رومیان در شام، موجب تقویت روحیه و انگیزه‌ی جنگاوران عرب شد، ب) جولای - نهاوند، ج) باذان و همراهانش پس از سلمان فارسی اولین ایرانیانی بودند که اسلام آوردند.

۱۳۰- در ارتباط با دوره‌های خلافت عباسی در کدام گزینه قسمت اول آن نادرست و قسمت دوم آن درست است؟ (به ترتیب)

(۱) یکی از ویژگی‌های شاخص خلافت عباسی، اجتناب از سیاست عرب‌گرایی بود که امویان دنبال می‌کردند - علاوه بر ابومسلم، ایرانیان دیگری در دستگاه خلافت عباسیان صاحب نفوذ و قدرت فراوان شدند که بارزترین آن‌ها خاندان‌های برمکی و سهل بودند.

(۲) بزرگان عرب در شام نسبت به تسلط خاندان سهل بر امور خلافت به حسادت و دشمنی پرداختند و درصدد برآمدن مأمون را خلع و فرد دیگری از خاندان عباسی را به خلافت بنشانند - مأمون تحت تأثیر فضل بن سهل مرکز خلافت را از بغداد به مرو منتقل کرد و لباس و پرچم سیاه را که نشان عباسیان بود به رنگ سبز درآورد.

(۳) جانشینان مأمون، سپاهی از ترکان که در سرحدات ماوراءالنهر به اسارت مسلمانان درآمده بودند و در سوارکاری و تیراندازی مهارت داشتند، تشکیل دادند - امیران و سلاطین برخی از سلسله‌ها مانند آل بویه و سلجوقیان برپایتخت عباسیان تسلط یافتند.

(۴) فرماندهان سپاهی که متشکل از ترک‌ها بود با عنوان «امیرالامراء» قدرت را به‌دست گرفتند و بر امور خلافت تسلط یافتند - هارون الرشید مقام و جانش را مدیون دبیر و مربی خویش یحیی پسر خالد برمکی بود و اداره‌ی امور خلافت را به او سپرد.

۱۳۱- به ترتیب پاسخ صحیح هر یک از سؤالات زیر در رابطه با مدینه و هجرت پیامبر در کدام گزینه آمده است؟

الف) در ارتباط با اوضاع اجتماعی، سیاسی و اقتصادی شهر یثرب کدام مورد نادرست است؟

ب) در ارتباط با رویدادهای مهم پس از هجرت پیامبر به یثرب کدام مورد نادرست است؟

۱) الف) مردم یثرب اندکی پیش از هجرت قصد داشتند شخصی به نام عبدالله بن ابی را به ریاست خویش برگزینند. ب) رسول خدا (ص) پس از پیمان عقبه دوم از مکه به یثرب هجرت کردند.

۲) الف) اکثر اعضای قبیله‌های عرب ساکن شهر یثرب بت پرست بودند. ب) غزوه دومة الجندل و غزوه احزاب هر دو در سال ۵ ق، پیش از صلح حدیبیه رخ دادند.

۳) الف) یهودیان یثرب در سده‌های نخستین به سبب اذیت و آزار امپراتوری روم، از فلسطین به یثرب کوچ کرده بودند. ب) رویارویی با یهودیان بنی نضیر و اخراج آنان از مدینه با ولادت امام حسین (ع) در یک سال رخ داد.

۴) الف) مردم یثرب اغلب به صنعتگری اشتغال داشتند و رفاه بالایی نداشتند. ب) غزوه حنین و فتح مکه هر دو در سال ۸ ق پس از غزوه تبوک و ویرانی مسجد ضرار رخ داد.

۱۳۲- صحیح یا غلط بودن هر یک از عبارتهای زیر به ترتیب در کدام گزینه به درستی مشخص شده است؟

الف) تثبیت اسلام در شبه جزیره عربستان از جمله مهمترین مسائلی بود که جامعه اسلامی در عصر خلفای راشدین با آن روبه‌رو شد.

ب) پس از گفتگوهای اجتماع سقیفه بنی ساعده، اوسیان و اعضای قبیله خزرجیان همگی توافق کردند که ابوبکر خلیفه شود.

پ) عثمان روش متفاوتی نسبت به خلفای پیش از خود در پیش گرفت و حکم بن ابی العاص را که پیامبر به طائف تبعید کرده بود، به مدینه بازگرداند.

ت) عمر محدودیتهایی را برای ثروت اندوزی سران قریش ایجاد کرد و سران قریش در دوران او مزارع وسیع را از دست دادند.

ث) در دوران خلافت ابوبکر و عمر درآمدهای فراوانی از سرزمین‌های ثروتمندی که فتح شده بود به خزانه مسلمانان در مدینه سرازیر شد.

۱) ص - ص - ص - غ - غ

۲) ص - غ - غ - ص - ص - غ

۳) غ - ص - ص - غ - ص

۴) ص - غ - ص - غ - غ

۱۳۳- هر سه موارد کدام گزینه نادرست است؟

الف) نزدیک به یک چهارم جمعیت کنونی جهان و افزون بر ۹۹٪ جمعیت ایران را مسلمانان تشکیل می‌دهند.

ب) قحطانیان یا قبایل عرب جنوبی به قحطان، نواده حضرت اسماعیل فرزند حضرت ابراهیم (ع) منسوبند.

ج) قبیله قریش به سبب در اختیار داشتن کعبه قدرت و نفوذ سیاسی قابل توجهی داشتند و این به منزله حکومتی پایدار شمرده می‌شد.

د) حضرت رسول در سن ۱۴ سالگی در جنگ فجار شرکت کرد.

ه) با تشدید آزار مشرکان پس از رحلت ابوطالب، گسترش دعوت اسلامی در مدینه با موانع اساسی روبه‌رو شد.

۱) الف، ج، د ۲) ب، ج، ه ۳) الف، ب، ه ۴) د، ب، الف

۱۳۴- هر یک از موارد زیر به ترتیب از نتایج کدام قیام‌های ضد اموی است؟

الف) سردسته این قیام در جوزجان شکست خورد و پیکرش تا زمان قیام ابومسلم بر دروازه جوزجان به‌دار آویخته شده بود.

ب) رهبر این قیام مروان بن محمد را کشت.

پ) این قیام در زمان خلافت عبدالملک مروان، رخ داد و سرانجام به فرماندهی حجاج بن یوسف سرکوب شد.

ت) سردسته این قیام در استخر فارس از عامل اموی شکست خورد و به هرات گریخت.

۱) یحیی بن زید - عبدالله بن معاویه - زیدبن علی - ابن اشعث

۲) یحیی بن زید - ابومسلم - عبدالله بن زبیر - عبدالله بن معاویه

۳) زیدبن علی - ابومسلم - عبدالله بن معاویه - ابن اشعث

۴) زیدبن علی - عبدالله بن معاویه - عبدالله بن زبیر - یحیی بن زید

۱۳۵- تصویر مقابل با کدام گزینه ارتباط دارد و کدام گزینه در رابطه با خلفای عباسی نادرست می‌باشد؟

۱) بقایای بخشی از باروی اسکندریه - پیشینه تأسیس دیوان در دوران اسلامی به زمان ابوبکر باز می‌گردد.

۲) بقایای دروازه مهدیه نخستین پایتخت فاطمیان - منصور تمام سرزمین‌های اسلامی به استثنای اندلس را

تحت فرمان خود درآورد.

۳) بقایای دروازه مهدیه نخستین پایتخت فاطمیان - فعالیت‌های علمی و فکری مسلمانان در دوران منصور و

هارون به اوج خود رسید.

۴) بقایای بخشی از باروی اسکندریه - محمدبن عبدالله و برادرش ابراهیم به ترتیب در مدینه و بصره قیام کردند.



۱۳۶- کدام گزینه پاسخ درست سؤالات زیر است؟

- مأمون، فضل بن سهل وزیر ایرانی خود را در کدام ناحیه به قتل رساند؟

- مذهب اسماعیلیه چگونه مذهبی بود؟

- مناره مسجد جامع سامرا در دوره کدام خلافت عباسی ساخته شد؟

- هنرمندان دوره فاطمیان در چه صنعتی به نوآوری پرداختند و شیوه‌های جدیدی را ابداع کردند؟

(۱) توس - سنت‌گرا - مأمون - فلزکاری (۲) سرخس - سنت‌گرا - متوکل - فلزکاری

(۳) سرخس - عقل‌گرا - متوکل - سفالگری (۴) توس - عقل‌گرا - مأمون - سفالگری

۱۳۷- صحیح یا غلط بودن هر یک از عبارتهای زیر در کدام گزینه به درستی مشخص شده است؟ (به ترتیب)

الف) عمروبن حمق به دستور معاویه به قتل رسید.

ب) مهم‌ترین تحولی که با خلافت خاندان اموی پدید آمد، استفاده از زور در کسب قدرت بود.

پ) در زمان امویان، شیوه اخذ بیعت توأم با تطمیع و بذل و بخشش بود.

ت) عبدالله بن زبیر از جمله افرادی بود که با یزید بیعت نکرد.

(۱) غ - غ - ص - غ - ص (۲) ص - غ - ص - غ - ص (۳) غ - ص - ص - ص - غ (۴) ص - غ - غ - غ - ص

۱۳۸- ساسانیان دولت دست‌نشانده‌ای از طایفه عرب آل‌منذر (لخمیان) در ... بر سرکار آورد و یمن از زمان پادشاهی ... به تصرف ساسانیان درآمد

و در زمان حکومت بنی‌امیه مناطق مختلف ایران تحت فرمان و نظارت والی ... اداره می‌شد، البته در مواقعی نیز خلفای اموی در عزل و نصب

حاکمان مناطق مهمی مانند خراسان و ... به‌طور مستقیم دخالت می‌کردند.

(۱) سواد - خسرو پرویز - شام - سیستان (۲) حیره - خسرو انوشیروان - عراق - آذربایجان

(۳) حیره - خسرو پرویز - عراق - سیستان (۴) سواد - خسرو انوشیروان - شام - آذربایجان

۱۳۹- یکی از بادوام‌ترین دانشگاه‌های دنیای اسلامی ... در شهر قاهره بنیان شد و ... قاهره برای آنکه بتواند نقشی همچون ... بغداد داشته باشد،

کتاب‌های زیادی در اختیار مشتاقان علم که در آن مرکز مشغول فعالیت علمی بودند، نهاد.

(۱) الازهر - بیت‌الحکمه - دارالعلم (۲) بیت‌الحکمه - الازهر - دارالعلم

(۳) الازهر - دارالعلم - رصدخانه (۴) الازهر - دارالعلم - بیت‌الحکمه

۱۴۰- کدام گزینه درباره روند اسلام آوردن مردم ایران نادرست است؟

(۱) طبق شواهد و مدارک تاریخی روند اسلام‌پذیری ایرانیان تدریجی بوده است.

(۲) اگر چه شهرهای ایران در طول بیش از ۲۰ سال به تسخیر اعراب مسلمان درآمدند، اما روند پذیرش اسلام، چندان طول نکشید.

(۳) در دوران خلافت بنی‌امیه روند پذیرش اسلام در ایران کند بود.

(۴) موقعیت سیاسی و اجتماعی ایرانیان در عصر خلافت عباسیان بهبود یافت و همین امر گرایش به اسلام را در این دوران شتاب داد.

جغرافیا [۲]

ناحیه چیست، نواحی طبیعی،

نواحی انسانی

(معنا و مفهوم نامیه، انسان و نامیه، نواحی

آب و هوایی، ناهمواری‌ها و اشکال زمین،

نواحی زیستی، نواحی فرهنگی)

درس (۱) و پایان درس (۶)

صفحه‌ی ۲۲ تا ۸۲

وقت پیشنهادی: ۱۰ دقیقه

۱۴۱- با توجه به سؤالات زیر کدام گزینه پاسخ صحیح سؤالات می‌باشد؟

الف) کدامیک از زبان‌ها از مهم‌ترین و پرگویش‌ترین زبان‌های ایرانی می‌باشد؟

ب) معروف‌ترین و مهم‌ترین خانواده‌ی زبانی آفروآسیایی چیست؟

ج) یکی از مهم‌ترین تغییرات تاریخی در الگوهای زبانی جهان در قرن ۱۵ و ۱۶ میلادی آغاز شد.

این قرن به چه عصری معروف بود؟

د) زبان عربی در کدام قسمت آفریقا رایج است؟

۱) ترکی - ماندارین چینی - انقلاب صنعتی - شرق

۲) پشتو - عربی - اکتشافات جغرافیایی - شمال

۳) ترکی - عربی - انقلاب صنعتی - شمال

۴) پشتو - ماندارین چینی - اکتشافات جغرافیایی - شرق

۱۴۲- پخش فرهنگی از چه زمانی وجود داشته است و کدام دین در آسیا ظهور کرد و به منظره قابل رؤیت از یک مکان چه می‌گویند و دین

مسیحیت در کدام قسمت آفریقا رواج بیشتری دارد؟

۱) با گسترش ارتباطات - یهود - انتشار - مرکز

۳) از زمان‌های بسیار کهن - یهود - چشم‌انداز - مرکز

۲) با گسترش ارتباطات - مسیحیت - انتشار - جنوب

۴) از زمان‌های بسیار کهن - مسیحیت - چشم‌انداز - جنوب

۱۴۳- هر یک از موارد زیر به ترتیب مربوط به کدامیک از انواع بارندگی است؟

الف) بارش‌های بهاری بیشتر از این نوع بارندگی هستند.

ب) در این نوع بارندگی توده‌ی هوا در امتداد دامنه‌ی کوه به طرف قله بالا می‌رود و هنگام صعود، دمای آن کاهش می‌یابد و دیگر نمی‌تواند

رطوبت را در خود نگه دارد و بنابراین، موجب بارش می‌شود.

ج) این نوع بارندگی بیشتر در جایی که توده‌های هوا با هم برخورد می‌کنند، ایجاد می‌شود.

۱) الف) جبهه‌ای (ب) کوهستانی (ج) همرفتی

۲) الف) همرفتی (ب) سیکلونی (ج) جبهه‌ای

۳) الف) همرفتی (ب) ناهمواری (ج) سیکلونی

۴) الف) جبهه‌ای (ب) همرفتی (ج) سیکلونی

۱۴۴- کدام گزینه در ارتباط با کلوتهای غلط و در ارتباط با تلماسه صحیح می‌باشد؟

۱) کلوتهای حاصل فرسایش بادی - آبی هستند، در مناطق خشک مصر و چین مشاهده می‌شوند - تلماسه‌ها در رسوبات نرم به جای مانده از دریاچه‌های قدیم پدید می‌آیند.

۲) طی میلیون‌ها سال، بادهای شیارهایی موازی و U شکل در رسوبات کلوتهای ایجاد می‌کند و به تدریج بخش نرم را با خود می‌برد و بخش سخت‌تر را دچار فرسایش می‌کند - برخی تلماسه‌ها می‌توانند طی یک سال ۱۰ تا ۲۰ متر در جهت وزش باد حرکت کنند.

۳) کلوتهای که عمق برخی از آنها به ۴۰ متر می‌رسد، در دشت لوت وجود دارد - ارتفاع برخی از تپه‌های ماسه‌ای در لوت تا بیش از ۳۰۰ متر نیز می‌رسد.

۴) برجسته‌ترین کلوتهای در غرب بیابان لوت در منطقه‌ی شهداد در استان کرمان وجود دارد - تلماسه‌ها که حاصل فرسایش بادی - آبی هستند، دو زانده یا بازو در جهت باد دارند.

۱۴۵- با توجه به طبقه‌بندی کوپن موارد الف، ب، ج و د به ترتیب در کدام گزینه آمده است؟

الف) دما در آب و هوای معتدل

ب) بارش در آب و هوای سرد

ج) پوشش‌های گیاهی در آب و هوای بسیار سرد و معتدل

د) علامت آب و هوای خشک

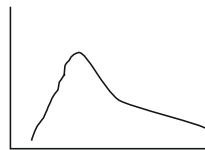
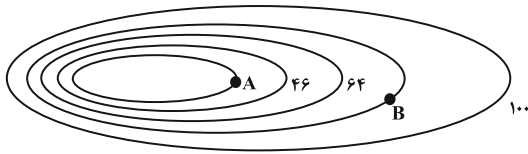
۱) الف) میانگین سردترین ماه بین $+18^{\circ}\text{C}$ درجه تا -3°C است. ب) بارش تابستان بیشتر از زمستان (ج) نامناسب برای رویش گیاه، مناسب برای جنگل‌های خزان‌دار - د) B۲) الف) میانگین سردترین ماه کمتر از -3°C است. ب) بارش در دوره‌ی سرد سال بیشتر از دوره‌ی گرم (ج) مناسب برای جنگل‌های خزان‌دار، مناسب برای جنگل‌های مخروطی سردسیری - د) C۳) الف) میانگین سردترین ماه بین $+18^{\circ}\text{C}$ درجه تا -3°C است. ب) کمبود بارش (ج) نامناسب برای رویش گیاه، مناسب برای جنگل‌های بارانی استوایی - د) B۴) الف) میانگین سردترین ماه کمتر از -3°C است. ب) بارش تابستان بیشتر از زمستان (ج) مناسب برای جنگل‌های مخروطی سردسیری، مناسب برای جنگل‌های خزان‌دار - د) C

۱۴۶- با توجه به نقشه‌ی توپوگرافی روبه‌رو به‌ترتیب پاسخ هر یک از سؤالات زیر در کدام گزینه به‌درستی ذکر شده است؟

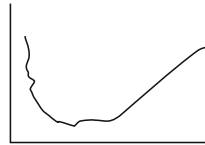
(الف) ارتفاع نقاط A و B به‌ترتیب چقدر است؟

(ب) شیب کدام سمت از پدیده‌ی روبه‌رو کمتر است؟

(ج) نیم‌رخ توپوگرافی این پدیده کدام است؟



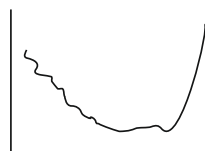
(الف) ۲۶ - ۸۴ (ب) سمت راست (ج)



(الف) ۲۸ - ۸۲ (ب) سمت راست (ج)



(الف) ۲۶ - ۸۴ (ب) سمت چپ (ج)



(الف) ۲۸ - ۸۲ (ب) سمت چپ (ج)

۱۴۷- منظور از تولید خالص اولیه در گیاهان چیست و کدام گزینه به‌ترتیب اشاره به بیابان گرم و سرد می‌کند؟

(۱) گیاهان در نتیجه فتوسنتز، موادی تولید می‌کنند که به این مواد، تولید خالص اولیه می‌گویند - دره مرگ، ترکستان

(۲) گیاهان در نتیجه فتوسنتز، موادی تولید می‌کنند که به این مواد، تولید خالص اولیه می‌گویند - تکه ماکان، نامیب

(۳) باقی ماندن مقداری از مواد تولید شده گیاهان، بعد از مصرف گیاهان برای رفع نیازهای خود - ساهارا، ترکستان

(۴) باقی ماندن مقداری از مواد تولید شده گیاهان، بعد از مصرف گیاهان برای رفع نیازهای خود - گبی، ساهارا

۱۴۸- چند مورد از عبارات زیر در ارتباط با کمربندهای فشار و گردش عمومی جو نادرست است؟

- قطب‌ها به‌دلیل سردی فوق‌العاده هوا مراکز پرفشار هستند.

- در مناطق جنب‌حاره‌ای به دلیل زاویه مستقیم تابش و گرمای همیشگی یک کانون کم‌فشار ایجاد می‌شود.

- کمربندهای فشار در دو نیمکره شمالی و جنوبی قرینه هستند.

- از استوا تا مدارات $۲۷^{\circ}۲۳'$ شمالی و جنوبی هوای گرم به سمت بالا صعود می‌کند.

- هوای گرم شده در نواحی تحتانی استوا به سمت عرض‌های بالاتر حرکت می‌کند و تحت تأثیر نیروی کوریولیس دچار انحراف می‌شود.

- در مناطق جنب‌حاره‌ای هر روز عصر باران‌های تند و رعد و برق مشاهده می‌شود.

- در ناحیه معتدله بر اثر سرد شدن هوا، منطقه کم‌فشار ایجاد می‌شود.

- در نواحی معتدله، صعود هوا تحت تأثیر توده هوایی است که از سمت استوا به طرف آن حرکت می‌کند و هوای نسبتاً گرم‌تر را به بالا می‌راند.

- جابه‌جایی توده‌های هوا بین کمربندهای فشار، موجب وزش بادهای مختلف در سطح کره زمین و تغییرات آب و هوایی می‌شود.

(۱) چهار (۲) سه (۳) پنج (۴) دو

۱۴۹- از میان اجزای زیست‌کره، کدام یک نقش اساسی‌تری در حیات و بقای زیست کره دارد؟ چرا؟ و انبوه‌ترین و متراکم‌ترین و فقیرترین پوشش گیاهی در کدام زیست‌بوم‌ها مشاهده می‌شود؟

(۱) گیاهان؛ زیرا با عمل فتوسنتز غذا تولید می‌کنند - تایگا، علفزارهای منطقه معتدل

(۲) جانوران؛ زیرا از نظر غذایی وابسته به گیاهان هستند - توندرا، جنگل‌های بارانی استوایی

(۳) گیاهان؛ زیرا با عمل فتوسنتز غذا تولید می‌کنند - جنگل‌های استوایی، زیست‌بوم بیابانی

(۴) جانوران؛ زیرا از نظر غذایی وابسته به گیاهان هستند - جنگل‌های پهن‌برگ منطقه معتدل، بیابانی

۱۵۰- کدام گزینه صحیح یا غلط بودن عبارتهای زیر را به‌ترتیب بیان می‌کند؟

(الف) کشت گیاهان بر روی دامنه‌ها برای جلوگیری از فرسایش خاک و ایجاد حوضچه‌های ذخیره آب از جمله راهکارهای حفاظت از محیط‌های کوهستانی هستند.

(ب) جلوگیری از ایجاد تپه‌های ماسه‌ای از جمله راهکارهای حفاظت از نواحی ساحلی هستند.

(پ) کاشت گیاهان سازگار و مقاوم با نواحی خشک از روش‌ها و راهکارهای پیشگیری از بیابان‌زایی است.

(ت) صحرای بزرگ آفریقا به تنهایی ۹ میلیون کیلومتر مربع از ۲۳ درصد بیابان‌های سطح زمین را به خود اختصاص داده است.

(۱) ص - غ - ص - غ (۲) غ - غ - ص - ص (۳) ص - ص - غ - ص (۴) ص - غ - غ - غ



جامعه‌شناسی [۲]

فرهنگ جهانی، فرهنگ معاصر غرب و

نظام نوین جهانی

(جهان فرهنگی، فرهنگ جهانی،

نمونه‌های فرهنگ جهانی ۱ و ۲،

باورها و ارزش‌های بنیادین فرهنگ

غرب، چگونگی تکوین فرهنگ

معاصر غرب، جامعه‌ی جهانی،

تمولات نظام جهانی)

درس (۱) تا پایان درس (۸)

صفحه‌ی ۳۳ تا ۷۰

وقت پیشنهادی: ۱۵ دقیقه

۱۵۱- عامل هر یک از پیامدهای زیر به ترتیب در کدام گزینه آمده است؟

الف) گشایش درهای برکت جهان تکوینی

ب) بازماندن انسان از تعامل صحیح با جهان هستی

ج) سلب کردن قابلیت‌ها و ظرفیت‌هایی از علوم انسانی و اجتماعی

۱) داشتن اخلاق الهی از سوی انسان‌ها - عدم شناخت درست انسان از خود و جهان هستی -

نادیده گرفتن تفاوت علوم طبیعی و علوم انسانی

۲) برخورداری جامعه از فرهنگ توحیدی - عدم شناخت درست انسان از خود و جهان هستی -

محدود شدن جهان تکوینی به جهان طبیعت

۳) برخورداری جامعه از فرهنگ توحیدی - عدم تعامل جهان‌های ذهنی، فرهنگی و تکوینی در

جهان‌های مختلف - محدود شدن جهان تکوینی به جهان طبیعت

۴) داشتن اخلاق الهی از سوی انسان‌ها - عدم تعامل جهان‌های ذهنی، فرهنگی و تکوینی در

جهان‌های مختلف - نادیده گرفتن تفاوت علوم طبیعی و علوم انسانی

۱۵۲- هر یک از موارد زیر به ترتیب به کدام دیدگاه‌ها در مورد تعامل جهان ذهنی، فرهنگی و تکوینی اشاره می‌کند؟

الف) طرفداران این دیدگاه بین علوم طبیعی و علوم انسانی تفاوتی قائل نیستند.

ب) قرآن بر مسئولیت فرد در قبال فرهنگ و جامعه تأکید می‌کند.

پ) جهان ذهنی و تکوینی استقلال خود را در برابر جهان فرهنگی از دست می‌دهند.

ت) جوامع مختلف در جهان تکوینی که همچون ماده خامی است، دخل و تصرف می‌کنند.

۱) دیدگاه سوم - دیدگاه دوم - دیدگاه سوم - دیدگاه دوم

۲) دیدگاه اول - دیدگاه سوم - دیدگاه اول - دیدگاه اول

۳) دیدگاه اول - دیدگاه سوم - دیدگاه دوم - دیدگاه دوم

۴) دیدگاه دوم - دیدگاه دوم - دیدگاه اول - دیدگاه سوم

۱۵۳- کدام گزینه به ترتیب جاهای خالی عبارت زیر را به درستی تکمیل می‌کند؟

«دولت‌های سکولار غربی با تبلیغ مسیحیت ... و زوال تدریجی قدرت کلیسا منجر به ... شد.»

۱) فرهنگ عمومی جوامع غیرغربی را دچار اختلال می‌کردند - حاکمیت فنودال‌ها و اربابان بزرگ

۲) پیوند میان سیاست و دین را در جهت اهداف دنیوی خود محکم می‌کردند - پیوند قدرت با تجارت، سرمایه و صنعت

۳) فرهنگ عمومی جوامع غیرغربی را دچار اختلال می‌کردند - پیوند قدرت با تجارت، سرمایه و صنعت

۴) پیوند میان سیاست و دین را در جهت اهداف دنیوی خود محکم می‌کردند - حاکمیت فنودال‌ها و اربابان بزرگ

۱۵۴- هر یک از عبارت‌های زیر به ترتیب مربوط به کدام یک از مراحل تکوین نظام نوین جهانی است؟

«صنعت عنصر دیگری بود که انباشت ثروت سرمایه‌داران را سرعت بخشید»، «کشورهای غربی برای تأمین منافع اقتصادی خود نیازمند

درهم شکستن مقاومت فرهنگی اقوامی بودند که سلطه و نفوذ آن‌ها را تحمل نمی‌کردند»، «کشورهایی که تحت سلطه سیاسی قرار

نمی‌گرفتند، از طریق نفوذ اقتصادی، سیاسی و فرهنگی در نظام نوین جهانی ادغام می‌شدند»

۱) پیوند قدرت با تجارت، سرمایه و صنعت - استعمار و ادغام جوامع در نظام نوین جهانی - به خدمت گرفتن مبلغان مذهبی و

سازمان‌های فراماسونری

۲) پیدایش قدرت‌های سیاسی سکولار - به خدمت گرفتن مبلغان مذهبی و سازمان‌های فراماسونری - استعمار و ادغام جوامع در نظام

نوین جهانی

۳) پیوند قدرت با تجارت، سرمایه و صنعت - به خدمت گرفتن مبلغان مذهبی و سازمان‌های فراماسونری - استعمار و ادغام جوامع در

نظام نوین جهانی

۴) به خدمت گرفتن مبلغان مذهبی و سازمان‌های فراماسونری - پیدایش قدرت‌های سیاسی سکولار - پیوند قدرت با تجارت، سرمایه و

صنعت

۱۵۵- در ارتباط با ویژگی‌های مردم جامعه تغلب از نظر فارابی کدام مورد درست نیست؟

۱) در جامعه تغلب مردم برای غلبه یافتن بر سایر ملت‌ها با یکدیگر رقابت می‌کنند و این هنگامی پیش می‌آید که همه آن‌ها شیفته غلبه

بر اقوام و ملل دیگر باشند.

۲) هدف مردم جامعه تغلب خوار و مقهور کردن دیگران است. آن‌ها نمی‌خواهند ملت مقهور، مالک جان و مال خود و ... باشند.

۳) مردم جامعه تغلب گمان می‌کنند که فقط آنان خوشبخت، پیروز و مورد رشک دیگرانند و از همه جوامع دیگر برترند. آن‌ها مردم

جوامع دیگر را خوار و بی‌ارزش می‌شمرند.

۴) مردم جامعه تغلب گمان می‌برند که ملت‌های دیگر نتوانسته‌اند به موقعیتی که آنان به دست آورده‌اند، برسند و اصولاً چنین سعادت را

نمی‌شناسند.

۱۵۶- صحیح یا غلط بودن عبارت‌های زیر به ترتیب در کدام گزینه به درستی مشخص شده است؟

الف) مغولان با قدرت نظامی خود مناطق وسیعی از جهان را تصرف کردند و فرهنگ آن‌ها دنیوی و این جهانی بود و شایستگی‌های جهانی شدن را داشت.

ب) ایرانیان باستان فتوحاتی فراتر از مرزهای جغرافیایی‌شان داشتند اما جهان‌گشایی‌های آنان به جهانی شدن فرهنگشان منجر نشد.

پ) امپراتوری و شاهنشاهی از طریق کشورگشایی و با قدرت نظامی و حضور مستقیم سربازان پیروز شکل می‌گیرد.

ت) قومی که در اثر تهاجم نظامی شکست می‌خورد، اگر هویت فرهنگی‌اش را حفظ کند، می‌تواند گروه مهاجم را در فرهنگ خود هضم کند و به خدمت بگیرد.

(۱) غ - غ - ص - ص - غ (۲) غ - ص - ص - ص - غ (۳) ص - غ - غ - غ (۴) ص - غ - غ - ص

۱۵۷- به ترتیب پاسخ هر یک از پرسش‌های زیر در کدام گزینه به درستی ذکر شده است؟

الف) برخورد استعماری غرب، جوامع غیر غربی را از چه نظر در موضع ضعف قرار داد؟

ب) جهان غرب از چه طریقی، فرهنگ عمومی جوامع غیر غربی را مدیریت می‌کند؟

ج) ترویج کدام دسته علوم در کشورهای غیر غربی، عمیق‌ترین تأثیر را در توزیع فرهنگ غرب در جهان دارد؟

(۱) الف) از نظر اقتصادی و سیاسی، ب) از طریق رسانه، ج) علوم انسانی غربی

(۲) الف) از نظر دینی و فرهنگی، ب) از طریق تثبیت مرجعیت علمی غرب، ج) علوم طبیعی و راهبردی

(۳) الف) از نظر اقتصادی و سیاسی، ب) از طریق رسانه، ج) علوم طبیعی و راهبردی

(۴) الف) از نظر دینی و فرهنگی، ب) از طریق تثبیت مرجعیت علمی غرب، ج) علوم انسانی غربی

۱۵۸- به ترتیب کدام گزینه در ارتباط ناسیونالیسم صحیح و درباره‌ی مارکسیسم نادرست می‌باشد؟

(۱) ناسیونالیسم با دلبستگی ملتها به یکدیگر درصدد از بین بردن شکاف‌های طبقاتی است. - مارکسیسم درصدد رهایی از نظام سرمایه‌داری است.

(۲) ناسیونالیسم تعلق نسبی به عناصر سرزمین، نژاد و قوم را از جمله ارزش‌های اساسی انسان‌ها می‌داند. - قائل به یک انقلاب طبقاتی درصدد ایجاد وحدت اسلامی است.

(۳) ناسیونالیسم صرفاً تعلق به عناصری نظیر سرزمین، نژاد، قوم و زبان را تعیین‌کننده‌ی هویت ملتها و آرمان اساسی انسان‌ها می‌داند. - با انقلاب طبقاتی درصدد ایجاد وحدت و همدلی میان مردم است.

(۴) ناسیونالیسم در پی حمایت نخبگان کشورهای اسلامی تا قبل از انقلاب اسلامی بود - تفکر برگرفته از اندیشه مارکس برای رهایی از سیستم طبقاتی که متأثر از نظام سرمایه‌داری بود را مارکسیسم می‌نامند.

۱۵۹- در ارتباط با استعمار و بیداری اسلامی چند عبارت زیر نادرست می‌باشد؟

الف) در ۱۷ دی ماه ۱۳۱۴ به دنبال تصویب قانونی، زنان و دختران ایرانی از استفاده از چادر، روبنده و روسری منع شدند.

ب) تبدیل استبداد ایلی و قومی به استبداد استعماری، حاصل سازش قدرت فرهنگی جوامع اسلامی با دولت‌های غربی بود.

ج) استبداد استعماری در راستای تأمین نیازهای اقتصادی و نظامی، چاره‌ای جز حرکت در پوشش مظاهر فرهنگ اسلامی نداشت.

د) تکیه دولت که به دستور ناصرالدین شاه ساخته شده بود با توجه به استبداد قومی شاهان قاجار با یک تناقض میان هویت خود و فرهنگ توانمند اسلامی همراه بود و سعی می‌کرد ظاهر دینی خود را حفظ کند.

و) تقسیم استبداد به ایلی و استعماری به دوره‌ی قبل از استعمار برمی‌گردد و نشان از مغلوب شدن تمام دولتمردان جوامع اسلامی توسط دولت‌های استعماری غربی دارد.

(۱) سه (۲) چهار (۳) یک (۴) دو

۱۶۰- کدام یک از گزینه‌های زیر در رابطه با دولت-ملتها صحیح نیست؟

(۱) نخستین بار در اروپای غربی با افول قدرت کلیسا پدید آمدند.

(۲) آنها کاملاً سکولار بودند و خود را با هویت دینی و معنوی نمی‌شناختند.

(۳) این دولت‌ملتها در مسیر توسعه‌ی خود، مستعمره‌ی کشورهای استعمارگر شدند.

(۴) هویت آنها اغلب ناسیونالیستی و قومی بود.

پاسخ دادن به این سؤالات اجباری است و در تراز کل شما تأثیر دارد.

آزمون شاهد «گواه»

۱۶۱- به ترتیب تک‌محصولی شدن اقتصاد کشورهای استعمارزده، چه نتیجه‌ای برای این کشورها در پی دارد و انتقال برخی از صنایع وابسته به

کشورهای استعمارزده از سوی کشورهای غربی در چه جهتی عمل می‌کند و نتیجه‌ی آن کدام است؟

- ۱) وابستگی اقتصادی آن‌ها به کشورهای استعمارگر - منافع بیش‌تر کشورهای استعمارگر - حفظ شدن فاصله و وابستگی کشورهای غربی و غیرغربی
- ۲) وابستگی اقتصادی آن‌ها به کشورهای استعمارگر - استقلال یا تعدیل جهانی ثروت - رشد و تحول کشورهای استعمارزده
- ۳) افزایش قدرت چانه‌زنی آن‌ها در اقتصاد جهانی - استقلال یا تعدیل جهانی ثروت - کم شدن فاصله و وابستگی کشورهای غربی و غیرغربی
- ۴) افزایش قدرت چانه‌زنی آن‌ها در اقتصاد جهانی - منافع بیش‌تر کشورهای استعمارگر - رشد و تحول کشورهای استعمارزده

۱۶۲- به ترتیب اقتصاد سرمایه‌محور در حرکت‌های آغازین خود نیازمند چه بود و چه عواملی از اهمیت مرزهای سیاسی کاست؟

- ۱) پشتیبانی سازمان‌های بین‌المللی - انباشت ثروت و پدید آمدن شرکت‌های بزرگ چندملیتی و گسترش صنعت ارتباطات
- ۲) حمایت سیاست‌های قومی و منطقه‌ای - انباشت ثروت و پدید آمدن شرکت‌های بزرگ چندملیتی و گسترش صنعت ارتباطات
- ۳) شکل‌گیری نهادهای بین‌المللی - انباشت ثروت و پدید آمدن بازارهای مشترک منطقه‌ای و سرمایه‌گذاری شرکت‌های بین‌المللی
- ۴) حمایت سیاست‌های قومی و منطقه‌ای - تأمین مواد خام و نیروی کار و تک‌محصولی شدن اقتصاد کشورهای استعمارزده و گسترش صنعت ارتباطات

۱۶۳- کدامیک در رابطه با ارزش‌های بنیادین غرب در رنسانس، در عرصه‌ی سیاسی درست نیست اما در عرصه‌ی علم و فناوری و صنعت درست است؟

- ۱) اندیشه سیاسی جدید خواست و اراده‌ی آدمی را مبدأ قانون‌گذاری می‌داند. - علم جدید با رویکرد دنیوی خود، دیگر وظیفه شناخت حقیقت عالم و مسئولیت عبور انسان را از ملک به ملکوت بر عهده نداشت.
- ۲) نظام سیاسی که شکل گرفت صورتی کاملاً سکولار، دنیوی و این جهانی داشت. - در قرن هجدهم، انقلاب صنعتی از انگلستان آغاز شد و به تدریج در دیگر کشورهای اروپایی گسترش یافت.
- ۳) اومانیزم اندیشه سیاسی جدیدی بود که براساس اصالت بخشیدن به انسان دنیوی شکل گرفت. - در رویکرد جدید، علوم طبیعی در بین علوم مختلف بیش‌ترین اهمیت را پیدا کرد و فناوری و صنعت رهاورد این بخش از علوم بود.
- ۴) لیبرالیسم را مباح دانستن همه‌ی امور در قیاس با خواست انسان تعریف کرده‌اند. - در رویکرد جدید فناوری و صنعت در بین علوم مختلف بیش‌ترین اهمیت را پیدا کردند علوم تجربی رهاورد این بخش از علوم بود.

۱۶۴- به ترتیب کدام مطلب در ارتباط با جامعه‌ی جهانی، درست و کدام یک نادرست است؟

- ۱) «نظام نوین جهانی» جامعه جهانی را به بخش‌های مرکز و پیرامون تقسیم می‌کند. - هنگامی که جامعه‌ی جهانی عرصه حضور فعال فرهنگ‌های متفاوت باشد، جامعه‌ی جهانی صحنه تعاملات، گفت‌وگوها و مواجهات فرهنگی و تمدنی خواهد بود.
- ۲) در هر دوره‌ی تاریخی، جوامع مختلف و شبکه روابط پایدار میان آن‌ها نظام اجتماعی را شکل می‌دهد. - فرهنگ سلطه کشورهای پیرامون را به مرکز وابسته می‌سازد و زمینه‌ی ستیز و چالش میان آن‌ها را ایجاد می‌کند.
- ۳) مواجهه فرهنگ غرب با فرهنگ اسلام نمونه‌ای از چالش میان فرهنگ‌ها و تمدن‌ها است. - فرهنگ سلطه باعث ایجاد انسجام در سطح جهان می‌شود.
- ۴) هنگامی که جامعه‌ی جهانی عرصه حضور فعال فرهنگ‌های متفاوت باشد، جامعه‌ی جهانی صحنه تعاملات، گفت‌وگوها و مواجهات فرهنگی و تمدنی خواهد بود. - نظام نوین جهانی، جامعه‌ی جهانی را به بخش‌های مرکز و پیرامون تقسیم می‌کند.

۱۶۵- کدامیک از گزینه‌های زیر به ترتیب در ارتباط با عملکرد رقیبان دنیاطلب کلیسا و آباء کلیسا صحیح است؟

- ۱) آنان به نام خداوند، بندگان خدا را به بندگی می‌گرفتند و به بهانه‌ی ایمان و وحی، عقل را از اعتبار می‌انداختند. - به دلیل رویکرد دنیوی خود برای حذف کلیسا به جای آن که عملکرد کلیسا را مورد انتقاد قرار دهند، به تدریج دین را انکار کردند.
- ۲) رقیبان دنیا طلب کلیسا به دلیل رویکرد دنیوی خود و برای حذف کلیسا به تدریج دخالت دین در امور دنیوی را انکار می‌کردند. - با رویکرد دنیوی خود، دنیاگرایی و سکولاریسم در عمل را دنبال می‌کردند.
- ۳) از شعارها و مفاهیم معنوی و توحیدی استفاده می‌کردند و بدین ترتیب نوعی حرکت دنیوی را آغاز کردند. - آن‌ها با نام خداوند، بندگان خدا را به بندگی می‌گرفتند و هم‌چنین به بهانه‌ی ایمان و وحی، عقل را از اعتبار می‌انداختند.
- ۴) به دلیل رویکرد دنیوی خود برای حذف کلیسا به جای آن که عملکرد ارباب کلیسا را مورد انتقاد قرار دهند به تدریج دخالت دین در امور دنیوی را انکار کردند. - از شعارها و مفاهیم معنوی و توحیدی پوشش می‌گرفتند و در تقابل با جریان دنیاگرایی قرار می‌گرفتند.

۱۶۶- در مورد سکولاریسم، روشنگری و دئیسم، به ترتیب کدام مطلب صحیح می‌باشد؟

- ۱) «مهم‌ترین ویژگی هستی‌شناختی فرهنگ معاصر غرب» - «راه شناخت حقیقت و موانع شناخت آن را معرفی می‌کند» - «اعتقاد به خدایی که هیچ برنامه‌ای برای هدایت و سعادت بشر ندارد»
- ۲) «مهم‌ترین ویژگی هستی‌شناختی فرهنگ معاصر غرب» - «از نتایج منطقی سکولاریسم و به‌معنای اصالت عقل و تجربه» - «اعتقاد به خدایی که هیچ برنامه‌ای برای هدایت و سعادت بشر ندارد»
- ۳) «کنار گذاشتن وحی و شهود در شناخت حقیقت» - «مهم‌ترین ویژگی معرفت‌شناختی فرهنگ غرب» - «عدم نیاز به توجیه الهی و آسمانی در خواسته‌های دنیوی»
- ۴) «دنیوی شدن همه‌ی ظرفیت‌های وجودی انسان» - «مهم‌ترین ویژگی انسان‌شناختی و معرفت‌شناختی فرهنگ غرب» - «اعتقاد به خدا بدون داشتن دین»

۱۶۷- به ترتیب حقوق بشر در غرب بر مبنای ... است و حقوق انسان در فرهنگ دینی مبتنی بر ... است و تصویر زیر نشان می‌دهد که ...



- ۱) خواسته‌های اومانیستی - فطرت الهی - هنر قرون وسطی به ابعاد معنوی وجود انسان توجه داشته است.
- ۲) اندیشه‌ی اومانیستی - فطرت الهی - هنر مدرن به بعد جسمانی وجود انسان توجه دارد.
- ۳) اندیشه‌ی سکولاریستی - تمایلات انسانی - هنر قرون وسطی بر بعد معنوی وجود انسان توجه داشته است.
- ۴) اندیشه‌ی اومانیستی - عادات طبیعی - هنر مدرن به بعد معنوی وجود انسان توجه دارد.

۱۶۸- به ترتیب هر یک از عبارات زیر نتیجه‌ی چیست؟

الف) عدم آشکار شدن کامل ظرفیت‌های فرهنگ اسلامی و ارزش‌های اجتماعی آن

ب) استفاده از پوشش مفاهیم و ارزش‌های دینی توسط گروه‌های مهاجم بیگانه

ج) سازمان‌دهی اقتدار جامعه‌ی اسلامی در چارچوب مناسبات قبیله‌ای و عشیره‌ای

- ۱) ارزش جاهلی که تا فتح مکه در برابر اسلام مقاومت کرده بود و در دوران خلافت آشکار شده بود - هضم و جذب فرهنگ‌های بیگانه درون فرهنگ اسلامی - غلبه‌ی قدرت‌هایی مانند سلجوقیان، خوارزمشاهیان و ... که در چارچوب فرهنگ قومی و قبیله‌ای رفتار می‌کردند.
- ۲) غلبه‌ی قدرت‌هایی مانند سلجوقیان، خوارزمشاهیان، مغولان و ... که در چارچوب فرهنگ قومی و قبیله‌ای رفتار می‌کردند - قدرت و غنای فرهنگ اسلامی - ارزش‌های جاهلی
- ۳) ارزش‌های جاهلی که تا فتح مکه در برابر اسلام مقاومت کرده بود و در دوران خلافت آشکار شده بود - قدرت و غنای فرهنگ اسلامی - غلبه‌ی قدرت‌هایی مانند سلجوقیان، خوارزمشاهیان و ... که در چارچوب عادات تاریخی رفتار می‌کردند.
- ۴) غلبه‌ی قدرت‌هایی مانند سلجوقیان، خوارزمشاهیان، مغولان و ... که در چارچوب فرهنگ قومی و قبیله‌ای رفتار می‌کردند - هضم و جذب فرهنگ بیگانه درون فرهنگ اسلام - ارزش‌های جاهلی

۱۶۹- کدام یک از گزینه‌های زیر تشابه و تمایز بین استعمار قدیم، نو و فرانوا را به درستی بیان کرده است؟

- ۱) ترویج عقاید و ارزش‌های فرهنگ غرب از وجوه تشابه سه نوع استعمار است و تمایز این سه استعمار نیز در هدف قرار دادن هویت فرهنگی دیگر کشورها است.
- ۲) این سه استعمار در این که فرآورده‌ی فرهنگ سلطه‌ی جهان غرب، هستند، مشترکند و تمایزشان در این است که استعمار فرانوا، عقاید و ارزش‌ها و آرمان‌های فرهنگی دیگر کشورها را مورد هجوم، قرار می‌دهد.
- ۳) تشابه سه استعمار در این است که هر سه برای حفظ سلطه‌ی جهان غرب از ابزارها و ظرفیت‌های فرهنگی و علمی بهره می‌برند و تمایزشان در حضور مستقیم و آشکار در مستعمره‌ها است.
- ۴) هر سه با اتکا به قدرت اقتصادی خود و با استفاده از نهادها و ساختارهای اقتصادی و سیاسی بین‌المللی، بازار و سیاست کشورهای دیگر را در اختیار می‌گیرند و وجه تمایزشان در اشتراک داشتن فرآورده‌ی فرهنگ سلطه‌ی جهان غرب بودن است.

۱۷۰- به ترتیب هر یک از موارد زیر، کدام یک از ارزش‌های متعلق به یک فرهنگ مطلوب جهانی را نشان می‌دهد؟

- فرهنگی که صرفاً متوجه نیازهای مادی است و از نیازهای ابدی انسان چشم‌پوشی می‌کند، بشر را به بحران‌های روحی و روانی گرفتار می‌سازد.
- برخی قید و بندها مانع رسیدن انسان به کمال و حقوق انسانی‌اش می‌شود.
- زمینه‌ی گسترش و تحقق عقاید و ارزش‌های جهان‌شمول را فراهم می‌آورد.

- ۱) حقیقت - آزادی - مسئولیت و تعهد
- ۲) حقیقت - معنویت - عقلانیت
- ۳) معنویت - آزادی - مسئولیت و تعهد
- ۴) معنویت - حقیقت - عقلانیت

فلسفه

چستی فلسفه، ریشه و شاخه‌های فلسفه
 آغاز تاریخی فلسفه، فلسفه و زندگی
 زندگی براساس اندیشه
 درس (۱) تا پایان درس (۵)
 صفحه‌ی ۳۸ تا ۵۲
وقت پیشنهادی: ۱۰ دقیقه

۱۷۱- عبارات زیر معرف کدام فیلسوف است؟

«در قرن ششم قبل از میلاد می‌زیسته و از او هیچ نوشته‌ای به جا نمانده است؛ تنها از طریق نوشته‌های فیلسوفان بعدی می‌توان از افکار او آگاه شد.»

- (۱) سقراط
 (۲) پارمنیدس
 (۳) تالس
 (۴) گزنوفانس

۱۷۲- به ترتیب ویژگی‌های «تقلید از دیگران» و «عبور از تنگنای ظواهر و محسوسات» مربوط به کدام دسته از مردم است و این تقسیم‌بندی توسط

چه کسی مطرح شد؟

- (۱) واقف - سائر - سقراط
 (۲) سائر - واقف - افلاطون
 (۳) واقف - سائر - ملاصدرا
 (۴) واقف - واقف - ملاصدرا

۱۷۳- کدام یک از جمله‌های زیر نادرست است؟

- (۱) فلسفه همچون درختی است با شاخه‌های فراوان که ریشه‌اش، فلسفه اولی است.
 (۲) فلسفه اولی به دنبال احکام و قواعد مربوط به هستی و وجود است.
 (۳) فیلسوفان در دست یافتن به پاسخ سؤال‌های بنیادی با کمک عقل و استدلال، حتماً به نتیجه می‌رسند.
 (۴) فیلسوفان می‌کوشند عوامل اشتباه و موانع را از راه تفکر بردارند و به حقیقت آن‌گونه که هست، برسند.

۱۷۴- کدام گزینه در مورد فلسفه و آغاز تاریخی آن صحیح است؟

- (۱) برخلاف سایر دانش‌ها نمی‌توان برای دانش فلسفه، از نظر زمانی آغازی تعیین کرد، همان‌طور که نمی‌توان گفت، فلسفه ابتدا در کدام سرزمین پدید آمده است.
 (۲) گزارش معتبر و قابل اعتمادی از جریان فلسفه در سرزمین آتن و تمدن یونان در قرن‌های چهارم و پنجم پس از میلاد در دست است.
 (۳) اندیشه‌های فلسفی بین‌النهرین، ریشه در اندیشه‌های فلسفی تمدن مصر، یونان و ایران دارد.
 (۴) اطلاعات امروز ما به هیچ وجه نمی‌تواند تاریخ دقیقی از آغاز فلسفه، ارائه دهد.

۱۷۵- به ترتیب، هر کدام از عبارات زیر مربوط به کدام فیلسوف است؟

«آب، اولین چیز و بنیان سایر چیزهاست»، «تغییر و تبدیل‌های گوناگون در عنصر آتش باعث پدیدار شدن اشیای گوناگون می‌شود»، «اصول

ریاضی، همان عناصر اولی همه موجودات هستند»، «خدا همیشه ثابت است و حرکت ندارد»

- (۱) تالس - تالس - فیثاغورس - گزنوفانس
 (۲) تالس - تالس - فیثاغورس - هراکلیتس
 (۳) هراکلیتس - هراکلیتس - فیثاغورس - تالس
 (۴) تالس - هراکلیتس - فیثاغورس - گزنوفانس

به دانش‌آموزان توصیه می‌شود برای تسلط دقیق بر دیدگاه‌ها از کلمات کلیدی و جدول برای تقسیم‌بندی نظریات برجسته فیلسوفان استفاده کنند.

۱۷۶- کدام گزینه در رابطه با تفکر فلسفی نادرست است؟

- ۱) برخی انسان‌ها به آن توجه می‌کنند و برخی دیگر با بی‌توجهی از کنار آن می‌گذرند.
- ۲) در زندگی روزانه و عادی نیازی به طرح پرسش‌های بنیادین و ورود به تفکر فلسفی نیست.
- ۳) اندیشیدن درباره‌ی سؤالات فلسفی، در زندگی انسان‌ها ضرورتی عام و همگانی است.
- ۴) شایسته است هر انسانی بدان بپردازد و توان فکری خود را در مورد آن تقویت کند.

۱۷۷- هدف افلاطون از بیان «تمثیل غار» چیست؟

- ۱) نشان دادن درد طاقت‌فرسای زندانی که ناگهان در روشنایی قرار می‌گیرد.
- ۲) خو گرفتن تدریجی به روشنایی و سپس شناخت اشیاء در پرتو نور.
- ۳) تلاش انسان ره‌اشده در آگاه کردن هم‌بندان خود پس از بازگشت.
- ۴) هدایت انسان به سمت آزادی حقیقی توسط فلسفه.

۱۷۸- کدام گزینه از اعتقادات سوفسطائیان محسوب نمی‌شود؟

- ۱) عقیده داشتند جهان را نمی‌توان شناخت.
- ۲) شالوده‌ی تفکر فلسفی اصیل را استوار ساختند.
- ۳) معتقد بودند علم و دانش ساخته و پرداخته‌ی ذهن انسان‌هاست.
- ۴) عقیده داشتند علم و دانش تطابقی با واقعیت ندارد.

۱۷۹- درباره سقراط و اتهامات او کدام عبارت درست است؟

- ۱) راز سروش معبد دلفی این بود که داناترین مردم سقراط است.
- ۲) جرم سقراط به گفته‌ی ملتوس این بود که خدایانی را که همه به آن‌ها اعتقاد داشتند، انکار می‌کرد.
- ۳) سقراط دانای حقیقی بود؛ زیرا چیزهایی را که مدعیان نمی‌دانستند، می‌دانست.
- ۴) دفاعیه‌ی سقراط بیانیه‌ای علمی بود که همه‌ی اصول و زندگی وی را دربر می‌گرفت.

۱۸۰- هر یک از موارد زیر به ترتیب اشاره به کدام یک از آثار استوار کردن زندگی بر پایه‌ی فهم فلسفی می‌کند؟

- الف) فیلسوف کسی است که باورهایی منظم و پیوسته دارد و می‌تواند برای آن‌ها استدلال ارائه کند.
- ب) یکی از ابعاد تمثیل غار افلاطون، نمایش گرفتاری انسان در غار نادانی‌هاست.
- ج) فلسفه از منطق کمک می‌گیرد تا اندیشه‌های فلسفی را از تفکرات غلط تشخیص دهد.
- د) فیلسوف هیچ سخنی را بدون دلیل نمی‌پذیرد.

- ۱) استقلال در اندیشه - حیرت و تفکر فلسفی - استقلال در اندیشه - رهایی از عادات غیرمنطقی
- ۲) دوری از مغالطه‌ها - حیرت و تفکر فلسفی - استقلال در اندیشه - استقلال در اندیشه
- ۳) استقلال در اندیشه - رهایی از عادات غیرمنطقی - دوری از مغالطه‌ها - استقلال در اندیشه
- ۴) دوری از مغالطه‌ها - رهایی از عادات غیرمنطقی - دوری از مغالطه‌ها - حیرت و تفکر فلسفی

روانشناسی

روانشناسی: تعریف و روش مورد

مطالعه، روان‌شناسی رشد

احساس، توجه، ادراک

حافظه و علل فراموشی

درس (۱) تا پایان درس (۴)

صفحه‌ی ۸ تا ۱۱

وقت پیشنهادی: ۱۵ دقیقه

۱۸۱- به ترتیب هر یک از موارد زیر به کدام یک از مراحل (پس‌خبا) اشاره دارد؟

- داشتن برداشت کلی از متن

- مطالعه دقیق مطالب برای پاسخ دادن به پرسش‌ها

- آزمایش کردن یادآوری اطلاعات به صورت منظم

- داشتن چند سؤال کلیدی در مورد متن

(۱) پیش‌خوانی - خواندن - آزمون - سؤال کردن

(۲) خواندن - آزمون - سؤال کردن - به خود پس دادن

(۳) به خود پس دادن - پیش‌خوانی - خواندن - آزمون

(۴) پیش‌خوانی - به خود پس دادن - آزمون - سؤال کردن

۱۸۲- به ترتیب گزاره‌های درست و نادرست در کدام گزینه به درستی ذکر شده است؟

- هدف از داشتن حافظه قوی، شکل دهی به تفکر است.

- حافظه قوی به تنهایی متضمن موفقیت است.

- حافظه در نقش فراهم کردن داده‌های خام برای تفکر است.

- حافظه ابزاری جهت دستیابی به مهارت‌های مهم تر، همچون تفکر است.

(۱) ص - غ - ص - غ (۲) غ - ص - ص - غ (۳) ص - غ - ص - ص (۴) غ - ص - غ - ص

۱۸۳- به ترتیب کدام یک از مثال‌های زیر بیانگر رشد اجتماعی در کودکان است و اولین علامت رشد اجتماعی در کودک چه می‌باشد؟

(۱) علی که بازی انفرادی می‌کند، در سنین بالاتر، بازی‌اش قاعده‌مندتر می‌شود و مشترکاً با محمد و امین بازی می‌کند - بازی کردن

(۲) علی که بازی انفرادی می‌کند، در سنین بالاتر، بازی‌اش قاعده‌مندتر می‌شود و مشترکاً با محمد و امین بازی می‌کند - لبخند اجتماعی

(۳) علی که مشترکاً با محمد و امین به بازی می‌پردازد، در سنین بالاتر، بازی او قاعده‌مندتر می‌شود و بازی انفرادی می‌کند - بازی کردن

(۴) علی که مشترکاً با محمد و امین به بازی می‌پردازد، در سنین بالاتر، بازی او قاعده‌مندتر می‌شود و بازی انفرادی می‌کند - لبخند اجتماعی

۱۸۴- کدام یک از گزینه‌های زیر مرتبط با این مثال زیر نمی‌باشد؟

(علی احساس خجالت می‌کند؛ زیرا احساس می‌کند هیكلش بی‌قواره شده است.)

(۱) نوجوانی دوره‌ای است که با شدیدترین و گسترده‌ترین تغییرات زیستی همراه است.

(۲) در حدود یک سال پس از افزایش قد و وزن، ماهیچه‌ها رشد بیشتری می‌کنند.

(۳) نوجوانان در ابتدا، هیچ تصویری از کار خوب و بد ندارند، به همین دلیل خودشان را مسئول رفتار خود نمی‌بینند.

(۴) در دوره نوجوانی اندام‌های داخلی بدن رشد قابل توجهی دارند.

۱۸۵- به ترتیب کدام یک از گزینه‌های زیر در رابطه با خطاهای ادراکی مولر - لایر و پونزو صحیح است؟

(۱) در خطای مولر - لایر، معمولاً آزمایش‌شوندگان خط واگرا را بلندتر ادراک می‌کنند. - در خطای پونزو، خط بالایی را بلندتر ادراک می‌کنیم.

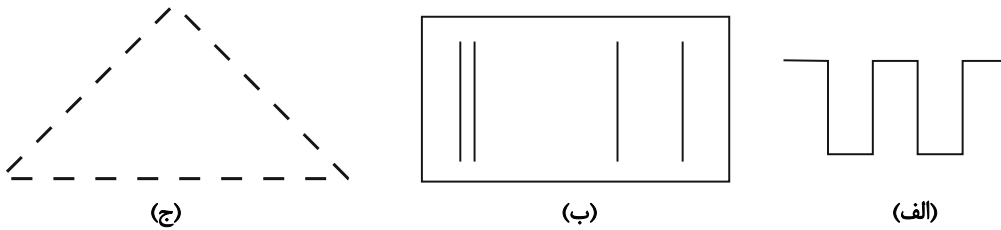
(۲) در خطای مولر - لایر، معمولاً آزمایش‌شوندگان خط همگرا را بلندتر ادراک می‌کنند. - در خطای پونزو خط پایینی را بلندتر ادراک می‌کنیم.

(۳) در خطای مولر - لایر، خط بالایی را کوتاه‌تر ادراک می‌کنیم. - در خطای پونزو، معمولاً آزمایش‌شوندگان خط همگرا را بلندتر ادراک می‌کنند.

(۴) در خطای مولر - لایر، خط پایینی را بلندتر ادراک می‌کنیم. - در خطای پونزو، معمولاً آزمایش‌شوندگان خط واگرا را بلندتر ادراک می‌کنند.

از توصیه‌های درس حافظه و علل فراموشی برای بهبود مهارت‌های آموزشی خود بهره ببرید.

۱۸۶- به ترتیب هر یک از شکل‌های «الف»، «ب» و «ج» به کدام یک از اصول روان‌شناسی گشتالت اشاره دارد؟



- (الف) تقارب، (ب) مجاورت، (ج) استمرار
 (الف) استمرار، (ب) مشابهت، (ج) تقارب
 (الف) استمرار، (ب) مجاورت، (ج) تقارب
 (الف) تقارب، (ب) مشابهت، (ج) استمرار

۱۸۷- به ترتیب با توجه به چگونگی شکل‌گیری سطوح مختلف شناخت، «عالی‌ترین مرتبه شناخت» چیست و از نظر متخصصان، «شناخت پایه» شامل چه فرایندهایی است؟

- (۱) استدلال و قضاوت - توجه، ادراک و حافظه
 (۲) استدلال و قضاوت - احساس و انواع تفکر
 (۳) حل مسئله و تصمیم‌گیری - توجه، ادراک و حافظه
 (۴) حل مسئله و تصمیم‌گیری - احساس و انواع تفکر

۱۸۸- کدام گزینه جاهای خالی عبارتهای زیر را به ترتیب و به درستی کامل می‌کند؟

- (الف) هر چه پردازش ما ... باشد، شناخت شکل گرفته، پایدارتر و کارآمدتر خواهد بود.
 (ب) به کمک ... یک یا چند محرک احساس شده را انتخاب می‌کنیم.
 (پ) امروزه از فرایندهای ذهنی با واژه ... تعبیر می‌شود.
 (ت) یکی از دلایل اصلی وجود تعاریف مختلف در روان‌شناسی ... است.
 (۱) جزئی‌تر - ادراک - حافظه - پیچیدگی پژوهش‌های مربوط به انسان
 (۲) جزئی‌تر - توجه - شناخت - رعایت مسائل اخلاقی
 (۳) مفهومی‌تر - ادراک - حافظه - گذر زمان
 (۴) مفهومی‌تر - توجه - شناخت - پیشرفت دانش

۱۸۹- به ترتیب، پاسخ صحیح هر یک از پرسش‌های زیر در کدام گزینه به درستی آمده است؟

- (الف) سارا با آگاهی از وجه اشتراک حافظه حسی و بلند مدت، در این مورد، سعی می‌کند به بهترین وجه از حافظه خود استفاده نماید. این وجه اشتراک کدام است؟
 (ب) محیا می‌داند که این نوع از حافظه نه تنها از زمان اثر می‌پذیرد بلکه بر مبنای استفاده‌اش، فضای کار را برای فعالیت جاری ذهن فراهم می‌نماید. این نوع حافظه کدام است؟
 (ج) علی به دلیل ورود فرمول‌های جدید درس فیزیک به حافظه‌اش، سایر فرمول‌ها را فراموش کرده است و از خاطر برده بود. این نوع از حافظه به ورود اطلاعات جدید و گذشت زمان حساس است. این نوع حافظه کدام است؟
 (د) تبارشناسی پادشاهان صفویه و قاجاریه اشاره به تقسیم حافظه با توجه به نوع اطلاعات دارد. این مورد در کدام تقسیم‌بندی قرار می‌گیرد؟
 (۱) زمان بازیابی - حافظه حسی - حافظه کاری - حافظه معنایی
 (۲) گنجایش اندوزش - حافظه کاری - حافظه کوتاه‌مدت - حافظه معنایی
 (۳) گنجایش اندوزش - حافظه حسی - حافظه کاری - حافظه رویدادی
 (۴) زمان بازیابی - حافظه کاری - حافظه کوتاه‌مدت - حافظه رویدادی

۱۹۰- در ارتباط با مراحل و انواع حافظه چند گزاره زیر نادرست می‌باشد؟

- (الف) حافظه در هر سه مرحله خود یعنی به حافظه سپردن مطالب، نگهداری و اندوزش، بازیابی اطلاعات می‌تواند همراه با خطا باشد.
 (ب) حافظه ابزاری برای گذر از شناخت پایه و ورود به شناخت عالی است.
 (ج) کودکان به صورت کلی و خلاصه رمزگردانی می‌کنند.
 (د) عدم بازیابی و تجربه نوک زبانی دال بر رمزگردانی و اندوزش ناصحیح نمی‌باشد و بازیابی اطلاعات از حافظه، به نشانه‌های آن وابسته است.
 (و) حافظه انسان همان پل میان شناخت پایه و عالی است که از جهت مراحل و انواع یک تقسیم‌بندی سه‌گانه دارد.

- (۱) دو (۲) چهار (۳) یک (۴) سه

پاسخ دادن به این سوالات اجباری است و در تراز کل شما تأثیر دارد.

آزمون شاهد (گواه)

۱۹۱- حسن ۱۷ ساله برای خرید کفش به برادرش حسین که ۱۱ سال دارد کفش مرغوب با ظاهری ساده و قیمت بسیار بالاتر را نشان داد؛ با وجودی که حسن، مزایای آن کفش را برای برادرش توضیح داد ولی انتخاب حسین، کفشی بود که صرفاً ظاهر زیبایی داشت؛ به ترتیب:

الف) علت انتخاب متفاوت حسن و حسین مربوط به چیست؟

ب) مفاهیم روان‌شناختی این دو تصمیم‌گیری حسین و حسن را به ترتیب چه می‌نامند؟

- ۱) الف) نوع شناخت آن‌ها، ب) شناخت عالی - شناخت پایه
۲) الف) نوع پردازش آن‌ها، ب) پردازش ادراکی - پردازش مفهومی
۳) الف) نوع پردازش آن‌ها، ب) پردازش مفهومی - پردازش ادراکی
۴) الف) رشد اجتماعی آن‌ها، ب) استقلال - وابستگی

۱۹۲- به ترتیب در هر یک از گزاره‌های زیر، دخالت کدام عامل فراموشی مشهودتر است؟

الف) مدرسه محمد در پایان هر زنگ از دانش‌آموزان آزمون می‌گیرد. اما معلم به دلیل تعطیلی‌های اخیر در یک جلسه، دو درس را فشرده تدریس می‌کند و محمد نتیجه به مراتب ضعیف‌تری را در آزمون خود نسبت به روزهای دیگر می‌گیرد.

ب) در کلاس ادبیات، معلم به صورت ناگهانی شروع به پرسش لغات می‌کند. مرجان به سرعت لغات را حفظ می‌کند فردای آن روز با اینکه او تمام لغات را خوانده بود نمی‌تواند نمره مطلوبی را کسب کند زیرا تقریباً نیمی از لغات را به فراموشی سپرده است.

ج) با وجود اینکه عاطفه عموماً به منزل خانم هاشمی رفت و آمد دارد، اما وقتی سعی می‌کند رنگ پادری منزل آن‌ها را به یاد بیاورد، موفق نمی‌شود.

د) حامد که به تازگی در محلی استخدام شده است، به دلیل نگرانی از دست دادن موقعیت خود، فراموش می‌کند که دوست خود را نیز برای استخدام به محل کارش معرفی کند.

- ۱) مشکلات مربوط به بازیابی - عدم رمزگردانی - عوامل عاطفی - عوامل عاطفی
۲) تداخل اطلاعات - گذشت زمان - عدم رمزگردانی - عوامل عاطفی
۳) مشکلات مربوط به بازیابی - عدم رمزگردانی - رمزگردانی نادرست - مشکلات مربوط به بازیابی
۴) تداخل اطلاعات - گذشت زمان - عدم رمزگردانی - مشکلات مربوط به بازیابی

۱۹۳- در متن زیر به ترتیب هر کدام از قسمت‌های مشخص شده به کدام تکنیک روش مطالعه برای حافظه بهتر اشاره دارد؟

«پیمان پیش از شروع درس ابتدا در مورد اهمیت مطالب اطلاعات کسب می‌کند. او پس از شروع مطالعه تمام فعالیت‌های غیردرسی اعم از تلویزیون، موبایل و ... را کنار می‌گذارد و پس از هر یک ساعت مطالعه ۱۰ دقیقه را به قدم‌زدن اختصاص می‌دهد. موقع مطالعه دروس سخت مطالب سنگین‌تر را با زبان خودمانی‌تر و راحت‌تر بازگو می‌کند.»

- ۱) روش پس‌خبا - پرهیز از هم‌زمانی چند فعالیت - ساماندهی مطالب - برگردان به زبان خود
۲) بیان اهمیت مطلب - مرور کارآمد - ساماندهی مطالب - استفاده از رمزگردانی معنادار
۳) روش پس‌خبا - مرور کارآمد - یادگیری با استراحت - استفاده از رمزگردانی معنادار
۴) بیان اهمیت مطلب - پرهیز از هم‌زمانی چند فعالیت - یادگیری با استراحت - برگردان به زبان خود

۱۹۴- هفته گذشته زهرا، سحر و زیبا را به خانه‌اش دعوت کرده بود. هر سه در حال انجام تکالیف درسی‌شان بودند که بوی کیک خوشمزه‌ای که مادر زهرا برای عصرانه پخته بود و در فضای خانه پیچید. هر سه نفر به یک‌دیگر نگاه کردند و با هم گفتند به چه بوی خوبی می‌آید. خواهر زهرا که از اتاقش بیرون آمد پرسید: این بوی خوش برای چیست؟ سحر که همچنان مشغول انجام تکالیف خود بود سر خود را بالا نیاورد ولی زیبا سر خود را بالا آوردند و زهرا در پاسخ گفت: بوی کیک خوشمزه‌ای است که مادر پخته است. در این مثال به ترتیب احساس، توجه و ادراک توسط کدام یک از این سه نفر صورت گرفته است؟

- ۱) هر سه نفر - زهرا و سحر - سحر
۲) زهرا و زیبا - سحر و زیبا - زهرا
۳) هر سه نفر - زهرا و زیبا - زهرا
۴) زهرا و زیبا - سحر و زیبا - زیبا

۱۹۵- «در ضربات پنالتی دیدار نهایی مسابقات فوتبال جام حذفی، دروازه‌بان تیم ایتالیا به ترتیب عملکردهای زیر را به اجرا گذاشت:

او به هنگام پنالتی اول از خود واکنشی نشان نداد و به سمت توپ حرکت نکرد اما پنالتی دوم را به خوبی مهار کرد، این در حالی بود که در پنالتی سوم دچار اشتباه شد و به دلیل نوع نگاه زنده توپ، برخلاف مسیر توپ شیرجه رفت.» این دروازه‌بان به ترتیب در چه موقعیت‌هایی قرار گرفته است؟

- ۱) هشدار کاذب - از دست‌دادن محرک هدف - از دست دادن محرک هدف
۲) از دست دادن محرک هدف - اصابت - هشدار کاذب
۳) هشدار کاذب - تصمیم درست - از دست دادن محرک هدف
۴) از دست دادن محرک هدف - هشدار کاذب - هشدار کاذب

۱۹۶- به ترتیب در هر کدام از موارد زیر فرد تحت تأثیر کدام یک از مراحل مؤثر در تمرکز قرار گرفته است؟
 - یک دانشجوی رشته روان‌شناسی در چند ماه اخیر کتابی جز کتاب‌های مرتبط با رشته روان‌شناسی مطالعه نکرده است حال او نمی‌تواند به خوبی روی مطالعه درس‌های جدید تمرکز کند چرا که به دروس روان‌شناسی عادت کرده است.
 - دانش‌آموز در کلاس ادبیات حاضر می‌شود اما به دلیل غیبت اکثر دانش‌آموزان معلم اعلام می‌کند که مطالب را در جلسه بعد باز هم توضیح خواهد داد. در جلسه بعد او نمی‌تواند به خوبی جلسه قبل تمرکز کند.
 - در کلاس هنر استاد الگوهای را برای نقاشی ارائه می‌دهد دانشجوی دختر الگوی دشت پر از گل‌های رنگارنگ را بر می‌گزیند و دانشجوی پسر دریای یکنواخت و آبی را بر می‌گزیند اما دانشجوی دختر نقاشی خود را بهتر و با تمرکز بیشتری می‌کشد.

(۱) آشنایی نسبی با محرک و موضوع مورد توجه - یکنواختی و ثبات نسبی - درگیری و انگیزتگی ذهنی
 (۲) یکنواختی و ثبات نسبی - آشنایی نسبی با محرک و موضوع مورد توجه - درگیری و انگیزتگی ذهنی
 (۳) یکنواختی و ثبات نسبی - آشنایی نسبی با محرک و موضوع مورد توجه - تغییرات درونی محرک‌ها
 (۴) آشنایی نسبی با محرک و موضوع مورد توجه - یکنواختی و ثبات نسبی - تغییرات درونی محرک‌ها

۱۹۷- با توجه به اینکه در اسلام، مراحل رشد انسان تا ۲۱ سالگی به سه مرحله تقسیم می‌شود به ترتیب هر یک از عبارت‌های زیر دلالت به کدام دوره هفت ساله دارد؟

(الف) فهماندن زشتی‌ها و زیبایی‌ها به صورت کم‌کم

(ب) پرورش دادن به وسیله گفتار پسندیده و رفتار خوب

(ج) کوشش در تأدیب او

(د) عدم آمرانه رفتار کردن و دخالت فرد در تصمیم‌گیری‌ها

- (۱) هفت سال دوم - هفت سال اول - هفت سال دوم - هفت سال سوم
 (۲) هفت سال اول - هفت سال اول - هفت سال دوم - هفت سال دوم
 (۳) هفت سال دوم - هفت سال دوم - هفت سال اول - هفت سال اول
 (۴) هفت سال اول - هفت سال دوم - هفت سال اول - هفت سال دوم

۱۹۸- در ارتباط با مثال داده شده کدام گزینه درست است؟

«وقتی کودک دو ساله‌ای به‌طور تصادفی پایش به لیوان می‌خورد و لیوان می‌شکند و مادر کودک با تعجب و فریاد زدن علت شکستن این لیوان را بخواهد، کودک این فریاد را شاید به عنوان نشانه‌ای یک هیجان مثبت درک کند و یا حتی این عمل را دوباره انجام دهد.»

(۱) کودک‌ان با دریافت واکنش دیگران هیجانات خودشان را جهت می‌دهند.

(۲) بروز هیجان میان کودک و مادران به شرایط جسمانی و اکتسابی دوطرفه بستگی دارد.

(۳) بین هیجانات دریافتی کودک‌ان و برخورد آن‌ها با هیجانات ارتباطی وجود ندارد.

(۴) رشد آگاهی کودک‌ان از هیجان‌های مختلف و محدود فقط در محیط اجتماعی به وجود می‌آید.

۱۹۹- پاسخ هر یک از گزاره‌های زیر به ترتیب در کدام گزینه ذکر شده است؟

(الف) کدام گزینه به علم در معنای تجربی آن مربوط می‌شود؟

(ب) با توجه به سلسله مراتب بیان‌های علمی مرحله پس از «مسأله» و مرحله پیش از «نظریه» کدام است؟ (به ترتیب)

(ج) نظریات علوم تجربی را بر اساس کدام معیارها می‌سنجند؟

(د) به ترتیب سطح ظاهری و تجربی به چه معناست؟

(۱) الف) علم تجربی از روش‌ها و ابزارهای عقلانی و استدلالی استفاده می‌کند و یکی از اقسام علوم بشری است، ب) اصول یا قوانین - فرضیه
 ج) تجربه پذیری - پژوهش پذیری، د) منظور از سطح ظاهری، ساختار ظاهری و نحوه نگارش آن نظریه و منظور از سطح تجربی، سودمندی و کاربردی بودن آن است.

(۲) الف) علم تجربی از روش‌ها و ابزارهای دقیق و قابل اندازه‌گیری استفاده می‌کند و یکی از اقسام علوم بشری است، ب) فرضیه - اصول یا قوانین، ج) سودمندی - کاربردی بودن، د) منظور از سطح ظاهری، تجربه‌پذیری و پژوهش‌پذیری و منظور از سطح تجربی، ساختار ظاهری و نحوه نگارش آن نظریه است.

(۳) الف) علم تجربی از روش‌ها و ابزارهای دقیق و قابل اندازه‌گیری استفاده می‌کند و یکی از اقسام علوم بشری است، ب) فرضیه - اصول یا قوانین، ج) سودمندی - کاربردی بودن، د) منظور از سطح ظاهری، ساختار شکلی و نحوه نگارش آن نظریه و منظور از سطح تجربی، تجربه‌پذیری و پژوهش‌پذیری آن است.

(۴) الف) علم تجربی از روش‌ها و ابزارهای عقلانی و استدلالی استفاده می‌کند و یکی از اقسام علوم بشری است، ب) اصول یا قوانین - فرضیه، ج) تجربه‌پذیری - پژوهش‌پذیری، د) منظور از سطح ظاهری، ساختار شکلی و نحوه نگارش آن نظریه و منظور از سطح تجربی تجربه‌پذیری و پژوهش‌پذیری آن است.

۲۰۰- به ترتیب، هر یک از جملات زیر اشاره به کدام روش جمع‌آوری اطلاعات در روان‌شناسی دارد؟

«رفتار نوع دوستانه حیوانات به صورت تکاملی را در این روش می‌توانیم مطالعه کنیم.»

«در همه پرسشی‌ها معمولاً از این روش استفاده می‌شود.»

«این روش بسیار وقت‌گیر است و محقق باید نکات اخلاقی را رعایت کند.»

«در صورتی که مطالعه و بررسی مساله به صورت مشاهده مستقیم امکان‌پذیر نباشد.»

(۱) مشاهده - مصاحبه ساختار یافته - مصاحبه بدون ساختار - پرسش‌نامه

(۲) آزمون‌ها - مصاحبه ساختار یافته - مصاحبه بدون ساختار - مصاحبه

(۳) مشاهده - مصاحبه بدون ساختار - مصاحبه ساختار یافته - آزمون‌ها

(۴) آزمون‌ها - مصاحبه بدون ساختار - مصاحبه ساختار یافته - پرسش‌نامه

نظر خواهی (سوال های نظم حوزه): آیا مقررات آزمون اجرا می شود؟

دانش آموزان گرامی؛ لطفاً در هنگام پاسخ گویی به سؤال های زیر، به شماره‌ی سؤال ها دقت کنید.

تماس تلفنی پشتیبان

- ۲۹۰- آیا پشتیبان شما از آزمون گذشته تاکنون با شما تماس تلفنی گرفته است؟
(۱) خیر، ایشان تماس تلفنی نگرفتند.
(۲) بله، ایشان تماس تلفنی گرفتند.
(۳) بله، تماس تلفنی ایشان از لحاظ زمانی (در حد ۵ دقیقه) واز لحاظ محتوا در حد خوب و کافی بود.
(۴) بله، تماس تلفنی ایشان از لحاظ زمانی (بیش از ۵ دقیقه) واز لحاظ محتوا در حد عالی بود.

تماس تلفنی: چه زمانی؟

- ۲۹۱- پشتیبان چه زمانی با شما تماس گرفت؟
(۱) در زمان مناسب طبق توافق قبلی (قبلاً در مورد روز و ساعت تماس توافق کرده بودیم)
(۲) در زمان مناسب تماس گرفت (البته قبلاً در مورد روز و ساعت تماس توافق نکرده بودیم)
(۳) در روز پنجشنبه (روز قبل از آزمون) تماس گرفت.
(۴) در روز یا ساعت نامناسب تماس گرفت.

تماس تلفنی: چند دقیقه؟

- ۲۹۲- پشتیبان شما چند دقیقه با شما تماس تلفنی داشت؟
(۱) یک دقیقه تا سه دقیقه (۲) ۳ دقیقه تا ۵ دقیقه (۳) بین ۵ تا ۱۰ دقیقه (۴) بیش از ۱۰ دقیقه

کلاس رفع اشکال

- ۲۹۳- آیا در کلاس رفع اشکال پشتیبان شرکت می کنید؟
(۱) بله، امروز در کلاس رفع اشکال پشتیبان خودم شرکت خواهم کرد.
(۲) بله، در کلاس پشتیبان دیگر شرکت خواهم کرد (زیرا به آن درس نیاز بیش تری دارم)
(۳) پشتیبان من کلاس رفع اشکال برگزار می کند اما من امروز شرکت نمی کنم.
(۴) پشتیبان من کلاس رفع اشکال برگزار نمی کند.

شروع به موقع

- ۲۹۴- آیا آزمون در حوزه‌ی شما به موقع شروع می شود؟
(۱) بله، هر دو مورد به موقع و دقیقاً سر وقت آغاز می شود.
(۲) پاسخ گویی به سؤال های علمی رأس ساعت آغاز نمی شود.
(۳) پاسخ گویی به نظرخواهی رأس ساعت آغاز نمی شود.
(۴) در هر دو مورد بی نظمی وجود دارد.

متأخرین

- ۲۹۵- آیا دانش آموزان متأخر در محل جداگانه متوقف می شوند؟
(۱) خیر، متأسفانه تا زمان شروع آزمون (و حتی گاهی اوقات پس از آن) داوطلبان متأخر در حال رفت و آمد در سالن آزمون هستند.
(۲) این موضوع تا حدودی رعایت می شود اما نه به طور کامل
(۳) بله، افراد متأخر ابتدا متوقف می شوند و بعداً وارد حوزه می شوند اما در هنگام ورود، سروصدا و همهمه ایجاد می شود.
(۴) بله، افراد متأخر بعداً وارد حوزه می شوند ضمناً برای آنان محل جداگانه‌ای در نظر گرفته شده و بی نظمی و سروصدا ایجاد نمی شود.

مراقبان

- ۲۹۶- عملکرد و جدیت مراقبان آزمون امروز را چگونه ارزیابی می کنید؟
(۱) خیلی خوب (۲) خوب (۳) متوسط (۴) ضعیف

پایان آزمون - ترک حوزه

- ۲۹۷- آیا در حوزه‌ی شما به داوطلبان قبل از پایان آزمون اجازه‌ی خروج زودهنگام داده می شود؟
(۱) بله، قبل از پایان آزمون اجازه‌ی ترک حوزه داده می شود.
(۲) گاهی اوقات
(۳) به ندرت
(۴) خیر، هیچ گاه

ارزیابی آزمون امروز

- ۲۹۸- به طور کلی کیفیت برگزاری آزمون امروز را چگونه ارزیابی می کنید؟
(۱) خیلی خوب (۲) خوب (۳) متوسط (۴) ضعیف