



آزمون‌های سراسری گاج

گزینه دوسمرا انتخاب کنید.

سال تحصیلی ۹۹-۱۳۹۸

پاسخ‌های تشریحی

پایه دوازدهم انسانی

دوره دوم متوسطه

دفترچه شماره ۳

آزمون شماره ۱۰

جمعه ۹۸/۰۸/۱۷

نام و نام خانوادگی:	شماره داوطلبی:
تعداد سؤالاتی که باید پاسخ دهید: ۲۸۰	مدت پاسخگویی: ۲۶۵ دقیقه

عناوین مواد امتحانی آزمون گروه آزمایشی علوم انسانی، تعداد سؤالات و مدت پاسخگویی

ردیف	مواد امتحانی	تعداد سؤال		مدت پاسخگویی
		از	تا	
۱	فارسی	۱	۲۵	۱۸ دقیقه
۲	زبان عربی (عمومی)	۲۶	۵۰	۲۰ دقیقه
۳	دین و زندگی	۵۱	۷۵	۱۷ دقیقه
۴	زبان انگلیسی	۷۶	۱۰۰	۲۰ دقیقه
۵	ریاضیات	۱۰۱	۱۱۵	۳۵ دقیقه
		۱۱۶	۱۲۵	
		۱۲۶	۱۳۵	
۶	اقتصاد	۱۳۶	۱۴۵	۱۰ دقیقه
۷	علوم و فنون ادبی	۱۴۶	۱۶۰	۲۵ دقیقه
		۱۶۱	۱۷۰	
		۱۷۱	۱۸۰	
۸	زبان عربی (اختصاصی)	۱۸۱	۱۹۰	۱۰ دقیقه
۹	تاریخ	۱۹۱	۲۰۰	۲۰ دقیقه
		۲۰۱	۲۱۰	
		۲۱۱	۲۲۰	
۱۰	جغرافیا	۲۲۱	۲۳۰	۲۰ دقیقه
		۲۳۱	۲۴۰	
		۲۴۱	۲۵۰	
۱۱	جامعه‌شناسی	۲۵۱	۲۶۰	۳۰ دقیقه
		۲۶۱	۲۷۰	
		۲۷۱	۲۸۰	
۱۲	فلسفه و منطق	۲۸۱	۲۹۰	۳۰ دقیقه
		۲۹۱	۳۰۰	
		۳۰۱	۳۱۰	
۱۳	روان‌شناسی	۳۱۱	۳۲۰	۱۰ دقیقه

برای اطلاع از نتایج آزمون و زمان دقیق اعلام آن باید در کانال تلگرام گاج عضو شوید. @Gaj_ir



آزمونهاى سراسر گاج

وي راستاران علمى	طراحان	دروس
اسماعيل محمدزاده مسيح گرجى - مريم نورى نيا	اميرنجات شجاعى - مهدى نظرى	فاريسى
حسام حاج مؤمن - شاهو مراديان سيد مهدى ميرفتحى - پريسا فيلو	روح اله اصغرى	زبان عربى
بهاره سليمى	مرتضى محسنى كبير محمد رشايى بقا	دين و زندگى
مريم پارسائيان	اميد يعقوبى فرد	زبان انگليسى
ندا فرهنگى - پگاه افتخار سودابه آزاد - زهرا ساسانى	محمد يگانه	رياضيات
مريم پارسائيان - رقيه بژند اردلان منصوريان - مريم ميرقاسمى	ميترا چينى ساز	اقتصاد
سيده مريم ميرقاسمى - فاطمه ساريخانى مريم پارسائيان - اردلان منصوريان	محمداسماعيل سلمان پور	تاريخ
محمداسماعيل سلمان پور مريم پارسائيان - سيده مريم ميرقاسمى فاطمه ساريخانى	محسن مصلايى	جغرافيا
مريم پارسائيان - رقيه بژند اردلان منصوريان	مينا تاجيك	جامعه شناسى
مريم پارسائيان - عماد صفر نژاد	الهام سادات عابدى	فلسفه و منطق
سيده مريم ميرقاسمى - مريم پارسائيان رقيه بژند	نگار كاغذگران	روان شناسى

آماده سازى آزمون

مدىريت آزمون: ابوالفضل مزرعتى

بازيبنى و نظارت نهايى: سارا نظرى

برنامه ريزى و هماهنگى: مريم جمشيدى عينى - مينا نظرى

وي راستاران فنى: بهاره سليمى - ساناز فلاحى - آمنه قلى زاده - مرواريد شاه حسينى - مريم پارسائيان

سرپرست واحد فنى: سيده قاسمى

طراح شكل: فاطمه ميناسرشت

حروف نگاران: پگاه روزبهانى - زهرا نظرى زاد - سارا محمودنسب - نرگس اسودى - فرهاد عبرى - الناز دارانى

امور چاپ: عباس جعفرى



دفتر مركزى تهران، خيابان انقلاب، بين
چهارراه وليعصر (عج) و
خيابان فلسطين، شماره ۹۱۹

اطلاع رسا و ثبت نام ۰۲۱-۶۶۲۰

نشانی اینترنتی www.gaj.ir





فارسی

۱۳ ۳ استعاره: این‌که زلف معشوق از درد اسیران آگاه شده باشد، تشخیص و استعاره است.

واج‌آرایی: تکرار مصوّت بلند «ا» و صامت «ر»

حسن تعلیل: شاعر دلیل پریشانی زلف معشوق را آگاهی یافتنش از درد عاشقان می‌داند.

تشبیه: تشبیه زلف معشوق به مارگزیده

۱۴ ۳ حس آمیزی: شنیدن بو / جناس: —

بررسی سایر گزینه‌ها:

(۱) حسن تعلیل: شاعر دلیل آشفتگی و بی‌سروسامانی باد صبا را عشق باد نسبت به معشوق خود می‌داند. / استعاره: دماغ باغ (اضافه استعاری)

(۲) تشبیه (اضافه تشبیهی): شطرنج نظر / نقد دین و دل / ایهام تناسب: رخ: ۱- چهره (معنی درست) ۲- مهره قلعه در شطرنج (معنی نادرست، تناسب با شطرنج و دست) / دست (مصراع اول): ۱- عضو بدن (معنی درست) ۲- هر نوبت از بازی و معنی نادرست، متناسب با شطرنج و با دست در مصراع دوم) / دست (مصراع دوم) ۱- هر نوبت از بازی (معنی درست) ۲- عضو بدن (متناسب با نظر و رخ و دل و با دست در مصراع اول)

(۴) ایهام: دور از رخ او: ۱- در فراق رخ او ۲- از رخ او دور باد / اغراق: سیلاب سرشک / طوفان بلا

بررسی سایر گزینه‌ها:

(۱) جناس تام: چین (نام کشوری در شرق) و چین (پیچ و تاب و شکن)

(۲) تناسب: زلف، چین / چین، هند

(۴) جناس ناقص: خط و خطا و خطّه (به تعبیری)

۱۶ ۳ عبارت «من زنده‌ام» یادآور اثری به همین نام از «معصومه آباد» است.

۱۷ ۳ مفهوم گزینه (۳): نکوهش سوء استفاده از توکل!

مفهوم مشترک سایر گزینه‌ها: ستایش توکل

۱۸ ۲ پیام مشترک بیت سؤال و گزینه (۲): تسلیم عاشقانه

مفهوم سایر گزینه‌ها:

(۱) حیات‌بخشی وجود معشوق

(۳) وفاداری عاشق و دل‌فریبی معشوق

(۴) غم‌پرستی عاشق

۱۹ ۳ مفهوم مشترک عبارت سؤال و گزینه (۳): توصیه به دادگری

مفهوم سایر گزینه‌ها:

(۱) فراوانی دل‌داگان معشوق / تقابل عشق و آسایش

(۲) غم‌پرستی عاشق

(۴) پاک‌بازی عاشقانه

۲۰ ۳ مفهوم مشترک بیت سؤال و گزینه (۳): کمال‌بخشی عشق

مفهوم سایر گزینه‌ها:

(۱) تلخی منت پذیرفتن و توصیه به حفظ عزت نفس

(۲) اهمّیت وجود شرایط مناسب برای رشد و پرورش

(۴) ارزشمندی اصالت ذاتی

۲۱ ۳ مفهوم گزینه (۳): لزوم همراهی پیران در به هدف رساندن جوانان

مفهوم مشترک سایر گزینه‌ها: همّت موجب کمال و کام‌یابی است.

۱ ۱ معنی درست واژه‌ها: اُسوه: پیشوا، سرمشق، نمونه پیروی /

عرش: تخت پادشاه، سریر، خیمه، سایبان / صولت: هیبت، قدرت، شکوه و جلال / عمارت: بناکردن، آباد کردن، آبادانی، ساختمان

۲ ۱ معنی درست واژه‌ها: خذلان: درماندگی، بی‌بهرگی از یاری /

نَفخ: دمیدن با دهان، دم / جُنود: جمع جُنَد، لشکریان، سپاهیان / وقاحت: بی‌شرمی، بی‌حیایی

۳ ۴ معنی درست واژه: صفوت: برگزیده، برگزیده از افراد بشر

۴ ۴ املای درست واژه: فراق: دوری، جدایی (فراق: آسایش)

۵ ۳ املای درست واژه: عزا

۶ ۳ املای درست واژه در سایر گزینه‌ها:

(۱) بحر: دریا (بهر: قسمت)

(۲) صور: بوق، شیپور (سور: جشن)

(۴) منسوب: نسبت‌داده‌شده (منسوب: گماشته)

۷ ۲ بررسی سایر گزینه‌ها:

(۱) تقدّم فعل بر سایر اجزای جمله: علم رسمی می‌کند دل‌های روشن را سیاه

(۳) تقدّم فعلی بر سایر اجزای جمله: داشت چشم باز عالم را سیه در دیده‌ام

(۴) تقدّم فعل بر سایر اجزای جمله: نیستم فارغ ز پیچ‌وتاپ از شرمندگی / تقدّم مسند (به تعبیری، بخشی از عبارت کنایی) بر سایر اجزا: علم چون سرو در گلشن به رعنائی شدم

۸ ۱ بررسی سایر گزینه‌ها:

(۲) یار مرا (من را) از تیغ تغافل ترساند.

نوار مفعول متّم فعل

(۳) طفلی از دست کور بسیار عصار گرفته.

نوار مفعول متّم فعل

(۴) شیران ببرصولت و فیلان جنگ‌جوی همه عاجزانه به دست عنان دادند.

نوار مفعول متّم فعل

۹ ۱ ضمیر متّصل در گزینه (۱) «نقش مضاف‌الیهی» دارد، امّا در

سایر گزینه‌ها «نقش مفعولی».

۱۰ ۳ فعل «شد» در گزینه (۳) فعل اسنادی‌ست، معادل «گشت و

گردید» و در سایر گزینه‌ها معنی «رفت» می‌دهد.

۱۱ ۴ حذف فعل به قرینه معنوی: افسوس [می‌خورم].

۱۲ ۱ ایهام (بیت «ج»): قلب: ۱- دل ۲- سکه تقلّبی

مجاز (بیت «د»): (سر (مصراع اول و دوم): مجاز از قصد و نیت [سر من / سر آتش]

ایهام تناسب (بیت «ب»): مدام: ۱- مداوم، همیشه (معنی درست) ۲- شراب (معنی نادرست، تناسب با مست و خمار)

تشخیص (بیت «ه»): نسبت دادن عمر و نوشیدن شراب به لاله و این‌که لاله، چشم و چراغ (مایه دل‌گرمی) بهار باشد.

تلمیح (بیت «الف»): اشاره به داستان معجزه شکافته شدن رود نیل توسط حضرت موسی (ع)



۴) «گوی» و «رضایت» نادرست است. «لا تُدْرِكُ» باید به صورت فعل ترجمه شود. «بیهوده» به صورت صفت نباید ترجمه شود. «تلاشی» نباید به صورت اسم ترجمه شود. «تلاش نکن»، «راضی کردن» غلط است.

۲۸ ۲ ترجمه کلمات مهم: السَّيَّاحُ: گردشگران / يَأْتُونَ: می آیند / مناطق إيران الخَلَابَة: مناطق دلربای ایران / ك: مانند / السَّوَاطِي: سواحل / الغابات: جنگلها / لِقَاءُ العَطَلَات: برای گذراندن تعطیلات

اشتباهات بارز سایر گزینه‌ها:

۱) «به مناطقی دلربا در ایران» ترجمه این عبارت است: «إلى مناطق خَلَابَة في إيران»
۳) «آن» معادلی ندارد. «سفر می‌کنند» ترجمه درست «يَأْتُونَ» نیست.
۴) «از جمله» و «سفر می‌کنند» نادرست است.

۲۹ ۴ ترجمه کلمات مهم: لَيْتَ: ای کاش، کاش / يَدْرِكُ: دریابد / قِيَمَتُهُ: ارزشش / لَيْسَتْ بِتَسْبِيْهٍ: به نَسْبِيش نیست / بَلْ: بلکه / يُحْسِنُهُ: آن را به خوبی انجام می‌دهد

اشتباهات بارز سایر گزینه‌ها:

۱) «فقط» معادلی ندارد. لیست بنسبه (← به دودمانش نیست)، ساختار جمله در قسمت دوم به هم ریخته است.
۲) ضمیر «ه» در «نسبه» و فعل «لیست» ترجمه نشده است. «يُحْسِنُ» مضارع است.
۳) «امید است» نادرست است. نبوده (← نیست)، «انجام داده است» نادرست است.

۳۰ ۱ ترجمه کلمات مهم: هُنَاكَ: وجود دارد / نَوْعٌ مِنَ البكتيريا: نوعی از باکتری / عيون: چشم‌ها / يَنْبِعُ: فرستاده می‌شود / الضياء: نور / قد يُصْبِحُ: شاید بشود / إنازة: روشن‌سازی

اشتباهات بارز سایر گزینه‌ها:

۲) «هُنَاكَ» نباید «آن‌جا» ترجمه شود. «عیون» جمع است. «نوع» برای ماهیان نیست. «إنازة» یعنی «روشن‌سازی»، عدم ترجمه حرف «ل»
۳) «البکتیریا» مفرد است. «عیون» جمع است. «الضياء» معرفه است. ینبعث (← فرستاده می‌شود). «روزی» معادلی ندارد. «مصدراً» نکره است.
۴) «آن‌جا» نادرست است. «يَنْبِعُ» مفعول‌پذیر نیست. «قد» قبل از فعل مضارع معنای «ممکن است، شاید» می‌دهد. نه «قطعاً». «روزی» معادلی ندارد.

۳۱ ۳ ترجمه کلمات مهم: لَقَدْ دَلَّ الإنسان: انسان را راهنمایی کرده است / خواص بعضی الأعشاب الطبیسة: خواص برخی گیاهان دارویی / حیوان: حیوانی که / يَعْرِفُهَا: آن‌ها را می‌شناسد

اشتباهات بارز سایر گزینه‌ها:

۱) ضمیر «ه» در «غریزته» ترجمه نشده است. «لَقَدْ دَلَّ» ماضی نقلی و «يعرف» مضارع است.
۲) «شاید» نادرست است. «دَلَّ» نادرست ترجمه شده است. عدم ترجمه «بعض»
۴) «دَلَّ» فعل است نه اسم. «يعرف» مضارع است.

۳۲ ۱ ترجمه درست: «عاقل سخن کسی را که بسیار دروغ می‌گوید باور نمی‌کند.»

۲۲ ۱ مفهوم گزینه (۱): رهایی‌ناپذیری از تعلقات

مفهوم مشترک سایر گزینه‌ها: لزوم وجود راهنما در رسیدن به مقصد
دقت کنیم: «دلیل» در گزینه (۲) به معنی راهنماست و مفهوم بیت را از کاربرد «خضر» در مصراع دوم می‌توان دریافت.

۲۳ ۳ مفهوم مشترک بیت سؤال و گزینه (۳): ناپایداری دنیا

مفهوم سایر گزینه‌ها:

۱) ستایش دادگری و لطف ممدوح
۲) وفاداری عاشق و نامهربانی معشوق
۴) آسایش در پیری

۲۴ ۲ مفهوم مشترک عبارت سؤال و گزینه (۲): بی‌خبری عاشقانه

و از خودبی‌خودی هنگام وصال

مفهوم سایر گزینه‌ها:

۱) عنایت معشوق موجب توفیق پیمودن راه عشق است. / طلب ترحم و عنایت از معشوق
۳) بی‌نیازی معشوق از عاشقان / بی‌وفایی و بی‌اعتنایی معشوق
۴) گله از پریشانی بدون راهنما مانند

۲۵ ۴ مفهوم مشترک بیت سؤال و گزینه (۴): آسودگی در عین نیازمندی و بی‌بهرگی مادی

مفهوم سایر گزینه‌ها:

۱) بی‌خبری از حقیقت موجب بی‌بهرگی است.
۲) ناپایداری دنیا و نکوهش دل‌بستن به آن
۳) نکوهش اظهار تنک‌دستی در برابر افراد فرومایه و ضرورت حفظ عزت نفس

زبان عربی (عمومی)

■ درست‌ترین و دقیق‌ترین جواب را در ترجمه یا مفهوم یا تعریب مشخص کن (۲۶ - ۳۵):

۲۶ ۴ ترجمه کلمات مهم: قُلْ: بگو / سیروا: حرکت کنید، بگردید /

في الأرض: در زمین / فَانظُرُوا: و بنگرید / كَيْفَ: چگونه / بَدَأَ الخَلْقَ: آفرینش را آغاز کرده است

اشتباهات بارز سایر گزینه‌ها:

۱) «تا» معادلی ندارد. «أَنْظُرُوا» فعل امر است!
۲) «بر روی» ترجمه «علی» است نه «فی». «الخَلْقَ» مفعول است. نه فاعل! «بدأ» فعل معلوم است. نه مجهول!
۳) «بر روی». «تا» و «آغاز شده است» همگی نادرست‌اند! «بدأ» فعل معلوم است نه مجهول!

۲۷ ۳ ترجمه کلمات مهم: إرضاء: راضی کردن، خشنود کردن / غاية: هدفی / لا تُدْرِكُ: دست‌یافته نمی‌شود / فَلَا تُحَاوِلْ: پس تلاش مکن / عَبَثًا: بیهوده / أَنْ تُنَالَ: که برسی / رَضِيَ الجميع: خشنودی همه / مِنْ خَوْلِكَ: در اطراف، از اطراف

اشتباهات بارز سایر گزینه‌ها:

۱) «گوی» ترجمه «كَأَنَّ» است نه «إِنَّ». «إرضاء» یعنی «خشنود کردن» نه «خشنودی». «لا تُدْرِكُ» نباید به صورت آینده منفی ترجمه شود. قسمت آخر هم کلاً نادرست است.
۲) «رضایت» نادرست است. «به آن» معادلی ندارد. دست پیدا نمی‌کنی (← دست‌یافته نمی‌شود)



۳۳ بررسی سایر گزینه‌ها:

- (۱) «لَبِيتٌ» با فعل مضارع باید مضارع التزامی ترجمه شود: «کاش ... تدبیر کنند»
 (۲) «لَعْلٌ ... يُشَقِّى: شاید شفا یابد»، ضمیر «اش» معادل ندارد.
 (۴) «لَبِيتٌ» با فعل ماضی باید ماضی بعید یا استمراری ترجمه شود: «ای کاش ... انفاق می‌کردند»

- ۳۴ ترجمه درست عبارت سؤال: «روزگار دو روز است؛ روزی به مراد تو و روزی به زبان تو.» گزینه (۲) دقیقاً به همین مفهوم اشاره دارد.

ترجمه گزینه‌ها:

- (۱) روز عدل (قیامت) بر ستمگر دشوارتر از روز ستم بر مظلوم است!
 (۲) روزگار را متفاوت دیدم که می‌چرخد / پس نه اندوهی دوام می‌یابد و نه سروری
 (۳) «شاید از چیزی بدتان بیاید و آن برای شما خیر باشد»
 (۴) مردم خواب‌اند، پس هرگاه بمیرند، آگاه می‌شوند!

- ۳۵ «استخراج می‌کردند» ماضی استمراری است. [رد گزینه‌های (۱) و (۴)]، «آبی» نکره است. [رد گزینه (۳)]، زائد بودن حرف «فی» در گزینه‌های (۲) و (۴).

■ متن زیر را با دقت بخوان سپس متناسب با آن به سؤالات زیر پاسخ بده (۴۲ - ۳۶):

زندگی در روستا یا شهر؛ کدام یک بهتر است؟ شکی نیست که زندگی در شهر کاملاً متفاوت از زندگی در روستا یا ده است و هر یک از آن‌ها نقاطی مثبت و منفی دارند. روستا یک جامعه کوچکی است که دربر گیرنده تعداد کمی از ساکنین است که غالباً در کشاورزی و دامداری فعالیت می‌کنند به اضافه مشغولیت آن‌ها در برخی حرفه‌های دستی. روابط اجتماعی در روستا واقعاً قوی است و ساکنین آن از آرامش و هوای پاک و مناظر طبیعی دلربا بهره می‌برند! اما شهر به دود و سر و صدا و شلوغی معروف است! اما با وجود این مشکلات، شهر خدمات بسیاری را به ساکنینش عرضه می‌کند و در آن مراکز دولتی، تجاری، بیمارستان‌ها و دانشگاه‌ها هستند. در این روزگارمان می‌بینیم که روستاییان می‌خواهند به شهرها مهاجرت کنند به خاطر خدمات و امکانات بسیارش، و این مسئله به اقتصاد کشور آسیب می‌رساند لذا دولت‌ها باید این مشکل را بررسی کنند!

- ۳۶ «دولت‌ها باید مشکل مهاجرت به شهرها را حل کنند» چرا؟

برای این‌که

- (۱) روستا منبعی برای تولید محصولات کشاورزی و غذایی است و کشور به آن نیازمند است! (یک پاسخ کاملاً منطقی، علمی و استراتژیک).
 (۲) روستاییان نمی‌توانند آلودگی در شهرها را تحمل کنند!
 (۳) بیمارستان‌های شهرها توانایی قبول مریضان بیش‌تر را ندارند!
 (۴) ساخت منازل جدید برای روستاییان بی‌نهایت سخت است!

- ۳۷ متن از سخن می‌گوید.

- (۱) برتری شهرها بر روستاها به خاطر آن‌چه از مراکز پزشکی در آن است! (دقت کنید، متن حرفی از برتری شهر و روستا بر یک‌دیگر نمی‌زند و فقط نکات مثبت و منفی هر یک را بیان کرده است).
 (۲) آلودگی شهرها؛ مسأله‌ای که ساکنانشان را به ترک آن‌ها مجبور می‌سازد (در این‌گونه سؤالات باید جامع‌ترین پاسخ را انتخاب کرد نه پاسخ‌هایی که فقط به یک مورد جزئی در متن اشاره کرده‌اند. ضمناً آلودگی هوای شهرها در این حد هم باعث ترک شهرها نمی‌شود!)

- (۳) ارتباط میان شهر و روستا! (چنین مطلبی در متن نیامده است).
 (۴) نقاط مثبت و منفی زندگی در شهر و روستا! (دقیقاً اصل متن دربارهٔ نقاط مثبت و منفی زندگی در شهرها و روستاها است).

- ۳۸ روستاییان از رنج می‌برند درحالی‌که شهرنشینان از رنج می‌برند!

- (۱) حرفه‌های دستی - فرصت‌های شغلی بسیار
 (۲) کمبود خدمات - آلودگی
 (۳) روابط اجتماعی - ازدحام و سر و صدا
 (۴) خطرات طبیعی - ماشین‌ها و ساختمان‌ها

- ۳۹ براساس متن
 (۱) شهر بسیار بهتر از روستا است چرا که بسیاری از خدمات را ارائه می‌کند! (متن چنین ادعا و نتیجه‌گیری ندارد).
 (۲) شهر فقط یک زمینی است که آسمانش در طول کل سال پُر از دود است! (انصافاً کل سال که در شهر آلودگی هوا وجود ندارد).
 (۳) کشور تنها به واسطهٔ همهٔ اعضای ملتش از شهرنشینان و روستاییان پیشرفت می‌کند! (با توجه به جملهٔ آخر متن که مهاجرت به شهرها را به ضرر کشور می‌داند این پاسخ درست است).

- (۴) زندگی در شهر سخت است و برتری روستا را فقط کسی می‌داند که در شهر زیسته است! (همان‌طور که گفتیم این متن هیچ نوع برتری به شهر یا روستا نمی‌دهد).

■ گزینهٔ درست را در اعراب و تحلیل صرفی مشخص کن (۴۲ - ۴۰):

۴۰ دلایل رد سایر گزینه‌ها:

- (۱) مفعوله «سَكَنَ» ← این فعل اصلاً مفعول ندارد.
 (۲) علی وزن «تفعیل» ← علی وزن «تفَعَّل»
 (۴) للغائبین ← للغائب / متعدُّ ← لازم

۴۱ دلایل رد سایر گزینه‌ها:

- (۱) مصدره: تقدّم ← مصدره: تقدیم
 (۲) للغائب ← للغائبة / من باب «تفَعَّل» ← من باب «تفعیل» / مجهول ← معلوم / نائب فاعله ← فاعله
 (۳) للمخاطب ← للغائبة

۴۲ دلایل رد سایر گزینه‌ها:

- (۱) جمع تکسیر ← جمع سالم للمذکر («ساکنی» در اصل «ساکنین» بوده است).
 (۳) جمع تکسیر ← جمع سالم للمذکر / مجرور بحرف الجرّ ← مجرور به حرف (ی) / علامة جَزَه الكسرة ← علامة جَزَه الیاء
 (۴) مبنی ← معرب

■ گزینهٔ مناسب را در پاسخ به سؤالات زیر مشخص کن (۵۰ - ۴۳):

- ۴۳ «مُدَيِّرٌ» درست است؛ چون مبتدا و مرفوع است. «المُدْرِسَةُ» درست است؛ اسم مکان بر وزن «مُفَعَّلَةٌ».

- ۴۴ «الدُّنْبُ» یعنی «دُم» و با «الدُّنْبُ: گناه» نباید اشتباه شود.

- ۴۵ «مُتَرَدِّدٌ» مردّد و «عازِمٌ» مصمّم متضاد هستند.

۴۶ بررسی گزینه‌ها:

- (۱) «مَن» مبتدا است. (۲) «مَن» فاعل است.
 (۳) «مَن» مفعول است. (۴) «مَن» خبر است.



۴۷ ۴ بررسی سایر گزینه‌ها:

- (۱) «عین» فاعل است.
(۲) دَقَّتْ کنبد «الجهل» مجرور بحرف جرّ است؛ اَمَّا «کالجهل» جازّ و مجرور و خبر «لا»ی نفی جنس است.
(۳) دَقَّتْ کنبد «ل» به معنای «قطعاً» حرف جرّ نیست؛ حرف تأکید است و اسم بعدش مجرور بحرف جرّ نمی‌باشد.

۴۸ ۴ بررسی گزینه‌ها:

- (۱) یک جمله فعلیه «ذَهَبْنَا ...» است.
(۲) یک جمله فعلیه «يَقَعُ ...» است.
(۳) یک جمله اسمیه «تَعَائِشُ النَّاسِ ... أَمْزُ ...» است.
(۴) یک جمله اسمیه «صَدِيقُكَ ... مَنْ ...» و یک جمله فعلیه «يُهْدِي ...» است.

۴۹ ۴ بررسی گزینه‌ها:

- (۱) «لا» ناهیه است؛ چون آخر فعل تغییر کرده است و معنای نهی می‌دهد.
ترجمه: به خدایان مشرکان دشنام ندهید.
(۲) «لا» ناهیه است.
ترجمه: همانا خداوند پاداش نیکوکاران را تباه نمی‌سازد.
(۳) «لا» ناهیه است.
ترجمه: نباید چیزی بگویی که تو را در مشکلی می‌اندازد.
(۴) «لا» به درستی «لا»ی نفی جنس است.
ترجمه: این موضوعی است که به آن هیچ دانشی ندارم.

- ۵۰ ۲ حرف «إِنّ» جمله را تأکید می‌کند. در گزینه (۲) این حرف را می‌بینیم!

دین و زندگی

- ۵۱ ۲ اگر قرار باشد همه فقط خواسته‌ها و تمایلات دنیوی خود را دنبال کنند و تنها منافع خود را محور فعالیت اجتماعی قرار دهند و اهل ایثار و تعاون و خیر رساندن به دیگران نباشند، تفرقه و تضاد جامعه را فرا می‌گیرد و امکان رشد و تعالی از بین می‌رود. در چنین جامعه‌ای، روزه‌روز انسان‌های سست‌مگر قدرت بیش‌تری پیدا می‌کنند و دیگران را در خدمت امیال خود به کار می‌گیرند.

- ۵۲ ۱ خسران آشکار که در آیه «... وَ إِن أَصَابَتْهُ فِتْنَةٌ انْقَلَبْ عَلَيَّ وَجْهٌ حَسِبَ الدُّنْيَا وَ الْآخِرَةَ ذَلِكَ هُوَ الْخُسْرَانُ الْمُبِينُ: ...» و اگر بلایی به او رسد، از خدا رویگردان می‌شود. او در دنیا و آخرت، [هر دو]، زیان می‌بیند. این همان زیان آشکار است.

- علت (متبوع) دوستی نگرفتن مؤمنان الهی، در عبارت قرآنی «وَ قَدْ كَفَرُوا بِمَا جَاءَكُمْ مِنَ الْحَقِّ ...» حال آن‌که آنان به دین حقی که برای شما آمده است، کفر ورزیده‌اند ...»

- ۵۳ ۳ در بیت «بر آستان جانان گر سر توان نهادن / گلبانگ سربلندی بر آسمان توان زد» سر بلندتر شدن انسان از موجودات آسمانی (ملائک)، نتیجه ایمان به خدا (در برخورداری از آرامش روحی) و سرسپردگی و اطاعت از خداوند ذکر شده است، یعنی زندگی توحیدی.

- ۵۴ ۲ یک موجود، فقط در صورتی برای موجود بودن به دیگری نیازمند نیست (مستقل است) که ذات و حقیقتش مساوی با موجود بودن باشد و خودش ذاتاً (بالذات) موجود باشد.
در این صورت چنین چیزی دیگر پدیده نیست و خودش همواره هست؛ یعنی همواره بوده است و همواره خواهد بود.

- ۵۵ ۱ برخی از امور محدودند و در دایره شناخت ما قرار می‌گیرند. این‌ها اموری هستند که ذهن ما می‌تواند بر آن‌ها احاطه پیدا کند (محیط بر آن‌ها شود) و چگونگی‌شان را دریابد.

- ۵۶ ۳ با توجه به ترجمه حدیث حضرت علی (ع): «هیچ چیزی را ندیدم مگر این‌که خدا را قبل و بعد و با آن دیدم»، قبل از پیدایش چیزی، خدا را دیدن، بیانگر نیازمندی به خدا در پیدایش است و بعد از نابودی یک چیز، خدا را دیدن، بیانگر نیازمندی به خدا در بقا است. به طور کلی رؤیت خدا در جهان هستی و مشهود بودن او را بابا طاهر این‌گونه بیان می‌دارد: «به صحرا بنگرم صحرا تو بینم / به دریا بنگرم دریا تو بینم»

- ۵۷ ۳ این‌که خداوند حق تغییر و تصرف، ولایت و فرمانروایی در جهان را دارد، تابع و نتیجه مالکیت خداست و این‌که پیامبر، واسطه و رساننده فرمان الهی به بندگان است، بیانگر ولایت الهی و برخاسته از مالکیت است. توحید در مالکیت در آیه «وَلِلَّهِ مَا فِي السَّمَاوَاتِ وَ مَا فِي الْأَرْضِ» مطرح شده است.

- ۵۸ ۳ توانایی حاجت دادن و شفابخشی پیامبر (ص)، حتی پس از مرگ ایشان نیز وجود دارد، زیرا این توانایی از بعد روحانی و معنوی ایشان است که حتی پس از مرگ، زنده است و آگاهی و حیات خود را از دست نمی‌دهد.

- ۵۹ ۲ طبق آیه «قُلْ أَعْبُدُوا اللَّهَ رَبّاً وَ هُوَ رَبُّ كُلِّ شَيْءٍ ...»، از آن‌جا که خدا پروردگار همه چیز است، نباید غیرخدا را به عنوان رب برگزید. طبق آیه «أَمْ جَعَلُوا لِلَّهِ شُرَكَاءَ خَلَقُوا كَخَلْقِهِ فَتَشَابَهُ الْخَلْقُ عَلَيْنَا»، چون کسی غیر از خدا چیزی خلق نکرده است، شرک در خالقیت ناروا است.

- ۶۰ ۱ در آیه ۷۸ و ۷۹ سوره یس می‌خوانیم: «و برای ما مثلی زد در حالی‌که آفرینش نخستین خود را فراموش کرده بود، گفت: کیست که این استخوان‌های پوسیده را دوباره زنده کند؟ بگو همان خدایی که آن‌ها را برای نخستین بار آفرید و او به هر خلقتی داناست.» این آیه اشاره به امکان معاد و پیدایش نخستین انسان دارد.

- و در آیه ۹ سوره فاطر می‌خوانیم: «خداست که بادها را می‌فرستد تا ابر را برانگیزند، سپس آن ابر را به سوی سرزمین مرده برانیم و آن زمین مرده را بدان [وسیله] پس از مرگش زندگی بخشیدیم، زنده شدن قیامت نیز همین‌گونه است.» این آیه به امکان معاد و نظام مرگ و زندگی در طبیعت اشاره دارد.
دقت کنید: انتهای آیات را خوب یاد بگیریم.

- ۶۱ ۳ قرآن کریم در آیات ۷۸ و ۷۹ سوره یس درباره پیدایش نخستین انسان می‌فرماید: «و برای ما مثلی زد در حالی‌که آفرینش نخستین خود را فراموش کرده بود، گفت: کیست که این استخوان‌های پوسیده را دوباره زنده کند؟ ...» و در آیه سوم و چهارم قیامت، خطاب به کسانی که به انکار معاد می‌پردازند، می‌خوانیم: «نه تنها استخوان‌های آن‌ها را به حالت اول درمی‌آوریم، بلکه سرانگشتان آن‌ها را نیز همان‌گونه که بوده مجدداً خلق می‌کنیم.» به کلمات «حالت اول» و «مجدداً» در آیه توجه کنیم که اشاره به پیدایش نخستین انسان (خلق دوباره) اشاره دارد.

- ۶۲ ۱ جمله «زنده شدن قیامت نیز همین‌گونه است.» در انتهای آیه ۹ سوره فاطر آمده است که اشاره به امکان معاد جسمانی و اشاره به نظام مرگ و زندگی در طبیعت دارد: «خداست که بادها را می‌فرستد تا ابر را برانگیزند. سپس آن ابر را به سوی سرزمینی مرده برانیم و آن زمین مرده را بدان [وسیله] پس از مرگش زندگی بخشیدیم، زنده شدن قیامت نیز همین‌گونه است.» و پاسخ‌دهنده به منکران امکان معاد تشکیک‌کنندگان این موضوع است.



۷۰ ۴ در مرحله دوم قیامت، یعنی «زنده شدن همه انسان‌ها»: بار

دیگر بانگ سهمناکی در عالم می‌پیچد و حیات مجدد انسان‌ها آغاز می‌شود. با این صدا، همه مردگان دوباره زنده می‌شوند و در پیشگاه خداوند حاضر می‌گردند، در این هنگام انسان‌های گناهکار به دنبال راه فرار (مَقَر) می‌گردند، دل‌های آنان سخت هراسان شده و چشم‌هایشان از ترس به زیر افکنده است.

۷۱ ۲ بدکاران در روز قیامت سوگند دروغ می‌خورند تا شاید خود را از

مهلکه نجات دهند، در این حال خداوند بر دهان آن‌ها مهر خاموشی می‌زند. (تَخْتِمْ عَلَيَّ أَفْوَاهِهِمْ)

پیامبران و امامان، بهترین گواهان قیامت‌اند، زیرا ظاهر و باطن اعمال انسان‌ها را در دنیا دیده‌اند و از هر خطایی مصون و محفوظ‌اند.

۷۲ ۲ اعمال پیامبران و امامان معیار و میزان سنجش اعمال قرار

می‌گیرد، زیرا اعمال آنان عین آن چیزی است که خدا به آن دستور داده است (تطبیق عمل آن‌ها با فرامین الهی) و با برپا شدن دادگاه عدل الهی و آماده شدن صحنه قیامت، رسیدگی به اعمال آغاز می‌شود.

۷۳ ۳ موارد «گفت‌وگوی فرشتگان با انسان» و «سخن گفتن

پیامبر (ص) با گذشته‌شدگان جنگ بدر» از نشانه‌های شعور و آگاهی انسان در عالم برزخ است.

۷۴ ۴ با توجه به آیه شریفه: «يُنْتَوَى الْإِنْسَانُ يَوْمَئِذٍ بِمَا قَدَّمَ وَأَخَّرَ: در

آن روز به انسان خبر داده می‌شود به آن چه پیش [از مرگ] فرستاده و آن چه پس [از مرگ] فرستاده است.» می‌فهمیم که امکان تغییر پرونده اعمال پس از مرگ به واسطه آثار متأخر وجود دارد و ما را به این موضوع رهنمون می‌کند که اعمال خیری انجام دهیم که برکات آن طولانی باشد و پس از مرگ ادامه داشته باشد.

۷۵ ۲ عبارت قرآنی «إِنَّهَا كَلِمَةٌ هُوَ قَائِلُهَا: [هرگز] این سخنی است

که او می‌گوید.» یعنی این سخن کافران و گناهکاران واقعی نیست، بلکه فقط جمله‌ای را می‌گویند.

زبان انگلیسی

۷۶ ۱ او بعد از دچار شدن به حمله قلبی، تعدادی تغییر قابل توجه در

سبک زندگی‌اش داده است تا سلامت خودش را بهبود ببخشد، درست است؟
توضیح: با توجه به این‌که 's' در صورت تست مخفف "has" است و در واقع برای درست کردن زمان حال کامل (have / has + p.p.) به کار رفته است، در پرسش کوتاه تأییدی، همین فعل کمکی را به صورت منفی نیاز داریم.

۷۷ ۲ ذخیره عمده جدیدی از نفت در دریای شمال کشف شده

است. تصور می‌شود آن تقریباً دو برابر اندازه بزرگ‌ترین میدان فعلی باشد.
توضیح: با توجه به این‌که در هر دو جای خالی، مفعول دو فعل متعدی "discover" و "think" پیش از جای خالی قرار گرفته است، در هر دو جای خالی به فعل مجهول نیاز داریم و تنها گزینه (۲) می‌تواند صحیح باشد.

۷۸ ۴ متأسفانه او وقت کافی با خانواده‌اش صرف نمی‌کند چون‌که

شغلهای مهم‌ترین چیز در زندگی‌اش است.
توضیح: با توجه به مفهوم جمله و برتری یک موضوع نسبت به تمامی سایر مسائل در زندگی شخص، در جای خالی به صفت عالی نیاز داریم و پاسخ گزینه (۴) است.

۶۳ ۲ قرآن برای این‌که قدرت خدا را به صورت محسوس‌تری در

زمینه امکان معاد و برپایی آن نشان دهد ماجراهایی را نقل می‌کند که در آن‌ها به اراده خداوند مردگانی زنده شده‌اند. از آن جمله می‌توان به ماجرای عزیر نبی (ع) اشاره کرد، وقتی جان عزیر (ع) را گرفت و پس از صد سال دوباره زنده کرد، خطاب به او گفت: «ای عزیر! چه مدت در این بیابان توقف کرده‌ای؟ عزیر (ع) گفت: یک روز یا نصف روز. خداوند فرمود: تو صد سال است که این‌جا هستی ... و اینک ببین که خداوند چگونه اعضای پوسیده و متلاشی‌شده‌ی الاغ را دوباره جمع‌آوری و زنده می‌کند»، عزیر (ع) به چشم خود زنده شدن الاغ را دید و گفت: «می‌دانم که خدا بر هر کاری تواناست.»

۶۴ ۳ امروزه بسیاری از انسان‌ها، جهان خلقت را ملک خود تلقی

می‌کنند و بدون توجه به نظر مالک حقیقی آن یعنی خدا، هرگونه که بخواهند در این جهان تصرف می‌کنند. این افراد، در واقع خدا را مالک و ولی و پرورش‌دهنده (رب) جهان می‌پندارند که از جمله پیامدهای آن تخریب محیط زیست و ... است.

برخی از این انسان‌ها مانند فرعون که «انا ربکم الاعلی» می‌گفت، عمل می‌کنند.

میان بعد فردی و بعد اجتماعی توحید رابطه متقابل وجود دارد هر قدر که مردم یک جامعه به سوی توحید حرکت کنند ارکان جامعه نیز بیش‌تر رنگ توحیدی به خود می‌گیرد.

۶۵ ۲ آیاتی وجود دارد که امکان معاد را ثابت می‌کند و آن را از حالت

بعید و غیرممکن خارج می‌سازد و قرآن نه تنها معاد را امری ممکن می‌داند، بلکه وقوع آن را نیز ضروری و واقع نشدن آن را امری محال و ناروا معرفی می‌کند و عبارت «أَمْ نَجْعَلُ الْمُتَّقِينَ كَالْفُجَّارِ: آیا متقین را مانند ناپاکان و بدکاران قرار خواهیم داد؟» مربوط به ضرورت معاد در پرتو عدل الهی است که موضوع ناروا دانستن را مطرح می‌کند.

۶۶ ۲ قرآن کریم در آیات ۱ و ۲ سوره حج و ۸۹ سوره نمل به ترتیب

می‌فرماید: «مردم از هیبت آن روز هم‌چون افراد مست به نظر می‌رسند؛ در حالی‌که مست نیستند ولیکن عذاب خدا سخت است.» و «تنها نیکوکاران‌اند (محسنین) که از وحشت این روز در امان‌اند.»

۶۷ ۱ اعمال پیامبران و امامان معیار و میزان سنجش اعمال قرار

می‌گیرد؛ زیرا اعمال آنان عین آن چیزی است که خدا به آن دستور داده است، از این‌رو هرچه عمل انسان‌ها به راه و روش آنان نزدیک‌تر باشد، ارزش افزون‌تری خواهد داشت.

۶۸ ۳ در مرحله دوم قیامت (زنده شدن همه انسان‌ها): بار دیگر

بانگ سهمناکی در عالم می‌پیچد و حیات مجدد انسان‌ها آغاز می‌شود. با این صدا همه مردگان دوباره زنده می‌شوند و در پیشگاه خداوند حاضر می‌گردند و در مرحله دوم قیامت (دادن نامه اعمال): نامه عمل انسان به گونه‌ای است که خود عمل و حقیقت آن را دربر دارد. از این‌رو تمام اعمال انسان در قیامت حاضر می‌شوند و انسان عین اعمال خود را می‌بیند.

۶۹ ۱ در مرحله اول قیامت، یعنی تغییرات ساختار زمین و

آسمان‌ها، کوه‌ها سخت درهم کوبیده شده و متلاشی می‌شود و هم‌چون ذرات گرد و غبار در هوا پراکنده می‌گردند و قرآن در این‌باره می‌فرماید: «... وَ كَانَتِ الْجِبَالُ كَثِيبًا مَّهِيلًا: ... و کوه‌ها (چنان درهم کوبیده شوند که) به صورت توده‌هایی از شن نرم درآیند.»



سوزاندن گاز برای تولید حرارت راهی سریع و آسان جهت گرم کردن خانه و یخ‌توپز است. گاز در صنعت نیز هم برای حرارت و هم به عنوان ماده خام مورد استفاده قرار می‌گیرد. بیش‌تر گازی که ما برای سوخت استفاده می‌کنیم، گاز طبیعی است. آن از رسوبات دفن‌شده [در] اعماق زیر زمین یا زیر بستر دریا استخراج می‌شود. گاز برای سوختن نیز می‌تواند از طریق فرآوری زغال‌سنگ جهت تولید گاز زغال‌سنگ ایجاد شود. این گازهای سوختی تنها انواع گاز نیستند؛ بسیاری [انواع] دیگر با کاربردهای مختلف [نیز] وجود دارند. به عنوان مثال هوایی که تنفس می‌کنیم از چندین گاز آمیخته درهم تشکیل شده است.

- ۸۸ ۳ توضیح: با توجه به این‌که مفعول فعل متعدی "use" (یعنی "gas") پیش از جای خالی قرار گرفته است، در جای خالی به فعل مجهول (to be + p.p.) نیاز داریم و در نتیجه تنها گزینه (۳) می‌تواند صحیح باشد.
- ۸۹ ۴ توضیح: با توجه به این‌که عبارت جای خالی بیانگر شیوه و روش انجام شدن فعل است، در جای خالی به ساختار زیر نیاز داریم:

فعل دینار + by

- ۹۰ ۱ نوع، گونه (۱) شیء؛ هدف (۲) سایت؛ محل (۳) انفجار (۴)
- ۹۱ ۳ توضیح: بعد از "many" باید "other" را به صورت جمع به کار ببریم و چون "many" و "the" همزمان پیش از اسم به کار نمی‌روند، گزینه (۳) را انتخاب می‌کنیم.
- ۹۲ ۳ (۱) با وجود این، با این حال (۲) گرچه، اگرچه (۳) برای مثال، به عنوان نمونه (۴) با وجود این، با این حال

در [سال] ۱۹۰۱، اچ.جی. ولز، نویسنده انگلیسی، کتابی را [در مورد] شرح سفر به ماه نوشت. هنگامی که کاوشگران روی ماه فرود آمدند، دریافتند که ماه پر از شهرهای زیرزمینی بود. آن‌ها تعجب خود را به «مردم ماه» که با آن‌ها مواجه شدند، ابراز کردند. در مقابل، «مردم ماه» [نیز] تعجب خود را ابراز نمودند. آن‌ها پرسیدند «چرا شما وقتی حتی از فضای داخلی خود استفاده نمی‌کنید، به فضای خارجی (فضای ماورای زمین) سفر می‌کنید؟» اچ.جی. ولز فقط می‌توانست سفر به ماه را تصور کند. در [سال] ۱۹۶۹، بشر واقعاً روی ماه فرود آمد. امروزه مردم می‌دانند که هیچ شهر زیرزمینی‌ای روی ماه وجود ندارد. با این وجود، سؤالی که «مردم ماه» پرسیدند، هنوز هم یک [سؤال] جالب توجه است. شمار فزاینده‌ای از دانشمندان به صورت جدی در مورد آن فکر می‌کنند.

هم‌اکنون سیستم‌های زیرزمینی وجود دارند. بسیاری از شهرها دارای پارکینگ‌های زیرزمینی هستند. در برخی شهرها، مانند توکیو، سنئول و مونترال مناطق خرید زیرزمینی بزرگ وجود دارند. اکنون تونل‌مانش، انگلیس را به فرانسه متصل می‌کند. اما شهرهای زیرزمینی چطور؟ شرکت تیسسی ژاپن در حال طراحی شبکه‌ای از سیستم‌های زیرزمینی به نام «شهرهای آلیس» است. طراحان بهره‌برداری از فضای سطحی (بیرونی) برای پارک‌های عمومی و استفاده از فضای زیرزمینی برای آپارتمان‌ها، دفاتر، [مراکز] خرید و غیره را تجسم می‌کنند. گنبدی خورشیدی کل شهر را پوشش خواهد داد.

- ۷۹ ۳ تا وقتی که تمام داوطلبان واجد شرایط مصاحبه نشوند هیچ تصمیمی در مورد هر انتخاب [مربوط به] آینده گرفته نخواهد شد.
- توضیح: با توجه به این‌که در هر دو جای خالی، مفعول دو فعل متعدی "make" و "interview" (مصاحبه کردن) پیش از جای خالی قرار گرفته است، در هر دو جای خالی به فعل مجهول نیاز داریم و پاسخ در بین گزینه‌های (۳) و (۴) است.
- دقت کنید: در جای خالی دوم از زمان حال کامل به صورت مجهول استفاده شده است تا بیان کنیم که قرار است فعل تا زمان معینی در آینده انجام شود.
- ۸۰ ۴ لازم است که وقتی زمان زیادی را بیرون زیر آفتاب داغ می‌گذرانید مایعات زیاد بنوشید.

- (۱) راه‌حل؛ محلول (۲) ماده (۳) قطره (۴) مایع
- ۸۱ ۱ هنوز متن را ویرایش نکرده‌ام، بنابراین اگر خطاهای گرامری یا نقطه‌گذاری وجود دارد، مرا ببخشید.
- (۱) بخشیدن، عفو کردن (۲) در نظر گرفتن، لحاظ کردن (۳) تشخیص دادن، فهمیدن (۴) اصرار کردن، تأکید کردن

- ۸۲ ۲ کم‌خونی یک بیماری است که در آن خون نمی‌تواند اکسیژن کافی را از قلب ببرد تا نیازهای بدن را تأمین کند.
- (۱) پلاسمای خون (۲) خون (۳) سلول، یاخته (۴) فشار
- ۸۳ ۴ مادر بزرگم شخص بسیار سخاوتمندی بود که همواره حاضر بود به افراد نیازمند کمک کند.

- (۱) بومی؛ محلی (۲) ذهنی؛ روحی (۳) [صفت] تفضیلی (۴) بخشنده، سخاوتمند
- ۸۴ ۱ وکیلش [با] گفتن این‌که وقتی بانک مورد سرقت قرار می‌گرفت او در خانه خوابیده بود، از وی دفاع کرد.
- (۱) دفاع کردن از، پشتیبانی کردن از (۲) احترام گذاشتن به (۳) اصرار کردن، تأکید کردن (۴) قدردانی کردن، قدر ... را دانستن

- ۸۵ ۳ فکر می‌کنم جلسه [ساعت] ۱۱ است، ولی مطمئن نیستم، پس [زمان جلسه را] با رئیس چک می‌کنم و دوباره با شما تماس می‌گیرم تا [آن را] تأیید کنم.
- (۱) چشم پوشیدن از، بخشیدن (۲) جای ... را پیدا کردن (۳) تأیید کردن (۴) بحث کردن، گفت‌وگو کردن

- ۸۶ ۲ در سرتاسر جهان حیوانات برای آزمایش محصولات از شامپو گرفته تا داروهای جدید سرطان استفاده می‌شوند.
- (۱) دارو؛ پزشکی (۲) محصول (۳) کمیت، مقدار (۴) کلکسیون، مجموعه
- ۸۷ ۲ به صورت تصادفی تعدادی فایل را در کامپیوترم حذف کردم، بنابراین حال باید مقاله‌ام را دوباره از اول شروع کنم.

- (۱) به صورت غیرطبیعی (۲) به صورت تصادفی (۳) مکرراً، بارها و بارها (۴) با ناامیدی

- ۹۷ ۱ طبق متن، به نظر می‌رسد کدام یک از عوامل زیر در متقاعد کردن مصرف‌کننده برای خرید محصول جدید مؤثرترین باشد؟
- (۱) رنگ خوشایند بسته‌بندی
 - (۲) طعم خاص محصول
 - (۳) شکل عجیب بسته‌بندی
 - (۴) باور به [کیفیت] محصول
- ۹۸ ۴ اگر بسته‌بندی محصولی به شکل گرد باشد، به احتمال زیاد

-
- (۱) افراد را از امتحان کردن آن محصول منصرف خواهد کرد
 - (۲) در مصرف‌کنندگان احساس منفی ایجاد خواهد کرد
 - (۳) حرکت چشم مصرف‌کنندگان را خواهد گرفت
 - (۴) احساس شادی و آرامش به وجود خواهد آورد
- ۹۹ ۲ کلمه "inviting" (جذاب) در پاراگراف سوم می‌تواند به بهترین شکل توسط "attractive" جایگزین شود.
- (۱) سرگرم‌کننده
 - (۲) جذاب
 - (۳) مثبت
 - (۴) شگفت‌انگیز
- ۱۰۰ ۲ پاراگراف آخر عمدتاً در مورد است.
- (۱) رنگ‌های متداول مورد استفاده در بسته‌بندی
 - (۲) مؤثرترین عناصر بسته‌بندی
 - (۳) روندی جدید در بسته‌بندی محصولات
 - (۴) یافته‌های لوئیس چسکین

ریاضی و آمار

۱۰۱ ۱

$$P(n, a) = \frac{n!}{(n-a)!} \Rightarrow \frac{n!}{(n-a)!} = \frac{120 \times n!}{(n-a)! a!}$$

$$\left(\frac{n}{a} \right) = \frac{n!}{(n-a)! a!}$$

$$\Rightarrow \frac{1}{1} = \frac{120}{a!} \Rightarrow a! = 120 \Rightarrow a = 5$$

۱۰۲ ۲ نکته:

$$\binom{n}{r} = \binom{n}{n-r}$$

تعداد زیرمجموعه‌های ۳ عضوی = $\binom{n}{3} \Rightarrow \binom{n}{3} = \binom{n}{5} \Rightarrow n = 3 + 5 = 8$

تعداد زیرمجموعه‌های ۵ عضوی = $\binom{n}{5}$

تعداد زیرمجموعه‌های ۲ عضوی این مجموعه ۸ عضوی برابر است با:

$$\binom{8}{2} = \frac{8!}{2!6!} = \frac{8 \times 7 \times 6!}{2 \times 1 \times 6!} = 28$$

۱۰۳ ۱ وقتی فرد مورد نظر انتخاب شده است، پس ما باید ۲ نفر از بین ۷ نفر باقی‌مانده انتخاب کنیم:

$$\binom{7}{2} = \frac{7!}{2!5!} = \frac{7 \times 6 \times 5!}{2 \times 1 \times 5!} = 21$$

- ۹۳ ۳ کاوشگران در داستان اچ.جی. ولز از پی بردن به این‌که «مردم ماه» تعجب کردند.
- (۱) آن قدر زیاد در مورد زمین می‌دانستند
 - (۲) زبان آن‌ها را می‌فهمیدند
 - (۳) در آن تعداد شهرهای زیرزمینی زندگی می‌کردند
 - (۴) در فناوری فضایی از آن‌ها پیش‌تر بودند

- ۹۴ ۲ کلمه "it" (پاراگراف ۲) که زیر آن خط کشیده شده به چه چیزی اشاره دارد؟
- (۱) کشف فضای داخلی ماه
 - (۲) استفاده از فضای داخلی زمین
 - (۳) ملاقات دوباره «مردم ماه»
 - (۴) سفر به فضای خارجی (فضای ماورای زمین)

- ۹۵ ۲ طبق متن، همین حالا چه نوع سیستم‌های زیرزمینی‌ای در اختیار ما هست؟
- (۱) دفاتر، مناطق خرید، نیروگاه‌های برق
 - (۲) تونل‌ها، پارکینگ‌ها، مناطق خرید
 - (۳) باغ‌ها، پارکینگ‌ها، نیروگاه‌های برق
 - (۴) تونل‌ها، باغ‌ها، ادارات
- ۹۶ ۴ چه چیزی بهترین عنوان برای متن خواهد بود؟

- (۱) شهرهای آلیس - شهرهای آینده
- (۲) سفر فضایی با اچ.جی. ولز
- (۳) از زندگی روی ماه لذت ببرید
- (۴) به سمت پایین [ساختمان] بنا کردن، نه بالا

هزاران محصول از همه رنگ‌ها و اشکال در یک سوپرمارکت وجود دارند [که] شما را متقاعد می‌کنند که آن‌ها ارزش امتحان کردن دارند. چگونه؟ بسته‌بندی فروشنده خاموش اما ترغیب‌کننده [برای خرید محصولات] است. آن‌جا بر روی قفسه‌ها، هر بطری، قوطی، جعبه و شیشه با دقت طراحی و اندازه‌گیری شده است تا با نفس درونی مصرف‌کننده (مشتری) حرف بزند. اخیراً دانشمندان رفتار مصرف‌کننده را مورد مطالعه قرار داده‌اند و دریافته‌اند که ظاهر بسته‌بندی تأثیر زیادی بر [این‌که] آن [محصول] چقدر خوب به فروش می‌رسد، دارد، زیرا همان‌طور که لوئیس چسکین، اولین جامعه‌شناسی [که] احساس مصرف‌کنندگان را درباره بسته‌بندی مطالعه کرد، بیان می‌کند «معمولاً مصرف‌کنندگان نمی‌توانند بین یک محصول و بسته‌بندی آن تمایز قائل شوند. [برای آن‌ها] بسیاری از محصولات، [همان] بسته‌بندی [محصول] هستند و بسیاری از بسته‌بندی‌ها، [همان] محصول هستند.»

رنگ‌ها یکی از بهترین ابزارها در بسته‌بندی هستند. مطالعات مربوط به حرکت چشم نشان داده است که رنگ‌ها به سرعت توجه انسان را جلب می‌کنند. شکل‌ها جاذبه دیگر هستند. [شکل‌های] گرد اغلب شادی و آرامش را تلقین می‌کنند، زیرا این شکل‌ها هم برای چشم و هم برای دل خوشایند هستند. به همین دلیل است [که] نشان‌های M گرد زرد [رنگ] مک‌دونالد هم برای افراد جوان و هم برای افراد مسن جذاب هستند. این عکس‌العمل جدید مصرف‌کننده به رنگ‌ها و اشکال بسته‌بندی به تولیدکنندگان و فروشندگان یادآوری می‌کند که افراد خرید می‌کنند تا هم جسم و هم روان [خود] را خرسند سازند.



۴ ۱۱۱

$n(S) = 6 \times 6 = 36$ = تعداد اعضای فضای نمونه‌ای پرتاب دو تاس

پیشامد آن که مجموع اعداد رو شده بزرگ تر از ۹ باشد:

$$A = \{(4, 6), (5, 5), (5, 6), (6, 4), (6, 5), (6, 6)\}$$

$$\Rightarrow n(A) = 6$$

$$P(A) = \frac{n(A)}{n(S)} = \frac{6}{36} = \frac{1}{6}$$

۳ ۱۱۲ اگر رو آمدن را با «ر» و پشت آمدن را با «پ» نشان دهیم

داریم:

$S = \{(ر, ر), (ر, پ), (پ, ر), (پ, پ)\}$ فضای نمونه‌ای پرتاب ۳ سکه

$$A = \{(ر, ر), (پ, پ)\} \Rightarrow n(A) = 2$$

$$B = \{(ر, پ), (پ, ر), (پ, پ)\} \Rightarrow n(B) = 4$$

$$C = \{(ر, ر), (ر, پ), (پ, ر)\} \Rightarrow n(C) = 3$$

$$A \cap C = \{(ر, ر)\} \Rightarrow n(A \cap C) = 1$$

$$B - A = \{(ر, پ), (پ, ر), (پ, پ)\} \Rightarrow n(B - A) = 3$$

بنابراین گزینه (۳) نادرست است، زیرا $n(A \cap C) = 1$ است.

هر دو گزاره درست هستند. ۱ ۱۱۳

۲ ۱۱۴

$n(S) = 2^3 = 8$ = تعداد اعضای فضای نمونه‌ای خانواده ۳ فرزندی

پیشامد آن که دو فرزند دختر باشند:

$$A = \{(د, د), (د, پ), (پ, د)\} \Rightarrow n(A) = 3$$

$$P(A) = \frac{n(A)}{n(S)} = \frac{3}{8}$$

۴ ۱۱۵

$n(S) = 6 \times 6 = 36$ = تعداد فضای نمونه پرتاب دو تاس

پیشامد آن که حاصل ضرب اعداد رو شده ۱۲ شود:

$$A = \{(2, 6), (3, 4), (4, 3), (6, 2)\}$$

پیشامد آن که هر دو عدد ظاهر شده یکسان باشند:

$$B = \{(1, 1), (2, 2), (3, 3), (4, 4), (5, 5), (6, 6)\}$$

دو پیشامد A و B ناسازگار هستند، زیرا هیچ عضو مشترکی ندارند، پس:

$$P(A \cup B) = P(A) + P(B) = \frac{n(A)}{n(S)} + \frac{n(B)}{n(S)} = \frac{4}{36} + \frac{6}{36} = \frac{10}{36} = \frac{5}{18}$$

۲ ۱۱۶

$$(3, a^2), (3, a+2) \in f \Rightarrow a^2 = a+2 \Rightarrow a^2 - a - 2 = 0$$

$$\Rightarrow (a+1)(a-2) = 0 \Rightarrow \begin{cases} a+1=0 \Rightarrow a=-1 \\ a-2=0 \Rightarrow a=2 \end{cases}$$

$$\text{اگر } a = -1 \Rightarrow \{(2, 1), (3, 1), (-1, 4), (-2, -1), (3, 1)\}$$

تابع است

$$\text{اگر } a = 2 \Rightarrow \{(2, 1), (3, 4), (2, 4), (-2, 2), (3, 4)\}$$

مؤلفه‌های اول یکسان اما مؤلفه‌های دوم متفاوتند.

تابع نیست

۳ ۱۰۴

$$\left. \begin{aligned} & \text{انتخاب ۳ کتاب ریاضی} = \binom{5}{3} \\ & \text{انتخاب ۲ کتاب ادبی} = \binom{7}{2} \\ & \text{جایگشت ۵ کتاب انتخابی} = 5! \end{aligned} \right\} \xrightarrow{\text{طبق اصل ضرب}} \binom{5}{3} \times \binom{7}{2} \times 5!$$

$$\left. \begin{aligned} \binom{5}{3} &= \frac{5!}{3!2!} = \frac{5 \times 4 \times 3!}{3! \times 2} = 10 \\ \binom{7}{2} &= \frac{7!}{2!5!} = \frac{7 \times 6 \times 5!}{2 \times 1 \times 5!} = 21 \end{aligned} \right\} \xrightarrow{\text{جواب نهایی}} 10 \times 21 \times 120 = 25200$$

$$5! = 120$$

۴ ۱۰۵

برای تشکیل گروه ۸ نفره یا بیش‌تر، باید گروه ۸ نفره یا ۹ نفره

یا ۱۰ نفره تشکیل دهیم. بنابراین داریم:

$$\left. \begin{aligned} \binom{10}{8} &= \frac{10!}{8!2!} = \frac{10 \times 9 \times 8!}{8! \times 2} = 45 \\ \binom{10}{9} &= \frac{10!}{9!1!} = \frac{10 \times 9!}{9! \times 1} = 10 \\ \binom{10}{10} &= 1 \end{aligned} \right\} \xrightarrow{\text{جواب نهایی}} 45 + 10 + 1 = 56$$

۲ ۱۰۶

تعداد اعداد

اعداد با ارقام یکسان را کنار می‌گذاریم، یعنی ۳۳ و ۴۴. پس:

$$n(S) = 22 - 2 = 20$$

$$A = \{27, 30, 36, 39, 42, 45\} \Rightarrow n(A) = 6$$

$$P(A) = \frac{n(A)}{n(S)} = \frac{6}{20} = 0.3$$

۳ ۱۰۷

«فقط پیشامد A رخ دهد» به معنای آن است که «پیشامد

A رخ دهد اما پیشامدهای B یا C رخ ندهند» که نمودار گزینه (۳) معرف

آن است.

۲ ۱۰۸

$n(S) = 2 \times 6 = 12$ = تعداد اعضای فضای نمونه‌ای پرتاب یک سکه و یک تاس

$$A = \{(ر, 2), (ر, 3), (ر, 5)\} \Rightarrow n(A) = 3$$

$$P(A) = \frac{n(A)}{n(S)} = \frac{3}{12} = \frac{1}{4}$$

۱ ۱۰۹

$$P(A) = \frac{n(A)}{n(S)} = \frac{6 \times 5 \times 4 \times 3}{6 \times 6 \times 6 \times 6} = \frac{5}{18}$$

۳ ۱۱۰

$$\text{احتمال به دنیا آمدن ۳ نفر در یک فصل خاص} = \left(\frac{1}{4}\right)^3 = \frac{1}{64}$$

$$\text{احتمال به دنیا آمدن ۳ نفر در یک فصل از سال} = 4 \times \frac{1}{64} = \frac{1}{16}$$



۱ ۱۱۷

$$x = -\frac{b}{2a} = \frac{-40}{2(-\frac{1}{3})} = \frac{20}{\frac{1}{3}} = 60$$

$$y_{\max} = -\frac{1}{3}(60)^2 + 40(60) - 3000$$

فاکتور از ۶۰

$$= 60(-\frac{1}{3}(60) + 40) - 3000 = 60(-20 + 40) - 3000$$

$$= 60(20) - 3000 = 1200 - 3000 = -1800$$

طول نقطه رأس را در چهار گزینه به دست می‌آوریم: **۲ ۱۲۳**

بررسی گزینه‌ها:

$$1) x = -\frac{b}{2a} = \frac{-2}{2(-1)} = \frac{-2}{-2} = 1$$

$$2) x = -\frac{b}{2a} = \frac{-1}{2(-\frac{1}{3})} = \frac{-1}{-\frac{2}{3}} = \frac{3}{2}$$

$$3) x = -\frac{b}{2a} = \frac{-(-2)}{2(-1)} = \frac{2}{-2} = -1$$

$$4) x = -\frac{b}{2a} = \frac{-(-1)}{2(-\frac{1}{3})} = \frac{1}{-\frac{2}{3}} = -\frac{3}{2}$$

گزینه‌های (۳) و (۴) نادرست هستند، حال عرض نقطه رأس سهمی را در
گزینه‌های (۱) و (۲) به دست می‌آوریم:

$$1) y = -(1)^2 + 2(1) + 1 = -1 + 2 + 1 = 2 \quad \times$$

$$2) y = -\frac{1}{3}(1)^2 + 1 + 1 = -\frac{1}{3} + 2 = \frac{5}{3} = 1\frac{2}{3} \quad \checkmark$$

اگر x و y طول و عرض مستطیل باشند، داریم: **۳ ۱۲۴**

$$2(x+y) = 64 \xrightarrow{\div 2} x+y = 32$$

اگر جمع دو عدد برابر یک مقدار ثابت باشد، حاصل ضرب آن‌ها وقتی ماکزیمم
است که آن دو عدد با هم برابر باشند:

$$32 \div 2 = 16 \Rightarrow \begin{cases} x = 16 \\ y = 16 \end{cases} \xrightarrow{\text{مساحت ماکزیمم}} (xy)_{\max} = 16 \times 16 = 256$$

دو معادله را برابر هم قرار می‌دهیم: **۱ ۱۲۵**

$$2x^2 - 7x + 1 = x^2 - 4x + 11 \Rightarrow 2x^2 - 7x + 1 - x^2 + 4x - 11 = 0$$

$$\Rightarrow x^2 - 3x - 10 = 0 \Rightarrow (x+2)(x-5) = 0$$

$$\begin{cases} x+2=0 \Rightarrow x=-2 \\ x-5=0 \Rightarrow x=5 \end{cases}$$

عدد ۲- در گزینه‌ها وجود دارد.

اگر نقاط داده‌شده بر روی نمودار را به صورت زوج مرتب **۳ ۱۲۶**

$$f = \{(1, 1), (-1, -1), (-2, -2)\}$$
 بنویسیم، خواهیم داشت:

که نشان می‌دهد این تابع یک تابع همانی است. ($y=x$)از آن جا که $3\sqrt{2} < 5 < 3\sqrt{3}$ است، پس از ضابطه بالایی استفاده **۲ ۱۲۷**

$$f(3\sqrt{2}) = -(3\sqrt{2})^2 + 10 = -(9 \times 2) + 10 = -18 + 10 = -8$$
 می‌کنیم:

ضمناً ۴- بین ۱ و ۵ نیست، بنابراین برای محاسبه $f(-4)$ از ضابطه پایین

$$f(-4) = \frac{1}{3}(-4)^2 - 1 = \frac{16}{3} - 1 = 8 - 1 = 7$$
 استفاده می‌کنیم:

$$f(3\sqrt{2}) + f(-4) = -8 + 7 = -1$$
 و در نتیجه:

$$(2, m+1), (2, -2) \in \text{تابع} \Rightarrow m+1 = -2 \Rightarrow m = -3$$

$$(-4, 7), (m-1, 2n+1) \xrightarrow{m=-3} (-4, 7), (-4, 2n+1) \in \text{تابع}$$

$$\Rightarrow 2n+1 = 7 \Rightarrow 2n = 6 \Rightarrow n = \frac{6}{2} = 3$$

$$m+n = -3+3 = 0$$

و در نهایت:

اعداد ابتدا و انتهای دامنه را در ضابطه تابع قرار می‌دهیم: **۴ ۱۱۸**

$$f(x) = \frac{2}{3}x - 1 \begin{cases} x=-9 \rightarrow f(-9) = \frac{2}{3}(-9) - 1 = -6 - 1 = -7 \\ x=0 \rightarrow f(0) = \frac{2}{3}(0) - 1 = -1 \end{cases}$$

در نتیجه مقادیر تابع در بازه فاصله $-7 < y \leq -1$ قرار می‌گیرند.ابتدا شیب خط را می‌یابیم: **۳ ۱۱۹**

$$f(1) = -8 \Rightarrow (1, -8) \in f$$

$$f(-4) = 2 \Rightarrow (-4, 2) \in f$$

$$m = \frac{y_2 - y_1}{x_2 - x_1} = \frac{2 - (-8)}{-4 - 1} = \frac{2+8}{-5} = \frac{10}{-5} = -2$$

$$y - y_1 = m(x - x_1) \xrightarrow{x_1=1, y_1=-8} y + 8 = -2(x - 1)$$

$$\Rightarrow y = -2x + 2 - 8 \Rightarrow y = -2x - 6$$

برای یافتن محل تلاقی نمودار خط با محور x ، کافیت y را برابر صفر قرار
دهیم:

$$0 = -2x - 6 \Rightarrow 2x = -6 \Rightarrow x = \frac{-6}{2} = -3$$

$$f(x) = x^2 - 2x$$

$$f(x+2) = (x+2)^2 - 2(x+2) = x^2 + 4x + 4 - 2x - 4 = x^2 + 2x$$

$$f(x+2) - f(x) = (x^2 + 2x) - (x^2 - 2x)$$

$$= x^2 + 2x - x^2 + 2x = 4x$$

۳ ۱۲۱

$$y = x^2 + 2x + m \Rightarrow \begin{cases} a=1 \\ b=2 \\ c=m \end{cases}$$

$$\text{نقطه رأس سهمی} \begin{cases} x = -\frac{b}{2a} = \frac{-2}{2(1)} = \frac{-2}{2} = -1 \\ y = 0 \end{cases}$$

$$\xrightarrow{\text{صدق در معادله}} (-1, 0) \Rightarrow 0 = (-1)^2 + 2(-1) + m \Rightarrow 0 = 1 - 2 + m$$

$$\Rightarrow 0 = -1 + m \Rightarrow m = 1 \xrightarrow{m=1} y = x^2 + 2x + 1$$

$$\xrightarrow{\text{محل تلاقی با محور } y} y = (0)^2 + 2(0) + 1 = 1$$

تابع هزینه - تابع درآمد = تابع سود

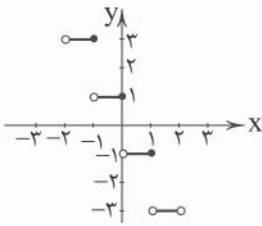
۴ ۱۲۲

$$P(x) = R(x) - C(x) \Rightarrow P(x) = (-\frac{1}{3}x^2 + 75x) - (25x + 300)$$

$$= -\frac{1}{3}x^2 + 75x - 25x - 300 = -\frac{1}{3}x^2 + 50x - 300$$



پس نمودار تابع به صورت زیر است:



۴ ۱۳۴ برای محاسبه $f(-3)$ باید از ضابطه بالا استفاده شده باشد،

پس:

$$f(-3) = 4 \Rightarrow a(-3) - 2 = 4 \Rightarrow -3a = 4 + 2 \Rightarrow -3a = 6 \Rightarrow a = -2$$

تابع از نقطه $(2, -8)$ گذشته است، پس در این تابع $f(2) = -8$ بوده است. برای محاسبه $f(2)$ باید از ضابطه پایین استفاده شده باشد:

$$f(2) = -8 \Rightarrow 3b(2) - 2 = -8 \Rightarrow 6b - 2 = -8$$

$$\Rightarrow 6b = -8 + 2 \Rightarrow 6b = -6 \Rightarrow b = -1$$

در نتیجه:

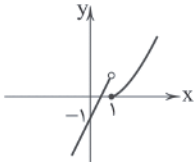
$$a + b = -2 - 1 = -3$$

۱ ۱۳۵

نمودار تابع $f(x) = x^2 - 1$ به صورت x است.

و نمودار تابع $f(x) = 2x - 1$ به صورت x است.

حال با توجه به محدودیت x ، دو شکل را در یک دستگاه رسم می‌کنیم:



اقتصاد

۳ ۱۳۶ الف) حسابداری ملی به بررسی و اندازه‌گیری میزان فعالیت‌های

اقتصادی در سطح ملی می‌پردازد؛ مثل میزان تولید کالا و خدمات، صادرات و واردات و سایر متغیرهای کلان.

ب) بررسی و اندازه‌گیری‌های مرکز آمار، سازمان مدیریت و برنامه‌ریزی و با بانک مرکزی، تصویری روشن از اقتصاد و روند تغییرات آن و رفاه مردم ارائه می‌کند و به همین دلیل آمارهای اقتصادی و حسابداری ملی اهمیت بسیاری دارد.

۲ ۱۳۷ الف) از آنجایی که بررسی و اندازه‌گیری «تولید کل» به عنوان یکی

از مهم‌ترین متغیرهای مورد بررسی در حسابداری ملی به بیان قدرت و توان اقتصادی جامعه، سطح رفاه و درآمد مردم، میزان پس‌انداز و سرمایه‌گذاری و در

نهایت، امکان پیشرفت در آینده می‌پردازد، اهمیت بسیار زیادی دارد.

ب) کالاهای واسطه‌ای برای تکمیل سایر کالاها تولید و به کار گرفته می‌شوند؛ بنابراین ارزش آن‌ها در دل کالاهای نهایی است و محاسبه ارزش آن‌ها به معنی محاسبه مضاعف و دوباره می‌باشد و ما فقط ارزش کالاهای نهایی را محاسبه می‌کنیم.

چون تابع ثابت است، پس تمام مؤلفه‌های دوم با هم برابرند:

$$\begin{cases} a - 2b = -7 \\ -a - 5b = -7 \end{cases} \Rightarrow -7b = -14 \Rightarrow b = \frac{-14}{-7} = 2$$

$$a - 2b = -7 \xrightarrow{b=2} a - 2(2) = -7$$

$$\Rightarrow a - 4 = -7 \Rightarrow a = -7 + 4 = -3$$

$$a + b = -3 + 2 = -1$$

$$f(x) = 2x - [x]$$

$$f(1 - \sqrt{2}) = 2(1 - \sqrt{2}) - [1 - \sqrt{2}]$$

$$= 2 - 2\sqrt{2} - (-1) = 2 - 2\sqrt{2} + 1 = 3 - 2\sqrt{2}$$

$$f(1 + \sqrt{2}) = 2(1 + \sqrt{2}) - [1 + \sqrt{2}] = 2 + 2\sqrt{2} - 2 = 2\sqrt{2}$$

$$f(1 - \sqrt{2}) + f(1 + \sqrt{2}) = 3 - 2\sqrt{2} + 2\sqrt{2} = 3$$

$$[3x] - 6 = 0 \Rightarrow [3x] = 6 \Rightarrow 6 \leq 3x < 7$$

$$\xrightarrow{\div 3} \frac{6}{3} \leq \frac{3x}{3} < \frac{7}{3} \Rightarrow 2 \leq x < \frac{7}{3}$$

می‌دانیم در تابع همانی، $f(x) = x$ است، پس:

$$n + 2 = 5 \Rightarrow n = 5 - 2 = 3$$

$$\left. \begin{aligned} m = 2n - 1 &\Rightarrow m = 2(3) - 1 = 5 \\ n = \sqrt{k} &\Rightarrow 3 = \sqrt{k} \Rightarrow k = 9 \end{aligned} \right\} \Rightarrow k + m = 9 + 5 = 14$$

تابع علامت به صورت زیر تعریف می‌شود:

$$\text{sign}(x) = \begin{cases} 1 & x > 0 \\ 0 & x = 0 \\ -1 & x < 0 \end{cases}$$

$$\text{sign}(2 - \sqrt{3}) = 1 \quad , \quad \text{sign}(x^2 + 1) = 1$$

$$\text{sign}(2 - \sqrt{3}) + \text{sign}(x^2 + 1) = 1 + 1 = 2$$

۳ ۱۳۳ مقدار عددی تابع جزء صحیح را در فاصله‌های مختلف تعیین

کرده و نمودار را رسم می‌کنیم:

$$-2 < x \leq -1 \xrightarrow{\times(-1)} 2 > -x \geq 1 \quad \text{یا} \quad 1 \leq -x < 2$$

$$\Rightarrow [-x] = 1 \Rightarrow f(x) = 2 + 1 = 3$$

$$-1 < x \leq 0 \xrightarrow{\times(-1)} 1 > -x \geq 0 \quad \text{یا} \quad 0 \leq -x < 1$$

$$\Rightarrow [-x] = 0 \Rightarrow f(x) = 0 + 1 = 1$$

$$0 < x \leq 1 \xrightarrow{\times(-1)} 0 > -x \geq -1 \quad \text{یا} \quad -1 \leq -x < 0$$

$$\Rightarrow [-x] = -1 \Rightarrow f(x) = -2 + 1 = -1$$

$$1 < x < 2 \xrightarrow{\times(-1)} -1 > -x \geq -2 \quad \text{یا} \quad -2 < -x < -1$$

$$\Rightarrow [-x] = -2 \Rightarrow f(x) = 2(-2) + 1 = -4 + 1 = -3$$



ه) اقتصاددانان برای جلوگیری از خطا، حداقل دو روش را به کار گرفته و اعداد این روش‌ها را با هم مقایسه می‌کنند که بدیهی است باید با هم تقریباً برابر باشند.

۱۴۱) الف) تعیین شاخص‌های تولید داخلی و تولید ملی براساس این‌که برای تحلیلگر اقتصادی مرزهای داخلی مهم باشد یا ملت، صورت می‌گیرد.

ب) در محاسبه گونه‌های مختلف تولید از یک معیار و ترازوی معین به نام پول استفاده می‌شود.

ج) هزینه جایگزینی کالاهای سرمایه‌ای به عنوان یک هزینه مستقیم به مبالغی گفته می‌شود که سالیانه به منظور تعمیر یا جایگزینی کالاهای سرمایه‌ای فرسوده از تولید کل کشور کنار گذاشته می‌شود.

۱۴۲) الف) دو شاخص تولید ملی و تولید داخلی در تعریف متفاوت ولی در عمل در رابطه با اکثر کشورها یکسان است، به جز در مواردی که استثناء محسوب می‌شوند؛ مثلاً چون تعداد زیادی از نیروی انسانی کشور لبنان به دنبال شغل در کشورهای دیگر اقامت گرفته‌اند، عدد تولید داخلی‌اش از تولید ملی کشور کوچک‌تر است.

ب) موارد دربرگیرنده درآمد ملی (یا داخلی) عبارت‌اند از:

حقوق و دستمزدها - درآمد صاحبان سرمایه (قیمت خدمات سرمایه) - درآمد صاحبان املاک و مستغلات (اجاره) - سود شرکت‌ها و مؤسسات - درآمد صاحبان مشاغل آزاد

ج) در روش هزینه‌ای، تمام مبالغی که خانوارها صرف خرید کالاها و خدمات مورد نیاز خود می‌کنند، با هم جمع شده و تولید کل به این روش به دست می‌آید که عدد آن باید تقریباً با دو روش درآمدی و ارزش افزوده یکسان باشد.

۱۴۳) ۱

$$A: \frac{2400}{5600} = \frac{3}{7} \quad \xrightarrow{\text{مخرج مشترک}} \quad \frac{1 \times 7}{4 \times 7} = \frac{7}{28}$$

$$B: \frac{800}{3200} = \frac{1}{4} \quad \xrightarrow{\text{مخرج مشترک}} \quad \frac{3 \times 4}{7 \times 4} = \frac{12}{28}$$

$$A = \frac{7}{28} < B = \frac{12}{28}$$

بنابراین از نظر واردات، کشور B واردات بیش‌تری دارد و این بیانگر ضعف اقتصادی این کشور است.

۱۴۴) الف) افزایش کل در واقع تفاضل تولید کل به قیمت جاری در سال دوم نسبت به سال اول را بیان می‌کند و برابر است با مجموع رشد و تورم اقتصادی سال دوم؛ پس:

$$\text{میلیون دلار } 18,000 = \frac{1}{3} \times 54,000 = \text{افزایش کل در سال دوم}$$

$$18,000 + 54,000 = \text{تولید کل در سال دوم به قیمت جاری}$$

$$= 72,000 \text{ میلیون دلار}$$

ب)

نکته: تولید کل به قیمت ثابت و جاری در سال اول با هم برابرند؛ زیرا سال پایه می‌باشد.

سال	اول	دوم
تولید کل		
به قیمت جاری	۵۴,۰۰۰	۷۲,۰۰۰
به قیمت واقعی	۵۴,۰۰۰	Y

$$Y = 69,000 \Rightarrow Y - 54,000 = 15,000 = \text{تغییرات مقدار تولید در سال دوم}$$

$$3,000 = 72,000 - 69,000 = \text{تغییرات قیمت در سال دوم}$$

۱۳۸) ۱) نرخ استهلاک \times قیمت سرمایه = هزینه استهلاک سالیانه

$$\Rightarrow \text{میلیون دلار } 12,600 = 105,000 \times \frac{12}{100}$$

توجه: خود مسئله تولید خالص داخلی را داده و با توجه به این‌که اطلاعات مربوط به تولید کامل نیست، بهتر است از عدد تولید خالص داخلی برای حل مسئله استفاده کنیم.

الف) هزینه استهلاک + تولید خالص داخلی = تولید ناخالص ملی
(ارزش فعالیت افراد کشور که مقیم خارج‌اند - ارزش فعالیت خارجی‌ان مقیم کشور -
 $86,000 - (43,000 + 12,600 + 53,000) =$ تولید ناخالص ملی
میلیون دلار $409,600 =$

ب) میلیون دلار $397,000 = 409,600 - 12,600 =$ تولید خالص ملی استهلاک

$$\text{دلار } 9925 = \frac{397,000}{40} = \text{سرانه تولید خالص ملی (جمعیت)}$$

ج) همان‌طور که قیمت کالاهای سرمایه‌ای ۱۲ درصد افزایش می‌یابد، هزینه استهلاک نیز ۱۲ درصد افزایش می‌یابد؛ پس:

$$\left(\frac{12}{100} \times \text{هزینه استهلاک قدیم} \right) + \text{هزینه استهلاک قدیم} = \text{هزینه استهلاک جدید}$$

$$\Rightarrow 12,600 + \left(12,600 \times \frac{12}{100} \right) = 14,112 \times 2 (\text{سال}) = 28,224$$

۱۳۹) ۳) کالاهایی که خودمان به منظور رفع نیازهای شخصی می‌سازیم

و مورد خرید و فروش قرار نمی‌گیرند، در محاسبات تولید کل وارد نمی‌شوند که این شرط مربوط به «مبور کالا از بازار» به عنوان یکی از شروط محاسبه فعالیت‌ها در تولید کل منظور می‌شود.

با توجه به تعریف کالا و همین شرط ذکر شده، پس محصولی که مورد خرید و فروش قرار نگیرد، از نظر اقتصادی کالا محسوب نشده و فاقد مفهوم اقتصادی بودن کالا می‌باشد.

۱۴۰) ۲) الف) قسمت اول: با توجه به این‌که پنبه برداشت‌شده مربوط به

عملیات حیات می‌باشد، بنابراین اصلاً تولید محسوب نشده و ما باید از مرحله تولید نخ، فعالیت را تولیدی منظور کنیم؛ پس مرحله اول تولید یعنی تولید نخ از ارزش افزوده‌ای برابر بهای همان مرحله برخوردار است.

تومان $500,000 =$ ارزش افزوده مرحله اول

ب و ج)

مرحله	نام کالا	قیمت	ارزش افزوده	محاسبات
۱	نخ	$500,000$	X_1	$X_1 = 500,000 \leftarrow$
۲	نخ رنگ‌شده	X_2	$370,000$	$X_2 = 500,000 + 370,000 \leftarrow$ $= 870,000$
۳	تابلوفرش	X_3	X_4	$X_3 = 2,300,000$ مجموع ارزش افزوده‌ها: $2,300,000$

نکته: جمع ارزش افزوده‌ها برابر با قیمت کالای نهایی است؛ پس:
 $X_3 = 2,300,000$

الف) قسمت دوم:

$$\Rightarrow X_4 = 2,300,000 - 870,000 = 1,430,000 \text{ تومان}$$

د) این شیوه به نام محاسبه تولید کل به روش ارزش افزوده معرفی می‌شود.



۱۴۹ ۳

گَد	دَا	م	حَسَنٌ	جَا	مَآ	لِی	کِی	آیَلَا	نَ	عَکَد	سِی	تُ	اَسْت
-	U	-	U	U	-	-	U	-	U	-	U	U	-
گِی	دَا	م	شَا	هَ	أَ	مِیَ	رِی	کِی	اَو	جِی	دَا	ی	تُ
-	U	-	U	U	-	-	U	-	U	-	U	U	-
	مفاعِلن		مفاعِلن	فَعَلاتِن		مفاعِلن		مفاعِلن		مفاعِلن		فَعَلن	

الگوی هجایی سایر گزینه‌ها:

(۱) U-U-UUU-U-U-UUU (فَعَلاتِن فَعَلاتِن فَعَلاتِن فَعَلاتِن)

(۲) UU-U-U-UUU-U-U-U (مفاعِلن فَعَلاتِن مفاعِلن فَعَلاتِن)

(۴) UU-U-U-UUU-U-U-UUU (مفعِلن مفاعِلن مفعِلن مفاعِلن)

۱۵۰ ۱

جَايَلَا	هَا	ی	پَا	ک	بَا	زَايَلَا	خَوِيَلَا	شَد	دَ	رِيَلَا	بِی	یَا	بَايَلَا
-	U	-	U	-	U	-	U	-	U	-	U	-	U
یَک	مِشیت	اَر	زَ	نَا	خَر	دَر	خَر	مَ	نِی	چَ	سَنَد	جَد	-
-	U	-	U	-	U	-	U	-	U	-	U	-	U
	مستفَعِلن		فَعولن		مستفَعِلن		فَعولن		مستفَعِلن		فَعولن		فَعولن

۱۵۱ ۳

آيَلَا	یَا	فَا	تَ	مَز	شَد	رَف	کِی	هَسَد	تَنَد
-	U	-	U	-	U	-	U	-	U
دَر	حَسَد	زَ	تَ	آيَلَا	مَد	لَو	ک	یَک	سَر
-	U	-	U	-	U	-	U	-	U
	مفعولن		مفاعِلن		مفاعِلن		مفاعِلن		فَعولن

وزن مشترک سایر گزینه‌ها: مفعول مفاعِلن مفاعِلن

۱۵۲ ۲

اَمَد	شَب	چَ	فَت	نَ	بُو	د	کِی	اَنَد	گِیخَت	چَشَد	م	اَو
-	U	-	U	-	U	-	U	-	U	-	U	-
کَهِ	لَ	صَد	لَا	خُ	گُو	شِی	یَد	شِی	نَايَلَا	شَد	دَنبَد	مَسْت
-	U	-	U	-	U	-	U	-	U	-	U	-
	مفاعِلن		فَعَلاتِن		مفاعِلن		مفاعِلن		مفاعِلن		مفاعِلن	
صَو	فِی	پَ	رَقِیص	بِر	سَد	رَ	کُو	یَت	بِی	کُو	فَت	پَای
-	U	-	U	-	U	-	U	-	U	-	U	-
عَا	رَف	زَ	ذُو	ق	بِر	هَ	مَ	عَا	لَم	فَ	شَايَلَا	دَسْت
-	U	-	U	-	U	-	U	-	U	-	U	-
	مفاعِلن		فَعَلاتِن		مفاعِلن		مفاعِلن		مفاعِلن		مفاعِلن	
اَص	نَا	مَ	گَر	پَ	رُو	یَ	تَ	مَ	نَد	دَ	اَنبَد	نِیَسْت
-	U	-	U	-	U	-	U	-	U	-	U	-
فَر	قِی	مِی	یَا	نَ	مَد	هَ	بِی	اَسَد	لَا	مَ	بَت	پَد
-	U	-	U	-	U	-	U	-	U	-	U	-
	مفعولن		فَاعلاتِن		مفاعِلن		مفاعِلن		مفاعِلن		فَاعلن	

۱۴۵ ۲ تمام شاخص‌های اقتصادی از یک نرخ اسمی و یک نرخ واقعی برخوردارند. در واقع نرخ واقعی، نرخ اسمی است که پس از کسر نرخ تورم از نرخ اسمی شاخص‌ها به دست می‌آید و همان‌طور که از اسمش پیداست، بیانگر واقعیت افزایش یا کاهش نرخ شاخص مورد نظر می‌باشد. در این مسئله، نرخ سودها ۱۴ درصد افزایش یافته، اما چون نرخ تورم در همان زمان ۱۵ درصد است، در واقع سود واقعی بانک‌ها ۱ درصد هم کاهش داشته است.

علوم و فنون ادبی

۱۴۶ ۲

از	بَا	د	جُ	بُو	ی	اَو	بِی	یَر	سِیَم
-	U	-	U	-	U	-	U	-	U
دَر	بَا	د	صَد	دَا	ی	چَنَد	گِی	سَر	نَاسْت
-	U	-	U	-	U	-	U	-	U
	مفعولن		مفاعِلن		مفاعِلن		فَعولن		فَعولن

۱۴۷ ۳

اِی	آ	سَد	مَای	ت	بَا	هَ	مَد	کَن	رُو	ز	گَا	ر	مَن
-	U	-	U	-	U	-	U	-	U	-	U	-	U
خَا	هَی	ک	نِی	ز	صَف	ح	تُ	مَح	وَع	ت	بَا	ر	مَن
-	U	-	U	-	U	-	U	-	U	-	U	-	U
	مستفَعِلن		مفاعِلن		مفاعِلن		مستفَعِلن		فَعولن		فَعولن		فَعولن

وزن سایر گزینه‌ها:

(۱) مفعول مفاعِلن مفعول مفاعِلن

(۲) مفعول مفاعِلن مفعول مفاعِلن

(۴) مفعول مفاعِلن مفاعِلن فَعولن

۱۴۸ ۲ تقطیع بیت سؤال:

مَد	حَمَد	مَد	دِی	بِی	جَد	هَیَلَا	عِیَب	نَ	فَضَلٌ	لُ	ذَا	تَ	هَد	نَر
-	U	-	U	-	U	-	U	-	U	-	U	-	U	-
تُ	یِی	آ	گَر	بُ	وَد	دَز	فَضَلٌ	لُ	اَز	هَد	نَر	یِی	کَر	-
-	U	-	U	-	U	-	U	-	U	-	U	-	U	-
	مفاعِلن		مفاعِلن		فَعَلاتِن		مفاعِلن		مفاعِلن		فَعولن		فَعولن	

تقطیع گزینه (۲):

بِی	رُو	ز	بَخ	شَد	شَد	دَسَد	تَش	ب	مَآ	ل	دَا	جَد	وَاب
-	U	-	U	-	U	-	U	-	U	-	U	-	U
هَ	رَايَلَا	ک	سِی	کِی	مَد	رُو	رَا	پ	مَد	ح	کَر	د	ثَال
-	U	-	U	-	U	-	U	-	U	-	U	-	U
	مفاعِلن		مفاعِلن		فَعَلاتِن		مفاعِلن		مفاعِلن		فَعولن		فَعولن

وزن سایر گزینه‌ها:

(۱) مفاعِلن فَعَلاتِن مفاعِلن فَعَلاتِن

(۳) فَعَلاتِن مفاعِلن فَعَلاتِن مفاعِلن

(۴) فَعَلاتِن فَعَلاتِن فَعولن



۱۵۳ | ۱ بررسی آرایه تلمیح در ابیات:

- (الف) اشاره به معجزه حضرت مسیح (ع) در زنده کردن مردگان به اذن خداوند
(ب) اشاره به ماجرای حضرت خضر (ع) و آب حیات
(ج) اشاره به داستان لیلی و مجنون
(د) اشاره به سخن معروف «جواب ابلهان خاموشی است»
(ه) اشاره به آیتی از قرآن کریم که ترکیب «اولی الابصار» در آن‌ها وجود دارد.

۱۵۴ | ۳ تلمیح به داستان حضرت یعقوب و یوسف (ع) / تضمین به

عبارت «الصبر مفتاح الفرج»

بررسی سایر گزینه‌ها:

- (۱) تضمین مصراع «خنده گریند همی سوختگان در بر تو»
(۲) تضمین آیه شریفه «قل هو الله احد»
(۴) تضمین مصراع «بوی جوی مولیان آید همی» از رودکی

۱۵۵ | ۳ وزن گزینه (۳): مفعول فاعلاتن مفاعیل فاعلن

تضمین مصراع «مصحف سفید گشت، نشان قیامت است»

وزن سایر گزینه‌ها:

- (۱) فاعلاتن فاعلاتن فاعلن
(۲) فاعلاتن فاعلاتن فاعلن
(۴) فاعلاتن فاعلاتن فاعلن

۱۵۶ | ۳ تلمیح به داستان حضرت یوسف (ع)

گل	پَیَـمَـر	هَـ	نَا	نَیَـمَـد	بَـ	گَـر	دَیَـد	ذَـ	رَا	فَاق
-	U	U	-	U	U	-	U	U	-	U
یو	سَـفَـا	صَـ	فَـ	تَا	نَیَـمَـد	أَـ	چَا	هَـ	بَـ	رَا
-	U	U	-	U	U	-	U	U	-	U
	مستفعل		مستفعل		مستفعل		مستفعل		مستفعل	

وزن و تلمیح در سایر گزینه‌ها:

(۱) تلمیح: اشاره به داستان منصور حلاج

وزن: مفعول فاعلاتن مفعول فاعلاتن

(۲) تلمیح: اشاره به داستان ضحاک ماردوش

وزن: مفعول فاعلاتن مفاعیل فاعلن

(۴) تلمیح: اشاره به داستان خسرو و شیرین

وزن: مفعول مفاعلن فاعلن

۱۵۷ | ۳ مفهوم و وزن مشترک بیت سؤال و گزینه (۳):

مفهوم: ناپایداری دنیا

وزن: مفعول مفاعیلن مفعول مفاعیلن

مفهوم و وزن سایر گزینه‌ها:

(۱) مفهوم: ناپایداری دنیا و توصیه به عبرت‌پذیری

وزن: مفعول مفاعیلن مفعول مفاعیلن

(۲) مفهوم: گله از جور و جفای معشوق

وزن: مفعول مفاعیلن مفعول مفاعیلن

(۴) مفهوم: ناپایداری دنیا و نکوهش بخل

وزن: مفعول فاعلاتن مفعول فاعلاتن

۱۵۸ | ۴ مفهوم و وزن مشترک بیت سؤال و گزینه (۴):

مفهوم: حال عاشق را تنها عاشق درک می‌کند.

وزن: مفاعیلن مفاعیلن مفاعیلن مفاعیلن

مفهوم و وزن سایر گزینه‌ها:

(۱) مفهوم: غم جان‌کاه عاشق و بی‌اعتنائی معشوق

وزن: فاعلاتن فاعلاتن فاعلن

(۲) مفهوم: حال عاشق را تنها عاشق درک می‌کند.

وزن: مفاعیلن فاعلاتن مفاعیلن فاعلاتن

(۳) مفهوم: عشق موجب کام‌یابی و نیک‌بختی است.

وزن: مفاعیلن مفاعیلن مفاعیلن مفاعیلن

۱۵۹ | ۱ مفهوم گزینه (۱): زندگی عاشق وابسته به وجود عشق است.

مفهوم مشترک بیت سؤال و سایر گزینه‌ها: جان‌فشانی در راه پاسداری از

وطن / میهن‌دوستی

۱۶۰ | ۳ مفهوم گزینه (۳): عاشق واقعی فقط دل‌بسته معشوق است.

مفهوم مشترک سایر گزینه‌ها: وحدت وجود

۱۶۱ | ۱ گزینه (۱) از ویژگی‌های «زبانی» سبک عراقی است.

۱۶۲ | ۱ نثر مصنوع از اوایل قرن ششم در ادب پارسی شروع شد و در

اواخر قرن ششم و در قرن هفتم به کمال رسید.

۱۶۳ | ۲ در نثر فارسی دوره دوم، «حذف افعال به قرینه» وجود داشت.

۱۶۴ | ۴ در سده‌های پنجم و ششم، در شمال غرب ایران دسته‌ای از

شاعران ظهور کردند که کار آنان در ادب فارسی، تازگی داشت و خاقانی جزو این دسته است.

۱۶۵ | ۳ گزینه (۳) مضمون «خوش‌باشی» دارد که از ویژگی‌های سبک

عراقی نیست.

سایر گزینه‌ها مضمون عرفانی دارند که متناسب با ویژگی‌های فکری سبک عراقی است.

۱۶۶ | ۲ لشکرکشی‌ها و فتوحات غزنویان، گرایش شاهان در جلب

عالمان و ادیبان به دربار، و توسعه مدارس و مراکز تعلیم، از عوامل مهم پیشرفت و گسترش زبان و ادبیات فارسی در سده‌های پنجم و ششم‌اند.

۱۶۷ | ۳ سنایی ابتدا مدیحه‌گوی (ستایشگر صاحبان قدرت) بود، اما در

دوره دوم حیات شعری خود، به سیر و سلوک معنوی پرداخت.

۱۶۸ | ۲ واژه «زی» در مصراع دوم بیت سؤال و گزینه (۲) در معنی

«سو و جهت» به کار رفته است و در سایر گزینه‌ها، فعل امر از مصدر زیستن (زندگی کردن) است.

۱۶۹ | ۳ U-- U-- U-- U-- : فاعلن فاعلن فاعلن فاعلن

تعداد و نوع هجاها در سایر گزینه‌ها:

U-- U-- U-- U-- : فاعلن فاعلن فاعلن فعل

۱۷۰ | ۴ تو: «و» مصوت کوتاه / گویی: «و» مصوت بلند / کاو: مصوت بلند

بررسی سایر گزینه‌ها:

(۱) نور: «و» مصوت بلند / انوار: «و» صامت

(۲) دور: «و» مصوت بلند / موج: «و» صامت

(۳) نوشیروان: «و» اول: مصوت بلند / «و» دوم: صامت / بود: مصوت بلند

(دو بار)



تقطیع صورت کامل شده ابیات سؤال:

دا	نس	ت	با	شی	دل	ا	زاین	نا	مه	ز	با	نت	می	ب	رم
-	-	U	-	-	-	U	-	-	U	-	-	-	-	-	U
گر	با	ز	نا	مش	می	ب	ری	بی	شک	ز	با	نت	می	ب	رم
-	-	U	-	-	-	U	-	-	U	-	-	-	-	-	U
مر	دا	ن	دن	دا	سخت	کن	وز	تیب	غ	هجر	را	سر	م	ک	ش
-	-	U	-	-	-	U	-	-	U	-	-	-	-	-	U
گر	سخت	جا	نی	تا	آ	بد	زاین	دل	بید	تا	نت	می	ب	رم	-
-	-	U	-	-	-	U	-	-	U	-	-	-	-	U	-

مستفعلن | مستفعلن | مستفعلن | مستفعلن

۱۷۲ وزن گزینه (۴):

د	ن	مز	دس	ت	غ	مت	دا	م	ن	ص	را	ب	گ	رفت
U	U	-	U	U	-	U	-	U	U	-	U	U	-	U
غ	م	ت	س	ر	ن	هم	گر	د	ک	ت	ما	ب	گ	رفت
U	U	-	U	U	-	U	-	U	U	-	U	U	-	U

فعلاتن | فعلاتن | فعلاتن | فعلن

۱۷۳ تقطیع گزینه (۱):

من	مر	غ	کی	پر	پس	ت	ام	زاین	در	ق	فس	بند	شس	ت	ام
-	-	U	-	-	-	U	-	-	U	-	-	-	-	-	U
گر	زاین	ک	بش	کس	تی	ق	فس	بند	مو	د	می	پر	وا	ز	را
-	-	U	-	-	-	U	-	-	U	-	-	-	-	U	-

مستفعلن | مستفعلن | مستفعلن | مستفعلن

وزن سایر گزینه‌ها:

- (۲) مفاعیلن مفاعیلن مفاعیلن مفاعیلن
- (۳) فاعلاتن فاعلاتن فاعلن
- (۴) فاعلاتن فاعلاتن فاعلاتن فاعلن

۱۷۴ تقطیع بیت سؤال:

شر	ب	ت	ز	ر	ر	ر	ر	ر	ر	ر	ر	ر	ر	ر	ر
-	U	U	-	-	U	U	-	-	U	U	-	-	U	U	-
کو	ه	أ	حد	گر	تو	ن	هی	نیست	بار	تلخ	نیست	بار	تلخ	نیست	بار
-	U	U	-	-	U	U	-	-	U	U	-	-	U	U	-

مستفعلن | مستفعلن | فاعلن

۱۷۵

ع	ج	ب	ع	ل	ک	سا	نی	ک	م	را	پن	د	هند
U	U	-	-	U	U	-	-	U	U	-	-	U	U
ب	ر	ای	خا	ج	ک	عا	شق	ن	ب	ود	پن	ذیر	ذیر
U	U	-	-	U	U	-	-	U	U	-	-	U	U

فعلاتن | فعلاتن | فعلاتن | فعلن

وزن سایر گزینه‌ها:

- (۱) -U-U-U-U-U (مفتعلن مفتعلن فاعلن)
- (۲) -U-U-U-U-U (فعلون فعلون فعلون فعل)
- (۴) -U-U-U-U-U (مستفعلن مستفعلن مستفعلن مستفعلن)

۱۷۶ ۳ واژه‌های هم‌وزن با رکن «فاعلن»:

خسته‌ام	خس	ت	ام	بادبان	با	د	باید
-	U	-	-	-	U	-	-
بی‌کسی	بی	ک	سی	شادمان	شا	د	ماید
-	U	-	-	-	U	-	-
می‌روم	می	ز	وم	آدمم	آ	م	دم
-	U	-	-	-	U	-	-

بررسی سایر واژه‌ها:

آفتاب	آ	ف	تا	ب	خاطرات	خا	ط	را	ت
-	U	-	U	-	-	U	-	U	-
نگاهی	ن	گا	هی	لبالب	لبا	ب	لب	لب	لب
-	U	-	-	-	U	-	-	U	-

۱۷۷ ۲

جسم	م	م	را	خا	ک	ک	نی	خا	ک	نی	خا	ک	نی	ک	نی
-	U	U	-	-	U	U	-	-	U	U	-	-	U	U	-
با	ز	م	را	نقش	ک	نی	ما	ه	ع	ذا	ری	ص	ن	ما	
-	U	U	-	-	U	U	-	-	U	U	-	-	U	U	

مفتعلن | مفتعلن | مفتعلن | مفتعلن

بررسی سایر گزینه‌ها:

- (۱) -U-U-U-U-U (مفتعلن فاعلن مفتعلن فاعلن)
- (۳) -U-U-U-U-U (فعلاتن فاعلاتن فاعلاتن فاعلاتن)
- (۴) -U-U-U-U-U (فعلون فعلون فعلون فعلون)

۱۷۸ ۲

ک	مس	کی	د	رق	لی	م	غر	بت	ب	مرد
U	-	U	-	U	-	U	-	U	-	U
م	تا	عی	ک	زو	مان	بند	ظا	لم	ب	برد
U	-	U	-	U	-	U	-	U	-	U

فعلون | فعلون | فعلون | فعلون

۱۷۹ ۴ بررسی سایر گزینه‌ها:

- (۱) سر: مجاز از قصد و نیت
- (۲) سر: مجاز از موها
- (۳) سر (اول): مجاز از جان (به تعبیری) / سر (دوم): مجاز از فکر و ذهن و خاطر

۱۸۰ ۱

منظور از «مجاز با رابطه شباهت»، وجود آرایه «استعاره» است. در گزینه (۱) استعاره به چشم نمی‌خورد.

بررسی سایر گزینه‌ها:

- (۲) نرگس استعاره از چشم
- (۳) بهار استعاره از معشوق
- (۴) لعل استعاره از لب



۱۸۵ ۱ ترجمه درست عبارت: «مردم مرده [هستند و در حالی که]

اهل دانش زنده‌اند».

ترجمه و بررسی گزینه‌ها:

- دانشمندان تا زمانی که روزگار باقی است، ماندگارند (دقیقاً بر این نکته اشاره دارد که دانشمندان همیشه یادشان در طول تاریخ زنده است).
 - مردم خواب‌اند، پس هرگاه بمیرند آگاه می‌شوند!
 - دانش را طلب کنید، اگرچه در چین باشد!
 - دانشمند بی‌عمل مانند درخت بی‌میوه است!
- گزینه مناسب را در پاسخ به سوالات زیر مشخص کن (۱۹۰ - ۱۸۶):

۱۸۶ ۳ بررسی سایر گزینه‌ها:

- «زَبَّ» اسم علم نیست! ضمناً نقش مبتدا ندارد و مرفوع به ضمه نیست. اگر مبتدا باشد می‌بایست خبری هم داشته باشد که این طور نیست!
- «تَحَمَّلَ» در باب «تفعیل» است: «حَمَلَ»، «يُحْمَلُ»، «تَحْمِيلٌ».
- «طَاقَةٌ» اسم فاعل نیست!

۱۸۷ ۴ بررسی سایر گزینه‌ها:

- «نُحَاسٌ»: مس «عنصری فلزی است نه «غیر فلزی»!
- «حَيْطٌ»: نخ» با تعریف مقابلش اصلاً تناسب ندارد، تعریف مقابل برای واژه «عَصَب» است.
- این تعریف هم اصلاً درست نیست؛ استخوان، عضوی که میان پوست و گوشت قرار دارد!

۱۸۸ ۲ بررسی گزینه‌ها:

- جمله «يَنْتَفَعُ» وصفیه است؛ بنابراین «عالم» موصوف است.
 - «هُؤُلَاءِ» مبتدا است و «اللّاتی» خبر؛ پس مبتدا صفت ندارد و موصوف نیست.
- دقت کنید:** ضمیر هیچ‌گاه نقش صفت ندارد.

۳ و ۴) در این گزینه‌ها هم، مبتداها صفت دارند؛ «الذکّی» و «عاقل».

- ۱۸۹ ۳ **نکته:** بعد از حروف مشبّهة بالفعل هرگز بلافاصله فعل نمی‌آید. در این جا بعد از «لیت»، بلافاصله فعل آمده و نادرست است، چون این حروف اساساً بر سر جمله اسمیه می‌آیند.

۱۹۰ ۱ منظور سؤال این است که، اسلوب «لا»ی نفی جنسی را پیدا

کنیم که به عنوان صفت (جمله وصفیه) آمده است، پس باید به دنبال اسم نکره‌ای باشیم که بعدش یک جمله دارای «لا»ی نفی جنس آمده است، در گزینه (۱)، «لا تَنَقَّه» جمله وصفیه برای اسم نکره «دین» هست.

تاریخ

۱۹۱ ۴ پس از تسلط افغان‌ها بر اصفهان، یکی از پسران شاه

سلطان حسین صفوی به نام **تھماسب** برای گردآوری نیرو و بازگرداندن حکومت صفویان، از پایتخت **گریخت**. برخی از سرداران و سران ایل‌ها مانند **نادر افشار** و **فتحعلی خان قاجار** (پدر بزرگ آقامحمدخان) به او پیوستند و در نخستین گام، خراسان را تصرف کردند.

بررسی سایر گزینه‌ها:

- مربوط به محمدحسن خان قاجار (فرزند فتحعلی خان) است.
- این گزینه بی‌ربط است، چون سومین پادشاه قاجار، محمدشاه بوده است.

زبان عربی (اختصاصی)

■ درست‌ترین و دقیق‌ترین جواب را در ترجمه یا تعریف یا مفهوم مشخص کن (۱۸۵ - ۱۸۱):

۱۸۱ ۲ **ترجمه کلمات مهم:** يُحِبُّ: دوست می‌دارد / الذّین: کسانی را که / یَقَاتِلُونَ: می‌جنگند / فی سبیله: در راهش / صفّاً: در یک صف / کَانَهُمْ: گویی آنان / بُنِیَانٌ مَرصُوصٌ: ساختمانی استوار

اشتباهات بارز سایر گزینه‌ها:

- «فقط» معادلی در عبارت ندارد، «سبیل» ترجمه نشده است؛ صف او (← راه او)، «صفّاً» نادرست ترجمه شده است؛ همانند ← گویی
- دقت کنید:** فعل را نباید به صورت اسمی ترجمه کرد؛ «يُحِبُّ»: دوست می‌دارد» فعل است و باید به صورت فعل ترجمه شود، «به شکلی متحد» ترجمه درستی نیست؛ عدم ترجمه «هم» در «کَانَهُمْ»
- «با صفتی که هم چون ...» کاملاً غلط است.

۱۸۲ ۴ **ترجمه کلمات مهم:** لا تُمِيتُوا: نمیرانید / القلوب: قلب‌ها را /

بِكثرة الطّعام و الشّراب: با زیادی غذا و نوشیدنی / قَانِهَا كَالزّرع: چه (زیرا) آن‌ها مانند کشت هستند / إذا: اگر، چنان‌چه، هرگاه / كَثُرَ عَلَيْهِ الماء: آب بر آن زیاد شود / يَمُوتُ: می‌میرد

اشتباهات بارز سایر گزینه‌ها:

- «تُمِيتُوا: نمیرانید» در باب «إفعال» است؛ «لا تَمُتُ: نمیرند»، «آب زیاد دهند» ترجمه درستی از «كَثُرَ عَلَيْهِ الماء» نیست.
- در این ترجمه، ساختار عبارت رعایت نشده است و جابه‌جایی ارکان داریم. این گزینه ترجمه این عبارت است: «إِنَّ القلوبَ كَالزّرع إذا كَثُرَ عَلَيْهِ الماء يَمُوتُ فلا تُمِيتوا القلوب ...!»
- غذا و آب زیاد ← زیادی غذا و نوشیدنی؛ «نباید بمیرند» نادرست است، فعل آخر جمله باید مفرد ترجمه شود.

۱۸۳ ۳ **ترجمه کلمات مهم:** لا مَدِينَةَ فِي إیران: هیچ شهری در ایران

نیست / لا و: مگر این‌که / فیها کثیرٌ مِنَ المعالم الأثریة: در آن بسیاری از آثار باستانی هست / التّنی: که / یا مَکَانِهَا جَذَبٌ: می‌توانند جذب کنند / ملايين السّیاح: میلیون‌ها گردشگر

اشتباهات بارز سایر گزینه‌ها:

- «فیها»: در آن» نه «دارد»، «التّنی» ترجمه نشده است، «باعث» معادلی در متن ندارد، جذب شود ← جذب کنند
- «لا»ی نفی جنس است؛ پس باید با «هیچ» ترجمه شود، «به واسطه» معادلی ندارد، «فیها» ترجمه نشده است، «منجر به» نادرست است؛ جذب شود ← جذب کنند
- «هیچ» در ترجمه نیامده است، «می‌توانسته است» نادرست است.

۱۸۴ ۴ اشتباهات بارز سایر گزینه‌ها:

- باید «لا»ی نفی جنس به کار رود؛ چون «هیچ» دارد؛ زائد بودن «هناک»؛ أفضل ← أجمل
- عدم ترجمه «لا»ی نفی جنس و «من»؛ جابه‌جایی کلمات؛ زائد بودن «هو» و «فی العالم»
- أولاً «زیباتر» یعنی «أجمل» نه «أفضل»؛ ضمناً خبر «لا»ی نفی جنس مرفوع است نه منصوب!



۲۰۴ ۳ اسکندر در سه نبرد (گرانیکوس، ایسوس و گوگمل) سپاه هخامنشی را شکست داد و پس از آن، شوش، یکی از پایتخت‌های هخامنشیان را تسخیر کرد.

۲۰۵ ۳ ساکنان نواحی کوهپایه‌ای زاگرس جزء نخستین مردمانی در جهان بوده‌اند که حدود ۱۲ هزار سال پیش شروع به کشت گیاهانی مانند جو و گندم و اهلی نمودن جانورانی مثل بز و گوسفند کردند. این اقدام به منزله ورود انسان از دوره شکار و گردآوری خوراک به دوره یک‌جانشینی و تولید خوراک در فلات ایران محسوب می‌شود.

۲۰۶ ۲ پنج ستون از سنگ‌نوشته بیستون که در حقیقت گزارشی تاریخی محسوب می‌شود، به شرح وقایع دوران آغازین فرمانروایی داریوش بزرگ و سرکوب شورش‌های نواحی گوناگون اختصاص دارد.

۲۰۷ ۳ آشور در آن زمان حکومت نسبتاً نیرومندی در شمال بین‌النهرین بود که برای به دست آوردن فلزات، سنگ‌های قیمتی و غنائم دیگر، دائماً به سرزمین‌های همسایه، از جمله نواحی غربی ایران هجوم می‌آورد.

۲۰۸ ۲ اگرچه ایرانیان در عصر باستان هم‌چون یونانیان و رومیان در نوشتن کتاب‌های تاریخی موفق نبودند، اما شواهد و قرائن زیادی وجود دارد که ثبت و ضبط وقایع و حوادث مهم، مورد توجه بوده است و دبیران مخصوصی به این کار اشتغال داشته‌اند. بنابراین، در ایران باستان، هر چند وضعیت تاریخ‌نگاری مانند یونان و روم مطلوب نبوده و مورخان بزرگی پا به عرصه نگذاشته‌اند، اما به گفته هرودوت، ایرانیان از شعور و آگاهی تاریخی بالایی برخوردار بوده‌اند. شاید یکی از دلایل ضعف تاریخ‌نگاری در آن دوره، این باشد که سنت شفاهی، بسیار مقبول‌تر و پسندیده‌تر از سنت کتابت بوده است.

۲۰۹ ۴ در دوره ایلام، معماری پیشرفت چشمگیری کرد و استفاده از آجر در ساختن بناها رایج شد. معبد چغازنبیل در نزدیکی شهر شوش، شاهکار معماری آن دوره به شمار می‌رود. از جمله محبوب‌ترین خدایان ایلامی، اینشوشیناک به معنی خدای شهر شوش بود. معبد چغازنبیل، ستایشگاه این خدا محسوب می‌شد.

۲۱۰ ۲ قلمرو ایلام بارها مورد هجوم سپاهیان بین‌النهرین قرار گرفت و استقلال خود را از دست داد؛ اما ایلامیان دوباره قدرت می‌گرفتند. پادشاهان ایلام نیز هرگاه فرصتی به دست می‌آوردند، به بین‌النهرین لشکرکشی می‌کردند.

بررسی سایر گزینه‌ها:

(۱) از آن‌جا که اقتصاد بین‌النهرین نیازمند منابع طبیعی و معدنی فلات ایران بود، فرمانروایان سومری و اکدی پیایی به سرزمین ایلامی‌ها لشکرکشی می‌کردند.

(۳) حکومت ایلام، سرانجام پس از قرن‌ها سلطنت، بر اثر یورش ویرانگر آشوریان در قرن ۷ ق.م. دچار انحطاط و فروپاشی شد.

(۴) ایلام با دیگر مناطق فلات ایران و سرزمین‌های مجاور آن مانند آسیای صغیر و هند، روابط تجاری داشت. تماس‌ها و ارتباط‌های سیاسی و تجاری، موجب شکل‌گیری روابط فرهنگی میان این سرزمین‌ها شد و دین، فرهنگ، خط و زبان آن‌ها را تحت تأثیر قرار داد.

۲۱۱ ۱ بنیان‌گذاران برخی از سلسله‌های ایرانی مانند طاهریان و سامانیان، با فرمان خلیفه عباسی به حکومت رسیدند.

۱۹۲ ۲ نادرشاه افشار سرانجام هنگامی که مشغول سرکوب شورش در خراسان بود، با توطئه نزدیکان و سردارانش کشته شد (۱۱۶۰ ق.). آقامحمدخان به منظور برقرار کردن نظم و امنیت به منطقه قفقاز لشکرکشی کرد و در همین زمان به دست چند تن از همراهانش به قتل رسید (۱۲۱۱ ق./ ۱۱۷۵ ش.).

۱۹۳ ۴ در دوره نادر شهر اصفهان بازسازی شد.

۱۹۴ ۱ سخت‌کوشی و تلاش‌های بی‌وقفه آقامحمدخان برای ایجاد یکپارچگی سیاسی و بازگرداندن حاکمیت دولت مرکزی به سرتاسر قلمرو ایران درخور ستایش است.

نکته: آقامحمدخان در برخورد با مخالفان و رقیبان، بی‌رحم و کینه‌توز بود. گزینه‌های (۳) و (۴) نیز از اقدامات آقامحمدخان نمی‌باشد.

۱۹۵ ۳ نادرشاه در امور اداری و اقتصادی، بیش‌تر از دوستان و نزدیکانش به عنوان مشاور، استفاده می‌کرد و به وزارت و دیوان‌سالاری توجهی نداشت.

۱۹۶ ۱ پس از مرگ محمدشاه، ولیعهد و پسر او، ناصرالدین میرزا، با درایت میرزاتقی‌خان فراهانی بر تخت شاهی نشست.

۱۹۷ ۴ در سال ۱۸۵۷م. پس از سرکوب شورش سربازان هندی، دولت انگلستان رسماً هند را جزئی از قلمرو خویش اعلام کرد و ملکه انگلستان به امپراتریس هند و بریتانیا ملقب شد.

۱۹۸ ۳ در سال ۱۶۴۶م. میان مجلس به رهبری الیور کرامول و چارلز یکم، پادشاه انگلستان، جنگی درگرفت که به پیروزی مجلس انجامید. کرامول نظام پادشاهی را برانداخت و خود رئیس‌جمهور شد. او سپس به دلایل مذهبی با مجلس درگیر شد و آن را منحل کرد.

۱۹۹ ۲ عباس‌میرزا فرمانده جنگ‌های ایران و روس، درصدد برآمد با استفاده از دانش و تجارب کارشناسان نظامی فرانسه و انگلستان، ارتش ایران را تجدید سازمان و مجهز به سلاح‌های مدرن کند، اما تلاش‌های او به دلیل پیمان‌شکنی دولت فرانسه، بدعهدی دولت انگلیس و موانع و مشکلات داخلی بی‌نتیجه ماند.

۲۰۰ ۳ نظام اداری ایران در اوایل عصر قاجار بسیار کوچک بود و به چهار اداره یا وزارتخانه قدیمی مالیه، جنگ، عدلیه و امور خارجه محدود می‌شد.

۲۰۱ ۱ اردشیر دوم به خوش‌گذرانی و راحت‌طلبی مشهور بود. در دوران فرمانروایی او مصر از سیطره هخامنشیان خارج شد. اردشیر سوم، پسر و جانشین اردشیر دوم پادشاهی جاه‌طلب و جنگ‌جو بود و مصر را دوباره ضمیمه قلمرو هخامنشی کرد.

۲۰۲ ۲ تا حدود دو قرن پیش و قبل از این‌که خط میخی خوانده شود و کاوش‌های باستان‌شناسی آغاز گردد، آگاهی و درکی که ایرانیان از ادوار کهن تاریخ و تمدن خود داشتند، به مراتب متفاوت از آگاهی و شناختی بود که امروزه وجود دارد. تا آن زمان مورخان ایرانی بر پایه ترجمه خدای‌نامه‌های متعلق به دوران ساسانی و نیز داستان‌های شاهنامه فردوسی، تاریخ ایران در عهد باستان را می‌نوشتند.

۲۰۳ ۱ «جنگ ماراتن» در دوره پادشاهی داریوش یکم و «نبرد دریایی سالامیس» در زمان خشایارشا میان سپاهیان ایران و یونان درگرفت.



جغرافیا

۲۲۱ ۳ برخی از شهرها به سبب نقش مهم آن‌ها در اقتصاد و تجارت

جهانی، حوزه نفوذ بسیار وسیعی در سطح جهان دارند و به آن‌ها جهان‌شهر گفته می‌شود.

۲۲۲ ۴ درآمد کم، بیکاری و مسکن نامناسب و حاشیه‌نشینی به فقر

شهری منجر می‌شود.

توجه: بقیه عوامل از (آسیب‌های اجتماعی) ناشی از فقر هستند.

۲۲۳ ۲ خسارت وارد کردن به اموال عمومی، بناها و آثار فرهنگی

یکی دیگر از انحرافات اجتماعی در شهرهاست (وندالیسم شهری).

۲۲۴ ۲ بازتاب فرهنگ و هویت شهروندان، معماری و طراحی شهری

است.

۲۲۵ ۱ شکل‌های آب‌نما (الف)، خط بساوایی برای عبور نابینایان در

پیاده‌رو (ج) و نیمکت و صفحه خورشیدی تأمین‌کننده نیروی برق پیاده‌رو (و)، انواع میلان شهری را نشان می‌دهند.

بقیه تصاویر، مرتبط با موضوع «شهر هوشمند» هستند.

۲۲۶ ۱



۲۲۷ ۳ از سال ۱۳۳۵، روند شهرنشینی در ایران سرعت گرفت و دوره

شهرنشینی سریع آغاز شد.

۲۲۸ ۳ به سبب تقسیم نادرست زمین، حمایت نکردن دولت از

کشاورزان، توجه به صنایع مونتاژ و واردات کالا از کشورهای خارجی نه تنها وضع روستاییان بهتر نشد، بلکه شرایط انهدام کشاورزی در ایران فراهم آمد.

۲۲۹ ۱ منطقه ابرشهری همان مگالاپلیس است که در آن حومه‌ها و

شهرک‌های اقماری یک مادرشهر به حومه‌ها و شهرک‌های مادرشهر دیگر پیوند می‌خورد.

۲۳۰ ۳ بررسی عبارتهای نادرست:

ب) تا چند دهه پیش، شهرهایی با بیش از ۵ و ۱۰ میلیون نفر فقط در نیمکره شمالی و در آمریکای شمالی، اروپا و ژاپن وجود داشتند، اما امروزه آسیا، آمریکای لاتین و آفریقا با رشد شهرهای میلیونی و پرجمعیت روبه‌رو شده‌اند.

د) در سال ۱۹۵۰ میلادی دو شهر لندن و نیویورک بیش‌تر از ۸ میلیون نفر جمعیت داشتند.

۲۳۱ ۳ عوامل اصلی مؤثر بر آب و هوای ایران:

۱- موقعیت جغرافیایی

۲- میزان ارتفاع و جهت کوهستان‌ها

۳- ورود توده‌های هوا به کشور

۲۳۲ ۲ مدار صفر درجه ← کمربند کم‌فشار حاره‌ای در خط استوا

مدار ۳۰ درجه شمالی ← کمربند پرفشار جنب حاره‌ای

۲۳۳ ۴ توده هوای مرطوب موسمی، برخی سال‌ها در دوره گرم از

اقیانوس هند به ایران نفوذ و موجب باران‌های سیلابی در جنوب شرق ایران می‌شود و توده هوای سودانی گاهی در دوره سرد سال رطوبت دریای سرخ را

به کشور ما می‌آورد و باعث بارندگی می‌شود.

۲۱۲ ۲ پس از فتح هر شهر و منطقه توسط اعراب مسلمان، به فرمان

خلیفه، فردی از میان فرماندهان سپاه، سران قبیله‌ها و یا صحابه به حکومت آن‌جا منصوب می‌شد. از آن‌جا که اعراب تجربه چندانی در کشورداری نداشتند، اداره امور دیوانی، هم‌چون گذشته در اختیار ایرانیان باقی ماند. محاسبه و دریافت مالیات‌ها هم‌چنان توسط دبیران و دهقانان ایرانی انجام می‌گرفت. دفترهای دیوانی مثل گذشته به خط و زبان پهلوی نوشته می‌شد و سکه‌های ضرب‌شده توسط ساسانیان هم‌چنان در گردش بود.

۲۱۳ ۴ بررسی سایر گزینه‌ها:

۱) حکیم ابوالقاسم فردوسی نیز در اواخر دوره سامانی شروع به سرودن شاهنامه کرد. او پس از سقوط سامانیان، شاهنامه را به سلطان محمود غزنوی تقدیم کرد، اما این سلطان، قدر خدمت این شاعر بزرگ را ندانست و او را آزوده‌خاطر ساخت.

۲) در دوره سامانیان، زبان فارسی به عنوان زبان علم و دین در کنار زبان عربی قرار گرفت (جای زبان عربی را نگرفت).

۳) در دوره سامانیان، چندین اثر علمی و دینی به زبان فارسی تألیف و یا ترجمه شد. ترجمه و تلخیص تاریخ طبری با عنوان تاریخ بلعمی و ترجمه تفسیر طبری بر قرآن از آن جمله‌اند.

۲۱۴ ۱ از عوامل شکست قادسیه، می‌توان به اختلاف‌های داخلی

ایرانیان، ناامیدی رستم فرخزاد، فرمانده سپاه ساسانی از پیروزی و همکاری برخی دهقانان و قبیله‌های عرب ساکن سواد با مسلمانان اشاره کرد.

۲۱۵ ۳ از ویژگی‌های شاخص خلافت عباسیان، اجتناب از سیاست

عرب‌گرایی بود که امویان دنبال می‌کردند. به همین دلیل، در این دوره، ایرانیان در کنار اعراب از جایگاه ممتازی در حکومت عباسیان برخوردار شدند.

۲۱۶ ۴ گروهی از اندیشمندان، شاعران و نویسندگان ایرانی با سیاست

تعصب و تفاخرطلبی قومی و قبیله‌ای امویان به مخالفت برخاستند و با استناد به آیات قرآن و روایات پیامبر (ص)، بر برابری تمامی اقوام تأکید می‌کردند. البته عده‌ای از آنان در این کار به افراط کشیده شدند و از طریق مقایسه زندگی ایرانیان باستان با زندگی اعراب عصر جاهلیت، به تحقیر قوم عرب پرداختند. اینان به شعوبیان معروف شدند. جنبش شعوبی در دوره اول عباسیان نیز هم‌چنان در عراق فعال بود.

۲۱۷ ۱ مذهب اسماعیلیه از مذاهب عقل‌گرا بود و از این‌رو،

اسماعیلیان برای ترویج اصول عقاید خود، علاقه فراوان و توجه خاصی به علوم مختلف به ویژه فلسفه و کلام نشان می‌دادند.

۲۱۸ ۳ پیشینه تأسیس دیوان در دوران اسلامی به زمان عمر بن

خطاب، خلیفه دوم بازمی‌گردد. او به پیشنهاد هرمزان، یکی از فرماندهان اسیر ایرانی، دیوان جند (سپاه) را در مدینه تشکیل داد.

۲۱۹ ۴ سلسله‌های طاهریان و سامانیان، ریشه در خاندان‌های کهن

دهقانی منطقه خراسان و ماوراءالنهر داشتند. در واقع این دو سلسله را دودمان‌های زمین‌داری پایه‌گذاری کردند که از قدرت و نفوذ اقتصادی و پشتوانه اجتماعی و فرهنگی قابل ملاحظه‌ای در دیار خود برخوردار بودند.

۲۲۰ ۱ رساله آبله و سرخک (الجدری و الحصبه) رازی، حاوی کهن‌ترین

توصیف درباره بیماری آبله است و اثری ارزشمند در علم پزشکی به شمار می‌رود.

تذکر: گزینه‌های (۳) و (۴)، به ترتیب مربوط به ابن‌سینا و جرجیس بن

جبرائیل هستند.



۲۴۹ ۳ ورزش هاکی به عنوان یک پدیده فرهنگی از کشور کانادا به ایالات متحده آمریکا گسترش یافته است.

۲۵۰ ۲ در گذشته، جنگ‌ها و داد و ستد میان نواحی نقش مهمی در پدیده پخش فرهنگی داشته است.

جامعه‌شناسی

۲۵۱ ۳ کنش با آگاهی و اراده انسان انجام می‌شود و هدف و معنای خاصی دارد و به همین دلیل شناخت آن بدون فهم، هدف و معنای آن ممکن نیست.

علوم اجتماعی زمینه فهم متقابل انسان‌ها و جوامع مختلف از یکدیگر را فراهم می‌سازند و به افزایش همدلی و همراهی انسان‌ها کمک می‌کنند. در جامعه‌شناسی براساس دوری و نزدیکی به علوم طبیعی، رویکردهای مختلفی شکل گرفته است.

۲۵۲ ۳ می‌دانید که برخی از کنش‌های انسان‌ها، اجتماعی‌اند. علوم انسانی، کنش‌های انسانی و پیامدهای آن را مطالعه می‌کنند، ولی علوم اجتماعی، کنش‌های اجتماعی و پیامدهای آن را مطالعه می‌کنند. موضوع علوم انسانی عام‌تر از موضوع علوم اجتماعی است و علوم اجتماعی خود بخشی از علوم انسانی محسوب می‌شوند، ولی برخی علوم انسانی در زمره علوم اجتماعی نیستند.

۲۵۳ ۱ موضوع فلسفه یا متافیزیک اصل وجود است؛ یعنی به موجودی خاص مانند موجودات طبیعی و انسانی و اجتماعی نمی‌پردازد، بلکه قوانین کلی موجودات را شناسایی می‌کند.

شناخت فضیلت، عدالت، سعادت و راه صحیح زندگی و داوری درباره کنش‌های خوب و بد انسان‌ها از فواید علوم انسانی و اجتماعی است. برخی علوم انسانی در زمره علوم اجتماعی نیستند. روان‌شناسی نمونه‌ای از علوم انسانی و جامعه‌شناسی نمونه‌ای از علوم اجتماعی‌اند. علوم طبیعی را به دلیل این‌که ابزار تسلط انسان بر طبیعت و ابزار رهاسازی انسان از محدودیت‌های طبیعی‌اند، علوم ابزاری می‌گویند.

۲۵۴ ۴ اقتصاد، حقوق، سیاست، تاریخ، باستان‌شناسی، ارتباطات، مردم‌شناسی، جامعه‌شناسی، جمعیت‌شناسی، زبان‌شناسی، مدیریت، روان‌شناسی اجتماعی و جغرافیای انسانی از جمله رشته‌هایی هستند که پدیده‌های اجتماعی را مطالعه می‌کنند.

موضوع فلسفه اصل وجود است؛ یعنی به موجودی خاص مانند موجودات طبیعی و انسانی و اجتماعی نمی‌پردازد، بلکه قوانین کلی موجودات را شناسایی می‌کند.

در جامعه‌شناسی براساس دوری و نزدیکی به علوم طبیعی، رویکردهای مختلفی شکل گرفته است. جامعه‌شناسی تفسیری، جامعه‌شناسی انتقادی و جامعه‌شناسی تبیینی، سه رویکرد اصلی جامعه‌شناسی‌اند.

۲۵۵ ۳ علوم اجتماعی با شناخت پدیده‌های اجتماعی، به انسان امکان می‌دهند که آثار و پیامدهای پدیده‌های اجتماعی را پیش‌بینی کنند. برخی جامعه‌شناسان، جامعه‌شناسی را علم شناخت «کنش اجتماعی» و بعضی آن را علم شناخت «ساختار اجتماعی» می‌نامند. جامعه‌شناسی خرد کنش اجتماعی و سایر پدیده‌های اجتماعی خرد را بررسی و مطالعه می‌کند، ولی جامعه‌شناسی کلان ساختار اجتماعی و سایر پدیده‌های اجتماعی کلان را بررسی و مطالعه می‌کند.

۲۳۴ ۳ کویر، بخشی از بیابان است و به نمکزارهای یفکرده‌ای گفته می‌شود که تبخیر شدید، عامل اصلی شکل‌گیری آن است.

۲۳۵ ۱ ریزگردها موجب عفونت‌های ریوی و اختلالات تنفسی در انسان می‌شوند. ریزگردها هم‌چنین موجب آسیب رساندن به جنگل‌های زاگرس (جنگل بلوط) و کاهش میزان تولید محصولات کشاورزی شده و هم‌چنین میدان دید را کاهش می‌دهند.

۲۳۶ ۲ در ایران بیش‌تر بارش‌ها در اواخر فصل پاییز تا اوایل فصل بهار می‌بارد.

۲۳۷ ۳ به محدوده‌ای که با توجه به شکل زمین و شیب ناهمواری‌ها، آب‌های جاری را به سوی پایین‌ترین نقطه آن هدایت کند، حوضه آبریز می‌گویند.

۲۳۸ ۴ سطح آب دریای خزر از سطح آب‌های آزاد حدود ۲۸ متر پایین‌تر است و ارتفاع هر قله براساس آب‌های آزاد اندازه‌گیری می‌شود. ارتفاع قله دماوند (با ارتفاع ۵۶۷۱ متر نسبت به سطح آب‌های آزاد) نسبت به دریای خزر برابر می‌شود با:

$$\begin{array}{r} 5671 \\ + 28 \\ \hline 5699 \text{ متر} \end{array}$$

۲۳۹ ۳ دریای خزر ← شمالی - جنوبی

خلیج فارس ← شرقی - غربی

۲۴۰ ۱ دریاچه‌های دائمی ایران عبارت‌اند از دریاچه ارومیه، زریبار (زریوار) غرب مریوان در کردستان، پریشان (فامور) و مهارلو (استان فارس).

۲۴۱ ۳ وایتکر، بوم‌شناس، سال‌ها پیش در طبقه‌بندی معروف خود به دو عامل بارش و دما توجه کرد.

۲۴۲ ۴ انتشار و انرژی خورشید در سطح زمین یکنواخت نیست. انرژی دریافتی روزانه در مناطق نزدیک قطبی حدود ۱۰۰ کالری در سانتی‌متر مربع است؛ در حالی‌که در مناطق معتدله حدود ۴۰۰ کالری و در مناطق استوایی ۸۰۰ کالری در سانتی‌متر مربع است.

۲۴۳ ۳ کشورهای انگلستان، اسپانیا، روسیه، هند و ایران همگی جزء خانواده زبانی هند و اروپایی محسوب می‌شوند؛ زیرا ریشه مشترک دارند.

۲۴۴ ۲ زبان قوم سامی، زبان مردم عرب و یهود و زبان قوم حامی، زبان بعضی از مردم در شمال آفریقا است.

۲۴۵ ۱ معادن: بوکسیت در بیابان استرالیا، فسفات در صحرای بزرگ آفریقا، الماس در کالاهاری، مس در بیابان آتاکاما و نفت در عربستان.

۲۴۶ ۲ یکی از راه‌های بیابان‌زدایی، کاشت گیاهان سازگار و مقاوم با نواحی خشک مانند بته و گنار، آکالیپتوس و اقاچیا است.

۲۴۷ ۴ دامنه‌های کوه‌های آلپ دارای بیش‌ترین تراکم جمعیت در نواحی کوهستانی جهان است.

۲۴۸ ۳ بررسی عبارت‌های نادرست؛

ب) در بین عناصر فرهنگی، دین نقش مهمی در خلق چشم‌اندازهای فرهنگی دارد. ج) زبان عنصر اصلی گسترش یک فرهنگ است.



۲۵۶ ۴ بررسی عبارت نادرست:

ج) پدیده‌های طبیعی برخلاف کنش‌ها و پیامدهای آن، به تصمیم و اقدام انسان‌ها وابسته نیستند، بلکه مستقل از اراده انسان‌ها و اهداف و معانی مورد نظر آن‌ها، وجود دارند.

۲۵۷ ۱ اقتصاد به کنش‌های اقتصادی هم‌چون تولید، توزیع و مصرف کالاها و خدمات می‌پردازد.

به علوم انسانی از این نظر که به انتقاد از کنش‌های ناپسند آدمیان می‌پردازد، علوم انتقادی گفته می‌شود.

برخی از کنش‌های انسان‌ها، اجتماعی‌اند. علوم اجتماعی، کنش‌های اجتماعی و پیامدهای آن را مطالعه می‌کنند.

امروزه، فناوری بر زندگی بشر سیطره یافته است و به جای این‌که انسان، توسعه فناوری را هدایت و راهبری کند، فناوری، زندگی انسان‌ها را کنترل می‌کند.

۲۵۸ ۲ علوم طبیعت با شناخت طبیعت و قوانین آن، به انسان قدرت

پیش‌بینی حوادث طبیعی و پیشگیری از آن‌ها را می‌دهند و به او در استفاده از طبیعت کمک می‌کنند. علوم طبیعی و فناوری حاصل از آن‌ها، ابزار بهره‌مندی انسان از طبیعت و همچنین غلبه او بر محدودیت‌های طبیعی‌اند.

۲۵۹ ۲ علوم انسانی از فعالیت‌های غیرارادی انسان‌ها بحث نمی‌کند.

رهاسازی انسان از محدودیت‌های طبیعت از فواید علوم ابزاری است.

از فواید علوم انسانی و علوم اجتماعی این است که به انتقاد از کنش‌های ناپسند و ظالمانه آدمیان می‌پردازد.

پیش‌بینی در علوم اجتماعی پیچیده‌تر از علوم طبیعی است.

۲۶۰ ۴ جامعه‌شناسی خرد، کنش اجتماعی و سایر پدیده‌های

اجتماعی خرد را بررسی و مطالعه می‌کند (مانند رابطه همسایگی در تصویر).

جامعه‌شناسی کلان، ساختار اجتماعی و سایر پدیده‌های اجتماعی کلان را بررسی و مطالعه می‌کند (مانند شهر در تصویر).

۲۶۱ ۳ در نگاه تک‌خطی جامعه‌شناسان معتقدند همه جهان‌های

اجتماعی شبیه یکدیگرند و بر همین اساس مسیر یکسانی را نیز طی می‌کنند؛ یعنی همه آن‌ها شبیه یک نوع موجود زنده‌اند.

جهان اجتماعی زنده و سالم، فعالانه با جهان اطراف خود ارتباط برقرار می‌کند. مطابق با نیاز خود، دستاوردهای جهان‌های اجتماعی دیگر بهره

می‌برد. در صورتی که لازم باشد، تغییراتی در آن‌ها به وجود می‌آورد و سپس از آن‌ها استفاده می‌کند.

تغییرات جهان اجتماعی: اگر تفاوت‌ها مربوط به لایه‌های سطحی باشد، درون یک جهان اجتماعی رخ می‌دهد، ولی اگر مربوط به لایه‌های عمیق باشد، جهان اجتماعی را به جهان اجتماعی متفاوتی تبدیل می‌کند.

در نگاه عرضی اندیشمندان اجتماعی معتقدند جهان‌های اجتماعی متنوع‌اند.

هر جهان اجتماعی، فرهنگ و تمدن مناسب خود را به وجود می‌آورد. فرهنگ‌ها و تمدن‌ها نیز براساس آرمان‌ها و ارزش‌های خود، تحولاتی را دنبال

می‌کنند و مسیرهای مختلفی را می‌پیمایند. برخی فرهنگ‌ها و تمدن‌ها، زمانی طولانی دوام می‌آورند و بعضی دیگر پس از مدتی از بین می‌روند.

مردم‌شناسان بر همین اساس از جهان‌های اجتماعی متفاوت هم‌چون غرب، اسلام، چین و هند یاد می‌کنند.

۲۶۲ ۲ در جهان غرب، نوعی تقسیم کار میان جامعه‌شناسان و

مردم‌شناسان شکل گرفته بود. وظیفه جامعه‌شناسی، مطالعه جوامع صنعتی و شهری پیشرفته (جوامع غربی) بود و مردم‌شناسی به مطالعه جوامع ساده و ابتدایی می‌پرداخت.

هر جهان اجتماعی، تغییرات و تفاوت‌های مختلفی را درون خود می‌پذیرد.

جمعیت یک جامعه کم یا زیاد می‌شود؛ اقتصاد آن رشد یا افول می‌کند.

بعضی از اندیشمندان اجتماعی معتقدند جهان‌های اجتماعی متنوع‌اند. هر جهان اجتماعی، فرهنگ و تمدن مناسب خود را به وجود می‌آورد. فرهنگ‌ها

و تمدن‌ها نیز براساس آرمان‌ها و ارزش‌های خود، تحولاتی را دنبال می‌کنند و مسیرهای مختلفی را می‌پیمایند.

۲۶۳ ۴ هنگامی که چشم خود را بر جوامع دیگری می‌گشاییم که هم

اینک در دیگر نقاط دنیا وجود دارند؛ یا وقتی به تاریخ گذشته خود رجوع می‌کنیم و جهان خود را با آنان مقایسه می‌کنیم، به تنوع جهان‌های

اجتماعی پی می‌بریم.

تفاوت‌هایی که به ارزش‌های کلان، آرمان‌ها و اعتقادات اصلی بازگردد، از نوع تفاوت‌های میان جهان‌های اجتماعی مختلف است.

توحید و یکتاپرستی و خلافت و کرامت انسان، از اعتقادات و ارزش‌های جهان اجتماعی اسلام است. با ظهور اسلام، عقاید و ارزش‌های بنیادی جامعه

جاهلی نابود شد و لایه‌های سطحی آن در خدمت اسلام قرار گرفت. بدین ترتیب زبان عربی حامل کلام و بیان الهی شد.

۲۶۴ ۱ بررسی عبارت نادرست:

ج) زندگی اجتماعی انسان‌ها برخلاف زندگی سایر موجودات زنده، متنوع است و صورت‌های گوناگون دارد.

۲۶۵ ۳ براساس نمودار عرضی، برخی فرهنگ‌ها و تمدن‌ها، زمانی

طولانی دوام می‌آورند و بعضی دیگر پس از مدتی از بین می‌روند.

تغییرات عمیق جهان اجتماعی به عقاید و ارزش‌ها برمی‌گردند و از نوع تفاوت‌های میان جهان‌های اجتماعی مختلف است.

۲۶۶ ۲ انسان در قبال فرهنگی که از طریق تربیت به او منتقل

می‌شود، صرفاً موجودی منفعل و پذیرنده نیست، بلکه کنشگری فعال و تأثیرگذار است.

۲۶۷ ۲

تغییرات جهان اجتماعی

سطحی (در هنجارها و نمادها)
درون بگ جهان اجتماعی رخ می‌دهند.

عمیق (در عقاید و ارزش‌ها)
جهان اجتماعی را به جهان اجتماعی متفاوتی
تبدیل می‌کند.

۲۶۸ ۴ تصاویر صورت سؤال، جهان‌های اجتماعی مختلف را نشان

می‌دهند و بیانگر این موضوع هستند که انسان در قبال فرهنگی که از طریق تربیت به او منتقل می‌شود؛ صرفاً موجودی منفعل و پذیرنده نیست، بلکه

کنشگری فعال و تأثیرگذار است. تنوع آگاهی و معرفت انسان‌ها و هم‌چنین تنوع اراده و اختیار آن‌ها، سبب پیدایش جهان‌های اجتماعی مختلف می‌شود.



۲۶۹ ۳

در نگاه طولی، همهٔ جوامع در یک خط قرار می‌گیرند؛ بعضی از آن‌ها در این مسیر واحد، پیشرفته‌ترند و بعضی در مقایسه با جوامع پیشرفته، عقب‌مانده‌اند و جوامعی که به لحاظ تاریخی عقب‌مانده‌اند، باید جوامع پیشرفته را الگوی حرکت خود قرار دهند.

جامعه‌شناسان غربی، جوامع ابتدایی را متعلق به گذشتهٔ بشر می‌پنداشتند که در دوران کودکی یعنی مراحل اولیهٔ رشد خود باقی مانده‌اند (جوامع غیرغربی). وقتی مردم‌شناسان بنا به وظیفهٔ حرفه‌ای خود، با فرهنگ‌های غیرغربی مواجه شدند، به پیچیدگی و عمق آن‌ها و اشتباه جامعه‌شناسان غربی پی بردند. از این‌رو، یکی از مهم‌ترین انتقادات به خودمداری فرهنگ غرب و تصور سادهٔ آن از سایر فرهنگ‌ها را مردم‌شناسان مطرح کردند.

برخی از اندیشمندان اجتماعی (نگاه عرضی) معتقدند جهان‌های اجتماعی متنوع‌اند. هر جهان اجتماعی، فرهنگ و تمدن مناسب خود را به وجود می‌آورد. فرهنگ‌ها و تمدن‌ها نیز براساس آرمان‌ها و ارزش‌های خود، تحولاتی را دنبال می‌کنند و مسیرهای مختلفی را می‌پیمایند.

تغییرات و تفاوت‌هایی که مربوط به لایه‌های عمیق جهان اجتماعی و عناصر محوری (ارزش‌های کلان، آرمان‌ها و اعتقادات اصلی) باشد، آن را به جهان اجتماعی دیگری تبدیل می‌کند.

۲۷۰ ۱

اگرچه انسان امروزی براساس تجربیات واقعی، استعمار را به معنی استثمار درمی‌یابد؛ ولی در سده‌های پیشین، نظریهٔ استعمار به معنای طلب آبادانی برای جوامع عقب‌مانده بود.

عده‌ای نگاه تک‌خطی به تاریخ بشر دارند. در این دیدگاه، همهٔ جوامع در یک خط قرار می‌گیرند؛ بعضی از آن‌ها در این مسیر واحد، پیشرفته‌ترند و بعضی در مقایسه با جوامع پیشرفته، عقب‌مانده‌اند و جوامعی که به لحاظ تاریخی عقب‌مانده‌اند، باید جوامع پیشرفته را الگوی حرکت خود قرار دهند.

جهان اجتماعی زنده و سالم، فعالانه با جهان اطراف خود ارتباط برقرار می‌کند. مطابق با نیاز خود، از دستاوردهای جهان‌های اجتماعی دیگر بهره می‌برد. در صورتی که لازم باشد، تغییراتی در آن‌ها به وجود می‌آورد و سپس از آن‌ها استفاده می‌کند.

۲۷۱ ۳

قومی که در اثر تهاجم نظامی شکست می‌خورد، اگر هویت فرهنگی‌اش را حفظ کند، با ضعیف شدن تدریجی قدرت نظامی مهاجم، می‌تواند استقلال سیاسی خود را به دست آورد و اگر فرهنگی غنی و قوی داشته باشد، می‌تواند گروه مهاجم را در فرهنگ خود هضم کند و به خدمت گیرد.

۲۷۲ ۲

مغولان با قدرت نظامی خود مناطق وسیعی از جهان را تصرف کردند ولی فرهنگ آن‌ها، قومی و قبیله‌ای بود و شایستگی‌های جهانی شدن را نداشت.

در استعمار نو، دولت‌های استعمارگر برای به قدرت رساندن نیروهای وابسته به خود، از کودتای نظامی نیز استفاده می‌کنند.

اروپاییان در هجوم به قارهٔ آمریکا، برای تأمین سلطهٔ خود، به نسل‌کشی دست زدند و شمار زیادی از ساکنان بومی را از بین بردند.

۲۷۳ ۴

استعمار اروپایی در سدهٔ هفدهم و هجدهم میلادی بزرگ‌ترین برده‌داری تاریخ بشریت را برپا کرد.

استعمار نو پس از شکل‌گیری جنبش‌های استقلال‌طلبانهٔ کشورهای مستعمره، طی قرن بیستم به وجود آمد.

استعمار نوعی جهان‌گشایی و امپراتوری است که از قرن پانزدهم توسط اروپاییان آغاز شد و در قرن نوزدهم به اوج رسید.

۲۷۴ ۱

در استعمار قدیم مجربان وجود ندارند، زیرا استعمارگران حضور مستقیم و آشکار دارند.

در استعمار نو، استعمارگران پنهان و مجربان آشکارند. در استعمار فرانو، استعمارگران و مجربان هر دو پنهان‌اند. در استعمار فرانو بیش از ابزارهای نظامی، سیاسی و اقتصادی از ابزارهای فرهنگی و علمی به ویژه رسانه‌ها و فناوری اطلاعات استفاده می‌کنند.

۲۷۵ ۱

در امپریالیسم اقتصادی، قدرت اقتصادی یک کشور، بازارها و مواد خام کشور دیگر را تصرف می‌کند.

استعمار به معنای اشغال یک سرزمین خارجی، با توسل به قدرت نظامی و سیاسی است. کشور فاتح را دولت استعماری و کشور به بند کشیده‌شده را مستعمره می‌نامند.

در امپریالیسم فرهنگی، مقاومت فرهنگی منطقه‌ای که تحت تصرف اقتصادی یا نظامی جامعه‌ای دیگر قرار گرفته است، از بین می‌رود و قوم مغلوب، برتری فرهنگی جامعهٔ مسلط را نیز می‌پذیرد.

۲۷۶ ۲

در دورهٔ استعمار، استبداد قومی و ایلی با وجود این‌که دارای هویتی غیراسلامی بود، به دلیل این‌که پشتوانه و پیشینه‌ای خارج از جهان اسلام نداشت، از رویارویی مستقیم با فرهنگ توانمند اسلامی دوری می‌کرد.

در عصر نبوی، رسول خدا (ص) طی ده سال حکومت، موانع سیاسی «پیش روی اسلام در شبه‌جزیرهٔ عربستان را از بین برد.

عصر بیداری اسلامی: بسیاری از نخبگان کشورهای اسلامی تا قبل از انقلاب اسلامی، برای مقابله با سلطهٔ استعمار، از مکاتب و روش‌های غربی مانند ناسیونالیسم (ملی‌گرایی) یا مارکسیسم استفاده می‌کردند.

در دوران خلافت، غلبهٔ قدرت‌هایی مانند سلجوقیان، خوارزمشاهیان، مغولان و عثمانی که در چارچوب فرهنگ قومی و قبیله‌ای رفتار می‌کردند نیز مانع از آن می‌شد تا ظرفیت‌های فرهنگ اسلامی و ارزش‌های اجتماعی آن به طور کامل آشکار شود.

۲۷۷ ۳

تفاوت راهبردی استبداد قومی و ایلی با استبداد استعماری این است که استبداد قومی با وجود این‌که دارای هویتی غیراسلامی بود، به دلیل این‌که پشتوانه و پیشینه‌ای خارج از جهان اسلام نداشت، از رویارویی مستقیم با فرهنگ توانمند اسلامی دوری می‌کرد و می‌کوشید با رعایت ظواهر اسلامی، ظاهر دینی خود را حفظ کند.

انقلاب اسلامی ایران، نقطهٔ عطفی در بازگشت به فرهنگ اسلامی در جهان اسلام است.

مارکسیسم، تفکری برگرفته از اندیشه‌های مارکس است که انقلاب طبقاتی (انقلاب کارگران علیه سرمایه‌داران) را تنها راه رهایی از جنگال نظام سرمایه‌داری و مشکلات آن می‌داند.

قدرت سیاسی جوامع اسلامی که تا قبل از استعمار، بیش‌تر قومی و قبیله‌ای بود، در دوران استعمار، از طریق سازش با دولت‌های غربی، با قدرت استعمارگران پیوند خورد و استبداد ایلی و قومی به صورت استبداد استعماری درآمد.

**بررسی سایر گزینه‌ها:**

۱، ۲ و ۴) الفاظ حادثه، چیز و پدیده به تمام وجودات حتی واجب‌الوجود بالذات اشاره دارند، در حالی‌که واجب بالذات وجودش ذاتی است و به علت نیاز ندارد، بلکه خود علت همهٔ ممکنات است.

۲۸۶ ۳ فارابی، ابن‌سینا و دیگر فلاسفهٔ مسلمان، اصل علیت را مبتنی

بر اصل «امتناع ترجیح بلا مرجح» می‌دانند، یعنی ممکنات به خودی خود نمی‌توانند از استوای وجود و عدم خارج شوند و لذا نیازمند عاملی خارج از خود هستند که وجود را برایشان ضرورت بداند؛ بنابراین در ممکنات بذاته فرض وجود یافتن بدون علت وجوددهنده محال است.

۲۸۷ ۳ آن‌چه خودبه‌خود رخ نمی‌دهد و برای ایجادش قائم به غیر

است، نه ذات خود، ممکن‌الوجود است و اگر بدون علت رخ دهد، یعنی بدون مرجح ایجاد شده که ترجیح بلا مرجح محال است.

۲۸۸ ۳ از نظر ابن‌سینا موجودات چه محدود چه نامحدود، چون ذاتاً

ممکن‌الوجودند، به واجب‌الوجود بالذات نیاز دارند تا از حالت امکانی خارج شوند و وجود برایشان ضرورت یابد و وقتی وجودش واجب و ضروری شد و به وجود آمد، واجب‌الوجود بالغیر می‌باشد، یعنی وجودش ضروری شد تا آن‌که ضرورت ذاتی داشته باشد. قطع نظر از علت هم‌چنان ذاتش ممکن است؛ پس ضرورت وجودی‌اش ذاتی نیست، بلکه از ناحیهٔ غیرذاتش تأمین شده است، در حالی‌که واجب‌الوجود بالذات به علت نیاز ندارد و خود علت خود است، فی نفسه و بذاته (ذاتاً) ضرورت وجود دارد و ضرورتش از ناحیهٔ ذات خود است و به خود قائم است.

۲۸۹ ۳ صدرالمألهین وابستگی و تعلق موجودات را از ناحیهٔ وجودی

می‌داند، نه حالت امکانی. هر موجودی برای وجود یافتن ذاتاً نیازمند و وابسته به غیر است، یعنی موجودات نقص وجودی دارند، وابسته و نیازمندند و هر آن خداوند غنی مطلق پرتو وجودی خود را از آن‌ها بردارد، کل موجودات نابود می‌شوند. ملاصدرا این دیدگاه را امکان فقری یا فقر وجودی نامید تا از امکان ماهوی ابن‌سینا متمایز سازد؛ چرا که ابن‌سینا به حالت امکانی موجودات به جای وجود پرداخته است.

۲۹۰ ۴ ابن‌سینا بحث مغایرت وجود و ماهیت یا زیادت وجود بر

ماهیت را مقدمه و پایهٔ برهان اثبات وجود خداوند به نام «وجوب و امکان» قرار داد. ابن‌سینا برهان وجوب و امکان را با الهام از آیات قرآن کریم، برهان صدیقین نامیده است. فلاسفهٔ بعد از ابن‌سینا، هم در جهان اسلام و هم در اروپا، برهان او را در اثبات وجود خداوند «برهان وجوب و امکان» نامیدند.

۲۹۱ ۲ مفهوم معنایی است که در ذهن ادراک می‌شود.

۲۹۲ ۱ اگر دو مفهوم از نظر محدودهٔ مصادیق بر هم منطبق شوند،

یعنی همهٔ افرادی که مصداق یک مفهوم هستند، مصداق مفهوم دیگر هم باشند و برعکس؛ مثل مفهوم مثلث و مفهوم شکل سه‌ضلعی، رابطهٔ چنین دو مفهومی «تساوی» است.

۲۹۳ ۴ سردر باغ ملی، یک مفهوم کلی است، اما با بیش از یک

مصداق مطابق نمی‌شود.

۲۹۴ ۲ درس منطق = کلی، شیرین = کلی

بعضی از درس‌های منطق شیرین هستند، بعضی از درس‌های منطق شیرین نیستند، بعضی از شیرین‌ها درس منطق هستند، بعضی از شیرین‌ها درس منطق نیستند؛ پس: عام و خاص من وجه

۲۷۸ ۳ بسیاری از نخبگان کشورهای اسلامی تا قبل از انقلاب اسلامی

ایران، برای مقابله با سلطهٔ استعمار، از مکاتب و روش‌های غربی مانند ناسیونالیسم استفاده می‌کردند. این مکاتب علاوه بر این‌که وحدت امت اسلامی را مخدوش می‌کردند، مورد حمایت مردمی که در دامان فرهنگ اسلام تربیت یافته بودند نیز قرار نمی‌گرفتند.

ناسیونالیسم مجموعه‌ای از باورها و نمادهایی است که دلبستگی و تعلق به ملت، سرزمین، نژاد، قوم و زبان را بیان می‌کند و صرفاً تعلق خاطر و وابستگی به چنین عنصری را آرمان اساسی انسان‌ها و تعیین‌کنندهٔ هویت ملت‌ها می‌داند.

برخی از ارزش‌های اجتماعی اسلام با حاکمیت‌های قومی - قبیله‌ای نادیده گرفته می‌شد. مانند نادیده انگاشتن ارزش‌هایی چون اخوت اسلامی، عدالت، تقوا، قانون‌گرایی، اتحاد، همبستگی و ...

۲۷۹ ۴ تفاوت راهبردی استبداد قومی با استبداد استعماری این است که

استبداد قومی با وجود این‌که دارای هویتی غیراسلامی بود، به دلیل این‌که پشتوانه و پیشینه‌ای خارج از جهان اسلام نداشت، از رویارویی مستقیم با فرهنگ توانمند اسلامی دوری می‌کرد و می‌کوشید با رعایت ظواهر اسلامی، ظاهر دینی خود را حفظ کند، در مقابل استبداد استعماری به دلیل این‌که در سایهٔ قدرت و سلطهٔ جهان غرب عمل می‌کرد، برای تأمین نیازهای اقتصادی و فرهنگی جهان غرب، چاره‌ای جز حذف مظاهر فرهنگ اسلامی نداشت.

۲۸۰ ۳ بررسی عبارت نادرست:

ب) امت اسلامی با الهام از انقلاب اسلامی و بازگشت به سوی هویت الهی خود، مرحلهٔ جدیدی را در گسترش فرهنگ جهانی اسلام آغاز کرده است.

فلسفه و منطق

۲۸۱ ۴ مهم‌ترین و کهن‌ترین مسئله‌ای که فکر بشر را به خودش جلب کرد

و او را وادار به تفکر کرد، مسئلهٔ علیت است. سایر موارد فرع بر علیت هستند.

۲۸۲ ۳ رابطهٔ علیت رابطه‌ای وجودی است که یک طرف وجوددهنده و

دیگری گیرندهٔ وجود است؛ یعنی یک طرف قیوم است و وجودش قائم به ذات خود است و وجود را از غیر نمی‌گیرد و طرف دیگر در هستی‌اش وابسته به غیر است و قائم به خود نیست، بلکه قائم به دیگری است.

۲۸۳ ۳ علت حقیقی یا علت تامه، وجوددهنده و وجوب‌دهندهٔ

موجودات است و هستی تمام موجودات وابسته به اوست؛ به عبارتی قیوم است، یعنی قائم به خویش است و همه چیز قائم به او هستند.

بررسی سایر گزینه‌ها:

۱ و ۲) صفات ممکنات نیز هستند.

۴) صرفاً صفت ممکنات است.

۲۸۴ ۲ سایر گزینه‌ها به رابطهٔ بعد از به وجود آمدن دو طرف رابطه

متکی هستند، اما حرکت زمین به دور خود با پیدایش شب و روز رابطهٔ علی دارند که توأمان رخ می‌دهند؛ این‌گونه نیست که حرکت زمین باشد و شب و روز باشند، سپس رابطه رخ دهد.

۲۸۵ ۳ ممکنات به علت نیاز دارند؛ چون ذاتاً در حالت استوای وجود

و عدم هستند.



۲ ۳۰۷ کتابی دربارهٔ نفس باقی مانده که برخی آن را از هرمس می‌دانند (باباافضل کاشانی آن را به فارسی ترجمه کرده است). بیت مذکور نیز سرودهٔ نظامی است.

۲ ۳۰۸ «تالس» را نخستین فیلسوف یونانی معرفی می‌نمایند. تالس در قرن ششم پیش از میلاد می‌زیسته است. پیش از او اندیشه‌های اسطوره‌ای و تخیلی و افسانه‌های مربوط به خدایان، جنگ‌ها و درگیری‌های آنان میان مردم رواج داشت.

۴ ۳۰۹ فیثاغورس پایه‌گذار ریاضی و هندسه است، هم‌چنین یکی از پایه‌گذاران فلسفه نیز محسوب می‌شود، ولی از او به عنوان پایه‌گذار عرفان یاد نشده است.

۴ ۳۱۰ ارسطو دربارهٔ فیثاغورس و پیروان او می‌گوید: «فلسوفانی که به نام فیثاغورسیان خوانده می‌شوند، نخستین کسانی بوده‌اند که خود را وقف ریاضیات کرده و باعث پیشرفت آن شده‌اند.»

روانشناسی

۲ ۳۱۱ هیجان‌های ساده غالباً به یک صورت پدیدار می‌شوند و بروز آن‌ها تحت تأثیر نظام پردازش‌های فردی نیست. سه هیجان خشم، ترس و محبت جزء هیجان‌های ساده هستند.

۴ ۳۱۲ بستن بند کفش ← حرکات ظریف ← رشد جسمانی - حرکتی ناتوانی در یادآوری خاطرات ← حافظه ← رشد شناختی

تمایل به بازی با دوستان هم‌جنس ← بازی‌های گروهی ← رشد اجتماعی
۳ ۳۱۳ گزینۀ (۳) به ماندگاری عطر اشاره کرده است، پس اشاره به پردازش مفهومی دارد، اما سایر گزینه‌ها اشاره به پردازش ادراکی دارند.

بررسی سایر گزینه‌ها:

(۱) تعداد صفحات زیاد نشانگر نسبت دادن مفیدی کتاب به اندازه است.
(۲) بزرگ‌تر بودن رستوران نسبت دادن بهتر بودن رستوران به اندازه است.
(۴) درست است که در این گزینه از کلمهٔ قابلیت و دوام استفاده شده، اما این دوام را به رنگ ماشین نسبت داده است که نشانگر پردازش ادراکی است.

۲ ۳۱۴ تحریک‌پذیری زیاد نوجوان ← تغییرات هورمونی و فیزیولوژیکی

دستیابی به هویت ← تغییرات اجتماعی

۴ ۳۱۵ منظور از رشد در دورهٔ کودکی ← از زمان تولد تا ۱۱-۱۲ سالگی است.

۳ ۳۱۶ توجه نوجوانان، در مقایسه با کودکان، گزینشی‌تر است؛ به این معنا که بر اطلاعات مرتبط متمرکز می‌شوند و با ضرورت‌های تکلیف مورد نظر، بهتر سازگار می‌شوند.

بررسی سایر گزینه‌ها:

(۲) رشد قابل توجه اندام‌های داخلی مانند شش، قلب و افزایش حجم کلی خون عامل احساس توانمندی زیاد در نوجوانان است.

(۳) حدود یک سال پس از افزایش قد و وزن، ماهیچه‌ها رشد بیش‌تری می‌کنند.

(۴) در نوجوانی اندازهٔ شش سه برابر و اندازهٔ قلب دو برابر قبل می‌شود.

۱ ۲۹۵ هیچ برگی درخت نیست، هیچ درختی برگ نیست؛ پس: تباین

۲ ۲۹۶ مفاهیمی که جزئی نیستند (کلی هستند)، می‌توانند فقط یک مصداق داشته باشند.

۱ ۲۹۷ از آن جایی که همهٔ مفاهیم به کاررفته در گزینه‌های (۲)، (۳) و (۴) قطعاً کلی هستند، مفاهیم «ستاره» و «غزل» در گزینهٔ (۱) را باید به عنوان اسم خاص در نظر گرفت که اسامی خاص، جزئی هستند.

۲ ۲۹۸ مفهومی که تنها یک مصداق دارد، می‌تواند هم کلی باشد و هم جزئی.

۳ ۲۹۹ اگر جملهٔ «هر الف ب است» کاذب باشد، پس حتماً متناقض آن صادق است و متناقض آن «بعضی الف ب نیست» است. باید ببینیم که این متناقض در چه شرایطی صادق است: ۱- در حالت تباین صادق است. ۲- در حالت عموم و خصوص من وجه صادق است. ۳- در حالت عموم و خصوص مطلق (الف < ب) صادق است.

۱ ۳۰۰ بین «ب» و «د» هرگز نمی‌تواند تساوی برقرار باشد؛ زیرا «د» اخص از «ج» است و «ج» با «ب» عام و خاص من وجه دارد.

بررسی سایر گزینه‌ها:

۱ و ۴) ما جملات دارای خاستگاه فلسفی را گاه و بیگاه و گاهی بدون اطلاع از خاستگاه و تاریخ آن‌ها به کار می‌بریم.
(۲) این فیلسوف متعلق به ۲۵۰۰ سال قبل است.

۴ ۳۰۲ نمی‌توان برای دانش فلسفه، از نظر زمانی آغازی تعیین کرد. همان‌طور که نمی‌توان گفت فلسفه ابتدا در کدام سرزمین پدید آمده است. البته، این سخن دربارهٔ همهٔ دانش‌ها صدق می‌کند.

۲ ۳۰۳ کیانیان دومین سلسلهٔ پادشاهی اساطیری ایران است که در اوستا داستان‌هایی دربارهٔ آن‌ها آمده است. یکی از این پادشاهان کیخسرو است. سهروردی که یکی از فیلسوفان بزرگ دورهٔ اسلامی است، کیخسرو را انسانی حکیم و عارف معرفی می‌کند. در شاهنامهٔ فردوسی نیز از این پادشاه به بزرگی یاد شده است.

۴ ۳۰۴ بی‌تردید هر جا که تمدنی شکل گرفته، کسانی هم بوده‌اند که دربارهٔ اساسی‌ترین مسئله‌های هستی و زندگی بشر می‌اندیشیده و سخن می‌گفته‌اند، گرچه آثار مکتوبی از آنان به ما نرسیده باشد و ما اطلاعی از آن اندیشه‌ها و سخن‌ها نداشته باشیم. برخی از تمدن‌ها آن قدر قدیمی‌اند که در اثر گذر زمان و آمد و شد حوادث، آثار تمدنی آن‌ها از بین رفته است. همین قدر می‌دانیم که تمدن‌های قدیم‌تر و ساده‌تر، مقدمه و پلکان شکل‌گیری تمدن‌های جدیدتر بوده‌اند و دستاوردهای آن‌ها به تمدن‌های جدیدتر منتقل شده است. با توجه به این دلایل، اطلاعات امروز ما به هیچ‌وجه نمی‌تواند تاریخ دقیقی از آغاز فلسفه ارائه دهد؛ ما تنها می‌توانیم براساس آثار باقی‌مانده، گزارشی اجمالی از دورترین اندیشه‌های فلسفی ارائه کنیم.

۳ ۳۰۵ گزارش معتبر و قابل اعتمادی از جریان فلسفه در سرزمین آتن و تمدن یونان، در قرن‌های چهارم و پنجم پیش از میلاد، در دست است؛ به همین دلیل برخی از محققان اروپایی، کتاب‌های تاریخ فلسفهٔ خود را با یونان آغاز کرده‌اند.

بررسی سایر گزینه‌ها:

۱ و ۲) جابه‌جا هستند.

۳) ادريس پیامبر است، نه ایوب.



- ۲ ۳۱۸ اجتماعی ← عضویت در گروه‌ها یا انتخاب شغل و پیشرفت
روانی ← ایفای نقش جنسیتی برای نشان دادن رفتارهای زنانه یا مردانه
- ۴ ۳۱۹ اولین علامت رشد اجتماعی ← لبخند اجتماعی است که
۲-۳ ماهگی رخ می‌دهد.
- ۳ ۳۲۰ رشد سریع شناختی در نوجوانی و جوانی باعث می‌شود که
فرد بهتر بتواند درباره مسائل اخلاقی، ارزشی و دینی قضاوت کند و واکنش
دقیق‌تری نشان دهد (این گزینه ارجح‌تر به سایر گزینه‌ها است).

دوروست

@Gozine_doroost