

پاسخ نامہ



سال دہم انسانی

۱۶ فروردین ماہ ۹۸



دقت رچہ ی پاسخ ✓



فهرست آزمون

۶ فروردین ماه ۹۸

ردیف	مواد امتحانی	صفحه‌ی
۱	فارسی و نگارش (۱)	۴
۲	عربی زبان قرآن (۱)	۵
۳	عربی زبان قرآن (۱) (شاهد - گواه)	۶
۴	دین و زندگی (۱)	۷
۵	دین و زندگی (۱) (شاهد - گواه)	۸
۶	زبان انگلیسی (۱)	۹
۷	زبان انگلیسی (۱) (شاهد - گواه)	۱۰
۸	ریاضی و آمار (۱)	۱۱
۹	ریاضی و آمار (۱) (شاهد - گواه)	۱۲
۱۰	اقتصاد	۱۴
۱۱	علوم و فنون ادبی (۱)	۱۶
۱۲	تاریخ (۱) ایران و جهان پاستان	۱۸
۱۳	جغرافیای ایران	۱۹
۱۴	جامعه‌شناسی (۱)	۲۱
۱۵	جامعه‌شناسی (۱) (شاهد - گواه)	۲۲
۱۶	مثنوی	۲۳

بنیاد علمی آموزشی قلمچی (وقف امام)

دفتر مرکزی: خیابان انقلاب بین صبا و فلسطین پلاک ۹۲۳ - تلفن چهار رقمی ۶۴۶۳-۰۲۱ داخلی ۱۶۵

«تمام دارایی‌ها و درآمدهای بنیاد علمی آموزشی قلمچی وقف عام است بر گسترش دانش و آموزش»

پدیدآورندگان آزمون

طراحان:

نام طراحان	نام درس
حمید اصفهانی، سپهر حسن خان پور، آکیتا محمدزاده، سیدمحمدعلی مرتضوی	فارسی و نگارش (۱)
علی اکبر ایمان پرور، سعید جعفری، رضا معصومی، مجید همایی، شاهد گواه	عربی زبان قرآن (۱)
محمد آقاصالح، حمید حسین پور، فاطمه سادات خلیل پورسیدی، سیدکمال الدین سیفی، سیدهادی سرکشیک زاده، محمدعلی عبادتی، محمد مقدم، شاهد گواه	دین و زندگی (۱)
آناهیتا اصغری تار، فریبا توکلی، میرحسین زاهدی، علی شکوهی، علی عاشوری، سپیده عرب	زبان انگلیسی (۱)
امیر زرناندوز، فرداد روشنی، حمید زرین کفش، امیر محمودیان، شاهد گواه	ریاضی و آمار (۱)
مریم بوستان، علیرضا رضایی، سارا شریفی، مهدی کاردان، محمدابراهیم مازنی	اقتصاد
محسن اصغری، سعید جعفری، شبنم رضانی، وحید رضازاده، مهناز شریفی، عارفه سادات طباطبایی نژاد، کاظم کاظمی، اعظم نوری نیا	علوم و فنون ادبی (۱)
منصوره حاجی زاده، سکینه سادات سعیدیان، مهدی کاردان، الهام میرزائی، بهروز یحیی	تاریخ (۱) ایران و جهان باستان
معصومه حسینی صفا، منصوره حاجی زاده، هژبر رحیمی، مهدی کاردان، الهام میرزائی، حبیبه محبی	جغرافیای ایران
معصومه حسینی صفا، کوثر دستورانی، هژبر رحیمی، علیرضا رضایی، مهدی کاردان، شاهد گواه	جامعه‌شناسی (۱)
ناهید جوهریان، کوثر دستورانی، ژیل سلاجقه، مانده سادات شاهمرادی، فاطمه شهمیری	منطق

گزینشگران و ویراستاران:

نام درس	گزینشگر	مسئول درس	ویراستار استاد
فارسی و نگارش (۱)	حمید اصفهانی	حمید اصفهانی	سپهر حسن خان پور
عربی زبان قرآن (۱)	مریم آقاییاری	مریم آقاییاری	درویشعلی ابراهیمی، حسام حاج مؤمن
دین و زندگی (۱)	محمد آقاصالح	محمد آقاصالح	سکینه گلشنی - محمد ابراهیم مازنی
زبان انگلیسی (۱)	سپیده عرب	سپیده عرب	حامد بابایی
ریاضی و آمار (۱)	حمید زرین کفش	حمید زرین کفش	سپهر حسن خان پور، محمد بحیرایی
اقتصاد	علیرضا رضایی	علیرضا رضایی	سارا شریفی
علوم و فنون ادبی (۱)	اعظم نوری نیا	اعظم نوری نیا	الهام محمدی، حسن وسگری
تاریخ (۱) ایران و جهان باستان	مانده سادات شاهمرادی	مانده سادات شاهمرادی	حبیبه محبی
جغرافیای ایران	معصومه حسینی صفا	معصومه حسینی صفا	
جامعه‌شناسی (۱)	علیرضا رضایی	علیرضا رضایی	هژبر رحیمی
منطق	کوثر دستورانی	کوثر دستورانی	فرحناز خان محمدی

گروه فنی و تولید

مدیر گروه: لیلا فیروزی (اختصاصی)

سیدمحمدعلی مرتضوی (عمومی)

مسئول دفترچه: حبیبه محبی (اختصاصی)

معصومه شاعری (عمومی)

حروف نگاری و صفحه آرایی: مهشید ابوالحسنی

مدیر واحد مستندسازی و مطابقت با مصوبات: مریم صالحی

مسئول دفترچه‌ی مستندسازی: فریبا رثوفی

نظارت چاپ: سوران نعیمی

*دانش آموزان گرامی: برای دیدن سوال‌های دام‌دار آزمون به صفحه‌ی مقطع خود مراجعه کنید و نظر خود را در مورد سؤالات دام‌دار بنویسید و جایزه بگیرید.

فارسی و نگارش (۱)

۱-

(همیر اصفهانی)

شاعر در بیت گزینده‌ی «۳» از مخاطب می‌خواهد حقّی دلش را نشکند. در این بیت به اشتباه به جای «حقّه»، «فرقت» نوشته شده است.

(واژه، واژه‌نامه‌ی کتاب فارسی)

۲-

(سپهر حسن‌فان‌پور)

املای «تسلّا و آرامش» و «ورطه و مهلکه» به همین شکل درست است.

(املأ، واژه‌نامه‌ی کتاب فارسی)

۳-

(سپهر حسن‌فان‌پور)

الهی‌نامه‌ی عطار به نظم است.

(تاریخ ادبیات، صفحه‌ی ۱۰ کتاب فارسی)

۴-

(سپهر حسن‌فان‌پور)

عبارت «به گردن بر»، متمّم با دو حرف اضافه است.

(دانش‌های ادبی و زبانی، صفحه‌ی ۱۰ کتاب فارسی)

۵-

(آگیتا مفسّرزاده)

وابسته‌ها و گروه‌های آن‌ها در ابیات:

گزینده‌ی «۱»: «همای رحمت»: رحمت - «چه آیت»: چه - «همه سایه‌ی هما»: همه، هما

گزینده‌ی «۲»: «پسری ابوالعجایب»: ابوالعجایب «ی» نکره نیز نوعی وابسته‌ی پسین است که اگر آن را نیز بشماریم، بیت سه وابسته دارد. - «شهادی کر بلا»: کر بلا

گزینده‌ی «۳»: «گدای مسکین»: مسکین - «در خانه‌ی علی»: خانه، علی - «نگین پادشاهی»: پادشاهی

گزینده‌ی «۴»: «همه شب»: همه - «این امید»: این - «نسیم صبحگاهی»: صبحگاهی - «پیام آشنایی»: آشنا «ی» نکره نیز نوعی وابسته‌ی پسین است که می‌توانیم آن را نیز بشماریم.

(دانش‌های ادبی و زبانی، صفحه‌های ۷۲ و ۷۳ کتاب فارسی)

۶-

بررسی ابیات:

الف) تشبیه «دل» به «مرغ» و تشبیه «سینه‌ی تن» به «قفس» در بیت هست، ولی استعاره و حسن تعلیل در بیت نیست.

ب) شخصیت‌بخشی برای «در و دیوار» که استعاره است، ولی بیت حسن تعلیل ندارد. ج) «لعل» و «در» در بیت استعاره دارند. دلیل ادبی «پر از در بودن دهان غنچه‌ی سیراب» نیز در بیت، تلاش برای وصف گوهر لعل یار دانسته شده است که این حسن تعلیل است.

د) علت باز بودن دهان معدن طلا، حیرت معدن از زرفشانی ممدوح دانسته شده است که حسن تعلیل است و اغراق در سخاوت ممدوح. همچنین دهان معدن و باز بودن آن از شدت حیرت، شخصیت‌بخشی و استعاره است.

(آرایه‌های ادبی، ترکیبی)

۷-

(آگیتا مفسّرزاده)

در بیت صورت سؤال، تلمیح به داستان لیلی و مجنون بارز است. «هر که مجنون نشد» یعنی «هر کسی مثل مجنون نشد» و این تشبیه است. همچنین «مجنون» با «عاقل» در تضاد است و در دو معنای «عاشق لیلی» و «دیوانه» ابهام نیز دارد.

(آرایه‌های ادبی، ترکیبی)

۸-

(سیدمفسّرعلی مرتضوی)

فعل «پیام‌زاد» دعایی است.

(مفهوم، صفحه‌ی ۸۳ کتاب فارسی)

۹-

(همیر اصفهانی)

متن صورت سؤال و گزینده‌ی «۱» در بیان این که دنیا بالا و پایین بسیار دارد، قرابت معنایی دارند.

(مفهوم، صفحه‌ی ۱۸ کتاب فارسی)

۱۰-

(همیر اصفهانی)

ابیات صورت سؤال و گزینده‌ی «۳» هر دو بیان می‌کنند که عاشق واقعی کسی است که در برابر همه‌ی مشکلات، در راه خود عاشق باقی می‌ماند.

(مفهوم، صفحه‌ی ۵۹ کتاب فارسی)

(آگیتا مفسّرزاده)

عربی زبان قرآن (۱)

۱۱-

(رُشاً معصومی، ترجمه، صفحه‌ی ۱۲)

«تمتلك»: مالك است / «الدَّوْلَةُ»: دولت / «الموافق العَامَّة»: تأسیسات عمومی / «أنتی»: که / «ینتفع بها»: از آن‌ها سود می‌برند (در این جا) / «النَّاس»: مردم

۱۲-

(رُشاً معصومی، ترجمه، صفحه‌ی ۶)

«لا تظنُّوا»: نگاه نکنید، ننگرید (فعل نهی) / «كثرة»: بسیاری / «صلا تهم و صومهم»: نماز و روزه‌شان / «انظروا»: نگاه کنید، بنگرید (فعل امر) / «صدق الحدیث»: راستگویی، راستی کلام / «اداء الأمانة»: امانت داری

۱۳-

(مبیر همایی، ترجمه، صفحه‌های ۱۳، ۲۱، ۲۲، ۳۲ و ۳۸)

تشریح گزینه‌های دیگر:

گزینه‌ی «۱»: ضمیر «ها» در ترجمه اضافی است.

گزینه‌ی «۲»: «قطع شده است» صحیح است.

گزینه‌ی «۳»: «نادان‌ها، می‌کارند، درو می‌کنند» در ترجمه درست است.

۱۴-

(مبیر همایی، ترجمه، ترکیبی)

تشریح گزینه‌های دیگر:

گزینه‌ی «۲»: «به ما آموخته است» صحیح است.

گزینه‌ی «۳»: «اعتقاد دارم (معتقدم)» صحیح است.

گزینه‌ی «۴»: «دو اتاق خالی» صحیح است.

۱۵-

(علی‌اکبر ایمان‌پرور، مفهوم، صفحه‌ی ۴۳)

«مثل مؤمن مانند مثل عطار است اگر با او هم‌نشینی کنی به تو سود می‌رساند.» با بیت مقابل خود تناسب مفهومی ندارد.

ترجمه گزینه‌های دیگر:

گزینه‌ی «۲»: آیا مردم را به نیکی فرمان می‌دهید و خودتان را فراموش می‌کنید.

گزینه‌ی «۳»: یک گناه زیاد است و هزار اطاعت (بندگی) کم است.

گزینه‌ی «۴»: پشیمانی بر سکوت بهتر از پشیمانی بر سخن است.

ترجمه متن:

فوتبال از مسابقه‌های ورزشی است که آن را گروهی بازی می‌کنیم. و آن از گسترده‌ترین و مردمی‌ترین ورزش‌هاست؛ به گونه‌ای که افزون بر دو بیست و پنجاه میلیون نفر در جهان آن را انجام می‌دهند. پژوهشگران می‌گویند بیش از پانصد و سی میلیون نفر اطراف جهان این بازی را دوست دارند و به خاطر آن‌چه از شادی و خوشی و کوشش بسیار زیاد در آن است از نظر جهانی بازی اول شده است. نتایج فوتبال در بسیاری از مواقع به فرهنگ‌های ملت‌ها و اقوام برمی‌گردد و برزیل به خاطر پنج‌بار به‌دست آوردن جام جهانی فوتبال از نظر جهانی معروف است. جام جهانی از سال ۱۹۳۰ هر چهار سال یک بار برگزار می‌شود، به جز سال ۱۹۴۲ و ۱۹۴۶ که به خاطر جنگ جهانی دوم لغو شدند. در این ورزش دو تیم بازی می‌کنند و هر تیمی از یازده بازیکن شکل می‌گیرد. مدت بازی نود دقیقه طول می‌کشد و تیم زمانی که گل‌هایی بیشتر از رقیب به‌دست می‌آورد، برنده می‌باشد.

۱۶-

(سعیر یعفری، درک مطلب، ترکیبی)

نخستین جام جهانی فوتبال تقریباً قبل از کمتر از صد سال برگزار شد.

تشریح گزینه‌های دیگر:

گزینه‌ی «۱»: فوتبال همان بازی ورزشی مردمی دوم در جهان است.

گزینه‌ی «۲»: جام جهانی از سال ۱۹۳۰ تاکنون بدون وقفه برگزار می‌شود.

گزینه‌ی «۳»: در زمین ورزشگاه بیست و یک بازیکن بازی می‌کنند.

۱۷-

(سعیر یعفری، درک مطلب، ترکیبی)

برزیل همان کشوری است که پنج بار جام جهانی را برده است.

تشریح گزینه‌های دیگر:

گزینه‌ی «۲»: برزیل به سبب بازیکنان ممتاز و شایستگی بدنیشان شناخته شده است.

گزینه‌ی «۳»: زیرا فوتبال مهمترین ورزش در برزیل است.

گزینه‌ی «۴»: زیرا آن بزرگترین کشور از نظر مساحت، در همه‌ی امریکای جنوبی است.

۱۸-

(سعیر یعفری، درک مطلب، ترکیبی)

هفتصد و هشتاد میلیون نفر

تشریح گزینه‌های دیگر:

گزینه‌ی «۱»: هشتصد و هفتاد میلیون نفر

گزینه‌ی «۳»: پانصد و سی میلیون نفر

گزینه‌ی «۴»: دو بیست و پنجاه میلیون نفر

۱۹-

(سعیر یعفری، درک مطلب، ترکیبی)

اكتساب: اسم، مفرد مذکر، مصدر من باب افتعال، معرب / مضاف‌إلیه و مجرور

۲۰-

(سعیر یعفری، درک مطلب، ترکیبی)

«بمارس»: فعل مضارع، ثلاثی مزید من باب مفاعلة زیادة حرف واحد، متعدّد، فعل و فاعله «أكثر» و الجملة فعلیّة.

عربی (زبان قرآن (۱) شاهد «گواه»)

۲۱-

(کتاب جامع، لغت و مفهوم، صفحه‌ی ۶۷ کتاب درسی)

«... دارو بدون ... پزشک ...» ← فروش - نسخه - غیر مجاز است

نظاها در سایر گزینه‌ها:

۱) مَسْمُوح: مجاز

۳) تولید / رایزنی / دماسنج

۴) استفاده از / پوست / مجاز

۲۲-

(کتاب جامع، لغت، صفحه‌ی ۵۵ کتاب درسی)

«سائل (مايع) ≠ جامد / سَلْم (صلح) ≠ حَرْب (جنگ)

ترجمه‌ی گزینه‌های دیگر:

گزینه‌ی «۱»: فَرِحَ (خوشحال) ≠ حَزِنَ (غمگین) / مَن فَضْلِكَ = رَجَاءٌ لَطْفاً

گزینه‌ی «۲»: قَذَفَ (انداخت، پرتاب کرد) = رَمَى (انداخت) / ظَلَامٌ (تاریکی) ≠ ضِيَاءٌ

(نور، روشنی)

گزینه‌ی «۴»: اقْتَرَبَ (نزدیک شد) ≠ ابْتَعَدَ (دور شد) / جاهز = حاضر: آماده

۲۳-

(کتاب جامع، قواعد، ترکیبی)

«تعاشراً» فعل مثنی است و با در نظر گرفتن «کالاحوانِ تعامَلوا» که جمع است، مناسب این

جمله نیست. (به جای آن «تعاشروا» صحیح است.)

۲۴-

(کتاب جامع، قواعد، صفحه‌ی ۲۹ کتاب درسی)

در این عبارت، «وَقَفَّ» فعل لازم و بدون مفعول است و فقط فاعل (مدیر) دارد. در سایر

گزینه‌ها فعل‌ها متعدی و دارای مفعول هستند.

۲۵-

(کتاب جامع، قواعد، صفحه‌ی ۱۵ کتاب درسی)

بعد از عددهای (۳ تا ۱۰) معدود باید به صورت جمع باشد.

گزینه‌های «۱» و «۲» و «۴» که همگی مفرد هستند، نادرست‌اند.

۲۶-

(کتاب جامع، قواعد، صفحه‌ی ۱۴ کتاب درسی)

در گزینه‌ی «۳» اعداد ترتیبی از «۹» به بعد، یعنی (نهم - دهم - یازدهم - دوازدهم) آمده است.

تشریح گزینه‌های دیگر:

در گزینه‌ی «۱» (الرُّبْع) و در گزینه‌ی «۲» (الاثْنَيْن) عدد ترتیبی نیستند و در گزینه‌ی «۴» ترتیب اعداد ترتیبی رعایت نشده است.

۲۷-

(کتاب جامع، قواعد، صفحه‌ی ۲۸ کتاب درسی)

ضمیر متناسب با فعل «أَسْتَرَجِعُ» که صیغه‌ی اول شخص مفرد (متکلم‌وحده) است (أنا) می‌باشد، نه (نَحْنُ).

۲۸-

(کتاب جامع، قواعد، صفحه‌ی ۵۱ و ۵۲ کتاب درسی)

«شَرَطِي» فاعل و موصوف «شَابٌ» صفت است.

۲۹-

(کتاب جامع، قواعد و ترجمه، ترکیبی)

صورت صحیح گزینه‌های دیگر:

۲) لا تُتَقَبَّلُوا: نبوسید (۳) اَتَيْتُج: تولید کن (۴) يُعَارِسُ: تمرین می‌کند

۳۰-

(کتاب جامع، قواعد، صفحه‌ی ۶۴ تا ۶۶ کتاب درسی)

در جای خالی اول به فاعل نیاز داریم که مرفوع است، پس گزینه‌ی «۴» رد می‌شود، در

جای خالی دوم به مضاف‌إلیه نیاز داریم که مجرور است پس گزینه‌های «۲» و «۳» رد می‌شوند

و در جای خالی سوم به مجرور به حرف جرّ نیاز داریم، پس گزینه‌های «۳» و «۴» رد

می‌شوند، بنابراین فقط گزینه‌ی «۱» پاسخ درست می‌باشد.

دین و زندگی (۱)

۳۱-

(مفهم مقدم، اعتماد بر او، صفحه‌ی ۱۰۹)

خداوند آینده‌ای را می‌بیند که ما نمی‌بینیم و به مصلحت‌هایی توجه دارد که ما درک نمی‌کنیم. قرآن کریم می‌فرماید: «و عسی ان تکرهوا شیئاً و هو خیر لکم و عسی ان تحبوا شیئاً و هو شر لکم: چه بسا چیزی را دوست ندارید در حالی که برای شما خیر است و چه بسا چیزی را دوست دارید در حالی که برای شما بد است.» در این مواقع است که خداوند آن چیزی را برای انسان متوکل رقم می‌زند که خیر و صلاح او در آن باشد. امام علی (ع) در یکی از دعاهای خویش می‌گوید: «خداوند تو با آنان که به تو بیش‌تر عشق می‌ورزند، بیش از دیگران انس می‌گیری و برای اصلاح کار آنان که بر تو توکل می‌کنند از خودشان آماده‌تری.»

۳۲-

(مفهم آقا صالح، تو گویی، صفحه‌ی ۴۰ و ۱۱۸)

قرآن کریم می‌فرماید: «من آمن بالله و الیوم الآخر و عمل صالحاً فلا فلا خوف علیهم و لا هم یحزنون: کسانی که به خدا و روز قیامت ایمان بیاورند و کار شایسته انجام دهند پس هیچ ترسی برای آن‌ها نیست و اندوهگین نمی‌شوند.» هم چنین می‌فرماید: «و من الناس من یتخذ من دون الله انداداً یحبونهم کحب الله و الذین آمنوا أشد حبا لله: و بعضی از مردم همتایانی را به جای خدا می‌گیرند آنان را دوست می‌دارند مانند دوستی خدا اما کسانی که ایمان آورده‌اند به خدا محبت بیشتری دارند.»

۳۳-

(مفهم مقدم، خود حقیقی، صفحه‌ی ۳۳)

اگر بعد غیر جسمانی (روح) انسان به فضیلت‌ها آراسته شد، مقرب درگاه خدا و مسجود و فرشتگان می‌شود. قرآن کریم، نمونه‌هایی از رؤیاهای صادقه را در ماجرای حضرت یوسف (ع) ذکر نموده است که خود دلیلی است بر اصالت رؤیاهای راستین از دیدگاه قرآن.

۳۴-

(مفهم علی عبارتی، واقعه بزرگ، صفحه‌ی ۷۳ و ۷۵)

در مرحله دوم قیامت، واقعه «برپا شدن دادگاه عدل الهی» قبل از واقعه دادن نامه اعمال، رخ می‌دهد. در حالی که بدکاران در روز قیامت برای نجات دادن خود از مهلکه سوگند دروغ می‌خورند، خداوند بر دهان آن‌ها مهر خاموشی می‌زند و اعضا و جوارح آن‌ها به اذن خداوند شروع به سخن گفتن می‌کنند و علیه صاحب خود شهادت می‌دهند.

۳۵-

(مفهم آقا صالح، اعتماد بر او، صفحه‌ی ۱۱۱)

توکل‌کننده‌ای که اهل معرفت باشد، می‌داند که انسان باید در راستای راهیابی به نیازها و خواسته‌هایش، از ابزار و اسباب بهره جوید؛ زیرا ابزار و اسباب، بنابر حکمت الهی قرار داده شده و بی‌توجهی به آن‌ها بی‌توجهی به حکمت و علم الهی است. هر چه عمر انسان می‌گذرد و قوای انسان به سستی می‌گراید، توان انسان برای تصمیم‌های بزرگ نیز کاهش می‌یابد.

۳۶-

(سیرکمال‌الربین سیفی، آینده روشن، صفحه‌ی ۵۲ و ۵۳)

یکی از دلایلی که بر امکان معاد دلالت دارد، آفرینش نخستین انسان می‌باشد، قرآن کریم در این مورد می‌فرماید: «و برای ما مثلی زد، در حالی که آفرینش نخستین خود را فراموش کرده بود، گفت: کیست که این استخوان‌های پوسیده را دوباره زنده کند؟ بگو همان خدایی که آن‌ها را برای نخستین بار آفرید و او به هر خلقتی داناست.»

۳۷-

(فاطمه سادات قلیل پورسیری، فرجام کار، صفحه‌ی ۸۶)

آتش جهنم حاصل عمل خود انسان‌هاست و برای همین دلیل از درون جان آن‌ها شعله می‌کشد و دوزخیان می‌گویند ای کاش فلان شخص را به عنوان دوست خود انتخاب نمی‌کردیم. او ما را از یاد خدا بازداشت.

۳۸-

(سیره‌های سرکشیک‌زاده، آهنگ سفر، صفحه‌ی ۹۸)

قرآن کریم می‌فرماید: «کسانی که پیمان‌های الهی و سوگندهای خود را به بهای ناچیزی می‌فروشند آن‌ها بهره‌ای در آخرت نخواهند داشت؛ و خداوند با آن‌ها سخن نمی‌گوید و به آنان در قیامت نمی‌نگرد و آن‌ها را (از گناه) پاک نمی‌سازد و عذاب دردناکی برای آن‌هاست.»

۳۹-

(مفید مسین پور، اعتماد بر او، صفحه‌ی ۱۰۹)

مطابق با عبارت شریفه «ان الله بالغ امره» در این آیه، اگر اراده خدا بر امری تحقق یابد، آن را به سرانجام می‌رساند.

تشریح گزینه‌های دیگر:

گزینه «۱»: این مفهوم از این آیه استنباط نمی‌شود.

گزینه «۲»: انسان متوکل در عین عمل به وظایف، نتیجه را به خدا واگذار می‌کند. (نه این‌که وظایف خود را واگذار کند.)

گزینه «۴»: اشاره‌ای به قدرت الهی به عنوان دلیلی بر سرانجام رسیدن امر الهی نشده است.

۴۰-

(مفهم آقا صالح، دوستی یا خدا، صفحه‌ی ۱۱۹ و ۱۲۰)

خداوند در قرآن کریم عمل به دستوراتش را که توسط پیامبر ارسال شده است، شرط اصلی دوستی با خود اعلام می‌کند: «قُلْ اِنْ كُنْتُمْ تُحِبُّونَ اللّٰهَ فَاتَّبِعُونِي يُحْبِبْكُمُ اللّٰهُ وَ يُغْفِرْ لَكُمْ ذُنُوبَكُمْ وَ اللّٰهُ غَفُورٌ رَّحِيمٌ: بگو اگر خدا را دوست دارید (شرط) از من پیروی کنید (مشروط) تا خدا دوستان بدارد و گناهانتان را ببخشد و خداوند بسیار آمرزنده و مهربان است.»

در احادیث آمده است «خداوند بنده گناهکار توبه‌کننده را دوست دارد.»

رد گزینه «۲» و «۴»: «خداوند کسی که جوانی‌اش را در اطاعت او بگذراند، دوست دارد.»

دین و زندگی (۱) (شاهد «گواه»)

۴۱-

(کتاب جامع، پر پرواز، صفحه‌ی ۲۰ کتاب درسی)

خداوند سرشت ما را با خود آشنا کرد و گرایش به خود را در وجود ما قرار داد. از این رو هر کس در خود می‌نگرد یا به تماشای جهان می‌نشیند خدا را می‌یابد و محبتش را در دل احساس می‌کند. از این رو امیرالمؤمنین علی (ع) فرمود: «هیچ چیزی را مشاهده نکردم، مگر این که خدا را قبل از آن، بعد از آن و با آن دیدم.»

۴۲-

(کتاب جامع، منزل نگاه بعد، صفحه‌ی ۶۴ کتاب درسی)

آیه «ینبؤا الانسان یومئذ...». ناظر بر قیامت است (یومئذ) و آثار ما تأخر، آثاری است که با این‌که فرد از دنیا رفته، پرونده‌ی عملش همچنان گشوده است.

۴۳-

(کتاب جامع، پنجره‌ای به روشنایی، صفحه‌ی ۴۳ کتاب درسی)

از پیامدهای مهم نگرش و دیدگاه منکران معاد برای انسانی که بی‌نهایت طلب است و گرایش به جاودانگی دارد این است که همین زندگی چند روزه دنیا نیز برایش بی‌ارزش می‌شود. در نتیجه به یأس و ناامیدی دچار شده و شادابی و نشاط زندگی را از دست می‌دهد. از دیگران کناره می‌گیرد و به انواع بیماری‌های روحی دچار می‌شود.

۴۴-

(کتاب جامع، واقعه بزرگ، صفحه‌ی ۷۴ کتاب درسی)

علت این که اعمال پیامبران و امامان معیار و میزان سنجش اعمال قرار می‌گیرد، این است که اعمال آنان عین آن چیزی است که خداوند به آن دستور داده است و این امر مربوط به حادثه «برپا شدن دادگاه عدل الهی» از حوادث مرحله دوم قیامت است.

۴۵-

(کتاب جامع، فرجام کار، صفحه‌ی ۸۸ کتاب درسی)

فرموده پیامبر (ص): «برای تو ناچار هم‌نشینی خواهد بود... آن‌گاه آن هم‌نشین در رستخیز با تو برانگیخته می‌شود... اگر او نیک باشد، مایه آنس تو خواهد بود و در غیر این صورت، موجب وحشت تو می‌گردد...»

۴۶-

(کتاب جامع، آهنگ سفر، صفحه‌ی ۱۰۲ کتاب درسی)

اسوه قرار دادن ایشان به این معنا نیست که ما عین او باشیم و در همان حد عمل کنیم، بلکه بدین معناست که در حد توان از ایشان پیروی کنیم.

۴۷-

(کتاب جامع، آهنگ سفر، صفحه‌ی ۱۰۱ کتاب درسی)

وجوه اسوه و الگوهایی که راه را با موفقیت طی کرده و به مقصد رسیده‌اند، بسیار ضروری است؛ زیرا وجود این الگوها، اولاً به ما ثابت می‌کند که این راه موفقیت‌آمیز است؛ ثانیاً می‌توان از تجربه‌های آنان استفاده نمود و مانند آنان عمل کرد و از همه مهم‌تر این‌که می‌توان با دنباله‌روی از آنان سریع‌تر به هدف رسید.

۴۸-

(کتاب جامع، فرجام کار، صفحه‌ی ۸۷ کتاب درسی)

در پاداش و کیفری که محصول طبیعی خود عمل است، انسان‌ها نمی‌توانند با وضع قوانین آن را تغییر دهند؛ بلکه باید خود را با آن هماهنگ کنند و با آگاهی کامل از آن برنامه زندگی خود را تنظیم نمایند و سعادت زندگی خویش را تأمین کنند.

۴۹-

(کتاب جامع، دوستی با خدا، صفحه‌ی ۱۱۸ کتاب درسی)

عشق به خدا، چون اکسیری است که مرده را حیات می‌بخشد و زندگی حقیقی به وی عطا می‌کند. امام صادق (ع) در این زمینه می‌فرماید: «قلب انسان حرم خدا است در حرم خدا، غیر خدا را جا ندهید.»

۵۰-

(کتاب جامع، دوستی با خدا، صفحه‌ی ۱۱۸ کتاب درسی)

این همه تحول به این دلیل است که قلب انسان جایگاه خداست و جز با خدا آرام و قرار نمی‌یابد.

زبان انگلیسی (۱)

۵۱-

(علی عاشوری)

ترجمه‌ی جمله: «ما تصمیم داریم بعد از مدرسه، والیبال بازی کنیم. خوش می‌گذرد. میل دارید به ما ملحق شوید؟»

نکته‌ی مهم درسی

برای انجام عملی در آینده که همراه با برنامه‌ریزی قبلی باشد از «be going to + فعل اصلی» استفاده می‌کنیم.

(گرامر)

۵۲-

(میرحسین زاهدی)

ترجمه‌ی جمله: «من هرگز آن تخت زیبای بزرگ قهوه‌ای چوبی را که زمان کودکی عادت داشتیم در آن بخوابیم، فراموش نکرده‌ام.»

نکته‌ی مهم درسی:

الگوی ترتیب قرار گرفتن چند صفت پیش از اسم به صورت زیر است:

هدف + جنس + ملّیت + رنگ + شکل + سن + اندازه + کیفیت

beautiful large brown wooden

(گرامر)

۵۳-

(علی شکوهی)

ترجمه‌ی جمله: «وقتی می‌خواهید به کشوری سفر کنید، مطالعه در مورد فرهنگ آن منطقه یکی از مهم‌ترین شیوه‌ها برای درک مردم آن کشور است.»

نکته‌ی مهم درسی:

می‌دانیم که قبل از اسم می‌توان از صفت استفاده کرد، پس در گزینه‌ها باید «important ways» داشته باشیم و فقط دو گزینه «۱» و «۲» این مورد را رعایت کرده‌اند. ضمناً برای ترکیب عالی در صفات چند بخشی باید از عبارت «the most» استفاده کنیم، پس گزینه «۱» نمی‌تواند پاسخ صحیح باشد.

(گرامر)

۵۴-

(سپیده عرب)

ترجمه‌ی جمله: «خیلی دشوار بود که به اندرو حقیقت را بفهمانی. صادقانه بگویم، من سعی کردم به او بگویم چه چیزی در حال رخ دادن است، اما او گوش نمی‌کرد.»

نکته‌ی مهم درسی:

با توجه به زمان جمله «I tried to...»، روشن است که جمله بعدی نیز باید به زمان گذشته اشاره داشته باشد. هر سه گزینه دیگر به همین دلیل نادرست خواهند بود. از طرفی فعل حالت استمرار دارد، در نتیجه پاسخ گزینه «۳» است.

(گرامر)

۵۵-

(میرحسین زاهدی)

ترجمه‌ی جمله: «صدها نفر آمدند تا زنجیره‌ای انسانی در اطراف تأسیسات هسته‌ای برای حمایت از فعالیت‌های هسته‌ای مان تشکیل دهند.»

کشور (۱) عبارت (۲)
انسان (۳) فرهنگ (۴)

(واژگان)

۵۶-

(علی شکوهی)

ترجمه‌ی جمله: «آخرین آرزوی دلنا (پیش از مرگ) این بود که به جز قایق باید همه‌ی دارایی‌اش به عنوان خیریه بخشیده شود.»

مردن (۱) خون‌ریزی کردن (۲)
بسته‌بندی کردن (۳) سوختن (۴)

(واژگان)

۵۷-

(فربیا توکلی)

ترجمه‌ی جمله: «من واقعاً قهوه بیشتری نمی‌خواستم، ولی در یک در کافه کوچک، یکی دیگر برای من سفارش داد.»

واقعا (۲) به‌طور فوق‌العاده‌ی (۱)
باعصبانیت (۳) از لحاظ ملی (۴)

(واژگان)

۵۸-

(فربیا توکلی)

ترجمه‌ی جمله: «اگرچه دولت نمی‌تواند افزایش نرخ طلا را کنترل کند، رئیس‌جمهور اصرار می‌کند که در مقابل بحران از برنامه‌هایش دفاع کند.»

افزایش دادن (۱) گزارش دادن (۲)
دفاع کردن (۳) شناسایی کردن (۴)

(واژگان)

۵۹-

(آناهیتا اصغری تازی)

ترجمه‌ی جمله: «تحقیق جدید آشکار می‌کند که به طرز شگفت‌انگیزی قلب برخی حیوانات، بیش از هزار بار در هر دقیقه در بدنشان خون را پمپاژ می‌کند.»

شگفت‌انگیز (۱) متوسط (۲)
بی‌علاقه (۳) مناسب (۴)

(واژگان)

۶۰-

(آناهیتا اصغری تازی)

ترجمه‌ی جمله: «نتایج که امیدوار بودند در امتحانات نهایی به دست بیاید، آن چیزی نیست که دانش‌آموزان واقعاً انتظارش را داشتند.»

انتخاب کردن (۱) نجات دادن (۲)
کمک کردن (۳) امیدوار بودن (۴)

(واژگان)

زبان انگلیسی (۱) (شاهد «گواه»)

۶۱-

(کتاب جامع)

ترجمه‌ی جمله: «در حالی که من دیروز داشتم برای امتحان انگلیسی‌ام درس می‌خواندم، برادرم داشت با دوستانش خوش می‌گذراند.»
تکته‌ی مهم درسی:
پس از "while" زمان جمله «حال استمراری» است.

(گرامر)

۶۲-

(کتاب جامع)

ترجمه‌ی جمله: «مادرم به من گفت: «مراقب آن کارد باش. ممکن است خودت را زخمی کنی (دستت را ببری).»»
تکته‌ی مهم درسی:
ضمیر انعکاسی مناسب برای مخاطب مفرد "yourself" است.

(گرامر)

۶۳-

(کتاب جامع)

ترجمه‌ی جمله: «می‌دانی زبان‌ها چگونه گسترش یافتند؟ فکر می‌کنم از طریق سفر کردن.»
(۱) باور کردن
(۲) اختراع کردن
(۳) توسعه دادن
(۴) در معرض خطر بودن

(واژگان)

۶۴-

(کتاب جامع)

ترجمه‌ی جمله: «بیل گیتس در جهان بسیار معروف است. همه او را به عنوان یک فرد ثروتمند می‌شناسند.»
(۱) معروف
(۲) مناسب
(۳) پرنرزی
(۴) موردپسند

(واژگان)

۶۵-

(کتاب جامع)

ترجمه‌ی جمله: «او معتقد است که پول می‌تواند تمام مشکلاتش را حل کند، ولی من این‌طور فکر نمی‌کنم.»
(۱) سعی کردن
(۲) حل کردن
(۳) جست‌وجو کردن
(۴) ذخیره کردن

(واژگان)

۶۶-

(کتاب جامع)

- (۱) علاقه
(۲) موفقیت
(۳) عقیده
(۴) احساس

(کلوز تست)

۶۷-

(کتاب جامع)

- (۱) شگفتی
(۲) آزمایش
(۳) واقعیت
(۴) تمرین

(کلوز تست)

۶۸-

(کتاب جامع)

- (۱) طبیعی
(۲) بزرگ
(۳) سریع
(۴) پرواز

(کلوز تست)

۶۹-

(کتاب جامع)

- (۱) دست برداشتن، تسلیم شدن
(۲) گشتن، چرخیدن
(۳) بزرگ شدن
(۴) فهمیدن

(کلوز تست)

۷۰-

(کتاب جامع)

- (۱) پر کردن (فرم و ...)
(۲) صحبت کردن درباره‌ی
(۳) منقرض شدن
(۴) مردن

(کلوز تست)

ریاضی و آمار (۱)

۷۱-

(امیر زرانروز، چند اتحاد جبری و کاربردها، صفحه‌ی ۱۰ و ۱۱)

با استفاده از اتحاد مربع دو جمله‌ای داریم:

$$\begin{aligned} a+b &= 5 \xrightarrow{\text{به توان ۲ می‌رسانیم}} (a+b)^2 = 5^2 \\ \Rightarrow a^2 + b^2 + 2ab &= 25 \xrightarrow{ab = \frac{21}{4}} a^2 + b^2 + 2\left(\frac{21}{4}\right) = 25 \\ \Rightarrow a^2 + b^2 &= 25 - \frac{21}{2} \Rightarrow a^2 + b^2 = \frac{29}{2} = 14\frac{1}{2} \end{aligned}$$

۷۲-

(امیر زرانروز، حل معادله‌ی درجه‌ی ۲ و کاربردها، صفحه‌ی ۴۳ تا ۴۸)

مجموع ریشه‌های معادله‌ی درجه‌ی دوم $ax^2 + bx + c = 0$ در صورت وجود از رابطه $-\frac{b}{a}$ و حاصل ضرب ریشه‌ها از رابطه $\frac{c}{a}$ به دست می‌آید. لذا داریم:

$$\begin{aligned} 2x^2 - 4x + 1 &= 0 \Rightarrow \text{مجموع ریشه‌ها} = \frac{-b}{a} = \frac{-(-4)}{2} = 2 \\ 2x^2 - 3x - 6 &= 0 \Rightarrow \text{حاصل ضرب ریشه‌ها} = \frac{c}{a} = \frac{-6}{2} = -3 \\ \text{اختلاف جواب‌ها} &= 2 - (-3) = 5 \end{aligned}$$

۷۳-

(امیر مضموریان، مفهوم تابع، صفحه‌ی ۵۶ تا ۶۵)

در این رابطه متغیر x به صورت مستقل تغییر می‌کند و متغیر y براساس تغییرات x تغییر می‌کند. پس متغیر x مستقل و y وابسته است.

$$\begin{aligned} y &= 5x - 2 \\ \left. \begin{aligned} y_1 &= 3 \rightarrow 3 = 5x_1 - 2 \rightarrow 5x_1 = 5 \rightarrow x_1 = 1 \\ y_2 &= -2 \rightarrow -2 = 5x_2 - 2 \rightarrow 5x_2 = 0 \rightarrow x_2 = 0 \\ y_3 &= -12 \rightarrow -12 = 5x_3 - 2 \rightarrow 5x_3 = -10 \rightarrow x_3 = -2 \\ y_4 &= 8 \rightarrow 8 = 5x_4 - 2 \rightarrow 5x_4 = 10 \rightarrow x_4 = 2 \end{aligned} \right\} \rightarrow x \in \{1, 0, -2, 2\} \end{aligned}$$

۷۴-

(امیر مضموریان، نمودار تابع خطی، صفحه‌ی ۷۲ تا ۷۸)

طبق نمودارهای داده شده، تابع هزینه به صورت $C(x) = 15000 + ax$ و تابع درآمد به صورت $R(x) = bx$ است.

$$R(100) = 40000 \Rightarrow 40000 = 100b \Rightarrow b = 400$$

تابع درآمد به صورت مقابل است:

$$R(x) = 400x$$

هزینه تولید کالا:

$$C(80) = 15000 + 80a$$

درآمد حاصل از فروش کالا:

$$R(80) = 400 \times 80 = 32000$$

$$R(80) - C(80) = 32000 - (15000 + 80a) = 9000$$

$$\Rightarrow 17000 - 80a = 9000 \Rightarrow 80a = 8000 \Rightarrow a = 100$$

تابع هزینه به صورت مقابل است:

$$C(x) = 15000 + 100x$$

هنگامی که درآمد با هزینه برابر شود، سوددهی آغاز می‌شود:

$$R(x) = C(x) \Rightarrow 15000 + 100x = 400x \Rightarrow 300x = 15000$$

$$\Rightarrow x = 50 \text{ کالا}$$

۷۵-

(فخرار روشنی، نمودار تابع درجه‌ی ۲، صفحه‌ی ۷۹ تا ۸۶)

چون در صورت سؤال گفته که تابع $f(x)$ دارای بیشترین مقدار در $x = -2$ است، لذا رأس سهمی تابع $f(x)$ ، نقطه $(-2, -1)$ است و از طرفی دو تابع f و g یکدیگر را در $x = 1$ قطع کرده‌اند، یعنی $f(1) = g(1)$ است، حال داریم:

$$f(x) = -ax^2 + 2bx - c$$

$$\text{طول رأس سهمی} = \frac{-2b}{2 \times (-a)} = \frac{b}{a} = -2 \Rightarrow b = -2a \quad (1)$$

$$f(-2) = -4a - 4b - c = -1 \xrightarrow{(1)} -4a - c = -1 \quad (2)$$

$$f(1) = g(1) \Rightarrow -a + 2b - c = -2 \xrightarrow{(1)} -5a - c = -2 \quad (3)$$

$$\xrightarrow{(2), (3)} a = \frac{1}{9}, b = \frac{-2}{9}, c = \frac{13}{9}$$

۷۶-

(امیر مضموریان، گردآوری داده‌ها، صفحه‌ی ۹۲ تا ۹۴)

برای بررسی میزان علاقه دانش‌آموزان به شغل معلمی بهترین روش گردآوری داده‌ها پرسش‌نامه و برای بررسی تعداد خودروهای تک‌سرنشین که در زمان خاصی وارد بزرگراه مشخصی شده‌اند، بهترین روش مشاهده است.

بهترین روش گردآوری داده در سایر گزینه‌ها به ترتیب عبارت است از:

گزینه‌ی «۱»: دادگان‌ها - دادگان‌ها

گزینه‌ی «۳»: پرسش‌نامه - دادگان‌ها

گزینه‌ی «۴»: دادگان‌ها - پرسش‌نامه

۷۷-

(امیر مضموریان، گردآوری داده‌ها، صفحه‌ی ۹۴ تا ۱۰۰)

دمای هوای کلاس متغیر کمی فاصله‌ای است، زیرا اگر دمای هوای کلاس ۲۰ درجه و دمای هوای کلاس دیگر ۱۰ درجه باشد، نمی‌توان گفت دمای هوای کلاس اول، دو برابر هوای کلاس دوم است. اما می‌توان گفت که این دو کلاس ۱۰ درجه اختلاف دما دارند.

رنگ گل‌های یک پارک متغیر کیفی اسمی است، زیرا مقدار عددی نمی‌گیرد و نمی‌توان داده‌ها را مرتب کرد. (رنگ‌ها ترتیب خاصی ندارند).

زمان انتظار نیز متغیر کمی نسبتی است، زیرا هم اختلاف بین داده‌ها و هم نسبت آن‌ها با معنا است.

۷۸-

(امیر زرانروز، معیارهای گرایش به مرکز، صفحه‌ی ۱۱ تا ۱۰۴)

مد برابر ۸ است، چون تعداد دفعات تکرار ۸ بیشتر از بقیه داده‌هاست.

$$\bar{x} = \frac{(2 \times 1) + 2 + (2 \times 3) + (2 \times 4) + 5 + (3 \times 6) + 7 + (4 \times 8)}{2 + 1 + 2 + 2 + 1 + 3 + 1 + 4} = \frac{80}{16} = 5$$

$$\text{میانسه} \rightarrow 1, 1, 2, 3, 3, 3, 4, 4, 5, 6, 6, 6, 6, 7, 8, 8, 8, 8$$

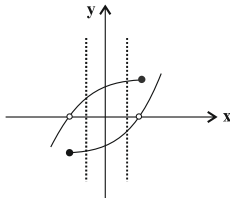
$$\downarrow$$

$$\text{میانسه} = \frac{5 + 6}{2} = 5.5$$

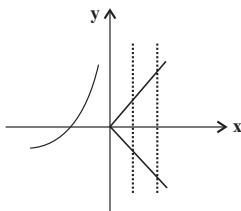
$$\Rightarrow \text{میانگین} + \text{میانسه} + \text{مد} = 8 + 5.5 + 5 = 18.5$$

۸۳- (کتاب آبی، مفهوم تابع، صفحه‌ی ۵۶ تا ۶۵ کتاب درسی)

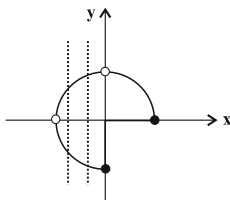
نمودار رابطه‌ی تابع است که هر خط موازی محور y ها نمودار را حداکثر در یک نقطه قطع کند که با توجه به نمودارهای داده شده تنها نمودار مربوط به گزینه «۲» یک تابع می‌باشد. دلیل تابع نبودن گزینه‌های دیگر را در شکل‌های زیر مشاهده می‌کنید.
گزینه «۱»:



گزینه «۳»:



گزینه «۴»:



۸۴- (کتاب آبی، نمودار تابع خطی، صفحه‌ی ۷۲ تا ۷۸ کتاب درسی)

با توجه به الگوی ضابطه‌ی تابع خطی $f(x) = mx + n$ داریم:

$$f(-2) = 3 \Rightarrow m \times (-2) + n = 3 \Rightarrow -2m + n = 3 \quad (1)$$

$$f(1) = 1 \Rightarrow m \times (1) + n = 1 \Rightarrow m + n = 1 \quad (2)$$

$$\begin{cases} (2), (1) \rightarrow \begin{cases} -2m + n = 3 \\ m + n = 1 \end{cases} \xrightarrow{\times(-1)} \end{cases}$$

$$\begin{cases} -2m + n = 3 \\ -m - n = -1 \end{cases}$$

$$-2m - m = 3 - 1 \Rightarrow -3m = 2 \Rightarrow m = -\frac{2}{3}$$

$$\xrightarrow{(1)} -2 \times \left(-\frac{2}{3}\right) + n = 3 \Rightarrow \frac{4}{3} + n = 3$$

$$\Rightarrow n = 3 - \frac{4}{3} = \frac{5}{3}$$

پس ضابطه‌ی تابع خطی به صورت $f(x) = -\frac{2}{3}x + \frac{5}{3}$ است.

$$m \times n = -\frac{2}{3} \times \frac{5}{3} = -\frac{10}{9}$$

۷۹-

(امیر زرنروز، معیارهای گرایش به مرکز، صفحه‌ی ۱۰۱ تا ۱۰۴)

$$\frac{\text{مجموع نمرات اولیه}}{\text{تعداد کل اولیه}} = 14 \Rightarrow \frac{\text{مجموع نمرات اولیه}}{40} = 14$$

$$\Rightarrow \text{مجموع نمرات اولیه} = 14 \times 40 = 560$$

اگر نمره‌ی اولیه‌ی فردی که تقلب کرده را x بگیریم، با حذف آن، مجموع نمرات به $(560 - x)$ می‌رسد. لذا خواهیم داشت:

$$\frac{\text{مجموع جدید}}{\text{تعداد جدید}} = \frac{560 - x}{39} \Rightarrow \frac{560 - x}{39} = 14$$

$$\Rightarrow 560 - x = 546 \Rightarrow x = 14$$

۸۰-

(عمیر زرین‌کفش، معیارهای گرایش به مرکز، صفحه‌ی ۱۰۱ تا ۱۰۴)

فرض می‌کنیم میانگین داده‌ها \bar{x} باشد، در این صورت با اضافه کردن \bar{x} به همه داده‌ها داریم:

$$-13 + \bar{x}, -7 + \bar{x}, -3 + \bar{x}, -1 + \bar{x}, 9 + \bar{x}, 15 + \bar{x}$$

تعداد داده‌ها زوج است، پس میانه برابر میانگین دو داده‌ی وسطی است، لذا داریم:

$$\frac{\text{میانه}}{2} = \frac{-3 + \bar{x} + (-1) + \bar{x}}{2} \Rightarrow \frac{\text{میانه}}{2} = \frac{2\bar{x} - 4}{2}$$

$$2\bar{x} - 4 = 26 \Rightarrow 2\bar{x} = 30 \Rightarrow \bar{x} = 15$$

ریاضی و آمار (۱) شاهد گواه

۸۱-

(کتاب آبی، عبارتهای گویا، صفحه‌ی ۱۹ و ۲۰ کتاب درسی)

$$A = \frac{2x^2 + x - 1}{6x^2 + x - 2}$$

ابتدا عبارتهای صورت و مخرج کسر را تجزیه می‌کنیم:

$$2x^2 + x - 1 = x^2 - 1 + x^2 + x = (x-1)(x+1) + x(x+1)$$

$$= (x+1)(x-1+x) = (x+1)(2x-1)$$

$$6x^2 + x - 2 = 6x^2 + 4x - 3x - 2 = 2x(3x+2) - (3x+2)$$

$$= (3x+2)(2x-1)$$

$$\Rightarrow A = \frac{(x+1)(2x-1)}{(3x+2)(2x-1)} = \frac{x+1}{3x+2}$$

دقت کنید صورت و مخرج را می‌توانستید با استفاده از اتحاد جمله مشترک نیز تجزیه کنید.

۸۲-

(کتاب آبی، حل معادله درجه ۲ و کاربردها، صفحه‌ی ۳۳ تا ۴۸ کتاب درسی)

برای اینکه معادله درجه دوم دو جواب حقیقی متمایز داشته باشد، باید ممیبن آن مثبت باشد، داریم:

$$x^2 + 3x - k = 0 \xrightarrow{\text{مقایسه با فرم استاندارد}} ax^2 + bx + c = 0$$

$$\begin{cases} a = 1 \\ b = 3 \\ c = -k \end{cases} \Rightarrow \Delta = b^2 - 4ac = (3)^2 - 4(1)(-k) = 9 + 4k$$

حال باید $\Delta > 0$ باشد، داریم:

$$\Delta = 9 + 4k > 0 \Rightarrow 4k > -9 \Rightarrow k > -\frac{9}{4}$$



۸۵-

(کتاب آبی، نمودار تابع درجه ۲، صفحه‌ی ۷۹ تا ۸۶ کتاب درسی)

راه اول: با توجه به نمودار، دهانه سهمی به طرف پایین باز می‌شود، پس ضریب x^2 در معادله سهمی منفی است، پس گزینه‌های «۱» و «۴» رد می‌شوند. از طرفی طول رأس سهمی نمودار مقداری منفی است، پس بررسی می‌کنیم که از بین گزینه‌های «۲» و «۳» کدام یک دارای طول رأس منفی می‌باشند:

$$۲) y = -\frac{1}{2}x^2 + x + 4$$

$$\Rightarrow x_v = \frac{-(-1)}{2 \times (-\frac{1}{2})} = \frac{-1}{-1} = 1$$

پس این معادله مربوط به نمودار نمی‌باشد و این گزینه نیز رد می‌شود.

$$۳) y = -\frac{1}{2}x^2 - x + 4$$

$$\Rightarrow x_v = \frac{-(-1)}{2 \times (-\frac{1}{2})} = \frac{1}{-1} = -1$$

پس این معادله می‌تواند مربوط به نمودار صورت سوال باشد.

راه دوم: چون دهانه سهمی به طرف پایین باز می‌شود، پس ضریب x^2 منفی است، پس گزینه‌های ۱ و ۴ رد می‌شوند. بررسی می‌کنیم که مختصات نقاط $(-4, 0)$ و $(2, 0)$ در کدام یک از معادله‌های گزینه‌های «۲» و «۳» صدق می‌کند.

راه سوم: چون دهانه سهمی به طرف پایین باز می‌شود پس ضریب x^2 می‌بایست منفی باشد، لذا گزینه‌های «۱» و «۴» رد می‌شوند. از طرفی با توجه به نمودار، سهمی محور طول‌ها را در دو نقطه به طول‌های $x = -4$ و $x = 2$ قطع کرده است، پس طول رأس سهمی میانگین این دو طول می‌باشد:

$$x_v = \frac{-4 + 2}{2} = \frac{-2}{2} = -1$$

حال بررسی می‌کنیم از بین گزینه‌های «۲» و «۳» کدام یک دارای طول رأس -1 است.

$$۲) y = -\frac{1}{2}x^2 + x + 4 \Rightarrow x_v = \frac{-(-1)}{2 \times (-\frac{1}{2})} = \frac{-1}{-1} = 1$$

پس این گزینه رد می‌شود.

$$۳) y = -\frac{1}{2}x^2 - x + 4 \Rightarrow x_v = \frac{-(-1)}{2 \times (-\frac{1}{2})} = \frac{1}{-1} = -1$$

پس این گزینه معادله نمودار سهمی می‌باشد.

۸۶-

(کتاب آبی، گردآوری داده‌ها، صفحه‌ی ۸۸ تا ۹۱ کتاب درسی)

کل دانش‌آموزان سال چهارم دبیرستان جامعه آماری و ۱۰۰۰ دانش‌آموز سال چهارم مورد مطالعه، نمونه آماری هستند.

۸۷-

(کتاب آبی، گردآوری داده‌ها، صفحه‌ی ۹۵ و ۹۶ کتاب درسی)

نسبت‌های $\frac{20}{27}$ و $\frac{17}{21}$ هر دو آماره هستند، چون تعداد دختران را در ۲ نمونه تصادفی نشان می‌دهند، ولی $\frac{180}{300}$ بیانگر یک پارامتر است، چون تعداد دختران را در کل دانشکده نشان می‌دهد. به همین ترتیب نسبت $\frac{120}{300}$ بیانگر یک پارامتر است.

۸۸-

(کتاب آبی، گردآوری داده‌ها، صفحه‌ی ۹۴ تا ۱۰۰ کتاب درسی)

به بررسی تک تک موارد می‌پردازیم:

الف) نام ورزشکار یک متغیر کیفی و مقیاس اندازه‌گیری آن اسمی است.

ب) سن ورزشکار یک متغیر کمی و مقیاس اندازه‌گیری آن نسبتی است.

پ) وزن این ورزشکار نیز یک متغیر کمی و مقیاس اندازه‌گیری آن نیز نسبتی است.

ت) سال‌هایی که او مدال طلای المپیک را کسب کرده است، متغیر کمی و مقیاس اندازه‌گیری آنها فاصله‌ای است.

۸۹-

(کتاب آبی، معیارهای گرایش به مرکز، صفحه‌ی ۱۰۱ تا ۱۰۴ کتاب درسی)

با استفاده از رابطه میانگین داریم:

$$\frac{3+7+x+12+23}{5} = 10 \Rightarrow 45+x=50 \Rightarrow x=5$$

۹۰-

(کتاب آبی، معیارهای گرایش به مرکز، صفحه‌ی ۱۰۱ تا ۱۰۴ کتاب درسی)

تعداد داده‌ها فرد است و چون داده‌ها از کوچک به بزرگ مرتب شده‌اند، پس میانه برابر داده وسط یعنی $a+2$ است:

$$\frac{-a+a+1+a+2+a+3+a+4}{5} = \frac{5a+10}{5} = a+2$$

حال هنگامی که داده وسط را دو برابر می‌کنیم، اندازه آن برابر $2(a+2) = 2a+4$ و

از داده $a+4$ بزرگتر است، لذا در حالت جدید داریم:

$$a, a+1, a+2, a+4, 2a+4$$

در این حالت میانه برابر داده وسط می‌شود که در اینجا $a+3$ است و در نتیجه میانه

یک واحد افزایش می‌یابد و برای میانگین داریم:

$$\bar{x}' = \frac{a+a+1+a+3+a+4+2a+4}{5} = \frac{6a+12}{5}$$

$$= \frac{6}{5}(a+2) = 1/2(2(a+2)) = 1/2(\bar{x})$$

پس میانگین $1/2$ برابر می‌شود.



اقتصاد

۹۱-

(سارا شریفی، اقتصاد چیست؟، صفحه‌های ۱۱، ۱۲، ۱۳، ۱۵ و ۲۱)

الف) به یقین ملاک «بهترین بودن» این است که با استفاده از این منابع بتوان بیش‌ترین میزان منافع (مانند تولید) را به‌دست آورد و سطح بالاتری از رفاه را برای انسان فراهم کرد.

ب) فرد باید فهرستی از سرمایه‌گذاری خود با محاسبه سود آن‌ها تهیه کند و سپس بهترین انتخاب خود را انجام دهد.

بهترین انتخاب، انتخابی است که بیش‌ترین منافع را برای فرد به همراه داشته باشد یعنی سرمایه‌گذاری در بانک. با سرمایه‌گذاری در بانک، منافع مورد انتظار از دومین انتخاب خوب خود (یعنی ۵۰۰,۰۰۰ تومان سود ناشی از سرمایه‌گذاری در بازار بورس اوراق بهادار) را از دست داده است که اقتصاددانان به این هزینه مهم، «هزینه فرصت» می‌گویند.

سرمایه‌گذاری	سود حاصل (به تومان)
سرمایه‌گذاری در بانک	$4,500,000 \times \frac{18}{100} = 810,000$
سرمایه‌گذاری در بازار بورس اوراق بهادار	۵۰۰,۰۰۰
خرید اوراق مشارکت	$35 \times 2000 = 70,000$

ج) تصمیماتی که انسان در مورد مسائل اقتصادی می‌گیرد، عمدتاً ریشه در «نیازها و خواسته‌های نامحدود» او دارد و باید از طریق «به‌کارگیری منابع و امکانات محدود و در دسترس» عملی شوند.

د) دانشمندان علوم اقتصادی هم موضوعات اقتصادی مانند تولید، مصرف، توزیع، تجارت، قیمت، رشد و پیشرفت، فقر و مالیات و ... را با روش‌های علمی مورد مطالعه قرار دهند.

ه) افراد خانواده‌ها یا شرکت‌ها، انواع مؤسسات انتفاعی یا غیرانتفاعی، خیریه‌ها و ... در تولید محصولات و یا مصرف آن‌ها و مبادله با یکدیگر نقش ایفا می‌کنند، این‌ها بازیگران خرد اقتصاد هستند.

۹۲-

(علیرضا رضایی، آشنایی با شاخص‌های اقتصادی، صفحه‌ی ۴۲ تا ۴۶)

میلیون دلار $25 = 500 \times 50,000$ = ارزش مواد غذایی

میلیون دلار $240 = 300 \times 80,000$ = ارزش ماشین‌آلات

میلیون دلار $75 = 3,000 \times 25,000$ = ارزش پوشاک

میلیون دلار $10 = \frac{2}{5} \times 25 = \frac{2}{5} \times 25$ = (ارزش مواد غذایی) $\times \frac{2}{5}$ = ارزش خدمات ارائه شده

میلیون دلار $3 = \frac{1}{80} \times 240 = \frac{1}{80} \times 240$ = (ارزش ماشین‌آلات) $\times \frac{1}{80}$ = هزینه استهلاک

میلیون دلار $250 = 25 + 240 + 75 + 10$ = تولید ناخالص داخلی

هزینه استهلاک - تولید ناخالص داخلی = تولید خالص داخلی

میلیون دلار $247 = 250 - 3$

دلار $7 = \frac{247}{50} = \frac{\text{تولید ناخالص داخلی}}{\text{جمعیت کشور}}$ = تولید ناخالص داخلی سرانه

۹۳-

(علیرضا رضایی، بازار، صفحه‌ی ۳۱ تا ۳۷)

الف) با توجه به نمودار، خط «S» نشان دهنده منحنی عرضه - قیمت است و صعودی است. خط «D» نشان دهنده منحنی تقاضا - قیمت است و نزولی است.

در سطوح قیمت پایین‌تر از قیمت تعادلی (۵۰۰ ریال) در بازار با کمبود عرضه مواجه می‌شویم.

ب) در بازار هنگامی «کمبود عرضه» اتفاق می‌افتد که قیمت از سطح قیمت تعادلی پایین‌تر باشد. در نتیجه، گروهی از مصرف‌کنندگان موفق به خرید کالای مورد نیاز خود نخواهند شد. این گروه، برای خرید کالا حاضرند مبلغ بالاتری بپردازند و این امر سبب افزایش قیمت کالا می‌شود. بالا رفتن قیمت باعث می‌شود که از یک سو، تولیدکنندگان رغبت بیش‌تری به تولید نشان دهند و از سوی دیگر، مصرف‌کنندگان از مصرف خود بکاهند، پس در حالت کمبود، قیمت بالا می‌رود و فاصله بین عرضه و تقاضا کاهش می‌یابد. این افزایش قیمت تا سطحی ادامه می‌یابد که در آن، فاصله بین عرضه و تقاضا از بین برود و تعادل در بازار برقرار شود. این سطح قیمت همان قیمت تعادلی است. در نتیجه در سطح قیمت ۵۰۰ ریال، قیمت باید ۲۵۰ ریال افزایش یابد تا تعادل در بازار برقرار شود.

ج) در قیمت ۱۰۰۰ ریال، حداکثر مقدار عرضه ۶۰ کیلو است، ولی حداکثر ۳۰ کیلو از طرف مصرف‌کنندگان تقاضا شده است.

ریال $3000 = 30 \times 1000 =$ حداکثر درآمد عرضه‌کنندگان در قیمت ۱۰۰۰ ریال

۹۴-

(سارا شریفی، پول، بانک، بازار سرمایه، صفحه‌های ۵۷، ۶۳، ۶۵، ۶۹ و ۷۵)

الف) درست است.

ب) نادرست است. در مؤسسه‌های مالی که مالک پول‌های راکد صرافان دیندار بودند، پول‌های مردم را نزد خود امانت می‌دانستند. بنابراین نمی‌توانستند بدون رضایت صاحب پول از آن استفاده کنند. اگر هم این پول‌های راکد را با اجازه صاحبان اصلی و از سوی آن‌ها به کار می‌گرفتند در این صورت مؤسسه مالی صرفاً واسطه و وکیل بود، سود فعالیت اقتصادی هم مال صاحب اصلی پول می‌شد و مؤسسه فقط حق الوکاله خود را برمی‌داشت.

ج) نادرست است. با تصویب قانون بانکداری بدون ربا و اجازه به بانک‌ها که براساس عقود اسلامی به فعالیت‌های واقعی اقتصادی هم بپردازند، اغلب بانک‌ها در ایران هم‌زمان، بانک سرمایه‌گذاری هم هستند.

د) نادرست است. «مشارکت مدنی»: قراردادی بازرگانی است که به موجب آن دو یا چند شخص حقیقی یا حقوقی (از جمله بانک) سرمایه نقدی یا جنسی خود را به شکل مشاع و به منظور ایجاد سود در هم می‌آمیزند.

ه) درست است.



۹۵-

(سارا شریفی، بانک، صفحه‌ی ۶۵)

واحد پولی $90 = \frac{1}{3} \times 270 =$ ارزش مسکوکات مردم

حساب‌های جاری اشخاص همان سپرده‌های دیداری است.

واحد پولی $230 =$ سپرده دیداری + سپرده غیردیداری

واحد پولی $100 =$ سپرده دیداری (موجودی حساب‌های جاری)

واحد پولی $130 =$ سپرده غیردیداری \Rightarrow واحد $230 = 100 +$ سپرده غیردیداری

سپرده مدت‌دار + سپرده پس‌انداز = سپرده غیردیداری

واحد پولی $70 =$ سپرده مدت‌دار \Rightarrow سپرده مدت‌دار $+ 60 = 130 \Rightarrow$

واحد پولی $230 =$ سپرده دیداری + سپرده غیردیداری = میزان بدهی بانک به مشتریانش

۹۶-

(سارا شریفی، رشد، توسعه و پیشرفت، صفحه‌ی ۸)

الف) معمولاً شاخص رشد با شاخص توسعه هماهنگ است؛ به‌طور مثال، سطح پایین توسعه در موزامبیک با سطح پایین رشد در این کشور و با سطح بالای توسعه در نروژ با سطح بالای رشد در این کشور هماهنگی دارد. البته دو گروه از کشورها استثنا محسوب می‌شوند: ۱- تعداد معدودی از کشورها که با داشتن یک ماده گران‌بها مانند نفت امکان دسترسی به درآمد سرانه بالا را دارند. ۲- تعدادی از کشورهای در حال توسعه مانند چین که با اجرای برنامه‌های بلندمدت، شاخص‌های توسعه خود را بهبود بخشیده‌اند، با وجود این که درآمد سرانه پایین دارند.

ب) نرخ مرگ‌ومیر نوزادان در چین $10/9$ در هر هزار تولد، امید به زندگی در موزامبیک $55/1$ سال، تولید ناخالص داخلی سرانه در نروژ 62448 دلار و رتبه کشور چین در شاخص توسعه انسانی 90 است.

۹۷-

(سارا شریفی، فقر و توزیع درآمد، صفحه‌ی ۸۶ و ۸۷)

الف)

$2 =$ سهم دهک پنجم - $11 \Rightarrow 2 =$ سهم دهک پنجم - سهم دهک ششم

درصد $9 =$ سهم دهک پنجم \Rightarrow

$9 = 3 -$ سهم دهک هفتم $\Rightarrow 9 =$ سهم دهک دوم - سهم دهک هفتم

درصد $12 =$ سهم دهک هفتم \Rightarrow

مجموع کل سهم دهک‌ها به جز سهم دهک دهم $- 100 =$ سهم دهک دهم

درصد $18 = (2 + 3 + 7 + 7 + 9 + 11 + 12 + 14 + 17) - 100 =$

ب)

$9 = \frac{18}{2} = \frac{\text{سهم دهک دهم}}{\text{سهم دهک اول}} =$ شاخص دهک‌ها در کشور A

وضعیت توزیع درآمد در کشوری عادلانه‌تر است که شاخص دهک‌هایش، کوچک‌تر باشد. پس توزیع درآمد در کشور B با شاخص دهک‌های ۷، نسبت به کشور A با شاخص دهک‌های ۹ عادلانه‌تر است.

ج) برای شکل‌گیری شاخص دهک‌ها، مردم کشور را به ده گروه جمعیتی مساوی تقسیم می‌کنند. در نتیجه جمعیت گروه‌ها باید یکدیگر برابر خواهد بود:

میلیون نفر $5 = \frac{50}{10} =$ جمعیت هر گروه

د)

میلیارد دلار $75 = 625 \times \frac{12}{100} =$ سهم دهک هفتم از درآمد ملی

۹۸-

(مهمربراهیم مازنی، فقر و توزیع درآمد، صفحه‌ی ۸۸)

- توزیع عادلانه درآمد و کاهش فقر می‌تواند انگیزه قدرتمند همکاری و مشارکت عموم افراد جامعه را در فرآیند توسعه سالم اقتصادی ایجاد کند.

- اصلاح ساختار توزیع درآمد و عادلانه‌تر کردن آن و مقابله با فقر، مستلزم توانمندسازی افراد و به‌ویژه مولد کردن آن‌ها است.

۹۹-

(مهمربراهیم مازنی، دولت و اقتصاد، صفحه‌ی ۹۳ و ۹۴)

بخش اول گزینه‌های «۱» و «۲» و بخش دوم گزینه‌ی «۴» مربوط به فعالیت‌های دولت در محور وضع مقررات، سیاست‌گذاری و حکمرانی در اقتصاد است.

۱۰۰-

(مریم بوستان، دولت و اقتصاد، صفحه‌ی ۹۴ تا ۹۶)

در حالت رکود اقتصادی، بانک مرکزی با سیاست پولی انبساطی می‌تواند برای کوتاه‌مدت، مشکل را حل کند.

۱۰۱-

(مهری کارزان، بودجه و امور مالی دولت، صفحه‌ی ۹۹)

متن پیشنهادی بودجه را، که توسط «سازمان مسئول امور بودجه» تدوین و پس از تصویب «هیئت دولت» به مجلس تقدیم می‌شود، «لابحه بودجه» می‌نامند.

۱۰۲-

(مهری کارزان، بودجه و امور مالی دولت، صفحه‌های ۹۸، ۱۰۱ و ۱۰۴)

ج) در طبقه‌بندی مالیات‌ها، مالیات بر ارزش افزوده، نوعی مالیات غیرمستقیم بر مصرف کالاها و خدمات است.

د) در نرخ ثابت مالیاتی، میزان مالیات پرداختی افراد متناسب با تغییر در درآمد یا دارایی آن‌ها کم و زیاد می‌شود.

۱۰۳-

(مهری کارزان، بودجه و امور مالی دولت، صفحه‌ی ۱۰۰ تا ۱۰۲)

ارقام بودجه به‌طور تخمینی تعیین می‌شود و در پایان سال پس از اجرای بودجه، تفاوت ارقام پیش‌بینی شده با مخارج واقعی تحقق یافته و درآمدهای واقعی وصول شده در سندی به نام «تفریح بودجه» مشخص می‌شود.

۱۰۴-

(مهری کارزان، بودجه و امور مالی دولت، صفحه‌ی ۱۰۳)

در مالیات‌های مستقیم، دولت می‌تواند افراد پردرآمد و کم درآمد یا افراد ثروتمند و افراد فقیر را از هم جدا کند و فقط از گروه خاصی مالیات بگیرد.

۱۰۵-

(مهری کارزان، بودجه و امور مالی دولت، صفحه‌های ۹۹، ۱۰۰ و ۱۰۷)

در جمهوری اسلامی ایران دولت عهده دارد و مرحله تنظیم و پیشنهاد و اجرای بودجه برعهده دولت است.

به آن دسته از هزینه‌های دولتی که صرف احداث بنا یا خرید کالاهایی می‌شود که با بقای اصل آن‌ها مورد استفاده قرار می‌گیرند، هزینه‌های سرمایه‌ای دولت می‌گویند.

۱۰۶-

(مریم بوستان، بودجه و امور مالی دولت، صفحه‌ی ۱۰۶ تا ۱۰۸)

تشریح مورد نادرست:

با توجه به رشد جمعیت و افزایش درآمد جامعه در طی زمان، کمتر موردی پیش می‌آید که هزینه‌های جاری سیر نزولی داشته باشد.

۱۰۷-

(علیرضا رضایی، بودجه و امور مالی دولت، صفحه‌ی ۱۰۴ و ۱۰۵)

ریال $16,250,000 = 65,000,000 \times \frac{25}{100}$ = مالیات ماهانه فرد

ریال $48,750,000 = 65,000,000 - 16,250,000$ = مانده خالص ماهانه فرد

ریال $585,000,000 = 48,750,000 \times 12$ = مانده خالص سالانه فرد

۱۰۸-

(سارا شریفی، اقتصاد بین‌الملل، صفحه‌ی ۱۱۳ و ۱۱۵)

کشور A در تولید پارچه مزیت مطلق دارد.

کشور B در تولید کفش مزیت مطلق دارد.

کشور C در تولید هیچ کدام از محصولات، مزیت مطلق ندارد اما در کشور خود در تولید پارچه نسبت به کفش مزیت نسبی دارد (۴۵۰ به ۲۵۰) بنابراین باید در تولید پارچه متمرکز شود و کفش مورد نیاز خود را از کشور B وارد کند.

۱۰۹-

(علیرضا رضایی، اقتصاد بین‌الملل، صفحه‌ی ۱۱۱ و ۱۱۷)

- در گذشته، نبود وسایل حمل و نقل و راه‌های مناسب، هزینه‌های تجارت را به شدت افزایش می‌داد.

- کالاها و خدماتی که تولید آن‌ها بدون توجه به میزان سود، هزینه، بازار و ... انجام می‌شود، «محصولات راهبردی» می‌نامند.

۱۱۰-

(علیرضا رضایی، اقتصاد بین‌الملل، صفحه‌ی ۱۲۱ و ۱۲۳)

الف) صندوق بین‌المللی پول → IMF

سازمان تجارت جهانی → WTO

ب) در گذشته تحریم‌های تجاری بیشتر رایج بوده است اما امروزه از تحریم‌های تجاری کاسته و تحریم‌های مالی بیشتر اعمال می‌شود.

علوم و فنون ادبی (۱)

۱۱۱-

(ویدر رضازاده، زبان و ادبیات فارسی در سده‌های پنجم و ششم و ویژگی‌های سبکی آن، صفحه‌ی ۸۳ و ۸۵)

در متن گزینه‌ی «۴» بهره‌گیری کم‌تر از لغات عربی و کوتاهی جملات و ایجاز و اختصار در لفظ و معنا نشان می‌دهد متن مربوط به سبک دوره مورد نظر نیست.

۱۱۲-

(مهناز شریفی، وزن شعر فارسی، صفحه‌ی ۷۰)

گزینه «۴» از الگوی هجایی «U-U-U-U-U» ساخته شده است.

م	کش	رن	ج	بی	هو	د	خَر	سن	د	پاش
U	-	-	U	-	-	U	-	-	U	-

تشریح گزینه‌های دیگر:

گزینه‌های «۱»، «۲» و «۳»: براساس پاره‌های هماهنگ کلام U-U-U-U-U و بر وزن «فعلن فعلن فعلن» ساخته شده‌اند.

۱۱۳-

(مهناز شریفی، تاریخ ادبیات پیش از اسلام و قرن‌های اولیه هجری، صفحه‌ی ۴۳)

تشریح گزینه‌های دیگر:

گزینه‌ی «۱»: در این دوره نثر هم مانند شعر پارسی رواج یافت و رونق گرفت.

گزینه‌ی «۲»: در این دوره هنوز آوردن اصطلاحات علمی و اشعار و امثال رایج نشده است.

گزینه‌ی «۳»: نویسندگان در این دوره بیشتر به موضوع‌های حماسی، ملی و تاریخی توجه دارند.

۱۱۴-

(سعید بعفری، ترکیبی)

«آشوب و جنگ» دو واژه متضاد نیستند.

۱۱۵-

(سعید بعفری، تاریخ ادبیات پیش از اسلام و قرن‌های اولیه هجری، صفحه‌ی ۳۸)

کتاب «اوستا» را موبدان در دوره ساسانی به نگارش درآوردند.

۱۱۶-

(مهسن اصغرعی، مبانی تحلیل متن، صفحه‌ی ۱۴ و ۱۵)

تشریح گزینه‌های دیگر:

گزینه‌ی «۱»: ترکیب‌های «یکی خوب کردار: یک خوب کردار: خوب کرداری» و «نگرفتمی: نمی‌گرفتم» کاربردهای تاریخی دستور هستند که امروزه کاربرد ندارند.

گزینه‌ی «۲»: تشبیه: چو گل دهان به خنده باز کرد / چو بلبل به صوتی خوش آغاز کرد - جناس: «بسی و کسی»

گزینه‌ی «۴»: شعر لحن روایی - داستانی دارد و در رده ادبیات تعلیمی (اخلاقی) جای می‌گیرد.

۱۱۷-

(سعید بعفری، سجع و انواع آن، صفحه‌ی ۵۳)

خوردن بیش از رزق مقسوم

↓ ↓ ↓ ↓ ↓

مردن پیش از وقت معلوم

۱۱۸-

(اعظم نوری‌نیا، مبانی تحلیل متن، صفحه‌ی ۱۷ و ۱۸)

پیام متن، نکوهش قدرت‌طلبی است.

تشریح گزینه‌های دیگر:

گزینه‌ی «۱»: «نگران و دگران» سجع و جناس دارند.

گزینه‌ی «۲»: دستور تاریخی: استفاده از فعل‌هایی مانند «همی‌گردید» / استفاده از دو نشانه برای یک متمم (به روی زمین بر)

۱۱۹-

(شبنم رفقانی، هماهنگی پاره‌های کلام، صفحه‌ی ۴۸)

ما	یی	م	مُو	ج	سو	دا
-	-	U	-	U	-	-

شب	تا	ب	روز	تَن	ها
-	-	U	-	-	-

نُه هجای بلند در مصراع وجود دارد.

تشریح گزینه‌های دیگر:

گزینه‌ی «۱»: هفت هجای بلند:

خو	ن	ما	خُر	دند	این	کا	فر	د	لان
-	U	-	-	U	-	-	-	U	-

گزینه‌ی «۳»: هفت هجای بلند:

چ	ل	طی	فُست	ق	با	بَر	ت
U	U	-	U	U	-	-	U

ن	چُن	سر	و	ز	وا	نت
U	-	-	U	U	-	-

گزینه‌ی «۴»: هفت هجای بلند:

دا	دیم	ب	یک	چ	و
-	U	U	-	-	U

ی	رو	یت	د	ل	دین	را
U	-	-	U	U	-	-

۱۲۰-

(مفسر اصغری، زبان و ادبیات فارسی در سده‌های پنجم و ششم و ویژگی‌های سبکی آن، صفحه‌ی ۸۲)

تحول روحی و معنوی سنایی آغازی برای دگرگونی عمیق در شعر فارسی گردید؛ آن‌چنان که به پیروی از وی بسیاری از شاعران به تصوّف و عرفان روی آوردند و شاعران بزرگی چون عطار و مولوی ظهور کردند.

۱۲۱-

(مفسر اصغری، مبانی تحلیل متن، صفحه‌ی ۱۳ و ۱۴)

این شعر در رده‌ی (نوع) ادبی تعلیمی و اخلاقی قرار می‌گیرد و مفهوم عرفانی ندارد.

تشریح گزینه‌های دیگر:

گزینه‌ی «۱»: شعر بدون پیچیدگی است و مفهوم آن به آسانی و سادگی قابل دریافت است.

گزینه‌ی «۲»: هر بیت به‌طور مستقل قافیه دارد و قالب آن مثنوی است. واژه‌های «تیرزن و پیرزن» قافیه‌ی بیت هستند و جناس نیز دارند.

گزینه‌ی «۴»: فعل «همی‌گفت» ساختار قدیمی دارد.

۱۲۲-

(شبنم رفقانی، هماهنگی پاره‌های کلام، صفحه‌ی ۴۹)

چ	نی	نا	ل	دم	اَسد	ت	خا	نَز	ج	دا	یی
U	-	-	U	-	-	U	-	-	U	-	-

تشریح گزینه‌های دیگر:

گزینه‌ی «۱»:

چ	خا	هی	ک	نا	مت	ب	ود	جا	و	دان
U	-	-	U	-	-	U	-	-	U	-

گزینه‌ی «۲»:

ذ	رو	دت	ف	رس	تم	ک	در	خا	ط	ری
U	-	-	U	-	-	U	-	-	U	-

گزینه‌ی «۴»:

ب	رن	دا	ز	بی	خی	ک	خا	را	و	زد
U	-	-	U	-	-	U	-	-	U	-

۱۲۳-

(ممتاز شریفی، تاریخ ادبیات پیش از اسلام و قرن‌های اولیه‌ی هجری، صفحه‌ی ۴۳)

کسی که قصیده‌ی تمام و کمال با موضوع موعظه و نصیحت سرود، «کسایی مروزی» بود؛ سپس «ناصر خسرو» شیوه‌ی او را ادامه داد.

۱۲۴-

(مفسر اصغری، زبان و ادبیات فارسی در سده‌های پنجم و ششم و ویژگی‌های سبکی آن، صفحه‌ی ۸۱ و ۸۲)

تشریح موارد نادرست:

(ب) موضوع قابل توجه در شعر نیمه‌ی دوم قرن ششم، علاقه‌مندی شاعران به سرودن غزل‌های لطیف و زیباست. انوری و هم‌سبکان او در آوردن مضامین دقیق در غزل بسیار کوشیدند.

(ج) خاقانی و نظامی شاعران معروف آذربایجان هستند.

۱۲۵-

(عارف‌سادات طباطبایی نژاد، موازنه و قرصیح، ترکیبی)

تشریح گزینه‌های دیگر:

گزینه‌ی «۱»: تشبیه: چون قرآن / چون فرقان

گزینه‌ی «۲»: هوا مانند دیده‌ی شاهین / زمین مانند سینه‌ی عنقا

گزینه‌ی «۴»: صدر تو مانند بوستان / قدر تو مانند آسمان

۱۲۶-

(عارفه سادات طباطبایی نژاد، هماهنگی باره‌های کلام، صفحه‌ی ۳۸)

در گزینه‌ی «۳» سه هجای کشیده دیده می‌شود.

شد	خار	ها	گل	زار	ها
-	U -	-	-	U -	-

از	عش	ق	رو	یت	بار	ها
-	-	U	-	-	U -	-

در سایر گزینه‌ها دو هجای کشیده به‌کار رفته است.

هجای کشیده در گزینه‌های دیگر:

گزینه‌ی «۱»:

ام	روز	چ	رو	زست	ب
-	U -	U	-	U -	U

گو	رو	ز	س	عا	دت
-	-	U	U	-	-

گزینه‌ی «۲»:

ک	گه	زین	موج	بر	او	جم
U	-	-	U -	-	-	-

گ	هی	زان	اوج	در	پس	تم
U	-	-	U -	-	-	-

گزینه‌ی «۴»:

ک	ز	خ	چ	آف	تا	بش
U	U	U	U	U -	-	-

ب	ک	شد	چ	راغ	ها	را
U	U	-	U	U -	-	-

۱۲۷-

(عارفه سادات طباطبایی نژاد، سبک خراسانی، صفحه‌ی ۶۵)

در گزینه‌های «۱»، «۲» و «۳» اطناب و کاربرد فراوان واژگان عربی مشهود است در حالی‌که در گزینه‌ی «۴» ایجاز، بهره‌گیری کمتر از لغات عربی و استفاده از ویژگی‌های زبان قدیم دیده می‌شود.

۱۲۸-

(کظم کظمی، سازه‌ها و عوامل تأثیرگذار در شعر فارسی، صفحه‌ی ۲۲ و ۲۳)

در ابیات گزینه‌های «۱»، «۲» و «۴» آهنگ کلام «تند و سبک و نشاط‌انگیز» و در بیت گزینه‌ی «۳» آهنگ شعر «سنگین و آرام» است.

۱۲۹-

(کظم کظمی، واج آرایی، واژه آرایی، ترکیبی)

در این بیت، آرایه‌ی تکرار به‌کار نرفته است: «در بند چیزی بودن» کنایه از «در فکر بودن» است.

۱۳۰-

(سعید یغفری، سبک خراسانی، صفحه‌ی ۶۲ و ۶۳)

تشریح گزینه‌های دیگر:

گزینه‌ی «۱»: دو حرف اضافه برای یک متمم: به دوزخ درون

گزینه‌ی «۲»: دو حرف اضافه برای یک متمم: به ساعد سیمین درون

گزینه‌ی «۳»: توصیف ساده و تشبیه از نوع حسی است.

تاریخ (۱) ایران و جهان باستان

۱۳۱-

(مهری کارران، آئین کشور داری، صفحه‌های ۱۰۰ و ۱۰۲، ۱۰۶)

الف) داریوش اول برای سامان دادن امور و اداره بهتر قلمرو پهناور تحت فرمان خود، نظام اداری منظم و کارآمدی را پدید آورد از این رو وی به عنوان بنیان گذار و طراح اصلی نظام سیاسی - اداری حکومت هخامنشیان شناخته می‌شود.
ب) شیوه ملوک الطوایفی از ان حکومت اشکانیان بود.
ج) در دوره اشکانیان به نیروی سواره نظام اهمیت فراوان می‌دادند و در سپاه اشکانی، نیروی پیاده نظام نقش چندانی نداشت.

۱۳۲-

(سکینه سادات سعیدیان، ترکیبی، صفحه‌های ۶، ۷، ۲۵ و ۲۶)

تشریح عبارت‌های نادرست:

الف) با تدوین پرسش‌های تحقیق، پژوهشگر مسیر درست پژوهش را می‌یابد و به بیراهه نمی‌رود.
ب) در تحلیل و تفسیر اطلاعات، پژوهشگر همانند کارآگاهان به دنبال شواهد و مدارک برای بازسازی وقایع گذشته است.
د) امروز باستان‌شناسان برای تاریخ‌گذاری و تعیین سن آثار باستانی از روش‌های علمی پیشرفته‌ای مانند روش رادیوکربن و شیوه پیشرفته‌تری موسوم به «پتاسیم - آرگون» استفاده می‌کنند.

۱۳۳-

(مهری کارران، آئین کشور داری، صفحه‌های ۱۰۳، ۱۰۵، ۱۰۶ و ۱۰۸)

تشریح عبارت‌های نادرست:

الف) در دوره ساسانیان، مدارس به نام ارتشتارستان وجود داشت که افراد ارتش در آن جا آموزش می‌دیدند.
ب) یکی دیگر از اقدام‌های بزرگ داریوش اول تأسیس نیروی دریایی بود.
ت) دبیران نقش ممتاز و بسیار مهمی در تشکیلات اداری ساسانیان داشتند.
ث) تشکیلات اداری یا دیوان‌سالاری ساسانیان از اداره‌ها یا دیوان‌های مختلفی تشکیل شده بود که در رأس آن‌ها، بزرگ فرمادار قرار داشت.



۱۳۴-

(بهر روز یغیی، جامعه و خانواده، صفحه‌ی ۱۱۱ تا ۱۱۳)

در دوره‌ی ساسانی قشر جدیدی به نام دبیران به طبقه‌ی حاکم افزوده شد و موبدان زرتشتی رفتن از طبقه‌ی دیگر را موجب فاسد شدن جامعه می‌دانستند و خانواده‌ی گسترده تا عهد هخامنشی تداوم داشت و در زمان خسرو انوشیروان از قدرت و نفوذ اشراف و نجبای درجه‌ی اول کاسته شد و بر قدرت و نفوذ اشراف و نجبای درجه‌ی دوم افزوده شد.

۱۳۵-

(سکینه‌سارات سعیریان، پیدایش تمدن؛ بین‌النهرین و مصر، صفحه‌ی ۳۰ و ۳۱)

الف) در دوره‌ی پارینه‌سنگی: کشف آتش
ب) ابداع تیر و کمان و ابزارهای ترکیبی: دوره‌ی فراپارینه‌سنگی
پ) آغاز کشاورزی: دوره‌ی نوسنگی
ت) آغاز شهرنشینی: دوره‌ی مس و سنگ

۱۳۶-

(منصوره‌ی هاپی زاره، اشکانیان و ساسانیان، صفحه‌های ۹۳، ۹۴ و ۹۸)

الف) اردشیر ساسانی در ابتدای کار خود بسیاری را با جنگ بر سر جای خود نشانده و برخی را با نامه‌نگاری با خود همراه کرد.
ب) خسرو پرویز برای رسیدن به تاج و تخت و سرکوب سرداران و اشراف مخالف خود، از امپراتوری روم کمک گرفت.
پ) در اوایل فرمانروایی یزدگرد سوم اعراب مسلمان به ایران حمله کردند.
ت) جنگ حران در زمان ارد دوم بین سپاه ایران و روم اتفاق افتاد و طی آن کراسوس، سردار بزرگ روم، کشته شد.

۱۳۷-

(سکینه‌سارات سعیریان، ترکیبی، صفحه‌های ۴۸، ۵۶، ۶۶ و ۷۸)

تشریح گزینه‌های دیگر:

گزینه «۲»: تصویر کلوسئوم (تماشاخانه یا آمفی‌تئاتر رم)
گزینه «۳»: تصویر طرحی از معبد چغازنبیل در شوش در استان خوزستان
گزینه «۴»: تصویر آرامگاه شی‌هوانگ‌تی که برای ساخت این آرامگاه هنرمندان و کارگران زیادی به خدمت گرفته شدند.

۱۳۸-

(بهر روز یغیی، جامعه و خانواده، صفحه‌ی ۱۰۹ و ۱۱۰)

وجود قشرهای سه‌گانه‌ی آریایی در آغاز، معرف نوعی تقسیم کار و دسته‌بندی حرفه‌ای به‌شمار می‌رفت و دوره‌ی کوتاه فرمانروایی مادها را باید سرآغاز ایجاد نابرابری‌های اجتماعی و اقتصادی و شکل‌گیری طبقات اجتماعی دانست و در دوره‌ی هخامنشیان به دلیل اهمیت فتوحات نظامی، قشر جنگجویان نسبت به دو قشر دیگر در جایگاه بالاتر قرار گرفت و به‌طور کلی جامعه‌ی ایران در دوران اشکانیان شامل گروه حاکم و توده‌های مردم عادی بود.

۱۳۹-

الف) (الهام میرزائی، از ورود آریایی‌ها تا پایان هخامنشیان، صفحه‌های ۸۰، ۸۱، ۸۳، ۸۶ و ۸۷)
الف) تصویر داده شده، نقش برجسته‌ی داریوش بزرگ در تخت جمشید است.
ب) در زمان اردشیر دوم، مصر از سیطره‌ی هخامنشیان خارج شد.
پ) یکی از انسانی‌ترین و شکوهمندترین فتوحات تاریخ جهان، فتح مسالمت‌آمیز بابل توسط کوروش بزرگ بود.
ت) بین این دو واقعه، شروع پادشاهی داریوش یکم بود.
ث) دهیوک، شهر هگمتانه یا اکباتان را بنا کرد و آن را مرکز خلافت خود قرار داد.

۱۴۰-

(مهری کارران، آئین‌شور داری، صفحه‌ی ۱۰۳)
پادشاهان ساسانی به منظور ایجاد تمرکز و افزایش دامنه‌ی نظارت و تسلط خود بر مناطق مختلف کشور، از یک سو سپاهی دائمی و نیرومند تشکیل دادند و از سوی دیگر اقدام به توسعه و تقویت تشکیلات اداری (دیوان‌سالاری) منسجم و منظمی کردند.

جغرافیای ایران

۱۴۱-

(هژبر رفیعی، جغرافیا، علمی برای زندگی بهتر، صفحه‌ی ۳)
الف) انسان‌شناسی، روان‌شناسی و جامعه‌شناسی، مربوط به جغرافیای رفتاری و فرهنگی از جغرافیای انسانی است.
ب) آمار و فناوری اطلاعات و ارتباطات مربوط به روش‌های کمی در جغرافیا از فنون جغرافیایی است.
ج) زمین‌شناسی مربوط به ژئومورفولوژی از جغرافیای طبیعی است.
د) علوم فضایی مربوط به سنجش از دور و GIS از فنون جغرافیایی است.

۱۴۲-

(هژبر رفیعی، روش مطالعه و پژوهش در جغرافیا، صفحه‌ی ۱۰ تا ۱۲)
الف) مرحله‌ی سوم: جمع‌آوری اطلاعات
ب) مرحله‌ی دوم: تدوین فرضیه
ج) مرحله‌ی پنجم: نتیجه‌گیری و ارائه‌ی پیشنهادها
د) مرحله‌ی اول: طرح سؤال و بیان مسئله
ه) مرحله‌ی چهارم: پردازش اطلاعات

۱۴۳-

(هژبر رفیعی، موقعیت جغرافیایی ایران، صفحه‌های ۱۷، ۱۹ و ۲۰)
الف) دریای خزر، ۹۰٪ از خاویار جهان را تأمین می‌کند.
ب) علاوه بر امکان روابط بازرگانی، امکان ارتباط با سایر نقاط جهان، دستیابی به منابع غذایی و منابع معدنی و سوخت‌های فسیلی را نیز فراهم می‌کند.
ج) تسلط بر تمام یا هر یک از مجموعه‌ی ارزش‌های خلیج‌فارس می‌تواند موازنه‌ی قدرت را در جهان تغییر دهد.

۱۴۴-

(الهام میرزائی، **ناهمواری‌های ایران**، صفحه‌ی ۲۲)

ناهمواری‌های ایران بیشتر طی دوران‌های اول تا سوم زمین‌شناسی پدید آمده است و پیدایش نهایی آن‌ها به اواخر دوران سوم زمین‌شناسی (سنوزوئیک) مربوط است. پس از آخرین تحولات در این دوران، طی دوره (کوآترن) ناهمواری‌های کشور ما شکل نهایی یافته و از آن پس تحت تأثیر عوامل فرسایش تغییر شکل می‌یابند.

۱۴۵-

(الهام میرزائی، **ناهمواری‌های ایران**، صفحه‌ی ۲۴ و ۲۵)

- الف) منطقه کوهستانی تالش
- ب) کوه‌های شمال خراسان
- پ) منطقه کوهستانی البرز
- ت) منطقه کوهستانی البرز

۱۴۶-

(الهام میرزائی، **ناهمواری‌های ایران**، صفحه‌ی ۲۶)

تصویر داده شده مربوط به گنبد نمکی جاشک - خورموج (استان بوشهر) است که یکی از زیباترین و فعال‌ترین پدیده‌های رشته‌کوه زاگرس است و بر اثر عوامل درونی و وزن مخصوص کمتر نمک نسبت به رسوبات اطراف خود بالا می‌آید.

۱۴۷-

(الهام میرزائی، **ناهمواری‌های ایران**، صفحه‌های ۲۷، ۳۰ و ۳۱)

- الف) توفان‌های گرد و غبار از عواملی است که هم انسان و هم طبیعت در منطقه زاگرس در ایجاد و گسترش آن‌ها مؤثر است.
- ب) افزایش رسوبات، سبب گسترش (سیلاب دشت‌ها) می‌شود و مجاری رودها را دچار تغییر می‌کند.
- پ) دشت نهاوند بر اثر انباشت مواد حاصل از فرسایش در نواحی پست به وجود آمده است.
- ت) جلگه میان‌دوآب در کنار دریاچه ارومیه قرار دارد.

۱۴۸-

(معصومه حسینی صفا، **آب و هوای ایران**، صفحه‌های ۳۶، ۴۰ و ۴۱)

تشریح عبارت غلط:

ج) چون میانگین سالانه بارش، دما و رطوبت هوا در نقاط مختلف کشور یکسان نیست، موجب شده است کارشناسان، اقلیم کشور را به چهار ناحیه مختلف آب و هوایی تقسیم کنند.

۱۴۹-

(معصومه حسینی صفا، **آب و هوای ایران**، صفحه‌ی ۳۶ و ۳۹)

شهرکرد و بیرجند بین عرض‌های جغرافیایی ۳۰ تا ۲۵ درجه شمالی قرار گرفته‌اند و اثر آب و هوایی هر یک از توده‌های هوای سودانی و مرطوب موسمی به ترتیب، بارندگی و باران‌های سیلابی می‌باشد.

۱۵۰-

(منصوره هاشمی زارده، **منابع آب ایران**، صفحه‌ی ۴۹)

اگر کانون‌های آبگیر در فصول سرد سال، ذخیره برف خود را تا ابتدای ماه‌های گرم سال حفظ کنند، بدون توجه به میزان بارش و زمان آن، جزء کانون‌های فصلی به‌شمار می‌روند.

۱۵۱-

(منصوره هاشمی زارده، **منابع آب ایران**، صفحه‌ی ۵۱)

طولانی‌ترین رودهایی که به دریای خزر از سمت شمال می‌ریزند، رودهای ولگا و اورال هستند.

۱۵۲-

(منصوره هاشمی زارده، **منابع آب ایران**، صفحه‌ی ۵۰)

الف) حوضه آبریز قره قوم ب) حوضه آبریز دریای خزر

۱۵۳-

(منصوره هاشمی زارده، **منابع آب ایران**، صفحه‌های ۵۳، ۵۵ و ۵۶)

- الف) هر یک از دریاچه‌های زربار و مهارلو به ترتیب در استان کردستان و فارس واقع شده‌اند.
- ب) اغلب دریاچه‌های دائمی ایران در نیمه غربی کشور قرار دارند که از نظر شرایط آب و هوایی جزء نواحی مرطوب و نیمه‌مرطوب کشور هستند و دریاچه جازموریان بین دو استان کرمان و سیستان و بلوچستان قرار دارد.
- پ) تنها بندر اقیانوسی ایران، بندر چابهار نام دارد.
- ت) بزرگ‌ترین جزیره خلیج فارس، قشم نام دارد و در اطراف خلیج فارس ۸ کشور وجود دارد.

۱۵۴-

(هژبر رحیمی، **ویژگی‌های جمعیت ایران**، صفحه‌ی ۶۵)

جمعیت کره زمین از لحاظ نسبت جنسی جز در زمان‌های خاص، تفاوت چندانی ندارد؛ اما در طول زمان، نسبت سنی در کشورها دچار تغییراتی می‌شود. متخصصان به دلیل اهمیت نسبی سنی در برنامه‌ریزی هر کشور از لحاظ سنی، جمعیت را به گروه‌های مختلفی دسته‌بندی کرده‌اند.

۱۵۵-

(مهری کاردان، **تقسیمات کشوری ایران**، صفحه‌ی ۷۰)

پس از ورود آریاییان به فلات ایران و در نخستین مرحله زندگی اجتماعی، یک آبادی کوچک را «ویس» و آبادی بزرگ‌تر را «گئو» می‌نامیدند.

۱۵۶-

(مهری کاردان، **تقسیمات کشوری ایران**، صفحه‌ی ۷۳)

شهرستان واحدی از تقسیمات کشوری با محدوده جغرافیایی معین است که از به هم پیوستن چند بخش همجوار تشکیل شده که از نظر عوامل طبیعی و اوضاع اجتماعی، اقتصادی، سیاسی و فرهنگی واحد متناسب و همگنی را به وجود آورده است. شهرستان توسط فرماندار اداره می‌شود.

۱۵۷-

(هیبه مهی، **سکونتگاه‌های ایران**، صفحه‌ی ۸۳)

تهران و مشهد، اولین و دومین شهر پرجمعیت ایران و قم و اهواز، اولین و دومین شهر کم‌جمعیت ایران در سال ۸۵ الی ۹۵ است.



۱۵۸-

(مبینه مهبی، سکونتگاه‌های ایران، صفحه‌ی ۷۶ و ۷۷)

الف) در بین عوامل شکل‌گیری سکونتگاه‌های شهری و روستایی ایران، آب بیش‌ترین اهمیت را داشته است.
 ب) ۲۷٪ شهرها در ارتفاع پایین‌تر از سطح دریا تا ۵۰۰ متر قرار گرفته‌اند.
 پ) بزرگ‌ترین شهرهای ایران در گذشته، در مسیر راه‌های کاروان‌رو و بازرگانی داخلی یا خارجی شکل گرفته است.
 ت) در بین عوامل تأثیرگذار در شکل‌گیری سکونتگاه‌ها عامل دفاعی و امنیت، از جمله عوامل انسانی محسوب می‌شود.

۱۵۹-

(مبینه مهبی، سکونتگاه‌های ایران، صفحه‌ی ۷۹)

تشریح عبارتهای نادرست:

الف) عشایر، زندگی اجتماعی قبیله‌ای دارند و از ایل و طایفه تشکیل شده‌اند و پیوندهای خویشاوندی با هم دارند.
 ت) قدیمی‌ترین نوع سکونتگاه که در ایران شناخته شده است، سکونتگاه عشایری است.

۱۶۰-

(مبینه مهبی، سکونتگاه‌های ایران، صفحه‌ی ۸۱)

شکل‌های متفاوت شهرها:

شهرهای خطی: شهری که حول محورهای ارتباطی (ریلی و جاده‌ای) و یا در امتداد رود، دریا و دریاچه به صورت خطی شکل گرفته است. (بوشهر)
 شهر شعاعی (ستاره‌ای): در این نوع از شهرها، شهر دارای یک مرکز اصلی (میدان) بوده و خیابان‌ها و شبکه‌های مهم از آن مرکز به صورت شعاعی منشعب می‌شوند و سایر فضاها، اطراف آن‌ها شکل می‌گیرند. (همدان)
 شهر شطرنجی: در این شهرها، یک شبکه مستطیل شکل از راه‌های ارتباطی، زمین‌های شهر را به بلوک‌ها و قطعات همسان تقسیم می‌کند. (سلماس، آذربایجان غربی)

جامعه‌شناسی (۱)

۱۶۱-

(کوثر دستورانی، قرگیبی، صفحه‌ی ۹، ۱۲ و ۲۰)

کنش اجتماعی، نوعی کنش است که با توجه به دیگران انجام می‌شود.
 ارزش‌های اجتماعی، آن دسته از پدیده‌های مطلوب و خواستنی‌اند که مورد توجه و پذیرش هستند و افراد جامعه نسبت به آن‌ها گرایش و تمایل دارند.
 سنت‌ها و قوانین الهی با انسان‌های شاکر و ناسپاس و جوامع عادل و ظالم یکسان عمل نمی‌کند و این نشان‌دهنده تأثیر جهان ماورای طبیعی بر جهان اجتماعی است.

۱۶۲-

(هژبر ریمبی، پیامدهای جهان اجتماعی، صفحه‌های ۳۸، ۳۹، ۴۳ تا ۴۵)

تشریح عبارتهای نادرست:

الف) افراد انسانی با اراده و آگاهی به کنش می‌پردازند.
 ج) در جهان متجدد امکان ارزیابی ارزش و آرمان‌ها از بین می‌رود و داوری درباره این پدیده‌ها به تمایلات افراد و گروه‌های مختلف سپرده می‌شود.
 ه) جهان متجدد رویکرد دنیوی دارد.
 ز) در جهان متجدد کنش‌هایی که به وسیله علوم تجربی تعقیب می‌شوند، به شدت رواج می‌یابند.

۱۶۳-

(معضومه حسینی‌سفا، ارزیابی جهان‌های اجتماعی، صفحه‌های ۴۸، ۵۰ و ۵۱)

الف) واقعیت‌های هر جهان اجتماعی را می‌توان در پرتو آرمان‌های آن ارزیابی کرد.
 ب) برنامه‌ریزان فرهنگی سعی می‌کنند که از طریق تعلیم و تربیت، زمینه ورود آرمان‌ها را به قلمرو واقعی جهان اجتماعی فراهم کنند.
 ج) عقاید و ارزش‌های اجتماعی صرفاً پدیده‌هایی هستند که در قلمرو آرمانی یا واقعی جوامع انسانی پدید می‌آیند و ما فقط می‌توانیم بودن یا نبودن این ارزش‌ها و پیامدهای آنان را بشناسیم و برای داوری کردن درست یا غلط و یا حق و باطل بودن آن‌ها راهی نداریم.

۱۶۴-

(معضومه حسینی‌سفا، هویت، صفحه‌ی ۶۲ تا ۶۴)

تشریح عبارتهای نادرست:

ج) هویت اخلاقی و الهی انسان نیز نمی‌تواند با هویت دنیوی جهان متجدد سازگاری داشته باشد.
 د) در جهان معنوی اسلام، انسان‌ها حق ندارند تصرفاتی را که مخالف اراده حکیمانۀ الهی است، در جهان طبیعت و بدن خود انجام دهند.

۱۶۵-

(کوثر دستورانی، بازتولید هویت اجتماعی، صفحه‌ی ۶۸ تا ۷۰)

در تبلیغ و اقناع، جهان اجتماعی می‌کوشد تا از طریق آموزش، عقاید و ارزش‌های خود را به‌گونه‌ای ترویج کند که افراد برای پذیرش آن‌ها قانع شوند.
 در تشویق و پاداش، افرادی که مطابق ارزش‌ها و قواعد جهان اجتماعی عمل کنند تشویق می‌شوند.
 در تنبیه و مجازات، کسانی که دچار کژروی اجتماعی شده باشند، تنبیه و مجازات می‌شوند.

۱۶۶-

(هژبر ریمبی، تغییرات هویت اجتماعی، صفحه‌ی ۷۵ و ۷۶)

جابه‌جایی افراد از یک موقعیت اجتماعی به موقعیت اجتماعی دیگر را تحرك اجتماعی می‌گویند.
 تحرك اجتماعی گاه درون یک نسل (یک فرد در طول زندگی خودش) و گاه در دو نسل (یک فرد نسبت به والدینش) اتفاق می‌افتد. مهندس احمدی دارای تحرك صعودی میان نسلی، رضا تحرك نزولی میان نسلی و محمدعلی تحرك صعودی میان نسلی داشته است.

۱۶۷-

(کوثر دستورانی، تغییرات هویت اجتماعی، صفحه‌ی ۷۸ و ۷۹)

تشریح موارد نادرست:

الف) مادامی که هویت اجتماعی افراد در چارچوب عقاید و ارزش‌های اساسی جامعه شکل می‌گیرد، تغییرات هویتی افراد و گروه‌ها با جهان اجتماعی سازگار است.
 ج) اگر تغییرات هویتی افراد با هویت جهان اجتماعی سازگار باشد، مورد تشویق و تأیید جامعه قرار می‌گیرد.

۱۶۸-

(علیرضا رضایی، تحولات هویتی جهان اجتماعی، صفحه‌ی ۸۳)

- بحران هویت فرهنگی در جایی به وجود می‌آید که جهان اجتماعی توان حفظ و دفاع از عقاید و ارزش‌های اجتماعی خود را نداشته باشد.
 - این موضوع به تزلزل فرهنگی منجر می‌شود.



۱۶۹-

(مهری کارران، تحولات هویتی جهان اجتماعی، صفحه‌ی ۸۴)

علل تحولات فرهنگی به دو دسته‌ی درونی و بیرونی تقسیم می‌شوند. علل درونی یا به ابداعات و نوآوری‌های مثبت و منفی افراد و اعضای اجتماعی مربوط می‌شود یا به کاستی‌ها و بن‌بست‌های موجود در هویت فرهنگی جهان اجتماعی باز می‌گردد.

۱۷۰-

(مهری کارران، تحولات هویتی جهان اجتماعی، صفحه‌ی ۸۵)

مرگ طبیعی هنگامی رخ می‌دهد که با وجود به‌کارگیری تمامی ظرفیت‌های خود، از پاسخ‌گویی به نیازهای طبیعی و جهانی یا فطری باز می‌ماند.

جامعه‌شناسی (۱) (شاهد «گواه»)

۱۷۱-

(کتاب جامع، تشریح جهان اجتماعی، صفحه‌ی ۲۴ کتاب درسی)

پدیده‌های اجتماعی، اجزای جهان اجتماعی‌اند و می‌توان آنها را براساس اندازه و دامنه از یکدیگر تفکیک کرد. به این ترتیب طیفی در جهان اجتماعی ترسیم می‌شود که در یک سوی آن پدیده‌های اجتماعی خرد مانند کنش‌های اجتماعی افراد و در سوی دیگر آن پدیده‌های اجتماعی کلان، مانند فرهنگ و جامعه قرار دارند.

۱۷۲-

(کتاب جامع، کنش‌های ما، صفحه‌ی ۴ کتاب درسی)

ممکن است فردی به صحیح بودن کاری آگاه باشد ولی تصمیم به انجام آن نگیرد یا برعکس به غلط بودن کاری آگاه باشد ولی تصمیم بگیرد آن را انجام دهد.

۱۷۳-

(کتاب جامع، جهان‌های اجتماعی، صفحه‌ی ۳۲ و ۳۳ کتاب درسی)

انسان در قبال فرهنگی که از طریق تربیت به او منتقل می‌شود، صرفاً موجودی منفعل و پذیرنده نیست، بلکه کنشگری فعال و تأثیرگذار است. تنوع آگاهی و معرفت انسان‌ها و هم‌چنین تنوع اراده و اختیار آن‌ها، سبب پیدایش جهان‌های اجتماعی مختلف می‌شود. تفاوت‌هایی که مربوط به لایه‌های سطحی جهان اجتماعی باشد، از نوع تفاوت‌هایی است که درون یک جهان اجتماعی واحد رخ می‌دهد، اما تفاوت‌هایی که مربوط به لایه‌های عمیق جهان اجتماعی و عناصر محوری باشد، آن را به جهان اجتماعی دیگری تبدیل می‌کند.

۱۷۴-

(کتاب جامع، بازتولید هویت اجتماعی، صفحه‌ی ۶۸ کتاب درسی)

هر فرد در یک جهان اجتماعی متولد می‌شود که به‌وسیله‌ی نسل‌های قبل از او ایجاد شده است. جهان اجتماعی پس از تولد هر فرد، بخشی از هویت اجتماعی او را تعیین می‌کند؛ یعنی آن فرد را به‌عنوان یکی از اعضای خود به رسمیت می‌شناسد و برای او ویژگی‌هایی متناسب با موقعیتی که در آن قرار گرفته است، در نظر می‌گیرد. در این زمینه می‌توان به صدور شناسنامه برای نوزادان اشاره کرد. جامعه‌پذیری همان انتقال فرهنگ از نسلی به نسل دیگر است.

۱۷۵-

(کتاب جامع، هویت «من کیستم؟»، صفحه‌ی ۶۰ کتاب درسی)

گزینه‌ی اول به تأثیر جهان اجتماعی بر جهان نفسانی، گزینه‌ی دوم به تأثیر جهان طبیعی بر جهان اجتماعی و گزینه‌ی چهارم به تأثیر جهان نفسانی بر جهان طبیعی اشاره دارد.

۱۷۶-

(کتاب جامع، تغییرات هویت اجتماعی، صفحه‌ی ۷۵ کتاب درسی)

انسان‌ها پس از تولد اغلب هویت اجتماعی «انتسابی» خود را به‌صورت «انفعالی» در محیط خانواده و غیر آن می‌پذیرند، آن‌ها پس از مدتی به‌گونه‌ای «فعال» با محیط اجتماعی خود برخورد می‌کنند و با برخورد فعال، هویت «کتسابی» اجتماعی خود را به‌دست می‌آورند و با کسب این هویت‌های اجتماعی جدید، موقعیت‌های اجتماعی نوینی را به‌دست می‌آورند.

۱۷۷-

(کتاب جامع، تغییرات هویت اجتماعی، صفحه‌ی ۷۶ کتاب درسی)

طبقه سوم که شامل صراف، بنّا، کفاش و ... بود، هویت منفی و پست داشت و از نظر قانونی و اجتماعی از هیچ اهمیت و اعتباری برخوردار نبود؛ ولی به علت فواید و کارکردهایی که داشت، تحمل می‌شد.

۱۷۸-

(کتاب جامع، تغییرات هویت اجتماعی، صفحه‌ی ۷۹ کتاب درسی)

اگر تغییرات هویتی در خارج از مرزهای مقبول فرهنگی جامعه واقع شود و شیوه‌هایی از زندگی را که با عقاید و ارزش‌های اجتماعی در تقابل هستند، به‌دنبال بیاورد، به «تعارض فرهنگی» منجر می‌شود که «اضطراب و نگرانی‌های اجتماعی فراوانی» را به همراه دارد.

۱۷۹-

(کتاب جامع، تحولات هویتی جهان اجتماعی «علل درونی»، صفحه‌ی ۸۱ و ۸۲ کتاب درسی)

هویت فرهنگی جامعه بر مدار عقاید و ارزش‌های اجتماعی شکل می‌گیرد. هویت فرهنگی هنگامی محقق می‌شود که عقاید و ارزش‌های مشترکی در جامعه شکل گیرد. یعنی هرگاه نوعی از عقاید و ارزش‌ها از سوی افراد جامعه پذیرفته و به‌رسمیت شناخته شود، هویت فرهنگی بر مدار آن عقاید و ارزش‌ها پدید می‌آید.



۱۸۰-

(کتاب جامع، تحولات هویتی جهان اجتماعی «علل درونی»، صفحه‌ی ۸۴ کتاب درسی)
با تغییر هویت، تغییرات اجتماعی از محدوده‌ی تغییراتی که در درون یک فرهنگ رخ می‌دهد، فراتر می‌رود و به صورت تحولات فرهنگی و تمدنی درمی‌آید که می‌تواند مثبت یا منفی باشد. در نتیجه، تحول جامعه‌ی نبوی به جامعه‌ی اموی، تحول فرهنگی تمدنی و منفی است.

منطق

۱۸۱-

(کوثر دستورانی، مفهوم و مصداق، صفحه‌ی ۲۰ و ۲۱)
مفهوم جزئی، مفهومی است که مصداق آن کاملاً مشخص است و قابلیت انطباق بر بیش از یک مورد را ندارد.
مفهوم کلی، مفهومی است که قابلیت انطباق بر بیش از یک مورد را دارد، خواه این مورد، از موارد واقعی خارجی باشد یا از موارد فرضی.

توضیح نکات درسی:

مفاهیم تخیلی و ارزشی مانند دریای حیوه و عدالت جزو مفاهیم کلی هستند.

۱۸۲-

(ژیرلا سلاپقه، ترکیبی، صفحه‌های ۷، ۹ و ۲۰)
به افراد یا اشیایی در جهان که مفاهیم بر آن‌ها صدق می‌کند «مصداق» می‌گویند.

۱۸۳-

(ژیرلا سلاپقه، قضیه‌ی حملی، صفحه‌ی ۵۸ و ۵۹)
جمله‌ی خبری - سالبه‌ی کلی - قضیه‌ی شخصیبه

۱۸۴-

(ماترله سارات شاهمراری، منطق، ترازوی اندیشه، صفحه‌ی ۳ و ۵)
برای آموختن منطق، آن را باید به صورت عملی فراگرفت و خواندن دستورالعمل‌های نظری کافی نیست و دانستن منطق فقط برای ارزیابی اندیشه‌های فلسفی به کار نمی‌رود و منطق را از این جهت که به کارگیری آن باعث پدید آمدن بنای فکری مستحکم می‌شود و به «شاقول بنایی» تشبیه کرده‌اند.

۱۸۵-

(ماترله سارات شاهمراری، اقسام استدلال استقرایی، صفحه‌ی ۳۲ و ۳۳)
بسیاری از مشاوران و روان‌شناسان برای بهتر بیان کردن نظر خود، داستان مراجعه‌کننده‌ی دیگری را برایتان نقل می‌کنند و این مورد از کاربردهای استقرای تمثیلی می‌باشد و استقرای تمثیلی استدلالی ضعیف است چرا که به صرف مشابهت ظاهری میان دو امر جزئی نمی‌توان احکام یکی را بر دیگری تسری داد و نتیجه‌ی قطعی گرفت.

۱۸۶-

(ژیرلا سلاپقه، قضیه‌ی حملی، صفحه‌ی ۵۶ و ۵۷)
در منطق به نهاد جمله، «موضوع»، به مسند آن «محمول» و فعل ربطی (استنادی) «رابطه» یا نسبت می‌گویند.

۱۸۷-

(ژیرلا سلاپقه، قیاس اقرانی، صفحه‌ی ۷۳)
در شکل چهارم حد وسط در مقدمه‌ی اول موضوع و در مقدمه‌ی دوم محمول است پس گزینه‌ی «۴» شکل چهارم می‌باشد.

۱۸۸-

(کوثر دستورانی، اقسام و شرایط تعریف، صفحه‌ی ۳۰ و ۳۱)
در تعریف فیلسوف به ذکر نمونه پرداخته‌ایم. ← تعریف از طریق ذکر مصداق
در تعریف اسب از مفهوم عام (حیوان) آغاز کرده‌ایم و به مفهوم خاص (شپه‌کشنده) رسیده‌ایم ← تعریف مفهومی
در تعریف کاندید به ذکر مفهوم و مترادف آن و در تعریف کاندیدا نحوه‌ی شکل‌گیری لغوی آن را بیان کرده‌ایم ← تعریف لغوی

۱۸۹-

(کوثر دستورانی، مفهوم و مصداق، صفحه‌ی ۲۲ و ۲۳)
ترتیب مفاهیم صورت سؤال و گزینه‌ی «۱» به ترتیب به صورت: عموم و خصوص مطلق، تباین، تباین، عموم و خصوص مطلق و عموم و خصوص من وجه است.



۱۹۰-

(کوثر دستورانی، اقسام و شرایط تعریف، صفحه‌ی ۳۴ و ۳۵)

تعریف انسان به حیوانی که روی دو پا راه می‌رود مانع نیست، زیرا حیوانات دیگری نیز روی دو پایشان راه می‌روند.
تعریف پیر به معمر واضح نیست، زیرا از مفاهیمی استفاده کرده‌ایم که برای شنونده دشوار ترند.

تعریف مثلث نیز فقط شامل مثلث قائم‌الزاویه می‌شود و جامع نیست، اما مانع است.
تعریف روز و شب نیز یک تعریف دوری است.

۱۹۱-

(ناهید پوهریان، قیاس اقترانی، صفحه‌ی ۷۶)

علامت‌گذاری هر سه گزینه نادرست است.

۱۹۲-

(کوثر دستورانی، قیاس اقترانی، صفحه‌ی ۷۸ تا ۷۹)

تشریح موارد نادرست:

گزینه «۱»: نتیجه‌اش موجه است.
گزینه «۲»: شرط اول اعتبار قیاس را ندارد.
گزینه «۳»: شرط دوم اعتبار قیاس را ندارد.

۱۹۳-

(کوثر دستورانی، قیاس اقترانی، صفحه‌ی ۷۷ تا ۷۹)

تشریح موارد نادرست:

گزینه «۱»: شرط اول را ندارد.
گزینه «۲»: شرط سوم را ندارد.
گزینه «۴»: معتبر است.

۱۹۴-

(فاطمه شهمیری، لفظ و معنا، صفحه‌ی ۱۳ تا ۱۸)

«از انتخاب شما راضی هستم»، مغالطه ایهام در مرجع ضمیر است زیرا به دو معنا به کار می‌رود: (۱) از انتخاب کردن شخص شما، راضی هستم. (۲) از انتخابی که شما انجام داده‌اید، راضی هستم.

۱۹۵-

(فاطمه شهمیری، لفظ و معنا، صفحه‌ی ۱۳ تا ۱۸)

مغالطه ایهام در مرجع ضمیر بر اثر معلوم نبودن مرجع ضمیر یا استفاده از عبارات دوپهلوی است و مغالطه نگارشی کلمات به علت عدم رعایت حرکات کلمات، حرکت‌گذاری نادرست و عدم رعایت علائم سجاوندی است و مغالطه توسل به معنای ظاهری از به کار بردن انواع دلالت‌ها به جای یکدیگر به وجود می‌آید.

۱۹۶-

(فاطمه شهمیری، اقسام و شرایط تعریف، صفحه‌ی ۳۰ و ۳۱)

تعریف دانشمند از طریق ذکر مصادیق است. تعریف دو خط موازی، تعریف مفهومی و تعریف ایده‌آلیسم تعریف لغوی یا لفظی است.

۱۹۷-

(فاطمه شهمیری، اقسام استدلال استقرایی، صفحه‌ی ۴۱)

مورد اول: این گاو، نر است. گاو نر شیر نمی‌دهد پس این گاو شیر نمی‌دهد. این استدلال قیاسی است.

مورد دوم استدلال استقرای تعمیمی است.

۱۹۸-

(فاطمه شهمیری، احکام قضایا، صفحه‌ی ۶۳ تا ۶۹)

هیچ الف ب نیست ← متداخل برخی الف ب نیست.

در رابطه تداخل اگر قضیه کلی، کاذب باشد، صدق و کذب قضیه جزئی مشخص نیست.

هیچ الف ب نیست ← متضاد هر الف ب است. در رابطه تضاد، اگر قضیه کلی کاذب

باشد، صدق و کذب متضاد آن مشخص نیست.

۱۹۹-

(فاطمه شهمیری، احکام قضایا، صفحه‌ی ۶۳ تا ۶۹)

عکس مستوی موجبه جزئیه، موجبه جزئیه است اما در این جا ایهام انعکاس صورت گرفته و به صورت موجبه کلیه بیان شده است.

۲۰۰-

(فاطمه شهمیری، احکام قضایا، صفحه‌ی ۶۳ تا ۶۹)

هیچ دویی نیست که سه نشود. در حقیقت به این صورت است که: هیچ دویی که سه نشود، موجود نیست که متناقض آن می‌شود: بعضی دوها که سه نشوند، موجودند.

تشریح موارد نادرست:

گزینه «۱»: عکس مستوی موجبه کلیه، موجبه جزئیه است.

گزینه «۲»: دو قضیه محمول یکسان ندارند.

گزینه «۴»: «۴»: سالبه جزئیه، عکس مستوی لازم‌الصدق ندارد.