

# دقتی سؤالی

## سال دهم انسانی

### ۱۵ فروردین ماه ۹۹

نام و نام خانوادگی:	شماره داوطلبی:
تعداد سؤال: ۱۷۰	مدت پاسخ گویی: ۱۶۵ دقیقه

نام درس	تعداد سؤال	شماره‌ی سؤال	شماره‌ی صفحه	زمان پاسخ گویی
فارسی و نگارش (۱)	۱۰	۱-۱۰	۳-۴	۱۰ دقیقه
عربی زبان قرآن (۱)	۱۰	۱۱-۲۰	۵-۶	۱۵ دقیقه
دین و زندگی (۱)	۱۰	۲۱-۳۰	۷-۸	۱۵ دقیقه
دین و زندگی (۱) (شاهد کوه)	۱۰	۳۱-۴۰	۹-۱۰	
زبان انگلیسی (۱)	۱۰	۴۱-۵۰	۱۱	۱۰ دقیقه
ریاضی و آمار (۱)	۲۰	۵۱-۷۰	۱۲-۱۴	۲۵ دقیقه
اقتصاد	۲۰	۷۱-۹۰	۱۵-۱۹	۲۵ دقیقه
علوم و فنون ادبی (۱)	۲۰	۹۱-۱۱۰	۲۰-۲۲	۱۵ دقیقه
تاریخ (۱) ایران و جهان پاستان	۱۰	۱۱۱-۱۲۰	۲۳-۲۴	۱۰ دقیقه
جغرافیای ایران	۱۰	۱۲۱-۱۳۰	۲۵-۲۶	۱۵ دقیقه
جغرافیای ایران (شاهد کوه)	۱۰	۱۳۱-۱۴۰	۲۷	
جامعه‌شناسی (۱)	۱۰	۱۴۱-۱۵۰	۲۸-۲۹	۱۰ دقیقه
منطق	۲۰	۱۵۱-۱۷۰	۳۰-۳۱	۱۵ دقیقه
سؤال‌های تشریحی	۱۲	۲۸۷-۲۹۸	۳۲	—

## بنیاد علمی آموزش قلمچی (وقف امام)

دفتر مرکزی: خیابان انقلاب بین صبا و فلسطین پلاک ۹۲۳ - تلفن چهار رقمی ۶۴۶۳-۰۲۱-۰۲۱ داخلی ۱۶۵

«تمام دارایی‌ها و درآمدهای بنیاد علمی آموزش قلمچی وقف عام است بر گسترش دانش و آموزش»



## پدیدآورندگان آزمون

طراحان:

نام طراحان	نام درس
حسن پاسیار، حسین پرهیزگار، اسماعیل تشیعی، محمدجواد قورچیان، ابراهیم رضایی مقدم، اسماعیل گنج‌آی	فارسی و نگارش (۱)
درویشعلی ابراهیمی، مریم آقاییاری، ابراهیم رحمانی عرب، ولی‌الله نوروزی، مجید همایی	عربی زبان قرآن (۱)
ابوالفضل احدزاده، محمد آقاصالح، محمد رضایی‌نقا، فردین سماقی، محمدرضا فرهنگیان، فرشته کیانی، شاهد گواه	دین و زندگی (۱)
رحمت‌الله استیری، مانده امیری، فریبا توکلی، سارا حسن‌زاده	زبان انگلیسی (۱)
محمد بحیرایی، هادی پلاور، فرهاد حسین پوری، شقایق راهبریان، امیر زراندوز، حمید زرین‌کفش، امیر محمودیان، فریده هاشمی، مهدی ملارمضانی	ریاضی و آمار (۱)
علیرضا رضایی، سارا شریفی، فاطمه فهیمیان، مهسا عفتی، علی نوری	اقتصاد
سعید جعفری، ابراهیم رضایی مقدم، سمیه قان‌بیلی، عارفه‌سادات طباطبایی‌نژاد، افشین کیانی، اعظم نوری‌نیا	علوم و فنون ادبی (۱)
علی محمد کریمی، مهدی کاردان، الهام میرزائی	تاریخ (۱) ایران و جهان پاستان
محمدعلی خطیبی‌بایگی، کوثر دستورانی، هژبر رحیمی، حبیبه محبی، الهام میرزائی، شاهد گواه	جغرافیای ایران
بهزاد اندرز، علیرضا رضایی، حبیبه محبی، الهام میرزائی، محمدابراهیم مازنی	جامعه‌شناسی (۱)
سیدمحمدرضا آذرکسب، راحله بابائی صومعه‌کیبودین، ناهید جوهریان، ژیللا سلاجقه، سیدمحمد مدنی دینانی	منطق

## گزینشگران و ویراستاران:

نام درس	گزینشگر	مسئول درس	ویراستار استاد	ویراستار دانشجو	مسئول درس مستندسازی	
فارسی و نگارش (۱)	محمدجواد قورچیان	محمدجواد قورچیان	کاظم کاظمی - مرثضی منشاری	کامران الله‌مرادی	الناز معتمدی	
عربی زبان قرآن (۱)	مریم آقاییاری	مریم آقاییاری	اسماعیل یونس‌پور، حسام حاج‌مؤمن	محمد مدنی دینانی	لیلا ایزدی	
دین و زندگی (۱)	فرشته کیانی	محمد آقاصالح	سکینه گلشنی	---	زهره قموشی	
زبان انگلیسی (۱)	سارا حسن‌نژاد	سارا حسن‌نژاد	فریبا توکلی	محدثه مرآتی آناهیتا اصغری	پویا گرجی	
ریاضی و آمار (۱)	حمید زرین‌کفش	حمید زرین‌کفش	محمد بحیرایی	---	پویک مقدم	
اقتصاد	سارا شریفی	سارا شریفی	علیرضا رضایی		زهره قموشی	
علوم و فنون ادبی (۱)	اعظم نوری‌نیا	اعظم نوری‌نیا	الهام محمدی، حسن وسگری		الناز معتمدی	
تاریخ (۱) ایران و جهان پاستان	کامران الله‌مرادی	کامران الله‌مرادی	---	محمدعلی خطیبی بایگی	محدثه پرهیزکار	
جغرافیای ایران	محمدابراهیم مازنی	محمدابراهیم مازنی			کامران الله‌مرادی	زهره قموشی
جامعه‌شناسی (۱)	محمدشاهوردی	محمدشاهوردی			کوثر دستورانی	
منطق	محمدشاهوردی	محمدشاهوردی				

## گروه فنی و تولید

مدیر گروه: لیلا فیروزی

مسئول دفترچه: حبیبه محبی

حروف نگاری و صفحه‌آرایی: مهشید ابوالحسنی

مدیر واحد مستندسازی و مطابقت با مصوبات: فاطمه رسولی‌نسب

مسئول دفترچه‌ی مستندسازی: زهره قموشی

نظارت چاپ: سوران نعیمی

\*دانش‌آموزان گرامی: برای دیدن سوال‌های دام‌دار آزمون به صفحه‌ی مقطع خود مراجعه کنید و نظر خود را در مورد سؤالات دام‌دار بنویسید و جایزه بگیرید.

**وقت پیشنهادی فارسی و نگارش (۱)**

۱۰ دقیقه

**فارسی (۱)**

ستایش، ادبیات تعلیمی، ادبیات پایداری،  
ادبیات غنایی، ادبیات سفر و زندگی،  
ادبیات انقلاب اسلامی، ادبیات حماسی  
صفحه‌ی ۱۰۹۳

**نگارش (۱)**

ستایش، پرورش موضوع، عینک نوشتن، ...  
نوشته‌ی ذهنی (۲) سنجش و مقایسه  
صفحه‌ی ۹۷۳

**هدف‌گذاری قبل از شروع هر درس در دفترچه سؤال**

لطفاً قبل از شروع پاسخ‌گویی به سؤال‌های درس **فارسی و نگارش (۱)**، هدف‌گذاری چند از ۱۰ خود را بنویسید:  
از هر ۱۰ سؤال به چند سؤال می‌توانید پاسخ صحیح بدهید؟  
عملکرد شما در آزمون قبل چند از ۱۰ بوده است؟  
هدف‌گذاری شما برای آزمون امروز چیست؟

چند از ۱۰ آزمون قبل	هدف‌گذاری چند از ۱۰ برای آزمون امروز

**۱- تمام واژه‌های کدام گزینه درست معنا شده‌اند؟**

- (۱) فروغ: پرتو / نمط: روش / ورطه: مهلک
- (۲) هنگامه: شلوغ / یله: رها / جافی: ظالم
- (۳) شکن: پیچ و خم زلف / قرابت: خویشی / فلق: فجر
- (۴) تالاب: مرداب / نقض: شکستن / مکاری: چاروادار

**۲- در کدام گزینه غلط املایی دیده نمی‌شود؟**

- (۱) حاذم و محتاط - غبطه و رشک بردن
- (۲) خذلان و پستی - غم و محنت
- (۳) بهایم و چارپایان - پستی و لعیمی
- (۴) قوک و قورباغه - فراق و آسایش

**۳- در کدام گزینه آرایه «اغراق» دیده می‌شود؟**

- (۱) شور بزم دوستان از ناله گرم من است / همچو بانگ نی میان انجمن پیچیده‌ام
- (۲) ز حد گذشت جدایی میان ما ای دوست / بیا بیا که غلام توام بیا ای دوست
- (۳) چو روز حشر برآریم سر ز خواب اجل / به روی دوست شود باز چشم بسته ما
- (۴) ز دیدنت نتوانم که دیده بردوزم / وگر معاینه بینم که تیر می‌آید

**۴- در همه ابیات زیر آرایه «حسن تعلیل» وجود دارد به جز ...**

- (۱) دیشب ز شرم چهره تو ماه آسمان / در پشت ابر تیره نهان بود تا به صبح
- (۲) چو ابر آب فشانم ز دیده حسرت / که رفت روز جوانی چو برق از نظرم
- (۳) گریه شمع از برای ماتم پروانه نیست / صبح نزدیک است و در فکر شب تار خود است
- (۴) تا چشم تو ریخت خون عشاق / زلف تو گرفت رنگ ماتم

**۵- در کدام گزینه جمله غیر ساده (مرکب) دیده نمی‌شود؟**

- (۱) من این مست گران را با که گویم / من این بیداد را داد از که جویم
- (۲) قومی به فیض پیر خرابات کی رسند / کز جام باده حال خرابی نداشتند
- (۳) بلندی از آن یافت کو پست شد / در نیستی کوفت تا هست شد
- (۴) از تو ای دوست نگسلم پیوند / ور به تیغم بُرند بند از بند

**پیام مشاوره‌ای:** در بحث آرایه‌های ادبی، اضافه اقترانی را با اضافه‌های تشبیهی و استعاری اشتباه نگیرید. برای یادگیری اضافه اقترانی به مطلبی که در

سایت کانون با عنوان (اضافه اقترانی) قرار دادیم، مراجعه کنید.

۶- در همه‌ی گزینه‌ها حذف به قرینه معنوی وجود دارد به جز گزینه ...

- ۱) کاروان رفت و تو در خواب و بیابان در پیش / کی روی ره ز که پرسی، چه کنی چون باشی
- ۲) تازیان را غم احوال گران باران نیست / پارسایان مددی تا خوش و آسان بروم
- ۳) ساعد آن به که بیوشی تو چو از بهر نگار / دست در خون دل پرهنران می‌داری
- ۴) به دست خواجه دهند آستین دولت را / تو خواه راضی از این داده، خواه نالان باش

۷- ضمیر پیوسته «م» مشخص شده در همه‌ی گزینه‌ها نقش یکسانی دارد به جز گزینه ...

- ۱) سواد دیده غم دیده‌ام به اشک مشوی / که نقش خال توام هرگز از نظر نرود
- ۲) آن چنان مهر توام در دل و جان جای گرفت / که اگر سر برود از دل و از جان نرود
- ۳) پیر میخانه سحر جام جهان بینم داد / وندر آن آینه از حسن تو کرد آگاهم
- ۴) شیخ گفتا کار من سخت اوفتاد / آتشم در خانه و رخت اوفتاد

۸- مفهوم کدام بیت با سایر ابیات متفاوت است؟

- ۱) صورت زیبای ظاهر هیچ نیست / ای برادر سیرت زیبا بیار
- ۲) صورتت چون شد حجاب راه تو / محو کن تا سیرت زیبا شود
- ۳) از مرد کمال جوی و خوی خوش / منگر به جمال و صورت نیکو
- ۴) ای صورت زیبا که به سیرت ملک استی / بر روی زمین غیرت ماه فلک استی

۹- مفاهیم «شجاعت و سرعت»، «توانایی و فرار»، «شگفتی و تعجب» و «آمادگی و شتاب» به ترتیب از کدام ابیات دریافت می‌شود؟

الف: به آورد با او بسنده نبود / بیچید از او روی و برگاشت زود

ب: چو سهراب شیر اوژن او را بدید / بخندید و لب را به دندان گزید

ج: فرود آمد از دژ به کردار شیر / کمر بر میان بادپایی به زیر

د: بیوشید درع سواران جنگ / نبود اندر آن کار جای درنگ

- ۱) الف، ج، ب، د      ۲) الف، ب، د، ج      ۳) ج، الف، ب، د      ۴) د، ب، الف، ج

۱۰- همه‌ی ابیات به جز بیت ... دارای زمینه ملی حماسه هستند.

- ۱) من ایرانی‌ام آرمانم شهادت / تجلی هستی است جان‌کندن من
- ۲) به جمشید بر گوهر افشاندند / مر آن روز را روز نو خواندند
- ۳) مپندار این شعله افسرده گردد / که بعد از من افروزد از مدفن من
- ۴) فلک در شگفتی ز عزم شماس / مَلک، آفرین‌گوی رزم شماس

عربی زبان قرآن (۱)

درس (۱) تا پایان درس (۶)  
صفحه‌ی (۷۰ تا)

وقت پیشنهادی: ۱۵ دقیقه

هدف‌گذاری قبل از شروع هر درس در دفترچه سؤال

لطفاً قبل از شروع پاسخ‌گویی به سؤال‌های درس عربی زبان قرآن (۱)، هدف‌گذاری چند از ۱۰ خود را بنویسید:  
از هر ۱۰ سؤال به چند سؤال می‌توانید پاسخ صحیح بدهید؟  
عملکرد شما در آزمون قبل چند از ۱۰ بوده است؟  
هدف‌گذاری شما برای آزمون امروز چیست؟

چند از ۱۰ آزمون قبل	هدف‌گذاری چند از ۱۰ برای آزمون امروز

عَيْنُ الْأَصْحَحِّ وَالْأَدَقِّ فِي الْجَوَابِ لِلتَّرْجُمَةِ أَوْ التَّعْرِيبِ: (۱۱ - ۱۴)

۱۱- «يُرِيدُ اللَّهُ لِلْمُؤْمِنَاتِ الْيُسْرَ وَتَعْلَمُ السَّكِينَةَ فِي حَيَاتِهِنَّ الْيَوْمِيَّةَ.»:

- ۱) خداوند برای زنان مؤمن آسانی و یاد دادن آرامش در زندگی روزمره را می‌خواهد.
- ۲) پروردگار برای مؤمنان آسانی و آموزش آرامش را در زندگی روزانه آن‌ها خواسته است.
- ۳) خداوند برای مؤمنان آسانی و یادگیری آرامش در زندگی روزانه‌شان را می‌خواهد.
- ۴) پروردگار برای زنان مؤمن سادگی و یاد گرفتن آسایش در زندگی روزانه را خواسته است.

۱۲- عَيْنُ الصَّحِيحِ:

- ۱) «أَنْظُرُ إِلَى خَارِجِ غُرْفَتِي مِنْ دَاخِلِهَا وَ التَّلَوُّجُ جَمِيلَةٌ.»: به بیرون اتاقم از داخل آن می‌نگرم، در حالی‌که برف زیباست.
  - ۲) «أَفَكَّرَ حَوْلَ آثَارِ عِظْمَةِ اللَّهِ الْكَثِيرَةِ وَ نِعَمَاتِهِ الْوَافِرَةِ!»: درباره آثار بسیار زیاد عظمت الهی و نعمت‌های فراوانش می‌اندیشم!
  - ۳) «مَنْ أَعْطَى التَّلَاجَ شَكْلًا هِنْدَسِيًّا مُنْتَظَمًا؟!»: چه کسی به برف شکل هندسی منظمی داده است؟!
  - ۴) «وَ آخِرًا نَزَلَ أَوَّلُ ثَلْجٍ شَتْوِيٍّ بَعْدَ انْتِظَارٍ طَوِيلٍ.»: و سرانجام و بعد از انتظاری دراز شب اول زمستان بارید.
- ۱۳- «فِي يَوْمِ السَّبْتِ صَحَّحْتُ سِتَّةَ أخطاءٍ مِنَ السَّطْرِ الثَّامِنِ فِي الصَّفْحَةِ التَّاسِعَةِ مِنْ مَقَالَتِي الْعِلْمِيَّةِ حَوْلَ الْكِيمِيَاءِ.»:

- ۱) در روز شنبه، شش خطا از خط پنجم در صفحه هشتم از مقاله علمی‌ام در مورد شیمی را اصلاح کردم.
- ۲) در روز شنبه، شش خطا از سطر هشتم در صفحه نهم از مقاله علمی‌ام پیرامون شیمی را تصحیح کردم.
- ۳) روز سه‌شنبه، شش خطا از سطر هفتم صفحه نهم از مقاله علمی شیمی‌ام را اصلاح نموده‌ام.
- ۴) در روز شنبه، نه اشتباه از خط هشتم در صفحه ششم از مقاله علمی‌ام درباره شیمی را تصحیح کردم.

۱۴- «دانش‌آموزان از سفر علمی برمی‌گردند و تجربیات مهم خود را می‌نویسند.»:

- ۱) يَرْجِعُ طُلَّابٌ مِنْ سَفَرِهِمُ الْعِلْمِيَّ وَ يَكْتُبُ التَّجْرِبَاتِ الْمَهْمَةَ.
- ۲) الطَّالِبَاتُ يَرْجِعْنَ مِنَ السَّفَرِ الْعِلْمِيِّ وَ يَكْتُبْنَ تَجَارِبَهُنَّ الْمَهْمَةَ.
- ۳) الطَّالِبُ يَرْجِعُ مِنَ السَّفَرِ الْعِلْمِيِّ وَ يَكْتُبُونَ التَّجَارِبَ الْمَهْمَةَ.
- ۴) كانت الطَّالِبَاتُ يَرْجِعْنَ مِنَ سَفَرِهِنَّ الْعِلْمِيَّةِ وَ يَكْتُبْنَ تَجْرِبَاتِهِنَّ الْمَهْمَةَ.

۱۵- عَيْنُ الْجُمْلَةِ الَّتِي لَيْسَتْ فِيهَا الْأَسْمَاءُ الْمُتْرَادِفَةُ وَ الْمُتَضَادَّةُ مَعًا:

- ۱) عَلَيْنَا أَنْ نَكْتُمَ أَسْرَارَ أَوْصِدْقَائِنَا وَ نَسْتُرَ عِيُوبَهُمْ.
- ۲) فِي الْغُرْفَةِ الْأُولَى الطُّلَّابُ جَلَسُوا عَلَى كُرَاسِهِمْ وَ فِي الْحِجْرَةِ الثَّانِيَةِ الطُّلَّابُ وَقَفُوا جَنْبَ الْجِدَارِ.
- ۳) قَلِيلٌ مِنَ التَّلَامِيذِ سَوْفَ يُوجِهُونَ مَشَاكِلَ الْحَيَاةِ وَ صَعُوبَاتِهَا الْكَثِيرَةَ.
- ۴) اللَّهُ هُوَ الَّذِي خَلَقَ اللَّيْلَ وَ النَّهَارَ وَ أَخْرَجَ الْمَطَرَ مِنَ السَّحَابِ وَ الْعَيْمَ.

**پیام مشاوره‌ای:** این آزمون به دلیل این‌که دوره‌ای بر درس‌های گذشته هست، فرصت مناسبی است برای این‌که نقاط ضعف خود را

بشناسید.

١٦- «كان النَّاسُ فى فصل ... يُلاحِظون الثلج الذى ... من السماء ثمَّ تُصبح الأرضُ مفروشةً باللون ...!». عيِّن الصَّحيح للفراغات:

(١) الخريف / يَسْتَرُ / الأزرق (٢) الشتاء / يَتَساقطُ / الأبيض

(٣) الشتاء / يُمطرُ / الأخضر (٤) الخريف / يَحْدثُ / الأبيض

١٧- عيِّن الصَّحيح فى استخدام الأفعال فى العبارات التالية:

(١) جالسوا المُحسنين فى حياتِكُم يا أصدقائى! (٢) هؤلاء الطالباتُ تعامَلُنَّ فى المدرسةِ بأدبٍ و احترامٍ.

(٣) أجلسى المعلمةُ الطالبتين على كرسيهما. (٤) أيها العمالُ استخرجوا النفطَ من الأرضِ بجدِّ.

١٨- عيِّن الصحيح عن إعراب الكلمات المعينة على الترتيب:

«اكتشفَ علماءُ البلادِ البكتيرياَ المُضيفةَ.»

(١) مفعول - مضاف إليه - صفة - مضاف إليه (٢) فاعل - مضاف إليه - مفعول - صفة

(٣) مبتدأ - مضاف إليه - مضاف إليه - صفة (٤) فاعل - مضاف إليه - صفة - صفة

١٩- عيِّن ما ليس فيه اسمٌ مبنئ:

(١) «يعرفُ المجرمونَ بسماهم» (٢) «خُلِقَ الإنسانُ ضعيفاً»

(٣) «أَ فلا يَنْظُرُونَ إلى الإبلِ كيفَ خُلِقَتْ» (٤) «إجلس خَلْفَ تلك المنضدة الخشبية».

٢٠- برأيك أىُّ جوابٍ غيرٍ منطقيٍّ؟

(١) متى يَفْرَحُ و يحتفلُ المسلمون بعيد الفطر؟ بعد إنتهاء شهر الصَّيام.

(٢) هل لكم معلومات مفيدة عن طاق كسرى؟ بالتأكيد، ليس لنا معلومات كثيرة عنه.

(٣) هل سافرت إلى مدينة «سيزوار» حتى الآن؟ لا، مع الأسف، لكننى أحبُّ أن أسافر.

(٤) يا أيها السائق نحن نريدُ أن نرجع من المدائن! أنا فى خدمتكم، تفضَّلوا.

**دین و زندگی (۱)**

**تفکر و اندیشه**

**قدم در راه**

مباحث نیم‌سال اول، فرجام کار، آهنگ سفر،

اعتماد بر او، دوستی با خدا

درس (۱) تا پایان درس (۱۱)

صفحه‌ی ۴ تا ۱۲۴

**وقت پیشنهادی: ۱۵ دقیقه**

**هدف‌گذاری قبل از شروع هر درس در دفترچه سؤال**

لطفاً قبل از شروع پاسخ‌گویی به سؤال‌های درس **دین و زندگی (۱)**، هدف‌گذاری چند از ۱۰ خود را بنویسید:  
از هر ۱۰ سؤال به چند سؤال می‌توانید پاسخ صحیح بدهید؟  
عملکرد شما در آزمون قبل چند از ۱۰ بوده است؟  
هدف‌گذاری شما برای آزمون امروز چیست؟

چند از ۱۰ آزمون قبل	هدف‌گذاری چند از ۱۰ برای آزمون امروز

۲۱- لازمه رسیدن به هدف بزرگ تقرب به خدا، چیست و نزدیک‌تر شدن به او در سایه کدام اقدام

تحقق می‌یابد؟

- ۱) پشتکاری شگرف و اراده‌ای محکم - شکوفا کردن استعدادهای مادی و معنوی
- ۲) پشتکاری شگرف و اراده‌ای محکم - کسب زیبایی‌ها و خوبی‌ها
- ۳) دل سپردن به سرچشمه خوبی‌ها - کسب زیبایی‌ها و خوبی‌ها
- ۴) دل سپردن به سرچشمه خوبی‌ها - شکوفا کردن استعدادهای مادی و معنوی

۲۲- تفاوت میان هدف انسان با هدف سایر موجودات در چیست؟

- ۱) انسان صرفاً استعدادهای معنوی فراوانی دارد ولی موجودات دیگر فقط استعداد مادی و هدف‌های زودگذر دارند.
- ۲) استعدادهای انسان بی‌نهایت و نامحدود است ولی استعداد حیوانات، طبیعی و استعداد گیاهان، غریزی است.
- ۳) انسان هدف خود را شناسایی و انتخاب می‌کند اما حرکت به سوی هدف در موجودات دیگر غریزی و طبیعی است.
- ۴) انسان اهداف پایان‌پذیر و متنوع دارد ولی موجودات دیگر فقط اهداف مادی دارند.

۲۳- در اندیشه اسلامی، از بُعد غیرجسمانی وجود انسان با چه نامی یاد شده است و ویژگی آن چیست؟

- ۱) روح - جست‌وجو در کمالات محدود و نامحدود
- ۲) دین - جست‌وجو در کمالات محدود و نامحدود
- ۳) روح - توانایی انتخاب و تصمیم‌گیری
- ۴) دین - توانایی انتخاب و تصمیم‌گیری

۲۴- بهشت برین، طبق آیات قرآن کریم، به کدام سبب سرای سلامتی نامیده می‌شود؟

- ۱) «أَمَّنْ بِاللَّهِ وَالْيَوْمِ الْآخِرِ وَعَمِلَ صَالِحًا»
- ۲) «وَمَا هَذِهِ الْحَيَاةُ الدُّنْيَا إِلَّا لَهْوٌ وَلَعِبٌ»
- ۳) «مَا خَلَقْنَاهُمَا إِلَّا بِالْحَقِّ»
- ۴) «فَلَا خَوْفٌ عَلَيْهِمْ وَلَا هُمْ يَحْزَنُونَ»

۲۵- به ترتیب، هر یک از آیات شریفه «أَمْ نَجْعَلُ الَّذِينَ آمَنُوا وَعَمِلُوا الصَّالِحَاتِ كَالْمُفْسِدِينَ فِي الْأَرْضِ...» و «أَفَحَسِبْتُمْ أَنَّمَا خَلَقْنَاكُمْ عَبَثًا...»

مربوط به کدام‌یک از دلایل اثبات ضرورت معاد می‌باشد؟

- ۱) ضرورت معاد بر اساس حکمت الهی - ضرورت معاد بر اساس عدل الهی
- ۲) ضرورت معاد بر اساس عدل الهی - ضرورت معاد بر اساس حکمت الهی
- ۳) ضرورت معاد بر اساس عدل الهی - ضرورت معاد بر اساس عدل الهی
- ۴) ضرورت معاد بر اساس حکمت الهی - ضرورت معاد بر اساس حکمت الهی

**پیام مشاوره‌ای:** دانش‌آموزان گرامی، بهتر است پس از گذراندن ایام تعطیلات، حتماً به دفترچه‌ای که آیات و مفهوم آن‌ها را نوشته‌اید رجوع کرده و مجدداً برای یادآوری مطالعه کنید.

۲۶- مفاهیم «آموزش نماز» و «روزه گرفتن» به ترتیب به کدام دسته از اعمال انسان اشاره دارد و کدام آیه شریفه مؤید آن است؟

(۱) آثار ماتقدم - آثار ماتقدم - «يَتَّبِعُوا الْاِنْسَانَ يَوْمَئِذٍ...»

(۲) آثار ماتاخر - آثار ماتقدم - «يَتَّبِعُوا الْاِنْسَانَ يَوْمَئِذٍ...»

(۳) آثار ماتاخر - آثار ماتقدم - «أَنهَا كَلِمَةٌ هُوَ قَاتِلُهَا وَمِنْ وَرَائِهِمْ بَرْزَخٌ...»

(۴) آثار ماتقدم - آثار ماتقدم - «أَنهَا كَلِمَةٌ هُوَ قَاتِلُهَا وَمِنْ وَرَائِهِمْ بَرْزَخٌ...»

۲۷- مطابق با آیات قرآن کریم، در چه صورتی خوردن مال یتیم، فرو بردن آتش در شکم را در روز قیامت به دنبال خواهد داشت و این تجسم

مرتبط با کدام یک از حوادث روز قیامت است؟

(۱) معیت با ستمکاری و تجاوز - کنار رفتن پرده از حقایق عالم

(۲) استفاده در مسیر نادرست - کنار رفتن پرده از حقایق عالم

(۳) معیت با ستمکاری و تجاوز - برپا شدن دادگاه عدل الهی

(۴) استفاده در مسیر نادرست - برپا شدن دادگاه عدل الهی

۲۸- خداوند عالم، پاداش تعهد به امانتداری و صداقت در هنگام استشهاد و مراقبت بر نماز را چگونه توصیف می‌کند؟

(۱) شتابان به سوی آموزش پروردگارشان می‌روند.

(۲) در باغ‌های بهشتی گرامی داشته می‌شوند.

(۳) بهشتی به وسعت آسمان‌ها و زمین به آن‌ها عطا می‌شود.

(۴) خداوند خطای آنان را می‌آمرزد.

۲۹- دوزخیان به کدام اتهام، شیطان و بزرگان خود را عامل جهنمی شدن خود می‌دانند و دفاع شیطان از خود در محکمه الهی چیست؟

(۱) سبب ضلالت شدن - من فقط شما را فراخواندم و شما نیز مرا پذیرفتید.

(۲) سبب ضلالت شدن - مرا ملامت نکنید، چون برایتان سودی ندارد.

(۳) به گناه واداشتن - مرا ملامت نکنید، چون برایتان سودی ندارد.

(۴) به گناه واداشتن - من فقط شما را فراخواندم و شما نیز مرا پذیرفتید.

۳۰- چه زمانی نوبت محاسبه فرا می‌رسد و هدف از آن چیست؟

(۱) قبل از مراقبت - انسان در برابر تندباد حوادث، تاب بیاورد و مشکلات راه، انسان را به عقب‌نشینی وادار نکند.

(۲) قبل از مراقبت - میزان موفقیت و وفاداری به عهد، به دست آید و عوامل موفقیت یا عدم موفقیت، شناخته شود.

(۳) بعد از مراقبت - میزان موفقیت و وفاداری به عهد، به دست آید و عوامل موفقیت یا عدم موفقیت، شناخته شود.

(۴) بعد از مراقبت - انسان در برابر تندباد حوادث، تاب بیاورد و مشکلات راه، انسان را به عقب‌نشینی وادار نکند.



**آزمون شاهد [گواه]**

پاسخ دادن به این سؤالات اجباری است و در تراز کل شما تأثیر دارد.

۳۱- با توجه به آیه شریفه «إِنْ أَرَادَتِي اللَّهُ بِضُرٍّ هَلْ هُنَّ كَاشِفَاتُ ضُرِّيهِ أَوْ أَرَادَتِي بِرَحْمَةٍ هَلْ هُنَّ مُمْسِكَاتُ رَحْمَتِهِ»، چرا بر غیر خدا نمی‌توان

توکل و تکیه کرد؟

- (۱) در برابر اراده خدا تمام عوامل مؤثر، تأثیرگذاری خود را از دست می‌دهند.
- (۲) خدای رحمان همه موجودات را آفرید و رحمتش را در همه جا و بی‌انتهای گستراند.
- (۳) حوادث جهان و از جمله کارهای انسان، تحت اراده خداوند و مظهری از قضا و قدر اوست.
- (۴) اگر عشق و محبت انسان از امور محدود فراتر رود، دل به سرچشمه کمالات خواهد سپرد.

۳۲- توکل‌کننده اهل معرفت در صورت انجام وظیفه، در مورد نتیجه کار چه اعتقادی دارد و این عقیده برای او چه ثمراتی خواهد داشت؟

- (۱) به مصلحت اوست، گرچه خود بدان مصلحت آگاه نباشد. - کمک‌کننده و امید دهنده به اوست.
- (۲) به مصلحت اوست، گرچه خود بدان مصلحت آگاه نباشد. - با فکر و اندیشه بهترین راه ممکن را انتخاب می‌کند.
- (۳) خدای حکیم جهان را اداره می‌کند و اراده انسان در کنار اوست. - کمک‌کننده و امید دهنده به اوست.
- (۴) خدای حکیم جهان را اداره می‌کند و اراده انسان در کنار اوست. - با فکر و اندیشه بهترین راه ممکن را انتخاب می‌کند.

۳۳- بیت زیر، به کدام موضوع اشاره دارد؟

«گر توکل می‌کنی در کار کن / کشت کن پس تکیه بر جبار کن»

- (۱) ابزار و اسباب بنا بر توکل فرد قرار داده شده و بی‌توجهی به آن، بی‌توجهی به علم الهی است.
- (۲) توکل در جایی درست است که انسان مسئولیت و مصلحت خود را بشناسد و به آن عمل کند.
- (۳) توکل‌کننده‌ای که اهل معرفت باشد، برای راهیابی به نیازهایش، از ابزار و اسباب بهره می‌جوید.
- (۴) انسان باید در قلب خود بر خدا توکل کند و از ابتدا همه کارها را به خداوند حکیم و قادر بسپارد.

۳۴- با توجه به کلام امیرالمؤمنین علی (ع) اهل توکل اگر از تنهایی به وحشت بیفتند، چه حالتی دارند و در برابر مصائب چه می‌کنند؟

- (۱) سررشته کارها را به خدا می‌سپارند - به آرمان‌های بزرگ می‌اندیشند.
- (۲) سررشته کارها را به خدا می‌سپارند - به درگاه خداوند پناه می‌برند.
- (۳) یاد خدا آن‌ها را آرام می‌کند - به آرمان‌های بزرگ می‌اندیشند.
- (۴) یاد خدا آن‌ها را آرام می‌کند - به درگاه خداوند پناه می‌برند.

۳۵- بر اساس آموزه‌های دینی، چه چیزی لزوم «تجدید عهد» با خداوند متعال را ایجاب می‌کند؟

- (۱) باور قلبی و عقیده به این‌که: «خداوند متعال آن چیزی را که حقیقتاً به نفع ماست، پیش خواهد آورد»
- (۲) پی‌بردن به توانایی‌ها و قابلیت‌های جدید در وجود خویش، هم‌زمان با پیش رفتن در مسیر زندگی
- (۳) درک و فهم این موضوع که: «سرنوشت ابدی انسان‌ها بر اساس رفتار آنان در این دنیا تعیین می‌شود»
- (۴) شناخت و آگاهی از جایگاه ممتاز و ویژه خویش در میان مخلوقات الهی و توجه به مسئولیت‌های این امر

**۳۶- روایت شریف «ما احب الله من عساه» نفی و پاسخ کدام دیدگاه را به روشنی بیان نموده است؟**

- (۱) اگر عشق از محدوده‌ی دنیا فراتر رود، انسان دل به سرچشمه‌ی کمالات و زیبایی‌ها می‌سپارد.
- (۲) محبت سبب می‌شود انسان از خودمحوری درآید، خود را فراموش کند و ایثارگر شود.
- (۳) آدمی نفع‌پرست است و ایثار و از خودگذشتگی، با حیات دنیایی قابل جمع نیست.
- (۴) انسان با خدا باشد کافی است، اعمال ظاهری و ظاهر انسان مهم نیست.

**۳۷- امام خمینی (ره) برای تحقق دیانت حقیقی به مسلمانان جهان چه سفارشی فرمودند؟**

- (۱) به تبیین دقیق مرزهای دوستی و بیزاری در جامعه‌ی اسلامی بپردازند.
- (۲) به اعلام محبت و وفاداری نسبت به حق و اظهار خشم نسبت به باطل بپردازند.
- (۳) فضای عالم را از محبت و عشق به یکدیگر و نفرت و بغض عملی نسبت به دشمنان لبریز سازند.
- (۴) فضای عالم را از محبت و عشق نسبت به ذات حق و نفرت و بغض عملی نسبت به دشمنان خدا لبریز سازند.

**۳۸- اکسیر عشق الهی، که مردگان را حیات می‌بخشد و زندگی حقیقی به آن‌ها عطا می‌کند، از دقت در کدام مورد مفهوم می‌گردد؟**

- (۱) «ما احب الله من عساه» (۲) «يَحْيَوْنَهُمْ كَحُبِّ اللَّهِ» (۳) «يُحْيِيكُمْ اللَّهُ» (۴) «وَالَّذِينَ آمَنُوا أَشَدُّ حُبًّا لِلَّهِ»

**۳۹- «محبت به اهل بیت (ع)» و «جهاد در راه خدا» به ترتیب در حیطه‌ی کدام راه از راه‌های افزایش محبت به خدا قرار می‌گیرد؟**

- (۱) پیروی از خداوند - توسل به اهل بیت (ع) (۲) دوستی با دوستان خدا - توسل به اهل بیت (ع)
- (۳) دوستی با دوستان خدا - بیزاری از دشمنان خدا و مبارزه با آنان (۴) پیروی از خداوند - بیزاری از دشمنان خدا و مبارزه با آنان

**۴۰- پایه و اساس بنای اسلام کدام عبارت است و دینداری بر چند پایه استوار است و بین میزان دوستی با خدا و میزان نفرت از باطل چه رابطه‌ای****وجود دارد؟**

- (۱) «لا اله الا الله» - سه - عکس (۲) «الله اکبر» - دو - مستقیم (۳) «لا اله الا الله» - دو - مستقیم (۴) «الله اکبر» - سه - عکس



ریاضی و آمار (۱)

کل فصل (۱) و (۲) و فصل (۳)

درس (۱) تا پایان درس (۳)

صفحه‌ی ۱۰ تا ۹۲

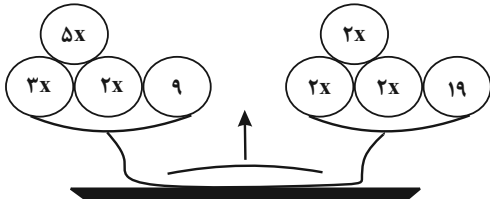
وقت پیشنهادی: ۲۵ دقیقه

هدف‌گذاری قبل از شروع هر درس در دفترچه سؤال

لطفاً قبل از شروع پاسخ‌گویی به سؤال‌های درس ریاضی و آمار (۱)، هدف‌گذاری چند از ۱۰ خود را بنویسید:  
از هر ۱۰ سؤال به چند سؤال می‌توانید پاسخ صحیح بدهید؟  
عملکرد شما در آزمون قبل چند از ۱۰ بوده است؟  
هدف‌گذاری شما برای آزمون امروز چیست؟

هدف‌گذاری چند از ۱۰ برای آزمون امروز	چند از ۱۰ آزمون قبل

۵۱- با توجه به برابری دو کفه ترازوی شکل زیر، مقدار  $x$  کدام است؟



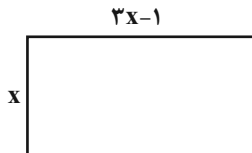
۲ (۲)

۱/۵ (۱)

۲/۵ (۴)

۲/۲۵ (۳)

۵۲- اگر در مستطیل شکل زیر عدد مساحت مستطیل ۲ واحد بیشتر از عدد محیط آن باشد، در این صورت محیط آن کدام است؟



۲۲ (۲)

۱۱ (۱)

۲۴ (۴)

۱۲ (۳)

۵۳- به ازای چه مقادیری از  $a$  معادله  $ax^2 - 4x + 3 = 0$  دارای دو ریشه حقیقی متمایز است؟ ( $a \neq 0$ )

$a > 0$  (۴)

به‌ازای هر مقدار  $a$  (۳)

$a \geq \frac{4}{3}$  (۲)

$a < \frac{4}{3}$  (۱)

۵۴- اگر  $\alpha$  و  $\beta$  ریشه‌های معادله  $-2x^2 - 6x + 1 = 0$  باشند، حاصل عبارت  $5\alpha + 5\beta - 6\alpha\beta$  کدام است؟

۱۲ (۴)

-۱۲ (۳)

۸ (۲)

-۸ (۱)

۵۵- معادله  $\frac{x-1}{2x+3} = \frac{x}{5x+4}$  دارای ...

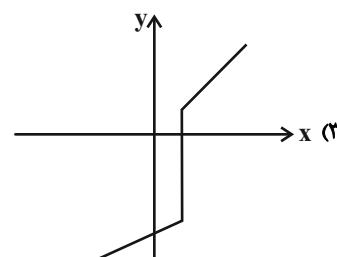
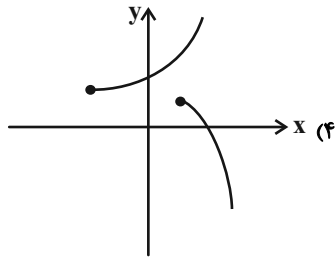
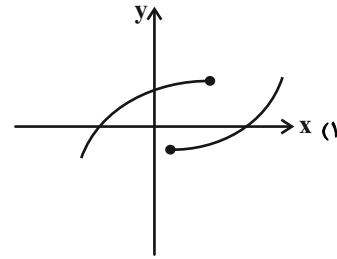
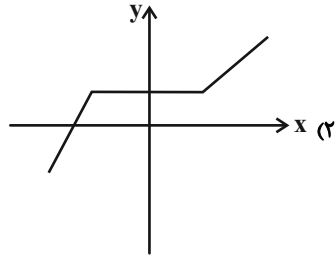
(۲) دو جواب منفی است.

(۱) فقط یک جواب مثبت است.

(۴) یک جواب منفی و یک جواب مثبت است.

(۳) دو جواب مثبت است.

۵۶- رابطه‌ی مربوط به کدام نمودار یک تابع است؟



۵۷- اگر  $f(x) = \frac{2x}{x-3}$  و  $f: A \rightarrow B$  باشد، در این صورت دامنه‌ی تابع  $f(x)$  کدام است؟

- (۱)  $\{\frac{4}{5}, 0, -\frac{2}{5}\}$  (۲)  $\{1, \frac{3}{2}, -9\}$  (۳)  $\{-1, \frac{3}{2}, 9\}$  (۴)  $\{1, \frac{2}{3}, -9\}$

۵۸- رابطه‌ی بین درجه‌ی دما برحسب سانتی‌گراد و فارنهایت به صورت  $F = \frac{9}{5}C + 32$  است. اگر دمای جسمی ۳۵ درجه‌ی سانتی‌گراد کاهش

یابد، دمای آن برحسب فارنهایت چقدر کاهش یافته است؟

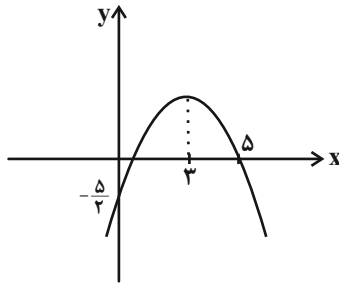
- (۱) ۱۷ (۲) ۳۱ (۳) ۶۳ (۴) ۹۵

۵۹- در تابع خطی  $f$  اگر  $f(2) = \frac{f(3)}{2}$  و  $f(-2) = -4$  باشد، در این صورت  $f(-1)$  کدام است؟

- (۱)  $-\frac{1}{3}$  (۲)  $\frac{1}{3}$  (۳) صفر (۴)  $\frac{2}{3}$

۶۰- محور تقارن سهمی  $y = \frac{3}{4}x^2 + x - 4$  کدام است؟

- (۱)  $y = \frac{1}{3}$  (۲)  $x = \frac{1}{3}$  (۳)  $y = -\frac{1}{3}$  (۴)  $x = -\frac{1}{3}$



۶۱- با توجه به نمودار زیر، معادله‌ی سهمی کدام است؟

$$y = -x^2 - 6x - \frac{5}{2} \quad (۲)$$

$$y = \frac{1}{2}x^2 - 3x - \frac{5}{2} \quad (۱)$$

$$y = \frac{1}{2}x^2 + 3x - \frac{5}{2} \quad (۴)$$

$$y = -\frac{1}{2}x^2 + 3x - \frac{5}{2} \quad (۳)$$

۶۲- اگر  $x + 2a = 80$  باشد، در این صورت ماکسیمم  $y = ax$  کدام است؟

۱۶۰۰ (۴)

۱۲۰۰ (۳)

۸۰۰ (۲)

۶۰۰ (۱)

۶۳- تابع درآمد یک شرکت  $R(x) = -\frac{x^2}{20} + 300x$  و تابع هزینه آن  $C(x) = 50x + 65000$  است، ماکسیمم سودی که نصیب شرکت می‌شود، کدام است؟ (x، تعداد کالای تولید شده است.)

۲۵۷۵۰۰ (۴)

۲۴۷۵۰۰ (۳)

۲۲۵۵۰۰ (۲)

۲۱۰۵۰۰ (۱)

۶۴- در کدام یک از موارد زیر، نمونه‌ی انتخاب شده نمونه‌ی تصادفی است؟

(۱) برای بررسی میانگین قد دانش‌آموزان یک مدرسه، از هر کلاس، دو نفر را که در ردیف اول می‌نشینند انتخاب می‌کنیم.

(۲) برای بررسی میزان رضایت مشتریان یک فروشگاه، از بین افرادی که بیش از صد هزار تومان خرید کرده‌اند، ۱۰ نفر را انتخاب می‌کنیم.

(۳) برای بررسی میزان مطالعه‌ی غیر درسی دانش‌آموزان یک شهر، از هر مدرسه ۵ دانش‌آموز را انتخاب می‌کنیم.

(۴) برای بررسی وزن میوه‌های یک باغ، سنگین‌ترین میوه‌ی هر درخت را انتخاب می‌کنیم.

۶۵- نوع و مقیاس اندازه‌گیری هر متغیر در کنارش نوشته شده است. چند مورد از آن‌ها نادرست هستند؟

(الف) دمای یک اجاق گاز ← کمی نسبی

(ب) وزن جعبه‌های میوه ← کمی فاصله‌ای

(ج) مدت زمان مکالمه‌ی تلفنی ← کمی نسبی

(د) رتبه‌ی افراد در کنکور ارشد ← کمی فاصله‌ای

(ه) مهارت در خلبانی (کم، متوسط، زیاد) ← کیفی ترتیبی

۵ (۴)

۴ (۳)

۳ (۲)

۲ (۱)

۶۶- در داده‌های آماری ۹، ۱۰، ۱۵، ۲۳، ۱۴، ۱۳، ۶، ۱۶، ۱۰ با حذف داده‌ی دور افتاده، میانگین چقدر کاهش می‌یابد؟

۴۷ (۴)

۵۸ (۳)

۸۶ (۲)

۷۶ (۱)

۶۷- در داده‌های ۹، ۳، ۸، ۱۲، ۱۵، ۷، ۱۱، ۱۷ اگر به هر یک از داده‌های قبل از میانه ۲ واحد اضافه کنیم، میانگین و میانه‌ی داده‌های جدید

نسبت به حالت قبل چه تغییری می‌کنند؟

(۱) میانگین ۲ واحد افزایش می‌یابد و میانه تغییری نمی‌کند.

(۲) میانگین ۱ واحد افزایش می‌یابد و میانه تغییری نمی‌کند.

(۳) میانگین ۲ واحد افزایش و میانه ۱ واحد افزایش می‌یابد.

(۴) میانگین ۱ واحد افزایش و میانه ۱ واحد افزایش می‌یابد.

۶۸- واریانس داده‌های ۲، ۱۴، ۱۲، ۵، ۶، ۸، ۳، ۱۰، ۳ تقریباً کدام است؟

۱/۳ (۴)

۱/۸ (۳)

۱۶/۲ (۲)

۴ (۱)

۶۹- واریانس نمرات علی در ۴ درس برابر صفر است. نمرات علی در این دروس، برابر با اعداد کدام گزینه می‌توانند باشند؟

۱۶، ۲۰، ۲۰، ۲۰ (۴)

۱۰، ۱۲، ۱۴، ۱۶ (۳)

۱۶، ۱۷، ۱۸، ۱۹ (۲)

۱۸، ۱۸، ۱۸، ۱۸ (۱)

۷۰- اگر میانگین داده‌های  $2a + 4, 3a + 1, a + 1, 2a + 7$  باشد، در این صورت انحراف معیار داده‌ها کدام است؟

۳/۷ (۴)

صفر (۳)

$\sqrt{15/5}$  (۲)

۱۵/۵ (۱)

**اقتصاد**

بخش (۱) تا پایان بخش (۴)  
و بخش (۵) فصل (۱)  
صفحه‌ی ۸ تا ۱۳۳  
**وقت پیشنهادی: ۲۵ دقیقه**

### هدف‌گذاری قبل از شروع هر درس در دفترچه سؤال

لطفاً قبل از شروع پاسخ‌گویی به سؤال‌های درس **اقتصاد**، هدف‌گذاری چند از ۱۰ خود را بنویسید:  
از هر ۱۰ سؤال به چند سؤال می‌توانید پاسخ صحیح بدهید؟  
عملکرد شما در آزمون قبل چند از ۱۰ بوده است؟  
هدف‌گذاری شما برای آزمون امروز چیست؟

چند از ۱۰ آزمون قبل	هدف‌گذاری چند از ۱۰ برای آزمون امروز

۷۱- کدام گزینه مبین پاسخ صحیح پرسش‌های زیر می‌باشد؟

(الف) بهترین روش استفاده از منابع و امکانات کدام است؟

(ب) فردی با ۴,۵۰۰,۰۰۰ تومان پس‌انداز خود می‌تواند: ۳۵ اوراق مشارکت با سود هر ورق ۲۰۰۰ تومان خریداری کند یا با سرمایه‌گذاری در بازار بورس اوراق بهادار ۵۰۰,۰۰۰ تومان سود دریافت کند. این فرد پول خود را در چه کاری باید سرمایه‌گذاری کند و هزینه فرصت این انتخاب برای فرد کدام خواهد بود؟

(ج) تصمیماتی که انسان در مورد مسائل اقتصادی می‌گیرد عمدتاً ریشه در ... دارند و باید از طریق ... عملی شوند.

(د) کدام مطلب در خصوص علم اقتصاد نادرست است؟

(ه) کدام گزینه در ارتباط با اقتصاد و آموزه‌های اسلامی نادرست است؟

(۱) الف) به‌کارگیری منابع و امکانات موجود در حد رفع نیازهای داخلی جامعه، (ب) سرمایه‌گذاری در بازار بورس اوراق بهادار - ۸۱۰,۰۰۰ تومان سودی که از خرید اوراق مشارکت می‌توانست کسب کند. (ج) منابع و امکانات کمیاب - با دقت درباره انواع منافع و هزینه‌ها، (د) دانشمندان علوم اقتصادی موضوعات اقتصادی مانند تولید، مصرف، توزیع، تجارت، قیمت، رشد و پیشرفت، فقر و مالیات و ... را به دلیل داشتن ابعاد اجتماعی، فرهنگی، تاریخی، روان‌شناختی، حقوقی و سیاسی و ... نمی‌توانند با روش‌های علمی مورد مطالعه قرار دهند. (ه) کشوری که وضعیت اقتصادی آن نابسامان باشد و نتواند پایه‌های بقیه کشورهای دنیا در مسیر پیشرفتی همه‌جانبه حرکت کند، بسیار آسیب‌پذیر و از نظر اجتماعی و سیاسی به بحران‌های گسترده دچار می‌شود.

(۲) الف) استفاده‌ی کم‌تر از آن‌ها به استناد این‌که این منابع به آیندگان نیز تعلق دارد. (ب) خرید اوراق مشارکت - ۸۱۰,۰۰۰ تومان سودی که از سرمایه‌گذاری در بازار بورس اوراق بهادار می‌توانست کسب کند. (ج) نیازها و خواسته‌های نامحدود - به‌کارگیری روش‌های علمی، (د) علم اقتصاد مانند هر علم دیگری درباره موضوعات معینی با روش‌های خاصی بحث می‌کند و برای پاسخ‌گویی به پرسش‌های مشخصی طراحی شده است. (ه) یکی از علت‌های توجه اسلام به اقتصاد، اهمیت روزافزون مسائل اقتصادی در اجتماع و حیات جمعی انسان‌ها و تأثیر عوامل اقتصادی بر همه جنبه‌های زندگی فرد، خانواده و جامعه است.

(۳) الف) کسب بیش‌ترین «میزان منافع» از منابع موجود و فراهم‌آوری سطح بالاتری از رفاه برای انسان، (ب) سرمایه‌گذاری در بازار بورس اوراق بهادار - ۷۰,۰۰۰ تومان سودی که از خرید اوراق مشارکت می‌توانست کسب کند. (ج) نیازها و خواسته‌های نامحدود - به‌کارگیری منابع و امکانات محدود و در دسترس، (د) دانشمندان علوم اقتصادی، موضوعات اقتصادی مانند تولید، مصرف، توزیع، تجارت، قیمت، رشد و پیشرفت، فقر و مالیات و ... را به دلیل داشتن ابعاد اجتماعی، فرهنگی، تاریخی، روان‌شناختی، حقوقی و سیاسی و ... نمی‌توانند با روش‌های علمی مورد مطالعه قرار دهند. (ه) جامعه اسلامی برای حفظ هویت و استقلال سیاسی و فرهنگی خود، باید به رشد و پیشرفت اقتصادی توجهی نکند و تلاش برای رفع محرومیت‌ها، برخورداری از فرصت‌ها و حفظ کرامت انسانی را وظیفه خود بداند.

(۴) الف) کسب بیش‌ترین «میزان منافع» از منابع موجود و فراهم‌آوری سطح بالاتری از رفاه برای انسان، (ب) سرمایه‌گذاری در بازار بورس اوراق بهادار - ۵۰۰,۰۰۰ تومان سودی که از خرید اوراق مشارکت می‌توانست کسب کند. (ج) نیازها و خواسته‌های نامحدود - به‌کارگیری منابع و امکانات محدود و در دسترس، (د) دانش اقتصاد با دقت درباره انواع منافع و هزینه‌ها کمک می‌کند انسان‌ها، سازمان‌ها و کشورها در استفاده از منابع و امکاناتشان بهترین‌ها را انتخاب کنند. (ه) از نظر اسلام، اقتصاد در زندگی فرد اهمیت ویژه‌ای دارد؛ اما عقل انسان را به تنهایی برای موفقیت و رسیدن به هدف کافی نمی‌داند.

۷۲- صاحب یک شرکت تولیدی، هنگام تکمیل فرم اظهارنامه مالیاتی، سود سالیانه را ۱,۲۳۳,۲۰۰,۰۰۰ تومان درج کرده است. اگر تمام ماشین‌آلات استفاده شده و همچنین کارگاه تولیدی این شرکت متعلق به صاحب بنگاه تولیدی باشد؛ در این صورت:

حقوق و دستمزد ماهیانه هر کارگر	۷۰۰,۰۰۰ تومان
خرید سالیانه مواد اولیه	۲۶۰,۰۰۰,۰۰۰ تومان
قیمت هر واحد محصول	۳۴۰,۰۰۰ تومان
ارزشمندی بنگاه در صورت اجاره داده شدن	سالیانه ۱۸۰,۰۰۰,۰۰۰ تومان
ارزشمندی ماشین‌آلات در صورت اجاره داده شدن	سالیانه ۸۰,۰۰۰,۰۰۰ تومان
هزینه استهلاک سالیانه	۱۲٪ میزان درآمد سالیانه
تعداد کارگران	۵
تعداد محصول فروخته شده در سال	۶۰۰۰ واحد

(الف) سود اقتصادی این شرکت چند تومان است؟

(ب) کدام مفهوم بیانگر هزینه غیرمستقیم تولید است؟

(ج) سود حسابداری این شرکت چند تومان است؟

(۱) الف) ۱,۲۳۳,۲۰۰,۰۰۰ (ب) هزینه فرصت، (ج) ۱,۴۹۳,۲۰۰,۰۰۰

(۲) الف) ۱,۴۹۳,۲۰۰,۰۰۰ (ب) هزینه فرصت، (ج) ۱,۲۳۳,۲۰۰,۰۰۰

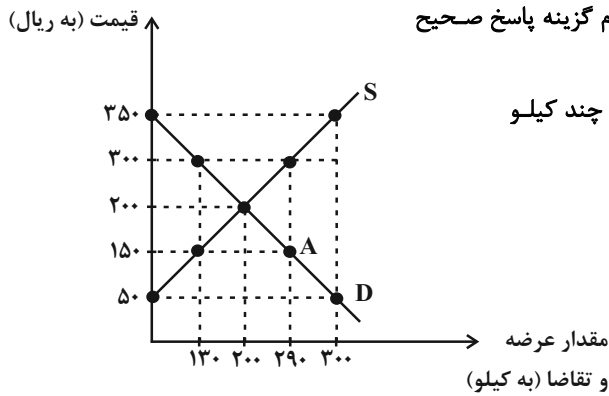
(۳) الف) ۱,۴۹۳,۲۰۰,۰۰۰ (ب) هزینه استهلاک، (ج) ۱,۴۹۳,۲۰۰,۰۰۰

(۴) الف) ۱,۴۹۳,۲۰۰,۰۰۰ (ب) هزینه استهلاک، (ج) ۱,۲۳۳,۲۰۰,۰۰۰

**پیام مشاوره‌ای:** درس اقتصاد در کنکور سراسری ۱۵ سؤال را در خود اختصاص می‌دهد. بودجه‌بندی مباحث مختلف اقتصاد در کنکور

سراسری ۹۸ به شرح زیر بوده است: بخش اول: ۸ سؤال / بخش دوم: ۱ سؤال / بخش سوم: ۱ سؤال / بخش چهارم: - / بخش پنجم: ۱

سؤال / سؤال‌های ترکیبی: ۴ سؤال.



۷۳- شکل زیر بیانگر نمودار عرضه و تقاضای کالای X در بازار است. کدام گزینه پاسخ صحیح

پرسش های زیر را به ترتیب مشخص می کند؟

(الف) در قیمت ۵۰ ریال، کمبود عرضه نسبت به مقدار عرضه تعادلی چند کیلو است؟

(ب) در سطح قیمت ۳۰۰ ریال، بازار در چه وضعیتی قرار دارد؟

(ج) در چه سطحی از قیمت، میزان دریافتی تولیدکننده به

حداکثر می رسد و مقدار آن کدام است؟

(د) منحنی «عرضه - قیمت» و «تقاضا - قیمت» به ترتیب

کدام است و هر یک در کدام وضعیت است؟

(ه) در سطح قیمت ۳۵۰ ریال کدام عامل موجب از بین رفتن فاصله بین عرضه و تقاضا و هماهنگی رفتار اقتصادی تولیدکننده و مصرف کننده می شود؟

(۱) الف (الف ۳۰۰ کیلو، ب) بازار با مازاد تقاضایی معادل ۱۰۰ کیلو مواجه است. (ج) ۱۰۰ ریال - ۲۰۰,۰۰۰ ریال، (د) S و D - صعودی و نزولی، (ه) کاهش قیمت به میزان ۱۵۰ ریال

(۲) الف (الف ۱۰۰ کیلو، ب) بازار با کمبود عرضه ای معادل ۱۰۰ کیلو مواجه است. (ج) ۳۰۰ ریال - ۶۰,۰۰۰ ریال، (د) D و S - نزولی و صعودی، (ه) افزایش قیمت به میزان ۱۰۰ ریال

(۳) الف (الف ۲۰۰ کیلو، ب) بازار با مازاد عرضه ای معادل ۱۶۰ کیلو مواجه است. (ج) ۲۰۰ ریال - ۴۰,۰۰۰ ریال، (د) D و S - نزولی و صعودی، (ه) افزایش قیمت به میزان ۱۰۰ ریال

(۴) الف (الف ۱۰۰ کیلو، ب) بازار با کمبود تقاضایی معادل ۱۶۰ کیلو مواجه است. (ج) ۲۰۰ ریال - ۴۰,۰۰۰ ریال، (د) S و D - صعودی و نزولی، (ه) کاهش قیمت به میزان ۱۵۰ ریال

۷۴- در جدول زیر ارزش پولی کلیه کالاها و خدمات نهایی که در طول یک سال در محدوده مرزهای جغرافیایی یک کشور فرضی با ۵۰

میلیون نفر جمعیت تولید شده، آورده شده است. به ترتیب تولید خالص داخلی، تولید ناخالص داخلی چند میلیون دلار و تولید ناخالص داخلی سرانه این کشور چند دلار خواهد بود؟

مواد غذایی	۵۰۰ تن از قرار هر تن	۴۰,۰۰۰ دلار
ماشین آلات	۲۰۰ دستگاه از قرار هر دستگاه	۸۰۰,۰۰۰ دلار
پوشاک	۳۰,۰۰۰ عدد از قرار هر عدد	۲,۵۰۰ دلار
خدمات ارائه شده	$\frac{۲}{۵}$ ارزش مواد غذایی	
هزینه استهلاک	$\frac{۱}{۸۰}$ ارزش ماشین آلات	

(۲)  $۲۶۰ - ۲۶۵ - ۵/۳$

(۴)  $۲۶۱ - ۲۶۳ - ۵/۲۶$

(۱)  $۲۶۱ - ۲۶۵ - ۵/۳$

(۳)  $۲۶۳ - ۲۶۱ - ۵/۲۲$

۷۵- چند مورد از عبارات زیر صحیح می باشند؟

(الف) اگر قیمت کالایی در ابتدای سال، ۳۰۰۰ ریال باشد و در انتهای سال قیمت آن به ۳۶۰۰ ریال افزایش یابد، می گوئیم طی این سال ۲۵ درصد تورم در قیمت این کالا داشته ایم.

(ب) بانکها با ایجاد چک و سازماندهی فعالیت های اقتصادی از طریق آن، توانستند میزان پول نقد در گردش و همچنین سهم چک در مبادلات را افزایش دهند.

(ج) دولت ها به دلیل سوءاستفاده مؤسسات مالی از فرایند چاپ رسید که منجر به قدرت خلق اعتبار می شد، حق چاپ و نشر اسکناس را منحصرأ در اختیار خود قرار دادند.

(د) در بورس های کالا بیشتر کالاهای واسطه ای، مواد خام و اولیه و برخی مواد شیمیایی مورد معامله قرار می گیرد.

(ه) بورس با تشویق مردم به پس انداز و به کارگیری پس اندازها در فعالیت های مفید اقتصادی، تا حدودی از نوسان شدید قیمت ها جلوگیری می کند.



۷۶- کدام نتیجه‌گیری با توجه به جدول زیر صحیح است و کدام گزینه به ترتیب مبین پاسخ درست و کامل جاهای خالی جدول است؟

گروه کشورها	متوسط نرخ باسوادی بزرگسالان (به درصد)	متوسط نرخ مرگ و میر نوزادان (در هر ۱۰۰۰ تولد)	متوسط امید به زندگی در آغاز تولد (سال)	درآمد سرانه سالانه
۴۹ کشور با توسعه انسانی زیاد	نزدیک به ۱۰۰٪	۶	... (۱) ...	... (۲) ...
۴۳ کشور با توسعه انسانی ضعیف	۱ / ۵۷٪	... (۳) ...	۶۰ / ۵	کمتر از ۱۶۰۰ دلار

- (۱) هماهنگی سطح توسعه و سطح رشد در مورد بیشتر جوامع امروزی صادق است. - ۸۵ - کمتر از ۴۰,۰۰۰ دلار - ۸۹ / ۴
- (۲) تفاوت و شکاف عمیق بین «کشورهای در حال توسعه و توسعه‌یافته» تنها به «سطح درآمد سرانه» محدود می‌شود. - ۸۰ / ۵ - بیشتر از ۴۰,۰۰۰ دلار - ۸۴ / ۹
- (۳) تفاوت و شکاف عمیق بین «کشورهای در حال توسعه و توسعه‌یافته» به هیچ‌وجه به «سطح درآمد سرانه» محدود نمی‌شود و تقریباً در تمامی «شاخص‌های توسعه» البته با درجات مختلف وجود دارد. - ۸۰ / ۵ - بیشتر از ۴۰,۰۰۰ دلار - ۸۹ / ۴
- (۴) برای اندازه‌گیری توسعه در کنار درآمد سرانه از معیارهای دیگری نیز استفاده می‌شود. - ۸۵ - کمتر از ۴۰,۰۰۰ دلار - ۸۴ / ۹
- ۷۷- اطلاعات مندرج در جدول زیر، نشانگر وضعیت توزیع درآمد کشور C در سال ۱۹۸۹ میلادی براساس شاخص دهک‌هاست. چنان‌چه:

وضعیت توزیع درآمد در کشور C مربوط به سال ۱۹۸۹ میلادی	
سهم دهک اول	۷ درصد
سهم دهک دوم	۷/۵ درصد
سهم دهک سوم	۸ درصد
سهم دهک چهارم	؟
سهم دهک پنجم	؟
سهم دهک ششم	؟
سهم دهک هفتم	؟
سهم دهک هشتم	۱۱ درصد
سهم دهک نهم	۱۲/۵ درصد
سهم دهک دهم	۱۶/۵ درصد
۱۰۰٪ جمعیت کشور	۱۰۰٪ درآمد ملی

- تفاوت سهام دهک اول و چهارم: ۱ / ۵ درصد
- تفاوت سهام دهک دوم و پنجم: ۲ درصد
- تفاوت سهام دهک ششم و نهم: ۳ درصد
- تفاوت سهام دهک هفتم و دهم: ۶ / ۵ درصد باشد. در این صورت: سهم دهک‌های چهارم، پنجم، ششم و هفتم، به ترتیب چند درصد است؟
- (۱) هفت و نیم - هشت و نیم - نه و نیم - یازده
- (۲) هشت و نیم - نه و نیم - ده - یازده
- (۳) هفت و نیم - هشت و نیم - نه - ده
- (۴) هشت و نیم - نه و نیم - ده - یازده

۷۸- عبارات کدام گزینه کامل‌کننده موارد زیر است؟

- (الف) رفاه اجتماعی با ... و ... تحقق می‌یابد.
- (ب) معمولاً با در نظر گرفتن ... و ... می‌توان تصویری از وسعت و اندازه فقر در هر کشور به دست آورد.
- (ج) در تشکیل شاخص دهک‌ها، گروه اول که ۱۰ درصد اولیه جمعیت را تشکیل می‌دهند، ... درصد درآمد ملی و ۱۰ درصد آخر ... درصد درآمد ملی را دارند.
- (۱) الف) ایجاد احساس رضایتمندی و شادکامی در افراد - اجرای برنامه‌های رشد اقتصادی در جامعه، ب) میزان مالیات - سطح حداقل معیشت، ج) بیش‌ترین - کم‌ترین
- (۲) الف) از بین رفتن فقر - کاهش نابرابری‌ها، ب) درآمد سرانه - میزان نابرابری در توزیع درآمد، ج) کم‌ترین - بیش‌ترین
- (۳) الف) ایجاد احساس رضایتمندی و شادکامی در افراد - اجرای برنامه‌های رشد اقتصادی در جامعه، ب) درآمد سرانه - میزان نابرابری در توزیع درآمد، ج) بیش‌ترین - کم‌ترین
- (۴) الف) از بین رفتن فقر - کاهش نابرابری‌ها، ب) میزان مالیات - سطح حداقل معیشت، ج) کم‌ترین - بیش‌ترین

۷۹- بانک مرکزی برای ایجاد انگیزه تولید و اشتغال در تولیدکنندگان در حالت رکود اقتصادی به ترتیب در کوتاه‌مدت و بلندمدت کدام

سیاست‌ها را در پیش خواهد گرفت؟

- (۱) سیاست پولی انبساطی (افزایش حجم پول در گردش) مانند: فروش اوراق مشارکت به مردم - سیاست‌های جانب تقاضا (مثل افزایش درآمد مصرف‌کنندگان، افزایش سرمایه‌گذاری و ارائه انواع تسهیلات اقتصادی)
- (۲) سیاست پولی انقباضی (کاهش حجم پول در گردش) مانند: فروش اوراق مشارکت به مردم - سیاست‌های جانب تقاضا (مثل افزایش درآمد مصرف‌کنندگان، افزایش سرمایه‌گذاری و ارائه انواع تسهیلات اقتصادی)
- (۳) سیاست پولی انقباضی (کاهش حجم پول در گردش) مانند: خرید اوراق مشارکت در دست مردم - سیاست‌های جانب عرضه (مثل بهبود بهره‌وری، افزایش سرمایه‌گذاری و بهبود فضای کسب و کار)
- (۴) سیاست پولی انبساطی (افزایش حجم پول در گردش) مانند: خرید اوراق مشارکت در دست مردم - سیاست‌های جانب عرضه (مثل بهبود بهره‌وری، افزایش سرمایه‌گذاری و بهبود فضای کسب و کار)

**۸۰- کدام گزینه در رابطه با واقعیت نادرست است؟**

- ۱) اشتغال کامل نیروی کار به معنای صفر بودن نرخ بیکاری نیست. برخی افراد حاضر به کار نیستند (بیکاری داوطلبانه) و برخی دیگر نیز در حال جابه‌جایی از کاری به کار دیگر (بیکاری اصطلاحی) هستند.
- ۲) درآمد، متغیری انباره و دارایی یا ثروت، متغیری جاری است. فرق دارایی و ثروت این است که ثروت در فرایند تولید و مولد بودن و کسب عایدی است؛ اما دارایی راكد است.
- ۳) از دیدگاه اقتصاددانان رفع فقر و حمایت از اقشار کم‌درآمد، راهی برای گسترش توسعه اقتصادی و افزایش سرعت روند توسعه‌یافتگی جامعه است؛ زیرا فقر گسترده می‌تواند مانعی بر سر راه پیشرفت همه‌جانبه کشور باشد.
- ۴) در شرایط تورم زیاد، افراد کم‌درآمد جامعه معمولاً به همان نسبت تورم، شاهد افزایش درآمد خود نیستند و لذا برای تأمین کالاهای مورد نیاز خود با مشکلات جدی روبه‌رو می‌شوند؛ در نتیجه سطح رفاه عمومی کاهش می‌یابد.

**۸۱- به ترتیب عبارات کدام گزینه مبین پاسخ صحیح و کامل پرسش‌های زیر می‌باشد؟**

الف) ارائه سند تفریغ بودجه بر عهده کدام ارگان می‌باشد و وظیفه دیگر این نهاد کدام است؟

ب) در جمهوری اسلامی ایران مطابق کدام اصل یا اصول قانون اساسی بودجه سالانه کل کشور توسط دولت تهیه و برای رسیدگی و تصویب، به مجلس شورای اسلامی تسلیم می‌شود؟

ج) پس از کدام اقدام، بودجه در تمامی دستگاه‌های دولتی لازم‌الاجرا می‌شود؟

- ۱) الف) دیوان محاسبات - نظارت بر اجرای بودجه، ب) اصل ۵۲ قانون اساسی، ج) به تصویب رسیدن لایحه بودجه
- ۲) الف) مجلس شورای اسلامی - تصویب بودجه، ب) اصول ۵۴ و ۵۵ قانون اساسی، ج) مطرح شدن در جلسه علنی مجلس
- ۳) الف) دیوان محاسبات - نظارت بر اجرای بودجه، ب) اصول ۵۴ و ۵۵ قانون اساسی، ج) به تصویب رسیدن لایحه بودجه
- ۴) الف) مجلس شورای اسلامی - تصویب بودجه، ب) اصل ۵۲ قانون اساسی، ج) مطرح شدن در جلسه علنی مجلس

**۸۲- «ماده واحده» و «تبصره‌ها» در بودجه دولت به ترتیب مبین چیست؟**

- ۱) مربوط به «کسب درآمد و هزینه‌های یک سال» و «مشخص‌کننده رقم کل درآمدها و هزینه‌های پیش‌بینی شده»
- ۲) بیانگر اعتبارات هر یک از سازمان‌های دولتی در محدوده بودجه و چگونگی هزینه‌کردن آن‌ها
- ۳) مشخص‌کننده چگونگی کسب درآمد و صرف هزینه‌های پیش‌بینی شده در بودجه و مبین رقم کل درآمدها و هزینه‌های یک سال مربوط به بودجه مصوب
- ۴) مشخص‌کننده «رقم کل درآمدها و هزینه‌های یک سال» و «دربردارنده ضوابط و مقررات خاص» مربوط به چگونگی کسب درآمد و صرف هزینه‌های پیش‌بینی شده در بودجه

**۸۳- براساس اصل ... قانون اساسی، کلیه دریافت‌های دولت در حساب‌های ... در ... متمرکز می‌شود.**

- ۱) ۵۵ - خزانه‌داری کل - وزارت اقتصاد و امور دارایی
- ۲) ۵۲ - دیوان محاسبات - مجلس نمایندگان
- ۳) ۵۵ - دیوان محاسبات - مجلس نمایندگان
- ۴) ۵۳ - خزانه‌داری کل - وزارت اقتصاد و امور دارایی

**۸۴- عبارات کدام گزینه پاسخ صحیح پرسش‌های زیر است و جاهای خالی را به درستی تکمیل می‌کند؟**

الف) به هریک از موارد «درآمد املاک»، «ارث»، «عوارض خودرو» و «کالای صادر شده»، به ترتیب چه نوع مالیات‌هایی تعلق می‌گیرد؟

ب) بدترین نوع استقراض دولت، ... و بهترین راه قرض‌گرفتن برای دولت ... است.

پ) برخی از سرمایه‌گذاری‌های تولیدی داخلی و خارجی دولت، منبع تأمین درآمد دولت بوده و تمام درآمدهای حاصل از آن‌ها به حساب دولت واریز می‌شود به استثنای ... و ... و ...

- ۱) الف) مستقیم، مستقیم، غیرمستقیم، غیرمستقیم، ب) از کشورهای دیگر - استقراض از بانک مرکزی، پ) بانک‌ها، ثروت‌های عمومی، سازمان‌های خیریه‌ای
- ۲) الف) غیرمستقیم، مستقیم، مستقیم، مستقیم، ب) از کشورهای دیگر - استقراض از بانک مرکزی، پ) بانک‌ها، بیمه‌های دولتی، برخی سازمان‌های توسعه‌ای
- ۳) الف) غیرمستقیم، غیرمستقیم، مستقیم، غیرمستقیم، ب) از بانک مرکزی - فروش اوراق مشارکت، پ) ثروت‌های عمومی، بیمه‌ها، سازمان‌های خیریه‌ای
- ۴) الف) مستقیم، غیرمستقیم، غیرمستقیم، غیرمستقیم، ب) از بانک مرکزی - فروش اوراق مشارکت، پ) بانک‌ها، بیمه‌های دولتی، برخی سازمان‌های توسعه‌ای

**۸۵- با فرض جدول مالیاتی زیر:**

A	درآمدهای تا ۲۰ میلیون ریال	با نرخ ۵ درصد
B	درآمدهای تا ۴۵ میلیون ریال	با نرخ ۱۰ درصد
C	درآمدهای تا ۷۰ میلیون ریال	با نرخ ۱۴ درصد
D	درآمدهای تا ۸۰ میلیون ریال	با نرخ ۲۰ درصد
E	درآمدهای تا و بیشتر از ۱۱۰ میلیون ریال	با نرخ ۲۵ درصد

الف) میزان مالیات ماهانه تولیدکننده‌ای که در ماه ۱۲۵ میلیون ریال درآمد دارد، کدام است؟

ب) میزان مانده خالص ماهیانه این فرد چند ریال است؟

ج) اگر این فرد ۲۵ درصد از مانده خالص سالیانه خود را در سرمایه‌گذاری جدیدی به کار گیرد چه مقدار پول برای هزینه‌های شخصی سالیانه او باقی خواهد ماند؟

- ۱) الف) ۳۱,۲۵۰,۰۰۰ ریال، ب) ۹۳,۷۵۰,۰۰۰ (ج) ۲۸۱,۲۵۰,۰۰۰ ریال
- ۲) الف) ۳۱,۲۵۰,۰۰۰ ریال، ب) ۹۳,۷۵۰,۰۰۰ (ج) ۸۴۳,۷۵۰,۰۰۰ ریال
- ۳) الف) ۲۸,۷۵۰,۰۰۰ ریال، ب) ۸۶,۲۵۰,۰۰۰ (ج) ۸۴۳,۷۵۰,۰۰۰ ریال
- ۴) الف) ۲۸,۷۵۰,۰۰۰ ریال، ب) ۸۶,۲۵۰,۰۰۰ (ج) ۲۸۱,۲۵۰,۰۰۰ ریال

۸۶- در کدام گزینه قسمت اول و سوم بیانگر هزینه‌های جاری و قسمت دوم و چهارم بیانگر هزینه‌های سرمایه‌ای است؟

- ۱) سرمایه‌گذاری‌های مولد - پرداخت‌های انتقالی - سرمایه‌گذاری‌های اجتماعی - هزینه‌های اداری
- ۲) هزینه‌های کارکنان - پرداخت‌های انتقالی - سرمایه‌گذاری‌های مولد - سرمایه‌گذاری‌های زیربنایی
- ۳) سرمایه‌گذاری‌های اجتماعی - سرمایه‌گذاری‌های مولد - هزینه‌های کارکنان - هزینه‌های اداری
- ۴) پرداخت‌های انتقالی - سرمایه‌گذاری‌های زیربنایی - هزینه‌های کارکنان - سرمایه‌گذاری‌های اجتماعی

۸۷- به ترتیب هریک از عبارات زیر مربوط به کدام عامل روی آوردن کشورها به تجارت بین‌الملل می‌باشد؟

الف) کشورهای موفق با تلاش و صرف هزینه‌های فراوان موفق شده‌اند به اختراعات جدید دست یابند.

ب) خشکبار در وضعیت آب‌وهوایی برخی نقاط ایران و میوه‌های استوایی در موقعیت آب‌وهوایی کشورهای استوایی به عمل می‌آید.

ج) بعضی از کشورها از زمین‌های حاصلخیز و منابع آبی کافی، برخی از منابع زیرزمینی فراوان و برخی دیگر از نیروی انسانی متخصص بهره‌مندند.

- ۱) الف) یکسان نبودن منابع و عوامل تولید، ب) وضعیت اقلیمی متفاوت، ج) یکسان نبودن کشورها از نظر دسترسی به فناوری
- ۲) الف) یکسان نبودن منابع و عوامل تولید، ب) یکسان نبودن کشورها از نظر دسترسی به فناوری، ج) وضعیت اقلیمی متفاوت
- ۳) الف) یکسان نبودن کشورها از نظر دسترسی به فناوری، ب) یکسان نبودن منابع و عوامل تولید، ج) وضعیت اقلیمی متفاوت
- ۴) الف) یکسان نبودن کشورها از نظر دسترسی به فناوری، ب) وضعیت اقلیمی متفاوت، ج) یکسان نبودن منابع و عوامل تولید

۸۸- با توجه به جدول زیر با فرض این که هر سه کشور به یک اندازه از نیروی کار، سرمایه و دانش فنی برخوردارند و همه عوامل تولیدشان را

با اشتغال کامل برای تولید برنج و جو به کار گرفته‌اند، به ترتیب:

هر کیلو جو (به دلار)	هر کیلو برنج (به دلار)	هزینه تولید کالا / نام کشور
۵۰	۴۰	A
۴۰	۶۰	B
۳۰	۷۰	C

الف) کدام کشور در تولید برنج مزیت مطلق دارد؟

ب) کشور B در تولید کدام کالا باید متمرکز شود؟

ج) بدون در نظر گرفتن هزینه‌های حمل‌ونقل و با توجه به وضعیت کشور A کدام رابطه توجیه اقتصادی دارد؟

- ۱) الف) A، ب) جو، ج) کشور A برنج را در داخل تولید کند، اما جوی مورد نیاز خود را از کشور C وارد کند.
- ۲) الف) C، ب) جو، ج) کشور A برنج و جوی مورد نیاز خود را از کشور B وارد کند.
- ۳) الف) A، ب) برنج، ج) کشور A هر دو کالای برنج و جو را در داخل تولید کند.
- ۴) الف) C، ب) برنج، ج) کشور A جو را در داخل تولید کند، اما برنج مورد نیاز خود را از کشور C وارد کند.

۸۹- در رابطه با سودآور بودن «تجارت بین‌الملل» برای دو گروه عمده «تولیدکنندگان و مصرف‌کنندگان» کدام مورد مربوط به

«مصرف‌کنندگان» است؟

- ۱) بازارهای داخلی محدودند به همین دلیل، آنان از طریق صادرات، می‌توانند به بازارهای وسیع‌تری دسترسی داشته باشند و کالاهای اضافی خود را با قیمت بالاتر و شرایط بهتر به فروش برسانند.
- ۲) در نتیجه «تجارت بین‌الملل» کالاهای خارجی وارد کشور می‌شود و آنان را به تلاش برای تولید بهتر و کارآمدتر وادار می‌سازد و این امر موجب بهبود کیفیت «کالاهای تولیدی» در سطح جهان می‌شود.
- ۳) صادرات کالا به خارج سبب می‌شود که آنان «ارز لازم» برای پرداخت بهای کالاهای «ضروری وارداتی» را به دست آورند.
- ۴) ادامه کار بسیاری از آنان به وارد کردن «ماشین‌آلات» و «لوازم یدکی» یا مواد اولیه از دیگر کشورها بستگی دارد.

۹۰- کدام گزینه در ارتباط با سازمان کنفرانس اسلامی نادرست است؟

- ۱) سازمان کنفرانس اسلامی با فکر گردهم آوردن دولت‌های اسلامی و ایجاد نوعی اتحاد میان کشورهای اسلامی تشکیل شد.
- ۲) سازمان کنفرانس اسلامی در سال ۱۹۷۲ میلادی تشکیل شد.
- ۳) سازمان کنفرانس اسلامی نهادی صرفاً اقتصادی است.
- ۴) سازمان کنفرانس اسلامی نهادهای فرعی اقتصادی مثل مرکز اسلامی توسعه تجارت، بانک توسعه اسلامی و اتاق صنعت و بازرگانی اسلامی دارد.

علوم و فنون ادبی (۱)

فصل (۱) تا پایان فصل (۳) و فصل (۴)  
درس (۱۰)  
صفحه‌ی ۸۷ تا ۱۳۲  
وقت پیشنهادی: ۱۵ دقیقه

هدف‌گذاری قبل از شروع هر درس در دفترچه سؤال

لطفاً قبل از شروع پاسخ‌گویی به سؤال‌های درس علوم و فنون ادبی (۱)، هدف‌گذاری چند از ۱۰ خود را بنویسید:  
از هر ۱۰ سؤال به چند سؤال می‌توانید پاسخ صحیح بدهید؟  
عملکرد شما در آزمون قبل چند از ۱۰ بوده است؟  
هدف‌گذاری شما برای آزمون امروز چیست؟

چند از ۱۰ آزمون قبل	هدف‌گذاری چند از ۱۰ برای آزمون امروز

۹۱- کدام گزینه در تحلیل شعر زیر نادرست است؟

«دروغ است آن کجا گویند کز سنگ / فروغ خور عقیق اندر یمن ساخت  
من از دل آن زمانی دست شستم / که شد در زلف آن دلبر وطن ساخت  
به کرم پيله می‌ماند دل من / که خود را هم به دست خود کفن ساخت»

- (۱) استفاده از کنایه در بیت دوم  
(۲) کاربرد تشبیه، تشخیص  
(۳) کاربرد تاریخی فعل «شدن»  
(۴) محوریت موضوع وصال معشوق در شعر

۹۲- کدام گزینه درست است؟

- (۱) پس از وزن، مهم‌ترین و مؤثرترین عامل در شعر، عاطفه است.  
(۲) وزن و آهنگ کوبنده و بلند، بار حماسی فضای شعر را غنی‌تر می‌کند.  
(۳) تشخیص لحن مناسب هر متن، درک محتوا را آسان‌تر می‌سازد.  
(۴) احساس و عاطفه، در انتقال بهتر وزن و آهنگ بیت مؤثر هستند.

۹۳- در همهٔ مصراع‌ها به‌جز ... حرف «واو» هم نمایندهٔ صامت است و هم نمایندهٔ مصوت.

- (۱) خمش کن کز سخن چینی همیشه غرق تلوینی / دمی هوایی دمی هایی دمی آهی نمی‌دانم  
(۲) از هجر تو در چشمم خورشید شود سفته / از بس که مرا الماس اندر بصر افشاند  
(۳) تو اگر چنین لطیف از در بوستان در آیی / گل سرخ شرم دارد که چرا همی شکفتم  
(۴) چو رسی به کوه سینا ارنی مگو و بگذر / که نیرزد این تمنا به جواب لن ترانی

۹۴- در کدام گزینه «ترصیع» وجود دارد؟

- (۱) صد اشتر همه ماده و سرخ موی / صد استر همه بارکش راه جوی  
(۲) چه دَوم که اسب صبرم نرسد به گرد وصلش / چه کنم که شاخ بختم ز قضا به بر نیاید  
(۳) نبود جز به علم، مرد شریف / نشود جز به جهل مرد، وضع  
(۴) به بالای ایوان او راغ نیست / به پهنای میدان او باغ نیست

۹۵- اگر هجای کشیده را ترکیبی از یک هجای کوتاه و یک هجای بلند بدانیم، تعداد هجای کوتاه مقابل کدام گزینه نادرست آمده است؟

- (۱) چه کند بنده که گردن نهد فرمان را (۶)  
(۲) آن لحظه، ترساننده را با خود نمی‌بینی چرا (۶)  
(۳) ای پاک‌تر از جان و جا آخر کجا بودی کجا (۴)  
(۴) گر چه به سر گشت فلک قرن‌ها (۵)

۹۶- نوع سجع گروه واژگان مشخص شده به‌ترتیب در کدام گزینه آمده است؟

«ای صمدی که از ادراک خلق جدایی و ای احدی که در ذات و صفات بی‌همتایی و ای خالقی که راهنمایی و ای قادری که خدایی را سزایی؛ جان ما را صفای خود ده و ما را آن ده که آن به و مگذار ما را به که و مه»

- (۱) متوازی - متوازی - مطرف  
(۲) متوازی - مطرف - مطرف  
(۳) مطرف - مطرف - متوازی  
(۴) مطرف - مطرف - متوازن

۹۷- تعداد مصوت‌های کدام گزینه با مصراع دوم بیت زیر برابری می‌کند؟

«به جز دندان کز آب زندگی چون آسیا گردد / کدامین آسیا دیدی که از آب بقا گردد»

- (۱) گریه تا کردم به کارم عقدهٔ دیگر فتاد  
(۲) از دم تیغ تو احیای شهادت کرده‌ام  
(۳) ز پرگویی دهان هرزه‌گویان باز می‌گردد  
(۴) که جز من می‌تواند تا مرا گرم سخن دارد

۹۸- از جمله مضامین برجستهٔ شعر سدهٔ پنجم و ششم چیست؟ و کدام شاعر در این دوره از دربارها کناره گرفت؟

- (۱) طرح نابه‌سامانی‌های اجتماعی / مولوی  
(۲) بیان ناخرسندی فرزنانگان از اوضاع زمانهٔ خویش / عطار  
(۳) بدبینی شاعران به آخرت / سنایی  
(۴) شکایت از روزگار / ناصر خسرو

۹۹- درستی یا نادرستی هر یک از موارد زیر در کدام گزینه به‌ترتیب ذکر شده است؟

- (الف) در آغاز قرن سوم، دولت مستقل طاهری و پس از آن، دولت نیمه‌مستقل صفاری بر سر کار آمد.  
(ب) یعقوب لیث صفاری نه با زبان عربی آشنایی داشت و نه اجازه داد تا این زبان در دستگاه حکومت او به کار رود.  
(پ) در زمان سامانیان، بلخ، عمده‌ترین مرکز فرهنگی به شمار می‌آمد.

(ت) قرن چهارم، دورهٔ طلایی همراه با شکوفایی روح ایرانی بود که با دانشمند بزرگی چون ابوعلی سینا آغاز شد.

- (۱) درست - درست - نادرست - نادرست  
(۲) نادرست - درست - درست - نادرست  
(۳) نادرست - درست - نادرست - درست  
(۴) درست - نادرست - نادرست - درست

پیام مشاوره‌ای: برای تمرین تقطیع هجایی از تقطیع واژه‌ها شروع کنید. سؤال‌های کتاب جامع علوم و فنون ادبی (۱) از این روش استفاده کرده است. مطالعهٔ این کتاب را به شما پیشنهاد می‌کنیم.

۱۰۰- چند مورد از موارد زیر نادرست است؟

- (الف) تا اواخر دوره‌ی ساسانی نیز آثاری به زبان پارسی، تألیف می‌شده است.  
 (ب) فقط برخی از آثار ادبی منثور و منظوم به زبان پهلوی، از میان رفته است.  
 (پ) آثار برجای مانده‌ی زبان فارسی باستان به خط پهلوی نوشته شده است.  
 (ت) در ایران پیش از اسلام، آثار فرهنگی - ادبی، قرن‌ها سینه به سینه حفظ می‌شده است.  
 (ث) منطقه‌ی رواج فارسی دری، نخست در شمال و شمال شرقی ایران بود.
- یک (۱) دو (۲) سه (۳) چهار (۴)

۱۰۱- در کدام گزینه هر دو آرایه‌ی «واج‌آرایی و واژه‌آرایی» وجود دارد؟

- (۱) ما نگریم از این ملامت / زیرا که قدیم خانه‌ی ماست  
 (۲) مگر می‌بینی که در را و دام / نینداخت جز حرص خوردن به دام  
 (۳) اسد اندر کمین کینه‌ی ثور / کام بگشاده تا بیاید کام  
 (۴) باز بعضی بر سر کوه بلند / تشنه جان دادند در گرم و گزند

۱۰۲- در کدام گزینه عبارت ذکرشده با شخصیت داخل پراتز هماهنگ نیست؟

- (۱) ابوالفضل میبیدی، تحت تأثیر او کتاب «کشف‌الاسرار و عدة‌الابرار» را نوشت. (خواجه عبدالله انصاری)  
 (۲) نثر فنی را به کمال رساند. (خواجه عبدالله انصاری)  
 (۳) عطار و مولوی در تصوّف و عرفان تحت تأثیر او هستند. (سنایی)  
 (۴) از شاعران معروف آذربایجان که سبک شعر فارسی را، از آنچه در دیگر نواحی ایران رایج بود، متمایز ساختند. (خاقانی)

۱۰۳- عبارت زیر مربوط به نثر کدام دوره است؟ چرا؟

«دیگر روز به درگاه آمدی و با خلعت نبود که بر عادت روزگار گذشته، قبایی ساخته کرد و دستاری نشابوری یا قائنی؛ که این مهتر را - رضی الله عنه - با این جامه دیدندی به روزگار و از ثقات او شنیدم.»

- (۱) عبارت مربوط به دوره‌ی سامانی است؛ زیرا افعال و اسم‌ها به حکم ضرورت معنی تکرار شده است.  
 (۲) عبارت مربوط به دوره‌ی سامانی است؛ زیرا از نشانه‌های جمع فارسی در آن بهره برده است.  
 (۳) عبارت مربوط به دوره‌ی غزنوی و سلجوقی است؛ زیرا به آیات و احادیث و اشعار استشهاد کرده است.  
 (۴) عبارت مربوط به دوره‌ی غزنوی و سلجوقی است؛ زیرا فعل را به قرینه حذف کرده است.

۱۰۴- ابیات زیر، سروده‌ی رودکی، شاعر بزرگ سبک خراسانی، است؛ کدام‌یک از ویژگی‌های این سبک در شعر زیر آمده است؟

«آن صحن چمن که از دم دی / گویی دم گرگ یا پلنگ است

اکنون ز بهار مانوی طبع / پر نقش و نگار همچو زنگ است

بر کشتی عمر، تکیه کم کن / که این نیل، نشیمن نهنگ است»

- (۱) کهنه و مهجور بودن برخی از لغات - استفاده از قالب قصیده - آمیختگی فکر و کلام با اندیشه‌های فلسفی  
 (۲) کم بودن لغات عربی - استفاده از قالب قصیده - غلبه‌ی روح شادی و نشاط و خوش‌باشی در شعر  
 (۳) کهنه و مهجور بودن برخی از لغات - استفاده از تشبیهات حسی - عملی و دستوری بودن اشعار پندآموز  
 (۴) کم بودن لغات عربی - استفاده از تشبیهات حسی - اشاره به معشوق زمینی

۱۰۵- در همه‌ی گزینه‌ها سجع وجود دارد به جز:

- (۱) تاریکی ما چپود در حضرت نور تو / فعل بد ما چپود با حُسنِ فِعالِ تو؟  
 (۲) گر قالب در خاک شد، جان تو بر افلاک شد / گر خرقة تو چاک شد جان تو را نبود فنا  
 (۳) تلخی ز تو شیرین شود، کفر و ضلالت دین شود / خار خسک نسرين شود صد جان فدای جان تو  
 (۴) او هست از صورت بَری، کارش همه صورتگری / ای دل ز صورت نگذری، زیرا نه‌ای یکتوی او (یکتو: یک‌لا)

۱۰۶- تعداد اشتباهات خطّ عروضی بیت زیر در کدام گزینه آمده است؟

«من اندر خود نمی‌یابم که روی از دوست برتابم / بدار ای دوست، دست از من که طاقت رفت و پایابم»

«مَتَنَدَرِ خود نمی‌یابم کِ روی از دوست بَرتابم / بدار ای دوست، دَس تَز مَن کِ طاقت رفت پایابم»

(۱) دو (۲) سه (۳) چهار (۴) پنج

۱۰۷- علامت هجاهای کدام بیت با بیت زیر یک‌سان است؟

«خَمَشُ کن نثارست بر عاشقانش / گهرها که هر یک بهایی ندارد»

(۱) خُنْک آن زمانی که ساقی تو باشی / بریزی تو بر ما قدح‌های جانی

(۲) چه گویم چه دانم که این داستان / فزون است از حدّ و امکان ما

(۳) نجاتی است جان را ز غرقاب غم / چو کشتی نوحی به جیحون غم

(۴) چون از سر بگیرم بود سرور او / چو من دل بجویم بود دلبر او

۱۰۸- علامت هجاهای کدام مصراع در برابر آن نادرست آمده است؟

(۱) تو مپندار کزین در به ملامت بروم (UU--UU--UU--UU-)

(۲) به طاعت قرب ایزد می‌توان یافت (---U---U---U-)

(۳) درد عشق از تندرستی خوش‌تر است (-U---U---U-)

(۴) جمع تو دیدم پس از این هیچ پریشان نشوم (-UU--UU--UU--UU-)

۱۰۹- کدام آرایه در متن زیر دیده نمی‌شود؟

«مَتّ خدای را عزّوجلّ که گلت از خار بر آمد و خار از پای به در آمد و بخت بلندت رهبری کرد و اقبال و سعادت یآوری تا بدین پایه

رسیدی. إِنَّ مَعَ الْعُسْرِ يُسْرًا.»

(۱) واج‌آرایی (۲) تضاد (۳) کنایه (۴) تشبیه

۱۱۰- جاهای خالی جمله‌های زیر به ترتیب با واژه‌های کدام گزینه پر می‌شود؟

الف) شعر تعلیمی در دوره ... به پختگی رسید.

ب) ناصر خسرو، شیوه ... را در سرودن قصاید تمام و کمال در موضوع موعظه و نصیحت ادامه داد.

پ) نثر عهد سامانی بیشتر به موضوع‌های حماسی، ملی و ... توجه دارد.

ت) کتاب تاریخ الرسل و الملوک را ... نگاشته است.

(۱) غزنویان - سنایی - عرفانی - ابوعلی بلعمی (۲) سلجوقیان - کسایی - تاریخی - محمد بن جریر طبری

(۳) غزنویان - رودکی - تاریخی - ابوعلی بلعمی (۴) سلجوقیان - رودکی - عرفانی - محمد بن جریر طبری

**تاریخ (۱) ایران و جهان  
باستان**

 درس (۱) پایان درس (۱۲)  
صفحه‌ی ۱۱۷ تا ۱۲۲

**وقت پیشنهادی: ۱۰ دقیقه**
**هدف‌گذاری قبل از شروع هر درس در دفترچه سؤال**

لطفاً قبل از شروع پاسخ‌گویی به سؤال‌های درس **تاریخ (۱)**، هدف‌گذاری چند از ۱۰ خود را بنویسید:  
از هر ۱۰ سؤال به چند سؤال می‌توانید پاسخ صحیح بدهید؟  
عملکرد شما در آزمون قبل چند از ۱۰ بوده است؟  
هدف‌گذاری شما برای آزمون امروز چیست؟

چند از ۱۰ آزمون قبل	هدف‌گذاری چند از ۱۰ برای آزمون امروز

**۱۱۱- آغاز روستانشینی و ابداع خط و نگارش از ویژگی‌های کدام یک از دوره‌های زیر است؟ (به ترتیب)**

- (۱) دوره‌ی پارینه‌سنگی - دوره‌ی میان‌سنگی  
(۲) دوره‌ی نوسنگی - دوره‌ی مفرغ  
(۳) دوره‌ی مفرغ - دوره‌ی مس و سنگ  
(۴) دوره‌ی پارینه‌سنگی - دوره‌ی مس و سنگ

**۱۱۲- چه عاملی به تدریج موجب روی‌گردانی برخی پیروان آئین برهمنی در هندوستان شد؟**

- (۱) ظهور آئین بودا و مبارزه با خرافات  
(۲) اشغال شمال هند توسط سپاهیان هخامنشی  
(۳) مناسک طاق‌تفرسای آئین برهمنی  
(۴) تشکیل سلسله‌ی موریای و تصرف تمام هند

**۱۱۳- آئین بودا در چه دوره‌ای به چین راه یافت؟**

- (۱) سلسله‌ی شانگ  
(۲) سلسله‌ی چو  
(۳) سلسله‌ی هان  
(۴) عصر آشفنگی

**۱۱۴- درباره‌ی تمدن یونان و روم کدام گزینه جاهای خالی گزاره‌های زیر را تکمیل می‌کند؟**

- (الف) برجسته‌ترین دستاورد هنری تمدن روم در ... تبلور یافت.  
(ب) فلسفه‌ی یونان در قرن‌های ... پیش از میلاد با ظهور فیلسوفان بزرگی مانند سقراط، افلاطون و ارسطو به اوج خود رسید.  
(پ) تنها حکومت ... بود که در مقابل سپاه قدرتمند روم ایستادگی کرد و مانع پیشروی بیش‌تر آن‌ها به سوی ایران شد.  
(ت) برده‌داری پدیده‌ای رایج در قلمرو امپراتوری ... بود.

- (۱) نقاشی و هنرهای تجسمی - چهارم و سوم - هخامنشی - یونان  
(۲) نقاشی و هنرهای تجسمی - پنجم و چهارم - اشکانی - یونان  
(۳) معماری و مجسمه‌سازی - چهارم و سوم - هخامنشی - روم  
(۴) معماری و مجسمه‌سازی - پنجم و چهارم - اشکانی - روم

**۱۱۵- کدام گزینه پاسخ پرسش‌های زیر را به ترتیب بیان می‌کند؟**
**(الف) کهن‌ترین نشانه‌ها و آثار حضور انسان در ایران، مربوط به کدام منطقه است؟**
**(ب) بهترین نمونه از صنعت و هنر فلزکاری ایران مربوط به کدام مورد است؟**
**(پ) شهر چغامیش، از نخستین شهرهای فلات ایران، در کدام منطقه قرار دارد؟**

- (۱) بستر کشف‌رود در نزدیکی مشهد - زیورآلات مسی در شهداد - سیستان  
(۲) محوطه‌ی باستانی چغاگلان در شهرستان مهران - زیورآلات مسی در شهداد - خوزستان  
(۳) بستر کشف‌رود در نزدیکی مشهد - مفرغ‌های لرستان - خوزستان  
(۴) محوطه‌ی باستانی چغاگلان در شهرستان مهران - مفرغ‌های لرستان - خوزستان

۱۱۶- پاسخ پرسش‌های زیر در کدام گزینه به ترتیب آمده است؟

الف) کدام حکومت، ایران را به نخستین حکومت بزرگ جهانی تبدیل کرد؟

ب) در زمان چه کسی اسکندر با سپاهی بسیار قوی، آموزش دیده و تشنه‌ی قتل و غارت به ایران تاخت؟

پ) با فتح کدام سرزمین قلمرو هخامنشیان به قاره‌ی آفریقا نیز گسترش یافت؟

(۱) هخامنشی - داریوش سوم - مصر (۲) ساسانی - داریوش سوم - فینیقیه

(۳) هخامنشی - اردشیر سوم - مصر (۴) ساسانی - اردشیر سوم - فینیقیه

۱۱۷- پایتخت‌های اشکانیان به ترتیب در کدام گزینه آمده است؟

(۱) شهر صدروزه در حوالی دامغان کنونی - شهر تیسفون در بغداد امروزی - شهر فسا در ترکمنستان امروزی

(۲) شهر صدروزه در حوالی دامغان کنونی - شهر فسا در ترکمنستان امروزی - شهر تیسفون در بغداد امروزی

(۳) شهر نسا در ترکمنستان امروزی - شهر صدروزه در حوالی دامغان کنونی - شهر تیسفون در بغداد امروزی

(۴) شهر نسا در ترکمنستان امروزی - شهر تیسفون در بغداد امروزی - شهر صدروزه در حوالی دامغان کنونی

۱۱۸- در زمان هخامنشی کدام عامل باعث تشویق و ترغیب مردم به فرمان‌بری از شاه می‌شد و در تعیین پادشاه اشکانی اعضای کدام مجلس

نقش داشتند؟

(۱) ادعای خدایی بودن مقام پادشاهی - اعضای مجلس پیشوایان دینی یا مغان

(۲) مسالمت‌آمیز بودن رفتار شاهان هخامنشی با مردم - اعضای هر دو مجلس

(۳) ادعای خدایی بودن مقام پادشاهی - اعضای هر دو مجلس

(۴) مسالمت‌آمیز بودن رفتار شاهان هخامنشی با مردم - پیشوایان دینی یا مغان

۱۱۹- تأسیس نیروی دریایی هخامنشیان از اقدامات کدام پادشاه هخامنشی بود و هدف مؤسس سلسله‌ی ماد از تبدیل هگمتانه به صورت دژی

نظامی چه بود؟

(۱) داریوش - اعلام تشکیل حکومت ماد (۲) خشایارشا - مقابله با هجوم آشوری‌ها

(۳) داریوش - مقابله با هجوم آشوری‌ها (۴) خشایارشا - اعلام تشکیل حکومت ماد

۱۲۰- درباره‌ی ساختار اجتماعی ایران در کدام دوره مدارک و اطلاعات زیادی در دسترس است و ایرانیان باستان به چه دلیل در برخی از جشن‌ها

مراسم ویژه‌ای را برای آرامش ارواح انجام می‌دادند؟

(۱) ساسانیان - آرامش خودشان و احترام به ارواح گذشتگان

(۲) هخامنشیان - قائل بودن احترام خاصی برای ارواح پدران و مادرانشان

(۳) ساسانیان - قائل بودن احترام خاصی برای ارواح پدران و مادرانشان

(۴) هخامنشیان - آرامش خودشان و احترام به ارواح گذشتگان



**جغرافیای ایران**

درس (۱) پایاچ درس (۹)

صفحه‌ی ۸۵ و ۸۶

وقت پیشنهادی: ۵۰ دقیقه

**هدف‌گذاری قبل از شروع هر درس در دفترچه سؤال**

لطفاً قبل از شروع پاسخ‌گویی به سؤال‌های درس **جغرافیای ایران**، هدف‌گذاری چند از ۱۰ خود را بنویسید:  
 از هر ۱۰ سؤال به چند سؤال می‌توانید پاسخ صحیح بدهید؟  
 عملکرد شما در آزمون قبل چند از ۱۰ بوده است؟  
 هدف‌گذاری شما برای آزمون امروز چیست؟

چند از ۱۰ آزمون قبل	هدف‌گذاری چند از ۱۰ برای آزمون امروز

**۱۲۱- به ترتیب دانش متناظر زمین‌شناسی و علوم فضایی در جغرافیا کدام‌اند؟**

- (۱) ژئومورفولوژی - نقشه‌کشی  
 (۲) سنجش از دور - GIS  
 (۳) ژئومورفولوژی - سنجش از دور  
 (۴) GIS - ژئومورفولوژی

**۱۲۲- پاسخ پرسش‌های زیر در کدام گزینه به ترتیب آمده است؟**

- (الف) شیب عمومی کوهستان‌های تالش به کدام جهت بیشتر است؟  
 (ب) کدام فعالیت و در چه دوره‌ای سبب شکل‌گیری قلّه دماوند در رشته‌کوه البرز شده است؟  
 (پ) کدام پدیده در رشته‌کوه زاگرس مشاهده می‌شود؟

- (۱) منطقه آذربایجان - آتش‌فشانی، ترشیاری - کوه‌های مریخی  
 (۲) خزر - آتش‌فشانی، کواترنر - گنبد‌های نمکی  
 (۳) منطقه آذربایجان - کوهزایی، کواترنر - گنبد‌های نمکی  
 (۴) خزر - کوهزایی، ترشیاری - کوه‌های مریخی

**۱۲۳- کدام یک از عوامل زیر در ایجاد بیابان‌های ایران نقش دارد؟**

- (الف) تبخیر و تعرق زیاد  
 (ب) جهت رشته کوه‌های البرز و زاگرس  
 (ج) کمبود پوشش گیاهی  
 (د) پرفشار جنب حاره‌ای  
 (ه) بارندگی کم و نامنظم  
 (۱) الف و ب  
 (۲) ب و د  
 (۳) ج و د  
 (۴) ه و الف

**۱۲۴- به ترتیب کدام کشور جزو کشورهایی که در محدوده جغرافیایی بحرانی پدیده ریزگردها قرار دارند نیست و کدام مورد جزو پیامدهای**
**ریزگردها محسوب نمی‌شود؟**

- (۱) ایران - آسیب رساندن به جنگل‌های بلوط  
 (۲) ترکیه - کاهش ریزش‌های جوی  
 (۳) کویت - آسیب رساندن به جنگل‌های بلوط  
 (۴) سوریه - کاهش ریزش‌های جوی

**۱۲۵- با توجه به جدول زیر، رشد طبیعی جمعیت در کشور A چند است؟**

میزان مرگ‌ومیر	میزان موالید	کل جمعیت
۹۵۰ هزار نفر	۷۵۰ هزار نفر	۵۰ میلیون نفر

- (۱) ۰/۵ درصد رشد مثبت  
 (۲) ۰/۵ درصد رشد منفی  
 (۳) ۰/۴ درصد رشد منفی  
 (۴) ۰/۴ درصد رشد مثبت

**پیام مشاوره‌ای:** در مطالعه این مبحث به دوره تشکیل و سایر ویژگی‌های رشته‌کوه‌های مختلف توجه شود.

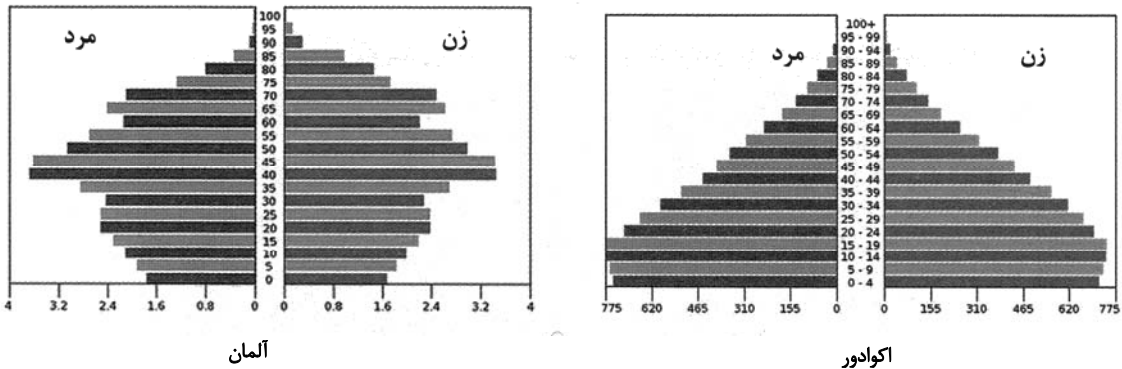
۱۲۶- کدام گزینه پاسخ صحیح سؤال‌های زیر است؟

(الف) یکی از مباحث مهم جمعیت، کدام است؟

(ب) میزان رشد طبیعی جمعیت به ترتیب در کدام کشور بیشتر و کمتر است؟

(پ) زمان دوبرابر شدن جمعیت هر کشور را با چه فرمولی نشان می‌دهند؟

(ت) به ترتیب با توجه به هرم سنی اکوادور و آلمان کدام کشور درصد سالمند بیشتری دارد و در کدام کشور درصد موالید بیشتر است؟



(۱) بررسی میزان افزایش و کاهش جمعیت هر کشور - کویت (۳/۶)، سوئد (۱) -  $\frac{۷۰}{\text{کل جمعیت}}$  - اکوادور، آلمان

(۲) بررسی میزان افزایش و کاهش جمعیت هر کشور - لبنان (۴/۲)، فنلاند (۰/۴) -  $\frac{۷۰}{\text{نرخ رشد جمعیت}}$  - آلمان، اکوادور

(۳) بررسی نسبت سنی جمعیت - کویت (۳/۶)، سوئد (۱) -  $\frac{۷۰}{\text{نرخ رشد جمعیت}}$  - آلمان، اکوادور

(۴) بررسی ویژگی‌های جمعیتی - فنلاند (۴/۲)، لبنان (۰/۴) -  $\frac{۷۰}{\text{کل جمعیت}}$  - آلمان، اکوادور

۱۲۷- در کدام گزینه ترتیب تقسیمات کشوری ایران به ترتیب (از بزرگ به کوچک) آمده است؟

(۱) تقسیمات ۱۳۱۶: استان، شهرستان، بخش، دهستان، قصبه

(۲) دوره‌ی زندگی: ایالات، ولایت، قصبه، بلوک

(۳) دوره‌ی ساسانیان: سرزمین، تسوگ، رستاک، خوره

(۴) دوره‌ی قاجاریه: ولایت، سرزمین، ایالت، دهستان

۱۲۸- در کدام گزینه گزاره‌ی نادرستی پیرامون انواع تقسیمات کشوری بیان شده است؟

(۱) استان، واحدی است که از به هم پیوستن چند شهرستان همجوار تشکیل می‌شود.

(۲) بخش، از به هم پیوستن چند روستای همجوار تشکیل می‌شود و بخشدار آن را اداره می‌کند.

(۳) از به هم پیوستن چند بخش همجوار شهرستان به وجود می‌آید که توسط فرماندار اداره می‌شود.

(۴) از لحاظ نظام اداری، استان تابع تشکیلات مرکزی یعنی پایتخت است.

۱۲۹- هر یک از ویژگی‌های زیر مربوط به کدام نوع سکونتگاه در ایران است؟

«خانه‌های فشرده و محله‌های پرتراکم، استفاده‌ی مستقیم ساکنان آن از منابع طبیعی، قدیمی‌ترین نوع سکونتگاه، وابسته بودن فعالیت

ساکنان آن به زمین»

(۱) روستایی - روستایی - عشایری - عشایری

(۲) شهری - روستایی - روستایی - روستایی

(۳) شهری - عشایری - روستایی - عشایری

(۴) شهری - عشایری - عشایری - روستایی

۱۳۰- عبارت‌های کدام گزینه درباره‌ی «نقش سکونتگاه‌ها در ایران» نادرست است؟

(الف) نقش هر سکونتگاه بر اساس وضع جغرافیایی آن تعیین می‌شود.

(ب) نقش سکونتگاه در طول زمان ثابت است یا تغییر بسیار کمی دارد.

(ج) پیرانشهر نقش معدنی و بوشهر نقش نظامی دارد.

(د) چهره و سیمای شهرستان اصفهان و اراک به یکدیگر شبیه است.

(۱) الف و ب (۲) الف و د (۳) ب و ج (۴) ج و د

پاسخ دادن به این سؤالات اجباری است و در تراز کل شما تأثیر دارد.

آزمون شاهد (گواه)

**۱۳۱- کدام گزینه زیر درباره مفهوم لغوی جغرافیا صحیح است؟**

- ۱) جغرافیا شامل کلمات (GEO زمین) و (GRAFI توصیف) است؛ یعنی توصیف زمین.
- ۲) جغرافیا شامل کلمات (GEO زمین) و (GRAPHY توصیف) است؛ یعنی توصیف جغرافیا.
- ۳) جغرافیا شامل کلمات (GEO زمین) و (GRAFI ترسیم) است؛ یعنی ترسیم اعماق زمین.
- ۴) جغرافیا شامل کلمات (GEO زمین) و (GRAPHY ترسیم) است؛ یعنی ترسیم زمین.

**۱۳۲- جغرافی‌دان با دید ترکیبی یا کل‌نگری موضوعات را مطالعه و بررسی می‌کند؛ زیرا...**

- ۱) اجزای محیط جغرافیایی مستقل از یکدیگر عمل می‌کنند.
- ۲) پدیده‌های جغرافیایی به‌صورت جریان پیوسته در مکان دیده می‌شوند.
- ۳) اجزا و عوامل محیط جغرافیایی در ارتباط با یکدیگر عمل می‌کنند.
- ۴) محیط‌های جغرافیایی دارای اجزای متفاوتی هستند.

**۱۳۳- اولین و آخرین گام پژوهش جغرافیایی در جغرافیا کدام یک از گزینه‌های زیر است؟**

- ۱) تدوین زمینه - پردازش اطلاعات
- ۲) طرح سؤال و بیان مسئله - نتیجه‌گیری و ارائه پیشنهادها
- ۳) جمع‌آوری اطلاعات - پردازش اطلاعات
- ۴) طرح سؤال و بیان مسئله - جمع‌آوری اطلاعات

**۱۳۴- کدام توضیح با کلمه داخل پرانتز مغایرت دارد؟**

- ۱) این کوه‌ها به شکل منظم و موازی در شمال شرقی ایران قرار دارند. (کوه‌های شمال خراسان)
- ۲) دامنه‌های این کوه‌ها معمولاً به‌سمت شمال و یا جنوب است و در آن دره‌های وسیع و عمیقی وجود دارد. (زاگرس)
- ۳) دو توده کوهستانی مهم به نام‌های سهند و سبلان بر اثر فوران آتشفشانی در این منطقه وجود دارند. (منطقه کوهستانی آذربایجان)
- ۴) این منطقه کوهستانی با جهت شمالی - جنوبی منطقه آذربایجان را از کناره‌های دریای خزر جدا کرده است. (منطقه کوهستانی تالش)

**۱۳۵- مهم‌ترین کمربندهای خشک و بیابانی کره زمین در اثر چه عاملی به وجود آمده است؟**

- ۱) پرفشار جنب حاره‌ای
- ۲) کم‌فشار حاره‌ای
- ۳) کم‌فشار جنب حاره‌ای
- ۴) پرفشار حاره‌ای

**۱۳۶- کدام گزینه درباره ریزگردها صحیح است؟**

- ۱) ریزگردها به جنگل‌های البرز آسیب جدی وارد می‌کنند و باعث کاهش یافتن میزان تولید محصولات کشاورزی می‌شوند.
- ۲) احیای تالاب‌ها و تأمین حقایق رودخانه‌های منطقه و تغییر در شیوه کشت و مدیریت صحیح آب از روش‌های مناسب برای مقابله با ریزگردها است.
- ۳) برای حل مشکلات مربوط به این پدیده، مدیران، برنامه‌ریزان و مسئولان باید به بعد زمانی تصمیم‌های خود توجه جدی کنند.
- ۴) محدوده جغرافیایی بحرانی ریزگردها کشورهایمانند ایران، امارات و قطر است.

**۱۳۷- در ایران در فصول گرم آب‌های فرورفته در زمین به‌صورت ... ، ... و ... آب مورد نیاز را تأمین می‌کند و بیشترین مصرف آب در بخش ... است.**

- ۱) چشمه - چاه - قنات - مصارف شهری و روستایی
- ۲) رودها - چشمه‌ها - آبیگرها - کشاورزی
- ۳) چشمه - چاه - قنات - کشاورزی
- ۴) رودها - چشمه‌ها - آبیگرها - مصارف شهری و روستایی

**۱۳۸- کدام گزینه درباره محاسبه رشد طبیعی جمعیت صحیح‌تر است؟**

- ۱) تعداد افراد زیر ۱۵ سال را از ۶۵ سال به بالا کم و تقسیم بر کل جمعیت و به‌درصد بیان می‌کنند.
- ۲) تعداد موالید را با افراد زیر ۵ سال جمع و تعداد مرگ‌ومیر را از آن کم و به‌درصد بیان می‌کنند.
- ۳) مرگ‌ومیر را از موالید کم و حاصل را بر کل جمعیت در سال قبل تقسیم می‌کنند.
- ۴) میزان موالید و مرگ‌ومیر در یک سال را از هم کم و بر کل جمعیت در همان سال تقسیم و به‌درصد بیان می‌کنند.

**۱۳۹- تقسیمات ایران پس از تصویب قانون تقسیمات کشوری در سال ۱۳۱۶ چگونه بود؟**

- ۱) ایران به ۱۵ استان و ۳۹ شهرستان تقسیم شد.
- ۲) ایران به ۱۲ استان و ۴۹ شهرستان تقسیم شد.
- ۳) ایران به ۱۰ استان و ۴۹ شهرستان تقسیم شد.
- ۴) ایران به ۹ استان و ۳۹ شهرستان تقسیم شد.

**۱۴۰- کدام گزینه درباره ویژگی‌های روستا نادرست است؟**

- ۱) فعالیت اغلب ساکنان آن به زمین وابسته است.
- ۲) در زمان کاشت و برداشت محصولات با یکدیگر همکاری می‌کنند.
- ۳) تفاوت بسیاری در ارزش‌ها، آداب، رسوم و شیوه زندگی مردم وجود دارد.
- ۴) بیشتر روستاییان به کشاورزی اشتغال دارند.

**جامعه‌شناسی [۱]**

درس (۱) و پایان درس (۱۳)

صفحه‌ی ۳ و ۱۰

وقت پیشنهادی: ۱۰ دقیقه

**هدف‌گذاری قبل از شروع هر درس در دفترچه سؤال**

لطفاً قبل از شروع پاسخ‌گویی به سؤال‌های درس **جامعه‌شناسی (۱)**، هدف‌گذاری چند از ۱۰ خود را بنویسید:  
از هر ۱۰ سؤال به چند سؤال می‌توانید پاسخ صحیح بدهید؟  
عملکرد شما در آزمون قبل چند از ۱۰ بوده است؟  
هدف‌گذاری شما برای آزمون امروز چیست؟

چند از ۱۰ آزمون قبل	هدف‌گذاری چند از ۱۰ برای آزمون امروز

۱۴۱- هر یک از عبارتهای زیر به ترتیب به چه مواردی اشاره دارند؟

- رعایت مقررات توسط راننده‌ای که پشت چراغ قرمز است.

- شیوه انجام کنش اجتماعی

- خردترین پدیده اجتماعی

(۲) کنش فردی - پدیده اجتماعی - هنجار اجتماعی

(۱) کنش اجتماعی - هنجار اجتماعی - کنش اجتماعی

(۴) کنش فردی - هنجار اجتماعی - هنجار اجتماعی

(۳) کنش اجتماعی - پدیده اجتماعی - کنش اجتماعی

۱۴۲- کدام گزینه درباره تفاوت‌های میان بدن موجود زنده و جهان اجتماعی صحیح است و جهان اجتماعی چگونه تداوم می‌یابد؟

(۱) عضویت اعضا در بدن موجود زنده و نظم آن تکوینی نیست. - با انتقال فرهنگ خود به نسل‌های بعد

(۲) اراده و آگاهی در جهان اجتماعی فردی و خصوصی است. - با عضویت اعضا

(۳) آگاهی و اراده اعضا در بدن موجود زنده با اراده اعضا تغییر نمی‌کند. - با انتقال فرهنگ خود به نسل‌های بعد

(۴) در بدن انسان نوعی آگاهی مشترک و عمومی وجود دارد. - به عضویت اعضا

۱۴۳- کدام یک از عبارتهای زیر نادرست است؟

(الف) یکی از اهداف تشریح، معرفت به کمال صنع الهی است؛ به این معنا که در مجموعه آفرینش و مخلوقات خداوند، هماهنگی شگفت‌آور وجود دارد.

(ب) یکی از استفاده‌های نادرست از مقایسه جهان طبیعی و موجود زنده این است که صرفاً به بر تفاوت‌های پدیده‌های مورد مقایسه تأکید کنیم و شباهت‌های آنها را نادیده بگیریم.

(پ) هیچ‌یک از اعضای جهان اجتماعی فاقد معنا نیستند اما همه پدیده‌های اجتماعی بعد محسوس و عینی دارند.

(ت) در جهان اجتماعی بعد معنایی و ذهنی پدیده‌ها اهمیت بسیاری دارد.

(۱) الف و پ (۲) ب و پ (۳) ب و ت (۴) الف و ب

۱۴۴- نوع و ماهیت هریک از تفاوت‌های زیر در کدام گزینه به‌درستی بیان شده است؟

- تفاوت‌هایی که مربوط به لایه‌های عمیق جهان اجتماعی است.

- تفاوت‌هایی که به اعتقادات اصلی بازگردد.

- تفاوت‌هایی که مربوط به لایه‌های سطحی جهان اجتماعی باشد.

(۱) یک جهان اجتماعی را به جهانی دیگر تبدیل می‌کند. - در درون یک جهان اجتماعی واقع می‌شود. - تفاوت‌های میان جهان‌های اجتماعی مختلف را به وجود می‌آورد.

(۲) درون یک جهان اجتماعی واحد واقع می‌شود. - یک جهان اجتماعی را به جهانی دیگر تبدیل می‌کند. - موجب تفاوت میان جهان‌های اجتماعی مختلف می‌شود.

(۳) تفاوت‌های میان جهان‌های اجتماعی مختلف را ایجاد می‌کند. - در درون یک جهان اجتماعی واحد واقع می‌شوند. - یک جهان اجتماعی را به جهانی دیگر تبدیل می‌کنند.

(۴) جهان اجتماعی را به جهان اجتماعی دیگری تبدیل می‌کند. - از نوع تفاوت‌های میان جهان‌های اجتماعی مختلف است. - درون یک جهان اجتماعی رخ می‌دهد.

۱۴۵- کدام نوع جهان اجتماعی با رویکرد دنیاگرای خود، از توانمندی‌های آدمی برای آباد کردن این جهان استفاده نمی‌کند و جهان اجتماعی

چگونه پدید می‌آید؟

(۱) آن نوع جهان اجتماعی که استعدادها و سرمایه‌های معنوی انسان را نادیده می‌گیرد - با آگاهی و اراده افراد انسانی

(۲) آن نوع جهان اجتماعی که فرصت شکوفایی فطرت آدمی را فراهم نمی‌آورد - با کنش‌های فردی انسان

(۳) آن نوع جهان اجتماعی که مانع بسط ابعاد دنیوی وجود انسان می‌شود - با آگاهی و اراده افراد انسانی

(۴) آن نوع جهان اجتماعی که نسبت به نیازهای مادی و دنیوی انسان بی‌توجه است - با کنش‌های فردی انسان

۱۴۶- کدام گزینه به ترتیب مربوط به عبارت‌های زیر است؟

الف) آرمان‌های جهان اجتماعی در آن متبلور می‌شود.

ب) به مجموعه اهداف و ارزش‌های مشترک اعضای یک جهان می‌گویند.

ج) واقعیت‌های هر جهان اجتماعی در پرتو آن‌ها ارزیابی می‌شود.

(۱) ارزش‌ها - ارزش‌ها - آرمان‌ها

(۲) آرمان‌ها - آرمان اجتماعی - هنجارها

(۳) ارزش‌ها - آرمان اجتماعی - آرمان‌ها

(۴) آرمان‌ها - هنجار اجتماعی - ارزش‌ها

۱۴۷- هر یک از عبارات زیر به کدام نوع هویت اشاره دارد؟ (به ترتیب)

الف) ایرانی بودن

ب) دختر بودن

ج) منصف بودن

د) صادق بودن

(۱) اجتماعی - اجتماعی - انتسابی - فردی

(۲) اجتماعی - انتسابی - اکتسابی - فردی

(۳) فردی - اکتسابی - فردی - اجتماعی

(۴) اجتماعی - انتسابی - اکتسابی - اجتماعی

۱۴۸- به ترتیب هر یک از عبارت‌های زیر را از حیث صحیح و غلط بودن مشخص کنید.

- کُنت حرکت جوامع بشری را به دو مقطع «جوامع مکانیکی» و «جوامع ارگانیکی» تقسیم می‌کند.

- نظریه استعمار، محصول دیدگاه جهان‌های اجتماعی در عرض هم است.

- به کنش‌هایی که برخلاف عقاید، ارزش‌ها و هنجارهای جامعه هستند، کژروی اجتماعی می‌گویند.

- اقناع روشی است که به واسطه آن، فرهنگ در افراد درونی می‌شود.

(۱) ص - ص - غ - غ

(۲) غ - غ - ص - ص

(۳) ص - غ - ص - غ

(۴) غ - ص - غ - ص

۱۴۹- هر یک از آسیب‌های زیر نتیجه چیست؟ (به ترتیب)

- تزلزل فرهنگی

- کهولت و مرگ یک فرهنگ

- خودباختگی فرهنگی

(۱) وقوع تغییرات هویتی خارج از مرزهای مقبول فرهنگی - کاستی و خلأ معنوی - مبهوت و مقهور شدن اعضای جهان اجتماعی در مقابل جهان دیگر

(۲) از بین رفتن ثبات مبادی هویت‌ساز فرهنگ - مواجه شدن جهان اجتماعی با کاستی‌ها و بن‌بست‌های درونی - از دست دادن حالت خلاق و فعال در

گزینش عناصر فرهنگی

(۳) تداوم شیوه ناسازگار با عقاید و ارزش‌های یک فرهنگ - ناتوانی یک فرهنگ از پاسخگویی به نیازهای طبیعی و جسمانی - عمل کردن یک فرهنگ به

روش تقلیدی

(۴) ناتوانی فرهنگ در حفظ و دفاع از عقاید و ارزش‌های خود - ابداعات مثبت و منفی افراد و اعضای جهان اجتماعی - مبهوت و مقهور شدن اعضای جهان اجتماعی

۱۵۰- به ترتیب به علت هر یک از موارد زیر در کدام گزینه بیان شده است؟

الف) کنار گذاشتن عناصر مشترکانه و اساطیری هویت توسط ایرانیان

ب) گسترده شدن افق‌های جدیدی به روی اندیشمندان جهان غرب

ج) فراتر رفتن زبان فارسی از محدوده زبان سیاسی مشترک اقوام ایرانی

(۱) حیات معنوی اسلام - برخورد جهان اسلام با جهان غرب - جنگ‌های صلیبی

(۲) آشنایی با اسلام - حیات معنوی اسلام - مشارکت فعال ایرانیان در حیات فکری جهان اسلام

(۳) بازگشت به هویت اسلامی - برخورد جهان اسلام با جهان غرب - حمله مغول

(۴) آشنایی با اسلام - جنگ‌های صلیبی - مشارکت فعال ایرانیان در حیات فکری جهان اسلام

**منطق**

درس (۱) پایان درس (۸)

صفحه‌ی ۸۲ تا ۸۳

وقت پیشنهادی: ۱۵ دقیقه

**هدف‌گذاری قبل از شروع هر درس در دفترچه سؤال**

لطفاً قبل از شروع پاسخ‌گویی به سؤال‌های درس **منطق**، هدف‌گذاری چند از ۱۰ خود را بنویسید:  
از هر ۱۰ سؤال به چند سؤال می‌توانید پاسخ صحیح بدهید؟  
عملکرد شما در آزمون قبل چند از ۱۰ بوده است؟  
هدف‌گذاری شما برای آزمون امروز چیست؟

چند از ۱۰ آزمون قبل	هدف‌گذاری چند از ۱۰ برای آزمون امروز

**۱۵۱- برای اثبات کدام گزینه، از استدلال استفاده می‌کنیم؟**

- (۱) مقطع کارشناسی رشته فلسفه.  
(۲) درخت نخل در عربستان.  
(۳) گربه نوعی حیوان است.  
(۴) کتاب‌خانه‌های مجهز.

**۱۵۲- کدام گزاره زیر، ابهام در مرجع ضمیر دارد؟**

- (۱) امسال در سیل، خانام را آب برد.  
(۲) بخشش لازم نیست اعدامش کنید.  
(۳) سامان مانند علی، درس‌هایش را نمی‌خواند.  
(۴) زیبا به سپیده تصادف برادرش را خبر داد.

**۱۵۳- رابطه دو مفهوم در کدام گزینه با گزینه‌های دیگر متفاوت است؟**

- (۱) قو - سفید  
(۲) کتاب - رمان  
(۳) جاندار - کبوتر  
(۴) میوه - شیرین

**۱۵۴- کدام تعریف زیر، نه جامع افراد است و نه مانع اغیار؟**

- (۱) اسب: حیوانی که قهوه‌ای رنگ است.  
(۲) مربع: شکلی که دارای چهار ضلع برابر است.  
(۳) ستاره: جرمی که خارج از کره زمین است.  
(۴) مدرسه: مکانی که در آن علم‌آموزی رخ می‌دهد.

**۱۵۵- به ترتیب کدام گزینه پاسخ صحیح پرسش‌های زیر می‌باشد؟**

- وظیفه منطق کدام است؟

- کشف تصدیق‌های مجهول چگونه انجام می‌شود؟

- جملاتی که با «چیست» پایان می‌پذیرند و با «چرا» آغاز می‌شوند، با کدام بخش از منطق مرتبط‌اند؟ (به ترتیب)

- (۱) جلوگیری از خطای اندیشه - به کمک تعریف از صورهای معلوم - استدلال، تعریف  
(۲) ارزیابی اندیشه‌های فلسفی - به کمک تعریف از صورهای معلوم - تعریف، استدلال  
(۳) جلوگیری از خطای اندیشه - به کمک استدلال از تصدیق‌های معلوم - تعریف، استدلال  
(۴) ارزیابی اندیشه‌های فلسفی - به کمک استدلال از تصدیق‌های معلوم - استدلال، تعریف

**۱۵۶- کدام گزینه نوع مغالطه‌های گزاره‌های زیر را به درستی مشخص می‌کند؟**

- جلال مانند ماست می‌ماند. محمد خیلی ماست دوست دارد. محمد جلال را خیلی دوست دارد.

- چقدر داد و بیداد می‌کنی. سرم رفت! اگر سرت رفت چرا هنوز زنده‌ای؟

- سه برابر دو به علاوه دو چند می‌شود؟

- (۱) مغالطه اشتراک لفظ - مغالطه توسل به معنای ظاهری - مغالطه نگارشی کلمات  
(۲) مغالطه توسل به معنای ظاهری - مغالطه اشتراک لفظ - مغالطه ابهام در مرجع ضمیر  
(۳) مغالطه اشتراک لفظ - مغالطه نگارشی کلمات - مغالطه ابهام در مرجع ضمیر  
(۴) مغالطه توسل به معنای ظاهری - مغالطه اشتراک لفظ - مغالطه نگارشی کلمات

**۱۵۷- کدام قضیه نیست؟**

- (۱) هر کسی کو دور ماند از اصل خویش / باز جوید روزگار وصل خویش (۲) تن آدمی شریف است به جان آدمیت  
(۳) برو کار می‌کن مگو چیست کار  
(۴) هر سخن جایی و هر نکته مکانی دارد.

**۱۵۸- کدام گزینه درباره اجزای قضیه حملی «تو را دین و دانش رهاوند درست» صحیح می‌باشد:**

- (۱) موضوع: دین و دانش / محمول: رهاونده تو  
(۲) نسبت: است / موضوع: تو  
(۳) موضوع: دین و دانش / نسبت: رهاوند  
(۴) موضوع: تو را / محمول: رها کننده

**۱۵۹- کدام یک از موارد زیر «عکس مستوی» قضیه «هر الف ب است» می‌باشد؟**

- (۱) هر ب الف است  
(۲) هیچ ب الف نیست  
(۳) بعضی ب الف است  
(۴) بعضی ب الف نیست

**۱۶۰- کدام یک از موارد زیر نقیض «سالبه کلیه» می‌باشد؟**

- (۱) موجه کلیه  
(۲) موجه جزئیه  
(۳) سالبه جزئیه  
(۴) سالبه کلیه

۱۶۱- کدام یک از موارد زیر قضایای جزئی را در بر نمی‌گیرد؟

- (۱) تناقض (۲) تداخل (۳) تضاد (۴) تداخل تحت تضاد

۱۶۲- این جمله مربوط به کدام یک از موارد زیر است؟

«هرگاه قضیه کلی صادق باشد، قضیه جزئی نیز صادق است (و نه برعکس)»

- (۱) تناقض (۲) تداخل (۳) تضاد (۴) تداخل تحت تضاد

۱۶۳- مفهوم کدام عبارت در رابطه با قضیه حملی درست است؟

- (۱) در قضیه موجهه جزئی موضوع می‌تواند مفهومی جزئی باشد.  
 (۲) در قضیه شخصی می‌توان از سور جزئی استفاده کرد.  
 (۳) در قضیه محصوره ممکن است سور کلی اما موضوع جزئی باشد.  
 (۴) سور قضیه محصوره جزئی یا کلی اما موضوع قضیه شخصی فقط جزئی است.

۱۶۴- کدام قضیه شخصی نمی‌باشد؟

- (۱) «ققنوس» پنج حرف ندارد.  
 (۲) دیو موجودی تخیلی است.  
 (۳) این دانش‌آموز کوشا نیست.  
 (۴) علی دانش‌آموز درس خوانی است.

۱۶۵- کدام یک از گزینه‌های زیر در مورد حد وسط نادرست می‌باشد؟

- (۱) به جزء مشترک میان دو قضیه می‌گویند.  
 (۲) باعث مقارنت و ارتباط میان دو مقدمه و نتیجه استدلال می‌شود.  
 (۳) با حذف کردن آن محمول نتیجه از مقدمه دوم و موضوع نتیجه از مقدمه اول به دست می‌آید.  
 (۴) حد وسط در دو مقدمه باید از لحاظ معنایی و لفظی عیناً تکرار شود.

۱۶۶- ارزش نتیجه قضایا در کدام گزینه درست است؟

- (۱) الف) هر ب الف است، بعضی ج ب نیست. - معتبر  
 ب) هیچ الف ب نیست، هیچ ج ب نیست. - نامعتبر  
 (۲) الف) هیچ الف ب نیست، هر ج ب است. - معتبر  
 ب) بعضی ب الف است، هر ب ج است. - معتبر  
 (۳) الف) بعضی الف ب است، هر ب ج است. - نامعتبر  
 ب) بعضی الف ب نیست، بعضی ج ب است. - نامعتبر  
 (۴) الف) بعضی الف ب است، بعضی ج ب است. - نامعتبر  
 ب) هر ب الف است، هیچ ج ب نیست. - معتبر

۱۶۷- با تغییر کدام قضایا از قیاس «بعضی الف ب است، هر ب ج است» می‌توان به نتیجه «هیچ الف ج نیست» دست یافت؟

- (۱) تناقض مقدمه اول و تضاد مقدمه دوم  
 (۲) به ترتیب تضاد مقدمه دوم و تداخل نتیجه  
 (۳) به ترتیب تداخل و تناقض مقدمه اول  
 (۴) به ترتیب تناقض و تداخل مقدمه دوم

۱۶۸- با در نظر گرفتن سه قضیه الف) بعضی غیر ب ج نیست، ب) بعضی ج غیر ب نیست، ج) بعضی الف ج است از کدام گزینه به نتیجه:

«بعضی الف غیر ب نیست» دست می‌یابیم؟

- (۱) مقدمه اول الف + مقدمه دوم ج + عکس نتیجه  
 (۲) مقدمه اول ب + مقدمه دوم ج + مقدمه دوم تداخل ج  
 (۳) مقدمه اول تناقض ج + مقدمه دوم تداخل الف + تضاد نتیجه  
 (۴) مقدمه اول عکس ج + مقدمه دوم تداخل ب

۱۶۹- نتیجه قیاس در کدام گزینه با نتیجه این قیاس الف) هر ب الف است، ب) هیچ ب ج نیست یکی است؟

- (۱) تبدیل این قیاس به شکل دوم + عکس نتیجه  
 (۲) تبدیل این قیاس به شکل چهارم + تناقض نتیجه  
 (۳) تبدیل این قیاس به شکل دوم + تداخل نتیجه  
 (۴) تبدیل این قیاس به شکل اول + تضاد نتیجه

۱۷۰- چه تعداد از قیاس‌های زیر معتبر هستند؟

- الف) هیچ حیوه‌ای جامد نیست. بعضی جامدها فلز نیستند؛ پس هیچ حیوه‌ای فلز نیست.  
 ب) هر مسلمانی خداپرست است. بعضی خداپرست‌ها بد اخلاق هستند؛ پس: بعضی مسلمانان بد اخلاق هستند.  
 ج) هیچ پرنده‌ای ناطق نیست. هر هنرمندی ناطق است؛ پس: هیچ پرنده‌ای هنرمند نیست.  
 د) بعضی از گیاهان برگ ندارند. بعضی برگ‌ها در زمستان سبز هستند؛ پس بعضی گیاهان در زمستان سبز نیستند.

- (۱) ۲ (۲) ۳ (۳) صفر (۴) ۱

۱۷۱- کیفیت سوال‌های کدام درس عمومی در آزمون امروز بهتر بود؟

- (۱) فارسی و نگارش (۱) (۲) عربی، زبان قرآن (۱) (۳) دین و زندگی (۱) (۴) زبان انگلیسی (۱)

۱۷۲- کیفیت سوال‌های کدام درس اختصاصی در آزمون امروز بهتر بود؟

- (۱) ریاضی و آمار (۱) (۲) اقتصاد (۳) جغرافیای ایران (۴) منطق

## عملکرد پشتیبان

دانش‌آموزان گرامی؛ لطفاً در هنگام پاسخ‌گویی به سؤال‌های زیر، به شماره‌ی سؤال‌ها دقت کنید.

گفت‌وگو با پشتیبان درباره‌ی هدف‌گذاری دو درس

- ۲۸۷- آیا پشتیبان شما در تماس تلفنی خود با شما درباره‌ی هدف‌گذاری ۲ درس گفت‌وگو کرد؟  
 (۱) خیر، در این نوبت درباره‌ی هدف‌گذاری ۲ درس صحبت نکردیم.  
 (۲) پشتیبان با من تماس تلفنی نگرفت.  
 (۳) گفت‌وگوی ما درباره‌ی هدف‌گذاری ۲ درس، از لحاظ زمان کافی و از لحاظ کیفیت کاملاً مؤثر بود.  
 (۴) پشتیبان با من درباره‌ی هدف‌گذاری ۲ درس صحبت کرد.

تماس تلفنی پشتیبان

- ۲۸۸- آیا پشتیبان شما از آزمون گذشته تاکنون با شما تماس گرفته است؟  
 (۱) خیر، پشتیبان با من تماس نگرفت.  
 (۲) بله، پشتیبانم با من تماس گرفت.  
 (۳) بله، تماس پشتیبانم خوب بود.  
 (۴) بله، تماس پشتیبانم خیلی خوب بود.

تماس تلفنی: چه زمانی؟

- ۲۸۹- پشتیبان چه زمانی با شما تماس گرفت؟  
 (۱) در زمان مناسب طبق توافق قبلی (قبلاً در مورد روز و ساعت تماس توافق کرده بودیم)  
 (۲) در زمان مناسب تماس گرفت (البته قبلاً در مورد روز و ساعت تماس توافق نکرده بودیم)  
 (۳) در روز پنج‌شنبه (روز قبل از آزمون) تماس گرفت.  
 (۴) در روز یا ساعت نامناسب تماس گرفت.

تماس تلفنی پشتیبان: چند دقیقه؟

- ۲۹۰- پشتیبان شما از آزمون قبل تا امروز چند دقیقه با شما تماس تلفنی داشت؟  
 (۱) یک دقیقه تا سه دقیقه  
 (۲) سه دقیقه تا پنج دقیقه  
 (۳) بین ۵ تا ۱۰ دقیقه  
 (۴) بیش از ۱۰ دقیقه

تماس تلفنی پشتیبان با اولیا

- ۲۹۱- آیا پشتیبان شما طی یک ماه گذشته تا کنون با اولیای شما تماس تلفنی داشته است؟  
 (۱) بله، یک تماس تلفنی جداگانه با ایشان داشته است.  
 (۲) هنگامی که با من گفت‌وگو کرد با والدینم نیز سخن گفت.  
 (۳) نمی‌دانم، شاید تماس گرفته باشد.  
 (۴) خیر، ایشان هنوز با اولیای من تماس نگرفته است.

بررسی دفتر برنامه‌ریزی توسط پشتیبان

- ۲۹۲- آیا پشتیبان شما طی یک ماه گذشته تا کنون تاکنون دفتر برنامه‌ریزی شما را بررسی کرده است؟  
 (۱) پشتیبان من دفتر برنامه‌ریزی‌ام را با دقت بررسی کرد، راهنمایی‌های ایشان برایم مفید و راه‌گشا بود.  
 (۲) پشتیبان من دفتر برنامه‌ریزی‌ام را بررسی کرد.  
 (۳) پشتیبان من دفتر برنامه‌ریزی‌ام را بررسی نکرد.  
 (۴) من دفتر برنامه‌ریزی ندارم.

کلاس رفع اشکال

- ۲۹۳- آیا در کلاس رفع اشکال پشتیبان شرکت می‌کنید؟  
 (۱) بله، امروز در کلاس رفع اشکال پشتیبان خودم شرکت خواهم کرد.  
 (۲) بله، در کلاس پشتیبان دیگر شرکت خواهم کرد (زیرا به آن درس نیاز بیش تری دارم).  
 (۳) پشتیبان من کلاس رفع اشکال برگزار می‌کند اما من امروز شرکت نمی‌کنم.  
 (۴) پشتیبان من کلاس رفع اشکال برگزار نمی‌کند.

شروع به موقع

- ۲۹۴- آیا آزمون امروز، راس ساعت اعلام شده شروع شد؟  
 (۱) بله  
 (۲) خیر

نظم در شروع و حین آزمون

- ۲۹۵- آیا قبل از شروع آزمون و در حین آزمون امروز، حوزه منظم و ساکت بود؟  
 (۱) بله  
 (۲) خیر

مراقبان

- ۲۹۶- آیا مراقب‌ها در آزمون امروز، جدیت کافی داشتند؟  
 (۱) بله  
 (۲) خیر

پایان آزمون - ترک حوزه

- ۲۹۷- آیا امروز به دانش‌آموزان قبل از پایان آزمون اجازه‌ی خروج زودهنگام داده شد؟  
 (۱) بله  
 (۲) خیر

نظم در پایان آزمون

- ۲۹۸- آیا تا پایان آزمون، حوزه منظم و ساکت است؟  
 (۱) بله  
 (۲) خیر