



صبح جمعه

۹۷/۴/۲۲

زمان شروع آزمون عمومی: ۸:۱۵

زمان پایان آزمون عمومی: ۹:۱۵

آزمون ۲۲ تیر ماه ۹۷

آزمون عمومی گروه آزمایشی دوازدهم انسانی

این قسمت را قبل از شروع آزمون پر کنید شما به چند سؤال از هر ۱۰ سؤال پاسخ خواهید داد؟	معمولاً دانشی آموزان در هر رده‌ی تراز به چند سؤال از هر ۱۰ سؤال پاسخ می‌دهند.				نام درس
	۴۷۵۰	۵۵۰۰	۶۲۵۰	۷۰۰۰	
	۲	۳	۵	۷	فارسی
	۲	۴	۶	۷	عربی زبان قرآن
	۳	۵	۷	۸	دین و زندگی
	۲	۳	۵	۷	زبان انگلیسی

شماره داوطلبی:

نام و نام خانوادگی:

مدت پاسخ‌گویی: ۶۰ دقیقه

تعداد سؤال: ۸۰

عنوان مواد امتحانی گروه آزمایشی علوم انسانی، تعداد، شماره‌ی سؤال‌ها و مدت پاسخ‌گویی

ردیف	مواد امتحانی	تعداد سؤال	از شماره	تا شماره	مدت پاسخ‌گویی (به دقیقه)
۱	فارسی (۲)	۱۰	۱	۱۰	۱۵
	فارسی (۲) - کتاب زرد عمومی	۱۰	۱۱	۲۰	
۳	عربی زبان قرآن (۲)	۱۰	۲۱	۳۰	۱۵
	عربی زبان قرآن (۲) - کتاب زرد عمومی	۱۰	۳۱	۴۰	
۵	دین و زندگی (۲)	۱۰	۴۱	۵۰	۱۵
	دین و زندگی (۲) - کتاب زرد عمومی	۱۰	۵۱	۶۰	
۷	زبان انگلیسی (۲)	۱۰	۶۱	۷۰	۱۵
	زبان انگلیسی (۲) - کتاب زرد عمومی	۱۰	۷۱	۸۰	

۱۵ دقیقه

فارسی ۲

ستایش
ادبیات تعلیمی
ادبیات سفر و زندگی
(در کوی عاشقان)
درس ۱ تا ۳
صفحه‌های ۱۰ تا ۳۴

۱- در میان واژه‌های زیر معنی چند واژه نادرست است؟

(شراع: خیمه)، (صنع: آفرینش)، (گران: سنگین)، (حمیت: عزم)، (جیب: یقه)، (شَل: دست و پای از کار افتاده)، (چنگ: نوعی ساز

که سر آن خمیده است و یک تار دارد)، (دون: همت: حریص)

(۱) دو (۲) سه (۳) چهار (۴) پنج

۲- در کدام گزینه، رابطه‌های معنایی «تضاد و تضمن» به کار رفته است؟

(۱) هر که چیزی دوست دارد جان و دل بر وی گمارد / هر که محرابش تو باشی سر ز خلوت برنیارد

(۲) ای سرو بلند بوستانی / در پیش درخت قامتت پست

(۳) گر من از عهدت بگردم ناجوان مردم نه مردم / عاشق صادق نباشد کز ملامت سر بخارد

(۴) هر که می‌ورزد درختی در سراستان معنی / بیخش اندر دل نشاند تخمش اندر جان بکارد

۳- در کدام گزینه معنی واژه‌ای در مقابل آن نادرست آمده است؟

(۱) حلاوت: شیرینی / شبگیر: سحرگاه / ادبار: پشت کردن (۲) تیمار: غمخواری / زَنخدان: چانه / مناسک: آیین‌ها و مراسم

(۳) مستور: پنهان / سرسام: هذیان / چاشتگاه: نزدیک ظهر (۴) صنم: بُت / وزر: بار سنگین / متقارب: منظم

۴- در کدام گزینه، املاي واژه مشخص شده، برای جاهای خالی صحیح نیست؟

(۱) خیانتی روا دارد که خلل آن به اطراف و ... مملکت او بازگردد، در دنیا مذموم باشد. (نواحي، نواهی)

(۲) هرگاه حوادث به عاقل محیط شود باید که در پناه صواب رود و بر خطا ... ننماید. (اسرار/ اصرار)

(۳) به صحبت دوستان و برادران هم مناز و بر وصال ایشان حریص مباش که ... آن از شیون قاصر است. (صور/ سور)

(۴) تأیید آسمانی و ثبات ... صاحب شریعت بدان پیوست و انصار حق را سعادت هدایت راه راست نمود. (عظم/ عزم)

۵- در کدام گزینه آرایه «مجاز» وجود ندارد؟

(۱) عالمی بی‌دل شدند از تیر مزگان، چنانک / در همه شهر این زمان یک دل نمی‌یابد به تیر

(۲) روزی که رخ خوب تو در پیش ندارم / آن روز دل خلق و سر خویش ندارم

(۳) شبان آهسته می‌نالیم مگر دردم نماند / به گوش هر که در عالم رسید آواز پنهانم

(۴) عشق تو بانگ زد به زمین و زمان همه / جستیم از این خروش ز خواب گران همه

۶- ترتیب ابیات زیر به لحاظ داشتن آرایه‌های «مجاز، تشخیص، متناقض‌نما، حس‌آمیزی و جناس» کدام است؟

(الف) وقت بی‌برگی شود گوهرفشان از اشک، تاک / تنگ‌دستی مانع ریزش نگردد جود را

(ب) عقده‌ای نگشود آزادی ز کارم همچو سرو / زیر بار دل سرآمد روزگارم همچو سرو

(ج) حرف تلخ آن لب میگون به خاطر بار نیست / هست شیرین‌تر، بود چون باده گلفام تلخ

(د) برو از خانه گردون به در و نان مطلب / کان سیه‌کاسه در آخر بکشد مهمان را

(ه) در لباس ابر بهتر می‌توان دید آفتاب / در نظر پوشیده‌تر کرد دست عریانی مرا

(۱) د، الف، ه، ج، ب (۲) ج، ب، الف، د، ه (۳) د، ب، ج، ه، الف (۴) ه، الف، ج، د، ب

۷- شیوه کاربرد صفت مبهم در کدام گزینه، شیوه متون کهن است؟

(۱) چون این دگر صنعت بدیدند و حجت آن صناعت بشنیدند به تعلّم آمدند.

(۲) جواب نامه آن دوست بنویس و بگو که دگر نامه ننویس که ما را فراغت جواب نیست.

(۳) پس در آن چاه تنی چند دگر دیدند که محبوس بودند، از حال ایشان تفحص کردند.

(۴) ای بایزید به جز از ما چیزی دگر می‌طلبی؟ تو را با دل چه کار است؟

۸- در کدام ابیات، فعل مجهول به شیوه کهن وجود دارد؟

(الف) دلم گفت شاها پر از درد گشت / از این بی‌وفا اختران سرد گشت

(ب) فرق شاهی و بندگی برخاست / چون قضای نبشته آمد پیش

(ج) چنان نورش درون دیده آمد / که از نورش رخ جان دیده آمد

(د) زان که با هر که تو را دادوستد پیدا شد / گفته آید همه نوعی سخن از نیک و ز بد

(۱) ج، د (۲) ب، د (۳) الف، ج (۴) الف، ب

۹- مفهوم ابیات دوگانه، در کدام گزینه یکسان نیست؟

(۱) ما به فلک بوده‌ایم، یار ملک بوده‌ایم / باز همان جا رویم، جمله که آن شهر ماست

جان طایر قدس است، پَرَد در حرم قدس / صیاد اگر از قفس تن بیراند

(۲) حکایت نویس مباش، چنان باش که از تو حکایت کنند.

برکش آن نغمه که سرمایه آب و گل توست / ای ز خود رفته تهی شو ز نوای دگران

(۳) همین حالت صلح و یگانگی با عشق و حقیقت، او را بردباری و تحمل عظیم بخشید.

در کار عشق حاجت تیر و خدنگ نیست / خصمی که دل به صلح دهد، جای جنگ نیست

(۴) من نیز فرزند این پدرم و از آن حساب و توقف و پرسش قیامت بترسم که وی می‌ترسد.

خود حسابان که کشیدند به دیوان خود را / در همین نشئه ز آشوب قیامت رستند

۱۰- مفهوم آیه کریمه «إذها إلى فرعون إنه طغى فقولا له قولاً لينا...» در همه گزینه‌ها به‌جز گزینه ... تکرار شده است.

(۱) به دشمن دوست شو زان سان که هرگز / به تیغ دشمنی نخراشد پوست

(۲) درشتان را ملایم‌طینتی‌هایم خجل دارد / زبان از نرم‌گویی سرنگون افکند دندان را

(۳) تو هم جنگ را باش چون کینه خاست / که با کینه‌ور مهربانی خطاست

(۴) دل به دشمن چون ملایم شد مصفا می‌شود / سنگ با آتش چو نرمی کرد مینا می‌شود

۱۱- معنای چند واژه نادرست است؟

(یوز: جانوری شکاری)، (ناو: قایقی کوچک)، (کراهیت: ناپسندی)، (گسیل کردن: سوارشدن)، (مخنقه: تاج)، (راغ: دامنه کوه)، (دغل: مکار)، (تیره‌رایی: بداندیشی)،
(نژند: خشم)، (خطوات: گام)

(۱) یک (۲) دو (۳) سه (۴) چهار

۱۲- در ابیات زیر، املاي کدام واژگان نادرست به کار رفته است؟

الف) کس را سزای ذات تو مدحی نداد دست / گر بنده حق آن نگذارد بر او مگیر

ب) ز خود گذشته‌ای ای قطره محال‌اندیش / شدن به بحر و گهر برنخواستن ننگ است

ج) سفله تبع است جهان بر کرشم تکیه مکن / ای جهان‌دیده ثبات قدم از سفله مجوی

د) محمل جانان بیوس آن‌گه به زاری عرضه دار / کز فراق سوختم ای مهربان فریاد رس

(۱) نگذارد، برنخواستن، تبع (۲) نگذارد، بحر، فراق
(۳) تبع، عرضه، محمل (۴) عرضه، محال‌اندیش، سفله

۱۳- آرایه‌های کدام گزینه در بیت زیر موجود نیست؟

«چو آب آشفته جان بر کف دوانم تا کجا سروی / به قد و قامت بینم روان در پای او ریزم»

(۱) استعاره، مراعات نظیر (۲) ایهام تناسب، مجاز (۳) تشبیه، تشخیص (۴) کنایه، جناس

۱۴- در همه ابیات به جز بیت ... «واج میانجی» وجود دارد.

(۱) ای متقی گر اهل دلی دیده‌ها بدوز / کاینان به دل ربودن مردم معینند

(۲) بیچاره از مطالعه روی نیکوان / صد بار توبه کرد و دگر بار می‌کند

(۳) آشنایان را جراحت مرهم است / زان که شمشیر آشنایی می‌زند

(۴) می‌کند با خویش خود بیگانگی / با غریبان آشنایی می‌کند

۱۵- در عبارات زیر، زمان افعال به ترتیب کدام است؟

«دلآک جوان ایل، پیام فرستاده بود که باید بی‌نیازم کنی. بیچاره خبر نداشت که بانک، فقط هزینه هفته‌ای از ماهم را می‌داد.»

(۱) ماضی ساده، مضارع مستمر، ماضی مستمر، ماضی استمراری (۲) ماضی بعید، مضارع التزامی، ماضی مستمر، مضارع اخباری

(۳) ماضی نقلی، مضارع اخباری، ماضی ساده، ماضی استمراری (۴) ماضی بعید، مضارع التزامی، ماضی ساده، ماضی استمراری

۱۶- در کدام بیت «هسته گروه اسمی»، واژه «مرکب» است؟

- (۱) بادی که در زمانه بسی شمع‌ها بکشت/ هم بر چراغدان شما نیز بگذرد
- (۲) ای مفتخر به طالع مسعود خویشتن/ تأثیر اختران شما نیز بگذرد
- (۳) ای تو رمه سپرده به چوپان گرگ‌طبع/ این گرگی شبان شما نیز بگذرد
- (۴) آب اجل که هست گلوگیر خاص و عام/ بر حلق و بر دهان شما نیز بگذرد

۱۷- در کدام بیت نقش «تبعی» یافت می‌شود؟

- (۱) حال چوگان، چون نمی‌دانی که چیست / ای نصیحت‌گو به ترک گوی گوی
- (۲) تو خود وصال دگر بودی ای نسیم وصال / خطا نگر که دل آمیبد در وفای تو بست
- (۳) حریف، عهد مودت شکست و من نشکستم / خلیل، بیخ ارادت برید و من نبریدم
- (۴) با پری‌روبان، به خلوت روی در روی آوری / خویش را دیوانه سازی و پری‌خوانی کنی

۱۸- عبارت «قاضی بسیار دعا کرد و گفت: «این صلت فخر است، پذیرفتم و باز دادم که مرا به کار نیست و قیامت سخت نزدیک است، حساب این نتوانم داد.»

با همه ابیات به‌جز ... تناسب مفهومی دارد.

- (۱) اگر عنقا ز بی‌برگی بمیرد / شکار از دست گنجشکان نگیرد
- (۲) مکن باور که هرگز تر کند کام / ز آب جو نهنگ لجه‌آشام
- (۳) عقاب آن‌جا که در پرواز باشد / کجا از صعوه صیدانداز باشد
- (۴) با عقاب تیزچنگ و با همای تیزپر / ابلهی باشد که رقاصی کند کبک دری

۱۹- متن زیر با کدام بیت قرابت مفهومی دارد؟

«هر عصب و فکر به منبع بی‌شائبه ایمان وصل بود که خوب و بد را به‌عنوان مشیت الهی می‌پذیرفت.»

- (۱) غم ایمان خویش خور که تو را / روز محشر امان به ایمان است
- (۲) ترک عمل بگفتم، ایمن شدم ز عزلت / بی‌چیز را نباشد اندیشه از حرامی [اراهزن]
- (۳) غمگین مباش چون خط بطلان نمی‌توان / بر سرنوشت خویش ز چین جبین زدن
- (۴) دامن دوست به دست آر و ز دشمن بگسل / مرد یزدان شو و فارغ گذر از اهرمانان

۲۰- متن زیر با کدام بیت قرابت مفهومی ندارد؟

«الطاف الوهیت و حکمت ربوبیت به سر ملائکه فرومی‌گفت: معذورید که شما را سر و کار با عشق نبوده است.»

- (۱) وز فرشته نیز رشکم هیچ نیست / ز آنکه آن‌جا عشق و پیچاپیچ نیست
- (۲) باز عشق آمد که ناخن بر رگ جانم زند / زیور گوش ملایک سازد افغان مرا
- (۳) جذبه عشق نیچهد به ملایک «صائب» / این کمندی است که در گردن انسان باشد
- (۴) عشق از برای زینت انسان پدید شد/ محروم از این شرف به یقین دان، فرشته‌اند

۱۵ دقیقه

عربی زبان قرآن (۲)

مواظب قیمة
صناعة التلمیح فی الآداب الفارسی
صفحه‌های ۱ تا ۲۵

■ ■ عین الأصح و الأدق في الجواب للترجمة: (۲۳ - ۲۱)

۲۱- «نجد في القرآن الكريم مواظب قیمة یهتدي بها كل شاب!»:

(۱) در قرآن کریم پندهای بارزشی می‌یابیم که همه جوانان به وسیله آن راهنمایی می‌شوند!

(۲) موعظه‌های ارزشمندی را در قرآن کریم می‌یابیم که هر جوانی را هدایت می‌نماید!

(۳) در قرآن کریم پندهای گران‌قیمتی می‌یابیم که همه جوانان را راهنمایی می‌کند!

(۴) پندهای بارزشی را در قرآن کریم می‌یابیم که هر جوانی به وسیله آن هدایت می‌شود!

۲۲- «إياك و الحسد فإنه أقبح سجية للإنسان؛ الحاسد لا يذكر الله عند النظر إلى شيء جميل!»:

(۱) از حسادت دوری کن، که آن اخلاق زشتی برای انسان است، حسود هنگام نگاه کردن به چیزی زیبا خدا را یاد نمی‌کند!

(۲) از حسد بپرهیز، چرا که بدترین ویژگی است، انسان حسادت‌پیشه وقتی که چیز زیبایی را می‌بیند، خداوند را از یاد می‌برد!

(۳) از حسد اجتناب کن، که زشت‌ترین صفت برای انسان است، حسود هنگام نگاه کردن به چیزی زیبا خدا را یاد نمی‌کند!

(۴) تو را از حسادت برحذر دارم، آن زشت‌ترین صفت انسان است، حسود به وقت دیدن زیبایی در چیزی، خدا را یاد نمی‌کند!

۲۳- عین الصحیح:

(۱) یمضي الزمان و نشعرُ بأننا نحتاجُ إلى الله أكثر فأكثر! : زمان می‌گذرد و احساس می‌کنیم که بیشتر و بیشتر به خدا نیاز داریم!

(۲) لا تحزن! یجرب الذهب بالنار و یجرب المؤمن بالبلاء! : غمگین نشو! طلا را با آتش می‌آزمایند و مؤمن را با بلا آزمایش کنند!

(۳) إن الله سیغفرُ من یشاء من عباده! : قطعاً خداوند از میان بندگان کسی را که طلب آمرزش کند، خواهد بخشید!

(۴) یشکو كثيرٌ من الطلبة في المدرسة من النسيان! : دانش‌آموزان در مدرسه از فراموشی بسیار گلایه می‌کنند!

۲۴- عین الخطأ لجمع كلمة «ناه»:

(۱) ناهین (۲) ناهون (۳) نهاة (۴) ناهیات

۲۵- «السكوتُ ذهبٌ و الكلامُ فضةٌ!»: عین المناسب للمفهوم:

(۱) ولی آنجا که باشد جای گفتار/ خموشی آورد صد نقص در کار!

(۲) دادند دو گوش و یک زبانت دادند / یعنی که دو بشنو و یکی بیش مگوی!

(۳) سخن را سرست ای خردمند و بن / میاور سخن در میان سخن!

(۴) نقش بند جان که جان‌ها جانب او مایلست/ عاقلان را بر زبان و عاشقان را در دلست!

۲۶- عَيْنٌ غَيْرُ الْمُنَاسِبِ لَتَكْمِيلِ الْفِرَاقِ: «الْمُخْتَلِئُ هُوَ....»

(۱) الشخصُ الَّذِي لَا يَقْبَلُ إِلَّا نَفْسَهُ!

(۲) الشخصُ الَّذِي يَتَخَيَّلُ وَيَعِيشُ فِي عَالَمِ الْخِيَالِ!

(۳) الْإِنْسَانُ الَّذِي لَا يُشَاوِرُ الْآخَرِينَ فِي الْأُمُورِ!

(۴) الْمَرْءُ الَّذِي يَرَى نَفْسَهُ أَفْضَلَ مِنَ الْآخَرِينَ!

۲۷- عَيْنَ الصَّحِيحِ لِلْجَوَابِ: فِي أَيِّ عِبَارَةٍ جَاءَ أَعْلَى سِعْرٍ؟

(۱) سِعْرُ هَذَا الْقَمِيصِ سِتُّونَ أَلْفَ تُومَانٍ!

(۲) عِنْدَنَا بِخَمْسِينَ أَلْفَ تُومَانٍ، تَفَضَّلِي أَنْظِرِي!

(۳) السَّرْوَالُ الرَّجَالِيُّ بِتِسْعِينَ أَلْفَ تُومَانٍ!

(۴) كَمَ سِعْرُ هَذَا؟ خَمْسَةٌ وَسَبْعُونَ أَلْفَ تُومَانٍ!

۲۸- عَيْنَ الصَّحِيحِ فِي تَعْيِينِ مَصْدَرِ الْأَفْعَالِ:

(۱) إِنْ نُضِيعَ دَقِيقَةً أَوْ ثَانِيَةً نَهْمَلُ جِزْءًا مِنْ حَيَاتِنَا! تَضِيعٌ

(۲) هَلْ يَوْجَدُ كَوَكَبٌ يَقْتَرِبُ مِنَ الْأَرْضِ؟! تَقَرُّبٌ

(۳) مِنَّا تَلْمِيزٌ يُوَاجِهُ أَصْعَبَ الشَّدَائِدِ فِي الْحَيَاةِ! مُوَاجَهَةٌ

(۴) نَتَعَلَّمُ مِنَ الْأَسَاتِيزِ دَرُوسًا مُفِيدَةً جَدًّا! تَعْلِيمٌ

۲۹- عَيْنَ الْخَطَأِ : (فِي إِسْتِخْدَامِ إِسْمِ التَّفْضِيلِ)

(۱) أُخْتِي صُغْرَى مِنَ التَّلْمِيزَاتِ كُلِّهِنَّ!

(۲) جَبَلُ دِمَاوَنْدِ أَعْلَى جِبَالِ إِيرَانَ!

(۳) بَدَأَتْ بِنْتِي الْكُبْرَى هَذَا الْعَامَ الدَّرَاسِيَّ!

(۴) هَلْ تَعْرِفُ أَرْخَصَ سَيَّارَةٍ فِي بِلَادِنَا؟!

۳۰- عَيْنَ إِسْمِ الْفَاعِلِ يَخْتَلِفُ مَحَلَّهُ الْإِعْرَابِي:

(۱) يَا قَنْبِرُ! دَعِ شَاتِمَكَ مُهَانًا تُرَضِ الرَّحْمَنُ!

(۲) إِنَّ اللَّهَ يُحِبُّ الصَّالِحِينَ مِنْ بَيْنِ النَّاسِ!

(۳) فِي الْعَصْرِ الْحَالِيِّ لَا يُسَافِرُ الْمُسَافِرُونَ عَلَى الدَّوَابِّ!

(۴) نَصَّحَنِي أَسْتَاذِي أَنْ أَجَادَلَ الْعَالِمَ بِالْعِلْمِ وَالتَّجَارِبِ!

کتاب زرد
کل کتاب
(سؤالات مقطع یازدهم)

■ عَيْنُ الْأَصْحٰ و الْأَدَقِّ فِي الْأَجْوِبَةِ لِلتَّرْجَمَةِ أَوْ الْمَفْهُومِ: (۳۳ - ۳۱)

۳۱- «... و جادلهم بالتي هي أحسن إن ربك هو أعلم بمن ضل عن سبيله»:

(۱) و ستیز کن با آن‌ها با چیزی که نیکوتر است، قطعاً پروردگار تو می‌داند چه کسی از راه او منحرف شده است!

(۲) و با آنان به روشی که بهتر است، ستیز کن، بی‌شک پروردگارت به کسی که از راهش گمراه شده است، داناتر است!

(۳) و با راهی که بهترین است با آنان مجادله نما، قطعاً پروردگار بهتر می‌داند چه کسی از مسیر او گمراه کرده است!

(۴) و با آنان از راهی نیکوتر مناظره کن، بی‌شک پروردگار تو به حال کسی که دیگران را از راهش گمراه کرده، داناتر است!

۳۲- عَيْنُ الْخَطَا:

(۱) إِنَّ أخطر ما يُمكن أن يَقَع فِيهِ الْإِنْسَانُ، قطعاً خطرناکتر از آنچه ممکن است انسان در آن بیفتد،

(۲) هُوَ أن يَتَكَلَّمَ فِي ما لَيْسَ لَهُ بِهِ عِلْمٌ، این است که از چیزی که علمی بدان ندارد، صحبت کند،

(۳) قَالَ عَلِيٌّ (ع): لا تَقُلْ ما لا تَعْلَمُ بل لا تَقُلْ كَلِّ ما تَعْلَمُ، علی (ع) فرمود: چیزی را که نمی‌دانی نگو و تمام آنچه را که می‌دانی نگو،

(۴) فَعَلِينَا أن لا نَنْسِي هَذِهِ الْمَوْعِظَةَ! پس ما باید این اندرز را فراموش نکنیم!

۳۳- «العالم بلا عمل كَشجرة بلا ثمر!». عَيْنُ الْأَنْسِبِ لِلْمَفْهُومِ:

(۱) قِيمَةُ الْإِنْسَانِ ما يُحْسِنُه! (۲) و من طلب العُلَى ما نامَ اللَّيَالِي!

(۳) ثَمَرَةُ الْعِلْمِ إِخْلَاصُ الْعَمَلِ! (۴) أَرْفَعُ الْعِلْمَ ما ظَهَرَ عَلَى الْجَوَارِحِ!

۳۴- عَيْنُ كَلِمَةِ «خَيْرٍ» تَدُلُّ عَلَى التَّفْضِيلِ:

(۱) عَلَيْكُمْ أَنْ لا تَحْزَنُوا لِأَنَّ الْخَيْرَ فِي ما وَقَعَ! (۲) اللَّهُمَّ افرُغْ عَلَيْنَا خَيْراً فَأَنْتَكَ رَحِيمٌ بِالْعِبَادِ!

(۳) أَفْضَلُ الْأَعْمَالِ عَمَلُ خَيْرٍ تَعَمَّلَه فِي سَبِيلِ اللَّهِ! (۴) إِنَّ يَجْتَهِدُ التَّلَامِيذُ فِي شَبَابِهِمْ لَكَانَ خَيْراً لَهُمْ!

۳۵- عَيْنُ الْخَطَا لِلْفَرَاغِ: «لا تَقْرَبَا مِنَ الشَّرِّ وَ أَنْتُمَا ...»

(۱) مُؤْمِنان! (۲) يُؤْمِنان! (۳) تَوْمِنان! (۴) مُؤْمِنَتان!

■ اقرأ النَّصَّ التَّالِيَّ بِدَقَّةٍ ثُمَّ أَجِبْ عَنِ الْأَسْئَلَةِ (٤٠ - ٣٦) بما يناسب النَّصَّ:

أحد الأشياء التي تُشير إلي وجود العلاقات بين الإيرانيين والعرب هو الأساطير. فقصص الضحاك وكيكاووس وسودابه و... تشير إلي هذه العلاقة. حياة بهرام جور و أشعاره العربية من مظاهر هذه الصلة (= الارتباط)! في زمن نزول القرآن الكريم بعض المعاندين حين رأوا أنَّ القرآن الكريم يتكلم عن الأمم الماضية كانوا يقولون: إن كان محمد هكذا يتكلم فنحن نحدتكم بحديث رستم و إسفنديار و الأكاسرة!

و من مظاهر هذه الصلة وجود المفردات الفارسية الكثيرة في العربية التي تسربت عن طريق التجارة و الزيارة و ترجمة الكتب، و كذلك سيطرة الامبراطورية العثمانية علي البلدان العربية حيث أنَّ لغة كبار العثمانيين كانت فارسية! و بعد ظهور الإسلام اشتدت هذه العلاقة حيث أصبحوا بنعمة الله إخواناً.

إنَّ اللُّغَةَ الفارسيَّة لم تكن تشعر عبر الزَّمان أنَّ اللُّغَةَ العربيَّة تزاحمها حتي تقصد عداوتها و الجهد لإطفانها، بل ظلَّت (= بقيت) العربيَّة في الجانب الفارسي أساساً متيناً للثقافة الإيرانيَّة الإسلاميَّة!

٣٦- ما هي العلام التي تثبت وجود المُشتركات بين البلدين؟

- (١) التجارة و الزيارة و الحكومة الواحدة على البلدين!
- (٢) المفردات اللغوية المستعملة بين مستخدمي اللغة!
- (٣) القصص و الروايات و الأبطال و الأفكار المشتركة!
- (٤) وجود الأساطير و الظواهر الأخرى المختصة بكل بلد!

٣٧- لماذا ازدادت علاقات المحبة بين الإيرانيين و العرب بعد الإسلام؟

- (١) لأنَّ الإسلام جعل الشَّعبين أخوين و لم يفرِّق بينهما!
- (٢) كثرة التجارة و إزدياد الزَّيارات و ترجمة الكتب قد زادت المحبة!
- (٣) لأنَّ الإيرانيين لم يقصدوا محو ثقافة جارهم بل حاولوا لإحيائها و نموها!
- (٤) بسبب كثرة الروايات و القصص و الأساطير المشتركة التي كانت تنقل عن لسان المتكلمين بهاتين اللغتين!

٣٨- متى تنشأ العداوة بين الثقافتين؟ إذا

- (١) لم تكن هناك روايات و أساطير مشتركة بين الثقافتين!
- (٢) شعرت إحداهما أنَّ الأخرى تريد أن تحتل مكانها و تُزيئها!
- (٣) لم تقدر إحدى الثقافتين توسيع دائرة الأخوة و الصداقة بينهما!
- (٤) كان التأثير من جانب واحد و لم تقدر إحداهما أن تؤثر على الأخرى!

٣٩- على أساس النَّصِّ:

- (١) كان العثمانيون من أسباب توسيع اللغة الفارسية!
- (٢) كان الناس يتكلمون باللغة الفارسية في زمن إدارة العثمانيين!
- (٣) المفردات الفارسية هي التي تسربت في ثقافة العرب، فلم تكن العلاقة متبادلة!
- (٤) كلام القرآن الكريم عن الأمم الماضية كان مثل كلام العرب عن حديث رستم و إسفنديار!

٤٠- عيِّن الخطأ في المحلِّ الإعرابي:

«من مظاهر هذه الصلة وجود المفردات الفارسية الكثيرة في العربية التي تسربت عن طريق التجارة و الزيارة و ترجمة الكتب!»

- (١) من مظاهر: الجارّ و المجرور
- (٢) وجود: الخبر
- (٣) الكثيرة: الصفة
- (٤) طريق: المجرور بحرف الجر

۱۵ دقیقه

دین و زندگی (۲)

دانش‌آموزان اقلیت‌های مذهبی، شما می‌توانید سؤال‌های معارف مربوط به خود را از مسئولین حوزه دریافت کنید.

تفکر و اندیشه (هدایت الهی، تداوم هدایت، آخرین پیامبر، معجزه جاودان (۴ درس) صفحه‌های ۱ تا ۴۶)

۴۱- خداوند در قرآن کریم، اتمام و کامل شدن حجت الهی با فرستادن انبیا را ناشی از کدام صفات خود می‌داند؟

- (۱) «إِذَا دَعَاكُمْ لِمَا يُحْيِيكُمْ»
 (۲) «وَأَنَّ اللَّهَ سَمِيعٌ عَلِيمٌ»
 (۳) «تَوَاصَوْا بِالْحَقِّ وَ تَوَاصَوْا بِالصَّبْرِ»
 (۴) «كَانَ اللَّهُ غَزِيْرًا حَكِيْمًا»

۴۲- اگر در جست‌وجوی یکی از اقتضات حکمت خالق جهان باشیم، به کدام اصل جهان شمول پی می‌بریم؟

- (۱) «إِسْتَجِيبُوا لِلَّهِ وَلِلرَّسُولِ إِذَا دَعَاكُمْ لِمَا يُحْيِيكُمْ»
 (۲) «إِنَّ الْخَاسِرِينَ الَّذِينَ خَسِرُوا أَنْفُسَهُمْ»
 (۳) «إِنَّ الْإِنْسَانَ لَفِي خُسْرٍ إِلَّا الَّذِينَ آمَنُوا»
 (۴) «أَعْطَى كُلَّ شَيْءٍ خَلْقَهُ ثُمَّ هَدَى»

۴۳- به ترتیب مفهوم دو مورد از نیازهای برتر انسان یعنی «شناخت هدف زندگی» و «درک آینده خویش»، از کدام بیت درک می‌شود؟

- (۱) روزها فکر من این است و همه شب سختم / که چرا غافل از احوال دل خویشتنم
 (۲) مرد خردمند هنرپیشه را / عمر دو بایست در این روزگار
 (۳) از کجا آمده‌ام آمدنم بهر چه بود / به کجا می‌روم آخر نمایی وطنم
 (۴) شده او پیش و دل‌ها جمله در پی / گرفته دست جان‌ها دامن وی

۴۴- از تفکر در عبارت قرآنی «إِنَّا أَوْحَيْنَا إِلَيْكَ كَمَا أَوْحَيْنَا إِلَى نُوحٍ وَ النَّبِيِّينَ مِنْ بَعْدِهِ» کدام پیام برداشت می‌شود؟

- (۱) خداوند به همه پیامبران فرمان داده است تا دین واحد را در میان مردم تبلیغ کنند.
 (۲) هیچ‌یک از پیامبران، پیامبر قبلی را انکار و رد نکرده است.
 (۳) پیامبر اسلام (ص) ادامه دهنده و تصدیق کننده راه همه انبیای سلف می‌باشد.
 (۴) برخی از بزرگان یهودی و مسیحی، رسالت پیامبر رحمت را انکار کردند.

۴۵- این‌که «سرچشمه بسیاری از اختلافات مذهبی، حسادت‌ها و ظلم‌هاست، نه جهل و بی‌خبری» از دقت در پیام کدام ترجمه آیه مفهوم می‌گردد؟

- (۱) «ابراهیم نه یهودی بود و نه مسیحی؛ بلکه یکتاپرست (حق‌گرا) و مسلمان بود.»
 (۲) «اهل کتاب در دین راه مخالفت نیمودند مگر پس از آن‌که به حقانیت آن آگاه شدند.»
 (۳) «آن‌چه را که به تو وحی کردیم و به ابراهیم و موسی و عیسی توصیه نمودیم، این بود که دین را به پا دارید و در آن تفرقه نکنید.»
 (۴) «این دین، آیین پدرتان ابراهیم است و او شما را از پیش مسلمان نامید.»

۴۶- از میان پیروان پیامبران گذشته، آنان که مورد مؤاخذه الهی قرار می‌گیرند و عذرشان نزد خدا پذیرفته نیست کدام گروه‌اند و دستور خداوند به مسلمانان

در مورد پیامبران متعدد، اقرار به چیست؟

- (۱) آنان که پس از آگاهی به حقانیت اسلام، با رشک و حسد رفتار کردند - «فَلَنْ يُقْبَلَ مِنْهُ وَهُوَ فِي الْآخِرَةِ مِنَ الْخَاسِرِينَ»
- (۲) افرادی که با تحقیق هم نتوانند به حقانیت دین جدید پی ببرند - «لَا نَفَرِقُ بَيْنَ أَحَدٍ مِنْهُمْ وَنَحْنُ لَهُ مُسْلِمُونَ»
- (۳) آنان که پس از درک حقیقت، به خاطر امیال دنیوی از آن پیروی نکنند - «لَا نَفَرِقُ بَيْنَ أَحَدٍ مِنْهُمْ وَنَحْنُ لَهُ مُسْلِمُونَ»
- (۴) کسانی که زحمت کشیده‌اند اما حقیقت را نیافته‌اند - «فَلَنْ يُقْبَلَ مِنْهُ وَهُوَ فِي الْآخِرَةِ مِنَ الْخَاسِرِينَ»

۴۷- مطابق با دستورات دین اسلام، هر کس مالی را که از راه حلال به دست آورده است، در چه راهی می‌تواند مصرف کند و کدام دلیل برای محدودسازی

تجارت‌ها توسط حکومت اسلامی موجه است؟

- (۱) در هر جا و مکانی که می‌خواهد - حمایت از تولید ملی
- (۲) در هر جا و مکانی که می‌خواهد - اشتغال بیش‌تر جوانان
- (۳) در هر امر مشروع - اصل قرار دادن نیازهای ثابت
- (۴) در هر امر مشروع - استقلال سیاسی و اقتصادی کشور

۴۸- مستب نفوذ خارق‌العاده معجزه اصلی آخرین پیامبر الهی در افکار و قلوب در طول تاریخ و علت بازداشتن مردم از شنیدن آن معجزه توسط مشرکان

به ترتیب چیست؟

- (۱) زیبایی لفظی - تأثیرناپذیری از عقاید دوران جاهلیت
- (۲) زیبایی لفظی - رسایی تعبیرات با وجود اختصار
- (۳) فقدان تعارض و ناسازگاری - تأثیرناپذیری از عقاید دوران جاهلیت
- (۴) فقدان تعارض و ناسازگاری - رسایی تعبیرات با وجود اختصار

۴۹- قرآن کریم ضمن دعوت انسان‌ها به کدام مورد می‌فرماید: «وَلَوْ كَانِ مِنْ عِنْدِ غَيْرِ اللَّهِ لَوَجَدُوا فِيهِ اخْتِلَافًا كَثِيرًا» و این‌که برنامه زندگی و هدایت انسان‌ها

در قرآن ارائه شده است، ما را متوجه کدام جنبه اعجاز این کتاب آسمانی می‌سازد؟

- (۱) «أَفَلَا يَتَذَكَّرُونَ» - انسجام درونی در عین نزول تدریجی قرآن
- (۲) «أَفَلَا يَتَفَكَّرُونَ» - انسجام درونی در عین نزول تدریجی قرآن
- (۳) «أَفَلَا يَتَذَكَّرُونَ» - جامعیت و همه‌جانبه بودن قرآن
- (۴) «أَفَلَا يَتَفَكَّرُونَ» - جامعیت و همه‌جانبه بودن قرآن

۵۰- آسان‌ترین راه برای غیرالهی نشان دادن اسلام و قرآن کریم در کدام آیه شریفه بیان شده است و کدام آیه نهایت عجز و ناتوانی شکاکان در الهی بودن

قرآن را ثابت می‌کند؟

- (۱) «أَمْ يَقُولُونَ افْتَرَاهُ قُلْ فَأْتُوا بِسُورَةٍ مِثْلِهِ» - «لَوْ كَانِ مِنْ عِنْدِ غَيْرِ اللَّهِ لَوَجَدُوا فِيهِ اخْتِلَافًا كَثِيرًا»
- (۲) «لَوْ كَانِ مِنْ عِنْدِ غَيْرِ اللَّهِ لَوَجَدُوا فِيهِ اخْتِلَافًا كَثِيرًا» - «أَمْ يَقُولُونَ افْتَرَاهُ قُلْ فَأْتُوا بِسُورَةٍ مِثْلِهِ»
- (۳) «أَمْ يَقُولُونَ افْتَرَاهُ قُلْ فَأْتُوا بِسُورَةٍ مِثْلِهِ» - «أَمْ يَقُولُونَ افْتَرَاهُ قُلْ فَأْتُوا بِسُورَةٍ مِثْلِهِ»
- (۴) «لَوْ كَانِ مِنْ عِنْدِ غَيْرِ اللَّهِ لَوَجَدُوا فِيهِ اخْتِلَافًا كَثِيرًا» - «لَوْ كَانِ مِنْ عِنْدِ غَيْرِ اللَّهِ لَوَجَدُوا فِيهِ اخْتِلَافًا كَثِيرًا»

کتاب زرد
کل کتاب
(سوالات مقطع یازدهم)

۵۱- اشکال مهم پاسخ‌های احتمالی به نیازهای انسان، چیست؟

- ۱) قدرت انتخاب انسان در آن نادیده گرفته شده است.
- ۲) نیازمند تجربه و آزمون است تا کارایی آن مشخص شود.
- ۳) نیازمند تعقل و ادراک است تا درست بودن آن مشخص شود.
- ۴) بررسی همه‌جانبه نیازهای انسان در آن نادیده گرفته شده است.

۵۲- پیامبر گرامی اسلام (ص) مطابق رسم زمانه نزد کسی درس نخواند، در عین حال از همان ابتدای بعثت، آیاتی را بر مردم خواند که برترین معارف را در برداشت. قرآن کریم در این باره چه می‌فرماید؟

- ۱) «كَذَلِكَ أَرْسَلْنَاكَ فِي أُمَّةٍ قَدْ خَلَتْ مِنْ قَبْلِهَا أُمَمٌ لِيَتْلُوَ عَلَيْهِمُ الَّذِي أَوْحَيْنَا إِلَيْكَ»
- ۲) «وَمَا كُنْتَ تَتْلُو مِنْ قَبْلِهِ مِنْ كِتَابٍ وَلَا تَخْطُءُ بِبِئْمَانِكَ إِذَا لَارْتَابَ الْمُبْطِلُونَ»
- ۳) «وَلَوْ كَانَ مِنْ عِنْدِ غَيْرِ اللَّهِ لَوَجَدُوا فِيهِ اخْتِلَافًا كَثِيرًا»
- ۴) «وَإِنْ كُنْتُمْ فِي رَيْبٍ مِمَّا نَزَّلْنَا عَلَىٰ عَبْدِنَا فَأْتُوا بِسُورَةٍ مِثْلِهِ»

۵۳- چه چیزی موجب باقی ماندن تعالیم پیامبران در میان مردم و ماندگاری پیام الهی گردید؟

- ۱) رشد تدریجی سطح فکر جوامع و اقوام مختلف بشری
- ۲) استمرار در دعوت پیامبران و ترویج پیوسته دین الهی
- ۳) درک صحیح مردم از پیام الهی و سخن گفتن در حدّ توان آنان
- ۴) ابتدایی بودن سطح فرهنگ و زندگی اجتماعی و عدم توسعه ارتباطات

۵۴- کوتاه کردن دست ابرقدرتها از ممالک اسلامی، چگونه امکان‌پذیر خواهد بود؟

- ۱) اجتماع مسلمین و دوری از اختلافات و هواهای نفسانی - تکیه بر فرهنگ اسلام
- ۲) اجتماع مسلمین و دوری از اختلافات و هواهای نفسانی - تبیین جایگاه شیعه در اسلام
- ۳) اتحاد مسلمین و فراموش کردن علل پدید آمدن مذاهب اسلامی - تکیه بر فرهنگ اسلام
- ۴) اتحاد مسلمین و فراموش کردن علل پدید آمدن مذاهب اسلامی - تبیین جایگاه شیعه در اسلام

۵۵- کدام بخش از آیه شریفه «يَا أَيُّهَا الرَّسُولُ بَلِّغْ مَا أُنزِلَ إِلَيْكَ مِنْ رَبِّكَ وَإِنْ لَمْ تَفْعَلْ فَمَا بَلَّغْتَ رِسَالَتَهُ وَاللَّهُ يَعْصِمُكَ مِنَ النَّاسِ إِنَّ اللَّهَ لَا يَهْدِي الْقَوْمَ الْكَافِرِينَ»، وجود مخاطرات در مسیر تبلیغ دین را اعلام می‌کند؟

- ۱) «إِنْ لَمْ تَفْعَلْ فَمَا بَلَّغْتَ رِسَالَتَهُ»
- ۲) «وَاللَّهُ يَعْصِمُكَ مِنَ النَّاسِ»
- ۳) «إِنَّ اللَّهَ لَا يَهْدِي الْقَوْمَ الْكَافِرِينَ»
- ۴) «بَلِّغْ مَا أُنزِلَ إِلَيْكَ مِنْ رَبِّكَ»

۵۶- جعل و تحریف احادیث پیامبر گرامی اسلام (ص) معلول ... و ... بود.

- ۱) منع نوشتن احادیث پس از رحلت پیامبر (ص) - تفسیر و تبیین آیات قرآنی توسط برخی عالمان وابسته به قدرت
- ۲) منع نوشتن احادیث پس از رحلت پیامبر (ص) - نیاز حاکمان جور به توجیه موقعیت خود و اقدامات مخالف اسلام آن‌ها
- ۳) ارائه الگوهای نامناسب - نیاز حاکمان جور به توجیه موقعیت خود و اقدامات مخالف اسلام آن‌ها
- ۴) ارائه الگوهای نامناسب - تفسیر و تبیین آیات قرآنی توسط برخی عالمان وابسته به قدرت

۵۷- این فرموده امام معصوم (ع) که «... اگر جز این بود، دشواری‌ها و مصیبت‌ها بر شما فرود می‌آمد» بیانگر انجام کدام وظیفه الهی توسط ایشان است و کدام مورد نمونه‌ای از آن را نشان می‌دهد؟

- ۱) ولایت معنوی - حل بعضی از مشکلات علمی علما
- ۲) مرجعیت علمی - حل بعضی از مشکلات علمی علما
- ۳) ولایت معنوی - حضور در میان مردم و عبور از معابر
- ۴) مرجعیت علمی - حضور در میان مردم و عبور از معابر

۵۸- با توجه به آیات قرآن کریم، ثمره هجرت گروهی از مؤمنان با هدف تفقه برای مردم چیست؟

- ۱) «لَعَلَّهُمْ يَحْذَرُونَ»
- ۲) «لَا يَأْتِيهِ الْبَاطِلُ»
- ۳) «تَجْعَلُهُمُ الْوَارِثِينَ»
- ۴) «وَلَوْ كَرِهَ الْمُشْرِكُونَ»

۵۹- علت و معلول رسیدن انسان‌ها به عزت نفس به ترتیب چیست؟

- ۱) بندگی خالصانه برای خدا - سرکوب تمایلات دانی
- ۲) بندگی خالصانه برای خدا - حفظ پیمان با خدا و رسولش
- ۳) توانایی کنترل بر هوس‌ها و تمایلات - سرکوب تمایلات دانی
- ۴) توانایی کنترل بر هوس‌ها و تمایلات - حفظ پیمان با خدا و رسولش

۶۰- آن‌جا که بگوییم: «علايق و محبت‌های آغازین در امر ازدواج، چشم و گوش را می‌بندد و عقل را به حاشیه می‌راند»، پیام جمله ... را ترسیم کرده‌ایم که راه مأمون ماندن از پیامدهای ناخشنودکننده آن، ... است.

- ۱) «حُبُّ الشَّيْءِ يُعْمَى وَ يُصَيَّمُ» - مشورت با پدر و مادر
- ۲) «مَا أَحَبَّ اللَّهُ مَنْ عَصَاهُ» - مشورت با پدر و مادر
- ۳) «حُبُّ الشَّيْءِ يُعْمَى وَ يُصَيَّمُ» - استمداد از عقلانیت
- ۴) «مَا أَحَبَّ اللَّهُ مَنْ عَصَاهُ» - استمداد از عقلانیت

زبان انگلیسی ۲

PART B: Grammar and Vocabulary**Directions:** Choose the word or phrase (1), (2), (3), or (4) that best completes each sentence. Then mark the answer on your answer sheet.

مباحث کل کتاب

برگزیده از سوالات

مقطع یازدهم

(کتاب زرد عمومی)

71- A: "How ... students are there in the classroom?"

B: "There are"

- 1) many / a little 2) many / a lot of 3) many / a lot 4) much / little

72- Our grandma ... ill ... the last month. That's why my mom seems so unhappy now.

- 1) has been / since 2) is / for 3) was / since 4) has been / for

73- They need to employ some young engineers with ... thinking to make better these terrible conditions.

- 1) artistic 2) fortunate 3) creative 4) cheerful

74- Switzerland ... high-quality watches and exports them to all over the world.

- 1) travels 2) follows 3) underlines 4) produces

75- In our country, each village has got its own ... and the rural people work on them to make money.

- 1) experiences 2) strategies 3) handicrafts 4) heartbeats

PART C: Conversation**Directions:** Read the following conversation and decide which choice (1), (2), (3), or (4) best fits each space. Then mark the correct choice on your answer sheet.

A: How many languages do you know?

B: I know Spanish and Japanese.

A: Which one is your ...(76)... language?

B: ...(77)..., I like Spanish more than Japanese.

A: Do you like to learn other languages too?

B: ...(78)... I always want to speak different languages, particularly English which is an international one.

A: Can you speak Japanese like the ...(79)... people?

B: Actually no, but I can ...(80)... them easily.

- 76- 1) available 2) favorite 3) foreign 4) possible

- 77- 1) To tell the truth 2) Really 3) You're welcome 4) Besides

- 78- 1) Surely 2) Orally 3) Powerfully 4) Differently

- 79- 1) cultural 2) endangered 3) native 4) live

- 80- 1) move 2) exist 3) communicate 4) understand



صبح جمعه
۹۷/۴/۲۲

آزمون ۲۲ تیر ماه ۹۷

آزمون اختصاصی گروه آزمایشی دوازدهم انسانی

نام درس	معمولاً دانش آموزان در هر رده‌ی ترازى به چند سؤال از هر ۱۰ سؤال پاسخ می‌دهند.				این قسمت را قبل از شروع آزمون پر کنید شما به چند سؤال از هر ۱۰ سؤال پاسخ خواهید داد؟
	۴۷۵۰	۵۵۰۰	۶۲۵۰	۷۰۰۰	
ریاضی	۱	۲	۴	۶	
اقتصاد	۲	۳	۵	۷	
علوم و فنون ادبی	۲	۳	۵	۷	
جامعه‌شناسی	۴	۶	۷	۸	
منطق و فلسفه	۲	۳	۵	۷	
روان‌شناسی	۲	۴	۶	۷	

نام و نام خانوادگی: _____ شماره داوطلبی: _____

تعداد سؤال: ۱۳۰ مدت پاسخ‌گویی: ۱۳۵ دقیقه

عنوان مواد امتحانی گروه آزمایشی علوم انسانی، تعداد و شماره سؤال‌ها و مدت پاسخ‌گویی

ردیف	مواد امتحانی	تعداد سؤال	از شماره	تا شماره	مدت پاسخ‌گویی (به دقیقه)
۱	ریاضی و آمار (۲)	۱۰	۸۱	۹۰	۱۰
۲	علوم و فنون ادبی (۲)	۱۰	۹۱	۱۰۰	۱۵
	علوم و فنون ادبی (۲) - آزمون شاهد		۱۰۱	۱۱۰	
۴	جامعه‌شناسی (۲)	۱۰	۱۱۱	۱۲۰	۱۰
۵	فلسفه	۱۰	۱۲۱	۱۳۰	۱۰
۶	روان‌شناسی	۱۰	۱۳۱	۱۴۰	۱۰
۷	ریاضی و آمار (۱)	۱۰	۱۴۱	۱۵۰	۱۵
۸	اقتصاد	۱۰	۱۵۱	۱۶۰	۱۰
۹	علوم و فنون ادبی (۱)	۱۰	۱۶۱	۱۷۰	۱۰
۱۰	جامعه‌شناسی (۱)	۱۰	۱۷۱	۱۸۰	۱۰
۱۱	منطق	۱۰	۱۸۱	۱۹۰	۱۰
۱۲	ریاضی و آمار (۳)	۱۰	۱۹۱	۲۰۰	۱۵
۱۳	علوم و فنون ادبی (۳)	۱۰	۲۰۱	۲۱۰	۱۰

ریاضی و آمار (۲)

پاسخ دادن به سؤال‌های این درس برای همه دانش‌آموزان اجباری است.

آشنایی با منطق و استدلال ریاضی
(گزاره‌ها و ترکیب گزاره‌ها)
صفحه‌های (۱ تا ۱۱)

۸۱- کدام گزاره عطفی درست است؟

(۱) $\sqrt{5} - 1$ عددی گنگ و تعداد اعداد اول یک رقمی ۳ تا است.

(۲) عدد ۳۱ عددی اول و عدد ۸ دارای ۴ شمارنده طبیعی است.

(۳) عدد ۱۳۲۷ بر ۳ بخش پذیر و ۴ مربع کامل است.

(۴) عددی که بر ۳ بخش پذیر باشد بر ۹ نیز بخش پذیر است و ۲ مضرب ۴ است.

۸۲- ستون مربوط به ارزش گزاره $(p \vee \sim q) \Rightarrow \sim p$ در جدول زیر کدام است؟

p	q	$(p \vee \sim q) \Rightarrow \sim p$
د	د	
د	ن	
ن	د	
ن	ن	

د
ن
د
د

 (۲)

ن
ن
د
ن

 (۱)

ن
ن
د
د

 (۴)

ن
د
د
د

 (۳)

۸۳- تعداد حالت‌های ارزشی ۶ گزاره متمایز چند برابر تعداد حالت‌های ارزشی ۳ گزاره متمایز است؟

۱۶ (۴)

۸ (۳)

۴ (۲)

۲ (۱)

۸۴- کدام یک از عبارات داده شده صحیح می‌باشد؟

(۱) اگر دو گزاره p و q هم‌ارزش باشند، در این صورت ارزش گزاره دو شرطی آن‌ها نیز همواره صحیح است.

(۲) گزاره‌هایی نظیر $(p \wedge \sim p)$ را گزاره‌هایی همیشه درست و $(p \vee \sim p)$ را همیشه نادرست می‌نامیم.

(۳) اگر تالی دارای ارزش درست و مقدم دارای ارزش نادرست باشد، گزاره شرطی $p \Rightarrow q$ دارای ارزش نادرست است.

(۴) در گزاره $(p \wedge q)$ اگر حداقل یکی از دو گزاره ساده، ارزش درستی نداشته باشد، در این صورت ارزش ترکیب فصلی دو گزاره حتماً نادرست می‌باشد.

۸۵- ارزش کدام یک از گزاره‌های زیر همواره نادرست می‌باشد؟

(۲) $\sim (p \wedge \sim p)$

(۱) $(p \wedge (p \vee q)) \Rightarrow q$

(۴) $(p \wedge \sim q) \vee (p \Rightarrow q)$

(۳) $p \wedge (\sim p \wedge q)$

۸۶- اگر ارزش گزاره مرکب $p \Rightarrow \sim q$ نادرست و $(q \wedge r)$ درست باشند، آن گاه ارزش گزاره‌های $(\sim p \wedge r) \wedge s$ و $p \Rightarrow r$

به ترتیب از راست به چپ هم‌ارز کدام است؟

(۲) $T - T$

(۱) $T - F$

(۴) $F - T$

(۳) به ارزش s بستگی دارد. - F

۸۷- ارزش کدام گزینه نادرست است؟

(۱) اگر $\sqrt{5}$ گنگ باشد، آن گاه ۱۲ عدد طبیعی است و برعکس.

(۲) طبیعی بودن عدد (۴-) شرط لازم و کافی است برای گنگ بودن عدد $۲/۹$.

(۳) $(۲^۳ = ۸) \Leftrightarrow -۵ > -۲$

(۴) $(۳^۲ + ۱)$ زوج است، اگر و فقط اگر ۸۱ مربع کامل باشد.

۸۸- کدام گزاره زیر هم‌ارز گزاره « $۳^۲ + ۲^۳$ عددی زوج است.» می‌باشد؟

(۲) $۰ < a < ۱ \Rightarrow a^۲ < a$

(۱) $\sim (-\frac{۱۵}{۳} \notin Z)$

(۴) $(b \text{ عدد فرد طبیعی و } a \text{ عددی طبیعی است.}) \Rightarrow (-a)^b > ۰$

(۳) $(\emptyset \notin A) \sim (A \text{ یک مجموعه دلخواه است.})$

۸۹- اگر p گزاره‌ای درست، q گزاره‌ای نادرست و r گزاره‌ای دلخواه باشد، ارزش کدام گزاره زیر همواره درست است؟

(۲) $(p \vee q) \Rightarrow (q \wedge r)$

(۱) $(p \Rightarrow q) \Leftrightarrow (r \wedge \sim p)$

(۴) $(q \wedge \sim r) \Leftrightarrow (\sim p \Rightarrow q)$

(۳) $(p \vee r) \Leftrightarrow (\sim r \wedge r)$

۹۰- چه تعداد از هم‌ارزی‌های داده شده صحیح می‌باشند؟

(الف) $(p \wedge \sim q) \vee (p \Rightarrow q) \equiv F$

(ب) $p \wedge (q \vee r) \equiv (p \vee q) \wedge (p \vee r)$

(پ) $\sim (p \wedge q) \equiv (\sim p \wedge \sim q)$

(ت) $(p \vee \sim q) \wedge (p \vee q) \equiv p$

علوم و فنون ادبی (۲)

پاسخ دادن به سؤال‌های این درس برای همه دانش‌آموزان اجباری است.

فصل یکم
(تاریخ ادبیات فارسی در قرن‌های ۷ و ۸ و ۹... تشبیه)
صفحه‌های ۱۳ تا ۳۶

۹۱- کدام گزینه درباره تاریخ ادبیات قرن هفتم درست است؟

- (۱) بزرگانی چون نجم‌الدین کبری و کمال‌الدین اسماعیل در یورش ویرانگر مغول کشته شدند.
- (۲) در اواخر دوره مغول، به دلیل برچیده شدن بساط حکومت آخرین خلیفه عباسی زبان رسمی و رایج عربی گسترش یافت.
- (۳) وضعیت زبان و ادبیات فارسی در این دوره به دلیل وجود دربارهای ادب‌دوست و گرایش به تصوف و عرفان سامان یافت.
- (۴) دوستداران فرهنگ و اخلاق به تصوف پناه بردند و به ادبیاتی روی آوردند که به مسائلی چون ترویج روحیه تساهل و تسامح و اعتقاد به دنیادوستی تکیه داشت.

۹۲- کدام یک از گزینه‌ها به ترتیب شامل آثاری عرفانی مربوط به قرن هفتم و قرن نهم است؟

- (۱) دیوان شمس - مرصادالعباد من المبدأ الی المعاد
- (۲) مثنوی عشاق‌نامه - مثنوی جمشید و خورشید
- (۳) نفحات‌الانس - غزلیات حافظ
- (۴) لمعات - دیوان شاه نعمت‌الله ولی

۹۳- نوع نثر کدام گزینه ویژگی‌های نثر تاریخ جهان‌گشا را دارد؟

- (۱) و لکن خواهم مرا بر فایده این مطلع گردانی که مصلحت در نهان داشتن چیست؟ گفت تا مصیبت دو نشود: یکی نقصان مایه و دیگر شماتت همسایه.
- (۲) ضعیف مردی ای که تو را هنوز خلق در پیش است تا در خلا دیگرگونه‌ای و در ملا دیگرگونه، و در دو جهان هیچ چیز را آن خطر نیست که بنده را از حق تواند باز داشت.
- (۳) این مرد از کرانه بجستی و فرصتی جستی و تضریب کردی و المی بزرگ بدین چاکر رسانیدی و آن‌گاه لاف زدی که فلان را من فروگرفتم.
- (۴) اول ربیعان شباب که هنگام استحکام قواعد فضایل و آداب بود، اقوال ابناء الزمان و اتراب و اقران که اخوان دیوانند، امتثال کردم.

۹۴- در کدام اثر یا آثار قرن هشتم هجری، پیروی از شیوه نظامی دیده می‌شود؟

- (۱) تحفة الاحرار
- (۲) مثنوی‌های خواجوی کرمانی
- (۳) عشاق‌نامه و لمعات
- (۴) نفحات‌الانس

۹۵- پایه آوایی کدام مصراع در مقابل آن نادرست آمده است؟

(۱) بشنو از ایمان که می‌گوید به آوازی بلند

بش ن	وز ای	مان ک	می گو	ید پ	آ وا	زی ب	لند
------	-------	-------	-------	------	------	------	-----

(۲) که بدر پرده تن را و بین مشعله‌ها را

ک پ	در پر	د ی	تن را	و ب	بین مش	ع ل	ها را
-----	-------	-----	-------	-----	--------	-----	-------

(۳) این پنج چشمه حس تا در تنت روان است

این پن	ج چشم	م ی	حس	تا در	ت نت	ر وا	نست
--------	-------	-----	----	-------	------	------	-----

(۴) حریف زبان‌های مرغان ما

خ ری	ف ز	با ن	ها ی	مر	غان	ما
------	-----	------	------	----	-----	----

۹۶- تعداد پایه‌های آوایی کدام دو بیت، همسان نیست؟

- (۱) دانه چو طفلی است در آغوش خاک / روز و شب این طفل به نشو و نماست
چو در مردم آرام و قوت ندید / خود آسوده بودن مرّوت ندید
- (۲) یک حکایت سرگذشتم پیش آن جان بازگویی / گرچه از درد فراقم هست بسیاری شکایت
به پایان آمد این دفتر حکایت هم‌چنان باقی / به صد دفتر نشاید گفت حسب‌الحال مشتاقی
- (۳) عشق دردانه است و من غواص و دریا میکده / سر فرو بردم در این‌جا تا کجا سر برکنم
چنین دور از خویش و بیگانه گشتم / که افتاد با تو مرا آشنایی
- (۴) ای باد بامدادی خوش می‌روی به شادی / پیوند روح کردی پیغام دوست دادی
گر از ابر بینم همی باد و نم / ندانم که نرگس چرا شد دژم

۹۷- تعداد هجاهای پایه‌های آوایی در بیت کدام گزینه برابر نیستند؟

- (۱) ببین ذرات روحانی که شد تابان از این صحرا / ببین این بحر و کشتی‌ها که بر هم می‌زنند این‌جا
- (۲) غم جمله را نالان کند تا مرد و زن افغان کند / که داد ده ما را ز غم کو گشت در ظلم اژدها
- (۳) چه گویی دلم را که از من نترسی / ز دریا نترسد چنین مرغ آبی
- (۴) کنون رفت باید به بیچارگی / سپردن به غم دل به یکبارگی

۹۸- در همه ابیات به‌جز بیت گزینه ... تشبیه فشرده به‌کار رفته است.

- (۱) چون تویی نرگس باغ نظر ای چشم و چراغ / سر چرا بر من دل خسته گران می‌داری؟
- (۲) بوی جان از لب خندان قدح می‌شنوم / بشنو ای خواجه اگر زان که مشامی داری
- (۳) کردم اندیشه که آن روز کجا دانم رفت؟ / گر بیابم ز کمند سر زلف تو نجات
- (۴) طبیب عشق مسیحادم است و مشفق لیک / چو درد در تو نبیند، که را دوا بکند؟

۹۹- تعداد تشبیه‌های کدام بیت کم‌تر است؟

- (۱) در ره عشق که از سیل بلا نیست گذار / کرده‌ام خاطر خود را به تمنای تو خوش
- (۲) جان شد سیاه چون دل شمع از تف جگر / پس هم‌چو شمع از مژه خوناب زرد خاست
- (۳) حال من و تو از من و تو دور نیست زانک / تو آب زیر کاهی و من کاه زیر آب
- (۴) من چون کبوتران به وفا طوق‌دار او / او کعبه من و حرم از من دریغ داشت

۱۰۰- در کدام بیت هر دو نوع تشبیه «فشرده و گسترده» وجود دارد؟

- (۱) پیش سیلاب فنا یکسان بود چون کوه و کاه / از گران جانی چه حاصل، از سبکباری چه سود؟
- (۲) چند بتوان ساخت موی خویش چون قیر از خضاب؟ / چون نمی‌گردد جوان دل زین سیه‌کاری چه سود؟
- (۳) چون اثر نگذاشت از من غم ز غمخواری چه سود؟ / چون نماند از دل به جا چیزی ز دلداری چه سود؟
- (۴) زخم شمشیر قضا از سینه می‌روید چو گل / از زره‌پوشی چه حاصل، از سپرداری چه سود؟

فصل یکم
(تاریخ ادبیات فارسی در قرن‌های ۷ و ۸ و ۹... تشبیه)
صفحه‌های ۱۲ تا ۳۶

پاسخ دادن به سؤال‌های این درس برای همه دانش‌آموزان اجباری است.

علوم و فنون ادبی (۲)
آزمون گواه

۱۰۱- مؤلف چند اثر درست معرفی شده است؟

«دیوان شمس (شمس تبریزی) - بوستان (سعدی) - لمعات (خواجوی کرمانی) - جامع‌التواریخ (عطاملک جوینی) - اخلاق جلالی (جلال‌الدین دوانی) - تذکره دولتشاه (امیر علی شیر نوایی)»

(۱) دو (۲) سه (۳) چهار (۴) پنج

۱۰۲- فرصت ابراز عقاید برای مذاهب مختلف و گسترش قلمرو زبان فارسی به‌طور هم‌زمان در کدام قرن به‌وقوع پیوست؟

(۱) قرن ششم (۲) قرن هفتم (۳) قرن هشتم (۴) قرن نهم

۱۰۳- مورد ذکر شده در کدام گزینه، درباره اتفاقات ادبی و تاریخی قرن نهم صدق نمی‌کند؟

- (۱) کتاب‌های تحقیقی این دوره عمدتاً سطحی بود.
- (۲) تاریخ‌نویسی به اسلوب ساده رواج یافت.
- (۳) ادبیات رونقی تازه و بنیادی گرفت.
- (۴) در زمان بایسنقر میرزا، قرآن کریم و شاهنامه به خط خوش نگاشته شد.

۱۰۴- کدام هنرمندان دارای هر دو آثار منظوم و منثور هستند؟

(۱) مولوی - خواجه رشیدالدین (۲) نجم‌الدین رازی - سعدی
(۳) خواجه رشیدالدین - شمس قیس رازی (۴) سعدی - فخرالدین عراقی

۱۰۵- هجاهای کدام گزینه یکی از ارکان عروضی بیت زیر است؟

«به‌دنبال محمل چنان زار گریم / که از گریه‌ام ناچه در گل نشیند»

(۱) به دنبال (۲) نشیند (۳) چنان زار (۴) ناچه در گل

۱۰۶- بیت زیر از چند پایه آوایی تشکیل شده است؟

«ده روز مهر گردون، افسانه است و افسون / نیکی به جای یاران فرصت شمار یارا»

(۱) چهار (۲) چهارده (۳) شش (۴) هشت

۱۰۷- کدام گزینه از نظر تعداد پایه‌های آوایی با سایر ابیات همخوانی ندارد؟

- (۱) نمی‌بینم از همدمان هیچ بر جای / دلم خون شد از غصه ساقی کجایی
- (۲) پرده برانداز شبی شمع‌وار / تا همه سوزیم به پروانگی
- (۳) کسانی عیب ما بینند و گویند / که روحانی ندانند از هوایی
- (۴) دلت سخت است و پیمان اندکی سست / دگر در هر چه گویم بر کمالی

۱۰۸- در کدام بیت «تشبیه فشرده» وجود ندارد؟

- (۱) بنال مطرب مجلس بگوی گفته سعدی / شراب انس بیاور که من نه مرد نبیدم
- (۲) گذشت روزگاران بین که دوران شباب ما / در این سیلاب غم دسته گلی شاداب را ماند
- (۳) تا سر زلف پریشان تو محبوب من است / روزگرم به سر زلف پریشان ماند
- (۴) با همه تیر بلا کامده بر دل مرا / از مژه‌ات برنگشت بخت نگون‌سار من

۱۰۹- نوع تشبیه موجود در بیت «برای گردن و دست زن نکو پروین / سزاست گوهر دانش، نه گوهر الوان» با تشبیه به‌کار رفته در بیت کدام گزینه یکسان است؟

- (۱) همچو چنگم سر تسلیم و ارادت در پیش / تو به هر ضرب که خواهی بزن و بنوازم
- (۲) از دیده گر سرشک چو باران چکد، رواست / کاندر غمت چو برق بشد روزگار عمر
- (۳) چون شب‌نم اوفتاده بدم پیش آفتاب / مهرم به جان رسید و به عیوق بردم
- (۴) تیرگی ملک تنم رنجه کرد / رنگم از آن روی بدین‌سان پرید

۱۱۰- در بیت کدام گزینه دو «تشبیه فشرده غیر ترکیبی» وجود دارد؟

- (۱) از هر کرانه تیر دعا کرده‌ام روان / باشد کزین میانه یکی کارگر شود
- (۲) زاهد اگر به حور و قصور است امیدوار / ما را شراب‌خانه قصور است و یار حور
- (۳) به سعی خود نتوان برد پی به گوهر مقصود / خیال بود که این کار بی‌حواله برآید
- (۴) نیست بر لوح دلم جز الف قامت دوست / چه کنم حرف دگر یاد نداد استادم

فرهنگ جهانی
(جهان فرهنگی، فرهنگ جهانی،
نمونه‌های فرهنگ جهانی (۱)
صفحه‌های (۱ تا ۲۶)

جامعه‌شناسی (۲)

پاسخ دادن به سؤال‌های این درس برای همه دانش‌آموزان اجباری است.

۱۱۱- به ترتیب (الف، ب، ج) کدام موارد، جدول زیر را کامل می‌کند؟

نوع فرهنگ	ویژگی‌ها
ج	تسلط یک قوم، جامعه و گروهی خاص را بر دیگران به دنبال می‌آورد.
الف	منکر نقش انسان‌ها در تعیین سرنوشتشان هستند.
ب	به پرسش‌ها و نیازهای متغیر بشر پاسخ مناسب می‌دهد.

(۱) فرهنگ استکبار - فرهنگ مطلوب - فرهنگ جبرگرا

(۲) فرهنگ‌های جبرگرا - فرهنگ جهانی مطلوب - فرهنگ استکبار

(۳) فرهنگ سلطه - فرهنگ استکبار - فرهنگ جبرگرا

(۴) فرهنگ‌های جبرگرا - فرهنگ استکبار - فرهنگ جهانی مطلوب

۱۱۲- به ترتیب پیامد هر یک از عبارات‌های زیر کدام است؟

- عدم توانایی فرهنگ در پاسخ به پرسش‌های بنیادین بشر

- پاسخ فرهنگ به پرسش‌های آزادی از چه و آزادی برای چه؟

- فرهنگ‌هایی که به حقیقتی قائل نیستند.

(۱) تبدیل شدن انسان‌ها به موجوداتی منفعل - مشخص شدن معنای آزادی - توان دفاع از هویت خود را از دست می‌دهد.

(۲) گرفتار شدن به بحران‌های روحی و روانی - فراهم شدن زمینه ظلم - عدم توان دفاع از حقانیت ارزش‌ها و عقاید

(۳) عدم توان دفاع از حقانیت ارزش‌ها و عقاید - مشخص شدن قیدها و بندهایی که مانع رسیدن انسان به سعادت می‌شوند - تبدیل شدن انسان‌ها به موجوداتی منفعل

(۴) توان دفاع از هویت خود را از دست می‌دهد - مشخص شدن معنای حریت - عدم وجود معیار و میزانی برای سنجش عقاید و ارزش‌های مختلف

۱۱۳- در ارتباط با تعامل جهان ذهنی، فرهنگی و تکوینی دیدگاه گروه دوم کدام است؟

(۱) افراد و فرهنگ هویتی طبیعی و مادی دارند - جهان ذهنی و فردی افراد تابع فرهنگ است.

(۲) جهان تکوینی بر اساس حکمت و مشیت خداوند است - بر مسئولیت فرد در قبال فرهنگ و جامعه تأکید می‌شود.

(۳) جهان فرهنگی، مهم‌تر از جهان ذهنی و تکوینی است - جهان تکوینی ماده خامی برای دخل و تصرف فرهنگ‌ها و جوامع مختلف می‌باشد.

(۴) این گروه بین علوم طبیعی و علوم انسانی تفاوتی قائل نیستند - جهان تکوینی محدود به جهان طبیعت نیست.

۱۱۴- عبارات زیر را به ترتیب از لحاظ صحیح یا غلط بودن مشخص کنید.

- بخش فردی جهان انسانی به جهان عینی معروف است.

- هر نوع عقیده‌ای، جویای فرهنگی متناسب با خود است.

- متفکران مسلمان جهان تکوینی را به دو جهان طبیعت و فوق‌طبیعت تقسیم می‌کنند.

- جهان فرهنگی پیش از انسان و مستقل از خواست و اراده انسان وجود دارد.

(۱) غ - ص - ص - غ (۲) ص - غ - ص - ص (۳) غ - غ - ص - غ (۴) ص - ص - ص - غ

۱۱۵- به ترتیب هر یک از موارد زیر با کدام عبارت ارتباط دارند؟

- تبلیغات نستله در نیجریه

- سکه‌های دوره مغول منقوش به آیات قرآن

- وجه غالب استعمار فرانو

(۱) استعمار نو - همراه بودن غلبه نظامی با غلبه فرهنگی - استفاده از ابزار متفاوت

(۲) استعمار فرانو - همراه بودن غلبه نظامی با غلبه فرهنگی - هدف قرار دادن هویت فرهنگی کشورها

(۳) استعمار فرانو - همراه بودن غلبه نظامی با غلبه فرهنگی - استفاده از ابزار متفاوت

(۴) استعمار نو - همراه بودن غلبه نظامی با غلبه فرهنگی - هدف قرار دادن هویت فرهنگی کشورها

۱۱۶- به ترتیب، هریک از عبارات زیر را از حیث صحیح یا غلط بودن مشخص نمایید.

- قوم مغلوب برای باز پس گرفتن استقلال سیاسی خود، باید هویت فرهنگی‌اش را حفظ کند.

- تصرف اقتصادی یا نظامی پیش‌شرط امپریالیسم فرهنگی است.

- با ایجاد اشکال جدیدی از سلطه، سلطه نظامی جهان غرب بر کشورهای دیگر پایان یافته است.

(۱) ص - ص - غ (۲) ص - غ - غ (۳) ص - غ - ص (۴) غ - ص - ص

۱۱۷- کدام گزینه، درست است؟

(۱) داشتن فرهنگ توحیدی برای باز شدن درهای برکات جهان عینی به روی انسان‌ها کافی است.

(۲) هویت جهان ذهنی و فرهنگی بر حسب عقاید و ارزش‌ها متغیر نیست.

(۳) روح تعهد و مسئولیت در انسان‌ها، زمینه گسترش و تحقق عقاید و ارزش‌های جهان‌شمول را فراهم می‌آورد.

(۴) شهرک‌های یهودی‌نشین نشان از فرهنگی است که آرمان‌ها و ارزش‌های خود را متوجه کانون ثروت و قدرت می‌کند.

۱۱۸- هریک از عبارات زیر به ترتیب به کدام مورد، اشاره دارند؟

«پذیرفتن برتری فرهنگی جامعه مسلط»، «هدف قرار دادن هویت فرهنگی جوامع» و «کودتای نوزه»

(۱) استعمار نو - استعمار فرانو - نمونه موفق کودتاهای استعمار نو

(۲) امپریالیسم فرهنگی - استعمار نو - نمونه موفق کودتاهای استعمار نو

(۳) استعمار نو - استعمار فرانو - نمونه ناموفق کودتاهای استعمار نو

(۴) امپریالیسم فرهنگی - استعمار فرانو - نمونه ناموفق کودتاهای استعمار نو

۱۱۹- جهان اجتماعی را جهان فرهنگی نیز می‌خوانند؛ زیرا:

(۱) زندگی اجتماعی و هویت افراد را می‌سازد.

(۲) به ابعاد اخلاقی و روانی انسان‌ها بازمی‌گردد.

(۳) هویتی فرهنگی دارد و حاصل زندگی اجتماعی انسان‌هاست.

(۴) هویتی فرهنگی دارد و به ابعاد ذهنی انسان‌ها می‌پردازد.

۱۲۰- به ترتیب «مصدق فرهنگ سلطه» و «ویژگی مدینه فاسقه» کدام‌اند؟

(۱) فرهنگ سرمایه‌داری - عقاید و ارزش‌های آن، حق است.

(۲) فرهنگ صهیونیسم - هنجارها و ارزش‌های آن موافق با حق نیست.

(۳) مدینه تغلب - عقاید و ارزش‌های آن، موافق با حق نیست.

(۴) مدینه فاسقه - ارزش‌ها و هنجارهای آن موافق با حق است.

پاسخ دادن به سؤال‌های این درس برای همه دانش‌آموزان اجباری است.

۱۲۱- کلمه ... از ... گرفته شده و اکنون معنای رایج آن ... است.

- (۱) فلسفه - فیلسوفیا - دانش
(۲) سوفیست - سفسطه - مغالطه‌کار
(۳) سوفیست - سفسطه - دانشمند
(۴) فیلسوف - فیلسوفیا - دانشمند

۱۲۲- از نظر ... تعجب در برابر امور منجر به آغاز بحث‌های فلسفی شده است و فلسفه در معنای خاص ...

- (۱) ارسطو - با معنای رایج آن در نزد عامه تفاوت زیادی دارد.
(۲) سقراط - با معنای رایج آن در نزد عامه تفاوت زیادی دارد.
(۳) ارسطو - همان تبیین عقلانی است.
(۴) سقراط - همان تبیین عقلانی است.

۱۲۳- عبارات زیر به ترتیب با کدام مبانی فلسفی علوم طبیعی مرتبط هستند؟

- قابل اعتماد بودن حواس

- وجود عناصر و عوامل واقعی در طبیعت

- (۱) درستی روش تجربه و آزمایش - تبعیت موجودات از اصل علیت
(۲) تبعیت موجودات از اصل علیت - واقعیت داشتن جهان
(۳) درستی روش تجربه و آزمایش - قابل شناخت بودن طبیعت
(۴) تبعیت موجودات از اصل علیت - قابل شناخت بودن طبیعت

۱۲۴- نامناسب‌ترین گزینه درباره مبانی فلسفی علوم طبیعی کدام است؟

- (۱) علوم تجربی به این اصول متکی است، در حالی که این اصول در هیچ علم تجربی قابل تحقیق نیست.
(۲) دانش فلسفه عهده‌دار تحقیق در مبانی و اصول و تکیه‌گاه‌های علوم طبیعی است.
(۳) اصولی هم‌چون واقعیت داشتن جهان و علیت، اصولی عقلی هستند که جزء مبانی فلسفی علوم تجربی می‌باشند.
(۴) اصول و مبانی فلسفی علوم طبیعی، اصولی تجربی هستند که تبیین عقلانی آن‌ها بر عهده دانش فلسفه است.

۱۲۵- پاسخ‌گویی و تبیین عقلانی سؤال «مردم باید از کدام مرجع اطاعت کنند؟» چگونه امکان‌پذیر می‌شود؟

- (۱) با پی بردن به این مطلب که اصالت از آن فرد است یا جامعه.
(۲) با قائل بودن یا نبودن به وجود یک روح غیرمادی
(۳) با بررسی این مطلب که آیا آدمی کاملاً تابع پایگاه طبقاتی خود هست یا خیر.
(۴) با دست یافتن به مبانی و اصولی درباره ماهیت و حقیقت انسان و جامعه

۱۲۶- طبق نظریه گشتالت ...

- (۱) انسان پرورش یافته محیط اطراف است.
(۲) واقعیت اصیل انسان چیزی جز ماده او نیست.
(۳) آغاز شناخت به هیچ عنوان به صورت جزئی نیست.
(۴) یادگیری نوعی رفتار انفعالی در برابر محیط است.

۱۲۷- تفاوت دیدگاه مکتب مارکسیسم و فیلسوفان الهی در مورد رابطه انسان و جامعه در آن است که ...

- (۱) فیلسوفان الهی انسان را تابع پایگاه طبقاتی خود می‌دانند.
(۲) انتخابی بودن فرهنگ از نظر فیلسوفان الهی درست نیست.
(۳) از منظر مارکسیسم انسان دارای اراده آزاد نیست.
(۴) فیلسوفان غیرمادی عقل انسان را ناتوان می‌انگارند.

۱۲۸- اعتقاد به کدام مطلب، معتقدان به اصالت فرد را از طرفداران اصالت جامعه جدا می‌کند؟

- (۱) وجود جامعه وابسته به وجود افراد است.
(۲) جامعه همان مجموع افراد اجتماع است.
(۳) جامعه، تجمع مردمی با هدف‌های مشترک است.
(۴) حیثیت اجتماعی، وابسته به وجود جامعه است.

۱۲۹- کوشش اصلی فلسفه علم اخلاق چیست؟

- (۱) تعیین بایدها و نبایدهای اخلاقی
(۲) تعریف و تبیین مفاهیم اخلاقی
(۳) پاسخ عقلانی به سوالات علم اخلاق
(۴) یافتن مبانی عقلانی علم اخلاق

۱۳۰- تفاوت هنر در هر دوره تاریخی را وابسته به کدام مورد می‌توان دانست؟

- (۱) عبور از ظواهر اشیاء
(۲) تحول بینش‌های فلسفی
(۳) تبیین عقلانی هنر و جایگاه آن در فلسفه
(۴) نوع دیدگاه انسان نسبت به جهان

۱۳۱- عبارات زیر به ترتیب در حیطه کدامیک از اهداف علم روان‌شناسی قرار دارند؟

(الف) باور قالبی، قضاوت‌های قلبی ما راجع به افراد است.

(ب) استفاده از باورهای قالبی موجب کاهش خطر برای انسان‌ها می‌شود.

(ج) سوگیری شناختی توجه به دسته محدودی از داده‌هاست.

(د) هوش فرد نمره او در آزمون ریون است.

(۱) تبیین - تبیین - توصیف - توصیف

(۲) توصیف - توصیف - تبیین - تبیین

(۳) تبیین - تبیین - توصیف - تبیین

(۴) توصیف - تبیین - توصیف - توصیف

۱۳۲- «معلم کلاس «الف» با استفاده از برهان علیت و نظم، در پی اثبات وجود خدا برای دانش‌آموزان است، در حالی که معلم کلاس «ب» با

خواندن ابیاتی از مثنوی سعی در اثبات وجود خدا دارد.» این معلمان به ترتیب از کدامیک از منابع کسب شناخت استفاده می‌کنند؟

(۱) استناد به نظر صاحب‌نظران - خردگرایانه

(۲) روش علمی - روش شهودی

(۳) روش علمی - استناد به نظر صاحب‌نظران

(۴) خردگرایانه - استناد به نظر صاحب‌نظران

۱۳۳- در کدام گزینه سلسله‌مراتب گزاره‌های علمی به ترتیب آمده است و «علوم» با چه چیزی سروکار دارند؟

(۱) مسئله، فرضیه، نظریه، اصول - تفسیرها

(۲) مسئله، فرضیه، نظریه، قوانین - نمادها

(۳) مسئله، فرضیه، اصول، نظریه - نمادها

(۴) مسئله، فرضیه، قوانین، نظریه - تفسیرها

۱۳۴- عبارت کدام گزینه صحیح نمی‌باشد؟

(۱) بیان دقیق هر متغیر در روش علمی، تعریف عملیاتی نامیده می‌شود.

(۲) به هر نوع فعالیت مورد مشاهده جاندار «رفتار» می‌گویند.

(۳) تمام علوم به یک میزان دارای یافته‌های تکرارپذیر هستند.

(۴) به فرایند تفسیر محرک‌های انتخابی از طریق توجه «ادراک» گفته می‌شود.

۱۳۵- چه زمانی شناخت شکل گرفته انسان، پایدارتر و کارآمدتر خواهد بود و اولین فیلسوفی که در اسلام به شرح و توصیف نفس پرداخت، چه کسی

است؟

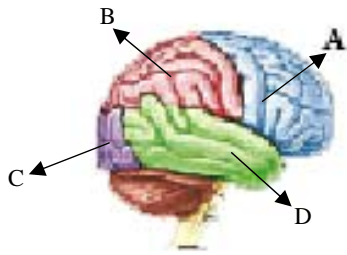
(۱) زمانی که به ویژگی‌های مشترک محرک‌های مختلف دسترسی داریم - ابن‌سینا

(۲) زمانی که به ویژگی‌های مشترک محرک‌های مختلف دسترسی داریم - کندی

(۳) هرچه که پردازش ما مفهومی‌تر باشد - کندی

(۴) هرچه که پردازش ما مفهومی‌تر باشد - ابن‌سینا

۱۳۶- مطابق تصویر روبه‌رو، پردازش‌های تنی - حرکتی، در کدام بخش مغز صورت می‌گیرند؟



(A) بخش (۱)

(B) بخش (۲)

(C) بخش (۳)

(D) بخش (۴)

۱۳۷- عبارت کدام گزینه مربوط به یکی از روش‌های جمع‌آوری اطلاعات است که از آن برای اخذ اطلاعات عمیق استفاده می‌شود؟

(۱) این روش برای کمی کردن ویژگی‌های روان‌شناختی است.

(۲) در این روش محقق از خود فرد پاسخ‌دهنده درباره رفتار یا افکار خاص او سؤال می‌پرسد.

(۳) در مراحل اولیه پژوهش که بررسی آزمایشگاهی امکان‌پذیر نیست، از این روش استفاده می‌شود.

(۴) در این شیوه با پیروی از برخی اصول و طرح کلی، فرد مورد آزمایش را به سمت پاسخ‌های موردنظر هدایت می‌کنند.

۱۳۸- علی و برادر دوقلویش بسیار شبیه یکدیگر هستند، آن‌ها رابطه خوبی با دوستان خود دارند اما هنگام استفاده از آسانسور آپارتمان، حقوق

همسایگان را رعایت نمی‌کنند؛ به عبارتی دیگر این دوقلوهای ... در جنبه ... به خوبی رشد نکرده‌اند اما رشد خوبی در جنبه ... داشته‌اند.

(۱) ناهمسان - اخلاقی - اجتماعی

(۲) همسان - اخلاقی - اجتماعی

(۳) همسان - اجتماعی - اخلاقی

(۴) ناهمسان - اجتماعی - اخلاقی

۱۳۹- دلیل پاسخ غریزی ماهی‌ها و خزندگان به محیط چیست؟

(۱) دستگاه پیش مغز ناقص

(۲) عدم انتقال اطلاعات حسی از تالاموس به قشر مخ

(۳) دستگاه لیمبیک رشد نیافته

(۴) اختلال کارکرد مغز میانی

۱۴۰- کدام گزینه بیانگر عامل زیستی به عنوان یکی از عوامل مؤثر بر رشد نیست؟

(۱) اصل بد نیکو نگردد زانکه بنیادش بد است / تربیت ناهل را چون گردکان بر گنبد است

(۲) عاقبت گرگ زاده گرگ شود / گرچه با آدمی بزرگ شود

(۳) گر نشیند فرشته‌ای با دیو / وحشت آموزد و خیانت و ریو

(۴) باران که در لطافت طبعش خلاف نیست / در باغ لاله روید و در شوره بوم خس



عبارت‌های چپری
(چند اتحاد چپری و کاربردها،
عبارت‌های گویا)
صفحه‌های ۹ و ۲۴

پاسخ دادن به سؤال‌های این درس برای همه دانش‌آموزان اجباری است.

ریاضی و آمار (۱)

۱۴۱- کدام یک از عبارات زیر گویا است؟

$$\frac{\sqrt{x^3+1}}{x^4-\sqrt{2}} \quad (۲)$$

$$\frac{|x-3|}{x^2+7} \quad (۱)$$

$$\frac{8x^2-13x+2}{7\sqrt{2}} \quad (۴)$$

$$\frac{x\sqrt{169+1}}{3-\sqrt[3]{x^2}} \quad (۳)$$

۱۴۲- در تجزیه عبارت $12x^8(x^2+18)^4 - 8x^6(x^2+18)^5$ کدام عامل وجود ندارد؟

$$4x^6 \quad (۴)$$

$$2x^2+6 \quad (۳)$$

$$x-6 \quad (۲)$$

$$x+6 \quad (۱)$$

۱۴۳- اگر $A = 2x-2$ و $B = (x-3)(x+3)$ باشد، حاصل عبارت $A^2 - B$ کدام است؟

$$3x^2+8x+13 \quad (۲)$$

$$3x^2-8x+13 \quad (۱)$$

$$5x^2-8x-5 \quad (۴)$$

$$3x^2-8x-8 \quad (۳)$$

۱۴۴- ساده شده عبارت تعریف شده $\frac{x^2-6x+8}{x^2-4} \div \frac{x^2-4x}{x^2-x-6}$ کدام است؟

$$\frac{x+2}{x-4} \quad (۴)$$

$$\frac{x-4}{x+2} \quad (۳)$$

$$\frac{x-3}{x} \quad (۲)$$

$$\frac{x}{x-3} \quad (۱)$$

۱۴۵- عبارت گویای $\frac{x^2-1}{x^2-1} + \frac{x+2}{x^2+6x+9}$ به ازای چه مقادیری از x تعریف شده است؟

$$R - \{-3, 1\} \quad (۲)$$

$$R - \left\{1, -1, \frac{1}{4}\right\} \quad (۱)$$

$$R - \{-3\} \quad (۴)$$

$$R - \{-3, -1, 1\} \quad (۳)$$

۱۴۶- اگر $A = \frac{x-1}{2}$ و $B = (x-2)^2$ باشد، آن‌گاه حاصل عبارت $4(A^2 - A\sqrt{B}) + B$ کدام است؟ ($x \geq 3$)

$$-2 \quad (۴)$$

$$-4 \quad (۳)$$

$$2 \quad (۲)$$

$$4 \quad (۱)$$

۱۴۷- اگر عبارت $27a^3 + A + B + \frac{1}{8}$ به صورت توان سوم مجموع دو جمله باشد و در تک‌جمله‌ای A ، درجه متغیر a برابر با ۲ و در

تک‌جمله‌ای B ، درجه متغیر a برابر ۱ باشد، حاصل $\frac{A}{B}$ کدام است؟

$$6 \quad (۴)$$

$$3a \quad (۳)$$

$$3a^2 \quad (۲)$$

$$6a \quad (۱)$$

۱۴۸- ساده شده عبارت تعریف شده $(x+2 - \frac{3x}{x-2}) \times \frac{x-2}{x^2-1}$ کدام است؟

$$\frac{3x}{x^2-1} \quad (۴)$$

$$\frac{x}{x-1} \quad (۳)$$

$$\frac{x-4}{x-1} \quad (۲)$$

$$\frac{x-4}{x+1} \quad (۱)$$

۱۴۹- ضریب جمله a^4b^2 در عبارت $(a+b)^6$ کدام است؟

$$20 \quad (۴)$$

$$6 \quad (۳)$$

$$15 \quad (۲)$$

$$10 \quad (۱)$$

۱۵۰- حاصل عبارت $(3x-2y)(9x^2+6xy+4y^2)$ به ازای $x = \sqrt[3]{3}$ و $y = -1$ کدام است؟

$$89 \quad (۴)$$

$$74 \quad (۳)$$

$$35 \quad (۲)$$

$$19 \quad (۱)$$

۱۵۱- کدام یک از گزینه‌های زیر، در رابطه با تعریف علم اقتصاد نادرست است؟

(۱) علم اقتصاد با ارائه بهترین انتخاب‌ها، رفتارهای فردی و جمعی انسان را مدیریت می‌کند.

(۲) علم اقتصاد، علم شناخت فرآیند حاکم بر سازوکار انتخاب‌هایی است که چگونگی تخصیص منابع کمیاب را مشخص می‌کند.

(۳) علم اقتصاد، علم تخصیص منابع نامحدود به نیازهای محدود است.

(۴) علم اقتصاد درباره چگونگی انتخاب و تصمیم‌گیری انسان در زندگی اقتصادی خویش مطالعه می‌کند.

۱۵۲- در رابطه با واقعیت، کدام گزینه صحیح است؟

(۱) نیاز به علم، فرهنگ، تعامل با انسان‌ها و امنیت از جمله نیازهایی است که بدون رفع آن‌ها انسان به کمال خود نخواهد رسید.

(۲) این عبارت که «حتی ممکن است زمین‌های کشاورزی نسبتاً زیادی در اختیار جامعه باشد ولی بازدهی آن‌ها کم باشد» به این نکته اشاره دارد که منابع موجود در جهان قابلیت‌های مصرف متعددی دارند.

(۳) پیگیری نیازهای کاذب و یا زیاده‌روی در رفع نیازهای مادی، موجب توقف و یا انحطاط انسان می‌شود.

(۴) ممکن است انسان در مورد روش انتخاب (هزینه - فایده) اشتباه کرده و انتخاب نادرستی داشته باشد اما در تشخیص دقیق منافع و هزینه‌ها هیچ‌گاه اشتباه نمی‌کند.

۱۵۳- کدام گزینه در ارتباط با انواع تولید صحیح است؟

(۱) در نوع اول تولید، انسان با در اختیار داشتن منابع و محصولات طبیعی و همچنین با کار خود و استفاده از ابزار، منابع طبیعی را به تولید می‌رساند؛ مثل بهره‌برداری از چوب جنگل‌ها، معادن و یا ماهی دریاها.

(۲) نوع دوم از تولید، از ترکیب و تبدیل مواد حیازت شده و یا محصولات به دست آمده از احیای منابع طبیعی و ایجاد ارزش مصرفی یا مبادلاتی در آن‌ها به دست می‌آید؛ مثل زراعت، باغبانی و پرورش ماهی.

(۳) نوع سوم تولید، تولید محصولاتی است که به عبارت امروزی «محصولات نرم» به شمار می‌رود؛ مثل صنایع غذایی و پوشاک.

(۴) انسان محصول آماده طبیعت را مستقیماً برداشت می‌کند بدون این‌که کاری روی آن انجام دهد؛ این اقدام را که موجب مالکیت فرد می‌شود «حیازت» می‌نامند.

۱۵۴- فردی ۷۴۵,۰۰۰ ریال پس‌انداز دارد؛ او می‌تواند پس‌انداز خود را صرف خرید ۲ دست لباس بکند و یا با این مبلغ همراه اعضای خانواده‌اش به

سینما برود. اگر فرد از خرید لباس صرف‌نظر کند؛ هزینه فرصت از دست رفته برای این فرد کدام است؟

(۱) بلیط‌هایی که برای رفتن به سینما خریداری کرده است.

(۲) دو دست لباسی که فرد از خرید آن‌ها صرف‌نظر کرده است.

(۳) مبلغی که از پس‌انداز فرد، بعد از خرید بلیط‌ها باقی مانده است.

(۴) اوقات فراغتی که شخص صرف تماشای فیلم کرده است.

۱۵۵- کدام گزینه نشانگر پاسخ درست پرسش‌های زیر است؟

- (الف) سازمان تولید چه چیزی را مشخص می‌کند؟
- (ب) اگر در یک سازمان تولید، صاحب سرمایه یا زمین به تنهایی مسئولیت تولید را برعهده گیرد، توزیع درآمد بین عوامل تولید چگونه خواهد بود؟
- (ج) انواع سازمان‌های تولیدی کدام‌اند؟
- (د) توزیع درآمد بین عوامل تولید در هر سازمانی چگونه باید باشد؟
- (۱) (الف) میزان سود و هزینه‌های تولید، (ب) محصول یا ارزش محصول به طور مساوی و یا با نسبتی که عوامل تولید به توافق رسیده‌اند، تقسیم می‌شود. (ج) تعاونی، سهامی عام، سهامی خاص و دولتی، (د) به طور مساوی و عادلانه
- (۲) (الف) جایگاه و نقش هریک از عوامل تولید، (ب) تمام منافع، خطر (ریسک) و هزینه‌های تولید بر عهده صاحب تولید است و سایر عوامل تولید، دستمزد یا اجاره می‌گیرند. (ج) تعاونی، خصوصی، سهامی خاص و سهامی عام، (د) عادلانه و بر اساس میزان مشارکت آن‌ها در تولید و قبول خطر
- (۳) (الف) جایگاه و نقش هریک از عوامل تولید، (ب) محصول یا ارزش محصول به طور مساوی و یا با نسبتی که عوامل تولید به توافق رسیده‌اند، تقسیم می‌شود. (ج) تعاونی، خصوصی، سهامی خاص و سهامی عام، (د) به طور مساوی و عادلانه
- (۴) (الف) میزان سود و هزینه‌های تولید، (ب) تمام منافع، خطر (ریسک) و هزینه‌های تولید بر عهده صاحب تولید است و سایر عوامل تولید، دستمزد یا اجاره می‌گیرند. (ج) تعاونی، سهامی عام، سهامی خاص و دولتی، (د) عادلانه و بر اساس میزان مشارکت آن‌ها در تولید و قبول خطر
- ۱۵۶- یک بنگاه اقتصادی با ۱۲ نفر کارمند که هر کدام ماهیانه معادل ۹۰۰,۰۰۰ ریال حقوق دریافت می‌کنند، سالیانه ۲۴۰ دستگاه هر کدام به ارزش ۸۰۰,۰۰۰ ریال تولید می‌کند. اگر هزینه تمام شده سالیانه برای مواد اولیه این بنگاه ۳۰٪ حقوق ماهیانه کارمندان باشد و مجموع هزینه‌های استهلاک و اجاره ماهیانه برابر $\frac{1}{8}$ درآمد ماهیانه این بنگاه اقتصادی باشد، کدام گزینه در ارتباط با وضعیت این بنگاه اقتصادی (سود یا زیان حسابداری) در طول یک ماه می‌تواند صحیح باشد؟

(۲) ۱,۷۳۰,۰۰۰ ریال سود یا منفعت

(۱) ۱,۲۴۰,۰۰۰ ریال سود یا منفعت

(۴) ۱,۲۴۰,۰۰۰ ریال ضرر یا زیان

(۳) ۱,۷۳۰,۰۰۰ ریال ضرر یا زیان

۱۵۷- کدام گزینه، نشانگر پاسخ درست پرسش‌های زیر است؟

- (الف) هریک از موارد بیان شده به ترتیب به کدام عامل تولید اشاره دارد؟
- «تراکتور برای کشاورز - دریا در فعالیت‌های صیادی - کارآفرین - کامیون برای شرکت‌های حمل و نقل - مواد خام استخراج شده از معادن در فعالیت‌های صنعتی»
- (ب) در هر کسب و کاری میزان کارآفرینی چگونه محاسبه می‌شود؟
- (ج) سرمایه مالی چگونه به تولید کمک می‌کند؟
- (د) کدام عامل تولید به عنوان برترین عامل تولید به شمار می‌رود؟
- (۱) (الف) سرمایه فیزیکی - زمین - عامل انسانی - سرمایه فیزیکی - زمین، (ب) نوآوری ضرب در خطرپذیری، (ج) با تبدیل به عوامل تولید دیگر، (د) عوامل انسانی، زیرا وظیفه ترکیب سایر عوامل تولید را برعهده دارد.
- (۲) (الف) سرمایه فیزیکی - زمین - عامل انسانی - سرمایه فیزیکی - زمین، (ب) تعداد کسب و کار جدید ضرب در سودآوری، (ج) خدمات سرمایه مالی در جریان تولید مورد استفاده قرار می‌گیرد و تولیدکننده با آن ارزش افزوده ایجاد می‌کند. (د) سرمایه فیزیکی، زیرا انسان برای بهره‌برداری از منابع طبیعی علاوه بر کار به سرمایه نیز نیازمند است.
- (۳) (الف) زمین - سرمایه فیزیکی - سرمایه فیزیکی - سرمایه مالی، (ب) تعداد کسب و کار جدید ضرب در سودآوری، (ج) با تبدیل به عوامل تولید دیگر، (د) سرمایه فیزیکی، زیرا انسان برای بهره‌برداری از منابع طبیعی علاوه بر کار به سرمایه نیز نیازمند است.
- (۴) (الف) زمین - سرمایه فیزیکی - سرمایه فیزیکی - سرمایه مالی، (ب) نوآوری ضرب در خطرپذیری، (ج) خدمات سرمایه مالی در جریان تولید مورد استفاده قرار می‌گیرد و تولیدکننده با آن ارزش افزوده ایجاد می‌کند. (د) عوامل انسانی، زیرا وظیفه ترکیب سایر عوامل تولید را برعهده دارد.

۱۵۸- چند مورد از موارد زیر در خصوص اقتصاد و آموزه‌های اسلامی درست است؟

- (الف) از نظر اسلام، تلاش برای رفع فقر و رسیدن به رفاه و توانگری مادی پسندیده است. فردی که برای ارتقای سطح زندگی خانواده یا هموعانش می‌کوشد، همانند کسی که در راه خدا جهاد می‌کند، شایسته تقدیر است.
- (ب) دین اسلام ارتقای معنوی انسان و خداگونه شدن او را مدنظر قرار داده است و اعتقاد به بی‌اعتنایی به مسائل دنیوی و اقتصادی دارد و به دست آوردن آخرت را در گروی از دست دادن و کنار گذاشتن دنیا می‌بیند.
- (ج) از نظر اسلام، اقتصاد در زندگی فرد، اهمیت ویژه‌ای دارد و عقل انسان به تنهایی برای موفقیت و رسیدن به هدف کافی است.
- (د) از ویژگی‌های مهم اسلام این است که عبادت را صرفاً به رابطه فرد با خدا محدود می‌کند و به ارتباطات و پیوندهای افراد با یکدیگر از جمله روابط اقتصادی رنگ عبادت نمی‌زند.
- (ه) یکی از علت‌های توجه اسلام به اقتصاد، اهمیت روزافزون مسائل اقتصادی در حیات جمعی انسان‌ها و تأثیر عوامل اقتصادی بر همه جنبه‌های زندگی فرد، خانواده و جامعه - اعم از اجتماعی، سیاسی و فرهنگی - است.
- (و) جامعه اسلامی برای حفظ هویت و استقلال سیاسی و فرهنگی خود باید به آموزه‌های الهی به مثابه یکی از مهم‌ترین ابزارها در این مسیر توجه کند.

۴ (۴)

۳ (۳)

۲ (۲)

۱ (۱)

۱۵۹- عبارت کدام گزینه نشانگر پاسخ درست پرسش‌های زیر است؟

- (الف) کدام‌یک از موارد زیر از وظایف دولت در عرصه اقتصاد محسوب نمی‌شود؟
- (ب) وظیفه سازمان‌های اقتصادی بین‌المللی به عنوان یکی از بازیگران عرصه اقتصاد کدام است؟
- (پ) گروه‌های بازیگر و فعال در عرصه اقتصاد در چه صورت می‌توانند موفق عمل کنند؟
- (۱) (الف) ایجاد نظم و انضباط و نظارت بر عملکرد اقتصاد، (ب) کمک به رونق روابط اقتصادی بین کشورها، (پ) توانایی اقتصادی در عرصه داخلی و خارجی رشد کرده و تقسیم کار درست و همکاری و هم‌افزایی بین آنان شکل گرفته و فعالیت یکدیگر را خنثی نکنند.
- (۲) (الف) کمک به رونق روابط اقتصادی بین کشورها، (ب) حفظ حقوق همه طرف‌های درگیر در تجارت جهانی، (پ) در عرصه داخلی و خارجی توانایی اقتصادی بازیگران اقتصادی رشد کرده و همکاری و هم‌افزایی بین آنان شکل گرفته و کار یکدیگر را خنثی نکنند.
- (۳) (الف) ملزم کردن بنگاه‌های خصوصی به رعایت ضوابط و اصول بهداشت، (ب) کمک به حفظ حقوق همه تولیدکنندگان کالا و خدمات در کشور، (پ) در رقابت با یکدیگر خدمت‌رسانی بیش‌تری در جامعه داشته باشند.
- (۴) (الف) تأمین برخی نیازهای عمومی مثل دفاع نظامی، (ب) کمک به حفظ حقوق همه تولیدکنندگان کالا و خدمات در کشور، (پ) در رقابت با یکدیگر خدمت‌رسانی بیش‌تری در جامعه داشته باشند.

۱۶۰- عبارات کدام گزینه جاهای خالی را به درستی تکمیل می‌کند؟

- (الف) کالا، مفهومی اقتصادی است بنابراین اشیایی که ... کالا به‌شمار نمی‌روند.
- (ب) یخچال ویترونی فروشگاه‌ها کالای ... و یخچال خانه ... است و مشاوران حقوقی، معمولاً ... و رانندگان ... در جامعه عرضه می‌کنند.
- (پ) اگر فرد با کوچک‌ترین تغییر در قیمت، مصرف کالایی را تغییر دهد، اصطلاحاً آن کالا، ... نام دارد.
- (۱) (الف) در بازار خرید و فروش نمی‌شوند (ب) بادوام، ضروری، خدمات، کالای واسطه‌ای، (پ) ضروری
- (۲) (الف) نیاز انسان را برآورده نمی‌کنند (ب) سرمایه‌ای، بادوام، خدمات، خدمات، (پ) لوکس
- (۳) (الف) نیاز انسان را برآورده نمی‌کنند (ب) بادوام، بادوام، خدمات، کالای واسطه‌ای، (پ) ضروری
- (۴) (الف) در بازار خرید و فروش نمی‌شوند (ب) سرمایه‌ای، بادوام، خدمات، خدمات، (پ) لوکس

کلیات
(مبانی علوم و فنون ادبی، ...،
کالبدشکافی متن ۲)
صفحه‌های ۱۲ تا ۳۴

پاسخ دادن به سؤال‌های این درس برای همه دانش‌آموزان اجباری است.

علوم و فنون ادبی (۱)

۱۶۱- کدام دو مورد کاملاً درست می‌باشند؟

الف) شگردهای هنری، ماده اصلی ادبیات هستند.

ب) همه آثار مکتوب و هر نوشته‌ای که به تاریخ تمدن بشری متعلق باشد، ادبیات شمرده می‌شود.

پ) فصاحت هم به بلاغت توجه دارد و هم به چگونگی معنا و محتوای کلام نظر دارد.

ت) تفاوت عمده زبان و ادبیات در هدف آن دو است.

۱) ب - ت ۲) الف - ب ۳) ث - پ ۴) الف - ت

۱۶۲- تعداد واژه مرکب در کدام گزینه بیش‌تر است؟

۱) نه من سیوکش این دیر رندسوزم و بس / بسا سرا که در این کارخانه سنگ و سیوست

۲) نه این زمان دل حافظ در آتش هوس است / که داغدار ازل هم چو لاله خودروست

۳) آن برگ رزان بین که بر آن شاخ رزان است / گویی به مثل پیرهن رنگ‌رزان است

۴) نثار روی تو هر برگ گل که در چمن است / فدای قد تو هر سروبن که بر لب جوست

۱۶۳- از دیدگاه ویژگی‌های زبانی، متن زیر فاقد کدام ویژگی است؟

«چنین شنودم که متوکل فتح را به فرزندی پذیرفته بود و از فرزند، عزیزتر داشتی، این فتح را خواست که شناو کردن بیاموزد، ملاحان را

آوردند و او را اندر دجله شناو می‌آموختند و این فتح هنوز کودک بود و بر شناو کردن دلیر نگشته بود، اما چنان که عادت کودکان است از

خود نمودی، که آموختم.»

۱) تکرار واژه‌ها ۲) تفاوت تلفظ بعضی واژگان با زبان امروز

۳) کاربرد «ی» استمراری ۴) کاربرد فعل مفرد به جای صیغه جمع

۱۶۴- کدام بیت قواعد زبانی را به درستی رعایت کرده است؟

۱) بسی شیر و دیو و نهنگ و پلنگ / تبه شد به چنگم به هنگام جنگ

۲) آدم و حوا کجا بود آن زمان / که خدا بنهاد این زه در کمان

۳) بر آن بود کاموس و خاقان چین / که آتش برآرند از ایران زمین

۴) به گنج و به انبوه بودند شاد / زمانی ز یزدان نکردند یاد

۱۶۵- ویژگی ادبی بارز متن زیر چیست و این ویژگی در چه بخش دیگری از کالبدشکافی متن می‌تواند مورد بررسی قرار گیرد؟

«دست در دو شاخ زد که بر بالای آن روئیده بود و پاهایش بر جایی قرار گرفت. بهتر بنگریست، هر دو پای بر سر چهار مار بود. نظر بر قعر

چاه افکند، ازدهایی سهمناک دید؛ دهان گشاده. به سر چاه التفات نمود، موشان سیاه و سپید، بیخ آن شاخ‌ها می‌بریدند.»

۱) شبکه معنایی - سطح نحوی قلمرو زبانی

۲) تضاد - سطح واژگانی قلمرو زبانی

۳) تمثیل - قلمرو فکری

۴) کاربرد واژه‌های کهن - سطح موسیقایی

جامعه‌شناسی (۱)

پاسخ دادن به سؤال‌های این درس برای همه دانش‌آموزان اجباری است.

جهان اجتماعی
(کنش‌های ما، پدیده‌های اجتماعی،
جهان اجتماعی)
صفحه‌های (۲۲ تا ۲۳)

۱۷۱- در رابطه با کنش انسانی و پیامدهای آن، موارد زیر نشان‌گر چیست؟

- تا اراده و خواست انسان نباشد، کنشی انجام نمی‌شود.

- بعضی پیامدها کنش هستند و باید کنشگری آن‌ها را انجام دهد.

(۱) ویژگی کنش - پیامد غیرارادی کنش

(۲) پیامد کنش - هدف‌دار بودن کنش

(۳) پیامد کنش - آگاهانه بودن کنش

(۴) ویژگی کنش - پیامد ارادی کنش

۱۷۲- به ترتیب صحیح یا غلط بودن عبارات زیر را مشخص کنید.

- به وجود آمدن پدیده اجتماعی از طریق کنش اجتماعی را برونی‌سازی می‌گویند.

- کنش اجتماعی تنها در حضور فیزیکی دیگران صورت می‌گیرد.

- کنشی که ناظر به گذشتگان / معاصران / آیندگان صورت می‌گیرد متفاوت است.

- پدیده‌های اجتماعی، فرصت‌ها و محدودیت‌هایی را برای کنش‌ها و زندگی اجتماعی انسان‌ها ایجاد می‌کنند.

(۱) غ - ص - ص - غ - ص - ص - ص

(۲) غ - ص - ص - غ - ص - ص - ص

۱۷۳- در ارتباط با پدیده‌های اجتماعی کدام گزینه نادرست است؟

(۱) ارزش‌ها و هنجارهای اجتماعی از طریق کنش‌های اجتماعی تحقق پیدا می‌کنند و پدیده‌های جامعه‌پذیری و کنترل اجتماعی را ضروری می‌سازند.

(۲) از آن‌جا که افراد انسانی با آگاهی، اراده و هدف عمل می‌کنند، پدیده‌های اجتماعی معنادار هستند.

(۳) پدیده‌های اجتماعی از انسان‌هایی که آن‌ها را به وجود آورده‌اند مستقل‌اند؛ همانند پدیده‌های طبیعی.

(۴) برای شناخت عمیق‌تر کنش اجتماعی، لازم است بیش‌تر به واژه دیگران بیندیشیم.

۱۷۴- کدام گزینه در مورد پیامدهای غیر ارادی کنش انسانی صحیح است؟

(۱) به افراد دیگر، وابسته است.

(۲) پیامد غیرارادی کنش، غیراحتمالی است.

(۳) نتیجه غیرطبیعی کنش است.

(۴) به اراده و آگاهی فرد، وابسته است.

۱۷۵- به ترتیب، کدام‌یک در رابطه با پدیده‌های جهان اجتماعی نادرست و در رابطه با روش انسان‌ها در شناخت پدیده‌های ناشناخته، درست است؟

(۱) پدیده‌های تکوینی گرچه توسط انسان ایجاد نمی‌شوند، اما جزئی از پدیده‌های جهان اجتماعی‌اند. - توجه به تفاوت‌ها و شباهت‌های پدیده‌ها

(۲) جهان اجتماعی شامل پدیده‌های اعتباری و تکوینی است که هریک به طریقی به جهان اجتماعی راه یافته‌اند. - مقایسه پدیده‌های ناشناخته با پدیده‌های آشنا

(۳) پدیده‌های اعتباری گرچه مشمول جهان اجتماعی نمی‌شوند، اما به واسطه ارتباطشان با کنش انسان‌ها با جهان اجتماعی ارتباط می‌یابند. - مقایسه پدیده‌های آشنا با یکدیگر

(۴) پدیده‌های تکوینی گرچه مشمول جهان اجتماعی نمی‌شوند، اما به واسطه وجودشان در زندگی انسان با جهان اجتماعی ارتباط می‌یابند. - مقایسه پدیده‌های ناشناخته با پدیده‌های آشنا

به ترتیب هریک از عبارات زیر با کدام مورد ارتباط دارد؟

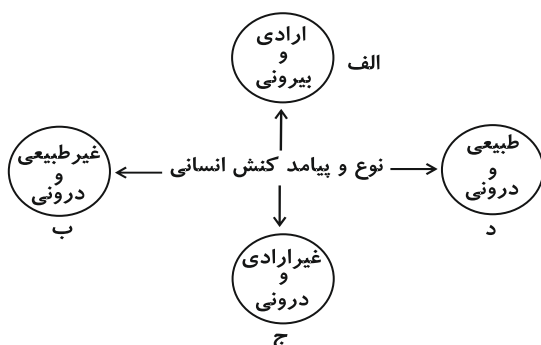
- نظم

- شیوه تداوم جهان اجتماعی

- دسته بندی

- (۱) شباهت جهان اجتماعی و موجود زنده - تفاوت جهان اجتماعی و موجود زنده - تدبیر انسانها برای ایجاد نظم
(۲) شیوه تداوم جهان اجتماعی - انتقال فرهنگ - تدبیر انسانها برای شناخت مجموعه های بزرگ
(۳) شباهت جهان اجتماعی و موجود زنده - مهم ترین ویژگی جهان اجتماعی - تدبیر انسانها برای رهایی از سردرگمی
(۴) شیوه تداوم جهان اجتماعی - انتقال فرهنگ - مهم ترین ویژگی جهان اجتماعی

۱۷۷- هر یک از عبارات زیر به ترتیب مربوط به کدام قسمت از نمودار است؟



- یاد گرفتن درس

- شکست ناشی از تصمیم احساسی

- قبولی در امتحان

- نشاط پس از ورزش

(۱) الف - د - ج - الف

(۲) ب - الف - ج - د

(۳) ج - الف - الف - ب

(۴) ج - ج - الف - د

۱۷۸- به ترتیب هریک از عبارات زیر، نتیجه و تعریف چیست؟

«شیوه کنش اجتماعی که مورد قبول افراد جامعه است»، «شکل گیری پدیده های اجتماعی خرد و کلان» و «نخستین پدیده اجتماعی»

- (۱) ارزش اجتماعی - کنش های اجتماعی متقابل - هنجار اجتماعی
(۲) ارزش اجتماعی - کنش های اجتماعی متقابل - کنش اجتماعی
(۳) هنجار اجتماعی - تحقق هنجارها و ارزشها - کنش اجتماعی
(۴) هنجار اجتماعی - کنش های اجتماعی متقابل - کنش اجتماعی

۱۷۹- به ترتیب هر یک از عبارات زیر به کدام قسمت جدول، مربوط است؟

- کنش های اجتماعی انسانها و پیامدهای آنها

- ابداع راه هایی برای رسیدن به ذخایر زیرزمینی آب در مناطق خشک

- تغییر آرمانها و ارزش های زندگی آدمیان و دگرگونی کنش های اجتماعی آنان با شناخت خداوند، فرشتگان و جهان ماوراءطبیعی

(۱) د - الف - ج

(۲) الف - د - ج

(۳) د - ج - الف

(۴) ج - الف - د

بسط جهان اجتماعی	پدیده های درون جهان اجتماعی	معیارشناسی پدیده های جهان اجتماعی
الف	د	ج

۱۸۰- کدام یک از گزینه های زیر درست نیست؟

- (۱) پدیده های گذشتگان، آیندگان، ویروس و سیاهچاله درون جهان اجتماعی قرار می گیرند.
(۲) شناخت ستارگان امکان پیدا کردن راهها را در بیابانها و دریاها فراهم می آورد و این پدیده ها بیرون از جهان اجتماعی قرار می گیرند.
(۳) رفتار شتابزده و نابخردانه انسان، طبیعت و محیط زیست را آلوده می کند و این آلودگی فرصت های زندگی اجتماعی را محدود می کند.
(۴) سنت های الهی با انسان های شاکر و ناسپاس و جوامع عادل و ظالم، یکسان عمل نمی کند و از این جهت در گستره جهان اجتماعی قرار می گیرد.

۱۸۱- مقصود اصلی ارسطوئیان از تعریف انسان به «حیوان ناطق» چه بوده است؟

- (۱) اشاره به تجلی اندیشه در قالب سخن در انسان
- (۲) تأکید بر جایگاه رفیع اندیشه در ساختار وجود آدمی
- (۳) مقایسه انسان با سایر حیوانات
- (۴) ردّ تصورات غلط درباره ملاک انسان بودن

۱۸۲- علم منطق از ... انسان سرچشمه می‌گیرد و دانش منطق ... است و انسان منطقی ... این قواعد ...

- (۱) ذات - استفاده بهتر از قواعد ذهن - مدون‌کننده - نیست
- (۲) ذات - شناخت قواعد ذهن - مبدع - نیست
- (۳) اراده - شناخت قواعد ذهن - مبدع - است
- (۴) اراده - تدوین و دسته‌بندی قواعد ذهن - مدون‌کننده - است

۱۸۳- کدام یک از قواعد تعریف به درستی بیان نشده است؟

- (۱) مفاهیم بیان شده باید حداقل بخشی از محتوای درونی مجهول را در بر بگیرند.
- (۲) کلمات به کار رفته در تعریف، باید از معرف روشن‌تر باشند.
- (۳) باید از مفاهیمی استفاده کنیم که کاملاً با مفهوم مجهول ارتباط داشته باشند.
- (۴) در ترکیب مفاهیم از مفاهیم کلی شروع کرده و به مفاهیم جزئی می‌رسیم.

۱۸۴- تعریف مفاهیمی مانند «زندگی» و «انسانیت» ...

- (۱) هرگز عملی یا امکان‌پذیر نمی‌گردد.
- (۲) می‌تواند به تدریج کامل‌تر گردد.
- (۳) به دلیل بدهت، امکان‌پذیر نیست.
- (۴) با شناخت قواعد تعریف امکان‌پذیر می‌گردد.

۱۸۵- هرگاه تعریف به‌گونه‌ای باشد که علاوه بر مصادیق معرف، افراد دیگری را دربرگیرد، تعریف ... است؛ مانند تعریف انسان به ...

- (۱) جامع و نه مانع - ماشین پیچیده
- (۲) نه جامع و نه مانع - موجود اجتماعی
- (۳) جامع و نه مانع - حیوان متحرک
- (۴) نه جامع و نه مانع - حیوان دو پا

۱۸۶- در کدام گزینه ابتدا یک تصور و سپس یک تصدیق آمده است؟

- (۱) خط افقی - ادراک زوایای مربع
- (۲) تساوی زوایای این شکل صحیح است. - ادراک دو زاویه قائم
- (۳) درخت - الفاظ بر معانی عرفی حمل می‌شوند.
- (۴) عدد ۵ از عدد ۴ بزرگ‌تر است. - اکوان دیو

۱۸۷- کدام دسته از مفاهیم همگی کلی هستند؟

- (۱) منطوق - وسیله فلزی - شهر نجف
- (۲) محمد - دانا - رئیس
- (۳) کتاب - برگه ترخیص - معترف به گناه
- (۴) معدن - این قلم - ناطق

۱۸۸- نسبت میان کدام دو کلی «عموم و خصوص مطلق» نیست؟

- (۱) ایرانی - شیرازی
- (۲) میوه - سیب
- (۳) چرخ - اتومبیل
- (۴) فرد - عدد

۱۸۹- در مورد کلی ذاتی و عرضی کدام گزینه صحیح است؟

- (۱) انفکاک امر ذاتی از ذات، ممکن است در عالم ذهن میسر باشد.
- (۲) علت فاعلی هر امر را می‌توان ذاتی آن به شمار آورد.
- (۳) مفهوم عرضی ممکن است مقدم بر مفهوم ذاتی درک شود اما وجود آن برای ذات علت نمی‌خواهد.
- (۴) بعضی مفاهیم عرضی، چه در ذهن و چه در خارج، از ذات قابل انفکاک نیستند.

۱۹۰- کدام گزینه در رابطه با تعریف درست نیست؟

- (۱) پیدا کردن ذاتیات برای تعریف صحیح، ضروری است.
- (۲) در تعریف از مفاهیم جزئی استفاده نمی‌کنیم.
- (۳) تعریف کردن پدیده‌ای دستوری نیست.
- (۴) فقط دانشمندان هنگام تعریف از مفاهیم ذاتی و عرضی استفاده می‌کنند.

ریاضی و آمار (۳)

شماره: ۱۰
 صفحه‌های ۱۰ تا ۱۲

پاسخ‌گویی به سؤال‌های این درس **اختیاری** است. در صورتی که به سؤال‌های این درس پاسخ دهید، نمره و تراز شما در کارنامه به طور جداگانه محاسبه خواهد شد.

۱۹۱- از بین ۹ کارمند می‌خواهیم ۵ نفر را برای اعزام به خارج انتخاب کنیم. اگر ۳ فرد به خصوص از قبل برای اعزام انتخاب شده باشند، چند حالت مختلف برای این کار وجود دارد؟

- (۱) ۱۵ (۲) ۲۵ (۳) ۳۵ (۴) ۴۵

۱۹۲- یک مجموعه n عضوی دارای ۱۰ زیرمجموعه ۲ عضوی است. این مجموعه دارای چند زیرمجموعه ۳ عضوی است؟

- (۱) ۱۸ (۲) ۱۴ (۳) ۱۲ (۴) ۱۰

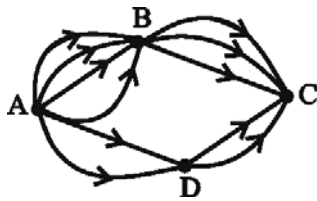
۱۹۳- اگر در کنکور امسال، کسی تصمیم بگیرد به تمام ۲۸۰ سؤال کنکور انسانی پاسخ بدهد، چند حالت مختلف برای پاسخ‌نامه او وجود دارد؟

- (۱) 2^{280} (۲) 2^{280^2} (۳) 4^{280} (۴) 4^{280^4}

۱۹۴- در یک جعبه ۵ مهره سیاه و ۴ مهره سفید داریم. تعداد حالت‌هایی که ۳ مهره با هم انتخاب شود به طوری که ۲ مهره سیاه و یک مهره سفید باشد، چند تا است؟

- (۱) ۲۰ (۲) ۳۶ (۳) ۴۰ (۴) ۴۸

۱۹۵- با توجه به شکل زیر، به چند راه مختلف می‌توان از نقطه A به نقطه C رسید؟



(۱) ۱۶

(۲) ۱۸

(۳) ۳۰

(۴) ۲۴

۱۹۶- با ارقام ۰, ۱, ۳, ۵, ۶, ۸, ۹ چند عدد ۳ رقمی فرد بدون تکرار ارقام می‌توان نوشت؟

- (۱) ۱۲۰ (۲) ۱۰۰ (۳) ۹۰ (۴) ۶۸

۱۹۷- چند عدد سه‌رقمی زوج بزرگ‌تر از ۳۰۰ با ارقام ۱, ۲, ۳, ۴, ۵ وجود دارد؟ (تکرار ارقام مجاز است.)

- (۱) ۳۰ (۲) ۲۰ (۳) ۱۲۵ (۴) ۸۰

۱۹۸- می‌خواهیم از بین ۶ کتاب ریاضی و ۳ کتاب ادبی، ۲ کتاب را انتخاب کنیم. به چند طریق می‌توان این دو کتاب را انتخاب کرد؟

- (۱) ۷۲ (۲) ۴۸ (۳) ۳۸ (۴) ۳۶

۱۹۹- با حروف کلمه «ولایت» چند کلمه ۵ حرفی بدون توجه به معنی کلمه‌ها می‌توان نوشت؟

- (۱) ۶۰ (۲) ۱۲۰ (۳) ۱۶۰ (۴) ۷۲۰

۲۰۰- مقدار n در رابطه $\frac{n!(n-2)!}{(n-1)!(n-3)!} = 3$ کدام است؟

- (۱) ۳ (۲) ۶ (۳) ۵ (۴) ۴

پاسخ‌گویی به سؤال‌های این درس **اختیاری** است. در صورتی که به سؤال‌های این درس پاسخ دهید، نمره و تراز شما در کارنامه به طور جداگانه محاسبه خواهد شد.

۲۰۱- نام شاعر در کمانک مقابل همه گزیندها به جز گزینۀ ... ، با توضیح آن، هماهنگ است.

(۱) از جمله شاعران سبک بازگشت که به سبک حافظ و سعدی غزل‌سرایی می‌کردند. (فروغی بسطامی)

(۲) از معروف‌ترین شاعران سبک بازگشت. (هاتف اصفهانی)

(۳) شاعری که در عهد نادرشاه و کریم خان زند، انجمن ادبی اصفهان را با کمک شاعرانی دیگر اداره می‌کرد. (عبدالوهاب نشاط)

(۴) از شاعران قصیده‌سرا به سبک خراسانی در عهد بازگشت. (قآنی شیرازی)

۲۰۲- علت پیروی شاعران از سبک‌های کهن در عهد بازگشت چه بود؟

(۱) فقر فرهنگی جامعه و سستی و رخوت ادبیات

(۲) جذابیت سبک‌های کهن خصوصاً عراقی و خراسانی

(۳) لزوم تلاش برای رهاندن زبان شعر از سستی سبک هندی

(۴) حمایت شاهان عهد قاجار از جمله فتحعلی شاه از این شیوه

۲۰۳- کدام گزینه در خصوص ویژگی‌های شعر در دوره بیداری صحیح نیست؟

(۱) ادبیات سیاسی در ایران از رهگذر نقد شرایط موجود در این عصر شکل گرفت.

(۲) ترجمه و نشر کتاب‌های غربی در شکل‌گیری جنبش ضد استعماری و ضد استبدادی این دوره نقش داشت.

(۳) از شاخص‌ترین درون‌مایه‌های شعر فارسی در این دوره «آزادی، قانون و وطن» بود.

(۴) آخوندزاده، طالبوف و میرزا آقاخان کرمانی از شاعران منتقد بودند که به شکل‌گیری ادبیات بیداری کمک کردند.

۲۰۴- توضیحات زیر مربوط به کدام شاعر عصر بیداری است؟

«فعالیت اصلی‌اش روزنامه‌نگاری بود. دیوان او شامل قصاید، ترجیع‌بندها و مسمط‌هایی است که بسیاری از حوادث و اوضاع آن روزگار را بیان می‌کند.»

(۱) ادیب‌الممالک فراهانی

(۲) ملک‌الشعراى بهار

(۳) سید اشرف‌الدین گیلانی

(۴) عارف قزوینی

۲۰۵- تعریف شعر از منظر نویسندگان و شاعران عصر بیداری کدام بود؟

(۱) صمیمی‌ترین چیزهایی که قلب انسان مالک آن است و خدایی‌ترین اندیشه‌های مغز او.

(۲) بیان زیبای واقعیات و وسیله‌ای برای بهبود زندگی.

(۳) تقلید موبه‌موی طبیعت از طریق تکنیک‌های زیبایی‌شناسی سخن.

(۴) گره خوردن عاطفه و تخیل با زندگی و حادثه‌ای که توسط شاعر در زبان روی می‌دهد.

۲۰۶- کدام شاعر عصر بیداری را نمی‌توان در ردیف آزادی‌خواهان این عصر قرار داد؟

- (۱) عارف قزوینی
(۲) ملک‌الشعراى بهار
(۳) فرخى یزدى
(۴) ایرج میرزا

۲۰۷- عبارت ذکرشده مقابل کدام شخصیت درست نیست؟

- (۱) عارف قزوینی: علاوه بر شاعری، از موسیقی‌دانان بزرگ عهد مشروطیت نیز بود.
(۲) بهار: در حوزه سیاست نیز فعالیت داشت و به سبک خراسانی شعر می‌سرود.
(۳) فرخى یزدى: تحت تأثیر شاعران گذشته، مخصوصاً سعدى و سوزنى بود.
(۴) سید اشرف‌الدین گیلانی: با اشعار طنز خود، در بیداری مردم تأثیر زیادی گذاشت.

۲۰۸- بیت کدام گزینه، سروده عارف قزوینی است؟

- (۱) از غم عشقت دل شیدا شکست / شیشه می در شب یلدا شکست
(۲) غلغلی انداختی در شهر تهران ای قلم / خوش حمایت می‌کنی از شرع قرآن ای قلم
(۳) از خون جوانان وطن لاله دمیده / از ماتم سرو قدشان سرو خمیده
(۴) ای مه من، ای بت چین، ای صنم / لاله رخ و زهره جبین، ای صنم

۲۰۹- همه آثار نام‌برده شده در گزینه‌ها از آثار «محمدتقی بهار» است به‌جز ...

- (۱) تاریخ احزاب سیاسی
(۲) تاریخ سیستان
(۳) تاریخ تطور نظم فارسی
(۴) سبک‌شناسی

۲۱۰- کدام بیت به احتمال بیش‌تری سروده شاعران سبک بازگشت نمی‌باشد؟

- (۱) به طره کرده تعبیه هزار طبله غالیه / به مژه بسته عاریه برنده ذوالفقارها
(۲) فریاد که در رهگذر آدم خاکی / بس دانه فشاندند و بسی دام کشیدند
(۳) به سر عشق کجا پی برند اهل خرد / مگر کنند فراموش آنچه دانستند
(۴) اختیارم نیست چون گرداب در سرگشتگی / نبض موجم در تپیدن بی‌قرار افتاده‌ام

نظر خواهی (سوالهای نظم حوزه): آیا مقررات آزمون اجرا می شود؟

دانش آموزان گرامی؛ لطفاً در هنگام پاسخ گویی به سؤالهای زیر، به شماره‌ی سؤالها دقت کنید.

شروع به موقع

۲۹۴- آیا آزمون در حوزه‌ی شما به موقع شروع می‌شود؟ (زمان‌های شروع پاسخ گویی به نظرخواهی و سؤالهای علمی در ابتدای برگه‌ی نظرخواهی آمده است)

- (۱) بله، هر دو مورد به موقع و دقیقاً سر وقت آغاز می‌شود.
- (۲) پاسخ گویی به نظرخواهی رأس ساعت آغاز نمی‌شود.
- (۳) پاسخ گویی به سؤالهای علمی رأس ساعت آغاز نمی‌شود.
- (۴) در هر دو مورد بی‌نظمی وجود دارد.

متأخرین

۲۹۵- آیا دانش آموزان متأخر در محل جداگانه متوقف می‌شوند؟

- (۱) خیر، متأسفانه تا زمان شروع آزمون (و حتی گاهی اوقات پس از آن) داوطلبان متأخر در حال رفت و آمد در سالن آزمون هستند.
- (۲) این موضوع تا حدودی رعایت می‌شود اما نه به طور کامل.
- (۳) بله، افراد متأخر ابتدا متوقف می‌شوند و بعداً وارد حوزه می‌شوند اما در هنگام ورود، سروصدا و همهمه ایجاد می‌شود.
- (۴) بله، افراد متأخر بعداً وارد حوزه می‌شوند ضمناً برای آنان محل جداگانه‌ای در نظر گرفته شده و بی‌نظمی و سروصدا ایجاد نمی‌شود.

مراقبان

۲۹۶- عملکرد و جدیت مراقبان آزمون امروز را چگونه ارزیابی می‌کنید؟

- | | | | |
|--------------|---------|-----------|----------|
| (۱) خیلی خوب | (۲) خوب | (۳) متوسط | (۴) ضعیف |
|--------------|---------|-----------|----------|

پایان آزمون - ترک حوزه

۲۹۷- آیا در حوزه‌ی شما به داوطلبان قبل از پایان آزمون اجازه‌ی خروج زودهنگام داده می‌شود؟

- (۱) بله، قبل از پایان آزمون اجازه‌ی ترک حوزه داده می‌شود.
- (۲) گاهی اوقات
- (۳) به ندرت
- (۴) خیر، هیچ‌گاه

ارزیابی آزمون امروز

۲۹۸- به طور کلی کیفیت برگزاری آزمون امروز را چگونه ارزیابی می‌کنید؟

- | | | | |
|--------------|---------|-----------|----------|
| (۱) خیلی خوب | (۲) خوب | (۳) متوسط | (۴) ضعیف |
|--------------|---------|-----------|----------|

پدید آورندگان آزمون

طراحان به ترتیب حروف الفبا

	نام درس	نام طراحان
عمومی	فارسی (۲)	محسن اصغری، احسان پرزگر، علیرضا جعفری، مریم شمیرانی، سعید گنج‌بخش‌زمانی، الهام محمدی، مرتضی منشاری، حسن وسکری، منتخب از سؤال‌های کتاب زرد عمومی
	عربی زبان قرآن (۲)	محمدصادق محسنی، سیدمحمدعلی مرتضوی، رضا معصومی، منتخب از سؤال‌های کتاب زرد عمومی
	دین و زندگی (۲)	ابوالفضل احدزاده، محمد رضایی‌بقا، وحیده کاغذی، مرتضی محسنی کبیر، سید احسان هندی، منتخب از سؤال‌های کتاب زرد عمومی
	زبان انگلیسی (۲)	شهاب اناری، جواد مؤمنی، منتخب از سؤال‌های کتاب زرد عمومی

	نام درس	نام طراحان
اختصاصی	ریاضی و آمار (۱)	محمد بحیرایی، کورش داودی، مهسا عفتی، فاطمه فهیمیان
	ریاضی و آمار (۲)	محمد بحیرایی، کورش داودی، حمید زرین‌کفش، مهسا عفتی، فاطمه فهیمیان
	ریاضی و آمار (۳)	محمد بحیرایی، فرهاد تراز، سهیل حسن‌خان‌پور، کورش داودی، امیر زراندوز
	اقتصاد	نسرین جعفری، سارا شریفی، مهسا عفتی، فاطمه فهیمیان
	علوم و فنون ادبی (۱)	فرهاد علی‌نژاد، عارفه‌سادات طباطبایی‌نژاد، محمدصادق محسنی، اعظم نوری‌نیا
	علوم و فنون ادبی (۲)	نسرین حق‌پرست، رویا رحمانی، فرهاد علی‌نژاد، اصلان قزلو، عارفه‌سادات طباطبایی‌نژاد، حمید محدثی، اعظم نوری‌نیا
	علوم و فنون ادبی (۲)، آزمون شاهد (گواه)	برگزیده از سؤالات کتاب آبی کنکور انسانی - پایه (دهم و یازدهم)
	علوم و فنون ادبی (۳)	مجتبی جعفری‌مسلم، فرهاد علی‌نژاد، عارفه‌سادات طباطبایی‌نژاد، محمدحسین کچویی، مرتضی کلاشلو، اعظم نوری‌نیا
	جامعه‌شناسی (۱) و (۲)	آزیتا بیدقی، الهه خضری، اعظم رجبی، ارغوان عبدالملکی، لیلی فریدونی
	منطق و فلسفه	موسی اکبری، فرحناز خان‌محمدی، فاطمه شهپیری، فرهاد علی‌نژاد، حمید محدثی، ندا یاری
	روان‌شناسی	مریم ابراهیمی، زهرا جمالی، نسرین حق‌پرست، مهدی خوش‌باطن، مهسا عفتی

گزینشگران و ویراستاران

نام درس	گزینشگر	مسئول درس	ویراستار
فارسی (۲)	الهام محمدی	الهام محمدی	مریم شمیرانی - مرتضی منشاری
عربی زبان قرآن (۲)	سیدمحمدعلی مرتضوی	سیدمحمدعلی مرتضوی	درویشعلی ابراهیمی
دین و زندگی (۲)	محمد رضایی‌بقا	محمد رضایی‌بقا	صالح احصایی، سکینه گلشنی، محمد ابراهیم مازنی، هادی ناصری
زبان انگلیسی (۲)	جواد مؤمنی	جواد مؤمنی	طراوت سروری - عبدالرشید شفیعی
ریاضی و آمار (۱)	محمد بحیرایی	محمد بحیرایی	ایمان چینی‌فروشان، مهسا عفتی، فاطمه فهیمیان
ریاضی و آمار (۲)	محمد بحیرایی	محمد بحیرایی	ایمان چینی‌فروشان، مهسا عفتی، فاطمه فهیمیان
ریاضی و آمار (۳)	محمد بحیرایی	محمد بحیرایی	ایمان چینی‌فروشان، مهسا عفتی، فاطمه فهیمیان
اقتصاد	فاطمه فهیمیان	فاطمه فهیمیان	نسرین جعفری، سارا شریفی
علوم و فنون ادبی (۱)	فرهاد علی‌نژاد	فرهاد علی‌نژاد	مرتضی منشاری، حسن وسکری
علوم و فنون ادبی (۲)	نسرین حق‌پرست، فرهاد علی‌نژاد، حمید محدثی	نسرین حق‌پرست، فرهاد علی‌نژاد، حمید محدثی	حسن وسکری
علوم و فنون ادبی (۲)، آزمون شاهد (گواه)	نسرین حق‌پرست، فرهاد علی‌نژاد، حمید محدثی	نسرین حق‌پرست، فرهاد علی‌نژاد، حمید محدثی	حسن وسکری
علوم و فنون ادبی (۳)	فرهاد علی‌نژاد	فرهاد علی‌نژاد	مرتضی منشاری، حسن وسکری
جامعه‌شناسی (۱) و (۲)	ارغوان عبدالملکی	ارغوان عبدالملکی	آزیتا بیدقی، مهسا عفتی
منطق و فلسفه	موسی اکبری	موسی اکبری	الهه خضری، فرهاد علی‌نژاد، حمید محدثی
روان‌شناسی	فرهاد تراز	فرهاد تراز	مهسا عفتی

گروه فنی و تولید

مدیر گروه	الهام محمدی، فاطمه منصورخاکی (عمومی)، سارا شریفی (اختصاصی)
مسئول دفترچه	فرهاد حسین‌پوری (عمومی)، زهرا دامیار (اختصاصی)
گروه مستندسازی	مدیر: مریم صالحی، مسئول دفترچه: لیلا ایزدی (عمومی) زهره قموشی (اختصاصی)
حروف‌چین و صفحه‌آرا	لیلا عظیمی (اختصاصی) زهره فرجی (عمومی)
ناظر چاپ	سوران نعیمی