

دفترچه شماره ۱

آزمون جامع (۲)

جمعه ۹۹/۰۵/۱۰



# آزمون‌های سراسر گاج

گزینه درستی را انتخاب کنید.

سال تحصیلی ۹۹-۱۳۹۸

## آزمون عمومی

پایه دوازدهم انسانی

دوره دوم متوسطه

نام و نام خانوادگی:	شماره داوطلبی:
تعداد سؤالاتی که باید پاسخ دهید: ۱۰۰	مدت پاسخگویی: ۷۵ دقیقه

عناوین مواد امتحانی آزمون عمومی گروه آزمایشی علوم انسانی، تعداد سؤالات و مدت پاسخگویی

ردیف	مواد امتحانی	تعداد سؤال	شماره سؤال		مدت پاسخگویی
			از	تا	
۱	فارسی	۲۵	۱	۲۵	۱۸ دقیقه
۲	زبان عربی (عمومی)	۲۵	۲۶	۵۰	۲۰ دقیقه
۳	دین و زندگی	۲۵	۵۱	۷۵	۱۷ دقیقه
۴	زبان انگلیسی	۲۵	۷۶	۱۰۰	۲۰ دقیقه

برای اطلاع از نتایج آزمون و زمان دقیق اعلام آن باید در کانال تلگرام گاج عضو شوید. @Gaj.ir





۱- در کدام گزینه به معنی درست واژه‌های «مهیب - آسوه - اجابت کردن - تقریظ» اشاره شده است؟

- (۱) ترس آور - پیشوا - قبول کردن - کوبیدن  
(۲) ترسناک - نمونه پیروی - درخواست کردن - نوشتن یادداشتی ستایش آمیز  
(۳) وحشت‌زا - بی نظیر - پاسخ دادن - بریدن  
(۴) هولناک - سرمشق - پذیرفتن - ستودن

۲- معنی واژه‌های کدام گزینه فاقد اشتباه است؟

- (الف) ولایات: شهری که تحت نظر والی اداره می‌شود؛ معادل شهرستان امروزی  
(ب) زنبورک: نوعی ابزار سوار شدن که در زمان صفویه و قاجاریه روی شتر می‌بستند.  
(ج) دارالسلطنه: در دوره صفوی و قاجار، عنوان بعضی از شهرها که شاهزاده یا ولیعهد در آن اقامت داشت.

(د) بختک: موجود خیالی یا سیاهی‌ای که بر روی شخص خوابیده می‌افتد؛ کابوس

(ه) چنبره زدن: حلقه زدن، به صورت خمیده و حلقه‌وار جمع شدن

(و) نهیب: جلال و شکوه داشتن به ویژه اگر موجب هراس دیگران شود.

- (۱) الف - ب - ج (۲) د - ه - و (۳) الف - د - ه (۴) ج - د - ه

۳- معنی چند واژه در کمانک روبه‌روی آن نادرست نوشته شده است؟

«پویدن (رفتن) / انبساط (خودمانی شدن) / صفوت (برگزیده) / کرامت کردن (بخشیدن) / معاملات (اعمال عبادی) / ناموس (شرافت) / مطاع (فرمان‌بری) / قدوم (گام‌ها) / قسیم (خوشبو) / اعراض (شکایت کردن)»

- (۱) چهار (۲) سه (۳) دو (۴) یک

۴- در متن «طریق ضلالت و اداوت گشاده و تو قدم در آن گذارده و علم متروک و جهل مطلوب و دنائت مستولی و کرم و مروّت منزوی و محبوس. و نیک‌مردان رنجور و در فراغ یاران، و شیران فارغ و محترم و با محرمان حرم در خواست و نشست.» املاي کدام واژه غلط نیست؟

- (۱) محبوس (۲) خواست (۳) فراغ (۴) اداوت

۵- در کدام عبارت غلط املایی وجود دارد؟

- (۱) آن‌جا که عافیت طلبی عزم جست‌وجوست  
(۲) ای شهنشاهی که از بحر صلاح مملکت  
(۳) مگریز که ز چنبر چرخت گذشت نیست  
(۴) حسن اگر بدرقه شعله آواز شود

۶- تعداد غلط‌های املایی در کدام گزینه متفاوت است؟

- (۱) ناله من دور گرد محفل قرب است و بس  
(۲) چون جان و جهان ز خویش کردم خالی  
(۳) کرده‌ام غالب تهی از اشتیاق عمرهاست  
(۴) از نفايص بخشی او صد هزار احسان خاص

۷- نقش دستوری «ضمیرهای متصل» در کدام گزینه یکسان است؟

- (۱) می‌دهم هر سحر بوی تو باد شمال  
(۲) ورم ز خوان خسان لقمه‌ای به چنگ افتاد  
(۳) گرت جان در قدم ریزم هنوزت عذر می‌خواهم  
(۴) چنانست دوست می‌دارم که وصلم دل نمی‌خواهد

زنده همی دارم جان به امید وصال  
به گاه مضغ اطاعت نکرد دندانم  
که از من خدمتی ناید چنان لایق که بپسندی  
کمال دوستی باشد مراد از دوست نگرفتن



۸- تعداد «جمله‌های وابسته» در کدام گزینه متفاوت است؟

- (۱) بگفتا چیست جان؟ گفتا نثارت  
(۲) ذوق آن خواهی بنوش و طعم آن خواهی بچش  
(۳) گر شاخه‌ها دارد تری و سرور دارد سروری  
(۴) بیاکندند بارت تا نینگاری که بی توشی

۹- در کدام گزینه، به ترتیب، به نقش دستوری واژه‌های مشخص شده اشاره شده است؟

- «می‌زند غیر در صلح به من چیزی هست  
من خود ای شوخ گنه کارم و مستوجب قهر

- (۱) مفعول - متمم - مسند - مسند - نهاد - معطوف  
(۲) نهاد - مضاف‌الیه - نهاد - مسند - بدل - مسند  
(۳) مفعول - متمم - نهاد - قید - بدل - معطوف  
(۴) نهاد - مضاف‌الیه - مسند - قید - بدل - مسند

۱۰- در ابیات زیر چند بار فعل به «قرینه معنوی» حذف شده است؟

- «دیگر از بهر چه روزست هواداری تو  
زخم ناسور مرا مرهم مشک است علاج  
چند پایم به ته سنگ نهد خواب گران؟  
خارخار وطنم نعل در آتش دارد  
به دو چشمت که به جز خال تو ام همدم نیست

- (۱) ۶ (۲) ۷ (۳) ۸ (۴) ۹

۱۱- در همه گزینه‌ها گروه مسندی دارای «وابسته وابسته» است، به جز .....

- (۱) مغز هرکس که ز فکر تو پریشان گردد  
(۲) پنداشتم که هستی درمان سینه من  
(۳) مشک با زلف سیاهش نه سیاهست و نه خوش  
(۴) تویی به حسن چو لیلی، ولیک هیچ شبی

۱۲- چند عبارت درباره مولانا نادرست است؟

(الف) مولانا مثنوی معنوی را به خواهش صلاح‌الدین زرکوب سرود.

(ب) عبارت «زود باشد که این پسر تو، آتش در سوختگان عالم زند.» جمله معروف فخرالدین عراقی درباره مولانا است.

(ج) مولانا از سال ۶۴۷ ه. ق. تا سال ۶۷۲ ه. ق. به همت یاران نزدیک خود، حسام‌الدین حسن چلبی و سپس شیخ صلاح‌الدین زرکوب، به نشر معارف الهی مشغول بود.

(د) مولانا در سرایش مثنوی به شیوه «الهی‌نامه» سنایی و «منطق‌الطیر» عطار توجه داشت.

(ه) مولانا در کودکی با شیخ فریدالدین عطار، ملاقات کرد و شیخ عطار، کتاب «الهی‌نامه» را به وی هدیه داد.

(و) مولوی شاعر قرن هفتم است که به علت اقامت طولانی وی در شهر قونیه به «رومی» یا «مولانای روم» شهرت یافته.

(ز) نخستین دیدار شمس و مولانا در بیست و ششم جمادی‌الآخر سال ۶۴۲ هجری قمری در قونیه اتفاق افتاد.

- (۱) ۳ (۲) ۴ (۳) ۵ (۴) ۶

۱۳- در کدام گزینه همه آرایه‌های «واج‌آرایی - ایهام - تشبیه - جناس - کنایه» وجود دارد؟

- (۱) در حال که من دانه خال تو بدیدم  
(۲) بر بوی سر زلف تو چون عود بر آتش  
(۳) دیشب دل دیوانه بگسسته‌عنان را  
(۴) شاید که ز من خلق جهان دست بشویند
- در دام تو افتادم و از جمله برستم  
می‌سوزم و می‌سازم و باد است به دستم  
زنجیرکشان بردم و در زلف تو بستم  
گر در غمت از هر دو جهان دست نشستم



۱۴- اگر بخواهیم ابیات زیر را به ترتیب داشتن آرایه‌های «ایهام - جناس ناقص - ایهام تناسب - استعاره - تضاد» مرتب کنیم، کدام گزینه درست است؟

- (الف) از پای فتادیم چو آمد غم هجران  
(ب) دور از رخ تو دم به دم از گوشه چشمم  
(ج) احرام چه بندیدم چو آن قبله نه این جاست  
(د) بر شمع نرفت از گذر آتش دل دوش  
(ه) تا رفت مرا از نظر آن چشم جهان بین

(۱) ب - د - ه - الف - ج (۲) ج - ه - ب - الف - د (۳) ب - د - ج - ه - الف (۴) ج - ه - د - ب - الف

۱۵- آرایه‌های بیت «اگر هم‌رنگ رویت لاله‌ای در بیستون روید / بیفشاند چو گرد از دامن خود نقش شیرین را» تماماً در کدام گزینه آمده است؟

- (۱) تشبیه - تشخیص - ایهام - تلمیح  
(۲) تلمیح - حسن تعلیل - اغراق - اسلوب معادله  
(۳) تشبیه - اغراق - تناقض - جناس  
(۴) تضاد - اسلوب معادله - حسن تعلیل - ایهام تناسب

۱۶- آرایه‌های درج شده در برابر کدام گزینه نادرست است؟

- (۱) ای آفتاب از ورق رویست آیتنی  
(۲) صبح امید همان است و رخ یار همان  
(۳) تو کیستی، ز کجایی، که آسمان کبود  
(۴) دوی درد جدایی کجا به صبر توان کرد؟

- از خوبی تو قصه یوسف حکایتی: استعاره، تلمیح  
تار آن طره شب رنگ و شب تار همان: جناس تام، تشبیه  
هزار چشم به راه تو از ستاره گشود: کنایه، تشخیص  
بیار شربت وصل از طیب درد فراقی: واج‌آرایی، تکرار

۱۷- کدام گزینه با بیت «شاد و بی‌غم بزی که شادی و غم / زود آیند و زود می‌گذرند» تناسب معنایی کم‌تری دارد؟

- (۱) روزگار طرب و نوبت غم می‌گذرد  
(۲) بر مهلت زمانه دون اعتماد نیست  
(۳) جهان و هر چه درو هست پایدار نماند  
(۴) چه از بیم خزان ای تنگدل بر خویش می‌پیچی؟

- مانم و سوز جهان زود ز هم می‌گذرد  
چون صبح در خوشی به سر آوردمی که هست  
بیار باده، که عالم بیک قرار نماند  
غمی بر باد ده چون غنچه تا مشت زری داری

۱۸- کدام گزینه با عبارت زیر تناسب دارد؟

«چون بخواستیم رفت، ما را به انعام و اکرام به راه دریا گسیل کرد؛ چنان‌که در کرامت و فراغ به پارس رسیدیم. از برکات آن آزادمرد، که خدای، عز و جل از آزادمردان خوشنود باد.»

- (۱) ز تردستی زمین‌ها را کند گنجینه گوهر  
(۲) اگر خرمن ندارد مزرع ما خوشه‌چین دارد  
(۳) خوشه‌چین خرمن گل چون هوسناکان نه‌ایم  
(۴) حصار خرمن خود ساز دست خوشه‌چینان را

- چو ابر آن کس که باشد خوشه‌چین خرمن دریا  
اگر باران به کشت ما نبارد مور می‌بارد  
مشت خاشاکی برای آشیان ما را بس است  
که این‌جا جامه فتح شکر بال مگس باشد

۱۹- کدام گزینه با ضرب‌المثل «خورد گاو نادان ز پهلوی خویش» تناسب بیشتری دارد؟

- (۱) کجی از طینت نادان به نصیحت نرود  
(۲) از اشک بلبل است رگ تلخی گلاب  
(۳) به بی‌نیازی من ناز می‌کند همت  
(۴) نیست خصمی آدمی را غیر خود چون عنکبوت

- که نیاید به فسون پیچ و خم از مار برون  
نادان کند حواله ز غفلت به آفتاب  
توانگر از دل بی‌مدعای خویشتم  
دام راه هر کسی از تار آمال خودست

۲۰- کدام گزینه به مضمون بیت «صورت بی صورت بی حد غیب / ز آینه دل تافت بر موسی ز جیب» اشاره دارد؟

- (۱) ز ماه نو چنان شد صیقلی آینه دل‌ها  
(۲) مشرق خورشید تابان می‌شود «صائب» چو صبح  
(۳) صیقل آینه حسن است چشم پاک ما  
(۴) تا تو دامان تر خود نکنی خشک از آه

- که هرکس هر چه در دل داشت بی مانع هویدا شد  
سینه خود را به نور صدق اگر صیقل کنید  
می‌کند پنهان رخ او را ز ما بی‌جا نقاب  
نیست ممکن، شود آینه دل بی‌زنگار



۲۱- مضمون کدام گزینه با بیت‌های زیر متفاوت است؟

- «به مغرب، سینه‌مالان قرص خورشید  
فرو می‌ریخت گردی زعفران رنگ  
(۱) آمد از مشرق سپاه شاه زنگ  
(۲) هوا مانند تیغی شد زدوده  
(۳) چو پولاد زنگار خورده سپهر  
(۴) لشکر شب دیدم اندر جنگ روز آویخته

- نهان می‌گشت پشت کوهساران  
به روی نیزه‌ها و نیزه‌داران»  
چون شه رومی فروشد سوی شام  
زمین چون زعفرانی گشت سوده  
توگفتی بقیر اندر اندود چهر  
همچو برگ زعفران برگرد شاخ زعفران

۲۲- کدام گزینه با عبارت زیر متناسب است؟

«خاله‌ام با همه تمکنی که داشت، به زندگی درویشانه‌ای قناعت کرده بود، نه از بخل بلکه از آن جهت که به بیشتر از آن احتیاج نداشت.»

- (۱) می‌کشیدم پای استغنا به دامان صدف  
(۲) پوشیده دار فقر که سگ سیرتان دهر  
(۳) از آن زمان که به دولت‌سرای فقر رسید  
(۴) نه همین خون شفق در جگر خورشیدست

۲۳- کدام گزینه با بیت «بنیاد هستی تو چو زیر و زیر شود / در دل مدار هیچ که زیر و زیر شوی» تناسب معنایی بیشتری دارد؟

- (۱) از نسیمی می‌شود بنیاد ما زیر و زیر  
(۲) دلی که تنگ گرفته است در میان حرصش  
(۳) مکن از کسب دست خویش کوتاه چون گرانجان  
(۴) ز خار زار قدم بر بساط گل دارم

- بحر هستی را حباب خانه بر دوشیم ما  
کی از نسیم توگل شکفته می‌گردد؟  
منه بر کاهلی زهار بنیاد توگل را  
مرا که برگ سفر در قدم توگل ریخت

۲۴- کدام گزینه با عبارت زیر متناسب است؟

«تیرانا! من از طبیعت آموختم که همانند با درختان بارور - بی آن‌که زبان به کم‌تر داعیه‌ای گشاده باشم - سراسر کرامت باشم و سراپا  
گشاده‌دستی؛ بی هیچ‌گونه چشم‌داشتی به سیاست‌گزاری یا آفرین.»

- (۱) کوه غم است در نظرش سایه کریم  
(۲) زود از لاغری انگشت‌نما می‌گردند  
(۳) سخی آن است که بی رنج طلب دنیا را  
(۴) ضیافتی که در آن جا توانگران باشند

- آزاده‌ای که منت احسان نمی‌کشد  
چون مه آنان که به احسان فلک بالیدند  
به گدا بخشد و شرمندة احسان باشد  
شکنجهای است فقیران بی‌بضاعت را

۲۵- کدام گزینه با بیت «دیروز در غربت باغ من بودم و یک چمن داغ / امروز خورشید در دشت، آینه‌دار من و تو» متناسب‌تر است؟

- (۱) خط مشکین می‌کند کوتاه دست زلف را  
(۲) کشتی بی ناخدا را بادبان لطف خداست  
(۳) رسید مزده که ایام غم نخواهد ماند  
(۴) باورم نیست ز بدعهدی ایام هنوز

- می‌رسد غم‌های بی‌پایان به پایان غم مخور  
موج از خود رفته را ز بحر بی پایان چه باک؟  
چنان نماند چنین نیز هم نخواهد ماند  
قصة غصه که در دولت یار آخر شد



## زبان عربی (عمومی)

■ عَيْنُ الْأَصْحَحِ وَالْأَدَقُّ فِي الْجَوَابِ لِلتَّرْجُمَةِ أَوْ التَّعْرِيبِ أَوْ الْمَفْهُومِ (٣٥ - ٢٦):

٢٦- ﴿قَدْ أَفْلَحَ الْمُؤْمِنُونَ الَّذِينَ هُمْ فِي صَلَاتِهِمْ خَاشِعُونَ﴾:

- (١) قطعاً رستگارترین مؤمنان کسانی هستند که در نمازشان خاشع‌اند!
- (٢) به راستی مؤمنانی که در نماز خاشع هستند، رستگار می‌گردند!
- (٣) مؤمنان رستگار گشتند، همان‌ها که در نمازهایشان خشوع می‌کنند!
- (٤) به راستی مؤمنان رستگار شدند، کسانی که در نمازشان خاضع هستند!

٢٧- «هناك ظاهرة طبيعية سُمِّيت مطر السمك و لم يكن النَّاسُ يعرفون سببها سنوات طويلة!»:»

- (١) پدیده‌ای طبیعی وجود دارد که باران ماهی نامیده شده است و مردم علت آن را سال‌ها ندانسته بودند!
- (٢) آن‌جا پدیده‌ای طبیعی است که باران ماهی نامیده می‌شود و مردم سالیان زیادی علت آن را نفهمیده بودند!
- (٣) پدیده‌ای طبیعی وجود دارد که باران ماهی نامیده می‌شود و مردم سال‌هایی طولانی علت آن را نمی‌دانستند!
- (٤) پدیده‌ای طبیعی وجود دارد که باران ماهی نامیده شده است و سال‌هایی طولانی مردم علت آن را نمی‌دانستند!

٢٨- «عندما يأتي فصل الربيع الجميل تُصبح أشجار الحدائق ذات أغصان نضرة!»:»

- (١) هنگامی که فصل زیبای بهار می‌آید، باغ‌ها دارای درختانی با شاخه‌هایی تر و تازه می‌شوند!
- (٢) هنگامی که فصل زیبای بهار فرا می‌رسد، درختان باغ‌ها دارای شاخه‌هایی تر و تازه می‌شوند!
- (٣) در هنگام فرا رسیدن فصل زیبای بهار، درختان در باغ‌ها دارای شاخه‌هایی تر و تازه می‌گردند!
- (٤) هرگاه فصل بهار که زیباست، فرا می‌رسد، درختان باغ‌ها دارای شاخه‌های تر و تازه می‌گردند!

٢٩- «إياك و مصادقة الأحمق فإنه يُريد أن ينفك فيضرك!»:»

- (١) مبادا که با نادانی دوستی کنی، زیرا او دوست دارد به تو سود برساند، لیک ضرر می‌رساند!
- (٢) بپرهیز از دوستی کردن با نادان، چه او می‌خواهد به تو سود برساند، اما به تو زیان می‌رساند!
- (٣) و از دوستی با انسان احمق برحذر باش، زیرا او دوست دارد به تو سود برساند، اما ضرر می‌رساند!
- (٤) و از دوستی با انسان نادان‌تر اجتناب کن، زیرا او به تو ضرر می‌رساند، هرچند می‌خواهد سود برساند!

٣٠- «تَظِيرُ الطَّائِرِ الطَّنَّانِ فِي جَمِيعِ الْجِهَاتِ السَّتِّ وَ يُحَرِّكُ جَنَاحِيهِ ثَمَانِينَ مَرَّةً فِي الثَّانِيَةِ الْوَاحِدَةِ!»:» مرغ مگس .....

- (١) در همهٔ شش جهت به پرواز در می‌آید و بال‌های خود را در هر ثانیه هشتاد بار حرکت می‌دهد!
- (٢) در همهٔ جهات شش‌گانه پرواز می‌کند و بال‌هایش را در یک ثانیه هشتاد بار تکان می‌دهد!
- (٣) در یک ثانیه در هر شش جهت پرواز می‌کند و بال‌های خود را هشتاد بار حرکت می‌دهد!
- (٤) در هر یک از جهات شش‌گانه حرکت می‌کند و بالش در ثانیه هشتاد بار تکان می‌خورد!

٣١- «لا يجوز للمؤمن أن يصرَّ على نقاط الخلاف و العدوان لأنه لا يَنْتَفِعُ به أحد!»:»

- (١) مؤمن نباید بر نقاط اختلاف برانگیز و دشمنی اصرار کند، زیرا احدی از آن سود نمی‌برد!
- (٢) جایز نیست مؤمن روی نقاط اختلاف و دشمنی‌ها اصرار ورزد، زیرا کسی از آن سودی نمی‌برد!
- (٣) مؤمن اجازه ندارد روی نقاط اختلافات و دشمنی‌ها اصرار کند، چون احدی از آن سود نخواهد برد!
- (٤) برای مؤمن جایز نیست بر روی نقاط اختلاف و دشمنی اصرار بورزد، چون کسی از آن سود نمی‌برد!

٣٢- عَيْنُ الصَّحِيحِ:

- (١) من لم يكن عالماً، فلا ذكر له بعد الموت! هرکس دانشمند نباشد، پس از مرگ برای او یادی نیست!
- (٢) لا يُهْمَلُ الْمَرْءُ فِي الْعَمَلِ الَّذِي يَقُومُ بِهِ! آدمی در کاری که به آن می‌پردازد، کوتاهی نمی‌کند!
- (٣) ألا ترى النَّاسَ قَدْ خَلَقُوا مِنْ طِينَةٍ! آیا ندیدی که مردم از گل آفریده شده‌اند!
- (٤) إِمَّا الْفَخْرُ بِالْعَقْلِ وَالْأَدَبِ وَالْعِلْمِ! بی‌شک افتخار به عقل و ادب و دانش است!



## ۳۲- عین الخطأ: (بالنسبة للمفعول المطلق)

- (۱) الطلاب المتفوقون يقومون بأداء واجباتهم الدراسية قياماً؛ بی‌گمان دانش‌آموزان برتر به انجام تکالیف درسی خود می‌پردازند!
- (۲) إن اختراع الإنترنت قد سهّل التواصل بين الناس تسهياً؛ اختراع اینترنت ارتباط میان مردم را قطعاً آسان کرده است!
- (۳) يهتمّ المواطنون المسؤولون ببيئتهم اهتماماً بالغاً؛ شهروندان مسئولیت‌پذیر به محیط زیست خود بسیار توجه می‌کنند!
- (۴) أجاب الطالب عن السؤال إجابةً أثار إعجاب المعلم؛ دانش‌آموز به‌گونه‌ای به سؤال پاسخ داد که شگفتی معلم را برانگیخت!

## ۳۴- «این ماهی باله‌های خود را پهن می‌کند و چهل و پنج ثانیه بالای آب پرواز می‌کند!»؛ عین الصحيح:

- (۱) هذا السمك يمدّ زعانفه حتّى يطير خمساً و أربعين ثانية فوق الماء!
- (۲) لهذا السمك زعانف يمدّها ليطير فوق الماء أربعين و خمس ثانية!
- (۳) يمدّ هذا السمك زعانفه فيطير فوق الماء أربعين و خمس ثانية!
- (۴) هذا السمك يمدّ زعانفه و يطير فوق الماء خمساً و أربعين ثانية!

## ۳۵- «يقولون بألسنتهم ما ليس في قلوبهم»؛ عین المناسب لمفهوم الآية:

- (۱) العالم بلا عمل كالشجر بلا ثمر!
- (۲) لا شيء أحقّ بالسجن من اللسان!
- (۳) شرّ الناس ذالوجهين!
- (۴) يبلغ الصادق بصدقه ما لا يبلغه الكاذب باحتياله!

## ■ ■ ■ اقرأ النصّ التالي بدقّة ثمّ أجب عن الأسئلة التالية بما يناسب النصّ (۴۲ - ۳۶):

في قديم الزمان كان النَّاس يعيشون في أراضٍ زراعيّة واسعة. و لم تكن هناك مخازن أو دكاكين بسبب قلّة الساكنين و بُعد المسافات بين البيوت. كما أنّ البضائع لم تكن متنوّعة. لكنّ الناس كانوا يتجمّعون وقت الاحتفالات و الأعياد الدينيّة. فكان التجّار ينتظرون هذه المناسبات كي يعرضوا بضائعهم. و هكذا بدأت المعارض الزراعيّة و الأسواق و كانت هناك قوانين و أنظمة تحكم عليها و كان المحاربون يمتنعون عن القتال في تلك الأماكن!

و كان قدماء المصريين يُقيمون المعارض و الأسواق عندما يتجمّعون حول المقابر ليُمارسوا شعائرهم الدينيّة. و كان اليونانيّون يُقيمون الأسواق أيّام الاحتفالات خاصّةً في معبد «دلف» حيث كانوا يستخبرون آلهتهم! و من المعروف أنّ مكّة المكرّمة كانت مُلتقى العرب قبل الإسلام و كانت تُقام المعارض بعد انتهاء مراسيم الحجّ!

## ۳۶- عین الصحيح:

- (۱) لم يكن الإنسان القديم بحاجة إلى بضائع كثيرة!
- (۲) كان المصريّون أوّل من قاموا بإنشاء المعارض و الأسواق!
- (۳) كانت الأسواق تُقام قبل بدء الاحتفالات و المراسيم الدينيّة!
- (۴) لم تكن هناك قوانين تحكم على عمليّة البيع و الشراء في الأسواق!

## ۳۷- متى ظهرت الأسواق و المعارض؟

- (۱) عندما بدأ الناس يعيشون معاً في المدن!
- (۲) بعد أن تطوّرت حياة الإنسان البسيطة!
- (۳) عندما كان التجّار يتجمّعون لبيع بضائعهم!
- (۴) بعد أن بدأ الناس يحتفلون و يُقيمون شعائر دينيّة!

## ۳۸- عین الخطأ:

- (۱) كان اليونانيّون يطلبون الخير من آلهتهم!
- (۲) كانت الأسواق تُقام بالقرب من الأماكن الدينيّة!
- (۳) كانت الأسواق و المعارض الزراعيّة تعمل بشكل يوميّ!
- (۴) في العصور الماضيّة لم يكن يعيش في الأراضي الزراعيّة إلا عدد قليل!

## ۳۹- على حسب النصّ .....

- (۱) انتهت الأسواق بعد ظهور الإسلام في شبه الجزيرة العربيّة!
- (۲) كان السوق في قديم الزمان ذا حرمة و احترام!
- (۳) كان المصريّون يستخبرون آلهتهم في معبد «دلف»!
- (۴) لم تكن تُعرض في المعارض إلا المحاصيل الزراعيّة!



## ■ عین الصحیح فی الإعراب و التحلیل الصرفی (۴۲ - ۴۰):

۴۰ - «یتجمعون»:

- (۱) فعل مضارع - مزيد ثلاثي زيادة حرفين اثنين - متعدّد / فعل و مع فاعله و الجملة الفعلية
- (۲) للغائبين - مزيد ثلاثي (من باب تفعل) - لازم - معرب / فعل و الجملة الفعلية
- (۳) فعل مضارع - مزيد ثلاثي (مصدره: تجميع) - معلوم / فعل و الجملة الفعلية
- (۴) للغائبين - مزيد ثلاثي (من باب تفعل) - لازم - معلوم / فعل و مع فاعله و الجملة الفعلية

۴۱ - «ينتظرون»:

- (۱) فعل مضارع - مزيد ثلاثي (أحرفه الأصلية: ت ظ ر) - معرب / فعل و «هذه» مفعول
- (۲) للغائبين - مزيد ثلاثي (من باب افتعال) - متعدّد / فعل و مع فاعله و الجملة الفعلية
- (۳) فعل مضارع - مزيد ثلاثي (من باب انفعال) - معرب / فعل و الجملة الفعلية
- (۴) للغائبين - مزيد ثلاثي - لازم - معرب / فعل و مع فاعله و الجملة الفعلية

۴۲ - «المعارض»:

- (۱) اسم - جمع تكسير (مفردة: معروض و هو اسم مفعول) - معرّف بأل / فاعل و مرفوع بالضمّة
- (۲) اسم - جمع تكسير (مفردة: معرّض و هو اسم مكان) - معرب / فاعل لفعل «بدأت» و مرفوع
- (۳) جمع تكسير - اسم يدلّ على مكان وقوع الفعل - معرّف بأل / مفعول و منصوب
- (۴) اسم - جمع مكسّر أو تكسير (مفردة: معروض و هو مذكّر) - معرفة / مفعول و منصوب بالفتحة

## ■ عین المناسب فی الجواب عن الأسئلة التالية (۵۰ - ۴۳):

۴۳ - عین الخطأ فی ضبط حركات الكلمات:

- (۱) يُشجّع الإسلام المسلمین على احترام جميع الأديان!
- (۲) إنّ عشرين من طلابنا سيشاركون في المسابقة العلميّة!
- (۳) المحافظة على البيئة التي نعيش فيها واجب على كلّ منّا!
- (۴) اكتسبوا العلم و الأدب في الحياة و لا تفاخروا جهلاً بالأنساب!

۴۴ - عین الخطأ فی التوضیحات التالية:

- (۱) الفتية: مفردة «الفتى» و هو من بلغ سنّ البلوغ!
- (۲) الحقل: أرض واسعة يزرع فيها أو يُستخرج منها شيء!
- (۳) عائل: الشخص الذي له كثير من المال و الأولاد!
- (۴) النفاية: ما يبقى بعد استهلاك الأشياء و يرمى بعيداً!

۴۵ - عین ما ليس فيه جمع تكسير:

- (۱) إنّ الأصم لا يسمع الأصوات!
- (۲) تهتمّ الأمّهات بتربية أولادهنّ!
- (۳) الإعجاب بالنفس من الأخلاق المذمومة!
- (۴) في هذه القصة نموذج تربويّ!

۴۶ - عین اسماً اشتقّ من فعل مزيد:

- (۱) يذهب الغوّاص إلى أعماق البحر لصيد أسماك الزينة!
- (۲) يعمل العلماء على تطوير مادّة تُسهّل أعمال الإنسان!
- (۳) المحافظة على الوقت تُوجد في الذين لهم قوّة الإرادة!
- (۴) شاهد مُربيّ الطيور أنّ عددها ينقص في حقله الكبير!

۴۷ - عین الماضي يُفيد معنى المضارع:

- (۱) كُنْتُ مع زميلي أبحث في الإنترنت عن مقالة علمية!
- (۲) كان الإنسان عجباً و هذه العجلة تضّرّ بأمره!
- (۳) ما أعطي الإنسان شيئاً أفضل من العقل!
- (۴) قرأتُ مقالة تتحدّث عن فوائد التفاح!





۴۸- عین «ما» الشرطیة:

(۱) ما قرأتُ من هذا الكتاب إلا فصله الأول!

(۳) ما قدّمت من خير هذه ثمرة!

۴۹- عین الصحيح عن «لا» النافية للجنس:

(۱) لا أحداً فوق القانون!

(۳) لا السیارة في الشوارع بعد هذه الساعة!

۵۰- عین المفعول المطلق یختلف نوعه:

(۱) من أطاع الله إطاعةً یفلح في الدارين!

(۲) يموت القلب إذا كثر عليه الماء موت الزرع!

(۳) ظهرت في سماء المدينة ظاهرة عجيبة أفلقت الناس!

(۴) إذا سعيت من أجل تحقيق أهدافك سعياً توفّع النجاح!

(۲) ما یبصر الإنسان عالماً قد انطوى فيه!

(۴) ما قرأنا من هذا الكتاب القیم نفغنا كثيراً!

(۲) لا شيء أثقل في الميزان من الخلق الحسن!

(۴) لا كنز أعنى من القناعة!

دوروست

@Gozine\_doroost



DriQ.com

## دین و زندگی

۵۱- توکل‌کننده‌ای که اهل معرفت است می‌داند باید در راستای راهیابی به نیازهایش از چه چیزی بهره جوید و آن براساس چیست؟

- (۱) یاری خدا - حکمت الهی  
(۲) ابزار و اسباب - عدل الهی  
(۳) ابزار و اسباب - حکمت الهی  
(۴) یاری خدا - عدل الهی

۵۲- حسن فاعلی مرتبط با کدام مورد است و وجود آن دارای چه معنایی است؟

- (۱) قصد فرد - کار با صحت و مطابق فرمان خدا انجام شده است.  
(۲) قصد فرد - کار خالصانه و بدون شرک و ریا انجام شده است.  
(۳) کمیت عمل - کار خالصانه و بدون شرک و ریا انجام شده است.  
(۴) کمیت عمل - کار با صحت و مطابق فرمان خدا انجام شده است.

۵۳- درک صحیح آیه شریفه «يا أَيُّهَا النَّاسُ أَنْتُمُ الْفُقَرَاءُ إِلَى اللَّهِ...» ما را به مفهوم کدام آیه شریفه رهنمون می‌سازد؟

- (۱) «لَا تَتَّخِذُوا عَدُوِّي وَعَدُوَّكُمْ أَوْلِيَاءَ»  
(۲) «لَا يَمْلِكُونَ لِنَفْسِهِمْ نَفْعًا وَلَا ضَرًّا»  
(۳) «اللَّهُ الصَّمَدُ، لَمْ يَلِدْ وَلَمْ يُولَدْ»  
(۴) «وَلَا يَشْرِكُ فِي حُكْمِهِ أَحَدًا»

۵۴- اگر کسی به شرک مطروحه در عبارت قرآنی «خَلَقُوا كَخَلْقِهِ فَتَشَابَهُ الْخَلْقِ عَلَيْهِمْ» معتقد باشد، خداوند را چگونه تصور کرده و این موضوع به چه معنایی است؟

- (۱) محدود و ناقص - هر یک از خدایان کمالاتی دارند که دیگری آن کمالات را ندارد و به خالق کامل احتیاج دارد.  
(۲) محدود و ناقص - تصور این‌که کسی در کنار ربوبیت الهی به صورت مستقل و دارای حسابی جداگانه است.  
(۳) بی‌تدبیری و عدم پرورش - تصور این‌که کسی در کنار ربوبیت الهی به صورت مستقل و دارای حسابی جداگانه است.  
(۴) بی‌تدبیری و عدم پرورش - هر یک از خدایان کمالاتی دارند که دیگری آن کمالات را ندارد و به خالق کامل احتیاج دارد.

۵۵- از آن جایی که برخی از آیات و روایات از شهادت اعضای بدن انسان یاد می‌کنند، چه کسانی در روز قیامت سوگند دروغ می‌خورند و چرا؟

- (۱) فجار - چون تجسم اعمال خویش را می‌بینند.  
(۲) کفار - چون تجسم اعمال خویش را می‌بینند.  
(۳) فجار - تا شاید خود را از مهلکه نجات دهند.  
(۴) کفار - تا شاید خود را از مهلکه نجات دهند.

۵۶- چه چیزی باعث می‌گردد که رهبر، همه افراد جامعه را پشتیبان خود بداند و هدایت جامعه به سمت وظایف اسلامی برای او آسان‌تر شود؟

- (۱) وحدت و همبستگی اجتماعی و دوری از تفرقه  
(۲) اولویت‌بخشی به اهداف اجتماعی مانند خرید کالای ایرانی  
(۳) مشارکت مردم در انجام وظیفه امر به معروف و نهی از منکر  
(۴) افزایش آگاهی‌های سیاسی و اجتماعی و در نتیجه استقامت و پایداری در برابر مشکلات

۵۷- مطابق با آیه شریفه «يا أَيُّهَا النَّاسُ إِنَّا خَلَقْنَاكُمْ مِنْ ذَكَرٍ وَأُنْثَى...» ایجاد انس و آشنایی معلول چیست و در آن از کدام صفت الهی پرده‌برداری شده است؟

- (۱) برخورد کریمانه افراد متقی با یکدیگر - «إِنَّ اللَّهَ عَلِيمٌ خَبِيرٌ»  
(۲) برخورد کریمانه افراد متقی با یکدیگر - «إِنَّ اللَّهَ كَانَ عَلِيمًا حَكِيمًا»  
(۳) انشعاب مردم در اقوام و قبیله‌ها - «إِنَّ اللَّهَ عَلِيمٌ خَبِيرٌ»  
(۴) انشعاب مردم در اقوام و قبیله‌ها - «إِنَّ اللَّهَ كَانَ عَلِيمًا حَكِيمًا»

۵۸- با امعان نظر به آیات قرآنی آن‌جا که مردمی خدا را بر یک جانب و کناره‌های عبادت و بندگی می‌کنند، در هنگام رویارویی با سنت آزمایش الهی چه حالتی دارند؟

- (۱) «خَسِرَ الدُّنْيَا وَ الْآخِرَةَ» (۲) «هُوَ الْخُسْرَانُ الْمُبِينُ» (۳) «انْقَلَبَ عَلَيَّ وَجْهَهُ» (۴) «اطْمَأَنَّ بِهِ»

۵۹- در کلام امیر دل‌ها علی (ع) کسانی که غیرخدا در نظرشان کوچک‌اند، در کدامین راه تقویت عزت نفس گام نهاده‌اند؟

- (۱) ایستادگی در برابر تمایلات پست  
(۲) نفروختن خویش به بهای اندک  
(۳) شناخت ارزش خویش  
(۴) کوشش برای بندگی خداوند



۶۰- مفاهیم «باقی ماندن تفکر اسلام راستین» و «سست شدن تدریجی بنای ظلم و جور بنی امیه» به ترتیب اشاره به کدام اصول کلی ائمه اطهار (ع) در مبارزه با حاکمان دارد؟

(۱) معرفی خویش به عنوان امام برحق - انتخاب شیوه‌های درست مبارزه (۲) معرفی خویش به عنوان امام برحق - عدم تأیید حاکمان

(۳) انتخاب شیوه‌های درست مبارزه - عدم تأیید حاکمان (۴) انتخاب شیوه‌های درست مبارزه - انتخاب شیوه‌های درست مبارزه

۶۱- آن‌جا که خداوند خطاب به پیامبر دربارهٔ وجوب حجاب زنان می‌فرماید، حکمت آن را چه چیزی معرفی کرده است و سپس کدام صفت باری تعالی را به منصف ظهور گذاشته است؟

(۱) «يُدْنِيْنَ عَلَيْهِنَّ مِنْ جَلَابِيْبِهِنَّ» - «وَ اللّٰهُ يَعْلَمُ مَا تَصْنَعُوْنَ» (۲) «يُدْنِيْنَ عَلَيْهِنَّ مِنْ جَلَابِيْبِهِنَّ» - «كَانَ اللّٰهُ غَفُوْرًا رَّحِيْمًا»

(۳) «ذٰلِكَ اَدْنٰى اَنْ يُعْرَفْنَ فَلَا يُؤْذِيْنَ» - «كَانَ اللّٰهُ غَفُوْرًا رَّحِيْمًا» (۴) «ذٰلِكَ اَدْنٰى اَنْ يُعْرَفْنَ فَلَا يُؤْذِيْنَ» - «وَ اللّٰهُ يَعْلَمُ مَا تَصْنَعُوْنَ»

۶۲- سخن مکرر پیامبر (ص) به ویژه در روزهای آخر عمر خود، کدام حدیث شریف است و چه موضوعی از آن برداشت می‌گردد و با کدام آیه شریفه هم‌مفهوم است؟

(۱) منزلت - جانمایی - «اِنَّمَا يُرِيْدُ اللّٰهُ لِيُذْهِبَ عَنْكُمُ الرِّجْسَ اَهْلَ الْبَيْتِ ...»

(۲) ثقلین - عصمت - «اِنَّمَا يُرِيْدُ اللّٰهُ لِيُذْهِبَ عَنْكُمُ الرِّجْسَ اَهْلَ الْبَيْتِ ...»

(۳) ثقلین - عصمت - «اِنَّمَا وُكِّلْتُمُ اللّٰهُ وَ رَسُوْلُهُ وَ الَّذِيْنَ اٰمَنُوا الَّذِيْنَ يَقِيْمُوْنَ الصَّلَاةَ ...»

(۴) منزلت - جانمایی - «اِنَّمَا وُكِّلْتُمُ اللّٰهُ وَ رَسُوْلُهُ وَ الَّذِيْنَ اٰمَنُوا الَّذِيْنَ يَقِيْمُوْنَ الصَّلَاةَ ...»

۶۳- شرط اصلی دوستی با خدا چیست و در کدام آیه بدان تأکید شده است؟

(۱) عمل به دستورات خداوند که توسط پیامبر ارسال شده - «يُحِبُّوْنَهُمْ كَحُبِّ اللّٰهِ وَ الَّذِيْنَ اٰمَنُوا اَشَدُّ حُبًّا لِلّٰهِ»

(۲) عمل به دستورات خداوند که توسط پیامبر ارسال شده - «اِنْ كُنْتُمْ تُحِبُّوْنَ اللّٰهَ فَاتَّبِعُوْنِيْ»

(۳) دوستی عمیق با خداوند کریم و نفرت عمیق از باطل و پیروانش - «اِنْ كُنْتُمْ تُحِبُّوْنَ اللّٰهَ فَاتَّبِعُوْنِيْ»

(۴) دوستی عمیق با خداوند کریم و نفرت عمیق از باطل و پیروانش - «يُحِبُّوْنَهُمْ كَحُبِّ اللّٰهِ وَ الَّذِيْنَ اٰمَنُوا اَشَدُّ حُبًّا لِلّٰهِ»

۶۴- چرا نمی‌توانیم رؤیاهای صادقانه را به بُعد مادی و جسمانی خویش نسبت دهیم؟

(۱) زیرا بعد جسمانی نمی‌تواند به بسیاری از فضیلت‌ها مزین گردد.

(۲) به این دلیل که بعد جسمانی تمایل‌پذیر است و نمی‌تواند طالب کمالات بی‌نهایت باشد.

(۳) به این دلیل که بعد جسمانی قدرت انتخاب و تصمیم‌گیری و اندیشیدن را ندارد.

(۴) زیرا هر موجود جسمانی نمی‌تواند توأمان در دو مکان مختلف باشد.

۶۵- مطابق با اندیشهٔ اسلامی، دولت کریمانهٔ امام زمان (عج) مایهٔ ذلت چه کسانی است و منتظر حقیقی، ظهور امام را قرین با تحقق مفاد کدام آیهٔ شریفه می‌داند؟

(۱) اهل نفاق - «رَبَّنَا اٰتِنَا فِي الدُّنْيَا حَسَنَةً وَ فِي الْاٰخِرَةِ حَسَنَةً» (۲) اهل کفر - «رَبَّنَا اٰتِنَا فِي الدُّنْيَا حَسَنَةً وَ فِي الْاٰخِرَةِ حَسَنَةً»

(۳) اهل نفاق - «ذٰلِكَ بِاَنَّ اللّٰهَ لَمْ يَكُ مُغْتَبَرًا نِعْمَةً اَنْعَمَهَا ...» (۴) اهل کفر - «ذٰلِكَ بِاَنَّ اللّٰهَ لَمْ يَكُ مُغْتَبَرًا نِعْمَةً اَنْعَمَهَا ...»

۶۶- آن‌جا که دو نفر با هم آیاتی را از رسول خدا (ص) می‌شنیدند، اما این آیات، ایمان یکی را تقویت می‌کرد ولی بر لجاجت و کفر دیگری می‌افزود، مفهوم کدام آیهٔ شریفه را به ما یادآوری می‌کند؟

(۱) «اَحْسِبِ النَّاسَ اَنْ يَتْرَكُوْا اَنْ يَقُوْلُوْا اٰمَنَّا وَ هُمْ لَا يَفْتَنُوْنَ»

(۲) «كَلَّا نُمَدِّ هُوْلًا وَّ هُوْلًا وَّ هُوْلًا مِنْ عَطَاٍ رَبِّكَ وَ مَا كَانَ عَطَاٍ رَبِّكَ مَحْظُوْرًا»

(۳) «وَ الَّذِيْنَ جَاهَدُوْا فَاِنَّا لَنَهْدِيْهُمْ سُبُلَنَا وَاِنَّ اللّٰهَ لَمَعَ الْمُحْسِنِيْنَ»

(۴) «مَنْ جَاءَ بِالْحَسَنَةِ فَلَهُ عَشْرُ اَمْثَالِهَا وَ مَنْ جَاءَ بِالسِّيَةِ فَلَا يُجْزَى اِلَّا مِثْلَهَا»

۶۷- آیهٔ شریفه «اِنِّيْ قَدْ جِئْتُكُمْ بِآيَةٍ مِنْ رَبِّكُمْ اِنِّيْ اَخْلَقْتُ لَكُمْ ...» با کدام آیه از نظر مفهومی مرتبط است؟

(۱) «بگو: اگر می‌توانید یک سوره همانند آن بیاورید.»

(۲) «در غسل برای مردم شفاست»

(۳) «با آن‌ها شریک‌هایی برای خدا قرار داده‌اند که مثل خداوند آفرینشی داشته‌اند»

(۴) «نمی‌توانند همانند آن را بیاورند: هر چند پشتیبان هم باشند»



۶۸- علت سپاس و تحمید بهشتیان، آنجا که فرشتگان به آنان خوش آمد گفته و نوید زندگی جاودانه را می‌دهند، کدام است و بازتاب مراعات عهد و امانت در کلام قرآنی چگونه بیان شده است؟

- ۱) خداوند حزن و اندوه را از آنان زدوده و از رنج و درماندگی دور کرده است - «آنان در باغ‌های بهشتی گرمی داشته می‌شوند»
- ۲) خداوند حزن و اندوه را از آنان زدوده و از رنج و درماندگی دور کرده است - «برای آن‌ها باغ‌هایی از بهشت است»
- ۳) خداوند وفای به وعده خویش کرده و جایگاه زیبا را به آنان عطا کرده است - «برای آن‌ها باغ‌هایی از بهشت است»
- ۴) خداوند وفای به وعده خویش کرده و جایگاه زیبا را به آنان عطا کرده است - «آنان در باغ‌های بهشتی گرمی داشته می‌شوند»

۶۹- خداوند متعال «عدم شفاعت و ضمانت رسول خدا (ص)» را برای چه کسی هشدار داده است و علت آن را چه می‌داند؟

- ۱) با پیروی از ضلالت، اسباب زیان خود را فراهم آورد - نزول به حق قرآن کریم
- ۲) با پیروی از ضلالت، اسباب زیان خود را فراهم آورد - عدم تعقل و شناخت مسیر هدایت
- ۳) با بهانه‌های بی‌اساس دعوت انبیاء را نپذیرد - نزول به حق قرآن کریم
- ۴) با بهانه‌های بی‌اساس دعوت انبیاء را نپذیرد - عدم تعقل و شناخت مسیر هدایت

۷۰- در بیان قرآن کریم استقرار اندیشه و دین مرضی رضای الهی، آینده وعده داده شده به کدام گروه از بندگان الهی است؟

- ۱) «أَنَّ الْأَرْضَ يَرِثُهَا عِبَادِيَ الصَّالِحُونَ»
- ۲) «عَلَى الَّذِينَ اسْتَضَعِفُوا فِي الْأَرْضِ»
- ۳) «الَّذِينَ آمَنُوا مِنْكُمْ وَ عَمِلُوا الصَّالِحَاتِ»
- ۴) «كَمَا اسْتَخْلَفَ الَّذِينَ مِنْ قَبْلِهِمْ»

۷۱- کدام جمله زبان حال کسی است که به گناه خود افتخار می‌کند و تعبیر رسول خدا (ص) از افتخار به گناه چیست؟

- ۱) فلان رشوه را گرفتم و هیچ‌کس نفهمید - رفتار بدتر از گناه
- ۲) فلان رشوه را گرفتم و هیچ‌کس نفهمید - بدترین ثمره گناه
- ۳) خوب کردم که رشوه گرفتم، باز هم رشوه می‌گیرم - رفتار بدتر از گناه
- ۴) خوب کردم که رشوه گرفتم، باز هم رشوه می‌گیرم - بدترین ثمره گناه

۷۲- قرآن کریم، حکم نفی سبیل را برای چه کسانی مقرر داشته است و مطابق با آن وظیفه ما چیست؟

- ۱) حق طلبان - عدم ارتباط مسالمت‌آمیز با بیگانگان
- ۲) مؤمنان - عدم ارتباط مسالمت‌آمیز با بیگانگان
- ۳) حق طلبان - پیشگیری از وابستگی دولت اسلامی
- ۴) مؤمنان - پیشگیری از وابستگی دولت اسلامی

۷۳- غفلت از موضوع ذکر شده در کدام عبارت قرآنی، همسران را به سرعت در محیط خانه از هم بیگانه می‌کند و برای پیشگیری از آن، توجه به کدام نکته حائز اهمیت است؟

- ۱) «جَعَلَ لَكُمْ مِنْ أَنْفُسِكُمْ أَزْوَاجًا» - عفاف پیشه کردن قبل از ازدواج
- ۲) «جَعَلَ لَكُمْ مِنْ أَنْفُسِكُمْ أَزْوَاجًا» - آموزش‌های قبل از ازدواج
- ۳) «جَعَلَ بَيْنَكُمْ مَوَدَّةً وَ رَحْمَةً» - عفاف پیشه کردن قبل از ازدواج
- ۴) «جَعَلَ بَيْنَكُمْ مَوَدَّةً وَ رَحْمَةً» - آموزش‌های قبل از ازدواج

۷۴- منشأ چنددینی در میان ادیان غیرالهی چیست و ادعای کذب برخی از آن‌ها در این راستا چیست؟

- ۱) رهبران حافظ ثروت و قدرت - معرفی خود به عنوان پیامبر خدا
- ۲) رهبران حافظ ثروت و قدرت - انکار وجود خدا و پیامبران
- ۳) عرضه افکار شخصی در قالب دین - معرفی خود به عنوان پیامبر خدا
- ۴) عرضه افکار شخصی در قالب دین - انکار وجود خدا و پیامبران

۷۵- کدام یک از اهم عوامل عقب‌ماندگی اقتصادی و فاصله طبقاتی در جامعه است و مجموعه افراد جامعه چگونه باید روابط اقتصادی را سالم نگه دارند؟

- ۱) اشرافی‌گری، تجمل‌گرایی و فساد اداری و مالی برخی از مسئولین - دوری از اسراف و استفاده از کالای ایرانی و خودکفایی
- ۲) اشرافی‌گری، تجمل‌گرایی و فساد اداری و مالی برخی از مسئولین - تأسی به پیامبر اکرم (ص) و نظارت همگانی
- ۳) وابستگی به بیگانه با مصرف‌گرایی سرسام‌آور و نیازهای کاذب و تنوع‌طلبی - تأسی به پیامبر اکرم (ص) و نظارت همگانی
- ۴) وابستگی به بیگانه با مصرف‌گرایی سرسام‌آور و نیازهای کاذب و تنوع‌طلبی - دوری از اسراف و استفاده از کالای ایرانی و خودکفایی

**PART A: Grammar and Vocabulary**

**Directions:** Questions 76-87 are incomplete sentences. Beneath each sentence you will see four words or phrases, marked (1), (2), (3), and (4). Choose the one word or phrase that best completes the sentence. Then mark your answer sheet.

- 76- Kelly is a popular student ..... on to the school council by her classmates.  
 1) whom has elected  
 2) who has been elected  
 3) whom been elected  
 4) who has elected
- 77- There is a kind of lizard which is able to hide ..... in different surroundings by changing ..... color.  
 1) its / its  
 2) itself / itself  
 3) itself / its  
 4) its / itself
- 78- Computers today are ..... those of even five years ago.  
 1) more faster and more efficient than  
 2) much faster and more efficient than  
 3) more faster and the most efficient of  
 4) much faster and the most efficient of
- 79- Please let me know when you have received my parcel, .....?  
 1) have you  
 2) you will  
 3) will you  
 4) you have
- 80- Business owners are calling on the government to cut taxes in order to boost the .....  
 1) instance  
 2) principle  
 3) economy  
 4) attempt
- 81- In over half a century she published more than 20 novels, alongside works of poetry, criticism and .....  
 1) collection  
 2) attitude  
 3) resource  
 4) biography
- 82- My brothers and I feel a real attachment to the house where we were born and .....  
 1) brought up  
 2) taken care  
 3) looked up  
 4) made up
- 83- Younger workers entering the labor force need to be trained in the required skills to ..... older workers as they retire.  
 1) protect  
 2) convert  
 3) replace  
 4) identify
- 84- Energy drinks are not good for treating dehydration because they have too much sugar, but not enough of the ..... that have been lost.  
 1) objects  
 2) additions  
 3) minerals  
 4) values
- 85- Tom thanked all those that supported the event and those who were so ..... with their sponsorship.  
 1) fortunate  
 2) imaginary  
 3) cultural  
 4) generous
- 86- There is an Indian proverb which states that the smiles that you ..... will always come back to you.  
 1) broadcast  
 2) surround  
 3) remind  
 4) forgive
- 87- The Chinese language seems really ..... to me because it has a difficult alphabet and very different tones.  
 1) international  
 2) complicated  
 3) alternative  
 4) repetitive

**PART B: Cloze Test**

**Directions:** Questions 88-92 are related to the following passage. Read the passage and decide which choice, (1), (2), (3), or (4), best fits each space. Then mark your answer sheet.

Your feet may be resting firmly on the ground, but more than two-thirds of our planet is covered with water. Oceans and seas ...88... 71 percent of Earth's surface. They influence the climate, supply us with food, power, and other ...89... resources, and provide a home for a fascinating range of plant and animal life. The oceans and seas began millions of years ago ...90... Earth cooled from its original molten state. Water vapor escaped from inside Earth in volcanic eruptions, cooled, and fell as rain. It filled ...91... hollows and basins surrounding rocky land masses. These gradually moved around ...92... . As rivers formed on the land and flowed into the seas, they dissolved minerals from the rocks, making the oceans and seas salty.

- 88- 1) use up                      2) take off                      3) make up                      4) consist of  
89- 1) domestic                      2) valuable                      3) private                      4) scrambled  
90- 1) unless                      2) whether                      3) whereas                      4) when  
91- 1) complex                      2) vast                      3) high                      4) local  
92- 1) to form the continents and oceans as they exist today  
2) form the continents and oceans if today they exist  
3) to form the continents and oceans if today they exist  
4) form the continents and oceans as they exist today

**PART C: Reading Comprehension**

**Directions:** In this part of the test, you will read two passages. Each passage is followed by four questions. Answer the questions by choosing the best choice, (1), (2), (3), or (4). Then mark your answer sheet.

**Passage 1:**

Even before man first walked on the moon in 1969, people have long been fascinated with the idea of living in space. Some might argue that we have finally achieved that dream. The International Space Station has been orbiting Earth for more than two decades and has had over two hundred visitors. This orbiting laboratory conducts ongoing experiments and observations. It also serves as a spaceport for space shuttle launches. Astronauts conduct spacewalks from the station as well.

As an international laboratory, the space station helps foster goodwill and facilitates the sharing of information between countries. Since its launch in 1998, many countries have participated in the space station's mission. The United States, Russia, Canada, and Japan have all participated. Other countries from the European Space Agency have also been involved.

There have been several expeditions to the space station, with crew members staying in space for various lengths of time. Experiments and observations lead to the development of new technology and applications. For example, cell phone cameras, water filtration and purification, and medical imaging are all related to space exploration. Crew members have had the opportunity to research principles of gravity that lead to advancements in the medical field, as well as making future space travel easier.

- 93- According to the passage, which country is NOT involved in the space station's mission?  
1) United States                      2) Russia                      3) Australia                      4) Japan



- 94- **What is the purpose of the first paragraph?**
- 1) It describes the work of the current expedition.
  - 2) It explains the purpose of the space station.
  - 3) It describes the international scope of the space station.
  - 4) It explains how the space station contributes to our study of asteroids.
- 95- **What does the word “facilitates” mean as it is used in the second paragraph?**
- 1) makes it easier
  - 2) requires no effort
  - 3) discourages
  - 4) adds up
- 96- **Which of the following space station research has benefitted people on Earth?**
- 1) using radiation from Earth’s atmosphere as a power supply
  - 2) the development of cell phone cameras, water filtration and purification, and medical imaging
  - 3) researching principles of gravity to simplify future space travel
  - 4) serving as a spaceport for space shuttle launches

**Passage 2:**

Electric cars seem to be everywhere in the news. They do not cause as much pollution as gasoline-powered vehicles. This means they are more environmentally friendly. However, the source of their electricity may not be.

Electric cars are powered by electric motors instead of gasoline engines. The electric engine derives its power from a controller. This controller gets its power from rechargeable batteries. If you look under the hood of a gas-powered car, it has hoses and valves. Conversely, the electric cars have wires and electric motors.

The first electric car was made in Germany in 1888 and was popular for many years. Electric cars started gaining popularity again toward the end of the twentieth century. Today, most major auto manufacturers have at least one electric car in their product line. Others, such as Tesla, produce nothing but electric cars.

Electric cars do not produce greenhouse gas emissions. They are also nearly silent. One drawback is that they are more expensive to design and produce. This cost gets passed along to consumers. Another negative aspect of these cars is the challenge of disposing the old batteries.

- 97- **What is one way in which electric cars differ from gasoline-powered cars?**
- 1) Electric cars are less expensive.
  - 2) Electric cars need refueling.
  - 3) Electric cars create less pollution.
  - 4) Electric cars have a longer driving range.
- 98- **Which statement describes why electric cars might NOT be much better than gasoline-powered vehicles for the environment?**
- 1) They are more expensive to design and produce.
  - 2) Electric cars have wires and electric motors.
  - 3) Electric cars do not produce greenhouse gas emissions.
  - 4) The source of their electricity may not be environmentally friendly.
- 99- **What can you infer from the passage about the increasing popularity of electric cars?**
- 1) They probably became more popular as people started becoming concerned about the environment.
  - 2) They were more popular than gasoline-powered cars in the late 19<sup>th</sup> century.
  - 3) They probably became more popular because they are cheaper to produce.
  - 4) They became more popular when the challenge of disposing the old batteries was resolved.
- 100- **How many car manufacturing companies have been referred to by their brands in the passage?**
- 1) none
  - 2) one
  - 3) two
  - 4) three

دفترچه شماره ۲

آزمون جامع (۲)

جمعه ۱۰/۰۵/۹۹



## آزمون اختصاصی

پایه دوازدهم انسانی

دوره دوم متوسطه

نام و نام خانوادگی:	شماره داوطلبی:
تعداد سوالاتی که باید پاسخ دهید: ۱۸۰	مدت پاسخگویی: ۱۶۵ دقیقه

عناوین مواد امتحانی آزمون اختصاصی گروه آزمایشی علوم انسانی، تعداد سوالات و مدت پاسخگویی

ردیف	مواد امتحانی	تعداد سؤال	شماره سؤال		مدت پاسخگویی
			از	تا	
۱	ریاضی و آمار	۲۰	۱۰۱	۱۲۰	۲۵ دقیقه
۲	اقتصاد	۱۵	۱۲۱	۱۳۵	۱۰ دقیقه
۳	علوم و فنون ادبی	۳۰	۱۳۶	۱۶۵	۳۰ دقیقه
۴	زبان عربی (اختصاصی)	۲۰	۱۶۶	۱۸۵	۲۰ دقیقه
۵	تاریخ	۱۵	۱۸۶	۲۰۰	۲۵ دقیقه
	جغرافیا	۱۵	۲۰۱	۲۱۵	
۷	جامعه‌شناسی	۲۰	۲۱۶	۲۳۵	۱۵ دقیقه
۸	فلسفه و منطق	۲۵	۲۳۶	۲۶۰	۲۵ دقیقه
۹	روان‌شناسی	۲۰	۲۶۱	۲۸۰	۱۵ دقیقه







DriQ.com

ریاضی و آمار

۱۰۱- کدام مقدار را به عبارت  $\frac{1}{16} + 4x^2 + 16x^4$  اضافه کنیم، تا حاصل، مربع دو جمله‌ای گردد؟

- (۱)  $\frac{1}{2}$       (۲)  $\frac{3}{16}$       (۳)  $\frac{1}{4}$       (۴)  $\frac{3}{8}$

۱۰۲- به ازای کدام مقدار  $m$  ریشه‌های حقیقی معادله  $mx^2 + 3x + m^2 - 2 = 0$  معکوس یکدیگرند؟

- (۱)  $-2$       (۲)  $-1$       (۳)  $1$       (۴)  $2$

۱۰۳- تابع درآمد از فروش نوعی کالا به صورت  $R(x) = -0.4x^2 + 600x$  و تابع هزینه تولید همان کالا به صورت  $C(x) = 200x + 3000$  می‌باشد. ماکزیمم مقدار سود کالا کدام است؟

- (۱)  $95000$       (۲)  $96000$       (۳)  $97000$       (۴)  $98000$

۱۰۴- بهترین روش جمع‌آوری داده‌ها در موضوعات زیر، به ترتیب، کدام است؟

- (الف) «تعداد مسافران خروجی فرودگاه امام (ره) در سال ۹۸»  
(ب) «گذراندن اوقات فراغت شهروندان در استان لرستان»

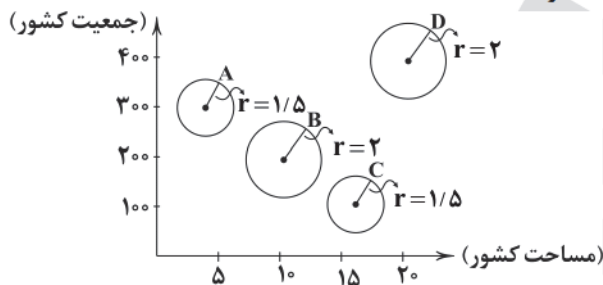
- (۱) دادگان - مشاهده      (۲) دادگان - مصاحبه  
(۳) پرسش‌نامه - مصاحبه      (۴) مصاحبه - پرسش‌نامه

۱۰۵- در داده‌های آماری با نمودار نقطه‌ای زیر، انحراف معیار داده‌های بیشتر از میانه و کم‌تر از مد کدام است؟

⊖	⊖	⊖	⊖	⊖	⊖	⊖	⊖	⊖	⊖	⊖	⊖	⊖	⊖	⊖
۱۰	۱۲	۱۳	۱۵	۱۶	۱۸	۲۲	۲۴	۲۶	۲۷	۲۹	۳۴	۳۵	۳۶	

- (۱)  $1/06$   
(۲)  $2/04$   
(۳)  $3/08$   
(۴)  $4/02$

۱۰۶- در نمودار حبابی زیر، متغیر سوم، مساحت جنگل‌ها در کشورهای مختلف است. اگر کشوری با بیشترین جمعیت دارای ۴ میلیون هکتار جنگل باشد، میانگین مساحت جنگل‌ها در این چهار کشور چند میلیون هکتار است؟



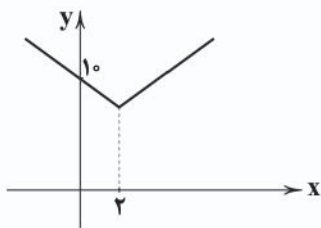
- (۱)  $3/725$   
(۲)  $3/475$   
(۳)  $3/275$   
(۴)  $3/125$

۱۰۷- هم‌ارز گزاره  $(p \Rightarrow (q \wedge r)) \vee (p \Rightarrow q)$  کدام است؟

- (۱)  $p \vee q$       (۲)  $\sim p \vee \sim q$       (۳)  $p \vee \sim q$       (۴)  $\sim p \vee q$

۱۰۸- اگر  $f(x) = -x^2 - 1$  با دامنه  $-1 < x < 5$  و  $g(x) = \frac{1}{3}x - 2$  با دامنه  $-2 < x < 3$ ،  $(f - g)(\frac{1}{3})$  کدام است؟

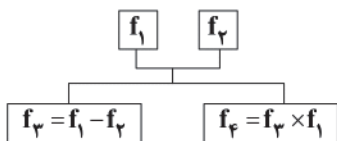
- (۱)  $\frac{1}{2}$       (۲)  $\frac{7}{2}$       (۳)  $-\frac{19}{2}$       (۴)  $-\frac{35}{2}$

۱۰۹- اگر نمودار تابع  $y = |2x - a| + b$  به صورت شکل زیر باشد،  $a - b$  کدام است؟

- (۱) ۱  
(۲) -۱  
(۳) ۲  
(۴) -۲

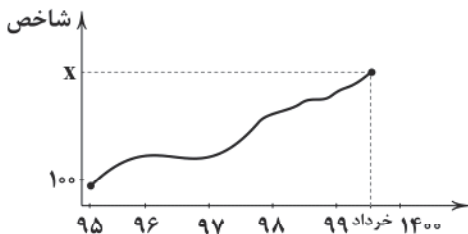
۱۱۰- اگر  $f(x) = [x^2 + \frac{2}{5}] + [x^2 - \frac{3}{4}]$  حاصل  $\text{sign}(f(\frac{1}{4})) + f(-\frac{1}{4})$  کدام است؟ ( [ ] نماد جزء صحیح است.)

- (۱) صفر  
(۲) ۲  
(۳) -۱  
(۴) -۲

۱۱۱- اگر  $f_1 = \{(2, 5), (-1, 4), (3, 2)\}$  و  $f_2 = \{(-1, 5), (3, -4), (-2, 6)\}$ ، آن گاه برد تابع  $f_3$  طبق نمودار زیر کدام است؟

- (۱)  $\{-4, 12\}$   
(۲)  $\{3, -1\}$   
(۳)  $\{-3, 1\}$   
(۴)  $\{12, 4\}$

۱۱۲- شاخص کل بهای کالا و خدمات مطابق نمودار زیر، توسط بانک مرکزی اعلام شده است. اگر سال ۹۵ سال پایه در نظر گرفته شود، قیمت

کالایی مطابق با شاخص بهای کل فرض شده باشد و قیمت این کالا در سال ۹۵ برابر ۲۶۰ هزار تومان و قیمت آن خرداد سال ۹۹ برابر ۹۷۵ هزار تومان باشد،  $x$  کدام است؟

- (۱) ۲۷۵  
(۲) ۲۹۵  
(۳) ۳۷۵  
(۴) ۳۹۵

۱۱۳- جدول زیر، تعداد افراد مراجعه‌کننده به یک ایستگاه انتقال خون در یک روز است. تعداد تخمینی افراد مراجعه‌کننده در ساعت ۲۰

ساعت	۷	۱۰	۱۳	۱۶	۱۹
تعداد افراد	۳۸	۷۰	۱۲۰	۸۰	۹۲

- کدام است؟  
(۱) ۹۳  
(۲) ۹۴  
(۳) ۹۵  
(۴) ۹۶

۱۱۴- از بین ۳ داوطلب رشته ریاضی، ۴ داوطلب رشته تجربی و ۶ داوطلب رشته انسانی به چند طریق می‌توان یک انجمن علمی ۶ نفره تشکیل

داد، به طوری که فقط نصف افراد انجمن انسانی بوده و از هر سه رشته عضو این انجمن باشند؟

- (۱) ۶۰۰  
(۲) ۶۲۰  
(۳) ۶۴۰  
(۴) ۶۶۰

۱۱۵- دو تاس و یک سکه را پرتاب می‌کنیم. با کدام احتمال، سکه «رو» و «مجموع برآمدهای دو تاس ۹» است؟

- (۱)  $\frac{1}{18}$   
(۲)  $\frac{3}{18}$   
(۳)  $\frac{5}{12}$   
(۴)  $\frac{5}{36}$

۱۱۶- در یک خانواده سه فرزند با کدام احتمال تولد هیچ دوتای آن‌ها در یک فصل نیست؟

- (۱)  $\frac{3}{4}$   
(۲)  $\frac{1}{3}$   
(۳)  $\frac{3}{8}$   
(۴)  $\frac{3}{16}$

۱۱۷- «فهم مسئله»، «مرتب کردن داده‌ها» و «روش نمونه‌گیری» به ترتیب در کدام گام‌ها از چرخه آمار انجام می‌شود؟

- (۱) تحلیل داده‌ها - طرح و برنامه‌ریزی - بیان مسئله  
(۲) بیان مسئله - تحلیل داده‌ها - طرح و برنامه‌ریزی  
(۳) طرح و برنامه‌ریزی - بحث و نتیجه‌گیری - تحلیل داده‌ها  
(۴) تحلیل داده‌ها - بحث و نتیجه‌گیری - بیان مسئله



۱۱۸- در دنباله بازگشتی  $a_1 = 1$  و  $a_{n+1} = a_n + n$ ، جمله هشتم کدام است؟

- (۱) ۲۸ (۲) ۲۹ (۳) ۳۰ (۴) ۳۱

۱۱۹- تعداد اعداد سه رقمی که رقم سمت راست آن‌ها ۴ است، اما بر ۴ بخش پذیر نیستند، کدام است؟

- (۱) ۴۳ (۲) ۴۴ (۳) ۴۵ (۴) ۴۶

۱۲۰- اگر  $x$  عددی مثبت و جملات  $\sqrt{x} + 3$  و  $4$  و  $\sqrt{x} - 3$  جملات متوالی یک دنباله هندسی باشند، مجموع هشت جمله اول این دنباله کدام است؟

- (۱) ۵۴۰ (۲) ۵۳۰ (۳) ۵۲۰ (۴) ۵۱۰



۱۲۱- به ترتیب بیان کنید کدام وضعیت اقتصادی وسیله حفظ ارزش و پرداخت آتی بودن پول را مورد تردید قرار می‌دهد و قدرت خرید پول در

مقابل چه چیزی در جامعه سنجیده می‌شود؟

- (۱) تورم - سطح عمومی قیمت‌ها  
(۲) رکود - سطح عمومی قیمت‌ها  
(۳) تورم - واحد پول  
(۴) رکود - واحد پول

۱۲۲- به ترتیب «گوشی موبایل»، «کامیون شرکت‌های باربری» و «گوجه در کارخانه تولید رب گوجه‌فرنگی» جزء چه کالاهایی شناخته می‌شوند؟

- (۱) مصرفی - تجملی - واسطه‌ای  
(۲) سرمایه‌ای - بادوام مصرفی - ضروری  
(۳) نهایی - واسطه‌ای - مصرفی  
(۴) بادوام مصرفی - سرمایه‌ای - واسطه‌ای

۱۲۳- آقای احمدی کامیونی را برای کار در شرکت‌های باربری به بهای ۹۶۰ میلیارد ریال خریداری کرده است. چنانچه عمر مفید این کامیون ۱۲

سال باشد، به ترتیب:

(الف) هر سال باید چه مقدار به عنوان هزینه استهلاک پردازد؟

(ب) چنانچه در ۴ سال آخر عمر مفید این کالای سرمایه‌ای بهای آن ۱۰ درصد کاهش یافته باشد، هزینه استهلاک ۴ سال آخر چه میزان خواهد بود؟

(ج) قیمت جدید کالای سرمایه‌ای چقدر است؟

- (۱) ۸۴۶ - ۳۵۲ - ۸۰ (۲) ۸۶۴ - ۳۵۲ - ۸۱ (۳) ۸۶۴ - ۲۸۸ - ۸۰ (۴) ۸۴۶ - ۲۸۸ - ۸۱

۱۲۴- کدام گزینه به ترتیب پاسخ درست سوالات زیر است؟

(الف) بانک‌ها از چه طریقی حجم پول در گردش را کاهش دادند؟

(ب) وظیفه سازمان‌ها و نهادهای اقتصادی بین‌المللی چیست؟

(ج) امروزه اطمینان مردم به ارزش پول در مبادلات از چه طریقی محقق می‌شود؟

(۱) با ایجاد چک - رونق روابط بین بازیگران کلان اقتصادی و حفظ حقوق آن‌ها در تجارت جهانی - افزایش توان اقتصادی از طریق بالا بردن سطح تولید  
(۲) با ایجاد اعتبارات بانکی - رونق روابط بین بازیگران کلان اقتصادی و حفظ حقوق آن‌ها در تجارت جهانی - افزایش توان اقتصادی از طریق افزایش ذخیره طلا و نقره

(۳) با ایجاد چک - رونق روابط بین بازیگران خرد اقتصادی و ایجاد نظم و انضباط و نظارت بر عملکرد آن‌ها - افزایش توان اقتصادی از طریق بالا بردن سطح تولید

(۴) با ایجاد اعتبارات بانکی - رونق روابط بین بازیگران خرد اقتصادی و ایجاد نظم و انضباط و نظارت بر عملکرد آن‌ها - افزایش توان اقتصادی از طریق افزایش ذخیره طلا و نقره

۱۲۵- جدول مالیاتی زیر مفروض است. خالص دریافتی دو نفر که به ترتیب ۴۶,۰۰۰,۰۰۰ و ۳۳,۰۰۰,۰۰۰ ریال درآمد دارند، چقدر است؟

درصد	درآمدهای تا	درآمدهای تا
(۱) ۳۶,۸۰۰,۰۰۰ - ۲۹,۴۰۰,۰۰۰	۲,۰۰۰,۰۰۰ ریال	۲۰,۰۰۰,۰۰۰ ریال
(۲) ۳۶,۸۰۰,۰۰۰ - ۲۹,۰۴۰,۰۰۰	۳,۰۰۰,۰۰۰ ریال	۳۰,۰۰۰,۰۰۰ ریال
(۳) ۳۶,۸۰۰,۰۰۰ - ۲۹,۰۴۰,۰۰۰	۳,۵۰۰,۰۰۰ ریال	۳۵,۰۰۰,۰۰۰ ریال
(۴) ۳۶,۸۰۰,۰۰۰ - ۲۹,۴۰۰,۰۰۰	۴,۰۰۰,۰۰۰ ریال	۴۰,۰۰۰,۰۰۰ ریال
	۵,۰۰۰,۰۰۰ ریال	۵۰,۰۰۰,۰۰۰ ریال
	۶,۰۰۰,۰۰۰ ریال	۶۰,۰۰۰,۰۰۰ ریال

۱۲۶- کدام گزینه در رابطه با مؤلفه‌های اقتصاد مقاومتی نادرست است؟

(۱) برون‌گرایی و گسترش ارتباطات - درون‌زایی

(۲) درون‌زایی - مدیریت مصرف و بهره‌وری حداقلی

(۳) پیشرو، مولد و فرصت‌ساز - توان تحریم‌شکنی

(۴) توزیع عادلانه ثروت و درآمد - اقتصاد مردمی



۱	اسکناس	۴۵۰ واحد
۲	موجودی سپرده‌های مدت‌دار مردم	۸۳ واحد
۳	ارزش مسکوکات مردم معادل	$\frac{1}{5}$ موجودی اسکناس
۴	مجموع سپرده‌های دیداری و غیردیداری	۳۶۰ واحد
۵	موجودی حساب‌های جاری اشخاص	$\frac{1}{3}$ مجموع سپرده‌ها

۱۲۷- با توجه به اطلاعات مندرج در جدول فرضی مقابل، به ترتیب:

(الف) میزان سپرده‌های پس‌انداز مردم را محاسبه کنید.

(ب) حجم نقدینگی کل کشور چقدر است؟

(ج) میزان پول در جامعه چقدر است؟

(۱) ۱۷۵ - ۹۶۰ - ۶۰۰

(۲) ۱۵۷ - ۹۰۰ - ۶۰۰

(۳) ۱۷۵ - ۹۶۰ - ۵۴۰

(۴) ۱۵۷ - ۹۰۰ - ۵۴۰

۱۲۸- آقای محمدی با ۵۰ میلیون تومان پس‌انداز خود یک عدد خودروی سواری خریداری کرده است و پیش‌بینی کرده است با کار در اسنپ سالانه

۱۳ میلیون تومان درآمد داشته باشد. اگر انتخاب‌های دیگر او به ترتیب خرید و فروش لوازم خانگی با کسب ۱۵ میلیون تومان درآمد و خرید

و فروش گوشی موبایل با کسب ۱۰ میلیون تومان درآمد باشد:

(الف) در این صورت هزینه فرصت برای انتخاب او چقدر است؟

(ب) در رابطه با انتخاب او کدام گزینه درست است؟

(۱) ۱۵ میلیون - او قطعاً در رابطه با روش انتخاب (هزینه، فایده) اشتباه نکرده است.

(۲) ۱۳ میلیون - ممکن است در تشخیص منافع و هزینه‌ها اشتباه کرده باشد.

(۳) ۲۵ میلیون - قطعاً در مورد روش انتخاب (هزینه، فایده) اشتباه کرده است.

(۴) ۱۰ میلیون - ممکن است در مورد روش انتخاب (هزینه، فایده) اشتباه کرده باشد.

۱۲۹- کدام یک از موارد زیر در دوران پهلوی اتفاق نیفتاد، هم‌چنین بگویید کدام گزینه، خارج از چارچوب سیاست‌های اجرایی اصل ۴۴ قانون

اساسی است؟ (به ترتیب)

(۱) رشد مصرف‌گرایی - جذب سرمایه‌گذاری خارجی

(۲) توسعه اقتصادی - تبدیل دولت به کارفرمای بزرگ

(۳) گسترش برخی صنایع - افزایش سرمایه‌گذاری بخش خصوصی

(۴) بهبود برخی از شاخص‌های اقتصادی - جذب سرمایه‌گذاری خارجی

۱۳۰- کدام گزینه دربر دارنده پاسخ درست جای خالی‌های زیر می‌باشد؟ (به ترتیب)

(الف) خمس مالیات اسلامی با نرخ ..... و زکات مالیات اسلامی با نرخ ..... است.

(ب) اصل ..... عبارت است از «مالکیت شخصی که از راه مشروع باشد، محترم است و ضوابط آن را قانون معین می‌کند.»

(ج) یکی از معیارهای سنجش وضعیت توزیع درآمد، ..... است.

(۲) ثابت (۲۰٪) - تصاعدی - ۴۷ - شاخص دهک‌ها

(۱) ثابت (۳۰٪) - ثابت - ۴۷ - درآمد سرانه

(۴) تصاعدی (۲۰٪) - تصاعدی - ۴۷ - درآمد سرانه

(۳) تصاعدی (۳۰٪) - تصاعدی - ۴۸ - شاخص دهک‌ها

۱۳۱- تولید کل یک کشور فرضی در سه سال متوالی برابر با ۴۲۰۰ و ۵۶۰۰ و ۷۶۰۰ میلیارد ریال است. با انتخاب سال اول به عنوان سال پایه، تولید

کل در این سال‌ها به ترتیب به ۴۲۰۰، ۵۳۲۰ و ۷۴۶۳ میلیارد ریال تغییر می‌کند. بر این اساس به ترتیب:

(الف) افزایش مقدار تولید در سال دوم و سوم چیست؟ (به ترتیب)

(ب) افزایش قیمت در سال دوم و سوم چیست؟ (به ترتیب)

(ج) کدام عدد بیانگر تورم سال دوم است؟

(۱) الف: ۱۱۲۰ - ۳۲۶۳ ب: ۲۰۸ - ۱۷۳ ج: ۱۳۷

(۲) الف: ۱۱۰۲ - ۳۶۲۳ ب: ۲۰۸ - ۱۷۳ ج: ۲۰۸

(۳) الف: ۱۱۲۰ - ۳۲۶۳ ب: ۲۸۰ - ۱۳۷ ج: ۲۸۰

(۴) الف: ۱۱۰۲ - ۳۶۲۳ ب: ۲۸۰ - ۱۳۷ ج: ۵۳۲۰

A	خدمات ارائه شده	$\frac{1}{4}$ تولید مردم کشور در خارج اقامت دارند
B	هزینه استهلاک	۱۰ میلیارد ریال
C	ارزش تولید مردم کشور که در خارج اقامت دارند	۵۲ میلیارد
D	تولید خارجیان مقیم کشور	۲ برابر استهلاک
E	جمعیت کل کشور	۷۰ میلیون نفر

۱۳۲- با توجه به مندرجات جدول مقابل

و هم‌چنین اگر مجموع ارزش

اقلام (پوشاک، ماشین‌آلات و مواد

غذایی) یک جامعه فرضی ۲۴۴

میلیارد ریال باشد:

(ج) ناخالص داخلی

(ب) خالص ملی

(الف) خالص داخلی سرانه

(۲) الف: ۵۰۰۰ ریال ب: ۳۱۲ میلیارد ریال ج: ۲۰۹ میلیارد ریال

(۱) الف: ۴۰۰۰ ریال ب: ۳۲۱ میلیارد ریال ج: ۲۰۹ میلیارد ریال

(۴) الف: ۵۰۰۰ ریال ب: ۳۲۱ میلیارد ریال ج: ۲۹۰ میلیارد ریال

(۳) الف: ۴۰۰۰ ریال ب: ۳۱۲ میلیارد ریال ج: ۲۹۰ میلیارد ریال



۱۳۳- شاخص‌های نشان‌دهنده تولید کل جامعه اعم از تولید ناخالص ملی، تولید ناخالص داخلی و غیره برحسب ..... سنجیده می‌شود. هم‌چنین حجم کل پول موجود در کشور ..... آن جامعه به شمار می‌رود.

(۱) طلا - پس‌انداز (۲) صادرات - سپرده (۳) نقره - سپرده مدت‌دار (۴) پول - نقدینگی

۱۳۴- کدام یک از گزینه‌های زیر نادرست می‌باشد؟

- (۱) تجارت جهانی منافع را افزایش می‌دهد به شرط این‌که منافع حاصل از تجارت، عادلانه تقسیم شود و از سوی برخی کشورهای قدرتمند مصادره نشود.  
(۲) به وجوهی که مردم به دلایل مختلف به بانک‌ها می‌پردازند، سپرده می‌گویند.  
(۳) دولت برای مدیریت کلان اقتصاد کشور و اجرای وظایف خود بسته سیاست‌های مالی را اجرا می‌کند.  
(۴) با دقت در شعارهای سال مشخص می‌شود که بیش از نیمی از شعارهای سال به موضوع اقتصاد مقاومتی مربوط است، به طور مثال در سال ۹۱ و ۹۲ به ترتیب بر جهاد اقتصادی و تولید ملی تأکید شده است.

۱۳۵- کدام گزینه به ترتیب پاسخ درست به سوالات زیر است؟

(الف) منظور از پول بدون پشتوانه چیست؟ (ب) منظور از سیاست‌های پولی چیست؟

- (۱) پولی که بدون پشتوانه پول‌های فلزی و طلا انتشار یابد، مانند پول‌های امروزی - سیاست‌هایی که دولت از طریق بانک مرکزی برای مدیریت حجم پول و حفظ ارزش آن اعمال می‌کند.  
(۲) پولی که بدون قدرت اقتصادی کشور یعنی بدون پشتوانه تولید انتشار یابد - سیاست‌هایی که دولت از طریق بانک مرکزی صرفاً برای کاهش حجم پول و حفظ ارزش آن اعمال می‌کند.  
(۳) پولی که بدون پشتوانه پول‌های فلزی و طلا انتشار یابد، مانند پول‌های امروزی - سیاست‌هایی که دولت از طریق بانک مرکزی صرفاً برای کاهش حجم پول و حفظ ارزش آن اعمال می‌کند.  
(۴) پولی که بدون قدرت اقتصادی کشور یعنی بدون پشتوانه تولید انتشار یابد - سیاست‌هایی که دولت از طریق بانک مرکزی برای مدیریت حجم پول و حفظ ارزش آن اعمال می‌کند.



۱۳۶ عبارت زیر با توجه به ویژگی‌های زبانی متعلق به کدام دوره نثر است؟

«سپهسالار نیز با لشکر قیامت‌اثر متعاقب به رفتن مأمور گشته ارقام و احکام به اطراف ممالک محروسه به جمعیت عسگر منصوره ارسال نموده محصلان ساعی تعیین کرد و رایات منصوره نیز از گیلانات متوجه فیروزکوه گشته از راه آن شهر هزار جریب متوجه بسطام گردید.»

(۱) دوره غزنوی و سلجوقی (۲) سبک عراقی (۳) دوره سامانی (۴) دوره هندی

۱۳۷- با توجه به ویژگی‌های سبکی ابیات زیر می‌تواند سروده کدام شاعر باشد؟

«آمد نوروز ماه با گل سوری به هم  
زلف بنفشه بیوی، لعل خجسته بیوس  
ای صنم ماهروی! خیز به باغ اندر آی  
شاخ برانگیخت در، خاک برانگیخت نقش  
باده سوری بگیر، بر گل سوری بچم  
دست چغانه (= نوعی ساز) بگیر، پیش چمانه به خم  
زان‌که شد از رنگ و بوی باغ به‌سان صنم  
باد فروبیخت مشک، ابر فروریخت نم»

(۱) کلیم کاشانی (۲) عبدالرحمان جامی (۳) سعدی شیرازی (۴) منوچهری دامغانی

۱۳۸- کدام ویژگی‌های سبکی نادرست است؟

- (۱) حذف افعال به قرینه (ویژگی نثر دوره سامانی)  
(۲) آوردن مترادف‌ها و توصیف‌های فراوان و اطناب (ویژگی نثر عراقی یا دوره دوم)  
(۳) ورود لغات زبان ترکی و مغولی به زبان فارسی (ویژگی زبانی شعر سبک عراقی)  
(۴) شعر هندی شعری معنی‌گراست؛ نه صورت‌گرا و شاعران به معنی بیشتر توجه دارند تا به زبان (ویژگی فکری شعر سبک هندی)

۱۳۹- عبارت درج شده در برابر چند اثر درست است؟

(الف) خداوندنامه: منظومه‌ای حماسی و مذهبی در بیان معجزات پیامبر (ص) و دلیری‌های حضرت علی (ع) از فتح‌علی خان صبای کاشانی  
(ب) تاریخ گزیده: اثری منثور به قلم حمدالله مستوفی که تاریخ پیامبران، خلفای چهارگانه، خلفای بنی‌عباس و تاریخ ایران را تا سال ۷۳۰ ه. ق. در بر می‌گیرد.

(ج) تاریخ جهان‌گشا: کتابی در شرح ظهور چنگیز، احوال و فتوحات او، تاریخ خوارزمشاهیان، فتح قلعه‌های اسماعیلیه و حکومت جانشینان حسن صباح با نثری مصنوع و دشوار

(د) مرصادالعباد: نجم دایه آن را در بیان سلوک دین و تربیت نفس انسانی نوشته و نثر آن گاهی ساده و گاه دارای سجع و موازنه است.

(ه) عشاق‌نامه: مثنوی از فخرالدین عراقی که در هر فصل آن به یکی از مباحث عرفانی پرداخته شده و سخن با تمثیل و حکایت به پایان رسیده است.

(۱) پنج (۲) چهار (۳) سه (۴) دو



۱۴۰- کدام اثر از جمله آثاری است که در «دوره هندی» خارج از ایران به رشته تحریر درآمده است؟

- (۱) عالم‌آرای عباسی (۲) بدایع الوقایع (۳) مجالس المؤمنین (۴) عین‌الحیات

۱۴۱- مضمون رباعی زیر در اندیشه‌ها و آثار کدام شاعر دوره بازگشت و بیداری برجسته‌تر است؟

- «آن‌چه را با کارگر سرمایه‌داری می‌کند  
می‌برد از دست‌رنجش گنج اگر سرمایه‌دار

(۱) سید اشرف‌الدین گیلانی (۲) میرزا محمدصادق امیری فراهانی

(۳) ابوالقاسم لاهوتی (۴) عارف قزوینی

۱۴۲- نام پدیدآورنده چند اثر در کمانگ روبه‌روی آن نادرست ذکر شده است؟

«بدوک (سید مهدی شجاعی) / اخلاق‌الاشرف (عبید زاکانی) / داستان باستان (میرزا حسن خان بدیع) / احسن‌التواریخ (خواجه رشیدالدین

فضل‌الله همدانی) / ایده‌آل (میرزاده عشقی) / بی‌بال پریدن (قیصر امین‌پور) / شهری چون بهشت (سیمین دانشور) / دلاویزتر از سبز

(موسوی گرمارودی) / بره گمشده راعی (امین فقیری) / مدار صفر درجه (محمود دولت‌آبادی) / تنگسیر (صادق هدایت)»

(۱) سه (۲) چهار (۳) پنج (۴) شش

۱۴۳- چنان‌چه بخواهیم ابیات زیر را به لحاظ دارا بودن آرایه‌های «استعاره مصرحه - تضاد - کنایه - ایهام تناسب - جناس تام - تشبیه بلیغ»

مرتب کنیم، کدام ترتیب درست است؟

(الف) ز دست بنده کی خیزد که با سلطان درآمیزد؟

(ب) اگر پیمان کند صوفی که دست از می فروشویم

(ج) مرا گویند دل بر کن به افسون از لب لیلی

(د) دلم شد قصر شیرین وین عجب کآن خسرو خوبان

(ه) که است آن بت که از عکسش چراغ جان شود روشن

(و) چو یار آشنا ما را غلام خویش می‌خواند

(۱) و - د - ج - ه - ب - الف (۲) و - ب - د - ه - الف - ج (۳) ج - ه - د - و - ب - الف (۴) ج - و - ب - الف - ه - د

۱۴۴- آرایه کدام‌گزینه، در بیت زیر به کار نرفته است؟

«دهان تنگ تو زان روی هیچ پیدا نیست

(۱) واج‌آرایی (۲) واژه‌آرایی (۳) اغراق (۴) حسن تعلیل

۱۴۵- در کدام‌گزینه، آرایه‌های «استعاره مصرحه - استعاره مکنیه - جناس تام - تشبیه - کنایه» وجود دارد؟

(۱) هر چند ز پیوند شود نخل برومند

(۲) به خون چون تیشه شیرین کرد چرخ آخر دهانم را

(۳) ز خجالت برنیارم سر چو شاخ بی‌ثمر گر چه

(۴) سیری از شور سخن نیست دل صائب را

۱۴۶- آرایه درج‌شده در برابر کدام‌گزینه نادرست است؟

(۱) به دوزخ گر برنش در بهشت جاودان باشد

(۲) همان گنجی که داری پیچ و تاب مار از شوقش

(۳) نسازد صیقل اقبال این آینه را روشن

(۴) ز شیرینی به تلخی صرف گردد باده روشن

۱۴۷- آرایه‌های بیت «شیرینی تبسم هر غنچه را مپرس / در شیر صبح، خنده گل‌ها شکر گذاشت» در کدام‌گزینه آمده است؟

(۱) تشخیص - تشبیه - حس‌آمیزی - تناسب - کنایه

(۲) موازنه - تضاد - تناسب - اسلوب معادله - اغراق

(۳) تلمیح - جناس - اشتقاق - حسن تعلیل - اغراق

۱۴۸- در کدام‌گزینه، همه آرایه‌های «جناس ناقص اختلافی - استعاره مکنیه - کنایه - تشبیه تمثیل - نغمه حروف» وجود دارد؟

(۱) صحبت روشن‌ضمیران کیمیای دولت است

(۲) دامن پاکان ندارد تاب دست‌انداز شوق

(۳) لقمه بیرون کردن از دست خسیسان مشکل است

(۴) گر به دست و پا نیچد خار صحرای وجود

خون ما در چشمه خورشید رنگ جان گرفت

بوی پیراهن ز مصر آخر ره کنعان گرفت

ماه نو دق کرد تا از خوان گردون نان گرفت

می‌توان ملک دو عالم را به یک جولان گرفت



۱۴۹- اگر بخواهیم ابیات زیر را به ترتیب داشتن آرایه‌های «کنایه - تلمیح - تضاد - تشبیه بلیغ اضافی - استعاره مکنیّه» مرتب کنیم، کدام گزینه درست است؟

- (الف) دیده‌ ما سیرچشمان، شأن دنیا بشکند  
(ب) بر سفال جسم، لرزیدن ندارد حاصلی  
(ج) از حباب ما گره در کار بحر افتاده است  
(د) همت مردانه می‌خواهد، گذشتن از جهان  
(ه) هر سر خاری کلید قفل چندین آبله است
- (۱) ب - ه - د - ج - الف (۲) الف - د - ه - ب - ج  
(۳) ج - ه - ب - د - الف (۴) ه - د - ج - الف - ب

- ۱۵۰- آرایه‌ی درج‌شده در برابر بیت نادرست است؟  
(الف) نه دل ز عالم پر وحشت آرمیده مرا  
(ب) چو جام اول مینا، سپهر سنگین‌دل  
(ج) چو آسیا که از او آب‌گرد انگیزد  
(د) بریده باد زبانش به تیغ خاموشی  
(ه) نثار بوسه او نقد جان چرا نکنم؟  
(و) به صد هزار صنم ساخت مبتلا «صائب»  
(۱) چهار (۲) سه
- که پیچ و تاب به زنجیرها کشیده مرا: تناقض  
به خاک راهگذر ریخت ناچشیده مرا: موازنه  
غبار دل شود افزون ز آب‌دیده مرا: حس آمیزی  
کسی که از تو به تیغ زبان بریده مرا: تشبیه فشرده  
که تا رسیده به لب، جان به لب رسیده مرا: واج آرای  
در این شکفته چمن، دیده‌ ندیده مرا: اشتقاق
- (۳) دو (۴) یک

- ۱۵۱- قافیه‌ی کدام بیت «معیوب» است؟  
(۱) دیروز که چشم تو به من درنگریست  
(۲) آن درد ندارم که طیبیان دانند  
(۳) چون که او را پیشوا گفته نبی  
(۴) می‌آیی و لطف و کرمیت می‌بینم
- خلق‌ی به هزار دیده بر من بگریست  
دردی است محبت که حیبیان دانند  
هم وصی بعد من است و هم ولی  
آسایش جان در قدمت می‌بینم

- ۱۵۲- «قاعده ساخت قافیه» در کدام گزینه متفاوت است؟  
(۱) عروس چمن راست زیور، شکوفه  
(۲) ای هشت خلد را به یکی نان فروخته!  
(۳) گر کسی را حسد آید که تو را می‌نگرم  
(۴) من بلبلم و رخ تو گلزار
- سر شاخ را هست افسر، شکوفه  
وز بهر راحت تن خود جان فروخته!  
من نه در روی تو، در صنع خدا می‌نگرم  
تو خفته من از غم تو بیدار

- ۱۵۳- وزن کدام بیت «دوری» است؟  
(۱) گر مدعی از نوک خدنگت سپر انداخت  
(۲) چون ما دگری دارد آن فتنه به هر جایی  
(۳) حلاوت سخنش کام جان کند شیرین  
(۴) گر چه بفزود حرارت ز شکر خسرو را
- من سینه سپر ساخته‌ام پیش سنانت  
آن فتنه به هر جایی چون ما دگری دارد  
عبارتی ز لیش هر که در بیان آرد  
از شرش شور شکرخنده شیرین که برد

- ۱۵۴- در کدام بیت از هر دو اختیار زبانی «تغییر مصوت کوتاه به بلند» و «تغییر مصوت بلند به کوتاه» استفاده شده است؟  
(۱) چشم سرمستان دریاکش نگر وقت صبح  
(۲) اهل دل گر جان بر آن سرو روان افشاندند  
(۳) بر دل رندان صاحب‌درد اگر آزارهاست  
(۴) قوت جان از خون دل ساز و ز عالم گوشه گیر
- تا بینی چشمه‌ها را کاب دریا برده‌اند  
از نسیم گلشن وصلش روان پرورده‌اند  
پارسایان باری از رندان چرا آزرده‌اند؟  
ز آن‌که مردان سال‌ها در گوشه‌ها خورده‌اند

- ۱۵۵- ابیات چندگزینه با یکدیگر هم‌وزن نیستند؟  
(الف) ما سپر انداختیم با تو که در جنگ دوست  
ترک‌گدایی مکن که گنج بیایی  
(ب) باشد که خود به رحمت یاد آورند ما را  
مستی به چشم شاهد دلبنده ما خوش است  
(ج) عزیز مصر به رغم برادران غیور  
مرا به هیچ بدادی و من هنوز بر آنم  
(د) مونس و غمگسار من نیست به جز خیال او  
عشق تو بر بود ز من مایه مایی و منی
- زخم توان خورد و تیغ بر نتوان آختن  
از نظر رهروی که در گذر آید  
ور نه کدام قاصد پیغام ما گذارد  
ز آن رو سپرده‌اند به مستی زمام ما  
ز قعر چاه برآمد به اوج ماه رسید  
که از وجود تو مویی به عالمی نفروشم  
گر نبود خیال او با که دمی به سر برم؟  
خود نبود عشق تو را چاره ز بی‌خوشتنی
- (۱) چهار (۲) سه

- (۳) دو (۴) یک



۱۵۶- در کدام گزینه به وزن بیت زیر اشاره شده است؟

«بیگانه گرت خواند چون خویشنت داند»

(۱) مستفعلن فعولن مستفعلن فعولن

(۳) مستفعل مفعولن مستفعل مفعولن

خوش باش و کرامت دان کز خویش برانندت»

(۲) مستفعلن مفاعل مستفعلن فعل

(۴) مستفعلن مفاعلن مفعولن

۱۵۷- در بیت‌های زیر به ترتیب، چند بار از «اختیارات وزنی» و «اختیارات زبانی» استفاده شده است؟

«گوش سوی غزل و دیده سوی چشم غزال

اگرت دیبو طبیعت شکند پنجه عقل

(۱) چهار - پنج (۲) پنج - پنج

سگ صیاد ز چشمش نرود صورت رنگ

چه کند آهوی وحشی چو شود صید پلنگ؟»

(۳) چهار - چهار (۴) پنج - چهار

۱۵۸- در کدام ابیات به ترتیب، از اختیار شاعری به کار بردن «فاعلاتن به جای فعلاتن»، «بلند تلفظ کردن مصوت کوتاه»، «کوتاه تلفظ کردن مصوت بلند» و «ابدال» استفاده شده است؟

(الف) برون از زلف و رخسارت ندیدم

(ب) صوفی صافی گر از لعل تو جامی درکشد

(ج) مگر تو فتنه نخیزی و گرنه ز اهل نشست

(د) گر کرامت نشمارند می و مستی را

که بر مه سنبل مه پوش پوشند

خویشتن را در میان می پرستان افکند

اگرچه هم چو کبوتر، اسیر شاهین‌اند

از چه در معرض ارباب کرامات آیند

(۱) الف - ب - ج - د (۲) الف - ج - د - ب (۳) د - الف - ب - ج (۴) ج - د - الف - ب

۱۵۹- کدام دو بیت دارای وزن ناهمسازی‌اند که می‌توان آن را به دو صورت دسته‌بندی هجایی کرد؟

(الف) درکش رمیدگان را محنت رسیدگان را

(ب) ای جان تو به جان جان رسیدی

(ج) ماییم چو کشت ای جان برسته در این میدان

(د) ای مطرب خوش لهجه شیرین دم عارف

ز آن جذبه‌های جانی ای جذبه تو غالب

وی تنن بگذاشتی تننی را

لب خشک و به جان جویان باران سحابی را

یاری ده و برگو که چنین یار که دارد

(۱) الف - ج (۲) ب - ج (۳) ب - د (۴) الف - د

۱۶۰- تقطیع کدام بیت با الگوی هجایی روبه‌رو یکسان است؟ «- U - / U - U - / U - U - / U -»

(۱) آن خانه لطیف است نشان‌هاش بگفتید

(۲) گفتی ز خاک بیشترند اهل عشق من

(۳) دیدار دل‌فرورزش در پایم ارغوان ریخت

(۴) دوش آن غم دل که می‌نهفتم

از خواججه آن خانه نشانی بنمایید

از خاک بیشتر نه که از خاک کم‌تریم

گفتار جان‌فزایش در گوشم ارغنون زد

بباد سحرش بی‌سرد سرپوش

۱۶۱- کدام گزینه با بیت «بمیر ای دوست پیش از مرگ اگر می‌زندگی خواهی / که ادریس از چنین مردن بهشتی گشت پیش از ما» تناسب معنایی ندارد؟

(۱) مرده‌گردم خویش بسپارم به آب

(۲) عارفان پیش از اجل ترک علایق کرده‌اند

(۳) ز آن پیش که دست و پا فرو بندد مرگ

(۴) بمیر از خویش و سوی یار بشتاب

مرگ پیش از مرگ امن است از عذاب

دل چو شد سرد از جهان باد خزان در کار نیست

آخر کم از آن که دست و پای بزنیم؟

خوشا آن دل که پیش از مرگ میرد

۱۶۲- بیت «در هر طرف ز خیل حوادث کمین‌گهی است / ز آن رو، عنان‌گسسته دواند سوار عمر» با کدام بیت، تناسب مفهومی کم‌تری دارد؟

(۱) حافظ از دست مده دولت این کشتی نوح

(۲) دل از جواهر مهترت چو صیقلی دارد

(۳) ز تن‌دباد حوادث نمی‌توان دیدن

(۴) دنیا شکسته‌کشتی بحر حوادث است

ورنه طوفان حوادث ببرد بنیاد

بود ز رنگ حوادث هر آینه مصقول (= صیقل‌زده)

در این چمن که گلی بوده است یا سمنی

در کشتی شکسته کسی آرمیده نیست

۱۶۳- کدام گزینه با بیت «چون شبنم اوفتاده بدم پیش آفتاب / مهرم به جان رسید و به عیوق بردم» تناسب معنایی دارد؟

(۱) از شرم رای او رخ خورشید خوی (= عرق) کند

(۲) ذره را فی‌الجمله قدری هست پیش آفتاب

(۳) عقل می‌گفت: فلانی به کجا رفت؟ دریغ!

(۴) از خاک رهم عشق بر افلاک برآرد

هرگه که بر سپهر حدیث زمین کنند

قدر من پیشت همان مقدر بودی کاشکی!

گفتمش عاشقم و در صف سرمستانم

چون ذره مرا مهر تو از خاک برآرد





۱۶۴- کدام گروه از ابیات به مفهومی مشترک اشاره دارد؟

- (الف) به زخم خورده حکایت کنم ز دست جراحت  
(ب) هر کس که ببند حال من، داند که هجران دیده‌ام  
(ج) در محبت بی‌کسی، در عشق تنهایی خوش است  
(د) دوری نیازموده چه داند که هجر چیست؟!  
(ه) شب فراق که داند که تا سحر چند است؟  
(و) ای دل! نگفتمت که مرو در کمند عشق؟

(۱) ب - ج - د      (۲) الف - د - ه

- که تندرست ملامت کند چو من بخروشم  
آری خرابی ظاهر است آن‌جا که طوفان بگذرد  
شادمانی بهتر از آن غم که بی غم‌خوار نیست  
از موج آب، حال جگر تشنگان می‌رس  
مگر کسی که به زندان عشق در بند است  
آخر به قصد خویش چرا می‌کنی شتاب؟

(۳) ج - ه - و      (۴) ب - د - و

۱۶۵- کدام گزینه با بیت «ما ز آغاز و ز انجام جهان بی‌خبریم / اول و آخر این کهنه کتاب افتاده است» تناسب معنایی ندارد؟

- (۱) در دایره‌ای که آمد و رفتن ماست  
کس می‌زنند دمی در این معنی راست  
(۲) چون چرخ به کام یک خردمند نگشت  
چون باید مرد و آرزوها همه هشت  
(۳) دریاب که از روح، جدا خواهی رفت  
می‌نوش ندانی ز کجا آمده‌ای  
(۴) از آمدنم نبود گردون را سود  
وز هیچ کسی نیز دو گوشم نشنود

- او را نه بدایت، نه نهایت پیداست  
کاین آمدن از کجا و رفتن به کجاست  
خواهی تو فلک هفت شمر، خواهی هشت  
چه مور خورد به گور و چه گرگ به دشت  
در پرده اسرار فنا خواهی رفت  
خوش باش ندانی به کجا خواهی رفت  
وز رفتن من جلال و جاهش نفزود  
کاین آمدن و رفتنم از بهر چه بود؟

## زبان عربی (اختصاصی)



■ عَيْنُ الْأَصْحٰ وَ الْأَدَقُّ فِي الْجَوَابِ لِلتَّرْجَمَةِ أَوْ التَّعْرِيبِ أَوْ الْمَفْهُومِ (۱۷۴ - ۱۶۶):

۱۶۶- «اللَّهِ الَّذِي يُرْسِلُ الرِّيحَ فَتُثِيرُ سَحَابًا فَيَبْسُطُهُ فِي السَّمَاءِ»:

- (۱) خدای که بادها را می‌فرستد و ابر را برمی‌انگیزاند و آن را در آسمان پهن می‌کند!  
(۲) خداوند کسی است که بادها را می‌فرستد و ابری را برمی‌انگیزاند، آنگاه آن را در آسمان می‌گستراند!  
(۳) خداوند کسی است که بادهایی را می‌فرستد و ابری را برمی‌انگیزاند و آن را در آسمان می‌گستراند!  
(۴) خداوند کسی است که بادها را می‌فرستد و ابر را برمی‌انگیزد و آن را در آسمان پهن می‌کند!

۱۶۷- «حَبِيبَتِي؛ هَجَرْتَنِي فَمَزَّرْتِ حَيَاتِي تَمَرِيرًا وَلَكِنْ قَلْبِي يَقُولُ إِنَّكَ يَوْمًا آتِيَةٌ»: محبوب من، .....

- (۱) با دوریت از من زندگی‌ام را حقیقتاً تلخ ساختی، اما قلبم می‌گوید که یک روزی می‌آیی!  
(۲) از من کناره‌گرفتی و زندگی‌ام را بر من به راستی تلخ کردی، اما قلبم می‌گوید در آن روز می‌آیی!  
(۳) مرا ترک‌گفتی و زندگی‌ام را بی‌شک تلخ کردی، اما دل من می‌گوید که تو روزی می‌آیی!  
(۴) از من دور‌گشتی و زندگی بی‌شک بر من تلخ‌گشت، اما دلم می‌گوید که تو در آن روز باز خواهی‌گشت!

۱۶۸- «قَلْبٌ لَيْسَ فِيهِ شَيْءٌ مِنَ الْحِكْمَةِ كَبِيتِ خَرِبٍ فَتَعَلَّمُوا وَ لَا تَمُوتُوا جَهْلًا»:

- (۱) آن قلبی که چیزی از حکمت در آن یافت نشود، هم‌چون خانه‌ای خراب است، پس بیاموزید و جاهل‌نمیرید!  
(۲) قلبی که در آن چیزی از دانش و معرفت نیست، خانه‌ای خراب‌شده است، پس یاد بگیرید و نادان‌نمیرید!  
(۳) دلی که در آن چیزی از معرفت نبوده است، به سان خانه‌ای ویران است، پس بیاموزید و جاهل‌نمیرید!  
(۴) قلبی که چیزی از حکمت در آن نیست، مانند خانه‌ای خراب است، پس علم بیاموزید و نادان‌نمیرید!

۱۶۹- «إِنْ لَمْ تَصِلْ إِلَى الْمَلْعَبِ قَبْلَ السَّاعَةِ الثَّانِيَةِ فَسَوْفَ يَمْتَلِئُ مِنَ الْمُتَفَرِّجِينَ»:

- (۱) اگر قبل دو ساعت به ورزشگاه نرسیم، از تماشاچیان پُر خواهد شد!  
(۲) اگر پیش از ساعت دو به ورزشگاه نرسیده بودیم، از تماشاچیان پُر می‌شد!  
(۳) چنان‌چه پیش از ساعت دو به ورزشگاه نرسیم، از تماشاچیان پُر خواهد شد!  
(۴) ورزشگاه از تماشاچیان پُر خواهد شد، چنان‌چه دو ساعت قبل به آنجا نرسیم!





۱۷۰- «للتماسيح طريقة غريبة في تنظيف الأسنان فهي تسمح لطائر بالدخول في فمها فينقر بقايا الطعام!»:

- (۱) تمساحها روشی عجیب در تمییز کردن دندان‌هایشان دارند، چه آن‌ها به پرنده‌ای اجازه وارد شدن به دهانشان را می‌دهند تا باقی‌مانده‌های غذا را نوک بزند!
- (۲) برای تمساح‌ها روشی عجیب در نظافت دندان‌ها وجود دارد؛ آن‌ها به پرنده‌ای اجازه می‌دهند در دهانشان وارد شود، سپس غذای باقی‌مانده را نوک می‌زند!
- (۳) تمساح‌ها روشی شگفت‌انگیز برای پاکیزه شدن دندان‌ها دارند، زیرا به پرنده‌ای اجازه وارد شدن به دهانشان را می‌دهند و باقی‌مانده غذاها را نوک می‌زند!
- (۴) تمساح‌ها در تمییز کردن دندان‌ها روشی عجیب دارند، زیرا به پرنده‌ای اجازه ورود به دهانشان را می‌دهند و [او] باقی‌مانده‌های غذا را نوک می‌زند!

۱۷۱- عین الصحیح: (بالنسبة إلى تأكيد الجملة)

- (۱) إِنَّ الأیامَ تَمَرُّ سَرِيعاً فَاعْتَنِمُوها! روزها به سرعت در گذرند پس حتماً آن‌ها را غنیمت بشمارید!
- (۲) إِنَّ المؤمنَ یَسْتَحیی من اللّٰه فی الخلوۃ! مؤمن قطعاً از خداوند در تنهایی حیا می‌کند!
- (۳) إِنَّ المتکبِّرَ لیس محبوباً عندَ الناس! بی‌گمان متکبر نزد مردمان محبوب نیست!
- (۴) إِنَّ الغضبَ یأتی بالشرِّ فلا تَغْضَب! غضب قطعاً بدی به همراه می‌آورد، پس عصبانی مشو!

۱۷۲- عین الخطأ:

- (۱) إِنَّ المؤمنَ لا یَنسَی ربَّه فی کلِّ حال! مؤمن پروردگار خود را در همه احوال نباید فراموش کند!
- (۲) مررتُ بجانب أحد زملائي القدامی فلم یعرفنی! از کنار یکی از هم‌کلاسی‌های قدیمی‌ام گذشتم و مرا نشناخت!
- (۳) لا فخر للإنسان إلا بالأدب الَّذی یکتسبه! هیچ افتخاری برای انسان نیست مگر به واسطه ادبی که آن را به دست می‌آورد!
- (۴) تشکّل هذا الفریق لمدّ جسور الصداقة بین الحضارات! این تیم برای گسترش دادن پل‌های دوستی میان تمدن‌ها تشکیل شده است!

۱۷۳- دوستی داشتیم که به سه زبان از جمله عربی صحبت می‌کرد!؛ عین الصحیح:

- (۱) لی صديق يستطيع التحدّث بثلاث لغات كالعربیة!
- (۲) كان لی صديق يتكلم بثلاث لغات منها العربیة!
- (۳) كان لی صديق يتحدّث بثلاث لغات كالعربیة!
- (۴) كان عندي صديق تكلم بثلاث لغات منها العربیة!

۱۷۴- عین المناسب للمفهوم:

- (۱) وجدت رائحة الودّ إن شَمَمْتُ رُفاتي! ز حال ما دلت آگه شود مگر وقتی / که لاله بردم از خاک گشتگان غمت
- (۲) سلّ المصانع زكباً تهيمُ في الفلوات! هوای کوی تو از سر نمی‌رود آری / غریب را دل سرگشته با وطن باشد
- (۳) أحبّتی هجروني كما تشاء عُداتي! کدام دشمن بدگو میان ما افتاد / که او فتاد جدایی میان ما ای دوست
- (۴) و قد تُفَشِّش عين الحياة في الظلمات! در نومیدی بسی امید است / پایان شب سیه سپید است

■ عین الصحیح في الإعراب و التحليل الصرفي (۱۷۷ - ۱۷۵):

۱۷۵- ﴿إِنَّ اللّٰهَ لَذُو فَضْلٍ عَلَى النَّاسِ وَلَكِنَّ أَكْثَرَ النَّاسِ لَا یَشْكُرُونَ﴾:

- (۱) اللّٰه: اسم الجلالة - معرفة بالعلمیة / اسم «إِنَّ» و مرفوع و خبره «ذو»
- (۲) فضل: اسم - مفرد مذکر - نكرة - مینوی / مضاف‌إلیه و مجرور بالكسرة
- (۳) أكثر: اسم تفضیل للمذکر - معرب / اسم «لَكِنَّ» و منصوب بالفتحة
- (۴) يشكرون: فعل مضارع - للغائبین - مجرّد ثلاثی / فعل نهی و الجملة فعلیة

۱۷۶- «یُعَدُّ الحوت الأزرق أكبر الكائنات الحيّة في العالم!»:

- (۱) یُعَدُّ: فعل مضارع - للغائب - مزيد ثلاثی - مجهول / فعل و الجملة الفعلیة
- (۲) الأزرق: اسم - مفرد مذکر - علی وزن أفعل و هو اسم تفضیل / صفة و مرفوع
- (۳) الكائنات: جمع سالم للمؤنث - اسم فاعل من فعل مجرّد / مضاف‌إلیه و مجرور بالكسرة
- (۴) العالم: مفرد مذکر - اسم فاعل - معرّف بأل - معرب / مجرور بحرف الجرّ «فی»

۱۷۷- ﴿إِنَّ إِمَامَكُمْ قَدْ اِكْتَفَى مِنْ دُنْيَاهُ بِطَمَرِيهِ وَ مِنْ طَعْمِهِ بِقُرْصِيهِ!﴾:

- (۱) إمام: اسم - مفرد مذکر (جمعه: أئمّة) - معرب / اسم «إِنَّ» و منصوب بالفتحة
- (۲) اکتفی: فعل ماضٍ - للغائب - مزيد ثلاثی - متعدّد / فعل مع فاعله و الجملة الإسمیة
- (۳) دُنْیا: اسم تفضیل للمذکر - معرفة بالعلمیة - معرب / مجرور بحرف الجرّ «من»
- (۴) طَمَرِيهِ: اسم - مفرد مذکر - معرب / مجرور بحرف الجرّ و علامة جرّه «الیاء»

■ عین المناسب في الجواب عن الأسئلة التالية (۱۸۵ - ۱۷۸):

۱۷۸- عین الخطأ في ضبط حركات الكلمات:

- (۱) أَيُّهَا الْمُسْلِمُونَ؛ اِعْتَصِمُوا بِحَبْلِ اللّٰهِ وَ لَا تَتَفَرَّقُوا!
- (۲) إِنْ تُشَاهِدْ هَذَا الفلمَ تُصَدِّقْ هذه الظاهرة تصديقاً!
- (۳) تَحْتَلِفُ هذه التلميذة عَنْ زَمِيلَاتِهَا اِخْتِلافاً كثيراً!
- (۴) رَأَيْتُ أَنَّ الَّذِي يَزَعُ العداوةَ يَحْصُدُ الحُسرانَ!



## ۱۷۹- عین الصحیح:

- (۱) مُرافق: أماكن ینتفع بها جمیع الناس كدورة المياه!  
(۳) سَداد: الورع و التقوی فی القول و الفعل!

## ۱۸۰- عین ما فیہ جمع سالم للمذکر:

- (۱) لهذا الأب المتوفی بنون یتستغفرون له کلّ یوم!  
(۳) أيها الأولاد؛ احترموا والدیكم احتراماً حتّی یرضی الله!

## ۱۸۱- عین ما فیہ المصادر من الأفعال المزیدة أكثر:

- (۱) الالتزام بالصدق ُساعد الإنسان علی التخلّص من العیوب!  
(۲) إنّ الإعلان عن نتائج الامتحانات قد أُجّل إلى وقت آخر!

## ۱۸۲- عین ما فیہ تحذیر من القيام بعمل:

- (۱) لا تَغضبوا فإنّ الغضب مفسدة!  
(۳) إِيّاكم و الغضب فإنّه مفسدة!

## ۱۸۳- عین ما فیہ أسلوب شرط:

- (۱) الَّذی جَدَّ من أجل أهدافه ظفر!  
(۳) ما أخلص العبد لله إلاّ ظهرت الحكمة علی لسانه!

## ۱۸۴- عین ما فیہ من الأفعال الناقصة:

- (۱) اجتمع أعضاء الفريق فساروا نحو ذاك المكان!  
(۳) أمطرت السماء فصيّرت التراب إلى الطین!

## ۱۸۵- عین الصحیح للفراغ لبيان نوع الفعل: «يجب أن يتعايش الناس ...»

- (۱) عیشة (۲) تعايشاً متعاونین (۳) تعايشاً سلمیاً (۴) معاً تعايشاً



## تاریخ



۱۸۶- در کدام یک از مراحل کار باستان شناسی، باستان شناسان آثار یا بناهای باستانی کشف شده را به لحاظ قدمت و مواد و مصالح به کار رفته در

آن ها مورد بررسی و مطالعه قرار می دهند؟

- (۱) شناسایی و کشف (۲) کاوش و حفاری (۳) تعیین سن آثار باستانی (۴) استخراج و تنظیم اطلاعات

۱۸۷- جنگ معروف «حزان» در دوره حکومت کدام سلسله و کدام پادشاه، بین ایران و روم به وقوع پیوست؟

- (۱) ساسانیان - شاپور دوم (۲) اشکانیان - ارد دوم (۳) ساسانیان - شاپور یکم (۴) اشکانیان - مهرداد یکم

۱۸۸- کدام گزینه، از زبان های ایرانی دوره میانه است که در مناطق شمال و شمال شرق ایران متداول بود؟

- (۱) فارسی باستان (۲) فارسی میانه (۳) اوستایی (۴) پهلوی اشکانی

۱۸۹- کدام مورد، از ویژگی های تاریخ نگاری نوین است که آن را از تاریخ نویسی و وقایع نگاری های قبلی متمایز می سازد؟

- (۱) تنظیم، ثبت و نگارش وقایع به وظیفه اصلی مورخ تبدیل شده است.  
(۲) به عنوان یک منبع معتبر برای کسب شناخت و تفکر مورد استفاده قرار می گیرد.  
(۳) همه ابعاد فرهنگی، اجتماعی، اقتصادی، هنری و ... جوامع گذشته را دربر می گیرد.  
(۴) تمرکز مورخان بر بیان حوادث سیاسی و نظامی و شرح حال فرمانروایان است.

۱۹۰- در بخش هایی از اوستا که احتمالاً در زمان ساسانیان توسط موبدان تدوین شده، موقعیت اجتماعی زن چگونه است؟

- (۱) تفاوت چندانی میان مرد و زن وجود ندارد.  
(۳) بر اساس پاراسایی و عفت تعریف می شود.  
(۲) موقعیت اجتماعی زن پایین تر از مرد قرار می گیرد.  
(۴) به عنوان مادر، حقوقی برابر با مردان دارد.

۱۹۱- شهر بغداد به عنوان پایتخت خلافت عباسی، در زمان کدام خلیفه ساخته شد؟

- (۱) سفاح (۲) منصور (۳) هارون (۴) مأمون

۱۹۲- آثاری مانند «شهرک رشیدیه» و «ربع رشیدی» در دوران حکومت کدام سلسله ساخته شدند؟

- (۱) ایلخانان (۲) سلجوقیان (۳) تیموریان (۴) صفویان

۱۹۳- علاوه بر امام حسین (ع)، کدام یک از بزرگان مکه و مدینه، علی رغم فشارهای حاکم دست نشانده معاویه، حاضر به بیعت با یزید نشد؟

- (۱) مختار ثقفی (۲) زیدبن علی (۳) عبدالله بن زبیر (۴) حجر بن عدی



۱۹۴- کدام گزینه از نتایج تهاجم اقوام ژرمن به امپراتوری روم غربی بود؟

- (۱) زندگی روستانشینی در اروپای غربی گسترش یافت.
- (۲) روند گسترش مسیحیت در اروپا برای قرن‌ها متوقف شد.
- (۳) تولید کشاورزی دچار افول شد و مهاجرت به شهرها افزایش یافت.
- (۴) به دلیل افزایش جنگ و خونریزی، صنایع نظامی رونق گرفت.

۱۹۵- کدام گزینه از اقدامات «تکش» سلطان سلسله خوارزمشاهیان است؟

- (۱) بسیاری از علما و مردم ری را به بهانه اسماعیلی بودن به قتل رساند.
- (۲) با شکست دادن طغرل سوم، آخرین سلطان سلجوقی، بر بخش وسیعی از ایران تسلط یافت.
- (۳) پس از آن که حکومت سلجوقی دچار ضعف و انحطاط شد، ادعای استقلال کرد.
- (۴) برای مقابله با عباسیان، یکی از سادات حسینی را به عنوان خلیفه اعلام کرد و به سوی بغداد لشکر کشید.

۱۹۶- کدام پادشاه، برای حل اختلافات مذهبی بین ایران و عثمانی تلاش بسیاری کرد؟

- (۱) کریم‌خان
- (۲) شاه عباس یکم
- (۳) ناصرالدین‌شاه
- (۴) نادر شاه

۱۹۷- کدام گزینه، بیانگر نقش «علیقلی خان سردار اسعد» در حوادث دوران مشروطه است؟

- (۱) فرمانده نیروهای بختیاری در فتح تهران و پایان استبداد صغیر بود.
- (۲) از آزادی‌خواهان برجسته در دوران پیش از پیروزی انقلاب مشروطه بود.
- (۳) به همراه ستارخان و باقرخان، مقاومت تبریز علیه محمدعلی شاه را سازماندهی کرد.
- (۴) از همراهان محمدعلی شاه در به توپ بستن مجلس و برقراری دوباره استبداد بود.

۱۹۸- کدام گزینه درباره شیوه تولید در روستاهای ایران در عصر قاجار درست است؟

- (۱) روستاییان بی‌زمین در ازای بهره‌برداری از ملک ارباب، دو سوم محصول را به‌عنوان بهره مالکانه به او تحویل می‌دادند.
- (۲) شیوه تولید خرده‌کالایی دولتی و خصوصی ویژه اقتصاد روستایی بود.
- (۳) مهم‌ترین تولیدات روستاییان در این دوران، گوشت، پوست، پشم، گلیم و لبنیات بود.
- (۴) روستاییان، بخشی از محصول را به عنوان مالیات به دولت می‌پرداختند.

۱۹۹- در پی هجوم ارتش نازی به خاک شوروی، حفاظت از منابع نفت کدام منطقه برای روس‌ها اهمیت حیاتی یافت؟

- (۱) جنوب ایران
- (۲) عراق
- (۳) شرق اروپا
- (۴) باکو

۲۰۰- کدام گزینه، از اقدامات رضا شاه پهلوی در مبارزه با روحانیت و سنت‌های اسلامی نبود؟

- (۱) تعطیلی دفترخانه‌های شرعی
- (۲) تعطیلی حوزه‌های علمیه در سراسر کشور
- (۳) قدغن کردن عزاداری سیدالشهدا
- (۴) ممنوعیت دخالت در مسائل اجتماعی



۲۰۱- کدام عبارت‌ها از خصوصیات «بیابان لوت» هستند؟

- (الف) در ناحیه مرکزی ایران قرار دارد.
- (ب) عامل اصلی شکل‌گیری آن، تبخیر شدید است.
- (ج) بخش بزرگی از آن در منطقه فشار زیاد جنب حازه‌ای واقع است.
- (د) بارندگی بخش زیادی از آن کم‌تر از ۳۰ میلی‌متر در سال است.

- (۱) الف - د
- (۲) ب - ج
- (۳) الف - ج
- (۴) ج - د

۲۰۲- در مرحله آخر پژوهش جغرافیایی، پژوهشگر با توجه به چه عواملی، پاسخ مسئله پژوهش را می‌یابد؟

- (۱) نتایج حاصل از تجزیه و تحلیل اطلاعات
- (۲) پردازش اطلاعات و سوابق آن
- (۳) روش‌های میدانی و کتابخانه‌ای
- (۴) تدوین فرضیه و تجربیات



۲۰۳- جهت‌های زیر به ترتیب مربوط به کدام مناطق کوهستانی هستند؟

- الف) جهت شمالی - جنوبی  
ب) امتداد غربی - شرقی  
۱) تالش - آذربایجان  
۲) تالش - البرز  
۳) آذربایجان - شمال خراسان  
۴) البرز - زاگرس

۲۰۴- شهرهای ایران با توجه به ..... و ..... شکل‌های متفاوت دارند.

- ۱) چگونگی پیدایش - عوامل طبیعی  
۲) ساختمان زمین - کارکردهای مختلف خود  
۳) چگونگی پیدایش - کارکردهای مختلف خود  
۴) موقعیت جغرافیایی - شیب زمین

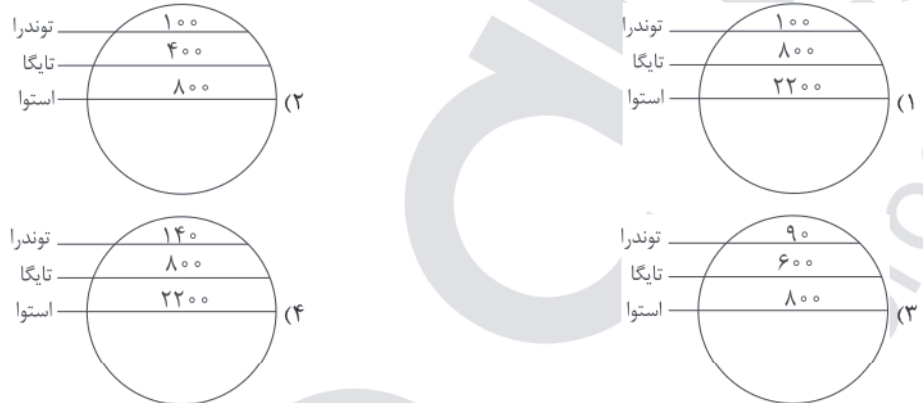
۲۰۵- کدام گزینه از عوامل کم‌تر شدن مقدار آب رودها از غرب به شرق در کشور ایران است؟

- ۱) عرض جغرافیایی - دوری از دریاها و مناطق مرطوب  
۲) ناهمواری‌ها - جهت آن‌ها  
۳) شکل زمین - توده‌های هوا  
۴) ارتفاع کوه‌ها - کم‌فشار جنب حاره‌ای

۲۰۶- کدام گزینه به ترتیب مربوط به فرسایش تراکمی در «بیابان» و «سواحل» درست است؟

- ۱) برخان - آب‌سنگ‌های مرجانی  
۲) تپه‌های ماسه‌ای - ستون سنگی  
۳) یاردانگ - جزایر مرجانی  
۴) تلماسه - طاق دریایی

۲۰۷- کدام گزینه در ارتباط با تولید خالص اولیه (NPP) در زیست‌بوم‌های جهان درست است؟



۲۰۸- به ترتیب «کشور کوبا»، «اتحادیه اروپا»، «شهر چالوس» و «بندر هنگ‌کنگ» کدام نوع ناحیه سیاسی در جهان هستند؟

- ۱) فروملی - منطقه‌ای - فراملی - ویژه  
۲) ملی - فراملی - فروملی - ویژه (خودمختار)  
۳) فروملی - فروملی - ملی - خودمختار  
۴) ملی - فروملی - فراملی - خودمختار (ویژه)

۲۰۹- کدام گزینه از مهم‌ترین عوامل پیدایش و بقای یک کشور است؟

- ۱) حاکمیت ملی - استقلال کشور - جمعیت  
۲) قدرت ملی - سیاست ملی - فضای جغرافیایی  
۳) سرزمین - نظام سیاسی - جمعیت  
۴) هویت ملی - همبستگی ملی - پیوستگی سرزمینی

۲۱۰- کدام کشورها از نظر اقتصادی از کشورهای پیرامون قوی‌ترند، اما هنوز از نظر اقتصادی به کشورهای مرکز نرسیده‌اند؟

- ۱) بنگلادش - مالزی  
۲) چین - کره جنوبی  
۳) استرالیا - سنگاپور  
۴) استرالیا - کانادا

۲۱۱- با توجه به مفاهیم «مقر» و «موقعیت»، هر یک از عبارتهای زیر به ترتیب مربوط به کدام مورد است؟

الف) مکان اصلی و دقیق یک سکونتگاه است.

ب) مردم برحسب نیاز، آن را برای زندگی انتخاب می‌کنند.

ج) وضعیت یک سکونتگاه نسبت به پدیده‌های پیرامون خود است.

د) در ادامه حیات و حتی نابودی آن سکونتگاه نقش مهمی دارد.

- ۱) مقر - مقر - موقعیت - موقعیت  
۲) هسته اولیه (مقر) - مقر - جایگاه (مقر) - موقعیت  
۳) مقر - موقعیت - موقعیت - مقر  
۴) موقعیت - مقر - موقعیت - مقر

۲۱۲- هر یک از عبارتهای زیر مربوط به کدام مرحله از مراحل کار در سامانه اطلاعات جغرافیایی (GIS) است؟ (به ترتیب)

- الف) تصاویر ماهواره‌ای و نقشه‌ها  
ب) تجزیه و تحلیل فضایی  
ج) مدل‌سازی  
د) آمار پدیده‌های طبیعی و انسانی  
۱) ورودی - پردازش - پردازش - ورودی  
۲) خروجی - پردازش - خروجی - خروجی  
۳) خروجی - خروجی - پردازش - ورودی  
۴) ورودی - پردازش - خروجی - خروجی



۲۱۳- هر یک از عبارتهای زیر در رابطه با «حمل و نقل ریلی» مربوط به کدام کشور یا قاره است؟ (به ترتیب)

(الف) گسترده‌ترین شبکه خط آهن را در میان قاره‌های جهان دارد.

(ب) ۸۰ درصد خطوط ریلی این کشور به حمل‌ونقل بار اختصاص دارد.

(ج) طولانی‌ترین خط قطار تندروی جهان بین دو شهر، مربوط به این کشور است.

(د) یکی از اولین قطارهای پرسرعت جهان در سال ۱۹۶۴ م در این کشور به حرکت درآمد.

(۱) آمریکای شمالی - هند - ایالات متحده آمریکا - انگلستان (۲) آمریکای شمالی - چین - ایالات متحده آمریکا - انگلستان

(۳) اروپا - ایالات متحده آمریکا - چین - ژاپن (۴) اروپا - روسیه - چین - ژاپن

۲۱۴- در شهر مسکو ساعت ۱۵ است و شهر توکیو در ۹۷/۵ درجه شرقی و شهر لندن در ۴۵ درجه غربی (هر دو نسبت به مسکو) واقع شده‌اند.

به ترتیب ساعت توکیو و لندن چند است؟

(۱) ۲۱:۳۰ - ۱۲ (۲) ۹:۳۰ - ۱۸ (۳) ۲۲:۳۰ - ۱۳ (۴) ۸:۳۰ - ۱۷

۲۱۵- کدام گزینه به ترتیب درست (ص) یا نادرست (غ) بودن عبارتهای زیر را در رابطه با «زمین‌لرزه و اندازه‌گیری آن»، به درستی نشان می‌دهد؟

(الف) میزان تخریب و خسارت‌های ناشی از نزدیک شدن گسل‌های همگرا نسبت به سایر گسل‌ها بیشتر است.

(ب) گسل‌های پنهان، گسل‌هایی هستند که در زیر پوشش رسوبی سطحی مدفون شده‌اند و در سطح زمین دیده نمی‌شوند.

(ج) برای اندازه‌گیری مقدار انرژی‌ای که زمین‌لرزه آزاد می‌کند (شدت)، از مقیاس مرکالی استفاده می‌شود.

(د) برای اندازه‌گیری میزان تخریب ناشی از یک زمین‌لرزه (بزرگی)، از مقیاس ریشتر استفاده می‌شود.

(۱) ص - ص - غ - غ (۲) غ - ص - ص - ص (۳) ص - غ - غ - ص (۴) غ - ص - ص - غ



۲۱۶- فرآیند تحولات فرهنگی در کدام گزینه به درستی آمده است؟

(۱) تداوم شیوه زندگی ناسازگار با عقاید و ارزش‌های یک جهان اجتماعی ← تعارض فرهنگی ← رسیدن ناسازگاری از سطح عقاید و ارزش‌ها به

سطوح رفتارها و هنجارها ← تزلزل فرهنگی ← عدم توان حفظ و دفاع جهان اجتماعی از عقاید و ارزش‌های اجتماعی ← بحران هویت ←

تغییرات جهان اجتماعی فراتر از تغییرات درون جهان اجتماعی می‌روند ← تحولات فرهنگی

(۲) آرمان‌ها و ارزش‌های جهان اجتماعی مورد تردید قرار می‌گیرند ← تزلزل فرهنگی ← تداوم شیوه زندگی ناسازگار با عقاید و ارزش‌های یک جهان

اجتماعی ← بحران هویت ← راه برای دگرگونی هویت فرهنگی جهان اجتماعی باز می‌شود ← تغییرات جهان اجتماعی از محدوده تغییرات درون

جهان اجتماعی فراتر می‌رود ← تحولات فرهنگی

(۳) تداوم شیوه زندگی ناسازگار با عقاید و ارزش‌های یک جهان اجتماعی ← عدم توان ساماندهی کنش‌های اجتماعی جهان اجتماعی براساس

فرهنگ خود ← تزلزل فرهنگی ← عدم توان حفظ و دفاع جهان اجتماعی از عقاید و ارزش‌های خود ← بحران هویت ← فراتر رفتن تغییرات

اجتماعی از محدوده تغییرات درون جهان اجتماعی ← تحولات فرهنگی

(۴) جهان اجتماعی توان دفاع از عقاید و ارزش‌های خود را ندارد ← بحران هویت ← ناسازگاری از سطح رفتارها و هنجارها آغاز می‌شود و به سطوح

عقاید و ارزش‌ها می‌رسد ← تزلزل فرهنگی ← فراتر رفتن تغییرات هویتی از محدوده تغییرات بیرون جهان اجتماعی ← تحولات فرهنگی

۲۱۷- عبارتهای زیر به ترتیب با کدام قسمت نمودار مرتبط هستند؟

- فرزند کارمند سازمان آموزش و پرورش که کارمند سازمان تبلیغات اسلامی می‌شود.

- مدیر یک بخش سازمان فرهنگ و ارتباطات اسلامی، مدیر کل آن سازمان می‌شود.

- راننده سرویس مدرسه «شهید فهمیده»، راننده سرویس مدرسه «شهادی رسانه» می‌شود.

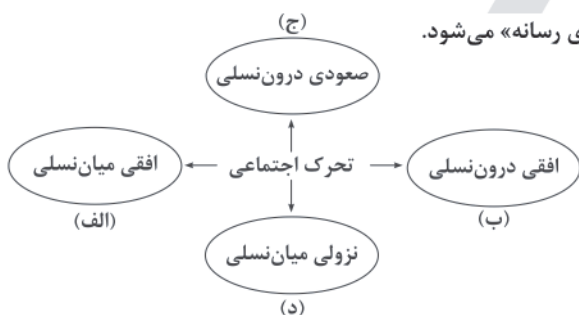
- فرزند وکیل که به کار خدماتی در یک سازمان مشغول است.

(۱) الف - د - ج - ب

(۲) الف - ج - ب - د

(۳) ب - الف - د - ج

(۴) الف - ب - د - ج





۲۱۸- کدام یک به ترتیب در ارتباط با «هژمونی»، «آریستوکراسی» و «انقلاب‌های رنگین» درست است؟

- ۱) سلطه به شیوه فرهنگی که بیشتر مورد پذیرش و رضایت قرار می‌گیرد - حکومت اقلیتی از سرمایه‌داران که در برابر اکثریت مردم مسئول نیستند - انقلاب‌هایی که با استفاده از قدرت سخت و با ابزارهای نظامی درصدد براندازی حکومت‌های مخالف غرب برآمدند.
- ۲) کنشگران فردی که در برخی موارد می‌توانند جریان‌ساز شوند - حکومت نخبگانی است که از امتیازات طبقاتی برخوردار بوده‌اند - انقلاب‌هایی که با استفاده از شبکه‌های اجتماعی و با هدف براندازی حکومت‌های حامی غرب برآمدند.
- ۳) از شیوه‌ها و ابزارهای فرهنگی مانند هنر و رسانه برای مهندسی رضایت عمومی خود استفاده می‌کند - حکومت نخبگانی است که قدرت را در جهت منافع خود به کار می‌گیرند - انقلاب‌هایی که با استفاده از قدرت نرم رسانه‌ها درصدد براندازی حکومت‌های حامی غرب برآمدند.
- ۴) سلطه به شیوه فرهنگی که بیشتر مورد پذیرش و رضایت قرار می‌گیرد - حکومت نخبگانی است که از امتیازات طبقاتی برخوردار بوده‌اند - انقلاب‌هایی که با استفاده از قدرت نرم رسانه‌ها درصدد براندازی حکومت‌های مخالف غرب برآمدند.

۲۱۹- به ترتیب عبارت درست در رابطه با «بحران معنویت» و «بحران اقتصادی» کدام است؟

- ۱) سال‌های پایانی قرن بیستم، فرهنگ غرب شاهد بازگشت مجدد نگاه معنوی و دینی به سطوح مختلف زندگی انسان‌ها بود - آسیب‌های مربوط به بحران اقتصادی همواره متوجه قشرهای فقیر و ضعیف جامعه است و در صورتی که کنترل نشود، می‌تواند به فروپاشی حکومت‌ها منجر شود.
- ۲) غفلت از ابعاد دنیوی به بهانه رویکرد معنوی است - در ابتدا به کشورهای غربی محدود می‌شد و از عوامل داخلی آن‌ها اثر می‌پذیرفت، ولی با شکل‌گیری اقتصاد جهانی و کاهش اهمیت مرزهای سیاسی و جغرافیایی به سرعت آثار و پیامدهای جهانی خود را آشکار ساخت.
- ۳) غفلت از ابعاد معنوی به بهانه رویکرد دنیوی است - در بحران اقتصادی، قدرت خرید مصرف‌کنندگان به شدت کاهش می‌یابد و تولیدکنندگان بازار فروش خود را از دست می‌دهند و در نتیجه کارخانه‌ها تعطیل می‌شوند.
- ۴) پیامد آن، رونق بخشیدن به بازار معنویت‌های کاذب و دروغین است - بحرانی مقطعی و دوره‌ای است و اغلب با چالش فقر و غنا پیوند می‌خورد و بر دامنه آن می‌افزاید.

۲۲۰- علت پیدایش هر یک از موارد زیر به ترتیب چیست؟

- ظهور اسلام به عنوان یک قطب فرهنگی جدید

- علل بیرونی تعارض فرهنگی

- باز شدن راه استثمار برای صاحبان ثروت

- ۱) جهان اسلام با الهام گرفتن از انقلاب اسلامی ایران، هویت خود را بیرون از تصاویری که جهان غرب القا می‌کرد، جست‌وجو کرد - تأثیرپذیری از جهان‌های اجتماعی دیگر - شکل‌گیری حاکمیت لیبرالیسم اقتصادی و در نظر گرفتن عدالت اقتصادی
- ۲) بازگشت جامعه ایران به هویت اسلامی خود که هویتی مستقل، فعال و اثرگذار است - نوآوری‌ها و فعالیت‌های اعضای جهان اجتماعی - شکل‌گیری لیبرالیسم اقتصادی که بیشتر رویکردی فردی و اقتصادی داشت.
- ۳) جهان اسلام با الهام گرفتن از انقلاب اسلامی ایران، هویت خود را بیرون از تصاویری که جهان غرب القا می‌کرد، جست‌وجو کرد - تأثیرپذیری از جهان‌های اجتماعی دیگر - لیبرالیسم با تکیه بر شعار آزادی خصوصاً آزادی اقتصادی
- ۴) شکل‌گیری جامعه ایران به صورت قلب تپنده بیداری اسلامی - نوآوری‌ها و فعالیت‌های اعضای جهان اجتماعی - شکل‌گیری نظریه پردازان لیبرال که مدافع هر نوع مداخله دولت بودند.

۲۲۱- ویژگی‌های زیر به ترتیب به کدام جهان و آسیب تعلق دارند؟

- هویت‌هایی که ابعاد متعالی و الهی انسان را نفی کنند، به رسمیت شناخته نمی‌شوند.

- ارتباطش را با فرهنگ و تاریخ خود از دست می‌دهد.

- جهان دیگر در محدوده منافی که برای خواسته‌های این جهانی بشر دارد، پذیرفته می‌شود.

۱) جهان دینی و دنیوی - خودباخته - سکولار

۲) جهان دینی و معنوی - از خودبیگانگی حقیقی - خودباخته

۳) جهان معنوی و دینی - سکولار - خودباخته

۴) جهان دینی و معنوی - خودباخته - سکولار

۲۲۲- به ترتیب درست (ص) یا نادرست (غ) بودن عبارت‌های زیر را کدام گزینه نشان می‌دهد؟

الف) تنازع هویت‌ها به معنای وحدت یا کثرت هویت‌هاست.

ب) کمپانی هند شرقی انگلیس که با ماهیت اقتصادی و تجاری فعالیت می‌کرد، عملاً ابزاری برای هویت‌زایی و غارت‌داری‌های مردم هند بود.

ج) تأکید افراطی بر نظم اجتماعی به تدریج سبب می‌شود که افراد بدانند این نظم برای تحقق چه آرمان‌ها و ارزش‌هایی است.

د) روشنگری در معنای خاص به مبنای معرفت‌شناسی پذیرفته‌شده در فرهنگ غرب اطلاق می‌شود که با سکولاریسم و اومانیزم همراه شده است.

۱) غ - ص - ص - غ      ۲) ص - غ - غ - ص      ۳) غ - غ - ص - غ      ۴) ص - ص - غ - ص



۲۲۳- به ترتیب هر یک از این وقایع مربوط به کدام دوران تاریخی هستند؟

- اقتصاد بر مبنای کشاورزی و روابط اجتماعی ارباب - رعیتی بود.
- نزاع و رقابتی سخت بین بیدارگران اسلامی و منورالفکران غربگرا به وجود آمد.
- نظریه پردازان غربی جنگ را از کشورهای غربی به فرهنگ‌ها و تمدن‌هایی منتقل کرده‌اند که در دوران استعمار، تحت سلطه جهان غرب قرار گرفته بودند.

- (۱) قرون وسطی - انقلاب‌های آزادی‌بخش - انقلاب اسلامی ایران
- (۲) رنسانس - جنبش عدالتخانه - فروپاشی بلوک شرق
- (۳) قرون وسطی - انقلاب مشروطه - فروپاشی بلوک شرق
- (۴) رنسانس - جنبش عدالتخانه - انقلاب مشروطه

۲۲۴- به ترتیب هر یک از این موارد با کدام موضوع مرتبط‌اند؟

- مدیریت فرهنگ عمومی جوامع غیرغربی توسط جهان غرب
- تعداد کثیری از گروه‌های دیگر قومی نژادی در ارتباط با هم یک فرهنگ مختلط می‌سازند.
- در مورد تمام پدیده‌های اجتماعی مطرح است.

- (۱) امپراتوری رسانه - دیگچه همانندسازی - مسئله معنا
- (۲) امپراتوری فرهنگی - سیاست هویت - پدیده‌های طبیعی‌اند.
- (۳) امپراتوری رسانه - همانندسازی - پدیده‌هایی بیرونی‌اند.
- (۴) امپراتوری اقتصادی - دیگچه همانندسازی - محسوس‌اند.

۲۲۵- کدام گزینه جدول زیر را به درستی کامل می‌کند؟ (به ترتیب)

- (۱) انقلاب اجتماعی - انقلاب مشروطه - مقاومت منفی
- (۲) انقلاب آزادی‌بخش - انقلاب مشروطه - جنبش عدالتخانه
- (۳) انقلاب اجتماعی - انقلاب‌های آزادی‌بخش - جنبش تنباکو
- (۴) فعالیت رقابت‌آمیز اصلاح ساختار - انقلاب‌های آزادی‌بخش - مقاومت منفی

فعالیت اجتماعی - سیاسی	ویژگی یا نمونه تاریخی
فعالیت رقابت‌آمیز اصلاحی	(ج)
(الف)	جنبش عدالتخانه
(ب)	در قطع وابستگی اقتصادی و فرهنگی توفیقی نداشتند.

۲۲۶- به ترتیب عبارت نادرست و درست در رابطه با نمودار زیر کدام است؟

- (۱) تفاوت دانش علمی و دانش عمومی را در روش آن‌ها می‌داند، دانش علمی تنها از راه حس و تجربه و به صورت نظام‌مند به دست می‌آید - دانش عمومی در مقابل دانش علمی از ارزش ناچیزی برخوردار است.
- (۲) در این رویکرد، بر این موضوع که دانش علمی، راه کشف واقعیت و دانش عمومی، دانش حاصل از زندگی است، تأکید می‌شود - برتری دانش تجربی بر دانش حاصل از زندگی را بی‌اعتبار می‌داند و به عکس دانش عمومی را پایه و اساس هرگونه دانشی از جمله دانش تجربی می‌داند.

- (۳) دانش عمومی پایه و اساس هرگونه دانشی از جمله دانش تجربی است و در برخی از نحله‌های این دیدگاه، مرز دانش علمی و دانش عمومی فرو می‌پاشد - دانش‌ها کشف و بازخوانی واقعیت هستند، نه بازسازی واقعیت که انسان‌ها برای سامان دادن به زندگی خود تولید می‌کنند.
- (۴) دانش‌ها نه کشف و بازخوانی واقعیت، بلکه بازسازی واقعیت هستند که انسان‌ها برای سامان دادن به زندگی خود تولید می‌کنند - در این دیدگاه، دانش علمی به دانش تجربی محدود نمی‌شود، بلکه دانش‌های فراتجربی مانند دانش‌های عقلانی و وحیانی را نیز شامل می‌شود.

۲۲۷- عبارت‌های زیر به ترتیب عملکرد چه کسانی و چه جریاناتی بود؟

- نسل دوم غربگرایان بودند.
- تقلیدی از انقلاب‌های مدرن بودند.
- به ناسیونالیسم که اندیشه سیاسی قوم‌گرایانه غرب متجدد بود، روی آورده بودند.
- (۱) روشنفکران غربگرا - انقلاب‌های آزادی‌بخش - منورالفکران غربگرا
- (۲) روشنفکران غربگرا - انقلاب الجزایر - روشنفکران غربگرا
- (۳) روشنفکران غربگرا - جنبش‌های قرن بیستم - روشنفکران غربگرا
- (۴) منورالفکران غربگرا - انقلاب فرانسه - بیدارگران اولیه

دانش عمومی

دانش علمی





۲۲۸- در ارتباط با یک پدیده اجتماعی مانند «افت تحصیلی» به ترتیب هر یک از رویکردهای سه‌گانه جامعه‌شناسی «تبیینی، تفسیری، انتقادی» چگونه به مطالعه این پدیده می‌پردازند؟

- (۱) مطالعه افت تحصیلی در جامعه با روش تجربی و نقد و ارزیابی آن - ورود به جمع افرادی که دچار افت تحصیلی شده‌اند برای فهم عقاید و ارزش‌های آن‌ها - ارائه معیارهای علمی برای داوری و انتقاد و عبور از وضعیت موجود و رسیدن به وضعیت مطلوب
- (۲) نشان دادن علت ایجاد افت تحصیلی و چگونگی افزایش آن در جامعه - فهم افت تحصیلی به عنوان پدیده اجتماعی با نگاه از بیرون برای یافتن معنای آن - توصیف و تفسیر این پدیده اجتماعی در جامعه با روش تجربی
- (۳) توصیف و فهم پدیده اجتماعی افت تحصیلی و ارائه راهکار برای کاهش آن در جامعه - ورود به جمع افرادی که دچار افت تحصیلی شده‌اند برای ارزیابی آن‌ها - مطالعه افت تحصیلی همانند پدیده‌ای طبیعی
- (۴) مطالعه افت تحصیلی با روش تجربی برای پیش‌بینی و کنترل آن - فهم معنای افت تحصیلی در جامعه برای انسجام‌بخشی به زندگی اجتماعی - مطالعه افت تحصیلی به منظور ارزیابی و تقییح آن و تجویز راه‌حلهایی برای رسیدن به یک وضعیت بهتر

۲۲۹- کدام گزینه پیامدهای نادیده گرفتن کنش اجتماعی را به درستی نشان می‌دهد؟

- (۱) بیشتر مطالعات تبیینی به توصیف خصوصیات و رفتارهای قابل مشاهده محدود می‌شوند - سرکوب روحیه خلاق انسان‌ها در بسیاری عرصه‌ها مانند هنر، ارتباط و اندیشه - با استفاده از روش‌های تجربی نمی‌توان گفت که مهربانی یک فضیلت اخلاقی و کینه‌توزی یک رذیلت اخلاقی است.
- (۲) ارزش‌زایی - یکسان دانستن نظم اجتماعی و نظم طبیعی - نگاه کردن به مسائل کنشگران و تلاش برای فهم آن‌ها
- (۳) خلاقیت‌زدایی - فراتر رفتن انسان از نظم موجود - برخی اهداف کنشگران مانند کسب درآمد و ساختن خانه قابل مشاهده‌اند.
- (۴) معنازایی - تأکید بیش از حد بر نظم اجتماعی - با استفاده از روش‌های تجربی نمی‌توان گفت که مهربانی یک فضیلت اخلاقی و کینه‌توزی یک رذیلت اخلاقی است.

۲۳۰- کدام گزینه در ارتباط با «سیاست هویت» درست نیست؟

- (۱) اندیشمندان اجتماعی معتقدند که سیاست هویت، محصول دوران پسامدرن است و بر تفاوت‌ها و هویت‌های خاص و محلی تأکید می‌کند.
- (۲) برخی از پیدایش آن به باز شدن جعبه پاندورا یاد می‌کنند، به طوری که تشخیص و تمیز بدی‌ها و خوبی‌ها از یک‌دیگر ممکن نیست و تنازع و درگیری افزایش می‌یابد.
- (۳) اندیشمندان اجتماعی معتقدند که سیاست هویت متعلق به دوره پسامدرن است که بر هویت ملی و وحدت و ثبات و استمرار همراه با آن تأکید می‌شد.
- (۴) در دوران پسامدرن علاوه بر ثروت و قدرت، هویت و دانش نیز کانون نزاع و کشمکش می‌شوند و در همه این عرصه‌ها سیاست هویت ایجاد می‌شود.

۲۳۱- هر عبارت به ترتیب با کدام مدل مرتبط است؟

- قشربندی توسط انسان‌ها پدید آمده و تداوم یا تغییر آن نیز به دست آن‌هاست.
- از گذشته تا به حال هیچ جامعه‌ای بدون قشربندی اجتماعی نبوده است؛ یعنی قشربندی پدیده‌ای است که در همه زمان‌ها و مکان‌ها وجود داشته است.
- اجرای عدالت را به دست نامرئی بازار نمی‌سپارد و دخالت همه‌جانبه دولت را نمی‌پذیرد.
- با تأکید بر کارکردهای قشربندی آن را تأیید و تثبیت می‌کنند.

- (۱) ب - ج - الف - الف
- (۲) ب - ج - الف - ج
- (۳) ج - ب - ب - الف
- (۴) ب - الف - الف - ج

۲۳۲- کدام گزینه جدول زیر را کامل می‌کند؟ (به ترتیب)

- (۱) رقابت را در زندگی اجتماعی ضروری می‌دانند - پاسخ سلام که به اراده فرد سلام‌کننده بستگی دارد - محل سکونت - حکومت نخبگانی است که از امتیازات طبقاتی برخوردار باشند.

- (۲) اینان عدالت اقتصادی را مهم می‌دانند - سلام کردن - رنگ پوست - حقیقت و فضیلتی را که مستقل از خواست مردم باشد، به رسمیت نمی‌شناسد.
- (۳) با تأکید بر کارکردهای قشربندی، آن را تأیید و تثبیت می‌کنند - پاسخ سلام فرد سلام‌کننده - جنس - حاکمیت اکثریت مردم براساس خواست و اراده خودشان
- (۴) مالکیت خصوصی لغو نمی‌شود، اما جامعه وظیفه دارد امکان رقابت را برای همگان فراهم کند - سلام کردن - رنگ پوست - حاکمیت مردم براساس فضیلت



تفاوت اسمی	پیامد ارادی	دموکراسی	مدل لیبرال
(ج)	(ب)	(د)	(الف)



- ۲۳۳- در ارتباط با مسیری که جامعه‌شناسی برای مطالعه ارزش‌های اجتماعی و سیاسی پیموده است، کدام گزینه درست است؟
- (۱) اگر علوم اجتماعی برای مطالعه هر فرهنگ مجبور باشد که آن فرهنگ را فقط از منظر مردمی که آن را پذیرفته‌اند، ببیند و بررسی کند، امکان مقایسه و داوری فرهنگ‌ها و ارزش‌ها از دست می‌رود.
  - (۲) نتایج مطالعه بر روی طبیعت در هر مکان و زمانی را می‌توان به تمامی پدیده‌های اجتماعی در مکان‌ها و زمان‌های متفاوت تعمیم داد.
  - (۳) می‌توان در مطالعه سایر جوامع و فرهنگ‌ها آن‌ها را از منظر غرب مطالعه کرد و معنای پدیده‌های اجتماعی را فهم و درک کرد.
  - (۴) جامعه‌شناسی تفسیری صرفاً به توصیف ارزش‌ها و نظام‌های سیاسی بسنده نمی‌کند و ملاک و معیاری نیز برای ارزیابی علمی آن‌ها ارائه می‌دهد.
- ۲۳۴- هر عبارت به کدام مفهوم اشاره می‌کند؟ (به ترتیب)

– خشت بنای جامعه

– عدم توان حفظ و دفاع جامعه از عقاید و ارزش‌های اجتماعی خود

– اندیشه سیاسی قوم‌گرایانه غرب متجدد

(۱) ساختار اجتماعی – تعارض فرهنگی – ناسیونالیسم

(۳) پدیده اجتماعی – تزلزل فرهنگی – سکولاریسم

(۲) کنش اجتماعی – بحران هویت – ناسیونالیسم

(۴) کنش اجتماعی – بحران هویت – سوسیالیسم

- ۲۳۵- به ترتیب «اشتراک وبر و دیلتای»، «افتراق دموکراسی و جمهوری»، «اشتراک مالتوس و ریکاردو» و «اشتراک مارکس و برلین» را کدام گزینه نشان می‌دهد؟

(۱) تفاوت پدیده‌های اعتباری و تکوینی – شیوه حکومت – دخالت دولت در اقتصاد – نفی حقوق مستمندان

(۲) شباهت پدیده‌های اعتباری و تکوینی – تعداد حاکمان – نفی حقوق فقرا – نقد سوسیالیسم

(۳) تفاوت پدیده‌های اجتماعی با پدیده‌های طبیعی – شیوه حکومت – نظریه پردازان لیبرال – نقد لیبرالیسم اولیه

(۴) همانندی پدیده‌های اعتباری و تکوینی – تعداد حاکمان – تأکید بر حقوق مستمندان – نقد سوسیالیسم



## فلسفه و منطق



- ۲۳۶- از نظر ابن‌سینا علمی یقین‌آور است که .....

(۱) به وسیله منطق نتیجه شود.

(۳) درون خود دارای ترازو باشد.

(۲) بعد از منطق آموخته شود.

(۴) سود و زیانش مشخص باشد.

- ۲۳۷- کدام گزینه با تعریف معلوم می‌شود؟

(۱) هر که بامش بیش برفش بیشتر

(۳) هر کس که دلی دارد و عاشق نشده

(۲) هر آن‌کس که دندان دهد نان دهد

(۴) هر باد بهاری به خزان راه بده

- ۲۳۸- بین دو مفهوم «خلیج» و «خلیج فارس» چه نسبتی وجود دارد؟

(۱) تباین

(۳) عموم و خصوص من‌وجه

(۲) عموم و خصوص مطلق

(۴) رابطه‌ای وجود ندارد.

- ۲۳۹- تعریف «قله» به «نوک کوه» و «شاپک» به «شماره استاندارد بین‌المللی کتاب» به ترتیب کدام است؟

(۱) مصداقی – لغوی

(۳) لفظی – لغوی

(۲) مصداقی – تحلیلی

(۴) لفظی – تحلیلی

- ۲۴۰- کدام قضیه، شخصیه است؟

(۱) هر انسانی باهوش است.

(۳) هر جمله بامعنی قضیه است.

(۲) همه دانش‌آموزان این کلاس ۲۰ نفرند.

(۴) همه حواریون عیسی وفادار بودند.

- ۲۴۱- کدام گزینه صحیح می‌باشد؟

(۱) اختلاف در کمیت بین دو قضیه کلی ممکن نیست.

(۲) اختلاف در کیفیت بین دو قضیه سالبه ممکن است.

(۳) اختلاف در کمیت بین دو قضیه موجهه، عکس نام دارد.

(۴) دو قضیه متداخل در کیفیت مختلف‌اند.



۲۴۲- کدام قضیه در خصوص قضیه‌ای که عکس مستوی لازم‌الصدق ندارد، صحیح می‌باشد؟

- (۱) تضاد هم ندارد.  
(۲) تداخل تحت تضاد هم ندارد.  
(۳) نسبت بین اجزای آن، تباین است.  
(۴) در صورت این‌که تحت تناقض نیز قرار بگیرد، قطعاً صادق است.

۲۴۳- کدام گزینه درباره قیاس نادرست است؟

- (۱) تشخیص شکل قیاس در به دست آوردن نتیجه کاربردی ندارد.  
(۲) کم‌ترین فاصله میان دو حد وسط در شکل اول است.  
(۳) اگر مقدمات قیاس صادق نباشد، نتیجه قطعاً کاذب است.  
(۴) نتایج تمامی حالت‌های قیاس اقترانی، یقینی است.

۲۴۴- کدام گزینه استدلال زیر را معتبر می‌کند؟

«هیچ الف ب نیست.»

«.....»

«پس هیچ الف ج نیست.»

- (۱) هر ج ب است. (۲) هیچ ج ب نیست. (۳) هر ب الف است. (۴) بعضی ج ب است.

۲۴۵- درباره رابطه موافقت یا مخالفت با یک گزاره و شناخت ابزار رسیدن به آن، کدام مورد صحیح است؟

- (۱) تنها در صورت موافقت با یک گزاره، می‌توان ابزار رسیدن به آن را شناخت.  
(۲) در صورت مخالفت با یک گزاره، می‌توان ابزار رسیدن به آن را شناخت.  
(۳) پذیرش ما اهمیتی ندارد و تنها خود گوینده می‌تواند ابزار شناختش را بیان کند.  
(۴) تا ابزار شناخت را شناسیم، امکان ندارد بتوانیم نظری درباره گزاره بدهیم.

۲۴۶- در مناقشه عقل و حس، مسئله مورد اختلاف هراکلیتوس و پارمنیدس چیست و هر کدام درباره آن چه موضعی دارند؟

- (۱) وجود - هراکلیتوس آن را محدود و پارمنیدس آن را بدون هیچ محدودیتی می‌داند.  
(۲) شهود - هراکلیتوس آن را قبول نداشت و پارمنیدس آن را پذیرفته بود.  
(۳) خدا - هراکلیتوس آن را به نوع متفاوتی از پارمنیدس قبول داشت.  
(۴) حرکت - هراکلیتوس اعتقاد داشت حرکت وجود دارد و پارمنیدس وجود آن را قبول نداشت.

۲۴۷- کدام گزینه درباره عقاید پروتاگوراس صحیح نیست؟

- (۱) او حس را به عنوان یک ابزار شناخت معتبر می‌دانست.  
(۲) او اعتقاد داشت حقیقتی وجود ندارد و تنها حواس افراد وجود دارد.  
(۳) شناخت‌های افراد همه با هم متفاوت‌اند و شناخت افراد تعیین‌کننده چگونگی اشیاست.  
(۴) اگر هم حقیقتی هست، نسبی است.

۲۴۸- کدام مورد درباره خودشناسی نادرست است؟

- (۱) یکی از معانی آن تفکر فلسفی درباره انسان است.  
(۲) یکی از معانی آن در مباحث اخلاقی و تربیتی کاربرد دارد.  
(۳) خود در این‌جا هر ویژگی مربوط به انسان را دربر می‌گیرد.  
(۴) گاه خود به معنای خصلت‌ها و ویژگی‌های فردی انسان است.

۲۴۹- کدام مورد طبق نظر ارسطو از ویژگی‌های مشترک انسان و حیوان نیست؟

- (۱) دیدن دیگر موجودات  
(۲) عمل کردن براساس درک از شنیده‌ها  
(۳) میل به خوردن غذا  
(۴) نتیجه‌گیری براساس شباهت موقعیت‌ها

۲۵۰- کدام گزینه درباره اخلاق صحیح نیست؟

- (۱) انسان مفهوم اخلاق را به تدریج و با تلاش علمی می‌شناسد.  
(۲) اخلاق از تفاوت‌های کلیدی انسان با دیگر موجودات است.  
(۳) شناخت اخلاق به معنای درک خوب و بد است.  
(۴) در تعریف انسان می‌توان گفت: موجودی که براساس حسن و قبح درک و عمل می‌کند.



## ۲۵۱- کدام گزینه از ویژگی‌های افعال طبیعی نیست؟

- (۱) به صورت معمولی و عادی انجام می‌شوند.
- (۲) در جهت رفع نیاز هستند.
- (۳) تنها به نیازهای طبیعی مربوط هستند.
- (۴) محدود به نیازهای جسمی بشر هستند.

## ۲۵۲- کدام گزینه درباره نظریه اخلاق افلاطون صحیح است؟

- (۱) از نظر او عدالت در نتیجه حکومت عقل حاصل می‌شود.
- (۲) افلاطون این معیار را مطرح کرد و شاگرد خود ارسطو را مسئول تغییر و تکمیل آن کرد.
- (۳) اگر عقل بین قوای شهوت و غضب اعتدال برقرار کند، عدالت میان این دو قوه حاصل می‌شود.
- (۴) از نظر افلاطون انسان نیک‌بخت انسانی است که قوای غضب و شهوت را رها کند و یکپارچه پیرو عقل باشد.

## ۲۵۳- کدام گزینه در توضیح رابطه هستی و چیستی صحیح است؟

- (۱) آن‌ها دو جزء از یک چیزند که با هم ترکیب شده‌اند.
- (۲) آن‌ها دو جزء از یک چیزند که با هم جمع شده‌اند.
- (۳) هستی و چیستی دو مفهوم متفاوت‌اند، نه دو موجود متفاوت.
- (۴) رابطه آن‌ها مانند رابطه کاغذ و رنگ آن است، نه رابطه اکسیژن و هیدروژن در تشکیل آب.

## ۲۵۴- کدام گزینه بیانگر تصور مردم عهد باستان از خدا است؟

- (۱) مردم ایران در عهد باستان، در ابتدا مانند بسیاری از ملل دیگر دنیا، بت پرست بودند.
- (۲) مردم ایران باستان، آتش پرست بودند که توسط پیامبرشان هدایت شدند.
- (۳) بهمن نزد مردم ایران باستان، جایگاه خدا را دارد.
- (۴) مردم ایران باستان معتقد بودند خدا با پرتو و اشراق خود پدیده‌ها را ظاهر می‌سازد و خلق می‌کند.

## ۲۵۵- کدام گزینه دیدگاه فیلسوفان جدید را درباره خدا به درستی بیان نکرده است؟

- (۱) دکارت معتقد بود من تصویری از یک موجود نامتناهی دارم و من چون متناهی هستم، نمی‌توانم ایجادکننده این تصور باشم؛ پس این تصور را یک موجود نامتناهی باید ایجاد کرده باشد.
- (۲) هیوم می‌گوید مهم‌ترین برهان فیلسوفان الهی، برهان نظم است که از تجربه گرفته شده و فقط این برهان است که توانایی اثبات خدای نامتناهی را دارد.
- (۳) کانت ضرورت وجود خدا را از طریق اخلاق و وظایف اخلاقی اثبات کرد.
- (۴) اوگوست کنت بر آن بود که چون ما ابزاری جز حس و تجربه برای شناخت نداریم، یا خدایی نیست و یا نمی‌توانیم او را اثبات کنیم.

## ۲۵۶- طرز کار فیلسوف در مواجهه با عقاید دینی، در کدام گزینه درست بیان نشده است؟

- (۱) فیلسوف نظرش را فقط به صورت استدلالی بیان می‌کند.
- (۲) برخلاف برخی فلاسفه اروپایی، از نظر فیلسوف مسلمان، خدا را می‌توان از راه عقلی اثبات کرد.
- (۳) فیلسوف همه چیز را می‌تواند با عقل بسنجد و اثبات کند، جز خدا را؛ زیرا او فراتر از عقل بشری است.
- (۴) فیلسوف همه عقایدش را با دلیل فلسفی می‌پذیرد؛ چه مسلمان، چه مسیحی و چه پیرو هر مسلک دیگری که باشد.

## ۲۵۷- کدام گزینه در رابطه با نگاه حکما و فیلسوفان باستان به عقل نادرست است؟

- (۱) حکمای ایران باستان هم از عقل به عنوان یک وجود نورانی و مجرد آگاه بوده‌اند و هم به عقل به عنوان تعقل و خردورزی و برهان اهمیت می‌داده‌اند.
- (۲) طبق نظر ایرانیان، خرد با وجود آفریدگار متحد و یگانه است و خرد و عقلی که آفریده آفریننده است، وجودی عقلانی است که خرد و عقل انسان، پرتو و مظهر اوست.
- (۳) هراکلیتوس از حقیقتی به نام لوگوس سخن می‌گوید که هم به معنای عقل است و هم به معنای عشق.
- (۴) پارمنیدس معتقد به وجود عقلی بود که عقل انسان برای فهم امور باید به آن متصل شود.

## ۲۵۸- کدام گزینه از اشکال عمده مخالفت با عقل در برخی جریان‌های اسلامی نیست؟

- (۱) تنگ کردن محدوده اعتبار عقل
- (۲) محدود کردن کارآمدی عقل در عین پذیرش آن
- (۳) مخالفت با فلسفه و منطق، تحت عنوان دستاوردی یونانی و غیراسلامی
- (۴) تطابق عقل با تصریحات وحی



۲۵۹- درباره سازگاری فلسفه با دین، کدام گزینه درست نیست؟

- (۱) آرای فیلسوفان یونانی، علی‌رغم دستاوردهای درخشان توحیدی‌شان، هیچ‌کدامشان با دین سازگار نیستند.
- (۲) فلسفه دانش و شاخه‌ای از معرفت است که هر فردی از هر ملت و نژادی می‌تواند وارد این شاخه از دانش بشود.
- (۳) در درستی و نادرستی یک دانش فقط استدلال است که داور می‌کند.
- (۴) در دانش فلسفه، بهره‌گیری از دستاوردهای متفکران دیگر ضروری است.

۲۶۰- درباره استدلال عقلی، کدام گزینه نادرست است؟

- (۱) استدلال‌های عقلی معیار اولیه قبول یا رد هر حکم و هر نظر علمی و فلسفی هستند.
- (۲) فلاسفه مسلمان عقل را در کنار حس و قلب، یکی از ابزار کسب احکام و معارف دین می‌دانند.
- (۳) فیلسوفان مسلمان تنها راه کسب معرفت را عقل می‌دانند.
- (۴) فلاسفه مسلمان وحی را عالی‌ترین مرتبه شهود می‌دانند، نه عقل.



۲۶۱- در کدام گزینه به ترتیب یک عامل ایجاد خوگیری و یک عامل رفع آن ذکر شده است؟

- (۱) تغییرات درونی محرک - درگیری و انگیزندگی ذهنی
- (۲) یکنواختی و ثبات نسبی - آشنایی نسبی با محرک
- (۳) تغییرات درونی محرک - آشنایی نسبی با محرک
- (۴) یکنواختی و ثبات نسبی - درگیری و انگیزندگی ذهنی

۲۶۲- به ترتیب هر یک از جمله‌های «حسین با استفاده از روش بارش مغزی، نتوانست مسابقه ورزشی تدارک ببیند»، «محمد نمی‌تواند سوزن را

نخ کند» و «زهرا به خاطر بعضی از اشتباهاتش، احساس پشیمانی می‌کند»، به کدام حوزه رشدی مربوط می‌شوند؟

- (۱) اجتماعی - جسمانی - اخلاقی
- (۲) شناختی - جسمانی - هیجانی
- (۳) شناختی - هیجانی - اخلاقی
- (۴) اجتماعی - هیجانی - هیجانی

۲۶۳- کدام عبارت زیر در رابطه با فنون بهسازی حافظه، صحیح است؟

- (۱) خط کشیدن زیر واژگان مهم در هنگام مطالعه، نشان‌دهنده مطالعه چندحسی است.
- (۲) «جواب‌ها را بیان کنید و در صورت لزوم دوباره متن را بخوانید»، مربوط به خواندن در روش پس‌خبا است.
- (۳) حفظ کردن شماره تلفن به صورت تاریخ سالگرد ازدواج و آشنایی، بیانگر رمزگردانی معنا دار است.
- (۴) یادگیری با فاصله، اثر گذشت زمان را کنترل می‌کند.

۲۶۴- کدام تصمیم‌گیری زیر کارآمدتر است و علت این کارآمدی چیست؟

- (۱) محسن در هنگام خرید دوچرخه، مقرون به صرفه بودن آن را در نظر می‌گیرد - زیرا پردازش مفهومی است.
- (۲) خانم رضایی برای خرید پارچه، لطافت آن را در نظر می‌گیرد - زیرا پردازش ادراکی است.
- (۳) آقای عسگری معتقد است ارزش خرید خانه به وسعت آن است - زیرا پردازش مفهومی است.
- (۴) زهرا در خرید جهیزیه به دنبال این است که تمام وسایلش سفید باشند - زیرا پردازش ادراکی است.

۲۶۵- به ترتیب «انتخاب خانه ویلایی»، «بازسازی و انجام تعمیرات مربوط به خانه» و «اظهار خرسندی از خرید خانه»، مراحل چندم تصمیم‌گیری

محسوب می‌شوند؟

- (۱) اول - ششم - چهارم
- (۲) پنجم - ششم - هفتم
- (۳) پنجم - سوم - چهارم
- (۴) اول - سوم - هفتم

۲۶۶- در کدام گزینه، ویژگی‌های شناختی کودکان به درستی بیان شده است؟

- (۱) توجه‌گزینی - پردازش ادراکی - بهره‌گیری از احتمال‌های مختلف در پیش‌بینی یک موقعیت
- (۲) رمزگردانی جزءبه‌جزء - پردازش مفهومی - بهره‌گیری از احتمال‌های مختلف در پیش‌بینی یک موقعیت
- (۳) توجه‌گزینی - پردازش مفهومی - استدلال براساس واقعیت‌های بیرونی
- (۴) رمزگردانی جزءبه‌جزء - پردازش ادراکی - استدلال براساس واقعیت‌های بیرونی



۲۶۷- اگر قرار باشد دانش‌آموزی با مشاهده تصویر معلم خود کلمه «بلی» را بگوید و آن‌گاه تصویر معلم ارائه شود و دانش‌آموز کلمه «خیر» را بگوید، کدام موقعیت زیر رخ داده است؟

- (۱) ردّ درست  
(۲) اصابت یا تصمیم درست  
(۳) از دست دادن محرک هدف  
(۴) هشدار کاذب

۲۶۸- به ترتیب «راننده ماهری که فکر می‌کند می‌تواند هر نوع وسیله نقلیه را با کم‌ترین تمرین براند» و «معلمی که با وجود اثبات تقلب بهترین دانش‌آموز کلاس، بر این عقیده است که دانش‌آموز او تقلب نمی‌کند»، با کدام موانع تصمیم‌گیری مواجه هستند؟

- (۱) کنترل نکردن هیجانات - اعتماد افراطی  
(۲) اعتماد افراطی - سوگیری تأیید  
(۳) سوگیری تأیید - اعتماد افراطی  
(۴) کنترل نکردن هیجانات - سوگیری تأیید

۲۶۹- به ترتیب دو مرحله بعد و دو مرحله قبل از «ارزیابی راه‌حل» کدام است؟

- (۱) انتخاب راه‌حل‌های جایگزین - تشخیص مسئله  
(۲) انتخاب راه‌حل‌های جایگزین - به کارگیری راه‌حل مناسب  
(۳) بازبینی و اصلاح راه‌حل - تشخیص مسئله  
(۴) بازبینی و اصلاح راه‌حل - به کارگیری راه‌حل مناسب

۲۷۰- به ترتیب هر یک از عبارات زیر به کدام روش جمع‌آوری اطلاعات مربوط می‌شود؟

- (الف) برخلاف گفت‌وگوی معمولی، هدفمند است.  
(ب) استفاده افراد کم‌تجربه از آن، مشکل‌آفرین است.  
(ج) در این روش، فرد را با استفاده از برخی اصول، به سمت پاسخ‌های مورد نظر هدایت می‌کنند.

- (۱) پرسش‌نامه - مصاحبه - مصاحبه بدون نظام  
(۲) مصاحبه - آزمون - مصاحبه بدون نظام  
(۳) پرسش‌نامه - آزمون - مصاحبه نظام‌دار  
(۴) مصاحبه - مصاحبه - مصاحبه نظام‌دار

۲۷۱- به ترتیب «نشستن با کمک»، «رشد در دوره کودکی» و «اولین علامت رشد اجتماعی»، حدوداً در کدام دامنه سنی زیر اتفاق می‌افتد؟

- (۱) ۵ تا ۸ ماهگی - از زمان تولد تا ۱۱، ۱۲ سالگی - ۸ ماهگی  
(۲) ۳ تا ۶ ماهگی - از زمان تشکیل نطفه تا ۱۲ سالگی - ۸ ماهگی  
(۳) ۵ تا ۸ ماهگی - از زمان تشکیل نطفه تا ۱۲ سالگی - ۲، ۳ ماهگی  
(۴) ۳ تا ۶ ماهگی - از زمان تولد تا ۱۱، ۱۲ سالگی - ۲، ۳ ماهگی

۲۷۲- کدام عبارت زیر صحیح است؟

- (۱) مقایسه نمرات قبل و بعد از روش مطالعه جدید، نشان‌دهنده بازبینی و اصلاح راه‌حل است.  
(۲) «علت افزایش وزن علی چیست؟» یک مسئله خوب تعریف شده است.  
(۳) برای اطمینان صددرصدی بعد از استفاده از روش اکتشافی، به کارگیری روش تحلیلی مفید است.  
(۴) اثر نهفتگی، نشان‌دهنده تأثیر یادگیری‌های گذشته بر حل مسئله است.

۲۷۳- در کدام عبارت زیر، حافظه مورد نیاز با بقیه متفاوت است؟

- (۱) مراحل حافظه را به ترتیب نام ببرید؟  
(۲) پارسال روز مادر چه هدیه‌ای برای مادرتان خریدید؟  
(۳) در تاریخ ۱۳۵۷/۱۱/۲۲ چه اتفاقی افتاده است؟  
(۴) روان‌شناسی از گذشته تا به حال دچار چه تغییراتی شده است؟

۲۷۴- به ترتیب تعریف اصول «استمرار» و «تقارب» در کدام گزینه به درستی بیان شده است؟

- (۱) تمایل به متصل و پیوسته دیدن اشکال - درک چند شیء کنار هم به صورت یک گروه  
(۲) تغییر ادراک ما از شکل، تحت تأثیر زمینه‌های مختلف - تمایل به دیدن اشیای ناقص به صورت کامل  
(۳) تمایل به متصل و پیوسته دیدن اشکال - تمایل به دیدن اشیای ناقص به صورت کامل  
(۴) تغییر ادراک ما از شکل، تحت تأثیر زمینه‌های مختلف - درک چند شیء کنار یک‌دیگر به صورت یک گروه

۲۷۵- به ترتیب عبارات‌های «متکی بودن به خود از ویژگی‌های افراد دارای خودکارآمدی است» و «یافتن علل مؤثر در تصمیم‌گیری کارآمد»، به کدام

اهداف روان‌شناسی مربوط می‌شوند؟

- (۱) تبیین - توصیف  
(۲) تبیین - پیش‌بینی  
(۳) توصیف - تبیین  
(۴) توصیف - پیش‌بینی



۲۷۶- عوامل مؤثر بر رشد در کدام گزینه با بقیه متفاوت است؟

- ۱) گر بیندی اسب تازی را زمانی پیش خر / رنگشان همگون نگردد، طبعشان همگون شود
- ۲) از صحبت نیکان نشود طینت بد، نیک / بادام همان تلخ برون از شکر آید
- ۳) روبه از تقویت شوکت تو، شیردل است / پشه از تربیت همت تو، پیل تن است
- ۴) با عزیزی نشست روزی چند / لاجرم همچونو گرامی شد

۲۷۷- براساس سلسله‌مراتب بیان‌های علمی، در کدام گزینه زیر، دومین بیان علمی ذکر شده است؟

- ۱) اضطراب امتحان باعث کاهش اعتماد به نفس می‌گردد.
- ۲) یادگیری براساس دیدگاه رفتارگرایی، در اثر تقویت تنبیه، پاداش و غیره اتفاق می‌افتد.
- ۳) مهم‌ترین علل فراموشی کدام‌اند؟
- ۴) بعضی از اعداد مثل ۷ باعث خوش‌شانسی می‌شوند.

۲۷۸- به ترتیب «آزمایش مربوط به گزارش پرش‌های عقربۀ ثانیه‌شمار» و «آزمایش بر روی سگی که باید دایره را از میان اشکال مختلف تشخیص

داده و به آن پاسخ می‌داد»، به کدام مفاهیم زیر مربوط می‌شوند؟

- ۱) جست‌وجو - درماندگی آموخته‌شده
- ۲) گوش‌به‌زنگی - درماندگی آموخته‌شده
- ۳) جست‌وجو - تعارض
- ۴) گوش‌به‌زنگی - تعارض

۲۷۹- کدام عبارت زیر صحیح است؟

- ۱) ادراک در نقش فراهم‌سازی داده‌های خام برای تفکر است.
- ۲) تفکر می‌تواند کاملاً آگاهانه نباشد.
- ۳) این تصور که وقتی مطلبی را به حافظه بسپاریم، به همه اهداف می‌رسیم، اشتباه است.
- ۴) حافظه قوی به تنهایی باعث موفقیت می‌شود و آن را تضمین می‌کند.

۲۸۰- «ساده» و «مهم»، به ترتیب نشانگر تقسیم‌بندی بر چه اساسی هستند؟

- ۱) اهمیت تصمیم - تعداد اولویت‌ها
- ۲) اهمیت تصمیم - اهمیت تصمیم
- ۳) تعداد اولویت‌ها - تعداد اولویت‌ها
- ۴) تعداد اولویت‌ها - اهمیت تصمیم