

دفترچه شماره ۱

آزمون شماره ۴

جمعه ۹۹/۰۶/۰۷



# آزمون‌های سراسر گاج

گزینه دروس را انتخاب کنید.

سال تحصیلی ۱۴۰۰-۱۳۹۹

## آزمون عمومی

پایه دوازدهم انسانی

دوره دوم متوسطه

نام و نام خانوادگی:	شماره داوطلبی:
تعداد سوالاتی که باید پاسخ دهید: ۸۰	مدت پاسخگویی: ۶۰ دقیقه

عناوین مواد امتحانی آزمون عمومی گروه آزمایشی علوم انسانی، تعداد سؤالات و مدت پاسخگویی

ردیف	مواد امتحانی	تعداد سوال	شماره سوال		مدت پاسخگویی
			از	تا	
۱	فارسی ۲	۲۰	۱	۲۰	۱۵ دقیقه
۲	عربی زبان قرآن ۲	۲۰	۲۱	۴۰	۱۵ دقیقه
۳	دین و زندگی ۲	۲۰	۴۱	۶۰	۱۵ دقیقه
۴	زبان انگلیسی ۲	۲۰	۶۱	۸۰	۱۵ دقیقه

برای اطلاع از نتایج آزمون و زمان دقیق اعلام آن باید در کانال تلگرام گاج عضو شوید. @Gaj.ir





- ۱- در کدام گزینه به معنی درست واژه‌های «رشحه - محوطه - سترگ - مشک» اشاره شده است؟
- (۱) تراوش کرده - فضای احاطه شده - دشوار - حسادت  
(۲) قطره - پهنه - بزرگ - انبان  
(۳) زخمی - میدانگاه - عظیم - خیک  
(۴) چکیده - صحن - مگار - پوست گوسفند
- ۲- معنی چند واژه روبه‌روی آن نادرست نوشته شده است؟
- «منکیر: زشت / تابناک: نورانی / کلاف: ریسمان پیچیده گرد دوک / نیلی: کبود / آدینه: آخرین روز هفته / بیعت: پیمان / روحانی: ملکوتی / سیمینه: ساخته شده از سیم یا نقره / مدار: جای دور زدن و گردیدن»
- (۱) چهار (۲) سه (۳) دو (۴) یک
- ۳- در کدام بیت غلط املائی وجود دارد؟
- (۱) سخن شیرین همی‌گویی به رغم دشمنان «سعدی»  
(۲) آن خواجه که در قالب اقبال روان اوست  
(۳) حیف آیدم کز آن لب شیرین بذله‌گویی  
(۴) بعد از اینم نبود شاعبه در جوهر فرد
- ۴- نقش دستوری واژه مشخص شده در کدام گزینه متفاوت است؟
- (۱) دلیم ز پرده برون شد کجایی ای مطرب  
(۲) از آن به دیبر مغانم عزیز می‌دارند  
(۳) ندای عشق تو دیشب در اندرون دادند  
(۴) نخفته‌ام ز خیالی که می‌پزد دل من
- ۵- در همه گزینه‌ها «صفت لیاقت» به کار رفته است، به جز.....
- (۱) ولی چشم از درون خود نبندی  
(۲) «صائب» ز حسن گل چمن آراست بی‌نصیب  
(۳) ز افتادگی مباد شوم بار خاطرت  
(۴) سر ناگفتنی عشق فضولی می‌گفت
- ۶- در ابیات زیر، روی هم، چند «ترکیب اضافی و وصفی» وجود دارد؟
- «خمی که ابروی شوخ تو در کمان انداخت  
نبود نقش دو عالم که رنگ الفت بود  
به یک کرشمه که نرگس به خودفروشی کرد
- (۱) ۱۳ (۲) ۱۴ (۳) ۱۵ (۴) ۱۶
- ۷- در کدام گزینه «نقش بدلی» وجود دارد؟
- (۱) نه آسمان سبوکش میخانه تو اند  
(۲) چندان که چشم کار کند در سواد خاک  
(۳) گردن‌کشان شیشه و افتادگان جام  
(۴) ما خود چه ذره‌ایم، که خورشید طلعتان



۸- اگر بخواهیم ابیات زیر را به ترتیب داشتن آرایه‌های «جناس - تشخیص - حسن تعلیل - مجاز» مرتب کنیم، کدام گزینه درست است؟

- (الف) چه گردیدی گره، نخمی پی فردا بکار این جا  
(ب) چگونه مار نیچد به گردنت فردا  
(ج) رهی دراز تو را پیش پا گذاشته‌اند  
(د) ز صدق، صبح نفس زد به آفتاب رسید
- (۱) ب - الف - ج - د (۲) الف - د - ب - ج (۳) ب - الف - د - ج (۴) الف - ج - د - ب

۹- آرایه‌های بیت «تا چون شفق مدام رخت لاله‌گون بود / بی باده مگذران چو فلک صبح و شام را» در کدام گزینه آمده است؟

- (۱) تشبیه - ایهام - تضاد - حس آمیزی  
(۲) تشبیه - حسن تعلیل - تناقض - تلمیح  
(۳) تشخیص - اسلوب معادله - حسن تعلیل - استعاره  
(۴) تشخیص - تشبیه - ایهام تناسب - تضاد

۱۰- آرایه‌های درج شده در برابر کدام بیت نادرست است؟

- (۱) خدایا قطره‌ام را شورش دریا کرامت کن  
(۲) ز بوی گل شنیدم تا حدیث بی‌وفایی را  
(۳) چه شد که بخش من از دور زندگانی تلخ  
(۴) غیرتم کشت که محبوب جهانی لیکن
- دل خون‌گشته و مزگان خون‌پالا کرامت کن: کنایه - استعاره  
چو طفل غنچه پیش از مرگ در فکر کفن رفتم: تشبیه - واج‌آرایی  
ز نیش و نوش جهان نیش بود و نوش نبود: جناس - حس آمیزی  
روز و شب عربده با خلق خدا نتوان کرد: ایهام تناسب - تضاد

۱۱- در کدام بیت، همه آرایه‌های «تشبیه - اسلوب معادله - تشخیص - حس آمیزی - کنایه» به کار رفته است؟

- (۱) خشکی از سرپنجه مرجان اگر بیرون برد  
(۲) صائب از رنگین‌کلامان ترک دعوی خوش‌نماست  
(۳) آن‌قدرها کز سخن باشد بلندی خوش‌نما  
(۴) از خموشی قدرت گفتار گردد مایه‌دار
- لاف تردستی ز بحر بیکران زیننده است  
غنچه را مهر خموشی بر دهان زیننده است  
کوتاهی در دعوی از تیغ زبان زیننده است  
در مقام خود سکون از کاروان زیننده است

۱۲- کدام بیت یادآور نام اثری از «محمدعلی اسلامی ندوشن» است؟

- (۱) تا غنچه‌ایم پرده رازیم عشق را  
(۲) افسرده‌خاطریم چو پروانه روزها  
(۳) از اشک گرم آب حیاتیم خاک را  
(۴) ما را چو داغ لاله امید نجات نیست
- چون باز می‌شویم گلستان آتشیم  
شبها چو شمع دست و گریبان آتشیم  
از آه سرد سنبل و ریحان آتشیم  
پای به خواب رفتن دامن آتشیم

۱۳- کدام گزینه با بیت «گاه سفر آمد برادر، ره دراز است / پروا مکن، بشتاب، همت چاره‌ساز است» تناسب معنایی دارد؟

- (۱) دشمنان گر ز پریشانی من خوش‌وقت‌اند  
(۲) گر سر بترندت ز حقیقت‌گویی  
(۳) دشمن درود مزرع ما را به داس کین  
(۴) ز سنگ خاره دم تیغ زود برگردد
- چه از این به که دلی چند ز من شاد شود؟  
با دشمن و دوست یکدل و یکرو باش  
هان همتی کنی که بر جانتان درود  
به هرکه با تو کند دشمنی مدارا کن

۱۴- کدام گزینه با رباعی زیر متناسب است؟

- «از چنبر نفس، رسته بودند آن‌ها  
پرواز شدند و پر گشودند به عرش  
(۱) تا هم‌چو لاله چشم‌گشودم در این چمن  
(۲) آتش کند تمیز ز هم نقد و قلب را  
(۳) از دل نشد به آب شدن محو، نقش یار  
(۴) صائب ز تیغ مرگ نلرزد به خویشتن
- بت‌ها همه را شکسته بودند آن‌ها  
هرچند که دست‌بسته بودند آن‌ها  
هرگز نبود داغ مرا از جگر جدا  
اخلاق خوب و زشت شود در سفر جدا  
این سکه از گداز نگردد ز زر جدا  
آزاده‌ای که گشت ز خود پیش‌تر جدا



۱۵- همه ابیات کدام گزینه با بیت «ای مرغ سحر، عشق ز پروانه بیاموز/ کان سوخته را جان شد و آواز نیامد» تناسب معنایی ندارد؟

- (الف) در سفالین کاسه رندان به خواری منگرید  
(ب) کشته شمشیر عشق حال نگوید که چون  
(ج) در نیارد به کف آن کس که ز دریا ترسد  
(د) ای خوی نیک کرده به اخلاق بد بدل  
(ه) نماز در خم آن ابروان محرابی  
(و) گرت دل است که سرمایه دار وصل شوی

(۱) ج - ه (۲) ب - د (۳) ج - و (۴) الف - د

۱۶- کدام گزینه با بیت «چه از تیر و چه از تیغ، شما روی نتابید/ که در جوشن عشقید، که از کرب و بلاید» متناسب نیست؟

- (۱) از سر خرده جان سخت دلیرانه گذشت  
(۲) چو آمد جان جان جان شاید برد نام جان  
(۳) آن پی مهر تو گیرد که نگیرد پی خویشش  
(۴) هرکه هوایی نپخت یا به فراقی نسوخت

۱۷- همه ابیات کدام گزینه با بیت «خواستم از رنجش دوری بگویم، یادم آمد/ عشق با آزار خویشاوندی دیرینه دارد» تناسب معنایی ندارد؟

- (الف) ز عقل اندیشه‌ها زاید که مردم را بفرساید  
(ب) آسودگی مجو ز دل بی‌قرار عشق  
(ج) عاشق گنج گهر را نیست آسایش ز مرگ  
(د) دل هیچ نیازامد چون عشق بجنبد

(۱) الف - ب (۲) ب - ج (۳) الف - ج (۴) ب - د

۱۸- کدام گزینه با عبارت «الْعَبْدُ يُدَبِّرُ وَاللَّهُ يُقَدِّرُ» متناسب نیست؟

- (۱) به تدبیر از قضای حق میسر نیست جان بردن  
(۲) بگشاگره ز جبهه که هرگز نمی‌شود  
(۳) کم کرده‌ای گناه، که در وقت بازخواست  
(۴) دل عبث چندین ز تقدیر الهی می‌تپد

۱۹- کدام گزینه با بیت «مگو سوخت جان من از فرط عشق / خموشی است هان، اولین شرط عشق» تناسب معنایی بیشتری دارد؟

- (۱) غزال چشم تو ره بر پلنگ می‌گیرد  
(۲) بود مصاف تو ای چرخ! با شکسته‌دلان  
(۳) مکش سر از خط تسلیم عشق کاین صیاد  
(۴) در این دیار چه لنگر فنکنده‌ای «صائب»؟

۲۰- مفهوم عبارت «خاله‌ام با همه تمکنی که داشت، به زندگی درویشان‌های قناعت کرده بود؛ نه از بخل، بلکه از آن جهت که به بیشتر از آن

احتیاج نداشت.» با همه ابیات تناسب دارد، به جز .....

- (۱) حریمی مکن کاین سرای تو نیست  
(۲) پهلوی چرب غنا ارزانی دونه‌متان  
(۳) در ملک خاکساری رسم است اهل دل را  
(۴) نمی‌خورد غم روزی کسی که قانع شد





## زبان عربی

■ عَيْنِ الْأَصْحَحِ وَالْأَدَقِّ فِي الْجَوَابِ لِلتَّرْجُمَةِ أَوْ الْمَفْرَدَاتِ أَوْ الْمَفْهُومِ (٢٦ - ٢١):

٢١- «سَتُكْمَلُ زَمِيلَتِي دَرُوسَهَا هَذَا الْأُسْبُوعَ حَتَّى تَحْضُرَ فِي امْتِحَانَاتِ نَهَايَةِ السَّنَةِ.»:

- ١) در این هفته دوستم درس هایش کامل می‌شود تا این‌که برای امتحان آخر سال حاضر شود.
- ٢) درس‌های همکلاسی‌ام در این هفته پایان خواهد یافت و برای امتحانات آخر سال آماده می‌شود.
- ٣) دوستم درس هایش را به اتمام می‌رساند برای این‌که در امتحان‌های پایان سال حضور یابد.
- ٤) همکلاسی‌ام در این هفته درس هایش را کامل خواهد کرد تا در امتحانات پایان سال حاضر شود.

٢٢- «أَنْفِقُوا مِمَّا رَزَقْنَاكُمْ مِنْ قَبْلِ أَنْ يَأْتِيَ يَوْمٌ لَا يَبِيعُ فِيهِ وَ لَا خَلَّةٌ وَ لَا شَفَاعَةٌ.»:

- ١) از چیزهایی که به شما روزی دادیم، انفاق کنید، پیش از آن‌که روزهایی بیایند که در آن‌ها نه معامله‌ای و نه دوستی‌ای و نه شفاعت کردنی دیده شود.
- ٢) پیش از آن‌که زمانی بیاید که در آن هیچ خرید و فروشی و نه دوستی‌ای و نه شفاعتی باشد، انفاق کنید از هر آن‌چه به شما روزی داده‌ایم.
- ٣) از هر آن‌چه به شما روزی می‌دهیم، انفاق کنید پیش از آن‌که روزی فرا برسد که در آن نه معامله‌ای و نه سودی و نه همراهی است.
- ٤) از آن‌چه به شما روزی دادیم انفاق کنید پیش از آن‌که روزی بیاید که در آن نه معامله‌ای هست و نه دوستی‌ای و نه شفاعتی.

٢٣- «ذَلِكَ السَّوَارِ الْعَتِيقِ فِي الْمَتْحَفِ وَ تِلْكَ الْمِشْكَاةُ مَا تَغْيَرُ لَوْهُمَا بَعْدَ مَضِيِّ الْقُرُونِ.»:

- ١) آن دستبند زیبا در موزه و این جاشمعی پس از گذر قرن‌ها، تغییر رنگ نداده است.
- ٢) این دستبندی قدیمی در موزه و آن یک چراغدان است که رنگ آن دو پس از گذشت چند قرن تغییر نکرده است.
- ٣) آن دستبند قدیمی در موزه و آن چراغدان، پس از گذشت قرن‌ها رنگشان تغییر نکرد.
- ٤) آن النگوی عتیقه در موزه و این چراغ‌ها رنگشان با گذشت قرن‌ها عوض نمی‌شود.

٢٤- «طَلِبَ الْمَدِيرُ مِنَ الْمَوْظَفِ أَنْ يَبَيِّنَ رَأْيَهُ وَفَقاً لِقَوَانِينِ الشَّرِكَةِ الْجَدِيدَةِ.»: مدير .....

- ١) از کارمندی خواست که نظرش را براساس قانون شرکت جدید توضیح دهد.
- ٢) از کارمند خواست که نظرش را براساس قوانین جدید شرکت توضیح بدهد.
- ٣) از کارمند خود خواهش کرد که پیشنهادش را طبق قوانین جدید شرکت بیان نماید.
- ٤) شرکت از کارمندان خواسته است که نظرشان را براساس قوانین جدید ابراز نمایند.

٢٥- عَيْنِ الْخَطَا عَنْ تَرْجُمَةِ الْكَلِمَاتِ الْمَعْيَنَةِ:

- ١) قَبْرِ كَوْزٍ يَجْدُبُ سَيَّاحاً مِنْ دَوْلِ الْعَالَمِ: گردشگرانی
- ٢) أَكَلْتُمْ تَمْرِي وَ عَصَيْتُمْ أَمْرِي: خرمای مرا
- ٣) عَالِمٌ يُنْتَفَعُ بَعْلِمِهِ خَيْرٌ مِنْ أَلْفِ عَابِدٍ: هزار
- ٤) «... فِي رُجَاةِ الرُّجَاةِ كَأَنَّهَا كَوْكَبٌ دَرِّيٌّ.»: مروارید

٢٦- عَيْنِ الصَّحِيحِ فِي الْمَفْهُومِ: «تَجْرِي الرِّيَاحُ بِمَا لَا تَشْتَهِي السُّقُنُ.»:

- ١) قطره قطره جمع گردد وانگهی دریا شود.
- ٢) همیشه آن طوری نیست که ما می‌خواهیم.
- ٣) باد آورده را باد می‌برد.
- ٤) دنیا رو هر طور بگیری می‌گذرد.

■ اِقْرَأِ النَّصَّ التَّالِيَّ بِدَقَّةٍ ثُمَّ أَجِبْ عَنِ الْأَسْئَلَةِ التَّالِيَةِ بِمَا يَنْسَبُ النَّصِّ (٣٠ - ٢٧):

البخل هو جَمْعُ الْمَالِ وَ عَدَمُ إِنْفَاقِهِ وَ يَكُونُ الشَّخْصَ الْبَخِيلَ حَرِيصاً عَلَى تَخْزِينِ أَمْوَالِهِ وَ لَا يُنْفِقُ مِنْهَا شَيْئاً وَ تَخْتَلِفُ صِفَاتُ الْبَخْلِ، فَمِنْهُمْ مَنْ هُوَ كَرِيمٌ عَلَى نَفْسِهِ وَ بَخِيلٌ عَلَى أَهْلِهِ وَ مِنْهُمْ مَنْ هُوَ بَخِيلٌ عَلَى الْأَصْدِقَاءِ وَ كَرِيمٌ عَلَى أَهْلِ بَيْتِهِ وَ الْحَقِيقَةُ أَنَّ الْبَخْلَ مَهْمَا (هَرَطُور) كَانَ نَوْعُهُ فَهُوَ مِنْ أَقْبَحِ الصِّفَاتِ وَ الْبَخْلُ يُقَلَّلُ مِنَ قِيَمَةِ الْمَرْءِ وَ هَيْبَتِهِ.



۲۷- عین الخطأ على حسب النص:

- (۱) جمع المال و عدم إنفاقه يَسْمَى بالبخل.  
(۲) الكرم و البخل صفتان متضادتان.  
(۳) البخيل يحرض على إنفاق المال دائماً.  
(۴) البخلاء مختلفون في بخلهم.

۲۸- عین الصحیح لتکمیل العبارة: «إنَّ صفةَ البخلِ .....»

- (۱) إنَّ كانت على الأهلِ فهي ممدوحة.  
(۲) و الجودِ مِن ميزات الأغنياءِ دائماً.  
(۳) مهما كانتُ فهي مِن أفتح الصفاتِ.  
(۴) تَقَلُّلٌ مِن قيمةِ الأموالِ.

۲۹- عین الصحیح عن فعل «لا يُنفِقُ» في النص:

- (۱) فعل مضارع للنفي - مزيد ثلاثي - متعدّد / فعل و فاعله ضمير «هو» المستتر  
(۲) مزيد ثلاثي من باب «إفعال» - لازم / فعل و فاعله الإسم الظاهر  
(۳) فعل مضارع للنهي - للغائب / فعل و فاعله ضمير مستتر  
(۴) الفعل المجهول - متعدّد / فعل و نائب فاعله «البخيل»

۳۰- عین الخطأ عن كلمة «الأصدقاء» في النص:

- (۱) فاعل و مرفوع  
(۲) معرفة  
(۳) مجرور بحرف الجرّ  
(۴) جمع مكسّر و مفرده «صديق»

■ عین المناسب في الجواب عن الأسئلة التالية (۴۰ - ۳۱):

۳۱- عین العبارة التي ليس فيها اسم علم:

- (۱) تعتبر شجرة البلوط من الأشجار المعمّرة.  
(۲) قبر كورش يجذب سائحاً من دُول العالمِ.  
(۳) إنَّ الحُسين (ع) مصباح الهدى و سفينة النجاة.  
(۴) ما أجملَ كلام النبي، عندما نعملُ به.

۳۲- عین معرفة في محلّ المفعول:

- (۱) حاولت طالبة أن تكتب مقالة علميّة.  
(۲) «لن تنالوا البرّ حتّى تنفقوا ممّا تحبّون»  
(۳) أحبُّ أن أطلع كتاباً عن التّجّاح و طرقه.  
(۴) طلبَ الوالد من ولده قبولَ موعظةٍ.

۳۳- عین المبتدأ نكرة:

- (۱) البعيد عن العين بعيد عن القلب.  
(۲) فريقنا فائزٌ في مباراة كرة القدم.  
(۳) تبادل المفردات بين اللّغات أمرٌ طبيعيّ.  
(۴) للفيروز آبادي معجم مشهور باسم القاموس.

۳۴- عین اللّام تختلف عن البقيّة (حسب الترجمة و القواعد):

- (۱) رفع المعلّم صوته لسمع الطلابِ.  
(۲) الدهرُ يومان؛ يوم لنا و يومٌ علينا.  
(۳) لهذا التماسح طريقة غريبة في تنظيف أسنانه.  
(۴) «و ما تقدّموا لأنفسكم من خيرٍ تجدوه عند الله»

۳۵- عین الصحیح:

- (۱) المُكْرَم: اسم الفاعل من «أكرم»  
(۲) الانفتاح: مصدر لفعل «افتتح»  
(۳) المُتعارف: اسم المفعول من مصدر «تعارف»  
(۴) استمع: الفعل الماضي من مصدر «استمع»

۳۶- عین معرفة يختلف نوعه عن الباقي:

- (۱) للتمساح طريقة غريبة في تنظيف أسنانه.  
(۲) أنشد المولوي أبياتاً ممزوجة بالعربيّة في شعره.  
(۳) هذا التمثال يجذب سائحاً من دُول العالمِ.  
(۴) أكبر العيب أن تعيب ما فيك مثله.

۳۷- عین العبارة التي ليس فيها معادل للمضارع الإلزامي:

- (۱) لن أنسى ما فعله والداي في صغري.  
(۲) الجاهل يُعارض المتكلم قبل أن يسمع الكلام.  
(۳) «لن تنالوا البرّ حتّى تنفقوا ممّا تحبّون»  
(۴) ذهبت إلى المكتبة لكي تقرأ الدرس.



٣٨- عيّن العبارة التي كلّ أسماؤها نكرة:

- (١) رأيت سعيداً يمشي بسرعة في حديقة.
- (٢) لا نستطيع أن نجد لغة بدون كلمات دخيلة.
- (٣) تختلف لهجات نوع من الطيور من منطقة إلى أخرى.
- (٤) للتمساح طريقة غريبة في تنظيف أسنانه.

٣٩- عيّن جواباً جاء فيه النكرة:

- (١) البعيد عن العين بعيد عن القلب.
- (٢) يذهب محمد إلى المدرسة بالحافلة.
- (٣) خير الكلام ما قلّ ودلّ.
- (٤) الصبر مفتاح الفرج.

٤٠- عيّن عبارة ما جاء فيها المعرفة:

- (١) معبد كردكلا في محافظة مازندران أحد الآثار القديمة.
- (٢) إن قبر كوروش يجذب سياحاً من دول العالم.
- (٣) في أيّ بلادٍ حدثت زلزلة شديدة؟
- (٤) في العصر العباسي ازداد نفوذ اللغة الفارسية.

درسنامه

@Gozine\_doroost



## دین و زندگی

- ۴۱- با توجه به سخنان امام علی (ع)، راز شکست سپاه ایشان، در مقابل معاویه، کدام امر است؟
- (۱) تزویر و ریای معاویه و عدم بهره‌مندی مردم از بصیرت کافی
  - (۲) اتحاد یاران معاویه در مسیر باطل خود، در مقابل تفرقه و اختلاف یاران امام
  - (۳) ظهور الگوهای نامناسب در جامعه و پیروی مردم از ایشان
  - (۴) فرمان‌پذیری یاران معاویه از او در مقابل سستی یاران امام نسبت به ایشان
- ۴۲- «حلال شمردن تمام حرام‌ها»، بیانگر شرایط جامعه اسلامی در دوران حکومت ..... است که .....
- (۱) بنی‌امیه - خلافت رسول خدا (ص) را به سلطنت تبدیل کردند.
  - (۲) بنی‌عباس - خلافت رسول خدا (ص) را به سلطنت تبدیل کردند.
  - (۳) بنی‌امیه - با بهره‌گیری از ضعف و سستی یاران امام علی (ع) حکومت مسلمانان را به دست گرفتند.
  - (۴) بنی‌عباس - به نام اهل بیت (ع) حکومت را گرفته بودند.
- ۴۳- «ورود جاهلیت با شکلی جدید به زندگی اجتماعی مسلمانان» از مسائل و مشکلات مربوط به کدام‌یک از چالش‌های سیاسی، فرهنگی و اجتماعی پس از رسول خدا (ص) است؟
- (۱) تبدیل حکومت عدل نبوی به سلطنت
  - (۲) ارائه الگوهای نامناسب
  - (۳) تحریف در معارف اسلامی و جعل احادیث
  - (۴) ممنوعیت نوشتن احادیث پیامبر اکرم (ص)
- ۴۴- با توجه به آیه شریفه «وَمَا مُحَمَّدٌ إِلَّا رَسُولٌ قَدْ خَلَتْ مِنْ قَبْلِهِ الرُّسُلُ أَفَإِنْ مَاتَ أَوْ قُتِلَ انْقَلَبْتُمْ عَلَىٰ أَعْقَابِكُمْ وَ مَنْ يَنْقَلِبْ عَلَىٰ عَقْبَيْهِ فَلَنْ يَضُرَّ اللَّهَ شَيْئًا وَ سَيَجْزِي اللَّهُ الشَّاكِرِينَ»، کدام‌یک از پیام‌های زیر به درستی برداشت شده است؟
- (۱) اولین چیزی که از مؤمنان به منظور اثبات سپاسگزاری ایشان انتظار می‌رود، قبول پیوستگی رسالت انبیا است.
  - (۲) سپاسگزاران واقعی نعمت رسالت پس از رحلت رسول خدا، کسانی هستند که در مسیری که پیامبر اکرم (ص) ترسیم کرده باقی بمانند و از تفرقه و اختلاف بپرهیزند.
  - (۳) مهم‌ترین خطر برای جامعه اسلامی، بازگشت به دوران جاهلیت و پشت پا زدن به معیارها و ارزش‌های اسلامی است.
  - (۴) حضرت محمد (ص) فرستاده خدا و کامل‌کننده دعوت انبیا و رسولان است.
- ۴۵- کدام گزینه در توصیف وضعیت جامعه اسلامی پس از پیامبر (ص) نادرست می‌باشد؟
- (۱) امام علی (ع) در دوره کوتاه زمامداری حکومت، عالی‌ترین نمونه حکومت را عرضه کرد.
  - (۲) امامان معصوم (ع) با حضور در جامعه، قدرت و امکانات لازم برای اجرای همه‌جانبه مسئولیت‌های خود را داشتند.
  - (۳) پس از امام علی (ع)، طولی نکشید که حکومت به دست بنی‌امیه افتاد.
  - (۴) معاویه در سال چهل هجری، با بهره‌گیری از ضعف و سستی یاران امام حسن (ع)، حکومت مسلمانان را به دست گرفت.
- ۴۶- عموم مردم در اعتقادات و عمل دنباله‌روی چه کسانی هستند و تغییر فرهنگ مردم ناشی از تغییر مسیر حکومت از سوی حاکمان بنی‌امیه و بنی‌عباس، موجب بروز چه مشکلی برای ائمه اطهار (ع) شد؟
- (۱) شخصیت‌های برجسته جامعه - نتوانستند مردمان آن دوره را با خود همراه کنند.
  - (۲) شخصیت‌های برجسته جامعه - نتوانستند زمام قدرت را در دست گیرند.
  - (۳) امامان معصوم (ع) - نتوانستند مردمان آن دوره را با خود همراه کنند.
  - (۴) امامان معصوم (ع) - نتوانستند زمام قدرت را در دست گیرند.
- ۴۷- نظام حکومت اسلامی بر مبنای کدام اصل طراحی شده بود و آیا پس از رحلت پیامبر (ص) این نظام تحقق یافت؟
- (۱) امامت - بلی
  - (۲) عدالت - خیر
  - (۳) امامت - خیر
  - (۴) عدالت - بلی





- ۴۸- امام ..... (ع) و امام ..... (ع) به ترتیب به وسیلهٔ مأمون و هارون به شهادت رسیدند و امکان فراموش شدن اصل حدیث از نتایج نامطلوب کدام یک از چالش‌های عصر امامان (ع) می‌باشد؟
- (۱) رضا - موسی کاظم - جعل احادیث  
(۲) رضا - موسی کاظم - ممنوعیت از نوشتن احادیث پیامبر (ص)
- (۳) هادی - رضا - جعل احادیث  
(۴) هادی - رضا - ممنوعیت از نوشتن احادیث پیامبر (ص)
- ۴۹- زیارت «جامعهٔ کبیره» که یکی از منابع معرفتی شیعه می‌باشد، توسط امام ..... (ع) بیان شده است و ابوسفیان پس از فتح مکه ..... اعلام مسلمانی کرد.
- (۱) هادی - به ظاهر  
(۲) حسن عسگری - با میل قلبی  
(۳) حسن عسگری - به ظاهر  
(۴) هادی - با میل قلبی
- ۵۰- با توجه به پیش‌بینی امیرالمؤمنین (ع) از سرنوشت و آیندهٔ نابسامان جامعهٔ اسلامی، پس از ایشان «رایج‌ترین» و «ناشناخته‌ترین» امور در بین مردم به ترتیب ..... و ..... خواهند بود.
- (۱) منکر و گناه - حق  
(۲) دروغ بر خدا و پیامبرش - حق  
(۳) منکر و گناه - معروف و خیر  
(۴) دروغ بر خدا و پیامبرش - معروف و خیر
- ۵۱- با توجه به بیان امیرالمؤمنین (ع) راه‌حل نهایی مسلمانان برای تشخیص مسیر صحیح، مراجعه به کسانی است که .....  
(۱) در دین اختلاف ندارند.  
(۲) با قرآن مخالفت نمی‌کنند.  
(۳) با حق مخالفت نمی‌کنند.  
(۴) با مؤمنان اختلاف ندارند.
- ۵۲- شیوهٔ بیان حدیث شریف «سلسلهٔ الذهب» نمونه‌ای از اقدامات ائمهٔ اطهار (ع) در راستای ..... می‌باشد که بیانگر ..... است.
- (۱) مرجعیت دینی - اهمیت ولایت امام به عنوان شرط تحقق توحید در زندگی اجتماعی  
(۲) ولایت ظاهری - اهمیت ولایت امام به عنوان شرط تحقق توحید در زندگی اجتماعی  
(۳) مرجعیت دینی - اهمیت ولایت امام به عنوان شرط تحقق ولایت الهی در زندگی اجتماعی  
(۴) ولایت ظاهری - اهمیت ولایت امام به عنوان شرط تحقق ولایت الهی در زندگی اجتماعی
- ۵۳- تشکیل نظام ارتباطی از طریق وکلا و نمایندگان امامان چه نتایج داشت؟
- (۱) حساسیت نسبت به شیعیان را کم‌تر کرده و زمینه را برای غیبت امام عصر (عج) آماده می‌کرد.  
(۲) حساسیت نسبت به شیعیان را کم‌تر کرده و وظایف شیعیان را تعیین و امام بعدی را معرفی می‌کردند.  
(۳) مانع از هم‌پاشیدگی شیعیان در آن دوره شده و زمینه را برای غیبت امام عصر (عج) آماده می‌کرد.  
(۴) مانع از هم‌پاشیدگی شیعیان در آن دوره شده و وظایف شیعیان را تعیین و امام بعدی را معرفی می‌کردند.
- ۵۴- علت سکوت امام علی (ع) در برابر غاصبین خلافت چه بود و عکس‌العمل امام در هنگام کمک خواستن خلفا از ایشان چه بوده است؟
- (۱) حفظ یاران قابل اعتمادشان - یاری آن‌ها  
(۲) حفظ نظام نوپای اسلامی - یاری آن‌ها  
(۳) حفظ نظام نوپای اسلامی - انتقاد از آن‌ها  
(۴) حفظ یاران قابل اعتمادشان - انتقاد از آن‌ها
- ۵۵- «اختناق شدید»، «گسترش معارف از طریق دعا» و «سکوت برای حفظ نظام نوپای اسلامی» به ترتیب مرتبط با دوران کدام یک از امامان بزرگوار است؟
- (۱) امام کاظم (ع) - امام سجاد (ع) - امام رضا (ع)  
(۲) امام جواد (ع) - امام باقر (ع) - امام علی (ع)  
(۳) امام کاظم (ع) - امام سجاد (ع) - امام علی (ع)  
(۴) امام جواد (ع) - امام باقر (ع) - امام رضا (ع)
- ۵۶- حدیث شریفی که امام رضا (ع) آن را در نیشابور برای مردم بازگو کرد، از جانب ..... می‌باشد و بیانگر عدم انحصار ..... در لفظ و شعار است.
- (۱) رسول اکرم (ص) - توحید  
(۲) رسول اکرم (ص) - ولایت  
(۳) خداوند متعال - ولایت  
(۴) خداوند متعال - توحید
- ۵۷- اعلام کتبی امام زمان (ع) به نایب خویش در فاصلهٔ شش روز به مرگ او با کدام هدف صورت گرفت؟
- (۱) بیان ویژگی‌های ولایت معنوی امام و بهره‌مندی مشتاقان از ایشان  
(۲) توصیف اوضاع و احوال دوران ظهور و حکومت نهایی حق  
(۳) اعلام پایان دوران جانشینی و شروع غیبت کبری  
(۴) تبیین مرجعیت دینی امام و ضرورت بهره‌مندی عوام از فقهای وارسته



۵۸- طرح «نواب خاص» مرتبط با کدام دوره امامت حضرت مهدی (عج) است و شروع و پایان این دوران در کدام گزینه به درستی آمده است؟

(۱) غیبت کبری - ۲۵۵ - ۲۶۹

(۲) غیبت کبری - ۲۶۰ - ۳۲۹

(۳) غیبت صغری - ۲۵۵ - ۲۶۹

(۴) غیبت صغری - ۲۶۰ - ۳۲۹

۵۹- در دوران غیبت امام عصر (عج) مسئولیت‌های «تعلیم و تبیین دین، حکومت و ولایت ظاهری، ولایت معنوی» به ترتیب به چه

صورتی انجام می‌پذیرد؟

(۱) غیرمستقیم - مستقیم - غیرمستقیم

(۲) مستقیم - غیرمستقیم - مستقیم

(۳) مستقیم - مستقیم - غیرمستقیم

(۴) غیرمستقیم - غیرمستقیم - مستقیم

۶۰- اگر بخواهیم به ترتیب مصادیقی از پیشتازان اسلام را در عرصه‌های تفسیر قرآن کریم، جهاد و بصیرت نام ببریم، کدام گزینه راهگشای ما

خواهد بود؟

(۱) سعید بن جبیر - کمیل بن زیاد - زُشید هجری

(۲) عبدالله بن عباس - محمد بن ابی‌بکر - ابوحمزه ثمالی

(۳) سعید بن جبیر - کمیل بن زیاد - ابوحمزه ثمالی

(۴) عبدالله بن عباس - محمد بن ابی‌بکر - زُشید هجری











دفترچه شماره ۲

آزمون شماره ۴

جمعه ۹۹/۰۶/۰۷



# آزمون‌های سراسری گاج

گزینه درس‌ها را انتخاب کنید.

سال تحصیلی ۱۴۰۰-۱۳۹۹

## آزمون اختصاصی

### پایه دوازدهم انسانی

دوره دوم متوسطه

نام و نام خانوادگی:	شماره داوطلبی:
تعداد سؤالاتی که باید پاسخ دهید: ۱۰۰	مدت پاسخگویی: ۱۰۵ دقیقه

عناوین مواد امتحانی آزمون اختصاصی گروه آزمایشی علوم انسانی، تعداد سؤالات و مدت پاسخگویی

ردیف	مواد امتحانی	تعداد سؤال	وضعیت پاسخگویی	شماره سؤال		مدت پاسخگویی
				از	تا	
۱	ریاضیات	۱۰	اجباری	۸۱	۹۰	۲۵ دقیقه
		۱۰	زوج کتاب	۹۱	۱۰۰	
		۱۰		۱۰۱	۱۱۰	
۲	اقتصاد	۱۰	اجباری	۱۱۱	۱۲۰	۱۰ دقیقه
۳	علوم و فنون ادبی	۱۰	اجباری	۱۲۱	۱۳۰	۲۰ دقیقه
		۱۰	زوج کتاب	۱۳۱	۱۴۰	
		۱۰		۱۴۱	۱۵۰	
۴	جامعه‌شناسی	۱۰	اجباری	۱۵۱	۱۶۰	۲۰ دقیقه
		۱۰	زوج کتاب	۱۶۱	۱۷۰	
		۱۰		۱۷۱	۱۸۰	
۵	فلسفه و منطق	۱۰	اجباری	۱۸۱	۱۹۰	۲۰ دقیقه
		۱۰	اجباری	۱۹۱	۲۰۰	
۶	روان‌شناسی	۱۰	اجباری	۲۰۱	۲۱۰	۱۰ دقیقه

برای اطلاع از نتایج آزمون و زمان دقیق اعلام آن باید در کانال تلگرام گاج عضو شوید. @Gaj.ir

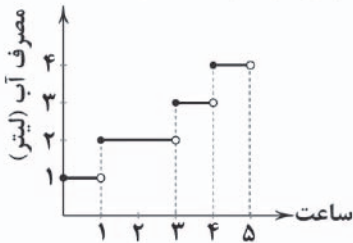


ریاضیات



DriQ.com

۸۱- اگر نمودار زیر، میزان آب مصرفی یک خانواده را در طی ۵ ساعت از روز نشان دهد، کل میزان آب مصرفی این خانواده در این ۵ ساعت، چند لیتر است؟



- ۱۱ (۱)
- ۱۲ (۲)
- ۱۳ (۳)
- ۱۴ (۴)

۸۲- بدازای کدام مقدار  $a$  در تابع  $f(x) = a[x] - 4ax$ ، رابطه  $f(1/5) = 5$  برقرار است؟ ( [ ] نماد جزء صحیح است.)

- ۱ (۱)
- ۱ (۲)
- ۲ (۳)
- ۲ (۴)

۸۳- نمودار تابع  $f(x) = |x|$  و تابع  $g(x) = -x^2 + 1$  چند نقطه تقاطع دارند؟

- ۱ (۱)
- ۲ (۲)
- ۳ (۳)
- ۴ (۴)

۸۴- اگر  $1 < x < 1/5$  باشد، آنگاه حاصل  $[-2x]$  کدام است؟ ( [ ] نماد جزء صحیح است.)

- ۴ (۱)
- ۳ (۲)
- ۲ (۳)
- ۱ (۴)

۸۵- نمودار تابع  $y = -|x+3|$  با چه انتقال‌هایی از نمودار  $y = |x-1|$  به دست می‌آید؟

- (۱) سه واحد به چپ و قرینه نسبت به محور  $x$ ها
- (۲) چهار واحد به راست و قرینه نسبت به محور  $y$ ها
- (۳) سه واحد به راست و قرینه نسبت به محور  $y$ ها
- (۴) چهار واحد به چپ و قرینه نسبت به محور  $x$ ها

$$A = \frac{\pi|-\pi| + \pi \text{sign}(\pi) - [4\pi]}{\pi - [-\pi]}$$

۸۶- حاصل عبارت مقابل کدام است؟ ( [ ] نماد جزء صحیح است.)  $\pi \approx 3/14$

- (۱)  $\frac{\pi^2 - \pi - 12}{\pi + 4}$
- (۲)  $\frac{\pi^2 + \pi - 12}{\pi + 3}$
- (۳)  $\pi + 3$
- (۴)  $\pi - 3$

۸۷- حاصل  $[-\pi^2] + [\pi^2] + 2[-\sqrt{5}]$  کدام است؟ ( [ ] نماد جزء صحیح است.)

- ۲ (۱)
- ۴ (۲)
- ۵ (۳)
- ۳ (۴)

۸۸- اگر  $f(x) = \begin{cases} \frac{ax^2 + bx + 6}{2x - 3} & x \geq 5 \\ 3 & x < 5 \end{cases}$  یک تابع پلکانی باشد، حاصل  $a + b$  کدام است؟

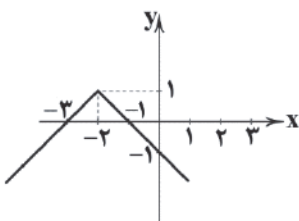
- صفر (۱)
- ۲ (۲)
- ۴ (۳)
- ۶ (۴)

۸۹- در صورتی که  $\text{sign}(\sqrt{5} - a) = -1$  باشد، مقدار  $a$  کدام گزینه می‌تواند باشد؟

- صفر (۱)
- ۱ (۲)
- ۲ (۳)
- ۳ (۴)

۹۰- نمودار زیر متعلق به کدام تابع زیر است؟

- (۱)  $y = -|x+2| + 1$
- (۲)  $y = -|x-2| + 1$
- (۳)  $y = -|x+2| - 1$
- (۴)  $y = -|x-2| - 1$



توجه: داوطلب گرامی، لطفاً از بین سوالات زوج ۱ (ریاضی و آمار (۳)، شماره ۹۱ تا ۱۰۰) و زوج ۲ (ریاضی و آمار (۲)، شماره ۱۰۱ تا ۱۱۰)، فقط یک سری را به انتخاب خود پاسخ دهید.

زوج درس ۱

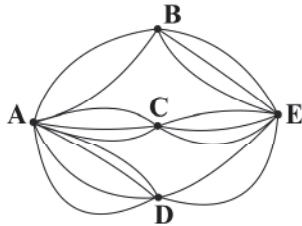
ریاضی و آمار (۳) (سوالات ۹۱ تا ۱۰۰)

۹۱- زهرا، سمانه و محبوبه ۳ دوست هستند. با کدام احتمال فصل تولد آن‌ها متفاوت است؟

- (۱)  $\frac{1}{8}$
- (۲)  $\frac{3}{8}$
- (۳)  $\frac{1}{4}$
- (۴)  $\frac{3}{4}$



- ۹۲- اگر فضای نمونه‌ای  $S = \{1, 2, 3, 4\}$ ، پیشامد  $A = \{1, 4\}$  و نتیجه آزمایش  $\{4\}$  باشد، آن‌گاه:  
 (۱) رخ داده است. (۲) رخ نداده است. (۳)  $\{1\}$  پیشامد نشدنی است. (۴)  $\{4\}$  پیشامد حتمی است.
- ۹۳- از کیسه‌ای محتوی ۶ مهره قرمز متمایز، ۴ مهره آبی متمایز و ۳ مهره سفید متمایز، ۳ مهره به تصادف خارج می‌کنیم. با کدام احتمال مهره‌ها هم‌رنگ هستند؟
- ۹۴- خانواده‌ای دارای ۴ فرزند است. با کدام احتمال سه‌تای آن‌ها «دختر» هستند؟
- ۹۵- در پرتاب دو تاس متوالی احتمال آن‌که مجموع دو عدد ظاهر شده بزرگ‌تر از ۴ باشد، چقدر است؟
- ۹۶- از بین تمام جایگشت‌های چهاررقمی ساخته شده با ارقام ۸، ۹، ۷ و ۵ عددی به تصادف انتخاب شده است. با کدام احتمال این عدد زوج است؟
- ۹۷- با حروف کلمه «MANZEL» چند کلمه چهارحرفی می‌توان ساخت که شامل حرف «N» باشد؟
- ۹۸- پنج نفر که ۲ نفر آن‌ها زن و شوهر هستند، به تصادف در یک ردیف ایستاده‌اند. با کدام احتمال زن و شوهر در کنار یکدیگر قرار گرفته‌اند؟
- ۹۹- در شکل زیر، مسیرهای بین پنج شهر نمایش داده شده است. به چند طریق می‌توان از شهر A به E رفت و برگشت به طوری که در برگشت از مسیرهای رفته استفاده نشود؟



- (۱) ۱۴۴  
 (۲) ۲۰۷  
 (۳) ۳۲۴  
 (۴) ۵۲۹
- ۱۰۰- چند عدد سه‌رقمی و با ارقام متمایز وجود دارد؟
- (۱) ۶۰۸ (۲) ۶۲۸ (۳) ۶۴۸ (۴) ۶۶۸

## زوج درس ۲

## ریاضی و آمار (۱) (سوالات ۱۰۱ تا ۱۱۰)

- ۱۰۱- به ازای کدام مقدار  $a$ ، دو نقطه‌ی  $(2, 2a+1)$  و  $(3, 3a-1)$  یک نقطه را نشان می‌دهند؟
- (۱) -۱ (۲) ۱ (۳) -۲ (۴) ۲
- ۱۰۲- در تابع خطی  $f(x) = mx + n$ ، اگر  $f(0) = -1$  و  $f(2) = 5$  باشد، حاصل  $m + n$  کدام است؟
- (۱) ۲ (۲) ۳ (۳) ۴ (۴) ۵
- ۱۰۳- یک شرکت برای تولید  $x$  واحد کالا، طبق رابطه‌ی  $C(x) = 4000 + 60x$  تومان هزینه می‌کند و هر کالا را ۸۰ تومان می‌فروشد. این شرکت حداقل چه تعداد از این کالا را باید بفروشد تا سوددهی آغاز شود؟
- (۱) ۱۹۹ (۲) ۲۰۰ (۳) ۲۰۱ (۴) ۲۰۲
- ۱۰۴- اگر  $x + 2y = 60$  باشد، آن‌گاه ماکسیمم حاصل ضرب  $x$  و  $y$  چقدر است؟
- (۱) ۱۵۰ (۲) ۲۰۰ (۳) ۳۰۰ (۴) ۴۵۰
- ۱۰۵- کدام گزینه در مورد نمودار سهمی  $y = (2-x)^2 - 3$  نادرست است؟
- (۱) محور تقارن: خط  $x = 2$   
 (۲) مختصات رأس:  $(-2, -3)$   
 (۳) عرض نقطه تلافی با محورها  $y$ : ۱  
 (۴) دارای نقطه مینیمم
- ۱۰۶- برای تابع جدول زیر، کدام یک از ضابطه‌ها، نادرست است؟

X	۰	۱	۲	۳
f(x)	۳	۵	۹	۱۵

- (۱)  $f(x) = x^2 + x + 3$   
 (۲)  $f(x-1) = x^2 - x + 3$   
 (۳)  $f(x+1) = x^2 + 3x + 5$   
 (۴)  $f(x) = 2x + 3$



- ۱۰۷- به‌ازای کدام مقدار  $m$ ، رابطه‌ی  $\{(1, m^2), (2, -m^2), (3, 4)\}$  یک تابع است؟  
 (۱)  $2$  (۲)  $\pm 2$  (۳)  $-2$  (۴) همه‌ی مقادیر  $m$
- ۱۰۸- اگر برد تابع  $f(x) = \frac{x-1}{3}$  برابر با مجموعه‌ی  $\{1, 0, -1\}$  باشد، دامنه‌ی این تابع کدام است؟  
 (۱)  $\{-1, 1, -3\}$  (۲)  $\{-1, 1, 3\}$  (۳)  $\{0, 1, 2\}$  (۴)  $\{0, -1, -2\}$
- ۱۰۹- کدام نقطه بر روی خط  $2x + y = 3$ ، عرضش از ۳ برابر طولش ۷ واحد کم‌تر است؟  
 (۱)  $(2, -1)$  (۲)  $(-1, 2)$  (۳)  $(1, -4)$  (۴)  $(-1, 4)$
- ۱۱۰- اگر رابطه‌ی بین دما برحسب درجه‌ی فارنهایت و درجه‌ی سانتی‌گراد به صورت  $F = 1/8C + 32$  باشد، آن‌گاه  $68^\circ F$  برابر با چند درجه‌ی سانتی‌گراد است؟  
 (۱)  $5$  (۲)  $15$  (۳)  $10$  (۴)  $20$



- ۱۱۱- معمولاً با در نظر گرفتن کدام شاخص‌ها تصویری از وسعت و اندازه‌ی فقر در هر کشور به دست می‌آورند؟  
 (۱) درآمد سرانه و امید به زندگی  
 (۲) درآمد سرانه و میزان نابرابری در توزیع درآمد  
 (۳) امید به زندگی و میزان نابرابری در توزیع درآمد  
 (۴) امید به زندگی و تولید ناخالص ملی
- ۱۱۲- کدام‌گزینه تماماً در ارتباط با بورس درست است؟  
 (۱) در بورس صرفاً کار قیمت‌گذاری و خرید و فروش اوراق بهادار صورت می‌گیرد - با بررسی و شفاف‌سازی اطلاعات مالی شرکت‌ها و قیمت‌گذاری سهام و اوراق بهادار تا حدودی از نوسان شدید قیمت‌ها جلوگیری می‌کند - در بورس کالا، نمونه‌ای از کالاهای مورد مبادله ارائه می‌شود.  
 (۲) بورس اوراق بهادار به بازار رسمی و دائمی که در محلی معین تشکیل می‌شود، اطلاق می‌شود - بورس با تشویق مردم به پس‌انداز و به‌کارگیری آن‌ها در فعالیت‌های مفید اقتصادی معاملات بازار سرمایه را تنظیم می‌کند - بورس کالا به نام کالایی که مورد معامله قرار می‌گیرد، نام‌گذاری می‌شود.  
 (۳) یکی از پیامدهای مطلوب تأمین سرمایه در بورس، افزایش انگیزه‌ی مردم برای سرمایه‌گذاری است - اوراق بهادار شرکت‌های سهامی عام در بورس مورد معامله قرار می‌گیرد - اوراق مشارکت تنها اوراق بهاداری است که در بورس نمی‌تواند معامله شود.  
 (۴) در بورس اوراق بهادار، کالایی مورد معامله قرار نمی‌گیرد، بلکه فقط اوراق بهادار معامله می‌شوند - بورس با ایجاد ارتباط بین عرضه‌کنندگان و تقاضاکنندگان سرمایه، معاملات بازار سرمایه را تنظیم می‌کند - در بورس کالا مبادلات به صورت کاغذی صورت می‌گیرد و کالایی رد و بدل نمی‌شود.
- ۱۱۳- در یک کشور فرضی، تولیدکنندگان کالا و خدمات، با استفاده از نیروی کار بیشتر و سرمایه‌گذاری‌های بخش خصوصی در تولید و همچنین به‌کارگیری روش‌های بهتر و فناوری مناسب‌تر توانسته‌اند میزان تولید کل کشور را افزایش داده و موجب بالا رفتن درآمد سرانه و بهبود وضعیت رفاه مادی خانوارها شوند، این موضوع بیانگر کدام‌یک از مفاهیم اقتصادی زیر است؟  
 (۱) رشد اقتصادی (۲) توسعه‌ی اقتصادی (۳) استقلال اقتصادی (۴) پیشرفت اقتصادی
- ۱۱۴- کدام‌گزینه بیان‌کننده «خلق اعتبار» یا «خلق شبه پول» است؟  
 (۱) چاپ پول توسط بانک مرکزی و دادن وام و اعتبار به اشخاص حقیقی و حقوقی از همین محل و توسط بانک مرکزی در قالب اعتبارهای غیرنقدی موجب به وجود آمدن این فرآیند می‌شود.  
 (۲) دادن وام و اعتبار به اشخاص در بانک‌ها از محل سرمایه‌ی اولیه‌ی بانک و الزام بانک در پرداخت وام به صورت نقدی به مشتریان و استفاده از خدمات بانکی موجب شکل‌گیری این فرآیند می‌شود.  
 (۳) بانک‌ها با گرفتن وام و اعتبار از بانک مرکزی به صورت استفاده از خدمات الکترونیکی بین بانکی و ملزم شدن به خارج نکردن پول از گردش این فرآیند را شکل می‌دهند.  
 (۴) بانک‌ها از محل سپرده‌های بلندمدت مشتریان به هر تعداد و هر میزان که بخواهند به افراد وام داده و مشتری را مجاب می‌کنند که از خدمات چک و کارت اعتباری استفاده کنند و پول را از گردش درون بانک خارج نکنند.
- ۱۱۵- کدام‌گزینه پاسخ درست سوالات زیر است؟  
 الف) در شاخص رقابت‌پذیری ..... عامل در ..... محور مورد اندازه‌گیری قرار می‌گیرند.  
 ب) برای بررسی نرخ رشد یک کشور طی زمان (مثلاً ده سال گذشته) از ..... استفاده می‌شود.  
 ج) تفاوت بین کشورهای توسعه‌یافته و در حال توسعه از نظر وضعیت ..... با نگاهی به درآمدهای سرانه آن‌ها مشخص می‌شود.  
 (۱) الف: ۱۲ - ۱۱۰ ب: شاخص‌های تولید ناخالص ملی (به قیمت ثابت) ج: پیشرفت  
 (۲) الف: ۱۲۰ - ۱۰ ب: شاخص‌های تولید کل مثل درآمد سرانه (به قیمت ثابت) ج: معیشتی  
 (۳) الف: ۱۱۰ - ۱۲ ب: شاخص‌های تولید کل مثل درآمد سرانه (به قیمت ثابت) ج: معیشتی  
 (۴) الف: ۱۰ - ۱۲۰ ب: شاخص‌های تولید ناخالص ملی (به قیمت ثابت) ج: پیشرفت





## ۱۱۶- کدام گزینه در رابطه با نقش «صراف یا بانک» درست نیست؟

- (۱) پیدایش مؤسسات مالی نظیر بانک یا صرافی که خود اعتبار داشته و می‌توانستند این اعتبار را به دیگری هم بدهند، در حجم و شکل فعالیت‌های اقتصادی تأثیر زیادی گذاشت.
- (۲) در جوامع غیردینی، برخی مؤسسات پول‌های را که نه به عنوان امانت بلکه به عنوان قرض مردم دانسته و متعلق به خود می‌پنداشتند و از این محل اقدام به اعطای وام می‌کردند.
- (۳) در گذشته، مؤسسات یا بانک‌های ربوی تنها نهادی بودند که علاوه بر خدمات نقل و انتقال و محافظت از پول، به اعطای وام و تأمین اعتبار نیز می‌پرداختند.
- (۴) صرافان دیندار، پول‌های را که مردم را نزد خود امانت دانسته و نمی‌توانستند بدون رضایت صاحب پول از آن استفاده کنند.

## ۱۱۷- توانمندسازی افراد به ویژه مولد کردن آن‌ها در زمینه اقتصاد، منجر به کدام مورد زیر می‌شود؟

- (۱) اصلاح ساختار توزیع درآمد و عادلانه‌تر کردن آن و مقابله با فقر
- (۲) از بین رفتن فقر نسبی در جامعه
- (۳) پایین آمدن سطح عمومی قیمت‌ها
- (۴) بالا رفتن درآمدهای مالیاتی دولت

## ۱۱۸- کدام گزینه پاسخ درست سوالات زیر است؟

(الف) در کدام گزینه وظایف کارگزار بورس به درستی عنوان شده است؟

- (ب) در کشور ما در کدام دهه و با چه نامی به جای واژه توسعه، واژه پیشرفت مورد قبول نخبگان قرار گرفت؟
- (ج) «رفاه اجتماعی» اصطلاحی است که در پی ..... است.

- (۱) الف: محاسبه سود و واریز آن به حساب مشتریان ب: دهه سوم با نام توسعه و صنعت ج: گسترش صنایع و ایجاد صنایع نوزاد به منظور افزایش درآمد ملی و به دنبال آن افزایش نرخ اشتغال در کشور و افزایش سطح رفاه مادی
- (۲) الف: ایجاد شناسه معاملاتی و ثبت آن در سامانه اینترنتی مشتریان ب: دهه چهارم با نام توسعه و صنعت ج: تأمین حداقل نیازهای اساسی آحاد جمعیت کشور، برخورداری از سلامت جسمی و روحی، کاهش ناپهنجاری‌های اجتماعی، ارتقای توانمندی‌ها و ...
- (۳) الف: تکمیل برگه درخواست خرید و واریز مبالغ پیشنهادی مشتریان به حساب بورس ب: دهه سوم با نام عدالت و پیشرفت ج: گسترش صنایع و ایجاد صنایع نوزاد به منظور افزایش درآمد ملی و به دنبال آن افزایش نرخ اشتغال در کشور و افزایش سطح رفاه مادی
- (۴) الف: کمک به افراد سرمایه‌گذار نسبت به خرید و یا فروش اوراق بهادار ب: دهه چهارم با نام عدالت و پیشرفت ج: تأمین حداقل نیازهای اساسی آحاد جمعیت کشور، برخورداری از سلامت جسمی و روحی، کاهش ناپهنجاری‌های اجتماعی، ارتقای توانمندی‌ها و ...

## ۱۱۹- با توجه به جدول زیر به سوالات پاسخ دهید.

(الف) اگر جمعیت دهک ششم در جدول زیر معادل ۳,۰۰۰,۰۰۰ نفر باشد، جمعیت این جامعه فرضی چقدر است؟

- (ب) اگر تفاوت دهک سوم و دوم ۱٪ و تفاوت دهک هشتم و ششم ۴٪ باشد، دهک‌های سوم و دوم چه مقداری را دارند؟
- (ج) درآمد سرانه برای این جامعه فرضی چه عددی می‌باشد؟

سهم دهک اول	۳٪
سهم دهک دوم	۴٪
سهم دهک سوم	؟
سهم دهک چهارم	۶٪
سهم دهک پنجم	۷٪
سهم دهک ششم	؟
سهم دهک هفتم	۱۰٪
سهم دهک هشتم	۱۲٪
سهم دهک نهم	۱۶٪
سهم دهک دهم	؟
درآمد دهک ششم = ۲۴,۰۰۰,۰۰۰ تومان	

- (۱) الف: ۳,۰۰۰,۰۰۰ ب: ۵٪-۲۹٪ ج: ۱۰
- (۲) الف: قابل محاسبه نمی‌باشد. ب: ۳٪-۸٪ ج: ۸
- (۳) الف: قابل محاسبه نمی‌باشد. ب: ۳٪-۲۹٪ ج: ۱۰
- (۴) الف: ۳,۰۰۰,۰۰۰ ب: ۵٪-۸٪ ج: ۸

## ۱۲۰- در کدام گزینه مفاهیم «فقر و فقیر» به درستی بیان شده است؟

- (۱) فقیر مطلق کسی است که حتی در صورت دسترسی به امکانات معیشتی، توانایی استفاده از آن‌ها را هم ندارد.
- (۲) در فقر نسبی فردی که در یک زمان یا یک مکان فقیر به شمار می‌رود، چه بسا در زمانی دیگر و یا در مکانی دیگر فقیر محسوب نشود.
- (۳) مسکین کسی است که به ابتدایی‌ترین نیازهای زندگی مانند آب سالم، تغذیه، خدمات بهداشتی، آموزش، پوشاک و سرپناه دسترسی نداشته باشد.
- (۴) در فقر نسبی، افرادی که درآمد آن‌ها از سطح حداقل معیشتی معین کم‌تر باشد، زیر خط فقر قرار دارند.



## علوم و فنون ادبی



- ۱۲۱- در همهٔ گزینه‌ها هر دو نوع استعاره وجود دارد، به‌جز .....  
 (۱) می‌خورد چون آب خون خلق را در خواب ناز  
 (۲) لعلت به خنده پردهٔ گل را دریده است  
 (۳) ای ماه مصر چون به عزیزی رسیده‌ای  
 (۴) ز نقش پای چه گل‌دسته‌ها به سر زده است
- ۱۲۲- در همهٔ گزینه‌ها «اضافهٔ استعاری» وجود دارد، به‌جز .....  
 (۱) شد از باران اشک و بادهٔ شوق  
 (۲) ارباب ظلم را به ستم دست روزگار  
 (۳) طلوع باده ز شام و سحر دریغ مدار  
 (۴) گریهٔ ابر بهار از دل پردرد من است
- ۱۲۳- کدام گزینه از تکرار ۴ بارهٔ رکن «فعلاتن» ساخته شده است؟  
 (۱) آن‌جا روم آن‌جا روم، بالا بدم بالا روم  
 (۲) عمر گویند که ضایع می‌کنی با خوبویان  
 (۳) نظر آوردم و بردم که وجودی به تو ماند  
 (۴) جهان پیر است و بی‌بنیاد از این فرهادکش فریاد
- ۱۲۴- وزن کدام بیت متفاوت است؟  
 (۱) خوش‌ترم آن نیست که دل برده‌ای  
 (۲) چه شود گر تو شوی جان کسی  
 (۳) شد ز غمت خانهٔ سودا دل‌م  
 (۴) ما به تو یک‌باره مقید شدیم
- ۱۲۵- خداوندگار مضامین تازهٔ شعری لقب کدام شاعر است؟  
 (۱) بیدل دهلوی (۲) وحشی بافقی  
 (۳) کلیم کاشانی (۴) صائب تبریزی
- ۱۲۶- سبک شعر کدام شخصیت ادبی حد واسط سبک دورهٔ عراقی و دورهٔ سبک هندی است و واقع‌گرایی شاخصهٔ اصلی اشعار اوست؟  
 (۱) بیدل دهلوی (۲) بابافغانی شیرازی  
 (۳) محتشم کاشانی (۴) وحشی بافقی
- ۱۲۷- ترکیب‌بند معروف مذهبی با مطلع «باز این چه شورش است که در خلق عالم است؟ / باز این چه نوحه و چه عزا و چه ماتم است؟» سرودهٔ کیست؟  
 (۱) صائب تبریزی (۲) محتشم کاشانی  
 (۳) وحشی بافقی (۴) بابافغانی شیرازی
- ۱۲۸- عبارت زیر معرفت کدام شاعر است؟  
 «از ویژگی‌های عمدهٔ شعر وی، مضمون‌های پیچیده و استعاره‌های رنگین، خیال‌انگیز و سرشار از ابهام و تخیل‌های رمزآمیز شاعرانه است.»  
 (۱) وحشی بافقی (۲) کلیم کاشانی  
 (۳) بیدل دهلوی (۴) صائب تبریزی
- ۱۲۹- در کدام بیت به نام «یکی از مفاخر هنری دورهٔ شاه اسماعیل» اشاره شده است؟  
 (۱) به چشم خلق بی‌لا حول مگذر  
 (۲) تسلیم همان آینهٔ حسن جمال است  
 (۳) هر کجا نسخه کنند آن خط ریحانی را  
 (۴) نقاش یک جهان هوسم کرد لاغری
- ۱۳۰- کدام گزینه با بیت «هین سخن تازه بگو تا دو جهان تازه شود / وارهد از حد جهان بی‌حد و اندازه شود» تناسب معنایی بیشتری دارد؟  
 (۱) یک کرشمه کرده با خود جنبشی عشق قدیم  
 (۲) داستان «محتشم» بشنو دم از مجنون مزین  
 (۳) مرا مگوی که «سعدی» طریق عشق رها کن  
 (۴) عیب‌جویی را بنه هیچ ار هنر داری بگو
- تشنهٔ خون است از بس نرگس خون‌خوار او  
 آینه از رخت گل خورشید چیده است  
 زان پیر ناتوان خبری می‌گرفته باش  
 زمین ساده‌دل ای سرو خوش‌خرام از تو
- دل‌م ویرانسی و جانم خرابی  
 از بیخ برکنند که درختان بی‌برند  
 ز خاک جرعهٔ خود چون قمر دریغ مدار  
 چهرهٔ زرد خزان از نفس سرد من است
- بازم رهان بازم رهان، کاین‌جا به زنه‌ار آدم  
 وان که منظوری ندارد عمر ضایع می‌گذارد  
 همه اسم‌اند و تو جسمی، همه جسم‌اند و تو روحی  
 که کرد افسون و نیرنگش ملول از جان شیرینم
- دل در جان می‌زند آن خوش‌تر است  
 شبکی سر زده مهمان کسی  
 در طلبت رفت به هر جا دل‌م  
 مرغ به دام آمد و ماهی به شست



توجه: داوطلب گرامی، لطفاً از بین سؤالات زوج درس ۱ (علوم و فنون ادبی (۳)، شماره ۱۳۱ تا ۱۴۰) و زوج درس ۲ (علوم و فنون ادبی (۱)، شماره ۱۴۱ تا ۱۵۰)، فقط یک سری را به انتخاب خود پاسخ دهید.

## زوج درس ۱

## علوم و فنون ادبی (۳) (سؤالات ۱۳۱ تا ۱۴۰)

- ۱۳۱- عبارت زیر معرّف نویسنده کدام اثر است؟  
«در استانبول روزنامه «سروش» را منتشر کرد. او در رواج نثر ساده و عامیانه که بعدها در داستان‌های محمدعلی جمال‌زاده و صادق هدایت به کار رفت، نقش مؤثری داشت.»  
(۱) تاریخ بیداری ایرانیان (۲) داستان باستان (۳) منشآت (۴) لغت‌نامه
- ۱۳۲- بیت «جنگ ننگ است در شریعت من / جز پی پاس دین و حفظ وطن» سروده کدام شاعر عصر بیداری است؟  
(۱) عارف قزوینی (۲) فرّخی یزدی (۳) سید اشرف‌الدین گیلانی (۴) محمدصادق امیری
- ۱۳۳- عبارت زیر معرّف کدام شخصیت ادبی است؟  
«در دوره هفتم مجلس نماینده شد؛ ولی دست از اندیشه‌های پرشور آزادی‌خواهانه و وطن‌دوستانه برداشت و در نهایت جانش را در راه آزادی فدا کرد.»  
(۱) فرّخی یزدی (۲) عارف قزوینی (۳) محمدتقی بهار (۴) جهانگیر خان صوراسرافیل
- ۱۳۴- کدام گزینه با بیت «یارب قبول کن به بزرگی و فضل خویش / کان را که رد کنی، نبود هیچ ملتجا» متناسب است؟  
(۱) جز آستان توام در جهان پناهی نیست  
(۲) زمانه گر بزند آتشم به خرمن عمر  
(۳) مباش در پی آزار و هرچه خواهی کن  
(۴) عدو چو تیغ کشد من سپر بیندازم
- ۱۳۵- عبارت زیر درباره «همه شخصیت‌های ادبی» کدام گزینه صدق می‌کند؟  
«در دوره بیداری، شعرای آزادی‌خواه و گروهی از روشن‌فکران به نقد شرایط موجود پرداختند که با مخالفت دولت همراه بود.»  
(۱) هاتف اصفهانی، نسیم شمال، نشاط اصفهانی  
(۲) میرزا فتحعلی آخوندزاده، نشاط اصفهانی، میرزا آقاخان کرمانی  
(۳) میرزا فتحعلی آخوندزاده، عبدالرحیم طالبوف، فروغی بسطامی  
(۴) ملک‌الشعرا بهار، نسیم شمال، میرزا فتحعلی آخوندزاده
- ۱۳۶- کدام یک از ابیات با نمودار هجایی روبه‌رو مطابقت دارد؟ «-U-U--UU-U-U--»  
(۱) از ما زمانی ییاد کن ویران‌دلی آباد کن  
(۲) از می عشق ریخته بر دل آدم اندکی  
(۳) گلگشت باغ می‌کند امروز سرو من  
(۴) گر عاشق و مست دوزخی خواهد بود
- ۱۳۷- در کدام گزینه به وزن بیت «تو را شبی نگزید ز چنگ و نغمه زیر / مرا دمی نشکبید ز آه و ناله زار» اشاره شده است؟  
(۱) مفتعلن مفاعلهن مفتعلن مفاعلهن  
(۲) مفاعلهن مفاعلهن مفاعلهن مفاعلهن  
(۳) مفاعلهن فعلاتن مفاعلهن فعلاتن  
(۴) مفاعلهن فعلاتن مفاعلهن فعلاتن
- ۱۳۸- با توجه به وزن، کدام واژه‌ها برای کامل کردن بیت‌های زیر مناسب است؟  
«تا شویمت از آن گل ..... غبار راه  
..... دلم به سینه ..... در انتظار  
(۱) عارض - عمری - فشردی  
(۲) چهره - یک عمر - نهادی  
(۳) صورت - هر دم - گداختی  
(۴) رخسار - باران - گرفتی
- ۱۳۹- وزن کدام گزینه «مستفعل فاعلات مستفعل» است؟  
(۱) گر تو در آینه تأمل کنی  
(۲) گوش دل رفته به آواز سماع  
(۳) وین عشق تو در من آفریده‌ستند  
(۴) باری به حکم کرم بر حال ما بنگر
- ۱۴۰- تقطیع هجایی بیت زیر، در کدام گزینه درست نشان داده شده است؟  
«گر جان بدهد سنگ سیه لعل نگردهد  
با طینت اصلی چه کند بدگهر افتاد»  
(۱) - UU-- UU-- U--  
(۲) - U-- U-- U--  
(۳) -- UU-- UU-- UU--  
(۴) - U- U---- U- U--





## زوج درس ۲

## علوم و فنون ادبی (۱) (سوالات ۱۴۱ تا ۱۵۰)

۱۴۱- براساس طبقه‌بندی هفت‌گانه سبک از دیدگاه ارسطو، چند مورد نادریست است؟

«غزنوی (زمان و دوره اثر) / حماسی (قلمرو دانشی) / عالمانه (مخاطب) / تعلیمی (قلمرو دانشی) / فلسفی (موضوع و نوع) / فکاهی (مخاطب) / عامیانه (هدف) / عرفانی (موضوع و نوع)»

(۱) ۲ (۲) ۳ (۳) ۴ (۴) ۵

۱۴۲- براساس نظریه محمدتقی بهار «سبک هندی» در کدام محدوده زمانی رواج داشته است؟

(۱) قرن ششم تا قرن دهم (۲) در تمام طول قرن سیزدهم (۳) قرن یازدهم (۴) قرن دهم تا سیزدهم

۱۴۳- «استفاده از دو نشانه برای یک متمم» که از ویژگی‌های شعر سبک خراسانی است، در کدام گزینه به چشم می‌خورد؟

(۱) به کشتی گرفتن نهادنید سر  
(۲) سرفراز سهراب با زور دست  
(۳) زدش بر زمین بر به کردار شیر  
(۴) سبک تیغ تیز از میان برکشید

۱۴۴- یکی از ویژگی‌های زبانی سبک خراسانی تفاوت تلفظ برخی از کلمات در مقایسه با زبان امروز است؛ این ویژگی در کدام گزینه وجود دارد؟

(۱) کسی را ندیدم به مرگ آرزوی  
(۲) چه دینی چه اهریمن بت‌پرست  
(۳) چو سالت شد ای پیر بر شصت و یک  
(۴) ز یاران بسی ماند و چندی گذشت

۱۴۵- نوع معشوق (زمینی یا آسمانی) در کدام گزینه متفاوت است؟

(۱) «گفتم رخ تو بهار خندان من است  
گفتم لب شکرین تو آن من است  
(۲) «گر خواسته‌ای تو از پی خواسته‌ایم  
تو پنداری دل به تو آراسته‌ایم  
(۳) «مردود بود کسی که مردود تو است  
بی جود وجود تو وجودی نبود  
(۴) «دانم که دلم به مهر تو خرسند است  
رخسار تو دل‌گشا و لب‌دل‌بند است

۱۴۶- ابیات زیر، کدام‌یک از «ویژگی‌های فکری سبک خراسانی» را بهتر نشان می‌دهند؟

«زمانه، چون نگری، سربه سر همه پند است  
بسا کسا! که به روز تو آرزومند است  
که را زبان نه به بند است پای در بند است»

(۱) روح حماسه بر ادبیات این دوره، حاکم است.  
(۲) معشوق، عمدتاً زمینی است.  
(۳) شعر واقع‌گراست و توصیفات عمدتاً طبیعی، ساده، محسوس و عینی است.  
(۴) اشعار پندآموز و اندرزگونه این دوره، ساده است و جنبه عملی و دستوری دارد.

۱۴۷- در همه گزینه‌ها آرایه «موازنه» وجود دارد، به جز .....

(۱) مغ با مغان به طوع ز من راست‌گوی تر  
(۲) از باغ و گل دل‌شادتر وز سرو هم آزادتر  
(۳) تیغ‌هاگردد ز حلق زردرویان سرخ‌رو  
(۴) شاکر نعمت به هر مقام که بودیم

سگ با سگان به طبع ز من سازگارتر  
وز عقل و دانش رادتر وز آب حیوان پاک‌تر  
نیزه‌هاگردد ز فرق تساج‌داران تاجور  
داعی دولت به هر طریق که هستیم







- ۱۵۴- هر یک از عبارات‌ها و مفاهیم زیر به ترتیب کدام‌یک از مراحل تکوین نظام نوین جهانی را نشان می‌دهند؟  
- انقلاب فرانسه / - انباشت ثروت / - استفاده از ابزار نفوذ اقتصادی، سیاسی و فرهنگی توسط کشورهای غربی  
(۱) پیوند قدرت با تجارت، سرمایه و صنعت - پیدایش قدرت‌های سیاسی سکولار - ادغام جوامع در نظام نوین جهانی  
(۲) ادغام جوامع در نظام نوین جهانی - پیدایش قدرت‌های سیاسی سکولار - پیوند قدرت با تجارت، سرمایه و صنعت  
(۳) پیدایش قدرت‌های سیاسی سکولار - پیوند قدرت با تجارت، سرمایه و صنعت - ادغام جوامع در نظام نوین جهانی  
(۴) پیدایش قدرت‌های سیاسی سکولار - ادغام جوامع در نظام نوین جهانی - پیوند قدرت با تجارت، سرمایه و صنعت
- ۱۵۵- هر یک از عبارات‌های زیر به ترتیب پیامد کدام‌گزینه است؟

- انتقال صنایع وابسته به کشورهای استعمارزده از سوی کشورهای غربی  
- عدم قدرت چانه‌زنی کشورهای استعمارزده  
- استمرار انتقال ثروت به سوی کشورهای غربی

- (۱) به اقتضای بازار مصرف کشورهای غیرغربی - تأمین نیروی کار و مواد خام موردنیاز کشورهای غربی - نامتعادل شدن مبادلات تجاری در سطح جهانی  
(۲) منافع بیشتر کشورهای استعمارگر - تک‌محصولی شدن اقتصاد کشورهای استعمارزده - نامتعادل شدن مبادلات تجاری در سطح جهانی  
(۳) وابستگی کشورهای استعمارزده به استعمارگر - منافع بیشتر کشورهای استعمارزده - تعدیل جهانی ثروت و استقلال کشورهای استعمارزده  
(۴) منافع بیشتر کشورهای استعمارزده - تک‌محصولی شدن اقتصاد کشورهای استعمارزده - وابستگی اقتصادی کشورهای استعمارزده

۱۵۶- نگاه نظریه‌پردازان لیبرال به ترتیب نسبت به «ضامن پیشرفت جامعه» و «مداخله دولت» چگونه بود؟

- (۱) آزادی فعالیت کارگران - مدافع هر نوع مداخله دولت  
(۲) افزایش دستمزد کارگران و رفاه آنان - مدافع هر نوع مداخله دولت در اقتصاد  
(۳) آزادی فعالیت صاحبان سرمایه - مخالف با هر نوع مداخله دولت در اقتصاد  
(۴) آزادی اقتصادی - نقد هر نوع مداخله دولت

۱۵۷- کدام‌گزینه درست (ص) یا نادرست (غ) بودن عبارات‌های زیر را به درستی نشان می‌دهد؟ (به ترتیب)

- (الف) چالش فقر و غنا پیامد لیبرالیسم اولیه است.  
(ب) از نظر مالتوس، چالش‌های جامعه سرمایه‌داری تنها با یک حرکت انقلابی قابل حل بود.  
(ج) اندیشمندان علوم اجتماعی و سیاسی در نقد سوسیالیسم و کمونیسم از دو مفهوم آزادی مثبت و منفی سخن گفته‌اند.  
(د) چالش بلوک شرق و غرب از نوع چالش‌های درون یک فرهنگ و تمدن واحد بود.
- (۱) ص - ص - غ - غ (۲) غ - غ - ص - ص (۳) ص - غ - غ - ص (۴) غ - ص - ص - ص - غ

۱۵۸- پیامد هر عبارت به ترتیب در کدام‌گزینه آمده است؟

- ترویج علوم انسانی غربی در کشورهای غیرغربی  
- وابستگی کشورهای استعمارزده به استعمارگر  
- استفاده از شبکه‌های عظیم اطلاعاتی

- (۱) توزیع جهانی فرهنگ غرب - تعدیل جهانی ثروت - افزایش اهمیت مرزهای سیاسی  
(۲) بازخوانی هویت ملی و بومی - عبور از مرحله استعمار نو به فرانو - شناسایی و مدیریت تغییرات اقتصادی جهانی  
(۳) توزیع جهانی فرهنگ غرب - عبور از مرحله استعمار به استعمار نو - شناسایی و مدیریت تغییرات اقتصادی جهانی  
(۴) مدیریت فرهنگ عمومی جوامع غیرغربی - تعدیل جهانی ثروت - افزایش اهمیت مرزهای سیاسی

۱۵۹- در هر یک از دوره‌های زیر روابط کشورها در نظام جهانی چگونه بوده است؟

- (الف) سده نوزدهم و بیستم (ب) سده هفدهم تا بیستم  
(۱) سازماندهی سیاسی و اقتصادی جدیدی شکل گرفت - کشورهای غیرغربی و غربی هویت مستقل خود را داشتند و ارتباطی با یکدیگر نداشتند.  
(۲) جوامع غربی به صورت جوامع مرکزی ظهور یافتند - تقسیم کار صرفاً داخل مرزهای سیاسی و فرهنگی جوامع موجود انجام می‌گرفت.  
(۳) فرهنگ کشورهای غیرغربی در حاشیه قرار گرفت - جوامع غربی به صورت جوامع پیرامونی فرصت بروز و ظهور یافتند.  
(۴) فرهنگ کشورهای غیرغربی متزلزل و آسیب‌پذیر شد - فرهنگ غرب شکل جدیدی به روابط میان جوامع با جامعه جهانی بخشید.

۱۶۰- کدام‌گزینه جدول مقابل را به ترتیب کامل می‌کند؟

- (۱) چالش‌های بین فرهنگی و تمدنی - فرهنگ غالب فاقد ویژگی‌های مطلوب باشد.  
(۲) چالش‌ها و تضادهای درونی - فرهنگ غالب فاقد ویژگی‌های مطلوب باشد.  
(۳) چالش‌های بین فرهنگی و تمدنی - یک فرهنگ با ویژگی‌های مطلوب در سطح جهانی غالب باشد.

(۴) چالش‌ها و تضادهای درونی - یک فرهنگ با ویژگی‌های مطلوب در سطح جهانی غالب باشد.

پیامد	علت
انسجام جامعه جهانی	(ب)
(الف)	حضور فعال فرهنگ‌های متفاوت در جامعه جهانی



توجه: داوطلب گرامی، لطفاً از بین سؤالات زوج درس ۱ (جامعه‌شناسی (۳)، شماره ۱۶۱ تا ۱۷۰) و زوج درس ۲ (جامعه‌شناسی (۱)، شماره ۱۷۱ تا ۱۸۰)، فقط یک سری را به انتخاب خود پاسخ دهید.

## زوج درس ۱

## جامعه‌شناسی (۳) (سؤالات ۱۶۱ تا ۱۷۰)

۱۶۱- هر یک از عبارتهای زیر به ترتیب با کدام قسمت جدول مرتبط است؟

جهان اجتماعی	علوم انسانی بومی	(د)	(ب)
(ج)	(الف)	فلسفه، اخلاق و علوم دینی غیرعلمی محسوب می‌شوند.	هر فرد، گروه، قوم و امتی آن را دارد.

- دانش لازم برای زندگی را در اختیار ما قرار می‌دهد.

- ذخیره دانشی

- تأکید بر روش به جای موضوع علوم

- به زبان و منطق جهان‌شمول سخن بگوید

(۱) ج - الف - د - ب

(۲) ج - د - الف - ب

(۳) ب - د - الف - ج

(۴) ج - ب - د - الف

۱۶۲- کدام گزینه در ارتباط با «علوم انسانی» و «علوم اجتماعی» درست است؟

(۱) علوم اجتماعی بخشی از علوم انسانی محسوب می‌شود و برخی علوم انسانی و علوم اجتماعی را یکی می‌دانند و برخی دیگر موضوع علوم انسانی و علوم اجتماعی را همان امور انسانی و یکسان می‌دانند.

(۲) علوم انسانی از فعالیت‌های غیرارادی انسان‌ها بحث نمی‌کند، زیرا فعالیت‌های غیرارادی، کنش نیستند، ولی علمی که به این پدیده‌ها می‌پردازند، در گروه علوم اجتماعی‌اند.

(۳) علوم انسانی، کنش‌های انسانی و پیامدهای آن را مطالعه می‌کنند و علوم اجتماعی، کنش‌های اجتماعی و پیامدهای آن را مطالعه می‌کنند که موضوع علوم اجتماعی عام‌تر از موضوع علوم انسانی است.

(۴) برخی علوم انسانی در زمره علوم اجتماعی هستند، روان‌شناسی و جامعه‌شناسی نمونه‌ای از علوم انسانی‌اند که در گروه علوم اجتماعی می‌باشند.

۱۶۳- عبارت زیر با کدام نمودار مرتبط است؟

«دانش‌ها کشف و بازخوانی واقعیت نیستند، بلکه خلق و بازسازی آن هستند که انسان‌ها برای سامان دادن به زندگی خود تولید می‌کنند.»



۱۶۴- به ترتیب هر عبارت علت کدام گزینه است؟

- انجام کنش با آگاهی و اراده

- فراهم شدن زمینه فهم متقابل انسان‌ها و جوامع مختلف از یک‌دیگر توسط علوم اجتماعی

- دوری و نزدیکی جامعه‌شناسی به علوم طبیعی

(۱) هدف و معنای خاص کنش - فرصت موضع‌گیری اجتماعی مناسب و صحیح برای دانشمندان - یکسانی موضوع علوم انسانی و علوم طبیعی

(۲) شناخت کنش بدون فهم و معنای آن - شیوه صحیح استفاده از طبیعت و علوم طبیعی - یکسانی روش مطالعه علوم انسانی و علوم اجتماعی

(۳) هدف و معنای خاص کنش - افزایش همدلی و همراهی انسان‌ها - شکل‌گیری رویکردهای مختلف جامعه‌شناسی

(۴) شکل‌گیری علمی که در زمره علوم اجتماعی نیستند - آگاهی درباره فرصت‌ها و محدودیت‌های فناوری - شکل‌گیری رویکردهای مختلف جامعه‌شناسی

۱۶۵- کدام گزینه با تصویر زیر مرتبط نیست؟

(۱) علوم اجتماعی ظرفیت داوری درباره علوم طبیعی و فناوری حاصل از آن را دارند.

(۲) علوم اجتماعی با شناخت طبیعت و قوانین آن، به انسان قدرت استفاده از طبیعت و غلبه او بر محدودیت‌های طبیعت را می‌دهند.

(۳) علوم اجتماعی درباره فرصت‌ها و محدودیت‌های فناوری به انسان‌ها آگاهی می‌دهند و آن‌ها را یاری می‌دهند.

(۴) علوم اجتماعی به انسان‌ها کمک می‌کنند که از علوم ابزاری به شیوه صحیح استفاده کنند، به همین دلیل اهمیت بیشتری نسبت به علوم ابزاری دارند.

۱۶۶- به ترتیب هر عبارت با کدام گزینه مرتبط است؟

- دانشی مستقل است.

- برخی روش آن را همان روش علوم طبیعی می‌دانند.

- بر زندگی بشر سیطره یافته است.

(۱) فلسفه - علوم اجتماعی - فناوری

(۳) علوم اجتماعی - متافیزیک - فناوری

(۲) علوم انسانی - علوم انسانی - علوم اجتماعی

(۴) متافیزیک - فلسفه - علوم انسانی







۱۶۷- در ارتباط با هنر آشنایی‌زدایی، کدام گزینه نادرست است؟

- ۱) افراد در زندگی روزمره از دید خود و برای خود به موقعیت‌های اجتماعی می‌نگرند، ولی جامعه‌شناس باید تلاش کند تا به خود موقعیت اجتماعی و ابعاد و اعماق آن نزدیک شود.
- ۲) در زندگی ما انسان‌ها، نظم‌های پنهان و شگفت‌انگیزی وجود دارد که با هنر آشنایی‌زدایی از امر مأنوس، می‌توان آن‌ها را کشف کرد.
- ۳) جامعه‌شناس تلاش می‌کند با هنر آشنایی‌زدایی، از چشم‌انداز فردی غریبه به موقعیت‌های اجتماعی نگاه کند و در عین حفظ دانش عملی و عمومی به پیچیدگی و عمق آن موقعیت اجتماعی نزدیک‌تر شود.
- ۴) به معنای عادت‌زدایی است که ابتدا در حوزه ادبیات مطرح شد و برای فرقی گذاشتن میان زبان عادی و زبان شاعرانه به کار رفت و از آن‌جا به علوم اجتماعی راه یافت.

۱۶۸- هر عبارت به ترتیب پیامد کدام گزینه است؟

- پیش‌بینی رفتار دیگران و همکاری با آن‌ها امکان‌پذیر می‌شود.
- شکل‌گیری پرسش‌هایی مانند قواعد و هنجارهای با هم زندگی کردن چگونه به وجود می‌آیند، چگونه دوام می‌آورند و چگونه تغییر می‌کنند؟
- هماهنگی قواعد اقتصادی با قواعد زندگی خانوادگی و قواعد سیاسی

۱) ساختار اجتماعی - نظام اجتماعی - شناخت نظم اجتماعی

۲) نظم اجتماعی - شناخت نظم اجتماعی - ساختار اجتماعی

۳) نظام اجتماعی - ساختار اجتماعی - آشنایی‌زدایی

۴) نظم اجتماعی - بررسی وضعیت قانون‌گرایی و قانون‌گریزی در جامعه - آشنایی‌زدایی

۱۶۹- علت تشبیه دانش عمومی به هوا این است که .....

- ۱) انسان همواره از آن استفاده می‌کند و بیشتر به آن می‌اندیشد و آن را به کار می‌برد.
- ۲) انسان‌ها خودشان به تنهایی و جداگانه دانش لازم را برای کنش‌هایشان تولید می‌کنند و از اهمیت آن غافل‌اند.
- ۳) انسان همواره از آن استفاده می‌کند، اما اغلب متوجه آن نیست و از اهمیت آن غافل است.
- ۴) هنگامی متوجه وجود هوا می‌شوند که بیشتر از آن استفاده کنند و بیشتر به آن بیندیشند.

۱۷۰- کدام گزینه به ترتیب در ارتباط با «شاخه‌های علوم اجتماعی» و «نظام اجتماعی» نادرست و درست است؟

- ۱) علوم اجتماعی، کنش‌های اجتماعی و پیامدهای آن یعنی پدیده‌های اجتماعی را مطالعه می‌کنند - بخش‌های مختلف نظام اجتماعی بر یکدیگر اثر می‌گذارند و از یکدیگر اثر می‌پذیرند.
- ۲) زندگی اجتماعی انسان به دلیل این‌که ابعاد مختلف اقتصادی، سیاسی و فرهنگی دارد، شاخه‌ها و دانش‌های اجتماعی متفاوتی را پدید آورده است - نظام اجتماعی یک ساختار اجتماعی پویاست و مفهوم دیگری است که با نظم ارتباط دارد.
- ۳) اقتصاد، حقوق، مردم‌شناسی، جامعه‌شناسی، زبان‌شناسی و روان‌شناسی از جمله رشته‌هایی هستند که پدیده‌های اجتماعی را مطالعه می‌کنند و از شاخه‌های علوم اجتماعی می‌باشند - نظام اجتماعی هم‌چون خودرویی است که روشن شده و در حال حرکت است.
- ۴) کنش‌های اجتماعی ابعاد کم و بیش یکسانی دارند و برای بررسی و مطالعه این ابعاد، دانش‌های مختلفی به وجود آمده است - نظام اجتماعی می‌تواند با تغییر در خود مانند برداشت روزافزون از منابع تجدیدناپذیر، نیازهای خود را در بلندمدت حفظ نماید.

## زوج درس ۲

## جامعه‌شناسی (۱) (سوالات ۱۷۱ تا ۱۸۰)

۱۷۱- کدام گزینه با عبارت «حقایق هر چند خود ثابت‌اند، ولی از جهت قرار گرفتن در قلمرو آرمانی و واقعی تغییر پذیرند» مرتبط است؟

- ۱) جهان‌های اجتماعی می‌توانند بر مدار حق یا باطل بچرخند، اما حق و باطل بر مدار بینش و گرایش آن‌ها دچار تغییر نمی‌شود.
- ۲) جوامع مختلف با ایمان به عقاید و ارزش‌های حقیقی، آن‌ها را به قلمرو واقعی خود وارد می‌کنند و این ارزش‌ها و عقاید از جهت قرار گرفتن در قلمرو واقعی دچار تغییر و تحول می‌شوند.
- ۳) برای جهان‌های اجتماعی امکان انحراف از حق و پذیرش باطل وجود ندارد، ولی امکان خروج از باطل و قبول حق وجود دارد.
- ۴) عدالت، حقیقت توحید و ربوبیت خداوند سبحان نسبت به همه مخلوقات از عقاید و ارزش‌های حقیقی و درستی هستند که حقانیت و درستی آن‌ها با موافقت و مخالفت آدمیان دچار تغییر می‌شود.

۱۷۲- کدام گزینه ویژگی‌های هویتی «دانشمندان»، «ایرانی» و «صبور» را به ترتیب نشان می‌دهد؟

- ۱) انتسابی، فردی، متغیر - اکتسابی، اجتماعی، ثابت - اکتسابی، اجتماعی، متغیر
- ۲) اکتسابی، اجتماعی، ثابت - اکتسابی، فردی، متغیر - انتسابی، فردی، ثابت
- ۳) انتسابی، اجتماعی، متغیر - انتسابی، فردی، ثابت - انتسابی، اجتماعی، ثابت
- ۴) اکتسابی، اجتماعی، متغیر - انتسابی، اجتماعی، ثابت - اکتسابی، فردی، متغیر





۱۷۳- اگر اهداف و ارزش‌ها را در یک پیوستار قرار دهیم، به ترتیب هر یک از اهداف زیر در کدام قسمت قرار می‌گیرند؟



(۴) ج - ج - الف

(۳) ج - الف - ج

(۲) ب - ج - الف

(۱) ب - الف - الف

۱۷۴- کدام گزینه در ارتباط با ارزیابی قلمرو واقعی و قلمرو آرمانی جهان اجتماعی صحیح است؟

- (۱) جوامعی که علم را محدود به دانش تجربی می‌کنند و عقل و وحی را به عنوان دو روش علمی معتبر نمی‌دانند، نمی‌توانند از حق یا باطل بودن عقاید و آرمان‌ها سخن بگویند.
- (۲) آرمان‌های هر جهان اجتماعی را می‌توان در پرتو واقعیت‌های آن ارزیابی کرد و در سراسر تاریخ حق و باطل از آرمان‌های بشری بوده است که می‌تواند در پرتو واقعیت‌ها ارزیابی شود.
- (۳) عقایدی که مردم درباره انسان و جهان دارند، ارزش‌هایی که محترم می‌شمارند و قواعدی که براساس آن‌ها عمل می‌کنند، سبک زندگی آن‌ها و مهارت‌هایی که دارند و به آن عمل می‌کنند، اغلب درست می‌باشند.
- (۴) از نظر جوامعی که عقل و وحی را به عنوان دو روش علمی معتبر می‌دانند، عقاید و ارزش‌های اجتماعی، پدیده‌هایی هستند که صرفاً در قلمرو آرمانی یا واقعی جوامع انسانی پدید می‌آیند.

۱۷۵- کدام گزینه نادرست می‌باشد؟

- (۱) هر جهان اجتماعی براساس هویت خود، با طبیعت و بدن آدمی تعامل می‌کند.
  - (۲) انسان در جهان متجدد هر نوع تصرفی را برای بهره‌برداری بیشتر از طبیعت انجام می‌دهد.
  - (۳) در جهان معنوی اسلام، طبیعت به عنوان موجودی زنده، آیت و نشانه خداوند محسوب می‌شود.
  - (۴) نگاه دنیوی جهان متجدد و ارزش‌های آن به گونه‌ای است که هر دخل و تصرفی را در طبیعت مجاز نمی‌داند.
- ۱۷۶- در خصوص بیت «من آن چه شرط بلاغ است با تو می‌گویم / تو خواه از سخنم، پند گیر خواه ملال» کدام گزینه نادرست است؟

- (۱) جهان اجتماعی روندی مخالف این بیت دارد و در کنار جامعه‌پذیری به انطباق افراد با فرهنگ هم می‌پردازد.
  - (۲) برخلاف بیت، نظارت و کنترل در جهان اجتماعی به صورت پیشگیرانه و کنترل‌کننده وجود دارد.
  - (۳) اگر پدر و مادر صرفاً راه و بیراهه زندگی را به فرزندان خود بیاموزند، مخالف بیت مذکور عمل کرده‌اند.
  - (۴) برخلاف بیت، در تمامی بخش‌های جهان اجتماعی سازوکارهایی برای نظارت بر اعضا وجود دارد.
- ۱۷۷- کدام یک از گزینه‌های زیر در ارتباط با «اقناع» درست است، ولی در رابطه با «امر به معروف و نهی از منکر» نادرست است؟ (به ترتیب)
- (۱) به دو شکل رسمی و غیررسمی انجام می‌شود که شیوه غیررسمی آن بیشتر در خانواده انجام می‌شود - دارای سطوح متفاوتی است، در مواردی همگانی و در برخی موارد رسمی و حکومتی است.
  - (۲) فرهنگ‌هایی که ظرفیت منطقی و عقلانی بیشتری دارند و با فطرت آدمیان سازگارترند، از قدرت اقناعی بیشتری برخوردارند - دارای آثار اکتسابی، انتسابی، و نتایج معنوی و فطری و دنیوی است.
  - (۳) اگر روش مناسبی برای کنترل اجتماعی نداشته باشد، در معرض آسیب‌های بیشتری قرار می‌گیرد - برخی روش‌های آن تبلیغی و برخی تشویقی یا تنبیهی است.
  - (۴) روشی است که به واسطه آن، فرهنگ در افراد درونی می‌شود - در فرآیندهای جامعه‌پذیری و کنترل اجتماعی نقش مهمی دارند.

۱۷۸- هر عبارت به ترتیب با کدام گزینه مرتبط است؟

- راهنمای کنش اعضای جهان اجتماعی اند.

- استکبارستیزی

- دو ابزار مهم برای شناخت عقاید و ارزش‌ها

(۱) ارزش‌ها - بیرون از قلمرو واقعی - حس و تجربه

(۲) هنجارها - بیرون از قلمرو واقعی - حس و تجربه

(۳) ارزش‌ها - درون قلمرو واقعی - عقل و وحی

(۴) هنجارها - درون قلمرو واقعی - عقل و وحی

۱۷۹- هر یک از موارد زیر، به ترتیب در کدام ویژگی اشتراک دارند؟

الف) روستایی و کشاورز      ب) سحرخیز و مؤمن

ج) معلم و آزاده

(۱) اکتسابی - متغیر - اجتماعی      (۲) فردی - فردی - متغیر      (۳) اجتماعی - انتسابی - اجتماعی      (۴) اجتماعی - اکتسابی - متغیر

۱۸۰- کدام یک از گزینه‌های زیر نادرست است؟

- (۱) در جامعه دینی، هویت اجتماعی افراد براساس عقاید و ارزش‌هایی است که آن دین محترم می‌شمارد؛ مثلاً اسلام هویت افراد را با تقوا، علم و عدالت ارزیابی می‌کند.
- (۲) در جامعه قبیله‌ای، هویت اجتماعی افراد براساس جایگاه قبیله‌ای آن‌ها و در جامعه سرمایه‌داری، هویت افراد بیشتر به ثروت و توان اقتصادی آن‌ها وابسته است.
- (۳) جهان متجدد به تناسب رویکرد این جهانی خود، با ویژگی‌هایی مانند دم‌غنیمت‌شماری، تجمل‌گرایی، رفاه‌طلبی، مال‌اندوزی و تبرج سازگار است.
- (۴) جهان متجدد با ویژگی‌های معنوی و الهی مانند قناعت، حیا، بندگی خدا، تقوا، خوف و رجای الهی، شکر و رضای الهی و انضباط سازگار نیست.



## فلسفه و منطق



## فلسفه یازدهم

- ۱۸۱- به کدام یک از موارد زیر، نمی توان با استفاده از عقل محض پی برد؟  
 (۱) ذات و صفات خداوند (۲) جمع دو واحد در ریاضی (۳) شناخت تمایز میان اشیاء (۴) احساس ناراحتی
- ۱۸۲- نظر یک شکاک در مورد شناخت مثل ادعای یک .....  
 (۱) دروغگو در مورد دروغگویی اش است.  
 (۲) راستگو در مورد راستگویی اش است.  
 (۳) فیلسوف در مورد معرفت است.  
 (۴) سقراط در مورد وجود خداست.
- ۱۸۳- کدام گزینه درباره «عقل» صحیح نیست؟  
 (۱) عقل برای کسب معرفت می تواند از دیگر منابع معرفت استفاده نکند.  
 (۲) نیروی عقل منشأ احساس حالات درونی انسان است.  
 (۳) شناخت عقلی بدون استفاده از یافته های تجربی شکل می گیرد.  
 (۴) عقل نقشی در شکل گیری شناخت تجربی ندارد.
- ۱۸۴- دلیل استقلال معرفت شناسی از فلسفه کدام یک از موارد زیر نیست؟  
 (۱) مسائل جدید درباره شناخت  
 (۲) اشتباهات فلاسفه در شناخت دلایل اهمیت فلسفه  
 (۳) نظریات جدید درباره شناخت  
 (۴) به وجود آمدن مسائل مهم و جدی درباره معرفت
- ۱۸۵- کدام یک از گزاره های زیر مربوط به قلمرو معرفت شناسی نیست؟  
 (۱) انسان در شناخت امور محسوس هم همواره خطا می کند.  
 (۲) انسان علاوه بر امور محسوس، امور نامحسوس را هم می تواند بشناسد.  
 (۳) شناخت خوبی یا بدی یک فعل، معطوف به شناخت فاعل آن فعل است.  
 (۴) شناخت انسان می تواند خطا و اشتباه باشد.
- ۱۸۶- کدام یک از موارد زیر به معنای ناتوانی حواس نیست؟  
 (۱) گرمای کویر موجب می شود مسافران دچار توهم شوند و از فاصله دور آبادی هایی را ببینند که در واقع وجود ندارند.  
 (۲) گوش انسان همه فرکانس ها را دریافت نمی کند، در حالی که گوش برخی از حیوانات چنین کاری را انجام می دهد.  
 (۳) چشم انسان نمی تواند رنگ هایی را که در دو طیف مادون قرمز و ماورای بنفش قرار دارند، ببیند.  
 (۴) یک دانشمند براساس تعداد آزمایش های زیاد در شرایط گوناگون، دست به استقرا می زند و یک حکم کلی در رابطه با مصرف یک دارو می دهد.
- ۱۸۷- سوفیست ها به چه دلیل، هر باطلی را حق جلوه می دادند؟  
 (۱) عدم اعتقاد به امکان معرفت  
 (۲) ناتوانی ذهن انسان در شناخت همه امور  
 (۳) استفاده از مغالطه های مختلف  
 (۴) غیرقابل انتقال بودن شناخت
- ۱۸۸- کدام موارد به ترتیب مربوط به جملات زیر است؟  
 «منشأ استفاده های مختلف از اشیای متفاوت - از طریق حواس و تجربه به دست نمی آید - بر پایه این شناخت زندگی می کنیم.»  
 (۱) حس - ریاضی - حس (۲) عقل - شناخت تجربی - عقلی (۳) حس - فلسفه - حس (۴) حس - شهود - وحی
- ۱۸۹- کدام گزینه از نتایج نظریات گرگیاس نیست؟  
 (۱) آموزش به دیگران بی معنا است.  
 (۲) نمی توان از افراد درباره چرایی عقایدشان پرسید.  
 (۳) تفکر در باب معرفت و چگونگی حصول آن بی فایده است.  
 (۴) هر کس، هر چه بگوید، نمی توان در دفاع از کاذب بودن آن، استدلال کرد.
- ۱۹۰- چه تعداد از گزاره های زیر صحیح است؟  
 الف) حواس ما در محدوده خاصی عمل می کنند.  
 ب) عقل توانایی شناخت همه امور را ندارد.  
 ج) ابن سینا در طبیعیات شفا می گوید که قانون علیت از تجربه و آزمایش به دست نمی آید.



منطق

- ۱۹۱- به صرف مشابهت ظاهری میان دو امر جزئی ..... احکام یکی را بر دیگری تسری داد، لذا استدلال تمثیلی ..... باعث ایجاد مغالطه شود.
- (۱) می توان - نمی تواند (۲) می توان - می تواند (۳) نمی توان - می تواند (۴) نمی توان - نمی تواند
- ۱۹۲- ملاک تشخیص صدق و کذب یک قضیه کدام است؟
- (۱) مطابقت با واقع (۲) بامعنا بودن (۳) سازگاری با سایر قضایا (۴) خبری بودن
- ۱۹۳- اگر قضیه‌ای سور جزئی داشته باشد ..... و اگر موضوع جزئی داشته باشد ..... است.
- (۱) محصوره - محصوره (۲) شخصی - محصوره (۳) محصوره - شخصی (۴) شخصی - شخصی
- ۱۹۴- در کدام گزینه نسبت و محمول در یک لفظ بیان نشده است؟
- (۱) هر گردی گردو نیست. (۲) در این مدرسه پزشک نیست. (۳) خدا هست. (۴) علی می‌رود.
- ۱۹۵- اگر عبارت «بعضی ایرانی‌ها آسیایی هستند»، را عکس مستوی عبارت دیگری بدانیم، آن عبارت کدام گزینه باید باشد تا دچار مغالطه ایهام انعکاس نشویم؟
- (۱) هر آسیایی ایرانی است. (۲) بعضی آسیایی‌ها ایرانی هستند. (۳) هیچ آسیایی ایرانی نیست. (۴) بعضی آسیایی‌ها ایرانی نیستند.
- ۱۹۶- اگر بگوییم عبارت «هر الف ب است» کاذب می‌باشد، آن‌گاه کدام یک از گزینه‌های زیر را می‌توان نتیجه گرفت؟
- (۱) هیچ الف ب نیست. ← صادق (۲) بعضی الف ب نیست. ← صادق (۳) بعضی الف ب است. ← کاذب (۴) بعضی الف ب است. ← صادق
- ۱۹۷- استقرای تعمیمی به کاررفته در کدام گزینه قوی تر است؟
- (۱) هیچ فیلی قرمز نیست، زیرا تا به حال فیل قرمز ندیده‌ایم. (۲) تصادفات به علت عدم رعایت قوانین‌اند، چون مسافران معمولاً قوانین را رعایت نمی‌کنند. (۳) میوه‌های این میوه‌فروشی کیفیت خوبی دارند، چون یک بار پرتقال‌هایی که خریدم، خیلی خوب بودند. (۴) در هزار سال گذشته در آبان‌ماه، بارندگی داشته‌ایم، بنابراین در سال آینده نیز در آبان‌ماه بارندگی خواهیم داشت.
- ۱۹۸- نسبت میان دو قضیه «هر الف ب است و هیچ الف ب نیست» ..... و نسبت میان «هر الف ب است و بعضی الف‌ها ب است» ..... است.
- (۱) تناقض - تداخل (۲) تضاد - تداخل (۳) تناقض - تداخل تحت تضاد (۴) تضاد - تداخل تحت تضاد
- ۱۹۹- در کدام گزینه، هر دو عبارت قضیه حملی است؟
- (۱) ز دانش دل پیر برنا بود - دل در کسی مبنده که دلپسته تو نیست (۲) هرگاه فلز حرارت ببیند منبسط می‌شود - حباب‌وار براندازم از نشاط کلاه (۳) همای اوج سعادت به دام ما افتد - دل عاشق به پیغامی بسازد (۴) دوش وقت سحر از غصه نجاتم دادند - گریه مسکین اگر پر داشتی، تخم گنجشک از زمین برداشتی
- ۲۰۰- دو قضیه متضاد، هر دو ..... است.
- (۱) کلی‌اند. (۲) جزئی‌اند. (۳) سالبه‌اند. (۴) موجه‌اند.



- ۲۰۱- مرحله چهارم و دوم حل مسئله به ترتیب کدام است؟
- (۱) به کارگیری راه‌حل مناسب - بازبینی و اصلاح راه‌حل (۲) ارزیابی راه‌حل - انتخاب راه‌حل‌های جایگزین (۳) بازبینی و اصلاح راه‌حل - به کارگیری راه‌حل مناسب (۴) تشخیص مسئله - ارزیابی راه‌حل
- ۲۰۲- مسئله عبارت است از: «عدم دستیابی فوری به یک هدف ..... به دلیل موانع ..... با توجه به امکانات و توانمندی‌های .....».
- (۱) نامشخص - مشخص - نامحدود (۲) مشخص - نامشخص - محدود (۳) مشخص - مشخص - محدود (۴) نامشخص - نامشخص - نامحدود
- ۲۰۳- «حالت دسترسی به راه‌حل» چه نامیده می‌شود و برای حل یک معادله ریاضی بهتر است از کدام روش اکتشافی استفاده شود؟
- (۱) وضعیت موجود - شروع از آخر (۲) وضعیت مطلوب - خرد کردن (۳) وضعیت موجود - بارش مغزی (۴) وضعیت مطلوب - شروع از آخر





- ۲۰۴- کدام یک از مسائل زیر از نوع «خوب تعریف شده» می باشد؟  
(۱) دلیل بی عدالتی و نابرابری اجتماعی چیست؟  
(۲) چرا خودروی جلویی شما حرکت نمی کند؟  
(۳) چرا بیکاری در جامعه زیاد شده است؟  
(۴) علت یخ زدن آب چیست؟
- ۲۰۵- کدام یک در رابطه با روش تحلیلی حل مسئله صحیح نمی باشد؟  
(۱) مبتنی بر احساس و نظر شخصی است.  
(۲) مورد قبول همه است.  
(۳) دستیابی به راه حل را تضمین می کند.  
(۴) مبتنی بر محاسبات ذهنی است.
- ۲۰۶- «ارائه معیارهایی برای داوری درباره هر راه حل» و «ارائه راه حل های مختلف» به ترتیب نشانگر کدام مراحل روش بارش مغزی است و این روش (بارش مغزی) جزء کدام روش های حل مسئله می باشد؟  
(۱) مرحله ۲ و مرحله ۳ - اکتشافی  
(۲) مرحله ۳ و مرحله ۲ - تحلیلی  
(۳) مرحله ۲ و مرحله ۳ - اکتشافی  
(۴) مرحله ۳ و مرحله ۲ - اکتشافی
- ۲۰۷- کدام عبارت صحیح است؟  
(۱) به اثر تغییر نگاه به مسئله، اثر نهفتگی می گویند.  
(۲) وقتی برای حل مسئله، یک ساعت آن را کنار می گذاریم و به آن فکر نمی کنیم، یعنی نوع نگاهمان را تغییر دادیم.  
(۳) بن بست، زمانی ایجاد می شود که حل کننده مسئله با نگاه فعلی قادر به حل آن مسئله نباشد.  
(۴) وقتی سماجت بر حل مسئله ادامه می یابد، عواملی که مانع حل آن هستند، فراموش می شوند.
- ۲۰۸- چه زمانی درک از مسئله ناقص خواهد بود؟  
(۱) وقتی مسئله تحت کنترل نباشد.  
(۲) وقتی توانمندی های ما محدود باشد.  
(۳) وقتی هدف روشن نباشد.  
(۴) وقتی موقعیت فعلی یا مبدأ مشخص نباشد.
- ۲۰۹- کدام عبارت صحیح می باشد؟  
(۱) روش «مهندسی معکوس» نمونه ای از روش بارش مغزی است.  
(۲) بعد از استفاده از روش تحلیلی، برای اطمینان صددرصدی از روش اکتشافی استفاده می نمایند.  
(۳) روش اکتشافی صددرصد قابل اطمینان است.  
(۴) استفاده از روش های تحلیلی بهتر از روش های اکتشافی است.
- ۲۱۰- «انتقال» مربوط به کدام عامل مؤثر در حل مسئله می باشد و مهم ترین دلیل عدم موفقیت برخی افراد در حل مسئله کدام است؟  
(۱) تجربه گذشته - پیروی صرف از تجارب گذشته  
(۲) نوع نگاه به مسئله - بازبینی تجارب گذشته  
(۳) تجربه گذشته - بازبینی تجارب گذشته  
(۴) نوع نگاه به مسئله - پیروی صرف از تجارب گذشته