

فهرست آزمون

سال یازدهم انسانی

۲۶ اردیبهشت ۹۹

ردیف	مواد امتحانی	صفحه‌ی
۱	فارسی و نگارش (۲)	۳
۲	عربی زبان قرآن (۲)	۴
۳	دین و زندگی (۲)	۵
۴	زبان انگلیسی (۲)	۶
۵	زبان انگلیسی (۲) (شاهد «گواه»)	۷
۶	ریاضی و آمار (۲)	۸
۷	علوم و فنون ادبی (۲)	۱۰
۸	تاریخ (۲)	۱۲
۹	جغرافیا (۲)	۱۲
۱۰	جامعه‌شناسی (۲)	۱۳
۱۱	فلسفه	۱۴
۱۲	روان‌شناسی	۱۵
۱۳	روان‌شناسی (شاهد «گواه»)	۱۵
۱۴	ریاضی و آمار (۲) (غیرمشترک)	۱۶
۱۵	علوم و فنون ادبی (۲) (غیرمشترک)	۱۷
۱۶	جامعه‌شناسی (۲) (غیرمشترک)	۱۸
۱۷	فلسفه (غیرمشترک)	۱۸
۱۸	روان‌شناسی (غیرمشترک)	۱۹

بنیاد علمی آموزشی قلم‌چی (وقف امام)

دفتر مرکزی: خیابان انقلاب بین صبا و فلسطین پلاک ۹۲۳ - تلفن چهار رقمی ۶۴۶۳-۰۲۱ داخلی ۱۶۵

«تمام دارایی‌ها و درآمدهای بنیاد علمی آموزشی قلم‌چی وقف امام است بر گسترش دانش و آموزش»



فارسی و نگارش (۷)

- ۱- (مهمربوار قورپیان، لغت، ترکیبی)
مسئله‌ی صحیح واژه‌های نادرست:
 الحاح: اصرار / پایمردی: شفاعت / پوز: پسر (پوز: سرخ) / زمرد: سنگی قیمتی به رنگ سبز
- ۲- (مهمربوار قورپیان، لغت، صفحه ۱۰۳)
 «یکایک» در گزینه‌های «۱، ۲ و ۳» به معنای «ناگه‌ان» است، «یکایک» در گزینه «۴» به معنای «یکی یکی، همگی» آمده است.
- ۳- (مهمربوار قورپیان، املا، ترکیبی)
شکل صحیح املائی سایر ابیات:
 گزینه «۱»: ایار ← عیار
 گزینه «۲»: ثواب ← صواب
 گزینه «۳»: قو ← گو
- ۴- (مهمربوار قورپیان، املا، صفحه ۹۱)
 شکل صحیح املائی: رشحه آب
- ۵- (مهمربوار قورپیان، تاریخ ادبیات، صفحه ۹۳)
 «هم صدا با حلق اسماعیل» اثر «سید حسن حسینی» است.
- ۶- (مهمربوار قورپیان، آرایه، ترکیبی)
تشریح آرایه‌های سایر گزینه‌ها:
 گزینه «۱»: جناس تام: تنگ (متضاد گشاد)، تنگ (بار)
 گزینه «۲»: مراعات نظیر: شیرین و شکر
 گزینه «۳»: حس آمیزی: شیرین شدن فقر
- ۷- (مهمربوار قورپیان، آرایه، ترکیبی)
تشریح گزینه‌ها:
 گزینه «۱»: سر مجاز از موی سر / میوه غم: اضافه تشبیهی
 گزینه «۲»: یاقوت سرخ رو: تشخیص و استعاره / کان و کاه: جناس
 گزینه «۳»: مراعات نظیر: مه، آفتاب / این که شاعر نماز خویش را به این دلیل قضا کرده که رخسار معشوق را که مثل ماه است با آفتاب سحرگامی اشتباه گرفته است، حسن تعلیل دارد.
 گزینه «۴»: تضاد: مست، هوشیار / تناقض: ندارد.
- ۸- (فسین پرهیزگار - سبزواری، آرایه، ترکیبی)
 جناس: دست و مست
 تشخیص: به چشم معشوق شخصیت بخشیده شده است (بردن و ربودن)
 تضاد: مست و هوشیار / خواب آلوده و بیدار
 تشبیه: دو چشم میگون
- ۹- (مفسن خدایی - شیراز، آرایه، ترکیبی)
 در بیت «ب»، «آب» و «آتش» طباق دارد.
 در بیت «ه»، «عقیق لب» تشبیه است.
 در بیت «ج»، «چون» و «خون» جناس است.
 در بیت «لف»، «دوش» ایهام تناسب دارد. معنای نزدیک «دیشب» است که کاربرد دارد و معنای دور آن «کتف و شانه» است که کاربرد ندارد ولی با «آغوش» تناسب دارد.
 در بیت «د»، در مورد گریه شاعر، اغراق دیده می‌شود.

- ۱۰- (اسماعیل کنه‌ای، دستور، صفحه ۱۲۱)
 در گزینه «۲»، «ساختند» به معنای «به وجود آوردن، احداث کردن» است.
تشریح گزینه‌های دیگر:
 «ساختند» در هر سه گزینه دیگر به معنای «گردانیدن - نمودن» است.
- ۱۱- (مسن پاسیار، دستور، صفحه ۱۴۹)
 روم ← می‌روم: مضارع اخباری
 کشد ← بکشد: مضارع التزامی
- ۱۲- (مسن پاسیار، دستور، صفحه ۱۳۲)
 در گزینه «۴»، سه وابسته پسین وجود دارد:
 (عیش شیرین - چشم شور - برگ صائب)
 صفت بیانی صفت بیانی مضاف‌الیه
توضیح نکات درسی:
 در گزینه «۲»، «به رخم» حرف اضافه است.
تشریح گزینه‌های دیگر:
 گزینه «۱»: ۴ وابسته پسین (آب دیده - طوفان نوح - لوح سینه - نقشت)
 گزینه «۲»: ۴ وابسته پسین (عزیز مصر - برادران غیور - قعر چاه - اوج ماه)
 گزینه «۳»: ۴ وابسته پسین (می لعل - دست بلورین - آب حسرت - چشم گهرپار)
- ۱۳- (اسماعیل تشییعی، دستور، صفحه ۹۴ و ۹۵)
 در بیت، صفت بیانی از نوع «نسبی» به کار رفته: آهنین
توضیح نکات درسی:
 آهنین کوه، ترکیب وصفی مقلوب (جابه جا شده) است = کوه آهنین
تشریح گزینه‌های دیگر:
 گزینه «۲»: صفت‌ها فاعلی‌اند: گردان - درخشنده
 گزینه «۳»: صفت‌ها فاعلی‌اند: گویا - بویا
 گزینه «۴»: صفت فاعلی است: آموزگار
- ۱۴- (ابراهیم رضایی مقدم - لاهیجان، مفهوم، صفحه ۱۴۸)
 مفهوم عبارت سؤال و گزینه‌های «۱، ۲ و ۳»: بیان شکرگزاری و ستایش خدا
 مفهوم گزینه «۴»: بیان زیبایی معشوق و تأثیرگذاری او.
- ۱۵- (اسماعیل کنه‌ای، مفهوم، صفحه ۱۵۷)
 مفهوم بیت صورت سؤال و ابیات گزینه‌های «۱، ۲ و ۳»: تقاضای آموزش و بخشش در روز قیامت
 مفهوم بیت گزینه «۴»: یأس و ناامیدی به خاطر نامه اعمال گذشته
- ۱۶- (ابراهیم رضایی مقدم - لاهیجان، مفهوم، صفحه ۱۴۳)
 مفهوم گزینه‌های «۱، ۲ و ۳»: توصیه به تواضع و فروتنی و افتادگی می‌باشد که سبب رشد و تعالی است.
 مفهوم گزینه «۴»: انسان دوستی و کمک به انسان‌های ناتوان
- ۱۷- (عبدالحمید رزاقی، مفهوم، صفحه ۱۱۳ و ۱۱۴)
 گزینه‌های «۱، ۲ و ۳»: سخن از ترسناک بودن جنگ و شدت مبارزه در میدان نبرد دارد اما در گزینه «۴» به تأثیر نگاه و زهر چشم حضرت علی (ع) اشاره دارد و اشاره‌ای به نبرد ندارد.
- ۱۸- (اسماعیل تشییعی، مفهوم، صفحه ۹۳)
 گزینه‌های «۱، ۲ و ۳» به «لزوم رازداری و خاموشی در عشق» اشاره دارند.
 مفهوم گزینه «۴»: «در عشق نباید از معشوق گله کرد» یا «سخن شکوه نیست: از سر شوق است»

۱۹-

(اسماعیل تشیعی، مفهوم، صفحه ۸۸ و ۸۹)

مفهوم مشترک در هر سه بیت: «فهراسیدن از موانع و مشکلات» است.
تشریح گزینه‌های دیگر:

مفهوم بیت «ج»: «لزوم فرمانبرداری حتی در مشکلات»
مفهوم بیت «د»: «سرسختی و تسلیم ناپذیری»

۲۰-

(عبدالحمید رزاقی، مفهوم، صفحه ۱۲۷)

مفهوم عبارت سؤال و گزینه‌های «۲، ۱» و «۳» به گشاده‌دستی و سخاوت در عین فقر و نداری اشاره دارد. اما مفهوم گزینه «۴» به حرص آرزو و مذمت آن اشاره دارد.

عربی (بان قرآن (۷)

۲۱-

(قاله مشیرپناهی، ترجمه، صفحه ۶۲)

«کُلَّمَا» هرگاه، هر وقت / «حَاوَلْتُ» (فعل ماضی): «تلاش نمودم، سعی کردم / «أَنْ أَصْلِحَ»: که اصلاح نمایم / «أَعْمَالِي السَّيِّئَةِ»: کارهای بد خویش / «ارْتَكَبْتُ»: مرتکب شدم / «ذَنْبًا آخَرَ» (ترکیب وصفی نکره): «گناه دیگری، گناهی دیگر»

۲۲-

(قاله مشیرپناهی، ترجمه، صفحه ۴۶)

«سَيُؤَلَّفُ» (مستقبل): «تألیف خواهد کرد (نمود)، خواهد نوشت / «کِتَابًا» (اسم نکره): «کتابی را که... / «يَضُمُّ» (جمله وصفیه): «در بر بگیرد، در بر می‌گیرد (هرگاه در جمله وصفیه فعل مضارع + اسم نکره + فعل مضارع باشد، فعل مضارع دوم هم می‌تواند به صورت «مضارع التزامی» و هم به صورت «مضارع اخباری» ترجمه شود) / «اللُّكْمَاتِ الْفَارَسِيَّةِ الْمُعْرَبَةِ»: واژگان فارسی عربی شده / «سُنَّيْنِهِ»: آن را خواهد نامید (در گزینه ۴ «نامیده خواهد شد» نادرست است، چرا که این فعل معلوم است و مجهول نیست) / «مُعْجَمٌ»: فرهنگ لغت، واژه‌نامه / «الْمُعْرَبَاتِ الْفَارَسِيَّةِ»: معرّبات (عربی‌شده‌های) فارسی / «فِي اللَّفْقَةِ الْعَرَبِيَّةِ»: در زبان عربی

۲۳-

(قاله مشیرپناهی، ترجمه، صفحه ۷۲)

«أَسْرَوَا»: اسیر کردند / «فِي إِحْدَى غَزَوَاتِهِمْ»: در یکی از جنگ‌های خود / «أَلْذَى يُضْرَبُ بِهِ الْمَثَلُ»: که به او مثل زده می‌شود / «الْكَرَمُ»: بخشندگی، سخاوت‌مندی

۲۴-

(مریم آقایاری، ترجمه، صفحه‌های ۸۱، ۹۵ و ۹۶)

ترجمه درست عبارت: «گفت: پروردگارا من به تو پناه می‌برم که از تو چیزی بخواهم که به آن دانتی ندارم.»

۲۵-

(مریم آقایاری، تعریب، صفحه ۹۵)

ساکت بودم: «كُنْتُ سَاكِتًا» / کلمه‌ای نگفتم: «مَا قُلْتُ كَلِمَةً» / زیرا... نمی‌دانستم: «لَأَنِّي كُنْتُ لَا أَعْرِفُ» / چیزی: «شَيْئًا» / درباره: «عَنْ» / موضوع: (معرّفه است). «الموضوع»
توضیح نکات درسی:

کان + فعل مضارع: ماضی استمراری

۲۶-

(سعید پعفری، لغت، ترکیبی)

کور / معلول / تب / کر

تشریح گزینه‌های دیگر:

گزینه «۲»: پشتیبانی کرد / کمک کرد / کمک کرد / یاری کرد

گزینه «۳»: شنا کرد / دریاچه / غرق شد / آب‌ها

گزینه «۴»: ماهی / کوسه / مار / اسب

۲۷-

(ولی‌الله نوروزی، لغت، ترکیبی)

در گزینه «۱» کلمه «الفقراء» متضادش «الأغنیاء» است، نه «الضعفاء».

ترجمه گزینه‌های دیگر:

گزینه «۲»: ضیاء (روشنی) ≠ ظلام (تاریکی)

گزینه «۳»: قریه (روستا) ≠ مدینه (شهر)

گزینه «۴»: المُعَارَضَةُ (مخالفت کردن) ≠ الموافقة (موافقت کردن)

۲۸-

(مهیر همایی، لغت، صفحه‌های ۵۲، ۶۶، ۷۳ و ۸۸)

ترجمه گزینه «۱»: کر: او کسی است که نمی‌تواند سخن دیگران را بشنود.

ترجمه گزینه‌های دیگر:

گزینه «۲»: ناامید: انسانی است که برای رسیدن به هدف‌هایش بسیار تلاش می‌کند. (نادرست)

گزینه «۳»: سیر: او کسی است که غذای بسیاری می‌پزد. (نادرست)

گزینه «۴»: ملاقه: تکه پارچه‌ای است که با آن خودمان را بعد از حمام کردن، خشک می‌کنیم. (نادرست)

۲۹-

(علی‌اکبر ایمان‌پرور، لغت و مفهوم، صفحه ۶۷)

«الرَّصِيدُ» (اعتبار مالی، شارژ): دستگاهی برای تماس با دیگران است. (نادرست)

ترجمه گزینه‌های دیگر:

گزینه «۱»: سیم کارت تلفن همراه: در گوشی همراه برای تماس قرار داده می‌شود.

گزینه «۳»: شارژ کردن: وارد کردن بعضی ارقام نوشته شده بر روی کارت شارژ است و بعد از آن می‌توانیم تماس بگیریم.

گزینه «۴»: تلفن همراه: وسیله‌ای صوتی است که با آن با دیگران تماس می‌گیریم هرگاه بخواهیم.

۳۰-

(سعید پعفری، لغت، ترکیبی)

«رَى»: مترادف «عَلِمَ» (دانست) است.

ترجمه‌ی متن:

هنگامی که آزار مشرکان بر رسول (ص) و یارانش در مکه شدت یافت، مسلمانان در مشکلات بسیار افتادند، و رسول (ص) به یارانش اجازه هجرت به حبشه را داد و به آنان فرمود: «اگر به سوی حبشه خارج شوید، پادشاهی دارد که کسی نزدش مورد ظلم واقع نمی‌شود تا خداوند گشایشی قرار دهد.» مسلمانان مخفیانه به ساحل دریای احمر (سرخ) نزدیک جدّه خارج شدند و خداوند دو کشتی برایشان مهیا نمود و در آنها سوار شدند و به حبشه رسیدند. مسلمانان سالها در حبشه ماندند تا اینکه اسلام گسترش یافت و مهاجران نزد پیامبر برگشتند در حالی که وی سال هفتم (بعد) از هجرت در مدینه بود و گفته می‌شود که تعداد آنها ۸۳ نفر بود.

۳۱-

(بهزار پنهان‌بش، درک مطلب، ترکیبی)

مسلمانان بخاطر پذیرش دعوت پادشاه حبشه به آنجا هجرت نکرده بودند، بلکه بخاطر ستم کافران، عدالت پادشاه حبشه و فرار از آشوب مشرکان هجرت کردند.

۳۲-

(بهزار پنهان‌بش، درک مطلب، ترکیبی)

«رسول مسلمانان را به هجرت به حبشه تشویق کرد.» که طبق متن درست است.

ترجمه گزینه‌های دیگر:

گزینه «۱»: مسلمانان بعد وفات پیامبر (ص) از حبشه برگشتند.

گزینه «۲»: یک کشتی مسلمانان را به سوی حبشه حمل کرد.

گزینه «۴»: مسلمانان در سال هفتم (بعد) از هجرت به حبشه رفتند.

۳۳-

(بهزار پنهان‌بش، درک مطلب، ترکیبی)

«لَا يُظَلَمُ» فعل مضارع - للغائب - معرب - مجهول - ثلاثی مجرد - متعدی است و نائب فاعلش «أحد» می‌باشد.



۳۴-

(بهزار میهن‌نیش، در کم‌مطلب، ترکیبی)

«المشاکل»: اسم - جمع مکسر - مفرد «المشکل» من مصدر «اشکال» - مذکر - اسم فاعل -
مغرب - معرف بال / مجرور بحرف الجر

۳۵-

(بهزار میهن‌نیش، در کم‌مطلب، ترکیبی)

«توسّع»: فعل ماضی - للفائب - مزید ثلاثی بزیاده حرفین - مصدره: توسّع علی وزن «تعلّل» -
لازم - مبنی / فعل و فاعله «الإسلام» و الجملة فعلیة

۳۶-

(علی‌اکبر ایمان‌پرور، قواعد و ترجمه، صفحه ۸۹ و ۹۱)

«کان» در این گزینه به معنی «است» دلالت بر معنی مضارع دارد: «بی‌گمان خداوند آموخته و
مهربان است.»

تشریح گزینه‌های دیگر:

گزینه «۱»: «کان + مضارع = ماضی استمراری (کان یا مُرُ: فرمان می‌داد)

گزینه «۲»: «کان + (قد) + ماضی = ماضی بعید (كانت قد تعلّمن = یاد گرفته بودند)

گزینه «۳»: «کان + لا یا عنَد = داشت (كان عندی = داشتم)

۳۷-

(علی‌اکبر ایمان‌پرور، قواعد، صفحه ۷۵ تا ۷۷)

«لا یدهبون»: فعل مضارع منفی است و فعل نهی نیست، ولی «أحضروا» فعل امر است (طلب
القیام بالعمل): «این معلم‌ها امروز به ورزشگاه نمی‌روند پس برای یادگیری حاضر شوید.»

تشریح گزینه‌های دیگر:

گزینه «۲»: «لنتوکلّ»: طلب القیام بالعمل (باید توکل کنیم) / لا تأسوا: فعل نهی (نایامید نشوید)

عدم طلب القیام بالعمل

گزینه «۳»: «لا ترجع»: برنگرد (فعل نهی: عدم طلب القیام بالعمل) / اذهب: برو (طلب القیام بالعمل)

گزینه «۴»: «لنتستمع»: باید گوش بدهیم (طلب القیام بالعمل) / لا تقوما: فعل نهی (عدم طلب

القیام بالعمل)

۳۸-

(علی‌اکبر ایمان‌پرور، قواعد و ترجمه، صفحه‌های ۷۵، ۷۶ و ۷۸)

«لم یظنوا»: (نگاه نکردند / نکرده‌اند) لم + فعل مضارع است که به صورت ماضی ساده منفی یا
ماضی نقلی منفی معنی می‌شود.

۳۹-

(مبیر همایی، قواعد، صفحه ۷۵ و ۷۷)

در گزینه «۴»، فعل «لینفذ» مضارع التزامی و به معنای «تا نجات دهد» است.

تشریح گزینه‌های دیگر:

گزینه «۱»: «نختر»: مضارع اخباری

گزینه «۲»: «کان یتذکر»: ماضی استمراری

گزینه «۳»: «لا أنظر»: مضارع اخباری (منفی)

۴۰-

(مربیع آقایی، قواعد، صفحه ۹۰)

از آن جایی که اسم افعال ناقصه مرفوع و خبرشان منصوب می‌آید، این گزینه نادرست است و باید
«جمیع» به عنوان اسم مرفوع شود (جمیع) و «تاجحون» به عنوان خبر «أصبح» منصوب
گردد (تاجحین). (علامت نصب برای جمع‌های مذکر سالم «ین» می‌باشد.)

دین و زندگی (۷)

۴۱-

(مبیر فرهنگیان، احیای ارزش‌های راستین، صفحه ۱۳۳ و ۱۲۶)

به علت عدم توجه مسلمانان به هشدارهای امام علی علیه‌السلام، آنچه امام پیش‌بینی
می‌کرد به وقوع پیوست: بنی‌امیه بر مردم حاکم شدند و بار دیگر دنیای اسلام را تا
حدود زیادی به جاهلیت بازگرداند. گردآوری مجموعه‌هایی مانند کتب اربعه مربوط به
«تبیین معارف اسلامی متناسب با نیازهای نو»، می‌باشد.

۴۲-

(مبیر فرهنگیان، احیای ارزش‌های راستین، صفحه ۱۲۷)

دوران امام باقر (ع) به بعد، عصر شکل‌گیری و حضور اندیشه‌های گوناگون و مذاهب
مختلف در جامعه بود، به گونه‌ای که حتی منکران خدا به ترویج افکار خود
می‌پرداختند. همان‌گونه که در تاریخ نقل کرده‌اند مأمون عباسی، میان صاحبان
مذاهب و ادیان، جلسات مناظره تشکیل می‌داد و خود به تماشای داوری می‌نشست.
در این شرایط، ائمه اطهار (ع)، به تربیت افرادی متخصص در زمینه‌های اعتقادی،
علمی و فقهی اقدام کردند که سرآمد دانشمندان زمان خود بودند.

۴۳-

(مبیر آقاصالح، جهاد در راستای ولایت ظاهری، صفحه ۱۳۵)

مطابق با آیه شریفه «لم ترالی الذین یزعمن انهم امنوا بما انزل الیک و ما انزل من قبلیک ... و
یرید الشیطان ان یضلهم ضلالاً بعيداً» پذیرندگان حکم طاغوت می‌پندارند که به تعالیم الهی
ایمان دارند (انهم آمنوا). این آیه شریفه بیش‌تر ناظر بر این دلیل است که رهبری و اداره
جامعه از جانب خداوند به ائمه (ع) سپرده شده بود و لازم بود برای انجام این وظیفه به پا
خیزند و در صورت وجود شرایط و امکانات، حاکمان غاصب (طاغوت) را برکنار کنند تا با
تشکیل حکومتی بر مبنای اسلام راستین، قوانین دین را به اجرا درآورند.

۴۴-

(مبیر آقاصالح، جهاد در راستای ولایت ظاهری، صفحه ۱۳۶ و ۱۳۷)

تربیت یاران شجاع و ایثارگر برای پیشبرد اهداف ائمه و توضیح جایگاه ایشان
معرفی خویش به عنوان امام بر حق
مخفی نگه داشتن ارتباط اهل بیت (ع) و بارانشان برای جلوگیری از شناسایی و
شهادت آن‌ها - انتخاب شیوه‌های درست مبارزه

۴۵-

(مرتضی مسنی‌کبیر، عصر غیبت امام زمان (ع)، صفحه ۱۵۰ و ۱۵۱)

آیه «ذلک بان ...» در پاسخ به این سؤال است که «علت غیبت امام زمان چیست؟»
یعنی اگر مردم از نعمتی که خدا به آنها داده است درست استفاده نکنند خداوند این
نعمت را از آنان می‌گیرد. امام (عج) را از آن جهت غایب نامیده‌اند که ایشان از
نظرها غایب است نه اینکه در جامعه حضور ندارند به عبارت دیگر ما انسان‌ها هستیم
که امام را نمی‌بینیم نه اینکه ایشان در بین ما نیست و از ما بی‌خبر است پس غیبت
در مقابل ظهور است نه حضور.

۴۶-

(مرتضی مسنی‌کبیر، عصر غیبت امام زمان (ع)، صفحه ۱۳۹ و ۱۵۰)

درست است که حاکمان بنی‌امیه و بنی‌عباس ظالمانه حکومت را به دست گرفته
بودند و عاملان اصلی به شهادت رساندن امامان بودند اما بیشتر مردم تسلیم این
حاکمان شده بودند و با آنها مبارزه نمی‌کردند و وظیفه امر به معروف و نهی از منکر را
انجام نمی‌دادند. اگر مردم آن دوره با این حاکمان ظالم مبارزه می‌کردند خلافت در
اختیار امامان قرار می‌گرفت و آن بزرگواران بیش از پیش مردم را به سوی توحید و
عدل فرا می‌خواندند و جامعه بشری در مسیر کمال پیش می‌رفت.

۴۷-

(مبیر رضایی‌بقا، در انتظار ظهور، صفحه ۱۶۴ و ۱۶۵)

بر اساس وعده قرآن کریم که فرموده است: «اگر اهالی شهرها ایمان آورده و تقوا پیشه
کرده بودند درهای برکات از آسمان و زمین را بر آن‌ها می‌گشودیم»، در حکومت
مهدوی، برکت و آبادانی همه سرزمین را فرا می‌گیرد. در جامعه مهدوی به دلیل تکامل و
رشد عقل، مردم به کسب دانش و فهم اسرار هستی علاقه نشان می‌دهند و از رازهای
هستی یکی پس از دیگری پرده برمی‌دارند. (شکوفایی عقل و علم)

۴۸-

(سبینه گلشنی، در انتظار ظهور، صفحه ۱۵۷)

خداوند در آیه ۵ سوره قصص بر ناتوان شمرده شدگان در زمین (مستضعفین) منت
می‌گذارد: «و نرید ان نمنا علی الذین استضعفوا فی الارض و نجعلهم ائمة و نجعلهم الوارثین: ما
می‌خواهیم بر مستضعفان زمین منت نهیم و آنان را پیشوایان [مردم] قرار دهیم و
آنان را وارثان [زمین] کنیم.»

۴۹-

(ابوالفضل اهرازه، مرجعیت و ولایت فقیه، صفحه ۱۷۳)

مسلمانان در زمان غیبت امام، نه تنها در احکام و مسائل فردی، بلکه در مسائل
اجتماعی هم باید به «فقیه» مراجعه کنند.
روشن است که انجام چنین وظیفه‌ای جز با نفی حاکمان طاغوت و تشکیل «حکومت
اسلامی» به رهبری فقیه (نه صرفاً کسی که مقبولیت عام دارد) میسر نیست.



۵۰-

(مفسر رضایی بقا، مرجعیت و ولایت فقیه، صفحه ۱۷۳ تا ۱۷۵)

یکی از شرایط مشترک مشروعیت مرجع تقلید و ولی فقیه، با تقوا بودن است. تقوا به معنای حفاظت و نگهداری از خوب‌ترین است و عبارت «صائناً لنفسه» در حدیث امام صادق (ع) بیانگر نگهداری خود از گناه و تعبیری از تقواست.

۵۱-

(مفسر رضایی بقا، رهبری و مردم، صفحه ۱۸۵ و ۱۸۶)

مردم باید با استقامت خود فرصت و توان مقابله با مشکلات داخلی و خارجی را برای رهبر فراهم کنند. همبستگی اجتماعی کشور را قوی می‌کند و به رهبری امکان می‌دهد که برنامه‌های اسلامی را به اجرا درآورد.

۵۲-

(سکینه گلشنی، رهبری و مردم، صفحه ۱۸۳ و ۱۸۸)

خداوند در آیه «فیما رحمة من الله لئن لهم و لو كنت فظاً غلیظ القلب لانفضوا من حولک: به مهر الهی با آنان نرم شدی اگر تندخو و سخت‌دل بودی از گرد تو پراکنده می‌شدند» بر مهربانی و نرم‌خو بودن پیامبر (ص) با مردم به‌عنوان رهبر جامعه، تأکید دارد که این موضوع در سخن امیرالمؤمنین (ع) نیز مشهود است.

۵۳-

(مفسر رضایی بقا، عزت نفس، صفحه ۱۹۸ و ۱۹۹)

امام علی می‌فرماید: «أنه لیس لانفسکم ثم أآ الجنة فلا تبعوها أآ بها». این حدیث بیانگر شناخت ارزش خود و فروختن خویش به بهای اندک است و با آیه «ما فرزندان آدم را کرامت بخشیدیم، ...» مرتبط است. اما دقت شود که عبارت «ای فرزند آدم ...» حدیث قدسی است نه آیه قرآن.

۵۴-

(مفسر رضایی بقا، عزت نفس، صفحه ۱۹۷)

مطابق آیه ۲۶ سوره بقره: «الَّذین احسنوا الحسنی و زیاده و لا یرحق وجوههم قتر و لا ذلّة: برای کسانی که نیکوکاری پیشه کردند پاداشی نیک و چیزی فزون‌تر است و بر چهره آنان غبار خوری و ذلت نمی‌نشیند»، نیکوکاری در زندگی موجب بهره‌مندی بیشتر از نیکی‌ها می‌شود.

۵۵-

(مرتضی مستنی کبیر، عزت نفس، صفحه ۲۰۱ و ۲۰۲)

انسانی که در دوره سنی نوجوانی و جوانی به سر می‌برد، هنوز به گناه عادت نکرده و خواسته‌های نامشروع در وجود او ریشه‌دار نشده است و به تعبیر پیامبر اکرم (ص) چنین کسی به آسمان نزدیک‌تر است. غفلت از خداوند (علت) ذلت نفس، افتادن در دام گناه و گرفتار شدن به نفس آماره را به دنبال دارد (معلول).

۵۶-

(ابوالفضل امیرزاده، زمینه‌های پیوند، صفحه‌های ۲۰۸، ۲۱۵ و ۲۱۶)

خانواده مقدس‌ترین بنای اجتماعی نزد خداست. این بنا با پیوند زن و مرد به وجود می‌آید و با آمدن فرزندان کامل می‌شود. فرزند ثمره پیوند زن و مرد و تحکیم‌بخش وحدت روحی آن‌هاست. خداوند تربیت و پرورش چند تن از بندگان خود را به پدر و مادر سپرده است و احترام و اطاعت از والدین را هم‌ردیف طاعت و عبودیت خود قرار داده است.

۵۷-

(مرتضی مستنی کبیر، زمینه‌های پیوند، صفحه ۲۰۹ و ۲۱۵)

برای این که آرامش ناشی از انس و هم‌صحبتی میان همسران پدید آید، قرآن کریم از آنان می‌خواهد که دو ویژگی مودت و رحمت را در میان خود تقویت کنند. این موضوع در آیه شریفه «من آیاته ان خلق لکم ...» تجلی دارد و عبارت «و جعل بینکم مودة و رحمة» در ادامه این آیه بیانگر این موضوع است.

۵۸-

(علی اسری، پیوند مقدس، صفحه ۲۲۴ و ۲۲۶)

از نظر قرآن کریم، مهم‌ترین معیار همسر شایسته، باایمان بودن اوست. شادابی، سلامت جسمی و ... از فواید ازدواج در «زمان مناسب» است.

۵۹-

(مفسر ابراهیم مازنی، پیوند مقدس، صفحه ۲۲۳)

همواره دیده‌ایم که علاقه و محبت به یک شخص، چشم و گوش انسان را می‌بندد و عقل را به حاشیه می‌راند این سخن زیبای امام علی (ع) مربوط به مواردی از همین قبیل است: «حبّ الشیء یمى و یضمّ: علاقه شدید به چیزی آدم را کور و کور می‌کند». از این رو پیشوایان دین از ما خواسته‌اند که در مورد همسر آینده با پدر و مادر خود مشورت کنیم.

۶۰-

(مفسر ابراهیم مازنی، پیوند مقدس، صفحه ۲۲۵)

نباید فاصله بلوغ جنسی و عقلی با زمان ازدواج زیاد شود و تشکیل خانواده به تأخیر افتد و به همین علت پیشوایان ما همواره دختران و پسران را به ازدواج تشویق و ترغیب کرده و از پدران و مادران خواسته‌اند که با کنار گذاشتن رسوم غلط، شرایط لازم را برای آنان فراهم کنند. پیامبر اکرم (ص) می‌فرماید: «کسی که ازدواج کند نصف دین خود را حفظ کرده است پس باید برای نصف دیگر از خدا پروا داشته باشد.»

زبان انگلیسی (۷)

۶۱-

(سارا حسن‌زاده)

ترجمه جمله: «رضا هنوز در کتابخانه است. فکر می‌کنم مدت زیادی است که او آن‌جا بوده است.»
توضیح نکات درسی:

با توجه به مثبت بودن جمله، نمی‌توانیم از "ever" و "yet" استفاده کنیم (رد گزینه‌های «۲» و «۴»). چون عبارت بعد از جای خالی (a long time) اشاره به طول مدت انجام یک عمل دارد نه نقطه شروع یک عمل، باید از "for" استفاده کنیم (رد گزینه «۱»).
(گرامر)

۶۲-

(سارا حسن‌زاده)

ترجمه جمله: «اگر تمام طول شب مشغول بازی‌های رایانه‌ای باشی، فردا خسته خواهی بود.»
توضیح نکات درسی:

در جملات شرطی نوع اول، فعل جمله شرط باید در زمان حال باشد (رد گزینه‌های «۲» و «۳»). چون قبل از جای خالی خبری از فعل کمکی از گروه "be" نیست، نباید در جای خالی از شکل "gerund" یا "ing" دار فعل استفاده کنیم (رد گزینه «۱»).
(گرامر)

۶۳-

(شهاب مهران‌فر)

ترجمه جمله: «بیشتر ما نمی‌توانیم زندگی کردن بدون فناوری‌هایی همچون اتصال وای-فای یا گوشی‌های هوشمند را تصور کنیم.»
توضیح نکات درسی:

بعد از فعل "imagine"، فعل دوم جمله باید به شکل "gerund" یا "ing" دار که در گزینه «۱» دیده می‌شود، بیاید.
(گرامر)

۶۴-

(شهاب مهران‌فر)

ترجمه جمله: «برایم مهم بود که قبل از پایان دانشگاهم، کمی تجربه کاری به‌دست بیاورم.»
توضیح نکات درسی:

همان‌طور که در درس سوم کتاب گفته شده است، بعد از برخی صفات باید از شکل "infinitive" یا مصدر با "to" استفاده کرد. ساختارهای پرکاربرد زیر را به‌خاطر بسپارید:
... فعل + to + صفت + It is
... فعل + to + مفعول + for + صفت + It is
(گرامر)

۶۵-

(سارا حسن‌زاده)

ترجمه جمله: «بسیار خوش‌شانس بودیم که در تصادفی که در تعطیلاتمان داشتیم کسی آسیب ندید.»

(۲) سلامت، سالم

(۱) ناامن، نامطمئن

(۴) خوش‌شانس

(۳) مضر، خطرناک

(واژگان)



۶۶-

ترجمه‌ی جمله: «ترجیح می‌دهم که امروز بعد از ظهر بچه‌ها بیرون از خانه بازی نکنند، زیرا می‌خواهم خانه را تمیز کنم.»
(۱) ترجیح دادن
(۲) تکرار کردن، دوباره اجرا کردن
(۳) توصیف کردن، شرح دادن
(۴) سردرگم کردن، گیج شدن

(واژگان)

۶۷-

ترجمه‌ی جمله: «به نظر می‌رسد که ازدواج بی‌عیب و نقصی داشته باشند، اما واقعیت بسیار متفاوت بود.»
(۱) سبک زندگی
(۲) عادت
(۳) واقعیت، حقیقت
(۴) قرن

(واژگان)

۶۸-

ترجمه‌ی جمله: «این رستوران مواد غذایی ارانه می‌دهد که نمی‌توانی در هیچ کجای دیگر در شهر پیدا کنی. فکر می‌کنم منوی غذای آن‌ها واقعاً بی‌نظیر است.»
(۱) بازنشسته
(۲) صادق، راستگو
(۳) بی‌نظیر، منحصر به فرد
(۴) اجتماعی

(واژگان)

۶۹-

ترجمه‌ی جمله: «ما در شهری زندگی می‌کنیم که می‌توانید در آن افرادی با فرهنگ‌های متفاوتی ببینید و باید یاد بگیریم که به این گوناگونی احترام بگذاریم.»
(۱) بازه، گستره
(۲) تنوع، گوناگونی
(۳) توانایی
(۴) اطلاعات

(واژگان)

۷۰-

ترجمه‌ی جمله: «وقتی که دوستم به دیدن من آمد، برایم کمی کلوچه‌ی خانگی آورد.»
(۱) فرهنگی
(۲) خانگی
(۳) بین‌المللی
(۴) بومی، ملی

(واژگان)

زبان انگلیسی (۱۲) شاهد «گواه»

ترجمه‌ی کلوز تست:

«کارناوال» یک جشنواره‌ی بین‌المللی است که هر ساله در ماه‌های فوریه و مارس برگزار می‌شود. در مناطق مختلف جهان، مردم «کارناوال» را به روش خودشان جشن می‌گیرند. در شهر «نیواورلئان»، نوازندگان موسیقی جاز می‌نوازند و مردم در خیابان‌ها می‌رقصند. در شهر «وینیز» مردم لباس‌های خاص می‌پوشند و نقاب‌های زیبا به صورت می‌زنند تا این روز را جشن بگیرند. در برخی مناطق آلمان، برای یک روز خانم‌ها اختیار شهر را به دست می‌گیرند. در جزیره «ترینیداد»، در روزی به نام «دوشنبه‌ی کثیف» مردم یک جشن خیابانی برپا می‌کنند. آن‌ها لباس‌های کهنه بر تن می‌کنند و به سمت هم گل و رنگ پرتاب می‌کنند. البته جشن‌های جدی در روز بعد شروع می‌شوند. مردم تمام سال را صرف درست کردن لباس مراسم و نوشتن ترانه برای «کارنیوال» می‌کنند و در مسابقه‌ی بهترین لباس مراسم و بهترین ترانه‌ها شرکت می‌کنند. برندگان هم پول و یک خودرو دریافت می‌کنند.

۷۱-

(۱) درصد
(۲) باور، اعتقاد
(۳) ابزار
(۴) منطقه

(شواهد مهران‌فر)

۷۲-

توضیح نکات درسی:

با توجه به معنا و مفهوم کلی جمله، فعل مورد استفاده در جای خالی، برای بیان «هدف» یا «دلیل» انجام عملی که در جمله قبل از آن آمده به کار رفته است. در میان اشکال مختلف فعل، فقط مصدر یا «to» یا «infinitive» که در گزینه «۲» آمده است، برای این منظور به کار می‌رود.

(کلوز تست)

۷۳-

توضیح نکات درسی:
برای کامل کردن این جمله، به عبارتی با معنی «لباس پوشیدن» نیاز داریم. برای ایجاد چنین مفهومی باید از صفت مفعولی، یعنی شکل سوم یک فعل در کنار فعلی از گروه افعال «be» یا فعل «get» استفاده کنیم. یعنی:

be / get + p.p. = صفت مجهولی

(کلوز تست)

۷۴-

(۱) تبادیل کردن، داد و ستد کردن
(۲) توضیح دادن
(۳) ارزش نهادن
(۴) صرف کردن، گذراندن

(شواهد مهران‌فر)

۷۵-

(۱) مراقبت کردن، نگهداری کردن
(۲) مراقب بودن، احتیاط کردن
(۳) شرکت کردن
(۴) دست کشیدن، رها کردن

(شواهد مهران‌فر)

ترجمه‌ی درک مطلب:

از زمانی که انسان‌ها بر روی زمین زیسته‌اند، از اشکال گوناگون ارتباط استفاده کرده‌اند. به طور کلی، این بیان افکار و عواطف به شکل زبان گفتار بوده است. وقتی که به هر دلیلی قادر به سخن گفتن نباشیم، ارتباط از طریق زبان اشاره صورت می‌گیرد و حرکات نشان‌دهنده‌ی حروف، واژگان و ایده‌ها می‌شوند. گردشگران، افراد ناشنوا - یعنی افرادی که قادر به شنیدن نیستند، و افراد گنگ - یعنی کسانی که قادر به صحبت کردن نیستند، مجبور بوده‌اند که از این شکل ارتباط استفاده کنند. برخی از این نمادها بسیار دقیق‌اند و در سطحی بین‌المللی قابل استفاده هستند. اگرچه، شکل نوشتاری [این علائم] همواره یکسان نیست. زبان بدن افکار را از طریق حرکات خاصی نشان می‌دهد. یک چشمک راهی برای نشان دادن این است که فرد از گفتن یک چیز صرفاً قصد شوخی دارد. بالا و پایین بردن سر نشان می‌دهد که شما با آن چه یک فرد می‌گوید موافقید، در حالی که تکان دادن سر به طرفین می‌تواند یک واکنش منفی باشد. اشکال دیگر زبان‌های غیر کلامی را می‌توان در خط «بریل» (یعنی مجموعه‌ای از نقاط برجسته که فرد می‌تواند آن را با نوک انگشتش بخواند)، علامت‌دهی با پرچم، رمزنگاری «مورس» و علامت دادن با دود می‌توان یافت. تابلوهای کنار جاده و تصاویر راهنما نیز نقش راهنمایی، هشدار و آموزش دارند. در حالی که تکلم (یعنی بیان منظور از طریق کلمات) رایج‌ترین نوع زبان است، روش‌ها و مجموعه‌های دیگری نیز قادر به بیان افکار و عواطف بشر هستند.

۷۶-

ترجمه‌ی جمله: «کدام یک از موارد زیر به بهترین شکل ایده‌ی اصلی متن را بیان می‌کند؟»
«هرگاه مردم نتوانند صحبت کنند، راه‌های دیگری برای برقراری ارتباط پیدا می‌کنند.»

(درک مطلب)

۷۷-

ترجمه‌ی جمله: «بر اساس متن، کدام یک از موارد زیر درست نیست؟»
«افراد گنگ و ناشنوا از ارتباط شفاهی بهره می‌برند.»

(شواهد مهران‌فر)

۷۸-

ترجمه‌ی جمله: «کلمه "various" (گوناگون) که در پاراگراف اول زیر آن خط کشیده شده است، نزدیک‌ترین معنا را به کلمه "different" (متفاوت) دارد.»

(درک مطلب)

۷۹-

ترجمه‌ی جمله: «گردشگران، افراد ناشنوا و افراد گنگ به جای گفتار شفاهی، از زبان اشاره استفاده می‌کنند.»

(شواهد مهران‌فر)

۸۰-

ترجمه‌ی جمله: «کدام یک از موارد زیر در متن تعریف نشده است؟»
«sign language (زبان اشاره)»

(شواهد مهران‌فر)

(درک مطلب)

ریاضی و آمار (۷)

۸۵- (معمد پفیرایی، توابع پلکانی و قدر مطلق، صفحه ۳۷ تا ۳۹)

با فرض آن که دامنه f اعداد حقیقی مثبت می‌باشد، خواهیم داشت:

$$0 < x < 1 \Rightarrow [x] = 0$$

$$1 \leq x < 2 \Rightarrow [x] = 1$$

$$2 \leq x < 3 \Rightarrow [x] = 2$$

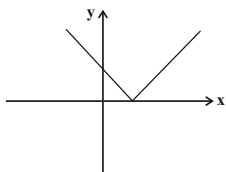
↓ ↓

همین روند ادامه دارد

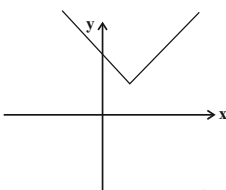
پس برد تابع، مجموعه‌ی اعداد حسابی یعنی $W = \{0, 1, 2, 3, 4, \dots\}$ می‌باشد.

۸۶- (امیر زرانروز، توابع پلکانی و قدر مطلق، صفحه ۳۰ تا ۳۲)

برای رسم نمودار تابع $f(x) = |x+a|+b$ نمودار تابع $y = |x|$ را در راستای محور x ها در جهت مخالف علامت a جابه‌جا می‌کنیم در این رابطه چون $a < 0$ است، لذا نمودار $y = |x|$ را ابتدا به اندازه $|a|$ واحد به طرف راست جابه‌جا می‌کنیم تا نمودار $y = |x+a|$ حاصل شود.

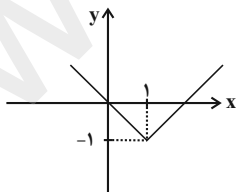


چون $b > 0$ است نمودار $y = |x+a|$ را به اندازه b واحد در راستای محور y ها جابه‌جا می‌کنیم تا نمودار $f(x) = |x+a|+b$ حاصل شود.



۸۷- (امیر مضموریان، توابع پلکانی و قدر مطلق، صفحه ۳۰ تا ۳۲)

نمودار تابع از دو نقطه $(0,0)$ و $(-1,-1)$ عبور می‌کند که با جایگذاری مختصات نقطه $(0,0)$ گزینه‌های «۱» و «۲» رد می‌شوند از طرفی نمودار تابع $y = |x-1|-1$ شبیه نمودار زیر است که با نمودار صورت سؤال متفاوت است.



پس نمودار صورت سؤال مربوط به ضابطه $y = x-2|x|$ است.

۸۸- (امیر زرانروز، توابع پلکانی و قدر مطلق، صفحه ۳۷ تا ۳۲)

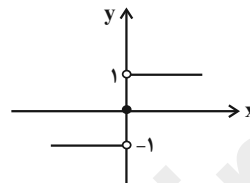
$$[x] = 2 \Rightarrow 2 \leq x < 3$$

اگر $2 \leq x < 3$ باشد، حاصل $(2-x)$ صفر یا منفی می‌شود لذا قرینه عبارت $(2-x)$ از قدر مطلق خارج می‌شود:

$$A = -(2-x) + 6 = -2 + x + 6 = x + 4$$

۸۱- (معمد زرین‌کفش، توابع پلکانی و قدر مطلق، صفحه ۳۴ تا ۳۶)

طبق نمودار تابع علامت $\text{sign}(x)$ به‌ازای x های مثبت مقدار تابع ۱ و به‌ازای $x = 0$ مقدار تابع صفر و به‌ازای x های منفی مقدار تابع -۱ است.



$$1) \text{sign}(-\sqrt{3}) = -1$$

$$2) \text{sign}\left(\frac{3}{4}\right) = 1$$

$$3) \text{sign}(2-\sqrt{3}) - 2 - \sqrt{3} > 0 \rightarrow 1$$

$$4) \text{sign}(-0/1) = -1$$

۸۲- (امیر زرانروز، توابع پلکانی و قدر مطلق، صفحه ۳۴ تا ۳۶)

در تابع پلکانی، نباید متغیر x در ضابطه‌ها مشاهده شود لذا باید جملات $(m+4)x$ و $(k-3)x^2$ را حذف کنیم:

$$\begin{cases} k-3=0 \Rightarrow k=3 \\ m+4=0 \Rightarrow m=-4 \end{cases}$$

پس ضابطه تابع به فرم $f(x) = \begin{cases} -2x(-4) & , x \geq 2 \\ 3 & , x < 2 \end{cases}$ می‌باشد، حال داریم:

$$f(x) = \begin{cases} 8 & , x \geq 2 \\ 3 & , x < 2 \end{cases} \Rightarrow f(-1) = 3 \rightarrow f(-1) = 3$$

$$f(2) = 8 \rightarrow f(2) = 8$$

$$f(-1) + f(2) = 3 + 8 = 11$$

۸۳- (امیر ورکبائی، توابع پلکانی و قدر مطلق، صفحه ۳۴ تا ۳۶)

اگر متغیر x وزن بار باشد، در این صورت تابع حمل و نقل شرکت یک تابع پله‌ای به‌صورت زیر می‌باشد:

$$f(x) = \begin{cases} 15000 & , 0 < x \leq 50 \\ 21000 & , 50 < x \leq 70 \\ 27000 & , 70 < x \leq 90 \\ 33000 & , 90 < x \leq 110 \\ 39000 & , 110 < x \leq 130 \end{cases}$$

بنابراین برای بار بین ۱۱۰ تا ۱۲۰ کیلوگرم مبلغ ۳۹۰۰۰ تومان دریافت می‌کند.

۸۴- (معمد پفیرایی، توابع پلکانی و قدر مطلق، صفحه ۳۷ تا ۳۹)

$$f\left(\frac{2}{3}\right) = \left[-\frac{2}{3}\right] - \left[\frac{2}{3} - \frac{1}{3}\right] = [-1] - \left[\frac{1}{3}\right] = -1 - \frac{1}{3} = -\frac{4}{3}$$

$$f\left(-\frac{3}{4}\right) = \left[-\frac{3}{4}\right] - \left[-\frac{3}{4} - \frac{1}{4}\right] = [-1] - [-1] = -1 - (-1) = 0$$

$$f\left(\frac{2}{3}\right) - f\left(-\frac{3}{4}\right) = -\frac{4}{3} - 0 = -\frac{4}{3}$$

۸۹-

(امیر زرانروز، اعمال بر روی توابع، صفحه ۴۵ تا ۵۳)

ضابطه نمودار g برابر با $g(x) = -2$ می‌باشد حال ضابطه f را که نمودار آن از دو نقطه $A(0, 2)$ و $B(-1, 0)$ می‌گذرد، بدست می‌آوریم:

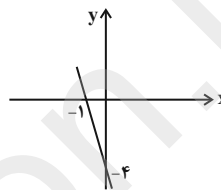
$$m = \frac{y_B - y_A}{x_B - x_A} = \frac{0 - 2}{-1 - 0} = 2$$

$$y - y_A = m(x - x_A) \Rightarrow y - 2 = 2(x - 0) \Rightarrow y = 2x + 2$$

$$(f \cdot g)(x) = (2x + 2)(-2) = -4x - 4$$

که با رسم نمودار آن داریم:

x	0	-1
y	-4	0



۹۰-

(امیر ورکیانی، اعمال بر روی توابع، صفحه ۴۵ تا ۴۸)

دامنه تابع $f + g$ از اشتراک دامنه دو تابع f و g به دست می‌آید:

$$f = \{(1, 4), (8, 10), (-12, 30)\} \Rightarrow D_f = \{1, 8, -12\}$$

$$g = \{(0, 1), (1, -2), (-12, -10)\} \Rightarrow D_g = \{0, 1, -12\}$$

$$D_{f+g} = D_f \cap D_g = \{1, 8, -12\} \cap \{0, 1, -12\} = \{1, -12\}$$

$$f + g = \{(1, 4 + (-2)), (-12, 30 + (-10))\} = \{(1, 2), (-12, 20)\}$$

برد تابع $f + g$ به صورت $\{2, 20\}$ است که مجموع اعضای آن برابر است با:

$$2 + 20 = 22$$

۹۱-

(امیر ورکیانی، اعمال بر روی توابع، صفحه ۴۵ تا ۴۸)

ابتدا دامنه تابع $\frac{f}{g}$ را به دست می‌آوریم:

$$D_{\frac{f}{g}} = \{3, 4\}$$

(۱) در گزینه «۱» عدد ۴ در دامنه تابع g قرار ندارد و لذا نمی‌تواند در دامنه تابع $\frac{f}{g}$ قرار گیرد.

(۲) در گزینه «۲» عدد ۲ در دامنه تابع g است و باید زوج مرتب $(2, 5)$ در تابع $\frac{f}{g}$ بیاید که نیامده است.

(۳) در گزینه «۳» دامنه مشترک دو تابع $\{3, 4\}$ می‌باشد که هر دو در تابع $\frac{f}{g}$ به صورت صحیح محاسبه شده‌اند. دقت کنید اگر چه (-1) در دامنه f و g مشترک است اما چون $g(-1) = 0$ است، پس در دامنه $\frac{f}{g}$ قرار نمی‌گیرد.

(۴) در گزینه «۴» دامنه مشترک دو تابع $\{3, 4\}$ می‌باشد، ولی مقدار تابع $\frac{f}{g}$ به ازای ۴، برابر

۱ به دست می‌آید و به جای $(4, \frac{1}{5})$ باید $(4, 1)$ قرار گیرد که در نتیجه صحیح نیست.

۹۲-

(مهری ملارمشانی، اعمال بر روی توابع، صفحه ۴۵ تا ۵۳)

$$f_1(x) = 2x - 1 \xrightarrow{x=-1} f_1(-1) = 2 \times (-1) - 1 = -2 - 1 = -3$$

با توجه به نمودار درختی مقدار هر تابع را در $x = -1$ می‌یابیم:

$$f_2(x) = x + 3 \xrightarrow{x=-1} f_2(-1) = -1 + 3 = 2$$

$$f_3(x) = f_1(x) \times f_2(x) \xrightarrow{x=-1} f_3(-1) = f_1(-1) \times f_2(-1) = -3 \times 2 = -6$$

$$f_4(x) = f_2(x) - f_1(x) \xrightarrow{x=-1} f_4(-1) = f_2(-1) - f_1(-1) = 2 - (-3) = 5$$

$$f_5(x) = \frac{f_2(x)}{f_1(x)} \xrightarrow{x=-1} f_5(-1) = \frac{f_2(-1)}{f_1(-1)} = \frac{2}{-3} = -\frac{2}{3}$$

$$f_6(x) = f_4(x) \times f_5(x) \xrightarrow{x=-1} f_6(-1) = f_4(-1) \times f_5(-1)$$

$$= 5 \times \left(-\frac{2}{3}\right) = -\frac{10}{3}$$

$$f_7(x) = \frac{f_3(x)}{f_6(x)} \xrightarrow{x=-1} f_7(-1) = \frac{f_3(-1)}{f_6(-1)} = \frac{-6}{-\frac{10}{3}} = \frac{18}{10} = \frac{9}{5}$$

۹۳-

(مهری ملارمشانی، اعمال بر روی توابع، صفحه ۴۵ تا ۵۳)

با توجه به نمودار تابع $\frac{f}{g}$ که در $x = 0$ به صورت نقطه توخالی است یعنی تعریف نشده است، هم چنین تابع $\frac{f}{g}$ به صورت نمودار خطی است چون تابع $f(x)$ به صورت

سه می است لذا باید $g(x)$ به صورت تابع خطی باشد که از مبدأ می‌گذرد که معادله آن به صورت $g(x) = ax$ می‌باشد، حال داریم:

$$\left(\frac{f}{g}\right)(x) = \frac{f(x)}{g(x)} = \frac{3x^2}{ax} = \frac{3}{a}x$$

با توجه به نمودار نقطه $(1, -2)$ به نمودار تعلق دارد، لذا داریم:

$$\left(\frac{f}{g}\right)(x) = \frac{3}{a}x \xrightarrow{(1, -2)} \left(\frac{f}{g}\right)(1) = \frac{3}{a} \times (1) = \frac{3}{a} \xrightarrow{\left(\frac{f}{g}\right)(1) = -2} \frac{3}{a} = -2 \Rightarrow a = -\frac{3}{2}$$

$$\frac{3}{a} = -2 \Rightarrow a = -\frac{3}{2}$$

پس ضابطه تابع $g(x) = -\frac{3}{2}x$ است.

۹۴-

(امیر زرانروز، اعمال بر روی توابع، صفحه ۴۵ تا ۵۳)

ابتدا ضابطه‌های توابع f و g را به دست می‌آوریم:

f تابعی خطی است که از مبدأ و نقطه $B(3, 1)$ عبور می‌کند، لذا نمودار آن به صورت $y = ax$ است، حال با توجه به مختصات نقطه B مقدار a را می‌یابیم:

$$y = ax \xrightarrow{B(3, 1)} 1 = a \times (3) \Rightarrow a = \frac{1}{3} \Rightarrow f(x) = \frac{1}{3}x$$

g تابعی خطی است که از نقاط $B(3, 1)$ و $C(0, 7)$ عبور می‌کند:

$$m = \frac{y_B - y_C}{x_B - x_C} \Rightarrow m_{BC} = \frac{1 - 7}{3 - 0} = \frac{-6}{3} = -2$$

$$y = mx + h \xrightarrow{(0, 7)} 7 = -2(0) + h$$

$$\Rightarrow h = 7 \Rightarrow y = -2x + 7 \Rightarrow g(x) = -2x + 7$$

$$(f + g)(x) = f(x) + g(x) = \frac{1}{3}x + (-2x + 7) = -\frac{5}{3}x + 7$$



علوم و فنون ادبی (۲)

۹۵-

(امیر زرانروز، شاخص‌های آماری، صفحه ۵۶ و ۵۷)

خط فقر برحسب میانه برابر است با نصف میانه درآمد ماهانه افراد جامعه. در این جامعه چون تعداد افراد زوج است، میانه برابر با میانگین دو داده وسطی است. بنابراین:

$$\frac{5000}{4} = 1250$$

$$\frac{4800}{3} = 1600, \frac{2400}{4} = 600$$

$$\frac{6000}{2} = 3000$$

$$600, 600, 600, 600, 900, 1250, 1250, 1250, 1250, 1600, 1600, 1600, 1600, 3000, 3000$$

میانگین = ۱۲۵۰

$$\text{هزار تومان} = \frac{1250}{2} = 625$$

۹۶-

(امیر مضموریان، شاخص‌های آماری، صفحه ۵۸ تا ۶۲)

ابتدا شاخص کالا را در سال مورد نظر می‌یابیم:

$$B \text{ و } A \text{ شاخص‌های بهای کالاهای } = \frac{25000 \times 40 + 20000 \times 20}{20000 \times 40 + 10000 \times 20} \times 100$$

$$= \frac{1400000}{1000000} \times 100 = 140$$

شاخص بهای کالا در سال پایه - شاخص بهای کالا در سال مورد نظر = نرخ تورم
 $= 140 - 100 = 40\%$

۹۷-

(امیر مضموریان، شاخص‌های آماری، صفحه ۵۸ تا ۶۲)

$$100 \times \frac{\text{شاخص بهای اولیه} - \text{شاخص بهای جدید}}{\text{شاخص بهای اولیه}} = \text{درصد تورم}$$

$$= \frac{120 - 170}{120} \times 100 = \frac{50}{120} \times 100 = 42$$

۹۸-

(امیر زرانروز، شاخص‌های آماری، صفحه ۵۸ تا ۶۲)

درصد تغییر شاخص سال ۹۴ نسبت به سال ۹۵ به صورت زیر می‌باشد:

$$100 \times \frac{\text{شاخص سال ۹۵} - \text{شاخص سال ۹۴}}{\text{شاخص سال ۹۵}} = \text{درصد تغییر شاخص}$$

$$= \frac{4 - 5}{5} \times 100 = -20\%$$

این شاخص نسبت به سال ۹۵، به مقدار ۲۰ درصد کمتر است.

۹۹-

(امیر زرانروز، شاخص‌های آماری، صفحه ۵۸ تا ۶۲)

جمعیت فعال این شهر $24000 + 4000 = 28000$ نفر است حال اگر برای این جامعه X شغل ایجاد شود جمعیت بیکار آن $4000 - X$ خواهد شد، حال برای اینکه نرخ بیکاری ۸ درصد شود، داریم:

$$8 = \frac{4000 - X}{24000} \times 100 \rightarrow \text{درصد بیکاری} = \frac{4000 - X}{24000} \times 100 = 8$$

$$\frac{4000 - X}{24000} = 8 \Rightarrow X = 4000 - 8 \times 24000 = 2080$$

۱۰۰-

(امیر مضموریان، شاخص‌های آماری، صفحه ۵۸ تا ۶۲)

$$[4 \times (\text{میانگین تعداد کلمات هر جمله} + \text{درصد کلمات دشوار})] = \text{شاخص پایه آموزش}$$

$$= [9 \times 2] = 18$$

۱۰۱-

(اعظم نوری‌نیا، سبک هندی، صفحه ۸۱ و ۸۲)

زبان سبک هندی را باید زبانی واقع‌گرا قلمداد کرد؛ زیرا زبان حقیقی مردم آن دوره بوده است.

۱۰۲-

(اعظم نوری‌نیا، تاریخ ادبیات فارسی در قرن‌های دهم و یازدهم، صفحه ۵۸)

در این سال‌ها دو جریان شعری بیشتر رونق داشت:

«یکی شعر لطیف و فصیحی بود که به طور طبیعی و به شیوه‌ی کسانی مثل حافظ و سعدی در جریان بود و بابا غفانی شیرازی از نمایندگان آن است. دیگری مکتب وقوع که نتیجه‌ی چاره‌اندیشی شاعران برای تغییر سبک و رهایی از گرفتاری تقلید بود.»

۱۰۳-

(سمیه قان‌بیلی، پایه‌های آوایی همسان دولختی، صفحه ۹۰)

ما	ی	ی	پر	هی	ز	گار
-	U	U	-	-	U	-
قُو	وُ	تِ	صَب	رَسْ	تْ	عَقْل
-	U	U	-	-	U	-

تشریح گزینه‌های دیگر:

گزینه «۱»: $U - / U - / - - / - - U - / U - / - -$ (مفعول فاعلاتن مفعول فاعلاتن)

گزینه «۳»: $U - / - - U - / - - U - / - - U - / - -$ (فعلون فعلون فعلون)

گزینه «۴»: $U - - / - U - - / - U - - / - U - -$ (مستفعلن مستفعلن مستفعلن)

۱۰۴-

(عارف سادات طباطبایی‌نژاد، استعاره، صفحه ۷۳)

«سنبل» استعاره از «مو» و «سمن» استعاره از «صورت» است.

در دیگر گزینه‌ها یک استعاره آشکار وجود دارد.

تشریح گزینه‌های دیگر:

گزینه «۱»: «سیب» استعاره از «چانه»

گزینه «۲»: «سرو» استعاره از «معشوق»

گزینه «۴»: «ماه» استعاره از «معشوق»

۱۰۵-

(عارف سادات طباطبایی‌نژاد، سبک هندی، صفحه ۸۳ و ۸۴)

نویسندگان «عین‌الحیات» و «مجالس المؤمنین» درست نوشته شده‌اند. «احسن‌التواریخ» از حسن بیگ روملو، «عباس‌نامه» از وحید قزوینی، «تاریخ عالم‌آرای عباسی» از اسکندربیک ترکمان و «حیب‌السیر» از خواندمیر است.

۱۰۶-

(عارف سادات طباطبایی‌نژاد، پایه‌های آوایی همسان دولختی، صفحه ۹۰)

وزن بیت گزینه «۲»، «مفتعلن فاعلن مفتعلن فاعلن» است.

۱۰۷-

(افشین کیانی، پایه‌های آوایی همسان (۲)، صفحه ۶۳ و ۶۴)

چ	خش	گف	ت	جم	شی	د	با	تا	ج	گنج
U	-	-	U	-	-	U	-	-	U	-
خ	لا	لس	ت	رف	تَن	بِ	صح	را	وُ	لیک
U	-	-	U	-	-	U	-	-	U	-

تشریح گزینه‌های دیگر:

گزینه «۱» و «۲»: (فعلون فعلون فعلون)

گزینه «۴»: (مفاعیلن مفاعیلن فاعلن)



۱۰۸-

(افشین کیانی، تاریخ ادبیات فارسی در قرن‌های دهم و یازدهم، صفحه ۵۹ و ۶۰)
خراسان، آذربایجان و نواحی مرکزی ایران به کانون‌های مهمی برای شاعران و هنرمندان تبدیل شد.

۱۰۹-

(افشین کیانی، سبک هندی، صفحه ۸۱ تا ۸۳)
تشریح گزینه‌های دیگر:
گزینه «۱» و «۲»: ویژگی‌های زبانی شعر صورت سؤال است.
گزینه «۳»: ویژگی فکری شعر صورت سؤال است.

۱۱۰-

(سعیر یعفری، استعاره، صفحه ۷۳)
«سرو» در مصراع دوم در معنای حقیقی استفاده شده است.
سرو بالا (در مصراع اول): اضافه تشبیهی است، بالای (قد) تو مانند سرو است.

۱۱۱-

(سعیر یعفری، پایه‌های آوایی همسان (۲)، ترکیبی)
الف) -UU- / -UU- / -UU- / -UU- (مفتعلن مفتعلن مفتعلن مفتعلن)
ب) -U- / -UU- / -UU- (مفتعلن مفتعلن فاعلن)
پ) -UU- / -UU- / -UU- / -UU- (مفتعلن مفتعلن مفتعلن مفتعلن)
ت) -UU- / -U- / -UU- / -U- (مفتعلن فاعلن مفتعلن فاعلن)

۱۱۲-

(اعظم نوری‌نیا، پایه‌های آوایی همسان دو لغتی، ترکیبی)
مصراع‌های «ت» و «ج» وزن همسان دارند:
ت) مفاعیلن مفاعیلن مفاعیلن مفاعیلن
ج) فاعلاتن فاعلاتن فاعلاتن فاعلن
وزن سایر مصراع‌ها:
الف) مفعول مفاعیلن مفعول مفاعیلن
ب) مفتعلن فاعلن مفتعلن فاعلن
پ) مفعول فاعلاتن مفعول فاعلاتن
ث) مفتعلن مفاعیلن مفتعلن مفاعیلن

۱۱۳-

(سعیر یعفری، استعاره، صفحه ۷۳)
صهبا خنده مستانه می‌زد: استعاره پنهان؛ جان‌بخشی / استعاره آشکار: ندارد.
تشریح دیگر گزینه‌ها:
گزینه «۱»: ای دل: استعاره پنهان؛ جان‌بخشی / استعاره آشکار: بتان
گزینه «۲»: چشم با عتاب می‌کشت: استعاره پنهان؛ جان‌بخشی / استعاره آشکار: معجز عیسوی
گزینه «۴»: یاقوت قدح خنده می‌زد: استعاره پنهان؛ جان‌بخشی / استعاره آشکار: لعل

۱۱۴-

(سمیه قان‌بیلی، تاریخ ادبیات فارسی در قرن‌های دهم و یازدهم، صفحه ۶۰ و ۶۱)
الف) کلیم کاشانی در ابداع معانی و خیال‌های رنگین مشهور است و این ویژگی به غزل‌های او لطف ویژه‌ای بخشیده است.
ب) صائب از پرکارترین شاعران فارسی زبان است. همچنین وی را خداوندگار مضامین تازه شعری دانسته‌اند.
پ) مضمون‌های پیچیده، استعاره‌های رنگین و سرشار از ابهام و تخیل‌های رمز آمیز شاعرانه از ویژگی‌های شعر بیدل است.
ت) به کاربردن مضمون‌های ابداعی فراوان و همچنین استفاده از الفاظ محاوره و ضرب‌المثل از ویژگی‌های شعر کلیم است.

۱۱۵-

(سعیر یعفری، استعاره، صفحه ۷۴)
در بیت گزینه «۴»: «دیده» استعاره و تشخیص دارد اما اضافه استعاری در این بیت وجود ندارد.

تشریح گزینه‌های دیگر:

گزینه «۱»: چشم نرگس، نرگس مانند انسانی است که چشم دارد.
گزینه «۲»: نفس باد صبا: باد صبا همچون انسانی است که نفس دارد.
گزینه «۳»: سراب‌رده گل: گل مانند شاهی است که سراب‌رده دارد.

۱۱۶-

(ابراهیم رضایی‌مقدم، سبک هندی، صفحه ۸۵)
در عصر اعتلای صفوی، یعنی زمان شاه عباس اول، ایران از نویسنده قوی دست خالی ماند.

۱۱۷-

(سمیه قان‌بیلی، پایه‌های آوایی همسان دولختی، ترکیبی)

ای	دل	ت	را	ن	گف	تم
مخ	مو	ر	آن	دُ	چش	مَم
-	-	U	-	U	-	-
مفعول			فاعلاتن			
از	عا	ش	قی	خ	ذر	کن
آ	یا	ک	جا	ست	جا	می
-	-	U	-	U	-	-
مفعول			فاعلاتن			

وزن سایر ابیات:

گزینه «۱»: مستفععلن مستفععلن مستفععلن مستفععلن

گزینه «۲»: مفتعلن مفاعیلن مفتعلن مفاعیلن

گزینه «۳»: فعولن فعولن فعولن فعولن

۱۱۸-

(اعظم نوری‌نیا، تاریخ ادبیات فارسی در قرن‌های دهم و یازدهم، صفحه ۵۸ و ۶۰)
محتشم کاشانی در سرودن شعر مذهبی معروف و ترکیب‌بند عاشورایی او زیان‌زد است.

۱۱۹-

(ابراهیم رضایی‌مقدم، سبک هندی، صفحه ۸۴ و ۸۵)
عبارت گزینه «۴»: از ویژگی‌های زبانی نثر سبک عراقی است.

۱۲۰-

(سمیه قان‌بیلی، تاریخ ادبیات فارسی در قرن‌های دهم و یازدهم، صفحه ۶۰)
شاعران در قرن یازدهم سروده‌های خود را بیشتر با مضامین پند و اندرز، توصیف و بیان امور طبیعی و همچنین تبدیل موضوعات و تمثیلات کهن به مضامین تازه و به زبان جدید همراه کردند.



تاریخ (۲)

۱۲۱-

(علی‌محمد کریمی، ظهور و گسترش تمدن ایرانی - اسلامی، صفحه ۹۲ تا ۹۴)
 علویان طبرستان همواره با خلافت عباسی روابط خصومت آمیزی داشتند و مرداوینج امیر زیاریان پیش از حمله به بغداد توسط غلامان شورشی خود کشته شد. طاهریان و صفاریان و امیران سامانی و آل‌بویه تأثیرگذاری بیشتری بر ایران و ایرانیان داشتند و در عصر حاکمیت آل‌بویه مراسم عزاداری امام حسین (ع) و جشن عید غدیر خم باشکوه و عظمت برگزار می‌شد.

۱۲۲-

(میهن مهبی، ایران در دوران غزنوی، سلجوقی و خوارزمشاهی، صفحه ۱۱۰ و ۱۱۱)
تشریح عبارتهای نادرست:
 (ب) در عصر غزنوی شعر فارسی به اوج خود رسید و در عصر سلجوقی این روند رشد سریع‌تری به خود گرفت.
 (پ) علوم دینی در قیاس با فلسفه و علوم طبیعی، به دلیل حمایت‌های سلاطین و وزیران و نیز موقعیت علمای مذهبی، از جایگاه برتری برخوردار شد.
 (ت) امام محمد غزالی از جمله مهم‌ترین و معروف‌ترین عالمانی بود که در مدارس نظامیه درس خواند و درس داد.

۱۲۳-

(بهرز یبسی، حکومت، جامعه و اقتصاد در عصر مغول - تیموری، صفحه‌های ۱۱۸، ۱۱۹ و ۱۲۱)
 یکی از ویژگی‌های اجتماعی عصر مغول تیموری، افزایش نفوذ و موقعیت زنان در عرصه‌های سیاسی و اقتصادی بود و خان‌ها در کنار خان‌ها، از جایگاه مهمی در میان گروه‌های فرادست برخوردار شدند و شهر سلطانیه، پایتخت آخرین ایلخانان بود و تقریباً هم‌زمان با زوال حکومت ایلخانان در ایران، حاکمان مغولی ماوراءالنهر نیز رو به ضعف نهادند و رقابت و درگیری شدیدی میان سران و فرماندهان قبایل برای کسب قدرت به وجود آمد.

۱۲۴-

(بهرز یبسی، فرهنگ و هنر در عصر مغول - تیموری، صفحه ۱۲۵)
 مدارای اعتقادی مغولان (تسامح و تساهل)، هر چند از روی آگاهی نبود و بیشتر متأثر از شرایط زندگی آن‌ها بود، اما در پذیرش دین‌های مختلف از سوی فرمانروایان و بزرگان مغولی تأثیر بسزایی داشت.

۱۲۵-

(مهری کارران، فرهنگ و هنر در عصر مغول - تیموری، صفحه ۱۲۷)
 الف) ایلخان الجایتو، پسر و جانشین غازان به مذهب تشیع گروید.
 ب) یکی از تحولات مهم دوران ایلخانان و تیموریان، رشد قابل توجه تصوف و طریقت‌های صوفیانه بود.

۱۲۶-

(بهرز یبسی، تحولات سیاسی و اقتصادی ایران در دوره صفوی، صفحه‌های ۱۳۹، ۱۴۱ و ۱۴۲)
 الف) شاه عباس اول، با اقدامات خردمندانه و بهره‌گیری از مشاوران آگاه، ایران را به یکی از کانون‌های بزرگ سیاسی و اقتصادی جهان آن روز تبدیل کرد.
 ب) شاه عباس دوم، نسبت به پدرش (شاه صفی)، شجاعت و لیاقت بیشتری داشت و قندهار را پس گرفت.
 ج) شاه صفی، دستور قتل سردار باکفایتی مانند امام‌قلی‌خان، حاکم فارس را داد.
 د) شاه تهماسب، با اتخاذ تدابیر مناسب و سیاست‌های مناسب داخلی و خارجی، توانست پایه‌های حکومت صفوی را تثبیت و تحکیم نماید.

۱۲۷-

(میهن مهبی، فرهنگ و هنر در عصر صفوی، صفحه ۱۵۴)
 در دوره شاه عباس، نقاش بزرگی به نام آقارضا عباسی با طرح‌ها و نوآوری‌های بی‌نظیرش، مکتب اصفهان را پایه‌گذاری کرد. مهم‌ترین نوآوری رضا عباسی در نگارگری این بود که زندگی روزمره عموم مردم و فعالیت اصناف و پیشه‌وران را به تصویر می‌کشید.

۱۲۸-

(مهری کارران، فرهنگ و هنر در عصر مغول - تیموری، صفحه ۱۲۵ و ۱۳۰)
 ویژگی مهم معماری این دوره، ایجاد بناهای عظیم، ساختن گنبدها، طاق‌ها، ایوان‌ها و مناره‌های بلند و تزیین ساختمان‌ها با گچ‌بری و کاشی‌کاری به شیوه‌های گوناگون بود. مغولان نسبت به مسائل دینی چندان تعصبی نداشتند و با پیروان دین‌های دیگر با ملایمت برخورد می‌کردند. این مدارای اعتقادی (تسامح و تساهل)، هر چند از روی آگاهی نبود و بیشتر متأثر از شرایط زندگی آنها بود اما در پذیرش دین‌های مختلف از سوی فرمانروایان و بزرگان مغولی تأثیر بسزایی داشت.

۱۲۹-

(آزاده میرزائی، تحولات سیاسی و اقتصادی ایران در دوره صفوی، صفحه ۱۴۵ و ۱۴۶)
 الف) قندهار مسئله مورد اختلاف صفویان و گورکانیان بود.
 ب) سلطان سلیم با لشکری عظیم در چالدران سپاه صفویان را شکست داد.
 پ) پرتغالی‌ها نخستین اروپاییانی بودند که از طریق راه‌های دریایی جدید به اقیانوس هند و خلیج فارس رسیدند.

۱۳۰-

(سکینه سارات سعیریان، ایران در دوران غزنوی، سلجوقی و خوارزمشاهی، صفحه ۱۰۸ تا ۱۱۰)
 - یکی از تحولات چشمگیر دوران حاکمیت غزنویان، سلجوقیان و خوارزمشاهیان، زوال موقعیت اقتصادی و اجتماعی دهقانان در ایران بود.
 - نظام‌الملک با هدف نظارت و آباد کردن زمین‌های بایر و بلااستفاده، نظام اقطاع را توسعه داد.
 - مهم‌ترین گروه مخالفان خلافت عباسی در دو حکومت غزنوی و سلجوقی پیروان مذاهب اسماعیلیه بودند.

جغرافیا (۲)

۱۳۱-

(بهرز یبسی، نواحی اقتصادی (کشاورزی و صنعت)، صفحه‌های ۸۴، ۸۷ و ۸۸)
 فعالیت‌های نوع چهارم بخش از فعالیت‌های اقتصادی که فراهم‌کننده خدمات مربوط به جمع‌آوری و پردازش اطلاعات و فناوری‌های اطلاعاتی و ارتباطی (ICT) و پژوهش و تحقیق و توسعه است.
 کشت تجاری به سرمایه بسیار نیاز دارد. کشور فرانسه در اروپا یکی از کشورهای مهم تولیدکننده گندم است. کشورهای پاکستان و فیلیپین با استفاده از انقلاب سبز در زمینه تولید برنج به خودکفایی رسیده‌اند.



۱۳۲-

(آذر نوری بروی‌رزی، **نواحی اقتصادی (تجارت و اقتصاد جهانی)**، صفحه ۱۰۱ و ۱۰۲)
یکی از مهم‌ترین ویژگی‌های دوران پس از جنگ جهانی دوم، گسترش شرکت‌های چندملیتی بود.
عصر اکتشافات جغرافیایی و پیشرفت در دریانوردی در قرن‌های پانزدهم و شانزدهم میلادی، اتفاق افتاد.

۱۳۳-

(آذر نوری بروی‌رزی، **نواحی اقتصادی (تجارت و اقتصاد جهانی)**، صفحه ۱۰۹ و ۱۱۰)
مناطق آزاد تجاری مناطقی هستند که در اصل برای توسعه صادرات یک کشور و رونق اقتصادی آن ایجاد می‌شوند. برخی صاحب‌نظران معتقدند که همه مناطق آزاد در رسیدن به اهداف خود موفق نبوده‌اند؛ زیرا در برخی کشورها به پایگاه واردات تبدیل شده‌اند و نتوانسته‌اند به توسعه اقتصادی کمک کنند.

۱۳۴-

(بهروز یبسی، **نواحی اقتصادی (کشاورزی و صنعت)**، صفحه ۹۲)
امروزه صاحبان اغلب مزارع تک‌محصولی تخصصی (پلانتیشن‌ها) شرکت‌های بزرگ، به ویژه شرکت‌های چندملیتی هستند؛ زیرا این‌گونه مزارع به سرمایه‌گذاری زیادی نیاز دارند. شعبه‌ها و کارخانه‌های مونتاژ آنها در خارج از مرزهای کشورهای مبدأ فعالیت می‌کنند. بیشترین نوع مزارع تک‌محصولی در نواحی استوایی در نزدیکی سواحل واقع شده‌اند و از نظر کارشناسان محیط‌زیست، در کشت تک‌محصولی، به دلیل اینکه مزارع سالیان متمادی به کشت یک محصول اختصاص می‌یابند، خطر فرسایش و ضعیف شدن خاک زیاد است.

۱۳۵-

(آرزو میرزائی، **معنا و مفهوم ناحیه سیاسی**، صفحه ۱۱۸ و ۱۱۹)
در مناطق آزاد تجاری برخی قوانین و مقررات اجرا نمی‌شود. شهر طیس جزء نواحی سیاسی فراملی و نخجوان جزء نواحی سیاسی ویژه هستند.

۱۳۶-

(آرزو میرزائی، **معنا و مفهوم ناحیه سیاسی**، صفحه ۱۲۰ و ۱۲۳)
هر ناحیه سیاسی قانونی دارد که محل تمرکز قدرت سیاسی است. خطوط مرزی حد اعمال اراده سیاسی یک نظام مدیریت یا حکومت هستند. تونل مانش با ۵۲ کیلومتر طول در ۴۰ متری زیر دریا ساخته شده است.

۱۳۷-

(مه‌ری کردران، **کشور، یک ناحیه سیاسی**، صفحه ۱۳۰ تا ۱۳۲)
الف) اگر رود مرز بین دو کشور باشد، برای تعیین مرز از خط‌منصف یا تالوگ استفاده می‌کنند.
ب) به آب‌های پشت خط مبنا (به طرف ساحل) آب‌های داخلی می‌گویند که کشور مجاور دریا مالک آنهاست.
ج) مرزهای ایران و افغانستان از نوع مرزهای غیرطبیعی (مصنوعی) است.

۱۳۸-

(بهروز یبسی، **معنا و مفهوم ناحیه سیاسی**، صفحه ۱۱۸ و ۱۱۹)
نقشه‌ی داده شده در صورت سؤال ناحیه فراملی را نشان می‌دهد که یک واحد جغرافیایی مانند شهر، بخش، شهرستان و استان است. ناحیه خودمختار ناحیه‌ای است که استقلال محدود یک واحد سیاسی در اداره امور خود در داخل یک کشور است. مانند نخجوان در جمهوری آذربایجان، هنگ‌کنگ (چین) و کردستان در عراق.

۱۳۹-

(میهبه مهبی، **معنا و مفهوم ناحیه سیاسی**، صفحه ۱۲۲ و ۱۲۴)
آثار معماری سوسیالیستی در اتحاد شوروی سابق و کشورهای اروپای شرقی دیده می‌شود. مثال سوم کتاب در صفحه ۱۲۲، پیوستن شبه‌جزیره کریمه به روسیه، را بیان می‌کند که در آن تأثیر متقابل بین جغرافیا و سیاست دیده می‌شود.

۱۴۰-

(مه‌ری کردران، **کشور، یک ناحیه سیاسی**، صفحه‌های ۱۳۲، ۱۳۳ و ۱۳۹)
الف) ۱- مرز بین کانادا و آلاسکا: پیش‌تاز (قبل از سکونت)
۲- مرز بین کره شمالی و کره جنوبی: تحمیلی
۳- مرز بین هند و پاکستان: تطبیقی
ب) نظام سیاسی کشورهای عراق، جمهوری آذربایجان و انگلستان از نوع ناحیه‌ای و ترکیبی است.

جامعه‌شناسی (۲)

۱۴۱-

(آرزو میرزائی، **جهان دوقطبی**، صفحه ۷۶)
لیبرالیسم اولیه بیشتر رویکردی فردی و اقتصادی داشت و این پیامدها را به دنبال داشت روابط اجتماعی ارباب رعیتی را هم در هم ریخت. کشاورزان را از بردگی رها کرد. به آنها اجازه داد که مهاجرت کنند و موانع پیشین مثل غیر قابل فروش بودن زمین را از پیش پای صاحبان ثروت برداشت.

۱۴۲-

(آرزو میرزائی، **جهان دوقطبی**، صفحه ۷۸ تا ۸۱)
الف) بیستم
ب) سکولار
پ) راست
ت) کشورهای غربی

۱۴۳-

(مهدی‌ابراهیم مازنی، **جهان دوقطبی**، صفحه ۷۶ و ۷۷)
پیشرفت جامعه از دیدگاه ریکاردو: آزادی فعالیت صاحبان سرمایه
در هم ریختن نظام ارباب - رعیتی: لیبرالیسم اولیه
بیهوده دانستن کمک به مستمندان: لیبرالیسم اولیه

۱۴۴-

(مهدی‌ابراهیم مازنی، **جهان دوقطبی**، صفحه ۷۵، ۷۸ و ۷۹)
چالش عارضی، چالشی است که در اثر عوامل خارجی در یک فرهنگ و جامعه به وجود می‌آید. سوسیالیسم به مالکیت خصوصی معتقد است اما مانند سرمایه‌داری آن را مطلق نمی‌داند. اندیشمندان اجتماعی در نقد لیبرالیسم اولیه از دو مفهوم آزادی مثبت و منفی سخن گفته‌اند.

۱۴۵-

(مهدی‌ابراهیم مازنی، **ترکیبی**، صفحه‌های ۷۹، ۸۱ و ۸۵)
تداوم جنگ سرد، بازارهای کشورهای صنعتی که وابسته به تسلیحات نظامی بود را رونق بخشید.
عدم برقراری صلح پایدار بعد از جنگ جهانی دوم، بیانگر جنگ سرد است.
چالش بلوک شرق و غرب، چالشی جهانی است.
کمونیست به مالکیت خصوصی معتقد نیست.



فلسفه

۱۴۶-

(مبیه مهبی، بحران‌های معرفتی و معنوی، صفحه ۹۹ و ۱۰۱)

جامعه‌شناسان قرن نوزدهم، روش تجربی را تنها راه درست برای شناخت جهان هستی می‌دانستند و معتقد بودند آگاهی‌ها و علوم جوامع دیگر غیر علمی است. طی قرن بیستم نه تنها دین از فرهنگ عمومی مردم خارج نشد بلکه در سال‌های پایانی آن، نگاه معنوی و دینی، به سطوح مختلف زندگی انسان‌ها بازگشت. بعضی متفکران از این موج را که نشانه بحران معنویت در فرهنگ غرب است، با عناوین «افول سکولاریسم» و «پساسکولاریسم» یاد کردند.

۱۴۷-

(مبیه مهبی، بحران‌های معرفتی و معنوی، صفحه ۱۰۰)

تشریح گزینه‌های دیگر:

گزینه «۱»: روشنگری مدرن از قرن نوزدهم مبتنی بر حس و تجربه بود و بر اساس آن، شناخت غیر تجربی علمی دانسته نمی‌شد. گزینه «۳»: متفکران پسامدرن زمانی در اصول و مبانی فرهنگ غرب تردید کردند که سیاست و اقتصاد جهان غرب ابعاد جهانی پیدا کرده و نیازمند علمی بود که حضور جهانی آن را توجیه کند اما اندیشه‌های پسامدرن این ظرفیت را نداشتند. گزینه «۴»: ناتوانی جهان غرب برای توجیه حضور جهانی خود در شرایطی که اقتصاد و سیاستش، به این حضور نیاز دارد، بعد دیگری از بحران معرفتی - علمی است.

۱۴۸-

(مبیه مهبی، بحران‌های اقتصادی و زیست محیطی، صفحه ۹۲)

بحران اقتصادی و چالش فقر و غنا هر دو، هویت اقتصادی دارند. (شباهت) چالش فقر و غنا چالشی همیشگی است ولی بحران اقتصادی اغلب دوره‌ای و مقطعی است. (تفاوت) نخستین بحران اقتصادی در سال ۱۸۲۰ م در انگلستان به‌وجود آمد، اما مهم‌ترین آنها در فاصله بین دو جنگ جهانی، یعنی سال‌های ۱۹۲۹ تا ۱۹۳۳ اتفاق افتاد.

۱۴۹-

(مبیه مهبی، بحران‌های اقتصادی و زیست محیطی، صفحه ۹۱)

این حکایت لطایف الطوائف از مولانا فخرالدین علی صفی، به پیامدهای خوب و بد کنش‌های افراد و جوامع که صرفاً متوجه خودشان نیست، اشاره دارد. امروزه بسیاری از بحران‌ها در مناطق خاصی پدید می‌آیند ولی به سایر نقاط دنیا گسترش می‌یابند؛ کشورها در ایجاد بحران‌ها، سهم یکسانی ندارند، اما همه از پیامدهای نامطلوب آنها متأثر می‌شوند.

۱۵۰-

(علیرضا رضایی، سرآغاز بیداری اسلامی، صفحه ۱۱۱ و ۱۱۲)

- این گروه تحت تأثیر جریان‌های چپ در کشورهای اروپایی بودند. - قدرت حاکمان سکولار در کشورهای مسلمان، وابسته به قدرت جهانی استعمار بود. - حکومت منورالفکران غرب‌گرا در کشورهای اسلامی، استبداد استعماری را به دنبال داشت.

۱۵۱-

(سیرمهمر مدنی‌رینانی، چیستی انسان (۱)، صفحه ۷۴ و ۷۵)

تشریح گزینه‌های دیگر:

گزینه «۱»: از نظر این دو گروه انسان‌ها ارزش ویژه نسبت به حیوانات ندارند، نه این که کلاً بی‌ارزش هستند. گزینه «۲»: این دو گروه قائل به وجود فضیلت در روح و فطرت انسان نیستند. گزینه «۴»: این دو گروه قائل به وجود روح نمی‌باشند و انسان را تک ساحتی می‌دانند.

۱۵۲-

(سیرمهمر مدنی‌رینانی، چیستی انسان (۱)، صفحه ۷۲ و ۷۴)

دیدگاه‌ها به ترتیب متعلق به داروینیست‌ها، فلاسفه یونان باستان و ماتریالیست‌ها می‌باشد.

۱۵۳-

(ژیرلا سلاپقه، نگاهی به تاریخچه معرفت، صفحه ۶۰)

پروتاگوراس که یک سوفیست بود، می‌گفت حقیقت همان چیزی است که حواس هر کس به آن گواهی می‌دهد.

۱۵۴-

(ژیرلا سلاپقه، چیستی انسان (۱)، صفحه ۷۲)

افلاطون اعتقاد داشت عقل می‌تواند جهانی برتر به اسم عالم مثل را بشناسد.

۱۵۵-

(ژیرلا سلاپقه، نگاهی به تاریخچه معرفت، صفحه ۶۱)

فارابی، لقب معلم ثانی را دارا می‌باشد.

۱۵۶-

(تاهیر پوهریان، چیستی انسان (۱)، صفحه ۷۳)

در نظر کانت هر عملی که بر اساس وجدان اخلاقی صورت بگیرد خیر اخلاقی است.

۱۵۷-

(سیرمهمر رضا آزرکسب، ابزارهای شناخت، صفحه ۵۴)

برای دریافت معرفت شهودی، سیر و سلوک و تهذیب نفس ضروری است.

تشریح گزینه‌های دیگر:

گزینه «۱»: معرفت حسی از راه حواس به دست می‌آید و برای دریافت آن، سیروسلوک و تهذیب نفس ضروری نیست. گزینه «۲»: معرفت عقلی از راه تعقل به دست می‌آید و برای دریافت آن، سیروسلوک و تهذیب نفس ضروری نیست. گزینه «۳»: معرفت تجربی از راه همکاری حس و عقل به دست می‌آید و برای دست‌یابی به آن، سیروسلوک و تهذیب نفس ضروری نیست.

۱۵۸-

(سیرمهمر رضا آزرکسب، ابزارهای شناخت، صفحه ۵۲)

شناخت قانون کنش و واکنش و شناخت خواص گازها که جزء قوانین طبیعی هستند، شناخت‌هایی تجربی و شناخت فرشتگان، شناختی شهودی است. پس در این گزینه، دو شناخت تجربی وجود دارد؛ در حالی که در گزینه‌های دیگر، یک شناخت تجربی موجود است.

توضیح نکات درسی:

قوانین موجود در علوم تجربی، شناخت‌هایی تجربی به شمار می‌روند.

تشریح گزینه‌های دیگر:

گزینه «۱»: شناخت ذات خدا و شناخت قانون علیت، شناخت‌هایی عقلی و شناخت قانون جاذبه، شناختی تجربی است. گزینه «۲»: شناخت علت شادی، شناختی عقلی، شناخت سفیدی دیوار مقابل، شناختی حسی و شناخت نقطه ذوب آهن، شناختی تجربی است. گزینه «۴»: شناخت بلندی کوه دماوند، شناختی حسی، شناخت قضیه نیمساز، شناختی عقلی و شناخت نظریه کوانتوم، شناختی تجربی است.

۱۵۹-

(سیرمفهم‌رضا آزرکسب، **ابزارهای شناخت**، صفحه ۵۴)

مشاهده عالم آخرت فقط با قلب و در قالب معرفت شهودی امکان پذیر است.

توضیح نکات درسی:

عقل نمی‌تواند امور نامحسوس را مشاهده کند، بلکه می‌تواند آن‌ها را اثبات کند.

تشریح گزینه‌های دیگر:

گزینه «۲»: شناخت ذات خداوند مستلزم بهره‌گیری از قواعد شناخت عقلی است.

گزینه «۳»: عقل قادر است بدون استفاده از یافته‌های تجربی، دانش‌هایی را به وجود بیاورد که ریاضی از جمله آن‌هاست.

گزینه «۴»: قواعد علوم طبیعی مانند قانون علیت، جزء شناخت‌های عقلی هستند.

۱۶۰-

(سیرمفهم‌رضا آزرکسب، **نگاهی به تاریخچه معرفت**، صفحه ۶۳)

معرفت فلسفی متکی بر استدلال عقلی است و بدون آن فلسفه اساساً وجود ندارد، یعنی نمی‌توان صرفاً با اتکا بر تجربه یا شهود قلبی یا وحی به معرفت فلسفی رسید.

روان‌شناسی

۱۶۱-

(آزراه میرزائی، **تفکر (۱) حل مسئله**، صفحه ۱۲۲)

بن بست، زمانی ایجاد می‌شود که حل‌کننده مسئله با نگاه فعلی قادر به حل آن مسئله نباشد.

۱۶۲-

(آزراه میرزائی، **تفکر (۱) حل مسئله**، صفحه ۱۱۶)

در مسئله توانمندی‌های ما محدود است: اصولاً ما زمانی با مسئله مواجه می‌شویم که امکانات ما محدود باشد. بسیاری از افراد توانایی‌های خود را نمی‌شناسند. عدم شناسایی دقیق توانمندی‌ها باعث استفاده از راه‌حل‌های غیرمنطقی می‌شود. مانند مسئله صورت سؤال.

۱۶۳-

(آزراه میرزائی، **تفکر (۱) حل مسئله**، صفحه ۱۱۹ و ۱۲۰)

ارزیابی راه‌حل باعث می‌شود تا ملاک روشنی برای فهم موقعیت داشته باشیم. در تشخیص مسئله، بهتر است دیگران نقش راهنما داشته باشند و فرد خود مسئله را شناسایی کند.

۱۶۴-

(سیرمفهم‌مدنی‌دینائی، **تفکر (۲) تصمیم‌گیری**، صفحه ۱۳۹ و ۱۵۰)

احساس محمد در شب قبل از امتحان بیانگر اعتماد افراطی او به خودش و پاره کردن برگه آزمون نشان دهنده کنترل نکردن هیجانات است.

۱۶۵-

(سیرمفهم‌مدنی‌دینائی، **تفکر (۲) تصمیم‌گیری**، صفحه ۱۳۹ و ۱۵۰)

ترسو بودن و اعتماد به نفس پایین داشتن مانع تصمیم‌گیری درست می‌شود و از مصادیق کوچک شمردن خود می‌باشد.

۱۶۶-

(وفیر دهقان، **انگیزه و نگرش**، صفحه ۱۶۹)

وقتی شخصی دارای دو شناخت هم زمان و متناقض باشد، که با یکدیگر متناقض است می‌گویند او دارای ناهماهنگی شناختی است، اگر شخصی بداند که مصرف الکل باعث زوال عقلی می‌شود (شناخت و باور) و باز هم به مصرف آن ادامه دهد (رفتار)، باور او با رفتارش ناهماهنگ است. برای رفع این ناهماهنگی فرد می‌تواند استدلال غیرعقلانی بیاورد تا هم به مصرف الکل ادامه دهد هم به آرامش فکری برسد.

۱۶۷-

(وفیر دهقان، **تفکر (۲) تصمیم‌گیری**، صفحه ۱۳۷)

تصمیم‌گیری عالی‌ترین و پیچیده‌ترین فعالیت شناختی انسان است. تصمیم‌گیری یعنی ارزیابی راه‌های مختلف و انتخاب بهترین راه از بین گزینه‌های مختلف.

۱۶۸-

(وفیر دهقان، **تفکر (۲) تصمیم‌گیری**، صفحه ۱۳۷)

کلام حضرت علی(ع) شرط تصمیم‌گیری را رسیدن به یقین می‌داند، در حل مسئله، حل‌کنندگان مسئله باید راه‌حل‌های مسئله موردنظر را بازآفرینی کنند، در تصمیم‌گیری با اولویت سروکار داریم و در حل مسئله با راه‌حل.

۱۶۹-

(سیرمفهم‌مدنی‌دینائی، **انگیزش و نگرش**، صفحه ۱۶۹)

حرکت در مسیر هدف، نوعی موفقیت تلقی می‌شود.

۱۷۰-

(سیرمفهم‌مدنی‌دینائی، **تفکر (۲) تصمیم‌گیری**، صفحه ۱۷۱)

بررسی عوامل دیگر و قاعده‌مند بودن نظام شناختی، بیانگر این موضوع است که رابطه تأثیرگذاری یک عنصر روانی با نگرش انسان مستقیم است.

روان‌شناسی (شاهد ۱۵۰هـ)

۱۷۱-

(کتاب جامع، **تفکر (۲) تصمیم‌گیری**، صفحه ۱۵۲ کتاب درسی)

اجتناب - اجتناب ← هر دو حالت وضعیت نامطلوب است.

۱۷۲-

(کتاب جامع، **تفکر (۲) تصمیم‌گیری**، صفحه ۱۵۲ کتاب درسی)

در تعارض گرایش - اجتناب، فرد بایستی برای رسیدن به یک هدف که جنبه‌های خواستنی و ناخواستنی دارد، دست به انتخاب بزند.

۱۷۳-

(کتاب جامع، **تفکر (۱) حل مسئله**، صفحه ۱۲۶ کتاب درسی)

الناز و ساناژ برای حل مسئله اصلی که مشکل بودن طی کردن بدون وقفه مسافت تبریز تا زابل است، راه خود را به سه بخش تقسیم کرده (تبریز - تهران - تهران - کرمان، کرمان - زابل) و در سه روز طی می‌کنند. بنابراین از روش خرد کردن بهره برده‌اند.

۱۷۴-

(کتاب جامع، **انگیزه و نگرش**، صفحه ۱۷۵ کتاب درسی)

شکست و اشتباه خود را به ناتوانی و دشواری تکلیف نسبت ندهند؛ بلکه بگویند چون من تلاش نکردم موفق نشدم؛ چون من برنامه‌ریزی نکردم موفق نشدم و چون برنامه‌ریزی و تلاش از عواملی هستند که تحت کنترل شخص قرار دارند به راحتی می‌توانند شکست‌های خود را در ورزش، درس، شغل و ... جبران کرده و موفق شوند.

۱۷۵-

(کتاب جامع، **تفکر (۲) تصمیم‌گیری**، صفحه ۱۴۶ کتاب درسی)

چون محسن قصد دارد کاری انجام دهد ولی هیچ موقع تصمیم‌گیری عملی نمی‌شود بنابراین سبک تصمیم‌گیری وی از نوع اجتنابی می‌باشد.



۱۷۶-

(کتاب جامع، تفکر (۲) تصمیم‌گیری، صفحه ۱۴۶ کتاب درسی)

سبک تصمیم‌گیری مونا از نوع وابسته است یعنی مونا به جای فکر کردن، از دیگران کورکورانه اطاعت کرده است. در این روش دلیل انتخاب فرد این است که دیگران چنین تصمیمی گرفته‌اند. در حالی که انتخاب دیگران ممکن است برای ما انتخاب مناسبی نباشد.

۱۷۷-

(کتاب جامع، تفکر (۱) حل مسئله، صفحه ۱۲۶ کتاب درسی)

مسئله اصلی ← یافتن چهار رقم اصلی قفل کشف شده
نوع مسئله ← خوب تعریف نشده است
نوع روش ← اکتشافی از نوع خرد کردن مسئله

۱۷۸-

(کتاب جامع، روان‌شناسی سلامت، صفحه ۱۲۵ کتاب درسی)

انجام کار براساس محاسبات دقیق و نظرسنجی اشاره به روش تحلیلی دارد.
گزینه «۱»: روش اکتشافی ← روش خرد کردن مسئله
گزینه «۲»: روش اکتشافی ← کاهش تفاوت وضعیت موجود و مطلوب
گزینه «۳»: روش اکتشافی ← بارش مغزی

۱۷۹-

(کتاب جامع، انگیزه و نگرش، صفحه ۱۶۳ و ۱۶۴ کتاب درسی)

الف) سارا برای رسیدن به پاسخ نیاز فطری خود، کتاب‌های فلسفی مطالعه می‌کند که یک انگیزه درونی است.
ب) رفتن به دانشگاه به منظور کسب درآمد بیشتر، انگیزه بیرونی است.
ج) کسب آرامش حاصل از مرتب بودن اتاق، انگیزه درونی است.
د) فروش تابلو برای رسیدن به پول یک انگیزه بیرونی است.

۱۸۰-

(کتاب جامع، انگیزه و نگرش، صفحه ۱۷۳ کتاب درسی)

در صورت ناهماهنگی بین ادراک کنترل و کارایی، با شواهد محیطی نوعی کارایی کاذب ایجاد می‌شود که مانع بروز رفتار است.

ریاضی و آمار (۷) (غیرمشتک)

۱۸۱-

(هاری پلور، سری‌های زمانی، صفحه ۶۳ تا ۶۵)

بنابر تعریف، سری زمانی مجموعه داده‌هایی است که در طی زمان با فواصل منظم گردآوری می‌شوند. در گزینه «۴» فواصل زمانی دیده نمی‌شود و تغییر قیمت بر اساس میزان تقاضا می‌باشد و ارتباطی به زمان ندارد.

۱۸۲-

(ممد بهیرایی، سری‌های زمانی، صفحه ۶۳ تا ۶۵)

در نمودار (الف) نمودار سری زمانی در فواصل هر ۱۰ ساعت یکسان هستند پس دوره تناوب آن همان ۱۰ ساعت و در نمودار (ب) نمودار هر ۱۵ ساعت یکبار تکرار می‌شود پس دوره تناوب آن ۱۵ ساعت است.

ساعت $5 = 15 - 10 = 5$ = دوره تناوب نمودار (ب) - دوره تناوب نمودار (الف)

۱۸۳-

(ممد بهیرایی، سری‌های زمانی، صفحه ۶۳ تا ۷۰)

گزینه‌های «۱»، «۲» و «۳» صحیح می‌باشند.
دقت کنید که شیب خط درون‌یابی ساعت ۱۰ تا ۱۴ کمتر از ساعت ۲ تا ۶ است.
زیر با توجه به تعریف شیب داریم:

$$m = \frac{\Delta y}{\Delta t} \rightarrow m_{14:10} = \frac{\Delta y_{14:10}}{\Delta t_{14:10}} < m_{6:2} = \frac{\Delta y_{6:2}}{\Delta t_{6:2}}$$

۱۸۴-

(شقایق راهبریان، سری‌های زمانی، صفحه ۶۳ تا ۶۵)

نمودار هر ۴۸ ساعت یکبار تکرار می‌شود پس دوره تناوب آن ۴۸ ساعت یا ۲ شبانه‌روز است. لذا می‌توان گفت که:

لیتر $200 =$ میزان مصرف در ساعت ۹ صبح روز اول = میزان مصرف در ساعت ۹ روز یازدهم
لیتر $500 =$ میزان مصرف در ساعت ۶ عصر روز دوم = میزان مصرف در ساعت ۶ عصر روز بیستم
 $300 = 500 - 200 =$ میزان اختلاف این دو مقدار

۱۸۵-

(امیر زراندوز، سری‌های زمانی، صفحه ۶۳ تا ۷۰)

ساعت ۹ بین بازه زمانی ۷ تا ۱۰ است با توجه به مختصات دو نقطه $A(7,0)$ و $B(10,10)$ داریم:

$$m_{AB} = \frac{y_B - y_A}{x_B - x_A} = \frac{10 - 0}{10 - 7} = \frac{10}{3}$$

$$y - y_A = m_{AB}(x - x_A) \Rightarrow y - 0 = \frac{10}{3}(x - 7)$$

$$\frac{x=9}{x=9} \rightarrow y = \frac{10}{3} \times 2 = \frac{20}{3} \approx 6.7 \text{ کیلوگرم}$$

۱۸۶-

(ممد بهیرایی، سری‌های زمانی، صفحه ۶۳ تا ۷۰)

ابتدا میانگین روزها را محاسبه می‌کنیم:

$$\bar{x} = \frac{6 + 12 + 18 + 24}{4} = \frac{60}{4} = 15$$

میانگین تعداد مراجعه‌کنندگان:

$$\bar{y} = \frac{18 + 22 + 16 + 20}{4} = \frac{76}{4} = 19$$

برای برون‌یابی تعداد مراجعه‌کنندگان در روز سی‌ام، معادله خط بین نقطه میانگین $(15, 19)$ و روز ۲۴ ام یعنی $(24, 20)$ را به دست می‌آوریم:

$$m = \frac{20 - 19}{24 - 15} = \frac{1}{9}$$

پس شیب خط معادله برون‌یابی $m = \frac{1}{9}$ است. حال با جایگذاری مقدار h را می‌یابیم:

$$y = \frac{1}{9}x + h \xrightarrow{(24, 20)} 20 = \frac{1}{9} \times 24 + h \Rightarrow h = 20 - \frac{24}{9} = \frac{152}{9}$$

$$y = \frac{1}{9}x + \frac{152}{9}$$

۱۸۷-

(امیر وریکبانی، سری‌های زمانی، صفحه ۶۳ تا ۷۰)

ساعت ۱۴ بین ساعت‌های ۱۱ و ۱۵ جدول قرار دارد و لذا به کمک دو نقطه $A(11, 76)$ و $B(15, 112)$ شیب خط و معادله خط گذشته از A و B را می‌نویسیم:

$$m = \frac{y_B - y_A}{x_B - x_A} \Rightarrow m = \frac{112 - 76}{15 - 11} = \frac{36}{4} = 9$$

$$y - y_A = m(x - x_A) \Rightarrow y - 76 = 9(x - 11)$$

$$\Rightarrow y - 76 = 9x - 99 \Rightarrow y = 9x + 76 - 99$$

$$\Rightarrow y = 9x - 23 \xrightarrow{x=14}$$

$$y = 9 \times 14 - 23 = 103$$

$13 = |103 - 90| =$ مقدار درون‌یابی شده - مقدار واقعی = مقدار خطا



۱۸۸-

(ممد بصرایی، سری‌های زمانی، صفحه‌ی ۶۳ تا ۷۰)

برای برون‌یابی خطی ابتدا نقطه‌ی میانگین را به دست می‌آوریم:

$$\bar{x} = \frac{1+2+3+4+5}{5} = \frac{15}{5} = 3$$

$$\bar{y} = \frac{10+5+20+15+20}{5} = \frac{70}{5} = 14$$

سیس معادله‌ی خطی که از نقطه‌ی میانگین و نقطه‌ی آخر می‌گذرد را می‌نویسیم:

$$\left[\begin{array}{c} 3 \\ 14 \end{array} \right] \text{ و } \left[\begin{array}{c} 5 \\ 20 \end{array} \right] \Rightarrow \text{شیب خط } m = \frac{20-14}{5-3} = \frac{6}{2} = 3$$

$$y - 20 = 3(x - 5) \Rightarrow y - 20 = 3x - 15 \Rightarrow y = 3x + 5$$

$$\xrightarrow{x=6} y = 3 \times 6 + 5 = 18 + 5 = 23$$

۱۸۹-

(امیر مضموریان، سری‌های زمانی، صفحه‌ی ۶۳ تا ۷۰)

ابتدا قیمت این کالا را در سال ۹۸ برون‌یابی می‌کنیم:

$$\left. \begin{array}{l} \text{میانگین سال‌ها } = \frac{93+94+95+96+97}{5} = 95 \\ \text{میانگین قیمت‌ها } = \frac{90+105+125+130+150}{5} = 120 \end{array} \right\} \Rightarrow (95, 120)$$

معادله‌ی خط بین (۹۵، ۱۲۰) و (۹۷، ۱۵۰):

$$m = \frac{150-120}{97-95} = \frac{30}{2} = 15$$

$$y = 15x + h \xrightarrow{(95, 120)} 120 = 15 \times 95 + h \Rightarrow h = 120 - 95 \times 15$$

$$y = mx + h \Rightarrow y = 15x + \frac{120 - 95 \times 15}{h} \xrightarrow{\text{جایگذاری } x=98}$$

$$y = 15 \times 98 + 120 - 95 \times 15 \Rightarrow y = 15(98 - 95) + 120$$

$$\Rightarrow y = 15 \times 3 + 120 \Rightarrow y = 165$$

$$\text{درصد } = \frac{165 - 150}{150} \times 100 = 10 \Rightarrow \text{درصد افزایش قیمت} = 15$$

۱۹۰-

(امیر مضموریان، سری‌های زمانی، صفحه‌ی ۶۳ تا ۷۰)

ساعت ۱۵:۷ در بازه‌ی ۷ تا ۱۱ قرار دارد پس ابتدا معادله‌ی خط بین A(۷، -۲) و

B(۱۱، ۴) را به دست می‌آوریم:

$$m_{AB} = \frac{4 - (-2)}{11 - 7} = \frac{6}{4} = \frac{3}{2} \Rightarrow y = mx + h \Rightarrow y = \frac{3}{2}x + h$$

$$\xrightarrow{(7, -2)} -2 = \frac{3}{2} \times (7) + h \Rightarrow h = -2 - \frac{21}{2} \Rightarrow h = \frac{-25}{2}$$

ساعت ۱۵:۷ را به صورت $7\frac{1}{4}$ یا $\frac{29}{4}$ در معادله‌ی فوق قرار می‌دهیم:

$$y = \frac{3}{2} \times \left(\frac{29}{4}\right) - \frac{25}{2} = \frac{87}{8} - \frac{25}{2} = \frac{87 - 100}{8} = \frac{-13}{8}$$

خطای درون‌یابی برابر است با:

$$\left| -\frac{13}{8} - \left(-\frac{13}{8}\right) \right|$$

$$= \left| -\frac{1}{2} + \frac{13}{8} \right| = \left| \frac{9}{8} \right| = \frac{9}{8}$$

علوم و فنون ادبی (۲) (غیرمستترک)

۱۹۱-

(عارف‌سارادت طباطبایی نژاد، کنایه، صفحه‌ی ۹۵)

الف: دانه‌ی دل در آتش افتادن: کنایه از بی‌قراری / ب: پوده برداشتن: کنایه از آشکار کردن / ج: شکر فشاندن: کنایه از خوش‌سخنی / د: دل فشاندن: کنایه از عاشق شدن

۱۹۲-

(ابراهیم رضایی مقدم، کنایه، صفحه‌ی ۹۵)

کنایه‌های بیت گزینه‌ی «۳»: پای به گل فرو شدن: گرفتار و اسیر شدن

سر فرو آوردن: تسلیم شدن

کنایه‌های سایر گزینه‌ها که مشهور «نابود کردن» دارند:

گزینه‌ی «۱»: دمار از کسی بر آوردن

گزینه‌ی «۲»: گرد بر آوردن

گزینه‌ی «۴»: بر باد دادن چیزی

۱۹۳-

(سعید هعفری، کنایه، ترکیبی)

گزینه‌ی «۱» متناقض‌نما ندارد / تشبیه: داغ عشق، داغ عشق تو (مانند) گلی نیست.

تشریح گزینه‌های دیگر:

گزینه‌ی «۲»: تضاد: نرود، رود / تناسب: آب، چاه، تشنه

گزینه‌ی «۳»: مجاز: سر مجاز از ذهن / کنایه: هوای چیزی را از سر کسی بردن

گزینه‌ی «۴»: تشبیه: چون شمع / کنایه: بر باد رفتن

۱۹۴-

(عارف‌سارادت طباطبایی نژاد، کنایه، ترکیبی)

کنایه: حلقه به گوش شدن / تشبیه: میخانه‌ی عشق / تشخیص: غم به مبارک باد کسی آمدن

۱۹۵-

(عارف‌سارادت طباطبایی نژاد، کنایه، ترکیبی)

الف) کنایه: جان سپردن (مردن) / تشبیه: تو (همچو) صبح، من (همچون) شمع خلوت سحرم.

د) کنایه: کفن دریدن (زنده شدن) / تشبیه: یار چو باد

۱۹۶-

(عارف‌سارادت طباطبایی نژاد، کنایه، ترکیبی)

مجاز: سر مجاز از کل وجود / آتش: مجاز از عشق

کنایه: «به باد رفتن سر» کنایه از «کشته شدن»

۱۹۷-

(مفسن اصغری، کنایه، صفحه‌ی ۹۵)

«دم در کش» کنایه از این است که «سکوت کن و سخن مگو».

تشریح گزینه‌های دیگر:

گزینه‌ی «۱»: می‌چکد شیر هنوز از لب هم چون شکرش: هنوز بچه است. / گزینه‌ی «۲»: پرده‌دری کردن: آشکار کردن / گزینه‌ی «۴»: انگشت‌نما بودن: معروف و مشهور بودن

۱۹۸-

(مفسن اصغری، کنایه، ترکیبی)

ب) تشبیه: تیر آه (تشبیه فشرده)

ج) مجاز: پیمانانه (شراب)

ه) کنایه: از پا در آوردن و تنگدستی

الف) استعاره: کرشمه و خودفروشی (خودنمایی) نرگس (تشخیص)

د) تشخیص: منادا واقع شدن «صبا»

۱۹۹-

(کاتلم کاطمی، کنایه، ترکیبی)

«مه دو هفته» استعاره‌ی مصرحه از «معشوق و محبوب» و مجازی است که علاقه‌ی آن، شباهت است.

«به جان رسیدن» کنایه از «شدت ناراحتی و سختی» است.

۲۰۰-

(کاتلم کاطمی، کنایه، صفحه‌ی ۹۵)

«غبار کالبد به هوا رفتن» کنایه از «مردن» است.

جامعه‌شناسی (۲) (غیرمشتک)

۲۰۱-

(علیرضا رضایی، انقلاب اسلامی ایران، نقطه عطف بیداری اسلامی، صفحه ۱۱۸ تا ۱۲۰)

شرح عبارت نادرست:

ج) امام خمینی انقلاب را هنگامی آغاز کرد که روشنفکران چپ از صحنه رقابت‌های سیاسی داخلی کشور حذف شده بودند.

۲۰۲-

(علیرضا رضایی، انقلاب اسلامی ایران، نقطه عطف بیداری اسلامی، صفحه ۱۱۶ و ۱۱۷)

مورد اول: روی آوردن به قراردادهای استعماری به جای مقاومت در برابر بیگانگان توسط حکومت قاجار
مورد دوم: جنبش عدالتخانه
مورد سوم: اراده و خواست بشر

۲۰۳-

(موسا عفتی، افق بیداری اسلامی، صفحه ۱۲۴)

انقلاب اسلامی ایران از آن جهت که یک نظام سیاسی وابسته به بلوک غرب را هدف قرار داده بود، اهمیت می‌یافت اما چون به بلوک شرق وابسته نبود از اهمیت آن کاسته می‌شد.

۲۰۴-

(موسا عفتی، افق بیداری اسلامی، صفحه ۱۳۰ و ۱۳۱)

انقلاب اسلامی در شکل‌گیری یا گسترش اندیشه‌های پسامدرن، به‌وجود آمدن رویکرد دینی و معنوی در زندگی اجتماعی در جوامع غربی، از دست رفتن اعتبار ارزش‌ها و آرمان‌های پس از رنسانس و شکل‌گیری نظریه‌های افول سکولاریسم مؤثر بود.

۲۰۵-

(موسا عفتی، افق بیداری اسلامی، صفحه‌های ۱۰۲، ۱۳۲ و ۱۳۳)

جهان غرب برای مقابله با حرکت‌های مستقلی که در جهان اسلام شکل گرفته است، این فعالیت‌ها را انجام می‌دهد:
- تبلیغ معنویت‌های کاذب و سکولار در کشورهای غربی (مثل شیطان‌پرستی و عرفان‌های نوظهور).
- ارائه تصویری خشن و غیرعقلانی از اسلام، مانند شکل‌دهی جریان‌های تروریستی وهابی.
- ارائه تفسیرهای سکولار از دین و حمایت از اسلام آمریکایی.

۲۰۶-

(موسا عفتی، انقلاب اسلامی ایران، نقطه عطف بیداری اسلامی، صفحه ۱۱۸)

موارد گزینه «۳» جاهای خالی جدول صورت سؤال را به‌درستی تکمیل می‌کنند.

۲۰۷-

(سیرمهم مرئی‌رینانی، انقلاب اسلامی ایران، نقطه عطف بیداری اسلامی، صفحه ۱۲۰)

انقلاب اسلامی ایران و انقلاب‌های آزادی‌بخش قرن بیستم همگی جهت‌گیری ضد استعماری داشته‌اند و در جهت از بین بردن سلطه سیاسی غرب عمل می‌کردند.

۲۰۸-

(سیرمهم مرئی‌رینانی، انقلاب اسلامی ایران، نقطه عطف بیداری اسلامی، صفحه ۱۲۰)

این انقلاب‌ها نتوانستند جایگاه کشورشان را از حاشیه قطب‌های سیاسی و اقتصادی جهان خارج کنند اما انقلاب اسلامی ایران فقط یک انقلاب سیاسی نبود بلکه هویتی فرهنگی و تمدنی داشت؛ از همین‌رو قطب‌بندی فرهنگی جدیدی به‌وجود آورد.

۲۰۹-

(آرزو میرزائی، افق بیداری اسلامی، صفحه ۱۲۴)

انقلاب اسلامی ایران در چارچوب ارزش‌های سکولار جهان غرب قرار نداشت بلکه از متن فرهنگ اسلامی و برای حفظ هویت اسلامی شکل گرفته بود.

۲۱۰-

(آرزو میرزائی، افق بیداری اسلامی، صفحه ۱۲۵)

انقلاب فرانسه در سال ۱۷۸۹ م با آرمان‌ها و ارزش‌های مدرنی شکل گرفت که پس از رنسانس به‌وجود آمده بودند.

انقلاب اکتبر ۱۹۱۷ م روسیه نیز گرچه به دلیل رویکرد چپ و سوسیالیستی با دیگر انقلاب‌های اروپایی تفاوت داشت ولی به‌دلیل سکولار بودن درون فرهنگ غرب قرار می‌گرفت.

فلسفه (غیرمشتک)

۲۱۱-

(سیرمهم مرئی‌رینانی، چستی انسان (۲)، صفحه ۸۰)

سهروردی با بهره‌مندی از الهامات و اشارات معنوی خود بسیاری از حقایق را از طریق شهود درونی به دست می‌آورد و آنها را به زبان فلسفه و استدلال بیان می‌کند.

۲۱۲-

(سیرمهم مرئی‌رینانی، چستی انسان (۲)، صفحه ۸۱)

از نظر حکمت متعالیه (مکتب فلسفی ملاصدرا) روح انسانی آخرین درجه تکاملی برای موجودات زنده است.

۲۱۳-

(سیرمهم مرئی‌رینانی، چستی انسان (۲)، صفحه ۷۸)

تشریح سایر گزینه‌ها:

گزینه «۱»: انسان صرفاً زمینی و مادی نیست.

گزینه «۲»: همه فیلسوفان یا خود عارف بودند یا عارفانی را می‌شناختند.

گزینه «۴»: در کتاب آسمانی به وضوح و روشنی از حقیقتی به نام روح سخن گفته است.

۲۱۴-

(ژیللا سلاویچ، چستی انسان (۲)، صفحه ۸۰)

سهروردی نظام فلسفی خود را بر پایه شهود بنا نهاد.

۲۱۵-

(تاهیر بوهریان، انسان، موجود اخلاق‌گرا، صفحه ۸۹)

در نظر ماتریالیست‌ها و طبیعت‌گراها انسان هر کاری را برای منافع طبیعی خود انجام می‌دهد اما انسان‌ها به دلیل اینکه وارد زیست اجتماعی شده‌اند، برای اینکه بتوانند با هم زندگی کنند ناچار به رعایت منافع و مصالح دیگران در یاری رساندن به دیگران می‌باشند.

۲۱۶-

(تاهیر بوهریان، انسان، موجود اخلاق‌گرا، صفحه ۸۷ تا ۸۹)

در نظر ارسطو، عقل، اعتدال را درک می‌کند و انسان را از افراط و تفریط در قوا محفوظ می‌دارد و آن را به سعادت می‌رساند که این معیار مشترک میان همه انسان‌ها است و ثابت می‌باشد.

۲۱۷-

(ناهی‌ر بوهریان، انسان، موجود اخلاق‌گرا، صفت ۹۱)

انسان به دلیل مختار بودن و تمایلات قوی و شدید ممکن است برای رسیدن به تمایلات فرمان خدا را سرپیچی نماید و حتی شناخت و تمایل ذاتی به فضائل نمی‌تواند موجب ترک رذایل اخلاقی شود.

۲۱۸-

(ناهی‌ر بوهریان، انسان، موجود اخلاق‌گرا، صفت ۸۳)

آنچه انسان را از سایر موجودات جدا می‌سازد و متمایز می‌کند، اخلاق است و ریشه یابی این ویژگی اخلاق بر عهده فلسفه اخلاق است که موضوع آن با علم اخلاق متفاوت است و فلسفه اخلاق از اقسام فلسفه‌های مضاف است سؤالاتی از قبیل معیار فعل اخلاقی چیست و چه ویژگی کاری را به فعل اخلاقی تبدیل می‌کند از جمله سؤالاتی است که قصد پاسخگویی به آن را دارد.

۲۱۹-

(مهمر شهورری، انسان موجودی اخلاق‌گرا، صفت ۸۳)

«انسان با مفهوم اخلاق» شناسست و می‌تواند خوب و بد اخلاقی را درک کند. همین مسئله را می‌توان یکی از وجوه تمایز انسان از سایر موجودات دانست.

انسانی موجودی است اخلاقی که خوبی و بدی را درک می‌کند و کارهایی براساس این درک انجام می‌دهد.

در تعریف انسان به موجود اخلاقی صرفاً توانایی ادراک خوب و بد در نظر گرفته می‌شود و سایر عوامل از قبیل منشا پیدایش اخلاق (رد گزینه ۳) یا گرایش ذاتی انسان به خوبی و عدم گرایش به بدی (رد گزینه ۴) در نظر گرفته نمی‌شود. اینها مسائلی هستند که در فلسفه اخلاق بحث می‌شوند. همچنین باید توجه داشت که بعضی از افعال انسان بر پایه حسن و قبح است (رد گزینه ۱)

۲۲۰-

(مهمر شهورری، ترکیبی، صفت ۷۴ و ۸۱)

اصل نظریه داروین درباره پیدایش حیات است. از نظر وی تحولاتی که در موجودات زنده رخ می‌دهد، سبب می‌شوند گونه‌های مختلفی به وجود بیایند که برخی از آن‌ها از نظر زیستی مقاوم‌تر هستند. این گونه‌های مقاوم‌تر باقی خواهند ماند و نوع جدیدی از حیوانات را پدید خواهند آورد. لذا اصلی‌ترین دلیل ویژگی‌های مختلف حیوانات، الزامات زیستی هستند که موجب بقای نسل یک گونه از حیوانات می‌شوند. از نظر داروینیست چون تفاوتی واقعی میان انسان و سایر حیوانات وجود ندارد، نمی‌توان برای انسان ارزش ویژه‌ای قائل شد. مثلاً اگر انسان به اخلاق و فضائل اخلاقی توجه کرده، به این دلیل نبوده که فضیلت‌گرایی در نهاد او فطرت او وجود داشته، بلکه بدین دلیل بوده که انسان ناچار وارد زندگی اجتماعی زیست اجتماعی شده و این زیست اجتماعی او را وادار به ابداع اصول اخلاقی و رعایت آنها کرده است.

اما از نظر حکمت متعالیه انسان حقیقتی دو بعدی است و روح انسانی آخرین درجه تکاملی است که موجودات زنده می‌توانند به آن برسند. روح انسان ظرفیت و استعداد بی‌نهایت تکامل دارد (رد گزینه‌های ۱ و ۳). البته این استعداد به معنای رسیدن حتمی کمالات نیست. انسان باید با اختیار و اراده خود این ظرفیت را به فعلیت برساند. بنابراین در ابتدای زندگی معلوم نیست هر انسانی چه هویتی خواهد داشت و همه کمالات به صورت بالقوه در وجود انسان هست و بالفعل شدن هر کدام از آنها به گزینش‌ها و شیوه زندگی انسان مربوط است (رد گزینه ۲). بنابراین در تکامل، شیوه زندگی اجتماعی نیز یکی از ساحت‌های مهم زندگی است، تأثیر دارد (تأیید گزینه ۴).

روان‌شناسی (غیرمشتک)

۲۲۱-

(سیرمهمر مرینی‌ریتانی، روان‌شناسی سلامت، صفت ۲۰۰ و ۲۰۲)

- بی‌توجهی به فشار روانی: فعالیت بدنی و ورزش کردن
- گذر کردن از اوقات سخت: استفاده از حس شوخ طبعی
- تلاش نکردن: منفعل بودن و در انتظار معجزه بودن

۲۲۲-

(سیرمهمر مرینی‌ریتانی، روان‌شناسی سلامت، صفت ۱۹۱)

بیماری ام اس: فشار روانی، ترس از دست دادن دوست
ضعف شنوایی: ناکامی‌های مکرر

۲۲۳-

(سیرمهمر مرینی‌ریتانی، روان‌شناسی سلامت، صفت ۱۸۹ و ۱۹۰)

روان‌شناسی سلامت، شاخه‌ای از علم روان‌شناسی است که از یافته‌های این علم برای پیشگیری و درمان بیماری‌های جسمی بهره می‌برد.

۲۲۴-

(سیرمهمر مرینی‌ریتانی، روان‌شناسی سلامت، صفت ۱۹۶ و ۱۹۷)

اغلب افراد فشارهای روانی را منفی تلقی می‌کنند، در حالی که فشار روانی لزوماً منفی نیست و بعضی از فشارهای روانی در دسته فشارهای روانی مثبت قرار می‌گیرند.

۲۲۵-

(سیرمهمر مرینی‌ریتانی، روان‌شناسی سلامت، صفت ۱۹۳)

تغذیه سالم و تعادل به سبک زندگی افراد مرتبط است. همه افراد نیاز به رژیم‌های غذایی خاص سن و جنس خودشان دارند و به تناسب رشد، نوع رژیم غذایی افراد تغییر می‌کند.

۲۲۶-

(هژبر رهیمی، روان‌شناسی سلامت، صفت ۱۹۲)

مجموعه الگوهای رفتاری و شناختی که معمولاً در زندگی روزمره از آن‌ها استفاده می‌شود، سبک زندگی است.

۲۲۷-

(هژبر رهیمی، روان‌شناسی سلامت، صفت ۲۰۴)

ایجاد روحیه مثبت حاصل از شرکت در مراسم مذهبی، عبادت و افزایش احساس حمایت اجتماعی از راه‌های مستقیم است و پرهیز از رفتار پرخطر جنسی از راه‌های غیرمستقیم است.

۲۲۸-

(هژبر رهیمی، روان‌شناسی سلامت، صفت ۱۹۱)

در روان‌شناسی سلامت، متغیرهای روان‌شناختی در دو نقش عامل ایجاد بیماری‌های جسمانی و پیامد بیماری‌های جسمانی بررسی می‌شود.

۲۲۹-

(هژبر رهیمی، روان‌شناسی سلامت، صفت ۱۹۳)

در رأس هرم تغذیه، روغن، چربی و شیرینی قرار دارد و قاعده آن نان و غلات است.

۲۳۰-

(موسا عفتی، روان‌شناسی سلامت، صفت ۱۹۹ و ۲۰۰)

حس شوخ طبعی: روش سازگاران
مشورت و راهنمایی: روش سازگاران
ورزش و فعالیت بدنی: روش سازگاران
حس شوخ طبعی: روش سازگاران