

سال یازدهم انسانی

دوره‌ی متوسطی دوم (پایه یازدهم)

۲ شهریورماه ۹۷

مدت پاسخ‌گویی به آزمون: ۱۲۰ دقیقه
تعداد کل سؤالات: ۱۷۰ سؤال علمی
تعداد سؤالات قابل پاسخ‌گویی: ۱۲۰ سؤال

نام درس	وضعیت	تعداد سؤال	شماره‌ی سؤال	شماره‌ی صفحه	زمان پاسخ‌گویی
عربی زبان قرآن (۱)	اجباری	۱۰	۱-۱۰	۳-۴	۱۰ دقیقه
عربی زبان قرآن (۲)	انتخابی	۱۰	۱۱-۲۰	۵-۶	۱۰ دقیقه
عربی زبان قرآن (۱)		۱۰	۲۱-۳۰	۷	
زبان انگلیسی (۱)	اجباری	۱۰	۳۱-۴۰	۸	۱۵ دقیقه
زبان انگلیسی (۱) (گواه «شاهده»)		۱۰	۴۱-۵۰	۹	
ریاضی و آمار (۱)	اجباری	۱۰	۵۱-۶۰	۱۰-۱۱	۱۵ دقیقه
ریاضی و آمار (۲)	انتخابی	۱۰	۶۱-۷۰	۱۲-۱۳	۱۵ دقیقه
ریاضی و آمار (۱)		۱۰	۷۱-۸۰	۱۴-۱۵	
اقتصاد	اجباری	۱۰	۸۱-۹۰	۱۶-۱۷	۱۰ دقیقه
علوم و فنون ادبی (۱)	اجباری	۱۰	۹۱-۱۰۰	۱۸-۱۹	۱۰ دقیقه
علوم و فنون ادبی (۲)	انتخابی	۱۰	۱۰۱-۱۱۰	۲۰-۲۱	۱۰ دقیقه
علوم و فنون ادبی (۱)		۱۰	۱۱۱-۱۲۰	۲۲	
منطق	اجباری	۱۰	۱۲۱-۱۳۰	۲۳-۲۴	۱۰ دقیقه
فلسفه	انتخابی	۱۰	۱۳۱-۱۴۰	۲۵	۱۵ دقیقه
فلسفه (گواه «شاهده»)		۱۰	۱۴۱-۱۵۰	۲۶	
روان‌شناسی		۱۰	۱۵۱-۱۶۰	۲۷-۲۸	
روان‌شناسی (گواه «شاهده»)		۱۰	۱۶۱-۱۷۰	۲۹-۳۰	
سؤالات نظرخواهی	-	۵	۲۹۴-۲۹۸	۳۱	-

برای دیدن تحلیل آزمون امروز و آگاهی یافتن از ویژگی‌ها و نکات آموزشی آزمون بعدی همین امروز به سایت www.kanoon.ir مراجعه نمایید.

پدیدآورندگان آزمون

گزینشگران و ویراستاران

نام درس	گزینشگر	مسئول درس	ویراستار
عربی زبان قرآن (۱) اجباری	مریم آقایی	مریم آقایی	درویشعلی ابراهیمی
عربی زبان قرآن (۲) انتخابی			
عربی زبان قرآن (۱) انتخابی			
زبان انگلیسی (۱) اجباری	جواد مؤمنی	جواد مؤمنی	عبدالرشید شفیعی
ریاضی و آمار (۱) اجباری	حمید زرین کفش	حمید زرین کفش	محمد بحیرائی
ریاضی و آمار (۲) انتخابی			
ریاضی و آمار (۱) انتخابی			
اقتصاد اجباری	علیرضا رضایی	علیرضا رضایی	سارا شریفی - سوفیا فرخی
علوم و فنون ادبی (۱) اجباری	اعظم نورینیا	اعظم نورینیا	حسن وسکری - الهام محمدی
علوم و فنون ادبی (۲) انتخابی			
علوم و فنون ادبی (۱) انتخابی			
منطق اجباری	عاطفه ربابه صالحی	عاطفه ربابه صالحی	فرحناز خان محمدی
فلسفه انتخابی	عاطفه ربابه صالحی	عاطفه ربابه صالحی	
روان شناسی انتخابی	سوفیا فرخی	سوفیا فرخی	—

طراحان:

عربی زبان قرآن (۱) و (۲):

مریم آقایی، درویشعلی ابراهیمی، علی اکبر ایمان پرور، سعید جعفری، مجید همایی

زبان انگلیسی (۱):

عبدالرشید شفیعی، علی شکوهی، جواد مؤمنی

ریاضی و آمار (۱) و (۲):

محمیا اصغری، محمد بحیرائی، هادی پلاور، لیلا حاجی علیا، فرداد روشنی، امیر زراندوز، حمید زرین کفش، امیر محمودیان، امیر ورکیانی

اقتصاد:

مریم بوستان، علیرضا رضایی، فاطمه فهیمیان، مهدی کاردان، کامران الله مرادی

علوم و فنون ادبی (۱) و (۲):

محسن اصغری، سعید جعفری، وحید رضازاده، مهناز شریفی، عارفه سادات طباطبایی نژاد، سیدجمال طباطبایی نژاد، اعظم نورینیا

منطق و فلسفه:

سیدعلیرضا احمدی، محمدحسین امامی، ناهید جوهریان، فاطمه شهیمیری، عاطفه ربابه صالحی، (شاهد دگواه)

روان شناسی:

هژبر رحیمی، سوفیا فرخی، مهسا عفتی، الهام میرزائی، شاهد دگواه

گروه فنی و تولید

مدیر گروه: لیلا فیروزی (اختصاصی)

مسئول دفترچه: حبیبه محبی (اختصاصی)

حروف نگاری و صفحه آرایی: مهشید ابوالحسنی

مدیر واحد مستندسازی و مطابقت با مصوبات: مریم صالحی

مسئول دفترچه‌ی مستندسازی: زهره قموشی

نظارت چاپ: سوران نعیمی

سیدمحمدعلی مرتضوی (عمومی)

معصومه شاعری (عمومی)

از شما خواهش می‌کنیم، از این آزمون و نتایج آن فقط برای تثبیت و تقویت روش‌های صحیح مطالعه و برای تصحیح روش‌های اشتباه خود بهره بگیرید. یعنی به‌جای آمزشی و مشاوره‌ای آزمون بیش از جنبه‌ی سنجشی یا (قابلی آن تهیه کنید. اگر هم‌اکنون و در هر گام مسیر خود را تصحیح کنید، اشتباه کم‌تری مرتکب خواهید شد و با آرامش و اعتماد به نفس کار را تا پایان ادامه خواهید داد. لطفاً نظرات خود را با ما در میان بگذارید.

I_Firuzi@yahoo.com

مدیر گروه پایه‌ی انسانی - لیلا فیروزی



سؤال‌های (تا ۱۰) درس عربی زبان قرآن (۱) - نگاه به گذشته (بخش اجباری)
پاسخ دادن به این سؤال‌ها برای همه‌ی دانش آموزان اجباری است.

■ عَيْنِ الْأَصْحَاحِ وَالْأَدَقِّ فِي الْجَوَابِ لِلتَّرْجَمَةِ أَوْ الْمَفْهُومِ: (۱-۴)

عربی زبان قرآن (۱)

هذا خَلَقَ اللهُ / الْجُمْلَةُ الْفَعْلِيَّةُ وَالْإِسْمِيَّةُ
 / مع سابق سَيَّارَةِ الْأَجْرَةِ / تمارين /
 المعالم الخَلَابِيَّةُ / اعراب اجزاء الجملة
 الاسمية والفعلية / اعراب صفت و
 مضاف اليه / في الصيدلية / تمارين

درس (۵) و (۶)
 صفحه‌ی ۴۷ تا ۷۰

وقت پیشنهادی: ۱۰ دقیقه

۱- «تَنَوُّعُ مَعَالِمِ إِيْرَانِ يُشَجِّعُ السَّائِحِينَ إِلَى السَّفَرِ إِلَيْهَا لِرُؤْيَةِ جَمَالِ آثَارِهَا.»:

- (۱) تنوع آثار ایران، گردشگر را برای سفر به آن و دیدن زیبایی‌های آثار آن تشویق می‌کند.
- (۲) آثار گردشگری ایران تنوع دارد و گردشگران را برای مسافرت و دیدن زیبایی مکان‌های آن تشویق کرده است.
- (۳) تنوع دیدنی‌های ایران، گردشگر را برای سفر به آن و دیدن زیبایی آثار آن تحریک می‌نماید.
- (۴) تنوع آثار ایران، گردشگران را به سفر به‌سوی آن برای دیدن زیبایی آثار آن تشویق می‌کند.

۲- عَيْنَ عِبْرَةٍ فِيهَا خَطَأَانِ إِيْتَانِ فِي التَّرْجَمَةِ:

- (۱) «إِجْلِبِ الْمَصْبَاحَ، لِأَنَّهُ سِيَحْوَلُ ظِلَامِ الْغُرْفَةِ إِلَى نَهَارٍ مُضِيٍّ.» چراغ را بیاور؛ زیرا آن [چراغ] تاریکی اتاق را به روزی روشن تبدیل می‌کند.
- (۲) لَا بُدَّ مِنْ تَأْلِيفِ مَوْسُوعَةٍ عَظِيمَةٍ لِإِحْصَاءِ الْمَعَالِمِ الْأَثَرِيَّةِ.» ناگزیر باید دانشنامه بزرگی برای آثار تاریخی نگارش یابد.
- (۳) «أَيُّهَا السَّيِّدَةُ، اسْتَعْمَلِي هَذِهِ الْأَدْوِيَةَ لِلوَقَايَةِ مِنَ الْأَمْرَاضِ.» ای خانم، این داروها را برای پیشگیری از بیماری به کار می‌بری؟
- (۴) «كُنَّا نَشْهَدُ فِي السَّنَوَاتِ الْأَخِيرَةِ نُمُوًّا مَلْحُوظًا فِي اسْتِهْلَاكِ الْفَسْتَقِ.» در سال‌های اخیر شاهد رشد قابل‌ملاحظه‌ای در مصرف پسته هستیم.

۳- عَيْنِ الْخَطَأِ:

- (۱) «زَيَّنْتُ غُرْفَةَ النَّوْمِ لِطِفْلِي بِاللَّوْنِ الْأَخْضَرِ.» اتاق خواب کودکم را با رنگ سبز تزیین کردم.
- (۲) «الْعَيْشُ فِي هَذَا الرَّيْفِ الرَّائِعِ يُعْطِنَا الْهُدُوءَ.» زندگی در این روستای جالب (دل‌انگیز) به ما آرامش می‌دهد.
- (۳) «حَرَكْتُ اللَّاعِبَ يَدَهُ لِأَخْذِ الْكُرَةِ بِسُرْعَةٍ.» دست بازیکن برای گرفتن توپ، به سرعت حرکت کرد.
- (۴) «كَانَ الْفَلَّاحُ الْمَجْدُّ يَزْرَعُ أَشْجَارَ النَّفَّاحِ وَالرَّمَانَ.» کشاورز کوشا، درختان سیب و انار می‌کاشت.

۴- عَيْنِ الْخَطَأِ فِي الْآيَةِ الشَّرِيفَةِ التَّالِيَةِ: «هَلْ جِزَاءُ الْإِحْسَانِ إِلَّا الْإِحْسَانُ»

- (۱) تو نیکی می‌کنی و در دجله انداز / که ایزد در بیابانت دهد باز (۲) «مَنْ جَاءَ بِالْحَسَنَةِ فَلَهُ عَشْرُ أَمْثَالِهَا»
- (۳) «أَتَأْمُرُونَ النَّاسَ بِالْبِرِّ وَتَنْسَوْنَ أَنْفُسَكُمْ» (۴) هرچه کنی به خود کنی / گر همه نیک و بد کنی

۵- عَيْنِ غَيْرِ الْمُنَاسِبِ لِلْفِرَاقِ: «تَجَذَّبُ ... وَ... السَّائِحَاتُ مِنْ كُلِّ الْعَالَمِ إِلَى إِيْرَانِ.»

- (۱) السَّجَادَاتُ، الْمَنَاطِقُ الْخَلَابِيَّةُ (۲) النِّفَايَاتُ، الْعِمَارَاتُ التَّقَافِيَّةُ
- (۳) الْحَلْوِيَّاتُ، النَّبَاتَاتُ الطَّبِيَّةُ (۴) الْأَعْشَابُ الطَّبِيَّةُ، الصَّنَاعَاتُ الْيَدَوِيَّةُ

۶- عین الخطأ فی الترادفِ أو التضادِّ:

- (۱) ریف = قریه، یرید ≠ یشاء
(۲) مرقد = مقبره، إطفاء ≠ إنارة
(۳) مسکن = مهدئ، بحرّیه ≠ برّیه
(۴) شاطئ = ساحل، سلیم ≠ حرب

۷- عین الخبر مبنیاً:

- (۱) سکوتُ اللسانِ سلامةُ الإنسانِ.
(۲) اللّونُ الأبيضُ لونُ الهدوءِ.
(۳) الطّلابُ المؤدّبونَ فی هذه المدرّسةٍ مُحترّمونَ عندَ المعلمینَ.
(۴) خیرُ الناسِ من ینفَعُ الناسَ.

۸- عین ما لیس فیهِ الفاعل:

- (۱) نظر الوالدِ إلى والدیهِ حباً لهما عیادةً.
(۲) «یرید الله بکم الیسرَ»
(۳) اجتمعتُ المُعلّمتُ جنب الصّفِّ للدُّخولِ فیهِ.
(۴) أين تقع قلعة الوالی؟

۹- میز الصحیح للفراغ: «ساعدت ... المرأةُ الّتی تصادمت بالسیارة.»

- (۱) المرصّاتِ (۲) المرصّینِ (۳) المرصّتانِ (۴) المرصّتینِ

۱۰- عین الخطأ فی السّؤال للجواب التّالی؟ «أنا أشتري هذه الأدوية لِزُمَلائی فی القافلة.»

- (۱) لِمَن تشتري هذه الأدوية؟
(۲) ماذا تشتري لِزُمَلائک؟
(۳) مَن يشتري الأدوية لِزُمَلائه فی القافلة؟
(۴) من أين تشتري الأدوية یا حبیبی؟

در تشخیص نقش یا محلّ اعرابی کلمات در جمله‌ها به اعراب و حرکت آخر اسم‌های معرب دقت داشته باشید، چون هر نقشی با اعراب خاصی ظاهر می‌شود.



سؤال‌های (۱ تا ۲۰ درس عربی زبان قرآن (۲) - نگاه به آینده (بخش انتخابی)
اگر در انتخاب واحد درس عربی زبان قرآن (۲) را انتخاب کرده‌اید باید به این ۱۰ سؤال پاسخ دهید،
در غیر این صورت، می‌توانید به جای آن به سؤالات (۲ تا ۳۰ درس عربی زبان قرآن (۱) پاسخ دهید.

عربی زبان قرآن (۲)

مواظظ قیمه / اسم التفضیل و اسم
المكان / حوار فی سوق مشهد / تمارین
/ صناعة التلمیح فی الأدب الفارسی /
اسم الفاعل و اسم المفعول و اسم المبالغة
کل درس (۱) و درس (۲) ۳
ابتدای تمارین
صفحه‌ی ۲۱ تا ۲۲
وقت پیشنهادی: ۱۰ دقیقه

عین الصحیح فی الترجمة أو المفهوم للعبارة التالية (۱۱-۱۴):

۱۱- «هو يقدم لأبنائه مواظظ قيمة و هذا نموذج تربوي ليهتدي به كل الشباب.»:

(۱) او به فرزندش پندهای باارزشی را هدیه می‌دهد و این نمونه‌ای تربیتی است برای این‌که هر جوانی بدان هدایت شود.

(۲) او فرزندانش را با پندهایی ارزشمند راهنمایی می‌کند و این نمونه تربیتی است برای آن‌که همه جوانان هدایت شوند.

(۳) او به پسرانش پندهای باارزشی را تقدیم می‌کند و این نمونه‌ای تربیتی است برای این‌که به وسیله آن همه جوانان هدایت شوند.

(۴) او به فرزندش نصیحت‌های باارزشی را توضیح می‌دهد و این نمونه تربیتی است که به وسیله آن هر جوانی هدایت می‌شود.

۱۲- عین الصحیح:

(۱) «عليك بمجالسة العاقل؛ لأنه سينفعك في كل حال.»: بر تو لازم است که با دانا هم‌نشینی کنی؛ زیرا او در هر حالی سود خواهد رساند.

(۲) «اعلموا: (أن ربك هو أعلمُ بمن ضلَّ عن سبيله)»: بدانید: همانا خدای تو داناتر است به کسی که از راهش گمراه شود.

(۳) «أصف كل مليم كما يجبُ حبيبي و يرضى.»: هر بانمکی را همانگونه که یارم دوست دارد و خشنود می‌شود، وصف می‌کنم.

(۴) «بنتي تقيم الصلاة و تأمر بالمعروف و تنهى عن المنكر.»: دخترتم نماز می‌خواند، امر به معروف می‌کند و از کارهای زشت بازمی‌دارد.

۱۳- عین الخطأ:

(۱) «كان أربعة عمال يعملون في ذلك المصنع الصغير.»: چهار کارگر در آن کارگاه کوچک کار می‌کنند.

(۲) «من ساء خلقه عذب نفسه.»: هرکس اخلاقش بد شود، خودش را عذاب می‌دهد.

(۳) «هذه الورود منكسرة فحافظوا عليها أيها الشباب.»: این گل‌ها، شکسته‌اند، پس ای جوانان از آن‌ها مراقبت کنید.

(۴) «اشترى الطيار الإيراني نظارة جميلة من متجر والدي.»: خلبان ایرانی، عینکی زیبا از مغازه پدرم خرید.

۱۴- عین الأقرب إلى مفهوم الآية الشريفة التالية: «و جادلهم بالتي هي أحسن»

(۱) کار نیکو کردن از پر کردن است!

(۲) خون را با خون نمی‌شویند!

(۳) «هل جزاء الإحسان إلا الإحسان»

(۴) یا أحسن الخالقين حولُ حالنا إلى أحسن الحال!

۱۵- كم خطأ في ترجمة اللغات التالية؟

«خذ: گونه / فنون: هنر / رزاق: بسیار روزی‌خورنده / دنا: نزدیک می‌شود / عاد: تجاوزگر / رفات: استخوان پوسیده / حمار: خرها»

(۴) أربعة

(۳) ثلاثة

(۲) إثنان

(۱) واحد

۱۶- ما هوَ غيرُ مناسبٍ للفراغ؟

«لا أريدُ أبداً أن أكونَ ...؛ لأنَّ اللهَ لا يحبُّ كلَّ ...»

(۱) مختالاً - معجب بنفسه (۲) خائباً - متواضع (۳) فخوراً - متكبر (۴) ظالماً - جبار

۱۷- عيّن اسم المكان يكون في المحلّ الإعرابيّ مفعولاً:

(۱) صُنِعَتِ المساجِدُ لعبادة المؤمنين و المؤمنات. (۲) أشاهدُ مكتبات كبيرة في مدينتنا.

(۳) ذلك متَجَرُّ زميلي، له سراويل أفضل. (۴) «قلْ لله المشرق و المغرب»

۱۸- عيّن ما ليس فيه اسم التفضيل:

(۱) إذا ملكَ الأراذلُ هلكَ الأفاضلُ. (۲) جَبَلٌ دماوندٌ أعلى جبالِ إيران.

(۳) السلام عليكِ يا فاطمةَ الكبرى. (۴) هذا الرجلُ المؤمنُ أسخطَ الشيطانَ بضمته.

۱۹- عيّن الخطأ في تعيين المحلّ الإعرابيّ للكلمات المعيّنة:

(۱) حسنُ الخُلُقِ نصفُ الدين. (خبر و مرفوع) (۲) مَنْ جَرَّبَ المجربُ حَلَّتْ به الندامةُ. (مفعول و منصوب)

(۳) بُعِثْتُ لأتممَّ مكارم الأخلاقِ. (فعل مجهول و نايب فاعل) (۴) «فأنزلَ اللهُ سَكِينَتَهُ على رسوله»: (مفعول و منصوب)

۲۰- ما هو غير المناسب لهذه الصورة؟



(۱) كم سيعر هذا القميص الرجالي؟ ستون ألف تومان.

(۲) أ هذا قميص أم سروال؟ هذا قميص.

(۳) لمن هذا القميص؟ تلك لأخت صادق.

(۴) ماذا أخذت أم سعيد؟ أخذت أم سعيد قميصاً جميلاً له من السوق.



سؤال‌های (۲ تا ۳۰) درس عربی زبان قرآن (۱) - نگاه به گذشته (بخش انتخابی)
اگر در انتخاب واحد درس عربی زبان قرآن (۲) را انتخاب «نکرده‌اید» باید به سؤال‌های (۲ تا ۳۰) پاسخ دهید.

عربی زبان قرآن (۱)

هذا خَلَقَ اللهُ / الجُمْلَةُ الفِعْلِيَّةُ وِ الإِسْمِيَّةُ
/ مع سَائِقِ سَيَّارَةِ الأَجْرَةِ / تمارين /
المعالم الخَلَابِيَّةُ / اعراب اجزاء الجملة
الاسمية و الفعالية / اعراب صفت و
مضاف اليه / في الصيدلية / تمارين

درس (۵) و (۶)

صفحه‌ی ۳۷ و ۷۰

وقت پیشنهادی: ۱۰ دقیقه

عَيْنِ الصَّحِيحِ فِي التَّرْجُمَةِ أَوْ التَّعْرِيبِ لِلْعِبَارَاتِ التَّالِيَةِ: (۲۱-۲۴)

۲۱- «كانت الحيوانات قد عرفت الأعشاب الطيبة و كيفية استعمالها للوقاية من الأمراض.»:

- (۱) حیوانات، علف‌های طبی و چگونگی استفاده از آن‌ها را برای پیشگیری از بیماری‌ها می‌شناختند.
- (۲) حیوانات، علف‌های دارویی و چگونگی کاربرد آن‌ها برای جلوگیری از بیماری‌ها را شناخته بودند.
- (۳) حیوانات، گیاهان طبی و چگونگی استفاده از علف‌ها را برای جلوگیری از بیماری‌ها شناخته بودند.
- (۴) حیوانات، گیاه طبی و نحوه استفاده از آن‌ها برای جلوگیری از بیماری‌ها را شناخته‌اند.

۲۲- عَيْنِ الخَطَأِ:

- (۱) «الطَّيَّةُ تَنْشُرُ زَيْتًا خَاصًّا عَلَيَّ جِسْمِهَا فَلَا يَتَأَثَّرُ بِالمَاءِ.» اردک روغن و بیزه‌ای را بر روی بدنش پخش می‌کند؛ در نتیجه تحت تأثیر آب قرار نمی‌گیرد.
- (۲) «بحيرةٌ زربيار رائعةٌ بِمَنَاطِرِهَا وَ مُنَاسِبَةٌ لِلْبَطَاقَةِ البَرِيدِيَّةِ.» دریاچه زربیار با چشم‌اندازهایش جالب و برای کارت‌بستال مناسب است.

(۳) «هل تعلمين أين تقع قبة سلطانية و متحف التراث الریفی؟» آیا می‌دانی گنبد سلطانیه و موزه میراث روستایی در کجا واقع است؟

(۴) «يقول رسول الله: أكبر الحمق الإغراق في المدح و الذم.» پیامبر خدا می‌گوید: نادانی بزرگ، زیاده‌روی در ستایش و نکوهش است.

۲۳- ما هو الصَّحِيحُ؟

- (۱) «كانت قيمة الفستق في السوق غالية جداً.» قیمت پسته در بازار بسیار گران است.
- (۲) «سافرنا إلى أصفهان لزيارة معالمها التاريخية و الثقافية.» به اصفهان سفر کردیم برای دیدن آثار تاریخی و فرهنگی‌اش.
- (۳) «الشرطيان وقفًا في بداية الساحة الأولى أمس.» دو پلیس دیروز در انتهای آن خیابان اولی ایستاده بودند.
- (۴) «للتأم جرح ذلك المجاهد بعد ثمانية أيام.» زخم آن رزمنده بعد از هشت روز خوب شده بود.

۲۴- عَيْنِ الصَّحِيحِ فِي التَّرْجُمَةِ إِلَى العَرَبِيَّةِ: «عاقِلٌ كَفَتارٌ كَسَى رَا كَهْ زِيَادٌ دَرُوغٌ مِي كَوِيْدٌ، بَاوَرٌ نَمِي كَنَد.»

- (۱) لَا يَصْدُقُ العَاقِلُ القَوْلَ الَّذِي يَكْذِبُ كَثِيرًا.
- (۲) لَا يَصْدُقُ العَاقِلُ القَوْلَ الَّذِي يَكْذِبُ كَثِيرًا.
- (۳) لَا يَصْدُقُ العَاقِلُ قَوْلَ التِّي يَكْذِبُ فِي جَمِيعِ الأَحْوَالِ.
- (۴) لَا تُصَدِّقُ العَاقِلَةَ قَوْلَ التِّي تَكْذِبُ كَثِيرًا.

۲۵- أَيُّ جَوَابٍ يَحْتَوِي عَلَى الكَلِمَاتِ قَرِيبَةِ المَعْنَى كَلِّهَا؟

- (۱) عَطَلَةٌ / قائمه / ضوء / تراث
- (۲) سار / تحرك / تحتوي / دل
- (۳) حرباء / بومة / بقرة / كلب
- (۴) جلد / يد / عين / محرار

۲۶- عَيْنِ الكَلِمَةِ غَيْرِ المُنَاسِبَةِ لِلْفَرَاغِ حَسَبِ المَعْنَى:

- (۱) ... نباتٌ صغير ينمو في المناطق الحارة. (القطن)
- (۲) عُذِدُ لسان القط ... سائلاً مفيداً لانتقام الجرح. (تفرز)
- (۳) إيران تستطيع أن ... من السياحة على ثروة عظيمة. (تحصد)
- (۴) إنلقاط ... في هذه العمارة الجميلة ممنوع. (الضور)

۲۷- عَيْنِ الخَطَأِ فِي المَحَلِّ الإِعْرَابِيِّ لِلأَسْمَاءِ فِي الجُمْلَةِ التَّالِيَةِ: «الذَّئْبُ عَضُو الحَيْوَانِ المُهْم.»

- (۱) الذَّئْبُ: مبتدأ
- (۲) عضو: مضاف إليه
- (۳) الحيوان: مضاف إليه
- (۴) المهم: الصفة

۲۸- عَيْنِ الصَّحِيحِ فِي إِعْرَابِ الأَسْمَاءِ التِّي تَحْتَهَا خَطٌّ فِي العِبَارَةِ التَّالِيَةِ: «اللُّونُ البِنْفَسَجِيُّ لِعَرْفَةِ النَّوْمِ مَهْدِيَّ الأَعْصَابِ»

- (۱) البِنْفَسَجِيُّ: صفة و مرفوع
- (۲) النَّوْمُ: مضاف إليه و منصوب
- (۳) مهدي: خبر و مجرور
- (۴) الأعصاب: صفة و مرفوع

۲۹- مَيِّزِ الخَطَأَ فِي تَعْيِينِ المَحَلِّ الإِعْرَابِيِّ لِلكَلِمَاتِ المَعْيَنَةِ:

- (۱) ﴿أُ تَامِرُونَ النَّاسَ بِالْبَرِّ وَ تَنْسَوْنَ أَنْفُسَكُمْ﴾: فاعل و مرفوع
- (۲) ﴿أَحَبُّ عِبَادِ اللهِ إِلَى اللهِ أَنْفَعُهُمْ لِعِبَادِهِ﴾: خبر و مرفوع
- (۳) ﴿لَا يُكَلِّفُ اللهُ نَفْسًا إِلاَّ وِ سَعْيِهَا﴾: مفعول و منصوب
- (۴) ﴿عَادُوا العَاقِلِ خَيْرٌ مِنْ صَدَاقَةِ الجَاهِلِ﴾: مضاف إليه و مجرور

۳۰- ما هو الجواب غير المناسب للحوار التالي؟ «أَيُّهَا السَّائِقُ، تُرِيدُ أَنْ نَذْهَبَ إِلَى المَدَائِنِ.»

- (۱) على عيني. تفضلوا في السيارة.
- (۲) أنا في خدمتكم. تفضلوا.
- (۳) أنا في خدمتكم. رجاءً اجلسوا في السيارة.
- (۴) على عيني. اجلسن في سيارة الأجرة.

سؤال‌های (۳۱ تا ۵۰) درس زبان انگلیسی (۱) - نگاه به گذشته (بخش اجباری)
پاسخ دادن به این سؤال‌ها برای همه‌ی دانش آموزان اجباری است.

PART A: Cloze Test

Directions: Read the following passage and decide which choice (1), (2), (3), or (4) best fits each space. Then mark the correct choice on your answer sheet.

It's interesting to visit another country, but there are sometimes . . .
(31) . . . when we don't know the language of that country. It may be
difficult to talk with the people there. We may not know how to . . . (32) . .
the telephone in the country we are visiting or how to buy things we
need. In a foreign country we may not know where to eat or what to . .
(33) . . in a restaurant. It's not pleasant to have an experience like that.

زبان انگلیسی (۱)

Wonders of Creation
(از ابتدای Writing)
The Value of Knowledge
(تا پایان Grammar)
شماره‌های ۶۲ تا ۸۶
وقت پیشنهادی: ۱۵ دقیقه

- | | | | |
|----------------|-------------|------------|-----------|
| 31- 1) answers | 2) problems | 3) travels | 4) fights |
| 32- 1) amaze | 2) learn | 3) use | 4) wear |
| 33- 1) cook | 2) need | 3) order | 4) burn |

PART B: Reading Comprehension

Directions: Read the following passages and answer the questions by choosing the best choice (1), (2), (3), or (4). Then mark the correct choice on your answer sheet.

Passage 1

The "Old Man of the Mountain" was not really an old man, but a rock formation that resembled the face of an old man in the White Mountains of New Hampshire. The natural formation was at least 40 feet high and 25 feet wide. It became such a symbol of the state of New Hampshire, that "he" was featured on the back of the state's quarter in the year 2000. Old Man of the Mountain was also honored on a United States Postage Stamp in 1955. The Old Man, however, did not last forever. On May 3, 2003, he crumbled to the ground, despite efforts made by the state of New Hampshire to keep him atop the mountain for the last 75 years! People were so sad that some placed flowers at the base of his mountain.

- 34- What does the underlined word "resembled" mean in the passage?
1) hurt
2) felt like
3) crumbled from
4) looked like
- 35- The Old Man of the Mountain was
1) a real person
2) a symbol of the state of New Hampshire
3) never really on the mountain
4) deleted from the mountain by park rangers
- 36- Why did some people place flowers at the base of the mountain?
1) To make the area more colorful.
2) They were happy to see the Old Man of the Mountain.
3) They were sad that the Old Man of the Mountain had crumbled to the ground.
4) Mostly because they saw other people doing it.

Passage 2

The Bald Eagle is a majestic bird. The adult bird has a brown body, brown wings, white head, and large, hooked yellow bill. Younger birds appear all brown. Bald Eagles almost always live near water because their main food source is fish. Sometimes, however, Bald Eagles will eat dead animals (carrion). They will even steal food from other birds such as ospreys and gulls! It was for this reason that the famous patriot Benjamin Franklin preferred the Wild Turkey as America's National Symbol. Nevertheless, the Bald Eagle remains America's symbol.

- 37- The author seems surprised that ...
1) Bald Eagles have white heads.
2) Bald Eagles steal food from other birds.
3) The Bald Eagle is America's symbol.
4) Bald Eagles eat fish.

38- According to the passage, Benjamin Franklin thought ...

- 1) the Bald Eagle was a better choice as America's symbol than the Wild Turkey.
- 2) the Bald Eagle was a fine choice as America's symbol.
- 3) the Wild Turkey was a better choice as America's symbol than the Bald Eagle.
- 4) the Wild Turkey and Bald Eagle were not good choices as America's symbol.

39- How are younger Bald Eagles different from adult Bald Eagles?

- 1) They have lighter bodies.
- 2) They are smaller.
- 3) They have black bills.
- 4) They are completely brown.

40- The underlined word is closest in meaning to

- 1) but
- 2) like
- 3) when
- 4) if

پاسخ دادن به این سوالات اجباری است و در تراز کل شما تأثیر دارد.

آزمون شاهد «گواه»

PART C: Grammar and Vocabulary: Questions 41-45 are incomplete sentences. Beneath each sentence you will see four words or phrases marked (1), (2), (3) and (4). Choose the one word or phrase that best completes the sentence. Then mark your answer sheet.

41- Peter wasn't reading a book. He ... the math exercises.

- 1) does
- 2) is doing
- 3) was doing
- 4) do

42- What ... Mike and Adam ... when you saw them?

- 1) are / doing
- 2) was / doing
- 3) did / did
- 4) were / doing

43- Bill Gates is very ... in the world. Everybody knows him as a rich man.

- 1) famous
- 2) appropriate
- 3) energetic
- 4) pleasant

44- He believes that money can ... all his problems, but I don't think so.

- 1) try
- 2) solve
- 3) seek
- 4) save

45- Small beds that are made for babies are called

- 1) buildings
- 2) planets
- 3) cradles
- 4) schools

PART D: Cloze Test

Directions: Read the following passage and decide which choice (1), (2), (3), or (4) best fits each space. Then mark the correct choice on your answer sheet.

Leonardo da Vinci wasn't just an amazing artist; he was also an inventor, scientist, mathematician, writer and a musician. He had ...46... in all scientific things. He did drawings of many things from war machines to boats and other ideas.

Leonardo also did a lot of ...47... to learn more about the flight of birds. He tried very hard and created plans for ...48... machines that were like today's gliders and helicopters.

He was also very interested in the anatomy of the human body, studying it in detail and creating hundreds of drawings. Leonardo worked very hard during his lifetime, and he never ...49... .

Leonardo da Vinci began painting the Mona Lisa, his most famous painting, around 1503. Every year, millions of people visit the Louvre Museum in Paris to see this wonderful painting. He ...50... on May 2, 1519 at the age of 67.

- 46- 1) an interest 2) a success 3) a belief 4) an emotion
- 47- 1) experiences 2) experiments 3) interests 4) exercises
- 48- 1) war 2) great 3) quick 4) flying
- 49- 1) gave up 2) got around 3) grew up 4) found out
- 50- 1) behaved 2) left 3) died out 4) passed away



سؤال‌های (۵ تا ۶۰ درس ریاضی و آمار (۱) - نگاه به گذشته (بخش اجباری) پاسخ دادن به این سؤال‌ها برای همه‌ی دانش آموزان اجباری است.

ریاضی و آمار (۱)

تابع

کل فصل (۳)

صفحه‌ی ۵۵ تا ۸۶

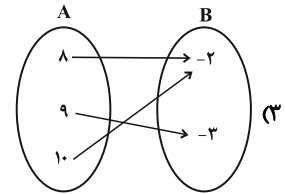
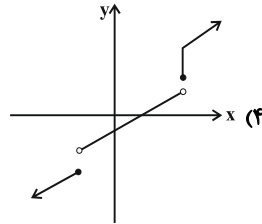
وقت پیشنهادی: ۱۵ دقیقه

محل انجام محاسبات

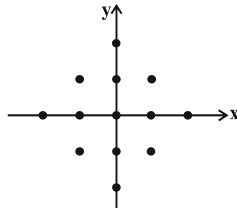
۵۱- در کدام رابطه‌ی زیر y تابعی از x نیست؟

x	۴	۵	۶	۷
y	۸	۸	۸	۸

(۱) $y = 2x - 4$



۵۲- حداقل چند نقطه از رابطه‌ی مقابل را حذف کنیم تا به یک تابع تبدیل شود؟



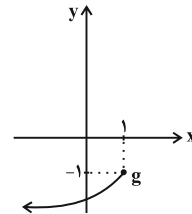
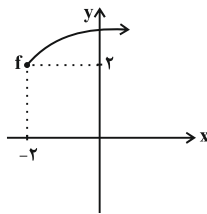
- (۱) ۱۲
- (۲) ۱۰
- (۳) ۶
- (۴) ۸

۵۳- اگر $f = \{(3, x - y), (3, -1), (4x + y, -1)\}$ تابعی باشد که دامنه‌ی آن تنها یک عضو دارد،

زوج مرتب $(5x, 5y)$ کدام است؟

- (۱) $(\frac{3}{2}, \frac{1}{2})$
- (۲) $(2, 7)$
- (۳) $(\frac{5}{2}, \frac{7}{2})$
- (۴) $(5, 7)$

۵۴- در مورد دامنه و برد توابع f و g کدام گزینه نادرست است؟ (D یعنی دامنه و R یعنی برد)



(۱) $R_g = \{y \leq -1\}, R_f = \{y \geq 2\}$

(۲) $R_g = \{y \leq 1\}, R_f = \{y \geq -2\}$

(۳) مجموعه $D = \{x \in R \mid -2 \leq x \leq 1\}$ در دامنه‌ی هر دو تابع است.

(۴) $D_g = \{x \leq 1\}, D_f = \{x \geq -2\}$

۵۵- اگر نمودار تابع خطی $y = (n - 3)x + 2n + 8$ از مبدأ مختصات بگذرد، در این صورت این نمودار از

کدام یک از نقاط زیر می‌گذرد؟

- (۱) $(-1, 7)$
- (۲) $(-1, -7)$
- (۳) $(-1, -1)$
- (۴) $(-1, 1)$

محل انجام محاسبات

۵۶- در تابع خطی f داریم: $f(-1) = 5$ و $f(3) = -2$ ، در این صورت حاصل $f(-3) + f(1)$ کدام

است؟

- (۱) $\frac{31}{4}$ (۲) -3 (۳) 3 (۴) 10

۵۷- استخری با ظرفیت 500000 لیتر موجود است. چنانچه 600000 لیتر از حجم استخر پر باشد و

برای پرکردن باقی‌مانده حجم استخر از پمپی با خروجی 200 لیتر بر دقیقه استفاده شود. تقریباً

چند ساعت طول می‌کشد تا استخر پر شود؟

- (۱) $36/6$ (۲) $26/6$ (۳) $41/6$ (۴) $31/6$

۵۸- اگر طول رأس سهمی $y = -x^2 - 2kx + 4$ برابر $\frac{1}{4}$ باشد، مقدار عرض رأس سهمی چقدر

است؟

- (۱) $\frac{3}{4}$ (۲) $\frac{3}{2}$ (۳) $\frac{17}{4}$ (۴) $\frac{19}{4}$

۵۹- نمودار سهمی $y = -\frac{1}{4}(x-2)^2 + 3$ از کدام ناحیه‌ی محورهای مختصات عبور می‌کند؟

(۱) فقط اول، سوم و چهارم (۲) فقط سوم و چهارم

(۳) فقط دوم، سوم و چهارم (۴) هر چهار ناحیه

۶۰- اگر $60 = 3y + \frac{x}{4}$ باشد، ماکسیمم حاصل ضرب xy کدام است؟

- (۱) 600 (۲) 150 (۳) 1200 (۴) 300

سؤال‌های (۶ تا ۷۰) درس ریاضی و آمار (۲) - نگاه به آینده (بخش انتخابی)
اگر در انتخاب واحد درس ریاضی و آمار (۲) را انتخاب کرده‌اید باید به این ۱۰ سؤال پاسخ دهید.
در غیر این صورت، می‌توانید به جای آن به سؤالات (۷ تا ۸۰) درس ریاضی و آمار (۱) پاسخ دهید.

ریاضی و آمار (۲)

آشنایی با منطق و استدلال ریاضی

(کارها و ترکیب کارها، استدلال ریاضی)

کل فصل (۱)

صفحه‌ی ۲ تا ۲۰

وسعت پیشنهادی: ۵ دقیقه

محل انجام محاسبات

۶۱- چند مورد از جملات و عبارتهای زیر، گزاره محسوب نمی‌شوند؟

(الف) ابوعلی سینا شاگرد ابوریحان بیرونی بوده است.

(ب) عدد $(\sqrt{5} - 1)$ گنگ است.

(پ) کاربردی‌ترین شکل در هندسه، دایره است.

(ت) رنگ ماشین‌ها متغیر کیفی ترتیبی است.

(ث) اگر x عددی فرد باشد آن‌گاه x^2 زوج است.(ج) $Z \not\subset R$

۴ (۱) ۳ (۲) ۲ (۳) ۱ (۴)

۶۲- نقیض گزاره « a منفی است» کدام است؟(۱) a مثبت است.(۲) a مثبت نیست.(۳) a نامنفی است.(۴) a صفر است.۶۳- نقیض گزاره « $x > y$ یا $y < z$ » کدام است؟(۱) $y \geq x$ یا $y \geq z$ (۲) $y > x$ و $y > z$ (۳) $y > x$ یا $y > z$ (۴) $y \geq x$ و $y \geq z$

۶۴- کدام یک از گزاره‌های زیر همواره دارای ارزش درست است؟

(۱) $p \Rightarrow \sim q$ (۲) $p \Rightarrow (p \wedge q)$ (۳) $p \Rightarrow (p \vee q)$ (۴) $p \wedge (p \Rightarrow q)$ ۶۵- اگر $\sim(\sim p \wedge \sim q) \equiv F$ باشد، ارزش گزاره $(p \Rightarrow \sim p)$ و گزاره $(p \Leftrightarrow q)$ به ترتیب از

راست به چپ کدام است؟

(۱) نادرست، درست

(۲) درست، نادرست

(۳) نادرست، نادرست

(۴) درست، درست

قبل از هر آزمون تمرین‌ها و فعالیت‌های کتاب درسی را مورد بررسی قرار دهید.

محل انجام محاسبات

۶۶- اگر ارزش گزاره $(s \vee r) \Rightarrow (p \wedge q)$ نادرست باشد، ارزش گزاره $(s \wedge q) \Leftrightarrow (\sim p \vee \sim r)$ و گزاره

$p \Rightarrow r$ به ترتیب از راست به چپ کدام است؟

- (۱) درست - نادرست
(۲) نادرست - درست
(۳) درست - درست
(۴) نادرست - نادرست

۶۷- ارزش چند مورد از گزاره‌های زیر، نادرست است؟

الف) اگر دو عدد فرد باشند، آن‌گاه مجموع آن‌ها زوج است و برعکس.

ب) $(x + 1)$ مرکب است \Rightarrow (x) اول است

پ) $[19 \text{ عددی اول و فرد است}] \vee [(-1) \text{ عددی صحیح و گنگ است}]$.

ت) $(\frac{1}{3} > \frac{1}{4}) \wedge (\sqrt{3} \notin \mathbb{Z}) \Rightarrow (28 \text{ مربع کامل است})$.

- (۱) صفر (۲) ۱ (۳) ۲ (۴) ۳

۶۸- نماد ریاضی «دو برابر جذر عددی برابر مجذور نصف آن است» کدام است؟ (عدد مورد نظر را x در

نظر بگیرید)

$$(1) \quad 2x^2 = \sqrt{\frac{x}{2}}$$

$$(2) \quad 2\sqrt{x} = \left(\frac{x}{2}\right)^2$$

$$(3) \quad 2\sqrt{x} = \frac{x^2}{2}$$

$$(4) \quad 2x^2 = \frac{\sqrt{x}}{2}$$

۶۹- در استدلال با قیاس استثنایی برای مثال زیر، ادامه استدلال کدام می‌تواند باشد؟

مثال: اگر دانش‌آموزی در آزمون سطح ۱ زبان نمره بالاتر از ۶۰ بگیرد، آنگاه در کلاس سطح ۲

زبان می‌تواند ثبت‌نام کند.

(۱) علی در آزمون سطح ۱ زبان نمره ۷۰ گرفته است، در نتیجه می‌تواند در کلاس سطح ۲ زبان ثبت‌نام کند.

(۲) علی در کلاس سطح ۲ زبان می‌تواند ثبت‌نام کند، در نتیجه در آزمون سطح ۱ زبان نمره ۷۰ گرفته است.

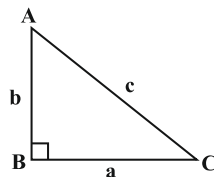
(۳) علی در کلاس سطح ۲ زبان ثبت‌نام نکرده است، در نتیجه در آزمون سطح ۱ زبان نمره کم‌تر از ۶۰

گرفته است.

(۴) علی در کلاس سطح ۲ زبان ثبت‌نام نکرده است، در نتیجه در آزمون سطح ۱ زبان نمره ۶۰ گرفته است.

۷۰- در مثلث قائم‌الزاویه ABC اگر ضلع BC را ۵ برابر کنیم، (اندازه ضلع AB ثابت باشد)

حاصل $\sqrt{c'^2} - c^2$ کدام است؟ (c' وتر مثلث قائم‌الزاویه جدید است).



(۱) $a\sqrt{24}$

(۲) $a\sqrt{20}$

(۳) $a\sqrt{2}$

(۴) $a\sqrt{3}$

سؤال های (۷۱ تا ۸۰) درس ریاضی و آمار (۱) - نگاه به گذشته (بخش انتخابی)
اگر در انتخاب واحد درس ریاضی و آمار (۲) را انتخاب «نکرده اید» باید به سؤال های (۷۱ تا ۸۰) پاسخ دهید.

ریاضی و آمار (۱)

تابع

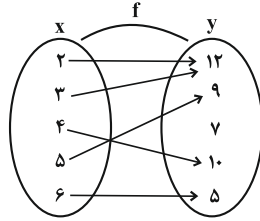
کل فصل (۳)

صفحه ی ۵۵ تا ۸۶

وقت پیشنهادی: ۱۵ دقیقه

محل انجام محاسبات

۷۱- کدام گزینه دامنه و برد تابع f را به درستی نشان می دهد؟



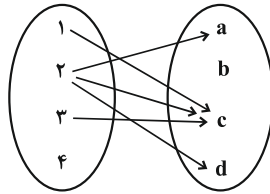
(۱) $\text{دامنه} = \{12, 9, 1, 5\}$, $\text{برد} = \{12, 3, 9, 10, 5\}$

(۲) $\text{دامنه} = \{2, 3, 4, 5, 6\}$, $\text{برد} = \{12, 7, 10, 5, 6\}$

(۳) $\text{دامنه} = \{2, 3, 4, 6\}$, $\text{برد} = \{12, 9, 10, 5, 12\}$

(۴) $\text{دامنه} = \{2, 3, 4, 5, 6\}$, $\text{برد} = \{12, 9, 10, 5\}$

۷۲- با حذف کدام عضوها و پیکان های مرتبط با آن در صورت وجود، رابطه زیر به تابع تبدیل می شود؟



(۱) c و ۴

(۲) ۲ و ۴

(۳) ۲ و b

(۴) ۴ و b

۷۳- در تابع $f(x) = \frac{\sqrt{x+1}}{x-2}$ اگر $A = \{3, 8, -1, 0\}$ باشد، در این صورت مجموع اعضای برد تابع $f: A \rightarrow B$

f کدام است؟

(۱) ۲ (۲) صفر (۳) ۳ (۴) ۴

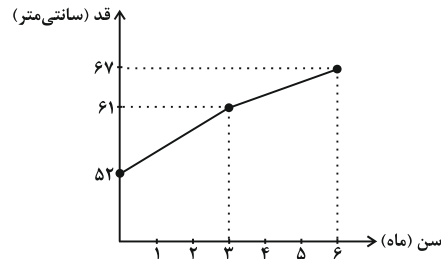
۷۴- تابع خطی که از نقاط $(2, 3)$ و $(4, -1)$ می گذرد، از کدام ناحیه محورهای مختصات عبور

نمی کند؟

(۱) اول و سوم (۲) سوم (۳) دوم و چهارم (۴) چهارم

۷۵- نمودار مقابل طول قد یک کودک را از تولد تا ۶ ماهگی نشان می دهد. در سه ماهه نخست، این

کودک ماهانه چند سانتی متر افزایش قد خواهد داشت؟



(۱) $\frac{5}{3}$

(۲) ۶

(۳) ۳

(۴) $\frac{2}{5}$

محل انجام محاسبات

۷۶- اگر $a > b$ و رابطه $f = \{(5, 4), (2, 12), (ab, a^2 + b^2), (5, 2ab)\}$ تابع باشد، $a - b$

کدام است؟

(۱) $\sqrt{2}$ (۲) $-2\sqrt{2}$ (۳) $2\sqrt{2}$ (۴) $-\sqrt{2}$

۷۷- طول یک فنر در حالتی که هیچ وزنه‌ای به آن آویزان نشده است ۷ سانتی‌متر است و به‌ازای هر

۵ کیلوگرم وزنه‌ای که به آن آویزان شود، نیم سانتی‌متر به طول آن افزوده می‌شود. ضابطه‌ی تابع

طول فنر f برحسب جرم آویخته شده به آن (m) کدام است؟ (f را برحسب سانتی‌متر و m را

برحسب کیلوگرم در نظر بگیرید)

(۱) $f(m) = 0.5m + 7$

(۲) $f(m) = 0.5m$

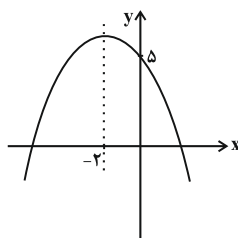
(۳) $f(m) = 0.1m + 7$

(۴) $f(m) = 0.1m$

۷۸- در تابع درجه‌ی دوم $y = 2ax^2 + 2x + 1$ ، اگر حداکثر تابع برابر با ۲ باشد، مقدار a را بیابید؟

(۱) $-\frac{1}{2}$ (۲) $\frac{-2}{3}$ (۳) -1 (۴) -2

۷۹- شکل زیر نمودار کدام تابع است؟



(۱) $y = x^2 + 4x + 5$

(۲) $y = x^2 - 4x + 5$

(۳) $y = -x^2 + 4x + 5$

(۴) $y = -x^2 - 4x + 5$

۸۰- مستطیل‌هایی با ابعاد متفاوت موجود است. باریک‌ترین آن‌ها مستطیلی به عرض ۳۰ و طول ۸۰ می‌باشد.

به‌ازای هر یک واحد که به عرض آن افزوده شود ۲ واحد از طول آن کم می‌شود، بیشترین مساحت بین این

مستطیل‌ها کدام است؟

(۱) ۲۴۵۰ (۲) ۲۲۵۰ (۳) ۱۸۵۰ (۴) ۱۴۰۰



سؤال‌های (۸ تا ۹۰) درس اقتصاد - نگاه به گذشته (بخش اجباری)
پاسخ دادن به این سؤال‌ها برای همه‌ی دانش آموزان اجباری است.

اقتصاد

توسعه‌ی اقتصادی
کل پیش (۳)
صفحه‌ی ۷۸ تا ۸۸
وقت پیشنهادی: ۱۰ دقیقه

۸۱- به ترتیب هر یک از موارد «گسترش و توسعه مراکز تولیدی»، «کاهش نرخ مرگ و میر نوزادان»، «بهبود وضعیت بهداشت و سلامت» و «تأسیس کارخانه‌های جدید»، مصداق رشد هستند یا توسعه؟

- ۱) رشد - رشد - توسعه - رشد
- ۲) توسعه - توسعه - رشد - رشد
- ۳) رشد - توسعه - توسعه - رشد
- ۴) رشد - توسعه - رشد - رشد

۸۲- کدام گزینه مبین پاسخ صحیح پرسش‌های زیر است؟

الف) نرخ مرگ و میر نوزادان در نروژ و ایران به ترتیب، چند نفر در هر هزار تولد است؟
ب) نرخ باسوادی بزرگسالان در موزامبیک چند درصد است؟

- ۱) الف) ۲۳-۱۴/۴، ب) ۵۰/۶
- ۲) الف) ۳۲-۱۵/۴، ب) ۵۵/۱
- ۳) الف) ۲۳-۱۴/۴، ب) ۵۵/۱
- ۴) الف) ۳۲-۱۵/۴، ب) ۵۰/۶

۸۳- عبارات کدام گزینه بیانگر پاسخ درست پرسش‌های زیر است؟

الف) کدام گزینه به ترتیب، مبین شماره‌های ۱ تا ۳ جدول زیر است؟
ب) عبارت کدام گزینه در ارتباط با جدول زیر صحیح نیست؟

گروه کشورها	متوسط درصد نرخ باسوادی بزرگسالان (به‌طور متوسط)	متوسط نرخ مرگ و میر نوزادان (در هر ۱۰۰۰ نفر)	متوسط امید به زندگی در آغاز تولد
۴۳ کشور با توسعه انسانی ضعیف	(۱)	۸۹/۴	(۲)
۴۹ کشور با توسعه انسانی زیاد	نزدیک به ۱۰۰٪	(۳)	۸۰/۵٪

۱) الف) ۱/۵۸ - ۵/۷۰ - ۱۶، ب) تفاوت و شکاف عمیق بین کشورهای در حال توسعه و توسعه‌یافته به سطح درآمد سرانه محدود نمی‌شود و تقریباً در تمامی شاخص‌های توسعه وجود دارد.

۲) الف) ۱/۵۷ - ۵/۶۰ - ۶، ب) تفاوت و شکاف عمیق بین کشورهای در حال توسعه و توسعه‌یافته به سطح درآمد سرانه محدود نمی‌شود و تقریباً در تمامی شاخص‌های توسعه وجود دارد.

۳) الف) ۱/۵۸ - ۵/۷۰ - ۱۶، ب) تفاوت و شکاف عمیق بین کشورهای در حال توسعه و توسعه‌یافته محدود به سطح درآمد سرانه است و به شاخص‌های توسعه سرایت نکرده است.

۴) الف) ۱/۵۷ - ۵/۶۰ - ۶، ب) تفاوت و شکاف عمیق بین کشورهای در حال توسعه و توسعه‌یافته محدود به سطح درآمد سرانه است و به شاخص‌های توسعه سرایت نکرده است.

۸۴- کدام گزینه در خصوص مباحث رشد، توسعه و پیشرفت صحیح نیست؟

۱) در بحث الگوی اسلامی - ایرانی پیشرفت، به جای واژه توسعه، واژه پیشرفت به کار رفت و مورد قبول نخبگان واقع شد.
۲) اصطلاح «پیشرفت» انتخاب بسیاری از نخبگان و اندیشمندان دنیا از جمله کشور ما است، در مفهوم پیشرفت، الگوی واحدی برای همه کشورها توصیه نمی‌شود.

۳) رشد در کنار افزایش تولید بر تغییرات و تحولات کمی دیگری نیز دلالت دارد و از این رو آن را می‌توان مفهومی کمی - کیفی دانست.

۴) شاخص توسعه انسانی (H.D.I) ترکیبی از چند شاخص مثل تولید ناخالص ملی، نرخ باسوادی بزرگسالان، امید به زندگی، دسترسی به آب سالم و میزان ثبت نام واجدان شرایط تحصیل در مدارس است.

۸۵- چند مورد از عبارات زیر نادرست است؟

الف) موقعیت‌های گوناگون مثل وضعیت تاریخی، جغرافیایی، سیاسی، طبیعی، انسانی، دینی و در نهایت زمانی و مکانی، شاخص‌های پیشرفت را تعیین می‌کند.

ب) نتایج رشد را در کوتاه‌مدت می‌توان مشاهده کرد اما نتایج توسعه ممکن است در زمان طولانی‌تری به دست آید و در کوتاه‌مدت مشهود نباشد.

ج) درآمد سرانه سالانه در بیش از ۵۰ کشور در حال توسعه فقیر از ۱۷۰۰ دلار کمتر است.

د) در جدول شاخص توسعه انسانی در سال ۲۰۱۵ ایران رتبه نود و ششم را در اختیار دارد.

۸۶- کدام گزینه نادرست است؟

- (۱) رفاه اجتماعی با از بین رفتن فقر و کاهش نابرابری‌ها تحقق می‌یابد.
- (۲) مسکین کسی است که حتی در صورت دسترسی به امکانات معیشتی، توانایی استفاده از آن‌ها را هم ندارد.
- (۳) اگر در جامعه‌ای نسبت دهک دهم به دهک اول بیشتر باشد، توزیع درآمد در آن جامعه مناسب‌تر است.
- (۴) قطر از کشورهای در حال توسعه‌ای است که با داشتن یک ماده‌ی گرانبهای معدنی و صادرات زیاد آن امکان دستیابی به درآمد سرانه‌ی بالا را دارد.

۸۷- در جدول دهک‌های درآمدی زیر وضعیت توزیع درآمد در کشور A در طی یک سال است، اگر تفاوت سهم دهک‌های سوم و چهارم

دهک اول	۲ درصد
دهک دوم	۳ درصد
دهک سوم	؟
دهک چهارم	۶ درصد
دهک پنجم	۷ درصد
دهک ششم	۹ درصد
دهک هفتم	؟
دهک هشتم	۱۵ درصد
دهک نهم	۱۸ درصد
دهک دهم	۲۴ درصد
درصد جمعیت کشور	۱۰۰ درصد درآمد ملی

- ۲ درصد و تفاوت سهم دهک‌های ششم و هفتم ۳ درصد باشد:
- (الف) به ترتیب میزان سهم دهک سوم و هفتم کدام است؟
- (ب) «شاخص توزیع درآمد» در این کشور کدام است؟
- (ج) اگر مجموع درآمد افراد حاضر در دهک هشتم برابر با ۱۲ میلیون دلار باشد، مجموع درآمد افراد دهک سوم چند میلیون دلار است؟

- (۱) الف (۴ درصد - ۱۲ درصد، ب) (۱۲، ج) ۳/۲ (۲) الف (۵ درصد - ۱۱ درصد، ب) (۱۶، ج) ۴
- (۳) الف (۴ درصد - ۱۲ درصد، ب) (۱۲، ج) ۴ (۴) الف (۵ درصد - ۱۱ درصد، ب) (۱۶، ج) ۳/۲

۸۸- کدام گزینه در خصوص فقر مطلق و نسبی نادرست است؟

- (۱) فقیر مطلق کسی است که به نیازهای ابتدایی زندگی دسترسی نداشته باشد.
- (۲) سطح حداقل معیشت (خط فقر) از یک کشور به کشور دیگر تفاوت چندانی ندارد.
- (۳) با در نظر گرفتن دو شاخص درآمد سرانه و میزان نابرابری در توزیع درآمد می‌توان اندازه‌ی فقر را در هر کشوری به دست آورد.
- (۴) هر چه توزیع درآمد در کشوری نسبت به کشور دیگر ناعادلانه‌تر باشد، نرخ فقر در آن کشور بیشتر است.

۸۹- با به کارگیری نظام صحیح مالیاتی، می‌توان ...

- (۱) تصویری از وسعت و اندازه‌ی فقر در هر کشور به دست آورد.
- (۲) تفاوت میان درآمد و ثروت یک گروه محدود پردرآمد را با اکثریت کم درآمد مردم کاهش داد.
- (۳) افراد را توانمند کرد و روحیه‌ی امید نسبت به آینده را در مردم تقویت کرد.
- (۴) انگیزه‌ی قدرتمند همکاری عموم افراد جامعه را در فرآیند توسعه ایجاد کرد.

۹۰- کدام گزینه در خصوص سیاست‌های کاهش فقر و نابرابری نادرست است؟

- (۱) انسان به مثابه‌ی مهم‌ترین عامل تولید به آموزش و تأمین اقتصادی - اجتماعی نیاز دارد.
- (۲) در جامعه‌ای که بیشتر افراد آن در فقر به سر می‌برند، حرکت به سمت توسعه‌ی اقتصادی با موانع جدی روبه‌رو خواهد شد.
- (۳) سرمایه‌گذاری برای آموزش و تأمین اقتصادی - اجتماعی انسان به افزایش بهره‌وری نیروی کار منجر نمی‌شود.
- (۴) اعمال سیاست‌هایی به منظور بهبود وضع نامطلوب زندگی، روحیه‌ی امید و اطمینان نسبت به آینده را در مردم تقویت می‌کند.



سؤال‌های (۹ تا ۹۰) درس علوم و فنون ادبی (۱) - نگاه به گذشته (بخش اجباری)
پاسخ دادن به این سؤال‌ها برای همه‌ی دانش آموزان اجباری است.

علوم و فنون ادبی (۱)

سبک و سبک‌شناسی، سبک عراقی /
سازها و عوامل تأثیرگذار شعر
فارسی / هماهنگی پاره‌های کلام /
قافیه
درس (۹) تا پایان درس (۱۲)
صفحه‌ی ۵۹ تا ۸۶
وقت پیشنهادی: ۱۰ دقیقه

۹۱- قاعده قافیه در کدام بیت با سایر ابیات متفاوت است؟

- (۱) آن که بر نسترن از غالیه خالی دارد / الحق آراسته خلقی و جمالی دارد
- (۲) خط عذار یار که بگرفت ماه از او / خوش حلقه‌ای است لیک به در نیست راه از او
- (۳) وه که گر من باز بینم روی یار خویش را / تا قیامت شکر گویم کردگار خویش را
- (۴) کمان سخت که داد آن لطیف بازو را / که تیر غمزه تمام است صید آهو را

۹۲- کدام گزینه با الگوی هجایی «U--U/--U/--U/--U» مطابقت ندارد؟

- (۱) رفیقان چنان عهد صحبت شکستند
- (۲) دلم خون شد از غصه ساقی کجایی
- (۳) بسی پادشایی کنم در گدایی
- (۴) مکش رنج بیهوده خرسند باش

۹۳- در هر دو بیت کدام گزینه ویژگی‌های فکری شعر سبک عراقی مشاهده نمی‌شود؟

- (الف) شاهد آن نیست که مویی و میانی دارد / بنده طلعت آن باش که آنی دارد
 - (ب) صوفی اگرش باده صافی نچشانند / صاحب‌نظران صوفی صافیش نخوانند
 - (پ) هر روز مرا عشق نگاری به سر آید / در باز کند ناگه و گستاخ در آید
 - (ت) با خرابات‌نشینان ز کرامات ملاف / هر سخن وقتی و هر نکته مکانی دارد
 - (ث) بتان چامه و چنگ برساختند / یکایک دل از غم بپرداختند
- (۱) پ - ث (۲) الف - ث (۳) پ - ت (۴) ب - ت

۹۴- هر دو ویژگی ذکرشده در کدام گزینه در متن زیر به کار رفته است؟

«گویند سبب استخراج وزن رباعی آن بوده است که یکی از متقدمان شعرای عجم و پندارم رودکی - والله اعلم - روزی از ایام اعیاد بر سبیل تماشا در بعضی از متنزهات غزنین برمی‌گشت و به هر نوع از اجناس مردم برمی‌گذشت و طایفه‌ای اهل طبع را دید؛ گرد ملعبه جمعی کودکان ایستاده و دیده به نظاره جوی بازی (گردو بازی) کودکی نهاده؛ از آنجا که شطارت جوانان شاعر و بطالت شاعران شاطر باشد، قدم در نهاد و سر به میان ایشان برآورد.»

- (۱) کاربرد لغات عربی / استفاده از نثر تمثیلی
- (۲) حذف فعل / استفاده از آرایه‌های ادبی در نثر
- (۳) استفاده از ترکیبات دشوار / آوردن لغات ترکی و مغولی
- (۴) کاربرد آیات و احادیث / آوردن مترادف‌ها و توصیف‌های فراوان

۹۵- در همه ابیات به جز بیت گزینه ... شاعر به کمک وزن و آهنگ کوبنده، کوتاه، ضربی و تند، بار حماسی فضای شعر را غنی ساخته است.

- (۱) همه جامه‌ها کرده پیروزه‌رنگ / دو چشم ابر خونین و رخ بادرنگ
- (۲) هرآنکه که خشم آورد بخت شوم / کند سنگ خارا به کردار موم
- (۳) گلوی خصم وی سنگین درای است / چو مغناطیس از آن آهنربای است
- (۴) گرازان و بر گور نعره‌زنان / سمندش جهان و جهان را کنان

۹۶- از نگاه فکری، کدام بیت به سبک عراقی سروده نشده است؟

- (۱) گرش ببینی و دست از ترنج بشناسی / روا بود که ملامت کنی زلیخا را
- (۲) شادی‌ای کان از جهان اندر دلت آید مخر / شادی‌ای کان از دلت آید زهی کان شکر
- (۳) هر درختی پرنیان چینی اندر برکشید / پرنیان خرد نقش سبز بوم لعل کار
- (۴) اندر تن من گر رگی هشیار یابی بردرش / چون شیرگیر حق نشد او را در این ره سگ شمر

۹۷- در بیت زیر به ترتیب چند هجای بلند و چند مصوت وجود دارد؟

«شیرین تر از آنی به شکر خنده که گویم / ای خسرو خوبان که تو شیرین زمانی»

- (۱) هفده - بیست و نه (۲) هجده - بیست و هفت (۳) شانزده - بیست و هشت (۴) هجده - بیست و نه

۹۸- با توجه به عواطف و حسّ و حال حاکم بر فضای شعر، کدام بیت متفاوت است؟

- (۱) فریدون که از درد سرگشته شد / کجا ایرج نامور کشته شد
- (۲) سپهدار برجست و او را چو دود / به آغوش تنگ اندر آورد زود
- (۳) دمان تا لب رود جیحون رسید / ز گردان فرستاده‌ای برگزید
- (۴) دانی که چه گفت زال با رستم گرد / دشمن نتوان حقیر و بیچاره شمرد

۹۹- قاعده قافیه در کدام گزینه متفاوت است؟

- (۱) چنان سدی ز چین بسته است آن زلفین گیسویش / که یاجوج نگه را نیست ره در کشور رویش
- (۲) ز دعوی پری زان تهی می‌روی / تهی آی تا پر ز معنا شوی
- (۳) چه خونبها به از این کشتگان کوی تو را / که بنگرند به محشر، دوباره روی تو را
- (۴) تا نقش خیال دوست با ماست / ما را همه عمر خود تماشااست

۱۰۰- در چند بیت زیر، قافیه درونی وجود دارد؟

- (الف) چگونه برنبرد جان چو از جناب جلال / خطاب لطف چو شکر به جان رسد که تعال
- (ب) چند کشی بار هجر غصه و تیمار هجر / خاصه که منقار هجر کند تو را پر و بال
- (پ) برو برو تو که ما نیز می‌رسیم ای جان / از این جهان جدایی بدان جهان وصال
- (ت) آه ز نفس فضول آه ز ضعف عقول / آه ز یار ملول چند نماید ملال
- (ث) ندا رسید روان را روان شو اندر غیب / منال و گنج بگیر و دگر ز رنج منال
- (ج) یک دم بانگ نجات یک دم آواز مات / می‌زند آن خوش صفات بر من و بر وصف حال

سؤال‌های (۱۰ تا ۱۱) درس علوم و فنون ادبی (۲) - نگاه به آینده (بخش انتخابی)
اگر در انتخاب واحد درس علوم و فنون ادبی (۲) را انتخاب کرده‌اید باید به این ۱۰ سؤال پاسخ دهید،
در غیر این صورت، می‌توانید به جای آن به سؤالات (۱۱ تا ۱۲) درس علوم و فنون ادبی (۱) پاسخ دهید.

علوم و فنون ادبی (۲)

تاریخ ادبیات فارسی در قرن‌های
۷، ۸ و ۹ / پایه‌های آوایی / تشبیه
کل درس (۱) پایان درس (۳)
صفحه‌ی ۱۲ تا ۳۵
وقت پیشنهادی: ۱۰ دقیقه

۱۰۱- در همه بیت‌های زیر به جز ... تشبیه یافت می‌شود.

- (۱) مسلمان هست بسیاری به گفتار / مسلمانی همی باید به کردار
- (۲) دختران و بانوان ماهوش / بر شترها چون اسیران حبش
- (۳) راغ را بنگر به کردار بهاری دلگشای / باغ را بنگر به کردار نگاری دلستان
- (۴) خرد نقد سرای کاینات است / ولیکن عشق اکسیر حیات است

۱۰۲- کدام گزینه از نظر تاریخ ادبیات قرن هفتم صحیح است؟

- (۱) در حمله مغول بزرگانی چون نجم‌الدین رازی و فریدالدین عطار کشته شدند.
- (۲) انتقال کانون‌های فرهنگی که از دوره غزنویان آغاز شده بود، در دوره مغول ادامه یافت.
- (۳) عراقی در هر فصل از عشاق‌نامه به کمک تمثیل و حکایت، یکی از مباحث عرفانی را مطرح کرده است.
- (۴) پیچیده‌نویسی در قرن هفتم بیشتر در حوزه مسائل عرفانی و در آثاری چون مرصادالعباد مشهود است.

۱۰۳- با توجه به آهنگ بیت، واژه‌های کدام گزینه تماماً برای جاهای خالی مناسب است؟

«امروز حالی غرقه‌ام تا با کنا ... / ... یت گویمت درد دل غرقاب را»

- (۱) دریادلان - پرستاری (۲) سرزندگی - بی‌خویشتن (۳) ای بی‌وفا - سرسپردن (۴) بی‌وفایی - گل‌خانه‌ها

۱۰۴- کدام گزینه درباره شخصیت‌ها و آثار قرن نهم صحیح نیست؟

- (۱) شاه نعمت‌الله ولی از شاعران قرن نهم بود و دارای دیوان شعری با مضامین عرفانی است.
- (۲) جامی کتاب بهارستان را به سبک گلستان سعدی نوشت. همچنین در مثنوی‌هایش به طریق نظامی توجه داشت.
- (۳) تذکره دولتشاه به تشویق امیرعلی شیرنوازی نوشته شده است که شرح احوال بیش از صد تن از شاعران ایرانی است.
- (۴) جامی کتاب نفحات‌الانس خود را به شیوه الهی‌نامه عطار در بیان حقایق عرفانی و ذکر احوال عارفان نگاشته است.

۱۰۵- در کدام گزینه تعداد تشبیه متفاوت است؟

- (۱) شب من دام خورشید است گویی زلف یار است این / شب است این یا غلط کردم که عید روزگار است این
- (۲) من آن مرغم که افکنم به دام صد بلا خود را / به یک پرواز بی‌هنگام کردم مبتلا خود را
- (۳) خاور همه مانند غبار سر راهی است / یک ناله خاموش و اثر باخته آهی است
- (۴) آیینة نگاهت پیوند صبح و ساحل / لبخند گاه‌گاهت صبح ستاره باران

۱۰۶- تعداد پایه‌های آوایی در کدام گزینه متفاوت است؟

- (۱) تو گویی گرفتار هجرم مگر
(۲) صورت اقبال شکرریز گفت
(۳) عطاردمشتری باید متاع آسمانی را
(۴) چون بهشتی جاودانی گشته از فرّ و ضیا

۱۰۷- هر یک از گزارش‌های زیر به ترتیب درباره‌ی سخن‌پردازان کدام گزینه است؟

- از غزل‌پردازان برجسته‌ی قرن هشتم که غزل‌های او بر حافظ نیز تأثیرگذار بوده است.
- مثنوی «جمشید و خورشید» او به شیوه‌ی داستان‌های نظامی سروده شده است.
- در غزل او، فرهنگ گذشته‌ی ایران با همه‌ی کمال ایرانی - اسلامی خود رخ می‌نماید.
(۱) سلمان ساوجی - خواجوی کرمانی - حافظ
(۲) خواجوی کرمانی - سلمان ساوجی - حافظ
(۳) ابن یمین - سلمان ساوجی - عبید زاکانی
(۴) ابن یمین - سلمان ساوجی - عبید زاکانی

۱۰۸- در هر دو بیت کدام گزینه هر دو نوع تشبیه فشرده وجود دارد؟

- (الف) به خدا که پرده از روی چو آتشت برافکن / که به اتفاق بینی دل عالمی سپندت
(ب) تو امیر ملک حسنی به حقیقت ای درینا / اگر التفات بودی به فقیر مستمندت
(ج) سلسله‌ی موی دوست حلقه‌ی دام بلاست / هر که در این حلقه نیست فارغ از این ماجراست
(د) هر کسی را به تو این میل نباشد که مرا / کافتابی تو و کوتاه‌نظر مرغ شب است
(۱) ب - ج
(۲) الف - ب
(۳) ج - د
(۴) ب - د

۱۰۹- توضیح مقابل کدام شخصیت کاملاً درست است؟

- (۱) نجم‌الدین رازی: از منشیان و نویسندگان قرن هفتم است. کتاب مرصادالعباد او از مرتبه‌ای والا برخوردار است.
(۲) عطاملک جوینی: مهم‌ترین کتاب او جامع‌التواریخ است. خاندان او از افراد با نفوذ حکومت مغولان بودند.
(۳) شمس قیس رازی: از نخستین و مهم‌ترین آثار در علم عروض، قافیه، بیان و نقد شعر می‌توان به کتاب المعجم فی معاییر اشعار العجم او اشاره کرد.
(۴) سعدی: در بیش‌تر قالب‌های ادبی طبع‌آزمایی کرده است. وی بوستان را به نثر مسجع پدید آورد.

۱۱۰- مرز پایه‌های آوایی در کدام گزینه درست مشخص نشده است؟

(۱) سلامی چو بوی خوش آشنایی

سَ لا می	چُ بوی	خُ شِ آ	ش نا یی
----------	--------	---------	---------

(۲) نکهت جان‌بخش دارد خاک کوی دلبران

نک هت جان	بخ ش دا رد	خا ک کوی	دل ب ران
-----------	------------	----------	----------

(۳) یک نیمه نرگس باز کرد از خواب جنبانید سر

یک نی م نر	گس با ز کر	دز خاب جن	با نید سر
------------	------------	-----------	-----------

(۴) نه به هفت آب که رنگش به صد آتش نرود

نَ به هفت تا	ب کِ رَن گش	بِ صَ دا	تَش نَ رَود
--------------	-------------	----------	-------------



سؤال‌های (۱۱ تا ۱۲۰) درس علوم و فنون ادبی (۱) - نگاه به گذشته (بخش انتخابی)

اگر در انتخاب واحد درس علوم و فنون ادبی (۲) را انتخاب «نکرده‌اید» باید به سؤال‌های (۱۱ تا ۱۲۰) پاسخ دهید.

علوم و فنون ادبی (۱)

سبک و سبک‌شناسی، سبک عراقی /

سازها و عوامل تأثیرگذار شعر

فارسی / هماهنگی پاره‌های کلام /

قافیه

درس (۹) تا پایان درس (۱۲)

صفحه‌ی ۵۹ تا ۸۶

وقت پیشنهادی: ۱۰ دقیقه

۱۱۱- هر دو ویژگی ذکرشده در متن زیر در کدام گزینه به کار رفته است؟

«در سه کار خوض نتوان کرد مگر به رفعت همت و قوت طبع: عمل سلطان و بازارگانی دریا و مغالبت دشمن. علما گویند مقام صاحب مروّت به دو موضع ستوده است: در خدمت پادشاه کامران مکرم یا در میان زهاد قانع محترم.»

الف) استفاده از آرایه سجع

ب) استفاده از ترکیبات دشوار

پ) کاربرد لغات مهجور عربی

ت) کاربرد آیات و احادیث

(۱) ب - ت

(۳) الف - پ

(۲) الف - ت

(۴) ب - پ

۱۱۲- کدام بیت ذوقافیتین است؟

(۱) به عهد تو می‌بینم آرام خلق / پس از تو ندانم سرانجام خلق

(۲) جان من سهل است جان جانم اوست / دردمند و خسته‌ام در مانم اوست

(۳) قصه رنجور و رنجوری بخواند / بعد از آن در پیش رنجورش نشاند

(۴) فروماندگان را به رحمت قریب / تضرع کنان را به دعوت مجیب

۱۱۳- به ترتیب در چند واژه، واج «و» صامت و واج «ی»، مصوت بلند است؟

«یارانه - آواره - دست‌گیره - دولت - ویراستار - نبودن - خودآگاه - سیزده - مأوا - سینا - حیوان - شیطان»

(۱) پنج - چهار

(۲) پنج - شش

(۳) چهار - شش

(۴) چهار - پنج

۱۱۴- در همه گزینه‌ها به جز گزینه ... ویژگی‌های نثر عراقی در حکایت زیر دیده می‌شود.

«مال از بهر آسایش عمرست نه عمر از بهر گرد کردن مال. عاقلی را پرسیدند: نیک‌بخت کیست و بدبختی چیست؟ گفت: نیک‌بخت آن که خورد و کشت و بدبخت آن که مُرد و هِشت.»

(۱) رواج نثر داستانی و تمثیلی

(۲) استفاده از ترکیبات دشوار

(۳) حذف افعال به قرینه

(۴) استفاده از آرایه‌های ادبی در نثر

۱۱۵- همه ابیات زیر به جز بیت گزینه ... قافیة درونی دارند.

(۱) در این بازار عطاران مرو هر سو چو بیکاران / به دگان کسی بنشین که در دگان شکر دارد

(۲) بهاری کز دو رخسارش همی شمس و قمر خیزد / نگاری کز دو یاقوتش همی شهد و شکر ریزد

(۳) نالم به دل چو نای من اندر حصار نای / پستی گرفت همت من زین بلند جای

(۴) باز آ و بر چشمم نشین ای دلستان نازنین / فریاد و غوغا از زمین بر آسمانم می‌رود

۱۱۶- همه مصراع‌ها به جز گزینه ... هم‌وزن هستند.

(۱) در خرابیات طریقت ما به هم منزل شویم

(۲) عاقلان دیوانه گردند از پی زنجیر ما

(۳) بر خاک راه یار نهادیم روی خوش

(۴) گر دهد دستم کشم در دیده همچون توتیا

۱۱۷- در کدام متن ویژگی‌های نثر دوره دوم کمرنگ است؟

(۱) پارسازاده‌ای را نعمت بی‌کران، از ترکه عمان به دست افتاد، فسق و فجور آغاز کرد و مُبَدّری پیشه گرفت. فی‌الجمله نماند از سایر معاصی که نکرد و منکری که نخورد.

(۲) بدان که خدای تعالی در ظاهر کعبه بنا کرده، که او را از سنگ و گل است و در باطن کعبه‌ای ساخته که از جان و دل است.

(۳) آن سلطان دنیا و دین، آن سیمرغ قاف یقین، آن گنج عالم عزلت، آن گنجینه اسرار دولت، آن شاه اقلیم اعظم، آن پرورده لطف و کرم ... گفت.

(۴) مردی صد دینار در آستین داشت. بر دستارچه بسته از آستین بیرون گرفت و بدین طراز داد و گفت: ای برادر این امانت است.

۱۱۸- تعداد هجای کشیده در همه گزینه‌ها به جز گزینه ... یک‌سان است.

(۱) قیاس کردم و تدبیر عقل در ره عشق / چو شب‌نمی است که بر بحر می‌کشد رقمی

(۲) دلم گرفت ز سالوس و طبل زیر گلیم / به آن که بر در میخانه برکشم غلّمی

(۳) دوام عیش و تنعم نه شیوه عشق است / اگر معاشر مایی بنوش نیش غمی

(۴) سزای قدر تو شاها به دست حافظ نیست / جز از دعای شبی و نیاز صبحدمی

۱۱۹- در بررسی ابیات زیر از لحاظ ادبی، سبک شعری کدام بیت متفاوت است؟

(۱) ای صبحدم ببین که کجا می‌فرستمت / نزدیک آفتاب وفا می‌فرستمت

(۲) تخم وفاست دانه دل چون به دست توست / خواهی به زیر خاک کن و خواه زیر آب

(۳) ز میان برآر دستی مگر از میانجی تو / به کران برد زمانه غم بیکران ما را

(۴) بهار تازه بر او فرخجسته باد و بی او / زمانه را و جهان را بهار تازه مباد

۱۲۰- تعداد صامت‌های کدام مصراع بیشتر است؟

(۱) اشک من رنگ شفق یافت ز بی‌مهری یار

(۲) ز بس که بر سر کوی تو اشک ریخته‌ام

(۳) دستخوش تو منم دست جفا برکشای

(۴) گر به کوی او محل پاسبانستی مرا



**سؤال‌های (۱۲۱ تا ۱۳۰) درس منطق - نگاه به گذشته (بخش اجباری)
پاسخ دادن به این سؤال‌ها برای همه‌ی دانش آموزان اجباری است.**

منطق

اقسام استدلال و کاربردهای آن

قضیه‌ی حملی

درس (۵) و (۶)

صفحه‌ی ۴۳ تا ۶۵

و مدت پیشنهادی: ۱۰ دقیقه

۱۲۱- در توضیح و فهم بهتر مطالب از ... استفاده می‌شود. در تمرینات ورزشی و آموزشی استفاده از دستگاه‌های شبیه‌ساز نمونه‌ای از کاربرد ... است. نقل داستان افرادی که مشکلی مشابه مشکل ما را داشته‌اند و به کارگیری راه‌حل ما برای حل مشکل آنها از مواردی است که در آن از ... استفاده می‌شود. استفاده از نتایج چند نمونه قالب ریخته‌گری برای نتیجه‌گیری از به‌کارگیری یا عدم به‌کارگیری آنها در تولیدات یک کارخانه، نمونه‌ای از ... است.

(۱) استقرا - تمثیل - تمثیل - استقرا (۲) تمثیل - تمثیل - تمثیل - استقرا

(۳) تمثیل - تمثیل - استقرا - استقرا (۴) تمثیل - استقرا - استقرا - تمثیل

۱۲۲- استدلال تمثیلی، استدلالی ... و نتایج آن ... است.

(۱) ضعیف - قطعی (۲) قوی - قطعی (۳) ضعیف - احتمالی (۴) قوی - احتمالی

۱۲۳- اگر در پاسخ به این استدلال که «معاون اداره، مانند چرخ یدکی اتومبیل است که در مواقع اضطراری به کار می‌آید» بگوییم: «معاون اداره، انسان دارای تفکر و اختیار است، اما چرخ یدکی اتومبیل شیء بی‌جان است و لذا این مقایسه درست نیست.» از چه شیوه‌ای برای نقد استفاده کرده‌ایم؟

(۱) نسبت مناسب نداشتن نمونه‌ها به کل جامعه آماری (۲) تضاد و متفاوت نبودن نمونه‌ها

(۳) یافتن استدلال تمثیلی مخالف (۴) توجه به وجوه اختلاف

۱۲۴- استدلال استقرایی قوی مبنایی برای، ... است. در استدلال استقرایی از ...، حکمی کلی به دست می‌آید. به دلیل یافتن موردی برخلاف حکم کلی، استدلال استقرایی ... نیست. استدلال ... نمونه‌ای از استدلال استقرایی است.

(۱) کشف حقیقت - مقدمات کلی - قابل استناد - در اکثر مواقع تصادفات ناشی از خواب بودن راننده است.

(۲) علوم تجربی - مشاهده چند مورد جزئی - قوی - گوجه سبز در فصل بهار بوده، زیرا در پاییز گوجه سبز نخورده‌ایم.

(۳) نتایج احتمالی - مشاهده چند مورد جزئی - یقین آور - چون باتری‌ای که شارژ ندارد، کسی که شب کم خوابیده است.

(۴) علوم انسانی - مقدمات کلی - قوی - با توجه به نظرسنجی یک مؤسسه از مصرف‌کنندگان یک کالا، می‌توان گفت همه ایرانیان خواهان استفاده از این محصول هستند.

۱۲۵- اگر برای نتیجه‌گیری در مورد «سیاه بودن همه کلاغ‌ها» به بررسی کلاغ‌های سطح شهر بپردازیم، کدام‌یک از شرایط «استقرای قوی» را رعایت نکرده‌ایم و استنتاج بهترین تبیین چه نوع استدلالی است؟

(۱) تفاوت و تضاد در گزینش نمونه‌ها - استقرایی (۲) تناسب تعداد نمونه‌ها به جامعه آماری - تمثیلی

(۳) بررسی نمونه‌های اصلی، نسبت به نمونه‌های تصادفی - قیاسی (۴) تناسب جامعه آماری کل با اجزای آن - قیاسی

۱۲۶- در عبارت زیر، کدام استدلال به کار رفته است؟

«برای اینکه متوجه شویم چند درصد دانش‌آموزان یک مدرسه دچار مشکل بینایی هستند، دانش‌آموزان عینکی این مدرسه را

سرشماری می‌کنیم و متوجه می‌شویم ۲۵٪ از دانش‌آموزان دچار اختلال در بینایی‌اند.»

- (۱) تمثیل (۲) استقرا (۳) قیاس (۴) استنتاج بهترین تبیین

۱۲۷- وظیفه منطق جلوگیری از خطای اندیشه در ... است؛ یعنی جملاتی که ...

(۱) جملات انشایی - تمایلات و احساسات ما را بیان می‌کنند. (۲) جملات خبری - قابلیت صادق و کاذب بودن را دارند.

(۳) جملات خبری - نمی‌توان آنها را صادق یا کاذب دانست. (۴) جملات انشایی - از عالم خارج خبر نمی‌دهند.

۱۲۸- در قضایای حملیه، رابطه میان ... و ... منطقاً دارای دو صورت ... یا ... می‌باشند که آن را ... می‌نامند.

(۱) نهاد - گزاره - سلب - ایجاب - سور قضیه (۲) موضوع - محمول - جزئی - کلی - سور قضیه

(۳) موضوع - محمول - سلب - ایجاب - کیفیت قضیه (۴) نهاد - مسند - جزئی - کلی - کیفیت قضیه

۱۲۹- کدام یک از گزینه‌های زیر، قضیه شخصی است؟

(۱) سقراط در دادگاه محکوم شد.

(۲) مقبولیت همواره واجد مشروعیت نیست.

(۳) علم در ثریا هم باشد، مردمانی از سرزمین پارس بدان دست خواهند یافت.

(۴) آهن در اثر گرما منبسط می‌شود.

۱۳۰- میان جزئی و کلی بودن «سور قضیه» و جزئی و کلی بودن «موضوع قضیه» ... و وظیفه سور در قضایای محصوره ... است.

(۱) اشتراک لفظ وجود ندارد - تعیین دامنه مصادیق محمول (۲) تفاوت وجود دارد - تعیین دامنه مصادیق محمول

(۳) تفاوت وجود ندارد - تعیین دامنه مصادیق موضوع (۴) اشتراک لفظ وجود دارد - تعیین دامنه مصادیق موضوع

سؤال‌های (۱۳۱ تا ۱۵۰) درس فلسفه - نگاه به آینده (بخش انتخابی)
اگر در انتخاب واحد درس فلسفه را انتخاب کرده‌اید باید به این ۲۰ سؤال پاسخ دهید،
در غیر این صورت، می‌توانید به جای آن به سوالات (۱۵۱ تا ۱۷۰) درس روان‌شناسی پاسخ دهید.

فلسفه

فلسفه چیست ۱ و ۲ و ۳

صفحه ۳۱ و ۳۲

وقت پیشنهادی: ۱۵ دقیقه

۱۳۱- ویژگی نگاه فلسفی، ... است و باعث می‌شود که ...

- (۱) تبیین عقلانی - فیلسوف به همه پدیده‌ها از درگاه عقل و تجربه بنگرد.
- (۲) ریشه‌یابی - فیلسوف بکوشد از ظاهر پدیده‌ها فراتر رود و آنچه در بن و باطن پدیدارهاست بشناسد.
- (۳) تبیین عقلانی - هر کس از قوه عقل بی‌بهره است، نتواند به کار فلسفی بپردازد.
- (۴) ریشه‌یابی - فیلسوف بتواند علت حقیقی همه رویدادها را پیدا کند.

۱۳۲- در مورد عبارت زیر، در کدام گزینه به ترتیب پاسخ صحیح است؟

«درک مبانی و اصولی که علوم انسانی بر آن‌ها استوار است، برعهده کدام علوم است؟ کدام علوم به بررسی خصوصیتی از خصوصیات اشیا می‌پردازد؟ سردی و گرمی در کدام علم مطالعه می‌گردد؟»

- | | |
|------------------------------------|--------------------------------|
| (۱) علوم تجربی - علوم تجربی - شیمی | (۲) علوم تجربی - فلسفه - فیزیک |
| (۳) فلسفه - علوم تجربی - شیمی | (۴) فلسفه - علوم تجربی - فیزیک |

۱۳۳- کدام یک از گزینه‌های زیر، در جستجوی احکام «بودن» نیست؟

- | | | | |
|----------------|-------------------|------------------|--------------|
| (۱) فلسفه اولی | (۲) ماوراءالطبیعه | (۳) مابعدالطبیعه | (۴) متافیزیک |
|----------------|-------------------|------------------|--------------|

۱۳۴- کدام گزینه به ترتیب، جمله زیر را به درستی کامل می‌کند؟

ما انسان‌ها معمولاً در محدوده ... و در عرصه ... به اشیا توجه می‌کنیم.

- | | |
|-------------------------------------|-------------------------------|
| (۱) ماهیت اشیا - علوم مختلف | (۲) چیستی اشیا - مابعدالطبیعه |
| (۳) وجود اشیا - علوم طبیعی یا تجربی | (۴) هستی اشیا - فلسفه اولی |

۱۳۵- به ترتیب، کدام یک از مسائل فلسفه اولی از مباحث مهم مابعدالطبیعه است و کدام یک مشترک میان فلسفه و علوم طبیعی است؟

- | | |
|-------------------------|--------------------------------|
| (۱) وجود و ماهیت - علیت | (۲) وجود و ماهیت - وحدت و کثرت |
| (۳) علیت - وجود و ماهیت | (۴) علیت - وحدت و کثرت |

۱۳۶- کدام یک از تعاریف زیر، برای فلسفه اولی مناسب‌تر است؟

- | | |
|--|--|
| (۱) فلسفه اولی علم به احوال تمام موجودات این جهان است. | (۲) فلسفه اولی علم به حقیقی‌ترین صفت و ویژگی هر موجود طبیعی است. |
| (۳) فلسفه اولی علم به وجود همه موجودات است. | (۴) فلسفه اولی علم به احکام مطلق وجود خدا است. |

۱۳۷- بر مبنای روان‌شناسی گشتالت کدام گزینه نادرست است؟

- (۱) ذهن به مواد خام ادراکی که از محیط به آن می‌رسد، شکل و سازمان می‌بخشد.
- (۲) انسان، در جریان شناخت، اجزای تشکیل دهنده جدا از هم یا در کنار هم را درک می‌کند.
- (۳) مسائل ابتدا به صورت کلی فهمیده می‌شود و سپس به عملیات جزئی پرداخته می‌شود.
- (۴) انسان در یادگیری مطالب، اجزای مجزا را متداخل و به صورت کل یا واحد می‌شناسد.

۱۳۸- کدام گزینه، به خاستگاه هنر در هر دوره از تاریخ تفکر و تمدن بشر اشاره دارد؟

- | | |
|-------------------------------|---|
| (۱) تحول بینش‌های فلسفی انسان | (۲) دگرگونی نوع نگاه انسان به عالم هستی |
| (۳) فهم حقیقت و ماهیت زیبایی | (۴) تبیین عقلانی انسان از حقیقت جهان |

۱۳۹- در کدام گزینه، به ترتیب درستی و نادرستی عبارات زیر بیان شده است؟

«در معنای عرفی، فلسفه به معنای تبیین عقلانی است. وقتی فردی گندم می‌کارد و انتظار برداشت گندم را دارد حکایت از نگرش فلسفی فرد و قبول این اصل است که هر پدیده‌ای دارای علت است. فلسفه وقتی به دنبال تبیین عقلانی مبانی و اصول غیرتجربی علوم است به فلسفه علوم طبیعی می‌پردازد.»

- | | |
|------------------------------|--------------------------|
| (۱) درست - نادرست - نادرست | (۲) نادرست - درست - درست |
| (۳) نادرست - نادرست - نادرست | (۴) درست - نادرست - درست |

۱۴۰- احتمالاً سقراط به دلیل ... مایل نبود او را سوفیست بخوانند و خود را ... نامید که کم‌کم به مفهوم ... ارتقا پیدا کرد.

- | | |
|--|--|
| (۱) تواضع و فروتنی - فیلسوفوس - دوستدار دانش | (۲) تواضع و فروتنی - فیلسوفوس - دوستدار دانش |
| (۳) هم‌ردیف نشدن با سوفیست‌ها - فیلسوفوس - دانشمند | (۴) هم‌ردیف نشدن با سوفیست‌ها - فیلسوفوس - دانشمند |

دقت داشته باشید که دانشمندان علوم تجربی درباره ماهیت و حقیقت انسان، عقایدی دارند که اساس و شالوده نظریات آن‌ها در رشته‌های علوم انسانی است.



آزمون شاهد (گواه)

پاسخ دادن به این سوالات اجباری است و در تراز کل شما تأثیر دارد.

۱۴۱- کدام یک از موارد زیر، درباره سوفسطائیان صحیح نمی‌باشد؟

- (۱) سوفسطائیان همان سوفیست‌ها بودند که انسان را مقیاس حقیقت و واقعیت می‌گرفتند.
- (۲) از نظر این گروه هر کس هرچه خودش بفهمد همان حقیقت و واقعیت است.
- (۳) از نظر گروه سوفسطائی حقیقت و واقعیت، ارزش و اعتباری جدا از ادراک آدمی ندارد.
- (۴) این گروه استدلال‌هایی را که ظاهراً درست بود و در حقیقت نیز مطابق واقع بود به کار می‌بردند.

۱۴۲- فلسفه معرّب کلمه‌ی ... به معنای ... است.

- (۱) فیلسوفیا - دوستدار دانش
- (۲) فیلسوفوس - دوستداری دانایی
- (۳) فیلسوفیا - دوستداری دانایی
- (۴) فیلسوفوس - دوستدار دانش

۱۴۳- معنا پیدا کردن تحقیقات علمی، مدیون اصل ... است و «قابل شناخت بودن طبیعت» یکی از ستون‌های محافظ خیمه‌ی علوم، قابل

تحقیق در علوم تجربی ...

- (۱) علیّت مقبول دانشمندان - نیست.
- (۲) علیّت مقبول دانشمندان - است.
- (۳) یکنواخت عمل کردن طبیعت - نیست.
- (۴) یکنواخت عمل کردن طبیعت - است.

۱۴۴- شناختی ارزشمند است که از طریق ... به‌دست آمده باشد و امور قابل اثبات ... می‌باشند. مکتبی که به این نظریه معتقد است مکتب

... می‌باشد که در روان‌شناسی منجر به تمرکز بر امور ... شد.

- (۱) تفکر عقلانی محض - منطبق بر نگرش عقلانی - تحصّلی - قابل رؤیت و محسوس
- (۲) حس و تجربه - منطبق بر نگرش منطقی - گشتالت - قابل رؤیت و ملموس
- (۳) حس و تجربه - مشاهده‌پذیر - تحصّلی - قابل رؤیت و محسوس
- (۴) تفکر عقلانی محض - منطبق بر نگرش منطقی - گشتالت - قابل مشاهده و تجربه

۱۴۵- این عقیده که انسان در دست شرایط اقتصادی و اجتماعی زمانه خود شکل می‌گیرد، مربوط به مکتب ... است که نظریه ... در مقابل

آن قرار دارد.

- (۱) اسلام - انسان صاحب اراده‌ای آزاد است.
- (۲) مارکسیسم - انسان نمی‌تواند برای خود فرهنگ خاصی انتخاب کند.
- (۳) اسلام - انسان تابع پایگاه طبقاتی خود است.
- (۴) مارکسیسم - انسان با روح غیرمادی خود صاحب اراده‌ای آزاد است.

۱۴۶- در مورد فلسفه علم اخلاق نمی‌توان گفت ...

- (۱) در آن صحبت از خوبی و بدی و باید و نباید و فضایل و رذایل اخلاقی است.
- (۲) به تبیین عقلانی احکام و قواعد علم اخلاق براساس مبانی و شالوده عقلانی می‌پردازد.
- (۳) بحث و بررسی نسبیت یا مطلقیت اخلاق و ارزش‌های اخلاقی کوشش آن است.
- (۴) پاسخ‌گویی به چرایی‌های پیرامون خوب و بد و ارزش‌های اخلاقی، بر عهده آن است.

۱۴۷- آن‌گاه که مفاهیمی همچون «مشروعیت»، «اکثريت» و «اقلیت» مطرح می‌شود و آن‌گاه که از «شناخت» و «حقیقت ذهن آدمی» سخن

به میان آید و تبیین عقلانی این مسائل دنبال می‌گردد به‌ترتیب ارتباط فلسفه با ... و ... مفهوم می‌شوند.

- (۱) جامعه‌شناسی - حقوق (۲) حقوق - روان‌شناسی (۳) سیاست - روان‌شناسی (۴) سیاست - جامعه‌شناسی

۱۴۸- هرگاه تمایل داشته باشیم که «همانندی و مشابهت میان اشیایی را که موضوع تحقیق و کندوکاو ما هستند تشخیص دهیم» و هرگاه

بخواهیم «پدیده‌های فراوان عالم وجود را از یکدیگر تمیز دهیم» به‌ترتیب دست به دامان کدام بحث فلسفی می‌شویم؟

- (۱) علم فیزیک - فلسفه (۲) فلسفه - علم فیزیک (۳) کثرت - وحدت (۴) وحدت - کثرت

۱۴۹- هرگاه «کمیت و مقدار»، «حرکت و سکون» و «رابطه‌ی علت و معلول» را مورد بررسی قرار دهیم، به‌ترتیب دست به دامان ... ، ... و

... شده‌ایم.

- (۱) مکانیک - ریاضیات - فلسفه‌ی اولی
- (۲) ریاضیات - فیزیک - فلسفه‌ی اولی
- (۳) مکانیک - فیزیک - مابعدالطبیعه
- (۴) ریاضیات - ریاضیات - مابعدالطبیعه

۱۵۰- مهم‌ترین بخش فلسفه کدام است، موضوع آن چیست و چه موقع قدم در عرصه‌ی آن می‌نهییم؟

- (۱) ماوراءالطبیعه - چیستی - هرگاه به اصل هستی و هست بودن اشیا توجه کنیم.
- (۲) مابعدالطبیعه - چیستی - هرگاه به اشیا از آن جهت توجه کنیم که چه چیزی هستند.
- (۳) ماوراءالطبیعه - هستی - هرگاه به اشیا از آن جهت توجه کنیم که چه چیزی هستند.
- (۴) مابعدالطبیعه - هستی - هرگاه به اصل هستی و هست بودن اشیا توجه کنیم.

سؤال‌های (۱۵ تا ۱۷۰) درس روان‌شناسی - نگاه به آینده (بخش انتخابی)
اگر در انتخاب واحد درس فلسفه را انتخاب نکرده‌اید، باید به سؤال‌های (۱۵ تا ۱۷۰) پاسخ دهید.

روانشناسی

روانشناسی: تعریف و روش مورد

مطالعه / روان‌شناسی رشد

کل فصل (۱) و (۲)

صفحه‌ی ۸ تا ۶۵

وقت پیشنهادی: ۱۵ دقیقه

۱۵۱- کدام گزینه در رابطه با رشد اخلاقی دوره نوجوانی نادرست است؟

- (۱) روابط اجتماعی نوجوان، در مقایسه با دوران کودکی و بروز احساس خودمختاری و استقلال نسبت به والدین، با مسائل اخلاقی بیشتری درگیر می‌شود.
- (۲) رشد سریع هیجانی در نوجوانی باعث می‌شود که فرد بهتر بتواند درباره مسائل اخلاقی، ارزشی و دینی قضاوت کند و واکنش دقیق‌تری نشان دهد.
- (۳) شناخت و تعریف نوجوان از هویت خویش، مستلزم نسبت دادن ویژگی‌های دینی، ارزشی و اخلاقی به خویشتن است.

(۴) هر چند رشد اخلاقی به شکل‌گیری شناخت وابسته است، اما در بسیاری از موارد صرف داشتن شناخت، به رفتار اخلاقی منجر نمی‌شود.

۱۵۲- به ترتیب هر یک از موارد زیر به کدام قسمت دستگاه عصبی اشاره دارد؟

(الف) عمل جنگیدن و جفت‌گیری مربوط به این ناحیه است.

(ب) توازن و کشش عضلانی توسط این بخش از دستگاه عصبی صورت می‌گیرد.

(ج) هسته‌های قاعده‌ای در این قسمت از مغز صورت گرفته است.

(د) نه تنها پردازش حرکت، بلکه فرآیندهای عالی توسط این بخش محقق می‌شود.

(۱) تالاموس - بصل‌النخاع - مغز پسین - لوب پس‌سری

(۲) هیپوتالاموس - مخچه - پیش‌مغز - قطعه پیشانی

(۳) تالاموس - بصل‌النخاع - مغز پسین - قطعه پیشانی

(۴) هیپوتالاموس - مخچه - پیش‌مغز - لوب پس‌سری

۱۵۳- چند عبارت زیر نادرست می‌باشد؟

(الف) در سلسله مراتب گزاره‌های علمی، اصول یا قوانین در مرحله سوم قرار دارد که توسط آن همه فرضیه‌ها باید بررسی شود، هر چند احتمال تأیید شدن فرضیه‌ها بیشتر از تأیید نشدن آن است.

(ب) نظریه‌های علوم تجربی را براساس سودمندی و کاربردپذیری آن می‌سنجند و براساس دو سطحی بودن نظریه‌ها، می‌توان نحوه نگارش و امکان پژوهش‌پذیری را در سطح تجربی بررسی نمود.

(پ) روان‌شناسی، در مقایسه با سایر علوم تجربی در پیش‌بینی و کنترل پدیده مورد مطالعه با دشواری‌های زیادی روبه‌رو است به این دلیل که پدیده‌های روان‌شناختی تحت تأثیر علت‌های زیاد هستند و نیز قابل کنترل می‌باشند.

(ت) منابع کسب شناخت چهار دسته است و شخصی بودن و غیرقابل تعمیم بودن از مشخصه‌های روش شهودی می‌باشد.

(ث) اینکه در روش علمی هر متغیر باید به‌طور دقیق بیان شود دلالت بر تعریف عملیاتی می‌کند به‌گونه‌ای که همه افراد با مطالعه تعریف متغیر مورد نظر، به برداشت یکسان و یا تقریباً یکسانی برسند.

(۱) سه (۲) چهار (۳) یک (۴) دو

۱۵۴- با توجه به آرمان‌گرایی و عیب‌جویی و حساسیت نسبت به انتقاد دیگران، به ترتیب کدام روش‌های تربیتی را به نوجوانان پیشنهاد می‌دهید؟

(۱) به جای نوجوانان تصمیم‌گیری نشود و تصمیم‌گیری کارآمد الگوی تصمیم‌گیری نوجوانان باشد - باید به نوجوانان کمک کرد تا دریابند جوامع و افراد، آمیزه‌ای از محاسن و معایب‌اند.

(۲) باید به نوجوانان کمک کرد تا دریابند جوامع و افراد، آمیزه‌ای از محاسن و معایب هستند - به جای نوجوانان تصمیم‌گیری نشود و تصمیم‌گیری کارآمد، الگوی تصمیم‌گیری نوجوانان باشد.

(۳) باید به نوجوانان کمک کنند تا دریابند جوامع و افراد، آمیزه‌ای از محاسن و معایب هستند - بهتر است در حضور دیگران از نوجوانان عیب‌جویی نشود.

(۴) بهتر است در حضور دیگران از نوجوانان عیب‌جویی نشود - باید ویژگی‌های منحصر به فرد نوجوانان را پذیرفت تا در زمان مناسب دیدگاه متعادل‌تری ایجاد شود.

۱۵۵- به ترتیب شناخت پایه شامل چند فرآیند است و شناخت عالی دربرگیرنده انواع چه چیزی است؟

(۱) سه فرآیند - انواع تصمیم‌گیری

(۲) چهار فرآیند - انواع تصمیم‌گیری

(۳) سه فرآیند - انواع تفکر

(۴) چهار فرآیند - انواع تفکر



۱۵۶- به ترتیب هر کدام از جملات زیر نشان‌دهنده‌ی کدام جنبه از رشد شناختی در دوره‌ی نوجوانی است؟

- مادر امین به او می‌گوید که یک کیلو سیب بخر، امین در جواب او می‌گوید: «اگر سیب نداشت چکار کنم؟»
- محمد فکر می‌کند که توانایی آن را دارد که در المپیک رشته‌ی دو میدانی، مقام به‌دست آورد.

- علی در گذشته برای خرید یک کالا به بزرگ بودن یا خوش‌رنگ بودن آن توجه می‌کرد اما اکنون بیشتر به کیفیت کالا اهمیت می‌دهد.

(۱) قدرت منع یا بازداری - احساس منحصر به فرد بودن اغراق‌آمیز - پردازش ادراکی

(۲) تفکر احتمال‌گرا - آرمان‌گرایی - احساس منحصر به فرد بودن اغراق‌آمیز

(۳) قدرت منع یا بازداری - آرمان‌گرایی - تفکر احتمال‌گرا

(۴) تفکر احتمال‌گرا - احساس منحصر به فرد بودن اغراق‌آمیز - پردازش مفهومی

۱۵۷- پاسخ درست پرسش‌های زیر در کدام گزینه به ترتیب آمده است؟

(الف) ابتدایی‌ترین و شاخص‌ترین جنبه رشد کدام است؟

(ب) رشد انسان از چه زمانی شروع می‌شود؟

(ج) کدام دوره سنی انسان نسبت به سایر دوره‌ها از اهمیت بیشتری برخوردار است؟

(د) کودکان در ابتدا قادر به انجام چه حرکاتی هستند؟

(۱) رشد اجتماعی - زمان تولد - کودکی - درشت (۲) رشد جسمانی، حرکتی - زمان تولد - نوجوانی - ظریف

(۳) رشد اجتماعی - تشکیل نطفه - نوجوانی - ظریف (۴) رشد جسمانی، حرکتی - تشکیل نطفه - کودکی - درشت

۱۵۸- هر یک از ویژگی‌های زیر به ترتیب با کدام یک از ابعاد رشد در دوره کودکی مرتبط است؟

(الف) این نوع رشد در کودکان نسبت به حیوانات، رشد یافته‌تر است.

(ب) با فرآیندهایی چون استدلال، ادراک و توجه مرتبط است.

(ج) کودکان در بازی‌های گروهی با یکدیگر شرکت می‌کنند.

(۱) هیجانی - اجتماعی - جسمانی و حرکتی (۲) هیجانی - شناختی - اجتماعی

(۳) شناختی - اجتماعی - هیجانی (۴) شناختی - شناختی - جسمانی و حرکتی

۱۵۹- در ارتباط با رشد در دوره نوجوانی به ترتیب کدام گزینه‌های خالی عبارت‌های زیر را کامل می‌کند؟

(الف) از ... تا ... را با نام دوره نوجوانی می‌شناسیم.

(ب) در دوره نوجوانی اندازه قلب ... برابر و ظرفیت شش ... برابر قبل می‌شود.

(ج) رویش موی صورت در پسران از ویژگی‌های جنسی ... است.

(۱) ۱۲ تا ۱۸ سالگی - دو، سه - اولیه (۲) ۱۲ تا ۱۸ سالگی - سه، دو - ثانویه

(۳) ۱۲ تا ۲۰ سالگی - دو، سه - ثانویه (۴) ۱۲ تا ۲۰ سالگی - سه، دو - اولیه

۱۶۰- درباره رشد شناختی در دوره نوجوانی عبارت‌های درست یا نادرست به ترتیب در کدام گزینه به‌درستی آمده است؟

(الف) نوجوانان در نحوه به‌کارگیری توانایی‌های شناختی خود پختگی لازم را دارند.

(ب) تغییرات شناختی نوجوانان می‌تواند باعث پیامدهای ناسازگارانه شود.

(ج) سرعت تفکر در دوره نوجوانی افزایش می‌یابد اما نوجوانان قادر به ظرفیت‌سازی حافظه خود نیستند.

(د) پردازشگران، به‌منظور تمرکز بیشتر، باید قدرت بازداری یا منع محرک‌های نامرتبط و بازداری پاسخ آموخته شده مناسب را داشته باشند.

(۱) غ - غ - ص - ص (۲) غ - غ - ص - ص (۳) ص - ص - غ - غ (۴) غ - ص - ص - غ

پاسخ دادن به این سوالات اجباری است و در تراز کل شما تأثیر دارد.

آزمون شاهد (گواه)

۱۶۱- در ارتباط با این جمله که پرخاشگری کودکان بر اثر تماشای فیلم‌های خشونت‌آمیز است؛ کدام گزینه اشتباه است؟

- (۱) پیش‌بینی پرخاشگری کودکان با تماشای فیلم‌های خشونت‌آمیز می‌تواند بدون دشواری صورت بگیرد.
- (۲) دلایل پرخاشگری کودکان متعدد هستند بنابراین تبیین آن دشوار است.
- (۳) پدیده پرخاشگری هر چه قابل پیش‌بینی باشد، بهتر قابل کنترل است.
- (۴) پیش‌بینی و کنترل پرخاشگری کودکان مشروط به توصیف و تبیین دقیق است.

۱۶۲- به ترتیب هر یک از جملات زیر اشاره به کدام روش جمع‌آوری اطلاعات در روان‌شناسی دارد؟

«رفتار نوع دوستانه حیوانات به صورت تکاملی را در این روش می‌توانیم مطالعه کنیم.»

«در همه پرسشی‌ها معمولاً از این روش استفاده می‌شود.»

«این روش بسیار وقت‌گیر است و محقق باید نکات اخلاقی را رعایت کند.»

«در صورتی که مطالعه و بررسی مسأله به صورت مشاهده مستقیم امکان‌پذیر نباشد.»

- (۱) مشاهده - مصاحبه ساختار یافته - مصاحبه بدون ساختار - پرسش‌نامه
- (۲) آزمون‌ها - مصاحبه ساختار یافته - مصاحبه بدون ساختار - مشاهده
- (۳) مشاهده - مصاحبه بدون ساختار - مصاحبه ساختار یافته - پرسش‌نامه
- (۴) آزمون‌ها - مصاحبه بدون ساختار - مصاحبه ساختار یافته - مشاهده

۱۶۳- در ارتباط با مهم‌ترین گرایش‌های روان‌شناسی کدام گزینه نادرست است؟

- (۱) با توجه به علاقی و توانمندی، روان‌شناسان در محیط‌های مختلف به آموزش، پژوهش و ارائه خدمات تخصصی مشغول‌اند.
- (۲) روان‌شناس بعد از اخذ دیپلم، چهار سال در دانشگاه در مقطع کارشناسی روان‌شناسی تحصیل می‌کند و حدود سه سال برای دریافت کارشناسی ارشد و سپس به مدت شش سال در مقطع دکتری تخصصی روان‌شناسی تحصیل می‌نماید.
- (۳) روان‌شناس با روان‌پزشک متفاوت است، زیرا روان‌پزشک کسی است که با کمک درمان‌های دارویی اختلالات روانی را درمان می‌کند.
- (۴) روان‌پزشک بعد از دوره پزشکی عمومی، ۳ سال در زمینه اختلالات روانی، تشخیص و درمان، آموزش می‌بیند.

۱۶۴- فرضیه در صورت تأیید به ... یا ... تبدیل می‌شود. فرضیه خردمندانه به این معنا است ...

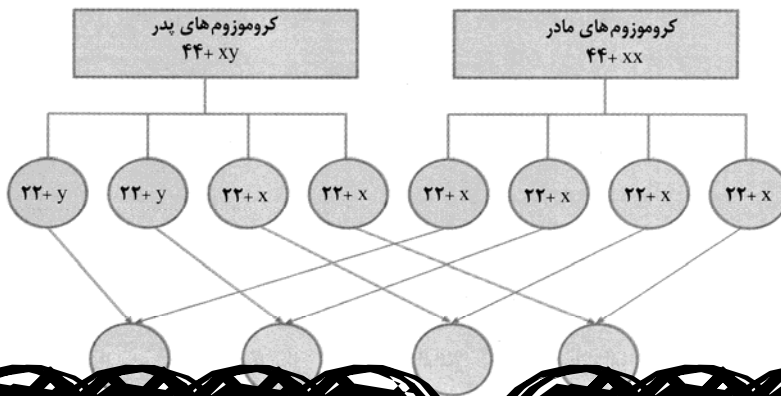
- (۱) نظریه، قانون - بر اساس شانس و تصادف است و نیز با اندیشه همراه است.
- (۲) نظریه، اصل - بر اساس شانس و تصادف نیست بلکه بر اساس تجربه مطرح می‌شود.
- (۳) اصل، قانون - بر اساس شانس و تصادف نیست بلکه بر اساس تجربه مطرح می‌شود.
- (۴) اصل، قانون - بر اساس شانس و تصادف است و نیز با اندیشه همراه است.

۱۶۵- حدوداً در چه سنی دوچرخه‌سواری یاد گرفته می‌شود و این مهارت در نتیجه چه می‌باشد؟

- (۱) ۳ تا ۶ سالگی - عوامل ارثی و تغییرات رشدی
- (۲) ۶ تا ۱۰ سالگی - تمرین و آموزش زیاد
- (۳) ۳ تا ۶ سالگی - عوامل زیستی و یادگیری
- (۴) ۶ تا ۱۰ سالگی - تمرین و تغییرات رشدی

۱۶۶- مطابق تصویر زیر، هر پدر و مادری می‌توانند ۴ ترکیب احتمالی از کروموزوم‌های جنسی را به وجود آورند. این چهار ترکیب به ترتیب از

چپ به راست کدام است؟



جنسی دوره نوجوانی

کودکی

باید آقا و سرور باشد.

۲) مراحل رشد انسان تا ۲۱ سالگی به سه مرحله تقسیم می‌شود و هفت سال سوم باید به عنوان وزیر باشد.

۳) مراحل رشد انسان تا ۲۱ سالگی به سه مرحله تقسیم می‌شود و هفت سال دوم باید کودک سرور باشد.

۲) عواملی که مستقیماً قابل مشاهده‌اند و شامل فرایندهای جسمانی، رفتاری و شناختی است.

۳) آن دسته از عواملی که در بیرون از افراد وجود دارد و بر تغییرات رشدی به طور غیرمستقیم تأثیر دارد.

۴) وجود دارد و بر بروز تغییرات رشدی فرد در جنبه‌های مختلف رشد مؤثر است.

فقط از لحاظ جسمانی و فیزیولوژیکی بین افراد

۲) روابط مشترک و یکسان بین افراد در یک جامعه است.

۳) عامل زیستی مؤثر بر رشد است.

۴) بروز آن نیازمند گذر زمان و شرایط خاص است.

نظر خواهی (سوال های نظم حوزه): آیا مقررات آزمون اجرا می‌شود؟

دانش آموزان گرامی؛ لطفاً در هنگام پاسخ‌گویی به سؤال‌های زیر، به شماره‌ی سؤال‌ها دقت کنید.

شروع به موقع

۲۹۴- آیا آزمون در حوزه‌ی شما به موقع شروع می‌شود؟ (زمان‌های شروع پاسخ‌گویی به نظرخواهی و سؤال‌های علمی در ابتدای برگه‌ی نظرخواهی آمده است)

(۱) بله، هر دو مورد به موقع و دقیقاً سر وقت آغاز می‌شود.

(۲) پاسخ‌گویی به نظرخواهی رأس ساعت آغاز نمی‌شود.

(۳) پاسخ‌گویی به سؤال‌های علمی رأس ساعت آغاز نمی‌شود.

(۴) در هر دو مورد بی‌نظمی وجود دارد.

متأخرین

۲۹۵- آیا دانش‌آموزان متأخر در محل جداگانه متوقف می‌شوند؟

(۱) خیر، متأسفانه تا زمان شروع آزمون (و حتی گاهی اوقات پس از آن) داوطلبان متأخر در حال رفت و آمد در سالن آزمون هستند.

(۲) این موضوع تا حدودی رعایت می‌شود اما نه به طور کامل

(۳) بله، افراد متأخر ابتدا متوقف می‌شوند و بعداً وارد حوزه می‌شوند اما در هنگام ورود، سروصدا و همهمه ایجاد می‌شود.

(۴) بله، افراد متأخر بعداً وارد حوزه می‌شوند ضمناً برای آنان محل جداگانه‌ای در نظر گرفته شده و بی‌نظمی و سروصدا ایجاد نمی‌شود.

مراقبان

۲۹۶- عملکرد و جدیت مراقبان آزمون امروز را چگونه ارزیابی می‌کنید؟

(۱) خیلی خوب (۲) خوب (۳) متوسط (۴) ضعیف

پایان آزمون - ترک حوزه

۲۹۷- آیا در حوزه‌ی شما به داوطلبان قبل از پایان آزمون اجازه‌ی خروج زودهنگام داده می‌شود؟

(۱) بله، قبل از پایان آزمون اجازه‌ی ترک حوزه داده می‌شود.

(۲) گاهی اوقات

(۳) به ندرت

(۴) خیر، هیچ‌گاه

ارزیابی آزمون امروز

۲۹۸- به طور کلی کیفیت برگزاری آزمون امروز را چگونه ارزیابی می‌کنید؟

(۱) خیلی خوب (۲) خوب (۳) متوسط (۴) ضعیف