



صبح جمعه
۹۸/۱۰/۲۷
دهم انسانی

نام و نام خانوادگی: شماره داوطلبی:
تعداد سؤال: ۱۵۰ مدت پاسخ‌گویی: ۱۶۵ دقیقه

نام درس	تعداد سؤال	شماره سؤال	شماره صفحه	زمان پاسخ‌گویی
فارسی و نگارش (۱)	۱۰	۱-۱۰	۳-۴	۱۵ دقیقه
عربی زبان قرآن (۱)	۲۰	۱۱-۳۰	۵-۸	۱۵ دقیقه
دین و زندگی (۱)	۱۰	۳۱-۴۰	۹-۱۰	۲۰ دقیقه
دین و زندگی (۱) (شاهد گواه)	۱۰	۴۱-۵۰	۱۱	
زبان انگلیسی (۱)	۱۰	۵۱-۶۰	۱۲	۱۵ دقیقه
ریاضی و آمار (۱)	۱۰	۶۱-۷۰	۱۳-۱۴	۱۵ دقیقه
اقتصاد	۲۰	۷۱-۹۰	۱۵-۱۸	۲۰ دقیقه
علوم و قنون ادبی (۱)	۱۰	۹۱-۱۰۰	۱۹-۲۰	
علوم و قنون ادبی (۱) (شاهد گواه)	۱۰	۱۰۱-۱۱۰	۲۱-۲۲	۲۰ دقیقه
تاریخ (۱) ایران و جهان پستان	۱۰	۱۱۱-۱۲۰	۲۳-۲۴	
جغرافیای ایران	۱۰	۱۲۱-۱۳۰	۲۵-۲۶	۱۰ دقیقه
جامعه‌شناسی (۱)	۱۰	۱۳۱-۱۴۰	۲۷-۲۸	۱۰ دقیقه
منطق	۱۰	۱۴۱-۱۵۰	۲۹-۳۰	۱۵ دقیقه
سؤال‌های نظرخواهی	۱۲	۲۸۷-۲۹۸	۳۱	—

طراحان:

نام درس	نام طراحان
فارسی و نگارش (۱)	امیرحسین حیدری، مینا اصیلی‌زاده، حسین پرهیزگار، مریم شمیرانی
عربی زبان قرآن (۱)	مریم آقایی، علی‌اکبر ایمان‌پرور، سعید جعفری، خالد مشیرپناهی، مجید همایی، ولی‌الله نوروزی
دین و زندگی (۱)	ابوالفضل احدزاده، محمد رضایی‌نقا، محمدرضا فرهنگیان، فرشته کیانی، شاهد گواه
زبان انگلیسی (۱)	محمد سهرابی، محمدرضا ایزدی، آناهیتا اصغری‌تاری
ریاضی و آمار (۱)	محمد بحیرایی، هادی پلاور، شقایق راهبریان، حمید زرین‌کفش، امیرزراندوز، امیر محمودیان
اقتصاد	علیرضا رضایی، محمد مدنی‌دینانی، مانده‌سادات شاهمرادی، سارا شریفی، آزاده میرزایی، زهرا محبوبی‌نژاد، محمدرحمان هوشیاری
علوم و قنون ادبی (۱)	سعید جعفری، هژبر رحیمی، عارفه‌سادات طباطبایی‌نژاد، سمیه قان‌بیلی، اعظم نوری‌نیا، شاهد گواه
تاریخ (۱) ایران و جهان پستان	معصومه حسینی‌صفا، مانده‌سادات شاهمرادی، مهدی کردان، حبیبه محبی، محمدرحمان هوشیاری
جغرافیای ایران	ساناز برکت، معصومه حسینی‌صفا، مانده‌سادات شاهمرادی، مهدی کردان، آزاده میرزایی، بهروز یحیی
جامعه‌شناسی (۱)	معصومه حسینی‌صفا، مهدی کردان، آزاده میرزایی، بهروز یحیی
منطق	سیدمحمدرضا آذرخسب، محمدرضا بیات، راحله بابائی صومعه‌کبودین، سعید حسن زاده، مانده‌سادات شاهمرادی، مجید شمس‌آبادی حسینی، محمداطاهر کریمی، سیدمصطفی موسویان

گزینشگران و ویراستاران:

نام درس	گزینشگر	مسئول درس	ویراستار استاد	ویراستار دانشجو	مسئول درس مستندسازی
فارسی و نگارش (۱)	صالح احماتی	صالح احماتی	مریم شمیرانی، فاطمه فوقانی	—	الناز معتمدی
عربی زبان قرآن (۱)	مریم آقایی	مریم آقایی	حسام حاج‌مؤمن، اسماعیل یونس‌پور	محمد مدنی‌دینانی، میرعلی آرمان‌مهر	لیلا ایزدی
دین و زندگی (۱)	فرشته کیانی	فرشته کیانی	سکینه گلشنی	محمد ابراهیم مازنی، محمد آقاصالح	زهرا قموشی
زبان انگلیسی (۱)	آناهیتا اصغری‌تاری	آناهیتا اصغری‌تاری	محدثه مرآتی	—	فاطمه فلاح‌پیشه
ریاضی و آمار (۱)	حمید زرین‌کفش	حمید زرین‌کفش	محمد بحیرایی	محمد عرفان هوشیاری	محمد امین وحدت‌مهربان
اقتصاد	مانده‌سادات شاهمرادی	مانده‌سادات شاهمرادی	سارا شریفی	علیرضا رضایی، محمد عرفان هوشیاری	زهرا قموشی
علوم و قنون ادبی (۱)	اعظم نوری‌نیا	اعظم نوری‌نیا	الهام محمدی، حسن وسکری	ساناز برکت	الناز معتمدی
تاریخ (۱) ایران و جهان پستان	محمد عرفان هوشیاری	محمد عرفان هوشیاری	حبیبه محبی	ساناز برکت	محدثه پرهیزکار
جغرافیای ایران	معصومه حسینی‌صفا	معصومه حسینی‌صفا		پریسا ایزدی	
جامعه‌شناسی (۱)	معصومه حسینی‌صفا	معصومه حسینی‌صفا	مجید شمس‌آبادی حسینی	محمد مدنی‌دینانی، میرعلی آرمان‌مهر	زهرا قموشی
منطق	فاطمه دانشور صائین	فاطمه دانشور صائین		محمد عرفان هوشیاری، کوثر دستورانی	

گروه فنی و تولید

مدیر گروه: لیلا فیروزی (اختصاصی)

مسئول دفترچه: مانده‌سادات شاهمرادی (اختصاصی)

حروف‌نگاری و صفحه‌آرایی: مهشید ابوالحسنی

مدیر واحد مستندسازی و مطابقت با مصوبات: فاطمه رسولی‌نسب

مسئول دفترچه‌ی مستندسازی: زهره قموشی

نظارت چاپ: سوران نعیمی

وقت پیشنهادی فارسی و نگارش (۱)

۱۵ دقیقه

فارسی [۱]

ادبیات غنایی، ادبیات سفر و زندگی
صفحه‌های ۷۱، ۷۲، ۷۳، ۷۴

نگارش [۱]

نوشته‌های عینی، نوشته‌های گزارشی گونه
صفحه‌های ۷۱، ۷۲، ۷۳، ۷۴

هدف‌گذاری قبل از شروع هر درس در دفترچه سؤال

لطفاً قبل از شروع پاسخ‌گویی به سؤال‌های درس فارسی (۱)، هدف‌گذاری چند از ۱۰ خود را بنویسید:
از هر ۱۰ سؤال به چند سؤال می‌توانید پاسخ صحیح بدهید؟
عملکرد شما در آزمون قبل چند از ۱۰ بوده است؟
هدف‌گذاری شما برای آزمون امروز چیست؟

چند از ۱۰ آزمون قبل	هدف‌گذاری چند از ۱۰ برای آزمون امروز

۱- معنی چند واژه صحیح است؟

«غارب: میان دو کتف - اهلیت: لیاقت - کایدان: حیل‌ه‌گران - فرقت: ناامیدی - خیل: دسته - مشوش:

آشفته - مخمصه: سختی - گوک: قورباغه - بهایم: چارپا - معاش: زندگی»

(۱) هفت (۲) هشت (۳) نه (۴) ده

۲- نقش دستوری «او» در کدام گزینه با سایر گزینه‌ها متفاوت است؟

(۱) ابر و باد و مه و خورشید و فلک در کارند (۲) چه شود گر من و تو چند قذح باده خوریم

(۳) ملکا ذکر تو گویم که تو پاکی و خدایی (۴) لب و دندان را حقوق نمک

۳- در ابیات زیر به ترتیب چند ضمیر پیوسته در نقش مفعولی و اضافی به کار رفته است؟

(الف) عمر که بی‌عشق رفت هیچ حسابش مگیر / آب حیات است عشق در دل و جانش پذیر

(ب) نه بلبل بر گلش تسبیح خوانی است / که هر خاری به تسبیحش زبانی است

(ج) دیروز بر آن بود که بازم بنواز / امروز بر آن نیست که دیروز بر آن بود

(د) مرغ دل تا دام زلف و دانه خال تو دید / طایر اندیشه‌ام افتاد در دام هوس

(۱) سه - سه (۲) پنج - یک (۳) دو - چهار (۴) چهار - دو

۴- در میان ترکیب‌های زیر، چند غلط املایی وجود دارد؟

«عذاب قرض - نقض پیمان‌ها - مقابله لثیمی - کاغذ زیر بغل - حقه اصرار - اطلاع بر رقعہ - برهنگی و عاجزی - بحران بلوغ - زندگی

بی‌تلاطم - حقوق شندرغاز»

(۱) چهار (۲) سه (۳) دو (۴) یک

۵- کدام موارد صحیح هستند؟

(الف) عشق، عرفان، مرثیه، مناجات، گلایه و شکایت، مفاهیم ادبیات غنایی هستند.

(ب) ناصر خسرو شاعر و نویسنده قرن ششم، پدیدآورنده «سفرنامه» است.

(ج) «اتاق آبی» اثر سهراب سپهری و «ارزیایی شتاب‌زده» اثر نیما یوشیج است.

(د) «تفسیر سوره یوسف (ع)» اثر احمد بن محمد بن زید طوسی و «اسرار التوحید» اثر محمد بن منور است.

(ه) ادبیات غنایی فقط به نظم و معمولاً در قالب‌های شعری غزل، مثنوی و رباعی سروده می‌شود.

(۱) «الف» و «د» (۲) «ب» و «ج» (۳) «د» و «ه» (۴) «الف» و «ب»

پیام مشاوره‌ای: تحلیل دفترچه غیرحضورى هر آزمون، تأثیر بسزایی در تراز آزمون بعدی شما دارد.

۶- در کدام گزینه، آرایه سجع به کار نرفته است؟

- (۱) اندک اندک خیلی شود و قطره قطره سیلی گردد.
(۲) بدر در میدان او هلالی بودی و رستم به دستان او زالی.
(۳) نصیحت پادشاهان کردن، کسی را مسلم بود که بیم سر ندارد.
(۴) نه هر که در مجادله چُست، در معامله درست.

۷- در کدام بیت، هر دو آرایه تشبیه و استعاره به کار رفته است؟

- (۱) روی کردی به سوی گل زان روی / گل ز شادی ننگند اندر پوست
(۲) گرچه من خود ز عدم دل خوش و خندان زادم / عشق آموخت مرا شکل دگر خندیدن
(۳) وین دهر دونده به یکی مرکب ماند / کز کار نیاساید هر چند دوانیش
(۴) شعاع آفتابم من اگر در خانه‌ها گردم / عقیق و زر و یاقوتم، ولادت ز آب و طین دارم

۸- در همهٔ گزینه‌ها به جز گزینه ... واژه‌ای آمده که با از دست دادن معنای قبلی خود، معنای جدیدی به خود گرفته است.

- (۱) به خدای ار بدین مقام رسد / هم شود بی‌زبان تر از سوفار
(۲) ز بس لابه و مهر و سوگند و پند / ازو ایمنی یافت شاه از گزند
(۳) کوه با حلم تو خفیف و لطیف / روح با لطف تو کثیف و جسیم
(۴) آن چه اندر سفینهٔ دل ماست / نتوان یافت در سفینهٔ نوح

۹- بیت «تا خار غم عشقت آویخته در دامن / کوته‌نظری باشد، رفتن به گلستان‌ها» با کدام بیت قرابت مفهومی ندارد؟

- (۱) خار او از جمله گل‌ها دست برد / قفل او دلکش تر است از صد کلید
(۲) سعدی چو اسیر عشق ماندی / تدبیر تو چیست؟ ترک تدبیر
(۳) آن الم (= درد) را بر کرم‌ها فضل داد / وان جفا را از وفاها برگزید
(۴) رد او به از قبول دیگران / لعل و مروارید، سنگش را مرید

۱۰- مفهوم عبارت «هرچه بر او تنگ گرفتند، کمر بند خود را تنگ‌تر بست تا دست آخر با حقارت زندگی‌ها مان اُخت شد.» با کدام بیت قرابت**معنایی دارد؟**

- (۱) زمانه عرصه برای ضعیف، تنگ گرفت / هماره بهر توانا، فراخ میدانی است
(۲) آه به یک‌بارگی، یار کم ما گرفت / چون دل ما تنگ دید، خانه دگر جا گرفت
(۳) می‌گرفتم تنگ اگر در غنچگی بر خویشتن / می‌توانستم چو گل مشمت زری پیدا کنم
(۴) مدارا می‌کنم با درد چون درمان نمی‌یابم / تحمل می‌کنم با زخم چون مرهم نمی‌بینم



عربی زبان قرآن (۱)

مطر السمک، ثلاثی مجرد و مزید
لازم و متعدی، فی قسم الجوازات
تمارین، التعایش السلی، الفعل
ثلاثی مزید ۲
فی صالة التفتیش، تمارین
صفحه‌ی ۲۳ و ۴۶
وقت پیشنهادی: ۱۵ دقیقه

هدف‌گذاری قبل از شروع هر درس در دفترچه سؤال

لطفاً قبل از شروع پاسخ‌گویی به سؤال‌های درس عربی زبان قرآن (۱)، هدف‌گذاری چند از ۱۰ خود را بنویسید:
از هر ۱۰ سؤال به چند سؤال می‌توانید پاسخ صحیح بدهید؟
عملکرد شما در آزمون قبل چند از ۱۰ بوده است؟
هدف‌گذاری شما برای آزمون امروز چیست؟

چند از ۱۰ آزمون قبل	هدف‌گذاری چند از ۱۰ برای آزمون امروز
---------------------	--------------------------------------

عین الأصحّ والأدقّ فی الجواب للترجمة أو المفهوم: (۱۶ - ۱۱)

۱۱- «عِنْدَمَا رَأَيْتُمْ أَحَدًا دَعَا إِلَى التَّفْرِقَةِ وَ بَثَّ الْخِلَافَ بَيْنَ صُفُوفِ الْمُسْلِمِينَ فَهُوَ عَمِلُ الْعَدُوِّ!»: (بَثَّ: گسترش)

- ۱) هنگامی که دیدید کسی به پراکندگی دعوت نمود و اختلاف را بین گروه‌های مسلمانان گستراند، پس او کارگزار دشمنان است!
- ۲) زمانی که کسی را ببینید که به تفرقه دعوت کرد و اختلافات را بین صفوف مسلمانان گسترش داد، پس او مزدور دشمن است!
- ۳) هنگامی که کسی را دیدید که به تفرقه و گسترش اختلاف میان صف‌های مسلمانان فراخواند، پس او مزدور دشمن است!
- ۴) وقتی که دیدید کسی به پراکندگی و گسترش اختلاف میان مسلمانان دعوت می‌کند، پس او کارگزاری از جانب دشمن است!

۱۲- «هَلْ تَصَدِّقِينَ أَنَّ الْأَعْصِيرَ الشَّدِيدَةَ تَسْحَبُ كُلَّ شَيْءٍ مِنَ الْأَرْضِ إِلَى السَّمَاءِ؟!»:

- ۱) آیا باور می‌کنی که گردبادهای شدید هر چیزی را از زمین به آسمان می‌کشد؟!
- ۲) آیا باور می‌کنید که گردبادهای شدید هر چیزی را از زمین به آسمان می‌کشد؟!
- ۳) آیا باور می‌کنی که گردبادهای تند همه چیز را از زمین به آسمان بکشد؟!
- ۴) آیا باور می‌کنید که گردباد تند همه چیز را از آسمان به زمین بکشانند؟!

۱۳- «عِنْدَمَا رَأَيْنَا غُيُومًا سَوْدَاءَ فِي سَمَاءِ مَدِينَتِنَا احْتَفَلْنَا لِأَنَّ كُنَّا نَنْتَظِرُ نَزُولَ الْمَطْرِ!»::

- ۱) وقتی که ما ابرهایی سیاه را در آسمان شهر دیدیم جشن گرفتیم، زیرا منتظر بارش باران بودیم!
- ۲) وقتی که ابرهای سیاهی را در آسمان شهر خود دیدیم جشن می‌گرفتیم، زیرا انتظار باریدن باران را می‌کشیدیم!
- ۳) هنگامی که ابر سیاهی را در آسمان شهر خویش مشاهده کردیم جشن می‌گیریم، زیرا منتظر باریدن باران هستیم!
- ۴) زمانی که ابرهایی سیاه را در آسمان شهرمان دیدیم جشن گرفتیم، زیرا انتظار بارش باران را می‌کشیدیم!

۱۴- عین الخطأ:

- ۱) «شَجَعْنَا اللَّاعِبِينَ الْفَائِزِينَ فِي الْمَلْعَبِ بِصَوْتٍ مَرْتَفِعٍ»: بازیکنان برنده را با صدایی بلند در ورزشگاه تشویق کردیم.
- ۲) «يُنْتِجُ الْعَمَالُ فِي بِلَدِنَا الْبَضَائِعَ الْمَرْغُوبَةَ لِمَوَاطِنِنَا»: کارگران کشور ما، کالاهای مرغوب را برای هم‌وطنان تولید می‌نمایند.
- ۳) «إِنَّ هَذِهِ أُمَّتُكُمْ أُمَّةً وَاحِدَةً وَأَنَا رَبُّكُمْ فَاعْبُدُونِ»: بی‌گمان این امت شماست؛ امتی یگانه و من پروردگارتان هستم، پس مرا پرستید.
- ۴) «جَعَلَ وَالِدِي مَكَيْفَ الْهَوَاءِ فِي غُرْفَةِ الضُّيُوفِ لِلخَّلَاصِ مِنْ حَرَارَةِ الصَّيْفِ»: پدرم، کولر را برای رهایی از گرمای تابستان در اتاق میهمانان گذاشت.

۱۵- عین الصحیح:

- ۱) «لَدَى جَوَالٍ تَفْرُغُ بِطَارِيئِهِ خِلَالَ نِصْفِ يَوْمٍ»: تلفن همراهی دارم که باطری‌اش در طی نصف روز خالی می‌شود.
- ۲) «كُلُّ حِزْبٍ بِمَا لَدَيْهِمْ فَرِحُونَ»: همه گروه‌ها به آن چه که دارند، شادمانند.
- ۳) «عَلَى كُلِّ النَّاسِ أَنْ يَتَعَاشُوا مَعَ بَعْضِهِمْ تَعَايُشًا سَلِيمًا»: همه مردم باید با مهربانی با یکدیگر زندگی کنند.
- ۴) «قَالَ إِنِّي أَعْلَمُ مَا لَا تَعْلَمُونَ»: گفت: من به آن چه انجام می‌دهید، آگاهم.

پیام مشاوره‌ای: ملاک تشخیص حروف اصلی از زائد در فعل‌های ثلاثی مزید، صیغه سوم شخص مفرد مذكر (لغائب) ماضی است.

۱۶- عین الخطأ فی المفهوم:

(۱) ﴿وَ اغْتَصِمُوا بِحَبْلِ اللَّهِ جَمِيعًا وَلَا تَفَرَّقُوا﴾: دو دوست با هم اگر یکدل‌اند در همه کار / هزار طعنه دشمن به نیم جو نخرند

(۲) ﴿وَ عِبَادُ الرَّحْمَنِ الَّذِينَ يَمْشُونَ عَلَى الْأَرْضِ هَوْنًا﴾: شاخ بی میوه کشد سر به قیام / شاخ پُر میوه شود خم به سلام

(۳) ﴿وَ شَاوِرْهُمْ فِي الْأَمْرِ﴾: مشورت ادراک و هشیاری دهد / عقل‌ها مر عقل را یاری دهد

(۴) ﴿إِنَّ الْحَسَنَاتِ يُدْهِنُ السَّيِّئَاتِ﴾: کم میاش از درخت سایه‌فکن / هر که سنگت زند ثمر بخشش

۱۷- ما هو الجواب المناسب للسؤال التالي؟ «كم عدد المراققين؟!»

(۱) ستّة: والدي وأختاي وأخوای.

(۲) خمسة: والدي وأختاي وأخوای.

(۳) ستّة: والدي وأختاي وأخوای.

(۴) أربعة: والدي وأختي وأخوای.

۱۸- عین الصحیح فی المترادفین أو المتضادین:

(۱) جَلَبَ = أتى (۲) إجعل = ضَع (۳) نَزَلَ ≠ رَفَعَ (۴) دَخَلَ = تَخَرَّجَ

۱۹- عین الخطأ للفرغ:

(۱) ... هي الغرفة الكبيرة لكثير من الناس. (الصالة)

(۲) ... بلد في شرق آسيا و أول بلد في العالم من حيث السكان. (الصين)

(۳) ... فاكهة يأكلونها مجففة أيضاً و ذات اللون الأصفر. (المشمش)

(۴) ... إحتفال بمناسبة جميلة كالنوروز و حفلة الميلاد. (النّيج)

۲۰- عین الصحیح للفرغ: «وَلَدَى ... زجاج النافذة؛ لذلك ... ه و تكلمت معه حتّى يترك عمله السيء.»

(۱) كسر / أجلستُ

(۲) إنكسر / جلستُ

(۳) كسر / جلستُ

(۴) إنكسر / أجلستُ

■ اقرأ النصَّ التَّالىَ بدقَّةٍ ثمَّ أجبِ عن الأسئلةِ بما يناسبُ النصَّ: (٢١-٢٥)

«فى كلِّ صباحٍ نَسْمَعُ أخبارَ الاكتشافاتِ من العالمِ نحو مستقبلِ أفضلٍ و لكن بعض الشعوب تَسْتَسَلِمُ للراحةِ و لا تَجْتَهِدُ فى هذا الطريقِ كثيراً. إذا النَّاسُ

يَتَكَاسَلُونَ و يَشْتَغَلُونَ بالذَّائِدِ و الراحةِ، يتأخرونَ عن قافلةِ التقدُّمِ. فَعَلِينَا بِتَشْجِيعِ النَّاسِ إِلَى القيامِ بالأعمالِ المُفِيدَةِ لِمُسْتَقْبَلِهِمْ من زمنِ الطفوليةِ.»

٢١- ما هو المناسب للفراغين على حسب النص؟ «التقدُّم يحتاج إلى ... و ...».

- | | |
|-------------------------|---------------------------------|
| (١) العزّة، الرّاحة | (٢) الإشتغال بالذائِد، التكاثل |
| (٣) الجِد، العمل الكثير | (٤) الاجتهاد، اللذائِد الماديّة |

٢٢- على حسب النص:

- | | |
|---|--|
| (١) الأُمّة المجتهدّة تُشاهدُ اكتشافاتٍ جديدةٍ دائماً. | (٢) المجتمعُ المتكاسلُ يَصِلُ إلى ما يُريدُ فى المستقبلِ. |
| (٣) الأُمّة التى استسلمتْ فى الحياةِ للراحةِ ناجحةٌ حقاً. | (٤) من وظائفنا فى الدنيا الاهتمامُ إلى الاكتشافاتِ القديمةِ. |

■ عيّن الصّحيحَ حول ما أُشيرُ إليه بخطِّ فى النصِّ: (٢٣-٢٥)

٢٣- «أخبار»:»

- | | |
|----------------------|------------------------------|
| (١) اسم، مفرد، مذكّر | (٢) جمع التّكسير، مؤنّث، اسم |
| (٣) اسم، مفرد، مؤنّث | (٤) مذكّر، اسم، جمع مكسّر |

٢٤- «يَتَكَاسَلُونَ»:»

- | | |
|--|---|
| (١) فعل مضارع - جمع مذكّر غائب - مزيد من باب مُفاعَلَة | (٢) فعل مزيد ثلاثيّ - مصدره «تَكَاسَل» - جمع مذكّر غائب |
| (٣) فعل مضارع - مجرد ثلاثيّ - جمع مذكّر غائب | (٤) جمع مذكّر غائب - مصدره مُكاسَلَة - فعل مضارع |

٢٥- «يَشْتَغَلُونَ»:»

- | | |
|--|--|
| (١) فعل مضارع، جمع مذكّر غائب، مجرد ثلاثيّ | (٢) فعل مزيد ثلاثيّ من باب إفتعال، دوم شخص جمع |
| (٣) فعل مضارع، سوم شخص جمع، مصدره «إشتغال» | (٤) مزيد ثلاثيّ من باب إفعال، فعل مضارع، دوم شخص جمع |

٢٦- عَيْنَ مَا يَخْتَلِفُ فِيهِ بَابُ الْفِعْلِ مَعَ غَيْرِهِ:

- (١) سَنَسْتَمِعُ إِلَى كَلَامِ الْعُلَمَاءِ حَوْلَ الطَّبِّ.
(٢) «فَانْتَظِرُوا إِنِّي مَعَكُمْ مِنَ الْمُنْتَظِرِينَ»
(٣) أَمْتَنِعُ عَنْ عَمَلٍ سَوْءٍ لِأَنَّهُ لَا يَنْفَعُنَا.
(٤) لَا نَسْتَسَلِمُ أَمَامَ الظَّالِمِينَ أَبَدًا.

٢٧- عَيْنَ الْفِعْلِ الْمَاضِي:

- (١) تَقَدَّمَ هَؤُلَاءِ الْمُعَلِّمَاتُ الْهَدَايَا لِتَلْمِيذَاتِهِنَّ النَّشِيطَاتِ.
(٢) تَقَدَّمَ التَّلَامِيذُ فِي الْامْتِحَانَاتِ بَعْدَ مَطَالَعَةِ الدَّرُوسِ.
(٣) الْمُؤْمِنَةُ تُقَاتِلُ الْأَعْدَاءَ الْغَاصِبِينَ.
(٤) تَعَلَّمُوا الْقُرْآنَ فِي الْمَسَاجِدِ يَا طُلَّابِ!

٢٨- عَيْنَ حَرْفِ «الْتُون» لَيْسَ مِنَ الْحُرُوفِ الْأَصْلِيَّةِ لِلْفِعْلِ:

- (١) إِنَّ عِبَادَ اللَّهِ يَنْتَفِعُونَ مِنْ نِعْمِهِ فِي كُلِّ الْيَوْمِ!
(٢) كَانَ الْأَطْفَالُ يَنْتَظِرُونَ أُمَّهَاتِهِمْ لِلرَّجُوعِ إِلَى بَيْوتِهِمْ!
(٣) إِلَهِي قَدْ انْقَطَعَ رَجَائِي عَنِ الْخَلْقِ وَأَنْتَ رَجَائِي!
(٤) اِنتَخِبْ يَا وَلَدِي هَذِهِ الْحَقِيبَةَ لِأَنَّهَا جَمِيلَةٌ جَدًّا!

٢٩- عَيْنَ عِبَارَةٍ جَاءَ فِيهَا الْفِعْلَانِ مِنْ بَابٍ وَاحِدٍ:

- (١) لَا تَتَجَسَّسُوا فِي أُمُورِ الْآخِرِينَ لِتُبَيِّنُوا الْحَقَائِقَ الْمُهَمَّةَ فَإِنَّ هَذَا الْعَمَلَ إِثْمٌ كَبِيرٌ!
(٢) هَلْ يُمَكِّنُ أَنْ يُرْسِلَ الْعُلَمَاءُ فَرِيقًا لِفَهْمِ الْحَقَائِقِ مِنْ ظَاهِرَةِ مَطَرِ السَّمَكِ فِي الْهِنْدُورَاسِ؟
(٣) يَسْتَلِمُ الطَّالِبُ الْكِتَابَ مِنْ صَدِيقِهِ وَيُرْجِعُهُ فِي الْأُسْبُوعِ الْقَادِمِ!
(٤) تُجَلِّسُ الْأُمُّ بِنْتَهَا عِنْدَهَا حَتَّى تَعَلِّمَهَا دَرْسَ الْحَيَاةِ.

٣٠- عَيْنَ الصَّحِيحِ فِي ضَبْطِ حَرَكَاتِ الْأَفْعَالِ:

- (١) حِينَمَا تُمَطِّرُ السَّمَاءُ الْأَسْمَاكَ يُلَاخِظُ النَّاسُ غَيْمَةً عَظِيمَةً مَعَ الْإِعْصَارِ!
(٢) يَنْعَقِدُ مَهْرَجَانُ مَطَرِ السَّمَكِ فِي بَعْضِ الْبُلْدَانِ وَالنَّاسُ يُحْتَفِلُونَ بِهِ سَنَوِيًّا!
(٣) يَا أَصْدِقَائِي اِعْلَمُوا أَنَّ وَعْدَ اللَّهِ حَقٌّ فَاسْتَغْفِرُوا مِنْ ذُنُوبِكُمْ!
(٤) هَلْ تُصَدِّقُ أَنْ تَرَى يَوْمًا أَسْمَاكَ تَتَسَاقَطُ مِنَ السَّمَاءِ إِلَى الْأَرْضِ!



دین و زندگی (۱)

تفکر و اندیشه
پنجره‌ای به روشنایی، آینده‌روشن
منزله‌گاه بعد، واقعه بزرگ
درس (۴) ۳ پایان درس (۷)
صفحه‌های ۳۸ تا ۷۸
وقت پیشنهادی: ۲۰ دقیقه

هدف‌گذاری قبل از شروع هر درس در دفترچه سؤال

لطفاً قبل از شروع پاسخ‌گویی به سؤال‌های درس **دین و زندگی (۱)**، هدف‌گذاری چند از ۱۰ خود را بنویسید:
از هر ۱۰ سؤال به چند سؤال می‌توانید پاسخ صحیح بدهید؟
عملکرد شما در آزمون قبل چند از ۱۰ بوده است؟
هدف‌گذاری شما برای آزمون امروز چیست؟

چند از ۱۰ آزمون قبل	هدف‌گذاری چند از ۱۰ برای آزمون امروز
---------------------	--------------------------------------

۳۱- به استقبال شهادت رفتن خدابرستان حقیقی برآمده از چیست و به چه نتیجه‌ای می‌انجامد؟

- (۱) داشتن انرژی فوق‌العاده و همتی خستگی‌ناپذیر - باز شدن پنجره امید و روشنایی به روی انسان
- (۲) ذلت‌یابی حیات دنیوی و ضروری شدن فداکاری در راه خدا - هموار کردن راه آزادی انسان‌ها
- (۳) داشتن انرژی فوق‌العاده و همتی خستگی‌ناپذیر - هموار کردن راه آزادی انسان‌ها
- (۴) ذلت‌یابی حیات دنیوی و ضروری شدن فداکاری در راه خدا - باز شدن پنجره امید و روشنایی به روی انسان

۳۲- پیامد اعتقاد به این سخن گران‌بهای پیامبر (ص) که می‌فرماید: «برای نابودی و فنا خلق نشده‌اید، بلکه برای بقا آفریده شده‌اید و با مرگ تنها از

جهانی به جهان دیگر، منتقل می‌شوید» که مرتبط با «و لا هم یَحزَنون» می‌باشد را در کدام گزینه می‌توان یافت؟

- (۱) انسان دیگر ترسی از مرگ ندارد و همواره آماده فداکاری در راه خدا است.
- (۲) نترسیدن خدابرستان از مرگ به این معنا نیست که آنان آرزوی مرگ می‌کنند.
- (۳) چون انسان می‌داند هیچ‌یک از کارهای نیک او در آن جهان بی‌پاداش نمی‌ماند، شور و نشاط و انگیزه فعالیت و کار، زندگی را فرا می‌گیرد.
- (۴) دفاع از حق و مظلوم و فداکاری در راه خدا آسان‌تر می‌شود.

۳۳- از آیه شریفه «وَمَا هَذِهِ الْحَيَاةُ الدُّنْيَا إِلَّا لَهْوٌ وَ أَلْعَابٌ وَإِنَّ الدَّارَ الْآخِرَةَ لَهِيَ الْحَيَوَانُ لَو كَانُوا يَعْلَمُونَ» کدام پیام قابل فهم است؟

- (۱) قرآن این‌گونه بر بی‌ارزش بودن زندگی دنیوی و حقیقی بودن زندگی آخرت تأکید می‌کند.
- (۲) علم پیوسته به حقیقت آخرت، مانع دلبستگی به دنیا می‌شود.
- (۳) انسان به واسطه اعتقاد به معاد دارای انرژی فوق‌العاده و همتی خستگی‌ناپذیر می‌شود و از کار خود لذت می‌برد.
- (۴) زندگی اخروی همچون رؤیایی کوتاه و گذرا است و زندگی حقیقی در جهان دیگر آغاز می‌شود.

۳۴- به ترتیب کدام‌یک از موارد ذیل، به «ضرورت» و «امکان» معاد با عنایت به آیات شریفه قرآن کریم اشاره دارد؟

- (۱) «آیا متقین را مانند ناپاکان و بدکاران قرار خواهیم داد؟» - «آیا پنداشتید که شما را بیهوده آفریدیم...»
- (۲) «آیا متقین را مانند ناپاکان و بدکاران قرار خواهیم داد؟» - «خداست که باده‌ها را می‌فرستد تا ابر را برانگیزند...»
- (۳) «نه تنها استخوان‌های آن‌ها را به حالت اول درمی‌آوریم...» - «خداست که باده‌ها را می‌فرستد تا ابر را برانگیزند...»
- (۴) «نه تنها استخوان‌های آن‌ها را به حالت اول درمی‌آوریم...» - «آیا پنداشتید که شما را بیهوده آفریدیم...»

۳۵- کدام آیه نورانی، به دسته‌ای از شاهدان روز قیامت اشاره دارد که همواره مراقب انسان بوده و تمامی اعمال را ثبت و ضبط کرده‌اند؟

- (۱) «وَإِنْ عَلَيْكُمْ لِحَافِظِينَ كِرَامًا كَاتِبِينَ يَعْلَمُونَ مَا تَفْعَلُونَ» (۲) «الْيَوْمَ نَخْتِمُ عَلَىٰ أَفْوَاهِهِمْ وَتُكَلِّمُنَا أَيْدِيهِمْ»
- (۳) «تَشْهَدُ أَرْجُلُهُمْ بِمَا كَانُوا يَكْسِبُونَ» (۴) «حَتَّىٰ إِذَا جَاءَ أَحَدَهُمُ الْمَوْتُ قَالَ رَبِّ ارْجِعُونِ»

پیام مشاوره‌ای: برای یادگیری دقیق‌تر مطالب مورد سؤال در آزمون، حتماً پاسخ‌های تشریحی سؤالات را مطالعه کنید و مطالب مهم و خارج از کتاب درسی در آن راه، در داخل کتاب خود یادداشت کنید.

۳۶- «مرگ اهل آسمان‌ها و زمین»، «حضور شاهدان و گواهان»، «کنار رفتن پرده از حقایق عالم» و «تغییر در ساختار زمین و آسمان‌ها» به ترتیب

مربوط به کدام مرحله از مراحل قیامت‌اند؟

(۱) اول - دوم - اول - دوم

(۲) اول - دوم - دوم - اول

(۳) دوم - اول - اول - دوم

(۴) اول - اول - اول - دوم

۳۷- در روز قیامت، افراد بدکار با دیدن حقیقت آن جهان و عاقبت شوم خویش، شروع به سرزنش خود می‌کنند؛ کدام گزینه از جملات حسرت‌بار

آنان نیست؟

(۱) ای کاش برای این زندگی‌ام چیزی از پیش فرستاده بودم.

(۲) ای کاش آیات پروردگارمان را تکذیب نمی‌کردیم و از مؤمنان می‌بودیم.

(۳) ای کاش همراه و هم‌مسیر با شیطان نمی‌شدیم و او را تبعیت نمی‌کردیم.

(۴) ای کاش فلان شخص را به‌عنوان دوست خود انتخاب نمی‌کردیم؛ او ما را از یاد خدا بازداشت.

۳۸- قرآن کریم پس از لرزه شدید کوه‌ها، آن‌ها را به چه چیزی تشبیه نموده است و این حادثه از قیامت، مربوط به کدام اتفاق است؟

(۱) «تَرْجُفُ الْأَرْضُ» - تغییر در ساختار زمین و آسمان‌ها

(۲) «تَرْجُفُ الْأَرْضُ» - شنیده شدن صدایی مهیب

(۳) «كُنِّيَا مَهْيَلًا» - تغییر در ساختار زمین و آسمان‌ها

(۴) «كُنِّيَا مَهْيَلًا» - شنیده شدن صدایی مهیب

۳۹- عبارت قرآنی: «مردم از هیبت آن روز همچون افراد مست به نظر می‌رسند؛ در حالی که مست نیستند»، به کدام حادثه قیامت اشاره نموده است

و علیت حالت سکرمانند مردم را چه چیزی معرفی می‌نماید؟

(۱) تغییر در ساختار زمین و آسمان‌ها - فراموش کردن یکدیگر در قیامت

(۲) شنیده شدن صدای نفع صور - دشواری عذاب الهی

(۳) شنیده شدن صدای نفع صور - فراموش کردن یکدیگر در قیامت

(۴) تغییر در ساختار زمین و آسمان‌ها - دشواری عذاب الهی

۴۰- فضیلت انبیا و ائمه (ع) بر جمیع گواهان عرصه قیامت را در کدام امتیاز و خصیصه ایشان نسبت به سایرین می‌توان جست و بسترساز آغاز

رسیدگی به اعمال، کدام حوادث این واقعه بزرگ است؟

(۱) صیانت از هرگونه خطا - دادن نامه اعمال و حضور شاهدان و گواهان

(۲) صیانت از هرگونه خطا - احیای همه انسان‌ها و برملا شدن حقایق عالم

(۳) تطبیق اعمال ایشان بر فرامین خدا - احیای همه انسان‌ها و برملا شدن حقایق عالم

(۴) تطبیق اعمال ایشان بر فرامین خدا - دادن نامه اعمال و حضور شاهدان و گواهان



آزمون شاهد (گواه)

پاسخ دادن به این سوالات اجباری است و در تراز کل شما تأثیر دارد.

۴۱- این بیان هدایت‌بخش پیامبر گرامی اسلام(ص) که فرموده‌اند: «برای نابودی و فنا خلق نشده‌اید، بلکه برای بقا آفریده شده‌اید و با مرگ تنها از جهانی به جهان دیگر منتقل می‌شوید.» با پیام کدام آیه شریفه تناسب مفهومی دارد؟

(۱) «الناس نیام فاذا ماتوا انتبهوا»

(۲) «من آمن بالله و الیوم الاخر و عمل صالحاً فلا خوف علیهم و لا هم یحزنون»

(۳) «و ما هذه الحیاة الدنیا الا لهو و لعب و ان الدار الاخرة لهی الحیوان»

(۴) «و قالوا ما هی الا حیاتنا الدنیا نموت و نحیا و ما یهلكنا الا الذهر»

۴۲- از دقت در پیام کدام آیه‌ی شریفه به عبارت: «اقتضای عدل الهی وجود جهانی به نام آخرت است تا انسان‌ها به آنچه استحقاقش را دارند، برسند.» پی می‌بریم؟

(۱) «أَفَحَسِبْتُمْ أَنَّمَا خَلَقْنَاكُمْ عَبَثًا وَأَنَّكُمْ إِلینَا لَا تُرْجَعُونَ»

(۲) «وَمَا خَلَقْنَا السَّمَاوَاتِ وَالْأَرْضَ وَمَا بَيْنَهُمَا لَاعِبِينَ مَا خَلَقْنَاهُمَا إِلَّا بِالْحَقِّ»

(۳) «أَمْ نَجْعَلُ الَّذِينَ آمَنُوا وَعَمِلُوا الصَّالِحَاتِ كَالْمُفْسِدِينَ فِي الْأَرْضِ أَمْ نَجْعَلُ الْمُتَّقِينَ كَالْفُجَّارِ»

(۴) «اللَّهُ لَا إِلَهَ إِلَّا هُوَ يُجَمِّعُكُمْ إِلَى يَوْمِ الْقِيَامَةِ لَا رَيْبَ فِيهِ وَمَنْ أَصْدَقُ مِنَ اللَّهِ حَدِيثًا»

۴۳- آن‌جا که خدای متعال می‌فرماید: «گفت: کیست که این استخوان‌های پوسیده را دوباره زنده کند؟» به کدام دسته از استدلال‌های مربوط به اثبات معاد اشاره دارد و چه دلیلی را برای آن اقامه می‌کند؟

(۱) ضرورت - زنده شدن مردگان

(۲) امکان - زنده شدن مردگان

(۳) ضرورت - آفرینش نخستین انسان

(۴) امکان - آفرینش نخستین انسان

۴۴- خبر انبیا از سرای آخرت و معاد چگونه خبری است و این مفهوم از کدام عبارت شریفه مستفاد می‌گردد؟

(۱) احتمالی - «وَإِنَّ الدَّارَ الْآخِرَةَ لَهِيَ الْحَيَوَانُ»

(۲) قطعی - «لَيَجْمَعَنَّكُمْ إِلَى يَوْمِ الْقِيَامَةِ»

(۳) قطعی - «وَإِنَّ الدَّارَ الْآخِرَةَ لَهِيَ الْحَيَوَانُ»

(۴) احتمالی - «لَيَجْمَعَنَّكُمْ إِلَى يَوْمِ الْقِيَامَةِ»

۴۵- آیه شریفه «يُنَبِّئُوا الْإِنْسَانَ بِمَا قَدَّمَ وَآخَرَهُ» از وجود کدام حقیقت عینی سخن می‌گوید و ما را به رعایت چه اصلی ملزم می‌سازد؟

(۱) امکان تغییر در پرونده اعمال پس از مرگ - انجام اعمال خیر با برکات طولانی

(۲) ثبت آثار اعمال در قیامت و حسابرسی آن - انجام اعمال خیر با برکات طولانی

(۳) امکان تغییر در پرونده اعمال پس از مرگ - همراهی همیشگی اعمال انسان با وجود او

(۴) ثبت آثار اعمال در قیامت و حسابرسی آن - همراهی همیشگی اعمال انسان با وجود او

۴۶- دیدار مؤمنان با خانواده خود، پس از مرگ و مقدار آن، بر حسب ... به بیان امام ... محقق می‌گردد.

(۱) فضیلت‌های خود مردگان - کاظم (ع)

(۲) مراتب ایمان بازماندگان - صادق (ع)

(۳) فضیلت‌های خود مردگان - صادق (ع)

(۴) مراتب ایمان بازماندگان - کاظم (ع)

۴۷- عامل شعور و آگاهی در انسان کدام است و تکلیفش در عالم برزخ چیست؟

(۱) بعد جسمانی - فنا (۲) بعد روحانی - فنا

(۳) بعد روحانی - بقا (۴) بعد جسمانی - بقا

۴۸- مهر خاموشی بر دهان بدکاران آن‌گاه زده می‌شود که ... محقق شود که نتیجه‌اش گواهی و شهادت ... است.

(۱) توسل به سوگند به دروغ - اعضا و جوارح

(۲) توسل به سوگند به دروغ - شاهدان و گواهان

(۳) عدالت فراگیر الهی - اعضا و جوارح

(۴) عدالت فراگیر الهی - شاهدان و گواهان

۴۹- با توجه به آیات قرآن کریم، چه کسانی خود را تحت فشار و مستضعف به فرشتگان الهی معرفی می‌کنند و در عالم برزخ فرشتگان به چه کسانی می‌گویند که وارد بهشت شوید؟

(۱) کسانی که به خود ظلم کرده‌اند - کسانی که پاکیزه‌اند.

(۲) کسانی که معاد را انکار می‌کردند - کسانی که پاکیزه‌اند.

(۳) کسانی که به خود ظلم کرده‌اند - کسانی که به آیات پروردگارشان ایمان آوردند.

(۴) کسانی که معاد را انکار می‌کردند - کسانی که به آیات پروردگارشان ایمان آوردند.

۵۰- از دقت در کلام الهی: «عَلَىٰ أَعْمَالٍ صَالِحًا فِيمَا تَرَكْتُ كَلَّا إِنَّهَا كَلِمَةٌ هُوَ قَائِلُهَا»، کدام موضوع مفهوم می‌گردد؟

(۱) دریافت تمام و کمال ساحت جسمانی و روحانی انسان

(۲) دوزخ برزخی کافران و گفت‌وگوی ملائکه با آن‌ها

(۳) آگاهی به حقانیت مراتب حیات و تسلیم شدن در برابر مرگ

(۴) قاطعیت برخورد باری تعالی با کافران در برزخ

زبان انگلیسی (۱)

Wonders of Creation

درس ۲

مفصله‌ی ۴۳ تا ۶۹

وقت پیشنهادی: ۱۵ دقیقه

هدف‌گذاری قبل از شروع هر درس در دفترچه سؤال

لطفاً قبل از شروع پاسخ‌گویی به سؤال‌های درس **زبان انگلیسی (۱)**، هدف‌گذاری چند از ۱۰ خود را بنویسید:
از هر ۱۰ سؤال به چند سؤال می‌توانید پاسخ صحیح بدهید؟
عملکرد شما در آزمون قبل چند از ۱۰ بوده است؟
هدف‌گذاری شما برای آزمون امروز چیست؟

هدف‌گذاری چند از ۱۰ برای آزمون امروز	چند از ۱۰ آزمون قبل

PART A: Grammar and Vocabulary

Directions: Questions 51-56 are incomplete sentences. Beneath each sentence, you will see four words or phrases marked (1), (2), (3) and (4). Choose the one word or phrase that best completes the sentence. Then mark the correct choice on your answer sheet.

51- A: "Did you visit Imam Reza's holy shrine?"

B: "Yes! It was ... religious place we visited during our holidays."

- 1) most amazing 2) more amazing than 3) more amazing 4) the most amazing

52- I love that ... car that is always parked at the end of the street.

- 1) old big green 2) old green big 3) big green old 4) big old green

53- We are getting some ... and information together, then we will have a full board meeting.

- 1) orbits 2) powers 3) facts 4) places

54- The best parents are those who allow their kids to ... their dreams and talents.

- 1) follow 2) choose 3) create 4) collect

55- There were two comprehension questions that were read aloud by the teacher and responded to ... by the student.

- 1) really 2) orally 3) largely 4) differently

56- They knew they had to move fast and ... the injured men back, so they didn't want to take along any more weight than necessary.

- 1) carry 2) defend 3) drop 4) hear

PART B: Reading Comprehension

Directions: Read the following passage and decide which choice (1), (2), (3) or (4) best fits each space. Then mark the correct choice on your answer sheet.

Have you ever wondered about changing your life for the better? Maybe you are interested in losing weight, being more active or just feeling healthier. To live a healthier life you will most likely need to make some adjustments in a wide variety of areas. Being "healthy" is based on many things including your genetics, diet, exercise routine and lifestyle choices. Since you cannot control your genes, making changes to the items you have control over can help lead to a healthier lifestyle. Focus on making small changes to your diet, exercise and other lifestyle factors to help make you healthier.

One key to improving your health and maintaining it is regular doctor visits. These health care professionals will help support your desire for a healthier life. They will also be able to tell you if you need to start or stop anything in order to have a healthier life. Your gym coach is another person who can help you with useful exercises in addition to your doctor.

57- What does the second paragraph mainly discuss?

- 1) Eating less junk food 2) Making an appointment with your physician
3) Using chemical medicines 4) Going to gym regularly

58- Which one is NOT mentioned in the passage as a health factor?

- 1) Professional sport 2) Exercise 3) Food regulations 4) Genes

59- Which of the following is closest in meaning to the underlined word "desire"?

- 1) description 2) attention 3) need 4) donation

60- Which of the following is probably the next paragraph topic?

- 1) Health and sports 2) How to Become a sportsperson
3) Muscles and exercises 4) A Healthy Diet

ریاضی و آمار (۱)

تابع

(مفهوم تابع، ضابطه‌ی جبری تابع، نمودار

تابع خطی)

فصل (۲) درس (۱) تا (۳) پایان درس (۳)

صفحه‌ی ۴۰، ۴۱، ۴۲

وبسایت پیشنهادی: www.konkur.net

هدف‌گذاری قبل از شروع هر درس در دفترچه سؤال

لطفاً قبل از شروع پاسخ‌گویی به سؤال‌های درس **ریاضی و آمار (۱)**، هدف‌گذاری چند از ۱۰ خود را بنویسید:

از هر ۱۰ سؤال به چند سؤال می‌توانید پاسخ صحیح بدهید؟

عملکرد شما در آزمون قبل چند از ۱۰ بوده است؟

هدف‌گذاری شما برای آزمون امروز چیست؟

چند از ۱۰ آزمون قبل	هدف‌گذاری چند از ۱۰ برای آزمون امروز
---------------------	--------------------------------------

۶۱- اگر دو زوج مرتب $(-1, -6)$ و $(-1, 2m + 4)$ با یکدیگر مساوی باشند، در این صورت مقدار m کدام است؟

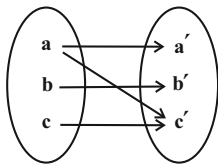
- (۱) -۱ (۲) ۱ (۳) -۵ (۴) ۵

۶۲- می‌خواهیم رابطه‌ی $f = \{(6, m-1), (5, k), (6, 2n), (n, 10)\}$ تابع نباشد، m و k و n چه مقادیری را می‌توانند اختیار کنند؟

- (۱) $k=1, n=1, m=3$ (۲) $k=10, n=5, m=1$

- (۳) $k=2, n=2/5, m=6$ (۴) $k=20, n=1/5, m=4$

۶۳- با توجه به نمودار پیکانی زیر، با حذف کدام عضو و پیکان‌های مربوط به آن، این نمودار پیکانی، تابع می‌شود؟



- (۱) b' (۲) b'

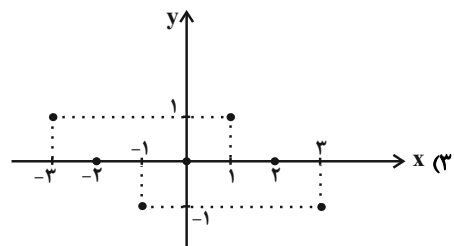
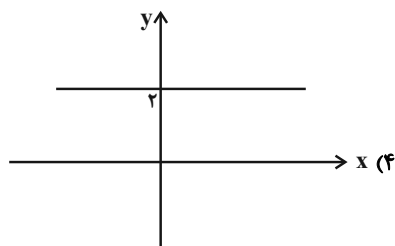
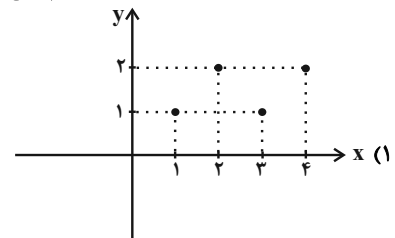
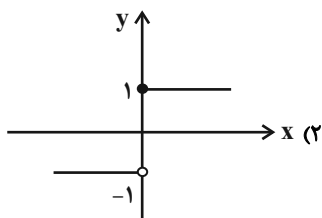
- (۳) a' (۴) c'

۶۴- با توجه به ضابطه و دامنه‌ی داده شده، مقدار $a + b$ کدام است؟

$f: A \rightarrow B$ و $A = \{0, 3, 8, 15\}$, $R_f = \{1, a, b, -2\}$
 $f(x) = -\sqrt{x+1} + 2$

- (۱) ۹ (۲) -۱ (۳) -۹ (۴) ۱

۶۵- با توجه به نمودارهای زیر، نمودار کدام تابع تعداد اعضای برد کمتری دارد؟



پیام مشاوره‌ای: برای آشنایی بیشتر با انواع سؤالات عبارتهای گویا و تابع، از کتاب آبی ریاضی و آمار (۱) استفاده کنید.



۶۶- ضابطه‌ی تابع $f = \{(-1, 1), (0, 3), (-2, -1)\}$ کدام می‌تواند باشد؟

$f(x) = 2x + 3$ (۴) $f(x) = 3x + 2$ (۳) $f(x) = -3x + 2$ (۲) $f(x) = -2x + 3$ (۱)

۶۷- تابع f به هر عدد حقیقی، نصف تفاضل مجذور آن عدد از عدد یک را نسبت می‌دهد. حاصل $f(2) - 2f(0)$ کدام است؟

$\frac{3}{2}$ (۴) $-\frac{1}{2}$ (۳) $\frac{1}{2}$ (۲) $-\frac{5}{2}$ (۱)

۶۸- اگر f یک تابع خطی باشد و $f(-2) = 5$ و $f(3) = -\frac{5}{2}$ باشد، ضابطه‌ی تابع f کدام است؟

$y = -\frac{2}{3}x - 2$ (۴) $y = \frac{2}{3}x + 2$ (۳) $y = -\frac{3}{2}x + 2$ (۲) $y = \frac{3}{2}x - 2$ (۱)

۶۹- اگر نمودار تابع خطی f از مبدأ عبور کند و $f(3) = -3$ باشد، در این صورت $f(-2)$ کدام است؟

$-\frac{1}{2}$ (۴) $\frac{1}{2}$ (۳) -2 (۲) 2 (۱)

۷۰- یک شرکت برای تولید x کالا، $C(x) = 2000 + 10x$ تومان هزینه می‌کند و هر کالا را ۶۰ تومان می‌فروشد، این شرکت حداقل چه

تعداد از این کالا را باید بفروشد تا سوددهی آغاز شود؟

201 (۴) 61 (۳) 51 (۲) 41 (۱)



اقتصاد

پول، بانک، بازار سرمایه

رشد، توسعه و پیشرفت

کل پیشش (۲) و پیشش (۳) فصل (۱)

صفحه‌ی ۵۲ تا ۸۴

وحدت پیشنهادی: ۲۰ رتبه

هدف‌گذاری قبل از شروع هر درس در دفترچه سؤال

لطفاً قبل از شروع پاسخ‌گویی به سؤال‌های درس **اقتصاد**، هدف‌گذاری چند از ۱۰ خود را بنویسید:
از هر ۱۰ سؤال به چند سؤال می‌توانید پاسخ صحیح بدهید؟
عملکرد شما در آزمون قبل چند از ۱۰ بوده است؟
هدف‌گذاری شما برای آزمون امروز چیست؟

چند از ۱۰ آزمون قبل	هدف‌گذاری چند از ۱۰ برای آزمون امروز

۷۱- در معاملاتی که با چک انجام می‌شود، جابه‌جایی پول چگونه است؟

- ۱) در واقع پول نقد بین افراد رد و بدل نمی‌شود بلکه بانک، موجودی حساسی را کاهش و موجودی حساب دیگری را افزایش می‌دهد.
- ۲) در واقع پول نقد بین افراد رد و بدل می‌شود و مشتری می‌تواند با مراجعه به بانک در هر زمان که بخواهد پول خود را دریافت کند.
- ۳) در واقع پول نقد بین افراد رد و بدل نمی‌شود و بانک مبلغ مورد نظر بر روی چک را از محل خزانه بانک مرکزی پرداخت می‌کند.
- ۴) پول مشتری برای مدتی نامعین در حساب او نگهداری می‌شود و مشتری تا زمان سررسید چک، حق برداشت از آن را ندارد.

۷۲- کدام گزینه به ترتیب تکمیل‌کننده هر یک از جاهای خالی زیر است؟

- الف) هرگاه کشوری با برخورداری از عوامل تولید بیشتر، ظرفیت تولیدی خود را افزایش دهد، می‌گوییم در مسیر ... گام برداشته است.
ب) اگر می‌خواهیم نرخ رشد کشوری را طی ده سال گذشته بررسی کنیم، باید شاخص‌ها به قیمت ... محاسبه شود تا رشد کاذبی را تداعی نکنند.

ج) هر ... را نمی‌توان ... دانست.

- ۱) رشد - جاری - رشدی، توسعه
- ۲) توسعه - ثابت - رشدی، توسعه
- ۳) توسعه - جاری - توسعه‌ای، رشد
- ۴) رشد - ثابت - رشدی، توسعه

۷۳- کدام گزینه صحیح است؟

- ۱) اسناد اعتباری دیداری اسنادی است که با رؤیت بانک و اطلاع قبلی قابل پرداخت است.
- ۲) چک طبق قانون، سند بهادار بدون تاریخ است ولی در کشور ما براساس عرف، از آن به جای سند اعتباری مدت‌دار استفاده می‌شود.
- ۳) بانک توسعه تعاون که از صندوق توسعه تعاون شکل گرفته بود، بانک توسعه‌ای است که واسطه و وکیل سپرده‌گذاران برای سرمایه‌گذاری و مشارکت در زمینه تولید نیز می‌باشد.
- ۴) افراد یا مؤسسات خصوصی با خرید اوراق مشارکت، ضمن دریافت سود علی‌الحساب در فواصل زمانی مشخص شده، اصل طلب خود را در پایان سال خرید اوراق دریافت می‌کنند.

۷۴- صحیح یا غلط بودن عبارتهای زیر به ترتیب در کدام گزینه به درستی آمده است؟

- الف) فرایند خلق اعتبار، مشابه چاپ پول است.
ب) بانک‌های مسکن یا کشاورزی، بانک‌های تجاری هستند که در ایران بیش‌تر نقش بانک تخصصی را ایفا می‌کنند.
پ) بانک‌ها و مؤسسات مالی و اعتباری، می‌باید ماهیتاً نهادی غیرانتفاعی باشند.
ت) اعتبار مؤسسات مالی که در گذشته به نام صرافی و سپس بانک نامیده می‌شدند به‌خاطر بازرگانان ثروتمند و مورد اعتماد مردم بود که در برابر ارائه خدمات کارمزدی دریافت نمی‌کردند.

- ۱) ص - غ - ص - غ ۲) غ - ص - غ - ص ۳) ص - ص - غ - غ ۴) غ - غ - ص - غ

۷۵- در رابطه با بازار سرمایه کدام مورد نادرست است؟

- ۱) کارگزار برگه خرید سهام را در اختیار خریدار می‌گذارد، خریدار سهام باید علاوه بر تکمیل آن مبلغی را که می‌خواهد سرمایه‌گذاری کند به حساب کارگزار واریز کند و فیش آن را به همراه برگه تکمیل شده تحویل کارگزار دهد و رسید بگیرد.
- ۲) علاوه بر خرید حضوری، اشخاص می‌توانند از طریق اینترنت به خرید اوراق سهام اقدام کنند و پس از عملیات، نمونه چاپی آن را به‌عنوان رسید دریافت نمایند.
- ۳) شرکتی که خواستار پذیرش در بورس است می‌تواند تقاضای پذیرش خود را به همراه مدارک مورد نیاز به شرکت بورس اوراق بهادار تهران ارائه کند تا این شرکت پس از بررسی دقیق وضعیت شرکت خواستار پذیرش در بورس، نسبت به پذیرش یا رد تقاضای آن اقدام کند.
- ۴) صادرکننده سهام، شرکت سهامی است که به دو نوع عام و خاص تقسیم می‌شود که فقط شرکت‌های سهامی عام می‌توانند سهام خود را در بورس عرضه کنند و بفروشند که برای فروش سهام فرد باید به کارگزار مراجعه، و قیمت مورد نظر را برای فروش تعیین کند تا کارگزار از سوی فروشنده اقدام کند.

پیام مشاوره‌ای: اعدادی که تحت عنوان نرخ مرگ و میر نوزادان، امید به زندگی، نرخ باسوادى بزرگسالان، تولید ناخالص داخلی سرانه و ... در مبحث

رشد، توسعه و پیشرفت آمده است، بسیار مهم بوده و در کنکورهای چند سال اخیر این مبحث مورد توجه طراحان بوده است.

۷۶- کدام گزینه به ترتیب مبین پاسخ صحیح پرسش‌های زیر است؟

- پشتوانه پول‌های کاغذی در جهان امروزی چیست؟
- ایجاد چک و استقبال مردم از آن، منجر به شکل‌گیری کدام پدیده در اقتصاد شد؟
- قدرت خرید پول به چه چیزی بستگی دارد و رابطه این دو چگونه است؟

- (۱) قدرت اقتصادی کشور - شبه پول - سطح عمومی قیمت‌ها، عکس
- (۲) قدرت اقتصادی کشور - بیت کوین - سطح عمومی قیمت‌ها، مستقیم
- (۳) شمش‌های طلا و جواهراتی که نزد صراف یا بانک است - بیت کوین - میزان شتاب قیمت‌ها، مستقیم
- (۴) شمش‌های طلا و جواهراتی که نزد صراف یا بانک است - شبه پول - سطح عمومی قیمت‌ها، عکس

۷۷- کدام گزینه در رابطه با وظایف پول نادرست است؟

- (۱) نقش اصلی پول در مبادلات، آسان‌سازی مبادله است.
- (۲) خرید اقساطی و رد و بدل کردن حواله‌های بانکی، مربوط به وظیفه وسیله پرداخت‌های آینده بودن پول است که اغلب این نوع پرداخت مورد قبول مردم نیست.
- (۳) افراد در مبادلات خود، پول را می‌پذیرند؛ زیرا می‌دانند که دیگران نیز هنگام فروش کالاها یا خدمات خود، آن را خواهند پذیرفت.
- (۴) برخی هزینه‌های غیرقابل پیش‌بینی در موقعیت‌های خاص پیش می‌آید و در آن صورت افراد پول‌هایی را که نزد خود پس‌انداز کرده‌اند به‌عنوان وسیله حفظ ارزش در زمان لازم مورد استفاده قرار می‌دهند.

۷۸- هر یک از عبارتهای زیر به ترتیب مربوط به کدام یک از انواع بانک‌ها است؟

- (الف) فقط به فعالان عرصه خاصی از اقتصاد ارائه خدمات می‌کند نه به همه مردم.
- (ب) حاکم پولی و اعتباری کشور محسوب می‌شود.
- (پ) می‌تواند شرکت‌ها و واحدهای تولیدی تأسیس کند.

(ت) صرفاً نقش آسان‌سازی مبادلات را دارد.

- (۱) تخصصی - مرکزی - سرمایه‌گذاری - توسعه‌ای
- (۲) تجاری - سرمایه‌گذاری - تخصصی - توسعه‌ای
- (۳) تخصصی - مرکزی - سرمایه‌گذاری - تجاری
- (۴) تجاری - توسعه‌ای - تخصصی - سرمایه‌گذاری

۷۹- پاسخ پرسش‌های زیر در کدام گزینه به ترتیب به درستی آمده است؟

- (الف) بانک‌های اسلامی چگونه می‌توانند به‌طور مستقیم در سرمایه‌گذاری‌ها شرکت کنند و درآمد کسب کنند؟
- (ب) بانک‌ها فقط با مجوز چه نهادی تأسیس می‌شوند؟

- (۱) سرمایه‌گذاری تحت بازده عقد اسلامی - بانک مرکزی
- (۲) سرمایه‌گذاری در طرح‌های تولیدی و عمرانی - دولت
- (۳) سرمایه‌گذاری تحت بازده عقد اسلامی - دولت
- (۴) سرمایه‌گذاری در طرح‌های تولیدی و عمرانی - بانک مرکزی

۸۰- هر یک از موارد زیر به ترتیب به کدام یک از عقود اسلامی اشاره می‌کند؟

- (الف) طبق این قرارداد، بانک‌ها می‌توانند اسناد و اوراق تجاری متعلق به واحدهای تولیدی، بازرگانی و خدماتی را تنزیل کنند.
- (ب) قراردادی است که طی آن بانک قسمتی از سرمایه شرکت‌های سهامی جدید را تأمین و یا قسمتی از سهام شرکت‌های سهامی موجود را خریداری می‌کند و از این طریق در سود آنها شریک می‌شود.

(ج) طبق این قرارداد، کارفرما تعهد می‌کند در برابر عمل مشخص کارگزار یا عامل، اجرت معینی به او بپردازد.

(د) قراردادی است میان صاحب باغ و دیگری که به‌ازای دریافت مقداری از محصول، کار نگهداری از باغ و برداشت را انجام می‌دهد.

- (۱) خرید دین، مشارکت حقوقی، جعاله، مساقات
- (۲) مضاربه، مشارکت مدنی، معاملات سلف، مزارعه
- (۳) خرید دین، مشارکت حقوقی، جعاله، مزارعه
- (۴) مضاربه، مشارکت مدنی، اجاره به شرط تملیک، مساقات



۸۱- کدام گزینه به ترتیب جاهای خالی زیر را به درستی تکمیل می‌کند؟

- (الف) شیوه مناسب‌تر تأمین مالی ... است که در این روش مراکز تجاری و بازرگانی وام را به‌طور ... از مردم دریافت می‌کنند.
 (ب) در بورس‌های کالا بیش‌تر ... و مواد خام و اولیه مورد معامله قرار می‌گیرد.
 (ج) دولت، شهرداری‌ها و شرکت‌های دولتی و خصوصی برای تأمین اعتبار طرح‌های توسعه‌ای و عمرانی در کشور، ... منتشر می‌کنند که مقررات ناظر بر انتشار آن‌ها برعهده ... می‌باشد.

- (۱) الف) از طریق صدور اوراق بهادار - غیرمستقیم (ب) کالاهای واسطه‌ای (ج) اوراق مشارکت - دولت
 (۲) الف) از طریق وام قرض‌الحسنه - مستقیم (ب) کالاهای مصرفی (ج) سهام - دولت
 (۳) الف) از طریق صدور اوراق بهادار - مستقیم (ب) کالاهای واسطه‌ای (ج) اوراق مشارکت - بانک مرکزی
 (۴) الف) از طریق وام قرض‌الحسنه - غیرمستقیم (ب) کالاهای مصرفی (ج) سهام - بانک مرکزی

۸۲- پاسخ درست پرسش‌های زیر در کدام گزینه به ترتیب آمده است؟

- (الف) اولین کاری که برای سرمایه‌گذاری در بورس باید انجام داد چیست؟
 (ب) بورس با تشویق مردم به پس‌انداز و به‌کارگیری پس‌اندازها در فعالیتهای مفید اقتصادی موجب چه چیزی می‌شود؟
 (پ) صاحبان سهام به چه نسبتی در سود و زیان شرکت سهامی می‌شوند؟

- (۱) گرفتن شناسه معاملاتی با مراجعه به یکی از کارگزاری‌ها - کاهش سطح عمومی قیمت‌ها - به نسبت مساوی
 (۲) تقاضای برگه درخواست خرید سهام از کارگزار - ارزان‌تر شدن اجناس - به نسبت سهام خریداری شده توسط آن‌ها
 (۳) گرفتن شناسه معاملاتی با مراجعه به یکی از کارگزاری‌ها - افزایش قیمت‌ها با شتابی کمتر از قبل - به نسبت سهام خریداری شده توسط آن‌ها
 (۴) تقاضای برگه درخواست خرید سهام از کارگزار - کاهش شتاب افزایش قیمت‌ها - به نسبت مساوی

۸۳- کدام یک از گزاره‌های زیر در مورد بازار سرمایه نادرست می‌باشد؟

- (۱) ضررکردن در بورس محتمل است، در نتیجه افراد باید فقط سرمایه‌های مازاد خود را بیاورند و به بورس نگاه کوتاه مدت نکنند و به اصطلاح همه تخم مرغ‌های خود را در یک سبد نگذارند و سبد سهام تشکیل دهند.
 (۲) در عرف عامه گاهی به مواردی مثل سفته، چک، پول و برات، اوراق بهادار گفته می‌شود که کارکرد آنها تضمین تعهدات است نه تأمین مالی.
 (۳) سهم ورقه غیرقابل معامله‌ای است که نشان‌دهنده مالکیت دارنده آن در شرکت سهامی است.
 (۴) بورس، مرکزی مطمئن است که بین عرضه‌کنندگان و تقاضاکنندگان سرمایه ارتباط برقرار می‌کند و از این طریق، زمینه جمع‌آوری و به‌کارگیری سرمایه‌های مالی را فراهم می‌آورد.

۸۴- کدام یک از عبارتهای زیر نادرست هستند؟

- (الف) در برخی از جاهای دنیا اجازه فعالیت آزاد انتفاعی به بانک‌ها داده می‌شود.
 (ب) در صورتی که طلبکار قبل از زمان سررسید سفته به پول آن نیاز پیدا کند، می‌تواند سفته را ظهرنویسی کند و با دریافت مبلغ بیشتر، طلب خود را به دیگری انتقال دهد.
 (پ) بانک‌ها باید صرفاً با هدف ارائه خدمات به فعالان اقتصادی باشند.

(ت) در جوامع غیردینی، مؤسسه‌هایی شکل گرفت که پول‌های راكد را نه امانت، بلکه قرض مردم به آنان و مال خود می‌دانست.

- (۱) الف و پ (۲) الف و ب (۳) پ و ت (۴) ب و ت

۸۵- صحیح یا غلط بودن هر یک از موارد زیر به ترتیب در کدام گزینه به درستی مشخص شده است؟

- (الف) شاخص توسعه انسانی ترکیبی از چند شاخص، مثل تولید ناخالص ملی، نرخ باسوادی بزرگسالان، امید به زندگی، دسترسی به آب سالم و میزان ثبت‌نام واجدان شرایط تحصیل در مدارس است.

(ب) الگوهای توسعه به‌طور معمول به تفاوت‌های بومی و محلی کشورها و همچنین به تاریخ، فرهنگ، باورها و ارزش‌های اجتماعی آن‌ها توجه لازم را دارند.

(ج) کشور قطر رتبه ۳۲ را در شاخص توسعه انسانی دارد. این کشور با جمعیتی در حدود ۹۱۰ هزار نفر، تولید ناخالص داخلی سرانه سالانه‌اش برحسب قیمت‌های ۲۰۱۱ حدود ۱۲۷۵۶۲ دلار PPP است.

(د) در ۴۳ کشور با توسعه انسانی ضعیف، متوسط امید به زندگی در آغاز تولد ۶۰/۵ سال، متوسط نرخ مرگ و میر نوزادان در هر هزار تولد ۸۴/۹ و متوسط نرخ باسوادی بزرگسالان ۵۷/۱ درصد است در صورتی که این نرخ در ۴۹ کشور با توسعه انسانی زیاد نزدیک به ۱۰۰ درصد است.

- (۱) غ - غ - غ - ص (۲) غ - غ - ص - ص (۳) ص - ص - ص - غ (۴) ص - غ - ص - غ



۸۶- پاسخ صحیح هر یک از پرسش‌های زیر در کدام گزینه به ترتیب به درستی آمده است؟

(الف) تولید ناخالص داخلی سرانه در سال ۲۰۱۵ در کشور سوئیس چقدر بود؟

(ب) کدام شاخص برای مقایسه بهتر کشورها و روند تغییرات آن‌ها ۱۱۰ عامل را در ۱۲ محور مورد اندازه‌گیری قرار می‌دهد؟

(پ) کدام گزینه درباره تفاوت و شکاف عمیق بین کشورهای در حال توسعه و توسعه‌یافته صحیح است؟

- ۱) بیش از ۸۰۶۷۵ دلار - پیشرفت - معمولاً به سطح درآمد سرانه محدود نمی‌شود و تقریباً در تمامی شاخص‌های توسعه با درجات یکسان وجود دارد.
- ۲) بیش از ۸۰۶۷۵ دلار - پیشرفت - هرگز به سطح درآمد سرانه محدود نمی‌شود و تقریباً در تمامی شاخص‌های توسعه با درجات یکسان وجود دارد.
- ۳) بیش از ۸۰۶۷۵ دلار - رقابت‌پذیری - معمولاً به سطح درآمد سرانه محدود نمی‌شود و تقریباً در تمامی شاخص‌های توسعه با درجات متفاوت وجود دارد.
- ۴) بیش از ۸۰۶۷۵ دلار - رقابت‌پذیری - هرگز به سطح درآمد سرانه محدود نمی‌شود و تقریباً در تمامی شاخص‌های توسعه با درجات متفاوت وجود دارد.

۸۷- کدام گزینه جدول زیر را به درستی تکمیل می‌کنند؟ (به ترتیب حروف الفبا)

شاخص‌ها / کشورها	نرخ باسوادی / بزرگسالان (به درصد)	امید به زندگی (سال)	نرخ مرگ و میر / نوزادان (در هر هزار تولد)	تولید ناخالص داخلی سرانه (به دلار PPP ثابت سال ۲۰۱۱)
ایران	(ت)	(الف)	(پ)	(ث)
موزامبیک	(ت)	(ب)	(پ)	(ث)
چین	(ت)	(ب)	(پ)	(ث)

- ۱) ۷۵ - ۷۵ / ۴ - ۶۰ / ۵ - ۵۱ / ۶ - ۱۱۵۲۵
- ۲) ۷۵ / ۴ - ۷۵ - ۶۱ / ۵ - ۵۱ / ۶ - ۱۵۰۹۰
- ۳) ۷۵ / ۴ - ۷۵ - ۶۱ / ۵ - ۵۰ / ۶ - ۱۱۵۲۵
- ۴) ۷۵ / ۴ - ۷۵ - ۶۰ / ۵ - ۵۰ / ۶ - ۱۱۵۲۵

۸۸- کدام گزینه در رابطه با اسناد اعتباری درست است؟

- ۱) اسناد اعتباری غیرقابل انتقال هستند و صاحبان آن‌ها تا زمان سررسید. قادر به دریافت پول خود نیستند.
- ۲) صاحبان چک، مبلغ مورد نظر را در وجه خود یا هر کسی که مایل باشند، روی سند یادداشت می‌کنند.
- ۳) در کشور ما پس، از پیروزی انقلاب اسلامی، به جای اوراق قرضه از اوراق مشارکت استفاده می‌شود که بازپرداخت آن اغلب کمتر از یک سال طول می‌کشد.
- ۴) اگر روی سفته‌ای نوشته شده باشد تا «سه میلیون ریال»، با آن می‌توان به پرداخت ۵۰۰ هزار تومان نیز تعهد کرد.

۸۹- اگر سطح عمومی قیمت‌ها در ابتدای سال اول در یک جامعه فرضی ۲۴,۰۰۰ دلار باشد و نرخ تورم در سال‌های اول، دوم و سوم به ترتیب برابر با ۱۵، ۲۰ و ۳۰ درصد باشد، به ترتیب سطح عمومی قیمت‌ها در انتهای سال اول و سوم چند دلار است؟

- ۱) ۳۳,۱۲۰ - ۳۳,۳۶۵
- ۲) ۳۳,۱۲۰ - ۴۳,۰۵۶
- ۳) ۲۷,۶۰۰ - ۴۳,۰۵۶
- ۴) ۲۷,۶۰۰ - ۳۳,۱۲۰

۹۰- با توجه به اطلاعات جدول زیر به ترتیب:

- (الف) میزان حجم شبه پول این جامعه، چند واحد پولی است؟
- (ب) حجم کل پول موجود یا کل نقدینگی، چند واحد پولی است؟
- (ج) میزان سپرده مدت‌دار، چند واحد پولی است؟
- (د) میزان سپرده غیردیداری، چند واحد پولی است؟
- (ه) میزان بدهی بانک به مشتریان، چند واحد پولی است؟

۱	ارزش پولی موجودی حساب‌های قرض‌الحسنه	۱۸۵۰
۲	ارزش پولی مجموع اسکناس‌ها و مسکوکات در دست مردم	۲۰ درصد ارزش حساب‌های قرض‌الحسنه
۳	ارزش پولی سپرده‌های جاری	۵۵۰
۴	ارزش پولی سپرده‌های مدت‌دار	$\frac{۳}{۴}$ ارزش سپرده‌های پس‌انداز
۵	ارزش پولی سپرده‌های پس‌انداز	۲۲۰

- ۱) الف) ۲۲۳۵ (ب) ۲۳۴۵ (ج) ۱۶۵ (د) ۴۵۰ (ه) ۱۲۰۵
- ۲) الف) ۲۲۳۵ (ب) ۲۳۴۵ (ج) ۱۶۵ (د) ۴۵۰ (ه) ۱۲۰۵
- ۳) الف) ۲۲۳۵ (ب) ۲۳۴۵ (ج) ۲۰۵ (د) ۴۵۰ (ه) ۹۳۵
- ۴) الف) ۲۲۳۵ (ب) ۲۳۴۵ (ج) ۲۰۵ (د) ۳۸۵ (ه) ۹۳۵



علوم و فنون ادبی [۱]

تاریخ ادبیات پیش از اسلام و
قرن‌های اولیه‌ی هجری / هماهنگی
پاره‌های کلام / سجع و انواع آن
فصل (۲) درس (۴) تا پایان درس (۶)
صفحه‌ی ۳۸ تا ۵۸
وسعت پشهاری: ۲۰ رصیقه

هدف‌گذاری قبل از شروع هر درس در دفترچه سؤال

لطفاً قبل از شروع پاسخ‌گویی به سؤال‌های درس **علوم و فنون ادبی (۱)**، هدف‌گذاری چند از ۱۰ خود را بنویسید:
از هر ۱۰ سؤال به چند سؤال می‌توانید پاسخ صحیح بدهید؟
عملکرد شما در آزمون قبل چند از ۱۰ بوده است؟
هدف‌گذاری شما برای آزمون امروز چیست؟

چند از ۱۰ آزمون قبل	هدف‌گذاری چند از ۱۰ برای آزمون امروز

۹۱- عبارت کدام گزینه مسجع نیست؟

- (۱) رحم آوردن بر بدان ستم است بر نیکان، عفو کردن از ظالمان جور است بر درویشان.
- (۲) هر آن سیری که در سر داری با دوست در میان منه. چه دانی که وقتی دشمن گردد.
- (۳) هر که دشمن کوچک را حقیر می‌دارد، بدان ماند که آتش اندک را مُهمَل می‌گذارد.
- (۴) هر که در حال توانایی نکویی نکند، در وقت ناتوانی سختی بیند.

۹۲- به ترتیب چند مورد از ویژگی‌های زیر مربوط به شعر و چند مورد مربوط به نثر قرن چهارم و نیمه اول قرن پنجم است؟

«بیشتر به موضوع‌های حماسی، ملی و تاریخی توجه دارد / فکر و خیال را همان‌طور که به خاطر می‌رسید، بیان می‌کردند / مفاهیم ذهنی از قلمرو تعالیم کلی اخلاقی فراتر نمی‌رفت / هنوز آوردن اصطلاحات علمی و امثال در آن رایج نشده است / آوردن ترکیب‌های تازه و به‌کارگیری انواع توصیف / استفاده از داستان‌سرایی، قصه‌پردازی و آوردن حکایت و مَثَل در آن»

- (۱) دو - چهار (۲) پنج - یک (۳) یک - پنج (۴) چهار - دو

۹۳- در همه گزینه‌ها به جز ... «واج‌آرایی، سجع و واژه‌آرایی» وجود دارد.

- (۱) امروز خندان آمدی / بر مستمندان آمدی چون بخشش و فضل خدا
- (۲) رو سخت کن ای (مُرتجا: امید داشته شده) مست از کجا شرم از کجا / و شرم داری یک قدح بر شرم افشان ساقیا
- (۳) ما شب‌روی آموخته، صد پاسبان را سوخته / رخ‌ها چو گل فروخته کان بیذق (سرباز) ما شاه شد
- (۴) طوفان اگر ساکن بدی گردان نبودی آسمان / زان موج بیرون از جهت این شش جهت جنبان شود

۹۴- درستی یا نادرستی هر یک از موارد زیر در کدام گزینه به‌ترتیب ذکر شده است؟

- (الف) در آغاز قرن سوم، دولت مستقل صفاری و پس از آن دولت نیمه‌مستقل طاهری بر سر کار آمد.
- (ب) در مجموع، قرن چهارم هجری، دوران غلبه، رواج، حفظ و ارائه آداب و رسوم دینی بود.
- (پ) امرای سامانی با تأکید بر ضرورت تألیف به زبان فارسی دری و گردآوری روایات گذشته ایرانی، به هویتی مستقل دست پیدا کردند.
- (ت) در آغاز قرن پنجم، دولت سامانی روی کار آمد و رسم‌های فرهنگی کهن ایرانی را رواج داد.

- (۱) درست - نادرست - درست - درست (۲) درست - نادرست - درست - نادرست
(۳) نادرست - درست - درست - نادرست (۴) نادرست - نادرست - درست - نادرست

۹۵- نوع سجع مشخص‌شده در عبارت زیر با نوع سجع عبارت کدام گزینه یکسان است؟

«هر مملکتی را که گرفتم رعیتش نیازردم و نام پادشاهان جز به نکویی نبردم.»

- (۱) نشست و عتاب آغاز کرد که مرا در حال بدیدی چراغ بکشتی.
- (۲) جان در حمایت یک دم است و دنیا وجودی میان دو عدم.
- (۳) دو چیز محال عقل است، خوردن بیش از رزق مقسوم و مردن پیش از وقت معلوم.
- (۴) قسمت شما حضر شد و نصیب ما سفر.

پیام مشاوره‌ای: برای یافتن نوع صحیح سجع، کلمات را تقطیع هجایی کنید.

۹۶- تعداد صامت‌های مصراع «پرستنده باشی و جوینده راه» در کدام گزینه آمده است؟

- ۱) ۱۵ ۲) ۱۹ ۳) ۱۷ ۴) ۲۰

۹۷- کدام گزینه درباره‌ی زبان‌های ایرانی درست است؟

- ۱) زبان پارتی در دوره‌ی اشکانیان رایج بود و تا اوایل دوره‌ی سامانی نیز آثاری به این زبان تألیف می‌شده است.
۲) نامه‌ها و فرمان‌های شاهان هخامنشی به زبان فارسی میانه و به خط میخی نگاشته شده است.
۳) ادبیات فارسی دری به مفهوم واقعی خود تقریباً همزمان با دولت طاهریان در ایران پدید آمد.
۴) منطقه‌ی رواج فارسی دری، نخست در شمال و شمال غربی ایران بود.

۹۸- تعداد هجاهای کشیده‌ی کدام مصراع کمتر است؟

- ۱) در سوخته پنهان نتوان داشتن آتش
۲) که احتمال نمانده است ناشکیبا را
۳) بگذار تا جان می‌دهد بدگوی بدفرجام را
۴) آهسته تا نبُود خبر رندان شاهدباز را

۹۹- در کدام بیت هر دو آرایه «سجع و تضاد» به کار رفته است؟

- ۱) غوغای روحانی نگر سیلاب طوفانی نگر / خورشید ربانی نگر مستان سلامت می‌کنند
۲) عاشق شده‌ای ای دل، سودات مبارک باد / از جا و مکان رستی آن جات مبارک باد
۳) تا نقش تو در سینه‌ی ما خانه‌نشین شد / هر جا که نشینیم چو فردوس برین شد
۴) نی قوس ماند نی فرح نی باده ماند نی قدح / نی عیش ماند نی فرح نی زخم بر مرهم زند

۱۰۰- وزن بیت کدام گزینه با بیت زیر یکسان است؟

«مطلب طاعت و پیمان و صلاح از من مست / که به پیمان‌کشی شهره شدم روز الست»

- ۱) من نخواهم کرد ترک لعل یار و جام می / زاهدان معذور داریم که اینم مذهب است
۲) دلم از دست غمت دامن صحرا بگرفت / غمت از سر نهمم گر دلت از ما بگرفت
۳) صراحی دگر یارم از دست بُرد / به من باز بنمود می، دستبُرد
۴) در این ظلمت‌سرا تا کی به بوی دوست بنشینم / گهی انگشت بر دندان گهی سر بر سر زانو

آزمون شاهد (گواه)

پاسخ دادن به این سوالات اجباری است و در تراز کل شما تأثیر دارد.

۱۰۱- زبان پارسی در ... و ... ایران متداول بوده است.

(۱) جنوب و جنوب غربی (۲) شمال و شمال شرقی (۳) شرق و شمال شرقی (۴) غرب و جنوب غربی

۱۰۲- تعداد مصوت‌های بلند مصراع «بخت بازآید از آن در که یکی چون تو درآید» با کدام مصراع برابر است؟

(۱) ما همه چشمیم و تو نور ای صنم (۲) حدیث دل حدیثی بس شگفت است

(۳) تیر بلای او را جز دل هدف نباشد (۴) خوشا چون سروها استاندنی سبز

۱۰۳- کدام گزینه در مورد «زبان دری» نادرست است؟

(۱) نخستین صورت زبان ادبی فارسی نو در برابر نفوذ عناصر زبان عربی بود.

(۲) زبان درباری ساسانیان، زبان محاوره و مکاتبه مقامات دولتی بوده است.

(۳) این زبان با کنار گذاشتن برخی از صداهای زبان عربی، الفبای آن را پذیرفت.

(۴) هیچ وقت نتوانست زبان عمومی سراسر کشور ایران شود.

۱۰۴- علامت هجاهای همه ابیات به جز بیت گزینه ... از چهار بار «U - - -» تشکیل شده است.

(۱) به می سجاده رنگین کن گرت پیر مغان گوید / که سالک بی‌خبر نبود ز راه و رسم منزل‌ها

(۲) چو در رویت بخندد گل مشو در دامش ای بلبل / که بر گل اعتمادی نیست گر حسن جهان دارد

(۳) به اظهار هستی مشو داغ خجالت / همان به که این عیب پوشیده باشد

(۴) من از رنگ صلاح آن دم به خون دل بشستم دست / که چشم باده‌پیمایش صلا بر هوشیاران زد

۱۰۵- شاعران کدام گزینه موجب استحکام و قوت یافتن شعر غنایی در قرن چهارم و نیمه اول قرن پنجم شدند؟

(۱) فردوسی، منوچهری (۲) رودکی، شهید بلخی (۳) عنصری، رودکی (۴) عنصری، فرخی

۱۰۶- در کدام بیت تعداد کلماتی که حرف «و» در جایگاه صامت است، بیشتر است؟

- ۱) به مطربان صبحی دهیم جامهٔ چاک / بدین نوید که باد سحرگهی آورد
- ۲) معشوق چون نقاب ز رخ در نمی‌کشد / هر کس حکایتی به تصوّر چرا کند
- ۳) چگونه بازکنم بال در هوای وصال / که ریخت مرغ دلم پر در آشیان فراق
- ۴) باغ سلام می‌کند سرو قیام می‌کند / سبزه پیاده می‌رود غنچه سوار می‌رسد

۱۰۷- در مصراع زیر به ترتیب چند هجای کوتاه، چند هجای بلند و چند هجای کشیده وجود دارد؟

«مردم بیگانه را خاطرنگه دارند خلق»

- ۱) شش - هفت - دو ۲) پنج - هفت - یک ۳) چهار - هشت - دو ۴) سه - هفت - یک

۱۰۸- در کدام گزینه «سجع متوازن» به کار نرفته است؟

- ۱) گاه از دیدن روی مکتوب منتعش و گاه از ندیدن روی مطلوب مشتعل.
- ۲) طالب علم عزیز است و طالب مال ذلیل.
- ۳) هر نفسی که فرو می‌رود ممد حیات است و چون برمی‌آید مفرح ذات.
- ۴) هیزم درویشان را خریدی به حیف و توانگران را دادی به طرح.

۱۰۹- ترتیب ابیات زیر بر اساس داشتن آرایه‌های «کنایه - تکرار - مجاز - تشبیه - سجع» در کدام گزینه درست آمده است؟

- الف) باغی که بهارش همه سنگ است دل اوست / دشتی که غبارش همه آب است دل ما
- ب) ای سروران را تو سند بشمار ما را زان عدد / دانی سران را هم بود اندر تبع دنبال‌ها
- ج) با پیر میکده، خبر حال ما بگو / با ساغری، برون کند از جان ما خمار
- د) نگه محو جمال اوست اما چشم آن دارم / که دل هم قطره اشکی گردد و بر چشم تر پیچد
- ه) جمال گل گواه آمد که بخشش‌ها ز شاه آمد / اگرچه گل بنشناسد هوای سازواری را

- ۱) د - ه - ج - الف - ب ۲) ه - ج - الف - ب - د ۳) ه - ب - ج - د - الف ۴) د - الف - ه - ج - ب

۱۱۰- نوع «سجع» کدام گزینه با سایر گزینه‌ها متفاوت است؟

- ۱) این دلق موسی است مرّقع و آن ریش فرعون است مرّصع.
- ۲) جمعی پسران پاکیزه و دختران دوشیزه به دست جفای او گرفتار، نه زهرهٔ خنده و نه یارای گفتار.
- ۳) اغلب اوقات به بازیچه فراهم نشستندی و لوح درست‌ناکرده در سر هم شکستندی.
- ۴) گفت: نیک‌بخت آن‌که خورد و کشت و بدبخت آن‌که مرد و هشت.



تاریخ (۱) ایران و جهان باستان

یونان و روم، مطالعه و کاوش در
گذشته‌های دور، سیدهدم تمدن ایرانی
درس (۶) تا پایان درس (۸)
صفحه‌ی ۵۰ تا ۷۹
وسعت پیش‌نهادی: ۱۰ رقیه

هدف‌گذاری قبل از شروع هر درس در دفترچه سؤال

لطفاً قبل از شروع پاسخ‌گویی به سؤال‌های درس **تاریخ (۱) ایران و جهان باستان**، هدف‌گذاری چند از ۱۰ خود را بنویسید:
از هر ۱۰ سؤال به چند سؤال می‌توانید پاسخ صحیح بدهید؟
عملکرد شما در آزمون قبل چند از ۱۰ بوده است؟
هدف‌گذاری شما برای آزمون امروز چیست؟

چند از ۱۰ آزمون قبل	هدف‌گذاری چند از ۱۰ برای آزمون امروز
---------------------	--------------------------------------

۱۱۱- به‌ترتیب، در زمان کدام پادشاه قاجار و چه کسی موفق به خواندن خط میخی شد و مورخان تا دوپست سال پیش، از کدام سلسله حکومتی ایران باستان «تا حدودی» شناخت داشتند؟

- (۱) محمدشاه، سرهنری راولینسون - اشکانیان
(۲) ناصرالدین‌شاه، ارنست هرتسفلد - سلوکیان
(۳) ناصرالدین‌شاه، سرهنری راولینسون - اشکانیان
(۴) محمدشاه، ارنست هرتسفلد - سلوکیان

۱۱۲- کدام گزینه مرتبط با موارد ذکر شده زیر می‌باشد؟ (به‌ترتیب)

الف) کهن‌ترین نشانه و اثرکشف شده از حضور انسان در ایران

ب) از دلایل تبدیل ایران به کانون مبادلات فرهنگی، هنری و اقتصادی در جهان باستان

ج) این اقدام به‌منزله ورود انسان از دوره شکار و گردآوری خوراک به دوره یک‌جانشینی و تولید خوراک در فلات ایران است.

- (۱) بستر کشف‌رود در نزدیکی مشهد در خراسان رضوی - موقعیت خاص جغرافیایی ایران در جنوب غربی آسیا - کشت گیاهان و اهلی کردن حیوانات توسط مردمان نواحی کوهپایه‌ای زاگرس
(۲) بستر کشف‌رود در نزدیکی مشهد در خراسان رضوی - نقش فعال و مؤثر ایرانیان در انتشار و گسترش فرهنگ و تمدن - گسترش و پیشرفت ابزار و صنایع دستی مردمان نواحی چغاگلان
(۳) محوطه باستانی چغاگلان در شهرستان مهران - موقعیت خاص جغرافیایی ایران در جنوب غربی آسیا - گسترش و پیشرفت ابزار و صنایع دستی مردمان نواحی چغاگلان
(۴) محوطه باستانی چغاگلان در شهرستان مهران - نقش فعال و مؤثر ایرانیان در انتشار و گسترش فرهنگ و تمدن - کشت گیاهان و اهلی کردن حیوانات توسط مردمان نواحی کوهپایه‌ای زاگرس

۱۱۳- به‌ترتیب، پاسخ هر یک از پرسش‌های زیر در کدام گزینه به‌درستی آمده است؟

الف) در حدود ... طایفه‌های بیابانگردی از دشت‌های ... به شبه جزیره یونان آمدند. مهم‌ترین شهری که آن‌ها برپا کردند، میسن نام داشت.

ب) یونان باستان در آتن شاهد دوران درخشانی از رشد فکری، فرهنگی، علمی، هنری و ادبی بود. این عصر به چه نامی شهرت دارد؟

پ) حکومت مقدونیان بر یونان تا چه زمانی ادامه یافت؟

- (۱) ۲۰۰۰ ق. م.، اروپای شرقی - عصر دولت - شهرها - ضمیمه شدن یونان به امپراتوری روم
(۲) ۳۰۰۰ ق. م.، اروپای غربی - عصر شکوفایی - مرگ اسکندر مقدونی
(۳) ۲۰۰۰ ق. م.، اروپای شرقی - عصر شکوفایی - ضمیمه شدن یونان به امپراتوری روم
(۴) ۳۰۰۰ ق. م.، اروپای غربی - عصر دولت - شهرها - مرگ اسکندر مقدونی

۱۱۴- چند مورد از عبارات‌های زیر نادرست است؟

الف) نخستین دوره مسابقات المپیک در یونان باستان در عصر دولت - شهرها برگزار شد.

ب) رومیان با لشکرکشی به سرزمین‌های غرب دریای مدیترانه در شرق آسیا، بقایای حکومت سلوکیان را برانداختند و به سوی ایران پیشروی کردند.

پ) سولون نخستین قانون یونان را نوشت و فلسفه یونان در قرن‌های پنجم و چهارم قبل از میلاد، با ظهور فیلسوفان بزرگی مانند سقراط، افلاطون و ارسطو به اوج خود رسید.

ت) در آتن، فقط افراد بالغی که از پدر و مادری آتنی به دنیا آمده بودند و شهروند آنجا محسوب می‌شدند، حق رأی داشتند.

ث) سقراط اعتقاد داشت که بیماری‌ها علت طبیعی دارند و مجازات‌هایی نیستند که خدایان فرستاده باشند.

- (۱) دو (۲) چهار (۳) یک (۴) سه

۱۱۵- به‌ترتیب، کدام گزینه پاسخ صحیح پرسش‌های زیر است؟

الف) عصر تاریکی به چه دورانی گفته می‌شود؟

ب) به‌ترتیب کدام دولت - شهر یونان جنگاور بود و کدام زادگاه مردم‌سالاری به‌شمار می‌رفت؟

پ) چه مناطقی همواره به منظور گسترش قلمرو و توسعه نفوذ فرهنگی و اقتصادی مورد یورش فرمانروایان دولت - شهرهای یونانی قرار می‌گرفت؟

ت) رهبر سیاستمدار آزادی‌خواه آتن که به سرعت در مسیر پیشرفت و توسعه‌طلبی سیاسی و نظامی گام برداشت، چه کسی بود؟

- (۱) دوران درگیری‌های آتن و اسپارت در فاصله سال‌های ۴۳۱ تا ۴۰۴ ق. م. - اسپارت، آتن - بین‌النهرین - پریکلس
(۲) یونان رو به انحطاط از ۱۱۰۰ تا حدود ۸۰۰ ق. م. - اسپارت، آتن - آسیای صغیر - پریکلس
(۳) یونان رو به انحطاط از ۱۱۰۰ تا حدود ۷۰۰ ق. م. - آتن، اسپارت - مصر و ایران - فیلیپ دوم
(۴) دوران درگیری‌های آتن و اسپارت در فاصله سال‌های ۴۳۱ تا ۴۰۴ ق. م. - آتن، اسپارت - آسیای صغیر - فیلیپ دوم

پیام مشاوره‌ای: یکی از روش‌های کاربردی برای ماندگار کردن مطالب در حافظه، خلاصه‌نویسی و مرور مکرر آن است. به نمودارهای خط زمان توجه کنید



۱۱۶- کدام گزینه به ترتیب پاسخ صحیح هر یک از پرسش‌های زیر است؟

الف) برجسته‌ترین دستاورد هنری تمدن روم، در چه هنرهایی تبلور یافت؟

ب) در رابطه با سیاست و حکومت جمهوری رم کدام مورد نادرست است؟

پ) در زمان کدام امپراتور، مسیحیت مذهب رسمی امپراتوری روم شد؟

۱) معماری و مجسمه‌سازی - براساس قانون اساسی رم، اشراف مستقیماً در اداره امور کشور مشارکت داشتند. - کنستانتین

۲) هنر و ادبیات - شهروندان رومی با شرکت در ده نبرد می‌توانستند به منصب دولتی برگزیده شوند. - کنستانتین

۳) معماری و مجسمه‌سازی - هر دو کنسولی که ریاست قوه اجرایی را برعهده داشتند مؤظف بودند در میدان جنگ حضور یابند و نیروهای جمهوری را هدایت کنند. - تئودوسیوس کبیر

۴) هنر و ادبیات - در قرن اول قبل از میلاد، جمهوری رم بر اثر رقابت سرداران جاه‌طلب دچار جنگ داخلی و آشفتنگی شد. - تئودوسیوس کبیر

۱۱۷- به ترتیب، کدام گزینه اطلاعات مربوط به لوح‌های گلی کشف شده در کاوش‌های تخت جمشید را به درستی نشان می‌دهد و سنگ‌نوشته شاپور یکم در نقش رستم چه چیزی را بازگو می‌کند و کدام عبارت در ارتباط با محتوای خدای‌نامه‌ها صحیح است؟

۱) حاوی اطلاعات سودمندی درباره اوضاع اقتصادی، اجتماعی و تشکیلات اداری در دوره هخامنشیان - شرح جنگ‌های شاپور یکم و آغاز فرمانروایی او و سرکوب شورش‌های نواحی گوناگون - مطالب راجع به دوره ساسانی در آن‌ها تا حدودی با واقعیات تاریخی منطبق است.

۲) بیانگر تاریخ عمومی مردم ایران از آغاز آفرینش تا اواخر حکومت ساسانی - شرح جنگ‌های شاپور یکم با رومیان - محتوای آن‌ها با افسانه‌ها آمیخته نشده است.

۳) بیانگر تاریخ عمومی مردم ایران از آغاز آفرینش تا اواخر حکومت ساسانی - شرح جنگ‌های شاپور یکم و آغاز فرمانروایی او و سرکوب شورش‌های نواحی گوناگون - محتوای آن‌ها آمیخته با قصه‌های کهن بوده است.

۴) حاوی اطلاعات سودمندی درباره اوضاع اقتصادی، اجتماعی و تشکیلات اداری دوره هخامنشیان - شرح جنگ‌های شاپور یکم با رومیان - مطالب راجع به دوره ساسانی در آن‌ها با واقعیات تاریخی انطباق دارد.

۱۱۸- به ترتیب، کدام گزینه به توجه به عبارت‌های زیر صحیح یا غلط بودن عبارت‌های زیر را به درستی بیان می‌کند؟

الف) آتشکده‌ها، آب بندها و کاروانسراها، حاوی اطلاعات ارزشمندی درباره وضعیت اقتصادی، اجتماعی، فرهنگی و سیاسی ایران باستان هستند و مهارت و خلاقیت ایرانیان را در این عصر آشکار می‌کنند.

ب) کتاب دینی یهودیان که حاوی مطالبی درباره هخامنشیان و به خصوص کورش بزرگ است، از جمله منابع غیرنوشتاری غیرایرانی مورخان یونانی و رومی است.

پ) ایرانیان عصر باستان نیز همچون یونانیان و رومیان، در نوشتن کتاب‌های تاریخی موفق بوده‌اند و دبیران مخصوصی به این کار اشتغال داشتند.

ت) در دویست سال اخیر، مورخان، باستان‌شناسان و زبان‌شناسان ایرانی و غیرایرانی انواع مختلفی از کتاب‌ها، مقاله‌ها، پایان‌نامه‌های تحصیلی و طرح‌های پژوهشی (منابع دست دوم) را نوشته‌اند.

۱) غ - غ - ص - غ ۲) ص - ص - غ - ص ۳) ص - غ - غ - ص ۴) ص - غ - غ - ص

۱۱۹- به ترتیب، کدام گزینه پاسخ صحیح پرسش‌های زیر می‌باشد؟

الف) دوران پیش از تاریخ و دوران تاریخی به ترتیب شامل چه سال‌هایی می‌شوند؟

ب) کدام گزینه از پیامدهای عدم شناخت مورخان از سلسله‌های حکومتی ایران باستان است؟

ج) به ترتیب تمدن هخامنشیان و ایلام مربوط به چه دورانی از تاریخ باستان هستند؟

۱) الف) یک میلیون تا ۵ هزار سال پیش، از ۵ هزار سال پیش تاکنون - ب) منسوب نمودن پاسارگاد به حضرت سلیمان (ع) - ج) دوران حکومت آریاییان، دوران پیش آریایی

۲) الف) از ۵ هزار سال پیش تاکنون، از حدود یک میلیون تا ۵ هزار سال پیش - ب) منسوب نمودن پایتخت کورش به قبر حضرت سلیمان پیامبر - ج) دوران پیش آریایی، دوران حکومت آریایی

۳) الف) یک میلیون تا ۵ هزار سال پیش، از ۵ هزار سال پیش تاکنون - ب) منسوب نمودن پاسارگاد به حضرت سلیمان (ع) - ج) دوران پیش آریایی، دوران حکومت آریایی

۴) الف) از ۵ هزار سال پیش تاکنون، از حدود یک میلیون تا ۵ هزار سال پیش - ب) منسوب نمودن پاسارگاد به حضرت سلیمان (ع) - ج) دوران حکومت آریاییان، دوران پیش از تاریخ

۱۲۰- به ترتیب، هر یک از تصاویر زیر در کجا کشف شده است؟



(ت)



(پ)



(ب)



(الف)

۱) جیرفت - تپه حصار دامغان - تپه گیان نهاوند - تپه یحیی بافت

۲) بافت - تپه گیان نهاوند - جیرفت - تپه حصار دامغان

۳) بافت - تپه گیان نهاوند - تپه حصار دامغان - جیرفت

۴) جیرفت - تپه حصار دامغان - تپه یحیی بافت - تپه گیان نهاوند



جغرافیای ایران

ناهمواری‌های ایران

آب و هوای ایران

درس (۴) و (۵)

صفحه‌ی (۲۱ تا ۲۵)

وقت پیشنهادی: ۱۰ دقیقه

هدف‌گذاری قبل از شروع هر درس در دفترچه سؤال

لطفاً قبل از شروع پاسخ‌گویی به سؤال‌های درس **جغرافیای ایران**، هدف‌گذاری چند از ۱۰ خود را بنویسید:
از هر ۱۰ سؤال به چند سؤال می‌توانید پاسخ صحیح بدهید؟
عملکرد شما در آزمون قبل چند از ۱۰ بوده است؟
هدف‌گذاری شما برای آزمون امروز چیست؟

چند از ۱۰ آزمون قبل	هدف‌گذاری چند از ۱۰ برای آزمون امروز

۱۲۱- کدام گزینه جاهای خالی عبارتهای زیر را به‌ترتیب تکمیل می‌کند؟

(الف) ناهمواری‌های کشور ما طی دوره ... شکل نهایی یافتند.

(ب) بخش اعظم سرزمین ما را نواحی ... تشکیل می‌دهد.

(پ) آریوبرزن سردار دلاور ایرانی با استفاده از تنگه تکاب در برابر حمله اسکندر مقدونی از ایران دفاع کرد.

(ت) ناهمواری‌های ایران بیش‌تر طی دوران‌های ... زمین‌شناسی پدید آمده‌اند.

(۱) ترشیزی - پست و هموار - زاگرس - اول تا سوم

(۲) ترشیزی - مرتفع و کوهستانی - البرز - اول و دوم

(۳) کوآترن - مرتفع و کوهستانی - زاگرس - اول تا سوم

(۴) کوآترن - پست و هموار - البرز - اول و دوم

۱۲۲- در کدام گزینه پاسخ پرسش‌های زیر به‌ترتیب آمده است؟

(الف) علت ایجاد کدام دشت «انباشت مواد حاصل از فرسایش در نواحی پست» است؟

(ب) استفاده از انرژی پاک مانند باد و انرژی خورشید از ارزش‌های اقتصادی کدام نواحی است؟

(پ) کدام مورد جزء علل پیدایش جلگه‌ها نیست؟

(۱) ماهی‌دشت - جلگه‌ها - ساختمان زمین

(۲) دشت ارژن - دشت‌ها - مقاومت سنگ

(۳) دشت کاکان - جلگه‌ها - عمق آب

(۴) دشت نهاوند - دشت‌ها - انحلال مواد آهکی

۱۲۳- درستی یا نادرستی عبارات زیر به‌ترتیب در کدام گزینه مشخص شده است؟

(الف) چین‌خوردگی‌های رشته‌کوه زاگرس، پس از تشکیل، به حالت اولیه باقی مانده و طی میلیون‌ها سال به علت فرسایش تغییر شکل یافته است.

(ب) گنبد نمکی، توده‌ای از نمک است که به شکل تقریباً گنبدی بر اثر عوامل درونی و وزن مخصوص کمتر نمک نسبت به رسوبات اطراف خود بالا می‌آید.

(ج) یکی از ناهمواری‌های منطقه کوهستانی آذربایجان، توده‌های نفوذی آذرین است که به آن‌ها کوه‌های منفرد مرکزی می‌گویند.

(د) طی سه دهه اخیر، طغیان در رودهای حوضه زاگرس بیش از گذشته شده و در پی آن، حمل رسوب توسط رودها به تشکیل شکل‌های جدیدی از ناهمواری منجر شده است.

(۱) غ - ص - غ - ص (۲) ص - ص - ص - غ (۳) غ - غ - غ - ص (۴) ص - غ - ص - غ

۱۲۴- با توجه به نقشه پراکندگی جلگه‌ها در ایران، به‌ترتیب در جنوب و شمال غرب ایران چه جلگه‌هایی قرار گرفته‌اند؟

(۱) جلگه میناب - جلگه گرگان

(۲) جلگه باهوکلالت - جلگه گیلان

(۳) جلگه میناب - جلگه مغان

(۴) جلگه کناره دریای عمان - جلگه باهوکلالت

۱۲۵- کدام گزینه به‌ترتیب پاسخ صحیح سؤال‌های زیر است؟

(الف) زاویه تابش خورشید در کدام یک از شهرها مایل‌تر است؟

(ب) در اطراف مدار رأس‌السرطان و رأس‌الجدی، کدام عامل مانع از صعود هوا و تشکیل ابر و بارندگی می‌شود؟

(پ) اختلاف دما در کدام نواحی کشور ایران زیاد است؟

(۱) زنجان - تشکیل کمربند پرفشار جنب حاره‌ای - نواحی داخلی

(۲) کرمان - تشکیل کمربند کم‌فشار جنب حاره‌ای - نواحی ساحلی شمالی و جنوبی

(۳) بجنورد - تشکیل کمربند پرفشار جنب حاره‌ای - نواحی ساحلی شمالی و جنوبی

(۴) کرمان - تشکیل کمربند کم‌فشار جنب حاره‌ای - نواحی داخلی

پیام مشاوره‌ای: در مورد درس جغرافیا بهتر است بلافاصله پس از مطالعه تست بزنید تا با این روش مطالب را در ذهنتان تثبیت کنید.

۱۲۶- کدام گزینه به ترتیب پاسخ درست پرسش‌های زیر می‌باشد؟

- الف) توده هوای مرطوب موسمی در چه زمانی وارد کشور می‌شود؟
 ب) کدام توده هوا در دوره سرد از سمت غرب، وارد ایران می‌شود؟
 پ) منشأ کدام توده هوا اقیانوس هند است؟

- (۱) دوره گرم - سودانی - مرطوب موسمی
 (۲) دوره گرم - گرم و خشک - مرطوب موسمی
 (۳) دوره سرد - مرطوب غربی - گرم و خشک
 (۴) دوره سرد - سودانی - گرم و خشک

۱۲۷- به ترتیب هر یک از ویژگی‌های آب و هوایی زیر، مربوط به کدام شهر از شهرهای کشورمان (ایران) است؟

- الف) تبخیر و تعرق زیاد
 ب) پوشش گیاهی غنی
 پ) میانگین دمای پایین
 ت) بارندگی اغلب به صورت برف
 ث) رطوبت نسبی بالا

- (۱) شاهرود - رشت - تبریز - شهرکرد - بیرجند
 (۲) شاهرود - ساری - سمنان - شیراز - بندرعباس
 (۳) بیرجند - گرگان - زنجان - شیراز - بوشهر
 (۴) بیرجند - گرگان - سمنان - شهرکرد - بوشهر

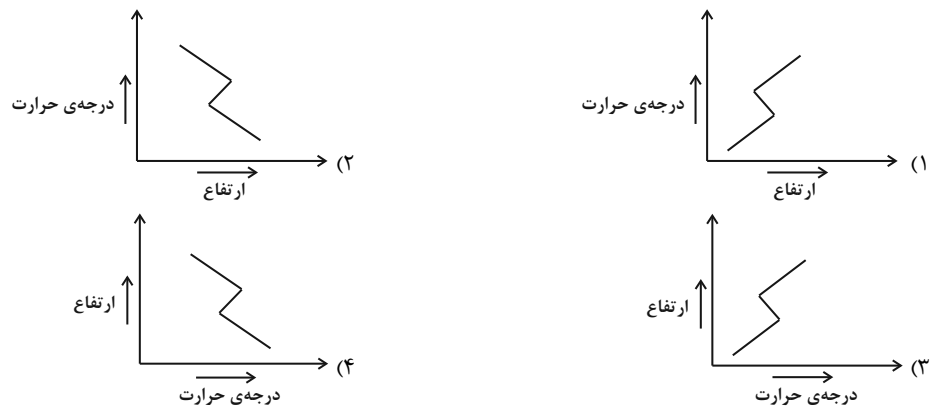
۱۲۸- چند مورد از عبارات زیر با مفهوم مقابل خود همخوانی ندارد؟

- الف) بیابان گرم با زمستان‌های سرد (بیابان لوت)
 ب) بیابان گرم با زمستان‌های ملایم (دشت کویر)

- پ) از بزرگ‌ترین کویرهای جهان است که میانگین بارندگی سالانه کمتر از ۵۰ میلی‌متر دارد. (دشت کویر)
 ت) از خشک‌ترین و گرم‌ترین بیابان‌های روی زمین است و به عنوان میراث جهانی یونسکو شناخته شده است. (بیابان لوت)

- (۱) چهار (۲) سه (۳) دو (۴) یک

۱۲۹- کدام شکل شرایط وارونگی دما را به درستی نشان می‌دهد؟



۱۳۰- پاسخ سؤال‌های زیر به ترتیب در کدام گزینه آمده است؟

الف) کدام مورد از مهم‌ترین عوامل سوانح جاده‌ای در کشور نمی‌باشد؟

- ب) عبارت «گرم‌تر و سبک‌تر شدن هوای مجاور سطح زمین از لایه‌های بالایی که امکان صعود و جابه‌جایی هوا به سمت بالا را فراهم می‌آورد.» مربوط به کدام شرایط آب و هوایی می‌باشد؟

ج) کدام مورد از عوامل شکل‌گیری ریزگردها محسوب نمی‌شود؟

- (۱) الف) خشکسالی ب) شرایط عادی ج) وارونگی دما
 (۲) الف) سقوط بهمن ب) وارونگی دما ج) مدیریت ضعیف منابع آب
 (۳) الف) خشکسالی ب) شرایط عادی ج) کاهش ریزش‌های جوی
 (۴) الف) پدید آمدن مه ب) وارونگی دما ج) خشک شدن باتلاق‌ها



جامعه‌شناسی (۱)

**جهان‌های اجتماعی / پیامدهای
جهان‌اجتماعی / ارزیابی جهان‌های
اجتماعی / هویت
درس (۵) تا پایان درس (۸)
موضوعی ۳۴ تا ۲۴
وقت پیشنهادی: ۱۰ دقیقه**

هدف‌گذاری قبل از شروع هر درس در دفترچه سؤال

لطفاً قبل از شروع پاسخ‌گویی به سؤال‌های درس **جامعه‌شناسی (۱)**، هدف‌گذاری چند از ۱۰ خود را بنویسید:
از هر ۱۰ سؤال به چند سؤال می‌توانید پاسخ صحیح بدهید؟
عملکرد شما در آزمون قبل چند از ۱۰ بوده است؟
هدف‌گذاری شما برای آزمون امروز چیست؟

چند از ۱۰ آزمون قبل	هدف‌گذاری چند از ۱۰ برای آزمون امروز

۱۳۱- به ترتیب «نتیجه‌ی مواجهه‌ی مردم‌شناسان بنا به وظیفه‌ی حرفه‌ای خود با فرهنگ‌های غیرغربی» و «یکی از

مهم‌ترین انتقاد آن‌ها نسبت به این موضوع» چه بود؟

- (۱) به پیچیدگی و عمق فرهنگ‌های غیرغربی و اشتباه جامعه‌شناسان غربی پی بردند. - خودمداری فرهنگ غرب و تصور ساده‌ان از سایر فرهنگ‌ها
- (۲) به پیچیدگی و عمق فرهنگ‌های غربی و اشتباه جامعه‌شناسان غربی پی بردند. - تقسیم‌کار میان جامعه‌شناسان و مردم‌شناسان
- (۳) به پیچیدگی و عمق فرهنگ‌های غیرغربی و اشتباه جامعه‌شناسان غربی پی بردند. - تقسیم‌کار میان جامعه‌شناسان و مردم‌شناسان
- (۴) به پیچیدگی و عمق فرهنگ‌های غربی و اشتباه جامعه‌شناسان غربی پی بردند. - خودمداری فرهنگ غرب و تصور ساده‌ان از سایر فرهنگ‌ها

۱۳۲- کدام گزینه در ارتباط با ضرب‌المثل قدیمی اروپایی‌ها که «همه راه‌ها به رم ختم می‌شوند»، صحیح است؟

- (۱) هر جهان اجتماعی، فرهنگ و تمدن مناسب با خود را به‌وجود می‌آورد.
- (۲) فرهنگ‌ها و تمدن‌ها براساس آرمان‌ها و ارزش‌های خود، تحولاتی را دنبال می‌کنند و مسیرهای مختلفی می‌پیمایند.
- (۳) جوامعی که به لحاظ تاریخی عقب مانده‌اند، باید جوامع پیشرفته را الگوی حرکت خود قرار دهند و زندگی بشر تنها یک مسیر را طی می‌کند.
- (۴) جهان اجتماعی زنده و سالم، مطابق با نیاز خود، از دستاوردهای جهان اجتماعی دیگر بهره می‌برد.

۱۳۳- هر یک از موارد زیر به ترتیب مربوط به کدام فرهنگ می‌باشد؟

(الف) این فرهنگ، به خداوندگاران و قدرت‌های فوق‌طبیعی قائل است.

(ب) این فرهنگ، از محدوده‌ی مرزهای این جهان عبور می‌کند.

(ج) در این فرهنگ، جهان دیگر انکار می‌شود یا در محدوده‌ی منافی که برای خواسته‌های این جهانی بشر دارد، پذیرفته می‌شود.

(د) این فرهنگ، با طرد دانش ابزارهای متناظر با طبیعت، امکان بهره‌وری معقول انسان از طبیعت را دور از دسترس می‌سازد.

(۱) اساطیری - معنوی - سکولار - اساطیری

(۲) توحیدی - معنوی - دنیوی - اساطیری

(۳) اساطیری - توحیدی - سکولار - دنیوی

(۴) توحیدی - توحیدی - دنیوی - سکولار

۱۳۴- جهان اجتماعی چگونه پدید می‌آید و یک جهان اجتماعی براساس عقاید و ارزش‌های خود، چه محدودیت‌هایی را می‌تواند بر انسان تحمیل کند؟

(۱) با انتقال فرهنگ از نسلی به نسل دیگر - محدودیت‌هایی را در پیدایش و گسترش آگاهی و اراده‌ی انسان پدید می‌آورد و مانع مشارکت اجتماعی افراد می‌شود.

(۲) با انتقال فرهنگ از نسلی به نسل دیگر - ممکن است برخی از ظرفیت‌ها و توانمندی‌های بشر را نادیده انگارد.

(۳) با اراده و آگاهی انسان - ممکن است برخی از ظرفیت‌ها و توانمندی‌های بشر را نادیده انگارد.

(۴) با اراده و آگاهی انسان - محدودیت‌هایی را در پیدایش و گسترش آگاهی و اراده‌ی انسان پدید می‌آورد و مانع مشارکت اجتماعی افراد می‌شود.

۱۳۵- آرمان‌های جهان اجتماعی در ... متبلور می‌شود. مرز قلمرو آرمانی و واقعی جهان اجتماعی براساس ... تغییر می‌کند و «ساده‌زیستی» از

جمله آرمان‌هایی است که ... قرار دارد.

(۱) هنجارها - عقاید مردم - بیرون قلمرو واقعی

(۲) ارزش‌ها - عمل مردم - بیرون از قلمرو واقعی

(۳) هنجارها - عمل مردم - درون قلمرو واقعی

(۴) ارزش‌ها - عقاید مردم - درون قلمرو واقعی

پیام مشاوره‌ای: مطالعه‌ی منظم هر درس جامعه‌شناسی ارزش بالایی دارد و می‌تواند موجب تثبیت یادگیری‌های شما و فهم مطالب دشوار این درس باشد.

۱۳۶- با توجه به دیدگاه‌های جوامع مختلف حقایق از جهت قرارگرفتن در قلمرو آرمانی و واقعی ... هستند؛ یعنی می‌توانیم بگوییم ...

- (۱) ثابت و تغییر ناپذیر - حقیقی یا واقعی بودن یک عقیده، ارزش و کنش اجتماعی، براساس نوع نگاه و رفتار جوامع مختلف تعیین می‌شود.
- (۲) متغیر - آرمانی یا حق بودن یک عقیده، ارزش و کنش اجتماعی، براساس نوع نگاه و رفتار جوامع مختلف تعیین می‌گردد.
- (۳) ثابت - جوامع مختلف با ایمان به عقاید و ارزش‌های حقیقی، حقیقت را به عرصه‌ی فرهنگ واقعی خود وارد می‌کنند.
- (۴) ثابت نبوده و تغییرپذیر - جامعه امکان انحراف از فرهنگ حق و پذیرش باطل را دارد.

۱۳۷- به ترتیب کدام گزینه مربوط به عبارت‌های زیر است؟

الف) کدام دسته از جهان‌های اجتماعی نمی‌توانند از حق و باطل بودن عقاید و ارزش‌ها سخن بگویند؟

ب) «تحمّل دیگران» از جمله عقاید و ارزش‌های ... است و حق و باطل بودن هر لایه از جهان اجتماعی، با ... شناخته می‌شود.

- (۱) الف) جهان‌های اجتماعی که علم را محدود به دانش تجربی می‌دانند. (ب) حق - علم متناسب با همان بخش
- (۲) الف) جهان‌های اجتماعی که عقل را به‌عنوان وسیله‌ی معرفت علمی معتبر می‌دانند. (ب) حق - قابل دفاع نبودن هر بخش از جهان اجتماعی
- (۳) الف) جهان‌های اجتماعی که وحی را به‌عنوان وسیله و معرفت علمی معتبر می‌دانند. (ب) باطل - علم متناسب با همان بخش
- (۴) الف) جهان‌های اجتماعی که ارزش‌ها و عقاید را پدیده‌های تاریخی نمی‌دانند. (ب) حق - قابل دفاع نبودن هر بخش از جهان اجتماعی

۱۳۸- کدام یک از عبارت‌های زیر نادرست هستند؟

الف) هر جهان اجتماعی براساس هویت خود، با طبیعت و بدن آدمی تعامل برقرار می‌کند.

ب) هویت اجتماعی هر فرد، بیرون جهان اجتماعی و براساس عقاید و ارزش‌های آن شکل می‌گیرد.

پ) در جامعه‌ی سرمایه‌داری هویت افراد بیش‌تر بر اساس قدرت حاکم مشخص می‌شود.

ت) هر جهان اجتماعی بنا به هویت خود، با نوع خاصی از هویت اخلاقی و روانی افراد سازگار است.

- (۱) الف و ب (۲) ب و پ (۳) الف و پ (۴) پ و ت

۱۳۹- کدام گزینه به ترتیب رابطه‌ی جهان‌ها را با یکدیگر به درستی بیان می‌کند؟

الف) یک انسان باتقوا، جهانی را تغییر می‌دهد.

ب) جهان اجتماعی مانع شکوفایی برخی از اخلاقیات می‌شود.

پ) زندگی اجتماعی انسان‌ها طبیعت را تهدید می‌کند.

ت) در شرایط اقلیمی متفاوت، شیوه‌ی زندگی اجتماعی مردم متفاوت است.

- (۱) تأثیر هویت فردی بر هویت اجتماعی - تأثیر هویت اجتماعی بر جهان نفسانی - تأثیر جهان اجتماعی بر جهان طبیعی - تأثیر جهان طبیعی بر جهان اجتماعی
- (۲) تأثیر جهان نفسانی بر هویت فردی - تأثیر هویت فردی بر هویت اجتماعی بر جهان نفسانی - تأثیر جهان طبیعی بر هویت فردی
- (۳) تأثیر هویت فردی بر هویت اجتماعی - تأثیر جهان اجتماعی بر جهان طبیعی - تأثیر جهان طبیعی بر جهان نفسانی
- (۴) تأثیر جهان نفسانی بر هویت فردی - تأثیر هویت اجتماعی بر هویت فردی - تأثیر جهان اجتماعی بر جهان نفسانی - تأثیر جهان طبیعی بر جهان اجتماعی

۱۴۰- به ترتیب کدام گزینه بیانگر پاسخ صحیح سؤال‌های زیر می‌باشد؟

الف) کدام گزینه به ویژگی‌های هویتی «فرزند اول خانواده»، «دانشجو» و «معلم وقت‌شناس» اشاره می‌کند؟

ب) با توجه به خصوصیت بیان شده در گزینه‌ها، کدام مورد انتسابی، اجتماعی و ثابت است؟

ج) کدام عبارت نادرست است؟

- (۱) الف) انتسابی، اجتماعی و ثابت - اکتسابی، اجتماعی و متغیر - اکتسابی، اجتماعی و متغیر (ب) متولد ایران بودن (ج) تمام اجزای هویت، آگاهانه است؛ یعنی آن را می‌شناسیم یا دیگران به آن پی می‌برند.
- (۲) الف) اکتسابی، فردی و غیرجسمانی - اجتماعی، اخلاقی و متغیر - اکتسابی، فردی و ثابت (ب) ثروتمند بودن (ج) افراد در معرفی خود از عبارات متنوعی استفاده می‌کنند.
- (۳) الف) انتسابی، اجتماعی و ثابت - اکتسابی، اجتماعی و متغیر - اکتسابی، فردی و متغیر (ب) مسلمان بودن (ج) وجود نظریات متفاوت درباره‌ی هویت، نشانه‌ی این است که امکان خطا و اشتباه در شناخت هویت وجود دارد.
- (۴) الف) فردی، متغیر و انتسابی - ثابت، اجتماعی و فردی - فردی، انتسابی، اجتماعی و متغیر (ب) دانش‌آموز بودن (ج) اگر همه و ابعاد هویتی انسان تغییر پیدا کنند، هویت فرد استمرار نخواهد داشت.



منطق

اقسام و شرایط تعریف / اقسام

استدلال استقرایی

درس (۴) و (۵)

صفحه‌ی ۲۹ و ۵۲

وقت پیشنهادی: ۱۵ دقیقه

هدف‌گذاری قبل از شروع هر درس در دفترچه سؤال

لطفاً قبل از شروع پاسخ‌گویی به سؤال‌های درس **منطق**، هدف‌گذاری چند از ۱۰ خود را بنویسید:
از هر ۱۰ سؤال به چند سؤال می‌توانید پاسخ صحیح بدهید؟
عملکرد شما در آزمون قبل چند از ۱۰ بوده است؟
هدف‌گذاری شما برای آزمون امروز چیست؟

چند از ۱۰ آزمون قبل	هدف‌گذاری چند از ۱۰ برای آزمون امروز
---------------------	--------------------------------------

۱۴۱- استنتاج بهترین تبیین نوعی ... است که ... دارد.

- (۱) استقراء - نتیجه غیرقطعی
(۲) تمثیل - مثالی ضعیف
(۳) قیاس - استنتاجی قوی
(۴) استدلال - نتیجه قطعی

۱۴۲- در تعاریف زیر به ترتیب کدامیک از شرایط تعریف رعایت نشده است؟

مثلت: شکلی که دارای سه ضلع مساوی است. - مربع: شکل محدود به چهار ضلع. - علت: چیزی است که معلول (آن‌چه از علت به وجود می‌آید) داشته باشد. - شادی: انبساط و بهجت درونی.

- (۱) مانع بودن - مانع بودن - دوری نبودن - جامع بودن
(۲) جامع بودن - واضح بودن - دوری نبودن - واضح بودن
(۳) دوری نبودن - مانع بودن - مانع بودن - دوری نبودن
(۴) جامع بودن - مانع بودن - دوری نبودن - واضح بودن

۱۴۳- کدامیک از استدلال‌های زیر، یک استقرای تمثیلی است؟

- (۱) هر دانش‌آموزی درس‌خوان است و محمد دانش آموز است، پس محمد درس‌خوان است.
(۲) خیابان خیس است اما دیشب باران نباریده است، پس شهرداری خیابان را شسته است.
(۳) سعید با سرمایه‌ای اندک در بورس ثروتمند شد، پس من هم می‌توانم با سرمایه‌ای اندک در بورس ثروتمند شوم.
(۴) هر بار که از این کوچه می‌روم دوچرخه‌ای در آن می‌بینم، پس اگر این بار نیز از این کوچه بروم، دوچرخه‌ای در آن خواهم دید.

۱۴۴- استدلال‌هایی که در زیر آمده است به ترتیب چگونه استدلال‌هایی است؟

«هر حیوانی در هنگام جویدن، فک پایین خود را تکان می‌دهد چرا که انسان، اسب و گوسفند چنین هستند.» تعداد رکعت‌های نماز ظهر در سفر نصف می‌شود، بنابراین نماز عشاء نیز در سفر دو رکعت می‌شود. / اگر باران ببارد زمین خیس می‌شود، اکنون باران باریده است پس زمین خیس است.»

- (۱) قیاسی - قیاسی - استقرایی
(۲) استقرایی - استقرایی - قیاسی
(۳) قیاسی - استقرایی - قیاسی
(۴) استقرایی - قیاسی - استقرایی

۱۴۵- کدام گزینه برای مقابله با مغالطه به کار رفته در استدلال زیر مناسب نیست؟

«صرف هزینه‌های فراوان برای سلامت و نشاط سالمندان، مانند تلف کردن مال برای یک خودروی فرسوده است. خودرویی که دیگر کارآمد نیست باید دور انداخته شود.»

- (۱) صرف هزینه برای سالمندان، مانند صرف هزینه برای نگهداری یک کالای قدیمی ارزشمند است.
(۲) خانواده و دوستان افراد سالمند به آنها وابستگی عاطفی دارند، برخلاف یک خودروی فرسوده و ناکارآمد.
(۳) سالمندان تجارب فراوانی دارند که با حفظ سلامت و نشاط آنها، می‌توان این تجارب را به نسل بعد منتقل کرد.
(۴) نگهداری از سالمندان مانند نگهداری از شیشه‌های شکسته است، باید مراقب بود تا منجر به آسیب کسی نشود.

پیام مشاوره‌ای: برای تسلط بیشتر بر مباحث منطق و بالا بردن سرعت پاسخ دادن به تست‌های این درس، مباحث مهم هر درس را به

صورت نموداری خلاصه کنید و در زمان‌های مختلف این خلاصه‌ها را مرور کنید.

۱۴۶- کدامیک از اقسام استدلال در علوم تجربی مورد استفاده قرار می‌گیرد و کدام مورد از موارد زیر از ویژگی‌های آن استدلال نیست؟

- (۱) استدلال تمثیلی - یقین‌آور است.
(۲) استدلال استقرایی - یقین‌آور است.
(۳) استدلال تمثیلی - دارای قوت و ضعف است.
(۴) استدلال استقرایی - دارای قوت و ضعف است.

۱۴۷- کدام گزینه به‌ترتیب دارای تمثیل و قیاس است؟

- (۱) صندلی و پایه‌ آن هر دو چوبی هستند، پس هر دو از درخت ساخته شده‌اند. - بچه‌ اول و دوم این خانواده چشم‌سبز هستند، پس سومین بچه هم باید چشم سبز باشد.
(۲) این حیوان پستاندار است، پس مانند سایر پستانداران از طریق شش‌ها تنفس می‌کند. - اگر چیزی ماده باشد وزن دارد. هوا ماده است، پس هوا وزن دارد.
(۳) هر کتابی که کوثر خوانده است، روان‌شناسی است. پس دوستِ کوثر، مریم نیز کتاب‌های روان‌شناسی می‌خواند. - مریم و برادرش در رشته‌ علوم انسانی درس خواندند و در آزمون دانشگاه قبول شدند، پس هرکس در رشته‌ انسانی درس بخواند در آزمون دانشگاه قبول می‌شود.
(۴) علی و سهند هر دو در یک روز به دنیا آمده‌اند بنابراین علی خلق و خوی سهند را دارد. - آهن نوعی فلز است و هر فلزی رسانا است. در نتیجه آهن یک رسانا است.

۱۴۸- قوی‌ترین استدلال در کدام گزینه بیان شده است؟

- (۱) هزاران سال است که زمین به دور خورشید می‌چرخد، پس باز هم به چرخش خود ادامه خواهد داد.
(۲) چون همه‌ فلزات رسانای الکتریسیته هستند پس آهن نیز رسانای الکتریسیته است.
(۳) از پنجره‌ خانه دود سیاهی برون می‌آید، پس قطعاً درون خانه آتش‌سوزی شده است.
(۴) گیوه مانند آهن فلز است، بنابراین جامد است.

۱۴۹- در کدام گزینه شرایط تعریف صحیح رعایت شده است؟

- (۱) انسان: حیوان دانشمند
(۲) انسان: حیوان دوپا
(۳) انسان: حیوان متفکر
(۴) انسان: حیوان کشاورز

۱۵۰- به‌ترتیب، کدام گزینه بیانگر نوع تعریفی است که از خود «تعریف» ارائه شده است؟

«تعریف نوعی شناخت است که با استفاده از مفاهیم واضح‌تر تلاش می‌کنیم مفاهیمی دیگر را بشناسیم»؛

«تعریف یعنی از کسی تمجید کردن، کسی را ستایش کردن؛ حقیقت چیزی را بیان کردن»؛

«تعریف عبارت است از تعریف مفهومی، تعریف لغوی و تعریف از طریق ذکر مصادیق»

(۱) تعریف مفهومی - تعریف لغوی - تعریف از طریق ذکر مصادیق

(۲) تعریف از طریق ذکر مصادیق - تعریف لغوی - تعریف مفهومی

(۳) تعریف لغوی - تعریف مفهومی - تعریف از طریق ذکر مصادیق

(۴) تعریف مفهومی - تعریف از طریق ذکر مصادیق - تعریف از طریق ذکر مصادیق

۱۵۱- کیفیت سوال‌های کدام درس عمومی در آزمون امروز بهتر بود؟

- (۱) فارسی و نگارش (۱) (۲) عربی، زبان قرآن (۱) (۳) دین و زندگی (۱) (۴) زبان انگلیسی (۱)

۱۵۲- کیفیت سوال‌های کدام درس اختصاصی در آزمون امروز بهتر بود؟

- (۱) ریاضی و آمار (۱) (۲) علوم و فنون ادبی (۱) (۳) اقتصاد (۱) (۴) منطق (۱)



نظر خواهی (سوال های نظم حوزه): آیا مقررات آزمون اجرا می‌شود؟

دانش آموزان گرامی؛ لطفاً در هنگام پاسخ‌گویی به سؤال‌های زیر، به شماره‌ی سؤال‌ها دقت کنید.
گفت‌وگو با پشتیبان درباره‌ی هدف‌گذاری دو درس

۲۸۷- آیا پشتیبان شما در تماس تلفنی خود با شما درباره‌ی هدف‌گذاری ۲ درس گفت‌وگو کرد؟

- (۱) خیر، در این نوبت درباره‌ی هدف‌گذاری ۲ درس صحبت نکردیم.
- (۲) پشتیبان با من تماس تلفنی نگرفت.
- (۳) گفت‌وگوی ما درباره‌ی هدف‌گذاری ۲ درس، از لحاظ زمان کافی و از لحاظ کیفیت کاملاً مؤثر بود.
- (۴) پشتیبان با من درباره‌ی هدف‌گذاری ۲ درس صحبت کرد.

تماس تلفنی پشتیبان

۲۸۸- آیا پشتیبان شما از آزمون گذشته تاکنون با شما تماس تلفنی گرفته است؟

- (۱) خیر، ایشان تماس تلفنی نگرفتند.
- (۲) بله، ایشان تماس تلفنی گرفتند.
- (۳) بله، تماس تلفنی ایشان از لحاظ زمانی (در حد ۵ دقیقه) و از لحاظ محتوا در حد خوب و کافی بود.
- (۴) بله، تماس تلفنی ایشان از لحاظ زمانی (بیش از ۵ دقیقه) و از لحاظ محتوا در حد عالی بود.

تلفنی: چه زمانی؟

۲۸۹- پشتیبان چه زمانی با شما تماس گرفت؟

- (۱) در زمان مناسب طبق توافق قبلی (قبلاً در مورد روز و ساعت تماس توافق کرده بودیم)
- (۲) در زمان مناسب تماس گرفت (البته قبلاً در مورد روز و ساعت تماس توافق نکرده بودیم)
- (۳) در روز پنج‌شنبه (روز قبل از آزمون) تماس گرفت.
- (۴) در روز یا ساعت نامناسب تماس گرفت.

تماس تلفنی: چند دقیقه؟

۲۹۰- پشتیبان شما چند دقیقه با شما تماس تلفنی داشت؟

- (۱) یک دقیقه تا سه دقیقه
- (۲) ۳ دقیقه تا ۵ دقیقه
- (۳) بین ۵ تا ۱۰ دقیقه
- (۴) بیش از ۱۰ دقیقه

تماس پشتیبان با اولیا

۲۹۱- آیا پشتیبان شما طی یک ماه گذشته تا کنون با اولیای شما تماس تلفنی داشته است؟

- (۱) بله، یک تماس تلفنی مستقل با ایشان داشته است.
- (۲) بله، هنگامی که با من گفت‌وگو کرد با والدینم نیز سخن گفت.
- (۳) نمی‌دانم، شاید تماس گرفته باشد.
- (۴) خیر، ایشان هنوز با اولیای من تماس نگرفته است.

بررسی دفتر برنامه‌ریزی

۲۹۲- آیا پشتیبان شما طی یک ماه گذشته تا کنون دفتر برنامه‌ریزی شما را بررسی کرده است؟

- (۱) پشتیبان من دفتر برنامه‌ریزی‌ام را با دقت بررسی کرد.
- (۲) پشتیبان من دفتر برنامه‌ریزی‌ام را بررسی کرد.
- (۳) پشتیبان من دفتر برنامه‌ریزی‌ام را بررسی نکرد.
- (۴) من دفتر برنامه‌ریزی ندارم.

کلاس رفع اشکال

۲۹۳- آیا در کلاس رفع اشکال پشتیبان شرکت می‌کنید؟

- (۱) بله، امروز در کلاس رفع اشکال پشتیبان خودم شرکت خواهم کرد.
- (۲) بله، در کلاس پشتیبان دیگر شرکت خواهم کرد (زیرا به آن درس نیاز بیش تری دارم)
- (۳) پشتیبان من کلاس رفع اشکال برگزار می‌کند اما من امروز شرکت نمی‌کنم.
- (۴) پشتیبان من کلاس رفع اشکال برگزار نمی‌کند.

شروع به موقع

۲۹۴- آیا آزمون در حوزه‌ی شما به موقع شروع می‌شود؟

- (۱) بله، هر دو مورد به موقع و دقیقاً سر وقت آغاز می‌شود.
- (۲) پاسخ‌گویی به سؤال‌های علمی رأس ساعت آغاز نمی‌شود.
- (۳) پاسخ‌گویی به سؤال‌های علمی رأس ساعت آغاز می‌شود.

متأخرین

۲۹۵- آیا دانش‌آموزان متأخر در محل جداگانه متوقف می‌شوند؟

- (۱) خیر، متأسفانه تا زمان شروع آزمون (و حتی گاهی اوقات پس از آن) داوطلبان متأخر در حال رفت و آمد در سالن آزمون هستند.
- (۲) این موضوع تا حدودی رعایت می‌شود اما نه به طور کامل
- (۳) بله، افراد متأخر ابتدا متوقف می‌شوند و بعداً وارد حوزه می‌شوند اما در هنگام ورود، سروصدا و همهمه ایجاد می‌شود.
- (۴) بله، افراد متأخر بعداً وارد حوزه می‌شوند ضمناً برای آنان محل جداگانه‌ای در نظر گرفته شده و بی‌نظمی و سروصدا ایجاد نمی‌شود.

مراقبان

۲۹۶- عملکرد و جدیت مراقبان آزمون امروز را چگونه ارزیابی می‌کنید؟

- (۱) خیلی خوب
- (۲) خوب
- (۳) متوسط
- (۴) ضعیف

پایان آزمون - ترک حوزه

۲۹۷- آیا در حوزه‌ی شما به داوطلبان قبل از پایان آزمون اجازه‌ی خروج زودهنگام داده می‌شود؟

- (۱) بله، قبل از پایان آزمون اجازه‌ی ترک حوزه داده می‌شود.
- (۲) گاهی اوقات
- (۳) به ندرت
- (۴) خیر، هیچ‌گاه

ارزیابی آزمون امروز

۲۹۸- به طور کلی کیفیت برگزاری آزمون امروز را چگونه ارزیابی می‌کنید؟

- (۱) خیلی خوب
- (۲) خوب
- (۳) متوسط
- (۴) ضعیف