

دقت‌چی سؤال

سال دهم انسانی

۱۶ فروردین ماه ۹۸

نام و نام خانوادگی:	شماره داوطلبی:
تعداد سؤال: ۲۰۰	مدت پاسخ‌گویی: ۱۶۵ دقیقه

نام درس	تعداد سؤال	شماره‌ی سؤال	شماره‌ی صفحه	زمان پاسخ‌گویی
فارسی و نگارش (۱)	۱۰	۱-۱۰	۳-۴	۱۰ دقیقه
عربی زبان قرآن (۱)	۱۰	۱۱-۲۰	۵-۶	۱۵ دقیقه
عربی زبان قرآن (۱) (شاهد و گواه)	۱۰	۲۱-۳۰	۷	
دین و زندگی (۱)	۱۰	۳۱-۴۰	۸-۹	۱۵ دقیقه
دین و زندگی (۱) (شاهد و گواه)	۱۰	۴۱-۵۰	۱۰-۱۱	
زبان انگلیسی (۱)	۱۰	۵۱-۶۰	۱۲	۱۵ دقیقه
زبان انگلیسی (۱) (شاهد و گواه)	۱۰	۶۱-۷۰	۱۳	
ریاضی و آمار (۱)	۱۰	۷۱-۸۰	۱۴-۱۵	۲۰ دقیقه
ریاضی و آمار (۱) (شاهد و گواه)	۱۰	۸۱-۹۰	۱۶-۱۷	
اقتصاد	۲۰	۹۱-۱۱۰	۱۸-۲۱	۲۰ دقیقه
علوم و فنون ادبی (۱)	۲۰	۱۱۱-۱۳۰	۲۲-۲۵	۱۵ دقیقه
تاریخ (۱) ایران و جهان پاستان	۱۰	۱۳۱-۱۴۰	۲۶-۲۷	۱۰ دقیقه
جغرافیای ایران	۲۰	۱۴۱-۱۶۰	۲۸-۳۱	۱۵ دقیقه
جامعه‌شناسی (۱)	۱۰	۱۶۱-۱۷۰	۳۲-۳۳	۱۵ دقیقه
جامعه‌شناسی (۱) (شاهد و گواه)	۱۰	۱۷۱-۱۸۰	۳۴-۳۵	
منطق	۲۰	۱۸۱-۲۰۰	۳۶-۳۹	۱۵ دقیقه
سؤال‌های تفریحی	۱۱	۲۸۸-۲۹۸	۴۰	-
جمع کل	۲۰۰	۱-۲۰۰	-	۱۶۵ دقیقه

بنیاد علمی آموزشی قلمچی (دف‌مام)

دفتر مرکزی: خیابان انقلاب بین صبا و فلسطین بلاک ۹۲۳ - تلفن چهار رقمی ۶۴۶۳-۰۲۱ داخلی ۱۶۵

«تمام دارایی‌ها و درآمدهای بنیاد علمی آموزشی قلمچی وقف عام است بر گسترش دانش و آموزش»



پدیدآورندگان آزمون

طراحان:

نام طراحان	نام درس
حمید اصفهانی، سپهر حسن خان پور، آکیتا محمدزاده، سیدمحمدعلی مرتضوی	فارسی و نگارش (1)
علی اکبر ایمان پرور، سعید جعفری، رضا معصومی، مجید همایی، شاهد گواه	عربی زبان قرآن (1)
محمد آقاصالح، حمید حسین پور، فاطمه سادات خلیل پورسیدی، سیدکمال‌الدین سیفی، سیدهادی سرکشیک‌زاده، محمدعلی عبادتی، محمد مقدم، شاهد گواه	دین و زندگی (1)
آناهیتا اصغری تاری، فریبا توکلی، میرحسین زاهدی، علی شکوهی، علی عاشوری، سپیده عرب	زبان انگلیسی (1)
امیر زراندوز، فرداد روشنی، حمید زرین کفش، امیر محمودیان، شاهد گواه	ریاضی و آمار (1)
مریم بوستان، علیرضا رضایی، سارا شریفی، مهدی کاردان، محمدابراهیم مازنی	اقتصاد
محسن اصغری، سعید جعفری، شبنم رضانی، وحید رضازاده، مهناز شریفی، عارفه سادات طباطبایی‌نژاد، کاظم کاظمی، اعظم نوری‌نیا	علوم و فنون ادبی (1)
منصوره حاجی‌زاده، سکینه سادات سعیدیان، مهدی کاردان، الهام میرزائی، بهروز یحیی	تاریخ (1) ایران و جهان پاستان
معصومه حسینی صفا، منصوره حاجی‌زاده، هژبر رحیمی، مهدی کاردان، الهام میرزائی، حبیبه محبی	جغرافیای ایران
معصومه حسینی صفا، کوثر دستورانی، هژبر رحیمی، علیرضا رضایی، مهدی کاردان، شاهد گواه	جامعه‌شناسی (1)
ناهید جوهریان، کوثر دستورانی، ژیلا سلاجقه، مانده سادات شاهمرادی، فاطمه شهیمی	منطق

گزینشگران و ویراستاران:

نام درس	گزینشگر	مسئول درسی	ویراستار استاد
فارسی و نگارش (1)	حمید اصفهانی	حمید اصفهانی	سپهر حسن خان پور
عربی زبان قرآن (1)	مریم آقاییاری	مریم آقاییاری	درویشعلی ابراهیمی، حسام حاج مؤمن
دین و زندگی (1)	محمد آقاصالح	محمد آقاصالح	سکینه گلشنی - محمد ابراهیم مازنی
زبان انگلیسی (1)	سپیده عرب	سپیده عرب	حامد بابایی
ریاضی و آمار (1)	حمید زرین کفش	حمید زرین کفش	سپهر حسن خان پور، محمد بحیرایی
اقتصاد	علیرضا رضایی	علیرضا رضایی	سارا شریفی
علوم و فنون ادبی (1)	اعظم نوری‌نیا	اعظم نوری‌نیا	الهام محمدی، حسن وسگری
تاریخ (1) ایران و جهان پاستان	مانده سادات شاهمرادی	مانده سادات شاهمرادی	حبیبه محبی
جغرافیای ایران	معصومه حسینی صفا	معصومه حسینی صفا	
جامعه‌شناسی (1)	علیرضا رضایی	علیرضا رضایی	هژبر رحیمی
منطق	کوثر دستورانی	کوثر دستورانی	فرحناز خان محمدی

گروه فنی و تولید

مدیر گروه: لایلا فیروزی (اختصاصی)

سیدمحمدعلی مرتضوی (عمومی)

مسئول دفترچه: حبیبه محبی (اختصاصی)

معصومه شاعری (عمومی)

حروف نگاری و صفحه‌آرایی: مهشید ابوالحسنی

مدیر واحد مستندسازی و مطابقت با مصوبات: مریم صالحی

مسئول دفترچه‌های مستندسازی: فریبا رفوفی

نظارت چاپ: سوران نعیمی

*دانش‌آموزان گرامی: برای دیدن سوال‌های دام‌دار آزمون به صفحه‌ی مقطع خود مراجعه کنید و نظر خود را در مورد سؤالات دام‌دار بنویسید و جایزه بگیرید.

وقت پیشنهادی فارسی و نگارش (۱)

۱۰ دقیقه

فارسی [۱]

ستایش، ادبیات تعلیمی، ادبیات سفر و زندگی، ادبیات غنایی، ادبیات پایداری، ادبیات انقلاب اسلامی، ادبیات حماسی
صفحه‌ی (۱ تا ۱۱)

نگارش [۱]

ستایش، پرورش موضوع، عینک نوشتن، ...
نوشته‌ی ذهنی (۲) سنجش و مقایسه
صفحه‌ی (۱ تا ۹۷)

۱- «تصحیح» یعنی زدودن مطالب نادرست و انتخاب شکل درست کلمات در متن. چهار بیت زیر را

یک مصحح، تصحیح کرده است. در کدام گزینه واژه‌ی مشخص شده، نادرست انتخاب شده است؟

- (۱) مویت رها مکن که چنین بر هم اوفتد / کآشوب حسن روی تو در عالم اوفتد حسن
(۲) گر در خیال خلق پری‌وار بگذری / فریاد در نهاد بنی‌آدم اوفتد نهاد
(۳) مشکن دلم که فرقت راز نهان توست / ترسم که راز در کف نامحرم اوفتد فرقت
(۴) سعدی صبور باش بر این ریش دردناک / باشد که اتفاق یکی مرهم اوفتد مرهم

۲- در کدام ترکیب‌ها نادرستی املایی وجود دارد؟

الف) ضایع و تباه - خلف صدق - غارب و وقب

ب) نمط و نوع - برازندگی و لیاقت - تصلآ و آرامش

ج) مولع و آزمند - ورطه و محلکه - سودا و هوس

د) حضيض و فرود - محنت و اندوه - فربه و تناور

(۱) الف، ب ج (۲) ب، ج

(۳) ج، د (۴) الف، د

۳- بین آثار زیر، چند اثر به نظم است؟

«الهی‌نامه‌ی عطار - قابوس‌نامه - سفرنامه‌ی ناصرخسرو - اتاق آبی - اسرارالتوحید»

(۱) چهار تا (۲) سه تا (۳) دو تا (۴) یکی

۴- در کدام بیت متمم با دو حرف اضافه هست؟

(۱) یا بزرگی و عزّ و نعمت و جاه / یا چو مردانت مرگ رویاروی

(۲) اگر این شعر فتد درخور درگاه وصال / یک جهان نور نثارش به سر از ذوالمنن است

(۳) به درگاه شاهم فرستاد و گفت / که درهاست این درج را در نهفت

(۴) به گردن بر از جور دشمن حسام / به از شنعت شهر و جوش عوام

۵- در کدام بیت تعداد وابسته‌های گروه اسمی کم‌تر است؟

(۱) علی ای همای رحمت تو چه آیتی خدا را / که به ماسوا فکندی همه سایه‌ی هما را

(۲) به‌جز از علی که آرد پسری ابوالعجایب / که علم کند به عالم شهدای کربلا را

(۳) برو ای گدای مسکین در خانه‌ی علی زن / که نگین پادشاهی دهد از کرم گدا را

(۴) همه شب در این امیدم که نسیم صبحگاهی / به پیام آشنایی بنوازد آشنا را



۶- در کدام دو بیت هر دو آرایه‌ی «استعاره» و «حسن تعلیل» دیده می‌شود؟

(الف) دل در قفس سینه‌ی تن مرغ اسیری است / کز بند غمت خاطر آزاد ندارد

(ب) گر بگویم که مرا با تو سر و کاری نیست / در و دیوار گواهی بدهد کاری هست

(ج) ز وصف گوهر لعل تو در حریم چمن / دهان غنچه‌ی سیراب پر در عدن است

(د) دهان کان زران‌دود باز مانده چرا؟ / اگر نه حیرت از آن دست زرفشان دارد

(۱) الف، ب (۲) ب، ج (۳) ج، د (۴) ب، د

۷- کدام آرایه‌ها همگی در بیت زیر دیده می‌شود؟

«هر که مجنون نشد در این صحرا / ای عراقی بگو که عاقل نیست»

(۱) تضاد - تلمیح - تشبیه - ایهام

(۲) تشبیه - استعاره - مجاز - حس آمیزی

(۳) ایهام - تلمیح - شخصیت‌بخشی - کنایه

(۴) حس آمیزی - کنایه - مراعات‌نظیر - تضاد

۸- در کدام گزینه فعلی دعایی هست؟

(۱) بدین الحان داودی عجب نیست / که مرغان هوا حیران بمانند

خدای این حافظان ناخوش‌آواز / بیامرزاد اگر ساکن بخوانند

(۲) چو نیکبخت شدی ایمن از حسود مباش / که خار دیده‌ی بدبخت نیکبختانند

چو دستشان نرسد لاجرم به نیکی خویش / بدی کنند به جای تو هر چه بتوانند

(۳) رسم و آیین پادشاهانست / که خردمند را عزیز کنند

وز پس عهد او وفاداری / با خردمندزاده نیز کنند

(۴) نشان آخر عهد و زوال ملک وی است / که در مصالح بیچارگان نظر نکند

به دست خویش مکن خانگاه خود ویران / که دشمنان تو با تو از این بتر نکنند

۹- کدام بیت با عبارات زیر نزدیکی معنایی بیشتری دارد؟

«بدان کوش که به هر محالی، از حال و نهاد خویش پنگردی، که بزرگان به هر حقّ و باطلی از جای نشوند و هر شادی که بازگشت آن به

غم است، آن را شادی مشمر و به وقت نومیدی امیدوارتر باش و نومیدی را در امید، بسته دان و امید را در نومیدی.»

(۱) از دور روزگار نه بر وفق رای توست / انده مخور که بی‌خبر این نیز بگذرد

(۲) هرگز قدری غم ز دلم دور نبوده است / شادی است که او را سر و برگ سفری هست

(۳) ز تو گر تفقّد و گر ستم بود آن عنایت و این کرم / همه از تو خوش بود ای صنم چه جفا کنی چه وفا کنی

(۴) ما که از خویش گذشتیم چه هجران چه وصال / مردن و زیستن مردم بی‌باک یکی است

۱۰- کدام بیت با بیت زیر قرابت معنایی بیشتری دارد؟

«مرد آن بود که روی نتابد ز دوستی / لو بست الجبال او انشقت السماء (بست: بگسلد/ انشقت: دوپاره شود)»

(۱) تا عهد تو درستم عهد همه بشکستم / بعد از تو روا باشد نقض همه پیمان‌ها

(۲) تا خار غم عشقت آویخته در دامن / کوتاه‌نظری باشد رفتن به گلستان‌ها

(۳) گر در طلبت ما را رنجی برسد شاید / چون عشق حرم باشد سهل است بیابان‌ها

(۴) گویند مگو سعدی چندین سخن از عشقش / می‌گویم و بعد از من گویند به دوران‌ها

عربی زبان قرآن (۱)

درس (۱) تا پایان درس (۶)
صفحه‌ی (۷۰ تا)

وقت پیشنهادی: ۱۵ دقیقه

عَيْنُ الْأَصْحَحِّ وَالْأَدَقِّ فِي الْجَوَابِ لِلتَّرْجُمَةِ أَوْ الْمَفْهُومِ: (۱۱ - ۱۵)

۱۱- «تمتلكُ الدَّوْلَةُ المرافقَ العامَّةَ الَّتِي ينتفعُ بِهَا النَّاسُ!»:

- ۱) دولت مالک تأسیسات عمومی است که به مردم سود می‌رساند!
- ۲) دولت با در اختیار داشتن تأسیسات عمومی به مردم سود می‌رساند!
- ۳) اماکن عمومی در ملکیت دولت قرار دارد و مردم از آن‌ها استفاده می‌کنند!
- ۴) دولت مالک تأسیسات عمومی است که مردم از آن‌ها سود می‌برند!

۱۲- «لَا تَنْظُرُوا إِلَى كَثْرَةِ صَلَاتِهِمْ وَصَوْمِهِمْ... وَلَكِنْ انظُرُوا إِلَى صَدَقِ الْحَدِيثِ وَأَدَاءِ الْأَمَانَةِ!»:

- ۱) نگاه نکنید که بسیار نماز می‌خوانند و روزه می‌گیرند؛ بلکه به راستگویی و امانت‌داریشان نگاه کنید!
- ۲) روزه و نماز بسیار آن‌ها مورد نظر شما نباشد؛ ولی صداقت و امانت آن‌ها را نگاه کنید!
- ۳) به جای آن‌که به بسیاری نماز و روزه‌شان بنگرید، به راستی کلام و امانت‌داری آن‌ها توجه کنید!
- ۴) به بسیاری نماز و روزه‌شان ننگرید؛ بلکه به راستگویی و امانت‌داری نگاه کنید!

۱۳- عَيْنُ الصَّحِيحِ:

- ۱) «أُذَكِّرُنَ اللَّطَّابَاتِ أُمَّلَةَ لَطْرُقِ التَّحْفُظِ بِالْأَرْضِ.»: مثال‌هایی را برای دانش‌آموزان ما برای راه‌های نگهداری از زمین ذکر کنید.
- ۲) «تِيَّارِ الكَهْرِبَاءِ فِي خَمْسِ حُجْرَاتٍ مَقْطُوعٍ.»: جریان برق در پنج اتاق قطع نخواهد شد.
- ۳) «الْجَاهِلُونَ يَزْرَعُونَ الْعُدُونَ فَيَحْصُدُونَ الْخُسْرَانَ.»: نادان دشمنی می‌کارد و زیان درو می‌کند.
- ۴) «حَذَّرَ صَوْتُ الْغَرَابِ بَقِيَّةَ الْحَيَوَانَاتِ مِنَ الْخَطَرِ الْعَظِيمِ.»: صدای کلاغ دیگر حیوانات را از خطر بزرگ برحذر داشت.

۱۴- مَيْزُ الصَّحِيحِ:

- ۱) «مَا أَعْطَى اللهُ عِبَادَهُ شَيْئاً أَفْضَلَ مِنَ الْعَقْلِ.»: خداوند به بندگانش چیزی بهتر از عقل نداده است.
- ۲) «يَقُولُ الْمُؤْمِنُونَ: لَا نَعْلَمُ إِلَّا مَا عَلَّمَنَا اللهُ.»: مؤمنان می‌گویند؛ نمی‌دانیم جز آنچه را که خداوند به ما می‌آموزد.
- ۳) «أَعْتَقَدُ أَنَّ الْأَشْجَارَ تَنْمُو مِنْ حَبَّةٍ صَغِيرَةٍ.»: معتقد است که درختان از یک دانه کوچک رشد می‌کنند.
- ۴) «لَيْسَتْ فِي فُنْدُقِ الْمَدِينَةِ حَجْرَتَانِ فَارِغَتَانِ.»: در هتل شهر یک اتاق خالی نیست.

۱۵- عَيْنُ الْخَطَأِ فِي الْمَفْهُومِ:

- ۱) «مَثَلُ الْمُؤْمِنِ كَمَثَلِ الْعَطَّارِ إِنْ جَالَسْتَهُ نَفَعَكَ.»: مشک آن است که خود ببوید / نه آنکه عطر بگوید
- ۲) «إِذَا أَمَرُوا النَّاسَ بِالْبِرِّ وَتَسَوَّنَ أَنْفُسَكُمْ»؛ واعظان کاین جلوه در محراب و منبر می‌کنند / چون به خلوت می‌روند آن کار دیگر می‌کنند
- ۳) «ذَنْبٌ وَاحِدٌ كَثِيرٌ وَأَلْفٌ طَاعَةٌ قَلِيلٌ.»: یک گنه مرد را بُود بسیار / طاعت ار باشدش هزار کم است
- ۴) «الْتَدَمُ عَلَى السَّكُوتِ خَيْرٌ مِنَ التَّدَمِ عَلَى الْكَلَامِ.»: پشیمان ز گفتار دیدم بسی / پشیمان نگشت از خموشی کسی

سؤالات آزمون شاهد منتخب از سؤالات کتاب جامع یا همان کتاب آبی هستند.

در این کتاب علاوه بر سؤالات تستی از سؤالات تشریحی (نمونه سؤالات امتحانی) نیز می‌توانید استفاده نمایید.

■ اقرأ النصّ التالى بدقّة ثمّ أجب عن الأسئلة (١٦-٢٠) بما يناسب النصّ:

كرة القدم من الألعاب الرياضيّة الّتى نلعبها جماعياً، و هى أكثر الألعاب إنتشاراً و شعبيّة؛ حيث يمارسها أكثر من مئتين و خمسين مليون شخصٍ حول العالم، و يقول المحقّقون إنّ أكثر من خمسمئة و ثلاثين مليون شخصٍ حول العالم يحيون هذه اللّعبة، و أصبحت اللّعبة الأولى عالمياً لما فيها من سرور و فرح و جدّ كبيرٍ جدّاً، و تنعكس نتائج كره القدم فى كثيرٍ من الأحيان على ثقافات الشّعوب و الأمم؛ فالبرازيل معروفةٌ عالمياً بسبب اكتساب كأس (= جام) العالم لكرة القدم خمس مرّات. يجرى كأس العالم كلّ أربع سنوات منذ عام ١٩٣٠، إلّا عام ١٩٤٢ و ١٩٤٦ اللّتين ألغيتا (= لغو شدند) بسبب الحرب العالميّة الثانية. هذه رياضة يلعب فيها فريقان، و كلّ فريق يتشكّل من أحد عشر لاعباً، و تستغرق مدّة اللّعبة تسعين دقيقةً، و يكون الفريق فائزاً عندما يحصل على أهداف أكثر من الخصم.

١٦- عيّن الصّحيح حسب النصّ:

- | | |
|--|---|
| (١) كرة القدم هى اللّعبة الرياضيّة الشعبيّة الثانية فى العالم. | (٢) يجرى كأس العالم منذ عام ١٩٣٠ بلا توقف. |
| (٣) يلعب على أرض الملعب واحد و عشرون لاعباً. | (٤) جرى أول كأس العالم لكرة القدم قبل أقلّ من مئة سنة تقريباً. |
| ١٧- لماذا أكثر الشباب فى العالم يعرفون البرازيل؟ | (١) إن البرازيل معروفة بسبب لاعبيها الممتازين و لياقتهم البدنية. |
| (١) البرازيل هو بلد فاز بكأس العالم خمس مرّات. | (٢) إنّ البرازيل معروفة بسبب لاعبيها الممتازين و لياقتهم البدنية. |
| (٣) لأنّ كرة القدم هى أهمّ رياضة فى البرازيل. | (٤) لأنّها أكبر دولة فى كلّ أمريكا الجنوبيّة من حيث المساحة. |
| ١٨- كم عدد اللّاعبين و عدد عشاق كرة القدم معاً؟ | (١) ثمانمئة و سبعون مليون شخصٍ. |
| (٢) سبعمئة و ثمانون مليون شخصٍ. | (٣) خمسمئة و ثلاثون مليون شخصٍ. |
| (٤) مئتان و خمسون مليون شخصٍ. | |

■ عيّن الصّحيح فى النوعيّة و المحلّ الإعرابى للكلمات المعيّنة فى النصّ: (١٩ و ٢٠)

١٩- «اكتساب»:

- (١) اسم - مفرد مذكّر - مصدر من باب افتعال - معرب / مفعول و منصوب
- (٢) مفرد مؤنّث - مصدر من باب إفعال - مبنى / صفة و مجرورة
- (٣) اسم - مفرد مذكّر - مصدر - مبنى / مبتدأ و مرفوع
- (٤) مفرد مذكّر - مصدر من باب افتعال - معرب / مضاف إليه و مجرور

٢٠- «يمارس»:

- (١) فعل مضارع - مجرد ثلاثى - متعدّد / فعل و فاعله «أكثر»
- (٢) للغائب - ثلاثى مزيد من باب مفاعلة - متعدّد / فعل و فاعله «شخص»
- (٣) فعل مضارع - للغائب - ثلاثى مزيد من باب مفاعلة / فعل و فاعله «أكثر»
- (٤) فعل ماضٍ - ثلاثى مزيد من باب تفاعل - لازم / الجملة إسميّة و «يمارس» خبر

آزمون شاهد [گواه]

پاسخ دادن به این سوالات اجباری است و در تراز کل شما تأثیر دارد.

۲۱- عین الصحیح للفراغات: «... الأدوية بدون ... الطيب ...»

(۱) بیع / وصفه / مسموح (۲) بیع / وصفه / غیر مسموح (۳) إنتاج / مشاورة / مِحرار (۴) الاستفادة / من / جلد / مسموح

۲۲- عین الخطأ فی الترادف أو التضاد:

(۱) فرح ≠ حزين / من فضلك = رجاء
(۲) قَدَف = رمى / ظلام ≠ ضياء
(۳) سائل = جامد / سلیم = حرب
(۴) اقترَبَ ≠ ابتعدَ / جاهز = حاضر

۲۳- عین غیر المناسب للفراغ:

(۱) إن ... العالم نفعك: ماشيت
(۲) تجلّی الاتحاد في ... أی إساءة: اجتناب
(۳) ... كالإخوان تعاملوا كالأجانب: تعاشرنا
(۴) ... حقيبتك إلى هنا للتفتيش: إجلیبی

۲۴- عین ما جاء فيه فعل لازم:

(۱) يجعل الشاب إجهاده سلاحاً للحصول على مطلوبه!
(۲) إنما أعطى الله الإنسان عقلاً يفكر به!
(۳) وقفت مدير المدرسة أمام الإصطفاف الصباحي.
(۴) قد يعطيكم الله ولداً صالحاً رزقاً لكم!

۲۵- ما هو المعدود الصحیح في العبارة التالية؟ «أربعة ... واقفون أمام باب المنظمة للحفاظ عليها.»

(۱) جندي (۲) عسكري (۳) جنود (۴) شرطي

۲۶- عین الأعداد الترتيبية كلها بالترتيب:

(۱) الواحد - الثاني - الثالث - الرابع
(۲) الإثنين - الرابع - الخامس - التاسع
(۳) التاسع - العاشر - الحادي عشر - الثاني عشر
(۴) الثامن - السابع - السادس - الخامس

۲۷- ما هو الخطأ من فعل «استرجع»؟

(۱) أنت استرجع.
(۲) هما تسترجعان.
(۳) ما استرجع.
(۴) نحن استرجع.

۲۸- عین الفاعل موصوفاً:

(۱) العلماء المُجدِّون ألفوا كتباً مفيدةً في العصور الماضية.
(۲) يوم أمس لقيتُ جارنا القديم في ضيافة عشاء.
(۳) وقفت شرطي شاب في بداية الساحة الأولى.
(۴) العقل سيفٌ قاطعٌ قاتلٌ هواك بعقلك.

۲۹- عین الصحیح:

(۱) المصدر من «يُقَدِّون» ← إنقاذ: نجات دادن
(۲) النهى من «تَقَبَّلُون» ← لا تُقَبِّلُون: نبوسيد
(۳) الأمر من «تُنْتِج» ← إنتاج: توليد كن
(۴) المضارع من «مارس» ← يُمارس: تمرين كرد

۳۰- عین الصحیح للفراغات حسب الإعراب: «فحص ... أسنان ... في ...»

(۱) الطبيب / الحاضرین / المستوصفين
(۲) الأطباء / الحاضرون / المستوصفين
(۳) الأطباء / الحاضرون / المستوصفين
(۴) الطبيب / الحاضرین / المستوصف

دین و زندگی (۱)

تفکر و اندیشه

قدم در راه

مباحث نیم‌سال اوله فرجام کار، آهنگ سفر،

اعتماد بر او، دوستی با خدا

درس (۱) ۵ پایانه درس (۱)

صفحه‌ی ۴ ۴ ۲۴

وقت پیشنهادی: ۱۵ دقیقه

۳۱- مصلحت‌اندیشی خداوند در مورد بندگان در کدام آیه مشهود است و براساس کلام امام علی (ع)

خداوند برای اصلاح کار چه کسانی از خودشان آماده‌تر است؟

(۱) «قُلْ أَفْرَأَيْتُمْ مَا تَدْعُونَ مِنْ دُونِ اللَّهِ...» - متوکلان درگاه الهی

(۲) «وَعَسَى أَنْ تَكْرَهُوا شَيْئًا وَهُوَ...» - متوکلان درگاه الهی

(۳) «قُلْ أَفْرَأَيْتُمْ مَا تَدْعُونَ مِنْ دُونِ اللَّهِ...» - عاشقان خداوند

(۴) «وَعَسَى أَنْ تَكْرَهُوا شَيْئًا وَهُوَ...» - عاشقان خداوند

۳۲- مطابق با آیات قرآن کریم، ثمره ایمان به خداوند متعال چیست؟

(۱) از بین رفتن غم و اندوه و کسب رحمت و آمرزش الهی

(۲) پاداش عظیم نزد خداوند و تکریم در باغ‌های بهشتی

(۳) از بین رفتن غم و اندوه و افزایش محبت به خداوند

(۴) پاداش عظیم نزد خداوند و افزایش محبت به او

۳۳- در چه صورتی فرشتگان الهی به انسان سجده می‌کنند و دلیل قرآنی که رؤیاهای راستین را اصیل می‌داند، کدام است؟

(۱) کسب کمالات نامحدود توسط بعد جسمانی و غیرجسمانی انسان - خارج شدن انسان از ظرف زمانی و مکانی

(۲) کسب کمالات نامحدود توسط بعد جسمانی و غیرجسمانی انسان - ذکر نمونه‌هایی از رؤیاهای صادقانه

(۳) آراستگی روح بشری به فضایل اخلاقی - خارج شدن انسان از ظرف زمانی و مکانی

(۴) آراستگی روح بشری به فضایل اخلاقی - ذکر نمونه‌هایی از رؤیاهای صادقانه

۳۴- اعطای نامه عمل به دست راست نیکوکاران و دادن نامه اعمال به دست چپ بدکاران بلافاصله پس از کدام یک از حوادث قیامت رخ خواهد داد و مطابق با آیات قرآن کریم، در کدام یک از حوادث قیامت خداوند به دهان بدکاران مهر خاموشی می‌زند؟

(۱) برپا شدن دادگاه عدل الهی - حضور شاهدان و گواهان

(۲) برپا شدن دادگاه عدل الهی - دادن نامه اعمال

(۳) کنار رفتن پرده از حقایق عالم - دادن نامه اعمال

(۴) کنار رفتن پرده از حقایق عالم - حضور شاهدان و گواهان

۳۵- دلیل این که توکل‌کننده حقیقی از ابزار و اسباب در راه رسیدن به خواسته‌هایش بهره می‌جوید چیست و آن چه موجب کاهش توان

انسان برای تصمیم‌های بزرگ می‌شود، کدام است؟

(۱) بی‌توجهی به اسباب الهی، بی‌توجهی به علم الهی است - عدم توکل به خدا و انجام گناه

(۲) فقط در این صورت خداوند از کار او چاره‌جویی می‌کند - عدم توکل به خدا و انجام گناه

(۳) بی‌توجهی به اسباب الهی، بی‌توجهی به علم الهی است - گذر عمر و سستی قوای انسان

(۴) فقط در این صورت خداوند از کار او چاره‌جویی می‌کند - گذر عمر و سستی قوای انسان

۳۶- ترجمه آیه شریفه «کیست که این استخوان‌های پوسیده را دوباره زنده کند؟...» مبین چه نوع استدلالی درباره معاد است و اشاره به

کدام دسته از دلایل آن دارد؟

(۱) امکان معاد - زنده شدن مردگان (۲) ضرورت معاد - آفرینش نخستین انسان

(۳) امکان معاد - آفرینش نخستین انسان (۴) ضرورت معاد - زنده شدن مردگان

۳۷- مطابق آیات قرآن، آتش جهنم حاصل چیست و کدام یک از حسرت‌های جهنمیان در روز قیامت است؟

(۱) فریب شیطان - ای کاش به حرف شیطان و بزرگانمان که ما را فریب می‌دادند توجه نمی‌کردیم!

(۲) عمل خود انسان‌ها - ای کاش به حرف شیطان و بزرگانمان که ما را فریب می‌دادند توجه نمی‌کردیم!

(۳) فریب شیطان - ای کاش فلان شخص را به عنوان دوست خود انتخاب نمی‌کردیم!

(۴) عمل خود انسان‌ها - ای کاش فلان شخص را به عنوان دوست خود انتخاب نمی‌کردیم!

۳۸- طبق آیات شریفه قرآن کریم، ثمره شکستن عهد و پیمان با خدا به بهای ناچیز چیست؟

(۱) عذاب دردناک و نداشتن بهره‌ای در آخرت (۲) عدم تکلم خداوند با پیمان‌شکنان در آخرت و لعن آن‌ها توسط پیامبران

(۳) عدم بخشودگی از جانب خداوند و داخل شدن در آتش فروزان (۴) بی‌نصیب شدن از پاداش اعمال دنیوی و سرافکندگی در دوزخ

۳۹- با توجه به آیه شریفه «وَمَنْ يَتَوَكَّلْ عَلَى اللَّهِ فَهُوَ حَسْبُهُ...» درمی‌یابیم که ...

(۱) انسان، نه تنها در کلام، بلکه باید در قلب خود به خدا توکل کند و واقعاً او را تکیه‌گاه خود ببیند.

(۲) اگر اراده خدا بر امری تحقق یابد، آن را به سرانجام می‌رساند.

(۳) انسان متوکل در عین تلاش برای نتیجه و محصول، به وظایف خویش نیز عمل می‌کند و آن را به خداوند واگذار می‌کند.

(۴) به سرانجام رسیدن امر الهی به دلیل قدرت و حکمت الهی است.

۴۰- مطابق با آیات قرآن کریم، شرط اصلی دوستی با خدا چیست و مطابق با احادیث اهل بیت (ع) کدام عمل موجب افزایش رابطه دوستی

انسان با خدا می‌شود؟

(۱) «فَاتَّبِعُونِي» - توبه از گناهان خود (۲) «فَاتَّبِعُونِي» - اطاعت خداوند در جوانی و پیری

(۳) «يُحِبِّكُمْ اللَّهُ» - توبه از گناهان خود (۴) «يُحِبِّكُمْ اللَّهُ» - اطاعت خداوند در جوانی و پیری



آزمون شاهد [گواه]

پاسخ دادن به این سؤالات اجباری است و در تراز کل شما تأثیر دارد.

۴۱- از حدیث شریف: «هیچ چیزی را مشاهده نکردم؛ مگر این که خدا را قبل از آن، بعد از آن و با آن دیدم» به کدام پیام و مقصود پی می‌بریم؟

- (۱) وابسته بودن جهان در پیدایش
(۲) مشاهده کردن خداوند در همه حال
(۳) فطرت خدا آشنا و خداگرا
(۴) پاکی و صفای قلب، وسیله‌ی رؤیت هستی

۴۲- آیه‌ی شریفه «يُنَبِّئُ الْإِنْسَانَ يَوْمَئِذٍ بِمَا قَدَّمَ وَ آخَرَ» ناظر بر کدام عالم است و آثار «ماتأخر» به چه معناست؟

- (۱) برزخ - با این که فرد از دنیا رفته، پرونده‌ی عملش هم چنان گشوده است.
(۲) قیامت - با این که فرد از دنیا رفته، پرونده‌ی عملش هم چنان گشوده است.
(۳) برزخ - این اعمال و آثار دنیایی آن، پیش از مرگ در پرونده‌ی اعمال فرد ثبت شده است.
(۴) قیامت - این اعمال و آثار دنیایی آن، پیش از مرگ در پرونده‌ی اعمال فرد ثبت شده است.

۴۳- کدام مورد بیانگر پیامدهای انکار معاد برای انسان در زندگی دنیاست؟

- (۱) آماده شدن برای زندگی دیگر و توجه بیش‌تر به حیات اخروی پس از مرگ
(۲) بیرون آمدن از بن‌بست در زندگی دنیایی و باز شدن پنجره‌های روشنائی
(۳) کناره‌گیری از دیگران و بی‌ارزش شدن این زندگی چند روزه‌ی دنیا
(۴) لذت بردن از کار و زندگی و تلاش بسیار به همراه انرژی فوق‌العاده

۴۴- علت این که اعمال پیامبران و امامان معیار و میزان سنجش قرار می‌گیرد، این است که ... و این امر مربوط به حادثه‌ی ... از حوادث

مرحله‌ی دوم قیامت است.

- (۱) اعمال آنان عین آن چیزی است که خداوند به آن دستور داده است - حضور شاهدان و گواهان
(۲) اعمال آنان عین آن چیزی است که خداوند به آن دستور داده است - برپا شدن دادگاه عدل الهی
(۳) آنان ظاهر و باطن اعمال انسان‌ها را دیده‌اند و از هر خطایی مصون‌اند - حضور شاهدان و گواهان
(۴) آنان ظاهر و باطن اعمال انسان‌ها را دیده‌اند و از هر خطایی مصون‌اند - برپا شدن دادگاه عدل الهی

۴۵- به فرموده‌ی رسول خدا (ص)، برای انسان به ناچار هم‌نشینی خواهد بود که هرگز از او جدا نمی‌شود و در ... این هم‌نشین اگر نیک باشد

...، این هم‌نشین همان کردار انسان است.

- (۱) رستاخیز - وی را گرمی خواهد داشت
(۲) برزخ - وی را گرمی خواهد داشت
(۳) رستاخیز - مایه‌ی انس وی خواهد بود
(۴) برزخ - مایه‌ی انس وی خواهد بود

۴۶- اسوه قرار دادن پیامبر اکرم (ص) بدین معناست که ...

- (۱) در انجام اعمال، عین ایشان باشیم.
- (۲) در حد ایشان عمل کنیم.
- (۳) در حد توان از ایشان پیروی کنیم.
- (۴) تا حدودی از ایشان تبعیت کنیم.

۴۷- چرا وجود اسوه‌های موفق برای رسیدن به هدف، برای ما ضروری‌اند؟

- (۱) وجود این الگوها و ایمان به آن‌ها، ایمان ما را به اهدافمان بیش‌تر می‌کند.
- (۲) با وجود این الگوها به ما ثابت می‌شود که این راه موفقیت‌آمیز است.
- (۳) تنها وجود یک الگوی زنده در زندگی ما، برای رسیدن به هدف کاملاً ضروری است.
- (۴) اعمال ما را محاسبه می‌کنند و در طی راه از ما مراقبت می‌کنند.

۴۸- انسان‌ها در مقابل پاداش و کیفری که محصول طبیعی خود عمل است، چه وظیفه‌ای دارند؟

- (۱) باید خود را با آن هماهنگ کنند و با آگاهی کامل از آن، برنامه زندگی خود را تنظیم کنند.
- (۲) با افزایش دانش آن را تغییر دهند و سعادت خویش را تأمین نمایند.
- (۳) هرگونه اقدام مخالف آن را ممنوع سازند و بدون همراهی، از آن استفاده کنند.
- (۴) آن را بپذیرند و در هنگامی که غیرعادلانه باشد با وضع قوانین آن را کنترل نمایند.

۴۹- اکسیر حیات‌بخش به مرده چیست و امام صادق (ع) در این مورد چه می‌فرماید؟

- (۱) ایمان به خدا - «ارزش هر انسانی به اندازه چیزی است که دوست می‌دارد.»
- (۲) عشق به خدا - «ارزش هر انسانی به اندازه چیزی است که دوست می‌دارد.»
- (۳) ایمان به خدا - «قلب انسان حرم خداست؛ در حرم خدا غیرخدا را جا ندهید.»
- (۴) عشق به خدا - «قلب انسان حرم خداست؛ در حرم خدا غیرخدا را جا ندهید.»

۵۰- عشق و محبت الهی، افسردگی، ترس و یأس را از بین می‌برد و به انسان نشاط، شجاعت و قدرت می‌بخشد. محبت الهی، تنبل را چالاک

و زرتنگ و بخیل را بخشنده می‌کند. این همه تحول به این دلیل است که ...

- (۱) به میزانی که انسان به دستورات کسی احترام بگذارد و فرمان‌های او را انجام دهد، محبت و دلبستگی به او را در وجود خود بیش‌تر می‌کند.
- (۲) خداوند در خواسته‌هایش، فقط و فقط به مصلحت ما نظر دارد.
- (۳) قلب انسان جایگاه خداست و جز با خدا آرام و قرار نمی‌گیرد.
- (۴) عاشق روشنایی از تاریکی می‌گریزد و آن کس که به دوستی با خدا افتخار می‌کند، با هر چه ضد خداست، مقابله می‌کند.

پاسخ دادن به این سوالات اجباری است و در تراز کل شما تأثیر دارد.

آزمون مشاهده [گواه]

PART B: Grammar and Vocabulary

Directions: Choose the word or phrase (1), (2), (3), or (4) that best completes each sentence. Then mark the answer on your answer sheet.

61- While I ... for the English test yesterday, my brother was having fun with his friends.

- 1) was studying 2) study 3) am studying 4) studied

62- My mother told me, "Be careful with that knife. You might cut ...".

- 1) yourself 2) itself 3) ourselves 4) yourselves

63- Do you know how languages were ...? I think by traveling.

- 1) believed 2) invented 3) developed 4) endangered

64- Bill Gates is very ... in the world. Everybody knows him as a rich man.

- 1) famous 2) appropriate 3) energetic 4) pleasant

65- He believes that money can ... all his problems, but I don't think so.

- 1) try 2) solve 3) seek 4) save

PART D: Cloze Test

Directions: Choose the word or phrase (1), (2), (3), or (4) that best completes each sentence. Then mark the answer on your answer sheet.

Leonardo da Vinci wasn't just an amazing artist; he was also an inventor, scientist, mathematician, writer and a musician. He had ...(66)... in all scientific things. He did drawings of many things from war machines to boats and other ideas.

Leonardo also did a lot of ...(67)... to learn more about the flight of birds. He tried very hard and created plans for ...(68)... machines that were like today's gliders and helicopters.

He was also very interested in the anatomy of the human body, studying it in detail and creating hundreds of drawings. Leonardo worked very hard during his lifetime, and he never ...(69)...

Leonardo da Vinci began painting the Mona Lisa, his most famous painting, around 1503. Every year, millions of people visit the Louvre Museum in Paris to see this wonderful painting. He ...(70)... on May 2, 1519 at the age of 67.

66- 1) an interest 2) a success 3) a belief 4) an emotion

67- 1) wonders 2) experiments 3) facts 4) exercises

68- 1) natural 2) great 3) quick 4) flying

69- 1) gave up 2) got around 3) grew up 4) found out

70- 1) filled out 2) talked about 3) died out 4) passed away

ریاضی و آمار (۱)

کل فصل (۱) تا پایان فصل (۳) و

فصل (۴) درس (۱) و (۲)

صفحه‌ی ۱۰۴ تا ۱۰۶

وقت پیشنهادی: ۲۰ دقیقه

۷۱- مجموع دو عدد a و b برابر ۵ و حاصل ضرب آن‌ها برابر $\frac{21}{4}$ است. مجموع مربعات a و b کدام

است؟

(۲) $14/5$

(۱) ۱۴

(۴) $15/5$

(۳) ۱۵

۷۲- مجموع ریشه‌های معادله $2x^2 - 4x + 1 = 0$ چقدر از حاصل ضرب ریشه‌های معادله $2x^2 - 3x - 6 = 0$ بیشتر است؟

(۴) ۶

(۳) ۵

(۲) ۳

(۱) ۲

۷۳- اگر متغیرهای وابسته در رابطه $y = 5x - 2$ اعضای مجموعه $\{3, -2, -12, 8\}$ باشند، متغیرهای مستقل عضو کدام مجموعه هستند؟

(۴) $\{1, -1, 0, -2\}$

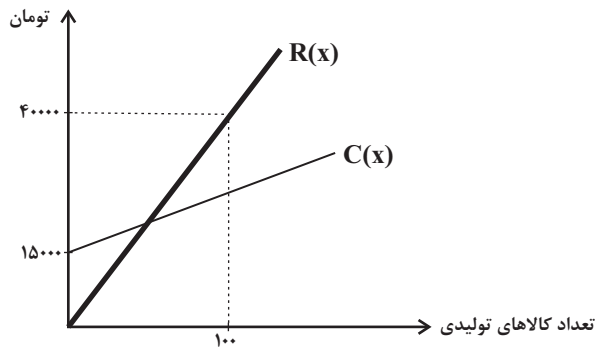
(۳) $\{2, 0, -2, 1\}$

(۲) $\{3, -2, 2, 0\}$

(۱) $\{-1, 2, 1, 0\}$

۷۴- نمودار هزینه تولید و درآمد حاصل از فروش کالاهای یک شرکت دانش بنیان به صورت زیر است. اگر سود حاصل از فروش ۸۰ کالا برابر

با ۹۰۰۰ تومان باشد، این شرکت حداقل چند کالا باید بفروشد تا سوددهی آغاز شود؟



(۱) ۵۰

(۲) ۴۰

(۳) ۶۰

(۴) ۳۰

۷۵- نمودار تابع درجه دوم $f(x) = -ax^2 + 2bx - c$ در نقطه‌ای به طول ۲- دارای بیشترین مقدار ۱- است. اگر نمودار این تابع، نمودار

سهمی به معادله $g(x) = x^2 - 3$ را در نقطه‌ای به طول ۱ قطع کند، مقدار a کدام است؟

(۴) $-\frac{1}{9}$

(۳) $\frac{2}{9}$

(۲) $-\frac{2}{9}$

(۱) $\frac{1}{9}$

۷۶- برای بررسی کدام موضوعات، به ترتیب روش‌های پرسش‌نامه و مشاهده مناسب است؟

(۱) تعداد ازدواج‌های انجام شده در تابستان امسال - تعداد رتبه‌های زیر ۱۰۰۰ کنکور سراسری در یک شهرستان

(۲) میزان علاقه دانش‌آموزان دهم انسانی یک مدرسه به شغل معلمی - تعداد خودروهای تک‌سرنشین که از ساعت ۹ تا ۱۰ وارد بزرگراه مشخصی می‌شوند.

(۳) میزان رضایت دانش‌آموزان یک کلاس از نحوه تدریس معلم ریاضی - سن کارمندان یک شرکت

(۴) میزان صادرات غیرنفتی کشور در سال گذشته - میزان استفاده دانش‌آموزان یک کلاس از اینترنت

۷۷- دمای هوای کلاس، رنگ گل‌های یک پارک و زمان انتظار در ایستگاه مترو به ترتیب چه متغیرهایی هستند؟

(۱) کمی فاصله‌ای - کیفی اسمی - کمی نسبتی

(۲) کمی نسبتی - کیفی ترتیبی - کمی نسبتی

(۳) کمی فاصله‌ای - کیفی ترتیبی - کمی فاصله‌ای

(۴) کمی فاصله‌ای - کیفی اسمی - کمی فاصله‌ای

۷۸- در داده‌های زیر، مجموع مقادیر مُد، میانه و میانگین کدام است؟

۲, ۵, ۸, ۸, ۳, ۱, ۴, ۱, ۶, ۶, ۳, ۷, ۸, ۸, ۴, ۶

۱۹/۵ (۴)

۱۸/۵ (۳)

۱۸ (۲)

۱۷/۵ (۱)

۷۹- میانگین نمرات درس عربی ۴۰ دانش‌آموز یک کلاس ۱۴ است. در بررسی مجدد ورقه‌ها، نمره یکی از دانش‌آموزان به دلیل تقلب به صفر

تبدیل می‌شود. در این صورت میانگین بقیه نمرات، برابر با $13/9$ می‌شود، نمره اولیه فردی که تقلب کرده تقریباً چقدر بوده است؟

۱۸ (۴)

۱۶ (۳)

۲۰ (۲)

۱۵ (۱)

۸۰- تفاضل میانگین ۶ داده آماری از خود داده‌ها به ترتیب ۱۵, ۹, ۱, ۳, -۷, -۱۳- است. اگر میانه داده‌ها ۱۳ باشد، در این صورت

میانگین داده‌ها کدام است؟

۱۷ (۴)

۱۵ (۳)

۱۱ (۲)

صفر (۱)

پاسخ دادن به این سوالات اجباری است و در تراز کل شما تأثیر دارد.

آزمون شاهد (گواه)

۸۱- ساده شده عبارت $A = \frac{2x^2 + x - 1}{6x^2 + x - 2}$ کدام است؟

(۲) $\frac{x+1}{3x-2}$

(۱) $\frac{x-1}{3x+2}$

(۴) $\frac{x-1}{3x-2}$

(۳) $\frac{x+1}{3x+2}$

۸۲- معادله $x^2 + 3x - k = 0$ در چه شرایطی همواره دو جواب حقیقی متمایز دارد؟

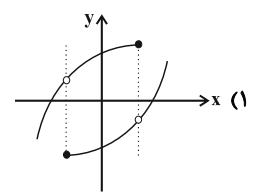
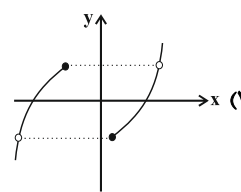
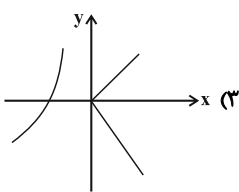
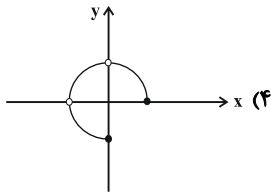
(۲) $k \leq \frac{9}{4}$

(۱) $k \geq \frac{-9}{4}$

(۴) $k < \frac{9}{4}$

(۳) $k > \frac{-9}{4}$

۸۳- کدام یک از نمودارهای زیر تابع می‌باشد؟



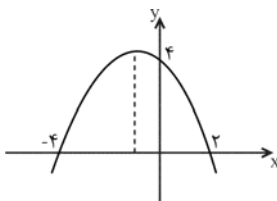
۸۴- در تابع خطی با ضابطه $f(x) = mx + n$ ، $f(1) = 1$ و $f(-2) = 3$ ، در این صورت حاصل $m \times n$ کدام است؟

(۴) $-\frac{9}{10}$

(۳) $\frac{9}{10}$

(۲) $-\frac{10}{9}$

(۱) $\frac{10}{9}$



۸۵- معادله سهمی شکل زیر کدام است؟

(۲) $y = -\frac{1}{2}x^2 + x + 4$

(۱) $y = 2x^2 - x + 2$

(۴) $y = \frac{1}{2}x^2 + x - 4$

(۳) $y = -\frac{1}{2}x^2 - x + 4$

۸۶- برای بررسی موضوع «دانش‌آموزان در سال چهارم دبیرستان افت معدل دارند.» ۱۰۰۰ دانش‌آموز سال چهارم دبیرستان مورد مطالعه قرار

می‌گیرند. در این بررسی جامعه آماری و نمونه آماری به ترتیب کدام است؟

(۱) کل دانش‌آموزان دبیرستان - ۱۰۰۰ دانش‌آموز مورد مطالعه

(۲) ۱۰۰۰ دانش‌آموز مورد مطالعه - حداقل ۲۰۰ دانش‌آموز از ۱۰۰۰ دانش‌آموز سال چهارم مورد مطالعه

(۳) کل دانش‌آموزان سال چهارم دبیرستان - ۱۰۰۰ دانش‌آموز سال چهارم مورد مطالعه

(۴) ۱۰۰۰ دانش‌آموز مورد مطالعه - معدل ۱۰۰۰ دانش‌آموز سال چهارم مورد مطالعه

۸۷- در یک دانشکده که ۳۰۰ دانشجو دارد، نسبت تعداد دختران به کل دانشجویان $\frac{۱۸۰}{۳۰۰}$ است. در کلاس عربی، نسبت دختران به کل افراد

کلاس $\frac{۲۰}{۲۷}$ است و در کلاس ریاضی، این نسبت برابر با $\frac{۱۷}{۲۱}$ است. با توجه به متن ذکر شده و هم‌چنین مفهوم پارامتر و آماره کدام

گزینه صحیح است؟

(۱) نسبت $\frac{۱۸۰}{۳۰۰}$ را آماره می‌گویند. (۲) نسبت‌های $\frac{۱۷}{۲۱}$ و $\frac{۲۰}{۲۷}$ را آماره می‌گویند.

(۳) نسبت $\frac{۲۰}{۲۷}$ را آماره و نسبت $\frac{۱۷}{۲۱}$ را پارامتر می‌گویند. (۴) نسبت $\frac{۱۲۰}{۳۰۰}$ را آماره‌ای می‌گویند که تعداد پسران دانشکده را نشان می‌دهد.

۸۸- داده‌های زیر مربوط به یک ورزشکار در تیم ملی وزنه‌برداری است. چه تعداد از نوع داده‌های مشخص شده صحیح است؟

(الف) نام این ورزشکار حسین است. متغیر کیفی و مقیاس اندازه‌گیری آن اسمی است.

(ب) این ورزشکار ۳۹ سال سن دارد. متغیر کمی و مقیاس اندازه‌گیری آن نسبتی است.

(پ) وزن این ورزشکار ۱۵۲ کیلوگرم است. متغیر کمی و مقیاس اندازه‌گیری آن فاصله‌ای است.

(ت) در سال‌های ۲۰۰۰ و ۲۰۰۴ میلادی مدال طلای المپیک را کسب کرده است. سال‌ها متغیر کمی و مقیاس اندازه‌گیری آن‌ها فاصله‌ای است.

(۱) ۱ (۲) ۲ (۳) ۳ (۴) صفر

۸۹- میانگین داده‌های ۳، ۷، x، ۱۲، ۲۳ برابر ۱۰ است. مقدار x کدام است؟

(۱) ۵ (۲) ۴ (۳) ۳ (۴) ۲

۹۰- در داده‌های مرتب شده $a+۴$ ، $a+۳$ ، $a+۲$ ، $a+۱$ و a اگر داده وسط را دو برابر کنیم، میانه و میانگین چگونه تغییر

می‌کنند؟ ($a > ۰$)

(۱) میانه یک واحد افزایش و میانگین $\frac{۱}{۲}$ واحد افزایش پیدا می‌کند. (۲) میانه یک واحد کاهش و میانگین $\frac{۱}{۲}$ واحد افزایش پیدا می‌کند.

(۳) میانه یک واحد افزایش و میانگین $\frac{۱}{۲}$ برابر می‌شود. (۴) میانه یک واحد کاهش و میانگین $\frac{۱}{۲}$ برابر می‌شود.

اقتصاد

پخش (۱) و (۲) پایه‌ی پخش (۴)
و پخش (۵) فصل (۱)
صفحه‌ی ۸ و ۱۳

وقت پیشنهادی: ۲۰ دقیقه

۹۱- کدام گزینه مبین پاسخ صحیح پرسش‌های زیر می‌باشد؟

الف) بهترین روش استفاده از منابع و امکانات کدام است؟

ب) فردی با ۴,۵۰۰,۰۰۰ تومان پس‌انداز خود می‌تواند: ۳۵ اوراق مشارکت با سود هر ورق ۲۰۰۰ تومان خریداری کند یا این پول را در بانک با سود ۱۸٪ سرمایه‌گذاری کند، یا با سرمایه‌گذاری در بازار بورس اوراق بهادار ۵۰۰,۰۰۰ تومان سود دریافت کند. این فرد پول خود را در چه کاری باید سرمایه‌گذاری کند و هزینه فرصت این انتخاب برای فرد کدام خواهد بود؟

ج) تصمیماتی که انسان در مورد مسائل اقتصادی می‌گیرد، عمدتاً ریشه در ... دارد و باید از طریق ... عملی شوند.

د) کدام مطلب در خصوص علم اقتصاد نادرست است؟

ه) کدام مورد از بازیگران خرد اقتصاد محسوب می‌شود؟

۱) الف) به‌کارگیری منابع و امکانات موجود در حد رفع نیازهای داخلی جامعه، ب) سرمایه‌گذاری در بازار بورس اوراق بهادار - ۸۱۰,۰۰۰ تومان سودی که از سرمایه‌گذاری در بانک می‌توانست کسب کند. ج) منابع و امکانات کمیاب - با دقت درباره انواع منافع و هزینه‌ها، د) دانشمندان علوم اقتصادی موضوعات اقتصادی مانند تولید، مصرف، توزیع، تجارت، قیمت، رشد و پیشرفت، فقر و مالیات و ... را به دلیل داشتن ابعاد اجتماعی، فرهنگی، تاریخی، روان‌شناختی، حقوقی و سیاسی و ... نمی‌توانند با روش‌های علمی مورد مطالعه قرار دهند. ه) دولت‌ها

۲) الف) استفاده‌ی کم‌تر از آن‌ها به استناد این‌که این منابع به آیندگان نیز تعلق دارد. ب) خرید اوراق مشارکت - ۸۱۰,۰۰۰ تومان سودی که از سرمایه‌گذاری در بانک می‌توانست کسب کند. ج) نیازها و خواسته‌های نامحدود - به‌کارگیری روش‌های علمی، د) علم اقتصاد مانند هر علم دیگری درباره موضوعات معینی با روش‌های خاصی بحث می‌کند و برای پاسخ‌گویی به پرسش‌های مشخصی طراحی شده است. ه) شرکت‌ها

۳) الف) کسب بیش‌ترین میزان منافع از منابع موجود و فراهم‌آوری سطح بالاتری از رفاه برای انسان، ب) سرمایه‌گذاری در بانک - ۵۰۰,۰۰۰ تومان سودی که از خرید اوراق مشارکت می‌توانست کسب کند. ج) نیازها و خواسته‌های نامحدود - به‌کارگیری منابع و امکانات محدود و در دسترس، د) دانشمندان علوم اقتصادی موضوعات اقتصادی مانند تولید، مصرف، توزیع، تجارت، قیمت، رشد و پیشرفت، فقر و مالیات و ... را به دلیل داشتن ابعاد اجتماعی، فرهنگی، تاریخی، روان‌شناختی، حقوقی و سیاسی و ... نمی‌توانند با روش‌های علمی مورد مطالعه قرار دهند. ه) خیریه‌ها

۴) الف) کسب بیش‌ترین میزان منافع از منابع موجود و فراهم‌آوری سطح بالاتری از رفاه برای انسان، ب) سرمایه‌گذاری در بانک - ۵۰۰,۰۰۰ تومان سودی که از خرید اوراق مشارکت می‌توانست کسب کند. ج) نیازها و خواسته‌های نامحدود - به‌کارگیری منابع و امکانات محدود و در دسترس، د) دانش اقتصاد با دقت درباره انواع منافع و هزینه‌ها کمک می‌کند انسان‌ها، سازمان‌ها و کشورها در استفاده از منابع و امکاناتشان بهترین‌ها را انتخاب کنند. ه) دولت‌ها

۹۲- در جدول زیر ارزش پولی کلیه کالاها و خدمات نهایی که در طول یک‌سال در محدوده مرزهای جغرافیایی یک کشور فرضی با ۵۰ میلیون نفر جمعیت تولید شده، آورده شده است. به‌ترتیب تولید خالص داخلی، تولید ناخالص داخلی چند میلیون دلار و تولید ناخالص داخلی سرانه‌ی این کشور چند دلار خواهد بود؟

مواد غذایی	۵۰۰ تن از قرار هر تن	۵۰,۰۰۰ دلار
ماشین‌آلات	۳۰۰ دستگاه از قرار هر دستگاه	۸۰۰,۰۰۰ دلار
پوشاک	۳,۰۰۰ عدد از قرار هر عدد	۲۵,۰۰۰ دلار
خدمات ارائه‌شده	$\frac{2}{5}$ ارزش مواد غذایی	
هزینه‌ی استهلاک	$\frac{1}{80}$ ارزش ماشین‌آلات	

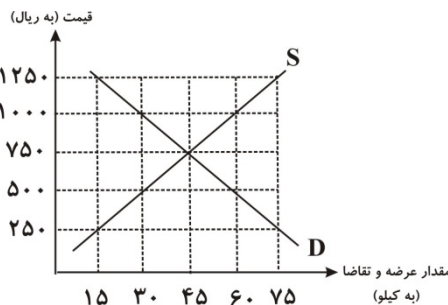
۱) ۳۴۷ - ۳۵۲ - ۸

۲) ۳۵۰ - ۲۴۶ - ۷

۳) ۳۵۰ - ۳۴۷ - ۸

۴) ۳۴۷ - ۳۵۰ - ۷

۹۳- با توجه به نمودار زیر:



الف) منحنی «تقاضا - قیمت» و «عرضه - قیمت» کدام است و هر یک در کدام وضعیت است؟

ب) در قیمت ۵۰۰ ریال بازار در چه وضعیتی قرار دارد و برای رسیدن به تعادل قیمت چه تغییری باید بکند؟

ج) در قیمت ۱۰۰۰ ریال حداکثر درآمد تولیدکنندگان چند ریال است؟

۱) الف) منحنی عرضه (D) نزولی - منحنی تقاضا (S) صعودی، ب) مازاد عرضه - قیمت باید ۱۵۰ ریال افزایش یابد. ج) ۳۰,۰۰۰

۲) الف) منحنی عرضه (S) صعودی - منحنی تقاضا (D) نزولی، ب) کمبود عرضه - قیمت باید ۲۵۰ ریال افزایش یابد. ج) ۳۰,۰۰۰

۳) الف) منحنی عرضه (S) صعودی - منحنی تقاضا (D) نزولی، ب) مازاد عرضه - قیمت باید ۱۵۰ ریال کاهش یابد. ج) ۶۰,۰۰۰

۴) الف) منحنی عرضه (D) نزولی - منحنی تقاضا (S) صعودی، ب) کمبود عرضه - قیمت باید ۲۵۰ ریال کاهش یابد. ج) ۶۰,۰۰۰

راه‌حل مسائل اقتصاد را برای خود کوتاه‌تر کنید تا موجب گرفتن وقت زیادی از شما نشود.

۹۴- چند مورد از عبارات زیر صحیح است؟

- (الف) پشتوانه پول کاغذی، پول‌های فلزی و شمش‌های طلا و جواهراتی بود که نزد صرافان یا بانک‌ها بود.
 (ب) در مؤسسه‌های مالی که مالک پول‌های راكد صرافان دیندار بودند، پول‌های راكد را قرض مردم به خود می‌دانستند و بنابراین پول‌های راكد را وام می‌دادند و در مقابل مبالغی اضافه بر وام دریافت می‌کردند.
 (ج) با تصویب قانون بانکداری بدون ربا و اجازه به بانک‌ها که براساس عقود اسلامی به فعالیت‌های واقعی اقتصادی هم بپردازند، اغلب بانک‌ها در ایران هم‌زمان، بانک تخصصی هم هستند.
 (د) «مشارکت مدنی»: قراردادی است که در آن چند شخص حقیقی، سرمایه نقدی خود را به شکل غیرمشاع در هم می‌آمیزند و بانک قسمتی از سرمایه شرکت‌های سهامی جدید را تأمین می‌کند.
 (ه) بورس با تشویق مردم به «پس انداز» و به‌کارگیری پس‌اندازها در فعالیت‌های مفید اقتصادی در کاهش «ترخ تورم» مؤثر است.

۱ (۱) ۲ (۲) ۳ (۳) ۴ (۴)

۹۵- اطلاعات ارائه‌شده در جدول زیر، مربوط به یک جامعه فرضی است. با توجه به این مندرجات:

(الف) میزان بدهی بانک به مشتریان، (ب) میزان سپرده غیردیداری،

(ج) میزان «سپرده‌های مدت‌دار مردم»، (د) ارزش مسکوکات مردم، در این جامعه چند واحد پولی است؟

۱	اسکناس	۲۷۰ واحد پولی
۲	موجودی سپرده پس‌انداز	۶۰ واحد پولی
۳	ارزش مسکوکات مردم معادل	$\frac{1}{3}$ موجودی اسکناس
۴	مجموع سپرده‌های دیداری و غیردیداری مردم	۲۳۰ واحد پولی
۵	موجودی حساب‌های جاری اشخاص	۱۰۰ واحد پولی

- (۱) الف (۲۳۰، ب) (۱۳۰، ج) (۷۰، د) (۹۰)
 (۲) الف (۶۴۰، ب) (۱۲۰، ج) (۸۰، د) (۶۳)
 (۳) الف (۶۴۰، ب) (۱۳۰، ج) (۷۰، د) (۹۰)
 (۴) الف (۲۳۰، ب) (۱۲۰، ج) (۸۰، د) (۶۳)

۹۶- جدول زیر مبین «شاخص‌های توسعه» در سه کشور مختلف است. با توجه به اطلاعات ارائه شده:

(الف) در کدام کشور، شاخص «رشد» با شاخص «توسعه» هماهنگ است و در کدام کشور این هماهنگی وجود ندارد؟

(ب) نرخ مرگ و میر نوزادان در «چین»، امید به زندگی در «موزامبیک»، «تولید ناخالص داخلی» سرانه در «نروژ» و رتبه کشور چین در

شاخص توسعه انسانی در سال ۲۰۱۵، به ترتیب از راست به چپ کدام است؟

ردیف	کشورها	شاخص‌ها	نرخ مرگ و میر نوزادان (در هر هزار تولد)	امید به زندگی (سال)	نرخ باسوادی بزرگسالان (به درصد)	تولید ناخالص داخلی سرانه (به دلار PPP ثابت سال ۲۰۱۱)
۱	چین	؟	۷۵	۹۵/۱	۱۱۵۲۵	
۲	موزامبیک	۶۱/۵	؟	۵۰/۶	۱۰۷۰	
۳	نروژ	۲/۳	۸۱/۶	حدود ۱۰۰	؟	

- (۱) الف (موزامبیک - ژاپن، ب) (۲۰ - ۳۰/۹ - ۳۱۴۹۰ - ۱۸۰)
 (۲) الف (چین - موزامبیک، ب) (۲۰ - ۴۰/۹ - ۳۱۴۹۰ - ۶۹)
 (۳) الف (چین - ژاپن، ب) (۲۲ - ۳۰/۹ - ۳۸۳۲۰ - ۹۰)
 (۴) الف (موزامبیک - چین، ب) (۱۰/۹ - ۵۵/۱ - ۶۲۴۴۸ - ۹۰)

۹۷- وضعیت توزیع درآمد در کشور فرضی A در یک سال معین، در جدول زیر آورده

شده است. اگر تفاوت سهم دهک پنجم و ششم ۲ درصد، تفاوت سهم دهک دوم و

هفتم ۹ درصد باشد، و هم‌چنین جمعیت کشور ۵۰ میلیون نفر و درآمد ملی آن

۶۲۵ میلیارد دلار باشد، در این صورت: (به ترتیب از راست به چپ):

(الف) سهم دهک‌های پنجم، هفتم و دهم، چند درصد است؟

(ب) اگر فرض کنیم، نسبت سهم دهک دهم به دهک اول در کشور B برابر با

«۷» باشد، وضعیت توزیع درآمد در کدام کشور عادلانه‌تر است؟

(ج) جمعیت دهک ششم چند میلیون نفر است؟

(د) سهم دهک هفتم از درآمد ملی چند میلیارد دلار است؟

- (۱) الف (۷، ۱۲، ۱۷، ب) (A، ج) (۷، ۶۵)

- (۲) الف (۹، ۱۲، ۱۸، ب) (A، ج) (۵، ۷۵)

- (۳) الف (۷، ۱۱، ۱۷، ب) (B، ج) (۷، ۶۵)

- (۴) الف (۹، ۱۲، ۱۸، ب) (B، ج) (۵، ۷۵)

وضعیت توزیع درآمد در کشور A	
سهم دهک اول	۲ درصد
سهم دهک دوم	۳ درصد
سهم دهک سوم	۷ درصد
سهم دهک چهارم	۷ درصد
سهم دهک پنجم	؟
سهم دهک ششم	۱۱
سهم دهک هفتم	؟
سهم دهک هشتم	۱۴
سهم دهک نهم	۱۷
سهم دهک دهم	؟
۱۰۰٪ جمعیت کشور	۱۰۰٪ درآمد ملی



۹۸- توزیع عادلانه درآمدها و کاهش فقر می‌تواند ... ایجاد کند و ... مستلزم توانمندسازی افراد و به‌ویژه مولد کردن آن‌هاست.

- (۱) انگیزه قدرتمند همکاری و مشارکت عموم افراد جامعه را در فرآیند توسعه سالم اقتصادی - اصلاح ساختار توزیع درآمد و عادلانه‌تر کردن آن و مقابله با فقر
- (۲) انگیزه قدرتمند همکاری و مشارکت عموم افراد جامعه را در فرآیند توسعه سالم اقتصادی - اعمال سیاست‌هایی به‌منظور بهبود وضع نامطلوب زندگی
- (۳) افزایش بهره‌وری نیروی کار و در پی آن افزایش درآمد ملی را - اصلاح ساختار توزیع درآمد و عادلانه‌تر کردن آن و مقابله با فقر
- (۴) افزایش بهره‌وری نیروی کار و در پی آن افزایش درآمد ملی را - اعمال سیاست‌هایی به‌منظور بهبود وضع نامطلوب زندگی

۹۹- در کدام گزینه هر دو مورد به فعالیت‌های دولت در بخش عرضه کالاها و خدمات اشاره دارد؟

- (۱) ارسال لوایح قانونی به مجلس شورای اسلامی برای ریل‌گذاری اقتصاد - به عهده گرفتن اداره و مالکیت برخی واحدهای تولیدی توسط دولت در زمان جنگ تحمیلی
- (۲) دولت‌ها با در نظر گرفتن تصویری از آینده اقتصاد می‌کوشند فعالیت‌های اقتصادی جامعه را به سمت و سوی مورد نظر خود هدایت کنند - بهره‌برداری از برخی معادن و منابع توسط دولت
- (۳) کشف، استخراج، تصفیه و توزیع فرآورده‌های نفتی - سرمایه‌گذاری در زمینه‌هایی که بخش خصوصی حاضر به سرمایه‌گذاری نمی‌شود.
- (۴) ارائه خدمات عمومی مثل امنیت و آموزش و پرورش - ابلاغ قانون بودجه یا قانون برنامه پنج‌ساله

۱۰۰- کدام گزینه نادرست است؟

- (۱) اقتصاددانان در موقعیت‌های مختلف در تقسیم بهینه نقش‌ها، وظایف و تقسیم کار ملی بین دولت و دیگر بخش‌ها تلاش می‌کنند.
- (۲) دولت‌ها برای مدیریت کلان اقتصاد کشور و اجرای وظایف خود بسته «سیاست‌های مالی» را اجرا می‌کنند که از دو ابزار درآمدها و مخارج دولت تشکیل شده است.
- (۳) در حالت رکود اقتصادی، بانک مرکزی با سیاست پولی انقباضی می‌تواند برای کوتاهمدت، مشکل اقتصاد کشور را حل کند.
- (۴) دولت با سیاست‌هایی نظیر افزایش بهره‌وری و امنیت اقتصادی، بهبود محیط کسب و کار، برنامه‌ریزی در جهت به‌کارگیری فناوری‌های نوین، فعالیت‌های بخش تولید و عرضه را بهبود می‌بخشد.

۱۰۱- متن پیشنهادی بودجه راه که توسط ... تدوین و پس از تصویب ... به مجلس تقدیم می‌شود، ... می‌نامند.

- (۱) سازمان مسئول امور بودجه - هیئت دولت - قانون بودجه
- (۲) سازمان مدیریت و برنامه‌ریزی کشور - شورای نگهبان - لایحه بودجه
- (۳) سازمان مسئول امور بودجه - هیئت دولت - لایحه بودجه
- (۴) معاونت برنامه‌ریزی و راهبردی ریاست جمهوری - شورای نگهبان - قانون بودجه

۱۰۲- چند مورد از عبارات زیر صحیح است؟

(الف) از عوامل اصلی تعیین‌کننده مخارج دولت، میزان درآمد آن است.

(ب) آنچه ماهیت درآمد و عایدی دارد، در چارچوب قوانین و مقررات، توسط دستگاه‌های مشخص، دریافت و به حساب‌های تعیین شده نزد خزانه‌داری کل واریز می‌شود.

(ج) در طبقه‌بندی مالیات‌ها، مالیات بر ارزش افزوده، نوعی مالیات مستقیم بر مصرف کالاها و خدمات است.

(د) در نرخ ثابت مالیاتی، میزان مالیات پرداختی افراد متناسب با تغییر در درآمد یا دارایی آن‌ها کم و زیاد نمی‌شود.

(ه) بودجه برنامه کوتاه‌مدت یک‌ساله است که در آن منابع درآمدی و مخارج برنامه‌ای پیش‌بینی شده است.

- (۱) ۱ (۲) ۲ (۳) ۳ (۴) ۴

۱۰۳- کدام گزینه نادرست است؟

- (۱) ارقام بودجه به‌طور تخمینی تعیین می‌شود و در پایان سال پس از اجرای بودجه، تفاوت ارقام پیش‌بینی شده با مخارج واقعی تحقق یافته و درآمدهای واقعی وصول نشده در سندی به نام «قانون بودجه» مشخص می‌شود.
- (۲) خزانه‌داری به‌عنوان یکی از ارکان اساسی و بسیار مهم مالی کشور است و جایگاه ویژه‌ای در مدیریت نظام بودجه و ساختار مالی جامعه و حاکمیت دارد. به دلیل اهمیت و جایگاه خزانه‌داری، اصل ۵۳ قانون اساسی جمهوری اسلامی ایران به این موضوع اختصاص یافته است.
- (۳) اگر منابع درآمدی، تکافوی هزینه‌های دولت را نکنند، دولت می‌تواند برای جبران کسری بودجه خود از داخل یا خارج کشور استقراض کند.
- (۴) در بیشتر کشورها، قانون مالیات به وسیله مجلس نمایندگان وضع می‌شود و در صورتی که عدالت مالیاتی مورد توجه قرار گیرد، مالیات یکی از ابزارهای مؤثر در رفع نابرابری‌های اقتصادی - اجتماعی است.

۱۰۴- کدام عبارت در رابطه با «مالیات غیرمستقیم» نادرست است؟

- (۱) تحقق آن به رفتار یا فعالیت اقتصادی (مانند واردات یا خرید) بستگی دارد.
- (۲) در این نوع مالیات پرداخت کننده نهایی آن مشخص و معین نیست.
- (۳) در این نوع مالیات امکان انتقال بار مالیاتی بسیار زیاد است.
- (۴) دولت در این نوع مالیات می‌تواند افراد پردرآمد و کم درآمد را از هم جدا کند.

۱۰۵- به ترتیب کدام گزینه در بردارنده‌ی پاسخ صحیح سؤالات زیر می‌باشد؟

الف) دولت عهده‌دار انجام کدام مراحل بودجه است؟

ب) به آن دسته از هزینه‌های دولتی که صرف احداث بنا یا خرید کالاها می‌شود که با بقای اصل آن‌ها مورد استفاده قرار می‌گیرند، چه می‌گویند؟

۱) الف) تنظیم و پیشنهاد، تصویب، ب) هزینه‌های مولد

۲) الف) اجرا، تصویب، ب) هزینه‌های اجتماعی

۳) الف) نظارت بر اجرا، تنظیم و پیشنهاد، ب) هزینه‌های زیربنایی

۱۰۶- کدام گزینه درستی و یا نادرستی عبارات زیر را مشخص می‌کند؟ (به ترتیب)

الف) کمتر موردی پیش می‌آید که هزینه‌های جاری سیر نزولی نداشته باشد.

ب) پرداخت به روستاییان تحت پوشش طرح شهید رجایی، مثالی برای پرداخت‌های انتقالی است.

ج) مهم‌ترین سرمایه‌گذاری دولت، سرمایه‌گذاری اجتماعی است.

د) اقتصاددانان، هزینه‌های آموزش و پرورش و یا هزینه‌های علم و فرهنگ را نوعی سرمایه‌گذاری می‌دانند.

۱) غ - ص - غ - ص ۲) غ - ص - ص - غ ۳) ص - غ - ص - ص ۴) غ - ص - ص - ص

۱۰۷- با فرض جدول مالیاتی زیر:

معاف از پرداخت مالیات	درآمدهای تا ۱۰ میلیون ریال
با نرخ ۱۳ درصد	درآمدهای تا ۲۰ میلیون ریال
با نرخ ۱۶ درصد	درآمدهای تا ۳۵ میلیون ریال
با نرخ ۲۰ درصد	درآمدهای تا ۴۵ میلیون ریال
با نرخ ۲۵ درصد	درآمدهای بالاتر از ۴۵ میلیون ریال

الف) میزان مالیات ماهانه تولیدکننده‌ای که در ماه ۶۵ میلیون ریال درآمد دارد، کدام است؟

ب) میزان مانده‌ی خالص سالانه او چقدر است؟

۱) الف) ۱۲,۹۵۰,۰۰۰ ریال، ب) ۵۸۵,۰۰۰,۰۰۰ ریال

۲) الف) ۱۶,۲۵۰,۰۰۰ ریال، ب) ۶۲,۰۵۰,۰۰۰ ریال

۳) الف) ۱۲,۹۵۰,۰۰۰ ریال، ب) ۶۲,۰۵۰,۰۰۰ ریال

۴) الف) ۱۶,۲۵۰,۰۰۰ ریال، ب) ۵۸۵,۰۰۰,۰۰۰ ریال

۱۰۸- میزان تولید کالاهای کفش و پارچه در سه کشور فرضی A، B و C به صورت جدول زیر است. کدام گزینه در خصوص مرادفات تجاری میان کشورها صحیح است؟ (هر سه کشور به یک اندازه از نیروی کار، سرمایه و دانش فنی برخوردارند و همه عوامل تولید با اشتغال کامل را برای تولید کالاها به کار می‌گیرند.)

نام کالا	کفش	پارچه
A	۴۰۰ واحد	۸۰۰ واحد
B	۵۰۰ واحد	۶۵۰ واحد
C	۲۵۰ واحد	۴۵۰ واحد

۱) براساس اصل مزیت مطلق کشور A باید به تولید کفش بپردازد و پارچه مورد نیاز خود را از کشور B وارد کند.

۲) براساس اصل مزیت مطلق کشور B باید به تولید کفش بپردازد و پارچه مورد نیاز خود را از کشور C وارد کند.

۳) براساس اصل مزیت نسبی کشور C باید به تولید پارچه بپردازد و کفش مورد نیاز خود را از کشور B وارد کند.

۴) براساس اصل مزیت مطلق کشور C باید به تولید کفش بپردازد و پارچه مورد نیاز خود را از کشور A وارد کند.

۱۰۹- کدام گزینه مبین پاسخ صحیح پرسش‌های زیر است؟

- در گذشته چه چیزی هزینه‌های تجارت را به شدت افزایش می‌داد؟

- به چه نوع محصولاتی، «محصولات راهبردی» گفته می‌شود؟

۱) نبود وسایل حمل و نقل و راه‌های مناسب - محصولاتی که با حمایت دولت و مردم در مسیر کسب مزیت اقتصادی هستند.

۲) نبود وسایل حمل و نقل و راه‌های مناسب - کالاها و خدماتی که تولید آن‌ها بدون توجه به میزان سود، هزینه، بازار و ... انجام می‌شود.

۳) حمایت حاکمان از منابع داخلی و منع مرادف خارجی - محصولاتی که با حمایت دولت و مردم در مسیر کسب مزیت اقتصادی هستند.

۴) حمایت حاکمان از منابع داخلی و منع مرادف خارجی - کالاها و خدماتی که تولید آن‌ها بدون توجه به میزان سود، هزینه، بازار و ... انجام می‌شود.

۱۱۰- کدام گزینه مبین پاسخ صحیح پرسش‌های زیر است؟

الف) نام اختصاری صندوق بین‌المللی پول و سازمان تجارت جهانی به ترتیب از راست به چپ کدام است؟

ب) کدام نوع از تحریم‌ها به ترتیب در گذشته و امروز رایج بوده است؟

۱) الف) WTO - IMF ، ب) تحریم‌های تجاری - تحریم‌های مالی

۲) الف) IMF - WTO ، ب) تحریم‌های مالی - تحریم‌های تجاری

۳) الف) WTF - IMO ، ب) تحریم‌های مالی - تحریم‌های تجاری

۴) الف) IMF - WTO ، ب) تحریم‌های تجاری - تحریم‌های مالی

علوم و فنون ادبی (۱)

فصل (۱) تا پایان فصل (۳) و فصل (۴)
درس (۱۰)
صفحه‌ی ۸۷ تا ۱۲
وقت پیشنهادی: ۱۵ دقیقه

۱۱۱- کدام متن مربوط به نثر سده‌های پنجم و ششم نیست؟

- (۱) آتش حقد (کینه) را مادت بی‌نهایت است. اگر همه دریاها بر وی گذرد، نمیرد.
- (۲) شرارت و زعارتی در طبع وی مؤکد شده بود و تضریب کردی و آلمی بزرگ بدین چاکر رسانیدی.
- (۳) خردمند به سخن دشمن التفات نماید و زرق و شعوه او را در ضمیر نگذارد.
- (۴) چون مردم بدانست کز وی چیزی نماند پایدار، بدان کوشد تا نام او بماند و نشان او گسسته نشود.

۱۱۲- کدام گزینه با الگوی هجایی «U-U-U-U» مطابقت ندارد؟

- (۱) رفیقان چنان عهد صحبت شکستند
- (۲) دلم خون شد از غصه ساقی کجایی
- (۳) بسی پادشایی کنم در گدایی
- (۴) مکیش رنج بیهوده خرسند باش

۱۱۳- کدام گزینه در مورد نثر دوره چهارم و پنجم هجری درست است؟

- (۱) نثر این دوره کمتر از شعر رونق گرفت.
- (۲) ورود اصطلاحات علمی و اشعار و امثال در این دوره رایج شد.
- (۳) نویسندگان این عصر بیشتر به موضوع‌های حماسی، تاریخی و سیاسی توجه دارند.
- (۴) کتاب‌هایی در موضوع‌های گوناگون در این دوره به زبان دری نوشته شد.

۱۱۴- با توجه به متن زیر همه نکات زبانی، ادبی و فکری به‌جز ... درست است.

«پس امیر ابومنصور عبدالرزاق، دستور خویش، ابومنصور المَعْمَری را بفرمود تا خداوندان کتب راه از دهقانان و فرزنانگان و جهان‌دیدگان از شهرها بیاورد و چاکر او ابومنصور المَعْمَری به فرمان او نامه کرد و کس فرستاد به شهرهای خراسان و هشیاران از آنجا بیاورد از هر جای و از هر شارستان، گرد کرد و بنشانند به فراز آوردن این نامه‌های شاهان و کارنامه‌هاشان، و زندگانی هر یکی از داد و بیداد و آشوب و جنگ و آیین، از گی نخستین که اندر جهان او بود که آیین مردی آورد و مردمان از جانوران پدید آورد، تا یزدگرد شهریار که آخر ملوک عجم بود.»

- (۱) کاربرد «را» به معنی «به» در جمله: «ابومنصور المَعْمَری را بفرمود.»
- (۲) تضاد میان واژه‌های «داد و بیداد؛ آشوب و جنگ»
- (۳) کاربردهای کهن واژگان که امروزه به گونه‌ای دیگر به کار گرفته می‌شوند؛ مانند: به فرمان او نامه کرد.
- (۴) به‌کاربردن «فراز آوردن» به معنی «جمع کردن» و به‌کاربردن «دستور» در معنای «وزیر»

۱۱۵- کدامیک از عبارات زیر درباره زبان‌های ایرانی نیست؟

- (۱) زبان پارتی در شمال و شمال شرقی ایران متداول بوده است و تا اوایل دوره ساسانی نیز آثاری به این زبان تألیف می‌شده است.
- (۲) موبدان کتاب «اوستا» را در دوره هخامنشیان به نگارش درآوردند.
- (۳) پس از برافتادن ساسانیان، طاهریان نخستین دولت اسلامی ایران بودند. ادبیات فارسی دری تقریباً هم‌زمان با این دولت پدید آمد.
- (۴) آثار ادبی منظوم و منثور زبان پهلوی از میان رفته است ولی ترجمه عربی و فارسی برخی از آن‌ها مانند «هزار و یک‌شب» در دست است.

برای یافتن ویژگی‌های سبکی هر متن (اعم از شعر یا نثر) ابتدا متن را چندبار بخوانید. واژه‌ها و عبارات مشکل را برای خود مشخص کنید. هر متن را باید با توجه به زبان معیار امروزی بررسی کنید.

۱۱۶- در تحلیل شعر زیر در قلمروهای سه‌گانه کدام گزینه نادرست است؟

- «یکی خوب کردار خوش‌خوی بود / که بد سیرتان را نکوگوی بود
به خوابش کسی دید چون درگذشت / که باری حکایت کن از سرگذشت
دهانی به خنده چو گل باز کرد / چو بلبل به صوتی خوش آغاز کرد
که بر من نکردند سختی بسی / که من سخت نگرفتمی با کسی»

- (۱) کاربردهای تاریخی دستور
(۲) بهره‌گیری از آرایه‌های ادبی تشبیه و جناس
(۳) وجود واژگان کهن و متروک
(۴) بیان مفهوم به شیوه‌ی روایی و تعلیمی

۱۱۷- در کدام گزینه تمام کلمات هر دو جمله مشخص شده، به ترتیب با هم سجع دارند؟

- (۱) هر که در حال توانایی نکویی نکند، در وقت ناتوانی سختی بیند.
(۲) نصیحت پادشاهان گفتن کسی را مسلم است که بیم سر ندارد یا امید زر.
(۳) دو چیز محال عقل است: خوردن بیش از رزق مقسوم و مردن پیش از وقت معلوم.
(۴) دو کس را حسرت از دل نرود و پای تغابن از گل بر نیاید: تاجر کشتی شکسته و وارث با قلندران نشسته.

۱۱۸- با توجه به حکایت زیر، کدام گزینه نادرست است؟

- «یکی از ملوک خراسان محمود سبکتکین را به خواب چنان دید که جمله وجود او ریخته بود و خاک شده مگر چشمان او که همچنان در چشم‌خانه همی گردید، نظر می‌کرد. سایر حکما از تأویل این فروماندند مگر درویشی که به جای آورد و گفت: هنوز نگران است که ملکش با دگران است.»

- بس نامور به زیر زمین دفن کرده‌اند / کز هستی‌اش به روی زمین بر نشان نماند
وان پیر لاشه را که سپردند زیر گل / خاکش چنان بخورد کزو استخوان نماند
زنده است نام فرخ‌نوشین‌روان به خیر / گرچه بسی گذشت که نوشین‌روان نماند
خیری کن ای فلان و غنیمت شمار عمر / زان پیشتر که بانگ برآید فلان نماند»

- (۱) استفاده از آرایه‌هایی چون سجع و جناس
(۲) استفاده از دستور تاریخی
(۳) پیام متن، نکوهش ظلم‌ستیزی است.
(۴) «را» فقط به‌عنوان نشانه‌ی مفعول به کار رفته است.

۱۱۹- تعداد هجای بلند در کدام گزینه بیش‌تر از سایر گزینه‌هاست؟

- (۱) خون ما خوردند این کافر دلان
(۲) ماییم و موج سودا شب تا به روز تنها
(۳) چه لطیف است قبا بر تن چون سرو روانت
(۴) دادیم به یک جلوه‌ی رویت دل و دین را

۱۲۰- کدام گزینه جاهای خالی متن زیر را به ترتیب کامل می‌کند؟

- «تحول روحی و معنوی ... آغازی برای دگرگونی عمیق در شعر فارسی گردید؛ آن‌چنان که به پیروی از وی بسیاری از شاعران به تصوف و عرفان روی آوردند و شاعران بزرگی چون ... و ... ظهور کردند.»

- (۱) ناصر خسرو، سنایی، عطار
(۲) سنایی، عطار، مولوی
(۳) سنایی، ناصر خسرو، مولوی
(۴) ناصر خسرو، مولوی، سعدی



۱۲۱- با توجه به ابیات زیر کدام گزینه در مورد کالبدشکافی و استخراج نکات زبانی و ادبی و فکری نادرست است؟

- «یکی گریه در خانه زال بود / که برگشته ایام و بدحال بود
دوان شد به مهمان‌سرای امیر / غلامان سلطان زندنش به تیر
چکان خونش از استخوان می‌دوید / همی‌گفت و از هول جان می‌دوید
اگر جستم از دست این تیرزن / من و موش و ویرانه پیرزن»

- (۱) زبان شعر ساده و روان است و پیچیدگی ندارد.
(۲) شعر در قالب مثنوی سروده شده و بعضی از قافیه‌ها دارای جناس هستند.
(۳) این شعر در رده‌ی تعلیمی - عرفانی قرار می‌گیرد و شاعر از قالب داستان برای بیان مقصود استفاده کرده است.
(۴) کاربرد ساختار قدیمی فعل در متن دیده می‌شود.

۱۲۲- وزن کدام مصرع متفاوت است؟

- (۱) چو خواهی که نامت بود جاودان
(۲) چو نی نالدم استخوان از جدایی
(۳) درودت فرستم که در خاطری
(۴) برانداز بیخی که خار آورد

۱۲۳- کدام گزینه در مورد شعر در قرن چهارم و نیمه‌ی اول قرن پنجم نادرست است؟

- (۱) «کسایه‌ی مروزی» پس از «ناصرخسرو» قصیده‌ای تمام و کمال در موضوع موعظه و نصیحت سروده است.
(۲) رایج‌ترین انواع شعر فارسی در این دوره، حماسی، مدحی و غنایی بود.
(۳) شعر حکمی در دوره‌ی سلجوقیان به پختگی رسید.
(۴) داستان‌سرایی و قصه‌پردازی و آوردن حکایت‌ها و مثل‌ها در شعر این دوره آغاز گشت.

۱۲۴- موارد کدام گزینه نادرست است؟

- الف) در نیمه‌ی دوم قرن ششم، در حوزة ادبی فارس و نواحی مرکزی، شاعران و نویسندگان مشهوری مانند جمال‌الدین عبدالرزاق اصفهانی ظهور کردند که در تجدید سبک بسیار تأثیرگذار بودند.
ب) موضوع قابل توجه در شعر نیمه‌ی دوم قرن ششم، علاقه‌مندی شاعران به سرودن قصیده‌های لطیف و زیباست. انوری و هم‌سبکان او در آوردن مضامین دقیق در قصیده بسیار کوشیدند.
ج) در قرن ششم در خراسان و سیستان دسته‌ای از شاعران مانند خاقانی، نظامی و غیره ظهور کردند و سبک شعر فارسی را از آن‌چه در دیگر نواحی ایران یا پیش از آن رایج بود، متمایز ساختند.
د) تا حدود نیمه‌ی دوم قرن پنجم و آغاز قرن ششم، شعر پارسی همچنان تحت تأثیر سبک دوره‌ی سامانی و غزنوی است؛ یعنی سخن شاعرانی چون ناصرخسرو قبادیانی یادآور سروده‌های سخنوران قرن چهارم است.

- (۱) ب، د (۲) ب، الف (۳) الف، د (۴) ج، ب

۱۲۵- در همه‌ی گزینه‌ها به جز ... هر دو آرایه «موازنه و تشبیه» به کار رفته است.

- (۱) قول او ختم‌دان تو چون قرآن / لفظ او جزم دان تو چون فرقان
(۲) هوا از چهر او گردد به‌سان دیده‌ی شاهین / زمین از اشک او گردد به‌سان سینة عنقا
(۳) گه آن آراسته زلفش زره گردد گهی چنبر / گه آن آراسته جعدش ببارد مشک و گه عنبر
(۴) بوستانی است صدر تو ز نعیم / و آسمانی است قدر تو ز جلال

۱۲۶- تعداد هجاهای کشیده کدام مصراع متفاوت است؟

- (۱) امروز چه روز است بگو روز سعادت
(۲) که گه زین موج بر اوجم گهی زان اوج در پستم
- (۳) شد خارها گلزارها از عشق رویت بارها
(۴) که رخ چو آفتابش بکشد چراغها را

۱۲۷- بر اساس ویژگی‌های سبکی کدام جمله نمی‌تواند از تاریخ بیهقی باشد؟

- (۱) خاندان من و آن چه مرا بوده است از آلت و حشمت و نعمت جهانیان دانند.
(۲) دیگر روز او را که از وزارت معزول گشته بود خلعتی سخت نیکو دادند جهت شغل اشراف مملکت.
(۳) او را به بند می‌بردند و استخفاف می‌کرد و تشقی و تعصب و انتقام می‌نمود.
(۴) پرویز سی و هشت سال زیست اندر پادشاهی و هیچ خسرو آن خواسته گرد نیاورد که وی.

۱۲۸- کدام گزینه از دید آهنگ و موسیقی با سایر گزینه‌ها متفاوت است؟

- (۱) ای رونق هر گلشنی و ای روزن هر خانه‌ای / هر ذره از خورشید تو تابنده چون دردانه‌ای
(۲) سرو درآید ز پای گر تو بجنبی ز جای / ماه بیفتد به زیر گر تو برآیی به بام
(۳) ای خرم از فروغ رخت لاله‌زار عمر / باز آ که ریخت بی گل رویت بهار عمر
(۴) چون ز نسیم می‌شود زلف بنفشه پرشکن / وه که دلم چه یاد از آن عهدشکن نمی‌کند

۱۲۹- در کدام گزینه آرایه‌ای نادرست به بیت نسبت داده شده است؟

- (۱) بی گل روی تو بس خار که در پای من است / کیست کز پای برون آورد این خار مرا (کنایه - تشبیه)
(۲) حافظ وظیفه تو دعا گفتن است و بس / در بند آن مباحث که نشنید یا شنید (تکرار - کنایه)
(۳) بین پیاله هزاران به روی دشت ز لاله / به روی دشت قدم نه به روی دست پیاله (واژه‌آرایی - تشبیه)
(۴) دستبرد و زور تو منسوخ کرد اندر جهان / دستبرد رستم دستان و زور زال زر (واج‌آرایی - واژه‌آرایی)

۱۳۰- کدام گزینه ویژگی‌های شعر سبک خراسانی را ندارد؟

- (۱) به دوزخ درون دیدم آهرمانا / نیارستمش گشت پیرامنا
(۲) یکی به ساعد سیمین درون فکنده کمان / یکی به سنبل مشکین درون کشیده سپر
(۳) شاه سرو است و بخارا بوستان / سرو سوی بوستان آید همی
(۴) سر ننه‌ی جز به اشارات دل / بر ورق عشق ازل چون قلم



**تاریخ (۱) ایران و جهان
باستان**

درس (۱) ۳ پایان درس (۱۲)

صفحه‌ی ۱۱۷ و ۱۱۸

وقت پیشنهادی: ۱۰ دقیقه

۱۳۱- به ترتیب کدام گزینه پاسخ درست سوالات زیر می باشد؟

الف) کدام پادشاه هخامنشی به‌عنوان بنیانگذار و طراح اصلی نظام سیاسی- اداری حکومت هخامنشیان شناخته می شود؟

ب) شیوه حکومت ملوک الطوایفی از آن کدام سلسله بود؟

ج) در کدام دوره نیروی سواره نظام اهمیت فراوان داشت و در سپاه آن حکومت، نیروی پیاده نظام نقش چندانی نداشت؟

۱) داریوش اول - اشکانیان - اشکانیان

۳) داریوش اول - اشکانیان - هخامنشیان

۱۳۲- کدام گزینه به ترتیب درستی و یا نادرستی عبارتهای زیر را مشخص می کند؟

الف) با تحلیل و تفسیر اطلاعات، پژوهشگر مسیر درست پژوهش را می یابد و به بیراهه نمی رود.

ب) در گزارش یافته‌های پژوهش، پژوهشگر همانند کارآگاهان، به دنبال شواهد و مدارک برای بازسازی وقایع گذشته می باشد.

ج) یکی از مراحل حساس کار باستان شناسان که نیازمند دانش، تجربه و دقت فراوان است، حفاری می باشد.

د) امروزه باستان شناسان برای تاریخ گذاری و تعیین سن آثار باستانی، از روش‌های علمی پیشرفته تری موسوم به رادیوکربن بهره می برند.

۱) ص - ص - غ - غ ۲) غ - غ - ص - غ ۳) غ - ص - غ - ص ۴) ص - غ - ص - ص

۱۳۳- به ترتیب چند مورد از موارد زیر درست و نادرست است؟

الف) در دوره اشکانیان، مدرسی به نام ارتشتارستان وجود داشت که افراد ارتش در آنجا آموزش می دیدند.

ب) یکی از اقدامات بزرگ اردشیر اول، تأسیس نیروی دریایی بود.

پ) درباره قضاوت و دادرسی در دوره ساسانیان اطلاعات و مدارک بیشتری باقی مانده است.

ت) دبیران نقش ممتاز و بسیار مهمی در تشکیلات اداری هخامنشیان داشتند.

ث) تشکیلات اداری ساسانیان از اداره‌ها یا دیوان‌های مختلفی تشکیل شده بود که در رأس آن‌ها ایران دبیرد قرار داشت.

۱) سه - دو ۲) دو - سه ۳) یک - چهار ۴) چهار - یک

۱۳۴- در دوره ساسانی قشر جدیدی به نام ... به طبقه حاکم افزوده شد و موبدان زردستی رفتن از طبقه ای به طبقه دیگر را موجب ... می دانستند و خانواده گسترده تا عهد ... تداوم داشت و در زمان خسرو انوشیروان بر قدرت و نفوذ اشراف ... افزوده می شد.

۱) موبدان - خشم خداوند - ساسانی - درجه اول ۲) موبدان - فاسد شدن جامعه - ساسانی - درجه دوم

۳) دبیران - خشم خداوند - هخامنشی - درجه اول ۴) دبیران - فاسد شدن جامعه - هخامنشی - درجه دوم

۱۳۵- کدام گزینه به ترتیب جاهای خالی نمودار خط زمان زیر را کامل می کند؟

سال پیش ۶۵۰۰	سال پیش ۱۲۰۰۰	سال پیش ۱۸۰۰۰	سال پیش بیش از ۱۰۰۰۰۰۰
آغاز شهرنشینی	آغاز اهلی کردن حیوانات - پ	ابداع تیر و کمان	تراشیدن سنگ و ساختن ابزارهای ساده سنگی - الف
دوره ت	دوره نوسنگی	دوره ب	دوره پارینه سنگی

۱) استفاده از فلز مس - دوره نوسنگی - آغاز کشاورزی - دوره مس و سنگ

۲) کشف آتش - دوره نوسنگی - آغاز کشاورزی - دوره مفرغ

۳) استفاده از فلز مس - دوره میان سنگی - ابداع خط و نگارش - دوره مفرغ

۴) کشف آتش - دوره فراپارینه سنگی - آغاز کشاورزی - دوره مس و سنگ

۱۳۶- کدام گزینه پاسخ صحیح سؤال‌های زیر است؟ (به ترتیب)

الف) اردشیر ساسانی چگونه با مخالفت حاکمان محلی مقابله کرد؟

ب) خسرو پرویز پادشاه ساسانی برای رسیدن به تاج و تخت و سرکوب سرداران مخالف به چه اقدامی دست زد؟

پ) حمله اعراب مسلمان به ایران در کدام مقطع از حکومت ساسانی آغاز شد؟

ت) جنگ حران در زمان کدام پادشاه، بین سپاه ایران و روم اتفاق افتاد و کدام سردار بزرگ روم در این جنگ کشته شد؟

۱) الف) بسیاری را با جنگ بر سر جای خود نشانند و برخی دیگر را با نامه نگاری و ارائه دلیل‌های گوناگون با خود همراه کرد - ب) از امپراتوری روم کمک گرفت - پ) اوایل فرمانروایی یزگرد سوم - ت) ارد دوم، کراسوس

۲) الف) آنان را با جنگ بر سر جای خود نشانند - ب) نبرد‌های بزرگی را با رومیان آغاز کرد - پ) اواخر فرمانروایی خسرو پرویز - ت) شاپور دوم، کراسوس

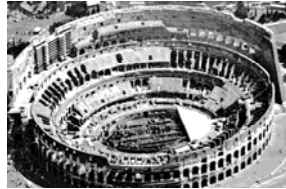
۳) الف) برای حفظ موقعیت خود با مخالفان همراهی کرد - ب) شورش بهرام چوبین را سرکوب کرد - پ) اواخر فرمانروایی یزگرد سوم - ت) شاپور اول، گردیانوس

۴) الف) با ارائه دلیل‌های گوناگون همه را با خود همراه کرد - ب) مانع از تسلط رومیان بر سرزمین‌های تجاری شد - پ) پس از قتل خسرو پرویز - ت) مهرداد دوم، گردیانوس

۱۳۷- کدام گزینه با تصویر روبه روی خود هماهنگ است؟



(۱) بقایای کاخ اردشیر بابکان در فیروز آباد در استان فارس



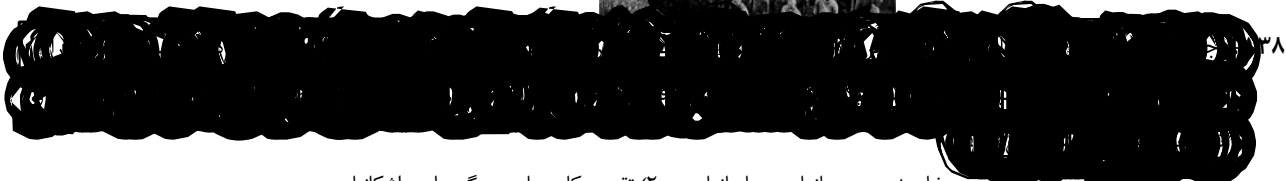
(۲) طرحی از معبد چغازنبیل در شوش در استان خوزستان



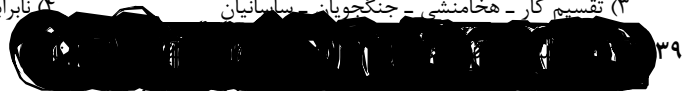
(۳) معبد پارتنون در آکروپولیس آتن در یونان



(۴) بقایای شهر موهنجودارو در هندوستان



- (۱) نابرابری اقتصادی و اجتماعی - هخامنشی - روحانیان - ساسانیان (۲) تقسیم کار - ماد - جنگجویان - اشکانیان
(۳) تقسیم کار - هخامنشی - جنگجویان - ساسانیان (۴) نابرابری اقتصادی و اجتماعی - ماد - روحانیان - اشکانیان



۱۳۸- تصویر روبه روی نقش برجسته کدام پادشاه هخامنشی است؟



- (ب) در زمان کدام پادشاه هخامنشی مصر از سیطره هخامنشیان خارج شد؟
(پ) یکی از انسانی ترین و شکوهمندترین فتوحات تاریخ جهان کدام فتح کورش بزرگ است؟
(ت) با توجه به خط زمان حکومت هخامنشیان بین دو واقعه «فتح مصر توسط کمبوجیه» و «جنگ های ایران و یونان» کدام رویداد اتفاق افتاد؟

(ث) کدام پادشاه مادی اکباتان را مرکز حکومت خود قرار داد؟

- (۱) کورش بزرگ - اردشیر سوم - فتح سارد - شکست کورش کوچک از اردشیر دوم - هوخشتر
(۲) داریوش بزرگ - اردشیر سوم - فتح بابل - شکست کورش کوچک از اردشیر دوم - دهیوک
(۳) کورش بزرگ - اردشیر دوم - فتح سارد - شروع پادشاهی داریوش یکم - هوخشتر
(۴) داریوش بزرگ - اردشیر دوم - فتح بابل - شروع پادشاهی داریوش یکم - دهیوک

۱۴۰- پادشاهان ساسانی به منظور ایجاد تمرکز و افزایش دامنه نظارت و تسلط خود بر مناطق مختلف کشور، دست به چه اقداماتی زدند؟

- (۱) سپاهی دائمی و نیرومند تشکیل دادند - اقدام به توسعه و تقویت تشکیلات اداری منسجم و منظمی کردند.
(۲) از شیوه غیرمتمرکز اداره حکومت استفاده نمودند - مسئولیت بازرسی و نظارت دقیق و کامل بر عملکرد مأموران دولتی را به خویشاوندان نزدیک شاه واگذار نمودند.
(۳) در این دوره قدرت و مناصب مهم سیاسی و اداری و نظامی در اختیار پارس ها قرار داده شد - اداره برخی از سرزمین ها و مناطق کشور در اختیار پادشاهان کوچک قرار گرفت.
(۴) ساسانیان از شیوه حکومت ملوک الطوائفی سود جستند - اقدام به توسعه و تقویت تشکیلات اداری منسجم و منظمی کردند.



۱۴۱- به ترتیب هر یک از علوم زیر در ارتباط با کدام بخش از فنون مختلف جغرافیایی و شاخه‌های آن

است؟

- (الف) روان‌شناسی و جامعه‌شناسی
- (ب) آمار و فناوری اطلاعات و ارتباطات
- (ج) زمین‌شناسی
- (د) علوم فضایی

جغرافیای ایران

درس (۱) پایان درس (۹)

صفحه‌ی ۸۵ تا ۸۶

وقت پیشنهادی: ۱۵ دقیقه

- (۱) (الف) جمعیت‌شناسی (جغرافیای انسانی) (ب) کارتوگرافی و نقشه‌کشی (فنون جغرافیایی) (ج) جغرافیای زمین‌ها (جغرافیای طبیعی) (د) روش‌های کمی در جغرافیا (فنون جغرافیایی)
- (۲) (الف) جغرافیای رفتاری و فرهنگی (جغرافیای انسانی) (ب) روش‌های کمی در جغرافیا (فنون جغرافیایی) (ج) ژئومورفولوژی (جغرافیای طبیعی) (د) سنجش از دور و GIS (فنون جغرافیایی)
- (۳) (الف) جغرافیای جمعیت (جغرافیای انسانی) (ب) سنجش از دور و GIS (فنون جغرافیایی) (ج) ژئومورفولوژی (جغرافیای طبیعی) (د) روش‌های کمی در جغرافیا (فنون جغرافیایی)
- (۴) (الف) جغرافیای رفتاری و فرهنگی (جغرافیای انسانی) (ب) کارتوگرافی و نقشه‌کشی (فنون جغرافیایی) (ج) جغرافیای زمین‌ها (جغرافیای طبیعی) (د) سنجش از دور و GIS (فنون جغرافیایی)

۱۴۲- ترتیب هر یک از موارد زیر در ارتباط با مراحل پژوهش در جغرافیا در کدام گزینه آمده است؟

(الف) مراجعه به سالنامه آماری

(ب) از مراحل حساس پژوهش جغرافیا

(ج) ارائه دلیل علمی و منطقی برای تأیید یا رد فرضیه

(د) نیاز پژوهشگر به پیشینه مسئله و نتایج پژوهش دیگران

(ه) حذف اطلاعات غیرضروری و حفظ اطلاعات مرتبط با پژوهش

- (۱) د - الف - ب - ه - ج
- (۲) ب - الف - د - ج - ه
- (۳) د - ب - الف - ه - ج
- (۴) ب - د - الف - ج - ه

۱۴۳- پاسخ هر یک از سؤالات زیر به ترتیب در کدام گزینه آمده است؟

(الف) دریای خزر چند درصد از خاویار جهان را تأمین می‌کند؟

(ب) دسترسی به آب‌های آزاد برای هر کشوری چه امکاناتی را فراهم می‌کند؟

(ج) چرا مجموعه ارزش‌ها و اهمیت‌های خلیج فارس، قدرت‌های جهانی را متوجه آن ساخته است؟

(۱) ۹۰٪ - امکان روابط بازرگانی و سیاسی و دستیابی به منابع غذایی - زیرا خلیج فارس به دلیل قرار گرفتن در مجاورت دریای عمان و تنگه هرمز از موقعیت نسبی ممتازی برخوردار است.

(۲) ۹۰٪ - دستیابی به منابع غذایی و منابع معدنی - زیرا تسلط بر تمام و یا هر یک از آن‌ها می‌تواند موازنه قدرت در جهان را تغییر دهد.

(۳) ۳۰٪ - دستیابی به سوخت‌های فسیلی و امکان روابط بازرگانی - زیرا خلیج فارس به دلیل قرار گرفتن در مجاورت دریای عمان و تنگه هرمز از موقعیت نسبی ممتازی برخوردار است.

(۴) ۳۰٪ - دستیابی به منابع عظیم نفت و گاز و امکان روابط سیاسی - زیرا تسلط بر تمام و یا هر یک از آن‌ها می‌تواند موازنه قدرت در جهان را تغییر دهد.

۱۴۴- ناهمواری‌های ایران بیش‌تر طی دوران‌های ... زمین‌شناسی پدید آمده است و پیدایش نهایی آن‌ها به اواخر دوران ... مربوط است و پس

از آخرین تحولات در این دوران، طی دوره ... ناهمواری‌های کشور ما شکل نهایی یافته و از آن پس تحت تأثیر عوامل فرسایش تغییر

شکل می‌یابند.

(۱) دوم تا چهارم - پالئوزوئیک - کواترنر

(۲) اول تا سوم - پالئوزوئیک - ترشیاری

(۳) دوم تا چهارم - سنوزوئیک - ترشیاری

(۴) اول تا سوم - سنوزوئیک - کواترنر

۱۴۵- هر یک از ویژگی‌های زیر به ترتیب مربوط به کدام یک از کوه‌های کوهستانی شمال کشورمان است؟

(الف) با جهت شمالی - جنوبی منطقه آذربایجان را از کناره‌های دریای خزر جدا کرده است.

(ب) شکل این کوه‌ها منظم و موازی است و هزار مسجد از کوه‌های این منطقه کوهستانی است.

(پ) بخش اعظم این چین‌خوردگی وسیع حاصل کوه‌زایی مواد رسوبی طی میلیون‌ها سال است.

(ت) این منطقه کوهستانی یکی از کانون‌های عمده فعالیت‌های اقتصادی کشور به‌شمار می‌رود.

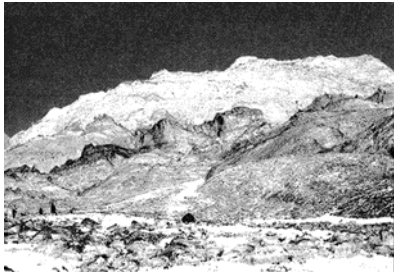
(۱) آذربایجان - شمال خراسان - تالش - البرز

(۲) آذربایجان - تالش - البرز - شمال خراسان

(۳) تالش - شمال خراسان - البرز - البرز

(۴) تالش - آذربایجان - البرز - شمال خراسان

بهتر است در آزمون‌های جمع‌بندی جغرافیا به یک جمع‌بندی درست و اصولی از نکته‌هایی که در آزمون‌های قبل به آن رسیدید، دست پیدا کنید و آن‌ها را برای آزمون مطالعه کنید.



۱۴۶- تصویر روبه‌رو مربوط به ... در منطقه‌ی کوهستانی ... است که ...

- (۱) گنبد نمکی - البرز - به علت خروج گاز یا بخار آب از اعماق زمین به بالا می‌آید.
- (۲) کوه‌های مریخی - البرز - یکی از زیباترین و فعال‌ترین پدیده‌های این منطقه است.
- (۳) گنبد نمکی - زاگرس - بر اثر عوامل درونی و وزن مخصوص کمتر نمک نسبت به رسوبات اطراف خود بالا می‌آید.
- (۴) کوه‌های مریخی - زاگرس - در این منطقه فرسایش، شکل‌های زیبایی با دره‌ها، چاله‌ها و گودال‌های عمیق ایجاد کرده است.

۱۴۷- پاسخ پرسش‌های زیر در کدام گزینه به‌ترتیب آمده است؟

- (الف) کدام مورد از عواملی است که هم طبیعت و هم انسان در منطقه‌ی زاگرس در ایجاد و گسترش آن‌ها مؤثر است؟
- (ب) چه عاملی در منطقه‌ی زاگرس، سبب گسترش سیلاب دشت‌ها می‌شود؟
- (پ) دشت نهبوند در اثر چه عاملی ایجاد شده است؟
- (ت) کدام جلگه در کنار دریاچه‌ی ارومیه قرار دارد؟

- (۱) ریزش‌های جوی شدید - تغییر مجاری رودها - انباشت مواد حاصل از فرسایش در نواحی پست - جلگه‌ی مغان
- (۲) توفان‌های گرد و غبار - افزایش رسوبات - انباشت مواد حاصل از فرسایش در نواحی پست - جلگه‌ی میان‌دوآب
- (۳) ریزش‌های جوی شدید - افزایش رسوبات - انحلال مواد آهکی و هموار شدن زمین‌ها - جلگه‌ی مغان
- (۴) توفان‌های گرد و غبار - تغییر مجاری رودها - انحلال مواد آهکی و هموار شدن زمین‌ها - جلگه‌ی میان‌دوآب

۱۴۸- چه تعداد از عبارات زیر غلط است؟

- (الف) هرچه فشار بخار آب بیشتر باشد، هوا مرطوب‌تر (شرجی) می‌شود.
- (ب) رطوبت نسبی بالا یکی از ویژگی‌های آب و هوای بوشهر می‌باشد.
- (ج) تقسیم کردن اقلیم کشور به چهار ناحیه‌ی مختلف آب و هوایی معلول یکسان نبودن میانگین دما، سالانه‌ی بارش و فشار هوا می‌باشد.
- (د) کوه هشتاد پهلوی در استان لرستان واقع شده است.

- (۱) دو (۲) سه (۳) یک (۴) چهار

۱۴۹- به‌ترتیب هر یک از استان‌های شهرکرد و بیرجند بین کدام یک از عرض‌های جغرافیایی زیر قرار گرفته‌اند و اثر آب و هوایی توده‌های هوای

سودانی و مرطوب موسمی چه می‌باشد؟

- (۱) بین ۳۵ تا ۴۰ درجه‌ی شمالی، بین ۳۰ تا ۳۵ درجه‌ی شمالی - برف و باران، بارندگی
- (۲) بین ۳۰ تا ۳۵ درجه‌ی شمالی، بین ۳۰ تا ۳۵ درجه‌ی شمالی - بارندگی، باران‌های سیلابی
- (۳) بین ۳۰ تا ۳۵ درجه‌ی شمالی، بین ۲۵ تا ۳۰ درجه‌ی شمالی - برف و باران، باران‌های سیلابی
- (۴) بین ۳۵ تا ۴۰ درجه‌ی شمالی، بین ۲۵ تا ۳۰ درجه‌ی شمالی - باران‌های سیلابی، بارندگی

۱۵۰- کدام گزینه تکمیل‌کننده‌ی عبارات زیر است؟

«اگر کانون‌های آبیگیر در فصول سرد سال، ذخیره‌ی برف خود را تا ابتدای ماه‌های گرم سال حفظ کنند، بدون توجه به ... و زمان آن جزء ... به‌شمار می‌روند.»

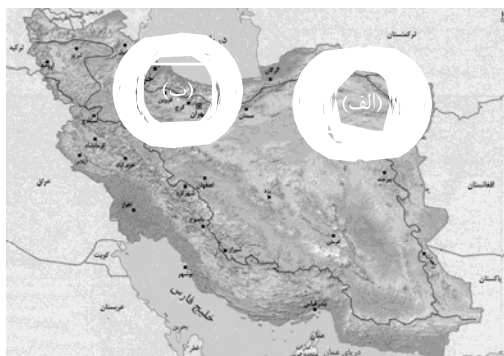
- (۱) میزان بارش، کانون‌های اتفاقی
- (۲) میزان بارش، کانون‌های فصلی
- (۳) سرچشمه‌ی رودها، کانون‌های دائمی
- (۴) سرچشمه‌ی رودها، کانون‌های اتفاقی



۱۵۱- طولانی‌ترین رودهایی که به دریای خزر از سمت شمال می‌ریزند، چه نام دارند؟

- (۱) سفیدرود و هراز
(۲) اترک و گرگان
(۳) کورا و ارس
(۴) ولگا و اورال

۱۵۲- با توجه به نقشه‌ی زیر (نقشه‌ی حوضه‌های آبریز ایران) موارد الف و ب به ترتیب کدام حوضه‌ها را نشان می‌دهد؟



- (۱) الف) حوضه‌ی آبریز شرق ایران (ب) حوضه‌ی آبریز دریاچه‌ی ارومیه
(۲) الف) حوضه‌ی آبریز قره‌قوم (ب) حوضه‌ی آبریز دریای خزر
(۳) الف) حوضه‌ی آبریز غرب ایران (ب) حوضه‌ی آبریز دریاچه‌ی ارومیه
(۴) الف) حوضه‌ی آبریز قره‌قوم (ب) حوضه‌ی آبریز فلات ایران

۱۵۳- کدام گزینه پاسخ صحیح سؤالات زیر است؟

الف) دریاچه‌های زیربار و مهارلو به ترتیب در کدام استان واقع شده‌اند؟

ب) اغلب دریاچه‌های دائمی ایران در کدام قسمت کشور قرار دارد و دریاچه‌ی ... بین دو استان کرمان و سیستان و بلوچستان قرار دارد.

پ) تنها بندر اقیانوسی ایران چه نام دارد؟

ت) بزرگ‌ترین جزیره‌ی خلیج فارس ... نام دارد و در اطراف خلیج فارس چند کشور وجود دارد؟

- (۱) الف) کردستان، فارس (ب) نیمه‌ی غربی، جازموریان (پ) چابهار (ت) قشم، ۸ کشور
(۲) الف) فارس، کردستان (ب) نیمه‌ی شمال غربی، هامون (پ) چابهار (ت) کیش، ۸ کشور
(۳) الف) کرمان، فارس (ب) نیمه‌ی غربی، نیریز (پ) کیش (ت) قشم، ۱۰ کشور
(۴) الف) کردستان، کرمان (ب) نیمه‌ی شمال غربی، هامون (پ) کیش (ت) خارک، ۱۰ کشور

۱۵۴- جمعیت کره‌ی زمین از لحاظ ... جز در زمان‌های خاص، تفاوت چندانی ندارد، اما در طول زمان ... و متخصصان به دلیل ... جمعیت‌ها را به

گروه‌های مختلفی دسته‌بندی کرده‌اند.

- (۱) نسبت سنی - اطلاع از وضعیت نسبی و جنسی جمعیت هر کشور از موارد قابل توجه برنامه‌ریزان آن بوده است. - ویژگی‌های قابل اندازه‌گیری جمعیت
(۲) نسبت جنسی - اطلاع از وضعیت ساختمان سنی جمعیت برای تحقق برنامه‌های تأمین اجتماعی مورد توجه برنامه‌ریزان قرار گرفته است. - ویژگی‌های قابل اندازه‌گیری جمعیت

(۳) نسبت سنی - نسبت جنسی در کشورها دچار تغییراتی می‌شود - اهمیت نسبت جنسی در برنامه‌ریزی هر کشور از لحاظ سنی

(۴) نسبت جنسی - نسبت سنی در کشورها دچار تغییراتی می‌شود - اهمیت نسبت سنی در برنامه‌ریزی هر کشور از لحاظ سنی

۱۵۵- کدام گزینه صحیح نیست؟

- (۱) از لحاظ نظام اداری، دهستان تابع بخش و شهرستان تابع استان است.
(۲) در سال ۱۳۷۲ ه. ش طرح اولین استان جدید با نام اردبیل به تصویب مجلس شورای اسلامی رسید.
(۳) دهستان، کوچک‌ترین واحد تقسیمات کشوری با محدوده‌ی جغرافیایی معین است.
(۴) پس از ورود آریاییان به فلات ایران و در نخستین مرحله‌ی زندگی اجتماعی یک آبادی کوچک را «گنو» و آبادی بزرگ‌تر را «ویس» می‌نامیدند.



۱۵۶- کدام عبارت در ارتباط با شهرستان صحیح می‌باشد؟

- ۱) از به هم پیوستن چند بخش همجوار تشکیل شده که از نظر عوامل طبیعی و اوضاع اجتماعی، اقتصادی، سیاسی و فرهنگی واحد متناسب و همگنی را به وجود آورده است.
- ۲) واحدی از تقسیمات کشوری با محدوده‌ی جغرافیایی معین است که از به هم پیوستن چند دهستان همجوار شامل چندین مزرعه، مکان، و احیاناً شهر تشکیل شده است.
- ۳) واحدی از تقسیمات کشوری است که با محدوده‌ی جغرافیایی معین از به هم پیوستن چند دهستان و بخش همجوار با توجه به موقعیت‌های سیاسی، اجتماعی، فرهنگی، اقتصادی و طبیعی تشکیل می‌شود و معمولاً ناهمگن می‌باشد.
- ۴) شهرستان با توجه به موقعیت‌های سیاسی، اجتماعی، فرهنگی، اقتصادی و طبیعی تشکیل می‌شود و توسط استاندار اداره می‌شود.

۱۵۷- با توجه به جمعیت کلان شهرهای ایران در سال‌های ۸۵ الی ۹۵، به ترتیب اولین و دومین شهر پرجمعیت و کم‌جمعیت ایران کدام‌اند؟

- ۱) مشهد، اصفهان - کرج، قم
- ۲) تهران، مشهد - قم، اهواز
- ۳) تهران، اصفهان - اهواز، قم
- ۴) مشهد، تهران - کرج، اهواز

۱۵۸- کدام گزینه پاسخ صحیح پرسش‌های زیر است؟

الف) در بین عوامل شکل‌گیری سکونتگاه‌های شهری و روستایی ایران، کدام عامل بیشترین اهمیت را داشته است؟

ب) چند درصد شهرها در ارتفاع پایین‌تر از سطح دریا تا ۵۰۰ متر قرار گرفته‌اند؟

پ) بزرگ‌ترین شهرهای ایران در گذشته، در مسیر کدام راه‌ها شکل گرفته است؟

ت) در بین عوامل تأثیرگذار در شکل‌گیری سکونتگاه‌ها، عامل دفاعی و امنیت جزء کدام دسته عوامل محسوب می‌شود؟

۱) آ ب - ۵۳٪ - در مسیر راه‌های کاروان رو و بازرگانی داخلی یا خارجی - عوامل انسانی

۲) خاک حاصلخیز - ۱۳٪ - در مسیر جاده‌ی ابریشم - عوامل طبیعی

۳) جمعیت - ۲۷٪ - در مسیر جاده‌ی ابریشم - عوامل طبیعی

۴) آ ب - ۲۷٪ - در مسیر راه‌های کاروان رو و بازرگانی داخلی یا خارجی - عوامل انسانی

۱۵۹- با توجه به عبارت‌های زیر، کدام گزینه درباره‌ی انواع سکونتگاه‌ها درست است؟

الف) روستاییان از طایفه‌های مختلفی به وجود آمده‌اند و پیوندهای خویشاوندی با هم دارند.

ب) در ایران وجود کوه‌های البرز و زاگرس و نیز دشت‌های پست و هموار مجاور آن‌ها از قرن‌ها پیش اوضاع مساعدی را برای دامپروری عشایر به وجود آورده است.

پ) در روستاها فعالیت اغلب ساکنان به زمین وابسته و خدمات در روستاها کمتر و محدودتر است.

ت) قدیمی‌ترین نوع سکونتگاه‌ها که در ایران شناخته شده است، سکونتگاه روستایی است.

- ۱) الف و ت ۲) الف و پ ۳) ب و پ ۴) ب و ت

۱۶۰- شهرها با توجه به چگونگی پیدایش و کارکردهای مختلف خود، شکل‌های متفاوتی دارند. کدام گزینه به ترتیب مربوط به شهرهای خطی، شعاعی و شطرنجی هستند؟

۱) شهری که حول محورهای ارتباطی ریلی و جاده‌ای و یا در امتداد رود، شکل گرفته است. (بوشهر) - شهری که حول محورهای اصلی و یا در امتداد رود، دریا و دریاچه شکل گرفته است. (آذربایجان) - سلماس در آذربایجان غربی به شکل شطرنجی است.

۲) در این شهرها، یک شبکه‌ی مستطیل شکل از راه‌های ارتباطی، زمین‌های شهر را به بلوک‌ها و قطعات همسان تقسیم می‌کند. (بوشهر) - شهری که حول محورهای اصلی و یا در امتداد رود، دریا و دریاچه شکل گرفته است. (سلماس و آذربایجان) - در این نوع از شهرها، شهرداری یک مرکز اصلی است و خیابان‌ها و شبکه‌های مهم آن با اطراف ارتباط دارد. (همدان)

۳) شهری که حول محورهای اصلی و یا در امتداد رود، دریا و دریاچه شکل گرفته است. (آذربایجان) - در این شهرها، یک شبکه‌ی مستطیل شکل از راه‌های ارتباطی، زمین‌های شهر را به بلوک‌ها و قطعات همسان تقسیم می‌کند. (بوشهر) - سلماس در آذربایجان غربی به شکل شطرنجی است.

۴) شهری که حول محورهای ارتباطی ریلی و جاده‌ای و یا در امتداد رود، شکل گرفته است. (بوشهر) - در این نوع شهرها، شهر دارای یک مرکز اصلی (میدان) بوده و خیابان‌ها و شبکه‌های مهم از آن مرکز منشعب می‌شوند و سایر فضاها، اطراف آن‌ها شکل می‌گیرند. (همدان) - سلماس در آذربایجان غربی به شکل شطرنجی است.



جامعه‌شناسی (۱)

درس (۱) ۳ پایان درس (۱)

صفحه‌ی ۳ ۸۶

وقت پیشنهادی: ۱۵ دقیقه

۱۶۱- به ترتیب هر یک از عبارات زیر به طور دقیق مربوط به کدام یک از مفاهیم است؟

- نوعی رفتار که با توجه به دیگران انجام می‌شود.

- پدیده‌هایی مطلوب که افراد جامعه به آن گرایش دارند.

- سنت‌ها و قوانین الهی با انسان‌های شاکر و ناسپاس یکسان عمل نمی‌کند.

(۱) کنش - هنجار - تأثیر جهان اجتماعی بر جهان طبیعی

(۲) هنجار - ارزش‌های اجتماعی - تأثیر جهان ماورای طبیعت بر جهان اجتماعی

(۳) کنش اجتماعی - ارزش‌های اجتماعی - تأثیر جهان ماورای طبیعت بر جهان اجتماعی

(۴) کنش اجتماعی - هنجار - تأثیر جهان اجتماعی بر جهان ماورای طبیعت

۱۶۲- در ارتباط با پیامدهای جهان اجتماعی تمامی عبارات کدام گزینه صحیح است؟

(الف) افراد انسانی بدون اراده و آگاهی به کنش می‌پردازند.

(ب) جهان اجتماعی با آگاهی و اراده‌ی افراد انسانی پدید می‌آید.

(ج) در جهان متجدد داوری درباره‌ی ارزش‌ها و آرمان با معیارهای عقلی و تاریخی انجام می‌شوند.

(د) منظور از جهان متجدد غرب به بعد از رنسانس یعنی جهان غرب در چهارصد سال اخیر است.

(ه) جهان متجدد رویکرد دنیوی و معنوی دارد و در جهت برخورداری انسان از زندگی دنیوی گام برمی‌دارد.

(و) از دید جهان متجدد، جهان صرفاً از مواد و موجودات خامی ساخته شده است که همه در اختیار و کنترل بشرند.

(ز) در جهان متجدد کنش‌هایی که اهداف دنیوی را به وسیله‌ی علوم عقلی و تجربی تعقیب می‌کنند، به شدت رواج می‌یابند.

(۱) الف - ج - ه (۲) ب - د - و (۳) ز - و - ج (۴) ه - د - ب

۱۶۳- کدام گزینه پاسخ صحیح پرسش‌های زیر است؟

- واقعیت‌های هر جهان اجتماعی را چگونه می‌توان ارزیابی کرد؟

- برنامهریزان فرهنگی سعی می‌کنند از چه طریقی، زمینه‌ی تحقق بیشتر آرمان‌ها و ورود آن‌ها به قلمرو واقعی جهان اجتماعی را فراهم کنند؟

- از نظر جهان‌های اجتماعی که علم را به دانش تجربی محدود می‌کنند، عقاید و ارزش‌های اجتماعی چگونه پدیده‌هایی هستند؟

(۱) می‌توان آن‌ها را بر پایه‌ی حق و باطل بودن عقاید و ارزش‌ها، ارزیابی کرد - خانواده - برای داوری کردن درست یا غلط آن‌ها و حق و باطل بودنشان، راهی نداریم.

(۲) می‌توان آن‌ها را در پرتو آرمان‌های هر جهان اجتماعی ارزیابی کرد - رسانه‌های جمعی - صرفاً در قلمرو واقعی جوامع انسانی پدید می‌آیند.

(۳) می‌توان آن‌ها را در پرتو آرمان‌های هر جهان اجتماعی ارزیابی کرد - تعلیم و تربیت - برای داوری کردن درست یا غلط آن‌ها و حق و باطل بودنشان، راهی نداریم.

(۴) می‌توان آن‌ها را بر پایه‌ی حق و باطل بودن عقاید و ارزش‌ها، ارزیابی کرد - تعلیم و تربیت - صرفاً در قلمرو واقعی جوامع انسانی پدید می‌آیند.

۱۶۴- چه تعداد از عبارات زیر صحیح است؟

(الف) وجود نظریات متفاوت درباره‌ی هویت، نشانه‌ی این است که امکان خطا و اشتباه در شناخت هویت وجود دارد.

(ب) هویت هر جهان اجتماعی براساس عقاید، آرمان‌ها و ارزش‌های کلان آن شکل می‌گیرد.

(ج) هویت اخلاقی و الهی انسان‌ها نیز می‌تواند با هویت دنیوی جهان متجدد سازگاری داشته باشد.

(د) در جهان معنوی اسلام، انسان‌ها خلیفه‌ی خداوند هستند و حق دارند هر نوع تصرفی را در جهان طبیعت و بدن خود انجام دهند.

(۱) دو (۲) سه (۳) یک (۴) چهار

۱۶۵- به ترتیب هر یک از روش‌های زیر مصداق کدام یک از راه‌های پیشگیری و کنترل اجتماعی است؟

- برگزاری سمینارهای آموزشی برای بیان مضرات سیگار کشیدن

- پلیس هر سال، رانندگانی را که کم‌ترین میزان تخلف را داشته‌اند، به عنوان راننده‌ی نمونه معرفی می‌کند.

- در سنگاپور ریختن زباله تا سه بار مشمول پرداخت جریمه‌ی سنگین و در چهارمین بار مجازات جaro کردن خیابان با پیش‌بند «من شهر را

کثیف کردم» می‌باشد.

- برشمردن فواید حجاب در جامعه با کتابخانه‌های فرهنگی و مذهبی

(۱) تبلیغ و اقناع - تشویق و پاداش - تبلیغ و اقناع - تبلیغ و اقناع

(۲) تبلیغ و اقناع - تشویق و پاداش - تنبیه و مجازات - تبلیغ و اقناع

(۳) تشویق و پاداش - تنبیه و مجازات - تنبیه و مجازات - تبلیغ و اقناع

(۴) تبلیغ و اقناع - تبلیغ و اقناع - تنبیه و مجازات - تشویق و پاداش

تمرکز خود را در سوالات ترکیبی حفظ کنید و یک نکته مهم را در نظر بگیرید که در این سوالات از موضوعات مختلف یک درس سؤال طرح شده است.



۱۶۶- به ترتیب، هر یک از تغییرات هویتی نمونه‌های زیر، در کدام گزینه به درستی ذکر شده است؟

- مهندس احمدی فرزند یک کارگر فصلی است که از پس از مدتی همکاری در یک پروژه ساخت و ساز، به سرپرستی آن پروژه می‌رسد.
- رضا فرزند یک پزشک است که پس از قبول نشدن در دانشگاه، از سرپرستی تیم شنای باشگاهش هم برکنار می‌شود.
- محمدعلی فرزند یک فرد الکلی است که پس از مدتی به مدیریت یک سازمان مهم می‌رسد.

- (۱) تحرک صعودی میان نسلی - تحرک نزولی درون نسلی - تحرک صعودی درون نسلی
- (۲) تحرک نزولی درون نسلی - تحرک صعودی درون نسلی - تحرک نزولی درون نسلی
- (۳) تحرک صعودی میان نسلی - تحرک نزولی میان نسلی - تحرک صعودی میان نسلی
- (۴) تحرک صعودی درون نسلی - تحرک نزولی میان نسلی - تحرک صعودی میان نسلی

۱۶۷- صحیح یا غلط بودن عبارات زیر در کدام گزینه به درستی بیان شده است؟

- (الف) مادامی که هویت فردی افراد در چارچوب عقاید اساسی جامعه باشد، تغییرات هویتی آنان مطابق با هویت جهان اجتماعی سازگار است.
- (ب) تعارض فرهنگی وقتی به نوآوری‌ها و فعالیت‌های اعضای جهان مربوط باشد، ناشی از عوامل درونی است.
- (ج) اگر تغییرات هویتی افراد بیرون از مرزهای مقبول جهان اجتماعی رخ دهد، مورد تأیید جامعه قرار می‌گیرد.
- (د) اگر تغییرات هویتی با عقاید و ارزش‌های جامعه در تقابل باشد، منجر به اضطراب و نگرانی‌های اجتماعی فراوانی می‌شود.

- (۱) غ - غ - غ - ص (۲) ص - ص - غ - ص (۳) غ - ص - غ - ص (۴) ص - غ - ص - غ

۱۶۸- کدام گزینه مبین پاسخ صحیح پرسش‌های زیر است؟

- بحران هویت فرهنگی در چه مواقعی به وجود می‌آید؟

- عدم توانایی جهان اجتماعی در سامان دادن کنش‌های اجتماعی براساس فرهنگ خود به چه چیزی منجر می‌شود؟

- (۱) جهان اجتماعی، توان حفظ و دفاع از عقاید و ارزش‌های اجتماعی خود را نداشته باشد. - بحران فرهنگی
- (۲) جهان اجتماعی، توان حفظ و دفاع از عقاید و ارزش‌های اجتماعی خود را نداشته باشد. - تزلزل فرهنگی
- (۳) عقاید، آرمان‌ها و ارزش‌هایی که هویت فرهنگی جهان اجتماعی را می‌سازند، مورد تردید قرار گیرند. - تزلزل فرهنگی
- (۴) عقاید، آرمان‌ها و ارزش‌هایی که هویت فرهنگی جهان اجتماعی را می‌سازند، مورد تردید قرار گیرند. - بحران فرهنگی

۱۶۹- علل تحولات فرهنگی به چند دسته تقسیم می‌شوند و مورد اول به کدام بخش از جهان اجتماعی مربوط می‌شود؟

- (۱) درونی و بیرونی - به ابداعات و نوآوری‌های مثبت و منفی افراد و اعضای جهان اجتماعی یا به کاستی‌ها و بن‌بست‌های موجود در هویت فرهنگی جهان اجتماعی
- (۲) بیرونی و درونی - به کاستی‌ها و بن‌بست‌های موجود در هویت فرهنگی جهان اجتماعی یا به ابداعات و نوآوری‌های مثبت و منفی افراد و اعضای جهان اجتماعی مربوط می‌شود.

(۳) اکتسابی و انتسابی - ویژگی‌هایی که افراد خودشان آن را کسب می‌کنند، اموری که به افراد نسبت داده می‌شود.

(۴) منفی و مثبت - به ابداعات و نوآوری‌های مثبت و منفی افراد و اعضای جهان اجتماعی یا به کاستی‌ها و بن‌بست‌های موجود در هویت فرهنگی جهان اجتماعی

۱۷۰- کدام گزینه نادرست است؟

- (۱) مرگ طبیعی هنگامی رخ می‌دهد که با وجود به‌کارگیری تمامی ظرفیت‌های خود، از پاسخ‌گویی به نیازهای طبیعی و جهانی یا فطری باز می‌ماند.
- (۲) مرگ طبیعی هنگامی است که تغییرات اجتماعی از محدوده تغییرات درون فرهنگ فراتر می‌رود.
- (۳) ممکن است برخی افراد خانواده دچار بحران هویت شوند ولی نهاد خانواده دچار بحران هویت نباشد.
- (۴) فرهنگی که پس از شکل‌گیری با کاستی‌ها و بن‌بست‌های درونی مواجه شود، گرفتار کهنوت و مرگ طبیعی می‌شود.

آزمون شاهد (گواه)

پاسخ دادن به این سوالات اجباری است و در تراز کل شما تأثیر دارد.

۱۷۱- کدام یک از گزینه‌های زیر در ارتباط با معیارهای تقسیم‌بندی پدیده‌های اجتماعی صحیح نیست؟

- ۱) در یک سوی پیوستار پدیده‌هایی هستند که بعد محسوس قوی‌تری دارند، مانند کنش‌های بیرونی و در سوی دیگر پدیده‌هایی قرار می‌گیرند که بعد معنایی و ذهنی بیش‌تری دارند؛ مانند عقاید اجتماعی.
- ۲) طیف یا پیوستاری شکل می‌گیرد که در یک سوی آن کلاس و در سوی دیگر آن نظام آموزشی قرار دارد.
- ۳) طیف یا پیوستاری ترسیم می‌شود که در یک سوی آن پدیده‌های اجتماعی خرد مانند کنش‌های انسانی قرار دارد و در سوی دیگر پدیده‌های کلان، مانند فرهنگ قرار دارد.
- ۴) در یک سوی پیوستار قوانین راهنمایی و رانندگی و در سوی دیگر نظم قرار می‌گیرد.

۱۷۲- آگاهی داشتن به کار غلط و تصمیم به انجام آن نشانه‌ی این است که ...

- ۱) کنش انسانی در موقعیت‌های مختلف تفاوت دارد، هر چند در برخی موارد به مقصود نمی‌رسد.
 - ۲) کنش انسانی براساس آگاهی‌ای که شکل می‌گیرد، دارای هدف خاصی است.
 - ۳) کنش انسانی دارای معنای خاصی است و با فعالیت‌های طبیعی تفاوت‌هایی دارد.
 - ۴) کنش انسانی براساس آگاهی شکل می‌گیرد، ولی علاوه بر آن انسان باید انجام فعالیت‌ی را با اراده‌ی خود انتخاب کند.
- ۱۷۳- انسان در قبال فرهنگی که از طریق ... به او منتقل می‌شود ... تنوع ... سبب پیدایش جهان‌های اجتماعی مختلف می‌شود و تفاوت‌هایی که ... از نوع تفاوت‌هایی است که درون یک جهان اجتماعی واحد رخ می‌دهد.

- ۱) تربیت - کنشگری فعال و تأثیرگذار نیست - اراده و اختیار همه‌ی موجودات - مربوط به لایه‌های عمیق جهان اجتماعی است
- ۲) رسانه - کنشگری فعال و تأثیرگذار است - آگاهی و اختیار برخی موجودات - مربوط به لایه‌های سطحی جهان اجتماعی است
- ۳) تربیت - صرفاً موجودی منفعل و پذیرنده نیست - آگاهی و معرفت انسان‌ها - مربوط به لایه‌های سطحی جهان اجتماعی است
- ۴) رسانه - صرفاً موجودی منفعل و پذیرنده است - اراده و اختیار انسان‌ها - مربوط به لایه‌های عمیق جهان اجتماعی است

۱۷۴- جهان اجتماعی به هنگام تولد هر فرد دارای کدام ویژگی نمی‌باشد و ... همان انتقال فرهنگ از نسلی به نسل دیگر است و جهان

اجتماعی که فرد در آن متولد می‌شود، چگونه ایجاد شده است؟

- ۱) بخشی از هویت اجتماعی فرد را تعیین می‌کند - کنترل اجتماعی - به‌وسیله‌ خود فرد
- ۲) فرد را به‌عنوان یکی از اعضای خود به رسمیت می‌شناسد - جامعه‌پذیری - به‌وسیله‌ نسل‌های قبل از او
- ۳) فرد با هویتی که جامعه برای او در نظر گرفته موافق است - جامعه‌پذیری - به‌وسیله‌ نسل‌های قبل از او
- ۴) برای فرد شناسنامه‌ای متناسب با موقعیتی که در آن قرار گرفته است، در نظر می‌گیرد - کنترل اجتماعی - به‌وسیله‌ خود فرد

۱۷۵- کدام مورد به تأثیر جهان نفسانی بر جهان اجتماعی اشاره دارد؟

- ۱) جهان اجتماعی مانع شکوفایی برخی از اخلاقیات می‌شود.
- ۲) در شرایط اقلیمی متفاوت شیوه زندگی اجتماعی مردم متفاوت است.
- ۳) یک انسان باتقوا جهانی را تغییر می‌دهد.
- ۴) بعضی از بیماری‌های جسمانی با کمک قوای نفسانی یا روانی درمان می‌شود.



۱۷۶- انسان‌ها پس از تولد اغلب هویت اجتماعی ... خود را به صورت ... در محیط خانواده می‌پذیرند و پس از مدتی به گونه‌ای ... با محیط

اجتماعی خود برخورد می‌کنند و هویت ... خود را به دست می‌آورند.

(۱) انتسابی - فعال - منفعل - اکتسابی (۲) اکتسابی - انفعالی - فعال - انتسابی

(۳) اکتسابی - فعال - منفعل - انتسابی (۴) انتسابی - انفعالی - فعال - اکتسابی

۱۷۷- کدام گزینه در خصوص جامعه فئودالی غربی، نادرست است؟

(۱) در جوامع فئودالی غربی، موقعیت اجتماعی افراد به رابطه آن‌ها با زمین بستگی داشت. برخی ارباب و گروهی رعیت بودند. در این جوامع، طبقه‌ای از مردم عادی هم وجود داشتند که نه اشراف بودند و نه رعیت؛ به همین دلیل از آن‌ها به طبقه سوم یاد می‌شد.

(۲) طبقه سوم که شامل صراف، بنا، کفاش و ... بود، هویت منفی و پست داشت و از نظر قانونی و اجتماعی تنها در محدوده فواید و کارکردهایی که داشت از اهمیت و اعتبار برخوردار بود، یکی از نویسندگان می‌پرسد که طبقه سوم چیست؟ و پاسخ می‌دهد: «چیزی نیست؛ اما می‌خواهد چیزی بشود.»

(۳) طبقه سوم، همان طبقه متوسط بود که جهت کسب اعتبار برای خودش، به ارزیابی گروه‌های دیگر براساس مفید بودن یا نبودن آن‌ها پرداخت و با ارزیابی اشراف با معیار فایده‌مندی آن‌ها را بی‌اعتبار ساخت؛ زیرا خود را تولیدکننده و مفید و اشراف را مصرف‌کننده و سربار جامعه معرفی می‌کرد.

(۴) پذیرش این معیار توسط عموم مردم به پیدایش فرهنگ فایده‌گرایی منجر شد که همه انسان‌ها را صرفاً براساس همین ملاک ارزیابی می‌کرد. این روند به شکل‌گیری جوامعی انجامید که در آن‌ها وضعیت اقتصادی افراد، موقعیت اجتماعی آن‌ها را معین می‌کرد و سایر ویژگی‌های هویتی به آن وابسته می‌شد.

۱۷۸- اگر تغییرات هویتی افراد در خارج از مرزهای مقبول فرهنگی جامعه واقع شود و شیوه‌هایی از زندگی را که با عقاید و ارزش‌های اجتماعی

در تقابل هستند، به دنبال بیاورد، به ... منجر می‌شود که ... را به همراه دارد.

(۱) تعارض فرهنگی - اضطراب و نگرانی‌های اجتماعی (۲) کجروی اجتماعی - آثار مخربی برای اعضای آن جامعه

(۳) تعارض فرهنگی - نابودی فرهنگ آن جامعه (۴) کجروی اجتماعی - موقعیت اجتماعی نامناسبی برای آن جامعه در جهان

۱۷۹- در خصوص «هویت اجتماعی افراد» و «هویت فرهنگی جامعه» می‌توان گفت:

(۱) هویت فرهنگی هر جامعه، بر مدار عقاید و ارزش‌های اجتماعی شکل می‌گیرد.

(۲) هویت فرهنگی هر جامعه، در پرتو هویت اجتماعی مردم آن جامعه شکل می‌گیرد.

(۳) هویت فرهنگی، فرصت شکل‌گیری هویت‌های اجتماعی یکسانی را برای مردم فراهم می‌آورد.

(۴) هویت اجتماعی افراد در برابر انواع هویت‌های فرهنگی که با عقاید و ارزش‌های آن‌ها سازگار باشد، مقاومت می‌کند.

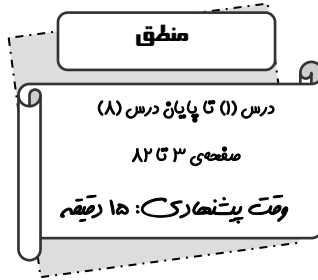
۱۸۰- کدام گزینه، نادرست است؟

(۱) تحول جامعه نبوی به جامعه اموی، تحول فرهنگی منفی و غیرتمدنی است.

(۲) بحران هویت می‌تواند به دگرگونی و تحول هویت فرهنگی منجر شود.

(۳) تحول فرهنگی می‌تواند مثبت یا منفی باشد.

(۴) تغییرات اساسی که هویت جهان اجتماعی را دگرگون می‌کند به تحول فرهنگی منجر می‌شود.



۱۸۱- به ترتیب جزئی یا کلی بودن هر یک از مفاهیم «سعدی - دریای سرخ - دریای جیوه - غول

چراغ جادو - مولود کعبه - عدالت» در کدام گزینه به درستی بیان شده است؟

(۱) جزئی - جزئی - جزئی - کلی - جزئی - کلی

(۲) جزئی - جزئی - کلی - کلی - کلی - کلی

(۳) کلی - کلی - جزئی - کلی - کلی - کلی

(۴) جزئی - جزئی - کلی - جزئی - کلی - کلی

۱۸۲- کدام گزینه صحیح نیست؟

(۱) به افراد یا اشیا بی در جهان که آن‌ها را ادراک می‌کنیم مصداق می‌گویند.

(۲) بخشی از منطق که به ما کمک می‌کند از استدلال اشتباه پرهیز نماییم استدلال نامیده می‌شود.

(۳) هنگامی که اوصافی را به چیزی نسبت دهیم یا از آن سلب کنیم آن را تصدیق می‌گویند.

(۴) در تصورات حکم و قضاوت وجود ندارد و با ارتباط آن مفهوم با سایر امور کاری نداریم.

۱۸۳- در بین گزینه‌های زیر به ترتیب کدام یک جمله خبری، سالبه کلی و قضیه شخصی هستند؟

(۱) وظیفه منطق جلوگیری از خطا اندیشه است - هر شکارچی دارای مجوز است - در سرایندگان شعر حماسی می‌توان از فردوسی نام برد.

(۲) فارابی فیلسوف مسلمان است - بعضی کشورها حکومت دموکراسی دارند - مرد دانا به خودآگاهی رسیده است.

(۳) بعضی دانشجویان در رشته فلسفه تحصیل می‌کنند - هر معلمی ادیب است - تالس اولین فیلسوف یونانی است.

(۴) وظیفه منطق شناساندن نحوه کارکرد تفکر است - هیچ مسلمانی مشرک نیست - فردوسی سراینده شعر رزمی است.

۱۸۴- به ترتیب عبارت اول کدام گزینه نادرست می‌باشد و چرا منطق را به شاقول بنایی تشبیه کرده‌اند؟

(۱) دانستن منطق فقط برای ارزیابی اندیشه‌های فلسفی به کار می‌رود - زیرا در مقابل مشکلات به ما هشدار می‌دهد.

(۲) علم منطق به دسته‌بندی و توضیح قواعد ذهن می‌پردازد و عوامل لغزش ذهن را به انسان نشان می‌دهد - زیرا به کارگیری آن باعث پدید آمدن بنای فکری مستحکم می‌شود.

(۳) برای آموزش منطق، صرف آموختن دستورالعمل‌های نظری کافیست - زیرا به کارگیری آن باعث پدید آمدن بنای فکری مستحکم می‌شود.

(۴) استدلال‌آوری و تعریف کردن، بخشی از سخنان روزانه ما را تشکیل می‌دهند - زیرا در مقابل مشکلات به ما هشدار می‌دهند.

۱۸۵- به ترتیب اینکه بسیاری از روان‌شناسان برای بهتر بیان کردن نظر خود، داستان مراجعه‌کننده دیگری را برای بیمار نقل می‌کنند. از

کاربردهای کدام استقرا می‌باشد و ویژگی این استقرا چیست؟

(۱) تمثیلی - در این استقرا صرف مشابهت ظاهری میان دو امر جزئی ما را به نتیجه‌ای قطعی می‌رساند.

(۲) تمثیلی - هر چه وجود مشابهت میان دو امر در این استقرا بیشتر باشد، استقرای تمثیلی قوی‌تر است.

(۳) تعمیمی - در استدلال استقرایی با مشاهده چند مورد جزئی حکم کلی می‌دهیم اما این استدلال چندان قوی نیست.

(۴) تعمیمی - یکی از راه‌های مقابله با استقرای غلط در این نوع استقرا، توجه به وجوه اختلاف است.

۱۸۶- در کدام گزینه اجزاء قضیه در منطق به‌گونه‌ای صحیح به‌کاربرده شده است؟

(۱) مالزی کشوری مسلمان است.

نهاد مسند نسبت

(۲) هر نویسنده‌ای انسان است.

سور موضوع محمول فعل ربطی

(۳) لازمهٔ جامعه سعادت‌مند عدل است.

محمول موضوع فعل ربطی

(۴) انسان‌های موفق خوشبخت هستند.

موضوع محمول نسبت

۱۸۷- در کدام گزینه شکل چهارم قیاس اقترانی آمده است؟

(۱) هر جانوری مهره‌دار است، بعضی مهره‌داران پرنده هستند.

(۲) بعضی کشتزارها دیمی هستند، بعضی باغ‌ها دیمی هستند.

(۳) هر صنعتگری تنومند است، هر تنومندی ورزشکار است.

(۴) بعضی ماهی‌ها پولک دارند، هر مهره‌داری ماهی است.

۱۸۸- به‌ترتیب اقسام تعاریف زیر در کدام گزینه به‌درستی مطرح شده است؟

فیلسوف: افرادی مانند تالس، پارمنیدس و سقراط.

اسب: حیوان شیبه‌کشنده.

کاندید: کودن و احمق.

کاندید: کلمه‌ای فرانسوی از ریشهٔ کاندیداتور و با معنی داوطلب.

(۱) از طریق ذکر مصادیق - مفهومی - لغوی - مفهومی

(۲) مفهومی - مفهومی - لغوی - مفهومی

(۳) از طریق ذکر مصادیق - مفهومی - از طریق ذکر مصادیق - لغوی

(۴) از طریق ذکر مصادیق - مفهومی - لغوی - لغوی

۱۸۹- به‌ترتیب در کدام گزینه رابطهٔ بین مصادیق مفاهیم کلی، همانند رابطهٔ بین فاعل و مرفوع، کلاس و مدرسه، دیوار و خانه، تضاد و تقابل و

نویسنده خوش‌خط است؟

(۱) اسم و مبتدا - مفعول و مجرور - دختر و پسر - آسیایی و ایرانی - سفید پوست و آسیایی

(۲) انسان و با تقوا - مفهوم و کلی - جمله و قضیه - پرجمعیت و خانواده - استدلال و تعریف

(۳) منصوب و مفعول - اسم و ضمیر - رگ و خون - رنگ و سفید - حیوان و درنده

(۴) انسان و حیوان - ضعیف و زبردست - تصور و تصدیق - تصور و معلوم - قضیه و شخصیه

۱۹۰- هر یک از تعاریف زیر کدام‌یک از شرایط تعریف را ندارد؟

- انسان: حیوانی که روی دو پا راه می‌رود.

- پیر: معمر

- مثلث: شکلی سه ضلعی دارای زاویهٔ قائمه

- روز: نبود شب، شب: نبود روز

(۱) مانع بودن - واضح بودن - جامع و مانع بودن - دوری نبودن

(۲) جامع بودن - دوری نبودن - جامع و مانع بودن - دوری نبودن

(۳) مانع بودن - واضح بودن - جامع بودن - دوری نبودن

(۴) جامع بودن - دوری نبودن - مانع بودن - واضح بودن

۱۹۱- در کدام گزینه همه‌ی علامت‌گذاری‌ها غلط است؟

- (۱) آهن + چوب + نیست.
 چوب + در گرما منبسط - می‌شود.
 ارگ بم + آسیب دیده + است.
 (۲) بعضی حادثه‌ها - ها عمدی + نیستند.
 هر سلاحی + خطرناک - است.
 هیچ خطرناکی + بی‌ضرر + نیست.
 (۳) بعضی ورزشکاران - تندرست + هستند.
 دانش‌آموزان پایه دهم - منطق + می‌خوانند.
 بعضی دانشجویان + درسخوان + هستند.
 (۴) سرای سالمندان + محل خوبی برای سالمندان - است.
 برخی حادثه‌ها - معلول - هستند.
 هر معلولی + علت - دارد.

۱۹۲- نتیجه کدام قیاس معتبر، یک قضیه‌ی سالبه کلیه است؟

- (۱) هر الف ب است، هر ج ب است.
 (۲) هیچ الف ب نیست، هیچ ج ب نیست.
 (۳) بعضی ب الف است، بعضی ب ج است.
 (۴) هر الف ب است هیچ ج ب نیست.

۱۹۳- در کدام گزینه شرط دوم معتبر بودن قیاس، رعایت نشده است؟

- (۱) هیچ گرگی بالدار نیست، هیچ گرگی تخم‌گذار نیست: هیچ بالداری تخم‌گذار نیست.
 (۲) هیچ پرنده‌ای گرگ نیست، برخی پرنده‌ها تخم‌گذارند: برخی گرگ‌ها تخم‌گذار نیستند.
 (۳) هر ماری حیوان است، برخی حیوانات خون گرم هستند: برخی مارها خون گرم هستند.
 (۴) هر پرنده‌ای حیوان است، هیچ سنگی حیوان نیست: هیچ پرنده‌ای سنگ نیست.

۱۹۴- در کدام گزینه نوع مغالطه درست نیست؟

- (۱) از انتخاب شما راضی هستم. (نگارشی کلمات)
 (۲) علی رفیق ۱۴ ساله من است. (ابهام در مرجع ضمیر)
 (۳) فلانی را دیروز گرفتند. چرا؟ چون نزدیک بود بیفتند. (اشتراک لفظ)
 (۴) خانه‌های ساخته شده توسط شهرداری خراب شدند. (نگارشی کلمات)

۱۹۵- دلیل پدید آمدن مغالطات «ابهام در مرجع ضمیر»، «نگارشی کلمات» و «توسل به معنای ظاهری» به ترتیب کدام است؟

- (۱) معلوم نبودن مرجع ضمیر - عدم رعایت حرکات کلمات - عدم کتابت صحیح
 (۲) معلوم نبودن مرجع ضمیر - کاربرد کلمات به ظاهر مشترک - به کار بردن انواع دلالت‌ها به جای هم
 (۳) عبارات دوپهلوی - عدم حرکت‌گذاری درست - به کار بردن انواع دلالت‌ها به جای هم
 (۴) عبارات دوپهلوی - عدم رعایت علائم سجاوندی - عدم کتابت صحیح

۱۹۶- به ترتیب در تعریف هر یک از مفاهیم زیر از چه قسم تعریفی استفاده شده است؟

- دانشمند: انسان‌های بسیار باهوشی مانند ابن‌سینا، گالیله، ادیسون و ...

- دوخط موازی: دو خطی که هر چه امتداد یابند، هرگز یکدیگر را قطع نمی‌کنند.

- ایده‌آلیسم: برگرفته از لفظ ایده به معنای آرمان، آرمان‌گرا.

(۱) مفهومی - از طریق ذکر مصادیق - لغوی (۲) از طریق ذکر مصادیق - مفهومی - لغوی

(۳) از طریق ذکر مصادیق - لغوی - مفهومی (۴) مفهومی - لغوی - از طریق ذکر مصادیق

۱۹۷- در کدام گزینه نوع استدلال‌های زیر به ترتیب درست بیان شده است؟

- لطفاً کمی از شیر این گاو به من بده، می‌گویم نر است، تو می‌گویی بدوش!

- یک ماه گذشته هنگام خروج از خانه، گربه‌ای را در کوچه می‌دیدم. پس امروز هم هنگام خروج از خانه، او را خواهم دید.

(۱) استقرایی - استقرایی (۲) قیاسی - قیاسی (۳) استقرایی - قیاسی (۴) قیاسی - استقرایی

۱۹۸- اگر قضیه «هیچ الف ب نیست» کاذب باشد، به ترتیب صدق و کذب قضایای «برخی الف ب نیست» و «هر الف ب است» در کدام گزینه

به‌درستی بیان شده است؟

(۱) کاذب - صادق (۲) صادق - نامشخص (۳) نامشخص - نامشخص (۴) نامشخص - صادق

۱۹۹- در کدام گزینه احکام قضایا به‌درستی رعایت و بیان نشده است؟

(۱) هر پرنده‌ای تخم‌گذار است؛ پس بعضی تخم‌گذارها پرنده هستند. (عکس مستوی)

(۲) بعضی از کسانی که رشته انسانی می‌خوانند، در ادبیات قوی هستند. پس هر کس در ادبیات قوی است، رشته انسانی می‌خواند. (عکس مستوی)

(۳) از آنجا که هیچ گربه‌ای متفکر نیست پس نمی‌توان پذیرفت هر گربه‌ای متفکر است. (تضاد)

(۴) اگر برخی مارها سمی نباشند؛ پس همه مارها سمی هستند قابل قبول نیست. (تناقض)

۲۰۰- در کدام یک از عبارت‌های زیر احکام قضایا به‌درستی رعایت شده است؟

(۱) هر مرغی حلال گوشت است؛ هر حلال گوشتی، مرغ است.

(۲) همه مدادها سیاه هستند؛ برخی مدادها سفید هستند.

(۳) هیچ دویی نیست که سه نشود؛ بعضی دوها که سه نشوند، موجودند.

(۴) برخی انسان‌ها مهربان نیستند؛ برخی مهربان‌ها، انسان نیستند.

عملکرد پشتیبان

تماس تلفنی پشتیبان

۲۸۸- آیا پشتیبان شما از آزمون گذشته تاکنون با شما تماس تلفنی گرفته است؟

- (۱) خیر، ایشان تماس تلفنی نگرفتند.
- (۲) بله، ایشان تماس تلفنی گرفتند.
- (۳) بله، تماس تلفنی ایشان از لحاظ زمانی (در حد ۵ دقیقه) واز لحاظ محتوا در حد خوب و کافی بود.
- (۴) بله، تماس تلفنی ایشان از لحاظ زمانی (بیش از ۵ دقیقه) واز لحاظ محتوا در حد عالی بود.

تماس تلفنی: چه زمانی؟

۲۸۹- پشتیبان چه زمانی با شما تماس گرفت؟

- (۱) در زمان مناسب طبق توافق قبلی (قبلاً در مورد روز و ساعت تماس توافق کرده بودیم)
- (۲) در زمان مناسب تماس گرفت (البته قبلاً در مورد روز و ساعت تماس توافق نکرده بودیم)
- (۳) در روز پنجشنبه (روز قبل از آزمون) تماس گرفت.
- (۴) در روز یا ساعت نامناسب تماس گرفت.

تماس تلفنی: چند دقیقه؟

۲۹۰- پشتیبان شما چند دقیقه با شما تماس تلفنی داشت؟

- (۱) یک دقیقه تا سه دقیقه
- (۲) ۳ دقیقه تا ۵ دقیقه
- (۳) بین ۵ تا ۱۰ دقیقه
- (۴) بیش از ۱۰ دقیقه

تماس پشتیبان با اولیا

۲۹۱- آیا پشتیبان شما طی یک ماه گذشته تا کنون با اولیای شما تماس تلفنی داشته است؟

- (۱) بله، یک تماس تلفنی مستقل با ایشان داشته است.
- (۲) بله، هنگامی که با من گفت‌وگو کرد با والدینم نیز سخن گفت.
- (۳) نمی‌دانم، شاید تماس گرفته باشد.
- (۴) خیر، ایشان هنوز با اولیای من تماس نگرفته است.

بررسی دفتر برنامه‌ریزی

۲۹۲- آیا پشتیبان شما طی یک ماه گذشته تا کنون دفتر برنامه‌ریزی شما را بررسی کرده است؟

- (۱) پشتیبان من دفتر برنامه‌ریزی‌ام را با دقت بررسی کرد.
- (۲) پشتیبان من دفتر برنامه‌ریزی‌ام را بررسی کرد.
- (۳) پشتیبان من دفتر برنامه‌ریزی‌ام را بررسی نکرد.
- (۴) من دفتر برنامه‌ریزی ندارم.

کلاس رفع اشکال

۲۹۳- آیا در کلاس رفع اشکال پشتیبان شرکت می‌کنید؟

- (۱) بله، امروز در کلاس رفع اشکال پشتیبان خودم شرکت خواهم کرد.
- (۲) بله، در کلاس پشتیبان دیگر شرکت خواهم کرد (زیرا به آن درس نیاز بیش تری دارم)
- (۳) پشتیبان من کلاس رفع اشکال برگزار می‌کند اما من امروز شرکت نمی‌کنم.
- (۴) پشتیبان من کلاس رفع اشکال برگزار نمی‌کند.

شروع به موقع

۲۹۴- آیا آزمون در حوزه‌ی شما به موقع شروع می‌شود؟

- (۱) بله، هر دو مورد به موقع و دقیقاً سر وقت آغاز می‌شود.
- (۲) پاسخ‌گویی به سؤال‌های علمی رأس ساعت آغاز نمی‌شود.
- (۳) پاسخ‌گویی به سؤال‌های علمی رأس ساعت آغاز می‌شود.
- (۴) در هر دو مورد بی‌نظمی وجود دارد.

متأخرین

۲۹۵- آیا دانش‌آموزان متأخر در محل جداگانه متوقف می‌شوند؟

- (۱) خیر، متأسفانه تا زمان شروع آزمون (و حتی گاهی اوقات پس از آن) داوطلبان متأخر در حال رفت و آمد در سالن آزمون هستند.
- (۲) این موضوع تا حدودی رعایت می‌شود اما نه به طور کامل
- (۳) بله، افراد متأخر ابتدا متوقف می‌شوند و بعداً وارد حوزه می‌شوند اما در هنگام ورود، سروصدا و همهمه ایجاد می‌شود.
- (۴) بله، افراد متأخر بعداً وارد حوزه می‌شوند ضمناً برای آنان محل جداگانه‌ای در نظر گرفته شده و بی‌نظمی و سروصدا ایجاد نمی‌شود.

مراقبان

۲۹۶- عملکرد و جدیت مراقبان آزمون امروز را چگونه ارزیابی می‌کنید؟

- (۱) خیلی خوب
- (۲) خوب
- (۳) متوسط
- (۴) ضعیف

پایان آزمون - ترک حوزه

۲۹۷- آیا در حوزه‌ی شما به داوطلبان قبل از پایان آزمون اجازه‌ی خروج زودهنگام داده می‌شود؟

- (۱) بله، قبل از پایان آزمون اجازه‌ی ترک حوزه داده می‌شود.
- (۲) گاهی اوقات
- (۳) به ندرت
- (۴) خیر، هیچ‌گاه

ارزیابی آزمون امروز

۲۹۸- به طور کلی کیفیت برگزاری آزمون امروز را چگونه ارزیابی می‌کنید؟

- (۱) خیلی خوب
- (۲) خوب
- (۳) متوسط
- (۴) ضعیف