

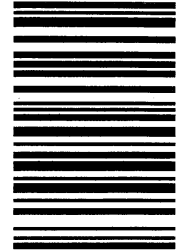
دفترچه شماره ۱

آزمون شماره ۱۸

جمعه ۹۷/۱۲/۱۷



401 | A



401A

## سوالات آزمون

### پایه دهم انسانی

### دوره دوم متوسطه

نام و نام خانوادگی:	شماره داوطلبی:
تعداد سؤالاتی که باید پاسخ دهید: ۱۱۵	مدت پاسخگویی: ۱۲۰ دقیقه

عناوین مواد امتحانی آزمون گروه آزمایشی علوم انسانی، تعداد سؤالات و مدت پاسخگویی

ردیف	مواد امتحانی	تعداد سؤال	شماره سؤال		مدت پاسخگویی
			از	تا	
۱	فارسی ۱	۱۰	۱	۱۰	۱۰ دقیقه
۲	عربی، زبان قرآن ۱	۱۰	۱۱	۲۰	۱۰ دقیقه
۳	دین و زندگی ۱	۱۰	۲۱	۳۰	۱۰ دقیقه
۴	زبان انگلیسی ۱	۱۰	۳۱	۴۰	۱۰ دقیقه
۵	ریاضی و آمار ۱	۱۰	۴۱	۵۰	۱۵ دقیقه
۶	اقتصاد	۱۰	۵۱	۶۰	۱۰ دقیقه
۷	علوم و فنون ادبی ۱	۱۵	۶۱	۷۵	۱۵ دقیقه
۸	تاریخ ایران و جهان ۱	۱۰	۷۶	۸۵	۱۰ دقیقه
۹	جغرافیای ایران	۱۰	۸۶	۹۵	۱۰ دقیقه
۱۰	جامعه‌شناسی ۱	۱۰	۹۶	۱۰۵	۱۰ دقیقه
۱۱	منطق	۱۰	۱۰۶	۱۱۵	۱۰ دقیقه

برای اطلاع از نتایج آزمون و زمان دقیق اعلام آن در کانال تلگرام گاج عضو شوید. @Gaj\_ir



©

مق چاپ، تکثیر و انتشار سؤالات به هر روش (الکترونیکی و ...) قبل و یا بعد از برگزاری آزمون، برای تمامی اشخاص مقیق و مقهق ممنوع است (متن با ذکر منبع) و متفلمین تمت پیگرد قانونی قرار می‌گیرند.



۱- در کدام گزینه به معنی درست واژه‌های «کام - ستوه - ملاک - گیر» اشاره شده است؟

(۱) نیت - آزار - ابزار سنجش - دشنه

(۲) قصد - سرسخت - الگو - نوعی جامه‌ی جنگی

(۳) آرزو - ملول - معیار - نیزه

(۴) مراد - درمانده - اصل هر چیز - خفتان

۲- معنی چند واژه در برابر آن نادرست نوشته شده است؟

«گرد: پهلوان / عنان: دهانه / سپردن: نهادن / زه: وتر / تَرگ: زره / مگسل: رها مکن / توش: توشه و اندوخته / توسن: اسب سرکش / تقریظ: جدا کردن / سوله: محوطه»

(۱) چهار (۲) سه (۳) دو (۴) یک

۳- در کدام بیت غلط املائی وجود دارد؟

(۱) بیفشان و بشمار و فارغ نشین

(۲) وگر پند و بندش نیاید به کار

(۳) گنه‌کار را عذر نصیان بنه

(۴) یکی را که معزول کردی ز جاه

که از صد یکی را نبینی امین  
درختی خبیث است بیخش برآر  
چو زنه‌ار خواهند زنه‌ار ده  
چو چندی برآید ببخشش گناه

۴- در همی گزینه‌ها «واژه‌ی ممال» دیده می‌شود؛ به‌جز .....

(۱) حق برون آورد این تیغ اصیل

(۲) به حجاب اندرون شود خورشید

(۳) همه برکشیدند گردان سلیح

(۴) اجل ناگهت بگسلاند رکیب

از نیام آرزوهای خلیل  
گر تو برداری از دو لاله حجیب  
به‌دل خشمناک و زبان پر مزیح  
عنان باز نتوان گرفتی از نشیب

۵- در کدام گزینه ویژگی به کار بردن «یک متمم با دو حرف اضافه» وجود دارد؟

(۱) برآمد بر آن تخت فرخ پدر

(۲) زمانه برآسود از داوری

(۳) بیاموختشان رشتن و تافتن

(۴) به سنگ و به گچ دیو دیوار کرد

به رسم کیان بر سرش تاج زر  
به فرمان او دیو و مرغ و پری  
به تار اندرون بود را بافتن  
نخست از برش هندسی کار کرد

۶- در همی بیت‌ها «شیوه‌ی بلاغی» به کار رفته است، به‌جز .....

(۱) برد بر دل از جور غم بارها

(۲) ز هر نوع اخلاق او کشف کرد

(۳) مگر نعمت شه فرامش کنم

(۴) ملک در سخن گفتنش خیره ماند

که ناآزموده کند کارها  
خردمند و پاکیزه دین بود مرد  
که بینم تباه‌ی و خامش کنم  
سر دست فرماندهی برفشانند

۷- آرایه‌های درج‌شده در برابر کدام گزینه نادرست است؟

(۱) بادت به دست باشد اگر دل نهی به هیچ

(۲) دو چشم من همی یاقوت و مروارید از آن بارد

(۳) ای نسیم سحری! هیچ سر آن داری

(۴) سوز پنهان درون است این که پیدا می‌شود

در معرضی که تخت سلیمان رود به باد: کنایه  
که چون یاقوت، لب داری و مرواریددندانی: تشبیه  
کز برای دل من روی به جانان آری؟: تشخیص  
که به لب‌هایم چو شعر و گه به چشمانم چو اشک: ایهام



۸- کدام گزینه با بیت زیر تناسب معنایی کمتری دارد؟

«سر گرگ باید هم اول برید

(۱) ای سلیم آب ز سرچشمه بیند

(۲) به هر جایی که خواهی درشدن را

(۳) تا کی ای هم‌چو گاو سر در پیش

(۴) همه کارها را سرانجام بین

نه چون گوسفندان مردم درید»

که چو پر شد نتوان بستن جوی

نگه کن راه بیرون آمدن را

طعمه‌ای گرگ نفس را چون میش؟

چو بدخواه دانه نهد دام بین

۹- مخاطب کدام بیت متفاوت است؟

(۱) تو قلب سپه را به آیین بدار

(۲) پیاده ندیدی که جنگ آورد

(۳) هم‌اکنون تو را ای تَبَرده سوار

(۴) پیاده مرا زان فرستاد طوس

من اکنون پیاده کنم کارزار

سر سرکشان زیر سنگ آورد؟

پیاده بیاموزمت کارزار

که تا اسب بستانم از اشکیوس

۱۰- مفهوم نهایی حکایت زیر در همه‌ی گزینه‌ها دیده می‌شود، به جز .....

«ذوالنون مصری پادشاهی را گفت: شنیده‌ام فلان عامل را که فرستاده‌ای به فلان ولایت، بر رعیت درازدستی می‌کند و ظلم روا می‌دارد. گفت:

روزی سزای او بدهم. گفت: بلی، روزی سزای او بدهی که مال رعیت تمام ستده باشد. پس به زجر و مصادره از وی بازستانی و در خزینه نهی،

درویش و رعیت را چه سود دارد؟ پادشاه خجل گشت و دفع مضرت عامل بفرمود در حال.»

(۱) ریاست به دست کسانی خطاست

(۲) گرگزندت رسد ز خلق مرنج

(۳) بداندیش توست آن و خون‌خوار خلق

(۴) خداترس را بر رعیت گمار

که از دستشان دست‌ها بر خداست

که نه راحت رسد ز خلق نه رنج

که نفع تو جوید در آزار خلق

که معمار ملک است پرهیزکار

## زبان عربی

■ عین الصحیح فی الترجمة (۱۴ - ۱۱):

۱۱- «أولئك العلماء قد اكتشفوا أن هذه الأضواء تتبع من نوع من البكتيريا التي تعيش تحت عيون تلك الأسماك.»

(۱) آن دانشمندان کشف کرده‌اند که این نورها از نوعی باکتری که زیر چشمان آن ماهی‌ها زندگی می‌کند، فرستاده می‌شود.

(۲) آن‌ها دانشمندان هستند که کشف کردند آن نورها از نوعی باکتری که بالای چشمان آن ماهی زندگی می‌کند، فرستاده می‌شود.

(۳) آن دانشمندان کشف کرده‌اند که آن نورها از نوعی باکتری که کنار چشم این ماهی زندگی کرد، فرستاده شد.

(۴) آن دانشمند کشف کرده است که این نور از نوعی باکتری که زیر چشمان آن ماهی‌ها زندگی می‌کند، فرستاده می‌شود.

۱۲- «تلك البومة أدارت رأسها أكثر من مئتين و ستين درجة دون أن تحرك جسمها.»

(۱) این جغد بدون آن‌که بدنش را تکان دهد، سرش را بیش‌تر از دویست و هفتاد درجه می‌چرخاند.

(۲) آن جغد بی‌آن‌که بدنش را تکان دهد، سرش را بیش‌تر از دویست و شصت درجه چرخاند.

(۳) آن جغد بی‌آن‌که بدن را بچرخاند، سر را بیش‌تر از دویست و چهل درجه چرخاند.

(۴) آن آفتاب‌پرست بدون آن‌که بدنش را تکان دهد، سرش را بیش‌تر از دویست و شصت درجه می‌چرخاند.

۱۳- «يرى بعض السائحين إيران بلداً ممتازاً لقضاء العطلات لوجود المناطق الخلابة والمعالم التاريخية والثقافية.»

(۱) بعضی از گردشگران ایران را به خاطر وجود مناطق تاریخی و آثار جذاب و فرهنگی، کشوری ممتاز برای گذراندن تعطیلات می‌بینند.

(۲) هر گردشگری ایران را به خاطر وجود منطقه‌های جذاب و آثار تاریخی و باستانی، کشوری ممتاز برای گذراندن تعطیلی می‌بیند.

(۳) برخی گردشگران ایران را به خاطر وجود مناطق جذاب و آثار تاریخی و فرهنگی، مکانی ممتاز برای گذراندن تعطیلات دیدند.

(۴) برخی گردشگران ایران را به خاطر وجود منطقه‌های جذاب و آثار تاریخی و فرهنگی، کشوری ممتاز برای گذراندن تعطیلات می‌بینند.





## ۱۴- عین الخطأ:

- (۱) مَنْ طَلَبَ شَيْئاً وَجَدَ: هر کس چیزی را بخواهد و تلاش کند، می‌یابد.
- (۲) عَرَفَ ذَلِكَ الْحَيوانَ الْعُشْبَ الطَّبِيَّ بغيرته: آن حیوان با غریزه خود، گیاه دارویی را شناخت.
- (۳) حَلَوِيَّاتِ مَدِينَتِنَا مشهورة في العالم: غارهای شهر ما در جهان معروف است.
- (۴) لبلادنا صناعات يدوية تجذب السائحين: کشور ما صنایعی دستی دارد که گردشگران را جذب می‌کند.

## ■ عین الصحيح في المفهوم أو المفردات أو المحاورات (۱۷ - ۱۵):

## ۱۵- «عداوة العاقل خير من صداقة الجاهل.» عین الأقرب في المفهوم:

- (۱) آسایش دو گیتی تفسیر این دو حرف است / با دوستان مرّوت با دشمنان مدارا
- (۲) صد دوست کم است و یک دشمن بسیار!
- (۳) دوستی جاهل دوستی خاله خرسه است!
- (۴) دشمن دانا به از نادان دوست!

## ۱۶- مَبْرُؤُ الخَطَأِ في المترادف أو المتضاد:

- (۱) نفاية ≠ زبالة (۲) غيم = سحاب (۳) أغلق ≠ فتح (۴) من فضلك = رجاء

## ۱۷- كم المسافة من أراك إلى تفرش؟

- (۱) مدينة أراك أكبر من مدينة تفرش.
- (۲) المسافة من أراك إلى طهران أكثر من المسافة من تفرش إلى طهران.
- (۳) أظنّ المسافة تسعة وثمانين كيلومتراً.
- (۴) أظنّ المسافة ساعة واحدة.

## ■ عین المناسب في الجواب عن الأسئلة التالية (۲۰ - ۱۸):

## ۱۸- عین الصحيح في تعيين المحلّ الإعرابي للكلمات المعيّنة في هذه العبارة: «الحسد يأكل الحسنات كما تأكل النار الحطب.»

- (۱) خبر - مفعول - فاعل (۲) صفة - فاعل - فاعل (۳) فاعل - مفعول - صفة (۴) صفة - خبر - فاعل

## ۱۹- أعرّب الكلمتين المعيّنتين في هذه العبارة: «الطالبان شاهدتا معلّمتين في الرّصيف و سلّمتا عليهما.»

- (۱) فاعل و مرفوع بالتّون - مفعول و منصوب بالتّون

- (۲) مبتدأ و مرفوع بالضمّ - مفعول و منصوب بالفتحة

- (۳) مبتدأ و مرفوع بآلّف - فاعل و مرفوع بالياء

- (۴) مبتدأ و مرفوع بآلّف - مفعول و منصوب بالياء

## ۲۰- ما هو الصحيح في إعراب الكلمة المعيّنة في هذه العبارة؟ «دخّل سائحون بلادنا من البلاد المجاورة.»

- (۱) مبتدأ و مرفوع بالتّون (۲) فاعل و مرفوع بالواو (۳) خبر و مرفوع بالضمّ (۴) مفعول و منصوب بالتّون

## دين و زندگی



## ۲۱- کدام گزینه در مورد تغییرات گسترده و عمیق ساختار آسمان‌ها و زمین در قیامت، درست است؟

- (۱) این تغییرات چنان گسترده است که آسمان را به زمین و زمین را به آسمان تبدیل می‌کند.
- (۲) این تغییرات گسترده و عمیق در مرحله‌ی اول قیامت و به منظور آماده کردن انسان‌ها برای دریافت پاداش و کیفر صورت می‌گیرد.
- (۳) این تغییرات چنان گسترده است که آسمان‌ها و زمین را به آسمان‌ها و زمینی دیگر تبدیل می‌کند.
- (۴) این تغییرات چنان گسترده است که آسمان‌ها و زمین را نابود می‌کند.

## ۲۲- پاسخ قطعی خداوند به کسانی که در جهنم می‌گویند: «شقاوت بر ما چیره شد و ما مردمی گمراه بودیم»، چیست؟

- (۱) «آیا پیامبران برای شما دلایل روشنی نیاوردند؟»
- (۲) «آیا در دنیا اندیشه و تعقل نمی‌کردید؟»
- (۳) «آیا در دنیا به اندازه‌ی کافی به شما عمر ندادیم؟»
- (۴) «آیا شما را از پیروی شیطان باز نداشتیم؟»

## ۲۳- اگر بخواهیم با توجه به آیه‌ی ۷۷ سوره‌ی مبارکه‌ی آل عمران، عاقبت کسانی که پیمان الهی را به بهای ناچیز می‌فروشند بیان کنیم، کدام

## گزینه نادرست است؟

- (۱) خداوند به آن‌ها نظر نمی‌کند.
- (۲) خداوند آن‌ها را از گناه پاک نمی‌سازد.
- (۳) خداوند با آن‌ها سخن نمی‌گوید.
- (۴) خداوند سخن آن‌ها را گوش نمی‌دهد.





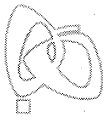
- ۲۴- با توجه به آیهی شریفه **﴿إِنْ أَرَادَنِيَ اللَّهُ بِضُرٍّ هَلْ هُنَّ كَاشِفَاتُ ضُرِّهِ أَوْ أَرَادَنِيَ بِرَحْمَةٍ هَلْ هُنَّ مُمْسِكَاتُ رَحْمَتِهِ﴾**، دلیل ..... این است که .....
- (۱) ایمان به خداوند - تأثیر عوامل، منوط به مأذون بودن از سوی خداوند است.
  - (۲) توکل بر خداوند - تأثیر عوامل، منوط به مأذون بودن از سوی خداوند است.
  - (۳) ایمان به خداوند - در برابر ارادهی او تمام عوامل مؤثر، تأثیرگذاری خود را از دست می‌دهند.
  - (۴) توکل بر خداوند - در برابر ارادهی او تمام عوامل مؤثر، تأثیرگذاری خود را از دست می‌دهند.
- ۲۵- رسول خدا (ص) به کسانی که خود را از توکل‌کنندگان بر خدا می‌دانستند، ولی اهل کار و فعالیت نبودند، چه فرمودند؟
- (۱) شما مایه‌ی شرمساری و ذلت هستید.
  - (۲) شما سربار دیگران هستید.
  - (۳) شما از رحمت الهی به دور هستید.
  - (۴) شما توکل را نشناختید و سست اراده هستید.
- ۲۶- کدام گزینه در مورد توکل، صحیح نیست؟
- (۱) توکل در جایی درست است که انسان وظیفه‌ی خود را به خوبی انجام بدهد.
  - (۲) توکل در جایی درست است که انسان با دیگران مشورت کرده باشد.
  - (۳) توکل در جایی درست است که انسان بهترین راه ممکن را انتخاب کرده باشد.
  - (۴) توکل در جایی درست است که انسان همه‌ی امور را به خداوند واگذار نماید.
- ۲۷- برای گام گذاشتن در مسیر قرب الهی پس از عهد بستن با خداوند نوبت ..... است تا .....
- (۱) مراقبت - انسان سرنوشت خود را به دست تندباد حوادث نسپارد و با قدرت به سوی این هدف قدم بردارد.
  - (۲) تصمیم و عزم برای حرکت - انسان سرنوشت خود را به دست تندباد حوادث نسپارد و با قدرت به سوی این هدف قدم بردارد.
  - (۳) مراقبت - عواملی را که سبب سستی در اجرای این تصمیم می‌شود، از سر راه بردارد.
  - (۴) تصمیم و عزم برای حرکت - عواملی را که سبب سستی در اجرای این تصمیم می‌شود، از سر راه بردارد.
- ۲۸- چاره‌جویی کارهای ما توسط خداوند، به بهترین وجه، در چه صورتی میسر خواهد بود؟
- (۱) زمانی که در قلب خود بر خدا توکل کرده باشیم و واقعاً او را تکیه‌گاه خود ببینیم.
  - (۲) زمانی که به دستورات خداوند عمل کرده باشیم.
  - (۳) زمانی که تلاش خود را برای رسیدن به مقصود انجام داده باشیم.
  - (۴) زمانی که بهترین راه ممکن را با مشورت انتخاب کرده باشیم.
- ۲۹- طبق فرمایش امام صادق (ع)، هرگاه بنده‌ای از بندگان خداوند، به جای پناه بردن به دیگری به خداوند پناه ببرد، خداوند از مشکل او چاره‌جویی خواهد کرد به شرط آن که .....
- (۱) با نیت خالص به سوی او آمده باشد.
  - (۲) به وظیفه‌ی خود عمل کرده باشد.
  - (۳) به خدا ایمان داشته باشد.
  - (۴) به مشورت با دیگران پرداخته باشد.
- ۳۰- با توجه به سخن امیرالمؤمنین علی (ع)، «زیرک‌ترین افراد» کیست؟
- (۱) کسی که خود را برای مرگ آماده کند.
  - (۲) کسی که از خود و عمل خود برای بعد از مرگ، حساب بکشد.
  - (۳) کسی که حساب خود را در دنیا و آخرت، درست کند.
  - (۴) کسی که مرگ را همیشه پیش روی خود ببیند و برایش آماده باشد.



**PART A: Grammar and Vocabulary**

**Directions:** Questions 31-35 are incomplete sentences. Beneath each sentence you will see four words or phrases, marked (1), (2), (3), and (4). Choose the one word or phrase that best completes the sentence. Then mark your answer sheet.

- 31- I have never seen such shocking behavior. Your children must be ashamed of .....
- 1) themselves
  - 2) yourself
  - 3) yourselves
  - 4) them
- 32- While the children ..... by the lake, one of them ..... his ball into the water and ..... to get it out himself.
- 1) were playing / was dropping / tried
  - 2) played / was dropping / tried
  - 3) were playing / dropped / tried
  - 4) played / dropped / tried



- 33- Doctors have discovered a new treatment for diabetes, but they are still doing ..... on its effectiveness.
- 1) medicines
  - 2) experiments
  - 3) inventions
  - 4) questions
- 34- Karen Horney once said that there is no good reason why we should not ..... and change until the last day we live.
- 1) increase
  - 2) give up
  - 3) pick up
  - 4) develop
- 35- He is a very ..... badminton player in Malaysia, but here in Iran no one has any idea who he is.
- 1) hopeful
  - 2) emphatic
  - 3) famous
  - 4) national

**PART B: Reading Comprehension**

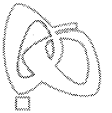
**Directions:** In this part of the test, you will read a passage. The passage is followed by five questions. Answer the questions by choosing the best choice, (1), (2), (3), or (4). Then mark your answer sheet.

Many people believe that watching television has resulted in lower reading standards in schools. However, the link between television and printed books is not as simple as that. In many cases, television actually encourages people to read: for example, when a book is turned into a TV series, its sales often go up. One study of this link examined six-year-old children who were viewing a special series of 15-minute programs at school. The series was designed to encourage love of books, as well as to develop the basic mechanical skills of reading. Each program is an animated film of a children's book. The story is read aloud and certain key phrases from the book appear on the screen, beneath the picture. Whenever a word is read, it is also highlighted on the TV screen.

One finding was that watching these programs was very important to the children. If anything prevented them from seeing a program, they were very disappointed. What's more, they wanted to read the books which the different parts of the series were based on.

The programs also gave the children more confidence when looking at these books. As a result of their familiarity with the stories, they would sit in pairs and read the stories aloud to each other. On each occasion, the children showed great sympathy when discussing a character in a book because they themselves had been moved when watching the character on television.

- 36- The passage is mainly about .....
- 1) the fact that many television series are based on books
  - 2) the influence of watching television series on reading books
  - 3) the advantage of reading books over watching television
  - 4) some easy ways to encourage children to read books
- 37- According to the passage, when might a television series encourage people to read a book?
- 1) when there are no other interesting programs on TV
  - 2) when children watch an animated film on TV
  - 3) when a book is made into a TV series
  - 4) when a book appears on the screen
- 38- How did the children feel when viewing a special series of 15-minute programs at school?
- 1) They were interested.
  - 2) They felt bored.
  - 3) They were disappointed.
  - 4) They felt confident.
- 39- According to the passage, each program on the series was .....
- 1) a biography of a famous character
  - 2) a documentary film of children's life
  - 3) an educational film for children
  - 4) an animated film of a children's book
- 40- How did the children benefit from taking part in the study?
- 1) They read books with more interest and confidence.
  - 2) They became more sympathetic for people around them.
  - 3) They were able to choose television series with more care.
  - 4) They became less interested in watching television.



401A

۴۱- در تابع خطی  $f$  داریم  $f(1) = 7$  و  $f(-2) = -2$ ، مقدار  $f(-1)$  کدام است؟

- (۱)  $\frac{5}{2}$  (۲)  $-\frac{5}{2}$  (۳)  $-1$  (۴)  $1$

۴۲- معادله‌ی محور تقارن  $y = 2x^2 - 6x + 5$  کدام است؟

- (۱)  $x = 3$  (۲)  $x = \frac{3}{2}$  (۳)  $x = -3$  (۴)  $x = -\frac{3}{2}$

۴۳- ضابطه‌ی تابع درجه دوم زیر کدام است؟

(۱)  $y = x^2 + 2x - 2$

(۲)  $y = -x^2 - 2x + 2$

(۳)  $y = x^2 - 2x - 2$

(۴)  $y = x^2 - 2x + 2$

۴۴- اگر  $x + y = 20$  باشد، بیش‌ترین مقدار  $xy$  کدام است؟

- (۱)  $10$  (۲)  $20$  (۳)  $200$  (۴)  $100$

۴۵- یک شرکت برای تولید  $x$  کالا،  $C(x) = 5000 + 20x$  تومان هزینه می‌کند و هر کالا را  $50$  تومان می‌فروشد. تابع سود این شرکت برای  $x$  کالا کدام است؟

(۱)  $y = 30x - 5000$

(۲)  $y = 30x + 5000$

(۳)  $y = 21x + 5000$

(۴)  $y = 21x - 5000$

۴۶- کدام گزینه، متغیر تصادفی محسوب نمی‌شود؟

(۱) قد اعضای یک تیم

(۲) تعداد کارمندان یک بیمارستان

(۳) دانش‌آموزان یک کلاس

(۴) میزان آلودگی هوا در روزهای سال

۴۷- کدام گزینه، از روش‌های گردآوری داده‌ها نیست؟

(۱) دادگان

(۲) محاسبه

۴۸- چگونه یک نمونه، نمونه‌ای تصادفی خواهد بود؟

(۱) همه‌ی اعضای جامعه، در نمونه قرار بگیرند.

(۲) نمونه از جامعه‌ی آماری انتخاب شده باشد.

(۳) تعداد اعضای نمونه، کم‌تر از تعداد اعضای جامعه باشد.

(۴) همه‌ی اعضای جامعه، شانس انتخاب یکسان در نمونه را داشته باشند.

۴۹- در کدام مورد عمل سرشماری انجام نشده است؟

(۱) تمام افراد جامعه مورد مطالعه قرار گرفته‌اند.

(۲) نمونه، برابر جامعه‌ی آماری است.

(۳) اندازه‌ی نمونه برابر اندازه‌ی جامعه است.

(۴) نمونه، زیرمجموعه‌ی جامعه است.

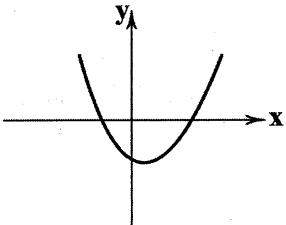
۵۰- میزان آلودگی هوا چگونه متغیری است؟

(۱) کمی نسبی

(۲) کمی فاصله‌ای

(۳) کیفی ترتیبی

(۴) کیفی اسمی





۵۱- با توجه به جدول زیر، کدام گزینه پاسخ درست سؤالات می‌باشد؟

(الف) سهم دهک‌های دوم، چهارم و نهم به ترتیب چند درصد می‌باشد؟

(ب) شاخص توزیع درآمد (دهک‌ها) این جامعه چه مقداری را به خود اختصاص می‌دهد؟

(ج) ۲۰ درصد پردرآمد جامعه، چند درصد درآمد کل جامعه را به خود اختصاص داده‌اند؟

(۱) الف:  $7/5 - 8/5 - 14$  ب: ۳ ج: ۳۲

(۲) الف:  $6/5 - 8 - 14$  ب: ۳ ج:  $14/5$

(۳) الف:  $6/5 - 8 - 10$  ب:  $1/3$  ج:  $14/5$

(۴) الف:  $7/5 - 8/5 - 10$  ب:  $1/3$  ج: ۳۲

وضعیت توزیع درآمد در یک جامعه فرضی	
سهم دهک اول	۶٪
سهم دهک دوم	۴٪
سهم دهک سوم	۸٪
سهم دهک چهارم	۴٪
سهم دهک پنجم	۸/۵٪
سهم دهک ششم	۹٪
سهم دهک هفتم	۱۰٪
سهم دهک هشتم	۱۰/۵٪
سهم دهک نهم	۴٪
سهم دهک دهم	۱۸٪
جمعیت کل جامعه	۸ میلیون نفر

۵۲- کدام گزینه نادرست است؟

(۱) یکی از اقدامات مهم دولت‌ها پیشگیری از بیکار شدن افراد شاغل با برگزاری دوره‌های آموزش ضمن خدمت، مهارت‌افزایی حین کار و ... می‌باشد.

(۲) در گذشته، دولت‌ها بیش‌تر حافظان نظم و امنیت و مدافع ملت‌ها در مقابل دشمنان داخلی و خارجی بودند و برای تأمین هزینه‌های مربوطه به جمع‌آوری مالیات اقدام می‌کردند.

(۳) اصلاح ساختار توزیع درآمد و عادلانه‌تر کردن آن و مقابله با فقر، مستلزم توانمندسازی افراد و به ویژه مولد کردن آن‌هاست.

(۴) اشتغال کامل نیروی کار، به معنای صفر بودن نرخ بیکاری نیست، چرا که ممکن است برخی افراد در حال جابه‌جایی از کاری به کار دیگر (بیکاری داوطلبانه) باشند.

۵۳- با توجه به جدول زیر که مربوط به سه جامعه فرضی A، B و C می‌باشد، از نظر وسعت فقر، دو کشور A و B و دو کشور A و C چه

وضعیتی نسبت به هم دارند؟

کشور C	کشور B	کشور A
شاخص توزیع درآمد ۳	درآمد سرانه ۵,۰۰۰,۰۰۰ واحد پولی	شاخص توزیع درآمد ۱
درآمد سرانه ۵ واحد پولی	درآمد دهک سوم ۲,۰۰۰,۰۰۰ واحد پولی	درآمد دهک پنجم ۶,۰۰۰,۰۰۰ واحد پولی
جمعیت ۴,۰۰۰,۰۰۰ نفر	جمعیت ۴,۰۰۰,۰۰۰ نفر	جمعیت ۶,۰۰۰,۰۰۰ نفر

(۱) فقر در کشور A نسبت به کشور B بیش‌تر است - فقر در کشور C نسبت به کشور A بیش‌تر است.

(۲) فقر در کشورهای B و C نسبت به کشور A بیش‌تر است.

(۳) فقر در کشور A نسبت به کشورهای B و C بیش‌تر است.

(۴) فقر در کشور B نسبت به کشور A بیش‌تر است - فقر در کشور A نسبت به کشور C بیش‌تر است.

۵۴- چند مورد از موارد زیر از وظایف دولت‌ها در عرصه اقتصاد نمی‌باشد؟

(الف) ایجاد اشتغال و فقرزدایی

(ب) قیمت‌گذاری کالاها و خدمات در بازار

(ج) توزیع عادلانه‌ی درآمد و ثروت

(د) مقابله با رکود

(۱) همه‌ی موارد از وظایف اقتصادی دولت‌ها است.

(۲) ۱

(۴) ۳

(۳) ۲





- ۵۵- پس از زلزله ی بم، یکی از بانک های کشور اقدام به توزیع بسته های حمایتی برای تولیدکنندگان و عرضه کنندگان این مناطق کرده است. کدام گزینه مبین سیاست های دولت راجع به این اقدام می باشد؟
- (۱) سیاست های تجاری و ارزی توسط بانک های تجاری  
(۲) سیاست های توسعه ای توسط بانک های توسعه ای  
(۳) سیاست های تثبیت اقتصادی توسط بانک سرمایه گذاری  
(۴) سیاست های بهره وری و امنیت اقتصادی توسط بانک های تخصصی
- ۵۶- کدام گزینه درست می باشد؟
- (۱) معمولاً دولت ها زمانی که اقتصاد کشور دچار رکود می شود برای پیشگیری از کاهش قیمت ها یا کاهش سرعت آن، «سیاست بازار باز» را در پیش می گیرند.  
(۲) بدیهی است که سیاست هایی هم چون سیاست های مالی، سیاست های پولی، سیاست های جانب عرضه و سیاست های تثبیت اقتصادی، تقاضای کل جامعه را در کوتاه مدت مدیریت و تنظیم می کند.  
(۳) بهترین و مناسب ترین تصمیم در مورد حضور یا عدم حضور دولت در اقتصاد با تکیه بر عبارت «ترکیب بهینه ی دولت و بخش خصوصی، بخش تعاونی، بخش غیرانتفاعی و خیریه و بخش های عمومی مثل شهرداری» به دست می آید.  
(۴) دولت ها برای ریل گذاری فعالیت های اقتصادی، لوائح قانونی را تنظیم و پس از تصویب، به عنوان قانون ابلاغ می کنند.
- ۵۷- با توجه به وظایف و محدوددهی اقتدار دولت، کدام گزینه پاسخ درست سؤالات زیر می باشد؟
- الف) با استناد به کدام اصل قانون اساسی، دولت موظف به واگذاری بخش های مهمی از فعالیت های خود به بخش های غیردولتی شده است؟  
ب) با سپردن چه کسری از اقتصاد کشور به بخش ..... دولت مدیریت و مالکیت خود را در اقتصاد کاهش می دهد؟
- (۱) الف: اصل چهارم قانون اساسی ب: تعاونی -  $\frac{1}{4}$   
(۲) الف: اصل چهارم قانون اساسی ب: خصوصی - ۳۵ درصد  
(۳) الف: اصل چهارم و هشتم قانون اساسی ب: تعاونی - ۳۵ درصد  
(۴) الف: اصل چهارم و هشتم قانون اساسی ب: خصوصی -  $\frac{1}{4}$
- ۵۸- چند مورد از موارد زیر تماماً درست می باشند؟
- الف) برای محاسبه ی شاخص دهک ها، مردم کشور را به ده گروه جمعیتی مساوی تقسیم می کنند.  
ب) در طبقه بندی گروه ها در شاخص دهک ها، سطح درآمد از کم ترین به بیش ترین مدنظر قرار می گیرد.  
ج) در شاخص دهک ها، گروه اول که ۱۰ درصد اولیه ی جمعیت را تشکیل می دهند، کم ترین درصد درآمد داخلی و ۱۰ درصد آخر بیش ترین درصد درآمد داخلی را به خود اختصاص می دهند.  
د) از آن جا که درآمدها گاهی قابل ثبت نیست، اقتصاددانان برای به دست آوردن شکاف درآمدی، شکاف هزینه ای را محاسبه می کنند.
- (۱) ۱  
(۲) ۲  
(۳) ۳  
(۴) ۴
- ۵۹- کدام گزینه پاسخ درست سؤالات زیر می باشد؟
- الف) در کشور ایران بودجه ی سالانه به موجب کدام اصل، توسط چه نهادی تنظیم می شود؟  
ب) نظارت بر اجرای بودجه، توسط چه نهادی انجام می شود؟  
ج) کدام گزینه در رابطه با لایحه ی بودجه درست می باشد؟  
د) تفریغ بودجه به چه معناست؟
- (۱) الف: اصل پنجاه و سوم قانون اساسی - دولت ب: قوه ی مجریه ج: لایحه ی بودجه ابتدا در کمیسیون بودجه ی مجلس مورد بررسی قرار می گیرد، سپس در جلسه ی علنی مجلس مطرح می شود. د: سندی است حاوی تفاوت ارقام پیش بینی شده با مخارج واقعی تحقق یافته و درآمدهای واقعی وصول شده برای سازمان ها و نهادها.  
(۲) الف: اصل پنجاه و دوم قانون اساسی - دولت ب: مجلس شورای اسلامی ج: لایحه ی بودجه ابتدا در کمیسیون بودجه ی مجلس مورد بررسی قرار می گیرد، سپس در جلسه ی علنی مجلس مطرح می شود. د: سندی است حاوی تفاوت ارقام پیش بینی شده با مخارج واقعی تحقق یافته و درآمدهای واقعی وصول شده برای سازمان ها و نهادها.  
(۳) الف: اصل پنجاه و دوم قانون اساسی - مجلس نمایندگان ب: مجلس شورای اسلامی ج: لایحه ی بودجه ابتدا در جلسه ی علنی مجلس مطرح می شود، سپس در کمیسیون بودجه ی مجلس مورد بررسی قرار می گیرد. د: سندی است حاوی تمامی هزینه های پیش بینی شده برای سازمان ها و نهادها در طول یک سال.  
(۴) الف: اصل پنجاه و سوم قانون اساسی - مجلس نمایندگان ب: قوه ی مجریه ج: لایحه ی بودجه ابتدا در جلسه ی علنی مجلس مطرح می شود، سپس در کمیسیون بودجه ی مجلس مورد بررسی قرار می گیرد. د: سندی است حاوی تمامی هزینه های پیش بینی شده برای سازمان ها و نهادها در طول یک سال.



۶۰- کدام گزینه پاسخ درست سوالات زیر می باشد؟

(الف) در زمان های لازم، بهترین راه استقراض برای دولت چیست؟

(ب) «پایه مالیاتی» به چه معناست؟

(ج) کدام گزینه مبین «مالیات غیرمستقیم» می باشد؟

(۱) الف: استقراض از بانک مرکزی ب: آن چه که مالیات بر آن وضع می شود. ج: عوارض

(۲) الف: استقراض از بانک مرکزی ب: افراد حقیقی و حقوقی که موظف به پرداخت مالیات هستند. ج: مالیات بر فروش

(۳) الف: استقراض از مردم ب: افراد حقیقی و حقوقی که موظف به پرداخت مالیات هستند. ج: عوارض

(۴) الف: استقراض از مردم ب: آن چه که مالیات بر آن وضع می شود. ج: مالیات بر فروش

## علوم و فنون ادبی



DriQ.com

۶۱- سبک «عالمانه» براساس کدام نوع تقسیم بندی نظریه ارسطو نام گذاری شده است؟

(۱) براساس مخاطب (۲) براساس هدف (۳) براساس قلمرو دانشی (۴) براساس موضوع و نوع

۶۲- براساس نظریه محمد تقی بهار «سبک هندی» در کدام محدوده زمانی رواج داشته است؟

(۱) قرن ششم تا قرن دهم (۲) در تمام طول قرن سیزدهم (۳) قرن یازدهم (۴) قرن دهم تا سیزدهم

۶۳- در همه ی گزینه ها به «ویژگی های فکری سبک خراسانی» اشاره شده است. به جز .....

(۱) بیش تر روح حماسه بر ادبیات این دوره حاکم است.

(۲) در توصیف پدیده ها بیش تر از تشبیه حسی بهره گرفته می شود.

(۳) فکر و کلام ساده است و هنوز با پیچیدگی های عرفانی، حکمی و اندیشه های فلسفی درنیامیخته است.

(۴) روح شادی و نشاط و خوش باشی، در شعر غلبه دارد.

۶۴- در کدام گزینه ویژگی «استفاده از دو نشانه برای یک متمم» وجود دارد؟

(۱) اندر آن جایگه نهـد گـاهی بر نشانـد به مسـندش شـاهی

(۲) از آن سو همی سنگ بر سر زدند به بوم و به بر آتش اندر زدند

(۳) همه کار من با تو بیداد بود دل دشمنان بر تو بر شاد بود

(۴) به پا اندر آتش نشاید شدن نه بر موج این بحر ایمن بدن

۶۵- ملک الشعراء بهار نثرهای رایج در سال های ۱۲۰۰ تا ۱۳۰۰ هـ. ق را زیرمجموعه ی چه نوع نثری در نظر گرفته است؟

(۱) بازگشت (۲) هندی (۳) ساده نویسی (۴) عراقی

۶۶- در همه ی گزینه ها به ویژگی های «نثر سامانی» اشاره شده است. به جز .....

(۱) ایجاز و اختصار در لفظ و معنا

(۲) افزایش کاربرد نشانه های جمع فارسی بر جمع عربی

(۳) تمثیل و استشهاد به آیات، احادیث و اشعار عرب

(۴) کوتاهی جملات

۶۷- در کدام گزینه به الگوی هجایی مصراع «تا تو در دیوار فکرش نقش خود بنگاشتی» اشاره شده است؟

(۱) -U---U---U---U---U- (۲) -U--U---U---U--U-

(۳) -U-U--UU-U-U-- (۴) -UU--UU--UU--U-

۶۸- هجاهای همه ی گزینه ها را می توان به ترتیب با علامت های «---»، «-U-» و «U-» نشان داد. به جز .....

(۱) دل داران، عاشقان، باد (۲) همراهی، آشنا، خانه (۳) افتادن، دست بند، تیغه (۴) ترسیدن، آتشین، خشم

۶۹- تقطیع هجایی کدام یک از گزینه های زیر با مصراع «ای دوست شکر بهتر یا آن که شکر سازد» یکسان است؟

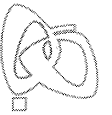
(۱) و آن دل که با خود داشتم با دل ستانم می رود (۲) هر جا که روی زود پشیمان به در آبی

(۳) فراق و وصل چه باشد رضای دوست طلب (۴) دل بی تو به جان آمد وقت است که باز آیی

۷۰- واژه های کدام گزینه به ترتیب با واژه های «بی قراری، حصیر، عاقبت، حرب» هم وزن است؟

(۱) جاودانه، میان، آسمان، اشک (۲) آشنایی، بهار، عاشقان، خانه

(۳) پایداری، جهان، بی کسی، قند (۴) آشکارا، آفتاب، خاطر، باد



۷۱- تقطیع هجایی بیت زیر، در کدام گزینه درست نشان داده شده است؟

- «خدا یا به خواری مـران از درم      که صورت نیندد دری دیگـرم»
- (۱) UU-U-U-U-U      (۲) UU-UU-UU      (۳) -U---U---U      (۴) -U--U--U--U

۷۲- تقطیع هجایی کدام مصراع نادرست است؟

- (۱) بر چهره‌ی آفتاب حالت: -U-U-UU      (۲) روی جان دیگر نیند تا ابد: -U---U---U
- (۳) گهی زلفش پریشان می‌نماید: -U---U---U      (۴) تا زلف تو هم‌چو مار می‌پیچد: ---U---UU

۷۳- با توجه به علامت هجاها، در کدام واژه، «همزه» تلفظ شده است؟

- (۱) دانش‌آموز: -U--U      (۲) هراس‌آور: -U-U      (۳) دل‌انگیز: U--U      (۴) درآمدن: -U-U

۷۴- در همی گزینه‌ها آرایه‌ی «موازنه» وجود دارد، به جز .....

- (۱) چرا مطرب نمی‌خواند سرودی؟      چرا ساقی نمی‌گوید درودی؟
- (۲) نام تو چو آفتاب معروف      کام تو چو روزگار غالب
- (۳) ای دایره‌ی حکم تو سرگردانی      وی بادیه‌ی قضای تو حیرانی
- (۴) چرخ ار چه رفیع، خاک پایت      عقل ار چه بزرگ، طفل راهت

۷۵- در کدام گزینه «ترصیع» وجود دارد؟

- (۱) جفا پل بود، بر عاشق شکستی      وفا گل بود، بر دشمن فشاندی
- (۲) نظر تا کنی عرض نقل است و می      نفس تا کشی، حرف چنگ است و نی
- (۳) یاز غیرت هدر کنم خونست      یا به طوفان تلف شود خونم
- (۴) ای ماه یگانه چند خسبی      وی شاه زمانه چند خسبی

## تاریخ

۷۶- کدام گزینه از اقدامات شاپور دوم پادشاه ساسانی در دوره‌ی حکومت خود می‌باشد؟

- (۱) به اسارت در آوردن والرین امپراتور روم      (۲) پذیرش آیین مزدک
- (۳) سرکوب و گوش مالی اعراب مهاجم      (۴) اصلاحات اداری، نظامی و اقتصادی

۷۷- چرا بزرگان ساسانی قباد را از کار برکنار و زندانی کردند؟

- (۱) چون قباد به قصد کاستن از قدرت اشراف، نجبا و موبدان با مزدک همراهی می‌کرد.
- (۲) چون او برای تحکیم پایه‌های قدرت خود، تعدادی از مخالفانش را کشت.
- (۳) زیرا قباد توان مقابله با هجوم رومیان و اقوام بیابانگرد را نداشت و پیاپی شکست می‌خورد.
- (۴) چون اصلاحات وی نتوانست مسائل و مشکلات داخلی حکومت ساسانی را حل کند.

۷۸- پایتخت‌های حکومت اشکانیان در طول حکومت ۵۰۰ ساله‌ی خود به ترتیب کدام‌اند؟

- (۱) صدروازه - تیسفون - انطاکیه      (۲) نسا - صدروازه - تیسفون
- (۳) نسا - صدروازه - انطاکیه      (۴) صدروازه - نسا - تیسفون

۷۹- کدام گزینه از وقایع مربوط به دوران پادشاهی مهرداد دوم اشکانی می‌باشد؟

- (۱) روم با سپاهی بزرگ و مجهز به منطقه‌ی بین‌النهرین هجوم آورد.      (۲) اشکانیان در جنگ حران امپراتوری روم را شکست دادند.
- (۳) اشکانیان تا رود فرات پیش رفتند و با دولت روم همسایه شدند.      (۴) ایالت‌های گرگان و پارت از تسلط سلوکیان خارج شد.

۸۰- در نظام اداری داریوش یکم، «دیوان شاهی» کدام وظیفه را به عهده داشت؟

- (۱) آموزش زبان‌ها و خط‌های رایج در سرزمین‌های تابعه‌ی هخامنشیان به دبیران و منشیان دولتی
- (۲) نگارش، تنظیم، ثبت و نگهداری نامه‌ها، اسناد و نوشته‌های دولتی
- (۳) نظارت دقیق و کامل بر عملکرد مقام‌ها و مأموران دولتی در پایتخت و شهرهای
- (۴) تربیت قضات شاهی و برگزاری دادگاه در پایتخت و سایر ایالت‌ها





۸۱- کدام مورد از ویژگی‌های تشکیلات سیاسی و حکومتی اشکانیان محسوب می‌شود؟

- (۱) دبیران نقش ممتاز و بسیار مهمی در تشکیلات اداری ساسانی داشتند.
- (۲) حکومت اشکانی به شکل متمرکز اداره می‌شد و پادشاه بالاترین مقام سیاسی و نظامی کشور به شمار می‌رفت.
- (۳) در این حکومت، دو مجلس وجود داشت که اعضای آن‌ها در تعیین جانشین پادشاه و تصمیم‌گیری برای جنگ و صلح نقش داشتند.
- (۴) پادشاهان اشکانی همانند پادشاهان هخامنشی ادعا می‌کردند که بنا به خواست اهوره‌مزدا به مقام شاهی رسیده‌اند.

۸۲- قضاوت رسمی و غیررسمی در ایران باستان به ترتیب برعهده‌ی کدام گروه‌ها بود؟

- (۱) روحانیون زرتشتی و ریش‌سفیدان و بزرگان خانواده‌ها و قبایل - قضاتی که از سوی شاه و یا حاکمان مناطق مختلف منصوب می‌شدند.
- (۲) روحانیون زرتشتی، شاهزادگان و دیگر اعضای خاندان شاهی - شاه و یا حاکمان مناطق مختلف
- (۳) شاه و یا یکی از درباریان مورد اعتماد و وفادار به او - افرادی از خاندان‌های بزرگ و پیشوایان دینی
- (۴) روحانیون زرتشتی و قضاتی که از سوی شاه و یا حاکمان مناطق مختلف منصوب می‌شدند - ریش‌سفیدان و بزرگان خانواده‌ها و قبایل

۸۳- کدام پادشاه هخامنشی در هنگام لشکرکشی به یونان در نبرد دریایی سالامیس شکست خورد؟

- (۱) داریوش سوم
- (۲) خشایارشا
- (۳) داریوش یکم
- (۴) اردشیر سوم

۸۴- کدام مورد از ویژگی‌های بیابانه یا منشور کورش که سمبل و نشانی از فرهنگ انسانی و مداراجویانه‌ی ایرانیان است، می‌باشد؟

- (۱) لوحی استوانه‌ای از گِل رُس است که به فرمان کورش، ماجرای فتح صلح‌آمیز بابل به زبان فارسی باستان بر آن نوشته شده است.
- (۲) در بابل کشف شده و هم‌اکنون در موزه‌ی متروپولیتن نیویورک نگهداری می‌شود.
- (۳) نسخه‌ی اصلی این منشور در مقر سازمان ملل متحد در نیویورک به نمایش گذاشته شده است.
- (۴) متن آن به ابتکار سازمان ملل متحد به شش زبان رسمی این نهاد جهانی ترجمه شد.

۸۵- کدام گزینه، شاهان هخامنشی فاتح هر سرزمین را به درستی نشان می‌دهد؟

- (۱) بابل: خشایارشا - مصر: کمبوجیه - غرب و شمال غرب هند: کورش بزرگ
- (۲) بابل: کورش بزرگ - مصر: خشایارشا - لیدی و آسیای صغیر: داریوش بزرگ
- (۳) غرب و شمال غرب هند: داریوش یکم - لیدی و آسیای صغیر: کورش بزرگ - مصر: کمبوجیه
- (۴) بابل: کورش بزرگ - غرب و شمال غرب هند: کمبوجیه - لیدی و آسیای صغیر: داریوش بزرگ



۸۶- کدام رودها از سمت جنوب غرب به دریای خزر می‌ریزند؟

- (۱) سفیدرود - اترک
- (۲) گرگان - هراز
- (۳) کورا - ارس
- (۴) اترک - گرگان

۸۷- در کدام گزینه، حوضه‌های آبریز داخلی به درستی بیان شده است؟

- (۱) دریای خزر - فلات مرکزی
- (۲) دریاچه‌ی ارومیه - قره‌قوم
- (۳) دریاچه‌ی نمک - خلیج فارس
- (۴) دریای عمان - باتلاق گاوخونی

۸۸- به ترتیب کدام گزینه، دریاچه‌های دائمی (الف) و فصلی (ب) را با توجه به نقشه به درستی نشان داده است؟

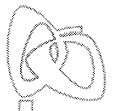
- (۱) الف: نیریز ب: هامون
- (۲) الف: مهارلو ب: جازموریان
- (۳) الف: بختگان ب: جازموریان
- (۴) الف: پریشان ب: فامور



۸۹- کدام دریاها از طریق راه «دن - ولگا» به هم وصل می‌شوند؟

- (۱) آرال - خزر
- (۲) سیاه - آرال
- (۳) شمال - اژه
- (۴) خزر - سیاه

۹۰- اگر کشور لبنان دارای ۲۰,۰۰۰,۰۰۰ نفر جمعیت و میزان تولد آن ۲۴۰,۰۰۰ نفر و میزان مرگ‌ومیر آن ۴۰,۰۰۰ نفر باشد، میزان رشد طبیعی لبنان چند درصد است؟



## ۹۱- کدام گزینه در تعریف «مهاجر فرست» درست است؟

- (۱) حرکت از شهر به سمت روستا در جهت زندگی بهتر افراد است.  
(۲) کشوری که افراد از آن خارج می‌شوند.  
(۳) کشوری که افراد به آن وارد می‌شوند.  
(۴) حرکت از روستا به شهر در جهت رفاه بهتر افراد است.

## ۹۲- در کدام گزینه علت مهاجرت مردم سیستان به گرگان، به درستی بیان شده است؟

- (۱) خشک شدن منابع آب آن منطقه  
(۲) نداشتن زمین و مشکلات اقتصادی  
(۳) حمله‌ی همسایگان و قحطی  
(۴) از دست دادن چراگاه‌ها و گرمای زیاد
- ۹۳- کدام گزینه عناصر اصلی تقسیمات کشوری در دوره‌ی صفویه، افشاریه، زندیه و قاجاریه را به درستی نشان می‌دهد؟
- (۱) ایالت - استان - شهرستان - دهستان  
(۲) ایالت - ولایت - بلوک - قصبه  
(۳) ایالت - حوزه - شهرستان - دهستان  
(۴) سرزمین - حوزه - قسوک - رستاک

## ۹۴- کدام گزینه در تعریف «دهستان» درست است؟

- (۱) واحدی از تقسیمات کشوری با محدوده‌ی جغرافیایی معین است که از به هم پیوستن چند شهرستان هم‌جوار تشکیل می‌شود.  
(۲) واحدی از تقسیمات کشوری با محدوده‌ی جغرافیایی معین است که از به هم پیوستن چند بخش هم‌جوار تشکیل می‌شود.  
(۳) واحدی از تقسیمات کشوری با محدوده‌ی جغرافیایی معین است که از به هم پیوستن چند مزرعه‌ی هم‌جوار تشکیل می‌شود.  
(۴) کوچک‌ترین واحد تقسیمات کشوری با محدوده‌ی جغرافیایی معین است که از به هم پیوستن چند روستا، مکان و مزرعه‌ی هم‌جوار تشکیل می‌شود.
- ۹۵- به ترتیب (از راست به چپ) کشور ایران در دوره‌ی سلوکیان به چند «بخش» و قلمرو جغرافیایی در دوره‌ی عباسیان به چند «ایالت» در تقسیمات سیاسی تقسیم شد؟

۴ - ۲۴ (۴)

۲۴ - ۳۲ (۳)

۳۱ - ۷۲ (۲)

۲۴ - ۴ (۱)

## جامعه‌شناسی



DriQ.com

## ۹۶- به ترتیب کدام مفاهیم زیر، بیانگر ویژگی‌های اکتسابی، ثابت، اجتماعی، انتسابی و متغیر هستند؟

- (۱) عمو بودن - برادرزاده بودن - دانشجو بودن - پزشک بودن - ایرانی بودن  
(۲) استاد دانشگاه - مکان و زمان تولد - زودرنجی و تنبلی - رئیس اداره - سفیدپوست  
(۳) فوق‌لیسانس بودن - رئیس‌جمهور بودن - بداخلاق بودن - هنرمند بودن - باتقوا بودن  
(۴) معلمی - رنگ پوست - مسلمانی - نژاد آریایی - زرنگی و صبوری

## ۹۷- به ترتیب، «پیامبران و اولیای الهی» درباره‌ی کدام ابعاد زندگی انسان‌ها سخن گفته‌اند و وجود نظریات متفاوت درباره‌ی هویت، نشانگر چیست؟

- (۱) غفلت و فراموشی انسان‌ها از خویشتن - نشانه‌ی این است که امکان خطا و اشتباه در شناخت هویت وجود دارد.  
(۲) نقاط ضعف و قوت ابعاد هویت افراد - نشانه‌ی عدم خطا و اشتباه در شناخت هویت افراد می‌باشد.  
(۳) ویژگی‌های اکتسابی و انتسابی انسان‌ها - نشانه‌ی این است که ما در شناخت هویت و ویژگی‌های هویتی خود، تردیدی نداریم.  
(۴) ابعاد الهی و فطری هویت فردی و اجتماعی انسان - این‌که در شناخت هویت خود، دچار اشتباه شویم، تردید داریم.

## ۹۸- هویت هر جهان اجتماعی، بر چه اساسی شکل می‌گیرد و نگاه دنیوی جهان متجدد نسبت به طبیعت چگونه است؟ (به ترتیب)

- (۱) براساس قواعد، هنجارها و نمادهای آن - انسان حق ندارد تصرفاتی را که مخالف اراده‌ی حکیمانه‌ی الهی است، در جهان طبیعت انجام دهد.  
(۲) براساس ثروت و توان اقتصادی آن‌ها - ارزش‌های آن به گونه‌ای است که هر دخل و تصرفی را در طبیعت مجاز می‌داند.  
(۳) براساس عقاید، آرمان‌ها و ارزش‌های کلان آن - انسان در این جهان، هر نوع تصرفی را برای بهره‌برداری بیش‌تر از طبیعت انجام می‌دهد.  
(۴) براساس آرمان‌ها و ارزش‌های دنیوی آن‌ها - انسان به عنوان خلیفه‌ی خداوند، وظیفه‌ی عمران و آبادانی جهان طبیعت را بر عهده دارد.

## ۹۹- شیوه‌ی رسمی و غیررسمی پاداش و مجازات، به ترتیب بیش‌تر توسط چه کسانی یا چه نهادهایی انجام می‌شود و کدام شیوه، آثار و نتایج عمیق‌تری دارد؟

- (۱) به وسیله‌ی عموم افراد جامعه و هم‌سالان - گروه‌های هم‌بازی و جلسات خانوادگی - شیوه‌ی رسمی  
(۲) توسط سازمان‌ها و مؤسسات اجتماعی - دادگاه، زندان و ادارات دولتی - شیوه‌ی رسمی  
(۳) ادارات، پلیس و زندان - هم‌سالان و عموم افراد جامعه - شیوه‌ی غیررسمی  
(۴) خانواده، هم‌سالان و گروه‌های هم‌بازی - رسانه‌های جمعی و مدارس - شیوه‌ی غیررسمی



۱۰۰- به ترتیب، به مجموعه فعالیت‌هایی که برای پذیرش فرهنگ جامعه و انطباق افراد با انتظارات جامعه انجام می‌گیرد، چه می‌گویند و کدام فرهنگ‌ها، از قدرت اقناعی بیش‌تری برخوردارند؟

(۱) تشویق و پاداش - گروه‌هایی که مطابق انتظارات جامعه عمل کنند.

(۲) کنترل اجتماعی - فرهنگ‌هایی که ظرفیت منطقی و عقلانی بیش‌تری دارند.

(۳) جامعه‌پذیری - گروه‌هایی که ارزش‌های فرهنگی را به میزان کم‌تری درونی کرده‌اند.

(۴) تنبیه و مجازات - فرهنگ‌هایی که با فطرت آدمیان سازگارترند.

۱۰۱- عضویت در جهان اجتماعی، همواره با ..... همراه است و اولیای مدرسه، صرفاً به یادآوری ..... به دانش‌آموزان بسنده نمی‌کنند، بلکه کسانی را که مطابق ارزش‌ها و قواعدش عمل کنند، ..... و کسانی را که دچار کژروی اجتماعی شده باشند، ..... می‌کنند.

(۱) عقاید و ارزش‌های اجتماعی - هنجارها و ارزش‌های اجتماعی - امر به معروف می‌کنند - برخورد منطقی و عقلانی

(۲) فعالیت و تحرک اجتماعی - تکالیف مدرسه - پاداش می‌دهند و مجازات می‌کنند - تشویق و تنبیه

(۳) هنجارها و قواعد اجتماعی - هویت فردی - نهی از منکر می‌کنند - تنبیه و مجازات رسمی

(۴) نظارت و کنترل اجتماعی - قواعد و مقررات مدرسه - تشویق می‌کنند و پاداش می‌دهند - تنبیه و مجازات

۱۰۲- منظور از .....، جایگاهی است که فرد در جامعه یا در یک گروه اجتماعی دارد و کسب هویت‌های اجتماعی جدید، با تغییراتی در ..... افراد همراه است و افراد در بدو تولد، هویت اجتماعی ..... خود را به صورت انفعالی در محیط خانواده و غیره می‌پذیرند.

(۱) موقعیت اجتماعی - تحرک اجتماعی - اکتسابی

(۲) موقعیت اجتماعی - موقعیت اجتماعی - انتسابی

(۳) تحرک اجتماعی - تحرک اجتماعی - انتسابی

(۴) تحرک اجتماعی - موقعیت اجتماعی - اکتسابی

۱۰۳- به ترتیب در ارتباط با عبارت‌های زیر، کدام گزینه درست است؟

- بیش‌تر در جوامعی وجود دارد که موقعیت اجتماعی افراد براساس ویژگی‌های انتسابی مانند وراثت، نژاد و ... تعیین می‌شود.

- تحرک اجتماعی‌ای که بین دو نسل اتفاق می‌افتد.

- مسدود بودن راه ارتقا و تحرک اجتماعی صعودی را گویند.

- تحرک اجتماعی‌ای که یک فرد در طول زندگی‌اش، تجربه می‌کند.

(۱) انسداد اجتماعی - میان نسلی - انسداد اجتماعی - درون نسلی

(۲) تحرک اجتماعی - درون نسلی - انسداد اجتماعی - میان نسلی

(۳) تحرک اجتماعی صعودی - میان نسلی - تحرک اجتماعی نزولی - درون نسلی

(۴) انسداد اجتماعی - درون نسلی - تحرک اجتماعی - میان نسلی

۱۰۴- تحرک یا موقعیت اجتماعی، به ترتیب در یک جهان سکولار و فئودالی چگونه است و تغییرات هویتی چه زمانی به تعارض فرهنگی منجر می‌شود؟

(۱) براساس ارزش‌های جامعه‌ی آپارتاید - وابسته بودن به طبقه‌ی سوم یا متوسط - زمانی که تغییرات هویتی، از مرزهای مقبول یک جهان اجتماعی فراتر رود.

(۲) منع ظهور و بروز ارزش‌های معنوی افراد - براساس ارزش‌های نژادی - وقتی تغییرات هویتی فراتر از فرصت‌هایی نباشد که در یک جامعه وجود دارد.

(۳) منع ظهور و بروز ارزش‌های معنوی افراد - رابطه‌ی افراد با زمین - وقتی این تغییرات، شیوه‌هایی از زندگی را که با عقاید و ارزش‌ها در تقابل هستند، به دنبال بیاورد.

(۴) براساس ارزش‌های جامعه‌ی آپارتاید - ارزیابی افراد با معیار فایده‌مندی آن‌ها - زمانی که این تغییرات به نوآوری و فعالیت اعضای جهان اجتماعی بازگردد.

۱۰۵- تحرک اجتماعی چیست و به ترتیب بیان کنید «عزل یک مدیر از مدیریت یک سازمان»، «مدیر کل شدن کارمند یک اداره» و «انتقال یک کارمند از یک بخش به بخش دیگر» چه نوع تحرکی است؟

(۱) وقتی کسب هویت‌های اجتماعی جدید، با تغییراتی در موقعیت اجتماعی افراد همراه باشد - نزولی - افقی - صعودی

(۲) به جابه‌جایی افراد از یک موقعیت اجتماعی به موقعیت اجتماعی دیگر را گویند - نزولی - صعودی - افقی

(۳) به تعیین موقعیت اجتماعی افراد براساس ویژگی‌های انتسابی گویند - افقی - صعودی - نزولی

(۴) جایگاهی است که فرد در جامعه یا در یک گروه اجتماعی دارد - نزولی - افقی - نزولی



401A

- ۱۰۶- محمول در قضیه‌ی «مؤمن در نماز کاهلی نمی‌کند». ..... است و هر جمله‌ی بامعنی قضیه .....  
 (۱) کاهلی‌کننده در نماز - نیست  
 (۲) کاهلی - نیست  
 (۳) کاهلی‌کننده - است  
 (۴) کاهلی نکردن - نیست
- ۱۰۷- در کدام گزینه هر دو عبارت «غیرقابل استفاده» در استدلال هستند؟  
 (۱) پایتخت بغداد عراق است - منظومه‌ی شمس‌ی ثه سیاره دارد.  
 (۲) هر مؤمنی میوه‌دار است - کاشکی قیمت انفاس بدانندی خلق!  
 (۳) اگر رفیق شفیقی درست‌پیمان باش - گل در بر و می در کف و معشوق به کام است.  
 (۴) چهارشنبه مربع است - کاخ سفید مرکز سیاسی آلمان است.
- ۱۰۸- کدام گزینه بیان‌کننده‌ی یک قضیه نیست؟  
 (۱) هر گزاره‌ای که صدق و کذب نمی‌پذیرد.  
 (۲) هر گزاره‌ای که صدق و کذب می‌پذیرد.  
 (۳) هر گزاره‌ای که امکان کذب ندارد.  
 (۴) هر گزاره‌ای که امکان صدق ندارد.
- ۱۰۹- در تقابل تداخل ..... مستلزم ..... است.  
 (۱) صدق کلی - کذب جزئی  
 (۲) کذب جزئی - کذب کلی  
 (۳) کذب کلی - صدق جزئی  
 (۴) کذب کلی - کذب جزئی
- ۱۱۰- دو قضیه‌ی متضاد، هر دو .....  
 (۱) کلی‌اند  
 (۲) جزئی‌اند  
 (۳) سالبه‌اند  
 (۴) موجه‌اند
- ۱۱۱- دو قضیه‌ی «هر الف ب است» و «هیچ الف ب نیست»، دارای ..... متفاوت‌اند.  
 (۱) کمیت و کیفیت  
 (۲) کمیت یکسان و کیفیت  
 (۳) موضوع و محمول یکسان و کمیت  
 (۴) موضوع و محمول یکسان و کمیت و کیفیت
- ۱۱۲- کدام گزینه درباره‌ی قضیه‌ای که عکس مستوی لازم‌الصدق نداشته باشد، درست است؟  
 (۱) متضاد ندارد.  
 (۲) جزئی نیست.  
 (۳) صادق است.  
 (۴) سالبه نیست.
- ۱۱۳- تقسیم‌بندی قیاس براساس ..... را شکل قیاس می‌گویند.  
 (۱) جایگاه حد وسط  
 (۲) محصورات چهارگانه  
 (۳) نوع مقدمات  
 (۴) موضوع و محمول
- ۱۱۴- قیاس زیر چند شرط از شرایط انتاج را دارد؟  
 «بعضی ج الف است؛ هیچ الف ب نیست؛ پس بعضی ج ب نیست»  
 (۱) صفر  
 (۲) یک  
 (۳) دو  
 (۴) سه
- ۱۱۵- اگر قیاس معتبری از شکل دوم داشته باشیم که مقدمه‌ی اول آن «هر الف ب است» باشد، مقدمه‌ی دوم آن کدام است؟  
 (۱) هر ج ب است.  
 (۲) هیچ ج ب نیست.  
 (۳) بعضی ج ب است.  
 (۴) بعضی ج ب نیست.