

۱- در کدام گزینه معنی همه واژگان درست است؟

(۱) ضجّه: شیون، (طاق: یکتا)، (ولیمه: مهمانی)

(۲) وخامت: بدفرجامی، (کلک: آتشدان)، (آزگار: تمام و کامل)

(۳) شگرف: نیرومند، (بلامعارض: بی فاصله)، (استیصال: درماندگی)

(۴) تفرید: یگانه دانستن خدا، (گرمرو: مشتاق)، (رجز: جنگ)

۲- در چند بیت برای واژه‌های درون کمانک برابری درست مشخص شده است؟

الف) چرا به شیفستگی سرزنش کنند مرا / که دل نماند و جگرخون ببود و یار برفت (سودایی)

ب) حاجت خلق از در خدای برآید / مرد خدایی چه کار بر در والی؟ (عامل)

ج) نیکبخت آن توانگری که به دل / غم مسکین ناتوانی داشت (غنا)

د) در عاشقی گزیر نباشد ز ساز و سوز / استادهام چو شمع مترسان ز آتشم (لاجرم)

(۱) یک (۲) سه (۳) دو (۴) چهار

۳- در کدام گزینه غلط املایی وجود دارد؟

(۱) رخ زشت چون خبث طینت مپوش / به گمنامی و بازگوشی مکوش

(۲) سر برآوردند ارواح نباتی از زمین / سور اصرافیل تا از رعد گردید آشکار

(۳) سرخوش چو بهر عیش کله‌گوشه بشکنند / نقل خراب ز انجم هفت آسمان کنند

(۴) به کف تیغ من اژدهاپیکر است / ابا صولت شیر و خشم پلنگ

۴- در کدام گزینه غلط املایی وجود ندارد؟

(۱) چون صریر دولت از منصب شاهی خالی و عاطل ماند و مملکت را وارث و مستحقّی نبود، دشمن قصد این دیار کند و در استیصال ما کوشد.

(۲) و دیگر گواهی دادن الله را به یکتایی در صفت که در آن بی‌شبح است و آن وی را صفت است نامعقول، کیف آن مفهوم و نامحدود و دور از اوهام.

(۳) و خردمند اگر به قلعتی ثقت افزاید که بنیاد آن هر چه مؤکدتر باشد و اساس آن هر چه مستحکم‌تر یا به کوهی که از گردانیدن باد و ربودن آب در آن ایمن توان زیست، البته به عیبی منسوب نگردد.

(۴) هرگاه که در این مقامات تأملی به سزا رفت و فضایل عفو و احسان مقرر گشت، همت بر ملازمت آن سیرت مقصور شود و وجه صلاح و طریق ثواب در آن مشتبه نگردد.

۵- نام پدیدآورنده چند اثر به درستی مشخص نشده است؟

(سمفونی پنجم جنوب: فرانسوا کوپه)، (لطایف الطّوایف: فخرالدین علی صفی)، (اخلاق محسنی: حسین واعظ کاشفی)، (قابوس‌نامه: عنصرالمعالی)، (من

زندهام: معصومه آباد)، (پیوند زیتون بر شاخه ترنج: موسوی گرمارودی)، (اسرارالتوحید: ابوسعید ابوالخیر)، (سیاست‌نامه: خواجه نصیرالدین توسی)

(۱) یک (۲) دو (۳) سه (۴) چهار

۶- در همه گزینه‌ها به جز گزینه ... بخشی از کلام حذف شده است.

(۱) مرا به دست تو خوش تر هلاک جان گرامی / هزارباره که رفتن به دیگری به حمایت

(۲) به راه بادیه رفتن به از نشستن باطل / وگر مراد نیامم به قدر وسع بکوشم

(۳) به دو چشم تو که گر بی تو برندم به بهشت / نکنم میل به حوران و نظر با ساقی

(۴) من پاس دارم تا به روز امشب به جای پاسبان / کان چشم خواب‌آلوده خواب از دیده ما می برد

۷- نقش کلمات مشخص شده بیت زیر در کدام گزینه آمده است؟

«حزین، شکستی اگر آیدت شگفت مدار / که آسمان گهر آیدار می شکند»

(۱) نهاد- متمم- مفعول- صفت

(۲) منادا- مفعول- مفعول- صفت

(۳) منادا- متمم- مفعول- صفت

(۴) نهاد- مفعول- مضاف‌الیه- مضاف‌الیه

۸- ردیف در کدام گزینه فعل اسنادی نیست؟

(۱) الا ای باد شبگیری به گل برگ بناگوشش / مجنبنان زلف زنجیرش که من دیوانه خواهم شد

(۲) گهی پیش رقیبان ستمگر گریه خواهم کرد / گهی در راه مرغان خیر، پروانه خواهم شد

(۳) نگارا، مست بگذشتی به کوی زاهدان روزی / برون شد صوفی از مسجد که در میخانه خواهم شد

(۴) ز بس زیباست لاف عشق بازی خودپرستان را / چو با عشق آشنا گشتم ز خود بیگانه خواهم شد

۹- در متن زیر به ترتیب چند وابسته پیشین و چند وابسته پسین به کار رفته است؟

«پدرم غصه می خورد، پیر و زمین گیر می شد، هر روز ضعیف و ناتوان می گشت. همه چیزش را از دست داده بود؛ فقط یک دل خوشی برایش مانده بود؛ پسرش با

کوشش و تلاش درس می خواند. من درس می خواندم، دو کلاس را در یک سال می خواندم. شاگرد اول می شدم. مردم کوچه و خیابان به پدرم تبریک می گفتند و

از آینده درخشانم برایش خیال بافی می کردند.»

(۲) شش- ده

(۱) چهار- هشت

(۴) هفت- نه

(۳) پنج- نه

«صائب، چو سرو و بید ز بی حاصلی مدام / در باغ روزگار خجالت کشیده‌ایم»

- (۱) تشبیه، تشخیص، ایهام  
(۲) جناس، تناسب، تشبیه  
(۳) استعاره، تناسب، تشبیه  
(۴) تناسب، ایهام، استعاره

۱۱- در کدام بیت، هر سه آرایه «تشبیه، استعاره و حسن تعلیل» وجود دارد؟

- (۱) به تلخ‌رو مکن اظهار تنگ‌دستی خویش / که از تپانچه بحرست روی مرجان سرخ (تپانچه: سیلی)  
(۲) جان‌سوزتر ز آتش قهر است لطف عشق / اشک کباب از رخ خندان آتش است  
(۳) رخت هستی زین جهان مختصر خواهیم برد / کشتی از خشکی به دریای گهر خواهیم برد  
(۴) بهشت دل‌گشای من دل‌شهاست می‌ترسم / که گیرد چرخ کم فرصت ز دستم دامن شب را

۱۲- آرایه‌های ذکر شده در کمانک روبه‌روی کدام گزینه درست است؟

- (۱) در شبستان فلک افتاده همچون سایه باش / زان که ترک سر کند چون شمع آن کو سر کشید (اسلوب معادله- تشبیه)  
(۲) دل صید عشق او شد و آگه نبود عقل / افتاد جام و خرد شد و جم خبر نداشت (تلمیح- جناس همسان)  
(۳) گرنه مقصودش می‌گلرنگ باشد دست صنع / خوشه‌های لعل و یاقوت از چه بندد تاک را (حسن تعلیل- اغراق)  
(۴) شکست از سرکشی‌های نهال او پر و بالم / خوشا قمری که یار خویش را در زیر پر دارد (استعاره- تناسب)  
۱۳- آرایه‌های «ایهام، جناس همسان، اسلوب معادله، متناقض‌نما، مجاز» به ترتیب در کدام ابیات آمده است؟

- الف) خوابم بشد از دیده در این فکر جگرسوز / کاغوش که شد منزل آسایش و خوابت  
ب) دارای جهان نصرت دین خسرو کامل / یحیی بن مظفر ملک عالم عادل  
ج) چون تو گلی کس ندید در چمن روزگار / خاصه که مرغی چو من بلبل بستان اوست  
د) هر که را بر خاک بنشانی به خاکت می‌کشد / شمع آخر تکیه بر خاکستر پروانه کرد  
ه) چون به تلخی نگذرانم روزگار خویش را / من که نوش خلق را در نیش عقرب دیده‌ام

- (۱) ب، الف، د، هـ ج (۲) الف، ج، ب، هـ د (۳) ج، هـ ب، الف، د (۴) ج، الف، د، هـ ب

۱۴- مفهوم بیت «روی‌ها چون زین بیابان درکنند / جمله سر از یک گریبان برکنند» با کدام بیت‌ها متناسب است؟

- الف) هزار دام به هر گام این بیابان است / که از هزار هزاران یکی از آن نجهد  
ب) جان گرگان و سگان هر یک جداست / متحد جان‌های شیران خداست  
ج) تخت و تاج و ملک و هستی جمله را در هم شکن / نقش و مهر نیستی و مفلسی بر جان گمار  
د) پس چو یک‌رنگ شد همه او شد / رشته باریک شد چو یک‌تو شد

- (۱) الف- ب (۲) ب- د (۳) ج- د (۴) الف- ج

۱۵- در کدام گزینه مفهوم دو بیت با یکدیگر تناسب دارند؟

- ۱) تا خار غم عشقت آویخته در دامن / کوتاه‌نظری باشد رفتن به گلستان‌ها  
زیر سر بالش دیباست تو را کی دانی / که من از خار و خس بادیه بستر کردم
- ۲) می‌سوزم و می‌سازم از آن روی که چون عود / کار من دلسوخته از سوز به ساز است  
بسوز ای دل که تا خامی نیاید بوی دل از تو / کجا دیدی که بی‌آتش کسی را بوی عود آید؟
- ۳) این همه گفتیم لیک اندر بسیج / بی‌عنایات خدا هیچیم هیچ  
عنایتی که تو را بود اگر مبدل شد / خلل‌پذیر نباشد ارادتی که مراست
- ۴) کبوتری که دگر آشیان نخواهد دید / قضا همی بردش تا به سوی دانه و دام  
چون ز میدان قضا تیر بلا گشت روان / جان سپر سازد مردانه و پنهان نشود

۱۶- مفهوم کدام گزینه با بیت «هرکه با پولاد بازو، پنجه کرد/ ساعد مسکین خود را رنجه کرد» تناسب دارد؟

- ۱) انگشت مکن رنجه به در کوفتن کس/ تا کس نکند رنجه به در کوفتنت مشمت      ۲) این همه زورآوری و مردی و شیری/ مرد ندانم که از کمند تو جسته است
- ۳) از دست دیگران چه شکایت کند کسی/ سیلی به دست خویش زند بر قفای خویش      ۴) تو با شیران چرا شیری نمایی/ که با گور دمنده برنیایی

۱۷- مفهوم بیت «آب اجل که هست گلوگیر خاص و عام / بر حلق و بر دهان شما نیز بگذرد» با کدام گزینه تناسب دارد؟

- ۱) به آب تیغ اجل تشنه است مرغ دلم / که نیم‌کشته به خون چند بار برگردد
- ۲) هیچ‌کس دیدی که خواهد در دمی صد بار مرگ / مرگ را من خواستارم، مرگ به زین زندگی
- ۳) خدنگ چارپر مرگ باز نتوان داشت / هزار تو اگر درع و جوشن و سپر است
- ۴) اندرین معنی مگر صد جان برند / مرد آن دان کاو به پیش از مرگ مُرد

۱۸- کدام گزینه با مفهوم بیت «خویش را دیدند سیمرغ تمام / بود خود سیمرغ، سی مرغ تمام» قرابت دارد؟

- ۱) گاهی به جوی دوست چو آب روان خوشیم / گاهی چو آب حبس شدم در سیوی دوست
- ۲) چون جان جان وی آمد از وی گزیر نیست / من در جهان ندیدم یک جان عدوی دوست
- ۳) بگدازدت ز ناز و چو مویت کند ضعیف / ندهی به هر دو عالم یکتای موی دوست
- ۴) با دوست ما نشسته که ای دوست دوست کو / کو کو همی‌زنیم ز مستی به کوی دوست



۱۹- مفهوم کدام گزینه با عبارت «از ماست که بر ماست» در تقابل است؟

(۱) خرمن خود را به دست خویشتن سوزیم ما / کرم پیله هم به دست خویشتن دوزد کفن

(۲) او را خود التفات نبودش به صید من / من خویشتن اسیر کمند نظر شدم

(۳) این بود نصیب ما ز دیوان قضا / ما را چه گنه قسمت ما این کردند

(۴) به دست خود دل خود کرده‌ام ریش / پشیمانی چه سود از کرده خویشتن

۲۰- مفهوم بیت «هر آن وصفی که گویم، بیش از آنی / یقین دانم که بی‌شک، جان جانی» در کدام گزینه آمده است؟

(۱) خود نه زبان در دهان عارف مدهوش / حمد و ثنا می‌کند که موی بر اعضا

(۲) هر کس به تو ره یافت ز خود گم گردید / آن کس که تو را شناخت خود را نشناخت

(۳) بلا شد درک حسن خال و خط ما هوشمندان را / به عشق ما کند صیاد، دام و دانه‌آرایی

(۴) نتوان وصف تو گفتن که تو در فهم ننگی / نتوان شبه تو گفتن که تو در وهم نیایی

۲۱- ﴿ يَا أَيُّهَا النَّاسُ إِنَّا خَلَقْنَاكُمْ مِنْ ذَكَرٍ وَأُنْثَىٰ وَجَعَلْنَاكُمْ شُعُوبًا وَقَبَائِلَ لِتَعَارَفُوا... ﴾: ای مردم...

(۱) ما شما را از یک نر و یک ماده خلق کردیم تا شما را ملت‌ها و قبیله‌هایی قرار دهیم و شناخته شوید!

(۲) ما شما را از یک مرد و زن آفریدیم و شما را امت‌ها و قبیله‌هایی قرار دادیم تا یکدیگر را بشناسید!

(۳) همانا شما را تنها از مرد و زن آفریدیم و ملت‌ها و قبیله‌هایی گرداندیم تا با همدیگر آشنا شوید!

(۴) ما شما را از یک مرد و یک زن خلق کرده‌ایم و شما را امت‌ها و قبیله‌هایی گرداندیم تا آن‌ها را بشناسید!

۲۲- «بَعْضُ الْمُواظِنِينَ يَظُنُّونَ أَنَّهُمْ لَيْسُوا مَسْئُولِينَ تَجَاهَ قَضَايَا أَوْ مَسَائِلَ بِلَادِهِمْ وَالْحَالُ أَنَّهُمْ مُخْطُؤُونَ فِي ظَنِّهِمْ!»:

(۱) برخی از هم‌وطنان گمانشان بر این است که در برابر اتفاقات و مسائل کشور هیچ مسئولیتی ندارند در حالی که اشتباه می‌کنند!

(۲) بعضی از شهروندان گمان می‌کنند که در قبال اتفاقات یا امور کشور خود مسئول نیستند در حالی که آنان در گمانشان خطا کارند!

(۳) برخی از هموطنان ما خیال می‌کنند وظیفه‌ای در برابر اتفاق یا مسأله‌ای در کشورشان ندارند و حال آن که آنان در این رابطه خطا می‌کنند!

(۴) تعدادی از شهروندان فکر می‌کنند که در رابطه با قضایا و اتفاقاتی که در کشور رخ می‌دهد وظیفه‌مند نیستند در حالی که در این

فکر خطاکار هستند!

۲۳- «التَّجَنُّبُ مِنَ الْإِسَاءَةِ إِلَى الْآخِرِينَ وَ الْإِصْرَارُ عَلَى نِقَاطِ الْخِلَافِ فِي الْعِلَاقَاتِ الْاجْتِمَاعِيَّةِ حِكْمَتَانِ مِنْ حِكْمِ الْإِسْلَامِ الْأَخْلَاقِيَّةِ نُبَاهِي بِهِمَا نَحْنُ الْمُسْلِمِينَ!»:

(۱) دوری از بد رفتاری نسبت به دیگران و پافشاری بر نقاط اختلاف در روابط اجتماعی دو حکمت از حکمت‌های اخلاقی اسلام است که ما مسلمانان بدان مباحثات می‌کنیم!

(۲) پرهیز از بد کردن به افراد و اصرار بر مسائل مورد اختلاف در روابط اجتماعی حکمت‌هایی از اصول اخلاقی اسلام است که ما نیز به آن‌ها افتخار می‌کنیم!

(۳) اجتناب از بد رفتاری با دیگران و پافشاری بر نقاط اختلاف در روابط فیما بین از جمله حکمت‌هایی است که ما مسلمانان در قوانین اخلاقی اسلام می‌بینیم و بدان می‌نازیم!

(۴) دوری از هر نوع بدی و از جمله اصرار بر جنبه‌های اختلاف‌برانگیز در ارتباطات اجتماعی میان مردم دو حکمت از حکمت‌های اخلاقی اسلامی‌اند و ما به آن‌ها مباحثات می‌کنیم!

۲۴- «تُغْفَرُ الذَّنُوبُ فِي لَيْلَةِ الْقَدْرِ وَ تُقَسَمُ الْأَرْزَاقُ فِي تِلْكَ اللَّيْلَةِ الْمُبَارَكَةِ!»:

- (۱) گناهان را در شب قدر می‌بخشی و روزی‌ها را در آن شب پر برکت قسمت می‌کنی!
- (۲) در شب قدر گناهان آمرزیده شوند و روزی‌ها در این شب مبارک تقسیم خواهند شد!
- (۳) گناهان در شب قدر بخشیده می‌شوند و روزی‌ها در آن شب مبارک تقسیم می‌گردند!
- (۴) گناهان را در شب پر برکت قدر می‌بخشند و ارزاق را نیز در آن شب قسمت می‌کنند!

۲۵- عَيْنُ الصَّحِيحِ:

(۱) أَ تَقْدِرُ أَنْ تَحْلَ مَشْكَلَتِي عَامِلَةَ التَّنْظِيفِ وَ حَدَّهَا؟! آيا مي‌تواني مشكل كارگر نظافتچي را به تنهائي حل كني؟!!

(۲) ساعة دوامه في الإدارة طويلة و هذا سبب الخلاف في الأسرة! ساعت كارش در اداره خيلي طولاني است و باعث اختلاف خانوادگي شده است!

(۳) لبعض المرضى حساسية بالنسبة إلى بعض الأدوية! بعضی از بیماران نسبت به برخی از داروها حساسیت دارند!

(۴) رأيتُ رجلاً عراقياً يتكلم العربية بلهجة أفهمها براحة! مردی عراقی را دیدم که با لهجۀای عربی به راحتی با او حرف می‌زدم!

## ۲۶- عَيْنُ الْخَطَا:

(۱) إنبات شجرة من حبة و إخراج الثمرة منها من مظاهر قدرة الله! رويانندن درختی از یک دانه و بیرون آوردن میوه از آن از نشانه‌های قدرت خداست!

(۲) إذا انقطع تيار الكهرباء أظلمت المدينة ببيوتها و شوارعها! وقتی جریان برق قطع شد شهر با خانه‌ها و خیابان‌هایش ظلمانی شد!

(۳) قلب ليست فيه رحمة و شفقة كبيت حرب! دلی که نه رحمی دارد و نه دلسوزی‌ای ، خانه‌ای ویران است!

(۴) لأستاذنا في الكيمياء موسوعة تعلمنا منها معلومات جيدة! استاد شیمی ما دائرة المعارفی دارد که اطلاعات خوبی را از آن یاد گرفته‌ایم!

## ۲۷- عَيْنُ الْخَطَا حَسَبَ الْحَقِيقَةِ:

(۱) النَّفْطُ سَائِلٌ أَسْوَدُ تُصْنَعُ أَشْيَاءُ كَثِيرَةٌ مِنْهُ!

(۲) مِنَ الْمُمْكِنِ أَنْ نَعُوْضَ قَلَّةَ فَيْتَامِينٍ بِتَنَاوُلِ أَطْعَمَةٍ!

(۳) إِنَّ الْوَقُودَ لَهُ أَنْوَاعٌ مُخْتَلِفَةٌ وَ لَيْسَ لَهَا أَضْرَارٌ لِلْبَيْئَةِ!

(۴) إِنَّ الْآبَاءَ وَ الْأُمَّهَاتِ يَلْتَزِمُونَ بِالْأَلَا يُتْرَكَ أَطْفَالُهُمْ وَحَدَهُمْ!

## ۲۸- عَيْنُ الصَّحِيحِ فِي الْجَوَارَاتِ:

(۱) - كَمْ عَدَدُ مُرَافِقِيكَ فِي السَّفَرِ؟ / - ثَلَاثَةٌ؛ أُخْتِي وَ أَخْوَايَ وَ صَدِيقَايَ!

(۲) - هَلْ لَكَ مَعْلُومَاتٌ عَنِ طَاقِ كِسْرَى؟ / - بِالتَّأَكِيدِ؛ إِنِّي لَا أَعْرِفُ شَيْئاً!

(۳) - يَا أَيُّهَا الرَّجُلُ! مَا هُوَ طَعَامُ الْعَدَاءِ؟ / - خُبْزٌ وَ جُبْنَةٌ وَ حَلِيبٌ!

(۴) - لِمَ سَافَرْتُمْ إِلَى مُحَافِظَتِنَا؟ / - لِرُؤْيَا جَمَالِهَا وَ طَبِيعَتِهَا الْخَلَابَةِ!

## ۲۹- عَيْنُ مَا يَخْتَلِفُ مَفْهُوماً عَنِ الْبَاقِي:

(۱) «يَا أَيُّهَا الَّذِينَ آمَنُوا لَمْ تَقُولُوا مَا لَا تَفْعَلُونَ»

(۲) العالم بلا عمل كالشجر بلا ثمر!

(۳) این که گویی این کنم یا آن کنم / خود دلیل اختیار است ای صنم

(۴) اگر آن چه را گفتمی کردمی / نکو سیرت و پارسا بودمی

٣- عَيْنِ عِبَارَتَيْنِ لَيْسَتْ لِهَما قَرَابَةٌ فِي الْمَعْنَى:

(١) الوحدة خَيْرٌ مِنْ جَلِيسِ السَّوْءِ! : الوحدة تُسبِّبُ الْإِنْجَامَ بَيْنَ أَفْرَادِ الْأُمَّةِ!

(٢) أَنْتِ الَّذِي فِي السَّمَاءِ عَظَمْتَكَ وَ فِي الْأَرْضِ قَدَرْتَكَ! : «فَسَبْحَانَ الَّذِي بِيَدِهِ مَلَكُوتُ كُلِّ شَيْءٍ...»!

(٣) «وَمِنْ شُكْرِ فَإِنَّمَا يَشْكُرُ لِنَفْسِهِ»! : شُكْرُ نِعْمَتٍ، نِعْمَتٌ أَفْزُونُ كُنْدٍ / كَفَرُ نِعْمَتٍ أَزْ كَفْتِ بِيْرُونِ كُنْدٍ!

(٤) «أَفَلَا يَنْظُرُونَ إِلَى الْإِبْلِ كَيْفَ خُلِقَتْ»! : «وَ إِلَى اللَّهِ تُرْجَعُ الْأُمُورُ»!

«يُحْكِي أَنَّهُ كَانَتْ هُنَاكَ بَلَدَةٌ صَغِيرَةٌ تَعِيشُ بِدُونِ حَاكِمٍ، وَمَعَ مُرُورِ الْوَقْتِ شَعَرَ أَهْلُ الْقَرْيَةِ بِضَرُورَةِ وُجُودِ حَاكِمٍ يَهْتَمُّ بِأُمُورِهِمْ

وَيَنْظُرُ إِلَى حَاجَاتِهِمْ وَيَقْلُقُ (= يَضْطَرِبُ) عَلَى رَاخَتِهِمْ، فَأَخَذُوا يُفَكِّرُونَ فِي شَخْصٍ تَنْطَبِقُ عَلَيْهِ كُلُّ الْمُواصِفَاتِ الْمَطْلُوبَةِ

لِيُرْشِحُوهُ لِحُكْمِ الْبَلَدَةِ، حَتَّى جَاءَهُمْ حَكِيمٌ وَاقْتَرَحَ عَلَيْهِمْ أَنْ يُعَيِّنُوا رَجُلًا وَجِيهًا حَاكِمًا لِلْبَلَدَةِ، وَذَلِكَ لِأَنَّ لَدَيْهِ الْوَقْتَ الْكَافِي

وَالْحِكْمَةَ وَالْقُدْرَةَ عَلَى إِدَارَةِ الْبَلَدَةِ بِشَكْلِ جَيِّدٍ.

وَإِنَّمَا جَاءَ أَهْلَ الْبَلَدَةِ يَطْلُبُونَ مِنَ الرَّجُلِ أَنْ يَحْكَمَهُمْ، سَأَلَ الرَّجُلُ: كَمْ سَيَكُونُ رَاتِبِي فِي الشَّهْرِ؟ فَقَالَ أَهْلُ الْبَلَدَةِ: أَلْفَ دِرْهَمٍ،

فَقَالَ لَهُمُ الرَّجُلُ بِدُونِ تَرَدُّدٍ: لَا يَنْفَعُ، تَعَجَّبَ أَهْلُ الْبَلَدَةِ مِنْ رَدِّ الرَّجُلِ وَ سَأَلُوهُ : وَلِمَاذَا لَا يَنْفَعُ يَا أَيُّهَا الرَّجُلُ؟ فَأَجَابَ: لِأَنَّهُ إِذَا

أَعْطَيْتُمُونِي أَلْفَ دِرْهَمٍ فِي الشَّهْرِ، فَلَنْ أَقْلُقَ عَلَى أَيِّ شَيْءٍ أَبَدًا!»

٣١- إِمْلَأِ الْفَرَاقِينَ: «الرَّجُلُ الْوَجِيهَةُ مَا قَبْلَ الْمَنْصَبِ وَ ..... الرَّاتِبُ لِأَنَّ الرَّاتِبَ حَسَبَ رَأْيِهِ .....!»

(١) رَفُضٌ - قَلِيلٌ (٢) مَا إِسْتَسَلَّمَ - كَثِيرٌ (٣) لَمْ يَرْفُضْ - قَلِيلٌ (٤) مَا إِسْتَسَلَّمَ - كَثِيرٌ

٣٢- عَيْنِ الصَّحِيحِ: (حَسَبَ النَّصِّ)

(١) مَا عَاشَ النَّاسُ دُونَ حَاكِمٍ إِلَّا زَمَنًا قَلِيلًا!

(٢) إِنَّ مِنْ مَوَاصِفَاتِ الْحَاكِمِ الْحِكْمَةَ وَ الثَّرْوَةَ!

(٣) حِينَ ذَهَبَ النَّاسُ إِلَى الرَّجُلِ لَمْ يَكُونُوا يَظُنُّونَ أَنَّهُ يَرُدُّ إِقْتِرَاحَهُمْ!

(٤) إِنَّ الْحَكِيمَ هُوَ الَّذِي يُعَيِّنُ الْحَاكِمَ الْجَدِيرَ بِحُكْمِ الْبَلَدَةِ الصَّغِيرَةِ!

٣٣- مَا كَانَ قَصْدَ الرَّجُلِ الْوَجِيهِ؟ عَيْنِ الْمُنَاسِبِ لِلْجَوَابِ:

(١) الْحُصُولُ عَلَى مَالٍ أَكْثَرًا! (٢) إِرَاءَةٌ أَنَّ مَعَ كَثْرَةِ الْمَالِ كَثْرَةُ الذَّنُوبِ!

(٣) وَضَعُ الرَّجُلِ الْمُنَاسِبِ فِي الْمَكَانِ الْمُنَاسِبِ! (٤) تَبْيِينُ أَنَّ إِدَارَةَ الْبَلَدَةِ صَعْبَةٌ جَدًّا!

٣٤- عَيِّن السَّوَال الَّذِي لَيْسَ جَوَابُهُ فِي النَّصِّ:

- (١) لِمَاذَا أُنتَخِبَ الرَّجُلُ الرَّجِيهَ؟!  
(٢) كَمْ يَكُونُ رَاتِبَ الْحَاكِمِ؟!  
(٣) أَيْنَ يَطْرَحُ أَهْلُ الْبَلَدَةِ طَلَبَهُمْ؟!  
(٤) لِمَاذَا بَدَأَ أَهْلُ الْقَرْيَةِ يُفَكِّرُونَ فِيمَنْ يَحْكُمُهُمْ؟!

٣٥- «أَهْلُ الْقَرْيَةِ أَخَذُوا يُفَكِّرُونَ فِي شَخْصٍ تَنْطَبِقُ عَلَيْهِ كُلُّ الْمَوَاصِفَاتِ الْمَطْلُوبَةِ!»

- (١) يُفَكِّرُونَ: فعل مضارع- من مصدر «تَفَكَّرَ»- معلوم / جملة فعلية  
(٢) تَنْطَبِقُ: فعل مضارع - مصدره على وزن «انفعال»- معلوم / فعلٌ و فاعله «كُلُّ»  
(٣) الْمَوَاصِفَاتِ: إسمٌ (هي مصدرٌ على وزن «مفاعلة»)- جمع التَّكْسِيرِ- معرّفٌ بـأل/ مضافٌ إليه  
(٤) الْمَطْلُوبَةِ: مفردٌ مؤنثٌ- إسم المفعول (من مصدر: مُطَالَبَةٌ)- معرب/ صفةٌ أو نعتٌ لموصوفها أو منعوئها

٣٦- عَيِّن الْجَوَابَ يَخْتَلِفُ عَنِ الْبَاقِي:

- (١) عَشْرَةٌ فِي ثَلَاثَةٍ!  
(٢) سِتُّونَ تَقْسِيمٌ عَلَى اثْنَيْنِ!  
(٣) خَمْسَةٌ وَعَشْرُونَ زَائِدٌ خَمْسَةَ!  
(٤) خَمْسَةٌ وَخَمْسُونَ نَاقِصٌ ثَلَاثَةٌ وَعَشْرِينَ!

٣٧- عَيِّن مَا لَيْسَ فِيهِ مَصْدَرٌ مِنْ «مَفَاعَلَةٌ»:

- (١) مُجَالَسَةُ الْحِكَمَاءِ حَيَاةَ الْعُقُولِ وَ شِفَاءَ النُّفُوسِ!  
(٢) ذَهَبَتْ أَخْتِي إِلَى مُشَاوَرَةٍ تُسَاعِدُهَا فِي دَرْسِهَا!  
(٣) مُشَارَكَةُ الْمَرَأَةِ فِي الْحَيَاةِ الْعَامَّةِ هِيَ مَشْرُوعٌ أَقْلِيمِي!  
(٤) الْمُكَاشَفَةُ الْقَلْبِيَّةُ هِيَ سُلُوكٌ اخْتَارَهَا أَوْلِيَاءُ اللَّهِ!

٣٨- عَيِّن الْمُبْتَدَأَ:

- (١) تَقَدَّمَ فِي الدَّرُوسِ أَكْثَرَ تَلَامِيذِنَا!  
(٢) أَضَاعَ وَقْتَهُ أَحَدُ الزَّمَلَاءِ السَّاعِينَ!  
(٣) تَحْوِيلُ الْهَدَفِ إِلَى غَايَةٍ مَلْمُوسَةٍ نَافِعٌ!  
(٤) اِلْتَقَطَ أَجْمَلَ الصُّوَرِ وَاحِدٌ مِنَ الزَّائِرِينَ!



(۱) تُغَسَّلُ قَبْلَ الْمُسَابَقَاتِ مَلَابِسَنَا الرِّيَاضِيَّةَ!

(۲) إِنَّ عِبَادَ اللَّهِ يُؤْمَرُونَ بِالْبِرِّ وَ الْإِحْسَانِ!

(۳) الْأَخْشَابُ الْمُصْنَعَةُ الْمُتَنَوِّعَةُ تُقَطَّعُ بِسُرْعَةٍ!

(۴) يُخْلِقُ مَا يَشَاءُ اللَّهُ فَابْنَهُ قَادِرٌ عَلَى كُلِّ شَيْءٍ!

۴۰- إِمْلَأِ الْفَرَاغَ: «الْمُعَلِّمُونَ الْمُجْتَهِدُونَ .....»

(۱) شَجَّعُونَنَا أَنْ نَبْحَثَ عَنْ مَقَالَةٍ عِلْمِيَّةٍ فِي الْإِنْتَرْنِتِ!

(۲) شَجَّعُونَنِي أَنْ أُبْحَثَ مِنْ مَقَالَةٍ عِلْمِيَّةٍ فِي الْإِنْتَرْنِتِ!

(۳) شَجَّعُونَا أَنْ نَبْحَثَ مِنْ مَقَالَةٍ عِلْمِيَّةٍ فِي الْإِنْتَرْنِتِ!

(۴) شَجَّعُونِي أَنْ أُبْحَثَ عَنْ مَقَالَةٍ عِلْمِيَّةٍ فِي الْإِنْتَرْنِتِ!

۴۱- با صرف نظر کردن از آزادی‌های ظاهری انسان‌ها در تمدن جدید، به چه حقیقتی واقف می‌گردیم؟

(۱) اندیشه انسان‌ها با وجود کثرت انتشار روزنامه‌ها و مجلات متنوع و رسانه‌های ارتباطی گوناگون محدود شده است.

(۲) مد لباس، مدل اتومبیل و شکل آرایش بر افراد تحمیل می‌شود و ناچار به انتخاب‌های محدودی هستند که وجود دارد.

(۳) بر دست و پای عقل بسیاری از انسان‌ها، زنجیرهایی ضخیم بسته شده که میدان عمل آزاد آن‌ها را کاملاً محدود کرده است.

(۴) سلیقه‌آفرینی و ذائقه‌سازی انسان‌ها براساس خواست و تمایل عموم مردم شکل می‌گیرد و افراد جامعه به شدت تحت تأثیر یکدیگرند.

۴۲- توانایی «انتخاب» و «تصمیم‌گیری» مربوط به کدام بعد از ابعاد وجودی انسان است و چه امکانات دیگری را برای او فراهم می‌آورد؟

(۱) بعد قابل استهلاک و تلاشی‌پذیر - درک واقعیات و تفکر و اندیشه

(۲) بعد باقی و فناپذیر - بهره‌گیری از دستگاه عصبی و فرمان دادن به بدن

(۳) بعد باقی و فناپذیر - درک واقعیات و تفکر و اندیشه

(۴) بعد قابل استهلاک و تلاشی - بهره‌گیری از دستگاه عصبی و فرمان دادن به بدن

۴۳- اقرار به چه چیزی رستگاری مردم را به دنبال دارد و خداوند در آیه شریفه «رَأَيْتَ الَّذِي يُكَذِّبُ بِالذِّينِ...»، تکذیب‌کنندگان دین را چگونه معرفی می‌کند؟

(۱) «معبودی جز الله نیست»- کسانی که جاهلانه به دنبال بی‌بندوباری، نگاه ابزاری به زن و متزلزل ساختن بنیان خانواده هستند.

(۲) «معبودی جز الله نیست»- کسانی که یتیمان را از خود می‌رانند و دیگران را به اطعام مساکین تشویق نمی‌نمایند.

(۳) «خدا بزرگ‌تر است»- کسانی که جاهلانه به دنبال بی‌بندوباری، نگاه ابزاری به زن و متزلزل ساختن بنیان خانواده هستند.

(۴) «خدا بزرگ‌تر است»- کسانی که یتیمان را از خود می‌رانند و دیگران را به اطعام مساکین تشویق نمی‌نمایند.

۴۴- «دستکاری ژنتیکی گیاهان»، «کشیدن نفت از اعماق زمین» و «برهم خوردن تعادل ترکیبی گازهای جوی» به ترتیب مرتبط با کدام یک از آثار تمدن جدید

است؟

۴۵- ثمره حقیقی اعتماد به خداوند و سپردن نتیجه کارها به او در کدام آیه مؤکد واقع شده است و متوکلان به تعبیر امام علی (ع) در صورت هجوم مصائب، چه

می‌کنند؟

(۱) «فَهُوَ حَسْبُهُ» - به خدا پناه می‌آورند روی به درگاه او دارند.

(۲) «وَهُوَ خَيْرٌ لَّكُمْ» - به خدا پناه می‌آورند و روی به درگاه او دارند.

(۳) «فَهُوَ حَسْبُهُ» - بیشتر به خدا عشق می‌ورزند و با او انس می‌گیرند.

(۴) «وَهُوَ خَيْرٌ لَّكُمْ» - بیشتر به خدا عشق می‌ورزند و با او انس می‌گیرند.

۴۶- درباره معیارهای تمدن اسلامی مفاهیم «پذیرش ولایت الهی به عنوان یکی از دلایل تشکیل حکومت اسلامی»، «وجوب طلب علم بر هر مرد و زن» و «برترین

جهاد، سخن حق در مقابل سلطانی ستمگر» به ترتیب با کدام آیات تناسب مفهومی دارند؟

(۱) «لقد ارسلنا رسلنا بالبينات...» - «قل هل يستوى الذين يعلمون...» - «يا ايها الذين آمنوا اطيعوا الله...»

(۲) «لقد ارسلنا رسلنا بالبينات...» - «... ان في ذلك لآيات لقوم يتفكرون» - «يا ايها الذين آمنوا اطيعوا الله...»

(۳) «يا ايها الذين آمنوا اطيعوا الله...» - «قل هل يستوى الذين يعلمون...» - «لقد ارسلنا رسلنا بالبينات...»

(۴) «يا ايها الذين آمنوا اطيعوا الله...» - «... ان في ذلك لآيات لقوم يتفكرون» - «لقد ارسلنا رسلنا بالبينات...»

۴۷- اگر بخواهیم محبت خداوند در دلمان خانه کند، باید محبت چه کسانی را در دل خود جای دهیم و شدت یافتن آن متناسب با چیست؟

(۱) همه کسانی را که رنگ و نشانی از او دارند و خدا محبت و دوستی آنان را به ما توصیه کرده است - عشقی گرم و جوشان که در وجودمان است.

(۲) افرادی که تمام زیبایی‌ها و کمالاتی که در دوستان خداوند است را در خود دارند - هر میزان که این علاقه بیش‌تر و قوی‌تر باشد.

(۳) افرادی که تمام زیبایی‌ها و کمالاتی که در دوستان خداوند است را در خود دارند - عشقی گرم و جوشان که در وجودمان است.

(۴) همه کسانی را که رنگ و نشانی از او دارند و خدا محبت و دوستی آنان را به ما توصیه کرده است - هر میزان که این علاقه بیش‌تر و قوی‌تر باشد.

۴۸- مردودیت صفبندی‌های رایج در عصر جاهلی از دیدگاه رسول خدا (ص) و انکسار سذ جاهلیت و خرافه‌گرایی با تشویق‌های ایشان، براساس کدام آیات قرآن

کریم صورت پذیرفت؟

(۱) «مُحَمَّدٌ رَسُولُ اللَّهِ وَالَّذِينَ مَعَهُ أَشِدَّاءُ عَلَى الْكُفَّارِ رُحَمَاءُ بَيْنَهُمْ» - «... إِنَّ فِي ذَلِكَ لآيَاتٍ لِّقَوْمٍ يَتَفَكَّرُونَ»

(۲) «مُحَمَّدٌ رَسُولُ اللَّهِ وَالَّذِينَ مَعَهُ أَشِدَّاءُ عَلَى الْكُفَّارِ رُحَمَاءُ بَيْنَهُمْ» - «هَلْ يَسْتَوِي الَّذِينَ يَعْلَمُونَ...»

(۳) «يا ايها الذين آمنوا اطيعوا الله و اطيعوا الرسول و اولى الامر منكم» - «هَلْ يَسْتَوِي الَّذِينَ يَعْلَمُونَ...»

(۴) «يا ايها الذين آمنوا اطيعوا الله و اطيعوا الرسول و اولى الامر منكم» - «... إِنَّ فِي ذَلِكَ لآيَاتٍ لِّقَوْمٍ يَتَفَكَّرُونَ»

۴۹- عذاب الهی، به زودی گریبان گیر کسانی می شود که مشمول مفاد کدام آیه شریفه هستند؟

(۱) «وَقَالُوا مَا هِيَ إِلَّا حَيَاتُنَا الدُّنْيَا نَمُوتُ وَنَحْيَا وَمَا يُهْلِكُنَا إِلَّا الدَّهْرُ» (۲) «وَقَالُوا لَجُلُودِهِمْ لِمَ شَهِدْتُمْ عَلَيْنَا قَالُوا أَنْطَقَنَا اللَّهُ الَّذِي أَنْطَقَ كُلَّ شَيْءٍ»

(۳) «إِنَّ الَّذِينَ يَأْكُلُونَ أَمْوَالَ الْيَتَامَى ظُلْمًا إِنَّمَا يَأْكُلُونَ فِي بُطُونِهِمْ نَارًا» (۴) «وَمِنَ النَّاسِ مَن يَتَّخِذُ مِن دُونِ اللَّهِ أَنْدَادًا»

۵۰- براساس نظر فقهای بزرگ اسلام، اگر مسافری، پیش از ظهر به وطنش یا به جایی که می خواهد ده روز در آنجا بماند، برسد، در چه صورتی موظف به روزه

است؟

(۱) چنانچه آن مسافر کاری که روزه را باطل می کند انجام نداده، مستحب است آن روز را روزه بگیرد.

(۲) در صورتی که روزه خود را باطل نکرده باشد، بهتر است قضای آن را تا قبل از رمضان آینده بگیرد.

(۳) چنانچه آن مسافر کاری که روزه را باطل می کند انجام نداده، باید آن روز را روزه بگیرد.

(۴) در صورتی که روزه خود را باطل نکرده باشد، واجب است قضای آن را تا قبل از رمضان آینده بگیرد.

۵۱- از تدبیر در آیه شریفه: «وَقَالُوا مَا هِيَ إِلَّا حَيَاتُنَا الدُّنْيَا نَمُوتُ وَنَحْيَا وَمَا يُهْلِكُنَا إِلَّا الدَّهْرُ»، کدام مفهوم دریافت می گردد؟

(۱) انسان دیگر ترسی از مرگ ندارد و همواره آماده فداکاری در راه خدا است.

(۲) برخی معتقدند که با فرا رسیدن مرگ انسان و متلاشی شدن جسم او، پرونده او برای همیشه بسته می شود.

(۳) هر انسانی پس از مدتی زندگی در دنیا، دفتر حیات مادی او بسته می شود و روح او وارد مرحله جدید از حیات می گردد.

(۴) پیامبران الهی، مرگ را گذرگاهی به سوی حیات برتر در جهان آخرت می دانند.

۵۲- براساس آموزه های اسلامی، پوشش افراد، همراه با تبرج، بازتاب چیست؟

(۱) افزایش احساسات لطیف که ریشه در روح آدمی دارند. (۲) ضعیف تر شدن رشته های حیا در جسم و روح انسان

(۳) افزایش احساسات لطیف که ریشه در فطرت آدمی دارند. (۴) ضعیف تر شدن رشته های عفاف در روح انسان

۵۳- در تمدن دوم اروپایی در قرون وسطی، مبلغان مسیحی چه فعالیت هایی انجام می دادند؟

(۱) تشکیلات تبلیغی وسیعی را جهت تبلیغ اعتقادات مسیحیت به وجود آوردند و اعتقادات رسمی کلیسا را به عنوان اعتقادات خود تبلیغ کردند.

(۲) تشکیلات تبلیغی وسیعی را جهت تبلیغ اعتقادات مسیحیت به وجود آوردند و اعتقاد نادرست خویش را به عنوان اعتقادات رسمی مسیحیت تبلیغ کردند.

(۳) تشکیلات پیچیده ای را جهت دفاع از حاکمیت کلیسا به وجود آوردند و اعتقاد نادرست خویش را به عنوان اعتقادات رسمی مسیحیت تبلیغ کردند.

(۴) تشکیلات پیچیده ای را جهت دفاع از حاکمیت کلیسا به وجود آوردند و اعتقادات رسمی کلیسا را به عنوان اعتقادات خود تبلیغ کردند.

۵۴-دفاعیه اعضای بدن انسان از خود، در برابر اعتراض انسان به گواهی آن‌ها علیه خودش در کدام عبارت کریمه مشهود است و علّیت سنجش اعمال انسان در

قیامت با میزان اعمال پیامبران و امامان چیست؟

(۱) «قَالُوا لَجُلُودِهِمْ لِمَ شَهِدْتُمْ عَلَيْنَا»- عینیت اعمال آن‌ها با حق و حقیقت

(۲) «قَالُوا لَجُلُودِهِمْ لِمَ شَهِدْتُمْ عَلَيْنَا»- مصون و محفوظ بودن آن‌ها از هر خطا

(۳) «قَالُوا أَنْطَقَنَا اللَّهُ الَّذِي أَنْطَقَ كُلَّ شَيْءٍ»- مصون و محفوظ بودن آن‌ها از هر خطا

(۴) «قَالُوا أَنْطَقَنَا اللَّهُ الَّذِي أَنْطَقَ كُلَّ شَيْءٍ»- عینیت اعمال آن‌ها با حق و حقیقت

۵۵-حضرت فاطمه زهرا (ص) جهت تشویق هر چه بیشتر نسبت به پرسیدن سؤال‌های علمی از ایشان، پاداش الهی برای پاسخگویی به هر سؤال را از چه چیزی

برتر دانست و این روایت تاریخی، متضمن چه پیامی است؟

(۱) عبادت یک‌ساله شخص عابد - عصمت صدیقه کبری در علم، پیروی از سخن و عمل او را بر ما واجب می‌کند.

(۲) مرواریدهای پرکننده فاصله زمین و آسمان - توجه به پاداش بزرگ علم‌آموزی، آن را آسان می‌کند.

(۳) مرواریدهای پرکننده فاصله زمین و آسمان - عصمت صدیقه کبری در علم، پیروی از سخن و عمل او را بر ما واجب می‌کند.

(۴) عبادت یک‌ساله شخص عابد - توجه به پاداش بزرگ علم‌آموزی، آن را آسان می‌کند.

۵۶-سرزنش و ملامت پس از آلوده شدن به گناه، بازتاب کدام گرایش فطری است و قرآن کریم، عامل درونی این حالت را چه نامیده است؟

(۱) وجدان اخلاقی- نفس لوّامه (۲) گرایش به نیکی‌ها و زیبایی‌ها- نفس لوّامه

(۳) وجدان اخلاقی- نفس مطمئنّه (۴) گرایش به نیکی‌ها و زیبایی‌ها- نفس مطمئنّه

۵۷-زیربنایی بودن تغییر و تحول برای گذر از عصر جاهلیت به عصر اسلام، در کدام مورد ضرورت داشت و نمونه‌ای از آن، در کدام عبارت مبارکه تبیین شده

است؟

(۱) نگرش انسان- «قُلْ هَلْ يَسْتَوِي الَّذِينَ يَعْلَمُونَ وَالَّذِينَ لَا يَعْلَمُونَ»

(۲) نگرش انسان- «مَنْ آمَنَ بِاللَّهِ وَالْيَوْمِ الْآخِرِ»

(۳) شیوه زندگی فردی و اجتماعی مردم- «مَنْ آمَنَ بِاللَّهِ وَالْيَوْمِ الْآخِرِ»

(۴) شیوه زندگی فردی و اجتماعی مردم- «قُلْ هَلْ يَسْتَوِي الَّذِينَ يَعْلَمُونَ وَالَّذِينَ لَا يَعْلَمُونَ»



۵۸- مطابق فرمایش رسول گرامی اسلام (ص)، جاری ساختن یک سنت نیک یا زشت در جامعه چه نتیجه‌ای دارد و مؤید چیست؟

- ۱) تا زمانی که به آن عمل شود، ثواب یا گناه آن بین عامل و مروج آن تقسیم می‌شود. - باز بودن نامه عمل در برزخ
- ۲) تا زمانی که به آن عمل شود، ثواب یا گناه آن اعمال بدون کم شدن اجر عامل به حساب مروج آن نوشته می‌شود. - افزایش شعور و آگاهی در برزخ
- ۳) تا زمانی که به آن عمل شود، ثواب یا گناه آن بین عامل و مروج آن تقسیم می‌شود. - افزایش شعور و آگاهی در برزخ
- ۴) تا زمانی که به آن عمل شود، ثواب یا گناه آن اعمال بدون کم شدن اجر عامل به حساب مروج آن نوشته می‌شود. - باز بودن نامه عمل در برزخ

۵۹- چگونگی و نوع پوشش، تا حدود زیادی به چه چیزی بستگی دارد و موضع اسلام در برابر این تنوع و گوناگونی چیست؟

- ۱) اخلاق و عرف جوامع- پذیرش این تنوع و گوناگونی و الزام مردها به رعایت شروطی
- ۲) آداب و رسوم ملت‌ها- پذیرش این تنوع و گوناگونی و الزام مردها به رعایت شروطی
- ۳) آداب و رسوم ملت‌ها- پذیرش پوشش مشابه و الزام زن و مرد به رعایت آن
- ۴) اخلاق و عرف جوامع- پذیرش پوشش مشابه و الزام زن و مرد به رعایت آن

۶۰- درباره خبر قرآن کریم از معاد چند مورد از گزاره‌های زیر صحیح است؟

- الف) قرآن کریم می‌فرماید: خداوند قطعاً شما را در روز قیامت جمع می‌کند و هیچ شکی در آن نیست.
- ب) قرآن کریم تنها به خبر دادن از آخرت قناعت نکرده، بلکه بارها با دلیل و برهان آن را ثابت کرده است.
- ج) در قرآن کریم درباره هیچ موضوعی به اندازه معاد سخن گفته نشده است.
- د) استدلال‌های قرآن کریم درباره معاد دو دسته‌اند: امکان معاد و ضرورت معاد.

- |       |       |
|-------|-------|
| ۱ (۱) | ۲ (۲) |
| ۳ (۳) | ۴ (۴) |

61- The interesting thing about our night in that hotel is that it ... when we stayed there.

- |                       |                          |
|-----------------------|--------------------------|
| 1) was still built    | 2) was still being built |
| 3) hasn't still built | 4) has still been built  |

62- One of the most important factors, which helps many animals of prey to be successful, is the ability to cover up ... during the hunt.

- |         |                  |               |          |
|---------|------------------|---------------|----------|
| 1) them | 2) by themselves | 3) themselves | 4) their |
|---------|------------------|---------------|----------|

63- In order to improve their mood in the New Year, Mina and her husband decided to renew their house by buying ... furniture.

- |                                 |                                 |
|---------------------------------|---------------------------------|
| 1) wooden well-designed Iranian | 2) Iranian wooden well-designed |
| 3) well-designed Iranian wooden | 4) well-designed wooden Iranian |



- 64- The parliament is passing a new law to reduce crime. According to this law, known criminals ... before they commit a crime.
- 1) shouldn't be stopped      2) may be stopped      3) mustn't be stopped      4) must be stopped
- 65- Some parents ... their children's future by not properly teaching them how to behave. Sometimes it is necessary to make the children understand that life is not as simple as they suppose.
- 1) spoil      2) look after      3) forbid      4) achieve
- 66- Many people are hoping for some kind of ... medicine to cure cancer, but scientists say this is simply not possible at least in near future.
- 1) energetic      2) comfortable      3) fluent      4) magic
- 67- Mrs. Smith's son, Adam, bravely volunteered to take part in the war. But during the attack, he was ... wounded and was at the hospital for two weeks.
- 1) dangerously      2) surprisingly      3) especially      4) conditionally
- 68- Many families lost everything in the storm. Unfortunately, their homes, their cars and other properties were completely ... .
- 1) developed      2) injured      3) collected      4) destroyed
- 69- The paper is an ... version of the speech with which he is currently touring Germany.
- 1) absorbing      2) abbreviated      3) appropriate      4) appreciative
- 70- Throughout the history of humankind and especially in older times, the choice of ... for building houses was largely dependant on what was most available to people in their natural environment.
- 1) entertainment      2) material      3) arrangement      4) knowledge
- 71- Only professionally trained people can deal with ... collected from hospitals, as it is dangerous and may contain chemicals that are harmful to the body.
- 1) infection      2) fuel      3) disease      4) waste
- 72- Public schools are required to educate all children within their enrollment areas and to ... special education services.
- 1) produce      2) pollute      3) provide      4) practice

To the ancients, electricity meant many things. They had no idea that there was any ...(73)...between electricity and magnetism. It had some natural ...(74)... . They saw lightning, but did not appreciate how it was caused. They knew that a certain fish called an “electric eel” could give a powerful electric shock; indeed, in old times it ...(75)... as a cure for rheumatism. The Greeks knew that the fossil resin called elektron, ...(76)..., became electrified when rubbed. They also knew that a dark-colored mineral found at Magnesia had properties of attraction and repulsion which we now call magnetic.

73- 1) radiation                      2) relationship                      3) generator                      4) movement

74- 1) resources                      2) actions                      3) collectors                      4) differences

75- 1) can be used                      2) must be used

3) could be used                      4) should be used

76- 1) from which our word was taken “electricity”

2) “electricity” was taken from which our word

3) our word “electricity” from which was taken

4) from which our word “electricity” was taken

As you travel around your country, you will notice that people speak in different ways. They pronounce differently, they may use different grammar, and they may even use words you do not understand. These variations within a language are called dialects.

Dialects come about when people who have been living together and speaking to one another in the same way move apart. Separation of groups of people by a move across a physical fence such as a mountain or a river, can lead to different ways of speaking the same language. Language changes, even as it is passed on from parents to children. Slowly, differences in ways of speaking become more and more marked. These differences will eventually make a new dialect.

There are cases where a dialect has changed so much from the original language that the dialect has become a new language in its own right. For example, Spanish, French, and Italian were originally all dialects of Latin. Dialects also develop when groups of people in the same geographical area have little contact. This can happen when people are kept apart by economic, political, or social conditions.

77- The author believes that having little contact in an area may result in the ... .

- |                                    |                                     |
|------------------------------------|-------------------------------------|
| 1) variation of original languages | 2) development of various dialects  |
| 3) separation of groups of people  | 4) similarities in ways of speaking |

78- The underlined word “eventually” in the 2nd paragraph is closest in meaning to ... .

- |               |             |            |           |
|---------------|-------------|------------|-----------|
| 1) repeatedly | 2) suddenly | 3) finally | 4) hardly |
|---------------|-------------|------------|-----------|

79- Which of the following is TRUE according to the passage?

- 1) Spanish, French, and English were originally all dialects of Latin.
- 2) All of the dialects of a language follow the same grammatical rules.
- 3) Language change is a phenomenon that rarely happens.
- 4) When people are kept apart for social reasons dialects develop.

80- Which of the following words is defined in this passage?

- |               |             |            |            |
|---------------|-------------|------------|------------|
| 1) separation | 2) language | 3) dialect | 4) grammar |
|---------------|-------------|------------|------------|

۸۱- عدد  $(\frac{1}{27})^{-5}$  را به صورت عدد  $3^n$  نوشته‌ایم، مقدار  $n$  کدام است؟

- (۱) ۵ (۲) ۱۰ (۳) ۱۵ (۴) -۱۵

۸۲- حاصل عبارت  $A = (\sqrt[3]{2^7})^2 (\sqrt[6]{2^7})^2 + 2^{-0/6} \times (\frac{1}{4})^{0/2}$  کدام است؟

- (۱)  $128/5$  (۲)  $127/5$  (۳)  $63/5$  (۴)  $64/5$

۸۳- از تساوی  $(\frac{1}{9})^x = 8 \times 2^{x+1}$  مقدار  $x$  کدام است؟

- (۱) ۲ (۲) -۲ (۳) ۴ (۴) -۴

۸۴- حاصل ضرب ریشه پنجم عدد  $8^6$  و ریشه دوم غیرمثبت عدد  $4^8$  کدام است؟

- (۱)  $-2\sqrt[5]{12}$  (۲)  $-2\sqrt[5]{8}$  (۳)  $-2^{12} \times \sqrt[5]{12}$  (۴)  $-2^{11} \times \sqrt[5]{8}$

۸۵- اگر مجموع ریشه سوم  $0.001a^6$  و ریشه چهارم مثبت  $0.0016$  برابر با یک باشد، مقدار مثبت  $a$  کدام است؟

- (۱) ۲ (۲) ۴ (۳)  $\sqrt{2}$  (۴)  $2\sqrt{2}$

۸۶- اگر حجم کره‌ای برابر  $36\pi$  باشد، طول قطر کره کدام است؟ ( $\frac{4}{3}\pi r^3 =$  حجم کره به شعاع  $r$ )

- (۱) ۳ (۲) ۶ (۳) ۸ (۴) ۹

۸۷- حاصل  $(m^{-\frac{3}{4}} \times n^{\frac{1}{2}})^2 (m^4 n^{-2})^{\frac{1}{2}}$  کدام است؟

- (۱)  $m^{-\frac{1}{4}} \times n^{\frac{2}{3}}$  (۲)  $m^{-\frac{1}{6}} \times n^{\frac{1}{2}}$  (۳)  $m^{-\frac{1}{6}} \times n^{\frac{2}{3}}$  (۴)  $m^{-\frac{1}{4}} \times n^{\frac{1}{2}}$

۸۸- حاصل عبارت  $125^{\frac{4}{5}} \div 25^{\frac{3}{5}}$  کدام است؟

- (۱)  $\frac{2}{55}$  (۲)  $\frac{2}{55}$  (۳)  $\frac{1}{55}$  (۴)  $\frac{2}{55}$

۸۹- کدام تساوی نادرست است؟

- (۱)  $\sqrt[3]{4^3} = 2^{\frac{3}{2}}$  (۲)  $\sqrt[3]{4^6} = 2^{\frac{3}{2}}$  (۳)  $\sqrt[3]{(-4)^3} = 2^{\frac{3}{2}}$  (۴)  $\sqrt[3]{(-2)^6} = 2^{\frac{3}{2}}$

۹۰- حاصل  $A = (\frac{3}{4})^2 \times (0.75)^{-7} \times (\frac{9}{16})^4$  کدام است؟

- (۱)  $(\frac{3}{4})^6$  (۲)  $(\frac{3}{4})^3$  (۳)  $(\frac{3}{4})^{-1}$  (۴)  $(\frac{3}{4})^{-1}$

۹۱- در تجزیه عبارت  $(3x^2 + 5x - 2)(2x - 2)$  کدام عامل زیر وجود ندارد؟

- (۱)  $x - 1$  (۲)  $2x - 3$  (۳)  $x + 2$  (۴)  $3x - 1$

۹۲- ساده شده عبارت  $(\frac{x^2-x-2}{x^2+x} \div \frac{x-2}{x+1}) \times \frac{x^3+2x^2-3x}{x^2-9}$  کدام است؟ (عبارت‌ها تعریف شده هستند).

(۴)  $\frac{x-3}{x-1}$

(۳)  $\frac{x^2-1}{x-3}$

(۲)  $\frac{x-3}{x^2-1}$

(۱)  $\frac{x-1}{x-3}$

۹۳- در معادله  $\frac{2x^2}{x-2} - \frac{2x+4}{x-2} - x = 0$  تفاضل معکوس جواب از خود جواب کدام است؟

(۴)  $\frac{5}{2}$

(۳)  $-\frac{3}{2}$

(۲)  $-\frac{3}{4}$

(۱)  $\frac{5}{4}$

۹۴- اگر  $x_1$  و  $x_2$  جواب‌های معادله  $-3x^2+2x+1=0$  باشند، حاصل  $x_1+x_2+x_1x_2$  کدام است؟

(۴) -۱

(۳) ۱

(۲)  $\frac{1}{3}$

(۱)  $-\frac{1}{3}$

۹۵- تابع خطی  $f$  از نقطه‌ای به عرض یک، واقع بر محور عرض‌ها می‌گذرد و  $f(-1)=2$  است، در این صورت تابع  $f$  محور طول‌ها را در نقطه‌ای

با کدام طول قطع می‌کند؟

(۴) -۲

(۳) ۲

(۲) -۱

(۱) ۱

۹۶- اگر تابع درآمد به صورت  $R(x) = -\frac{1}{6}x^2 + 25x$  و تابع هزینه به صورت  $C(x) = 15x + 30$  باشد، ماکزیمم مقدار سود کدام است؟

(۴) ۱۷۸

(۳) ۱۲۰

(۲) ۱۰۴

(۱) ۸۶

۹۷- بهترین روش جمع‌آوری داده‌ها در موضوعات «تعداد ازدواج و طلاق‌های شهر تهران در سال ۹۵» و «چگونگی گذراندن اوقات فراغت

شهروندان اصفهانی» به ترتیب از راست به چپ کدام است؟

(۲) پرسش‌نامه - دادگان‌ها

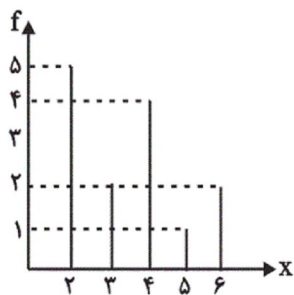
(۱) دادگان‌ها - مصاحبه

(۴) مصاحبه - مشاهده

(۳) مشاهده - پرسش‌نامه



۹۸- در نمودار میله‌ای شکل مقابل، مجموع میانه و دامنه میان چارکی چقدر است؟



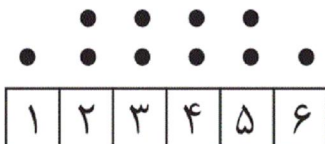
۴ (۱)

۴/۵ (۲)

۵ (۳)

۵/۵ (۴)

۹۹- انحراف معیار داده‌های نمودار نقطه‌ای زیر کدام است؟



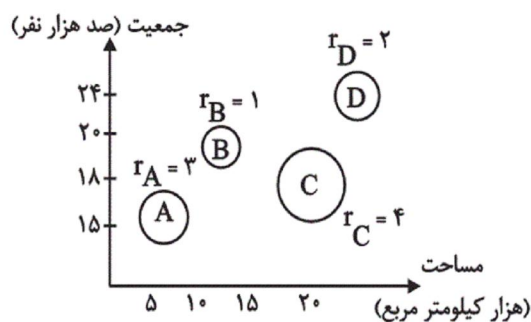
$\sqrt{2}$  (۱)

۱/۲۵ (۲)

۱/۵ (۳)

$\sqrt{2/75}$  (۴)

۱۰۰- در نمودار حبابی زیر، متغیر سوم منابع آبی شهرها است. منابع آبی شهر A چند برابر منابع آبی شهر D است؟



$\frac{9}{4}$  (۱)

$\frac{3}{2}$  (۲)

۴ (۳)

$\frac{8}{5}$  (۴)

۱۰۱- اختلاف بزرگ‌ترین و کوچک‌ترین ضریب عبارت  $(2x+3y)^3$  کدام است؟

۲۷ (۴)

۲۸ (۳)

۴۶ (۲)

۱۵ (۱)

۱۰۲- چند عدد صحیح در حدود تعریف عبارت گویای  $\frac{1}{x^4-4} + \frac{1}{x^2-9} + \frac{1}{x^2-1}$  وجود ندارد؟

۳ (۴)

۴ (۳)

۵ (۲)

۶ (۱)

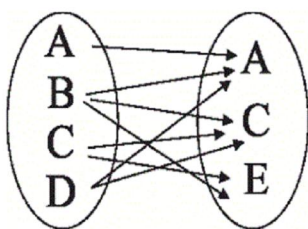
۱۰۳- جواب معادله  $\frac{1-3x}{6} - \frac{5}{12} = -\frac{3x+1}{4}$  کدام است؟

- (۱) صفر (۲) ۲ (۳) -۲ (۴) فاقد جواب

۱۰۴- مجموع دو جواب بزرگتر معادله  $x^4 - 13x^2 + 36 = 0$  کدام است؟

- (۱) ۵ (۲) ۷ (۳) ۹ (۴) ۱۳

۱۰۵- چند پیکان از نمودار ون زیر حذف کنیم تا رابطه حاصل، یک تابع باشد؟



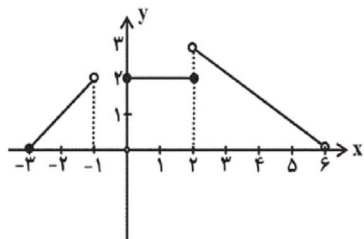
(۱) ۲

(۲) ۳

(۳) ۴

(۴) ۵

۱۰۶- دامنه تابع مربوط به نمودار مقابل کدام است؟



(۱)  $D = \{x \in \mathbb{R} \mid 0 \leq x < 3\}$

(۲)  $D = \{x \in \mathbb{R} \mid -3 \leq x < -1\} \cup \{x \in \mathbb{R} \mid 0 \leq x < 6\}$

(۳)  $D = \{x \in \mathbb{R} \mid -3 \leq x < -1\} \cup \{x \in \mathbb{R} \mid 0 \leq x \leq 3\}$

(۴)  $D = \{x \in \mathbb{R} \mid -3 \leq x < 6\}$

۱۰۷- معادله خط تقارن سهمی به معادله  $y = -4x^2 + 12x - 8$  کدام است؟

(۴)  $x = -3$

(۳)  $x = -\frac{3}{2}$

(۲)  $x = \frac{3}{2}$

(۱)  $x = 3$

۱۰۸- نمودار توابع  $y = x^2 - 3x + 2$  و  $y = x^2 - 5x + 4$  در کدام نقطه متقاطع اند؟

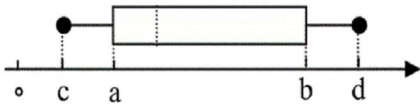
(۴)  $(0, -1)$

(۳)  $(1, 0)$

(۲)  $(-1, 0)$

(۱)  $(0, 1)$

۱۰۹- اگر شکل زیر، نمودار جعبه‌ای داده‌های ۱۰، ۱۱، ۲۱، ۳، ۲۰، ۸، ۱۳ باشد، حاصل کسر  $\frac{b-a}{c+d}$  کدام است؟



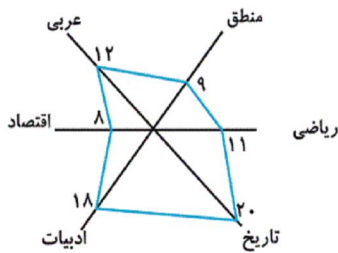
(۱) ۱

(۲) ۱/۵

(۳) ۰/۵

(۴) ۱/۲۵

۱۱۰- اگر نمرات دروس مختلف یک دانش‌آموز مطابق نمودار راداری داده شده باشد، میانگین نمرات او کدام است؟



(۱) ۱۱

(۲) ۱۲

(۳) ۱۳

(۴) ۱۴

۱۱۱- با توجه به جدول  $\frac{p \vee \sim q}{F} \mid \frac{p}{A} \mid \frac{q}{B} \mid \frac{\sim(p \Leftrightarrow q) \wedge \sim p}{C}$  به جای A، B و C کدام گزینه قرار گیرد؟

(۲)  $C \equiv T, B \equiv T, A \equiv T$

(۱)  $C \equiv T, B \equiv T, A \equiv F$

(۴)  $C \equiv F, B \equiv F, A \equiv T$

(۳)  $C \equiv T, B \equiv F, A \equiv F$

۱۱۲- اگر ارزش گزاره‌های p و q هر دو یکسان باشد، آنگاه کدام گزاره هم‌ارز گزاره  $(p \vee q) \Rightarrow (p \wedge q)$  است؟

(۴)  $p \wedge \sim q$

(۳)  $p \Leftrightarrow q$

(۲)  $\sim(p \wedge q)$

(۱)  $p \vee q$

۱۱۳- نماد ریاضی کدام گزاره با متن فارسی آن تطابق کامل دارد؟

(۱) مربع عددی از خود عدد ۷۲ واحد بیشتر است. /  $x^2 + 72 = x$

(۲) مجموع هر عدد طبیعی با معکوسش همواره بزرگتر از ۲ یا مساوی ۲ می‌باشد. /  $x \in \mathbb{N}, x + \frac{1}{x} > 2$

(۳) مربع هر عدد حقیقی بین صفر و یک از خود آن عدد کوچکتر است. /  $x \in \mathbb{R}, 0 < x < 1 \Rightarrow x^2 < x$

(۴) اگر  $n > 1$  باشد، آنگاه حاصل ضرب دو عدد طبیعی متوالی  $n$  و  $n+1$  از مجموع آن‌ها بزرگتر است. /  $n > 1, n(n+1) > n^2 + 1$

۱۱۴- اگر تابع  $f(x) = \begin{cases} 2x+1 & , x < -1 \\ x^2 + 2\sqrt{x} & , -1 \leq x \leq 2 \\ 4 & , x > 2 \end{cases}$  باشد، حاصل  $f(\sqrt{3}-1) + f(\sqrt{5}) + f(-2)$  کدام است؟

- (۱) ۸      (۲) ۵      (۳) -۸      (۴) -۵

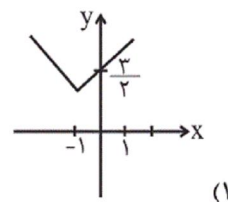
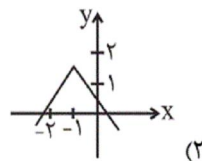
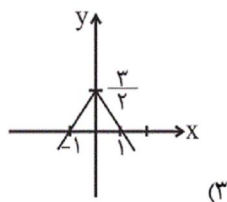
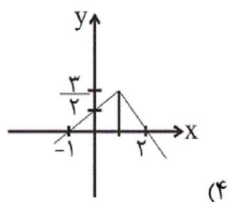
۱۱۵- اگر  $\frac{7}{4} < x \leq 4$  باشد، مقدار  $[-2x+1]$  کدام است؟ ( [ ] نماد جزء صحیح است.)

- (۱) -۴      (۲) ۳      (۳) -۷      (۴) -۶

۱۱۶- اگر  $f(x) = -x + 2kx - 4k$  تابعی ثابت باشد، مقدار  $f(-1)$  کدام است؟

- (۱) -۲      (۲) -۴      (۳) ۱      (۴) ۵

۱۱۷- نمودار تقریبی تابع  $y = -|x+1| + \frac{3}{4}$  کدام است؟







۱۲۳- عبارت «اگر (-۳) برابر عددی را در مجذور ۲ ضرب کنیم و حاصل را ابتدا به توان ۲ رسانده و سپس با  $\frac{1}{4}$  همان عدد جمع کنیم، آن گاه برابر

مربع عدد (-۱) می شود.» به زبان ریاضی کدام است؟

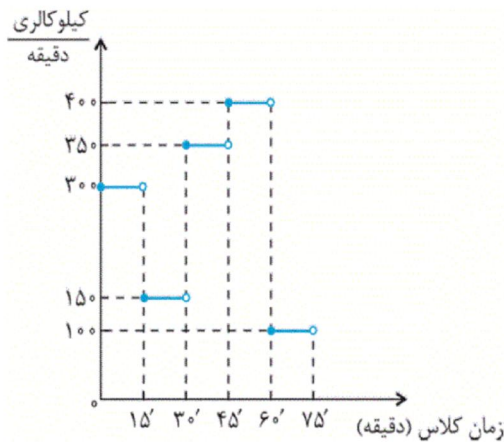
$$-144k^2 + \frac{k}{4} = -1 \quad (۴) \quad 144k^2 + \frac{k}{4} = 1 \quad (۳) \quad 144k^2 + \frac{k}{4} = -1 \quad (۲) \quad -144k^2 + \frac{k}{4} = 1 \quad (۱)$$

۱۲۴- اگر  $f = \{(a,1), (1,a-1), (-1,b+a)\}$  یک تابع ثابت باشد، آن گاه حاصل  $|2b-a|$  کدام است؟

۱) صفر (۲) ۱ (۳) ۲ (۴) ۴

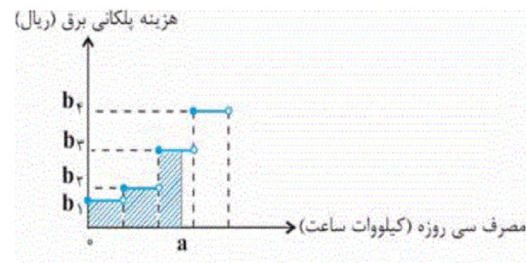
۱۲۵- در یک باشگاه ورزشی، ورزشکاران ابتدا می دوند، سپس حرکات کششی انجام می دهند، سپس حرکات رزمی تمرین می کنند، سپس بدنسازی

می کنند و در انتها بدن ها را سرد می کنند. نمودار کالری که ورزشکاران می سوزانند به ازای زمان کلاس، مطابق زیر است. در یک جلسه ۷۵



دقیقه از این کلاس، یک ورزشکار چند کیلوکالری می سوزاند؟

- (۱) ۱۹۰۰۰  
(۲) ۱۹۵۰۰  
(۳) ۲۰۵۰۰  
(۴) ۲۲۰۰۰



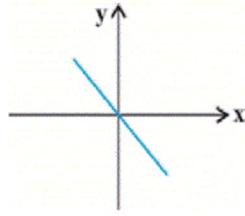
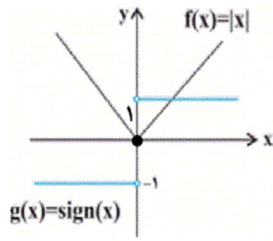
۱۲۶- در نمودار پلکانی مصرف برق زیر، سطح رنگی شده معرف چیست؟

- (۱) میزان مصرف سی روزه برق  
(۲) هزینه مصرف سی روزه برق  
(۳) مالیات بر مصرف برق  
(۴) هزینه مصرف سالیانه برق

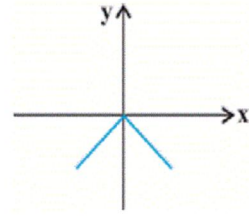
۱۲۷- کدام نقطه روی نمودار تابع  $f(x) = [x] + [-x]$  قرار ندارد؟ ( [ ] نماد جزء صحیح است.)

- (۱) (۱۰۰۰, ۰) (۲) (-۱, ۰) (۳) ( $\sqrt{2}$ , -۱) (۴) ( $\pi$ , ۱)

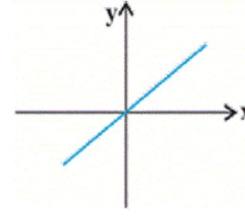
۱۲۸- نمودار تابع  $(f + g)(x)$  کدام است؟



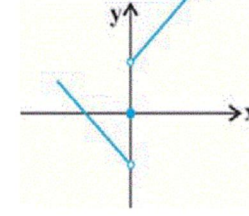
(۲)



(۱)



(۴)



(۳)

۱۲۹- با توجه به جدول زیر می‌خواهیم به افراد زیر خط فقر (برحسب نصف میانگین) یارانه پرداخت کنیم. به چند نفر یارانه تعلق می‌گیرد؟

تعداد اعضای خانوار	درآمد ماهیانه خانوار (تومان)
۴	۱۰,۰۰۰,۰۰۰
۳	۷,۵۰۰,۰۰۰
۴	۴,۰۰۰,۰۰۰
۲	۲,۵۰۰,۰۰۰
۲	۲,۲۵۰,۰۰۰

(۱) ۲

(۲) ۳

(۳) ۴

(۴) صفر

۱۳۰- کدام گزینه نادرست است؟

(۱) در نمودار سری زمانی شامل ۹ پاره‌خط، داده‌ها در ۱۰ زمان با فاصله‌های یکسان ثبت شده‌اند.

(۲) در نمودار سری زمانی که از یک الگوی تقریبی پیروی می‌کند، می‌توان داده‌ها را در زمان‌های مشابه که در آینده اتفاق می‌افتد به‌طور تقریبی به‌دست آورد.

(۳) تعداد مشتریان یک تاجر برحسب مدت زمانی که صرف بازاریابی می‌کند، داده‌های سری زمانی است.

(۴) تعداد مسافران فرودگاه تهران در هر ماه در سال گذشته، داده‌های سری زمانی است.

۱۳۱- اگر قیمت یک کالا در اوایل سال جاری ۳,۸۰۰,۰۰۰ تومان و در اواخر سال به ۴,۶۰۰,۰۰۰ تومان رسیده باشد؛ (با فرض ثابت ماندن سایر

شرایط) کدام عبارت وضعیت پیش آمده در بازار این کالا را به‌درستی توصیف می‌کند؟

(۱) مکان هندسی نقطه تقاضای کالا روی منحنی **D** به سمت چپ و پایین خود جابه‌جا شده است.

(۲) مکان هندسی نقطه عرضه کالا روی منحنی **S** به سمت چپ و بالای خود جابه‌جا شده است.

(۳) مکان هندسی نقطه تقاضای کالا روی منحنی **D** به سمت چپ و بالای خود جابه‌جا شده است.

(۴) مکان هندسی نقطه عرضه کالا روی منحنی **S** به سمت راست و پایین خود جابه‌جا شده است.

۱۳۲- کشور فرضی A، ۱۲۵ میلیون نفر تبعه دارد که ۸۰ درصد این جمعیت در محدوده مرزهای جغرافیایی آن زندگی می‌کنند. هم‌چنین به طور کلی ۱۲۵ میلیون نفر در محدوده مرزهای جغرافیایی این کشور زندگی می‌کنند که ۲۰ درصد آن‌ها خارجی هستند. با توجه به جدول زیر: الف) تولید ناخالص داخلی کشور A، ب) تولید ناخالص ملی این کشور چند میلیارد دلار است؟ (تولیدات کشور، محدود به همین دو محصول (برنج و چای) است).

هر فرد ۲۰۰ کیلو به ارزش هر کیلو ۱۰۰ دلار	توسط افراد کشور که در داخل ساکن هستند	تولید برنج
هر فرد ۱۵۰ کیلو به ارزش هر کیلو ۱۰۰ دلار	توسط خارجی‌های مقیم کشور	
هر فرد ۱۰۰ کیلو به ارزش هر کیلو ۳۰ دلار	توسط افراد کشور که در خارج ساکن هستند	
هر فرد ۲۵۰ کیلو به ارزش هر کیلو ۴۰ دلار	توسط افراد کشور که در داخل ساکن هستند	تولید چای
هر فرد ۵۰ کیلو به ارزش هر کیلو ۴۰ دلار	توسط خارجی‌های مقیم کشور	
هر فرد ۱۰۰ کیلو به ارزش هر کیلو ۵۰ دلار	توسط افراد کشور که در خارج ساکن هستند	

(۱) الف (۳۴۲۵، ب) ۳۰۰۰ (۲) الف (۳۲۶۶، ب) ۳۲۰۰ (۳) الف (۳۴۲۵، ب) ۳۲۰۰ (۴) الف (۳۲۶۶، ب) ۳۰۰۰

۱۳۳- با توجه به اطلاعات مندرج در جدول زیر دربارهٔ کشوری فرضی: (سال ۱۳۹۰ سال پایه است).

الف) تولید کل به قیمت جاری در سال ۱۳۹۱ چند ریال است؟

ب) افزایش تولید کل ناشی از افزایش تولید در سال ۱۳۹۱ نسبت به سال پایه چند ریال است؟

ج) میزان تورم در سال ۱۳۹۱ چند ریال است؟

د) تولید در سال پایه چند ریال است؟

کالا	سال ۱۳۹۰		سال ۱۳۹۱	
	مقدار (به کیلو)	قیمت هر واحد (به ریال)	مقدار (به کیلو)	قیمت هر واحد (به ریال)
A	۱۵۰	۳۰۰	۲۰۰	۴۰۰
B	۴۰۰	۶۰	۵۰۰	۱۲۰

(۱) الف (۱۴۰،۰۰۰، ب) ۲۱،۰۰۰ (ج) ۵۰،۰۰۰ (د) ۶۹،۰۰۰

(۲) الف (۲۴۰،۰۰۰، ب) ۱۲۶،۰۰۰ (ج) ۵۰،۰۰۰ (د) ۵۷،۰۰۰

(۳) الف (۱۴۰،۰۰۰، ب) ۹،۰۰۰ (ج) ۲۱،۰۰۰ (د) ۶۹،۰۰۰

(۴) الف (۲۴۰،۰۰۰، ب) ۱۲۶،۰۰۰ (ج) ۵۰،۰۰۰ (د) ۶۹،۰۰۰

۱۳۴- کدام گزینه، نشانگر پاسخ درست پرسش‌های زیر است؟

الف) هریک از موارد بیان شده به ترتیب به کدام عامل تولید اشاره دارد؟

«تراکتور برای کشاورز - دریا در فعالیتهای صیادی - کارآفرین - کامیون برای شرکت‌های حمل و نقل - مواد خام استخراج شده از معادن در فعالیتهای صنعتی»

ب) در هر کسب و کاری میزان کارآفرینی چگونه محاسبه می‌شود؟

ج) سرمایه مالی چگونه به تولید کمک می‌کند؟

د) کدام عامل تولید به عنوان برترین عامل تولید به‌شمار می‌رود و چرا؟

۱) الف) سرمایه فیزیکی - زمین - عامل انسانی - سرمایه فیزیکی - زمین، ب) نوآوری ضرب در خطرپذیری، ج) با تبدیل به عوامل تولید دیگر،

د) عوامل انسانی، زیرا وظیفه ترکیب سایر عوامل تولید را برعهده دارد.

۲) الف) سرمایه فیزیکی - زمین - عامل انسانی - سرمایه فیزیکی - زمین، ب) تعداد کسب و کار جدید ضرب در سودآوری، ج) خدمات سرمایه

مالی در جریان تولید مورد استفاده قرار می‌گیرد و تولیدکننده با آن ارزش افزوده ایجاد می‌کند. د) سرمایه فیزیکی، زیرا انسان برای بهره‌برداری

از منابع طبیعی علاوه بر کار به سرمایه نیز نیازمند است.

۳) الف) زمین - سرمایه فیزیکی - سرمایه فیزیکی - سرمایه مالی - سرمایه مالی، ب) تعداد کسب و کار جدید ضرب در سودآوری، ج) با تبدیل

به عوامل تولید دیگر، د) سرمایه فیزیکی، زیرا انسان برای بهره‌برداری از منابع طبیعی علاوه بر کار به سرمایه نیز نیازمند است.

۴) الف) زمین - سرمایه فیزیکی - سرمایه فیزیکی - سرمایه مالی - سرمایه مالی، ب) نوآوری ضرب در خطرپذیری، ج) خدمات سرمایه مالی در

جریان تولید مورد استفاده قرار می‌گیرد و تولیدکننده با آن ارزش افزوده ایجاد می‌کند. د) عوامل انسانی، زیرا وظیفه ترکیب سایر عوامل تولید

را برعهده دارند.

۱۳۵- عبارات کدام گزینه مبین پاسخ صحیح پرسش‌های زیر است؟

الف) هنگامی که فرد، چک متعلق به بانک A را نزد بانک B می‌برد و از آن بانک می‌خواهد تا مبلغ چک را به حسابش واریز کند، بانک B

به کدام یک از وظایفش عمل خواهد کرد؟

ب) کشاورزی برای خرید یک دستگاه تراکتور به بانک کشاورزی مراجعه و تقاضای کتبی خود را به بانک ارائه می‌کند، این بانک در قالب کدام

عقد اسلامی می‌تواند به کشاورز کمک کرده و نیاز او را برطرف کند؟

پ) به هنگام فروش سهام، قیمت آن توسط چه کسی تعیین می‌شود و برای سرمایه‌گذاری در بورس چه نکاتی باید رعایت شود؟

ت) در کشور A دولت تصمیم به افزایش ۲۰ درصدی حقوق کارمندان گرفته است. اگر میانگین قیمت سبد کالاها و خدمات در آغاز همان

سال ۱۲۰۰ واحد پولی و در پایان سال به ۱۶۲۰ واحد پولی رسیده باشد، افزایش واقعی حقوق کارکنان دولت چند درصد است؟

۱) الف) دریافت مطالبات اسنادی مشتریان، ب) فروش اقساطی، پ) خریدار سهام - افراد بهتر است سبد سهام تشکیل دهند و به بورس نگاه

بلندمدت داشته باشند، ت) ۱۵٪

۲) الف) پرداخت بدهی مشتریان در صورت درخواست آنان، ب) اجاره به شرط تملیک، پ) کارگزاری - افراد باید به بورس نگاه کوتاه‌مدت

داشته باشند، ت) ۳۵٪

۳) الف) پرداخت بدهی مشتریان در صورت درخواست آنان، ب) فروش اقساطی، پ) کارگزاری و فروشنده - افراد بهتر است سبد سهام تشکیل

دهند و به بورس نگاه بلندمدت داشته باشند، ت) ۱۵٪

۴) الف) دریافت مطالبات اسنادی مشتریان، ب) اجاره به شرط تملیک، پ) خریدار و فروشنده سهام - افراد باید به بورس نگاه کوتاه‌مدت داشته

باشند، ت) ۳۵٪



A	درآمدهای تا ۲۵ میلیون ریال در ماه	با نرخ ۱۰ درصد
B	درآمدهای تا ۵۰ میلیون ریال در ماه	با نرخ ۱۵ درصد
C	درآمدهای تا ۷۰ میلیون ریال در ماه	با نرخ ۱۸ درصد
D	درآمدهای تا ۸۵ میلیون ریال در ماه	با نرخ ۲۵ درصد
E	درآمدهای تا و بیشتر از ۱۰۰ میلیون ریال در ماه	با نرخ ۳۰ درصد

الف) تفاوت مالیات ماهیانه فرد A و B که به ترتیب ۷۹ میلیون ریال و ۱۰۵ میلیون ریال درآمد ماهیانه دارند، چند ریال است؟

ب) مانده خالص ماهیانه فرد B چند ریال است؟

ج) اگر فرد A، ۳۰ درصد از مانده خالص سالیانه خود را در سرمایه‌گذاری جدید به کارگیرد، چه مقدار پول برای هزینه‌های شخصی سالیانه او باقی خواهد ماند؟

د) عبارت کدام گزینه از ویژگی‌های نرخ مالیاتی مورد محاسبه است؟

۱) الف) (۱۱,۷۵۰,۰۰۰، ب) (۸۵,۲۵۰,۰۰۰، ج) (۴۱۷,۷۰۰,۰۰۰ ریال، د) این نرخ مالیاتی، در تعدیل درآمد و ثروت افراد جامعه مؤثر است.

۲) الف) (۲۶,۰۰۰,۰۰۰، ب) (۷۳,۵۰۰,۰۰۰، ج) (۴۹۷,۷۰۰,۰۰۰ ریال، د) در این نوع مالیات، میزان مالیات پرداختی افراد متناسب با تغییر در نرخ درآمد یا دارایی آن‌ها کم و زیاد می‌شود.

۳) الف) (۲۶,۰۰۰,۰۰۰، ب) (۸۵,۲۵۰,۰۰۰، ج) (۴۱۷,۷۰۰,۰۰۰ ریال، د) در این نوع مالیات، میزان مالیات پرداختی افراد متناسب با تغییر در نرخ درآمد یا دارایی آن‌ها کم و زیاد می‌شود.

۴) الف) (۱۱,۷۵۰,۰۰۰، ب) (۷۳,۵۰۰,۰۰۰، ج) (۴۹۷,۷۰۰,۰۰۰ ریال، د) در این نظام مالیاتی، نرخ مالیات با افزایش درآمد یا دارایی، زیاد و به عکس با کاهش درآمد یا دارایی کم می‌شود.

۱۳۷- جدول زیر مبتنی بر شاخص‌های توسعه در سه کشور مختلف است. با توجه به اطلاعات ارائه شده:

الف) در کدام کشور، شاخص «رشد» با شاخص «توسعه» هماهنگ است و در کدام کشور این هماهنگی وجود ندارد؟

ب) نرخ مرگ و میر نوزادان در «چین»، امید به زندگی در «موزامبیک»، «تولید ناخالص داخلی» سرانه در «نروژ» و رتبه کشور چین در شاخص توسعه انسانی در سال ۲۰۱۵، به ترتیب از راست به چپ کدام است؟

ردیف	شاخصها / کشورها	نرخ مرگ و میر نوزادان (در هر هزار تولد)	امید به زندگی (سال)	نرخ باسوادی بزرگسالان (به درصد)	تولید ناخالص داخلی سرانه (به دلار PPP ثابت سال ۲۰۱۱)
۱	چین	؟	۷۵	۹۵/۱	۱۱,۵۲۵
۲	موزامبیک	۶۱/۵	؟	۵۰/۶	۱۰۷۰
۳	نروژ	۲/۳	۸۱/۶	حدود ۱۰۰	؟

۱) الف) موزامبیک - نروژ، ب) ۲۰ - ۳۰/۹ - ۳۱,۴۹۰ - ۱۸۰

۲) الف) موزامبیک - چین، ب) ۱۰/۹ - ۱۰/۹ - ۵۵ - ۶۲,۴۴۸ - ۹۰

۳) الف) چین - موزامبیک، ب) ۲۰ - ۴۰/۹ - ۳۱,۴۹۰ - ۶۹

۴) الف) چین - نروژ، ب) ۲۲ - ۳۰/۹ - ۳۸,۳۲۰ - ۹۰

۱۳۸- اطلاعات مندرج در جدول زیر، نشانگر وضعیت توزیع درآمد کشور A با ۹۰ هزار دلار درآمد ملی و ۷۵ میلیون نفر جمعیت، در سال ۲۰۱۷

وضعیت توزیع درآمد در کشور A مربوط به سال ۲۰۱۷ میلادی	
سهم دهک اول	۲
سهم دهک دوم	۳
سهم دهک سوم	۵
سهم دهک چهارم	۹
سهم دهک پنجم	۸
سهم دهک ششم	۹
سهم دهک هفتم	۱۳
سهم دهک هشتم	۹
سهم دهک نهم	۹
سهم دهک دهم	۲۱
۱۰۰ درصد جمعیت کشور	۱۰۰ درصد درآمد ملی

میلادی براساس شاخص دهک‌هاست. چنانچه سهم دهک دوم  $\frac{1}{5}$  سهم دهک هشتم و به ترتیب مجموع و اختلاف سهم دهک‌های چهارم و ششم ۱۶ و ۶ درصد باشد:

الف) سهم دهک‌های چهارم، ششم و هشتم چند درصد است؟

ب) میزان سهم دهک نهم از درآمد ملی کدام است؟

ج) جمعیت دهک دهم چند میلیون نفر است؟

د) شاخص دهک‌ها در این کشور کدام است؟

هـ) چنانچه در کشور فرضی B شاخص دهک‌ها ۱۰ باشد، توزیع درآمد در کدام کشور عادلانه‌تر است؟

۱) الف) ۵ - ۱۱ - ۱۵ (ب) ۱۵/۳ هزار دلار، ج) ۷/۵ (د) ۱۰/۵ (هـ) B

۲) الف) ۶ - ۱۲ - ۱۳ (ب) ۱۴/۴ هزار دلار، ج) ۷/۵ (د) ۱۱/۵ (هـ) B

۳) الف) ۵ - ۱۱ - ۱۵ (ب) ۱۵/۳ هزار دلار، ج) ۱۵/۷۵ (د) ۱۰/۵ (هـ) A

۴) الف) ۶ - ۱۲ - ۱۳ (ب) ۱۴/۴ هزار دلار، ج) ۱۵/۷۵ (د) ۱۱/۵ (هـ) A

۱۳۹- عبارات کدام گزینه مبین پاسخ صحیح پرسش‌های زیر است و جاهای خالی را به‌درستی تکمیل می‌کند؟

الف) به هریک از موارد «زمین، ارث، حقوق، املاک، فروش خودرو و کالاهای صادر شده» چه نوع مالیاتی تعلق می‌گیرد و چند مورد از این مالیات‌ها، مستقیم است؟

ب) دو ویژگی مالیات بر ارزش افزوده کدام است؟

پ) سیاست‌های مالی انقباضی دولت شامل ... و ... است و ... از سیاست‌های پولی انبساطی بانک مرکزی می‌باشد. برای حل اساسی مشکل رکود اقتصادی باید ... را در پیش گرفت.

ت) در کشور ما دولت در سال‌های اخیر تلاش کرده است تا در کدام جهت حرکت کند؟

۱) الف) مالیات بر دارایی و ثروت، مالیات بر نقل و انتقالات دارایی، مالیات بر فروش، عوارض شهرداری، عوارض گمرکی، عوارض گمرکی - ۴ (مورد، ب) افزایش شفافیت مالیاتی و ایجاد مالیات‌گیری چندگانه، پ) کاهش مخارج دولت، افزایش مالیات‌ها - خرید اوراق مشارکت - شرایط ایجاد رونق اقتصادی، ت) کاهش حضور مستقیم خود در مدیریت و مالکیت اقتصادی

۲) الف) مالیات بر نقل و انتقالات دارایی، مالیات بر دارایی، مالیات بر درآمد، مالیات بر نقل و انتقالات دارایی، مالیات بر درآمد، حقوق و عوارض گمرکی - ۳ (مورد، ب) ایجاد مالیات‌گیری چندگانه و کاهش انگیزه فرار مالیاتی، پ) افزایش مخارج دولت، کاهش مالیات‌ها - فروش اوراق مشارکت - سیاست‌های جانب عرضه، ت) کاهش حضور خود در سیاست‌گذاری و حکمرانی

۳) الف) مالیات بر دارایی و ثروت، مالیات بر نقل و انتقالات دارایی، مالیات بر درآمد، مالیات بر نقل و انتقالات دارایی، حقوق و عوارض گمرکی - ۳ (مورد، ب) افزایش شفافیت مالیاتی و کاهش انگیزه فرار مالیاتی، پ) کاهش مخارج دولت، افزایش مالیات‌ها - خرید اوراق مشارکت - سیاست‌های جانب عرضه، ت) کاهش حضور مستقیم خود در مدیریت و مالکیت اقتصادی

۴) الف) مالیات بر نقل و انتقالات دارایی، مالیات بر دارایی، مالیات بر فروش، عوارض شهرداری، عوارض گمرکی، عوارض گمرکی - ۴ (مورد، ب) افزایش شفافیت مالیاتی و کاهش انگیزه فرار مالیاتی، پ) افزایش مخارج دولت، افزایش مالیات‌ها - فروش اوراق مشارکت - شرایط ایجاد رونق اقتصادی، ت) کاهش حضور خود در سیاست‌گذاری و حکمرانی



۱۴۰- عوامل کدام گزینه به تنوع منابع درآمدی ایران کمک می‌کند؟

- ۱) حرکت به سمت فروش نفت خام به جای فرآورده‌های نفتی - افزایش صادرات نفتی - تمرکز بر سرمایه‌گذاری خارجی
- ۲) تمرکز بر سرمایه‌گذاری خارجی - متکی بودن تنها بر صادرات یک محصول مهم - اصلاح نظام مالیاتی
- ۳) اصلاح نظام مالیاتی - متکی بودن تنها بر صادرات یک محصول مهم - حرکت به سمت فروش نفت به جای فرآورده‌های نفتی
- ۴) اصلاح نظام مالیاتی - افزایش صادرات غیرنفتی - حرکت به سمت فروش فرآورده‌های نفتی به جای نفت خام

۱۴۱- در کدام فرآیند، «گوجه فرنگی» به ترتیب یک کالای مصرفی و واسطه‌ای تلقی می‌شود؟

- ۱) در «سالاد خانگی» مصرف می‌شود. - در تولید «رب» استفاده می‌شود.
- ۲) در تولید «سس» به کار می‌رود. - در «برخی غذاها» مصرف می‌شود.
- ۳) در تولید «رب» به کار می‌رود. - در تولید «سس» استفاده می‌شود.
- ۴) در «سالاد خانگی» مصرف می‌شود. - در کنار «کباب» تناول می‌شود.

۱۴۲- جدول زیر، مبنای «اقلام مختلف درآمدی» است که در یک سال نصیب یک جامعه فرضی شده است. چنانچه جمعیت کل این جامعه «۵۰ میلیون نفر» باشد، در این صورت:

(درآمد کارگران و کارمندان، موضوع ردیف‌های ۴ و ۵ به تفکیک محاسبه شده‌اند.)

ردیف	اقلام درآمدی	مبلغ
۱	درآمد «صاحبان سرمایه»	۹۸۹۷ میلیارد ریال
۲	درآمد «صاحبان مشاغل آزاد»	$\frac{1}{3}$ مجموع درآمد ردیف‌های ۱ و ۶
۳	سود شرکتها و مؤسسات	$\frac{2}{3}$ درآمد «صاحبان سرمایه»
۴	دستمزدها	۶۴۴۲ میلیارد ریال
۵	درآمد «حقوق‌بگیران»	$\frac{1}{5}$ مجموع درآمد ردیف‌های ۴ و ۶
۶	درآمد «صاحبان املاک و مستغلات»	۸۸۵۶ میلیارد ریال

الف) کدام ردیف جدول «قیمت خدمات سرمایه» است و کدام ردیف «چاره‌بها یا وجوه مربوط به اجاره» است؟

ب) «درآمد ملی» این جامعه چند میلیارد ریال است؟

ج) «درآمد سرانه» آن چند ریال است؟

د) «مفهوم و معنای سرانه» چیست؟

۱) الف) ردیف ۶ و ردیف ۱، ب)  $\frac{41103}{6}$ ، ج) ۸۲۲,۰۷۲، د) سهم متوسط هر فرد جامعه در میزان «درآمد آن جامعه»

۲) الف) ردیف ۱ و ردیف ۶، ب)  $\frac{43011}{6}$ ، ج) ۸۲۲,۷۲۰، د) سهم متوسط هر فرد جامعه در میزان «تولید آن جامعه»

۳) الف) ردیف ۱ و ردیف ۶، ب)  $\frac{41103}{6}$ ، ج) ۸۲۲,۰۷۲، د) سهم متوسط هر فرد جامعه در میزان «تولید یا درآمد آن جامعه»

۴) الف) ردیف ۶ و ردیف ۱، ب)  $\frac{43011}{6}$ ، ج) ۸۲۲,۷۲۰، د) سهم متوسط هر فرد جامعه در میزان «درآمد یا تولید آن جامعه»

۱۴۳- به فرض چنانچه یک دستگاه کالای سرمایه‌ای را به بهای ۷۲۰ میلیارد ریال خریده‌ایم، اگر عمر مفید آن ۱۲ سال باشد، در این صورت

به ترتیب: «از راست به چپ»:

الف) هر سال چه مقدار به عنوان «هزینه استهلاک» باید کنار گذاشته شود؟

ب) چنانچه در دو سال آخر عمر مفید این کالای سرمایه‌ای، ۸٪ کاهش بها یافته باشد، مجموع «هزینه استهلاک» دو سال آخر آن، چه

میزان خواهد بود؟

ج) قیمت جدید این کالای سرمایه‌ای، کدام است؟

توجه: «ارقام به میلیون و میلیارد ریال است»

۲) الف) ۶۵، ب) ۱۰۱,۰۴۰، ج) ۶۶۲,۴۰۰

۱) الف) ۶۰، ب) ۱۰۱,۰۴۰، ج) ۶۲۶,۴۰۰

۴) الف) ۶۵، ب) ۱۰,۴۰۰، ج) ۶۲۶,۴۰۰

۳) الف) ۶۰، ب) ۱۰,۴۰۰، ج) ۶۶۲,۴۰۰

۱۴۴- با توجه به اطلاعات ارائه شده در جدول زیر، نتیجه عملکرد سالیانه یک «بنگاه اقتصادی» با ۴ کارمند و تولید سالیانه ۷۵۰ دستگاه به ارزش هر یک ۳۰۰,۰۰۰ ریال، کدام است؟

۱	اجاره ماهیانه معادل	۴,۰۰۰,۰۰۰ ریال
۲	حقوق متوسط ماهیانه هر فرد معادل	۲۰۰,۰۰۰ ریال
۳	خرید مواد اولیه مورد نیاز سالیانه به ارزش	۴,۴۵۰,۰۰۰ ریال
۴	هزینه استهلاک	معادل ۱۲٪ حقوق سالیانه کارمندان

(۱) ۱۱۶,۷۹۸,۰۰۰ ضرر یا زیان (۲) ۱۱۶,۸۹۷,۰۰۰ ضرر یا زیان

(۳) ۱۶۱,۷۹۸,۰۰۰ سود یا منفعت (۴) ۱۶۱,۸۹۷,۰۰۰ سود یا منفعت

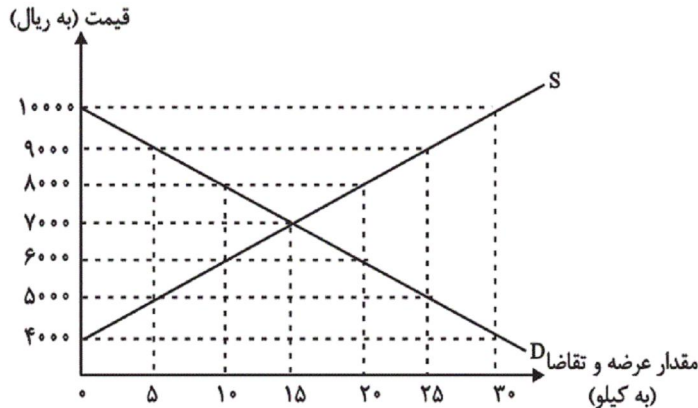
۱۴۵- نمودار زیر، بیانگر مقادیر عرضه و تقاضای یک کالا در قیمت‌های مختلف است، با توجه به آن:

الف) در قیمت: ۱۰,۰۰۰ ریال، کمبود تقاضا نسبت به مقدار تقاضای تعادلی چقدر است؟

ب) در قیمت: ۶۰۰۰ ریال و ۹۰۰۰ ریال، به ترتیب مقدار مازاد تقاضا و کمبود تقاضا چیست؟

ج) در کدام سطح از قیمت و مقدار، دریافتی تولیدکننده به حداکثر می‌رسد و مقدار آن کدام است؟

د) کدام عامل موجب از بین رفتن فاصله بین عرضه و تقاضا و هماهنگی رفتار اقتصادی تولیدکننده و مصرف‌کننده می‌شود؟



(۱) الف) ۱۵، ب) ۲۰ - ۱۰، ج) ۱۰۰۰۰ و ۳۰ - ۳۰، د) افزایش قیمت از ۶۰۰۰ ریال به ۷۰۰۰ ریال

(۲) الف) ۱۵، ب) ۱۰ - ۲۰، ج) ۷۰۰۰ و ۱۵ - ۱۰، د) کاهش قیمت از ۸۰۰۰ ریال به ۷۰۰۰ ریال

(۳) الف) ۳۰، ب) ۱۰ - ۲۰، ج) ۷۰۰۰ و ۱۵ - ۱۰، د) افزایش قیمت از ۶۰۰۰ ریال به ۷۰۰۰ ریال

(۴) الف) ۳۰، ب) ۲۰ - ۱۰، ج) ۱۰۰۰۰ و ۳۰ - ۳۰، د) کاهش قیمت از ۸۰۰۰ ریال به ۷۰۰۰ ریال

۱۴۶- پاسخ درست و کامل دو پرسش زیر در کدام «گزینه» مطرح شده است؟

الف) کوشش دولت‌ها برای فراهم آوردن شرایط رونق اقتصادی به منظور رسیدن به هدف، «.....» صورت می‌گیرد، زیرا رونق اقتصادی سبب «.....» می‌شود.

ب) در اصل «پنجاهم» قانون اساسی جمهوری اسلامی ایران بر کدام «نکته»، تأکید شده است؟

(۱) الف) بهبود وضعیت «توزیع درآمد» - کاهش «بیکاری» و افزایش «رفاه»، ب) تلاش برای ریشه‌کن کردن «فقر»

(۲) الف) رشد و توسعه اقتصادی - افزایش اشتغال و ایجاد رفاه مادی برای عموم مردم، ب) توجه به شأن و منزلت انسان

(۳) الف) اشتغال کامل - گسترش فعالیت‌های تولیدی و تمایل به استخدام نیروی کار بیش‌تر، ب) «توسعه پایدار» و عدالت بین‌نسلی

(۴) الف) مبارزه با «بیکاری» - رشد و توسعه اقتصادی ب) مشروع بودن «مالکیت» در عین مبارزه با ثروت‌اندوزی حرام

۱۴۷- اگر هزینه تولید هر کیلوگرم قهوه در کشور A، ۷ دلار و در کشور B، ۹ دلار باشد و هزینه تولید هر کیلوگرم کاکائو در کشور A، ۸ دلار و در کشور B، ۵ دلار باشد و حمل و نقل هر کیلوگرم قهوه یا کاکائو از کشور A به کشور B یا بالعکس، ۱ دلار هزینه داشته باشد، مناسبترین برنامه‌ریزی تجاری براساس اصل مزیت مطلق برای این کشورها، کدام است؟

- ۱) کشور A، قهوه و کشور B کاکائو تولید کند و کالای دیگر را از کشور دیگر وارد کند.
- ۲) کشور B، قهوه و کشور A کاکائو تولید کند و کالای دیگر را از کشور دیگر وارد کند.
- ۳) کشور B، هر دو کالا را تولید کند اما کشور A کاکائو را تولید و قهوه را از کشور B وارد کند.
- ۴) کشور A، هر دو کالا را تولید کند اما کشور B کاکائو را تولید و قهوه را از کشور A وارد کند.

۱۴۸- در کدام شرایط «اتفاق زیر» رخ می‌نماید؟

«افزایش قیمت» تا سطحی ادامه می‌یابد که در آن فاصله میان «عرضه و تقاضا» از بین برود و تعادل در «بازار» حفظ شود، این «سطح قیمت» همان «قیمت تعادلی» است.

- ۱) وقتی در «بازار» قیمت از سطح «قیمت تعادلی» بالا برود و «مازاد عرضه» به وجود آید.
  - ۲) هنگامی که در بازار «کمبود» اتفاق می‌افتد و قیمت از سطح «قیمت تعادلی» پایین‌تر باشد.
  - ۳) موقعی که گروهی از «تولیدکنندگان» موفق نشوند کالایشان را بفروشند و حاضر شوند آن را با قیمتی «پایین‌تر» به فروش برسانند.
  - ۴) زمانی که از یک سو «مصرف‌کنندگان» مقدار خرید خود را افزایش دهند و از سوی دیگر «تولیدکنندگان» از تولید خود بکاهند.
- ۱۴۹- با توجه به اطلاعات ارائه شده در جدول و تفاوت موجود بین «کشورهای توسعه‌یافته و در حال توسعه» از نظر وضعیت معیشتی:

الف) کدام گزینه به ترتیب «ردیف ۱ و ۲» پاسخ درست و کامل «جاهای خالی» جدول زیر است؟

ب) در ضمن در سال ۲۰۱۵ میلادی: تولید ناخالص داخلی سرانه در کشور «سوئیس» و در کشور «سودان» چه میزان بوده است؟

ترتیب	گروه کشورها	درآمد سرانه «سالانه»	متوسط نرخ مرگ و میر نوزادان (در هر ۱۰۰۰ نفر)	متوسط امید به زندگی در بدو تولد	متوسط درصد نرخ باسوادی بزرگسالان
ردیف ۱	۴۳ کشور با توسعه انسانی ضعیف	کم‌تر از «.....»	۸۹/۴	«.....» سال	۵۷/۱٪
ردیف ۲	۴۹ کشور با توسعه انسانی زیاد	بالاتر از «.....»	۶	۸۰/۵ سال	نزدیک به «.....» درصد

- ۱) الف) ۱۲۰۰ دلار - ۴۰ سال - ۳۵,۰۰۰ دلار - ۸۰ ب) بیش از ۴۱,۲۵۰ دلار - حدود ۲۸۲ دلار.
- ۲) الف) ۱۶۰۰ دلار - ۶۰/۵ سال - ۴۰,۰۰۰ دلار - ۱۰۰ ب) بیش از ۸۰,۶۷۵ دلار - حدود ۲۲۱ دلار.
- ۳) الف) ۱۲۰۰ دلار - ۵۰ سال - ۳۵,۰۰۰ دلار - ۷۰ ب) بیش از ۸۰,۶۷۵ دلار - حدود ۲۲۱ دلار.
- ۴) الف) ۱۶۰۰ دلار - ۶۰/۵ سال - ۴۰,۰۰۰ دلار - ۱۰۰ ب) بیش از ۴۰,۰۰۰ دلار - حدود ۲۸۲ دلار.

۱۵۰- کدام «گزینه» پاسخ درست سؤالات زیر است؟

- الف) «...» قراردادی است که در آن یکی از طرفین قرارداد (در این‌جا بانک) مقدار معینی از مال خود را در زمان حال به دیگری (در این‌جا مشتری بانک) واگذار می‌کند. و در مقابل قرض‌گیرنده متعهد می‌شود که عین مال یا قیمت آن را در زمان معین بازپس دهد.
- ب) «...» طبق این قرارداد، بانک زمین، مشخصی را برای مدت معین در اختیار طرف دیگر قرار می‌دهد تا در آن کشاورزی کند، در نهایت سود حاصل بین دو طرف تقسیم می‌شود.
- ج) «...» قراردادی بازرگانی است که به موجب آن دو یا چند شخص حقیقی یا حقوقی «از جمله بانک» سرمایه نقدی یا جنسی خود را به شکل «مشاع» و به منظور ایجاد «سود» درهم می‌آمیزند.

د) «...» بانک، محصولات تولیدی آینده بنگاه‌ها را «پیش‌خرید» می‌کند.

- ۱) الف) جعاله، ب) مساقات، ج) مشارکت مدنی، د) معاملات سلف
- ۲) الف) جعاله، ب) مزارعه، ج) مشارکت حقوقی، د) معاملات سلم
- ۳) الف) قرض‌الحسنه، ب) مزارعه، ج) مشارکت مدنی، د) معاملات سلف
- ۴) الف) قرض‌الحسنه، ب) مساقات، ج) مشارکت حقوقی، د) معاملات سلم



۱۵۱- ویژگی سبکی زیر در کدام بیت مشهود نیست؟

«روی آوردن به مفاهیم انتزاعی در شعر دوره انقلاب اسلامی آشکار است.»

- (۱) از خویش برون گمشده خویش مجوید / در خانه دل‌ها وطن گمشدگان است
- (۲) از فراز قلّه اندیشه آمد پیر عشق / تا به رقص آرد زمین از باده شبگیر عشق
- (۳) مرگ هرگز به حریم حرمت راه نیافت / هر کجا دید نشانی ز تو چالاک گذشت
- (۴) باغی ز بهر تو ز نو افکنده چون بهشت / در پیش او به سان سپهری یکی حصار

۱۵۲- در منظومه زیر کدام ویژگی مشهود نیست؟

«روزی که بازوان بلورین صبحدم / برداشت تیغ و پرده تاریک شب شکافت، / روزی که آفتاب از هر دریچه تافت / روزی که گونه و لب یاران هم‌نبرد / رنگ نشاط و خنده گم‌گشته بازیافت، / من نیز باز خواهم گردید آن زمان / سوی ترانه‌ها و غزل‌ها و بوسه‌ها / سوی بهارهای دل‌انگیز گل‌فشان / سوی تو، / عشق من»

- (۱) سنت‌شکنی در قالب شعر و موسیقی
- (۲) زمینی و دنیوی بودن تفکر شاعر
- (۳) جدید و نو بودن صور خیال و تصاویر شعری
- (۴) صمیمانه بودن لحن شاعر

۱۵۳- در متن زیر همه ویژگی‌ها به جز ... یافت می‌شود.

«مقصد ما فتح سرزمین نبود، مقصد ما جلب رضای خدا بود؛ و در این مقصد، شکست، بی‌معناست. تکلیف، حرکت و مبارزه برای حاکمیت دین خداست. مهم این است که نفس این مبارزه پیروزی است نه به مقصد رسیدن یا نرسیدن. ظاهر جنگ دو چهره بیشتر ندارد؛ چهره اول پیشروی و پیروزی، چهره دوم، عقب‌نشینی و شکست. اما محتوا و روح جنگ، همواره در یک چهره خلاصه می‌شود و آن پیروزی مظلوم و عدالت‌خواه و شکست و خذلان طرف ظالم و متجاوز.»

- (۱) مبارزه با بی‌عدالتی
- (۲) استقبال از فرهنگ اینار
- (۳) تفکر انسان‌گرایانه
- (۴) انعکاس چهره دین و دینداری

۱۵۴- کدام ویژگی سبکی با متن زیر همخوانی ندارد؟

«به دنیا که آمد پدرش النگوهای عروسی مادرش را فروخت. قوچ چاق و چله‌ای را زمین زد و تمام در و همسایه و فک و فامیل را نذری داد. وقتی سیزده سالش بود کیف پول مادرش را دزدید. در هفده سالگی یک نفر را کشت. خانواده‌اش تمام دار و ندارشان را فروختند تا توانستند دیه دخترک را بدهند. وقتی بیست سالش بود یک تزریقی خیابان خواب شده بود و مادرش شب و روز دعا می‌کرد کسی او را بکشد تا با پول دیه‌اش بتواند دختران دم‌بختش را شوهر بدهد. در یک شب برفی زیر یک پل به قتل رسید، قاتلش جوان معتادی بود که هفت روز بیشتر در زندان دوام نیاورد.»

- (۱) ساده‌نویسی
- (۲) توجه به مضامین اجتماعی
- (۳) دوری از سبک‌های جدید داستان‌نویسی
- (۴) ایجاز

۱۵۵- وزن کدام شعر نیمایی با دیگر گزینه‌ها متفاوت است؟

- ۱) پوستینی ژنده دارم من / یادگاری ژنده‌پیر از روزگارانی غبارآلود / سالخوردی جاودان مانند
- ۲) تا کدامین را تو می‌خواهی / زین درختستان بار و برگ / مرگ را جستن برای زندگی یا آنک / زندگی کردن برای مرگ
- ۳) باغ ما در طرف سایه دانایی بود / باغ ما جای گره خوردن احساس و گیاه / باغ ما نقطه برخورد نگاه و قفس و آینه بود
- ۴) خانه خالی بود و خوان بی‌آب و نان / و آن چه بود آتش دهن‌سوزی نبود / این شب است آری شبی بس هولناک

۱۵۶- در همه گزینه‌ها به‌جز ... پایه آوایی مقابل شعر در آن به کار رفته است.

- ۱) تصویر تابناک هزاران ستاره را / چون خرده‌های نان / بر ماهیان خرد و کلان هدیه کرده است (مفاعیل)
- ۲) چه غم گر چلچراغ ماه بزم را نیاراید / شبی دارم که در آفاق تاریکش / تمام روشنایی‌ها فرو مرده است (مفاعیلن)
- ۳) از بلندا رو نهادم در نشیب / وز حرارت با عرق گشتم عجین (فاعلن)
- ۴) دیدم که در زندان تاریک فراموشی / در چار دیوار شب غربت / چندان گرفتارم (مستفعل)

۱۵۷- نام بحر عروضی همه ابیات به‌جز بیت ... در کمانک مقابل آن صحیح می‌باشد.

- ۱) نصیحت گوش کن کاین دُر بسی به / از آن گوهر که در گنجینه داری (هزج مسدس محذوف)
- ۲) در ازل دادست ما را ساقی لعل لبث / جرعه جامی که من مدهوش آن جامم هنوز (رمل مثنی محذوف)
- ۳) تفرّج‌کنان در هوا و هوس / گذشتیم بر خاک بسیار کس (مقارب مثنی سالم)
- ۴) عمریست تا من در طلب هر روز گامی می‌زنم / دست شفاعت هر زمان در نیکنامی می‌زنم (رجز مثنی سالم)

۱۵۸- وزن کدام بیت رمل مثنی سالم است؟

- ۱) عشوه دادند که بر ما گذری خواهی کرد / دیدی آخر که چنین عشوه خریدیم و برفت
- ۲) گفتمش در عین وصل این ناله و فریاد چیست؟ / گفت ما را جلوه معشوق بر این کار داشت
- ۳) تا ز میخانه و می نام و نشان خواهد بود / سر ما خاک در پیر مغان خواهد بود
- ۴) روزگار است این که گه عزت دهد گه خوار دارد / چرخ بازیگر از این بازیچه‌ها بسیار دارد

۱۵۹- نام وزن روبه‌روی کدام مصراع به تمامی درست است؟

(۱) عشق هر جا شوید از دلها غبار رنگ را (رمل مثنیٰ سالم)

(۲) همی دارد خمارم در بلاها (هزج مثنیٰ محذوف)

(۳) به عجزی که داری قوی کن میان را (مقارب مثنیٰ محذوف)

(۴) ای غافل از رنج هوس آینه‌پردازی چرا (رجز مثنیٰ سالم)

۱۶۰- مضمون کدام گزینه از نظر قلمروی فکری با سایر ابیات متفاوت است؟

(۱) به چه امید در این کوه کنی خارا / چو تو گشتست بسی کوهکن این شیرین

(۲) خلوتم چراغان کن ای چراغ روحانی / ای ز چشمه نوشت چشم و دل چراغانی

(۳) چو نورت تیرگی‌ها را منور کرد، خورشیدی / چو در دل پروراندی گل معنی، گلستانی

(۴) به چهره‌ها منگر، خاطر شکسته بسی است / عروس دهر چو شیرین و خلق فرهادند

۱۶۱- ابیات همه گزینه‌ها به‌جز گزینه ... مصداق مناسبی برای مفهوم و هدف ادبیات به‌شمار می‌روند.

(۱) پای داری چون کنی خود را تو لنگ؟ / دست داری چون کنی پنهان تو چنگ؟

(۲) هست گردون هم‌چو طشت سرنگون / وز شفق این طشت هر شب غرق خون

(۳) این بگفت آن ماه و دست از جان فشاند / نیم‌جانی داشت بر جانان فشاند

(۴) آن صنم را دیدمی در دست و مست / شیخ شد یک‌بارگی آن‌جا ز دست

۱۶۲- با توجه به ویژگی‌های شعر سبک خراسانی، در همه گزینه‌ها به‌جز گزینه ... نشانه‌هایی از کاربردهای زبانی این سبک وجود دارد.

(۱) یکی گفت سالار خوالیگران / همی نالد از شاه وز مهتران

(۲) به شهر اندر آوای رود و سرود / به هم برکشیدند چون تار و بود

(۳) نگردد پراگنده مویت سپید / ز گیتی سپیدی کند ناامید

(۴) کجا عقل یا شرع فتوا دهد / که اهل خرد دین به دنیا دهد



۱۶۳- عبارات همه گزیندها به جز گزینۀ ... نمونه‌هایی از نثر دوره سامانی به حساب می‌آیند.

- ۱) گفت: همه جامه‌های شاهانه خویش بیرون کن و مرا ده و خود با یاران برنشین و برو و مرا با این لشکر بگذار.
- ۲) خیمه مسلمانان ملک است و ستون پادشاه و طناب و میخ‌ها رعیت، پس چون نگاه کرده آید، اصل ستون است.
- ۳) پس چون روز پنجم بود نامه‌ای آمد از جانب پارس که در آتشکده آتش بمرد و مدت هزار سال گذشته بود تا آن آتش نمرده بود.
- ۴) نوروز نخستین روز است از فروردین ماه و از این جهت روز نو نام کردند زیرا که پیشانی سال نو است.

۱۶۴- تقطیع هجایی کدام مصراع مطابق «--U-U----U-U--» است؟

- ۱) مرغان آبی را چه غم تا غم خورد مرغ هوا
- ۲) گر قاب قوس خواهی دل راست کن چو تیری
- ۳) یک شمع از این مجلس صد شمع بگیراند
- ۴) ای صوفیان عشق بدرید خرقة‌ها

۱۶۵- در کدام بیت قاعده قافیه با بقیه ابیات متفاوت است؟

- ۱) سر بریدن واجب آید مرغ را / کو به غیر وقت جنباند درآ
- ۲) گفت شیطان آخر ای بسیارگو / این همه الله را لبیک گو
- ۳) ای برادر بود اندر مامضی / شهریی با روستایی آشنا
- ۴) مزرع سبز فلک دیدم و داس مه نو / یادم از کشته خویش آمد و هنگام درو

۱۶۶- کدام خط عروضی در نوشتن مصراع‌های زیر درست رعایت شده است؟

- ۱) ذوق تعین هوس، رنج تعلق است و بس: ذوق تعین هوس، رنج تعلق است و بس
- ۲) یک دو نفس ناله شو و از دل دیوانه برآ: یک دُ نفس نالِ شُ و از دلِ دیوانه برآ
- ۳) یک گام اگر ز وهم تعلق گذشته‌ای: یک گامِ گر ز وهم تعلق گذشته‌ای
- ۴) باغی است طاووس رخس ماری است افسون‌گر در او: باغیست طاووسِ رُخس ماریست افسون‌گر درو

۱۶۷- در کدام بیت آرایه‌های «جناس همسان - تکرار - ایهام تناسب - کنایه - تشبیه» تماماً یافت می‌شود؟

- ۱) دوش گیسوی تو را ریخته دیدم بر دوش / خاطر آشفته‌ام امشب ز پریشانی دوش
- ۲) تا مهر ماه چهره تو در دلم نشست / از مهر و ماه مهر به کلی بریده‌ام
- ۳) ز روم تا در چین گر به تیغ بگشایی / چو تیغ مرگ ببینی رخ تو گیرد چین
- ۴) دوش سیلاب غمت تا به سر زانو بود / امشب ای دوست چه تدبیر که بگذشت ز دوش

۱۶۸- به ترتیب آرایه‌های «واج‌آرایی، مجاز، موازنه، تشبیه، جناس» در کدام ابیات موجود است؟

الف) بیدلان را سخنی از رخ دلبر گفتند / بلبلان را خبری از گل نسرين دادند

ب) دوش چون در شکن طره شب چين دادند / مؤده آمدن آن صنم چين دادند

ج) عطر مجنون همه از سنبل لیلی سودند / کام خسرو همه از شکر شیرین دادند

د) سوز پروانه دگر در دل شمع افکندند / مهر اورنگ به گلچهر خور آئين دادند

ه) خضر را آگهی از آب حیات آوردند / نامه ویس گل‌اندام به رامین دادند

۱) الف - ه - ج - د - ب

۲) د - ج - الف - ه - ب

۳) ب - ه - ج - الف - د

۴) ه - ج - ب - الف - د

۱۶۹- آرایه‌های کدام بیت با کمانک مقابل آن مطابقت ندارد؟

۱) مگر به خویش دلالت کنی مرا، ورنه / شده است خشک چو سنگ نشان دلیل از تو (تشبیه - اشتقاق)

۲) مهر روی‌اش که آب آتش برد / خاک بر دست آب و آتش ریخت (جناس - تشبیه)

۳) مدام آن نرگس سرمست را در خواب می‌بینم / عجب مستی است کش پیوسته در محراب می‌بینم (واج‌آرایی - مجاز)

۴) بر جای رطل و جام می، گوران نهادستند پی / بر جای چنگ و نای و نی، آواز زاغ است و زغن (سجع مطرف - جناس)

۱۷۰- مفهوم کدام گزینه در عبارت زیر برجسته است؟

«یکی را از دوستان گفتم: امتناع سخن گفتنم به علت آن اختیار افتاده است که غالب اوقات در سخن نیک و بد اتفاق افتد و دیده دشمنان

جز بر بدی نمی‌آید.»

۱) پرهیز از غیبت کردن

۲) تأکید بر خاموشی و سکوت

۳) مدارا با دشمن عیب‌جو

۴) دعوت به گوشه‌گیری

۱۷۱- کتاب «ترجمه تفسیر طبری» توسط ... و «تاریخ بلعمی» به دستور ... نوشته شده‌اند.

۱) محمد بن جریر طبری - ابوعلی بلعمی

۲) محمد بن جریر طبری - منصور بن نوح سامانی

۳) عده‌ای از دانشمندان آن زمان - ابوعلی بلعمی

۴) عده‌ای از دانشمندان آن زمان - منصور بن نوح سامانی

۱۷۲- کدام گزینه درباره متن زیر نادرست است؟

«چه بر پادشاه که تو را گرامی کرد و عزیز و محترم و سرور و محتشم گردانید، چنانکه در ظل دولت او دست در کمر مردان زدی و پای بر

فرق آسمان نهاد، این معامله جایز شمردی و حقوق انعام او تو را در آن زاجر نیامد.»

۱) اطناب و کاربرد مترادفات

۲) حذف شناسه فعل

۳) کاربرد فراوان واژگان عربی نسبتاً ساده

۴) استفاده از واژگان مهجور و کهن فارسی

۱۷۳- معنای «مردن» در کدام بیت با دیگر ابیات متفاوت است؟

- ۱) به فرجامش ز خوردن دل بگیرد / به مستی آزش اندر دل بمیرد
- ۲) شاهد که در میان نبود شمع گو بمیر / ور هست اگر چراغ نباشد منور است
- ۳) مگر یزدان شما را دست گیرد / ز ناگه آتش دشمن بمیرد
- ۴) آه و دردا که چراغ من تاریک بمرد / باورم کن که از این درد بتر کس را نی

۱۷۴- وزن بیت کدام گزینه حالت شادی و نشاط دارد؟

- ۱) رفتی و وفا نکرد عمرت / تا جان دارم وفات جویم
- ۲) ای نظامی پناه پرور تو / به در کس مرانش از در تو
- ۳) ای به ازل بوده و نابوده ما / وی به ابد زنده و فرسوده ما
- ۴) به خودش کس شناخت نتوانست / ذات او هم بدو توان دانست

۱۷۵- ذوقافیتین کدام بیت طبق قاعده (۲) است؟

- ۱) ای چرخ از آن ستاره رعنا چه خواستی / و ای باد از آن شکوفه زیبا چه خواستی
- ۲) ای برده آب از گل خودروی روی او / خوش تر ز قندهار و ز مشکوی کوی او
- ۳) چون حقت داد آن ریاضت شکر کن / تو نکردی، او کشیدت ز امر کن
- ۴) تو خامش چو گشتی کس امروز نیست / نوازنده ساز جان سوز کیست

۱۷۶- هجاهای بیت زیر در کدام گزینه درست است؟

«تو به سیمای شخص می‌نگری / ما در آثار صنع حیرانیم»

- ۱) -UU-U-U--UU/-UU-U-U--UU
- ۲) ---U-U--U-/-UU-U-U--UU
- ۳) ---U-U-----/UU---U--UU
- ۴) -UU-U-U--U-/-UU---U--UU

۱۷۷- در کدام بیت آرایه‌های «جناس، اشتقاق، مجاز و ترصیع» دیده می‌شود؟

- ۱) در این حضرت چو مشتاقان نیاز آرند ناز آرند / که با این درد اگر در بند درمانند درمانند
- ۲) سگه تو زن تا امرا کم زنند / خطبه تو گن تا خطبا دم زنند
- ۳) بر شجاعت او پیل را ذلیل انگار / بر سخاوت او نیل را بخیل شمار
- ۴) از زمین گویی برآوردند گنج شایگان / در چمن گویی پراکندند در شاهوار

۱۷۸- ترتیب درست ابیات زیر بر اساس داشتن آرایه‌های «ترصیع، سجع، واژه‌آرایی، واج‌آرایی و موازنه» کدام است؟

(الف) گر کشته ز عشق تو شدم صاحب نامم / ور زنده ز کوی تو روم مایه ننگم

(ب) بیچاره‌کشی پیشه زلفان کمندت / خونخواروشی شیوه چشمان سیاهت

(ج) فکند زمزمه عشق در حجاز و عراق / نوای بانگ غزل‌های حافظ از شیراز

(د) با این همه بیداد او وین عهد بی‌بنیاد او / در سینه دارم یاد او یا بر زبانم می‌رود

(ه) مهی که راز من از پرده آشکارا کرد / هنوز صورت او زیر پرده پنهان است

(۱) ب - د - ه - ج - الف (۲) الف - ه - د - ج - ب

(۳) الف - د - ه - ج - ب (۴) ب - ه - د - الف - ج

۱۷۹- از میان ابیات زیر، چند بیت بیش از یک نوع جناس دارند؟ (هر یک از انواع جناس ناهمسان را جداگانه به حساب می‌آوریم.)

(الف) مجلسی آراست مانند بهشت / و اندر او ترتیب و قانونی بهشت

(ب) شادی و شاهی تو داری شاد باش و شاه باش / جامه‌ی شادی تو پوش و نامه‌ی شاهی تو خوان

(پ) راست شد دل با رضای یار و رست از هجر و وصل / آری آری راستی و رستگاری گفته‌اند

(ت) آب کف بر روی ازین غم می‌زند، لیکن چه سود؟ / کف زدن بر سر کنون کاندرا کفش باد هواست

(ث) یک خوشه فلک به توشه دادش / وان نیز ز خرمن عطایت

(ج) هر کجا در باب فضلت عقل فصلی خوانده است / انس و جان گویای آمانا و صدقنا شده

(چ) گوهر مخزن اسرار همان است که بود / حقه مهر بدان مهر و نشان است که بود

(۱) سه (۲) دو (۳) چهار (۴) پنج

۱۸۰- مضمون کدام دو بیت با یکدیگر تناسب ندارد؟

(۱) ماجرای من و معشوق مرا پایان نیست / آن‌چه آغاز ندارد نپذیرد انجام

مطربان رفتند و صوفی در سماع / عشق را آغاز هست انجام نیست

(۲) چون شانه باش تخته مشق هزار زخم / گر ره در آن دو زلف پریشان آرزوست

گر همی لعل بایدت کان کن / ور همی عشق بایدت جان کن

(۳) گر تو را هست شکیب از من و امکان فراغ / به وصال که مرا طاق هجران تو نیست

تو کجا نالی از این خار که در پای من است / یا چه غم داری از این درد که در جان تو نیست

(۴) مشتاقی و مهجوری دور از تو چنانم کرد / کز دست بخواهد شد پایاب شکیبایی

دلی که عاشق و صابر بود مگر سنگ است / ز عشق تا به صبوری هزار فرسنگ است

۱۸۱- «مِن النَّاسِ مَنْ يَرْجُو رَحْمَةَ اللَّهِ وَ يَعْبُدُهُ عِبَادَةَ الْمُؤْمِنِينَ وَ يَخَافُ عَذَابَهُ خَوْفَ الْخَاشِعِينَ!»:

(۱) از میان مردم کسی هست که به رحمت خدا امید دارد و او را همانند مؤمنان عبادت می‌کند و هم‌چون خشوع‌کنندگان از عذابش می‌ترسد!

(۲) برخی از میان مردم، به رحمت خدا امید دارند، قطعاً او را مثل مؤمنان می‌پرستند و مانند خاشعان از عذاب وی ترسان می‌شوند!

(۳) از بین مردم کسی هست که به رحمت الهی امید دارد و او را با ایمان عبادت می‌کند و با خشوع از عذاب وی می‌ترسد!

(۴) کسانی از بین مردم به رحمت خدا امیدوارند که او را با ایمان عبادت کنند و خاشعانه از عذاب او بترسند!

۱۸۲- «تَلْمِذُ الْيَوْمِ اسْأَلِ اللَّهَ أَنْ يَمْلَأَ الصَّدْرَ انْشِرَاحاً وَ الْأَفْوَاهَ بِالْبَسْمَاتِ!»:

(۱) دانش آموز امروز از خدا خواهان آن است که سینه را از شادمانی و دهان را از لبخندها پر نماید!

(۲) ای دانش آموز امروز از الله بخواه که سینهها را از شادمانی و دهانها را از لبخندها پر کند!

(۳) ای دانش آموز در این روز از خدا بپرس که سینهها را از فراخی و دهانها را از لبخند پر می کند!

(۴) دانش آموز امروز از الله بطلب که دلها و دهانهایش را مملو از خوشحالیها و لبخندها نماید!

۱۸۳- عَيْنُ الْخَطَا:

(۱) قَدْ بَلَغَنِي أَنَّ صَدِيقِي دَعَانِي إِلَى مَادِبَةٍ!؛ بِهِ مِنْ (خَبَر) رَسِيدَةٍ اسْتِ كَمَا دُوسْتُمْ مَرَا بِه مَهْمَانِي أَي فَرَاخْوَانِدَه اسْتِ!

(۲) إِنَّ الَّذِي يُؤَدِّبُهُ الْوَالِدَانِ لَنْ يُؤَدِّبَهُ الزَّمَنُ!؛ كَسِي كَه پَدْر وَ مَادِر اَدْبَش مِي كَنْدَم، زَمَان اَدْبَش نَخَوَاهَد كَرْد!

(۳) قَدْ يَلْجَأُ الْإِنْسَانُ إِلَى حِيلٍ لِلتَّخْلُصِ مِنْ خِدَاعِ عَدُوِّهِ!؛ گَاهِي اِنْسَان بَرَاي رَهَائِي اَز نِيرِنِگْهَائِي دَشْمَنْش بِه چَارَه\_اَنْدِيشِي پِنَاه مِي بَرْد!

(۴) أَعَيْنُوا قَائِدَكُمْ بِسَدَادٍ فِي أُمُورٍ مَهْمَةٍ تَحْبُونَ!؛ فَرْمَانْدَه\_تَان رَا دَر كَارَهَائِي مَهْمِي كَه دُوسْت دَارِيد بَا دَرَسْتِي يَارِي دَهِيد!

۱۸۴- «مَا أَظْلَمَ الْإِنْسَانَ لِلطَّبِيعَةِ فِي نَشَاطَاتِهِ!»؛ الْجَمْلَةُ تَدُلُّ عَلَى .....

(۱) الكثرة (۲) التأكيد (۳) بيان الحالة (۴) التعجب

۱۸۵- عَيْنُ الْخَطَا حَسَبَ التَّوْضِيحَاتِ:

(۱) الفأرة: حيوانٌ صغيرٌ يُحْسَبُ الْقَطُّ مِنْ أَعْدَائِهِ!

(۲) المأموم: المتبوع أو الذي يتبع الأوامر!

(۳) الذرية: أولاد الإنسان أو نسله!

(۴) السلام: التوافق و المسالمة و إنهاء الخصومة!

۱۸۶- عَيْنُ الصَّحِيحِ فِي الْمَفْهُومِ: «لَا شَيْءَ أَحَقُّ بِالسَّجْنِ مِنَ اللِّسَانِ!»

(۱) تا مرد سخن نگفته باشد / عیب و هنرش نهفته باشد

(۲) إِنَّ لِسَانَ الشَّخْصِ مَسْجُونٌ، مَا دَامَ لَا يَتَكَلَّمُ بِهِ!

(۳) اللسان جرمه صغير و جرمه كبير!

(۴) زبان در دهان خردمند چیست / کلید در گنج صاحب هنر



۱۸۷- عَيْنَ الصَّحِيحِ فِي التَّحْلِيلِ الصَّرْفِيِّ وَ الْمَحَلِّ الإِعْرَابِيِّ: «رَيْنَا إِنَّنَا سَمِعْنَا مُنَادِيًا يُنَادِي لِلإِيمَانِ ...»

- (۱) رَبِّ: إسم- مفرد مذكّر- مُعْرَفٌ بِالْعَلَمِيَّةِ- مُعْرَب / مُنَادِي و مَنْصُوب
- (۲) الإِيمَانِ: إسم- مفرد مذكّر- مَصْدَرٌ مِنْ بَابِ إِفْعَالٍ- مُعْرَفٌ بِأَلْ / مَجْرُورٌ بِحَرْفِ الْجَرِّ
- (۳) مُنَادِي: مفرد مذكّر- إسم الفاعل- نَكْرَةٌ / إسم الحروف المشبهة بالفعل و منصوب بالفتحة
- (۴) يُنَادِي: فعل مضارع- مزيد ثلاثي من باب إفعال- معلوم / فعلٌ و فاعله ضمير «هو» المستتر

۱۸۸- عَيْنَ الْمَصْدَرِ لِرْفَعِ الشَّكِّ عَنْ وَقْعِ الْفِعْلِ:

- (۱) إِنَّ الْمُعَلَّمَ يُرَبِّي هَوْلَاءَ التِّيَامِي تَرْبِيَّةَ الأَبِ الْخَنُونِ!
- (۲) إِنْ غَيَّرْتَ نَفْسَكَ تُشَاهِدُ تَغْيِيرًا فِي الْعَالَمِ!
- (۳) إِنْ تُسَاعِدُونِي مُسَاعِدَةً أَوْصِلَ طَرِيقِي دُونَ تَعَبٍ!
- (۴) يَا أَيُّهَا الْعُلَمَاءُ لَا تُجَادِلُوا الْجَاهِلَ مُجَادَلَةً طَوِيلَةً!

۱۸۹- عَيْنَ الْمَفْعُولِ الْمَطْلُوقِ لَيْسَ لَهُ حُرُوفٌ زَائِدَةٌ:

- (۱) اجْتَنِبْتُ عَنِ الذَّنُوبِ الَّتِي تَنْزِلُ الْبَلَاءُ اجْتِنَابًا!
- (۲) عَلَى كُلِّ تَلْمِيزٍ أَنْ يُفَكَّرَ فِي مَشَاكِلِهِ تَفَكُّرًا عَمِيقًا!
- (۳) لَعَلَّ الأَصْدِقَاءَ يَصْبِرُونَ عَلَى مَا أَصَابَهُمْ صَبْرًا جَمِيلًا!
- (۴) الأَغْنِيَاءُ أَحْسَنُوا إِلَى مَسَاكِينِ الْمَدِينَةِ إِحْسَانًا الْخَالِصِينَ!

۱۹۰- عَيْنَ الْخَطَا: (فِي النَّدَاءِ)

- (۱) اللَّهُمَّ ارزُقْنِي حَجَّ بَيْتِكَ الْحَرَامِ فِي هَذَا الْعَامِ!
- (۲) يَا أَيُّهَا وَلَدَانِ إِبْحَثَا عَنِ الْمَقَالَةِ الْعِلْمِيَّةِ بِدَقَّةٍ أَكْثَرَ!
- (۳) أَبْنَاءَ إِيرَانِ أَنْكُمْ قَادِرُونَ عَلَى بِنَاءِ الْمُسْتَقْبَلِ!
- (۴) يَا تَلَامِيذُ لَا تَفْقَدُوا إِحْتِرَامَكُمْ بِزَلَّةٍ أَوْ خَطِيئَةٍ!

۱۹۱- نخستین مرحله برنامه‌های اصلاحی رژیم پهلوی با عنوان ... در سال ۱۳۴۰ در زمان نخست‌وزیری ... آغاز شد.

- (۱) اصلاحات ارضی - علی امینی
- (۲) انقلاب سفید - اسدالله علم
- (۳) انقلاب سفید - علی امینی
- (۴) اصلاحات ارضی - اسدالله علم



۱۹۲- اولین مرحله فعالیت سیاسی امام خمینی (ره) با اعتراض به کدام تصویب‌نامه آغاز شد و ایشان پیامد این مصوبه را چه مسئله‌ای عنوان کردند؟

(۱) تصویب قانون کاپیتولاسیون - تضعیف اسلام

(۲) تصویب‌نامه انتخابات انجمن‌های ایالتی و ولایتی - حضور گسترده آمریکایی‌ها در ایران

(۳) تصویب قانون کاپیتولاسیون - افزایش قدرت رژیم شاه

(۴) تصویب‌نامه انتخابات انجمن‌های ایالتی و ولایتی - افزایش حضور بهائیان در حکومت

۱۹۳- کدام نخست‌وزیر، مأموریت اجرای اصلاحات آمریکایی در ایران را برعهده داشت؟

(۱) اسدالله علم

(۲) جمشید آموزگار

(۳) امیرعباس هویدا

(۴) جعفر شریف‌امامی

۱۹۴- امام خمینی (ره) پس از کدام ماجرا، تقیه و سکوت در مقابل ظلم حکومت را حرام دانستند؟

(۱) تصویب قانون کاپیتولاسیون

(۲) مطرح شدن همه‌پرسی انقلاب سفید

(۳) سرکوب قیام خونین پانزده خرداد سال ۱۳۴۲

(۴) حمله به مدرسه فیضیه قم و طالبیه تبریز در نوروز سال ۱۳۴۲

۱۹۵- مخالفت صریح امام خمینی (ره) با چه چیز، حکومت پهلوی را به وحشت انداخت و رژیم پهلوی در برابر آن به چه اقدامی متوسل شد؟

(۱) لایحه انجمن‌های ایالتی و ولایتی - تبعید امام به ترکیه

(۲) قانون کاپیتولاسیون - حصر امام به مدت ده ماه

(۳) قانون کاپیتولاسیون - تبعید امام به ترکیه

(۴) لایحه انجمن‌های ایالتی و ولایتی - حصر امام به مدت ده ماه

۱۹۶- کدام مورد از اقدامات حکومت پهلوی برای تقویت و تحکیم پایه‌های اقتدارش نیست؟

(۱) برگزاری جشن‌های دوهزار و پانصد ساله شاهنشاهی

(۲) منحل کردن احزاب موجود

(۳) برگزاری جشن تاج‌گذاری

(۴) جایگزین کردن تاریخ شاهنشاهی به‌جای تقویم هجری شمسی

۱۹۷- کدام گروه پس از تبعید امام خمینی (ره)، مبارزه مسلحانه و ترور سران حکومت پهلوی را محور کار خود قرار دادند؟

(۱) سازمان چریک‌های فدایی خلق

(۲) هیئت‌های مؤتلفه اسلامی

(۳) سازمان مجاهدین خلق

(۴) حزب ملل اسلامی

۱۹۸- پس از هویدا چه کسی به نخست‌وزیری منصوب شد و چه مأموریتی یافت؟

(۱) جمشید آموزگار - برقراری حکومت نظامی

(۲) ارتشبد ازهاری - ایجاد فضای باز سیاسی

(۳) جمشید آموزگار - ایجاد فضای باز سیاسی

(۴) ارتشبد ازهاری - برقراری حکومت نظامی

۱۹۹- در نتیجه چه حادثه‌ای، شاه، جمشید آموزگار را از نخست‌وزیری برکنار کرد؟

(۱) گسترش قیام در اعتراض به انتشار مقاله‌ای نسبت به امام خمینی (ره)

(۲) سرکوب تظاهرات دانشجویان در مقابل دانشگاه تهران

(۳) مرگ مشکوک دکتر علی شریعتی و حاج‌آقا مصطفی

(۴) سرکوب هولناک اعتراض مدرسه فیضیه در قم

۲۰۰- پس از اوج‌گیری انقلاب اسلامی، دولت کدام کشور حاضر به پذیرش امام خمینی (ره) که قصد عزیمت به این کشور را داشتند، نبود؟

(۱) عراق

(۲) بحرین

(۳) یمن

(۴) کویت

۲۰۱- درباره نحوه ایجاد و تکرار زمین لرزه، جاهای خالی زیر، با کدام عبارات تکمیل می‌شوند؟

حرکت همرفتی مواد در گوشته فوقانی ← حرکات صفحات نسبت به هم ← «...» ← ایجاد گسل‌ها ← حرکت گسل‌ها ← زمین لرزه.  
شکستن سنگ‌ها در امتداد گسل‌ها به صورت ناگهانی ← جابه‌جایی گسل ← «...» ← «...» ← تشکیل گسل در محل گسل‌های قدیمی  
← تکرار زمین لرزه.

- ۱) کشیدگی و فشردگی پوسته زمین - آزاد شدن انرژی - تداوم حرکت صفحات و تجمع دوباره انرژی
- ۲) کشیدگی و فشردگی پوسته زمین - تداوم حرکت صفحات و تجمع دوباره انرژی - آزاد شدن انرژی
- ۳) آزاد شدن انرژی - تداوم حرکت صفحات و تجمع دوباره انرژی - کشیدگی و فشردگی پوسته زمین
- ۴) آزاد شدن انرژی - کشیدگی و فشردگی پوسته زمین - تداوم حرکت صفحات و تجمع دوباره انرژی

۲۰۲- به ترتیب، هریک از موارد زیر مربوط به کدام مفهوم است؟

«نقطه‌ای که انرژی انباشته شده در سنگ برای نخستین بار آزاد می‌شود»، «واحدهای تشکیل دهنده لیتوسفر»، «مقدار انرژی‌ای که زمین لرزه آزاد می‌کند» و «ناحیه‌ای از سطح زمین که روی کانون زلزله قرار دارد».

- ۱) کانون زمین لرزه - صفحه - شدت - مرکز سطحی زمین لرزه
- ۲) مرکز سطحی زمین لرزه - صفحه - بزرگی - کانون زلزله
- ۳) مرکز سطحی زمین لرزه - صفحه - شدت - کانون زلزله
- ۴) کانون زمین لرزه - پلیت - بزرگی - مرکز سطحی زمین لرزه

۲۰۳- با توجه به کمربندهای زمین لرزه، در کدام مناطق، خطر زلزله به ترتیب، کم و زیاد است؟

- ۱) شمال قاره آسیا - اقیانوس منجمد جنوبی
- ۲) آسیای جنوب شرقی - مرکز اقیانوس آرام
- ۳) شرق آمریکای شمالی - شرق قاره آفریقا
- ۴) غرب آمریکای جنوبی - مرکز اقیانوس اطلس

۲۰۴- کدام زلزله بیشترین میزان تلفات را در میان مهم‌ترین زلزله‌های پنجاه سال اخیر ایران، داشته است؟

- ۱) رودبار
- ۲) بم
- ۳) طبس
- ۴) دشت بیاض

۲۰۵- کدام عبارت درباره آبدهی رود، درست است؟

- ۱) به سرعت آبی که در زمانی مشخص از یک مقطع رود عبور می‌کند، آبدهی (دبی) می‌گویند که واحد آن مترمکعب بر ساعت است.
- ۲) به سرعت آبی که در زمانی مشخص از یک مقطع رود عبور می‌کند، آبدهی (دبی) می‌گویند که واحد آن مترمکعب بر ثانیه است.
- ۳) به حجم آبی که در زمانی مشخص از یک مقطع رود عبور می‌کند، آبدهی (دبی) می‌گویند که واحد آن مترمکعب بر ثانیه است.
- ۴) به حجم آبی که در زمانی مشخص از یک مقطع رود عبور می‌کند، آبدهی (دبی) می‌گویند که واحد آن مترمکعب بر ساعت است.

## ۲۰۶- کدام گزینه ویژگی‌های دشت سیلابی را به درستی برمی‌شمارد؟

۱) دشت سیلابی یا بستر سیلابی در واقع زمین‌های پست و هموار مجاور رود است که همواره از آب پوشیده شده و کمتر خشک‌شدن بستر آن مشاهده می‌شود.

۲) دشت سیلابی که در زمان طغیان رود از آب پوشیده می‌شود، به دلیل پوشیده‌شدن از رسوبات آبرفتی (رس، شن و قلوه‌سنگ)، کمتر دارای امکان کشت محصولات کشاورزی است.

۳) دشت سیلابی در دوره خشک نیز همواره شاهد جریان مقداری آب هست که همین امر امکان کشاورزی در همه مناطق دارای این شرایط را فراهم می‌سازد.

۴) دشت سیلابی رود در اغلب ایام سال خشک است. سطح آن از رسوبات آبرفتی پوشیده شده و در دوره خشک‌سالی در برخی مناطق امکان کشت محصولات کشاورزی فراهم است.

## ۲۰۷- کدام شکل حوضه آبخیز، سیل خیزتر است؟

۱) گرد و کم‌شیب      ۲) دراز و پرشیب      ۳) دراز و کشیده      ۴) گرد و پرشیب

## ۲۰۸- چرا از بین بردن پوشش گیاهی در حوضه آبخیز موجب تشدید سیل می‌شود و نتیجه این امر چیست؟

۱) کاهش نفوذپذیری خاک - افزایش سرعت رواناب حاصل از بارش

۲) افزایش نفوذپذیری خاک - کاهش سرعت رواناب حاصل از بارش

۳) کاهش نفوذپذیری خاک - کاهش سرعت رواناب حاصل از بارش

۴) افزایش نفوذپذیری خاک - افزایش سرعت رواناب حاصل از بارش

## ۲۰۹- چه تعداد از عبارات زیر درباره زمین‌لغزش درست است؟

الف) بارش‌هایی که شدت آن‌ها کمتر اما مدت آن‌ها بیشتر است، تأثیر بیشتری در ناپایداری دامنه‌ها دارند.

ب) لغزش حاصل از زیربری رودخانه‌ها از فراوان‌ترین نوع لغزش دامنه‌ها است.

ج) احتمال وقوع لغزش در مناطقی که پوشیده از درختان یا گیاهان متراکم‌اند، بیشتر است.

د) بیشترین زمین‌لغزش‌های اصلی ایران، در نیمه شمالی کشور رخ می‌دهد.

۱) چهار      ۲) سه      ۳) دو      ۴) یک

## ۲۱۰- کدام یک از گزینه‌های زیر از پیامدهای خشک‌سالی نیست؟

۱) از بین رفتن گیاهان و جانوران یا مهاجرت برخی گونه‌ها

۲) کاهش ذخایر آب سطحی و زیرزمینی یا خشک‌شدن آن‌ها

۳) افزایش ریزگردها و حرکت آن‌ها به سمت سکونتگاه‌ها

۴) گرم‌شدن آب‌وهوای کره زمین و بی‌نظمی‌های بارش

۲۱۱- در گاه‌شماری خورشیدی - قمری بابلی برای رفع اختلاف سال قمری و سال خورشیدی چه اقدامی انجام می‌دادند؟

(۱) هر ۱۲۰ سال، یک ماه به دوازده ماه سال اضافه می‌کردند.

(۲) پنج روز اضافی را به آخر ماه دوازدهم اضافه می‌کردند.

(۳) هر سه سال، یک ماه به سال اضافه می‌کردند.

(۴) هر چهار سال، یک روز به سال می‌افزودند.

۲۱۲- به ترتیب، گشایش جاده ابریشم و تکمیل دیوار چین در زمان کدام سلسله‌های چینی صورت گرفت؟

(۱) هان - هان

(۲) چه این - هان

(۳) چه این - چه این

(۴) هان - چه این

۲۱۳- به ترتیب، حکومت ساسانیان، حکومت ... بود و جنبش اقتصادی - اجتماعی مزدک در زمان حکومت ... رخ داد.

(۱) ملوک الطوائفی - قباد یکم

(۲) ملوک الطوائفی - شاپور یکم

(۳) متمرکز - قباد یکم

(۴) متمرکز - شاپور یکم

۲۱۴- دوره فرمانروایی ...، سرآغاز ایجاد نابرابری‌های اقتصادی و اجتماعی در سطوح فرهنگی و سیاسی بود.

(۱) مادها

(۲) هخامنشیان

(۳) اشکانیان

(۴) ساسانیان

۲۱۵- کدام گزینه از آثار برجسته معماری دوران اشکانیان نیست؟

(۱) کاخ تیسفون

(۲) معبد آناهیتا در شهر کنگاور

(۳) کاخ شهر هترا (الحضر)

(۴) شهر نسا

۲۱۶- چرا قبیله قریش قدرت و نفوذ سیاسی قابل توجهی در میان قبایل دیگر داشتند و وضعیت اقتصادی شبه‌جزیره عربستان متأثر از چه عاملی بود؟

(۱) برقراری رابطه تجاری با سرزمین‌های اطراف - شرایط طبیعی

(۲) اتکا به تشکیلات سیاسی، اداری و نظامی منظم - موقعیت جغرافیایی

(۳) در اختیار داشتن اداره کعبه - وضعیت فرهنگی و اجتماعی

(۴) داشتن ثبات و انسجام - شرایط اقلیمی

۲۱۷- در ارتباط با «علویان طبرستان» نمی‌توان گفت ...

(۱) بیشتر دوران حکومت آن‌ها به کشمکش با لشکریان طاهریان و سامانیان سپری شد.

(۲) روابط آن‌ها با خلافت عباسی همواره خصومت‌آمیز بود.

(۳) در سرکوب خوارچ موفقیت‌هایی به دست آوردند.

(۴) امیران شیعه مذهب آن‌ها، عباسیان را غاصب خلافت می‌شمردند.

۲۱۸- کدام گزاره در رابطه با شهر و شهرنشینی در عصر مغول - تیموری صحیح نمی‌باشد؟

(۱) «یاسا» چنگیز به مغولان توصیه می‌کرد از شهر و شهرنشینی دوری گزینند.

(۲) پس از استقرار حکومت ایلخانی، رشد نسبی تجارت به احیای شهرنشینی کمک کرد.

(۳) شهر و شهرنشینی در عصر تیموریان با یورش‌های تیمور دچار رکود و زوال شد.

(۴) شهرهای هرات و یزد در دوره جانشینان تیمور رونق چشمگیری یافتند.

۲۱۹- کدام گزینه از اقدامات «شاه عباس اول» نمی‌باشد؟

(۱) نوسازی تشکیلات و تجهیزات سپاه

(۲) انتقال پایتخت از قزوین به اصفهان

(۳) افزودن عراق و عتبات عالیات به قلمرو صفوی

(۴) خارج کردن قندهار از تسلط گورکانیان هند



۲۲۰- مهم‌ترین شخصیتی که نهضت اصلاح دینی اروپا به نام وی شناخته می‌شود، در کدام گزینه آمده است؟

- (۱) جان ویکلیف
- (۲) مارتین لوتر
- (۳) توماس آکویناس
- (۴) جان هوس

۲۲۱- دربارهٔ بحران ریزگردها، موارد زیر به ترتیب با کدام سؤال جغرافیا مورد بررسی قرار می‌گیرند؟

(الف) از بین رفتن باتلاق‌ها

(ب) وجود ریزگردهای بیش از حد مجاز در هوا

(ج) بی‌توجهی به تثبیت خاک

(د) قطع درختان

- (۱) چطور - چه چیز - چه کسی - چطور
- (۲) چطور - کجا - چه کسی - چطور
- (۳) کجا - چه چیز - چرا - چه کسی
- (۴) کجا - چه موقع - چه چیز - چه کسی

۲۲۲- در مقایسهٔ «نقشهٔ ناهمواری‌های ایران» با «نقشهٔ تراکم جمعیت ایران در نواحی شهری» کدام نتیجه حاصل نمی‌گردد؟

(۱) تراکم جمعیت در منطقهٔ کوهستانی آذربایجان بیشتر از کوه‌های شمال خراسان است.

(۲) پراکندگی جمعیت در زاگرس جنوب شرقی بیشتر از زاگرس شمال غربی است.

(۳) تراکم جمعیت در سواحل خلیج فارس، کمتر از سواحل دریای عمان است.

(۴) پراکندگی جمعیت در نیمهٔ شمالی ایران، کمتر از نیمهٔ جنوبی آن است.

۲۲۳- کدام گزینه دربارهٔ نسبت جنسی جمعیت کرهٔ زمین دقیق‌تر است و بررسی ویژگی‌های قابل اندازه‌گیری جمعیت، مربوط به کدام مورد است؟

(۱) در همهٔ زمان‌ها دارای تفاوت قابل توجهی بوده است. - ساختمان جمعیت

(۲) در همهٔ زمان‌ها دارای تفاوت قابل توجهی بوده است. - نسبت سنی جمعیت

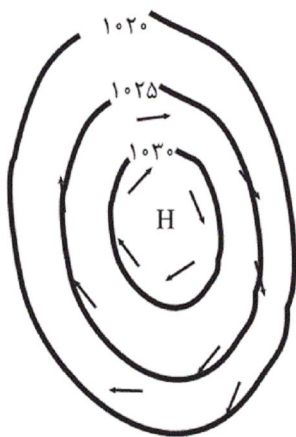
(۳) جز در زمان‌های خاص، تفاوت چندانی ندارد. - ساختمان جمعیت

(۴) جز در زمان‌های خاص، تفاوت چندانی ندارد. - نسبت سنی جمعیت

۲۲۴- در سال ۱۳۹۰ تعداد کلان‌شهرهای ایران چند شهر بوده است و کدام یک جزو این شهرها نیست؟

- (۱) ۶ شهر - کرج
- (۲) ۸ شهر - ساری
- (۳) ۶ شهر - یزد
- (۴) ۸ شهر - قم

۲۲۵- در ناحیه استوایی ... یک کانون کم فشار ایجاد می کند و شکل زیر، منطقه ... را نمایش می دهد که فشار به سمت مرکز منطقه ... می شود.



- (۱) زاویه مستقیم تابش - پرفشار - کم
- (۲) گرمای همیشگی - پرفشار - زیاد
- (۳) زاویه مایل تابش - کم فشار - زیاد
- (۴) گرمای همیشگی - کم فشار - کم

۲۲۶- آبسنگ های مرجانی و زبانه ماسه ای، به ترتیب مربوط به چه نوع اشکال فرسایش در سواحل هستند؟

- (۱) کاوشی - تراکمی
- (۲) تراکمی - تراکمی
- (۳) تراکمی - کاوشی
- (۴) کاوشی - کاوشی

۲۲۷- در کدام یک از گزینه های زیر، اهمیت دادن به تنوع زبانی مشاهده نمی شود؟

- (۱) کانادا کشوری انگلیسی زبان است؛ اما در ایالت کبک در این کشور، بیشتر مردم فرانسوی زبان اند و کلاس های زبان فرانسوی رایگان برای مهاجران برگزار می کنند.
- (۲) مطابق قانون اساسی ایران، استفاده از زبان های محلی و قومی در مطبوعات و رسانه های گروهی و تدریس ادبیات آن ها آزاد است.
- (۳) در عصر اکتشافات جغرافیایی، زبان انگلیسی در آمریکای شمالی، استرالیا و نیوزلند گسترش یافت.
- (۴) مردم ناحیه ولز در کشور انگلستان، کانال های تلویزیونی به زبان ولزی ایجاد کرده اند.

۲۲۸- در گزاره زیر، پیامد موارد مشخص شده مطابق با قواعد اقتصاد جهانی، کدام است؟

«کشور A در سال ۱۹۵۹، برای افزایش میزان صادرات و بیشتر شدن مقدار آن از واردات، به یکی از اتحادیه های اقتصادی و تجاری در منطقه خود پیوست.»

- (۱) کسری تجاری - پایین آمدن تعرفه های تجاری بین کشورها
- (۲) موازنه تجاری مثبت - وضع تعرفه های گمرکی و مالیات بر کالاهای وارداتی
- (۳) بهبود استانداردهای زندگی و رفاه - کاهش دادن یا برداشتن مالیات ها و تعرفه های گمرکی
- (۴) رونق و توسعه اقتصادی - حذف یا ممنوعیت موقت واردات برخی کالاها در دوره زمانی معین



۲۲۹- چه تعداد از عبارات زیر درباره رودها به عنوان مرز، درست است؟

الف) خط منصف عمیق ترین نقاط بستر رود را به هم متصل می کند.

ب) در رودهای قابل کشتی رانی، تالوگ بهترین خط مرزی است.

ج) خط تالوگ خطی است که از وسط رودخانه می گذرد و فاصله مرز از هر دو ساحل به یک اندازه است.

د) در خط مرزی تالوگ، هر دو کشور حق کشتی رانی در دو طرف آن را دارند.

چهار (۱) سه (۲) دو (۳) یک (۴)

۲۳۰- بازیگران سیاسی و حکومت ها چگونه می توانند به اهداف خود دست پیدا کنند و طبق نظریه میکندر، تسلط بر منابع کدام منطقه می تواند

فرمانروایی بر کل جزیره جهانی را به دنبال داشته باشد؟

(۱) با تقسیم قدرت در میان جمعیت - شرق اروپا

(۲) با به دست آوردن قدرت - شرق اروپا

(۳) با تقسیم قدرت در میان جمعیت - قاره آمریکا و اقیانوسیه

(۴) با به دست آوردن قدرت - قاره آمریکا و اقیانوسیه

۲۳۱- به ترتیب کدام موارد به الف، ب و ج اشاره دارند؟

جامعه شناسی	انتقادی	تفهیمی - تفسیری	بوزیتیویستی
عقل	انتقادی	«الف»	ابزاری
دانش	«ب»	تفسیری	«ج»

(۱) تفسیری - تجویزی - انتقادی

(۲) تفسیری - تجویزی - تبیینی

(۳) عام - تفسیری - تجویزی

(۴) تفسیری - تفهیمی - تبیینی

۲۳۲- هر یک از عبارات زیر به ترتیب به کدام یک از انواع عقل، اشاره دارد؟

- تحسین عدالت و تقبیح تبعیض نژادی

- عوامل مهاجرت نخبگان علمی از کشور

- درک معناهای متفاوت شهادت طلبی

(۱) عقل تجربی - عقل تفسیری - عقل انتقادی

(۲) عقل انتقادی - عقل تفسیری - عقل تبیینی

(۳) عقل تفسیری - عقل انتقادی - عقل ابزاری

(۴) عقل انتقادی - عقل ابزاری - عقل تفسیری

۲۳۳- کدام موارد به ترتیب درباره «رویکرد ابن خلدون» نادرست و درباره «نگاه فارابی به جوامع زمان او» و «نگاه جهان اسلام به علم» درست است؟

(۱) انتقادی - انتقادی - گستردگی علوم نافع و در بر گرفتن علوم غیرابزاری

(۲) محافظه کارانه - انتقادی - روش عقلی، ابزاری

(۳) انتقادی - محافظه کارانه - به رسمیت شناختن روش حسی و تجربی

(۴) محافظه کارانه - محافظه کارانه - محدودیت علوم نافع به علوم ابزاری

۲۳۴- کدام گزینه در ارتباط با تقسیم‌بندی جوامع مختلف از نظر فارابی، صحیح نیست؟

- ۱) مدینه جاهله، جامعه‌ای است که از علوم عقلی بی‌بهره است، ولی علوم ابزاری می‌تواند در آن، وجود داشته باشد.
- ۲) در مدینه فاسقه، آرمان‌ها و ارزش‌های غیرعقلانی، آرمان‌ها و ارزش‌های عقلانی معرفی می‌شوند.
- ۳) در مدینه ضاله، نظرات علمی پذیرفته شده در مدینه فاضله، تحریف می‌گردد و حاصل انحراف از مدینه فاضله است.
- ۴) جوامع اساطیری، نمونه‌ای از مدینه جاهله است که از علوم و ارزش‌های عقلانی بی‌بهره‌اند.

۲۳۵- به ترتیب هر یک از عبارات زیر با کدام گزینه در ارتباط است؟

- منع آموختن علم سحر در اسلام

- علم به نفس و علم به مبدأ و معاد

- برطرف کردن نیازهای روزمره جامعه اسلامی

- ۱) یادگیری همه علوم، ارزش یکسانی ندارد. - علوم نافع - سنت‌های الهی
- ۲) علوم نافع به این علوم، محدود نمی‌شود. - نافع‌ترین علوم - فواید علوم اجتماعی
- ۳) یادگیری همه علوم، ارزش یکسانی ندارد. - نافع‌ترین علوم - علوم ابزاری
- ۴) علوم نافع به این علوم، محدود نمی‌شود. - علوم ابزاری - نافع‌ترین علوم

۲۳۶- کدام موارد به ترتیب درباره عبارات زیر درست است؟

- پیامدهای غیرارادی کنش انسان

- کنشی که با توجه به دیگران انجام می‌شود

- عضویت موجودات زنده و نظم آن‌ها

- شرط تداوم پیامدهای جهان اجتماعی

- ۱) قطعی - اجتماعی - تکوینی - مشارکت اجتماعی
- ۲) احتمالی - انسانی - تکوینی - فرصت‌های اجتماعی
- ۳) قطعی - اجتماعی - اعتباری - مشارکت اجتماعی
- ۴) احتمالی - انسانی - اعتباری - فرصت‌های اجتماعی

۲۳۷- پاسخ هر یک از عبارات زیر در رابطه با جهان اجتماعی به ترتیب در کدام گزینه به درستی بیان شده است؟

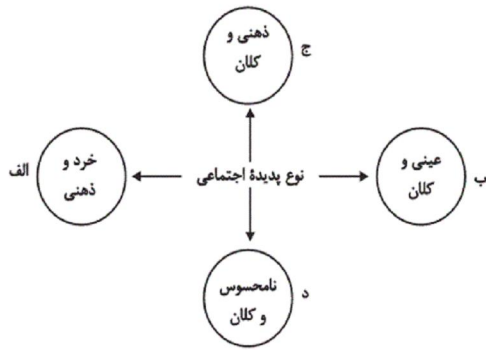
- هویت هر جهان اجتماعی بر اساس آن شکل می‌گیرد.

- گسترش جهان اجتماعی از این طریق صورت می‌گیرد.

- تأمین جمعیت مناسب برای جهان‌های اجتماعی، مسئله‌ای از این نوع است.

- ۱) بر اساس هنجارها و رفتارهای آن - سیاست‌های جمعیتی - مسئله‌ای هویتی است.
- ۲) بر اساس فرهنگ آن - سیاست‌های جمعیتی - مسئله‌ای فرهنگی است.
- ۳) بر اساس فرهنگ آن - از طریق گسترش فرهنگ و معانی آن - مسئله‌ای هویتی است.
- ۴) بر اساس هنجارها و رفتارهای آن - از طریق گسترش فرهنگ و معانی آن - مسئله‌ای فرهنگی است.

۲۳۸- هر یک از موارد زیر به ترتیب، مربوط به کدام قسمت نمودار است؟



- اعتبار اجتماعی

- مراقبت از اموال عمومی

- ناراحت شدن به خاطر خبر حادثه منا

- علاقه به خرید کردن

(۱) د - ب - ج - الف

(۲) ج - د - الف - ب

(۳) د - ب - ج - ج

(۴) ب - ج - د - الف

۲۳۹- در رابطه با بُعد اجتماعی هویت و بازتولید آن، کدام یک از گزینه‌های زیر صحیح است؟

(۱) ویژگی‌های اخلاقی نمونه‌ای از بُعد اجتماعی هویت است.

(۲) جهان اجتماعی پس از تولد هر فرد، بخشی از هویت اجتماعی او را تعیین می‌کند.

(۳) هویت اجتماعی هر فرد، درون جهان اجتماعی و براساس عقاید و هنجارهای آن شکل می‌گیرد.

(۴) اقلان روشی است که به واسطه آن، هویت در افراد درونی می‌شود.

۲۴۰- به ترتیب هر یک از عبارتهای زیر با کدام موارد در ارتباط است؟

- اعضای جهان اجتماعی ابتدا با این بخش از هویت خود آشنا می‌شوند.

- این مفهوم گاهی ناشی از علل درونی بوده و به فعالیت‌های اعضای جهان اجتماعی باز می‌گردد.

- هویت اجتماعی افراد در پرتو آن شکل می‌گیرد.

- در فرایند تحولات فرهنگی، جهان اجتماعی پس از تزلزل فرهنگی وارد این مرحله می‌شود.

(۱) هویت فرهنگی - تعارض فرهنگی - ارزش‌ها و هنجارهای اجتماعی - بحران هویت فرهنگی

(۲) هویت انتسابی - بحران هویت فرهنگی - هویت فرهنگی جهان اجتماعی - تعارض فرهنگی

(۳) هویت انتسابی - تعارض فرهنگی - هویت فرهنگی جهان اجتماعی - بحران هویت فرهنگی

(۴) هویت فرهنگی - بحران هویت فرهنگی - ارزش‌ها و هنجارهای اجتماعی - تعارض فرهنگی

۲۴۱- کدام یک از عبارات زیر، نادرست است؟

(۱) هیچ کنشی بدون آگاهی شکل نمی‌گیرد.

(۲) اگر کنش اجتماعی نباشد، هیچ هنجاری شکل نمی‌گیرد.

(۳) تنوع آگاهی، معرفت، اراده و اختیار انسان‌ها معلول پیدایش جهان‌های اجتماعی مختلف است.

(۴) جهان متجدد، در جهت تسلط انسان بر این عالم و در جهت برخورداری از زندگی دنیوی گام برمی‌دارد.

## ۲۴۲- کدام گزینه در ارتباط با جهان اجتماعی و پیامدهای آن درست و در رابطه با پدیده‌های اجتماعی نادرست است؟

- (۱) بخش‌های مختلف جهان اجتماعی، فرصت‌ها و محدودیت‌هایی دارند. فرصت‌ها و محدودیت‌ها به یکدیگر وابسته‌اند و به عبارتی دو روی یک سکه‌اند. - پدیده‌های اجتماعی هیچ وقت نمی‌توانند مستقل شوند، چرا که ثبات و حیات آن‌ها به انسان‌ها وابسته است.
- (۲) صرفاً جهان‌های اجتماعی که رویکرد دنیوی دارند، ثبات و پایداری آنان وابسته به مشارکت اجتماعی افراد است. - پدیده‌های اجتماعی هیچ وقت نمی‌توانند مستقل شوند چرا که ثبات و حیات آن‌ها به انسان‌ها وابسته است.
- (۳) صرفاً جهان‌های اجتماعی که رویکرد دنیوی دارند، ثبات و پایداری آنان وابسته به مشارکت اجتماعی افراد است. - فقط پدیده‌های اجتماعی خرد به وسیله ارتباط با یکدیگر به وجود می‌آیند، این پدیده‌ها به این علت که کنشگران با آگاهی، اراده و هدف عمل می‌کنند، پدیده‌های اجتماعی معناداری هستند.
- (۴) بخش‌های مختلف جهان اجتماعی، فرصت‌ها و محدودیت‌هایی دارند. فرصت‌ها و محدودیت‌ها به یکدیگر وابسته‌اند و به عبارتی دو روی یک سکه‌اند. - فقط پدیده‌های اجتماعی خرد به وسیله ارتباط با یکدیگر به وجود می‌آیند، این پدیده‌ها به این علت که کنشگران با آگاهی، اراده و هدف عمل می‌کنند، پدیده‌های اجتماعی معناداری هستند.

## ۲۴۳- در رابطه با علل درونی و بیرونی تحولات هویتی جهان اجتماعی کدام گزینه، نادرست است؟

- (۱) اگر جهان اجتماعی در تعامل با جهان‌های دیگر، بر عقاید و ارزش‌های خود پافشاری نکند، گرفتار تزلزل فرهنگی می‌شود.
- (۲) جهان اجتماعی‌ای که در مسیر تحولات هویتی، ارزش‌ها و عقاید جهان اجتماعی دیگری را قبول کند، به آن ملحق می‌شود.
- (۳) کاستی و خلأ معنوی، متفکران اجتماعی را برای عبور از مرزهای هویت فرهنگی جهان اجتماعی، تشویق می‌کند.
- (۴) علل درونی تحولات فرهنگی به کاستی‌ها و بن‌بست‌های موجود در هویت فرهنگی جهان اجتماعی یا نوآوری‌های مثبت و منفی افراد و اعضای جهان اجتماعی بازمی‌گردد.

## ۲۴۴- هر یک از عبارات زیر، به ترتیب با کدام مورد در ارتباط است؟

- ابزار تحقق هنجارهای اجتماعی

- جایگاه عقاید و ارزش‌ها

- نمودار مناسب با نگرش مردم‌شناسان درباره فرهنگ‌های مختلف

(۱) کنش اجتماعی - لایه عمیق - طولی

(۲) ارزش اجتماعی - لایه سطحی - عرضی

(۳) کنش اجتماعی - لایه عمیق - عرضی

(۴) ارزش اجتماعی - لایه سطحی - طولی

## ۲۴۵- از دیدگاه مستشرقان، هویت فرهنگی جوامع اسلامی چه ویژگی‌هایی داشته، به چه ابعادی محدود می‌شود و بر چه اساسی امت اسلامی را به

اقوام مختلف تقسیم می‌کنند؟

(۱) توحیدی و اساطیری است - به ابعاد سیاسی و نظامی محدود می‌شود - بر اساس عناوین قوم‌گرایانه و ناسیونالیستی

(۲) توحیدی و اساطیری است - به ابعاد تاریخی و جغرافیایی محدود می‌شود - بر اساس تحولات هویت فرهنگی

(۳) سکولار و دنیوی است - به ابعاد سیاسی و نظامی محدود می‌شود - بر اساس تحولات هویت فرهنگی

(۴) سکولار و دنیوی است - به ابعاد تاریخی و جغرافیایی محدود می‌شود - بر اساس عناوین قوم‌گرایانه و ناسیونالیستی



۲۴۶- رقابت‌های سیاسی استعمارگران در مناطق استعمارزده با ... آنان، پیوند می‌خورد و جغرافیای سیاسی جدید برای بعضی فرهنگ‌ها به تبع

... پدید می‌آید و دولت‌های سکولار غربی ... ، فرهنگ عمومی جوامع غیرغربی را دچار اختلال می‌کردند.

(۱) تحولات سیاسی - تعریف هویت جدید - با تبلیغ مسیحیت

(۲) منافع اقتصادی - تعریف هویت جدید - از طریق سازمان‌های فراماسونری

(۳) منافع اقتصادی - فتوحات استعماری - با تبلیغ مسیحیت

(۴) تحولات سیاسی - فتوحات استعماری - از طریق سازمان‌های فراماسونری

۲۴۷- هر عبارت با کدام قسمت از جدول ارتباط دارد؟

استعمار نو	استعمار فرانو	معیار
د	ب	ابزار
ج	الف	هدف

- کنترل بازار و سیاست کشورهای دیگر

- ظرفیت‌های فرهنگی و علمی

- مورد هجوم قرار دادن ارزش‌ها و آرمان‌های دیگر جوامع

- دولت‌های دست‌نشانده و ساختارهای اقتصادی

(۱) ج - الف - د - ب      (۲) ب - د - الف - ج      (۳) ج - ب - الف - د      (۴) الف - ب - ج - د

۲۴۸- صحیح یا غلط بودن عبارت‌های زیر را به ترتیب مشخص کنید.

- لیبرالیسم با تکیه بر شعار آزادی و خصوصاً آزادی اقتصادی، راه استثمار را برای صاحبان ثروت باز کرده و عدالت را نادیده گرفته بود.

- کنت، جنگ در جوامع و فرهنگ جدید غربی را امری عارضی و تحمیلی می‌دانست.

- جنگ‌های جهانی، منشأ دینی داشت و طرفین جنگ، در قالب اندیشه‌های ناسیونالیستی، لیبرالیستی و سوسیالیستی، رفتار خود را توجیه می‌کردند.

- نظریه جنگ تمدن‌های هانتینگتون، نظریه‌ای بود که عملیات نظامی قدرت‌های غربی را در مقابله با مقاومت‌های کشورهای غیرغربی توجیه می‌کرد.

(۱) غ - غ - غ - ص      (۲) غ - ص - غ - ص      (۳) ص - ص - غ - ص      (۴) ص - غ - غ - غ

۲۴۹- وجه اشتراک منورالفکران غرب‌گرا، به ترتیب با بیدارگران اسلامی و روشنفکران چپ، چه بود؟

(۱) استقلال اقتصادی و سیاسی جوامع را می‌خواستند. - نسبت به کشورهای استعمارگر احساس خطر نمی‌کردند.

(۲) اصلاح رفتار دولت‌های اسلامی را دنبال می‌کردند. - اندیشه‌های ناسیونالیستی داشتند.

(۳) اصلاح رفتار دولت‌های اسلامی را دنبال می‌کردند. - نسبت به کشورهای استعمارگر احساس خطر نمی‌کردند.

(۴) استقلال اقتصادی و سیاسی جوامع را می‌خواستند. - اندیشه‌های ناسیونالیستی داشتند.



۲۵۰- به ترتیب بحران‌های زیست‌محیطی، ناشی از چیست و پاسکولاریسم به چه موضوعی اشاره دارد؟

(۱) گسترش زندگی مدرن در جهان - بحران معنویت در فرهنگ غرب

(۲) نوع رویکرد انسان مدرن و فرهنگ معاصر غرب به طبیعت - بازگشت مجدد نگاه معنوی و دینی به سطوح مختلف زندگی انسان‌ها

(۳) گمان انسان بر تسخیر طبیعت و تصرف آن برای حل تمامی مسائل و مشکلات خود - بازگشت مجدد نگاه معنوی و دنیوی به سطوح

مختلف زندگی انسان‌ها

(۴) نوع رویکرد انسان مدرن و فرهنگ معاصر غرب به طبیعت - خروج دین از فرهنگ عمومی مردم

۲۵۱- نظر ملاصدرا درباره استفاده از روش‌های مشایی و اشراقی در تفکر فلسفی چیست؟

(۱) بسته به موضوع، فیلسوف می‌تواند هر کدام از روش‌های مذکور را بر دیگری برتری دهد.

(۲) عقل و برهان را همیشه باید به هر کشف و شهودی مقدم داشت.

(۳) این روش‌ها باید با هم به کار گرفته شوند و هرگز فیلسوف، جدایی آن دو را روا ندارد.

(۴) توجه به شهود قلبی تنها راه درک سازگاری عقل و دین است.

۲۵۲- مبنای اعتماد ملاصدرا به احکام الهی کدامیک از موارد زیر است؟

(۱) برهان (۲) وحی

(۳) شهود عرفانی (۴) سنت نبوی

۲۵۳- در رابطه با اسفار اربعه نمی‌توان گفت ...

(۱) بزرگترین اثر فلسفی ملاصدرا است.

(۳) سلوک قلبی را با مباحث فلسفی مطابقت می‌دهد.

(۲) مبتنی بر یک شیوه ابتکاری است.

(۴) یک دایره المعارف فلسفی شناخته می‌شود.

۲۵۴- به ترتیب مباحث افعال و صفات الهی مطابق با کدام سفرها ذکر گشته‌اند؟

(۱) بالحق فی الحق - من الحق إلى الخلق بالحق

(۲) بالحق فی الحق - بالحق فی الحق

(۳) من الحق إلى الخلق بالحق - بالحق فی الحق

(۴) من الحق إلى الخلق بالحق - من الحق إلى الخلق بالحق

۲۵۵- دیدگاه مطرح شده در کدام گزینه مطابق با بیت زیر است؟

«وجود اندر کمال خویش جاری است / تعین‌ها امور اعتباری است»

(۱) وجود تنها مفهومی است که دارای منشأ واقعی است.

(۲) همانند وجود مفهوم ماهیت متعلق به ذهن آدمی است.

(۳) وجود نشان‌دهنده شیء خارجی است.

(۴) جایگاه ماهیت در ذهن است در حالی که مفهوم وجود در ذهن نیست.

۲۵۶- در صورتی می‌گوییم مفهومی اصالت دارد که ...

(۱) برای شخص مدرک، واقعی باشد.

(۲) ساخته و پرداخته ذهن باشد.

(۳) واقعی و عینی باشد.

(۴) جزئی از ماهیت باشد.

۲۵۷- به ترتیب نوع مفاهیم کلی «عدد - انسان - دانایی» در کدام گزینه به درستی ذکر شده است؟

(۱) مشکک - متواطی - مشکک (۲) مشکک - مشکک - متواطی

(۳) متواطی - متواطی - مشکک (۴) متواطی - متواطی - متواطی

۲۵۸- نظریه تشکیک وجود در تفسیر کدام مسئله ارائه شده است؟

- (۱) اشتراک لفظی یا معنوی وجود  
(۲) اختلاف خواص و آثار اشیا  
(۳) اصالت وجود یا ماهیت  
(۴) ملاک نیازمندی معلول به علت

۲۵۹- براساس چه چیزی ذات حق برای ما پنهان می‌شود؟

- (۱) بهره‌مندی از اصل هستی  
(۲) قیاس وجود موجودات با حق  
(۳) نقصان وجودی موجودات  
(۴) مقید نبودن وجود مخلوقات

۲۶۰- کدام گزینه در رابطه با نظریه فقر وجودی صدرالمتألهین نادرست است؟

- (۱) این نظریه بدون پذیرش تشکیک وجودی بی‌معناست.  
(۲) غنی بالذات هر موجودی است که وجود برای ذاتش واجب شده است.  
(۳) این نظریه حاق واقعیت یعنی وجود و هستی موجودات را مستقل نمی‌داند.  
(۴) خداوند هم علت ایجاد و هم علت باقی ماندن جهان هستی است.

۲۶۱- ملاصدرا در شرح سازگاری کامل عقل و دین در ... از ... استفاده کرده است.

- (۱) اسفار - روایات شیعه  
(۲) اسفار - تمثیلات عارفانه  
(۳) شرح اصول کافی - روایات شیعه  
(۴) شرح اصول کافی - تمثیلات عارفانه

۲۶۲- مفاد کدام عبارت، بیانگر نظر ملاصدرا در رابطه با «عقل» نیست؟

- (۱) عقل در هر صورت به دین منتهی می‌گردد.  
(۲) عقل و دین به تنهایی ارزش مستقلی دارند.  
(۳) حقیقت دین و عقل هرگز متکثر نیست.  
(۴) احکام عقل و دین، بلا استثناء مطابق‌اند.

۲۶۳- کدام یک در رابطه با مراحل سیر و سلوک قلبی عرفا درست است؟

- (۱) در سفر بالحق فی‌الحق، سالک بدون نیاز به کمک به سیر در کمالات حق می‌پردازد.  
(۲) در سفر فی‌الخلق بالحق، سالک به اذن خدا به مباحث نفس و معاد می‌پردازد.  
(۳) در سفر من‌الخلق الی‌الحق، کوشش سالک برای وصول به ذات حق است.  
(۴) در سفر من‌الحق الی‌الخلق بالحق، سالک با دوری از حق به سوی خلق باز می‌گردد.

۲۶۴- کسانی که به اصالت ماهیت اعتقاد دارند ...

- (۱) موجودات را ذاتاً متفاوت از یکدیگر می‌دانند.  
(۲) ماهیت را مشترک معنوی معرفی می‌کنند.  
(۳) چیستی اشیا را یکسان در نظر می‌گیرند.  
(۴) ماهیت را نتیجه انتزاع ذهن می‌دانند.

۲۶۵- از نظر صدق لفظ بر اشیای متعدد کدام یک متفاوت است؟

- (۱) دانا (۲) داستان (۳) تاریخ (۴) شهر

۲۶۶- چرا نمی‌توان گفت وجود ضعیف همان وجود قوی است که با غیر وجود ترکیب شده است؟

- (۱) نیستی را نمی‌توان با هستی ترکیب کرد.  
(۲) شدت و ضعف وجود از حقیقت آن خارج است.  
(۳) ریشه کثرت و تعدد به حقیقت وجود باز می‌گردد.  
(۴) وجود یک موجود نمی‌تواند کم و زیاد شود.

۲۶۷- ابیات زیر به کدام یک از اصول فلسفی حکمت متعالیه اشاره دارد؟

- «در هزاران جام گوناگون شرابی بیش نیست / گرچه بسیارند انجم آفتابی بیش نیست»  
گرچه برخیزد ز آب بحر موجی بی‌شمار / کثرت اندر موج باشد لیک آبی بیش نیست»  
(۱) تشکیک وجود  
(۲) فقر وجودی  
(۳) امکان ماهوی  
(۴) اصالت وجود

۲۶۸- آیا با اعتقاد به اصالت وجود می‌توان تفاوت موجودات را تبیین نمود؟

- ۱) خیر - زیرا همه واقعیتهای از لحاظ بعد وجودی‌شان یکی هستند.
  - ۲) بله - زیرا با توجه به تفاوت مرتبه وجودی اشیا، تفاوت آنها نمایان می‌شود.
  - ۳) خیر - زیرا ماهیت اشیا که منشاء تفاوت آنهاست، اصالتی نخواهد داشت.
  - ۴) بله - زیرا ماهیت اشیا اصیل نیست و طبعاً همه موجودات متمایزاند.
- ۲۶۹- در صورت بازگیری عنایت ذات الهی، سلسله مراتب وجود، محو می‌شود؛ زیرا ...

- ۱) عنای ذاتی پروردگار، معلول مرتبه وجودی ذات اوست.
- ۲) پیدایش جهان هستی منوط به عنایت پروردگار است.
- ۳) خداوند نورالانوار است و عنایت او دلیل ایجاد آفرینش است.
- ۴) همه مخلوقات فقر وجودی داشته و به او نیازمندند.

۲۷۰- از نظر ملاصدرا، در چه صورت یک موجود بی‌نیاز مطلق خواهد بود؟ در صورتی که ...

- ۱) ماهیتش مقید و مشروط نباشد.
- ۲) نسبت آن با وجود و عدم تساوی نباشد.
- ۳) با غیر وجود ترکیب نشده باشد.
- ۴) شدیدترین مرتبه وجود باشد.