

۱- کدام یک از گزاره‌های مرکب زیر دارای ارزش درست است؟

(۱) عدد ۲ عددی زوج و اول است. (۲) قرآن ۱۱۴ سوره و ۱۲۰ جزء دارد.

(۳) اسفند ماه دوازدهم سال و در سال کبیسه اسفند ۲۹ روز است. (۴) $(\pi \in \mathbb{Z})$ و به ازای هر عدد حقیقی $0 < -a^2$ است.

۲- اگر p و q دو گزاره باشند که ترکیب عطفی آن‌ها دارای ارزش درست باشد، در این صورت به ترتیب از راست به چپ ارزش گزاره‌های

$p \vee (\sim p \wedge q)$ و $q \wedge (\sim p \vee q)$ کدام است؟

(۱) نادرست- درست (۲) نادرست- نادرست

(۳) درست- نادرست (۴) درست- درست

۳- کدام گزینه مغالطه نیست؟

(۱) ۲ عددی گویاست $\Rightarrow (a=10) \wedge (\frac{a}{5})$ گویا $\Rightarrow a$ عددی گویا

(۲) $(x > 0 \Rightarrow x^2 > 0) \wedge (x^2 > 16) \Rightarrow x > 0$

(۳) $ABCD$ لوزی است $\Rightarrow (ABCD$ متوازی‌الاضلاع است) \wedge (۴ ضلعی متوازی‌الاضلاع است. \Rightarrow اگر یک ۴ ضلعی لوزی باشد).

(۴) $(x > -5 \Rightarrow |x| > -5) \wedge (|x|=1) \Rightarrow x > -5$

۴- اگر جدول زیر مربوط به یک تابع ثابت باشد، مقدار $\frac{b+c+d}{a}$ کدام است؟

دامنه	۱	۲	۳	۴	۵
برد	\sqrt{c}	۴	$d+5$	$2a$	$b+1$

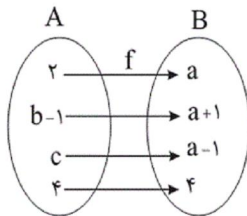
(۱) ۴

(۲) ۹

(۳) ۱۶

(۴) ۲۵

۵- اگر تابع زیر، یک تابع همانی باشد، $a+b+c$ کدام است؟



(۱) ۵

(۲) ۶

(۳) ۷

(۴) ۸

۶- حاصل $\frac{3 \times |1-\pi| - |2\pi|}{[-0/07] + [2/05]}$ کدام است؟ ([] علامت جزء صحیح است.)

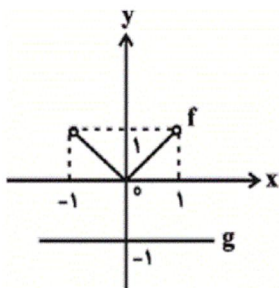
(۱) -۸

(۲) -۱۵

(۳) -۱۲

(۴) -۶

۷- اگر نمودار توابع f و g به صورت زیر باشند، برد تابع $f + g$ شامل کدام عدد نیست؟



(۱) صفر

(۲) $-\frac{1}{2}$

(۳) -۱

(۴) $-\frac{1}{10}$

۸- کدام گزینه درست است؟

(۱) خط فقر بین‌المللی امکان مقایسه متوسط درآمد همه کشورهای را فراهم می‌کند.

(۲) خط فقر بین‌المللی برای کشورهای اروپایی و آمریکایی محاسبه شده است.

(۳) معایب خط فقر بین‌المللی محاسبه آن برحسب یورو است.

(۴) خط فقر بین‌المللی به خط فقر محاسبه شده در هر کشوری نزدیک است.

۹- در سال ۹۰ (پایه) شاخص بهای گوشت و نان برابر ۱۰۰ و هزینه برای یک نفر در ماه به‌طور میانگین k هزار تومان بوده است. اگر در سال

۹۶ هزینه نسبت به سال ۹۰، ۴۰ درصد افزایش داشته باشد، شاخص آن چند برابر شده است؟

(۴) $1/2$

(۳) $1/4$

(۲) $1/5$

(۱) ۲

۱۰- میزان فروش یک شرکت در ۵ سال متوالی برحسب میلیارد تومان مطابق جدول زیر است. به کمک برون‌یابی خطی میزان فروش در سال

ششم برحسب میلیارد تومان کدام است؟

سال (x)	۱	۲	۳	۴	۵
میزان فروش (y)	۴	۵	۹	۱۲	۱۵

(۴) ۱۷

(۳) $16/5$

(۲) ۱۸

(۱) $17/5$

۱۱- کدام گزینه به ترتیب جاهای خالی عبارت زیر را درباره معروف‌ترین شاعر قرن نهم پر می‌کند؟

«کتاب بهارستان را به سبک ... نوشت، در کتاب ... خود شیوه تذکره‌الاولیای عطار را در بیان حقایق عرفانی و ذکر احوال عارفان به کار برد و

مثنوی ... او یکی از مثنوی‌هایی است که به پیروی از نظامی سرود.»

(۲) گلستان - تحفة الاحرار - نفحات الانس

(۱) بوستان - تحفة الاحرار - نفحات الانس

(۴) گلستان - نفحات الانس - تحفة الاحرار

(۳) بوستان - نفحات الانس - تحفة الاحرار

۱۲- در همه ابیات به جز بیت گزینه ... ویژگی فکری سبک عراقی مشهود است.

- ۱) گرچه رنگ عاشقان از غم شود چون زعفران / ما همه شادی ز رنگ زعفرانی یافتیم
- ۲) قیاس کردم و تدبیر عقل در ره عشق / چو شبنمی است که بر بحر می کشد رقمی
- ۳) دلا با تو وفا کردم کزین بیشت نیازم / بیا تا این بهاران را به شادی با تو بگذارم
- ۴) آن چه او ریخت به پیمانه ما نوشیدیم / اگر از خمر بهشت است و گر باده مست

۱۳- در همه گزینه ها به جز ... ویژگی زبانی سبک هندی مشهود است.

- ۱) وهم تا کی شمرد سال و مه فرصت کار / شیشه ساعت موهوم حباب است این جا
- ۲) به می رفع کجی مشکل بود از طبع کج طینت / به زور سیل نتوان راست کردن قامت پل را
- ۳) بیدل من و آن دولت بی دردر فقر / کز نسبت او چینی خاموش سفال است
- ۴) تا دل دیوانه در زنجیر زلفت بسته ایم / ای بسا عاقل که شد دیوانه زنجیر ما

۱۴- کدام دو مصراع از نظر پایه های آوایی و تعداد هجاهای هر پایه با هم برابر نیستند؟

۱) صد هزاران هم چو ما در حسن او حیران شود

صبحم از مشرق برآمد باد نوروز از یمین

۲) مکن سرگشته آن دل را که دست آموز غم کردی

فلک را سقف بشکافیم و طرحی نو دراندازیم

۳) گر در غمت بمیرم شادی به روزگارت

محمل بدار ای ساربان تندی مکن با کاروان

۴) کسی کز حقیقت خبردار باشد

نیاید در انگشت این غم شمردن

۱۵- کدام گزینه وزن واژه مصراع نخست بیت زیر را به درستی نشان می دهد؟

«مطلب طاعت و پیمان و صلاح از من مست / که به پیمانه کشی شهره شدم روز الست»

۱) فعلاتن فعلاتن فعلاتن فعلمن

۲) فاعلاتن فاعلاتن فاعلاتن فاعلمن

۳) مستفعلمن مستفعلمن مستفعلمن فعلمن

۴) فعلاتن فعلاتن فعلاتن فعلاتن

۱۶- بیت کدام گزینه از پایه‌های آوایی همسان دولختی تشکیل شده است؟

(۱) هشیار کسی باید کز عشق بپرهیزد / وین طبع که من دارم با عقل نیامیزد

(۲) ملامت‌گوی بی‌حاصل ترنج از دست نشناسد / در آن معرض که چون یوسف جمال از پرده بنمایی

(۳) یار مرا غار مرا عشق جگرخوار مرا / یار تویی غار تویی خواجه نگهدار مرا

(۴) آخر نگاهی باز کن وانگه عتاب آغاز کن / چندان که خواهی ناز کن چون پادشاهان بر خدم

۱۷- در همه ابیات زیر به بجز بیت گزینه ...، آرایه‌های «تشبیه» و «استعاره» به کار رفته است.

(۱) از خون من فرستی هر دم نواله هجر / یک ره به خوان وصلم ناکرده میهمانی

(۲) مژگان تو خونم را چون آب همی ریزد / تو بر سر من محنت چون خاک همی بیزی

(۳) با لعل نیم‌ذره خندان چو آفتاب / سایه‌نشین دیده گریان کیستی

(۴) آتش از شرم تو چون گل در خوی خونین نشست / زان خطی کز عارض آتش‌فشان انگیختی

۱۸- آرایه‌های مقابل ابیات همه گزینه‌ها به بجز گزینه ...، صحیح است.

(۱) نگفتمت که منه دل بر این خراب‌آباد / که بر کف تو نخواهد شد این خراب، آباد (کنایه - مجاز)

(۲) تا خم زلف تو را دام دلم کرده‌ام / میل خلاصی نکرد مرغ گرفتار من (استعاره - تشبیه)

(۳) هم‌چو گوهر گر دلم از سنگ گردد دور نیست / دور از مژگان ابر نوبهار افتاده‌ام (تشخیص - مجاز با علاقه شباهت)

(۴) ای نسیم سر زلفت دم جان‌بخش مسیح / وی بناگوش چو سیمت ید بیضای کلیم (تشخیص - تشبیه فشرده غیراضافی)

۱۹- ترتیب ابیات زیر به لحاظ داشتن آرایه‌های «تشخیص - استعاره - مجاز - تشبیه فشرده به صورت ترکیب اضافی - تشبیه فشرده غیر ترکیبی»

کدام است؟

(الف) طایر گلشن قدسم چه دهم شرح فراق / که در این دامگه حادثه چون افتادم

(ب) تا شدم حلقه‌به‌گوش در میخانه عشق / هر دم آید غمی از نو به مبارک‌بادم

(پ) شبی دل را به تاریکی ز زلفت باز می‌جستم / رخت می‌دیدم و جامی هلالی باز می‌خوردم

(ت) گل ز حد برد تنعم نفسی رخ بنما / سرو می‌نازد و خوش نیست خدا را بخرام

(ث) برای ای آفتاب صبح امید / که در دست شب هجران اسیرم

(۱) ت - ث - پ - ب - الف

(۲) ت - الف - ب - پ - ث

(۳) ب - ت - پ - الف - ث

(۴) ب - الف - ت - ث - پ

۲۰- مفهوم کدام بیت با ابیات دیگر تناسب ندارد؟

(۱) گناه آید از بندهی خاکسار / به امید عفو خداوندگار

(۲) لطف خدا بیش‌تر از جرم ماست / نکته‌ی سر بسته چه گویی؟ خموش

(۳) پیشانی عفو تو را پرچین نسازد جرم ما / آینه کی بر هم خورد از زشتی تمثال‌ها؟

(۴) کاش که در قیامتش بار دگر ببینمی / کآن چه گناه او بود من بکشم غرامتش

۲۱- هریک از موارد زیر به ترتیب به کدام بخش جهان انسانی مربوط است؟

«ابعاد اخلاقی انسان‌ها» - «عقاید و ارزش‌های فرد» - «بیان اندیشه فرد به صورت گفتار»

(۱) فرهنگی - فرهنگی - فرهنگی

(۲) فرهنگی - فرهنگی - ذهنی

(۳) ذهنی - ذهنی - فرهنگی

(۴) ذهنی - ذهنی - ذهنی

۲۲- کدام یک از گزینه‌های زیر به ترتیب در ارتباط با ویژگی حریت و آزادی، صحیح است ولی در رابطه با ویژگی تعهد و مسئولیت صحیح نیست؟

(۱) آدمی درباره مرگ و زندگی خود پرسش‌های بنیادینی دارد که باید به آن‌ها پاسخ داد. - بر اساس ارزش‌های جهان‌شمول دیگر مانند حقیقت، معنویت و عدالت پاسخ داده می‌شود.

(۲) رهایی از قیدوبندهایی است که مانع رسیدن انسان به کمال و حقوق انسانی‌اش می‌شوند. - در صورت عدم وجود آن، قدرت مقاومت را از آدمیان می‌گیرند و آن‌ها را به موجوداتی منفعل تبدیل می‌کنند.

(۳) انسان با شرایط تاریخی مختلفی مواجه می‌شود که پرسش‌ها و نیازهای متفاوتی ایجاد می‌کند. - مانع دوقطبی شدن جهان و بهره‌کشی ظالمانه برخی از برخی دیگر و در نتیجه مانع پایداری شدن حقوق انسان‌ها می‌شود.

(۴) مانع فراهم آمدن زمینه ظلم بر انسان می‌شود و او را به کمال و حقوق انسانی‌اش می‌رساند. - معیار و میزانی برای سنجش عقاید و ارزش‌های مختلف است.

۲۳- کدام گزینه پیوند قدرت با تجارت، سرمایه و صنعت را بهتر نشان می‌دهد؟

(۱) بردگی سیاه‌پوستان آفریقایی ← جایگاه برتر صاحبان ثروت ← نیاز دولت‌ها به ثروت ← نیاز به صنعت و رشد تجارت

(۲) جایگاه برتر صاحبان ثروت نسبت به زمین‌داران ← نیاز دولت‌ها برای تقویت قدرت به سرمایه و ثروت ← نیاز بازرگانان به حمایت نظامی دولت‌مردان ← انباشت ثروت

(۳) انباشت ثروت و برتری موقعیت سرمایه‌داران ← نیاز به ثروت و تجارت بازرگانان ← نیاز به حمایت دولت‌مردان ← رشد تجارت

(۴) نیاز بازرگانان به حمایت ناوگان نظامی دولت‌مردان ← نیاز دولت‌ها به ثروت و سرمایه ← نیاز به انباشت ثروت و رشد تجارت ← رشد صنعت

۲۴- به ترتیب «هدف نهایی و فراگیر فرهنگ اسلام»، «وظیفه جامعه اسلامی»، «ممانعت از آشکار شدن کامل ارزش‌های اجتماعی اسلام در عصر

خلافت» و «علت حذف مظاهر فرهنگ اسلامی توسط استبداد استعماری» چیست؟

(۱) پیروزی مستضعفان بر مستکبران - اجرای عدالت و قسط - ارزش‌ها، هنجارها و رفتارهای جاهلی - گسترش نیازهای اقتصادی و فرهنگی جهان غرب

(۲) پیروزی مستضعفان بر مستکبران - اجرای عدالت و قسط - رفتار قدرت‌های حاکم در چارچوب عادات تاریخی و فرهنگ قومی و قبیله‌ای - گسترش نیازهای سیاسی جهان غرب

(۳) تکوین یک فرهنگ جهانی - تلاش برای آزادی مستضعفان - ارزش‌ها، هنجارها و رفتارهای جاهلی - گسترش نیازهای اقتصادی و فرهنگی جهان غرب

(۴) تکوین یک فرهنگ جهانی - تلاش برای آزادی مستضعفان - رفتار قدرت‌های حاکم در چارچوب عادات تاریخی و فرهنگ قومی و قبیله‌ای - عمل کردن در سایه قدرت و سلطه جهان غرب

۲۵- به ترتیب هریک از عبارات زیر به کدام قسمت جدول، مرتبط است؟

- مهم‌ترین ویژگی معرفت‌شناختی فرهنگ مدرن غرب

- به رسمیت شناخته شدن خواسته‌های دنیوی و این‌جهانی انسان

- فراموش شدن ابعاد معنوی انسان و جهان

سکولاریسم	روشنگری	اومانیسم
ج	ب	الف

(۱) الف - ج - ب

(۲) ب - الف - ج

(۳) ج - الف - ب

(۴) ب - ج - الف

۲۶- هریک از موارد زیر به ترتیب پیامد چیست؟

- بحران معرفتی پایان قرن بیستم

- دوری مسیحیت از ابعاد عقلانی توحید

- دنیاگرایی عملی مسیحیان

(۱) افول تجربه‌گرایی و نفی تجربه، عقل و وحی - گسترش فلسفه روشنگری - تعامل با فرهنگ امپراتوری رم

(۲) عقل‌گرایی و نفی وحی - تعامل با فرهنگ امپراتوری رم - حذف پوشش دینی

(۳) افول تجربه‌گرایی و نفی عقل و وحی - قبول تثلیث - تحریفات رخ داده در مسیحیت

(۴) دئیسم و استفاده از دانش ابزاری - رویکرد اساطیری در مسیحیت - قبول تثلیث

۲۷- «دغام جوامع در نظام جهانی»، «استفاده از کودتای نظامی»، «پیدایش قدرت‌های سیاسی سکولار» و «پیشرفت در زمینه اقتصاد صنعتی»

به ترتیب بیانگر چیست؟

(۱) روش استعمار فرانسه - روش منسوخ استعمار قدیم - دستاورد لیبرالیسم - نتیجه استعمار نو

(۲) موفقیت استعمار نو - شباهت استعمار و استعمار نو - دستاورد انقلاب فرانسه - نحوه شکل‌گیری استعمار

(۳) دستاورد استعمار - تفاوت استعمار نو و فرانسه - از مراحل تکوین نظام نوین جهانی - موفقیت استعمار

(۴) فرایند تکوین نظام نوین جهانی - شباهت استعمار و استعمار نو - پیامد استعمار فرانسه - موفقیت استعمار نو

۲۸- به ترتیب هر یک از عبارات زیر، پیامد چیست؟

«شکل‌گیری چالش فقر و غنا»، «درهم ریختن نظام ارباب-رعیتی و ارزش‌های اجتماعی آن»، «وقوع دو جنگ جهانی» و «از دست رفتن آزادی

فردی»

(۱) لیبرالیسم اقتصادی - کمونیسم - رقابت بر سر مناطق استعماری - نظام‌های سوسیالیستی

(۲) سکولاریسم - لیبرالیسم اولیه - درگیری‌های مذهبی - چالش دو بلوک شرق و غرب

(۳) پیدایش طبقه جدید - سوسیالیسم - چالش دو بلوک شرق و غرب - لیبرالیسم اقتصادی

(۴) لیبرالیسم اقتصادی - لیبرالیسم اولیه - رقابت بر سر مناطق استعماری - نظام‌های مارکسیستی

۲۹- کدام گزینه به ترتیب در ارتباط با «منورالفکران غرب‌گرا»، «بیدارگران نخستین» و «روشنفکران چپ کشورهای اسلامی» صحیح است؟

(۱) با حمایت و دخالت کشورهای غربی توانستند حکومت‌های سکولار را در جوامع خود تشکیل دهند. - خطر غرب را بیش‌تر در رفتار سیاسی و اقتصادی آن می‌دیدند. - برخی از آن‌ها اندیشه خود را در پوشش‌های دینی بیان می‌داشتند.

(۲) به ابعاد این‌جهانی فرهنگ جدید غرب آگاهی کافی نداشتند. - خود را بیدارگر می‌دانستند. - رهاورد حکومت آن‌ها استبداد استعماری بود.

(۳) اعتراضات آن‌ها از نوع اعتراض به نظام‌های لیبرالیستی بود. - اومانیسم را به آدمیت ترجمه می‌کردند. - حضور سیاسی و اقتصادی غرب را یک فرصت می‌دانستند.

(۴) خواستار اصلاح رفتار دولت‌های کشورهای مسلمان بودند. - جنبش‌ها و حرکت‌هایی را در مقابل غرب به‌وجود آوردند. - برای هریک از دولت‌های تازه‌تأسیس شناسنامه‌ای ویژه تدوین کردند.

۳۰- کدام یک روند شکل‌گیری انقلاب مشروطه و پس از آن را بیان می‌کند؟

- ۱) تعامل عالمان شیعی با حکومت بر مدار فعالیت رقابت آمیز ← حرکت از اصلاح رفتار به سوی اصلاح ساختار ← تغییر فعالیت رقابت‌آمیز به مقاومت منفی ← جنبش تنباکو ← جنبش عدالتخانه
- ۲) اوج‌گیری جنبش عدالتخانه و پیوستن منورالفکران به آن ← انتخاب نام مشروطه به‌عنوان نوعی حکومت سکولار ← ایجاد رقابت بین منورالفکران و بیدارگران و پیروزی بیدارگران ← دخالت انگلستان و استبداد رضاخان
- ۳) انعقاد قراردادهای استعماری با بیگانگان توسط حکومت ← تغییر مقاومت منفی به فعالیت رقابت‌آمیز ← حرکت از اصلاح رفتار به سوی اصلاح ساختار ← جنبش عدالتخانه ← پیوستن منورالفکران غرب‌گرا به جنبش و برگزیدن نام مشروطه
- ۴) همکاری عالمان شیعی با حکومت در حد واجبات نظامیه ← انعقاد قراردادهای استعماری با بیگانگان توسط حکومت ← ورود فعال به عرصه زندگی اجتماعی و سیاسی ← حرکت از اصلاح ساختار به اصلاح رفتار ← شکل‌گیری انقلاب مشروطه

۳۱- از «رسیدن به جواب‌های متفاوت به سؤالات فلسفی» کدام گزینه استنباط نمی‌شود؟

- ۱) فیلسوفان برای رسیدن به قوانین حاکم بر طبیعت تلاش کرده‌اند.
- ۲) فیلسوفان برای رسیدن به پاسخ درست از عقل و استدلال و منطق بهره نگرفته‌اند.
- ۳) امکان اشتباه در رسیدن به قوانین حاکم بر طبیعت مانع تلاش فیلسوفان نیست.
- ۴) امکان اشتباه میان فیلسوفان از امید آنها به رسیدن به حقیقت نکاسته است.

۳۲- فلسفه از آن جهت با روان‌شناسی مرتبط است که ...

- ۱) موضوعات روان‌شناسی مربوط به قواعد هستی است.
- ۲) موضوع فلسفه محدود به احکام هستی نمی‌باشد.
- ۳) در روان‌شناسی به مطالعه رفتار انسان پرداخته می‌شود.
- ۴) روان‌شناسی به بنیادی‌ترین مسئله‌ها می‌پردازد.

۳۳- «عرضه فلسفه به صورت شعر» و «طرح اولیه مفاهیم وجود و سیوروت» به ترتیب مربوط به کدام یک از فیلسوفان است؟

- ۱) افلاطون - پارمنیدس
- ۲) پارمنیدس - افلاطون
- ۳) پارمنیدس - ارسطو
- ۴) ارسطو - پارمنیدس

۳۴- فهم فلسفی باورهای خود ... ممکن است.

(۱) همواره با آموختن فلسفه

(۲) همواره بدون تفکر فلسفی

(۳) گاهی با تعصب بیجا

(۴) گاهی بدون آموختن فلسفه

۳۵- به اعتقاد سقراط راز پیام سروش معبد دلفی چه بوده است؟

(۱) او به نادانی خود بیش از دیگران وقوف دارد.

(۲) داناترین آدمیان کسانی‌اند که مانند سقراط، هیچ نمی‌دانند.

(۳) مردم جامعه سقراط، معیارهای دانایی را نمی‌دانند.

(۴) آدمی هرچه داناتر باشد، نادان‌تر است.

۳۶- درباره معرفت‌شناسی در فلسفه یونان باستان، کدام عبارت درست است؟

(۱) قبل از فلاسفه یونان هم بحث معرفت‌شناسی مطرح بوده است.

(۲) در یونان باستان، معرفت‌شناسی به صورت مستقل مطرح شد.

(۳) فلاسفه یونان از مسائلی مانند «ارزش شناخت» در حوزه معرفت‌شناسی بحث می‌کردند.

(۴) پارمنیدس از طرفداران اعتبار شناخت حسی در یونان باستان بود.

۳۷- ملاصدرا روح را ... می‌داند.

(۱) ضمیمه شده به بدن

(۲) محصول رشد بدن

(۳) مجزا از بدن

(۴) علت تکامل جسم

۳۸- کدام عبارت مطابق نظر پروتاگوراس در باب شناخت واقعیت نیست؟

(۱) هر چیزی برای فرد معتقد به آن حقیقت به شمار می‌رود، به شرطی که بتواند آن را به افراد دیگرقبولاند.

(۲) اشیا اگر در حال حاضر به طرز خاصی به نظر من بیایند، اکنون همان‌طور هستند.

(۳) حقیقت امری واحد نیست و می‌تواند نسبت به هر کسی متفاوت باشد.

(۴) حقیقت همان چیزی است که از طریق حس بر هر کس معلوم می‌شود.

۳۹- براساس دیدگاه ارسطو، بعد غیرمادی انسان در کدام کار تأثیر ندارد؟

(۱) اندیشه (۲) اراده (۳) رشد و نمو (۴) بهره‌گیری از بدن

۴۰- تعریف «انسان» بر اساس آشنایی او با مفهوم اخلاق کدام است؟

(۱) انسان موجودی است که فطرتاً به خوبی گرایش دارد و از بدی‌گریزان است.

(۲) انسان موجودی است اخلاقی که حسن و قبح را درک می‌کند و کارهایی بر اساس این درک انجام می‌دهد.

(۳) انسان حیوانی ناطق است که کارهایش بر اساس معیارهای اخلاقی است.

(۴) هستی انسان وابسته به اخلاق است و بدون آن خدشه‌دار می‌شود.

۴۱- در کدام یک از مراحل حل مسئله بهتر است که دیگران نقش راهنما داشته باشند و فرد خود آن را انجام دهد؟

(۱) ارزیابی راه‌حل (۲) اصلاح راه‌حل‌ها

(۳) تشخیص مسئله (۴) انتخاب راه‌حل‌های جایگزین

۴۲- دامنه سنی دوره کودکی دوم تقریباً مصادف با کدام یک از مراحل رشد از نظر اسلام می‌باشد و ویژگی این مرحله کدام است؟

(۱) وزیر - مشارکت دادن کودک در تصمیم‌گیری‌ها (۲) عبد - عدم برخورد با کودک به صورت تحکم‌آمیز

(۳) وزیر - پرورش دادن عواطف و احساسات کودک (۴) عبد - هدایت کردن کودک به سمت ارزش‌ها

۴۳- با توجه به تعریف مسئله، گام اول برای حل مسئله چیست؟

(۱) شناخت موانع موجود و تلاش برای رفع همه آنها

(۲) تشخیص هدف، موانع و امکانات محدود موجود

(۳) تلاش در جهت به‌کارگیری روش‌های مناسب برای حل مسئله و دستیابی به هدف

(۴) ارزیابی و مقایسه راه‌حل‌های پیش رو

۴۴- به ترتیب «از دست دادن زمان و گرفتار شدن به مشکلات بیشتر» و «پشیمانی بلافاصله پس از رفتار غیرمنطقی» از پیامدهای کدام سبک از

تصمیم‌گیری است؟

(۲) اجتنابی - احساسی

(۱) اجتنابی - تکانشی

(۴) تکانشی - اجتنابی

(۳) وابسته - تکانشی

۴۵- کدامیک از اشعار زیر به عوامل محیطی رشد اشاره دارد؟

(۱) شمشیر نیک از آهن بد چون کند کسی/ ناکس به تربیت نشود ای حکیم کس

(۲) با بدان یار گشت همسر لوط/ خاندان نبوتش گم شد

(۳) زمین شوره سنبل بر نیارد/ درو تخم و عمل ضایع مگردان

(۴) عاقبت گرگ‌زاده گرگ شود/ گرچه با آدمی بزرگ شود

۴۶- هر چه زمان بیش‌تری می‌گذرد، شدت فراموشی ... می‌یابد و بهترین شیوه کنترل اثر گذشت زمان ... است.

(۲) افزایش - انتقال اطلاعات به حافظه بلندمدت

(۱) کاهش - انتقال اطلاعات به حافظه بلندمدت

(۴) افزایش - مرور اطلاعات در زمان مناسب

(۳) کاهش - مرور اطلاعات در زمان مناسب

۴۷- امکان تغییر نگرش‌ها در کدام دوره نسبت به سایر دوره‌ها بیشتر است؟

(۲) دوره دبستان

(۱) کودکی

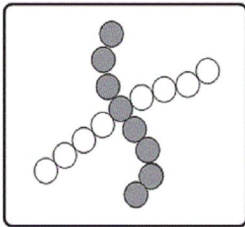
(۴) دوران تحصیل در دانشگاه

(۳) نوجوانی

۴۸- شباهت و تفاوت مصاحبه ساختاریافته و پرسش‌نامه چیست؟

- (۱) با انتخاب یکی از گزینه‌ها به سوال‌ها پاسخ داده می‌شود - از مصاحبه اطلاعات بیشتری اخذ می‌شود.
- (۲) با انتخاب یکی از گزینه‌ها به سوال‌ها پاسخ داده می‌شود - از پرسش‌نامه اطلاعات بیشتری اخذ می‌شود.
- (۳) اطلاعات یکسانی را به ما می‌دهند - مصاحبه ساختاریافته وقت‌گیرتر است.
- (۴) اطلاعات یکسانی را به ما می‌دهند - پرسش‌نامه وقت‌گیرتر است.

۴۹- شکل زیر مربوط به کدام یک از اصول روان‌شناسی مکتب گشتالت است؟



(۱) استمرار

(۲) تقارب

(۳) مشابهت

(۴) شکل و زمینه

۵۰- بهترین راه مقابله با نوعی از فشار روانی که در آن فرد حتی قادر نیست منبع فشار را بشناسد، کدام است؟

- (۱) استفاده از مهارت حل مسئله
- (۲) مشورت و راهنمایی گرفتن
- (۳) فعالیت بدنی و ورزش کردن
- (۴) استفاده از حس شوخ طبعی

۵۱- اگر $xy=2$ و $2x+y=5$ باشد، در این صورت حاصل $x^2 + \frac{y^2}{4}$ کدام است؟

- (۱) $\frac{13}{4}$ (۲) ۱۳ (۳) $\frac{17}{4}$ (۴) ۱۷

۵۲- حاصل $\frac{x-3}{x^2-9} + \frac{x+7}{x^2+10x+21}$ کدام است؟ $(x \neq \pm 3, -7)$

- (۱) $\frac{2}{x+3}$ (۲) $\frac{1}{2}(x-3)$ (۳) $\frac{x-3}{x+3}$ (۴) $\frac{x+3}{x-7}$

۵۳- حاصل ضرب جواب‌های معادله $x^2 + 6x + 4 = -3x^2 + 6x + 5$ کدام است؟

$-\frac{1}{4}$ (۴)

$\frac{1}{6}$ (۳)

$\frac{1}{2}$ (۲)

$-\frac{1}{2}$ (۱)

۵۴- ریشه‌های معادله $2x + \frac{x^2 - 4x}{x - 2} = \frac{x - 6}{x - 2}$ چگونه‌اند؟

(۲) جواب ندارد

(۱) یک جواب مورد قبول

(۴) دو جواب وارون

(۳) دو جواب قرینه

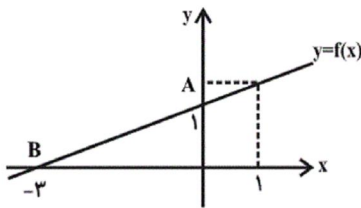
۵۵- کدامیک از روابط زیر تابع است؟

(۱) رابطه‌ای که به هر شهر در ایران، سوغاتی‌های آن شهر را نسبت می‌دهد.

(۲) رابطه‌ای که به هر مدرسه، دانش‌آموزانش را نسبت می‌دهد.

(۳) رابطه‌ای که به هر مسلمان، قبیله او را نسبت می‌دهد.

(۴) رابطه‌ای که به هر شهر، نماینده آن شهر در مجلس را نسبت می‌دهد.



۵۶- اگر نمودار تابع f به صورت زیر باشد، $f(1)$ کدام است؟

$\frac{4}{3}$ (۲)

$\frac{5}{3}$ (۱)

$\frac{6}{5}$ (۴)

$\frac{3}{2}$ (۳)

۵۷- به ازای چه مقدار k ، رأس سهمی به معادله $y = -x^2 + (k - 2)x + 5$ روی محور y ها قرار می‌گیرد؟

-2 (۴)

-1 (۳)

2 (۲)

1 (۱)

۵۸- انحراف معیار داده‌های x_1, x_2, \dots, x_n برابر صفر است. واریانس داده‌های $\frac{x_1}{9}, \frac{x_2}{9}, \dots, \frac{x_n}{9}$ کدام است؟

$\frac{4}{36}$ (۴)

$\frac{2}{36}$ (۳)

4 (۲)

صفر (۱)

۵۹- نوع آلاینده‌ی هوا چگونه متغیری است؟

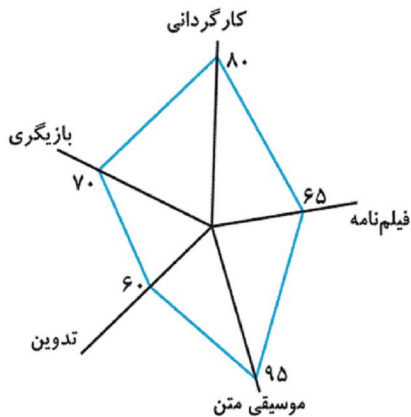
(۲) کمی فاصله‌ای

(۱) کمی نسبتی

(۴) کیفی ترتیبی

(۳) کیفی اسمی

۶۰- اگر امتیازهای داده شده به یک فیلم مطابق نمودار راداری زیر باشد، میانگین نمرات این فیلم کدام است؟



(۱) ۷۴

(۲) ۷۶

(۳) ۷۰

(۴) ۸۲

۶۱- به ترتیب کدام گزینه مبین پاسخ صحیح و کامل پرسش‌های زیر است؟

(الف) در شرایطی که اقتصاد کشور دچار تورم شده است، دولت با چه روشی ثبات اقتصادی را در جامعه برقرار می‌کند؟

(ب) کدام یک از موارد بیان شده جزء سیاست‌های مالی دولت به‌شمار نمی‌رود؟

(ج) موارد بیان شده در کدام گزینه از جمله سیاست‌های توسعه‌ای دولت می‌باشند؟

(د) بسته سیاست‌های مالی دولت از چه ابزاری تشکیل شده است؟

(۱) (الف) افزایش مالیات، (ب) کاهش حجم پول در گردش، (ج) توجه به زیرساخت‌ها - سرمایه‌گذاری در مناطق محروم، (د) امنیت اقتصادی

(۲) (الف) کاهش مخارج دولت، (ب) افزایش حجم پول در گردش، (ج) توجه به زیرساخت‌ها - سرمایه‌گذاری در مناطق محروم، (د) درآمدها و مخارج دولت

(۳) (الف) کاهش مالیات، (ب) کاهش پایه‌های مالیاتی، (ج) کاهش واردات غیرضروری - بهبود محیط کسب و کار، (د) درآمدها و مخارج دولت

(۴) (الف) سیاست بازار باز، (ب) کاهش تقاضای کل، (ج) کاهش واردات غیرضروری - بهبود محیط کسب و کار، (د) برنامه‌ریزی دقیق

۶۲- با توجه به جدول و نمودار زیر که نشان‌دهنده وضعیت بازار کالایی خاص است، به ترتیب از راست به چپ:

الف) به ترتیب مقادیر X و Y بیان‌کننده چه مفاهیمی هستند؟

ب) در قیمت ۱۰۰ ریال، بازار در کدام وضعیت قرار دارد و در این حالت کدام عامل باعث پیشروی بازار این کالا به سوی تعادل می‌شود؟

ج) مقدار «قیمت تعادلی»، «تقاضای تعادلی» و «عرضه تعادلی» کدام است؟

د) مقدار ۴۰۰ واحد مازاد عرضه به‌زای چه قیمتی ایجاد می‌شود؟

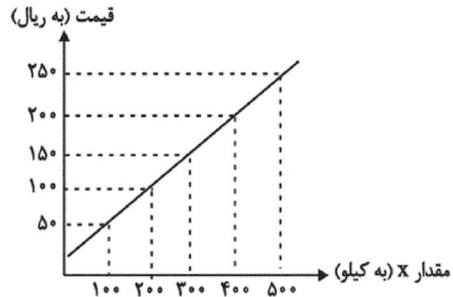
ه) در قیمت ۲۰۰ ریال، حداکثر درآمد عرضه‌کنندگان چند ریال است؟

۱) الف) عرضه - تقاضا، ب) کمبود تقاضا - کاهش قیمت کالا، ج) ۳۰۰ - ۱۵۰ - ۱۵۰، د) ۲۵۰، ه) ۸۰,۰۰۰

۲) الف) تقاضا - عرضه، ب) مازاد عرضه - افزایش قیمت کالا، ج) ۳۰۰ - ۱۵۰ - ۳۰۰، د) ۲۰۰، ه) ۴۰,۰۰۰

۳) الف) عرضه - تقاضا، ب) کمبود عرضه - افزایش قیمت کالا، ج) ۱۵۰ - ۳۰۰ - ۳۰۰، د) ۲۵۰، ه) ۴۰,۰۰۰

۴) الف) عرضه - تقاضا، ب) مازاد عرضه - کاهش قیمت کالا، ج) ۱۵۰ - ۳۰۰ - ۳۰۰، د) ۲۰۰، ه) ۸۰,۰۰۰



مقدار Y (به کیلو)	قیمت (به ریال)
۵۰۰	۵۰
۴۰۰	۱۰۰
۳۰۰	۱۵۰
۲۰۰	۲۰۰
۱۰۰	۲۵۰

۶۳- مندرجات جدول زیر، مربوط به یک جامعه فرضی است. چنانچه «تولید خالص ملی» این کشور ۲۴۰ میلیارد ریال باشد، به ترتیب:

الف) تولید ناخالص داخلی، ب) تولید ناخالص ملی، پ) هزینه استهلاک سالانه این کشور چند میلیارد ریال است؟

ارزش ماشین‌آلات	A	۱۰۰ میلیارد ریال
ارزش پوشاک	B	۶۰ میلیارد ریال
ارزش خدمات ارائه‌شده	C	$\frac{2}{3}$ ارزش پوشاک
ارزش مواد غذایی	D	۷۰ میلیارد ریال
تولید خارجی‌ان مقیم کشور	E	۳۰ میلیارد ریال
تولید هموطنان مقیم خارج از کشور	F	۷۰ میلیارد ریال

۲) الف) ۳۰۰، ب) ۳۴۰، پ) ۳۰

۱) الف) ۲۷۰، ب) ۳۱۰، پ) ۳۰

۴) الف) ۳۰۰، ب) ۳۴۰، پ) ۱۰۰

۳) الف) ۲۷۰، ب) ۳۱۰، پ) ۱۰۰

۶۴- میزان تولید کل یک کشور در سه سال متوالی به ترتیب ۱۲۰۰، ۱۵۰۰ و ۱۸۰۰ هزار میلیارد ریال است. با در نظر گرفتن سال اول به عنوان سال پایه مقدار تولید جامعه در سه سال مورد نظر برحسب قیمت سال پایه به ترتیب ۱۲۰۰، ۱۳۴۰ و ۱۷۵۰ هزار میلیارد ریال خواهد شد. بدین ترتیب، کدام گزینه صحیح می باشد؟

- (۱) از ۳۰۰ هزار میلیارد ریال افزایش تولید کل جامعه در سال دوم (نسبت به سال پایه)، ۱۴۰ هزار میلیارد ریال آن ناشی از افزایش قیمت‌ها است.
 (۲) از ۴۰۰ هزار میلیارد ریال افزایش تولید کل جامعه در سال دوم (نسبت به سال پایه)، ۱۵۰ هزار میلیارد ریال آن ناشی از افزایش قیمت‌ها است.
 (۳) از ۶۰۰ هزار میلیارد ریال افزایش تولید کل جامعه در سال سوم (نسبت به سال پایه)، ۵۵۰ هزار میلیارد ریال آن ناشی از افزایش مقدار تولید است.
 (۴) از ۵۵۰ هزار میلیارد ریال افزایش تولید کل جامعه در سال سوم (نسبت به سال پایه)، ۵۰ هزار میلیارد ریال آن ناشی از افزایش قیمت‌ها است.

۶۵- جدول زیر مبین شاخص‌های رشد و توسعه در کشور چین می باشد؛ کدام عبارت با اطلاعات مندرج در آن ارتباط کمتری دارد؟

شاخص‌ها کشور	نرخ مرگومیر نوزادان (در هر هزار تولد)	امید به زندگی (سال)	نرخ باسواد بزرگسالان (به درصد)	تولید ناخالص داخلی سرانه (به دلار)
چین	۱۰/۹	۷۵	۹۵/۱	۱۱,۵۲۵

- (۱) تعدادی از کشورهای در حال توسعه با اجرای برنامه‌های بلندمدت توانسته‌اند در وضعیت شاخص‌های توسعه خود بهبود نسبی ایجاد کنند.
 (۲) توسعه در کنار افزایش تولید بر تغییرات و تحولات کیفی دیگری مثل امید به زندگی و کاهش نرخ مرگومیر نوزادان نیز دلالت دارد.
 (۳) تعداد اندکی از کشورهای در حال توسعه با داشتن یک ماده گرانمای معدنی امکان دستیابی به درآمد سرانه زیاد را دارند.
 (۴) در دو گروه از کشورها نمی توان صرفاً از درآمد سرانه به عنوان معیاری برای سنجش توسعه استفاده کرد.

۶۶- به ترتیب هر یک از عبارات زیر به کدام وظایف پول اشاره دارند؟

- الف) خرید اقساطی و رد و بدل کردن حواله‌های بانکی از همین نوع است. این نوع پرداخت اغلب مورد قبول مردم است.
 ب) علاوه بر هزینه‌های روزمره، برخی هزینه‌های غیرقابل پیش‌بینی نیز هست که در موقعیت‌های خاص پیش می‌آید.
 ج) هر یک از کشورها دارای واحد ارزش خاص خود هستند.
 د) افراد در مبادلات خود، پول را می‌پذیرند؛ زیرا می‌دانند که دیگران نیز هنگام فروش کالاها یا خدمات خود، آن را خواهند پذیرفت.
 (۱) الف) وسیله پس‌انداز و حفظ ارزش، ب) وسیله پرداخت‌های آینده، ج) وسیله سنجش ارزش، د) وسیله پرداخت در مبادلات
 (۲) الف) وسیله پرداخت‌های آینده، ب) وسیله پس‌انداز و حفظ ارزش، ج) وسیله پرداخت در مبادلات، د) وسیله سنجش ارزش
 (۳) الف) وسیله پرداخت در مبادلات، ب) وسیله پس‌انداز و حفظ ارزش، ج) وسیله پرداخت در مبادلات، د) وسیله سنجش ارزش
 (۴) الف) وسیله پرداخت‌های آینده، ب) وسیله پس‌انداز و حفظ ارزش، ج) وسیله سنجش ارزش، د) وسیله پرداخت در مبادلات

۶۷- هزینه‌های تولید یک بنگاه اقتصادی، در جدول زیر آمده است. اگر این بنگاه، سالانه ۳,۰۰۰ قطعه به قیمت هر واحد، ۶۰,۰۰۰ ریال تولید و به فروش برساند، در این صورت به ترتیب: (تولیدکننده خود صاحب بنگاه و ماشین‌آلات تولیدی است).

الف) میزان سود حسابداری سالانه این بنگاه کدام است؟

ب) این تولیدکننده در پایان سال در تکمیل فرم اظهارنامه مالیاتی، سود خود را معادل ... میلیون ریال درج می‌کند.

ردیف	اقلام هزینه	مبلغ به ریال
۱	میانگین دستمزد ماهانه هر یک از ۵ کارگری که در استخدام بنگاه هستند.	۵۰۰,۰۰۰
۲	خرید مواد اولیه مورد نیاز سالانه	۴۰,۰۰۰,۰۰۰
۳	هزینه استهلاک سالانه ماشین‌آلات	۱۰,۰۰۰,۰۰۰
۴	اجاره ماهانه بنگاه (در صورت اجاره دادن)	۵,۰۰۰,۰۰۰
۵	اجاره سالانه ماشین‌آلات (در صورت اجاره دادن)	۱۰,۰۰۰,۰۰۰

۱) الف) ۱۰۰ میلیون ریال، ب) ۳۰

۲) الف) ۳۰ میلیون ریال، ب) ۱۰۰

۳) الف) ۱۰۰ میلیون ریال، ب) ۳۰

۴) الف) ۱۱۰ میلیون ریال، ب) ۳۰

۶۸- وضعیت توزیع درآمد در کشور فرضی A در یک سال معین، در جدول زیر آورده شده است.

اگر تفاوت سهم دهک پنجم و ششم ۲ درصد، تفاوت سهم دهک دوم و هفتم ۹ درصد باشد، در

این صورت: (به ترتیب از راست به چپ):

الف) سهم دهک‌های پنجم، هفتم و دهم، چند درصد است؟

ب) اگر فرض کنیم، نسبت سهم دهک دهم به دهک اول در کشور B برابر با «۷» باشد، وضعیت

توزیع درآمد در کدام کشور عادلانه‌تر است؟

وضعیت توزیع درآمد در کشور A	
سهم دهک اول	۲ درصد
سهم دهک دوم	۳ درصد
سهم دهک سوم	۷ درصد
سهم دهک چهارم	۷ درصد
سهم دهک پنجم	؟
سهم دهک ششم	۱۱ درصد
سهم دهک هفتم	؟
سهم دهک هشتم	۱۴ درصد
سهم دهک نهم	۱۷ درصد
سهم دهک دهم	؟
۱۰۰٪ جمعیت	۱۰۰٪ درآمد ملی

۱) الف) ۷، ۱۲، ۱۷، ب) A

۲) الف) ۹، ۱۲، ۱۸، ب) A

۳) الف) ۷، ۱۱، ۱۷، ب) B

۴) الف) ۹، ۱۲، ۱۸، ب) B

۶۹- با فرض جدول مالیاتی زیر، به ترتیب:

A	درآمدهای تا ۱۰ میلیون ریال در ماه	معاف از پرداخت مالیات
B	درآمدهای تا ۲۰ میلیون ریال در ماه	با نرخ ۱۲ درصد
C	درآمدهای تا ۳۵ میلیون ریال در ماه	با نرخ ۱۵ درصد
D	درآمدهای تا ۴۵ میلیون ریال در ماه	با نرخ ۲۰ درصد
E	درآمدهای تا و بیشتر از ۵۰ میلیون ریال در ماه	با نرخ ۲۵ درصد

الف) میزان مالیات سالانه تولیدکننده‌ای که در ماه ۸۰ میلیون ریال درآمد دارد، کدام است؟

ب) میزان مانده خالص ماهانه او چقدر است؟

ج) نام نرخ مالیاتی مورد محاسبه چیست؟

د) چنانچه این شخص $\frac{1}{5}$ مانده خالص ماهانه خود را برای سرمایه‌گذاری جدید به کار گیرد، چه مقدار از این پول برای هزینه‌های شخصی

ماهانه او باقی خواهد ماند؟

۱) الف) ۲۶۴ میلیون ریال، ب) ۵۸ میلیون ریال، ج) تصاعدی، د) ۳۸ میلیون ریال

۲) الف) ۲۶۴ میلیون ریال، ب) ۵۸ میلیون ریال، ج) ثابت، د) ۴۸ میلیون ریال

۳) الف) ۲۴۰ میلیون ریال، ب) ۶۰ میلیون ریال، ج) ثابت، د) ۳۸ میلیون ریال

۴) الف) ۲۴۰ میلیون ریال، ب) ۶۰ میلیون ریال، ج) تصاعدی، د) ۴۸ میلیون ریال

۷۰- با توجه به اطلاعات داده شده در جدول زیر که هزینه تولید دو کالای گندم و برنج را در دو کشور «الف» و «ب» نشان می‌دهد، گزینه مناسب کدام است؟

کشورها	کالاها	
	گندم	برنج
الف	۷۱۰ تومان	۱۱۵۰ تومان
ب	۵۰۰ تومان	۱۳۰۰ تومان

۱) براساس اصل مزیت مطلق، کشور «الف» هر دو کالا را تولید می‌کند.

۲) براساس اصل مزیت مطلق، کشور «ب» گندم و کشور «الف» برنج را تولید می‌کند.

۳) براساس اصل مزیت مطلق، کشور «الف» گندم و کشور «ب» برنج را تولید می‌کند.

۴) براساس اصل مزیت مطلق، کشور «ب» هر دو کالا را تولید می‌کند.

۷۱- کدام گزینه دربارهٔ زبان و ادبیات ایران پیش از اسلام نا درست است؟

- (۱) در ایران پیش از اسلام، آثار فرهنگی - ادبی قرن‌ها سینه به سینه حفظ می‌شده‌اند.
(۲) زبان پارتی در دورهٔ اشکانیان رایج بود.
(۳) زبان فارسی باستان در دورهٔ هخامنشیان رایج بوده است.
(۴) زبان فارسی دری، ابتدا در شمال و شمال شرق ایران رواج یافت.

۷۲- در همهٔ گزینه‌ها به جز گزینهٔ ... توجه به علوم «بیان» یا «بدیع» دیده می‌شود.

- (۱) چون به یاد نرگس مستت روم در زیر خاک / روز محشر سر بر آرم از لحد مست و خراب
(۲) ای که از سرچشمهٔ نوشت برفت آب نبات / مردهٔ مرجان جان‌افزای توست آب حیات
(۳) چنین گفت بر تخت شاهنشاهی / چو بنشست بر جایگاه مهی
(۴) در قدم‌های خیال تو به دامن هر دم / چشم دریادل من لؤلؤ لالا می‌ریخت

۷۳- بیت کدام گزینه نمی‌تواند مصداقی برای جملهٔ «ادبیات هنر کلامی است»، باشد؟

- (۱) آدمی اندر جهان خیر و شر / کم شناسد نفع خود را از ضرر
(۲) مجنون چو ندید روی لیلی / از هر مژه‌ای گشاد سیلی
(۳) هزاران نرگس از چرخ جهانگرد / فرو شد تا برآمد یک گل زرد
(۴) شب فراق که داند که تا سحر چند است / مگر کسی که به زندان عشق در بند است

۷۴- هجاهای کدام مصراع در ذیل آن درست نیامده است؟

(۱) چشم بد از روی تو دور ای صنم

چ	ش	م	ب	د	ز	ر	و	ی	ت	د	و	ر	ی	ص	ن
---	---	---	---	---	---	---	---	---	---	---	---	---	---	---	---

(۲) نشاید که خوبان به صحرا روند

ن	ش	ا	ی	د	ک	خ	و	ب	ا	ن	ب	ص	ح	ر	ا	ر	و	ت
---	---	---	---	---	---	---	---	---	---	---	---	---	---	---	---	---	---	---

(۳) تا کی به تمنای وصال تو یگانه

ت	ا	ک	ی	ب	ت	م	ن	ا	ی	و	ص	ا	ل	ت	ی	گ	ا	ن
---	---	---	---	---	---	---	---	---	---	---	---	---	---	---	---	---	---	---

(۴) اگر پای در دامن آری چو کوه

ا	گ	ر	پ	ا	ی	د	ر	م	ا	ن	ر	ی	چ	ک	و	ه
---	---	---	---	---	---	---	---	---	---	---	---	---	---	---	---	---

۷۵- تعداد حروف مشترک قافیه در همه ابیات به جز بیت گزینۀ ... یکسان است.

- ۱) ای خواننده کتاب زند و پازند / از خواندن زند تا کی و چند
- ۲) دوش مرا عشق تو از جامه برانگیخت / بی عدد از دیدگانم اشک فروریخت
- ۳) یارم چو قدح به دست گیرد / بازار بتان شکست گیرد
- ۴) نوجوانان وطن بستر به خاک و خون گرفتند / تا که در بر شاهد آزادی و قانون گرفتند

۷۶- نوع سجع موجود در کدام گزینه با سایر گزینه‌ها متفاوت است؟

- ۱) الهی چون در تو نگرم از جمله تاج‌دارانم و چون در خود نگرم از جمله خاکسارانم.
 - ۲) الهی در سر خمار تو دارم و در دل اسرار تو.
 - ۳) الهی ضعیفان را پناهی. قاصدان را بر سر راهی.
 - ۴) الهی هر که تو را شناخت و علم مهر تو افراخت، هر چه غیر از تو بود بینداخت.
- ۷۷- ترتیب درست ابیات زیر بر اساس داشتن آرایه‌های «ترصیع، سجع، واژه‌آرایی، واج‌آرایی و موازنه» کدام است؟

- الف) گر کشته ز عشق تو شدم صاحب نامم / ور زنده ز کوی تو روم مایه ننگم
 - ب) بیچاره کشی پیشه زلفان کمندت / خونخواروشی شیوه چشمان سیاهت
 - ج) فکند زمزمه عشق در حجاز و عراق / نوای بانگ غزل‌های حافظ از شیراز
 - د) با این همه بیداد او وین عهد بی‌بنیاد او / در سینه دارم یاد او یا بر زبانم می‌رود
 - ه) مهی که راز من از پرده آشکارا کرد / هنوز صورت او زیر پرده پنهان است
- ۱) ب، د، ه، ج، الف
۲) الف، ه، د، ج، ب
۳) الف، د، ه، ج، ب
۴) ب، ه، د، الف، ج

۷۸- کلمات پایانی دو مصراع در ابیات کدام گزینه، «جناس تام» دارند؟

- الف) اگر رفیق شفیقی درست‌پیمان باش / حریف خانه و گرمابه و گلستان باش
 - ب) بحمدالله این سیرت راه راست / اتابک ابوبکر بن سعد راست
 - پ) ما آزموده‌ایم در این شهر بخت خویش / بیرون کشید باید از این ورطه رخت خویش
 - ت) فریدون وزیری پسندیده داشت / که روشن دل و دوربین دیده داشت
 - ث) ندیدم ز غمّاز، سرگشته‌تر / نگون‌طالع و بخت‌برگشته‌تر
 - ج) ما پیش خاک پای تو صد رو نهاده‌ایم / روی و ریای خلق به یک‌سو نهاده‌ایم
 - چ) گلاب است گویی به جویش روان / همی شاد گردد ز بویش روان
 - ح) حسن تو همیشه در فزون باد / رویت همه ساله لاله‌گون باد
- ۱) الف و ح
۲) پ و ت
۳) ث و ج
۴) ب و چ

۷۹- عبارت «چون زنان مصر یوسف را با آن جمال و کمال بدیدند، در چشم ایشان بزرگ آمد؛ همه دست‌ها ببردند و از مشاهده جمال و مراقبت

کمال یوسف از دست بردن خود خبر نداشتند.» با کدام بیت تناسب معنایی دارد؟

(۱) چو اتصال حقیقی بود میان دو دوست / کجا ز یوسف مصری جدا بود یعقوب

(۲) نقش دو جهان محو شد از لوح ضمیرم / چون نقش رخس بر ورق دیده کشیدم

(۳) وصل یوسف ندهد دست به صد جان عزیز / این چه سودای محال است خریداران را

(۴) پاره گرداند زلیخای صبا / صبحدم بر یوسف گل پیرهن

۸۰- مفهوم بیت زیر از کدام بیت دریافت می‌شود؟

«خود ز فلک برتریم، وز ملک افزون‌تریم / زین دو چرا نگذریم؟ منزل ما کبریاست»

(۱) چون فلک سیر مه و اختر دلم را وانکرد / وانشد زین ناخن و دندان گره از کار من

(۲) گر بر قیاس فضل بگشستی مدار دهر / جز بر مقرر ماه نبودی مقرر مرا

(۳) بال بگشا و صفر از شجر طوبی زن / حیف باشد چو تو مرغی که اسیر هوسوی

(۴) قفس تنگ فلک جای پرافشانی نیست / یوسفی نیست در این مصر که زندانی نیست

۸۱- «مَنْ قَتَلَ مَظْلُومًا، فَقَدْ جَعَلْنَا لَوْلِيَّهِ سُلْطَانًا»:

(۱) چنان‌چه کسی را مظلومانه به کشتن دهند، اولیای دم وی را سلطه می‌دهیم!

(۲) هر کس مظلومانه به قتل برسد، برای صاحب خون او قدرتی قرار می‌دهیم!

(۳) آن‌که قتل او مظلومانه باشد، صاحب خونش را سلطنت می‌بخشیم!

(۴) کسی‌که با ظلم کشته شود، ولیّ دم او را قدرتمند ساخته‌ایم!

۸۲- «وَجَدْتَ طَرِيقَ عِلَاجِي فِي مَقَالَاتِ الْمَجَلَّاتِ الطَّبِيَّةِ الَّتِي قَدْ كُتِبَتْ عَنْ عَوَامِلِ تُسْكِنُ آلَامَ الْمَفَاصِلِ!»: راه درمانم را در ...

(۱) مقاله‌های پزشکی پیدا کردم که در مجله‌ها نوشته شده است، راجع به عواملی که دردهای مفاصل را کم می‌کند!

(۲) مقالات مجلات پزشکی پیدا کردم که درباره عواملی که دردهای مفاصل را آرام می‌کند، نوشته شده است!

(۳) مقاله‌هایی که درباره عوامل کاهش‌دهنده دردهای مفاصل، در مجلات پزشکی نوشته می‌شود، پیدا کردم!

(۴) مقالات پزشکی مجله‌ها پیدا کردم آن‌جا که درباره عوامل آرام‌کننده دردهای مفاصل نوشته شده بود!

۸۳- «فِي الْعَاشِرَةِ مِنْ عُمُرِي، يَوْمًا كُنْتُ أَبْكِي لِأَنَّي أُمَشِي بِدُونِ حِذَاءٍ، وَلَكِنِّي تَوَقَّفْتُ عَنِ الْبَكَاءِ عِنْدَمَا رَأَيْتُ شَخْصًا لَيْسَتْ لَهُ رِجْلٌ!»:

(۱) در ده سالگی از عمرم، روزی گریه می‌کردم زیرا بدون کفش راه می‌رفتم، اما از گریه کردن باز ایستادم هنگامی که شخصی را دیدم که پا نداشت!

(۲) در ده سالگی، روزی می‌گریستم به‌خاطر اینکه بدون کفش‌هایم حرکت می‌کردم، اما از گریه دست برداشتم زمانی که کسی را بدون پا دیدم!

(۳) روزی در سن ده سالگی گریه کردم، چه من بدون کفش حرکت می‌کردم، ولیکن از گریه باز ایستادم وقتی شخصی بدون پا را دیدم!

(۴) روزی در ده سالگی ام اشک می‌ریختم به‌دلیل نداشتن کفش، ولی جلو گریستن خود را گرفتم وقتی کسی را دیدم که پا نداشت!

۸۴- «الْعَالِمُ بِإِعْمَالِهِ كَشَجَرَةٍ بِإِثْمَانِهَا». عَيْنُ الْأَنْسَابِ لِلْمَفْهُومِ:

(۱) قیمة الإنسان ما يُحْسِنُه! و من طلب العلی ما نامَ اللّیالی!

(۳) ثمره العلم إخلاصُ العمل! (۴) أرفعُ العلم ما ظهر على الجوارح!

أحد الأشياء التي تُشير إلى وجود العلاقات بين الإيرانيين والعرب هو الأساطير. فقصص الضحاک و كیکاووس و سودابه و ... تُشير إلى هذه العلاقة. حياة بهرام جور و أشعاره العربيّة من مظاهر هذه الصلّة (= الارتباط)! في زمن نزول القرآن الكريم بعض المعاندين حين رأوا أنّ القرآن الكريم يتكلّم عن الأمم الماضية كانوا يقولون: إن كان محمد هكذا يتكلّم فنحن نحدّثكم بحديث رستم و إسفنديار و الأكاسرة!

و من مظاهر هذه الصلّة وجود المفردات الفارسيّة الكثيرة في العربيّة التي تسرّبت عن طريق التجارة و الزيارة و ترجمة الكتب، و كذلك سيطرة الامبراطورية العثمانيّة على البلدان العربيّة حيث ان لغة كبار العثمانيين كانت فارسيّة! و بعد ظهور الإسلام اشتدّت هذه العلاقة حيث أصبحوا بنعمة الله إخواناً.

إنّ اللّغة الفارسيّة لم تكن تشعر عبر الزّمان أنّ اللّغة العربيّة تزاخمها حتى تقصد عداوتها و الجهد لإطفائها، بل ظلّت (= بقيت) العربيّة في الجانب الفارسيّ أساساً متيناً للثقافة الإيرانيّة الإسلاميّة!

٨٥- ما هي العلامات التي تثبت وجود المُشتركات بين البلدين؟

- (١) التجارة و الزيارة و الحكومة الواحدة على البلدين!
- (٢) المفردات اللّغويّة المستعملة بين مستخدمى اللّغة!
- (٣) القصص و الروايات و الأبطال و الأفكار المشتركة!
- (٤) وجود الأساطير و الظواهر الأخرى المختصّة بكلّ بلد!

٨٦- لماذا ازدادت علاقات المحبّة بين الإيرانيين و العرب بعد الإسلام؟

- (١) لأنّ الإسلام جعل الشّعبيين أخوين و لم يفرّق بينهما!
- (٢) كثرة التجارة و إزدياد الزيارات و ترجمة الكتب قد زادت المحبّة!
- (٣) لأنّ الإيرانيين لم يقصدوا محو ثقافة جارهم بل حاولوا لإحيائها و نموّها!
- (٤) بسبب كثرة الروايات و القصص و الأساطير المشتركة التي كانت تنقل عن لسان المتكلّمين بهاتين اللّغتين!

٨٧- متى تنشأ العداوة بين الثقافتين؟ إذا ...

- (١) لم تكن هناك روايات و أساطير مشتركة بين الثقافتين!
- (٢) شعرت إحداهما أنّ الأخرى تريد أن تحتلّ مكانها و تزيلها!
- (٣) لم تقدر إحدى الثقافتين توسيع دائرة الأخوة و الصداقة بينهما!
- (٤) كان التأثير من جانب واحد و لم تقدر إحداهما أن تؤثر على الأخرى!

۸۸- علی أساس النص:

- ۱) كانَ العثمانيونَ من أسباب توسيع اللّغة الفارسيّة!
- ۲) كانَ النَّاسُ يتكلّمونَ باللّغة الفارسيّة في زمن إدارة العثمانيين!
- ۳) المفردات الفارسيّة هي التي تسرّبت في ثقافة العرب، فلم تكن العلاقة متبادلة!
- ۴) كلام القرآن الكريم عن الأمم الماضية كان مثل كلام العرب عن حديث رستم و إسفنديار!

۸۹- عيّن العدد غير ترتيبى:

- ۱) حضرت في الموعد في الساعة الخامسة مساء!
- ۲) طالعنا اليوم في المدرسة الفصل الثالث من درسنا العاشرا!
- ۳) طلبت من صديقى أن يعطينى واحداً من كتبه الدراسية!
- ۴) قال الفلاح لإبنه: علينا أن نحصد القطعة الثانية من هذه الأرض!

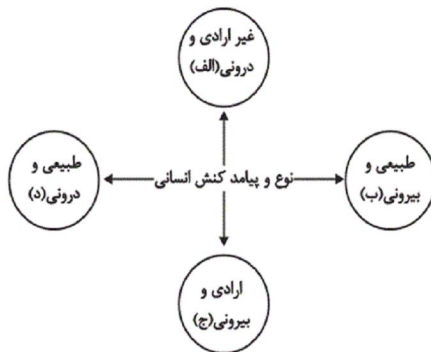
۹۰- عيّن فعلاً ليس له فاعل:

- ۱) إن الحياة تُعلّمنا عدم الاعتماد على غيرنا!
- ۲) تُريد أن تُزيّن حديقتنا بالأزهار الحمراء و الصفراء!
- ۳) على ذى النعمة أن يُنق مّا عنده من النعم!
- ۴) تُزيّن السماء و الأرض في الأيام الماطرة بألوان جميلة!

۹۱- هريك از موارد زير به ترتيب به کدام قسمت از نمودار، مربوط است؟

«سحرخيز بودن / ياد گرفتن درس / دادن نمره خوب توسط معلم / بوق زدن»

- ۱) ج - الف - ج - ج
- ۲) ج - الف - ج - د
- ۳) الف - الف - ب - ب
- ۴) ب - ب - د - ج



۹۲- به ترتيب تفاوت چگونگى برخورد فرد با دوست يا معلم به کدام ويژگى کنش انساني اشاره دارد و کدام يك از پيامدهاى کنش انساني، احتمالى است؟

- ۱) ارادى و معنادار بودن - پيامدهاى ارادى
- ۲) ارادى و معنادار بودن - پيامدهاى غيرارادى
- ۳) تناسب داشتن با موقعيت - پيامدهاى ارادى
- ۴) تناسب داشتن با موقعيت - پيامدهاى غيرارادى

۹۳- به ترتیب هریک از عبارتهای زیر، به کدام قسمت جدول مربوط است؟

- کنشهای اجتماعی انسانها و پیامدهای آنها

- ابداع راههایی برای رسیدن به ذخایر زیرزمینی آب در مناطق خشک

- تغییر آرمانها و ارزشهای زندگی آدمیان و دگرگونی با شناخت جهان ماوراءطبیعی

معیارشناسی پدیدههای جهان اجتماعی	پدیدههای درون جهان اجتماعی	بسط جهان اجتماعی
ج	ب	الف

(۱) ب - الف - ج

(۲) الف - ب - ج

(۳) ب - ج - الف

(۴) ج - الف - ب

۹۴- به ترتیب صحیح یا غلط بودن هریک از عبارات زیر در کدام گزینه به درستی آمده است؟

- تقسیم پدیدههای اجتماعی بر اساس ابعاد محسوس و غیرمحسوس آنها تقسیم بر اساس اندازه و دامنه است.

- تدریس خصوصی را می توان یک پدیده خرد و عینی دانست.

- اعضای متفاوت بدن از آنجا که به هم وابسته اند، دارای اهمیت یکسانی نیز هستند.

- همه پدیدههای اجتماعی، هویتی معنایی و ذهنی دارند.

(۱) غ - غ - ص - ص (۲) غ - ص - غ - ص (۳) ص - غ - ص - غ (۴) غ - ص - غ - غ

۹۵- «قلمرو آرمانی جهان اجتماعی» و «قلمرو واقعی جهان اجتماعی»، به ترتیب، به کدام بخش از جهان اجتماعی اطلاق می شود؟

(۱) بخشی که مردم یک جامعه به آن عمل می کنند. - بخشی که مردم جامعه از آن جانب داری می کنند ولی ممکن است در عمل آن را نادیده بگیرند.

(۲) بخشی که در صورت رعایت آن، ارزشها و عقاید متناسب با آن شکل می گیرد. - بخشی که در جامعه توسط افراد به آن عمل می شود.

(۳) بخشی که افراد در جامعه آن را کسب کرده و از آن حمایت می کنند. - بخشی که از نسلهای قبل به نسلهای بعد منتقل شده باشد.

(۴) بخشی که مردم جامعه از آن جانب داری می کنند و رعایت آن را لازم می دانند ولی ممکن است در عمل آن را نادیده بگیرند. - بخشی که مردم به آن عمل می کنند.

۹۶- به ترتیب، قربانیان «قفس آهنین» چه کسانی هستند و افول علوم فراتجربی به چه چیزی منجر می شود؟

(۱) افرادی که در جهت تسلط انسان بر این عالم گام برمی دارند. - از بین رفتن آزادی و اراده انسانها

(۲) انسان جهان متجدد - غلبه کنش عقلانی معطوف به ارزش

(۳) افرادی که در جهت تسلط انسان بر این عالم گام برمی دارند. - زوال کنشهای عاطفی

(۴) افرادی که قصد تسلط بر این جهان را دارند. - از بین رفتن قدرت داوری ارزشها و آرمانها

۹۷- در ارتباط با مفهوم جامعه‌پذیری و کنترل اجتماعی، موارد کدام گزینه به‌ترتیب درست است؟

- ۱) فرایند جامعه‌پذیری همیشه با موفقیت انجام می‌شود. - اقلان روشی است که به‌واسطه آن فرهنگ در افراد درونی می‌شود.
- ۲) جامعه‌پذیری در جوامع مختلف شیوه واحد و ثابتی ندارد. - جامعه، افرادی را که مطابق ارزش‌ها و قواعد جامعه عمل کنند، تشویق کرده و به آن‌ها پاداش می‌دهد.
- ۳) مدرسه، گروه‌های همبازی و رسانه‌های جمعی از عوامل آشنایی کودک با جهانی هستند که در آن زندگی می‌کند. - به فرایندی که هر فرد برای مشارکت در زندگی اجتماعی دنبال می‌کند، کنترل اجتماعی می‌گویند.
- ۴) تکوین و شکل‌گیری هویت اجتماعی افراد را جامعه‌پذیری گویند. - اقلان در مورد افرادی که ارزش‌های فرهنگی را به میزان کم‌تری، درونی کرده‌اند به کار می‌رود.

۹۸- کدامیک از عبارات زیر تحرک اجتماعی صعودی درون‌نسلی را نشان می‌دهد و کدامیک، یکی از علل درونی تعارضات فرهنگی را مشخص می‌کند؟

- ۱) فرزند پزشک که راننده تاکسی می‌شود - تأثیرپذیری افراد جامعه از فرهنگ‌های دیگر
- ۲) یک فرزند از پنج فرزند یک خانواده کارمند، پزشک شود - نوآوری در یکی از عرصه‌های اجتماعی جهان اجتماعی
- ۳) فرزند راننده تاکسی که کارمند می‌شود - تعامل فرهنگی
- ۴) سه فرزند خانواده‌ای متوسط که معلم می‌شوند - تعامل فرهنگی

۹۹- پیامد عبارات زیر به‌ترتیب کدام است؟

«شکل‌گیری عقاید و ارزش‌های مشترک در جهان اجتماعی»، «فراتر رفتن تغییرات هویتی از مرزهای مورد قبول یک جهان اجتماعی» و «از دست رفتن ثبات عقاید، ارزش‌ها و آرمان‌ها».

- ۱) هویت فرهنگی - تزلزل فرهنگی - تعارض فرهنگی
- ۲) هویت اجتماعی - تعارض فرهنگی - بحران هویت
- ۳) هویت فرهنگی - تعارض فرهنگی - تزلزل فرهنگی
- ۴) هویت اجتماعی - تزلزل فرهنگی - تعارض فرهنگی

۱۰۰- هریک از عبارات زیر به‌ترتیب با کدام مورد، ارتباط دارد؟

«بیگانه شدن آدمی با حقیقت جهان»، «تحولات هویتی جهان غرب پس از رویارویی با فرهنگ اسلامی» و «جذب و هضم مهاجمان در فرهنگ اسلامی»

- ۱) فرهنگ‌های سکولار و دنیوی - جنگ‌های صلیبی - حمله مغول
- ۲) فرهنگ‌های مشرکانه اساطیری - عبور از ارزش‌های قرون وسطایی - جنگ‌های صلیبی
- ۳) از خودبیگانگی - شکل‌گیری هویت جدید سکولار - مشارکت فعال ایرانیان در حیات فکری جهان اسلام
- ۴) خودباختگی - عبور از عقاید مسیحیت قرون وسطایی - حمله مغول

۱۰۱- چند مورد از موارد زیر از لحاظ منطقی «تصور» محسوب می‌شوند؟

«پولی که ندارم - هوا بارانی است - دریای جیوه - کتاب - استاد سخن گفت»

(۱) یک (۲) دو (۳) سه (۴) چهار

۱۰۲- در کدام گزینه مغالطه نگارشی مشاهده نمی‌شود؟

(۱) بیا که قصر عمل سخت سست بنیاد است!

(۲) تو را ز کنگره عرش می‌زنند صفیر!

(۳) اگر چه ارز هنر پیش یار بی ادبیست!

(۴) نصیحتی کنمت یادگیر و در امل آرا!

۱۰۳- شکل روبه‌رو بیانگر ارتباط مصادیق کدام دو مفهوم است؟

(۱) لفظ - معنا

(۲) شکل سه‌ضلعی - مثلث

(۳) کشور - روستا

(۴) اتومبیل - ماشین

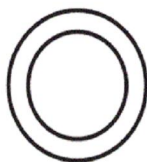
۱۰۴- وقتی می‌گوییم تعریفی جامع است، یعنی ...

(۱) محتویات تعریف بر مصادیق مفاهیم دیگر صدق نکند.

(۲) تعریف تنها بر مصادیق آن مفهوم صدق کند.

(۳) تعریف تمامی مصادیق آن مفهوم را دربرگیرد.

(۴) تعریف جامع تمامی مفاهیم مورد تعریف باشد.



۱۰۵- برای نقد استدلال‌های تمثیلی می‌توان از دو روش ... و ... استفاده کرد.

(۱) یافتن استدلال تمثیلی مخالف - استنتاج بهترین تبیین

(۲) استنتاج بهترین تبیین - استقرای تام

(۳) استقرای تام - توجه به وجوه اختلاف

(۴) توجه به وجوه اختلاف - یافتن استدلال تمثیلی مخالف

۱۰۶- کدام گزینه از جمله اوصاف الزامی «قضیه» نمی‌باشد؟

(۱) معنادار بودن

(۲) خبری بودن

(۳) تطابق با واقعیت

(۴) قابلیت صدق و کذب

۱۰۷- تناقض و عکس مستوی قضیه «هیچ مؤمنی دروغگو نیست» به ترتیب کدام است؟

(۱) برخی مؤمن‌ها دروغگو نیستند. - بعضی غیردروغگوها مؤمن هستند.

(۲) برخی مؤمن‌ها دروغگو هستند. - هیچ دروغگویی مؤمن نیست.

(۳) هر مؤمنی دروغگو است. - بعضی غیردروغگوها مؤمن هستند.

(۴) بعضی دروغگوها مؤمن هستند. - هیچ دروغگویی مؤمن نیست.

۱۰۸- گزاره‌های زیر کدام‌یک از اشکال قیاس را تشکیل می‌دهند؟

«دیوار دارای گوش است؛ موش دارای گوش است؛ پس: دیوار دارای گوش است»

(۱) شکل اول قیاس اقترانی

(۲) شکل دوم قیاس اقترانی

(۳) شکل سوم قیاس اقترانی

(۴) به خاطر عدم اعتبار در اشکال چهارگانه نمی‌گنجد.

۱۰۹- به ترتیب «نه هر دو و نه هیچ کدام» و «نه هیچ کدام و شاید هر دو» نشان‌دهنده کدام نوع قضیه شرطی منفصله است؟

(۱) حقیقی - مانعةالرفع

(۲) مانعةالجمع - مانعةالرفع

(۳) مانعةالجمع - حقیقی

(۴) حقیقی - مانعةالجمع

۱۱۰- دانشمندی هنگام ارائه نظریه خود در جمع اساتید یک دانشگاه از جمله «می‌دانم که اساتید فاضل حاضر در این جمع، با این نظریه موافق

هستند» استفاده کرده است. او چه مغالطه‌ای را به کار برده است؟

(۱) توسل به احساسات

(۲) مسموم کردن چاه

(۳) ابهام در عبارات

(۴) تله‌گذاری