

دفترچه شماره ۱

آزمون شماره ۱۳

جمعه ۹۸/۰۹/۲۹



## سوالات آزمون

### پایه دهم انسانی

#### دوره دوم متوسطه

نام و نام خانوادگی:	شماره داوطلبی:
تعداد کل سوالات: ۱۱۵	مدت پاسخگویی: ۱۲۰ دقیقه

عناوین مواد امتحانی آزمون گروه آزمایشی علوم انسانی، تعداد سوالات و مدت پاسخگویی

ردیف	مواد امتحانی	تعداد سوالات	بسته سوال	مدت پاسخگویی
۱	فارسی ۱	۱۰	۱	۱۰ دقیقه
۲	عربی، زبان قرآن ۱	۱۰	۱۱	۱۰ دقیقه
۳	دین و زندگی ۱	۱۰	۲۱	۱۰ دقیقه
۴	زبان انگلیسی ۱	۱۰	۳۱	۱۰ دقیقه
۵	ریاضی و آمار ۱	۱۰	۴۱	۱۵ دقیقه
۶	اقتصاد	۱۰	۵۱	۱۰ دقیقه
۷	علوم و فنون ادبی ۱	۱۵	۶۱	۱۵ دقیقه
۸	تاریخ ایران و جهان ۱	۱۰	۷۶	۱۰ دقیقه
۹	جغرافیای ایران	۱۰	۸۶	۱۰ دقیقه
۱۰	جامعه‌شناسی ۱	۱۰	۹۶	۱۰ دقیقه
۱۱	منطق	۱۰	۱۰۶	۱۰ دقیقه

برای اطلاع از نتایج آزمون و زمان دقیق اعلام آن باید در کانال تلگرام گاج عضو شوید.

@Gaj\_ir



مق چاپ، تکثیر و انتشار سوالات به هر روش (الکترونیکی و...)، قبل و یا بعد از برگزاری آزمون، برای تمامی اشخاص حقیقی و حقوقی ممنوع است (متن یا ذکر منبع) و متفلسفین تمت پیگرد قانونی قرار می‌گیرد



۱- در کدام گزینه به معنی درست واژه‌های «مکاری - غنا - سودایی - گسیل کردن» اشاره شده است؟

۱) نیرنگ‌باز - توانایی - شیفته - فرستادن کسی به جایی

۲) کرایه‌دهندهٔ اسب، الاغ و مانند آن‌ها - بی‌نیازی - مجنون - تبعید کردن

۳) حیل‌گر - نغمه - عاشق - آواره ساختن

۴) چاروادار - دستگاه موسیقی - شیدا - روانه کردن

۲- در کدام بیت غلط املایی وجود ندارد؟

۱) بلندی مژه آن را که هرچه پیش آرد

۲) به هرکه می‌نگرم زیر چرخ دلگیر است

۳) بهر فراق دل طلب گنج می‌کنی

۴) در زیر بار غرض نماند کف کریم

پی قبول گذارد به دیده‌ها انگشت

که میهمان لعیم از حیات خود سیر است

آن گنج را که می‌طلبی کنج انزواست

با دست‌گیر خلق، خدا یار می‌شود

۳- نقش دستوری «ضمیر متصل» در کدام گزینه با بیت «لاله دیدم، روی زیبای توام آمد به یاد / شعله دیدم، سرکشی‌های توام آمد به یاد»

یکسان است؟

۱) یار بیگانه مشو تا نبری از خویشم

۲) گفتمش ای پری، که را مانی؟

۳) در آن چمن که بتان دست عاشقان گیرند

۴) به نزدیک خود خواندمت بارها

غم اغیار مخور تا نکنی ناشادم

گفت بخت رمی‌ده را مانم

گرت ز دست برآید نگار من باشی

نهان داشتم با تو گفتارها

۴- در کدام گزینه «حذف فعل به قرینهٔ معنوی» وجود ندارد؟

۱) زمانی برآشفت و گفت ای رفیق

۲) نه زهره که فرمان نگیرد به گوش

۳) بدی را نگه کن که بهتر کس است

۴) به دست آهن تفته کردن خمیر

به کار آید امروز یار شفیق

نه یارا که مست اندر آرد به دوش

گدا را ز شاه التفاتی بس است

به از دست بر سینه پیش امیر

۵- آرایهٔ درج‌شده در برابر کدام گزینه نادرست است؟

۱) یک بار نجست از دل ما ناوک آهی

۲) چندان که چو خورشید به آفاق دویدیم

۳) چون شمع در این انجمن از راستی خویش

۴) هرچند چو گل گوش فکنیدیم در این باغ

از بارگنه هم‌چو کمان گرچه خمیدیم: جناس تام

ما پیر به روشن‌دلی صبح ندیدیم: تضاد

غیر از سر انگشت ندامت نگزیدیم: ایهام

حرفی که برد راه به جایی نشنیدیم: مجاز

۶- کدام گزینه با عبارت «و مثل قرآن، مثل آب است روان؛ در آب، حیات تن‌ها بود و در قرآن حیات دل‌ها بود.» تناسب معنایی دارد؟

۱) تو ز قرآن ای پسر ظاهر مبین

۲) برخوردار از قرآن اگر خواهی ثبات

۳) جان و دل و تن هر سه حجابم بودند

۴) دوش «خواجو» سخنی از لب لعلت می‌گفت

دیو آدم را نبیند جز که طین

در ضمیرش دیده‌ام آب حیات

تن دل شد و دل جان شد و جان جانان شد

بچکید آب حیات از لب و تر شد سخنش

۷- کدام گزینه با بیت «تا عهد تو دربستم عهد همه بشکستم / بعد از تو روا باشد نقض همه پیمان‌ها» تناسب معنایی دارد؟

۱) دیروز به توبه‌ای شکستم ساغر

۲) پیوند دوست‌داری من سست کی شود

۳) من نه تنه‌ایم در عهد تو بیدل مانده

۴) بر وفا دل مننه که خوبان را

امروز به ساغری شکستم توبه

سختم بکش که بر سر پیمان محکم

که دل شهری از آن نرگس پرافسون رفت

به وفا استوار نتوان یافت



۸- همة گزینه‌ها با عبارت «یوسف صدیق وفادار بود و یعقوب خود او را به صبر آموزگار بود.» تناسب معنایی دارند؛ به جز .....

- ۱) هر کس که به صبر پای بفشارد  
۲) ندارم دیده روی تو دیدن  
۳) تا توانی صبر کن «بیدل» در این کلفت‌سرا  
۴) صبر کن «حافظ» به سختی روز و شب

۹- کدام گزینه با بیت «دوران روزگار به ما بگذرد بسی / گاهی شود بهار و دگر گه خزان شود» ارتباط معنایی ندارد؟

- ۱) پار گذشت آن چه دیدی از غم و شادی  
۲) هر آن کس که دارید راه و خرد  
۳) سرای جهان نیست جای قرار  
۴) هر زمان مهری و پیوندی نباشد سودمند

۱۰- کدام گزینه با عبارت «قصه حال یوسف را نیکو نه از حسن صورت او گفت، بلکه از حسن سیرت او گفت که نیکو خو، بهتر هزار بار از نیکو رو.»

تناسب معنایی ندارد؟

- ۱) سیرت مرد نگر در گذر از صورت و ریش  
۲) از این صورت چه می‌خواهی؟ دوی سیرت بد کن  
۳) سیرت خوب طلب باید کرد از مرد  
۴) مردمی در سیرت تو هم چو گوهر در صدف

۱) کان گیاکش بنگارند نچینند برش  
۲) که تقصیری نکرد ایزد در این صورت به نقاشی  
۳) گرچه خوب است مشو غره به دیدارش  
۴) نیکویی در صورت تو هم چو نور اندر قمر

## زبان عربی



[DriQ.com](http://DriQ.com)

■ عین الصحیح فی الترجمة (۱۴ - ۱۱):

۱۱- «فی یوم الأربعاء كانت أسماكٌ تتساقطُ من السماء هُنا فأخذتُ خمسةً منها!»:

- ۱) در روز چهارشنبه از آسمان ماهی‌هایی پی‌درپی آن‌جا افتاد، پس پنج تا از آن‌ها را برداشتم!  
۲) در روز سه‌شنبه ماهی‌هایی از آسمان پی‌درپی این‌جا می‌افتاد، پس شش تا از آن‌ها را برداشتم!  
۳) در روز دوشنبه آن‌جا ماهی‌هایی پی‌درپی از آسمان خواهد افتاد، پس چهار تا از آن‌ها را بردار!  
۴) در روز چهارشنبه از آسمان ماهی‌هایی پی‌درپی این‌جا می‌افتاد، پس پنج تا از آن‌ها را برداشتم!

۱۲- «ما یئس العلماء من معرفة تلك الظاهرة العجیبة فسیرسلون فریقاً للتعرف علی محیط قریب منه غدأ»: دانشمندان .....

- ۱) از شناخت آن پدیده شگفت‌انگیز ناامید نشده‌اند، پس فردا گروهی را برای شناختن اقیانوس نزدیک آن خواهند فرستاد!  
۲) از شناخت این پدیده عجیب ناامید شدند، پس دیروز گروهی را برای شناختن محیط نزدیکش فرستادند!  
۳) از شناخت آن پدیده شگفت‌انگیز ناتوان نشدند، پس فردا گروهی را برای شناختن دریای نزدیک‌ترش خواهند فرستاد!  
۴) برای دیدن آن پدیده عجیب ناامید نشدند، پس امروز گروهی را برای شناختن اقیانوس نزدیک آن می‌فرستند!

۱۳- ﴿وَلَا تَسْبُوا الَّذِينَ يَدْعُونَ مِن دُونِ اللَّهِ فَيَسْبُوا اللَّهَ﴾:

- ۱) و کسانی را که به جای خدا فرا می‌خوانند، دشنام نمی‌دهید، ولی خداوند را دشنام می‌دهند!  
۲) و به کسانی که خدا را فرا می‌خوانند، دشنام ندهید که به خدا دشنام دهند!  
۳) و کسانی را که به جای خدا فرا می‌خوانند، دشنام ندهید که به خداوند دشنام دهند!  
۴) و کسانی را که به جای خدا فرا خواندند، دوست مگیرید، چرا که خدا را دوست نگرفتند!

۱۴- عین الخطأ:

- ۱) اشتَرَكْتُ أولئك التَّمیذات فی مهرجان الأزهار بمدینتنا! آن دانش‌آموزان در جشنواره گل‌ها در شهر ما شرکت کردند!  
۲) سَيَحْتَفِلُ صدیقی یوم میلاده فی الثلاثاء! دوستم روز تولدش را در سه‌شنبه جشن خواهد گرفت!  
۳) قد اشتَرى والدها حاسوباً لنجاحها فی الرِّیاضة! پدرش برای موفقیت او در درس ریاضی یک دوچرخه خریده است!  
۴) ﴿وَأَنَا رَبُّكُمْ فَاعْبُدُونِ﴾: و من پروردگارتان هستم، پس مرا بپرستید!



■ عین الصحیح فی المفهوم أو المفردات أو المحاورات (۱۷ - ۱۵):

۱۵- «ادفع بآتني هي أحسن» میز الأقرب إلى المفهوم:

- (۱) تو نیکی می کن و در دجله انداز / که ایزد در بیابانت دهد باز
- (۲) خون را با خون نمی شویند!
- (۳) حساب به دینار، بخشش به خروار!

(۴) مزرع سبز فلک دیدم و داس مه نو / یادم از کشته خویشت آمد و هنگام درو

۱۶- عین الخطأ حسب الحقيقة و الواقع:

- (۱) المشمش، فاکهه یا کلهها الناس مجففة و غیر مجففة!
- (۲) الإعصار، ریح شدیده لا تنتقل من مكان إلى مكان آخر!
- (۳) يحتفل الإيرانيون بالتوروز أول يوم من أيام السنة الهجرية الشمسية!
- (۴) مكيف الهواء، جهاز للخلاص من حرارة الصيف!

۱۷- میز الجواب المناسب لهذه الجملة: «ماشاءالله! تتكلم بالعربية جيداً»

- (۱) على عيني!
- (۲) أحب اللغة الفارسية. الفارسية جميلة جداً!
- (۳) سأتعلم اللغة العربية من الأسبوع الآتي!
- (۴) أحب هذه اللغة. العربية جميلة!

■ عین المناسب فی الجواب عن الأسئلة التالية (۲۰ - ۱۸):

۱۸- میز المفعول:

- (۱) تحدثت هذه الظاهرة مرتين في السنة.
- (۲) قد انقطعت تيار الكهرباء في تلك الحجرة.
- (۳) يتجلى اتحاد الأمة الإسلامية في صور كثيرة.
- (۴) إن الإسلام يحترم الأديان الإلهية.

۱۹- میز الخطأ في تعيين أبواب الأفعال:

- (۱) لا تُمارس: تفاعل
- (۲) ناسبت: مفاعلة
- (۳) يحسنون: إفعال
- (۴) قد شرفتن: تفعيل

۲۰- أي عبارة ليس فيها الفعل الثلاثي المزيد:

- (۱) إنني ألاحظ غيمة سوداء عظيمة من البعيد.
- (۲) في اليوم الماضي استلمت رسالتين.
- (۳) من رأى منكم أحداً يدعو إلى التفرقة فهو عميل العدو.
- (۴) ذلك الجاهل قال كلاماً فرق المسلمين.

## دين و زندگی



DriQ.com

۲۱- مطابق آیات شریفه قرآن کریم علت حاضرشدن در زمره منکرین معاد برای انسانی که در وجود معاد شک ندارد چیست و کدام گروه نابودی

خود را ناشی از گذشت زمان می دانند؟

- (۱) معبود قرار دادن دنیا و غفلت از آخرت - کافران
- (۲) انجام گناه بدون خوف از محاکمه قیامت - کافران
- (۳) معبود قرار دادن دنیا و غفلت از آخرت - گناهکاران
- (۴) انجام گناه بدون خوف از محاکمه قیامت - گناهکاران

۲۲- آیه شریفه «می گفتند هنگامی که ما مردیم و استخوان شدیم آیا برانگیخته خواهیم شد؟!» اشاره به کدام یک از دلایل انکار معاد از جانب

مست و مغرورشدگان به نعمت های دنیا دارد؟

- (۱) اصرار بر انجام گناهان بزرگ
- (۲) تجاوز به حقوق دیگران و انجام گناه
- (۳) انجام گناه بدون ترس از آخرت و قیامت
- (۴) شناخت قدر الهی

۲۳- «خلق مجدد سرانگشتان همان گونه که بوده» به کدام یک از براهین امکان معاد اشاره دارد و با کدام یک از آیات الهی قرابت مفهومی دارد؟

(۱) آفرینش نخستین انسان - «او بر هر خلقتی داناست.»

(۲) نمونه هایی از زنده شدن مردگان - «او بر هر کاری تواناست.»

(۳) نمونه هایی از زنده شدن مردگان - «او بر هر خلقتی داناست.»

(۴) آفرینش نخستین انسان - «او بر هر کاری تواناست.»



- ۲۴- تمام موارد زیر ترسیم‌کننده پیام آیه شریفه «أَفَحَسِبْتُمْ أَنَّمَا خَلَقْنَاكُمْ عَبَثًا وَأَنَّكُمْ إِلَيْنَا لَا تُرْجَعُونَ» به جز .....  
 (۱) نفی هر گونه بطلان در صنع خدای ملک الحق  
 (۲) واقع بینانه نبودن همه محاسبات انسان  
 (۳) از دلایل اثبات ضرورت معاد اشاره به حکمت الهی دارد  
 (۴) اشاره به قدرت الهی در خلقت مجدد دارد
- ۲۵- مفاهیم «محدود بودن عمر آدمی در جهت وصول به خواسته‌هایش و دریافت پاداش اعمال» به ترتیب از دلایل ..... برپایی رستاخیز به ..... و ..... الهی اشاره دارد که آیه «أَمْ نَجْعَلُ الْمُتَّقِينَ كَالْفُجَّارِ» مؤید مورد ..... است.  
 (۱) امکان - حکمت - عدل - دوم  
 (۲) امکان - عدل - حکمت - نخستین  
 (۳) ضرورت - حکمت - عدل - دوم  
 (۴) ضرورت - عدل - حکمت - نخستین
- ۲۶- ارتباط انسان با نامه اعمال او در برزخ چگونه است و هدیه کتاب به شخصی مربوط به کدام آثار اعمال می‌شود؟  
 (۱) قطع می‌شود - ماتقدم  
 (۲) ادامه می‌یابد - ماتأخر  
 (۳) قطع می‌شود - ماتأخر  
 (۴) ادامه می‌یابد - ماتقدم
- ۲۷- وجود حیات در عالم برزخ از توجه به کدام آیه شریفه مستفاد می‌گردد؟  
 (۱) «قَالَ رَبِّ ارْجِعُونِ لَعَلِّي أَعْمَلُ صَالِحًا فِيمَا تَرَكْتُ»  
 (۲) «كَلَّا إِنَّهَا كَلِمَةٌ هُوَ قَائِلُهَا»  
 (۳) «وَمِنْ وَرَائِهِمْ بَرْزَخٌ إِلَى يَوْمِ يُبْعَثُونَ»  
 (۴) «يُنَبِّئُوا الْإِنْسَانَ يَوْمَئِذٍ»
- ۲۸- اگر کلام حضرت رسول (ص) پیرامون حق یافتن وعده پروردگار را مطمع نظر قرار دهیم، می‌توان به کدام ویژگی عالم برزخ اشاره کرد و طبق آیه شریفه «حَتَّىٰ إِذَا جَاءَ أَحَدَهُمُ الْمَوْتُ ...» حیات برزخی تا چه زمانی ادامه‌دار خواهد بود؟  
 (۱) ادامه حیات روح در عالم برزخ همراه با شعور و گاهی - برپا شدن دادگاه عدل الهی  
 (۲) وجود ارتباط میان عالم برزخ و دنیا - برانگیخته شدن  
 (۳) وجود ارتباط میان عالم برزخ و دنیا - برپا شدن دادگاه عدل الهی  
 (۴) ادامه حیات روح در عالم برزخ همراه با شعور و آگاهی - برانگیخته شدن
- ۲۹- با دقت در فرمایش گوهر بار ائمه، معصومین مبنی بر دیدار مؤمن با خانواده‌اش پس از مرگ، چه مفهومی مستفاد می‌گردد و این دیدار را چه عاملی تحت شعاع قرار می‌دهد؟  
 (۱) حفظ شعور و آگاهی توسط عامل آن در دنیا - مقدار ایمان و عمل صالح  
 (۲) تداوم ارتباط با عالم دنیا به هنگام ورود به منزلگاه بعد - مقدار فضیلت  
 (۳) تداوم ارتباط با عالم دنیا به هنگام ورود به منزلگاه بعد - مقدار ایمان و عمل صالح  
 (۴) حفظ شعور و آگاهی توسط عامل آن در دنیا - مقدار فضیلت
- ۳۰- در دیدگاه معتقدین به معاد افزایش آگاهی ساحتی از انسان که تلاشی‌ناپذیر است، در گرو چیست و پیام کدام عبارت شریفه ما را در هدایت به این امر رهنمون می‌سازد؟  
 (۱) ایمان به خدا و معاد و عمل صالح - «وَأِنَّ الدَّارَ الْآخِرَةَ»  
 (۲) مرگ - «وَأِنَّ الدَّارَ الْآخِرَةَ»  
 (۳) ایمان به خدا و معاد و عمل صالح - «الْأَنفُسُ نِيَامٌ، فَإِذَا مَاتُوا، انْتَبَهَوْا»  
 (۴) مرگ - «الْأَنفُسُ نِيَامٌ، فَإِذَا مَاتُوا، انْتَبَهَوْا»



**PART A: Grammar and Vocabulary**

**Directions:** Questions 31-35 are incomplete sentences. Beneath each sentence you will see four words or phrases, marked (1), (2), (3), and (4). Choose the one word or phrase that best completes the sentence. Then mark your answer sheet.

- 31- My new job is really enjoyable, and as an added bonus, it pays ..... my old one.  
 1) much better than  
 2) much as good as  
 3) many better than  
 4) the best of many



- 32- In August of 2018, a Ferrari was sold for \$48 million, making it ..... of all time.
- 1) as expensive as a car  
2) the most expensive car  
3) more expensive than a car  
4) most expensive cars
- 33- He looked up some basic ..... about the countries he was hoping to visit on his holidays.
- 1) cases  
2) parts  
3) marks  
4) facts
- 34- Just as the body needs exercise, so the mind needs mental activity to stay .....
- 1) healthy  
2) clear  
3) amazed  
4) average
- 35- Our main source of fresh water is the rainfall that ..... in lakes and rivers.
- 1) changes  
2) creates  
3) collects  
4) covers

**PART B: Reading Comprehension**

*Directions: In this part of the test, you will read a passage. The passage is followed by five questions. Answer the questions by choosing the best choice, (1), (2), (3), or (4). Then mark your answer sheet.*

Ned sat near the window with his pot of boiled noodles. He deeply inhaled the smells of tomato, onion, and garlic that were wafting up through the air from Pasta Perfecto, the restaurant below his apartment. The smell of the sauces transformed his plain noodles into the most delicious of dishes.

Just then, a fist pounded on Ned's door. He opened it to see Chef Mario wagging his finger. "You thief! I know what you're doing! You're enjoying the smell of my food and yet you're paying for nothing! I demand that you pay me for the smells you are stealing!" Ned thought the request was silly. He refused to pay, and so Chef Mario took him to court.

The judge listened as the chef accused Ned's nose of stealing. Ned explained that he was a college student and could not afford to eat at Pasta Perfecto. Finally, the judge held up a metal cup and told Ned to put all of his money into it. Ned dropped in a few dollars and a lot of change. The judge shook the cup and spoke. "I rule that the sound of Ned's money pays Chef Mario for the smell of his sauces." Then the judge returned the money to Ned.

Chef Mario stared at the floor. Suddenly he looked up and smiled. "From now on," the chef said, "Pasta Perfecto will give discounts to students!"

- 36- Why did Ned eat near the window?
- 1) to cool off  
2) to be closer to the restaurant smells  
3) to watch people go into the restaurant  
4) to hear what Chef Mario was saying
- 37- The underlined word "demand" in the second paragraph is closest in meaning to .....
- 1) hope  
2) ask  
3) find  
4) hold
- 38- What lesson did Chef Mario learn from the judge's ruling?
- 1) Students do not have any money.  
2) Being unreasonable makes you look silly.  
3) Judges do not like restaurant owners.  
4) Smelling food is the same as eating it.
- 39- Chef Mario decided to give discounts to students because he .....
- 1) learned a lesson about being fair  
2) was happy to be paid by Ned  
3) wanted to go to court more often  
4) didn't have enough customers
- 40- Which of the following can be concluded from the story?
- 1) Following rules can keep you safe.  
2) Spend money wisely, so you can be rich.  
3) Always sit near a window.  
4) A clever solution can solve many problems.



DriQ.com

ریاضی و آمار



۴۱- تعداد جواب‌های معادله  $\frac{2x+2}{x^2+x} + \frac{3x-2}{x} = 1$  کدام است؟

- (۱) صفر (۲) ۱ (۳) ۲ (۴) بی‌شمار

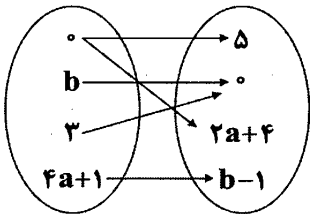
۴۲- دو شیر آب در حال تخلیه یک منبع می‌باشند، به طوری که سرعت شیر اول دو برابر سرعت شیر دوم است. اگر هر دو شیر با هم در ۱۲ ساعت منبع را تخلیه کنند، شیر دوم به تنهایی در چند ساعت منبع را تخلیه می‌کند؟

- (۱) ۱۸ (۲) ۳۶ (۳) ۴ (۴) ۲۴

۴۳- تابع  $f$  به هر عدد حقیقی دو برابر مجذور آن عدد منهای معکوس آن را نسبت می‌دهد، حاصل  $\frac{f(-1)}{f(f(1))}$  کدام است؟

- (۱) -۳ (۲) ۱ (۳) -۱ (۴) ۳

۴۴- اگر نمودار  $W$  زیر مربوط به یک تابع باشد، مقدار  $b$  کدام است؟

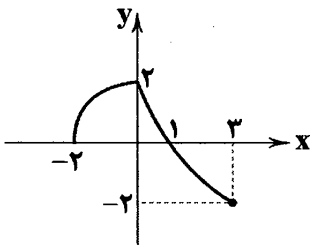


- (۱)  $\frac{1}{2}$   
(۲) ۳  
(۳) ۱  
(۴) ۲

۴۵- اگر  $f(x) = 1 + |-1 + x|$  با دامنه  $A = W$  باشد، برد  $f$  کدام است؟

- (۱)  $\mathbb{N}$   
(۲)  $W$   
(۳)  $\{-x \mid x \in W\}$   
(۴)  $\mathbb{Z}$

۴۶- با توجه به نمودار زیر، حاصل  $\frac{2f(3) - 3f(-2)}{f(0) + f(2)f(1)}$  کدام است؟



- (۱) ۲  
(۲)  $\frac{1}{2}$   
(۳) -۲  
(۴)  $-\frac{1}{2}$

۴۷- در تابع  $f(x) = \frac{ax-1}{x+b}$ ،  $f(0) = \frac{1}{2}$  و  $f(-1) = 2$  می‌باشد، مقدار  $f(1)$  کدام است؟

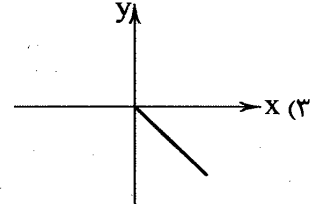
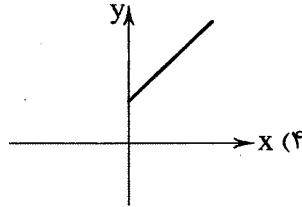
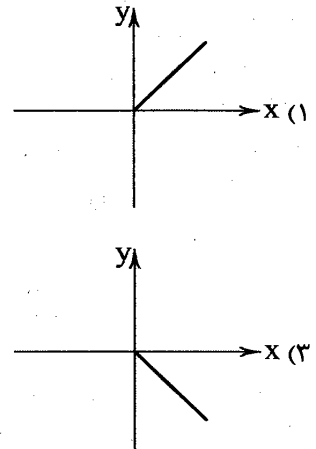
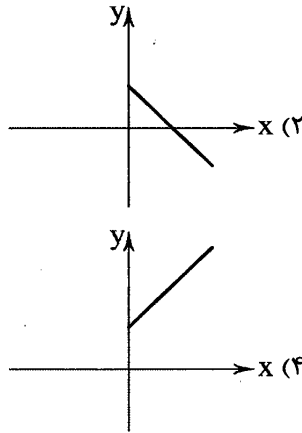
- (۱) ۴ (۲) -۴ (۳) ۶ (۴) -۶

۴۸- کدام گزاره نادرست است؟

- (۱) تابعی وجود ندارد که تعداد اعضای دامنه از تعداد اعضای برد، کم‌تر باشد.  
(۲) تابعی وجود دارد که تعداد اعضای برد از تعداد اعضای دامنه، کم‌تر نیست.  
(۳) تابعی وجود ندارد که دامنه آن متناهی و برد آن نامتناهی باشد.  
(۴) اگر دامنه و برد یک تابع برابر باشد، آن تابع به هر عضو دامنه خودش را نسبت داده است.



۴۹- سرعت یک ماشین سواری ۱۰۰ کیلومتر در ساعت است، اگر  $f(x)$  مسافت طی شده توسط این متحرک پس از  $x$  ساعت را نشان دهد، نمودار  $f$  به کدام شکل است؟



۵۰- در تابع خطی  $f$ ،  $f(2)=6$  و  $f(-2)=3$  می باشد، نمودار تابع  $f$  محور  $x$ ها را در کدام نقطه قطع می کند؟

(۴) ۶

(۳) -۶

(۲)  $-\frac{27}{8}$ (۱)  $\frac{27}{8}$ 

DriQ.com

اقتصاد

۵۱- در گذشته‌ها فرد A برای تهیه گندم مورد نیاز خود از مازاد تخم مرغ‌های مصرفی‌اش به فرد B مراجعه کرد اما فرد B حاضر به معاوضه گندم با تخم مرغ نشد. در نتیجه فرد A ناگزیر به سه نفر دیگر مراجعه کرده و مبادلاتی انجام داد تا نهایتاً بتواند کالای مورد نیاز فرد B را تأمین و با او مبادله پای پای کند. این توضیحات به کدام یک از شروط شکل‌گیری مبادله تهاتری اشاره مستقیم می کند؟

(۱) انتخاب کالایی به عنوان وسیله سنجش ارزش کالاها

(۲) عدم مقبولیت کالاهای فسادپذیر به عنوان پول

(۳) تمایل همزمان طرفین به مبادله

(۴) هزینه‌های بالای مبادلات با پول کالایی

۵۲- کدام گزینه پاسخ درست سوالات زیر است؟

الف) مهم‌ترین مشکل بر سر راه مبادلات با پول‌های فلزی کدام بود؟

ب) علت واگذاری وظیفه چاپ و نشر اسکناس به بانک مرکزی چه بود؟

(۱) الف: کمبود طلا و نقره موجود در طبیعت ب: افزایش تعداد صرافی‌ها و رسیدهای منتشره که تشخیص رسید اصلی را از تقلبی مشکل می‌کرد و هم‌چنین عدم تمایل مردم برای استفاده از پس‌اندازهایشان در مبادلات مبتنی بر ربا.

(۲) الف: کمبود طلا و نقره در دسترس بشر ب: دشوار شدن اعتبارسنجی صرافی‌ها و رسیدهای زیاد منتشره برای مردم و سوءاستفاده برخی از صرافان از اعتماد مردم

(۳) الف: حجم زیاد پول‌های فلزی در مبادلات بین‌المللی ب: نبود پشتوانه مناسب برای رسیدهای صادره که اعتماد و اطمینان مردم را در پذیرش این رسیدها دشوار می‌کرد.

(۴) الف: غیرقابل تقسیم بودن پول‌های فلزی که این پول را در مبادلات با حجم کم بی‌اعتبار می‌کرد. ب: کاهش قدرت خرید رسیدها به دلیل این‌که قابل تقسیم به مبالغ کم‌تر برای مبادلات مختلف نبود و صرافی‌ها قدرت چاپ رسیدهای مختلف با مبالغ مختلف را نداشتند.

محل انجام محاسبات





۵۳- با توجه به اطلاعات مندرج در جدول فرضی زیر:

مجموع سپرده‌های دیداری و غیردیداری	۳۲۰,۰۰۰ واحد پولی
ارزش اسکناس‌ها	۹۳,۰۰۰ واحد پولی
ارزش سپرده‌های جاری مردم	۱۴۵,۰۰۰ واحد پولی
ارزش سپرده‌های مدت‌دار	۸۱,۰۰۰ واحد پولی
ارزش مسکوکات موجود	۵۵,۰۰۰ واحد پولی

(الف) میزان پول موجود در جامعه چقدر است؟

(ب) تفاوت میزان شبه پول و میزان پول را محاسبه کنید.

(ج) نقدینگی کل کشور چقدر است؟

(د) سهم سپرده‌های پس‌انداز از نقدینگی کل کشور چقدر است؟

(۱) الف: ۱۷۲,۰۰۰ ب: ۱۴۸,۰۰۰ ج: ۶۱۳,۰۰۰ د: ۲۹۳,۰۰۰

(۲) الف: ۱۴۸,۰۰۰ ب: ۱۷۲,۰۰۰ ج: ۴۶۸,۰۰۰ د: ۹۴,۰۰۰

۵۴- با توجه به جدول فرضی زیر، گزینه درست را انتخاب کنید. (منظور از شاخص قیمت‌ها، میانگین سطح عمومی قیمت‌ها می‌باشد.)

شاخص قیمت‌ها در ابتدای سال ۸۵	۳۰,۰۰۰ تومان
نرخ تورم سال ۸۵	۱۰ درصد
شاخص قیمت‌ها در ابتدای سال ۸۷	۳۴,۶۵۰ تومان
شاخص قیمت‌ها در ابتدای سال ۸۸	۳۸,۱۱۵ تومان
نرخ تورم سال ۸۷	۱۰ درصد
نرخ تورم سال ۸۸	۸ درصد

(۱) سطح عمومی قیمت‌ها در انتهای سال ۸۸ از ۳۸,۱۱۵ تومان بیش‌تر شده است.

(۲) نرخ تورم در سال ۸۴ نسبت به سال ۸۵ کم‌تر بوده و سطح عمومی قیمت‌ها

نسبت به سال ۸۵ با سرعت کم‌تری افزایش یافته است.

(۳) شاخص قیمت‌ها در ابتدای سال ۸۹ نسبت به ابتدای سال ۸۸ به اندازه دو

درصد کاهش داشته است.

(۴) سطح عمومی قیمت‌ها در ابتدای سال ۸۷ نسبت به ابتدای سال ۸۶ کاهش

یافته، چون نرخ تورم در این سال نسبت به سال گذشته کاهش داشته است.

۵۵- گزینه درست در رابطه با عملکرد بانک‌های ربوی و غیرربوی در زمان گذشته، کدام است؟

(۱) صاحبان مؤسسات غیردینی، پول‌های راكد مشتریان را نه قرض بلکه امانت مردم نزد آنان دانسته و مال خود فرض می‌کردند، بنابراین با جلب رضایت مشتریان و ارائه وام به سایرین، اقدام به کسب حق الزحمه یا حق الوکاله می‌کردند.

(۲) صاحبان مؤسسات غیردینی، پول‌های راكد مشتریان را نه امانت بلکه قرض مردم به خود دانسته و با کسب اجازه صاحب مال اقدام به ارائه وام به سایر مشتریان کرده و حق الوکاله دریافتی را به طور متناسب بین خود و صاحب مال تقسیم می‌کردند.

(۳) صاحبان مؤسسات دینی و صرافان دیندار، پول‌های مردم را نزد خود امانت می‌دانستند و با کسب رضایت صاحبان مال به عنوان واسطه و وکیل او اقدام به دادن وام کرده و حق الزحمه خود را دریافت می‌کردند.

(۴) صاحبان مؤسسات دینی و صرافان دیندار، پول‌های مردم را قرض آن‌ها به خود محسوب کرده و از آن جایی که قرض مال فرد محسوب می‌شود، اقدام به ارائه وام به دیگران و دریافت بهای خدمات پول می‌کردند.

۵۶- موارد درست در رابطه با بانک و انواع آن کدام است؟

(الف) بانک‌ها با ماهیت منحصر به فرد خود قادر به خلق پول و ارائه خدمات مرتبط با آن به مشتریان هستند.

(ب) در واقع بانک‌ها از محل اعتباری که از مشتریان و سپرده‌گذاران خود کسب کرده‌اند، به سایر مشتریان خود می‌توانند اعتبار بدهند.

(ج) در صورتی که بانک ملی با احداث یک شرکت تولیدی اقدام به انجام فعالیت واقعی اقتصادی کند، تبدیل به بانک تخصصی شده است.

(د) بانک مرکزی بیش‌تر به عنوان ناظر و حاکم پولی و اعتباری کشور، بر توانایی عجیب بانک‌ها در خلق اعتبار نظارت می‌کند.

(هـ) گاهی بانک‌های تجاری به دلیل الزام از پیروی تکالیف دولت، اقدام به تأمین منابع مالی برای طرح‌های توسعه‌ای در مناطق کرده و به این صورت نقش بانک یا صندوق توسعه‌ای را نیز ایفا می‌کنند.

(و) بانک ماهیتاً یک نهاد انتفاعی است که با هدف ارائه خدمات به فعالان اقتصادی و با مجوز بانک مرکزی تأمین و فعالیت می‌کند.

(۱) ب - د - ه (۲) الف - ب - ج (۳) ج - د - ه (۴) د - ه - و

۵۷- وجه اشتراک و یا وجه تمایز اسناد اعتباری دیداری، کوتاه‌مدت و بلندمدت در کدام گزینه به صورت نادرست عنوان شده است؟

(۱) چک به عنوان یک سند دیداری از اعتبار کم‌تری نسبت به سفته که در گروه اسناد اعتباری کوتاه‌مدت قرار دارد، برخوردار است اما هر دو به عنوان ضمانت و تعهد بازپرداخت بدهی از طرف بدهکار صادر می‌شوند.

(۲) اوراق مشارکت به عنوان وسیله‌ای برای حل مشکل «ربا» جایگزین اوراق قرضه شده‌اند و از ریسک کمی در برابر اسناد دیداری و کوتاه‌مدت برخوردارند اما از نظر زمانی، سررسید طولانی‌تری نسبت به دو سند دیگر دارند.

(۳) در کشور ما استفاده از اسناد دیداری نظیر چک به جای سند اعتباری بلندمدت موجب مشکلات عدم پرداخت بدهی از طرف طلبکار شده است، در حالی که سفته با قابلیت چندین مرتبه‌ای واگذاری هم‌چنان قادر است برای طلبکار به عنوان تضمینی محکم جهت دریافت طلبش محسوب شود.

(۴) اسناد اعتباری دیداری و کوتاه‌مدت قابلیت واگذاری به غیر را دارند اما اسناد اعتباری بلندمدت تا زمان سررسید می‌بایست نزد صاحب آن بمانند، تمام اسناد اعتباری به عنوان تعهد تأمین مالی قابلیت این را دارند که در بازار سرمایه نیز خرید و فروش شوند.



۵۸- کدام گزینه کامل‌کننده عبارت‌های زیر است؟

(الف) در عقد جعاله، .....

(ب) مشارکت مدنی، قراردادی .....

(ج) در فروش اقساطی، بانک‌ها .....

- (۱) الف: بانک سرمایه را تأمین و طرف دیگر با آن به تجارت می‌پردازد و نهایتاً سود سرمایه بین طرفین تقسیم می‌شود. ب: تجاری برای تأمین سرمایه شرکت‌های سهامی است. ج: مورد اجاره را تهیه کرده و پس از دریافت به موقع اجاره‌ها و عمل کردن مستأجر به تعهداتش، مورد اجاره را به او واگذار می‌کنند.
- (۲) الف: کارفرما در قبال عمل مشخص کارگزار، اجرت معینی به او می‌پردازد. ب: بازرگانی برای درهم آمیختن سرمایه نقدی و یا جنسی بین چند شخص حقیقی و حقوقی به منظور ایجاد سود می‌باشد. ج: بنا به تقاضای کتبی مشتری، سرمایه فیزیکی را خریداری و به صورت قسطی به مشتری می‌فروشند.
- (۳) الف: بانک سرمایه را تأمین و طرف دیگر با آن به تجارت می‌پردازد و نهایتاً سود سرمایه بین طرفین تقسیم می‌شود. ب: بازرگانی برای درهم آمیختن سرمایه نقدی و یا جنسی بین چند شخص حقیقی و حقوقی به منظور ایجاد سود می‌باشد. ج: بنا به تقاضای کتبی مشتری، سرمایه فیزیکی را در اختیار مشتری قرار داده و در صورت پرداخت به موقع اجاره سرمایه، عین مال در زمان سررسید به او واگذار می‌شود.
- (۴) الف: کارفرما در قبال عمل مشخص کارگزار، اجرت معینی به او می‌پردازد. ب: تجاری برای تأمین سرمایه شرکت‌های سهامی است. ج: مورد اجاره را تهیه کرده و به صورت اقساطی به مشتری واگذار می‌کنند.

۵۹- کدام یک از موارد زیر روی ورقه سهم درج نمی‌شود؟

- (۱) مبلغ کل سرمایه‌گذاری سهامدار در شرکت سهامی عام و مبلغ واقعی سهم
- (۲) نوع سهم و مبلغ اسمی آن و مقدار پرداخت‌شده آن به حروف و عدد
- (۳) نام شرکت سهامی عام و شماره ثبت آن در نهاد مربوطه
- (۴) مبلغ سرمایه ثبت‌شده و سرمایه پرداخت‌شده شرکت

۶۰- به ترتیب، درست (ص) یا نادرست (غ) بودن عبارت‌های زیر را کدام گزینه به درستی نشان می‌دهد؟

- (الف) بازار سرمایه هم محل سود و هم ریسک است، بنابراین به عنوان یک فرایند کوتاه‌مدت مبالغ قابل توجهی از سرمایه‌های اصلی افراد را می‌طلبد.
- (ب) بورس به عنوان یک نهاد دولتی از طریق فعالیت‌های مختلف خود منابع مورد نیاز پروژه‌های درآمدزای دولتی را تأمین و بخش عمده‌ای از بودجه دولت را فراهم می‌کند.

(ج) اوراق سهام بلافاصله پس از پرداخت مبلغ سرمایه‌گذاری و سپس دریافت شناسه معاملات، منتشر شده و در اختیار سهامدار قرار می‌گیرند.

(۱) ص - غ - ص (۲) غ - غ - غ (۳) ص - ص - ص (۴) غ - غ - ص



DriQ.com

## علوم و فنون ادبی



۶۱- هجاهای کدام گزینه از تکرار چهارباره «U---» ساخته شده است؟

- (۱) الا یا آیهَا السَّاقی ادر کأساً و ناولها
- (۲) خلوتم چراغان کن، ای چراغ روحانی
- (۳) من از این جا به ملامت نروم
- (۴) بلم آرام چون قویی سبک‌بار
- که عشق آسان نمود اول، ولی افتاد مشکل‌ها
- ای ز چشمه نوشت، چشم دل چراغانی
- که من این جا به امیدم گروم
- به نرمی بر سر کارون همی رفت

۶۲- واج «و» در چند واژه «صامت» به شمار می‌آید؟

«تفاوت - واقعی - وفات - موج - توقف - استواری - مقوی - وجود»

(۱) هشت (۲) هفت (۳) شش (۴) پنج

۶۳- تعداد «هجا»ها در کدام گزینه کم‌تر است؟

- (۱) هر ساعت از نو قبله‌ای با بت پرستی می‌رود
- (۲) نقش نامت کرده دل محراب تسبیح وجود
- (۳) همه اسم‌اند و تو جسمی همه جسم‌اند و تو جانی
- (۴) وه که جدا نمی‌شود نقش تو از خیال من



۶۴- در تعیین امتداد هجاهای همه مصراعها «ن» ساکن حذف می‌شود، به جز .....

- ۱) ز چشم شوخ تو جان کی توان برد
- ۲) کی جهان سوختی از عشق جهان سوز اگر
- ۳) سرّ عشق از خرد برون باشد
- ۴) تا بود عشقت میان جان ما
- که دائم با کمان اندر کمین است
- در جهان جلوۀ آن یار جهان گیر نبود
- عشق را پیشرو جنسون باشد
- جان ما در پیش ما ایثار ماست

۶۵- الگوی هجایی کدام مصراع در برابر آن نادرست نوشته شده است؟

- ۱) پروردهٔ عشق شد سرشتم: --U-U-UU--
- ۲) از باغ صدای یار می‌آید: --UU--U-U-UU--
- ۳) تا نپنداری که تنها می‌روی: -U---U---U-
- ۴) تو را از داد کردن عار باشد: --U---U---U-

۶۶- نمودار هجاها در بیت زیر کدام است؟

- «بشنو از نی چون شکایت می‌کند
- از جدایی‌ها حکایت می‌کند»
- ۱) UU--UU--UU--UU-
- ۲) -U--UU--UU-
- ۳) -U---U---U-
- ۴) -U---U---U---U-

۶۷- در کدام گزینه به مترجم «تاریخ الرُّسل و الملوک» به زبان فارسی اشاره شده است؟

- ۱) ابوالمعالی نصرالله منشی
- ۲) محمد بن جریر طبری
- ۳) ابوعلی بلعمی
- ۴) ابوالمظفر ابوصالح منصور

۶۸- کدام عبارت دربارهٔ «زبان‌های فارسی میانه» نادرست است؟

- ۱) آثار ادبی پهلوی به سبب اهمیتی که سنت شفاهی در ایران پیش از اسلام داشته، غالباً به کتابت درنیامده بود.
- ۲) زبان پارتی، در دورهٔ هخامنشیان رایج بود و تا اوایل دورهٔ ساسانی نیز آثاری به این زبان، تألیف می‌شده است.
- ۳) زبان‌های ایرانی میانه، به دو گروه زبان‌های «پارتی» و «پهلوی» تقسیم می‌شوند.
- ۴) آثاری که به زبان پهلوی تألیف شده، بیش‌تر آثار دینی زردشتی است.

۶۹- در زمان سامانیان عمده‌ترین مرکز فرهنگی کدام شهر بود؟

- ۱) سمرقند
- ۲) هرات
- ۳) سیستان
- ۴) بخارا

۷۰- کدام عبارت دربارهٔ «شعر قرن چهارم و نیمهٔ اول قرن پنجم» نادرست است؟

- ۱) داستان‌سرایی و قصه‌پردازی و آوردن حکایت‌ها و مَثَل‌ها در شعر این دوره آغاز گشت.
- ۲) رایج‌ترین انواع شعر فارسی در این دوره «حماسی»، «مدحی» و «غنایی» بود.
- ۳) شعر حکمی و اندرزی (تعلیمی) در این دوره به پختگی رسید.
- ۴) شعر غنایی با دو شاعر مشهور، رودکی و شهید بلخی، قوّت و استحکام یافت.

۷۱- برجسته‌ترین کسی که بعد از «کسایی» شیوهٔ شعری او را در آوردن موعظه و نصیحت ادامه داد، کیست؟

- ۱) سنایی غزنوی
- ۲) شهید بلخی
- ۳) ناصر خسرو
- ۴) فرّخی سیستانی

۷۲- در کدام بیت به نام «پدر شعر فارسی» اشاره شده است؟

- ۱) بیگانه مباحش زان که عطّار
- ۲) بیابد اصل اوّل هم‌چو مردان
- ۳) به فردوسی آواز دادی که می
- ۴) گزارنده را پیش بنشانند
- پیش تو به آشنایی آمد
- رسد چون ناصر خسرو به جانان
- مخور جز بر آیین کاووس کی
- همه نامه بر رودکی خواندند

۷۳- اثر معرفی شده در عبارت زیر در چه سالی تألیف شد؟

«پس امیر ابومنصور عبدالرزّاق، دستور خویش، ابومنصور المَعمری را بفرمود تا خداوندان کتب را، از دهقانان و فرزنانگان و جهان‌دیدگان از شهرها بیاورد و چاکر او ابومنصور المَعمری به فرمان او نامه کرد و کس فرستاد به شهرهای خراسان و هشیاران از آن جا بیاورد از هر جای و از هر شارستان، گرد کرد و بنشانند به فراز آوردن این نامه‌های شاهان و کارنامه‌هاشان.»

- ۱) ۳۲۰ قمری
- ۲) ۳۶۴ قمری
- ۳) ۳۴۶ قمری
- ۴) ۴۴۰ قمری



۷۴- کدام گزینه با مفهوم بیت «تا رنج تحمّل نکنی گنج نبینی / تا شب فرود صبح پدیدار نباشد» متناسب است؟

- ۱) نیایی از آن جز غم و درد و رنج
- ۲) من این جا چون نگهبانم تو چون گنج
- ۳) اگر آن گنج گران می طلبی رنج ببر
- ۴) به چندین گنج رنج و محنت عالم نمی ارزد

که معنی بماند نه صورت به جای»  
صورت خوب آفرید و سیرت زیبا  
خاک زن در چشم ظاهر تا به جان بینا شوی  
وی خردبخش بی خردبخشای  
از نفاق برادران برخاست

۷۵- کدام گزینه با بیت زیر تناسب معنایی دارد؟

- «اگر هوشمندی به معنی گرای  
۱) اکبر و اعظم خدای عالم و آدم  
۲) بینش ظاهر غبار دیده باطن بود  
۳) ای درون پرور بر آرای  
۴) ای برادر بلای یوسف نیز

## تاریخ



DriQ.com

۷۶- آثار باستانی پیش از اسلام در کدام منطقه ایران، مقصد اصلی جست و جوی جهانگردان اروپایی در دوره صفویه بود؟

- ۱) اصفهان
- ۲) فارس
- ۳) خوزستان
- ۴) کرمانشاه

۷۷- درباره الواح گلی که در کاوش های تخت جمشید کشف شده اند، کدام گزینه به درستی بیان شده است؟

- ۱) اطلاعات سودمندی درباره اوضاع اقتصادی و اجتماعی دوره ایلامی ارائه می دهند.
- ۲) تعداد الواح کشف شده حدود چهار تا پنج هزار لوح می باشد.
- ۳) همه این الواح تاکنون خوانده و ترجمه شده اند.
- ۴) به زبان ایلامی نوشته شده اند.

۷۸- در نتیجه توسعه دریانوردی و گسترش تجارت خارجی، کدام تغییر در وضعیت حکومتی و سیاسی یونان باستان پدید آمد؟

- ۱) طبقاتی از ثروتمندان و اشراف به جای شاهان، قدرت را در دست گرفتند.
- ۲) نوعی مردم سالاری در یونان و به ویژه در دولت - شهر آتن شکل گرفت.
- ۳) شاهان به صورت موروثی حکومت را در دست گرفتند.
- ۴) اکثریت جمعیت یونان از حق رأی و شرکت در اداره امور سیاسی محروم شدند.

۷۹- آگاهی تاریخی عموم مورخان تا دویست سال قبل نسبت به سلسله هخامنشیان چگونه بود؟

- ۱) شناخت چندانی از این سلسله و پادشاهانش نداشتند.
- ۲) فقط پادشاهان مشهوری مانند کوروش یا داریوش را می شناختند.
- ۳) درباره این سلسله، مطالب بسیار کم بود و فقط درباره کوروش و پایتخت او اطلاعات درستی در دست بود.
- ۴) در خصوص این سلسله، آگاهی های تاریخی قابل توجهی وجود داشت.

۸۰- اولین دوره تمدن یونان، به کدام دلیل دچار انحطاط شد؟

- ۱) توسعه طلبی در آن سوی مرزها
- ۲) کشمکش با اقوام مهاجر هند و اروپایی
- ۳) رقابت شهرها و جنگ های داخلی
- ۴) ظهور قدرت جدیدی به نام مقدونیه

۸۱- گروهی از اقوام هند و اروپایی که در حدود ۱۵۰۰ ق.م به ایتالیا پا نهادند، در ابتدا دست به چه اقدامی زدند؟

- ۱) دولت - شهرهای مستقلی تأسیس کردند.
- ۲) شهر رم را در کرانه رود تیبر تأسیس کردند.
- ۳) مزارع و روستاهایی را به وجود آوردند.
- ۴) حکومت جمهوری رم را تأسیس کردند.



۸۲- بیش تر اسطوره‌شناسان و مورخان دربارهٔ افسانه‌ها و اسطوره‌ها چه عقیده‌ای دارند؟

- (۱) افسانه‌ها و اسطوره‌ها داستان یا سرگذشت خیالی‌اند و محتوای آن‌ها به کلی غیرواقعی است.
- (۲) افسانه‌ها براساس واقعیت‌های تاریخی ساخته شده‌اند، اما با گذشت زمان تغییر کرده و به شکل افسانه و اسطوره درآمده‌اند.
- (۳) افسانه‌ها توهماتی هستند که در طول زندگی بشر در اثر گذشت زمان به صورت واقعیت پذیرفته شده‌اند.
- (۴) افسانه‌ها در اصل حاصل آرزوهای بشر بوده‌اند، اما بعدها و با گذشت زمان به شکل واقعی درآمده‌اند.

۸۳- پنج ستون، از سنگ‌نوشته بیستون به شرح کدام وقایع تاریخی ایران باستان پرداخته است؟

- (۱) ماجرای فتح صلح‌آمیز بابل توسط کوروش بزرگ
- (۲) وقایع دوران آغازین فرمانروایی داریوش بزرگ
- (۳) شرح جنگ‌های داریوش بزرگ با یونانیان
- (۴) اوضاع اقتصادی و اجتماعی دورهٔ ساسانیان

۸۴- پیش از این‌که خط میخی خوانده شود و کاوش‌های باستان‌شناسی انجام گیرد، کدام گزینه از منابع مورخان ایرانی برای نوشتن تاریخ ایران در عهد باستان بوده است؟

- (۱) گزارش‌های مورخان درباری هخامنشیان و اشکانیان
- (۲) ترجمهٔ خدای‌نامه‌های متعلق به دوران ساسانی
- (۳) نوشته‌های هرودت، سایر مورخان یونانی و رومی عهد باستان
- (۴) کتیبه‌ها و سنگ‌نوشته‌های شاهان ایران باستان

۸۵- کدام گزینه از نتایج کاوش‌های باستان‌شناسی و تحقیقات جدید دربارهٔ تاریخ ایران باستان است؟

- (۱) روابط سیاسی و اقتصادی ایران و اروپا گسترش یافت.
- (۲) امکان تشخیص تاریخ واقعی از تاریخ افسانه‌ای کاملاً فراهم شد.
- (۳) موجب شد تا مورخان تقسیم‌بندی جدیدی از دورهٔ پیش از تاریخ ایران ارائه کنند.
- (۴) نشان داد که پیش از مهاجرت اقوام آریایی، ساکنان فلات ایران به یک‌جانشینی و کشاورزی روی آورده بودند.



۸۶- کدام گزینه در تعریف آب و هوا درست است؟

- (۱) به حالت آبی و گذرای جو در یک منطقه در مدت زمان کوتاه می‌گویند.
- (۲) به مجموعهٔ عناصر جوی غالب در یک منطقه در درازمدت می‌گویند.
- (۳) به هوای کم‌فشار و پرفشار در یک منطقه می‌گویند.
- (۴) به گرم‌ترین و سردترین حالت هوا در یک منطقه گفته می‌شود.

۸۷- کدام رشته‌کوه ایران در اطراف شهر نیشابور قرار دارد؟

- (۱) آلاداغ
- (۲) هزارمسجد
- (۳) بینالود
- (۴) جغتای

۸۸- کدام نواحی بخش اعظم سرزمین ایران را تشکیل می‌دهند؟

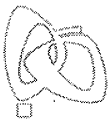
- (۱) نواحی هموار و بیابانی
- (۲) مرطوب و جنگلی
- (۳) مرطوب و شرجی ساحلی
- (۴) مرتفع و کوهستانی

۸۹- کدام گزینه علل اصلی ایجاد گل‌فشان‌ها را در استان هرمزگان و جنوب سیستان و بلوچستان نشان می‌دهد؟

- (۱) بر اثر برخورد صفحه‌های زمین به یک‌دیگر در اطراف سواحل دریای عمان ایجاد شده است.
- (۲) بر اثر انباشته شدن مواد مذاب در اطراف آتشفشان تفتان از کنارهٔ آن خارج شده است.
- (۳) بر اثر شکستگی و گسل در اطراف رشته‌کوه زاگرس جنوب شرقی ایجاد شده است.
- (۴) بر اثر خروج گاز یا بخار آب از اعماق زمین به بالا ایجاد شده است.

۹۰- کدام گزینه از ویژگی‌های دشت نهاوند همدان است؟

- (۱) حاصل انحلال مواد آهکی و هموار شدن زمین‌ها است.
- (۲) بر اثر انباشت مواد حاصل از فرسایش در نواحی پست به وجود آمده است.
- (۳) در هنگام چین‌خوردگی‌ها و در حد فاصل تاقدیس‌ها و یا در میان ناودیس‌ها ایجاد شده است.
- (۴) از دوران‌های قدیم زمین‌شناسی بر جای مانده، اما روی آن ناهمواری‌های جدید بر اثر فرسایش بادی ایجاد شده است.



- ۹۱- کدام گزینه به ترتیب درباره آب و هوای کمربند «کم فشار حاره‌ای» و «پرفشار جنب حاره‌ای» درست است؟  
 (۱) گرم و مرطوب - گرم و خشک  
 (۲) سرد و خشک - معتدل و مرطوب  
 (۳) گرم و مرطوب - معتدل و مرطوب  
 (۴) گرم و خشک - گرم و مرطوب
- ۹۲- کدام گزینه درباره ویژگی‌های آب و هوایی ناشی از عرض جغرافیایی در استان‌های آذربایجان غربی و شرقی (نسبت به سایر مناطق کشور) درست است؟

- (۱) زاویه تابش خورشید کمی مایل‌تر، مقدار تابش بیش‌تر و هوا معتدل‌تر است.  
 (۲) زاویه تابش خورشید مایل‌تر، مقدار تابش کم‌تر و هوا سردتر است.  
 (۳) زاویه تابش خورشید به صورت عمود، مقدار تابش بیش‌تر و هوا بسیار گرم است.  
 (۴) زاویه تابش خورشید بسیار مایل‌تر، مقدار تابش خیلی بیش‌تر و هوا بسیار سردتر است.

- ۹۳- کدام گزینه دو مورد از عوامل «کلی و اصلی» مؤثر بر آب و هوای ایران را نشان می‌دهد؟

- (۱) قرار گرفتن ایران در کمربند پرفشار جنب حاره‌ای - میزان ارتفاع و جهت کوهستان‌ها  
 (۲) عرض جغرافیایی - فاصله از منابع رطوبتی و دریاها  
 (۳) موقعیت جغرافیایی - ورود توده‌های هوا به کشور  
 (۴) فاصله از منابع رطوبتی و دریاها - قرار گرفتن ایران در کمربند پرفشار حاره‌ای

- ۹۴- کدام گزینه به ترتیب نام توده‌های هوایی که از «دریای سرخ» و «اقیانوس هند» به ایران می‌وزد را به درستی نشان می‌دهد؟

- (۱) گرم و خشک - موسمی (۲) سودانی - موسمی (۳) سودانی - گرم و خشک (۴) مرطوب غربی - سرد و خشک  
 ۹۵- جهت رشته‌کوه‌های بلند مانند البرز و زاگرس، موجب بارش‌های بیش‌تر در دامنه‌های ..... البرز و دامنه‌های ..... زاگرس شده است.  
 (۱) جنوبی - غربی (۲) شمالی - شرقی (۳) جنوبی - شرقی (۴) شمالی - غربی



DriQ.com



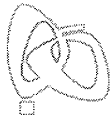
- ۹۶- هر جهان اجتماعی تا زمانی که ..... پابرجاست، پیامدهای آن نیز باقی است. با تغییر جهان اجتماعی موجود و در پی آن، ..... جهان اجتماعی جدیدی شکل می‌گیرد. ساختن جهان اجتماعی جدید، نیازمند ..... است و ممکن است جهان موجود از بسط آن جلوگیری کند.  
 (۱) از طریق مشارکت اجتماعی افراد - گسترش هنجارها و نمادهای موجود - تداوم، گسترش و پیشرفت جهان موجود  
 (۲) با گسترش آگاهی و اراده نوین افراد - برداشته شدن الزام‌هایش - پیدایش و گسترش الزاماتی توسط گذشتگان ما  
 (۳) از طریق مشارکت اجتماعی افراد - برداشته شدن الزام‌هایش - پیدایش و گسترش آگاهی و اراده‌های نوین  
 (۴) با گسترش آگاهی و اراده نوین افراد - گسترش هنجارها و نمادهای موجود - کنش‌ها و انتخاب‌های بعدی افراد
- ۹۷- با توجه به تعریف و ویژگی‌های «جهان دنیوی»، کدام یک از عبارات‌های زیر، درست نیست؟  
 (۱) این جهان، طبیعت را قلمرو قدرت‌های فوق طبیعی و محصور رازهای آن‌ها می‌بیند و روش‌های ابزاری متناظر با طبیعت را رد می‌کند.  
 (۲) فرهنگی است که عقاید و ارزش‌های آن مربوط به همین جهان است و در این فرهنگ، جهان دیگر انکار می‌شود.  
 (۳) این جهان، همه ظرفیت‌ها و استعداد‌های انسان را در خدمت دنیا به کار می‌گیرد.  
 (۴) در این فرهنگ، طبیعت، صرفاً ماده خامی است که در اختیار انسان می‌باشد و او می‌تواند به میل خود در آن دخل و تصرف کند.
- ۹۸- کدام گزینه به پرسش‌های زیر به درستی پاسخ می‌دهد؟ (به ترتیب)

- منظور از جهان متجدد چیست؟

- کدام متفکر یا جامعه‌شناس، درباره ویژگی‌های جهان متجدد اندیشیده است؟

- ویژگی «گسترش عقلانیت ابزاری» کدام است؟

- (۱) جهان غرب پیش از رنسانس - آگوست کنت فرانسوی - جهان متجدد، فقط علمی را که با روش‌های تجربی به دست می‌آیند، علم می‌داند و علوم فراتجربی را علم نمی‌داند.  
 (۲) جهان غرب چهارصد سال اخیر - ماکس وبر آلمانی - علوم تجربی با روش تجربی و فناوری حاصل از آن، قدرت پیشگیری از حوادث طبیعی را به انسان می‌دهد.  
 (۳) جهان غرب پس از رنسانس - کارل مارکس آلمانی - جهان، صرفاً از مواد و موجودات خامی ساخته شده که همگی در اختیار و کنترل بشرند و به وسیله او دگرگون می‌شوند.  
 (۴) جهان غرب چهارصد سال گذشته - امیل دورکیم انگلیسی - در این جهان، کنش‌هایی که اهداف دنیوی را به وسیله علوم تجربی تعقیب می‌کنند، به شدت رواج می‌یابند.



۹۹- با توجه به «حق و باطل بودن عقاید و ارزش‌ها» و «حدود قلمرو واقعی و آرمانی جهان اجتماعی»، کدام یک از عبارات‌های زیر، درست نیست؟

- (۱) حق و باطل بودن هنجارها و کنش‌ها، براساس توجه یا بی‌توجهی مردم جهان‌های اجتماعی مختلف نسبت به آن‌ها تعیین نمی‌شود.
- (۲) حدود قلمرو واقعی و آرمانی هر جهان اجتماعی، دستخوش تغییر می‌شود و از جامعه‌ای به جامعه دیگر متفاوت است.
- (۳) حقانیت و درستی عقاید و ارزش‌های حقیقی و یا نادرست بودن عقاید و ارزش‌های باطل، با موافقت و مخالفت آدمیان تغییر نمی‌یابد.
- (۴) حق و باطل بودن عقاید و ارزش‌ها، براساس جهل یا آگاهی مردم جهان‌های اجتماعی مختلف نسبت به آن‌ها تعیین می‌شود.

۱۰۰- کدام گزینه درست (ص) یا نادرست (غ) بودن عبارات‌های زیر را به درستی نشان می‌دهد؟ (به ترتیب)

(الف) جهان اجتماعی با آگاهی و اراده افراد انسانی پدید می‌آید، ولی این پدیده، پس از تحقق توسط کنش انسان، پیامدها و الزام‌هایی را به دنبال می‌آورد که مستقل از قرارداد و اراده تک‌تک افراد است.

(ب) جهان اساطیری، رویکرد دنیوی و این جهانی دارد و در جهت برخورداری از زندگی دنیوی و تسلط انسان بر این عالم، گام برمی‌دارد.

(ج) به رشد علوم تجربی و فناوری حاصل از آن، برای تسلط بر طبیعت و جامعه، گسترش عقلانیت ابزاری می‌گویند.

(۱) ص - غ - ص (۲) ص - غ - غ

(۳) غ - ص - ص (۴) غ - غ - ص

۱۰۱- ارزش‌ها، ..... اعضای جهان اجتماعی‌اند. وقتی مردم مطابق ارزش‌ها عمل کنند، ارزش‌ها به ..... تبدیل می‌شوند. .... در ارزش‌ها

متبلور می‌شود؛ مثلاً آرمان جهان اسلام، توحید است.

(۱) هنجارهای پذیرفته‌شده - هنجار - واقعیت‌های هر جهان اجتماعی

(۲) پیامدهای کنش - آرمان‌ها - هنجارهای جهان اجتماعی

(۳) راهنمای کنش - واقعیت - آرمان‌های جهان اجتماعی

(۴) نمادهای پذیرفته‌شده - نمادها - قوانین هر جهان اجتماعی

۱۰۲- با توجه به ویژگی‌ها و تعاریف «آرمان اجتماعی»، کدام یک از عبارات‌های زیر، درست نیست؟

(۱) آرمان اجتماعی، تصور اعضای جهان اجتماعی از وضعیت مطلوب فرهنگ، سیاست، اقتصاد، خانواده و ... است.

(۲) آرمان‌ها و قلمرو آرمانی، همان نظام معیار جهان اجتماعی است که بسیاری، کم و بیش به آن عمل می‌کنند.

(۳) به مجموعه اهداف و ارزش‌های مشترکی که اعضای یک جهان اجتماعی، خواهان رسیدن به آن هستند، آرمان اجتماعی می‌گویند.

(۴) به واقعیت‌های جهان اجتماعی، هنجارها و نمادهای متفاوتی که در جامعه شکل گرفته‌اند، آرمان اجتماعی می‌گویند.

۱۰۳- ارزش‌هایی که مردم یک جامعه به آن عمل می‌کنند، ..... را می‌سازد، ولی ارزش‌هایی که مردم یک جامعه از آن جانب‌داری می‌کنند و رعایت آن‌ها را لازم می‌دانند، اما در عمل ممکن است برخی از آن‌ها را نادیده بگیرند، ..... را شکل می‌دهد و هر اندازه مردم یک جامعه

مطابق ارزش‌ها عمل کنند، به همان اندازه .....

(۱) قلمرو واقعی جهان اجتماعی - قلمرو آرمانی جهان اجتماعی - آرمان‌ها وارد قلمرو واقعی جهان اجتماعی می‌شوند.

(۲) عقاید و ارزش‌های باطل - قلمرو واقعی جهان اجتماعی - آرمان‌ها از قلمرو واقعی جهان اجتماعی فاصله می‌گیرند.

(۳) قلمرو آرمانی جهان اجتماعی - عقاید و ارزش‌های حق - فاصله میان قلمرو واقعی و آرمانی جامعه خود را کاهش می‌دهد.

(۴) عقاید و ارزش‌های حق - عقاید و ارزش‌های باطل - قلمرو واقعی از آرمان‌ها فاصله می‌گیرند.

۱۰۴- با توجه به ویژگی‌های جهان متجدد، هر یک از عبارات‌های زیر، به ترتیب با کدام گزینه مرتبط است؟

- با افول علوم فراتجربی، امکان ارزیابی ارزش‌ها و آرمان‌های بشری از دست می‌رود و داوری درباره این امور، به تمایلات افراد و گروه‌های

متفرق سپرده می‌شود.

- در جهان متجدد، آدمیان متوجه اهداف دنیوی‌اند و برای رسیدن به اهداف، از علوم تجربی استفاده می‌کنند.

- رواج این دسته از کنش‌ها، عرصه را بر سایر کنش‌های انسانی، مانند کنش‌های عاطفی و اخلاقی تنگ می‌کند.

- قوت افرنگ از علم و فن است / از همین آتش، چراغش روشن است

(۱) زوال عقلانیت ذاتی - غلبه کنش‌های عقلانی معطوف به دنیا - قفس آهنین - زوال عقلانیت ذاتی

(۲) گسترش عقلانیت ابزاری - غلبه کنش‌های عقلانی معطوف به دنیا - کنش‌های عقلانی معطوف به دنیا - زوال عقلانیت ذاتی

(۳) قفس آهنین - زوال عقلانیت ذاتی - قفس آهنین - گسترش عقلانیت ابزاری

(۴) زوال عقلانیت ذاتی - گسترش عقلانیت ابزاری - کنش‌های حسابگرانه معطوف به دنیا - گسترش عقلانیت ابزاری



- ۱۰۵- به ترتیب «حق و باطل بودن ارزش‌ها و عقاید کلان دربارهٔ انسان و جهان» و «حق و باطل بودن هر لایه از جهان اجتماعی» چگونه شناخته می‌شوند و کدام جهان‌های اجتماعی نمی‌توانند از حق یا باطل بودن عقاید و آرمان‌ها سخن بگویند؟
- (۱) روش‌ها و فنون اجرایی علوم اجتماعی - با روش‌ها و علوم تجربی - اگر جهان اجتماعی، عقل و وحی را به عنوان دو روش علمی، معتبر بداند.
  - (۲) علوم مبتنی بر عقل و وحی - روش‌ها و فنون اجرایی علوم اجتماعی - اگر جهان اجتماعی، علم را به معنای تجربی آن محدود نکند.
  - (۳) علوم مبتنی بر عقل و وحی - علم متناسب با همان لایه - جهان‌های اجتماعی که عقل و وحی را به عنوان دو روش علمی، معتبر نمی‌دانند.
  - (۴) با روش‌ها و علوم تجربی - علم متناسب با همان لایه - جهان‌های اجتماعی که علم را به دانش تجربی محدود می‌کنند.

## منطق



DriQ.com

- ۱۰۶- نمی‌توان گفت تعریف لغوی یک مفهوم ..... آن است.

- (۱) معنای لغوی
  - (۲) مترادف
  - (۳) نحوهٔ شکل‌گیری لغوی
  - (۴) جایگاه لغت در عبارات
- ۱۰۷- در تعریف لفظی، اصل ..... است و تعریف از طریق ذکر مصادیق برای مفاهیمی مانند انسانیت و آزادی ..... است؛ زیرا .....
- (۱) آشنایی شنونده با مفاهیم تعریف - غیرممکن - نمونه‌ای از آن وجود ندارد.
  - (۲) به کار بردن معنای مترادف - ممکن - می‌توان مصادیق آن را معرفی کرد.
  - (۳) استفاده از اصطلاحات مترادف - غیرممکن - تحلیل مفهوم صورت نمی‌گیرد.
  - (۴) آشنایی شنونده با مفاهیم تعریف - ممکن - تحلیل مفهوم صورت می‌گیرد.
- ۱۰۸- استقرای تمثیلی، استدلالی ..... و نتایج آن ..... است.

- (۱) ضعیف - قطعی
  - (۲) قوی - قطعی
  - (۳) ضعیف - احتمالی
  - (۴) قوی - احتمالی
- ۱۰۹- قوت یک استقرای تمثیلی به ..... است.

- (۱) بیش‌تر بودن وجوه مشابهت
  - (۲) تصادفی بودن نمونه‌ها
  - (۳) توجه به وجوه اختلاف
  - (۴) یافتن استدلال تمثیلی مخالف
- ۱۱۰- دانشمندان علوم تجربی تلاش می‌کنند با استفاده از ..... مبنایی برای علوم تجربی فراهم کنند.
- (۱) استنتاج بهترین تبیین
  - (۲) استقرای تعمیمی قوی
  - (۳) استدلال تمثیلی قوی
  - (۴) انواع مختلف استدلال قیاسی

- ۱۱۱- کدام گزینه تعریف لغوی نیست؟

- (۱) هما: هواپیمایی ملی ایران
  - (۲) اصفهان: عربی‌شدهٔ اسپهان
  - (۳) ویولا: سازی شبیه ویولون
  - (۴) خربت: راهنمای دانا
- ۱۱۲- استدلال به کار رفته در بیت «پرتو نیکان نگیرد آن‌که بنیادش بد است / تربیت نااهل را چون گردکان بر گنبد است»، کدام است؟
- (۱) استقرای تمثیلی
  - (۲) استقرای تعمیمی
  - (۳) استنتاج بهترین تبیین
  - (۴) استدلال قیاسی

- ۱۱۳- کدام گزینه از شرایط استقرای تعمیمی قوی نیست؟

- (۱) تصادفی بودن نمونه‌ها
  - (۲) متفاوت بودن نمونه‌ها
  - (۳) زیاد بودن تعداد نمونه‌ها
  - (۴) طیف وسیع نمونه‌ها
- ۱۱۴- این‌که جهان بر اثر یک انفجار بزرگ شروع شده است، یک نتیجهٔ ..... از یک ..... می‌تواند باشد.

- (۱) یقینی - استقرای تمثیلی
- (۲) غیریقینی - استنتاج بهترین تبیین
- (۳) یقینی - استقرای قوی در علوم تجربی
- (۴) غیریقینی - استدلال قیاسی

- ۱۱۵- مغالطهٔ تعمیم شتابزده زمانی رخ می‌دهد که: .....

- (۱) نتایج بررسی یک مورد به موارد دیگر تعمیم یابد.
- (۲) بدون بررسی تک تک موارد حکم کلی بیان شود.
- (۳) جامعهٔ مورد بررسی، یک جامعهٔ بسیار بزرگ باشد.
- (۴) موارد بررسی‌شده شبیه هم و از یک گروه باشند.