



# سال دهم انسانی

## ۲۹ فروردین ماه ۹۹

نام و نام خانوادگی:	شماره داوطلبی:
تعداد سؤال: ۲۰۰	مدت پاسخ‌گویی: ۲۳۵ دقیقه

نام درس	تعداد سؤال	شماره‌ی سؤال	شماره‌ی صفحه	زمان پاسخ‌گویی
<b>مشترک</b>				
فارسی و نگارش (۱)	۱۰	۱-۱۰	۳-۴	۱۵ دقیقه
عربی زبان قرآن (۱)	۱۰	۱۱-۲۰	۵-۶	۲۰ دقیقه
عربی زبان قرآن (۱) (شاهد دگواه)	۱۰	۲۱-۳۰	۷-۸	
دین و زندگی (۱)	۱۰	۳۱-۴۰	۹-۱۰	۱۰ دقیقه
زبان انگلیسی (۱)	۱۰	۴۱-۵۰	۱۱	۱۵ دقیقه
ریاضی و آمار (۱)	۱۰	۵۱-۶۰	۱۲-۱۳	۱۵ دقیقه
اقتصاد	۲۰	۶۱-۸۰	۱۴-۱۸	۲۰ دقیقه
علوم و فنون ادبی (۱)	۱۰	۸۱-۹۰	۱۹-۲۰	۲۰ دقیقه
علوم و فنون ادبی (۱) (شاهد دگواه)	۱۰	۹۱-۱۰۰	۲۱-۲۲	
تاریخ (۱) ایران و جهان باستان	۱۰	۱۰۱-۱۱۰	۲۳-۲۴	۱۰ دقیقه
جغرافیای ایران	۱۰	۱۱۱-۱۲۰	۲۵-۲۶	۱۰ دقیقه
جامعه‌شناسی (۱)	۱۰	۱۲۱-۱۳۰	۲۷-۲۸	۱۵ دقیقه
منطق	۱۰	۱۳۱-۱۴۰	۲۹-۳۰	۱۵ دقیقه
<b>غیر مشترک</b>				
ریاضی و آمار (۱)	۱۰	۱۴۱-۱۵۰	۳۱-۳۲	۱۵ دقیقه
اقتصاد	۲۰	۱۵۱-۱۷۰	۳۳-۳۷	۲۰ دقیقه
علوم و فنون ادبی (۱)	۱۰	۱۷۱-۱۸۰	۳۸-۳۹	۲۰ دقیقه
علوم و فنون ادبی (۱) (شاهد دگواه)	۱۰	۱۸۱-۱۹۰	۴۰-۴۱	
منطق	۱۰	۱۹۱-۲۰۰	۴۲-۴۳	۱۵ دقیقه
سؤال‌های نظرخواهی	۱۰	۲۸۹-۲۹۸	۴۴	-

برای دیدن تملیل آزمون امروز و آگاهی یافتن از ویژگی‌ها و نکات آموزشی آزمون بعدی همین امروز به سایت [www.kanoon.ir](http://www.kanoon.ir) مراجعه نمایید.

# پدیدآورندگان

طراحان:

نام درس	نام طراحان
فارسی و نگارش (۱)	حسن پاسیار، سعید جعفری، محمدجواد قورچیان، ابراهیم رضایی مقدم، عبدالحمید رزاقی، محسن فدایی
عربی زبان قرآن (۱)	مریم آقایی، علی اکبر ایمان پرور، خالدمشیر پناهی، مجید همایی، شاهد گواه،
دین و زندگی (۱)	ابوالفضل احدزاده، محمد رضایی بقا، عباس سیدشبهستری، محمدرضا فرهنگیان، مجید فرهنگیان، مرتضی محسنی کبیر، محمدابراهیم مازنی
زبان انگلیسی (۱)	رحمت الله استیری، فریبا توکلی، سارا حسن زاده
ریاضی و آمار (۱)	هادی پلاور، کیمیا خادمیان، حمید زرین کفش، امیر زراندوز، امیر محمودیان، احمد محمدی پور، کریم نصیری
اقتصاد	مریم بوستان، کیمیا خادمیان، هژبر رحیمی، علیرضا رضایی، سارا شریفی، مهدی کاردان، سوفیا فرخی، فاطمه فهیمیان، مهسا عفتی، زهرا محمدی، زهرا محبوبی نژاد، علی نوری
علوم و فنون ادبی (۱)	محسن اصغری، سعید جعفری، ابراهیم رضایی مقدم، شبنم رضائی، سمیه قان بیللی، عارفه سادات طباطبایی نژاد، افشین کبانی، اعظم نوری نیا، شاهد گواه،
تاریخ (۱) ایران و جهان پستان	علیرضا رضایی، کوثر دستورانی، علی محمد کریمی، مهدی کاردان
جغرافیای ایران	مهدی کاردان، حبیبه محبی، آذر نوری بروجردی
جامعه‌شناسی (۱)	علیرضا رضایی، محمدابراهیم مازنی، آزاده میرزائی، حبیبه محبی
منطق	سیدعلیرضا احمدی، محمدحسین امامی، راحله بابائی صومعه کبودین، ناهید جوهریان، کوثر دستورانی، ژیللا سلاجقه، فاطمه شهیمی، عاطفه ربابه صالحی، سیدمحمد مدنی دینانی

گزینشگران و ویراستاران:

نام درس	گزینشگر	مسئول درس	ویراستار استاد	ویراستار دانشجوی	مسئول درس مستندسازی
فارسی و نگارش (۱)	محمدجواد قورچیان	محمدجواد قورچیان	کاظم کاظمی - مرتضی منشاری	_____	الناز معتمدی
عربی زبان قرآن (۱)	مریم آقایی	مریم آقایی	اسماعیل یونس پور، حسام حاج مؤمن	_____	لیلا ابزیدی
دین و زندگی (۱)	سکینه گلشنی	سکینه گلشنی	_____	محمدابراهیم مازنی	زهرا قموشی
زبان انگلیسی (۱)	سارا حسن زاده	سارا حسن زاده	_____	محدثه مرآتی، آناهیتا اصغری	پویا گرجی
ریاضی و آمار (۱)	حمید زرین کفش	حمید زرین کفش	محمد بحیرایی	_____	پوپک مقدم
اقتصاد	سارا شریفی	سارا شریفی	_____	سیدمحمد مدنی دینانی، پریسا ابزیدی	زهرا قموشی
علوم و فنون ادبی (۱)	اعظم نوری نیا	اعظم نوری نیا	الهام محمدی، حسن وسگری	_____	الناز معتمدی
تاریخ (۱) ایران و جهان پستان	کامران الله مرادی	کامران الله مرادی	حبیبه محبی	ساناز برکت	محدثه پرهیزکار
جغرافیای ایران	_____	_____	_____	_____	_____
جامعه‌شناسی (۱)	محمدابراهیم مازنی	محمدابراهیم مازنی	حبیبه محبی	سیدمحمد مدنی دینانی، ساناز برکت	زهرا قموشی
منطق	محمدشاهوردی	محمدشاهوردی	کوثر دستورانی	سیدمحمد مدنی دینانی	_____

گروه فنی و تولید

مدیر گروه: لیلا فیروزی (عمومی و اختصاصی)

مسئول دفترچه: حبیبه محبی (عمومی و اختصاصی)

حروف نگاری و صفحه آرایی: مهشید ابوالحسنی

مدیر واحد مستندسازی و مطابقت با مصوبات: فاطمه رسولی نسب

مسئول دفترچه‌ی مستندسازی: زهرا قموشی

نگارته چاپ: سوران نعیمی

**وقت پیشنهادی فارسی و نگارش (۱)**

۱۵ دقیقه

**فارسی [۱]**

ادبیات حماسی (گردآفرید)، ادبیات داستانی (طوطی و بقال، درس آزاد) صفحه‌ی ۱۰۲ و ۱۰۳

**نگارش [۱]**

نوشته‌ی ذهنی (۲) سنجش و مقایسه، نوشته‌ی ذهنی (۳)، فاسازی معنایی یا تضاد مفاهیم صفحه‌ی ۸۴ و ۸۵

**هدف‌گذاری قبل از شروع هر درس در دفترچه سؤال**

لطفاً قبل از شروع پاسخ‌گویی به سؤال‌های درس **فارسی و نگارش (۱)**، هدف‌گذاری چند از ۱۰ خود را بنویسید: از هر ۱۰ سؤال به چند سؤال می‌توانید پاسخ صحیح بدهید؟ عملکرد شما در آزمون قبل چند از ۱۰ بوده است؟ هدف‌گذاری شما برای آزمون امروز چیست؟

چند از ۱۰ آزمون قبل	هدف‌گذاری چند از ۱۰ برای آزمون امروز

۱- چند واژه نادرست معنا شده است؟

«افسون: جادو کردن / آورد: کارزار / بادپا: اسب تندرونده / بردمیدن: خروشیدن / برگاشتن: برگشتن / ابدال:

مردان کامل / اشباه: سایه‌ها / زبون: خواری / جولقی: پشمینه پوش / دچار شدن: برخورد کردن»

(۴) شش

(۳) چهار

(۲) پنج

(۱) سه

۲- در کدام بیت غلط املايي دیده می‌شود؟

(۱) در خطاب آدمی، ناطق بدی / در نوای طوطیان حاذق بدی

(۲) جست از سدر دکان سویی گریخت / شیشه‌های روغن گل را بریخت

(۳) از سوی خانه بیامد خواجه‌اش / بر دکان بنشست فارغ، خواجه‌وش

(۴) از قیاسش خنده آمد خلق را / کاو چو خود پنداشت صاحب دلق را

۳- در کدام بیت آرایه تشبیه دیده می‌شود؟

(۱) طالع اگر مدد دهد دامنش آورم به کف / گر بکشم زهی طرب ور بکشد زهی شرف

(۲) طرف کرم ز کس نیست این دل پر امید من / گر چه سخن همی برد قصه من به هر طرف

(۳) چند به ناز پرورم مهر بتان سنگدل / یاد پدر نمی‌کنند این پسران ناخلف

(۴) بی خبرند زاهدان نقش بخوان و لاتقل / مست ریاست محتسب باده بده ولاتخف

۴- در همه گزینیه‌ها، جناس همسان یافت می‌شود به جز گزینه ...

(۱) گفتم به باد می‌دهدم باده نام و ننگ / گفتا قبول کن سخن و هر چه باد باد

(۲) از آن دمی که ز چشمم برفت رود عزیز / کنار دامن من همچو رود جیحون است

(۳) عشق باز آی که جانی به تنم باز آید / دل نیازار که دلبر به سر ناز آید

(۴) از پس مرگ من اگر دیده شود خیال تو / زود روان، روان شود در پی تو روان من

۵- کاربرد «را» در کدام بیت با سایر ابیات تفاوت دارد؟

(۱) جان بیمار مرا نیست ز تو روی سؤال / ای خوش آن خسته که از دوست جوابی دارد

(۲) صفات حق تعالی لطف و قهر است / رخ و زلف بتان را زان دو بهر است

(۳) سینه مالا مال درد است ای دریغا مرهمی / دل ز تنهایی به جان آمد خدا را همدمی

(۴) فلک چو دید سرم را اسیر چنبر عشق / بیست گردن صبرم به ریسمن فراق

**پیام مشاوره‌ای:** در بحث آرایه‌های ادبی، به هنگام یافتن آرایه تشبیه، به تشبیه‌های درون واژه‌ای دقت کنید.

**۶- نقش دستوری واژه «اینجا» در کدام بیت با بقیه متفاوت است؟**

- ۱) موسم عشرت و شادی و نشاط است امروز / منزل راحت و ریحان و سرور است اینجا
- ۲) اگر آن نور تجلی است که من می‌بینم / روشنم گشت چو خورشید که طور است اینجا
- ۳) یار هم غایب و هم حاضر و چون درنگری / خالی از غیبت و عاری ز حضور است اینجا
- ۴) سخن از خرقه و سجاده چه گویی خواجه / جام می نوش که از صومعه دور است اینجا

**۷- مفهوم بیت «کار پاکان را قیاس از خود مگیر / گرچه باشد در نبشتن شیر و شیر» از کدام گزینه دریافت می‌شود؟**

- ۱) به چشم عشق توان دید روی یوسف جان را / تو چشم عشق نداری تو مرد وهم و قیاسی
- ۲) خود گرفتم که نگویم که مرا واقعاً ایست / دشمن و دوست بدانند قیاس از سختم
- ۳) ز بانگ ناله من گوش چرخ کر می‌گشت / قیاس کن که دلم را چه تیر عشق رسید
- ۴) هان تا قیاس کار خود از دیگران نگیری / کار تو دیگرست تو چون دیگران نباشی

**۸- همه گزینه‌ها به جز گزینه ... با مفهوم بیت زیر قرابت دارد.**

**«چون بسی ابلیس آدم روی هست / پس به هر دستی نشاید داد دست»**

- ۱) پیر پیمانہ کش ما که روانش خوش باد / گفت پرهیز کن از صحبت پیمان شکنان
- ۲) نخست موعظه پیر صحبت این حرف است / که از مصاحب ناجنس احتراز کنید
- ۳) مکن هم‌نشینی به هر بدسرشت / که دزد از او طبع تو خوی زشت
- ۴) چون شود هموار دشمن، احتیاط از کف مده / مکرها در پرده باشد آب زیر کاه را

**۹- مفهوم کدام بیت از مفهوم سایر ابیات دورتر است؟**

- ۱) از دوستی‌ام سوخت دل خویش به صد داغ / بیگانه نکرد آنچه دل خویش به من کرد
- ۲) از دشمنان برند شکایت به دوستان / چون دوست دشمن است شکایت کجا برم
- ۳) سرشکم آمد و عیبم بگفت روی به روی / شکایت از که کنم؟ خانگی است غم‌آم
- ۴) تو چون خود کنی اختر خویش را بد / مدار از فلک چشم، نیک اختری را

**۱۰- پیام کدام بیت با «کل ائنا یترشح بما فیه» متضاد است؟**

- ۱) بی خموشی نیست ممکن جان روشن یافتن / کوزه سر بسته می باید شراب ناب را
- ۲) گر مسلمانیم در ظاهر به باطن کافریم / رشته تسبیح را ز تار می‌سازیم ما
- ۳) کجا اندیشه عقباست عقل ذوفنونت را / که دارد فکر نان و جامه بیرون و درونت را
- ۴) ظاهر و باطن ما آینه یکدگرند / خاک در چشم حریفی که دهد بازی ما



عربی زبان قرآن (۱)

اعراب صفت و مضاف إليه، فی  
الصيدلیة، تمارین، صناعة النقط  
الفعل المجہول، مع مسؤول استقبال  
الفندق، تمارین  
صفحه‌ی ۶۶ ۸۲  
وقت پیشنهادی: ۲۰ دقیقه

هدف‌گذاری قبل از شروع هر درس در دفترچه سؤال

لطفاً قبل از شروع پاسخ‌گویی به سؤال‌های درس **عربی زبان قرآن (۱)**، هدف‌گذاری چند از ۱۰ خود را بنویسید:  
از هر ۱۰ سؤال به چند سؤال می‌توانید پاسخ صحیح بدهید؟  
عملکرد شما در آزمون قبل چند از ۱۰ بوده است؟  
هدف‌گذاری شما برای آزمون امروز چیست؟

چند از ۱۰ آزمون قبل	هدف‌گذاری چند از ۱۰ برای آزمون امروز

عَيْنُ الْأَصْحَ وَالْأَدَقُّ فِي الْجَوَابِ لِلتَّرْجَمَةِ أَوْ التَّعْرِيْبِ: (۱۱-۱۴)

۱۱- «يُنْقَلُ النَّظْمُ مِنَ الْأَبَارِ أَوْ الْمَوَانِي إِلَى الْمَصَافِي وَبِوَسْطَةِ الْأَنْبِيْبِ عِبْرَ الْمُتَحَدَّرَاتِ وَ يُسْتَعْدَمُ لِصُنْعِ الْمَطَاطِرِ وَ مُبِيدَاتِ الْحَشْرَاتِ وَالسَّمَادِ الْكِيْمَاوِيَّ.»

- ۱) نفت از چاه‌ها یا بندرها به سوی پالایشگاه‌ها و به واسطه لوله‌ها از طریق سراسیمی‌ها منتقل می‌شود و برای ساخت پلاستیک و حشره‌کش‌ها و کود شیمیایی استفاده می‌شود.
- ۲) نفت از چاه‌ها یا بندرها به سوی ایستگاه‌های سوخت و به واسطه لوله‌ها از طریق سراسیمی‌ها منتقل می‌شود و برای ساخت صنایع و حشره‌کش‌ها و کود شیمیایی استفاده می‌شود.
- ۳) نفت را از چاه‌ها یا بندرها به پالایشگاه‌ها و به واسطه لوله‌ها از طریق سراسیمی‌ها منتقل می‌کنند و برای ساخت پلاستیک و حشره‌کش‌ها و قرص‌های شیمیایی به‌کار برده می‌شود.
- ۴) نفت از کانال‌ها یا پالایشگاه‌ها به بندرها و به واسطه لوله‌ها از طریق نفت‌کش‌ها منتقل می‌گردد و برای ساخت پلاستیک‌ها و حشره‌کش‌ها و کودهای شیمیایی استفاده می‌شود.

۱۲- عَيْنُ الصَّحِيْح:

- ۱) «سَأَكُلُ الْغَدَاءَ فِي مَطْعَمٍ جَيِّدٍ فِي السَّاعَةِ الثَّانِيَةِ وَالرُّبْع.»: غذا را در رستوران تمیزی در ساعت یک ربع به دو می‌خوریم.
- ۲) «قِرَاءَةُ هَذِهِ الْكُتُبِ الْعِلْمِيَّةِ تَسْتَعْرِقُ وَقْتًا طَوِيلًا.»: خواندن این کتاب‌های علمی وقتی طولانی می‌گیرد.
- ۳) «اِشْتَرَيْتُ حَقِيْبَةً بِاللَّوْنِ الْأَخْضَرِ لِبِنْتِي الصَّغِيْرَةِ.»: کیفی به رنگ سبز برای دختر کوچک‌ترم خریدم.
- ۴) «وَوَقَّفْتُ الْحَافِلَةَ فِي الْمَحْطَةِ لِرُكْبِ الْمَسَافِرِ بِالْحَاطِيْطِ.»: اتوبوس در ایستگاه ایستاد تا مسافران با احتیاط پیاده شوند.

۱۳- مَا هُوَ الْخَطَأُ؟

- ۱) «تَلِكُ الْمَرْأَةُ مَرْمَرَةٌ تُسَاعِدُ الْوَدَى الْمَرِيْضَ فِي الْمُسْتَشْفَى.»: آن زن پرستاری است که به پدر بیمارم در بیمارستان کمک می‌کند.
- ۲) «قَالَ الصَّيْدِيُّ لِأَخِي: بَيْعُ هَذِهِ الْحَبُوبِ الْمَسْكَنَةِ بَدُونِ وَصْفَةٍ غَيْرِ مُسْمُوحٍ.»: داروخانه‌دار به برادرم گفت: فروختن این قرص‌های مسکن بدون نسخه ممنوع (غیرمجاز) است.
- ۳) يُهْدِي الْطِفْلَةَ اللَّوْنَ الْبِنْفَسْجِيَّ فِي غُرْفَتِهَا لِلنَّوْمِ.»: رنگ بنفش کودک را در اتاق خوابش آرام می‌کند.
- ۴) «هُوَ أَنْشَأَكُمْ مِنَ الْأَرْضِ وَاسْتَعْرَضَكُمْ فِيهَا.»: او شما را از زمین پدید آورد و توسط شما زمین را آباد نمود.

۱۴- «دوست ما بیماری پوستی داشت، پس به بیمارستان رفت.»

- ۱) كَانَ لِصَدِيقِنَا مَرَضٌ جَلْدِيٌّ فَذَهَبَ إِلَى الْمُسْتَشْفَى.
- ۲) كَانَ لِصَدِيقِي مَرَضٌ جَلْدِيٌّ فَسَيِّدَهُبُ إِلَى الْمُسْتَشْفَى.
- ۳) لِصَدِيقِنَا مَرَضٌ جَلْدِيٌّ فَيَذَهُبُ إِلَى الْمُسْتَشْفَى.
- ۴) لِصَدِيقِي مَرَضٌ جَلْدِيٌّ فَذَهَبَ إِلَى الْمُسْتَوْصَفِ.

۱۵- عَيْنُ الْخَطَأِ فِي ضَبْطِ حَرَكَاتِ الْكَلِمَاتِ فِي الْعِبَارَاتِ التَّالِيَةِ:

- ۱) اللَّوْحَاتُ التَّحْدِيْرِيَّةُ تُحَدِّرُ الْمُوَاطِنُ مِنْ حَفْرِ الْأَرْضِ.
- ۲) لَا يُصَدِّقُ الْعَاقِلُ قَوْلَ الَّذِي يَكْذِبُ كَثِيْرًا.
- ۳) أَعْلَقَ السَّائِقُ بَابَ حَافِلَةِ الْمَدْرَسَةِ.
- ۴) تَطْبُخُ الْأُمْهَاتِ طَعَامًا لَذِيْدًا.

پیام مشاوره‌ای: دقت داشته باشید که صفت از نظر اعراب تابع موصوف خود است.



■ اِقْرَأِ النَّصَّ التَّالِيَّ ثُمَّ أَجِبْ عَنِ الْأَسْئَلَةِ بِمَا يُنَاسِبُ النَّصَّ: (۱۶-۲۰)

«مدينة إصفهان هي إحدى مدُن إيران و هي من أشهر و أكبر مدُنِها و فيها كثيرٌ من المناطق الخُلابة و الآثار التاريخيّة و الأثريّة. هذه المدينة قد وقّعت على نهر «زاینده رود» في جنوب طهران و هي مركز المحافظة. سُمّيت إصفهان من عند مواطني إيران «نصف العالم» و هذه لمعالِمها الحضاريّة و صناعاتها المختلفة. مدينة إصفهان مكان مناسب للسّياحة و قضاء العُطّلات و لهذا نرى المواطنين الإيرانيّين يُسافرون إليها في العطلة الصّيفيّة و في أيام عيد النوروز خاصّة. إضافةً إلى هذا نرى السّائحين من دُول العالم المختلفة يأتون لزيارة عمارات و آثارها التاريخيّة و يلتقطون صوراً هناك. مُنظمة اليونسكو سجّلت عمارات و آثارها الأثريّة في قائمة التّراث العالميّ.»

۱۶- ما هو الخطأ حول النص؟

(۱) إصفهان من المدُن الكبيرة في إيران!

(۲) السّائحون يُسافرون إلى إصفهان في الخريف أكثر من الفصول الأخرى!

(۳) لإصفهان معالم حضاريّة و صناعات مختلفة!

(۴) سجّلت آثار إصفهان التاريخيّة في منظمة اليونسكو!

۱۷- عيّن الصّحيح حول مدينة إصفهان:

(۱) مدينة طهران تكون في جنوبها!

(۲) المواطنون الإيرانيّون يُسافرون إليها في أيام العيد فقط!

(۳) يأتي إليها السّياح من داخل و خارج بلادنا سنويّاً!

(۴) سُمّيت من جانب سائح خارج البلاد نصف العالم!

۱۸- لماذا سُمّيت إصفهان «نصف العالم»؟

(۱) لأنّها قريبة من مدينة طهران!

(۲) لمعالِمها الأثريّة و التاريخيّة و الصّناعات المختلفة فيها!

(۳) لأنّ سكّانها مضافون و يُحبون السّائحين!

(۴) لأنّها مدينة كبيرة في جنوب إيران.

■ عيّن الصّحيح في نوعيّة الكلمتين المعيّنتين و محلّهما الإعرابيّ في النصّ: (۱۹ و ۲۰)

۱۹- «سُمّيت»:

(۱) فعل ماضٍ - للغائب - مجهول - مزيد ثلاثيّ - مبنّى / فعلٌ و مع نائب فاعله جُملة فعليّة

(۲) ماضٍ - للمخاطب - مزيد ثلاثيّ (من باب «تفعيل») / فعلٌ و فاعله مذكور و هو «إصفهان»

(۳) للغائب - مزيد ثلاثيّ من باب «تفعل» - معلوم / فعلٌ و فاعله محذوف و الجملة فعليّة

(۴) فعل ماضٍ - مصدره على وزن «تفعيل» - مجهول - معرب / فعلٌ و نائب فاعله «إصفهان»

۲۰- «المواطنيين»:

(۱) جَمَع سَالِمَ للمُذَكَّر (مفردُه: «المواطن») - مبنّى / مفعول لفعل «نَرَى»

(۲) جَمَع سَالِمَ للمُذَكَّر - معرب / مفعول لفعل «نَرَى» و منصوب بالفتحة

(۳) اسم - جَمَع تَكْسِير (مفردُه: «وَطَن») / موصوف و صفتُه «الإيرانيين»

(۴) اسم - جَمَع سَالِمَ للمُذَكَّر - معرب / مفعول و منصوب بالياء

## آزمون شاهد (گواه)

## پاسخ دادن به این سوالات اجباری است و در تراز کل شما تأثیر دارد.

عَيْنُ الصَّحِيحِ فِي التَّرْجَمَةِ: (۲۱ - ۲۳)

۲۱- «على الإنسان أن يُساعد من يَستعينُه حتَّى لا يَبقى وحيداً حينما وقع في مصيبة!»:

(۱) وظیفه هر انسانی است که به کسی که کمک می‌خواهد، یاری رساند تا اگر روزی خودش نیازمند شد، تنها نباشد!

(۲) انسان نباید کسی را که به او یاری کرده، کمک نکند و گرنه وقتی دچار مصیبت شد، تنها خواهد ماند!

(۳) انسان باید به کسی که از او یاری می‌طلبد کمک کند تا زمانی که دچار مصیبتی شد، تنها نماند!

(۴) بر هر انسانی واجب است به کسی که، یاریش کرده کمک کند تا اگر گرفتار شد، تنها نماند!

۲۲- «كان آباؤنا يؤكّدون دائماً أنّ طريق الوصول إلى العُلَى هو الإحسان في حقّ الناس!»:

(۱) تأکید پدران ما همیشه این بوده است که طریق دستیابی بر بزرگی، احسان کردن به مردم است!

(۲) سفارش نیاکان ما تأکید بر این بوده که راه حصول به بزرگی‌ها، خوبی کردن در حقّ ناس است!

(۳) پدران ما همواره تأکید می‌کردند که راه رسیدن به بزرگی، نیکی کردن در حقّ مردم است!

(۴) نیاکان ما دائماً سفارش می‌کنند که طریق رسیدن به بزرگی‌ها، احسان در حقّ النَّاس است!

۲۳- عَيْنُ الخَطَأِ:

(۱) «أ فلا يَنظُرُون إلى الإبل كيف خُلِقَتْ»: آیا پس نمی‌نگرند به شتر چگونه خلق شده است؟!

(۲) «يُصنَع الكرسيّ الخَشَبِيّ في مَصنَع أبي»: پدرم در کارخانه، صندلی چوبی می‌سازد.

(۳) «... سَتُكْتَبُ شهادتهم و يُسألون»: شهادتشان نوشته خواهد شد و سؤال می‌شوند.

(۴) «تُفْتَح و تُغْلَقُ أَنابيب النفط بمفاتيح»: لوله‌های نفت با کلیدهایی باز و بسته می‌شوند.

۲۴- ما هو الصَّحِيح عن مفرد الأسماء التَّالِيَةِ؟

(۱) مَوَانِي ← مانی (۲) أَدْوِيَةٌ ← دوات

(۳) مَصَافِي ← صافی (۴) آبَار ← بئر

۲۵- عَيْنُ الصَّحِيحِ فِي المَفْهُومِ: «مَنْ حَفَرَ بَيْراً لِأَخِيهِ وَقَعَ فِيهَا!»

(۱) از چاله به چاه افتادن! (۲) چاه مکن بهر کسی اوّل خودت دوم کسی!

(۳) از طلا بودن پشیمان گشته‌ایم / مرحمت فرموده ما را مس کنید (۴) از مکافات عمل غافل مشو / گندم از گندم بروید جو ز جو

٢٦- عینُ الكلمة التي لاتناسب الكلمات الأخرى:

(١) مَحَطَّة (٢) مَطَار (٣) حَافِلَة (٤) سَمَاد

٢٧- عین ما فيه صِفَةٌ مرفوعة:

(١) يَسْتَفِيدُ بعضُ المرضى مِنَ الأدوية المَهْدِئَةِ!  
(٢) جَوُّ المَحَافِظَاتِ السَّمَالِيَّةِ مُمْتَازٌ لِقَضَاءِ العُطَلَاتِ.

(٣) طَلَّابُنَا المُجِدِّونَ نَاجِحونَ فى كُلِّ امْتِحَانٍ!  
(٤) فَحَصَ الطَّبِيبُ طِفْلينَ مَرِيضينَ قَبْلَ الآخَرينَ.

٢٨- عین تابعاً لإعراب المبتدأ:

(١) البَطُّ طائرٌ مائىٌّ. (٢) جُرْحُ المريضِ يَلْتئمُ. (٣) جَلِيسُ السَّوءِ شَيْطانٌ. (٤) سَفَرُنا العِلْمِيَّةُ مَفيدةٌ.

٢٩- عین الصِّفَةِ لِنائبِ الفاعل:

(١) القَطَنُ نَباتٌ يُعْطى ثَمراً أبيضَ اللونِ.  
(٢) مَعالِمُنَا التَّارِيخِيَّةُ تُسَبِّبُ نُموّاً مَلحوظاً فى السَّياحَةِ.

(٣) يُعَيِّنُ دِوامُ المَدْرَسَةِ الجَدِيدِ فى بَدايَةِ العامِ الدَّرَاسِيِّ.  
(٤) كانَ الحَاضِرُونَ فى المَلْعَبِ يُشجِّعونَ فَرِيقَهُم المَحْبُوبَ أَمْسَ.

٣٠- عین الخِطأ فى الحوار:

(١) رَجاءُ، أَعْطِنى مَفْتاحَ غَرَفَتى. - ما هو رَقْمُ غَرَفَتِكَ؟

(٢) متى مَوْعدُ الفَطورِ؟ - الفَطورُ مِنَ الثَّانِيَةِ عَشْرَةَ حَتَّى الثَّانِيَةِ وَالرُّبْعِ.

(٣) ما هى ساعَةٌ دِوامِكَ فى هَذا الفَنَدِقِ يا حَبِيبى؟ - مِنَ السَّادِسَةِ صَباحاً إلى الثَّانِيَةِ بَعْدَ الظَّهرِ.

(٤) ما هو طَعامُ العِشاءِ؟ رَزُّ مَعَ دِجاجِ.





**دین و زندگی (۱)**

**قدم در راه**  
(اعتماد بر او، دوستی با خدا، یاری از نماز و  
(۱۰۹)  
درس (۱۰) تا پایان درس (۱۲)  
صفحه‌ی ۳۸ تا ۳۸  
**وَسْمَةُ پشمارکی: ۱۰ رِقْمَةُ**

**هدف‌گذاری قبل از شروع هر درس در دفترچه سؤال**

لطفاً قبل از شروع پاسخ‌گویی به سؤال‌های درس **دین و زندگی (۱)**، هدف‌گذاری چند از ۱۰ خود را بنویسید:  
از هر ۱۰ سؤال به چند سؤال می‌توانید پاسخ صحیح بدهید؟  
عملکرد شما در آزمون قبل چند از ۱۰ بوده است؟  
هدف‌گذاری شما برای آزمون امروز چیست؟

چند از ۱۰ آزمون قبل	هدف‌گذاری چند از ۱۰ برای آزمون امروز

۳۱- اگر بگوییم «انسان متوکل می‌داند که در صورت انجام وظیفه هر نتیجه‌ای که حاصل شود، به مصلحت اوست گرچه خود به آن آگاه نباشد»،

علت این مفهوم را می‌توان در کدام آیه شریفه به دست آورد؟

(۱) «الیس الله بکاف عبده» (۲) «و من یتوکل علی الله فهو حسبه ...»

(۳) «و عسی ان تکرهوا شیئاً و هو خیر لکم ...» (۴) «قل افرایتم ما تدعون من دون الله ...»

۳۲- پیامد انس گرفتن با خداوند چیست و گوش جان سپردن و عمل به مفهوم حدیث شریف «خداوند، رسیدگی به دلسوختگان و درماندگان را

دوست می‌دارد»، مربوط به کدام اثر محبت به خداوند است؟ (به ترتیب)

(۱) عدم روی‌گردانی از خداوند حتی در یک لحظه - پیروی از خدا (۲) عدم روی‌گردانی از خداوند حتی در یک لحظه - دوستی با دوستان خدا

(۳) اختیار نکردن غیر خداوند - پیروی از خدا (۴) اختیار نکردن غیر خداوند - دوستی با دوستان خدا

۳۳- اگر در جست‌وجوی علت عدم کفایت غیر خداوند برای توکل باشیم کدام عبارت شریفه راه‌گشای ماست؟

(۱) «قل افرایتم ما تدعون من الله» (۲) «ان ارادنی الله بضرّ هل هن کاشفات ضرّه»

(۳) «قل حسبی الله علیه یتوکل المتوکلون» (۴) «من یتوکل علی الله فهو حسبه»

۳۴- مژده قرآنی «یحیبکم الله ویغفر لکم ذُنُوبکم» بهره چه افرادی است و مطابق با کلام امام صادق (ع)، آنان که این ویژگی را ندارند، چگونه

توصیف شده‌اند؟

(۱) تبعیت‌کنندگان از پیامبر - آن‌ها، خداوند را دوست ندارند. (۲) مجاهدان راه حق - آن‌ها، خداوند را دوست ندارند.

(۳) تبعیت‌کنندگان از پیامبر - خداوند، آنان را دوست ندارند. (۴) مجاهدان راه حق - خداوند، آنان را دوست ندارند.

۳۵- بی‌توجهی انسان به ابزار و اسبابی که باید از آن‌ها بهره‌جوید، معادل عدم التفات به چیست و یکی از شرایط توکل حقیقی کدام است؟

(۱) علم و حکمت الهی - سپردن کارها به خداوند علیم و قدیر (۲) علم و حکمت الهی - انجام وظایف و مسئولیت‌ها به شایستگی

(۳) اراده و قدرت الهی - انجام وظایف و مسئولیت‌ها به شایستگی (۴) اراده و قدرت الهی - سپردن کارها به خداوند علیم و قدیر

**پیام مشاوره‌ای:** یادگیری احکام روزه و وظیفه شخص مسافر در قبال این فریضه، از بخش‌های مهم دین و زندگی دهم است.



۳۶- اوج‌گیری محبت انسان به خدا، آن‌گاه تحقق می‌یابد که کدام عامل در انسان تقویت شود و کمال آن در کدام آیه مبارکه ترسیم شده است؟

(۱) ایمان - «قُلْ إِنْ كُنْتُمْ تُحِبُّونَ اللَّهَ فَاتَّبِعُونِي...»

(۲) تقوا - «قُلْ إِنْ كُنْتُمْ تُحِبُّونَ اللَّهَ فَاتَّبِعُونِي...»

(۳) ایمان - «وَمِنَ النَّاسِ مَن يَتَّخِذُ مِن دُونِ اللَّهِ أَنْدَادًا...»

(۴) تقوا - «وَمِنَ النَّاسِ مَن يَتَّخِذُ مِن دُونِ اللَّهِ أَنْدَادًا...»

۳۷- با توجه به ترتیب ذکر شده پایه‌های دینداری در عبارت شریفه «لَا إِلَهَ إِلَّا اللَّهُ»، شرط خانه کردن محبت خدا در دل انسان به ترتیب چیست؟

(۱) محبت کسانی که رنگ و نشانی از خدا دارند در دل جای دهیم. - شیطان و امور شیطانی را از دل بیرون کنیم.

(۲) محبت کسانی که رنگ و نشانی از خدا دارند در دل جای دهیم. - رنج و محرومیت مردم مظلوم را با بیزاری از باطل بزدایم.

(۳) شیطان و امور شیطانی را از دل بیرون کنیم. - رنج و محرومیت مردم مظلوم را با بیزاری از باطل بزدایم.

(۴) شیطان و امور شیطانی را از دل بیرون کنیم. - محبت کسانی که رنگ و نشانی از خدا دارند در دل جای دهیم.

۳۸- بیان با توجه به آخرین آیه از سوره مبارکه حمد، در نمازهای یومیّه چه پیامدی را به دنبال خواهد داشت؟

(۱) خود را در زمره کسانی که خدا به آنها خشم گرفته یا راه را گم کرده‌اند، قرار نخواهیم داد.

(۲) نه تنها از گناهان که حتی از برخی از مکروهات هم به تدریج دور خواهیم شد.

(۳) به آنچه که در مقابل خداوند قرار دارد، توجه نخواهیم کرد و به راه‌های انحرافی دل نمی‌بندیم.

(۴) در برابر منکرات می‌ایستیم و کمتر به کسب درآمد از راه حرام متمایل خواهیم شد.

۳۹- امام صادق (ع) آن‌جا که از شرط مقبولیت نماز سخن می‌گوید تکیه بر تحقق کدام کلام الهی دارد و در مورد وجوب روزه برای مسلمانان

کدام یک صحیح است؟

(۱) «و الله غفورٌ رحيم» - مسبوق به سابقه تاریخی

(۲) «و الله غفورٌ رحيم» - بدون سابقه تاریخی

(۳) «تهی عن الفحشاء و المنکر» - بدون سابقه تاریخی

(۴) «تهی عن الفحشاء و المنکر» - مسبوق به سابقه تاریخی

۴۰- شخصی که به دلیل عذر شرعی نتواسته است، روزه بگیرد و تا سال بعد قضای آن را نگرفته، موظف به کدام وظیفه است و چه شخصی در

سفر باید نمازش را شکسته بخواند؟

(۱) قضای روزه و کفاره به عهده دارد. - کسی که به قصد ستم به مظلوم سفر کرده باشد.

(۲) قضای روزه و کفاره به عهده دارد. - کسی که با نهي والدین به سفر غیر واجب رفته باشد.

(۳) قضای روزه را به جا آورد و برای هر روز یک مد طعام بدهد. - کسی که کم‌تر از ده روز در محل سفر بماند.

(۴) قضای روزه را به جا آورد و برای هر روز یک مد طعام بدهد. - کسی که کمتر از چهار فرسخ شرعی از وطن دور شود.

## زبان انگلیسی (۱)

*The Value of Knowledge*  
از ابتدای Writing

*Traveling the World*  
تا ابتدای Grammar

صفحه‌ی (۹ و ۱۰۶)

وحدت پیشنهادی: ها رتبه

## هدف‌گذاری قبل از شروع هر درس در دفترچه سؤال

لطفاً قبل از شروع پاسخ‌گویی به سؤال‌های درس زبان انگلیسی (۱)، هدف‌گذاری چند از ۱۰ خود را بنویسید:

از هر ۱۰ سؤال به چند سؤال می‌توانید پاسخ صحیح بدهید؟

عملکرد شما در آزمون قبل چند از ۱۰ بوده است؟

هدف‌گذاری شما برای آزمون امروز چیست؟

هدف‌گذاری چند از ۱۰ برای آزمون امروز	چند از ۱۰ آزمون قبل

**Directions:** Answer the questions by choosing the best choice (1), (2), (3), or (4). Then mark the correct choice on your answer sheet.

41- I ... a book full of interesting stories. I bought it when I was a kid.

- 1) am still having      2) still have      3) still has      4) still had

42- A: Why ... at me like that?

B: I just think you look angry right now.

- 1) do you look      2) are you looking      3) did you look      4) you looked

43- I ... that he was powerful enough to do the job by himself, but I was wrong.

- 1) was feeling      2) felt      3) feel      4) am feeling

44- One of his students asked him many questions while he ... English at school yesterday.

- 1) teaches      2) is teaching      3) was teaching      4) will teaching

45- I only have a few days of work left before my summer ... begins.

- 1) success      2) weekend      3) vacation      4) nature

46- They believe that it is the good weather that makes Spain such a popular travel ... .

- 1) plastic      2) research      3) destination      4) noise

47- Mashhad is a famous tourist center because millions of ... visit Imam Reza's holy shrine every year.

- 1) pilgrims      2) deserts      3) clear      4) agents

48- We have a lot of ... problems that need creative answers.

- 1) kind      2) dry      3) successful      4) domestic

49- Because John was having a bad day, he was not very ... to his friends when they came to visit.

- 1) hard-working      2) clean      3) hospitable      4) healthy

50- Taj Mahal is a popular tourism ... It is visited by thousands of people every day.

- 1) entertainment      2) attraction      3) culture      4) abroad

**ریاضی و آمار (۱)**

مباحث نیم سال اول و تابع (نمودار تابع درجه ۲) کار با داده‌های آماری (گردآوری داده‌ها و معیارهای گرایش به مرکز و معیارهای پراکندگی) صفحه ۹۳ تا ۹۷  
**وقت پیشنهادی: ۱۵ دقیقه**

**هدف‌گذاری قبل از شروع هر درس در دفترچه سؤال**

لطفاً قبل از شروع پاسخ‌گویی به سؤال‌های درس **ریاضی و آمار (۱)**، هدف‌گذاری چند از ۱۰ خود را بنویسید: از هر ۱۰ سؤال به چند سؤال می‌توانید پاسخ صحیح بدهید؟ عملکرد شما در آزمون قبل چند از ۱۰ بوده است؟ هدف‌گذاری شما برای آزمون امروز چیست؟

چند از ۱۰ آزمون قبل	هدف‌گذاری چند از ۱۰ برای آزمون امروز

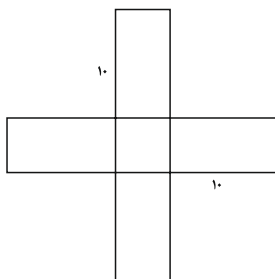
۵۱- در قلکی ۱۰۰ صد سکه ۵۰ تومانی و ۱۰۰ تومانی وجود دارد، اگر مجموع پول قلک ۶۰۰۰

تومان باشد، تعداد سکه‌های ۵۰ تومانی کدام است؟

- ۲۰ (۱)                      ۸۰ (۲)                      ۴۰ (۳)                      ۶۰ (۴)

۵۲- چهار مستطیل هر کدام به طول ۱۰ سانتی‌متر (اندازه ضلع بزرگ‌تر) را مطابق شکل در کنار یک مربع قرار داده‌ایم، اگر مساحت شکل

حاصل ۱۲۹ سانتی‌متر مربع باشد، مساحت مربع چقدر است؟

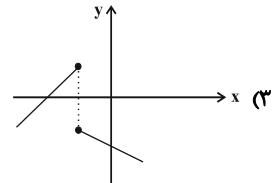
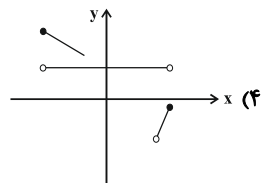
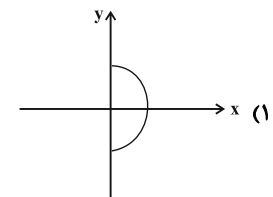
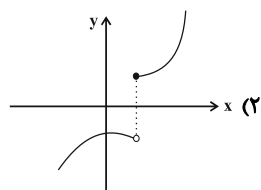


- ۴ (۱)  
 ۹ (۲)  
 ۱۶ (۳)  
 ۲۵ (۴)

۵۳- به‌ازای کدام مقدار مثبت  $a$  معادله  $\frac{6x}{x-1} + \frac{x-1}{ax} = a$  دارای جواب  $x = \frac{-1}{2}$  است؟

- ۴ (۱)                      ۳ (۲)                      ۲ (۳)                      ۴/۵ (۴)

۵۴- کدام یک از نمودارهای زیر معرف یک تابع است؟



۵۵- یک شرکت برای تولید  $x$  کالا،  $C(x) = 2000 + 40x$  تومان هزینه می‌کند و هر کالا را ۱۲۰ تومان می‌فروشد، به‌ازای تولید چه تعداد

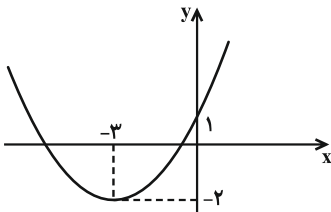
کالا به نقطه‌ی سر به سر خود می‌رسد؟

- (۱) ۱۰ (۲) ۱۵ (۳) ۲۵ (۴) ۴۰

۵۶- کدام یک از نقاط زیر معرف رأس سهمی  $y = 5x^2 - 2x + 1$  می‌باشد؟

- (۱)  $(-0.4, -0.8)$  (۲)  $(0.4, 0.8)$  (۳)  $(0.2, 0.8)$  (۴)  $(-0.2, -0.8)$

۵۷- ضابطه‌ی تابع درجه‌ دوم شکل زیر کدام است؟



(۲)  $y = x^2 + 6x + 1$

(۱)  $y = \frac{1}{4}x^2 + 3x + 1$

(۴)  $y = x^2 + 4x + 1$

(۳)  $y = \frac{1}{3}x^2 + 2x + 1$

۵۸- بهترین روش جمع‌آوری داده در موضوعات الف، ب و پ به‌ترتیب از راست به چپ کدام است؟

الف) بهترین سریال نروزی از نظر مردم که از شبکه‌های سیما پخش شده است.

ب) تعداد افرادی که در روز جمعه به یک رستوران مراجعه خواهند کرد.

پ) بررسی نرخ رشد باروری در سال ۹۵

(۱) پرسشنامه - دادگان - پرسشنامه (۲) پرسشنامه - دادگان - دادگان

(۳) مصاحبه - مشاهده - پرسشنامه (۴) مصاحبه - مشاهده - دادگان

۵۹- اگر میانگین داده‌های ۳،  $x_1 + 1$ ،  $x_2 + 2$ ،  $x_3 + 3$  برابر  $\bar{x}$  باشد، میانگین داده‌های ۳،  $2x_1 + 1$ ،  $2x_2 + 3$  کدام

است؟

- (۱)  $2\bar{x}$  (۲)  $2\bar{x} - 1$  (۳)  $2\bar{x} - \frac{3}{2}$  (۴)  $2\bar{x} + \frac{1}{2}$

۶۰- انحراف معیار داده‌های ۳ و ۴ و ۷ و ۹ و ۳ و ۱ و ۱ کدام است؟

- (۱)  $\sqrt{\frac{6}{7}}$  (۲)  $\sqrt{\frac{7}{6}}$  (۳)  $3\sqrt{\frac{6}{7}}$  (۴)  $3\sqrt{\frac{7}{6}}$



**اقتصاد**

کل نیم‌سال اول تا پایان رشد، توسعه و پیشرفت، فقر و توزیع درآمد، دولت و اقتصاد، بودجه و امور مالی دولت، اقتصاد بین‌الملل  
 صفحه ۸ و ۱۳۳  
 وقت پیشنهادی: ۲۰ دقیقه

**هدف‌گذاری قبل از شروع هر درس در دفترچه سؤال**

لطفاً قبل از شروع پاسخ‌گویی به سؤال‌های درس اقتصاد، هدف‌گذاری چند از ۱۰ خود را بنویسید: از هر ۱۰ سؤال به چند سؤال می‌توانید پاسخ صحیح بدهید؟ عملکرد شما در آزمون قبل چند از ۱۰ بوده است؟ هدف‌گذاری شما برای آزمون امروز چیست؟

چند از ۱۰ آزمون قبل	هدف‌گذاری چند از ۱۰ برای آزمون امروز
---------------------	--------------------------------------

۶۱- پاسخ هر یک از سؤالات زیر، به ترتیب در کدام گزینه ذکر شده است؟

الف) ریشه تصمیمات انسان درباره مسائل اقتصادی در چیست و از چه طریق عملی می‌شود؟

ب) کدام نکته جزء تعریف علم اقتصاد نیست؟

ج) هدف علم اقتصاد کدام است؟

- ۱) الف) نیازها و خواسته‌های نامحدود او - از طریق به‌کارگیری منابع و امکانات محدود و در دسترس، ب) منابع و عوامل تولید کمیاب، ج) مدیریت رفتارهای فردی و جمعی انسان‌ها
- ۲) الف) منابع و امکانات محدود در دسترس - از طریق حل نیازها و خواسته‌های نامحدود او، ب) مصارف متعدد منابع و عوامل تولید، ج) راهنمایی انسان برای بهترین انتخاب و به‌کارگیری بهترین روش به‌منظور استفاده از منابع و امکانات خویش
- ۳) الف) نیازها و خواسته‌های نامحدود او - از طریق به‌کارگیری منابع و امکانات محدود و در دسترس، ب) صرفه‌جویی در استفاده از منابع محدود و در دسترس، ج) راهنمایی انسان برای بهترین انتخاب و به‌کارگیری بهترین روش به‌منظور استفاده از منابع و امکانات خویش
- ۴) الف) منابع و امکانات محدود و در دسترس - از طریق حل نیازها و خواسته‌های نامحدود او، ب) نامحدود بودن نیازهای انسان، ج) مدیریت رفتارهای فردی و جمعی انسان‌ها

۶۲- با توجه به اطلاعات جدول روبه‌رو، به ترتیب

الف) سود حسابداری سالانه بنگاه چند ریال است؟

ب) سود اقتصادی سالانه بنگاه چند ریال است؟

ج) این تولیدکننده در تکمیل فرم اظهارنامه مالیاتی، سود ... خود را درج می‌کند.

تولیدکننده، خود صاحب بنگاه تولیدی و ماشین‌آلات است.

۱) الف) ۱۶,۲۵۰ (ب) ۱۶,۹۵۰ (ج) حسابداری

۲) الف) ۱۶,۲۵۰ (ب) ۱۶,۹۵۰ (ج) ویژه

۳) الف) ۱۶,۹۵۰ (ب) ۱۶,۲۵۰ (ج) حسابداری

۴) الف) ۱۶,۹۵۰ (ب) ۱۶,۲۵۰ (ج) ویژه

۶۳- با توجه به نمودار عرضه و تقاضای یک کالای خاص در بازار که در نمودار زیر نمایش داده شده است:

الف) منحنی تقاضا و عرضه به ترتیب کدام است و هر یک در کدام وضعیت هستند؟

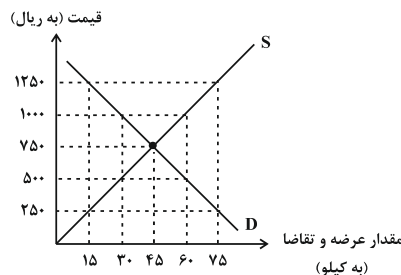
ب) قیمت تعادلی چند ریال است و در این سطح قیمت، حداکثر چند کیلو کالا توسط

تولیدکنندگان عرضه می‌شود؟

ج) در سطوح قیمت بالاتر از قیمت تعادلی، بازار با چه وضعیتی مواجه است و تغییر

قیمت‌ها در چه جهتی خواهد بود؟

د) در سطح قیمت ۲۵۰ ریال بازار، در چه وضعیتی قرار دارد؟



- ۱) الف)  $S - D$  - صعودی - نزولی، ب)  $(750 - 300)$  (ج) مازاد تقاضا - کاهش، د) کمبود عرضه‌ای معادل ۶۰ کیلو
- ۲) الف)  $D - S$  - نزولی - صعودی، ب)  $(500 - 300)$  (ج) کمبود عرضه - افزایش، د) کمبود عرضه‌ای معادل ۱۵ کیلو
- ۳) الف)  $S - D$  - نزولی - صعودی، ب)  $(750 - 450)$  (ج) مازاد عرضه - کاهش، د) کمبود عرضه‌ای معادل ۶۰ کیلو
- ۴) الف)  $S - D$  - نزولی - صعودی، ب)  $(750 - 450)$  (ج) کمبود عرضه - کاهش، د) مازاد عرضه‌ای معادل ۶۰ کیلو

۶۴- با توجه به اطلاعات مندرج در جدول زیر، به‌ترتیب از راست به چپ: (سال ۱۳۹۰، سال پایه است)  
الف) تولید کل به قیمت ثابت در سال ۱۳۹۵، کدام است؟  
ب) تولید کل به قیمت جاری در سال ۱۳۹۵، کدام است؟

سال ۱۳۹۵		سال ۱۳۹۰		کالا
مقدار (به کیلو)	قیمت (به ریال)	مقدار (به کیلو)	قیمت (به ریال)	
۸۰	۳۰۰	۲۰	۲۰۰	A
۵۰۰	۹۰	۲۵۰	۴۰	B

(۱ الف) ۳۶,۰۰۰ ریال، ب) ۶۹,۰۰۰ ریال  
(۲ الف) ۶۳,۰۰۰ ریال، ب) ۹۶,۰۰۰ ریال  
(۳ الف) ۶۳,۰۰۰ ریال، ب) ۶۹,۰۰۰ ریال  
(۴ الف) ۳۶,۰۰۰ ریال، ب) ۹۶,۰۰۰ ریال

۶۵- در جامعه‌ای فرضی در مدت یک‌سال کالاها و خدمات زیر تولید شده است. چنان‌چه جمعیت این کشور ۸ میلیون نفر و هزینه‌ی استهلاک  $\frac{1}{2}$  ارزش پوشاک باشد:

۴۰ میلیون ریال	مواد غذایی	۱
۲۰ میلیون ریال	پوشاک	۲
۲ میلیارد ریال	ماشین‌آلات	۳
۱۰ میلیون ریال	لوازم‌التحریر	۴
$\frac{1}{5}$ ارزش مواد غذایی	خدمات ارائه شده	۵

الف) تولید خالص داخلی چند میلیون ریال است؟  
ب) تولید خالص داخلی سرانه در این کشور کدام است؟  
(۱ الف) ۲۰۶۸، ب) ۲۸۵ ریال  
(۲ الف) ۲۰۷۲، ب)  $\frac{۲۵۸}{۵}$  ریال  
(۳ الف) ۲۰۶۸، ب)  $\frac{۲۵۸}{۵}$  ریال  
(۴ الف) ۲۰۷۲، ب)  $\frac{۲۸۵}{۵}$  ریال

۶۶- جدول زیر مبین اقلام مختلف درآمدی مربوط به یک‌سال اعضای یک جامعه‌ی فرضی بوده و جمعیت کل این جامعه ۱۰ میلیون نفر می‌باشد، درآمد ملی و درآمد سرانه در این جامعه به‌ترتیب چند تومان است؟

۱۶۰,۰۰۰,۰۰۰ تومان	دستمزدها	۱
۴۰۰,۰۰۰,۰۰۰ تومان	قیمت خدمات سرمایه	۲
۲۰۰,۰۰۰,۰۰۰ تومان	درآمد صاحبان املاک	۳
۱۰۰,۰۰۰,۰۰۰ تومان	سود شرکت‌ها و موسسات	۴
۴۰۰,۰۰۰,۰۰۰ تومان	درآمد صاحبان مشاغل آزاد	۵

(۱) ۱,۱۱۰,۰۰۰,۰۰۰ - ۱۱۰  
(۲) ۱,۲۶۰,۰۰۰,۰۰۰ - ۱۲۶  
(۳) ۱,۲۹۰,۰۰۰,۰۰۰ - ۱۲۹  
(۴) ۱,۳۶۰,۰۰۰,۰۰۰ - ۱۱۶

۶۷- میانگین قیمت کالاها و خدمات قرار داده شده در «سبد خانوار یک جامعه‌ی فرضی» در ابتدای سال ۲۰۰۳ میلادی مبلغ ۵۰,۰۰۰ دلار برآورده شده است. چنان‌چه به فرض، میانگین قیمت همین کالاها و خدمات در پایان سال ۲۰۰۳، مبلغ ۶۵,۰۰۰ دلار باشد. در این صورت «نرخ تورم» در سال ۲۰۰۳ میلادی چند درصد است؟

(۱) ۲۵  
(۲) ۲۰  
(۳) ۱۵  
(۴) ۳۰

۶۸- هر یک از بانک‌های زیر به‌ترتیب چه نوع بانکی هستند؟

«بانک توسعه‌ی صادرات - بانک ایران و اروپا - بانک توسعه‌ی اسلامی مستقر در جده - بانک ملی»

(۱) بانک تجاری - بانک سرمایه‌گذاری - بانک تخصصی - بانک توسعه‌ای  
(۲) بانک تخصصی - بانک سرمایه‌گذاری - بانک توسعه‌ای - بانک تجاری  
(۳) بانک تخصصی - بانک توسعه‌ای - بانک تجاری - بانک سرمایه‌گذاری  
(۴) بانک تجاری - بانک توسعه‌ای - بانک توسعه‌ای - بانک تخصصی

۶۹- کدام گزینه در مورد «اوراق بهادار» نادرست است؟

(۱) منظور از اوراق بهادار، اسنادی است که در فرایند تأمین منابع مالی به‌عنوان تضمین صادر می‌شود.  
(۲) صاحبان سهام به نسبت سهامی که خریده‌اند، مالک و در سود و زیان شرکت سهیم می‌شوند.  
(۳) تهیه‌ی دستورالعمل اجرایی و مقررات ناظر بر انتشار اوراق مشارکت در ایران بر عهده‌ی بانک مرکزی است.  
(۴) اوراق مشارکت همواره مانند سهام در بازار سرمایه خرید و فروش می‌شود.



۷۰- کدام گزینه پاسخ صحیح پرسش‌های زیر را بیان می‌کند؟

الف) در کدام گزینه به ترتیب در کشور ذکر شده، «شاخص رشد» با «شاخص توسعه» هماهنگ نیست و در کدام کشور این هماهنگی وجود دارد؟

ب) با توجه به جدول زیر: نرخ امید به زندگی در موزامبیک، تولید ناخالص داخلی سرانه در نروژ، نرخ باسوادی بزرگسالان در موزامبیک به ترتیب از (راست به چپ) کدام است؟

ج) کدام گزینه به ترتیب پاسخ درست شماره ۱ و ۲ جدول زیر است؟

کشورها	شاخص‌ها	نرخ مرگ و میر نوزادان در هر هزار تولد	امید به زندگی (سال)	نرخ باسوادی بزرگسالان (به درصد)	تولید ناخالص داخلی سرانه (به دلار PPP ثابت سال ۲۰۱۱)
موزامبیک		۶۱/۵	؟	؟	۱۰۷۰
نروژ		۲/۳	۸۱/۶	حدود ۱۰۰	؟
۴۳ کشور با توسعه انسانی ضعیف	(۱)		—	(۲)	—

- ۱) الف) چین - موزامبیک، ب) ۶۰/۵ سال - ۱۲۷۵۶۲ دلار - ۵۷/۱ درصد - ج) ۸۹/۴ نفر - ۵۰/۶ درصد  
 ۲) الف) موزامبیک - چین، ب) ۵۵/۱ سال - ۱۲۷۵۶۲ دلار - ۵۷/۱ درصد - ج) ۶۱/۵ نفر - ۵۰/۶ درصد  
 ۳) الف) موزامبیک - چین، ب) ۶۰/۵ سال - ۶۲۴۴۸ دلار - ۵۰/۶ درصد - ج) ۶۱/۵ نفر - ۵۷/۱ درصد  
 ۴) الف) چین - موزامبیک، ب) ۵۵/۱ سال - ۶۲۴۴۸ دلار - ۵۰/۶ درصد - ج) ۸۹/۴ نفر - ۵۷/۱ درصد

۷۱- با توجه به جدول زیر که بیانگر وضعیت توزیع درآمد در کشور A در سال ۱۹۹۸ میلادی می‌باشد:

وضعیت توزیع درآمد ملی کشور A در سال ۱۹۹۸ میلادی	
سهم دهک اول	۱ درصد
سهم دهک دوم	۲ درصد
سهم دهک سوم	؟
سهم دهک چهارم	۵ درصد
سهم دهک پنجم	؟
سهم دهک ششم	۹ درصد
سهم دهک هفتم	۱۲ درصد
سهم دهک هشتم	؟
سهم دهک نهم	۲۱ درصد
سهم دهک دهم	۲۴ درصد
۱۰۰ درصد جمعیت کشور	۱۰۰ درصد درآمد ملی

الف) اگر تفاوت سهم دهک‌های دوم و سوم ۱ درصد، پنجم و ششم ۲ درصد و هشتم و نهم ۵ درصد باشد، سهم دهک‌های سوم، پنجم و هشتم از درآمد ملی کشور A چقدر است؟

ب) اگر جمعیت این کشور در سال ۱۹۹۸ میلادی ۲/۵ میلیون نفر و درآمد ملی این کشور ۱۰۰ میلیون دلار بوده باشد، سهم هر نفر از افراد موجود در دهک ششم از درآمد ملی کشور چقدر بوده است؟

ج) سهم درآمد دهک‌های اول و دهم این کشور از درآمد ملی در سال ۱۹۹۷ میلادی، به ترتیب ۲ و ۲۹ درصد بوده است. وضعیت

توزیع درآمد در کشور A در کدام سال مناسب‌تر است؟

- ۱) الف) ۳ - ۷ - ۱۶، ب) ۳۶ دلار، ج) سال ۱۹۹۷  
 ۲) الف) ۴ - ۸ - ۱۷، ب) ۴۵ دلار، ج) سال ۱۹۹۸  
 ۳) الف) ۴ - ۸ - ۱۷، ب) ۳۶ دلار، ج) سال ۱۹۹۸  
 ۴) الف) ۳ - ۷ - ۱۶، ب) ۴۵ دلار، ج) سال ۱۹۹۷

۷۲- به ترتیب هر یک از عبارات زیر از حیث صحیح یا غلط بودن در چه وضعیتی قرار دارند؟

- رفاه اجتماعی با از بین رفتن فقر و کاهش نابرابری‌ها تحقق می‌یابد.

- خط فقر از یک کشور به کشور دیگر یا از یک زمان به زمان دیگر تفاوت چندانی ندارد.

- معمولاً با در نظر گرفتن دو شاخص درآمد سرانه و میزان نابرابری در توزیع درآمد می‌توان تصویری از وسعت و اندازه فقر در هر کشور به دست آورد.





۷۳- کدام‌یک از موارد زیر، جزء فعالیت‌های دولت در عرصه‌ی اقتصاد در محور عرضه‌ی کالاها و خدمات محسوب نمی‌شود؟

الف) تصفیه و توزیع فرآورده‌های نفتی

ب) صنعت تولید فولاد

ج) ریل‌گذاری فعالیت‌های اقتصادی توسط دولت

د) عهده‌دار شدن بهره‌بردار از همه‌ی منابع و معادن

الف، ب (۱) ج، د (۲) الف، ج (۳) ب، د (۴)

۷۴- به‌کار بردن کدام سیاست مالی، در مواقع رکود می‌تواند رونق را به بازار برگرداند؟

۱) فروش اوراق مشارکت و کاهش سود سپرده‌های بانکی

۲) کاهش مخارج جاری یا عمرانی دولت و افزایش در نرخ‌های مالیاتی

۳) خرید اوراق مشارکت و افزایش سود سپرده‌های بانکی

۴) افزایش مخارج جاری یا عمرانی دولت و کاهش در نرخ‌های مالیاتی

۷۵- کدام گزینه به‌ترتیب تکمیل‌کننده‌ی جاهای خالی در عبارات زیر است؟

الف) ثروت یا دارایی، متغیری ... است.

ب) سیاست‌های اقتصادی دولت ...

ج) دولت با اجرای ... سعی می‌کند وابستگی و شکنندگی اقتصادی در مقابل تکانه‌های داخلی و خارجی را بکاهد.

د) دولت در چارچوب سیاست‌های اجرای ... ملزم شده است که بخش مهمی از فعالیت خود در عرصه‌ی اقتصاد را به بخش غیردولتی

واگذار کند.

۱) الف) انباره، ب) موجب کند شدن حرکت رو به پیشرفت کشور می‌شود. ج) سیاست‌های مناسب تجاری و ارزی، د) اصل ۴۶ قانون اساسی

۲) الف) جاری، ب) می‌تواند حرکت رو به پیشرفت کشور را کند سازد یا برعکس بر سرعت آن بیفزاید. ج) سیاست‌های افزایش بهره‌وری و امنیت

اقتصادی، د) اصل ۴۶ قانون اساسی

۳) الف) انباره، ب) می‌تواند حرکت رو به پیشرفت کشور را کند سازد یا برعکس بر سرعت آن بیفزاید. ج) سیاست‌های مناسب تجاری و ارزی، د) اصل

۴۴ قانون اساسی

۴) الف) جاری، ب) در بیش‌تر موارد، موجب افزایش سرعت حرکت رو به پیشرفت کشور می‌شود، ج) سیاست‌های افزایش بهره‌وری و امنیت اقتصادی، د)

اصل ۴۴ قانون اساسی

۷۶- لایحه‌ی بودجه شامل یک ... و چندین ... است. متن پیشنهادی بودجه توسط ... تدوین می‌شود و پس از تصویب ... به ... تقدیم می‌شود.

۱) ماده‌ی واحده - تبصره - سازمان برنامه و بودجه کشور - مجلس - هیئت دولت

۲) ماده‌ی واحده - تبصره - سازمان مسئول امور بودجه - هیئت دولت - مجلس

۳) تبصره‌ی واحده - ماده - سازمان برنامه و بودجه کشور - هیئت دولت - دیوان محاسبات

۴) تبصره‌ی واحده - ماده - سازمان مدیریت و برنامه‌ریزی کشور - مجلس - خزانه مرکزی

۷۷- به‌ترتیب کدام گزینه پاسخ مناسب سؤال‌های زیر می‌باشد؟

الف) سرمایه‌گذاری برای «احداث کارخانه‌ی تراکتورسازی»، «ساخت شبکه‌های بزرگ آب‌رسانی» و «تربیت نیروی انسانی» به‌ترتیب جزء

کدام‌یک از انواع هزینه‌های سرمایه‌ای دولت می‌باشند؟

ب) «مالیات بر اتومبیل، مالیات بر فروش اتومبیل و عوارض اتومبیل» به‌ترتیب جزء کدام یک از انواع مالیات‌ها می‌باشند؟

۱) الف) زیربنایی - مولد - اجتماعی، ب) مالیات بر درآمد - مالیات بر دارایی - حقوق و عوارض گمرکی

۲) الف) زیربنایی - زیربنایی - اجتماعی، ب) مالیات بر درآمد - مالیات بر نقل و انتقالات دارایی - حقوق و عوارض گمرکی

۳) الف) مولد - مولد - اجتماعی، ب) مالیات بر دارایی و ثروت - مالیات بر دارایی - عوارض شهرداری

۴) الف) مولد - زیربنایی - اجتماعی، ب) مالیات بر دارایی و ثروت - مالیات بر نقل و انتقالات دارایی - عوارض شهرداری

۷۸- با فرض جدول مالیاتی زیر:

معاف از پرداخت مالیات	درآمدهای تا ۱۰ میلیون ریال
با نرخ ۱۳ درصد	درآمدهای تا ۲۰ میلیون ریال
با نرخ ۱۶ درصد	درآمدهای تا ۳۵ میلیون ریال
با نرخ ۲۰ درصد	درآمدهای تا ۴۵ میلیون ریال
با نرخ ۲۵ درصد	درآمدهای بالاتر از ۴۵ میلیون ریال

الف) میزان مالیات ماهانه تولیدکننده‌ای که در ماه ۶۵ میلیون ریال درآمد دارد، کدام است؟

ب) میزان مانده خالص سالانه او چقدر است؟

- ۱) الف) ۱۲,۹۵۰,۰۰۰ ریال، ب) ۵۸۵,۰۰۰,۰۰۰ ریال  
 ۲) الف) ۱۶,۲۵۰,۰۰۰ ریال، ب) ۶۲,۰۵۰,۰۰۰ ریال  
 ۳) الف) ۱۲,۹۵۰,۰۰۰ ریال، ب) ۶۲,۰۵۰,۰۰۰ ریال  
 ۴) الف) ۱۶,۲۵۰,۰۰۰ ریال، ب) ۵۸۵,۰۰۰,۰۰۰ ریال

۷۹- با توجه به جدول زیر، با فرض این که هر سه کشور به یک اندازه از نیروی کار، سرمایه و دانش فنی برخوردارند:

کشور	پسته	نقره
ایران	۵۰ واحد	۴۵ واحد
آرژانتین	۳۰ واحد	۷۰ واحد
کنیا	۲۰ واحد	۳۵ واحد

الف) کدام کشور در تولید پسته مزیت مطلق دارد؟

ب) کشور کنیا در تولید کدام کالا باید متمرکز شود؟

ج) بدون در نظر گرفتن هزینه‌های حمل‌ونقل و با توجه به وضعیت کشور آرژانتین کدام رابطه توجیه اقتصادی دارد؟

۱) الف) ایران، ب) نقره، ج) آرژانتین باید نقره را که در تولید آن مزیت مطلق دارد تولید و صادر کند و در مقابل، پسته مورد نیاز خود را از کشور ایران وارد کند.

۲) الف) آرژانتین، ب) پوشاک، ج) آرژانتین در تولید نقره مزیت نسبی دارد، پس باید نقره را به کنیا و ایران صادر کند و پسته را از کشور کنیا وارد کند.

۳) الف) ایران، ب) پسته، ج) چون آرژانتین در تولید هر دو کالا مزیت نسبی دارد ولی مزیت مطلق نسبت به کنیا و ایران ندارد، باید هر دو نوع کالا را از ایران و کنیا وارد کند.

۴) الف) آرژانتین، ب) نقره، ج) آرژانتین باید نقره را که در تولید آن مزیت مطلق دارد تولید و صادر کند و در مقابل، پسته مورد نیاز خود را از کشور کنیا وارد کند.

۸۰- درستی یا نادرستی عبارات زیر، در کدام گزینه به درستی بیان شده است؟

الف) احیای مزیت‌های بالقوه (مانند تمام محصولات نرم) و خلق مزیت‌های اقتصادی جدید (مانند محصولات کشاورزی جدید و پرمحصول) می‌تواند کشورها را از مسیر عقب‌ماندگی قبلی برهاند.

ب) کشورهای موفق، پیوسته در حال انتقال از مزیت‌هایی با ارزش افزوده کم‌تر به مزیت‌های با ارزش افزوده بیشتر هستند.

ج) مزیت داشتن یا نداشتن، مفهومی ایستا و دائمی است.

د) صنایع نوزاد و صنایع گلخانه‌ای با حمایت مردم و دولت در مسیر کسب مزیت اقتصادی هستند.

ه) قیمت‌گذاری ناعادلانه قدرت‌های اقتصادی، ارزش‌های برابری بین محصولات کشورهای قوی و ضعیف برقرار می‌کند و منافع تجارت را افزایش می‌دهد.

و) بیکاری نیروی کار بی‌مهارت از خلق ارزش افزوده در محصولات غیرمزیتی و کم، بهتر است.

۱) غ - ص - غ - غ - غ - ص - غ - غ - غ - غ

۲) غ - ص - غ - ص - ص - ص - غ - غ - ص - غ

۳) ص - غ - ص - غ - ص - غ - ص - غ - ص - غ

۴) ص - غ - ص - ص - ص - ص - غ - غ - ص - غ



**علوم و فنون ادبی (۱)**

کل نیم‌سال اول تا پایان سجع و انواع آن،  
سبک و سبک‌شناسی (سبک خراسانی)،  
وزن شعر فارسی، موازنه و ترصیع، زبان و  
ادبیات فارسی در سده‌های ۵ و ۶ و  
ویژگی‌های سبکی آن  
صفحه ۱۳ تا ۸۷  
وَمَت پيشه‌كار: ۲۰ رَمِيه

**هدف‌گذاری قبل از شروع هر درس در دفترچه سؤال**

لطفاً قبل از شروع پاسخ‌گویی به سؤال‌های درس **علوم و فنون ادبی (۱)**، هدف‌گذاری چند از ۱۰ خود را بنویسید:  
از هر ۱۰ سؤال به چند سؤال می‌توانید پاسخ صحیح بدهید؟  
عملکرد شما در آزمون قبل چند از ۱۰ بوده است؟  
هدف‌گذاری شما برای آزمون امروز چیست؟

چند از ۱۰ آزمون قبل	هدف‌گذاری چند از ۱۰ برای آزمون امروز

**۸۱- پیام و نکته فکری کدام بیت در مقابل آن نادرست است؟**

- (۱) نور گیتی فروز چشمه هور (خورشید) / زشت باشد به چشم موشک کور (اهمیت نوع نگاه)
- (۲) چو یک‌بار گفתי مگو باز پس / که حلوا چو یک‌بار خوردند بس (نکوهش تکرار سخن)
- (۳) نباید نکوکار از بدرگان / محال است دوزنگی از سگان (بی‌اثر بودن تربیت)
- (۴) نپندارم ار بنده دم درکشد / خدایش به روزی قلم درکشد (نپذیرفتن منت دیگران)

**۸۲- با توجه به تحلیل نثر زیر، کدام گزینه نادرست است؟**

«پادشاهی را شنیدم که به کشتن اسیری اشارت کرد. بیچاره در حالت نومیدی ملک را دشنام دادن گرفت و سقط گفتن که گفته‌اند هر که دست از جان بشوید هر چه در دل دارد بگوید. ملک پرسید که چه می‌گوید؟ یکی از وزرای نیک‌محرز گفت: «ای خداوندا می‌گوید و الکاظمین الغیظ و العافین عن الناس.» ملک را رحمت آمد و از خون او درگذشت.»

- (۱) کاربردهای تاریخی دستور: «دشنام دادن گرفت»، «را» (پادشاهی را شنیدم) در معنی «به»
- (۲) حذف بخشی از فعل
- (۳) استفاده از آرایه‌هایی چون «مجاز» و «سجع» و «کنایه»
- (۴) با توجه به نتیجه‌گیری پایان متن می‌توان گفت که نثر در رده ادبیات تعلیمی قرار دارد.

**۸۳- برخی از قطعات شعری اشعار پهلوی بازمانده اشعار... هستند و در میان اندرزنامه‌های منثور جای دارند. مانند آثاری چون ... و ... که هر دو اصل پارتی دارند.**

- (۱) اخلاقی - کلیله و دمنه - هزار و یک شب
- (۲) اخلاقی - درخت آسوریک - یادگار زریران
- (۳) دینی - کلیله و دمنه - هزار و یک شب
- (۴) دینی - درخت آسوریک - یادگار زریران

**۸۴- کدام مصراع از تکرار چهار بار «-U-» تشکیل شده است؟**

- (۱) من از آن روز که در بند توام آزادم
- (۲) یکی داستان است پر آب چشم
- (۳) هر چند صائب می‌روم سامان نومیدی کنم
- (۴) گل در بر و می بر کف و معشوق به کام است

**۸۵- نوع سجع به‌کار رفته در همه گزینه‌ها به‌جز عبارت ... یک‌سان است.**

- (۱) یکی را لاله و ورد سزاوار است و دیگری را ناله و درد.
- (۲) عاقل چون خلاف اندر میان آید بجهد و چون صلح بیند لنگر بنهد.
- (۳) خردمندی را که در زمرة اجلاف سخن بندد، شگفت مدار که آواز بربط با غلبه دهل برنیاید.
- (۴) اسب فصاحت در میدان وقاحت جهانید و بر من دوانید.

**پیام مشاوره‌ای:** تشخیص وزن کلمات در آرایه‌هایی چون موازنه و ترصیع و سجع به شما کمک می‌کند، برای تمرین وزن از تشخیص وزن کلمات آغاز کنید.



۸۶- ویژگی ذکرشده در کدام گزینه در شعر زیر دیده نمی‌شود؟

«فریدون به خورشید بر برد سر/ کمر تنگ بستش به کین پدر

برون رفت خرم به خرداد روز/ به نیک‌اختر و فال گیتی‌فروز

سپاه انجمن شد به درگاه او/ به ابر اندر آمد سرگاه او

به پیلان گردون‌کش و گاومیش/ سپه را همی توشه بردند پیش

کیانوش و پرمایه بر دست شاه/ چو کهتر برادر ورا نیک‌خواه

همی‌رفت منزل به منزل چو باد/ سری پر ز کینه دلی پر ز داد»

(۱) واقع‌گرا و حماسی بودن شعر

(۲) استفاده از تشبیه (از نوع حسی)

(۳) استفاده از قالب قصیده

(۴) استفاده از دو نشانه برای یک متمم

۸۷- سبک خراسانی از آغاز شعر فارسی تا قرن ... و دوره‌ی بازگشت ادبی در تمام طول قرن ... ادامه داشت.

(۱) پنجم - سیزدهم

(۲) ششم - دوازدهم

(۳) پنجم - دوازدهم

(۴) ششم - سیزدهم

۸۸- تقطیع هجایی مقابل کدام مصراع کاملاً درست است؟

(۱) ملکا ذکر تو گویم که تو پاک‌ی و خدایی: -UU--UU--UU--UU

(۲) زنجیر عشقم هر طرف دیوانه‌وارم می‌کشد: --U---U---U---U

(۳) گرچه من خود ز عدم خرم و خندان زادم: -UU--UU--UU--U

(۴) هر چه گویی آخری دارد به غیر از حرف عشق: -U---U---U---U

۸۹- ترتیب ابیات زیر از لحاظ داشتن آرایه‌های «واج‌آرایی، موازنه، واژه‌آرایی و ترصیح» کدام است؟

الف) کس در جهان ندارد یک بنده همچو حافظ / زیرا که چون تو شاهی کس در جهان ندارد

ب) گردون چه خواهد از من بیچاره ضعیف / گیتی چه خواهد از من درمانده گدای

ج) موضع کفر نیست جز در رنج / مرجع شکر نیست جز سر گنج

د) از نام اگر نگذری از ننگ برون آ / ای نکهت گل اندکی از رنگ برون آ

(۱) ج، د، ب، الف

(۲) د، ب، الف، ج

(۳) ج، د، الف، ب

(۴) د، ب، ج، الف

۹۰- در کدام گزینه نوع نثر متفاوت است؟

(۱) در بلاها باز است و انواع آفت به من محیط و راه مخوف، با این همه دل از خود نشاید برد.

(۲) ای احدی که در ذات و صفات بی‌همتایی و ای خالقی که راهنمایی و ای قادری که خدایی را سزایی.

(۳) تلخ را چه سود اگرش آب خوش در جوار است و خار را چه حال از آن که بوی گل در کنار است.

(۴) این دنیا هم چون خنده دیوانگان است و گریه مستان! دیوانه بی‌شادی خندد و مست بی‌اندوه گرید.



آزمون شاهد (گواه)

پاسخ دادن به این سؤالات اجباری است و در تراز کل شما تأثیر دارد.

۹۱- هریک از ابیات زیر به ترتیب مربوط به کدام نوع ادبی است؟

الف) می‌سوزم از فراق‌ت روی از جفا بگردان / هجران بلای ما شد یا رب بلا بگردان

ب) چو روزی به سعی آوری سوی خویش / مکن تکیه بر زور بازوی خویش

پ) چنان تیره شد روز روشن ز گرد / تو گفتی که خورشید شد لاجورد

(۱) غنایی - تعلیمی - حماسی

(۲) تعلیمی - غنایی - حماسی

(۳) غنایی - حماسی - تعلیمی

(۴) حماسی - غنایی - تعلیمی

۹۲- کدام گزینه صحیح نیست؟

(۱) شاعر برای انتقال عاطفه‌ی خود به دیگران از وزن کمک می‌گیرد و واژه‌هایی را برمی‌گزیند که با قرار گرفتن در کنار هم، آهنگی خاص را پدید آورند.

(۲) توجه به فضای عاطفی و آهنگ متن، سبب کشف لحن می‌شود.

(۳) وزن در شعر جنبه‌ی تزئینی ندارد و جزء طبیعت شعر است و برای نشان دادن عواطف، نمی‌توان از آن چشم پوشید.

(۴) وزن، ادراکی است که از احساس نظم حاصل می‌شود. وزن، امری حسی است و بیرون از ذهن کسی که آن را درمی‌یابد، وجود ندارد.

۹۳- کدام گزینه در مورد «شاهنامه‌ی ابومنصوری» نادرست است؟

(۱) حدود سال ۳۴۶ قمری به فرمان ابومنصور عبدالرزاق تألیف شد.

(۲) موضوع آن تاریخ گذشته‌ی ایران است.

(۳) عده‌ای از دانشوران خراسان آن را نوشتند.

(۴) امروزه بخش قابل توجهی از آن باقی مانده است.

۹۴- علامت هجاها در کدام گزینه به درستی مشخص نشده است؟

(۱) مثال (U - U)، دستور (U - -)، شعرا (UU -)

(۲) نعمت (--)، رخسار (U - -)، نشاط (U - U)

(۳) خورشید (U - -)، پرواز (U - -)، تقلید (--)

(۴) هخامنشی (UU - U - -)، متداول (UU - -)، ایران (--)

۹۵- نوع «سجع» موجود در مصراع اول کدام بیت با سایر ابیات متفاوت است؟

(۱) رستم از این بیت و غزل ای شه و سلطان ازل / مفتعلن مفتعلن مفتعلن کشت مرا

(۲) ای خمشی مغز منی پرده‌ی آن نغز منی / کم‌تر فضل خمشی کش نبود خوف و رجا

(۳) از کف سلطان رسد ساعر و سغراق قدم / چشمه‌ی خورشید بود جرعه‌ی او را چو گدا

(۴) رستم از این نفس و هوا زنده بلا مرده بلا / زنده و مرده وطنم نیست به جز فضل خدا



۹۶- طبق نظریه‌ی ارسطو، اگر آثار ادبی را به «سبک عامیانه، سبک عالمانه» و «سبک عرفانی، سبک حماسی» تقسیم‌بندی کنیم، این

دسته‌بندی به‌ترتیب، بر چه اساسی صورت گرفته است؟

- (۱) براساس موضوع و نوع / براساس هدف  
 (۲) براساس هدف / براساس قلمرو دانشی  
 (۳) به تناسب مخاطب / براساس موضوع و نوع  
 (۴) به تناسب مخاطب / براساس هدف

۹۷- نثر همه‌گزینه‌ها به‌جز گزینه‌ی ... ویژگی‌های نثر دوره‌ی اول را دارد.

- (۱) چون کیخسرو به ایران شد و خبر او بشنید، آن‌جا آمد. بدان حصار اندر نیارست شد. آتشگاه کرکوی، معبد جای گرشاسب بود و او را دعا مستجاب بود به روزگار او و مردمان هم به امید برکات آنجا همی‌شدندی.  
 (۲) به روزگار خسرو، اندر وقت بوذرجمهر، رسولی آمد از روم. خسرو بنشست چنان‌که رسم ملوک عجم بود و رسول را بار داد. پیش رسول با وزیر گفت: «ای فلان، همه چیز تو دانی؟»  
 (۳) قوی رای دهشت به خود راه ندهد و خوف و حیرت را در حوالی دل مجال نگذارد. - چه محنت اهل کیاست و حصافت تا آن حد نرسد که عقل را بیپوشاند.  
 (۴) فرخی از سیستان بود طبعی به‌غایت نیکو داشت و شعر خوش گفتی و چنگ تر زدی و خدمت دهقان کردی از - دهاقین سیستان و این دهقان او را هر سال دویست کیل پنج منی غله دادی و صد درم سیم نوحی، او را تمام بودی.

۹۸- هر دو مصراع کدام گزینه، کاملاً به شکل یک‌سان تقطیع می‌شوند؟

- (الف) آن چنان فرخ‌شبی دیگر نمی‌بینم به خواب  
 (ب) چون کلیدش را شکستی از که باشد فتح بابت  
 (پ) گفتم که بنما نردبان تا بروم بر آسمان  
 (ت) طفل بازیگوش آرام از معلم می‌برد  
 (ث) به از صبحی تو خلقان را به هر روز
- (۱) الف، ت (۲) پ، ث (۳) ب، پ (۴) الف، ث

۹۹- ترتیب ابیات زیر به لحاظ داشتن آرایه‌های «موازنه، تضاد و تشبیه» کدام است؟

- (الف) از ساغر او گیج است سرم / از دیدن او جان است تنم  
 (ب) چو مشرق است و چو مغرب مثال این دو جهان / بدین قریب شود مرد زان بعید شود  
 (ج) آخر به چه گویم هست از خود خبرم چون نیست / وز بهر چه گویم نیست با وی نظرم چون هست
- (۱) الف، ج، ب (۲) الف، ب، ج (۳) ب، ج، الف (۴) ج، الف، ب

۱۰۰- از میان عبارات زیر، کدام عبارت‌ها به‌ترتیب به نثر موزون و کدام عبارت‌ها به نثر فنی نوشته شده‌اند؟

- (الف) تلخ را چه سود اگرش آب خوش در جوار است و خار را چه حاصل از آن که بوی گل در کنار است؟  
 (ب) تنفیذ شرایع دین و اظهار شعایر حق بی سیاست ملوک دین‌دار بر روی زمین مخد نامند.  
 (ج) ایشان حقوق مرا به طاعت و مناصحت بگزاردند و به مظاهرت ایشان از دست صیاد بجستم.  
 (د) ناپسندیدگان تو را به خود جستند و بگسستند؛ نه او که پیوست به شکر رسید و نه او که بگسست به عذر رسید.
- (۱) الف، د - ج، ب (۲) الف، ج - ب، د (۳) ج، د - ب، الف (۴) ب، د - ج، الف



**تاریخ (۱) ایران و جهان باستان**

جامعه و خانواده، اقتصاد و معیشت

دین و اعتقادات

درس (۱۲) ۳ پایان درس (۱۴)

منفصله: ۱۰۹ ۳ ۱۳۵

وقت پیشنهادی: ۱۰ دقیقه

**هدف‌گذاری قبل از شروع هر درس در دفترچه سؤال**

لطفاً قبل از شروع پاسخ‌گویی به سؤال‌های درس **تاریخ (۱) ایران و جهان باستان**، هدف‌گذاری چند از ۱۰ خود را بنویسید:  
از هر ۱۰ سؤال به چند سؤال می‌توانید پاسخ صحیح بدهید؟  
عملکرد شما در آزمون قبل چند از ۱۰ بوده است؟  
هدف‌گذاری شما برای آزمون امروز چیست؟

چند از ۱۰ آزمون قبل	هدف‌گذاری چند از ۱۰ برای آزمون امروز

۱۰۱- کدام گزینه به ترتیب مربوط به عبارت‌های زیر است؟

(الف) کدام تقسیم‌بندی اجتماعی، میراث مشترک آریاییان هند و ایرانی به‌شمار می‌رفت؟

(ب) در دوره‌ی ساسانیان دامنه‌ی اختیارات و قدرت پدر در خانواده، چگونه کاهش یافت؟

(ج) ویژگی برجسته‌ی جشن‌های باستانی ... بود و عامل مؤثری در ... به‌شمار می‌آمد.

(۱) الف) تقسیم‌بندی بر پایه‌ی شغل و پیشه‌ی افراد (ب) با توسعه‌ی تشکیلات حکومتی و گسترش قشرهای اجتماعی (ج) عبادت و شکرگزاری به درگاه خداوند

- تقویت هویت جمعی

(۲) الف) تقسیم‌بندی براساس رده‌بندی قبیله‌ای (ب) با افزایش قدرت خاندان شاهی و گسترش مناصب اجتماعی (ج) جشن و شادی و تفریح - تقویت حس فرمانبرداری از شاه

(۳) الف) تقسیم‌بندی بر پایه‌ی شغل و پیشه‌ی افراد (ب) با افزایش قدرت خاندان شاهی و گسترش مناصب اجتماعی (ج) عبادت و شکرگزاری به درگاه خداوند - تقویت هویت جمعی

(۴) الف) تقسیم‌بندی براساس رده‌بندی قبیله‌ای (ب) با توسعه‌ی تشکیلات حکومتی و گسترش قشرهای اجتماعی (ج) جشن و شادی و تفریح - تقویت حس فرمانبرداری از شاه

۱۰۲- نظام طبقاتی جامعه‌ی ایران در عصر ساسانی تحت تأثیر چه عواملی گسترش یافت و تثبیت شد؟

(۱) ازدواج‌های درون‌گروهی و تشکیل حکومت مرکزی قدرتمند (۲) تأسیس حکومت مرکزی قدرتمند و رسمیت یافتن دین زرتشتی

(۳) رسمیت یافتن دین زرتشت و وجود موبدان زرتشتی (۴) ازدواج درون‌گروهی در بین خانواده‌های اشراف، روحانیون و موبدان

۱۰۳- در دوران ساسانیان چه گروهی مدافع نابرابری‌های اجتماعی و امتیازات طبقه‌ی حاکم بودند؟

(۱) اشراف و نجبای درباری (۲) جنگاوران و دبیران

(۳) صاحب‌منصبان عالی‌رتبه (۴) موبدان زرتشتی

۱۰۴- کدام گزینه منبع درآمد هنگفتی برای ساسانیان محسوب می‌شد؟

(۱) مالیات بازرگانان جاده‌ی ابریشم (۲) اجاره‌بهای اسب و چارپایان

(۳) درآمد تجارت دریایی در خلیج فارس (۴) مالیات و اجاره‌بهای کشتزارهای آسورستان

۱۰۵- سکه‌ی طلائی داریوش به چه نامی موسوم بود و ضرب سکه‌ی طلا در انحصار چه کسانی بود؟

(۱) دریک - حکام محلی (۲) کیل - حکام محلی

(۳) دریک - شاهان (۴) کیل - شاهان

**پیام مشاوره‌ای:** از مهم‌ترین نکات در مطالعه‌ی درس تاریخ، به‌خاطر سپردن اسامی خاص (مکان‌ها، افراد، مراسمات، سکه‌ها، شاهان و ...) است.



۱۰۶- ... تا قرن‌ها فنون تولید ابریشم را از مردم دیگر کشورها مخفی نگه داشتند اما سرانجام ... توانستند به این فنون پی ببرند.

(۱) رومیان - چینی‌ها و یونانی‌ها

(۲) چینی‌ها - ایرانیان و رومیان

(۳) چینی‌ها - ایرانیان و یونانیان

(۴) رومیان - چینی‌ها و ایرانی‌ها

۱۰۷- کدام یک از سلسله‌های زیر بیشتر به کار تجارت نظارت داشته و قوانین و مقررات مربوط به خرید و فروش را اجرا می‌کردند؟

(۱) مادها

(۲) هخامنشیان

(۳) اشکانیان

(۴) ساسانیان

۱۰۸- کدام یک از موارد زیر از آموزه‌های مهم دین زرتشت و سفارشات این دین به‌شمار نمی‌آید؟

(۱) تشویق مردم به قربانی کردن حیوانات به‌منظور دفع شر

(۲) برگزیدن مینوی نیک و سرمشق قرار دادن پندار، گفتار و کردار نیک

(۳) اعتقاد به جهان آخرت و روز واپسین

(۴) اعتقاد به داوری میان انسان‌ها براساس اعمالشان

۱۰۹- به‌ترتیب نام آتشکده‌ی ویژه‌ی شاهان و کشاورزان دوره‌ی ساسانیان در کدام گزینه به‌درستی بیان شده است؟

(۱) آذرگشنسپ در خراسان - آذر برزین‌مهر در فارس

(۲) آذرفرنبغ در فارس - آذر برزین‌مهر در خراسان

(۳) آذرگشنسپ در آذربایجان - آذر برزین‌مهر در خراسان

(۴) آذرفرنبغ در آذربایجان - آذرگشنسپ در فارس

۱۱۰- چه عاملی تأثیر بسزایی بر انتقال تدریجی آریائی‌ان از زندگی شبانی به زندگی مبتنی بر کشاورزی داشت؟

(۱) تماس و همزیستی مسالمت‌آمیز با بومیان

(۲) آموزه‌های زرتشت با تشویق مردم به کشت‌وکار

(۳) احداث بند و سد و حفر قنات

(۴) معاف شدن کشاورزان از پرداخت مالیات





**جغرافیای ایران**

سکونتگاه‌های ایران

توان‌های اقتصادی ایران

درس (۹) و (۱۰)

موضوعی ۹۸ و ۹۶

وقت پیشنهادی: ۱۰ دقیقه

**هدف‌گذاری قبل از شروع هر درس در دفترچه سؤال**

لطفاً قبل از شروع پاسخ‌گویی به سؤال‌های درس **جغرافیای ایران**، هدف‌گذاری چند از ۱۰ خود را بنویسید:  
از هر ۱۰ سؤال به چند سؤال می‌توانید پاسخ صحیح بدهید؟  
عملکرد شما در آزمون قبل چند از ۱۰ بوده است؟  
هدف‌گذاری شما برای آزمون امروز چیست؟

چند از ۱۰ آزمون قبل	هدف‌گذاری چند از ۱۰ برای آزمون امروز

۱۱۱- کدام گزینه پاسخ صحیح سؤالات زیر می‌باشد؟

الف) کدام مورد اشکال روستاها، با سایر گزینه‌ها متفاوت است؟

ب) در کدام شکل از روستاها خانه‌ها با فاصله از هم قرار دارند؟

ج) شهرها بر چه اساسی شکل‌های متفاوتی دارند؟

۱) الف) روستای میدانگاهی (ب) روستای پلکانی (ج) تعداد جمعیت در هر شهر

۲) الف) روستای خطی (ب) روستای میدانگاهی (ج) چگونگی پیدایش و کارکردهای مختلف

۳) الف) روستای پلکانی (ب) روستای خطی (ج) مکان استقرار شهرها

۴) الف) روستای پراکنده (ب) روستای پراکنده (ج) چگونگی پیدایش و کارکردهای مختلف

۱۱۲- هر یک از عبارتهای زیر به کدام شکل شهرها اشاره می‌کند؟ (به ترتیب)

الف) دارای یک مرکز اصلی بوده و خیابان‌ها و شبکه‌های مهم از آن مرکز به اطراف منشعب می‌شوند.

ب) شهرها حول محورهای ریلی و جاده‌ای شکل گرفته‌اند.

ج) شهرها به صورت یک شبکه مستطیل شکل از راه‌های ارتباطی، زمین‌های شهر را به بلوک‌ها و قطعات همسان تقسیم می‌کند.

۱) شطرنجی - شعاعی - خطی

۲) خطی - ستاره‌ای - شعاعی

۳) ستاره‌ای - خطی - شطرنجی

۴) خطی - شعاعی - شطرنجی

۱۱۳- پدیده شهرگریزی در اثر چه عاملی به وجود آمده است و چه عاملی شکل سکونتگاه‌ها را به تدریج تغییر داد؟

۱) آلودگی هوا، گرانی مسکن و آسیب‌های اجتماعی - افزایش جمعیت

۲) گرانی مسکن، مشکلات معیشتی، آسیب‌های اقتصادی - افزایش امکانات و تسهیلات

۳) تغییرات اوضاع جغرافیایی مانند میزان آب و کمبود فضاهای کشاورزی - افزایش جمعیت

۴) افزایش جرم و جنایت، آلودگی‌های زیست‌محیطی و کمبود فضاهای تفریحی - افزایش امکانات و تسهیلات

۱۱۴- از دیدگاه دانش جغرافیا، چه عواملی در شکل‌گیری سکونتگاه‌ها نقش دارند و شهر باستانی بیشاپور در شمال غربی کازرون در اثر چه

عاملی اعتبار خود را از دست داد و از بین رفت؟

۱) اشکال سکونتگاه‌های شهری و روستایی - عوامل صرفاً طبیعی

۲) عوامل طبیعی و انسانی - عوامل انسانی و طبیعی

۳) عوامل انسانی و طبیعی - عوامل صرفاً انسانی

۴) چگونگی قرارگیری پدیده‌های طبیعی و انسانی - عوامل صرفاً طبیعی

۱۱۵- چه عاملی در ایران موقعیت مساعدی را برای تولید انواع محصولات زراعی فراهم آورده است و کدام مورد از مشکلات تولیدات زراعی در

ایران نیست؟

۱) تنوع آب و هوایی - بی‌ثباتی در قیمت محصولات

۲) اختلاف شدید درجه حرارت روزانه و سالانه در نواحی مختلف - گستردگی زیاد در عرض‌های جغرافیایی

۳) تنوع آب و هوایی - گستردگی زیاد در عرض‌های جغرافیایی

۴) اختلاف شدید درجه حرارت روزانه و سالانه در نواحی مختلف - بی‌ثباتی در قیمت محصولات

**پیام مشاوره‌ای:** در مطالعه درس جغرافیا، به روابط علی و معلولی و همبستگی میان پدیده‌های مختلف دقت نمایید.

۱۱۶- کدام یک از ویژگی‌های ایران «ژئوتوریسم» را ایجاد کرده است و ایران از نظر جاذبه‌های تاریخی در رتبه چندم جهان قرار دارد؟

- ۱) تنوع زیستی ایران با وجود زیست‌بوم‌های بسیار گوناگون گیاهی و جانوری در کشور - دهم
- ۲) موقعیت ریاضی و گسترده‌گی آن در عرض جغرافیایی - پنجم
- ۳) وجود تمدنی با ریشه‌هایی در اعماق تاریخ از هزاره‌های قبل از میلاد تا کنون - پنجم
- ۴) پیکره‌بندی طبیعی ایران و برخورداری از موقعیت دریایی و خشکی، سواحل گوناگون و بیابان‌های شگفت‌آمیز - دهم

۱۱۷- هر یک از ویژگی‌های زیر مربوط به کدام یک از صنایع است؟ (به ترتیب)

«الف) بخش زیادی از صادرات غیر نفتی کشور را پوشش می‌دهد. ب) محصولات این بخش، از نظر کیفیت در صدر محصولات همانند

خود قرار دارد. ج) در سند چشم‌انداز به آن توجه خاصی شده است. د) دومین صنعت مهم کشور است.»

- ۱) الف) صنایع پتروشیمی ب) صنایع خودروسازی ج) صنایع دفاعی د) صنایع نفت و گاز
- ۲) الف) صنایع فلزات اساسی ب) صنایع دفاعی ج) صنایع خودرو سازی د) صنایع پتروشیمی
- ۳) الف) صنایع خودرو سازی ب) صنایع پتروشیمی ج) صنایع فلزات اساسی د) صنایع خودرو سازی
- ۴) الف) صنایع دفاعی ب) صنایع پتروشیمی ج) صنایع نفت و گاز د) صنایع فلزات اساسی

۱۱۸- «رشد صنایع تبدیلی» باعث رشد کدام بخش از اقتصاد کشور ایران شده است و به چه علت توصیه می‌شود محور کشاورزی از زراعت به

توسعه باغداری با روش نوین تغییر یابد؟

- ۱) باغداری - صادرات مطلوب‌تر محصولات باغداری
- ۲) کشاورزی - موقعیت جغرافیایی ایران
- ۳) دامداری - کاهش منابع آبی کشور
- ۴) معدن - وجود نیروی انسانی متخصص و ماهر در زمینه باغداری با روش‌های نوین

۱۱۹- هر یک از ویژگی‌های زیر به ترتیب مربوط به کدام نوع سکونتگاه می‌باشد؟

«پایبندی بیشتر نسبت به آداب و رسوم محل زندگی خود - محله‌های پرتراکم - شاغل در بخش صنعت - استفاده مستقیم از منابع طبیعی»

- ۱) سکونتگاه‌های شهری - سکونتگاه‌های شهری - سکونتگاه‌های شهری - سکونتگاه‌های روستایی
- ۲) سکونتگاه‌های عشایری - سکونتگاه‌های روستایی - سکونتگاه‌های روستایی - سکونتگاه‌های روستایی
- ۳) سکونتگاه‌های روستایی - سکونتگاه‌های روستایی - سکونتگاه‌های شهری - سکونتگاه‌های روستایی
- ۴) سکونتگاه‌های روستایی - سکونتگاه‌های شهری - سکونتگاه‌های شهری - سکونتگاه‌های عشایری

۱۲۰- پاسخ سؤالات زیر به ترتیب در کدام گزینه آمده است؟

الف) در استفاده از منابع طبیعی، چگونه می‌توان به توسعه همه مناطق کشور کمک کرد؟

ب) محرک اصلی رشد، موفقیت و نوآوری کشورها چیست؟

ج) بیش‌ترین شاغلان بخش معدن کشور در کدام استان‌های ایران هستند؟

- ۱) الف) با بررسی ویژگی‌ها و توان‌های محیطی هر منطقه ب) بخش صنعت ج) یزد - کرمان - اصفهان
- ۲) الف) با ایجاد عدالت اجتماعی و اقتصادی در سطح ملی ب) تولید محصولات دامی ج) کرمان - اصفهان - سمنان
- ۳) الف) با ساماندهی فعالیت‌های انسان در مکان براساس توان محیطی ب) تولید محصولات دامی ج) یزد - اصفهان - فارس
- ۴) الف) با ایجاد عدالت اجتماعی و اقتصادی در سطح ملی ب) بخش صنعت ج) اصفهان - خراسان - جنوبی



**جامعه‌شناسی [۱]**

هویت ایرانی ۱

هویت ایرانی ۲

هویت ایرانی ۳

صفحه‌ی ۱۰۳ تا ۱۲۴

وقت پیشنهادی: ۱۵ دقیقه

**هدف‌گذاری قبل از شروع هر درس در دفترچه سؤال**

لطفاً قبل از شروع پاسخ‌گویی به سؤال‌های درس **جامعه‌شناسی (۱)**، هدف‌گذاری چند از ۱۰ خود را بنویسید:  
از هر ۱۰ سؤال به چند سؤال می‌توانید پاسخ صحیح بدهید؟  
عملکرد شما در آزمون قبل چند از ۱۰ بوده است؟  
هدف‌گذاری شما برای آزمون امروز چیست؟

چند از ۱۰ آزمون قبل	هدف‌گذاری چند از ۱۰ برای آزمون امروز

۱۲۱- علت «کنار گذاشتن عناصر اساطیری هویت خود از سوی ایرانیان» و «فراتر رفتن زبان فارسی از

محدوده‌ی زبان سیاسی مشترک اقوام ایرانی» به ترتیب کدام است؟

(۱) هضم و جذب مهاجمان توسط فرهنگ ایرانی - مشارکت فعال ایرانیان در حیات فکری جهان اسلام

(۲) هضم و جذب مهاجمان توسط فرهنگ ایرانی - آمیخته شدن هویت ایرانی با هویت فرهنگی جهان اسلام

(۳) آشنایی ایرانیان با اسلام - آمیخته شدن هویت ایرانی با هویت فرهنگی جهان اسلام

(۴) آشنایی ایرانیان با اسلام - مشارکت فعال ایرانیان در حیات فکری جهان اسلام

۱۲۲- واکنش جهان اسلام در مقابل مهاجمان در جنگ‌های صلیبی و حمله‌ی مغول، به ترتیب چگونه بود و هویت فرهنگی جامعه‌ی اسلامی از دیدگاه

تاریخ‌نگاران و مستشرقان غربی چگونه است؟

(۱) دفع - جذب - اساطیری و محدود به ابعاد تاریخی

(۲) دفع - جذب - سکولار و محدود به ابعاد جغرافیایی

(۳) جذب - دفع - سکولار و محدود به ابعاد جغرافیایی

(۴) جذب - دفع - اساطیری و محدود به ابعاد تاریخی

۱۲۳- هویت فرهنگی هر جامعه بر مدار ... آن جامعه شکل می‌گیرد. پیدایش خاطره‌ی جمعی و مشترک و انتقال آن از نسلی به نسل دیگر، ... را

می‌سازد.

(۱) عقاید و هنجارهای اجتماعی کلان - بعد فرهنگی هویت جامعه

(۲) عقاید و ارزش‌های اجتماعی کلان - بعد تاریخی هویت جامعه

(۳) عقاید و هنجارهای اجتماعی کلان - بعد تاریخی هویت جامعه

(۴) عقاید و ارزش‌های اجتماعی کلان - بعد جغرافیایی هویت جامعه

۱۲۴- انقلاب اسلامی ایران، حاصل یک سده مقاومت هویت اسلامی ایران در برابر هجوم ... بود و بازگشت ایران به اسلام ...

(۱) سیاسی و اقتصادی غرب - بازگشت به یک خویشتن صرفاً تاریخی و جغرافیایی بود.

(۲) فرهنگی و اجتماعی غرب - با اندیشه‌های دنیوی تفسیر نمی‌شد.

(۳) سیاسی و اقتصادی غرب - بازگشت به خویشتن الهی و توحیدی بود.

(۴) فرهنگی و اجتماعی غرب - بازگشت به یک خویشتن صرفاً تاریخی و جغرافیایی نبود.

۱۲۵- کدام گزینه درباره‌ی انقلاب اسلامی ایران و تأثیر آن بر هویت جهان اسلام صحیح است؟

(۱) جهان اسلام با الگو گرفتن از انقلاب اسلامی ایران، به جست‌وجوی هویت خود در بیرون از مرزهای خود پرداخت.

(۲) کشورهای اسلامی با بازگشت به هویت خود، به اسلام به‌عنوان یک قطب فرهنگی جدید روی آوردند.

(۳) جهان غرب، افق‌های جدیدی را به روی اندیشمندان غربی گشود و آنها را به تأمل و بازبینی نظریات پیشین خود فراخواند.

(۴) نظریه‌پردازان غربی، طی قرن‌های هجدهم و نوزدهم، سکولاریسم را سرنوشت مشترک و حتمی بشریت می‌دانستند.

**پیام مشاوره‌ای:** دانش‌آموز گرامی کتاب جامع، منبع مناسبی برای جمع‌بندی درس‌ها پیش از شروع امتحانات است.



**۱۲۶- به‌ترتیب هر یک از شرایط زیر، دارای کدام وصف است؟**

- در جامعه‌ای با بستر دینی، رئیس جمهوری سکولار در انتخابات رأی می‌آورد.

- سارقی که بر خلاف میل باطنی، دستگیر و مجازات می‌شود.

(۱) قدرت مقبول و مشروع - قدرت مشروع فاقد مقبولیت

(۲) قدرت مقبول و مشروع - قدرت نامشروع و غیرمقبول

(۳) قدرت مقبول فاقد مشروعیت - قدرت نامشروع و غیرمقبول

(۴) قدرت مقبول فاقد مشروعیت - قدرت مشروع فاقد مقبولیت

**۱۲۷- به‌ترتیب در چه صورتی و با استفاده از چه راهکاری، نظام سیاسی به بسط و توسعه فرهنگ کمک می‌کند و کدام نظام، ارزش‌ها و اصول**

**حاکم بر نظام سیاسی را تعیین می‌کند؟**

(۱) اگر عملکرد نظام سیاسی در جهت اقتدار نظام خود باشد - مدیریت سیاسی خود - نظام اجتماعی

(۲) اگر نظام سیاسی به ارزش‌های فرهنگی جامعه وفادار بماند - مدیریت سیاسی خود - نظام فرهنگی

(۳) اگر عملکرد نظام سیاسی در جهت اقتدار نظام خود باشد - حفظ هویت سیاسی خود - نظام فرهنگی

(۴) اگر نظام سیاسی به ارزش‌های فرهنگی جامعه وفادار بماند - حفظ هویت سیاسی خود - نظام اجتماعی

**۱۲۸- موارد زیر به‌ترتیب به کدام نوع از حکومت در دسته‌بندی ارسطو اشاره دارد؟**

**الف) حکومت اقلیت براساس فضیلت**

**ب) حکومت اکثریت براساس خواست و میل افراد**

**ج) حکومت فرد بر اساس فضیلت**

(۱) آریستوکراسی - دموکراسی - موناشری

(۲) الیگارشی - پولیتی - تیرانی

(۳) آریستوکراسی - پولیتی - موناشری

(۴) الیگارشی - دموکراسی - آریستوکراسی

**۱۲۹- موارد کدام گزینه درباره‌ی نظام‌های سیاسی لیبرالیسم و جمهوری اسلام، به‌درستی ذکر شده است؟**

(۱) لیبرال دموکراسی، نوعی نظام سیاسی است که ادعا می‌کند با خواست و اراده اقلیت مردم سازمان می‌یابد.

(۲) دموکراسی، هیچ حقیقت و فضیلت فطری و جهان‌شمولی را به رسمیت نمی‌شناسد و حکومتی دنیوی و این‌جهانی است.

(۳) مردم‌سالاری دینی، نوعی نظام سیاسی است که براساس حاکمیت مردم و خواسته‌ها و تمایلات حاکمان شکل می‌گیرد.

(۴) جمهوری اسلامی، به معنای به رسمیت شناختن حضور حاکمان و فعالیت آنها در نهادها، بر مبنای عقاید و ارزش‌های اجتماعی اسلامی است.

**۱۳۰- به‌ترتیب هر یک از موارد زیر با کدام گزینه مرتبط است؟**

- اعمال قدرت سازمان‌یافته برای دستیابی به هدفی معین

- مهم‌ترین مسئولیت در جامعه و امت اسلامی

- حکومت اقلیت براساس فضیلت انسانی از نظر فارابی

(۱) نظام سیاسی - مسئولیت متقابل امت و امام - کرامیه

(۲) نظام سیاسی - تأمین اجتماعی و تکافل عمومی - ضرورت

(۳) سیاست - تأمین اجتماعی و تکافل عمومی - کرامیه

(۴) سیاست - مسئولیت متقابل امت و امام - ضرورت



**منطق**

کل نیم‌سال اول تا پایان اقسام استدلال  
استقرایی، قضیه‌ی حملی، احکام قضایا،  
قیاس اقترانی  
صفحه ۳۳ تا ۸۲  
وقت پیشنهادی: ۱۵ دقیقه

**هدف‌گذاری قبل از شروع هر درس در دفترچه سؤال**

لطفاً قبل از شروع پاسخ‌گویی به سؤال‌های درس **منطق**، هدف‌گذاری چند از ۱۰ خود را بنویسید:  
از هر ۱۰ سؤال به چند سؤال می‌توانید پاسخ صحیح بدهید؟  
عملکرد شما در آزمون قبل چند از ۱۰ بوده است؟  
هدف‌گذاری شما برای آزمون امروز چیست؟

چند از ۱۰ آزمون قبل	هدف‌گذاری چند از ۱۰ برای آزمون امروز

۱۳۱- نوع دلالت لفظ بر معنای جملات زیر، به ترتیب در کدام گزینه، به درستی ذکر شده است؟

الف) در هنگام کسوف بگوییم، خورشید گرفت.

ب) دلالت لفظ «شیر» بر معنای «شجاع»

- (۱) مطابقی - تضمنی  
(۲) تضمنی - التزامی  
(۳) التزامی - تضمنی  
(۴) مطابقی - التزامی

۱۳۲- کدام یک از گزینه‌های زیر، نادرست است؟

- (۱) وظیفه‌ی منطق تعریف اشیاء است.  
(۲) تأکید منطق بر آموزش شیوه‌ی درست اندیشیدن است.  
(۳) فراگیر شدن رسانه‌ها، اهمیت آموختن منطق را افزایش داده است.  
(۴) تفکر قاعده‌مند ذهن انسان، منوط به آموختن منطق نیست.

۱۳۳- کدام یک از موارد زیر، از خصوصیات «مفهوم جزئی» نمی‌باشد؟

- (۱) مصداق آن کاملاً مشخص است.  
(۲) معمولاً اسمی عام است.  
(۳) با صفات اشاره «این» و «آن» همراه است.  
(۴) قابلیت انطباق بر بیش از یک مورد را ندارد.

۱۳۴- کدام یک از گزینه‌های زیر، در مورد «تعریف به مثال» به درستی بیان نشده است؟

- (۱) دانشمند: انسان‌هایی با هوش بسیار بالا هم‌چون گالیله و ادیسون  
(۲) تبهکار: کسانی که دست به انجام اعمال خلاف قانون مثل دزدی، آدم‌ربایی و قتل می‌زنند.  
(۳) دوست: تمام مادران و پدران و خانواده و کسانی که خیر و صلاح و خوشحالی یکدیگر را می‌خواهند.  
(۴) رهبر: شخص اول در هر نظام دینی یا غیردینی که وظیفه‌ی اصلی هدایت کشور بر عهده‌ی اوست؛ مثل امام‌خیمینی (ره)

۱۳۵- در روش ... احتمالات مختلفی را بررسی می‌کنند و با حذف تبیین‌های اشتباه به بهترین تبیین دست می‌یابند. این روش نوعی ... است.

- (۱) استدلال تمثیلی - استدلال استقرایی  
(۲) استنتاج بهترین تبیین - استدلال تمثیلی  
(۳) استدلال تمثیلی - استدلال قیاسی  
(۴) استنتاج بهترین تبیین - استدلال استقرایی

۱۳۶- کدام گزینه، جمله‌ی زیر را به درستی کامل می‌کند؟

«جملات انشایی در منطق مورد بررسی قرار نمی‌گیرند؛ زیرا ...»

(۱) وظیفه‌ی منطق فقط جلوگیری از خطا در صورت اندیشه است.

(۲) با اینکه خبر از عالم خارج می‌دهند ولی همگی کاذب‌اند.

(۳) درستی یا نادرستی آن‌ها به سختی قابل تشخیص است و با واقعیت مطابقت ندارند.

(۴) قابل صادق یا کاذب بودن نیستند و خبری از خارج نمی‌دهند.

۱۳۷- تفاوت دو قضیه‌ی موجبه‌ی جزئی و شخصی در چیست؟

(۱) در قضیه‌ی موجبه‌ی جزئی، موضوع، مفهومی کلی است و در قضیه‌ی شخصی، موضوع، مفهومی جزئی می‌باشد.

(۲) در قضیه‌ی موجبه‌ی جزئی، موضوع، مفهومی جزئی است و در قضیه‌ی شخصی، موضوع، مفهومی کلی می‌باشد.

(۳) در قضیه‌ی موجبه‌ی جزئی، سور، مفهومی جزئی است و در قضیه‌ی شخصی، موضوع، مفهومی کلی می‌باشد.

(۴) در قضیه‌ی موجبه‌ی جزئی، سور، مفهومی کلی است و در قضیه‌ی شخصی، سور، مفهومی جزئی می‌باشد.

۱۳۸- متداخل متناقض قضیه‌ی صادق زیر کدام است و قضیه‌ی متناقض به لحاظ صدق و کذب چگونه است؟

«بعضی حیوانات، تخم‌گذارند.»

(۱) بعضی حیوانات، تخم‌گذار نیستند. - کاذب

(۲) تمام حیوانات، تخم‌گذار هستند. - صادق

(۳) بعضی حیوانات، تخم‌گذار نیستند. - صادق

(۴) هیچ حیوانی، تخم‌گذار نیست. - کاذب

۱۳۹- شرط اول برای نتیجه‌گیری از یک قیاس ... است و شرط اول برای معتبر بودن قیاس ... است.

(۱) سالبه نبودن دو مقدمه - تکرار حد وسط

(۲) سالبه نبودن دو مقدمه - عدم تکرار حد وسط

(۳) تکرار حد وسط - سالبه نبودن هر دو مقدمه

(۴) تکرار حد وسط - علامت مثبت داشتن موضوع در نتیجه

۱۴۰- کدام گزینه علامت قضایای «هیچ کودک اوتیسمی تمرکز ندارد» و «هر نهنگی آبی است» است؟

(۱)  $++/-+$  (۲)  $-+/++$  (۳)  $-+/+-$  (۴)  $+ -/++$



ریاضی و آمار (۱)  
[غیرمشترک]

کار با داده‌های آماری  
معیارهای پراکندگی  
نمایش داده‌ها  
نمودارهای یک متغیره  
صفحه ۸۹ تا ۹۵  
وقت پیشنهادی: ۵۰ دقیقه

**هدف‌گذاری قبل از شروع هر درس در دفترچه سؤال**

لطفاً قبل از شروع پاسخ‌گویی به سؤال‌های درس **ریاضی و آمار (۱)**، هدف‌گذاری چند از ۱۰ خود را بنویسید:  
از هر ۱۰ سؤال به چند سؤال می‌توانید پاسخ صحیح بدهید؟  
عملکرد شما در آزمون قبل چند از ۱۰ بوده است؟  
هدف‌گذاری شما برای آزمون امروز چیست؟

چند از ۱۰ آزمون قبل	هدف‌گذاری چند از ۱۰ برای آزمون امروز

۱۴۱- در داده‌های ۱۲, ۱۰, ۷, ۲۱, ۲۰, ۱۷, ۱۴, ۲۰, ۲۰ مقدار  $Q_3 - 2Q_1 + Q_3$  کدام است؟

(مقادیر  $Q_1$ ،  $Q_2$  و  $Q_3$  به ترتیب چارک‌ها می‌باشند).

- (۱) ۱۹      (۲) ۱۷      (۳) ۱۳      (۴) ۱۵

۱۴۲- در منحنی نرمال یک سری از داده‌های آماری، تقریباً... درصد از داده‌ها بین  $\bar{x} - \sigma$  و  $\bar{x} + \sigma$  قرار دارند، هم‌چنین تقریباً... درصد از

داده‌ها بین  $\bar{x} - 3\sigma$  و  $\bar{x} + 2\sigma$  واقع می‌باشند. ( $\bar{x}$  میانگین و  $\sigma$  انحراف معیار داده‌ها است).

- (۱) ۶۸ - ۹۶      (۲) ۶۸ - ۹۸      (۳) ۶۴ - ۹۶      (۴) ۶۴ - ۹۸

۱۴۳- میانگین داده‌های ۱۱, ۳, ۸, ۷, ۵, ۸, ۱۰, ۱۲ چند برابر انحراف معیار همان داده‌ها است؟

- (۱)  $\sqrt{2}$       (۲) ۲      (۳)  $2\sqrt{2}$       (۴)  $4\sqrt{2}$

۱۴۴- واریانس ۱۰۰ داده آماری ۴ و میانگین آنها ۱۰ است. اگر دو داده ۸ و ۱۲ از این داده‌ها حذف و دو داده ۱۰ به آنها اضافه شود،

واریانس داده‌های جدید کدام است؟

- (۱) ۴      (۲)  $4/96$       (۳)  $3/92$       (۴)  $5/86$

۱۴۵- در یک سری از داده‌های آماری متمایز با دامنه تغییرات R همه داده‌ها را نصف کرده و سپس ۴ واحد به آنها اضافه می‌کنیم. دامنه

تغییرات داده‌های جدید کدام است؟

- (۱)  $\frac{R}{2} + 4$       (۲)  $R + 4$       (۳)  $\frac{R}{2}$       (۴) R

۱۴۶- کدام گزینه صحیح است؟

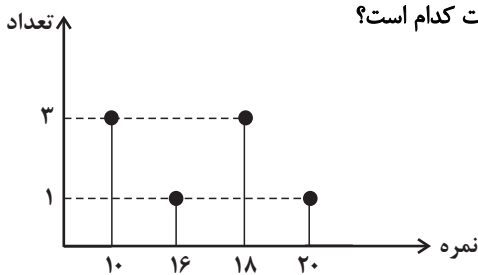
(۱) زمانی که تعداد داده‌ها زیاد است از تفاوت معیارهای گرایش به مرکز و پراکندگی به وجود داده‌ی دور افتاده پی می‌بریم.

(۲) اگر داده‌ی دور افتاده داشته باشیم بهتر است از میانگین استفاده کنیم.

(۳) نمودار جعبه‌ای فقط یک مجموعه داده را نشان می‌دهد پس این نمودار برای مقایسه مناسب نیست.

(۴) نمودار جعبه‌ای دامنه‌ی میان چارکی و مد را نشان می‌دهد.

۱۴۷- نمرات دانش‌آموزان یک کلاس طبق نمودار زیر است. اختلاف میانگین و میانه‌ی نمرات کدام است؟



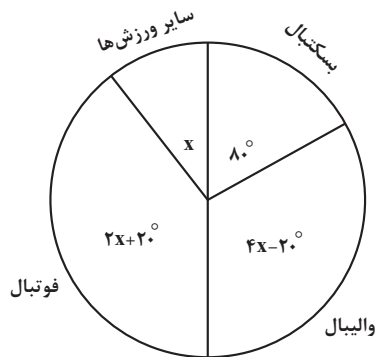
(۲) ۱

(۱) ۲

(۴) ۱/۵

(۳) ۵/۰

۱۴۸- مدرسه‌ای ۹۰ دانش‌آموز دارد و نمودار دایره‌ای مربوط به ورزش مورد علاقه‌ی دانش‌آموزان آن، به صورت زیر است. تعداد افراد علاقه‌مند به



فوتبال چند نفر است؟

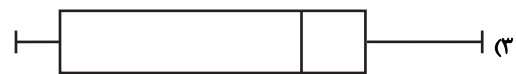
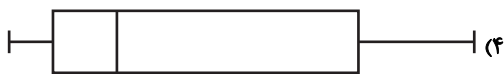
(۲) ۲۵

(۱) ۲۰

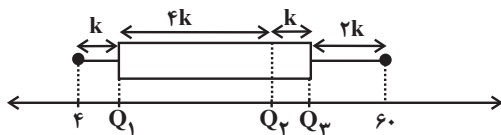
(۴) ۳۵

(۳) ۳۰

۱۴۹- نمودار جعبه‌ای داده‌های ۴، ۳، ۳، ۲، ۲۵، ۲۰، ۱۶، ۸، ۳، ۱۸، ۴، ۶ شبیه کدام است؟



۱۵۰- با توجه به نمودار جعبه‌ای زیر، چارک اول و سوم به ترتیب کدام است؟



(۲) ۴۶، ۰، ۷

(۱) ۴۲، ۰، ۷

(۴) ۴۶، ۰، ۱۱

(۳) ۴۲، ۰، ۱۱





**اقتصاد**  
**[غیرمشترک]**

اقتصاد بین‌الملل، اقتصاد ایران

بخش (۵) فصل (۱) و (۲)

صفحه‌ی ۱۰ (۱۳۴)

وقت پیشنهادی: ۲۰ دقیقه

**هدف‌گذاری قبل از شروع هر درس در دفترچه سؤال**

لطفاً قبل از شروع پاسخ‌گویی به سؤال‌های درس اقتصاد، هدف‌گذاری چند از ۱۰ خود را بنویسید:  
از هر ۱۰ سؤال به چند سؤال می‌توانید پاسخ صحیح بدهید؟  
عملکرد شما در آزمون قبل چند از ۱۰ بوده است؟  
هدف‌گذاری شما برای آزمون امروز چیست؟

چند از ۱۰ آزمون قبل	هدف‌گذاری چند از ۱۰ برای آزمون امروز
---------------------	--------------------------------------

۱۵۱- عبارات کدام گزینه بیانگر پاسخ صحیح دو پرسش زیر است؟

الف) هریک از عبارات: «پسته مرغوب در شرایط آب‌وهوایی برخی نقاط ایران به عمل می‌آید.» و «در کشور استرالیا زمین‌های حاصل‌خیز و آب کافی برای محصولات کشاورزی، فراوان یافت می‌شود.» مربوط به کدام یک از عوامل روی آوردن کشورها به تجارت بین‌الملل است؟  
ب) به ترتیب، هر یک از موارد: «خطر حمله دزدان و راهزنان»، «ممنوعیت مراوده‌های خارجی»، «نبود وسایل حمل و نقل» مربوط به کدام یک از موانع گسترش تجارت بین‌الملل در گذشته می‌باشد؟

- ۱) الف) یکسان نبودن منابع و عوامل تولید - یکسان نبودن کشورها از نظر دسترسی به فناوری، ب) هزینه‌های تجارت - هزینه‌های تجارت - موانع قانونی، نامنی و ضعف دولت‌ها
- ۲) الف) وضعیت اقلیمی متفاوت - یکسان نبودن منابع و عوامل تولید، ب) موانع قانونی، نامنی و ضعف دولت‌ها - موانع قانونی، نامنی و ضعف دولت‌ها - هزینه‌های تجارت
- ۳) الف) وضعیت اقلیمی متفاوت - یکسان نبودن منابع و عوامل تولید، ب) هزینه‌های تجارت - هزینه‌های تجارت - موانع قانونی، نامنی و ضعف دولت‌ها
- ۴) الف) یکسان نبودن منابع و عوامل تولید - یکسان نبودن کشورها از نظر دسترسی به فناوری، ب) موانع قانونی، نامنی و ضعف دولت‌ها - موانع قانونی، نامنی و ضعف دولت‌ها - هزینه‌های تجارت

۱۵۲- با توجه به جدول زیر، با فرض این‌که هر سه کشور به یک اندازه از نیروی کار، سرمایه و دانش فنی برخوردارند:

کشور	پسته	نقره
ایران	۵۰ واحد	۴۵ واحد
آرژانتین	۳۰ واحد	۷۰ واحد
کنیا	۲۰ واحد	۳۵ واحد

الف) کدام کشور در تولید پسته مزیت مطلق دارد؟

ب) کشور کنیا در تولید کدام کالا باید متمرکز شود؟

ج) بدون در نظر گرفتن هزینه‌های حمل‌ونقل و با توجه به وضعیت کشور آرژانتین کدام رابطه توجیه اقتصادی دارد؟

- ۱) الف) ایران، ب) نقره، ج) آرژانتین باید نقره را که در تولید آن مزیت مطلق دارد تولید و صادر کند و در مقابل، پسته مورد نیاز خود را از کشور ایران وارد کند.
- ۲) الف) آرژانتین، ب) پوشاک، ج) آرژانتین در تولید نقره مزیت نسبی دارد، پس باید نقره را به کنیا و ایران صادر کند و پسته را از کشور کنیا وارد کند.
- ۳) الف) ایران، ب) پسته، ج) چون آرژانتین در تولید هر دو کالا مزیت نسبی دارد ولی مزیت مطلق نسبت به کنیا و ایران ندارد، باید هر دو نوع کالا را از ایران و کنیا وارد کند.
- ۴) الف) آرژانتین، ب) نقره، ج) آرژانتین باید نقره را که در تولید آن مزیت مطلق دارد تولید و صادر کند و در مقابل، پسته مورد نیاز خود را از کشور کنیا وارد کند.

۱۵۳- با توجه به فواید جانبی تجارت بین‌الملل برای دو گروه تولیدکنندگان و مصرف‌کنندگان، کدام مورد مربوط به «تولیدکنندگان» است؟

- ۱) بازارهای داخلی محدودند به همین دلیل، آنان از طریق صادرات، می‌توانند به بازارهای وسیع‌تری دسترسی داشته باشند و کالاهای اضافی خود را با قیمت بالاتر و شرایط بهتر به فروش برسانند.
- ۲) استفاده از کالاهای خارجی که از کالاهای مشابه داخلی ارزان‌تر و مرغوب‌تر هستند.
- ۳) صادرات کالا به خارج سبب می‌شود که آنان «ارز لازم» برای پرداخت بهای کالاهای «ضروری وارداتی» را به دست آورند.
- ۴) استفاده از کالاهای خارجی که مشابه آن‌ها در داخل تولید نشده است.



۱۵۴- چند مورد از عبارات زیر در ارتباط با مبادلات بین‌المللی در بازارهای کار و سرمایه، نادرست است؟

- (الف) روابط اقتصادی بین کشورها در فضای بین‌الملل فقط به مبادله کالا و خدمات محدود می‌شود.  
 (ب) روابط اقتصادی بین کشورها به مهاجرت نیروی کار و جابه‌جایی عوامل تولید از نقطه‌ای از دنیا به نقطه‌ای دیگر که شرایط بهتری دارد، نیز اطلاق می‌شود.

- (ج) کشورها با جذب سرمایه‌گذاری‌های خارجی باعث به‌کارگیری پس‌اندازهای کشورهای دیگر در جهت رشد بخش تولید داخلی خود می‌شوند.  
 (د) کشورهای جهان با جذب سرمایه‌گذاری‌های خارجی باعث کاهش به‌کارگیری پس‌اندازهای داخلی خود در رشد و افزایش کارخانه‌ها می‌شوند.

۱ (۱) ۲ (۲) ۳ (۳) ۴ (۴)

۱۵۵- کدام گزینه در ارتباط با مفهوم سیاست‌های تجاری نادرست است؟

- (۱) دولت‌ها برای تشویق صادرکنندگان داخلی و یا تشویق سرمایه‌گذاران خارجی به سرمایه‌گذاری در داخل کشور سیاست تجاری ارائه انواع بارانه‌ها و تسهیلات حقوقی و اقتصادی را به کار می‌گیرند.  
 (۲) دولت‌ها از سیاست‌های تجاری چون تعرفه‌های گمرکی، عوارض وارداتی یا سهمیه وارداتی، به منظور حمایت از تولید داخلی و کاهش وابستگی به خارج، استفاده می‌کنند.  
 (۳) کشورها بر حسب وضعیت اقتصادی خود، سیاست‌های تجاری مختلفی را اتخاذ می‌کنند.  
 (۴) معمولاً کالاها و صنایع راهبردی و هم‌چنین صنایع نوزاد، تنها در کشورهای در حال توسعه مشمول حمایت می‌شوند.

۱۵۶- درستی یا نادرستی عبارات زیر، در کدام گزینه به درستی بیان شده است؟

- (الف) احیای مزیت‌های بالقوه (مانند تمام محصولات نرم) و خلق مزیت‌های اقتصادی جدید (مانند محصولات کشاورزی جدید و پرمحصول) می‌تواند کشورها را از مسیر عقب‌ماندگی قبلی برهاند.  
 (ب) کشورهای موفق، پیوسته در حال انتقال از مزیت‌هایی با ارزش افزوده کم‌تر به مزیت‌های با ارزش افزوده بیشتر هستند.  
 (ج) مزیت داشتن یا نداشتن، مفهومی ایستا و دائمی است.  
 (د) صنایع نوزاد و صنایع گلخانه‌ای با حمایت مردم و دولت در مسیر کسب مزیت اقتصادی هستند.  
 (ه) قیمت‌گذاری ناعادلانه قدرت‌های اقتصادی، ارزش‌های برابری بین محصولات کشورهای قوی و ضعیف برقرار می‌کند و منافع تجارت را افزایش می‌دهد.

(و) بیکاری نیروی کار بی‌مهارت از خلق ارزش افزوده در محصولات غیرمزیتی و کم، بهتر است.

۱ (۱) غ - ص - غ - غ - غ - ص - غ - غ  
 ۲ (۲) غ - ص - غ - غ - غ - ص - غ - غ  
 ۳ (۳) ص - غ - ص - غ - ص - غ - ص - غ  
 ۴ (۴) ص - غ - ص - ص - ص - غ - ص - ص

۱۵۷- هر یک از عبارات زیر به کدام مفهوم اقتصادی اشاره دارند؟

(الف) امروزه عباراتی مانند «ساخت زاپن» معنایی ندارد.

(ب) اگر قیمت جهانی پوشاک ده برابر غذا باشد، تجارت بین ایران و برزیل، دیگر برای ایران سودآور نخواهد بود.

(ج) اقتصاددانان به «مزیت نسبی راهبردی» و منافع سیاسی و غیراقتصادی هم توجه می‌کنند.

(د) کشوری که دریا ندارد با فناوری می‌تواند محصولات شیلات تولید کند.

(ه) کشورهایی که زمانی به دلیل صنعتی بودن، پیشرفته به‌شمار می‌رفتند، امروزه صنایع خود را به کشورهای دیگر منتقل می‌کنند.

(۱) الف) احیا و خلق مزیت اقتصادی، (ب) حمایت از صنایع نوزاد و گلخانه‌ای، (ج) خلق ارزش بهتر از بیکاری، (د) تولید فراملیتی و چندملیتی، (ه) قیمت‌گذاری ناعادلانه

(۲) الف) تولید فراملیتی و چندملیتی، (ب) قیمت‌گذاری ناعادلانه، (ج) محصولات راهبردی، (د) حمایت از صنایع نوزاد و گلخانه‌ای، (ه) احیا و خلق مزیت اقتصادی

(۳) الف) احیا و خلق مزیت اقتصادی، (ب) قیمت‌گذاری ناعادلانه، (ج) خلق ارزش بهتر از بیکاری، (د) حمایت از صنایع نوزاد و گلخانه‌ای، (ه) تولید فراملیتی و چندملیتی

(۴) الف) تولید فراملیتی و چندملیتی، (ب) حمایت از صنایع نوزاد و گلخانه‌ای، (ج) احیا و خلق مزیت اقتصادی، (د) قیمت‌گذاری ناعادلانه، (ه) خلق ارزش بهتر از بیکاری



۱۵۸- در چه شرایطی یک کشور از وضعیت استقلال اقتصادی دور می‌شود؟

- (۱) عدم خلق مزیت‌های جدید اقتصادی  
 (۲) تنوع راه‌های تأمین کالاهای وارداتی  
 (۳) تنوع بازارهای فروش کالاهای صادراتی  
 (۴) فراهم کردن شرایط تأمین بعضی از نیازها در داخل کشور

۱۵۹- کدام گزینه، در رابطه با مفهوم، معنا و تعریف اصطلاحات اقتصادی نادرست است؟

- الف) تحریم مالی عبارت است از مانع تراشی در مقابل صادرات و واردات کالا، خدمات و عوامل تولید نظیر: سرمایه  
 ب) زنجیره خلق ارزش، به تمامی مراحل ایجاد ارزش افزوده اطلاق می‌شود.  
 ج) سازمان کنفرانس اسلامی هرچند نهادی اقتصادی نیست، نهادهای فرعی اقتصادی، مثل مرکز اسلامی توسعه تجارت، بانک توسعه اسلامی و اتاق صنعت و بازرگانی اسلامی دارد.  
 د) کالاها و خدماتی را که تولید آن‌ها بدون توجه به میزان سود، هزینه و بازار انجام می‌شود، محصولات راهبردی می‌نامند.  
 هـ) کشورهای اروپایی با تشکیل اتحادیه اقتصادی و حتی انتخاب پول واحد، بازرگانی کل اروپا را تقریباً به صورت بازرگانی داخلی درآورده‌اند.

- (۱) الف (۲) د (۳) الف و ب (۴) ب و ج

۱۶۰- نام اختصاری اتحادیه ملل جنوب شرق آسیا چیست و کدام مورد در ارتباط با این سازمان درست است؟

- (۱) آسه‌آن (ASEAN) - این اتحادیه با چهارده عضو، پس از نروژ، ژاپن، کره جنوبی و آمریکا پنجمین منطقه قدرتمند تجاری در جهان به‌شمار می‌رود.  
 (۲) پاسفیک (APEC) - این اتحادیه با ده عضو، پس از آمریکا، ژاپن و اتحادیه اروپا چهارمین منطقه قدرتمند تجاری در جهان به‌شمار می‌رود.  
 (۳) آسه‌آن (ASEAN) - این اتحادیه با ده عضو، پس از آمریکا، ژاپن و اتحادیه اروپا چهارمین منطقه قدرتمند تجاری در جهان به‌شمار می‌رود.  
 (۴) پاسفیک (APEC) - این اتحادیه با چهارده عضو، پس از نروژ، ژاپن، کره جنوبی و آمریکا پنجمین منطقه قدرتمند تجاری در جهان به‌شمار می‌رود.

۱۶۱- در رابطه با «اقدامات اقتصادی دوره پهلوی» کدام مورد نادرست است؟

- (۱) کارخانه‌ها و مؤسسات زیادی شکل گرفتند و دولت به عنوان یک کارفرمای بزرگ در عرصه اقتصاد مطرح شد.  
 (۲) در نتیجه افزایش «درآمدهای نفتی»، قدرت اقتصادی دولت افزایش یافت و بخشی از درآمدهای نفتی کشور صرف «ساخت‌وساز» شد.  
 (۳) در این دوره، دولت حضوری گسترده در عرصه اقتصاد کشور داشت و توانست سازمان و تشکیلات خود را بازسازی کند و شکل جدیدتری به خود بگیرد. در عین حال «نظام نوینی» را در «مالیات‌گیری و بودجه‌بندی» کشور پدید آورد.  
 (۴) در این دوره، به‌رغم «وابستگی اقتصادی به خارج» با گسترش برخی صنایع و افزایش تولیدات صنعتی و بهبود برخی شاخص‌های اقتصادی، اجتماعی و فرهنگی ایران گام‌های بلندی را در جهت دستیابی به «توسعه پایدار» برداشت.

۱۶۲- کدام عبارت نادرست است؟

- (۱) در طول چند قرن اخیر، کشور ما از نظر اقتصادی، سیاسی و اجتماعی، فراز و نشیب‌های مهمی را پشت سر گذاشته و مسیر دشواری را طی کرده است.  
 (۲) در دوران قاجار، بی‌کفایتی و عیاشی حکام به اوج خود رسید و ایران، فرصت طلایی خود را برای جبران عقب‌ماندگی نسبت به اروپا از دست داد.  
 (۳) هم‌زمان با پشت سرگذاشتن مراحل اولیه «انقلاب صنعتی» توسط جوامع اروپایی، ایران نیز به دلیل شرایط خاص اجتماعی و سیاسی خود در این مسیر قرار گرفت و «توسعه و تحول» را هر چند ناقص تجربه کرد.  
 (۴) در دوران «حکومت صفویه» ایران از «کانون تحولات» به دور بود و حاکمان وقت تصور درستی از شرایط جهان و وظایف خطیر تاریخی خود نداشتند؛ بدین جهت نتوانستند با انتخاب روش درست «جریان توسعه و نوسازی» را آغاز کنند.

۱۶۳- چند مورد از موارد زیر در ارتباط با نقش دولت ایران در سال‌های قبل از ۱۳۰۰ هجری شمسی درست است؟

الف) در این دوران حاکمان وقت از موقعیت جهان و وظایف خطیر تاریخی خود تصور درستی نداشتند و نتوانستند با انتخاب روش درست و بهره‌برداری از اوضاع خاص آن زمان، جریان پیشرفت و نوسازی را آغاز کنند.

ب) در این دوران عواملی هم‌چون سیاست‌های رکودی و انقباضی، تأسیس بانک‌های روسی و انگلیسی و سیل ورود کالاهای خارجی صدمات جدی بر ساختار اقتصاد ایران وارد کرد.

ج) ایران به دلیل وسعت و پهناوری جغرافیایی، برخوردار از منابع طبیعی و قرار گرفتن در چهارراه بین‌المللی و تلاقی سه قاره آسیا، اروپا و آفریقا از دوران باستان جایگاه ویژه‌ای در اقتصاد جهان داشت.

د) طی هفت قرن دوران شکوفایی تمدن اسلامی، جلوه‌هایی از پیشرفت اندیشه اقتصادی، تأمین مالی مراکز علمی، عمران و آبادانی و ساخت زیرساخت‌ها و موقوفات را می‌توان در اقتصاد ایران و جهان اسلام مشاهده کرد.

ه) شکوفایی اقتصادی در آن دوران، به معنای عادلانه بودن آن نیز بود و حکومت‌های محلی آن زمان برای تأمین مخارج خود از مردم بدون هیچ مشکلی خراج می‌گرفتند.

و) متخصصان تاریخ اقتصادی دنیا، این دوره زمانی را مورد مطالعه قرار می‌دهند که چگونه احکام اقتصادی اسلام پایه قواعد و مقررات اقتصادهای موفق آسیای میانه، آسیای غربی و جنوب غربی، شمال آفریقا و حتی جنوب اروپا قرار گرفته است.

۴ (۴)

۵ (۳)

۳ (۲)

۲ (۱)

۱۶۴- در ارتباط با اقتصاد در قانون اساسی چند عبارت صحیح است؟

الف) قانون اساسی در هر کشوری، چارچوب کلی نظام اقتصادی، اجتماعی و سیاسی آن را معلوم می‌سازد.

ب) قانون اساسی با رعایت دو خواست مردم (برچیده شدن روابط غلط اقتصادی - طراحی نظام اقتصادی، اجتماعی بر پایه اصول انسان‌ساز اسلام) تدوین شد.

ج) قانون اساسی جمهوری اسلامی ایران در سال ۱۳۵۷ تدوین شده است.

د) مباحث مرتبط با اقتصاد در قانون اساسی به اصول چهل و سوم تا پنجاه و پنجم محدود می‌شود.

ه) نوع نگاه جامعه به اقتصاد و قوانین حاکم بر آن، در اصول اقتصادی قانون اساسی آن کشور جلوه‌گر می‌شود.

۴ (۴)

۳ (۳)

۲ (۲)

۱ (۱)

۱۶۵- «...» قانون اساسی جمهوری اسلامی ایران که شامل «...» می‌شود، با عنوان «...» به مسائل اقتصادی کشور پرداخته و چارچوب کلی «نظام

اقتصادی» مطلوب خود را ترسیم کرده است.

(۱) فصل چهارم - اصل ۴۳ تا ۵۵ - اقتصاد و امور مالی

(۲) فصل چهارم - اصل ۵۳ تا ۶۰ - اقتصاد و امور مالی

(۳) فصل سوم - اصل ۴۳ تا ۵۵ - بخش‌های سه‌گانه اقتصادی «دولتی - تعاونی - خصوصی»

(۴) فصل سوم - اصل ۵۳ تا ۶۰ - بخش‌های سه‌گانه اقتصادی «دولتی - تعاونی - خصوصی»



**۱۶۶- کدام گزینه در ارتباط با ضوابط مندرج در اصل ۴۳ قانون اساسی درست است؟**

(۱) هرکس مالک حاصل کسب و کار مشروع خویش است و هیچ کس نمی‌تواند به عنوان مالکیت نسبت به کسب و کار خود امکان کسب و کار را از دیگری سلب کند.

(۲) منع اضرار به غیر و انحصار و احتکار و ربا و دیگر معاملات باطل و حرام

(۳) مالکیت شخصی که از راه مشروع باشد محترم است. ضوابط آن را قانون تعیین می‌کند.

(۴) در بهره‌برداری از منابع طبیعی و استفاده از درآمدهای ملی در سطح استان‌ها و توزیع فعالیت‌های اقتصادی میان مناطق مختلف کشور، باید تبعیضی در کار نباشد.

**۱۶۷- تأکید «قانون اساسی جمهوری اسلامی ایران» در اصل ۴۸ بر کدام «نکته» است؟**

(۱) در جمهوری اسلامی، حفاظت محیط زیست که نسل امروز و نسل‌های بعد باید در آن حیات اجتماعی رو به رشدی داشته باشند، وظیفه‌ی عمومی تلقی می‌گردد. از این رو فعالیت‌های اقتصادی و غیر آن که با آلودگی محیط زیست یا تخریب غیرقابل جبران آن ملازمه پیدا کند، ممنوع است.

(۲) دولت موظف است ثروت‌های ناشی از ربا، غصب، رشوه و سایر موارد غیرمشروع را گرفته و به صاحب حق رد کند و در صورت معلوم نبودن او به بیت‌المال بدهد. این حکم باید با رسیدگی و تحقیق و ثبوت شرعی به وسیله‌ی دولت اجرا شود.

(۳) در بهره‌برداری از منابع طبیعی و استفاده از درآمدهای ملی در سطح استان‌ها و توزیع فعالیت‌های اقتصادی میان استان‌ها و مناطق مختلف کشور، باید تبعیض در کار نباشد به طوری که هر منطقه فراخور نیازها و استعداد رشد خود، سرمایه و امکانات لازم را در دسترس داشته باشد.

(۴) تأکید بر افزایش تولیدات کشاورزی، دامی و صنعتی که نیازهای عمومی را تأمین کند و کشور را به مرحله‌ی خودکفایی برساند و از وابستگی برهاند.

**۱۶۸- اصول ۵۱ تا ۵۵ «قانون اساسی جمهوری اسلامی ایران» مبین کدام یک از محورهای کلی و ویژگی‌های اساسی «نظام اقتصادی کشور» از دید**

**«قانون اساسی» است؟**

(۲) محدوده فعالیت‌های بخش‌های اقتصادی

(۱) مالیه دولت

(۴) منابع مالی حکومت برای ایفای وظایف

(۳) حقوق اقتصادی شهروندان

**۱۶۹- کدام گزینه به ترتیب تکمیل‌کننده‌ی جاهای خالی عبارات زیر است؟**

(الف) نظام اقتصادی جمهوری اسلامی ایران بر پایه سه بخش ... و ... و ... با برنامه‌ریزی منظم و صحیح استوار است.

(ب) «شبکه‌های بزرگ آبرسانی» و «تلگراف و تلفن» نمونه‌ای از صناعی است که به صورت ...

(ج) قانون اساسی جمهوری اسلامی ایران در اصل ۴۶ بر این نکته تأکید کرده است که ...

(د) سیاست دولت ایران در روند توسعه‌ی کشور پس از اتمام جنگ ... بود.

(۱) (الف) دولتی - تعاونی - خصوصی، (ب) مالکیت عمومی و در اختیار دولت هستند. (ج) دولت موظف است ثروت‌های ناشی از ربا، غصب و سایر موارد نامشروع را گرفته و به صاحب حق رد کند و در صورت معلوم نبودن او به بیت‌المال بدهد. (د) حضور هرچه بیشتر در عرصه‌ی اقتصادی کشور با هدف جلوگیری از بحران‌ها و نابسامانی‌های اقتصادی و اجتماعی

(۲) (الف) دولتی - تعاونی - خصوصی، (ب) مالکیت عمومی و در اختیار دولت هستند. (ج) هر کس مالک حاصل کسب و کار مشروع خویش است و هیچ کس نمی‌تواند به عنوان مالکیت نسبت به کسب و کار خود امکان کسب و کار را از دیگری سلب کند. (د) بازگشت دولت به نقش و وظایف اصلی خود و افزایش مشارکت بخش‌های خصوصی و مردمی

(۳) (الف) دولتی، خصوصی و مختلط، (ب) خصوصی اداره می‌شوند و مکمل فعالیت‌های اقتصادی دولتی و تعاونی هستند. (ج) هر کس مالک حاصل کسب و کار مشروع خویش است و هیچ کس نمی‌تواند به عنوان مالکیت نسبت به کسب و کار خود امکان کسب و کار را از دیگری سلب کند. (د) حضور هرچه بیشتر در عرصه‌ی اقتصادی کشور با هدف جلوگیری از بحران‌ها و نابسامانی‌های اقتصادی و اجتماعی

(۴) (الف) دولتی، خصوصی و مختلط، (ب) خصوصی اداره می‌شوند و مکمل فعالیت‌های اقتصادی دولتی و تعاونی هستند. (ج) مالکیت شخصی که از راه مشروع باشد محترم است. ضوابط آن را قانون معین می‌کند. (د) بازگشت دولت به نقش و وظایف اصلی خود و افزایش مشارکت بخش‌های خصوصی و مردمی

**۱۷۰- دولتی شدن بیش از حد اقتصاد ایران در پایان حکومت پهلوی و با ... شکل گرفت و در سال‌های اول بعد از پیروزی انقلاب به دنبال ... و ...**

**نقش دولت و حضور آن در اقتصاد افزایش یافت.**

(۱) اعلام قانون ملی شدن بعضی از فعالیت‌های اقتصادی - افزایش درآمدهای نفتی - وضعیت جنگ

(۲) اعلام قانون ملی شدن بعضی از فعالیت‌های اقتصادی - کاهش درآمدهای نفتی - محاصره‌ی اقتصادی ایران

(۳) افزایش درآمدهای نفتی - اعلام قانون ملی شدن بعضی از فعالیت‌های اقتصادی - وضعیت جنگ

(۴) کاهش درآمدهای نفتی - محاصره‌ی اقتصادی ایران - جلوگیری از سلطه‌ی اقتصادی بیگانه بر اقتصاد کشور

**علوم و فنون ادبی (۱)**  
**[غیرمشترک]**

زبان و ادبیات فارسی در  
 سده‌های پنجم و ششم و  
 ویژگی‌های سبکی آن، قافیه  
 فصل (۴) درس (۱۰) و (۱۱)  
 صفحه‌ی ۸۰ تا ۹۶  
*وَسْتِ بِيْتَهَارِ كِي: ۲۰ رَیْقِم*

**هدف‌گذاری قبل از شروع هر درس در دفترچه سؤال**

لطفاً قبل از شروع پاسخ‌گویی به سؤال‌های درس **علوم و فنون ادبی (۱)**، هدف‌گذاری چند از ۱۰ خود را بنویسید:  
 از هر ۱۰ سؤال به چند سؤال می‌توانید پاسخ صحیح بدهید؟  
 عملکرد شما در آزمون قبل چند از ۱۰ بوده است؟  
 هدف‌گذاری شما برای آزمون امروز چیست؟

چند از ۱۰ آزمون قبل	هدف‌گذاری چند از ۱۰ برای آزمون امروز

**۱۷۱- حروف اصلی قافیه در کدام گزینه نادرست آمده است؟**

- (۱) تو دانی که چون دیو رفت از قفس / نیاید به لاجول کس باز پس (س)
- (۲) چو دست بر سر زلفش زخم به تاب رود / و آشتی طلبم با سر عتاب رود (تاب)
- (۳) کیست در این شهر که او مست نیست؟ / کیست درین دور کزین دست نیست؟ (ست)
- (۴) دلا بسوز که سوز تو کارها بکند / نیاز نیم‌شبی دفع صد بلا بکند (ا)

**۱۷۲- در کدام گزینه نوع نثر متفاوت است؟**

- (۱) در بلاها باز است و انواع آفت به من محیط و راه مخوف، با این همه دل از خود نشاید برد.
- (۲) ای احدی که در ذات و صفات بی‌همتایی و ای خالقی که راهنمایی و ای قادری که خدایی را سزایی.
- (۳) تلخ را چه سود اگرش آب خوش در جوار است و خار را چه حال از آن‌که بوی گل در کنار است.
- (۴) این دنیا هم چون خنده دیوانگان است و گریه مستان! دیوانه بی‌شادی خندد و مست بی‌اندوه گرید.

**۱۷۳- قاعده قافیه در کدام گزینه متفاوت است؟**

- (۱) مزرع سبز فلک دیدم و داس مه نو / یادم از کشته خویش آمد و هنگام درو
- (۲) می‌دود بی‌دهشت و گستاخ او / خشمگین و تند و تیز و ترش‌رو
- (۳) در تو نمرودی است آتش در مرو / رفت خواهی اول ابراهیم شو
- (۴) دست ناقص دست شیطان است و دیو / زانک اندر دام تلبیس است و ریو (ریو: حيله)

**۱۷۴- بیت کدام گزینه قافیۀ درونی ندارد؟**

- (۱) باز آمدم، باز آمدم، از پیش آن یار آمدم / در من نگر، در من نگر، بهر تو غمخوار آمدم
- (۲) دم بلبل چو شنیدی، سوی گلزار دویدی / چو بدان باغ رسیدی، بدو اکنون به شجر بر
- (۳) در عشق تو چون دم زدم صد فتنه شد اندر عدم / ای مطرب شیرین‌قدم می‌زن نوا تا صبحدم
- (۴) من والۀ یزدانم در حلقۀ مردانم / زین بیش نمی‌دانم ای مه که تو را مانی

**۱۷۵- کدام گزینه درباره شعر فارسی در سده پنجم و ششم نادرست است؟**

- (۱) در پی لشکرکشی‌های متعدد محمود غزنوی، زبان فارسی به هندوستان راه یافت و در میان هندوان نه تنها زبان سیاسی و نظامی، بلکه زبانی مقدس قلمداد گردید.
- (۲) در حوزه ادبی فارس و عراق عجم شعرا و نویسندگانی در اصفهان، همدان، ری و ... ظهور کردند که در تجدید سبک مؤثر بودند.
- (۳) تا حدود نیمه دوم قرن پنجم و آغاز قرن ششم، شعر پارسی هم‌چنان تحت تأثیر سبک دوره سامانی و غزنوی است.
- (۴) با خروج شعر از خانقاه‌ها، دربارها در شمار پشتیبانان و پناه‌گاه‌های شعر فارسی درآمدند و بر سادگی و عمق شعر افزودند.

**پیام مشاوره‌ای: برای تشخیص درست ردیف و قافیه، به معنا و مفهوم بیت‌ها توجه کنید.**

۱۷۶- تحوّل‌ی که ... و ... در غزل ایجاد کردند، باعث شد شاعران بزرگی در قرن ... ظهور کنند و این نوع از شعر فارسی را به اوج برسانند.

(۱) انوری و سنایی - هشتم (۲) انوری و خاقانی - هشتم (۳) سنایی و انوری - هفتم (۴) خاقانی و سنایی - هشتم

۱۷۷- شعر فارسی در سده پنجم و ششم از نظر سبک گویندگی و موضوع در همه شاخه‌ها و رشته‌های ذکر شده در همه گزینه‌ها به‌جز ... به کار

گرفته شد.

(۱) تغزل و حماسه (۲) عرفان (۳) هجو و طنز (۴) وعظ و حکمت

۱۷۸- در همه گزینه‌ها به‌جز ... ویژگی‌های سبکی شعر سده پنجم و ششم ذکر شده است.

(۱) به کارگیری ردیف‌های فعلی و اسمی دشوار در شعر (۲) رواج مفاخره، شکایت و انتقاد اجتماعی

(۳) حذف افعال به قرینه (۴) فراوانی ترکیبات نو

۱۷۹- شعر زیر، سروده مهدی اخوان ثالث است که به صورت شعر نو سروده شده، کلمات قافیه در این بند، در کدام گزینه آمده است؟

«آسمانش را گرفته تنگ در آغوش / ابر، با آن پوستین سرد نمناکش / باغ بی‌برگی / روز و شب تنهاست / با سکوت پاک غمناکش / ساز او باران،

سرودش باد»

(۱) آسمانش / آغوش (۲) آغوش / غمناکش (۳) نمناکش / غمناکش (۴) آسمانش / نمناکش

۱۸۰- کدام یک از ابیات زیر، «ذوقافیتین» نیست؟

(۱) آتش است این بانگ نای و نیست باد / هر که این آتش ندارد نیست

(۲) بنده بی‌قیمت و میر اجل / هر دو شد افتاده تیر اجل

(۳) دست در حلقه آن زلف دو تا نتوان کرد / تکیه بر عهد تو و باد صبا نتوان کرد

(۴) گلاب است گویی به جویش روان / همی شاد گردد ز بویش روان



آزمون شاهد (گواه)

پاسخ دادن به این سؤالات اجباری است و در تراز کل شما تأثیر دارد.

۱۸۱- آرایه‌های متن زیر در کدام گزینه آمده است؟

«بازرگانی زنی ماه‌پیکر داشت که نه چشم چرخ چنان روی دیده بود نه راید (جاسوس) فکرت چنان نگار گزیده، رخساری چون روز ظفر تابان،

انگشت‌نمای جهان در چیره‌دستی، از خامه‌ی چهره‌گشای او جان آزر در غیرت و از طبع رنگ‌آمیز او خاطر مانی در حیرت.»

(۱) سجع - تشبیه - استعاره - تلمیح

(۲) ایهام - استعاره - مجاز - تلمیح

(۳) تناسب - ایهام - تشبیه - تشخیص

(۴) ترصیع - مجاز - حسن تعلیل - حس آمیزی

۱۸۲- هر دو مورد کدام گزینه از عمده‌ترین دلایل توجه نویسندگان به فارسی‌نویسی در سده‌های پنجم و ششم است؟

(۱) گسترش داستان‌سرایی و تغزل - شکل‌گیری دولت غزنوی و بهره‌گیری از نویسندگان چیره‌دستی مانند بیهقی

(۲) گسترش عرفان و تصوف - شکل‌گیری دولت سلجوقی و بهره‌گیری از دبیران و نویسندگان تربیت‌یافته در خراسان و عراق

(۳) احیای زبان فارسی و پیروی از شیوه‌ی سامانیان - ظهور نویسندگان بزرگی مانند خواجه عبدالله انصاری

(۴) علاقه‌مندی پادشاهان سلجوقی - قابل فهم بودن زبان فارسی برای عموم مردم ایران

۱۸۳- از میان عبارات زیر، کدام عبارت‌ها به ترتیب به نثر موزون و کدام عبارت‌ها به نثر فنی نوشته شده‌اند؟

الف) تلخ را چه سود اگرش آب خوش در جوار است و خار را چه حاصل از آن که بوی گل در کنار است؟

ب) تنفیذ شرایع دین و اظهار شعایر حق بی سیاست ملوک دین‌دار بر روی زمین مخلد نماند.

ج) ایشان حقوق مرا به طاعت و مناصحت بگزاردند و به مظاهرت ایشان از دست صیاد بچستم.

د) ناپسندیدگان تو را به خود جستند و بگسستند؛ نه او که پیوست به شکر رسید و نه او که بگسست به عذر رسید.

(۱) الف، د - ج، ب

(۲) الف، ج - ب، د

(۳) ج، د - ب، الف

(۴) ب، د - ج، الف

۱۸۴- در همه‌ی ابیات به جز بیت گزینۀ ... یکی از ویژگی‌های زبانی و ادبی شعر سبک قرن پنجم و ششم یافت می‌شود.

(۱) اگر کسی بگرفتی به زور و جهد شرف / به عرش بر بنشستی به سرکشی نمرود

(۲) مرا چشمی است خون‌افشان ز دست آن کمان‌ابرو / جهان بس فتنه خواهد دید از آن چشم و از آن ابرو

(۳) گر بی‌وفایی کردمی یرغو بقا آن بردمی / کان کافر اعدا می‌کشد وین سنگ‌دل احباب را

(۴) طریق عشق طریقی عجب خطرناک است / نعوذ بالله اگر ره به مقصدی نبری

۱۸۵- با توجه به سبک متن زیر، کدام گزینه نادرست است؟

«در آن حوالی مرغزاری بود که ماه رنگ‌آمیز از جمال صحن او نقش‌بندی آموختی و زهره‌ی مشک‌بیز از نسیم اوج او استمداد گرفتی و در وی

سباع و وحوش بسیار، و ملک ایشان شیری که همه در طاعت و متابعت او بودندی و در پناه حشمت و حریم سیادت او روزگار گذاشتندی.»

(۱) استفاده از آرایه‌ی تشخیص و ایهام و تناسب

(۲) حذف افعال

(۳) استفاده از لغات عربی

(۴) آوردن مترادفات و توصیف‌ها



**۱۸۶- در بیت کدام گزینه «ردیف» وجود دارد؟**

- (۱) چو از بحر الماس، خون شد روان / روان گشت با خون ز تنها روان
- (۲) مجلسی آراست مانند بهشت / و اندر او ترتیب و قانونی بهشت
- (۳) در آغوش بگرفت فرزند خویش / بیوسید رخسار دلبنده خویش
- (۴) دزدانه درآمد از دَرَم دوش / افکنده کمند زلف بر دوش

**۱۸۷- الگوی هجایی حروف قافیه در همه‌ی گزینه‌ها به جز گزینه ... یکسان است.**

- (۱) مرا به رندی و عشق آن فضول عیب کند / که اعتراض بر اسرار علم غیب کند
- (۲) بعد از این دست من و دامن آن سرو بلند / که به بالای چمان از بُن و بیخم بر کند
- (۳) ستاره‌ای بدرخشید و ماه مجلس شد / دل رمیده ما را انیس و مونس شد
- (۴) عیب رندان مکن ای زاهد پاکیزه سرشت / که گناه دگران بر تو نخواهند نوشت

**۱۸۸- با توجه به قواعد قافیه کدام گزینه با بقیه متفاوت است؟**

- (۱) یکی قطره باران ز ابری چکید / خجل شد چو پهنای دریا بدید
- (۲) سپهرش به جایی رسانید کار / که شد نامور لؤلؤ شاهوار
- (۳) بلندی از آن یافت کو پست شد / در نیستی کوفت تا هست شد
- (۴) بدی را بدی سهل باشد جزا / اگر مردی، احسن الی من آسا

**۱۸۹- کدام بیت ذوقافیتین است؟**

- (۱) اگر مرد عشقی کم خویش گیر / وگرنه ره عافیت پیش گیر
- (۲) چو شیرش به سرپنجه در خود کشید / دگر زور در پنجه خود ندید
- (۳) بدانست روزی پسر در کمین / که ممسک کجا کرد زر در زمین
- (۴) بگير ای جهانی به روی تو شاد / جهانی، که شادی به روی تو باد

**۱۹۰- کدام یک از شعرهای زیر فاقد قافیه است؟**

- (۱) او در این دشت بزرگ / چشمه کوچکی بی‌نامی بود / کز نهران خانه تاریک زمین / در سحرگاه شبی سرد و سیاه / به جهان چشم گشود
- (۲) به دیدارم بیا هر شب، در این تنهایی تنها و تاریک خدامانند / دلم تنگ است / بیا ای روشن، ای روشن‌تر از لبخند / شیم را روز کن در زیر سرپوش سیاهی‌ها
- (۳) گردها خوابید / روز رفت و شب فراز آمد / گوهر آجین کی بود پیر باز آمد / چون گذشت از شب دو کوتاه پاس
- (۴) بی‌شک هر مسافر را / این چنین دانسته بودم، وین چنین دانم / لیک / ای ندانم چون و چندان / ای دور / تو بسا کاراسته باشی به آیینی که دلخواهست



**منطق**

قیاس اقترانی، قضیه‌ی شرطی و قیاس

استثنایی

درس (۸) و (۹)

صفحه‌ی ۷۲ تا ۹۶

وقت پیشنهادی: ۱۵ دقیقه

**هدف‌گذاری قبل از شروع هر درس در دفترچه سؤال**

لطفاً قبل از شروع پاسخ‌گویی به سؤال‌های درس **منطق**، هدف‌گذاری چند از ۱۰ خود را بنویسید:

از هر ۱۰ سؤال به چند سؤال می‌توانید پاسخ صحیح بدهید؟

عملکرد شما در آزمون قبل چند از ۱۰ بوده است؟

هدف‌گذاری شما برای آزمون امروز چیست؟

چند از ۱۰ آزمون قبل	هدف‌گذاری چند از ۱۰ برای آزمون امروز

**۱۹۱- کدام یک از قضایای منفصل زیر متفاوت است؟**

(۱) انسان نتایج اعمالش را یا در این دنیا می‌بیند یا در آخرت.

(۲) در عید نوروز یا به اصفهان سفر می‌کنیم یا به شیراز.

(۳) شما می‌توانید این کالا را یا به صورت اقساط یا به صورت نقدی، یکجا خریداری کنید.

(۴) عید فطر یا فردا است یا پس فردا.

**۱۹۲- به‌ترتیب سالبه بودن، موجب بودن، جزئیه بودن و کلیه بودن قضایای محصوره بیانگر چیست؟**

(۱) برخی مصادیق محمول - همه مصادیق محمول - همه مصادیق موضوع - برخی مصادیق موضوع

(۲) برخی مصادیق موضوع - همه مصادیق موضوع - همه مصادیق محمول - برخی مصادیق محمول

(۳) همه مصادیق موضوع - برخی مصادیق موضوع - برخی مصادیق محمول - همه مصادیق محمول

(۴) برخی مصادیق محمول - همه مصادیق محمول - برخی مصادیق موضوع - همه مصادیق موضوع

**۱۹۳- در قیاس استثنایی ... مقدمه اول یک قضیه ... است که ... آن موجب ... می‌شود.**

(۱) اتصالی - شرطی - نفی تالی - اثبات مقدم

(۲) انفصالی حقیقی - حقیقی - نفی تالی - نفی مقدم

(۳) اتصالی - متصل - نفی تالی - نفی مقدم

(۴) انفصالی حقیقی - منفصل - اثبات مقدم - اثبات تالی

**۱۹۴- کدام گزینه علامت قضایای «هیچ کودک اوتیسمی تمرکز ندارد» و «هر نهنگی آبی است» است؟**

(۱) ++ / - +

(۲) - + / ++

(۳) - + / - +

(۴) + - / ++

**۱۹۵- کدام عبارت در مورد قضایای شرطی نادرست است؟**

(۱) مقدم لزوماً نباید در ابتدای قضیه بیاید و تالی به لحاظ معنا دنباله مقدم است.

(۲) قضایای شرطی همگی به پیوستگی، اتصال و ملازمه دو نسبت حکم می‌دهند.

(۳) در قضایای مانع‌الرفع برخلاف قضایای مانع‌الجمع امکان صادق بودن دو جزء قضیه وجود دارد.

(۴) در همه قضایای شرطی متصل، لفظ «اگر» یا «آنگاه» ذکر نمی‌شود.

## ۱۹۶- کدام قیاس معتبر است؟

- (۱) اگر امروز جمعه باشد تعطیل است. امروز جمعه نیست پس امروز تعطیل نیست.
- (۲) اگر او دانشجو باشد دیپلم دارد. او دیپلم ندارد پس دانشجو نیست.
- (۳) اگر خورشید در آسمان باشد شب نیست. خورشید در آسمان نیست. پس شب است.
- (۴) اگر باران بارد هوا آلوده نمی‌شود. هوا آلوده نیست. پس باران باریده است.

## ۱۹۷- با توجه به شرایط اعتبار قیاس در کدام گزینه قیاسی معتبر آمده است؟

- (۱) هیچ سنگی (+) انسان (+) نیست - هیچ انسانی (+) دارای آبشش (+) نیست.
- (۲) هر شاعری (+) انسان (-) است - بعضی انسان‌ها (-) روان‌پزش (-) هستند.
- (۳) هیچ دایره‌ای (+) مثلث (+) نیست - بعضی مثلث‌ها (-) متساوی‌الساقین (-) هستند.
- (۴) هر فیلسوفی (+) انسان (-) است - هر انسانی (+) ناطق (-) است.

## ۱۹۸- کدام یک از قیاس‌های زیر معتبر است؟

- (۱) هر الف ب است. هیچ ج ب نیست. پس هر الف ج است.
- (۲) بعضی الف ب است. بعضی ب ج نیست. پس بعضی الف ج نیست.
- (۳) بعضی الف ب است. هیچ ب ج نیست. پس بعضی الف ج نیست.
- (۴) هر الف ب است. هر ج ب است. پس هر الف ج است.

## ۱۹۹- نوع قیاس استثنایی در کدام گزینه متفاوت است؟

- (۱) یا گروه خونی مریض A است یا B. گروه خونی او A است پس B نیست.
- (۲) یا فردا یکشنبه است یا دوشنبه. فردا دوشنبه نیست. پس یکشنبه است.
- (۳) یا این قضیه شرطی است یا حملی. این قضیه حملی نیست. پس شرطی است.
- (۴) یا این مثلث متساوی‌الاضلاع است یا متساوی‌الساقین. این مثلث متساوی‌الاضلاع است. پس متساوی‌الساقین نیست.

## ۲۰۰- در کدام یک از گزینه‌های زیر قضیه شرطی وجود ندارد؟

- (۱) گل نرنی، گل میخوری. این قانون فوتبال است.
- (۲) در شرایطی می‌توانی به موفقیت برسی، که حسابی تلاش کنی.
- (۳) قضیه مانع‌الرفع یا مانع‌الخلو از اقسام قضایای شرطی منفصل می‌باشند.
- (۴) إن تنصروا الله ینصرکم و ینتھد اعدائکم

## ۲۰۱- کیفیت سوال‌های کدام درس عمومی در آزمون امروز بهتر بود؟

- (۱) فارسی و نگارش (۱) (۲) عربی، زبان قرآن (۱) (۳) دین و زندگی (۱) (۴) زبان انگلیسی (۱)

## ۲۰۲- کیفیت سوال‌های کدام درس اختصاصی در آزمون امروز بهتر بود؟

- (۱) ریاضی و آمار (۱) (۲) اقتصاد (۳) جامعه‌شناسی (۱) (۴) منطق (۴)

## عملکرد پشتیبان

دانش‌آموزان گرامی؛ لطفاً در هنگام پاسخ‌گویی به سؤال‌های زیر، به شماره‌ی سؤال‌ها دقت کنید.

### گفت‌وگو با پشتیبان درباره‌ی هدف‌گذاری دو درس

- ۲۸۹- آیا پشتیبان شما در تماس تلفنی خود با شما درباره‌ی هدف‌گذاری ۲ درس گفت‌وگو کرد؟  
(۱) خیر، در این نوبت درباره‌ی هدف‌گذاری ۲ درس صحبت نکردیم.  
(۲) پشتیبان با من تماس تلفنی نگرفت.  
(۳) گفت‌وگو‌ی ما درباره‌ی هدف‌گذاری ۲ درس، از لحاظ زمان کافی و از لحاظ کیفیت کاملاً مؤثر بود.  
(۴) پشتیبان با من درباره‌ی هدف‌گذاری ۲ درس صحبت کرد.

#### تماس تلفنی پشتیبان

- ۲۹۰- آیا پشتیبان شما از آزمون گذشته تاکنون با شما تماس تلفنی گرفته است؟  
(۱) خیر، ایشان تماس تلفنی نگرفتند.  
(۲) بله، ایشان تماس تلفنی گرفتند.  
(۳) بله، تماس تلفنی ایشان از لحاظ زمانی (در حد ۵ دقیقه) و از لحاظ محتوا در حد خوب و کافی بود.  
(۴) بله، تماس تلفنی ایشان از لحاظ زمانی (بیش از ۵ دقیقه) و از لحاظ محتوا در حد عالی بود.

#### تماس تلفنی: چه زمانی؟

- ۲۹۱- پشتیبان چه زمانی با شما تماس گرفت؟  
(۱) در زمان مناسب طبق توافق قبلی (قبلاً در مورد روز و ساعت تماس توافق کرده بودیم)  
(۲) در زمان مناسب تماس گرفت (البته قبلاً در مورد روز و ساعت تماس توافق نکرده بودیم)  
(۳) در روز پنج‌شنبه (روز قبل از آزمون) تماس گرفت.  
(۴) در روز یا ساعت نامناسب تماس گرفت.

#### تماس تلفنی: چند دقیقه؟

- ۲۹۲- پشتیبان شما چند دقیقه با شما تماس تلفنی داشت؟  
(۱) یک دقیقه تا سه دقیقه (۲) ۳ دقیقه تا ۵ دقیقه (۳) بین ۵ تا ۱۰ دقیقه (۴) بیش از ۱۰ دقیقه

#### کلاس رفع اشکال

- ۲۹۳- آیا در کلاس رفع اشکال پشتیبان شرکت می‌کنید؟  
(۱) بله، امروز در کلاس رفع اشکال پشتیبان خودم شرکت خواهم کرد.  
(۲) بله، در کلاس پشتیبان دیگر شرکت خواهم کرد (زیرا به آن درس نیاز بیش‌تری دارم)  
(۳) پشتیبان من کلاس رفع اشکال برگزار می‌کند اما من امروز شرکت نمی‌کنم.  
(۴) پشتیبان من کلاس رفع اشکال برگزار نمی‌کند.

#### شروع به موقع

- ۲۹۴- آیا آزمون در حوزه‌ی شما به موقع شروع می‌شود؟  
(۱) بله، هر دو مورد به موقع و دقیقاً سر وقت آغاز می‌شود.  
(۲) پاسخ‌گویی به نظرخواهی رأس ساعت آغاز نمی‌شود.  
(۳) پاسخ‌گویی به سؤال‌های علمی رأس ساعت آغاز نمی‌شود.  
(۴) در هر دو مورد بی‌نظمی وجود دارد.

#### متأخرین

- ۲۹۵- آیا دانش‌آموزان متأخر در محل جداگانه متوقف می‌شوند؟  
(۱) خیر، متأسفانه تا زمان شروع آزمون (و حتی گاهی اوقات پس از آن) داوطلبان متأخر در حال رفت و آمد در سالن آزمون هستند.  
(۲) این موضوع تا حدودی رعایت می‌شود اما نه به طور کامل  
(۳) بله، افراد متأخر ابتدا متوقف می‌شوند و بعداً وارد حوزه می‌شوند اما در هنگام ورود، سروصدا و همهمه ایجاد می‌شود.  
(۴) بله، افراد متأخر بعداً وارد حوزه می‌شوند ضمناً برای آنان محل جداگانه‌ای در نظر گرفته شده و بی‌نظمی و سروصدا ایجاد نمی‌شود.

#### مراقبان

- ۲۹۶- عملکرد و جدیت مراقبان آزمون امروز را چگونه ارزیابی می‌کنید؟  
(۱) خیلی خوب (۲) خوب (۳) متوسط (۴) ضعیف

#### پایان آزمون - ترک حوزه

- ۲۹۷- آیا در حوزه‌ی شما به داوطلبان قبل از پایان آزمون اجازه‌ی خروج زود هنگام داده می‌شود؟  
(۱) بله، قبل از پایان آزمون اجازه‌ی ترک حوزه داده می‌شود.  
(۲) گاهی اوقات  
(۳) به ندرت  
(۴) خیر، هیچ‌گاه

#### ارزیابی آزمون امروز

- ۲۹۸- به طور کلی کیفیت برگزاری آزمون امروز را چگونه ارزیابی می‌کنید؟  
(۱) خیلی خوب (۲) خوب (۳) متوسط (۴) ضعیف

# فهرست آزمون سال دهم انسانی ۲۹ فروردین ۹۹

ردیف	مواد امتحانی	صفحه‌ی
۱	فارسی و نگارش (۱)	۲
۲	عربی زبان قرآن (۱)	۳
۳	عربی زبان قرآن (۱) (شاهد هکواه)	۴
۴	دین و زندگی (۱)	۵
۵	زبان انگلیسی (۱)	۶
۶	ریاضی و آمار (۱)	۷
۷	اقتصاد	۸
۸	علوم و فنون ادبی (۱)	۱۰
۹	علوم و فنون ادبی (۱) (شاهد هکواه)	۱۱
۱۰	تاریخ (۱) ایران و جهان باستان	۱۱
۱۱	جغرافیای ایران	۱۲
۱۲	جامعه‌شناسی (۱)	۱۳
۱۳	منطق	۱۴
۱۴	ریاضی و آمار (۱) (غیرمشترک)	۱۴
۱۵	اقتصاد (غیرمشترک)	۱۵
۱۶	علوم و فنون ادبی (۱) (شاهد هکواه) (غیرمشترک)	۱۸
۱۷	علوم و فنون ادبی (۱) (غیرمشترک)	۱۹
۱۸	منطق (غیرمشترک)	۲۰

\*دانش‌آموزان گرامی: برای دیدن سؤال‌های دام‌دار و اشتباهات بر تکرار آزمون به صفحه‌ی مقطع خود مراجعه کنید و نظر خود را در مورد سؤالات دام‌دار بنویسید و جایزه بگیرید.

## بنیاد علمی آموزشی قلم‌چی (وقف‌عام)

دفتر مرکزی: خیابان انقلاب بین صبا و فلسطین پلاک ۹۲۳ - تلفن چهار رقمی ۶۴۶۳-۰۲۱ داخلی ۱۶۵

«تمام دارایی‌ها و درآمدهای بنیاد علمی آموزشی قلم‌چی وقف عام است بر گسترش دانش و آموزش»