



صبح جمعه
۹۷/۱۱/۱۹

سال یازدهم انسانی

۱۹ بهمن ماه ۹۷

نام و نام خانوادگی:	شماره داوطلبی:
تعداد سؤال: ۱۶۰	مدت پاسخ گویی: ۱۶۵ دقیقه

نام درس	تعداد سؤال	شماره‌ی سؤال	شماره‌ی صفحه	زمان پاسخ گویی
فارسی (۲)	۲۰	۱-۲۰	۴-۶	۲۰ دقیقه
عربی زبان قرآن (۲)	۱۰	۲۱-۳۰	۷-۸	۱۵ دقیقه
دین و زندگی (۲)	۲۰	۳۱-۵۰	۹-۱۲	۲۰ دقیقه
زبان انگلیسی (۲)	۱۰	۵۱-۶۰	۱۳	۱۵ دقیقه
زبان انگلیسی (۲) (شاهد «گواه»)	۱۰	۶۱-۷۰	۱۴	
ریاضی و آمار (۲)	۱۰	۷۱-۸۰	۱۵-۱۶	۱۵ دقیقه
علوم و فنون ادبی (۲)	۱۰	۸۱-۹۰	۱۷	۲۰ دقیقه
علوم و فنون ادبی (۲) (شاهد «گواه»)	۱۰	۹۱-۱۰۰	۱۸-۱۹	
تاریخ (۲)	۱۰	۱۰۱-۱۱۰	۲۰-۲۱	۱۵ دقیقه
جغرافیا (۲)	۱۰	۱۱۱-۱۲۰	۲۲-۲۳	۱۵ دقیقه
جغرافیا (۲) (شاهد «گواه»)	۱۰	۱۲۱-۱۳۰	۲۴	
جامعه‌شناسی (۲)	۱۰	۱۳۱-۱۴۰	۲۵-۲۶	۱۰ دقیقه
فلسفه	۱۰	۱۴۱-۱۵۰	۲۷-۲۸	۱۰ دقیقه
روان‌شناسی	۱۰	۱۵۱-۱۶۰	۲۹-۳۰	۱۰ دقیقه
نظرخواهی حوزه	۱۱	۲۸۸-۲۹۸	۳۱	-

برای دیدن تحلیل آزمون امروز و آگاهی یافتن از
ویژگی‌ها و نکات آموزشی آزمون بقی همین امروز به
سایت www.kanoon.ir مراجعه نمایید.

پدیدآوردندگان آزمون

طراحان:

نام طراحان	نام درس
محسن اصغری، محمدرضا زرسنج، مریم شمیرانی، کاظم کاظمی، الهام محمدی، سیدمحمدعلی مرتضوی، مرتضی منشاری	فارسی (۲)
مریم آقایاری، علی اکبر ایمان پرور، سعید جعفری، رضا معصومی	عربی زبان قرآن (۲)
محمد آقاصالح، امید امیدییگی، حمید حسین پور، فاطمه سادات خلیل پور سیدی، محمد رضایی بقا، سیدکمال سیفی، سیدهادی سرکشیک زاده	دین و زندگی (۲)
محمد رحیمی نصرآبادی، عبدالرشید شفیعی	زبان انگلیسی (۲)
فرداد روشنی، حمید زرین کفش، امیرزراندوز	ریاضی و آمار (۲)
محسن اصغری، سعید جعفری، شبنم رضانی، مهناز شریفی، عارفه سادات طباطبایی نژاد، کاظم کاظمی، اعظم نوری نیا، شاهد «گواه»	علوم و قانون ادبی (۲)
معصومه حسینی صفا، هژبر رحیمی، سیکنه سادات سعیدیان، مائده سادات شاهمرادی، بهروز یحیی	تاریخ (۲)
معصومه حسینی صفا، هژبر رحیمی، مائده سادات شاهمرادی، حبیبه محبی، بهروز یحیی، شاهد «گواه»	جغرافیا (۲)
معصومه حسینی صفا، کوثر دستورانی، هژبر رحیمی، الهام میرزائی، بهروز یحیی	چاهه شناسی (۲)
هژبر رحیمی، کوثر دستورانی، مائده سادات شاهمرادی، فاطمه شهیمی	فلسفه
معصومه حسینی صفا، هژبر رحیمی، مائده سادات شاهمرادی، الهام میرزائی	روان شناسی

گزینشگران و ویراستاران:

نام درس	گزینشگر	مسئول درس	ویراستار استاد	ویراستار دانشجویی
فارسی (۲)	الهام محمدی	الهام محمدی	مریم شمیرانی، مرتضی منشاری	—
عربی زبان قرآن (۲)	مریم آقایاری	مریم آقایاری	درویشعلی ابراهیمی، حسام حاج مؤمن	
دین و زندگی (۲)	محمد آقاصالح	محمد آقاصالح	سکینه گلشنی	
زبان انگلیسی (۲)	جواد مؤمنی	جواد مؤمنی	عبدالرشید شفیعی	
ریاضی و آمار (۲)	حمید زرین کفش	حمید زرین کفش	محمد بجیرایی	
علوم و قانون ادبی (۲)	اعظم نوری نیا	اعظم نوری نیا	حسن وسکری، الهام محمدی	
تاریخ (۲)	حبیبه محبی	حبیبه محبی	بهروز یحیی	مائده سادات شاهمرادی
جغرافیا (۲)	هژبر رحیمی	هژبر رحیمی	—	معصومه حسینی صفا
چاهه شناسی (۲)	کوثر دستورانی	کوثر دستورانی	فرحناز خان محمدی	هژبر رحیمی
فلسفه	هژبر رحیمی	هژبر رحیمی	محمدجواد صحرابانی	معصومه حسینی صفا

گروه فنی و تولید

مدیر گروه: لیلا فیروزی (اختصاصی)

سید محمدعلی مرتضوی (عمومی)

مسئول دفترچه: حبیبه محبی (اختصاصی)

معصومه شاعری (عمومی)

حروف نگاری و صفحه آرایی: مهشید ابوالحسنی

مدیر واحد مستندسازی و مطابقت با مصوبات: مریم صالحی

مسئول دفترچه‌ی مستندسازی: زهره قموشی

نظارت چاپ: سوران نعیمی



فارسی [۳]

ادبیات پایداری
ادبیات انقلاب اسلامی
(رباعی‌های امروز)
صفحه‌ی ۶۷ تا ۹۱

وقت پشنهاری: ۲۰ دقیقه

۱- معادل معنایی واژه مشخص شده در کدام بیت درست است؟

- (۱) همیشه عاشق دیدار اوست دیده بخت / مدام شایق بالای اوست جامه جاه: (آرزو)
(۲) وحشی از دریای رحمت گر دهندت رشحه‌ای / گام بر روی هوا آسان زنی همچون سحاب: (قطره)
(۳) همی دهد ندای خوف و می‌رسد / به هر دلی مهابت ندای او: (ترسناک)
(۴) چون کنم در روی چون ماهت نظر / کز فروغ تو نظر می‌سوزدم: (آتش)

۲- معنای واژگان «خرگه، زبونی، غیرت، بار» در کدام گزینه آمده است؟

- (۱) سرپرده بزرگ، درماندگی، حمیت، رخصت
(۲) خیمه، فرومایه، رشک بردن، اجازه
(۳) پرده بزرگ، درمانده، حسادت، اجازه
(۴) غرفه، فرومایگی، شجاعت، رخصت

۳- در کدام گزینه غلط املایی وجود ندارد؟

- (۱) ملامت بیهده‌ست آزاده‌گان را بر سر کویت / کسی کان روی بیند از بلا آزاد کی ماند
(۲) مهر او تازه نهالی است به بستان وجود / که به جز خون دل و دیده سرماها دارد
(۳) گرد سپهش خاسته از مشرق و مغرب / ماه علمش تافته بر دجله و جیحون
(۴) گو فرود آی سپس از خر شیطان امروز / دور طیاره؛ بهل قاتر بدچشم و چموش

۴- در متن زیر، املای کدام واژه نادرست آمده است؟

«سپیده فردای گنجه با نهیب و سفیر گلوله‌های توپ روس، باز شد. شهر عرصه روز محشر را به خاطر می‌آورد. گنجه با واپسین رمق‌هایش، زیر سقفی از دود و غبار نفس می‌کشید. دیری نگذشت که این منطقه به تصرف سپاه روس درآمد. بادهای اواخر زمستان، ناله‌های واماندگان را با بوی خون جوادخان و هزاران شجاع گنجه تا فراز قلّه‌های قفقاز می‌برد.»

- (۱) محشر (۲) سفیر (۳) نهیب (۴) قلّه

۵- نقش واژه «فردا» در ابیات زیر، به ترتیب در کدام گزینه درست آمده است؟

- (الف) فکندیم‌ایم به امروز کار فردا را / ازین حیات چه آسودگی بود ما را
(ب) امروز هست شکر و ثنای تو بی‌قیاس / فردا بود ثواب و جزای تو بی‌شمار
(ج) فردا همه یک‌رنگ شود طالب و مطلوب / امروز یکی را که هزار است ببینید
(د) فردا هنوز نامد و خرم گذشت دی / امروز روز توست به شادی همی گذار
- (۱) مضاف‌الیه، قید، نهاد
(۲) مفعول، مسند، قید، نهاد
(۳) مفعول، مسند، قید، نهاد
(۴) مضاف‌الیه، قید، نهاد، قید

۶- تعداد ترکیب‌های اضافی همه ابیات به‌جز گزینه ... یکسان است.

- (۱) طفلان ره نشسته به امید جوی شیر / عارف به جست‌وجوی می لاله‌گون رود
(۲) مفتاح قفل کعبه دل مهر خامشی است / صد فتح روی داد چو بی‌گفت‌وگو شدم
(۳) بر لب چشمه چشمم به تفرج بنشین / کآب این چشمه برای تو روان ساخته‌اند
(۴) می‌کند ریگ روانش کار آب زندگی / پیچ و تاب ناامیدی در سراب عشق نیست

۷- در کدام بیت، «قید» وجود ندارد؟

- (۱) چو بگذشت، از پس آن جنگ دشوار / از آن دریای بی‌پایاب، آسان
(۲) خروشان، ژرف، بی‌پهنا، کف‌آلود / دل شب می‌درید و پیش می‌رفت
(۳) اگر یک لحظه امشب دیر جنید / سپیده‌دم جهان در خون نشیند
(۴) از چنبر نفس، رسته بودند آن‌ها / بت‌ها همه را شکسته بودند آن‌ها

۸- در عبارت زیر کدام وابسته‌های اسم به‌کار رفته است؟

«مهم‌ترین تألیف علامه دهخدا همان لغت‌نامه است که آن را فرهنگ جامعی از لغات فارسی، عربی و اروپایی مستعمل در فارسی دانسته‌اند. در این کتاب نزدیک به سه میلیون فیش از روی متون معتبر برخی استادان نظم و نثر و لغت‌نامه‌های چاپی و خطی فراهم آمده است.»

- (۱) صفت عالی، شاخص، صفت شمارشی اصلی، صفت مبهم
(۲) صفت شمارشی ترتیبی، شاخص، صفت تعجبی، صفت مبهم
(۳) صفت شمارشی ترتیبی، صفت اشاره، شاخص، صفت ساده
(۴) صفت پرسشی، صفت اشاره، صفت مبهم، مضاف‌الیه

۹- با توجه به قالب رباعی، کدام گزینه صحیح نیست؟

- (۱) از چهار مصراع با قافیه‌های مستقل تشکیل شده است.
(۲) عطار، مولوی و باباافضل سرایندگان نامدار رباعی‌اند.
(۳) گاه در رباعی، مصراع سوم نیز با دیگر مصراع‌ها هم‌قافیه می‌شود.
(۴) وزن و آهنگ آن، معادل «لا حول ولا قوه الا بالله» است.

۱۰- اثر «عباس میرزا، آغازگری تنها» از کیست؟

- (۱) اصغر رباط‌جزی (۲) سیدضیاءالدین شفیعی (۳) مصطفی محدثی (۴) مجید واعظی

۱۱- همه‌ی گزینه‌ها به‌جز گزینه‌ی ... «حسن تعلیل» دارند.

- (۱) نشاط جوانی ز پیران مجوی/ که آب روان بازناید به جوی
- (۲) تا نه تاریک بود سایه‌ی انبوه درخت/ زیر هر برگ، چراغی بنهد از گلنار
- (۳) سری خم کرده ابرویت به سوی چشم، می‌دانم/ که حرف کشتنم با نرگس مستانه می‌گوید
- (۴) سعدیا! گر ز دل، آتش به قلم در نزدی/ پس چرا دود به سر می‌رودش هر نفسی؟

۱۲- یکی از آرایه‌های مقابل کدام بیت، نادرست است؟

- (۱) پیش دیوار آن چه گویی هوش دار/ تا نباشد در پس دیوار گوش (مجاز، جناس)
- (۲) مزرع سبز فلک دیدم و داس مه نو/ یادم از کشته‌ی خویش آمد و هنگام درو (تلمیح، تشبیه)
- (۳) در مذهب ما باده حلال است ولیکن/ بی روی تو ای سرو گل‌اندام حرام است (استعاره، تضاد)
- (۴) چو مرده زنده شوم گر به خنده آب حیات/ از آن دو شکر شیرین مقال بگشاید (حس آمیزی، تشخیص)

۱۳- کدام گزینه نشان‌دهنده‌ی ترتیب آرایه‌های «کنایه، تشبیه، مجاز، جناس» در ابیات زیر است؟

- (الف) صدهزاران گل صدر برگ ز خاکم روید/ چون که در سایه‌ی آن سرو گلستان میرم
- (ب) می‌شوم دیوانه زنجیرم کنید ای دوستان/ دوش دست زلف را در گردن جان دیده‌ام
- (ج) آن حبابم کز حیات خویش دل برکنده‌ام/ ز آن که خود بر آب می‌بینم بنای خویشتن
- (د) نیست از جیب تو بیرون گوهر مقصود تو/ بی‌خبر سر می‌زنی چون موج بر ساحل چرا

- (۱) ب، د، ج، الف (۲) د، الف، ج، ب (۳) ج، د، الف، ب (۴) ب، ج، د، الف

۱۴- آرایه‌های بیت «روان تشنه برآساید از وجود فرات/ مرا فرات ز سر برگذشت و تشنه‌ترم» در کدام گزینه وجود دارد؟

- (۱) ایهام، مجاز، تضاد
- (۲) تشبیه، تناقض، تلمیح
- (۳) متناقض‌نما، مراعات‌نظیر، کنایه
- (۴) استعاره، تشبیه، تشخیص

۱۵- مفهوم کدام گزینه با بقیه متفاوت است؟

- (۱) چون بال شکسته گشت بر پرم / چون دست بریده گشت در یازم (= می‌گیرم)
- (۲) بال شکسته پر گشودن، هنر است / این را همه‌ی پرندگان می‌دانند
- (۳) سیمرغ از آن نیاید بیرون ز آشیان / کز باز توست کوفته بال و شکسته پر
- (۴) بال شکسته است کلید در قفس / این فتح، بی‌شکستگی پر نمی‌شود

۱۶- مفهوم کدام بیت با سایر ابیات متفاوت است؟

(۱) فارغ از فکر لباس اند نظردوختگان / چون حباب از تن خود پیرهنی ساخته‌اند

(۲) تا توان در کنج عزلت با سر آزاده زیست / خویش را عاقل چرا در دام صحبت افکند؟

(۳) در دل آزادهام گرد تعلق فرش نیست / سیل از ویرانه من شرمساری می‌برد

(۴) پشت پایی بر این جهان زدهام / خیمه بر اوج لامکان زدهام

۱۷- مفهوم کلی بیت «فرصت بده ای روح جنون تا غزل بعد/ در غیرت ما نیست که در ننگ بمیریم» با کدام بیت تقابلی مفهومی دارد؟

(۱) راست ناید نام و ننگ عاشقی / درد در ده جای نام و ننگ نیست (۲) بشد بر تو ز بدنامی جهان تنگ / که من مردن روا دارم از این ننگ

(۳) گر نشاید به دوست ره بردن / شرط یاری است در طلب مردن (۴) دست باید داشتن از ننگ و نام / عشق را عاری چو ننگ و نام نیست

۱۸- مفهوم کدام بیت، با سایر ابیات متفاوت است؟

(۱) این سبک‌بالان که تا عرش جنون سر می‌کشند / آفتاب وصل را چون صبح، در برمی‌کشند

(۲) هر مقام عشق را موقوف زخمی ساختند / بی‌سران در هفت شهر عاشقی سر می‌کشند

(۳) آفتاب دیگرند اینان که روز خصم را / تیره می‌سازند چون از کوه سر برمی‌کشند

(۴) فصل دیگر می‌گشایند از کتاب کربلا / عشق را با جوهر خون نقش دیگر می‌کشند

۱۹- مفهوم کدام گزینه با بیت «در ره عشق وطن از سر جان خاسته‌ایم / تا در این ره چه کند همت مردانه ما» قرابت دارد؟

(۱) در ره فرهنگ و آیین وطن غفلت مورز / ملک بی‌فرهنگ و بی‌آیین، درختی بی‌بر است

(۲) بذل جان در ره ناموس وطن چیزی نیست / بی‌وطن خانه و ملک و سر و تن چیزی نیست

(۳) هوای کوی تو از سر نمی‌رود آری / غریب را دل سرگشته با وطن باشد

(۴) تو ای دویده بیابان رنج بهر وطن / به چشم من بنه آن پای پر ز آبله را

۲۰- همهٔ ابیات به‌جز بیت گزینهٔ ... بیانگر مفهومی مشترک هستند.

(۱) عنان نفس را هرکس تواند داشت او محکم / سمند سرکش افلاک را در زیر ران ببند

(۲) مردان اگر نفس به فراغت کشیده‌اند / در زیر آب، تیغ شهادت کشیده‌اند

(۳) نیست کندآور (پهلوان) کسی کاو چیره شد بر دیو و دد / هرکه بر دیو هوس چیره شود کندآور است

(۴) مردی گمان مبر که به پنجه است و زور کتف / با نفس اگر برآیی دانم که شاطری

عربی زبان قرآن (۲)

عجائب المخلوقات، أسلوب الشرط و أدواته، حوار فی الملعب الریاضی، تمارین درس ۳، تأثیر اللّغة الفارسیة علی اللّغة العربیة، المعرفة و النکرة، ترجمة الفعل المضارع (۱)
صفحه‌ی ۳۳۲ تا ۵
وقت پیشنهادی: ۱۵ دقیقه

عین الأصحّ و الأدقّ فی الجواب للترجمة أو المفهوم للعبارة التالیة: (۲۴-۲۱)

۲۱- «أتذکرُ الأيامَ الّتی کانت والدتی حیةً، لَن أنسى تلكَ الأيامَ أبداً.»

(۱) روزهایی را که مادرم زنده بود، به یاد می‌آورم؛ هرگز آن روزها را فراموش نخواهم کرد.

(۲) روزهایی را که مادرم زنده بود، به خاطر آوردم؛ آن روزها هرگز از خاطرم نمی‌رود.

(۳) روزهایی را که مادرم زنده بود، یادآوری می‌کنم؛ من آن روزها را فراموش نکرده‌ام.

(۴) به یاد آن روزهایی هستم که مادرم کنارم بود؛ هیچ‌وقت آن روزها از یادم نخواهد رفت.

۲۲- عین الخطأ:

(۱) «اشتریتُ هذه المشکاة الدّریة من السّوق.»: این چراغدان درخشان را از بازار خریدم.

(۲) «لَن تصلوا إلى أهدافکم حتّی تُحاولوا کثیراً.»: به هدف‌هایتان نخواهید رسید تا بسیار تلاش کنید.

(۳) «یُشجّعُ الفریقُ الفائزُ فی الاِصطفاف الصّباحی.»: تیم برنده در صف صبحگاهی تشویق می‌شود.

(۴) «رأیتُ أفراساً فی المزرعة. کانت الأفراس باللّون الأسود و الأبيض.»: در مزرعه اسب‌ها را دیدم. اسب‌هایی به رنگ‌های سفید و سیاه بودند.

۲۳- عین الصحیح:

(۱) «نقلت بضائع إلى المحافظات العراقیة کالمسک و الدیاج.»: کالاهایی همچون مشک و ابریشم به استان‌های عراقی انتقال داده شد.

(۲) «عندما کنت أستریحُ علی الشاطئ إقتربت حیة منّی.»: هنگامی که روی ساحلی استراحت می‌کردیم، ماری به من نزدیک گشت.

(۳) «أنفقوا ممّا رزقناکم من قَبْلِ أن یأتیَ یومٌ لا بیعُ فیهِ.»: از آنچه روزیتان کردیم انفاق کردید، پیش از این‌که روزی فرارسد که خریداری نباشد.

(۴) «من یسیر علی رمال الصحراء تُحرق أقدامه.»: کسی که روی ماسه‌های صحرا راه رود، ماسه پاهایش را می‌سوزاند.

۲۴- عین ما یدرک من الحدیث: «من أخلاق الجاهل الإجابة قبل أن یسمع و المعارضة قبل أن یفهم و الحکم بما لا یعلم.»

(۱) الإنسان العالم لا یحکم بما لا یعلم.

(۲) إن الله لا یحبّ من یعارض فی کلّ حالة.

(۳) عَلینا أن نجیب قبل أن نسمع کلام المخاطب.

(۴) الحکم عَمَلٌ مسموحٌ فی کلّ حال.

۲۵- عین الصحیح فی ترجمة الکلمات: «ما من دابةٍ فی الأرض و لا طائرٍ یطیرُ یجنّاحیه إلا أممٌ أمثالکم»

(۱) جنبنده‌ای - می‌پرد - بالمش

(۲) چارپایی - می‌پرد - دو بالش

(۳) چارپایی - پرواز می‌کند - بالش

(۴) جنبنده‌ای - پرواز می‌کند - بال‌هایش

دقت داشته باشید که در پاسخ به کلمه‌های پرسشی «لماذا و لِمَ» باید به‌دلیل انجام کار یا عدم انجام آن اشاره شود.

۲۶- عین الخطأ فی الترجمة لما تحته خط:

(۱) شاهدَ الطُفْلَ هذه الديدان تحت التُّراب. (كرمها)

(۲) «إن تنصروا الله ينصركم و يُثبِتْ أقدامكم»: استوار می گردد

(۳) كان اللاعب يسأل من الحكيم: لم ما قبلت الهدف؟! داور

(۴) فی منتصف الليل قمت لإقامة الصلاة! نيمه

۲۷- عین العبارة التي أسمائها نكرة كلها:

(۱) نحاول لإيجاد مجتمع سعيد حتى نحصل على نجاح أكثر.

(۲) «و نزل من القرآن ما هو شفاء و رحمة للمؤمنين»

(۳) إن أدرك الإنسان عظمة خالقه يسجد له كثيراً.

(۴) «ما تفعلوا من شيء فإن الله به عليم»

۲۸- عین الفعل الماضي مضارعاً في المعنى:

(۱) «ما ظلموا و لكن كانوا أنفسهم يظلمون»

(۲) من ظن أن قيمة الإنسان بسنه فهو إنسان مخطئ.

(۳) ما قسم الله للعباد شيئاً أفضل من العقل.

(۴) «قل من أنزل الكتاب الذي جاء به موسى»

۲۹- عین الجواب الذي فيه المفعول معرفاً بأل و قبله المضارع المنصوب:

(۱) إن التلميذ الساعي لا ينسى الواجبات أبداً.

(۲) يطلب المؤمنون أن يستتر الله عيوبهم.

(۳) طلب أستاذي العزيز أن أعاشر الصديق الوفي.

(۴) أريد الله أن يساعدي حتى تحقق النصر النهائي.

۳۰- عین الجواب غير المناسب لهذا السؤال: «لكن الحكيم ما قبل الهدف، لماذا؟»

(۱) لا أعلم، ربما بسبب خطأ حارس مرمى فريق السعادة.

(۲) لا أعلم، ربما بسبب تسلسل أحد اللاعبين.

(۳) أعلم، لأن كليهما قويان و يتعادلان.

(۴) أعلم، لأن حكم المباراة صفر قبل الهدف.

دانش‌آموزان اقلیت‌های مذهبی، شما می‌توانید سؤال‌های معارف مربوط به خود را از مسئولین حوزه دریافت کنید.

دین و زندگی [۳]

تفکر و اندیشه

(مان و هانشین پیامبر (ص)، وضعیت فرهنگی، اجتماعی و سیاسی مسلمانان پس از رحلت رسول خدا (ص)، امیای ارزش‌های راستین) صفحه‌ی ۹۶ تا ۳۰

وقت پیشنهادی: ۲۰ دقیقه

۳۱- کدام‌یک به ما در شناخت بهتر معیارهای رهبری در جامعه اسلامی کمک می‌کند و شیوه یاری

رساندن ما به امیرالمؤمنین علی (ع) مطابق با کلام ایشان در کدام گزینه آمده است؟

(۱) شناخت شخصیت امام علی (ع) و سبک زندگی و رهبری ایشان - زندگی ساده و توجه به فقیران

(۲) شناخت شخصیت امام علی (ع) و سبک زندگی و رهبری ایشان - تلاش و پاکدامنی

(۳) معرفت به گفتار پیامبر (ص) در مورد رهبری جامعه - تلاش و پاکدامنی

(۴) معرفت به گفتار پیامبر (ص) در مورد رهبری جامعه - زندگی ساده و توجه به فقیران

۳۲- جمله «به حق، سخن علی (ع) را از سخن خالق فروتر و از سخن مخلوق برتر خوانده‌اند.» توسط چه کسی و در ارتباط با چه موضوعی

بیان شده است؟

(۱) جابر بن عبدالله - علم بی‌کران حضرت علی (ع)

(۲) جابر بن عبدالله - عدالت بی‌مانند حضرت علی (ع)

(۳) ابن ابی‌الحدید - علم بی‌کران حضرت علی (ع)

(۴) ابن ابی‌الحدید - عدالت بی‌مانند حضرت علی (ع)

۳۳- مطابق با کلام امیرالمؤمنین (ع) راه شناسایی حق یا باطل بودن جریان‌ها و شخصیت‌های سیاسی و اجتماعی کدام است؟

(۱) سنجش شخصیت‌ها و جریان‌ها با مقیاس حق و باطل

(۲) شناسایی اهل حق و مقایسه آن‌ها با معیار سنجش حق

(۳) شناسایی اهل باطل و مقایسه آن‌ها با معیار سنجش باطل

(۴) شناخت حق و باطل به وسیله شخصیت‌ها و جریان‌ها

۳۴- کدام عبارت شریفه به عصمت علمی امیرالمؤمنین علی (ع) اشاره دارد و مطابق با کلام امیرالمؤمنین (ع)، معاویه مصداق کدام دسته افراد

بود که به‌عنوان کارگزار ایشان انتخاب نشد؟

(۱) «أنا مدينة العلم و علیُّ بأهنا» - دنیاطلبان

(۲) «أنا مدينة العلم و علیُّ بأهنا» - گمراه‌کنندگان

(۳) «فمن اراد العلم فليأتها من يابها» - دنیاطلبان

(۴) «فمن اراد العلم فليأتها من يابها» - گمراه‌کنندگان

۳۵- رسول خدا (ص) چه هنگام فرمودند: «دروغ می‌گوید کسی که می‌پندارد مرا دوست دارد، درحالی‌که دشمنی و کینه تو در دل اوست.» و

ایشان، امامان معصوم (ع) را به چه تشبیه نموده‌اند؟

(۱) پس از بیان جایگاه علمی امیرمؤمنان علی (ع) - طبیب سیار و نور واحد

(۲) پس از بیان جایگاه علمی امیرمؤمنان علی (ع) - کشتی نوح و ستارگان آسمان

(۳) پس از بیان شخصیت والا و بی‌مانند حضرت علی (ع) برای جابر بن عبدالله - طبیب سیار و نور واحد

(۴) پس از بیان شخصیت والا و بی‌مانند حضرت علی (ع) برای جابر بن عبدالله - کشتی نوح و ستارگان آسمان

۳۶- شأن حکمرانی امیرالمؤمنان علی (ع) بیانگر اوج کدام‌یک از فضائل ایشان است و کدام‌یک در مورد کتاب نهج‌البلاغه به‌درستی بیان شده است؟

(۱) عدالت - کتاب نهج‌البلاغه حاوی تمام سخنرانی‌های امام علی (ع) می‌باشد.

(۲) دقت و حق‌طلبی - کتاب نهج‌البلاغه حاوی تمام سخنرانی‌های امام علی (ع) می‌باشد.

(۳) عدالت - کتاب نهج‌البلاغه، تصدیقی بر علم بی‌پایان حضرت علی (ع) است.

(۴) دقت و حق‌طلبی - کتاب نهج‌البلاغه، تصدیقی بر علم بی‌پایان حضرت علی (ع) است.

۳۷- رسول خدا (ص) حکومتش را بر چه پایه‌ای بنا کرد و ملاک کرامت از نظر ایشان چه بود و تغییر مسیر حاکمان پس از رحلت رسول خدا (ص) چه پیامدی داشت؟

(۱) امامت - ایمان و عمل صالح - شخصیت‌های باتقوا و جهادگر در کنار طالبان قدرت، قرب و منزلت یافتند.

(۲) عدل - ایمان و عمل صالح - شخصیت‌های باتقوا و جهادگر در کنار طالبان قدرت، قرب و منزلت یافتند.

(۳) عدل - تقوا - جامعه مؤمن و فداکار عصر پیامبر (ص) به جامعه‌ای راحت‌طلب و بی‌توجه به سیره و روش پیامبر (ص) تبدیل شد.

(۴) امامت - تقوا - جامعه مؤمن و فداکار عصر پیامبر (ص) به جامعه‌ای راحت‌طلب و بی‌توجه به سیره و روش پیامبر (ص) تبدیل شد.

۳۸- «ورود جاهلیت به شکلی جدید به زندگی انسان‌ها» مرتبط با کدام چالش عصر ائمه (ع) می‌باشد و نتیجه آن در کدام عبارت قرآنی آمده است؟

(۱) ارائة الگوهای نامناسب - «انقلبتم علی اعقابکم»

(۲) ارائة الگوهای نامناسب - «فلن یضُرَّ الله شیئاً»

(۳) تبدیل حکومت عدل نبوی به سلطنت - «انقلبتم علی اعقابکم»

(۴) تبدیل حکومت عدل نبوی به سلطنت - «فلن یضُرَّ الله شیئاً»

۳۹- غیرقابل تشخیص بودن احادیث صحیح از غلط پس از برداشته شدن ممنوعیت نوشتن احادیث پس از رحلت رسول خدا (ص) معلول چه بود و چرا شیعیان تا حدود زیادی از آن مصون ماندند؟

(۱) گسترش حدیث‌نویسان جعلی و فراموش شدن احادیث - عصمت علمی امامان معصوم (ع) و حفظ احادیث از جانب ایشان

(۲) عدم حضور اصحاب پیامبر (ص) در میان مردم - عصمت علمی امامان معصوم (ع) و حفظ احادیث از جانب ایشان

(۳) گسترش حدیث‌نویسان جعلی و فراموش شدن احادیث - عدم توجه آنان به قوانین حاکم بر ممنوعیت نوشتن احادیث

(۴) عدم حضور اصحاب پیامبر (ص) در میان مردم - عدم توجه آنان به قوانین حاکم بر ممنوعیت نوشتن احادیث

۴۰- نظام حکومت اسلامی پس از رسول خدا (ص) بر چه مبنایی طراحی شده بود و پیامد عدم تحقق آن چه بود؟

(۱) امامت - امامان معصوم (ع) با وجود حضور در جامعه، فاقد قدرت و امکانات لازم برای اجرای همه‌جانبه مسئولیت‌های خود شدند.

(۲) عدالت - امامان معصوم (ع) با وجود حضور در جامعه، فاقد قدرت و امکانات لازم برای اجرای همه‌جانبه مسئولیت‌های خود شدند.

(۳) امامت - حکومت به دست کسانی افتاد که سرسختانه با پیامبر اکرم (ص) مبارزه کرده بودند و در برابر ایشان تسلیم نشده بودند.

(۴) عدالت - حکومت به دست کسانی افتاد که سرسختانه با پیامبر اکرم (ص) مبارزه کرده بودند و در برابر ایشان تسلیم نشده بودند.

۴۱- آثار و پیامدهای دخالت دادن «سلیقه‌های شخصی» و «اغراض شخصی» در سخنان و احادیث پیامبر (ص) به ترتیب در کدام گزینه مورد

اشاره قرار گرفته است؟

(۱) پرداختن به جعل و تحریف احادیث و یا خودداری نمودن از نقل برخی احادیث به نفع حاکمان ستمگر - گرفتار شدن بسیاری از مردم و محققان به اشتباهات بزرگ

(۲) گرفتار شدن بسیاری از مردم و محققان به اشتباهات بزرگ - پرداختن به جعل و تحریف احادیث و یا خودداری نمودن از نقل برخی احادیث به نفع حاکمان

ستمگر

(۳) افزایش یافتن احتمال خطا در نقل احادیث و فراهم شدن امکان کم و زیاد شدن عبارت‌ها یا فراموش شدن اصل حدیث - به حافظه سپاری احادیث و انتقال آن

به دیگران به این شیوه و در پی داشتن نتایج نامطلوب

(۴) به حافظه سپاری احادیث و انتقال آن به دیگران به این شیوه و در پی داشتن نتایج نامطلوب - افزایش یافتن احتمال خطا در نقل احادیث و فراهم شدن امکان

کم و زیاد شدن عبارت‌ها یا فراموش شدن اصل حدیث

۴۲- هریک از موارد «ورود مطالب انحرافی به کتب تاریخی» و «تغییر مسیر حکومت توسط حاکمان بنی‌امیه» تابع وقوع کدام یک از

چالش‌های سیاسی، اجتماعی و فرهنگی عصر ائمه (ع) می‌باشد؟

(۱) تحریف در معارف اسلامی - تبدیل حکومت عدل نبوی به سلطنت

(۲) ممنوعیت از نوشتن احادیث پیامبر اکرم (ص) - تبدیل حکومت عدل نبوی به سلطنت

(۳) تحریف در معارف اسلامی - ارائه الگوهای نامناسب

(۴) ممنوعیت از نوشتن احادیث پیامبر اکرم (ص) - ارائه الگوهای نامناسب

۴۳- با تأمل در حدیث «زنجیره طلایی» کدام مفهوم از آن مستفاد می‌گردد؟

(۱) لزوم تجلی توحید در زندگی فردی و اجتماعی با ولایت امام میسر است.

(۲) این حدیث ضرورت انتقال احادیث پیامبر (ص) از امامی به امام دیگر را آشکار می‌کند.

(۳) شرط در امان ماندن از عذاب الهی، ورود به قلعه محکم خدا با قبول ولایت امام می‌باشد.

(۴) توحید تنها یک لفظ و شعار است که با همراه شدن ولایت امام معنا پیدا می‌کند.

۴۴- پدید آمدن سؤال‌های مختلف در مورد نظام کشورداری در عصر ائمه اطهار (ع) تابع چه بود و چه کسانی در جلسات درس ائمه اطهار (ع)

حضور داشتند؟

(۱) گسترش سرزمین‌های اسلامی - تنها مسلمانان و به‌طور خاص شیعیان (۲) شکل‌گیری و حضور اندیشه‌های گوناگون - تنها مسلمانان و به‌طور خاص شیعیان

(۳) گسترش سرزمین‌های اسلامی - طالبان علم و جویندگان حقیقت (۴) شکل‌گیری و حضور اندیشه‌های گوناگون - طالبان علم و جویندگان حقیقت

۴۵- بنابر سفارش امیرالمؤمنین علی (ع) تشخیص پیمان‌شکنان چه اثری در مردم دارد و راه‌حل نهایی ایشان در بحران‌های اجتماعی و

اعتقادی، مراجعه به کسانی است که نظر دادن و حکم کردنشان، نشان‌دهنده کدام ویژگی در آنان است؟

(۱) پیروی از قرآن - علم (۲) وفاداری به عهد خود با قرآن - علم

(۳) وفاداری به عهد خود با قرآن - عدالت (۴) پیروی از قرآن - عدالت

۴۶- فراهم آمدن کتاب‌های بزرگ در حدیث و سیره ائمه اطهار (ع) تابع کدام یک از اقدامات ایشان می‌باشد و تکیه‌گاه ایشان در این امر کدام

است؟

(۱) تبیین معارف اسلامی متناسب با نیازهای نو - علم الهی (۲) تبیین معارف اسلامی متناسب با نیازهای نو - سنت پیامبر اکرم (ص)

(۳) حفظ سخنان و سیره پیامبر (ص) - سنت پیامبر اکرم (ص) (۴) حفظ سخنان و سیره پیامبر (ص) - علم الهی

۴۷- مطابق با حدیث امیرالمؤمنین علی (ع) پس از ایشان رایج‌ترین چیز و کم‌بهاترین کالا در جامعه اسلامی به ترتیب کدام است؟

(۱) ریا و نفاق - معروف و خیر (۲) ریا و نفاق - قرآن، وقتی بخواند به درستی خوانده شود.

(۳) دروغ بر خدا و پیامبرش - معروف و خیر (۴) دروغ بر خدا و پیامبرش - قرآن، وقتی بخواند به درستی خوانده شود.

۴۸- عصر حضور اندیشه‌های گوناگون و مذاهب مختلف از زمان کدام یک از معصومین (ع) آغاز گشت و اقدام امامان معصوم (ع) در این راستا

چه بود؟

(۱) امام صادق (ع) - تبیین معارف اسلامی متناسب با نیازهای نو (۲) امام صادق (ع) - تربیت شخصیت‌های اسلامی

(۳) امام باقر (ع) - تبیین معارف اسلامی متناسب با نیازهای نو (۴) امام باقر (ع) - تربیت شخصیت‌های اسلامی

۴۹- «بیان معارف کتاب آسمانی و آشکار ساختن رهنمودهای آن» در راستای کدام مسئولیت امامان معصوم (ع) و در مقابل کدام اقدام

حاکمان زمان صورت می‌گرفت و به منظور جلوگیری از کدام مورد بود؟

(۱) تعلیم و تفسیر قرآن کریم - میدان دادن به افراد فاقد صلاحیت - انحراف از دین و آموزه‌های پیامبر (ص)

(۲) مرجعیت دینی - میدان دادن به افراد فاقد صلاحیت - تفسیر قرآن مطابق با اندیشه‌های باطل

(۳) مرجعیت دینی - رواج اندیشه‌های خرافی - انحراف از دین و آموزه‌های پیامبر (ص)

(۴) تعلیم و تفسیر قرآن کریم - رواج اندیشه‌های خرافی - تفسیر قرآن مطابق با اندیشه‌های باطل

۵۰- بیم دادن مسلمانان نسبت به عاقبت رفتارشان توسط حضرت علی (ع) تابع کدام عامل بود؟

(۱) پیش‌بینی حضرت علی (ع) از سرنوشت و آینده نابسامان جامعه اسلامی

(۲) شناسایی پشت‌کنندگان به صراط مستقیم و تشخیص عهدشکنان

(۳) شناسایی متعهدین و وفاداران به قرآن و تشخیص فراموش‌کنندگان قرآن

(۴) عدم توجه مسلمانان به هشدارهای امیرالمؤمنین علی (ع) در مورد بنی‌امیه

PART A: Cloze Test

Directions: Read the following passage and decide which choice (1), (2), (3), or (4) best fits each space. Then mark the correct choice on your answer sheet.

Many diseases are the result of bad eating habits. For example, heart ...**(51)**... is a disease that happens when there is a lot of oil in the food we eat. However, we can do a lot of things to stay healthy. We need to eat fruits and vegetables because they are an important part of a healthy ...**(52)**... . If you want to prevent heart diseases, you should never smoke because smoking is ...**(53)**... for your health. If you have ...**(54)**... too much fast food until now, you should stop it right now. In addition, you need to do the sports that are ...**(55)**... for your physical health.

- | | | | |
|-----------------|--------------|--------------|-------------|
| 51- 1) pressure | 2) addict | 3) attack | 4) creation |
| 52- 1) diet | 2) heartbeat | 3) emotion | 4) photo |
| 53- 1) rainy | 2) harmful | 3) incorrect | 4) slow |
| 54- 1) eat | 2) ate | 3) eaten | 4) to eat |
| 55- 1) use | 2) used | 3) using | 4) useful |

زبان انگلیسی [۳]

A Healthy Lifestyle
(Get Ready, ..., Grammar)

شماره‌ی ۶۷۵۳۹

وقت پیشنهادی: ۱۵ دقیقه

PART B: Reading Comprehension

Directions: Read the following passage and answer the questions by choosing the best choice (1), (2), (3), or (4). Then mark the correct choice on your answer sheet.

Although you might not like ants when they get in your food or get into your home, ants are interesting tiny insects and do help the environment. They are advanced social insects, which live in highly organized large colonies where each group has complicated important relationships with many others and each carries out a specific task. The queen ant has wings and its primary function is to lay eggs. The other female ants are worker ants. They build the anthill, find food and even act as soldier ants. The soldier ants protect the queen, defend the colony, gather or kill food, and attack enemy colonies in search for food. If they defeat another ant colony, they take away eggs of the defeated ant colony. When the eggs hatch, the new ants become the "slave" ants for the colony.

Ants don't have ears. Ants "hear" by feeling vibrations in the ground through their feet. They can carry 20 times their own body weight. The muscle arrangement in an ant gives it great strength, allowing it to drag heavy things toward the entry point of the anthill. The design of the anthill varies depending on the species of ant. Their colonies can contain millions of ants. When a queen ant dies, the entire colony usually dies within a few months. Although many people may suppose that they aren't dangerous, scientists have compiled a list of ant species which can hurt. For instance, there is a bulldog ant in Australia that has a bite that can kill a person.

56- The passage would most probably be found in

- | | |
|---------------------------|-----------------------------|
| 1) a medical book | 2) a scientist's biography |
| 3) a popular science book | 4) an entertainment journal |

57- Which of the following best describes the organization of the first paragraph?

- 1) Various types of jobs done by different ants are described.
- 2) The differences between male and female ants are explained.
- 3) The reasons why ants live in large colonies are given.
- 4) The ways in which ants help the environment are introduced.

58- The passage does NOT give facts about

- | | |
|---------------------------------------|------------------------------------|
| 1) the number of ants in a colony | 2) why ants can move heavy objects |
| 3) how many years the queen ant lives | 4) how ants hear the sounds |



59- Which one of the following is NOT true about soldier ants?

- 1) They take care of the queen.
- 2) They help to defend the colony.
- 3) They gather food for the colony.
- 4) They are the slave ants for the colony.

60- According to the passage, the colony may continue to exist for only several months ...

- 1) if they sting a person
- 2) if they lose the queen ant
- 3) if they take away the eggs
- 4) if there is a bulldog ant in the colony

باسخ دادن به این سوالات اجباری است و در تراز کل شما تأثیر دارد.

آزمون گواه (شاهد)

PART C: Grammar and Vocabulary

Directions: Choose the word or phrase (1), (2), (3), or (4) that best completes each sentence. Then mark the answer on your answer sheet.

61- I have not visited my relatives since I ... my hometown.

- 1) leave
- 2) am leaving
- 3) left
- 4) have left

62- Teachers are required to use suitable teaching ... to make their students understand the lessons well.

- 1) technologies
- 2) frequencies
- 3) emergencies
- 4) possibilities

63- Mother's most important duty in a family is that she should be able to meet her children's needs.

- 1) fortunate
- 2) additional
- 3) scientific
- 4) emotional

64- The audience enjoyed her speech a lot because her voice was full of ... and she tried to speak from the bottom of her heart.

- 1) detail
- 2) emotion
- 3) worry
- 4) strategy

65- After 25 years of honest service in this company, he has ... been fired because of decreasing the number of workers.

- 1) greatly
- 2) naturally
- 3) suitably
- 4) recently

PART D: Reading Comprehension

Directions: Read the following passage and answer the questions by choosing the best choice (1), (2), (3), or (4). Then mark the correct choice on your answer sheet.

Things always know when a person isn't well. At such times, in little ways, things make life hard for people. When I'm not well, I can never find the things I need. The things I need have gone away from all the places where I can find them. When I need something, I can never find it quickly. When we aren't well, boxes become heavy. Doors don't want to open. The weather becomes colder. The sun becomes too hot. The car doesn't run well. Time is longer than it was when we felt fine. The things around us usually do what they should when we're well and strong. But when we aren't, things often tell us they are really not our friends.

What have you learned about people and things? Do these sentences seem true?

66- Which sentence is TRUE about the writer?

- 1) He can find things easily.
- 2) He is not strong and well.
- 3) He doesn't put things in their places.
- 4) He has a hard life now.

67- How are the things around us usually?

- 1) They become colder when we are fine.
- 2) They seem nice when we are not fine.
- 3) They usually do what they like to do.
- 4) They tell us to make new friends.

68- When do things seem to make life hard for you?

- 1) When you're happy.
- 2) When you're not well.
- 3) When you need a friend.
- 4) When you have more time.

69- "They" in line 6 refers to ...

- 1) people
- 2) us
- 3) cars
- 4) things

70- What is the best title for this passage?

- 1) How to Feel Fine
- 2) People and Things
- 3) Real Friends
- 4) Learning about Life

ریاضی و آمار (۲)

تابع

(توابع ثابت، چند ضابطه‌ای و همانی، توابع

پلکانی و قدرمطلق)

فصل (۲) درس (۱) از ابتدای تابع

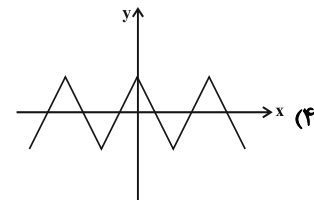
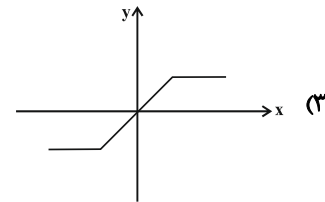
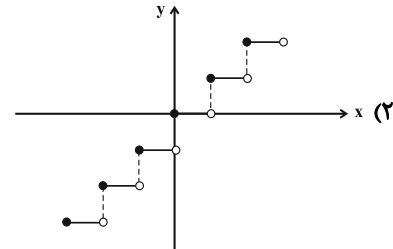
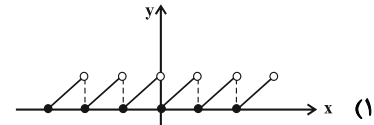
چندضابطه‌ای تا پایان درس و درس (۲)

تا پایان تابع علامت

صفحه‌ی ۲۷ تا ۳۶

وقت پیشنهادی: ۱۵ دقیقه

۷۱- کدام نمودار زیر مربوط به یک تابع پلکانی است؟



۷۲- حاصل عبارت مقابل کدام است؟

$$A = 2\text{sign}(\sqrt{2} - 4) + 3\text{sign}(\pi - 1) = ?$$

- (۱) صفر (۲) ۱ (۳) ۲ (۴) ۴

۷۳- اگر در تابع همانی f دامنه و برد به ترتیب برابر باشند با $D_f = \{2, -6, a\}$ و $R_f = \{b, 2, 9\}$ آن‌گاه نمودار تابع $g(x) = ab$ با

دامنه \mathbb{Z} از کدام نواحی دستگاه مختصات عبور می‌کند؟

- (۱) اول و چهارم (۲) اول و دوم (۳) دوم و سوم (۴) سوم و چهارم

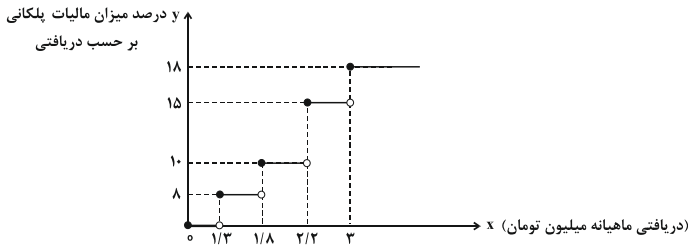
۷۴- ضابطه تابع $f(x) = (m-2)x^3 + ax^2 + (b+3)x + c$ مربوط به یک تابع همانی است. حاصل $\frac{f(a)+f(b)}{f(m)+f(c)}$ کدام است؟

- (۱) ۱ (۲) -۱ (۳) صفر (۴) -۴

۷۵- در تابع با ضابطه $f(x) = \begin{cases} x+1, & x \leq 1 \\ 2x+3, & 1 < x \leq 2 \\ 3x+5, & x > 2 \end{cases}$ حاصل $f(\sqrt{2}-1) + f(2\sqrt{2}-1) - f(3\sqrt{2}-1)$ کدام است؟

- (۱) $-4\sqrt{2}-1$ (۲) $2\sqrt{2}-1$ (۳) $26\sqrt{2}+5$ (۴) $26\sqrt{2}-5$

۷۶- مطابق نمودار زیر، شخصی که ۲ میلیون تومان دریافتی ماهیانه دارد ... مالیات می‌پردازد و مبلغ زیر ... معاف از مالیات است.



(۱) ۹۰ هزار تومان - یک میلیون و هشتصد هزار تومان

(۲) ۹۰ هزار تومان - یک میلیون و سیصد هزار تومان

(۳) ۶۰ هزار تومان - یک میلیون و سیصد هزار تومان

(۴) ۶۰ هزار تومان - یک میلیون و هشتصد هزار تومان

۷۷- برد تابع $f(x) = \begin{cases} x-2 & , 0 \leq x < 6 \\ 8 & , x > 6 \end{cases}$ شامل چند عدد صحیح می‌شود؟

(۴) ۸

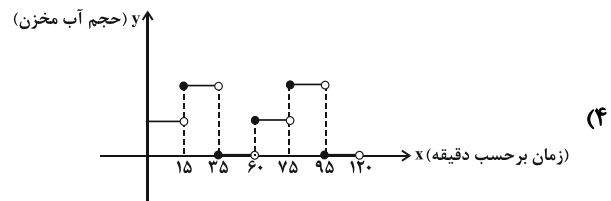
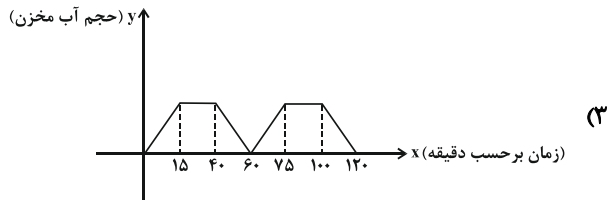
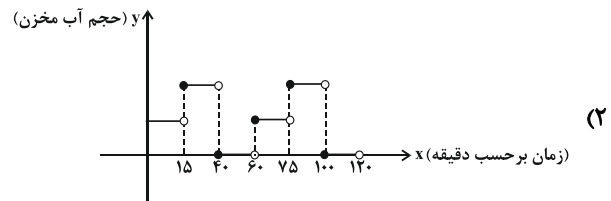
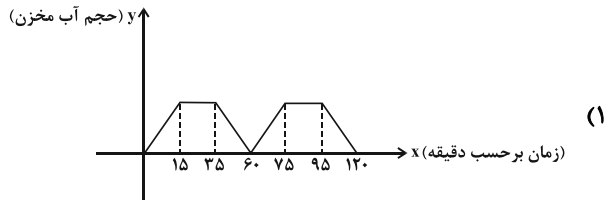
(۳) ۷

(۲) ۶

(۱) ۵

۷۸- یک مخزن آب در ابتدای هر ساعت به مدت ۱۵ دقیقه طول می‌کشد تا به صورت یکنواخت پر شود و در ۲۰ دقیقه آخر به صورت

یکنواخت خالی می‌شود. کدام نمودار بیانگر وضعیت مخزن می‌باشد؟



۷۹- تابع f همانی است. مقدار $f(1+k)$ کدام است؟

$$\frac{k}{k+3} \rightarrow \boxed{f} \rightarrow \frac{3k}{\Delta k + 5}$$

(۴) ۷ یا ۱۰

(۳) ۴ یا ۶

(۲) ۲ یا ۵

(۱) ۱ یا ۳

۸۰- در تابع $f(x) = \begin{cases} x^2 - 3x - 4 & , x \geq 0 \\ x - 2 & , x < 0 \end{cases}$ با فرض آن که $f(k) = 0$ باشد، چند مقدار قابل قبول برای k وجود دارد؟

(۴) چهار

(۳) سه

(۲) دو

(۱) یک



علوم و فنون ادبی (۳)

مجاز، تاریخ ادبیات فارسی در

قرن‌های دهم و یازدهم

درس (۶) و (۷)

مفصله‌ی (۵) و (۶)

وقت پیشنهادی: ۲۰ دقیقه

۸۱- در همه‌گزینه‌ها به‌جز گزینه ... مجاز به کمک رابطه‌ی شباهت به کار رفته است.

- ۱) ز داغم پرده برگیر آتشی در جان دریا زن / از چشمم آستین بردار و گوهر را تماشا کن
- ۲) هر چه در باب لب لعل تو گوید «خواجو» / جمله در گوش کن ای دوست که مروراید است
- ۳) بگذارم این قفس که پر و بال من شکست / زان سوی کاینات یکی بال گسترم
- ۴) تا باغ زردروی شد از گشت روزگار / بر سر نهاد توده‌ی کافور، کوهسار

۸۲- در همه‌ی ابیات به‌جز بیت ... ویژگی‌های شعر شاعران قرن یازدهم مشهود است.

- ۱) به چاک جیب سحر فکر بخیه بر باد است / گسسته‌اند چو شبنم ز هم رفوی تو را
- ۲) فکر شنبه تلخ دارد جمعه را بر کودکان / من چه‌سان غافل به پیری از غم فردا شوم
- ۳) گل در این گلشن ز بس آسیب دارد در کمین / بال بلبل را خیال دست گلچین می‌کند
- ۴) محروم اگر شدم ز سر کوی او چه شد / از گلشن زمانه که بوی وفا شنید

۸۳- واژه‌ی مشخص‌شده در کدام بیت در معنی مجازی به کار رفته است؟

- ۱) عالم از شور و شر عشق خبر هیچ نداشت / فتنه‌انگیز جهان نرگس جادوی تو بود
- ۲) ای نسیم صبح اگر باز اتفاقی افتد / آفرین گویی بر آن حضرت که ما را بار نیست
- ۳) ای غنچه‌ی خندان چرا خون در دل ما می‌کنی؟ / خاری به خود می‌بندی و ما را ز سر و می‌کنی
- ۴) حافظ قلم شاه جهان مقسم رزق است / از بهر معیشت مکن اندیشه‌ی باطل

۸۴- کدام گزینه در مورد شعر و ادبیات قرن یازدهم نادرست است؟

- ۱) وابسته بودن شعر به دربار باعث شد که طبقات و گروه‌های بیشتری مدعی شعر و شاعری شوند.
- ۲) رفاه اقتصادی مردم در دوره‌ی صفوی، این امکان را برای همه‌ی مردم فراهم آورده بود که هر کس به اندازه‌ی توان خود به امور فرهنگی از جمله ادبیات بپردازد.
- ۳) به سبب آشنایی ایرانیان با اروپا، شاعران در مراکز تجمعی مثل قهوه‌خانه، به شاعره، مناظره و نقد آثار یکدیگر می‌پرداختند.
- ۴) از ویژگی‌های عمده‌ی شعر بیدل از شاعران مشهور این قرن، مضمون‌های پیچیده و تخیل‌های رمزآمیز شاعرانه است.

۸۵- در بیت‌های زیر مجموعاً چند مجاز به کمک رابطه‌ی شباهت به کار رفته است؟

الف) شمس و قمر آمد سمع و بصرم آمد / وان سیم‌برم آمد وان کان زرم آمد
ب) مستی سرم آمد نور نظرم آمد / چیز دگر از خواهی چیز دگرم آمد

- ۱) هشت ۲) هفت ۳) پنج ۴) شش

۸۶- کدام یک از گزاره‌های زیر درباره‌ی تاریخ ادبیات قرن دهم درست است؟

- ۱) شاهان صفوی زبان ترکی را در ایران ترویج دادند و هیچ علاقه‌ای به زبان فارسی نداشتند.
- ۲) در این دوره قالب غزل، قالب مناسبی برای پرداختن به مسائل سیاسی و انتقادات اجتماعی بود.
- ۳) فرهنگ هند، در این دوره از فرهنگ ایران تأثیر می‌پذیرفت و فضلان هند از سرودن شعر به زبان فارسی استقبال می‌کردند.
- ۴) شاعران این دوره تشخیص داده بودند که سبک عراقی کاملاً جنبه‌ی حقیقت‌گویی و واقع‌گویی یافته است.

۸۷- واژه‌ی «سر» در مصراع اول چند بیت در معنای حقیقی خود به کار رفته است؟

الف) گفتم که سر زلف بریدی گفتا / بسیار سر اندر سر کارش می‌شد
ب) هان بگیرد ز سر دستارش / سر بکوید ز پای اقرارش
پ) از تن دشمنان بکندی سر / به سر دوستان فشانندی سر
ت) تو نداری سر سودا ور نه / یوسفی در سر هر بازار است
ث) آن شوخ به جز ما سر بیداد ندارد / با وعده‌ی دل غمزده‌ی شاد ندارد
ج) که بود آن که دیهیم بر سر نهاد / ندارد کس آن روزگاران به یاد
ح) یارم که سر وفا ندارد / در سر به جز از جفا ندارد

- ۱) سه ۲) چهار ۳) یک ۴) دو

۸۸- در کدام گزینه هم اسم و هم ویژگی شعر شاعر قرن دهم به‌درستی بیان شده است؟

- ۱) شعرش از نظر دقت، ظرافت و رقت معانی مشهور است. (محتشم کاشانی)
- ۲) واقع‌گرایی شاخصه‌ی اصلی شعر اوست. (وحشی بافقی)
- ۳) وی، خداوندگار مضامین تازه‌ی شعری است. (صائب تبریزی)
- ۴) در ابداع معانی و خیال‌های رنگین مشهور است. (کلیم کاشانی)

۸۹- سروده‌های شاعران عصر صفوی با مضامین و موضوعات همه‌گزینه‌ها به‌جز ... همراه بود.

- ۱) پند و اندرز
- ۲) توصیف و بیان امور طبیعی
- ۳) عاشقانه‌های زمینی و اشعار سیاسی
- ۴) تبدیل موضوعات و تمثیلات کهن به مضامین تازه

۹۰- مکتب وقوع، نتیجه‌ی چاره‌اندیشی شاعران برای ... بود و بازتاب طبیعی محیط اجتماعی قرن ... بود که البته راه به جایی نبرد.

- ۱) بازگشت به حقیقت‌گویی - یازدهم
- ۲) پرداختن به مسائل اجتماعی و سیاسی - یازدهم
- ۳) تغییر سبک و رهایی از گرفتاری‌های تقلید - دهم
- ۴) آشنایی با معارف و تفکرات هندوان - دهم

سبک شعر هر یک از شاعران سبک هندی مشابهت‌ها و تفاوت‌هایی دارد. برای درک تفاوت‌ها، توجه به اصطلاحات و نوع نگاه آن‌ها به پرداخت مضامین ضروری است.

آزمون گواه (شاهد)

پاسخ دادن به این سؤالات اجباری است و در تراز کل شما تأثیر دارد.

۹۱- در همه‌ی گزینه‌ها به‌جز گزینه‌ی ... آرایه‌ی «مجاز» وجود دارد.

(۱) جهان دل نهاده بر این داستان / همان بخردان و همان راستان

(۲) ما عیب و نقص خویش و کمال و جمال غیر / پنهان نموده‌ایم چو پیری پس خضاب

(۳) دست در حلقه‌ی آن زلف دوتا نتوان کرد / تکیه بر عهد تو و باد صبا نتوان کرد

(۴) آفرین جان‌آفرین پاک را / آن‌که جان بخشید و ایمان خاک را

۹۲- همه‌ی عوامل زیر به‌جز عامل ذکر شده در گزینه‌ی ... باعث شد که شعر و شاعری و هنر و معماری مورد توجه شاهان ترک‌زبان صفوی قرار گیرد.

(۱) چون بعضی از شاهان صفوی مقام شیخی و رهبری طریقت داشتند و لازم می‌دانستند خود را در مقام فرهنگی والایی نگاه می‌داشتند.

(۲) چون شاهان عثمانی و هندی رقیبانی قدرتمند بودند که به مسائل فرهنگی توجه ویژه داشتند.

(۳) شاهان صفوی با رؤسای مذاهب در تماس نزدیک بودند.

(۴) موقعیت جغرافیایی پایتخت شاهان صفوی از عوامل مؤثر در میزان توجه شاهان صفوی به هنر بود.

۹۳- کلمه‌ی مشخص‌شده در کدام بیت معنای مجازی ندارد؟

(۱) گردد از دست نوازش پایه‌ی معنی بلند / مور را شیرین سخن دست سلیمان می‌کند

(۲) سر آن ندارد امشب که برآید آفتابی / چه خیال‌ها گذر کرد و گذر نکرد خوابی

(۳) در این مقام مجازی به‌جز پیاله مگیر / در این سراچه‌ی بازپچه غیر عشق مبارز

(۴) از آن به دیر مغانم عزیز می‌دارند / که آتشی که نمیرد همیشه در دل ماست

۹۴- متن زیر به‌ترتیب با کدام گزینه کامل شود؟

«هم‌زمان با رشد ادبیات در هند، ... نیز از دیدگاه ادبی توسعه یافت. سیطره‌ی دراز مدت ... و ... قبل از عصر صفوی و خرابی‌ها و

ویرانی‌هایی که به بار آوردند، جایی برای رشد ادبیات فارسی باقی نگذاشته بود.»

(۱) اصفهان - مغولان - تیموریان

(۲) خراسان - مغولان - تیموریان

(۳) خراسان - مغولان - سلجوقیان

(۴) اصفهان - سلجوقیان - مغولان

۹۵- در بیت «سپید شد چو درخت شکوفه‌دار سرم / وزین درخت همین میوه‌ی غم است برم» کدام کلمه در معنای مجازی به کار رفته است؟

(۴) سپید

(۳) غم

(۲) سرم

(۱) شکوفه‌دار

۹۶- کدام بیت سروده‌ی یکی از شاعران سبک هندی است؟

- (۱) گفتم به نیرنگ و فسون پنهان کنم ریش درون / پنهان نمی‌ماند که خون بر آستانم می‌رود
- (۲) روی جانان طلبی آینه را قابل ساز / ورنه هرگز گل و نسرين ندمد ز آهن و روی
- (۳) پیشانی عفو تو را پرچین نسازد جرم ما / آینه کی برهم خورد از زشتی تمثال‌ها
- (۴) بدان کوش تا زود دانا شوی / چو دانا شوی زود والا شوی

۹۷- واژه «جهان» در همه‌ی ابیات به‌جز بیت گزینۀ ... در معنای «مجازی» به‌کار رفته است.

- (۱) اگر جهان همه دشمن شود ز دامن تو / به تیغ مرگ شود دست من رها ای دوست
- (۲) گر متفرق شود خاک من اندر جهان / باد نیارد ربود گرد من از کوی دوست
- (۳) جهانی عشق‌بازانند در عهد سر زلفت / رها کن راه بدعه‌دی و اندر عهد ایشان آی
- (۴) غیرتم کشت که محبوب جهانی لیکن / روز و شب عربده با خلق خدا نتوان کرد

۹۸- با توجه به بیت زیر، از بیدل دهلوی، کدام گزینه نادرست است؟

- «ملک هستی تا عدم لبریز غفلت‌های ماست / گر بفهمد کس همین دنیا است عقبایی که نیست
در خیال آباد امکان از کجا آتش زدند / عالمی را سوخت حیرت در تماشایی که نیست
پیش از آن کز وهم دی آینه زنگاری کنید / در نظرها روشن است امروز فردایی که نیست»

- (۱) در بیت دوم واژه‌ای وجود دارد که در معنای مجازی به‌کار رفته است.
- (۲) ضرب‌المثل‌ها و الفاظ محاوره در آن دیده می‌شود.
- (۳) دارای استعاره‌های رنگین و خیال‌انگیز و سرشار از ابهام است.
- (۴) وزن شعر «فاعلاتن فاعلاتن فاعلاتن فاعلن» است.

۹۹- در هر دو بیت گزینۀ ... آرایه «مجاز» به چشم می‌خورد.

(الف) یکی دشت با دیدگان پر ز خون / که تا او کی آید ز آتش برون

(ب) مجلس تمام گشت و به آخر رسید عمر / ما هم چنان در اول وصف تو مانده‌ایم

(ج) یا ز دیده ستاره می‌بارم / یا به دیده ستاره می‌شمرم

(د) نغین تویی و چو انگشتری است ملک جهان / بها و قیمت انگشتری بود ز نغین

- (۱) ب، الف (۲) د، ج (۳) الف، ج (۴) د، ب

۱۰۰- در عصر صفویه علاوه بر شعر و شاعری چه هنرها و کارهای دیگری مورد توجه قرار گرفت؟

- (۱) منبت‌کاری، تذهیب، کشاورزی، دامداری، داستان‌نویسی، تاریخ‌نگاری، نویسندگی
- (۲) خطاطی، نقاشی، نویسندگی، تاریخ‌نگاری، تذهیب، گل‌کاری، دوزندگی
- (۳) معماری، قالی‌بافی، سفالگری، شیشه‌سازی، نقاشی، تذهیب، خوش‌نویسی
- (۴) سفالگری، خطاطی، دوزندگی، شیشه‌سازی، کاشی‌کاری، داستان‌نویسی، تاریخ‌نگاری



تاریخ [۲]

• ظهور اسلام، حرکتی تازه در تاریخ
بشر • ایران از ورود اسلام تا پایان
صفویه

(مهمان اسلام در عصر فلاحت عباسی،
اسلام در ایران؛ ظهور تمدن ایرانی -
اسلامی، ظهور و گسترش تمدن ایرانی -
اسلامی)

درس (۷) تا پایان درس (۹)
صفحه‌ی ۶۶ تا ۱۰۰

وَسْمَتِ بَيْتِنَا (ر.ک): ۵۸ رَمَقَم

۱۰۱- عباسیان برای توجیه حقانیت و مشروعیت خلافت خویش، بر چه چیزی تأکید داشتند و بنای شهر بغداد براساس سنت شهرسازی کدام دوران بود و طرح ساخت این بنا به پیشنهاد کدام خلیفه عباسیان بود؟

- ۱) ترویج تفکر جبرگرایی - روم باستان - منصور
- ۲) تبعیض و نابرابری اقتصادی - ایران باستان - منصور
- ۳) خویشاوندی و پیوند از طریق عباس بن عبدالمطلب با پیامبر - ایران باستان - منصور
- ۴) قومیت‌گرایی و تعصبات قبیله‌ای - روم باستان - سفاح

۱۰۲- همه‌گزینه‌ها بیانگر تشکیلات اداری دوره‌ی عباسیان است؛ به‌جز ...

- ۱) خط و زبان دیوان از فارسی به عربی برگردانده شد.
- ۲) منصب وزارت با الگو گرفتن از دوره‌ی ساسانی به‌وجود آمد.
- ۳) وزیر در رأس تشکیلات دیوانی قرار گرفت.
- ۴) تشکیلات اداری (دیوانی) منظم و منسجمی با اقتباس از نظام دیوانی عهد ساسانی شکل گرفت.

۱۰۳- تصویر زیر ... می‌باشد که از مشهورترین نمونه‌های آثار معماری عصر ... به‌شمار می‌رود و جریان وکالت ...



- ۱) مسجد جامع ازهر - فاطمیان - در دوران غیبت نیز تا مدتی ادامه یافت و در پی آن مرجعیت شیعی شکل گرفت.
- ۲) مسجد قرطبه - فاطمیان - حرکتی در جامعه اسلامی بود که در دوران امام صادق (ع) به اوج خود رسید.
- ۳) مسجد قرطبه - عباسیان - در دوران غیبت نیز تا مدتی ادامه یافت و در پی آن مرجعیت شیعی شکل گرفت.
- ۴) مسجد جامع ازهر - عباسیان - حرکتی در جامعه اسلامی بود که در دوران امام صادق (ع) به اوج خود رسید.

۱۰۴- هر دو موارد کدام گزینه به‌ترتیب در ارتباط با جنگ قادسیه و نهاوند صحیح می‌باشد؟

- ۱) سپاه ایران با شکست مسلمانان در این جنگ، بیشتر متصرفات آنان را پس گرفت... پیروزی اعراب مسلمان در این جنگ، سرنوشت حکومت ساسانی را قطعی کرد.
- ۲) فاتحان پیروزی در این جنگ را فتح الفتوح نامیدند... نامیدی رستم فرخزاد، فرمانده سپاه ساسانی از پیروزی، یکی از عوامل شکست ایرانیان در این جنگ بود.
- ۳) در این جنگ تیسفون، پایتخت ساسانیان، پس از مدتی محاصره توسط اعراب مسلمان تسخیر شد... به‌دنبال این جنگ، سپاهیان مسلمان از هر سوی به داخل ایران پیش تاختند و تا دوران خلافت عثمان، بیشتر شهرها و ولایات مختلف را به جنگ یا صلح گشودند.
- ۴) پس از سقوط تیسفون، بقایای ارتش ساسانی گردهم آمدند و با مهاجمان جنگیدند و شکست خوردند... پیروزی اعراب مسلمان در این جنگ، سرنوشت حکومت ساسانی را قطعی کرد.

۱۰۵- به‌ترتیب هر یک از موارد زیر مربوط به کدام دوره است؟

- الف) دفترهای دیوانی مثل گذشته به خط و زبان پهلوی نوشته می‌شد و سکه‌های ضرب شده توسط ساسانیان هم‌چنان در گردش بود.
- ب) در زمان این خلافت، برخی از سیاستمداران و دیوان سالاران ایرانی به مناصب سیاسی و نظامی مهمی دسترسی پیدا کردند.
- پ) در این دوران به تدریج شرایط مناسبی برای همزیستی مسالمت‌آمیز و همکاری میان ایرانیان با مهاجران عرب، در زمینه‌های مختلف از جمله تجارت و کشاورزی به‌وجود آمد.
- ت) حکومت شهرها و مناطق مختلف دنیای اسلامی از جمله ایران در انحصار کامل اشرافیت این خاندان و سران قبیله‌های عرب متحد آنان قرار داشت.

- ۱) عصر خلفای نخستین - خلافت امویان - خلافت امویان - خلافت عباسیان
- ۲) عصر خلفای نخستین - خلافت عباسیان - خلافت امویان - خلافت امویان
- ۳) خلافت عباسیان - خلافت امویان - خلافت عباسیان - خلافت امویان
- ۴) خلافت عباسیان - خلافت عباسیان - خلافت عباسیان - خلافت امویان

۱۰۶- کدام گزینه به ترتیب به نتیجه جنبش‌های عصر خلافت عباسیان و روند اسلام آوردن مردم ایران اشاره می‌کند؟

- (۱) فراهم آمدن زمینه مناسبی برای شکل‌گیری سلسله‌های ایرانی در شرق ایران - علت شتاب گرایش به اسلام در عصر خلافت عباسی در ایران، بهبود موقعیت سیاسی و اجتماعی ایرانیان بود.
- (۲) فراهم آوردن زمینه‌های مناسب برای شکل‌گیری سلسله‌های ایرانی در غرب ایران - علت شتاب گرایش به اسلام در عصر خلافت عباسی در ایران، بهبود موقعیت سیاسی و اجتماعی ایرانیان بود.
- (۳) سست شدن سلطه خلفای عباسی بر مناطق شرقی ایران خاصه خراسان - کند بودن گرایش ایرانیان به اسلام در دوران عباسی به دلیل قرارگرفتن مسلمانان غیرعرب در ردیف موالی.
- (۴) سست شدن سلطه خلفای عباسی بر مناطق غربی ایران - رفتارهای غیراسلامی برخی از حاکمان اموی، محدودیت‌ها و موانعی را بر سر راه گروه به اسلام ایجاد کرد.

۱۰۷- مرکز حکومت روادیان ... بود و محدوده قلمرو طاهریان، خراسان و ... بود و اصفهان و گرگان مرکز حکومت ... بود و مؤسس

حکومت ... فعالیت اجتماعی و سیاسی خود را با شرکت در گروه عیاران و جوانمردان سیستان و جنگ علیه خوارج آنجا آغاز کرد.

(۱) تبریز - سیستان - زیاریان - صفاریان (۲) دژسراج - ماوراءالنهر - علویان طبرستان - طاهریان

(۳) دژسراج - سیستان - علویان طبرستان - صفاریان (۴) تبریز - ماوراءالنهر - زیاریان - طاهریان

۱۰۸- روابط کدام سلسله ایرانی با خلافت عباسی با روابط سایر سلسله‌های ایرانی با این خلافت تفاوت داشت و کدامیک از امیران آل‌بویه،

بغداد را تسخیر کرد و به چه علت امیران طاهری و سامانی نسبت به خلافت عباسی اظهار اطاعت می‌کردند و رابطه صفاریان با خلافت

عباسی چگونه بود؟

(۱) علویان طبرستان - علی - ترس از خشم خلیفه - خصمانه

(۲) آل‌بویه - احمد - مقبولیت و مشروعیت بخشیدن به قدرت خود در نظر عامه مردم - داشتن فراز و نشیب زیاد

(۳) آل‌بویه - علی - مقبولیت و مشروعیت بخشیدن به قدرت خود در نظر عامه مردم - خصمانه

(۴) علویان طبرستان - احمد - ترس از خشم خلیفه - داشتن فراز و نشیب زیاد

۱۰۹- به ترتیب هر یک از عبارات زیر مربوط به کدامیک از علومی است که ایرانیان در آن تأثیر بسزا داشتند؟

- ابوریحان محمدبن بیرونی در این علوم مقام والایی داشت.

- تألیف دانشنامه‌ی علایی توسط ابن سینا یک دوره کامل از این علم بود به زبان فارسی که سهم بسزایی در مطرح کردن زبان فارسی به‌عنوان زبان علم داشت.

- محمدبن اسماعیل بخاری و مسلم بن حجاج نیشابوری به ترتیب مؤلف کتاب‌های صحیح بخاری و صحیح مسلم در این علم تبحر داشتند.

- دائرةالمعارف قانون نوشته شیخ الرئیس بوعلی سینا درباره این دانش تألیف شده است.

(۱) فلسفه - فلسفه - پزشکی - پزشکی (۲) ریاضیات و نجوم - پزشکی - معارف اسلامی - فلسفه

(۳) ریاضیات و نجوم - فلسفه - معارف اسلامی - پزشکی (۴) فلسفه - پزشکی - پزشکی - فلسفه

۱۱۰- به ترتیب پاسخ هر یک از سؤالات زیر در ارتباط با سلسله‌های ایرانی مسلمان در کدام گزینه به درستی ذکر شده است؟

(الف) برقرار شدن آرامش و امنیت نسبی، قرار گرفتن زمام کارها به‌دست امیران و وزیران با تدبیر و استقرار نظام دیوانی منظم و منسجم، مرتبط با کدام دسته از پیامدهای ظهور سلسله‌های ایرانی بود؟

(ب) کدام مورد در ارتباط با زبان فارسی در سلسله‌های ایرانی مسلمان نادرست است؟

(ج) کدام ادیب یا اثر مربوط به دوره ساسانیان نیست؟

(۱) الف) سیاسی - اجتماعی (ب) فارسی میانه در واقع صورت تحول یافته فارسی دری یا پهلوی بود. (ج) رودکی

(۲) الف) اقتصادی (ب) فارسی دری در واقع صورت تحول یافته فارسی میانه یا پهلوی بود. (ج) تاریخ و تفسیر طبری

(۳) الف) اقتصادی (ب) فارسی میانه در واقع صورت تحول یافته فارسی دری یا پهلوی بود. (ج) تاریخ طبری و ترجمه تاریخ سیستان

(۴) الف) سیاسی - اجتماعی (ب) فارسی دری در واقع صورت تحول یافته فارسی میانه یا پهلوی بود. (ج) حدود العالم من المشرق الی المغرب



جغرافیا [۳]

نواحی انسانی

(نواحی فرهنگی، نواحی اقتصادی)

«کشاورزی و صنعتی» تا ابتدای صنعت)

درس (۶) و درس (۷) تا ابتدای صنعت

صفحه‌ی ۶۸ تا ۹۴

وقت پیشنهادی: ۱۵ دقیقه

۱۱۱- کدام گزینه صحیح و غلط بودن هر یک از عبارت‌های زیر را به درستی بیان می‌کند؟ (به ترتیب)

الف) امروزه بیش از نیمی از مردم جهان، مسلمان‌اند و علاوه بر آسیا و آفریقا در سایر قاره‌ها نیز پراکنده‌اند.

ب) در بین عناصر فرهنگی، زبان نقش مهمی در خلق چشم‌اندازهای فرهنگی دارد.

پ) پیروان یهود به صورت پراکنده بیشتر در مراکز و نواحی بزرگ بازرگانی جهان زندگی می‌کنند.

ت) شباهت در یک یا چند عامل، یک ناحیه فرهنگی را از ناحیه فرهنگی دیگر جدا می‌کند.

ث) دین مسیحیت در آفریقای مرکزی و شرقی بیشترین پیروان را دارد.

(۱) ص - ص - غ - غ - ص

(۲) غ - غ - ص - ص - غ

(۳) ص - ص - غ - غ - غ

(۴) غ - غ - ص - ص - ص

۱۱۲- به ترتیب، چند مورد از عبارت زیر صحیح و چند مورد غلط می‌باشد؟

الف) در کشت تک‌محصولی، به دلیل استفاده مداوم و زیاد از کودها و آفت‌کش‌های شیمیایی، خطر فرسایش خاک زیاد است.

ب) مرگ زودرس (به‌ویژه مرگ کودکان) و ناتوانی یادگیری از آسیب‌های جدی و جبران‌ناپذیر گرسنگی می‌باشد.

پ) صاحبان اغلب مزارع تک‌محصولی تخصصی، عمدتاً اروپایی و آسیایی هستند.

ت) تعداد کمی از مزارع تک‌محصولی نواحی استوایی در نزدیکی ساحل دریاها واقع شده‌اند تا بتوانند از کشتی برای صدور محصولات خود استفاده کنند.

(۱) یک - سه

(۲) سه - یک

(۳) دو - دو

(۴) صفر - چهار

۱۱۳- کدام کشورهای زیر از مهم‌ترین مراکز دامداری تجاری در جهان هستند و در رابطه با کشت تک‌محصولی تخصصی (پلانتیشن) کدام مورد

نادرست می‌باشد؟ (به ترتیب)

(۱) آرژانتین، چین، زلاندنو - پلانتیشن عبارت است از زمین‌های وسیعی که به تولید محصولات متنوع استوایی اختصاص دارند.

(۲) استرالیا، اتحادیه اروپا، آمریکا - محصولات پلانتیشن برای صادرات و عرضه به بازارهای فروش جهانی تولید می‌شوند.

(۳) برزیل، چین، استرالیا - مزارع محصولات خاص نواحی گرم و مرطوب استوایی در کشورهای مجاور استوا در قاره‌های آسیا، اروپا و آمریکای جنوبی قرار دارند.

(۴) زلاندنو، استرالیا، برزیل - بعد از کشف قاره آمریکا برخی از تاجران ثروتمند، مزارع تجاری وسیع پلانتیشن را به‌ویژه در شمال ایالات متحده احداث کردند.

۱۱۴- در گذشته ... میان نواحی نقش مهمی در پدیده پخش فرهنگی داشته است و «رواج ورزش هاکی که مبدأ آن کشور کانادا است در بین

مردم ایالات متحده» نشان می‌دهد که گاهی پدیده فرهنگی ...، که در گذشته این نوع پخش فرهنگی غالب ...

(۱) جنگ‌ها و داد و ستد - در اثر تماس مستقیم مردم، از ناحیه‌ای به ناحیه دیگر منتقل می‌شود - بوده است.

(۲) گردشگری و جهان گردی - در اثر تماس مستقیم مردم، از ناحیه‌ای به ناحیه دیگر منتقل می‌شود - نبوده است.

(۳) گردشگری و جهان گردی - بدون آنکه فرهنگ‌ها در تماس مستقیم با یکدیگر باشند اتفاق می‌افتد - نبوده است.

(۴) جنگ‌ها و داد و ستد - بدون آنکه فرهنگ‌ها در تماس مستقیم با یکدیگر باشند اتفاق می‌افتد - بوده است.

۱۱۵- براساس گزارش فائو، میزان سوء تغذیه در سال (۲۰۱۶-۲۰۱۴ م) به ترتیب در هر یک از کشورهای (چین، مصر و هند) مانند کدام یک

از کشورهای زیر است؟

(۱) یمن - ایران - سودان

(۲) یمن - اندونزی - بولیوی

(۳) اندونزی - یمن - سودان

(۴) اندونزی - ایران - بولیوی

۱۱۶- چاودار جزء کدام محصولات محسوب می‌گردد و کدام کشور در قاره اروپا از تولیدکنندگان عمده گندم جهان محسوب می‌شود و ایالات متحده آمریکا چند درصد ذرت جهان را تولید می‌کند و کدام کشور با وقوع انقلاب سبز در تولید برنج به خودکفایی رسیده است؟

- (۱) پلانیشن - آلمان - ۳۰ - چین
 (۲) غلات - آلمان - ۴۰ - چین
 (۳) غلات - فرانسه - ۴۰ - فیلیپین
 (۴) پلانیشن - فرانسه - ۳۰ - فیلیپین

۱۱۷- به ترتیب هر یک از تصاویر زیر کدام عنصر تعریف اقتصاد را نشان می‌دهند؟



- (۱) الف (توزیع ب) مبادله پ تولید
 (۲) الف (مبادله ب) توزیع پ تولید
 (۳) الف (توزیع ب) مبادله ب مصرف
 (۴) الف (توزیع ب) توزیع ب مصرف



- ۱۸ - حمل و نقل و بانکداری و امور قضایی و تجاری
 - فناوری اطلاعاتی و ارتباطی و پژوهش و تحقیق
 - صیدماهی و جنگل‌داری و دام‌پروری و استخراج معدن
 - تولید محصولات نفتی، غذایی، چوب و کاغذ

- (۱) فعالیت نوع چهارم - فعالیت نوع سوم - فعالیت نوع دوم - فعالیت نوع اول
 (۲) فعالیت نوع سوم - فعالیت نوع چهارم - فعالیت نوع اول - فعالیت نوع دوم
 (۳) فعالیت نوع دوم - فعالیت نوع سوم - فعالیت نوع چهارم - فعالیت نوع اول
 (۴) فعالیت نوع اول - فعالیت نوع چهارم - فعالیت نوع سوم - فعالیت نوع دوم

۱۱۹- چند مورد از عبارات زیر در ارتباط با «زبان» نادرست است؟

- دومین خانواده بزرگ زبانی از نظر تعداد سخنگو، خانواده آفرو - آسیایی است.
 - زبان رمانش شامل زبان‌های اسپانیایی، پرتغالی، فرانسوی و ایتالیایی می‌شود.
 - عنصر اصلی گسترش یک فرهنگ زبان است.
 - برخی زبان‌ها در نواحی کوچک رایج‌اند و گاهی کمتر از هزار نفر سخنگو دارند.
 - زبان مردم انگلستان، هند، عربستان و ایران همگی در خانواده زبانی هند و اروپایی قرار می‌گیرند.
 - خانواده زبانی، گروه بزرگی از زبان‌هاست که یک ریشه اصلی دارند.

- (۱) سه (۲) چهار (۳) یک (۴) دو

۱۲۰- کدام گزینه پاسخ صحیح پرسش‌های زیر است؟

- الف) کدام ادیان از جمله ادیان مبتنی بر پرستش غیرخدای یگانه است؟
 ب) یکی از شاخص‌های مهم فرهنگی کدام است؟
 پ) با پیشرفت‌های صنعتی و گسترش ارتباطات، کدام زبان در سراسر جهان به کار رفت؟
 ت) کدام موضوع مورد توجه جغرافی‌دانان بوده است؟

- (۱) مذاهب قبیله‌ای - دین - انگلیسی - اهمیت تنوع جغرافیایی زبان‌ها
 (۲) یهود - زبان - عربی - اهمیت تنوع جغرافیایی زبان‌ها
 (۳) آنیمیس - دین - عربی - اهمیت تنوع جغرافیایی دین‌ها
 (۴) یهود - زبان - انگلیسی - اهمیت تنوع جغرافیایی دین‌ها

پاسخ دادن به این سؤالات اجباری است و در تراز کل شما تأثیر دارد.

آزمون گواه (شاهد)

۱۲۱- بخشی از سطح زمین که در آن فرهنگ ویژه‌ای غالب است را ... می‌گویند و نمایش پراکندگی همهٔ زبان‌ها بر روی نقشه، کار ... است.

- ۱) جغرافیای فرهنگی - آسانی
- ۲) ناحیهٔ فرهنگی - دشواری
- ۳) جغرافیای فرهنگی - دشواری
- ۴) ناحیهٔ فرهنگی - آسانی

۱۲۲- معروف‌ترین و مهم‌ترین زبان‌های خانوادهٔ آفروآسیایی چیست و زبان چینی - تبتی در کدام ناحیه آسیا رواج دارد؟

- ۱) عربی - آسیای شرقی
- ۲) چینی - آسیای شرقی
- ۳) تبتی - جنوب غربی آسیا
- ۴) هندی - جنوب غربی آسیا

۱۲۳- کدام گزینه در ارتباط با کشور کانادا درست است؟

- ۱) یک کشور انگلیسی زبان است اما بیش‌تر جمعیت ایالت کبک آن به زبان فرانسوی صحبت می‌کنند.
- ۲) یک کشور فرانسوی زبان است اما زبان رسمی ایالات به کبک آن انگلیسی است.
- ۳) یک کشور انگلیسی زبان است و فقط جمعیت معدودی در ایالت کبک آن به زبان فرانسوی تکلم می‌کنند.
- ۴) یک کشور فرانسوی زبان است و فقط جمعیت معدودی در ایالت کبک آن به زبان انگلیسی تکلم می‌کنند.

۱۲۴- «قصرالحمرا» در کدام کشور است و بیانگر کدام پدیده است؟

- ۱) ترکیه - تنوع فرهنگی
- ۲) اسپانیا - پخش فرهنگی
- ۳) اسپانیا - تنوع فرهنگی
- ۴) ترکیه - پخش فرهنگی

۱۲۵- کدامیک از شاخص‌های فرهنگی بر روی قوانین اجتماعی، عقاید و ارزش‌های اخلاقی، بناها و آثار هنری تأثیر زیادی دارد و امروزه چه

عاملی باعث شده است که برخی از زبان‌ها در جهان غلبهٔ بیش‌تری پیدا کنند؟

- ۱) زبان - رشد ارتباطات و فناوری اطلاعات
- ۲) دین - تضادهای فرهنگی
- ۳) زبان - تضادهای فرهنگی
- ۴) دین - رشد ارتباطات و فناوری اطلاعات

۱۲۶- استخراج و به‌دست آوردن مواد خام مربوط به کدام نوع فعالیت‌های اقتصادی است و در گذشته فعالیت‌های اقتصادی به چند گروه

عمده تقسیم می‌شدند؟

- ۱) کشاورزی - دو گروه
- ۲) کشاورزی - سه گروه
- ۳) صنعت - دو گروه
- ۴) صنعت - سه گروه

۱۲۷- مزارع غلهٔ تجاری چه ویژگی‌هایی دارد؟

- ۱) مزارع بسیار بزرگ، کاشت و برداشت محصول به صورت ماشینی، اداره شدن به صورت یک شرکت
- ۲) مزارع بسیار بزرگ، کاشت و برداشت بر روی زمین‌های تراس‌بندی، اداره شدن به صورت اشتراکی
- ۳) مزارع تک محصولی، کاشت و برداشت محصول به صورت ماشینی، اداره شدن به صورت اشتراکی
- ۴) مزارع تک محصولی، کاشت بر روی زمین‌های تراس‌بندی، اداره شدن به صورت یک شرکت

۱۲۸- معمولاً از بقایای برداشت غلات در مزارع غله تجاری به چه منظور استفاده می‌شود و در کدام نوع کشاورزی تولید و سود اقتصادی کم

است؟

- ۱) تولید کود - کشاورزی معیشتی
- ۲) تولید کود - کشاورزی تجاری
- ۳) خوراک دام - کشاورزی تجاری
- ۴) خوراک دام - کشاورزی معیشتی

۱۲۹- کدام گزینه از محصولات پلانتیشن محسوب نمی‌شوند؟

- ۱) کائوچو، نخل روغنی، پنبه
- ۲) قهوه، کاکائو، نیشکر
- ۳) موز، چای، آناناس
- ۴) ذرت، چاودار، ارزن

۱۳۰- علت اصلی گرسنگی چیست و دامداری تجاری در کدام نواحی ممکن است ایجاد شود؟

- ۱) فقر - در مزارع بزرگ غلهٔ تجاری
- ۲) جنگ‌ها و مهاجرت‌های اجباری - در نزدیکی شهرهای کوچک
- ۳) بی‌عدالتی - در مزارع کشت پلانتیشن
- ۴) خشکسالی - در مزارع بزرگ غلهٔ تجاری



جامعه‌شناسی [۴]

• فرهنگ معاصر غرب و نظام نوین جهانی
• چالش‌های جهانی (جامعه‌ی جهانی، تحولات نظام جهانی، جهان دوقطبی)
درس (۷) تا پایان درس (۹)
صفحه‌ی ۸۰ تا ۸۵
وقت پیشنهادی: ۱۰ دقیقه

۱۳۱- به ترتیب فرهنگ غرب از چه سده‌هایی، شکل جدیدی به روابط میان جوامع با جامعه جهانی بخشید و فرهنگ کشورهای غیرغربی در حاشیه چه مسائلی وضعیتی متزلزل و آسیب‌پذیر پیدا کرد و در نهایت با وقوع کدام مورد دولت‌هایی شکل گرفتند که به‌طور رسمی جدایی خود را از دین اعلام کردند؟

- (۱) هفدهم تا بیستم - روابط سازمان‌های سیاسی و اقتصادی جهانی - انقلاب فرانسه
- (۲) نوزدهم و بیستم - روابط فرهنگی و اجتماعی بین ملت‌ها - انقلاب فرانسه
- (۳) هفدهم تا بیستم - روابط فرهنگی و اجتماعی بین ملت‌ها - زوال تدریجی قدرت کلیسا
- (۴) نوزدهم و بیستم - روابط سازمان‌های سیاسی و اقتصادی جهانی - زوال تدریجی قدرت کلیسا

۱۳۲- به ترتیب کدام گزینه جاهای خالی متن زیر را تکمیل می‌کند؟

«اگر فرهنگ یا فرهنگ‌های غالب و اثرگذار در سطح جهانی ویژگی‌های مطلوب یک فرهنگ جهانی را نداشته باشند، جامعه جهانی با چالش‌های ... مواجه خواهد شد و فرهنگ ایرانی در دوره حاکمیت ...، هویت خود را حفظ کرد و مسلمانان آسیای جنوب شرقی از طریق ... با فرهنگ اسلامی آشنا شدند.»

- (۱) بین فرهنگی و تمدنی - مسلمانان - رودرویی نظامی
- (۲) بین فرهنگی و تمدنی - سلوکیان - رودرویی نظامی
- (۳) درون فرهنگی - سلوکیان - تجارت
- (۴) درون فرهنگی - مسلمانان - تجارت

۱۳۳- در چالش و نزاع بلوک شرق و غرب، تعداد عبارات غلط متن زیر در کدام گزینه بدرستی ذکر شده است؟

«آمریکا و شوروی از نظر سیاسی، اقتصادی، تاریخی در دو بخش متمایز و جدا قرار گرفته بودند. آمریکا و شوروی به فرهنگ واحدی تعلق داشتند؛ یعنی هر دو بلوک درون فرهنگ غرب قرار داشتند. از نظر مارکس، چالش‌های جامعه سرمایه‌داری با نقد لیبرالیسم اقتصادی قابل حل بود. چالش بلوک شرق و غرب، چالشی جهانی و بین‌فرهنگی بود.»

- (۱) یک
- (۲) دو
- (۳) سه
- (۴) چهار

۱۳۴- کدام گزینه مشکلات اساسی جوامع سوسیالیستی را بیان می‌کند؟

- (۱) جوامع سوسیالیستی به بهانه عدالت اجتماعی، آزادی‌های فردی و معنوی خود را از دست دادند.
- (۲) در جوامع سوسیالیستی طبقه جدیدی شکل نگرفت و توزیع مناسب ثروت با مشکلاتی روبه‌رو شد.
- (۳) جوامع سوسیالیستی با انتقاد از لیبرالیسم اولیه، عدالت اجتماعی و توزیع مناسب ثروت را شعار خود قرار می‌دادند.
- (۴) در جوامع سوسیالیستی، به بهانه عدالت اقتصادی، آزادی افراد از بین رفت و طبقه جدیدی شکل گرفت که نه براساس ثروت بلکه بر مدار قدرت سازمان می‌یافت.

۱۳۵- در کدام گزینه به ترتیب صحیح یا غلط بودن عبارات زیر به درستی بیان شده است؟

- الف) اقتصاد سرمایه‌محور در حرکت‌های آغازین خود نیازمند حمایت سازمان‌ها و نهادهای بین‌المللی و فرماندهی بود.
- ب) دولت - ملت‌ها، حاکمیت نظامی - تجاری جدیدی بودند که نخستین بار در اروپای شرقی و با افول حاکمیت‌های پیشین پدید آمدند.
- ج) دولت - ملت‌ها اغلب پروتستان بودند و هویت اغلب دولت - ملت‌ها سوسیالیستی و قومی بود.
- د) جهانی شدن، فرایندی است که هیچ اعتنایی به مرزهای ملی ندارد.

- (۱) ص - غ - غ - ص
- (۲) غ - غ - غ - ص
- (۳) غ - ص - غ - ص
- (۴) غ - غ - ص - ص

آموختن نظرات نظریه‌پردازان به شما کمک می‌کند تا با پایه‌های جوامع امروزی آشنایی بیشتری پیدا کنید و نیز این نظریات از ارزش امتحانی بالایی برخوردارند.

۱۳۶- به ترتیب هر یک از موارد زیر با مفاهیم کدام گزینه در ارتباط است؟

«شناسایی و مدیریت تغییرات اقتصادی در سطح جهانی»، «ابعاد اقتصادی و سیاسی جهانی شدن به گونه‌ای نیست که نظم نوین را در سطح جهانی به دنبال آورد»، «سرمایه‌گذاری شرکت‌های بین‌المللی به منطقه‌ای خاص محدود نمی‌شود» و «استقلال اقتصادی و سیاسی کشورهای مختلف را مخدوش می‌سازند».

- (۱) شبکه‌های عظیم اطلاعاتی - اقتصادی سرمایه‌محور - انباشت ثروت - کانون‌های ثروت و قدرت
- (۲) جهانی شدن - نظر مخالفان نظم نوین جهانی - جنبش‌های فراتر از مرزهای سیاسی - استعمار نو
- (۳) شبکه‌های عظیم اطلاعاتی - نظر مخالفان نظم نوین جهانی - شکل‌گیری بازارهای مشترک منطقه‌ای - کانون‌های ثروت و قدرت
- (۴) نهادهای بین‌المللی - اقتصاد سرمایه‌محور - شکل‌گیری نهادهای بین‌المللی - شرکت‌های بین‌المللی

۱۳۷- به ترتیب در فرایند تکوین نظام نوین جهانی کدام مورد جزء عواملی که موجب شد که بازرگانان نسبت به زمین‌داران جایگاه برتری پیدا کنند، نبود و در دوره‌ی استعمار، کشورهایی که قدرت مقاومت بیش‌تری داشتند، چگونه در نظام نوین جهانی ادغام شدند؟

- (۱) رشد تجارت - از طریق نفوذ اقتصادی، سیاسی و فرهنگی
- (۲) انتقال ثروت به سرزمین آمریکا - از طریق نفوذ اقتصادی، سیاسی و فرهنگی
- (۳) برده‌داری - از طریق اشغال کامل نظامی
- (۴) انتقال برده‌های سیاه‌پوست آفریقایی به مزارع آمریکا - از طریق اشغال کامل نظامی

۱۳۸- تک‌محصولی شدن اقتصاد کشورهای استعمار زده چه پیامدی دارد و کدام مورد امکان عبور از مرحله‌ی استعمار به استعمار نو را برای کشورهای استعمارگر پدید می‌آورد؟ (به ترتیب)

- (۱) کاهش قدرت چانه‌زنی آن‌ها در اقتصاد جهانی و تأمین نیروی کار و مواد خام مورد نیاز غربی‌ها - نامتعادل شدن مبادلات تجاری در سطح جهان
- (۲) تبدیل آن‌ها به بازار مصرف کالاهای تولیدی غربی و تأمین نیروی کار و مواد خام مورد نیاز غربی‌ها - وابستگی کشورهای استعمارزده
- (۳) کاهش قدرت چانه‌زنی آن‌ها در اقتصاد جهانی و وابستگی آن‌ها به کشورهای استعمارگر - وابستگی کشورهای استعمارزده
- (۴) تبدیل آن‌ها به بازار مصرف کالای تولیدی غربی و وابستگی آن‌ها به کشورهای استعمارگر - نامتعادل شدن مبادلات تجاری در سطح جهان

۱۳۹- به ترتیب پاسخ صحیح هر یک از سؤال‌های زیر در ارتباط با امپراتوری رسانه، علم و فرهنگ در کدام گزینه به درستی ذکر شده است؟

(الف) کدام مورد در پی قرار گرفتن جوامع غیرغربی از نظر اقتصادی و سیاسی در موضع ضعف به دلیل برخورد استعماری غرب ایجاد شد؟
(ب) کشورهای کمتر توسعه‌یافته به چه علت در برابر امپراتوری رسانه‌ای آسیب‌پذیرترند؟

(ج) ترویج علوم انسانی غربی به چه دلیل بیشترین تأثیر را در توزیع فرهنگ غرب در جهان دارد؟

(۱) الف) خودباختگی فرهنگی (ب) در موضع ضعف قرار داشتن فرهنگ و عدم فراگیری دانش‌های راهبردی (ج) فاصله‌ی زمان و مکانی را کوتاه و جهان را کوچک می‌کند.

(۲) الف) از خود بیگانگی فرهنگی (ب) منابع و امکانات لازم برای حفظ استقلال فرهنگی خود را ندارند. (ج) فاصله‌ی زمان و مکانی را کوتاه و جهان را کوچک می‌کند.

(۳) الف) خودباختگی فرهنگی (ب) منابع و امکانات لازم برای حفظ استقلال فرهنگی خود را ندارند. (ج) موجب می‌شود فرهنگ‌های دینی هویت خود را از نگاه فرهنگ غرب بازنگری کنند.

(۴) الف) از خود بیگانگی فرهنگی (ب) در موضع ضعف قرار داشتن فرهنگ و عدم فراگیری دانش‌های راهبردی (ج) موجب می‌شود فرهنگ‌های دینی هویت خود را از نگاه فرهنگ غرب بازنگری کنند.

۱۴۰- به ترتیب پاسخ هر یک از سؤالات زیر در ارتباط با چالش فقر و غنا در کدام گزینه به درستی ذکر شده است؟

(الف) ضامن پیشرفت جامعه از دیدگاه نظریه‌پردازان لیبرال چه بود؟

(ب) در جامعه‌ای که در آن افرادی که جامعه خواهان کار او نیست، جامعه به او، حق داشتن کمترین غذا را نمی‌دهد و فرد حق چون و چرا درباره‌ی مقام و موقعیت خود را ندارد، از نظریه‌ی کدام نظریه‌پرداز لیبرال پیروی می‌شود؟

(ج) در جامعه‌ای که در آن، افزایش دستمزد کارگران و رفاه آنان را موجب افزایش نسل آن‌ها و مشکلات بعدی می‌داند، از نظرات کدام نظریه‌پرداز لیبرال پیروی می‌شود؟

- (۱) الف) مخالفت با هر نوع مداخله‌ی دولت در فرهنگ (ب) ریکاردو (ج) مالتوس
- (۲) الف) آزادی فعالیت صاحبان سرمایه (ب) مالتوس (ج) ریکاردو
- (۳) الف) مخالفت با هر نوع مداخله‌ی دولت در فرهنگ (ب) مالتوس (ج) ریکاردو
- (۴) الف) آزادی فعالیت صاحبان سرمایه (ب) ریکاردو (ج) مالتوس

فلسفه

زندگی بر اساس اندیشه / امکان
شناخت
درس (۵) و (۶)
صفحه‌ی ۳۲ و ۴۴
وقت پیشنهادی: ۱۰ دقیقه

۱۴۱- کدام گزینه، در مورد معرفت نادرست است؟

- ۱) امکان معرفت یک امر بدیهی است.
- ۲) به‌طور طبیعی کسی در امکان اصل معرفت شک نمی‌کند.
- ۳) شک در توانایی خود برای شناخت، غیر از شک در امکان اصل شناخت است.
- ۴) با توجه به محدود بودن شناخت‌ها شکاکیت مطلق، امری امکان‌پذیر است.

۱۴۲- کدام گزینه، با توجه به سخنان سقراط نادرست است؟

- ۱) من هیچ‌گاه از بیدار ساختن و سرزنش مردم باز نمی‌ایستم.
- ۲) من تنها، با تهیدستان هم صحبت می‌شوم تا از من بپرسند و به سخنان من گوش فرادهند.
- ۳) من کسی نیستم که به‌خاطر پول سخن بگویم یا به‌خاطر آن سکوت کنم.
- ۴) بیدار ساختن مردم و پند دادن به آنان رسالتی است که خداوند با ندهای غیبی و رویاها بر عهده من نهاده است.

۱۴۳- کدام گزینه درباره‌ی سقراط نادرست است؟

- ۱) پیوسته درباره‌ی مسائل روزمره‌ی زندگی می‌اندیشید.
- ۲) چهره‌ی برجسته‌ی فلسفه در طول تاریخ است.
- ۳) دانایی زیادی موجب جذب جوانان به او شد.
- ۴) در هفتاد سالگی محکوم به اعدام با جام شوکران شد.

۱۴۴- کدام گزینه در مورد گفته‌های سقراط در رابطه با مرگ صحیح است؟

- ۱) گریز از بدی دشوار نیست، اما گریز از مرگ دشوار است؛ زیرا مرگ تندتر از بدی می‌دود.
- ۲) اگر من از ترس مرگ از فرمان الهی سر بتابم سزاوار است که دادگاهی تشکیل دهند و بگویند سقراط به خدا اعتقاد ندارد.
- ۳) اگر مرگ انتقال به جهانی دیگر است حاضریم مخالفان من بارها به کام مرگ روانه شوند.
- ۴) من به سوی مرگ می‌روم و یقین دارم نصیب من بهتر است.

۱۴۵- کدام گزینه در مورد جهل مرکب درست است؟

- ۱) انسان اموری را نمی‌داند اما نسبت به نادانی خود آگاه است.
- ۲) انسان نادان است و سعی می‌کند نادانی دیگران را آشکار کند.
- ۳) انسان نادان است و از دیگران سؤال می‌کند تا بداند.
- ۴) انسان نمی‌داند که نمی‌داند و در پی کسب دانایی نیست.

فرب نخرید! داستان اتهامات و محکومیت سقراط به ظاهر گفت‌وگویی ساده و بسیار آسان است اما تک تک جملات دارای ارزش طراحی سؤال هستند، به سادگی از کنار آن عبور نکنید.

۱۴۶- کدام گزینه درباره‌ی سوفسطائیان نادرست است؟

- (۱) معتقد بودند علم و دانش اگرچه با واقعیت مطابقت دارد اما ساخته و پرداخته‌ی ذهن ماست.
- (۲) آنان با مغالطه، جدل و سخنوری به نشر اندیشه‌های خود می‌پرداختند.
- (۳) جامعه‌ی آنان در زمان سقراط از اندیشه‌های سوفسطائیان متأثر شد.
- (۴) در شرایط حضور آنها جامعه‌ی آنان از حقیقت و فضیلت فاصله می‌گرفت.

۱۴۷- کدام گزینه در ارتباط با ویژگی شناخت در انسان‌ها نادرست است؟

- (۱) تفکر درباره‌ی امور برتر از حواس، نشانگر آن است که ما از خود و جهان پیرامون خود شناختی داریم.
- (۲) شناخت ما از جهان، امری است که به تدریج حاصل می‌شود و به همین علت افراد مختلف درباره‌ی موضوع واحد، نظرها و باورهای متفاوت دارند.
- (۳) علی‌رغم گستردگی شناخت و فهم ما از جهان و خود، شناخت ما در مجموع محدود است.
- (۴) گاهی متوجه می‌شویم که بعضی از چیزهایی که فکر می‌کردیم آنها را می‌دانیم، درست نبوده و ما در موردشان دچار خطا شده‌ایم.

۱۴۸- از دیدگاه سقراط راز سروش معبد دلفی چه بود؟

- (۱) داناترین مردم سقراط است.
- (۲) به افراد بنمایاند که تا چه پایه نادان‌اند.
- (۳) داناترین آدمیان کسی است که چون سقراط بداند هیچ نمی‌داند.
- (۴) سروش معبد دلفی سقراط را دانا خوانده تا وی به نادانی خود اقرار کند.

۱۴۹- کدام گزینه در مورد معرفت‌شناسی صحیح است؟

- (۱) معرفت‌شناسی بخشی از فلسفه است که به امکان شناخت می‌پردازد.
- (۲) در گذشته همه‌ی مباحث معرفت‌شناسی در ضمن مباحث فلسفی طرح می‌شد.
- (۳) امروز به علت طرح پرسش‌های جدی در مورد معرفت و ظهور دیدگاه‌های گوناگون، معرفت‌شناسی به صورت شاخه‌ی مستقلی در آمده است.
- (۴) معنا و مفهوم معرفت چنان روشن است که نه در گذشته و نه در زمان حال انکار نشده است.

۱۵۰- کدام گزینه درباره‌ی دانش بشری نادرست است؟

- (۱) دستیابی به دانش‌های جدید درباره‌ی اشیا یکی از راه‌های پیشرفت دانش بشری است.
- (۲) انسان همواره به امکان شناخت خود باور داشته و لذا برای درک جهان تلاش می‌کند.
- (۳) تصحیح معلومات گذشتگان یکی از راه‌های پیشرفت دانش است.
- (۴) نشانه‌ی توانایی بشر در شناخت اشیا پیرامونی، پی‌بردن به اشتباهات دانشمندان پیشین است.

روانشناسی

حافظه و علل فراموشی

تفکر (۱) حل مسئله

کل درس (۴) و درس (۵) تا پایان ناپدید
گرفتن حل مسئله برای مدتی زمانی خاص
صفحه‌ی ۸۸ تا ۱۲۳

وَمَتِ پِشِنَهَارِکِ: ۱۰ (رَبِیْعَه)

۱۵۱- صحیح یا غلط بودن عبارت‌های زیر در کدام گزینه به ترتیب آمده است؟

(الف) پاسخ «مهم‌ترین علت خشکسالی چیست؟» به حافظه رویدادی مربوط است.

(ب) حافظه بلندمدت مانند یک تخته سیاه است که ذهن محاسباتش را روی آن انجام می‌دهد.

(پ) فردی که دچار پدیده نوک‌زبانی است در مرحله رمزگردانی حافظه مشکل دارد.

(ت) بزرگسالان به صورت کلی و خلاصه رمزگردانی می‌کنند.

(۱) غ - ص - غ - ص (۲) غ - غ - غ - ص (۳) ص - غ - ص - ص (۴) ص - ص - غ - غ

۱۵۲- به ترتیب در کدام گزینه ظرفیت اندوزش در حافظه کوتاه‌مدت، نوع رمزگردانی در حافظه بلندمدت و زمان بازیابی در حافظه حسی

به درستی ذکر شده است؟

(۱) نامحدود - عمدتاً معنایی - حدود نیم ثانیه (۲) نامحدود - حسی همواره با توجه - چند دقیقه

(۳) ۷ ± ۲ ماده - عمدتاً معنایی - حدود نیم ثانیه (۴) ۷ ± ۲ ماده - حسی همراه با توجه - چند دقیقه

۱۵۳- مراحل سه‌گانه حافظه در کدام گزینه به ترتیب به درستی آمده است؟

(۱) اندوزش ← ذخیره‌سازی ← به‌خاطر آوردن (۲) بازیابی ← رمزگردانی ← به حافظه سپردن

(۳) اندوزش ← بازیابی ← رمزگردانی (۴) رمزگردانی ← اندوزش ← بازیابی

۱۵۴- به ترتیب موقعیت سارا در هر یک از موارد (الف) و (ب) به کدام یک از ویژگی‌های مسئله اشاره می‌کند؟

(الف) سارا در حل مسئله ریاضی کاملاً درگیر موضوع است و به آن چه انجام می‌دهد، آگاهی کامل دارد.

(ب) سارا در مواجهه با مرگ پدر بزرگش، از راه‌حل‌های غیرمنطقی استفاده می‌کند.

(۱) در مسئله موقعیت فعلی یا مبدأ باید مشخص باشد. - در مسئله، توانمندی‌های ما محدود است.

(۲) مسئله یک «فرایند و جریان» تحت کنترل است. - در مسئله، توانمندی‌های ما محدود است.

(۳) در مسئله موقعیت فعلی یا مبدأ باید مشخص باشد. - مسئله یک «فرایند و جریان» تحت کنترل است.

(۴) مسئله یک «فرایند و جریان» تحت کنترل است. - در مسئله موقعیت فعلی یا مبدأ باید مشخص باشد.

۱۵۵- به ترتیب با توجه به مسئله «دلیل افزایش خشونت نوجوانان به هنگام سن بلوغ چیست؟» کدام گزینه صحیح است و پنجمین مرحله از

مراحل حل مسئله در کدام گزینه ذکر شده است؟

(۱) در این مسئله اقدامات احتمالی و موقعیت اولیه مشخص است. - ارزیابی راه‌حل

(۲) مسئله‌هایی که پیچیده‌اند و علل یکسانی دارند، به راحتی قابل تعریف نیستند. - ارزیابی راه‌حل

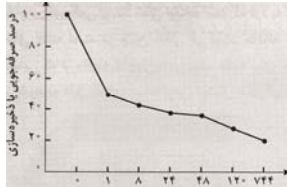
(۳) این مسئله، از نوع «خوب تعریف شده» است زیرا، از نوع مسئله‌های علوم انسانی است. - انتخاب راه‌حل‌های جایگزین

(۴) مسئله‌هایی که پیچیده‌اند و علل متعددی دارند، به راحتی قابل تعریف نیستند. - انتخاب راه‌حل‌های جایگزین

از آن جایی که در این آزمون مفاهیمی بیان شده‌اند که مرحله‌ای هستند، ترتیب مرحله‌ها را به یاد بسپارید و ویژگی‌های هر مرحله را با کلیدواژه‌هایی برای خود حفظ کنید.

۱۵۶- به ترتیب هدف از داشتن حافظه قوی ... می‌باشد و به ترتیب برای کنترل اثر تداخل و اثر گذشت زمان کدام شیوه مؤثرتر است؟

- ۱) کاهش خطاهای حافظه - داشتن یادگیری عمیق - استفاده از یادگیری با فاصله
- ۲) شکل‌دهی به تفکر - داشتن یادگیری عمیق - مرور اطلاعات در زمان مناسب
- ۳) دستیابی به تفکر - استفاده از یادگیری با فاصله - استفاده از یادگیری با فاصله
- ۴) ذخیره‌سازی کامل مطالب - مرور اطلاعات در زمان مناسب - داشتن یادگیری عمیق



۱۵۷- پاسخ مناسب هر یک از سؤالات زیر در کدام گزینه به ترتیب آمده است؟

الف) با توجه به نمودار روبه‌رو که بیانگر اثر گذشت زمان بر فراموشی می‌باشد، کدام گزینه درست است؟

ب) مشکل از حافظه در آوردن نام «ساعت پاندول‌دار» به علت عدم اشاره به وجود پاندول مربوط به کدام عامل ایجاد فراموشی است؟

ج) علت موفق نبودن مریم در پاسخ به سؤال معلمش در رابطه با تعداد تست‌هایی که از کتاب جامع روان‌شناسی که در هفته گذشته هر روز تمرین کرده است چه می‌باشد؟

- ۱) بهترین زمان برای مرور مطالب، ۴۸ ساعت بعد از یادگیری است - عدم رمزگردانی - عدم رمزگردانی
- ۲) بیشترین مقدار فراموشی در ساعت‌های نخست بعد از یادگیری صورت می‌گیرد - عدم رمزگردانی - عدم ذخیره‌سازی
- ۳) بعد از گذشت ۱ ساعت تقریباً نیمی از مطالب حافظه فراموش می‌شود - نشانه‌های بازیابی - عدم رمزگردانی
- ۴) بعد از یادگیری در ساعات اولیه کم کم از شدت فراموشی کاسته می‌شود - نشانه‌های بازیابی - تداخل اطلاعات

۱۵۸- به ترتیب هر یک از موارد زیر به کدام یک از روش‌های کارآمد برای داشتن حافظه قوی‌تر اشاره می‌کند؟

الف) استفاده از نمودارها و برجسته کردن مفاهیم و نوشتن خلاصه

ب) بیشتر افرادی که می‌گویند حافظه ما ضعیف است، مشکل حافظه ندارند بلکه مشکل توجه دارند.

ج) استفاده از مثال‌های بیشتر برای فهماندن مفهوم «بندر» به دانش‌آموز تا این مفهوم بهتر از سایر مفاهیم در حافظه‌اش بماند.

د) برجسته‌تر کردن تفاوت‌های دو مفهوم جامد و مایع به لحاظ ظاهری و معنایی

- ۱) ساماندهی مطالب - مرور کارآمد - روش پس‌خبا - تمایزبخشی
- ۲) استفاده از چند روش حرکتی - پرهیز از هم‌زمانی چند فعالیت - بسط معنایی - تمایزبخشی
- ۳) استفاده از چند روش حرکتی - پرهیز از توجه ناقص - تمایزبخشی - روش پس‌خبا
- ۴) ساماندهی مطالب - مرور کارآمد - بسط معنایی - تمایزبخشی

۱۵۹- در ارتباط با مراحل حل مسئله به ترتیب هر یک از عبارات‌های زیر مربوط به کدام مرحله است؟

- تصور مبهم از یک مسئله به راه‌حل‌های منطقی و درست منجر نمی‌شود.

- این مرحله باعث می‌شود تا ملاک روشنی برای فهم موقعیت داشته باشیم.

- در این مرحله بهتر است دیگران نقش راهنما داشته باشند و فرد خود مسئله را شناسایی کند.

- مطالعه خرد خرد و تمرین مکرر مربوط به این مرحله است.

- ۱) به‌کارگیری راه‌حل مناسب برای حل مسئله - بازبینی و اصلاح راه‌حل - ارزیابی راه‌حل - انتخاب راه‌حل‌های جایگزین
- ۲) تشخیص مسئله - بازبینی و اصلاح راه‌حل - به‌کارگیری راه‌حل مناسب برای حل مسئله - بازبینی و اصلاح راه‌حل
- ۳) به‌کارگیری راه‌حل مناسب برای حل مسئله - بازبینی و اصلاح راه‌حل - انتخاب راه‌حل‌های جایگزین - ارزیابی راه‌حل
- ۴) تشخیص مسئله - ارزیابی راه‌حل - تشخیص مسئله - به‌کارگیری راه‌حل مناسب برای حل مسئله

۱۶۰- چند مورد از گزاره‌های زیر در ارتباط با حافظه و علل فراموشی نادرست است؟

- نادیده گرفتن حل مسئله برای مدتی کوتاه از دیرباز سنت معمول حکما و دانشمندان بوده است.

- نوع نگاه حل‌کننده مسئله، باعث می‌شود تا فرد در حافظه خود اطلاعات مرتبط با آن نگاه خاص را به‌خاطر آورد.

- نوع نگاه دانشمندان به مسائل با افراد عادی بسیار مشترک است و به همین علت آن‌ها قادر به انجام اختراعات زیادی هستند.

- بن‌بست زمانی ایجاد می‌شود که حل‌کننده مسئله با نگاه فعلی قادر به حل آن مسئله نباشد.

- به اثر نادیده گرفتن حل مسئله برای مدت زمانی مشخص اثر نهفتگی می‌گویند.

نظر خواهی (سوال های نظم حوزه): آیا مقررات آزمون اجرا می شود؟

دانش آموزان گرامی؛ لطفاً در هنگام پاسخ گویی به سؤال های زیر، به شماره‌ی سؤال ها دقت کنید.

تماس تلفنی پشتیبان

۲۸۸- آیا پشتیبان شما از آزمون گذشته تاکنون با شما تماس تلفنی گرفته است؟

- ۱) خیر، ایشان تماس تلفنی نگرفتند.
- ۲) بله، ایشان تماس تلفنی گرفتند.
- ۳) بله، تماس تلفنی ایشان از لحاظ زمانی (در حد ۵ دقیقه) واز لحاظ محتوا در حد خوب و کافی بود.
- ۴) بله، تماس تلفنی ایشان از لحاظ زمانی (بیش از ۵ دقیقه) واز لحاظ محتوا در حد عالی بود.

تماس تلفنی: چه زمانی؟

۲۸۹- پشتیبان چه زمانی با شما تماس گرفت؟

- ۱) در زمان مناسب طبق توافق قبلی (قبلاً در مورد روز و ساعت تماس توافق کرده بودیم)
- ۲) در زمان مناسب تماس گرفت (البته قبلاً در مورد روز و ساعت تماس توافق نکرده بودیم)
- ۳) در روز پنجشنبه (روز قبل از آزمون) تماس گرفت.
- ۴) در روز یا ساعت نامناسب تماس گرفت.

تماس تلفنی: چند دقیقه؟

۲۹۰- پشتیبان شما چند دقیقه با شما تماس تلفنی داشت؟

- ۱) یک دقیقه تا سه دقیقه
- ۲) ۳ دقیقه تا ۵ دقیقه
- ۳) بین ۵ تا ۱۰ دقیقه
- ۴) بیش از ۱۰ دقیقه

تماس پشتیبان با اولیا

۲۹۱- آیا پشتیبان شما طی یک ماه گذشته تا کنون با اولیای شما تماس تلفنی داشته است؟

- ۱) بله، یک تماس تلفنی مستقل با ایشان داشته است.
- ۲) بله، هنگامی که با من گفت و گو کرد با والدینم نیز سخن گفت.
- ۳) نمی دانم، شاید تماس گرفته باشد.
- ۴) خیر، ایشان هنوز با اولیای من تماس نگرفته است.

بررسی دفتر برنامه ریزی

۲۹۲- آیا پشتیبان شما طی یک ماه گذشته تا کنون دفتر برنامه ریزی شما را بررسی کرده است؟

- ۱) پشتیبان من دفتر برنامه ریزی ام را با دقت بررسی کرد.
- ۲) پشتیبان من دفتر برنامه ریزی ام را بررسی کرد.
- ۳) پشتیبان من دفتر برنامه ریزی ام را بررسی نکرد.
- ۴) من دفتر برنامه ریزی ندارم.

کلاس رفع اشکال

۲۹۳- آیا در کلاس رفع اشکال پشتیبان شرکت می کنید؟

- ۱) بله، امروز در کلاس رفع اشکال پشتیبان خودم شرکت خواهم کرد.
- ۲) بله، در کلاس پشتیبان دیگر شرکت خواهم کرد (زیرا به آن درس نیاز بیش تری دارم)
- ۳) پشتیبان من کلاس رفع اشکال برگزار می کند اما من امروز شرکت نمی کنم.
- ۴) پشتیبان من کلاس رفع اشکال برگزار نمی کند.

شروع به موقع

۲۹۴- آیا آزمون در حوزه‌ی شما به موقع شروع می شود؟

- ۱) بله، هر دو مورد به موقع و دقیقاً سر وقت آغاز می شود.
- ۲) پاسخ گویی به سؤال های علمی رأس ساعت آغاز نمی شود.
- ۳) پاسخ گویی به نظرخواهی به نظرخواهی رأس ساعت آغاز نمی شود.
- ۴) در هر دو مورد بی نظمی وجود دارد.

متأخرین

۲۹۵- آیا دانش آموزان متأخر در محل جداگانه متوقف می شوند؟

- ۱) خیر، متأسفانه تا زمان شروع آزمون (و حتی گاهی اوقات پس از آن) داوطلبان متأخر در حال رفت و آمد در سالن آزمون هستند.
- ۲) این موضوع تا حدودی رعایت می شود اما نه به طور کامل
- ۳) بله، افراد متأخر ابتدا متوقف می شوند و بعداً وارد حوزه می شوند اما در هنگام ورود، سروصدا و همهمه ایجاد می شود.
- ۴) بله، افراد متأخر بعداً وارد حوزه می شوند ضمناً برای آنان محل جداگانه‌ای در نظر گرفته شده و بی نظمی و سروصدا ایجاد نمی شود.

مراقبان

۲۹۶- عملکرد و جدیت مراقبان آزمون امروز را چگونه ارزیابی می کنید؟

- ۱) خیلی خوب
- ۲) خوب
- ۳) متوسط
- ۴) ضعیف

پایان آزمون - ترک حوزه

۲۹۷- آیا در حوزه‌ی شما به داوطلبان قبل از پایان آزمون اجازه‌ی خروج زودهنگام داده می شود؟

- ۱) بله، قبل از پایان آزمون اجازه‌ی ترک حوزه داده می شود.
- ۲) گاهی اوقات
- ۳) به ندرت
- ۴) خیر، هیچ گاه

ارزیابی آزمون امروز

۲۹۸- به طور کلی کیفیت برگزاری آزمون امروز را چگونه ارزیابی می کنید؟

- ۱) خیلی خوب
- ۲) خوب
- ۳) متوسط
- ۴) ضعیف