

سال یازدهم انسانی

دوره‌ی متوسطی دوم (پایه‌ی یازدهم)

۲۳ شهریور ماه ۹۷

مدت پاسخ‌گویی به آزمون: ۱۲۰ دقیقه
تعداد کل سؤالات: ۱۶۰ سؤال علمی
تعداد سؤالات قابل پاسخ‌گویی: ۱۱۰ سؤال

نام درس	وضعیت	تعداد سؤال	شماره‌ی سؤال	شماره‌ی صفحه	زمان پاسخ‌گویی
عربی زبان قرآن (۱)	اجباری	۱۰	۱-۱۰	۳	۱۰ دقیقه
عربی زبان قرآن (۲)	انتخابی	۱۰	۱۱-۲۰	۴	۱۰ دقیقه
عربی زبان قرآن (۱)		۱۰	۲۱-۳۰	۵-۶	
زبان انگلیسی (۱)	اجباری	۱۰	۳۱-۴۰	۷-۸	۱۰ دقیقه
ریاضی و آمار (۱)	اجباری	۱۰	۴۱-۵۰	۹-۱۰	۱۵ دقیقه
ریاضی و آمار (۲)	انتخابی	۱۰	۵۱-۶۰	۱۱-۱۲	۲۰ دقیقه
ریاضی و آمار (۲) (شاهد «گواه»)		۱۰	۶۱-۷۰	۱۳-۱۴	
ریاضی و آمار (۱)		۱۰	۷۱-۸۰	۱۵-۱۶	
ریاضی و آمار (۱) (شاهد «گواه»)		۱۰	۸۱-۹۰	۱۷	
اقتصاد	اجباری	۱۰	۹۱-۱۰۰	۱۸-۱۹	۱۵ دقیقه
علوم و فنون ادبی (۱)	اجباری	۱۰	۱۰۱-۱۱۰	۲۰-۲۱	۱۰ دقیقه
علوم و فنون ادبی (۲)	انتخابی	۱۰	۱۱۱-۱۲۰	۲۲-۲۳	۱۰ دقیقه
علوم و فنون ادبی (۱)		۱۰	۱۲۱-۱۳۰	۲۴-۲۵	
منطق	اجباری	۱۰	۱۳۱-۱۴۰	۲۶-۲۷	۱۰ دقیقه
فلسفه	انتخابی	۱۰	۱۴۱-۱۵۰	۲۸	۱۰ دقیقه
روان‌شناسی		۱۰	۱۵۱-۱۶۰	۲۹-۳۰	
سؤالات نظرخواهی	-	۵	۲۹۴-۲۹۸	۳۱	-

برای دیدن تحلیل آزمون امروز و آگاهی یافتن از ویژگی‌ها و نکات آموزشی آزمون بعدی همین امروز به سایت www.kanoon.ir مراجعه نمایید.

پدیدآورندگان آزمون

گزینشگران و ویراستاران

نام درس	گزینشگر	مسئول درس	ویراستار	ویراستار دانشجویی
عربی زبان قرآن (۱) اجباری	مریم آقاییاری	مریم آقاییاری	درویشعلی ابراهیمی حسام حاج مؤمن	مائده شاهمرادی
عربی زبان قرآن (۲) انتخابی				
عربی زبان قرآن (۱) انتخابی				
زبان انگلیسی (۱) اجباری	جواد مؤمنی	جواد مؤمنی	عبدالرشید شفیعی	—
ریاضی و آمار (۱) اجباری	حمید زرین کفش	حمید زرین کفش	محمد بحیرائی سهیل حسن خان پور	—
ریاضی و آمار (۲) انتخابی				
ریاضی و آمار (۱) انتخابی				
اقتصاد اجباری	علیرضا رضایی	علیرضا رضایی	سارا شریفی سوفیا فرخی الهام میرزائی	معصومه حسینی صفا
علوم و فنون ادبی (۱) اجباری	اعظم نوری نیا	اعظم نوری نیا	حسن وسکری الهام محمدی	معصومه حسینی صفا
علوم و فنون ادبی (۲) انتخابی				
علوم و فنون ادبی (۱) انتخابی				
منطق اجباری	عاطفه ربابه صالحی	عاطفه ربابه صالحی	فرحناز خان محمدی	معصومه حسینی صفا
فلسفه انتخابی				
روان شناسی انتخابی	سوفیا فرخی	سوفیا فرخی	هژبر رحیمی	معصومه حسینی صفا

طرامان:

عربی زبان قرآن (۱) و (۲):

مریم آقاییاری، علی اکبر ایمان پرور، درویشعلی ابراهیمی، سعید جعفری، مجید همایی

زبان انگلیسی (۱):

رضا کیاسالار، محمد رحیمی نصرآبادی

ریاضی و آمار (۱) و (۲):

محمد بحیرائی، فرداد روشنی، امیر زراندوز، حمید زرین کفش، امیر محمودیان، امیرورکیانی، شاهد گواه

اقتصاد:

مریم بوستان، علیرضا رضایی، فاطمه فهیمیان، مهدی کاردان، کامران الله مرادی

علوم و فنون ادبی (۱) و (۲):

محسن اصغری، احسان برزگر، هژبر رحیمی، سعید جعفری، مهناز شریفی، عارفه سادات طباطبایی نژاد، سیدجمال طباطبایی نژاد، کاظم کاظمی، حسن وسکری، اعظم نوری نیا

منطق و فلسفه:

سیدعلیرضا احمدی، محمدحسین امامی، ناهید جوهریان، فاطمه شمیری، عاطفه ربابه صالحی

روان شناسی:

هژبر رحیمی، سوفیا فرخی، الهام میرزائی

گروه فنی و تولید

مدیر گروه: لیلا فیروزی (اختصاصی)

مسئول دفترچه: حبیبه محبی (اختصاصی)

حروف نگاری و صفحه آرایی: مهشید ابوالحسنی

مدیر واحد مستندسازی و مطابقت با مصوبات: مریم صالحی

مسئول دفترچه‌ی مستندسازی: زهره قموشی

نظارت چاپ: سوران نعیمی

از شما خواهش می‌کنیم، از این آزمون و نتایج آن فقط برای تثبیت و تقویت روش‌های صحیح مطالعه و برای تصحیح روش‌های اشتباه خود بهره بگیرید. یعنی به‌مبطلب‌های آموزشی و مشاوره‌ای آزمون پیش از مبله‌ی سنجش یا رقابتی آن توجه کنید. اگر هم‌اکنون و در هر گام مسیر خود را تصحیح کنید، اشتباه کم‌تری مرتکب خواهید شد و با آرامش و اعتماد به نفس کار را تا پایان ادامه خواهید داد. لطفاً نظرات خود را با ما در میان بگذارید.

I.Firuzi@gmail.com

مدیر گروه پایه‌ی انسانی - لیلا فیروزی



سؤال‌های (۱ تا ۱۰) درس عربی زبان قرآن (۱) - نگاه به گذشته (بخش اجباری)
پاسخ دادن به این سؤال‌ها برای همه‌ی دانش آموزان اجباری است.

عربی زبان قرآن (۱)

دوره‌ی مباحث گذشته

درس (۱) پایان درس (۷)

صفحه‌ی (۸۲۵)

وقت پیشنهادی: ۱۰ دقیقه

■ عَيْنُ الْأَصْحَحِ وَالْأَذَقِ فِي الْجَوَابِ لِلتَّرْجُمَةِ أَوْ الْمَفْهُومِ: (۱-۴)

۱- «كَانَتْ الطَّيُورُ وَالْحَيَوَانَاتُ تَعْرِفُ بَغْرِيزَتِهَا الْأَعْشَابَ الطَّيِّبَةَ وَ كَيْفِيَّةَ اسْتِعْمَالِهَا.»

- ۱) پرندگان و حیوانات به وسیله غریزه گیاهان طیبی و چگونگی کاربرد آن را می‌دانند.
- ۲) پرندگان و حیوانات با غریزه خود گیاهان دارویی و چگونگی کاربرد آن‌ها را می‌شناختند.
- ۳) پرندگان و حیوانات با غریزه خاص خود علف‌های پزشکی و چگونه استفاده کردن از آن‌ها را می‌شناختند.
- ۴) پرندگان و حیوانات با غریزه خود علف پزشکی و نحوه کاربرد آن‌ها را شناخته بودند.

۲- عَيْنُ الصَّحِيحِ:

- ۱) علی امتداد أنابيب النفط ستوجدُ لوحات إنذار باللون الأصفر.. در امتداد لوله‌های نفت تابلوی هشدار به رنگ زرد را خواهیم یافت.
- ۲) عندما جُرِّحتَ قَطْطِي؛ هي لعقت جرحها عدَّةَ مرَّاتٍ لكي يلتئم. هنگامی که گربه را زخمی کرد؛ او زخمش را چندین بار لیسید تا بهبود یابد.
- ۳) أيُّها المسلمون: (وَ اعْتَصِمُوا بِحَبْلِ اللَّهِ جَمِيعًا وَ لَا تَفَرَّقُوا): ای مسلمانان، به ریسمان الهی همگی جنگ می‌زنید و پراکنده نمی‌شوید.
- ۴) كان النَّاسُ يُشَاهِدُونَ سُقُوطَ الْأَسْمَاكِ وَ النَّوْلُجِ مِنَ السَّمَاءِ.. مردم فروافتادن ماهی‌ها و برف‌ها را از آسمان مشاهده می‌کردند.

۳- عَيْنُ الصَّحِيحِ:

- ۱) يُنْقَلُ النَّفْطُ مِنَ الْأَبَارِ أَوْ الْعَوَائِ إِلَى الْمَصَافِي عَبْرَ الْأَنْبِيِبِ.. نفت از چاه‌ها یا بندرها به پالایشگاه از طریق لوله منتقل می‌شود.
- ۲) سَاعَدَتْ مَرَضَةً أُخْتِي بَعْدَ التَّصَادُمِ بِالسَّيَّارَةِ فِي الْمَسْتَشْفَى.. پرستاری بعد از تصادف با اتومبیل، خواهرم را در بیمارستان یاری کرد.
- ۳) اِفتَحِي حَقِيبَتِكَ لِلتَّفْتِيْشِ مِنْ فِضْلِكَ يَا زَائِرَةً! ای زائر چمدانت را برای بازرسی باز می‌کنی لطفاً؟!
- ۴) تَحَفَّظُوا مِنَ الْأَرْضِ، فَإِنَّهَا أُمَّكُمْ.. زمین را حفظ می‌کنند، پس آن مادرشان است.

۴- عَيْنُ الْخَطَأِ فِي مَفْهُومِ الْعِبَارَةِ التَّالِيَةِ: «أَكْبَرَ الْحُمُقِ الْإِغْرَاقُ فِي الْمَدْحِ وَ الذَّمِّ.»

- ۱) خیر الأمور أوسطها.
- ۲) اندازه نگه‌دار که اندازه نکوست!
- ۳) زکار زمانه میانه‌گزین / چو خواهی که یابی ز خلق آفرین
- ۴) غرفه در نیل چه اندیشه کند باران را!

۵- أیُّ جواب یحتوی علی کلمات قریبه المعنی؟

- ۱) أنثی / مرء / رجل / ذکر
- ۲) جلد / عین / زیت / رأس
- ۳) أنشأ / حافظ / أوجد / خلق
- ۴) بومة / طیور / صالة / حرباء

۶- عَيْنُ غَيْرِ الْمُنَاسِبِ لِلْفَرَغِينَ: «أَيُّهَا الطَّبَّاحُ؛ رَجَاءٌ إِطْبِخْ ... مَعَ ... فِي اللَّيْلَةِ الْقَادِمَةِ.»

- ۱) الرِّءُ، الدَّجَاجَةُ
- ۲) الرِّءُ، البَطَّةُ
- ۳) الفَطُور، الجَبْتَةُ
- ۴) الحَلُوبَات، مَرَقٌ بَادَنْجَان

۷- عَيْنٌ مَا فِيهِ الْمَفْعُولُ جَمْعُ التَّكْسِيرِ:

- ۱) رَسَمَ التَّلْمِيذُ النَّاجِحُ صُورَ فَصْلِ الرَّبِيعِ.
- ۲) طَبَّخَتْ وَالِدَةُ سَعِيدٍ طَعَامًا لَذِيذًا.
- ۳) تَعَرَّفُ فِي الْعَالَمِ الْأَشْيَاءُ بِأَضْدَادِهَا.
- ۴) حُسْنُ الْأَدَبِ يَسْتَرْ قُبْحُ النَّسَبِ.

۸- عَيْنُ الْفِعْلِ الْمَزِيدِ يَخْتَلِفُ بِأَيْهِ عَنْ غَيْرِهِ:

- ۱) التَّلْمِيذَاتُ كَانَتْ تُمَارِسُ الْوَأَجِبَاتِ فِي الصَّفِّ.
- ۲) حَاوَلِي لِاِكْتِسَابِ الْفَضَائِلِ فِي أَمُورِكِ.
- ۳) تَعَارَفَ الطَّلَابُ فِي الْمَدْرَسَةِ.
- ۴) نَحْنُ نَدَافِعُ عَنِ الْوَطَنِ بِالنَّشَاطِ.

۹- فِي أَىِّ عِبَارَةٍ مَا جَاءَ الْمَفْعُولُ؟

- ۱) أَقْرَأُ هَذِهِ الْقَصِيدَةَ الرَّائِعَةَ.
- ۲) لَا تُصَدِّقْ قَوْلَ الْكَاذِبِينَ.
- ۳) مَرِيْمٌ تُسَاعِدُ الْأُمَّ فِي أُمُورِ الْمَنْزَلِ.
- ۴) يَعْتَصِمُ الْمُؤْمِنُونَ بِحَبْلِ اللَّهِ وَ لَا يَتَفَرَّقُونَ.

۱۰- عَيْنُ الْخَطَأِ فِي الْحَوَارَاتِ التَّالِيَةِ:

- ۱) لِمَنْ تَشْتَرِي هَذِهِ الْأَدْوِيَةَ؟ - أَشْتَرِيهَا لِزُمَلَانِي فِي الْقَافَلَةِ.
- ۲) أَتَعْرِفُ مَنْ هُوَ سَلْمَانُ الْفَارِسِيُّ أَمْ لَا؟ - نَعَمْ، أَعْرِفُهُ، إِنَّهُ مِنْ أَصْحَابِ النَّبِيِّ (ص).
- ۳) مَا هَذَا الْكِتَابُ؟ - لَيْسَ كِتَابًا؛ بَلْ دَفْتَرُ الذِّكْرِيَّاتِ.
- ۴) رَجَاءٌ، إِجْعَلُوا جَوَازَاتِكُمْ فِي أَيْدِيكُمْ! - هُمْ جَاهِزُونَ.

به تفاوت فعل‌ها و مصدرها در دو باب «تفاعل و مفاعلة» دقت داشته باشید و سعی کنید با مثال‌های متعدّد شکل ظاهری آن‌ها را به خاطر بسپارید تا بتوانید از هم تشخیص دهید.



سؤال‌های (۱) تا (۲۰) درس عربی زبان قرآن (۲) - نگاه به آینده (بخش انتخابی)
اگر در انتخاب واحد درس عربی زبان قرآن (۲) را انتخاب کرده‌اید باید به این ۱۰ سؤال پاسخ دهید، در غیر این صورت، می‌توانید به جای آن به سوالات (۲) تا (۳۰) درس عربی (زبان قرآن (۱) پاسخ دهید.

عربی زبان قرآن (۲)

مواعظ قیمه / اسم التفضیل و اسم
المكان / حوار فی سوق مشهد /
تمارين / صناعة التلميح فی الأدب
الفارسی / اسم الفاعل و اسم المفعول و
اسم المبالغة / تمارين / عجائب
المخلوقات / أسلوب شرط و أدواته /
حوار فی الملعب الریاضی / تمارين
درس (۱) پایان درس (۳)
صفحه‌ی (۱) تا (۳۶)
وقت پیشنهادی: ۱۰ دقیقه

عین الأصحّ و الأدقّ فی الجواب للترجمة أو المفهوم: (۱۱-۱۴)

۱۱- «عندما يأكل التمساح فريسة أكبر من فمه تفرّز عيونه سائلاً.»:

- (۱) هنگامی که تمساح شکار بزرگی را می‌خورد از چشمش مایعی جاری می‌شود.
- (۲) چنانچه تمساح شکار بزرگ‌تر از دهان را بخورد چشمانش مایعی را ترشح می‌کند.
- (۳) وقتی که تمساح‌ها شکاری بزرگ در دهان قرار می‌دهند از چشمان خود مایعی فرو می‌ریزند.
- (۴) هنگامی که تمساح شکاری بزرگ‌تر از دهانش می‌خورد چشمانش مایعی را ترشح می‌کند.

۱۲- عین الخطأ:

- (۱) كان العامل يستريح تحت الشجرة بعد تناول الغداء: کارگر زیر درخت، بعد از خوردن ناهار استراحت می‌کرد.
- (۲) فتح الطفل فمه بهدوء و فحَص الطيب أسنانه: کودک دهانش را به آرامی بازکرد و پزشک دندانش را معاینه نمود.
- (۳) عند المطر أخذت مظلة من אחتي الصغيرة: هنگام باران چتری از خواهر کوچکم گرفتم.
- (۴) «إن تنقوا الله يجعل لكم فرقانا»: اگر از خدا پروا کنید، برایتان نیروی تشخیص حق از باطل را قرار می‌دهد.

۱۳- عین الصحيح:

- (۱) أيها الطلاب، لا ترفعوا أصواتكم فوق صوت مدرّسكم: ای دانش‌آموزان، صدایتان را بالای صدای آموزگارتان نمی‌برید.
- (۲) رجاء، اجعل هذه النظارة الطبيّة على المنضدة: لطفاً عینک طبی‌ات را روی میز بگذار.
- (۳) من غلبت شهوته عقله فهو شرّ من البهائم: هرکس شهوتش بر خردش چیره می‌شود، پس او از چهارپا بدتر است.
- (۴) إذا أشكو من حبيبتی إلى الطيور، فستنوح فی الوکعات: اگر از یارم به پرندگان شکایت کنم، پس در آشیانه‌ها شیون خواهند کرد.

۱۴- عین المفهوم الّذي یختلف عن الباقی:

- (۱) «و ما تعملوا من خیر یعلمه الله»
- (۲) «و من یعمل مثقال ذرة خیراً یره»
- (۳) «و ما تقدّموا لأنفسکم من خیر تجدوه عند الله»
- (۴) «... ربّنا آمنا فأغفر لنا و ارحمنا و أنت خیر الراحمین»

۱۵- عین الترجمة الصحیحة للكلمة المعینة: «و قد تفتش عین الحیاة فی الظلمات.»

- (۱) جست‌وجو شده است
- (۲) جست‌وجو می‌کنی
- (۳) گاهی جست‌وجو می‌شود
- (۴) گاهی جست‌وجو می‌کند

۱۶- فی أيّ عبارة ما جاءت كلمتان متضادّتان؟

- (۱) إمتلاً المتجرّ من الملابس و بعد ساعة فرغ.
- (۲) الحکمة تعمر فی قلب المتواضع و لا تعمر فی قلب المتکبر.
- (۳) المكتبة بعيدة من هنا و المدرسة قريبة من هنا.
- (۴) «إن تنصروا الله ینصركم و ینبئ أقدامکم»

۱۷- عین اسم الفاعل یختلف بأبه مع غیره:

- (۱) المُستَمِعُ یکتبُ کُلُّ ما یقولُ الخطیبُ.
- (۲) اللهم اجعلنی من المُنتظرین.
- (۳) المُعتَبِرُ بالتجاربِ هو ذوالعقل السّليم.
- (۴) المُنتَجِحُ یفتخرُ بعمله کثیراً.

۱۸- عین ما لیس فیهِ أسلوب الشرط:

- (۱) ما عند الله ألدُّ و أطیب من کُلِّ شیء.
- (۲) «من یتوکّل علی الله فهو حسبه»
- (۳) «إذا خاطبهم الجاهلون قالوا سلاماً»
- (۴) إن ترزق خیراً تحصد سروراً.

۱۹- عین ما لیس فیهِ اسم التفضیل:

- (۱) شرّ الناس من لا یعتدّ الأمانة و لا یجتنبُ الخیانة.
- (۲) أحبّ عباد الله إلی الله أنفعهم لعباده.
- (۳) خیر إخوانکم من أهدی إلیکم عیوبکم.
- (۴) أبدأ اليوم عملی بجدّ و نشاط.

۲۰- ما هو الجواب المناسب لهذا السؤال؟ «لماذا ما قبل الحکم الهدف؟»:

- (۱) لأنه لا یجبهه حارس مرمى الفريق الفاتز.
- (۲) ربّما بسبب تسلّل.
- (۳) لأنّ لاعب الفريق المقابل أقوى.
- (۴) لمشاهدة مباراة كرة القدم.



سؤال‌های (۲ تا ۳) درس عربی زبان قرآن (۱) - نگاه به گذشته (بخش انتخابی)
 اگر در انتخاب واحد درس عربی زبان قرآن (۲) را انتخاب «نکرده‌اید» باید به سؤال‌های (۲ تا ۳) پاسخ دهید.

عین الأصحّ و الأدقّ في الجواب للترجمة أو المفهوم: (۲۱-۲۴)

عربی زبان قرآن (۱)

دوره‌ی مباحث گذشته

درس (۱) پایان درس (۲)

صفحه‌ی (۸۲ تا)

وقت پیشنهادی: ۱۰ دقیقه

۲۱- «لا بُدَّ من تأليف كتب كثيرة لإحصاء مناطق الجذب السياحي في بلادنا لندكر أساميها.»:

(۱) باید کتاب بزرگی برای شمارش مناطق دارای جاذبه گردشگری در ایران تألیف کرد تا اسم آن‌ها را ذکر کنیم.

(۲) چاره‌ای نیست از تألیف کتاب‌های بسیار برای بیان مناطق جذب گردشگر در کشورمان تا اسامی آن‌ها را بیاوریم.

(۳) چاره‌ای نیست از تألیف کتاب‌هایی بسیار برای شمردن مناطق جذب گردشگری در کشورمان تا نام‌های آن‌ها را ذکر کنیم.

(۴) به‌ناچار باید کتاب‌های بسیار تألیف کرد تا نام‌های مناطق جاذبه سیاحتی را در کشور ذکر کنیم.

۲۲- عین الخطأ:

(۱) لِتَسْهِيلِ نَقْلِ النَّقْطِ تُسْتَعْمَدُ آلَاتُ لِتَقْلِيلِ الضَّغْطِ: برای آسان کردن انتقال نفت دستگاه‌هایی برای کم کردن فشار به‌کار گرفته می‌شود.

(۲) قد قامتْ مُنْظَمَةُ اليونسكو بِتَسْجِيلِ طَاقِ كِسْرَى فِي قَائِمَةِ التَّرَاثِ الْعَالَمِيِّ: سازمان یونسکو اقدام به ثبت طاق کسری در لیست میراث جهانی کرده بود.

(۳) أَتَيْهَا الضِّيُوفُ وَ السَّائِحُونَ، لَاحِظُوا اللُّوْحَاتِ التَّحْذِيرِيَّةَ فِي الطَّرِيقِ! ای میهمانان و گردشگران، تابلوهای هشدارآمیز را در راه ملاحظه کنید!

(۴) عندما دخلتُ مَنْجَمَ الفحمِ فِي مَحَافِظَةِ كَرْمَانَ وَجَدْتُهُ فَارِغًا: هنگامی که داخل معدن زغال‌سنگ در استان کرمان شدم، آن را خالی یافتم.

۲۳- عین الصحيح:

(۱) سَنَأْكُلُ الْفَطُورَ فِي السَّاعَةِ التَّاسِعَةِ إِلَّا رُبْعًا: صبحانه را در ساعت نه و ربع می‌خوریم.

(۲) اللُّوْحَاتِ التَّحْذِيرِيَّةُ تُحَذِّرُ الْمُوَطِنِينَ مِنْ حَفْرِ الْأَرْضِ: تابلوی هشدار، هم‌وطنان را از کندن چاه در زمین برحذر می‌دارد.

(۳) نَزَلَ الطَّيَّارُونَ مِنْ طَائِرَاتِهِمُ الْحَرِيْبِيَّةِ: خلبانان از هواپیماهای جنگی‌شان پایین آمدند.

(۴) يَلْعَبُ أَحَدٌ عَشْرَ لَاعِبًا فِي فَرِيقِ كُرَةِ الْقَدَمِ: یازده بازیکن در تیم فوتبال بازی می‌کردند.

۲۴- عین المختلف في المفهوم:

(۱) يَزْرَعُ الْجَاهِلُ الْعُدْوَانَ فَيَحْصُدُ الْخُسْرَانَ. (چاه‌ها)

(۲) چاه مکن بهر کسی / اول خودت، دوم کسی

(۳) «مَنْ عَمِلَ صَالِحًا فَلِنَفْسِهِ وَمَنْ أَسَاءَ فَعَلَيْهَا» (۴) عداوة العاقل خيرٌ من صداقة الجاهل.

۲۵- عین الخطأ في ترجمة الكلمة التي تحتها خط:

(۱) في هذه المحافظة حاجة إلى حفر آبار المياه. (چاه‌ها)

(۲) إحدى الساتحات ذهبت إلى قاعة المطار. (سالن)

(۳) في الربيع كانت الغابة مفروشة بالأزهار و الورد. (فرش)

(۴) أيتها المسلمون، لا تسبوا معبودات المشركين. (دشنام ندهید)



۲۶- عین عبارة لا نجد فيها متضاداً أو مترادفاً لما بين التوسين:

- (۱) إنتاج الطاقة الكهربائية يستغرق وقتاً طويلاً. (= استهلاك)
 (۲) يا سعيده، من فضلكِ اِفتحِي حنفيّة الماء قبل خروجكِ. (= اِغلقِي)
 (۳) في هذه القرية معالم تاريخية وثقافية خلابة. (= الريف)
 (۴) كتبت الطبيبة لي وصفة فيها حبوب مهدّثة. (= مسكّنة)

۲۷- عین عبارة تشتمل على المبتدأ والخبر والمفعول:

- (۱) الندم على السكوت خير من الندم على الكلام.
 (۲) يسترُ حسن الأدب قبح النسب.
 (۳) البقرة تُعطى الحليب لصاحبها وللآخرين.
 (۴) الحرياء ذات عيون متحرّكة في كلّ الجهات.

۲۸- عین مفعولاً لفعل الأمر:

- (۱) استغفرتُ الله ففقرني ورحماني.
 (۲) اِختبر نفسك مع ترجمة هذه الجملة إلى الفارسية.
 (۳) كلّمْتُ الناس حسب عقولهم حتّى لا تكون مشكلة.
 (۴) يزرع الجاهلون الغدوان فيحصّدون الخسران.

۲۹- ميّز الخطأ عن الأفعال التالية:

- (۱) تعلّموا دروسكم المهمة ثلاثي مزيد من باب تفعيل
 (۲) جالسنا الأبرار ثلاثي مزيد من باب مُفاعلة
 (۳) تواضعن لمعلمتهن: فعل ماضٍ جمع مؤنث غائب
 (۴) هي تنتظر أمها الحنوتة ثلاثي مزيد من باب اِفتعال

۳۰- عین غير المناسب في الجواب للسؤال التالي: «هل حضرتك من العراق؟»

- (۱) لا، أنا من باكستان.
 (۲) نعم، أنا عراقية.
 (۳) لا، أنا لبناني.
 (۴) نعم، أنا من العراق.

سؤال‌های (۳۱ تا ۴۰) درس زبان انگلیسی (۱) - نگاه به گذشته (بخش اجباری)
پاسخ دادن به این سؤال‌ها برای همه‌ی دانش آموزان اجباری است.

زبان انگلیسی (۱)

PART A: Cloze Test

Directions: Read the following passage and decide which choice (1), (2), (3), or (4) best fits each space. Then mark the correct choice on your answer sheet.

مرور مباحث گذشته

صفحه‌های ۱۵ تا ۱۰۶

وقت پیشنهادی: ۱۰ دقیقه

You can hardly find those familiar with poetry who have not heard of

Tahereh Saffarzadeh or those who ...(31)... on Quran, but do not know her.

She learned two different styles of reading and ...(32)... the Holy Quran in a house school. She went to high school in Kerman. At the age of thirteen, she wrote her first poem that became a part of her school bulletin. In Iranian nation's opinion, she became ...(33)... after writing "the century's kid" poem. She went to university and studied English language and literature. At that time, she felt God's support increasingly and she got ...(34)... studying and translating the Holy Quran. She had new theories and ideas on translation, literature and science. In 1380, after ...(35)... the translation of the Holy Quran, she gained the title of "the Holy Quran's server".

31- 1) entertain

2) travel

3) visit

4) research

32- 1) reciting

2) dividing

3) creating

4) relating

33- 1) common

2) famous

3) regular

4) ordinary

34- 1) amazed at

2) worried about

3) bored with

4) interested in

35- 1) defending

2) attending

3) publishing

4) connecting

PART B: Reading Comprehension

Directions: Read the following passage and answer the questions by choosing the best choice (1), (2), (3), or (4). Then mark the correct choice on your answer sheet.

Not everyone likes organized sports or team sports. Sometimes, young boys and girls feel that they don't like sports because they may not understand how to play them or they haven't had much practice doing them. Sports can seem complicated because of all the rules and special equipment. Even the fields and courts they are played on come in different shapes and sizes, and have confusing lines drawn on them.

Gym classes and programs at school can be a way to try new sports with other students. Another way to learn about a sport is to watch instructional videos or CDs or check out library books that explain the rules and offer suggestions for boys and girls learning to play them.

If you have an older friend or family member who's good at a sport, you might ask him or her to help you practice. Some sports are just good to understand, even if you never want to play on a competitive team. For instance, you might play volleyball, just for fun, at a summer picnic.

36- Many people stay away from some sports just because they

- | | |
|---------------------------|--------------------------------|
| 1) find them hard to play | 2) are too busy to play |
| 3) have confusing lines | 4) are not offered suggestions |

37- All of the following are mentioned as a way to learn about a sport EXCEPT

- | | | | |
|----------|------------|-------------------|--------------------|
| 1) books | 2) friends | 3) gym classmates | 4) school programs |
|----------|------------|-------------------|--------------------|

38- What would be the best topic for the above passage?

- | | |
|------------------------------|--|
| 1) How to Learn about Sports | 2) Sports are Too Complicated to Learn |
| 3) Learn How to Compete | 4) Ask Your Friends How to Play |

39- Which of the following could be put in the place of the word "complicated" in line 3 without a change in meaning?

- | | | | |
|--------------|--------------|------------|-----------|
| 1) difficult | 2) different | 3) crowded | 4) common |
|--------------|--------------|------------|-----------|

40- The underlined "him or her" refers to

- | | | | |
|-----------|-----------------|-----------|------------------|
| 1) member | 2) older member | 3) family | 4) family friend |
|-----------|-----------------|-----------|------------------|



سؤال‌های (۴) و (۵) درس ریاضی و آمار (۱) - نگاه به گذشته (بخش اجباری)
پاسخ دادن به این سؤال‌ها برای همه‌ی دانش‌آموزان اجباری است.

ریاضی و آمار (۱)

دوره مباحث گذشته

فصل (۱) تا پایان فصل (۴)

صفحه‌ی ۱۰ تا ۴۱

وقت پیشنهادی: ۱۵ دقیقه

محل انجام محاسبات

۴۱- با افزودن کدام عبارت زیر به عبارت $2x^2 - 4x + 9$ حاصل مربع کامل نمی‌شود؟

(۱) $-x^2 + 10x$

(۳) $2x^2 - 2x$

۴۲- ساده شده عبارت تعریف شده $\frac{x^3 - x^2}{x^2 - 4} \times \frac{x+2}{5x^2} \div \frac{x-1}{x}$ کدام است؟

(۱) $\frac{x}{x-2}$

(۳) $\frac{x}{x+2}$

۴۳- اگر $x = -1$ یکی از جواب‌های معادله $x^2 - 8x - 2k = 0$ باشد، حاصل ضرب ریشه‌های معادله

$\frac{x^2}{2} - \frac{x}{3} - \frac{k}{5} = 0$ کدام است؟

(۱) $-\frac{9}{5}$

(۲) $-\frac{9}{7}$

(۳) $-\frac{9}{20}$

(۴) $-\frac{9}{30}$

۴۴- حوضی دو شیر آب دارد، شیر اول ۳۰ دقیقه زودتر از شیر دوم حوض را پر می‌کند. اگر دو شیر با

هم باز شوند، ۱۰ دقیقه زودتر از این که شیر اول به تنهایی باز باشد، حوض پر می‌شود. شیر اول در

چند دقیقه حوض را پر می‌کند؟

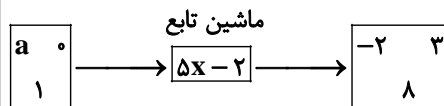
(۱) ۶۰

(۲) ۲۰

(۳) ۳۰

(۴) ۱۰

۴۵- طبق ماشین تابع شکل مقابل، مقدار a کدام است؟



(۱) $-\frac{2}{5}$

(۳) $\frac{2}{5}$

(۴) $-\frac{6}{5}$



محل انجام محاسبات

۴۶- با ۲۰۰ متر نرده، یک زمین مستطیل شکل را محصور و با وصل کردن وسط طول‌ها با نرده آن را به دو قسمت مساوی تقسیم کرده‌ایم. مساحت کل قسمت محصور شده به صورت تابعی از طول مستطیل کدام است؟ (S مساحت کل و x طول است.)

$$S(x) = \frac{100x - 2x^2}{3} \quad (1) \qquad S(x) = \frac{100 - 2x^2}{3} \quad (2)$$

$$S(x) = \frac{200x - 2x^2}{3} \quad (3) \qquad S(x) = \frac{200 - 2x^2}{3} \quad (4)$$

۴۷- بیش‌ترین مقدار تابع درجه‌ دوم با ضابطه $f(x) = ax^2 + 4x + 5$ برابر ۹ است، معادله‌ محور تقارن این تابع کدام است؟

$$x = 1 \quad (1) \qquad x = 2 \quad (2)$$

$$x = 3 \quad (3) \qquad x = 4 \quad (4)$$

۴۸- چه تعداد از متغیرهای زیر، کمی و با مقیاس اندازه‌گیری نسبتی هستند؟

(آ) تعداد افراد غائب در کلاس

(ب) قد دانش‌آموزان یک کلاس

(پ) درجه حرارت شهرها

(ت) رتبه‌ افراد در کنکور

(ث) طول عمر یک باتری

$$4 \quad (1) \qquad 3 \quad (2)$$

$$2 \quad (3) \qquad 1 \quad (4)$$

۴۹- میانگین سنی ۵ نفر شرکت‌کننده در یک مسابقه ورزشی ۲۳ است. با انصراف یکی از شرکت‌کنندگان حاضر در مسابقه، میانگین سنی افراد به $21/5$ می‌رسد. سن فرد انصراف دهنده کدام است؟

$$31/5 \quad (1) \qquad 26 \quad (2)$$

$$29 \quad (3) \qquad 22/5 \quad (4)$$

۵۰- مجموع مربعات ۱۵ داده آماری مثبت برابر 540 و انحراف معیار آن‌ها برابر صفر است. مد در این داده‌ها کدام است؟

$$6 \quad (1) \qquad 8 \quad (2)$$

$$12 \quad (3) \qquad 16 \quad (4)$$



سؤال‌های (۵ تا ۷۰ درس ریاضی و آمار (۲) - نگاه به آینده (بخش انتخابی)
 اگر در انتخاب واحد درس ریاضی و آمار (۲) را انتخاب کرده‌اید باید به این ۲۰ سؤال پاسخ دهید.
 در غیر این صورت، می‌توانید به جای آن به سؤالات (۷ تا ۹۰ درس ریاضی و آمار (۱) پاسخ دهید

ریاضی و آمار (۲)

آشنایی با منطق و استدلال ریاضی

تابع

(گزاره‌ها و ترکیب گزاره‌ها، استدلال ریاضی،
 یادآوری، توابع ثابت و نندفناپذیر و همانی)
 کل فصل (۱) و فصل (۲) درس ۱
 صفحه‌ی ۲ تا ۳۳

وقت پیشنهادی: ۲۰ دقیقه

محل انجام محاسبات

۵۱- در تعیین ارزش گزاره‌های شرطی در صورتی که ارزش تالی ... باشد، گزاره شرطی ... است، اگر مقدم ... باشد.

(۱) درست - نادرست - نادرست

(۳) نادرست - درست - درست

۵۲- چند مورد از گزاره‌های زیر درست هستند؟

(آ) نمودار $y = -x^2 + 3$ از ربع سوم نمی‌گذرد.

(ب) $a^3 - b^3 = (a - b)(a^2 + ab + b^2)$

(پ) میانه یک سری از داده‌ها همان چارک اول است.

(ت) عدد طبیعی ۱۶۰۰ مربع کامل نیست.

(ث) واریانس داده‌های ۱۰، ۱۰، ۱۰ برابر صفر است.

(۱) ۲ (۲) ۳ (۳) ۴ (۴) ۵

۵۳- کدام هم‌ارزی درست است؟ (Q, Z, R) به ترتیب معرف مجموعه‌های اعداد گویا، صحیح و حقیقی‌اند.

(۱) $\sim (a \geq b) \equiv (a \leq b)$

(۲) $\sim \left(\frac{\sqrt{3}}{2} \notin Q\right) \equiv \left(\frac{\sqrt{3}}{2} \notin Z\right)$

(۳) (مربع هر عدد حقیقی منفی، عددی مثبت است.) \equiv (وزن افراد، متغیر کمی نسبتی است.)

(۴) $(Z \subseteq R) \equiv (Q \not\subseteq R)$

۵۴- نقیض گزاره $p \Rightarrow q \Rightarrow p$ کدام یک از گزینه‌های زیر است؟

(۱) p (۲) q (۳) $\sim p$ (۴) $\sim q$

۵۵- اگر ارزش $(p \Rightarrow q) \vee (\sim p \wedge q)$ نادرست باشد، آنگاه جای علامت سؤال کدام یک از گزینه‌های زیر می‌تواند قرار گیرد؟

(۱) \Leftrightarrow (۲) \vee

(۳) \wedge (۴) گزینه‌های ۲ و ۳ صحیح است.



محل انجام محاسبات

۵۶- نماد ریاضی عبارت « ۳۰ درصد قیمت فروش کالایی، برابر سود آن است.» کدام است؟ (قیمت

فروش کالا x و قیمت خرید آن y است.)

$$\frac{30}{100}x = x - y \quad (۲)$$

$$\frac{30}{100}y = x \quad (۱)$$

$$\frac{70}{100} = x - y \quad (۴)$$

$$\frac{1}{10}x = y \quad (۳)$$

۵۷- کدام گزینه برای جای خالی زیر مناسب است؟

اگر تعداد کارخانه‌ها کم شود، آن‌گاه آلودگی هوا کاهش می‌یابد.

در اصفهان تعداد کارخانه‌ها کم شده است.

∴

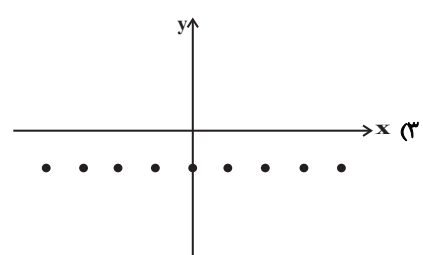
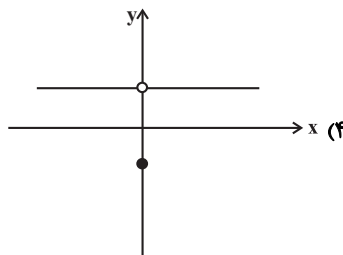
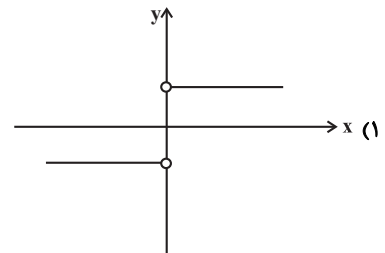
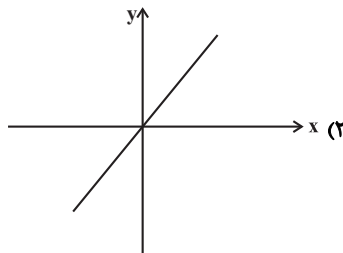
(۱) هوای اصفهان خیلی آلوده است.

(۲) آلودگی هوای اصفهان افزایش می‌یابد.

(۳) آلودگی هوای اصفهان کاهش می‌یابد.

(۴) هوای اصفهان خیلی پاک است.

۵۸- نمودار کدام یک از روابط زیر نشان‌دهنده‌ی یک تابع ثابت است؟



۵۹- اگر در تابع $f = \{(3, 2), (a, b - 2), (5, 2a - b)\}$ خروجی مستقل از ورودی باشد، حاصل

$a - b$ کدام است؟

- (۱) ۱ (۲) -۱ (۳) ۲ (۴) -۲

۶۰- در تابع ثابت f ، با دامنه‌ی R داریم $f(5) = 2$. اگر g تابع همانی با دامنه‌ی R باشد، حاصل

$f(3)g(3) + g(1)f(1)$ کدام است؟

- (۱) ۷ (۲) ۵ (۳) ۸ (۴) ۱۰



آزمون مشاهده (کواه)

پاسخ دادن به این سوالات اجباری است و در تراز کل شما تأثیر دارد.

محل انجام محاسبات

۶۱- در ترکیب عطفی ۴ گزاره تعداد حالت‌های نادرست آن کدام است؟

- (۱) ۷ (۲) ۸ (۳) ۱۵ (۴) ۱۶

۶۲- اگر p گزاره‌ای ... و q گزاره‌ای ... و r گزاره‌ای دلخواه باشد، در این صورت گزاره مرکب

$$(\sim p \vee r) \wedge (\sim q \wedge r)$$

دارای ارزش ... است.

- (۱) درست - نادرست - نادرست (۲) درست - درست - درست

- (۳) نادرست - درست - نادرست (۴) نادرست - نادرست - درست

۶۳- نقیض گزاره شرطی $(p \Rightarrow q)$ هم‌ارز کدام‌یک از گزاره‌های زیر است؟

- (۱) $\sim p \vee q$ (۲) $\sim p \wedge q$ (۳) $p \wedge \sim q$ (۴) $p \vee \sim q$

۶۴- اگر p گزاره‌ای درست و q گزاره‌ای نادرست و r گزاره‌ای دلخواه باشد، ارزش کدام یک از

گزاره‌های مرکب زیر با بقیه متفاوت است؟

- (۱) $r \Rightarrow (\sim p \Leftrightarrow q)$ (۲) $(p \Leftrightarrow \sim q) \Leftrightarrow q$

- (۳) $(p \Leftrightarrow q) \Leftrightarrow \sim p$ (۴) $(\sim p \Leftrightarrow q) \Leftrightarrow (p \vee r)$

۶۵- ارزش گزاره $(p \wedge (p \Rightarrow q)) \Rightarrow q$ همواره ...

- (۱) درست است. (۲) نادرست است.

- (۳) به ارزش p بستگی دارد. (۴) به ارزش q بستگی دارد.



محل انجام محاسبات

۶۶- حکم «اگر رابطه f تهی باشد، یعنی $f = \{ \} = \phi$ ، آن‌گاه رابطه f یک تابع است.» را به کمک

کدام یک از گزاره‌های شرطی زیر می‌توان ثابت کرد؟

- (۱) اگر رابطه f تهی نباشد، آن‌گاه رابطه f تابع نیست.
- (۲) اگر رابطه f تهی نباشد، آن‌گاه رابطه f تابع است.
- (۳) اگر رابطه f تابع باشد، آن‌گاه رابطه f تهی نیست.
- (۴) اگر رابطه f تابع نباشد، آن‌گاه رابطه f تهی نیست.

۶۷- دانش‌آموزی ادعا می‌کند که معادله $x^2 + 2 = 0$ دو ریشه دارد و ریشه‌های آن $x = \sqrt{-2}$

و $x = -\sqrt{-2}$ است. استدلال او در زیر آمده است، ایراد اولیه این استدلال در کدام گام می‌باشد؟

گام اول: $x^2 + 2 = 0$

گام دوم: $x^2 - (-2) = 0$

گام سوم: $(x^2) - (\sqrt{-2})^2 = 0$

گام چهارم: $(x - \sqrt{-2})(x + \sqrt{-2}) = 0$

گام پنجم: $x = \sqrt{-2}$ و $x = -\sqrt{-2}$

- (۱) گام دوم (۲) گام سوم (۳) گام چهارم (۴) گام پنجم

۶۸- اگر $f(x) = k$ یک تابع ثابت و دامنه آن مجموعه اعداد حقیقی باشد و به ازای اعداد حقیقی

دلخواه a و b داشته باشیم، $f(a) + f(b) = f(a)f(b)$ ، در این صورت k چه مقادیری را

می‌تواند اختیار کند؟

- (۱) -۱ و صفر (۲) ۲ و صفر (۳) ۱ و صفر (۴) ۲ و -۲

۶۹- تابع $f(x) = 4x + n - 2mx$ تابعی خطی و نمودار آن موازی محور x ها است. اگر نمودار آن از

نقطه $(3, -5)$ بگذرد، حاصل $m^2 + n^2$ کدام است؟

- (۱) ۲۹ (۲) ۲۰ (۳) ۱۳ (۴) ۲۵

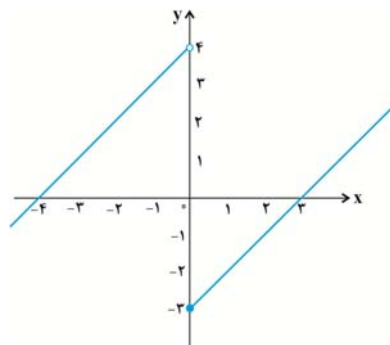
۷۰- ضابطه تابع شکل روبه‌رو کدام است؟

(۱) $f(x) = \begin{cases} x-3 & , x > 0 \\ x+4 & , x \leq 0 \end{cases}$

(۲) $f(x) = \begin{cases} x-3 & , x \geq 0 \\ x+4 & , x \leq 0 \end{cases}$

(۳) $f(x) = \begin{cases} x-3 & , x \geq 0 \\ x+4 & , x < 0 \end{cases}$

(۴) $f(x) = \begin{cases} x-3 & , x > 0 \\ x+4 & , x < 0 \end{cases}$





سؤال‌های (۷) تا (۹) درس ریاضی و آمار (۱) - نگاه به گذشته (بخش انتخابی)
 اگر در انتخاب واحد درس ریاضی و آمار (۲) را انتخاب «نگرده‌اید» باید به سؤال‌های (۷) تا (۹) پاسخ دهید.

ریاضی و آمار (۱)

دوره مباحث گذشته

فصل (۱) تا پایان فصل (۴)

صفحه‌ی ۱۰ تا ۱۱۴

وقت پیشنهادی: ۲۰ دقیقه

محل انجام محاسبات

۷۱- در تجزیه عبارت $16a^5 - 2a^2$ کدام عامل وجود ندارد؟

(۲) $2a + 1$

(۱) $2a - 1$

(۴) $2a^2 + 2a + 1$

(۳) $2a^2$

۷۲- عبارت گویای $y = \frac{2x - k}{x + 2m}$ به ازای $x = -2$ تعریف نشده است و به ازای $x = 4$ برابر $\frac{3}{4}$

می‌باشد. مقدار k کدام است؟

(۴) $-3/5$

(۳) $3/5$

(۲) $2/5$

(۱) $-2/5$

۷۳- در معادله درجه دوم $2x^2 + (m+1)x - 12 = 0$ مجموع دو ریشه $\frac{5}{4}$ می‌باشد، ریشه مثبت

معادله کدام است؟

(۴) ۴

(۳) ۳

(۲) $\frac{3}{2}$

(۱) ۶

۷۴- پدری تعدادی شکلات را بین خودش و اعضای خانواده‌اش به‌طور مساوی تقسیم می‌کند. اما برای

این‌که به هر نفر تعداد بیشتری شکلات برسد، سهم خودش را می‌بخشد و این‌بار همه شکلات‌ها را

بین اعضای خانواده‌اش به‌طور مساوی تقسیم می‌کند تا سهم هر نفر، به اندازه $\frac{1}{6}$ کل شکلات‌ها،

بیش‌تر شود، تعداد اعضای خانواده به همراه پدر چند نفر است؟

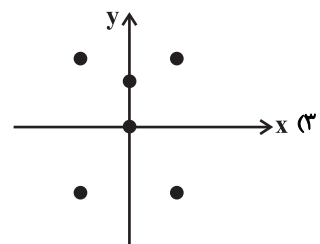
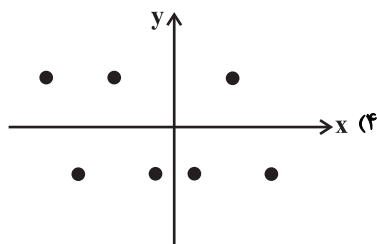
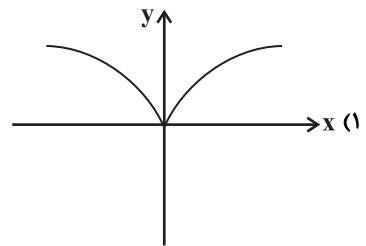
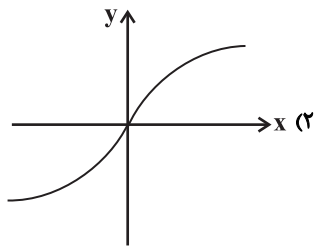
(۴) ۶

(۳) ۵

(۲) ۴

(۱) ۳

۷۵- کدام یک از نمودارهای زیر بیانگر یک تابع نیست؟





محل انجام محاسبات

۷۶- نقطه $A(-1, -4)$ رأس سهمی به معادله $y = 3x^2 + ax + b$ است. این سهمی محور y ها را

با کدام عرض قطع می‌کند؟

(۱) -۳ (۲) -۲

(۳) ۲ (۴) -۱

۷۷- روش جمع‌آوری داده‌ها در کدام گزینه درست انتخاب نشده است؟

(۱) تعداد کودکان دختر متولد شده در سال ۱۳۸۲ - دادگان

(۲) میزان بارندگی شهر تهران در سال ۱۳۹۶ - دادگان

(۳) سنجش میزان سرانه مطالعه در کشور - مشاهده

(۴) تعداد سرنشینان خودروهای سواری در یکی از محورهای خروجی شهر - مشاهده

۷۸- کدام شاخص زیر همواره عضوی از داده‌هاست؟

(۱) مد (۲) چارک سوم

(۳) میانه (۴) دامنه تغییرات

۷۹- اگر میانگین ۹ عدد ۲۰، ۹، ۱۸، ۱۶، ۱۱، ۱۴، ۱۰، ۷، a برابر ۱۳ باشد، میانه آن‌ها کدام است؟

(۱) ۱۱ (۲) ۱۲ (۳) ۱۳ (۴) ۱۴

۸۰- اگر انحراف از میانگین داده‌هایی $-3, -2, -1, 2, 3, 4, 5$ باشد، انحراف معیار این داده‌ها کدام

است؟

(۱) ۲ (۲) ۳ (۳) ۴ (۴) ۵



آزمون شاهد (گواه)

پاسخ دادن به این سوالات اجباری است و در تراز کل شما تأثیر دارد.

محل انجام محاسبات

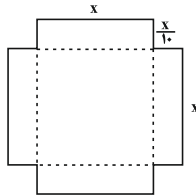
۸۱- عبارت $3x^2 - 11x + 10$ به حاصل ضرب دو عبارت تجزیه شده است. یکی از عوامل تجزیه کدام است؟

- (۱) $3x + 5$ (۲) $3x - 5$ (۳) $3x + 2$ (۴) $3x - 2$

۸۲- حاصل عبارت $(\frac{x^2+1}{x+2} - 2) \div \frac{x+1}{x^2+2x}$ کدام است؟

- (۱) $x^2 - 3x$ (۲) $x^2 - x$ (۳) $x^2 + x$ (۴) $x^2 + 3x$

۸۳- با استفاده از ورقه‌ی که به شکل زیر بریده شده است، حجمی مکعب مستطیل شکل می‌سازیم، اگر عدد مساحت ورق برابر عدد حجم مکعب مستطیل ساخته شده باشد، در این صورت مقدار x کدام است؟



- (۱) ۸
(۲) ۱۰
(۳) ۱۲
(۴) ۱۴

۸۴- به ازای چه مقدار a ، ریشه‌های معادله $x^2 + 4x - a - 1 = 0$ مساوی‌اند؟

- (۱) -۵ (۲) -۳ (۳) ۱ (۴) ۲

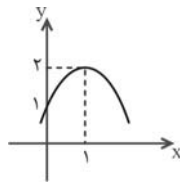
۸۵- اگر رابطه $f = \{(n-1, m+n), (n-1, -1), (m, n-1), (m, 2n)\}$ تابع باشد، در این صورت زوج مرتب‌های تابع f کدام است؟

- (۱) $f = \{(-1, -2), (-2, 0)\}$ (۲) $f = \{(0, -1), (-2, -2)\}$
(۳) $f = \{(-2, -1), (0, -2)\}$ (۴) $f = \{(-1, -2), (0, -2)\}$

۸۶- اگر تابع خطی f محور x ها را در نقطه‌ای به طول $\frac{3}{4}$ قطع کند و $f(2) = 3$ باشد، در این صورت کدام گزینه صحیح است؟

- (۱) $f(-1) = 3$ (۲) $f(1) = 3$ (۳) $f(1) = -3$ (۴) $f(-1) = -3$

۸۷- نمودار زیر مربوط به کدام معادله است؟



- (۱) $y = -x^2 + 2x + 1$
(۲) $y = x^2 - 2x + 1$
(۳) $y = -\frac{1}{2}x^2 + x + 1$
(۴) $y = x^2 - x + 2$

۸۸- اگر میانگین موزون داده‌های آماری جدول زیر برابر ۶ باشد، a کدام است؟

داده‌ها	۴/۵	۵	۸	۳ (۱)
وزن (ضریب)	۲	$a+1$	a	۴ (۲)
				۵ (۳)
				۶ (۴)

۸۹- در میان داده‌های زیر، چارک اول، چارک سوم و IQR به ترتیب از راست به چپ کدام‌اند؟

- ۴, ۵, ۱, ۲۶, ۱۸, ۱۷, ۱۷, ۱۸, ۴۱, ۳۶, ۲۷, ۲۸, ۲۹, ۷, ۳۱
(۱) ۱۲-۳۰-۱۸ (۲) ۲۲-۲۹-۷ (۳) ۱۸-۳۰-۱۲ (۴) ۱۲-۲۹-۱۷

۹۰- واریانس ۱۱ داده آماری صفر است. اگر داده‌های ۱۶ و ۲۶ به آن‌ها اضافه شود، میانگین داده‌ها تغییر نمی‌کند، انحراف معیار ۱۴ داده حاصل کدام است؟

- (۱) ۰/۷۵ (۲) ۱/۲۵ (۳) ۱/۵ (۴) ۲



سؤال‌های (۹۱ تا ۱۰۰) درس اقتصاد - نگاه به گذشته (بخش اجباری)
پاسخ دادن به این سؤال‌ها برای همه‌ی دانش‌آموزان اجباری است.

اقتصاد

دوره‌ی مباحث گذشته
بخش (۱) تا پایان بخش (۴)
صفحه‌ی ۱۰۸ تا ۸
وقت پیشنهادی: ۱۵ دقیقه

۹۱- هر کدام از موارد زیر به ترتیب به کدام مفهوم اقتصادی اشاره دارد؟

- شیئی با ارزش اقتصادی و بازاری است که برای تأمین نیاز یا خواسته‌ای تولید می‌شود.
- آنچه انسان در برابر پول خریداری می‌کند که غیرملموس و غیرفیزیکی است.
- کالاهایی که خودشان مصرف نمی‌شوند بلکه در طول زمان خدمات آن‌ها مورد مصرف قرار می‌گیرد.

- (۱) کالای سرمایه‌ای - خدمات - کالای واسطه‌ای
- (۲) کالا - خدمات - کالای بادوام
- (۳) کالای سرمایه‌ای - کالا - کالای واسطه‌ای
- (۴) کالا - کالای مصرفی - کالای بادوام

۹۲- با توجه به جدول زیر که عملکرد تولید سالیانه یک کشور فرضی را نشان می‌دهد و با توجه به این که جمعیت این کشور ۲۰ میلیون نفر است:

ارزش پوشاک	۲ میلیارد دلار
ارزش مواد غذایی	۶ میلیارد دلار
ارزش خدمات ارائه شده	$\frac{۲}{۳}$ ارزش مواد غذایی
ارزش ماشین‌آلات	یک میلیون دستگاه از قرار هر دستگاه ۸ هزار دلار
ارزش تولید خارجی‌ان مقیم کشور	۴ میلیارد دلار
هزینه استهلاک	$\frac{۳}{۱۶}$ ارزش ماشین‌آلات
ارزش تولید اتباع کشور که در خارج اقامت دارند	۲ میلیارد دلار

الف) تولید ناخالص داخلی و تولید ناخالص ملی، چقدر می‌باشد؟

ب) هزینه استهلاک چه میزان است؟

ج) تولید خالص ملی سرانه این کشور به ترتیب کدام است؟

- (۱) الف) ۲۴ میلیارد دلار - ۲۲ میلیارد دلار، ب) $\frac{۱}{۵}$ میلیارد دلار، ج) ۱۱۷۵ دلار
- (۲) الف) ۲۴ میلیارد دلار - ۲۲ میلیارد دلار، ب) $\frac{۱}{۵}$ میلیارد دلار، ج) ۱۰۲۵ دلار
- (۳) الف) ۲۲ میلیارد دلار - ۲۰ میلیارد دلار، ب) $\frac{۱}{۸}$ میلیارد دلار، ج) ۱۰۲۵ دلار
- (۴) الف) ۲۲ میلیارد دلار - ۲۰ میلیارد دلار، ب) $\frac{۱}{۸}$ میلیارد دلار، ج) ۱۱۷۵ دلار

۹۳- در کدام شرایط بازار اتفاق زیر رخ می‌دهد؟

افزایش قیمت تا سطحی ادامه می‌یابد که در آن فاصله‌ی میان عرضه و تقاضا از بین برود و تعادل در بازار برقرار شود. این سطح قیمت همان قیمت تعادلی است.

(۱) وقتی در بازار قیمت از سطح قیمت تعادلی بالاتر برود و مازاد عرضه به وجود آید.

(۲) هنگامی که در بازار کمبود اتفاق می‌افتد و قیمت از سطح قیمت تعادلی پایین‌تر باشد.

(۳) زمانی که از یک سو مصرف‌کنندگان مقدار خرید خود را افزایش دهند و از سوی دیگر تولیدکنندگان از تولید خود بکاهند.

(۴) وقتی که گروهی از تولیدکنندگان موفق نشوند کالایشان را بفروشند و حاضر شوند آن را با قیمتی پایین‌تر به فروش برسانند.

۹۴- تولیدکننده‌ی در طول سال گذشته هزینه‌های زیر را متحمل شده و از این طریق ۶۰۰ واحد کالا هر یک به ارزش ۴۵۰,۰۰۰ تومان تولید کرده و فروخته است. سود اقتصادی این تولیدکننده چند تومان است؟ (تولیدکننده مالک کارگاه و ماشین‌آلات است).

حقوق ماهانه هر یک از کارکنان	۸۰۰,۰۰۰ تومان	(۱) ۱۹۲,۰۰۰,۰۰۰
تعداد کارکنان	۵	(۲) ۲۱۳,۲۰۰,۰۰۰
هزینه‌ی سالانه خرید مواد اولیه	۳۰,۰۰۰,۰۰۰ تومان	(۳) ۱۱۵,۴۰۰,۰۰۰
هزینه‌ی سالانه اجاره ماشین‌آلات	۵۵,۰۰۰,۰۰۰ تومان	(۴) ۱۹۳,۴۰۰,۰۰۰
هزینه‌ی ماهانه اجاره کارگاه	۱,۸۰۰,۰۰۰ تومان	



۹۵- کدام گزینه مبین پاسخ صحیح پرسش‌های زیر است؟

الف) نقش اصلی پول در مبادلات چیست؟

ب) مهم‌ترین مشکلی که در زمینه استفاده از پول فلزی وجود داشت، چه بود؟

ج) فعالیت‌های بازار سرمایه چگونه معاملات بازار سرمایه را تنظیم می‌کند؟

۱) الف) آسان‌سازی مبادله، ب) محدود بودن میزان طلا و نقره در دسترس بشر، ج) با برقراری ارتباط بین عرضه‌کنندگان و تقاضاکنندگان سرمایه

۲) الف) آسان‌سازی مبادله، ب) دشواری جابجایی این نوع پول، ج) با برقراری ارتباط بین عرضه‌کنندگان و تقاضاکنندگان سرمایه

۳) الف) سنجش ارزش کالاها، ب) محدود بودن میزان طلا و نقره در دسترس بشر، ج) از طریق جذب و به‌کار انداختن سرمایه‌های راكد

۴) الف) سنجش ارزش کالاها، ب) دشواری جابجایی این نوع پول، ج) از طریق جذب و به‌کار انداختن سرمایه‌های راكد

۹۶- چند مورد از عبارات زیر صحیح است؟

الف) عقد مساقات، قراردادی است میان صاحب باغ و دیگری که به ازای دریافت مقداری از محصول، کار نگهداری از باغ و برداشت را انجام می‌دهد.

ب) بانک تخصصی، فقط به فعالان عرصه خاصی از اقتصاد ارائه خدمات می‌کند.

ج) سپرده مدت‌دار، حسابی است که پول مشتری برای مدتی تقریباً طولانی در آن نگهداری می‌شود و مشتری تا زمان سررسید حق برداشت از آن را ندارد.

د) اوراق مشارکت از اسناد اعتباری کوتاه‌مدت است و زمان بازپرداخت آن، کمتر از یکسال است.

۱) دو ۲) سه ۳) یک ۴) چهار

۹۷- کدام گزینه مبین پاسخ صحیح پرسش‌های زیر است؟

الف) متوسط امید به زندگی در آغاز تولد در ۴۹ کشور با توسعه انسانی زیاد چند سال است؟

ب) همه موارد کدام گزینه به مفهوم رشد اشاره دارد؟

۱) الف) ۴ / ۸۹، ب) تاسیس کارخانه‌های جدید - افزایش ظرفیت تولید - میزان دسترسی به آب سالم

۲) الف) ۴ / ۸۹، ب) افزایش سطح زیر کشت - توسعه مراکز تولیدی - مشارکت مؤثر در فعالیت‌های سیاسی - اجتماعی

۳) الف) ۵ / ۸۰، ب) تاسیس کارخانه‌های جدید - توسعه مراکز تولیدی - افزایش سطح زیر کشت

۴) الف) ۵ / ۸۰، ب) توسعه مراکز تولیدی - افزایش نرخ باسوادی بزرگسالان - افزایش ظرفیت تولید

۹۸- ... روحیه امید و اطمینان نسبت به آینده را در مردم تقویت می‌کند و با ... می‌توان تفاوت میان درآمد و ثروت یک گروه محدود پر درآمد و اکثریت کم درآمد را کاهش داد.

۱) آموزش و تأمین اقتصادی - اجتماعی در جامعه - توانمندسازی افراد و مولدکردن آنها

۲) اعمال سیاست‌هایی به منظور بهبود وضع نامطلوب زندگی - توانمندسازی افراد و مولدکردن آنها

۳) آموزش و تأمین اقتصادی - اجتماعی در جامعه - به‌کارگیری نظام صحیح مالیاتی

۴) اعمال سیاست‌هایی به‌منظور بهبود وضع نامطلوب زندگی - به‌کارگیری نظام صحیح مالیاتی

۹۹- زمانی که اقتصاد کشور دچار تورم می‌شود، بانک مرکزی چه سیاستی به‌کار می‌گیرد و یکی از ابزارهای سیاست‌های مالی دولت کدام است؟

۱) سیاست پولی انقباضی - درآمدهای دولت ۲) سیاست پولی انبساطی - مخارج دولت

۳) سیاست پولی انقباضی - سیاست بازار باز ۴) سیاست پولی انبساطی - درآمدهای دولت

۱۰۰- کدام گزینه در خصوص امور مالی دولت نادرست است؟

۱) سرمایه‌گذاری‌های مولد باعث ایجاد و استقرار کارخانه‌ها و صنایعی می‌شود که خدمات و کالاهای نهایی مورد نیاز مردم را تولید می‌کنند.

۲) هزینه‌های اداری، هزینه‌هایی است که برای چرخش کار جاری ادارات و نهادها صرف می‌شوند؛ مانند هزینه‌های حمل و نقل و اجاره.

۳) اقتصاددانان، هزینه‌های آموزش و پرورش و یا هزینه‌های علم و فرهنگ را نوعی سرمایه‌گذاری می‌دانند، چرا که به صورت غیرمستقیم باعث افزایش تولید کشور می‌شود.

۴) حقوق و عوارض گمرکی، نوعی مالیات غیرمستقیم است که به کالاهای صادر یا وارد شده تعلق می‌گیرد و در واقع مالیات بر تجارت خارجی است.



سؤال‌های (۱۰ تا ۱۱) (درس علوم و فنون ادبی (۱) - نگاه به گذشته (بخش اجباری))
پاسخ دادن به این سؤال‌ها برای همه‌ی دانش‌آموزان اجباری است.

علوم و فنون ادبی (۱)

دوره‌ی مباحث گذشته
درس (۱) تا پایان درس (۱۶)
صفحه‌ی ۱۳ تا ۲۲
وقت پیشنهادی: ۱۰ دقیقه

۱۰۱- آرایه‌های «تشخیص - موازنه - مراعات نظیر» در کدام بیت آمده است؟

- (۱) سوز دل بین که ز بس آتش اشکم دل شمع / دوش بر من ز سر مهر چو پروانه بسوخت
- (۲) عشق اگر داری تو را از رهزنان دین چه باک / عشق اگر داری تو را با رهبران دین چه کار
- (۳) گوهر بی‌قیمتم در صدف آسمان / دانه بی‌قوتم در دهن آسیا
- (۴) تا به گریبان نرسد دست مرگ / دست ز دامن نکنیمت رها

۱۰۲- موارد کدام گزینه در مورد تاریخ ادبیات قرن چهارم و نیمه اول قرن پنجم درست است؟

- (الف) دوران غلبه، رواج، حفظ و ارائه آداب و رسوم مذهبی بود.
- (ب) مردان مشهوری در این دوره در فلسفه و طب و علوم دینی سرگرم تألیف بودند.
- (ج) نثر این دوره دشوار است و بیشتر به موضوع‌های حماسی، ملی و تاریخی توجه دارد.
- (د) در این دوره بسیاری از اصطلاحات علمی، ادبی، دینی و سیاسی جدید از راه ترجمه متون عربی وارد فارسی دری می‌شود.

(۱) الف، ب (۲) د، ج (۳) ج، ب (۴) ب، د

۱۰۳- مصوت‌ها و صامت‌های به‌کار رفته در بیت «حلال است رفتن به صحرا ولیک / نه انصاف باشد که بی ما روند» به ترتیب در کدام گزینه آمده است؟

- (۱) نوزده - سی و دو
- (۲) بیست - سی و یک
- (۳) بیست و یک - سی و سه
- (۴) بیست و دو - سی و چهار

۱۰۴- با توجه به بیت‌های زیر، اطلاعات مقابل همه گزینه‌ها به‌جز ... درست است.

- (۱) لرزان ز بلا چو برگ داند یارم / وانگاه همی به برگ خواند کارم (ذوقافیتین)
- (۲) گفت که تو کشته نه‌ای در طرب آغشته نه‌ای / پیش رخ زنده‌کنش کشته و افکنده شدم (قافیه درونی)
- (۳) راه دهید یار را آن مه ده چهار را / کز رخ نوربخش او نور نثار می‌رسد (قافیه درونی)
- (۴) ای چرخ از آن ستاره رعنا چه خواستی / و ای باد از آن شکوفه زیبا چه خواستی (ذوقافیتین)

۱۰۵- با توجه به عبارت زیر کدام‌یک از گزینه‌های زیر با بقیه متفاوت است؟

«هدف زبان، ارتباط و پیام‌رسانی است؛ هدف ادبیات، زیبایی‌آفرینی»

- (۱) ماه اگرچه خود تیره و بی‌نور است؛ اما در شب، نورانی است. پهنه تاریک آسمان در ظلمت شب به نور ستارگان و تالو ماه روشن می‌شود.
- (۲) یک بوته مغیلان وسط یک بیابان دراز یک قصیده بلند است.
- (۳) زال، رستم، سیمرغ، رخس و ... از اساطیر ایرانی هستند.
- (۴) زنبورها از بوی عرق بدشان می‌آید و به کسی که به نوعی بدنش بو دهد یا عطر و ادکلن زده باشد حمله نمی‌کنند.



۱۰۶- با توجه به متن زیر کدام گزینه نادرست است؟

« نصرین احمد که واسطهٔ عقد آل سامان بود و اوج دولت آن خاندان، ایام ملک او بود و اسباب تمتع و علل ترفع، در غایت ساختگی بود؛ خزاین آراسته و لشکر جرّار و بندگان فرمان‌بردار، زمستان به دارالملک بخارا مقام کردی و تابستان به سمرقند رفتی یا به شهری از شهرهای خراسان.»

- (۱) استفاده از واژگان عربی
(۲) کاربرد آرایه‌های ادبی
(۳) حذف فعل به قرینه
(۴) استفاده از نثر عرفانی

۱۰۷- نوع سجع عبارت زیر با نوع سجع عبارت کدام گزینه، یکسان نیست؟

«نصیحت از دشمن پذیرفتن خطاست ولیکن شنیدن رواست.»

- (۱) توانگری به قناعت به از توانگری به بضاعت.
(۲) باران رحمت بی حسابش همه را رسیده و خوان نعمت بی دریغش همه‌جا کشیده.
(۳) خبری که دانی که دلی بیازارد تو خاموش تا دیگری بیارد.
(۴) هر که سخن نسنجد از جوابش برنجد.

۱۰۸- پیام کدام بیت با سایر ابیات متفاوت است؟

- (۱) زمین شوره سنبل برنیارد/ درو تخم و عمل ضایع مگردان
(۲) شمشیر نیک از آهن بد چون کند کسی/ ناکس به تربیت نشود ای حکیم کس
(۳) سگ اصحاب کهف روزی چند/ پی نیکان گرفت و مردم شد
(۴) هیچ صیقل نکو نخواهد کرد/ آهنی را که بدگهر باشد

۱۰۹- کدام ویژگی سبکی با شعر زیر منطبق نیست؟

«صبح‌وارم کآفتابی در نهان آورده‌ام / آفتابم کز دم عیسی نشان آورده‌ام

از نظاره موی را جانی که هر مویی مرا / طوطی گویاست کز هندوستان آورده‌ام

چشم بد دور از من و راهم که راه آورد عشق / رهروان را سرمهٔ چشم روان آورده‌ام»

- (۱) توجه به آرایه‌های ادبی
(۲) رواج مفاخره
(۳) به کارگیری ردیف‌های اسمی دشوار
(۴) کاهش سادگی و روانی زبان

۱۱۰- در کدام گزینه مطلبی نادرست آمده است؟

- (۱) واژهٔ «ادبیات» در زبان فارسی از عصر مشروطه (۱۲۸۵ هـ. ش) کاربرد زیادی پیدا کرد.
(۲) زبان پهلوی در دورهٔ اشکانیان رایج بود و تا اوایل دورهٔ ساسانی نیز آثاری به این زبان تألیف شده است. این زبان در شمال و شمال شرقی ایران متداول بوده است.

(۳) «کلیله و دمنه» و «هزار و یک شب» نمونه‌هایی از ترجمهٔ زبان پهلوی هستند که با تغییرات فراوان به دست ما رسیده‌اند.

(۴) هر چیزی که ذهن ما را به پویایی درآورد، متن است.



سؤال‌های (۱) تا (۲۰) درس علوم و فنون ادبی (۲) - نگاه به آینده (بخش انتخابی)
 اگر در انتخاب واحد درس علوم و فنون ادبی (۲) را انتخاب کرده‌اید باید به این ۱۰ سؤال پاسخ دهید،
 اگر غیر این صورت، می‌توانید به جای آن به سؤالات (۱۲) تا (۳۰) درس علوم و فنون ادبی (۱) پاسخ دهید.

۱۱۱- با در نظر گرفتن ویژگی‌های ادبی، همه‌ی ابیات به‌استثنای ... به سبک عراقی سروده شده‌اند.

علوم و فنون ادبی (۲)

تاریخ ادبیات فارسی در قرن‌های

۷، ۸ و ۹ / پایه‌های آوایی / تشبیه

/ سبک‌شناسی قرن‌های ۷ و ۸ و ۹

(سبک عراقی) / پایه‌های آوایی

همسان (۱)

کل درس (۱) تا پایان درس (۵)

صفحه‌ی ۱۲ تا ۵۲

وقت پیشنهادی: ۱۰ دقیقه

(۱) به بهانه‌ی حدیثی بگشای لعل نوشین / به خراج هر دو عالم گهری فرست ما را

(۲) یوسف گم‌گشته‌ی ما زیر بند زلف توست / گه‌گهی ما را خبر زان زلف خم در خم فرست

(۳) به یک گردش به شاهنشاهی آرد / دهد دیهیم و تاج و گوشوارا

(۴) تاختن آورد هجر تبغ بلا آخته / رحمت هستی ما از ره ما برگرفت

۱۱۲- در ابیات همه‌ی گزینه‌ها به‌جز ... «تشبیه فشرده به صورت ترکیب اضافی» وجود دارد.

(۱) نافه‌ی آهو شده است ناف زمین از صبا / عقد دو پیکر شده است پیکر باغ از هوا

(۲) نیست اقلیم سخن را بهتر از من پادشا / در جهان ملک سخن راندن مسلم شد مرا

(۳) اول، غسلی بکن زین سوی نیل عدم / پس به تماشا گذر آن سوی مصر بقا

(۴) شاه را تاج ثنا دادم نخواهم بازخواست / شه مرا نانی که داد از باز می‌خواهد رواست

۱۱۳- در بیت کدام گزینه، یک هجای کوتاه، معادل یک هجای بلند در نظر گرفته شده است؟

(۱) مپندار از لب شیرین عبارت / که کامی حاصل آید بی‌مرارت

(۲) چه ذوق از ذکر پیدا آید آن را / که پنهان شوق مذکوری ندارد

(۳) تو گر دعوی کنی پرهیزگاری / مُصَدِّقِ دارمَتِ وَاللَّهِ أَعْلَمُ

(۴) چه سروسر آن که بالا می‌نماید / عنان از دست دل‌ها می‌ریاید

۱۱۴- در همه‌ی گزینه‌ها، به‌جز ... نام اثر و نویسنده تناسب دارد.

(۱) عشاق‌نامه: فخرالدین عراقی / تاریخ جهانگشا: عطاملک جوینی

(۲) جمشید و خورشید: سلمان ساوجی / رساله‌ی دلگشا: عبید زاکانی

(۳) نفحات‌الانس: جامی / المعجم فی معاییر اشعار العجم: شمس قیس رازی

(۴) جامع‌التواریخ: دولت‌شاه سمرقندی / اخلاق جلالی: جلال‌الدین دوانی

۱۱۵- مضمون کدام بیت به ویژگی‌های فکری سبک عراقی نزدیک نیست؟

(۱) همه را هست همین داغ محبت که مراست / که نه مستم من و در دور تو هشیاری هست

(۲) جز این نیستم چاره‌ای در سرشت / که سر بر نگردانم از سرنوشت

(۳) آن کشیدم ز تو ای آتش هجران که چو شمع / جز فنای خودم از دست تو تدبیر نبود

(۴) دل تو نامه‌ی عقل و سخنت عنوان است / بکوش سخت و نکو کن ز نامه، عنوان را



۱۱۶- مرز پایه‌های آوایی و خطّ عروضی کدام گزینه کاملاً درست نوشته نشده است؟

(۱) چو شیران جنگی برآشوفتند

چُ شی را	ن جن گی	بَ را شو	ف تند
----------	---------	----------	-------

(۲) از دل پر خون تراوش کم کند اسرار عشق

از دِ لِ پُر	خون تَ را وُش	کم کَ ند اس	را رِ عشق
--------------	---------------	-------------	-----------

(۳) بختم از یار شود رختم از این جا ببرد

بخ تَ مَر	یار شَ ود	رَخ تَ مَ زین	جا بَ بَ رد
-----------	-----------	---------------	-------------

(۴) باغ همچون کلبه بزّاز پر دیبا شود

با غ هم چن	کُل بَ ی بز	زا ز پر دی	با شَ وُد
------------	-------------	------------	-----------

۱۱۷- واژه‌ی مشخص‌شده در همه‌ی گزینه‌ها به‌جز ... «مشبه» است.

(۱) صبح برآمد ز کوه چون مه نخشب ز چاه / ماه برآمد به صبح چون دم ماهی ز آب

(۲) خاطر تو مرغ‌وار هست به پرواز عقل / یافته هر صبحدم دانه‌ی اهل ثواب

(۳) تیغ چو الماس او برق مخالف گداز / مرم انفاس او باد مخالف ربا

(۴) دیگ سودا میز به کاسه‌ی سر / کاین سیه کاسه نان نخواهد داد

۱۱۸- در کدام گزینه «اثر» با گزارش مقابل آن هم‌خوان نیست؟

(۱) مرصادالعباد من المبدأ إلى المعاد: اثری از نجم‌الدین رازی با نثری شیوا و آراسته و دل‌انگیز

(۲) لمعات: منظومه‌ای از فخرالدین عراقی با موضوع سلوک دین و تربیت نفس انسانی

(۳) المعجم فی معاییر اشعار العجم: از نخستین و مهم‌ترین آثار در علم عروض، قافیه، بدیع و نقد شعر با نثری ساده و عالمانه

(۴) تاریخ‌گزیده: اثری از حمدالله مستوفی درباره‌ی تاریخ پیامبران، خلفای چهارگانه، خلفای بنی‌عباس و تاریخ ایران تا سال ۷۳۰ هـ. ق.

۱۱۹- پایه‌ی آوایی همه‌ی گزینه‌ها به‌جز گزینه‌ی ... با پایه‌های آوایی مصراع زیر یک‌سان است.

«پس از چندین شکیبایی شبی یا رب توان دیدن»

(۱) سرافرازی (۲) سحرگاهان (۳) از این صورت (۴) ملامت مکن

۱۲۰- وزن واژه‌ی چند کلمه یا ترکیب، «مفتعلن» است؟

«دیبا و خار، مشعله‌ای، تقدیر عشق، ماه و کتان، داغ بلا، گل روی، تیغ زند، دیده شدم، شیشه و سنگ، بی‌خبری، خرمن دل»

(۱) پنج (۲) شش (۳) نه (۴) هفت



سؤال‌های (۱۲) تا (۱۳۰) درس علوم و فنون ادبی (۱) - نگاه به گذشته (بخش انتخابی)
اگر در انتخاب واحد درس علوم و فنون ادبی (۲) را انتخاب «نکرده‌اید» باید به سؤال‌های (۱۲) تا (۱۳۰) پاسخ دهید.

علوم و فنون ادبی (۱)

دوره‌ی مباحث گذشته
درس (۱) تا پایان درس (۱۶)
صفحه‌ی ۱۲ تا ۱۱۲
وقت پیشنهادی: ۱۰ دقیقه

۱۲۱- با توجه به سبک عبارات زیر، عبارت کدام گزینه متعلق به شاهنامه ابومنصوری است؟

- (۱) ناگزیر بوده از وجود که خود موضوعی است که عقل به ادراک آن واصل می‌شود، بحث کنیم.
- (۲) فرمان بردارم که آن‌ها را جواب باشد به خط خداوند سلطان و به توفیق موکد گرداند.
- (۳) مواضع نویسم تا فردا بر رای عالی، زاده الله علواً، عرضه کنند.
- (۴) مردم به دانش بزرگوارتر و مایه‌دارتر و مردم بدانست که از وی چیزی نماند پایدار.

۱۲۲- اگر بیت‌های زیر را به ترتیب با توجه به داشتن آرایه‌های «واژه‌آرایی، سجع، جناس، ترصیع» مرتب کنیم، کدام گزینه درست است؟

- (الف) بیابان و کهسار و داغ آفریدی / خیابان و گلزار و باغ آفریدی
- (ب) بشر ماورای جلالش نیافت / بصر منتهای جمالش نیافت
- (ج) بهار آمد بهار آمد بهار مشکبار آمد / نگار آمد نگار آمد نگار بردبار آمد
- (د) با آن همه بیداد او وین عهد بی‌بنیاد او / در سینه دارم یاد او یا بر زبانم می‌رود

(۱) ب، الف، ج، د (۲) ج، ب، الف، د (۳) ج، د، الف، ب (۴) ب، ج، الف، د

۱۲۳- موارد کدام گزینه از عوامل پیشرفت و گسترش زبان و ادبیات فارسی از قرن سوم تا میانه‌ی قرن پنجم محسوب می‌شود؟

- (الف) توسعه مدارس و مراکز تعلیم.
- (ب) پاک شدن زبان فارسی از مفردات و ترکیبات زبانی عربی.
- (ج) گرایش شاهان در جلب عالمان و ادیبان به دربار.
- (د) لشکرکشی‌ها و فتوحات سلجوقیان.

(۱) ب، ج (۲) ج، الف (۳) د، الف (۴) الف، ب

۱۲۴- در بررسی سطح فکری ابیات زیر، پیام کدام بیت متفاوت است؟

- (۱) صبر ایوب ببايد که شبی دست دهد / که رود چشمم از اندیشه کرمان در خواب
- (۲) دلی که عاشق و صابر بود مگر سنگ است؟ / ز عشق تا به صبوری هزار فرسنگ است
- (۳) گر دگری را شکیب هست ز دیدار دوست / من نتوانم گرفت بر سر آتش قرار
- (۴) هر که دلارام دید از دلش آرام رفت / چشم ندارد خلاص هر که در این دام رفت

۱۲۵- کدام یک از گزاره‌های زیر نادرست آمده است؟

- (۱) فصاحت، به چگونگی و کیفیت واژگان بازمی‌گردد.
- (۲) بلاغت، هم به فصاحت توجه دارد و هم به چگونگی معنا.
- (۳) فصاحت به جنبه‌های ظاهری لفظ و سخن می‌نگرد.
- (۴) بلاغت یعنی معنای کلام ما به آسانی فهمیده شود.



۱۲۶- کدام گزینه درباره‌ی متن زیر درست نیست؟

«هنر چشمه‌زاینده است و دولت پاینده و گر هنرمند از دولت بیفتد غم باشد که هنر در نفس خود دولت است هر جا که رود قدر بیند و در صدر

نشیند و بی‌هنر لقمه چیند و سختی بیند.»

- (۱) کاربرد سجع، کنایه و تشبیه در متن مشهود است.
 (۲) کاربرد واژگان ترکی و مغولی از ویژگی‌های متن است.
 (۳) در متن حذف فعل به قرینه یافت می‌شود.
 (۴) این متن از نمونه‌های نثر فارسی دوره‌ی دوم است.

۱۲۷- تعداد هجاهای کوتاه کدام مصراع در برابر آن درست نوشته نشده است؟

- (۱) به مرگ آشنا کن به تدریج جان را (چهار)
 (۲) آن که عمری شد که تا بیمارم از سودای او (چهار)
 (۳) طرح نوی در سخن انداختم (پنج)
 (۴) ننگرد دیگر به سرو اندر چمن (پنج)

۱۲۸- با توجه به کالبدشکافی شعر، کدام گزینه در متن زیر یافت نمی‌شود؟

«شنیدم که وقتی سحرگاه عید / ز گرمابه آمد برون بایزید
 یکی طشت خاکسترش بی‌خبر / فرو ریختند از سرایی به سر
 همی گفت شولیده دستار و موی / کف دست شکرانه ملان به روی
 که ای نفس من در خور آتشم / به خاکستری روی در هم کشم؟
 بزرگان نکردند در خود نگاه / خدایی از خویشتن‌بین مخواه»

- (۱) کاربردهای تاریخی دستور: مانند «یکی طشت» و «همی‌گفت» / کمی و سادگی آرایه‌های ادبی
 (۲) ترکیب‌سازی، مانند: شولیده دستار، خدایی / وجود واژگان کهن؛ مانند: «دستار» و «شولیده»
 (۳) شبکه معنایی: دستار، موی، کف، دست، روی / (واژه‌های سراه، سر) و (آتشم، کشم) و (موی، روی) جناس دارند.
 (۴) «در خود نگاه نکردن» کنایه است. / نتیجه‌گیری پایانی، مفهومی ذهنی و معنوی است.

۱۲۹- از میان ابیات زیر، قافیه‌ی چند بیت بر اساس قاعده «۲» است؟

- الف) کردند بسی به هم مدارا / تا راز نگردد آشکارا
 ب) در عشق شکیب کی کند سود / خورشید به گل نشاید اندود
 پ) باد از پس داشت چاه در پیش / کامد به وبال خانه‌ی خویش
 ت) گر بخت به کام او زدی ساز / هرگز به وطن نیامدی باز
 ث) با آن دو سه یار هر سحرگاه / رفتی به طواف کوی آن ماه
 ج) خویشان همه در شکایت او / غمگین پدر از حکایت او

- (۱) سه (۲) پنج (۳) چهار (۴) یک

۱۳۰- تقطیع هجایی کدام گزینه نادرست است؟

- (۱) عالمی را یک سخن ویران کند (-U---U---U-)
 (۲) به لطفش گفت رندی رهنشینی (-U---U---U-)
 (۳) چو خوردی از آن میوه گشتی درست (-U--U--U--U-)
 (۴) آب بریز آتش بیداد را (-U---U---U-)



سؤال‌های (۱۳۱ تا ۱۴۰) درس منطق - نگاه به گذشته (بخش اجباری)
پاسخ دادن به این سؤال‌ها برای همه‌ی دانش آموزان اجباری است.

۱۳۱- کدام گزینه نادرست است؟

منطق

دوره‌ی مباحث گذشته

درس (۱) تا پایان درس (۸)

صفحه‌ی ۳۳ تا ۸۶

وقت پیشنهادی: ۱۰ دقیقه

(۱) دانش منطق، ابزاری در خدمت سایر علوم و دانش‌هاست.

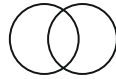
(۲) منطق، علمی کاربردی است که تبخّر در آن به تمرین و ممارست نیاز دارد.

(۳) آموختن منطق، مانند آموختن دوچرخه‌سواری است که باید به صورت عملی فراگرفته شود.

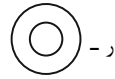
(۴) منطق را به شاقول بنایی تشبیه کرده‌اند که صرفاً یادگیری آن باعث پدید آمدن بنای فکری مستحکمی می‌شود.

۱۳۲- در بین مفاهیم مولود کعبه - این درخت سرو - مریخ، مفهوم ... جزئی نمی‌باشد، اگر بین دو مفهوم کلی رابطه‌ی عموم و خصوص من‌وجه

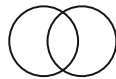
برقرار باشد، برای آن می‌توان مفاهیم ... را مثال زد و آن را به صورت ... نمایش داد.



(۲) مولود کعبه - پرنده و حیوان -



(۱) این درخت سرو - کاغذ و خودکار -



(۴) مولود کعبه - صندلی و چوبی -



(۳) مریخ - انسان و متفکر -

۱۳۳- تعریف «ماه» به «سکه نقره‌ای آسمان» تعریف ... ، زیرا در آن از ... استفاده شده است.

(۲) جامعی نیست - الفاظ مبهم

(۱) واضحی نیست - استعاره

(۴) دوری است - خود مفهوم

(۳) دوری نیست - الفاظ واضح

۱۳۴- به دلالت لفظ بر معنا که همه‌ی معنای اصلی کلمه را دربرمی‌گیرد، دلالت ... و دلالت لفظ بر معنا که دربردارنده بخشی از معنای اصلی لفظ

است، دلالت ... می‌گویند.

(۲) مطابقی - تضمّنی

(۱) التزامی - تضمّنی

(۴) تضمّنی - مطابقی

(۳) تضمّنی - التزامی

۱۳۵- مغالطه‌ی تعمیم شتاب‌زده در چه صورتی اتفاق می‌افتد؟

(۱) وقتی جامعه‌ی آماری کوچکی انتخاب کنیم.

(۲) زمانی که به خاطر شباهت بین دو چیز احکام آن‌ها را به هم نسبت دهیم.

(۳) وقتی نتوانستیم تک‌تک موارد را بررسی کنیم.

(۴) زمانی که تعداد نمونه‌ها به کل جامعه آماری نسبت مناسبی نداشته باشد.

در تقابل تداخل، هرگاه قضیه‌ی کلی صادق باشد، قضیه‌ی جزئی نیز صادق است (و نه برعکس) و هرگاه قضیه‌ی جزئی کاذب باشد، قضیه‌ی کلی نیز کاذب است (و نه برعکس).



۱۳۶- در بین گزینه‌های زیر، به ترتیب، کدام یک، سالبه کلی، موجب جزئی و سالبه جزئی هستند؟

- (۱) هیچ جمله‌ای انشایی نیست - بعضی اسامی ایرانی هستند - بعضی اقتصاددانان وکیل نیستند.
- (۲) هر کارمندی حقوق بگیر است - بعضی خیابانها در محدوده طرح ترافیک نیستند - بعضی علائم مشترک با علائم بیماری سل هستند.
- (۳) هیچ معلمی شاد نیست - هر کشوری دارای پرچم است - بعضی دانشمندان متعهد نیستند.
- (۴) بعضی پارچه‌ها پشمی نیستند - بعضی خیابانها عریض هستند - هیچ نماینده‌ای با طرح موافق نیست.

۱۳۷- رابطه تداخل میان کدام یک از گزینه‌های زیر برقرار است؟

- (۱) نقیض قضیه «هر الف ب است» با متضاد قضیه «هیچ الف ب نیست».
- (۲) نقیض قضیه «هیچ الف ب نیست» با متضاد قضیه «هیچ الف ب نیست».
- (۳) متداخل قضیه «هر الف ب است» با متضاد قضیه «هر الف ب است».
- (۴) متداخل قضیه «بعضی الف ب است» با نقیض قضیه «بعضی الف ب نیست».

۱۳۸- اگر مقدمه اول قیاسی «بعضی الف ب نیست» و نتیجه آن «بعضی الف ج نیست» باشد، مقدمه دوم باید چگونه طراحی شود تا قیاس

معتبر باشد؟

- (۱) هیچ ج ب نیست.
- (۲) بعضی ج ب است.
- (۳) هر ج ب است.
- (۴) بعضی ج ب نیست.

۱۳۹- کدام یک از گزینه‌های زیر را درباره «احکام قضایا» نمی‌توان به کار برد؟

- (۱) در رابطه تناقض، صدق و کذب همواره قطعی است.
- (۲) برای عکس موجب کلی، قانون کلی وجود ندارد.
- (۳) در رابطه تضاد و تداخل، صدق و کذب همواره قطعی نیست.
- (۴) جابه‌جا کردن موضوع و محمول، در رابطه عکس، ضروری است.

۱۴۰- کدام گزینه از شرایط عمومی معتبر بودن قیاس نیست؟

- (۱) حد وسط در هر دو مقدمه علامت منفی نداشته باشد.
- (۲) هر کدام از موضوع یا محمول که در نتیجه علامت مثبت داشتند، در مقدمات نیز علامت مثبت داشته باشند.
- (۳) هر دو مقدمه دارای حد وسط باشند، ولی هر دو کلی نباشند.
- (۴) هر دو مقدمه سالبه نباشد.



سؤال‌های (۱۴ تا ۱۵۰) درس فلسفه - نگاه به آینده (بخش انتخابی)
 اگر در انتخاب واحد درس فلسفه را انتخاب کرده‌اید باید به (این ۱۰ سؤال پاسخ دهید، در غیر این صورت، می‌توانید به جای آن به سؤالات (۱۵ تا ۱۶۰) درس (هوان شناسی) پاسخ دهید.

فلسفه

فلسفه چیست ۱ و ۲ و ۳
 آغاز فلسفه / شهید راه حکمت
 صفحه‌ی ۶۲ تا ۶۲
 وقت پیشنهادی: ۱۰ دقیقه

۱۴۱- از میان دروغ‌ها بیش از همه... ، سقراط را به حیرت انداخت، سقراط در گشت و گذار بین مردم شهر پیوسته ... را موضوع تفکر قرار می‌داد.

- (۱) اینکه سقراط داناترین مردم روزگار خود است - مسائل فلسفی
- (۲) سخنور توانا بودن سقراط - مسائل روزمره زندگی
- (۳) اینکه سقراط جوانان را گمراه می‌کند - مسائل اخلاقی
- (۴) اینکه سقراط خدایان را انکار می‌کند - مسائل سطحی زندگی

۱۴۲- پیام سروش معبد دلفی خطاب به چه کسی بود و معنای آن چه می‌توانست باشد؟

- (۱) سقراط - هیچ‌کس داناتر از سقراط نیست.
- (۲) کرفون - راز دانایی سقراط در آگاهی او به معرفت‌های بشری است.
- (۳) کرفون - دانایی سقراط به معنای علم وی به جهل خویش است.
- (۴) سقراط - دانایی یعنی علم به حقایق و معارف الهی.

۱۴۳- در دادگاه هلیاست، آنیتوس و لیکون به ترتیب به نمایندگی از چه کسانی سقراط را متهم کردند؟

- (۱) پیشه‌وران - خطیبان (۲) شاعران - وکیلان (۳) خطیبان - پیشه‌وران (۴) وکیلان - شاعران

۱۴۴- کدام یک از گزینه‌های زیر، بیانگر نتیجه حاصل از مناظره سقراط و ملتوس است؟

- (۱) اهمیت تربیت جوانان نسبت به سایر امور
- (۲) توانمندی بسیاری از شهروندان در تربیت یک جوان
- (۳) عدم بصیرت ملتوس در مسئله تربیت جوانان
- (۴) توانایی تربیت اسب توسط مهتر کارآموده

۱۴۵- چرا سقراط حاضر نبود از مأموریت معنوی خود دست بردارد؟

- (۱) عدم ترس از مرگ به دلیل نادانی از آن
- (۲) ترس از مرگ به دلیل داناپنداری نسبت به آن
- (۳) اطمینان به درستی راه و نهراسیدن از خطر
- (۴) بی‌اعتنایی به قانون و سرپیچی از آن

۱۴۶- علت گفت‌وگوی سقراط با مدعیان علم و دانایی چه بود؟

- (۱) سست بودن بنیان اندیشه سوفسطایی
- (۲) محکوم بودن انسان به شک و جهل و بی‌اعتمادی
- (۳) رساندن انسان به تواضع و فروتنی
- (۴) آگاهی به نادانی خود و بی‌خبری دیگران از نادانی خودشان

۱۴۷- در مورد پروتاگوراس و گرگیاس می‌توان گفت: ...

- (۱) پروتاگوراس می‌گوید: هیچ حقیقتی را نمی‌توان یافت.
- (۲) نظر پروتاگوراس نقطه مقابل نظر گرگیاس است.
- (۳) هر دو معتقدند که ادراک انسان معیار حقیقت است.
- (۴) گرگیاس می‌گوید: هر کس هر چه پنداشت حقیقت است.

۱۴۸- کدام یک از موارد زیر، مربوط به فلسفه اولی است؟

- (۱) تحقیق درباره چگونگی تغییرات در یک جسم سرد و گرم
- (۲) بررسی علت گرم شدن آب
- (۳) بررسی چگونگی ساکن شدن یک جسم متحرک
- (۴) بررسی اینکه اشیا و پدیده‌ها علت دارند.

۱۴۹- نظریه روانشناسانه گشتالتی از نظر فلسفی، مبتنی بر کدام گزینه است؟

- (۱) ماده‌انگاری که در آن ادراک انسان متأثر از محیط و عناصر طبیعی است.
- (۲) تجربه‌انگاری که در آن ادراکات تجربی و حسی سازنده معرفت انسان است.
- (۳) واقع‌گرایی که ادراک انسان در آن عناصر بیرونی و محیطی را سامان می‌بخشد.
- (۴) تجربه‌انگاری که در آن روش عقلانی و نظری به تنهایی سازنده ادراکات انسان و معرفت اوست.

۱۵۰- کدام عبارات، جمله زیر را به درستی کامل می‌کنند؟

«علوم تجربی به اصولی مانند «علیت» ... است و خود...»

- (۱) بی‌نیاز است - می‌تواند آنها را به دست آورد.
- (۲) متکی است - نمی‌تواند درباره آنها تحقیق کند.
- (۳) نیازمند است - این اصول را اعتبار کرده است.
- (۴) متکی است - عهده‌دار تحقیق در مبنای این اصول است.



سؤال‌های (۱۵ تا ۱۶۰ درس روان‌شناسی - نگاه به آینده (بخش انتخابی)
اگر در انتخاب واحد درس فلسفه را انتخاب کرده‌اید، باید به سؤال‌های (۱۵ تا ۱۶۰ پاسخ دهید.

روان‌شناسی

روان‌شناسی: تعریف و روش مورد

مطالعه / روان‌شناسی رشد /

احساس، توجه، ادراک / حافظه و

علل فراموشی

کل فصل (۱) تا پایان فصل (۴)

صفحه‌ی ۸ تا ۱۱

وقت پیشنهادی: ۱۰ دقیقه

۱۵۱- کدام یک از گزینه‌های زیر در ارتباط با مکتب گشتالت نادرست می‌باشد؟

- (۱) روان‌شناسان پیرو مکتب گشتالت اعتقاد داشتند که «کل بیشتر از مجموع اجزا است» زیرا کل علاوه بر مجموع اجزاء، شامل روابط بین اجزا هم می‌شود که از جمع اجزا به دست می‌آید.
- (۲) روان‌شناسان مکتب گشتالت از برخی اصول ساده برای تبیین منظور خود استفاده می‌کنند و یکی از مهم‌ترین این اصول، اصل شکل و زمینه است که بیانگر این نکته است که ادراک یک شکل، تحت تأثیر زمینه آن شکل است.
- (۳) براساس اصل تقارب، ما تمایل داریم اشیاء ناقص را به صورت کامل ببینیم و براساس اصل مجاورت، وقتی چند شیء در کنار یکدیگر قرار می‌گیرند ما آن‌ها را به صورت یک گروه ادراک می‌کنیم.
- (۴) دانش امروزی از ادراک بسیار فراتر از آن چیزی است که روان‌شناسان مکتب گشتالت مطرح کردند، زیرا شواهد تجربی جدید نشان می‌دهد که علاوه بر ویژگی‌های حسی، ادراک به شدت از نوع پردازش افراد اثر می‌پذیرد.

۱۵۲- به ترتیب پاسخ سؤالات زیر در کدام گزینه به‌درستی ذکر شده است؟

الف) مشخصه اووم به چه صورت است؟

ب) ایستادن کودک با کمک در چه بازه سنی صورت می‌گیرد؟

ج) دلیل اینکه کودکان قبل از دبستان هدایای بزرگ کم ارزش را بر هدایای کوچک پرارزش ترجیح می‌دهند چه می‌باشد؟

د) چرا نوجوانان باید قدرت بازداری یا منع محرک‌های نامرتبط و بازداری از پاسخ‌های آموخته شده مناسب را داشته باشند؟

(۱) $XX + 44$ - ۹ تا ۱۲ ماهگی - عدم رشد شناختی کافی - مهارت فرا حافظه

(۲) $XX + 22$ - ۸ تا ۱۲ ماهگی - عدم آگاهی لازم - حافظه بهتر

(۳) $X + 22$ - ۷ تا ۱۰ ماهگی - پردازش ادراکی - تمرکز بیشتر

(۴) $XY + 44$ - ۶ تا ۹ ماهگی - پردازش مفهومی - ظرفیت‌سازی حافظه

۱۵۳- به ترتیب پاسخ هر یک از سؤالات زیر در کدام گزینه به‌درستی ذکر شده است؟

الف) روان‌شناسی نوین، در تبیین موضوعات مورد مطالعه، با چه واژه‌ای بسیار سروکار دارد؟

ب) در چه صورتی شناخت شکل گرفته، پایدارتر و کارآمدتر خواهد بود؟

ج) کدام شیء، مغز را به دو نیمکره چپ و راست تقسیم می‌کند؟

د) از کدام شیوه جمع‌آوری اطلاعات با وجود وقت‌گیر بودن می‌توان برای اخذ اطلاعات عمیق استفاده کرد؟

(۱) تفکر - پردازش ادراکی - شیار مرکزی - مصاحبه بدون نظام

(۲) شناخت - پردازش مفهومی - شیار طولی - مصاحبه بدون ساختار

(۳) تفکر - پردازش مفهومی - شیار طولی - مصاحبه ساختار یافته

(۴) شناخت - پردازش ادراکی - شیار مرکزی - مصاحبه نظام یافته

۱۵۴- به ترتیب هر یک از موارد زیر تحت کدام عامل مؤثر در فراموشی قرار گرفته‌اند؟

- مریم، لغات کلاس زبان خود را فقط هفته‌ای یک‌بار مرور می‌کند، بنابراین هر جلسه با مشکل فراموشی لغات روبه‌رو می‌شود.

- حمید یک معلم است. او به علت عقب بودن درس، در هر جلسه میزان بیشتری به دانش‌آموزان تدریس می‌کند لذا دانش‌آموزان در به

یاد آوردن دروس دچار مشکل شده‌اند.

- رضا اسم خوانندگان محبوبش را بسیار بهتر از اسامی دوستان دور خود به یاد می‌آورد.

(۱) رمزگردانی نادرست - گذشت زمان - عوامل عاطفی

(۲) عوامل عاطفی - تداخل اطلاعات - گذشت زمان

(۳) تداخل اطلاعات - گذشت زمان - رمزگردانی نادرست

(۴) گذشت زمان - تداخل اطلاعات - عوامل عاطفی

۱۵۵- کدام گزینه در مورد عوامل مؤثر در فراموشی نادرست است؟

(۱) خطای از نوع حذف کردن را با عنوان فراموشی می‌شناسیم.

(۲) خطاهای حافظه به دو دسته حذف کردن و اضافه کردن تقسیم می‌شود.

(۳) یکی از رایج‌ترین خطاهای حافظه، اضافه کردن است که مرتبط با بازشناسی یا یادآوری متفاوت یک رویداد در گذشته می‌باشد.

(۴) بیشترین مقدار فراموشی در ساعت‌های نخست بعد از یادگیری صورت می‌گیرد.



۱۵۶- عامل فراموشی ذکر شده در کدام گزینه نامربوط است؟

- (۱) رضا به یاد نمی‌آورد که خودکار معلم هنگام حضور و غیاب چه رنگی بوده است. (مشکلات مربوط به بازیابی)
- (۲) مونا فراموش می‌کند تا فیلم مورد علاقه‌اش را به دوستش قرض بدهد. (عوامل عاطفی)
- (۳) محسن با وجود آنکه بیش از ۱۰ سال است کارمند اداره است هنوز نمی‌داند هر روز چند پله را طی می‌کند تا به میز خود برسد. (نبود رمزگردانی)
- (۴) مدت ۳ هفته است که معلم منطق و فلسفه به علت عقب افتادگی در هر جلسه، چند درس می‌دهد و دانش‌آموزان در پاسخگویی دچار مشکل شده‌اند. (تداخل اطلاعات)

۱۵۷- سه مرحله حافظه به ترتیب کدام است؟

- (۱) به حافظه سپردن ← اندوزش ← رمزگردانی
- (۲) به حافظه سپردن ← به خاطر آوردن ← ذخیره‌سازی
- (۳) ذخیره‌سازی ← رمزگردانی ← بازیابی
- (۴) رمزگردانی ← اندوزش ← بازیابی

۱۵۸- پاسخ درست پرسش‌های زیر در کدام گزینه به ترتیب آمده است؟

- (الف) افرادی که مبتلا به پدیده نوک زبانی هستند در کدام مرحله حافظه دچار مشکل هستند؟
- (ب) پاسخ به پرسش «چه تفاوتی بین فرضیه و نظریه وجود دارد؟» به کدام یک از انواع حافظه با توجه به نوع اطلاعات مربوط است؟
- (پ) افرادی که در یادآوری اطلاعات گذشته به تحریف خاطرات یا افسانه بافی روی می‌آورند، دچار کدام نوع خطای حافظه شده‌اند؟
- (۱) ذخیره‌سازی - معنایی - حذف کردن
 - (۲) بازیابی - معنایی - اضافه کردن
 - (۳) ذخیره‌سازی - رویدادی - اضافه کردن
 - (۴) بازیابی - رویدادی - حذف کردن

۱۵۹- در ارتباط با مقایسه انواع حافظه، کدام گزینه مبین پاسخ درست پرسش‌های زیر است؟ (به ترتیب)

- (الف) نوع رمزگردانی در کدام نوع حافظه عمدتاً معنایی است؟
- (ب) ظرفیت یا گنجایش اندوزش در حافظه کوتاه‌مدت چه قدر است؟
- (پ) زمان بازیابی در حافظه حسی چه قدر است؟
- (۱) بلندمدت - نامحدود - یک ثانیه
 - (۲) کوتاه مدت - نامحدود - حدود نیم‌ثانیه
 - (۳) بلندمدت - 7 ± 2 ماده - حدود نیم‌ثانیه
 - (۴) کوتاه مدت - 7 ± 2 ماده - یک ثانیه

۱۶۰- صحیح یا غلط بودن عبارت‌های زیر در کدام گزینه به ترتیب آمده است؟

- (الف) حافظه بلندمدت علاوه بر ذخیره‌سازی اطلاعات، کمک خوبی برای تفکر است.
- (ب) در رمزگردانی کلی و خلاصه امکان خطای بیش‌تری وجود دارد.
- (پ) منظور از بسط معنایی، برجسته کردن تفاوت‌های دو مفهوم به لحاظ ظاهری و معنایی است.
- (ت) رمزگردانی در حافظه به انواع شنیداری، دیداری و معنایی تقسیم می‌شود.
- (۱) ص - غ - ص - ص
 - (۲) ص - ص - غ - غ
 - (۳) غ - غ - غ - ص
 - (۴) غ - ص - غ - ص



نظر خواهی (سوال های نظم حوزه): آیا مقررات آزمون اجرا می‌شود؟

دانش آموزان گرامی؛ لطفاً در هنگام پاسخ‌گویی به سؤال‌های زیر، به شماره‌ی سؤال‌ها دقت کنید.

شروع به موقع

۲۹۴- آیا آزمون در حوزه‌ی شما به موقع شروع می‌شود؟ (زمان‌های شروع پاسخ‌گویی به نظرخواهی و سؤال‌های علمی در ابتدای برگه‌ی نظرخواهی آمده است)

(۱) بله، هر دو مورد به موقع و دقیقاً سر وقت آغاز می‌شود.

(۲) پاسخ‌گویی به نظرخواهی رأس ساعت آغاز نمی‌شود.

(۳) پاسخ‌گویی به سؤال‌های علمی رأس ساعت آغاز نمی‌شود.

(۴) در هر دو مورد بی‌نظمی وجود دارد.

متأخرین

۲۹۵- آیا دانش‌آموزان متأخر در محل جداگانه متوقف می‌شوند؟

(۱) خیر، متأسفانه تا زمان شروع آزمون (و حتی گاهی اوقات پس از آن) داوطلبان متأخر در حال رفت و آمد در سالن آزمون هستند.

(۲) این موضوع تا حدودی رعایت می‌شود اما نه به طور کامل

(۳) بله، افراد متأخر ابتدا متوقف می‌شوند و بعداً وارد حوزه می‌شوند اما در هنگام ورود، سروصدا و همهمه ایجاد می‌شود.

(۴) بله، افراد متأخر بعداً وارد حوزه می‌شوند ضمناً برای آنان محل جداگانه‌ای در نظر گرفته شده و بی‌نظمی و سروصدا ایجاد نمی‌شود.

مراقبان

۲۹۶- عملکرد و جدیت مراقبان آزمون امروز را چگونه ارزیابی می‌کنید؟

(۱) خیلی خوب (۲) خوب (۳) متوسط (۴) ضعیف

پایان آزمون - ترک حوزه

۲۹۷- آیا در حوزه‌ی شما به داوطلبان قبل از پایان آزمون اجازه‌ی خروج زودهنگام داده می‌شود؟

(۱) بله، قبل از پایان آزمون اجازه‌ی ترک حوزه داده می‌شود.

(۲) گاهی اوقات

(۳) به ندرت

(۴) خیر، هیچ‌گاه

ارزیابی آزمون امروز

۲۹۸- به طور کلی کیفیت برگزاری آزمون امروز را چگونه ارزیابی می‌کنید؟

(۱) خیلی خوب (۲) خوب (۳) متوسط (۴) ضعیف