

دفترچه شماره ۱

آزمون شماره ۱۹

جمعه ۱/۵/۹۹



آزمون‌های سراسر گاج

گزینه درستی را انتخاب کنید.

سال تحصیلی ۹۹-۱۳۹۸

آزمون عمومی

پایه دوازدهم انسانی

دوره دوم متوسطه

نام و نام خانوادگی:	شماره داوطلبی:
تعداد سؤالاتی که باید پاسخ دهید: ۱۰۰	مدت پاسخگویی: ۷۵ دقیقه

عناوین مواد امتحانی آزمون عمومی گروه آزمایشی علوم انسانی، تعداد سؤالات و مدت پاسخگویی

ردیف	مواد امتحانی	تعداد سؤال	شماره سؤال		مدت پاسخگویی
			از	تا	
۱	فارسی	۲۵	۱	۲۵	۱۸ دقیقه
۲	زبان عربی (عمومی)	۲۵	۲۶	۵۰	۲۰ دقیقه
۳	دین و زندگی	۲۵	۵۱	۷۵	۱۷ دقیقه
۴	زبان انگلیسی	۲۵	۷۶	۱۰۰	۲۰ دقیقه





۱- در معنی هر دو واژه کدام گزینه اشتباه وجود دارد؟

«الف) افسر: سریر، دیهیم، کلاه پادشاهی / ب) غنا: سرود، نغمه، دستگاه موسیقی، آوازخوان / ج) وُرطه: زمین پست، مهلکه، هلاکت / د) نمط: روش، نوع، پارچه‌ای کلفت که از پشم یا کرک مالیده می‌سازند. / ه) زشحه: بریده شده، تراوش کرده و چکیده / و) مولع: شیفته، بسیار مشتاق، حریص، آزمند»

۱) د - ه ۲) ج - ه ۳) الف - د ۴) الف - ب

۲- در ابیات کدام گزینه به ترتیب به واژه‌هایی مترادف با «زنگ کاروان - طوق - دریا - صدا و آوازی که در میان دو کوه و گنبد و مانند آن پیچد.» اشاره شده است؟

الف) ای تبریز محرمت شمس هزار مکرمت
ب) صدق عزیمت است به منزل مرا دلیل
ج) آهنگ رحیل از دو جهان دود برآورد
د) یکی ترگ داری خرامد به پیش
ه) وز گوهر و زر، مخنقسه و یساره
و) سفرهای علوی کنند مرغ جانت

۱) ج - ه - الف - ب ۲) ج - و - د - ه ۳) ب - و - الف - د ۴) ب - ه - د - الف

۳- در معنی واژگان کدام گزینه اشتباه وجود ندارد؟

۱) مشتبه: دچار اشتباه / رأفت: شفقت / بالبداهه: ارتجالاً / منسک: جای عبادت حاجیان
۲) آخره: چنبره گردن / آوان: آغاز / وقیعت: بدگویی / خایب: بی‌بهره
۳) زنده: مهیب / شایق: آرزومند / برگاشتن: بازگشتن / تفریط: کوتاهی کردن در کاری
۴) تقریظ: ستودن / هنگامه: جمعیت مردم / ملالت: به ستوه آمدن / لفاف: پنهانی

۴- در کدام گزینه غلط املایی وجود دارد؟

۱) و بر این فاجعه عالم را لرزهای فراگرفت و آن لرزه رعب و هول و نفرت بود.
۲) و پس از آن واقعه، سلطان را اسبی آوردند عظیم خوب و صورتی به غایت نقض داشت.
۳) و چندی در آن بقاع که از آبی کرام او را موروث مانده بود، فراغ یافت.
۴) پس آن روز در خدمت امیر، حکایات لطیف و نوادر غریب برداخت در اثنای سخن.

۵- در چند بیت غلط املایی وجود دارد؟

الف) خرمنی بودی به دشت افراشته
ب) بعد ماهی چون رسیدند آن طرف
ج) سفر کنید از این قربت و به خانه روید
د) چاکرانند از برای ازل و نصب ممکنات

۱) یک ۲) دو ۳) سه ۴) چهار

۶- در متن زیر چند غلط املایی وجود دارد؟

«امروز که او را این رنج افتاد، اگر به همه نوع خویشتن بر او عرضه نکنیم و جان و نفس فدای جمعیت و فراق او نگردانیم، به کفران نعمت منصوب شویم، و به نزدیک اهل مروّت بی قدر و قیمت گردیم و ثواب آن است که جمله پیش او رویم و شکر ایادی او بازناییم و مقرز گردانیم که از ما کاری دیگر نیاید، جان‌ها و نفس‌های ما فدای ملک است.»

۱) یک ۲) دو ۳) سه ۴) چهار



* با توجه به شعر زیر به سوالات ۷ تا ۱۱ جواب دهید.

(الف) به آسمان نرسد هرکه خاک پای تو نیست
(ب) مگر تو خود به خموشی ثنای خود گویی
(ج) سپرد جا به تو هر کس ز بزم بیرون رفت
(د) کدام گوهر و دُر در میان دریا هست
(ه) شکر به زاغ فرستنی و استخوان به هما
(و) مگر ز نعمت دیدار سیرچشم شود
(ز) مگر قبول تو آبی به روی کار آرد
(ح) بساز از دل سنگین خویش آینه‌ای
(ط) جواب آن غزل است این که گفت مرشد روم

۷- تعداد «ترکیب‌های وصفی» در کدام گزینه متفاوت است؟

(۱) ب (۲) د (۳) ح (۴) و

۸- ساختمان واژه قافیه در کدام گزینه متفاوت است؟

(۱) د (۲) ه (۳) ز (۴) ط

۹- همه گزینه‌ها با گزاره آغاز شده‌اند، به جز

(۱) الف (۲) د (۳) ه (۴) ط

۱۰- در کدام گزینه «نقش تبعی» وجود دارد؟

(۱) ب (۲) ج (۳) ه (۴) ط

۱۱- تعداد «گروه‌های مسندی» در کدام گزینه بیشتر است؟

(۱) ب (۲) د (۳) ح (۴) ط

۱۲- کدام گزینه اشتباهات بیشتری وجود دارد؟

(۱) تحفة الاحرار: اثری منشور از سهروردی / فرهاد و شیرین: اثری منظوم از نظامی / لطایف الطوایف: اثری منظوم از محمد عوفی

(۲) من زنده‌ام: اثری منشور از زهرا کیا / سیاست‌نامه: اثری منشور از خواجه نصیرالدین توسی / اسرار التوحید: اثری منشور از ابوسعید ابوالخیر

(۳) ارزیابی شتاب‌زده: اثری منشور از نیما یوشیج / قابوس‌نامه: اثری منظوم از واعظ کاشفی / الهی‌نامه: اثری منشور از عطار نیشابوری

(۴) روزها: اثری منشور از عبدالحسین زرین‌کوب / حمله حیدری: اثری منشور از باذل مشهدی / روضه خلد: اثری منظوم از جامی

۱۳- اگر بخواهیم ابیات زیر را به ترتیب داشتن آرایه‌های «استعاره - تشبیه - اسلوب معادله - حس آمیزی - تلمیح» مرتب کنیم، کدام گزینه درست است؟

(الف) ز دل زنگ کدورت چشم خون پالا نمی‌شوید

(ب) نشد شیرینی گفتار من از شوربختی کم

(ج) کجا از خاطر عشاق خواهد گرد غم شستن؟

(د) نفس بیهوده سوزد صبح در شب‌های تار من

(ه) نشد از داغ کم سودای لیلی از سر مجنون

(۱) ج - الف - ب - ه - د (۲) د - ج - ب - الف - ه (۳) ب - د - الف - ج - ه (۴) ه - ج - الف - ب - د

۱۴- آرایه‌های درج‌شده در برابر کدام گزینه، نادرست است؟

(۱) یک بار نجست از دل ما ناوک آهی

(۲) چندان که چو خورشید به آفاق دویدیم

(۳) چون شمع در این انجمن از راستی خویش

(۴) هرچند چو گل گوش فکندیم در این باغ

فرورود به زمین هرکه در هوای تو نیست
وگرنه هیچ زبان در خور ثنای تو نیست
تویی به جای همه، هیچ کس به جای تو نیست
که چشمه عرق از خجالت صفای تو نیست
چه رمزها که نهان در کف عطای تو نیست
وگرنه هر دو جهان در خور گدای تو نیست
وگرنه بندگی چون منی سزای تو نیست
که هیچ آینه را طاق لقای تو نیست
چه گوهری تو که کس را به کف بهای تو نیست

(۳) ح (۴) و

(۳) ز (۴) ط

(۳) ه (۴) ط

(۳) ه (۴) ط

(۳) ح (۴) ط

که سبزی را می گل‌رنگ از مینا نمی‌شوید

که شیرینی ز گوهر تلخی دریا نمی‌شوید

که روی خود ز ناز آن یار بی‌پروا نمی‌شوید

که از فرعون ظلمت را ید بیضا نمی‌شوید

که انجم تیرگی را از دل شب‌ها نمی‌شوید

از بار گنه هم‌چو کمان گرچه خمیدیم: تشبیه - جناس تام

ما پیر به روشن‌دلی صبح ندیدیم: حسن تعلیل - استعاره

غیر از سر انگشت ندامت نگزیدیم: کنایه - ایهام

حرفی که برد راه به جایی نشنیدیم: استعاره - مجاز



۱۵- در کدام گزینه آرایه‌های «کنایه - مجاز - جناس ناقص - تلمیح» وجود دارد؟

- ۱) یارش نتوان گفت که از یار بنالد
- ۲) هر سوخته‌دل را که زند لاف انا الحق
- ۳) چون یار به دست آیدت از غیر چه نالی؟!
- ۴) گر بند نهد دشمن و گر پند دهد دوست

۱۶- در کدام گزینه به آرایه‌های ابیات زیر اشاره شده است؟

- «ماه مصرم، در حجاب چاه کنعان مانده‌ام
از عزیزان هیچ کس خوابی برای من ندید»
- ۱) استعاره - حس آمیزی - ایهام - جناس تام
 - ۲) تلمیح - جناس ناقص - جناس تام
 - ۳) تشبیه - تلمیح - ایهام تناسب - جناس ناقص
 - ۴) استعاره - تناقض - واج‌آرایی - جناس تام

۱۷- از همه ابیات مفهوم آیه شریفه «كُلُّ نَفْسٍ ذَائِقَةُ الْمَوْتِ» دریافت می‌شود، به جز

- ۱) اگر شیری، اگر ببری، اگر گور
- ۲) چه افسر نهی بر سرت بر چه ترگ
- ۳) هر کفی خاک که بر عرصه دشتی بینی
- ۴) هرچه دشوار است بر تو، هم ز باد و بود توست

۱۸- ابیات کدام رباعی مضمونی متفاوت دارد؟

- ۱) من بی تو دمی قرار نتوانم کرد
گر بر تن من زبان شود هر مویی
- ۲) در وصف تو عقل و دانش ما نرسد
چون هژده هزار عالم آن‌جا که تویی
- ۳) نه عقل به گنه لایزال تو رسد
در گنه کمالت نرسد هیچ کسی
- ۴) بر وصف تو دست عقل دانا نرسد
عرشی که دو کون پر تو عظیمت اوست

۱۹- مفاهیم «احترام به حقوق دیگران - طلب عنایت - خدمت به هم‌نوع - مناعت طبع - نکوهش تزویر» به ترتیب از کدام گزینه دریافت می‌شود؟

- الف) به خلق احسان کن و چشم از تلافی پوش، می‌باید
- ب) اهل جهان، نهانشان یک‌رنگ آشکار است
- ج) خدنگ طعنه دائم سوی تیرانداز برگردد
- د) چنان به راه طلب هم‌تم بلند بود
- ه) غبار اخگر دل را به آب نتوان برد

- ۱) ب - ه - ج - د - الف ۲) ب - ه - د - ج - الف ۳) ج - الف - ه - د - ب ۴) ج - ه - الف - د - ب

۲۰- همه گزینه‌ها با بیت زیر تناسب معنایی دارند، به جز

- «گفتم زمان عشرت دیدی که چون سر آمد
امیدوار چنانم که کار بسته برآید»
- ۱) امیدوار چنانم که کار بسته برآید
 - ۲) عاقبت صبح وصال دوست رو خواهد نمود
 - ۳) به زبان شرح عشق نتوان گفت
 - ۴) آخر به سر آید این شب هجر
- گفتا خموش حافظ کاین غصه هم سرآید
وصال چون به سر آمد فراق هم به سر آید
گرچه این شام فراق او مرا دلگیر کرد
که نمی‌گردد از بیان روشن
وین صبح وصال بردمدم هم



۲۱- کدام گزینه با بیت «یک بار هم ای عشق من از عقل میندیش / بگذار که دل حل بکند مسئله‌ها را» نامتناسب است؟

- ۱) و چنين زیر خم زلف نهد دانه خال
- ۲) از سینه پاک کردم افکار فلسفی را
- ۳) چو بر زمانه به هر حال اعتمادی نیست
- ۴) ما فرورفتیم در دریای عشق

۲۲- بیت‌های کدام گزینه با عبارت «کل اناء یترشح بما فيه» تناسب معنایی دارد؟

- ۱) مروت نباشد بر افتاده زور
- اگر زبردستی درآید ز پای
- ۲) درختی که تلخ است آن را سرشت
- سمرانجام گوهر به کسار آورد
- ۳) کند مرد را نفس آماره، خوار
- تنور شکم دم‌بهدم تافتن
- ۴) چو شاید گرفتن به نرمی دیار
- به مردی که ملک سراسر زمین

۲۳- مفهوم بیت «گفتم ز مهرورزان رسم وفا بیاموز / گفتا ز خوب‌رویان این کار کم تر آید» در کدام گزینه به چشم می‌خورد؟

- ۱) خوب‌رویان جفاپیشه وفا نیز کنند
- ۲) همی جوید وفا از خوب‌رویان
- ۳) اگر با خوب‌رویان می‌نشینی
- ۴) «سعیدی» ز کمند خوب‌رویان

۲۴- ابیات کدام گزینه مفهوم مشترک دارند؟

- الف) نیست خاشاک وجود ما جدا از سیل غم
- ب) دل از غم بیش و کم تقدیر گذشته
- ج) غبار کلفت (= سختی) او چشم را زیان دارد
- د) لاله‌وارم، دل ز غم صد چاک شد در بی‌کسی
- ه) مایه آرام دل، چشم هوس بستن است

- ۱) ب - د - ه ۲) الف - ج - د ۳) ب - ج - ه ۴) الف - ب - د

۲۵- کدام گزینه مضمون محوری بیت «کبوتری که دگر آشیان نخواهد دید / قضا همی بزدش تا به سوی دانه و دام» را نفی می‌کند؟

- ۱) تا چند اسیر عقل هرروزه شویم
- دره تو به کاسه می از آن پیش که ما
- ۲) رندی دیدم نشسته بر خنگ زمین
- نه حق نه حقیقت نه شریعت نه یقین
- ۳) یک چند به کودکی به استاد شدیم
- پایان سخن شنو که ما را چه رسید
- ۴) این گنبد و نقش و های و هو هیچ انگار
- گر نیک و بد و خیر و شرت آید پیش

در دهر چه صدساله چه یک‌روزه شویم
در کارگه کوزه‌گران کوزه شویم
نه کفر و نه اسلام و نه دنیا و نه دین
اندر دو جهان که را بود زهره این؟!
یک چند به استادی خود شاد شدیم
از خاک درآمدیم و بر باد شدیم
از بخت و ستاره گفت‌وگو هیچ انگار
از توست، قضا و غیر او هیچ انگار



زبان عربی (عمومی)

■ عین الأصحّ و الأدقّ في الجواب للترجمة أو المفردات أو المفهوم (۳۵ – ۲۶):

۲۶- «إِنَّ هَذِهِ أُمَّتُكُمْ أُمَّةً وَاحِدَةً وَأَنَا رَبُّكُمْ فَاعْبُدُونِ»:

- ۱) بی‌گمان این، امت شماست؛ امتی یکپارچه و من پروردگار شما هستم، پس مرا پرستش کنید!
- ۲) بی‌شک، این امت شما، امتی یگانه است و من پروردگار شما می‌باشم، پس بندگی کنید!
- ۳) قطعاً این امت، امتی است یگانه و من پروردگارتان هستم، پس باید مرا عبادت کنید!
- ۴) همانا امت شما امتی است یکپارچه و من پروردگار هستم پس باید بندگی کنید!

۲۷- «إِنَّ الْإِنْسَانَ لِرَبِّهِ لَكَنَاجِدٌ لَهْ وَ إِنْ كَانَ مَعُوًّا»:

- ۱) انسان آنچه را برایش تلاش کرده است، می‌یابد اگرچه دچار معلولیت باشد!
- ۲) انسان باید حتی با وجود معلولیت برای چیزی که می‌خواهد تلاش کند!
- ۳) انسان اگرچه معلول باشد، قطعاً آنچه را که برایش تلاش می‌کند، می‌یابد!
- ۴) انسان باید آنچه را که برایش تلاش کرده است بیابد، حتی اگر معلولیت داشته باشد!

۲۸- «النَّاسُ نِيَامٌ فَإِذَا مَاتُوا انْتَبَهُوا!»:

- ۱) مردم در خوابند، و بعد از آنکه بمیرند، متنبه می‌گردند!
- ۲) مردم خواب هستند، پس هرگاه بمیرند، هشیار می‌گردند!
- ۳) مردمی که خوابند، هر زمان بمیرند آگاه می‌گردند!
- ۴) مردم بی‌شک خوابند، و فقط پس از مردن هشیار می‌گردند!

۲۹- «إِسْتَلَمْتُ أَمْسَ كِتَابًا مِنْ أَحَدِ أَوْلَادِ الْقَدَامِيِّ الْقَدَامِيَّ وَرَدْتُ فِيهَا آرَاءَ كِبَارِ الْفَلَسَفَةِ!»:

- ۱) یکی از دوستان قدیمی‌ام به من کتاب‌هایی را داد که در آن‌ها دیدگاه‌های بزرگ فیلسوفان آمده است!
- ۲) دیروز از یکی از دوستان قدیمی کتاب‌هایی را گرفتم که در آن‌ها نظرات بزرگ‌ترین فیلسوفان آمده است!
- ۳) دیروز از یکی از دوستان قدیمی آن کتاب‌هایی را دریافت کردم که در آن‌ها نظرات فیلسوفان بزرگ آمده است!
- ۴) دیروز از یکی از دوستان قدیمی‌ام کتاب‌هایی را گرفتم که در آن‌ها دیدگاه‌های فیلسوفان بزرگ آمده است!

۳۰- «كَانَ الْمُسْلِمُونَ يُعَامِلُونَ أَسْرَى الْكُفَّارِ مَعَامِلَةَ حَسَنَةً لِأَنَّ الدِّينَ شَجَعَهُمْ عَلَيْهَا!»:

- ۱) رفتار و تعامل مسلمانان با اسیران کافر، رفتاری نیک بود، زیرا دینشان آنان را به آن تشویق کرده است!
- ۲) مسلمانان از آن رو که دینشان تأکید کرده بود، با اسیران کفار به خوبی تعامل می‌کردند!
- ۳) مسلمانان با اسیران کافر به خوبی رفتار کرده بودند، زیرا دین، آنان را به آن تشویق می‌کرده است!
- ۴) مسلمانان با اسرای کافران به خوبی رفتار می‌کردند، زیرا دین، آن‌ها را به آن تشویق کرده بود!

۳۱- «هناك في اللغة العربية مفردات أصلها فارسي ولكن غيرها العرب وفقاً لألسنتهم!»:

- ۱) در زبان عربی واژگانی وجود دارد که در اصل فارسی هستند، اما عرب آن‌ها را براساس گویش خود تغییر داده‌اند!
- ۲) واژگانی در زبان عربی وجود دارد که اصلشان فارسی است، اما عرب‌ها آن‌ها را براساس زبان‌هایشان تغییر داده‌اند!
- ۳) در زبان عرب واژگانی با ریشه‌های فارسی وجود دارد که عرب‌زبانان آن‌ها را براساس زبان‌های خود تغییر داده‌اند!
- ۴) آن‌جا در زبان عرب واژگانی هست که اصل آن‌ها فارسی است و عرب‌زبانان آن‌ها را طبق گویش خود تغییر داده‌اند!

۳۲- عین الخطأ:

- ۱) في منطقتنا هذه توجد طيور في غاية الجمال!؛ در این منطقه ما پرندگانی را در نهایت زیبایی پیدا می‌کنی!
- ۲) أفضل الموظفين من يحاول أن يؤدي دوره بأحسن وجه!؛ برترین کارمندان کسی است که تلاش می‌کند نقشش را به بهترین وجه ایفا کند!
- ۳) قد أصيبت هذه الطفلة بحمى شديدة فلنذهب بها إلى الطبيب!؛ این کودک دچار تبی شدید شده است، پس باید او را نزد دکتر ببریم!
- ۴) على الإنسان أن لا يسمح لليأس أن يسيطر على أعصابه!؛ انسان نباید به ناامیدی اجازه دهد که بر اعصاب او چیره گردد!



۳۲- عین الصحیح:

- (۱) لم لا تُتفقون من أموالکم علی الفقراء أيها الأغنياء! ای ثروتمندان؛ برای چه از اموالتان به فقیران انفاق نکردید؟
 (۲) یغریس هذا البستانَ فسیلةً آملاً أن تُثمر بعد سنتین! این کشاورز نهالی را می‌کارد و امید دارد که پس از سال‌ها میوه دهد!
 (۳) تعرّفنا أنا و زملائی بعضنا مع بعض عندما کتّا یافعین! من و هم‌کلاسی‌هایم زمانی که نوجوان بودیم با یک‌دیگر آشنا شدیم!
 (۴) جمعتُ معلومات من الکتب حول کائنات تعیش فی البحر! از کتاب‌هایی اطلاعاتی را پیرامون موجودات دریایی جمع‌آوری کردم!

۳۴- «هر کس به آن چه می‌داند عمل کند، خداوند آن چه را نمی‌داند، به او می‌آموزد!»: عین الصحیح:

- (۱) الَّذی یعمل بما علم، یُعَلِّمه اللّٰه ما لم یعلم!
 (۲) من عمل بما یعلم، علّمه اللّٰه ما لا یعلم!
 (۳) من یعمل بما یعلم، یُعَلِّمه اللّٰه ما لم یعلم!
 (۴) الَّذی عمل بما علم، علّمه اللّٰه ما لا یعلم!

۳۵- «یا أيها الذین آمنوا لم تقولون ما لا تفعلون» هذه الآیة تُدعونا إلى: عین الخطأ:

- (۱) العمل. (۲) تجنّب الریاء. (۳) الصدق. (۴) إصلاح الناس.

■ ■ ■ اقرأ النصّ التالي بدقّة ثمّ أجب عن الأسئلة التالية بما یناسب النصّ (۴۲ - ۳۶):

كان هناك أخوان یحبّ بعضهما البعض حبّاً کثیراً و كانا یعیشان فی مزرعتهما فی توافق تامّ؛ یزرعان معاً و یحصدان معاً کلّ شيء، إلى أن شبّ بینهما خلاف! بدأ بسوء تفاهم ولكن شیناً فشیئاً ازدادت الخلافات بینهما و انقطعت الصلة بینهما فجأة!

ذات یوم طرق شخص باب الأخ الأكبر و كان عاملاً ماهراً یبحث عن عمل ففتح الأخ الباب و قال له: لیدی عمل لك. هل ترى ذلك البیت فی الجانب الآخر من النهر؟ یسكن أخي هناك و هو أساء إليّ و أهانني فانقطعت كلّ صلة بیننا. أرید منك أن تبني سوراً عالیاً بیننا لأنني لا أرغب فی رؤيته ثانية. فأعطاه كلّ الأدوات اللازمة ثمّ سافر تاركاً إیاه أسبوعاً كاملاً. و عند عودته من المدینة كان العامل قد أنهى البناء ... ولكن یا لها من مفاجأة! فبدلاً من إنشاء سور، بنى جسراً یجمع بین طرفی النهر!

فی تلك اللحظة خرج الأخ الأصغر من منزله و ذهب نحو أخیه قائلاً: یا لك من أخ رائع! تبني جسراً بیننا برغم كلّ ما بدر منّي! و بینما كان الأخوان یحتفلان بالصلح أخذ العامل یجمع أدواته للرحیل. فقال له الأخوان: لا تذهب! انتظر فهنا یوجد عمل لك! لكنّه أجاب: كنت أودّ البقاء معكما ولكن یجب بناء جسر آخری!

۳۶- ما معنی «شبّ» فی السطر الأوّل:

- (۱) اختفی (۲) قلّ (۳) حدّث (۴) ازداد

۳۷- لماذا قام العامل ببناء الجسر بدلاً من إنشاء السور؟

- (۱) لأنّ العامل كان یبحث عن عمل مناسب له!
 (۲) لأنّ أحد الأخویین كان قد أمره سرّاً ببناء الجسر!
 (۳) لأنّه ما كان یعرف کیفیة بناء السور!
 (۴) لأنّه أراد أن یصلح بین الأخویین!

۳۸- عین الصحیح:

- (۱) الأخ الأصغر أمر العامل ببناء سور حول بیته!
 (۲) قرّر العامل أخیراً أن یعیش مع الأخویین فی تلك القرية!
 (۳) قبل بروز الخلافات، لم یكن الأخوان فی علاقة طیّبة!
 (۴) علی حسب النصّ كان الأخ الأصغر سبب الخلافات!

۳۹- الآیة الکریمة التي تُناسب مفهوم النصّ أكثر هي

- (۱) «أیحبّ أحدکم أن یأكل لحم أخیه میتاً»
 (۲) «إنّما المؤمنون إخوة فأصلحوا بین أخویکم»
 (۳) «لقد كان فی یوسف و إخوته آیات للساثلین»
 (۴) «إنّما یرید الشیطان أن یوقع بینکم العداوة»

■ عین الصحیح فی الإعراب و التحلیل الصرفی (۴۲ - ۴۰):

۴۰- «انقطعت»:

- (۱) فعل ماضٍ - مزید ثلاثی من باب «انفعال» - متعدّد / فعل و المفعول «الصلة»
 (۲) للغائبة - مزید ثلاثی من باب «افتعال» - لازم / فعل و مع فاعله و جملة فعلیة
 (۳) فعل ماضٍ - مزید ثلاثی - مجهول - مبنيّ / فعل و الجملة فعلیة
 (۴) للغائبة - مزید ثلاثی من باب «انفعال» - لازم / فعل و «الصلة» فاعل



۴۱- «تَبَنِي»:

- (۱) فعل مضارع - مجزئ ثلاثي - متعدّد - معرب / فعل و مع فاعله جملة فعلية
- (۲) فعل مضارع - للغائبة - مجزئ ثلاثي - معلوم / فعل و الجملة فعلية
- (۳) للمخاطب - مزيد ثلاثي - معلوم - معرب / فعل و الجملة فعلية
- (۴) فعل مضارع - للمخاطب - مجهول - معرب / فعل و فاعله محذوف

۴۲- «أخوان»:

- (۱) اسم - جمع تكسير (مفردة: أخ) - نكرة / خبر كان و منصوب
- (۲) اسم - مثني مذکر - معرفة - معرب / خبر كان و منصوب
- (۳) اسم - مثني مذکر - نكرة - معرب / اسم كان و مرفوع
- (۴) جمع تكسير (مفردة: أخ) - نكرة - معرب / اسم كان و مرفوع

■ عيّن المناسب في الجواب عن الأسئلة التالية (٥٠ - ٤٣):

۴۳- عيّن الخطأ في ضبط حركات الكلمات:

- (۱) إِنَّ الهواءَ المَلُوتَ يُضَبِّحُ نَظِيفاً بَعْدَ تَساقُطِ الأمطارِ!
- (۲) لَيْسَ مَنْ يَكْذِبُ مُحْتَرِماً و محبوباً عِنْدَ النَّاسِ!
- (۳) قَدْ تُرْجِمَتْ أَنَا هَذِهِ الكَاتِبَةُ إِلَى أَكْثَرِ مِنْ خَمْسِينَ لُغَةً!
- (۴) حَصَلَ الطَّلَابُ النَّاجِحُونَ عَلَى الجَوَائِزِ الثَّمِينَةِ!

۴۴- عيّن غير المناسب للفراغ:

- (۱) الطائرُ الطَّيْنانُ طينناً بسبب سرعة حركة جناحيه! يَحَدُثُ
- (۲) توقفت الحافلة لـ السائق و الآخرون! يَسْتريح
- (۳) الموظفون عملهم في الرابعة مساءً! يَنْتَهِي
- (۴) في الأيامِ الماطرة نحتاج إلى! المِظَلَّة

۴۵- عيّن ما يوجد فيه الترادف:

- (۱) رضا الله في رضا الوالدين!
- (۲) اللون الأزرق لون الهدوء و السكينة!
- (۳) يُوجَدُ كثيرٌ من المعالم الأثرية في بلادنا!
- (۴) زُرْنَا مُتَخَفِ التِراثِ الريفي قرب مدينة رشت!

۴۶- عيّن ما ليس فيه الجمع:

- (۱) على المواطن ألا يكتب أو يرسم شيئاً على جذع الشجر!
- (۲) كل الأدلة تُشير إلى أن هذا المتهم هو المذنب!
- (۳) درّست هذه الأستاذة في عدّة جامعات سنواتٍ كثيرة!
- (۴) الكلب قادر على سماع أصوات تأتي من بعيد!

۴۷- عيّن الصحيح:

- (۱) خمسة عشر زائد ثلاثة يساوي اثني عشر!
- (۲) سبعة في ثمانية يساوي خمسين و ستة!
- (۳) مئة تقسيم على عشرين يساوي أربعة!
- (۴) ثلاثون ناقص تسعة عشر يساوي أحد عشر!

۴۸- عيّن المناسب للفراغين: «..... يزرع الشرّ خيراً!»

- (۱) ما - لم يحصد
- (۲) من - لا يحصد
- (۳) إذا - لم حصد
- (۴) إن - لن يحصد

۴۹- عيّن جملة تصف اسم نكرة:

- (۱) من يأكل كثيراً يضرّ بصحته و يتعرض للأمراض!
- (۲) تكلمت مع أولئك الذين أنقذوا حياة عشرات الناس!
- (۳) أنشد الشاعر أبياتاً عن الوطن أثارت إعجاب الجميع!
- (۴) أقامت مدرستنا حفلة كبيرة فاشتركتنا جميعاً فيها!

۵۰- عيّن الخطأ: (عن الأفعال الناقصة)

- (۱) أصبح تلاميذ الصفّ مستعدّين للامتحانات!
- (۲) علينا أن لا نكون متكاسلان في دراستنا!
- (۳) أ ليس الصبر مفتاحاً للفرج؟
- (۴) بعد نزول المطر صارت السماء صافية!



دین و زندگی

- ۵۱- در فرمایش رسول خدا (ص) که می‌فرماید: «خوشا به حال کسی که به حضور «فائم» برسد، در حالی که پیش از قیام او نیز پیرو او باشد»، منظور از «پیروی پیش از قیام» چیست و منظور از «آینده سبز» کدام است؟
- آماده کردن خود و جامعه و دعای خالصانه برای ظهور امام - برای شهادت و ایثار آماده بودن
 - مراجعه به عالمان دین و عمل به احکام فردی و اجتماعی دین - برای شهادت و ایثار آماده بودن
 - مراجعه به عالمان دین و عمل به احکام فردی و اجتماعی دین - سرنگونی برای ظالمان را انتظار کشیدن
 - آماده کردن خود و جامعه و دعای خالصانه برای ظهور امام - سرنگونی برای ظالمان را انتظار کشیدن
- ۵۲- کدام پرسش است که پاسخ به آن در عین فراموشی سایر کارها، باکی برای انسان نیست و در بیان مولا امیرالمؤمنین (ع)، چرا انسان نباید خود را سرگرم کارهای لهو کند؟
- تفاوت خاصه میان انسان و حیوان در رسیدن به مقصد کدام است؟ - زیرا انسان به خود واگذار نشده تا کارهای بی‌ارزشی کند.
 - تفاوت خاصه میان انسان و حیوان در رسیدن به مقصد کدام است؟ - زیرا خالق جهان، حکیم است و هیچ کسی را بیهوده نیافریده است.
 - هدف زندگی انسان در این جهان کدام است؟ - زیرا خالق جهان، حکیم است و هیچ کسی را بیهوده نیافریده است.
 - هدف زندگی انسان در این جهان کدام است؟ - زیرا انسان به خود واگذار نشده تا کارهای بی‌ارزش کند.
- ۵۳- سرنوشت ابدی انسان براساس رفتارشان در کجا تعیین می‌شود و مؤید آن کدام است؟
- زندگی دنیوی - «إِنَّمَا يَأْكُلُونَ فِي بُطُونِهِمْ نَارًا»
 - زندگی دنیوی - «الْأَلْبَانِ مَرْزَعَةَ الْآخِرَةِ»
 - زندگی اخروی - «الْأَلْبَانِ مَرْزَعَةَ الْآخِرَةِ»
 - زندگی اخروی - «إِنَّمَا يَأْكُلُونَ فِي بُطُونِهِمْ نَارًا»
- ۵۴- وجود کدام ویژگی در نوجوان، شدت نیاز او برای اعتماد به خداوند را تبیین می‌سازد و این مسئله مؤید چیست؟
- بی‌میلی به رشته‌های دنیایی - افزایش قوای فکری با گذر عمر
 - عدم دل‌بستگی به ثروت یا مقام - افزایش قوای فکری با گذر عمر
 - بی‌میلی به رشته‌های دنیایی - رابطه معکوس میان سن و توان تصمیم‌گیری
 - عدم دل‌بستگی به ثروت یا مقام - رابطه معکوس میان سن و توان تصمیم‌گیری
- ۵۵- برای این‌که ما مسلمانان بتوانیم وحدت میان خود را تقویت کنیم نیازمند چه چیزی هستیم و چرا؟
- اجرای برنامه‌های دقیق - تا نقشه‌های تفرقه‌افکن استعمارگران را خنثی و دل‌های مسلمانان را به هم نزدیک کنیم.
 - اجرای برنامه‌های دقیق - تا اعتقادات خود را با دانش و استدلال، اعتلا و ارتقاء ببخشیم و براساس معرفت سخن بگوییم.
 - احترام متقابل به یکدیگر - تا اعتقادات خود را با دانش و استدلال، اعتلا و ارتقاء ببخشیم و براساس معرفت سخن بگوییم.
 - احترام متقابل به یکدیگر - تا نقشه‌های تفرقه‌افکن استعمارگران را خنثی و دل‌های مسلمانان را به هم نزدیک کنیم.
- ۵۶- وجود خطرات احتمالی از سوی منافقان در میان مسلمانان که پایبند به اطاعت همه‌جانبه خداوند و رسول گرامی ایشان نبودند، از کدام عبارت قرآنی برداشت می‌گردد؟
- «وَإِنْ لَمْ تَفْعَلْ فَمَا بَلَغَتْ رَسُولَهُ»
 - «يُرِيدُ الشَّيْطَانُ أَنْ يُضِلَّهُمْ»
 - «وَاللَّهُ يَعْصِمُكَ مِنَ النَّاسِ»
 - «الَّذِينَ يَزْعُمُونَ أَنَّهُمْ آمَنُوا»
- ۵۷- کدام مفاهیم از تدبیر در آیه شریفه «إِنَّا أَوْحَيْنَا إِلَيْكَ كَمَا أَوْحَيْنَا إِلَى نُوحٍ وَ النَّبِيِّينَ مِنْ بَعْدِهِ» مستفاد می‌گردد و واکنش اهل کتاب در برابر آن چه بود؟
- وحيانی بودن خاتمیت رسول خدا (ص) - انکار و مبارزه
 - وحيانی بودن خاتمیت رسول خدا (ص) - تکذیب و تهدید
 - ادامه مسیر انبیاء توسط رسول خدا (ص) - انکار و مبارزه
 - ادامه مسیر انبیاء توسط رسول خدا (ص) - تکذیب و تهدید
- ۵۸- اضمحلال عفت و حیا معلول کدام مورد است و امام صادق (ع) درباره محافظت از این گوهر مقدس چه تذکری می‌دهند؟
- استفاده ناصحیح از نعمت زیبایی - دوری از خودآرایی برای جلب توجه دیگران
 - استفاده ناصحیح از نعمت زیبایی - نپوشیدن لباس نازک و بدن‌نما
 - افراط و تفریط در آراستگی ظاهری و باطنی - نپوشیدن لباس نازک و بدن‌نما
 - افراط و تفریط در آراستگی ظاهری و باطنی - دوری از خودآرایی برای جلب توجه دیگران



۵۹- پیامد نگرش انکار معاد با توجه به بی‌نهایت‌طلبی و میل به جاودانگی انسان چیست؟

- ۱) برای فراموشی آینده تلخ خویش، راه فراموش کردن و غفلت از مرگ را در پیش می‌گیرد و خود را به هر کاری سرگرم می‌کند.
- ۲) همین زندگی چند روزه نیز برایش بی‌ارزش شده به یأس و ناامیدی مزمن دچار می‌گردد.
- ۳) با از دست دادن شادایی و نشاط زندگی از دیگران کناره گرفته و به انواع بیماری‌های روحی دچار می‌شود.
- ۴) برای تسکین خویش و فرار از ناراحتی در راه‌هایی گام می‌نهد که نتیجه‌اش جز سرگردانی و یأس نیست.

۶۰- قرآن کریم «لِتَعَارَفُوا» را به عنوان فلسفه کدام یک از افعال الهی بیان می‌دارد و پس از آن چه توصیه‌ای می‌کند؟

۱) «جَعَلْنَاكُمْ شُعُوبًا» - ایمان و امید به خداوند و روز رستاخیز

۲) «جَعَلْنَاكُمْ شُعُوبًا» - تقوا و پرهیزکاری

۳) «فِي رَسُولِ اللَّهِ أُسْوَةٌ حَسَنَةٌ» - ایمان و امید به خداوند و روز رستاخیز

۴) «فِي رَسُولِ اللَّهِ أُسْوَةٌ حَسَنَةٌ» - تقوا و پرهیزکاری

۶۱- ثمره درک درست از ازدواج و زندگی خانوادگی برای جوان چیست و این مسئله ضرورت کدام مورد را تبیین می‌کند؟

۱) احساس رضایت دائمی - توجه به اهداف چهارگانه ازدواج

۲) پایداری خانواده - توجه به اهداف چهارگانه ازدواج

۳) احساس رضایت دائمی - آموزش‌های قبل از ازدواج

۴) پایداری خانواده - آموزش‌های قبل از ازدواج

۶۲- آن‌جا که قرآن کریم حکم اقامه نماز را بیان می‌کند و حکمت آن را ارائه می‌دهد، کدام صفت خداوندی را به منصفه ظهور می‌گذارد و

توجه نکردن به آن چه در مقابل خداوند قرار دارد نتیجه گفتن چه چیزی در نماز است؟

۱) حکمت الهی - تسبیح

۲) علم الهی - تکبیر

۳) علم الهی - تسبیح

۴) حکمت الهی - تکبیر

۶۳- اگر کسی که غسل بر او واجب است عمداً تا اذان صبح غسل نکند یا اگر وظیفه‌اش تیمم است، عمداً تیمم نکند و هم‌چنین اگر دود غلیظ به

حلقش برسد، به ترتیب روزه‌اش چه حکمی دارد؟

۱) نمی‌تواند روزه بگیرد - روزه‌اش باطل می‌شود

۲) نمی‌تواند روزه بگیرد - روزه‌اش باطل نمی‌شود

۳) می‌تواند روزه بگیرد ولی برای غسل نکردن معصیت کرده است - روزه‌اش باطل نمی‌شود

۴) می‌تواند روزه بگیرد ولی برای غسل نکردن معصیت کرده است - روزه‌اش باطل می‌شود

۶۴- چرا آتش دوزخ ابدی از درون جان دوزخیان شعله‌ور است و دوستان و هم‌نشینان انسان در بهشت چه کسانی هستند؟

۱) زیرا این آتش حاصل عمل خود آنان است - پیامبران و راستگویان

۲) زیرا واقعیت همه چیز در آن آشکار شده است - پیامبران و نیکوکاران

۳) زیرا واقعیت همه چیز در آن آشکار شده است - پیامبران و شهیدان

۴) زیرا این آتش حاصل عمل خود آنان است - پیامبران و فرشتگان

۶۵- فرموده رسول خدا (ص) درباره آثار متأخر منفی که «هر کس سنت زشتی را در میان مردم مرسوم کند، تا وقتی که مردم بدان عمل کنند»،

چگونه خواهد بود؟

۱) گناه را به حساب مبدع می‌گذارند و از گناه عامل آن هم کم می‌کنند.

۲) گناه را به حساب مبدع می‌گذارند بدون این‌که از گناه عامل آن کم کنند.

۳) گناه را به حساب عامل می‌گذارند و از گناه مبدع آن هم کم می‌کنند.

۴) گناه را به حساب عامل می‌گذارند بدون این‌که از گناه مبدع آن کم کنند.



۶۶- امیرالمؤمنین علی (ع) درباره پذیرش بندگی خدا و تسلیم ناپذیری در مقابل غیرخدا چه می‌فرماید و کسی که به هوی و هوس خویش پاسخ مثبت می‌دهد، قدم در کدام وادی گذاشته است؟

- ۱) خالق جهان در نظر آنان بزرگ است؛ از این جهت، غیرخدا در نظرشان کوچک است. - ذلت
- ۲) خالق جهان در نظر آنان بزرگ است؛ از این جهت، غیرخدا در نظرشان کوچک است. - گناه
- ۳) بنده کسی مثل خودت نباش، زیرا خداوند تو را آزاد آفریده است. - ذلت
- ۴) بنده کسی مثل خودت نباش، زیرا خداوند تو را آزاد آفریده است. - گناه

۶۷- وجود سرمایه‌های مختلفی که خداوند کریم در وجود ما قرار داده است، ما را به کدام استدلال قرآنی درباره معاد رهنمون می‌کند و دلیل انکار معاد توسط کسانی که در آن شک ندارند، در کلام قرآنی کدام است؟

- ۱) معاد لازمه قدرت الهی - «مست و مغرور نعمت‌ها بودند و بر گناهان اصرار می‌کردند.»
- ۲) معاد لازمه حکمت الهی - «مست و مغرور نعمت‌ها بودند و بر گناهان اصرار می‌کردند.»
- ۳) معاد لازمه حکمت الهی - «می‌خواهد بدون ترس از دادگاه قیامت در تمام عمر گناه کند.»
- ۴) معاد لازمه قدرت الهی - «می‌خواهد بدون ترس از دادگاه قیامت در تمام عمر گناه کند.»

۶۸- در کلام قرآن به مرحله عالی رسیدن شجاعت و اسهیل شدن دفاع از حق و فداکاری در راه خدا، مؤید کدام پیامد معتقدین به معاد است و علت پیش گرفتن راه غفلت از مرگ چیست؟

- ۱) «فَلَاخَوْفٌ عَلَيْهِمْ» - فراموشی آینده تلخی که در انتظار انسان است.
- ۲) «وَلَا هُمْ يَحْزَنُونَ» - فراموشی آینده تلخی که در انتظار انسان است.
- ۳) «فَلَاخَوْفٌ عَلَيْهِمْ» - سرگرم ساختن خود به هر کاری تا بتواند گناه خویش را توجیه کند.
- ۴) «وَلَا هُمْ يَحْزَنُونَ» - سرگرم ساختن خود به هر کاری تا بتواند گناه خویش را توجیه کند.

۶۹- اگر بگوییم «لازمه دوست داشتن، اطاعت کردن است.»، به کدام آیه استناد کرده‌ایم و نتیجه آن چیست؟

- ۱) «إِنْ كُنْتُمْ تُحِبُّونَ اللَّهَ فَاتَّبِعُونِي» - تحقق محبت و عشق نسبت به ذات حق و نفرت و بغض عملی نسبت به دشمنان
- ۲) «مَا أَحَبَّ اللَّهُ مَنْ عَصَاهُ» - تحقق محبت و عشق نسبت به ذات حق و نفرت و بغض عملی نسبت به دشمنان
- ۳) «مَا أَحَبَّ اللَّهُ مَنْ عَصَاهُ» - دوستداری خداوند و آمرزش گناهان انسان
- ۴) «إِنْ كُنْتُمْ تُحِبُّونَ اللَّهَ فَاتَّبِعُونِي» - دوستداری خداوند و آمرزش گناهان انسان

۷۰- مهربانی و عطوفت الهی به رسول خدا (ص)، بازدارنده از چیست و کدام وظیفه را برای رسول خدا (ص) مقدم بر استغفار برای مردم، ذکر می‌کند؟

- ۱) «لَا تَنْفُضُوا» - «فَاعْفُ عَنْهُمْ»
- ۲) «لَا تَنْفُضُوا» - «لَا تَنْفُضُوا»
- ۳) «لَا تَنْفُضُوا» - «شَاوِرْهُمْ فِي الْأَمْرِ»
- ۴) «لَا تَنْفُضُوا» - «شَاوِرْهُمْ فِي الْأَمْرِ»

۷۱- قرآن کریم، تفاوت میان معجزات پیامبران با مصنوعات بشری را چگونه بیان می‌دارد و عامل مؤثر در تحقق آن را چه می‌داند؟

- ۱) «أَخْلَقُ لَكُمْ مِنَ الطَّيْنِ كَهَيْئَةِ الطَّيْرِ» - «بِأَيَّةٍ مِنْ رَبِّكُمْ»
- ۲) «أَخْلَقُ لَكُمْ مِنَ الطَّيْنِ كَهَيْئَةِ الطَّيْرِ» - «يَاذِنِ اللَّهُ»
- ۳) «فَأَنْفُحْ فِيهِ فَيَكُونُ طَيْرًا» - «بِأَيَّةٍ مِنْ رَبِّكُمْ»
- ۴) «فَأَنْفُحْ فِيهِ فَيَكُونُ طَيْرًا» - «يَاذِنِ اللَّهُ»

۷۲- کدام عامل، سبب آغاز مجدد اختناق بر شیعیان در زمان امام صادق (ع) را فراهم آورد و اقدام ایشان در پی این حوادث چه بود؟

- ۱) اشتباهات مسلمانان - علنی کردن مبارزات خود
- ۲) قیام شیعیان علیه بنی عباس - علنی کردن مبارزات خود
- ۳) اشتباهات مسلمانان - تداوم جهاد علمی
- ۴) قیام شیعیان علیه بنی عباس - تداوم جهاد علمی



۷۳- در بیان پیامبر اکرم (ص)، چرا حال کسی که از امام خود دور افتاده سخت تر از حال یتیمی است که پدر را از دست داده است و عبارت

«بیشترین ضربه را به مستکبران زدن و خود کم‌ترین آسیب را دیدن»، مؤید کدام وظیفه مردم در قبال رهبری است؟

(۱) زیرا چنین شخصی امام خویش را نمی‌بیند - افزایش آگاهی‌های سیاسی و اجتماعی

(۲) زیرا چنین شخصی در مسائل زندگی حکم و نظر امام را نمی‌داند - افزایش آگاهی‌های سیاسی و اجتماعی

(۳) زیرا چنین شخصی در مسائل زندگی حکم و نظر امام را نمی‌داند - استقامت و پایداری در برابر مشکلات

(۴) زیرا چنین شخصی امام خویش را نمی‌بیند - استقامت و پایداری در برابر مشکلات

۷۴- امامان معصوم (ع) در مقابل چالش ممنوعیت حدیث پس از رحلت پیامبر (ص)، چه اقدامی انجام دادند؟

(۱) حفظ سخنان و سیره پیامبر (ص) که در نتیجه آن مشتاقان معارف قرآنی از این کتاب الهی بهره‌ها بردند.

(۲) حفظ سخنان و سیره پیامبر (ص) که امیرالمؤمنین و حضرت فاطمه (س) سخنان پیامبر (ص) را به فرزندان و یاران خود آموختند.

(۳) تعلیم و تفسیر قرآن کریم که امیرالمؤمنین و حضرت فاطمه (س) سخنان پیامبر (ص) را به فرزندان و یاران خود آموختند.

(۴) تعلیم و تفسیر قرآن کریم که در نتیجه آن مشتاقان معارف قرآنی از این کتاب الهی بهره‌ها بردند.

۷۵- اگر بخواهیم شاهد مثالی برای «عزم قوی بدون در نظر گرفتن مصلحت‌اندیشی‌های دلسوزانه» در حکومت‌داری امام علی (ع) بیاوریم، کدام

گزینه یاری‌گر ما خواهد بود و ایشان چه دلیلی را برای آن ذکر می‌کنند؟

(۱) تقسیم عادلانه و به مساوات بیت‌المال - اهمیت جلوگیری از ضلالت مردم

(۲) تقسیم عادلانه و به مساوات بیت‌المال - بی‌ارزشی دنیا در برابر نافرمانی خدا

(۳) برکناری فرمانروایان ستمگر - اهمیت جلوگیری از ضلالت مردم

(۴) برکناری فرمانروایان ستمگر - بی‌ارزشی دنیا در برابر نافرمانی خدا

**PART A: Grammar and Vocabulary**

Directions: Questions 76-87 are incomplete sentences. Beneath each sentence you will see four words or phrases, marked (1), (2), (3), and (4). Choose the one word or phrase that best completes the sentence. Then mark your answer sheet.

- 76- Children who don't do much exercise and who have parents who are overweight, will probably become obese as adults.
- 1) their parents
2) them
3) themselves
4) they
- 77- For the poor people in many developing countries, recreational activities are not an option; they all the time in order to survive.
- 1) have worked
2) should to work
3) would be worked
4) must work
- 78- You the course if you a better job on your next presentation.
- 1) may fail / don't do
2) fail / don't do
3) might fail / haven't done
4) will fail / won't do
- 79- The police yet been able to establish the cause of death for a man who was found dead in the river.
- 1) aren't
2) has not
3) have not
4) isn't
- 80- The baby seemed by the toys that were shown to her and smiled and laughed at them.
- 1) interested
2) confused
3) amused
4) frightened
- 81- We should check the newspaper to find out what is happening in our town this weekend.
- 1) local
2) regular
3) general
4) plural
- 82- A diet is one that gives your body the nutrients it needs to function correctly, without going over the recommended daily calorie intake.
- 1) creative
2) delicious
3) popular
4) balanced
- 83- Millions of people can now files online every day, using various file-sharing systems.
- 1) make up
2) exchange
3) move on
4) identify
- 84- You have to at least make a/an to pass the test even if you think you won't be successful.
- 1) influence
2) possibility
3) attempt
4) activity
- 85- We looked through the travel brochures at the tourist agency, trying to choose a/an for our summer holidays.
- 1) destination
2) entertainment
3) hospitality
4) attraction
- 86- One way to your health is to find disease early by having appropriate screening tests when recommended by a health professional.
- 1) involve
2) protect
3) mention
4) recognize
- 87- Bacteria, the tiniest cells, are so small that a single drop of may contain over 50 million bacteria.
- 1) liquid
2) object
3) material
4) nature

**PART B: Cloze Test**

Directions: Questions 88-92 are related to the following passage. Read the passage and decide which choice, (1), (2), (3), or (4), best fits each space. Then mark your answer sheet.

On April 12, 1961, the world watched in wonder as Yuri Gagarin of Russia blasted off from Earth aboard a huge rocket and entered space. He was the first cosmonaut – the Russian word for astronaut, ...88... . Eight years later, Neil Armstrong walked on the Moon and became the first human being to step on to another world away from our planet. Since then, ...89..., both men and women, have voyaged into space. Astronauts have jobs to do during their ...90... . They help with the construction of the International Space Station and perform scientific ...91... under the weightless conditions of space. Today astronauts are ...92... for the next major landmarks in space exploration: to go back to the Moon and then perhaps to Mars.

- 88- 1) a person who has been trained to work in space
2) someone who has been trained works in space
3) a person who has trained to work in spaces
4) somebody who has been trained to work in spaces
- 89- 1) some hundred others astronauts
2) a few hundred other astronauts
3) some hundreds other astronaut
4) a few hundreds others astronaut
- 90- 1) attempts
2) sections
3) compounds
4) missions
- 91- 1) experiments
2) documents
3) arrangements
4) involvements
- 92- 1) preparing
2) collecting
3) generating
4) confirming

PART C: Reading Comprehension

Directions: In this part of the test, you will read two passages. Each passage is followed by four questions. Answer the questions by choosing the best choice, (1), (2), (3), or (4). Then mark your answer sheet.

Passage 1:

Eliza Harris was a young slave mother living in Kentucky. Two of her children had already died from starvation and mistreatment. She learned that she and her two-year-old daughter were to be sold to different owners. They would be separated from each other and from the rest of her children. Eliza fled. She was determined to get across the Ohio River to a free state. Then she intended to escape all the way north to Canada. Eliza walked many miles through the bitter cold of a winter night to the river. She carried her daughter in her arms. With slave catchers following close behind her, Eliza leapt onto a piece of ice floating down the river. She jumped to another chunk of ice when that piece started to break apart and sink.

Eliza crossed the wide river, jumping barefoot across broken ice pieces. She was still holding her child in her arms. A stranger who watched her daring crossing guided Eliza to a house. The house belonged to a family who helped African Americans escape from slavery. There were many people in the area that opposed slavery, and some of them helped runaways. She was then led to the homes of other people who moved her along secret routes to freedom. Eventually, Eliza returned and led her other children to freedom. Her story and name were later used in a novel against slavery, *Uncle Tom's Cabin*. In this way, her brave journey and strong character have been preserved for many years to come.

- 93- The word "fled" in the first paragraph is closest in meaning to
1) defended
2) continued
3) traveled
4) escaped
- 94- What do you think made the stranger want to help Eliza?
1) He had been a slave just like Eliza.
2) He was impressed by her courage crossing the river.
3) He wanted to write a novel based on her character.
4) He was an African American.



- 95- All of the following are mentioned to prove that Eliza had great determination and courage EXCEPT
- 1) she leaped barefoot from ice piece to ice piece while carrying her daughter
 - 2) two of her children had already died from starvation and mistreatment
 - 3) she walked many miles through the bitter cold of a winter night
 - 4) she was being chased by slave catchers and that didn't stop her

96- Who helped Eliza escape from Kentucky to Canada?

- 1) people who opposed slavery in the US
- 2) any African American that she met on her way
- 3) The author of the novel Uncle Tom's Cabin
- 4) her children whom she had to leave behind

Passage 2:

We might not think of corn as an ancient grain, but it is. For centuries, it has been known and grown as maize in the Americas. Scientists believe the original wild form of corn has long been extinct. Through the years, corn has been cultivated to the point where it is truly a domesticated crop. In its present state, it does not grow and propagate without man's intervention.

Corn is prepared and eaten in a variety of ways. Cornmeal is made by grinding whole corn. It is used for making cornflakes, cornbread, pancakes, and tortillas. Cornstarch is made from the endosperm. It is used in baby powder, as a thickening agent, and in some plastics. Corn syrup is made from cornstarch. As a sweetener, it is cheaper to produce than sugar cane.

We produce a biofuel, or gas, from corn called ethanol. Cars can run on a mixture of gasoline and up to 10 percent ethanol. Oil is also produced from corn and is used for many things, including cooking. After oil is pressed from corn, the germ remains. It can be used for livestock food or added to industrial glue for strength.

Plastic made from corn uses over 50 percent less fossil fuels than other plastics. These products also decompose more easily in landfills. A common use of such plastic is food containers and disposable silverware.

Other uses for corn and its products include snack foods, medicinal teas, cosmetics, and soap. Corn is used in agriculture for animal bedding, feed, and fertilizers. We use corn products to make matches and carpet. It's even used in batteries and crayons! It's hard to imagine a crop worldwide that has as many uses as corn.

97- The main factor leading to the development of such a variety of uses for corn might be that it

- 1) takes little effort to process
- 2) has been cultivated in Europe for centuries
- 3) grows anywhere on Earth
- 4) only grows in certain areas

98- The underlined word "it" in the third paragraph refers to

- 1) ethanol
- 2) oil
- 3) corn
- 4) germ

99- According to the passage, corn can be used in all of the following products EXCEPT

- 1) batteries
- 2) crayons
- 3) light bulbs
- 4) matches

100- Which statement best illustrates how corn products are beneficial to the environment?

- 1) In its present state, corn does not grow and propagate without man's intervention.
- 2) As a sweetener, corn syrup is cheaper to produce than sugar cane.
- 3) Corn can be used for livestock feed or added to industrial glue for strength.
- 4) Plastic made from corn uses over fifty percent less fossil fuels than other plastics.

دفترچه شماره ۲

آزمون شماره ۱۹

جمعه ۱/۵/۹۹



آزمون‌های سراسری گاج

گزینه درس‌ها را انتخاب کنید.

سال تحصیلی ۹۹-۱۳۹۸

آزمون اختصاصی

پایه دوازدهم انسانی

دوره‌ی دوم متوسطه

نام و نام خانوادگی:	شماره داوطلبی:
تعداد سؤالاتی که باید پاسخ دهید: ۱۶۵	مدت پاسخگویی: ۱۷۵ دقیقه

عناوین مواد امتحانی آزمون اختصاصی گروه آزمایشی علوم انسانی، تعداد سؤالات و مدت پاسخگویی

ردیف	مواد امتحانی	تعداد سؤال	وضعیت پاسخگویی	شماره سؤال		مدت پاسخگویی
				از	تا	
۱	ریاضی و آمار ۱ ریاضی و آمار ۲	۲۵	زوج کتاب ۱	۱۰۱	۱۲۵	۳۵ دقیقه
		۲۵	زوج کتاب ۲	۱۲۶	۱۵۰	
۲	اقتصاد	۱۵	اجباری	۱۵۱	۱۶۵	۱۵ دقیقه
۳	علوم و فنون ادبی ۱ علوم و فنون ادبی ۲	۲۰	زوج کتاب ۱	۱۶۶	۱۸۵	۲۰ دقیقه
		۲۰	زوج کتاب ۲	۱۸۶	۲۰۵	
۴	زبان عربی (اختصاصی)	۱۰	اجباری	۲۰۶	۲۱۵	۱۰ دقیقه
۵	تاریخ ۱ تاریخ ۲	۲۰	زوج کتاب ۱	۲۱۶	۲۳۵	۲۰ دقیقه
		۲۰	زوج کتاب ۲	۲۳۶	۲۵۵	
۶	جغرافیای ایران جغرافیا ۲	۲۰	زوج کتاب ۱	۲۵۶	۲۷۵	۲۰ دقیقه
		۲۰	زوج کتاب ۲	۲۷۶	۲۹۵	
۷	جامعه‌شناسی ۱ جامعه‌شناسی ۲	۱۰	اجباری	۲۹۶	۳۰۵	۲۰ دقیقه
		۱۰		۳۰۶	۳۱۵	
۸	منطق فلسفه یازدهم	۱۰	اجباری	۳۱۶	۳۲۵	۲۰ دقیقه
		۱۰		۳۲۶	۳۳۵	
۹	روان‌شناسی	۱۵	اجباری	۳۳۶	۳۵۰	۱۵ دقیقه

برای اطلاع از نتایج آزمون و زمان دقیق اعلام آن باید در کانال تلگرام گاج عضو شوید. @Gaj_ir





توجه: داوطلب گرامی، لطفاً از بین سؤالات زوج درس ۱ (ریاضی و آمار (۱)، شماره‌ی ۱۰۱ تا ۱۲۵) و زوج درس ۲ (ریاضی و آمار (۲)، شماره‌ی ۱۲۶ تا ۱۵۰)، فقط یک سری را به انتخاب خود پاسخ دهید.

زوج درس ۱

ریاضی و آمار (۱) (سؤالات ۱۰۱ تا ۱۲۵)

۱۰۱- مجذور عددی مثبت ۶ واحد بیشتر از ۶ برابر آن است. این عدد کدام است؟

(۱) $\sqrt{15} - 3$ (۲) $3 + \sqrt{15}$ (۳) $3 + \sqrt{3}$ (۴) $3 - \sqrt{3}$

۱۰۲- ریشهٔ بزرگ‌تر معادلهٔ $x(x+3) = (2x-3)(3x+1)$ کدام است؟

(۱) $1 + \frac{2\sqrt{10}}{5}$ (۲) $1 + \frac{\sqrt{10}}{5}$ (۳) $2 + \frac{4\sqrt{10}}{5}$ (۴) $1 + \frac{\sqrt{10}}{10}$

۱۰۳- اگر معادلهٔ $x^2 - (2m-1)x + m^2 = 0$ دارای ریشهٔ مضاعف باشد، این ریشه کدام است؟

(۱) $\frac{1}{4}$ (۲) $-\frac{1}{4}$ (۳) $\frac{1}{2}$ (۴) $-\frac{1}{2}$

۱۰۴- اگر $x = -2$ ریشهٔ معادلهٔ $3x^2 + mx = 4m$ باشد، ریشهٔ دیگر کدام است؟

(۱) ۲ (۲) $\frac{2}{3}$ (۳) $\frac{4}{3}$ (۴) ۱

۱۰۵- مجموع ریشه‌های معادلهٔ $6 = (x+1)^2 - 2(x+1)^4$ کدام است؟

(۱) $-\frac{1}{2}$ (۲) ۲ (۳) -۲ (۴) $\frac{1}{2}$

۱۰۶- در یک کارخانه قیمت کالای A، برابر قیمت B و نصف قیمت C است. اگر در یک هفته این کارگاه ۳ کالای A، ۷ کالای B و ۶ کالای C تولید کند و مجموعاً ۳۶/۵ میلیون از فروش آن کسب کند، قیمت کالای B کدام است؟

(۱) ۱ میلیون (۲) ۱/۵ میلیون (۳) ۲ میلیون (۴) ۲/۵ میلیون

۱۰۷- معادلهٔ $\frac{x}{x-1} = \frac{x^2+1}{x^2-1} - \frac{x+2}{x+1}$ چند جواب دارد؟

(۱) صفر (۲) ۱ (۳) ۲ (۴) بی‌شمار

۱۰۸- یک محلول شیمیایی از ترکیب دو مادهٔ A و B به دست آمده است به طوری که نسبت جرم A به B برابر $\frac{4}{3}$ است. در اثر عوامل بیرونی

نظیر حرارت، این محلول ۱۰۰ گرم از ماده A را از دست می‌دهد و در این حالت نصف محلول شامل ماده A می‌گردد. وزن اولیه محلول چند گرم است؟

(۱) ۷۰۰ (۲) ۴۰۰ (۳) ۸۰۰ (۴) ۶۰۰

۱۰۹- اگر $f = \{(-1, n), (0, n+m), (1, m), (-1, 2-n), (n, \frac{1}{n})\}$ تابع باشد، مجموع مقادیر برد تابع f کدام است؟

(۱) ۲ (۲) ۳ (۳) ۴ (۴) $\frac{7}{2}$



۱۱۰- اگر برد تابع خطی $y = \frac{1}{3}x - 1$ برابر با $(-1, 2)$ باشد، دامنه آن کدام است؟

- (۱) $[-6, 0]$ (۲) $(-6, 0)$ (۳) $(0, 6]$ (۴) $[0, 6)$

۱۱۱- اگر $f(x) = \frac{x-1}{x+1}$ و $g(x) = \sqrt{2-x}$ باشد، حاصل $\frac{2f(1) - g(-2)}{g(f(0))}$ کدام است؟

- (۱) صفر (۲) $\frac{\sqrt{3}}{3}$ (۳) $-\frac{2\sqrt{3}}{3}$ (۴) $\frac{2\sqrt{3}}{3}$

۱۱۲- نمودار تابع $f(x) = \frac{2x-m}{2m+x}$ از نقطه $(-1, 1)$ می‌گذرد. محل تقاطع نمودار تابع f با محور x ها کدام است؟

- (۱) $-\frac{1}{6}$ (۲) $\frac{1}{6}$ (۳) $\frac{2}{3}$ (۴) $-\frac{2}{3}$

۱۱۳- مساحت محدود به نمودار تابع $2x - 3y = 5$ و محورهای مختصات چقدر است؟

- (۱) $\frac{25}{6}$ (۲) $\frac{25}{12}$ (۳) $\frac{5}{12}$ (۴) $\frac{5}{6}$

۱۱۴- سهمی $y = 2(x-1)^2 + 5$ محور تقارن خود را در کدام نقطه قطع می‌کند؟

- (۱) $(\frac{1}{2}, \frac{11}{2})$ (۲) $(-1, 13)$ (۳) $(1, 5)$ (۴) $(-\frac{1}{2}, \frac{13}{2})$

۱۱۵- سهمی $y = ax^2 - 6x + b$ در نقطه‌ای به طول ۳ بر محور x ها مماس است. این سهمی محور y ها را در کدام عرض قطع می‌کند؟

- (۱) -8 (۲) 9 (۳) -9 (۴) 8

۱۱۶- کدام یک از متغیرهای زیر نسبتی است؟

- (۱) کد ملی داوطلبان آزمون سراسری
(۲) درجه حرارت آب استخر در روزهای مختلف
(۳) رتبه دانش‌آموزان یک مدرسه در کنکور سراسری
(۴) سن کارمندان یک اداره

۱۱۷- کدام یک از موارد زیر از نمونه‌ای به نمونه‌ای دیگر تغییر نمی‌کند؟

- (۱) آماره (۲) پارامتر (۳) اندازه نمونه (۴) داده

۱۱۸- نسبت میانگین به میانه در داده‌های $x, 10x, 4x+1, 3x, x-1, 2x$ کدام است؟ ($x > 0$)

- (۱) $1/4$ (۲) $0/7$ (۳) $5/7$ (۴) $7/4$

۱۱۹- مشتریان یک رستوران در فرم نظرسنجی از ۱ تا ۵ به این رستوران امتیاز داده‌اند. طبق جدول زیر در کل به این رستوران چه امتیازی می‌توان داد؟

	عالی	خوب	متوسط	بد	خیلی بد
امتیاز	۵	۴	۳	۲	۱
فراوانی	۱۳	۱۷	۱۸	۳۰	۲۲

- (۱) $2/36$ (۲) $2/96$ (۳) $2/69$ (۴) $3/6$

۱۲۰- در داده‌های آماری با میانگین ۵ و واریانس ۴، چند درصد داده‌ها در بازه $(1, 9)$ قرار دارند؟

- (۱) 82 (۲) 68 (۳) 98 (۴) 96

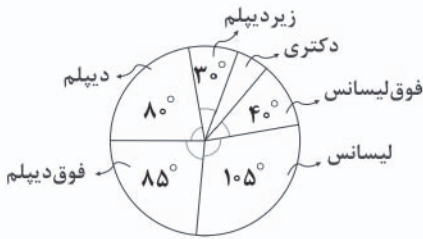
۱۲۱- کدام شاخص برای سنجش پراکندگی داده‌های روبه‌رو مناسب است؟

- (۱) انحراف معیار (۲) واریانس (۳) دامنه تغییرات (۴) دامنه میان چارکی

محل انجام محاسبات



۱۲۲- نمودار دایره‌ای زیر مربوط به میزان تحصیلات کارمندان اداره است. چند درصد از کارمندان دارای مدرک دکتری می‌باشند؟



۲۵ (۱)

۵۵ (۲)

۲/۵ (۳)

۵/۵ (۴)

۱۲۳- در نمودار جعبه‌ای داده‌های آماری زیر، میانگین داده‌های داخل جعبه چقدر است؟

۷, ۴, ۶, ۶, ۹, ۹, ۱۱, ۲, ۳, ۲, ۵, ۶, ۷, ۱۳

۷ (۴)

۶/۵ (۳)

۶/۱ (۲)

۶ (۱)

۱۲۴- مقدار متغیر سوم در نمودار حبابی متناسب با کدام گزینه است؟

(۴) مساحت دایره‌ها

(۳) محیط دایره‌ها

(۲) قطر دایره‌ها

(۱) شعاع دایره‌ها

۱۲۵- اگر زاویه بین دو شعاع متوالی در نمودار راداری 15° باشد، تعداد متغیرها در این نمودار کدام است؟

۱۸ (۴)

۲۴ (۳)

۱۲ (۲)

۸ (۱)

زوج درس ۲

ریاضی و آمار (۲) (سوالات ۱۲۶ تا ۱۵۰)

۱۲۶- کدام عبارت یک گزاره است؟

(۲) جلوی درب بیمارستان بوق نزنید.

(۱) کتاب‌های انتشارات گاج خیلی مفیدند.

(۴) هنر نزد ایرانیان است و بس.

(۳) مریم میرزا خانی در ۴۰ سالگی درگذشت.

۱۲۷- نقیض گزاره «ماهان از ساسان بلندتر است.» در کدام گزینه آمده است؟

(۲) ساسان از ماهان کوتاه‌تر است.

(۱) ماهان از ساسان کوتاه‌تر است.

(۴) ماهان از ساسان کوتاه‌تر نیست.

(۳) ساسان از ماهان کوتاه‌تر نیست.

۱۲۸- اگر $p \sim q$ نادرست و $q \wedge r$ نادرست باشد، ارزش گزاره $(p \wedge r) \wedge q$ کدام است؟

(۴) هم ارزش با I

(۳) هم ارزش با q

(۲) نادرست

(۱) درست

۱۲۹- اگر گزاره $p \wedge q \Rightarrow r \vee \sim p$ نادرست باشد، ارزش گزاره $(r \Rightarrow \sim p) \Rightarrow (q \vee r)$ کدام است؟

(۲) نادرست

(۱) درست

(۴) نمی‌توان تعیین کرد.

(۳) هم ارزش با I

۱۳۰- نقیض گزاره $(q \Rightarrow r) \Rightarrow p$ کدام است؟

(۲) $p \wedge q \wedge \sim r$ (۱) $p \wedge \sim q \wedge \sim r$ (۴) $p \wedge r \wedge \sim q$ (۳) $\sim p \wedge q \wedge r$

۱۳۱- کدام گزینه در مورد استدلال زیر برقرار است؟

هر چهارضلعی که ۴ ضلع برابر داشته باشد، لوزی است.

مربع چهارضلعی برابر دارد.

. مربع یک لوزی است.

(۲) روش نادرست اما نتیجه درست است.

(۱) مغالطه است.

(۴) روش و نتیجه نادرست است.

(۳) قیاس استثنایی است.



۱۳۲- در کدام گزینه خطای محاسباتی رخ نداده است؟

$x > z, y > t \Rightarrow x - y > z - t$ (۲)

$(\sqrt{a})^2 = a$ (۴)

$\frac{x^2 - x}{x} = x^2$ (۱)

$\sqrt[3]{a^3} = |a|$ (۳)

۱۳۳- «برای هر عدد بزرگتر از ۱، مجذور آن بزرگتر از خود عدد است.»

کدام نتیجه‌گیری صحیح است؟

$a^2 - a < 0$ پس $a \leq 1$ (۲)

$a^2 > a$ پس $a > 1$ (۱)

$a < 0$ پس $a^2 \leq a$ (۴)

$a^2 > a$ پس $\frac{1}{|a-1|} = \frac{1}{a-1}$ (۳)

۱۳۴- اگر f تابع همانی و g تابع ثابت باشد به طوری که $\frac{f(3) - 2g(-1)}{f(g(-1))} = 1$ باشد، نقطه تلاقی نمودار دو تابع f و g کدام است؟

$(-3, -3)$ (۴)

$(3, 3)$ (۳)

$(-1, -1)$ (۲)

$(1, 1)$ (۱)

۱۳۵- اگر $f(x) = |x+1| - 3$ باشد، مساحت محدود به نمودار تابع f و محور x ها کدام است؟

۹ (۴)

۶ (۳)

۱۲ (۲)

۱۸ (۱)

۱۳۶- نمودار زیر مربوط به تابع چند ضابطه‌ای $0 < x < 1$ است. $f(x) = \begin{cases} x^2 - 1 & x \leq 0 \\ ax + b & 0 < x < 1 \\ \frac{2}{3}a & x \geq 1 \end{cases}$ است. $f(\frac{1}{3})$ کدام است؟

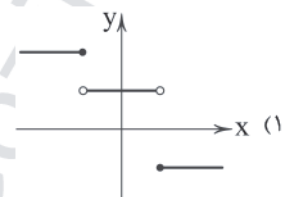
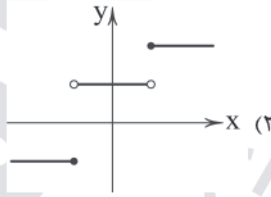
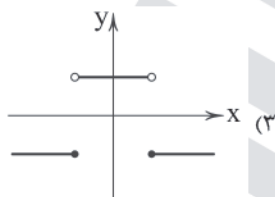
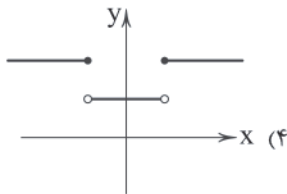
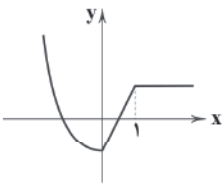
$\frac{1}{3}$ (۲)

۱ (۱)

$\frac{5}{3}$ (۴)

$\frac{2}{3}$ (۳)

۱۳۷- اگر $f(x) = \begin{cases} ax + b & ; x \leq 1 \\ (b-c)x^2 + (c-2)x + 1 & ; -1 < x < 1 \\ c & ; x \geq 1 \end{cases}$ تابعی پلکانی باشد، نمودار آن به کدام صورت است؟



۱۳۸- اگر $\text{sign}(a^3 + 1) = -1$ و $\text{sign}(ab) = 1$ باشد، آن‌گاه $\text{sign}(b^2 - b)$ کدام است؟

(۴) نمی‌توان تعیین کرد.

صفر (۳)

۱ (۲)

-۱ (۱)

۱۳۹- برد تابع $f(x) = [x] + [-x]$ کدام است؟ ($[\]$ نماد جزء صحیح است.)

$\{0, 1, -1\}$ (۴)

$\{0\}$ (۳)

$\{0, 1\}$ (۲)

$\{0, -1\}$ (۱)

۱۴۰- اگر $[2x - 1] = -2$ باشد، آن‌گاه حاصل $[2 - x]$ کدام است؟ ($[\]$ نماد جزء صحیح است.)

۲ (۴)

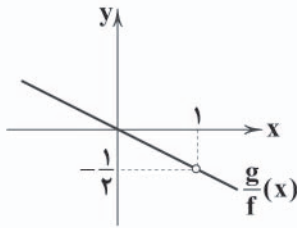
-۳ (۳)

-۲ (۲)

۳ (۱)



۱۴۱- اگر $f(x) = x - 1$ و نمودار تابع $\frac{g}{f}$ به صورت زیر باشد، ضابطه تابع $(f - 2g)$ کدام است؟



$$y = x^2 + 1 \quad (1)$$

$$y = x^2 - 1 \quad (2)$$

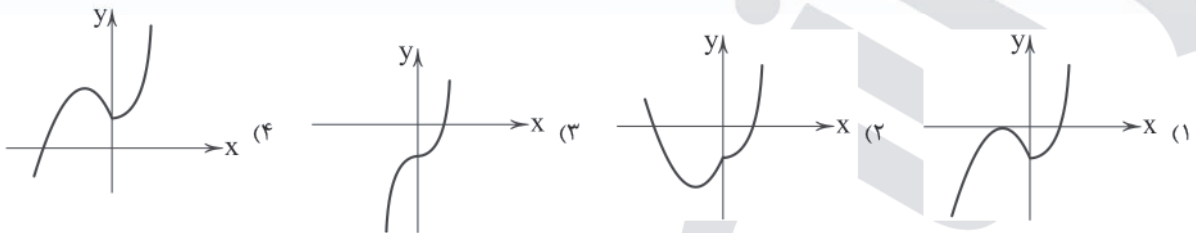
$$y = x^2 + 2x - 1 \quad (3)$$

$$y = -x^2 + 2x - 1 \quad (4)$$

۱۴۲- اگر $f = \{(1, 2), (\frac{1}{2}, 1), (\frac{\sqrt{2}}{2}, 2), (-1, 0)\}$ و $g(x) = [x] - 1$ باشد، دامنه $\frac{f}{g}$ کدام است؟ [] نماد جزء صحیح است.

$$\{-1, 1\} \quad (1) \quad \{-1, \frac{\sqrt{2}}{2}, \frac{1}{2}\} \quad (2) \quad \{-1, \frac{\sqrt{2}}{2}\} \quad (3) \quad \{-1\} \quad (4)$$

۱۴۳- اگر $f(x) = |x| - 1$ و $g(x) = x + 1$ باشد، نمودار $y = (fg)(x)$ کدام است؟



۱۴۴- در یک نمونه آماری درآمد افراد به صورت $4, 2/5, 2, x, 1/7, 1/5, 1/3$ (میلیون تومان) مرتب شده است. اگر خط فقر به روش نصف میانه $0/2$ واحد کم تر از خط فقر به روش میانگین باشد، x کدام است؟

$$1/6 \quad (1) \quad 1/7 \quad (2) \quad 1/8 \quad (3) \quad 1/9 \quad (4)$$

۱۴۵- قیمت هر عدد نان و تخم مرغ در سال پایه برابر با 1000 و 500 و در سال A برابر با 2500 و 700 می باشد. اگر مقادیر مصرف نان و تخم مرغ یک خانواده در سال 600 و 350 عدد باشد، شاخص بهای نان و تخم مرغ در سال A چقدر است؟

$$2/5 \quad (1) \quad 2 \quad (2) \quad 2/25 \quad (3) \quad 2/75 \quad (4)$$

۱۴۶- قیمت یک دستگاه پراید در سال 95 برابر با 20 میلیون تومان و در سال 98 برابر با 60 میلیون تومان است. نرخ تورم از سال 95 تا 98 چند درصد است؟

$$30 \quad (1) \quad 300 \quad (2) \quad 20 \quad (3) \quad 200 \quad (4)$$

۱۴۷- در یک جامعه تعداد افراد شاغل $\frac{2}{3}$ تعداد افراد بیکار است. نرخ بیکاری در این جامعه چقدر است؟

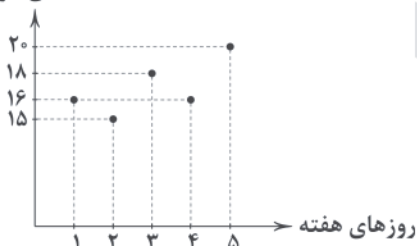
$$60\% \quad (1) \quad 20\% \quad (2) \quad 40\% \quad (3) \quad 50\% \quad (4)$$

۱۴۸- اگر شاخص پایه آموزش یک کتاب برابر با 9 و میانگین تعداد کلمات در هر جمله برابر با 15 باشد، حداقل چند درصد کلمات کتاب دشوار می باشند؟

$$37/5 \quad (1) \quad 22/5 \quad (2) \quad 7/5 \quad (3) \quad 17/5 \quad (4)$$

۱۴۹- با توجه به نمودار زیر دمای هوای ششمین روز هفته را چقدر تخمین می زنید؟

دمای هوا



$$19/5 \quad (1)$$

$$18/5 \quad (2)$$

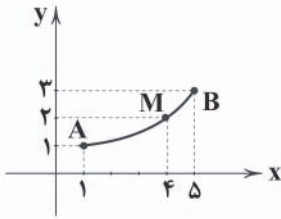
$$21/5 \quad (3)$$

$$20/5 \quad (4)$$



۱۵۰- خطای درون یابی نقطه M کدام است؟

- (۱) ۰/۷۵
(۲) ۱
(۳) ۰/۲۵
(۴) ۰/۵



۱۵۱- هر یک از ویژگی‌های زیر مربوط به کدام دوره اقتصادی ایران می‌باشد؟

الف) جدا شدن اقتصاد ایران از ابعاد هویتی، فرهنگی، اجتماعی، تاریخی و دینی خود
ب) برجیده شدن بساط حاکمان بیگانه از کشور

ج) در بخشی از این دوره، علاوه بر یکپارچگی سیاسی، اقتصاد یکپارچه و مستقری شکل گرفت.

(۱) سال‌های قبل از ۱۳۰۰ ه. ش - بعد از پیروزی انقلاب اسلامی - سال‌های قبل از ۱۳۰۰ ه. ش

(۲) سال‌های قبل از ۱۳۰۰ ه. ش - سال‌های قبل از ۱۳۰۰ ه. ش - بعد از پیروزی انقلاب اسلامی

(۳) سال‌های ۱۳۰۰ تا ۱۳۵۷ - بعد از پیروزی انقلاب اسلامی - سال‌های قبل از ۱۳۰۰ ه. ش

(۴) سال‌های ۱۳۰۰ تا ۱۳۵۷ - سال‌های قبل از ۱۳۰۰ ه. ش - بعد از پیروزی انقلاب اسلامی

۱۵۲- کدام گزینه پاسخ درست و کامل پرسش‌های زیر است؟

الف) معمولاً به وسیله کدام شاخص‌ها می‌توان تصویری از وسعت و اندازه فقر را در هر کشور به دست آورد؟

ب) اصلاح ساختار توزیع درآمد و عادلانه کردن آن و مقابله با فقر، مستلزم و به ویژه در است.

ج) یکی از معیارهای رفاه اجتماعی چیست؟

(۱) الف: تولید ناخالص داخلی - شاخص دهک‌ها ب: توانمندسازی افراد - مولد کردن آن‌ها - عرضه کالا و خدمات ج: ارتقای توانمندی‌ها

(۲) الف: تولید ناخالص داخلی - شاخص دهک‌ها ب: یک نظام صحیح مالیاتی - توانمندسازی افراد - تولید ج: دستیابی به عدالت

(۳) الف: درآمد سرانه - میزان نابرابری در توزیع درآمد ب: یک نظام صحیح مالیاتی - توانمندسازی افراد - تولید ج: کاهش نابهنجاری‌های اجتماعی

(۴) الف: درآمد سرانه - میزان نابرابری در توزیع درآمد ب: توانمندسازی افراد - مولد کردن آن‌ها - عرضه کالا و خدمات ج: برخورداری از امکانات رفاهی

۱۵۳- اطلاعات مندرج در جدول زیر نشانگر وضعیت توزیع درآمد کشور I در سال ۲۰۰۵ میلادی براساس شاخص دهک‌ها می‌باشد، چنان‌چه

تفاوت سهم دهک اول و چهارم ۳ درصد، تفاوت سهم دهک دوم و پنجم ۳/۵ درصد و تفاوت سهم دهک نهم و هفتم ۲/۵ درصد باشد؛

به ترتیب سهم دهک «چهارم»، «پنجم»، «هفتم»، «سهم بیست درصد بالای درآمدی» و «سهم بیست درصد پایین درآمدی» چقدر است؟

۵	سهم دهک اول	۱۲ - ۳۰ - ۱۱ - ۹ - ۸ (۱)
۶	سهم دهک دوم	۱۱ - ۲۹/۵ - ۱۱ - ۹/۵ - ۸ (۲)
۷/۵	سهم دهک سوم	۱۱ - ۳۰ - ۱۱/۵ - ۹ - ۹ (۳)
؟	سهم دهک چهارم	۱۲ - ۲۹/۵ - ۱۱/۵ - ۹/۵ - ۹ (۴)
؟	سهم دهک پنجم	
۱۱	سهم دهک ششم	
؟	سهم دهک هفتم	
۱۲/۵	سهم دهک هشتم	
۱۳/۵	سهم دهک نهم	
۱۶	سهم دهک دهم	
۱۰۰	درصد جمعیت کشور	۱۰۰ درصد سهم درآمد ملی



۱۵۴- هر کدام از عبارتهای زیر به کدام یک از اهداف یا نقشهای اقتصادی دولت اشاره می‌کند؟

(الف) دولت با اصلاح نظام آموزشی در مدارس و دانشگاه‌ها و توانمندسازی مهارتی و فنی و حرفه‌ای افراد یا با ایجاد مراکز شغل‌یابی و ... فرصت اشتغال و جذب در بازار کار را افزایش می‌دهد.

(ب) دولت سعی می‌کند با درپیش گرفتن سیاست‌های مناسب، تورم را مهار و رشد قیمت‌ها را تثبیت کند.

(ج) دولت‌ها سعی می‌کنند رونق اقتصادی و رفاه مردم را نسبت به گذشته بیشتر کنند و در رقابت جهانی از دیگر اقتصادها عقب نمانند.

(۱) الف: رفاه اجتماعی ب: سیاست تثبیت اقتصادی ج: مقابله با رکود

(۲) الف: وضع مقررات، سیاست‌گذاری و حکمرانی ب: سیاست‌های جانب عرضه ج: کاهش نرخ فقر

(۳) الف: رشد و توسعه اقتصادی ب: ثبات اقتصادی ج: مقابله با تورم

(۴) الف: اشتغال کامل ب: ثبات قیمت‌ها ج: رشد و پیشرفت اقتصادی

۱۵۵- کدام گزینه، عبارتهای زیر را به درستی کامل می‌کند؟

(الف) از عوامل اصلی تعیین‌کنندهٔ مخارج دولت آن است.

(ب) هرگاه بودجه از آن کم‌تر باشد، با کسری بودجه روبه‌رو هستیم.

(ج) در جمهوری اسلامی ایران به موجب اصل قانون اساسی، بودجهٔ سالانهٔ کل کشور توسط دولت تهیه و برای رسیدگی و تصویب به مجلس شورای اسلامی تسلیم می‌شود.

(۱) الف: بودجهٔ ب: مخارج - درآمدهای ج: پنجاه و یکم

(۲) الف: میزان درآمد ب: درآمدهای - مخارج ج: پنجاه و دوم

(۳) الف: میزان درآمد ب: مخارج - درآمدهای ج: پنجاه و سوم

(۴) الف: بودجهٔ ب: درآمدهای - مخارج ج: پنجاه و چهارم

۱۵۶- کدام یک از عبارتهای زیر نادرست است؟

(۱) بودجه یکی از اهرم‌های قوی هدایت اقتصاد جامعه است، تصویب آن به تنهایی کفایت می‌کند و مجلس شورای اسلامی تصویب‌کنندهٔ بودجه است.

(۲) خزانه‌داری به عنوان یکی از ارکان اساسی و بسیار مهم مالی کشور، جایگاه ویژه‌ای در مدیریت نظام بودجه و ساختار مالی جامعه و حاکمیت دارد و به لحاظ اهمیت و جایگاه خزانه‌داری، اصل ۵۳ قانون اساسی به این موضوع اختصاص یافته است.

(۳) سرمایه‌گذاری‌های دولتی شامل سرمایه‌گذاری‌های تولیدی، زیربنایی و اجتماعی می‌شوند که اغلب اهداف اجتماعی و ملی دارند.

(۴) در صورتی که عدالت مالیاتی مورد توجه قرار گیرد، مالیات یکی از ابزارهای مؤثر در رفع نابرابری‌های اقتصادی - اجتماعی است.

۱۵۷- با فرض جدول مالیاتی مقابل:

A	درآمدهای تا ۱۵ میلیون ریال	معاف از مالیات
B	درآمدهای تا ۲۵ میلیون ریال	با نرخ ۱۰ درصد نسبت به مازاد ۱۵ میلیون ریال
C	درآمدهای تا ۳۵ میلیون ریال	با نرخ ۱۵ درصد نسبت به مازاد ۲۵ میلیون ریال
D	درآمدهای تا ۶۵ میلیون ریال	با نرخ ۱۸ درصد نسبت به مازاد ۳۵ میلیون ریال
E	درآمدهای بالاتر از ۶۵ میلیون ریال	با نرخ ۲۴ درصد نسبت به مازاد ۶۵ میلیون ریال

(الف) میزان مالیات ماهانهٔ تولیدکننده‌ای

که در ماه، ۷۵ میلیون ریال درآمد دارد،

کدام است؟

(ب) میزان ماندهٔ خالص ماهانهٔ او چقدر

است؟

(ج) نام نرخ مالیاتی مورد محاسبه چیست؟

(۱) الف: ۱۰,۰۳۰,۰۰۰ ب: ۶۴,۹۷۰,۰۰۰ ج: تصاعدی طبقه‌ای (۲) الف: ۱۰,۳۰۰,۰۰۰ ب: ۶۴,۹۷۰,۰۰۰ ج: تصاعدی کلی

(۳) الف: ۱۰,۳۰۰,۰۰۰ ب: ۶۴,۷۰۰,۰۰۰ ج: تصاعدی طبقه‌ای (۴) الف: ۱۰,۰۳۰,۰۰۰ ب: ۶۴,۷۰۰,۰۰۰ ج: تصاعدی کلی

۱۵۸- کدام یک از گزینه‌های زیر پاسخ مناسبی برای سؤالات زیر است؟ (به ترتیب)

(الف) ملاک انتخاب سیاست تجاری دولت‌ها چیست؟

(ب) دولت برای تشویق صادرکنندگان داخلی از چه سیاست‌هایی استفاده می‌کند؟

(۱) بازارهای جهانی - تعرفه‌های گمرکی، عوارض وارداتی یا سهمیهٔ وارداتی

(۲) وضعیت اقتصادی خود - تعرفه‌های گمرکی، عوارض وارداتی یا سهمیهٔ وارداتی

(۳) بازارهای جهانی - یارانه‌های مختلف و انواع تسهیلات اقتصادی و حقوقی

(۴) وضعیت اقتصادی خود - یارانه‌های مختلف و انواع تسهیلات اقتصادی و حقوقی



۱۵۹- کدام یک از عبارتهای زیر درست می‌باشد؟

- (۱) در دهه دوم انقلاب اسلامی، به ثمر رسیدن بسیاری از طرح‌های اقتصادی و مولد، تولید ناخالص ملی و درآمد سرانه کشور را بهبود بخشید.
- (۲) سند چشم‌انداز بیست ساله کشور، طرح اولین شعارهای سال - که اغلب مضامینی اقتصادی داشت -، ابلاغ بیش از سی سیاست کلی و ... در دهه چهارم انقلاب اسلامی رخ داد.
- (۳) در شعارهای سال ۱۳۹۰ و ۱۳۹۱ به ترتیب بر مسئله جهاد اقتصادی و انضباط اقتصادی تأکید شده است.
- (۴) تحریم مالی شامل مانع‌تراشی در مقابل مبادلات مالی، بانک‌ها و بیمه‌ها می‌باشد.

۱۶۰- ویژگی اقتصاد ایران در دهه «دوم»، «چهارم» و «سوم» به ترتیب گفته شده در کدام گزینه به درستی ذکر شده است؟

- (۱) عزم کشور برای حل مشکلات بر جای مانده از زمان پهلوی - جهاد اقتصادی و مقاومتی - بازرنگری دولت در نقش خود و کاهش فعالیت‌های غیرضروری دولت در اقتصاد به منظور دادن آزادی بیشتر به بخش خصوصی
- (۲) عزم کشور برای حل مشکلات برجای مانده از زمان پهلوی - جذب سرمایه‌گذاری خارجی - تلاش برای بازسازی خرابه‌های ناشی از جنگ
- (۳) جهاد اقتصادی و مقاومتی - جهش اقتصادی با زیرساخت‌هایی مانند راه و ترابری - به ثمر رسیدن بسیاری از طرح‌های اقتصادی
- (۴) افزایش سهم بخش خصوصی در اقتصاد توسط دولت - جذب سرمایه‌گذاری‌های خارجی - تلاش برای آغاز جهش اقتصادی

۱۶۱- هر یک از عبارتهای زیر به کدام یک از انواع مخارج دولتی اشاره دارد؟ (به ترتیب)

- (الف) هزینه‌هایی که همیشه هست و متناسب با سیاست‌های دولت تغییر می‌کند، از این نوع است.
- (ب) هزینه‌هایی که دولت برای حمایت از تولیدکننده و یا برای حمایت از نخبگان پرداخت می‌کند، جزء این نوع می‌باشد.
- (ج) هزینه‌های حمل و نقل، آب و برق و ... نیز شامل این نوع مخارج است.
- (۱) هزینه‌های کارکنان - هزینه‌های کارکنان - هزینه‌های عمرانی
- (۲) هزینه‌های جاری - پرداخت‌های انتقالی - هزینه‌های اداری
- (۳) هزینه‌های عادی - پرداخت‌های انتقالی - هزینه‌های عمرانی
- (۴) هزینه‌های سرمایه‌ای - هزینه‌های کارکنان - هزینه‌های اداری

۱۶۲- هر کدام از موارد زیر بیان‌کننده کدام سیاست پولی یا مالی دولت است؟

- (الف) کاهش حجم پول در گردش (ب) کاهش پایه‌های مالیاتی (ج) کاهش مخارج دولت
- (۱) الف: سیاست پولی انبساطی ب: سیاست مالی انبساطی ج: سیاست پولی انبساطی
- (۲) الف: سیاست پولی انقباضی ب: سیاست مالی انقباضی ج: سیاست مالی انقباضی
- (۳) الف: سیاست پولی انقباضی ب: سیاست پولی انبساطی ج: سیاست پولی انقباضی
- (۴) الف: سیاست پولی انقباضی ب: سیاست مالی انبساطی ج: سیاست مالی انقباضی

۱۶۳- به سوالات زیر در رابطه با قانون اساسی پاسخ دهید.

(الف) نقش اقتصاد در مکاتب مادی چیست؟

(ب) مبارزه با ثروت‌اندوزی از روش‌های غیرقانونی و نامشروع در کدام یک از اصول قانون اساسی ذکر شده است؟

(ج) کدام اصل یا اصول قانون اساسی به مباحث مالی دولت مثل دریافت‌ها و درآمدهای دولت اشاره دارد؟

- (۱) الف: اقتصاد هدف است. ب: اصل ۴۷ ج: اصل ۴۵
- (۲) الف: اقتصاد وسیله است. ب: اصل ۴۹ ج: اصل ۵۱ تا ۵۵
- (۳) الف: اقتصاد وسیله است. ب: اصل ۴۷ ج: اصل ۴۵
- (۴) الف: اقتصاد هدف است. ب: اصل ۴۹ ج: اصل ۵۱ تا ۵۵

۱۶۴- کدام گزینه در رابطه با مؤلفه‌های اقتصاد مقاومتی صحیح نمی‌باشد؟

- (۱) رشد اقتصادی کشور وقتی تضمین می‌شود که آن‌چه در درون کشور تولید می‌شود، در سطح گسترده توسط کشورهای مختلف مورد استفاده قرار بگیرد.
- (۲) فراگیر شدن دانش در تمام سطوح تولیدی و به کارگیری آن توسط تمامی تولیدکنندگان، کاهش هزینه‌ها و افزایش درآمدهای مالی را به ارمغان می‌آورد.
- (۳) برنامه‌ریزی مناسب برای مقاومت‌سازی اقتصاد مستلزم، توانمندسازی مردم صرفاً در یک بعد است، زیرا پیشرفت اقتصاد هر کشور در گرو پیشرفت اقتصادی آحاد مردم است.
- (۴) توزیع عادلانه ثروت و درآمد علاوه بر در اختیار قرار دادن فرصت‌های برابر به منظور تولید برای عموم مردم یکپارچگی و نوزان اقتصادی را ایجاد و به حفظ و پیشرفت اقتصادی کمک شایانی می‌کند.

۱۶۵- زکات مالیات اسلامی با نرخ و خمس مالیات اسلامی با نرخ محاسبه می‌شود.

- (۱) تصاعدی - تصاعدی (۲) تصاعدی - ثابت (۳) ثابت - تصاعدی (۴) ثابت - ثابت



DriQ.com

علوم و فنون ادبی



توجه: داوطلب گرامی، لطفاً از بین سؤالات زوج درس ۱ (علوم و فنون ادبی (۱)، شماره ۱۶۶ تا ۱۸۵) و زوج درس ۲ (علوم و فنون ادبی (۲)، شماره ۱۸۶ تا ۲۰۵)، فقط یک سری را به انتخاب خود پاسخ دهید.

زوج درس ۱

علوم و فنون ادبی (۱) (سؤالات ۱۶۶ تا ۱۸۵)

۱۶۶- ابیات زیر، کدام دوران شعر پارسی را به تصویر می‌کشد؟

«ناگه به فرّ ایزدی از بیشه شد پدید
افشانند میر نصر، زر و رودکی، سخن
فردوسی آمد و سخن از چرخ برگذاشت

(۱) سبک عراقی (۲) سبک ترکستانی (۳) سبک هندی (۴) سبک دوره بازگشت

۱۶۷- ویژگی‌های سبکی درج شده در برابر کدام گزینه نادرست است؟

(۱) مقامات حمیدی: استفاده از ترکیبات دشوار، کاربرد لغات مهجور عربی، ترکی و مغولی و اصطلاحات علمی و فنی
(۲) تاریخ بیهقی: افزایش کاربرد لغات عربی، تمثیل و استشهاد به آیات و احادیث و اشعار عرب، حذف افعال به قرینه
(۳) ترجمه تفسیر طبری: افزایش نشانه‌های جمع فارسی بر جمع عربی، ایجاز و اختصار، کوتاهی جملات
(۴) کلیله و دمنه: کمی لغات عربی، تکرار فعل یا اسم به حکم ضرورت معنی، ایجاز و اختصار

۱۶۸- درباره «شاهنامه ابومنصوری» کدام گزینه نادرست است؟

(۱) «شاهنامه ابومنصوری» به دست عده‌ای از دانشوران خراسان نوشته شده است.
(۲) سال تألیف کتاب حدود ۳۴۶ قمری است.
(۳) این کتاب، به نوعی، تاریخ گذشته ایران به شمار می‌آید.
(۴) مقدمه و فصل اول کتاب از بین رفته، اما سایر فصل‌های آن به دست ما رسیده است.

۱۶۹- در همه گزینه‌ها، به جز به ترتیب، به یکی از «ویژگی‌های فکری» و «ویژگی‌های ادبی» سبک عراقی اشاره شده است.

(۱) ورود اصطلاحات عرفانی و وعظ و اندرز در شعر - به کارگیری ردیف‌های فعلی و اسمی دشوار در شعر
(۲) رواج حس دینی - رواج داستان‌سرایی و منظومه‌های داستانی
(۳) گسترش عرفان و تصوّف - رواج هجو و هزل در شعر
(۴) رواج مفاخره، شکایت و انتقاد اجتماعی - توجه بیشتر به آرایه‌های ادبی

۱۷۰- در کدام گزینه فعلی با نوع و ساختاری همانند «رفتی» در بیت زیر، آمده است؟

«بدان زمانه ندیدی که در جهان رفتی
(۱) دلسم که لاف زدی از کمال دانایی
(۲) رخش گفتی نگار اندر نگار است
(۳) دیدی که خون ناحق پروانه شمع را
(۴) امروز خندان آمدی مفتاح زندان آمدی

۱۷۱- کدام گزینه اطلاعات نادرستی درباره پیشینه زبان و ادبیات فارسی ارائه می‌کند؟

(۱) آثار ادبی منشور و منظوم پهلوی تا مقدار زیادی به دست ما رسیده و برخی از آن‌ها هم، به زبان عربی و فارسی ترجمه شده؛ مانند «هزار و یک شب»
(۲) «یادگار زیربان» رساله کوچکی به زبان پهلوی است که در زمرة آثار غیردینی دسته‌بندی می‌شود، اما در حقیقت رنگ دینی دارد.
(۳) آثاری که به زبان پهلوی تألیف شده، بیشتر، آثار دینی زردشتی است.
(۴) کلیله و دمنه‌ای که امروز در دست داریم، نسبت به نمونه پهلوی خود دچار تغییرات فراوان شده است.



۱۷۲- دلایل استقبال روزافزون نویسندگان قرون پنج و شش، از نگارش آثار خود به زبان فارسی را در کدام عوامل باید جست‌وجو کرد؟

- ۱) گسترش تصوّف - تشکیل دولت سلجوقی
- ۲) بی‌اطلاعی یا بی‌میلی اغلب نویسندگان این دوره نسبت به زبان عربی - دعوت علما از نویسندگان برای فارسی‌نویسی در برابر نفوذ زبان عربی
- ۳) بی‌اطلاعی یا بی‌میلی اغلب نویسندگان این دوره نسبت به زبان عربی - تشکیل دولت سلجوقی
- ۴) گسترش تصوّف - دعوت علما از نویسندگان برای فارسی‌نویسی در برابر نفوذ زبان عربی

۱۷۳- کدام گزینه «ذوقافیتین» است؟

- ۱) کهنه زنبیلی به دست او نهاد
- ۲) ای زلف مسلسلت بلای دل من
- ۳) ای فلک را هوای قدر تو بار
- ۴) ای گوی زرخ سخن ز گویت گویم

۱۷۴- قافیه کدام بیت معیوب نیست؟

- ۱) به نقد خود ننازد صاحب زر
- ۲) میدان فراخ و مرد میدانی نی
- ۳) خصمان مرا مطیع من می‌گردان
- ۴) چشمم که سرشک لاله‌گون آورده

۱۷۵- در رباعی زیر چند بار از صامت «ی» استفاده شده است؟

- «ای دل تا کی مصیبت‌افزا گردی
انداخته‌ای در به در و کوی به کوی
- ۵ (۱) ۶ (۲) ۷ (۳) ۸ (۴)

۱۷۶- کدام گزینه با الگوی هجایی «U-U-U-U-U-U-U-U-U-U» قابل تطبیق است؟

- ۱) کشته معشوق را درد نباشد که خلق
- ۲) مونس و غم‌گسار من نیست به جز خیال او
- ۳) به زخم خورده حکایت کنم ز دست جراحت
- ۴) سودای عشق پختن عقلم نمی‌پسندد

۱۷۷- در کدام گزینه آرایه «ترصیع» به کار نرفته است؟

- ۱) هم عقل دوییده در رکابست
- ۲) زبانش توان ستایش نداشت
- ۳) غیرت از این پرده میانش گرفت
- ۴) برگ بی‌برگی بود ما را نوال (= عطا و بخشش)

۱۷۸- سجع در کدام گزینه ارزش موسیقایی کم‌تری دارد؟

- ۱) هرآینه ما را خردمندی کافی باید که تدبیر مملکت را شاید.
- ۲) اگر بر آب روی، خسی باشی؛ دل به دست آر تا کسی باشی.
- ۳) الهی اگر بهشت چون چشم و چراغ است، بی دیدار تو درد و داغ است.
- ۴) زین پس دم برنیارم و قدم برندارم.

۱۷۹- در کدام بیت همه آرایه‌های «جناس ناقص - واج آرایه - جناس تام - تکرار» وجود دارد؟

- ۱) یاقوت روان‌بخش تو تا قوت روان است
 - ۲) آن موی میان تو که سازد کمر از موی
 - ۳) پنداشت که ما را غم جان است ولیکن
 - ۴) با ما به شکرخنده درآ زان‌که یقینم
- چشمم ز غمت چشمه یاقوت روان است
مویی به میان آمده یا موی میان است
ما در غم آنیم که او در غم آن است
کز پسته تنگ تو یقینم به گمان است



۱۸۰- اگر بخواهیم ابیات را به ترتیب داشتن آرایه‌های «جناس تام - موازنه - اشتقاق - تضاد - واژه‌آرایی» مرتب کنیم، کدام گزینه درست است؟

- الف) چرا بر خاک این منزل نگریم تا بگیرد گل
ب) «فروغی» آن مه تابان مگر مراد تو داد
ج) گره به باد مزن گرچه بر مراد رود
د) نه گریه داد مرا بی رخ تو تسکینی
ه) که گفت در رخ زیبا حلال نیست نظر؟

۱) ب - ه - ج - الف - د ۲) ج - د - الف - ه - ب ۳) ه - د - الف - ب - ج ۴) ب - د - ه - الف - ج

۱۸۱- پیام ابیات در کدام گزینه از مفهوم بیت «چون در رخت یقین و گمانی همی رود / ای برتر از یقین و گمان از که جویمت؟» دورتر است؟

- الف) نه هر جای مرکب توان تاختن
ب) بر او علم یک ذره پوشیده نیست
ج) بمردم در این موج دریای خون
د) بر احوال نابوده، علمش بصیر
۱) «الف» و «ج» ۲) «ب» و «د»

۳) «الف» و «ب» ۴) «ج» و «د»

۱۸۲- مفهوم کدام گزینه با متن زیر متناسب‌تر است؟

«شکوه و تقوا و شگفتی و زیبایی شورانگیز طلوع خورشید را باید از دور دید. اگر نزدیکش برویم از دستش داده‌ایم! لطافت زیبای گل در زیر انگشت‌های تشریح می‌پژمرد!»

- ۱) پرتو خورشید جز در خاک نشوان یافتن
۲) آمد بهار و شد چمن و لاله‌زار خوش
۳) خود را ز هرچه هست شماری فزون ولیک
۴) شد عمر گرامی همه در مدرسه‌ها صرف

۱۸۳- کدام گزینه با بیت «هرکه می‌خواهد که از سنجیده‌گفتاران شود / بر زبان، بند گرانی از تأمل بیدش» قرابت معنایی ندارد؟

- ۱) هرکه می‌خواهد سخن‌گستر بود در انجمن
۲) بی تأمل سخن خود مده از دل به زبان
۳) بی تأمل دم مزن کز لب گهر می‌ریزدش
۴) من که از دشمن سخن گویم تأمل کن که چون

۱۸۴- کدام گزینه با ابیات زیر ارتباط معنایی ندارد؟

- «چو دخلت نیست، خرج آهسته‌تر کن
اگر باران به کوهستان نیارد
۱) ای سلیم آب ز سرچشمه بیند
۲) عیش امروز علاج غم فردا نکند
۳) ای تشنه فرات، یکی دیده باز کن
۴) فردات را ببین به دل و امروز
که می‌گویند ملاحان سرودی
به سالی دجله گردد خشک رودی»
که چو پر شد نتوان بستن جوی
مستی شب ندهد سود به خمیازه صبح
کز آب دیده بر سر قبر تو دجله‌هاست
بگشای تیز دیده بینا را

۱۸۵- مفهوم ابیات کدام گزینه به مفهوم بیت «از پی توست این همه امید و بیم / هم تو ببخشای و ببخش ای کریم» نزدیک‌تر است؟

- ۱) تا درد رسید چشم خون‌خوار تو را
یارب که ز چشم‌زخم دوران هرگز
۲) بازاراً بازاراً هر آن‌چه هستی بازاراً
این درگه ما درگه نومیدی نیست
۳) دیشب که دلم ز تاب هجران می‌سوخت
می‌سوختم آن‌چنان که غیر از دل تو
۴) گر بر درِ دیو می‌نشانی ما را
این‌ها همگی لازمه هستی ماست
- خواهم که کشد جان من آزار تو را
دردی نرسد نرگس بیمار تو را
گر کافر و گبیر و بت‌پرستی بازاراً
صد بار اگر توبه شکستی بازاراً
اشکم همه در دیده‌گریبان می‌سوخت
بر من دل کافر و مسلمان می‌سوخت
گر در ره کعبه می‌دوانی ما را
خوش آن که ز خویش وارهبانی ما را



علوم و فنون ادبی (۲) (سوالات ۱۸۶ تا ۲۰۵)

زوج درس ۲

۱۸۶- کدام عبارت دربارهٔ انواع نثر در سبک هندی نادرست است؟

- (۱) در نثر سادهٔ این دوره، لغات و ترکیبات عربی و اشاره به آیات و احادیث و درآمیختگی شعر و نثر اندک است.
- (۲) در دورهٔ صفویّه از نثر مصنوع در فرمان‌ها و منشآت و دیباچهٔ کتاب‌ها استفاده می‌شد.
- (۳) نثر مصنوع این دوره حلاوت و فخامت نثر فتی قرن ششم و هفتم را ندارد؛ بلکه تماماً شامل تکلف و بی‌ذوقی و غلط‌پردازی است.
- (۴) نثر بینابین، نثری است نه چندان ساده و نه چندان دشوار؛ در حقیقت قصد نویسنده، آسان‌نویسی بوده است؛ اما به نسبت زبان امروز، چندان روان و آسان به نظر نمی‌رسد.

۱۸۷- کدام بیت یادآور نام «اثری با نثر مرسل در دورهٔ هندی که در آن به موضوع عرفان پرداخته شده.» است؟

- (۱) بدان خود را که حلاجیم چنین گفت
 - (۲) چون ز کشور خدای هفت اقلیم
 - (۳) گر از عین‌الحیاتم نیست روزی
 - (۴) لیک بر اسرار، ما داناتریم
- کله از اسرارنامه دُر تـوان سـفت
هفت لبست بستد چو دُر یتیم
بـود از علم آنم دل فروری
عالم‌الاسرار در خشک و تریم

۱۸۸- مهم‌ترین دلیل «از رواج افتادن عربی‌دانی و نوشتن به زبان عربی، و در عوض، توجه به زبان فارسی» در اواخر دورهٔ مغول چه بود؟

- (۱) روی آوردن مردم عامی به ادبیات
- (۲) پایان یافتن خلافت عباسیان
- (۳) قدرت یافتن حکومت‌های ایرانی
- (۴) دل‌زدگی شاعران از نوشتار عربی

۱۸۹- کدام مورد از ویژگی‌های زبانی شعر سبک عراقی نیست؟

- (۱) «می» کم‌کم جای «همی» را می‌گیرد.
- (۲) واژه‌های «ایدون، ایدر، ابا، ابر و ...» به ندرت به کار می‌رود.
- (۳) کاربرد «مر» به فراوانی دیده می‌شود.
- (۴) «در» به جای «اندر» در حال جای‌گزین شدن است.

۱۹۰- کدام گزینه اطلاعات نادرستی دربارهٔ آثار ادبی به دست می‌دهد؟

- (۱) لمعات: اثری از فخرالدین عراقی در قالب نثر و نظم و با موضوع سیر و سلوک عارفانه
- (۲) المعجم: اثری از شمس قیس رازی در علم عروض، قافیه، بدیع و نقد شعر با نثری ساده و عالمانه
- (۳) تاریخ‌گزیده: اثری از حمدالله مستوفی و دربردارندهٔ تاریخ پیامبران و خلفای چهارگانه و نیز خلفای بنی‌عبّاس و تاریخ ایران تا سال ۷۳۰ ه. ق.
- (۴) مرصادالعباد من المبدأ الی المعاد: منظومه‌ای از نجم دایه در بیان سلوک دین و تربیت نفس انسانی

۱۹۱- کدام گزینه با تفکرات رایج در سبک عراقی هم‌خوانی ندارد؟

- (۱) باز آن‌که در فراق تو چشم امیدوار
 - (۲) شاد زی با سیاه‌چشم‌ان شاد
 - (۳) دیدی که مرا هیچ کسی یاد نکرد
 - (۴) همه عمر برندارم سر از این خمار مستی
- چون گوش روزه‌دار بر الله اکبر است
که جهان نیست جز فسانه و باد
جز غم که هزار آفرین بر غم باد
که هنوز من نبودم که تو در دلم نشستی

۱۹۲- کدام بیت دربردارندهٔ ویژگی فکری بیت «هر شب کواکب کم کنند از روزی ما پاره‌ای / هر روز گردد تنگ‌تر سوراخ این غربال‌ها» است؟

- (۱) هم به بال و پر خورشید مگر شبنم ما
 - (۲) ساقی از گردش آن چشم به فریادم رس
 - (۳) روزی هرکسی از راه نصیب آماده‌ست
 - (۴) پیش کج‌بحث خمش باش که سرگردانی‌ست
- به سراپردهٔ خورشید جهان تاب رسد
که من آن صبر ندارم که می ناب رسد
قسمت گریگ محال است به قصاب رسد
آن‌چه از ماهی لب‌بسته به قلاب رسد

۱۹۳- ویژگی‌های شعر سبک هندی در همهٔ بیت‌ها بارز است، به جز

- (۱) در این گلشن نه بویی دیدم و نی رنگ فهمیدم
 - (۲) تا سرو خوش‌خرام تو از باغ رفته است
 - (۳) ز آستین طیبیان هزار خون بچکد
 - (۴) بادهٔ روشن علاج ظلمت غم می‌کند
- چو شبنم حیرتی گل کردم و آینه خندیدم
رخسار خود ز موج خراشیده است آب
گرم به تجربه دستی نهند بر دل ریش
می‌شکافد تیغ برق از هم سحاب تلخ را



۱۹۴- اگر بخواهیم دو بیت هم وزن داشته باشیم، جاهای خالی را با واژگان کدام گزینه باید تکمیل کنیم؟

«ملاحت‌ها که بر من رفت و سختی‌ها که پیش آمد
«چو سعدی و راحت بین و آسایش

(۱) عشق تنها باز - منظوری

(۳) آتشی بيفروز - آن آتش

(۲) از عشق بگذر - سلطانی

(۴) ترک یارت گوی - دلبری

۱۹۵- وزن چند بیت در برابر آن‌ها نادرست نوشته شده است؟

(الف) فتنه برانگیخت دل خون شهان ریخت دل

(ب) امروز چنان مستی کز جوی جهان جستی

(ج) این جا کسی است پنهان خود را مگیر تنها

(د) بر در و بام دل نگر جمله نشان پای توست

(۱) ۴ (۲) ۳

۱۹۶- وزن کدام بیت «همسان دولختی» است؟

(۱) به شمشیر از تو نتوانم که روی دل بگردانم

(۲) نرسد ناله سعدی به کسی در همه عالم

(۳) گر دوست می‌آید برم یا تیغ دشمن بر سرم

(۴) گر پرتوی ز رویت در کنج خاطر افتد

۱۹۷- «تعداد تشبیه‌ها» در کدام گزینه بیشتر است؟

(۱) چنگ در زنجیر زلفش چون زدم دیوانه‌وار

(۲) زلف سیه گشوده که این قلب عقرب است

(۳) بر روی چون مه ارچه بتابی کمند زلف

(۴) خلعت عشق تو بر قامت دل بینم راست

۱۹۸- در همهٔ گزینه‌ها آرایهٔ «کنایه» به چشم می‌خورد، به جز

(۱) گردن ما ز بسی دام برون جست و کنون

(۲) به هر جانب که رو می‌آورم خود را نمی‌یابم

(۳) دوست می‌دارم تو را با آن که بهر خویشان

(۴) گر در هوای وصلت صد خرمن وجودم

۱۹۹- در همهٔ بیت‌ها هر دو آرایهٔ «تشبیه و مجاز مشابهت» وجود دارد، به جز

(۱) هرکه در صحبت آن شاخ صنوبر بنشست

(۲) نرگس مست تو چون فتنه از او بیدار است

(۳) در تکلم لعل شیرینت چو می‌شد دُرُفشان

(۴) بی شکر شیرین تو در درگه خسرو

۲۰۰- اگر بخواهیم ابیات زیر را به ترتیب داشتن آرایه‌های «کنایه، تشبیه، مجاز و استعاره» مرتب کنیم، کدام گزینه درست است؟

(الف) دل کنده‌ام از جملهٔ یاران و عزیزان

(ب) در پردهٔ شب نوش می‌ناب که دریافت

(ج) هرچند برآوردهٔ آن جان جهانم

(د) بس تیر سبک‌سیر که بر خاک نشانند

تا رفته‌ام اندر پی آن یار یگانه

عمر ابدی خضر به یک جام شبانه

چون خانه ندارم خبر از صاحب خانه

هر کس که ز ثابت‌قدمان شد چو نشانه

(۴) الف - د - ب - ج

(۳) د - ج - ب - الف

(۲) ب - د - ج - الف

(۱) ج - الف - ب - د

مفتعلن مفاعلهن مفتعلن مفاعلهن

مفعول فاعلاتن مفعول فاعلاتن

مستفعل مفعولن مستفعل مفعولن

مفتعلن فاعلهن مفتعلن فاعلهن

(۴) ۱

(۳) ۲

وگر میلیم کشی در چشم میلیم هم‌چنان باشد

که نه تصدیق کند کز سر دردی است فغانش

من با کسی افتاده‌ام کز وی نپردازم به کس

خلوت‌نشین جان را آه از حرم برآید

زیر هر مویش دلی دیوانه در زنجیر بود

روی چو مه نموده که این مهر انور است

باری به هیچ روی ز من روی برمتاب

لیکن این طرفه که پیوسته بیاید پوشید

سر نهادیم به بند تو، که این بند آن نیست

چه ساعت بود حیرانم ز کف دادم عنان خود

عالمی بر خسرو بیچاره دشمن کرده‌ای

بر باد رفته باشد بر باد رفته باشد

هم‌چو باد سحری از سر بستان برخاست

هم‌چو بخت من دل‌سوخته در خواب چراست

چشمه‌های آب حیوان از دهان می‌آمدت

بر سینه زخم سنگ چو فرهاد ز دستت



۲۰۱- در کدام گزینه «استعاره با ذکر مشبّه به - استعاره با ذکر مشبّه - تشبیه» وجود دارد؟

- (۱) بیا ساقی! که ایام بهار است
(۲) نرگس چشم تو خواب آلوده ست
(۳) نرگس مست به صد غمزه به باغ اندر
(۴) نرگس از کف جام نهد گرچه از رنج خمار
- سمن مست است و نرگس در خمار است
لب لعل تو شراب آلوده ست
چون دو چشم صنم باده گسار آید
سرفکنده مانده چندان ناتوانی می کشد

۲۰۲- کدام گزینه با بیت «ای همه هستی ز تو پیدا شده / خاک ضعیف از تو توانا شده» ارتباط معنایی دارد؟

- (۱) جان من جرعه عشق تو نریزد بر خاک
(۲) به احتیاط قدم نه به خاک وادی عشق
(۳) فروغ رویت اندازی سوی خاک
(۴) گفتمی ز خاک بیشترند اهل عشق من
- مگر آن روز که در خاک بریزد بدنم
که خاک و خار بیابان عشق خون خوار است
عجایب نقش ها سازی سوی خاک
از خاک بیشتر نه که از خاک کم تریم

۲۰۳- مفهوم بیت «جهان را سر به سر آینه می دان / به هر یک ذره ای صد مهر تابان» از کدام گزینه دور تر است؟

- (۱) به زیر پرده هر ذره پنهان
(۲) با بال شوق ذره به خورشید می رسد
(۳) به هر جزوی ز خاک ار بنگری راست
(۴) بدین خردی که آمد حبه دل
- جمال جان فزای روی جانان
پرواز دل به سوی خدا می برد مرا
هزاران آدم انقدر وی هویداست
خداوند دو عالم راست منزل

۲۰۴- کدام گزینه با بیت «دلا تا کی در این زندان فریب این و آن بینی / یکی زین چاه ظلمانی برون شو تا جهان بینی» تناسب معنایی بیشتری دارد؟

- (۱) از ندامت برنیاری آه سردی از جگر
(۲) تا به کی گردم بر خاک درت خوار و ذلیل
(۳) دلا، وقت جفا فریاد کم کن
(۴) نیایدم گله از خوی این و آن کردن
- هیچ در فکر رسن در چاه دنیا نیستی
تا به کی باشم در دست غمت زار و نزار
که هنگام وفا خوش نیست فریاد
در آتش از دل خویشم، چه می توان کردن؟

۲۰۵- مفهوم کدام گزینه به مفهوم بیت «که گفت سعدی از آسیب بگریزد؟ / به دوستی که غلط می برد گمان ای دوست» نزدیک تر است؟

- (۱) از دشمنان خود نتوان بود بی خبر
(۲) به کوشش از متصوّر شود وصال رخ تو
(۳) «حافظ» از جور تو حاشا که بگرداند روی
(۴) ز حد گذشت جدایی میان ما ای دوست
- آخر تو را که گفت که از دوستان مپرس؟
به دوستی که پشیمان شود کسی که نکوشد
من از آن روز که در بنسند توام آزادم
بیا بیا که غلام توام بیا ای دوست



زبان عربی (اختصاصی)

■ عین الأصحّ و الأدقّ في الجواب للترجمة أو التعريب أو المفهوم (۲۱۰ - ۲۰۶):

۲۰۶- «و إذا قرئ القرآن فاستمعوا له»:

- (۱) و هرگاه قرآن خوانده شد، پس برای آن گوش دهید!
(۲) و هر جا قرآن تلاوت شود، باید به آن گوش دهید!
(۳) و هر جا قرآن را خواندند، بدان گوش فرا دادند!
(۴) و هرگاه قرآن خوانده شود، به آن گوش فرا دهید!

۲۰۷- «إنّ الدودة يُمْكِنُهَا أَنْ تَنُمُو وَ تُصْبِحَ كَامِلَةً إِذَا أَصَابَهَا شَيْءٌ قَاطِعٌ!»:

- (۱) کرم چنانچه چیزی بزنده به آن اصابت کند، می تواند رشد کند و کامل گردد!
(۲) کرم می تواند رشد کند تا کامل شود، هرگاه که به یک چیز بزنده ای برخورد کند!
(۳) کرم زمانی که به چیزی بزنده برخورد کند، می تواند مجدّد رشد کرده تا کامل گردد!
(۴) کرم این توانایی را دارد که اگر چیز بزنده ای آن را نصف کند، رشد کرده و کامل گردد!



۲۰۸- «إنَّ الجمال ليس بأثواب تُزِين المرء بل بالأخلاق الحسنة التي قد اكتسبها!»:

- ۱) زیبایی نه به لباس‌هایی است که آدمی را زیباتر می‌سازند، بلکه به اخلاق نیکویی است که آن‌ها را دارد!
- ۲) زیبایی به لباس‌هایی که آدمی را زینت می‌بخشند نیست، بلکه به اخلاق نیکویی است که آن‌ها را به دست آورده است!
- ۳) لباس‌ها نیستند که آدمی را زینت می‌بخشند، بلکه اخلاق نیکویی که آدمی آن‌ها را دارد، باعث زیبا شدن او هستند!
- ۴) زیبایی در لباس‌هایی نیست که انسان را می‌آرایند، بلکه در اخلاق نیکویی است که آن‌ها را به دست می‌آورد!

۲۰۹- «دلفین‌ها می‌توانند با استفاده از صداهایی مشخص با هم صحبت کنند!»؛ عین الصحیح:

- ۱) كانت الدلافین تستطيع أن تستخدم أصوات معينة و تتكلم معاً
- ۲) إنَّ الدلافین تقدر أن تتكلم و تستخدم معاً الأصوات المعينة!
- ۳) تستطيع الدلافین أن تتكلم معاً باستخدام أصوات معينة!
- ۴) كانت الدلافین تقدر بالتكلم معاً و هي تستخدم الأصوات المعينة!

۲۱۰- «فضل العالم على غيره كفضل النبي على أمته.» عین المناسب للمفهوم:

- ۱) «هل يستوي الذين يعلمون و الذين لا يعلمون»
- ۲) نوم على علم خير من صلاة على جهل!
- ۳) أطلبوا العلم و لو بالصين فإنَّ طلب العلم فريضة!
- ۴) «فُضِّلَ الله المُجاهدين على القاعدین أجرًا عظيمًا»

■ عین المناسب في الجواب عن الأسئلة التالية (۲۱۵ - ۲۱۱):

۲۱۱- «يستطيع الفرس النوم واقفاً على أقدامه!» عین الصحیح في الإعراب و التحليل الصرفي:

- ۱) يستطيع: فعل مضارع - مزيد ثلاثي - لازم / فعل و مع فاعله جملة اسمية
- ۲) الفرس: اسم - جمع تكسير - معرف بأل - معرب / فاعل و مرفوع بالضمة
- ۳) واقفاً: مفرد مذكر - اسم فاعل من «وقف، يقف» - نكرة / حال و منصوب
- ۴) أقدام: جمع تكسير (مفرده: قدم) - مبني / مضاف و مجرور بالكسرة

۲۱۲- عین العدد بختلف نوعه:

- ۱) حصلت الفائزة الأولى على الجائزة الذهبية!
- ۲) سافرنا إلى مشهد المقدسة لزيارة الإمام الثامن (ع)!
- ۳) سنصل إليكم في السابعة صباحاً إن لم يتأخر القطار!
- ۴) قد طالعت هذه الكتب الثلاثة مرّات عديدة حتى أفهمها!

۲۱۳- عین الخطأ بالنسبة لإسم التفضيل:

- ۱) كتابة مقالة علمية قد تكون أصعب من تأليف كتاب!
- ۲) خير الناس من ينفع الناس بإنجازاته و أعماله الحسنة!
- ۳) إنَّ صديقتي فاطمة كبرى مني خمس سنوات!
- ۴) هذه الفتاة هي الفضلى بين جميع التلميذات!

۲۱۴- إملأ الفراغين بما يناسب: «..... آيات الله في الكون من لم قلبه بها إيماناً!»

- ۱) تُكذَّب - آمن
- ۲) يُكذَّب - يؤمن
- ۳) تُكذَّب - يؤمن
- ۴) يُكذَّب - آمن

۲۱۵- عین المضارع يفيد «الماضي المنفي»:

- ۱) كانت لي زميلة ذكية تخرّجت من كلية الحقوق و أصبحت الآن مُحامية!
- ۲) من الناس من يجمع النقود و الأموال و لا يُنفقها في سبيل الله!
- ۳) لا تكتبوا شيئاً على جذوع الأشجار فهي تنمو و تتنفس كالإنسان!
- ۴) إنَّ الطيبة كتبت لي هذه الوصفة ولكنني لم أعمل بها!



توجه: داوطلب گرامی، لطفاً از بین سوالات زوج درس ۱ (تاریخ ۱)، شماره ۲۱۶ تا ۲۳۵ و زوج درس ۲ (تاریخ ۲) شماره ۲۳۶ تا ۲۵۵، فقط یک سری را به انتخاب خود پاسخ دهید.

۲۱۶- کدام گزینه از آثار معماری هخامنشیان است؟

- ۱) کاخ تیسفون در کنار دجله
- ۲) طاق بستان کرمانشاه
- ۳) کاخ آپادانا در شوش
- ۴) معبد آناهیتا در کنگاور



۲۱۷- دهبوک، مؤسس حکومت ماد به کدام اقدام دست زد؟

- (۱) نیروی دریایی قدرتمندی به وجود آورد.
- (۲) سپاه خود را به دسته‌های کمان‌داران، نیزه‌داران و سواران تقسیم کرد.
- (۳) شهر هگمتانه (همدان کنونی) را بنا کرد و مرکز حکومت خود قرار داد.
- (۴) مدارسی برای آموزش نیروهای نظامی تأسیس کرد.

۲۱۸- کدام مورد، مربوط به دوران سلطنت ارد دوم، پادشاه اشکانی است؟

- (۱) سفیرانی از سوی چین به ایران آمدند و جاده ابریشم تکمیل و بازگشایی شد.
- (۲) سپاه ایران به فرماندهی سورنا، سپاه کراسوس رومی را در جنگ حران شکست داد.
- (۳) وسعت قلمرو اشکانیان به نهایت خود رسید و پایه‌های قدرت و سلطنت آنان استوار گردید.
- (۴) اشکانیان پس از قریب صد سال جنگ و گریز، موفق شدند سلوکیان را به طور کامل از ایران بیرون کنند.

۲۱۹- کدام مورد، از خصوصیات تجارت ایران در زمان هخامنشیان است؟

- (۱) درآمد هنگفتی از حقوق گمرکی و عوارض حمل و نقل و راهداری، نصیب حکومت می‌شد.
- (۲) تجارت، محدود و منحصر به اشیای تجملی و گران‌قیمت بود.
- (۳) از حجم مبادله کالاهای ارزان‌قیمت کاسته شد.
- (۴) بخش قابل توجهی از کالاهای تجاری را اجناس مورد نیاز مردم تشکیل می‌داد.

۲۲۰- در کدام مرحله از تحقیق، پژوهشگر اطلاعات مربوط به موضوع تحقیق را از منابع و اسناد تاریخی استخراج می‌کند؟

- (۱) گردآوری و تنظیم اطلاعات
- (۲) شناسایی منابع
- (۳) تحلیل و تفسیر اطلاعات
- (۴) تدوین پرسش‌های تحقیق

۲۲۱- مسئولیت اداره امور اداری، مالی و قضایی در مصر باستان به عهده چه کسی یا کسانی بود؟

- (۱) صدراعظم
- (۲) فرعون
- (۳) کاهنان
- (۴) وزیر

۲۲۲- کدام یک از موارد زیر، سیاست مشترک هخامنشیان و اشکانیان است؟

- (۱) مداراجویی فرهنگی و دینی
- (۲) ساخت بناهای باشکوه
- (۳) ترویج ایران‌گرایی
- (۴) تشکیل دولت متمرکز

۲۲۳- طایفه‌های بیابانگردی که در حدود ۲۰۰۰ ق.م. از دشتهای اروپای شرقی به شبه‌جزیره یونان آمدند، پایه‌گذار کدام تمدن شدند؟

- (۱) مینوسی
- (۲) جزیره کرت
- (۳) میسنی
- (۴) تروا

۲۲۴- کدام گزینه درباره کتاب «بندهش» درست است؟

- (۱) ترجمه، شرح و تفسیر اوستا به زبان اوستایی است.
- (۲) دانشنامه‌ای مشتمل بر عقاید مسیحیان دوره ساسانی است.
- (۳) مهم‌ترین منبع برای حقوق و دادرسی دوره ساسانی است.
- (۴) براساس تعالیم زرتشت به زبان پهلوی تألیف شده است.

۲۲۵- برجسته‌ترین منابع نوشتاری ایران باستان کدام‌اند؟

- (۱) «تورات» کتاب دینی یهودیان و کتاب‌های تاریخی، ادبی و جغرافیایی
- (۲) سنگ‌نوشته‌ها، گل‌نوشته‌ها، سالنامه‌ها و کتاب‌های تاریخی، ادبی، دینی و جغرافیایی
- (۳) سنگ‌نوشته‌ها و لوح‌های گلی از زمان هخامنشیان و سامانیان
- (۴) کتاب‌های مورخان یونانی و رومی و در صدر آنها کتاب تواریخ هرودت

۲۲۶- کدام دسته از آثار ادبی، از دوره اشکانیان و به خط و زبان پارسی بر جای مانده است؟

- (۱) داستان‌های ملی و پهلوانی مانند «هزارافسان» که شاعران و موسیقی‌دانان دوره‌گرد برای مردم می‌خواندند.
- (۲) خدای‌نامه و داستان‌هایی مانند «بیژن و منیژه» که بعدها به شاهنامه راه یافت.
- (۳) منظومه‌های داستانی «درخت آسوریک» و «یادگار زریران»
- (۴) تقریباً هیچ نوشته ادبی به زبان و خط پارسی بر جای نمانده است.



۲۲۷- دلیل توانمندی سواره نظام اشکانی چه بود و مهم ترین جنگ افزارهای سپاه اشکانی کدامند؟

- (۱) پیشینه صحراگردی آنان - تیر و کمان و نیزه
- (۲) تجهیز سواره نظام سنگین اسلحه به زره و کلاه خود - شمشیر، سپر و زوبین
- (۳) استفاده از فیل در جنگ ها - تیر و کمان و نیزه
- (۴) استفاده از صدای طبل در آغاز حملات سپاه اشکانی - شمشیر، سپر و زوبین

۲۲۸- عکس العمل موبدان زرتشتی دوره ساسانی در مقابل نابرابری های اجتماعی و امتیازات طبقه حاکم چه بود؟

- (۱) این تفاوت ها و تمایزها را برای نظم و ثبات کشور خطرناک می دانستند و برای اصلاح آن تلاش می کردند.
- (۲) از ترس شاه، در مقابل نابرابری ها و تبعیض ها سکوت می کردند.
- (۳) پس از ظهور مزدک، به جنبش وی که علیه این نابرابری ها بود، پیوستند.
- (۴) مدافع این نابرابری ها بودند و وانمود می کردند که این تفاوت ها و تمایزها برای حفظ نظم و ثبات کشور لازم است.

۲۲۹- دومین پایتخت اشکانیان در حوالی کدام شهر امروزی قرار داشت و یونانیان آن را چه می نامیدند؟ (به ترتیب)

- (۱) بغداد - صدرروازه
- (۲) دامغان - صدرروازه
- (۳) بغداد - هکاتم پولس
- (۴) دامغان - هکاتم پولس

۲۳۰- ژنگ، اولین امپراتور چین باستان، به منظور تسلط بیشتر حکومت مرکزی بر سرزمین چین، کدام روش را در پیش گرفت؟

- (۱) آیین کنفوسیوس را در چین رسمیت بخشید.
- (۲) با فرستادن سفیری به دربار اشکانیان، جاده ابریشم را بازگشایی کرد.
- (۳) تشکیلات اداری و مالیاتی را نوسازی کرد و شبکه گسترده ای از جاده ها ساخت.
- (۴) مأموران دولتی را نه بر مبنای ثروت و خون، بلکه براساس توانمندی و شایستگی انتخاب کرد.

۲۳۱- کدام گزینه، توصیف درستی از «پریکلس» شخصیت معروف یونان باستان ارائه می دهد؟

- (۱) فیلسوف مشهور یونانی و شاگرد ارسطو که به پیشرفت فلسفه در یونان کمک شایانی کرد.
- (۲) سردار بزرگ یونانی که پس از غلبه بر رقیبانش، حکومت یونان را از جمهوری به امپراتوری تبدیل کرد.
- (۳) فرمانده نظامی دولت - شهر آتن که در جنگ های پلوپونزی و جنگ های یونان و ایران، سپاه آتنی ها را رهبری کرد.
- (۴) سیاستمداری آزادی خواه که دولت - شهر آتن به رهبری وی، به سرعت در مسیر پیشرفت و توسعه طلبی سیاسی و نظامی گام برداشت.

۲۳۲- براساس سنگ نوشته های بیستون و تخت جمشید، کدام گاه شماری در قلمرو هخامنشیان رواج داشته است؟

- (۱) گاه شماری اوستایی
- (۲) گاه شماری جلالی
- (۳) گاه شماری خورشیدی - قمری بابلی
- (۴) گاه شماری خورشیدی - قمری مصری

۲۳۳- سومین مرحله فعالیت باستان شناسان کدام است؟

- (۱) حفظ و مرمت آثار باستانی
- (۲) حفاری
- (۳) استخراج و تنظیم اطلاعات
- (۴) کشف و شناسایی

۲۳۴- از میان نخستین شهرهای فلات ایران، کدام یک در سیستان قرار دارد؟

- (۱) شهر سوخته
- (۲) سیلک
- (۳) جیرفت
- (۴) چغامیش

۲۳۵- کدام جشن باستانی ایران، به جمشید، پادشاه افسانه ای ایران نسبت داده شده است؟

- (۱) مهرگان
- (۲) سده
- (۳) نوروز
- (۴) گاهنبارها

زوج درس ۲

تاریخ (۲) (سؤالات ۲۳۶ تا ۲۵۵)

۲۳۶- شاه عباس اول به دلایل سیاسی و نظامی، پایتخت خود را به کدام شهر منتقل کرد؟

- (۱) تبریز
- (۲) قزوین
- (۳) اصفهان
- (۴) شیراز

۲۳۷- کدام سرزمین، زادگاه و پیشگام رنسانس در اروپا شد؟

- (۱) اسپانیا
- (۲) ایتالیا
- (۳) فرانسه
- (۴) انگلستان

۲۳۸- کدام دانشمند قرن شانزدهم، در رساله «گردش اجرام سماوی»، نظریه چرخش زمین به دور خورشید را مطرح کرد؟

- (۱) بطلمیوس
- (۲) کپلر
- (۳) گالیله
- (۴) کوپرنیک

۲۳۹- خلافت فاطمیان در زمان کدام خلیفه به اوج قدرت سیاسی، شکوفایی فرهنگی و رونق اقتصادی دست یافت؟

- (۱) مستنصر
- (۲) عبیدالله مهدی
- (۳) عبدالرحمن بن معاویه
- (۴) هارون



۲۴۰- کدام مورد، از خصوصیات کتاب «حدود العالم من المشرق الى المغرب» است؟

- (۱) نخستین کتاب جغرافیایی ایرانی است.
(۲) به زبان فارسی نگاشته شده است.
(۳) نویسنده آن علی بن حسن مسعودی است.
(۴) با حمایت پادشاهان غزنوی تألیف شده است.

۲۴۱- کدام مورد، از دلایل تبدیل شهر قسطنطنیه به پایگاه مهم تسلط امپراتوری بیزانس بر ولایات تابع است؟

- (۱) حفظ دستگاه و تشکیلات اداری روم
(۲) داشتن نیروی دریایی نسبتاً نیرومند
(۳) برخورداری از موقعیت جغرافیایی و ارتباطی ویژه
(۴) اقتصاد قدرتمند شهر قسطنطنیه

۲۴۲- دلیل اختلاف و درگیری شدید میان پاپ و امپراتور آلمان، در سده‌های ۱۱ و ۱۲ م چه بود؟

- (۱) تلاش برای فرماندهی جنگ‌های صلیبی
(۲) رقابت برای تصاحب زمین‌ها و اموال فراوان کلیسا
(۳) روش‌های خشن کلیسا در تفتیش عقاید
(۴) انتصاب اسقف‌ها و اعطای حلقه و عصای اسقفی

۲۴۳- مغولان در «عین جالوت» با کدام حکومت جنگیدند و به چه نتیجه‌ای انجامید؟

- (۱) مملوکان مصر - شکست مغولان
(۲) خلافت عباسی - پیروزی مغولان
(۳) خلافت عباسی - شکست مغولان
(۴) مملوکان مصر - پیروزی مغولان

۲۴۴- کدام گزینه، از نتایج فتح هرات به دست شاه اسماعیل صفوی بود؟

- (۱) صفویان از شمال شرق با ازبکان و از جنوب شرق با حکومت گورکانیان هند همسایه شدند.
(۲) شیبیک‌خان سرکرده ازبکان که شهرهای خراسان را عرصهٔ تاخت و تاز خود قرار داده بود، به قتل رسید.
(۳) کمال‌الدین بهزاد، یکی از نوابغ هنر نقاشی دربار تیموری، به تبریز برده شد.
(۴) عده‌ای از علمای شیعه به ایران مهاجرت کردند و معارف شیعی در ایران گسترش یافت.

۲۴۵- کدام یک از موارد زیر، مربوط به جنگ بدر است؟

- (۱) در آستانه آغاز این جنگ، عبدالله بن ابی سردسته منافقان مدینه، به همراه یارانش از سپاه اسلام جدا شد و در جنگ شرکت نکرد.
(۲) پس از پیروزی مسلمانان، هیئت‌های نمایندگی قبایل مختلف عرب به مدینه آمدند و فرمان‌برداری خود را از رسول خدا (ص) اعلام کردند.
(۳) این جنگ در سال پنجم هجرت به وقوع پیوست و با وجود این‌که مشرکان تمام نیرو و امکانات خود را بسیج کرده بودند، ناکام ماندند.
(۴) پیامبر (ص)، پس از این جنگ، شرط آزادی هر یک از اسیران باسواد را آموزش خواندن و نوشتن به ده تن از مسلمانان تعیین کرد.

۲۴۶- به کدام دلایل، در دوران پیش از اسلام، قبیلهٔ قریش قدرت و نفوذ سیاسی قابل توجهی در میان قبایل دیگر عربستان داشت؟

- (الف) برقراری رابطهٔ تجاری با سرزمین‌های دور و نزدیک
(ب) تعصب قبیله‌ای زیاد و پیروزی در جنگ‌ها
(ج) تشکیلات سیاسی، اداری و نظامی منظم و منسجم
(د) در اختیار داشتن ادارهٔ کعبه
(۱) ب - ج - د
(۲) الف - ب - د
(۳) الف - د
(۴) ب - ج

۲۴۷- کدام یک از کتاب‌های زیر، از نمونه‌های تاریخ منظوم محسوب می‌شود؟

- (۱) تاریخ طبری
(۲) بوستان سعدی
(۳) شاهنامهٔ فردوسی
(۴) دیوان حافظ

۲۴۸- کدام افراد، از جمله سیاست‌مداران زیرک اما دنیاطلب بودند که معاویه با وعدهٔ حکومت شهرها و مناطق مختلف و بدل و بخشش فراوان از بیت‌المال، آنان را به خدمت گرفت؟

- (۱) حجر بن عدی - حجاج بن یوسف
(۲) عمرو عاص - عبدالرحمن بن اشعث
(۳) مغیره بن شعبه - عمرو عاص
(۴) یوسف بن عمر - عبدالرحمن بن اشعث

۲۴۹- در کدام جنگ دورهٔ حکومت پیامبر (ص)، با وجود این‌که مشرکان مکه تمام نیرو و امکانات مادی و معنوی خود را بسیج کرده بودند، ناکام ماندند؟

- (۱) خندق
(۲) حنین
(۳) احد
(۴) بدر

۲۵۰- تیمور با هنرمندان و صنعتگران شهرهایی که فتح می‌کرد، چگونه رفتار می‌کرد؟

- (۱) در همان شهر برای آنان مراکز علمی و فرهنگی دایر می‌کرد.
(۲) آنان را به سمرقند می‌فرستاد.
(۳) از آن‌ها برای آبادانی تمام نقاط کشور استفاده می‌کرد.
(۴) دستور قتل همهٔ آنان را صادر می‌کرد.

۲۵۱- کدام گزینه، از شاعران برجستهٔ دورهٔ صفوی است؟

- (۱) عطار نیشابوری
(۲) محتشم کاشانی
(۳) حمدالله مستوفی
(۴) حسن بیگ روملو



۲۵۲- کدام مورد، از خصوصیات شهر اسکندریه در شمال مصر، به هنگام ظهور اسلام است؟

- (۱) نقطه اتصال زمینی و دریایی سه قاره آسیا، اروپا و آفریقا محسوب می‌شد.
- (۲) اکثریت ساکنان آن را اعراب تشکیل می‌دادند.
- (۳) از مراکز مهم نیروی دریایی امپراتوری روم شرقی به شمار می‌رفت.
- (۴) محل برخورد تمدن‌های کهن بوده است.

۲۵۳- چرا شاه‌عباس اول، گروهی از ارامنه را در اصفهان مستقر کرد؟

- (۱) جلب حمایت حکمرانان ارمنی همسایه ایران
- (۲) بهره‌گیری از جوانان ارمنی در سپاه تازه‌تأسیس خود
- (۳) بهره بردن از تجارب فنی، اقتصادی و تجاری آن‌ها
- (۴) استفاده از دانش مهندسان ارمنی برای بناهای باشکوه اصفهان

۲۵۴- بسیاری از دانشمندان متواری در برابر هجوم مغولان، پس از بازگشت به ایران در کدام مرکز علمی به فعالیت پرداختند؟

- (۱) رصدخانه مراغه
- (۲) شنب غازان
- (۳) رصدخانه سمرقند
- (۴) کتابخانه هرات

۲۵۵- کدام گزینه، ویژگی «اراضی خاصه» در دوران حکومت صفویه است؟

- (۱) این زمین‌ها بسیار ناچیز بود و همواره در معرض مصادره قرار داشت.
- (۲) این دسته از اراضی کشور در اختیار و تملک والیان ایالت‌ها بود.
- (۳) این گونه زمین‌ها، از دست‌اندازی حکام و پادشاهان در امان بود.
- (۴) این زمین‌ها متعلق به شخص شاه بود.



توجه: داوطلب گرامی، لطفاً از بین سوالات زوج درس ۱ (جغرافیای ایران، شماره‌ی ۲۵۶ تا ۲۷۵) و زوج درس ۲ (جغرافیا ۲)، شماره‌ی ۲۷۶ تا ۲۹۵، فقط یک سری را به انتخاب خود پاسخ دهید.

زوج درس ۱

جغرافیای ایران (سوالات ۲۵۶ تا ۲۷۵)

۲۵۶- تعریف جغرافیا، از نظر اراتوستن در کدام گزینه به درستی بیان شده است؟

- (۱) استفاده از منابع زمین برای رفع نیازهای انسان
- (۲) علم مطالعه زمین به عنوان جایگاه انسان
- (۳) روابط متقابل انسان و محیط در یک مکان
- (۴) درک توان‌های محیط و ویژگی‌های آن

۲۵۷- به ترتیب موارد زیر، مربوط به کدام سوالات کلیدی در جغرافیا هستند؟

- (الف) بررسی سیر تکوین و تحول پدیده‌ها
- (ب) پرداختن به روند زمانی موضوعات جغرافیایی
- (ج) دلالت بر ماهیت هر پدیده یا مسئله

- (۱) چه کسی - چه موقع - چه چیز
- (۲) چطور - چه موقع - چه چیز
- (۳) چه کسی - چه چیز - چرا
- (۴) چطور - چه چیز - چرا

۲۵۸- با توجه به موضوع «ریزگردها» کدام گزینه به ترتیب پاسخ سوالات زیر است؟

- (الف) چه کسی؟ (ب) چرا؟ (ج) چطور؟
- (۱) بی‌توجهی به تثبیت خاک - تداوم خشکسالی در سال‌های اخیر - از بین رفتن دریاچه‌ها
- (۲) از بین رفتن باتلاق‌ها و دریاچه‌ها - بی‌توجهی به تثبیت خاک - وجود ریزگردهای بیش از حد مجاز در هوا
- (۳) بی‌توجهی به تثبیت خاک - از بین رفتن دریاچه‌ها - تداوم خشکسالی در سال‌های اخیر
- (۴) قطع درختان - وجود ریزگردها بیش از حد مجاز در هوا - بی‌توجهی به تثبیت خاک

۲۵۹- مرحله «پردازش» در مراحل پژوهش جغرافیا، چه زمانی آغاز می‌شود؟

- (۱) با نتایج حاصل از تجزیه و تحلیل اطلاعات
- (۲) بلافاصله پس از تدوین فرضیه
- (۳) پس از جمع‌آوری، استخراج و طبقه‌بندی اطلاعات
- (۴) پس از تأیید یا رد فرضیه‌ها

۲۶۰- کدام گزینه در مورد مرزهای طبیعی در ایران درست است؟

- (۱) دریایی = رودخانه‌ای
- (۲) خشکی = دریایی
- (۳) رودخانه‌ای < خشکی
- (۴) دریاچه‌ای و باتلاق < رودخانه‌ای



۲۶۱- بخش اعظم سرزمین ایران را نواحی تشکیل می‌دهد و ناهمواری‌های کشور ما در دوره شکل نهایی یافت.

- (۱) معتدل - مزوزوئیک
(۲) مرتفع و کوهستانی - کواترنر
(۳) معتدل - کواترنر
(۴) مرتفع و کوهستانی - مزوزوئیک

۲۶۲- کدام گزینه در مورد محدوده منطقه کوهستانی زاگرس درست است؟

- (۱) از جنوب جلگه میاندوآب و رشته‌کوه شیرکوه تا جنوب شرقی بندر چابهار
(۲) از مریوان در کردستان با جهت شمال غربی - جنوب شرقی تا تنگه هرمز
(۳) از جنوب ارسباران تا جنوب شرقی تنگه هرمز
(۴) از کوه الوند در همدان با جهت شمال غربی - جنوب شرقی تا بندر چابهار

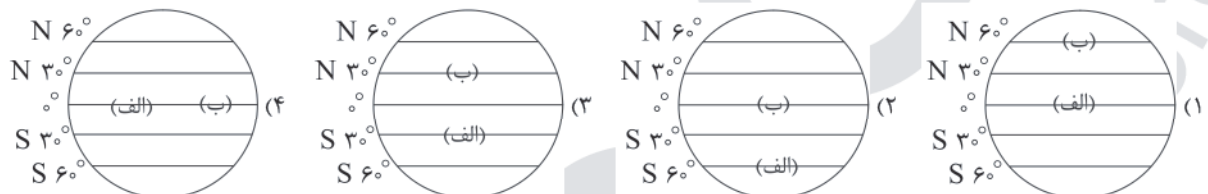
۲۶۳- کدام موارد مربوط به کوه‌های شرق و جنوب شرقی ایران هستند؟

- (الف) رشته‌کوه بشاگرد (ب) گل‌فشان‌ها (ج) گنبد‌های یخی (د) کوه‌های مینیاتوری
(۱) ج - د (۲) الف - ب - د (۳) ب - ج (۴) الف - ج - د

۲۶۴- کدام گزینه از خصوصیات دشت کاکان در فارس است؟

- (۱) در هنگام چین‌خوردگی‌ها و در حد فاصل طاق‌دیس‌ها و یا در میان ناودیس‌ها ایجاد شده است.
(۲) بر اثر انباشت مواد حاصل از فرسایش در نواحی پست به وجود آمده است.
(۳) حاصل انحلال مواد آهکی و هموار شدن زمین‌ها است.
(۴) از دوران زمین‌شناسی بسیار قدیم بر جای مانده و بر اثر فرسایش بادی ایجاد شده است.

۲۶۵- در کدام تصویر، «الف» و «ب» در کمربند پرفشار جنب حاره‌ای قرار گرفته‌اند؟



۲۶۶- کدام گزینه از علل کم شدن آب رودها از غرب به شرق کشور است؟

- (۱) کمبود توده‌های هوا و گرم شدن هوا
(۲) دور شدن از مناطق مرتفع و سرد شدن هوا
(۳) ناهمواری‌ها و جهت آن‌ها
(۴) نزدیکی به نواحی جنب حاره‌ای و دور بودن از دریاها

۲۶۷- کدام رودها از شمال به دریای خزر می‌ریزند؟

- (۱) دُن - دانوب (۲) ولگا - اورال (۳) اورال - دُن (۴) راین - ولگا

۲۶۸- کدام گزینه به ترتیب، جهت «خلیج فارس» و «دریای خزر» را به درستی نشان می‌دهد؟

- (۱) (جنوب غربی - شمال شرقی) - (جنوبی - شمالی)
(۲) (شمال غربی - جنوب شرقی) - (شرقی - غربی)
(۳) (شرقی - غربی) - (شمالی - جنوبی)
(۴) (شمالی - جنوبی) - (غربی - شرقی)

۲۶۹- کدام گزینه شامل «دریاچه فصلی» و «دریاچه دائمی» است؟ (به ترتیب)

- (۱) پریشان - مهارلو (۲) نیریز - زریبار (۳) مهارلو - مسیله (۴) هامون - جازموریان

۲۷۰- کدام استان‌ها جزء کم‌جمعیت‌ترین استان‌های ایران هستند؟

- (۱) سمنان - ایلام (۲) کرمان - خراسان رضوی (۳) سیستان و بلوچستان - خراسان جنوبی (۴) خوزستان - بوشهر

۲۷۱- میزان رشد طبیعی جمعیت در کشور مالزی با جمعیتی حدود ۳۰,۰۰۰,۰۰۰ و مولاید ۲,۳۰۰,۰۰۰ و مرگ‌ومیر ۱,۳۰۰,۰۰۰ حدوداً چند درصد است؟

- (۱) ۱/۲ (۲) ۲/۳ (۳) ۳/۳ (۴) ۴/۲

۲۷۲- به ترتیب تقسیمات کشوری «۷۲ بخش» و «۳۱ ایالت»، مربوط به کدام سلسله‌های تاریخی است؟

- (۱) سلوکیان - امویان (۲) قاجاریان - امویان (۳) سلوکیان - عباسیان (۴) قاجاریان - عباسیان

۲۷۳- کدام شهرها به ترتیب، به شکل «شعاعی» و «شطرنجی» هستند؟

- (۱) اصفهان - کردستان (۲) کردستان - بندرعباس (۳) بندرعباس - یزد (۴) همدان - اصفهان



۲۷۴- شهر بیشاپور در زمان کدام سلسله نقش ارتباطی داشت؟

- (۱) هخامنشیان (۲) ساسانیان (۳) اشکانیان (۴) مادها

۲۷۵- هر کدام از موارد زیر، مربوط به کدام عامل مهم در رشد اقتصادی کشور است؟ (به ترتیب)

- (الف) رگ حیاتی جامعه است و تمام فعالیت‌های اقتصادی، فرهنگی و اجتماعی جامعه را تداوم می‌بخشد.
(ب) محرک اصلی رشد، موفقیت و نوآوری کشورها به شمار می‌رود.

- (۱) راه - صنعت (۲) صنعت - کشاورزی
(۳) کشاورزی - راه (۴) دامداری - کشاورزی

زوج درس ۲

جغرافیا (۲) (سوالات ۲۷۶ تا ۲۹۵)

۲۷۶- کدام گزینه به هدف مطالعه و تحقیق جغرافی‌دان بستگی دارد؟

- (۱) تفاوت میان اجزا و پدیده‌های هم‌مکان و نوع پیوستگی و هماهنگی
(۲) انتخاب معیارها و ملاک‌ها برای تعیین حدود یک ناحیه
(۳) نوع آب و هوا، پوشش گیاهی، دین، زبان و فرهنگ
(۴) وحدت و همگونی نسبی بین عناصر طبیعی و انسانی

۲۷۷- در مجاورت مرز و زبان‌های انگلیسی و اسپانیایی رواج دارد.

- (۱) آلاسکا - ایالات متحده آمریکا (۲) کانادا - ایالات متحده آمریکا
(۳) اسپانیا - فرانسه (۴) ایالات متحده آمریکا - مکزیک

۲۷۸- کدام گزینه از عوامل مهم گردش عمومی هوا و تغییرات آب و هوای نواحی مختلف جهان است؟

- (۱) نیروی پیشروی کوریولیس در منطقه جنب حاره‌ای
(۲) پراکندگی کانون‌های فشار بر روی کره زمین
(۳) تغییر زاویه تابش خورشید در نواحی مختلف زمین
(۴) وجود حرکت همرفتی و جبهه‌ای در نواحی مختلف زمین

۲۷۹- کدام گزینه به ترتیب شامل بیابان سرد و گرم است؟

- (۱) ترکستان - تکلهماکان (۲) استرالیا - نوادا
(۳) پاتاگونی - نامیب (۴) گبی - تکلهماکان

۲۸۰- موارد زیر به ترتیب تعریف کدام گزینه هستند؟

- (الف) تپه‌های ماسه‌ای هلالی‌شکل و منفرد که دو زائده و بازو در جهت باد دارند.
(ب) به شیارهای موازی و U شکل ایجاد شده در رسوبات نرم به جای مانده از دریاچه‌های قدیم گفته می‌شود.

- (۱) ستون سنگی - سیف (۲) یاردانگ - رگ
(۳) برخان - کلوت (۴) گرز دیو - چاله‌های بادی

۲۸۱- کدام گزینه به ترتیب مقدار تولید ناخالص اولیه (NPP) در نواحی جنگل‌های پهن‌برگ و تایگا را به درستی نشان می‌دهد؟

- (۱) ۱۲۰۰ - ۸۰۰ (۲) ۲۲۰۰ - ۹۰۰ (۳) ۷۰۰ - ۹۰۰ (۴) ۶۰۰ - ۸۰۰

۲۸۲- در ایالت کبک در کشور کانادا، بیشتر جمعیت به کدام زبان صحبت می‌کنند؟

- (۱) انگلیسی (۲) آلمانی (۳) فرانسوی (۴) ژمانش

۲۸۳- کدام گزینه مربوط به فعالیت نوع سوم در طبقه‌بندی فعالیت‌های اقتصادی است؟

- (۱) فناوری اطلاعات - پردازش اطلاعات (۲) امور آموزشی - حمل و نقل
(۳) صید ماهی - جنگل‌داری (۴) استخراج معدن - صنایع

۲۸۴- کدام گزینه مربوط به قاره‌هایی است که محصولات مزارع پلانتیشن در آن کشت می‌شود؟

- (۱) آسیا - آفریقا - آمریکای جنوبی (۲) استرالیا - آمریکای مرکزی - آسیا
(۳) استرالیا - اروپا - آمریکای مرکزی (۴) آفریقا - اروپا - آمریکای مرکزی



۲۸۵- کدام گزینه شامل نواحی صنعتی مهم در روسیه و اروپای شرقی است؟

- (۱) ولگا - اوکراین
(۲) باکو - قفقاز
(۳) جمهوری لهستان - جمهوری چک
(۴) لیتوانی - اوکراین

۲۸۶- عصر اکتشافات جغرافیایی و پیشرفت در دریانوردی در چه قرون بوده است؟

- (۱) ۱۳ و ۱۴ (۲) ۱۷ و ۱۸ (۳) ۱۵ و ۱۶ (۴) ۱۹ و ۲۰

۲۸۷- کدام گزینه شامل عوامل شاخص توسعه انسانی در جهان است؟

- (۱) صنعتی شدن - جهانی شدن - رفاه در جامعه
(۲) دامداری تجاری - کشاورزی تجاری - امید به زندگی
(۳) بالاترین بهداشت - صنعتی شدن - درآمد و رفاه
(۴) درآمد و رفاه - امید به زندگی - سواد و آموزش

۲۸۸- هر یک از موارد زیر به ترتیب مربوط به کدام یک از انواع نواحی سیاسی در جهان است؟

- (الف) هر کشور مستقل که نظام حکومتی مستقلی دارد.
(ب) چند کشور که تحت اداره یک نظام مدیریت منطقه‌ای قرار گرفته‌اند.

- (۱) فراملی - ملی
(۲) ملی - ویژه
(۳) ملی - فراملی
(۴) ویژه - ملی

۲۸۹- کدام موارد مربوط به خصوصیات شبه جزیره کریمه است؟

- (الف) یک منطقه گردشگری و کشاورزی
(ب) یک منطقه صنعتی و ماهیگیری
(ج) واقع در شمال دریای سیاه و جنوب اوکراین
(د) واقع در شمال دریای مدیترانه و شمال کشور ترکیه
(۱) الف - ج
(۲) ب - ج
(۳) الف - ب
(۴) ج - د

۲۹۰- کدام گزینه از خصوصیات مرزهای پیشتاز است؟

- (۱) با در نظر گرفتن شرایط فرهنگی مرز تعیین می‌شود.
(۲) گروه‌های انسانی از نظر قومی، زبانی، دینی و ... با هم متفاوت هستند.
(۳) افراد یک ملت یا قوم دارای دین و زبان مشترک از هم جدا هستند.
(۴) از زمان‌های قدیم در نواحی خالی از سکنه ترسیم شده‌اند.

۲۹۱- کشورهای «استرالیا»، «فرانسه» و «عراق» به ترتیب دارای چه نوع نظام سیاسی‌ای هستند؟

- (۱) فدرال - ناحیه‌ای و ترکیبی - تک‌ساخت
(۲) تک‌ساخت - فدرال - ناحیه‌ای و ترکیبی
(۳) فدرال - تک‌ساخت - ناحیه‌ای و ترکیبی
(۴) تک‌ساخت - تک‌ساخت - فدرال

۲۹۲- با توجه به ارکان ناحیه سیاسی و ارکان کشور، در کدام گزینه موارد «الف» و «ب» به درستی بیان شده است؟ (به ترتیب)



- (۱) نظام مدیریت - روابط خارجی
(۲) نظام سیاسی - نظام مدیریت
(۳) قدرت - جغرافیای سیاسی
(۴) حاکمیت - نظام سیاسی

۲۹۳- مکیندر معتقد بود که منبع بزرگ قدرت است که هر کس بر منابع آن مسلط شود، می‌تواند بر کل جزیره جهانی و جهان فرمان براند.

- (۱) جنوب غربی آسیا (۲) شرق اروپا (۳) شمال شرقی آمریکا (۴) شرق و جنوب شرقی آسیا

۲۹۴- به کشورهایی که بین دو یا چند قدرت بزرگ قرار دارند، چه می‌گویند؟

- (۱) محاطی (۲) محیطی (۳) حائل (۴) طویل

۲۹۵- در کشورهای و ، نظارت حکومت بر همه قسمت‌های کشور و ایجاد خطوط ارتباطی با مشکل روبه‌رو است.

- (۱) فشرده - طویل
(۲) طویل - چندتکه
(۳) چندتکه - جمع و جور
(۴) دنباله‌دار - محاطی



جامعه‌شناسی (۱)

۲۹۶- موارد زیر به ترتیب با کدام قسمت نمودار مرتبط هستند؟

- وکیل راستگو

- متولد دوم اسفند ۸۹

- فیلمساز متعهد

- کارمند جهاد سازندگی

(۱) الف - ج - د - ب

(۳) ج - د - ب - الف

(۲) ج - ب - د - الف

(۴) ج - الف - د - ب

۲۹۷- به ترتیب درست (ص) یا نادرست (غ) بودن عبارت‌های زیر را کدام گزینه به درستی نشان می‌دهد؟

(الف) هویت فرهنگی جهان متجدد با هویت روانی و اخلاقی معنوی ناسازگار است و هویت اخلاقی و الهی انسان نیز نمی‌تواند با هویت دنیوی جهان متجدد سازگاری داشته باشد.

(ب) امر به معروف و نهی از منکر سطوح متفاوتی دارد، در مواردی همگانی و به عهده همه افراد جامعه است و در اغلب موارد وظیفه سازمان‌های رسمی و حکومتی است.

(ج) انسداد اجتماعی بیشتر در جوامعی وجود دارد که موقعیت اجتماعی افراد براساس ویژگی‌های اکتسابی مانند وراثت و نژاد تعیین می‌شود.

(د) بسیاری از متفکران، شکل‌گیری دوران پسامدرن را تحول هویت جهان متجدد می‌دانند و برخی آن را تغییری می‌دانند که درون این جهان متجدد اتفاق افتاده و پذیرفته شده است.

(۱) ص - غ - غ - ص

(۳) ص - ص - غ - غ

(۲) غ - غ - ص - غ

(۴) غ - ص - غ - ص

۲۹۸- کدام گزینه به ترتیب در ارتباط با «محدودیت‌های جهان سکولار» و «از خودبیگانگی حقیقی» درست و نادرست است؟

(۱) در یک جهان دنیوی، هویت‌هایی که ابعاد متعالی و الهی انسان را نفی کنند، به رسمیت شناخته نمی‌شوند - قرآن کریم فراموش کردن خداوند را سبب فراموشی انسان از خود می‌داند.

(۲) در جوامع سکولار و دنیوی، امکان رأی دادن به قوانین الهی وجود ندارد - عقاید و ارزش‌های یک جهان اجتماعی مانع از آشنایی اعضای آن با حقیقت آدم و عالم می‌شود.

(۳) جلوگیری از تحصیل دختران محجبه در برخی جوامع غربی اشاره به عدم بروز و ظهور هویت دینی در یک جهان سکولار دارد - تصویری که از انسان در این جهان‌های اجتماعی ارائه می‌شود، سرایی از واقعیت است؛ به همین دلیل فطرت آدمی در این جهان به آرامش نمی‌رسد.

(۴) جهانی که حول ارزش‌های دنیوی و این جهانی شکل می‌گیرد، تحرک اجتماعی را در محدوده همه ارزش‌ها به رسمیت می‌شناسد - جهان اجتماعی‌ای که به این معنای از خودبیگانگی دچار می‌شود، فرهنگ تاریخی خود را فراموش می‌کند و در مواجهه با فرهنگ دیگر، هویت خود را از یاد می‌برد.

۲۹۹- هر عبارت به کدام مفهوم اشاره دارد؟ (به ترتیب)

- مجموعه کنش‌ها، روابط و قواعدی که حول تولید و مصرف کالا و خدمات و توزیع درآمد و ثروت صورت می‌گیرد.

- بر مدار عقاید و ارزش‌های اجتماعی کلان جامعه شکل می‌گیرد.

- مهم‌ترین مانع تعامل جوامع غیرغربی با جهان غرب

- سرایت ناسازگاری از سطح رفتارها و هنجارها به سطوح عمیق‌تر یعنی عقاید و ارزش‌ها

(۱) نهاد فرهنگ - هویت فرهنگی جامعه - مستشرقان - بحران هویت

(۲) نهاد اقتصاد - هویت فرهنگی جامعه - غربزدگی - تزلزل فرهنگی

(۳) نهاد سیاست - هویت اجتماعی افراد - غربزدگی - تزلزل فرهنگی

(۴) نهاد اقتصاد - هویت اجتماعی افراد - خودباختگی فرهنگی - تعارض فرهنگی



۳۰۰- کدام گزینه در رابطه با «شکل‌های متفاوت روابط جهان‌های اجتماعی با یکدیگر» نادرست است؟

- ۱) جهان اسلام در سده‌های نخستین رویارویی با جهان‌های اجتماعی دیگر، با حفظ هویت فرهنگی خود به تعامل با آن‌ها پرداخت و به همین دلیل عناصر سازگار با هویت خود را از آن‌ها گرفت و در موارد مورد نیاز به بازسازی آن عناصر پرداخت.
- ۲) اگر جهان اجتماعی در تعامل با جهان‌های دیگر، بر عقاید و ارزش‌های خود پافشاری نکند، دادوستد فرهنگی به لایه‌های عمیق آن سرایت می‌کند و در صورتی‌که به مرور زمان به عناصر محوری خود پشت کند، دچار تحولات هویتی می‌شود.
- ۳) به دلیل اهمیتی که اسلام برای عقل و عقلانیت قائل است، جهان اسلام در مواجهه با فرهنگ یونان و روم، تنها عناصر عقلی این دو فرهنگ را اخذ کرد و به تناسب هستی‌شناسی توحیدی خود در دانش‌های مختلف آن‌ها دخل و تصرف کرد و عناصر اساطیری و مشرکانه آن‌ها را نپذیرفت.
- ۴) جهان اجتماعی‌ای که در مسیر تحولات هویتی، ارزش‌ها و عقاید جهان اجتماعی دیگری را قبول کند، بدون این‌که به جهان اجتماعی مقابل ملحق شود، دچار تحولات هویتی می‌گردد و هویت جدیدی پیدا می‌کند.

۳۰۱- موارد زیر به ترتیب با کدام قسمت جدول مرتبط هستند؟

جمعیت	(الف)	قطب فرهنگی جدید	(ب)
(د)	از مهم‌ترین تحولات در جهان اجتماعی	(ج)	روشی که به واسطه آن، فرهنگ در افراد درونی می‌شود.

- اولین شرط بقای هر جامعه

- افق‌ان

- انقلاب

- اسلام

۴) د - ب - الف - ج

۳) الف - ج - د - ب

۲) د - الف - ب - ج

۱) ب - الف - د - ج

۳۰۲- به ترتیب هر عبارت به کدام گروه‌ها و یا جهان‌های اجتماعی اشاره دارد؟

- طی قرن بیستم، سکولاریسم و دنیوی شدن را سرنوشت مشترک و حتمی بشریت می‌دانستند.
- در هجوم به قاره آمریکا برای تأمین سلطه خود، به نسل‌کشی و از بین بردن ساکنان بومی پرداختند.
- درباره ابعاد اجتماعی هویت انسان‌ها بحث می‌کنند.
- شاخص آن کاهش جمعیت است.

- ۱) اندیشمندان جهان متجدد - رژیم اشغالگر قدس - فیلسوفان و جامعه‌شناسان - نهاد سیاست
- ۲) نظریه‌پردازان غربی - اروپاییان - جامعه‌شناسان و انسان‌شناسان - جهان متجدد
- ۳) متفکران پسامدرن - اروپاییان - مشاوران و روانکاوان - جهان متجدد
- ۴) نظریه‌پردازان غربی - رژیم اشغالگر قدس - مردم‌شناسان و جامعه‌شناسان - نهاد سیاست

۳۰۳- هر عبارت به ترتیب پیامد کدام گزینه است؟

- شکل‌گیری هویت اجتماعی افراد
- مدیر یک بخش که مدیر کل می‌شود.
- جلوگیری از تحصیل دختران محجبه در برخی جوامع غربی
- کهولت و مرگ یک جهان اجتماعی

- ۱) کنترل اجتماعی - کسب هویت‌های اجتماعی - بروز و ظهور هر نوع هویت اجتماعی - ارتباط میان جهان‌های اجتماعی
- ۲) جامعه‌پذیری - تحرک اجتماعی - ظهور فعالیت‌هایی که هویت دینی افراد را آشکار می‌کنند - مواجه شدن با کاستی‌ها و بن‌بست‌های درونی
- ۳) کنترل اجتماعی - کسب هویت‌های اجتماعی - عدم بروز هویت معنوی افراد در جهان سکولار - ارتباط میان جهان‌های اجتماعی
- ۴) جامعه‌پذیری - فرصت‌های تغییرات هویتی - عدم بروز هویت معنوی افراد در جهان سکولار - مواجه شدن با کاستی‌ها و بن‌بست‌های درونی

۳۰۴- فرآیند شکل‌گیری قطب فرهنگی جدید را کدام گزینه به درستی نشان می‌دهد؟

- ۱) بازگشت جامعه ایران به هویت اسلامی خود ← تبدیل به قلب تپنده بیداری اسلامی ← جست‌وجوی هویت جهان اسلام بیرون از تصاویری که جهان غرب القا می‌کرد ← شکل‌گیری ایران به عنوان قطب فرهنگی جدید
- ۲) شکل‌گیری افق‌های جدید به روی اندیشمندان جهان غرب ← تأمل و بازبینی آنان نسبت به نظریات پیشین خود ← جست‌وجوی هویت خود بیرون از تصاویر القا شده از سوی جهان غرب ← ظهور اسلام به عنوان یک قطب فرهنگی جدید
- ۳) الهام گرفتن جهان اسلام از انقلاب اسلامی ایران ← جست‌وجو کردن هویت جهان اسلام، بیرون از تصاویری که جهان غرب القا می‌کرد ← ظهور اسلام به عنوان یک قطب فرهنگی جدید
- ۴) شکل‌گیری جامعه ایران به عنوان قلب تپنده بیداری اسلامی ← الهام گرفتن جهان اسلام از بیداری اسلامی ← بازگشت به هویت اسلامی خود که هویتی مستقل، فعال و اثرگذار بود ← ظهور جامعه ایران به عنوان یک قطب فرهنگی جدید



۳۰۵- کدام گزینه به ترتیب عبارتهای زیر را کامل می‌کند؟

- در صورتی که واقعیت‌ها و آرمان‌های یک جهان اجتماعی مطابق حق باشد، دارای است.
- اگر اعضای یک جهان اجتماعی واقعیت‌ها و آرمان‌های خود را فراموش نکنند، آن جهان اجتماعی دارای است.
- بافت قالی توسط بانوی هنرمند با یک دست، حاصل تعامل و است.
- ۱) هویت تاریخی - هویت حقیقی - جهان اجتماعی - جهان نفسانی
 - ۲) هویت حقیقی - هویت تاریخی - جهان نفسانی - جهان طبیعی
 - ۳) هویت تاریخی - هویت حقیقی - جهان اجتماعی - جهان طبیعی
 - ۴) هویت حقیقی - هویت واقعی - جهان اجتماعی - جهان نفسانی

جامعه‌شناسی (۲)

۳۰۶- به ترتیب «اشتراک مارکس و ریکاردو»، «افتراق بلوک شرق و بلوک غرب» و «اشتراک کنت و هانتینگتون» را کدام گزینه به درستی نشان می‌دهد؟

- ۱) نظریه اقتصادی - فرهنگ و سیاست - رویکرد اقتصادی
- ۲) نظریه پرداز لیبرال - اقتصاد و جغرافیا - پدیده جنگ
- ۳) نظریه اقتصادی - اقتصاد و سیاست - پدیده جنگ
- ۴) مدافع دخالت دولت - فرهنگ و جغرافیا - رویکرد تبیینی

۳۰۷- به ترتیب هر عبارت پیامد کدام گزینه است؟

- انتقال جنگ از کشورهای غربی به فرهنگ‌ها و تمدن‌هایی که در دوران استعمار، تحت سلطه جهان غرب بودند.
- در موقعیت ضعف و فقر قرار گرفتن کشورهای پیرامونی
- خودداری کردن راسل از هر اقدامی برای مقابله با قحطی ایرلند
- ۱) وقوع جنگ سرد بین دو بلوک شرق و غرب - حل چالش‌های درونی کشورهای پیرامونی - توزیع نابرابر ثروت
 - ۲) پس از فروپاشی بلوک شرق - نوع عملکرد کشورهای مرکزی - حاکمیت لیبرالیسم اقتصادی
 - ۳) رونق بخشیدن به اقتصاد وابسته به کشورهای صنعتی - خودباختگی فرهنگی کشورهای غیرغربی - پیدایش طبقه جدید
 - ۴) قبل از فروپاشی بلوک شرق - نوع عملکرد کشورهای مرکزی - حاکمیت لیبرالیسم اقتصادی

۳۰۸- کدام گزینه به ترتیب در ارتباط با «بحران اقتصادی» و «بحران معنویت» درست و نادرست است؟

- ۱) آسیب‌های مربوط به آن همواره متوجه قشرهای فقیر و ضعیف جامعه است - چالش‌های معنوی، اخلاقی و عاطفی، چالش‌هایی برخاسته از عمق فرهنگ غرب می‌باشند.
- ۲) همواره از عوامل داخلی کشورهای غربی اثر می‌پذیرد و به آن‌ها محدود می‌شود - فرهنگ غرب با انکار حقایق قدسی، نه تنها به آرمان‌های انقلاب فرانسه رسید، بلکه با اصالت بخشیدن به انسان دنیوی در قرن بیستم به تسلط انسان بر طبیعت دست یافت.
- ۳) چالشی دوره‌ای و مقطعی است - در پاسخ به نیازهای فطری آدمی به معنویت، دین‌های جدید و عرفان‌های رنگارنگ همانند قارچ از زمین روییده‌اند و عده‌ای از آن پیروی می‌کنند.
- ۴) در صورت عدم کنترل آن می‌تواند به فروپاشی حکومت‌ها منجر شود - طی قرن بیستم، دین از فرهنگ عمومی مردم خارج شد، ولی سال‌های پایانی قرن بیستم، شاهد بازگشت مجدد نگاه دینی به سطوح مختلف زندگی انسان‌ها بود.

۳۰۹- درست (ص) یا نادرست (غ) بودن عبارتهای زیر را کدام گزینه به درستی نشان می‌دهد؟ (به ترتیب)

- الف) آسیب‌ها و بحران‌های زیست‌محیطی به علت همایش‌های بین‌المللی و جنبش‌های اجتماعی جدید، تا حدودی کاهش یافته‌اند.
- ب) با آشکار شدن محدودیت‌های علمی دانش تجربی و هم‌چنین وابستگی آن به معرفت‌های غیرتجربی و غیرحسی، بحران معرفتی جدید آغاز شد.
- ج) منورالفکران غربگرا و روشنفکران چپ، خواستار اصلاح رفتار دولت‌ها در کشورهای اسلامی بودند.
- د) نمونه تاریخی فعالیت اجتماعی - سیاسی مقاومت منفی، جنبش تنباکوست.

۲) غ - غ - ص - غ

۱) ص - ص - غ - غ

۴) غ - ص - ص - ص

۳) ص - غ - غ - ص



۳۱۰- عبارتهای زیر به ترتیب با کدام قسمت جدول مرتبط هستند؟

(الف)	(ج)	(ب)
نام مشروطه را برای آن برگزیدند.	منورالفکران غربگرا به آن پیوستند.	نزاع و رقابتی سخت بین بیدارگران اسلامی و منورالفکران غربگرا

- در جریان انقلاب مشروطه

- بستنشینی در سفارتخانه انگلستان

- اوجگیری جنبش عدالتخانه

(۴) ج - ب - الف

(۳) ب - الف - ج

(۲) الف - ب - ج

(۱) ب - ج - الف

۳۱۱- کدام گزینه در ارتباط با «انقلاب اسلامی ایران» و «انقلابهای آزادیبخش» به ترتیب نادرست و درست است؟

(۱) به دنبال تغییر یک نظام سیاسی وابسته به دولت‌های غربی بود - از آغاز جهت‌گیری ضد آمریکایی و ضد صهیونیستی را در کنار موضع‌گیری ضد مارکسیستی خود اعلان کردند و شعار نه شرقی نه غربی ناظر به همین مسئله بود.

(۲) جهت‌گیری ضد استعماری داشت و از آغاز از فلسفه‌ها و مکاتب سیاسی غرب و آموزه‌های سیاسی بهره می‌برد - در مقابله با استعمار قدیم و حذف کارگزاران مستقیم غرب موفق می‌شدند، ولی در قطع وابستگی اقتصادی و فرهنگی توفیقی نداشتند و از فردای پیروزی، استعمار با دست کارگزاران این انقلاب‌ها، در چهره استعمار نو بازمی‌گشت.

(۳) بازگشت مردم ایران به حرکت نامامی بود که در مشروطه آغاز کرده بودند - در جهت از بین بردن سلطه سیاسی کشورهای غربی عمل می‌کردند و همگی جهت‌گیری ضد استعماری داشتند و شاه توانست همه این حرکت‌ها را سرکوب کند.

(۴) انقلاب اسلامی ایران اغلب با جنبش‌های چریکی گروه‌ها و احزاب مختلف شکل گرفت و از عمق روابط مردم با مرجعیت و رهبری دینی پدید آمد - توانستند قطب‌بندی سیاسی شرق و غرب را پشت سر گذاشته و یک قطب‌بندی جدید فرهنگی و تمدنی به وجود آورند و خود در کانون قطب فرهنگی جهان اسلام قرار گرفتند.

۳۱۲- به ترتیب عبارتهای زیر با کدام موضوع، مفهوم یا نظریه مرتبط می‌باشند؟

- شکل‌گیری نظم نوین جهانی بر مدار یک قطب واحد

- مرحله‌ای انتقالی برای رسیدن به کمونیسم

- در شکل‌گیری یا گسترش اندیشه‌های پسامدرن مؤثر بود.

- نگاه دینی و معنوی به طبیعت را کودکانه می‌پندارد.

(۲) پایان تاریخ - سوسیالیسم - انقلاب اسلامی - انسان مدرن

(۱) جنگ تمدن‌ها - اومانیزم - انقلاب اسلامی - انسان اساطیری

(۴) پایان تاریخ - سوسیالیسم - رنسانس - انسان اساطیری

(۳) جنگ تمدن‌ها - ناسیونالیسم - رنسانس - انسان مدرن

۳۱۳- در ارتباط با چگونگی برخورد کشورهای مسلمان با مسئله فلسطین تا پیش از انقلاب اسلامی کدام گزینه درست نیست؟

(۱) برخی از گروه‌های فلسطینی که زیر نفوذ بلوک شرق بودند، هویتی مارکسیستی داشتند که با هویت الحادی خود جایگاهی برای اعتقادات دینی و معنوی قائل نبودند.

(۲) برخی کشورهایی که زیر نفوذ بلوک شرق بودند، دولت غاصب اسرائیل را به رسمیت می‌شناختند و یا در جهت سازش با آن گام برمی‌داشتند.

(۳) بعضی از گروه‌های فلسطینی، اندیشه‌های ناسیونالیستی داشتند و گروه‌های ناسیونالیستی، اسلام را پدیده‌ای عربی می‌دانستند.

(۴) برخی کشورهایی که زیر نفوذ بلوک شرق بودند، جبهه پایداری و مقاومت را تشکیل می‌دادند و گروه‌های مبارز فلسطینی ناگزیر به این بخش ملحق می‌شدند.

۳۱۴- کدام گزینه در ارتباط با نظریه جنگ تمدن‌های هانتینگتون صحیح نیست؟

(۱) اذعان به حضور فرهنگی و تمدنی جهان اسلام از سوی برخی نظریه‌پردازان غربی با عنوان جنگ تمدن‌ها مطرح شد، اما موفقیت انقلاب اسلامی ایران و پیامدهای جهانی آن باطل بودن این نظریه را نشان داد.

(۲) این نظریه هراسی را که پس از جنگ جهانی دوم نسبت به بلوک شرق وجود داشت، متوجه جهان اسلام می‌گرداند و تمدن‌های دیگر را در عرض تمدن اسلامی مطرح می‌کند.

(۳) این نظریه ضمن پذیرفتن شکل‌گیری قطب‌بندی جدید فرهنگی تمدنی، با طرح دیگر تمدن‌ها در عرض تمدن اسلامی جایگاه برجسته و منحصر به فرد انقلاب و فرهنگ اسلامی را نادیده می‌گرفت.

(۴) با طرح جنگ تمدن‌ها، رویکرد خصمانه جهان غرب به جنبش‌های اسلامی را توجیه می‌کرد و حضور فرهنگی و تمدنی جهان اسلام را قبول داشت.



۳۱۵- کدام گزینه پاسخ سوالات زیر را به درستی نشان می‌دهد؟ (به ترتیب)

- منظور از بهار عربی چیست؟
- اشتراک انقلاب اکتبر روسیه و انقلاب فرانسه چیست؟
- اندیشه‌های پسامدرن فاقد کدام ظرفیت می‌باشند؟
- (۱) تلاش دولت‌های غربی برای معرفی کردن انقلاب‌هایی که چهار دهه بعد از انقلاب اسلامی رخ دادند، با عنوان بهار عربی است - رویکرد چپ - توجیه علمی حضور جهانی غرب
- (۲) حاصل انتقال بیداری از سطح نخبگان به متن مردم و فرهنگ عمومی جهان اسلام است - رویکرد چپ - توجیه علمی ناسازگاری بین ابعاد معرفتی با نیازهای اقتصادی و سیاسی غرب
- (۳) دولت‌های غربی تلاش کردند انقلاب‌هایی که سه دهه پس از انقلاب اسلامی شکل گرفتند را بخشی از فرآیند غربی شدن کشورهای عربی معرفی کنند - فرهنگ سکولار - توجیه علمی حضور جهانی غرب
- (۴) بخشی از فرآیند غربی شدن کشورهای عربی است که الگوی جدیدی را در برابر امت اسلامی قرار داده است - فرهنگ سکولار - توجیه علمی ظهور روشنگری، سیاست و اقتصاد جهانی غرب



فلسفه و منطق



منطق

۳۱۶- کدام قیاس شکل اول است؟

- (۱) هر الف ب است، هر ب ج است، پس هر ج الف است.
- (۲) هر الف ب است، هر الف ج است، پس هر ج الف است.
- (۳) هر الف ب است، هر ج ب است، پس هر الف ج است.
- (۴) هر الف ب است، هر ب ج است، پس هر الف ج است.

۳۱۷- در قضایای شخصییه، دامنه مصداق موضوع و دامنه مصداق محمول است.

- (۱) همیشه مثبت - تابع قانون قضایای محصوره
- (۲) همیشه منفی - همیشه مثبت
- (۳) همیشه مثبت - همیشه مثبت
- (۴) همیشه منفی - تابع قانون قضایای محصوره

۳۱۸- میان سه تصدیق زیر، کدام نسبت وجود ندارد؟

- بعضی گل‌ها خوشبو نیستند. / - بعضی گل‌ها خوشبو هستند. / - هر گلی خوشبو است.
- (۱) تداخل (۲) تناقض (۳) تداخل تحت تضاد (۴) تضاد

۳۱۹- اگر قضیه‌ای سور جزئی داشته باشد و اگر موضوع جزئی داشته باشد است.

- (۱) محصوره - محصوره (۲) شخصییه - محصوره (۳) محصوره - شخصییه (۴) شخصییه - شخصییه

۳۲۰- کدام گزینه قضیه شرطی است؟

- (۱) هر آن‌کس که دندان دهد نان دهد.
- (۲) دل بر کسی میند که دل بسته تو نیست.
- (۳) حباب وار براندازم از نشاط کلاه.
- (۴) طریق درویشان ذکر است و شکر.

۳۲۱- در کدام گزینه نسبت به صورت منطقی وجود دارد؟

- (۱) هر گردی گردو نیست.
- (۲) در این مدرسه پزشک نیست.
- (۳) خدا هست.
- (۴) علی می‌رود.

۳۲۲- هرگاه از این‌که «هر جسمی آسمانی ستاره باشد نورانی است» نتیجه بگیریم «ماه ستاره است»، از کدام روش به نتیجه رسیده‌ایم؟

- (۱) وضع تالی (۲) رفع تالی (۳) وضع مقدم (۴) رفع مقدم

۳۲۳- نسبت میان دو قضیه «هر الف ب است و هیچ الف ب نیست» و نسبت میان «هر الف ب است و بعضی الف‌ها ب است» است.

- (۱) تناقض - تداخل (۲) تضاد - تداخل (۳) تناقض - تداخل تحت تضاد (۴) تضاد - تداخل تحت تضاد

۳۲۴- کدام گزینه درباره قیاس «نرگس دوازدهم است، پس در امتحان یازدهم قبول شده است» درست است؟

- (۱) یک قیاس نامعتبر است.
- (۲) یکی از مقدمات آن کاذب است.
- (۳) قیاس نیست، چون یک مقدمه و یک نتیجه دارد.
- (۴) می‌تواند هم استثنایی باشد هم اقترانی.

۳۲۵- دو قضیه‌ی متضاد، هر دو

- (۱) کلی‌اند. (۲) جزئی‌اند. (۳) سالبه‌اند. (۴) موجبه‌اند.



فلسفه یازدهم

۳۲۶- کدام یک از افعال زیر «فعل طبیعی» محسوب می شود؟

- (۱) کمک به کسی که نیاز مالی دارد.
(۲) عمل به دستور پدر
(۳) خواب و استراحت
(۴) خرید کردن پدر برای خانواده به جای مادر

۳۲۷- اولین فیلسوفی که مبانی علوم طبیعی را تبیین کرد، بود که

- (۱) ارسطو - در طبیعیات بحث فلسفی انجام داده است.
(۲) افلاطون - معتقد بود طبیعت یکسان عمل می کند.
(۳) ارسطو - اولین کسی است که درباره ی درون نگری سخن گفت.
(۴) افلاطون - شناخت حسی را بی استفاده در طبیعت می دانست.

۳۲۸- کدام گزینه درباره «عالم مثل» درست است؟

- (۱) از نظر افلاطون، انسان از این جهان می تواند حقایق جهان برتر را نظاره کند.
(۲) از نظر افلاطون به دلیل آن که این عالم سایه حقیقت است، قابل شناخت نیست.
(۳) افلاطون به طور کلی حس را از درجه اعتبار ساقط می کند.
(۴) افلاطون عقل را تنها وسیله شناخت حقایق جهان برتر نمی داند.

۳۲۹- کدام گزینه درباره «معرفت حسی» نادرست است؟

- (۱) تفکر عقلانی زمینه ای برای آن محسوب می شود.
(۲) نشانه اعتبار آن، توانایی شناخت تمایز اشیاء از یکدیگر است.
(۳) خطا در آن باعث بی اعتباری آن نخواهد شد.
(۴) برای سنجش اعتبارش از خودش نمی توان استفاده کرد.

۳۳۰- هر یک از فلاسفه زیر پیرو کدام مکتب هستند؟ (به ترتیب)

«توماس هابز - ژان پل سارتر - ویلیام جیمز»

- (۱) ماتریالیسم - اگزیستانسیالیسم - پراگماتیسم
(۲) اگزیستانسیالیسم - پراگماتیسم - ماتریالیسم
(۳) پراگماتیسم - اگزیستانسیالیسم - ماتریالیسم
(۴) پراگماتیسم - ماتریالیسم - اگزیستانسیالیسم

۳۳۱- عقل می تواند حقایقی را درک کند که مربوط به امور باشد.

- (۱) طبیعی
(۲) غیر محسوس
(۳) غیر طبیعی
(۴) همه موارد

۳۳۲- در بیت «مرغ بر بالا پیران و سایه اش / می دود بر خاک پیران مرغوش» به ترتیب منظور از «مرغ»، «بالا»، «سایه» و «خاک» چیست؟

- (۱) موجودات جهان مادی - آسمان - ویژگی های موجودات - زمین
(۲) موجودات جهان برتر - عالم مثل - موجود جهان مادی - عالم مادی
(۳) حقایق جهان برتر - آسمان - توهمات ذهنی - ذهن بشر
(۴) واقعیات مادی - جهان واقعیات - تصورات بشر - فکر بشر

۳۳۳- داروین در قرن با آزمایش بر روی و براساس شواهد مسیر پیدایش موجودات زنده را ترسیم کرد.

- (۱) شانزدهم - جانوران مختلف - مطالعاتی
(۲) نوزدهم - فسیل های قدیمی - تجربی
(۳) شانزدهم - فسیل های قدیمی - مطالعاتی
(۴) نوزدهم - جانوران مختلف - تجربی

۳۳۴- مراحلی که انسان در برخورد با یک شیء طی می کند، کدام است؟

- (۱) برقراری ارتباط با شیء - شناخت آن - استفاده از آن
(۲) استفاده از شیء - برقراری ارتباط با آن - شناخت شیء
(۳) برقراری ارتباط با شیء - استفاده از آن - شناخت آن
(۴) شناخت شیء - برقراری ارتباط با آن - استفاده از آن

۳۳۵- کدام مورد ناشی از شناخت نیست؟

- (۱) سخن گفتن با دیگران
(۲) دوری از خطرات
(۳) تمایل داشتن به غذا
(۴) رفتن به دنبال دوستان



۳۳۶- نقش متغیرهای روان‌شناختی در کدام گزینه زیر با بقیه متفاوت است؟

- (۱) امید به دلیل مواجهه با استرس‌های شغلی طولانی‌مدت به مشکلات ریوی دچار شده است.
 - (۲) پزشکان علت بیماری روده‌ای سحر را اضطراب فراگیر اعلام کرده‌اند.
 - (۳) پدر زهرا به دلیل بیماری فشار خون، به شدت تحریک‌پذیر و زودرنج شده است.
 - (۴) حسین آن‌قدر در معرض تعارض‌های خانوادگی قرار گرفت که پزشکان اعلام کردند دچار تنگی دريچه قلب شده است.
- ۳۳۷- به ترتیب «اجتناب از مواجهه با موقعیت فشارآور» و «مشکل در به یاد آوردن حادثه استرس‌زا» جزء کدام علائم فشار روانی محسوب می‌شوند؟

- (۱) شناختی - هیجانی
- (۲) شناختی - رفتاری
- (۳) رفتاری - هیجانی
- (۴) رفتاری - شناختی

۳۳۸- در کدام اسناد زیر، فرد می‌تواند موانع رسیدن به هدف را برطرف کند؟

- (۱) به دلیل استعداد زیادی که در درس ریاضی دارم، می‌توانم نمره کم خود را جبران کنم.
- (۲) اگر مصاحبه‌گر شغلی سخت‌گیری نکند، حتماً در شغل مورد نظر خود استخدام می‌شوم.
- (۳) پس از شکست در کنکور، باید پشتکار بیشتری برای درس خواندن داشته باشم.
- (۴) اگر بخواهم ضعف خود را در درس انگلیسی برای همیشه جبران کنم، باید به دنبال راه‌های افزایش توانایی فراگیری باشم.

۳۳۹- کدام عبارت زیر، در رابطه با انگیزه و نگرش صحیح است؟

- (۱) نگرش‌ها در شکل‌دهی به رفتار انسان، فقط به صورت مثبت عمل می‌کنند.
- (۲) در بررسی چیرستی رفتار به عوامل نگرشی توجه می‌شود.
- (۳) عوامل انگیزشی تحت تأثیر نظام شناختی و ارزش‌های فرد قرار دارد.
- (۴) نگرش می‌تواند باعث شود فرد خواسته جمعی را به خواسته فردی ترجیح دهد.

۳۴۰- به ترتیب «انتخاب موضوع پایان‌نامه از بین شش موضوع پیشنهادی استاد راهنما»، «انتخاب موضوع مربوط به حیطه سلامت»، «ابراز

خرسندی از نمره دفاع پایان‌نامه»، به کدام مراحل تصمیم‌گیری مربوط می‌شوند؟

- (۱) اول - پنجم - ششم
- (۲) دوم - پنجم - هفتم
- (۳) دوم - اول - ششم
- (۴) اول - دوم - هفتم

۳۴۱- به ترتیب اگر بگوییم انتخاب غذا در رستوران تصمیمی ساده و انتخاب همسر تصمیمی دشوار است، کدام ملاک تقسیم‌بندی تصمیم‌گیری را در نظر گرفته‌ایم؟

- (۱) اهمیت تصمیم - اهمیت تصمیم
- (۲) تعداد اولویت‌ها - تعداد اولویت‌ها
- (۳) اهمیت تصمیم - تعداد اولویت‌ها
- (۴) تعداد اولویت‌ها - اهمیت تصمیم

۳۴۲- اگر معلمی برای رفتن به اردوی تفریحی بگوید که چون بیشتر دانش‌آموزان دوست دارند به شهر بازی بروند، پس به آن جا می‌رویم، از کدام روش حل مسئله استفاده کرده است و ویژگی این روش در کدام گزینه به درستی بیان شده است؟

- (۱) روش تحلیلی - تابع نظر و احساس شخصی است.
- (۲) روش اکتشافی - مبتنی بر نیازسنجی واقعی افراد است.
- (۳) روش اکتشافی - اجرای آن دستیابی به راه‌حل مسئله را تضمین نمی‌کند.
- (۴) روش تحلیلی - چون مورد قبول همه است.

۳۴۳- محسن با استفاده از روش بارش مغزی نتوانست برای مسافرت دسته‌جمعی برنامه‌ریزی کند. الهام در انتخاب بین دو رشته تحصیلی که هر دو مورد علاقه‌اش است، دچار دودلی شده است. به ترتیب محسن و الهام احتمالاً با چه پیامدی مواجه خواهند شد؟

- (۱) تعارض - فشار روانی
- (۲) ناکامی - تعارض
- (۳) ناکامی - فشار روانی
- (۴) تعارض - ناکامی

۳۴۴- مهران برای مقابله با فشار روانی خود سعی می‌کند دامنه ارتباطات خود را با خانواده و دوستانش گسترش دهد. سعید در هنگام مشاجره با همسرش، سعی می‌کند خاطره روز عروسی خود را به یاد آورد. به ترتیب مهران و سعید از کدام روش سازگارانانه برای مقابله با فشار روانی استفاده کرده‌اند؟

- (۱) بلندمدت - کوتاه‌مدت
- (۲) کوتاه‌مدت - کوتاه‌مدت
- (۳) بلندمدت - بلندمدت
- (۴) کوتاه‌مدت - بلندمدت



۳۴۵- کدام سبک تصمیم‌گیری زیر به استفاده از روش مقابله ناسازگارانه منفعل بودن شباهت بیشتری دارد؟

- (۱) احساسی (۲) وابسته (۳) تکانشی (۴) اجتنابی

۳۴۶- عناصر نگرش در کدام گزینه به درستی بیان شده است؟

- (۱) شناختی - هیجانی - اجتماعی
(۲) هیجانی - احساسی - آمادگی برای عمل
(۳) شناختی - هیجانی - آمادگی برای عمل
(۴) اجتماعی - شناختی - آمادگی برای عمل

۳۴۷- کدام تعارض زیر با بقیه متفاوت است؟

- (۱) احسان با وجود دوری از خانواده، تحصیل در دانشگاه شهرستان را دوست دارد.
(۲) مهسا نمی‌داند آیا باید پیشنهاد جدید شغلی را بپذیرد و یا شرایط سخت کاری را در نظر بگیرد.
(۳) محمد یا باید رژیم سخت غذایی را برای افزایش سلامتی خود بپذیرد و یا با بیماری دست و پنجه نرم کند.
(۴) میثم دوست دارد خلبان شود، اما می‌داند هر سفری که می‌رود ممکن است برگشتن نداشته باشد.

۳۴۸- فیلمسازی برای ساختن یک فیلم ابتدا پایان داستان را می‌سازد و بعد قسمت‌های دیگر آن را تولید می‌کند. اگر چنین فردی در ساختن فیلم

خود شکست بخورد، با کدام پیامد مواجه خواهد شد؟

- (۱) ناکامی (۲) تعارض (۳) درماندگی آموخته‌شده (۴) فرسودگی

۳۴۹- کدام عبارت زیر در رابطه با فشار روانی نادرست است؟

- (۱) هنگام فشار روانی، فرد یک موقعیت را به صورت فشارآور و فراتر از توانایی خود ارزیابی می‌کنند.
(۲) حذف عاملی که زندگی فرد را از حالت عادی خارج ساخته است، هدف اصلی فرد در مقابله است.
(۳) اولین سؤالی که فرد در مواجهه با موقعیت فشارآور می‌پرسد، این است که آیا خطری من را تهدید می‌کنند؟
(۴) واکنش‌های رفتاری و پردازش‌های شناختی در هرگونه مواجهه با فشار روانی کاهش می‌یابند.

۳۵۰- انتخاب تلویزیون در یک فروشگاه بزرگ لوازم خانگی به ترتیب از نظر «اهمیت»، «تعداد اولویت‌ها» و «تعداد افراد تصمیم‌گیرنده» چه نوع

تصمیم‌گیری‌ای است؟

- (۱) مهم - ساده - گروهی
(۲) مهم - پیچیده - فردی
(۳) معمولی - پیچیده - گروهی
(۴) معمولی - ساده - فردی