

سال یازدهم انسانی

۹ خرداد ماه ۹۹

| | |
|--------------------------|---------------------|
| شماره داوطلبی: | نام و نام خانوادگی: |
| مدت پاسخ گویی: ۲۰۰ دقیقه | تعداد سؤال: ۱۸۰ |

| نام درس | تعداد سؤال | شماره‌ی سؤال | شماره‌ی صفحه | زمان پاسخ گویی |
|-------------------------|------------|--------------|--------------|----------------|
| دفترچه مشترک | | | | |
| فارسی و نگارش (۲) | ۱۰ | ۱-۱۰ | ۳-۴ | ۱۰ دقیقه |
| عربی زبان قرآن (۲) | ۱۰ | ۱۱-۲۰ | ۵-۶ | ۱۰ دقیقه |
| دین و زندگی (۲) | ۱۰ | ۲۱-۳۰ | ۷-۸ | ۱۰ دقیقه |
| زبان انگلیسی (۲) | ۱۰ | ۳۱-۴۰ | ۹ | ۱۰ دقیقه |
| ریاضی و آمار (۲) | ۱۰ | ۴۱-۵۰ | ۱۰-۱۱ | ۱۵ دقیقه |
| علوم و فنون ادبی (۲) | ۱۰ | ۵۱-۶۰ | ۱۲-۱۳ | ۱۵ دقیقه |
| تاریخ (۲) | ۱۰ | ۶۱-۷۰ | ۱۴-۱۵ | ۱۰ دقیقه |
| جغرافیا (۲) | ۱۰ | ۷۱-۸۰ | ۱۶-۱۷ | ۱۰ دقیقه |
| چهارشنبه‌شناسی (۲) | ۱۰ | ۸۱-۹۰ | ۱۸-۱۹ | ۱۰ دقیقه |
| فلسفه | ۱۰ | ۹۱-۱۰۰ | ۲۰-۲۱ | ۱۰ دقیقه |
| روان‌شناسی | ۱۰ | ۱۰۱-۱۱۰ | ۲۲-۲۳ | ۱۰ دقیقه |
| دفترچه غیر مشترک | | | | |
| ریاضی و آمار (۲) | ۱۰ | ۱۱۱-۱۲۰ | ۲۴-۲۵ | ۱۵ دقیقه |
| علوم و فنون ادبی (۲) | ۱۰ | ۱۲۱-۱۳۰ | ۲۶-۲۷ | ۱۵ دقیقه |
| تاریخ (۲) | ۱۰ | ۱۳۱-۱۴۰ | ۲۸-۲۹ | ۱۰ دقیقه |
| جغرافیا (۲) | ۱۰ | ۱۴۱-۱۵۰ | ۳۰-۳۱ | ۱۰ دقیقه |
| چهارشنبه‌شناسی (۲) | ۱۰ | ۱۵۱-۱۶۰ | ۳۲-۳۳ | ۱۰ دقیقه |
| فلسفه | ۱۰ | ۱۶۱-۱۷۰ | ۳۴ | ۱۰ دقیقه |
| روان‌شناسی | ۱۰ | ۱۷۱-۱۸۰ | ۳۵-۳۶ | ۱۰ دقیقه |
| جمع کل | ۱۸۰ | ۱-۱۸۰ | — | ۲۰۰ دقیقه |

برای دیدن تملیل آزمون امروز و آگاهی یافتن از
ویژگی‌ها و نکات آموزشی آزمون بعدی همین امروز به
سایت www.kanoon.ir مراجعه نمایید.

پدیدآورندگان آزمون

طراحان:

| نام طراحان | نام درس |
|---|----------------------|
| محسن اصغری، داود تالشی، علیرضا زریاف اصل، محمدرضا زرسنج، مریم شمیرانی، سیدجمال طباطبایی نژاد، الهام محمدی، محمدجواد محسنی، مرتضی منشاری | فارسی و نگارش (۲) |
| مریم آقاباری، علی اکبر ایمان پرور، درویشعلی ابراهیمی، محمدتقی بابائیان، حسین رضایی، رضا معصومی | عربی زبان قرآن (۲) |
| محمد آقاصالح، حامد دورانی، سکینه گلشنی، وحیده کاغذی، فیروز نژاد نجف | دین و زندگی (۲) |
| فریبا توکلی، سارا حسن زاده، شیوا روحی، حمیده رزمجو، شهاب مهران فر | زبان انگلیسی (۲) |
| هادی پلاور، امیر زراندوز، شقایق راهبریان، حمید زرین کفش، امیر محمودیان، امیر ورکیانی | ریاضی و آمار (۲) |
| محسن اصغری، سعید جعفری، مریم ساری، کاظم کاظمی، عارفه سادات طباطبایی نژاد، اعظم نوری نیا | علوم و فنون ادبی (۲) |
| هژبر رحیمی، سکینه سادات سعیدیان، مانده سادات شاهمرادی، مهدی کاردان، آزاده میرزائی، حبیبه محبی، بهروز یحیی | تاریخ (۲) |
| معصومه حسینی صفا، هژبر رحیمی، مانده سادات شاهمرادی، مهدی کاردان، حبیبه محبی، الهام میرزائی، بهروز یحیی، آذر نوری بروجردی | چهارفایا (۲) |
| معصومه حسینی صفا، هژبر رحیمی، کوثر دستورانی، وحید دهقان، مانده سادات شاهمرادی، حامد مغربی سینگی، الهام میرزائی، حبیبه محبی، بهروز یحیی | جامعه شناسی (۲) |
| ناهید جوهریان، ژیلا سلاجقه، محمد شاهوردی، سیدمحمد مدنی دینانی | فلسفه |
| هژبر رحیمی، سوفیا فرخی، علیرضا عوض آبادیان، الهام میرزائی، سیدمحمد مدنی دینانی | روان شناسی |

گزینشگران و ویراستاران:

| نام درس | گزینشگر | مسئول درس | ویراستار استاد | مسئول درس مستندسازی |
|----------------------|-------------------|-------------------|----------------------------------|---------------------|
| فارسی و نگارش (۲) | محمدجواد قورچیان | محمدجواد قورچیان | حسن وسکری - مرتضی منشاری | الناز معتمدی |
| عربی زبان قرآن (۲) | مریم آقاباری | مریم آقاباری | — | لیلا ایبزدی |
| دین و زندگی (۲) | سکینه گلشنی | سکینه گلشنی | محمدابراهیم مازنی - محمد آقاصالح | زهره قموشی |
| زبان انگلیسی (۲) | شهاب مهران فر | شهاب مهران فر | محدثه مرآتی - فریبا توکلی | پویا گرجی |
| ریاضی و آمار (۲) | حمید زرین کفش | حمید زرین کفش | محمد بحیرایی | حسین اسدزاده |
| علوم و فنون ادبی (۲) | اعظم نوری نیا | اعظم نوری نیا | — | الناز معتمدی |
| تاریخ (۲) | حبیبه محبی | حبیبه محبی | — | محدثه پرهیزکار |
| چهارفایا (۲) | حبیبه محبی | حبیبه محبی | — | — |
| جامعه شناسی (۲) | محمدابراهیم مازنی | محمدابراهیم مازنی | حبیبه محبی | — |
| فلسفه | محمد شاهوردی | محمد شاهوردی | — | زهره قموشی |
| روان شناسی | هژبر رحیمی | هژبر رحیمی | — | — |

گروه فنی و تولید

مدیر گروه: لیلا فیروزی (عمومی و اختصاصی)

مسئول دفترچه: حبیبه محبی (عمومی و اختصاصی)

حروف نگاری و صفحه آرایی: مهشید ابوالحسنی

مدیر واحد مستندسازی و مطابقت با مصوبات: فاطمه رسولی نسب

مسئول دفترچه‌ی مستندسازی: فریبا رئوفی

نظارت چاپ: سوران نعیمی

فارسی و نگارش (۲)

فارسی (۲)

کل کتاب

صفحه‌ی ۱۰۵۷ تا

نگارش (۲)

کل کتاب

صفحه‌ی ۱۱۲۴ تا

وقت پیشنهادی: ۱۰ دقیقه

هدف‌گذاری قبل از شروع هر درس در دفترچه سؤال

لطفاً قبل از شروع پاسخ‌گویی به سؤال‌های درس **فارسی و نگارش (۲)**، هدف‌گذاری چند از ۱۰ خود را بنویسید:
از هر ۱۰ سؤال به چند سؤال می‌توانید پاسخ صحیح بدهید؟
عملکرد شما در آزمون قبل چند از ۱۰ بوده است؟
هدف‌گذاری شما برای آزمون امروز چیست؟

| | |
|---------------------|--------------------------------------|
| چند از ۱۰ آزمون قبل | هدف‌گذاری چند از ۱۰ برای آزمون امروز |
| | |

۱- معنی کدام واژه مشخص شده، نادرست آمده است؟

- ۱) شده مطابعت او زمانه را پیشه / شده متابعت او سپهر را مذهب (فرمان بری)
- ۲) ای روح‌بخش بی‌بدل وی لذت علم و عمل / باقی بهانه‌ست و دغل کاین علت آمد وان دوا (فریب‌خورده)
- ۳) چه دل‌ها بردی ای ساقی به ساق فتنه‌انگیزت / دریغا بوسه چندی بر زخندان دلاویزت (چانه)
- ۴) خرقة و دستار چیست، این نه ز دون‌همتی است / جان و جهان جرعه‌ای است از شه خمار من (کوتاه همتی)

۲- در کدام ابیات، غلط املائی وجود دارد؟

- الف) ز جدّ و جهد قرض کیمیای مقصود است / وگرنه بر صفت کیمیا گیاهی نیست
 - ب) فیض است و درگه تو ازین در کجا رود / الحاح بر در تو خدایا غریب نیست
 - ج) غرنده و سهمناک و توفنده / بر دشت گذشت تند طوفانی
 - د) در دلش تأویل چون ترجیه یافت / طبع در حیرت سوی گندم شتافت
- ۱) الف، د ۲) ج، د ۳) ب، ج ۴) الف، ب

۳- کدام آرایه‌ها در بیت «آمد بهار و لاله شد از ژاله پُر ز می / ساقی پیاله گیر به شادی روی وی» آمده است؟

- ۱) تضاد، مراعات‌نظیر، استعاره
- ۲) مراعات‌نظیر، تشبیه، کنایه
- ۳) استعاره، کنایه، جناس
- ۴) جناس، تضاد، تشبیه

۴- آرایه‌های «تشبیه، متناقض‌نما، ایهام، تشخیص» به ترتیب در ابیات کدام گزینه آمده است؟

- الف) ای چشم خرد حیران در منظر مطبوعت / وی دست نظر کوتاه از دامن ادراکت
 - ب) بگذار تا بگریم چون ابر در بهاران / کز سنگ ناله خیزد روز وداع یاران
 - ج) فغان که کام مرا تلخ کرد شیرینی / که با لبش نتوان حرف شکرستان گفت
 - د) چو گل هر دم به بویت جامه در تن / کنم چاک از گریبان تا به دامن
- ۱) ب، د، ج، الف ۲) الف، ب، ج، د ۳) الف، ب، د، ج ۴) ب، ج، د، الف

۵- در همه گزینه‌ها به‌جز گزینه ... «شاخص» وجود دارد.

- ۱) استاد معین فرهنگ فارسی را در شش جلد تدوین کرده است.
- ۲) صادق هدایت با سیدعلی جمال‌زاده مکاتباتی داشته است.
- ۳) بستگان عمه‌ام طوبا سالی یک‌بار به خارج از کشور می‌روند.
- ۴) در هشت کیلومتری شهر باستانی بادرود، گنبد امام‌زاده علی عباس درخششی خاص دارد.

۶- در همه‌ گزیننه‌ها، نقش «تبعی» وجود دارد به‌جز گزینه‌

(۱) نگاهش آنچنان نافذ و گیرا بود که همه را به سوی خود می‌کشید.

(۲) آن روز از آسمان آتش می‌بارید، خورشید بی‌رحمانه می‌سوخت و می‌گداخت.

(۳) «انس بن حارث»، صحابی رسول خدا (ص)، ستاره‌ای درخشان بود که در آن شب تار روشنی می‌بخشید.

(۴) مردی در خیمه‌ها نشسته بود که با آوای ملکوتی خود می‌گفت: «با یاد خدا دل‌ها آرامش می‌یابد؛ با یاد خدا.»

۷- مفهوم کدام گزینه به جمله «مطوقه گفت: ای دوست! ابتدا از بریدن بند اصحاب، اولی‌تر.» نزدیک‌تر است؟

(۱) اقتضار سایلان بر قوت از روی سکوت / بخشش بی من و ایذا از کریمان خوش نمانست

(۲) سوختم تا گرم شد هنگامه دل‌ها ز من / بر جهان بخشودم و بر خود نبخشودم چو شمع

(۳) از صدف، آیین دشمن پروری را یاد گیر / تیغ اگر بارد به فرقت از دهن گوهر فکن

(۴) دل هر که صید کردی نکشد سر از کمندت / نه دگر امید دارد که رها شود ز بندت

۸- مفهوم مقابل بیت «عشق‌بازی کار بیکاران بود / عاقلش با کار بیکاران چه کار؟» در کدام گزینه دیده نمی‌شود؟

(۱) اندر اقلیم عشق بیکارند / عقل‌های تهی رو پرکار (۲) دست از آن زلف بدارید که ما بیکاران / عمر خود در سر یک عقده مشکل کردیم

(۳) عمر خود هر که بی‌غم عشقت / می‌گذارد به هرزه بیکار است (۴) لایالی پیشه‌گیر و عاشقی بر طاق نه / عشق را در کار گیر و عقل را بیکار کن

۹- مفهوم مصراع «وز تشنگی‌ات، فرات در جوش و خروش» از کدام ابیات دریافت می‌شود؟

(الف) در حسرت آن کفی که برداشت / از آب فرونهاد و بگذاشت

(ب) هر موج به یاد آن کف و چنگ / کوبد سر خویش را به هر سنگ

(ج) چون مه شب چارده برآید / دریا به گمان فراتر آید

(د) بیا که دم به دمت یاد می‌رود هر چند / که یاد آب به‌جز تشنگی نیفزاید

(۱) الف، ب (۲) ب، ج (۳) الف، د (۴) ج، د

۱۰- بیت زیر با کدام بیت تناسب مفهومی ندارد؟

«نیست جانش محرم اسرار عشق / هر که را در جان غم جانانه نیست»

(۱) حدیث عشق به زندان بگوی نی به ملک / که اهل عشق بود سر عشق را محرم

(۲) رازی که بر غیر نگفتیم و نگوییم / با دوست بگوییم که او محرم راز است

(۳) جان ببايد داد در عشق غمش تا چون صبا / با سر زلفش توانی محرم راز آمدن

(۴) ما را به جز از آه سحر هم‌نفسی نیست / زیرا که جز او محرم اسرار نداریم

عربی زبان قرآن [۳]

کل کتاب
۹۷۳)

وقت پیشنهادی: ۱۰ دقیقه

هدف‌گذاری قبل از شروع هر درس در دفترچه سؤال

لطفاً قبل از شروع پاسخ‌گویی به سؤال‌های درس **عربی زبان قرآن (۲)**، هدف‌گذاری چند از ۱۰ خود را بنویسید:
از هر ۱۰ سؤال به چند سؤال می‌توانید پاسخ صحیح بدهید؟
عملکرد شما در آزمون قبل چند از ۱۰ بوده است؟
هدف‌گذاری شما برای آزمون امروز چیست؟

| | |
|---------------------|--------------------------------------|
| چند از ۱۰ آزمون قبل | هدف‌گذاری چند از ۱۰ برای آزمون امروز |
| | |

■ عَيْنِ الْأَصْحَحِّ وَالْأَدَقِّ فِي الْجَوَابِ لِلتَّرْجُمَةِ أَوْ التَّعْرِيبِ أَوْ الْمَفْهُومِ: (۱۱-۱۵)

۱۱- «نَقَارَ الْخَشَبِ يَنْقُرُ جِدْعَ الشَّجَرَةِ بِمَنْقَارِهِ عَشْرَ نَقَرَاتٍ فِي الثَّانِيَةِ عَلَى الْأَقْلِ.»

۱) دارکوب تنه درخت را با منقارش حداقل ده بار در ثانیه نوک می‌زند.

۲) آن دارکوب تنه درخت را با منقارش ده بار در ثانیه حداقل سوراخ می‌کند.

۳) دارکوب تنه‌های درخت را با منقارش حداقل ده بار در ثانیه نوک می‌زند.

۴) اره تنه درخت را با تیغه‌اش در ثانیه حداقل ده بار قطع می‌کند.

۱۲- عَيْنِ الصَّحِيحِ:

۱) «من يُحَاوِلُ فِي أَعْمَالِهِ الْيَوْمِيَّةِ يَحْصُدُ ثَمَرَتَهَا فِي الْآتِي.» هرکس در کارهای روزمره تلاش کند ثمره‌اش را در آینده درو می‌کند.

۲) «السَّكُوتُ ذَهَبٌ وَالْكَلَامُ فِضَّةٌ.» سکوت رفتنی است و صحبت باقی ماندنی.

۳) «سَلِّ الْمَصَانِعَ رَكْبًا تَهِيمُ فِي الْفَلَوَاتِ.» از آب‌انبارها دربارهی سوارانی که در بیابان‌ها تشنه و سرگردان می‌شوند، بپرس.

۴) «الملمعاتُ أشعارٌ فارسيَّةٌ ممزوجةٌ بالعربيَّة.» ملمعات اشعار فارسی ترجمه شده به عربی است.

۱۳- «رُبَّ سَكُوتٍ أُبْلِغُ مِنَ الْكَلَامِ!» عَيْنِ الْأَقْرَبِ مِنْ مَفْهُومِ الْعِبَارَةِ:

۱) جواب ابلهان خاموشی است.

۲) سکوت نشانه رضایت است.

۳) صد نامه نوشتیم جوابی ننوشتی / این هم که جوابی ننویسند جوابی است

۴) پشیمان ز گفتار دیدم بسی / پشیمان نشد از خاموشی کسی

۱۴- عَيْنِ الْخَطَأِ:

۱) «أصلح عملك حتى تری جمال العلم و فوائده!» عملت را اصلاح کن تا زیبایی علم و فواید آن را ببینی!

۲) «إنَّ العالمَ كلما يُحاول في كسب العلم لا يتعب!» عالم هرچند در راه علم می‌کوشد ولی خسته نخواهد شد!

۳) «قل الحقَّ ولا تخف عواقبه لأنَّ قيمتك بشجاعتك!» حق را بگو و از عواقب آن بیم نداشته باش، زیرا ارزش تو به شجاعت تو است!

۴) «إذا تُبعد النوم الكثير عن نفسك فستتقدّم في جميع أمورك!» هرگاه خواب زیاد را از خود دور کنی در همه کارهای خود پیشرفت خواهی کرد!

١٥- عَيِّن الصَّحِيحَ فِي التَّرْجُمَةِ إِلَى الْعَرَبِيَّةِ: «امروز از بازار انگشتی نقره‌ای را که دیروز آن را دیده بودم، خریدم»: اشتریتُ ...

(١) الْيَوْمَ خَاتَمًا فَضِيًّا قَدْ رَأَيْتُهُ فِي السُّوقِ.

(٢) الْيَوْمَ مِنَ السُّوقِ خَاتَمًا فَضِيًّا قَدْ رَأَيْتُهُ أَمْسَ.

(٣) أَمْسَ خَاتَمًا ذَهَبِيًّا مِنَ السُّوقِ قَدْ رَأَيْتَهَا الْيَوْمَ.

(٤) الْيَوْمَ مِنَ السُّوقِ الْخَاتَمَ الْفِضَى قَدْ رَأَيْتُ أَمْسَ.

١٦- عَيِّن الْجَوَابَ الْأَصَحَّ لِلْفَرَاعَيْنِ: «نهضتُ في ... و طبختُ ... لضيوفى!»

(١) الْغَدَاةُ - شَايَا

(٢) الرَّكْبُ - شَايَا

(٣) الْغَدَاةُ - خُبْرًا

(٤) الرَّكْبُ - خُبْرًا

١٧- عَيِّن الْعِبَارَةَ الَّتِي جَاءَ فِيهَا اسْمُ الْفَاعِلِ مَفْعُولًا:

(١) سَيِّدُ الْقَوْمِ خَادِمُهُمْ فِي السَّفَرِ.

(٢) الْجَلِيسُ الصَّالِحُ خَيْرٌ مِنَ الْوَحْدَةِ.

(٣) يَرَى حَافِظٌ فِي قَرَبِ حَبِيبِهِ رَاحَةً وَ فِي بَعْدِهِ عَذَابًا.

(٤) رَأَيْتُ الطَّلَابَ فِي الْمَدْرَسَةِ مَسْرُورِينَ يَلْعَبُونَ.

١٨- عَيِّن مَا لَا يَشْتَمِلُ عَلَى اسْمِ الْمَكَانِ وَ اسْمِ التَّفْضِيلِ مَعًا:

(١) «أُدْعُ إِلَى سَبِيلِ رَبِّكَ بِالْحِكْمَةِ وَ الْمَوْعِظَةِ الْحَسَنَةِ»

(٢) وَجَدْنَا سَرَاوِيلَ أَفْضَلَ مِنْ مَتَجَرِ صَدِيقِي.

(٣) «سَبْحَانَ الَّذِي أَسْرَى بِعَبْدِهِ لَيْلًا مِنَ الْمَسْجِدِ الْحَرَامِ إِلَى الْمَسْجِدِ الْأَقْصَى»

(٤) كَانَتْ مَكْتَبَةُ جَنْدِي سَابُورٍ أَكْبَرَ مَكْتَبَةِ فِي الْعَالَمِ الْقَدِيمِ.

١٩- عَيِّن الْجُمْلَةَ الَّتِي جَاءَتْ بَعْدَ اسْمِ نَكْرَةٍ مَرْفُوعَةٍ:

(١) الرَّجُلُ طُلِبَ مِنَ الْعَالَمِ مَوْعِظَةٌ تَمْنَعُهُ عَنِ إِرْتِكَابِ الْمَعَاصِي.

(٢) ضُرِبَتْ إِمْرَأَةٌ عَابِدَةٌ تَعْبُدُ فِي الْمَسْجِدِ.

(٣) جَاءَ مُحَمَّدٌ يَبْتَغِدُ بِسُرْعَةٍ إِلَى الْبَيْتِ.

(٤) أَفْتَشَ عَنِ مُعْجَمٍ يُسَاعِدُنِي فِي فَهْمِ النُّصُوصِ.

٢٠- عَيِّن مَضَارِعًا بِمَعْنَى الْمَضَارِعِ الْإِلْتِزَامِي فِي الْفَارْسِيَّةِ:

(١) يَجِبُ عَلَيْنَا أَنْ نَحَاوِلَ فِي أُمُورِنَا.

(٢) لَا تَسْتَشِيرِ الْكُذَّابَ فَإِنَّهُ كَالسَّرَابِ.

(٣) مَا كَانَ ذَلِكَ الرَّجُلَ يَعْرِفُ السَّبَّاحَةَ فَفَرَّقَ فِي الْبَحْرِ.

(٤) هُنَا تَعْصِفُ رِيَا حَشْدِيدَةٌ وَ تَخْرَبُ الْبَيْوتَ.

دین و زندگی (۲)

کل کتاب

صفحه ۲۳۰ تا ۲۳۲

وقت پیشنهادی: ۱۰ دقیقه

هدف‌گذاری قبل از شروع هر درس در دفترچه سؤال

لطفاً قبل از شروع پاسخ‌گویی به سؤال‌های درس **دین و زندگی (۲)**، هدف‌گذاری چند از ۱۰ خود را بنویسید:
از هر ۱۰ سؤال به چند سؤال می‌توانید پاسخ صحیح بدهید؟
عملکرد شما در آزمون قبل چند از ۱۰ بوده است؟
هدف‌گذاری شما برای آزمون امروز چیست؟

| | |
|---------------------|--------------------------------------|
| چند از ۱۰ آزمون قبل | هدف‌گذاری چند از ۱۰ برای آزمون امروز |
| | |

دانش‌آموزان **اقلیت‌های مذهبی**، شما می‌توانید سؤال‌های معارف مربوط به خود را از مسئولین حوزه دریافت کنید.

۲۱- آن‌جا که امام سجاد (ع) جمله‌ی دعایی «خداایا، ایام زندگی مرا به آن چیزی اختصاص بده که مرا برای آن آفریده‌ای» را بیان می‌فرمایند،

صحبت از کدام نیاز بنیادین انسان است و لزوم همه‌جانبه بودن پاسخ این‌گونه نیازها معلول چیست؟

- ۱) کشف راه درست زندگی - ارتباط کامل و تنگاتنگ ابعاد وجودی انسان
- ۲) کشف راه درست زندگی - عمر محدود آدمی و کثرت راه‌های پیشنهادی
- ۳) شناخت هدف زندگی - ارتباط کامل و تنگاتنگ ابعاد وجودی انسان
- ۴) شناخت هدف زندگی - عمر محدود آدمی و کثرت راه‌های پیشنهادی

۲۲- قرآن کریم لازمه‌ی تحقق «لا نفرق بین احدٍ منهم» را کدام وظیفه‌ی مسلمانان نسبت به پیامبران پیشین می‌داند و چه کسانی در عین عدم

التزام به آن نزد خداوند معذورند؟

- ۱) «آمنا بالله و ما أنزل الینا» - مطابق دین خود عمل کرده باشند.
- ۲) «بیتمع غیر الاسلام دیناً» - مطابق دین خود عمل کرده باشند.
- ۳) «آمنا بالله و ما أنزل الینا» - با تحقیق به حقانیت دین جدید پی ببرند.
- ۴) «بیتمع غیر الاسلام دیناً» - با تحقیق به حقانیت دین جدید پی ببرند.

۲۳- «سخن گفتن درباره‌ی موضوعات متنوع و مؤید هم بودن این موضوعات»، بیانگر کدام‌یک از ویژگی‌های اعجاز قرآن کریم است؟

- ۱) انسجام درونی در عین نزول تدریجی قرآن کریم
- ۲) جامعیت و همه‌جانبه بودن قرآن کریم
- ۳) ذکر نکات علمی بی‌سابقه
- ۴) بیان معارف ژرف و عمیق با مناسب‌ترین کلمات و عبارات

۲۴- گمراهی مردم در اعمال خود، بازتاب عدم عصمت پیامبر در کدام حوزه است و کدام آیه با مفهوم عصمت ارتباط دارد؟

- ۱) تعلیم و تبیین دین - «یرید الشیطان ان یضلهم ضلالاً بعیداً»
- ۲) اجرای احکام الهی - «یرید الشیطان ان یضلهم ضلالاً بعیداً»
- ۳) تعلیم و تبیین دین - «الله اعلم حیث یجعل رسالته»
- ۴) اجرای احکام الهی - «الله اعلم حیث یجعل رسالته»

۲۵- مطابق با آیه‌ی شریفه «یا ایها الناس انا خلقناکم من ذکر و أنثی ...» ایجاد انس و آشنایی معلول چیست و در این آیه از کدام صفت الهی

پرده‌برداری شده است؟

- ۱) برخورد کریمانه‌ی افراد متقی با یکدیگر - «ان الله علیم خبیر»
- ۲) برخورد کریمانه‌ی افراد متقی با یکدیگر - «کان الله علیماً حکیماً»
- ۳) انشعاب مردم در اقوام و قبیله‌ها - «ان الله علیم خبیر»
- ۴) انشعاب مردم در اقوام و قبیله‌ها - «کان الله علیماً حکیماً»

۲۶- وعده‌ی خداوند به پیامبر اکرم (ص) برای حفظ جان او، دلگرم‌کننده‌ی ایشان در راستای بیان کدام سخن است؟

- (۱) «و الله يعصمك من الناس ان الله لا يهدي القوم الكافرين»
(۲) «من كنت مولاه فهذا عليّ مولاه»
(۳) «انّی تاركٌ فيكم التّقلين كتاب الله و عترتی»
(۴) «ايّها النّاس من اولی النّاس بالمؤمنين من انفسهم»

۲۷- ثمره‌ی ارتباط امامان با مردم از طریق وکلا چه بود و عبارت قرآنی «ان یضلّهم ضلالاً بعيداً» پیرامون کدام گروه آورده شده است؟

- (۱) زمینه‌سازی برای غیبت امام عصر (عج) - گروهی که داوری نزد طاغوت برند، در حالی که فرمان کفر نسبت به او را دارند.
(۲) شناسایی صالحان جامعه - گروهی که در راه اطاعت از خدا و رسولش نزاع و ستیزه کردند.
(۳) عدم تحریف سخنان پیامبر (ص) - کسانی که در امر ولایت پس از پیامبر به شک و شبهه افتادند.
(۴) تشخیص الگوهای نامناسب توسط مردم - کسانی که به خدا ایمان دارند ولی به طاغوت مراجعه می‌کنند.

۲۸- حدیث نبوی «من مات و لم يعرف امام زمانه مات میتةً جاهلیةً» به کدام یک از مسئولیت‌های منتظران عصر امام زمان (عج) اشاره می‌کند؟

- (۱) پیروی از فرمان‌های امام عصر (عج)
(۲) آماده کردن خود و جامعه برای ظهور
(۳) تقویت معرفت و محبت به امام
(۴) دعا برای ظهور امام عصر (عج)

۲۹- یکی از راه‌های کسب عزت، روی‌گردانی از بدی‌هاست. این مفهوم از دقت در کدام آیه به‌دست می‌آید؟

- (۱) «من كان يريد العزة فلله العزة جميعاً»
(۲) «للّذين احسنوا الحسنی و زیادةً و لایرھق وجوھهم قترٌ و لا ذلّة»
(۳) «انه ليس لأنفسكم ثمنُ الا الجنة»
(۴) «و الذّین کسبوا السيّئات جزاء سيّئةٍ بمثلها»

۳۰- توجه به مفهوم نهفته در کدام روایت می‌تواند بسیاری از مشکلات جوانان را به هنگام ازدواج از میان بردارد؟

- (۱) «کسی که ازدواج کند، نصف دین خود را حفظ کرده است...»
(۲) «برای دختران و پسران خود امکان ازدواج فراهم کنید تا خداوند اخلاقشان را نیکو کند...»
(۳) «علاقه‌ی شدید به چیزی، آدم را کر و کور می‌کند.»
(۴) «دو رکعت نماز شخص متأهل، برتر از هفتاد رکعت نمازی است که شخص مجرد می‌خواند.»

زبان انگلیسی [۳]

کل کتاب

صفحه ۱۵ تا ۱۷

وقت پیشنهادی: ۱۰ دقیقه

هدف‌گذاری قبل از شروع هر درس در دفترچه سؤال

لطفاً قبل از شروع پاسخ‌گویی به سؤال‌های درس زبان انگلیسی (۲). هدف‌گذاری چند از ۱۰ خود را بنویسید:

از هر ۱۰ سؤال به چند سؤال می‌توانید پاسخ صحیح بدهید؟

عملکرد شما در آزمون قبل چند از ۱۰ بوده است؟

هدف‌گذاری شما برای آزمون امروز چیست؟

| | |
|---------------------|--------------------------------------|
| چند از ۱۰ آزمون قبل | هدف‌گذاری چند از ۱۰ برای آزمون امروز |
|---------------------|--------------------------------------|

PART A: Grammar and Vocabulary

Directions: Questions 31-40 are incomplete sentences. Beneath each sentence, you will see four words or phrases marked (1), (2), (3), and (4). Choose the one word or phrase that best completes the sentence. Then mark the correct choice on your answer sheet.

31- In the first ... months of life, an infant learns how to lift its head, how to smile and how to recognize its parents.

- 1) many 2) a lot 3) few 4) a lot of

32- "Where ... that nice T-shirt?" "In that new clothes shop on Golha Street."

- 1) have you bought 2) do you buy 3) you have bought 4) you bought

33- I have not visited my relatives since I ... my hometown.

- 1) leave 2) am leaving 3) left 4) have left

34- Our math teacher explained the exercise many times, but some of the students got more

- 1) to confuse 2) confusing 3) confuse 4) confused

35- Pay attention to the children and look carefully after them. This disease is ... by direct contact.

- 1) communicated 2) endangered 3) translated 4) experienced

36- I called up the dentist's to cancel my appointment and ... another one for the next week.

- 1) rewrite 2) expect 3) wonder 4) rearrange

37- Although we made a lot of efforts, we couldn't make any progress under the ... of the financial problems.

- 1) disease 2) weight 3) title 4) range

38- The air people breathe in big cities is very harmful because it ... poisonous chemicals.

- 1) measures 2) contains 3) confuses 4) creates

39- The amount of money which will be paid to you ... the kind of work you do and the experience you have.

- 1) depends on 2) gets along 3) refers to 4) wakes up

40- After a while, I found myself alone ... on what the results and the effects of my decision would be in future.

- 1) reflecting 2) recognizing 3) preventing 4) disordering

ریاضی و آمار (۲)

فصل (۱) و (۲)

صفحه‌ی ۵۴ تا ۵۲

وقت پیشنهادی: ۱۵ دقیقه

هدف‌گذاری قبل از شروع هر درس در دفترچه سؤال

لطفاً قبل از شروع پاسخ‌گویی به سؤال‌های درس **ریاضی و آمار (۲)**، هدف‌گذاری چند از ۱۰ خود را بنویسید:
از هر ۱۰ سؤال به چند سؤال می‌توانید پاسخ صحیح بدهید؟
عملکرد شما در آزمون قبل چند از ۱۰ بوده است؟
هدف‌گذاری شما برای آزمون امروز چیست؟

| | |
|---------------------|--------------------------------------|
| چند از ۱۰ آزمون قبل | هدف‌گذاری چند از ۱۰ برای آزمون امروز |
| | |

۴۱- اگر $p \vee q \equiv F$ و گزاره‌های دلخواه باشد، ارزش گزاره $(p \wedge r) \Rightarrow r \vee q$ همواره کدام است؟

- (۱) T (۲) F

(۳) با r هم ارزش است. (۴) با r هم‌ارزش است.

۴۲- برای اثبات گزاره زیر، با استفاده از عکس نقیض گزاره شرطی کدام گزاره را می‌توانیم ثابت کنیم؟

[($16x$ هم مربع کامل است) \Rightarrow (x مربع کامل است)]

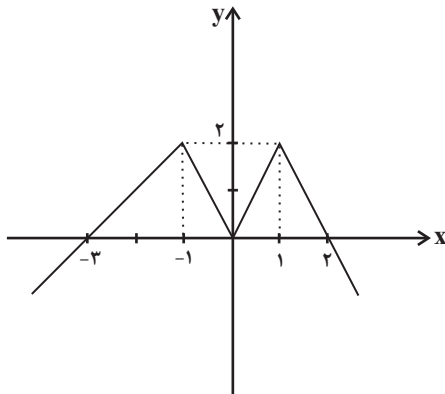
(۱) ($16x$ مربع کامل است) \Rightarrow (x^2 مربع کامل است) (۲) ($16x$ مربع کامل نیست) \Rightarrow (x مربع کامل نیست)

(۳) (x مربع کامل نیست) \Rightarrow ($16x$ مربع کامل نیست) (۴) (x مربع کامل است) \Rightarrow ($16x$ مربع کامل است)

۴۳- اگر تابع $f = \{(a^2 + 2a, 8), (b^2 + 1, 10), (ab, -6)\}$ تابعی همانی باشد، حاصل $a - b$ کدام است؟

- (۱) -۱ (۲) ۱ (۳) -۷ (۴) ۵

۴۴- ضابطه تابع مربوط به نمودار مقابل کدام است؟



$$f(x) = \begin{cases} 2x + 2 & , x > 1 \\ |x| & , -1 \leq x \leq 1 \\ -x - 3 & , x < -1 \end{cases} \quad (1)$$

$$f(x) = \begin{cases} -2x + 4 & , x > 1 \\ 2|x| & , -1 \leq x \leq 1 \\ x + 3 & , x < -1 \end{cases} \quad (2)$$

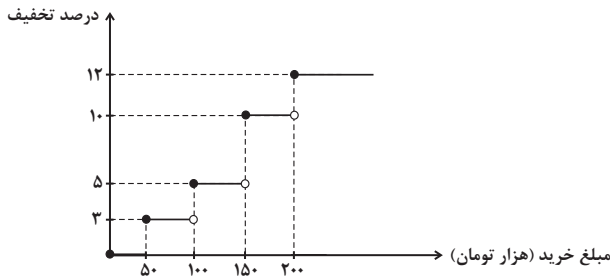
$$f(x) = \begin{cases} -|x - 1| + 2 & , x \geq 0 \\ -|x + 1| + 2 & , x < 0 \end{cases} \quad (3)$$

$$f(x) = \begin{cases} -2x + 2 & , x > 1 \\ 2|x| & , -1 \leq x \leq 1 \\ \frac{x}{2} + \frac{3}{2} & , x < -1 \end{cases} \quad (4)$$

۴۵- به‌ازای $x = -\frac{1}{2}$ حاصل $\text{sign}(x^2 - 1) - 2[-\frac{5}{2}x] - 2|x| - 3$ کدام است؟

- (۱) ۷ (۲) ۴ (۳) -۳ (۴) ۳

۴۶- یک فروشگاه برای خریدهای مشتریان، طبق تابع پلکانی زیر تخفیف می‌دهد، اگر از این فروشگاه مبلغ ۳۰۰ هزار تومان خرید کنیم، چند هزار



تومان وجه نقد باید پرداخت کنیم؟

- (۱) ۲۸۸
- (۲) ۲۷۹
- (۳) ۲۶۴
- (۴) ۲۴۸

۴۷- برد تابع $f(x) = 2|x| + 1$ با دامنه $-1 \leq x < 2$ کدام است؟

- (۱) $\{-1, 0, 1, 2\}$
- (۲) $\{0, 1, 3\}$
- (۳) $\{0, 1, 2\}$
- (۴) $\{-1, 1, 3\}$

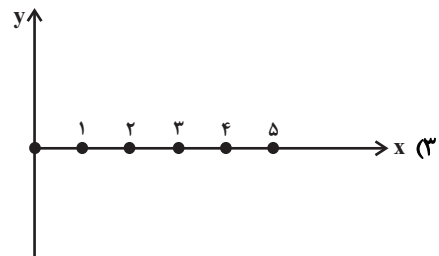
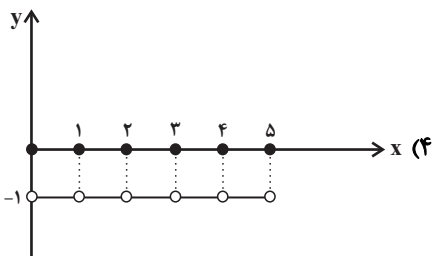
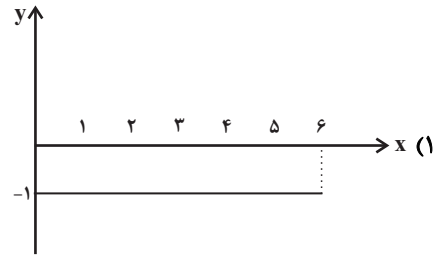
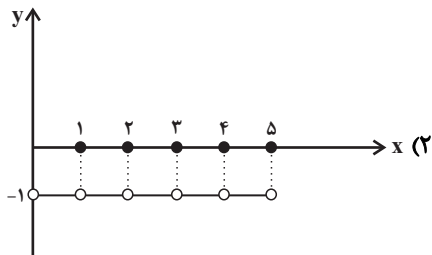
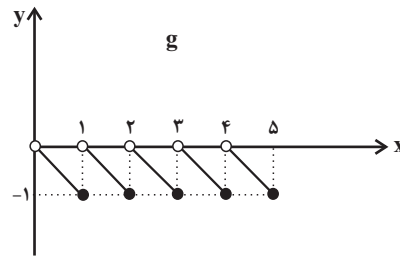
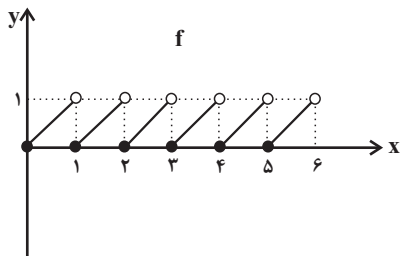
۴۸- نمودارهای دو تابع $y_1 = |x - 2| + 3$ و $y_2 = -|x - 2| + 4$ چند نقطه برخورد دارند؟

- (۱) ۱
- (۲) ۲
- (۳) هیچ
- (۴) بی‌شمار

۴۹- اگر $f = \{(-1, 2), (-2, 4), (0, 4), (2, 0)\}$ و $g = \{(-1, 4), (-2, 0), (0, -2), (2, 1)\}$ باشند، تابع $\frac{f}{g} + \frac{g}{f}$ کدام است؟

- (۱) $\{(-1, \frac{5}{4}), (-2, 4), (0, -2), (2, 1)\}$
- (۲) $\{(-1, \frac{1}{4}), (-2, 0), (0, -\frac{1}{4}), (2, 1)\}$
- (۳) $\{(-1, \frac{5}{4}), (0, -\frac{5}{4})\}$
- (۴) $\{(-1, \frac{5}{4}), (0, -\frac{5}{4}), (2, 0), (-2, 0)\}$

۵۰- با توجه به نمودار دو تابع f و g در شکل زیر، نمودار تابع $\frac{f}{g}$ کدام است؟



علوم و فنون ادبی [۳]

درس (۱) پایان درس (۱)
صفحه‌ی ۱۲ تا ۹۴

وحدت پیشنه‌ها: ۱۵ رصیحه

هدف‌گذاری قبل از شروع هر درس در دفترچه سؤال

لطفاً قبل از شروع پاسخ‌گویی به سؤال‌های درس **علوم و فنون ادبی (۲)**، هدف‌گذاری چند از ۱۰ خود را بنویسید:
از هر ۱۰ سؤال به چند سؤال می‌توانید پاسخ صحیح بدهید؟
عملکرد شما در آزمون قبل چند از ۱۰ بوده است؟
هدف‌گذاری شما برای آزمون امروز چیست؟

| | |
|---------------------|--------------------------------------|
| چند از ۱۰ آزمون قبل | هدف‌گذاری چند از ۱۰ برای آزمون امروز |
| | |

۵۱- ترتیب ویژگی‌های شعر «خواجوی کرمانی»، «ابن‌یمین»، «جامی» و «سلمان ساوجی» در کدام گزینه تماماً درست مطرح شده است؟

(الف) وی مثنوی‌هایی به پیروی از نظامی سرود.

(ب) در غزل توجه خاصی به سعدی و مولوی داشته و دارای قصایدی نیز در سبک عراقی است.

(ج) قدرت شاعری خود را در قطعات اخلاقی آشکار کرده است.

(د) غزل‌های او بر حافظ نیز تأثیرگذار بوده است.

(۱) ب، الف، ج، د (۲) د، ج، الف، ب (۳) ب، ج، الف، د (۴) د، الف، ب، ج

۵۲- تعداد پایه‌های آوایی کدام بیت با سایر ابیات متفاوت است؟

(۱) دلا دیدی که آن فرزانه فرزند / چه دید اندر خم این طاق رنگین (۲) لب سرچشمه‌ای و طرف جویی / نم اشکی و با خود گفت‌وگویی

(۳) همی از کمتر نگردد به سال / همی روز جوید به تقویم و فال (۴) چون ز دریا سوی ساحل بازگشت / چنگ شعر مثنوی با ساز گشت

۵۳- تعداد تشبیه در بیت کدام گزینه بیش‌تر است؟

(۱) چو غنچه گر چه فروبستگی است کار جهان / تو همچو باد بهاری گره‌گشا می‌باش

(۲) آب حیوان است یا گفتار خواجه یا شکر / ماه تابان است یا گل یا بناگوش شما

(۳) مرغ جان را هر دو عالم آشیانی بیش نیست / حاصلم زین قرص زین نیم نانی بیش نیست

(۴) گفتم به گوشه‌ای بنشینم چو عاقلان / دیوانه‌ام کند چو پری وار بگذرد

۵۴- با توجه به مفاهیم و اندیشه‌های شعر سبک عراقی، مفهوم کلی مطرح شده در کدام بیت با سایر ابیات متفاوت است؟

(۱) به عشق مستی و رسوایی‌ام خوش است از آنک / نکو نباشد با عشق زهد ورزیدن

(۲) برو ای عقل نگو عشق چرا کرد چنین / پادشاه است و بر او چون و چرایی نرسد

(۳) سوار عقل که باشد که پشت ننماید / در آن مقام که سلطان عشق روی نمود

(۴) ماجرای عقل پرسیدم ز عشق / گفت معزول است و فرمانیش نیست

۵۵- خوشه‌های هجایی بیت زیر با کدام بیت یکسان است؟

«هر که چیزی دوست دارد جان و دل بر وی گمارد/ هر که محرابش تو باشی سر ز خلوت بر نیارد»

(۱) ای ترک آتشرخ بیار آن آب آتش‌فام را / وین جامه نیلی ز من بستان و در ده جام را

(۲) همچو خواجه هر که جان در پای جانان می‌فشاند / روح پاکش را ز جنت حور رضوان می‌فرستد

(۳) عقل اگر داند که دل در بند زلفش چون خوش است / عاقلان دیوانه گردند از پی زنجیر ما

(۴) نوحه کنی نوحه کنی مرده دل زنده شود / کار کنی کار کنی جان تو این کاره شود

۵۶- در بیت همه‌گزینه‌ها به‌جز بیت گزینۀ ... کلمه یا ترکیب مشخص شده در معنای مجازی به‌کار رفته است.

- (۱) دست در حلقه‌ی آن زلف دو تا نتوان کرد / تکیه بر عهد تو و باد صبا نتوان کرد
- (۲) شوخی نرگس نگر که پیش تو بشکفت / چشم‌دریده ادب نگاه ندارد
- (۳) سینه مالمال درد است ای دریغا مرهمی / دل ز تنهایی به جان آمد خدا را همدمی
- (۴) محتاج قصه نیست گرت قصد خون ماست / چون رخت از آن توست به یغما چه حاجت است

۵۷- کدام گزینه درباره‌ی تاریخ ادبیات قرن دهم نادرست است؟

- (۱) در این قرن حکومت در دست جانشینان تیمور بود و اوضاع اجتماعی و سیاسی ایران به طور کلی و وضع ادبیات نیز به تبع آن، آشفته بود.
- (۲) شاعران این دوره تشخیص داده بودند سبک عراقی از واقعیت دور شده و کاملاً جنبه‌ی سیاسی و اجتماعی یافته است.
- (۳) مکتب وقوع از جریان‌های شعری ای بود که در این دوره رونق داشت.
- (۴) زبان فارسی که در شبه‌قاره‌ی هند استحکام و استقرار لازم را به‌دست آورده بود، همه‌گیر و رسمی شد.

۵۸- وزن واژه‌ی کدام بیت در مقابل آن نادرست است؟

- (۱) همی گویم بگریم در غمت‌زار / دگر گویم بخندی بر گریستن (مفاعیلن مفاعیلن فعولن)
- (۲) منم آن بنده‌ی مخلص که از آن روز که زادم / دل و جان را ز تو دیدم دل و جان را به تو دادم (فعلاتن فعلاتن فعلن)
- (۳) ترسم در این دل‌های شب از سینه‌ی آهی سرزند / برقی ز دل بیرون جهد آتش به جاهی برزند (مستفعلن مستفعلن مستفعلن)
- (۴) بس کن از این روی نهان داشتن / دل سندن قصد به جان داشتن (مفتعلن مفتعلن فاعلن)

۵۹- در ابیات همه‌گزینه‌ها به‌جز گزینۀ ... آرایه‌ی «تشخیص» به‌کار رفته است.

- (۱) هلاک ما به بیابان عشق خواهد بود / کجاست مرد که با ما سر سفر دارد
- (۲) چو در رویت بخندد گل، مشو در دامش ای بلبل / که بر گل اعتمادی نیست گر حسن جهان دارد
- (۳) بلاگردان جان و تن دعای مستمندان است / که بیند خیر از آن خرمن که ننگ از خوشه‌چین دارد
- (۴) درد دل پیش که گویم که به‌جز باد صبا / کس ندانم که در آن کوی مجالی دارد

۶۰- چند مورد از عبارات زیر در مورد ویژگی‌های شعر و نثر سبک هندی نادرست است؟

- (الف) ورود لغات مربوط به مذاهب و آداب و رسوم هندوان در حوزه‌ی شعر و ادب
- (ب) مسلط بودن قالب قصیده به سبک تک‌بیت‌گویی شاعر سبک هندی
- (ج) آوردن تتابع اضافات در مقام تعارف و تمجید از بزرگان یا به سبب قرینه‌پردازی در نثر
- (د) صورت‌گرا بودن شعر سبک هندی به سبب استفاده از مضامین تازه
- (ه) خالی ماندن ایران از نویسنده‌ی قوی‌دست در عصر اعتلای صفوی



تاریخ [۳]

درس (۱) ۳ پایان درس (۱۴)

صفحه‌ی ۱۵۸ و ۱۵۷

وقت پیشنهادی: ۱۰ دقیقه

هدف‌گذاری قبل از شروع هر درس در دفترچه سؤال

لطفاً قبل از شروع پاسخ‌گویی به سؤال‌های درس تاریخ (۲)، هدف‌گذاری چند از ۱۰ خود را بنویسید:
 از هر ۱۰ سؤال به چند سؤال می‌توانید پاسخ صحیح بدهید؟
 عملکرد شما در آزمون قبل چند از ۱۰ بوده است؟
 هدف‌گذاری شما برای آزمون امروز چیست؟

| | |
|---------------------|--------------------------------------|
| چند از ۱۰ آزمون قبل | هدف‌گذاری چند از ۱۰ برای آزمون امروز |
| | |

۶۱- کدام گزینه درباره «تاریخ‌های عمومی» نادرست است؟

- ۱) تاریخ‌نگاری عمومی یکی از شاخه‌های تاریخ‌نگاری در ایران است که از قرن سوم هجری قمری آغاز و تا اواخر عصر قاجار تداوم یافت.
- ۲) مؤلفان تاریخ‌های عمومی تاریخ جهان را از شرح زندگی حضرت آدم آغاز می‌کردند.
- ۳) این نوع تاریخ‌نویسان، تاریخ اساطیری ایران را از کیومرث آغاز می‌کردند.
- ۴) مؤلفان تاریخ‌های عمومی رویدادهای تاریخ اسلام و سلسله‌های ایرانی را تا زمان حیات خود ثبت و ضبط می‌کردند.

۶۲- به ترتیب کدام گزینه در ارتباط با سؤالات زیر درست است؟

- الف) علت ظاهری مخالفت و دشمنی سران مشرک با اسلام چه بود؟
 ب) از خانواده بنی‌هاشم چه کسی به مخالفت و دشمنی با رسول خدا برخاست؟
 پ) پس از کدام جریان سران قریش تصمیم به محاصره اقتصادی و اجتماعی مسلمانان گرفتند؟
 ت) اهالی کدام شهر پیامبر را با بی‌احترامی و اهانت از شهرشان راندند؟
- ۱) ترس از متزلزل شدن موقعیت تجاری شهر مکه - مطعم بن عدی - دعوت عمومی پیامبر - مکه
 - ۲) ترس از متزلزل شدن موقعیت تجاری شهر مکه - ابولهب - دعوت عمومی پیامبر - طائف
 - ۳) احساسات دینی و اعتقاد راسخ سران مشرک به بت‌ها - ابولهب - ناکام ماندن از جلب رضایت ابوطالب برای دست برداشتن از حمایت رسول خدا - طائف
 - ۴) احساسات دینی و اعتقاد راسخ سران مشرک به بت‌ها - مطعم بن عدی - ناکام ماندن از جلب رضایت ابوطالب برای دست برداشتن از حمایت رسول خدا - طائف

۶۳- به ترتیب پاسخ صحیح هر یک از سؤالات زیر در کدام گزینه به درستی ذکر شده است؟

- الف) هدف سران قریش و مشرکان مکه از محاصره اجتماعی و اقتصادی بنی‌هاشم چه بود؟
 ب) پس از کدام واقعه آزار و جسارت سران قریش نسبت به پیامبر افزایش یافت؟
 پ) روش دعوت پیامبر پس از بازگشت به مکه چگونه بود؟
- ۱) الف) یاران پیامبر و مسلمانان را از گرد او پراکنده کنند. ب) اهانت مردم طائف به پیامبر پ) تبلیغ اسلام در میان افراد و قبایلی که برای مراسم حج و یا انجام کار دیگری به مکه سفر می‌کردند.
 - ۲) الف) ابوطالب و طایفه او پیامبر را تنها گذارند. ب) رحلت ابوطالب پ) تبلیغ اسلام در میان افراد و قبایلی که برای مراسم حج و یا انجام کار دیگری به مکه سفر می‌کردند.
 - ۳) الف) ابوطالب و طایفه او پیامبر را تنها گذارند. ب) اهانت مردم طائف به پیامبر پ) به صورت مخفیانه مردم را به گرویدن به دین اسلام فرامی‌خواند.
 - ۴) الف) یاران پیامبر و مسلمانان را از گرد او پراکنده کنند. ب) رحلت ابوطالب پ) به صورت مخفیانه مردم را به گرویدن به دین اسلام فرامی‌خواند.

۶۴- به ترتیب کدام گزینه پاسخ صحیح سؤال‌های زیر است؟

- الف) پیامد لشکرکشی‌های اعراب مسلمان به سرزمین‌های مجاور شبه‌جزیره عربستان چه بود؟
 ب) به چه دلایلی پایه‌های حاکمیت امپراتوری روم شرقی در منطقه شام سست شد؟
 پ) فتح مصر چه پیامدهایی را در پی داشت؟
- ۱) فتح سرزمین‌های ایران، شام و مصر - نارضایتی مردم شام از حاکمیت امپراتوری روم بر سرزمین خویش، اختلافات زبانی و دینی - در امان ماندن مناطق آفریقایی از هجوم مسلمانان
 - ۲) گسترش اسلام در سرزمین‌های شام، روم و عراق - وجود اختلافات نژادی و سیاسی میان توده مردم و طبقه حکومت‌گر رومی - انعقاد قرارداد صلح و تسلیم شهر بیت المقدس به ساکنان مسیحی شهر
 - ۳) گسترش اسلام در سرزمین‌های روم، ایران و عراق - دریافت مالیات‌های سنگین از مردم این نواحی، اختلافات مذهبی شدید و عدم حمایت یهودیان ساکن منطقه از رومیان - شکست نیروهای متحد رومی و انعقاد پیمان صلح با مردم این نواحی
 - ۴) فتح سرزمین‌های ایران، شام و مصر - وجود اختلافات مذهبی و تفاوت‌های قومی، فرهنگی و زبانی میان توده‌های مردم شام با طبقه حکومت‌گر رومی - از بین رفتن سلطه و نفوذ سیاسی - نظامی امپراتوری روم شرقی، در امان ماندن شام از خطر هجوم رومیان، مهیا شدن زمینه برای پیشروی مسلمانان در دیگر مناطق آفریقا

۶۵- کدام گزینه به ترتیب پاسخ صحیح سؤال‌های زیر است؟

(الف) چه کسی دستور قتل حجر بن عدی و عمرو بن حمق را صادر کرد؟

(ب) موالی به چه کسانی اطلاق می‌شد؟

(ج) معاویه و برخی از طرفداران او، برای آن که مردم حکومت امویان را بپذیرند و در برابر آن مقاومت نکنند، به ترویج چه نوع تفکری پرداختند؟

(د) کدام خلیفه اموی دشنام‌گویی و اهانت به علی (ع) را که معاویه به اجبار رسم کرده بود، منع نمود؟

(ه) مهمترین گروه‌های مخالف امویان چه کسانی بودند؟

(۱) (الف) معاویه، (ب) مسلمانان غیرعرب، (ج) جبرگرایان، (د) عمر بن عبدالعزیز، (ه) موالی و علویان

(۲) (الف) عثمان، (ب) شیعیان و پیروان علی (ع)، (ج) تجمل‌گرایان و ثروت‌اندوزی، (د) عبدالملک مروان، (ه) عباسیان و علویان

(۳) (الف) معاویه، (ب) شیعیان و پیروان علی (ع)، (ج) جبرگرایان، (د) معاویه دوم، (ه) موالی و علویان

(۴) (الف) عثمان، (ب) مسلمانان غیرعرب، (ج) تجمل‌گرایان و ثروت‌اندوزی، (د) عمر بن عبدالعزیز، (ه) مسیحیان و علویان

۶۶- در پی کدام رویداد در سده‌های سوم تا پنجم هجری، فعالیت‌های علمی و فکری ایرانیان دو چندان شد و فلسفه مشایی توسط چه کسی پایه‌گذاری شد و کدام اثر ابن‌سینا درباره پزشکی می‌باشد و رساله آبله و سرخک اثر کدام دانشمند ایرانی است؟

(۱) پا به عرصه نهادن دانشمندان بزرگ - ابن‌سینا - شفا - بیرونی (۲) روی کار آمدن سلسله‌های ایرانی - فارابی - قانون - رازی

(۳) روی کار آمدن سلسله‌های ایرانی - ابن‌سینا - قانون - بیرونی (۴) پا به عرصه نهادن دانشمندان - فارابی - شفا - رازی

۶۷- پیامد توسعه قلمرو سلجوقیان در آسیای صغیر، چه بود و نبرد ملازگرد در زمان کدام پادشاه سلجوقی رخ داد؟

(۱) ضعف سلجوقیان به دلیل قدرت گرفتن اتابکان و اسماعیلیان در این نواحی - ملکشاه

(۲) مهاجرت قبایل و طوایف ترک به این منطقه و تغییر وضعیت سیاسی و فرهنگی این ناحیه - ملکشاه

(۳) مهاجرت قبایل و طوایف ترک به این منطقه و تغییر وضعیت سیاسی و فرهنگی این ناحیه - آل‌بارسلان

(۴) ضعف سلجوقیان به دلیل قدرت گرفتن اتابکان و اسماعیلیان در این نواحی - آل‌بارسلان

۶۸- کدام گزینه پاسخ صحیح سؤال‌های زیر است؟

(الف) در کدام دوره هنر نگارگری و نقاشی در ایران رونق و رشد بسزایی داشت؟

(ب) به ترتیب کتاب‌های تاریخ جهانگشا، جامع‌التواریخ و تاریخ گزیده توسط چه کسانی تألیف شده است؟

(۱) (الف) ایلخانی و تیموری (ب) عطاملک جوینی، خواجه رشیدالدین فضل‌الله همدانی، حمدالله مستوفی

(۲) (الف) ایلخانی و صفویه (ب) خواجه نصیرالدین طوسی، عطاملک جوینی، حمدالله مستوفی

(۳) (الف) تیموری و صفویه (ب) خواجه رشیدالدین فضل‌الله همدانی، عطاملک جوینی، خواجه نصیرالدین طوسی

(۴) (الف) سلجوقی و تیموری (ب) عطاملک جوینی، حمدالله مستوفی، خواجه رشیدالدین فضل‌الله همدانی

۶۹- بیشتر افراد سپاه دائمی و حرفه‌ای شاه عباس اول از میان چه کسانی انتخاب شده بود و شاه عباس اول برای تأمین تدارکات و تجهیزات

سپاه جدید و پرداخت حقوق آنان چه کرد؟

(۱) جنگاوران ایالات مختلف یا قزلباشان - گرفتن مالیات از همه اقشار مختلف جامعه

(۲) جوانان گرجی، ارمنی و چرکسی تازه مسلمان شده - تبدیل کردن زمین‌های فراوان به املاک خاصه پادشاهی

(۳) جنگاوران ایالات مختلف یا قزلباشان - تبدیل کردن زمین‌های فراوان به املاک خاصه پادشاهی

(۴) جوانان گرجی، ارمنی و چرکسی تازه مسلمان شده - گرفتن مالیات از همه اقشار مختلف جامعه

۷۰- کدام گزینه به ترتیب مرتبط با هر یک از موارد زیر می‌باشد؟

(الف) این اثر در زمان سلطنت شاه تهماسب اول نگاشته شده است.

(ب) وی از شاخص‌ترین چهره‌های فلسفی عصر صفوی و دوران بعد از زمان ما می‌باشد.

(پ) نماد معماری صفوی که به همت شاه عباس اول ساخته شد.

(ت) این هنر در عصر صفوی از حالت روستایی و عشایری خارج شد و به صورت یک صنعت ملی درآمد.

(ث) در دوره او هنرمندان قزوین، آثار برجسته‌ای پدید آوردند که مجموعه این آثار موجب شد سبک نقاشی آنان، به‌عنوان مکتب نگارگری

قزوین نامیده و معروف شود.

(۱) احسن‌التواریخ - صدرالدین محمدبن قوام - میدان نقش جهان - فرش بافی - شاه تهماسب

(۲) تاریخ عالم‌آرای عباسی - ملاصدرا - کاخ عالی قاپو - پارچه‌بافی - شاه تهماسب

(۳) احسن‌التواریخ - صدرالمتألهین - کاخ عالی قاپو - فرش بافی - شاه عباس اول

(۴) تاریخ عالم‌آرای عباسی - میرداماد - میدان نقش جهان - نگارگری - شاه عباس اول



جغرافیا [۲]

درس (۱) پایه‌ی دهم (۱۰)

صفحه‌ی ۲۴۰

وقت پیشنهادی: ۱۰ دقیقه

هدف‌گذاری قبل از شروع هر درس در دفترچه سؤال

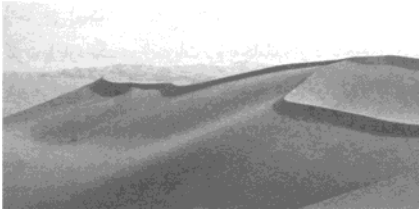
لطفاً قبل از شروع پاسخ‌گویی به سؤال‌های درس جغرافیا (۲)، هدف‌گذاری چند از ۱۰ خود را بنویسید:

از هر ۱۰ سؤال به چند سؤال می‌توانید پاسخ صحیح بدهید؟

عملکرد شما در آزمون قبل چند از ۱۰ بوده است؟

هدف‌گذاری شما برای آزمون امروز چیست؟

| | |
|---------------------|--------------------------------------|
| چند از ۱۰ آزمون قبل | هدف‌گذاری چند از ۱۰ برای آزمون امروز |
| | |



۷۱- پاسخ درست پرسش‌های زیر در کدام گزینه به‌ترتیب آمده است؟

(الف) تصویر زیر کدام‌یک از اشکال فرسایش در بیابان را نشان می‌دهد؟

(ب) کدام مورد از اشکال فرسایش تراکمی در سواحل نیست؟

(پ) مماس شدن منحنی‌های میزان روی نقشه‌های توپوگرافی، نشانه چیست؟

(۱) تلماسه - طاق‌های دریایی - پرتگاه

(۲) یاردانگ - ستون‌های سنگی دریایی - شیب ملایم زمین

(۳) تپه ماسه‌ای - دماغه ماسه‌ای - دره

(۴) کلوت - باتلاقی‌ها - شیب تند زمین

۷۲- به‌ترتیب پاسخ صحیح هر یک از سؤالات زیر، در کدام گزینه به‌درستی ذکر شده است؟

(الف) کدام مورد در ارتباط با بوم‌سازگان نادرست است؟

(ب) کدام مورد در ارتباط با زیست‌بوم صحیح نیست؟

(ج) به‌ترتیب دما و بارش و محدود شدن به هشت زیست‌بوم مربوط به طبقه‌بندی کدام دانشمندان هستند؟

(۱) الف) بوم‌سازگان یعنی مجموعه‌ای از موجودات زنده که با یکدیگر و با محیطی که در آن زندگی می‌کنند، در ارتباط و تعامل‌اند. ب) زیست‌بوم‌ها

مسبب پدیدآمدن ناحیه‌هایی هستند که به خاطر داشتن انواع مشابه و خاص گیاهان و جانوران با نواحی دیگر اشتراک دارند. ج) وایتکر - گودی

(۲) الف) سنگ، خاک باکتری‌ها و هوا در بخش غیرزنده بوم‌سازگان واقع می‌شوند. ب) زیست‌بوم‌ها مسبب پدید آمدن ناحیه‌هایی هستند که به خاطر

داشتن انواع مشابه و خاص گیاهان و جانوران با نواحی دیگر اشتراک دارند. ج) وایتکر - گودی

(۳) الف) بوم‌سازگان یعنی مجموعه‌ای از موجودات زنده که با یکدیگر و با محیطی که در آن زندگی می‌کنند، در ارتباط و تعامل‌اند. ب) زیست‌بوم‌ها

نواحی وسیع جغرافیایی هستند که آن‌ها را بیوم نیز می‌نامند. ج) گودی - وایتکر

(۴) الف) سنگ، خاک، باکتری‌ها و هوا در بخش غیرزنده بوم‌سازگان واقع می‌شوند. ب) زیست‌بوم‌ها نواحی وسیع جغرافیایی هستند که آن‌ها را بیوم نیز

می‌نامند. ج) گودی - وایتکر

۷۳- در ارتباط با کشور کانادا به‌ترتیب کدام عامل نواحی متمایزی را به‌وجود می‌آورد و کدام مورد در ارتباط با انواع خاک‌ها در این کشور

صحیح است؟

(۱) نوع خاک - خاک کرایوزول که در جنوب کانادا یافت می‌شود خاک یخ بسته نواحی توندرا را تشکیل می‌دهد.

(۲) پوشش گیاهی - خاک چرنوزیوم که در شمال کانادا یافت می‌شود خاک حاصلخیز غنی از مواد آلی و ریشه علفزارها است.

(۳) نوع خاک - خاک چرنوزیوم که در جنوب کانادا وجود دارد خاک حاصلخیز غنی از مواد آلی و ریشه علفزارها است.

(۴) پوشش گیاهی - خاک کرایوزول که در شمال کانادا یافت می‌شود خاک یخ بسته نواحی توندرا را تشکیل می‌دهد.

۷۴- جاهای خالی عبارتهای زیر در کدام گزینه به‌ترتیب آمده است؟

(الف) امروزه همه نواحی و حتی دورافتاده‌ترین آنها به‌ویژه از نظر ... تحت تأثیر یک‌دیگرند.

(ب) در نتیجه پاکسازی قومی دولت میانمار، صدها نفر از مردم ناحیه مسلمان‌نشین این کشور به مرزهای ... مهاجرت کرده و

درخواست پناهندگی نموده‌اند.

(پ) کاربری جزیره‌های مصنوعی که امارات در آب‌های خلیج فارس ساخته است، ... است.

(۱) فرهنگی - بنگلادش - گردشگری و اداری

(۲) اقتصادی - تایلند - تجاری و تفریحی

(۳) فرهنگی - تایلند - مسکونی و اداری

(۴) اقتصادی - بنگلادش - تجاری و تفریحی

۷۵- کدام موارد زیر درباره مراکز کم‌فشار و پرفشار نادرست است؟

(الف) وقتی هوای یک منطقه گرم می‌شود، مولکول‌ها آرام‌تر حرکت می‌کنند.

(ب) هوای گرم نسبت به اطراف خود فشار کمتری دارد و در نتیجه بر روی منطقه گرم یک مرکز پرفشار ایجاد می‌شود.

(ج) وقتی هوا سرد می‌شود، مولکول‌های آن به هم نزدیک‌تر می‌شوند و تعدادشان در واحد حجم بیشتر می‌شود.

(د) هوای سرد سنگین است و به سمت پایین یا سطح زمین فرود می‌آید، در نتیجه بر روی منطقه سرد یک مرکز کم فشار پدید می‌آید.

(ه) هوا همیشه از جایی که فشار بیشتری وجود دارد به سمت جایی که فشار کمتری دارد جریان می‌یابد.

(۱) د - ه - الف (۲) الف - ب - د (۳) الف - ب - ه (۴) ب - ه - ج

۷۶- کدام گزینه به ترتیب پاسخ صحیح سؤال‌های زیر است؟

الف) سرعت هوازدگی در سنگ‌ها به چه عواملی بستگی دارد؟

ب) در فرسایش، به عمل کنده شدن مواد از جای خود چه می‌گویند؟

پ) چه عاملی کوه‌ها را به وجود می‌آورد؟

۱) اختلاف دما، ساختمان کانی‌ها و ترکیب شیمیایی سنگ‌ها - حفر - هوازدگی و فرسایش

۲) جنس سنگ‌ها، نوع آب و هوا و زمان - حفر - فعالیت‌های مربوط به تکنونیک ورقه‌ای از طریق ایجاد چین خوردگی‌ها، گسل‌ها یا بالا آمدن مواد مذاب و شکل‌گیری آتشفشان

۳) نوع آب و هوا، زمان و جنس سنگ‌ها - انتقال - فعالیت‌های مربوط به تکنونیک ورقه‌ای از طریق ایجاد چین خوردگی‌ها، گسل‌ها یا بالا آمدن مواد مذاب و ایجاد باد

۴) جنس سنگ‌ها، تغییرات چهره زمین و زمان - انتقال - هوازدگی و فرسایش

۷۷- کدام گزینه پاسخ صحیح پرسش‌های زیر است؟

الف) در بین شاخص‌های توسعه انسانی کدام یک جنبه اقتصادی دارد؟

ب) کشورهای اروپای غربی و آمریکای لاتین به ترتیب جزء کدام نواحی اقتصاد جهانی قرار گرفته‌اند؟

پ) کدام شیوه حمل و نقل کالا بر سایر شیوه‌های آن برتری دارد؟

ت) کدام گزینه جزء بنادر مهم جهان است؟

۱) عامل درآمد و رفاه (اول) - مرکز، پیرامون - دریایی - سانتوس در آمریکای جنوبی و دوربان در آفریقای جنوبی

۲) امید به زندگی (اول) - مرکز، نیمه پیرامون - زمینی - آبیجان در غرب آفریقا و سیدنی در اقیانوسیه

۳) درآمد و رفاه (سوم) - پیرامون، نیمه پیرامون - دریایی - آبیجان در غرب آفریقا و سیدنی در اقیانوسیه

۴) عامل سواد و آموزش (سوم) - مرکز، پیرامون - هوایی - سانتوس در آمریکای جنوبی و دوربان در آفریقای جنوبی

۷۸- بیشتر مزارع تک محصولی نواحی ... در نزدیکی ... واقع شده‌اند و از نظر کارشناسان محیط‌زیست در کشت تک‌محصولی، به دلیل ...

خطر فرسایش و ضعیف شدن خاک زیاد است و معمولاً بخش مرکزی شرکت‌های چند ملیتی در ... قرار دارند.

۱) معتدل - مراکز فروش - استفاده مداوم و زیاد از کودها و آفت‌کش‌های شیمیایی - خارج از مرز کشورهای مبدأ

۲) معتدل - ساحل دریاها - استفاده مداوم و زیاد از کودها و آفت‌کش‌های شیمیایی - کشورهای پیشرفته صنعتی

۳) استوایی - مراکز فروش - اختصاص داشتن به کشت یک محصول در سالیان متمادی - خارج از مرز کشورهای مبدأ

۴) استوایی - ساحل دریاها - اختصاص داشتن به کشت یک محصول در سالیان متمادی - کشورهای پیشرفته صنعتی

۷۹- با توجه به انواع نواحی سیاسی به سؤالات زیر پاسخ دهید؟

الف) تقسیم‌بندی نواحی سیاسی به انواع مختلف متأثر از کدام عوامل است؟

ب) نواحی خودمختار چگونه نواحی هستند و کدام مورد اشاره به نواحی خودمختار جهان می‌کند؟

ج) مردمان کدام ناحیه بر طبق پیمان (شنگن) بدون نیاز به روادید به کشورهای عضو سفر می‌کنند؟

د) منطقه قشم جزء کدام منطقه و ناحیه است و ویژگی آن چیست؟

۱) با توجه به مقیاس فضای جغرافیایی و نظام مدیریت - به ایالت‌ها و استان‌هایی گفته می‌شود که به دلیل شرایط قومی و مذهبی و نظیر آن، از استقلال محدودی برخوردارند و در امور سیاست خارجی و دفاع، تابع حکومت مرکزی هستند، بندر هنگ‌کنگ چین - اتحادیه اروپا که از ۲۷ کشور اروپایی تشکیل شده است و تحت اداره یک نظام مدیریت منطقه‌ای قرار گرفته‌اند. - جزء مناطق آزاد تجاری، ناحیه سیاسی ویژه است که برخی از قوانین و مقررات کشور در آنجا رعایت نمی‌شود.

۲) با توجه به مقیاس فضای جغرافیایی و نظام مدیریت - به کشورهایی گفته می‌شود که به دلیل شرایط قومی و مذهبی و نظیر آن در امور سیاست خارجی و داخلی تابع حکومت مرکزی هستند، کردستان در عراق - مردمان مناطق آزاد تجاری که تحت اداره یک نظام مدیریت منطقه‌ای قرار گرفته‌اند. - جز مناطق آزاد تجاری، ناحیه سیاسی ویژه است که برخی از قوانین و مقررات کشور در آنجا رعایت نمی‌شود.

۳) با توجه به ساختار انسانی و نظام مدیریت - نواحی که پذیرفته‌اند از نظام مدیریت مشترکی تبعیت کنند و به دنبال تحقق مدیریت مشترک باشند، منطقه قشم - اتحادیه اروپا که از ۲۸ کشور اروپایی تشکیل شده است و تحت اداره یک نظام مدیریت منطقه‌ای قرار گرفته‌اند - جزء مناطق خودمختار، ناحیه سیاسی ویژه است که برخی از قوانین و مقررات در آنجا رعایت نمی‌شود.

۴) با توجه به ساختار انسانی و مقیاس فضای جغرافیایی - نواحی که پذیرفته‌اند از نظام مدیریت مشترکی تبعیت کنند و به دنبال تحقق مدیریت مشترک باشند، منطقه نخجوان در جمهوری آذربایجان - مردمان مناطق آزاد تجاری که تحت اداره یک نظام مدیریت منطقه‌ای قرار گرفته‌اند - جزء مناطق خودمختار، ناحیه سیاسی فراملی است که بدون نیاز به روادید به کشورهای عضو اتحادیه سفر می‌کنند.

۸۰- هر یک از موارد زیر به ترتیب مرتبط با کدام گزینه می‌باشد؟

الف) منطقه خلیج فارس منطقه‌ای مهم و حیاتی است که موجب کشمکش بین حکومت‌ها می‌شود.

ب) نشان‌دهنده استقلال و اقتدار سیاسی یک کشور می‌باشد.

پ) مهمترین عامل تشخیص و جدایی کشورها از یکدیگر می‌باشد.

ت) یکی از ارکان ناحیه سیاسی که در رابطه با جمعیت و روابط اجتماعی می‌باشد.

۱) الف) تأثیر جغرافیا و فضای جغرافیایی بر سیاست، ب) حکومت، پ) نوع نظام سیاسی، ت) سازه انسانی

۲) الف) تأثیر جغرافیا و فضای جغرافیایی بر سیاست، ب) حاکمیت، پ) مرزها، ت) سازه انسانی

۳) الف) تأثیر سیاست بر فضای جغرافیایی، ب) حاکمیت، پ) مرزها، ت) نظام مدیریت

۴) الف) تأثیر سیاست بر فضای جغرافیایی، ب) حکومت، پ) نوع نظام سیاسی، ت) نظام مدیریت



جامعه‌شناسی [۲]

درس (۱) ۵ پایان (۱۳)
صفحه‌ی ۳ ۲۲

وقت پیشنهادی: ۱۰ دقیقه

هدف‌گذاری قبل از شروع هر درس در دفترچه سؤال

لطفاً قبل از شروع پاسخ‌گویی به سؤال‌های درس جامعه‌شناسی (۲)، هدف‌گذاری چند از ۱۰ خود را بنویسید:
از هر ۱۰ سؤال به چند سؤال می‌توانید پاسخ صحیح بدهید؟
عملکرد شما در آزمون قبل چند از ۱۰ بوده است؟
هدف‌گذاری شما برای آزمون امروز چیست؟

| | |
|---------------------|--------------------------------------|
| چند از ۱۰ آزمون قبل | هدف‌گذاری چند از ۱۰ برای آزمون امروز |
| | |

۸۱- هر یک از موارد زیر، به ترتیب به کدام دیدگاه‌ها در مورد تعامل جهان ذهنی، فرهنگی و تکوینی اشاره می‌کند؟
(الف) طرفداران این دیدگاه ذهن افراد را دارای هویتی مادی می‌دانند.

(ب) قرآن بر مسئولیت فرد در قبال فرهنگ و جامعه تأکید می‌کند.

(پ) جهان ذهنی و تکوینی، استقلال خود را در برابر جهان فرهنگی از دست می‌دهند.

(ت) جهان ذهنی و فردی افراد، تابع فرهنگ آن‌ها است.

(۱) دیدگاه سوم - دیدگاه دوم - دیدگاه سوم - دیدگاه دوم

(۲) دیدگاه اول - دیدگاه سوم - دیدگاه اول - دیدگاه اول

(۳) دیدگاه اول - دیدگاه سوم - دیدگاه دوم - دیدگاه دوم

(۴) دیدگاه دوم - دیدگاه دوم - دیدگاه اول - دیدگاه سوم

۸۲- هر یک از عبارتهای زیر، به ترتیب مربوط به کدام یک از مراحل تکوین نظام نوین جهانی است؟

«صنعت عنصر دیگری بود که انباشت ثروت سرمایه‌داران را سرعت بخشید»، «کشورهای غربی برای تأمین منافع اقتصادی خود نیازمند درهم شکستن مقاومت فرهنگی اقوامی بودند که سلطه و نفوذ آن‌ها را تحمل نمی‌کردند»، «کشورهایی که تحت سلطه سیاسی قرار نمی‌گرفتند، از طریق نفوذ اقتصادی، سیاسی و فرهنگی در نظام نوین جهانی ادغام می‌شدند».

(۱) پیوند قدرت با تجارت، سرمایه و صنعت - استعمار و ادغام جوامع در نظام نوین جهانی - به خدمت گرفتن مبلغان مذهبی و سازمان‌های فراماسونری

(۲) پیدایش قدرت‌های سیاسی سکولار - به خدمت گرفتن مبلغان مذهبی و سازمان‌های فراماسونری - استعمار و ادغام جوامع در نظام نوین جهانی

(۳) پیوند قدرت با تجارت، سرمایه و صنعت - به خدمت گرفتن مبلغان مذهبی و سازمان‌های فراماسونری - استعمار و ادغام جوامع در نظام نوین جهانی

(۴) به خدمت گرفتن مبلغان مذهبی و سازمان‌های فراماسونری - پیدایش قدرت‌های سیاسی سکولار - پیوند قدرت با تجارت، سرمایه و صنعت

۸۳- به ترتیب پاسخ هر یک از پرسش‌های زیر در کدام گزینه به درستی ذکر شده است؟

(الف) برخورد استعماری غرب، جوامع غیرغربی را از چه نظر در موضع ضعف قرار داد؟

(ب) تربیت نخبگان جوامع غیرغربی از چه طریقی صورت می‌گیرد؟

(ج) ترویج کدام دسته علوم در کشورهای غیرغربی، عمیق‌ترین تأثیر را در توزیع فرهنگ غرب در جهان دارد؟

(۱) الف) از نظر اقتصادی و سیاسی، (ب) از طریق تثبیت مرجعیت علمی غرب، (ج) علوم انسانی غربی

(۲) الف) از نظر سیاسی و فرهنگی، (ب) از طریق تثبیت مرجعیت علمی غرب، (ج) علوم طبیعی و راهبردی

(۳) الف) از نظر اقتصادی و سیاسی، (ب) توزیع هدفمند علوم انسانی و طبیعی، (ج) علوم طبیعی و راهبردی

(۴) الف) از نظر سیاسی و فرهنگی، (ب) از طریق تثبیت مرجعیت علمی غرب، (ج) علوم انسانی غربی

۸۴- به ترتیب تک‌محصولی شدن اقتصاد کشورهای استعمارزده، چه نتیجه‌ای برای این کشورها در پی دارد و انتقال برخی از صنایع وابسته به کشورهای استعمارزده از سوی کشورهای غربی، در چه جهتی عمل می‌کند و نتیجه آن کدام است؟

(۱) وابستگی اقتصادی آن‌ها به کشورهای استعمارگر - منافع بیش‌تر کشورهای استعمارگر - کاهش فاصله و وابستگی کشورهای غربی و غیرغربی

(۲) وابستگی اقتصادی آن‌ها به کشورهای استعمارگر - استقلال یا تعدیل جهانی ثروت - رشد و تحول کشورهای استعمارزده

(۳) کاهش قدرت چانه‌زنی آن‌ها در اقتصاد جهانی - استقلال یا تعدیل جهانی ثروت - کم شدن فاصله و وابستگی کشورهای غربی و غیرغربی

(۴) کاهش قدرت چانه‌زنی آن‌ها در اقتصاد جهانی - منافع بیش‌تر کشورهای استعمارگر - حفظ وابستگی کشورهای غیرغربی

۸۵- کدام یک در رابطه با ارزش‌های بنیادین غرب در رنسانس، در عرصه سیاسی درست نیست اما در عرصه علم و فناوری و صنعت درست است؟

(۱) اندیشه سیاسی جدید خواست و اراده آدمی را مبدأ قانون‌گذاری می‌داند. - علم جدید با رویکرد دنیوی خود، دیگر وظیفه شناخت حقیقت عالم و مسئولیت عبور انسان را از ملک به ملکوت بر عهده نداشت.

(۲) نظام سیاسی که شکل گرفت صورتی کاملاً سکولار، دنیوی و این جهانی داشت. - در قرن هجدهم، انقلاب صنعتی از انگلستان آغاز شد و به تدریج در دیگر کشورهای اروپایی گسترش یافت.

(۳) اومانیزم اندیشه سیاسی جدیدی بود که براساس اصالت بخشیدن به انسان دنیوی شکل گرفت. - در رویکرد جدید، علوم طبیعی در بین علوم مختلف بیش‌ترین اهمیت را پیدا کرد و فناوری و صنعت رهاورد این بخش از علوم بود.

(۴) لیبرالیسم را مباح دانستن همه امور در قیاس با خواست انسان تعریف کرده‌اند. - در رویکرد جدید فناوری و صنعت در بین علوم مختلف بیش‌ترین اهمیت را پیدا کردند علوم تجربی رهاورد این بخش از علوم بود.

۸۶- به ترتیب هریک از عبارات زیر نتیجه چیست؟**الف) ممانعت از آشکار شدن ظرفیت‌های فرهنگ اسلامی****ب) ناگزیر ساختن گروه‌های مهاجم بیگانه از استفاده از پوشش دینی برای بقای خود****ج) مقاومت آشکار در برابر اسلام در عصر نبوی**

۱) ارزش‌های جاهلی که تا فتح مکه در برابر اسلام مقاومت کرده بود و در دوران خلافت آشکار شده بود - هضم و جذب فرهنگ‌های بیگانه درون فرهنگ اسلامی - غلبه قدرت‌هایی که در چارچوب فرهنگ قومی و قبیله‌ای رفتار می‌کردند.

۲) غلبه قدرت‌هایی که در چارچوب فرهنگ قومی و قبیله‌ای رفتار می‌کردند - قدرت و غنای فرهنگ اسلامی - فرهنگ جاهلی

۳) ارزش‌های جاهلی که تا فتح مکه در برابر اسلام مقاومت کرده بود و در دوران خلافت آشکار شده بود - قدرت و غنای فرهنگ اسلامی - غلبه قدرت‌هایی مانند سلجوقیان، خوارزمشاهیان و ... که در چارچوب عادات تاریخی رفتار می‌کردند.

۴) غلبه قدرت‌هایی که در چارچوب فرهنگ قومی و قبیله‌ای رفتار می‌کردند - هضم و جذب فرهنگ بیگانه درون فرهنگ اسلام - فرهنگ جاهلی

۸۷- به ترتیب نتیجه هر یک از وقایع زیر در کدام گزینه به درستی بیان شده است؟**الف) غفلت از ابعاد معنوی****ب) اومانیسم قرن بیستم****ج) گریز از سکولاریسم در جوامع غربی.**

۱) الف) عدم دستیابی به آرمان‌های انقلاب فرانسه ب) مرگ آرمان‌ها و امیدها ج) بازار معنویت‌های کاذب و دروغین رونق گرفت.

۲) الف) منجر شدن به بحران ب) رسیدن به یأس و ناامیدی ج) رونق شیطان‌پرستی و عرفان‌های نوظهور.

۳) الف) منجر شدن به بحران ب) عدم پاسخگویی به نیازهای معنوی و قدسی ج) واداشتن نخبگان غربی به جست‌وجوی ابزار جدید در علوم تجربی.

۴) الف) عدم دستیابی به آرمان‌های انقلاب فرانسه ب) خروج دین از فرهنگ عمومی ج) سرکوب نیاز فطری انسان‌ها به حقایق ماوراء طبیعی.

۸۸- کدام گزینه در ارتباط با بلوک شرق نادرست است؟

۱) حزب کمونیست شوروی با انقلاب ۱۹۹۱م توانست قدرت را در روسیه به دست بگیرد.

۲) بلوک شرق شامل کشورهای اروپای شرقی و چین بود و بلوک غرب، آمریکا و اروپای غربی را در برداشت.

۳) چالش و نزاع بلوک شرق و غرب در سراسر قرن بیستم تا زمان فروپاشی بلوک شرق ادامه یافت.

۴) پیدایش طبقه جدید و از بین رفتن آزادی افراد مشکلات اساسی جوامع دارای رویکرد سوسیالیستی بود.

۸۹- اصطلاح مرکز و پیرامون را نسبت به کشورهای غنی و فقیر چه کسانی به کار می‌برند؟ کسانی که ...

۱) چالش و نزاع این کشورها را به ابعاد اقتصادی محدود نمی‌کنند و به ابعاد فرهنگی آن نیز نظر دارند.

۲) به نظر آنها جوامع غیرغربی چالش‌های درونی خود را از طریق بهره‌کشی کشورهای غربی حل می‌کنند.

۳) از دید آنها، کشورهای غیرغربی به سبب نوع عملکرد کشورهای غربی در موقعیت ضعف و فقر قرار می‌گیرند.

۴) معتقدند در صورت فعال شدن چالش‌ها، بسیاری از چالش‌های درونی کشورهای غربی دیگر بار فعال خواهند شد.

۹۰- تمامی عبارت‌های کدام گزینه در ارتباط با بحران‌های اقتصادی در جهان درست است؟**الف) بحران اقتصادی در صورتی که کنترل نشود، می‌تواند به فروپاشی حکومت‌ها منجر شود.****ب) چالش فقر و غنا اغلب دوره‌ای و مقطعی است.****پ) نخستین بحران اقتصادی در ۱۸۲۰ در آمریکا به وجود آمد.****ت) آسیب‌های مربوط به بحران اقتصادی متوجه قشرهای فقیر و ضعیف جامعه است.****ث) بحران‌های اقتصادی در ابتدا به کشورهای غربی محدود می‌شدند.**

فلسفه

درس (۱) پایان درس (۹)
صفحه‌ی ۷۵ تا ۷۲
وقت پیشنهادی: ۱۰ دقیقه

هدف‌گذاری قبل از شروع هر درس در دفترچه سؤال

لطفاً قبل از شروع پاسخ‌گویی به سؤال‌های درس **فلسفه**، هدف‌گذاری چند از ۱۰ خود را بنویسید:
از هر ۱۰ سؤال به چند سؤال می‌توانید پاسخ صحیح بدهید؟
عملکرد شما در آزمون قبل چند از ۱۰ بوده است؟
هدف‌گذاری شما برای آزمون امروز چیست؟

| | |
|---------------------|--------------------------------------|
| چند از ۱۰ آزمون قبل | هدف‌گذاری چند از ۱۰ برای آزمون امروز |
| | |

۹۱- یکی از نشانه‌های ارزش و اعتبار شناخت حسی، توانایی حس در شناخت ... است.

- (۱) تفاوت‌ها (۲) تفاوت و تمایزها (۳) تشابهات و تفاوت‌ها (۴) تشابهها

۹۲- جمله زیر مربوط به کدام فیلسوف است؟

«او معتقد بود که شناخت حسی اعتبار دارد و ما وجود حرکت در این جهان را از طریق حس در می‌یابیم و درک می‌کنیم.»

- (۱) پارمنیدس (۲) سقراط (۳) هراکلیتوس (۴) طالس

۹۳- جمله زیر مربوط به کدام فیلسوف است؟

«تنها موجودی که به‌طور خاص دارای عقل و خرد است، نفس است و این نفس چیزی نامرئی است.»

- (۱) سقراط (۲) ارسطو (۳) افلاطون (۴) طالس

۹۴- اینکه انسان یک موجود اخلاقی و برخوردار از وجدان اخلاقی است، مربوط به کدام فیلسوف است؟

- (۱) دکارت (۲) کانت (۳) افلاطون (۴) ارسطو

۹۵- رابطه فلسفه فیزیک با علمی مانند زیست‌شناسی، معرفت‌شناسی، جامعه‌شناسی و ریاضیات به‌ترتیب در کدام گزینه به صورت صحیح ذکر شده است؟

- (۱) موضوع متفاوت و روش همانند - موضوع و روش متفاوت - موضوع همانند و روش متفاوت - روش همانند
(۲) موضوع متفاوت - موضوع و روش همانند - موضوع متفاوت و روش همانند - موضوع و روش متفاوت
(۳) موضوع و روش همانند - موضوع و روش متفاوت - موضوع و روش همانند - موضوع و روش همانند
(۴) موضوع و روش متفاوت - موضوع متفاوت و روش همانند - موضوع و روش متفاوت - موضوع متفاوت و روش همانند

۹۶- کدام گزینه صحیح نیست؟

- (۱) در تمثیل غار افلاطون فرد در بند باید به تدریج چشمانش با روشنایی خو بگیرد تا بتواند اشیاء واقعی را بشناسد و به سایر تصاویری که حقیقت می‌پنداشت پی ببرد.
(۲) در تمثیل غار افلاطون مردم به بند کشیده شده که هرگز بیرون را ندیده‌اند، جز روبه روی خود توانایی دیدن هیچ طرفی را ندارند و حتی توانایی حرکت و جابه‌جایی نیز ندارند.
(۳) در تمثیل غار افلاطون می‌خواهد نشان دهد که انسان از طریق فلسفه به سمت آزادی حقیقی هدایت می‌شود.
(۴) در تمثیل غار فرد رها شده از زنجیر از روشنایی می‌گریزد و به سایه‌ها پناه خواهد برد البته اگر در همان ابتدا او را مجبور کنند به سوی مدخل غار برود و به بیرون بنگرد.

۹۷- کدام گزینه درباره‌ی مطالب زیر صحیح است؟

(الف) فیلسوف تلاش می‌کند قوانین و احکام هستی را به‌دست بیاورد.

(ب) معرفت و شناخت اگر فرع بر معرفت وجود است در پی یافتن ابزارهای شناخت هستی می‌باشد.

(ج) بررسی اصل حقیقت وجود یافتن قوانین عام و کلی هستی اساس فلسفه را تشکیل می‌دهد.

(د) معرفت‌شناسی در پی دستیابی به شناخت توانایی موجود در شناخت هستی می‌باشد.

(۱) درست - درست - نادرست - درست (۲) درست - نادرست - درست - نادرست

(۳) نادرست - نادرست - درست - نادرست (۴) نادرست - درست - نادرست - درست

۹۸- با توجه به متن زیر کدام گزینه صحیح نیست؟

«سقراط هر روز در شهر به راه می‌افتاد و نزد بازاریان، مردم عامی، اشراف می‌رفت و با آنان حرف می‌زد و پیوسته درباره‌ی مسائل روزمره‌ی

زندگی می‌اندیشید و با مردم سخن می‌گفت. مردم به ویژه جوانان مشتاق گرد او حلقه می‌زدند و سقراط که روش و موضوع بحث ثابتی

داشت مفهومی از مفاهیم را که در زندگی ما اهمیت حیاتی دارد، را برمی‌گزید و درباره‌اش پرسش می‌کرد.»

(۱) نزد بازاریان، مردم عامی و اشراف می‌رفت (۲) درباره‌ی مسائل روزمره‌ی زندگی می‌اندیشید

(۳) از مفاهیمی که در زندگی ما اهمیت حیاتی دارد پرسش می‌کرد. (۴) سقراط روش و موضوع بحث ثابتی داشت.

۹۹- کدامیک از امور زیر به‌عنوان امکان شناخت محسوب نمی‌شود؟

(۱) عدم نوشیدن آب یا خوردن غذا در هنگام تشنگی و گرسنگی

(۲) نبود توپ یا هر چیزی به‌عنوان ما به‌ازای دانستن و شناخت به توپ یا هر چیز

(۳) فریاد زدن از روی عصبانیت که ما به‌ازای خشم ما از عمل دیگری یا حتی خود است.

(۴) عدم شک در توانایی خویش برای دانستن و پی‌بردن به همه‌ی اسرار عالم طبیعت

۱۰۰- کدام گزینه صحیح است؟

(۱) پارمنیدس از دانشمندان بزرگ یونان باستان بود و برای اولین بار به مفهوم بودن و شدن از مفاهیم اصلی فلسفه توجه دقیق کرد.

(۲) ایونیا مرکز نظریات گوناگون و اختلافات فکری بود که این اختلافات آراء گوناگون و غالباً متضاد اندیشمندان نوعی تشویش در بین مردم به‌وجود

آورد.

(۳) برخلاف هراکلیتوس پارمنیدس معتقد بود در این جهان نیستی وجود ندارد و مرتبه‌ی ظاهری جهان نشان‌دهنده‌ی امور مختلف و متغیر است.

(۴) زادگاه فلسفه بخشی از سرزمین یونان یعنی آتن است و سوفیست‌ها نظریات اندیشمندان را به علت عدم تفسیر از جهان به درستی، بیهوده

می‌دانستند.



روانشناسی

درس (۱) پایان درس (۷)

صفحه‌ی ۸ و ۱۸۵

وقت پیشنهادی: ۱۰ دقیقه

هدف‌گذاری قبل از شروع هر درس در دفترچه سؤال

لطفاً قبل از شروع پاسخ‌گویی به سؤال‌های درس روان‌شناسی، هدف‌گذاری چند از ۱۰ خود را بنویسید:
از هر ۱۰ سؤال به چند سؤال می‌توانید پاسخ صحیح بدهید؟
عملکرد شما در آزمون قبل چند از ۱۰ بوده است؟
هدف‌گذاری شما برای آزمون امروز چیست؟

| | |
|---------------------|--------------------------------------|
| چند از ۱۰ آزمون قبل | هدف‌گذاری چند از ۱۰ برای آزمون امروز |
| | |

۱-۱ «مونا» که ۶ سال دارد به همراه خواهر ۱۸ ساله‌اش مینو برای خرید کفش به مغازه کفش فروشی مراجعه کرده‌اند. مونا با دیدن یک جفت کفش صورتی در ویتترین مغازه اصرار بر خرید آن کفش دارد. اما مینو برخلاف خواهرش کفش را از نظر جنس، راحتی، کیفیت و قیمت با دیگر کفش‌ها مقایسه و بررسی می‌کند. با توجه به این مطلب کدام گزینه به پرسش‌های زیر پاسخ صحیح می‌دهد؟

(الف) تصمیم‌گیری کدام از یک خواهرها کارآمدتر است؟

(ب) نوع پردازش مونا، در تصمیمی که برای خرید کفش صورتی دارد، کدام است؟

(ج) تصمیم‌گیری مبتنی بر کدام نوع پردازش کارآمدتر است؟

(۲) (الف) مینو (ب) مفهومی (ج) ادراکی

(۱) (الف) مونا (ب) مفهومی (ج) مفهومی

(۴) (الف) مینو (ب) ادراکی (ج) مفهومی

(۳) (الف) مینو (ب) ادراکی (ج) ادراکی

۱-۲ هر یک از موارد زیر به ترتیب مربوط به کدام یک از روش‌های جمع‌آوری اطلاعات در روان‌شناسی می‌باشد؟

(الف) نتایج این روش را باید با احتیاط استفاده کرد.

(ب) در همه‌پرسی‌ها معمولاً از این روش استفاده می‌شود زیرا امکان اخذ اطلاعات بیشتری را فراهم می‌سازد.

(ج) روشی برای کمتی کردن ویژگی‌های روان‌شناختی می‌باشد.

(د) از این شیوه برای اخذ اطلاعات عمیق استفاده می‌شود.

(۱) (الف) پرسش‌نامه (ب) مصاحبه ساختاریافته (ج) آزمون‌ها (د) مصاحبه بدون ساختار

(۲) (الف) مشاهده (ب) مصاحبه غیر ساختاریافته (ج) آزمون‌ها (د) مصاحبه ساختاریافته

(۳) (الف) آزمون (ب) مصاحبه ساختاریافته (ج) آزمون‌ها (د) مصاحبه بدون ساختار

(۴) (الف) پرسش‌نامه (ب) مصاحبه غیر ساختاریافته (ج) مشاهده (د) مصاحبه ساختاریافته

۱-۳ به ترتیب اولین علامت رشد اجتماعی، ترس از غریبه، لبخند اجتماعی، بازی‌های موزی و بازی با هم‌جنسان در کدام دامنه سنی رخ می‌دهد؟

(۱) ۲-۳ ماهگی، ۷-۸ ماهگی، ۲-۳ ماهگی، ۴ یا ۵ سالگی، دوره دبستان

(۲) ۸ ماهگی، ۷-۸ ماهگی، ۲-۳ ماهگی، دوره دبستان، ۴-۵ سالگی

(۳) ۲-۳ ماهگی، ۲-۳ ماهگی، ۸ ماهگی، ۴ یا ۵ سالگی، دوره دبستان

(۴) ۸ ماهگی، ۲-۳ ماهگی، ۸ ماهگی، دوره دبستان، ۴-۵ سالگی

۱-۴ با توجه به اینکه در اسلام، مراحل رشد انسان تا ۲۱ سالگی به سه مرحله تقسیم می‌شود هر یک از عبارتهای زیر دلالت به کدام دوره هفت ساله دارد؟

(الف) فهماندن زشتی‌ها و زیبایی‌ها به صورت کم‌کم

(ب) پرورش دادن به‌وسیله گفتار پسندیده و رفتار خوب

(ج) کوشش در تأدیب به دلیل فرمانبردار محسوب شدن

(د) عدم آمرانه رفتار کردن و دخالت فرد در تصمیم‌گیری‌ها

(۱) هفت سال دوم - هفت سال اول - هفت سال دوم - هفت سال سوم

(۲) هفت سال اول - هفت سال اول - هفت سال دوم - هفت سال دوم

(۳) هفت سال دوم - هفت سال دوم - هفت سال اول - هفت سال اول

(۴) هفت سال اول - هفت سال دوم - هفت سال اول - هفت سال دوم

۱-۵ با توجه به متن زیر کدام گزینه صحیح است؟

«چهار خلبان برای آزمون استخدامی در ارتش حاضر می‌شوند. خلبان اول در گذشته برای مدت بسیار کوتاهی با محرک‌های آزمون تمرین کرده است. وی پس از پرواز، سعی می‌کند علامت اصلی حاضر را ردیابی کند اما نمی‌تواند تمرکز کافی و مورد انتظار خود را به‌جا آورد و متوجه هدف نمی‌شود. خلبان دوم که تلاش زیاد و سبک زندگی سالم و مناسبی دارد تمرکز خود را بر کنار گذاشتن علامت‌های غایب قرار می‌دهد تا از این طریق هدف اصلی را پیدا کند وی نهایتاً هدف را می‌یابد. خلبان سوم مدت زیادی در آسمان پرواز می‌کند و زمین زیرپایش را نگاه می‌کند او همه چیز را مثل هم می‌بیند نهایتاً او علامت غایبی را ردگیری می‌کند خلبان چهارم سعی می‌کند محیط را از جنبه‌های مختلف بررسی کند و با دیدگاه‌های متفاوت آن را تحلیل کند وی نهایتاً با تمرکز بر روی علامت اصلی؛ هدف خود را پیدا می‌کند.»

(۱) خلبان دوم از عامل ایجاد تمرکز تغییرات درونی محرک بهره برد و او با موقعیت ردیابی «اصابت با تصمیم درست» به هدف خود رسید.

(۲) خلبان سوم دچار عامل مانع تمرکز «یکنواختی و ثبات نسبی» شد و نهایتاً به موقعیت ردیابی «هشدار کاذب» منجر گشت.

(۳) خلبان چهارم از عامل ایجاد تمرکز «درگیری و انگیزتگی ذهنی» بهره برد و او با موقعیت ردیابی «رد درست» به هدف خود رسید.

(۴) خلبان اول دچار مانع تمرکز «آشنایی نسبی محرک شد» و نهایتاً به موقعیت ردیابی «هشدار کاذب» دست یافت.

۱۰۶- به ترتیب کدام گزینه در ارتباط با «خودآرمانی و رویاپردازی در دوره نوجوانی» نادرست است و چه چیزی در دوره نوجوانی منبع رفتارهای

مثبت و سازنده است؟

- (۱) همه افراد یک خود واقعی و یک خودآرمانی دارند؛ خود واقعی همان ویژگی های فردی و خودآرمانی ویژگی هایی است که فرد دوست دارد داشته باشد - رشد اخلاقی
- (۲) بسیاری از نوجوانان به جای تلاش برای کم کردن فاصله بین خودآرمانی و خود واقعی، رویاپردازی می کنند؛ پدیده رویاپردازی در دوره نوجوانی طبیعی نیست - رشد اخلاقی
- (۳) همه افراد یک خود واقعی و یک خودآرمانی دارند؛ خود واقعی همان ویژگی های فردی، و خود آرمانی ویژگی هایی است که فرد دوست دارد صرفاً با تلاش داشته باشد - هیجانات
- (۴) بسیاری از نوجوانان به جای تلاش برای کم کردن فاصله بین خود آرمانی و خود واقعی، رویاپردازی می کنند؛ پدیده رویاپردازی در دوره نوجوانی غیر طبیعی نیست - هیجانات

۱۰۷- در متن زیر به ترتیب هر کدام از قسمت های مشخص شده به کدام تکنیک روش مطالعه برای حافظه بهتر اشاره دارد؟

«پیمان پیش از شروع درس ابتدا مطالب را مهم، کاربردی و دوست داشتنی می کند. او پس از شروع مطالعه تمام فعالیت های غیردرسی اعم از تلویزیون، موبایل و ... را کنار می گذارد و پس از هر یک ساعت مطالعه ۱۰ دقیقه را به قدم زدن اختصاص می دهد. موقع مطالعه دروس سخت مطالب سنگین تر را با زبان خودمانی تر و راحت تر بازگو می کند.»

- (۱) روش پس خبا - پرهیز از هم زمانی چند فعالیت - ساماندهی مطالب - برگردان به زبان خود
- (۲) بیان اهمیت مطلب - مرور کارآمد - ساماندهی مطالب - استفاده از رمزگردانی معنادار
- (۳) روش پس خبا - مرور کارآمد - یادگیری با استراحت - استفاده از رمزگردانی معنادار
- (۴) بیان اهمیت مطلب - پرهیز از هم زمانی چند فعالیت - یادگیری با فاصله - برگردان به زبان خود

۱۰۸- نقطه اشتراک انسان و حیوان در پاسخ به نیازهای ...، عوامل ... نام دارد.

- (۱) زیستی - نگرشی (۲) فرازیستی - نگرشی (۳) زیستی - انگیزشی (۴) فرازیستی - انگیزشی

۱۰۹- به ترتیب هر یک از موارد زیر مختص به کدام یک از موانع تصمیم گیری می باشد؟

«استفاده از دیدگاه های موافق، نداشتن اعتماد به نفس قوی، واکنش های عاطفی»

- (۱) اعتماد افراطی - کنترل نکردن هیجانات - کنترل نکردن هیجانات (۲) سوگیری تأیید - کوچک شمردن خود - اعتماد افراطی
- (۳) سوگیری تأیید - کوچک شمردن خود - کنترل نکردن هیجانات (۴) اعتماد افراطی - کنترل نکردن هیجانات - کوچک شمردن خود

۱۱۰- به ترتیب به دست آوردن ملاک روشنی برای فهم موقعیت مربوط به کدام مرحله حل مسئله است و در کدام مرحله بهتر است دیگران نقش

راهنما داشته باشند؟

- (۱) بازبینی و اصلاح راه حل - تشخیص راه حل (۲) ارزیابی راه حل - تشخیص مسئله
- (۳) ارزیابی راه حل - تشخیص راه حل (۴) بازبینی و اصلاح راه حل - تشخیص مسئله

ریاضی و آمار (۲)
[غیرمستترک]

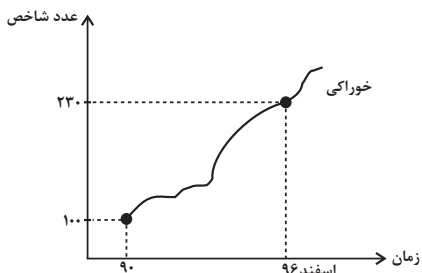
فصل (۳)
شماره‌ی ۷۰۵۵۵
وقت پیشنهادی: ۱۵ دقیقه

هدف‌گذاری قبل از شروع هر درس در دفترچه سؤال

لطفاً قبل از شروع پاسخ‌گویی به سؤال‌های درس **ریاضی و آمار (۲)**، هدف‌گذاری چند از ۱۰ خود را بنویسید:
از هر ۱۰ سؤال به چند سؤال می‌توانید پاسخ صحیح بدهید؟
عملکرد شما در آزمون قبل چند از ۱۰ بوده است؟
هدف‌گذاری شما برای آزمون امروز چیست؟

| | |
|---------------------|--------------------------------------|
| چند از ۱۰ آزمون قبل | هدف‌گذاری چند از ۱۰ برای آزمون امروز |
| | |

۱۱۱- شخصی ۴۲ ساله با قد ۲۰۰ سانتی‌متر و وزن ۱۲۰ کیلوگرم چقدر اضافه وزن دارد؟ (نماتوب مطلوب شخص ۲۴ است).
 (۱) ۱۵ کیلوگرم (۲) ۱۸ کیلوگرم (۳) ۲۰ کیلوگرم (۴) ۲۴ کیلوگرم
 ۱۱۲- با توجه به نمودار شاخص زیر، اگر هزینه خوراکی در ساله پایه (سال ۹۰) برابر ۶۰۰ هزار تومان بوده باشد، هزینه خوراکی در اسفند ۹۶ چقدر است؟



- (۱) ۱۲۸۰ هزار تومان
 (۲) ۱۳۸۰ هزار تومان
 (۳) ۱۰۲۰ هزار تومان
 (۴) ۱۰۳۰ هزار تومان

۱۱۳- در یک منطقه ۱۰۰ نفر جمعیت فعال وجود دارد، در این منطقه ۴۰ نفر در پی یافتن شغل‌اند و ۱۰ نفر دیگر در ماه آینده سرکار خواهند رفت. چند شغل باید ایجاد شود تا نرخ بیکاری به ۲۰ درصد برسد؟

- (۱) ۳۰ (۲) ۲۰ (۳) ۲۵ (۴) ۳۵

۱۱۴- اگر سبد هزینه خانواری در سال پایه از دو کالای برنج و گوشت تشکیل شده باشد و قیمت این دو کالا در سال پایه به ترتیب ۸۰۰۰ و ۲۰۰۰۰ تومان باشد و در سال موردنظر به ۲۰۰۰۰ و ۶۰۰۰۰ تومان برسد و با فرض آنکه مقادیر مصرفی برنج و گوشت در سال پایه به ترتیب ۱۰۰ و ۴۰ کیلوگرم باشد، شاخص بهای برنج و گوشت در سال مورد نظر کدام است؟

- (۱) ۲۲۵ (۲) ۲۷۵ (۳) ۳۵۰ (۴) ۴۰۰

۱۱۵- درآمد ماهانه ۶ خانواده به صورت زیر است. در این جامعه ۶ خانواری، خط فقر با استفاده از روش میانگین و میانه چند هزار تومان با هم اختلاف دارند؟

| ردیف | درآمد ماهانه (میلیون تومان) | تعداد اعضای خانوار |
|------|-----------------------------|--------------------|
| ۱ | ۳/۶ | ۶ |
| ۲ | ۴/۸ | ۴ |
| ۳ | ۵ | ۵ |
| ۴ | ۴/۵ | ۳ |
| ۵ | ۴ | ۲ |
| ۶ | ۸/۱ | ۴ |

- (۱) صفر
 (۲) ۲۵
 (۳) ۵۰
 (۴) ۱۰۰

۱۱۶- در یک کتاب لاتین، هر جمله به‌طور متوسط ۱۵ کلمه دارد و درصد لغات دشوار، ۱۰ درصد است. شاخص پایه‌ی آموزش مربوط به این کتاب کدام است؟

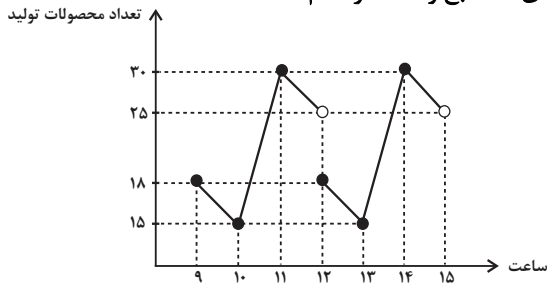
۱۱ (۴)

۱۰ (۳)

۹ (۲)

۸ (۱)

۱۱۷- با توجه به الگوی سری زمانی متناوب زیر، مجموع محصولات تولیدی در ساعت‌های ۸ صبح و ۴ عصر کدام است؟



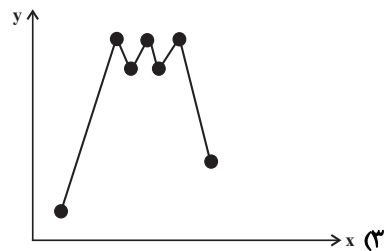
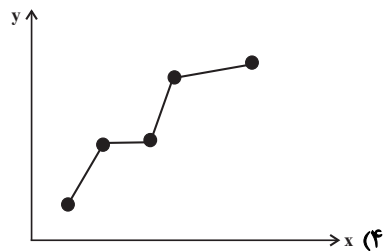
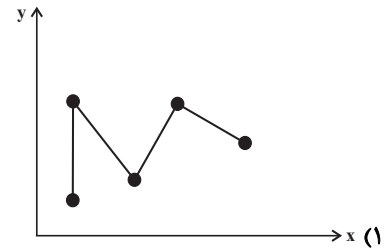
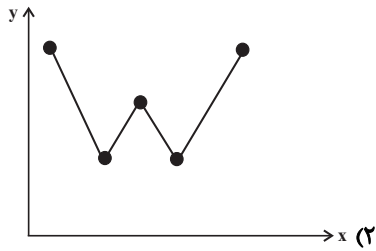
۴۵ (۱)

۴۰ (۲)

۴۳ (۳)

۳۳ (۴)

۱۱۸- نمودارهای هر یک از گزینه‌ها مربوط به سری‌های زمانی می‌باشند، در کدام گزینه درون‌یابی یا برون‌یابی خطی بهتری امکان‌پذیر است؟



۱۱۹- معادله خطوطی که برای تخمین داده‌ها به کمک درون‌یابی خطی در $t = 10$ و $t = 7$ برای داده‌های جدول زیر می‌نویسیم، به ترتیب از راست

| زمان t | ۲ | ۵ | ۸ | ۱۱ | ۱۴ |
|----------------|----|----|----|----|----|
| مقدار داده y | ۱۴ | ۱۸ | ۱۲ | ۹ | ۲۲ |

به چپ کدام‌اند؟

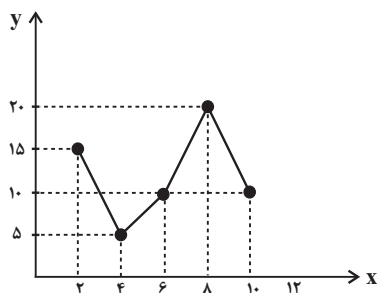
(۱) $y = -t + 10$ و $y = -2t + 18$

(۲) $y = -2t + 20$ و $y = -t + 28$

(۳) $y = -t + 20$ و $y = -2t + 28$

(۴) $y = t - 20$ و $y = 2t - 28$

۱۲۰- با توجه به نمودار سری زمانی زیر، مقدار y به‌ازای $x = 12$ کدام است؟



۱۸ (۱)

۱۵ (۲)

۱۲ (۳)

۹ (۴)

علوم و فنون ادبی (۳)
[غیر مشترک]

درس (۱۲)
صفحه‌ی ۹۵ و ۱۰۷

وحدت پیشمارک: ۱۵ رتبه

هدف‌گذاری قبل از شروع هر درس در دفترچه سؤال

لطفاً قبل از شروع پاسخ‌گویی به سؤال‌های درس **علوم و فنون ادبی (۲)**، هدف‌گذاری چند از ۱۰ خود را بنویسید:
از هر ۱۰ سؤال به چند سؤال می‌توانید پاسخ صحیح بدهید؟
عملکرد شما در آزمون قبل چند از ۱۰ بوده است؟
هدف‌گذاری شما برای آزمون امروز چیست؟

| | |
|---------------------|--------------------------------------|
| چند از ۱۰ آزمون قبل | هدف‌گذاری چند از ۱۰ برای آزمون امروز |
| | |

۱۲۱- در کدام گزینه همه آرایه‌های «کنایه، تشبیه و تشخیص» وجود دارد؟

- (۱) تا شدم حلقه‌به‌گوش در میخانه عشق / هر دم آید غمی از نو به مبارک بادم
- (۲) طایر گلشن قدسم چه دهم شرح فراق / که در این دامگه حادثه چون افتادم
- (۳) می‌خورد خون دلم مردمک دیده سزاست / که چرا دل به جگر گوشه مردم دادم
- (۴) زلفین سیاه تو به دلداری عشاق / دادند قراری و ببرند قرارم

۱۲۲- در ابیات کدام گزینه هر دو آرایه «کنایه و تشبیه» وجود دارد؟

- (الف) مرغ روحم که همی زد ز سر سدره صغیر / عاقبت دانه خال تو فکندش در دام
- (ب) ای نسیم سحری بندگی من برسان / که فراموش مکن وقت دعای سحرم
- (ج) به هر نظر بت ما جلوه می‌کند لیکن / کس این کرشمه نبیند که من همی‌نگرم
- (د) به خاک حافظ اگر یار بگذرد چون باد / ز شوق در دل آن تنگنا کفن بدرم

(۱) الف و د (۲) الف و ب (۳) ب و د (۴) ج و د

۱۲۳- در مصراع اول کدام گزینه آرایه‌های «کنایه، تشبیه، تشخیص و استعاره» وجود دارد؟

- (۱) غنچه باغ حیا سر به گریبان خندد / صبح این بوم ندانسته لب خندان چیست؟
- (۲) حبس و زندان ابد لازمه تقصیر است / بی‌گنه یوسف جان این همه در زندان چیست؟
- (۳) از بهای گهر خویش صدف بی‌خبر است / تو چه دانی که بهای گهر دندان چیست؟
- (۴) بند در بند قبا بافتن مؤگان چیست / گر در این خانه کسی نیست پس این دربان چیست؟

۱۲۴- اگر بخواهید «استعاره، تشبیه، کنایه، مجاز» را به ترتیب در ابیات زیر شناسایی کنید، کدام گزینه درست است؟

- (الف) هنگام تنگدستی در عیش کوش و مستی / کاین کیمیای هستی قارون کند گدا را
- (ب) کیست آن کش سر پیوند تو در خاطر نیست / یا نظر با تو ندارد مگرش ناظر نیست
- (ج) نرگس مستت ربوده عقل من / برده خوابم نرگس جادوی تو
- (د) دلم را چشمه نور یقین ساز / در این تاریکی‌ام باریک‌بین ساز

(۱) ب، د، الف، ج (۲) ج، د، الف، ب
(۳) ج، الف، د، ب (۴) ب، ج، الف، د

۱۲۵- مفهوم کنایه مشخص شده در مقابل کدام گزینه نادرست آمده است؟

- (۱) چو نی باید در این باغ فنا دایم کمر بستن / کمر تا می‌گشایی بایدت بار سفر بستن (آماده بودن)
- (۲) تن فرو ده آب در هاون مکوب / در قفس تا کی کنی باد ای پسر (تلاش بسیار کردن)
- (۳) ترسم که اشک در غم ما پرده‌در شود / وین راز سر به مهر به عالم سمر شود: (اشک غم ما را بر ملا و آشکار می‌کند).
- (۴) ای که انگشت‌نمایی به کرم در همه شهر / وه که در کار غریبان عجب اهمالی است: (مشهور هستی).

۱۲۶- در کدام بیت، علاوه بر وجود آرایه‌ی کنایه، همه‌ی واژه‌های مشخص‌شده در معنای مجازی به کار رفته‌اند؟

(۱) دگر کریم چو حاجی قوام دریا دل / که نام نیک ببرد از جهان به بخشش و داد

(۲) سرم به باد رود گر چو شمع از سر سوز / حدیث آتش دل بر سر زبان آید

(۳) نشوی عاشق ثابت‌قدم ار هم‌چون موی / در قفا تیغ زندت ز سرم برخیزی

(۴) ز شوق کوی تو خونسش به جوش می‌آید / اگر شهید تو در خاک کربلا خفته است

۱۲۷- در کدام بیت علاوه بر «کنایه»، آرایه‌های «تشبیه و استعاره» نیز موجود است؟

(۱) روی‌گشاده‌ای صنم طاق خلق می‌بری / چون پس پرده می‌روی، پرده صبر می‌دری

(۲) حور بهشت خوانمت، ماه تمام گویمت / کآدمی‌ای ندیده‌ام چون تو پری به دلبری

(۳) آینه را تو داده‌ای پرتو روی خویشتن / ورنه چه زهره داشتی، در نظرت برابری

(۴) من نه مخیرم که چشم از تو به خویشتن کنم / گر تو نظر به ما کنی ور نکنی مخیری

۱۲۸- در کدام بیت آرایه‌ی «کنایه» و «استعاره آشکار» وجود دارد؟

(۱) عشق را گفتم به دست آرم عنان اختیار / تا عنان آمد به دستم اختیار از دست رفت

(۲) دل که بیابان گرفت چشم ندارد به راه / سر که صراحی کشید، گوش ندارد به پند

(۳) دیده دریا کنم و صبر به صحرا فکنم / و اندر این کار دل خویش به دریا فکنم

(۴) پای خاکی کن درآ کز چشم خونین هر نفس / گوهر اندر خاک پایت رایگان خواهم فشاند

۱۲۹- ترتیب آرایه‌های «تشبیه، مجاز، کنایه، استعاره و تشخیص» در کدام گزینه آمده است؟

(الف) به یک کرشمه که نرگس به خودفروشی کرد / فریب چشم تو صد فتنه در جهان انداخت

(ب) تا کی به بزم غیر بدان روی آتشین / بنشینی و بر آتش حسرت نشانی‌ام

(ج) چو آشامیدم این پیمان را پاک / در افتادم ز مستی بر سر خاک

(د) صبا اگر گذری افتدت به کشور دوست / بیار نفعه‌ای از گیسوی معنبر دوست

(ه) کوه را از پا درآرد تنگدستی‌ها و من / سال‌ها شد خویش را بر پای دارم همچو سرو

(۱) ب، ج، ه، الف، د (۲) ه، الف، ج، ب، د (۳) ب، الف، د، ه، ج (۴) ه، ج، د، الف، ب

۱۳۰- در کدام بیت آرایه‌های «تشبیه فشرده، کنایه و تشخیص» وجود دارد؟

(۱) کشاکش می‌برد هر ذره خاکم را به صحرائی / ز هم مگذار اجزای مرا بیگانه‌ای ساقی

(۲) خمار می‌پریشان دارد اوراق حواسم را / مرا شیرازه کن چون گل به یک پیمان‌های ساقی

(۳) به خورشید سبک‌جولان فلک بسیار می‌نازد / به دور انداز ساغر را تو هم مستانه‌ای ساقی

(۴) برآر از پرده‌ی مینا شراب آشنارو را / خلاصی ده مرا زین عالم بیگانه‌ای ساقی



تاریخ [۲]
[غیرمستترک]

درس (۵۵) و (۵۶)
صفحه‌ی ۱۶۰ تا ۱۸۶
وقت پیشنهادی: ۱۰ دقیقه

هدف‌گذاری قبل از شروع هر درس در دفترچه سؤال

لطفاً قبل از شروع پاسخ‌گویی به سؤال‌های درس **تاریخ (۲)**، هدف‌گذاری چند از ۱۰ خود را بنویسید:
از هر ۱۰ سؤال به چند سؤال می‌توانید پاسخ صحیح بدهید؟
عملکرد شما در آزمون قبل چند از ۱۰ بوده است؟
هدف‌گذاری شما برای آزمون امروز چیست؟

| | |
|---------------------|--------------------------------------|
| چند از ۱۰ آزمون قبل | هدف‌گذاری چند از ۱۰ برای آزمون امروز |
| | |

۱۳۱- کلیسا در قرون وسطا برای مقابله با بی‌دینی و بدعت‌گذاری از چه راهکاری استفاده می‌کرد و متهمان به بی‌دینی و بدعت‌گذاری چه سرانجامی داشتند؟

- (۱) رسم بخشش گناهان - از کلیسا اخراج و به سختی مجازات می‌شدند.
- (۲) رسم بخشش گناهان - به گناهان خود اعتراف می‌کردند و برای لغو و کیفر گناهان خویش پولی را پرداخت می‌کردند.
- (۳) حربه تفتیش عقاید یا انکیزیسیون - از کلیسا اخراج و به سختی مجازات می‌شدند.
- (۴) حربه تفتیش عقاید یا انکیزیسیون - به گناهان خود اعتراف می‌کردند و برای لغو و کیفر گناهان خویش پولی را پرداخت می‌کردند.

۱۳۲- کدام گزینه به ترتیب صحیح یا غلط بودن عبارتهای زیر را مشخص می‌کند؟

- (الف) در نیمه نخست قرون وسطا به دلیل افول کلیسا، فعالیت‌های علمی و فرهنگی، کساد و بی‌رونق شد.
 - (ب) در سده‌های ۱۱ و ۱۲ م اختلاف و درگیری شدیدی میان پاپ و پادشاهان فرانسه و انگلستان به وجود آمد.
 - (ج) کتاب اصول الهیات مهم‌ترین اثر توماس اکویناس فیلسوف برجسته اروپایی در سده‌های ۱۲ و ۱۳ م بود.
 - (د) مدرسه‌های حقوق و طب از نخستین مراکز آموزش عالی اروپایی بودند که در ایتالیا گشایش یافتند.
- (۱) غ - ص - غ - ص (۲) ص - غ - ص - غ (۳) غ - غ - ص - ص (۴) ص - ص - غ - غ

۱۳۳- هر دو عبارت کدام گزینه نادرست است؟

- (الف) شارلمانی با جنگ‌های پی‌درپی بخش اعظم اروپای شرقی و مرکزی را تا سال ۸۰۰ م تحت سلطه خود درآورد.
- (ب) در قرن ۵ م، امپراتوری روم بر اثر مشکلات اداری و اقتصادی به دو بخش شرقی و غربی تقسیم شد.
- (پ) فرانک‌ها دسته‌ای از ژرمن‌ها بودند که با تصرف سرزمین گل، حکومت خود را بنیان نهادند.
- (ت) پیروزی سلجوقیان بر امپراتوری روم شرقی در جنگ ملازگرد و پیشروی آنان در آسیای صغیر، باعث شد امپراتور روم شرقی از پاپ، علیه مسلمانان درخواست کمک کند.

- (۱) ب و پ (۲) الف و ب (۳) ب و ت (۴) الف و ت

۱۳۴- شهر ... در ایتالیا مرکز داد و ستد کالاهای قیمتی فلزی و چرمی بود و با گسترش شهرها و رشد تجارت، مشاغل و حرفه‌های گوناگون و گروه جدیدی از شهرنشینان ثروتمند در اروپا سربرآوردند که به آنها ... می‌گفتند و خاندان معروف ... بر فلورانس حکومت می‌کردند و درگیری‌های پاپ‌ها و پادشاهان در اواخر قرون وسطا، استقلال و آزادی عمل بیشتری برای ... ایتالیایی به وجود آورد.

- (۱) ونیز - بورژوا - داوینچی - دولت شهرهای
(۲) فلورانس - واسال - مدیچی - کلیساهای
(۳) ونیز - واسال - داوینچی - کلیسای
(۴) فلورانس - بورژوا - مدیچی - دولت شهرهای

۱۳۵- در سده‌های ۱۲ و ۱۳ م با کدام رویداد، به تدریج شاهان نیرومندی در اروپا به وجود آمدند و این فرمانروایان به منظور ایجاد تمرکز دست به چه اقدامی زدند و در این راه از پشتیبانی چه کسانی برخوردار بودند؟

- (۱) احیای شهرها و رشد تجارت - ایجاد ارتش منظم و دائمی - بازرگانان و صنعتگران
- (۲) کاهش قدرت کلیسا - گسترش قلمرو - اشراف فئودال
- (۳) کاهش قدرت کلیسا - ایجاد ارتش منظم و دائمی - اشراف فئودال
- (۴) احیای شهرها و رشد تجارت - گسترش قلمرو - بازرگانان و صنعتگران

۱۳۶- به ترتیب کدام گزینه مبین پاسخ سه سؤال زیر می‌باشد؟

الف) دستگاه چاپ توسط چه کسی اختراع شد؟

ب) دریانوردان کدام کشور موفق شدند با دور زدن دماغه آمیدنیک، وارد اقیانوس هند شوند و تا سواحل جنوب شرقی هندوستان پیش بروند.

ج) چه کسی فهرستی از نظریات خود را در ۹۵ اصل تدوین کرد و بر در کلیسای ویتنبرگ آویخت و از مردم خواست درباره آنها با هم گفت‌وگو کنند؟

- (۱) الف) گوتنبرگ (ب) اسپانیایی‌ها (ج) لوتر
(۲) الف) کوپرنیک (ب) پرتغالی‌ها (ج) کالون
(۳) الف) گوتنبرگ (ب) پرتغالی‌ها (ج) لوتر
(۴) الف) کوپرنیک (ب) اسپانیایی‌ها (ج) کالون

۱۳۷- کدام گزینه با توجه به عبارت‌های زیر صحیح است؟

الف) امپراتوری بیزانس نتوانست در برابر تهاجم دسته‌های ژرمن در سده‌های ۵ و ۶ م ایستادگی کند.

ب) امپراتوری روم شرقی، با فتح قسطنطنیه توسط ترکان مسلمان عثمانی متلاشی شد.

پ) پیامد تهاجم ژرمن‌ها، گسترش زندگی روستانشینی بود.

ت) شارلمانی برای اداره قلمرو خود، نهاد اداری دوران امپراتوری روم موسوم به کومس را احیا کرد.

- (۱) الف، ب، ت
(۲) الف، ب و پ
(۳) الف، پ و ت
(۴) ب، پ و ت

۱۳۸- یکی از وجوه مهم تفکر رنسانس که ریشه در فرهنگ یونان باستان داشت، چه بود و این گرایش فکری، منجر به ظهور و شکوفایی چه نهضتی در ایتالیا شد؟

- (۱) اومانیسیم - نهضت‌های علمی
(۲) روشنگری - نهضت ادبی و شکوفایی هنر و معماری
(۳) انسان‌گرایی - نهضت ادبی و شکوفایی هنر و معماری
(۴) روشنگری - نهضت‌های علمی

۱۳۹- امپراتوری روم ... که از اقتصاد و ارتش و به‌خصوص نیروی ... نسبتاً نیرومندی برخوردار بود، در برابر حملات پیاپی سپاهیان ... ، با وجود از دست دادن سرزمین‌های ... و بخش وسیعی از قلمرو آسیایی خود، همچنان دوام آورد.

- (۱) غربی - پیاده‌نظام - ساسانی - اروپایی
(۲) شرقی - دریایی - مسلمان - آفریقایی
(۳) شرقی - پیاده‌نظام - مسلمان - اروپایی
(۴) غربی - دریایی - ساسانی - آفریقایی

۱۴۰- هر دو مورد کدام گزینه صحیح است؟

الف) واژه اومانیسیم ریشه در فرهنگ روم باستان داشت.

ب) فرانسس بیکن بنیانگذار سبک تحقیق در ریاضی بود.

پ) پرتغالی‌ها در اکتشافات جغرافیایی پیشگام بودند.

ت) مارتین لوتر انجام کارهای نیک را موجب رستگاری انسان می‌دانست.

ث) ژان کالون در سوئیس اصلاحات مارتین لوتر را ادامه داد.

- (۱) الف و ب
(۲) ب و ث
(۳) پ و ث
(۴) الف و ت



جغرافیا [۲]
[غیرمشترک]

درس (۱۱)
مصحف (۱۴) (۱۵۲)
وقت پیشنهادی: ۱۰ دقیقه

هدف‌گذاری قبل از شروع هر درس در دفترچه سؤال

لطفاً قبل از شروع پاسخ‌گویی به سؤال‌های درس جغرافیا (۲)، هدف‌گذاری چند از ۱۰ خود را بنویسید:
از هر ۱۰ سؤال به چند سؤال می‌توانید پاسخ صحیح بدهید؟
عملکرد شما در آزمون قبل چند از ۱۰ بوده است؟
هدف‌گذاری شما برای آزمون امروز چیست؟

| | |
|---------------------|--------------------------------------|
| چند از ۱۰ آزمون قبل | هدف‌گذاری چند از ۱۰ برای آزمون امروز |
| | |

۱۴۱- منطقه عملیاتی نیروی دریایی ارتش جمهوری اسلامی ایران بعد از تغییر جهت راهبردی شامل چه منطقه عملیاتی شد؟

- (۱) از مصب اروندرود در غرب تا تنگه هرمز و خلیج فارس
- (۲) بخشی از تنگه هرمز به سمت شرق تا دهانه خلیج گوادر و دریای مکران
- (۳) بخشی از دریای عمان و تنگه هرمز، خلیج فارس و قسمت‌هایی از دریای خزر در شمال کشور ایران تا کانال دن، ولگا و دریای سیاه
- (۴) از تنگه هرمز و دریای عمان تا خلیج عدن و اقیانوس هند تا مدار ۱۰ درجه شمالی

۱۴۲- کدام گزینه درباره بازیگران سیاسی صحیح است؟

- (۱) افراد یا گروهی که همه در پی دستیابی به قدرت‌اند و از آن برای اهداف، خواسته‌ها و آرمان‌های خود استفاده می‌کنند.
- (۲) افراد و نهادهای اقتصادی و تجاری بین‌المللی مانند شرکت‌های چندملیتی که از سیاست در جهت بهبود تجارت جهانی استفاده می‌کنند.
- (۳) افراد یا گروه‌هایی که اهداف، آرمان‌ها و خواسته‌های آن‌ها در مسیری است که آن‌ها را در اداره یک کشور یا حکومت داری کمک می‌کند.
- (۴) افراد و نهادهای اقتصادی و تجاری بین‌المللی مانند اوپک، آ. س. آن که اهداف اقتصادی آن‌ها همسو با اهداف سیاسی آن‌هاست.

۱۴۳- کدام یک از گزینه‌های زیر با عبارت مقابل خود نادرست می‌باشد؟

- (۱) نتیجه راتزل از مباحث قدرت و سیاست ← در کشمکش بر سر قدرت، دولت‌های بزرگ پیروز می‌شوند و کشورهای کوچک را ضمیمه خاک خود می‌کنند.
- (۲) از شرایط تبدیل شدن یک کشور به قدرت دریایی از دید آلفرد ماهان ← وسعت یک سرزمین و گسترش سواحل
- (۳) از نظر مکیندر این منطقه برای قدرت‌های دریایی، غیرقابل دسترس است ← از رود ولگا در غرب تا سیبری در شرق
- (۴) برخی‌ها معتقدند که این نظریه در سیاست‌های جنگ‌طلبانه آلمان بی‌تأثیر نبوده است ← نظریه هارتلند

۱۴۴- موارد کدام گزینه به ترتیب در ارتباط با موارد زیر است؟

«هلال خارجی به اعتقاد مکیندر - به قدرت رسیدن یک ملت از دید آلفرد ماهان - جوهره ژئوپلیتیک - شرق اروپا از دید مکیندر - خط مشی سیاسی و حکومت برای تبدیل شدن یک کشور به قدرت دریایی»

- (۱) شامل سه قاره آسیا، اروپا و آفریقا - نیروی جنگی ناوگان دریایی - سیاست - تسلط بر منابع آن، تسلط بر کل جزیره جهانی است - بهره‌برداری از فرصت‌ها
- (۲) شامل قاره آمریکا، اقیانوسیه و جنوب آفریقا - نیروی جنگی ناوگان دریایی - سیاست - منیع قدرت بزرگ است - مجاورت کشور با یک یا چند دریا
- (۳) شامل قاره آمریکا، اقیانوسیه و جنوب آفریقا - نیرومند بودن در تجارت دریایی - قدرت - تسلط بر منابع آن، تسلط بر کل جزیره جهانی است - حمایت و توجه دولت‌ها به قدرت دریایی
- (۴) شامل سه قاره آسیا، اروپا و آفریقا - نیرومند بودن در تجارت دریایی - قدرت - قدرت دریایی به آن دسترسی دارد - توجه دولت و علاقه آن‌ها به دریانوردی

۱۴۵- کدام گزینه، برای عبارت‌های زیر مناسب‌تر است؟

الف) کشورهایی که شکلی شبیه مربع یا دایره دارند.

ب) شکل کشورهای سوازیلند و نروژ

پ) بهترین شکل برای یک کشور

ت) از جمله کشورهای حایل که موقعیت آسیب‌پذیری دارد.

- (۱) فشرده - محاطی، طویل - فشرده - لهستان
- (۲) جمع و جور - فشرده، محاطی - دنباله‌دار - آلمان
- (۳) محاطی - فشرده، جمع و جور - چندتکه - لهستان
- (۴) چندتکه - طویل، محاطی - جمع و جور - آلمان

۱۴۶- در ارتباط با نقش عوامل جغرافیایی در قدرت ملی چند مورد از عبارات زیر نادرست است؟

- (الف) موقعیت جغرافیایی عبارت است از چگونگی قرار گرفتن یک مکان در سطح کره زمین
(ب) آمریکا و ژاپن از همه سمت به آب‌های آزاد دسترسی داشته‌اند و به قدرت‌های بزرگ دریایی تبدیل شده‌اند.
(پ) اگر وسعت زیاد همراه با جمعیت کم باشد، در امر دفاع مشکلاتی به وجود می‌آورد.
(ت) در کشورهای کوچک می‌توان در هنگام جنگ نیروی نظامی را به بخش دیگری منتقل کرد.
(ث) عوامل جغرافیایی مؤثر در قدرت ملی را می‌توان به ۵ گروه تقسیم کرد.

(۱) چهار (۲) سه (۳) دو (۴) یک

۱۴۷- کدام گزینه به ترتیب پاسخ صحیح پرسش‌های زیر است؟

- (الف) چرا بهترین شکل برای یک کشور، فشرده است؟
(ب) در کدام کشورها ایجاد خطوط ارتباطی با مشکل مواجه می‌شود؟
(ج) کدام یک از مناطق زیر از مناطق ژئوپلیتیکی جهان امروز به‌شمار می‌رود؟
(د) کدام یک به بازیگران اصلی و عمده جهان اشاره می‌کند؟

- (۱) زیرا نظارت حکومت بر همه قسمت‌های کشور به سهولت انجام می‌شود - کشورهای طویل و جمع و جور - خلیج فارس و دریای عمان - حکومت‌های مستقل
(۲) زیرا قابلیت دفاعی در این کشور زیاد است - کشورهای طویل و چند تکه - اتحادیه اروپا - سازمان ملل متحد
(۳) زیرا قابلیت دفاعی در این کشور زیاد است - کشورهای چندتکه و دنباله‌دار - قفقاز - سازمان‌های دولتی و حکومتی مانند انجمن فعالان حقوق بشر
(۴) زیرا در کمترین زمان می‌توان از مرکز یک سرزمین به تمام نقاط آن دسترسی پیدا کرد - کشورهای طویل و دنباله‌دار - مناطق آزاد تجاری - گروه‌ها و احزاب اقتصادی

۱۴۸- به ترتیب پاسخ صحیح هر یک از سوالات زیر در کدام گزینه به درستی ذکر شده است؟

- (الف) از دید رانتز ناپودی حتمی کشورهای کوچک چگونه ممکن می‌شود؟
(ب) از دیدگاه مکنندر دژ جهان شامل چه محدوده‌ای می‌شود؟

(ج) کدام مورد از جمله شروط پیشنهادی ماهان برای تبدیل شدن یک کشور به قدرت دریایی نیست؟

- (۱) الف) ضمیمه شدن به کشورهای بزرگ، کنترل رشد جمعیت (ب) شرق اروپا (ج) مجاورت کشور با یک یا چند دریا برای حمل و نقل و کنترل راه‌های آبی مهم
(۲) الف) نداشتن فضای کافی برای جمعیت خود، عدم توسعه سرزمین‌های خود (ب) شرق اروپا (ج) داشتن سواحل مناسب و دارای پناهگاه برای ایجاد بندرگاه
(۳) الف) نداشتن فضای کافی برای جمعیت خود، عدم توسعه سرزمین‌های خود (ب) از رود ولگا در غرب تا سیبری در شرق (ج) کاهش روابط دریایی با سایر ملل
(۴) الف) ضمیمه شدن به کشورهای بزرگ، کنترل رشد جمعیت (ب) از رود ولگا در غرب تا سیبری در شرق (ج) علاقه مردم یک کشور به دریانوردی و توسعه روابط و تجارت گسترده با سایر ملل

۱۴۹- کدام گزینه به ترتیب تکمیل کننده عبارات زیر است؟

- (الف) ایران در سواحل جنوبی بیش از ... کیلومتر مرز دریایی دارد.
(ب) بندر ... در نزدیکی تنگه هرمز بیش از نیمی از صادرات و واردات کشور را برعهده دارد.
(ج) دو بندر مهم جاسک و چابهار به دلیل دسترسی به آب‌های آزاد
(د) بخشی از آب‌های پهناوری که در جنوب ایران واقع شده‌اند، ...

- (۱) ۱۵۰۰ - شهید رجایی - قادر به حفاظت از منابع ملی کشور در منطقه دریایی می‌باشند - از مصب اروندرود در غرب تا تنگه هرمز امتداد می‌یابد و خلیج فارس نامیده می‌شود.
(۲) ۱۰۰۰ - جاسک - از طریق دریای عمان به آب‌های آزاد و سایر مناطق جهان ارتباط دارد - از مصب اروندرود در غرب تا تنگه هرمز امتداد می‌یابد و دریای عمان نامیده می‌شود.
(۳) ۲۰۰۰ - شهید رجایی - از قابلیت فوق‌العاده‌ای برای توسعه حمل و نقل دریایی ایران و کشورهای آسیای میانه و قفقاز برخوردارند - از تنگه هرمز به سمت مشرق تا دهانه خلیج گواتر امتداد می‌یابد و دریای مکران نامیده می‌شود.
(۴) ۲۰۰۰ - چابهار - از قابلیت فوق‌العاده‌ای برای تجارت با جهان برخوردارند - از تنگه هرمز به سمت مشرق تا دهانه خلیج گواتر امتداد می‌یابد و خلیج فارس نامیده می‌شود.

۱۵۰- با توجه به مقایسه دو کشور روسیه و بوتان کدام گزینه صحیح است؟

- (۱) کشوری که دچار کمبود آب‌اند و با آلودگی خاک مواجه‌اند (بوتان)، توانمندی‌هایشان ضعیف می‌شود و کشوری که کشاورزی و اقتصاد پویایی دارد (روسیه) قدرت سیاسی و منطقه‌ای یا جهانی بیشتری دارد.
(۲) اگر اقتصاد کشوری وابسته به صادرات باشد (روسیه) باعث کاهش قدرت ملی می‌شود و اگر منابع کشوری در جهت توسعه صنایع قرار بگیرد (بوتان) در قدرت آن کشور مؤثر است.
(۳) کشوری که جمع و جور است (روسیه) قابلیت دفاعی بیشتری دارد و کشوری که طویل باشد (بوتان) در ایجاد خطوط ارتباطی خود دچار مشکل می‌شود.
(۴) سرزمینی که وسیع‌تر است (روسیه) قدرتمندتر است و کشورهایی که کوچک هستند و کمبود فضا دارند (بوتان) برای فعالیت‌های خود دچار مشکل می‌شوند.



جامعه‌شناسی (۲)
[غیرمشتک]

درس (۱۴) و (۱۵)
صفحه‌ی ۱۱۳ تا ۱۳۳

وقت پیشنهادی: ۱۰ دقیقه

هدف‌گذاری قبل از شروع هر درس در دفترچه سؤال

لطفاً قبل از شروع پاسخ‌گویی به سؤال‌های درس جامعه‌شناسی (۲)، هدف‌گذاری چند از ۱۰ خود را بنویسید:
از هر ۱۰ سؤال به چند سؤال می‌توانید پاسخ صحیح بدهید؟
عملکرد شما در آزمون قبل چند از ۱۰ بوده است؟
هدف‌گذاری شما برای آزمون امروز چیست؟

| | |
|---------------------|--------------------------------------|
| چند از ۱۰ آزمون قبل | هدف‌گذاری چند از ۱۰ برای آزمون امروز |
| | |

۱۵۱- به ترتیب نسل دوم روشنفکران مسائل جهان اسلام را از چه نوعی می‌دانستند و روش مبارزه با آن را چگونه می‌دانستند و مهم‌ترین پیامد

انقلاب اسلامی ایران در جهان اسلام چه بود؟

- از نوع مشکلاتی که جوامع سوسیالیستی و مارکسیستی به وجود آورده بودند. - الگو گرفتن از فرهنگ غرب و تقلید از آن - جنبش‌ها و انقلاب‌های گسترده مردم در کشورهای عربی از سال ۱۳۸۹ ه.ش
- از نوع مشکلاتی که لیبرالیسم غربی آن‌ها را به وجود آورده بود. - مبارزه با غرب از موضع مارکسیستی و سوسیالیستی - تشکیل جبهه نجات اسلامی در الجزایر
- از نوع مشکلاتی که در اثر عقب‌ماندگی تاریخی از جوامع غربی پیش آمده بود. - الگو گرفتن از فرهنگ غرب و تقلید از آن - شکل‌گیری انتفاضه و جنبش‌های جدید اسلامی در فلسطین.
- از نوع مشکلاتی که لیبرالیسم غربی آن‌ها را به وجود آورده بود. - مبارزه با غرب از موضع مارکسیستی و سوسیالیستی - جنبش‌ها و انقلاب‌های گسترده مردم در کشورهای عربی از سال ۱۳۸۹ ه.ش

۱۵۲- صحیح یا غلط بودن هر یک از موارد زیر در کدام گزینه به ترتیب و به درستی مشخص شده است؟

الف) همان‌گونه که انقلاب فرانسه سرآغاز شکل‌گیری یک جهان دنیوی بود، انقلاب اسلامی ایران سرآغاز شکل‌گیری یک جهان توحیدی بود.

ب) تحقق بیداری اسلامی در جهان امروز توسط اندیشمندان و عالمان جوامع اسلامی، باعث شده است که این جوامع به سوی نظامی حرکت کنند که بر اساس فقاقت و عدالت سازمان می‌یابند.

پ) دولت‌های غربی تلاش کردند تا انقلاب کشورهای عربی را بخشی از فرایند غربی شدن کشورهای عربی معرفی کنند.

ت) نظریه جنگ تمدن‌ها جایگاه مهم و منحصر به فرد انقلاب و فرهنگ اسلامی را نادیده می‌گرفت و تمدن‌های دیگر را در عرض تمدن اسلامی قرار می‌داد.

۱) ص - غ - ص - ص (۲) غ - ص - ص - غ (۳) غ - غ - غ - ص (۴) ص - غ - غ - ص

۱۵۳- کدام گزینه در ارتباط با تفاوت انقلاب اسلامی ایران با انقلاب‌های آزادی‌بخش قرن بیستم نادرست می‌باشد؟

- انقلاب اسلامی از همان ابتدا موضع ضدصهیونیستی و ضدمارکسیستی خود را اعلام کرد ولی انقلاب‌های آزادی‌بخش اغلب در جهان دوقطبی قرن بیستم مورد حمایت بلوک غرب قرار گرفتند.
- انقلاب‌های آزادی‌بخش در چارچوب نظریه‌ها و مکاتب چپ شکل می‌گرفتند که برای حل بحران‌های جهان غرب به وجود آمده بودند ولی انقلاب اسلامی ایران هیچ تعلق به فلسفه‌ها و مکاتب سیاسی غرب نداشت.
- انقلاب‌های آزادی‌بخش نتوانستند جایگاه کشورشان را از حاشیه قطب‌های سیاسی و اقتصادی جهان خارج کنند اما انقلاب اسلامی ایران، بیرون از قطب‌بندی سیاسی شرق و غرب، یک قطب‌بندی جدید فرهنگی به وجود آورد.
- انقلاب اسلامی یک انقلاب فراگیر مردمی با مرجعیت و رهبری دینی بود و همه اقشار و گروه‌های جامعه را دربرگرفت ولی انقلاب آزادی‌بخش اغلب با جنبش‌های چریکی گروه‌ها و احزاب مختلف شکل می‌گرفتند.

۱۵۴- چه تعداد از عبارات زیر غلط است؟

الف) رهبران دینی پس از شکست مشروطه از موضع مقاومت منفی به موضع فعالیت رقابت‌آمیز برگشتند.

ب) بازگرداندن موضع مقاومت منفی به فعالیت رقابت‌آمیز از سوی امام خمینی (ره)، با اعتراض به کاپیتولاسیون آغاز شد و در حد یک حرکت اصلاحی باقی ماند.

ج) انقلاب اسلامی، آخرین انقلاب قرن بیستم است و این قرن را قرن انقلاب‌های آزادی‌بخش می‌دانند.

د) از بین بردن سلطه سیاسی کشورهای غربی یکی از شباهت‌های انقلاب اسلامی با جنبش‌های آزادی‌بخش قرن بیستم بود.

ه) انقلاب‌های آزادی‌بخش قرن بیستم، همگی جهت‌گیری ضداستعماری داشتند.

۱) دو (۲) سه (۳) یک (۴) چهار

۱۵۵- کدام گزینه به سیر ایجاد جنبش عدالتخانه به‌درستی اشاره می‌کند؟

- ۱) به‌وجود آوردن جنبش‌هایی برای اصلاح رفتار حاکمان و ساختار حکومت از سوی نخستین بیدارگران اسلامی ← همکاری با حکومت قاجاریه در حد واجبات نظامیه ← موفق بودن جنبش تنباکو به عنوان فعالیت رقابت‌آمیز اصلاحی ← جنبش عدالتخانه
- ۲) به‌وجود آوردن جنبش‌هایی برای اصلاح رفتار حاکمان و ساختار حکومت از سوی نخستین بیدارگران اسلامی ← تغییر دادن فعالیت‌های رقابت‌آمیز از اصلاح رفتار به اصلاح ساختار با موفق بودن جنبش تنباکو ← فعالیت‌های رقابت‌آمیز ← جنبش عدالتخانه
- ۳) اصلاحی بودن حرکت رقابت‌آمیز عالمان دینی با حکومت قاجار ← موفق بودن جنبش تنباکو به‌عنوان فعالیت رقابت‌آمیز اصلاحی ← تغییر دادن فعالیت‌های رقابت‌آمیز از اصلاح رفتار به اصلاح ساختار با موفق بودن جنبش تنباکو ← جنبش عدالتخانه
- ۴) موفق بودن اصلاحات ساختار عالمان دینی با حکومت قاجار ← تغییر دادن فعالیت‌های رقابت‌آمیز از اصلاح رفتار به اصلاح ساختار با موفق بودن برخورد اصلاحی عالمان دینی ← موفق بودن جنبش تنباکو ← جنبش عدالتخانه

۱۵۶- به‌ترتیب کدام گزینه پاسخ صحیح سؤالات زیر است؟

الف) کدام مورد مبین هدف جنبش عدالتخانه نیست؟

ب) منظور عالمان مسلمان از مشروطه چه بود؟

ج) نظر منورالفکران مشروطه خواه از مجلس چه محلی بود؟

- ۱) الف) اصلاح شیوه زمامداری ب) مشروط کردن حاکمیت به احکام عادلانه الهی ج) محلی که در آن قوانین بر پایه احکام اسلام تنظیم می‌شد.
- ۲) الف) اصلاح شیوه زمامداری ب) مشروط کردن حاکمیت به حاکمیت سکولار ج) محلی که در آن قوانین بر اساس اراده و خواست بشر تدوین می‌شود.
- ۳) الف) اصلاح کار یا رفتار خاصی از پادشاه ب) مشروط کردن حاکمیت به احکام عادلانه الهی ج) محلی که در آن قوانین بر اساس اراده و خواست بشر تدوین می‌شود.

۴) الف) اصلاح کار یا رفتار خاصی از پادشاه ب) مشروط کردن حاکمیت به حاکمیت سکولار ج) محلی که در آن قوانین بر پایه احکام اسلام تنظیم می‌شد.

۱۵۷- به‌ترتیب در حکومت قاجار مقاومت منفی در چه هنگام به فعالیت رقابت‌آمیز تغییر کرد و منظور از فعالیت‌های رقابت‌آمیز چگونه

فعالیت‌هایی بود؟

- ۱) هنگامی که قاجار به‌دلیل قراردادهای استعماری به اثرپذیری از دولت‌های استعماری روی آورد. - ورود فعال به عرصه زندگی سیاسی و نظامی در رقابت با قدرت حاکم
- ۲) هنگامی که قاجار به‌دلیل اثرپذیری از دولت‌های استعماری به مقاومت در برابر بیگانگان روی آورد. - ورود فعال به عرصه زندگی سیاسی و نظامی در جهت تأیید قدرت حاکم و حمایت از آن
- ۳) هنگامی که قاجار به‌دلیل مقاومت در برابر بیگانگان به قراردادهای استعماری روی آورد. - ورود فعال به عرصه زندگی اجتماعی و سیاسی در جهت تأیید قدرت حاکم و حمایت از آن
- ۴) هنگامی که قاجار به‌دلیل اثرپذیری از دولت‌های استعماری به جای مقاومت در برابر بیگانگان به قراردادهای استعماری روی آورد. - ورود فعال به عرصه زندگی اجتماعی و سیاسی در رقابت با قدرت حاکم

۱۵۸- به‌ترتیب کدام گزینه جاهای خالی زیر را به درستی تکمیل می‌کند؟

«انقلاب اسلامی ایران ... این انقلاب ... یک ... به‌وجود آورد.»

- ۱) هویتی فرهنگی و تمدنی داشت - در چارچوب قطب‌بندی سیاسی غرب - قطب‌بندی جدید اجتماعی
- ۲) فقط یک انقلاب سیاسی نبود - بیرون از قطب‌بندی سیاسی شرق و غرب - قطب‌بندی جدید فرهنگی
- ۳) هویتی دینی داشت - بیرون از قطب‌بندی سیاسی شرق و غرب - قطب‌بندی جدید اقتصادی
- ۴) یک انقلاب سیاسی بود - در چارچوب قطب‌بندی سیاسی غرب - قطب‌بندی جدید سیاسی

۱۵۹- کدام گزینه درباره آرمان‌های انقلاب‌های فرانسه، روسیه و ایران صحیح است؟

- ۱) انقلاب فرانسه در سال ۱۸۳۰م با آرمان‌ها و ارزش‌های مدرنی شکل گرفت که پس از قرون وسطا به‌وجود آمده بود.
- ۲) انقلاب‌ها و جنبش‌های قرن بیستم در اروپا و ایران نیز، ابتدا الگو گرفته شده از انقلاب‌های مدرن جهان بودند.
- ۳) اروپا خاستگاه انقلاب‌های جهان بود و این انقلاب بود به صورت سلسله انقلاب‌های ۱۷۸۹ م و ۱۸۴۸ فرانسه را هم دربرگرفت.
- ۴) انقلاب اکتبر ۱۹۱۷ م روسیه، رویکرد چپ و سوسیالیستی داشت و با دیگر انقلاب‌های اروپایی تفاوت داشت.

۱۶۰- کدام گزینه از تأثیرات انقلاب اسلامی به‌شمار نمی‌رود و موفقیت انقلاب اسلامی ایران و پیامدهای جهانی‌اش، باطل بودن کدام نظریه را

نشان داد؟

- ۱) به‌وجود آمدن نظریه‌های افول سکولاریسم - «جنگ تمدن‌ها» فوکویاما
- ۲) افول اندیشه‌های پسامدرن - «پایان تاریخ» فوکویاما
- ۳) از دست رفتن اعتبار ارزش‌ها و آرمان‌های پس از رنسانس - «پایان تاریخ» هانتینگتون
- ۴) شکل‌گیری رویکرد دینی و معنوی به زندگی اجتماعی در جوامع غربی - «جنگ تمدن‌ها» هانتینگتون

فلسفه
[غیر مشترک]

درس (۱۰) و (۱۱)
مضمون ۷۶ تا ۹۳
وقت پیشنهادی: ۱۰ دقیقه

هدف‌گذاری قبل از شروع هر درس در دفترچه سؤال

لطفاً قبل از شروع پاسخ‌گویی به سؤال‌های درس فلسفه، هدف‌گذاری چند از ۱۰ خود را بنویسید:
از هر ۱۰ سؤال به چند سؤال می‌توانید پاسخ صحیح بدهید؟
عملکرد شما در آزمون قبل چند از ۱۰ بوده است؟
هدف‌گذاری شما برای آزمون امروز چیست؟

| | |
|---------------------|--------------------------------------|
| چند از ۱۰ آزمون قبل | هدف‌گذاری چند از ۱۰ برای آزمون امروز |
| | |

۱۶۱- از تمثیل «انسان معلق در فضای ابن‌سینا»، می‌توان استنتاج کرد که آگاهی به «خود» برای انسان، ...

- (۱) با استفاده از عقلی تنها نیز میسر است.
- (۲) با تأمل در یافته‌های بی‌واسطه درونی‌ست.
- (۳) قبل از تکوین اندام‌های بدن ممکن است.
- (۴) مقدم بر هر نوع ادراک حسی و عقلی‌ست.

۱۶۲- نقش لازم خداوند در اندیشه فیلسوفان مسلمان چیست؟

- (۱) خداوند شناخت انسان‌ها از فضیلت‌ها و رذیلت‌ها را تصحیح می‌کند.
- (۲) خداوند ملاک تشخیص فضایل و رذائل را برای انسان بیان می‌کند.
- (۳) دین الهی عامل ترغیب انسان به فضایل و دور شدن از رذائل است.
- (۴) در تعارض امیال با فضایل اخلاقی، دین راه درست را نشان می‌دهد.

۱۶۳- از دیدگاه کانت کدام گزینه از جمله ملاک‌های اینکه یک فعل، خیر اخلاقی باشد، نیست؟

- (۱) مطابق با گرایش وجدان
- (۲) فارغ بودن از توجه به منافع شخصی
- (۳) ریشه داشتن در رفتار طبیعی فرد
- (۴) قابل تبدیل شدن به قانون کلی و عمومی

۱۶۴- کدام گزینه با مفهوم «اعتدال» در نظر ارسطو ناسازگار است؟

- (۱) حاکمیت عقل بر دیگر قوای انسانی
- (۲) دوری از تغریط و افراط در عمل
- (۳) داشتن شجاعت و پرهیز از تهور
- (۴) داشتن جریزه در کارها

۱۶۵- علت مشخص نبودن هویت انسان در ابتدای زندگی چیست؟

- (۱) روح انسانی آخرین درجه تکامل است و روح می‌تواند به هر مرتبه از کمال نائل شود.
- (۲) روح ضمیمه بدن نیست بلکه نتیجه رشد و تکامل خود جسم و بدن است.
- (۳) انسان باید با اختیار و اراده خود ظرفیت روح را به فعلیت برساند.
- (۴) هر اتفاقی در روح بیفتد در بدن ظاهر می‌شود و هر اتفاقی در بدن می‌افتد بر روح تأثیر می‌گذارد.

۱۶۶- نظر ابن‌سینا در مورد ... به مانند ... است که برای آن جایگاه رفیعی قائل شده‌اند.

- (۱) روح - ارسطو و پیروانش
- (۲) حقیقت انسان - روح
- (۳) حقیقت انسان - ارسطو و پیروانش
- (۴) روح - عارفان

۱۶۷- شیخ شهاب‌الدین سهروردی، خداوند را چه می‌نامد؟

- (۱) واجب الوجود بالذات
- (۲) نورالانوار
- (۳) علة العلل
- (۴) واجب الوجود

۱۶۸- حکمت متعالیه نام مکتب فلسفی کدام‌یک از فلاسفه زیر است؟

- (۱) سهروردی
- (۲) ابن‌سینا
- (۳) ملاصدرا
- (۴) بهمنیار

۱۶۹- کدام گزینه درباره نظر ارسطو در مورد فعل اخلاقی صحیح است؟

- (۱) عقل علت وجود اعتدال و وجود اعتدال نتیجه سعادت و نیک‌بختی است.
- (۲) اعتدال علت عقل است و معلول سعادت و نیک‌بختی.
- (۳) سعادت و نیک‌بختی ناشی از حاکمیت عقل است که خود عامل اعتدال است.
- (۴) سعادت و نیک‌بختی نتیجه اعتدال است و عقل نتیجه اعتدال.

۱۷۰- علاوه بر تمایل ذاتی برای کسب فضیلت‌ها و ترک رذیلت‌ها، ... عامل تقویت‌کننده و ... عامل قطع‌کننده کسب فضایل و ترک رذائل است.

- (۱) اعتقاد به خدا - اراده و اختیار
- (۲) اراده و اختیار - اعتقاد به خدا
- (۳) شناخت و آگاهی - اراده و اختیار
- (۴) اراده و اختیار - شناخت و آگاهی

روان‌شناسی
[غیرمشترک]

درس (۸)

صفحه‌ی ۱۸۶ تا ۲۰۶

وقت پیشنهادی: ۱۰ دقیقه

هدف‌گذاری قبل از شروع هر درس در دفترچه سؤال

لطفاً قبل از شروع پاسخ‌گویی به سؤال‌های درس روان‌شناسی، هدف‌گذاری چند از ۱۰ خود را بنویسید:
از هر ۱۰ سؤال به چند سؤال می‌توانید پاسخ صحیح بدهید؟
عملکرد شما در آزمون قبل چند از ۱۰ بوده است؟
هدف‌گذاری شما برای آزمون امروز چیست؟

| | |
|---------------------|--------------------------------------|
| چند از ۱۰ آزمون قبل | هدف‌گذاری چند از ۱۰ برای آزمون امروز |
| | |

۱۷۱- سمت راست پیوستار سلامت بیانگر وضعیت ... و سمت چپ بیانگر ... می‌باشد.

(۱) مرگ - سلامت (۲) سلامت کامل - مرگ

(۳) شیوه زندگی کاملاً سالم - ناتوانی کامل و شدید (۴) سلامت - ناتوانی کامل و شدید

۱۷۲- هر یک از متغیرهای روان‌شناختی زیر چه نقشی را ایفا می‌کنند؟

- فردی که به‌دلیل کار و مشغله زیاد، دچار بیماری قلبی - عروقی می‌شود.

- علی به‌دلیل ضعف شنوایی، خیلی زود عصبانی می‌شود و احساس غمگینی می‌کند.

(۱) عامل ایجاد بیماری جسمانی - پیامد بیماری‌های جسمانی (۲) عامل ایجاد بیماری جسمانی - عامل ایجاد بیماری‌ها جسمانی

(۳) پیامد بیماری جسمانی - عامل ایجاد بیماری جسمانی (۴) پیامد بیماری جسمانی - پیامد بیماری جسمانی

۱۷۳- متخصصان تغذیه در مورد اهمیت مصرف ... تأیید می‌کنند و به تناسب ... نوع رژیم غذایی افراد تغییر می‌کند.

(۱) مواد فیبردار و میوه - سن و جنس (۲) کربوهیدرات زیاد - رشد

(۳) فیبر و میوه - رشد (۴) کربوهیدرات زیاد - سن و جنس

۱۷۴- کدام گزینه از علائم فشار روانی نمی‌باشد؟

(۱) علائم جسمانی (درد معده) (۲) علائم شناختی (استرس و نگرانی)

(۳) علائم رفتاری (فرار کردن) (۴) علائم هیجانی (ترس و عصبانیت)

۱۷۵- کدام‌یک از پرسش‌های زیر مربوط به سبک زندگی نمی‌باشد؟

(۱) چه میزان در روز را به اندیشیدن اختصاص می‌دهید؟ (۲) مطالعه کتاب را ترجیح می‌دهید یا تماشای فیلم؟

(۳) آیا تفریح و ورزش روزانه انجام می‌دهید؟ (۴) آیا از زندگی خود احساس رضایت می‌کنید؟

۱۷۶-مقابله به چه معناست و هدف اصلی فرد در مقابله چیست؟

- (۱) تلاش فرد برای از بین بردن فشار روانی - فاصله گرفتن از موقعیت‌های ایجاد کنش فشار روانی
- (۲) تلاش فرد برای بی‌اهمیت جلوه دادن فشار روانی - حذف عامل فشار روانی که زندگی او را از حالت عادی خارج کرده است.
- (۳) تلاش فرد برای به حداقل رساندن فشار روانی - فاصله گرفتن از موقعیت‌های ایجاد کننده فشار روانی
- (۴) تلاش فرد برای تحمل فشار روانی - حذف عامل فشار که زندگی او را از حالت عادی خارج کرده است.

۱۷۷-به ترتیب هر یک از مثال‌های زیر به کدام یک از علائم فشار روانی اشاره دارد؟

الف) حالت تهوع دانش‌آموز پیش از آغاز آزمون کنکور

ب) مخفی کردن برگه امتحان به علت امکان گرفتن نمره کم

ج) عصبانیت پی‌درپی به خاطر فشارهای اقتصادی

- (۱) رفتاری - شناختی - جسمانی
- (۲) جسمانی - هیجانی - رفتاری
- (۳) جسمانی - رفتاری - هیجانی
- (۴) هیجانی - جسمانی - شناختی

۱۷۸- هر یک از مثال‌های زیر کدام نوع از مقابله را بیان نمی‌کند؟

الف) شخصی که با تعریف لطیفه سعی در عوض کردن فضا دارد.

ب) فردی که برای فراموشی مشکلات اقتصادی الکل می‌نوشد.

ج) دانشجویی که به علت مطالعه نکردن درس‌ها، شب امتحان هم، هیچ مطالعه‌ای نمی‌کند.

- (۱) مهارت‌های حل مسئله - منفعل بودن - در انتظار معجزه بودن
- (۲) استفاده از حس شوخ‌طبعی - استفاده از داروهای شیمیایی، دخانیات و موارد مشابه - منفعل بودن
- (۳) مهارت‌های حل مسئله - استفاده از داروهای شیمیایی، دخانیات و موارد مشابه - منفعل بودن
- (۴) استفاده از حس شوخ طبعی - منفعل بودن - در انتظار معجزه بودن

۱۷۹- هر یک از مثال‌های زیر به کدام نوع فشار روانی اشاره دارد؟

الف) تحت فشار بودن فوتبالیست برای زدن پنالتی

ب) تحت فشار بودن دانش‌آموز به علت مسائل خانوادگی

ج) نگرانی مواد فروش از دستگیر شدن

- (۱) مثبت - منفی - منفی
- (۲) منفی - مثبت - مثبت
- (۳) مثبت - منفی - مثبت
- (۴) منفی - مثبت - منفی

۱۸۰- علت تجربه احساس ناخوشایند در فشار روانی منفی چیست؟

- (۱) نوع ارزیابی فرد از مشکل
- (۲) ناتوانی در یافتن راه‌حل
- (۳) ناتوانی در تصمیم‌گیری
- (۴) حواس پرتی و از دست دادن تمرکز