



صبح جمعه
۹۷/۱۲/۱۷

سال یازدهم انسانی

۱۷ اسفندماه ۹۷

شماره داوطلبی:	نام و نام خانوادگی:
مدت پاسخ گویی: ۱۶۵ دقیقه	تعداد سؤال: ۱۵۰

نام درس	تعداد سؤال	شماره‌ی سؤال	شماره‌ی صفحه	زمان پاسخ گویی
فارسی و نگارش (۲)	۲۰	۱-۲۰	۴-۵	۱۵ دقیقه
عربی زبان قدرآن (۲)	۲۰	۲۱-۴۰	۶-۹	۲۰ دقیقه
دین و زندگی (۲)	۱۰	۴۱-۵۰	۱۰-۱۱	۱۵ دقیقه
زبان انگلیسی (۲)	۱۰	۵۱-۶۰	۱۲	۱۰ دقیقه
ریاضی و آمار (۲)	۱۰	۶۱-۷۰	۱۳-۱۴	۲۵ دقیقه
ریاضی و آمار (۲) (شاهد «گواه»)	۱۰	۷۱-۸۰	۱۵-۱۶	
علوم و فنون ادبی (۲)	۱۰	۸۱-۹۰	۱۷-۱۸	۲۰ دقیقه
علوم و فنون ادبی (۲) (شاهد «گواه»)	۱۰	۹۱-۱۰۰	۱۹-۲۰	
تاریخ (۲)	۱۰	۱۰۱-۱۱۰	۲۱-۲۲	۱۰ دقیقه
جغرافیا (۲)	۱۰	۱۱۱-۱۲۰	۲۳-۲۴	۱۰ دقیقه
جامعه‌شناسی (۲)	۱۰	۱۲۱-۱۳۰	۲۵-۲۶	۱۵ دقیقه
فلسفه	۱۰	۱۳۱-۱۴۰	۲۷-۲۸	۱۰ دقیقه
روان‌شناسی	۱۰	۱۴۱-۱۵۰	۲۹-۳۰	۱۵ دقیقه
نظرخواهی حوزه	-	۲۸۸-۲۹۸	۳۱	-

برای دیدن تحلیل آزمون امروز و آگاهی یافتن از
ویژگی‌ها و نکات آموزشی آزمون بعدی همین امروز به
سایت www.kanoon.ir مراجعه نمایید.

پدیدآورندگان آزمون

طراحان:

نام طراحان	نام درس
محسن اصغری، حنیف افخمی ستوده، عبدالحمید رزاقی، مریم شمیرانی، محسن فدایی، کاظم کاظمی، محمدجواد محسنی، الهام محمدی	فارسی و نگارش (۲)
علی اکبر ایمان پرور، درویشعلی ابراهیمی، مریم آقاییاری، سعید جعفری، رضا معصومی، مجید همایی	عربی زبان قرآن (۲)
محمد آقاصالح، امید امیدبگی، حمید حسین پور، فاطمه سادات خلیل پورسیدی، محمد رضایی بقا، سیدهادی سرکشیک زاده، محمدعلی عبادتی	دین و زندگی (۲)
میرحسین زاهدی، عبدالرشید شفیعی، جواد مؤمنی	زبان انگلیسی (۲)
محمد بحیرایی، فرداد روشنی، حمید زرین کفش، امیرزراندوز، مهدی ملارمضانی، امیر محمودیان، شاهد گواه	ریاضی و آمار (۲)
محسن اصغری، سعید جعفری، شبنم رضانی، کاظم کاظمی، عارفه سادات طباطبایی نژاد، اعظم نوری نیا، شاهد گواه	علوم و فنون ادبی (۲)
معصومه حسینی صفا، مانده سادات شاهمرادی، حبیبه محبی، بهروز یحیی	تاریخ (۲)
معصومه حسینی صفا، مانده سادات شاهمرادی، حبیبه محبی، بهروز یحیی	جغرافیا (۲)
معصومه حسینی صفا، مانده سادات شاهمرادی، هژبر رحیمی، الهام میرزائی، بهروز یحیی	جامعه‌شناسی (۲)
معصومه حسینی صفا، کوثر دستورانی، مانده سادات شاهمرادی، فاطمه شهیمی	فلسفه
معصومه حسینی صفا، هژبر رحیمی، مانده سادات شاهمرادی، کوثر دستورانی	روان‌شناسی

گزینشگران و ویراستاران:

نام درس	گزینشگر	مسئول درس	ویراستار اسناد
فارسی و نگارش (۲)	الهام محمدی	الهام محمدی	مریم شمیرانی - مرتضی منشاری
عربی زبان قرآن (۲)	مریم آقاییاری	مریم آقاییاری	درویشعلی ابراهیمی، حسام حاج مؤمن
دین و زندگی (۲)	محمد آقاصالح	محمد آقاصالح	سکینه گلشنی
زبان انگلیسی (۲)	جواد مؤمنی	جواد مؤمنی	عبدالرشید شفیعی
ریاضی و آمار (۲)	حمید زرین کفش	حمید زرین کفش	محمد بحیرایی، سهیل حسن خان پور
علوم و فنون ادبی (۲)	اعظم نوری نیا	اعظم نوری نیا	حسن وسگری، الهام محمدی
تاریخ (۲)	حبیبه محبی	حبیبه محبی	بهروز یحیی
جغرافیا (۲)	هژبر رحیمی	هژبر رحیمی	---
جامعه‌شناسی (۲)	هژبر رحیمی	هژبر رحیمی	فرحناز خان محمدی
فلسفه	کوثر دستورانی	کوثر دستورانی	---
روان‌شناسی	هژبر رحیمی	هژبر رحیمی	---

گروه فنی و تولید

مدیر گروه: لایلا فیروزی (اختصاصی)

سید محمدعلی مرتضوی (عمومی)

مسئول دفترچه: حبیبه محبی (اختصاصی)

معصومه شاعری (عمومی)

حروف نگاری و صفحه‌آرایی: مهشید ابوالحسنی

مدیر واحد مستندسازی و مطابقت با مصوبات: مریم صالحی

مسئول دفترچه‌ی مستندسازی: زهره قموشی

نظارت چاپ: سوران نعیمی

وقت پیشنهادی فارسی و نگارش (۲)

۱۵ دقیقه

فارسی [۲]

ادبیات انقلاب اسلامی

ادبیات حماسی (کاوه‌ی دادخواه، درس آزاد)
صفحه‌ی ۸۷ و ۸۸

نگارش [۲]

گسترش محتوا (۳): گفت و گو

صفحه‌ی ۷۲ و ۷۳

۱- معنای صحیح واژه‌های «پایمردی، فایق، رشحه، غو» به ترتیب در کدام گزینه دیده می‌شود؟

- (۱) شفاعت، برگزیده، قطره، فریاد
(۲) ایستادگی، پیروز، چکیده، گمراه
(۳) همراهی، بالاتر، تراویدن، فریاد
(۴) شفاعت، پیروز، قطره، سخن آهسته

۲- معنای چند واژه، نادرست آمده است؟

- (سبک: سریع)، (دژم: خشمگین)، (ترگ: کلاه‌خود)، (سترگ: عظیم)، (الحاح: درخواست کردن)،
(نفیر: نفرت داشتن)، (نوند: دلیر)، (کلاف: ریسمان پیچیده گردِ دوک)

- (۱) یک
(۲) دو
(۳) سه
(۴) چهار

۳- در کدام بیت غلط املائی می‌یابید؟

- (۱) ز چهرش هویدا فروغ جلال / نماز آور ابروانش هلال
(۲) ز جور ظالمان در شهر خویشی / به خواری چون غریبان اوفتاده
(۳) بزرگی و عفو و کرم پیشه کن / ز خردان اطفالش اندیشه کن
(۴) ز کِلک صنع همان روز آفرین برخواست / که گرد لعل لیش خط مشک‌فام کشید

۴- در متن زیر چند غلط املائی وجود دارد؟

«در داستان‌های حماسی و اساطیر باستان، چهره‌ی کاوه‌ی آهنگر بی‌نظیر است. از دهاک، در اوستا موجودی است دیوزاد و مایه‌ی آسیب آدمیان و فتنه. مارهای دوش او تجسمی است از خواهی‌های اهریمنی و بیداد و منش خبیث. ابلیس در لباس خالگیری چالاک، خورش‌هایی حیوانی به مارها می‌خوراند.»

- (۱) یک (۲) دو (۳) سه (۴) چهار

۵- اگر موضوع «دریا» را در ذهن مجسم کنیم و از تجربیات قبلی‌مان بهره بگیریم و تصاویری را که از دریا در ذهن داریم بازسازی کنیم، کدام‌یک از مراحل گفت‌و‌گونیسی را انجام داده‌ایم؟

- (۱) بارش فکری (۲) سازماندهی و طرح اولیه (۳) بازبینی (۴) انتخاب موضوع

۶- در میان ساختمان واژه‌های وندی زیر، چند واژه دارای بن مضارع است؟

«آلودگی، شوره، خندان، پوشه، ناشکر، سازگار، نارس، خریدار»

- (۱) چهار (۲) پنج (۳) شش (۴) هفت

۷- در عبارت زیر، چند وابسته اسم (پیشین و پسین) به کار رفته است؟

«این استاد گران‌قدر چند تصحیح ارزشمند، در کارنامه خود دارد. قلم او، بهترین آثار ادبی را به جهان هدیه کرده است.»

- (۱) هفت (۲) شش (۳) هشت (۴) پنج

۸- در کدام گزینه وضعیت واژه‌ها به ترتیب دچار «تحول معنایی، حذف شدن، حفظ معنایی قدیم و پذیرش معنای جدید، ادامه حیات با معنای قدیم» شده‌اند؟

- (۱) تماشا، سوفار، دستور، چشم
(۲) شوخ، فتراک، رکاب، زیبایی
(۳) کثیف، خنده، سپر، یخچال
(۴) سوگند، برگستوان، زین، شوخ

۹- نقش کلمات مشخص شده به ترتیب در همه ابیات به‌جز بیت ... کاملاً درست است.

- (۱) در صدای کوه افتد بانگ من چون بشنوی / جفت گردد بانگ که با نعره و هیهای من (نهاد - مضاف‌آلیه)
(۲) گر بخواهی که بری بهره ز فرهنگ وجود / از همه عالم فارغ شو و زی او پرواز (مفعول - صفت)
(۳) مطرب مهتاب‌رو، آن چه شنیدی بگو / ما همگان محرمیم، آن چه بدیدی بگو (بدل - مسند)
(۴) نه که چون لعل شکر بار تو نبود شکر / که به هنگام سخن چون تو شکر خایی نیست (متمم - مسند)

۱۰- در همه بیت‌های زیر به‌جز بیت ... آرایه «تشبیه» وجود دارد.

- (۱) این لطافت نیست هرگز میوه فردوس را / می‌توان خوردن به لب سیب زرخدان تو را
(۲) گفتمش سلسله زلف بتان از پی چیست؟ / گفت حافظ گله‌ای از دل شیدا می‌کرد
(۳) گفتم این جام جهان‌بین به تو کی داد حکیم / گفت آن روز که این گنبد مینا می‌کرد
(۴) دلم تخته کِلک (= قلم) تعلیم توست / سرم خاک میدان تعظیم توست

۱۱- آرایه‌های برابر کدام گزینه همگی صحیح است؟

- ۱) گاه با شیرین چو خسرو خوش بخند / گه ز هجرش کوه کن فرهاد باش (تشبیه، حس آمیزی)
- ۲) زهی شیرین که می‌سوزم چو از شمعش برافروزم / زهی شادی امروزم ز دولت‌های فردایش (تشبیه، کنایه)
- ۳) ای جان شیرین تلخ‌وش بر عاشقان هجرکش / در فرقت آن شاه خوش بی‌کبر با صد کبریا (تناقض، استعاره)
- ۴) آن کیست آن آن کیست آن کو سینه را غمگین کند / چون پیش او زاری کنی تلخ تو را شیرین کند (مجاز، تشخیص)

۱۲- مفهوم کدام گزینه با بقیه مغایر است؟

- ۱) از نارسیدگی است که صوفی کند خروش / سیلاب چون به بحر رسد می‌شود خموش
- ۲) ما را به تو سری است که کس محرم آن نیست / گر سر برود سر تو با کس نگشاییم
- ۳) وقت شد اکنون که ما حدیث تو گوئیم / فاش کنیم اندرین جهان خبرت را
- ۴) دهان ببند و امین باش در سخن‌داری / که شه‌کلید خزانه بر امین کشدا

۱۳- نوع زمینه‌ی حماسه در همه‌ی گزینه‌ها به‌جز گزینه‌ی ... یکسان است.

- ۱) منوچهر بنهاد تاج کیان / به زَنار خونین بیستش میان
- ۲) تو آنی که گفتی که روئین تنم / بلند آسمان بر زمین بَرزنم
- ۳) ز دیبای پر مایه و پرنیان / بر آن‌گونه شد اختر کاویان
- ۴) یکی جشن کرد آن شب و باده خورد / سده نام آن جشن فرخنده کرد

۱۴- مفهوم کدام بیت با سایر ابیات متفاوت است؟

- ۱) عمل با علم چون شد یار و هم‌پشت / نماند دیو را جز باد در مشت
- ۲) چون تهیدستم ز علم و از عمل / پس چگونه در جزا خواهم رسید
- ۳) بی‌علم عمل چون درم قلب بود، زود / رسوا شود و شوره برون آرد و زنگار
- ۴) مسلم است که گر در میانه نبود علم / قوای ما همه بی‌مصرف و عمل بی‌جاست

۱۵- مفهوم بیت «هنر خوار شد جادویی ارجمند / نهان راستی، آشکارا گزند» با کدام بیت متناسب نیست؟

- ۱) از فلک پشت خم، شد قد دونان غلم / کار جهان شد به هم، گشت هنر، عیب و عار
- ۲) هنری نیست اگر هست هنر، بی‌هنری است / خردی نیست و گر هست خرد محتجب (در پرده) است
- ۳) چرخ را کینه بر ارباب خرد قد لزم (همانا / لازم) است / دهر را حیل بر اصحاب هنر، قد وجب (همانا واجب) است
- ۴) شخص بی‌چون را چونی به نیایش غلط است / با خداوند جهان چونی ترک ادب است

۱۶- کدام گزینه با مفهوم «بیا عاشقی را رعایت کنیم / ز یاران عاشق حکایت کنیم» از آن‌ها که خونین سفر کرده‌اند/ سفر بر مدار خطر کرده‌اند» قرابت معنایی ندارد؟

- ۱) هان تا نهنی پای در این راه به بازی / زیرا که در این راه بسی شیب و فراز است
- ۲) تحصیل عشق و رندی آسان نمود اول / و آخر بسوخت جانم در کسب این فضایل
- ۳) عشق بر تدبیر خندد زان که در صحرای عقل / هر چه تدبیر است جز بازیچه‌ی تقدیر نیست
- ۴) به کوی عشق چون پا می‌نهی از جان و سر بگذر / که خون‌خواری است وادی‌ها و خون‌ریز است منزل‌ها

۱۷- کدام گزینه با سایر گزینه‌ها تناسب مفهومی ندارد؟

- ۱) می‌تواند چنگ در فتراک زد خورشید را / از تعلق هر که چون شبنم سبک‌بار آمده
- ۲) می‌شود واصل دریای حقیقت چو حباب / هر که «صائب» نظر از هستی خود پوشیده است
- ۳) نیست ممکن به حقیقت نکشد عشق مجاز / واصل بحر شود هر که در این جو افتاد
- ۴) واصل شوی چو شمع به دریای نور صبح / گر در گداز جسم نفس آتشین کنی

۱۸- مفهوم کدام گزینه با بیت زیر قرابت معنایی دارد؟

«با بال شکسته پر گشودن، هنر است / این را همه‌ی پرندگان می‌دانند»

- ۱) پای شکسته گرچه به جایی نمی‌رسد / آه شکستگان به اثر زود می‌رسد
- ۲) مرغ شکسته‌بال دل من که روز و شب / پرواز در هوای رخ بار می‌کند
- ۳) اقبال بین که از پی طی ره وصال / پرواز داده شوق به مرغ شکسته‌بال
- ۴) دل‌ها از آن مسخر من شد که همچو زلف / پرواز من همیشه به بال شکسته بود

۱۹- سرنوشت کدامیک از شخصیت‌های داستان «کاوۀ دادخواه» درست نیامده است؟

- ۱) مرداس: ابلیس با موافقت ضحاک او را از پای درمی‌آورد.
- ۲) کاوه: پدر فریدون و چهره‌ای انقلابی است.
- ۳) ضحاک: فریدون او را در کوه دماوند به بند می‌کشد.
- ۴) فریدون: به پادشاهی ایران می‌رسد.

۲۰- مفهوم کدام گزینه با بیت «خواستم از رنجش دوری بگویم، یادم آمد / عشق با آزار، خویشاوندی دیرینه دارد» متناسب است؟

- ۱) عشق بی‌علت ترنج دوستی بار آورد / گر به علت عشق ورزی، رنج و تیمار آورد
- ۲) در کشور عشق جای آسایش نیست / آن‌جا همه کاهش است افزایش نیست
- ۳) اگر شاکر نباشد روز راحت / از آن راحت بسی بیند جراحات
- ۴) ای که از دفتر عقل آیت عشق آموزی / ترسم این نکته به تحقیق ندانی دانست

عربی زبان قرآن (۳)

تأثیر اللغة الفارسیة على اللغة العربية،
المعرفة و النكرة، ترجمة الفعل
المضارع (۱)، تمارین درس ۴
الصدق، الجملة بعد النكرة
مفهمی ۶۶ تا ۳۵
وقت پیشنهادی: ۲۰ دقیقه

عَيْنُ الْأَصْحَحِ وَ الْأَدَقِّ فِي الْجَوَابِ لِلتَّرْجُمَةِ أَوْ الْمَفْهُومِ: (۲۱ - ۲۵)

۲۱- «أَخَذْتُ مِنْ زَمِيلَتِي الَّتِي تَعَرَّفْتُ عَلَيْهَا قَبْلَ شَهْرٍ عَهْدًا لِلإِتِّزَامِ بِالصِّدْقِ!»:

(۱) هم‌کلاسی‌ام را ماه پیش شناختم و از او برای التزام به صداقت پیمانی گرفتم!

(۲) از هم‌کارم که یک ماه قبل او را شناختم، برای پایبندی به راستگویی پیمانی گرفتم!

(۳) با هم‌شاگردی‌ام که او را قبل از یک ماه پیش می‌شناختم، پیمان صداقت بستم!

(۴) با دوستم که ماه گذشته با او آشنا شدم، برای پایبندی به دوستی عهد کردم!

۲۲- «المفرداتُ الفارسیَّةُ الَّتِي دَخَلَتْ اللُّغَةَ العَرَبِيَّةَ كَانَتْ تَرْتَبُطُ بِبَعْضِ البَضَائِعِ كالمِسْكِ!»:

(۱) واژگانی که از فارسی وارد زبان عربی شد، مربوط به بعضی کالاها از جمله مشک بود!

(۲) کلمات فارسی وارد شده به زبان عربی، با کالایی مانند مشک ارتباط داشتند!

(۳) واژگان فارسی که به زبان عربی وارد شدند، با برخی کالاها مانند مشک مرتبط می‌شدند!

(۴) لغات فارسی به زبان عربی وارد شدند و با برخی کالاها مانند مشک ارتباط برقرار کردند!

۲۳- عَيْنُ الصَّحِيحِ:

(۱) «أبو مسلم الخراساني و آل برمك من بُناةِ الدَّولةِ العباسيَّةِ.» ابو مسلم خراسانی و آل برمک از بانیان حکومت عباسی بودند.

(۲) «الَّذِي يَسْمَعُ كَلَامًا وَ قَبْلَ أَنْ يَتَدَبَّرَ فِيهِ يُعْطِي الجَوَابَ فَهُوَ جاهِلٌ.» هر کس سخنی را شنید و پیش از اندیشیدن به آن پاسخ داد، فرد نادانی است.

(۳) «ما وَجَدْتُ فِي العبارةِ سَوَى اسمين نكرتين و جملة بعد أحدهما.» تنها دو اسم نکره پیدا کردم که بعد از یکی از آن‌ها دو جمله آمده بود.

(۴) «الكذَّابُ كَرَّرَ كذبه ثلاث مرَّاتٍ و في المرَّةِ الرَّابِعةِ ما قُبِلَ قوله و هو كان صدقاً.» شخص بسیار دروغگو سه بار دروغش را تکرار کرد و در بار چهارم

سخنش پذیرفته نشد، در حالی که راست بود.

۲۴- عَيْنُ الخِطَأِ:

(۱) «تلك المرأةُ المضيافةُ تُكرمُ ضيوفها بالغا.» آن زن مهمان‌نواز مهمانانش را بسیار گرامی می‌دارد.

(۲) «إِشْتَرَيْتُ مجلَّاتٍ علميَّةٍ قد رأيتها في سوقِ الكُتُبِ أمس.» مجله‌های علمی‌ای را که در بازار کتاب دیروز دیده بودم، خریدم.

(۳) «لَمْ يَلْتَفِتْ أَحَدٌ إلى بكاءِ الطِّفْلِ في الشارعِ المزدهم.» کسی به گریه کودک در آن خیابان شلوغ توجه نمی‌کند.

(۴) «نُشِجَّعَ فَرِيقَنَا الفائزِ في المَلْعَبِ بصوتٍ مرتفعٍ جميعاً.» تیم برنده‌مان را همگی در ورزشگاه با صدای بلندی تشویق می‌کنیم.

۲۵- عَيْنُ الخِطَأِ فِي الْمَفْهُومِ:

(۱) أكلتم تمرى و عصيتُ امرى.: نمک خورد و نمکدان شکست. (۲) البعيد عن العين بعيد عن القلب.: از دل برود هر آنکه از دیده رود.

(۳) الخیر فی ما وقع.: هر چه پیش آید خوش آید. (۴) خیر الکلام ما قلَّ و دلَّ.: زبان سرخ، سر سبز می‌دهد بر باد.

به تفاوت کاربردی وزن «أفعل» دقت داشته باشید؛ این وزن هم می‌تواند برای اسم تفضیل، هم برای فعل ماضی سوم شخص مفرد در باب «إفعال» و هم برای مضارع (ثلاثی مجرد) اول شخص مفرد به کار رود.

٢٦- عین الخطأ فی قراءة الكلمات للعبارة التالية:

- (١) كاد الشابُ الكذابُ يعرق عندما كَذَبَ للمرّةِ الثانيةِ. (الكذابُ)
(٢) اللهمّ إني أعوذ بك من نفسٍ لا تشيع. (لا تشيعُ)
(٣) هؤلاء المشاهدون يذهبون إلى قاعة التمثيل. (المشاهدون)
(٤) ترسل هذه الأخبار المهمة إلى بلادٍ بعيدةٍ من هنا. (ترسلُ)

٢٧- ما هو الخطأ للفراغين؟ «إن إيران ... بضائع كثيرة إلى البلدان العربيّة؛ و تلك البضائع ترتبط ببعض البضائع التي لا تكون عند العرب ك...»

- (١) تنقل / الدياج (٢) تبعث / المسك (٣) تنبعث / المفردات (٤) تصدّر / الفستق

٢٨- عین الكلمة غير المناسبة للفراغ حسب المعنى:

- (١) «المنجد» معجم مشهور ... مفردات كثيرة باللغة العربيّة. (يضمّ)
(٢) إن الإنسان ... من شرّ ذنوبه إن يلتزم بالصدق. (يتخلّص)
(٣) بفتة ... جسم غريب أمام الشمس. (أظهر)
(٤) و قد ... بعض المهاجرين إلى بلدانهم الأصليّة. (يعود)

٢٩- عین الصحيح:

- (١) معاصي: جمع التّكسير لـ «مصيبة»
(٢) خُلّة: متضادّ لـ «عداوة»
(٣) شباب: مفرد لـ «شاب»
(٤) بيّن: مترادف لـ «أخفى»

٣٠- عین الخطأ حسب الحقيقة و الواقع:

- (١) الاسم المعرف اسم قد يأخذ التنوين.
(٢) نجد كلمات و اصطلاحات كثيرة في اللغة العربيّة أصولها فارسيّة.
(٣) قبة قابوس بن وشمگیر أيضاً سُجّلت في قائمة التراث العالميّ.
(٤) كثير المعاصي لا ينجو من عاداته بارتكاب الذنوب أبداً.

■ اِقْرَأِ النَّصَّ التَّالِيَ بِدَقَّةٍ ثُمَّ أَجِبْ عَنِ الْأَسْئَلَةِ بِمَا يَنْسَبُ النَّصِّ: (۳۱ - ۳۵)

الآية الشريفة «أدعُ إلى سبيل ربك بالحكمة و الموعظة الحسنة و جادلهم بالتي هي أحسن» تريدُ منَّا أن ندعو المخاطبينَ بكلامٍ جميلٍ إلى العمل الصالح و أن لا نجادلهم بتعنُّتٍ. (مچ گیری)

و الآية الشريفة «و لا تَقْفُ ما ليس لك به علمٌ» تريد من المسلمینَ أن لا يتبعوا ما ليس لهم به علمٌ و الآية الشريفة «لم تقولون ما لا تفعلون» تشير إلى هذه الحقيقة: يجب على الإنسان أن يكونَ عاملاً بما يقول حتى يَغيِّرَ سلوك نفسه.

۳۱- عَيِّنِ الصَّحِيحَ حَوْلَ النَّصِّ:

- (۱) المؤمن يدعو الناسَ إلى الله بكلامٍ سوء. (۲) يجب على المرء أن يتكلمَ حول جميع الموضوعات العلمية.
- (۳) الإنسان الناجح هو الذي يعمل بما يقول. (۴) على المتباحثينَ في كلِّ مكانٍ أن يتعنَّتوا بعضهم بعضاً.

۳۲- «الآيات القرآنية تُريدُ منَّا أن ...». مَيِّزِ الخَطَأَ:

- (۱) نستعمل الموعظة الجيدة في دعواتنا إلى الربِّ. (۲) نتبع الشكَّ حول أمورنا دائماً.
- (۳) نتبع العلم و المعرفة في حياتنا الدنيوية. (۴) نعمل بما نعتقد و نتحدثُ عنه.

■ عَيِّنِ الصَّحِيحَ حَوْلَ الْكَلِمَاتِ الَّتِي أُشِيرَ إِلَيْهَا بِخَطِّ فِي النَّصِّ:

۳۳- «أحسن»:

- (۱) اسم، مفرد، معرب، اسم تفضيل / خبر (۲) معرفة، مذكّر، مفرد، مبنى / مبتدأ
- (۳) فعل ماضٍ، مفرد مذكّر غائب، مزيد ثلاثي / فعل و فاعل (۴) اسم تفضيل، مفرد، مؤنث، نكرة / خبر

۳۴- «نجدال»:

- (۱) فعل مضارع، متكلم مع الغير، مزيد ثلاثي من باب مفاعلة، مجهول (۲) فعل، مجرد ثلاثي، معلوم، معرب
- (۳) فعل، معرب، لازم، متكلم مع الغير (۴) مزيد ثلاثي، مصدره مُجادلة، معلوم، متعدّ

۳۵- «المسلمين»:

- (۱) اسم فاعل من مجرد ثلاثي، جمع مذكّر سالم / مجرور بحرف الجرّ
- (۲) اسم، معرفة، اسم مفعول من الثلاثي المزيد، معرب / مجرور بالياء
- (۳) اسم فاعل من باب الإفعال، معرفة، جمع مذكّر سالم / مجرور بحرف الجرّ
- (۴) اسم فاعل من مصدر «تسليم»، معرفة، معرب / مضاف إليه و مجرور

۳۶- عین ما یتَرَجَمُ فيه الفعل الثاني ماضياً استمراريّاً:

(۱) يَبْلُغُ الصَّادِقُ بِصِدْقِهِ مَا لَا يَبْلُغُ الكاذِبُ بِاحتِياله.

(۲) أَفْتَشُّ عَنْ مُعْجَمٍ يُسَاعِدُنِي فِي فَهْمِ النُّصُوصِ.

(۳) تَعَلَّمَ التَّلَامِيذُ مَوْضِعاً يُدْرَسُ الْمُعَلِّمُ فِي الصَّفِّ.

(۴) عَصَفَتْ رِيحٌ شَدِيدَةٌ خَرَبَتْ بَيْتاً جَنَّبَ شَاطِئُ البَحْرِ.

۳۷- عین جملهٔ ما جاءت بعد نكرة:

(۱) شاهدنا سنجاباً يقفز من شجرة إلى شجرة.

(۲) احترمتُ محمداً يتعبد في المسجد.

(۳) اللهم أعوذ بك من نفس تعصى.

(۴) سافرتُ إلى قريةٍ شاهدتُ صورتها أيامَ صغرى.

۳۸- عین الفاعل و المفعول كليهما معرفة:

(۱) طَبَخَتْ والدَةُ سَعِيدٍ طعاماً لذيذاً.

(۲) اسْتَخْرَجَ الفلّاحونَ ماءً من بئرِ القريةِ.

(۳) قرأ الطالبُ المُجِدِّ قصيدةً رائعةً.

(۴) نصرَ عليُّ الفقراءَ في زمنِ الحربِ.

۳۹- عین ما ليس فيه اسم المعرفة:

(۱) حَقٌّ يَضُرُّ خَيْرٌ مِنْ باطلٍ يَسُرُّ.

(۲) ذَهَبَ مُحَمَّدٌ إلى تلكِ المدينةِ.

(۳) ﴿أرسلنا إلى فرعونَ رسولاً فعصى فرعونَ الرَّسُولَ﴾

(۴) كَيْفَ الجَوْهُ في أردبيلِ في الشتاءِ؟

۴۰- عین ما جاء فيه اسم العلم أقل:

(۱) «يوهان غوته» هو أحد أشهر أدباء في ألمانيا.

(۲) «قُلْ لِلَّهِ المَشْرِقُ وَ المَغْرِبُ»

(۳) سافرتُ في يومِ السَّبْتِ من شيرازِ إلى اصفهانِ.

(۴) معبد كُردكلا في محافظة مازندران أحد الآثار القديمة.

دانش‌آموزان اقلیت‌های مذهبی، شما می‌توانید سؤال‌های معارف مربوط به خود را از مسئولین حوزه دریافت کنید.

دین و زندگی [۳]

تفکر و اندیشه

امیای ارزش‌های راستین، مه‌اد در راستای ولایت‌ظاهری، عصر غیبت امام زمان (ع) صفحه‌ی ۱۲۲ (۱۳۸۲)

وَمَتِّ بِشَهَادَتِكُمْ: هَا رَقِیْم

۴۱- مقصود امام رضا (ع) از بیان حدیث شریف سلسله‌الذهب چه بود و وضعیت شیعیان در زمان ایشان

چگونه بود؟

- توحید باید در زندگی فردی و اجتماعی ظاهر شود و تجلی توحید در زندگی فردی با ولایت امام که همان ولایت خداست میسر می‌شود - با روی کار آمدن هارون، سخت‌گیری نسبت به شیعیان دوباره آغاز شد.
- توحید باید در زندگی فردی ظاهر شود و تجلی توحید در زندگی فردی با ولایت امام که همان ولایت خداست میسر می‌شود - با روی کار آمدن مأمون، سخت‌گیری نسبت به شیعیان دوباره آغاز شد.
- توحید باید در زندگی اجتماعی ظاهر شود و تجلی توحید در زندگی فردی و اجتماعی با ولایت امام که همان ولایت خداست، میسر می‌شود - با روی کار آمدن هارون، زمینه فعالیت شیعیان بیشتر شد.
- توحید باید در زندگی اجتماعی ظاهر شود و تجلی توحید در زندگی اجتماعی با ولایت امام که همان ولایت خداست، میسر می‌شود - با روی کار آمدن مأمون، زمینه فعالیت شیعیان بیشتر شد.

۴۲- نتیجه گسترش سرزمین‌های اسلامی در زمان اهل بیت (ع) چه بود و اهل بیت (ع) چه واکنشی نسبت به آن نشان می‌دادند؟

- شکل‌گیری و حضور اندیشه‌های گوناگون و مذاهب مختلف - گسترش اندیشه‌های اسلام راستین در میان مسلمانان
 - شکل‌گیری و حضور اندیشه‌های گوناگون و مذاهب مختلف - بهره‌مند ساختن طالبان علم از معارف خود با تکیه بر مقام عصمت
 - به وجود آمدن سؤال‌های مختلف در اخلاق و احکام - تربیت افراد متخصص در زمینه‌های فقهی و اعتقادی
 - به وجود آمدن سؤال‌های مختلف در اخلاق و احکام - بهره‌مند ساختن مسلمانان از معارف خود با تکیه بر علم الهی
- ۴۳- بنا بر کلام امام حسین (ع) در تبیین قیام خود و بیعت نکردن با یزید، در چه شرایطی، مؤمن حق دارد برای ملاقات با خدا آماده شود و

اگر مردم زیر بار بیعت با کسی مثل یزید بروند، چه بلایی بر سر اسلام می‌آید؟

- به حق عمل نشود و کسی مانع باطل نگردد - جز نامی از اسلام باقی نمی‌ماند و فقط در حد تعلیم به اسلام پرداخته می‌شود.
- حق را باطل، و باطل را حق جلوه دهند - جز نامی از اسلام باقی نمی‌ماند و فقط در حد تعلیم به اسلام پرداخته می‌شود.
- حق را باطل، و باطل را حق جلوه دهند - از اسلام چیزی باقی نمی‌ماند و مرگ اسلام را باید اعلام کرد.
- به حق عمل نشود و کسی مانع باطل نگردد - از اسلام چیزی باقی نمی‌ماند و مرگ اسلام را باید اعلام کرد.

۴۴- رفتار حضرت علی (ع) پس از محرومیت از حق خود در رهبری جامعه اسلامی چگونه بود؟

- یاری در هنگام درخواست کمک و انتقاد از هر حرکت مخالف موازین اسلامی
- سکوت برای حفظ نظام نوپای اسلامی و گوشه‌گیری
- سکوت و مدارا در مقابل حرکات غیرشرعی
- یاری در هنگام دیدن ضعف در جامعه و عدم انتقاد از حرکات مخالف موازین اسلامی

۴۵- در خصوص «عدم تأیید حاکمان» از اقدامات امامان در راستای ولایت‌ظاهری ایشان، کدام مورد به درستی ذکر شده است؟

- امامان، هیچ‌یک از رفتارهای حاکمان را تأیید نمی‌کردند.
- ائمه اطهار (ع)، تفاوت‌های اخلاقی حاکمان و خلفا را در نظر نمی‌گرفتند.
- امامان، هیچ‌یک از حاکمان غاصب عصر خویش را به عنوان جانشین پیامبر (ص) تأیید نمی‌کردند.
- ائمه اطهار (ع) در نحوه غصب خلافت و جانشینی رسول خدا (ص) تفاوت‌های حاکمان را در نظر می‌گرفتند.

۴۶- هر یک از اقدامات «تداوم‌بخشی به جهاد علمی»، «تجدید حیات نهضت شیعیان» و «ارتباط با شیعیان از طریق چهار نایب خاص»

به ترتیب، مرتبط با فعالیت کدام یک از ائمه معصوم (ع) می‌باشد؟

- (۱) امام صادق (ع) - امام باقر (ع) - امامان نهم، دهم و یازدهم
(۲) امام باقر (ع) - امام سجاد (ع) - امام سجاد (ع) - امام زمان (ع)
(۳) امام باقر (ع) - امام باقر (ع) - امامان نهم، دهم و یازدهم
(۴) امام صادق (ع) - امام سجاد (ع) - امام سجاد (ع) - امام زمان (ع)

۴۷- تعبیر امیرالمؤمنین علی (ع) از روز ظهور چیست و بهره‌مندی از حضرت مهدی (ع) در عصر غیبت چگونه است؟

- (۱) روز تحقق وعده الهی و شادمانی جهانیان - بهره‌مندی از ایشان در عصر غیبت کاهش می‌یابد.
(۲) روز تحقق وعده الهی و شادمانی جهانیان - بهره‌مندی از ایشان منحصر به ولایت معنوی نمی‌شود.
(۳) روز شادی فرزندان علی و پیروان او - بهره‌مندی از ایشان در عصر غیبت کاهش می‌یابد.
(۴) روز شادی فرزندان علی و پیروان او - بهره‌مندی از ایشان منحصر به ولایت معنوی نمی‌شود.

۴۸- عدم استفاده درست از نعمت که علت از دست دادن آن می‌باشد، پیام مستنبط از کدام آیه شریفه می‌باشد و یکسانی این معنا را در کدام

سخن از معصومین می‌توان یافت؟

- (۱) «یریدون أن يتحاكموا الى الطاغوت وقد أمروا أن يكفروا به...» - «ما از احوال شما آگاهیم و هیچ چیز از اوضاع شما بر ما پوشیده و مخفی نیست.»
(۲) «ذلک بأن الله لم یک مغیراً نعمته انعمها...» - «ما از احوال شما آگاهیم و هیچ چیز از اوضاع شما بر ما پوشیده و مخفی نیست.»
(۳) «یریدون أن يتحاكموا الى الطاغوت وقد أمروا أن يكفروا به...» - «زمین از حجت خدا (امام) خالی نمی‌ماند...»
(۴) «ذلک بأن الله لم یک مغیراً نعمته انعمها...» - «زمین از حجت خدا (امام) خالی نمی‌ماند...»

۴۹- پیامبر اکرم (ص)، جایگاه خود و حضرت علی (ع) را در امت اسلامی چگونه تبیین نموده‌اند و در دوران حاکمان بنی‌امیه و بنی‌عباس،

شرط پیشرفت جامعه بشری در مسیر صحیح کمال چه بود؟

- (۱) پدران امت - تفقه در دین و کمک به ائمه (ع) در راستای ایفای نقش مرجعیت دینی
(۲) گواهان بر اعمال امت - تفقه در دین و کمک به ائمه (ع) در راستای ایفای نقش مرجعیت دینی
(۳) گواهان بر اعمال امت - مبارزه با حاکمان وقت و انجام وظیفه امر به معروف و نهی از منکر
(۴) پدران امت - مبارزه با حاکمان وقت و انجام وظیفه امر به معروف و نهی از منکر

۵۰- اینکه می‌گویند «امام زمان (ع) غایب است» به چه معناست و غیبت ایشان تا چه زمانی ادامه پیدا می‌کند؟

- (۱) ایشان از نظرها غایب است و در جامعه حضور ندارد - شایستگی جامعه انسانی برای بهره‌مندی کامل از امام زمان (ع)
(۲) ما انسان‌ها امام را نمی‌بینیم و ایشان در بین ما هستند - شایستگی جامعه انسانی برای بهره‌مندی کامل از امام زمان (ع)
(۳) ایشان از نظرها غایب است و در جامعه حضور ندارد - آمادگی کامل مسلمانان و جامعه جهانی برای بهره‌مندی از امام زمان (ع)
(۴) ما انسان‌ها امام را نمی‌بینیم و ایشان در بین ما هستند - آمادگی کامل مسلمانان و جامعه جهانی برای بهره‌مندی از امام زمان (ع)

PART A: Grammar

Question 51 is an incomplete sentence. Beneath the sentence you will see four words or phrases marked (1), (2), (3) and (4). Choose the one word or phrase that best completes the sentence. Then mark your answer sheet.

51- We walked down the road without ... anybody, just talking about our great past days in the college.

- 1) looking at
- 2) to look at
- 3) looking up
- 4) to look up

زبان انگلیسی [۳]

A Healthy Lifestyle
(Vocabulary Development,
..., Writing)

صفحه‌ی ۶۱ و ۷۷

وقت پیشنهادی: ۱۰ دقیقه

PART B: Cloze Test

Directions: Read the following passage and decide which choice (1), (2), (3), or (4) best fits each space. Then mark the correct choice on your answer sheet.

If you want to live longer, you should quit your bad habits. ... (52)... is one of the very bad habits that can be really dangerous to your health. Another bad habit is eating junk food, and it can increase the ... (53)... of heart diseases such as heart attacks. Another bad eating habit is having lots of food without doing any ... (54)... activities all day. Emotional health is another part of our health that can help us live longer. We should be in kind ... (55)... with our friends and relatives so that we can be happy and avoid sadness. ... (56)... research has shown that both physical and mental health work together and we need to take care of both of them.

- | | | | |
|---------------|---------------|-----------------|---------------|
| 52- 1) Smoke | 2) To smoking | 3) Smoking | 4) If smoke |
| 53- 1) risk | 2) balance | 3) addiction | 4) stress |
| 54- 1) key | 2) general | 3) physical | 4) incorrect |
| 55- 1) midday | 2) creation | 3) relationship | 4) translator |
| 56- 1) Recent | 2) Slow | 3) Unfortunate | 4) Famous |

PART C: Reading Comprehension

Directions: Read the following passage and answer the questions by choosing the best choice (1), (2), (3), or (4). Then mark the correct choice on your answer sheet.

A famous writer who was visiting Japan was invited to give a lecture at a university to a large group of students. As most of them could not comprehend spoken English, he had to have a translator.

During his lecture he told an amusing story which went on for rather a long time. At last he stopped to let the translator translate it into Japanese, and was very surprised when the man did this in a few seconds, after which all the students laughed loudly.

After the lecture, the writer thanked the translator for his good work and then said to him: "Now please tell me how you translated that long story of mine into such a short Japanese one."

"I didn't tell the story at all." The translator answered with a smile, I just said "the respectful lecturer has just told a funny story. You will laugh, please."

57- The lecturer got surprised since

- | | |
|--|--|
| 1) the translator translated his long story in a short one | 2) his amusing story was not funny enough |
| 3) the people did not take him seriously | 4) the translator paid no attention to his story |

58- The main idea of this passage is

- | | |
|------------------------------|-----------------------------|
| 1) giving a lecture in Japan | 2) universities in Japan |
| 3) writers visiting Japan | 4) translation of a lecture |

59- The underlined word "this" refers to

- | | |
|--------------------------|--------------------------|
| 1) being surprised | 2) translating the story |
| 3) letting him translate | 4) stopping the lecture |

60- The underlined word "comprehend" is closest in meaning to

- | | | | |
|---------------|-----------|-----------|------------|
| 1) understand | 2) follow | 3) relate | 4) prevent |
|---------------|-----------|-----------|------------|

۶۱- اگر $f(x)$ تابع همانی و $g(x)$ تابع علامت باشد $(g(x) = \text{sign}(x))$ ، در این صورت حاصل

ریاضی و آمار (۲)

تابع

(توابع پلکانی و قدرمطلق)

فصل (۲) درس (۲)

صفحه‌ی ۳۴ تا ۴۴

وقت پیشنهادی: ۲۵ دقیقه

کدام است؟ $\frac{2f(3) + g(-3)}{5g(7) + f(0)}$

- (۱) صفر
- (۲) ۱
- (۳) ۲
- (۴) ۳

۶۲- اگر x عددی صحیح باشد، در این صورت حاصل عبارت $A = [x] + [-x] + 12$ کدام است؟ ($[]$ ، نماد جزء صحیح است).

- (۱) ۱۰
- (۲) ۱۲
- (۳) ۱۱
- (۴) ۱۴

۶۳- حاصل عبارت مقابل کدام است؟ ($[]$ ، علامت جزء صحیح است).

$A = \text{sign}([- \sqrt{2}]) - 2[\text{sign}(\sqrt{2})] = ?$

- (۱) -۳
- (۲) ۳
- (۳) ۴
- (۴) -۴

۶۴- به ازای کدام مقادیر زیر تساوی $[x] = 2x - 1$ همواره برقرار است؟

- (۱) صفر و ۱
- (۲) $\frac{1}{2}$ و ۱
- (۳) $-\frac{1}{2}$ و ۱
- (۴) $-\frac{1}{2}$ و -۱

۶۵- با توجه به تابع $f(x) = |x|$ ، عبارت ذکر شده در کدام گزینه نادرست است؟

(۱) دامنه این تابع \mathbb{R} و برد آن $\{y \geq 0\}$ است.

(۲) نمودار این تابع، از نواحی اول و دوم می‌گذرد.

(۳) به ازای هر مقدار حقیقی k رابطه $f(-k) = f(k)$ برقرار است.

(۴) اگر k عددی صحیح باشد، آن‌گاه رابطه $f(kx) = kf(x)$ همواره برقرار است.

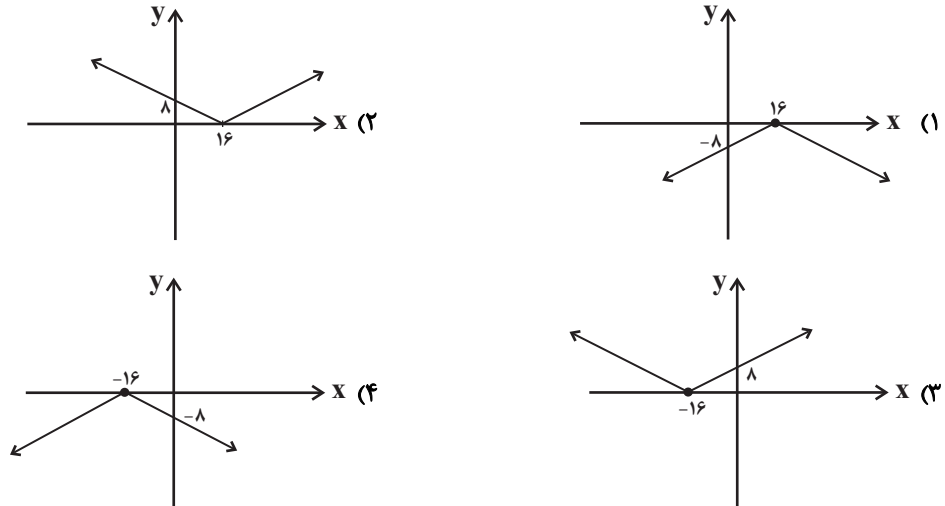
۶۶- نمودار توابع $y = \text{sign}(x)$ و $y = -|x|$ در چند نقطه با هم تلاقی دارند؟

- (۱) صفر (۲) یک نقطه (۳) دو نقطه (۴) سه نقطه

۶۷- با فرض $x > 2$ حاصل عبارت $A = 3|2x - 4| - |3 - 5x|$ همواره کدام است؟

- (۱) $9 - x$ (۲) $x - 9$ (۳) $x - 3$ (۴) $3 - x$

۶۸- نمودار تابع $y = |-\frac{1}{4}x + 8|$ کدام است؟



۶۹- می‌خواهیم تابع چند ضابطه‌ای $f(x) = \begin{cases} (m-1)x^2 + 8 & , x > 1 \\ \frac{k}{4}x - 1 & , x = 1 \\ n - 3 & , x < 1 \end{cases}$ را به یک تابع پلکانی تبدیل کنیم. کدام گزینه الزاماً صحیح است؟

- (۱) $m = 1$ ، k هر عدد دلخواه و فقط $n = 3$ (۲) $m = 1$ ، فقط $k = 0$ و n هر عدد دلخواه

- (۳) $m = 1$ ، k و n هر عدد دلخواه می‌توانند باشند. (۴) $m = 1$ ، فقط $k = 0$ و فقط $n = 3$

۷۰- شرکتی تصمیم دارد از ابتدای سال آینده، حقوق کارمندانش را افزایش دهد. این افزایش حقوق به این صورت است: حقوق‌های کمتر از

یک میلیون تومان ۲۰ درصد افزایش می‌یابد. حقوق‌های بین ۱ تا ۲ میلیون تومان به‌ازای مازاد حقوق از ۱ میلیون، ۱۸ درصد افزایش

می‌یابد. حقوق‌های بین ۲ تا ۴ میلیون به‌ازای مازاد حقوق از ۲ میلیون، ۱۲ درصد افزایش می‌یابد و حقوق‌های بیش از ۴ میلیون

تومان به‌ازای مازاد حقوق از ۴ میلیون تومان، ۱۰ درصد افزایش خواهند یافت. اگر حقوق کارمندی ۵۶۰ هزار تومان افزایش یابد،

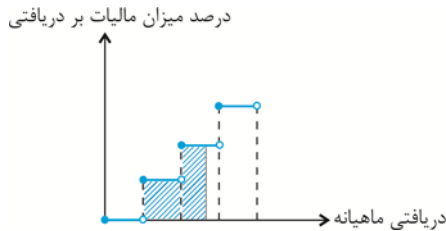
حقوق قبلی او چقدر بوده است؟

- (۱) ۴۲۰۰۰۰۰۰ تومان (۲) ۳۵۰۰۰۰۰۰ تومان (۳) ۲۵۰۰۰۰۰۰ تومان (۴) ۳۲۰۰۰۰۰۰ تومان

آزمون گواه (شاهد)

پاسخ دادن به این سوالات اجباری است و در تراز کل شما تأثیر دارد.

۷۱- در نمودار پلکانی زیر، سطح رنگی زیر نمودار نشان‌دهنده چیست؟



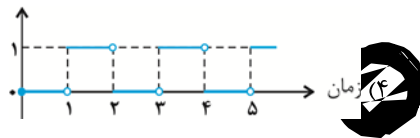
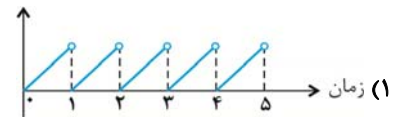
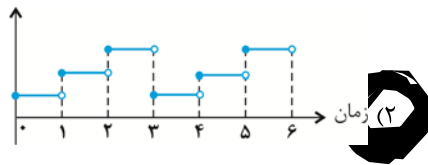
(۱) درصد مالیات پرداختی شخص

(۲) مالیات کل سال شخص

(۳) میزان معافیت مالیاتی شخص

(۴) مالیات ماهانه شخص

۷۲- در یک ساعت دیواری، پرنده‌ای رأس هر ساعت از ساعت بیرون می‌آید. کدام گزینه نمودار آن را نشان می‌دهد؟



کدام است؟ ([]، علامت جزء صحیح است.) $\frac{[\pi] + 7 \times [0.02]}{[0.9] \times [-2/1] + [-0.]}$

(۴) صفر

(۳) $\frac{3}{2}$

(۲) ۳

(۱) -۳

۷۴- اگر $f(x) = [-x]$ و $g(x) = [3x]$ باشند، حاصل $\frac{g(\frac{5}{6}) - f(0/1)}{2f(-1/2)}$ کدام است؟ ([]، علامت جزء صحیح است.)

(۴) ۲

(۳) ۳

(۲) $\frac{3}{2}$

(۱) $\frac{1}{2}$

۷۵- به‌ازای چه محدوده‌ای از x ، مقادیر تابع $f(x) = [x]$ همواره بیش‌تر از مقادیر تابع $g(x) = \text{sign}(x)$ است؟ ([]، علامت جزء صحیح است.)

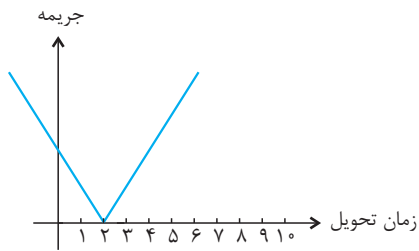
(۴) $x \geq -1$

(۳) $0 \leq x < 2$

(۲) $x \geq 1$

(۱) $x \geq 2$

۷۶- نمودار جریمه برحسب زمان تحویل یک پروژه مطابق شکل زیر است. قدرمطلق شیب خط به چه معنایی است؟



(۱) مبلغ کل جریمه

(۲) موعد تحویل

(۳) سود پروژه

(۴) جریمه به ازای هر ماه تأخیر یا تعجیل

۷۷- نمودار تابع $f(x) = |2x - 3|$ از کدام نقطه زیر عبور نمی‌کند؟

(۴) $(-1, 1)$

(۳) $(2, 1)$

(۲) $(0, 3)$

(۱) $(1, 1)$

۷۸- ضابطه تابع $y = |2x + 6| + 3$ به صورت چند ضابطه‌ای کدام است؟

$$y = \begin{cases} 2x + 3 & , x \geq -2 \\ -2x + 1 & , x < -2 \end{cases} \quad (۲)$$

$$y = \begin{cases} 2x + 9 & , x \geq -3 \\ -2x - 3 & , x < -3 \end{cases} \quad (۱)$$

$$y = \begin{cases} x + 3 & , x \geq -2 \\ -x + 2 & , x < -2 \end{cases} \quad (۴)$$

$$y = \begin{cases} 2x + 6 & , x \geq -3 \\ -2x - 3 & , x < -3 \end{cases} \quad (۳)$$

۷۹- اگر $f(x) = |x + 1| - 2$ و دامنه f محدوده $1 \leq x \leq 3$ باشد، آنگاه برد تابع f کدام است؟

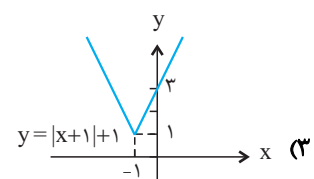
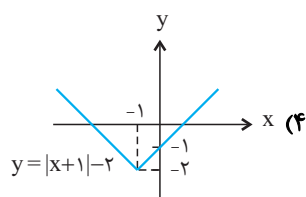
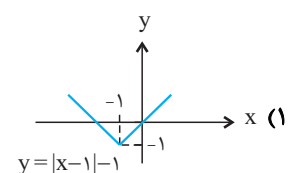
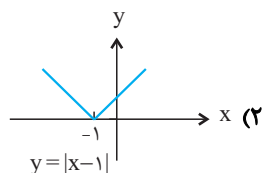
(۴) $1 \leq y \leq 3$

(۳) $1 \leq y \leq 2$

(۲) $0 \leq y \leq 1$

(۱) $0 \leq y \leq 2$

۸۰- در کدام گزینه، نمودار تابع به‌طور صحیح رسم شده است؟





علوم و فنون ادبی (۳)

تاریخ ادبیات فارسی در قرن های

دهم و یازدهم، پایه های آوایی

همسان (۲)، استعاره

درس (۷) تا پایان درس (۹)

صفحه ۵۸ تا ۷۸

وقت پیشنهادی: ۲۰ دقیقه

۸۱- در همه گزینه ها به جزی ... تشبیهی وجود دارد که به استعاره بدل شده است.

- (۱) چون زنی پیر است دنیا کهنه چرخ در کنار / گر جوانمردی، چه گردی گرد چرخ پیرزن
- (۲) خریدی خانه دل را دل آن توست می دانی / هر آنچه هست در خانه از آن کدخدا باشد
- (۳) به یاد سرو بلایت روان در پای تو ریزم / به بالای تو گر سروی بینم بر لب جویی
- (۴) عشق آتش موسی است و حسن آب خضر / زین آتش و آب در جهان خوش تر چیست؟

۸۲- نشانه های هجایی همه گزینه ها نادرست مشخص شده است به جزی ...

(۱) پس آن که بسی عقد گوهر ز هم (---U/---U/---U/---U)

(۲) نه رازش می توانم گفت با کس (---U/---U/---U)

(۳) می وصلم بچشان تا در زندان ابد (UU/--UU/--UU/--UU)

(۴) از در صلح آمده ای یا خلاف (U-/-UU-/-UU-/-UU-)

۸۳- در چند مورد از ابیات زیر آرایه «تشخیص» به کار رفته است؟

(الف) هیچ در باغ جهان گل نبود چون رویت / ای گل باغ لطافت ز کدامین چمنی؟

(ب) بی تو ای سرو روان با گل و گلشن چه کنم / زلف سنبل چه کشم عارض سوسن چه کنم

(ج) تا تو را جای شد ای سرو روان در دل من / هیچ کس می نپسندم که به جای تو بود

(د) ای غنچه خندان چرا خون در دل ما می کنی / خاری به خود می بندی و ما را ز سر وا می کنی

(ه) ای نسیم صبحدم یارم کجاست / غم ز حد بگذشت، غمخوارم کجاست

(و) حال گیسوی تو از باد صبا می پرسم / گرچه باد است حدیثی که صبا می گوید

- (۱) دو (۲) سه (۳) چهار (۴) پنج

۸۴- کدام گزینه درباره تاریخ ادبیات قرن دهم به تمامی نادرست است؟

(الف) زبان فارسی که در شبه قاره هند استحکام و استقرار لازم را به دست آورده بود، همه گیر و رسمی شد.

(ب) اوضاع اجتماعی و سیاسی آشفته بود اما ادبیات و سبک های ادبی در حال رشد و رونق گرفتن بود.

(پ) هنرهایی چون قالی بافی، مجسمه سازی، شیشه سازی، نقاشی، تذهیب و خوشنویسی در دوران صفویه رشد فراوان یافت.

(ت) در این تاریخ دو جریان شعری بیشتر رونق دارد: یکی شعر لطیف و فصیح که محتشم کاشانی از نمایندگان آن است و دیگری مکتب وقوع.

(ث) هم زمان با رشد ادبیات در هند، اصفهان، نیز که پایتخت و محل اجتماع شعرا و فضلا بود، از دیدگاه ادبی توسعه یافت.

- (۱) الف، ث (۲) الف، پ (۳) پ، ث (۴) ب، ت

۸۵- نوع استعاره به کار رفته در کدام بیت، با نوع استعاره مصرع دوم بیت زیر یکسان نیست؟

«چشمان ترک و ابروان، جان را به ناوک می زنند/ یا رب که دادست این کمان آن ترک تیرانداز را»

(۱) کاشکی پرده برفتادی از آن منظر حسن/ تا همه خلق ببینند نگارستان را

(۲) بلای عشق تو بنیاد زهد و بیخ ورع/ چنان بکند که صوفی قلندری آموخت

(۳) ساقی بده آن کوزه یاقوت روان را/ یاقوت چه ارزد بده آن قوت روان را

(۴) خدا را چون دل ریشم قراری بست با زلفت/ بفرما لعل نوشین را که زودش با قرار آرد

برای تشخیص نوع استعاره، معنای حقیقتی و غیرحقیقتی واژه ها در بیت به شما کمک فراوانی می کند.

۸۶- وزن کدام بیت با سایر ابیات متفاوت است؟

- ۱) بده ای دوست شرابی که خدایی است، خدایی / نه در او رنج خماری نه در او خوف جدایی
- ۲) همه درگاه تو جویم همه از فضل تو پویم / همه توحید تو گویم که به توحید سزایی
- ۳) هر که معشوقی ندارد عمر ضایع می‌گذارد / هم‌چنان ناپخته باشد هر که بر آتش نجوشد
- ۴) نظر آوردم و بردم که وجودی به تو ماند / همه اسمند و تو جسمی همه جسم‌اند و تو جانی

۸۷- کدام یک از گزاره‌های زیر در مورد شاعران قرن دهم و یازدهم کاملاً درست است؟

- ۱) سبک شعر باباغانی شیرازی حدّ واسط سبک عراقی و هندی است و از لحاظ رقت معانی مشهور است.
- ۲) کلیم کاشانی در سرودن شعر مذهبی و ترکیب‌بند عاشورایی زبانزد است.
- ۳) بیدل دهلوی را به سبب سرودن غزل‌های خیال‌انگیز می‌شناسیم. او را خداوندگار مضامین تازه‌ی شعری دانسته‌اند.
- ۴) واقع‌گرایی شاخصه‌ی اصلی شعر وحشی بافقی است.

۸۸- شاعر در کدام گزینه از دو نوع استعاره بهره گرفته است؟

- ۱) حسن چون شد بی‌نقاب از فکر عاشق فارغ است / گل همان در غنچگی دارد دل بلبل به کف
- ۲) جز کاهش جان نیست ز هم‌صحبت سرکش / گریان بود آن موم که با شعله ندیم است
- ۳) دل عشوه می‌فروخت که من مرغ زیرکم / اینک فتاده در سر زلف چو دام اوست
- ۴) سرخوش آن سرو خرامنده از این کوچه گذشت / آفتاب از پی نظاره‌اش از بام افتاد

۸۹- کدام گزینه درباره‌ی تاریخ ادبیات قرن یازدهم نادرست است؟

- ۱) شاعران مدیحه‌سرا برای امرار معاش یا ثروت‌اندوزی راهی دیار هند شدند، زیرا آنجا به رسم دربارهای قدیم ایران هنوز بازار قصیده و مدح رواج داشت.
- ۲) به سبب آشنایی ایرانیان با هندی‌ها، مراکز تجمعی مثل قهوه‌خانه‌ها نیز دایر شد.
- ۳) حکومت صفوی مذهب شیعه را ترویج کرد و به شعر ستایشی و درباری و عاشقانه‌های زمینی بی‌توجه بود.
- ۴) شاعران این دوره سروده‌های خود را بیشتر با مضامین پند و اندرز و توصیف و بیان امور طبیعی همراه کردند.

۹۰- در همه‌ی گزینه‌ها به جز ... مضامین تازه‌ی شعری به سبک شعر قرن یازدهم وجود دارد.

- ۱) بر ستمگر بیشتر دارد اثر، تیغ ستم / عمر، کوتاه از تعدی می‌شود سیلاب را
- ۲) هر سحر از عشق دمی می‌زنم / روز دگر می‌شنوم برملا
- ۳) دل از شکسته بالی وز سرکشی گلین / چون نقش پایی آخر بر خاک آشیان بست
- ۴) ابر اگر از طینت اهل جهان آگه شود / قطره‌سازی را بدل سازد به پیکان ساختن

۹۱- کدام بیت سروده‌ی یکی از شاعران سبک هندی است؟

- (۱) مرا تو غایت مقصودی از جهان ای دوست / هزار جان عزیزت فدای جان ای دوست
- (۲) بگذشت و باز آتش بر خرمن سکون زد / دریای آتشینم در دیده موج خون زد
- (۳) به تیغ اگر بزنی بی‌دریغ و برگردی / چو روی باز کنی، بازت احترام کنند
- (۴) بر ندارد میوه تا خام است دست از شاخسار / زاهد ناپخته را از خود بریدن مشکل است

۹۲- در پایان ابیات همه‌ی گزینه‌ها به‌جز گزینه‌ی ... یک هجا حذف شده است.

- (۱) چو از زلف شب باز شد تاب‌ها / فرو مرد قنديل محراب‌ها (۲) جهانان همانا فسوسی و بازی / که بر کس نیایی و با کس نسازی
- (۳) در آن حال پیش آمدم دوستی / کزو مانده بر استخوان پوستی (۴) همی‌گفت و در روضه‌ها می‌چمید / کزان خار بر من چه گل‌ها دمید

۹۳- در همه‌ی گزینه‌ها به‌جز بیت ... آرایه‌ی تشبیه و استعاره به‌کار رفته است.

- (۱) ز آتش عشق بسوز ای دل و خاک ره شو / زانکه جز شیوه‌ی عشق آنچه شنیدی باد است
- (۲) ما خانه‌ی دل جای تمنای تو کردیم / در خانه چراغ از رخ زیبایی تو کردیم
- (۳) دریا و کوه در ره و من خسته و ضعیف / ای خضر پی خجسته مدد کن به همتم
- (۴) در دلم چون غمت ای سرو روان برخیزد / همچو سرو این تن من بی‌دل و جان برخیزد

۹۴- وزن کدام بیت با سایر ابیات یکسان نیست؟

- (۱) راندم چو از مهرت سخن، گفתי بسوز و دم مزن / دیگر بگو از جان من، جانا چه می‌خواهی؟ بگو
- (۲) چون بخت نیک‌انجام را با ما به کلی صلح شد / بگذار تا جان می‌دهد بدگوی بدفرجام را
- (۳) راست چو دیوانه شوم بند مرا برگسلی / باز چو هشیار شوم سلسله درهم فکنی
- (۴) جایی که سرو بوستان با پای چوبین می‌چمد / ما نیز در رقص آوریم آن سرو سیم‌اندام را

۹۵- استعاره‌ی به‌کار رفته در کدام گزینه با سایر ابیات متفاوت است؟

- (۱) چو در رویت بخندد گل مشو در دامنش ای بلبل / که بر گل اعتمادی نیست گر حُسن جهان دارد
- (۲) ای گل خوش‌نسیم من بلبل خویش را مسوز / کز سر صدق می‌کند شب همه شب دعای تو
- (۳) بر آتش دل ما ریز آب آتش فام / که دفع آتش سوزان به آب باید کرد
- (۴) صنما دل ز تو مهجور نخواهم کردن / جان ز هجران تو رنجور نخواهم کردن

۹۶- وزن کدام مصراع در مقابل آن نادرست آمده است؟

- (۱) ره این است، روی از طریقت متاب: فعولن فعولن فعولن فعولن
 - (۲) رمقی بیش نمانده است گرفتار غمت را: فعلاتن فعلاتن فعلاتن فعلاتن
 - (۳) از دشت و دریا در طلب باید گذشتن: مستفعلن مستفعلن مستفعلن فع
 - (۴) سر نتوانم که برآرم چو چنگ: مفتعلن مفتعلن فاعلن
- ۹۷- در همه‌ی گزینه‌ها به جز بیت گزینۀ ... اضافه‌ی استعاری به کار رفته است.

- (۱) چنان بماندم در دست روزگار و جهان / که تیغ تافته در دست مرد آهنگر
- (۲) آفتاب روی او در مه چو بنماید جمال / ماه ما بر آفتاب روی او حایل شود
- (۳) هر که مفتون سر زلف سخن شد، داند / که دل صائب از اندیشه چرا خون گردید
- (۴) موی تو بر روی تو شامی است بر رخسار صبح / روی تو در موی تو صبحی است در آغوش شام

۹۸- وزن واژه‌ی کدام بیت «مستفعلن مستفعلن مستفعلن مستفعلن» است و در آن آرایه‌ی استعاره یافت می‌شود؟

- (۱) امشب که بزم عارفان از شمع رویت روشن است / آهسته تا نبود خبر رندان شاهدباز را
- (۲) ای یوسف آخر سوی این یعقوب نابینا بیا / ای عیسی پنهان شده بر طارم مینا بیا
- (۳) بی حسرت از جهان نرود هیچ کس به در / آلا شهید عشق به تیر از کمان دوست
- (۴) روی خوبت آیتی از لطف بر ما کشف کرد / زان زمان جز لطف و خوبی نیست در تقدیر ما

۹۹- عبارت زیر را کلمات کدام گزینه کامل می‌کند؟

«شاعران قرن دهم تشخیص داده بودند که سبک عراقی از ... دور شده و کاملاً جنبه‌ی ذهنی و تخیلی یافته است و با ادامه‌ی پایبندی به سنن ادبی نابود می‌شود. پس باید به سوی حقیقت‌گویی و واقع‌گویی بازگشت. برای این کار نیازمند پرداختن به مسائل اجتماعی و انتقادهای سیاسی بود و قالب ... با توجه به نقش و سابقه‌ی کاربردش، اجازه‌ی جولان بیشتر در این میدان را نمی‌داد.»

- (۱) واقعیت - مثنوی (۲) عرفان - غزل (۳) عرفان - قصیده (۴) واقعیت - غزل

۱۰۰- خوشه‌های هجایی «-U--UU--UU-» نشان دهنده‌ی وزن مصراع‌ی از کدام بیت است؟

- (۱) ندانم هیچ کس در عهد حسنت / که با دل باشد الّا بی‌بصارت
- (۲) گر نمیرد طالبی در بند دوست / سهل باشد زندگانی مشکل است
- (۳) تا به گریبان نرسد دست مرگ / دست ز دامن نکنیمت رها
- (۴) دریای هستی دم به دم / در چرخ و تاب و پیچ و خم



تاریخ [۳]

ایران از ورود اسلام تا پایان صفویه
(ظهور و گسترش تمدن ایرانی - اسلامی،
ایران در دوران غزنوی، سلجوقی و
فوارزمشاهی، مکتب، مامعه و اقتصاد در
عصر مغول - تیموری)
درس (۹) تا پایان درس (۱۱)
صفحه‌ی ۸۹ تا ۱۲۴
وقت پیشنهادی: ۱۰ دقیقه

۱۰۱- کدام گزینه با توجه به سؤالات زیر درست است؟

- مجموعه قوانین تیمور چه نام داشت؟
- کدام مناطق در جریان تهاجم مغولان بیشترین خسارت را تحمل کرد؟
- کدام اقتصاد در عصر مغول و تیموری وضعیت به مراتب بهتری داشت؟

- کدام ایلخان مغول دست به اصلاح قوانین مالیاتی زد؟

- (۱) یرغو - سیستان و خراسان - اقتصاد کشاورزی - الجایتو
- (۲) یرغو - ماوراءالنهر و خراسان - اقتصاد کشاورزی - غازان خان
- (۳) تزوکات - سیستان و خراسان - اقتصاد شهری و تجاری - الجایتو
- (۴) تزوکات - ماوراءالنهر و خراسان - اقتصاد شهری و تجاری - غازان خان

۱۰۲- با توجه به عبارت‌های زیر، کدام گزینه صحیح است؟

- (الف) مسجد جامع اصفهان اولین مسجد چهار ایوانی در ایران است.
- (ب) دوره سلجوقی یکی از دوره‌های مهم هنر اسلامی تلقی می‌شود.
- (پ) گنبد علویان از بناهای دوره غزنوی در همدان است.
- (ت) میل (مناره) خسروگرد در سبزوار واقع شده است.

- (۱) ص - غ - ص - غ (۲) غ - ص - غ - ص (۳) ص - غ - غ - ص (۴) غ - ص - ص - غ

۱۰۳- چه تعداد از عبارات زیر در ارتباط با قشرهای اجتماعی دوران مغولان و تیموریان صحیح می‌باشد؟

- (الف) هجوم مغولان، از نظر اجتماعی و اقتصادی، پیامدهای مختلفی به دنبال داشت.
- (ب) در ابتدای دوره مغول، رؤسای قبایل و فرماندهان سپاه، گروه اشراف نظامی را تشکیل می‌دادند.
- (ج) با هجوم مغولان، بزرگان ایرانی شامل دیوان‌سالاران و اندیشمندان و مشایخ صوفی، تحت حمایت تیموریان، موقعیت و نفوذ اجتماعی خود را بازیافتند.

(د) خاتون‌ها در کنار خان‌ها، از جایگاه مهمی در کنار گروه‌های فرودست برخوردار شدند.

(ه) در عصر مغول تیموری، موقعیت زنان در عرصه‌های سیاسی و اقتصادی افزایش یافت.

- (۱) دو (۲) سه (۳) چهار (۴) پنج

۱۰۴- پاسخ صحیح پرسش‌های زیر در کدام گزینه آمده است؟

- (الف) در کدام دوره دعاوی حقوقی در دادگاهی موسوم به یرغو حل و فصل می‌شد؟
- (ب) در سراسر عهد تیموریان، مبنای زندگی اجتماعی و داوری حقوقی ایرانیان چه بود؟
- (ج) پس از مسلمان شدن مغول‌ها، اخذ خراج از چه اصنافی مورد توجه بیشتری قرار گرفت؟
- (د) در اوایل دوران مغول‌ها، چه عواملی نظام مالیاتی را به هم ریخت؟

(۱) تیموریان - قوانینی موسوم به یاسا - بازرگانان - مسلمان شدن مغول‌ها و تغییر قوانین اجتماعی و حقوقی

(۲) تیموریان - قوانین شرعی و عرفی - بازرگانان - مسلمان شدن مغول‌ها و بیگانه بودن مغولان از شیوه‌های اتخاذ مالیات

(۳) مغولان - قوانین شرعی و عرفی - کشاورزان - گرایش اشرافیت نظامی مغول به زیاده‌طلبی، بی‌توجهی حاکمان مغولی به قوانین اسلامی

(۴) مغولان - قوانینی موسوم به تزوکات - کشاورزان - گرایش اشرافیت نظامی مغول به آباد کردن ویرانه‌ها، بیگانگی مغولان از شیوه‌های اتخاذ مالیات

۱۰۵- صحیح یا غلط بودن هر یک از عبارت‌های زیر به ترتیب در کدام گزینه به درستی مشخص شده است؟

- (الف) از جمله برجسته‌ترین علمای فقه می‌توان به محمد بن یعقوب کلینی و محمدبن حسن توسی اشاره کرد.
- (ب) در سده‌های نخستین هجری، مساجد، مهم‌ترین مراکز آموزشی بودند.

(پ) پس از آنکه در سده‌های سوم و چهارم هجری جمعیت کثیری از مردم ایران مسلمان شدند، توجه به علوم و معارف اسلامی فزونی یافت.

(ت) مدرسه پزشکی جندی شاپور در دوره اشکانیان آغاز به کار کرده بود و دانش پزشکی ایران باستان از طریق آن به دوره اسلامی انتقال یافت.

- (۱) غ - ص - ص - غ (۲) ص - غ - غ - ص (۳) ص - ص - غ - غ (۴) غ - ص - ص - غ

۱۰۶- کدام گزینه به ترتیب مرتبط با هر یک از موارد زیر می‌باشد؟

الف) ابن‌سینا برای نخستین بار در این اثر یک دوره فلسفه را به زبان فارسی تألیف کرد.

ب) رسالهٔ آبله و سرخک او حاوی کهن‌ترین توصیف دربارهٔ بیماری آبله است.

پ) در این اثر علاوه بر فلسفه، به علوم طبیعی و ریاضی نیز پرداخته شده است.

ت) جرجیس بن جبرائیل و به دنبال او گروه دیگری از پزشکان مدرسهٔ جندی‌شاپور، راهی آن شهر که در آن زمان مرکز خلافت عباسی بود، شدند.

(۱) دانشنامهٔ علایی - ابن‌سینا - قانون - مرو

(۲) قانون - جرج سارتن - شفا - مرو

(۳) قانون - زکریای رازی - قانون - بغداد

(۴) دانشنامهٔ علایی - زکریای رازی - شفا - بغداد

۱۰۷- چه زمانی ایرانیان سلسله حکومت‌هایی تشکیل دادند و به تدریج مناطق مختلف ایران را از زیر سلطهٔ مستقیم خلفای عباسی خارج کردند

و سرآغاز تغییر اوضاع سیاسی ایران چه زمانی بود؟

(۱) از اواخر قرن سوم تا نیمهٔ قرن چهارم هجری - عزل طاهر بن حسین از سوی خلیفهٔ عباسی از حکومت سیستان

(۲) از ابتدای قرن سوم تا پایان قرن چهارم هجری - انتصاب یعقوب لیث به حکومت خراسان

(۳) از ابتدای قرن سوم تا نیمهٔ قرن پنجم هجری - عزل ذوالیمینین از سوی خلیفهٔ عباسی از حکومت سیستان

(۴) از ابتدای قرن سوم تا نیمهٔ قرن پنجم هجری - منصوب شدن طاهر بن حسین به حکومت خراسان

۱۰۸- کدام گزینه دربارهٔ آثار و پیامدهای به قدرت رسیدن سلسله‌های ایرانی در سده‌های سوم تا پنجم هجری صحیح است؟

الف) فعالیت اقتصادی حکومت‌های صفاریان و آل‌بویه از رونق مناسبی برخوردار بود.

ب) امیران سلسله‌های علویان طبرستان و آل‌بویه، پیرو مذهب تشیع بودند و به تقویت و گسترش آن مذهب در ایران کمک کردند.

پ) در دورهٔ صفاریان و با تشویق امیران صفاری، زبان فارسی به عنوان زبان علم و دین در کنار زبان عربی قرار گرفت و چندین اثر علمی و دینی به زبان فارسی تألیف و یا ترجمه شد.

ت) امیران و وزیران فرهنگ‌پرور سامانیان و آل‌بویه، عالمان را مورد حمایت مادی و معنوی قرار دادند و از سوی دیگر با مدارا و اجتناب از تعصب و تنگ‌نظری، شرایط امنیت و آسایش کامل اهل علم و اندیشمندان پیرو مذاهب مختلف را فراهم آوردند.

(۱) الف و ب

(۲) ب و پ

(۳) ب و ت

(۴) الف و ت

۱۰۹- عبارت‌های زیر معرفت کدام امیر و فرمانروای سلسله‌های حکومتی در سده‌های سوم تا پنجم مناطق مختلف ایران است؟ (به ترتیب)

«حرمت و شأن خلیفه را نگه می‌داشتند و چنین وانمود می‌کردند که تابع خلیفه هستند. - جانشینان وی قلمروشان به گرگان و طبرستان محدود شده بود. - در ادارهٔ قلمرو خود استقلال کامل داشتند و با اراده و اختیار خود دربارهٔ مسائل سیاسی، اجتماعی، اقتصادی و فرهنگی سرزمین‌های تحت فرمان، تصمیم‌گیری و عمل می‌کردند. - بیشتر دوران حکومت‌شان به کشمکش و جنگ با سپاهیان خلیفه و لشکریان طاهریان و سامانیان سپری شد.»

(۱) علویان طبرستان - آل‌بویه - زباریان - روادیان

(۲) آل‌بویه - زباریان - صفاریان - طاهریان

(۳) آل‌بویه - زباریان - طاهریان - علویان طبرستان

(۴) طاهریان - زباریان - آل‌بویه - صفاریان

۱۱۰- کدام رویداد در ایران آغازگر دوران جدیدی در تاریخ ایران و جهان اسلام بود که پیامدهای سیاسی، اجتماعی، اقتصادی و فرهنگی مهمی را در پی داشت و کدام یک از وقایع زیر از جمله اقدامات هولاکو نوهٔ چنگیزخان است و در کدام دوره حاکمیت ایلخانان تلاش‌هایی برای

مهار خشونت و رفتارهای خودسرانهٔ فاتحان مغول انجام شد؟

(۱) تشکیل سلسله حکومت‌های ایرانی در مناطق مختلف ایران - تسخیر بغداد و کشتن خلیفهٔ عباسی - دورهٔ مسلمانی مغول

(۲) هجوم مغولان به ایران - تسخیر بغداد و کشتن خلیفهٔ عباسی - دورهٔ نامسلمانی مغول

(۳) تشکیل سلسله حکومت‌های ایرانی در مناطق مختلف ایران - گسترش فتوحات در مصر و شرق آسیا - دورهٔ نامسلمانی مغول

(۴) هجوم مغولان به ایران - تسخیر شام و پایان دادن به حکومت خاندان عباسی - دورهٔ مسلمانی مغول



جغرافیا [۳]

نواحی انسانی

(نوامی اقتصادی «کشاورزی و صنعتی»
نوامی اقتصادی «تجارت و اقتصاد جهانی»
درس (۷) و (۸)
صفحه‌ی ۸۳ و ۱۱۲
وقت پیشنهادی: ۱۰ دقیقه

۱۱۱- با توجه به سؤالات زیر کدام گزینه درست است؟

- کدام کشور هم در تولید گندم و هم در تولید برنج رتبه اول را در جهان دارد؟
- دامداری‌های تجاری در کنار کدام مزارع بزرگ ایجاد می‌شوند؟
- از بقایای محصولات کشاورزی در چه زمینه‌ای استفاده می‌شود؟

- (۱) چین - غله تجاری - تغذیه دام
(۲) چین - پلانتیشن - تغذیه دام
(۳) آمریکا - پلانتیشن - تهیه کود
(۴) آمریکا - غله تجاری - تهیه کود

۱۱۲- بیشتر مزارع تک محصولی نواحی ... در نزدیکی ... واقع شده‌اند و از نظر کارشناسان محیط زیست در کشت تک‌محصولی، به دلیل ... خطر فرسایش و ضعیف شدن خاک زیاد است و معمولاً بخش مرکزی شرکت‌های چند ملیتی در ... قرار دارند.

- (۱) معتدل - مراکز فروش - استفاده مداوم و زیاد از کودها و آفت‌کش‌های شیمیایی - خارج از مرز کشورهای مبدأ
(۲) معتدل - ساحل دریاها - استفاده مداوم و زیاد از کودها و آفت‌کش‌های شیمیایی - کشورها پیشرفته صنعتی
(۳) استوایی - مراکز فروش - اختصاص داشتن به کشت یک محصول در سالیان متمادی - خارج از مرز کشورهای مبدأ
(۴) استوایی - ساحل دریاها - اختصاص داشتن به کشت یک محصول در سالیان متمادی - کشورهای پیشرفته صنعتی

۱۱۳- کدام یک از موارد زیر از راهکارهای کشورها برای کاهش تأثیرات منفی تجارت خارجی نمی‌باشد و مناطق آزاد تجاری در اصل به چه منظور ایجاد می‌شوند و بازرگانان در این مناطق، از چه مزایایی برخوردار هستند؟

(۱) لغو تعرفه‌های گمرکی و مالیات بر کالاهای وارداتی - به منظور کاهش مالیات‌ها و تعرفه‌های گمرکی - می‌توانند مالیات کالاهای وارداتی را تعیین کنند.

(۲) تشکیل اتحادیه‌های اقتصادی - تجاری منطقه‌ای - به منظور کاهش مالیات‌ها و تعرفه‌های گمرکی - پرداختن به صادرات و واردات و انبارداری بدون پرداخت حقوق و عوارض گمرکی

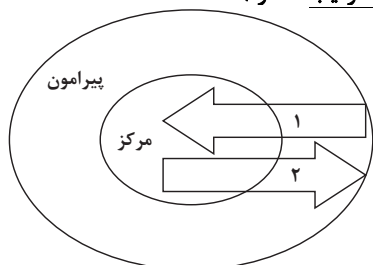
(۳) ایجاد مناطق آزاد تجاری - برای توسعه صادرات یک کشور و رونق اقتصادی آن - می‌توانند مالیات کالاهای وارداتی را تعیین کنند.

(۴) ممنوع کردن واردات کالاها در همه زمان‌ها - برای توسعه صادرات یک کشور و رونق اقتصادی آن - پرداختن به صادرات و واردات و انبارداری بدون پرداخت حقوق و عوارض گمرکی

۱۱۴- با توجه به تصاویر زیر، به سؤالات زیر پاسخ دهید.

الف) تصویر (الف) نمایانگر چیست؟

ب) کدام گزینه تکمیل‌کننده موارد (۱ و ۲) در تصویر (ب) می‌باشد؟ (به ترتیب شماره)



(ب)



(الف)

(۱) روابط و مبادله نابرابر در نظام سرمایه‌دار جهانی - خدمات پیشرفته و نیروی ماهر، مواد اولیه و خام

(۲) جلوه‌گری نابرابری اقتصادی در فضای جغرافیایی - نیروی کار ارزان، کالاهای مصرفی کارخانه‌ای

(۳) کمبود نیروی کار ماهر و زیرساخت‌ها و تجهیزات لازم - کالاهای مصرفی کارخانه‌ای، مواد اولیه و خام

(۴) وابستگی کشورهای پیرامون بر کالاهای صنعتی مرکز - نیروی کار ارزان، خدمات پیشرفته و نیروی ماهر

۱۱۵- صحیح یا غلط بودن هر یک از عبارتهای زیر در کدام گزینه به ترتیب به درستی مشخص شده است؟

الف) میانگین تولید سالانه غلات در جهان ۲/۵ میلیارد تن است.

ب) برنج از غلات مهمی است که تنها در نواحی خاصی کشت می‌شود.

پ) از جمله مهمترین نواحی کشت غله تجاری در دنیا می‌توان روسیه، کانادا، دانمارک و آمریکا را نام برد.

ت) از دهه ۱۹۷۰ میلادی با انقلاب سبز، فیلیپین، هند و پاکستان و اکراین در زمینه تولید برنج به خودکفایی رسیده‌اند.

ث) بیشتر برنج دنیا در قاره آسیا، به ویژه آسیای شرقی و جنوب شرقی کشت می‌شود.

(۱) غ - ص - غ - غ - ص - غ - ص

(۲) ص - غ - ص - غ - ص - ص - ص

(۳) ص - ص - ص - ص - ص - ص - غ

(۴) غ - ص - غ - ص - ص - ص - ص

۱۱۶- کدام گزینه به ترتیب پاسخ صحیح هر یک از سؤالات زیر می‌باشد؟

(الف) در کشورهای کدام دو قاره بخش عمده غذای مردم را غلات تشکیل می‌دهند؟

(ب) در رابطه با اصطلاح «کشت و صنعت» کدام گزینه درست می‌باشد؟

(پ) از بین موارد داده شده کدام کشور کمترین میزان تولید گندم را در جهان دارد؟

(ت) کدام کشورها از مهم‌ترین مراکز دامداری تجاری در جهان هستند؟

- ۱) آسیای و آفریقای - در این نوع کشاورزی معمولاً از فناوری‌های پیشرفته و ابزار آلاتی مانند تراکتور، کمباین و ... استفاده می‌شود - آلمان - آرژانتین و برزیل
- ۲) آسیای و اروپایی - در این نوع کشاورزی معمولاً در کنار مزارع کارخانه‌هایی برای تبدیل، بسته‌بندی و توزیع محصولات در بازارهای مصرف پدید می‌آید - ترکیه - فرانسه و کامبوج
- ۳) آسیای و آفریقای - در این نوع کشاورزی معمولاً در کنار مزارع کارخانه‌هایی برای تبدیل، بسته‌بندی و توزیع محصولات در بازارهای مصرف پدید می‌آید - آرژانتین - استرالیا و زلاندنو
- ۴) آفریقای و آسیای - در این نوع کشاورزی معمولاً از فناوری‌های پیشرفته و ابزار آلاتی مانند تراکتور، کمباین و ... استفاده می‌شود - فرانسه - استرالیا و چین

۱۱۷- کدام گزینه با توجه به عبارت‌های زیر درباره طبقه‌بندی فعالیت‌های اقتصادی صحیح است؟

(الف) بخشی از فعالیت‌های اقتصادی که فراهم کننده خدمات مربوط به پژوهش و تحقیق و توسعه است.

(ب) فعالیت‌هایی که در فرآیند آن‌ها خدماتی مانند تجارت، حمل و نقل و خرید و فروش ارائه می‌شود.

(پ) زندگی بشر امروز به ماشین‌آلات و ابزار، الکترونیک، چوب و کاغذ و صنایع شیمیایی وابسته است.

- ۱) فعالیت نوع چهارم - فعالیت نوع سوم (کشاورزی) - فعالیت نوع اول (صنعت)
- ۲) فعالیت نوع سوم (صنعت) - فعالیت نوع دوم (خدمات) - فعالیت نوع چهارم
- ۳) فعالیت نوع دوم (خدمات) - فعالیت نوع سوم (صنعت) - فعالیت نوع چهارم
- ۴) فعالیت نوع چهارم - فعالیت نوع سوم (خدمات) - فعالیت نوع دوم (صنعت)

۱۱۸- صنایع «های‌تک» با کدام نوع از فعالیت‌های اقتصادی ارتباط نزدیکی دارد و طبق گزارش فائو (۲۰۱۶-۲۰۱۴ م) پرو و قزاقستان به ترتیب

چه میزان سوء تغذیه در جمعیت جهان، را به خود اختصاص داده است؟

- ۱) نوع سوم - متوسط بالا - متوسط پایین
- ۲) نوع چهارم - متوسط پایین - بسیار کم
- ۳) نوع دوم - متوسط بالا - خیلی بالا
- ۴) نوع چهارم - بسیار کم - متوسط بالا

۱۱۹- صحیح یا غلط بودن عبارت‌های زیر به ترتیب در کدام گزینه بیان شده است؟

(الف) امروزه همه کشورها از نظر منابع و مواد خام و کالاهای صنعتی خودکفا و بی‌نیاز از مبادله با سایر نواحی جهان هستند.

(ب) افزایش و یا کاهش صادرات برخی کالاها مانند نفت، مواد پتروشیمی به کشورهای دیگر، بر روی اقتصاد و بازارهای جهانی تأثیری نمی‌گذارد.

(پ) پیشرفت در ساخت کشتی میزان مبادلات تجاری بین نواحی مختلف را افزایش داد.

(ت) شرکت‌های چندملیتی چندان به دنبال افزایش فروش و سود خود نیستند و به منابع کشورهای میزبان توجه بیشتری دارند.

- ۱) ص - ص - غ - غ
- ۲) غ - غ - ص - ص
- ۳) غ - غ - ص - ص
- ۴) ص - ص - غ - غ

۱۲۰- کدام گزینه پاسخ صحیح پرسش‌های زیر است؟

(الف) در بین شاخص‌های توسعه انسانی کدام یک جنبه اقتصادی دارد؟

(ب) کشورهای اروپای غربی و آمریکای لاتین به ترتیب جزء کدام نواحی اقتصاد جهانی قرار گرفته‌اند؟

(پ) کدام شیوه حمل و نقل کالا بر سایر شیوه‌های آن برتری دارد؟

(ت) کدام گزینه جزء بنادر مهم جهان است؟

- ۱) عامل درآمد و رفاه (اول) - مرکز، پیرامون - دریایی - سانتوس در آمریکای جنوبی و دوربان در آفریقای جنوبی
- ۲) امید به زندگی (اول) - مرکز، نیمه پیرامون - زمینی - آبیجان در غرب آفریقا و سیدنی در اقیانوسیه
- ۳) درآمد و رفاه (سوم) - پیرامون، نیمه پیرامون - دریایی - آبیجان در غرب آفریقا و سیدنی در اقیانوسیه
- ۴) عامل سواد و آموزش (سوم) - مرکز، پیرامون - هوایی - سانتوس در آمریکای جنوبی و دوربان در آفریقای جنوبی



جامعه‌شناسی [۳]

چالش‌های جهانی

(جهان دوقطبی، جنگ‌ها و تقابل‌های

جهانی، بحران‌های اقتصادی و

(زیست‌محیطی)

درس (۹) ۳ پایان درس (۱۱)

صفحه ۷۳ ۹۵

وقت پیشنهادی: ۱۵ دقیقه

۱۲۱- کدام گزینه در ارتباط با بحران‌های اقتصادی در غرب درست است؟

- ۱) سرمایه‌داران فشار ناشی از بحران اقتصادی بر خود را با استفاده از ابزار خود، کنترل و کاهش می‌دهند.
- ۲) فروپاشی حکومت‌ها معلول عدم کنترل چالش فقر و غنا است.
- ۳) کاهش قدرت خرید تولیدکنندگان از نتایج بحران اقتصادی است.
- ۴) بحران‌های اقتصادی در ابتدای امر از عوامل داخلی کشورهای غربی اثر می‌گرفت.

۱۲۲- به ترتیب روند ابتدایی تا انتهای بحران زیست محیطی در کدام گزینه به درستی آمده است؟

- ۱) بحران زیستی محیطی ← سرایت زود هنگام به روابط انسان‌ها و جوامع ← قرار گرفتن در حوزه رابطه انسان با طبیعت ← منجر شدن به گسترش سریع صنعت و فناوری مدرن و تبدیل آن به آسیب‌های اجتماعی

۲) بحران زیست محیطی ← قرار گرفتن در حوزه رابطه انسان با طبیعت ← سرایت تدریجی به روابط انسان‌ها و جوامع دیگر ← منجر شدن به فقر و اختلافات سیاسی منطقه‌ای و فرامنطقه‌ای

۳) بحران زیست محیطی ← انقلاب صنعتی ← تسلط و پیروزی بر طبیعت ← اختلاف رابطه متقابل انسان و طبیعت ← منجر شدن به حاشیه‌نشینی و بیکاری و فقر

۴) بحران زیست محیطی ← تصرف در طبیعت با فنون و روش‌های تجربی ← ورود زبان‌های جبران‌ناپذیر به طبیعت ← منجر شدن به آسیب‌های اجتماعی، اقتصادی و سیاسی

۱۲۳- به ترتیب دیدگاه و نظرات فرهنگ مدرن، نگاه توحیدی و نگاه اساطیری به طبیعت چیست؟

۱) انسان با تسخیر طبیعت می‌تواند تمامی مسائل و مشکلات خود را حل کند. - همه موجودات طبیعی به تسبیح خدا مشغول‌اند. - طبیعت از ابعاد و نیروهای ماورائی برخوردار است.

۲) انسان اجازه هرگونه تصرف که به صلاح طبیعت باشد را دارد. - طبیعت ماده خام و بی‌جان است. - تصرف در طبیعت با علوم تجربی امکان‌پذیر است.

۳) تصرف در طبیعت تنها با فنون و روش‌های علمی، امکان‌پذیر است. - طبیعت و هر چه در خارج از آن قرار می‌گیرد، آیات و نشانه‌های خداوند است. - تمامی موجودات طبیعت به سوی خداوند بازمی‌گردند.

۴) طبیعت از ابعاد و نیروهای ماورائی برخوردار است. - انسان با تسخیر طبیعت، قسمتی از مشکلات خود را می‌تواند حل کند. - طبیعت ماده خامی است و از ابعاد و نیروهای ماورائی برخوردار است.

۱۲۴- در رابطه با هر یک از موارد زیر کدام گزینه به ترتیب درست می‌باشد؟

الف) طرف‌های درگیر در دو جنگ جهانی اول و دوم، در قالب اندیشه‌های ناسیونالیستی، لیبرالیستی و سوسیالیستی، رفتار خود را توجیه می‌کردند.
ب) بعد از جنگ جهانی دوم نیز صلحی پایدار، برقرار نشد.

پ) در جنگ جهانی اول برای اولین بار از این ابزار جنگی استفاده شد.

۱) در جنگ جهانی اول و دوم ریشه در فرهنگ غرب دارد. - تا زمان فروپاشی شوروی جنگ سرد بین دو بلوک شرق و غرب، به همراه جنگ گرم بین مناطق پیرامونی این دو ادامه یافت. - سلاح‌های شیمیایی

۲) این دو جنگ منشأ دینی و مذهبی داشتند و یا ظاهراً توجیه دینی می‌شدند. - تا زمان فروپاشی شوروی جنگ گرم بین دو بلوک شرق و غرب، به همراه جنگ سرد بین مناطق پیرامونی این دو ادامه یافت. - بمب اتم

۳) هیچ یک از دو جنگ منشأ دینی و مذهبی نداشته و ظاهر مذهبی و دینی هم به خود نگرفت. - تا زمان فروپاشی شوروی جنگ سرد بین دو بلوک شرق و غرب، به همراه جنگ گرم بین مناطق پیرامونی این دو ادامه یافت. - بمب اتم

۴) جنگ در فرهنگ و جامعه جدید غربی، امری ذاتی نیست بلکه امری عارضی و تحمیلی است. - بلوک شرق و غرب هر یک از بخش‌های جهان را زیر نفوذ خود قرار دادند. - سلاح‌های شیمیایی

۱۲۵- به ترتیب کدام گزینه در رابطه با نظریه کنت صحیح و در رابطه با نظریه هانتینگتون نادرست می‌باشد؟

۱) با رشد علم تجربی، ثروت از طریق غلبه بر طبیعت به دست می‌آید و فاتحان امروزه مجبورند با غنایم جنگی بر ثروت خود بیفزایند. - نظریه او عملیات نظامی قدرت‌های غربی در مقابله با مقاومت‌های کشورهای غیرغربی را توجیه می‌کرد.

۲) به دست آوردن ثروت از طریق غلبه بر طبیعت بعد از انقلاب صنعتی سبب شد جنگ از زندگی بشر رخت بپوشد. - از آخرین مرحله با عنوان جنگ تمدن‌ها یاد می‌کند که رقابتی بین دولت - ملت‌ها است و اسلام بزرگترین تهدید غرب محسوب می‌شود.

۳) فاتحان در گذشته تاریخ با غنایم جنگی بر ثروت خود می‌افزودند. - در آخرین مرحله درگیری‌ها فرهنگ اسلامی بزرگترین تهدید برای غرب محسوب می‌شود.

۴) وقوع دو جنگ بزرگ جهانی در نیمه دوم قرن بیستم، خطا بودن نظریه کنت را نشان می‌دهد. - نظریه او عملیات نظامی قدرت‌های غیرغربی در مقابله با مقاومت‌های کشورهای غربی را توجیه می‌کرد.

نکات مباحث این آزمون پیوستگی تاریخی دارند لذا ترتیب مطالب را به‌خاطر بسپارید.

۱۲۶- به ترتیب تفاوت سوسیالیسم و کمونیسم کدام است و چگونه رویکردی محسوب می‌شوند و از نظر مارکس چالش‌های جامعه سرمایه‌داری

چگونه قابل حل بود؟

- ۱) سوسیالیسم به مالکیت خصوصی قائل نیست اما کمونیسم به مالکیت خصوصی معتقد است ولی برخلاف سرمایه‌داری آن را مطلق نمی‌داند - خردگرا - دور شدن از اندیشه لیبرالیستی
- ۲) سوسیالیسم به مالکیت خصوصی معتقد است ولی برخلاف سرمایه‌داری آن را مطلق نمی‌داند ولی کمونیسم به مالکیت خصوصی قائل نیست - جامعه‌گرا - انقلاب
- ۳) سوسیالیسم به مالکیت خصوصی قائل نیست اما کمونیسم به مالکیت خصوصی معتقد است ولی برخلاف سرمایه‌داری آن را مطلق نمی‌داند - جامعه‌گرا - انقلاب
- ۴) سوسیالیسم به مالکیت خصوصی معتقد است ولی برخلاف سرمایه‌داری آن را مطلق نمی‌داند ولی کمونیسم به مالکیت خصوصی قائل نیست - فردگرا - دور شدن از اندیشه لیبرالیستی

۱۲۷- به ترتیب با توجه به سؤالات زیر کدام گزینه پاسخ درست است؟

- چالش بین بلوک شرق و غرب چگونه چالشی بود؟

- رویکرد مارکس نسبت به عالم، چگونه رویکردی بود؟

- بلوک شرق و غرب چه وجه تشابهی داشتند؟

- جوامع سوسیالیستی چه چیزی را شعار خود قرار می‌دادند؟

- ۱) منطقه‌ای - سوسیالیستی - هر دو از نظر سیاسی و جغرافیایی یکی بودند - انتقاد از لیبرالیسم اولیه
- ۲) منطقه‌ای - سکولار - هر دو از نظر سیاسی و جغرافیایی یکی بودند - عدالت اجتماعی
- ۳) جهانی - سوسیالیستی - هر دو درون فرهنگ غرب قرار داشتند - انتقاد از لیبرالیسم اولیه
- ۴) جهانی - سکولار - هر دو درون فرهنگ غرب قرار داشتند - عدالت اجتماعی

۱۲۸- به ترتیب به عقیده برخی از اندیشمندان چالش اصلی کدام است و براساس کدام نظریه، جوامع غربی، چالش‌های درونی خود را از طریق

بهره‌کشی از کشورهای غیرغربی حل می‌کنند و در کدام اصطلاح به ابعاد فرهنگی چالش‌ها نیز توجه می‌شود؟

- ۱) شمال و جنوب - مرکز و پیرامون - استعمارگر و استعمارزده
- ۲) مرکز و پیرامون - شمال و جنوب - غرب و شرق
- ۳) غنی و فقیر - مرکز و پیرامون - استعمارگر و استعمارزده
- ۴) استعمارگر و استعمارزده - غنی و فقیر - شمال و جنوب

۱۲۹- صحیح یا غلط بودن عبارتهای زیر در کدام گزینه به ترتیب آمده است؟

الف) نظریه پردازان لیبرال، آزادی فعالیت صاحبان سرمایه را ضامن پیشرفت جامعه می‌دانستند.

ب) نخستین چالش که چالش بلوک غرب و شرق است در جوامع صنعتی پدید آمد.

پ) لیبرالیسم اولیه با تکیه بر شعار آزادی و به ویژه آزادی سیاسی راه استثمار را برای صاحبان ثروت باز کرد.

ت) از نظر ریکاردو، افزایش دستمزد کارگران و رفاه آنان موجب افزایش تولید نسل آن‌ها و پیدایش مشکلات بعدی می‌شود.

- ۱) ص - غ - ص - غ ۲) ص - غ - ص - غ ۳) ص - غ - ص - ص ۴) غ - ص - ص - غ

۱۳۰- به ترتیب کدام گزینه جاهای خالی عبارت زیر را به درستی تکمیل می‌کند؟

«لیبرالیسم اولیه که بیش‌تر رویکردی ... داشت و در قرون ... شکل گرفت، ...»

۱) فردی و اقتصادی - هفدهم و هجدهم - کشاورزان را از حالت کارگران برده خارج کرد.

۲) جمعی و سیاسی - هفدهم و هجدهم - نظام ارباب - رعیتی را در هم ریخت.

۳) فردی و اقتصادی - هجدهم و نوزدهم - کشاورزان را از بردگی رها کرد.

۴) جمعی و سیاسی - هجدهم و نوزدهم - به حمایت و دستگیری از فقرا قائل نبود.

فلسفه

امکان شناخت، ابزارهای شناخت

نگاهی به تاریخچه معرفت

درس (۵) و (۶) و درس (۷) تا ابتدای دو

چریان فکری در دوره‌ی جدید اروپا

صفحه‌ی ۴۰ تا ۵۶

وقت پیشنهادی: ۱۰ دقیقه

۱۳۱- کدام گزینه بیانگر تفاوت میان «معرفت شهودی» و «معرفت وحیانی» است؟

- (۱) معرفت شهودی از طریق تقویت ایمان حاصل می‌شود.
- (۲) معرفت وحیانی به واسطه‌ی پیامبران در اختیار بشر قرار می‌گیرد.
- (۳) معرفت شهودی همراه با عبادت خالصانه و به تدریج حاصل می‌شود.
- (۴) برای دریافت معرفت شهودی سیر و سلوک و تهذیب نفس ضروری است.

۱۳۲- کدام گزینه بیانگر تفاوت میان روش سهروردی و روش ملاصدرا در دستگاه‌های فلسفی خود است.

استفاده از ...

- | | |
|------------------|-----------------|
| (۱) معرفت عقلی | (۲) معرفت شهودی |
| (۳) معرفت وحیانی | (۴) معرفت تجربی |

۱۳۳- به ترتیب هر یک از موارد زیر به کدام یک از اشخاص برجسته تاریخ فلسفه اشاره دارد؟

- وی شاگرد افلاطون بود و در ریاضیات هم کتاب نوشته است.
- کتاب‌های متعددی هم در فلسفه و هم در علوم طبیعی دارد که همواره مورد توجه فیلسوفان و دانشمندان علوم طبیعی بوده است.
- معتقد است اشیا، هر طوری که در هر نوبت به نظر من می‌آیند، در آن نوبت همان‌طور هستند.
- یک دستگاه منسجم فلسفی بنا کرد.
- راه شیخ اشراق را تکمیل کرد.

- | | |
|---|---|
| (۱) سقراط - ابن‌سینا - پروتاگوراس - ملاصدرا - ملاصدرا | (۲) ارسطو - ارسطو - پارمنیدس - سهروردی - ملاصدرا |
| (۳) سقراط - ارسطو - پروتاگوراس - سهروردی - ملاصدرا | (۴) ارسطو - ابن‌سینا - پروتاگوراس - ملاصدرا - ملاصدرا |

۱۳۴- به ترتیب هر یک از آثار «رساله‌ی منون، وحی یا شعور مرموز، الهیات شفاء، طبیعیات و رساله‌ی ثنات» متعلق به کدام یک از دانشمندان است؟

- | | |
|---|---|
| (۱) افلاطون - علامه طباطبایی - ابن‌سینا - ارسطو - افلاطون | (۲) علامه طباطبایی - علامه طباطبایی - ابن‌سینا - ارسطو - ارسطو |
| (۳) افلاطون - ابن‌سینا - علامه طباطبایی - افلاطون - ارسطو | (۴) افلاطون - علامه طباطبایی - علامه طباطبایی - ارسطو - افلاطون |

۱۳۵- به ترتیب مورد اول و دوم کدام گزینه غلط و صحیح می‌باشد؟

- (الف) بدهات امکان معرفت موجب می‌شود کمترین تردیدی در توانایی خود برای شناخت امور نداشته باشیم.
- (ب) در صورت عدم امکان معرفت، امکان توانایی برای انجام اعمال مختلف از ما سلب می‌شود.
- (پ) معرفت و شناخت همان دانستن و آگاهی نسبت به چیزی است.
- (ت) ارائه نظر در رابطه با شک در اصل دانستن امکان‌پذیر نیست؛ زیرا هم معنای معرفت و هم امکان رسیدن به شناخت، بدیهی است.
- (ث) احساس وجود افراد و اشیا پیرامون خود باعث می‌شود تا کسی به‌طور طبیعی در امکان اصل معرفت شک نکند.

- | | | | |
|----------|------------|------------|----------|
| (۱) ب، پ | (۲) الف، ت | (۳) الف، ب | (۴) ث، پ |
|----------|------------|------------|----------|

۱۳۶- کدامیک از گزینه‌های زیر صحیح می‌باشد؟

- (۱) خطاپذیر بودن شناخت حسی موجب بی‌اعتباری این شناخت در زندگی ما می‌شود.
- (۲) آشنایی ما با عالم طبیعت به کمک حواس پنج‌گانه از نشانه‌های ارزش و اعتبار شناخت حسی است که زمینه‌ی تفکر عقلی قرار می‌گیرد.
- (۳) استفاده‌ی مختلف از اشیا متفاوت به کمک عقل، از پیامدهای شناخت حسی متفاوت از اشیا است.
- (۴) حس قادر است بدون استفاده از یافته‌های تجربی و صرفاً با تأمل به حقایق برسد.

۱۳۷- در کدام گزینه، گزاره‌ی درستی در ارتباط با اولین دوره‌ی معرفت‌شناسی بیان شده است؟

- (۱) این دوره به یونان باز می‌گردد، در این دوره معرفت‌شناسی به صورت علمی مستقل مطرح شد.
- (۲) در این دوره «ارزش شناخت» و میزان انطباق شناخت بشر با «فضیلت» از مسائلی بود که نظر فیلسوفان را به خود جلب کرده بود.
- (۳) پارمنیدس از فیلسوفان پس از سقراط در این دوره شناخت حسی را فاقد اعتبار می‌دانست.
- (۴) گروهی هم‌چون هراکلیتس در این دوره شناخت حسی را معتبر می‌دانستند و وجود حرکت را قبول داشتند.

۱۳۸- به ترتیب صحیح یا غلط بودن گزاره‌های زیر در کدام گزینه به درستی بیان شده است؟

- ارسطو از اولین دانشمندانی است که مبانی علوم تجربی را پایه‌گذاری کرد، وی علاوه بر تبحر در علوم تجربی یک دانشمند علوم انسانی نیز شمرده می‌شد.

- عقل با کمک حواس و تحلیل عقلانی یافته‌های حسی، می‌تواند به بسیاری از اسرار عالم طبیعت پی ببرد.

- پدیده‌ها، خود به خود پدید نمی‌آیند و هر پدیده‌ای علتی ویژه دارد و همین قانون علیت باعث می‌شود طبیعت همواره یکسان عمل کند.

- ابن‌سینا قانون علیت را شرح داد، او معتقد بود این قانون یکی از قواعد اولیه‌ی تعقل است.

- (۱) غ - ص - ص - ص (۲) ص - ص - غ - غ (۳) غ - ص - غ - ص (۴) ص - غ - ص - ص

۱۳۹- در کدام گزینه هر دو گزاره کاملاً صحیح هستند؟

(۱) افلاطون ابزار حسی را به این دلیل که قادر به درک جهان برتر نیست نامعتبر می‌داند - افلاطون معتقد است ابزار حسی صرفاً جهان سایه‌ها را نشان می‌دهد.

(۲) ابوعلی سینا و فارابی مانند افلاطون و ارسطو فقط عقل را معتبر می‌دانستند - ابن‌سینا در کتاب الاشارات و التنبیهات خود از ارتباط معرفت‌شهودی با فلسفه سخن می‌گوید.

(۳) ابوعلی سینا در کتاب الاشارات و التنبیهات خود به تبیین عرفان می‌پردازد - فارابی برای شناخت وحیانی، نیز اعتبار قائل بود.

(۴) افلاطون ابزار حسی را به این دلیل که قادر به درک جهان برتر نیست نامعتبر می‌داند - افلاطون و ابن‌سینا شناخت‌شهودی را در تبیین‌های فلسفی خود وارد نکردند.

۱۴۰- چند مورد از عبارات زیر در مورد «شناخت» صحیح است؟

- از طریق آن می‌توانیم اشیا و پدیده‌های پیرامون خود را شناسایی کنیم.

- امری است که بی‌واسطه و ناگهانی حاصل می‌شود.

- علی‌رغم نامحدود بودن آن، حقایق فراوانی هست که آن‌ها را نمی‌دانیم.

- امکان خطا در آن وجود دارد.

- رفتن به سمت آنچه که دوست داریم از آن ناشی می‌شود.

- (۱) سه (۲) یک (۳) چهار (۴) دو

روان‌شناسی

تفکر (۱) حل مسئله

تفکر (۲) تصمیم‌گیری

کل درس (۵) و درس (۶) تا پایان سبک

تصمیم‌گیری منطقی

صفحه‌ی ۱۱۲ تا ۱۴۸

وقت پیشنهادی: ۱۵ دقیقه

۱۴۱- به ترتیب هر کدام از مواد زیر مربوط به کدام یک از دو مقوله تصمیم‌گیری و حل مسئله است؟

الف) انتخاب بهترین اولویت

ب) توجه به موضوع انتخاب‌ها

ج) انتخاب راه حل منتهی به حل مسئله

د) سروکار داشتن با راه‌حل‌ها

(۱) حل مسئله - حل مسئله - تصمیم‌گیری - تصمیم‌گیری

(۲) تصمیم‌گیری - تصمیم‌گیری - حل مسئله - حل مسئله

(۳) تصمیم‌گیری - حل مسئله - تصمیم‌گیری - حل مسئله

(۴) حل مسئله - تصمیم‌گیری - تصمیم‌گیری - حل مسئله

۱۴۲- انتخاب بهترین دبیر از بین دبیران منطقه ۳ تهران» یک تصمیم ... می‌باشد و اگر مریم به دلیل امتحان ریاضی پیشنهاد دوستانش را در رابطه با رفتن به مهمانی تولد رد کند می‌توان در رابطه با تصمیم‌گیری او گفت ...

(۱) گروهی - ملاک تصمیم‌گیری او این است که او به از دست دادن، بیشتر از به دست آوردن حساس است.

(۲) فردی - ملاک تصمیم‌گیری او این است که او به از دست دادن، بیشتر از به دست آوردن حساس است.

(۳) گروهی - ملاک تصمیم‌گیری از سودمندی است که انتظار دارد به آن برسد.

(۴) فردی - ملاک تصمیم‌گیری از سودمندی است که انتظار دارد به آن برسد.

۱۴۳- چند مورد از عبارات زیر در رابطه با حل مسئله صحیح است؟

الف) فرد هنگام اندیشیدن درباره یک موضوع به علت بهره‌مندی از دانش گذشته به روش تفکر خود، آگاهی کامل دارد.

ب) عدم دستیابی فوری به یک هدف معین به دلیل موانع مشخص و با توجه به امکانات نامحدود تعریف فرایند حل مسئله است.

ج) مسئله عبارت است از یافتن بهترین راه‌حل برای رسیدن به هدف با توجه به شرایط موجود

د) اولین گام در حل همه مسائل مشخص کردن مسئله است.

ه) به اثر نادیده گرفتن صورت مسئله برای مدتی نامشخص «اثر نهفتگی» می‌گویند.

ز) در حل مسئله عمل کردن به پیشنهادی که مبتنی بر محاسبات ذهنی، قواعد منطقی و نیازسنجی واقعی است روش تضمینی نام دارد.

(۱) پنج

(۲) چهار

(۳) سه

(۴) یک

۱۴۴- کدام گزینه به ترتیب پاسخ درست هر یک از سؤالات زیر می‌باشد؟

الف) در بازی وسطی، پس از تقسیم بازیکنان به دو گروه الف و ب هر دو گروه تمایل دارند در میانه محوطه بازی قرار بگیرند برای حل

این مسئله به پیشنهاد محیا، اسامی نمایندگان هر دو گروه در برگه جداگانه نوشته می‌شود و به قید قرعه یکی از گروه‌ها انتخاب می‌شود تا در میانه قرار گیرند. کدام گزینه از ویژگی روش پیشنهاد شده توسط محیا برای حل مسئله نمی‌باشد؟

ب) «کوثر پس از مشاهده نمره ریاضی‌اش، برگه امتحانی‌اش را پاره و آن را جلوی چشمان دبیرش در سطل آشغال می‌اندازد.» حدس شما به عنوان روان‌شناس در خصوص علت رفتار کوثر چیست؟

پ) «ارائه کلیه راه‌حل‌های احتمالی برای رسیدن به بهترین راه‌حل در جهت حل مسئله» مرتبط با کدام یک از روش‌های حل مسئله است؟

(۱) اعتبار این روش با گذشت زمان به شدت متزلزل می‌شود - این دختر اختلالات روانی دارد که خیلی سریع باید توسط درمانگر تشخیص و درمان شود - خرد کردن مسئله

(۲) استفاده از این روش در بسیاری از موارد زمان‌بر است - این دختر به احتمال زیاد مشکلات عاطفی جدی دارد و همین مسئله باعث ناکامی او در حل سؤالات و پرخاشگری او می‌شود - بارش مغزی

(۳) اجرای این روش دستیابی به راه‌حل مسئله را تضمین نمی‌کند - این دختر در اثر ناتوانی در حل مسئله احساس فشار روانی کرده است و با استفاده از روش‌های تهاجمی سهمی در تخلیه فشار روحی خود داشته است - خرد کردن مسئله

(۴) این روش عمدتاً تابع نظر شخصی و مبتنی بر احساس و محاسبات ذهنی است - این دختر به احتمال زیاد از مهارت‌های حل مسئله آگاه نمی‌باشد و به همین دلیل به پرخاشگری رو می‌آورد - بارش مغزی

۱۴۵- کدام گزینه به ترتیب به روش مناسب حل مسئله در هر یک از موارد زیر اشاره می‌کند؟

الف) حمید روزی یک بسته سیگار می‌کشد. دکتر به او پیشنهاد می‌کند برای ترک کامل سیگار میزان مصرفش را روزبه‌روز کاهش دهد و در هفته اول مصرفش را به روزی ۵ نخ سیگار برساند و در هفته‌های آتی به تدریج آن را به روزی یک نخ سیگار کاهش دهد تا کاملاً آن را کنار بگذارد.

ب) معصومه سر جلسه آزمون ۱۷ اسفند هر چه تلاش می‌کند هیچ یک از سه سؤال اول ریاضی را نمی‌تواند حل کند و این موضوع باعث استرسش می‌شود. پشتیبانش به او پیشنهاد می‌کند به جای حل مسئله از ابتدای آن از آخر آن را حل کند.

پ) در مسئله برج هانوی همه حلقه‌ها به همان ترتیب اولیه باید در میله سوم قرار بگیرند. در حل این مسئله، در هر حرکت تنها یک صفحه حرکت داده می‌شود و یک صفحه با اندازه بزرگ‌تر نمی‌تواند بر روی صفحه‌ای کوچک قرار گیرد.

(۱) بارش مغزی - کاهش تفاوت وضعیت موجود با وضعیت مطلوب - شروع از آخر

(۲) خرد کردن مسئله - کاهش تفاوت وضعیت موجود با وضعیت مطلوب - شروع از آخر

(۳) خرد کردن مسئله - شروع از آخر - کاهش تفاوت وضعیت موجود با وضعیت مطلوب

(۴) بارش مغزی - شروع از آخر - کاهش تفاوت وضعیت موجود با وضعیت مطلوب



۱۴۶- چند نوع سبک تصمیم‌گیری در متن زیر وجود دارد؟

«ریحانه براساس عواطف و هیجانات دوران نوجوانی خود بسیار تحت تأثیر ظاهر بازیگر معروف قرار می‌گیرد و هنگامی که می‌فهمد این بازیگر، تئاتر بسیار پرهزینه را در تهران اجرا می‌کند، خیلی زود از پیشنهاد دوستش مبینی بر این که از اصفهان به تهران بیاید و این تئاتر را تماشا کند، اطاعت می‌کند و بدون محاسبه و با عجله، پول این تئاتر را کیف خواهرش، مخفیانه برمی‌دارد.»

(۱) دو سبک (تکانشی، احساسی) (۲) دو سبک (تکانشی، اجتنابی)

(۳) سه سبک (تکانشی، احساسی، وابسته) (۴) سه سبک (احساسی، وابسته، اجتنابی)

۱۴۷- «در شب یلدا، محمد و امین و علی تصمیم می‌گیرند که شعر حافظ را بلند و بدون غلط بخوانند. اگر قرار باشد کسی در زمان شعرخوانی، کوچک‌ترین تپقی بزند، باید به دوستان خود در مدت یک هفته، هر روز بستنی بدهد. ولی علی از این کار سر باز می‌زند و ترجیح می‌دهد که شعرهای دوستانش را گوش کند.» به ترتیب با توجه به متن بالا به سؤالات زیر پاسخ دهید.

الف) علی بر چه اساسی از این تصمیم سر باز می‌زند؟

ب) اصطلاح روان‌شناسانه این کار علی چه نام دارد و چه توضیحی برای آن پذیرفته شده است؟

(۱) براساس پرخطر بودن این تصمیم‌گیری - فرار از ضرر، علی به از دست دادن، بیشتر از به دست آوردن حساس است.

(۲) براساس پرخطر بودن این تصمیم‌گیری - از دست دادن، علی به از دست دادن بیشتر از به دست آوردن حساس است.

(۳) براساس پرمزیت و کم هزینه بودن این تصمیم‌گیری - فرار از ضرر، مردم تمایلی به پذیرش شرط ۵۰ - ۵۰ ندارند.

(۴) براساس مزیت و هزینه‌دار بودن این تصمیم‌گیری - از دست دادن، مردم تمایلی به پذیرش شرط ۵۰ - ۵۰ ندارند.

۱۴۸- به ترتیب هریک از مثال‌های ذکر شده با عبارات کدام گزینه مرتبط است؟

«همه افراد در جامعه ایران اعم از کارمندان، کارگران ساده، مسئولین و افراد صاحب منصب از بی‌عدالتی، نابرابری، فساد و شرایط بد

اقتصادی ناراضی‌اند پس علت این امور چیست و چه کسی آن‌ها را مرتکب می‌شود؟

«دانش‌آموزی برای پیشرفت در درس جغرافیا از عکس و نقشه استفاده کرد اما به علت ناکارآمدی این ابزار به مطالعه خود کتاب

پرداخت.»

«علی می‌خواهد در آزمون تافل شرکت کند. او به درستی می‌داند به کدام مباحث مسلط است.»

«کسی که ویالین زدن را به خوبی بلد است آسان‌تر از شخصی که هیچ سازی بلد نیست، گیتار زدن را یاد می‌گیرد.»

(۱) مسئله خوب تعریف شده - نادیده گرفتن حل مسئله برای مدتی خاص - هدفمند بودن مسئله - مشخص بودن موقعیت فعلی

(۲) مسئله بد تعریف شده - محدود بودن توانمندی‌ها - ارزیابی راه‌حل - تأثیر تجربه گذشته

(۳) مسئله بد تعریف شده - انتخاب راه‌حل‌های جایگزین - مشخص بودن موقعیت فعلی و مبدأ - تأثیر تجربه گذشته

(۴) مسئله خوب تعریف شده - بازبینی و اصلاح راه‌حل - مشخص بودن موقعیت فعلی و مبدأ - تأثیر تجربه گذشته

۱۴۹- کدام گزینه تعداد عبارت‌های نادرست را مشخص می‌کند؟

الف) در سبک تصمیم‌گیری وابسته، فرد قصد دارد تصمیم بگیرد ولی هیچ‌گاه تصمیم وی عملی نمی‌شود.

ب) در سبک تصمیم‌گیری منطقی، فرد پله پله و طبق احساسات خود پیش می‌رود.

ج) در سبک تصمیم‌گیری اجتنابی، فرد دائماً دست دست می‌کند.

د) زیربنای سبک تصمیم‌گیری اجتنابی، اندیشیدن است.

ه) در سبک تصمیم‌گیری اجتنابی، افراد بر این باورند که همه چیز خود به خود درست می‌شود.

(۱) دو (۲) چهار (۳) سه (۴) پنج

۱۵۰- به ترتیب هر یک از موارد زیر جزء کدام دسته از تصمیم‌گیری‌ها قرار می‌گیرند؟

- رضا بین رفتن به سربازی و شرکت در کنکور سال آینده دچار تردید است.

- آمنه بین خرید مانتوی رنگ آبی و مانتوی رنگ سبز دچار تردید است.

- حسین که یک قاضی است بین صدور حکم اعدام یا حبس ابد برای یک مجرم دچار تردید است.

- نازنین بین رفتن به تولد دوستش و رفتن به عروسی دختر عمویش دچار شک و تردید است.

(۱) دشوار - معمولی ساده - دشوار - مهم پیچیده (۲) معمولی ساده - ساده - مهم پیچیده - دشوار

(۳) مهم پیچیده - معمولی ساده - دشوار - معمولی ساده (۴) مهم پیچیده - مهم پیچیده - معمولی ساده - مهم پیچیده

عملکرد پشتیبان

دانش‌آموزان گرامی؛ لطفاً در هنگام پاسخ‌گویی به سؤال‌های زیر، به شماره‌ی سؤال‌ها دقت کنید.
تماس تلفنی پشتیبان

۲۸۸- آیا پشتیبان شما از آزمون گذشته تاکنون با شما تماس تلفنی گرفته است؟

- (۱) خیر، ایشان تماس تلفنی نگرفتند.
- (۲) بله، ایشان تماس تلفنی گرفتند.
- (۳) بله، تماس تلفنی ایشان از لحاظ زمانی (در حد ۵ دقیقه) و از لحاظ محتوا در حد خوب و کافی بود.
- (۴) بله، تماس تلفنی ایشان از لحاظ زمانی (بیش از ۵ دقیقه) و از لحاظ محتوا در حد عالی بود.

تماس تلفنی: چه زمانی؟

۲۸۹- پشتیبان چه زمانی با شما تماس گرفت؟

- (۱) در زمان مناسب طبق توافق قبلی (قبلاً در مورد روز و ساعت تماس توافق کرده بودیم)
- (۲) در زمان مناسب تماس گرفت (البته قبلاً در مورد روز و ساعت تماس توافق نکرده بودیم)
- (۳) در روز پنج‌شنبه (روز قبل از آزمون) تماس گرفت.
- (۴) در روز یا ساعت نامناسب تماس گرفت.

تماس تلفنی: چند دقیقه؟

۲۹۰- پشتیبان شما چند دقیقه با شما تماس تلفنی داشت؟

- (۱) یک دقیقه تا سه دقیقه
- (۲) ۳ دقیقه تا ۵ دقیقه
- (۳) بین ۵ تا ۱۰ دقیقه
- (۴) بیش از ۱۰ دقیقه

تماس پشتیبان با اولیا

۲۹۱- آیا پشتیبان شما طی یک ماه گذشته تا کنون با اولیای شما تماس تلفنی داشته است؟

- (۱) بله، یک تماس تلفنی مستقل با ایشان داشته است.
- (۲) بله، هنگامی که با من گفت‌وگو کرد با والدینم نیز سخن گفت.
- (۳) نمی‌دانم، شاید تماس گرفته باشد.
- (۴) خیر، ایشان هنوز با اولیای من تماس نگرفته است.

بررسی دفتر برنامه‌ریزی

۲۹۲- آیا پشتیبان شما طی یک ماه گذشته تا کنون دفتر برنامه‌ریزی شما را بررسی کرده است؟

- (۱) پشتیبان من دفتر برنامه‌ریزی‌ام را با دقت بررسی کرد.
- (۲) پشتیبان من دفتر برنامه‌ریزی‌ام را بررسی نکرد.
- (۳) پشتیبان من دفتر برنامه‌ریزی‌ام را بررسی نکرد.
- (۴) من دفتر برنامه‌ریزی ندارم.

کلاس رفع اشکال

۲۹۳- آیا در کلاس رفع اشکال پشتیبان شرکت می‌کنید؟

- (۱) بله، امروز در کلاس رفع اشکال پشتیبان خودم شرکت خواهم کرد.
- (۲) بله، در کلاس پشتیبان دیگر شرکت خواهم کرد (زیرا به آن درس نیاز بیش تری دارم)
- (۳) پشتیبان من کلاس رفع اشکال برگزار می‌کند اما من امروز شرکت نمی‌کنم.
- (۴) پشتیبان من کلاس رفع اشکال برگزار نمی‌کند.

شروع به موقع

۲۹۴- آیا آزمون در حوزه‌ی شما به موقع شروع می‌شود؟

- (۱) بله، هر دو مورد به موقع و دقیقاً سر وقت آغاز می‌شود.
- (۲) پاسخ‌گویی به سؤال‌های علمی رأس ساعت آغاز نمی‌شود.
- (۳) پاسخ‌گویی به نظرخواهی رأس ساعت آغاز نمی‌شود.
- (۴) در هر دو مورد بی‌نظمی وجود دارد.

متأخرین

۲۹۵- آیا دانش‌آموزان متأخر در محل جداگانه متوقف می‌شوند؟

- (۱) خیر، متأسفانه تا زمان شروع آزمون (و حتی گاهی اوقات پس از آن) داوطلبان متأخر در حال رفت و آمد در سالن آزمون هستند.
- (۲) این موضوع تا حدودی رعایت می‌شود اما نه به طور کامل
- (۳) بله، افراد متأخر ابتدا متوقف می‌شوند و بعداً وارد حوزه می‌شوند اما در هنگام ورود، سروصدا و همهمه ایجاد می‌شود.
- (۴) بله، افراد متأخر بعداً وارد حوزه می‌شوند ضمناً برای آنان محل جداگانه‌ای در نظر گرفته شده و بی‌نظمی و سروصدا ایجاد نمی‌شود.

مراقبان

۲۹۶- عملکرد و جدیت مراقبان آزمون امروز را چگونه ارزیابی می‌کنید؟

- (۱) خیلی خوب
- (۲) خوب
- (۳) متوسط
- (۴) ضعیف

پایان آزمون - ترک حوزه

۲۹۷- آیا در حوزه‌ی شما به داوطلبان قبل از پایان آزمون اجازه‌ی ترک حوزه داده می‌شود؟

- (۱) بله، قبل از پایان آزمون اجازه‌ی ترک حوزه داده می‌شود.
- (۲) گاهی اوقات
- (۳) به ندرت
- (۴) خیر، هیچ‌گاه

ارزیابی آزمون امروز

۲۹۸- به طور کلی کیفیت برگزاری آزمون امروز را چگونه ارزیابی می‌کنید؟

- (۱) خیلی خوب
- (۲) خوب
- (۳) متوسط
- (۴) ضعیف