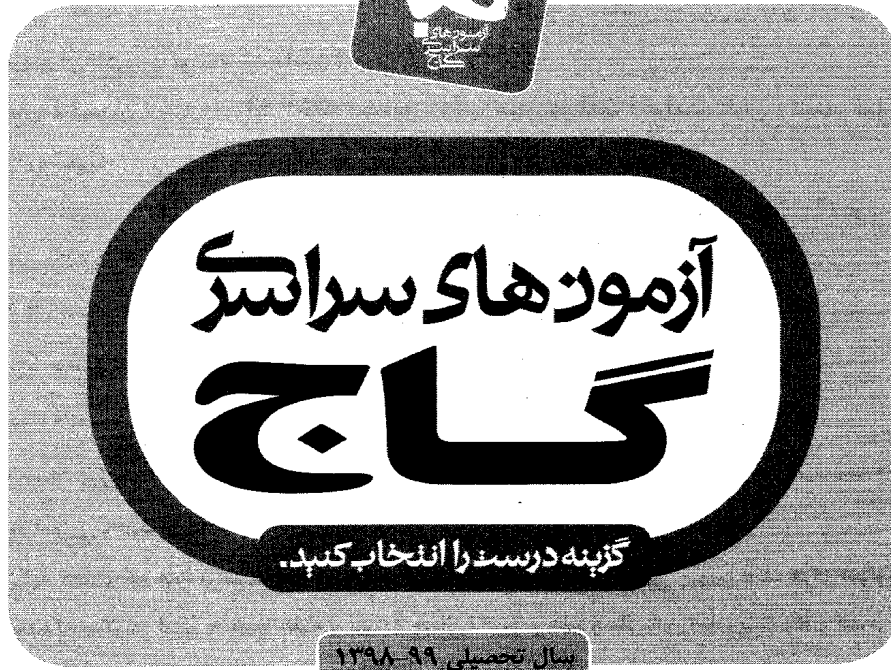


دفترچه شماره ۱

آزمون شماره ۹

جمعه ۹۸/۰۸/۰۳



سال تحصیلی ۹۹-۱۳۹۸

## آزمون عمومی

پایه دوازدهم انسانی

دوره دوم متوسطه

نام و نام خانوادگی:	شماره داوطلبی:
تعداد سؤالاتی که باید پاسخ دهید: ۱۰۰	مدت پاسخگویی: ۷۵ دقیقه

عناوین مواد امتحانی آزمون عمومی گروه آزمایشی علوم انسانی، تعداد سؤالات و مدت پاسخگویی

ردیف	مواد امتحانی	تعداد سوال		مدت پاسخگویی
		از	تا	
۱	فارسی	۲۵	۲۵	۱۸ دقیقه
۲	زبان عربی (عمومی)	۲۵	۲۶	۲۰ دقیقه
۳	دین و زندگی	۲۵	۵۱	۱۷ دقیقه
۴	زبان انگلیسی	۲۵	۷۶	۲۰ دقیقه

حق چاپ و تکثیر سؤالات آزمون برای تمامی اشخاص حقیقی و حقوقی ممنوع می‌باشد و پیگرد قانونی دارد.



۱- معنی واژه‌های «مُلک - غنا - سودا - موسم» در همهٔ گزینه‌ها درست آمده است، به جز .....

- (۱) مملکت - سرود - اندیشه - فصل  
(۲) سرزمین - آوازخوانی - هوس - هنگام  
(۳) تقدس - نغمه - گمان - لحظه  
(۴) کشور - دستگاه موسیقی - عشق - زمان

۲- معنی چند واژه روبه‌روی آن نادرست نوشته شده است؟

«قسیم: خوش بو / بنان: انگشتان / جَبَّار: مسلط / حَقَّه: صندوق / وَقَب: میان دو کتف / غرامت: تاوان / کاینه: حيله‌گر / صفوت: برگزیده / انابت: پشیمانی / ثنا: روشنی»

- (۱) پنج  
(۲) چهار  
(۳) سه  
(۴) دو

۳- معنی و کاربرد واژهٔ «نیست» در کدام گزینه متفاوت است؟

- (۱) صیقل آیینة دل غیر آه سرد نیست  
(۲) خواب غفلت پردهٔ چشم غلط‌بین می‌شود  
(۳) پرده خواب است ظلمت روشنای دیده را  
(۴) خورد عالم را و بندد بر شکم سنگ مزار
- هر که را در دل نباشد آه، مرد درد نیست  
ورنه در مهد زمین آسودگی موجود نیست  
چشم پوشیدن ز اوضاع جهان دشوار نیست  
سیرچشمی در بساط خاک مردم‌خوار نیست

۴- در متن زیر چند غلط املایی وجود دارد؟

«ملک را این یاد می‌باید داشت که همهٔ براهمه او را دوست ندارند، و اگرچه در علم تعمقی پیوسته‌اند، هرگز سزاوار امانت نگردند و شایان تدبیر و مشورت نشوند، که بدگوهر لعیم به هیچ هلیه و پیرایه جمال نگیرد و علم و مال، او را به زینت وفا و کرم آراسته نگرداند. اگر در تربیت او سعی رود، هم چنان باشد که سگ را طوق گوهرنشان فرمایند و هستهٔ خرما را در زر گیرند.»

- (۱) چهار  
(۲) سه  
(۳) دو  
(۴) یک

۵- در کدام گزینه غلط املایی وجود دارد؟

- (۱) آسیای تو شد افلاک و همی‌ترسم  
(۲) می‌روی مسمت ز بیقولوه و می‌آید  
(۳) چو تو خود صاعقهٔ خرمن خود گشتی  
(۴) چه شدی بستهٔ این محبس بی‌روزن
- که ز گشتش تو چون سرمه شوی آخر  
با تو این دزد فریبندهٔ غارتگر  
چه همی‌نالی از این تودهٔ خاکستر  
چه شدی ساکن این کنگرهٔ بی‌در

۶- در ابیات زیر چند واژهٔ مرگب وجود دارد؟

- «نغمه دلکش تو حورسروشست  
لسب جان پرورت شکرریز است  
دردمندانه در برابر جمع  
جان ما سرخوش از پیالهٔ توست  
من و تو هم‌دل و هم‌آوازیم»
- چون نوای فرشتگان بهشت  
نفس گرم‌ت آتش‌انگیز است  
گریه و خنده می‌کنی چون شمع  
دل ما آشنای نالهٔ توست  
ز آن که همسایه‌ایم و هم‌رازیم»

- (۱) پنج  
(۲) شش  
(۳) نه  
(۴) ده

۷- در کدام گزینه «حذف فعل» وجود ندارد؟

- (۱) چند پایم به ته سنگ نهد خواب‌گران؟  
(۲) ای رفته و بر سینهٔ ما داغ نهاده  
(۳) تو گر دوست داری مرا ور نسداری  
(۴) آستین‌افشان برون رفتیم چون سرو از چمن
- سوختم سوختم ای خار مغیلان مددی  
سوگند به جان تو که اندر دل مایی  
منم هم چنان بر سر دوست‌داری  
دوستان دستی که دیگر پای‌کوبان آمدیم



## ۸- نوع «واو» در کدام گزینه متفاوت است؟

- (۱) بیا و تازه کن ایمان به نوبهار امروز
- (۲) ز جوش لاله و گل کز رکاب می‌گذرد
- (۳) به شغل عیش، شب و روز را برابر دار
- (۴) به دام و دانه چه حاجت، که موج سبزه و گل

## ۹- «ساختمان واژه قافیه» در کدام گزینه متفاوت است؟

- (۱) مرا در دل خلید این نکته از مرد ادادانی
- (۲) به بالینم بیا یک دم نشین کز درد مهجوری
- (۳) ندارد عشق سامانی ولیکن تیشه‌ای دارد
- (۴) اشارت‌های پنهان خانمان بر هم زند لیکن

## ۱۰- تعداد واژه‌های «دو تلفظی» در کدام بیت بیش تر است؟

- (۱) ابر گوهر بار پنداری که از دریاکنار
- (۲) نخست آفرین کرد بر کردگار
- (۳) شد به فراغت ز غم روزگار
- (۴) به هر کس آسمان شد مهربان بیچاره می‌گردد

## ۱۱- در کدام گزینه آرایه‌های «تشبیه - استعاره - ایهام تناسب» وجود دارد؟

- (۱) دل غمگین مرا گرچه به تاراج ببرد
- (۲) عجب از چشم کمان‌دار تو دارم که مقیم
- (۳) ای خوشا آهوی چشمت که به هر گوشه که هست
- (۴) مرغ دل کز سر زلفت نشکاید نفسی

## ۱۲- در همه گزینه‌ها به آرایه‌های بیت‌های زیر اشاره شده است، به جز .....

- «گره به باد مزن گرچه بر مراد رود  
به مهلتی که سپهرت دهد ز راه مرو

(۱) جناس تام - استعاره

(۳) تلمیح - پارادوکس

## ۱۳- آرایه درج شده در برابر چند بیت درست است؟

- (الف) نه هرکه چهره برافروخت دلبری داند
- (ب) آب از گل رخساره او عکس پذیرفت
- (ج) زلف بر باد مده تاندهی بر بادم
- (د) چو غنچه بر سرم از کوی او گذشت نسیمی
- (ه) گر چه از کبر سخن با من درویش نگفت
- (و) مرا زین پیش در خلوت فراغت بود و جمعیت

(۱) شش

(۲) پنج

(۳) چهار

(۴) سه

## ۱۴- اگر بخواهیم ابیات زیر را به ترتیب داشتن آرایه‌های «ایهام - استعاره - تضاد - تلمیح - تشبیه» مرتب کنیم، کدام گزینه درست است؟

- (الف) گلگشت باغ می‌کند امروز سرو من
- (ب) خانه زندان است و تنهایی ضلال
- (ج) این که پیرانه سرم صحبت یوسف بنواخت
- (د) دردم گذشت از حد معلوم نیست تا خود
- (ه) تو میندار که مهر از دل محزون نرود

- (ب) نگر که باز بر گل خوشبو چه می‌رود
- (ب) چون سعدی گلستانیش نیست
- (ج) اجر صبری ست که در کلبه احزان کردم
- (د) سامانم از که خیزد درمانم از که باشد
- (ه) آتش عشق به جان افتد و بیرون نرود

(۲) د - ج - الف - ب - ه

(۳) ب - الف - د - ج - ه

(۴) الف - ب - ج - ه - د

که شد قیامت موعود آشکار امروز  
پیاده جلوه کند در نظر سوار امروز  
که عدل گشت ترازوی روزگار امروز  
شده‌ست سلسله گردن شکار امروز

ز معشوقان نگه کاری تر از حرف دلایز است  
تهی پیمانۀ بزم تو را پیمانۀ لبریز است  
خراشد سینه کهسار و پاک از خون پرویز است  
مرا آن غمزه می‌باید که بی‌باک است و خون‌ریز است

بار مروارید بسته کاروان آید همی  
جهان‌دار و داننا و پروردگار  
قاعده صحبتشسان استوار  
چو گل را باغبان بندد کمر آواره می‌گردد

شادمانم که وطن در دل غمگین دارد  
مست خفته‌ست و کمان بر سر بالین دارد  
خوابگاه بر طرف لاله و نسیرین دارد  
باز گویی هوس چنگل شاهین دارد

که این سخن به مثل باد با سلیمان گفت  
تو را که گفت که این زال ترک دستان گفت؟»

(۲) ایهام تناسب - کنایه

(۴) جناس ناقص - نغمه حروف

نه هرکه آینه سازد سکندری داند: تلمیح

و آتش به سر غنچه گلنار برآمد: تضاد

ناز بنیاد مکن تا نکنی بنیادم: کنایه

که پرده بر دل خونین به بوی او بدریدم: ایهام

جان فدای شکرین پسته خاموشش باد: استعاره

تو در جمع آمدی ناگاه و مجموعان پراکندی: پارادوکس



۱۵- کدام بیت یادآور نام اثری از «محمّد بن منوّر» است؟

- ۱) لهجه راوی مرا منطق طیر در زبان
- ۲) بدان خود را که پند من شفیق است
- ۳) بدان خود را و خسرو دان تو معنا
- ۴) حقیقت چیست سالک را در این دید

- بر در شاه جم نگین، تحفه دعای تازه بین
- مصیبت‌نامه‌ات این دم رفیق است
- الهی‌نامه گفته‌ست این معما
- که در خود بیند او اسرار توحید

۱۶- پیام بیت «گفتم که نوش لعلت ما را به آرزو کشت / گفتا تو بندگان کاو بنده پرور آید» از کدام گزینه دریافت می‌شود؟

- ۱) آن‌چه یک چند آب حیوان کرد
- ۲) تیغ عشق است محاباش نباشد خسرو
- ۳) وفا کشتم بدان تا چشم بی‌خواب
- ۴) گفتم که حاجتی هست گفتا بخواه از ما

- لب لعلت هزار چندان کرد
- سر تسلیم فرود آر که فرمان این است
- دهد کشت مرا از دیدگان آب
- گفتم غمم بیفزای گفتا که رایگان است

۱۷- کدام گزینه با بیت زیر تناسب معنایی دارد؟

- «صورت زیبای ظاهر هیچ نیست
- ۱) اکبر و اعظم خدای عالم و آدم
- ۲) بینش ظاهر غبار دیده باطن بود
- ۳) ای درون پرور بی‌رون آرای
- ۴) ای برادر بلای یوسف نیوز

- ای برادر، سیرت زیبا بیار»
- صورت خوب آفرید و سیرت زیبا
- خاک زن در چشم ظاهر تا به جان بینا شوی
- وی خردبخش بی‌خردبخش‌ای
- از نفاق برادران برخاست

۱۸- مفهوم بیت زیر در کدام گزینه دقیق‌تر مورد اشاره قرار گرفته است؟

- «گر در طلبت رنجی ما را برسد شاید
- ۱) زگریه مردم چشم نشسته در خون است
- ۲) بلا و عافیت آیند اگر به معرض عرض
- ۳) عشق اگر دژه‌ای ست سهل نباید گرفت
- ۴) شاید که صورت گنهانت را

- چون عشق حرم باشد، سهل است بیابان‌ها»
- بین که در طلبت حال مردمان چون است
- حریف عشق بلاشک بلا قبول کند
- آتش اگر شعله‌ای ست، خرد نباید شمرد
- اکنون به دست توبه بیارایی

۱۹- کدام گزینه با عبارت زیر تناسب معنایی ندارد؟

- «برادران یوسف چون او را زیادت نعمت دیدند و یعقوب را بدو میل و عنایت دیدند، آهنگ کید و مکر و عداوت کردند تا مگر او را هلاک کنند و عالم از آثار وجود او پاک کنند.»

- ۱) دیدی از اخوان چه پیش آمد عزیز مصر را
- ۲) بس که بیرون و درونم همگی دوست گرفت
- ۳) این جسد خانه‌ی حسد آمد بدان
- ۴) از حسد بر یوسف مصری چه رفت

- زینهار از مکر اخوان زمان غافل مشو
- بوی یوسف زنده از باز کنی پیرهنم
- از حسد آلوده باشد خاندان
- این حسد اندر کمین گرگی ست زفت

۲۰- کدام گزینه با بیت «گفتم که بوی زلفت گمراه عالم کرد / گفتا اگر بدانی هم اوت رهبر آید» تناسب معنایی دارد؟

- ۱) ای که هم دردی و هم درمان من
- ۲) تا به کی سوزد دلم در آتشت
- ۳) روز اول دین و دل دادم ز دستت
- ۴) راز خود هر چند پنهان داشتم

- وی که هم جانی و هم جانان من
- رحمی آخر بر دل من جان من
- تا چه آرد بر سرم پایان من
- فاش کرد این دیده گریان من

۲۱- کدام گزینه با بیت «همه غیبی تو بدانی، همه عیبی تو ببوشی / همه بیشی تو بکاهی، همه کمی تو فزایی» ارتباط معنایی دارد؟

- ۱) عزیز هر دو عالم می‌شوم چون خاک ره‌گردم
- ۲) شود عزیز ابد آن که را دهی عزت
- ۳) هستم من آن بلند که گشتم ز چرخ پست
- ۴) عشق تو را نیک می‌شمردم و بد شد

- چو عزت جو شوم در هر دو عالم می‌گردم
- نهی چو داغ مذلت همیشه خوار بود
- هستم من آن عزیز که ماندم ز دهر خوار
- جهل بود کار عشق خوار گرفتن



- ۲۲- کدام گزینه با بیت «گفتم خوشا هوایی کز باد خُلد خیزد / گفتا خنک نسیمی کز کوی دلبر آید» تناسب معنایی دارد؟
- (۱) هرکه را عشق تو بیمار کند جانش را
  - (۲) گر بر او عرضه کنی هشت بهشت اندر وی
  - (۳) دل او از غم تو تنگ نگردد زیرا
  - (۴) دست تدبیر کسی پای‌گشاده نکند
- ۲۳- کدام گزینه با بیت «دست از مس وجود چو مردان ره بشوی / تا کیمیای عشق بیایی و زر شوی» تناسب معنایی دارد؟
- (۱) مدار نقطهٔ بینش ز خال توست مرا
  - (۲) در جهان نایاب شد خاک سیه چون کیمیا
  - (۳) داشتیم ناقص مسی وز کیمیای لطف تو
  - (۴) جهان کیمیا تأثیر استعداد می‌خواهد
- ۲۴- کدام گزینه با بیت «بگفتا جان‌فروشی در ادب نیست / بگفت از عشق‌بازان این عجب نیست» تناسب معنایی ندارد؟
- (۱) باش تا جان برود در طلب جانانم
  - (۲) گر ترک وداع کرده‌ام معذورم
  - (۳) مژدهٔ وصل تو کو کز سر جان برخیزم
  - (۴) نقد جان تا ندهی کام تو جانان ندهد
- ۲۵- مفهوم کدام گزینه از مفهوم بیت «بنیاد هستی تو چو زیر و زیر شود / در دل مدار هیچ که زیر و زیر شوی» دورتر است؟
- (۱) دیوار محکمی نتوان یافت در جهان
  - (۲) خود حساب از پرسش روز حساب آسوده است
  - (۳) تو با خدای خود انداز کار و دل خوش دار
  - (۴) با توکل تشنگان را گر بود بیعت درست



## ■ عَيْنِ الْأَصْحٰ وَ الْأَدَقِّ فِي الْجَوَابِ لِلتَّرْجَمَةِ أَوْ التَّعْرِيبِ أَوْ الْمَفْهُومِ (۳۵ - ۲۶):

## ۲۶- ﴿اللَّهُ الَّذِي يُرْسِلُ الرِّيَّاحَ فَتُثِيرُ سَحَابًا فَيَبْسُطُهُ فِي السَّمَاءِ﴾:

- (۱) خداوند کسی است که بادها را می‌فرستد و ابری را برمی‌انگیزند، سپس آن را در آسمان می‌گستراند!
- (۲) خداوند کسی است که بادها را می‌فرستد و ابری را تشکیل می‌دهند، آن‌گاه آن را در آسمان می‌گستراند!
- (۳) خداوند کسی است که بادها را می‌فرستد تا ابرها را تشکیل دهند، آن‌گاه آن‌ها را در آسمان پهن می‌کند!
- (۴) خداوند آن کسی است که بادها را می‌فرستد تا ابرها را برانگیزانند، سپس آن را در آسمان پهن می‌کند!

## ۲۷- «هَذَا الْإِنْسَانُ وَإِنْ يَبْدُو جَرْمًا صَغِيرًا قَدْ أَنْطَوَى فِيهِ الْعَالَمُ الْأَكْبَرُ!»:

- (۱) این انسان هرچند جسمش کوچک به نظر می‌آید، اما دنیایی بسیار بزرگ در وی به هم پیچیده شده است!
- (۲) این انسان است هرچند پیکری کوچک است، اما در وی دنیایی بزرگ‌تر در هم پیچیده شده است!
- (۳) این انسان اگرچه در وی دنیایی بزرگ‌تر در هم پیچیده شده است، تنها پیکری کوچک به نظر می‌آید!
- (۴) این انسان اگرچه جسمی کوچک به نظر می‌آید، در وی دنیای بزرگ‌تر به هم پیچیده شده است!

## ۲۸- «مَنْ وَاجِبْنَا كِمَوَاطِنِينَ أَنْ نُحَافِظَ عَلَى الْمَرَافِقِ الْعَامَّةِ الَّتِي يَنْتَفِعُ بِهَا جَمِيعُ النَّاسِ!»:

- (۱) ما هم چون شهروندان وظیفه داریم از تأسیسات عمومی که همهٔ مردم را بهره‌مند می‌سازند نگهداری کنیم!
- (۲) نگهداری کردن از تأسیسات عمومی که همهٔ مردم از آن بهره‌مند می‌شوند، وظیفهٔ ما به عنوان شهروندان است!
- (۳) ما به عنوان شهروندان وظیفه داریم که از تأسیسات عمومی نگهداری کنیم، چون همهٔ مردم را بهره‌مند می‌سازند!
- (۴) از وظایف ما به عنوان شهروندان این است که از تأسیسات عمومی که همهٔ مردم را بهره‌مند می‌سازند نگهداری کنیم!



۲۹- «في هذه الحصة تُمارس الطالبات نشاطات اجتماعية ويتحدثن عن دورهن في بناء المجتمع!»:

- (۱) در این زنگ دانش‌آموزان فعالیت‌هایی اجتماعی انجام می‌دهند و از نقش خود در ساخت جامعه سخن می‌گویند!
- (۲) در این زنگ دانش‌آموزان فعالیت اجتماعی را تمرین می‌کنند و هر کدام از نقششان در ساخت جامعه سخن می‌گویند!
- (۳) در این زنگ دانش‌آموزان فعالیت اجتماعی انجام داده؛ از نقشی که در ساخت جامعه خویش دارند سخن می‌گویند!
- (۴) در این زنگ دانش‌آموزان در فعالیت‌های اجتماعی شرکت می‌کنند و هر یک از نقششان در ساخت جامعه صحبت می‌کنند!

۳۰- «رجعت إحدی الطالبات إلى الغرفة الفارغة لتطفيء المصابيح والمكيفات»:

- (۱) دانش‌آموزی به اتاق خالی بازگشت تا چراغ‌ها و کولر را خاموش کند!
- (۲) یک دانش‌آموز به اتاق خالی رفت تا چراغ‌ها و کولر آن را خاموش کند!
- (۳) یکی از دانش‌آموزان به اتاق خالی بازگشت تا چراغ‌ها و کولر را خاموش کند!
- (۴) یکی از دانش‌آموزان به اتاق خالی برگشت تا چراغ‌ها و کولر آن را خاموش کند!

۳۱- «قلوب ليس فيه شيء من الحكمة كبيت خرب فتعلموا!»:

- (۱) قلبی که چیزی از حکمت ندارد مانند خانه خراب است پس علم یاد بگیرید!
- (۲) قلبی که در آن چیزی از حکمت نیست هم‌چون خانه‌ای خراب است پس علم بیاموزید!
- (۳) قلبی که در آن حکمتی نباشد مانند خانه‌ای است که خراب شده است پس علم بیاموزید!
- (۴) قلبی که در آن چیزی از حکمت نیست هم‌چون خانه‌ای است که خراب شده است پس بیاموزید!

۳۲- عین الصحیح:

- (۱) لهذا الكتاب مئتا صفحة و أنا قرأت أربعين صفحة منها! این کتاب صد صفحه دارد و من چهل صفحه آن را خوانده‌ام!
- (۲) هناك سبعة و تسعون شجرة في الحديقة معظمها مثمرة! در این باغ هفتاد و نه درخت است که بیش‌ترشان بارور هستند!
- (۳) لم أكن أعلم أنّ الحشرات تُشكّل ثمانين في المئة من الموجودات! نمی‌دانستم که هشتاد درصد از موجودات دنیا حشرات هستند!
- (۴) إنّ التملة تقدر على حمل طعام يفوق وزنها خمسين مرة! مورچه قادر به حمل غذایی است که پنجاه بار از وزنش بیش‌تر است!

۳۳- عین الصحیح:

- (۱) ليت المعلم يوضح لنا هذا الدرس! کاش معلم این درس را برای ما توضیح می‌داد!
- (۲) لعلّ المسلمين يتحدون معاً! ای کاش مسلمانان با یک‌دیگر متحد شوند!
- (۳) لعلنا نفوز في هذه الدورة من المسابقات! امید است ما در این دوره از مسابقات پیروز شویم!
- (۴) ليتني لم أتكاسل في دروسي! کاش من در درس‌هایم تنبلی نکنم!

۳۴- «جریان برق در پنج خانه قطع شد!»:

- (۱) قَطَعَ تيار الكهرباء في البيت الخامس!
- (۲) انقطع تيار الكهرباء في خمسة بيوت!
- (۳) انقطع تيار الكهرباء في خمسة بيوت!
- (۴) تيار الكهرباء قَطَعَ في خمسة بيوت!

۳۵- «كأن إرضاء جميع الناس غاية لا تُدرک»، عین المناسب في المفهوم:

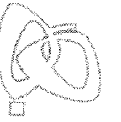
- (۱) به شادی دار دل را تا توانی / که بفرزید ز شادی زندگانی
- (۲) همت بلند دار که نزد خدا / باشد به قدر همت تو اعتبار تو
- (۳) بیا که هاتف میخانه دوش با من گفت / که در مقام رضا باش و از قضا مگریز
- (۴) دهان خصم و زبان حسود نتوان بست / رضای دوست به دست آر و دیگران بگذار

■ ■ ■ اقرأ النص التالي بدقة ثم أجب عن الأسئلة التالية بما يناسب النص (۴۲ - ۳۶):

إنّ الظواهر الطبيعية هي سلوك الطبيعة؛ منها ما هو مألوف و يحدث مراراً في كل زمان و مكان كالزّعد و البرق و منها ما هو نادرٌ حدوثه كظاهرة مطر السمك التي تحدث سنوياً في جمهورية الهندوراس بأمريكا الوسطى. هناك ظواهر طبيعية تُثير الرّعب و القلق في قلوب النَّاس و لا تجلب سوى الدّمار (= التّخريب) كالبراكين (انتفشانها) و الأعاصير و هناك ظواهر نافعة و خلافة كتساقط الأمطار و الثلوج و ظاهرة قوس قزح الجميلة. الظواهر الطبيعية لا تحدث إلاّ بأسباب طبيعية و لا تُؤثّر في حدوثها عوامل بشرية. و منذ القديم حتّى الآن يدرس العلماء الظواهر الطبيعية محاولين لكشف أسرارها و أسباب حدوثها. ولكن هناك ظواهر غامضة لم يستطع العلم أن يكتشف أسبابها. و مع تقدّم الإنسان العلميّ في القرون الأخيرة مازال هناك أشخاص يرفضون النظريات العلمية و يفسرون الظواهر الطبيعية تفسيراً خرافياً لا حقيقة له!

۳۶- ما هو الموضوع الأساسي للنص؟

- (۱) سلوك الطبيعة!
- (۲) الظواهر الطبيعية و الخرافات!
- (۳) ظاهرة مطر السمك!
- (۴) أسباب الظواهر الطبيعية!



۳۷- علی حسب النص ..... عین الصحیح:

- ۱) الظواهر الغامضة هي التي تترك وراءها آثاراً سلبية كبيرة!
- ۲) قد ازدادت الظواهر الطبيعية المدمرة في القرون الأخيرة كثيراً
- ۳) الظواهر الطبيعية في جمهورية الهندوراس تحدث كل سنة مرة واحدة!
- ۴) الظاهرة الطبيعية عبارة عن حدث أو تغيير في الطبيعة خارجاً عن إرادة الإنسان!

۳۸- عین الخطأ:

- ۱) كان الإنسان في الماضي لا يستطيع التعرف على الظواهر الطبيعية و أسبابها!
- ۲) يمكن أن تكون الظاهرة الطبيعية مصدراً للخير أو الشر للبشر!
- ۳) الطبيعة كالإنسان قد يكون لها سلوك عجيب و غير مسبوق!
- ۴) قد لا تحدث الظاهرة الطبيعية إلا مرة واحدة في السنة!

۳۹- عین الصحیح علی حسب النص:

- ۱) مازال هناك ظواهر طبيعية يجهل الإنسان أسبابها!
- ۲) الظواهر الغامضة هي الظواهر التي لا يستطيع العلم معرفة أسبابها أبداً
- ۳) بسبب تقدم الإنسان العلمي لا يوجد تفكير خرافي حول الظواهر الطبيعية!
- ۴) لم يكن هناك أي تفسير علمي حول الظواهر الطبيعية قبل القرن العشرين!

■ عین الصحیح في الإعراب و التحليل الصرفي (۴۲ - ۴۰):

۴۰- «تحدث»:

- ۱) فعل مضارع - للغائب - مجرّد ثلاثي - متعدّد / فعل و مع فاعله جملة فعلية
- ۲) للغائبة - مجرّد ثلاثي (مصدره: حدوث) - لازم / فعل و الجملة فعلية
- ۳) فعل مضارع - للغائبة - معلوم - معرب / فعل و فاعله «الظواهر»
- ۴) للغائبة - مجرّد ثلاثي (حروفه الأصلية: ح د ث) - لازم / فعل و «لا» للتهي

۴۱- «تؤثر»:

- ۱) فعل مضارع - للغائبة - مزيد ثلاثي (من باب «تفعل») - لازم / فعل و فاعله «عوامل»
- ۲) للغائبة - مزيد ثلاثي (مصدره: تأثر) - معرب / فعل و مع فاعله جملة فعلية
- ۳) فعل مضارع - مزيد ثلاثي (من باب «تفعيل») - معلوم / فعل و فاعله «عوامل»
- ۴) فعل مضارع - مزيد ثلاثي - مجهول / فعل و نائب فاعله «عوامل»

۴۲- «الوسطى»:

- ۱) مفرد مذکر - معرّف بأل - معرب / صفة و مجرور بالتبعية
- ۲) اسم - مفرد مؤنث - اسم تفضيل - معرب / صفة للموصوف «أمريكا»
- ۳) اسم - جمع تكسير (مفردة: وسط) - معرّف بأل / صفة و الموصوف «أمريكا»
- ۴) اسم - مفرد - اسم تفضيل للمؤنث - معرّف بالعلمية / مضاف إليه و مجرور

■ عین المناسب في الجواب عن الأسئلة التالية (۵۰ - ۴۳):

۴۳- عین الصحیح في ضبط حركات الكلمات:

- ۱) الجوّ مُناسِبٌ هنا و لا نَحْتَاجُ إلى المُكَيِّفِ!
- ۲) المُوَاطِنُ المَسْؤُولُ لا يَرْمِي التُّفَايَاتِ في غَيرِ مَكَانِهَا!
- ۳) سُكَّانُ الهِنْدوراسِ يَحْتَفِلُونَ بِهذهِ المُناسِبَةِ كُلِّ سَنَةٍ!
- ۴) أَيْهَا النَّاسِ لا تَفْتَخِرُوا جَهلاً بِأَسَابِكُمْ و أجدادِكُمْ!

۴۴- عین المناسب للفراغ:

- ۲) برأيي لن يقبل والداك ..... سك هذا! اقتراح
- ۴) ..... اللغة الانجليزية بالاستماع إلى المحاضرات! علّمت

- ۱) إن ..... العقلاء و الخبراء تنتفع بهم! جلست
- ۳) ستعقد جلسة ..... يوم غد في الشركة! تعريف



۴۵- عین ما لیس فیہ جمع تکسیر:

- (۱) «النَّاس نيام فإذا ماتوا انتبهوا!»
- (۲) دفعت كل نقودي في شراء هذه السيارة!
- (۳) لا يجوز الإصرار على نقاط الخلاف و على العدوان!
- (۴) يتكلم ساكني هذه المنطقة باللغتين الإنجليزية و الفرنسية!

۴۶- عین الخطأ:

- (۱) ثمانية عشر في أربعة يساوي اثنين و سبعين!
- (۲) خمسة عشر زائد ثمانية و ثلاثين يساوي ثمانية و تسعين!
- (۳) أربعة و أربعون ناقص سبعة عشر يساوي سبعة و عشرين!
- (۴) خمسة و ثمانون تقسيم على خمسة يساوي سبعة عشر!

۴۷- عین ما لیس فیہ خطأ (بالنسبة لقواعد العدد و المعدود):

- (۱) يعمل في هذا المستشفى ثمانية أطباء!
- (۲) قام الشرطي بتفتيش حقيبتي الثالث!
- (۳) دعوت ستة عشر ضيوف إلى حفلة ميلادي!
- (۴) لا يذهب إلى التهانئي إلا اثنان فريقان!

۴۸- عین ما لیس فیہ فعل من باب «تفعیل»:

- (۱) هذه الوالدة تُسمي مولودتها الثانية فاطمة!
- (۲) يجتنب المؤمن عن قول شيء يفرق بين المسلمين!
- (۳) تأكد في الإسلام أن على المسلمين ألا يسبوا معبودات الكافرين!
- (۴) هذه الحبوب تهدئ الأعصاب فتناولها مفيد لك!

۴۹- عین ما لا رجاء فی وقوعه:

- (۱) قد انضم حارس مرمى ممتاز إلى فريقنا فلعلنا نذهب إلى النهائي!
- (۲) أكتب إنشاءً حول آداب المتعلم فقد يُعبر زميلك المشاغب سلوكه!
- (۳) يقول الكافرون يوم القيامة: ليتنا نرجع إلى الدنيا كي نعمل صالحاً!
- (۴) لا تعلق باب الأمل أبداً و إن فشلت عدّة مرّات متتالية في حياتك!

۵۰- عین جملة اسمیة أُكّد علیها:

- (۱) تساقط الأمطار من السماء ظاهرة عجيبة!
- (۲) كأنّ السماء هنا تُمطر أسماكاً!
- (۳) إن هذه الظاهرة عجيبة جداً!
- (۴) إن تتساقط الأسماك من السماء يتحير الناس!



۵۱- اگر از ما بپرسند آیا شخصیت یا «من» انسان وابستگی به جسم دارد یا خیر در پاسخ چه جوابی می دهیم؟

- (۱) مثبت، زیرا در دوران عمر باید بارها عوض گردد و به شخص دیگری تبدیل شود.
- (۲) مثبت، زیرا انسان دارای ابعادی است که تجزیه و تحلیل ندارد و استهلاکناپذیر است.
- (۳) منفی، زیرا در دوران عمر باید بارها عوض گردد و به شخص دیگری تبدیل شود.
- (۴) منفی، زیرا انسان دارای ابعادی است که تجزیه و تحلیل ندارد و استهلاکناپذیر است.







۵۹- از آیه شریفه ﴿وَقَالُوا مَا هِيَ إِلَّا حَيَاتُنَا الدُّنْيَا نَمُوتُ وَنَحْيَا...﴾، کدام موضوع مستفاد می‌گردد؟

- ۱) بی‌مقدار شدن زندگی دنیایی تابع تمایل جاودانگی داشتن انسان است.
- ۲) این آیه دربارهٔ کسانی است که معاد را قبول دارند؛ اما اعتقاد آنان به ایمان و باور قلبی تبدیل نشده است.
- ۳) مبنای سخنان منکران معاد این است که گروهی می‌میرند و گروهی زنده می‌شوند و معادی وجود ندارد.
- ۴) کافران با این‌که علم و آگاهی دارند ولی روزگار را علت نابودی خویش می‌دانند.

۶۰- چرا آثار و پیامد انکار معاد گریبان کسانی را که معاد را قبول دارند می‌گیرد و چرا رفتارشان به گونه‌ای است که تفاوتی با منکران معاد ندارند؟

- ۱) زیرا ایمان و باور قلبی ندارند - به دلیل قدم گذاردن در راه‌هایی که روزبه‌روز به سرگردانی و یأس آنان می‌افزاید.
- ۲) زیرا ایمان و باور قلبی ندارند - به دلیل فرو رفتن در هوس‌ها، دنیا را معبود و هدف خود قرار می‌دهند.
- ۳) زیرا به یأس و ناامیدی دچارند - به دلیل فرو رفتن در هوس‌ها، دنیا را معبود و هدف خود قرار می‌دهند.
- ۴) زیرا به یأس و ناامیدی دچارند - به دلیل قدم گذاردن در راه‌هایی که روزبه‌روز به سرگردانی و یأس آنان می‌افزاید.

۶۱- مضمون مقابل عبارت قرآنی «أَنْتُمْ الْفُقَرَاءُ إِلَى اللَّهِ»، در کدام یک از گزینه‌ها مذکور است و مخاطب این عبارت، چه کسانی هستند؟

- ۱) ﴿وَاللَّهُ هُوَ الْغَنِيُّ الْحَمِيدُ﴾ - ﴿يَا أَيُّهَا النَّاسُ﴾
- ۲) ﴿وَاللَّهُ هُوَ الْغَنِيُّ الْحَمِيدُ﴾ - ﴿يَا أَيُّهَا الَّذِينَ آمَنُوا﴾
- ۳) ﴿يَسْأَلُهُ مَنْ فِي السَّمَاوَاتِ وَالْأَرْضِ﴾ - ﴿يَا أَيُّهَا الَّذِينَ آمَنُوا﴾
- ۴) ﴿يَسْأَلُهُ مَنْ فِي السَّمَاوَاتِ وَالْأَرْضِ﴾ - ﴿يَا أَيُّهَا النَّاسُ﴾

۶۲- مضامین «وابستگی موجودات به وجود خداوند» و «شریک نساختن کسی در فرمانروایی خویش»، به ترتیب در کدام آیات تجلی دارد؟

- ۱) ﴿اللَّهُ نُورُ السَّمَاوَاتِ وَالْأَرْضِ﴾ - ﴿مَا لَهُمْ مِنْ دُونِهِ مِنْ وَلِيٍّ﴾
- ۲) ﴿اللَّهُ نُورُ السَّمَاوَاتِ وَالْأَرْضِ﴾ - ﴿وَلِلَّهِ مَا فِي السَّمَاوَاتِ وَمَا فِي الْأَرْضِ﴾
- ۳) ﴿خَلَقُوا كَخَلْقِهِ فَتَشَابَهُ الْخَلْقِ عَلَيْهِمْ﴾ - ﴿وَلِلَّهِ مَا فِي السَّمَاوَاتِ وَمَا فِي الْأَرْضِ﴾
- ۴) ﴿خَلَقُوا كَخَلْقِهِ فَتَشَابَهُ الْخَلْقِ عَلَيْهِمْ﴾ - ﴿مَا لَهُمْ مِنْ دُونِهِ مِنْ وَلِيٍّ﴾

۶۳- اگر شخصی قسمتی از بدن خویش را در حادثه‌ای از دست دهد، هیچ‌گاه احساس نمی‌کند قدری از هویت و من خودش کم شده باشد، این

موضوع بیانگر کدام حقیقت است؟

- ۱) ثبات هویت و خود انسان ناشی از ثبات اندام‌هایش نیست.
- ۲) هویت و من انسان متغیر و مستقل از جسم انسان است.
- ۳) من حقیقی انسان در عین تغییر و تحول و تکامل، برخاسته از ساحت جسمانی است.
- ۴) جسم انسان دائماً در حال تغییر است و این وابستگی باعث تغییر در ساحت روحانی می‌گردد.

۶۴- ثمره «برترین عبادت»، چگونه آشکار می‌گردد و مناجات پیامبر اکرم (ص) «اللَّهُمَّ لَا تَكِلْنِي إِلَى نَفْسِي طَرْفَةَ عَيْنٍ أَبَدًا»، نتیجه فهم کدام

موضوع است؟

- ۱) جلب رحمت خاصه الهی - ناتوانی در شناخت ذات باری تعالی
- ۲) شکوفایی استعدادها - فقر و نیازمندی
- ۳) شکوفایی استعدادها - ناتوانی در شناخت ذات باری تعالی
- ۴) جلب رحمت خاصه الهی - فقر و نیازمندی

۶۵- کدام مورد اعتقاد کسانی است که ﴿مَنْ آمَنَ بِاللَّهِ وَ الْيَوْمِ الْآخِرِ وَ عَمِلَ صَالِحًا ...﴾ را باور کرده‌اند و آنان دارای چه ویژگی‌هایی هستند؟

- ۱) مرگ را پایان بخش دفتر زندگی نمی‌پندارند - «لَوْ كَانُوا يَعْلَمُونَ»
- ۲) زندگی چند روزه دنیوی برایشان بی‌ارزش است - «لَوْ كَانُوا يَعْلَمُونَ»
- ۳) زندگی چند روزه دنیوی برایشان بی‌ارزش است - «وَلَا هُمْ يَحْزَنُونَ»
- ۴) مرگ را پایان بخش دفتر زندگی نمی‌پندارند - «وَلَا هُمْ يَحْزَنُونَ»



۶۶- نیازمندی جهان در بقا، به چه معنایی است و این معنا در کدام تشبیه مذکور است؟

- ۱) همه مخلوقات وابسته به خدا هستند و او هر لحظه اراده کند، آن‌ها را از بین می‌برد - نیازمندی جریان برق به مولد آن
- ۲) همه مخلوقات وابسته به خدا هستند و او هر لحظه اراده کند، آن‌ها را از بین می‌برد - فقر ساختمان مسجد به معمارش
- ۳) همه مخلوقات وجود خویش را از خدا دریافت می‌کنند و به سبب او آشکار می‌گردند - نیازمندی اجزای ساعت به ساعت‌ساز
- ۴) همه مخلوقات وجود خویش را از خدا دریافت می‌کنند و به سبب او آشکار می‌گردند - فقر وجود سایه به نور

۶۷- داستان خواب حضرت یوسف نبی (ع) مؤید چیست و ثابت‌کننده کدام موضوع است؟

- ۱) اصالت رؤیاهای انبیای الهی - من ثابت
- ۲) اصالت رؤیاهای انبیای الهی - بعد مجرد
- ۳) اصالت رؤیاهای راستین - بعد مجرد
- ۴) اصالت رؤیاهای راستین - من ثابت

۶۸- چرا نمی‌توانیم رؤیاهای راستین را به بعد مادی و جسمانی مرتبط بدانیم؟

- ۱) زیرا بعد جسمانی تحلیل‌پذیر و تجزیه‌پذیر است و نمی‌تواند به دنیای کمالات نامحدود باشد.
- ۲) به این دلیل که بعد جسمانی نمی‌تواند به بسیاری از فضیلت‌ها آراسته گردد.
- ۳) به این دلیل که بعد جسمانی توانایی انتخاب، تصمیم‌گیری و اندیشه را ندارد.
- ۴) زیرا هر موجود جسمانی نمی‌تواند هم‌زمان در دو مکان مختلف باشد، در حالی که در رؤیاها این چنین است.

۶۹- در منظر قرآن کریم «اصالت رؤیاهای صادق» و ارتباط آن با بعد غیرمجرد انسان به ترتیب شامل چه حکمی می‌گردد؟

- ۱) پذیرش - پذیرش
- ۲) پذیرش - عدم پذیرش
- ۳) عدم پذیرش - عدم پذیرش
- ۴) عدم پذیرش - پذیرش

۷۰- کدام عامل سبب می‌شود، شجاعت به مرحله عالی برسد و فداکاری در راه خدا آسان‌تر شود و امام حسین (ع) در این باره چه می‌فرماید؟

- ۱) «فَلَاخَوْفٌ عَلَيْهِمْ» - «برای نابودی و فنا خلق نشده‌اید بلکه برای بقا آفریده شده‌اید ...»
- ۲) «وَلَا هُمْ يَحْزَنُونَ» - «برای نابودی و فنا خلق نشده‌اید بلکه برای بقا آفریده شده‌اید ...»
- ۳) «فَلَاخَوْفٌ عَلَيْهِمْ» - «مرگ چیزی نیست مگر پلی که شما را از ساحل سختی‌ها به ساحل سعادت و کرامت ...»
- ۴) «وَلَا هُمْ يَحْزَنُونَ» - «مرگ چیزی نیست مگر پلی که شما را از ساحل سختی‌ها به ساحل سعادت و کرامت ...»

۷۱- باغبانی که زحمت می‌کشد و به پرورش درختان مشغول است، رشد محصولات چه نسبتی با تدبیر او دارد و مرتبه توحید در ربوبیت دارای

کدام مفهوم است؟

- ۱) حاصل تدبیر باغبان است - موجودات به علت وابستگی قدرت تدبیر بسیار اندکی دارند.
- ۲) حاصل تدبیر باغبان است - انسان‌ها نمی‌توانند مستقل از خداوند تدبیر کنند.
- ۳) نتیجه تدبیر باغبان نیست - انسان‌ها نمی‌توانند مستقل از خداوند تدبیر کنند.
- ۴) نتیجه تدبیر باغبان نیست - موجودات به علت وابستگی قدرت تدبیر بسیار اندکی دارند.

۷۲- تقرب به درگاه الهی و مسجود فرشتگان شدن انسان و سقوط به اعماق جهنم به ترتیب بازتاب کدام است؟

- ۱) مزین شدن به فضیلت‌ها - بی‌توجهی به فضایل
- ۲) مزین شدن به فضیلت‌ها - تن دادن به رذایل
- ۳) دوری از رذیلت‌ها - تن دادن به رذایل
- ۴) دوری از رذیلت‌ها - بی‌توجهی به فضایل

۷۳- کدام مورد اعتقاد کسانی است که «وَمَا هَذِهِ الْحَيَاةُ الدُّنْيَا إِلَّا لَهْوٌ وَ لَعِبٌ ...» را باور کرده‌اند و آنان به چه چیزی استمرار دانایی دارند؟

- ۱) مرگ را غروبی برای جان می‌دانند و طلوعی درخشان‌تر برای تن - «وَإِنَّ الدَّارَ الْآخِرَةَ لَهِيَ الْحَيَوَانُ»
- ۲) مرگ را غروبی برای تن می‌دانند و طلوعی درخشان‌تر برای جان - «وَإِنَّ الدَّارَ الْآخِرَةَ لَهِيَ الْحَيَوَانُ»
- ۳) مرگ را غروبی برای جان می‌دانند و طلوعی درخشان‌تر برای تن - «فَلَاخَوْفٌ عَلَيْهِمْ وَلَا هُمْ يَحْزَنُونَ»
- ۴) مرگ را غروبی برای تن می‌دانند و طلوعی درخشان‌تر برای جان - «فَلَاخَوْفٌ عَلَيْهِمْ وَلَا هُمْ يَحْزَنُونَ»







95- The "bromeliad" is a plant that .....

- 1) has useless roots
- 2) is a pineapple
- 3) can grow anywhere
- 4) takes up water through its leaves

96- The most suitable title for this passage is .....

- 1) Absorption of Water by Bromeliad
- 2) Rootless Plants
- 3) Plants in the Desert
- 4) Plants Needing Roots to Survive

Passage 2:

She took up skating at age 85, made her first movie appearance at age 114, and held a concert in the neighborhood on her 121<sup>st</sup> birthday.

When it comes to long life, Jeanne Calment is the world's record holder. She lived to the ripe old age of 122. So is 122 the upper limit to the human life span? If scientists come up with some sort of pill or diet that would slow aging, could we possibly make it to 150 – or beyond?

Researchers don't entirely agree on the answers. "Calment lived to 122, so it wouldn't surprise me if someone alive today reaches 130 or 135," says Jerry Shay at the University of Texas.

Steve Austad at the University of Texas agrees. "People can live much longer than we think," he says. "Experts used to say that humans couldn't live past 110. When Calment blew past that age, they raised the number to 120. So why can't we go higher?"

The trouble with guessing how old people can live to be is that it's all just guessing. "Anyone can make up a number," says Rich Miller at the University of Michigan. "Usually the scientist who picks the highest number gets his name in Time Magazine."

Won't new anti-aging techniques keep us alive for centuries? "Any cure," says Miller, "for aging would probably keep most of us kicking until about 120." "Researchers are working on treatments that lengthen the life span of mice by 50 percent at most. So, if the average human life span is about 80 years," says Miller, "adding another 50 percent would get you to 120."

97- What does the story of Jeanne Calment prove to us?

- 1) Humans can live more than 120 years.
- 2) Old people are as creative as ever before.
- 3) Women are sporty even at the age of 85.
- 4) Women live longer than men.

98- According to Steve Austad at the University of Texas, .....

- 1) the average human life span could be 110
- 2) scientists cannot find ways to slow aging
- 3) few people can expect to live to over 150
- 4) researchers are not sure how long people can live

99- The underlined word "they" in the paragraph 4 refers to .....

- 1) humans
- 2) people
- 3) experts
- 4) Shay and Austad

100- Who would agree that a scientist will become famous if he makes the wildest guess at longevity?

- 1) Jerry Shay
- 2) Steve Austad
- 3) Rich Miller
- 4) Jeanne Calment

دفترچه شماره ۲

آزمون شماره ۹

جمعه ۹۸/۰۸/۰۳



## آزمون اختصاصی

### پایه دوازدهم انسانی

دوره دوم متوسطه

نام و نام خانوادگی:	شماره داوطلبی:
تعداد سؤالاتی که باید پاسخ دهید: ۱۸۰	مدت پاسخگویی: ۱۹۰ دقیقه

عناوین مواد امتحانی آزمون اختصاصی گروه آزمایشی علوم انسانی، تعداد سؤالات و مدت پاسخگویی

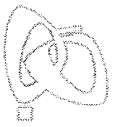
ردیف	مواد امتحانی	تعداد سؤال	وضعیت پاسخگویی	شماره سؤال		مدت پاسخگویی
				از	تا	
۱	ریاضیات	۱۵	اجباری	۱۰۱	۱۱۵	۳۵ دقیقه
		۱۰	زوج کتاب	۱۱۶	۱۲۵	
		۱۰	زوج کتاب	۱۲۶	۱۳۵	
۲	اقتصاد	۱۰	اجباری	۱۳۶	۱۴۵	۱۰ دقیقه
۳	علوم و فنون ادبی	۱۵	اجباری	۱۴۶	۱۶۰	۲۵ دقیقه
		۱۰	زوج کتاب	۱۶۱	۱۷۰	
		۱۰	زوج کتاب	۱۷۱	۱۸۰	
۴	زبان عربی (اختصاصی)	۱۰	اجباری	۱۸۱	۱۹۰	۱۰ دقیقه
۵	تاریخ	۱۰	اجباری	۱۹۱	۲۰۰	۲۰ دقیقه
		۱۰	زوج کتاب	۲۰۱	۲۱۰	
		۱۰	زوج کتاب	۲۱۱	۲۲۰	
۶	جغرافیا	۱۰	اجباری	۲۲۱	۲۳۰	۲۰ دقیقه
		۱۰	زوج کتاب	۲۳۱	۲۴۰	
		۱۰	زوج کتاب	۲۴۱	۲۵۰	
۷	جامعه‌شناسی	۱۰	اجباری	۲۵۱	۲۶۰	۳۰ دقیقه
		۱۰	اجباری	۲۶۱	۲۷۰	
		۱۰	اجباری	۲۷۱	۲۸۰	
۸	فلسفه و منطق	۱۰	اجباری	۲۸۱	۲۹۰	۳۰ دقیقه
		۱۰	اجباری	۲۹۱	۳۰۰	
		۱۰	اجباری	۳۰۱	۳۱۰	
۹	روان‌شناسی	۱۰	اجباری	۳۱۱	۳۲۰	۱۰ دقیقه

حق چاپ و تکثیر سؤالات آزمون برای تمامی اشخاص حقیقی و حقوقی ممنوع می‌باشد و پیگرد قانونی دارد.



- ۱۰۱- حاصل  $۵۶ \times ۲۴ \times ۳۰$  برابر فاکتوریل چه عددی است؟
- (۱) ۵ (۲) ۶ (۳) ۷ (۴) ۸
- ۱۰۲- با استفاده از ارقام ۰، ۱، ۵، ۲ و ۴ چند عدد سه رقمی مضرب ۵ و با ارقام متمایز می توان ساخت؟
- (۱) ۱۵ (۲) ۲۱ (۳) ۲۴ (۴) ۲۲
- ۱۰۳- با استفاده از حروف کلمه "Reading" چند رمز عبور چهار حرفی می توان نوشت که شامل حرف "n" باشد؟
- (۱) ۱۲۰ (۲) ۳۶۰ (۳) ۴۸۰ (۴) ۷۲۰
- ۱۰۴- چند عدد سه رقمی با ارقام متمایز وجود دارد؟
- (۱) ۶۴۸ (۲) ۶۹۴ (۳) ۷۲۰ (۴) ۷۶۴
- ۱۰۵- حروف کلمه "CANADA" چند جایگشت دارد به طوری که حروف A یک در میان قرار گیرند؟
- (۱) ۶ (۲) ۸ (۳) ۱۲ (۴) ۱۶
- ۱۰۶- پنج نفر با نام های A, B, C, D و E می خواهند در یک سینما سخنرانی کنند، تعداد حالات ممکن برای آن که A و B بلافاصله بعد از یکدیگر سخنرانی کنند، کدام است؟
- (۱) ۱۲ (۲) ۲۴ (۳) ۳۶ (۴) ۴۸
- ۱۰۷- در چه تعداد از جایگشت های ساخته شده از حروف کلمه "PEDAR" دو حرف "P" و "E" کنار هم قرار ندارند؟
- (۱) ۱۲۰ (۲) ۷۲ (۳) ۴۸ (۴) ۳۶
- ۱۰۸- شش ورزشکار به همراه دو مربی خود به چند طریق می توانند در یک صف طوری قرار گیرند که بین دو مربی، سه ورزشکار حضور داشته باشد؟
- (۱) ۵۲۴۰ (۲) ۵۴۶۰ (۳) ۵۶۴۰ (۴) ۵۷۶۰
- ۱۰۹- تعداد جایگشت های سه حرفی با استفاده از حروف کلمه «ایران» کدام است؟
- (۱) ۳۳ (۲) ۳۴ (۳) ۳۵ (۴) ۳۶
- ۱۱۰- مقدار  $P(n, n-1)$  با کدام گزینه برابر است؟
- (۱) ۱ (۲)  $P(n, 0)$  (۳)  $P(n, 1)$  (۴)  $P(n, n)$
- ۱۱۱- از بین ۷ مهره سفید متمایز و ۳ مهره سیاه متمایز می خواهیم ۲ مهره انتخاب کنیم. تعداد حالات ممکن به طوری که حداقل یک مهره سفید انتخاب شود، کدام است؟
- (۱) ۱۸ (۲) ۲۱ (۳) ۳۶ (۴) ۴۲
- ۱۱۲- در یک دوره از لیگ جهانی والیبال ۱۲ تیم حضور دارند. اگر تمام بازی ها به صورت رفت و برگشت انجام شود، تعداد کل بازی های انجام شده کدام است؟
- (۱) ۱۳۲ (۲) ۱۴۴ (۳) ۶۶ (۴) ۷۲
- ۱۱۳- یک مجموعه n عضوی ۳۶ زیرمجموعه ۲ عضوی دارد. تعداد زیرمجموعه های ۳ عضوی آن کدام است؟
- (۱) ۶۲ (۲) ۶۴ (۳) ۸۲ (۴) ۸۴
- ۱۱۴- اگر  $C(n, 10) = 2C(n, 9)$ ، آن گاه n کدام است؟
- (۱) ۲۶ (۲) ۲۷ (۳) ۲۸ (۴) ۲۹
- ۱۱۵- در آزمایش پرتاب دو سکه و سه تاس، فضای نمونه چند عضو دارد؟
- (۱) ۱۳۲ (۲) ۴۰۸ (۳) ۸۶۴ (۴) ۹۸۲





توجه: داوطلب گرامی، لطفاً از بین سؤالات زوج درس ۱ (ریاضی و آمار (۱)، شماره ۱۱۶ تا ۱۲۵) و زوج درس ۲ (ریاضی و آمار (۲)، شماره ۱۲۶ تا ۱۳۵)، فقط یک سری را به انتخاب خود پاسخ دهید.

## ریاضی و آمار (۱) (سؤالات ۱۱۶ تا ۱۲۵)

## زوج درس ۱

۱۱۶- اگر هر دو ریشه معادله  $x^2 - (m+1)x - n + 4 = 0$  برابر صفر باشد،  $m+n$  کدام است؟

- (۱) ۱ (۲) ۲ (۳) ۳ (۴) ۴

۱۱۷- مجموعه جواب معادله  $(2x - \frac{1}{3})^2 = \frac{x^2}{4} + \frac{2}{3}x + \frac{4}{9}$  کدام است؟

- (۱)  $\{-\frac{2}{3}, \frac{2}{15}\}$  (۲)  $\{\frac{2}{3}, -\frac{2}{15}\}$   
 (۳)  $\{\frac{2}{3}, \frac{2}{15}\}$  (۴)  $\{-\frac{2}{3}, -\frac{2}{15}\}$

۱۱۸- در معادله درجه دوم  $(3a+2)x^2 - 2(a-1)x + 4 = 0$  یکی از ریشه‌ها ۲ است، ریشه دیگر کدام است؟

- (۱)  $-\frac{1}{2}$  (۲)  $\frac{1}{2}$  (۳)  $-\frac{1}{4}$  (۴)  $\frac{1}{4}$

۱۱۹- در معادله درجه دوم  $3x^2 - 7x + (m+2) = 0$  ریشه‌ها عکس یکدیگرند. مقدار دلتا ( $\Delta$ : مبین) معادله کدام است؟

- (۱) ۱۱ (۲) ۱۲ (۳) ۱۳ (۴) ۱۴

۱۲۰- در مورد معادله  $\frac{1}{(x-2)^2} + \frac{3}{x-2} = 4$  کدام گزینه صحیح است؟

- (۱) دو جواب مثبت دارد. (۲) دو جواب مثبت و منفی دارد.  
 (۳) یک جواب مثبت دارد. (۴) فاقد جواب است.

۱۲۱- اعداد ۳ و  $-\frac{3}{4}$ ، جواب‌های کدام معادله هستند؟

- (۱)  $x^2 - \frac{3}{4}x + 3 = 0$  (۲)  $x^2 + \frac{3}{4}x - 3 = 0$   
 (۳)  $2x^2 - 3x - 9 = 0$  (۴)  $2x^2 - 3x + 9 = 0$

۱۲۲- در معادله درجه دوم  $x^2 - 9x + m = 0$ ، یکی از ریشه‌ها، دو برابر ریشه دیگر است. حاصل ضرب ریشه‌ها کدام است؟

- (۱) ۱۲ (۲) ۱۸ (۳) ۳۶ (۴) ۴۸

۱۲۳- مجموع ریشه‌های معادله  $(x^2 - 2x - 3)(x^2 - 1) = 0$ ، کدام است؟

- (۱)  $\frac{5}{2}$  (۲)  $\frac{7}{2}$  (۳)  $\frac{9}{2}$  (۴)  $\frac{11}{2}$

۱۲۴- ابعاد یک مثلث قائم‌الزاویه  $2x+3$ ،  $2x+2$  و  $x$  هستند، محیط این مثلث کدام است؟

- (۱) ۵ (۲) ۲۰ (۳) ۲۵ (۴) ۳۰

۱۲۵- ریشه مضاعف مثبت معادله  $4x^2 + 2mx - m + 3 = 0$ ، کدام است؟

- (۱)  $\frac{1}{2}$  (۲)  $\frac{3}{2}$  (۳)  $\frac{5}{2}$  (۴)  $\frac{7}{2}$



## زوج درس ۲

## ریاضی و آمار (۲) (سوالات ۱۲۶ تا ۱۳۵)

۱۲۶- تابع  $f$  به صورت  $f(x) = \frac{1}{x^2 - 2x + 1}$  تعریف شده است،  $A$  کدام است؟

$\mathbb{R}_{\geq 0}$  (۴)

$\mathbb{R}^+$  (۳)

$\mathbb{R} - \{1\}$  (۲)

$\mathbb{R}$  (۱)

۱۲۷- اگر برد تابع  $f(x) = \frac{5-2x}{4x-1}$  برابر  $\{\frac{1}{4}\}$  فرض شود، دامنه این تابع کدام است؟

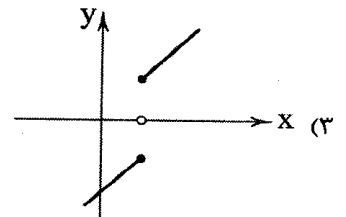
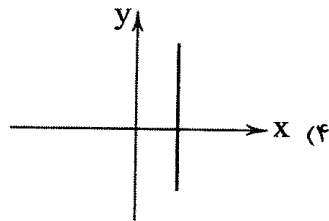
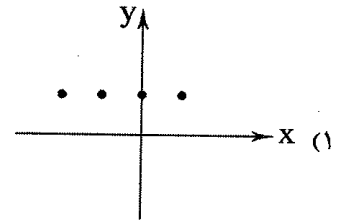
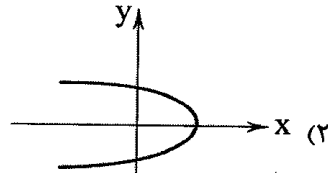
$\{\frac{9}{4}\}$  (۴)

$\{\}$  (۳)

$\{\frac{9}{8}\}$  (۲)

$\{\frac{1}{8}\}$  (۱)

۱۲۸- کدام نمودار زیر، نمودار یک تابع است؟



۱۲۹- کدام گزاره فارسی به طور نادرست به نماد ریاضی تبدیل شده است؟

$x^2 + y^2 \geq 4xy$

(۱) مجموع مربعات دو عدد حقیقی همواره بزرگتر یا مساوی چهار برابر حاصل ضرب آن دو عدد است.

$3x^2 \geq 2\sqrt{x}$

(۲) سه برابر جذر هر عدد حقیقی همواره بزرگتر یا مساوی دو برابر مربع آن عدد است.

$\frac{1}{x} + \frac{1}{y} \geq \frac{xy}{2}$

(۳) مجموع معکوس‌های دو عدد حقیقی، همواره بزرگتر یا مساوی نصف حاصل ضرب آن دو عدد است.

$x - \frac{1}{x} > 1$

(۴) تفاضل معکوس هر عدد حقیقی از خود آن عدد همواره بزرگتر از ۱ است.

۱۳۰- در مورد استدلال زیر، کدام گزینه نادرست است؟

مقدمه ۱: اگر علی با دست آلوده غذا بخورد، آن‌گاه بیمار می‌شود.

مقدمه ۲: علی بیمار شده است.

∴ علی با دست آلوده غذا خورده است.

(۱) نتیجه این استدلال ممکن است درست باشد.

(۲) نتیجه این استدلال قطعاً نادرست است.

(۳) این استدلال مغالطه است.

(۴) روش این استدلال نادرست است.

محل انجام محاسبات



۱۳۱- اگر برای هر دو عدد حقیقی  $x$  و  $y$  ( $x, y \neq 0$ )، از رابطه  $x < y$  نتیجه بگیریم  $\frac{1}{x} > \frac{1}{y}$ ، آن گاه این نتیجه گیری .....  
 (۱) همواره نادرست است.  
 (۲) همواره درست است.  
 (۳) فقط وقتی نادرست است که  $x$  و  $y$  مختلف‌العلامت باشند.  
 (۴) فقط وقتی درست است که  $x$  و  $y$  مختلف‌العلامت باشند.

۱۳۲- در حل معادله  $x^6 = 8x$  در کدام مرحله اشتباه رخ داده است؟

مرحله ۱)  $x^6 - 8x = 0$

مرحله ۲)  $x(x^5 - 8) = 0$

مرحله ۳)  $\frac{x(x^5 - 8)}{x} = \frac{0}{x} \Rightarrow x^5 - 8 = 0$

مرحله ۴)  $x^5 = 8 \Rightarrow x = 2$

(۴) مرحله ۴

(۳) مرحله ۳

(۲) مرحله ۲

(۱) مرحله ۱

۱۳۳- کدام گزاره را فقط می‌توان به کمک استدلال عکس نقیض اثبات نمود؟

(۱) اگر  $n^2$  مضربی از ۳ باشد، آن گاه  $n$  نیز مضربی از ۳ است.

(۲) اگر دو واحد به دو برابر عدد فردی اضافه شود، حاصل همواره مضربی از ۴ است.

(۳) حاصل ضرب دو عدد گویا و گنگ همواره عددی گنگ است.

(۴) اگر  $n$  عددی فرد باشد، آن گاه  $n^2 + 1$  عددی زوج است.

۱۳۴- اگر  $S = \frac{1}{4}gt^2$  باشد، آن گاه در کدام گزینه معادله برحسب  $t$  به طور صحیح نوشته شده است؟

(۱)  $S = \frac{1}{4}gt^2 \Rightarrow 4S = gt^2 \Rightarrow t^2 = \frac{g}{4S} \Rightarrow t = \pm \sqrt{\frac{g}{4S}}$

(۲)  $S = \frac{1}{4}gt^2 \Rightarrow 4S = gt^2 \Rightarrow t^2 = \frac{g}{4S} \Rightarrow t = \pm \frac{1}{2}\sqrt{\frac{g}{S}}$

(۳)  $S = \frac{1}{4}gt^2 \Rightarrow 4S = gt^2 \Rightarrow t^2 = \frac{4S}{g} \Rightarrow t = \pm 2\sqrt{\frac{S}{g}}$

(۴)  $S = \frac{1}{4}gt^2 \Rightarrow 4S = gt^2 \Rightarrow t^2 = \frac{4S}{g} \Rightarrow t = \pm \sqrt{\frac{4S}{g}}$

۱۳۵- روش به کار رفته در چه تعداد از استدلال‌های زیر نادرست است؟

(الف)  $x < 0 \Rightarrow x^3 < 0$

$(-2) < 0$

$\therefore (-2)^3 < 0$

(ب) دو خط موازی هیچ گاه یک دیگر را قطع نمی‌کنند.

خطوط  $L_1$  و  $L_2$  موازیند.

$\therefore$  خطوط  $L_1$  و  $L_2$  هیچ گاه یک دیگر را قطع نمی‌کنند.

(د) اگر  $x$  و  $y$  دو عدد زوج باشد، آن گاه مجموع آن‌ها با

عدد ۱ همواره عددی فرد است.

$a + b + 1 = 25$

$\therefore a, b$  زوج هستند.

(ج) اگر تعداد داده‌ها فرد باشد، داده وسط میانه است.

میانه برابر داده وسط است.

$\therefore$  تعداد داده‌ها فرد است.

۴ (۴)

۳ (۳)

۲ (۲)

۱ (۱)



۱۳۶- عامل مطرح شدن مباحثی چون مبادله، معامله، خرید و فروش و تجارت چه می‌باشد؟

- (۱) اهمیت علم اقتصاد در تعریف این مباحث که منجر به پیدایش اندیشه اقتصادی در دنیای مدرن می‌شود.
- (۲) رابطه مستقیم بین نیازهای نامحدود انسان با امکانات موجود که صرفاً منجر به رفع نیازهای مادی جوامع خواهد شد.
- (۳) رابطه مستقیم بین قیمت و تقاضای افراد برای رفع نیازهای گوناگون خود که بازار را تشکیل می‌دهد.
- (۴) تخصص پیدا کردن افراد در یک نوع از تولید و تقسیم کار در اجتماع که ناشی از تفاوت افراد در توانایی‌هایشان است.

۱۳۷- کدام گزینه تعریف کامل‌تر و درست‌تری از «بازار» در مباحث اقتصادی ارائه می‌دهد؟

- (۱) مکانی که در آن بین ارائه‌دهندگان محصول و متقاضیان آن تعامل و تبادل کالا صورت می‌گیرد.
- (۲) ارتباط بین خریداران و فروشندگان یک کالا که صرفاً محدود به مکان خاصی نمی‌شود.
- (۳) مکانی که در آن رفتارهای اقتصادی تولیدکنندگان و مصرف‌کنندگان با نام‌های عرضه و تقاضا محقق می‌شوند.
- (۴) صرفاً به ارتباط بین تولیدکنندگان و مصرف‌کنندگان در حالت انحصاری و رقابتی حتی بدون در نظر گرفتن یک مکان خاص اطلاق می‌شود.

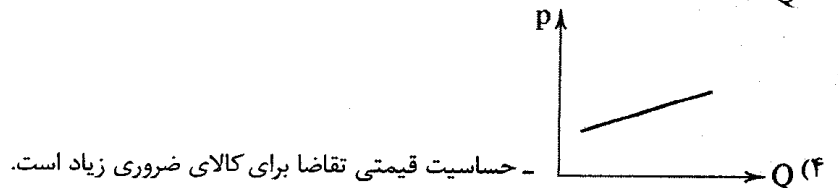
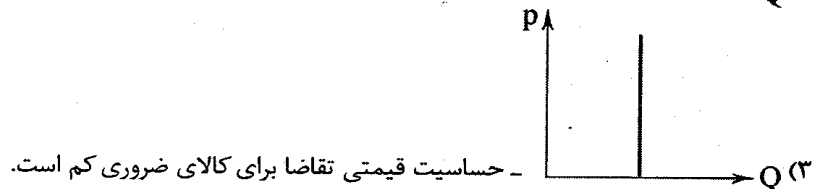
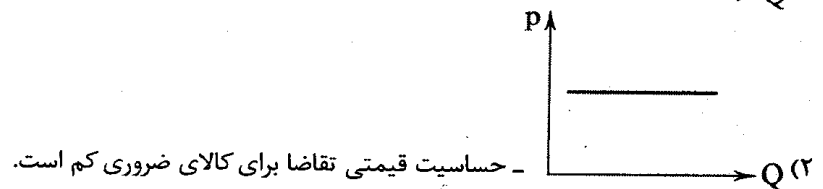
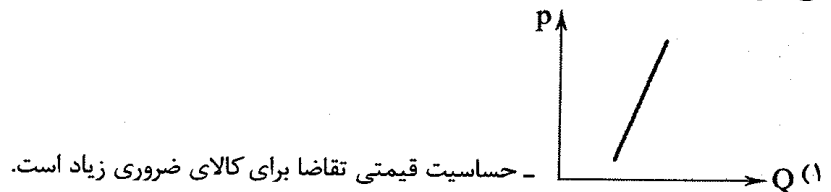
۱۳۸- کدام گزینه پاسخ درست سؤالات زیر است؟

(الف) کدام مورد جزء عوامل تأثیرگذار بر رفتار اقتصادی مصرف‌کنندگان محسوب نمی‌شود؟

(ب) مفهوم «نزولی بودن منحنی تقاضا» در کدام عبارت به درستی مشخص شده است؟

- (۱) الف: پیش‌بینی وضعیت رونق یا رکود بازار ب: با افزایش قیمت یک کالا، مقدار تقاضا کاهش و با کاهش قیمت آن، مقدار تقاضا افزایش خواهد یافت.
- (۲) الف: درآمد و سلیقه شخصی ب: با افزایش قیمت یک کالا، مقدار تقاضا کاهش و با کاهش قیمت آن، مقدار تقاضا افزایش خواهد یافت.
- (۳) الف: درآمد و سلیقه شخصی ب: با افزایش قیمت یک کالا، میل به تقاضا بیشتر و با کاهش قیمت آن، میل به تقاضا کاهش خواهد یافت.
- (۴) الف: پیش‌بینی وضعیت رونق یا رکود بازار ب: با افزایش قیمت یک کالا، میل به تقاضا بیشتر و با کاهش قیمت آن، میل به تقاضا کاهش خواهد یافت.

۱۳۹- با توجه به مفهوم حساسیت قیمتی تقاضا، کدام نمودار مربوط به تغییرات قیمت نان به عنوان یک کالای ضروری است و در این رابطه چه می‌توان گفت؟



۱۴۰- کدام گزینه در رابطه با «بازارهای حراجی» نادرست است؟

- (۱) خریداران عمده کالاهای دولتی برای دستیابی به کالای مورد نظر خود بازار مناقصه تشکیل می‌دهند.
- (۲) در مناقصه، ارائه کم‌ترین قیمت از طرف تولیدکننده، فرآیند مبادله کالا را صورت می‌دهد.
- (۳) فروشندگان یک کالای خاص مثل آثار هنری یا وسایل بازمانده از مشاهیر جهان برای فروش کالای خود بازار مزایده برگزار می‌کنند.
- (۴) در واقع بازار مناقصه شباهت بسیار زیادی به بازار انحصاری در فروش دارد و تعیین‌کننده قیمت در آن تولیدکننده است.



۱۴۱- با توجه به جدول تعادلی زیر، به سؤالات پاسخ دهید:

عرضه	قیمت (به تومان)	تقاضا
۳۵	۲۵,۰۰۰	۵
۳۰	۲۱,۰۰۰	۱۰
۲۵	۱۸,۰۰۰	۱۵
۲۰	۱۴,۰۰۰	۲۰
۱۵	۱۱,۰۰۰	۲۵
۱۰	۷,۰۰۰	۳۰
۵	۳,۰۰۰	۳۵

(الف) مازاد یا کمبود تقاضا در قیمت ۲۱,۰۰۰ تومان چقدر است؟

(ب) مازاد یا کمبود عرضه در قیمت ۷,۰۰۰ تومان چقدر است؟

(ج) مازاد یا کمبود تقاضا در قیمت ۱۱,۰۰۰ تومان چقدر است؟

(د) مازاد یا کمبود عرضه در قیمت ۲۵,۰۰۰ تومان نسبت به تعادل را محاسبه کنید.

(ه) در کدام قیمت (یا قیمت‌ها)، درآمد تولیدکننده با پرداختی مصرف‌کننده برابر می‌شود؟

(و) در کدام قیمت (یا قیمت‌ها)، تولیدکننده تمام محصولات تولیدی خود را به فروش می‌رساند؟

(۱) الف: ۲۰ واحد مازاد تقاضا ب: ۲۰ واحد مازاد عرضه ج: ۱۰ واحد کمبود تقاضا د: ۱۵ واحد کمبود عرضه ه: در قیمت تعادلی و: قیمت تعادلی

و تمام قیمت‌های بالای تعادل

(۲) الف: ۴,۰۰۰ واحد مازاد تقاضا ب: ۴,۰۰۰ واحد مازاد عرضه ج: ۳,۰۰۰ واحد کمبود تقاضا د: ۹,۰۰۰ واحد مازاد عرضه ه: در تمام قیمت‌ها

و: در تمام قیمت‌های بالای تعادل

(۳) الف: ۲۰ واحد کمبود تقاضا ب: ۲۰ واحد کمبود عرضه ج: ۱۰ واحد مازاد تقاضا د: ۱۵ واحد مازاد عرضه ه: در تمام قیمت‌ها و: قیمت تعادلی

و تمام قیمت‌های کمتر از آن

(۴) الف: ۴,۰۰۰ واحد کمبود تقاضا ب: ۴,۰۰۰ واحد کمبود عرضه ج: ۳,۰۰۰ واحد مازاد تقاضا د: ۹,۰۰۰ واحد کمبود عرضه ه: در قیمت تعادلی

و: قیمت تعادلی و تمام قیمت‌های کمتر از تعادل

۱۴۲- کدام گزینه پاسخ درست سؤالات زیر است؟

(الف) افزایش قیمت‌ها به دلیل ..... موجب ..... فاصله بین عرضه و تقاضا می‌شود.

(ب) هرگاه در بازار، قیمت در سطح قیمت تعادلی نباشد، ..... ، به شرط .....

(۱) الف: مازاد تقاضا - کم شدن ب: عواملی قیمت را به سمت تعادل هدایت می‌کنند - این‌که عوامل بیرونی مانع نشوند.

(۲) الف: مازاد عرضه - زیاد شدن ب: دولت قیمت را به سمت تعادل هدایت می‌کند - این‌که عوامل جانبی مانع نشوند.

(۳) الف: کمبود عرضه - زیاد شدن ب: دولت قیمت را به سمت تعادل هدایت می‌کند - این‌که عوامل بیرونی مانع نشوند.

(۴) الف: کمبود تقاضا - کم شدن ب: عواملی قیمت را به سمت تعادل هدایت می‌کنند - این‌که عوامل جانبی مانع نشوند.

۱۴۳- در کدام گزینه «رفتار اقتصادی» به درستی معرفی شده است؟

(۱) چگونگی تصمیم‌گیری و اقدام هر یک از تولیدکنندگان و مصرف‌کنندگان و واکنش آن‌ها نسبت به تغییرات وضعیت اقتصادی

(۲) چگونگی کنترل قیمت‌ها با میزان تولید و عرضه بدون دخالت دولت و تا شکل‌گیری یک بازار تعادلی

(۳) چگونگی تعیین وضعیت تقاضا و عرضه با بررسی شیب منحنی‌های تقاضا و عرضه و ارزیابی حساسیت‌های قیمتی

(۴) ارتباط خریداران و فروشندگان یک کالا و میزان تقاضای آن با توجه به کشش قیمتی عرضه

۱۴۴- کدام موارد در رابطه با بازارهای «انحصاری» و «رقابتی» کاملاً به درستی بیان شده‌اند؟

(الف) در بازارهای رقابتی، هیچ‌یک از تولیدکنندگان و مصرف‌کنندگان به تنهایی نقشی در شکل‌گیری قیمت ندارند.

(ب) افزایش تعداد تولیدکنندگان در بازارهای رقابتی، امکان صلح بین آن‌ها را افزایش داده و به ضرر مصرف‌کننده است.

(ج) در بازار انحصاری فروش، قیمت‌گذار مصرف‌کننده انحصارگر است.

(د) در هر یک از بازارهای قانونی و انحصاری فروش و خرید، قیمت‌گذار دولت و قیمت‌پذیر طرف مقابل در بازار است.

(ه) در بازار انحصاری خرید، قیمت‌پذیر فروشنده است و انحصارگر خریدار می‌باشد.

(و) برای تشکیل بازارهای انحصاری و رقابتی قطعاً وجود یک مکان خاص الزامی است.

(ز) به طور کلی بازارهای انحصاری فروش حتی به شرط مقررات‌گذاری‌های صحیح دولتی برای مصرف‌کننده سودمند نیست.

(۱) الف - ب - د

(۲) ب - ج - ه - و

(۳) الف - ه

(۴) ج - و - ز - د - ب



۱۴۵- افزایش قیمت یک کالای معمولی موجب .....

- (۱) جابه‌جایی مکان هندسی نقطه تقاضا روی منحنی به سمت راست خود می‌شود.
- (۲) جابه‌جایی مکان هندسی منحنی تقاضا به سمت راست خود می‌شود.
- (۳) جابه‌جایی مکان هندسی منحنی عرضه به سمت راست خود می‌شود.
- (۴) جابه‌جایی مکان هندسی نقطه عرضه روی منحنی به سمت راست خود می‌شود.



DriQ.com

## علوم و فنون ادبی



۱۴۶- در همه گزینه‌ها به عوامل گرایش نثر در سال‌های انقلاب مشروطه به سمت سادگی و بی‌بیرایگی اشاره شده است، به جز .....

- (۱) تغییر مخاطب نوشته‌ها
- (۲) روی آوردن به ترجمه و ادبیات داستانی
- (۳) عمومی شدن آموزش برای همه مردم
- (۴) رواج و گسترش روزنامه‌نگاری

۱۴۷- عبارت زیر معرف کدام شخصیت ادبی است؟

«به دلیل جسارت و بی‌پروایی در بیان اندیشه‌های سیاسی، اجتماعی و وطن‌پرستانه‌اش، پیش از آن‌که به اوج شکوفایی برسد، به دستور رضاخان ترور شد.»

- (۱) میرزاده عشقی
- (۲) جهانگیرخان صوراسرافیل
- (۳) فرّخی یزدی
- (۴) عارف قزوینی

۱۴۸- گزینه درست را طوری انتخاب کنید که بیت‌ها در آن به ترتیب یادآور نام مؤسسان انجمن‌های ادبی «نشاط - اصفهان - خاقان» باشند.

- |   |                                      |
|---|--------------------------------------|
| دوست دارند این دو کوکب ناصرالدین شاه را | الف) غرق مهر شاه دیدم آفتاب و ماه را |
| غم لیلی نشاط مجنون است                  | ب) درد شیرین دواي فرهاد است          |
| طفلی حل کرد مشکل ما                     | ج) هاتفا! آخر به مکتب عشق            |
| مشیتاق بندگی و دعاگوی دولتم             | د) باز آی ساقیا که هواخواه خدمتم     |
| باید که سجده بر در او هر سحر کنی        | ه) جم دستگاه فتحعلی شاه تاج‌دار      |
| (۴) ب - د - الف                         | (۲) د - ج - الف                      |
| (۳) ب - د - ه                           | (۱) د - ج - ه                        |

۱۴۹- موضوع کتاب «خداوندنامه» کدام است؟

- (۱) منظومه‌ای عرفانی در بیان صفات خداوند و روش سیر و سلوک عارفان
- (۲) یک مثنوی تاریخی درباره جنگ‌های شاه عباس و پیروزی‌های وی
- (۳) حماسه‌ای مذهبی در بیان معجزات پیامبر (ص) و دلیری‌های حضرت علی (ع)
- (۴) منظومه‌ای مذهبی درباره داستان زندگی پیامبران و کتاب‌های آسمانی

۱۵۰- کدام عبارت نادرست است؟

- (۱) با روی کار آمدن سلسله قاجار و تثبیت حکومت مرکزی در ایران، بازگشت به شیوه و الگوی گذشتگان در ادبیات پررونق‌تر از گذشته بود.
- (۲) در زمان نادرشاه و کریم‌خان زند، فتحعلی‌خان صبا با همراهی چند تن دیگر از ادیبان، انجمن ادبی اصفهان را اداره می‌کرد.
- (۳) در دوران حکومت‌های افشاریه، زندیه و ابتدای دوره قاجار، رشد و شکوفایی قابل توجهی در تاریخ ادبیات ایران دیده نمی‌شود.
- (۴) در زمان قاجار عبدالوهاب نشاط، انجمن ادبی نشاط را تأسیس کرد؛ پس از آن، انجمن ادبی خاقان به ریاست فتحعلی شاه در تهران تشکیل شد.

۱۵۱- عنوان «پرچم‌دار بازگشت ادبی و شاخص‌ترین شاعر دوره بازگشت» شایسته کدام شاعر است؟

- (۱) هاتفا اصفهانی
  - (۲) فروغی بسطامی
  - (۳) عبدالوهاب نشاط
  - (۴) فتحعلی‌خان صبا
- ۱۵۲- بیت «هوای خود چو نهادم، رضای او چو گزیدم / جهان و هرچه در او، جز به کام خویش ندیدم» متعلق به کدام شاعر دوره بازگشت است؟
- (۱) هاتفا اصفهانی
  - (۲) عبدالوهاب نشاط
  - (۳) مجمر اصفهانی
  - (۴) صبای کاشانی

۱۵۳- سراینده بیت «به نام خداوند بینش‌نگار / خردآفرین، آفرینش‌نگار» کیست؟

- (۱) نشاط اصفهانی
- (۲) فروغی بسطامی
- (۳) فتحعلی‌خان صبا
- (۴) عبدالوهاب نشاط



۱۵۴- گزینه درست را طوری انتخاب کنید که ابیات در آن به ترتیب یادآور نام «شاعران مقلد سبک خراسانی و سلجوقی» و «شاعران مقلد سبک عراقی» باشند.

- |                                     |                                   |                                     |                                  |                              |
|-------------------------------------|-----------------------------------|-------------------------------------|----------------------------------|------------------------------|
| الف) حاسدان وطن از چاه تهی چشم ترند | ب) گرمی کند به خلوت ما آن پری گذر | ج) سپند آتش غم کرده ای مرا، ای دوست | د) مست نشاط و عیش کجا گردد آدمی؟ | ه) دل از هستی نمی چیند فروغی |
| تا به کنعان نرسیده است صبا را درباب | بگذار تا گذار نباشد سروش را       | مکن، که سوخته از مجمر تو برخیزم     | دور فلک چو باده به جامش نگون دهد | نفس در کشور آینه شام است     |
| ۱) ب - ج                            | ۲) ه - ب                          | ۳) د - الف                          | ۴) ج - ه                         | ۵) ه - ج                     |

۱۵۵- کدام گزینه با بیت «آتش حب الوطن چو شعله فروزد / از دل مؤمن کند به مجمره اسپند» ارتباط مفهومی بیش تری دارد؟

- |                              |  |                                 |                                    |
|------------------------------|--|---------------------------------|------------------------------------|
| ۱) هر غریبی که جا گرفت آن جا | ۲) چو به جان و دل کرده است وطن دشمن من | ۳) میان جان من و چین جعد مشکینت | ۴) با واژه پاینده وطن در جریان است |
| هرگز از وطن نیامد یاد        | من چپ و راست چو دیوانه ز بهر چه دؤم؟   | تعلقی است حقیقی به حکم حب وطن   | گر قطره خونی است روان در بدن من    |

۱۵۶- کدام گزینه با بیت «گر پند می دهنم و گر بند می نهند / ما دست داده ایم به هر حال بند را» هم وزن است؟

- |  |   |                                    |                                   |
|--|---|------------------------------------|-----------------------------------|
| ۱) فرهاد شورانگیز اگر در پای سنگی جان بداد | ۲) بر غریبان رحمت آور چون غریبی در جهان | ۳) از شرم شود غرق عرق صبح جهان تاب | ۴) تا کی زیند تیغ جفا بر شکستگان؟ |
| گفتار شیرین بی سخن در حالت آرد سنگ را      | زان که نبود از خداوند کرم احسان غریب    | پیش رخ زیبای تو از روی صباحت       | سهل است اگر بقای شما در فنای ماست |

۱۵۷- وزن چند بیت در برابر آن نادرست نوشته شده است؟

- |  |                                      |   |   |
|--|--------------------------------------|---|---|
| الف) ز محبتت نخواهم که نظر کنم به رویت | ب) یار درآمد به کوی، شور برآمد ز شهر | ج) کشتی آورد و نشستیم در او هر دو به هم   | د) از روی شما صبر نه صبر است که زهر است |
| فعلاتن فعلاتن فعلاتن فعلاتن            | مفاعلن فاعلن / مفاعلن فاعلن          | فاعلاتن فاعلاتن فاعلاتن فاعلن             | مفعول مفاعیلن مفعول مفاعیلن             |
| که محب صادق آن است که پاک باز باشد:    | عشق در آمد ز بام، عقل ره در گرفت:    | چون دو یار او همه یاری ده و من یاری خواه: | وز دست شما زهر نه زهر است که حلواست:    |
| ۱) دو                                  | ۲) سه                                | ۳) چهار                                   | ۴) یک                                   |

۱۵۸- کدام گزینه با الگوی هجایی «-U-U / -U-U / -UU / -U-U» قابل تطبیق است؟

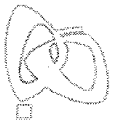
- |                                     |                                      |                                      |   |
|-------------------------------------|--------------------------------------|--------------------------------------|---|
| ۱) ممان که نفس تو اندر طمع دلیر شود | ۲) جانب صیدگه شدی، همره خویش بر مرا  | ۳) روزی به لطف اگر سگ کویم لقب نهد   | ۴) نهانی شب به کویش رفته بودم ناله ای سر زد |
| که سگ چو سیر شود در فساد شیر شود    | بی سگ خویشتن مرو، چون به شکار می روی | زان گه مرا همیشه بس این افتخار از او | سگش نزدیک شد بشناسدم، آواز گرداندم          |

۱۵۹- در کدام گزینه به تقطیع هجایی و ارکان بیت زیر اشاره شده است؟

- |                                   |                              |
|-----------------------------------|------------------------------|
| «معشوق تو همسایه دیوار به دیوار   | ۱) -U-- / -U-- / -U-- / -U-- |
| در بادیه سرگشته شما در چه هوایید» | ۲) ---U / -U-U / U--         |
|                                   | ۳) --U / U--U / U--U / U--   |
|                                   | ۴) --U / -U-- / --U- / U--   |

۱۶۰- اگر بخواهیم دو بیت هم وزن داشته باشیم، جاهای خالی را باید با واژگان کدام گزینه تکمیل کنیم؟

- |                                   |                          |
|-----------------------------------|--------------------------|
| «آن را که بود عالم ..... مسخرش    | ۱) امکان، طریقی، یار، دل |
| دل خسته ای که کشته شمشیر ..... شد | ۲) معنی، صورتی، عشق، جان |
|                                   | ۳) فانی، جهل او، غم، هم  |
|                                   | ۴) بقا، حقیقت، معشوق، سر |



توجه: داوطلب گرامی، لطفاً از بین سوالات زوج درس ۱ (علوم و فنون ادبی (۱)، شماره ۱۶۱ تا ۱۷۰) و زوج درس ۲ (علوم و فنون ادبی (۲)، شماره ۱۷۱ تا ۱۸۰)، فقط یک سری را به انتخاب خود پاسخ دهید.

## زوج درس ۱

## علوم و فنون ادبی (۱) (سوالات ۱۶۱ تا ۱۷۰)

۱۶۱- درباره شعر پهلوی در کدام گزینه قضاوت درستی صورت نگرفته است؟

- ۱) اشعار کمی به زبان پهلوی در دست است و آنچه باقی مانده، دچار تحریفها و دستکاریهای بسیار شده است.
- ۲) بعضی از قطعات شعر پهلوی، بازمانده اشعار تعلیمی و اخلاقی اند.
- ۳) منظومه «درخت آسوریک» از نمونههای شعر پهلوی است که ریشه پارتی دارد.
- ۴) منظومه «یادگار زریران» از اشعار تعلیمی و اخلاقی به زبان پهلوی است که در میان اندرزنامههای منشور جای دارد و اصل آن، متعلق به دوران هخامنشی است.

۱۶۲- سنگ‌نوشته‌های بازمانده از دوره هخامنشی با چه خطی نگاشته شده است؟

- ۱) خط پهلوی      ۲) خط اوستایی      ۳) خط میخی      ۴) خط معنی‌نگار

۱۶۳- کدام عبارت درباره شعر قرن ۴ و نیمه اول قرن ۵ نادرست است؟

- ۱) شعر حکمی و اندرزی در این عهد به وجود آمد و در دوره سلجوقیان به پختگی رسید.
- ۲) داستان‌سرایی و قصه‌پردازی و آوردن حکایت‌ها و مثل‌ها در شعر این دوره آغاز گشت.
- ۳) رودکی و شهید بلخی به شعر حماسی این دوره قوت و استحکام بخشیدند.
- ۴) مدیحه از آغاز ادب فارسی به پیروی از شعر عربی معمول گشت.

۱۶۴- با توجه به متن زیر، کدام گزینه درباره «ترجمه تفسیر طبری» نادرست است؟

«این کتاب تفسیر بزرگ است از روایت محمد بن جریر طبری، و این کتاب را بیاوردند از بغداد، نیشته به زبان تازی ... امیر، علمای ماوراءالنهر را گرد کرد و از ایشان فتوی کرد که روا باشد که ما این کتاب را به زبان پارسی گردانیم؛ گفتند: روا باشد خواندن و نبستن تفسیر قرآن به پارسی، مر آن را که او تازی نداند.»

- ۱) اصل کتاب، به زبان عربی و نوشته محمد بن جریر طبری بوده است.
- ۲) پادشاه برای ترجمه تفسیر، نیاز به حکم شرعی از سوی علمای دینی داشت.
- ۳) علمای ماوراءالنهر به طور کلی با تفسیر قرآن مخالف بودند.
- ۴) علمای ماوراءالنهر خواندن و نوشتن تفسیر قرآن به فارسی را جایز نمی‌دانستند، مگر برای کسی که زبان عربی را بلد نباشد.

۱۶۵- از میان داده‌های زیر، ملاک تقسیم‌بندی در چند مورد به درستی معرفی نشده است؟

«بیدل دهلوی (نام شاعر) / غنایی (هدف) / پروین اعتصامی (نام شاعر) / عالمانه (مخاطب) / عامیانه (مخاطب) / حماسی (هدف)»

- ۱) چهار مورد      ۲) سه مورد      ۳) دو مورد      ۴) یک مورد

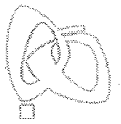
۱۶۶- با توجه به ویژگی‌های فکری، کدام بیت متعلق به «سبک خراسانی» نیست؟

- ۱) سراغ کاروان دردم از حالمشو غافل      بین داغ دل و دریاب نقش پای غم‌ها را
- ۲) الا وقت صبح است، نه گرم است و نه سرد است      نه ابر است و نه خورشید، نه باد است و نه گرد است
- ۳) نیز چه خواهی دگر؟ خوش بزی و خوش بخور      انده فردا مبر، گیتی خواب است و باد
- ۴) ما مرد شرابیم و کبابیم و ربابیم      خوشا که شراب است و کباب است و رباب است

۱۶۷- در کدام بیت ویژگی‌های زبانی «استفاده از دو نشانه برای یک متمم» وجود دارد؟

- ۱) چو ضحاک شد بر جهان شهریار      بر او سالیان انجمن شد هزار
- ۲) که جمشید را هر دو دختر بُدند      سر بانوان را چو افسر بُدند
- ۳) چنان بُد که بودند روزی به هم      سخن رفت هر گونه از بیش و کم
- ۴) یکی بانگ برزد به خواب اندرون      که لرزان شد آن خانه صدستون





۱۶۸- معنی و کاربرد فعل «رفتی» در بیت «بدان زمانه ندیدی که در جهان رفتی / سرودگویان، گویی هزارستان بود» با کدام گزینه هم خوانی دارد؟

- (۱) رفتی و هم‌چنان به خیال من اندری
- (۲) دمی نشستی و رفتی، ولی به محفل ما
- (۳) چو رفتی سوی کشور کاردار
- (۴) دلم ربودی و تا رفتی از برابر من

۱۶۹- مفهوم واژه «خداوند» در عبارت زیر با مفهوم این واژه در کدام گزینه یکسان نیست؟

«پس عبدالمطلب گفت که ایها الملک، من خداوند اشترم، نه خداوند خانه، و مر این خانه را خداوندی هست، و او خود خانه خود را نگاه دارد.»

- (۱) ای خداوندی که بنای جهان، یعنی خدای
- (۲) به کاخ اندر آمد خداوند رخس
- (۳) خداوند اگنه بسویار دارم
- (۴) جز خداوند مفرمای که خوانند مرا

۱۷۰- در همهٔ گزینه‌ها به ترتیب به ویژگی‌های زبانی آثار نثر دوران «غزنوی و سلجوقی» و «سامانی» اشاره شده است، به جز .....

- (۱) اطناب - تکرار فعل یا اسم به حکم ضرورت معنی
- (۲) حذف افعال به قرینه - کوتاهی جملات
- (۳) افزایش نشانه‌های جمع فارسی نسبت به جمع عربی - افزایش کاربرد لغات عربی
- (۴) تمثیل و استشهاد به آیات و احادیث و اشعار عرب - لغات کم‌کاربرد فارسی

## زوج درس ۲

## علوم و فنون ادبی (۲) (سوالات ۱۷۱ تا ۱۸۰)

۱۷۱- در همهٔ گزینه‌ها آرایهٔ «تشبیه» وجود دارد، به جز .....

- (۱) گرم قبول کنی عاشق کمین تو گردهم
- (۲) کنم به قاف هوای تو آشیانه چو عنقا
- (۳) دلم چو غنچه بخندد چو سر ز خاک برآرم
- (۴) تو شمع جمعی و خواهم که پیش روی تو میرم

۱۷۲- «تعداد تشبیه‌ها» در کدام گزینه بیش تر است؟

- (۱) مبر آیم اگر گشتم چو ماهی غرق این دریا
- (۲) دلم بر آتش عشقت بسوخت هم‌چو سپند
- (۳) گر شکرخایی کنم بر یاد لعلت دور نیست
- (۴) هست چون خال سیاه تو مرا روز سپید

۱۷۳- در کدام گزینه «وجه شبه» حذف شده است؟

- (۱) از وی متاب روی که مانند آفتاب
- (۲) بر سر راه اوفتادم تا ز من برنگذرند
- (۳) مانند کمان شد قد چون تیر خدنگم
- (۴) بیا خواجه که هر ساعت ضمیرم

۱۷۴- در کدام گزینه همهٔ «ارکان تشبیه» ذکر شده است؟

- (۱) لشکر عشق توام تا خیمه زد در ملک دل
- (۲) گرچه از رویت چو گیسو بر کنار افتاده‌ام
- (۳) چون صبا حال پریشانی زلفت شرح داد
- (۴) الف قامت‌م از زان که به صورت نون است

- کس در او منزل نمی‌سازد ز ویرانی که هست
- چون کمر پیوسته در بند میانست بوده‌ام
- هیچ می‌دانی کز آن ساعت دلم در بند اوست
- کاف و نون نکته‌ای از حرف معمای من است



۱۷۵- در همه گزینیه‌ها «تشبیه فشرده» وجود دارد، به جز .....

- ۱) چنین که بر سر میدان عشق می‌نگرم
- ۲) چنگ در زنجیر زلفش چون زدم دیوانه‌وار
- ۳) آن کس که چو شمعم بکشد در شب تاریک
- ۴) گل‌عذاران بین که کلّ پرده بر ما می‌درند

۱۷۶- در کدام گزینیه «تشبیه گسترده» وجود ندارد؟

- ۱) شاه پری‌چهرگان چو طره برافشانند
- ۲) بس که می‌ریزد ز چشمم اشک می‌گون شمعووار
- ۳) چون لاله دل از مهر توان سوختن اما
- ۴) هم‌چو بید از غم هجران دل من می‌لرزید

۱۷۷- عبارت «امیر تیمور به من دستور داد که ساده بنویسم؛ به طوری که عامه مردم بفهمند.» از مقدمه کدام اثر انتخاب شده است؟

- ۱) بابرنامه      ۲) ظفرنامه      ۳) انوار سهیلی      ۴) محاکمة اللغتين

۱۷۸- در همه گزینیه‌ها «واژه ترکی» به کار رفته است، به جز .....

- ۱) یورش برد بدخواه بر خانه‌اش
- ۲) چون هوای ملک دل بیند کز این‌سان گرم شد
- ۳) مانا با چه دوزخی رام شد آن بهشت‌رو
- ۴) اسـترآباد و قشـون روس چیسـت؟

۱۷۹- در همه گزینیه‌ها به ویژگی‌های ادبی «سبک عراقی» اشاره شده است، به جز .....

- ۱) در شعر این دوره، کاربرد غزل بیش‌تر شده و جایگاه «تخلص» در انتهای آن تثبیت گردیده است.
- ۲) شعر این دوره از دربار خارج شده؛ قصیده از رونق افتاده و غزل عارفانه و عاشقانه رواج می‌یابد.
- ۳) به‌کارگیری حرف نشانه «مر» در کنار مفعول جمله کم شده است.
- ۴) توجه به علوم ادبی از جمله «بیان» و «بدیع» بیش‌تر شده است.

۱۸۰- کدام اثر نمونه «بازنویسی» به شمار می‌رود؟

- ۱) محاکمة اللغتين      ۲) بابرنامه      ۳) ظفرنامه      ۴) انوار سهیلی



■ عَيْنُ الْأَصْحٰ و الْأَدَقُّ فِي الْجَوَابِ لِلتَّرْجَمَةِ أَوْ التَّعْرِيبِ أَوْ الْمَفْهُومِ أَوْ الْمَفْرَدَاتِ (۱۸۶ - ۱۸۱):

۱۸۱- ﴿قُلْ يَا أَهْلَ الْكِتَابِ تَعَالَوْا إِلَى كَلِمَةٍ سَوَاءٍ بَيْنَنَا وَبَيْنَكُمْ أَلَّا نَعْبُدَ إِلَّا اللَّهَ﴾:

- ۱) گفت ای اهل کتاب؛ به سوی سخنی یکسان میان ما و شما بیایید که جز الله را نپرستیم!
- ۲) بگو ای اهل کتاب؛ به سوی سخنی یکسان میان ما و شما بیایید که جز خداوند را نپرستیم!
- ۳) بگو به اهل کتاب که به سوی سخنی یکسان میان ما و خودتان بیایید که نباید جز خداوند را پرستش کنیم!
- ۴) بگو ای اهل کتاب به سوی سخنی که میان ما و شما یکسان است، بیایید که نیایست جز خداوند کسی را پرستش کنیم!

۱۸۲- «أَيُّهَا الْإِنْسَانُ اكِتَسِبَ الْعِلْمَ طَوْلَ حَيَاتِكَ، فَإِنَّهُ نَوْرٌ يُضِيءُ عَقْلَكَ فَتُبْصِرُ مَا حَوْلَكَ كَمَا هُوَ»: ای انسان .....

- ۱) در تمام زندگی‌ات کسب دانش کن، زیرا آن نور است که عقلت را روشنایی می‌بخشد و آن‌چه را پیرامونت است آن‌طور که هست به تو نشان می‌دهد!
- ۲) علم را در طول زندگی‌ات به دست آور، زیرا آن نور است که عقل تو را روشن می‌کند، پس چیزهایی را که در اطرافت هست همان‌گونه که هست، می‌بینی!

۳) در طول زندگی‌ات کسب دانش کن، چراکه آن نور است که عقلت با آن روشن می‌شود و چیزهای اطرافش را آن‌گونه که هستند، مشاهده می‌کنی!

۴) در تمام زندگی‌ات علم را به دست آور، چراکه آن نور است که عقل تو را روشن می‌سازد تا چیزهای پیرامونت را آن‌گونه که هست، مشاهده کنی!



۱۸۳- «هناك تسعة دروس في هذا الكتاب و أنا قرأت السادس منها ثلاث مرّات!»:

- (۱) این کتاب نه درس دارد و من شش‌تای آن را سه مرتبه خوانده‌ام!
- (۲) در آن کتاب نه درس هست و من ششمین آن را برای بار سوم خوانده‌ام!
- (۳) در این کتاب نه درس وجود دارد و من شش درس از آن را سه بار خوانده‌ام!
- (۴) نه درس در این کتاب وجود دارد و من ششمی از آن‌ها را سه بار خوانده‌ام!

۱۸۴- «جنگل‌های سرسبز مازندران و آرامش دریا، چقدر آن‌ها زیبا هستند!»:

- (۱) ما أجمل غابات مازندران الخضراء و البحر الهادي!
- (۲) إنّ غابات مازندران و هدوء البحر جميلة جداً!
- (۳) جميلة جداً الغابات الخضراء في مازندران و البحر الهادي!
- (۴) إنّ غابات مازندران الخضراء و هدوء البحر ما أجملهما!

۱۸۵- «مثل المؤمن كالعطار إن جالسته نفعك.» عین الصحیح فی المفهوم:

- (۱) صحبت نیکان بود مانند مشک / کز نسیمش مغز جان یابد اثر
- (۲) در آن طبله شکر پر کرد عطار / به گرد طبله عطار گردیم
- (۳) با هر کس منشین و میتر از همگان نیز / بر راه خرد رو، نه مگس باش نه عنقا
- (۴) ز نیکان نیک باشی وز خسان خس / ز دونان دون شوی و از کسان کس

۱۸۶- عین الخطأ:

- (۱) عمیل: من يعمل لمصلحة العدو!
- (۲) المحيط: ما هو أوسع من البحر بكثير!
- (۳) متحف: ما تقدّم لأحد الأقرباء أو الأحياء كهدية!
- (۴) حاسوب: جهاز فيه برامج كثيرة تسهل أعمال الإنسان!

■ عین المناسب فی الجواب عن الأسئلة التالية (۱۹۰ - ۱۸۷):

۱۸۷- «و جعلناكم شعوباً و قبائل لتعارفوا إنّ أكرمكم عند الله أتقاكم» عین الصحیح فی الإعراب و التحليل الصرفي:

- (۱) جعلنا: فعل ماضٍ - للمتكلّم وحده - مجرّد ثلاثي - متعدّد / فعل و «نا» مفعول به
- (۲) تعارفوا: للمخاطبين - مزيد ثلاثي (من باب «مفاعلة») - معرب / فعل و مع فاعله جملة فعلية
- (۳) أكرم: اسم - مفرد مذکر - اسم تفضيل - معرب / اسم «إنّ» المشبهة بالفعل و منصوب و خبره «عند»
- (۴) أتقاكم: اسم - مفرد مذکر - اسم تفضيل (من الفعل الثلاثي) - معرب / خبر «إنّ» المشبهة بالفعل

۱۸۸- عین ضمير «ه» لا يعود إلى اسم قبله:

- (۱) ليعلم الفاجر بنسبه أنّه لا فخر إلّا بالعلم و الأدب!
- (۲) دخل المدعوون البيت و الآن إنّهُ مملوء بالضيوف!
- (۳) إشترك الطالب مع والديه في مراسم التخرج!
- (۴) في هذا الفلم يؤدّي هذا الممثل دوره بأحسن وجه!

۱۸۹- عین ما فيه العدد الترتيبي و الأصلي:

- (۱) استأجر خمسة سياره واحدة للذهاب إلى المدائن!
- (۲) في الحادية عشرة من عمرها تعلّمت الفتاة ثلاث لغات!
- (۳) كتبت يوم الثلاثاء عشرين صفحة من هذا الكتاب!
- (۴) أخي في الصفّ العاشر و أنا أكبر منه بسنتين!

۱۹۰- عین حرفاً مشبهاً بالفعل يربط بين جملتين:

- (۱) أيّها المؤمنون؛ إصبروا إنّ وعد الله حقّ!
- (۲) قالت لي أمي: كأنك مترددة في نجاحك في هذا العمل!
- (۳) أكّد الطبيب أنّ المريض سيتحسن بعد مدة!
- (۴) لتتصل الآن برجال الإطفاء لعلهم يأتون لمساعدتنا!

## تاریخ

DriQ.com

۱۹۱- به کدام دلیل در دوره قاجار، برخی از روزنامه‌نگاران در خارج از کشور اقدام به نشر روزنامه‌هایی به زبان فارسی کردند؟

- (۱) وجود امکانات بیشتر برای چاپ و انتشار روزنامه در برخی کشورها
- (۲) ماهیت استبدادی حکومت قاجار و نبود آزادی بیان
- (۳) تأثیرگذاری بر سیاست استعماری قدرت‌های جهانی در قبال ایران
- (۴) آشنایی مردم دیگر کشورها با ایران و ترویج زبان فارسی

۱۹۲- کدام گزینه، از نقاشان برجسته عصر زندیه نبود؟

- (۱) اشرف (۲) میرزاابابا (۳) جهانگیر میرزا (۴) محمدصادق

۱۹۳- کدام گزینه، از عوامل «رونق اقتصادی ایران» در دوره حکومت کریم‌خان زند بوده است؟

- (۱) افزایش مالیات‌ها
- (۲) فتوحات نظامی در مناطق حاصل خیز قفقاز و بین‌النهرین
- (۳) آرامش و ثبات سیاسی نسبی
- (۴) امضای قرارداد بازرگانی با فرانسه و انگلستان

۱۹۴- کدام عامل سبب کاهش مناسبات سیاسی و اقتصادی ایران با جهان خارج در دوران افشاریه و زندیه است؟

- (۱) درگیری‌های داخلی و بی‌ثباتی سیاسی
- (۲) تشدید نبرد بین اروپا و عثمانی
- (۳) تمایل نداشتن کشورهای خارجی به برقراری رابطه با ایران
- (۴) مخالفت حاکمان ایران با خواسته‌های استعماری کشورهای غربی

۱۹۵- کدام‌یک از جانشینان نادر شاه، در تمام دوران سلسله زندیه بر شهر مشهد حکومت کرد؟

- (۱) عادل شاه (۲) ابراهیم شاه (۳) حسینقلی خان (۴) شاهرخ

۱۹۶- مناطقی از ایران که پس از سقوط اصفهان، به دست روس‌ها اشغال شده بود، در دوره سلطنت تهماسب دوم چگونه به ایران بازگشت؟

- (۱) نادر پس از صلح با دولت عثمانی، به کمک سپاهیان این کشور، ارتش متجاوز روسیه را از مناطق اشغالی ایران بیرون راند.
- (۲) سپاه تحت فرمان نادر در چندین جنگ بر ارتش روسیه پیروز شد و سرزمین‌های اشغال‌شده ایران را آزاد کرد.
- (۳) روس‌ها با مشاهده توان نظامی نادر و جنگجویانش، پیش از برخورد نظامی، نیروهای خود را از ایران بیرون بردند.
- (۴) سپاهیان روس پس از چند درگیری مختصر با سپاه نادر و قیام دلیرانه مردم مناطق اشغالی، مجبور به عقب‌نشینی از خاک ایران شدند.

۱۹۷- کدام دولت‌های اروپایی، نخستین استعمارگرانی بودند که به هند وارد شدند؟

- (۱) فرانسه و هلند (۲) ایتالیا و انگلستان (۳) آلمان و روسیه (۴) پرتغال و اسپانیا

۱۹۸- کدام‌یک از روشنفکران مشهور عصر انقلاب فرانسه، از تفکیک قوای سیاسی و حقوق بشر دفاع می‌کرد؟

- (۱) ولتر (۲) مونتسکیو (۳) کرامول (۴) روسو

۱۹۹- کدام موارد زیر، جزء «اسناد تاریخی» به حساب می‌آیند؟

- (الف) گزارش‌های اقتصادی و فرهنگی
- (ب) فرمان‌ها
- (ج) نامه‌های شخصی
- (د) وقایع‌نگاری‌های روزانه
- (ه) مهرها و نشان‌ها

- (۱) الف - ب - ه (۲) الف - ب - ج (۳) الف - ب - د (۴) ج - د - ه

۲۰۰- کدام‌یک از متفکران دوره قاجار با این‌که مورخ نبود، اما به شیوه علمی تاریخ‌نویسی سنتی را نقد کرد؟

- (۱) میرزا فتحعلی خان آخوندزاده (۲) میرزا آقاخان کرمانی (۳) میرزا محمدجعفر خورموجی (۴) رضاقلی خان هدایت



توجه: داوطلب گرامی، لطفاً از بین سؤالات زوج درس ۱ (تاریخ (۱)، شماره‌ی ۲۰۱ تا ۲۱۰) و زوج درس ۲ (تاریخ (۲)، شماره‌ی ۲۱۱ تا ۲۲۰)، فقط یک سری را به انتخاب خود پاسخ دهید.

## تاریخ (۱) (سؤالات ۲۰۱ تا ۲۱۰)

## زوج درس ۱

- ۲۰۱- در دوره‌ای که دولت - شهرهای یونانی سرگرم رقابت و جنگ بودند، کدام شاه با تشکیل ارتشی نیرومند از طوایف جنگجوی مقدونی، دولت - شهرهای خسته و متفرق یونان را مطیع خود کرد و بر این کشور مسلط شد؟  
 (۱) فیلیپ دوم (۲) پریکلس (۳) اکتاوین (۴) اسکندر
- ۲۰۲- افسانه «گیلگمش» از آثار ادبی کدام قوم باستانی است؟  
 (۱) اکد (۲) آشور (۳) اموری (۴) سومر
- ۲۰۳- کدام یک از تحولات زیر، در دوره «سلسله هان» در چین باستان به وقوع پیوست؟  
 (۱) قتل عام پیروان آئین کنفوسیوس (۲) راه‌یابی آیین بودا به چین  
 (۳) یکسان‌سازی مقیاس وزن‌ها و اندازه‌ها (۴) تکمیل دیوار بزرگ چین
- ۲۰۴- کدام مورد، از ویژگی‌های دوران حکومت حمورابی بر سرزمین بابل باستان است؟  
 (۱) شیوه حکومتی او، مبتنی بر قدرت و اختیارات فراوان پادشاه و اطاعت کامل حاکمان ولایات از او بود.  
 (۲) با لشکرکشی‌های پیاپی به سرزمین‌های همجوار و غارت آن‌ها، بر قلمرو و ثروت خود افزود.  
 (۳) مردمان و اقوامی را که دارای اندیشه، آداب و رسوم، صنعت و هنر گوناگونی بودند، یکپارچه و متحد ساخت.  
 (۴) کوشید که یگانه‌پرستی را در شکل پرستش خدای خورشید، ترویج نماید.
- ۲۰۵- «ریگ ودا» شامل عقاید کدام قوم باستانی است و به چه زبانی سروده شده است؟  
 (۱) آریاییان هند - سانسکریت (۲) بومیان تمدن سند - دراویدی  
 (۳) اموری‌ها - بابلی قدیم (۴) مردم بین‌النهرین - سومری
- ۲۰۶- «خدایانوی خرد» در یونان باستان چه نام داشت و محافظ کدام دولت - شهر به شمار می‌رفت؟  
 (۱) آتنا - اسپارت (۲) زئوس - آتن  
 (۳) زئوس - اسپارت (۴) آتنا - آتن
- ۲۰۷- کدام گزینه درباره «تمدن دره سند» درست است؟  
 (۱) ساکنان شهرهای موهنجودارو و هاراپا مردمانی جنگجو و دارای اسب و ارابه بودند.  
 (۲) به سبب موقعیت ویژه جغرافیایی خود، کم‌تر تحت تأثیر و نفوذ خارج بوده است.  
 (۳) زندگی ساکنان این تمدن متکی بر پرورش دام به ویژه گاو میش بود.  
 (۴) با مراکز تمدنی ایران و بین‌النهرین، داد و ستد داشته‌اند.
- ۲۰۸- با زوال کدام دولت در بین‌النهرین باستان، اقوام آشوری قدرت یافتند؟  
 (۱) بابل قدیم (۲) اکدی‌ها (۳) بابل جدید (۴) سومری‌ها
- ۲۰۹- باستان‌شناسان درباره کدام یک از گزاره‌های مربوط به انسان پیش از تاریخ، توافق ندارند؟  
 (۱) صدها هزار سال پیش، بشر موفق به ساخت ابزارهای سنگی بسیار ساده و ابتدایی شد.  
 (۲) در عصر نوسنگی، کشت غلات و رام کردن جانوران در بیش‌تر نقاط جهان رواج یافت.  
 (۳) ابداع کشاورزی به دست بشر، پیش از اهلی کردن حیوانات اتفاق افتاده است.  
 (۴) اعتقادات انسان‌های اولیه با مشکلات و مخاطرات زندگی آنان ارتباط داشته است.
- ۲۱۰- کدام مورد، از علل قیام بردگان به رهبری اسپارتاکوس در سال ۷۳ ق.م بود؟  
 (۱) رقابت سرداران جاه‌طلب رومی (۲) افزایش اختلاف میان فقیر و ثروتمند  
 (۳) تفرقه بین دولت - شهرهای روم (۴) کاهش شمار بردگان

## تاریخ (۲) (سؤالات ۲۱۱ تا ۲۲۰)

## زوج درس ۲

- ۲۱۱- کدام خلیفه اموی، رسم اهانت به علی (ع) را منع نمود و فدک را به اهل بیت بازگرداند؟  
 (۱) عبدالملک بن مروان (۲) مروان دوم (۳) ولید بن عبدالملک (۴) عمر بن عبدالعزیز

۲۱۲- قبیله‌های عرب یثرب در دوران جاهلیت، از جمله دو قبیله بزرگ «اوس» و «خزرج»، از کدام منطقه به آن دیار مهاجرت کرده بودند؟

- (۱) عراق (۲) یمن (۳) شام (۴) فلسطین

۲۱۳- به کدام دلیل، پس از پایان حکومت امویان اندلس، تمدن اسلامی آن سرزمین دچار ضعف و انحطاط شد؟

(۱) بی‌توجهی حاکمان به علم و رکود تولید علم و اندیشه

(۲) دوری و قطع ارتباط با مرکز خلافت اسلامی

(۳) نبود اتحاد و انسجام بین خاندان‌های مسلمان حاکم

(۴) برتری تدریجی مسیحیان بر مسلمانان در تجارت حوزه مدیترانه

۲۱۴- فتوحات نیروهای مسلمان در مصر، بیش‌تر نتیجه کدام عامل بود؟

(۱) تدابیر جنگی زیرکانه عمروعاص در لشکرکشی به مصر

(۲) ضعف سپاهیان رومی به دلیل اختلافات داخلی

(۳) تفاوت‌های فرهنگی و زبانی میان مردم مصر با رومیان

(۴) عدم مقاومت مردم آن سرزمین در برابر سپاه اسلام

۲۱۵- پس از نزول کدام سوره، مکه و خانه خدا حرم اسلامی شناخته شد و مشرکان از ورود به آن منع شدند؟

- (۱) بقره (۲) حجر (۳) حج (۴) توبه

۲۱۶- کدام گروه، پس از هجرت پیامبر (ص) و یارانش به مدینه، بزرگ‌ترین و سرسخت‌ترین دشمنان دعوت اسلامی بودند؟

- (۱) مشرکان قریش (۲) قبایل صحرائشین عربستان (۳) یهودیان (۴) منافقان مدینه

۲۱۷- کدام خلیفه، حکم‌بن ابی‌العاص را که پیامبر (ص) به طائف تبعید کرده بود، به مدینه بازگرداند؟

- (۱) ابوبکر (۲) عمر (۳) عثمان (۴) معاویه

۲۱۸- کدام گزینه از وقایع دوران خلافت ابوبکر است؟

(۱) فتوحات وسیع مسلمانان در سرزمین‌های مجاور شبه‌جزیره عربستان و فتح مصر و شام

(۲) شورش گروه‌هایی از قبیله‌های بادیه‌نشین عربستان و خروج آنان از دین

(۳) تبعید برخی از صحابه پیامبر (ص) هم‌چون ابوذر غفاری و عمار یاسر به دستور خلیفه

(۴) تشکیل شورایی شش نفره برای تعیین جانشین خلیفه

۲۱۹- کدام مورد، از ویژگی‌های سپاه اسلام در زمان پیامبر (ص) بود؟

(۱) هزینه تأمین جنگ‌افزارهای نظامی مانند سلاح، اسب و سایر تجهیزات جنگی به عهده حکومت اسلامی بود.

(۲) در حکومت پیامبر، جهاد و دفاع در برابر دشمن وظیفه تمام اهالی مسلمان و غیرمسلمان مدینه بود.

(۳) مسلمانان به خاطر حضور در سپاه و شرکت در جنگ حقوق نمی‌گرفتند.

(۴) چهارینجم غنایم جنگی در اختیار رسول خدا (ص) قرار می‌گرفت تا میان یتیمان، فقیران و در راه ماندگان تقسیم شود.

۲۲۰- کدام مورد، از ویژگی‌های دعوت داعیان عباسی علیه سلطه خاندان اموی بود؟

(۱) در اوایل قرن دوم هجری، خاندان عباسی شبکه منظمی از داعیان را به وجود آورد که به صورت علنی فعالیت می‌کردند.

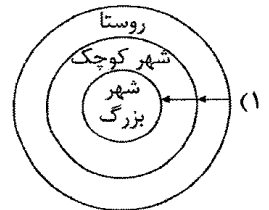
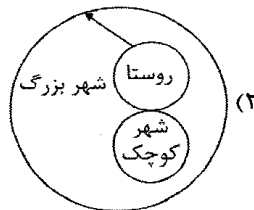
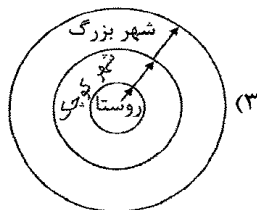
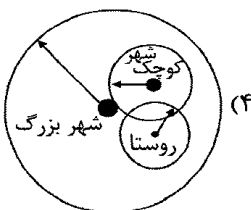
(۲) داعیان عباسی پس از بیان ظلم‌ها و معایب حکومت بنی‌امیه، مردم را به پیروی از خاندان عباسی فرا می‌خواندند.

(۳) با آغاز خلافت هشام‌بن عبدالملک و تشدید اختلاف در خاندان بنی‌امیه، فعالیت شبکه تبلیغاتی عباسیان افزایش چشمگیری یافت.

(۴) کانون فعالیت داعیان و مبلغان جنبش عباسی، در مناطق دور از مرکز خلافت، به خصوص خراسان قرار داشت.



۲۲۱- کدام گزینه حوزه نفوذ سکونتگاه در شهر بزرگ، شهر کوچک و روستا را به درستی نشان می‌دهد؟





۲۲۲- کدام گزینه در مورد روند شهر و شهرنشینی در جهان درست است؟

- (۱) در سال ۱۹۵۰ با ۳۵ درصد - در سال ۲۰۱۴ با ۵۰ درصد - در سال ۲۰۵۰ با ۷۰ درصد
- (۲) در سال ۱۹۵۰ با ۳۰ درصد - در سال ۲۰۱۴ با ۵۴ درصد - در سال ۲۰۵۰ با ۶۶ درصد
- (۳) در سال ۱۹۵۰ با ۳۰ درصد - در سال ۲۰۱۴ با ۶۰ درصد - در سال ۲۰۵۰ با ۶۵ درصد
- (۴) در سال ۱۹۵۰ با ۲۵ درصد - در سال ۲۰۱۴ با ۵۴ درصد - در سال ۲۰۵۰ با ۷۰ درصد

۲۲۳- کدام گزینه اولین شهرهای ۸ میلیونی جهان، در سال ۱۹۵۰ میلادی را به درستی نشان می‌دهد؟

- (۱) توکیو - پکن
- (۲) لندن - نیویورک
- (۳) پکن - نیویورک
- (۴) لندن - توکیو

۲۲۴- کدام گزینه عوامل به وجود آمدن «منطقه مادرشهری» را به درستی نشان می‌دهد؟

- (۱) افزایش جمعیت مادرشهرها و گسترش حومه‌های آن‌ها
- (۲) افزایش جمعیت یک شهر و تبدیل آن به بزرگ‌ترین و مهم‌ترین شهر یک ناحیه، استان یا یک کشور
- (۳) پیوستن شهرهایی با بیش از ۱۰ میلیون نفر جمعیت در یک منطقه به یک‌دیگر
- (۴) پیدایش نفوذ جهانی برای یک مادرشهر به دلیل نقش مهم آن در اقتصاد و تجارت

۲۲۵- رشد سالانه شهرنشینی در آسیا و آفریقا تقریباً چند درصد است؟

- (۱) ۰/۴
- (۲) ۱/۵
- (۳) ۰/۹۵
- (۴) ۲/۵

۲۲۶- کدام عامل در توسعه حومه‌ها در اطراف شهرها نقش اساسی دارد؟

- (۱) تمرکز مؤسسات مالی و پولی
- (۲) گسترش مراکز خوابگاهی و صنعتی
- (۳) تمرکز و انبوهی جمعیت در آن حومه
- (۴) گسترش حمل و نقل و وسایل ارتباطی

۲۲۷- کدام گزینه از خصوصیات «جهان‌شهر» است؟

- (۱) نقش مهم آن‌ها در گسترش حمل و نقل و وسایل ارتباطی
- (۲) نقش مهم آن‌ها در اقتصاد و تجارت جهانی
- (۳) نقش مهم آن‌ها در حومه‌ها و شهرک‌های اقماری یک مادرشهر
- (۴) نقش مهم آن‌ها در مهم‌ترین شهر یک ناحیه، استان یا یک کشور

۲۲۸- در چه زمانی در کشورهای توسعه‌یافته و صنعتی اروپا و آمریکای شمالی، به دنبال توسعه صنایع کارخانه‌ای مهاجرت از روستاها به شهرها رخ داد؟

- (۱) نیمه دوم قرن نوزدهم و نیمه دوم قرن بیستم
- (۲) سده نوزدهم و نیمه اول قرن بیستم
- (۳) اوایل قرن بیستم و بیست‌ویکم
- (۴) سده هجدهم و نیمه اول قرن نوزدهم

۲۲۹- کدام گزینه بیانگر مهم‌ترین علل شهرنشینی سریع از سال ۱۳۳۵ در کشور ایران است؟

- (۱) تقسیم درست زمین - حمایت دولت از کشاورزان
- (۲) شکست اصلاحات ارضی - تمرکز سرمایه‌گذاری، تجهیزات و ... در شهرها با استفاده از درآمد نفتی
- (۳) توجه به صنایع مونتاژ و واردات کالا - واگذاری زمین به دهقانان خرده‌پا
- (۴) سلب مالکیت زمین از مالکان بزرگ - اصلاحات ارضی در کشور

۲۳۰- در حوالی چه سالی جمعیت روستایی و شهری ایران تقریباً برابر بوده است؟

- (۱) ۱۳۵۰
- (۲) ۱۳۸۰
- (۳) ۱۳۶۰
- (۴) ۱۳۷۰

توجه: داوطلب گرامی، لطفاً از بین سوالات زوج درس ۱ (جغرافیای ایران، شماره‌ی ۲۳۱ تا ۲۴۰) و زوج درس ۲ (جغرافیا) (۲)، شماره‌ی ۲۴۱ تا ۲۵۰، فقط یک سری را به انتخاب خود پاسخ دهید.

## جغرافیای ایران (سوالات ۲۳۱ تا ۲۴۰)

## زوج درس ۱

۲۳۱- ایران با کدام کشور فقط مرز خشکی دارد؟

- (۱) عراق
- (۲) ترکیه
- (۳) ارمنستان
- (۴) پاکستان



۲۳۲- کدام یک از عبارات‌های زیر، از خصوصیات تنگهٔ هرمز است؟

- (الف) قابلیت دفاعی مناسب از نظر اقتصادی و نظامی  
(ب) دروازهٔ خروجی نفت خلیج فارس و مهم‌ترین آبراههٔ راهبردی  
(ج) بزرگ‌ترین پهنهٔ آبی محصور در خشکی به واسطهٔ منابع نفت و گاز  
(د) آبراههٔ هلالی‌شکل و یکی از گذرگاه‌های تجاری مهم جهان  
(ه) متصل کردن آب‌های آزاد اقیانوس هند و دریای عمان به خلیج فارس  
(و) قلب ناحیهٔ جغرافیایی و سیاسی جهان اسلام
- (۱) ب - د - ه (۲) الف - ب - د (۳) ب - ج - و (۴) الف - ج - ه

۲۳۳- کوهستان‌های «تالش» و «البرز» به ترتیب در کدام جهت امتداد دارند؟

- (۱) (شمالی - جنوبی) و (غربی - شرقی)  
(۲) (جنوبی - شمالی) و (شمالی - جنوبی)  
(۳) (غربی - شرقی) و (شرقی - غربی)  
(۴) (غربی - شرقی) و (شمالی - جنوبی)

۲۳۴- کدام مرزهای سیاسی در کشور ایران از نظر وسعت با یک‌دیگر مساوی هستند؟

- (۱) دریایی - رودخانه‌ای  
(۲) دریاچه‌ای - رودخانه‌ای  
(۳) خشکی - باتلاقی  
(۴) دریایی - دریاچه‌ای

۲۳۵- ناهمواری‌های کشور ما در دورهٔ ..... ، شکل نهایی یافته و فعالیت‌های آتشفشانی در دورهٔ ..... سبب شکل‌گیری قلعهٔ دماوند در رشته‌کوه البرز شد.

- (۱) سنوزوئیک - ترشیاری (۲) کواترنر - کواترنر (۳) ترشیاری - کواترنر (۴) مزوزوئیک - کواترنر

۲۳۶- کدام گزینه، نتیجهٔ خروج گاز یا بخار آب از اعماق زمین است و در استان‌های هرمزگان و جنوب استان سیستان و بلوچستان دیده می‌شود؟

- (۱) گنبد‌های نمکی (۲) گل‌فشان‌ها (۳) ناهمواری‌های مریخی (۴) گنبد‌های یخی

۲۳۷- کدام گزینه محدودهٔ کوه‌های منطقهٔ کوهستانی مرکزی را به درستی نشان می‌دهد؟

- (۱) الوند - گردنهٔ آوج - اشترانکوه  
(۲) خضر زنده - بینالود - زردکوه  
(۳) جغتای - گردنهٔ آوج - خضر زنده  
(۴) بزمان - هزار مسجد - الوند

۲۳۸- کدام گزینه به ترتیب جلگه‌های کنارهٔ «دریای عمان» و «دریاچهٔ ارومیه» را به درستی نشان می‌دهد؟

- (۱) بوشهر - تلخه‌رود (۲) باهوکلان - مغان (۳) میناب - میاندوآب (۴) خوزستان - تلخه‌رود

۲۳۹- کدام گزینه موقعیت مکانی «منطقهٔ مکران» را به درستی نشان می‌دهد؟

- (۱) بین استان هرمزگان و جنوب استان بوشهر  
(۲) جنوب استان سیستان و بلوچستان و اطراف چالهٔ جازموریان در کرمان  
(۳) بین استان‌های کرمان، هرمزگان و جنوب بوشهر  
(۴) شمال استان سیستان و بلوچستان و اطراف دریاچهٔ گاوخونی

۲۴۰- کدام گزینه بیانگر علت مهم تشکیل دشت «ماهی‌دشت» در کرمانشاه است؟

- (۱) بر اثر انباشت مواد حاصل از فرسایش در نواحی پست به وجود آمده است.  
(۲) حاصل انحلال مواد آهکی و هموار شدن زمین‌ها است.  
(۳) روی ناهمواری‌های جدید بر اثر فرسایش بادی ایجاد شده است.  
(۴) در هنگام چین‌خوردگی‌ها و در حد فاصل طاق‌دیس‌ها و یا در میان ناودیس‌ها ایجاد شده است.

## زوج درس ۲

## جغرافیا (۲) (سوالات ۲۴۱ تا ۲۵۰)

۲۴۱- اشعهٔ خورشید به مناطق استوایی ..... و به سمت قطب ..... می‌تابد، بنابراین مقدار انرژی خورشیدی که هر سانتی‌متر مربع از زمین

در مناطق استوایی دریافت می‌کند، بسیار ..... از مقداری است که مناطق قطبی جذب می‌کنند.

- (۱) بسیار مایل - مایل - کم‌تر  
(۲) عمود - مایل‌تر - بیش‌تر  
(۳) عمود - مایل - کم‌تر  
(۴) مایل - نزدیک به عمود - بیش‌تر





- ۲۴۲- کدام گزینه به ترتیب، درست (ص) یا نادرست (غ) بودن عبارتهای زیر را در مورد «اهمیت هواکره» به درستی نشان می‌دهد؟  
 الف) بیش‌ترین تغییرات آب و هوایی در لایه‌ی بالایی آن یعنی تروپوسفر به وجود می‌آید.  
 ب) به واسطه‌ی هواکره، آب‌کره قادر به حیات است.  
 ج) هواکره بر روی آب‌کره و سنگ‌کره نیز تأثیر می‌گذارد.  
 د) هوا مخلوطی از گازهای مختلف است که تا حدود ۳۰۰۰ کیلومتری اطراف سیاره‌ی زمین را فراگرفته است.

(۱) غ - غ - ص - ص (۲) ص - غ - ص - غ (۳) غ - ص - غ - ص (۴) ص - ص - غ - ص

- ۲۴۳- کدام عامل باعث تغییر و تفاوت وسعت منطقه‌ی روشن و تاریک و طول روز و شب و فصول مختلف سال در نواحی مختلف در نیمکره‌ی شمالی و جنوبی می‌شود؟

(۱) طول و عرض جغرافیایی  
 (۲) ارتفاع از سطح زمین  
 (۳) چرخش زمین به دور خورشید  
 (۴) مایل بودن محور زمین

- ۲۴۴- کدام گزینه اشکال فرسایشی تراکمی در سواحل را به درستی نشان می‌دهد؟

(۱) غارها - حفره‌ها  
 (۲) ستون سنگی - طاق دریایی  
 (۳) آب‌سنگ‌ها - جزایر مرجانی  
 (۴) حفره‌ها - طاق دریایی

- ۲۴۵- کدام گزینه از عوامل مهم گردش عمومی هوا و تغییرات آب و هوایی در نواحی مختلف زمین است؟

(۱) حرکت انتقالی و وضعی زمین  
 (۲) پراکندگی کانون‌های فشار بر روی کره‌ی زمین  
 (۳) حرکت توده‌های هوای سرد و گرم بر روی کره‌ی زمین  
 (۴) مایل و عمود بودن زاویه‌ی تابش خورشید

- ۲۴۶- علت اصلی به وجود آمدن بیابان در سواحل آمریکای جنوبی و سواحل جنوب‌غربی آفریقا کدام است؟

(۱) نزدیکی به مراکز کم‌فشار و پرفشار زمین  
 (۲) وجود مراکز کم‌فشار و صعود کردن هوا  
 (۳) نزدیکی به مدارهای رأس السرطان و رأس الجدی زمین  
 (۴) وجود مراکز پرفشار و صعود نکردن هوا

- ۲۴۷- ارتفاع کوه‌ها، تپه‌ها و سایر عوارض سطح زمین نسبت به کدام مبدأ سنجیده می‌شود؟

(۱) سطح فلات‌ها (۲) سطح دشت‌ها (۳) سطح دریاها (۴) قله‌ی کوه‌ها

- ۲۴۸- در کوهستان‌ها با توجه به شرایط آب و هوایی و جنس سنگ‌ها، چه نوع هوازدگی‌ای پیوسته رخ می‌دهد؟

(۱) شیمیایی و زیستی (۲) زیستی (۳) زیستی و فیزیکی (۴) فیزیکی و شیمیایی

- ۲۴۹- کدام گزینه تعریف اصطلاح «کارست» است؟

(۱) نواحی پوشیده از شن و سنگ‌های ریز و قله‌سنگ‌ها  
 (۲) حل شدن آهک و گچ در سنگ‌های کنار دریاها  
 (۳) پدیده‌ی خوردگی و انحلال سنگ‌های آهکی  
 (۴) نواحی فاقد پوشش گیاهی و دارای ماسه‌های ریز

- ۲۵۰- برجسته‌ترین ..... در غرب بیابان لوت در منطقه‌ی شهداد در استان کرمان وجود دارد.

(۱) یاردانگ‌ها (۲) چاله‌های بادی (۳) برخان‌ها (۴) رگ‌ها



- ۲۵۱- به ترتیب هر عبارت به کدام مفهوم اشاره می‌کند؟

- رویکردی که از نیمه‌ی دوم قرن بیستم با چالش‌های متعددی مواجه شد.

- با تلاش برای حل مسائل و مشکلات زندگی شکل می‌گیرد.

- جامعه و فرهنگی که در آن زندگی می‌کنیم، آن را در اختیار ما قرار می‌دهد.

- موضوع آن عام‌تر از موضوع علوم اجتماعی است.

(۱) تأکید بر موضوع به جای روش علوم - دانش علمی - دانش عمومی - علوم انسانی

(۲) معنای علم صرفاً به علوم تجربی محدود می‌شود - دانش علمی - دانش عمومی - علوم انسانی

(۳) تأکید بر روش علوم به جای موضوع علوم - دانش عمومی - دانش علمی - علوم طبیعی

(۴) علوم اجتماعی در صورتی که از روش تجربی استفاده کند علم تلقی می‌شود - دانش عمومی - دانش علمی - علوم طبیعی

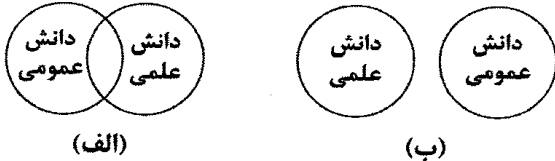


۲۵۲- کدام گزینه در ارتباط با «ویژگی‌های علوم انسانی و علوم اجتماعی بومی» و «پیامدهای ایجاد تعارض در ذخیره دانشی جوامع»، به ترتیب

درست و نادرست است؟

- (۱) دانشی باشد که همسو با هویت فرهنگی خودمان و ناظر به حل مسائل جهان باشد - دانش علمی از رشد و رونق لازم باز می‌ماند.
- (۲) دغدغه و توان لازم برای کشف واقعیت و تشخیص درست و غلط را داشته باشد - گاهی با طرح ایده‌های جدید حل می‌شود.
- (۳) در حل مسائل و مشکلات بومی ما مفید و کارآمد باشد و به زبان و منطق جهان‌شمول سخن بگوید - دانش عمومی به طور همه‌جانبه از دانش علمی حمایت می‌کند.
- (۴) در گشودن مرزهای دانش عمومی به روی جهانیان مشارکت داشته باشد - با دست برداشتن از بخشی از ذخیره دانشی به نفع بخشی دیگر حل می‌شود.

۲۵۳- به ترتیب کدام گزینه با نمودارهای زیر مرتبط است؟



- (۱) دانش عمومی و دانش علمی رابطه متقابل دارند، بر یک‌دیگر اثر گذاشته و از هم اثر می‌پذیرند و به مرور متناسب می‌شوند - برتری دانش تجربی بر دانش حاصل از زندگی را بی‌اعتبار می‌داند و به عکس دانش عمومی پایه هرگونه دانش است.
- (۲) دانش عمومی را پایه و اساس هرگونه دانش از جمله دانش تجربی می‌داند و مرز میان این دو از بین می‌رود - دانش علمی ضمن ریشه داشتن در دانش عمومی، امکان انتقاد از دانش عمومی و تصحیح آن را دارد.
- (۳) تفاوت دانش علمی با دانش عمومی در روش آن‌هاست، دانش عمومی در مقابل دانش علمی از روش ناچیزی برخوردار است - هر دانش علمی با هر دانش عمومی سازگار نیست، تنها دانش علمی تجربی، راه کشف واقعیت و دانش معتبر است.
- (۴) در دانش عمومی کم و بیش دانش‌های حقیقی و صحیح وجود دارد و دانش علمی، دانش‌های فراتجربی را نیز شامل می‌شود - تفاوت دانش علمی با دانش عمومی در روش آن‌هاست، دانش علمی از راه تجربه و دانش عمومی از راه جامعه‌پذیری به دست می‌آید.

۲۵۴- عبارت زیر با کدام نمودار مرتبط است؟

«دانش‌ها نه کشف و بازخوانی واقعیت بلکه بازسازی واقعیت هستند که انسان‌ها برای سامان دادن به زندگی خود تولید می‌کنند.»



۲۵۵- در ارتباط با موضوع «فلسفه یا متافیزیک»، کدام گزینه درست نیست؟

- (۱) فلسفه نه جزء علوم طبیعی است و نه جزء علوم انسانی و اجتماعی بلکه خود دانشی مستقل است.
- (۲) فلسفه، قوانین کلی موجودات را شناسایی می‌کند و این قوانین شامل همه موجودات می‌شود.
- (۳) موضوع فلسفه، اصل وجود است یعنی به موجودی خاص، مانند موجودات طبیعی و انسانی و اجتماعی می‌پردازد.
- (۴) قانون علیت می‌گوید هر پدیده طبیعی، انسانی، اجتماعی علتی دارد و خود به خود، اتفاقی در جهان رخ نمی‌دهد.

۲۵۶- کدام گزینه با جدول زیر مرتبط است؟

علوم انتقادی	فواید علوم اجتماعی	علوم ابزاری
(الف)	(ج)	(ب)

- فرصت موضع‌گیری اجتماعی مناسب و صحیح برای دانشمندان

- علوم انسانی از این نظر که به انتقاد از کنش‌های ناپسند آدمیان می‌پردازند.

- رهاسازی از محدودیت‌های طبیعت و پیش‌بینی حوادث طبیعی برای کنترل آن

(۲) ج - الف - ب

(۱) ج - ب - الف

(۴) الف - ج - ب

(۳) ب - الف - ج



## ۲۵۷- کدام گزینه در ارتباط با «علوم انسانی» و «علوم اجتماعی» درست است؟

- ۱) علوم اجتماعی بخشی از علوم انسانی محسوب می‌شود و برخی علوم انسانی و علوم اجتماعی را یکی می‌دانند و برخی دیگر موضوع علوم انسانی و علوم اجتماعی را همان امور انسانی و یکسان می‌دانند.
- ۲) علوم انسانی از فعالیت‌های غیرارادی انسان‌ها بحث نمی‌کند زیرا فعالیت‌های غیرارادی، کنش نیستند ولی علمی که به این پدیده‌ها می‌پردازد، در گروه علوم اجتماعی‌اند.
- ۳) علوم انسانی، کنش‌های انسانی و پیامدهای آن را مطالعه می‌کنند و علوم اجتماعی، کنش‌های اجتماعی و پیامدهای آن را مطالعه می‌کنند که موضوع علوم اجتماعی عام‌تر از موضوع علوم انسانی است.
- ۴) برخی علوم انسانی در زمره علوم اجتماعی هستند، روان‌شناسی و جامعه‌شناسی نمونه‌ای از علوم انسانی‌اند که در گروه علوم اجتماعی می‌باشند.

## ۲۵۸- کدام گزینه به ترتیب در ارتباط با «موضوع علوم طبیعی» و «موضوع علوم اجتماعی»، درست و نادرست است؟

- ۱) قوانین کلی موجودات را مطالعه می‌کند که شامل همه موجودات است - به کنش‌های اقتصادی هم‌چون تولید، توزیع و مصرف کالاها و خدمات می‌پردازد.
- ۲) موضوع علوم طبیعی، پدیده‌های طبیعی هستند - قوانین مربوط به کنش‌ها را مطالعه می‌کند که مستقل از آگاهی و اراده آدمیان هستند.
- ۳) مطالعه علم نجوم و سیاره‌ها که مستقل از انسان‌ها و اهداف و معانی مورد نظر آن‌ها وجود دارند - کنش‌های اجتماعی انسان‌ها و پیامدهای آن را مطالعه می‌کنند.
- ۴) پدیده‌هایی را مطالعه می‌کند که به تصمیم و اقدام انسان‌ها وابسته نیستند - موضوع آن اجتماعات انسانی و چگونگی اثرگذاری آن‌ها بر کنش‌ها و شیوه زندگی است.

## ۲۵۹- به ترتیب هر عبارت پیامد کدام گزینه است؟

- پیچیده‌تر بودن پیش‌بینی در علوم اجتماعی نسبت به علوم طبیعی
- افزایش همدلی و همراهی انسان‌ها
- غلبه بر محدودیت‌های طبیعی

- ۱) تنوع پدیده‌های اجتماعی و آگاهانه و ارادی بودن کنش‌ها - داوری درباره پدیده‌های اجتماعی - شیوه صحیح استفاده از علوم طبیعی
- ۲) ظرفیت داوری درباره ارزش‌ها و هنجارهای اجتماعی - در امان ماندن از آسیب‌های احتمالی زندگی در اجتماعات - علوم ابزاری و فناوری حاصل از آن
- ۳) آگاهانه و ارادی بودن کنش‌ها و پدیده‌های اجتماعی - فهم متقابل انسان‌ها و جوامع مختلف از یکدیگر - علوم طبیعی و فناوری حاصل از آن‌ها
- ۴) پیش‌بینی و کشف نظم و قواعد جهان اجتماعی - موضع‌گیری اجتماعی مناسب و صحیح برای دانشمندان - آگاهی نسبت به فرصت‌ها و محدودیت‌های فناوری

## ۲۶۰- درست (ص) یا نادرست (غ) بودن عبارت‌های زیر را کدام گزینه به درستی نشان می‌دهد؟ (به ترتیب)

- الف) ما حتی اگر درباره علوم طبیعی اطلاعات چندانی نداشته باشیم، می‌پذیریم که این علوم خوب هستند و نتایج سودمندی دارند.
- ب) برخی علوم انسانی در زمره علوم اجتماعی نیستند مانند روان‌شناسی و جامعه‌شناسی.
- ج) امروزه به جای این‌که فناوری، زندگی انسان‌ها را کنترل کند، انسان، توسعه فناوری را هدایت و راهبری می‌کند.
- د) علوم انسانی به دلیل این‌که به فهم معانی کنش‌های انسان‌ها می‌پردازند، علوم تفهیمی نامیده می‌شوند.

۱) ص - غ - غ - ص      ۲) غ - غ - ص - ص      ۳) ص - ص - غ - ص      ۴) غ - ص - ص - غ

جامعه‌شناسی (۱)

## ۲۶۱- به ترتیب هر عبارت به کدام مفهوم اشاره دارد؟

- بیش‌تر شبیه یک بازی گروهی است.
- امنیت و صلح

- از طریق وراثت از نسلی به نسل دیگر منتقل نمی‌شوند.

- ۱) فرهنگ - پدیده‌های اجتماعی - پدیده‌های تکوینی
- ۲) جهان اجتماعی - پیامد کنش اجتماعی - فرهنگ
- ۳) فرهنگ - پدیده‌های طبیعی - پدیده‌های اعتباری
- ۴) جهان اجتماعی - کنش اجتماعی - فرهنگ

۲۶۲- کدام گزینه عبارت‌های زیر را به درستی کامل می‌کند؟ (به ترتیب)

- یکی از ویژگی‌های مهم جهان اجتماعی ..... است.

- دگرگونی جهان اجتماعی، پیامد ..... است.

- برای اشاره به مجموعه‌های بزرگ، واژه ..... به کار می‌رود.

(۱) نظم - انتقال فرهنگ - جهان اجتماعی

(۳) نظم - عدم توان حفظ فرهنگ - جهان

(۲) آگاهی مشترک - حفظ فرهنگ - جهان

(۴) تداوم فرهنگ - انتقال فرهنگ - جهان طبیعی

۲۶۳- کدام گزینه با نمودار روبه‌رو مرتبط است؟

(۱) سنت‌ها و قوانین الهی با انسان‌های شاکر و ناسپاس و جوامع عادل و ظالم، یکسان عمل نمی‌کند.

(۲) انسان‌ها برای مقابله با زلزله و خشکسالی، قواعد خاصی وضع می‌کنند و کنش‌های مناسبی انجام می‌دهند.

(۳) در مناطقی که آب و هوای خشک دارد، راه‌هایی برای رسیدن به ذخایر زیرزمینی آب ابداع می‌کنند.

(۴) آلودگی طبیعت و محیط زیست، پیامد اقدامات شتابزده انسان در مواجهه با آن است.

۲۶۴- هر عبارت به کدام قسمت جدول مرتبط است؟

فردی و خصوصی نیست.	(الف)	(ب)	آگاهی جهان اجتماعی
- دگرگونی کنش‌های اجتماعی	شناخت خداوند، فرشتگان و جهان ماورای طبیعی	کنش انسان‌ها و پیامدهای آن	(د)
- پدیده‌های اعتباری			(ج)
- قنات			

- فردی و خصوصی نیست.

- دگرگونی کنش‌های اجتماعی

- پدیده‌های اعتباری

- قنات

(۴) د - ج - الف - ب

(۳) الف - ب - ج - د

(۲) ب - د - الف - ج

(۱) د - الف - ب - ج

۲۶۵- هر عبارت به ترتیب علت، تعریف و پیامد کدام گزینه است؟

- مفقود بودن بُعد ذهنی پدیده‌ها

- مجموعه‌ای از عقاید، ارزش‌ها، هنجارها و نمادها که برای رفع نیازهای معینی از افراد و جهان اجتماعی اختصاص می‌یابد.

- قرار گرفتن موجودات بیرون جهان اجتماعی در گستره جهان اجتماعی

(۱) عدم بهره بردن دانش‌آموزی از استعداد سرشار خود - پدیده تکوینی - ارتباط با زندگی اجتماعی

(۲) خریداری نفت به گران‌ترین قیمت - پدیده اعتباری - تأثیرات تعیین‌کننده بر طبیعت

(۳) فروش نفت به ارزان‌ترین قیمت - نهاد اجتماعی - ارتباط با زندگی اجتماعی

(۴) آگاهی دانش‌آموز از استعداد سرشار خود - نهاد اجتماعی - تأثیرات تعیین‌کننده بر کنش‌های اجتماعی

۲۶۶- کدام گزینه جایگاه پدیده‌های اجتماعی در نمودار زیر را به درستی نشان می‌دهد؟

- شرکت در مراسم عزاداری عاشورا

- تصور بهره‌مندی از تحصیل برای همه کودکان جهان

- علاقه به پس‌انداز کردن

- مراقبت از اموال عمومی

(۱) ج - الف - د - ب

(۲) د - ب - الف - ج

(۳) ب - ج - د - الف

(۴) د - ب - ج - الف

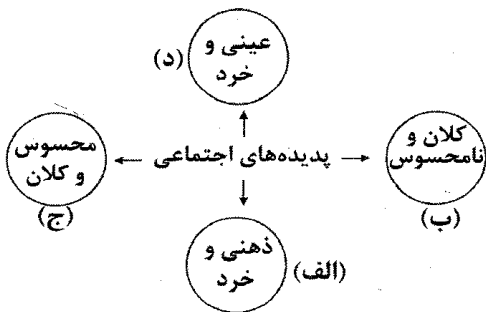
۲۶۷- کدام گزینه به ترتیب در ارتباط با «لایه‌های عمیق و بنیادین» و «لایه‌های سطحی»، نادرست و درست است؟

(۱) تأثیرات همه‌جانبه و فراگیر دارند و کم‌تر در معرض تغییر قرار می‌گیرند - تغییر برخی از آن‌ها تا زمانی که به تغییر در لایه‌های عمیق منجر نشود، موجب تحول و تغییر جهان اجتماعی نمی‌شود.

(۲) می‌توانند حذف شوند و با حذف آن‌ها جهان اجتماعی تداوم می‌یابد - هنجارها و نمادها، پدیده‌های کلانی هستند که بر ارزش‌های اجتماعی تأثیر می‌گذارند و هیچ جامعه‌ای بی‌نیاز از آن‌ها نیست.

(۳) عقاید و ارزش‌ها برحسب شرایط در زمینه‌های مختلف قابل تغییرند و تغییر در آن‌ها موجب تحول بنیادین جهان اجتماعی نمی‌شود - بخش‌هایی هستند که به آسانی تغییر می‌کنند و تغییر آن‌ها تحول مهمی در جهان اجتماعی پدید نمی‌آورد.

(۴) باور و اعتقاد انسان‌ها نسبت به اصل جهان و جایگاه انسان در آن، عمیق‌ترین پدیده‌های اجتماعی به حساب می‌آیند - بخش‌هایی هستند که امکان تغییر بیش‌تری دارند و نقش حیاتی و اساسی ندارند.





## ۲۶۸- کدام گزینه در ارتباط با «نهادهای اجتماعی» نادرست است؟

- ۱) مجموعه‌ای از عقاید، ارزش‌ها، هنجارها و نمادهایی است که برای رفع نیازهای معینی از افراد و جهان اجتماعی اختصاص پیدا می‌کند.
- ۲) هر نهاد اجتماعی، شیوه قابل قبول تأمین بعضی از نیازهای افراد را معین می‌سازد و متقابلاً شیوه‌های غیرقابل قبول را طرد می‌کند.
- ۳) اگر اجزا و لایه‌های جهان اجتماعی را در ارتباط با هم در نظر بگیریم، نهادهای اجتماعی آشکار می‌شوند که جهان اجتماعی برای بقای خود به آن‌ها نیاز دارد.
- ۴) خانواده، تعلیم و تربیت، سیاست و اقتصاد از مهم‌ترین نهادهای اجتماعی‌اند که در تمامی جهان‌های اجتماعی وجود دارند و اشکال و انواع آن‌ها یکسان است.

## ۲۶۹- کدام گزینه در ارتباط با «نهاد تعلیم و تربیت» درست است؟

- ۱) «انسان تربیت‌پذیر است» و «برای دانا شدن باید به مدرسه رفت»، به ترتیب عقاید و ارزش‌های نهاد تعلیم و تربیت است.
- ۲) «دفتر، قلم، دانش‌آموز و کلاس» و «دانایی از نادانی بهتر است»، به ترتیب نماد و عقیده نهاد تعلیم و تربیت است.
- ۳) «دانایی از نادانی بهتر است» و «انسان تربیت‌پذیر است»، به ترتیب ارزش و عقاید نهاد تعلیم و تربیت است.
- ۴) «انسان تربیت‌پذیر است» و «دفتر، قلم، دانش‌آموز و کلاس»، به ترتیب عقاید و هنجار نهاد تعلیم و تربیت است.

## ۲۷۰- کدام گزینه با عبارت زیر مرتبط است؟

«نهاد اقتصاد، راه درست یا کژراهه‌های به دست آوردن ثروت را در جهان اجتماعی تعیین می‌کند.»

- ۱) نهاد اقتصاد از مهم‌ترین نهادهای اجتماعی است که در برخی از جهان‌های اجتماعی وجود دارد و قادر به تأمین نیازهای ضروری افراد می‌باشد.
- ۲) در هر جهان اجتماعی، برای رفع نیازهایی مانند حقیقت‌جویی، پرستش و احساس رضایت از زندگی، روش‌های کم و بیش یکسانی پذیرفته می‌شود و قابل قبول است.
- ۳) هر نهاد اجتماعی، شیوه قابل قبول تأمین بعضی از نیازهای افراد را معین می‌سازد و متقابلاً شیوه‌های غیرقابل قبول را طرد می‌کند.
- ۴) نهادهای اجتماعی، مجموعه‌ای از هنجارها و نمادهایی هستند که برای رفع تمامی نیازهای افراد و جهان اجتماعی اختصاص پیدا می‌کند.

## جامعه‌شناسی (۲)

## ۲۷۱- کدام گزینه با عبارت زیر مرتبط نیست؟

«فرهنگ‌های مختلف، گستره جغرافیایی و تداوم تاریخی یکسانی ندارند.»

- ۱) در طول زمان در یک سرزمین واحد، فرهنگ‌های متفاوتی پدید می‌آیند و در زمانی واحد در سرزمین‌های متعدد، فرهنگ‌های گوناگونی شکل می‌گیرند.
- ۲) اغلب فرهنگ‌ها مدتی طولانی دوام می‌آورند و برخی از فرهنگ‌ها عمری کوتاه دارند؛ نه تنها فرهنگ‌ها بلکه اجزای فرهنگ نیز این‌گونه‌اند.
- ۳) برخی عناصر فرهنگی، تداوم تاریخی و گسترش جغرافیایی بیش‌تری دارند و برخی این‌گونه نیستند.
- ۴) برخی فرهنگ‌ها در مناطقی محدود به وجود می‌آیند و از مرزهای جغرافیایی خود عبور نمی‌کنند، ولی برخی دیگر گسترش بسیاری دارند.

## ۲۷۲- هر عبارت به ترتیب به چه نوع فرهنگی اشاره دارد؟

- آرمان‌ها و ارزش‌های خود را متوجه نژاد خاصی می‌داند و دیگران را در خدمت این نژاد به کار می‌گیرد.
- کانون ثروت و قدرت را مورد توجه قرار می‌دهد و کشورهای دیگر را در پیرامون آن به خدمت می‌گیرد.
- از عقاید و آرمان‌های مشترک انسانی سخن می‌گوید.

- ۱) صهیونیسم - فرهنگ استکبار - فرهنگ منطقه‌ای خاص
- ۲) سرمایه‌داری - آپارتاید - فرهنگ جهانی
- ۳) صهیونیسم - سرمایه‌داری - فرهنگ جهانی مطلوب
- ۴) آپارتاید - سرمایه‌داری - فرهنگ منطقه‌ای خاص

## ۲۷۳- کدام گزینه در ارتباط با «مدینه فاسقه فارابی» و «فرهنگ‌هایی که عقاید و ارزش‌های آن ناظر به قوم و منطقه خاصی است»، به ترتیب نادرست و درست است؟

- ۱) فرهنگی است که عقاید، ارزش‌ها، هنجارها و رفتارهای آن مطابق نیازهای فطری است - در طول تاریخ با عبور از مرزهای جغرافیایی خود، جهان را به مناطقی دوگانه تقسیم می‌کنند؛ یکی از این دو منطقه، مرکزی و دیگری، پیرامونی است.
- ۲) فارابی جامعه‌ای را که عقاید و ارزش‌های آن حق باشد، اما هنجارها و رفتارهای آن موافق و همسو با حق نباشد، مدینه فاسقه می‌نامد - در طول تاریخ توانستند از مرزهای جغرافیایی خود عبور کرده و به سوی جهانی شدن گام بردارند و از عقاید و آرمان‌های مشترک انسانی سخن بگویند.
- ۳) جامعه‌ای است که عقاید و ارزش‌های آن تسلط یک قوم، جامعه و گروهی خاص را بر دیگران به دنبال می‌آورد و دیگران را به ضعف و ناتوانی می‌کشاند - فرهنگی است که سعادت همه انسان‌ها را دنبال می‌کند و عقاید و ارزش‌های آن عام و جهان‌شمول است.
- ۴) فارابی جامعه‌ای را که عقاید و ارزش‌های آن حق نباشد، اما هنجارها و رفتارهای آن موافق و همسو با حق باشد، مدینه فاسقه می‌نامد - از محدوده قومی و منطقه‌ای خود فراتر نمی‌روند و جهانی نمی‌شوند، مگر این‌که نسبت به سایر اقوام و مناطق، نگاه سلطه‌جویانه داشته باشند.



۲۷۴- در صورت عدم وجود کدام یک از ویژگی‌های فرهنگ جهانی مطلوب، پیامدهای زیر شکل می‌گیرد؟  
- انسان‌ها به موجوداتی منفعل تبدیل می‌شوند و زمینه نفوذ سلطه‌گران را فراهم می‌آورند.  
- ایجاد قید و بندهایی که مانع رسیدن انسان به کمال و حقوق انسانی‌اش می‌شوند.

- توان دفاع از هویت خود را از دست می‌دهد.

(۲) مسئولیت و تعهد - آزادی - عقلانیت

(۱) حقیقت - مسئولیت و تعهد - معنویت

(۴) مسئولیت و تعهد - عدالت - معنویت

(۳) معنویت - حقیقت - مسئولیت و تعهد

۲۷۵- کدام گزینه، جدول زیر را به درستی کامل می‌کند؟

(ب)	(الف)	حقیقت	(ج)
عقاید و ارزش‌های مشترک انسانی	فرهنگ جهانی باید در لایه‌های مختلف خود به آن معتقد و پایبند باشد.	(د)	انسان‌ها در تعیین سرنوشت خود دخالتی ندارند.

- فرهنگ‌های جبرگرا

- معیار و میزانی برای سنجش عقاید و ارزش‌ها

- عام و جهان‌شمول

- عدالت و قسط

(۴) ب - د - الف - ج

(۳) ج - د - ب - الف

(۲) الف - ب - د - ج

(۱) ج - ب - الف - د

۲۷۶- کدام گزینه به ترتیب به سوالات زیر پاسخ می‌دهد؟

- معنای آزادی چگونه مشخص می‌شود؟

- پاسخ مناسب به پرسش‌ها و نیازهای متغیر بشریت پیامد چیست؟

- نمونه بارز تأکید هم‌زمان بر شباهت‌ها و تفاوت‌های میان انسان‌ها چیست؟

(۱) پاسخ به دو پرسش «آزادی از چه؟» و «آزادی برای چه؟» - عقلانیت - فرهنگ عام و جهان‌شمول

(۲) به همراه ارزش‌های حقیقت، معنویت و عقلانیت - مسئولیت و تعهد - مراسم حج

(۳) پاسخ به دو پرسش «آزادی از چه؟» و «آزادی برای چه؟» - عقلانیت - مراسم حج

(۴) با تأکید بر ارزش‌های معنویت، حریت و حقیقت - عقلانیت - فرهنگ حق

۲۷۷- درست (ص) یا نادرست (غ) بودن عبارتهای زیر را کدام گزینه به درستی نشان می‌دهد؟ (به ترتیب)

(الف) با ارزش عام و جهان‌شمول عدالت و قسط می‌توان از تفرقه بین جوامع و تباه ساختن منابع و امکانات بشر پیشگیری کرد.

(ب) تأکید بر اشتراکات و شباهت‌ها در فرهنگ جهانی، مستلزم نادیده گرفتن تفاوت‌ها است.

(ج) بحران‌های روحی و روانی، پیامد چشم‌پوشی فرهنگ از نیازهای ابدی و معنوی است.

(د) فرهنگ سلطه با عبور از مرزهای جغرافیایی خود، جهان را به مناطقی دوگانه تقسیم می‌کند؛ یکی از این دو منطقه، مرکزی و دیگری، پیرامونی است، منطقه مرکزی توسط منطقه پیرامونی به خدمت گرفته می‌شود.

(۴) غ - غ - ص - ص

(۳) ص - ص - غ - غ

(۲) غ - ص - غ - ص

(۱) ص - غ - ص - غ

۲۷۸- کدام گزینه عبارتهای زیر را به درستی کامل می‌کند؟ (به ترتیب)

- فرهنگ‌ها متنوع‌اند، یعنی ..... و ..... آن‌ها متنوع است.

- زندگی فردی با زندگی فرهنگی انسان‌ها ..... است.

- انگیزه شناخت متقابل جوامع و فرهنگ‌ها، پیامد ..... در فرهنگ جهانی است.

(۲) روح - شالوده - متناسب - پذیرش تفاوت‌ها

(۱) تاریخ - جغرافیا - متفاوت - نادیده گرفتن تفاوت‌ها

(۴) روح - شالوده - متناسب - تأکید بر تشابهات

(۳) عقاید - ارزش‌ها - متمایز - تأکید بر تفاوت‌ها

۲۷۹- به ترتیب هر یک از عبارتهای زیر، بیانگر کدام مفاهیم هستند؟

- فرهنگی که عقاید، ارزش‌ها، هنجارها و رفتارهای آن مطابق نیازهای فطری باشد.

- فرهنگی که از مرزهای جغرافیایی و قومی عبور می‌کند و در پهنه‌ی جهان گسترش می‌یابد.

- فرهنگی که تسلط یک قوم، جامعه یا گروهی خاص را بر دیگران به دنبال می‌آورد.

(۴) حق - جهانی - استکبار

(۳) جهانی - سلطه - جبرگرا

(۲) جهانی - استکبار - حق

(۱) حق - جبرگرا



۲۸۰- کدام گزینه با عبارت زیر مرتبط نیست؟

«عقاید و ارزش‌های فرهنگ جهانی باید عقاید و ارزش‌های مشترک انسانی باشد.»

- (۱) براساس عقاید و ارزش‌های بنیادین خود، به پرسش‌ها و نیازهای متغیر انسان در طول تاریخ پاسخ مناسب می‌دهد.
- (۲) فرهنگی است که عقاید، ارزش‌ها، هنجارها و رفتارهای آن مطابق نیازهای فطری باشد.
- (۳) به نیازهای مادی و دنیوی، ابدی و معنوی پاسخ مناسب می‌دهد.
- (۴) فرهنگی است که با عبور از مرزهای جغرافیایی خود، جهان را به مناطقی دوگانه تقسیم می‌کند.

## فلسفه و منطق



DriQ.com

۲۸۱- در عبارت «انسان موجود است»، تفاوت وجود و ماهیت چگونه است؟

- (۱) انسان و وجود، دو امر مستقل و منفک از یکدیگر در عالم واقع‌اند.
- (۲) انسان و وجود، واقعیت‌هایی هستند که به یکدیگر نسبت داده می‌شوند.
- (۳) دو مفهوم مختلف در ذهن‌اند، اما در خارج از ذهن یک مفهوم یکسان‌اند.
- (۴) مفاهیمی متمایز و منتزاع از یک واقعیت یگانه‌اند.

۲۸۲- کدام گزینه درباره عبارت «انسان حیوان ناطق است»، با نظر ابن‌سینا منافات دارد؟

- (۱) حیوان ناطق و انسان، مفاهیمی غیرقابل تفکیک‌اند.
- (۲) حیوان ناطق، مفهوم گسترده انسان است.
- (۳) حمل حیوان ناطق بر انسان نیازمند اثبات است.
- (۴) حمل حیوان ناطق بر انسان، اولی ذاتی است.

۲۸۳- ارسطو در کدام اثر خود به تفکیک وجود از ماهیت اذعان داشت و ابن‌سینا بحث وی را با چه عنوانی پی گرفت؟

- (۱) منطق شفا - زیادت وجود بر ماهیت
- (۲) مابعدالطبیعه - عینیت وجود و ماهیت
- (۳) ارغنون - عینیت وجود و ماهیت
- (۴) متافیزیک - زیادت وجود بر ماهیت

۲۸۴- از اساسی‌ترین آرای فلسفی که مبنای یکی از براهین ابن‌سینا در اثبات وجود خدا قرار گرفت چیست، ابن‌سینا برهانش را چه نامید و از

جمله فلاسفه اروپایی که این اصل را در اروپا گستراند کیست؟

- (۱) مغایرت وجود و ماهیت - وجوب و امکان - آلبرت کبیر
- (۲) زیادت وجود بر ماهیت - وجوب و امکان - توماس آکوئیناس
- (۳) مغایرت وجود و ماهیت - صدیقین - توماس آکوئیناس
- (۴) زیادت ماهیت بر وجود - وجوب و امکان - آلبرت کبیر

۲۸۵- ابن‌سینا در خصوص دو گزاره «انسان حیوان ناطق است» و «انسان موجود است»، چه دیدگاهی را مطرح کرد؟

- (۱) انسان و حیوان ناطق مانند انسان و موجود، دو مفهوم منفک از یکدیگرند.
- (۲) در عبارت «انسان موجود است» مفهوم وجود از مفهوم انسان جداست و جزء تعریف آن قرار نمی‌گیرد.
- (۳) تفاوت انسان و موجود صرفاً در گستردگی‌شان است؛ یعنی موجود، مفهوم گسترده انسان است.
- (۴) حمل حیوان ناطق بر انسان، حملی ضروری و بی‌نیاز از دلیل نیست.

۲۸۶- در کدام گزینه، عبارت با مثال مطابق است؟

- (۱) وجود داشتن برای موضوع نامحتمل است. (عدد بی‌نهایت)
- (۲) احتمال وجود داشتن موضوع نزدیک صفر است. (شریک الباری)
- (۳) ناممکن نیست وجود داشتن برای موضوع رخ دهد. (عدد بی‌نهایت)
- (۴) این چنین نیست که وجود برای موضوع غیرضروری باشد. (شریک الباری)

۲۸۷- فرض کدام مورد محال است؟

- (۱) واجب‌الوجود بالغیر
- (۲) ممتنع‌الوجود بالذات
- (۳) ممکن‌الوجود بالغیر
- (۴) ممتنع‌الوجود بالغیر



۲۸۸- با توجه به وجود داشتن برای موجودات، کدام یک از مفاهیم زیر متناقض است؟

- (۱) ممکن بالغیر (۲) ممتنع بالغیر (۳) ممکن بالذات (۴) ممتنع بالذات

۲۸۹- کدام گزینه به ترتیب، «ممتنع بالغیر» و «ممکن بالذات» است؟

- (۱) شریک خدا - دریای جیوه (۲) سیمرغ - ققنوس  
(۳) ققنوس - کوه یخ (۴) شریک خدا - اجنه

۲۹۰- کدام عبارت معنای «امکان فقری» است؟

- (۱) وقتی نسبت میان وجود و عدم به نیازمندی بستگی دارد.  
(۲) در عین وجود داشتن قائم و باقی به غیر است.  
(۳) موجود ممکن است نه نیازمند ایجاد باشد، نه نیازمند عدم ایجاد.  
(۴) سراسر وجودش عین تعلق و وابستگی به غیر است تا به وجود آید.

### منطق

۲۹۱- در کدام گزینه، دلالت لفظ «شیر» با بقیه گزینه‌ها متفاوت است؟

- (۱) علی شیر است چون از شیر نمی‌ترسد.  
(۲) علی شیر نیست چون یال ندارد.  
(۳) علی از شیر آب می‌خورد.  
(۴) علی سالم است چون هر روز شیر می‌خورد.

۲۹۲- کدام گزینه نمی‌تواند «مغالطه شیوه نگارش» ایجاد کند؟

- (۱) می‌کند (۲) سحر (۳) می‌شود (۴) گل

۲۹۳- کدام گزینه درست است؟

- (۱) اشتراک لفظ یک مغالطه است؛ بنابراین نباید از الفاظ مشترک با معنای متفاوت استفاده کرد.  
(۲) برای جلوگیری از مغالطه بار ارزشی، باید تلاش کنیم نوع دلالت را درست تشخیص دهیم.  
(۳) در دلالت مطابقی، هم مغالطه اشتراک لفظ وجود دارد، هم مغالطه توسل به معنای ظاهری.  
(۴) اگر در عبارتی مرجع ضمیر مشخص نباشد، می‌تواند باعث ایجاد مغالطه ابهام در عبارت شود.

۲۹۴- هرگاه یک لفظ چند معنا داشته باشد، .....

- (۱) مغالطه اشتراک لفظ به وجود می‌آید.  
(۲) یکی از معانی اصلی و معانی دیگر غیراصلی است.  
(۳) بین لفظ و معنی‌اش دلالت التزامی وجود دارد.  
(۴) ممکن است مغالطه‌ای وجود نداشته باشد.

۲۹۵- کدام گزینه دارای «مغالطه توسل به معنای ظاهری» است؟

- (۱) علی مثل رضا در درس منطق رقیب من نیست.  
(۲) دوستم به پدرش بسیار احترام می‌گذارد، چون او بسیار مهربان است.  
(۳) استاد جلسه قبل گفت که امروز امتحان می‌گیرد نگفت به مدرسه برویم.  
(۴) هنگامی که همه درب‌ها باز شدند، به سمت آسمان پرواز کردند.

۲۹۶- «علی گفت من امروز باید مادربزرگم را به بیمارستان برسانم»، احتمال وجود کدام مغالطه در این عبارت وجود دارد؟

- (۱) اشتراک لفظ (۲) ابهام در عبارت (۳) توسل به معنای ظاهری (۴) شیوه نگارش

۲۹۷- در مورد «دلالت التزامی» می‌توان گفت .....

- (۱) بخشی از معنای اصلی لفظ را دربر دارد.  
(۲) معنای اصلی کلمه را هم علاوه بر معنای التزامی دربر می‌گیرد.  
(۳) در شعر و ادبیات بسیار استفاده می‌شود.  
(۴) باعث ایجاد مغالطه اشتراک لفظ می‌شود.





۲۹۸- نوع مغالطه در کدام گزینه با سایر گزینه‌ها متفاوت است؟

(۱) سارا کتاب احمد را به برادرش داد.

(۲) علی گفت: من باید به کارخانه بروم.

(۳) بخشش لازم نیست اعدامش کنید.

(۴) مریم تا پدرش را دید لباسش را مرتب کرد.

۲۹۹- به مبحث الفاظ در منطق توجه خاصی می‌شود، چون.....

(۱) علم منطق وابسته به زبان خاصی نیست.

(۲) خطای در آن‌ها باعث خطای در اندیشه می‌شود.

(۳) منشأ وجود مغالطه هستند.

(۴) با قواعد صرفی و نحوی متفاوت هستند.

۳۰۰- با توجه به معنای ذکر شده برای هر لفظ، کدام گزینه مشترک لفظی نیست؟

(۱) ریش: زخم، موی صورت

(۲) دوش: شانه، دیشب

(۳) بادیه: کاسه، نیابان

(۴) شیر: شجاع، نوعی حیوان

### فلسفه یازدهم

۳۰۱- به چه سببی قوانین عام و مشترکی میان موجودات وجود دارد؟

(۱) داشتن مبنایی که خصوصیات اشیاء به آن بازمی‌گردد

(۲) مقید بودن موجودات مختلف در ذات خود

(۳) داشتن حقیقتی واحد و مشترک بین همه موجودات

(۴) ثابت بودن جنبه‌های عمده‌ای از اشیاء در زمینه خواص ماده

۳۰۲- کدام گزینه درباره «دانش مابعدالطبیعه» نادرست است؟

(۱) شناخت هستی و احوال خاص آن است.

(۲) می‌کوشد قوانین حاکم بر کل هستی را به دست آورد.

(۳) در جست‌وجوی قواعد و ضوابط اشیاء عمل می‌کند.

(۴) حرکت جهان به سوی تکامل یا فروپاشی از مسائلی است که بررسی می‌کند.

۳۰۳- «بررسی وجودهای مقید موجودات» و «بررسی مبنای خصوصیات اشیاء» به ترتیب در کدام دانش‌ها صورت می‌گیرند؟

(۱) علوم گوناگون - مابعدالطبیعه

(۲) مابعدالطبیعه - مابعدالطبیعه

(۳) علوم گوناگون - علوم گوناگون

(۴) بین مباحث فلسفه و فیزیک رابطه..... از نسبت‌های چهارگانه برقرار است.

(۱) تساوی

(۲) تباین

(۳) عموم و خصوص مطلق

(۴) عموم و خصوص من‌وجه

۳۰۵- مقصود از بخشی از عالم که ورای جهان مادی است، همان..... است که بخشی از موضوع..... است.

(۱) ماوراءالطبیعه - علوم گوناگون

(۲) ماوراءالطبیعه - مابعدالطبیعه

(۳) مابعدالطبیعه - علوم گوناگون

(۴) مابعدالطبیعه - مابعدالطبیعه

۳۰۶- پرسش از چند مورد زیر به اصل هستی و وجود بازمی‌گردد؟

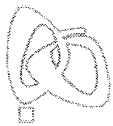
- حرکت جهان به سمت تکامل

- کمیت و مقدار اشیاء

- اراده و اختیار موجودات

- طرح و نقشه در هستی

- خواص ماده همانند سردی و گرمی



۳۰۷- بین «فلسفه» و «مابعدالطبیعه» چه نسبتی از نسبت‌های چهارگانه برقرار است؟

- (۱) تساوی  
(۲) تباین  
(۳) عموم و خصوص مطلق  
(۴) عموم و خصوص من‌وجه

۳۰۸- در تقسیم‌بندی ارسطو و حکمای مسلمان از علوم، از «علم به بایدها و نبایدها» با چه عنوانی یاد می‌کنند؟

- (۱) الهیات  
(۲) فلسفه نظری  
(۳) فلسفه عملی  
(۴) فلسفه وسطی

۳۰۹- در تقسیم‌بندی حکمت نظری در نظر ارسطو و فیلسوفان مسلمان، به ترتیب «فلسفه اولی»، «فلسفه وسطی» و «فلسفه سفلی»، به چه

دانش‌هایی اطلاق می‌شوند؟

- (۱) الهیات - طبیعیات - ریاضیات  
(۲) الهیات - طبیعیات - متافیزیک  
(۳) ریاضیات - الهیات - طبیعیات  
(۴) الهیات - ریاضیات - طبیعیات

۳۱۰- وقتی گفته می‌شود فلسفه‌های مضاف، رابط فلسفه اولی با رشته‌های مختلف دانش‌اند؛ یعنی: .....

- (۱) فلسفه فقط هستی را بررسی نمی‌کند، بلکه در هر موضوعی به بنیادی‌ترین مسائل می‌پردازد.  
(۲) می‌توان برای هر رشته‌ی علمی یک فلسفه طراحی کرد به شرطی که موضوعی بااهمیت داشته باشد.  
(۳) هر فیلسوفی با توجه به دیدگاه خاصی که در مابعدالطبیعه دارد، به گونه‌ای خاص در فلسفه‌های مضاف اظهارنظر می‌کند.  
(۴) نظریات فیلسوفان در فلسفه اولی تابع نظریات آن‌ها در فلسفه‌های مضاف است.



۳۱۱- اگر بخواهیم اطلاعات زیادی را از افراد یک جامعه کسب نماییم، کدام روش جمع‌آوری اطلاعات زیر ارجح‌تر است؟

- (۱) پرسش‌نامه  
(۲) آزمون  
(۳) مصاحبه بدون نظام  
(۴) مصاحبه نظام‌دار

۳۱۲- به ترتیب «حمایت از حقوق حیوانات»، «متوقف شدن رشد موها» و «تصمیم‌گیری منطقی» مربوط به کدام یک از جنبه‌های مختلف رشد

انسان می‌شوند؟

- (۱) اجتماعی - جسمانی - هیجانی  
(۲) اخلاقی - هیجانی - اجتماعی  
(۳) اخلاقی - جسمانی - شناختی  
(۴) اجتماعی - هیجانی - شناختی

۳۱۳- طبق نظر اسلام، تقریباً در کدام دوره زندگی، کم‌کم باید زشتی‌ها و زیبایی‌ها را به کودک فهماند و صفت این دوره طبق فرمایش پیامبر گرامی

اسلام (ص) چیست؟

- (۱) کودکی اول - فرمانبردار  
(۲) کودکی دوم - فرمانبردار  
(۳) کودکی اول - آقا و سرور  
(۴) کودکی دوم - آقا و سرور

۳۱۴- کدام تعریف زیر در رابطه با «روان‌شناسی رشد» صحیح‌تر است؟

- (۱) شاخه‌ای از علم زیست‌شناسی است که تلاش می‌کند تغییرات را فقط از زمان تولد تا زمان مرگ در آدمی مطالعه کند.  
(۲) شاخه‌ای از علم روان‌شناسی است که تلاش می‌کند تغییرات را فقط از زمان تولد تا زمان مرگ در آدمی مطالعه کند.  
(۳) شاخه‌ای از علم زیست‌شناسی است که تلاش می‌کند تغییرات را از زمان تشکیل نطفه تا زمان مرگ در آدمی مطالعه کند.  
(۴) شاخه‌ای از علم روان‌شناسی است که تلاش می‌کند تغییرات را از زمان تشکیل نطفه تا زمان مرگ در آدمی مطالعه کند.

۳۱۵- از نظر «عوامل مؤثر بر رشد» کدام گزینه با سایرین متفاوت است؟

- (۱) کمال همنشسین در من اثر کرد  
(۲) با عزیزی نشسنت روزی چند  
(۳) گر نشیند فرشته‌های بسا دیو  
(۴) خر عیسی گرش به مکه برزند  
و گرنه من همان خاکم که هستم  
لاجرم هم‌چنــو گرامی شد  
وحشنت آموزد و خیانت و ریو  
چســون بیایند هنسوز خر باشد



۳۱۶- کدام دو عبارت زیر در رابطه با «دوقلوها» نادرست هستند؟

- (۱) دوقلوهای همسان الزاماً همجنس نیستند - دوقلوهای ناهمسان از دو تخمک جدا به وجود آمده‌اند.
- (۲) دوقلوهای ناهمسان نمی‌توانند همجنس باشند - دوقلوهای ناهمسان دارای ویژگی‌های وراثتی یکسان هستند.
- (۳) دوقلوهای همسان از یک تخمک جدا به وجود آمده‌اند - دوقلوهای ناهمسان می‌توانند غیرهمجنس باشند.
- (۴) به دوقلوهایی که از نظر ظاهر و رفتار قابل تشخیص نیستند، همسان می‌گویند - دوقلوهای ناهمسان نمی‌توانند همجنس باشند.

۳۱۷- کدام یک از دامنه‌های سنی زیر جزء طبقه‌بندی دوره بزرگسالی نیست؟

- (۱) ۱۴ تا ۲۰ سالگی
- (۲) ۴۰ تا ۶۵ سالگی
- (۳) ۶۵ سال به بالا
- (۴) ۲۰ تا ۴۰ سالگی

۳۱۸- افراد عادی جامعه احتمالاً با کدام روش جمع‌آوری اطلاعات بیش از سایر روش‌ها مواجه شده‌اند و وقتی نتوانیم موضوعی را به صورت

مستقیم از فردی بپرسیم، بهتر است از کدام روش استفاده کنیم؟ (به ترتیب)

- (۱) پرسش‌نامه - مصاحبه نظام‌دار
- (۲) آزمون - مصاحبه ساختاریافته
- (۳) آزمون - مصاحبه بدون نظام
- (۴) پرسش‌نامه - مصاحبه بدون ساختار

۳۱۹- کدام یک از عبارات زیر در رابطه با «دوره وزیر و مشاور بودن کودک» درست است؟

- (۱) بهتر است به صورت آمرانه با او رفتار شود.
- (۲) باید او را در تصمیم‌گیری‌ها دخالت داد.
- (۳) هنوز به عنوان عضو کوچک خانواده به شمار می‌رود.
- (۴) باید در تأدیب او کوشش کرد.

۳۲۰- به ترتیب «طفولیت» و «نوپایی» چه دامنه سنی را شامل می‌شوند؟

- (۱) ۱ تا ۳ سالگی - دو سال اول زندگی
- (۲) ۲ تا ۴ سالگی - ۱ تا ۳ سالگی
- (۳) دو سال اول زندگی - ۱ تا ۳ سالگی
- (۴) دو سال اول زندگی - ۲ تا ۴ سالگی