



صبح جمعه

۹۷/۸/۱۸

زمان شروع آزمون عمومی: ۸:۱۵

زمان پایان آزمون عمومی: ۹:۱۵

## آزمون ۱۸ آبان ماه ۹۷

### آزمون عمومی گروه آزمایشی دوازدهم انسانی

نام درس	معمولاً دانش آموزان در هر رده تراز به چند سؤال از هر ۱۰ سؤال پاسخ می‌دهند.				این قسمت را قبل از شروع آزمون پر کنید شما به چند سؤال از هر ۱۰ سؤال پاسخ خواهید داد؟
	۷۰۰	۶۲۵۰	۵۵۰۰	۴۷۵۰	
فارسی	۶	۵	۳	۲	
عربی زبان قرآن	۶	۴	۲	۱	
دین و زندگی	۸	۷	۵	۳	
زبان انگلیسی	۶	۵	۳	۲	

نام و نام خانوادگی:	شماره داوطلبی:
تعداد سؤال: ۸۰	مدت پاسخ‌گویی: ۶۰ دقیقه

عنوان مواد امتحانی گروه آزمایشی علوم انسانی، تعداد، شماره سؤال‌ها و مدت پاسخ‌گویی

ردیف	مواد امتحانی	تعداد سؤال	از شماره	تا شماره	مدت پاسخ‌گویی (به دقیقه)
۱	فارسی	۲۰	۱	۲۰	۱۵
۲	عربی زبان قرآن	۲۰	۲۱	۴۰	۱۵
۳	دین و زندگی	۲۰	۴۱	۶۰	۱۵
۴	زبان انگلیسی	۲۰	۶۱	۸۰	۱۵

۱۵ دقیقه

فارسی ۳

**ستایش**  
**ادبیات تعلیمی**  
**ادبیات پایداری**  
(آزادی و درس آزاد)  
درس ۱ تا پایان درس ۴  
صفحه‌های ۱۰ تا ۳۳

۱- معنی چند واژه نادرست است؟

(طرف: کناره)، (صفت: فایق)، (سرور: شادی)، (معاملت: احکام و عبادات شرعی)، (وسیم: خوش‌بو)، (حلیه: مکر)، (ذوالجلال: بزرگواری)،  
(انابت: برآوردن)، (رز: درخت انگور)، (انصراف: روی‌گردانی)

(۱) دو (۲) سه (۳) چهار (۴) پنج

۲- معنای واژه «همت» در کدام گزینه با سایر ابیات متفاوت است؟

(۱) کسی کاو پادشاه و مهتر و فرمانروا باشد  
(۲) ای توانگر مفروش این همه نخوت که تو را  
(۳) همتم بدرقه راه کن ای طایر قدس  
(۴) روی خوب است و کمال هنر و دامن پاک

۳- در عبارات کدام گزینه غلط املایی وجود دارد؟

(الف) هرگاه سحاب بحر او در باریدن آرد و طراوت حیا و کرم بر گل رخسار مبارک ظاهر گردد و سخاوت او بر سؤال ارباب حوائج سبقت نماید، ذلّ خواستن بر جبین امیدواران پدید نیاید.

(ب) پیوسته خوان نیکو نهادی و احسان کردی و می‌گفت من آن دوست‌تر دارم که زندگانی چنین کنم و به محتاجان دهم تا در ایام حیات مرا ثنا گویند و بعد از وفات بر من دعا کنند.

(ج) وزارت و امارت و زراعت هم‌منسوب است به انواع مشقت‌ها و اصناف رنج‌ها، که وزیر به قربت پادشاه مبتلا بود به صدد کارهای بزرگ و او را خصمان بزرگ بسیار باشند.

(د) نسیم صبای خلد، عالم جان را گلشن کند و پرتو مهر، ساحت جهان را روشن. از بوستان طبع و آسمان کلک استاد، تا اسم سخن بر زمان آمده و رسم سخن‌سنجی در میان، شیخ و مثالش در فضل و کمال پدید نیامده است.

(۱) الف، ب (۲) ب، ج (۳) د، الف (۴) ج، د

۴- در کدام گزینه هر دو نوع حذف وجود دارد؟

(۱) فغان کاین لولیان شوخ شهر آشوب شیرین‌کار  
(۲) معنی بی‌لفظ را ادراک کردن مشکل است  
(۳) افسوس که از شش جهتم راه ببستند  
(۴) خود نه زبان در دهان عارف مدهوش

۵- نقش دستوری واژه‌های مشخص شده، به‌ترتیب در همه گزینه‌ها به‌جز گزینه ... درست آمده است.

(۱) همه کارم ز خودکامی به بدنامی کشید آخر  
(۲) می‌خواستم که میرمش اندر قدم چو شمع  
(۳) هرکسی را دل به صحرایی و باغی می‌رود  
(۴) دوستی را گفتم اینک عمر شد گفت ای عجب

نهان کی مانند آن رازی کزو سازند محفل‌ها (نهاد- مفعول)  
او خود گذر به ما چو نسیم سحر نکرد (مضاف‌الیه- بدل)  
هرکس از سویی به دررفتند و عاشق سوی دوست (مضاف‌الیه- نهاد)  
طرفه می‌دارم که بی‌دلدار چون بردی به سر (متمم- مسند)

واژگان هم‌آوا، مهم‌ترین واژگانی هستند که در سؤالات املا به‌کار می‌روند، سعی کنید این واژگان را به همراه معنای آن مطالعه نمایید. می‌توانید برای تمرین این واژگان از کتاب آبی ادبیات کنکور مبحث املا، استفاده نمایید.

۶- در همه ابیات به جز ... «تشبیه و استعاره» وجود دارد.

- |                                       |   |
|---------------------------------------|---|
| از نظر مگریز کان باران ز ابر رحمت است | (۱) گر بینی عاشقی در گریه، ای زاهد چو اشک |
| خوان رنگارنگ حسرت، نعمت الوان ماست    | (۲) بر سر خوان هوس عمری است مهمان خودیم   |
| چون گشت راهرو فکند مهده یک طرف        | (۳) طفلی است جان و مهده تن او را قرارگاه  |
| که بر بنات نبات از طریق لطف ببار      | (۴) و یا به ابر گهربار درفشان گفتن        |

۷- مفهوم کدام گزینه با بیت «بگفتا دل ز مهرش کی کنی پاک/ بگفت آن‌گه که باشم خفته در خاک» قرابت دارد؟

- |                                  |                                       |
|----------------------------------|---------------------------------------|
| حدیث عشق تو باشد نوشته بر کفتم   | (۱) در آن نفس که مرا از لحد برانگیزند |
| به زندگی نتوانم رها شدن ز شما    | (۲) مگر اجل برهاند مرا ز عشق، ارنه    |
| چون ذره‌ها برآید از خاک استخوانم | (۳) هر ذره‌ای ز خاکم سرمست عشق باشد   |
| چه پنداری که گورم از عشق تهی است | (۴) گر مرده بوم برآمده سالی بیست      |

۸- کدام گزینه با بیت زیر قرابت دارد؟

«آن کسی را که در این ملک، سلیمان کردیم/ ملت امروز یقین کرد که او اهرمن است»

- |   |   |
|---|---|
| گرگ را بر سر خیالی جز شکار میش نیست     | (۱) دست کی شوید عدو چون زاهدان از صید عام |
| که گرگ در رمه من شبان دیگر شد           | (۲) به من عداوت دشمن چه می‌تواند کرد      |
| وای بر آن کس که گرگ او بود در پیرهن     | (۳) می‌توان پرهیز کرد از دشمنان خارجی     |
| گرگی است درافتاده در این گله، شبان نیست | (۴) سلطان که بسود در پی آزار رعیت         |

۹- مفهوم کدام گزینه با بیت «بدین شکسته بیت‌ال‌حزن که می‌آرد/ نشان یوسف دل از چه زخندان» قرابت دارد؟

- |                                       |                                      |
|---------------------------------------|--------------------------------------|
| کاین دل غمزده سرگشته گرفتار کجاست؟    | (۱) باز پرسید ز گیسوی شکن در شکنش    |
| منزل آن مه عاشق‌کش عیار کجاست؟        | (۲) ای نسیم سحر آرامگه یار کجاست     |
| دل ز ما گوشه گرفت ابروی دلداری کجاست؟ | (۳) عقل دیوانه شد آن سلسله مشکین کو  |
| عیش بی یار مهیا نشود یار کجاست؟       | (۴) ساقی و مطرب و می جمله مهیاست ولی |

۱۰- مفهوم بیت «هیچ نقاش نمی‌بیند که نقشی بر کند/ وان‌که دید از حیرتش کلک از بنان افکنده‌ای» با کدام گزینه متناسب نیست؟

- |                                       |  |
|---------------------------------------|--|
| شرح آن شکل و شمایل، وصف آن حسن و کمال | (۱) بر جمالت مست و حیرانم ندانم چون کنم      |
| در چنین حیرت گرش سهوی فتد معذور دار   | (۲) وهم با وصف تو چون خورشید و خفاش‌اند راست |
| کاین همه نقش عجب در گردش پرگار داشت   | (۳) خیز تا بر کلک آن نقاش جان افشان کنیم     |
| حق در او همام آب و گل نیاید           | (۴) بساطل است آن‌چه دیده آراید               |

ادبیات پایداری  
ادبیات انقلاب اسلامی  
درس ۸ تا پایان درس ۱۱  
صفحه‌های ۶۰ تا ۹۳

فارسی ۱

۱۱- معنی چند واژه در مقابل آن نادرست معنی شده است؟

(بوم: جغد)، (اجل: مرگ)، (خذلان: بی‌بهرگی از یاری)، (مقری: قرار یافته)، (توسل: دست به دامن شدن)، (تقریظ: ستودن)، (مهیب: فریاد)، (توسن: رام)،

(دولت: زمان فرمانروایی)

(۱) دو (۲) سه (۳) چهار (۴) پنج

۱۲- در کدام گزینه املای واژه‌های غلط است؟

(۱) دیوارهٔ اهرام، مهمیز کودکانه، وسواس قاضی، برق اضطراری

(۲) صولت حیدری، عرش اعظم، حرس الخیمینی، عرش و سریر

(۳) ازدحام و غلغله، نفخ سور، وقاحت و بی‌شرمی، صدا و غوغا

(۴) چوپان گرگ‌طبع، جزر و مد دریا، هرآی شیر، خیر و صلاح

۱۳- در کدام بیت «ردیف» معنا و کاربرد متفاوت دارد؟

(۱) باز آی که بی‌روی تو ای شمع دل افروز

(۲) گفتن بر خورشید که من چشمهٔ نورم

(۳) روی تو مگر آینهٔ لطف الهی است

(۴) دی می‌شد و گفتم صنما عهد به جای آر

در بزم حریفان اثر نور و صفا نیست

دانند بزرگان که سزاوار سُها نیست

حقاً که چنین است و در این روی و ریا نیست

گفتا غلطی خواجه در این عهد وفا نیست

۱۴- در منظومهٔ زیر، نقش واژه‌های مشخص شده به ترتیب کدام است؟

«فردوسی، این دانای بینیای بشردوست/ باغ خرد را در گشوده است/ در مکتب «دانا تواناست»/ راه رهایی را نموده است.»

(۱) صفت، مفعول، مسند، صفت

(۲) نهاد، متمم، صفت، صفت

(۳) نهاد، مفعول، بدل، مضاف‌الیه

۱۵- تعداد وابسته‌های پسین در کدام گزینه متفاوت است؟

(۱) کشد مرد پر خواره بار شکم

(۲) به دولت کسان سرافراختند

(۳) درختی که پیوسته بارش خوری

(۴) ادیم زمین سفرهٔ عام اوست

وگر در نیابد کشد بار غم

که تاج تکبر بینداختند

تحمل کن آن‌گه که خارش خوری

بر این خوان یغما چه دشمن چه دوست

۱۶- در کدام گزینه شاعر از آرایه «حسن تعلیل» سود نبرده است؟

- |                                      |  |
|--------------------------------------|--|
| کمز روی هم‌چو ماه تو هر روز نور یافت | (۱) خورشید سوی مشرق از آن راه گم نکرد    |
| سینه را مه چاک زد در وقت پیراهن دری  | (۲) از چه شد شق القمر؟ دانی ز شوق روی او |
| گرچه برهم زد کلیم این عالم اسباب را  | (۳) یک سبب پیدا نکرد از بهر ناکامی خویش  |
| طی راه عالم بالا به یک پا می‌کند     | (۴) دامن همت به دست آور درین گلشن که سرو |

۱۷- کدام گزینه از مفهوم بیت زیر دور است؟

«مپندار این شعله، افسرده گردد / که بعد از من افروزد از مدفن من»

- |                                   |                                      |
|-----------------------------------|--------------------------------------|
| به تیغ شعله بریدند ناف داغ مرا    | (۱) فسرده‌گی مطلب از دلم که در ایجاد |
| فغان «حرق قلبی» برآید از کفنش     | (۲) اگر به تربت مجنون بری ز لیلی نام |
| چشم جان، جانب لیلی نگران است هنوز | (۳) خاک شد دیده غم‌دیده مجنون و هنوز |
| که لاله می‌دمد از خاک تربت فرهاد  | (۴) ز حسرت لب شیرین هنوز می‌بینم     |

۱۸- مفهوم کدام گزینه متفاوت است؟

- |                                       |  |
|---------------------------------------|--|
| برگ گل آینه روی خزان است این جا       | (۱) خاک این باغ به خوناب جگر آغشته است |
| تو گر از پا درآیی شهسواری می‌شود پیدا | (۲) ز فیض خاکساری دانه نخل پایداری شد  |
| هرگز نخورد آب زمینی که بلند است       | (۳) افتادگی آموز اگر طالب فیضی         |
| افتاده شو مگر تو هم از خاک بر شوی     | (۴) شبنم به آفتاب رسید از فروتنی       |

۱۹- کدام گزینه با بیت «آب اجل که هست گلوگیر خاص و عام / بر حلق و بر دهان شما نیز بگذرد» تناسب معنایی دارد؟

- |                                      |   |
|--------------------------------------|---|
| آتش یاقوت بیدل، ایمن از خاکستر است   | (۱) مرگ را در طینت آسوده طبعان راه نیست |
| چوب خشک است درختی که بر او برگ نماند | (۲) آرزویی به دل خسته به جز مرگ نماند   |
| گر نمی‌بود نفس صبح کسی شام نداشت     | (۳) زندگانی است که جز مرگ سرانجام نداشت |
| چنان‌که سرو تو را پایدار می‌بینم     | (۴) زلال خضر تو را پیش مرگ خواهد شد     |

۲۰- مفهوم کدام گزینه متفاوت است؟

- |                                     |                                   |
|-------------------------------------|-----------------------------------|
| پای دیوار ملک خویش بکند             | (۱) پادشاهی که طرح ظلم افکند      |
| ظلم و شاهی چراغ و باد بود           | (۲) پایداری به عدل و داد بود      |
| جو چو کاری حاصل آن کشته کی گندم بود | (۳) تخم ظلم شاه نافرمانی مردم بود |
| در سایه معدلت بیاساید ملک           | (۴) از ظلم حذر کن اگر ت باید ملک  |

۱۵ دقیقه

عربی، زبان قرآن (۱)

«هذا خَلَقُ اللَّهِ»

المعالم الخَلَاءَةُ

درس ۵ تا پایان درس ۶

صفحة ۴۹ تا ۷۶

■ ■ عَيْنُ الْأَصْحَحِ وَالْأَدَقِّ فِي الْجَوَابِ لِلتَّرْجَمَةِ: (۲۱ - ۲۶)

۲۱- ﴿وَلَمَّا رَأَى الْمُؤْمِنُونَ الْأَحْزَابَ قَالُوا هَذَا مَا وَعَدَنَا اللَّهُ وَرَسُولُهُ﴾:

(۱) و آنگاه که مؤمنان گروه‌های [دشمن] را دیدند، گفتند: این است آن چه با خداوند و پیامبرش پیمان بستیم!

(۲) و هنگامی که مؤمنان احزاب را دیدند، گفتند: این همان است که خدا و پیامبرش به ما وعده دادند!

(۳) و زمانی که مؤمنان دسته‌های [دشمن] را دیدند، گفتند: این چیزی است که به خدا و پیامبرش وعده دادیم!

(۴) و اگر مؤمنان احزاب را ببینند، می‌گویند: این همان است که خداوند و پیامبرانش به ما وعده دادند!

۲۲- «كثيْرٌ مِنَ الْآبَاءِ وَالْأُمَّهَاتِ يَشْتَكُونَ أَنَّ الْأَفْلَامَ الْغَرْبِيَّةَ تُخْرِبُ ثَقَافَتَنَا الْإِيرَانِيَّةَ!»:

(۱) بسیاری پدران و مادرانی که از تخریب فرهنگ ایرانی ما به وسیله فیلم‌های غرب گلايه دارند!

(۲) بسیاری از پدران و مادران گلايه دارند که فیلم‌های غربی به تخریب فرهنگ ایرانی ما پرداخته‌اند!

(۳) پدران و مادران بسیاری گلايه می‌کنند که فیلم‌های غرب فرهنگ ما در ایران را ویران می‌کنند!

(۴) بسیاری از پدران و مادران شکایت می‌کنند که فیلم‌های غربی فرهنگ ایرانی‌مان را ویران می‌کنند!

۲۳- «يَحْفَظُ كُلَّ شَرْطِيٍّ أَمِنَ الْأَمْكَنَةِ الْمَزْدَحْمَةِ وَبُيُوتِ النَّاسِ وَسَيَّارَاتِهِمْ مِنْ سَرَقَةِ الْمُتَجَاوِزِينَ عَلَى حُقُوقِ الْمُجْتَمَعِ!»:

(۱) پلیس در جاهای شلوغ و خانه‌های مردم و ماشین‌های آنان از دزدیده شدن به وسیله متجاوزان به حقوق مردم حفاظت می‌کند!

(۲) هر پلیسی امنیت مکان‌های شلوغ و خانه‌های مردم و خودروهایشان را از سرقت متجاوزان به حقوق جامعه حفظ می‌کند!

(۳) امنیت مکان‌های پرزدحام و نیز منازل مردم و خودروهای آنان از دزدیده شدن به دست تجاوزگران حقوق جامعه به وسیله پلیس حفظ می‌شود!

(۴) محافظت از امنیت جایگاه‌های شلوغ و خانه مردم و خودروهای آنان از سرقت تجاوزگران بر حقوق جامعه به عهده هر پلیسی است!

۲۴- «هَلْ يُمَكِّنُ لَنَا أَنْ نَسْتَفِيدَ يَوْمًا مِنْ تِلْكَ الْمَعْجَزَةِ الْبَحْرِيَّةِ وَنَسْتَعِينَ بِالْبِكْتِيرِيَا الْمُضِيئَةِ لِإِنَارَةِ الْمَدِينَةِ!»:

(۱) آیا برای ما ممکن بوده است که از آن معجزه دریایی استفاده کنیم و از باکتری‌های نورانی برای روشن کردن شهرها یاری بجوئیم!

(۲) آیا ممکن است که روزی از این معجزه دریایی استفاده نماییم و از روشنایی باکتری برای روشن کردن شهر کمک بخواهیم!

(۳) آیا برای ما ممکن است که روزی از آن معجزه دریایی استفاده کنیم و از باکتری نورانی برای روشن کردن شهر کمک بخواهیم!

(۴) آیا برای ما ممکن بوده است که روزی از این معجزه دریا استفاده نماییم و از باکتری‌های نورانی برای روشن نمودن شهرها یاری بجوئیم!

**۲۵- عین الصحیح:**

- (۱) و ما ظلمَ ربك أحدًا من النَّاسِ! و پروردگارت به کسی از مردم ستم نمی کن!
- (۲) أكبر الحُمق الإغراق في المدح و الذمّ! بزرگترین حماقت‌ها زیاده‌روی در ستایش و سرزنش مردم است!
- (۳) یُرید الله بجمیع المؤمنینَ البُسر! خداوند برای مؤمنان آسانی را می‌خواهد!
- (۴) یُنزلُ ربنا سکینته علی مؤمنینا فی البلاد! پروردگار ما آرامش خود را بر مؤمنان ما در کشور فرو می‌فرستد!

**۲۶- عین الخطأ:**

- (۱) إنَّ ایران من البلاد الجميلة فی کلّ العالم؛ ایران از کشورهای زیبا در همهٔ عالم است.
- (۲) و قد اشتهرت بالكثیر من المناطق الخلابية؛ و به بسیاری از مناطق جذاب مشهور شده است.
- (۳) و فیها صناعاتٌ یدویة قد نمت السیاحة فیها؛ و در آن صنایع دستی وجود دارد که گردشگری را در آن رشد داده است.
- (۴) فهی تستطيع أن تحصل من هذه علی ثروة عظيمة؛ پس آن می‌تواند که از این ثروت در زمینه‌های زیادی استفاده نماید!

**۲۷- «..... خیر من .....» عبارة شائعة فی مجال الصحّة! عین المناسِب للفرغین:**

- |                      |                      |
|----------------------|----------------------|
| (۱) الالتئام - الجرح | (۲) الوقایة - العلاج |
| (۳) الجرح - الالتئام | (۴) العلاج - الوقایة |

**۲۸- عین الخطأ فی الجوارات:**

- (۱) السائق: هل تشرّفتم بزيارة مرقد الإمام الرضا (ع)؟! / السائح العراقي: نعم؛ زيارة مرقد الإمام الرضا (ع) فی هذه الأيام لا نظیر لها!
- (۲) السائق: هل لك معلومات عن كتيبة بيستون فی محافظة کرمانشاه؟! / السائح العراقي: بالتأكيد؛ إنها تقع فی جبل بیستون!
- (۳) السائق: لماذا تعجبت عند مشاهدة كهف علی صدر؟! / السائح العراقي: لأنه من أطول الكهوف المائيّة فی العالم!
- (۴) السائق: هذا ليس مكاناً مناسباً للوقوف، اقبل إعتذاری! / السائح العراقي: شكراً جزیلاً علی لطفك یا أخي!

**۲۹- عین المناسِب لمفهوم الآية الشريفة: «واجعل لی لسان صدق فی الآخِرین»**

- (۱) نام نیکی گر بماند ز آدمی / به کزو ماند سرای زرنگارا!
- (۲) حفظُ اللسان من أصعب الأعمال!
- (۳) زبان ای خردمند دانی که چیست؟ / کلید در گنج صاحب هنرا!
- (۴) با زبان نرم مار را می‌توان از سوراخ بیرون کشید!

۳۰- «نصیحت کردن آسان است و پند دیگران گفتن / ولی مشکل زمانی شد که خود خواهی پذیرفتن» عین الصحیح فی المفهوم:

(۱) ﴿و ما تُقَدِّمُوا لِأَنْفُسِكُمْ مِنْ خَيْرٍ تَجِدُوهُ عِنْدَ اللَّهِ﴾ (۲) ﴿و تِلْكَ الْأَمْثَالُ لَضُرْبِهَا لِلنَّاسِ﴾

(۳) ﴿أَتَأْمُرُونَ النَّاسَ بِالْبِرِّ وَ تَنْسَوْنَ أَنْفُسَكُمْ﴾ (۴) ﴿هَذَا بَيَانٌ لِلنَّاسِ وَ هُدًى وَ مَوْعِظَةٌ لِّلْمُتَّقِينَ﴾

■ اقرأ النص التالي بدقة ثم أجب عن الأسئلة (۳۱-۳۵) بما يناسب النص:

منذُ القَدِيمِ وَ مُنْذُ إِيْجَادِ الحِضَارَاتِ كَانَتْ لِلحَيَوَانَاتِ مَكَانَةٌ خَاصَّةٌ فِي حَيَاةِ البَشَرِ، إِنَّهَا تُمَاشِي الإنسانَ أَيْنَمَا يَذْهَبُ وَ هِيَ مَصْدَرٌ لِلرِّزْقِ وَ الطَّعَامِ وَ تَنْتَقِلُ مِنْ مَكَانٍ إِلَى آخَرَ حَامِلَةً البَضَائِعِ، لِذَلِكَ يَجِبُ عَلَيْنَا الرِّفْقُ بِهَا. إِنَّ القُرْآنَ يُبَشِّرُ إِلَى هَذِهِ المَنَافِعِ أَيْضاً. القُرْآنُ وَ الأحَادِيثُ النُّبُوَّةُ تَأْمُرُ بِالرِّفْقِ بِالحَيَوَانَاتِ وَ عَدَمِ الإِعْتِدَاءِ عَلَيْهَا وَ تَنْهَى عَنِ ضَرْبِ الحَيَوَانَاتِ وَ أَذَاهَا وَ تَعْذِيبِهَا، وَ تَنْهَى عَنِ تَحْمِيلِهَا بِمَا يَفُوقُ قُدْرَتَهَا أَوْ اسْتِخْدَامِهَا بِهَدْفِ قَتْلِهَا. إِضَافَةً إِلَى هَذَا، يُؤَمَّرُ بِقَوَاعِدَ عِنْدَ ذَبْحِ الحَيَوَانَاتِ؛ مِنْهَا تَقْدِيمِ الطَّعَامِ وَ المَاءِ لِلحَيوانِ وَ ذَبْحِهِ بِسُرْعَةٍ. إِنَّ الإنسانَ الَّذِي يَحْسِنُ مُعَامَلَةَ الحَيَوَانَاتِ وَ يُحْسِنُ إِلَيْهَا وَ يَحْفَظُ حَقُوقَهَا، لَهُ أَجْرٌ كَثِيرٌ.

على كلِّ دولةٍ فِي العَالَمِ أَنْ تَضَعُ بَعْضَ القَوَانِينِ الخَاصَّةِ فِي الرِّفْقِ بِالحَيوانِ وَ تَعْلَمُ الأَطْفَالَ فِي هَذَا المَجَالِ مُنْذُ الصَّغَرِ، وَ يَجِبُ عَلَى الدَّوْلَةِ أَنْ تَوْفِّرَ المرافقَ اللَّازِمَةَ لِحَيَوَانَاتِ تَرْبَى فِي المَزَارِعِ.

۳۱- عيّن ما ليس من حقوق الحيوانات:

- (۱) عَدَمُ أَذَاهَا (۲) الاجْتِنَابُ مِنْ تَعْذِيبِهَا  
(۳) عَدَمُ تَحْمِيلِ البَضَائِعِ (۴) الاجْتِنَابُ مِنْ ذَبْحِهَا بِهَدْوٍ

۳۲- عيّن الصحیح: (على أساس النص)

- (۱) قَدْ اسْتَفَادَ الإنسانُ مِنَ الحَيَوَانَاتِ وَ مَنَافِعِهَا فِي هَذَا العَصْرِ أَكْثَرًا!  
(۲) قَدْ جَعَلَ اللهُ شَرُوطاً لِاسْتِخْدَامِ الحَيَوَانَاتِ فِي الأَزْمِنَةِ المُخْتَلِفَةِ!  
(۳) الرِّفْقُ بِالحَيَوَانَاتِ وَ الحِفاظُ عَلَى البِهائمِ مَسْئُولِيَّةٌ فَرْدِيَّةٌ فَقْطاً!  
(۴) مِنْ وَجْهَةِ نَظَرِ الآيَاتِ القُرْآنِيَّةِ، لا يَجوزُ الانْتِفاعُ مِنَ الحَيَوَانَاتِ!

۳۳- إملاً الفراغين حسب النص: « ..... المؤمن ..... الحيوانات! »

- (۱) لَيْتَ- لا يَعتَدِي عَلَى (۲) لَيْتَ- يَفُوقُ قُدْرَةَ  
(۳) لَعَلَّ- يَضْرِبُ (۴) لَعَلَّ- يُعَذِّبُ



٣٤- لماذا تُرفقُ بالحيواناتِ؟! عيّن غيرَ المُناسبِ للجوابِ:

- (١) لأنّ القرآنَ و الأحاديثَ النبويّةَ تأمرنا به!  
(٢) لخدماتٍ تُقدّمُ لنا لتسهيلِ حياتنا!  
(٣) لأهميّةِ الحيواناتِ في دورةِ الغذاءِ!  
(٤) لأنّها توقّر لنا المرافقَ اللّازمة!

٣٥- عيّن الخطأ في التّوحيّةِ أو المَحَلِّ الاعرابيِّ: (لما تحته خطّ في النّصِّ)

- (١) قدرة: مفرد مؤنث، مصدر لِفعل «قَدَرَ»، معرب/ مفعول  
(٢) استخدام: اسم، مفرد مذكّر، مصدر من باب الاستفعال، معرب  
(٣) تتنقّل: الفعل المضارع، للمفرد المؤنث الغائب، من مصدر «تنقّل»  
(٤) الأطفال: اسم، جمع تكسير (مفرد: الطّفل و هو مذكّر)/ فاعل

٣٦- عيّن ما ليس فيه المُبتدأ:

- (١) الإنسان يحتاجُ إلى الماءِ و الطّعامِ و الهوّاءِ!  
(٢) في المدرسةِ طالباتنا يدرسنَ كثيراً!  
(٣) إقامة الصلاة تُبعّدنا عن السيئاتِ حقّاً!  
(٤) على المُنضدةِ نجدُ كثيراً من الكتبِ و الأقلامِ الملوّنة!

٣٧- عيّن ما يوجد فيه التأكيدُ:

- (١) تعيشُ أحياءٌ مائيّةٌ في أعماقِ المحيطِ!  
(٢) نُضيّعُ الفرصةَ في بعضِ الأحيانِ!  
(٣) النّبيّ يَهْدِي قومه إلى الصّراطِ المُستقيمِ!  
(٤) تُصَلّي هؤلاءُ النساءُ في مسجدٍ قريبٍ!

٣٨- في أيّ عبارة جاء «الاسم المرفوع» أكثر؟

- (١) «إنّ تتقوا الله يجعل لكم فرقاناً»  
(٢) الحوت الأزرق أكبر كائن حي!  
(٣) الخير هو أن تختار طريق الخير بنفسك!  
(٤) البعيد عن العين بعيد عن القلب!

٣٩- عيّن الخطأ: (في علامة الإعراب)

- (١) يرى بعضُ السّائحينَ إيرانَ بلداً ممتازاً!  
(٢) إنّ القائدَ يأمرُ المُسلمينَ أن يتّحدوا!  
(٣) تعرّفَ التّلميذانِ على مناطقِ الجذبِ السّياحيِّ!  
(٤) الموظّفونَ السّاعونَ مُحترمونَ عندَ جميعِ النّاسِ!

٤٠- عيّن «من» مفعولاً:

- (١) حرّك رأسه إلى جهةٍ أخرى من كان يتكلّم مع أمّي في السّاحةِ!  
(٢) خبرُ نجاحِ الفريقيّ الإيرانيّ أثارَ فرحَ من يُحبّ بلاده و مواطنيه!  
(٣) إنّ الممرّضةَ تُناديها من تشعرُ بألمٍ شديدٍ في رأسها أو بطنها!  
(٤) يُشجّعُ أحدُ المُعلّمينَ من تُحاول الوصولَ إلى أمانيتها!

۱۵ دقیقه

دانش آموزان اقلیت‌های مذهبی، شما می‌توانید سؤال‌های معارف مربوط به خود را از مسئولین حوزه دریافت کنید.

دین و زندگی (۳)

هستی بخش / یگانگی بی‌همتا  
/ توحید و سبک زندگی  
درس ۱ تا پایان درس ۳  
صفحه‌های ۲ تا پایان صفحه ۳۸

۴۱- ویژگی‌های پدیدآورنده‌ای که پدیده‌ها به آن نیازمند هستند، کدام است و این مقدمه از استدلال نیازمندی جهان به خدا در پیدایش، از کدام بیت مستفاد می‌گردد؟

- خودش پدیده نباشد، بلکه وجودش از خودش باشد... «ما که باشیم ای تو ما را جان جان/ تا که ما باشیم با تو در میان»
- خودش پدیده نباشد، بلکه وجودش از خودش باشد... «خشک ابری که بود ز آب تهی / ناید از وی صفت آب‌دهی»
- نیستی‌اش مقدم بر هستی‌اش باشد و به خود متکی باشد... «خشک ابری که بود ز آب تهی / ناید از وی صفت آب‌دهی»
- نیستی‌اش مقدم بر هستی‌اش باشد و به خود متکی باشد... «ما که باشیم ای تو ما را جان جان/ تا که ما باشیم با تو در میان»

۴۲- انسان‌های آگاه که دائماً سایه لطف و رحمت خدا را احساس می‌کنند، علت درک بیش‌تر فقر و نیازمندی‌شان به خدا چیست و کدام عبارت مؤید آن است؟

- افزایش خودشناسی - «الله نور السماوات و الارض»
- افزایش خودشناسی - «اللهم لا تکلنی الی نفسی طرفه عین ابدأ»
- افزایش خداشناسی - «الله نور السماوات و الارض»
- افزایش خداشناسی - «اللهم لا تکلنی الی نفسی طرفه عین ابدأ»

۴۳- جهت بهره‌مند شدن از امداد الهی و چشیدن معرفت عمیق و والای با هر چیز خدا را دیدن، چه شرطی لازم است و وصول به این معرفت، چه وصفی دارد؟

- قدم پیش گذاریم و با عزم و تصمیم قوی حرکت کنیم... صعب و ممکن
- قدم پیش گذاریم و با عزم و تصمیم قوی حرکت کنیم... سهل و ممتنع
- با دقت و تأمل در جهان هستی بنگریم و صفات خدا را ببینیم... سهل و ممتنع
- با دقت و تأمل در جهان هستی بنگریم و صفات خدا را ببینیم... صعب و ممکن

۴۴- سرلوحه دعوت همه پیامبران کدام مورد بوده است و قرآن کریم، اخلاق، احکام و همه اعمال فردی و اجتماعی مؤمنان را بر مدار چه چیزی قرار داده است و

عبارت قرآنی «أَمْ هَلْ تَسْتَوِي الظُّلُمَاتُ وَ النُّورُ» مؤید چیست؟

- توحید- معاد- شرک و توحید
- معاد- توحید- سبب پیدایی و آشکاری
- توحید- توحید- شرک و توحید
- توحید- معاد- سبب پیدایی و آشکاری

۴۵- دفاع از حقوق یک مسلمان با گفتن کدام عبارت بر دیگر مسلمانان واجب می‌شد و گفتن این عبارت، چه پیامد دیگری به دنبال داشت؟

- «الله اکبر»- بخشی از احکام و حقوق اجتماعی فرد به رسمیت شناخته می‌شد.
- «لا اله الا الله»- بخشی از احکام و حقوق اجتماعی فرد به رسمیت شناخته می‌شد.
- «لا اله الا الله»- تمام احکام و حقوق اسلامی فرد به رسمیت شناخته می‌شد.
- «الله اکبر»- تمام احکام و حقوق اسلامی فرد به رسمیت شناخته می‌شد.

۴۶- اعتقاد به این که «علاوه بر خداوند، در کنار او دیگرانی نیز هستند که تدبیر امور موجودات را برعهده دارند»، در تقابل با اعتقاد به پیام کدام آیه شریفه است؟

(۱) «اللَّهُ خَالِقُ كُلِّ شَيْءٍ»

(۲) «قُلِ اللَّهُمَّ مَالِكُ الْمُلْكِ تُؤْتِي الْمُلْكَ مَنْ تَشَاءُ»

(۳) «وَلَا يُشْرِكُ فِي حُكْمِهِ أَحَدًا»

(۴) «قُلِ أَعْلَمُ اللَّهُ ابْنِي رَبًّا وَهُوَ رَبُّ كُلِّ شَيْءٍ»

۴۷- قرآن کریم از زبان حضرت عیسی (ع) فرموده: «من برایتان از خاک پرندهای می‌سازم و در آن می‌دمم»، این عبارت مؤید کدام مرتبه توحید است و با اذن

الهی چه رابطه‌ای دارد؟

(۱) ربوبیت - در راستای آن است.

(۲) مالکیت - در راستای آن است.

(۳) ربوبیت - در کنار آن است.

(۴) مالکیت - در کنار آن است.

۴۸- داشتن رفتار متناسب با اعتقاد و تنظیم زندگی توحیدی، ویژگی چگونه انسانی‌هایی است؟

(۱) انسان‌هایی که متناسب با اعتقادات خویش، مسیر زندگی خود را انتخاب کرده و بر همان اساس رفتار می‌کنند.

(۲) انسان‌هایی که خداوند را به عنوان تنها خالق جهان پذیرفته و ایمان دارند که او پروردگار هستی است.

(۳) انسان‌هایی که بنده خداوند هستند و در برابر او خاضع و خاشع هستند.

(۴) انسان‌هایی که در مسیر توحید گام برداشته و به توحید عملی رسیده‌اند.

۴۹- کسانی که فقط به زبان و هنگام وسعت و آسودگی خدا را عبادت و بندگی می‌کنند، به تعبیر قرآن کدام ویژگی را دارند و چه سرنوشتی خواهند داشت؟

(۱) «وَأَنْ أَصَابَتْهُ فَتْنَةٌ انْقَلَبَ عَلَيَّ وَجْهًا»- دشمنان خدا را به دوستی می‌گیرند و با آنان مهربانی می‌کنند.

(۲) «وَأَنْ أَصَابَتْهُ فَتْنَةٌ انْقَلَبَ عَلَيَّ وَجْهًا»- در دنیا و آخرت زبان آشکاری می‌بینند.

(۳) «وَقَدْ كَفَرُوا بِمَا جَاءَكُمْ مِنَ الْحَقِّ»- در دنیا و آخرت زبان آشکاری می‌بینند.

(۴) «وَقَدْ كَفَرُوا بِمَا جَاءَكُمْ مِنَ الْحَقِّ»- دشمنان خدا را به دوستی می‌گیرند و با آنان مهربانی می‌کنند.

۵۰- اگر بخواهیم به مصداق ریشه بت‌پرستی و شرک جدید اشاره کنیم، پاسخ درست کدام است؟

(۱) خارج کردن دین خداوند از برنامه‌های زندگی

(۲) اطاعت از ارباب‌هایی جز خداوند

(۳) تقلید از کسانی که در جهت مخالف دین حرکت می‌کنند.

(۴) وارد نکردن دین و دستورات دینی در زندگی

منزلگاه بعد / واقعه

بزرگ /

فرجام کار

درس ۶ تا پایان درس ۸

صفحه‌های ۵۹ تا صفحه ۹۰

دین و زندگی (۱)

۵۱- کدام عبارت شریفه، وجه افتراق دنیا و برزخ است؟

(۱) «أَفَحَسِبْتُمْ أَنَّمَا خَلَقْنَاكُمْ عَبَثًا»

(۲) «يُنَبِّئُ الْإِنْسَانَ يَوْمَئِذٍ بِمَا قَدَّمَ وَأَخَّرَ»

(۳) «قَالَ رَبِّ ارْجِعُونِ لَعَلِّي أَعْمَلُ صَالِحًا»

(۴) «وَمِنْ وَرَائِهِمْ بَرْزَخٌ إِلَى يَوْمِ يُبْعَثُونَ»

۵۲- حضرت علی (ع) در راه بازگشت از جنگ صفین، رو به قبرها و خطاب به کشته‌شدگان، خبر از چه چیزهایی دادند و فرمودند در صورت اجازه سخن گفتن به

آنان، بهترین توشه را چه چیزی معرفی می‌کردند؟

(۱) خانه، همسر و اموال - عزم و اراده

(۲) رزق، خانواده و عمل - عزم و اراده

(۳) رزق، خانواده و عمل - تقوا

(۴) خانه، همسر و اموال - تقوا

۵۳- در بحث عالم برزخ، امام صادق (ع) کدامیک را به ترتیب درباره رزق و خانواده بیان فرموده‌اند؟

(۱) میان وارثان تقسیم شد. - تو را رها کردند و بازگشتند.

(۲) با پایان یافتن مهلت زندگی در دنیا قطع شد. - تو را رها نمی‌کنند و با تو می‌مانند.

(۳) با پایان یافتن مهلت زندگی در دنیا قطع شد. - تو را رها کردند و بازگشتند.

(۴) میان وارثان تقسیم شد. - تو را رها نمی‌کنند و با تو می‌مانند.

۵۴- اعمال نیک و بد مانند «آموزش نماز» و «ایجاد آداب و رسوم غلط در امر ازدواج»، به ترتیب مؤید کدامیک از آثار اعمال انسان است و آیه شریفه «يُنَبِّئُ

الْإِنْسَانَ يَوْمَئِذٍ بِمَا قَدَّمَ وَأَخَّرَ» مربوط به کدام است؟

(۱) آثار مانقّم - آثار ماتأخّر - دومی

(۲) آثار ماتأخّر - آثار ماتأخّر - اولی

(۳) آثار مانقّم - آثار مانقّم - اولی

(۴) آثار ماتأخّر - آثار مانقّم - دومی

۵۵- در بیان آیات و روایات، چه زمانی مَهر خاموشی بر دهان بدکاران زده می‌شود و پیامد آن کدام است؟

(۱) وقتی دادگاه عدل الهی برپا می‌گردد - دادن نامه اعمال

(۲) وقتی دادگاه عدل الهی برپا می‌گردد - گواهی اعضای بدن

(۳) وقتی بدکاران سوگند دروغ می‌خورند - دادن نامه اعمال

(۴) وقتی بدکاران سوگند دروغ می‌خورند - گواهی اعضای بدن

۵۶- «سخت هراسان شدن دل‌ها» و «حیات مجدد انسان‌ها» به ترتیب مربوط به کدام یک از حوادث قیامت است؟

(۱) تغییر در ساختار زمین و آسمان‌ها- شنیده شدن صدایی مهیب

(۲) زنده شدن همه انسان‌ها- زنده شدن همه انسان‌ها

(۳) زنده شدن همه انسان‌ها- شنیده شدن صدایی مهیب

(۴) تغییر در ساختار زمین و آسمان‌ها- زنده شدن همه انسان‌ها

۵۷- منظور از «آماده شدن صحنه قیامت» کدام حادثه قیامت است و دلیل میزان و معیار سنجش قرار گرفتن اعمال پیامبران و امامان چیست؟

(۱) حضور شاهدان و گواهان- زیرا ایشان در دنیا ناظر بر اعمال انسان بوده‌اند و از هر خطایی مصون‌اند.

(۲) کنار رفتن پرده از حقایق عالم- زیرا ایشان در دنیا ناظر بر اعمال انسان بوده‌اند و از هر خطایی مصون‌اند.

(۳) کنار رفتن پرده از حقایق عالم- زیرا اعمال آنان عین آن چیزی است که خدا دستور داده است.

(۴) حضور شاهدان و گواهان- زیرا اعمال آنان عین آن چیزی است که خدا دستور داده است.

۵۸- بالاترین نعمت بهشت برای رستگاران چیست و آنان در بهشت به چه جمله‌ای مترجم هستند؟

(۱) هم‌نشینی با پیامبران، شهیدان و نیکوکاران- «خدایا تو پاک و منزهی» (۲) رسیدن به مقام خشنودی خدا- «خدای را سپاس»

(۳) هم‌نشینی با پیامبران، شهیدان و نیکوکاران- «خدای را سپاس» (۴) رسیدن به مقام خشنودی خدا- «خدایا تو پاک و منزهی»

۵۹- غیرقابل قبول بودن مقصر شمردن شیطان به چه علتی است و پاداش اخروی اعمال انسان‌ها چگونه است؟

(۱) زیرا پیامبران با دلایل و بینات روشن به هدایت انسان آمده‌اند- صورت حقیقی عمل انسان است.

(۲) زیرا پیامبران با دلایل و بینات روشن به هدایت انسان آمده‌اند- صورت طبیعی عمل انسان است.

(۳) زیرا شیطان بر انسان تسلطی نداشته و فقط دعوت‌کننده بوده است- صورت طبیعی عمل انسان است.

(۴) زیرا شیطان بر انسان تسلطی نداشته و فقط دعوت‌کننده بوده است- صورت حقیقی عمل انسان است.

۶۰- چرا آتش بسیار سخت و سوزاننده جهنم از درون جان دوزخیان شعله می‌کشد و یکی از اعمالی که سبب این واقعه می‌شود، کدام است؟

(۱) زیرا حاصل عمل خود انسان‌هاست- «إِنَّ الَّذِينَ يَأْكُلُونَ أَمْوَالَ الْيَتَامَى ظُلْمًا»

(۲) زیرا حاصل عمل خود انسان‌هاست- «إِنَّمَا يَأْكُلُونَ فِي بُطُونِهِمْ نَارًا»

(۳) زیرا تصویر اعمال انسان باید عیان گردد- «إِنَّمَا يَأْكُلُونَ فِي بُطُونِهِمْ نَارًا»

(۴) زیرا تصویر اعمال انسان باید عیان گردد- «إِنَّ الَّذِينَ يَأْكُلُونَ أَمْوَالَ الْيَتَامَى ظُلْمًا»



**PART C: Reading Comprehension**

**Directions:** Read the following passages and answer the questions by choosing the best choice (1), (2), (3), or (4). Then mark the correct choice on your answer sheet.

**Passage (1)**

There's certainly a difference between living a long life and living a successful one. Life is not always about quantity so much as it is about quality. The elderly people often lose the quality of their lives well before they face the end of their days. It's not enough just to see to their medical needs. We must also see to their mental and emotional needs in order to help them have a positive view of life. With the right support, treatment, and strategies, we can boost the way they feel, help them cope better with life's changes, and make their old years a healthy, happy, and enjoyable time.

Try to encourage some regular physical activity. Walking, and physical therapy exercises can improve the circulation and perhaps blood flow, lower stress, and encourage heart health. Exercise also improves the quality of sleep, builds strength, and can relieve depression. Everyone also needs mental exercise. Elderly people need crossword puzzles, reading, writing, and other types of mental activity to retain or improve brain function and, also, to gain or maintain an overall sense of well-being.

Feeling alone is common among older adults, especially if they are unable to walk or have memory problems. Help your aging senior to stay connected to family, friends, and community. Arrange family visits or outings for your aged adult, especially holidays or days of family celebration like weddings or birthdays.

Being useful is a positive experience that they need. We should find ways to make them feel useful and needed. Ask the grandparents for help with tasks appropriate for their abilities. Seniors are willing to be independent members of the society for as long as possible. While they may seek assistance with some activities, staying at home and active helps provide a sense of importance.

**73- The passage would be of most interest to ... .**

- 1) caregivers who care for older patients
- 2) those who like to enjoy their golden years
- 3) people who care for their elder loved ones
- 4) people who find it hard to go through the old years

**74- Which of the following problems is NOT mentioned in the passage about the elder people?**

- 1) They may feel that they don't deserve to be liked and respected.
- 2) They may lose their interest in socializing or hobbies.
- 3) They may have difficulty falling asleep or staying asleep.
- 4) They may have a poor diet which makes their health condition worse.

**75- All of the following are given in the passage as reasons why elder people should exercise regularly EXCEPT ... .**

- 1) It builds the elders' strength and boost their mood
- 2) It reduces the risk of dying from heart disease
- 3) It lowers the risk of falling and injury
- 4) It boosts their blood circulation

**76- In the first sentence of the passage, "There's certainly a difference between living a long life and living a successful one.", there is a ... .**

- 1) definition
- 2) contrast
- 3) warning
- 4) suggestion

**Passage (2)**

The Earth has warmed about 1°F in the last 100 years. The eight warmest years on record (since 1850) have all occurred since 1998, with the warmest year being 2005. Periods of increased heat from the Sun may have helped make the Earth warmer. But many of the world's leading climatologists think that the greenhouse gases people produce are making the Earth warmer, too.

Many glaciers-large sheets of ice that move very slowly- are now melting. Some researchers think the glaciers are melting partly because the Earth is getting warmer. Over the last 100 years, the level of the sea has risen about 6-8 inches worldwide. Scientists think the sea has risen partly because of melting glaciers and sea ice. When some glaciers melt, they release water into the sea and make it higher than it was before. Scientists also think that warmer temperatures in the sea make it rise even more. Heat makes water expand. When the ocean expands, it takes up more space.

Scientists don't know exactly what will happen in the future. But they can use special computer programs to find out how the climate may change in the years ahead. And the computer programs tell us that the Earth may continue to get warmer. Together, the melting glaciers, rising seas, and computer models provide some good clues which tell us that the Earth's temperature will probably continue to rise as long as we continue increasing the amount of greenhouse gases in the atmosphere.

77- The eight warmest years recorded so far have all happened ... .

- 1) since 1850                      2) after 1998                      3) before 1850                      4) before 2005

78- Which sentence is NOT true according to the passage?

- 1) Researchers use computer programs to study climate change.  
2) As the sea temperatures rise, the sea levels rise even more.  
3) Scientists are not exactly sure of what is going to happen.  
4) The glaciers are melting only because of global warming.

79- Which one is Not among the clues that scientists have?

- 1) The rise in sea levels                      2) The melting of glaciers  
3) Computerized models                      4) The extinction of certain plants

80- What would be the best topic for the last paragraph?

- 1) What might happen?                      2) We can make a difference.  
3) The role of computer programs                      4) Recent climate history





صبح جمعه

۹۷/۸/۱۸

زمان شروع آزمون اختصاصی: ۹:۱۵

زمان پایان آزمون اختصاصی: ۱۱:۴۵

## آزمون ۱۸ آبان ماه ۹۷

### آزمون اختصاصی گروه آزمایشی دوازدهم انسانی

نام درس	معمولاً دانش‌آموزان در هر رده‌ی تراز به چند سؤال از هر ۱۰ سؤال پاسخ می‌دهند.				این قسمت را قبل از شروع آزمون پر کنید شما به چند سؤال از هر ۱۰ سؤال پاسخ خواهید داد؟
	۷۰۰۰	۶۲۵۰	۵۵۰۰	۴۷۵۰	
ریاضی	۶	۴	۲	۱	
اقتصاد	۸	۶	۴	۲	
علوم و فنون ادبی	۷	۵	۳	۲	
عربی (زبان قرآن)	۷	۴	۲	۱	
تاریخ	۷	۵	۳	۲	
جغرافیا	۷	۵	۳	۲	
جامعه‌شناسی	۸	۷	۶	۴	
منطق و فلسفه	۶	۴	۳	۱	
روان‌شناسی	۸	۷	۵	۳	

نام و نام خانوادگی:	شماره داوطلبی:
تعداد سؤال: ۱۸۰	مدت پاسخ‌گویی: ۱۵۰ دقیقه

#### عنوان مواد امتحانی گروه آزمایشی علوم انسانی، تعداد و شماره سؤال‌ها و مدت پاسخ‌گویی

ردیف	مواد امتحانی	تعداد سؤال	از شماره	تا شماره	مدت پاسخ‌گویی (به دقیقه)
۱	ریاضی و آمار (۳)	۱۰	۸۱	۹۰	۳۰
	ریاضی و آمار (۱)	۱۰	۹۱	۱۰۰	
	ریاضی و آمار (۲)	۱۰	۱۰۱	۱۱۰	
۴	اقتصاد	۱۰	۱۱۱	۱۲۰	۱۰
۵	علوم و فنون ادبی (۳)	۱۰	۱۲۱	۱۳۰	۳۰
	علوم و فنون ادبی (۱)	۱۰	۱۳۱	۱۴۰	
	علوم و فنون ادبی (۲)	۱۰	۱۴۱	۱۵۰	
۸	عربی، زبان قرآن (۳)	۱۰	۱۵۱	۱۶۰	۱۰
۹	تاریخ (۳)	۱۰	۱۶۱	۱۷۰	۲۰
	جغرافیا (۳)	۱۰	۱۷۱	۱۸۰	
	تاریخ (۱) و (۲)	۱۰	۱۸۱	۱۹۰	
	جغرافیا (۲)	۱۰	۱۹۱	۲۰۰	
۱۳	جامعه‌شناسی	۲۰	۲۰۱	۲۲۰	۱۵
۱۴	فلسفه دوازدهم	۱۰	۲۲۱	۲۳۰	۱۵
	فلسفه دوازدهم - آزمون شاهد (گواه)	۱۰	۲۳۱	۲۴۰	
۱۶	منطق و فلسفه یازدهم	۱۰	۲۴۱	۲۵۰	۱۰
۱۷	روان‌شناسی	۱۰	۲۵۱	۲۶۰	۱۰

شمارش، احتمال  
(۵ پایان کار در کلاس)  
صفحه‌های (۱۵) ۲)

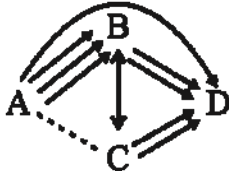
پاسخ‌گویی به سؤال‌های این درس برای همه دانش‌آموزان اجباری است.  
وقت پیشنهادی (مجموع دروس ریاضی): ۳۰ دقیقه

ریاضی و آمار (۳)

۸۱- با ارقام ۰، ۱، ۲، ۳، ۴، ۵، ۶ چند عدد چهار رقمی فرد بزرگ‌تر از ۲۰۰۰ و کوچک‌تر از ۵۰۰۰ می‌توان نوشت؟ (تکرار ارقام مجاز نیست).

- (۴) ۲۴۰ (۳) ۱۶۰ (۲) ۱۲۰ (۱) ۲۰۰

۸۲- بین ۴ شهر A، B، C و D مطابق شکل زیر راه‌هایی مفروض است. اگر بتوان به ۲۹ طریق از شهر A به شهر D سفر کرد؛ تعداد راه‌هایی که از شهر A به شهر C وجود دارد، کدام است؟ (راه B به C دو طرفه و بقیه راه‌ها یک‌طرفه‌اند).



- (۱) ۴  
(۲) ۵  
(۳) ۳  
(۴) ۹

۸۳- با حروف کلمه «مصادف» چند کلمه ۵ حرفی بدون توجه به معنی می‌توان نوشت به طوری که بین حرف (م) و (ص) دقیقاً یک حرف قرار بگیرد و حرف (د) آخرین حرف کلمه باشد؟

- (۴) ۴ (۲) ۸ (۳) ۱۲ (۴) ۱۶

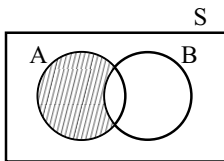
۸۴- از بین ۵ کتاب ریاضی متفاوت و ۴ کتاب فیزیک متفاوت، می‌خواهیم ۳ کتاب انتخاب کنیم به طوری که حداقل یک کتاب ریاضی انتخاب شود، چند حالت ممکن است؟

- (۴) ۴۰ (۲) ۵۰ (۳) ۸۰ (۴) ۹۰

۸۵- ۹ گردشگر به چند طریق می‌توانند در ۳ چادر ۴، ۲ و ۳ نفره استراحت کنند؟

- (۴) ۲۴ (۲) ۸۱ (۳) ۲۸۸ (۴) ۱۲۶۰

۸۶- کدام گزینه با توجه به قسمت هاشورخورده در شکل زیر درست است؟



- (۱)  $\{x \in S \mid x \in A \vee x \in B\}$   
(۲)  $\{x \in S \mid x \in A \wedge x \in B\}$   
(۳)  $\{x \in S \mid x \in A \vee x \notin B\}$   
(۴)  $\{x \in S \mid x \in A \wedge x \notin B\}$

۸۷- سه تاس را با هم پرتاب می‌کنیم، پیشامدی که در آن، یکی از تاس‌ها حتماً عدد ۶ را نشان دهد و مجموع اعداد برآمده از هر ۳ تاس ۱۰ باشند، چند عضو دارد؟

- (۴) ۹ (۳) ۱۲ (۲) ۶ (۱) ۳

۸۸- تاسی را پرتاب می‌کنیم، اگر A پیشامد زوج آمدن، B پیشامد عدد اول آمدن و C پیشامد مضرب ۳ آمدن باشد، پیشامد اینکه A یا C اتفاق بیفتد، ولی B اتفاق نیفتد، چند عضوی است؟

- (۴) ۴ (۳) ۳ (۲) ۲ (۱) ۱

۸۹- مجموعه A شامل اعداد طبیعی از ۱ تا ۱۰ است. به تمام اعضای مجموعه A، ۳ واحد اضافه می‌کنیم تا مجموعه B به دست آید. اگر از بین اعداد مجموعه B یک عدد به تصادف انتخاب کنیم، با چه احتمالی این عدد در مجموعه A قرار دارد؟

- (۴) ۰/۸ (۳) ۰/۷ (۲) ۰/۵ (۱) ۰/۳

۹۰- چهار نفر روی یک نیمکت نشسته‌اند، با چه احتمالی ماه تولد هیچ کدام از آن‌ها یکسان نیست؟

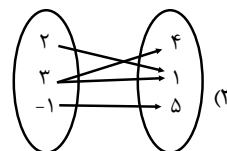
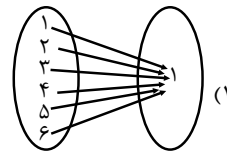
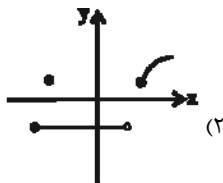
- (۴)  $\frac{۷۷}{۱۴۴}$  (۳)  $\frac{۷۳}{۱۴۴}$  (۲)  $\frac{۱۵۵}{۲۸۸}$  (۱)  $\frac{۵۵}{۹۶}$

تابع  
 صفحه‌های ۵۳ تا ۸۴

درس‌های ریاضی و آمار (۱) و (۲) زوج درس هستند، به سؤال‌های یک درس پاسخ دهید.

ریاضی و آمار (۱)

۹۱- کدام گزینه نمایش یک تابع است؟



$$f = \{(1, 4), (2, -1), (4, 2), (1, 2)\} \quad (۴)$$

۹۲- اگر جدول زیر مربوط به تابع  $y = f(x)$  با یک قانون ریاضی (یک چندجمله‌ای درجه ۲) باشد، مقدار  $f(8)$  کدام می‌تواند باشد؟

x	۱	۲	۳	۴
f(x)	-۳	-۴	-۳	۰

(۱) -۳

(۲) ۲۴

(۳) ۳۲

(۴) ۱۸

۹۳- اگر  $f = \{(-۴, ۶), (-۷/۱, ۵), (۴, ۳), (-۷/۱, a^2 + ۱), (a + ۲, ۱)\}$  تابع باشد، مقدار  $a + f(2a)$  کدام است؟

(۴) ۴

(۳) ۶

(۲) ۲

(۱) -۲

۹۴- اگر  $f(x) = x^2 - 2x + 3$  باشد، آن‌گاه  $f(\sqrt{2} + ۱) - f(-۳)$  کدام است؟

(۴) ۱۴

(۳) ۶

(۲) -۱۴

(۱) -۱۸

۹۵- اگر  $f(x) = \sqrt{\frac{x^2 + 1}{x + 2}}$  و  $g(x) = x + \frac{3}{y}$  باشد، حاصل  $g(-۲) \times f(۲)$  کدام است؟

(۴)  $-\frac{3}{4}$

(۳)  $\frac{3}{2}$

(۲)  $\frac{4}{5}$

(۱)  $\frac{3}{8}$

۹۶- اگر در تابع خطی  $f(x) = -3x + k$ ،  $f(3) = 1$  و دامنه تابع  $4 < x \leq -4$  باشد، برد تابع شامل چند عدد طبیعی است؟

- ۱ (۱)                                  ۲ (۲)                                  ۳ (۳)                                  ۴ (۴)

۹۷- تابع خطی  $f(x) = (m-1)x + n$  محور طولها را در نقطه‌ای به طول ۲ و محور عرضها را در نقطه‌ای به عرض -۴ قطع می‌کند، مقدار

$f(m) + f(n)$  کدام است؟

- ۱ (۱)                                  ۲ (۲)                                  ۳ (۳)                                  ۴ (۴)

۹۸- اگر  $x$  تعداد کالای تولید شده باشد، معادلات درآمد و هزینه به ترتیب به صورت  $R(x) = 300x - \frac{x^2}{2}$  و  $C(x) = 200x + 500$  است.

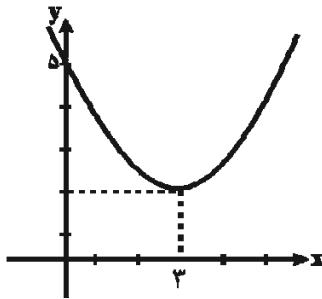
ماکسیمم سود کدام است؟

- ۱ (۱) ۵۵۰۰                                  ۲ (۲) ۵۴۰۰                                  ۳ (۳) ۴۴۰۰                                  ۴ (۴) ۴۵۰۰

۹۹- نمودار توابع  $y = -x^2 + 8x + 12$  و  $y = x^2 + 14x + 4$  در کدام نقطه برخورد دارند؟

- ۱ (۱) (-۱, ۱۹)                                  ۲ (۲) (-۴, -۳۶)                                  ۳ (۳) (۴, ۳۶)                                  ۴ (۴) (۱, -۱۹)

۱۰۰- ضابطه نمودار سهمی شکل زیر کدام است؟



۱ (۱)  $y = \frac{1}{3}(x-3)^2 + 2$

۲ (۲)  $y = \frac{1}{3}(x+3)^2 + 2$

۳ (۳)  $y = \frac{1}{3}(x-3)^2 + 2$

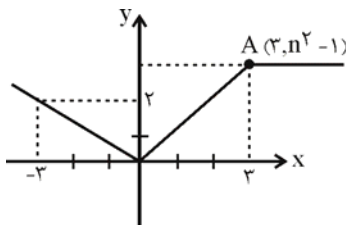
۴ (۴)  $y = \frac{1}{3}(x+2)^2 + 3$

توابع ثابت، چندضابطه‌ای، همانی،  
 پلکانی، علامت و جزء صحیح  
 صفحه‌های ۳۹ تا ۲۵

اگر به سؤال‌های درس ریاضی و آمار (۱) پاسخ ندهاید، به این سؤال‌ها پاسخ دهید.

ریاضی و آمار (۲)

۱۰۱- در شکل زیر نقطه A روی نیم‌ساز ناحیه اول است. اگر شکل زیر نمودار تابع f باشد، حاصل  $f(n^2) + f(-n^2)$  کدام است؟



(۱) ۱

(۲)  $\frac{1}{3}$

(۳)  $\frac{11}{3}$

(۴)  $\frac{17}{3}$

۱۰۲- اگر تابع  $f = \{(1, 2a - 3b), (5, b - 2), (4, 3)\}$  یک تابع ثابت باشد، حاصل  $\frac{a+1}{b}$  کدام است؟

(۴)  $\frac{5}{9}$

(۳)  $\frac{3}{2}$

(۲) ۲

(۱)  $\frac{1}{2}$

۱۰۳- اگر در تابع ثابت f به ازای هر عدد حقیقی داشته باشیم:  $f(\frac{x}{4} - 3) = \frac{1}{4}f(x) - 3$ ، در این صورت  $f(2) \times f(3)$  کدام است؟

(۴) ۳۶

(۳) ۲۴

(۲)  $\frac{5}{2}$

(۱) -۶

۱۰۴- اگر  $g = \{(m-n, 2)(m+p, 6)(p+1, 2)\}$  تابعی همانی باشد، در این صورت  $m+n+p$  کدام است؟

(۴) ۹

(۳) ۸

(۲) ۷

(۱) ۶

۱۰۵- در تابع پلکانی  $f(x) = \begin{cases} (3k-2)x+1, & x \geq 0 \\ 3k+4, & x < 0 \end{cases}$  مقدار  $f(-2)$  کدام است؟

(۴) -۶

(۳) ۶

(۲) -۳

(۱) ۳

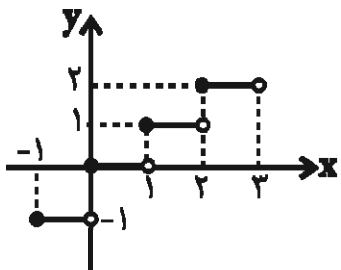
۱۰۶- تابع علامت و  $g$  تابع ثابت است. اگر  $f(0) + g(2) = \frac{f(2) + g(5)}{f(-1)}$  باشد، حاصل  $\frac{g(-2)}{2f(-3)}$  کدام است؟

- (۱)  $\frac{1}{4}$       (۲)  $-\frac{1}{4}$       (۳) ۱      (۴) -۱

۱۰۷- اگر  $f(x) = [3x]$  و  $f(a) = 5$  باشد، آنگاه محدوده  $a$  کدام است؟ [ ] علامت جزء صحیح است

- (۱)  $2 \leq a < 3$       (۲)  $\frac{5}{3} \leq a < 2$       (۳)  $\frac{5}{3} < a < 3$       (۴)  $1 \leq a < \frac{5}{3}$

۱۰۸- اگر شکل زیر بخشی از نمودار تابع جزء صحیح  $f(x) = [x]$  باشد، حاصل عبارت  $f(\sqrt{69}) + \frac{f(4/1)}{f(-\frac{7}{5})}$  کدام است؟



(۱) ۱۰

(۲) ۹

(۳) ۶

(۴) ۴

۱۰۹- اگر  $f(x) = [-x - 1]$  باشد، حاصل عبارت  $\frac{f(2/0.1)}{f(0)}$  کدام است؟ [ ] علامت جزء صحیح است

- (۱) ۲      (۲) ۴      (۳)  $\frac{1}{2}$       (۴)  $-\frac{1}{2}$

۱۱۰- برد تابع با ضابطه  $f(x) = \begin{cases} -x^2 + 3, & x > 1 \\ \frac{3}{2}, & -1 \leq x \leq 1 \\ 2x + 3, & x < -1 \end{cases}$  کدام است؟

- (۱)  $-6 < y \leq 2$       (۲)  $y \geq 2$       (۳)  $y < 2$       (۴)  $y \geq \frac{3}{2}$

آشنایی با شاخص‌های اقتصادی  
 صفحه‌های ۴۰ تا ۴۹

پاسخ‌گویی به سؤال‌های این درس برای همه دانش‌آموزان اجباری است.  
 وقت پیشنهادی: ۱۰ دقیقه

اقتصاد

- ۱۱۱- با توجه به تولید ناخالص ملی و تولید ناخالص داخلی، کدام عبارت به درستی بیان نشده است؟  
 (۱) با وجود آنکه تولید گونه‌های مختلفی دارد، اما در حسابداری ملی همه این گونه‌ها با معیار پول سنجیده می‌شود.  
 (۲) GDP و GNP هر دو از مهم‌ترین شاخص‌های اقتصادی هستند که میزان بالای آن‌ها، بیانگر قدرت اقتصادی و تولیدی بیشتر و در برخی موارد به عنوان درجه پیشرفت هر ملت و سطح زندگی آنان نیز به کار می‌روند.  
 (۳) تولید ناخالص داخلی عبارت است از ارزش کالاها و خدمات تولیدشده در داخل کشور در طول یک‌سال توسط مردم همان کشور.  
 (۴) تولید ناخالص ملی یا همان GNP ارزش پولی تمام کالاها و خدمات نهایی است که در طول یک‌سال توسط یک ملت تولید شده است.
- ۱۱۲- در کدام دسته از کشورها عملاً شاخص تولید ناخالص داخلی از شاخص تولید ناخالص ملی بیش‌تر است؟

- (۱) کشورهای سرمایه‌گذار و سرمایه‌پذیر خارجی  
 (۲) کشورهایی که نیروی کار و سرمایه‌های زیادی از آن‌ها در خارج از مرزهایشان کار می‌کنند.  
 (۳) کشورهایی که مهاجرت‌پذیری بسیار و ورود سرمایه بالایی دارند.  
 (۴) کشورهای سرمایه‌پذیر با نیروی کار بالای مهاجر به خارج از مرزهای کشور
- ۱۱۳- به ترتیب به چه دلیل هر یک از فعالیت‌های زیر در حسابداری ملی منظور نمی‌شود؟  
 «ارزش چرم تولیدشده قبل از رسیدن به کارخانه تولید کفش - فرد نجاری برای خانه‌اش یک دست مبل و دکوری می‌سازد - فعالیت یک گروه بزرگ واردات لباس که مجوز قانونی ندارند»

- (۱) از بازار عبور نکرده است. - از بازار عبور نکرده است. - فعالیت منجر به تولید کالا و خدمات نهایی نشده است.  
 (۲) فعالیت منجر به تولید کالای نهایی نشده است. - از بازار عبور نکرده است. - از بازار عبور نکرده است.  
 (۳) فعالیت منجر به تولید کالای نهایی نشده است. - از بازار عبور نکرده است. - قانونی و مجاز نیست.  
 (۴) قانونی و مجاز نیست. - منجر به تولید کالای نهایی نشده است. - از بازار عبور نکرده است.
- ۱۱۴- جدول زیر دربردارنده «اقلام درآمدی» است که در طول یک‌سال نصیب اعضای یک جامعه فرضی شده است، با توجه به مندرجات جدول:

الف) درآمد ملی این جامعه چند میلیارد ریال است؟  
 ب) درآمد سرانه این جامعه کدام است؟  
 ج) معنا و مفهوم سرانه چیست؟

د) به ترتیب کدام ردیف جدول «اجاره‌بها» و کدام «قیمت خدمات سرمایه» است؟  
 توجه: درآمد کارکنان و کارگران موضوع ردیف‌های ۱ و ۴، به تفکیک محاسبه شده‌اند.

ردیف	اقلام درآمدی	مبلغ
۱	درآمد حقوق‌بگیران	۶۷۸ میلیارد ریال
۲	سود شرکت‌ها و مؤسسات	$\frac{۳}{۴}$ درآمد صاحبان املاک و مستغلات
۳	درآمد صاحبان سرمایه	۸۲۰ میلیارد ریال
۴	دستمزدها	$\frac{۱}{۴}$ مجموع ردیف‌های ۲ و ۵
۵	درآمد صاحبان املاک و مستغلات	$\frac{۲}{۳}$ درآمد صاحبان مشاغل آزاد
۶	درآمد صاحبان مشاغل آزاد	۹۸۴ میلیارد ریال
۷	جمعیت کل کشور	۵۰ میلیون نفر

- (۱) الف) ۳۹۱۷، ب) ۷۸,۴۲۰ ریال، ج) سهم متوسط هر فرد جامعه در میزان درآمد آن جامعه، د) «۳»، «۵»  
 (۲) الف) ۳۹۱۷، ب) ۷۸,۳۴۰ ریال، ج) سهم متوسط هر فرد جامعه در میزان تولید یا درآمد آن جامعه، د) «۵»، «۳»  
 (۳) الف) ۲۶۳۰، ب) ۷۲,۶۰۰ ریال، ج) سهم متوسط هر فرد جامعه در میزان تولید یا درآمد آن جامعه، د) «۵»، «۳»  
 (۴) الف) ۳۶۳۰، ب) ۷۶,۲۰۰ ریال، ج) سهم متوسط هر فرد جامعه در میزان درآمد آن جامعه، د) «۳»، «۵»

۱۱۵- کدام عبارت نادرست بیان شده است؟

- (۱) با ملاحظه تولید کل جامعه - اعم از تولید ناخالص ملی یا داخلی - در سال‌های مختلف نمی‌توان افزایش میزان تولید کل را تنها به افزایش مقدار تولید نسبت داد.
- (۲) از آن‌جا که نمی‌دانیم افزایش تولید کل در هر سال ناشی از افزایش قیمت‌هاست یا افزایش تولید، اقتصاددانان برای برطرف شدن این مشکل سال معینی را به عنوان «سال پایه» برمی‌گزینند و ارزش تولیدات هر سال را طبق قیمت کالاها و خدمات در سال جاری محاسبه می‌کنند، تا اثر تغییرات قیمت در محاسبه تولید کل از بین برود.
- (۳) گاهی برای مقایسه بهتر بین دو کشور و یا یک کشور در طول زمان، درآمد ملی آن‌ها را بر جمعیت آن کشور تقسیم می‌کنند و شاخصی نسبی به نام «درآمد سرانه» می‌سازند.
- (۴) برای محاسبه تولید کل جامعه می‌توان از سه روش «هزینه‌ای»، «درآمدی» و یا روش «ارزش افزوده» استفاده کرد. تمامی این روش‌ها جواب یکسانی به ما می‌دهند و بهتر است برای جلوگیری از اشتباه، تولید کل جامعه، حداقل با دو روش محاسبه و نتایج با هم مقایسه شوند.
- ۱۱۶- با توجه به مندرجات جدول زیر چنانچه تولید کل به قیمت جاری و ثابت در سال ۱۳۹۶ به ترتیب ۴۳۵۰ و ۳۸۵۰ میلیارد ریال باشد، به ترتیب قیمت کالای A در سال پایه و مقدار کالای B در سال جاری کدام است؟

کالا	۱۳۹۴ (سال پایه)		۱۳۹۶	
	قیمت (به میلیارد ریال)	مقدار (به کیلو)	قیمت (به میلیارد ریال)	مقدار (به کیلو)
A	؟	۱۸	۷۰	۳۵
B	۱۰۵	۳۰	۹۵	؟

- (۱) ۵۰ میلیارد ریال - ۳۰ کیلو
- (۲) ۶۰ میلیارد ریال - ۳۰ کیلو
- (۳) ۵۰ میلیارد ریال - ۲۰ کیلو
- (۴) ۶۰ میلیارد ریال - ۲۰ کیلو

۱۱۷- کدام گزینه در خصوص شاخص‌های نسبی صحیح است؟

- (۱) اگر میزان صادرات کشور A، ۲۰ میلیارد دلار و تولید ملی آن ۱۰۰ میلیارد دلار باشد و میزان صادرات کشور B ۵۰ میلیارد دلار و تولید ملی آن ۱۵۰ میلیارد دلار باشد، آن‌گاه کشور A در زمینه صادرات موفق‌تر عمل کرده است.
- (۲) اگر درآمد ملی کشور A، ۱۰۰ میلیون دلار و جمعیت آن ۲۰ میلیون نفر، درآمد ملی کشور B، ۲۰۰ میلیون دلار و جمعیت آن ۵۰ میلیون نفر باشد، سطح زندگی و رفاه افراد جامعه در کشور A در مقایسه با کشور B بهتر است.
- (۳) اگر درآمد ملی کشور A در طی دو سال متوالی به ترتیب ۱۰۰ و ۱۲۰ میلیون دلار باشد و جمعیت کشور نیز در طی این دو سال به ترتیب ۱۰ و ۴۰ میلیون نفر باشد، رفاه افراد کشور در سال دوم نسبت به سال اول افزایش یافته است.
- (۴) اگر میزان صادرات کشور A ۴۰ میلیون دلار و صادرات کشور B ۲۰ میلیون دلار باشد، می‌توان نتیجه گرفت صادرات کشور A ۲ برابر کشور B است.



۱۱۸- با توجه به مندرجات جدول زیر: به ترتیب تولید ناخالص داخلی و تولید خالص داخلی چند میلیارد ریال و تولید خالص ملی سرانه چند ریال

است؟

A	سهم تولید خارجیان مقیم کشور	۲۳ میلیارد ریال
B	ارزش تولید مردم کشور که در خارج اقامت دارند	۵۴ میلیارد ریال
C	جمعیت کل کشور	۵۰ میلیون نفر
D	هزینه استهلاک	$\frac{1}{4}$ تولید ناخالص داخلی
E	خدمات ارائه شده	$\frac{1}{5}$ ارزش ماشین آلات
F	ماشین آلات	۳۰۰۰ دستگاه از قرار هر دستگاه ۵۰,۰۰۰,۰۰۰ ریال
G	پوشاک	۱۲,۰۰۰ عدد از قرار هر عدد ۱۰۰,۰۰۰ ریال
H	مواد غذایی	۷۰۰ تن از قرار هر تن ۲۰,۰۰۰,۰۰۰ ریال

(۱)  $4524 - 164/4 - 159/2$

(۲)  $4524 - 146/4 - 195/2$

(۳)  $3893 - 163/65 - 218/2$

(۴)  $3548 - 164/4 - 218/2$

۱۱۹- کدام گزینه در خصوص انواع متغیرها با قیمت جاری و ثابت درست است؟

(۱) اگر دستمزد کارکنان دولت ۱۲٪ افزایش یابد و در همان زمان تورم ۷٪ باشد، قدرت خرید واقعی کارکنان دولت ۶٪ افزایش یافته است.

(۲) اگر تورم جهانی ۲۰٪ باشد و صادرات اسمی ۱۲٪ افزایش یافته باشد در واقع صادرات واقعی ۱۰٪ افزایش یافته است.

(۳) اگر سود اسمی سهام در بازار سرمایه ۱۰٪ باشد و نرخ تورم در همان زمان برابر با ۴٪ باشد، آنگاه سود واقعی سهام ۱۴٪ خواهد بود.

(۴) اگر نرخ تورم ۱۵٪ باشد و سود اسمی که بانک به سپرده‌های مردم می‌پردازد ۲۰٪ باشد، آنگاه سود واقعی ۵٪ است.

۱۲۰- میزان تولید کل یک جامعه فرضی در سال‌های ۹۴، ۹۵ و ۹۶ به ترتیب ۵۱۰۰، ۵۳۲۰ و ۵۹۵۰ هزار میلیارد ریال می‌باشد. با در نظر گرفتن

سال ۹۴ به عنوان سال پایه، میزان تولید کل کشور در طی سه سال مورد نظر برحسب قیمت‌های سال پایه به ترتیب به ۵۱۰۰، ۵۲۱۰ و

۵۸۴۰ هزار میلیارد ریال تغییر یافته است. در این صورت به ترتیب:

الف) میزان افزایش قیمت‌ها در سال دوم،

ب) میزان تورم در سال سوم نسبت به سال پایه،

پ) میزان افزایش تولید در سال سوم نسبت به سال پایه چند هزار میلیارد ریال است؟

(۲) ۱۱۰ - ۱۱۰ - ۷۴۰

(۱) ۲۱۰ - ۷۴۰ - ۸۴۰

(۴) ۱۱۰ - ۱۱۰ - ۸۴۰

(۳) ۲۱۰ - ۷۴۰ - ۷۴۰

تاریخ ادبیات قرن‌های دوازدهم و سیزدهم  
پایه‌های اولیه ناهمساز  
مراعات نظیر، تلمیح و تضمین  
صفحه‌های ۴۰ تا ۴۰

پاسخ‌گویی به سؤال‌های این درس برای همه دانش‌آموزان اجباری است.  
وقت پیشنهادی (مجموع دروس علوم و فنون ادبی): ۳۰ دقیقه

علوم و فنون ادبی (۳)

۱۲۱- کدام ویژگی نثر قائم مقام فراهانی در متن زیر وجود دارد؟

«همه از تو فضل و مکرمت زبید و از ما عجز و مسکنت، از عبد دلیل جز خطا نیاید و بر ربّ جلیل جز عطا نشاید. عبادت بندگان عذر و پوزش است، خاصه خداوندان عفو و بخشش. ما حیرت‌زدگان که جرمی به امید رحمت کرده‌ایم و عجزی در مقابل قدرت آورده، دلی در خوف و رجا داریم و دستی بر دامن التجا.»

(۱) بیان مسائل عصر با کاربرد زبان و اصطلاحات رایج

(۲) آمیخته‌بودن نثر به ضرب‌المثل‌های لطیف

(۳) کاربرد نثر به دور از تکلف و تصنع

(۴) بیان مسائل سیاسی و اجتماعی در نثر

۱۲۲- وزن کدام گزینه در مقابل آن به درستی بیان شده است؟

(۱) به گفت هیچ نیایم چو پر بود دهنم / سر حدیث نخارم چه خوش بود به خدا (مفاعلتن مفاعلتن مفاعلتن)

(۲) جان را من آفریدم و دردیش داده‌ام / آن کس که درد داده همو سازدش دوا (مفعول مفاعیل مفعول مفاعیل)

(۳) خوشدلم از یار همچنانک تو دیدی / جان پرانوار همچنانک تو دیدی (مفتعلن فاعلات مفتعلن فع)

(۴) آن چنان در هوای خاک درش / می‌رود آب دیده‌ام که می‌رس (فاعلاتن فاعلاتن فعلن)

۱۲۳- کدام بیت در وزن «مفعول مفاعلتن مفاعیلین» سروده شده است؟

(۱) ویرانه آب و گل چون مسکن بوم آمد / این عرصه کجا شاید پرواز همایی را

(۲) ای گشته چنان و آن چنان تر / هر جان که بدیده او چنین را

(۳) در شهر که دیده است چنین شهر بقی را / در بر که کشیده است سهیل و قمری را

(۴) صد شعله آتش است در دیده / از نکتۀ دل که آتشین باشد

۱۲۴- پایه‌های آوایی ناهمساز بیت گزینه ... را می‌توان به دو صورت تقسیم‌بندی کرد.

(۱) بس که گله است این نثار و جمله شکایت / شاه شکور مرا نثار نه این بود

(۲) از خشم و حسد جان را بیگانه مکن با دل / آن را مگذار این جا وین را بمخوان تنها

(۳) شاد آمدی بیا و ملوکانه آمدی / ای سرو گلستان چمن و لاله‌زار ما

(۴) زان که عقل از برای مادونی / سجده آرد ز حرص هر دون را

۱۲۵- کدام گزینه بیت‌ها را به ترتیب داشتن آرایه‌های «تلمیح، تضمین، مراعات نظیر» مرتب می‌کند؟

(الف) پیرهن چاک برون آمده بودی امروز / تا دگر چشم که را بوی تو بینا می‌کرد

(ب) تیغ عریان تو را دید و ورق برگرداند / آن که دایم ز خدا عمر تمنا می‌کرد

(پ) داشت تا گوهر من در دل این دریا جای / ساحل از آب گهر جلوه دریا می‌کرد

(ت) صائب این آن غزل حافظ شیراز که گفت / دیگران هم بکنند آن چه مسیحا می‌کرد

(۴) ب - پ - الف

(۳) الف - ت - ب

(۲) ت - الف - پ

(۱) الف - ت - پ

۱۲۶- در کدام بیت شاعر علاوه بر «مراعات نظیر»، دو بار از آرایه «تشبیه» استفاده کرده است؟

- (۱) چو صفحه را به سر کلک آشنا سازم / کنم به سان دبیر بهار انشا را
- (۲) من چو بر اسب سخنرانی سوار آیم بود / هم رکابم فرخی و هم عنانم عنصری
- (۳) پایش از آن پویه درآمد ز دست / مهر دل و مهره پشتش شکست
- (۴) عمری کمان صبر همی داشتم به زه / آخر به تیر غمزه فکندی سپهر مرا

۱۲۷- همه گزینه‌ها دارای آرایه تلمیح می‌باشند، به جز ...

- (۱) بهشت کافر و زندان مؤمن / جهان است ای به دنیا گشته مفتون
- (۲) چه مبارک سحری بود و چه فرخنده شبی / آن شب قدر که این تازه براتم دادند
- (۳) من چون کنم که طور بد ناپسند من / گردد پسند خاطر مشکل‌پسند تو
- (۴) جلوه‌ای کرد رخت، دید ملک، عشق نداشت / عین آتش شد از این غیرت و بر آدم زد

۱۲۸- همه آرایه‌های مقابل ابیات به استثنای گزینه ... صحیح می‌باشند.

- (۱) تا بتند عنکبوت بر در هر غار / پرده عصمت که بود و تار ندارد (تشبیه - تلمیح)
- (۲) روی بنمای و مپندار که من چون سعدی / دوست دارم که بپوشی رخ همچون قمرت (تضمین - تشبیه)
- (۳) تو از هر در که بازایی بدین خوبی و زیبایی / دری باشد که از رحمت به سوی خلق بگشایی (تضمین - تشبیه)
- (۴) گر بیرانیم تیر آن نه ز ماست / ما کمان و تیراندازش خداست (تلمیح - مراعات نظیر)

۱۲۹- از میان ابیات زیر در چند بیت آرایه تضمین دیده می‌شود؟

- الف) به بانگ چنگ چو حافظ همیشه گوید «نور» / که من نسیم حیات از پیاله می‌جویم
- ب) جز آن نگویم شاها که رودکی گوید / خدای چشم بد از ملک تو بگرداناد
- پ) می‌برد مصرع حافظ دلم از دست «حزین» / تکیه بر عهد گل و باد صبا نتوان کرد
- ت) روح حافظ بود از کلک تو خشنود «حزین» / از تو این تازه غزل ورد زبان ما را بس
- ث) کمال حافظ شیراز را ز «صائب» پرس / که قدر گوهر شهوار جوهری داند

- (۱) ۱      (۲) ۲      (۳) ۳      (۴) ۴

۱۳۰- بیت‌های زیر به ترتیب داشتن آرایه‌های «تلمیح، تضمین، مراعات نظیر و تشبیه» در کدام گزینه به درستی مرتب شده‌اند؟

- الف) از سگ چوپان ره و رسم امانت یاد گیر / پیرو احرار اندر جامه اشراش باش
- ب) فلک خمیده نگاهش به من که با تن چون دوک / چگونه بار امانت نشانده‌اند به دوشم
- پ) چو سعدی سیف فرغانی مدام از شوق می‌گوید / نه چندان آرزومندم که وصفش در بیان آید
- ت) گه چو عود از آتش هجر عزیزان سوختند / گه چو نی با شکر لب‌های جانان ساختند

- (۱) ب - پ - ت - الف      (۲) پ - ب - الف - ت
- (۳) الف - ب - پ - ت      (۴) الف - پ - ب - ت

زبان و ادبیات پیش از اسلام  
شکل گیری و گسترش زبان و ادبیات فارسی  
صفحه‌های ۳۵ تا ۴۵

پاسخ‌گویی به سؤال‌های این درس برای همه دانش‌آموزان اجباری است.

علوم و فنون ادبی (۱)

- ۱۳۱- شاخه شمالی از گروه غربی زبان فارسی میانه را ... و شاخه جنوبی از گروه غربی آن را ... می‌گویند.  
(۱) پارتی - پهلوانیک (۲) پهلوانیک - پارسی میانه (۳) پهلوی - پارتی (۴) پهلوی - پارسی میانه
- ۱۳۲- زبان پهلوانیک در کدام دوره و در کدام بخش ایران متداول بوده است؟  
(۱) ساسانیان - شمال و شمال شرقی (۲) اشکانیان - شمال و شمال شرقی  
(۳) ساسانیان - شرق و شمال شرقی (۴) اشکانیان - شرق و شمال شرقی
- ۱۳۳- موارد کدام گزینه نادرست هستند؟  
الف) زبان رسمی دوران ساسانی، زبان پهلوی بود.  
ب) منظومه درخت آسوریک، اصلی پهلوی دارد.  
پ) زبان فارسی با پذیرفتن تمام صداهای زبان عربی، الفبای آن را نیز پذیرفت.  
ت) زبان پارسی میانه، اساساً به ناحیه پارس تعلق داشته است.  
(۱) الف، ت (۲) پ، ت (۳) الف، ب (۴) ب، پ
- ۱۳۴- کدام عبارت درباره زبان و ادبیات پیش از اسلام در ایران صحیح است؟  
(۱) با این‌که اوستا در دوره اشکانیان به نگارش درآمد اما موبدان ساسانی، آن را از حفظ می‌خواندند.  
(۲) از میان آثار ادبی تألیف شده به زبان پهلوی، «کلیله و دمنه» و «هزار و یک شب» موجودند.  
(۳) مضامین اخلاقی و تعلیمی در اشعار باقی‌مانده از زبان پهلوی دیده می‌شود.  
(۴) منطقه رواج فارسی دری، نخست در شمال ایران بود.
- ۱۳۵- به ترتیب کدام شکل قدیمی زبان فارسی در سه قرن اول هجری، در کنار زبان فارسی و عربی، برای نوشتن آثار علمی و ادبی کاربرد داشت و بعد از اسلام، در زمان کدام حکومت، فارسی دری برای اولین بار زبان رسمی شد؟  
(۱) پارسی میانه - صفاریان (۲) پهلوانیک - طاهریان  
(۳) پارتی - ساسانیان (۴) پهلوی - سامانیان
- ۱۳۶- با توجه به ویژگی‌های زبان و ادب فارسی تا نیمه اول قرن پنجم هجری چند مورد از عبارات زیر کاملاً درست هستند؟  
الف) شعر تعلیمی تا پایان این دوره به پختگی نرسیده بود.  
ب) از زبان پارسی میانه، شعری به دست ما نرسیده است.  
ج) شاعران قرن چهارم و اوایل قرن پنجم، به مفاهیم ذهنی بدیع و پیچیده گرایش داشتند.  
د) رودکی، پدر شعر فارسی، در کنار کسایی مروزی اولین شاعرانی بودند که باعث قوت شعر غنایی شدند.  
(۱) صفر (۲) یک (۳) دو (۴) سه
- ۱۳۷- کدامیک از موارد زیر در قرن چهارم و نیمه اول قرن پنجم در ادبیات فارسی پایه‌گذاری نشده؟  
(۱) موعظه و نصیحت در شعر (۲) داستان‌سرایی و قصه‌پردازی  
(۳) استفاده از حکایات و مثل‌ها در شعر (۴) شعر صوفیانه و عرفانی
- ۱۳۸- کدام گزاره در ارتباط با تاریخ ادبیات قرن‌های چهارم و پنجم درست ذکر شده است؟  
(۱) دربار غزنوی به وجود شاعران بزرگ پارسی‌گوی مانند عنصری، ناصر خسرو و منوچهری آراسته بود.  
(۲) آنچه باعث غنای ادبیات در این دوره شد، پایه‌گذاری حماسه‌های ملی به زبان فارسی بود که در قرن چهارم هجری بنا نهاده شد.  
(۳) عصر اندیشه استقلال ملی ایران در آغاز این دوره و مصادف با اوج حاکمیت صفاریان بود.  
(۴) در آغاز این دوره بسیاری از دانشمندان به استقلال زبانی دست یافتند و آثار خود را به فارسی دری می‌نوشتند.
- ۱۳۹- در کدام گزینه به ویژگی‌های نثر فارسی در عهد سامانی اشاره نشده است؟  
(۱) توجه بیش‌تر به موضوع‌های حماسی، ملی و تاریخی (۲) سادگی و روانی کلام در نثر  
(۳) رواج استفاده از اصطلاحات علمی در نوشته‌ها (۴) عدم استفاده وسیع از اشعار و امثال در خلال آثار منثور
- ۱۴۰- متن زیر از یکی از آثار منثور عهد سامانی انتخاب شده است؛ کدام عبارت در ارتباط با آن صادق نیست؟  
«و این ضحاک را ازدها به وی، از آن گفتندی که بر کتف او دو پاره گوشت بود بزرگ برزسته دراز ... و از این قبیل، مردمان ازو بترسیدندی، و عرب او را ضحاک گفتند...»  
(۱) مؤلف آن، ابوعلی بلعمی به دستور و سفارش منصور بن نوح، این اثر را نگاشت.  
(۲) منشأ اثر تاریخ مفصلی است که محمد بن جریر طبری به زبان عربی نوشته است.  
(۳) بلعمی در آن از ترجمه صرف یا فراتر نهاده و اطلاعاتی دیگر راجع به تاریخ ایران بر آن افزوده است.  
(۴) از آن جهت که مؤلف، بعد از ترجمه دخل و تصرفاتی در اصل کتاب ایجاد کرده است، این اثر نخستین تألیف مستقل زبان فارسی شمرده می‌شود.

سبک‌شناسی قرن‌های ۷ و ۸ و ۹  
(سبک عراقی)  
مقصد‌های ۳۷ تا ۴۳

پاسخ‌گویی به سؤال‌های این درس برای همه دانش‌آموزان اجباری است.

علوم و فنون ادبی (۲)

۱۴۱- کدام گزینه توصیف نادرستی از سبک شعر یا نثر عراقی است؟

- (۱) نیاز به آرامش و توجه به امور اخروی بعد از حمله مغول، باعث رواج بیشتر تصوف شد.
- (۲) داخل شدن لغات قبایل ترک و مغول به نثر فارسی که در دوره ایلخانان مغول بیشتر نمود یافت.
- (۳) علی‌رغم رواج اسلوب ساده تاریخ‌نویسی در قرن هشتم، نمونه‌هایی به نثر پیچیده نیز در این دوره یافت می‌شود.
- (۴) فراگیری زبان عربی به سبک قدیم، حتی بعد از سقوط بغداد به دست هلاکو نیز ادامه داشت.

۱۴۲- با توجه به ویژگی‌های زبانی سبک عراقی، کدام گزینه نمی‌تواند متعلق به این سبک باشد؟

- (۱) می‌باش طیب عیسوی هُش / اما نه طیب آدمی کُش
- (۲) همی تا جهانست و این چرخ اخضر / بگردد همی گرد این گوی اغبر
- (۳) دوست می‌دارم من این نالیدن دلسوز را / تا به هر نوعی که باشد بگذرانم روز را
- (۴) موی می‌بشکافت مرد معنوی / در کرامات و مقامات قوی

۱۴۳- در بررسی ویژگی‌های ادبی، سبک بیت‌های زیر به ترتیب کدام است؟

- الف) ای قوی‌رأی و قوی‌خاطر مرا معلوم نیست / هیچ کس چون تو قوی‌رأی و قوی‌خاطر شود
- ب) لعل تو در چشم من باده بود در قدح / مهر تو در جان من گنج بود در خراب
- ج) این کمال ملک او جوید به سعد از اختران / وان دوام عمر او خواهد به خیر از کردگار
- د) دلبر خورشید تابان ذره‌ای از روی توست / اهل دل را قبله محراب خم ابروی توست

- (۱) خراسانی - عراقی - خراسانی - عراقی
- (۲) خراسانی - خراسانی - عراقی - عراقی
- (۳) عراقی - خراسانی - عراقی - خراسانی
- (۴) عراقی - عراقی - خراسانی - خراسانی

۱۴۴- ویژگی‌های زبانی و ادبی چند مورد از ابیات زیر، مطابق با سبک عراقی نیست؟

- الف) آب انگور و آب نیلوفر / مر مرا از عبیر و مشک بدل
- ب) ای پرغونه و باشگونه جهان / مانده من از تو به شگفت اندرا
- ج) از در صلح آمده‌ای یا خلاف / با قدم خوف روم یا رجا
- د) صید بیابان سر از کمند بپیچد / ما همه پیچیده در کمند تو عمدا
- هـ) چون تو در خاطر «خواجه» بزدی کوس نزول / دو جهان خیمه برون زد ز دل تنگ مرا

- (۱) دو
- (۲) سه
- (۳) چهار
- (۴) یک

۱۴۵- ابیات کدام گزینه بیانگر مفهوم مشترکی از قلمرو فکری سبک عراقی یا خراسانی هستند؟

- الف) سوار عقل که باشد که پشت ننماید / در آن مقام که سلطان عشق روی نمود
- ب) ملک و بقاست کام تو وین هر دو کام را / اندر دو عالم ای بخرد عقل کیمیاست
- ج) خرد تواند جستن ز کار چون و چرا / که بی‌خرد به مثل ما درخت بی‌باریم
- د) عقل را هرگز کند عاقل به سودا اختیار؟ / چاره دیوانگی کن ای که عاقل گشته‌ای
- هـ) نتوان به پای هوش رسیدن به هیچ جا / در راه عشق لغزش مستانه پیش گیر

- (۱) الف - ب - هـ
- (۲) ب - د - ج
- (۳) هـ - د - الف
- (۴) ب - هـ - ج

۱۴۶- براساس ویژگی‌های فکری ابیات زیر، سبک کدام بیت متفاوت است؟

- ۱) ما را ز منع عقل مترسان و می بیار / کان شحنه در ولایت ما هیچ‌کاره نیست
- ۲) تو را آسمان خط به مسجد نبشت / مزن طعنه بر دیگری در کنشت
- ۳) هر نشاطی را بخواه و هر مرادی را بجوی / هر وفایی را بیاب و هر بقایی را ببای
- ۴) یک قدم بر سر وجود نهی / وان دگر در بر ودود نهی

۱۴۷- پیام کدام بیت در مقابل آن صحیح نیست؟

- ۱) چگونه گوش توان کرد بر خردمندان / گهی که عشق شود غالب و خرد مغلوب (برتری عشق بر عقل)
- ۲) سر کویت ز آب چشم مهجوران فرات / سر انگشتت به خون جان مشتاقان خضاب (فراق)
- ۳) آن که گویند که بر آب نهاده است جهان / مشنو ای خواجه که چون درنگری بر باد است (بی‌اعتباری دنیا)
- ۴) وقت رفتن گر روم با آتش عشقت به خاک / روز محشر در برم بینی دل خونین کباب (ستایش عشق)

۱۴۸- کدام یک از عبارات زیر متناسب با سبک کتاب «انوار سهیلی» می‌باشد؟

- ۱) اکنون بیان کند مثل آن‌که در امضای عزایم تعجیل روا دارد و از فواید تدبیر و تفکر غافل باشد، عاقبت کار وخامت عمل او کجا رسد. برهمن گفت: ای تاک و الامر آذی ان توسعت.
- ۲) زاهدی زنی پاکیزه‌اطراف را که عکس رخسارش ساقه صبح صادق را مایه داده بود و رنگ زلفش طلیعه شب را مدد کرده، در حکم خود آورده بود.

- ۳) و این مثل آوردم تا بدانی که افتتاح سخن بی‌اتقان تمام و یقین صادق از عیبی خالی نماند و خاتمت آن به ندامت کشد.
- ۴) صیاد به پای درخت آمده دام بازکشید و دانه چند بر بالای آن پاشیده در کمین‌گاه نشست. ساعتی برآمد فوج کبوتران در رسیدند.

۱۴۹- عبارت زیر همگی از گلستان سعدی انتخاب شده‌اند. کدام عبارت بیشتر از بقیه با گرایش نثر فارسی در قرن هشتم متناسب است؟

- ۱) هر نفسی که فرو می‌رود ممد حیاتست و چون برمی‌آید مفرح ذات.
- ۲) فرآش باد صبا را فرموده تا فرش زمردین بگسترده و دایه ابر بهاری را فرموده تا بنات نبات در مهد زمین بپرورد.
- ۳) ای خداوندان نعمت، اگر شما را انصاف بودی و ما را قناعت، رسم سؤال از جهان برخاستی.
- ۴) عاکفان کعبه جلالش به تقصیر عبادت معترف که ما عبدناک حق عبادتک.

۱۵۰- عبارت زیر با کدام بیت قرابت معنایی دارد؟

«وقتی در بیابانی راه گم کرده بودم و از زاد با من چیزی نبود. ناگاه کیسه‌ای یافتم پر مروارید. هرگز آن ذوق و شادی فراموش نکنم که

پنداشتم گندم بریان است و باز آن تلخی که ندانستم که مروارید است.»

- ۱) نماند جانور از وحش و طیر و ماهی و مور / که بر فلک نشد از بی‌مرادی افغانش
- ۲) مرد بی‌توشه کاوفتاد از پای / بر کمر بند او چه زر چه خرف (خرمهره)
- ۳) هم رقعہ دوختن به و الزام کنج صبر / کز بهر جامه رقعہ بر خواجگان نبشت
- ۴) ز دیگ‌دان لثیمان چو دود بگریزند / نه دست کفچه کنند از برای کاسه آش

من الأشعار المنسوبة إلى الإمام علي  
درس ۱  
صفحه‌های (۱۰ تا ۱۰)

پاسخ‌گویی به سؤال‌های این درس برای همه دانش‌آموزان اجباری است.  
وقت پیشنهادی: ۱۰ دقیقه

عربی زبان قرآن (۳)

■ عَيْنِ الْأَصْحَ وَالْأَدَقِّ فِي الْجَوَابِ لِلتَّرْجَمَةِ: (۱۵۱ - ۱۵۳)

۱۵۱- «كُنَّا فَمِينًا أَنْ الْفَخْرَ لِعَقُولِ ثَابِتَةٍ لَا لِلْجَهْلَاءِ وَالْغَافِلِينَ!»:

(۱) همه فهمیدیم که افتخار به عقل‌ها، محکم است نه به نادانان و غافلان!

(۲) همه ما فهمیده‌ایم که فخر برای عقل‌های استوار است نه برای نادانان و غافلان!

(۳) همه دانستیم که فخر فروشی برای عقل ثابت و نه برای نادانان و غافلان است!

(۴) همه ما می‌فهمیم که افتخار کردن برای عقل‌های سالم و نه برای نادان و غافل است!

۱۵۲- «الَّذِينَ يَعْرِفُونَ أَنَّ دَاءَهُمْ مِنْ أَنْفُسِهِمْ وَ دَوَاءَهُمْ فِي أَنْفُسِهِمْ وَ أَيْضًا قِيَمَتُهُمْ بَيْنَ النَّاسِ بِأَعْمَالِهِمْ الْحَسَنَةِ قَلِيلُونَ جِدًّا!»:

(۱) کسانی هستند که می‌دانند بیماریشان از درون خودشان و داروی آن‌ها هم از همان جاست و نیز ارزش آنان میان مردم به کار نیکی است که انجام می‌دهند و این‌ها بسیار کم‌اند!

(۲) آنان که بدانند که دردشان در خودشان و دارویشان از خودشان است و علاوه بر آن، جایگاه آنان در جامعه به کارهای خوبشان است، تعدادشان بسیار اندک است!

(۳) کسانی که می‌دانند دردشان از خودشان و دارویشان در خودشان است و نیز ارزششان در میان مردم به کارهای نیکشان است، خیلی اندک‌اند!

(۴) اشخاصی که دردها را از خود و داروها را هم از خود بدانند و هم چنین بدانند که ارزش آنان به کارهای نیکوست، در میان مردم اندک‌اند!

۱۵۳- عَيْنِ الْخَطَأِ:

(۱) «فَهَذَا يَوْمَ الْبَعْثِ وَ لَكُنْكُمْ كُنْتُمْ لَا تَعْلَمُونَ»: این، روز رستاخیز است ولی شما نمی‌دانستید!

(۲) لعلَّ الْإِنْسَانَ يَسْتَطِيعُ أَنْ يَصِلَ إِلَى فَهْمِ كُنْهِ بَعْضِ الظَّوَاهِرِ! شاید انسان بتواند به فهم ذات برخی پدیده‌ها برسد!

(۳) لَا إِنْسَانَ يَشْعُرُ بِالْحُزْنِ فِي بَدَايَةِ فَصْلِ الرَّبِيعِ! انسان در ابتدای فصل بهار، احساس غم نمی‌کند!

(۴) كَأَنَّ أَحَى مُتَرَدِّدٌ فِي اخْتِيَارِ هَدِيَّةٍ لِمَنْ يُحِبُّهُ! گویی برادرم در انتخاب هدیه‌ای برای کسی که دوستش دارد، دودل است!

۱۵۴- إِمْلَأُ الْفِرَاقَ حَسَبَ الْمَعْنَى: الْعَصَاةُ .....:

(۱) كلُّ فَاكِهَةٍ كَثِيرِ الْعَصِيرِ!

(۲) أَلَّةٌ تَزِيدُ عَصِيرَ الْفَاكِهَةِ حَلَاوَةً أَوْ طَرَاوَةً!

(۳) كلُّ مَنْ يَأْكُلُ عَصِيرَ الْفَاكِهَةِ كَثِيرًا!

(۴) أَلَّةٌ لِإِسْتِخْرَاجِ عَصِيرِ الْفَاكِهَةِ أَوْ عَصَارَتِهَا!

۱۵۵- عَيْنِ الْأَقْرَبِ مِنَ الْمَفْهُومِ: «چون شیر به خود سپه شکن باش / فرزند خصال خویشان باش»

(۱) «يَقُولُونَ بِأَفْوَاهِهِمْ مَا لَيْسَ فِي قُلُوبِهِمْ»

(۲) دَاوُوكَ فَيْكُ وَ مَا تُبْصِرُ / وَ دَاوُوكَ مِنْكَ وَ لَا تَشْعُرُ!

(۳) أَيُّهَا الْفَاخِرُ جَهْلًا بِالنِّسَبِ / إِنَّمَا النَّاسُ لِأَمِّ وَ لِأَبِ!

(۴) قِيَمَةُ كُلِّ أَمْرٍ مَا يُحْسِنُهُ!

۱۵۶- عَيْنِ الصَّحِيحِ فِي التَّحْلِيلِ الصَّرْفِيِّ وَ الْمَحَلِّ الْإِعْرَابِيِّ: «الْعَمَالُ أَعْلَقُوا بِابِ الْمَصْنَعِ أَمْسِ!»

(۱) الْعَمَالُ: اسم - جمع مكسّر - معرب - اسم فاعل / مبتدأ و مرفوع

(۲) أَعْلَقُوا: فعل مضارع - للجمع المذكر الغائب - مزيد ثلاثي من باب افعال / خبر و مرفوع

(۳) باب: اسم مفرد - مذكر - مبني / مفعول و منصوب

(۴) المصنوع: جمع مكسّر - مؤنث - معرب - اسم مكان / صفة و منصوب

۱۵۷- عَيْنِ عِبْرَةِ جَاءَ فِيهَا «التَّشْبِيهِ»:

(۱) لَيْتَ الطَّيُورِ تُغَرِّدُ عَلَى كُلِّ غَصْنٍ فِي هَذَا الْيَوْمِ الْمَشْمِسِ!

(۲) «... قَالَ أَعْلَمُ أَنَّ اللَّهَ عَلَى كُلِّ شَيْءٍ قَدِيرٌ»

(۳) كَأَنَّ قُلُوبَ كُلِّ أَعْدَانِنَا قَطَعَ مِنَ الْحَدِيدِ وَ النَّحَاسِ!

(۴) «إِنَّ الْأَبْرَارَ لَفِي نَعِيمٍ، وَ إِنَّ الْفَجَّارَ لَفِي جَحِيمٍ»

۱۵۸- عَيْنِ «لَا» النَّافِيَةِ لِلْجِنْسِ:

(۱) لَا تَحْسَرُ عَلَى مَا فَاتَكَ حَتَّى دَقِيقَةٍ وَاحِدَةٍ!

(۲) لَا تَدْتِنُ لِمَنْ يَسْخَرُ مِنْ أَخِيهِ أَمَامَ الْآخَرِينَ!

(۳) إِنَّ الْمُؤْمِنَ لَا يَكْذِبُ مِنْ أَجْلِ رِضَى النَّاسِ!

(۴) جَاءَنِي أَصْدِقَائِي فِي يَوْمِ مِيلَادِي بِالْوَرُودِ لَا بِالْحُلُوتَاتِ!

۱۵۹- عَيْنِ مُضَارَعًا لَيْسَ مَعْنَاهُ بِالْفَارْسِيَّةِ التَّزَامِيًّا:

(۱) كَأَنَّ أَرْضَاءَ جَمِيعِ النَّاسِ غَايَةٌ لَا تُدْرِكُ!

(۲) «إِنَّا جَعَلْنَاهُ قَرَأَنًا عَرَبِيًّا لَعَلَّكُمْ تَعْقِلُونَ»

(۳) «وَ لَا يَحْزَنُكَ قَوْلُهُمْ إِنَّ الْعِزَّةَ لِلَّهِ جَمِيعًا...»

(۴) مَنْ يَجْتَهِدُ دَائِمًا حَصَلَ عَلَى أَهْدَافِهِ!

۱۶۰- «كُتِبَ ... عَلَى السَّبُورَةِ: لَيْتَ تَلَامِيذِنَا ... .. لِامْتِحَانَاتِ نَهَايَةِ السَّنَةِ!» عَيْنِ الصَّحِيحِ لِلْفَرَاقَاتِ:

(۱) الْمُعْلَمُونَ - الْمُجْتَهِدِينَ - مُسْتَعِدُونَ

(۲) الْمُعْلَمُونَ - الْمُجْتَهِدِينَ - مُسْتَعِدِينَ

(۳) الْمُعْلَمِينَ - الْمُجْتَهِدُونَ - مُسْتَعِدِينَ

(۴) الْمُعْلَمِينَ - الْمُجْتَهِدِينَ - مُسْتَعِدُونَ

درس‌های (۳ تا ۳)  
(۳) اپتدای روابط خارجی  
صفحه‌های ۲ تا ۴

پاسخ‌گویی به سؤال‌های این درس برای همه دانش‌آموزان اجباری است.  
وقت پیشنهادی (مجموع دروس تاریخ و جغرافیا): ۲۰ دقیقه

تاریخ (۳)

۱۶۱- کدام واقعه، توجه زمامداران و نخبگان ایران را به دنیای غرب در دوران پادشاهی فتحعلی شاه قاجار جلب نمود و محمدحسن خان اعتمادالسلطنه ریاست کدام نهاد را برعهده داشت؟

- (۱) تأسیس مدرسه دارالفنون - دارالترجمه همایونی  
(۲) جنگ‌های ایران و روسیه - دارالترجمه همایونی  
(۳) تأسیس مدرسه دارالفنون - دارالطباعة دولتی  
(۴) جنگ‌های ایران و روسیه - دارالطباعة دولتی

۱۶۲- کدام یک از مورخان زیر سعی می‌کرد آثار خود را تا حدودی از پرده‌پوشی‌ها و مداحی‌های رایج مورخان رسمی عصر قاجار دور سازد؟

- (۱) خاوری شیرازی  
(۲) میرزا آقاخان کرمانی  
(۳) میرزا فتحعلی‌خان آخوندزاده  
(۴) محمدحسن خان اعتمادالسلطنه

۱۶۳- قرارداد صلح میان ایران و عثمانی که در زمان نادرشاه منعقد گشته بود، تا چه رویدادی دوام آورد و نادرشاه چه امتیازی برای انگلیسی‌ها در نظر گرفته بود؟

- (۱) بدرفتاری عثمانی‌ها با زائران ایرانی عتبات عالیات - ایجاد مراکز تجاری در ایران  
(۲) تصرف بصره توسط سپاه زندیه - معافیت‌های گمرکی  
(۳) تصرف بصره توسط سپاه زندیه - ایجاد مراکز تجاری در ایران  
(۴) بدرفتاری عثمانی‌ها با زائران ایرانی عتبات عالیات - معافیت‌های گمرکی

۱۶۴- کدام گزینه در ارتباط با «انقلاب باشکوه» انگلستان صحیح نیست؟

- (۱) در نتیجه آن، منشأ الهی سلطنت نفی و مجلس منشأ قدرت شناخته شد.  
(۲) پس از آن، انگلستان رقبای بزرگ خود همچون اسپانیا و فرانسه را شکست داد.  
(۳) این کشور پس از آن، مستعمرات خود را در گوشه و کنار جهان گسترش داد.  
(۴) بزرگترین دستاورد این انقلاب تبدیل انگلستان به قدرت اول جهان بود.

۱۶۵- کدام نمودار سیر انقلاب فرانسه را به شکل صحیح بیان می‌کند؟

- (۱) نظام پادشاهی ← نظام مشروطه ← عزل پادشاه ← نظام جمهوری  
(۲) نظام سلطنتی ← عزل پادشاه ← نظام مشروطه ← نظام جمهوری  
(۳) نظام مشروطه ← نظام سلطنتی ← عزل پادشاه ← نظام جمهوری  
(۴) نظام پادشاهی ← کودتا ← عزل پادشاه ← نظام مشروطه سلطنتی

۱۶۶- کدام گزینه در رابطه با انقلاب صنعتی، صحیح نیست؟

- (۱) افزایش استعمار و استثمار، دو پدیده اقتصادی و اجتماعی مهم مولود انقلاب صنعتی است.  
(۲) در نتیجه این انقلاب بود که کشورهای اروپایی به حمایت دولت نیاز پیدا کردند.  
(۳) انقلاب صنعتی با اختراع و تکمیل ماشین بخار در آلمان آغاز شد.  
(۴) گسترش بی‌رویه شهرها و رشد سریع جمعیت از مشکلات بزرگ انقلاب صنعتی محسوب می‌شود.

۱۶۷- کدام گزینه از وقایع دوران سلطنت فتحعلی شاه نمی‌باشد؟

- (۱) تهاجم نظامی گسترده روسیه به ایران  
(۲) رقابت انگلستان و فرانسه برای نفوذ سیاسی  
(۳) موفقیت در سامان دادن به اوضاع داخلی  
(۴) تهیه برنامه منسجمی برای اصلاحات اقتصادی

۱۶۸- کدام گزینه درباره اختیارات شاهان قاجاری نادرست است؟

- (۱) قرار داشتن در رأس هرم قدرت  
(۲) خود را مالک جان و مال مردم دانستن  
(۳) انحصار قوای قانون‌گذاری، اجرایی و قضاوت در شخص شاه  
(۴) داشتن ابزارهای لازم برای اعمال قدرت مطلقه

۱۶۹- کدام گزینه، از مسئولیت‌های وزارت مالیه به ریاست مستوفیان نمی‌باشد؟

- (۱) محاسبه مالیات‌ها  
(۲) نظارت بر اموال دیوانی  
(۳) نظارت بر عملکرد پیشه‌وران  
(۴) گردآوری مالیات‌ها

۱۷۰- تلاش‌های چه کسی در جهت تجهیز و تقویت ارتش ایران به سلاح‌های مدرن در عصر قاجار، در نتیجه عواملی چون پیمان‌شکنی دولت فرانسه بی‌نتیجه ماند؟

- (۱) امیرکبیر  
(۲) آقا محمدخان  
(۳) قائم مقام فراهانی  
(۴) عباس میرزا



جغرافیای سکونتگاه‌ها  
درس (۱ و درس ۲  
(۳) ابتدای کاربری زمین  
صفحه‌های (۳) ۲۹

پاسخ‌گویی به سؤال‌های این درس برای همه دانش‌آموزان اجباری است.

جغرافیا (۳)

۱۷۱- به ترتیب، به «حداقل جمعیتی که تقاضای کالا، خدمات یا عملکردی از سکونتگاه دارند»، چه می‌گویند و

در سلسله‌مراتب سکونتگاه‌ها در اروپا، کدام‌یک از جمعیت بیشتری برخوردار است؟

(۱) آستانه نفوذ - شهر منطقه‌ای (۲) دامنه نفوذ - شهر متوسط

(۳) آستانه نفوذ - شهر متوسط (۴) دامنه نفوذ - شهر منطقه‌ای

۱۷۲- برخی از شهرها به سبب اینکه نقش مهمی در اقتصاد جهانی دارند، ... و به آن‌ها ... می‌گویند.

(۱) محدوده وسیعی از آن شهرها کالا و خدمات دریافت می‌کنند - جهان‌شهر

(۲) به تدریج در پیرامون آن‌ها، شهرها و شهرک‌های اقماری پدید آمده است - مگالاپلیس

(۳) محدوده وسیعی از آن شهرها کالا و خدمات دریافت می‌کنند - مگالاپلیس

(۴) به تدریج در پیرامون آن‌ها، شهرها و شهرک‌های اقماری پدید آمده است - جهان‌شهر

۱۷۳- جمعیت شهری و روستایی جهان در بین کدام سال‌ها به برابری رسید و پیش‌بینی می‌شود تا سال ۲۰۵۰ میلادی نسبت جمعیت شهرنشین

جهان به جمعیت روستائین به حدود چند درصد برسد؟

(۱) ۲۰۱۵ تا ۲۰۲۰ - ۶۶ درصد (۲) ۲۰۰۵ تا ۲۰۱۰ - ۷۶ درصد

(۳) ۲۰۰۵ تا ۲۰۱۰ - ۶۶ درصد (۴) ۲۰۱۵ تا ۲۰۲۰ - ۷۶ درصد

۱۷۴- کدام عبارت با گزاره زیر ارتباط بیشتری دارد؟

«با مهاجرت روستائیان اطراف شهر قاهره در کشور مصر به این شهر، مشکلات زیادی هم برای این روستاها و هم برای شهر قاهره به وجود آمد.»

(۱) با ورود کشورها به عصر نوسازی (مدرنیزاسیون)، نفوذ شهرها و شهرگرایی در روستاها افزایش یافت.

(۲) رشد شهرنشینی در برخی نواحی کوتاه‌تر و سریع‌تر از رشد صنعتی رخ داد.

(۳) عوامل جاذبه شهرها در کنار عوامل دافعه زندگی روستایی موجب مهاجرت روزافزون به شهرها شده است.

(۴) در برخی روستاها، سرمایه‌داران به خرید زمین‌های کشاورزی برای ایجاد کشت تجاری اقدام کردند که در نتیجه آن روستائینی کاهش یافت.

۱۷۵- «دوره شهرنشینی کند» تا چه سالی در ایران ادامه یافت و کدام‌یک از ویژگی‌های آن است؟

(۱) ۱۳۴۱ - دولت با استفاده از درآمد نفتی، بیشترین سرمایه‌گذاری‌ها را به شهرها اختصاص داد.

(۲) ۱۳۴۱ - مهاجرت از روستاها به شهرها به آرامی صورت می‌گرفت.

(۳) ۱۳۳۵ - محصولات کشاورزی بخش عمده تولیدات داخلی را تشکیل می‌داد.

(۴) ۱۳۳۵ - دولت با تغییر قوانین مالکیت به توزیع مجدد زمین‌های کشاورزی پرداخت.

۱۷۶- «رفع نابرابری فضایی» با کدامیک از ویژگی‌های آمایش سرزمین هماهنگ است؟

- (۱) توجه به ظرفیت‌ها و توانمندی‌های همه مناطق و استان‌های کشور
- (۲) توجه به عدالت در توسعه
- (۳) توجه به همه ابعاد توسعه
- (۴) توزیع متوازن جمعیت

۱۷۷- به ترتیب، دلیل کوچ کردن مهاجران از شهرهای کوچک به شهرهای بزرگ کدام است و نتیجه آن چه خواهد شد؟

- (۱) کسب درآمد بیشتر - افزایش نیروی کار و رونق گرفتن صنعت
- (۲) مشکلات مربوط به حمل و نقل - افزایش فقر شهری
- (۳) افزایش آلودگی و بروز مشکلات تنفسی - تمرکز زیاد جمعیت در کلان شهرها
- (۴) یافتن شغل مناسب - رونق گرفتن بخش غیررسمی اشتغال

۱۷۸- منظور از «وندالیسم شهری» چیست و برای مقابله با آسیب‌های اجتماعی در شهرها و تأمین امنیت چه اقدامی باید صورت گیرد؟

- (۱) خسارت وارد کردن به اموال عمومی، بناها و آثار فرهنگی - شناسایی و از بین بردن علل و ریشه‌های آسیب‌ها
- (۲) افزایش حاشیه‌نشینی و حومه‌نشینی شهرها و انحرافات و کجروی‌های اجتماعی - پیشگیری از وقوع جرم و مجازات مجرمان
- (۳) افزایش حاشیه‌نشینی و حومه‌نشینی شهرها و انحرافات و کجروی‌های اجتماعی - شناسایی و از بین بردن علل و ریشه‌های آسیب‌ها
- (۴) خسارت وارد کردن به اموال عمومی، بناها و آثار فرهنگی - پیشگیری از وقوع جرم و مجازات مجرمان



۱۷۹- کدام گزینه در ارتباط با تصویر مقابل مناسب‌تر است؟

- (۱) در طراحی و مدیریت شهر، زیبایی شهر و فضاهای مختلف آن به‌طوری که انسان در آن احساس آرامش و تعلق خاطر کند، اهمیت زیادی دارد.
- (۲) معماری و طراحی شهر بازتاب فرهنگ و هویت شهروندان است.
- (۳) در بیشتر شهرها امکانات و خدمات شهری به‌طور عادلانه و متوازن توزیع نشده‌اند و بین مناطق مرفه و مناطق محروم تفاوت‌های چشمگیری از نظر فضاهای جغرافیایی مشاهده می‌شود.
- (۴) در برنامه‌ریزی شهری، تجهیزات و تسهیلات شهری مورد مطالعه قرار می‌گیرد و نسبت آن‌ها با جمعیت شهر سنجیده می‌شود تا نیازها مشخص و کمبودها برطرف گردد.

۱۸۰- کدامیک از مصادیق هوشمندسازی شهرها نیست؟

- (۱) استفاده از تابلوی هشدار ترافیکی
- (۲) طراحی خط بساوایی
- (۳) دسترسی به Wi-Fi رایگان در داخل تونل‌های مترو
- (۴) نصب حسگرهای اعلام حریق در ساختمان‌ها

### تاریخ از

#### فصل سوم

(درس‌های ۱۵ و ۱۶)

صفحه‌های ۳۶ (۳) ۵۲ (۱)

### تاریخ از

فصل‌های اول و دوم

(درس‌های ۱ و ۵)

صفحه‌های ۵۲ (۳)

درس‌های تاریخ و جغرافیا زوج درس هستند، به سؤال‌های یک درس پاسخ دهید.

تاریخ (۱) و (۲)

۱۸۱- زبان‌های ایرانی دوره میانه به زبان‌هایی گفته می‌شود که ...

- ۱) در دوران اسلامی، به تدریج در مناطق مختلف ایران رواج یافتند.
- ۲) مردمان بخشی از نواحی شرقی ایران به آن سخن می‌گفته‌اند.
- ۳) تقریباً از زمان سقوط هخامنشیان تا فروپاشی ساسانیان و حتی قرون نخستین اسلامی متداول بودند.
- ۴) در مناطق شمال و شمال شرق ایران متداول بود و زبان رسمی حکومت اشکانیان به‌شمار می‌رفت.

۱۸۲- کدام گزینه نادرست است؟

- ۱) در عهد باستان و مخصوصاً در زمان ساسانیان، فرزندان اکثر اقشار مردم می‌توانستند به تحصیل بپردازند.
- ۲) دانشگاه جندی شاپور تا قرون نخستین اسلامی به فعالیت خود ادامه داد.
- ۳) خسرو انوشیروان به تعدادی از فیلسوفان یونانی که بر اثر تنگ‌نظری امپراتور روم اخراج شده بودند، پناه داد.
- ۴) کریستن سن در کتاب «ایران در زمان ساسانیان» معتقد است که بسیاری از بازرگانان، نوشتن و خواندن می‌دانستند.

۱۸۳- کدام گزینه از آثار برجسته معماری دوران اشکانیان نی‌باشد؟

- ۱) بقایای شهر نسا و صد دروازه
- ۲) معبد آناهیتا در شهر کنگاور
- ۳) بقایای شهر فیروزآباد (گور)
- ۴) کاخ شهر هترا (الحضر)

۱۸۴- محتوا و مضمون اغلب نقش برجسته‌ها (سنگ نگاره‌ها) در دوران ساسانی چه می‌باشد؟

- ۱) اعطای منصب شاهی از سوی اهوره مزدا به شاه و صحنه‌هایی از پیروزی‌های شاهان
- ۲) بار عام دادن شاه به نمایندگان سایر کشورها و نمادها و نشانه‌های دینی
- ۳) پیکره حیوانات واقعی و افسانه‌ای و تصویر اهوره مزدا به شکل نمادین حلقه‌ای بال‌دار
- ۴) تصاویر شکار حیوانات با پیکره‌های افسانه‌ای و نیز تصاویر خاندان شاهی و خانواده‌های اشرافی

۱۸۵- تاریخ «عالم آرای عباسی» اثر اسکندر بیک ترکمان مربوط به کدام نوع تاریخ‌نگاری می‌باشد؟

- ۱) تاریخ سلسله‌ای
- ۲) تاریخ محلی
- ۳) تاریخ منظوم
- ۴) تاریخ عمومی

۱۸۶- با بررسی کتاب «فتوت نامه سلطانی» از چه راهی برای اعتبارسنجی سود بردایم؟

- ۱) مقایسه و تطبیق با سایر منابع و شواهد
- ۲) مطابقت با عقل
- ۳) اعتبارسنجی به کمک دستاوردهای سایر علوم انسانی
- ۴) سنجش گزارش‌ها براساس زمان و مکان

۱۸۷- کدام گزینه در رابطه با تاریخ‌نگاری ترکیبی، صحیح نی‌باشد؟

- ۱) مورخ به جای ذکر همه روایت‌ها درباره یک موضوع، با مطالعه و مطابقت همه روایت‌ها یک گزارش واحد از آن‌ها تنظیم می‌کند.
- ۲) در این روش، مورخ ناچار به گزینش و انتخاب است و امکان دارد برخی از جنبه‌های خبر از چشم او دور بماند.
- ۳) از معایب آن، این است که نویسندگان به دور از هرگونه نقد و انتقاد، هیچ نظری درباره درستی و نادرستی خبر ارائه نمی‌دهند.
- ۴) این نوع تاریخ‌نگاری از اواخر قرن سوم هجری متداول شد.

۱۸۸- کدام مورد از اقدامات منافقین در زمان رسول خدا (ص) به سردستگی عبدالله بن ابی نی‌باشد؟

- ۱) وعده یاری به یهودیان بنی نضیر در زمان محاصره آنان توسط سپاه اسلام
- ۲) تحریک انصار علیه مهاجران
- ۳) ممانعت از ورود رسول خدا (ص) و یاران ایشان به مکه برای انجام مراسم حج
- ۴) جدایی از سپاه اسلام در غزوه تبوک

۱۸۹- در آخرین ماه‌های سال نهم هجری با نزول کدام سوره، رسول خدا (ص)، حضرت علی (ع) را به مکه فرستادند؟

- ۱) سوره علق
- ۲) سوره براءت
- ۳) سوره عنکبوت
- ۴) سوره جهاد

۱۹۰- کدام عامل موجب ضعف حاکمیت امپراتوری روم شرقی در منطقه شام شده بود؟

- ۱) تفاوت‌های قومی مردم شام
- ۲) اختلافات مذهبی و فرهنگی مردم با طبقه حکومتگر رومی
- ۳) شکست سپاه روم شرقی در برابر مسلمانان
- ۴) پرداخت جزیه رومیان علی‌رغم واکنش صلح‌آمیز مسلمانان

درس‌های (۵ تا ۶)  
صفحه‌های (۵ تا ۶)

اگر به سؤال‌های درس تاریخ (۱) و (۲) پاسخ نداده‌اید، به این سؤال‌ها پاسخ دهید.

جغرافیا (۲)

۱۹۱- «بازارهای شناور در بانکوک» و «احداث تونل و پل برای عبور قطار در ناحیه‌ای کوهستانی و برف‌گیر در سوئیس» به ترتیب مربوط به کدام نوع رابطه میان انسان و ناحیه هستند؟

- ۱) انسان‌ها نواحی را به وجود می‌آورند. - نواحی به فعالیت‌های انسان شکل می‌دهند.
- ۲) نواحی تحت تأثیر تصمیم‌گیری‌های سیاسی حکومت‌ها هستند. - انسان‌ها نواحی را به وجود می‌آورند.
- ۳) نواحی به فعالیت‌های انسان شکل می‌دهند. - نواحی با یکدیگر ارتباط و کنش متقابل دارند.
- ۴) نواحی با یکدیگر رابطه و کنش متقابل دارند. - نواحی تحت تأثیر تصمیم‌گیری‌های سیاسی حکومت‌ها هستند.

۱۹۲- کدام گزینه در مورد کمربند فشار در عرض جغرافیایی ۶۰ درجه، صحیح نیست؟

- ۱) این منطقه تحت تأثیر توده هوایی است که از سمت قطب به طرف آن حرکت می‌کند.
- ۲) هرچه از مرکز این ناحیه به سمت مرزهای آن پیش برویم، فشار هوا کمتر می‌شود.
- ۳) جبهه هوای قطبی که در تغییرات آب و هوایی کشور ما نقش مهمی دارد، در این کمربند قرار دارد.
- ۴) وسعت آب‌ها در نیمکره جنوبی و وسعت خشکی‌ها در نیمکره شمالی، تغییراتی در فشار مناطق به وجود آورده است.

۱۹۳- به ترتیب، بزرگ‌ترین بیابان جهان ... نام دارد که از نظر دما از جمله بیابان‌های ... محسوب می‌شود و علت ایجاد آن ... است.

- ۱) نامیب - سرد - دوری از منابع رطوبت
- ۲) نامیب - سرد - وجود مرکز پرفشار و عدم صعود هوا
- ۳) ساهارا - گرم - دوری از منابع رطوبت
- ۴) ساهارا - گرم - وجود مرکز پرفشار و عدم صعود هوا

۱۹۴- «پیدایش کوه‌های آتش‌فشانی» و «تغییرات شیمیایی در سنگ‌ها به واسطه تنفس گیاهان» به ترتیب در کدام دسته از عوامل پیدایش و شکل‌گیری ناهمواری‌ها در سطح زمین جای می‌گیرند؟

- ۱) عوامل درونی - عوامل بیرونی
- ۲) عوامل بیرونی - عوامل درونی
- ۳) عوامل درونی - عوامل درونی
- ۴) عوامل بیرونی - عوامل بیرونی

۱۹۵- به ترتیب، در ارتباط با یخچال‌ها کدام گزینه پاسخ درست سؤالات زیر است؟

- به سنگ‌ها و رسوباتی که یخچال‌ها با خود حمل می‌کنند چه می‌گویند؟
- دره‌های حاصل از فرسایش یخچالی به چه شکلی اند؟
- چه زمانی یخچال‌ها به وجود می‌آیند؟

- ۱) کارست - V شکل - ضخامت برف‌ها به ۶۰ تا ۱۰۰ متر برسد.
- ۲) کارست - U شکل - بارش برف بیش از میزان ذوب آن در سال باشد.
- ۳) مورن - U شکل - بارش برف بیش از میزان ذوب آن در سال باشد.
- ۴) مورن - V شکل - ضخامت برف‌ها به ۶۰ تا ۱۰۰ متر برسد.

۱۹۶- به ترتیب، «رگ، دن، برخان و هودو» چه نوع فرسایش بیابانی محسوب می‌شوند؟

- ۱) کاوشی - تراکمی - تراکمی - کاوشی
- ۲) تراکمی - تراکمی - تراکمی - کاوشی
- ۳) تراکمی - کاوشی - تراکمی - کاوشی
- ۴) تراکمی - کاوشی - کاوشی - تراکمی

۱۹۷- کدام توضیح با مفهوم روبه‌روی آن هماهنگ نیست؟

- ۱) نواحی وسیع جغرافیایی هستند که در آن‌ها انواع خاص و مشابهی از گیاهان و جانوران زندگی می‌کنند. ← زیست‌بوم
- ۲) مجموعه‌ای از موجودات زنده که با یکدیگر و با محیطی که در آن زندگی می‌کنند، در ارتباط و تعامل‌اند. ← بوم‌سازگان
- ۳) از تعدادی اکوسیستم تشکیل شده است. ← بوم‌سازگان
- ۴) نمونه‌های آن یک جنگل، یک چمنزار و یک دریاچه آب شیرین است. ← اکوسیستم

۱۹۸- ملاک وایتکر برای طبقه‌بندی زیست‌بوم‌ها چه بود و به کدام یک از جنگل‌ها در تقسیم‌بندی او اشاره‌ای نشده است؟

- ۱) شرایط آب و هوایی و خاک - جنگل‌های بارانی معتدله
- ۲) میزان تولید مواد آلی و سرعت رشد گیاهان - جنگل‌های بارانی استوایی
- ۳) میانگین سالانه دما و بارش - جنگل‌های پهن‌برگ منطقه معتدله
- ۴) توده زیستی و تولید خالص اولیه - جنگل‌های فصلی حاره‌ای موسمی

۱۹۹- در کدام گزینه، به ترتیب به قابلیت‌ها و محدودیت‌های نواحی بیابانی اشاره شده است؟

- ۱) ساعت‌های آفتابی زیاد - دشواری آمد و شد
- ۲) زمین‌های مناسب برای رمه‌گردانی - کمبود آب و خاک برای کشاورزی
- ۳) تنوع فرهنگ‌های بومی - شرایط سخت طبیعی
- ۴) مناسب برای تحقیقات نجومی - آلودگی‌های ناشی از تخلیه پساب‌های صنعتی کارخانه‌ها

۲۰۰- کدام گزینه علت دشواری خانه‌سازی و انجام فعالیت‌های کشاورزی در نواحی کوهستانی را بیان می‌کند؟

- ۱) فرسایش خاک
- ۲) شیب‌دار بودن زمین
- ۳) وجود خطر زمین‌لرزه
- ۴) مشکلات مربوط به حمل و نقل

**جامعه‌شناسی**
**پاسخ‌گویی به سؤال‌های این درس برای همه دانش‌آموزان اجباری است.**

وقت پیشنهادی: ۱۵ دقیقه

جامعه‌شناسی (۱)  
 جهان‌های اجتماعی  
 صفحه‌های (۳) ۳۷  
 جامعه‌شناسی (۲)  
 نمونه‌های فرهنگ جهانی (۱) و (۲)  
 صفحه‌های (۱۹) ۳۴  
 جامعه‌شناسی (۳)  
 ذخیره دانشی، علوم اجتماعی  
 صفحه‌های (۲) ۱۸

**۲۰۱- کدام گزینه در ارتباط با شاخه‌های علوم اجتماعی، درست است؟**

- (۱) کنش‌های اجتماعی، ابعاد و اجزای مختلفی دارند و با توجه به ابعاد و اجزای خود، دانش‌های مختلفی را به وجود می‌آورند.
- (۲) جغرافیای انسانی، مدیریت، زبان‌شناسی و روان‌شناسی اجتماعی، پدیده‌های طبیعی و اجتماعی را مطالعه می‌کنند.
- (۳) برخی از اندیشمندان اجتماعی، جامعه‌شناسی را علم شناخت ساختار اجتماعی دانسته‌اند و جامعه‌شناسی خرد را شکل داده‌اند.
- (۴) علوم اجتماعی، ابعاد مختلف بدن انسان را مطالعه می‌کند و به همین دلیل، تخصص‌های گوناگونی درباره آن ایجاد شده است.

**۲۰۲- به ترتیب، هریک از عبارات زیر با کدام موضوع در ارتباط است؟**

- شناخت دقیق مسائل و ارائه راهکارهای صحیح

- شکل‌گیری علم ویژه

- هر فرد، گروه، قوم، جامعه و امت، دارای آن است

- (۱) دانش عمومی - فراهم شدن دانش علمی درباره موضوع خاص - ذخیره دانشی
- (۲) دانش علمی - فراهم شدن دانش عمومی درباره موضوع خاص - دانش علمی
- (۳) دانش عمومی - فراهم شدن دانش عمومی درباره موضوع خاص - دانش حاصل از زندگی
- (۴) دانش علمی - فراهم شدن دانش علمی درباره موضوع خاص - ذخیره دانشی

**۲۰۳- با توجه به عبارت زیر، کدام گزینه نادرست است؟**
**«در اوایل قرن بیستم میلادی، عده‌ای در جهان غرب پیدا شدند که علومی مانند فلسفه اخلاق و علوم دینی را غیرعلمی می‌دانستند.»**

- (۱) این رویکرد از نیمه دوم قرن بیستم با چالش‌های متعددی مواجه شد و کم‌کم در محافل علمی از رونق افتاد.
- (۲) پیروان این طرز فکر، به جای روش بر موضوع علوم تأکید می‌کردند.
- (۳) پیروان این تفکر، تنها روش تجربی را روش علم می‌دانستند و می‌گفتند که همه علوم باید از یک روش تجربی، استفاده کنند.
- (۴) معتقدان به این تفکر، علوم انسانی و علوم اجتماعی را فقط در صورتی که از روش تجربی استفاده کنند، علم تلقی می‌کردند.

**۲۰۴- در مورد سیر تاریخی جامعه‌شناسی، کدام مورد درست است ؟**

- (۱) جامعه‌شناسی پوزیتیویستی در قرن نوزدهم به وجود آمد و به شدت تحت تأثیر موفقیت‌های علوم ابزاری بود و خصلت محافظه‌کارانه در این شاخه دیده نمی‌شود.
- (۲) جامعه‌شناسی تفهیمی - تفسیری، به تفاوت موضوع علوم اجتماعی و علوم طبیعی پی برد و بر معنای پدیده‌های اجتماعی تأکید کرد.
- (۳) جامعه‌شناسی در طی قرن نوزدهم با توجه به تفاوت موضوع خود از علوم طبیعی فاصله گرفت و در طی قرن بیستم با توجه به تفاوت هدف خود به روش‌های غیرتجربی، اهمیت داد.
- (۴) مهم‌ترین هدف جامعه‌شناسی از ابتدا تا کنون، نقد وضعیت موجود برای رسیدن به وضعیت بهتر است و به شرایط موجود تن نمی‌دهد.

**۲۰۵- کدام موارد، به ترتیب در جای الف، ب و ج قرار می‌گیرند؟**

روش	نوع	جامعه‌شناسی پوزیتیویستی	جامعه‌شناسی انتقادی	جامعه‌شناسی تفهیمی - تفسیری
چگونه مطالعه می‌کنند؟	ب	الف	ج	

- (۱) روش آماری و تفهیمی و سطوح دیگری از شناخت و آگاهی - روش حسی و آماری و تفهیمی - روش حسی و آماری
- (۲) روش حسی و آماری - علاوه بر روش آماری و تفهیمی سطوح دیگری از شناخت و آگاهی را به رسمیت می‌شناسد - روش تفهیمی و روش حسی
- (۳) علاوه بر روش آماری و تفهیمی سطوح دیگری از شناخت و آگاهی را به رسمیت می‌شناسد - روش حسی و آماری - روش تفهیمی و روش حسی
- (۴) روش تفهیمی و روش حسی - روش حسی و آماری - علاوه بر روش آماری و تفهیمی سطوح دیگری از شناخت و آگاهی را به رسمیت می‌شناسد.

**۲۰۶- در ارتباط با روش جامعه‌شناسی تفهیمی- تفسیری کدام گزاره، صحیح است؟**

- (۱) ماکس وبر به عنوان یک جامعه‌شناس تفهیمی معتقد بود جهان اجتماعی، همانند جهان طبیعی نظم و قواعد خاص خود را دارد اما اعتقاد داشت که پدیده اجتماعی با پدیده طبیعی تفاوت دارد.
- (۲) ویلهلم دیلتای معتقد بود کنش اجتماعی معنادار است و پدیده معنادار را نباید همانند پدیده طبیعی از طریق حواس مطالعه کرد؛ بلکه باید معنای آن را فهمید.
- (۳) جامعه‌شناسان تفهیمی- تفسیری با جداسازی روش علوم اجتماعی از علوم طبیعی این علم را مستقل ساختند و معتقد بودند که نقد معنای پدیده‌ها اصل کار جامعه‌شناسی تفهیمی- تفسیری است و تنها با روش عقلانی می‌توان به معنا دست یافت.
- (۴) روش مطالعه در جامعه‌شناسی تفهیمی- تفسیری مطابق با روش مطالعه علوم طبیعی و ابزاری است.

**۲۰۷- به ترتیب علت عبارت‌های زیر در کدام گزینه بیان شده است؟**

- علوم طبیعی را می‌توان دانش ابزاری نامید.
  - محافظه‌کار دانستن جامعه‌شناسی پوزیتیویستی و تفهیمی از سوی جامعه‌شناسی انتقادی
  - ضروری ساختن شناخت پدیده‌های اجتماعی برای کنترل آن‌ها
- (۱) تکنولوژی ابزار تسلط بر طبیعت و وسیله رهاسازی او از محدودیت‌های طبیعی است - قادر به داوری نسبت به ارزش‌ها و هنجارهای اجتماعی نیستند - فروپاشی ارزش‌ها و هنجارهای پیشین
  - (۲) با نام جامعه‌شناسی پوزیتیویستی یا اثباتی شناخته می‌شود - به شرایط موجود هر چه باشد تن می‌دهند - پدیده‌های اجتماعی برخلاف پدیده‌های طبیعی به شکل معناداری عمل می‌کنند.
  - (۳) علاوه بر وسیله تسلط انسان بر طبیعت نقش دانش‌های تفهیمی را نیز داراست - توانایی داوری نسبت به ارزش‌ها و هنجارهای اجتماعی را ندارند - از بین رفتن ارزش‌ها و هنجارهای پیشین
  - (۴) ابزار تسلط انسان بر طبیعت و شیوه صحیح استفاده از طبیعت را نشان می‌دهد - به شرایط موجود تن در نمی‌دهند - غلبه رویکرد دنیوی در جوامع صنعتی

**۲۰۸- عبارات زیر را به ترتیب از حیث صحیح یا غلط بودن مشخص نمایید.**

- در قرن هجدهم بنیان‌گذار جامعه‌شناسی، آگوست کنت، ابتدا نام فیزیک اجتماعی را برای این علم برگزید.
- جامعه‌شناسی پوزیتیویستی تحت تأثیر موفقیت‌های بی‌سابقه علوم طبیعی بود.
- غالب جامعه‌شناسان قرن ۱۹ در تلاش بودند جامعه‌شناسی را هر چه بیش‌تر به علوم طبیعی نزدیک و شبیه نمایند.
- جامعه‌شناسی تفهیمی- تفسیری قبل از جامعه‌شناسی پوزیتیویستی به وجود آمد اما توجه چندانی به آن نشد.

- (۱) ص - غ - غ - غ
- (۲) غ - ص - غ - غ
- (۳) ص - ص - غ - غ
- (۴) ص - غ - ص - غ

**۲۰۹- موارد زیر در عصر خود به چه نتایجی منجر شدند؟**

- تصرف کردن مناطق وسیع جهان بدون شایستگی جهانی بودن
  - پذیرش برتری فرهنگی جهان غرب توسط جوامع غیر غربی
  - پیشرفت در زمینه‌های دریانوردی، نظامی و...
- (۱) به سرعت تحت تأثیر فرهنگ غنی اقوام شکست خورده قرار گرفتند. - با انطباق دادن هویت فرهنگی خود با فرهنگ غربی، به نوع جدیدی از فرهنگ می‌رسند که پیشرفت‌های علمی و اقتصادی بسیاری را به دنبال دارد. - این پیشرفت‌ها باعث موفقیت استعمار شد و اروپاییان به واسطه این پیشرفت‌ها بزرگ‌ترین برده‌داری تاریخ بشریت را برپا کردند.
  - (۲) باعث متزلزل شدن سایر فرهنگ‌ها شدند. - با انطباق دادن هویت فرهنگی خود با فرهنگ غربی، به نوع جدیدی از فرهنگ می‌رسند که پیشرفت‌های علمی و اقتصادی بسیاری را به دنبال دارد. - این پیشرفت‌ها باعث آن شد که اروپاییان به واسطه روش و فنون جدید، راحت‌تر کالاهای خود را به مستعمره‌های خود صادر کنند.
  - (۳) به سرعت تحت تأثیر فرهنگ غنی اقوام شکست‌خورده قرار گرفتند. - هویت خود را در حاشیه جهان غرب، جستجو می‌کنند و به مسیری می‌روند که جهان غرب برای آنان ترسیم می‌کند. - این پیشرفت‌ها باعث موفقیت استعمار شد و اروپاییان به واسطه این پیشرفت‌ها بزرگ‌ترین برده‌داری تاریخ بشریت را برپا کردند.
  - (۴) باعث متزلزل شدن سایر فرهنگ‌ها شدند. - هویت خود را در حاشیه جهان غرب، جستجو می‌کنند و به مسیری می‌روند که جهان غرب برای آنان ترسیم می‌کند. - این پیشرفت‌ها باعث آن شد که غربیان به واسطه روش و فنون جدید، راحت‌تر کالاهای خود را به مستعمره‌های خود صادر کنند.

۲۱۰- مردم‌شناسان بر چه اساسی از جهان‌های اجتماعی متفاوت هم‌چون جهان غرب، اسلام، چین و هند یاد می‌کنند؟  
 (۱) همه جهان‌های اجتماعی شبیه یکدیگرند و بر همین اساس، مسیر یکسانی را نیز طی می‌کنند و همه آن‌ها شبیه یک نوع موجود زنده‌اند.  
 (۲) جهان‌های اجتماعی مختلف با روابط متقابلی که دارند، می‌توانند از تجربیات یکدیگر استفاده کنند و با حفظ هویت خود می‌توانند مسیر دیگری را ادامه دهند.  
 (۳) فرهنگ‌ها و تمدن‌ها براساس آرمان‌ها و ارزش‌های خود تحولاتی را دنبال می‌کنند و مسیرهای مختلفی را می‌پیمایند.  
 (۴) در مقایسه با جوامع پیشرفته، بعضی جوامع عقب‌مانده‌اند و جوامعی که به لحاظ تاریخی عقب‌مانده‌اند باید جوامع پیشرفته را الگوی خود قرار دهند.

۲۱۱- به ترتیب به چه علت استبداد قومی به استبداد استعماری تبدیل شد و عصر بیداری اسلامی با چه هدفی شکل گرفت؟

- (۱) سازش جوامع اسلامی با دولت‌های غربی - مقاومت در برابر نفوذ و سلطه فرهنگ غرب
- (۲) نفوذ و سلطه جوامع غربی بر جوامع اسلامی - تبلیغ فرهنگ اسلامی در جهان
- (۳) پیوند خوردن قدرت جوامع استعماری با قدرت جوامع اسلامی - مبارزه با مکاتب ماتریالیستی
- (۴) مقهور شدن دولت‌های اسلامی در برابر قدرت نظامی و سیاسی جوامع غربی - جلوگیری از فراموشی فرهنگ و هویت اسلامی

۲۱۲- به ترتیب هریک از عبارات زیر با کدام مفهوم مرتبط است؟

- برخی فرهنگ‌ها و تمدن‌ها زمانی طولانی دوام می‌آورند و بعضی دیگر پس از مدتی از بین می‌روند.
- جوامع پیشرفته، الگوی حرکت جوامعی هستند که در دوره ابتدایی به سر می‌برند.

- هر جهان و اجتماعی، فرهنگ و تمدن مناسب خود را به وجود می‌آورد.

- (۱) نگاه تک‌خطی - نگاه عرضی - جهان‌های اجتماعی در عرض هم
- (۲) جهان‌های اجتماعی در عرض هم - نگاه تک‌خطی - نگاه تک‌خطی
- (۳) جهان‌های اجتماعی در عرض هم - نگاه تک‌خطی - نگاه عرضی
- (۴) نگاه تک‌خطی - جهان‌های اجتماعی در عرض هم - نگاه تک‌خطی

۲۱۳- به ترتیب هریک از عبارات زیر با کدام مفهوم مرتبط است؟

- طی ده سال حکومت، موانع سیاسی پیش روی اسلام در شبه جزیره عربستان از بین رفت.
- قدرت سیاسی جوامع اسلامی، بیش‌تر ریشه در مناسبات قومی و قبیله‌ای داشت.
- عناصر اصلی آن از اندیشه‌های فیلسوف و جامعه‌شناس انقلابی آلمانی در اواخر قرن نوزدهم ساخته شده است.
- قدرت نظامی و صنعتی جوامع غربی، بیش‌تر رجال سیاسی و دولت‌مردان جوامع اسلامی را مقهور خود ساخت.

- (۱) دوره خلافت - دوره استعمار - ناسیونالیسم - دوره استبداد
- (۲) عصر نبوی - دوره بیداری - مارکسیسم - دوره استبداد
- (۳) دوره خلافت - دوره استعمار غربی - سوسیالیسم - دوره استعمار
- (۴) عصر نبوی - دوره استعمار - مارکسیسم - دوره استعمار

۲۱۴- کدام گزینه به ترتیب به عبارات زیر مربوط است؟

- الف) سه هویتی که مغول‌ها تحت تأثیر فرهنگ‌های جوامع مغلوب کسب کردند
  - ب) هجوم اروپاییان برای تأمین سلطه خود و نسل‌کشی ساکنان بومی مناطق آمریکا در این دوره اتفاق افتاد
  - ج) در این دوران، بزرگ‌ترین برده‌داری تاریخ بشریت بر پا شد
- (۱) چینی، ایرانی و هندی - استعمار نو - دو قرن ۱۷ و ۱۸
  - (۲) ایرانی، عربی و هندی - استعمار قدیم - قرن ۱۵
  - (۳) هندی، چینی و ایرانی - استعمار قدیم - دو قرن ۱۷ و ۱۸
  - (۴) هندی، ایرانی و عربی - امپریالیسم اقتصادی - قرن ۱۵

۲۱۵- به ترتیب صحیح یا غلط بودن جملات زیر را مشخص کنید.

- به دنبال تصویب قانونی در ۱۷ دی ۱۳۱۶ هجری شمسی، زنان و دختران ایرانی از استفاده از چادر، روبنده و روسری منع شدند.
- غلبه قدرت‌هایی مانند سلجوقیان و خوارزمشاهیان باعث شکوفایی ظرفیت‌های فرهنگ اسلامی و ارزش‌های اجتماعی آن شد.
- ناسیونالیسم مجموعه‌ای از باورها و نمادها است که دلبستگی و تعلق به ملت را بیان می‌کند.
- ارزش‌ها، هنجارها و رفتارهای جاهلی در دوران خلافت، دوباره در جامعه اسلامی نمایان شد.

- (۱) ص - ص - غ - ص
- (۲) غ - غ - ص - ص
- (۳) غ - غ - غ - ص
- (۴) ص - ص - ص - غ

۲۱۶- فرهنگ‌ها و تمدن‌ها براساس چه عواملی، تحولاتی را دنبال می‌کنند و مسیر این تحولات چگونه است؟

- عوامل تاریخی و جغرافیایی - برای جوامع مختلف یکسان است.
- عوامل نژادی - برای همه جوامع یکسان نیست.
- آرمان‌ها و ارزش‌های خود - برای همه جوامع یکسان نیست.
- نیازها و انتظارات خود - برای جوامع مختلف یکسان است.

۲۱۷- تفاوت‌هایی که به ... جهان اجتماعی بازگردد، جزء تفاوت‌هایی است که یک جهان اجتماعی را به جهان اجتماعی دیگر تبدیل می‌کند و

تفاوت‌هایی که به حوزه نمادها و مانند آن باز می‌گردد، ... یک جهان اجتماعی واحد پذیرفته می‌شود و جوامعی که متعلق به فرهنگ‌های مختلف هستند، با روابط متقابلی که دارند، می‌توانند از تجربیات یکدیگر استفاده کنند؛ اما هیچ‌یک از آن‌ها با حفظ ... خود، نمی‌توانند مسیر ... دیگر را ادامه دهد.

- نمادهای - درون - فرهنگ - هویت
- آرمان‌های - بیرون - فرهنگ - هویت
- عناصر محوری - درون - هویت - فرهنگ
- عناصر محوری - بیرون - هویت - فرهنگ

۲۱۸- «استبداد ایلی و قومی»، «سرزمین، نژاد و قوم» و «انقلاب کارگران علیه سرمایه‌داران» به ترتیب با کدام عبارات در ارتباط است؟

- تبدیل استبداد قومی به استبداد استعماری - سوسیالیسم - مارکسیسم
- قدرت سیاسی جوامع اسلامی تا قبل از استعمار - ناسیونالیسم - استعمار
- تبدیل استبداد قومی به استبداد استعماری - مارکسیسم - مارکسیسم
- قدرت سیاسی جوامع اسلامی تا قبل از استعمار - ناسیونالیسم - مارکسیسم

۲۱۹- قومی که در اثر تهاجم نظامی شکست می‌خورد، در چه صورتی می‌تواند درون فرهنگ خود، گروه مهاجم را به خدمت گیرد؟ در صورتی که ...

- به تدریج قدرت نظامی و فرهنگی مهاجم ضعیف شود.
- هویت فرهنگی خود را حفظ کند.
- فرهنگی غنی و قوی داشته باشد.
- بتواند استقلال سیاسی و فرهنگی خود را به دست آورد.

۲۲۰- نخبگان کشورهای اسلامی تا قبل از انقلاب اسلامی ایران، برای مقابله با سلطه استعمار از چه روش‌هایی استفاده می‌کردند و نتیجه استفاده از

این روش‌ها چه بود؟

- گسترش مناسبات قومی، ایلی و قبیله‌ای - مورد حمایت قرار گرفتن از طرف مردم
- روش‌های غربی نظیر ملی‌گرایی و مارکسیسم - مخدوش ساختن وحدت امت اسلامی
- گسترش مناسبات قومی، ایلی و قبیله‌ای - مخدوش ساختن وحدت امت اسلامی
- روش‌های غربی نظیر ملی‌گرایی و مارکسیسم - مورد حمایت قرار گرفتن از طرف مردم



کلیات (۱) و (۲)  
مبانی حکمت مشاء، (۱)  
صفحه‌های (۳۴ تا ۳۵)

پاسخ‌گویی به سؤال‌های این درس برای همه دانش‌آموزان اجباری است.  
وقت پیشنهادی: ۱۵ دقیقه

فلسفه دوازدهم

۲۲۱- هرگاه ...، زندگی را امری عادی دانسته و همه چیز به چشم ما طبیعی جلوه می‌کند.

- (۱) اتفاقات خلاف انتظار پی‌درپی را مشاهده نماییم
  - (۲) دچار حیرت در برابر هستی شویم
  - (۳) از پشت حجاب عادت به همه چیز بنگریم
  - (۴) نسبت به امور عادی روزمره بی‌اعتنا باشیم
- ۲۲۲- با توجه به دیدگاه علامه طباطبایی، اکثر پیشینیان موافق مسلکی بودند که بحث در آیات الهی را روا نمی‌دانست؛ زیرا ...

- (۱) وظیفه خود را صرفاً تعمق در ظاهر سنت می‌دانستند.
- (۲) معتقد بودند علم این آیات انحصاراً برای خداست.
- (۳) تعمق در حقیقت کتاب و سنت را ناممکن می‌پنداشتند.
- (۴) تذکر حاصل از بحث در قرآن را از پیامبران طلب می‌کردند.

۲۲۳- در رابطه با حکمت متعالیه نمی‌توان گفت ...

- (۱) علامه طباطبایی از مروجان آن است.
- (۲) صدرالمآلهین آن را بنیان گذاشت.
- (۳) ابن سینا تنها لفظ آن را به کار برده بود.
- (۴) میرداماد به ترویج آن پرداخت.

۲۲۴- کدامیک از عبارات زیر صحیح است؟

- (۱) قطب‌الدین رازی در محاکمات به نقد و جرح آرای ابن‌سینا و فخر رازی پرداخته است.
- (۲) قطب‌الدین شیرازی، مؤلف درةالتاج از شاگردان ابن‌سینا است.
- (۳) از عوامل رونق فلسفه مشاء، شرح خواجه نصیرالدین طوسی بر کتاب اشارات بوعلی سینا است.
- (۴) مؤسس مکتب فلسفی اشراق، خود از شاگردان خواجه نصیرالدین طوسی بود.

۲۲۵- فلسفه اسلامی صورت استدلالی پیدا کرد؛ زیرا ...

- (۱) اولین فلسفه مبتنی بر قیاس برهانی بوده است.
- (۲) فلاسفه استدلال را تنها راه یافتن حقیقت می‌دانستند.
- (۳) فارابی بر قیاس برهانی تأکید کرده بود.
- (۴) تحت تأثیر فلسفه ارسطو بوده است.

۲۲۶- اصل واقعیت مستقل از ذهن کدام مطلب را بیان می‌کند؟

- (۱) هر چیزی در ذهن ما واقعی است.
- (۲) اشیا غیر از آن چیزی هستند که تصور می‌شوند.
- (۳) تصورات ما در ادراک اشیا اهمیت ندارد.
- (۴) جهان عینی توهم یا خیال نیست.

۲۲۷- طبق بحث مواد ثلاث در فلسفه اسلامی، کدام گزینه صحیح است؟

- (۱) موضوع قضایای مربوط به واقعیت اشیا، لزوماً واجب یا ممکن‌الوجود است.
- (۲) حمل مفهوم وجود بر برخی ممکنات، گاهاً منجر به قضایای کاذب می‌شود.
- (۳) مصادیق رابطه امکانی با وجود، برخلاف دو حالت دیگر این رابطه، متعددند.
- (۴) تمامی اشیائی که با حواس خود درک می‌کنیم، ممکن‌الوجود نیستند.

۲۲۸- ذهن انسان جهت تصدیق واقعیات جهان چه نوع قضایایی می‌سازد؟ قضایایی با ...

- (۱) موضوع و محمول مبتنی بر هستی.
- (۲) موضوع هستی و محمول‌های مبتنی بر چیستی.
- (۳) موضوعات مبتنی بر چیستی و محمول هستی.
- (۴) موضوع و محمول مبتنی بر چیستی.

۲۲۹- براساس اصل زیادت وجود بر ماهیت ...

- (۱) تصور ماهیات دلیلی بر اثبات وجود آن‌ها نیست.
- (۲) وجود را جزئی از هر ماهیت دانسته‌ایم.
- (۳) وجود واقعیات جهان را تصدیق می‌کنیم.
- (۴) به اتحاد هستی و چیستی پی می‌بریم.

۲۳۰- در کدامیک از گزینه‌های زیر به دو ممکن‌الوجود و یک ممتنع‌الوجود اشاره شده است؟

- (۱) فرشته - آتش - جادوگر
- (۲) دیو - مربع پنج ضلعی - لباس
- (۳) خرس پرنده - خدا - اژدها
- (۴) انسان - شریک‌الباری - مثلث مربع

کلیات (۱) و (۲)  
مبانی حکمت مشاء (۱)  
صفحه‌های (۳۴ تا ۳۵)

فلسفه دوازدهم - شاهد

۲۳۱- کدام عبارت منظور از «مطلق وجود» را بیان می‌کند؟

- (۱) وجود مطلق (۲) وجود خداوند (۳) وجود بالذات (۴) وجود بی قید و شرط

۲۳۲- به ترتیب شباهت و تفاوت دین و فلسفه در کدام مطلب آمده است؟

- (۱) هر دوی آن‌ها بیان فلسفی دارند. - هر دو به روش فلسفی مطالعه می‌شوند.  
(۲) منشأ هر دو آسمانی و وحیانی است. - دین مواضع نظری خود را بیان می‌کند.  
(۳) هر دو ماهیت فلسفی دارند. - منشأ آن‌ها متفاوت است.  
(۴) هر دو به روش فلسفی مطالعه می‌شوند. - ماهیت‌های متفاوتی دارند.

۲۳۳- کدام یک از افراد زیر از نظر فلسفی از ابن‌سینا تأثیر پذیرفته‌اند؟

- (۱) ابن‌ناعمه - ابوالعباس لوکری - آلبرت کبیر (۲) آلبرت کبیر - آگوستینوس - توماس آکوئینی  
(۳) فارابی - ابن‌رشد - توماس آکوئینی (۴) بهمنیار - آلبرت کبیر - توماس آکوئینی

۲۳۴- مفسر فلسفه ابن‌سینا به روش اشراقی که بود و کدام حکیم، حکمت فارابی را پس از چند قرن احیا کرد؟

- (۱) میرداماد - شیخ اشراق (۲) قطب‌الدین شیرازی - شیخ اشراق  
(۳) میرداماد - خواجه نصیر طوسی (۴) قطب‌الدین شیرازی - خواجه نصیر طوسی

۲۳۵- کدام فیلسوف مکتب فلسفی مختص به خود را داشت و در رابطه با آن مکتب چه می‌توان گفت؟

- (۱) ابن‌سینا - بعد از ابن‌سینا این مکتب سیر نزولی داشت.  
(۲) خواجه نصیرالدین طوسی - فلسفه ابن‌سینا را به قلمرو جدیدی هدایت نمود.  
(۳) سهروردی - در قرن هفتم تأسیس شد.  
(۴) صدرالمتألهین - این مکتب، حکمت متعالیه نام گرفت.

۲۳۶- در رابطه با کسی که ... می‌توان گفت به اصل «واقعیتی هست» در مسیر زندگی، پایبند ...

- (۱) جهان را خیالی می‌داند - است (۲) جهان را انکار می‌کند - نیست  
(۳) به دنبال رفع نیازهای خود نمی‌رود - نیست (۴) به واقعیات مشکوک است - نیست

۲۳۷- کدام عبارت درباره «بدیهیات اولیه» نادرست است؟

- (۱) هر انسانی ناچار با آن‌ها سروکار دارد. (۲) در مقام بحث می‌توان آن‌ها را انکار کرد.  
(۳) شک در آن‌ها، در عمق ذهن اتفاق می‌افتد. (۴) برای انکار آن‌ها باید آن‌ها را قبول کرد.

۲۳۸- اسناد هستی به یک چیز، به وسیله کدام مورد انجام می‌گیرد؟

- (۱) جملات اسنادی (۲) پرسش از هستی  
(۳) قضایای دو جزئی (۴) استدلال و برهان

۲۳۹- کدام عبارت مفهوم «ممتنع‌الوجود» را دقیق‌تر توضیح داده است؟

- (۱) مفهومی که تصور آن غیرممکن است.  
(۲) آن‌چه که حمل هستی بر آن ممکن نیست.  
(۳) چیزی که هرگز وجود نداشته و نخواهد داشت.  
(۴) آن‌چه که فقط وجود خیالی یا فرضی داشته باشد.

۲۴۰- در رابطه با موجودات عالم طبیعت می‌توان گفت ...

- (۱) واجب‌الوجود هستند مانند میز، درخت، حیوان  
(۲) واجب‌الوجود یا ممکن‌الوجودند مانند درخت، آب، اژدها  
(۳) ممکن‌الوجودند مانند خورشید، فرشتگان، کوه  
(۴) همگی ممکن‌الوجودند مانند انسان، حیوان، خاک

منطق  
اقسام ذاتی و عرضی  
مفصله‌های ۲۰ تا ۲۵  
فلسفه یازدهم  
فلسفه چپست (۳)  
مفصله‌های ۲۶ تا ۳۱

پاسخ‌گویی به سؤال‌های این درس برای همه دانش‌آموزان اجباری است.  
وقت پیشنهادی: ۱۰ دقیقه

منطق و فلسفه یازدهم

۲۴۱- در کدام گزینه به‌ترتیب یک نوع و جنس و فصل مختص به آن آمده است؟

- (۱) انسان - ناطق - حیوان
- (۲) قند - جوهر - سفید
- (۳) گیاه - جسم - نامی
- (۴) مثلث - شکل - سه‌زاویه‌ای

۲۴۲- کدام توصیف تنها برای مفهوم «فصل» مناسب است؟

- (۱) صفت لازمه یک نوع خاص
- (۲) صفت متمایزکننده افراد یک نوع
- (۳) مفهوم درونی مختص یک ذات
- (۴) جداکننده یک ذات از ذات دیگر

۲۴۳- کدام گزینه در رابطه با کلیات پنجگانه صحیح است؟

- (۱) اجناس دارای مصادیق بوده و به وسیله عرضیات مصادیق آن‌ها متمایز می‌شوند.
- (۲) اجناس دارای اقسام بوده و می‌توانند به عرضیات و فصولی تقسیم شوند.
- (۳) هر نوعی دارای مصادیق بوده و به وسیله عرضیات مصادیق آن متمایز می‌شود.
- (۴) فصول دارای اقسام بوده و می‌توانند به انواع و اجناسی تقسیم شوند.

۲۴۴- در کدام گزینه «جسم» جنس همه مفاهیم شمرده می‌شود؟

- (۱) هوا - پوست بدن - ماهی - اتم
- (۲) لاک‌پشت - سرخی - سنگ - حیوان ناطق
- (۳) عروس دریایی - خره - استوانه - سنگ
- (۴) جسم غیرنامی - مجسمه - استقامت - خانه

۲۴۵- گسترده‌ترین مفهوم نسبت به «طالبی»، کدام مفهوم است؟

- (۱) میوه
- (۲) جسم
- (۳) جوهر
- (۴) کروی

۲۴۶- «شکل برای مربع» و «سفید برای جسم» به‌ترتیب مانند ... و ... هستند.

- (۱) حیوان برای انسان - حساس برای حیوان
- (۲) نوع برای جنس - اراده برای جسم نامی
- (۳) مفهوم عام‌تر برای مفهوم خاص‌تر - عرض عام برای نوع
- (۴) ذاتی برای ذات - بیرونی برای ذات

۲۴۷- درخت بودن یک درخت، اشاره به چه چیزی دارد؟

- (۱) هستی
- (۲) کثرت
- (۳) ماهیت
- (۴) مقدار و کمیت

۲۴۸- خصوصیات اشیاء و پدیده‌ها به هستی آن‌ها بازمی‌گردد؛ زیرا ...

- (۱) وجود مقدم بر ماهیت و چیستی است.
- (۲) همه موجودات در دامن هستی قرار دارند.
- (۳) مابعدالطبیعه، بارزترین مصداق فلسفه است.
- (۴) وجود، مدار تمامی مباحث مابعدالطبیعه است.

۲۴۹- کدام‌یک از مسائل مابعدالطبیعه به حساب نمی‌آید؟

- (۱) تفاوت هستی و چیستی
- (۲) وحدت و کثرت در اشیاء
- (۳) علیت در اصل وجود
- (۴) تغییر و ثبوت چیستی

۲۵۰- مهمترین بخش فلسفه کدام است؟ چرا؟

- (۱) متافیزیک - زیرا تبیین و توجیه عقلانی امور تنها در مورد این بخش از فلسفه مصداق دارد.
- (۲) ترانس فیزیک - زیرا به شناخت احکام مطلق وجود می‌پردازد.
- (۳) ماوراءالطبیعه - زیرا حقیقی‌ترین مبنای همه خصوصیات موجودات است.
- (۴) فلسفه اولی - زیرا به بررسی اصلی‌ترین مبنای همه ویژگی‌های موجودات می‌پردازد.

روانشناسی رشد  
(از ویژگی‌های رشد در دورهٔ قبل از تولد)  
صفحه‌های ۴۵ تا ۶۵

پاسخ‌گویی به سؤال‌های این درس برای همهٔ دانش‌آموزان اجباری است.  
وقت پیشنهادی: ۱۰ دقیقه

روانشناسی

۲۵۱- کدام گزینه به یکی از مصادیق شاخص‌ترین جنبهٔ رشد انسان اشاره کرده است و شدیدترین و گسترده‌ترین تغییرات زیستی در چه دوره‌ای

رخ می‌دهد؟

(۱) استدلال و حل مسئله - قبل از دبستان تا پایان دورهٔ نوجوانی

(۲) افزایش وزن مغز - دورهٔ نوجوانی

(۳) تعامل با محیط - طفولیت

(۴) استحکام استخوان‌ها - کودکی اول و دوم

۲۵۲- موارد کدام گزینه به رشد هیجانی دورهٔ کودکی اشاره دارند؟

(الف) سه تا چهار هفته بعد از تولد، نوزاد در صورت رویت محرک خارجی می‌خندد.

(ب) در حدود ۳-۲ ماهگی، کودک از لبخند خود برای تعامل مثبت با مادرش بهره می‌گیرد.

(ج) کودکان در حدود سه سالگی، اگر کار بدی انجام دهند، خجالت کشیده و پشیمان می‌شوند.

(د) تقریباً تمام کودکان، نسبت به افراد ناآشنا و جدا شدن از مربی یا مادر خود، عکس‌العمل عاطفی منفی نشان می‌دهند.

(ه) کودکان در حدود دو سالگی، در صورت انجام کارهایی که موفقیت محسوب می‌شوند، احساس غرور می‌کنند.

(۱) الف - ب - د (۲) ب - ج - ه

(۳) ج - د - ه (۴) الف - ج - ه

۲۵۳- فردی که می‌داند حفاظت از محیط زیست امری ضروری است اما آن را آلوده می‌کند، احتمالاً در کدام یک از جنبه‌های رشد دچار اختلال

است و چرا؟

(۱) اجتماعی - زیرا در بسیاری از موارد صرف داشتن شناخت، به رفتار اجتماعی منجر نمی‌شود.

(۲) اخلاقی - زیرا عدم رشد شناختی موجب عدم توانایی در قضاوت مسائل اخلاقی می‌شود.

(۳) اخلاقی - زیرا در بسیاری از موارد صرف داشتن شناخت، به رفتار اخلاقی منجر نمی‌شود.

(۴) اجتماعی - زیرا عدم رشد شناختی موجب عدم توانایی در قضاوت مسائل اجتماعی می‌شود.

۲۵۴- در کدام گزینه میان ابیات داده شده و جنبه‌های رشد انسان هماهنگی وجود ندارد؟

(۱) با دوست هر کجا که نشینی تفرجست / خواهی میان گلشن و خواهی کنار دشت (رشد اجتماعی)

(۲) چو غنچه گرچه فروبستگی است کار جهان / تو همچو باد بهاری گره‌گشا می‌باش (رشد اخلاقی)

(۳) خودبینی و خودخواهی و خودکامگی نفس / جان را چو روان کرده زمین گیر و دگر هیچ (رشد اجتماعی)

(۴) گر رود حافظه بیرون از سر / نتوان گفت که باقی است بشر (رشد شناختی)

۲۵۵- چگونه شناخت ما می‌تواند به رفتاری اخلاقی منتهی شود؟

(۱) همراه شدن با تفکر احتمال‌گرا

(۲) با پردازش اخلاقی مفاهیم

(۳) با تبدیل شدن به ارزش‌ها و باورها

(۴) از طریق کسب مهارت در نحوهٔ به‌کارگیری آن‌ها

۲۵۶- به چه دلیل تغییرات شناختی نوجوانان، باعث پیامدهای ناسازگارانه‌ای می‌شود؟

- (۱) عدم پختگی لازم در نحوه به‌کارگیری توانایی‌ها
- (۲) تغییر در حالات هیجانی و افزایش تحریک‌پذیری آنان
- (۳) داشتن احساس خودشیفتگی اغراق‌آمیز
- (۴) استفاده مکرر از خود آرمانی و رویاپردازی

۲۵۷- موارد زیر به‌ترتیب در کدام جنبه از رشد و دوره زندگی انسان بررسی می‌شوند؟

«ترس از افراد غریبه - عصبانی شدن به صورت ناگهانی - دو برابر شدن اندازه قلب»

- (۱) رشد هیجانی در دوره کودکی - رشد شناختی در دوره نوجوانی - رشد جسمانی در دوره کودکی
- (۲) رشد هیجانی در دوره کودکی - رشد هیجانی در دوره نوجوانی - رشد جسمانی در دوره کودکی
- (۳) رشد اجتماعی در دوره کودکی - رشد شناختی در دوره نوجوانی - رشد جسمانی در دوره نوجوانی
- (۴) رشد اجتماعی در دوره کودکی - رشد هیجانی در دوره نوجوانی - رشد جسمانی در دوره نوجوانی

۲۵۸- نتایج تحقیقات در مورد طیف وسیعی از نوجوانان نشان می‌دهد که «توانایی‌هایی همچون پیش‌بینی موقعیت‌ها، قدرت بازداري یا منع

محرک‌های نامرتب و فراگرفتن چگونگی به حافظه سپردن اطلاعات در دوره نوجوانی پدید می‌آید.» در این گزاره به کدام یک از شاخصه‌های

تفاوت رشد شناختی کودکان با نوجوانان اشاره‌ای نشده است؟

- (۱) تفکر
- (۲) تصمیم‌گیری
- (۳) حافظه
- (۴) تمرکز

۲۵۹- افراد زیر به‌ترتیب احتمالاً چند ساله هستند؟

- الف) رضا اصرار دارد که همه کارها را خودش انجام دهد و اگر به خواسته‌اش عمل نکنیم، به راحتی خشمگین می‌شود.
- ب) علی به‌تازگی می‌تواند بدون کمک دیگران و به‌صورت مستقل بایستد.
- ج) زهرا اصرار دارد که در سفر، با خانواده‌ای که بچه آنان هم‌سن‌وسال خودش است، همراه باشد.
- د) مریم یک دفتر A4 قرمز با برگه‌های کاهی را به دفتر A5 مشکی که دارای برگه‌های سپید تحریر است، ترجیح می‌دهد.

(۱) ۷ ساله / ۱۰ ماهه / ۱۰ ساله / ۱۲ ساله

(۲) ۱۳ ساله / ۱۰ ماهه / ۱۲ ساله / ۵ ساله

(۳) ۱۱ ساله / ۱۴ ماهه / ۱۴ ساله / ۱۲ ساله

(۴) ۵ ساله / ۱۴ ماهه / ۱۶ ساله / ۵ ساله

۲۶۰- لازمه جهت دادن کودک به هیجانان خود چیست؟

- (۱) کسب هیجان‌های مرکب مانند احساس پشیمانی
- (۲) دریافت واکنش دیگران در قبال رفتارهای مختلف
- (۳) قاعده‌مند شدن فرایند بازی با همسالان
- (۴) شکل‌گیری تصور کودک از مصادیق فعل اخلاقی

## نظر خواهی (سوالهای نظم حوزه): آیا مقررات آزمون اجرا می شود؟

دانش آموزان گرامی؛ لطفاً در هنگام پاسخ گویی به سؤالهای زیر، به شماره ی سؤالها دقت کنید.

### شروع به موقع

۲۹۴- آیا آزمون در حوزه ی شما به موقع شروع می شود؟ (زمان های شروع پاسخ گویی به نظرخواهی و سؤالهای علمی در ابتدای برگه ی نظرخواهی آمده است)

(۱) بله، هر دو مورد به موقع و دقیقاً سر وقت آغاز می شود.

(۲) پاسخ گویی به نظرخواهی رأس ساعت آغاز نمی شود.

(۳) پاسخ گویی به سؤالهای علمی رأس ساعت آغاز نمی شود.

(۴) در هر دو مورد بی نظمی وجود دارد.

### متأخرین

۲۹۵- آیا دانش آموزان متأخر در محل جداگانه متوقف می شوند؟

(۱) خیر، متأسفانه تا زمان شروع آزمون (و حتی گاهی اوقات پس از آن) داوطلبان متأخر در حال رفت و آمد در سالن آزمون هستند.

(۲) این موضوع تا حدودی رعایت می شود اما نه به طور کامل.

(۳) بله، افراد متأخر ابتدا متوقف می شوند و بعداً وارد حوزه می شوند اما در هنگام ورود، سروصدا و همهمه ایجاد می شود.

(۴) بله، افراد متأخر بعداً وارد حوزه می شوند ضمناً برای آنان محل جداگانه ای در نظر گرفته شده و بی نظمی و سروصدا ایجاد نمی شود.

### مراقبان

۲۹۶- عملکرد و جدیت مراقبان آزمون امروز را چگونه ارزیابی می کنید؟

(۱) خیلی خوب (۲) خوب (۳) متوسط (۴) ضعیف

### پایان آزمون - ترک حوزه

۲۹۷- آیا در حوزه ی شما به داوطلبان قبل از پایان آزمون اجازه ی خروج زودهنگام داده می شود؟

(۱) بله، قبل از پایان آزمون اجازه ی ترک حوزه داده می شود.

(۲) گاهی اوقات

(۳) به ندرت

(۴) خیر، هیچ گاه

### ارزیابی آزمون امروز

۲۹۸- به طور کلی کیفیت برگزاری آزمون امروز را چگونه ارزیابی می کنید؟

(۱) خیلی خوب (۲) خوب (۳) متوسط (۴) ضعیف

## پدید آورندگان آزمون طراحان به ترتیب حروف الفبا

نام درس	نام طراحان
فارسی	محسن اصغری، بهروز نروتی، عبدالحمید رزاقی، ابراهیم رضایی مقدم، محمدرضا زرینج، مریم شمیرانی، کاظم کاظمی، مرتضی منشاری
عربی زبان قرآن	درویشعلی ابراهیمی، حسین رضایی، خدیجه علی پور، فاتمه کشاورزبان، محمدصادق محسنی، سیدمحمدعلی مرتضوی، رضا معصومی
دین و زندگی	محبوبه ابتسام، ابوالفضل احدزاده، محمد رضایی بقا، فریدین ساقی، وحیده کاغذی، مرتضی محسنی کبیر، سیداحسان هندی
زبان انگلیسی	مهدی احمدی، شهاب اناری، محمد رحیمی نصرآبادی، میرحسین زاهدی، عبدالرشید شفیعی، علی شکوهی، رضا کیاسالار، جواد مؤمنی

نام درس	نام طراحان
ریاضی و آمار (۳)	محمد بحیرایی، علیرضا پورقلی، فرداد روشنی، امیر زراندوز، علی شهرایی، رحیم مشتاق نظم
ریاضی و آمار (۱)	محمد بحیرایی، کورش داودی، امیر زراندوز، مهسا عفتی، فاطمه فهیمیان
ریاضی و آمار (۲)	محمد بحیرایی، کورش داودی، امیر زراندوز، مهسا عفتی، فاطمه فهیمیان، رحیم مشتاق نظم، مهسا عفتی
اقتصاد	مهسما آذر کردار، مهران افشاری، سارا شریفی، ساجده عزیز، مهسا عفتی، فاطمه فهیمیان
علوم و فنون ادبی (۳)	محسن اصغری، علیرضا جعفری، وحید رضازاده، مهناز شریفی، عارفه سادات طباطبایی نژاد، حمید محدثی
علوم و فنون ادبی (۱)	فرهاد علی نژاد، محمدابراهیم مازنی، حمید محدثی، اعظم نوری نیا
علوم و فنون ادبی (۲)	محسن اصغری، عارفه سادات طباطبایی نژاد، فرهاد علی نژاد
عربی زبان قرآن (۳)	درویشعلی ابراهیمی، فاتمه کشاورزبان، محمدصادق محسنی، سیدمحمدعلی مرتضوی، رضا معصومی
تاریخ (۳)	سیدعلیرضا احمدی، مریم بوستان، منصوره حاجی زاده، علی محمد کریمی، میلاد هوشیار، بهروز یحیی
جغرافیا (۳)	محمدعلی خطیبی، مهسا عفتی، محمدابراهیم مازنی، آزاده میرزایی، بهروز یحیی
تاریخ (۱) و (۲)	سیدعلیرضا احمدی، منصوره حاجی زاده، علی محمد کریمی، محمدابراهیم مازنی، آزاده میرزایی، میلاد هوشیار، بهروز یحیی
جغرافیا (۲)	محمدعلی خطیبی، مهسا عفتی، محمدابراهیم مازنی، آزاده میرزایی، بهروز یحیی
جامعه‌شناسی	آریتا بیدقی، پارسا حبیبی، اعظم رجبی، ارغوان عبدالملکی، آذر محمودی، فریدون ملای بخری، آزاده میرزایی، بهروز یحیی
منطق و فلسفه	سیدعلیرضا احمدی، موسی اکبری، پارسا حبیبی، فرهاد علی نژاد، حمید محدثی
فلسفه - آزمون شاهد (گواه)	منتخب از سؤال‌های کتاب آبی فلسفه - پایه دوازدهم
روان‌شناسی	زهره جمالی، نسرين حق پرست، نگاه صمیم، مهسا عفتی، فرهاد علی نژاد، محمدابراهیم مازنی

### گزینشگران و ویراستاران

نام درس	گزینشگر	مسئول درس	ویراستار
فارسی	محسن اصغری	الهام محمدی	مریم شمیرانی، مرتضی منشاری، حسن وسکری
عربی زبان قرآن (۱)	سیدمحمدعلی مرتضوی	سیدمحمدعلی مرتضوی	درویشعلی ابراهیمی
دین و زندگی	محمد رضایی بقا	محمد رضایی بقا	صالح احصانی
معارف اقلیت	دبورا حاتانیان	دبورا حاتانیان	—
زبان انگلیسی	جواد مؤمنی	جواد مؤمنی	آناهیتا اصغری، فریبا توکلی، عبدالرشید شفیعی
ریاضی و آمار (۳)	محمد بحیرایی	محمد بحیرایی	حمید زرین کفش، مهسا عفتی، فاطمه فهیمیان، مهدی ملازمضانی
ریاضی و آمار (۱)	محمد بحیرایی	محمد بحیرایی	حمید زرین کفش، مهسا عفتی، فاطمه فهیمیان، مهدی ملازمضانی
ریاضی و آمار (۲)	محمد بحیرایی	محمد بحیرایی	حمید زرین کفش، مهسا عفتی، فاطمه فهیمیان، مهدی ملازمضانی
اقتصاد	فاطمه فهیمیان	فاطمه فهیمیان	سارا شریفی، مهسا عفتی
علوم و فنون ادبی (۳)	نسرين حق پرست، فرهاد علی نژاد، حمید محدثی	نسرين حق پرست، فرهاد علی نژاد، حمید محدثی	مرتضی منشاری، حسن وسکری
علوم و فنون ادبی (۱)	فرهاد علی نژاد	فرهاد علی نژاد	مرتضی منشاری، حسن وسکری
علوم و فنون ادبی (۲)	فرهاد علی نژاد	فرهاد علی نژاد	مرتضی منشاری، حسن وسکری
عربی زبان قرآن (۳)	سیدمحمدعلی مرتضوی	سیدمحمدعلی مرتضوی	درویشعلی ابراهیمی
تاریخ	میلاد هوشیار	میلاد هوشیار	محمدابراهیم مازنی
جغرافیا	محمدعلی خطیبی باگی	محمدعلی خطیبی باگی	محمدابراهیم مازنی
جامعه‌شناسی	ارغوان عبدالملکی	ارغوان عبدالملکی	آریتا بیدقی، مهسا عفتی
منطق و فلسفه	موسی اکبری	موسی اکبری	فرهاد علی نژاد، حمید محدثی
روان‌شناسی	مهسا عفتی	مهسا عفتی	فرهاد علی نژاد، محمدابراهیم مازنی

### گروه فنی و تولید

مدیر گروه	الهام محمدی، فاطمه منصور خاکی (عمومی)، سارا شریفی (اختصاصی)
مسئول دفترچه	فرهاد حسین پوری (عمومی)، زهره دامیار (اختصاصی)
فیلتر دفترچه اختصاصی	محمد ابراهیم مازنی
گروه مستندسازی	مدیر: مریم صالحی، مسئول دفترچه: لیلا ایزدی (عمومی) زهره قموشی (اختصاصی)
حروف چین و صفحه‌آرا	لیلا عظیمی (اختصاصی) زهره فرجی (عمومی)
ناظر چاپ	حمید عباسی

فارسی ۳

۱-

(مریم شمیرانی)

وسیم: دارای نشان پیامبری / حلیه: زیور، زینت / ذوالجلال: خداوند بزرگواری، صاحب بزرگی / انابت: بازگشت به سوی خدا، توبه، پشیمانی (اجابت: برآوردن)  
(فارسی ۳، لغت، واژه‌نامه)

۲-

(مسنن اصغری)

واژه «همت» در ابیات گزینه‌های «۲، ۳ و ۴» در معنای عرفانی به کار رفته است که عبارت است از «توجه قلب با تمام قوای روحانی خود به جانب حق، برای حصول کمال در خود یا دیگری» (توجه یا نظر و عنایت پیر و مرشد بر امری)، اما در گزینه «۱»، در معنای «سعی و تلاش و اراده و عزم» به کار رفته است.

(فارسی ۳، لغت، صفحه ۲۸)

۳-

(کاظم کاظمی)

غلط‌های املایی و شکل درست آن‌ها: ج) منصوب ← منسوب / د) شیخ ← شبه  
(فارسی ۳، املا، صفحه‌های ۱۰ و ۱۳)

۴-

(مریم شمیرانی)

درگزینه «۱»، «فغان [دارم]» حذف فعل به قرینه معنوی / «ترکان خوان یغما را [بردند]» حذف فعل به قرینه لفظی

تشریح گزینه‌های دیگر

گزینه «۲»: همان بهتر [است] ← حذف به قرینه معنوی

گزینه «۳»: افسوس [می‌خورم] ← حذف فعل به قرینه معنوی

گزینه «۴»: موی بر اعضا [حمد و ثنا می‌کند] ← حذف به قرینه لفظی

(فارسی ۳، زبان فارسی، صفحه‌های ۱۵ و ۱۶)

۵-

(کاظم کاظمی)

واژه «عمر» در نقش «مسند» به کار نرفته و «نهاد» است، زیرا فعل «شد» در معنای «رفت یا گذشت» به کار رفته است و فعل اسنادی محسوب نمی‌شود.

(فارسی ۳، زبان فارسی، صفحه ۲۸)

۶-

(مسنن اصغری)

«خوان هوس» و «خوان حسرت» هر دو تشبیه هستند.

تشریح گزینه‌های دیگر

گزینه «۱»: تشبیه: «چو اشک» و «ابر رحمت» / «باران» استعاره از «اشک»

گزینه «۲»: تشبیه: «جان طفلی است» و «مهد تن» / «مهد» استعاره از «تن»

گزینه «۳»: تشبیه: «بنات نبات» / «گه‌بار و درفشان (گهر و ذره)» استعاره از «باران»

مخاطب قرار گرفتن «ابر» تشخیص و استعاره است.

(فارسی، آرایه، ترکیبی)

۷-

(مریم شمیرانی)

فرهاد در بیت صورت سؤال معتقد است که تا دم مرگ، عاشق است و این معنی در گزینه «۲»، نیز آمده است ولی در گزینه‌های دیگر عاشق پس از مرگ نیز نشانه‌های عاشق بودن را با خود دارد.

تشریح گزینه‌های دیگر

گزینه «۱»: در روز حشر نیز عاشق تو خواهم بود.

گزینه «۳»: ذرات پوسیده بدنم پس از مرگ نیز از عشق سرمست است.

گزینه «۴»: حتی اگر بیست سال از مرگم گذشته باشد، گورم از عشق تهی نیست.

(فارسی ۳، مفهومی، صفحه ۲۰)

۸-

(کاظم کاظمی)

مفهوم مشترک بیت صورت سؤال و گزینه «۴»، بیان خیانت حاکمان است.

تشریح گزینه‌های دیگر

گزینه «۱»: سیری‌ناپذیری ظالم از ستمگری

گزینه «۲»: بیم نداشتن از خطر دشمن و احساس امنیت داشتن

گزینه «۳»: بیم نداشتن از زیان‌ها و خطرات گرگ‌نفس که وجود آدمی را تهدید می‌کند.

(فارسی ۳، مفهومی، صفحه ۲۶)

۹-

(مریم شمیرانی)

در بیت صورت سؤال و گزینه «۱» شاعر در جست‌وجوی دل خویش است، اما در گزینه‌های دیگر در جست‌وجوی یار است.

(فارسی ۳، مفهومی، صفحه ۲۸)

۱۰-

(عبدالحمید رزاقی)

مفهوم مشترک بیت صورت سؤال و گزینه‌های «۱، ۲ و ۴»، ناتوانی در شناخت و وصف خداوند می‌باشد، درحالی‌که گزینه «۳»، به حیرت از آفریده‌های خداوند اشاره می‌کند.

(فارسی ۳، مفهومی، مشابه صفحه ۱۰)



فارسی ۱

۱۱-

(ابراهیم رضایی مقدم - لاهیجان)

واژه‌هایی که نادرست معنی شده‌اند:

مقری: کسی که آیات قرآن را به آواز خواند، قرآن خوان / مهیب: ترسناک، ترس آور، هولناک / توسن: اسب سرکش، مقابل رام

(فارسی، لغت، واژه‌نامه)

۱۲-

(ممنسن اصفری)

املای درست واژه عبارت است از: «نفخ صور».

(فارسی، املا، صفحه ۷۲)

۱۳-

(ممنسن اصفری)

فعل «نیست» به عنوان «ردیف» ابیات، در گزینه «۲»، به معنای «نمی‌باشد» (فعل اسنادی) و در ابیات دیگر در معنای «وجود ندارد» به کار رفته است.

(فارسی، زبان فارسی، صفحه ۶۶)

۱۴-

(مرتضی منشاری - اردبیل)

۱- «دانا» بدل برای فردوسی / ۲- «در» مفعول (در باغ خرد را گشوده است.) / ۳- «توانا» مسند / ۴- «رهایی» مضاف‌الیه

(فارسی، زبان فارسی، صفحه ۶۶)

۱۵-

(بهروز ثروتی)

گزینه «۴»: «زمین» وابسته پسین (مضاف‌الیه) / «عام» وابسته پسین (صفت) / «او» وابسته پسین (مضاف‌الیه) / «یغما» وابسته پسین (مضاف‌الیه) ← ۴ وابسته پسین

تشریح گزینه‌های دیگر

گزینه «۱»: «پر خواره» وابسته پسین (صفت) / «شکم» وابسته پسین (مضاف‌الیه) / «غم» وابسته پسین (مضاف‌الیه) ← ۳ وابسته پسین

گزینه «۲»: در کلمه «کسانی»، نشانه جمع «ان» و «ی» نکره / «تکبیر» وابسته پسین (مضاف‌الیه) ← ۳ وابسته پسین

گزینه «۳»: «ی» نکره در «درختی» / «ش» در «بارش» وابسته پسین (مضاف‌الیه) / «ش» در «خارش» وابسته پسین (مضاف‌الیه) ← ۳ وابسته پسین

(فارسی، زبان فارسی، صفحه ۶۶)

۱۶-

(مریم شمیرانی)

کلیم عالم اسباب را بر هم زد ولی هیچ دلیلی برای ناکامی خویش نیافت. (بیت حسن تعلیل ندارد.)

تشریح گزینه‌های دیگر

گزینه «۱»: چون خورشید از ماه روی تو نور می‌گیرد، راه را گم نمی‌کند.

گزینه «۲»: چاک شدن ماه (شق القمر) از شوق روی یار بوده است.

گزینه «۴»: بلندی سرو بدین دلیل است که با یک پا عالم بالا را طی می‌کند.

(فارسی، آرایه)

۱۷-

(مهمد رضا زرنج - شیراز)

گزینه‌های «۲، ۳ و ۴» مانند بیت صورت سؤال، به اثر عشق بر وجود عاشق، حتی تا بعد از مرگ اشاره می‌کنند ولی گزینه «۱» می‌گوید آتش عشق از هنگام تولد با من بوده است به گونه‌ای که نافر را هم با تیغ شعله بریدند، موضوع پس از مرگ در آن مطرح نشده است.

(فارسی، مفهوم، صفحه ۸۳)

۱۸-

(ابراهیم رضایی مقدم - لاهیجان)

مفهوم بیت گزینه «۱»: بیان سختی راه

مفهوم بیت‌های گزینه‌های «۲، ۳ و ۴»: تواضع و خاکساری موجب رسیدن به کمال است.

(فارسی، مفهوم، مشابه صفحه ۷۹)

۱۹-

(مریم شمیرانی)

«حتمی بودن مرگ» پیام مشترک بیت صورت سؤال و گزینه «۳» است.

تشریح گزینه‌های دیگر

گزینه «۱»: مرگ در آسوده‌طبعان راه ندارد.

گزینه «۲»: فقط آرزوی مرگ دارم.

گزینه «۴»: تو نخواهی مرد.

(فارسی، مفهوم، صفحه ۶۹)

۲۰-

(مرتضی منشاری - اردبیل)

مفهوم مشترک گزینه‌های دیگر این است که ظلم پایه‌های حکومت را سست می‌کند ولی در گزینه «۳»، علت ستمگری حاکم را نافرمانی مردم می‌داند.

(فارسی، مفهوم، مشابه صفحه ۶۹)