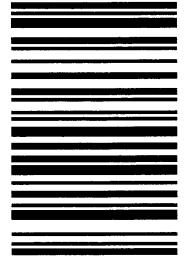


دفترچه شماره ۱

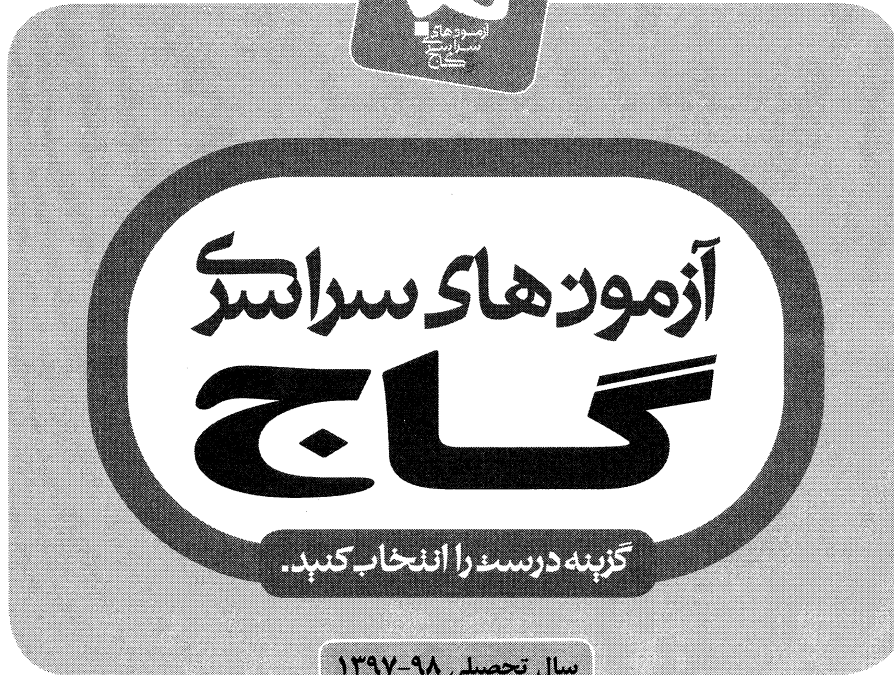
آزمون شماره ۲۲

جمعه ۹۸/۰۲/۲۰

802 B



802B



سال تحصیلی ۹۸-۱۳۹۷

آزمون عمومی

پایه دوازدهم انسانی

دوره دوم متوسطه

نام و نام خانوادگی:	شماره داوطلبی:
تعداد سؤالاتی که باید پاسخ دهید: ۱۰۰	مدت پاسخگویی: ۷۵ دقیقه

عناوین مواد امتحانی آزمون عمومی گروه آزمایشی علوم انسانی، تعداد سؤالات و مدت پاسخگویی

ردیف	مواد امتحانی	تعداد سؤالات		شماره سؤال		مدت پاسخگویی
		از	تا	از	تا	
۱	فارسی	۲۵	۲۵	۱	۲۵	۱۸ دقیقه
۲	زبان عربی (عمومی)	۲۵	۲۵	۲۶	۵۰	۲۰ دقیقه
۳	دین و زندگی	۲۵	۲۵	۵۱	۷۵	۱۷ دقیقه
۴	زبان انگلیسی	۲۵	۲۵	۷۶	۱۰۰	۲۰ دقیقه

برای اطلاع از نتایج آزمون و زمان دقیق اعلام آن در کانال تلگرام گاج عضو شوید. @Gaj_ir





DriQ.com

فارسی



802B

۱- در کدام گزینه به معنی درست واژه‌های «آزگار - گرمرو - عتاب - غو - سرسام» اشاره شده است؟

- (۱) تمام - خوش‌کلام - تندى - نعره کشیدن - ورم مغز
(۲) کامل - مهربان - سرزنش - غریو - سرگیجه
(۳) به طور مداوم - مشتاق - ملامت - خروش - هذیان
(۴) زمانی دراز - کوشا - فریاد - ناامیدی - پریشانی

۲- معنی نوشته‌شده در برابر چند واژه درست است؟

«اعانت: یاری خواستن / تعب: شادی / مقالات: سخنان / استیصال: درماندگی / بحبوحه: هیاهو / دیلاق: بی‌دست‌وپا / کَباده: ادعا / محفوظ: رودربایستی / ولیمه: امانت / معمر: ناتوان / غرس: هرس کردن / نژند: سترگ»

- (۱) چهار (۲) پنج (۳) دو (۴) سه

۳- معنی همه‌ی واژه‌ها در کدام گزینه درست است؟

- (۱) گرده: قرص نان / استشاره: نظرخواهی / بذله: بخشش / جبهه: پریشانی
(۲) وخامت: بدفرجامی / غایی: نهایی / ادبار: پشت کردن / دَغَل: ناراستی
(۳) خَطوات: قدم‌ها / عارضه: حادثه / مخنقه: گردن‌بند / مناسک: جای عبادت حاجیان
(۴) آماس: تَوَرَم / بلاعارض: رقیب / خلیفت: جانشین / مَشْتَبه: دچار اشتباه

۴- در متن زیر چند غلط املایی وجود دارد؟

«اگر غدر کنم و چندان سوابق دوستی را محمل گزارم، از مردی و مزوت بی‌بهره‌گردم و اگر بر کرم عهد ثبات ورزم و جانب خود را از مکر و حیلت صیانت نمایم او در گرداب خوف بماند. از این جنس تأملی بکرد و ساعتی در این تردّد و تحیّر بیود. آخر محبّت بر وی قالب آمد.»

- (۱) چهار (۲) سه (۳) دو (۴) یک

۵- در کدام بیت غلط املایی وجود ندارد؟

- (۱) سعدی چو گرفتار شدی تن به قضا ده * دریا در و مرجان بود و حول و مخافت
(۲) ز سجده محرم غرب بساط ناز شوید به خاک ختم عروج است اتصال جبین
(۳) آن‌که جامه‌ی قدرتش را در ازل نساج صنع از مشیّت رشت پود و از حمیّت بافت تار
(۴) بیدار شو، دلا، که جهان جای خواب نیست ایمن در این خرابه نشستن ثواب نیست

۶- در کدام گزینه «نقش تبعی» به کار رفته است؟

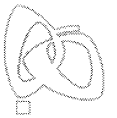
- (۱) برخاستیم و نقش تو در نفس ما چنانک هر جا که هست بی تو نباشد نشست ما
(۲) با چون خودی درافکن اگر پنجه می‌کنی ما خود شکسته‌ایم چه باشد شکست ما
(۳) جرمی نکرده‌ام که عقوبت کند ولیک مردم به شرع می‌نکشد ترک مست ما
(۴) شکر خدای بود که آن بت وفا نکرد باشد که توبه‌ای بکنند بت‌پرست ما

۷- در ابیات زیر چند «ترکیب اضافی» وجود دارد؟

- «چه خوش است ناله‌ی من به نوا رسیده باشد دل پاشکسته‌ی من به دوا رسیده باشد
نفس آن زمان برآرم به فراغت از ته دل که غبار هستی من به هوا رسیده باشد
همه حیرتیم و دهشت ز شکوه حسن جانان نرود به جایی آن کس که به ما رسیده باشد
کسی آگه است صائب ز تب نهانی من که به مغز استخوان‌ها چو هما رسیده باشد»
- (۱) هشت (۲) نه (۳) ده (۴) یازده

۸- در کدام گزینه هر دو نوع حذف فعل وجود دارد؟

- (۱) به غایت غمزهاش مست است و من حیران چشم او که تا بر هم زند مژگان، زند صد مست را بر هم
(۲) اگر رنجی بود در جان، بود درد توام درمان ورم ریشی بود در دل، بود زخم توام مرهم
(۳) ز دنیا هیچ دانی چیست ما را حاصل ای یاران؟ نشستن یک نفس با هم، برآوردن دمی با هم
(۴) عروس روی‌پوش گل درون غنچه با بلبل دهن بگشاده زیر لب، حدیثی می‌کند مبهم



۹- «ساختمان واژه‌ی قافیه» در کدام گزینه متفاوت است؟

- ۱) دل گوشمال یافت ز سودای زلف او
- ۲) در آفتاب گردش از آن ذره برنخاست
- ۳) سودی ندید آن دل بی‌مایه کاو به جان
- ۴) سلمان مگر شنید حدیثی از این دهن

۱۰- در همه‌ی گزینه‌ها «نقش مسندی» وجود دارد، به جز

- ۱) آب صاف از جوی نوشیدم، مرا خواندند پست
- ۲) گریه بر عاشق گوارا نیست در شب‌های وصل
- ۳) در گلستانی که بلبل نغمه‌پرداز می‌کند
- ۴) تن ندادیم به آغوش زلیخای هوس

۱۱- اگر بخواهیم ابیات زیر را به ترتیب داشتن آرایه‌های «تشخیص - تشبیه - استعاره - کنایه - حس آمیزی» مرتب کنیم کدام گزینه درست است؟

- الف) تا به آن کان ملاحظت نمکی تازه کنی
- ب) هم‌چو اوراق خزان پا به رکاب است حواس
- ج) پیش تر زان‌که بشویند به خون رخسارت
- د) تا به شیرین جهان چون شکر و شیر شوی
- ه) آن قدر باش در این بوته که دل آب شود

۱) ب - ج - الف - ه - د ۲) د - ج - ه - ب - الف

۱۲- در کدام گزینه به آرایه‌های بیت زیر اشاره شده است؟

«افلاک پیش قامت هم‌چون خدنگ تو

۱) تشبیه - کنایه - حسن تعلیل - استعاره

۳) ایهام - تشبیه - حس آمیزی - اغراق

۱۳- آرایه‌ی درج‌شده در برابر کدام گزینه درست است؟

- ۱) حدیث روی او در پرده‌ی خورشید و مه گویم
- ۲) بهشت نسیه دارد مشتری بسیار چون زاهد
- ۳) ندارم چون همای سخت‌جان اندیشه‌ی روزی
- ۴) اگر از قهرمان عشق یابم سایه‌ی دستی

۱۴- در کدام گزینه آرایه‌های «استعاره - تناسب - تشبیه - تشخیص - تضاد» وجود دارد؟

- ۱) ای صبا، برگی از آن نوگل بی‌خار بیار
- ۲) به کف خاکی از آن راهگذر خرسندم
- ۳) خبری داری اگر از دهن یار بگو
- ۴) بی‌گل روی تو ذرات جهان در خواباند

۱۵- در کدام گزینه اشتباهات بیش‌تری وجود دارد؟

- ۱) فرهاد و شیرین: اثری منظوم از نظامی / پیامبر و دیوانه: اثری از جبران خلیل جبران به ترجمه‌ی نجف دریابندری / مرصاد العباد: اثری منثور از نجم رازی
- ۲) ماه نو و مرغان آواره: اثری از گوته به ترجمه‌ی ع. پاشایی / بهارستان: اثری منثور از عبدالرحمان جامی / روضه‌ی خلد: اثری منثور از مجد خوافی
- ۳) جوامع‌الحکایات و لوامع‌الروایات: اثری منثور از محمد عوفی / اسرار‌التوحید: اثری منثور از محمد بن منور / سندبادنامه: اثری منظوم از ظهیری سمرقندی
- ۴) تحفة‌الاحرار: اثری منظوم از عطار / قصه‌های دوشنبه‌اثری از آلفونس دوده به ترجمه‌ی عبدالحسین زرین‌کوب / روزها: اثری منثور از محمد بهمن بیگی

۱۶- معنی واژه‌ی «دم» در کدام گزینه متفاوت است؟

- ۱) ای دم به دم به خون هلالی کشیده تیغ
- ۲) وای از آن شب که دم فروبندم
- ۳) هر دم از عمر می‌رود نفسی
- ۴) من همان دم که وضو ساختم از چشمه‌ی عشق

تا این سزا نیافت سزاوار ما نشد
کاو دید روی ما و هوادار ما نشد
سودای ما نکرد خریدار ما نشد
بیچاره خود به هیچ گرفتار ما نشد

گرچه خود، خون یتیم و پیرزن نوشیده‌اند
ابر بی‌هنگام دهقان را به فریاد آورد
مطربان را مرغ بی‌هنگام می‌دانیم ما
آخر از زخم زبان در دهن شیر شدیم

اول از مائده‌ی بی‌نمکان دست بشو

از وفاداری اوراق خزان دست بشو
داغ بر دل نه، از این لاله‌رخان دست بشو
کوهکن‌وار ز شیرینی جان دست بشو
آب چون شد دلت از هر دو جهان دست بشو

۳) الف - ج - ه - د - ب ۴) ج - ب - د - الف - ه

خم کرده‌اند پشت ادب چون کمان همه»

۲) استعاره - کنایه - مجاز - پارادوکس

۴) اسلوب معادله - استعاره - واج‌آرایی - تناسب

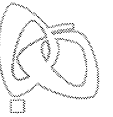
- ز بیم چشم بدگل را در اوراق خزان پیچم: حس آمیزی
به نقد امروز در دامان آن سرو روان پیچم: تضاد
که گردد نرم‌تر از مغز اگر بر استخوان پیچم: اسلوب معادله
بساط هر دو عالم را به هم در یک زمان پیچم: ایهام

آتش عشق از آن لعل گهربار بیار
توتیایی پی این دیده‌ی خون‌بار بیار
حرف سربسته‌ای از عالم اسرار بیار
رخ برافروز و جهان را به سرکار بیار

مسکین چه کرد؟ موجب چندین ملال چیست؟
ملک‌الموت آی‌دم بر سر
چون نگه می‌کنم نمانده بسی
چار تکبیر زدم یک‌سره بر هرچه که هست



- ۱۷- ابیات کدام گزینه با عبارت زیر متناسب نیست؟
«من هم از آن حساب و توقف و پرسش قیامت بترسم که وی می ترسد و آنچه دارم از اندک مایه خطام دنیا حلال است و کفایت است و به هیچ زیادت حاجتمند نیستم.»
- الف) نامه‌ی اعمال چون برگ خزان ریزد به خاک
ب) نسیه مکن نقد خود که هر گل صبحی
ج) چنان گزیده‌ی اعمال زشت خویشتم
د) هم امروز از پشت بارت بیفگن
ه) بهشت و دوزخ باریک‌بینان نقد می‌باشد
- ۱) الف - ج ۲) الف - د ۳) ب - د ۴) ج - ه
- ۱۸- کدام گزینه با بیت «دانست که دل، اسیر دارد / دردی نه دواپذیر دارد» متناسب‌تر است؟
۱) درد درمان طلبی‌هاست که بی‌درمان است
۲) طمع دردی است در انسان که باشد مال درمانش
۳) خوش است درد که باشد امید درمانش
۴) مرض عشق مرا عرضه مده پیش طبیب
- ۱۹- همهی ابیات با مفهوم آیه‌ی شریفه‌ی «إِذْهَبَا إِلَىٰ فِرْعَوْنَ إِنَّهُ طَغَىٰ فَقَوْلَا لَهُ قَوْلًا لَّيِّنًا» تناسب دارند، به جز
۱) زهر، تریاق به اکسیر مدارا گردد
۲) چون درشتی می‌کند دشمن تو نرمی پیشه کن
۳) بتوان به حرف نرم دل سنگ آب کرد
۴) در موسم خزان چه ثمر حسن خلق را؟
- ۲۰- کدام گزینه با عبارت زیر «تقابل معنایی» دارد؟
«و چون ایشان حقوق مرا به طاعت و مناصحت بگزارند و به معونت و مظاهرت ایشان از دست صیاد بجستم، مرا نیز از عهده‌ی لوازم ریاست بیرون باید آمد و مواجب سیادت را به ادا رسانید.»
۱) چون رعیت زبون و خواری بود
۲) طاعت آن نیست که بر خاک نهی پیشانی
۳) صیاد ز پیش آید و گرگ اجل از پی
۴) دگربار دگربار ز زنجیر بجستم
- ۲۱- بیت «صد هزاران سایه‌ی جاوید، تو / گم‌شده بینی ز یک خورشید، تو» بیانگر کدام وادی در منطق الطیر عطار است؟
۱) سوم ۲) پنجم ۳) ششم ۴) هفتم
- ۲۲- بیت «هرکه داند گفت با خورشید راز / کی تواند ماند از یک ذره باز؟» با کدام گزینه تناسب دارد؟
۱) در خیال آباد راحت و آگهی نامحرم است
۲) جلوه مشتاقم بهشت و دوزخ منظور نیست
۳) به بوی پیرهن از دوست صلح نتوان کرد
۴) هرکه قالب تهی از جلوه‌ی قدّ تو کند
- ۲۳- مضمون کدام گزینه با بیت «چشم بگشا به گلستان و بین / جلوه‌ی آب صاف در گل و خار» یکسان است؟
۱) به کوشش باز نتوان کرد از سر تیره‌بختی را
۲) سپرداری کن از مهر خموشی زندگانی را
۳) حجاب نور وحدت عالم اسباب می‌گردد
۴) ز گلچین نیست پروا چهره‌ی گل‌رنگ جانان را
- آه سردم گر گذاری بر صف محشر کند
در نظر خود حساب، روز حساب است
که نامه‌ی من و مار سیاه هر دو یکی است
می‌فگن به فردا مر این داوری را
حساب خود نیندازد به فردا، خود حساب این جا
- ورنه هر درد که دیدیم دواپی دارد
بیر این درد را از من ز درمان بی‌نیازم کن
دراز نیست بیابان که هست پایانش
که به درمان من سوخته دل درماند
- خشم را هر که فروخورد توانا گردد
نرمی از دل کینه‌ها بیرون یکایک می‌کند
شیر از ملایمت به شکر دست یافته است
ایام گل ملایمت از باغبان خوش است
- ملک پیوسته برقرار بود
صدق پیش آر که اخلاص به پیشانی نیست
آن صید ضعیفم که ره پیش و پسم نیست
از این بند و از این دام زبون‌گیر بجستم
- جلوه ننماید بهشت آن جا که جنس آدم است
می‌روم از خویش در هر جا که می‌خوانی مرا
کجا فریب دهد جلوه‌ی بهشت مرا؟
راست چون سرو برنش به خیابان بهشت
- نگردد محو خط سرنوشت از جبهه‌فرسایی
که عمر شمع را کوتاه سازد بادپیمایی
شود محبوب اگر در پرده‌های چشم بینایی
که حسن این گلستان می‌برد از دست‌گیری



۲۴- کدام گزینه با عبارت زیر تناسب معنایی دارد؟

«دیدم چاره‌ای نیست و خدا را هم خوش نمی‌آید این بیچاره را که لابد از راه دور و دراز با شکم گرسنه و پای برهنه به امید چند ریال عیدی آمده، ناامید کنم.»

- ۱) مفت شیطان اند غفلت‌پیشگان روزگار
- ۲) طاعتی بالاتر از دل‌جویی درویش نیست
- ۳) سرکشان را عشق می‌سازد به افسون چرب نرم
- ۴) هرکه در دریای هستی دامن دل را گرفت

۲۵- همی گزینه‌ها با بیت «هر آن دل را که سوزی نیست دل نیست / دل افسرده، غیر از آب و گل نیست» تناسب معنایی دارند، به جز

- ۱) مرده شناس دل را کز عشق نیست جانی
- ۲) بی عشق خون مرده بود دل به زیر پوست
- ۳) سخن عشق کند در دل افسرده اثر
- ۴) دل که در وی نباشد آتش عشق



DriQ.com

زبان عربی (عمومی)

■ عَيْنُ الْأَصْحِ وَالْأَدَقُّ فِي الْجَوَابِ لِلتَّرْجُمَةِ أَوْ الْمَفْرَدَاتِ أَوْ الْمَفْهُومِ (۳۴ - ۲۶):

۲۶- ﴿الَّذِينَ آمَنُوا بِاللَّهِ وَرَسُولِهِ وَلَمْ يُقْرِقُوا بَيْنَ أَحَدٍ مِنْهُمْ أَوْلِيكَ سَوْفَ يُؤْتِيهِمْ أَجُورَهُمْ﴾:

- ۱) کسانی که به خداوند و رسولانش ایمان بیاورند و بین هیچ‌یک از آن‌ها فرق نگذارند، پاداششان را به آن‌ها می‌دهد!
- ۲) کسانی که به خدا و رسولان او ایمان آوردند و بین کسی از آنان فرق نگذاشتند، آنان پاداش‌هایشان را خواهند گرفت!
- ۳) کسانی که به خداوند و رسولان او ایمان آورده‌اند و میان آنان تفاوتی نگذاشته‌اند، مزدشان به آنان داده خواهد شد!
- ۴) کسانی که به خدا و رسولانش ایمان آوردند و میان هیچ‌یک از آنان فرق نگذاشتند، مزد‌هایشان را به آن‌ها خواهد داد!

۲۷- «عليكم بالعدل فإذا كرهتم أن يُقال عنكم كلاماً سوءاً فاستقبحوا قوله عن الآخرين!»:

- ۱) عدالت بورزید و هرگاه از این‌که درباره شما حرف بدی گفته شده بدتان آمد، آن سخن را درباره دیگران زشت بدارید!
- ۲) باید عدالت داشته باشید، پس اگر خوشتان نیامد که کلام بدی درباره‌تان بگویند، گفتن آن را درباره دیگران زشت بدانید!
- ۳) باید عدالت پیشه کنید و اگر ناپسند داشتید که حرف بدی درباره شما گفته شود، گفتنش درباره دیگران را زشت بدارید!
- ۴) عدالت داشته باشید و وقتی ناپسند می‌دانید که درباره‌تان کلام بدی گفته شود، آن کلام را درباره دیگران زشت بدانید!

۲۸- «إِيَّاكَ وَالْجِبْنَ فَإِنَّ الْكِرَامَةَ لَا تَحُلُّ إِلَّا عَلَى مَنْ شَرِبَ مِنْ كَأْسِ الشُّجَاعَةِ!»:

- ۱) از ترس بپرهیز، همانا کرامت جز بر کسی که از جام شجاعت نوشیده حلال نمی‌شود!
- ۲) از بزدلی بپرهیز کن، زیرا ارجمندی تنها بر کسی فرود می‌آید که از جام دلیری نوشیده است!
- ۳) از ترس دوری کن، چرا که بزرگواری فقط بر کسی حلال می‌شود که از جام دلیری می‌نوشد!
- ۴) ترسو نباش، به راستی کرامت جز بر کسی که شربتی از جام شجاعت نوشیده، فرود نمی‌آید!

۲۹- «رَبَّنَا مَنْ يَتَقَبَّلُ دَعْوَاتِنَا وَيَحْمِينَا فِي عَوَاصِفِ الشَّدَائِدِ!»:

- ۱) پروردگاران کسی است که درخواست‌های ما را می‌پذیرد و ما را در طوفان‌های گرفتاری‌ها پشتیبانی می‌کند!
- ۲) پروردگارا چه کسی درخواست‌های ما را می‌پذیرد و از گردبادهای سختی‌ها ما را حمایت می‌کند؟!
- ۳) پروردگار ما همان کسی است که دعا‌های ما را قبول می‌کند و در طوفان‌های شدید از ما حمایت می‌کند!
- ۴) ای پروردگار ما، کیست که دعا‌های ما را پذیرفته و در برابر گردبادهای سختی‌ها ما را پشتیبانی کند؟!

۳۰- «كَادَ أَمْلِكُ بِتَحَقُّقِ إِنْ لَمْ تَكُنْ تَلْتَفِتْ إِلَى أُمُورِ تَبَعْدَهُ عَنكَ!»:

- ۱) نزدیک است که آرزوی تو برآورده شود، اگر به اموری که تو را از آن دور می‌کند، توجه نکنی!
- ۲) نزدیک بود آرزوی تو محقق گردد، اگر به چیزهایی که تو را از آن دور می‌کند، توجه نمی‌کردی!
- ۳) آرزوی تو محقق می‌شد، اگر به چیزهایی که آن را از تو دور می‌کند، توجه نکرده بودی!
- ۴) نزدیک بود آرزویت برآورده گردد، اگر به اموری توجه نمی‌کردی که آن را از تو دور می‌کرد!



۳۱- عَيْنُ الْخَطَا:

- (۱) من علمني علماً في الحياة صيرني عبداً لنفسه: هر که در زندگی به من دانشی بیاموزد، مرا بنده خود گردانده است!
 (۲) لا يعذب الله قلوباً يسكن القرآن فيها: خداوند دل‌هایی را که قرآن در آن‌ها ساکن شود، عذاب نمی‌کند!
 (۳) لا تتوقن النجاح إن لا تتجهدن بقوة: اگر با قدرت تلاش نکنید، توقع پیروزی نداشته باشید!
 (۴) إن أردت أن تصبح الطالب الأول فحاول أكثر! اگر خواستی شاگرد اول باشی، بیش‌تر بکوش!

۳۲- عَيْنُ الصَّحِيحِ فِي تَوْضِيحِ الْمَفْرَدَاتِ:

- (۱) الْمِسْكُ نوع من الخيط تُصنع منه أقمشة عالية جداً
 (۲) بِسْمَتِكَ تخبر الآخرين عن فرك بصوت عالٍ!
 (۳) دُرِّيَّةُ الْإِنْسَانِ هم الَّذِينَ يصل نسبهم إليه!
 (۴) الرُّفَاتُ هو ما يبقى من لحم الإنسان بعد موته!

۳۳- عَيْنُ الصَّحِيحِ فِي الْمَفْهُومِ:

- (۱) ﴿وَ اضْبِرْ عَلَى مَا أَصَابَكَ إِنَّ ذَلِكَ مِنْ عَزْمِ الْأُمُورِ﴾: چو سختی رسد بردباری کنیم!
 (۲) الصبر مفتاح الفرج: در ناامیدی بسی امید است!
 (۳) لا تُحدِّث الناسَ بكلِّ ما سمعتَ به: هر سخن جایی و هر نکته مقامی داردا!
 (۴) أحسن كما تحب أن يُحسن إليك: کار نیکو کردن از پُر کردن است!

۳۴- «تَفَكَّرُوا فِي الْخَلْقِ وَ لَا تَفَكَّرُوا فِي الْخَالِقِ» عَيْنُ الصَّحِيحِ فِي الْمَفْهُومِ:

- (۱) نعرف الخالق و نحن نتفكر في المخلوقات!
 (۲) ليس تفكّر الخلاق إلا عن الخالق!
 (۳) يجب أن نتفكر في الخالق تفكراً!
 (۴) لا عمل أنفع من التفكر في الخلق!

■ ■ ■ انتخاب المناسب للفراغات حسب سياق النص (۳۸ - ۳۵):

«هناك سنجاب ... (۳۵) ... عليه اسم «السنجاب الطائر» ولكنه لا يطير في الحقيقة بل ... (۳۶) ... في حركة شبيهة بالطيران! و ذلك لأن له
 غشاءً خاصاً بين ... (۳۷) ... يشابه جناح الطيور فحينما يفتحه للحركة بين الأشجار ... (۳۸) ... شبيهاً بالطيور»

۳۵- (۱) يَتَظَاهَرُ (۲) يَبْنِي (۳) يُسَمِّي (۴) يُطَلِّقُ

۳۶- (۱) يَسِيرُ (۲) يَمُدُّ (۳) يَقْفِزُ (۴) يَنْقَرُ

۳۷- (۱) أَسْنَانُهُ (۲) أَطْرَافُهُ (۳) زَعَانِفُهُ (۴) أَذْيَالُهُ

۳۸- (۱) يَدْرِي (۲) يَحْرِكُ (۳) يُصْبِحُ (۴) يَصِيدُ

■ ■ ■ اِقْرَأِ النَّصَّ التَّالِيَّ بِدَقَّةٍ ثُمَّ أَجِبْ عَنِ الْأَسْئَلَةِ التَّالِيَةِ بِمَا يَنَاسِبُ النَّصِّ (۴۵ - ۳۹):

«على الرغم من تصوّر البعض ليس الفقير الحقيقي من لا يملك أموالاً كثيرة، بل من لا يملك إرادة قويّة ليستفيد ممّا عنده و إن كان قليلاً في
 رؤيته، حتّى يحصل على ما يريد و إن كان صعباً في رؤيته! فهناك كثير من الكبار صاروا أعاجيب التاريخ بقوة الإرادة مع أنّهم لم يكونوا
 قادرين على أبسط أعمال ينجزها الآخرون ببساطة! و في العادة لا يدرك الإنسان قيمة ما عنده إلا إذا أصيب بمشكلة تسلبه منه! و الحقيقة
 أنّ أهمّ ما يملكه الإنسان قدراته الخاصّة التي أعطاها الله، فإذا عرفنا مواهبنا الشخصية و اجتهدنا لتنشيطها معتمدين على أنفسنا متوكّلين
 على الله فلا مشكلة قادرة على هزيمتنا!»

۳۹- على أساس النصّ «الفقير الحقيقي هو الذي»

- (۱) يحتاج إلى كثير من الإرادة و قليل من المال!
 (۲) يعتبر نفسه فقيراً مع أنّه يملك أموالاً كثيرة!
 (۳) يستفيد ممّا عنده ولكنه لا يملك إرادة قاطعة!
 (۴) لا ينشط ما عنده من القدرات الشخصية!

۴۰- متى تغلب على المشاكل حسب النصّ؟

- (۱) عندما تحصل على ما نريد و لو كان بعيداً عنّا!
 (۲) إذا نستخدم طاقاتنا مؤمنين بما أراد الله لنا!
 (۳) حينما ندرك أنّ المشاكل تسلب قدراتنا!
 (۴) إذا عرفنا القدرات الخاصّة التي أعطانا الله!

۴۱- عَيْنُ مَا لَا نَسْتَنْتِجُهُ مِنَ النَّصِّ:

- (۱) من طلب شيئاً و جدّ وجداً!
 (۲) لا تكفي الموهبة دون المحاولة!
 (۳) الإرادة تقربّ البعيداً!
 (۴) تأتي المشاكل على قدر الاستطاعة!



۴۲- عین الخطأ حسب النص:

- (۱) قد يصل إلى الغاية من ليس له رجل!
(۳) النجاح لمن لا يفعل ما يقدر عليه الآخرون!
(۲) من فقد الصحة عرف قدرها!
(۴) السعي و التوكل جناحان يطير بهما الإنسان!

۴۳- عین الصحيح في قراءة المفردات:

- «على الرغم من تصوّر البعض ليس الفقير الحقيقي من لا يملك أموالاً كثيرة، بل من لا يملك إرادة قوية!»
(۱) الرّغم - تصوّر - لا يملك
(۲) البعض - الحقيقي - إرادة
(۳) تصوّر - الفقير - قوية
(۴) الحقيقي - لا يملك - كثيرة

■ عین الصحيح في الإعراب و التحليل الصرفي (۴۴ و ۴۵):

۴۴- «ينجز»:

- (۱) فعل مضارع - مزيد ثلاثي من باب إفعال / فعل و الجملة خبر للفعل الناقص
(۲) متعدّد - معلوم - مزيد ثلاثي بزيادة حرف واحد / فعل و الجملة وصفية
(۳) فعل مضارع - مفرد مذکر غائب - مجرّد ثلاثي / فعل و فاعله الاسم الظاهر «الآخرون»
(۴) مزيد ثلاثي من باب تفعيل - لازم - معرب / فعل و الجملة خبر للمبتدأ «أعمال»

۴۵- «مشكلة»:

- (۱) اسم فاعل من باب إفعال - نكرة / اسم «لا» النافية للجنس و الجملة جواب الشرط
(۲) اسم مفعول من باب تفعيل - مفرد مؤنث - نكرة / مبتدأ و مرفوع
(۳) اسم مفعول من مصدر إشكال - مفرد مؤنث / اسم «لا» النافية للجنس و مفتوح
(۴) اسم فاعل من مزيد ثلاثي - معرفة / مبتدأ و مرفوع بالضمة

■ عین المناسب في الجواب عن الأسئلة التالية (۴۶ - ۵۰):

۴۶- عین ما ليس فيه مضارع يترجم التزامياً:

- (۱) لا نشكّ في أنّ هدفنا هو النجاح فلنحاول له جداً!
(۳) في المستقبل يقوم كلّ واحد منّا بعمل ينتفع المواطنين به!
(۲) أرسل الله أنبياء كثيرين إلى عباده يرشدونهم إليه سبيله!
(۴) نحضر في المطار حتّى نشجع الرياضيين حين العودة إلى الوطن!

۴۷- عین ما ليس فيه فعل يدلّ على الماضي البعيد:

- (۱) بعد دراستي الجامعية رجعت إلى قرية تولدت فيها!
(۳) مع آباءنا كنّا حضرنا في احتفال المدرسة!
(۲) كانت مدرستنا نالت جوائز في المباريات السابقة!
(۴) أهديتّ كتبي إلى مكتبة نطالع فيها مع زملائي!

۴۸- عین الفعل الناقص:

- (۱) تكون فريقنا من سبعة أشخاص في السنة الماضية!
(۳) اكتسبت زميلتي أعلى الدرجات فصارت الطالبة الأولى!
(۲) ليت السلم يحكم في ما بين شعوب العالم!
(۴) سار الجيش إلى المناطق التي هجم العدو إليها!

۴۹- عین كلمة «ما» تدلّ على الشرط:

- (۱) ما أنفقوا من أموالهم شيئاً فلا نعرفهم من المحسنين!
(۳) ما عملت بصدق النية فذلك من أعمالك الصالحة!
(۲) ما فاز من ترك السعي بعد مواجهة المشاكل!
(۴) ما كان عنده نقوداً ليشتري بها ما يحتاج!

۵۰- عین ما ليس فيه المنادى:

- (۱) ربّنا جعلنا من العباد الصالحين!
(۳) صديقتي لا تكذبي عالمةً بالحقيقة!
(۲) مريم أسجدي مع الساجدين!
(۴) صاحب القدرة تذكّر يوم الحساب!

دین و زندگی

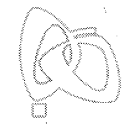


DriQ.com

۵۱- چرا خداوند به منظور پیشگیری از خطرات، تابلوهای خطر را بالا برده است و این امر مؤید کدام صفت الهی است و کدام آیهی شریفه

تداعی گر آن است؟

- (۱) زیرا خداوند به ضررهای یک عمل نگاه می‌کند، نه دوست داشتن یا نداشتن مردم - نصیحتگر حقیقی - ﴿وَإِثْمُهُمَا أَكْبَرُ مِنْ نَفْعِهِمَا﴾
(۲) زیرا خداوند به ضررهای یک عمل نگاه می‌کند، نه دوست داشتن یا نداشتن مردم - آمرزنده‌ی مهربان - ﴿وَإِثْمُهُمَا أَكْبَرُ مِنْ نَفْعِهِمَا﴾
(۳) تا مردم قبل از گرفتاری به گناه خطرات را شناسایی کنند - آمرزنده‌ی مهربان - ﴿وَ لَا تَقْرَبُوا الرِّئِي﴾
(۴) تا مردم قبل از گرفتاری به گناه خطرات را شناسایی کنند - نصیحتگر حقیقی - ﴿وَ لَا تَقْرَبُوا الرِّئِي﴾



- ۵۲- در بیان پیامبر عظیم‌النشآن اسلام علت انحطاط اقوام و ملل سَلَف چیست و این سخن مؤید کدام ویژگی سیره‌ی نبوی است؟
- (۱) روا داشتن تبعیض در اجرای عدالت - محبت و مدارا با مردم
(۲) عدم مبارزه با فقر و محدودیت - محبت و مدارا با مردم
(۳) عدم مبارزه با فقر و محدودیت - تلاش برای برقراری برابری
(۴) روا داشتن تبعیض در اجرای عدالت - تلاش برای برقراری برابری
- ۵۳- منزوی شدن شخصیت‌های اصیل اسلامی به ویژه اهل بیت (ع) مؤید کدام چالش سیاسی، اجتماعی و فرهنگی عصر ائمه‌ی اطهار (ع) است و کدام اقدامات ایشان در تقابل با چالش «تحریف در معارف اسلامی» است؟
- (۱) تبدیل حکومت عدل نبوی به سلطنت - اقدام برای حفظ سخنان و سیره‌ی پیامبر (ص)
(۲) تبدیل حکومت عدل نبوی به سلطنت - تعلیم و تفسیر قرآن کریم
(۳) ارائه‌ی الگوهای نامناسب - تعلیم و تفسیر قرآن کریم
(۴) ارائه‌ی الگوهای نامناسب - اقدام برای حفظ سخنان و سیره‌ی پیامبر (ص)
- ۵۴- حدیث قدسی «سلسلة الذهب» بیش از هر چیز تداعی‌گر کدام موضوع است؟
- (۱) اقدام برای حفظ سخنان و سیره‌ی پیامبر (ص) از اقدامات مربوط به مرجعیت دینی
(۲) اصول کلی امامان در مبارزه با حاکمان جور از اقدامات مربوط به مرجعیت دینی
(۳) اقدام برای حفظ سخنان و سیره‌ی پیامبر (ص) از اقدامات مربوط به ولایت ظاهری
(۴) اصول کلی امامان در مبارزه با حاکمان جور از اقدامات مربوط به ولایت ظاهری
- ۵۵- منتظر حقیقی چگونه می‌تواند در عصر غیبت پیرو امام خود باشد و از ایشان تبعیت کند و عبارت قرآنی «يَرْثُهَا عِبَادِيَ الصَّالِحُونَ» ناظر بر کدام موضوع است؟
- (۱) با مراجعه به عالمان دینی - دعای خالصانه برای ظهور امام زمان (عج)
(۲) با مراجعه به عالمان دینی - موعود و منجی در ادیان
(۳) با عمل به احکام فردی و اجتماعی دین - تقویت معرفت و محبت به امام
(۴) با عمل به احکام فردی و اجتماعی دین - آماده کردن خود و جامعه برای ظهور
- ۵۶- در بیان پیامبر اکرم (ص) چرا حال کسی که از امام خود دور افتاده سخت‌تر از حال یتیمی است که پدر را از دست داده است و «بیش‌ترین ضربه را به مستکبران زدن و خود کم‌ترین آسیب را دیدن» مؤید کدام وظیفه‌ی مردم در قبال رهبری است؟
- (۱) زیرا چنین شخصی امام خویش را نمی‌بیند - استقامت و پایداری در برابر مشکلات
(۲) زیرا چنین شخصی در مسائل زندگی حکم و نظر امام را نمی‌داند - استقامت و پایداری در برابر مشکلات
(۳) زیرا چنین شخصی در مسائل زندگی حکم و نظر امام را نمی‌داند - افزایش آگاهی‌های سیاسی و اجتماعی
(۴) زیرا چنین شخصی امام خویش را نمی‌بیند - افزایش آگاهی‌های سیاسی و اجتماعی
- ۵۷- مفاهیم «نیازمند تجربه و آزمون بودن» و «جدایی‌ناپذیری ابعاد وجودی انسان» به ترتیب مؤید ضرورت کدام ویژگی پاسخ‌های مربوط به نیازهای اساسی انسان است؟
- (۱) جامع و کامل بودن - درست و قابل اعتماد بودن
(۲) درست و قابل اعتماد بودن - همه‌جانبه بودن
(۳) منشأ الهی داشتن - همه‌جانبه بودن
(۴) منشأ الهی داشتن - درست و قابل اعتماد بودن
- ۵۸- اگر گفته شود «عمل هرکس عکس‌العملی دارد» اعتقاد به کدام صفت الهی را تأکید کرده‌ایم و این موضوع مؤید کدام یک از موارد زیر است؟
- (۱) عدالت الهی در نظام هستی - مراعات عفاف و پاکدامنی درباره‌ی خود و دیگران
(۲) حکمت الهی در نظام هستی - مراعات عفاف و پاکدامنی درباره‌ی خود و دیگران
(۳) عدالت الهی در نظام هستی - پاسخ درست و شرعی به تمایلات درونی
(۴) حکمت الهی در نظام هستی - پاسخ درست و شرعی به تمایلات درونی
- ۵۹- تعبیر پیامبر اکرم (ص) که «چنین کسی به آسمان نزدیک‌تر است» چه کسانی‌اند و به چه معنایی است؟
- (۱) جوانان - یعنی گرایش به خوبی‌ها در آن‌ها قوی‌تر است.
(۲) عزتمندان - یعنی گرایش به خوبی‌ها در آن‌ها قوی‌تر است.
(۳) جوانان - یعنی شامل عنایت خاص الهی می‌شوند.
(۴) عزتمندان - یعنی شامل عنایت خاص الهی می‌شوند.



۶۰- در حدیث شریف جابر، التزام و پایبندی بر عقیده‌ی حضرت مهدی (عج) وابسته به چیست و در این حدیث پیامبر اکرم (ص) به کدام ویژگی ایشان اشاره کرده‌اند؟

- ۱) تلاش و مجاهده در راه دین الهی - عمر طولانی آن حضرت و تشکیل حکومت جهانی
- ۲) تلاش و مجاهده در راه دین الهی - غیبت طولانی آن حضرت و پنهان شدن از مردم
- ۳) ایمان و اعتقاد محکم - غیبت طولانی آن حضرت و پنهان شدن از مردم
- ۴) ایمان و اعتقاد محکم - عمر طولانی آن حضرت و تشکیل حکومت جهانی

۶۱- دلیل به کار بردن واژه‌ی «مولی» که به معنای ولی و سرپرست است در حدیث شریف غدیر در کدام عبارت مشهود است؟

- ۱) بیان مؤخر سخن پیامبر اسلام که فرمودند: «مَنْ أَوْلَى النَّاسِ بِالْمُؤْمِنِينَ مِنْ أَنْفُسِهِمْ»
- ۲) بیان مقدم سخن پیامبر اسلام که فرمودند: «مَنْ أَوْلَى النَّاسِ بِالْمُؤْمِنِينَ مِنْ أَنْفُسِهِمْ»
- ۳) بیان مقدم سخن پیامبر اسلام که فرمودند: «مَنْ كُنْتُ مَوْلَاً فَهَذَا عَلِيٌّ مَوْلَاً»
- ۴) بیان مؤخر سخن پیامبر اسلام که فرمودند: «مَنْ كُنْتُ مَوْلَاً فَهَذَا عَلِيٌّ مَوْلَاً»

۶۲- قرآن کریم قبل از هشدار در آیه‌ی «أَلَمْ تَرَ إِلَى الَّذِينَ يَزْعُمُونَ أَنَّهُمْ آمَنُوا بِمَا نُزِّلَ إِلَيْكَ وَمَا نُزِّلَ مِنْ قَبْلِكَ يُرِيدُونَ أَنْ يَتَّخِذُوا إِلَى الطَّاغُوتِ ...» مردم را به چه چیزی فرمان داده است؟

- ۱) «لَقَدْ أَرْسَلْنَا رُسُلَنَا بِالْبَيِّنَاتِ وَأَنْزَلْنَا مَعَهُمُ الْكِتَابَ وَالْمِيزَانَ لِيَقُومَ النَّاسُ بِالْقِسْطِ»
- ۲) «يَا أَيُّهَا الرَّسُولُ بَلِّغْ مَا أُنزِلَ إِلَيْكَ مِنْ رَبِّكَ وَإِنْ لَمْ تَفْعَلْ فَمَا بَلَّغْتَ رِسَالَتَهُ ...»
- ۳) «وَأَنْذِرْ عَشِيرَتَكَ الْأَقْرَبِينَ وَ اخْفِضْ جَنَاحَكَ لِمَنِ اتَّبَعَكَ مِنَ الْمُؤْمِنِينَ»
- ۴) «يَا أَيُّهَا الَّذِينَ آمَنُوا أَطِيعُوا اللَّهَ وَ أَطِيعُوا الرَّسُولَ وَ أُولَى الْأَمْرِ مِنْكُمْ ...»

۶۳- در آیه‌ی شریفه‌ی «أَفَلَا يَتَذَكَّرُونَ الْقُرْآنَ وَ لَوْ كَانَ مِنْ عِنْدِ غَيْرِ اللَّهِ لَوَجَدُوا فِيهِ اخْتِلَافًا كَثِيرًا» کدام موضوع به درستی دریافت می‌گردد؟

- ۱) استحکام دل‌های متزلزل، معلول نخواندن و ننوشتن مستمر پیامبر اکرم (ص) قبل از نزول است.
- ۲) کجروان به شک‌افتاده در آیات قرآن کریم با عدم تناقض و عدم ناسازگاری آیات به حقانیت آن مؤمن می‌شوند.
- ۳) اگر قرآن کریم منشأ و سرچشمه‌ای غیرالهی داشت، مملو از تعارضات و ناهماهنگی بود.
- ۴) انسجام درونی قرآن در عین نزول تدریجی آن موجب تأثیرناپذیری از عقاید دوران جاهلیت شد.

۶۴- خسران اخروی بیان‌شده در آیه‌ی «... وَ هُوَ فِي الْأَخِرَةِ مِنَ الْخَابِرِينَ» معلول کدام است و تجدید نبوت و اتیان کتاب جدید نشانگر چیست؟

- ۱) التزام عملی نداشتن به احکام الهی - پیروان پیامبر قبلی به پیامبر آخر ایمان نیاورده‌اند و از آن پیروی نکرده‌اند.
- ۲) التزام عملی نداشتن به احکام الهی - بخشی از تعلیمات پیامبر قبلی، اکنون نمی‌تواند پاسخ‌گوی نیازهای مردم باشد.
- ۳) اختیار نکردن اسلام به عنوان راه و روش زندگی - بخشی از تعلیمات پیامبر قبلی، اکنون نمی‌تواند پاسخ‌گوی نیازهای مردم باشد.
- ۴) اختیار نکردن اسلام به عنوان راه و روش زندگی - پیروان پیامبر قبلی به پیامبر آخر ایمان نیاورده‌اند و از آن پیروی نکرده‌اند.

۶۵- براساس آیات شریفه‌ی سوره‌ی عصر، مستلزم شدن به چه اموری آدمی را از زیان حتمی می‌رهاند و کدام سؤال دغدغه‌ی جدی انسان‌های فکور و خردمند است؟

- ۱) ایمان و انجام کارهای شایسته - چرا زیستن
- ۲) ایمان و انجام کارهای شایسته - چگونه زیستن
- ۳) سفارش به تقوا و بندگی خالصانه - چگونه زیستن
- ۴) سفارش به تقوا و بندگی خالصانه - چرا زیستن

۶۶- اگر از ما بپرسند «علت غیبت حضرت مهدی (عج) چیست، کدام آیه‌ی شریفه تداعی‌گر این موضوع است؟

- ۱) «لَقَدْ كَتَبْنَا فِي الزَّبُورِ مِنْ بَعْدِ الذِّكْرِ أَنَّ الْأَرْضَ يَرِثُهَا عِبَادِيَ الصَّالِحُونَ»
- ۲) «لَيَمَكِّنَنَّ لَهُمْ دِينَهُمُ الَّذِي ارْتَضَى لَهُمْ وَ لَيُبَدِّلَنَّهُمْ مِنْ بَعْدِ خَوْفِهِمْ أَمْنًا»
- ۳) «ذَلِكَ بِأَنَّ اللَّهَ لَمْ يَكُ مُغَيِّرًا نِعْمَةً أَنْعَمَهَا عَلَى قَوْمٍ، حَتَّىٰ يُغَيِّرُوا مَا بِأَنْفُسِهِمْ»
- ۴) «وَ تُرِيدُ أَنْ نَمُنَّ عَلَى الَّذِينَ اسْتُضِعُوا فِي الْأَرْضِ وَ نَجْعَلَهُمْ أَئِمَّةً وَ نَجْعَلَهُمُ الْوَارِثِينَ»

۶۷- پایبندی عملی به آیه‌ی شریفه‌ی «أَسْسِ بُنْيَانَهُوَ عَلَى تَقْوَىٰ مِنَ اللَّهِ» چه پیامدی را به دنبال دارد و وجوب بهره‌مندی از وسایل ارتباطی داخلی به چه علتی است؟

- ۱) «وَ رِضْوَانٍ خَيْرٍ» - مانع نفوذ و سلطه‌ی رسانه‌ای بیگانه شویم.
- ۲) «شَفَا جُرْفٍ هَارٍ» - مانع نفوذ و سلطه‌ی رسانه‌ای بیگانه شویم.
- ۳) «قَدْ أفلَحَ» - اشاعه‌ی فرهنگ و معارف اسلامی
- ۴) «مَنْ رَكَاهَا» - اشاعه‌ی فرهنگ و معارف اسلامی

- ۶۸- «شرطبندی در بازی‌ها و ورزش‌های معمولی» و «ضرورت یافتن ورزش‌ها و بازی‌های ورزشی برای دور شدن جامعه از فساد» به ترتیب دارای چه حکمی است؟
- (۱) جایز - واجب کفایی (۲) جایز - واجب عینی (۳) حرام - واجب عینی (۴) حرام - واجب کفایی
- ۶۹- وصف‌ناپذیری نعمت‌های الهی در کلام قرآن کریم با چه تعبیری بیان شده است و مقصود از بنای زندگی بر لبه‌ی پرتگاه در آیات قرآن کریم چیست؟
- (۱) منشأ رضای الهی - ناتوانی تشخیص بایدها و نبایدهای قوانین بشری از بایدها و نبایدهای دینی و الهی
(۲) منشأ رضای الهی - گزینش برنامه‌ای غیردینی و برخاسته از مکاتب بشری
(۳) مایه‌ی روشنی چشم - ناتوانی تشخیص بایدها و نبایدهای قوانین بشری از بایدها و نبایدهای دینی و الهی
(۴) مایه‌ی روشنی چشم - گزینش برنامه‌ای غیردینی و برخاسته از مکاتب بشری
- ۷۰- پیام مستنبط از کدام آیه‌ی شریفه با اولین آیاتی که بر پیامبر عظیم‌الشأن اسلام نازل شده هم‌آوایی دارد و فراتر بردن نگاه انسان‌ها از محدوده‌ی تنگ دنیوی در کدام عبارت قرآنی مشهود است؟
- (۱) «مَنْ آمَنَ بِاللَّهِ وَالْيَوْمِ الْآخِرِ وَعَمِلَ صَالِحًا» - «لَا خَوْفٌ عَلَيْهِمْ وَلَا هُمْ يَحْزَنُونَ»
(۲) «قُلْ هَلْ يَسْتَوِي الَّذِينَ يَعْلَمُونَ وَالَّذِينَ لَا يَعْلَمُونَ» - «لَا خَوْفٌ عَلَيْهِمْ وَلَا هُمْ يَحْزَنُونَ»
(۳) «قُلْ هَلْ يَسْتَوِي الَّذِينَ يَعْلَمُونَ وَالَّذِينَ لَا يَعْلَمُونَ» - «إِنَّمَا يَتَذَكَّرُ أُولُو الْأَلْبَابِ»
(۴) «مَنْ آمَنَ بِاللَّهِ وَالْيَوْمِ الْآخِرِ وَعَمِلَ صَالِحًا» - «إِنَّمَا يَتَذَكَّرُ أُولُو الْأَلْبَابِ»
- ۷۱- مفاهیم «عدالت‌محوری جامعه و سهولت حق‌یابی ستم‌دیدگان» و «ایجاد تحولی بزرگ با گفتار و رفتار پیامبر (ص)» به ترتیب در کدام‌یک از آیات شریفه متبلور است؟
- (۱) «هَلْ يَسْتَوِي الَّذِينَ يَعْلَمُونَ وَالَّذِينَ لَا يَعْلَمُونَ» - «فَسَيَدْخُلُهُمْ فِي رَحْمَةٍ مِنْهُ وَفَضْلٍ وَ يَهْدِيهِمْ إِلَى صِرَاطٍ مُسْتَقِيمًا»
(۲) «هَلْ يَسْتَوِي الَّذِينَ يَعْلَمُونَ وَالَّذِينَ لَا يَعْلَمُونَ» - «وَجَعَلْ بَيْنَكُمْ مَوَدَّةً وَ رَحْمَةً إِنَّ فِي ذَلِكَ لآيَاتٍ لِقَوْمٍ يَتَفَكَّرُونَ»
(۳) «لَقَدْ أَرْسَلْنَا رُسُلَنَا بِالْبَيِّنَاتِ وَأَنْزَلْنَا مَعَهُمُ الْكِتَابَ وَ الْمِيزَانَ ...» - «وَجَعَلْ بَيْنَكُمْ مَوَدَّةً وَ رَحْمَةً إِنَّ فِي ذَلِكَ لآيَاتٍ لِقَوْمٍ يَتَفَكَّرُونَ»
(۴) «لَقَدْ أَرْسَلْنَا رُسُلَنَا بِالْبَيِّنَاتِ وَأَنْزَلْنَا مَعَهُمُ الْكِتَابَ وَ الْمِيزَانَ ...» - «فَسَيَدْخُلُهُمْ فِي رَحْمَةٍ مِنْهُ وَ فاضلٍ وَ يَهْدِيهِمْ إِلَى صِرَاطٍ مُسْتَقِيمًا»
- ۷۲- با عنایت به فرموده‌ی پیامبر اکرم (ص) چه کسانی از آتش جهنم محفوظ‌اند و کسی که برای به دست آوردن دانش به خانه‌ی عالمی رفت و آمد کند در هر گامی، ثواب و پاداش عبادت چه کسی برای او منظور می‌گردد؟
- (۱) جست‌وجوگران دانش - عبادت یک‌ساله‌ی عالم (۲) جست‌وجوگران دانش - عبادت یک‌ساله‌ی عابد
(۳) جویندگان ایمان و عمل - عبادت یک‌ساله‌ی عابد (۴) جویندگان ایمان و عمل - عبادت یک‌ساله‌ی عالم
- ۷۳- با توجه به آیه‌ی شریفه‌ی «أَدْعُ إِلَى سَبِيلِ رَبِّكَ ...» اولین روشی که برای گفتگو با مردم و رساندن پیام الهی به کار می‌رود، کدام است و اشاره به کدام حوزه از مسئولیت‌های ما دارد؟
- (۱) اندرز نیکو - حضور مؤثر و فعال در جامعه‌ی جهانی (۲) دانش استوار - حضور مؤثر و فعال در جامعه‌ی جهانی
(۳) دانش استوار - ترسیم چهره‌ی عقلانی و منطقی دین اسلام (۴) اندرز نیکو - ترسیم چهره‌ی عقلانی و منطقی دین اسلام
- ۷۴- در بیان مقام معظم رهبری، دست نیافتن ملت‌ها به حقوق خویش نتیجه‌ی چه چیزی می‌باشد و چه چیزی را مایه‌ی اقتدار ملی معرفی می‌کنند؟
- (۱) بی‌بهره بودن از علم و دانش - عزت (۲) بی‌بهره بودن از علم و دانش - علم
(۳) تفرقه و عدم ترسیم چهره‌ی عقلانی از اسلام - علم (۴) تفرقه و عدم ترسیم چهره‌ی عقلانی از اسلام - عزت
- ۷۵- مفاهیم «غسل تعمید»، «تصویب قوانین حمایت از خانواده‌های تک‌سرپرست» و «استعمار» هر یک به ترتیب ناشی از کدام آثار تمدن جدید است؟
- (۱) توبه و پاکی از گناه - استفاده‌ی ابزار از زنان - ظهور ظلم فراگیر
(۲) توبه و پاکی از گناه - استفاده‌ی ابزار از زنان - جهان محصور در تسلیحات
(۳) تعالیم تحریف‌شده‌ی کلیسا - بی‌بند و باری جنسی - ظهور ظلم فراگیر
(۴) تعالیم تحریف‌شده‌ی کلیسا - بی‌بند و باری جنسی - جهان محصور در تسلیحات

**PART B: Cloze Test**

Directions: Questions 88-92 are related to the following passage. Read the passage and decide which choice, (1), (2), (3), or (4), best fits each space. Then mark your answer sheet.

The first plants, the earliest animals, the beginnings of human life – we know about prehistoric times because of fossils. ...88... fossils, we can learn what ancient creatures and plants looked like and how they lived. Most fossils are of plants and animals that lived in water. ...89... the living plant or animal died, its soft parts rotted away, leaving the hard pieces such as bones or leaf veins. Gradually, layers of mud piled up and squeezed the remains of the plant or animal at great ...90... . Slowly, the mud, bones, and ...91... remains fossilized, or turned to rock, in the place where they lay underground. Over many thousands of years, the ...92... of Earth twisted and buckled the rocks, lifting the fossils closer to the surface of the soil. Sun, rain, and wind wore away the rocks and exposed the fossil.

- | | | | |
|------------------|----------------|-------------|----------------|
| 88- 1) To study | 2) By studying | 3) We study | 4) study |
| 89- 1) Although | 2) Unless | 3) While | 4) When |
| 90- 1) measure | 2) treasure | 3) pressure | 4) figure |
| 91- 1) others | 2) other | 3) another | 4) the another |
| 92- 1) movements | 2) collections | 3) demands | 4) resources |

PART C: Reading Comprehension

Directions: In this part of the test, you will read two passages. Each passage is followed by four questions. Answer the questions by choosing the best choice, (1), (2), (3), or (4). Then mark your answer sheet.

Passage 1:

Satellite pictures show that large areas of Antarctic ice are already disappearing. The evidence available suggests that a warming has taken place. This fits the theory that carbon dioxide warms the earth.

However, most of the fuel is burnt in the northern hemisphere, where temperatures seem to be falling. Scientists conclude, therefore, that up to now natural influences on the weather have exceeded those caused by man. The question is: Which natural cause has most effect on the weather?

One possibility is the variable behavior of the sun. Astronomers at one research station have studied the hot spots and "cold" spots (that is, the relatively less hot spots) on the sun. As the sun rotates, every 27.5 days, it presents hotter or "colder" faces to the earth, and different aspects to different parts of the earth. This seems to have a considerable effect on the distribution of the earth's atmospheric pressure, and consequently on wind circulation. The sun is also variable over a long term: its heat output goes up and down in cycles, the latest trend being downward.

Scientists are now finding mutual relations between models of solar-weather interactions and the actual climate over many thousands of years, including the last Ice Age. The problem is that the models are predicting that the world should be entering a new Ice Age and it is not. One way of solving this theoretical difficulty is to assume a delay of thousands of years while the solar effects overcome the inertia of the earth's climate. If this is right, the warming effect of carbon dioxide might thus be serving as a useful counter-balance to the sun's diminishing heat.

93- Which of the following could be a good title for the passage?

- | | |
|-----------------------------------|-----------------------------------|
| 1) What Is the Greenhouse Effect? | 2) Changing Sun, Changing Climate |
| 3) How Damaging Are Solar Spots? | 4) The Factors Affecting Weather |

94- Although the fuel consumption is greater in the northern hemisphere, temperatures there seem to be falling. This is

- 1) mainly because the levels of carbon dioxide are rising
- 2) possibly because the ice caps in the poles are melting
- 3) exclusively due to the effect of the inertia of the earth's climate
- 4) partly due to variations in the output of solar energy



95- On the basis of their models, scientists are of the opinion that

- 1) the climate of the world should be becoming cooler
- 2) it will take thousands of years for the inertia of the earth's climate to take effect
- 3) the man-made warming effect helps to increase the solar effects
- 4) the new Ice Age will be delayed by the greenhouse effect

96- If the assumption about the delay of a new Ice Age is correct,

- 1) the best way to overcome the cooling effect would be to burn more fuels
- 2) ice would soon cover the northern hemisphere
- 3) the increased levels of carbon dioxide in the atmosphere could warm up the earth even more quickly
- 4) the greenhouse effect could work to the advantage of the earth

Passage 2:

"I have great confidence that by the end of the decade we'll know in vast detail how different cancer cells arise," says microbiologist Robert Weinberg, an expert on cancer. "But," he cautions, "some people have the idea that once one understands the causes, the cure will rapidly follow. Consider Pasteur, he discovered the causes of many kinds of infections, but it was fifty or sixty years before cures were available."

With as many as 120 varieties in existence, discovering how cancer works is not easy. The researchers made great progress in the early 1970s, when they discovered that oncogenes, which are cancer-causing genes, are inactive in normal cells. Anything from cosmic rays to radiation to diet may activate a dormant oncogene, but how remains unknown. If several oncogenes are driven into action, the cell, unable to turn them off, becomes cancerous.

The exact mechanisms involved are still mysterious, but the likelihood that many cancers are initiated at the level of genes suggests that we will never prevent all cancers. "Changes are a normal part of the evolutionary process," says oncologist William Hayward. Environmental factors can never be totally eliminated; as Hayward points out, "We can't prepare a medicine against cosmic rays."

97- The example of Pasteur in the passage is used to

- 1) predict that the secret of cancer will be disclosed in a decade
- 2) indicate that the prospects for curing cancer are bright
- 3) prove that cancer will be cured in fifty to sixty years
- 4) warn that there is still a long way to go before cancer can be conquered

98- Oncogenes are cancer-causing genes

- 1) that are always in operation in a healthy person
- 2) which remain unharmed so long as they are not activated
- 3) that can be driven out of normal cells
- 4) which normal cells can't turn off

99- The word "dormant" in the second paragraph most probably means

- 1) dead
- 2) ever-present
- 3) inactive
- 4) potential

100- There is enough information in the passage to answer which of the following questions?

- 1) How many people alive today have ever had cancer?
- 2) Assuming the cancer is identified, what are the survival rates?
- 3) What is the most common type of cancer in women and men?
- 4) What is the role of oncogenes in cancer development?

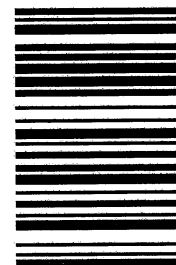
دفترچه شماره ۲

آزمون شماره ۲۲

جمعه ۹۸/۰۲/۲۰



803C



803C

آزمون اختصاصی

پایه دوازدهم انسانی

دوره‌ی دوم متوسطه

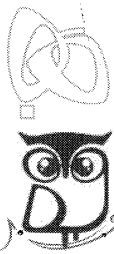
نام و نام خانوادگی:	شماره داوطلبی:
تعداد سؤالاتی که باید پاسخ دهید: ۱۷۵	مدت پاسخگویی: ۱۸۰ دقیقه

عناوین مواد امتحانی آزمون اختصاصی گروه آزمایشی علوم انسانی، تعداد سؤالات و مدت پاسخگویی

ردیف	مواد امتحانی	تعداد سؤال	وضعیت پاسخگویی	شماره سؤال		مدت پاسخگویی
				از	تا	
۱	ریاضیات	۱۵	اجباری	۱۰۱	۱۱۵	۳۰ دقیقه
		۱۰	زوج کتاب	۱۱۶	۱۲۵	
		۱۰		۱۲۶	۱۳۵	
۲	علوم و فنون ادبی	۱۵	اجباری	۱۳۶	۱۵۰	۲۵ دقیقه
		۱۰	زوج کتاب	۱۵۱	۱۶۰	
		۱۰		۱۶۱	۱۷۰	
۳	زبان عربی (اختصاصی)	۱۰	اجباری	۱۷۱	۱۸۰	۱۰ دقیقه
۴	تاریخ	۱۰	اجباری	۱۸۱	۱۹۰	۲۰ دقیقه
		۱۰	زوج کتاب	۱۹۱	۲۰۰	
		۱۰		۲۰۱	۲۱۰	
۵	جغرافیا	۱۰	اجباری	۲۱۱	۲۲۰	۲۰ دقیقه
		۱۰	زوج کتاب	۲۲۱	۲۳۰	
		۱۰		۲۳۱	۲۴۰	
۶	جامعه‌شناسی	۱۵	اجباری	۲۴۱	۲۵۵	۳۰ دقیقه
		۱۵		۲۵۶	۲۷۰	
۷	فلسفه و منطق	۱۵	اجباری	۲۷۱	۲۸۵	۳۰ دقیقه
		۱۵		۲۸۶	۳۰۰	
۸	روان‌شناسی	۱۵	اجباری	۳۰۱	۳۱۵	۱۵ دقیقه

برای اطلاع از نتایج آزمون و زمان دقیق اعلام آن در کانال تلگرام گاج عضو شوید. @Gaj_ir





۱۰۱- ریشه‌های ششم عدد $25^{\frac{6}{5}}$ کدام است؟

- (۱) $\pm 2\sqrt[5]{2}$ (۲) $\pm \sqrt[5]{2}$ (۳) $\pm \sqrt[5]{2}$ (۴) $\pm 2\sqrt[5]{2}$

۱۰۲- حاصل $\sqrt[3]{9} \times \sqrt{27} \times \sqrt[4]{3}$ کدام است؟

- (۱) $\sqrt[6]{3^{19}}$ (۲) $\sqrt[6]{3^{21}}$ (۳) $\sqrt[12]{3^{29}}$ (۴) $\sqrt[12]{3^{31}}$

۱۰۳- اگر $\sqrt[5]{\frac{1}{6^3}} = \sqrt[3]{36^x}$ باشد، مقدار x کدام است؟

- (۱) 0.02 (۲) 0.03 (۳) 0.04 (۴) 0.05

۱۰۴- از تساوی $5 \times 125^x = 0.04^{x+1}$ ، مقدار x کدام است؟

- (۱) $-\frac{1}{5}$ (۲) $-\frac{2}{5}$ (۳) $-\frac{3}{5}$ (۴) $-\frac{4}{5}$

۱۰۵- اگر جرم نوعی باکتری با جرم اولیه صد گرم، در هر ساعت دو برابر شود، جرم این باکتری پس از ۱۰ دقیقه چند گرم است؟ ($\sqrt[12]{4} = 1/12$)

- (۱) ۱۰۶ (۲) ۱۰۸ (۳) ۱۱۰ (۴) ۱۱۲

۱۰۶- اندازه‌ی شعاع کره‌ای که حجم آن $\frac{500\pi}{3}$ است، کدام است؟

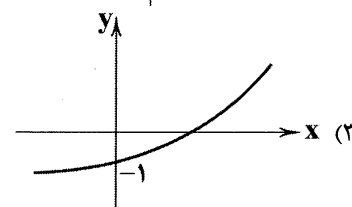
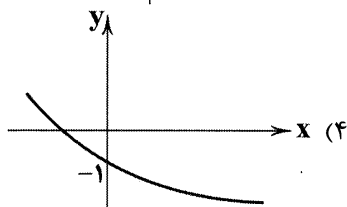
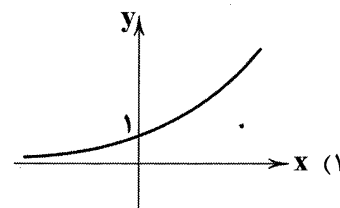
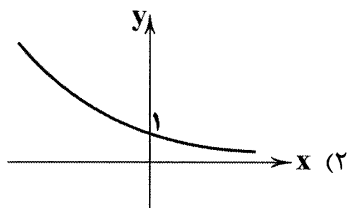
- (۱) $\sqrt{5}$ (۲) $\sqrt[3]{5}$ (۳) $\frac{1}{5}$ (۴) ۵

۱۰۷- سود سرمایه‌گذاری در پروژه‌ای سالانه، ۲۱ درصد تعیین شده است. مقدار اولیه‌ی سپرده‌گذاری که ۱۵ میلیون تومان است بعد از گذشت ۶ ماه

چند تومان می‌شود؟

- (۱) ۱۶/۲ میلیون (۲) ۱۶/۳ میلیون (۳) ۱۶/۴ میلیون (۴) ۱۶/۵ میلیون

۱۰۸- نمودار تابع $y = \frac{2^x}{(\frac{1}{2})^x}$ به کدام صورت است؟



۱۰۹- تابع نمایی $f(x) = (\frac{1}{9})^x$ از نقطه‌ای با کدام مختصات می‌گذرد؟

- (۱) $(\frac{1}{2}, 3)$ (۲) $(-1, \frac{1}{9})$ (۳) $(-\frac{1}{2}, 3)$ (۴) $(\frac{2}{3}, 27)$

۱۱۰- نمودار تابع $f(x) = a^x$ از نقطه‌ای به مختصات $(\frac{1}{3}, 3\sqrt{3})$ می‌گذرد، مقدار a کدام است؟

- (۱) ۹ (۲) $\frac{1}{9}$ (۳) ۲۷ (۴) $\frac{1}{27}$



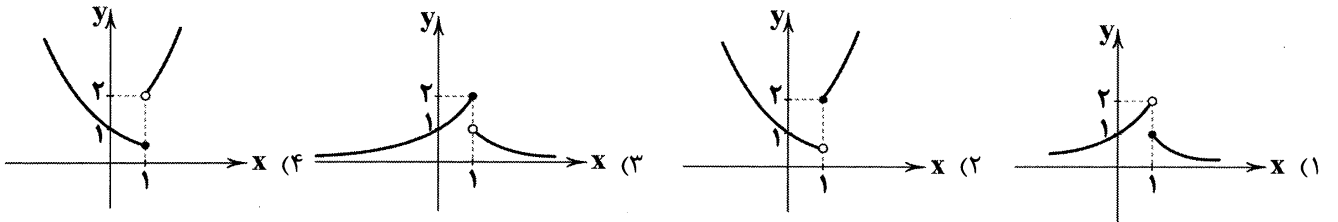
۱۱۱- اگر در تابع نمایی $f(x) = (1-2m)^x$ مقدار $f(0/25) < 1$ باشد، آنگاه حدود m کدام است؟

- (۱) $0 < m < \frac{1}{4}$ (۲) $0 < m < \frac{1}{2}$ (۳) $\frac{1}{4} < m < \frac{1}{2}$ (۴) $\frac{1}{4} < m < 1$

۱۱۲- در تابع نمایی رشد به صورت $f(x) = a^x$ ، اگر $f(1) + f(-1) = \frac{5}{3}$ باشد، مقدار $f(-3)$ کدام است؟

- (۱) $\frac{1}{2}$ (۲) $\frac{1}{4}$ (۳) $\frac{1}{8}$ (۴) $\frac{1}{16}$

۱۱۳- نمودار تابع $f(x) = \begin{cases} 2^x & x > 1 \\ (\frac{1}{2})^x & x \leq 1 \end{cases}$ کدام است؟



۱۱۴- تقریباً قیمت کالایی در حال حاضر ۵۰۰ هزار تومان است. اگر سالانه ۱۰ درصد به طور ثابت به قیمت‌ها افزوده شود، قیمت این کالا پس از ۳ سال تقریباً چند هزار تومان است؟

- (۱) ۶۲۵ (۲) ۶۴۵ (۳) ۶۶۵ (۴) ۶۸۵

۱۱۵- جمعیت یک کشور به طور نمایی و با ضریب ثابت ۳ درصد در سال کاهش می‌یابد. پس از چند سال جمعیت این کشور ۰/۶۵ جمعیت اولیه خود است؟ $((0/97)^y = 0/8)$

- (۱) ۱۴ (۲) ۱۵ (۳) ۱۶ (۴) ۱۷

توجه: داوطلب گرامی، لطفاً از بین سؤالات زوج درس ۱ (ریاضی و آمار (۱)، شماره‌ی ۱۱۶ تا ۱۲۵) و زوج درس ۲ (ریاضی و آمار (۲)، شماره‌ی ۱۲۶ تا ۱۳۵)، فقط یک سری را به انتخاب خود پاسخ دهید.

زوج درس ۱

ریاضی و آمار (۱) (سؤالات ۱۱۶ تا ۱۲۵)

۱۱۶- حاصل عبارت $\frac{x-1}{x-4} - \frac{9}{x^2-5x+4}$ برابر کدام است؟

- (۱) $\frac{x+2}{x-1}$ (۲) $\frac{x-2}{x-1}$ (۳) $\frac{x+2}{x-4}$ (۴) $\frac{x-2}{x-4}$

۱۱۷- مجموع دو عدد $\frac{7}{6}$ و مجموع مربعات آن‌ها $\frac{25}{36}$ است. تفاضل آن دو عدد چیست؟

- (۱) $\frac{1}{12}$ (۲) $\frac{5}{12}$ (۳) $\frac{1}{6}$ (۴) $\frac{5}{6}$

۱۱۸- معادله‌ی درجه‌ی دومی که ریشه‌های آن اعداد $\frac{1 \pm \sqrt{3}}{2}$ باشند، کدام است؟

- (۱) $x^2 - 2x - \frac{1}{4} = 0$ (۲) $x^2 + 2x - \frac{1}{4} = 0$ (۳) $x^2 - x - \frac{1}{4} = 0$ (۴) $x^2 + x - \frac{1}{4} = 0$

۱۱۹- در یک تابع خطی می‌دانیم $f(0) = -2$ و $f(4) = 10$ است. کدام نقطه روی نمودار تابع قرار دارد؟

- (۱) $(1, -1)$ (۲) $(\frac{1}{3}, -1)$ (۳) $(-1, 1)$ (۴) $(-\frac{1}{3}, 1)$

۱۲۰- خط به معادله‌ی $x = -2$ محور تقارن سهمی به معادله‌ی $y = -2x^2 - bx + c$ است. اگر این سهمی محور y را در نقطه‌ای به عرض -1 قطع کند، ماکزیمم مقدار سهمی کدام است؟

- (۱) ۴ (۲) ۵ (۳) ۶ (۴) ۷



۱۲۱- بخش بازاریابی یک شرکت تولیدی تابع درآمد نوعی کالا را به صورت $R(x) = -\frac{x^2}{4} + 60x$ ارائه کرده است (x تعداد کالای تولیدی است).

اگر تابع هزینه تولید همان کالا به صورت $C(x) = 20x + 500$ باشد، ماکزیم سود شرکت چقدر است؟

- (۱) ۸۰۰ (۲) ۹۰۰ (۳) ۱۰۰۰ (۴) ۱۱۰۰

۱۲۲- کدام گزینه صحیح است؟

(۱) دادگان بیش تر زمانی استفاده می شود که آمارگیر اطلاعی از تمام پاسخ های ممکن نداشته باشد.

(۲) برای بررسی تأثیر نور خورشید بر روی گیاه، بهترین روش استفاده از دادگان است.

(۳) پرسش نامه معمولاً بین دو نفر اتفاق می افتد.

(۴) به داده های مربوط به بعضی از افراد یا اشیای جامعه «داده های نمونه» می گویند.

۱۲۳- دمای بدن ۸ بیمار برحسب سانتی گراد در ساعت ۷ صبح به صورت زیر است. انحراف معیار این داده ها کدام است؟

۳۹، ۴۰، ۴۰، ۴۱، ۳۸، ۳۸، ۳۹، ۴۱

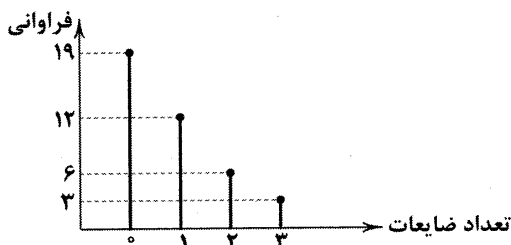
- (۱) ۱/۱ (۲) ۱/۲ (۳) ۱/۳ (۴) ۱/۴

۱۲۴- سن تعدادی از افراد شرکت کننده در یک سمینار علمی به صورت زیر است. دامنه ی تغییرات داده ها چند برابر دامنه ی میان چارکی آن هاست؟

۴۹، ۲۰، ۱۹، ۲۴، ۳۱، ۲۱، ۳۵، ۲۵، ۳۷، ۳۹، ۳۳، ۲۶، ۴۰، ۵۱، ۴۲

- (۱) ۱ (۲) ۱/۲۵ (۳) ۱/۵ (۴) ۲

۱۲۵- تعداد ضایعات یک محصول تولیدی در طی چند روز بررسی شده و در نتیجه طبق نمودار زیر آورده شده است. در نمودار دایره ای اندازه ی زاویه ی ناحیه ی مربوط به تعداد ضایعات کم تر از ۲ کدام است؟



(۱) 277°

(۲) 278°

(۳) 279°

(۴) 280°

زوج درس ۲

ریاضی و آمار (۲) (سوالات ۱۲۶ تا ۱۳۵)

۱۲۶- کدام گزاره همواره درست است؟

- (۱) $(\sim p \Rightarrow q) \Leftrightarrow (p \wedge \sim q)$ (۲) $(p \Rightarrow q) \Leftrightarrow (q \Rightarrow p)$ (۳) $(p \Rightarrow q) \Leftrightarrow (\sim p \vee q)$ (۴) $q \wedge [(p \Rightarrow q) \Rightarrow \sim p]$

۱۲۷- اگر گزاره های $\sim q$ درست، $p \Rightarrow r$ درست و $\sim r \Rightarrow p$ نادرست باشند، آن گاه کدام گزینه صحیح است؟ (T به معنای درست و F به معنای نادرست است.)

- (۱) $p \equiv q \equiv r \equiv T$ (۲) $p \equiv q \equiv F, r \equiv T$ (۳) $p \equiv q \equiv r \equiv F$ (۴) $p \equiv r \equiv F, q \equiv T$

۱۲۸- اگر گزاره ای درست، q گزاره ای نادرست و r گزاره ای دلخواه باشد، ارزش گزاره های زیر به ترتیب کدام است؟

- (الف) $(p \Rightarrow r) \Leftrightarrow \sim r$ (ب) $(\sim p \Rightarrow \sim q) \wedge (q \Rightarrow r)$

- (۱) درست - درست (۲) نادرست - درست (۳) درست - نادرست (۴) نادرست - نادرست

۱۲۹- «از $x < y$ نتیجه گرفته ایم $\frac{1}{x} > \frac{1}{y}$ » این نتیجه گیری هنگامی نادرست است که

- (۱) x و y هر دو مثبت باشند. (۲) x و y هر دو منفی باشند. (۳) x و y هم علامت باشند. (۴) x و y مختلف علامت باشند.

۱۳۰- اگر $f(x) = |3 - 2x| - 2|x - 2|$ باشد، حاصل $f(\sqrt{2})$ کدام است؟

- (۱) -۱ (۲) ۱ (۳) $4\sqrt{2}$ (۴) $-4\sqrt{2}$

محل انجام محاسبات



۱۳۱- اگر نمودار تابع $f(x)$ را ۳ واحد به چپ و یک واحد بالا ببریم به نمودار $g(x) = |x|$ می‌رسیم. مقدار $f(2)$ کدام است؟

- (۱) صفر (۲) ۱ (۳) -۱ (۴) ۲

۱۳۲- در تابع پلکانی $f(x) = \begin{cases} (m-2)x+4 & x \geq 0 \\ m+1 & x < 0 \end{cases}$ مقدار $f(2) - f(-2)$ کدام است؟

- (۱) صفر (۲) ۱ (۳) -۱ (۴) ۲

۱۳۳- اگر $\frac{2}{5} \leq x < \frac{3}{5}$ باشد، آن‌گاه مقدار $[5x+1]$ کدام است؟ ([] علامت جزء صحیح است.)

- (۱) ۱ (۲) ۲ (۳) ۳ (۴) ۴

۱۳۴- اگر $f(x) = x|2-x^2|$ و $g(x) = x\sqrt{x+1}$ باشد، حاصل $(4f-g)(3)$ کدام است؟

- (۱) ۷۸ (۲) ۷۶ (۳) ۷۴ (۴) ۷۲

۱۳۵- در یک روستا جمعیت افراد شاغل ۳۲۰ نفر و جمعیت افراد بیکار ۸۰ نفر می‌باشد. چند شغل در این روستا باید ایجاد شود تا نرخ بیکاری ۵ درصد گردد؟

- (۱) ۳۰ (۲) ۴۰ (۳) ۵۰ (۴) ۶۰



۱۳۶- وزن کدام گزینه با شعر نیمایی زیر یکسان است؟

«ققنوس، مرغ خوشخوان، آوازه‌ی جهان، / آواره مانده از وزش بادهای سرد، / بر شاخ خیزران، / بنشسته است فرد.»

- (۱) از کلام سبزه‌زاران گوش‌ها سرشار، / کوله‌بار از انعکاس شهرهای دور / منطق زبر زمین در زیر پا جاری / زیر دندان‌های ما طعم فراغت جابه‌جا می‌شد.
(۲) تو با کدام باد می‌روی / چه ابر تیره‌ای گرفته سینه‌ی تو را / که با هزار سال بارش شبانه‌روز هم / دل تو وا نمی‌شود / تو از هزاره‌های دور آمدی / در این درازنای خون‌فشان
(۳) من دلم سخت گرفته است از این / میهمان‌خانه‌ی مهمان‌کش روزش تاریک / که به جان هم نشناخته انداخته است / چند تن خواب‌آلود / چند تن ناهموار / چند تن ناهشیار
(۴) حس می‌کند که آرزوی مرغ‌ها چو او / تیره است هم‌چو دود اگرچند امیدشان / چون خرمی ز آتش / در چشم می‌نماید و صبح سپیدشان

۱۳۷- اشعار زیر همگی در بحر «هزج» سروده شده‌اند، به جز

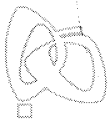
- (۱) سفرهایی تو را در کوچه‌هاشان خواب می‌بینند. / تو را در قریه‌های دور مرغانی به هم تبریک می‌گویند / چرا مردم نمی‌دانند / که لادن اتفاقی نیست.
(۲) چه علمی به موسیقی مثبت بوی باروت پی برد. / چه ادراکی از طعم مجهول نان در مذاق رسالت تراوید. / و آن وقت من، مثل ایمانی از تابش استوا گرم، / تو را در سرآغاز یک باغ خواهم نشانید.
(۳) تو را من چشم در راهم شباهنگام / که می‌گیرند در شاخ تلاجن سایه‌ها رنگ سیاهی / وز آن دل‌خستگان راست اندوهی فراهم / تو را من چشم در راهم
(۴) در این ایوان سرپوشیده، وین تالاب مالامال / دلی خوش کرده‌ام با این پرستوها و ماهی‌ها / و این نیلوفر آبی و این تالاب مهتابی

۱۳۸- وزن کدام گزینه متفاوت است؟

- (۱) به سراغ من اگر می‌آیید، / نرم و آهسته بیایید، مبادا که ترک بردارد / چینی نازک تنهایی من.
(۲) نرسیده به درخت، / کوچه باغی است که از خواب خدا سبزتر است / و در آن عشق به اندازه‌ی پره‌های صداقت آبی است.
(۳) خانه‌ام ابری‌ست / یکسره روی زمین ابری‌ست با آن / از فراز گردنه خرد و خراب و مست / باد می‌پیچد / یکسره دنیا خراب از اوست / و حواس من!
(۴) شب سرشاری بود. / رود از پای صنوبرها، تا فراترها رفت. / دژه مهتاب‌اندود، و چنان روشن کوه، که خدا پیدا بود.

۱۳۹- نام وزن کدام گزینه «مقارب مثنیٰ محذوف» است؟

- (۱) جان شیرین فدای صحت یار
(۲) طیب ما یکی نامهربان است
(۳) کسی را فراغ از چنین خلق دیدن
(۴) ندانستم از غایت لطف و حسن
شرم دارم که نیک مختصر است
که گویی هیچ رنج‌وری ندارد
مسلم بود کواقناعت بوزرد
که سیم و سمن یا بر و دوش بود



۱۴۰- کدام گزینه در وزن «رمل مثنیٰ سالم» سروده شده است؟

- (۱) عقل باری خسروی می‌کرد بر ملک وجود
(۲) مکنید دردمندان گله از شب جدایی
(۳) مردمان عاشق گفتار من ای قبله‌ی خوبان
(۴) خسته‌ی تیغ فراقم سخت مشتاقم به غایت

۱۴۱- از میان ابیات زیر، در چند مورد آرایه‌ی «اسلوب معادله» دیده می‌شود؟

- (الف) به هیچ جا نرسد، هرکه همتش پست است
(ب) ندارد چشم احسان از خسیسان همت قانع
(پ) دل گمان دارد که پوشیده‌ست راز عشق را
(ت) پدر خجلت کشد ز اعمال ناشایست فرزندان
(ث) پیران تلاش رزق فرزون از جوان کنند
(ج) بر فقیران محنت پیزی نباشد ناگوار
(۱) سه (۲) چهار (۳) پنج (۴) شش

۱۴۲- در کدام گزینه آرایه‌ی «حس آمیزی» به چشم نمی‌خورد؟

- (۱) می‌چکد خون چو کباب از سخن رنگینم
(۲) ما به خون خود دهان تیشه شیرین می‌کنیم
(۳) شاخ و برگ و رنگ و بوی گل همان
(۴) سخن تلخ به شیرینی جان می‌گیرم

۱۴۳- ترتیب ابیات زیر، به لحاظ داشتن آرایه‌های «حسن تعلیل - اسلوب معادله - حس آمیزی» در کدام گزینه صحیح است؟

- (الف) ز حرف سرد روی آتشین را نیست پروایی
(ب) مگر شهید به این تیغ کوه شد فرهاد
(ج) اگر ز باد خزان شمع لاله کشته شود
(د) از حجاب دیده‌ی شب‌نم، فروغ نوبهار
(ه) نمی‌باشد تهی پای چراغ از تیرگی «صائب»
(۱) الف - ه - ب (۲) ب - ه - الف (۳) د - ج - ب (۴) ب - ج - د

۱۴۴- در کدام گزینه آرایه‌ی «حسن تعلیل» وجود ندارد؟

- (۱) هم‌چو بلبل همه از دست تو فریاد کنم
(۲) اگر نه نرگس چمن کشیده باده‌ی کهن
(۳) نه خلاف عهد کردم که حدیث جز تو گفتم
(۴) درون غنچه چرا خون و جیب گل چاک است

۱۴۵- در کدام گزینه آرایه‌ی «حس آمیزی» وجود دارد؟

- (۱) هزار دشمنم ار می‌کنند قصد هلاک
(۲) مرا امید وصال تو زنده می‌دارد
(۳) نفس نفس اگر از باد نشنوم بویش
(۴) تو را چنان که تویی هر نظر کجا بیند

۱۴۶- کدام گزینه با بیت زیر تناسب معنایی بیش‌تری دارد؟

- «دود اگر بالا نشیند، کسر شأن شعله نیست»
(۱) کسی کز او هنر و عیب باز خواهی جست
(۲) من از روییدن خار سر دیوار دانستم
(۳) نتوان گذشتن از دو جهان بی جهاد نفس
(۴) چند از بهر گلی حلقه زدم بر در باغ
جای چشم ابرو نگیرد، گرچه او بالاتر است»
بهانه ساز و به گفتارش اندر آر نخست
که ناکس کس نمی‌گردد بدین بالانشینی‌ها
این راه دور قطع به شمشیر می‌شود
غیر خار از سر دیوار به دستم نامد



۱۴۷- کدام گزینه با بیت زیر تناسب معنایی کم‌تری دارد؟

«سعدی از سرزنش غیر نترسد هیهات!

(۱) نیست پروای ملامت خاکسار عشق را

(۲) اسیر عشق نیندیشد از زبان ملامت

(۳) نیست از تیر ملامت عاشقان را ترس و باک

(۴) مکن ملامت عاشق به عشق ورزیدن

غرچه در نیل چه اندیشه کند باران را؟»

مزرع ما تازه‌رو از تیرباران می‌شود

که بک مست غم از تیغ کوهسار ندارد

گر تو ز ایشانی یقین از تیرباران غم مخور

که کار عشق نه کسبی‌ست، بل خداداد است

۱۴۸- «مفهوم مقابل» بیت «همیشه تا برآید ماه و خورشید / مرا باشد به وصل یار، امید» در کدام گزینه آمده است؟

(۱) ز غایت کرم توست یا ز خامی من

(۲) به نومیدی مده تن‌گرچه در کام نهنگ افتی

(۳) به راه عشق به حدی‌ست ناامیدی من

(۴) چنان که از کرم او سزد مرا بنواخت

که باگناه چنین در دلم امید عطاست

که دارد در دل گرداب، بحر عشق ساحل‌ها

که ناامید کند هر امیدواری را

امید داد و زبان داد و کرد کار آسان

۱۴۹- کدام گزینه با بیت «به پایان آمد این دفتر، حکایت هم‌چنان باقی / به صد دفتر نشاید گفت حسب‌الحال مشتاقی» تناسب معنایی کم‌تری دارد؟

(۱) قلم را آن زبان نبود که سرّ عشق گوید باز

(۲) دل چو از پیر خرد نقل معانی می‌کرد

(۳) شب عید است و با عاشق، چه گویم قصه‌ی دوری؟

(۴) با تو صد سال زبان قلم ار شرح دهد

ورای حدّ تقریر است شرح آرزومندی

عشق می‌گفت به شرح آن‌چه بر او مشکل بود

به صد دفتر نشاید داد شرح درد مهجوری

شمه‌ای از غم عشق تو بیان نتوان کرد

۱۵۰- بیت‌های کدام گزینه به مفهوم متفاوتی اشاره دارد؟

(الف) بی‌کمالان راست لب بستن به از گفتار پوچ

(ب) تا پسته‌ات را دیده‌ام حرف کسی نشنیده‌ام

(ج) بی‌کمالی‌های انسان از سخن پیدا شود

(د) عیب نادان در زمان خامشی گویاتر است

(ه) خنده رسوا می‌نماید پسته‌ی بی‌مغز را

پسته‌ی بی‌مغز خندان گر نباشد گو مباش

یعنی سراسر بسته شد گوش سخن بشنیدم

پسته‌ی بی‌مغز چون لب وا کند رسوا شود

پسته‌ی بی‌مغز در لب‌بستگی رسواتر است

چون نداری مایه، از لاف سخن آزاده باش

(۱) ج - ه (۲) ب - ه (۳) الف - ج (۴) ب - د

توجه: داوطلب گرامی، لطفاً از بین سوالات زوج درس ۱ (علوم و فنون ادبی ۱، شماره‌ی ۱۵۱ تا ۱۶۰) و زوج درس ۲ (علوم و فنون ادبی ۲، شماره‌ی ۱۶۱ تا ۱۷۰)، فقط یک سری را به انتخاب خود پاسخ دهید.

زوج درس ۱

علوم و فنون ادبی ۱ (سوالات ۱۵۱ تا ۱۶۰)

۱۵۱- چند مورد از موارد زیر از ویژگی‌های نثر غزنوی و سلجوقی به شمار می‌آیند؟

«تمثیل و استشهاد به آیات، احادیث و اشعار عرب / ایجاز و اختصار در لفظ و معنا / تکرار فعل یا اسم به حکم ضرورت معنی /

کوتاهی جملات / اطناب / بهره‌گیری کم‌تر از لغات عربی / حذف افعال به قرینه / به کارگیری لغات کم‌کاربرد فارسی»

(۱) ۴ (۲) ۳ (۳) ۲ (۴) ۱

۱۵۲- با توجه به ویژگی‌های فکری، کدام بیت متعلق به «سبک خراسانی» نیست؟

(۱) باکسان بودند چه سود کند؟

(۲) مدتی هست که ما از خم وحدت مستیم

(۳) شاد باشید که جشن مهرگان آمد

(۴) چونان‌که من به شادی روزی همی‌گذارم

که به‌گور اندرون شدن تنهاست

شیشه‌ی کثرت این طایفه را بشکستیم

بانگ و آوای درای کاروان آمد

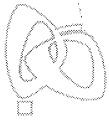
خواهم که تو به شادی روزی همی‌گذاری

۱۵۳- براساس طبقه‌بندی هفت‌گانه‌ی سبک از دیدگاه ارسطو، چند مورد نادرست است؟

«غزنوی (زمان و دوره‌ی اثر) / حماسی (قلمرو دانشی) / عالمانه (مخاطب) / تعلیمی (قلمرو دانشی) / فلسفی (موضوع و نوع) /

فکاهی (مخاطب) / عامیانه (هدف) / عرفانی (موضوع و نوع)»

(۱) ۲ (۲) ۳ (۳) ۴ (۴) ۵



۴) ابوالمظفر ابوصالح منصور

۱۵۴- در کدام گزینه به مترجم «تاریخ الرسل و الملوك» به زبان فارسی اشاره شده است؟
(۱) ابوالعالی نصرالله منشی (۲) محمد بن جریر طبری (۳) ابوعلی بلعمی

۱۵۵- در کدام عبارت آرایه «موازنه» به کار رفته است؟

(۱) اتفاقاً به خلاف طبع از وی حرکتی بدیدم که نپسندیدم.

(۲) در بدایت بند و چاه بود، در نهایت تخت و گاه بود.

(۳) لایق قدر من آنستی که با زاغی به دیوار باغی بر خرامان همی رفتمی.

(۴) غالب اشعار او در این زمین به زبان پارسی است، اگر بگویی به فهم نزدیک تر باشد.

۱۵۶- در همهی گزینه‌ها «سجع متوازی» به کار رفته است، به جز.....

(۱) مَتّ خدای را عزّ و جلّ که طاعتش موجب قربت است و به شکر اندرش مزید نعمت.

(۲) به دست عملهی صبا قامت سرو پیراسته است و زیر سر زلف شاخ چهرهی گل آراسته است.

(۳) نشسته بودم در مدرسه، و در سر هوس هزار وسوسه.

(۴) کسی گفتش چه آفت است که موجب مخافت است؟

۱۵۷- در کدام عبارت آرایه «ترصیع» وجود دارد؟

(۱) در قعر بحر مودّت چنان غریق بود که مجال نفس نداشت.

(۳) دانشمندی را دیدم به کسی مبتلا شده و رازش برملا افتاده.

(۲) چنان بی خود از جای برجستم که چراغم به آستین کشته شد.

(۴) دانایی ده که در راه نیفتیم، بینایی ده که در چاه نیفتیم.

۱۵۸- کدام گزینه با بیت «چون در رهت یقین و گمانی همی رود / ای برتر از یقین و گمان، از که جویمت؟» تناسب معنایی بیش تری دارد؟

رنگ، داغ عیب باشد جامه‌ی احرام را

خنداناکرده شناساند خندان را

احکام آن نجوم، نگنجد در این رصد

که اهل خرد دین به دنیا دهد

(۱) عارفان، دل را سفید از نقش هستی کرده‌اند

(۲) ز بس خون ریزد او، ترسم که گویند

(۳) نتوان خدای را به طلسم خرد شناخت

(۴) کجا عقل یا شرع فتوا دهد

۱۵۹- کدام گزینه مفهوم متفاوتی دارد؟

(۱) سعدی به در نمی‌کنی از سر هوای دوست

(۲) کسی که نیست چو من تشنه‌ی جمال حرم

(۳) روندگان طریقت ره بلا سپرند

(۴) تشنه‌ی آغوش دریا را تن‌آسانی بلاست

در پات لازم است که خار جفا رود

حرام باد بر او شربت زلال جمال

رفیق عشق چه غم دارد از نشیب و فراز

چون صدف هر کس که در دامان ساحل ماند، ماند

۱۶۰- پیام مصرع «به دل می‌گفت با دل نیست بازی» در کدام بیت تکرار شده است؟

دل در کسی میند که دل‌بسته‌ی تو نیست

ولیکن از جهان ما برون است

که خوبان را زبان با دل یکی نیست

از گوشه‌ی بامی که پریدیم پریدیم

(۱) همراه اگر شتاب کند همره تو نیست

(۲) دل ما گرچه اندر سینه‌ی ماست

(۳) در این کز دل بدی با من شکی نیست

(۴) دل نیست کبوتر که چو برخاست نشیند

زوج درس ۲

علوم و فنون ادبی ۲ (سوالات ۱۶۱ تا ۱۷۰)

۱۶۱- در کدام عبارت ویژگی زبانی «جمع بستن واژه‌های فارسی با ات» وجود دارد؟

(۱) و بعد از استفاضه‌ی فیوضات و ادای مراسم بندگی و طاعات و سودن روی نیاز بر آن قبله‌ی حاجات روانه‌ی مشهد مقدس معلی گردیدند.

(۲) عریضه‌ی امیر آخورباشی مشتمل بر وقوع این فتح مبین و فرستادن رؤس اعادی بی‌دین به درگاه فلک‌پیشگاه رسید و به‌ازای این جلادت مشمول نوازشات خسروانه شد.

(۳) از اعیان و جمعی از یوزباشیان و قورچیان و غلامان و تفنگچیان و میران احشامات که دولت‌خواهی نموده به درگاه جهان پناه آمده بودند به محاصره‌ی زمین داور مأمور فرمودند.

(۴) بعد از انطباق نقوش مودّت و ولا بر مرآت ضمیر خورشیدضیا که از اشراقات غیبی مستنیر است بر لوح ابلاغ می‌نگارد.

۱۶۲- ردیف در کدام گزینه از نمونه‌هایی است که شاعران «سبک هندی» به آن توجه بیش تری داشتند؟

هم‌چو چینی تار موئی کاسه‌ی تنبور شد

و اندیشه‌ی یار سستم‌اندیش ندارد

بنی‌خودی تاج سر افلاک می‌سازد مرا

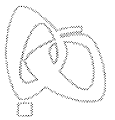
زند خاکسترش دامن که آتش سرنگون گردد

(۱) شب که از شور شکست دل اثر پرزور شد

(۲) خرم تن آن کس که دل ریش ندارد

(۳) تن‌پرستی زبردست خاک می‌سازد مرا

(۴) به عبرت سرکشان را موی پیری رهنمون گردد



۱۶۳- در کدام گزینه «بی توجهی به صحت زبانی و خروج از هنجارهای دستوری» وجود دارد؟

- (۱) نیست غیر از گوشه‌ی عزلت مرا جایی قرار
(۲) از سنگ بود بی‌ثمری دست حمایت
(۳) ز افلاس و ضروریدن در آن دم
(۴) نسخه‌ی آشفته‌ی دیوان عمر ما می‌پرس

۱۶۴- در کدام بیت واژه‌ای به کار رفته است که پیش از دوره‌ی هندی در شعر رایج نبود؟

- (۱) صباحت آب در گلزارش از جوی گهر بسته
(۲) سری از کوچهی هر رگ برآورده است مژگانش
(۳) پریشانان همه جمع‌اند و آن نازکمیان حاضر
(۴) نگردد چون کف افسوس هر برگ نهال من؟

۱۶۵- موضوع چند اثر در برابر آن نادرست نوشته شده است؟

«تذکره شاه طهماسب (تاریخ) / جامع عباسی (فقه) / عالم‌آرای صفوی (تاریخ) / هفت اقلیم (عرفان) / مجالس المؤمنین (زندگی‌نامه) / عین‌الحیات (عرفان)»

- (۱) یک (۲) دو (۳) سه (۴) چهار

۱۶۶- در کدام گزینه به فایده و زبان پیدایش «سبک هندی» به درستی اشاره شده است؟

- (۱) فایده: بردن شعر به میان عامه‌ی مردم و ورود به مضمون‌ها و قلمروهای تازه / زبان: ورود چشمگیر واژگان زبان عربی به زبان شعر
(۲) فایده: منحصر ماندن شعر به دربار و جلب حمایت صاحبان قدرت / زبان: دور شدن شعر از واقع‌گرایی
(۳) فایده: بردن شعر به میان عامه‌ی مردم و ورود به مضمون‌ها و قلمروهای تازه / زبان: دور شدن شعر از استواری و سلامت پیشین به دلیل روی آوردن افراد کم‌اطلاع و عامی به شعر
(۴) فایده: ورود اصطلاحات عرفان سنتی به شعر / زبان: دور شدن شعر از استواری و سلامت پیشین به دلیل روی آوردن افراد کم‌اطلاع و عامی به شعر

۱۶۷- در کدام بیت آرایه‌ی تشبیه، بیش‌تر به کار رفته است؟

- (۱) ز پرهیز و قناعت، درد فقرم را دوا کردم
(۲) غنچه در باغ جهان نیز چو من با دل تنگ
(۳) به کوی تیره‌بختی چون قلم پایم به گل مانده
(۴) حبابم بحر هستی را که تا بگشاده‌ام دیده

۱۶۸- چنانچه بخواهیم ابیات زیر را به لحاظ دارا بودن آرایه‌های «استعاره با حذف مشبّه به - استعاره با حذف مشبّه - کنایه - مجاز - تشبیه» مرتب کنیم، کدام ترتیب درست است؟

- (الف) من همان به که بسوزم ز غم و دم نزنم
(ب) هم‌چو شمع ار سخن سوز دل آرم به زبان
(ج) مرد و زن بر سر اگر تیغ زنم سهل است
(د) ای که گفتمی که به غربت چه فتادی خواجه
(ه) هرکه را جان بود از تیغ بگرداند روی
- (۱) د - الف - ه - ج - ب (۲) ج - ب - د - ه - الف (۳) ه - ب - الف - د - ج (۴) الف - ج - د - ه - ب

۱۶۹- وزن درج شده در برابر کدام گزینه نادرست است؟

- (۱) گفتم که بوی زلفت گمراه عالمم کرد / گفتا اگر بدانی هم اوت رهبر آید: مستفعّلن فعولن // مستفعّلن فعولن
(۲) شور خرابات ما نور مناجات ما / پرده‌ی حاجات ما هم تو دریدی بگو: مفتعلن مفتعلن مفتعلن فاعلن
(۳) ای دوست شکر خوش‌تر یا آن‌که شکر سازد / ای دوست قمر خوش‌تر یا آن‌که قمر سازد: مفعولُ مفاعیلن // مفعولُ مفاعیلن
(۴) هوش فزود هوش را حلقه نمود گوش را / جوش نمود نوش را نور فزود دیده را: مفتعلن مفاعلن // مفتعلن مفاعلن

۱۷۰- وزن کدام بیت «همسان دولختی» است؟

- (۱) هر شکری زین هوس عود کند خویش را
(۲) من عهد می‌کنم که نگویم دگر سخن
(۳) به یک بار از جهان دل در تو بستم
(۴) سست پیماننا به یک ره دل ز ما برداشتی



زبان عربی (اختصاصی)

803C

■ عَيْنِ الْأَصْحَحِ وَالْأَدَقِّ فِي الْجَوَابِ لِلتَّرْجُمَةِ أَوْ الْمَفْرَدَاتِ أَوْ الْمَفْهُومِ (١٧٥ - ١٧١):

۱۷۱- «من أعجب الظواهر اللغوية هو أن تدخل لغة مفردة فتُغَيَّرُ حروفها ثم تَشْتَقُّ منها مفردات أخرى!»:

- (۱) از عجیب‌ترین پدیده‌های زبانی این است که کلمه‌ای وارد زبان شود و حروفش تغییر کند، سپس کلمه‌های دیگری از آن برگرفته شود!
 - (۲) از شگفت‌آورترین پدیده‌های زبان این است که زبان کلمه‌ای را وارد می‌کند و حروفش را دگرگون می‌کند، سپس کلمه‌های دیگری از آن مشتق می‌کند!
 - (۳) از شگفت‌ترین پدیده‌های زبانی این است که زبانی واژه‌ای را وارد کند و حروفش را دگرگون سازد، سپس واژه‌های دیگری از آن برگیرد!
 - (۴) از عجیب‌ترین پدیده‌های زبان این است که واژه‌ای وارد زبانی می‌شود و حروفش تغییر می‌کند، سپس واژه‌های دیگری از آن برگرفته می‌شود!
- ۱۷۲- «ليس العدل إلا عند من لا يظلم كما يحب ألا يظلم!»:

- (۱) عدالت جز نزد کسی نیست که ستم نمی‌کند همان‌گونه که دوست ندارد به او ستم شود!
- (۲) عدالت فقط نزد کسی است که همان‌طور که دوست ندارد به او ظلم شود، ظلم نمی‌کند!
- (۳) عدالت ندارد جز کسی که ظلم نمی‌کند، همان‌طور که دوست دارد به او ظلم نکنند!
- (۴) تنها کسی عدالت دارد که هم‌چنان که دوست دارد به او ستم نشود، ستم نمی‌کند!

۱۷۳- عَيْنِ الصَّحِيحِ:

- (۱) لا يأتيني أحدٌ في حاجة فأردّه خائباً! هیچ کس با خواسته‌ای نزد من نیامده که او را ناامید برگردانم!
- (۲) لا عدوٌ أقدر عليّ هزيمتك من اليأس! هیچ دشمنی در شکست دادن تو قدرت ناامیدی را ندارد!
- (۳) لا تغفل عن توقّف الحيّة و انطلاقه السريعان! از توقّف و به حرکت درآمدن سریع مار غفلت نکن!
- (۴) لا تعتبر أيّ لغة نفسها غنيّة عن اللغات الأخرى! هیچ زبانی خودش را بی‌نیاز از زبان‌های دیگر بر نمی‌شمارد!

۱۷۴- عَيْنِ الصَّحِيحِ لِتَكْمِيلِ الْفَرَاقَاتِ (حَسَبِ الْمَعْنَى): «قلت لك أنّ لك السيئة ولكنك في حالتك السابقة»

- (۱) خصال - تُعْجِبُنِي - بَقِيَّتْ (۲) أعمال - ذَلَّتْ - أَصْبَحَتْ (۳) مكارم - ضَاعَتْ - تَأْتِي (۴) عادات - لا تُعْجِبُنِي - لا تَزَالُ

۱۷۵- «يا أيّها الإنسان ما عَرَّكَ بِرَبِّكَ الْكَرِيمِ» عَيْنِ الْأَقْرَبِ مِنْ مَفْهُومِ الْآيَةِ الشَّرِيفَةِ:

- (۱) ممکن سعیدیا دیده بر دست کس / که بخشنده پروردگار است و بس
- (۲) حریص و جهان‌سوز و سرکش مباش / ز خاک آفریدندت آتش مباش
- (۳) تو در کمند نیفتاده‌ای و معذوری / از آن به قوّت بازوی خویش مغروری
- (۴) به بارنامه دنیا مشو فریفته که آن / نه دولتی‌ست که بس پایدار خواهد ماند

■ عَيْنِ الْمُنَاسِبِ فِي الْجَوَابِ عَنِ الْأَسْئَلَةِ التَّالِيَةِ (١٨٠ - ١٧٦):

۱۷۶- عَيْنِ الْخَطَأِ فِي التَّحْلِيلِ الصَّرْفِيِّ وَالْمَحَلِّ الْإِعْرَابِيِّ لِلْكَلِمَاتِ الْمَعْيَنَةِ:

- (۱) أصبح المجرمون معترفين بما ارتكبوا! اسم فاعل - جمع سالم للمذكّر - نكرة / خبر للفعل الناقص و منصوب بالياء
- (۲) ليس لي صديق أحبّ منك! اسم تفضيل - مفرد مذكّر - نكرة / صفة و منصوبة بالتبعية لموصوفها
- (۳) من تخلّص من الطمع لم يفتقر! فعل ماضٍ - مفرد مذكّر غائب - مزيد ثلاثي من باب تفعّل - معلوم - مبنيّ / فعل الشرط
- (۴) إنّ آخر نبيّ بعثه الله محمّد (ص)! اسم مفعول - معرب - معرفة / خبر للحرف المشبه بالفعل و مرفوع

۱۷۷- عَيْنِ الْفِعْلِ الْمَاضِي يَدُلُّ عَلَى الْمَاضِي فَقَطْ:

- (۱) علينا بالوفاء بالعهد لأنّ العهد كان مستولاً!
- (۲) ما فعلنا من الخيرات وجدناها ذخيرةً لأخرتنا!
- (۳) إقبل الكلام الحقّ و إن هدّد نفعك!
- (۴) اللهمّ إني أعوذ بك من أمل بعدي عنك!

۱۷۸- عَيْنِ اسْمِ الْمَفْعُولِ نَكْرَةً:

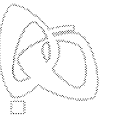
- (۱) على كلّ مواطن أن يحاول لبناء مجتمع ناجح!
- (۲) إنّ العلم ينفع متعلّماً يعمل بما يتعلّم!
- (۳) من يجذب المخاطب بكلام مؤثّر فهو أفضل متكلّم!
- (۴) في قريتنا شجرة مثمرة تعدّ من الأشجار المعمّرة!

۱۷۹- عَيْنِ «اللام» تدلّ على الأمر:

- (۱) لنتكلّم مع أستاذنا في المدرسة لم نخرج بعد الصّف!
- (۲) لتطلّعوا على تراثنا العلميّ يجب أن تقرؤوا كثيراً!
- (۳) لتحصلا على ما تريدان عليكما بالمحاولة دون الوقفة!
- (۴) لنساعد أمتنا في أعمال البيت لأنّها كثيرة جدّاً!

۱۸۰- عَيْنِ مَا حُذِفَ فِيهِ حَرْفُ النِّدَاءِ:

- (۱) ربّنا أعلم بما في صدورنا!
- (۲) صديقي الصادق يعمل بما وعدت!
- (۳) ربّي رزقني نعماً وافرة في الحياة!
- (۴) الطالب اجتهد في الدروس للنجاح!



۱۸۱- کدام گزینه از نتایج تظاهرات میلیونی مردم ایران در تاسوعا و عاشورای سال ۱۳۵۷ بود؟

- (۱) بار دیگر یاد و خاطره‌ی امام خمینی، جان تازه‌ای به جریان مبارزه داد.
- (۲) حکومت پهلوی برای اولین بار وادار به اعلام حکومت نظامی در تهران و چند شهر دیگر شد.
- (۳) دولت آمریکا را به این نتیجه رساند که برای حفظ منافع خود در ایران باید به فکر مهره‌ی دیگری غیر از محمدرضا شاه باشد.
- (۴) نیرنگ «آشتی ملی» حکومت پهلوی با شکست مواجه شد و مردم برای ادامه‌ی مبارزه تا سرنگونی نظام پادشاهی، مصمم‌تر و متحدتر شدند.

۱۸۲- کدام یک از وقایع زیر، پس از تسخیر لانه‌ی جاسوسی آمریکا و استعفای مهندس بازرگان از نخست‌وزیری اتفاق افتاد؟

- (۱) برگزاری انتخابات اولین دوره‌ی مجلس خبرگان رهبری
 - (۲) برگزاری اولین نماز جمعه در تهران به امامت آیت‌الله طالقانی
 - (۳) برگزاری همه‌پرسی برای تعیین نظام سیاسی کشور
 - (۴) آغاز به کار مجلس خبرگان قانون اساسی
- ۱۸۳- شاه پس از سرکوب تظاهرات دانشجویان و دانش‌آموزان در مقابل دانشگاه تهران (۱۳ آبان ۱۳۵۷)، با هدف کاستن از سرعت حرکت انقلاب، چه کسی را به نخست‌وزیری برگزید؟

- (۱) جمشید آموزگار
- (۲) شریف امامی
- (۳) شاپور بختیار
- (۴) غلامرضا ازهاری

۱۸۴- قرارداد الجزایر در سال ۱۳۵۴ ش، بین ایران و کدام کشور امضا شد و موضوع آن چه بود؟ (به ترتیب)

- (۱) ترکیه - پایان دادن به اختلافات مرزی
- (۲) عراق - پایان دادن به اختلافات مرزی
- (۳) ترکیه - همکاری‌های اقتصادی
- (۴) عراق - همکاری‌های اقتصادی

۱۸۵- دریادلان نیروی دریایی ارتش در نخستین ماه‌های جنگ، با پشتیبانی نیروی هوایی در کدام عملیات، اسکله‌های عراق را منهدم و نیروی دریایی صدام را نابود کردند؟

- (۱) فتح‌المبین
- (۲) بیت‌المقدس
- (۳) مروارید
- (۴) مرصاد

۱۸۶- در سال‌های پس از کودتای ۲۸ مرداد ۱۳۳۲ تا اوایل دهه‌ی ۱۳۴۰، دولت آمریکا با وادار کردن حکومت پهلوی به اجرای کدام برنامه‌های زیر، زمینه‌ی تسلط بر ایران و حفظ و تقویت این حکومت را فراهم کرد؟

- (الف) پیوستن ایران به پیمان ناتو
 - (ب) اجرای بعضی اصلاحات در کشور
 - (ج) تأسیس سازمان اطلاعات و امنیت کشور
 - (د) واگذاری کامل استخراج نفت ایران به شرکت‌های آمریکایی
- (۱) ب - ج
 - (۲) الف - ج
 - (۳) الف - د
 - (۴) ج - د

۱۸۷- کدام گزینه، به محتوای سخنرانی امام خمینی (ره) در عصر عاشورای سال ۱۳۴۲ ش اشاره دارد؟

- (۱) همه‌پرسی فرمایشی انقلاب سفید شاه را غیرقانونی اعلام کردند.
- (۲) از تسلط آمریکا و اسرائیل بر حکومت پهلوی پرده برداشتند.
- (۳) در سخنرانی پرشوری به تصویب قانون کاپیتولاسیون اعتراض کردند.
- (۴) تقیه و سکوت در مقابل ظلم حکومت را حرام دانستند.

۱۸۸- خبر ارتحال امام خمینی (ره) توسط چه کسی به اطلاع مردم ایران و مسلمانان جهان رسید؟

- (۱) حجت‌الاسلام سید احمد خمینی
- (۲) آیت‌الله هاشمی رفسنجانی
- (۳) آیت‌الله خامنه‌ای
- (۴) حجت‌الاسلام سید حسن خمینی

۱۸۹- کدام مورد، جزء مهم‌ترین انگیزه‌ها و اهداف صدام از تحمیل جنگ بر جمهوری اسلامی ایران بود؟

- (۱) بازگرداندن شاه مخلوع و رژیم شاهنشاهی به ایران
- (۲) جدا کردن تمام بنادر و سواحل ایرانی خلیج فارس از خاک ایران
- (۳) حل اختلافات مرزی با ایران بر طبق قرارداد الجزایر
- (۴) رسیدن به رهبری جهان عرب و ایفای نقش ژاندارمی در منطقه

۱۹۰- کدام یک از مقامات سیاسی زیر، به دست گروهک منافقین به شهادت رسید و چه سمتی داشت؟ (به ترتیب)

- (۱) سپهبد ولی‌الله قرنی - رئیس‌جمهور
- (۲) محمدجواد باهنر - نخست‌وزیر
- (۳) آیت‌الله مطهری - رئیس‌جمهور
- (۴) دکتر مفتاح - نخست‌وزیر

توجه: داوطلب گرامی، لطفاً از بین سؤالات زوج درس ۱ (تاریخ ایران و جهان (۱)، شماره‌ی ۱۹۱ تا ۲۰۰) و زوج درس ۲ (تاریخ (۲)، شماره‌ی ۲۰۱ تا ۲۱۰)، فقط یک سری را به انتخاب خود پاسخ دهید.

زوج درس ۱

تاریخ ایران و جهان (۱) (سؤالات ۱۹۱ تا ۲۰۰)

۱۹۱- هنر گچ‌بری اشکانیان، در بناهای کدام محوطه‌ی تاریخی به نهایت ظرافت رسیده است؟

- (۱) شهر هترا
- (۲) کوه خواجه
- (۳) معبد آناهیتا
- (۴) صدرروازه

۱۹۲- کدام موارد زیر، از فعالیت‌های باستان‌شناسان در مرحله‌ی «استخراج و تنظیم اطلاعات» می‌باشد؟

- (الف) با مقایسه‌ی آثار یا بناهای باستانی به جای مانده از گذشته، می‌کوشند تا سیر پیشرفت‌های هنری و فرهنگی مردمان گذشته را درک کنند.
(ب) آثار یا بناهای باستانی کشف‌شده را به لحاظ قدمت، مواد و مصالح به کار رفته در آن‌ها مورد بررسی و ارزیابی قرار می‌دهند.
(ج) از طریق مقایسه‌ی آثار بر جای مانده از تمدن‌های گوناگون، روابط جوامع گذشته را توضیح می‌دهند.

(د) پس از تشخیص قدمت و ارزش نهایی آثار کهن، درباره‌ی انتقال به موزه و حفظ و نگهداری آن‌ها تصمیم می‌گیرند.

- (۱) الف - ب - د (۲) ب - ج - د (۳) الف - ج - د (۴) الف - ب - ج

۱۹۳- خدای آسمان و آذرخش که در رأس خدایان یونانی قرار داشت، چه نامیده می‌شد؟

- (۱) آتنا (۲) زئوس (۳) المپ (۴) پارتنون

۱۹۴- کدام یک از گزینه‌های زیر از اقدامات هووخشتر، پادشاه قدرتمند ماد، می‌باشد؟

- (۱) سپاه منظم و کارآمدی از قبایل مختلف ماد، پارس و ... تشکیل داد. (۲) با شکست حکومت لیدی، شهر سارد را به تصرف خود درآورد.
(۳) برای همیشه به حاکمیت بابلیان در بین‌النهرین پایان داد. (۴) زمین‌های اتحاد قبایل پراکنده‌ی ماد را فراهم آورد.

۱۹۵- کدام شهر باستانی، از پایتخت‌های حکومت ایلام محسوب می‌شد؟

- (۱) چغاگلان در استان ایلام امروزی (۲) سیمش در محل خرم‌آباد کنونی
(۳) شهر سوخته در سیستان (۴) انزان در استان فارس امروزی

۱۹۶- کدام گزینه، از ویژگی‌های خانواده‌ی گسترده‌ی آریایی می‌باشد؟

- (۱) مادر که بانوی خانه محسوب می‌شد، اختیاراتی در حد و اندازه‌ی پدر داشت و مورد احترام همه بود.
(۲) دارایی‌های خانواده که در اختیار پدر قرار داشت، قابل انتقال نبود و پس از مرگ او بین پسران خانواده تقسیم می‌شد.
(۳) اقتصاد خانواده به صورت معیشتی بود و دسترنج تمام افراد خانواده برای رفع نیازمندی‌های مشترک مصرف می‌شد.
(۴) ازدواج درون‌گروهی بود و اعضای خانواده تحت نظارت پدر، با یک‌دیگر یا با اعضای دیگر خانواده‌ها پیمان ازدواج می‌بستند.

۱۹۷- در دوره‌ی شاپور یکم ساسانی، کدام فرد با ترکیب آموزه‌هایی از دین‌های زرتشتی، مسیحی و بودایی، آیین جدیدی را عرضه کرد؟

- (۱) مزدک (۲) اردشیر (۳) مانی (۴) بابک

۱۹۸- شی‌هوانگ‌تی برای رونق تجارت سرزمین‌های تحت فرمان خود، کدام یک از تدابیر زیر را به کار برد؟

- (۱) جاده‌ی مشهور ابریشم را بازگشایی کرد. (۲) مقیاس وزن‌ها، اندازه‌ها و عیار سکه‌ها را یکسان نمود.
(۳) مالیات و عوارض تجارت خارجی را کاهش داد. (۴) بر میزان صادرات ابریشم و توجه به صنعت نساجی در چین افزود.

۱۹۹- عبارت «شناخت و آگاهی نسبت به زندگی اجتماعی در گذشته که شامل تمامی جنبه‌های فکری، مذهبی، سیاسی، نظامی، اقتصادی، علمی،

حقوقی و هنری می‌شود»، کدام مورد را در ارتباط با «علم تاریخ» توضیح می‌دهد؟

- (۱) هدف علم تاریخ (۲) اصول تاریخ‌نگاری (۳) شیوه‌ی پژوهش در تاریخ (۴) فایده‌ی دانش تاریخ

۲۰۰- کدام گزینه، مراحل زیر را که از مهم‌ترین پیامدهای کشاورزی هستند، به ترتیب و به درستی تکمیل می‌کند؟

کشاورزی و دامداری ← ← تولید مازاد بر نیاز ← ← شکل‌گیری شهرها و تأسیس تمدن

- (۱) یک‌جانشینی و به وجود آمدن روستاها - تخصصی شدن کارها - شکل‌گیری تجارت
(۲) شکل‌گیری تجارت - تخصصی شدن کارها - یک‌جانشینی و به وجود آمدن روستاها
(۳) تخصصی شدن کارها - یک‌جانشینی و به وجود آمدن روستاها - شکل‌گیری تجارت
(۴) یک‌جانشینی و به وجود آمدن روستاها - شکل‌گیری تجارت - تخصصی شدن کارها

زوج درس ۲

تاریخ (۲) (سوالات ۲۰۱ تا ۲۱۰)

۲۰۱- کدام گزینه، اساتید برجسته‌ی خوشنویسی دوره‌ی صفوی را به درستی نشان می‌دهد؟

- (۱) میرعلی هروی - میرعماد حسنی قزوینی (۲) سلطان محمد تبریزی - جلال‌الدین میرک
(۳) میرداماد - صدرالدین شیرازی (۴) کمال‌الدین بهزاد - قوام‌الدین شیرازی

۲۰۲- کدام گزینه درباره‌ی توماس آکویناس، فیلسوف برجسته‌ی اروپایی قرن ۱۲ و ۱۳، درست است؟

- (۱) به فرمان پادشاه فرانسه، دانشگاه پاریس را تأسیس کرد.
(۲) در یکی از مهم‌ترین کتاب‌های خود با عنوان اصول الهیات از برهان‌های ابن‌سینا برای اثبات خدا استفاده کرد.
(۳) نظریات فلسفی او تا قرن‌ها به عنوان فلسفه‌ی رسمی کلیسای کاتولیک به شمار می‌رفت.
(۴) در مطالعات خود در باب آیین مسیح، به این نتیجه رسید که آن‌چه مایه‌ی رستگاری انسان می‌شود، نه کارهای نیک، بلکه ایمان است.



۲۰۳- طارق بن زیاد و موسی بن نصیر، در کدام واقعه‌ی مهم تاریخ سیاسی اسلام نقش داشتند؟

- (۱) فتح مصر و شمال آفریقا به دست مسلمانان
(۲) شکل‌گیری تشکیلات اداری امویان
(۳) فتح اسپانیا به دست مسلمانان
(۴) قیام عباسیان و سقوط امویان

۲۰۴- کدام گزینه، از تحولات دریانوردی و تجارت دریایی ایران در سده‌های سوم تا پنجم هجری است؟

- (۱) ایرانیان با توسعه‌ی نیروی دریایی، به سلطه‌ی مطلق رومیان بر دریای مدیترانه پایان دادند.
(۲) کشورهای اروپایی با اجازه‌ی سلاطین و امیران ایرانی، پایگاه‌هایی تجاری در خلیج فارس تأسیس کردند.
(۳) تجارت دریایی خلیج فارس با اروپا و حوزه‌ی شرق مدیترانه گسترش یافت.
(۴) بندر سیراف به یکی از مراکز مهم مبادلات اقتصادی منطقه‌ای و جهانی تبدیل شد.

۲۰۵- در دوران خلافت مأمون، «حسن بن سهل» کدام منصب را در اختیار داشت؟

- (۱) وزارت (۲) حکومت خراسان (۳) فرماندهی سپاه (۴) حکومت عراق

۲۰۶- آخرین مدرسه‌ی نظامیه تا چه زمانی فعال بود؟

- (۱) تا زمان هجوم چنگیز به ایران
(۲) تا تخریب مدارس نظامیه به دست اسماعیلیان
(۳) تا حمله‌ی هولاکوخان به بغداد
(۴) تا انقراض سلجوقیان به دست حکومت خوارزمشاهیان

۲۰۷- کدام گزینه از جمله معایب تاریخ‌نگاری روایی است؟

- (۱) تعدد روایات و سردرگمی تاریخ‌نگار
(۲) پرهیز مورخ از بیان نقد و انتقاد
(۳) دخل و تصرف مورخ در روایات
(۴) نگارش تاریخ براساس منابع شفاهی

۲۰۸- کدام‌یک از گزینه‌های زیر از خصوصیات و خلیقات اعراب پیش از اسلام نیست؟

- (۱) افتخار به حسب و نسب از جمله شاخص‌ترین ارزش‌های حاکم بر نظام قبیله‌ای اعراب بود.
(۲) وابستگی به قبیله، موجب به وجود آمدن تعصب یا عصبیت قبیله‌ای شده بود.
(۳) در نظام اجتماعی عربستان پیش از اسلام، زن از مقام و منزلت بالایی برخوردار بود.
(۴) شجاع کسی بود که در منازعات فردی و قبیله‌ای، با جرأت و جسارت تمام بجنگد و نهایت بی‌رحمی را از خود نشان دهد.

۲۰۹- هولاکوخان، در زمان فرمانروایی برادرش منگوقاآن، به کدام منظور به ایران لشکر کشید؟

- (۱) فتح مجدد مناطق شرقی ایران و جبران شکست نبرد عین جالوت
(۲) نظم بخشیدن به قلمرو متصرفی مغول و گسترش فتوحات در غرب آسیا
(۳) از بین بردن مخالفان مغول در ایران و قتل جلال‌الدین خوارزمشاه
(۴) همکاری با خلافت عباسی جهت تثبیت فتوحات مغولان در مناطق غربی

۲۱۰- طریقت صفوی در قرن نهم هجری تحت تأثیر شرایط فکری و فرهنگی جامعه‌ی ایران چه تحولاتی یافت؟

- (۱) پس از پذیرش مذهب تسنن، چند تن از رهبران آن به دلیل غضب و حسادت پادشاهان کشته شدند.
(۲) نخست به مذهب تشیع گرایش یافت و سپس به جنبشی سیاسی و مذهبی تبدیل شد.
(۳) مشایخ آن پس از فعالیت‌های سیاسی و نظامی، به مذهب تشیع گرایش یافتند.
(۴) با کشته شدن چند تن از رهبران طریقت در جنگ با فرمانروایان، به عزلت‌جویی و دوری از امور دنیوی روی آوردند.



۲۱۱- در کدام گزینه یکی از نشانه‌های وقوع زمین‌لرزه به درستی بیان شده است؟

- (۱) تغییر اندازه‌ی فاصله بین شکستگی‌های پوسته‌ی زمین
(۲) دور شدن صفحه‌های زمین در دریا از یک‌دیگر
(۳) برخورد صفحات زمین در سطح زمین به یک‌دیگر
(۴) افزایش لرزش‌های کوچک زمین در راستای گسل‌ها

۲۱۲- کدام گزینه مهم‌ترین علت افزایش خسارت سیل‌ها در چند دهه‌ی اخیر در کشور ما را به درستی نشان می‌دهد؟

- (۱) ذوب شدن بیش از حد برف‌ها
(۲) فعالیت‌های نابخردانه‌ی انسانی
(۳) شکسته شدن سدها
(۴) حجم زیاد بارش در یک مکان

۲۱۳- کدام مخاطرات طبیعی بحران ایجاد می‌کنند؟

- (۱) لغزش زمین و تصادف (۲) بیماری و زلزله (۳) سیل و جنگ (۴) زلزله و سیل

۲۱۴- در زمان وقوع زمین‌لرزه بهتر است کدام کارها را انجام دهیم؟

- (۱) از مقاوم‌سازی ساختمان آگاه شویم - ساختمان در اطراف گسل‌ها نسازیم.
- (۲) مواظب پس‌لرزه‌ها باشیم - از ساختمان‌های نیمه‌مخروبه دور شویم.
- (۳) از ساختمان‌های بلند و تیرهای چراغ برق فاصله بگیریم - از پله‌ها و آسانسور استفاده نکنیم.
- (۴) به سرعت شیرهای آب و گاز را ببندیم - تا حد ممکن روی آوار حرکت نکنیم.

۲۱۵- کدام روش مدیریت پیش از وقوع سیل از نوع «غیرسازه‌ای» است؟

- (۱) اصلاح بستر رودخانه
- (۲) ایجاد کانال‌های انحرافی
- (۳) تعیین حریم توسعه برای رودخانه‌ها
- (۴) ایجاد دیواره‌های مهارکننده و پایدارکننده

۲۱۶- برای پیشگیری از خطرات آبی زمین‌لغزش، بعد از وقوع آن چه اقدامی لازم است؟

- (۱) استعداد لغزش مجدد ارزیابی شود.
- (۲) نباید ساختمان در کنار شیب‌های تند و لبه‌های پرتگاهی ساخته شود.
- (۳) باید به سرعت از مسیر لغزش و جریان گل و لای خارج شود.
- (۴) قبل از ساخت و ساز، مطالعات خاک‌شناسی و پایداری زمین انجام پذیرد.

۲۱۷- کدام روش مدیریت پیش از وقوع سیل از نوع «سازه‌ای» است؟

- (۱) نصب دستگاه‌های هشداردهنده‌ی سیل
- (۲) تعیین محدوده‌های سیل‌گیر و نقشه‌های حریم سیل‌گیری
- (۳) ایجاد پایگاه‌های نجات و امداد در مناطق سیل‌خیز
- (۴) احداث سدهای ذخیره‌ای یا تنظیمی

۲۱۸- در سال‌های اخیر استانداری هر استان به چه صورت برای رودخانه‌های سیل‌خیز، حریم سیل‌گیر تعیین کرده است؟

- (۱) نصب میله‌ها
- (۲) احداث سازه‌های مناسب
- (۳) کانال‌های انحرافی
- (۴) ایجاد سدها

۲۱۹- میانگین بارندگی سالانه در ایران حدوداً چند میلی‌متر است؟

- (۱) ۲۲۴ - ۲۷۵
- (۲) ۳۲۴ - ۳۷۵
- (۳) ۴۲۴ - ۴۷۵
- (۴) ۵۲۴ - ۵۷۵

۲۲۰- در روش‌های سازه‌ای پیشگیری از سیل، کدام خصوصیت آن به وسیله‌ی روش‌های هیدرولوژی محاسبه و تخمین زده می‌شود؟

- (۱) مقدار سیل
- (۲) زمان وقوع سیل
- (۳) شدت جریان سیل
- (۴) محل وقوع سیل

توجه: داوطلب گرامی، لطفاً از بین سوالات زوج درس ۱ (جغرافیای ایران، شماره‌ی ۲۲۱ تا ۲۳۰) و زوج درس ۲ (جغرافیا ۲)، شماره‌ی ۲۳۱ تا ۲۴۰، فقط یک سری را به انتخاب خود پاسخ دهید.

زوج درس ۱

جغرافیای ایران (سوالات ۲۲۱ تا ۲۳۰)

۲۲۱- کدام گزینه در تعریف «توسعه‌ی پایدار» به درستی بیان شده است؟

- (۱) بهره‌گیری از توان‌های محیطی، با هدف تأمین معاش و توجه به ابعاد مکانی در برنامه‌ریزی‌ها
- (۲) تأمین نیازهای امروز، بدون کاستن از توانمندی‌های نسل‌های آینده
- (۳) شناخت توان‌های جغرافیایی و درک ظرفیت‌های محیطی
- (۴) توجه به عدالت اجتماعی و اقتصادی و تعادل منطقه‌ای در یک محیط جغرافیایی

۲۲۲- کدام گزینه ملاک‌های تبدیل هر سکونتگاه روستایی به شهری در ایران را به درستی نشان می‌دهد؟

- (۱) تبدیل شدن به بخش - جمعیت ۲۰۰٬۰۰۰ نفر به بالا
- (۲) تبدیل شدن به دهستان - جمعیت ۲۰۰٬۰۰۰ نفر به بالا
- (۳) داشتن شهرداری - جمعیت ۱۰۰٬۰۰۰ نفر به بالا
- (۴) تبدیل شدن به بخش - جمعیت ۱۰۰٬۰۰۰ نفر به بالا

۲۲۳- تقسیمات کشوری هر کشور متناسب با چه عواملی تغییر می‌کند؟

- (۱) موقعیت - زمان
- (۲) نوع تأمین نیازهای مردم - جنگ
- (۳) تغییر حکومت‌ها - افزایش جمعیت
- (۴) جنگ - تغییر حکومت‌ها

۲۲۴- در سال ۱۳۱۶ در تقسیمات کشوری ایران، به چند قصبه در کنار هم چه می‌گفتند؟

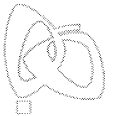
- (۱) بخش
- (۲) شهرستان
- (۳) دهستان
- (۴) بلوک

۲۲۵- کدام گزینه نشانگر استانی در ایران می‌باشد که طی سال‌های ۱۳۷۵ تا ۱۳۹۰ دارای مهاجرپذیری و مهاجرفرستی نبوده است؟

- (۱) مرکزی
- (۲) بوشهر
- (۳) هرمزگان
- (۴) خراسان شمالی

۲۲۶- کدام گزینه ویژگی‌ها و قابلیت‌های منحصر به فرد دریای عمان را به درستی نشان می‌دهد؟

- (۱) جزایر فراوان - آبراه و کانال‌های فراوان
- (۲) معادن نفت و گاز فراوان - تنگه‌های فراوان
- (۳) پرورش مروارید و ماهی فراوان - جزایر فراوان
- (۴) جنس ساحل - عمق بسیار خوب دریا



۲۲۷- کدام گزینه علت اصلی فعالیت چشمه‌های جوشان (چشمه‌ی گلی) در استان هرمزگان و بلوچستان جنوبی را به درستی بیان کرده است؟
 (۱) فعالیت‌های زمین‌ساختی (۲) تغییرات اقلیمی (۳) ذخایر زیاد آب‌های زیرزمینی (۴) رسوبگذاری فراوان آبرفت‌ها

۲۲۸- کدام گزینه به ترتیب درست (ص) یا نادرست (غ) بودن عبارات زیر را در مورد «عوامل مؤثر بر آب و هوای ایران» به درستی بیان می‌کند؟
 الف) علت‌های تنوع آب و هوای ایران، موقعیت جغرافیایی، ارتفاع، جهت کوهستان‌ها و توده‌های هوا است.
 ب) عوامل مرتبط با موقعیت جغرافیایی در ایران شامل عرض جغرافیایی، قرار گرفتن در کمربند کم‌فشار جنب حاره‌ای و دوری و نزدیکی به دریا است.

ج) مهم‌ترین کمربند خشک و بیابانی در ایران در اثر عامل پرفشار جنب حاره‌ای به وجود آمده است.

د) در اطراف خط استوا به دلیل گرم بودن و صعود هوا، کمربند پرفشار حاره‌ای تشکیل می‌شود.

(۱) ص - غ - غ - غ (۲) غ - ص - غ - ص (۳) ص - غ - ص - غ (۴) غ - غ - ص - غ

۲۲۹- کدام گزینه به ترتیب مراحل «دوم» و «چهارم» پژوهش در جغرافیا را به درستی بیان می‌کند؟

(۱) جمع‌آوری داده‌ها - نتیجه‌گیری (۲) تدوین فرضیه - ارائه‌ی پیشنهادها

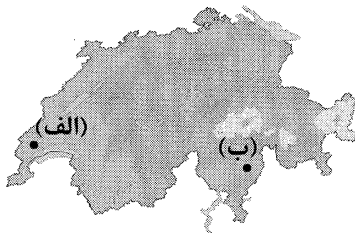
(۳) بیان مسئله - جمع‌آوری داده‌ها (۴) تدوین فرضیه - پردازش اطلاعات

۲۳۰- به ترتیب کدام رشته‌کوه‌ها در ایران جهت «شمالی به جنوبی» و «غربی به شرقی» دارند؟

(۱) آذربایجان - زاگرس (۲) تالش - البرز (۳) شمال خراسان - زاگرس (۴) البرز - آذربایجان

جغرافیا (۲) (سوالات ۲۳۱ تا ۲۴۰)

زوج درس ۲



۲۳۱- کدام زبان‌ها در کشور سوئیس به ترتیب در قسمت‌های «الف» و «ب» قرار دارند؟

(۱) آلمانی - فرانسوی

(۲) ایتالیایی - آلمانی

(۳) فرانسوی - ایتالیایی

(۴) رمانش - فرانسوی

۲۳۲- موارد زیر به ترتیب مربوط به کدام نوع آب و هوا در «نظریه‌ی کوپن» هستند؟

الف) مناسب برای جنگل‌های خزان‌دار (ب) نامناسب برای رویش گیاهان

ج) بارش در دوره‌ی سرد سال بیش‌تر از دوره‌ی گرم (د) بارش تابستان بیش‌تر از زمستان

(۱) معتدل - خشک - معتدل - سرد (۲) سرد - بسیار سرد - معتدل - سرد

(۳) معتدل - بسیار سرد - سرد - معتدل (۴) سرد - خشک - معتدل - بسیار سرد

۲۳۳- کدام گزینه «اشکال فرسایش تراکمی در سواحل» را به درستی نشان می‌دهد؟

(۱) ستون سنگی دریایی - غارها (۲) آب‌سنگ‌ها - دماغه‌ی ماسه‌ای

(۳) طاق دریایی - باتلاق‌ها (۴) طاق دریایی - جزایر مرجانی

۲۳۴- در کدام نوع از زیست‌بوم‌های جهان، تولید خالص اولیه (NPP) از ۸۵۰ به بالا است؟

(۱) توندرا - علفزارهای منطقه‌ی معتدله (۲) ساوان - جنگل‌های پهن‌برگ

(۳) تایگا - بیشه‌زارها و مراتع مدیترانه‌ای (۴) جنگل‌های بارانی استوایی - تایگا

۲۳۵- کدام گزینه مصداق عبارت‌های زیر را به درستی نشان می‌دهد؟ (به ترتیب)

الف) از مهم‌ترین شاخص‌های فرهنگی (ب) دارای نقش مهم در خلق چشم‌انداز فرهنگی

(۱) دین - هنر و معماری (۲) مکان‌های مقدس - آداب و رسوم

(۳) زبان - دین (۴) هنر و معماری - زبان

۲۳۶- کدام گزینه «مهم‌ترین مراکز دامداری تجاری در جهان» را به درستی نشان می‌دهد؟

(۱) آرژانتین - برزیل - زلاندنو (۲) انگلستان - روسیه - آمریکا

(۳) هند - چین - اتحادیه‌ی اروپا (۴) فرانسه - هلند - استرالیا

۲۳۷- کدام گزینه به ترتیب مثالی از کشورهای «پیرامون، نیمه‌پیرامون و مرکز» را به درستی نشان می‌دهد؟

(۱) بنگلادش - کره‌ی جنوبی - چین (۲) مراکش - چین - ژاپن

(۳) سنگاپور - استرالیا - پرو (۴) کره‌ی جنوبی - آمریکا - پرو

۲۳۸- کدام مناطق به صورت «نواحی خودمختار در جهان» هستند؟

(۱) بندر هنگ‌کنگ - باکو (۲) بندر هنگ‌کنگ - کردستان عراق

(۳) کردستان عراق - قشم (۴) نخجوان - قفقاز

۲۳۹- کدام گزینه نشانگر نوع مرزهای کشورهای استعمارگر در قاره‌ی آفریقا است؟

- (۱) تطبیقی (۲) تحمیلی (۳) هوایی (۴) پیشتاز
- ۲۴۰- کدام گزینه جزء علل از بین رفتن موجودیت کشور لهستان در دوره‌ای از تاریخ است؟
- (۱) حمله‌ی آلمان به لهستان و شروع جنگ جهانی دوم
(۲) کم بودن جمعیت و وسعت بسیار کم
(۳) قرار گرفتن بین کشورهای آلمان و روسیه
(۴) قرار گرفتن در شرق اروپا و نداشتن منابع معدنی

جامعه‌شناسی



DriQ.com

803C

جامعه‌شناسی (۲)

۲۴۱- عبارات زیر به ترتیب پیامد، تعریف و علت کدام گزینه را نشان می‌دهد؟

- ابن خلدون از جامعه‌ی آرمانی سخن نگفت؛
- هر گونه تلاش ذهنی و علمی را شامل می‌شود.
- در جهان اسلام روش علمی به روش حسی و تجربی محدود نمی‌شود.
(۱) عدم توجه به روش عقلی - عقل در معنای عام - علوم نافع به علوم ابزاری محدود نمی‌گردند.
(۲) رویکردی محافظه‌کارانه داشت - عقل در معنای خاص - علوم اجتماعی از نافع‌ترین علوم دانسته شده است.
(۳) استفاده‌ی بیش‌تر از روش حسی و تجربی - دانش علمی - به رسمیت شناختن ابزار عقل و وحی
(۴) رویکرد او انتقادی بود - دانش عمومی - علم نافع به علم ابزاری محدود نمی‌شود.
- ۲۴۲- در ارتباط با رویکرد فارابی و ابن خلدون کدام گزینه صحیح است؟ (به ترتیب)
- (۱) رویکرد او انتقادی نیست و محافظه‌کارانه است - کنت در جامعه‌شناسی پوزیتیویستی روش او را به کار گرفت.
(۲) علم اجتماعی را زیرمجموعه‌ی علوم انسانی می‌دانسته و آن را علم مدنی نامیده است - در مطالعات خود به روش عقلی توجه چندانی نداشته است.
(۳) با روش تجربی و تفهیمی فرهنگ جامعه‌ی هند را توصیف کرد - با استفاده از روش عقلی به ارزیابی انتقادی فرهنگ هند پرداخت.
(۴) با نگاه انتقادی به جوامع زمان خود می‌نگرد - اهمیت امروزی او در به کارگیری روش انتقادی در کنار روش تجربی در بررسی‌های مذهبی تاریخی و جغرافیایی است.

۲۴۳- هر عبارت به کدام قسمت جدول مربوط است؟

مدینه‌ی فاسقه	مدینه‌ی فاضله	مدینه‌ی ضاله
الف	ج	ب

- آرمان‌ها و ارزش‌ها و امور غیرعقلانی، آرمان‌های عقلانی معرفی می‌شوند.
- امکان شناخت حقیقت را دارند ولی به آن عمل نمی‌کنند.
- علم به علم تجربی محدود نمی‌شود.

- (۱) ب - الف - ج (۲) الف - ب - ج (۳) ب - ج - الف (۴) ج - الف - ب

۲۴۴- کدام گزینه در ارتباط با ویژگی‌های جوامع مختلف از نظر فارابی نادرست است؟

- (۱) مدینه‌ی فاضله، جامعه‌ای است که بر محور علم سازمان یافته باشد.
(۲) در مدینه‌ی فاسقه، علوم عقلی وجود ندارد ولی علوم ابزاری می‌تواند وجود داشته باشد.
(۳) در مدینه‌ی ضاله، نظرات علمی پذیرفته‌شده در مدینه‌ی فاضله هم تحریف می‌گردند.
(۴) در جوامع جاهله، علمی که از ارزش‌ها، آرمان‌ها و حقایق زندگی سخن بگوید، وجود ندارد.

۲۴۵- کدام گزینه جدول زیر را به ترتیب کامل می‌کند؟

جامعه‌ی آرمانی مورد نظر فارابی	عامل شکل‌گیری جوامع از نظر ابن خلدون	روش مطالعات ابوریحان بیرونی
ب	الف	ج

- (۱) علم عمران - مدینه‌ی فاضله - روش انتقادی در کنار روش تجربی (۲) عصبیت - مدینه‌ی فاضله - روش انتقادی در کنار روش تجربی
(۳) علم عمران - مدینه‌ی ضاله - روش انتقادی در کنار روش عقلی (۴) عصبیت - مدینه‌ی ضاله - روش انتقادی در کنار روش عقلی
- ۲۴۶- درست (ص) یا نادرست (غ) بودن عبارات‌های زیر را کدام گزینه به درستی نشان می‌دهد؟ (به ترتیب)
- الف) ابوریحان بیرونی، علت وجود کاست‌ها در جامعه‌ی هند را باورهای دینی هندوها می‌داند.
ب) غریبان، ابن خلدون را بیش از سایر متفکران اجتماعی مسلمان می‌شناسند.
ج) جامعه‌شناسی تفسیری - تفهیمی، از عقل ابزاری و عقل تفسیری فراتر می‌رود.
د) عقل دارای دو معنای عام و خاص است که هر یک دانش‌های کم و بیش یکسانی را تولید می‌کنند.
- (۱) غ - غ - ص - ص (۲) ص - غ - غ - ص (۳) غ - غ - ص - ص (۴) ص - ص - غ - غ



۲۴۷- کدام گزینه در ارتباط با «علم مدنی فارابی» نادرست است؟

- (۱) به توصیف و فهم ساختارهای جوامع و کنش‌ها می‌پردازد.
- (۲) درباره‌ی ارزش‌ها و آرمان‌های جوامع مختلف داوری علمی می‌کند و رویکرد انتقادی به جامعه‌ی خود و دیگر جوامع دارد.
- (۳) درباره‌ی هنجارها، نحوه‌ی رفتار و سبک زندگی کنش‌گران سخن می‌گوید و به توصیف آن‌ها بسنده می‌کند.
- (۴) به تبیین، یعنی علت‌یابی واقعیت‌های اجتماعی و بررسی تغییرات و تحولات آن‌ها می‌پردازد.

۲۴۸- کدام گزینه در ارتباط با «انواع عقل عام» نادرست است؟

- (۱) فهم و تفسیر کنش اجتماعی، گفتار و متون مختلف با کمک عقل تفسیری انجام می‌شود.
- (۲) بررسی عوامل مهاجرت و کسب دانش درباره‌ی پدیده‌های مادی، با استفاده از عقل انتقادی صورت می‌گیرد.
- (۳) از عقل ابزاری برای تولید دانش تبیینی استفاده می‌شود و اصل انبساط و انقباض با کمک این عقل درک می‌شود.
- (۴) عقل انتقادی، ظرفیت و توان داوری ارزشی دارد و می‌تواند دانش تجویزی را تولید کند.

۲۴۹- کدام گزینه به ترتیب جدول زیر را کامل می‌کند؟

- (۱) دانشمندان برای کسب دانش درباره‌ی پدیده‌های ماوراء طبیعی از این عقل استفاده می‌کنند - برای تولید دانش تبیینی استفاده می‌شود - ابزار به دست آوردن هر نوع دانشی است.
- (۲) وضعیت آزادی و حقوق را در مناسبات انسانی ارزیابی می‌کند - برای تولید دانش تفهیمی، تفسیری استفاده می‌شود - برای تولید دانش تجویزی استفاده می‌شود.

عقل ابزاری	عقل انتقادی	عقل تفسیری
ب	الف	ج

- (۳) ابزاری برای به دست آوردن هر نوع دانشی است و هرگونه تلاش ذهنی و علمی را شامل می‌شود - عوامل مهاجرت با کمک این عقل درک می‌شود - از این نوع عقل برای تولید دانش تبیینی استفاده می‌شود.
- (۴) وضعیت عدالت، آزادی و آزادی را در مناسبات انسانی ارزیابی می‌کند - همواره به آزمون‌های حسی پایبندند - معنای برخاستن یک فرد در جمع با کمک این عقل فهمیده می‌شود.

۲۵۰- درست (ص) یا نادرست (غ) بودن عبارات‌های زیر را کدام گزینه به درستی نشان می‌دهد؟ (به ترتیب)

- الف) جامعه‌شناسی پوزیتیویستی از عقل ابزاری برای پیش‌بینی و کنترل پدیده‌ی اجتماعی استفاده می‌کند.
- ب) جامعه‌شناسی انتقادی به توصیف هنجارها و ارزش‌های اجتماعی بسنده می‌کند.
- ج) برای فهم پدیده‌های معنا دار، عقل تفسیری به کار می‌رود.

(۱) غ - ص - غ (۲) غ - غ - ص (۳) ص - غ - ص (۴) ص - ص - غ

۲۵۱- در ارتباط با رویکرد ابن‌خلدون کدام گزینه درست نیست؟

- (۱) علم اجتماعی زمان خود را علم عمران می‌نامید و بیش‌تر به روش عقلی توجه داشت.
- (۲) جامعه‌شناسی او در مقایسه با جامعه‌شناسی فارابی محافظه‌کارانه است.
- (۳) عامل شکل‌گیری جوامع را عصبیت می‌نامد و این دریافت خود را به همه‌ی جوامع تعمیم می‌دهد.
- (۴) با تأثیرپذیری از قرآن به دنبال شناخت سنت‌های الهی در جامعه بود.

۲۵۲- کدام گزینه به درستی جدول زیر را کامل می‌کند؟ (به ترتیب)

جامعه‌شناسی	پوزیتیویستی	تفهیمی، تفسیری	انتقادی
عقل	-	الف	-
دانش	ب	-	ج

- (۱) تفسیری - ابزاری - تبیینی
- (۲) عام - تفسیری - تبیینی
- (۳) تفسیری - تبیینی - تجویزی
- (۴) انتقادی - ابزاری - تجویزی

۲۵۳- کدام گزینه به پرسش‌های زیر به درستی پاسخ می‌دهد؟ (به ترتیب)

- وجه اشتراک فارابی، ابوریحان بیرونی و ابن‌خلدون چیست؟
- شکل‌گیری مدینه‌ی فاسقه را کدام گزینه نشان می‌دهد؟

- (۱) هر سه رویکرد انتقادی داشتند - در اثر نظرات علمی پذیرفته‌شده در مدینه‌ی فاضله شکل گرفته‌اند.
- (۲) حوزه‌ی علوم اجتماعی - در اثر انحراف عملی از مدینه‌ی فاضله شکل گرفته است.
- (۳) هر سه محافظه‌کار بودند - در اثر آرمان‌ها و ارزش‌های غیرعقلانی شکل گرفته‌اند.
- (۴) حوزه‌ی علوم اجتماعی - در اثر انحراف نظری از مدینه‌ی فاضله شکل گرفت.

۲۵۴- در ارتباط با «علم فقه و فقه اسلامی»، کدام گزینه نادرست است؟

- (۱) فقه مسائل اجتماعی را توصیف یا تبیین نمی‌کند، اما درباره‌ی چگونگی رفتار اجتماعی مسلمانان و جامعه‌ی اسلامی، احکام و قواعدی را مطرح می‌کند.
- (۲) فقه اسلامی با به رسمیت شناختن تفاوت‌های قومی، نژادی، زبانی و فقهی، این تفاوت‌ها را به فرصتی برای همانندسازی هویتی تبدیل کرد.
- (۳) مدارای اجتماعی، دفاع از مرزهای اسلامی و تحقق عدالت از جمله آرمان‌های اجتماعی هستند که فقه اسلامی عهده‌دار بیان آن‌هاست.
- (۴) نه تنها ویژگی‌های جامعه‌ی مطلوب را مشخص می‌کند، بلکه راه‌های برون‌رفت از وضعیت موجود به سوی وضعیت مطلوب را تجویز می‌کند.

۲۵۵- کدام گزینه علت عبارت «علوم اجتماعی متفکران مسلمان، از نوع جامعه‌شناسی پوزیتیویستی نیست» را نشان می‌دهد؟

- (۱) با شناخت تفاوت پدیده‌های اعتباری و پدیده‌های تکوینی، علوم اجتماعی را شبیه علوم طبیعی نمی‌دانند.
- (۲) دانش علمی را به دانش حسی و تجربی محدود نمی‌کنند، رویکرد تفسیری دارند و آن را در تقابل با تبیین می‌دانند، زیرا هر تفسیری تبیین به شمار نمی‌آید.
- (۳) با فراتر رفتن از عقل ابزاری به دنبال سطوح دیگر عقلانیت می‌گردد، ولی از نشان دادن معیار جهان‌شمول درمی‌مانند.
- (۴) برای دآوری ارزشی از ظرفیت‌های عقل نظری و عملی بهره می‌برند و توانایی تبیین دارند.

جامعه‌شناسی (۲)

۲۵۶- کدام گزینه به ترتیب در ارتباط با «دیدگاه متفکران مسلمان به جهان تکوینی» صحیح است، ولی در رابطه با «تناسب جهان ذهنی و جهان

فرهنگی» صحیح نیست؟

- (۱) با تقسیم جهان انسانی به دو جهان ذهنی و فرهنگی از سه جهان سخن می‌گویند - جهان ذهنی اهمیت و استقلال خود را در برابر جهان فرهنگی از دست می‌دهد.
- (۲) جهان تکوینی را به دو جهان طبیعت و فوق طبیعت تقسیم می‌کنند - هر فرهنگی نوعی خاص از عقاید و خصوصیات ذهنی را در افراد پدید می‌آورد و به هر نوع اخلاقی اجازه‌ی ظهور می‌دهد.
- (۳) نزد آنان جهان طبیعت بخشی از جهان تکوینی است - میان بخش فردی جهان انسانی و بخش اجتماعی آن تعامل و تناسب وجود دارد.
- (۴) جهان تکوینی را به جهان طبیعت محدود می‌دانند - هر نوع عقیده‌ای جویای فرهنگی متناسب با خود است و با آن تعامل دارد.

۲۵۷- هر عبارت با کدام مفهوم یا موضوع مرتبط است؟ (به ترتیب)

- جامعه‌ای که عقاید و ارزش‌های آن حق باشد، اما هنجارهای آن همسو با حق نباشد.

- فرهنگ‌هایی که انسان‌ها را به موجوداتی منفعل تبدیل می‌کنند.

- فرهنگی که باید بتواند براساس عقاید و ارزش‌های بنیادین خود به پرسش‌ها و نیازهای متغیر پاسخ مناسب دهد.

- (۱) مدینه‌ی فاسقه - فرهنگ‌های سکولار - فرهنگ صهیونیسم
- (۲) مدینه‌ی تغلب - فرهنگ‌های غیرمستول - فرهنگ سرمایه‌داری
- (۳) مدینه‌ی فاسقه - فرهنگ‌های جبرگرا - فرهنگ جهانی
- (۴) مدینه‌ی تغلب - فرهنگ‌های دنیوی - فرهنگ جهانی

۲۵۸- هر عبارت به ترتیب، پیامد، تعریف و علت کدام گزینه است؟

- استعمار نو

- نوعی از جهان‌گشایی است که از قرن پانزدهم به بعد توسط اروپاییان آغاز شد.

- پیشرفت در زمینه‌ی دریانوردی، فنون نظامی و اقتصاد صنعتی

- (۱) استفاده از ظرفیت‌هایی که در دوره‌ی استعمار ایجاد شده بود - امپریالیسم - موفقیت‌های استعمار فرانسه در قرن ۲۰
- (۲) شکل‌گیری جنبش‌های استقلال‌طلبانه‌ی کشورهای مستعمره - استعمار - موفقیت‌های استعمار در قرن ۱۹
- (۳) پذیرش برتری مطلق فرهنگ جهان غرب توسط جوامع غیرغربی - استعمار - موفقیت‌های استعمار فرانسه در قرن ۲۰
- (۴) در اختیار گرفتن کنترل بازار و سیاست کشورهای دیگر - استعمار فرانسه - موفقیت‌های استعمار در قرن ۱۹

۲۵۹- کدام گزینه با جدول زیر مرتبط است؟

عصر نبوی	ج	دوره‌ی استعمار	دوران خلافت
ب	مرحله‌ی جدید در گسترش فرهنگ اسلامی	د	الف

- بیداری اسلامی

- سازمان دادن اقتدار جامعه‌ی اسلامی در چارچوب

مناسبات عشیره‌ای

- رسول خدا (ص) طی ده سال حکومت، موانع سیاسی

پیش روی اسلام در شبه جزیره‌ی عربستان را از بین برد.

- منع استفاده از چادر و روبنده و روسری در سال ۱۳۱۴

(۴) ب - ج - د - الف

(۳) ج - ب - الف - د

(۲) الف - د - ج - ب

(۱) ج - الف - ب - د



۲۶۰- هر عبارت با کدام موضوع مرتبط است؟ (به ترتیب)

- آزمایش‌های علمی مرگ‌بار روی انسان‌ها

- مطابقت دادن حرکات نماز با حرکات ورزشی و بیان مفید بودن آن برای سلامت بدن

- در ادبیات مدرن به سلوک‌های معنوی و مکاشفات و مشاهدات الهی انسان توجهی نمی‌شود.

(۱) اومانیزم - سکولاریسم - دئیسم

(۲) سکولاریسم - روشنگری - اومانیزم

(۳) روشنگری و علوم جدید - سکولاریسم پنهان - اومانیزم

(۴) روشنگری خاص - سکولاریسم آشکار - دئیسم

۲۶۱- کدام گزینه در ارتباط با «اندیشه‌ی سیاسی نوین فرهنگ غرب» صحیح است، ولی در رابطه با «نهادینه شدن سکولاریسم در باورهای

بنیادین فرهنگ غرب» صحیح نیست؟ (به ترتیب)

(۱) براساس اصالت بخشیدن به انسان دنیوی، خواست و اراده‌ی آدمی را مبدأ قانون‌گذاری می‌داند - فلسفه‌های روشنگری عمیق‌ترین لایه‌های فرهنگ غرب را تسخیر کرد.

(۲) شکل‌گیری حقوق فطری به جای حقوق انسانی و طبیعی - دنیاگرایی رایج در سطح هنجارها، رفتارها و زندگی مردم زمینه‌ی گسترش فلسفه‌های روشنگری را فراهم آورد.

(۳) پیامد باورها و ارزش‌های بنیادین غرب است - پیامد رویکرد سکولار و دنیوی است که پیش از آن از طریق هنر و تفاسیر پروتستانی از دین در زندگی اجتماعی و فرهنگ عمومی گسترش پیدا کرده بود.

(۴) به معنای آزادی انسان از همه‌ی ارزش‌های متعالی است که مستقل از او باشد - فلسفه‌های روشنگری، سکولاریسم را از سطح نظری و عمیق به سطح عملی و ظاهری فرهنگ غرب تسری داد.

۲۶۲- کدام گزینه در ارتباط با به خدمت گرفتن مبلغان مذهبی از سوی دولت‌های سکولار غربی نادرست است؟

(۱) دولت‌های غربی از طریق آن‌ها توانستند بر نخبگان سیاسی جوامع غیرغربی تأثیر بگذارند و همانند پروتستان‌ها از آن‌ها حمایت کنند.

(۲) از مبلغان مذهبی و تبلیغ مسیحیت برای گسترش جهانی قدرت خود استفاده کردند.

(۳) دولت‌های غربی برای درهم شکستن مقاومت فرهنگی اقوامی که سلطه و نفوذ آن‌ها را تحمل نمی‌کردند، از آن‌ها استفاده می‌کردند.

(۴) به خدمت گرفتن آن‌ها برای سلطه بر فرهنگ عمومی جوامع غیرغربی و اختلال آن بود.

۲۶۳- کدام گزینه با عبارت زیر مرتبط است؟

«بنگلادش از کشورهایی است که نوعی برده‌داری مدرن در آن شکل گرفته است، زنان بنگلادشی با دستمزد ناچیز در شرایط پرخطر و ناایمن مشغول به کار هستند.»

(۱) وابستگی اقتصادی کشورهای استعمارزده به قدرت برتر سیاسی و نظامی کشورهای استعمارگر موجب می‌شود تا مبادلات تجاری در سطح جهانی به گونه‌ای متعادل‌تر انجام شود.

(۲) وابستگی کشورهای استعمارزده مسئله‌ای است که امکان عبور از مرحله‌ی استعمار به مرحله‌ی استقلال را برای آن‌ها پدید می‌آورد و موجب استقلال سیاسی، اقتصادی و فرهنگی آن‌ها می‌گردد.

(۳) کشورهای غربی به اقتضای بازار مصرف، برخی صنایع وابسته را به کشورهای استعمارزده منتقل می‌کنند ولی این انتقال در جهت تعدیل جهانی ثروت نیست، بلکه در جهت منافع بیش‌تر کشورهای استعمارگر است.

(۴) صنعت مد و پوشاک جهانی با انتقال تولیدی‌های خود به کشورهای فقیر موجب رشد و تحول آن‌ها می‌شوند و فاصله و وابستگی کشورهای غربی و غیرغربی از بین می‌رود.

۲۶۴- به ترتیب کدام گزینه نشان می‌دهد که:

- اشتراک نظر مالتوس و ریکاردو

- اشتراک سوسیالیسم و کمونیسم

- علت استفاده از دو مفهوم آزادی مثبت و منفی چیست؟

(۱) دیدگاه اقتصادی - عبور از مارکسیسم - تکیه بر شعار آزادی اقتصادی

(۲) نظریه‌پرداز لیبرال - هر دو به مالکیت خصوصی معتقدند - تأیید لیبرالیسم متقدم

(۳) دیدگاه سیاسی - در مقابل فردگرایی لیبرال هستند - تأیید لیبرالیسم متقدم

(۴) نظریه‌پرداز لیبرال - دو رویکرد جامعه‌گرا - نقد لیبرالیسم متقدم

۲۶۵- کدام گزینه در ارتباط با نظریه‌ی هانتینگتون به ترتیب به عبارات زیر به درستی پاسخ می‌دهد؟

- منشأ اصلی درگیری‌ها در جهان

- بزرگ‌ترین تهدید برای غرب

- کدام مورد را توجیه می‌کند؟

- (۱) عامل فرهنگی - فرهنگ اسلامی - عملیات نظامی قدرت‌های غربی در مقابله با مقاومت‌های جوامع غیرغربی
 (۲) عامل اقتصادی - فرهنگ جوامع غیرغربی - آخرین مرحله‌ی درگیری‌ها در جهان معاصر با عنوان جنگ تمدن‌ها
 (۳) عامل فرهنگی - فرهنگ معنوی - انتقال جنگ از کشورهای غیرغربی به تمدن‌هایی که تحت سلطه‌ی غرب بودند.
 (۴) عامل نظامی - فرهنگ اسلامی - عملیات نظامی قدرت‌های غیرغربی در مقابله با مقاومت جوامع غربی

۲۶۶- درست (ص) یا نادرست (غ) بودن عبارات زیر را کدام گزینه به درستی نشان می‌دهد؟ (به ترتیب)

الف) علت پیوند خوردن بحران اقتصادی با مسئله‌ی فقر و غنا، انتقال فشارهای ناشی از بحران اقتصادی به اقشار ضعیف و تولیدکنندگان خرد است.

ب) افزایش گسترده‌ی انواع آسیب‌های زیست‌محیطی پیامد بسط زندگی مدرن در جهان است.

ج) آسیب‌های مربوط به بحران اقتصادی صرفاً متوجه قشر ضعیف و فقیر جامعه است.

د) یکی از پیامدهای کنفرانس‌های بین‌المللی درباره‌ی بحران زیست‌محیطی کاهش چشمگیر شتاب آن است.

(۱) ص - ص - غ - غ (۲) ص - ص - غ - غ (۳) ص - غ - غ - ص (۴) غ - غ - ص - ص

۲۶۷- قسمت‌های مشخص شده در عبارات زیر را کدام گزینه نشان می‌دهد؟ (به ترتیب)

- اندیشه‌های پسامدرن فاقد این ظرفیت می‌باشند.

- مهم‌ترین علت تداوم باورهای دینی در زندگی انسان

- سکه‌ی اعتبار یافته در جهان غرب، بدل‌سازی آن را رواج داده است.

(۱) تردید متفکران پسامدرن در اصول و مبانی فرهنگ غرب - انکار حقایق قدسی - عرفان‌های شرقی و سرخ‌پوستی

(۲) ناسازگاری بین عملکرد اقتصادی و سیاسی غرب با توانمندی‌های معرفتی - بحران معنویت در فرهنگ غرب - بازار معنویت‌های کاذب و دروغین

(۳) عبور از اصول جهان مدرن و راه یافتن به فراسوی آن - گرایش به معنویت - بازگشت مجدد نگاه معنوی و دینی

(۴) توجیه حضور جهانی غرب در ابعاد سیاست و اقتصاد - نیاز فطری آدمی به حقایق قدسی و ماوراءطبیعی - گریز و رویگردانی از سکولاریسم

۲۶۸- هر عبارت به کدام یک از جریان‌های فکری و اجتماعی اشاره دارند؟ (به ترتیب)

- اعتراض نسل دوم غرب‌گرایان از نوع اعتراضاتی است که طی قرن بیستم در کشورهای غربی نسبت به عملکرد اقتصادی نظام‌های لیبرالیستی و سرمایه‌داری شکل گرفت.

- به رغم رویکرد اعتراض آمیز به غرب آشنایی عمیق با فرهنگ غرب و ابعاد دنیوی آن نداشتند.

- به اندیشه‌ی سیاسی قوم‌گرایانه‌ی غرب متجدد روی آورده بودند.

- رهاورد حکومت آنان در کشورهای اسلامی، استبداد استعماری بود.

(۱) روشنفکران چپ کشورهای اسلامی - منورالفکران غرب‌گرا - بیدارگران اسلامی - منورالفکران غرب‌گرا

(۲) منورالفکران غرب‌گرا - روشنفکران غرب‌گرا - بیدارگران اسلامی - منورالفکران غرب‌گرا

(۳) روشنفکران چپ کشورهای اسلامی - بیدارگران اسلامی - منورالفکران غرب‌گرا - منورالفکران غرب‌گرا

(۴) منورالفکران غرب‌گرا - بیدارگران اسلامی - روشنفکران غرب‌گرا - روشنفکران غرب‌گرا

۲۶۹- کدام گزینه جدول زیر را کامل می‌کند؟ (به ترتیب)

نمونه‌ی تاریخی	ویژگی	فعالیت اجتماعی - سیاسی
الف	همکاری با حاکم نامشروع در حد واجبات نظامیه	ج
د	اصلاح رفتار حاکمان یا ساختار حکومت	فعالیت رقابت‌آمیز اصلاحی
جنبش عدالتخانه	ب	انقلاب اجتماعی

(۱) جنبش تنباکو - تغییر ساختار سیاسی -

مقاومت منفی - تدوین رساله‌های جهادیه

(۲) تدوین رساله‌های جهادیه - تغییر ساختار

سیاسی - مقاومت منفی - جنبش تنباکو

(۳) انقلاب مشروطه - تغییر ساختار فرهنگی -

تعامل فعال - جنبش تنباکو

(۴) تدوین رساله‌های جهادیه - انقلاب مشروطه - تعامل فعال - مقاومت منفی



۲۷۰- در ارتباط با نظریه‌ی پایان تاریخ فوکویاما کدام گزینه نادرست است؟

- (۱) نظام لیبرال دموکراسی را محصول نهایی تاریخ بشر می‌داند که برای آن جایگزین بهتر و مناسب‌تری قابل تصور نیست.
- (۲) فروپاشی بلوک شرق را به شکل‌گیری نظم نوین جهانی بر مدار یک قطب واحد معنا می‌کند.
- (۳) فروپاشی بلوک شرق و شوروی سابق و غلبه‌ی نظام لیبرال دموکراسی غرب را شروع مبارزات عقیدتی - سیاسی بشر می‌پندارد.
- (۴) موفقیت انقلاب اسلامی ایران و پیامدهای جهانی آن بر این نظریه خط بطلان کشید.

فلسفه و منطق



فلسفه دوازدهم

۲۷۱- کدام گزینه درباره‌ی رابطه‌ی علیت نادرست است؟

- (۱) علیت میان دو حادثه، قابل رؤیت و مشاهده نیست.
- (۲) تعاقب دو واقعه، حاکی از تأثیر و تأثر میانشان نیست.
- (۳) اگر بنای همه‌ی شناخت‌های بشر تجربه باشد، رابطه‌ی تجربی است.
- (۴) ادراک حسی، توانایی درک علیت بین آتش و سوختن چوب را ندارد.

۲۷۲- از نظر علامه‌ی طباطبایی وابستگی بین نفس و احوالش کدام است؟

- (۱) علیت
- (۲) علم حضوری
- (۳) انعکاس در ذهن
- (۴) اصول بدیهی

۲۷۳- مبنای شناخت از نظر فیلسوفان اسلامی کدام است؟

- (۱) اصل عقلانی علیت
- (۲) علم حضوری
- (۳) اصول بدیهی ریاضیات و منطق
- (۴) قضایای بدیهی

۲۷۴- کدام گزینه با نظر تجربه‌گرایان (هیوم) درباره‌ی علیت مخالف است؟

- (۱) هرگز در مشاهدات و تجربیات ما دیده نمی‌شود.
- (۲) رابطه‌ی جعلی و قراردادی است.
- (۳) عادت ذهن از توالی دو حادثه در پی یک‌دیگر است.
- (۴) اصلی تجربی و ناشی از عادت است.

۲۷۵- قضا یا اصول بدیهی هستند.

- (۱) مبنای تأسیس ریاضی و منطق
- (۲) پایه‌ی مفاهیم فلسفی و منطقی
- (۳) مصادیق مفاهیم فلسفی در خارج
- (۴) معلوم بالذات یا علم حضوری

۲۷۶- کدام گزینه از نظر «علامه‌ی طباطبایی» ممکن است معلوم بالذات باشد؟

- (۱) مفهوم علیت
- (۲) قانون علیت
- (۳) مصداق علیت
- (۴) کاربرد علیت

۲۷۷- انکار اصل علیت در فلسفه‌ی جدید غرب، در اصل ناشی از کدام تفکر است؟

- (۱) این‌که علیت چیزی جز تکرار حوادث متوالی نیست.
- (۲) این‌که هرگز در مشاهدات ما علیت دیده نمی‌شود.
- (۳) اعتقاد به اصل عقلانی به عنوان اصول ذهنی.
- (۴) اعتقاد به تجربه به عنوان مبنای همه‌ی شناخت‌ها.

۲۷۸- به ترتیب مرحله‌ی «دوم» و «سوم» شکل‌گیری قاعده‌ی کلی علیت با کدام یک از انواع علم ادراک می‌گردد؟

- (۱) حضوری - حصولی
- (۲) حصولی - حضوری
- (۳) حضوری - حضوری
- (۴) حصولی - حصولی

۲۷۹- کدام گزینه بیانگر اختلاف نظر «علامه‌ی طباطبایی» و «هیوم» است؟

- (۱) اصل علیت را نمی‌توان در تجربه یافت.
- (۲) ذهن انسان به اصل علیت معتقد است.
- (۳) ملاک علیت را تعاقب دو حادثه است.
- (۴) علیت رابطه‌ای است که در آن، وجود، داد و ستد می‌شود.

۲۸۰- کدام گزینه درباره‌ی انکار اصل علیت درست است؟

- (۱) تنها نتیجه‌ی وجودشناسانه دارد.
- (۲) نفی نخستین اصل فلسفی است.
- (۳) همان نتیجه‌ی نفی علم حضوری را دارد.
- (۴) به معنای نفی همه‌ی اصول فلسفی است.

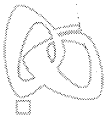
۲۸۱- کدام گزینه بیانگر نظر «هیوم» درباره‌ی علیت است؟

- (۱) فقط در تجربه یافت می‌شود.
- (۲) یک اصل عقلانی است.
- (۳) بعد از تجربه می‌توان درباره‌ی آن سخن گفت.
- (۴) رابطه‌ای واقعی اما قراردادی است.

۲۸۲- کدام گزینه درباره‌ی پراهمیت‌ترین پیام فلسفه‌ی اسلامی درست است؟

- (۱) در حکمای بعد از مشاء بیش‌تر مشاهده می‌شود.
- (۲) تسلط به امور نظری، شرط فیلسوف شدن است.
- (۳) دیدگاه فلسفه را به وسعت بشریت می‌داند.
- (۴) تأکید بر همراهی فلسفه با دیگر علوم دارد.





۲۸۳- کدام یک از مسائل زیر پیش از مطرح شدن در جهان اسلام، مطرح شده بود؟

- (۱) فاعلیت بالرضا (۲) قاعده‌ی بسیط‌الحقیقه (۳) تفکیک بین صورت و ماده (۴) جسمانیة‌الحدوث بودن نفس

۲۸۴- مهم‌ترین پیام فلسفه‌ی اسلامی

- (۱) نگرش الهی نسبت به جهان است.
(۲) شناسایی عناصر مثبت و اصیل در همه‌ی فرهنگ‌ها است.
(۳) آمیختگی و پیوند سازمانی میان رشته‌های جداگانه است.
(۴) پیمودن راه تکامل در درون همراه با فلسفه است.

۲۸۵- چرا فلسفه‌ی اسلامی می‌تواند عناصر اصیل فرهنگ‌های دیگر را در نظام فکری خود جذب کند؟

- (۱) دیدگاهی الهی و مدون نسبت به جهان هستی است.
(۲) می‌تواند آن‌ها را شناسایی کند.
(۳) فلسفه‌ای زنده و پویا است.
(۴) ارزش‌های فراموش شده را به بشر مزده می‌دهد.

منطق

۲۸۶- نقش اصلی دانش منطق است.

- (۱) بهره‌برداری بهتر از تفکر (۲) دقیق‌تر اندیشیدن (۳) آشنایی با قواعد تفکر (۴) کشف قوانین ذهن
۲۸۷- درباره‌ی قضایای «تفکر منطقی وسیله‌ی رسیدن به شناخت تازه است» و «علم یا تعریف است یا استدلال» به ترتیب، کدام یک درست است؟
(۱) هر دو صادق‌اند.
(۲) هر دو کاذب‌اند.
(۳) اولی صادق و دومی کاذب است.
(۴) اولی کاذب و دومی صادق است.

۲۸۸- نسبت میان «تصدیق و جمله»، کدام یک از نسبت‌های چهارگانه است؟

- (۱) تساوی (۲) تباین (۳) عموم و خصوص مطلق (۴) عموم و خصوص من‌وجه

۲۸۹- در عبارت «یک صندلی زرد» جنس عالی مفاهیم به کار رفته، به ترتیب عبارتند از:

- (۱) مقدار - جسم - رنگ (۲) مقدار - مقدار - کیفیت
(۳) مقدار - جوهر - کیفیت (۴) عدد - جسم غیرنامی - رنگ

۲۹۰- ضعیف‌ترین تعریف منطقی است.

- (۱) شرح اسم (۲) حد ناقص (۳) رسم ناقص (۴) رسم تام

۲۹۱- عبارت «جمله را مجنون بخواندم وقت عصر عاشقی» است.

- (۱) شرطی متصل (۲) غیرقابل استفاده در منطق
(۳) قضیه‌ی شخصی (۴) قسمتی از یک منفصل

۲۹۲- اگر قضیه‌ی «الف ب است» صادق باشد، ارزش قضیه‌ی «الف ج است» در صورت ساخت قضایای منفصل مانعة‌الجمع و حقیقی در ترکیب این دو قضیه، به ترتیب چه خواهد بود؟

- (۱) صادق - کاذب (۲) صادق - صادق (۳) کاذب - کاذب (۴) کاذب - صادق

۲۹۳- اگر یک قضیه‌ی جزئی صادق باشد، حتماً است.

- (۱) عکس مستوی آن صادق (۲) متناقض عکس آن کاذب (۳) متناقض آن کاذب (۴) متضاد متناقض آن صادق

۲۹۴- نتیجه‌ی استقرا

- (۱) همواره یک قضیه با سور کلی است.
(۲) هرگز کاملاً یقینی و درست نیست.
(۳) می‌تواند هر یک از محصورات چهارگانه باشد.
(۴) با توجه به نوع آن ممکن است کلی یا جزئی باشد.

۲۹۵- به جمله‌هایی که واسطه در آن قرار دارد، چه می‌گویند؟

- (۱) مقدمات (۲) حد وسط (۳) نتیجه (۴) استدلال

۲۹۶- کدام گزینه نتیجه‌ی یک ترکیب قانونمند از دو قضیه‌ی «هر غیر الف غیر ب است» و «هر غیر ب ج است» باشد؟

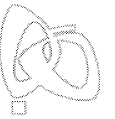
- (۱) هر غیر الف ج است. (۲) بعضی غیر الف ج نیست. (۳) هیچ غیر الف ج نیست. (۴) هر غیر الف ج نیست.

۲۹۷- معمولاً اختلاف فیلسوفان و دانشمندان از ناشی می‌شود.

- (۱) استفاده نکردن از استدلال (۲) ناکارآمدی منطق قدیم
(۳) ندانستن علم منطق (۴) عدم توافق بر سر مواد استدلال‌ها

۲۹۸- «اگر از مردودی یک دانش‌آموز پی ببریم که او درس خوان نیست» و «اگر خدا را اثبات کنیم» به ترتیب از برهان‌های و استفاده کرده‌ایم.

- (۱) اثبی - اثبی (۲) لمّی - لمّی (۳) لمّی - اثبی (۴) اثبی - لمّی



۲۹۹- در استدلال «هر دانشجوی جامعه‌شناسی، فلسفه می‌داند، پس هر کسی که فلسفه می‌داند، دانشجوی جامعه‌شناسی است» چه نوع مغالطه‌ای به کار رفته است؟

- (۱) مصادره به مطلوب (۲) ترکیب (۳) ایهام انعکاس (۴) وضع تالی

۳۰۰- هرگاه از قضیه‌ی «هرگاه شکلی مربع باشد، دارای چهار ضلع است» نتیجه بگیریم که «دوازده‌نفره دارای چهار ضلع نیست»، دچار چه مغالطه‌ای شده‌ایم؟

- (۱) ایهام انعکاس (۲) مغالطه در ماده (۳) وضع تالی (۴) رفع مقدم

روانشناسی



۳۰۱- حافظه‌ی مورد نیاز برای پاسخ به کدام یک از سؤال‌های زیر با بقیه متفاوت است؟

- (۱) روش‌های مقابله‌ی سازگارانه‌ی فشار روانی کدام‌اند؟ (۲) روز تولدتان، ماه پیش چگونه برگزار شد؟
(۳) مهم‌ترین عوامل کم‌آبی چه هستند؟ (۴) اصول بهسازی حافظه، شامل چند اصل است؟

۳۰۲- در کدام گزینه، توصیه‌ی مربوط به پیامدهای تغییرات شناختی در نوجوانان نادیده گرفته شده است؟

- (۱) پدر ریحانه سعی می‌کند نکات منفی رفتارش را به صورت فردی به او بگوید.
(۲) مادر مژگان، اعتماد به نفس کاذب مژگان را می‌پذیرد و سعی می‌کند آن را متعادل تر کند.
(۳) مادر امیر به او گوشزد می‌کند که هیچ‌کدام از انسان‌ها، به تمام معنا کامل نیستند.
(۴) پدر علی همیشه به تنهایی برای او لباس و وسایل مورد نیاز تحصیلش را فراهم می‌کند.

۳۰۳- «پیاژه یکی از برجسته‌ترین روان‌شناسانی است که توانایی‌های کودکان را براساس مراحل رشدی آن‌ها تعیین کرده است.» نظرات او با نظرات کدام یک از دانشمندان اسلامی مطابقت دارد؟

- (۱) جاحظ (۲) ابن‌سینا (۳) فارابی (۴) ابن‌سحنون

۳۰۴- «این که چند گنجشک و کلاغ کنار یک‌دیگر قرار گیرند و ما آن‌ها را پرندگان بنامیم» و «کامل کردن پازل»، به ترتیب بیانگر کدام اصول گشتالت هستند؟

- (۱) مشابهت - استمرار (۲) مجاورت - تقارب (۳) مجاورت - استمرار (۴) مشابهت - تقارب

۳۰۵- این موضوع که «نوجوانی نتواند به خوبی در مورد مسائل دینی قضاوت کند» و با خود بگوید «من آدمی هستم که رعایت اصول مذهبی برایم بی‌اهمیت است»، به ترتیب بیانگر مشکل در کدام جنبه از دوره‌ی نوجوانی هستند؟

- (۱) اخلاقی - اخلاقی (۲) اجتماعی - شناختی (۳) شناختی - اخلاقی (۴) شناختی - اجتماعی

۳۰۶- در یک آزمایش از شما خواسته می‌شود که هر بار تصویر مثلث را مشاهده نمودید، دکمه‌ی قرمز را فشار دهید. اگر شما در هنگام دیدن تصویر مربع دکمه‌ی قرمز را فشار دهید، کدام حالت زیر رخ می‌دهد؟

- (۱) ردیابی علامت حاضر که اصابت نام دارد. (۲) ردیابی نشدن علامت غایب که ردّ درست نام دارد.
(۳) ردیابی علامت غایب که هشدار کاذب نام دارد. (۴) ردیابی نشدن علامت حاضر که هشدار کاذب نام دارد.

۳۰۷- فردی پس از آسیب مغزی، نمی‌تواند نام معلم کلاس پنجم دبستان خود را به یاد آورد، هم‌چنین در نوشتن کلمات لاتین مشکل دارد و در هنگام راه رفتن بر روی جداول کنار خیابان تلو تلو می‌خورد. به ترتیب این فرد دچار مشکل در کدام قسمت‌های مغزی شده است؟

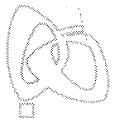
- (۱) دستگاه کناری - نیمکره‌ی چپ - مخچه (۲) دستگاه کناری - نیمکره‌ی راست - تالاموس
(۳) بصل‌النخاع - نیمکره‌ی چپ - تالاموس (۴) بصل‌النخاع - نیمکره‌ی راست - مخچه

۳۰۸- تمرین‌های روزانه‌ی زبان انگلیسی، باعث انتقال اطلاعات از کدام حافظه به کدام حافظه می‌شود؟

- (۱) بلندمدت به کوتاه‌مدت (۲) حسی به بلندمدت
(۳) کوتاه‌مدت به حسی (۴) کوتاه‌مدت به بلندمدت

۳۰۹- کدام روش حل مسئله‌ی زیر با بقیه تفاوت اساسی دارد؟

- (۱) سارا تصمیم می‌گیرد هر روز به تدریج یک ساعت بیشتر تر به کار روی پایان‌نامه‌ی خود بپردازد تا کار پایان‌نامه به اتمام برسد.
(۲) محسن از دوستانش می‌خواهد هر روشی که به ذهنشان می‌رسد را برای برگزاری جشن روز معلم اعلام کنند تا پس از ارزیابی هر روش، بهترین راه انتخاب شود.
(۳) سعید از همسرش می‌پرسد به چه وسیله‌ای نیاز دارد تا آن را برای روز زن خریداری کند.
(۴) احسان برای حل مسئله‌ی هندسی، از آخر شروع می‌کند و سعی می‌کند از اهداف فرعی به هدف اصلی خود برسد.



۳۱۰- به ترتیب مراحل قبل و بعد از «ارزیابی پیامدهای هر انتخاب یا اولویت» چه نام دارند؟

(۱) اجرای بهترین اولویت - بیان ویژگی‌های هر انتخاب یا اولویت

(۲) بیان ویژگی‌های هر انتخاب یا اولویت - اجرای بهترین اولویت

(۳) بیان ویژگی‌های هر انتخاب یا اولویت - تعهد و پایبندی به اجرای اولویت مورد نظر

(۴) شناسایی تعداد انتخاب‌ها یا اولویت‌های تصمیم - اجرای بهترین اولویت

۳۱۱- در کدام گزینه احتمال به وجود آمدن احساس درماندگی و ناامیدی حاصل از فشار روانی بیش‌تر از سایر گزینه‌ها است؟

(۱) شرکت‌کننده‌ی یک مسابقه‌ی تلویزیونی که برای دریافت جایزه‌ی بیش‌تر، باید در زمان کمی پاسخ درست بدهد.

(۲) کشتی‌گیری که فقط چند ثانیه تا قهرمانی آسیا فاصله دارد.

(۳) فردی که در خانه هیچ‌گونه وسایل پذیرایی ندارد و ناگهان مهمانی سرزده به خانه‌ی او می‌آید.

(۴) رقابت شدید دانشجویان برای کسب مقام اول مسابقات رباتیک کشوری.

۳۱۲- کدام گزینه «ویژگی‌های اسناد» در عبارت زیر را به درستی نشان می‌دهد؟

«مصاحبه‌گر شغلی آن‌قدر بد اخلاق و سخت‌گیر بود که در آزمون مصاحبه‌ی شغل مورد علاقه‌ام رد شدم.»

(۱) پایدار - غیرقابل کنترل - درونی

(۲) ناپایدار - قابل کنترل - درونی

(۳) پایدار - غیرقابل کنترل - بیرونی

(۴) ناپایدار - قابل کنترل - بیرونی

۳۱۳- کدام روش مقابله‌ی سازگارانه‌ی زیر با بقیه متفاوت است؟

(۱) سمانه در هنگام مشاجره با مادرش از اتاق خارج شد.

(۲) مجید برای فراموش کردن نمره‌ی پایین خود در درس ریاضی، اهداف بلندمدت خود را به صورت دقیق بر روی کاغذ می‌نویسد.

(۳) ریحانه زمانی که دچار استرس می‌شود، اعداد را در ذهن خود از صد تا پنجاه به صورت معکوس می‌شمارد.

(۴) مهرداد که از شکسته شدن مجسمه‌اش توسط برادر کوچک‌ترش ناراحت است، عبارت «بخشش از بزرگان است» را با خود تکرار می‌کند.

۳۱۴- کدام گزینه برای کاهش اثر تداخل مؤثرتر است؟

(۱) فرید بعد از هر ۱ ساعت مطالعه، ۱۵ دقیقه به تمرین‌های کششی می‌پردازد.

(۲) عاطفه در هنگام انجام دادن تکالیف درسی، به تماشای سریال مورد علاقه‌اش می‌پردازد.

(۳) محمدرضا ۵ ساعت بعد از خواندن درس علوم، به مرور مطالب خوانده‌شده می‌پردازد.

(۴) آرزو برای یاد گرفتن لغات انگلیسی، آن‌ها را به صورت مکرر تکرار می‌کند.

۳۱۵- بر طبق نمودار فراموشی، میزان صرفه‌جویی، حدوداً ۸ ساعت بعد از یادگیری چه مقدار خواهد بود؟

۳۵ (۴)

۲۰ (۳)

۶۰ (۲)

۴۰ (۱)