

۱- در کدام گزینه معنی واژه نادرست آمده است؟

- (۱) زل زدن: با چشمی ثابت و بی حرکت به چیزی نگاه کردن.
(۲) عامل تخریب: شخصی نظامی که کارش، کار گذاشتن تله‌های انفجاری است.
(۳) اختر سعد: ستاره زحل است که به «سعد اکبر» مشهور است.
(۴) کلوخ: پاره گل خشک شده به صورت سنگ

۲- در گروه واژگان زیر چند غلط املائی می‌یابید؟

«سقله و نادان - ظلم و بیداد - تزویر و ریاکاری - اژدهای گرز - شیر شرزۀ ارغند - کلاه خود - معجر و رویند - اورنگ و سریر - پنهان و نهفته - مرهم و ضماد - فسرده و یخزده - مشت و ضربت - سطوران و چهارپایان - نحس و بد یمن - آوند و آویخته - میراث و پس‌افکند»

- (۱) یک (۲) دو (۳) سه (۴) چهار

۳- در کدام بیت غلط املائی وجود دارد؟

- (۱) به اعتماد وفا، نقد عمر صرف مکن
(۲) زبان طعن نگردد غبار مشرب ما
(۳) کم طعنه‌ام زنید که غرقی به بحر بُهت
(۴) کیست آن می‌خواره و افیونی صافی ضمیر
که عن‌قربیب تو بی‌زر شوی و او بی‌زار
هجوم خوار همان زیب دامن صحراست
مردید اگر هدایت بر ساحلم کنید
تا تو را گوید که ای خر، خیره عرعر می‌کشی

۴- آرایه‌های روبه‌روی همهٔ ابیات به‌جز بیت گزینۀ ... همگی درست است.

- (۱) جواب آن غزل مولوی است این صائب
(۲) کی بود در زمانه وفا جام می بیار
(۳) چون دل شکست ناید از وی سخن طرازی (سخن طرازی: سخن آرایبی)
(۴) گر من از سنگ ملامت روی برپیچم زخم
که بحر لطف بجوشید و بندها بگشاد (تشبیه - تضمین)
تا من حکایت جم و کاووس کی کنم (جناس - تلمیح)
از کاسۀ شکسته، آواز برنخیزد (اسلوب معادله - حس آمیزی)
جان سپر کردند مردان ناوک دلدوز را (کنایه - استعاره)

۵- آرایه‌های «حسن تعلیل، ایهام تناسب، تشبیه، جناس» در کدام گزینه به کار رفته است؟

- (۱) من کی‌ام باغی که چون با عطر عشق آمیختم
(۲) چرا نباشد منقار طوطیان رنگین؟
(۳) چون سبک‌مغزان فریب خندۀ شادی مخور
(۴) تا نیارد بخیه راز تو را بر روی کار
هر اناری را که پروردم به خون آلوده بود
که حرف سبز کند چهرۀ سخندان سرخ
کز شفق رنگین به خون شد روی خندان صبح را
چرخ دارد از کواکب بر دهن مسمارها (مسمار: میخ)

۶- آرایه‌های مقابل همهٔ ابیات تماماً درست است به‌جز بیت ...

- (۱) هدف گشته مرا سینه ز تیغ غمزه مستش
(۲) از شوق تو، بس چشم به راه تو نشستم
(۳) گوهر مهر تو اندر دل من جا بگرفت
(۴) چو سرو میل چمن کن که صبحدم در باغ
صدف گشته مرا دیده ز یاقوت گهر بارش (تشبیه، جناس)
تار مژده‌ام مدّ نگاهی شد و برخاست (کنایه، تضاد)
مشکن از سنگ‌دلی بی‌سببی گوهر من (استعاره، ایهام تناسب)
سماع بلبل شیرین‌کلام خواهد بود (حس آمیزی، مجاز)

۷- تعداد ترکیب‌های وصفی و اضافی، به ترتیب در کدام گزینه نادرست است؟

- (۱) اسیر عشقم و از هرچه در جهان فارغ
(۲) غم عشق تو، هر دم آتشی در دل برافروزد
(۳) هر چراغی در ره گم‌گشته‌ای افروختم
(۴) صد غنچه دل، از نفس ما شکفته شد
- گدای یارم و بر هرکه در دو عالم شاه (سه - دو)
بسوزد خانه را، ناخوانده مهمانی که من دارم (دو - دو)
در شب تار عدم شمع مزاری شد مرا (دو - سه)
هرجا که چون نسیم سحر، پا گذاشتیم (سه - سه)

۸- مفهوم ابیات کدام گزینه یکسان است؟

- (الف) دردناک است که در دام شغال افتد شیر
(ب) پروانه مرا به چراغ احتیاج نیست
(ج) اهل همت کاسه محتاج را خواهد تهی
(د) صعب است فراق یار دلبر لیکن
- یا که محتاج فرومایه شود، مرد کریم
چون کرم شب‌چراغ زرانود آتشم
مهر تابان از گداز ماه می‌بالد به خویش
محتاج شدن به ناکسان صعب‌تر است
- (۱) ب، ج
(۲) ج، د
(۳) الف، د
(۴) الف، ب

۹- مفهوم کدام بیت با سایر ابیات تفاوت دارد؟

- (۱) ای شیر سپید خفته در وادی
(۲) زان یال سپید نیش‌ها بنمای
(۳) ای مردم روستای این وادی
(۴) ای قلّه کوه آتش افشان کن
- آن یال فرو نشان خندان شو
تیره‌گر عیش و نوش تهران شو
از کیفر ایزدی هراسان شو
وی قلعه ری، به خاک یکسان شو

۱۰- مفهوم کدام بیت با سایر ابیات متفاوت است؟

- (۱) هر که چون عنقا کنار از مردم عالم گرفت
(۲) بسیار به از صحبت ابنای زمان است
(۳) هر که از اهل جهان گوشه عزلت نگرفت
(۴) تا نگردیده است «صائب» استخوانت توتیا
- در لباس گوشه‌گیری فال شهرت می‌زند
در مشرب من، خلوت اگر خلوت گور است
رفت از دست و رگ خواب فراغت نگرفت
گوشه‌ای زین خلق ناهموار می‌باید گرفت

۱۱- تمام معانی مقابل چند واژه درست است؟

(معاشرت: گفت‌وشنید، الفت داشتن)

(استرحام: رحم خواستن، رحم کردن)

(عتاب کردن: خشم گرفتن بر کسی، سرزنش کردن)

(ورطه: مهلکه، هلاک شده)

(خیره: بیهوده، لجوج)

(عنود: ستیزه‌کار، خودرأی)

(۱) دو (۲) سه (۳) چهار (۴) پنج

۱۲- همه معنای واژگان در کدام گزینه صحیح است؟

(الف) سودا: اندیشه، هوس، عشق

(ب) صولت: هیبت، قدرت، جمال

(ج) عرش: خیمه، سریر، سایبان

(د) مخمصه: غم بزرگ، بدبخت، تنگنا

(۱) الف، ج (۲) ب، د (۳) ج، د (۴) الف، ب

۱۳- در کدام گزینه برخی از واژگان درست معنا نشده‌اند؟

(۱) (خصم: دشمن) (جسارت: گستاخی) (توسن: اسب سرکش)

(۲) (پتک: آهن کوب) (هماورد: رقیب) (زه: وتر)

(۳) (دژ: حصار) (شیراوژن: دلاور) (پدرام: آراستگی)

(۴) (صرع: بیماری غش) (ابدال: مردان کامل) (دمان: هولناک)

۱۴- تعداد تشبیهات در کدام گزینه متفاوت است؟

(۱) ای زلف تو کمندی، ابروی تو کمانی

وی قامت تو سروی، وی روی تو بهاری

(۲) اگر تو ماهی، گردون تو سرای من است

اگر تو سروی، بستان تو کنار من است

(۳) تو جلوه‌دهی سروی، چون طبع من آزاد

من عرضه کنم شعری چون قد تو موزون

(۴) تو باغی و شه‌ریار سروت

تو سروی و پادشه تذروت (تذرو: نوعی پرنده)

۱۵- نقش دستوری ضمیر مشخص شده در ابیات کدام گزینه یکسان است؟

- | | |
|---|------------------------------------|
| الف) ساقیا، جام می‌ام ده که نگارنده غیب | نیست معلوم که در پرده اسرار چه کرد |
| ب) پیاله لعل کن از سوخته عقیق که من | به پای ریزمت از لعل گوهر شهوار |
| پ) شدم فسانه به سرگشتگی و ابروی دوست | کشید در خم چوگان خویش چون گویم |
| ت) در پی خضر شو و روی متاب از ظلمات | اگر شربت از چشمه حیوان باید |
- (۱) ب - پ (۲) پ - ت (۳) الف، ت (۴) الف - ب

۱۶- کاربرد ردیف در کدام گزینه متفاوت است؟

- | | |
|--|-----------------------------------|
| (۱) اگر تو فارغی از حال دوستان، یارا | فراغت از تو میسر نمی‌شود ما را |
| (۲) بیا که وقت بهار است تا من و تو به هم | به دیگران بگذاریم باغ و صحرا را |
| (۳) گرفتم، آتش پنهان خبر نمی‌داری | نگاه می‌کنی آب چشم پیدا را؟ |
| (۴) به دوستی که اگر زهر باشد از دستت | چنان به ذوق ارادت خورم که حلوا را |

۱۷- در کدام گزینه «واو» عطف وجود ندارد؟

- | | |
|---|---|
| (۱) هر که خواهد گو بیا و هر چه خواهد گو بگو | کبر و ناز و حاجب و دربان بدین درگاه نیست |
| (۲) حدیث از مطرب و می گو و راز دهر کمتر جو | که کسی نگشود و نگشاید به حکمت این معما را |
| (۳) ابر و باد و مه و خورشید و فلک در کارند | تا تو نانی به کف آری و به غفلت نخوری |
| (۴) آن که پامال جفا کرد چو خاک راهم | خاک می‌بوسم و عذر قدمش می‌خواهم |

۱۸- همه گزینه‌ها به جز ... با دو بیت زیر قرابت معنایی دارد.

- | | |
|---------------------------------|-----------------------------|
| «چون بتابد آفتاب معرفت | از سپهر این ره عالی‌صفت |
| هریکی بینا شود بر قدر خویش | باز یابد در حقیقت صدر خویش» |
| (۱) صدهزار اسرار از زیر نقاب | روز می‌بنمایدت چون آفتاب |
| (۲) کلید معرفت آمدت عبادت | به شرط آنکه گویی ترک عادت |
| (۳) هست دایم سلطنت در معرفت | جهد کن تا حاصل آید این صفت |
| (۴) مغز بیند از درون نه پوست او | خود نبیند ذره‌ای جز دوست او |

۱۹- مفهوم کدام گزینه با آیه «ولا تحسبنّ الذّین قتلوا فی سبیل الله امواتاً بل احياء عند ربهم يرزقون» تناسب دارد؟

- | | |
|--|--------------------------------------|
| (۱) صد کشته زنده کردی و کس را خبر نشد | یک مرده زنده کرد مسیح و قیامت است |
| (۲) هر کس که نیست زنده به عشق تو مرده به | خود مرده پیش زنده‌دلان از فسرده به |
| (۳) زنده جاوید گردد کشته شمشیر عشق | زان که از کشتن بقا حاصل شود جرجیس را |
| (۴) یار، قتل عاشقان امروز با فردا فکند | شاد زی ای آن که بر امید فردا زنده‌ای |

۲۰- بیت «زین کاروانسرای، بسی کاروان گذشت/ ناچار، کاروان شما نیز بگذرد» با کدام گزینه قرابت ندارد؟

- ۱) در عالم فانی که بقا پا به رکاب است
 - ۲) مشو غافل درین گلشن چو شبنم از نظریازی
 - ۳) نسیم صبح فنا تیغ بر کف استاده است
 - ۴) به آهی می توان از خود برآوردن جهانی را
- گر زندگی خضر بود نقش بر آب است
که تا برهم گذاری چشم را افسانه خواهی شد
نفس چگونه برآرد چراغ هستی ما؟
که یک رهبر به منزل می رساند کاروانی را

۲۱- (و لقد أرسلنا نوحاً إلى قومِهِ قُلِبَتْ فِيهِمْ أَلْفَ سَنَةٍ إِنْآ خَمْسِينَ عَامًا):

- ۱) ما فقط نوح را به سوی قومش فرستادیم؛ پس او نهصدوپنجاه سال در میان قومش حکومت کرد!
- ۲) قطعاً نوح را برای قومش ارسال نمودیم و او نهصدوپنجاه سال به خاطر آنان پیامبری نموده است!
- ۳) به تحقیق، نوح را به سوی قومش فرستادیم؛ پس نهصدوپنجاه سال در میان آنان درنگ کرد!
- ۴) به راستی، نوح به سوی گروهش فرستاده شد؛ بنابراین هزاروپنجاه سال در بین آنان درنگ کرد!

۲۲- «يَحْفِرُ الْعَمَالُ آبَارًا وَ تَوْضَعُ الْأَنْبِيَاءُ فِيهَا لِنَقْلِ النَّفْثِ بِوَأَسْطِنِهَا إِلَى الْمَوَانِي!»:

- ۱) کارگران چاههایی را حفر می کنند و لولهها در آن برای انتقال نفت به واسطه آنها به بندرها گذاشته می شود!
- ۲) کارگرا چاههایی را می کنند و برای انتقال نفت به بندرها لولههایی را توسط خودشان در آن می گذارند!
- ۳) حفر چاهها توسط کارگران می باشد که لولههایی در آن قرارداده می شود تا نفت را بدون موانع انتقال دهند!
- ۴) چاههایی به واسطه کارگرا حفر می شود و برای انتقال نفت به بندرگاهها لولهها در آن قرار داده می شود!

۲۳- «عندما شاهدت الناس الغيمة السوداء و تساقط الأسماك في قريتنا احتفلوا!»:

- ۱) وقتی که مردم ابر سیاهی را دیدند و ماهیها در روستایمان افتادند، جشن گرفتند!
- ۲) هنگامی که مردمان ابر سیاه و افتادن ماهیها را در روستایمان مشاهده کردند، خوشحال شدند!
- ۳) زمانی که مردم ابر مشکی و ماهیها را در روستای خود افتاده ببینند، جشن می گیرند!
- ۴) هنگامی که مردم ابر سیاه و افتادن ماهیها را در روستای ما دیدند، جشن گرفتند!

۲۴- عَيْنُ الصَّحِيحِ:

- ۱) «علينا أن نحترم كلَّ من هو أكبر مِنّا»: احترام گذاشتن به همه کسانی که از ما بزرگ ترند، واجب است!
- ۲) «تنشُرُ البَطَّةُ زَيْتًا عَلَى جِسْمِهَا آتَا يَتَأَثَّرُ بِالْمَاءِ»: اردک روغن را بر جسم خود پخش می کند که تحت تأثیر آب قرار نگیرد!
- ۳) «يستغرق وقتٌ طويلاً لإستخراج النَّفْثِ مِنْ بَاطِنِ الْأَرْضِ»: برای استخراج نفت از دل زمین وقت زیادی گرفته می شود!
- ۴) «كَأَنَّ السَّمَاءَ تُمَطِّرُ أَسْمَاكَ كَثِيرَةً»: گویی ماهیهای زیادی از آسمان باریده می شود!

۲۵- عَيْنِ الصَّحِيحِ:

- ۱) «لَا يَصْدَقُ الْعَاقِلُ قَوْلَ الَّذِي يَكْذِبُ كَثِيرًا»: عاقل سخنی را که بسیار کذب باشد، باور نمی‌کند!
- ۲) «إِذَا أَظْلَمَ الْبَيْتُ ذَهَبَ أَبِي إِلَى غَرْفَتِهِ وَنَامَ»: زمانی که خانه را تاریک کردم، پدرم به اتاقش رفت و خوابید!
- ۳) «رَبِّي تَقَبَّلَ دُعَائِي وَهَدَانِي إِلَى صِرَاطٍ مُسْتَقِيمٍ»: پروردگارا دعایم را قبول کن و مرا به راه راست هدایت کن!
- ۴) «غَلَيْنَا أَنْ نَحْفَظَ مِنَ الْأَرْضِ فَإِنَّهَا أَمْنَا وَ أَمُّكُمْ»: ما باید از زمین نگهداری کنیم؛ زیرا آن مادر ما و مادر شماست!

۲۶- عَيْنِ الصَّحِيحِ فِي الْمَفْهُومِ:

- ۱) «النَّاسُ نِيَامٌ فَإِذَا مَاتُوا إِنْتَبَهُوا»: بساط آفرینش را دل آگاه چون باشد؟ / که خواب مرگ، بیداری است خوابِ زندگانی را!
- ۲) «فَأَذْكُرُونِي أَذْكَرْكُمْ وَأَشْكُرُوا لِي»: کسی کو در دعا آرد مرا یاد / همه وقتی نگاه‌دارش خدا باد!
- ۳) «الذَّهْرُ يَوْمَانِ: يَوْمٌ لَكَ وَ يَوْمٌ عَلَيْكَ»: ندارم همی دشمن خرد خوار / بترسم همی از بد روزگار!
- ۴) «عِدَاوَةُ الْعَاقِلِ خَيْرٌ مِنْ صِدَاقَةِ الْجَاهِلِ»: من از بیگانگان هرگز ننالم / که با من هرچه کرد آن آشنا کرد!

۲۷- عَيْنِ غَيْرِ الْمُنَاسِبِ فِي الْمَفْهُومِ:

- ۱) «لِمَ تَقُولُونَ مَا لَا تَفْعَلُونَ»: مرد آن است که لب بندد و بازو بگشاید!
- ۲) «صُدُورِ الْأَحْرَارِ قُبُورِ الْأَسْرَارِ»: هر که را اسرار حق آموختند / مهر کردند و دهانش دوختند!
- ۳) «المرء على دين خليله و قرينه»: با بدان کم نشین که درمانی / خو پذیر است نفس انسانی!
- ۴) «كَأَنَّ إِرْضَاءَ جَمِيعِ النَّاسِ غَايَةُ لِاتِّدْرِكِ»: النَّاسُ لَا يُحِبُّونَ الرَّاضِيَ عَنْ نَفْسِهِ!

۲۸- عَيْنِ الْخَطَأِ حَسَبِ التَّوْضِيحَاتِ:

- ۱) هو إحتفالٌ بمناسبةٍ جميلةٍ يختلف نوعه في كلِّ مكانٍ! (المهرجان)
- ۲) هي تَسْتَطِيعُ أَنْ تَرَى فِي أَتْجَاهَيْنِ فِي وَقْتٍ وَاحِدٍ! (البومة)
- ۳) إِنَّ اللَّهَ قَدْ زَانَ اللَّيْلَ بِهَا مِثْلَ الدَّرَرِ الْمُنْتَشِرَةِ! (أنجم)
- ۴) صوتٌ يخرجُ من فم الإنسان أو الحيوان مثل البلبُل! (صفير)

٢٩- عيّن سؤالاً و جواباً لا يرتبطان معاً:

(١) هل لك معلومات عن طاق كسرى؟ / نعم، ولكنّها قليل و أعرف أنّه في بغداد!

(٢) كم مرّة سافرت حتى الآن إلى البلاد العربيّة؟ / سافرت إليها مرّتين فقط!

(٣) ما هي المشكلة للذهاب إلى الفندق؟ / لعلّ ساعة دوام مسؤوله لا تكون مناسبة!

(٤) ماذا يجذب السائحين حتى يسيروا؟ / آثار مختلفة، كالعمرات الأثرية و الصناعات اليدوية!

«كلمة التّلفاز تُشير إلى الجهاز المعروف الذي نشاهده اليوم في البيوت، الكلمة دخلت العربيّة من اللّغات الأجنبيّة، و سمّيت التّلفاز لتكون قريبة من وزن الكلمات العربيّة الدّالة على الأدوات و الأجهزة مثل المفتاح، في بداية ظهوره إعترض كثير من النّاس على هذا الجهاز و قابلوه بالتّقد، و أنّه شرّ و لا خير فيه، و أنّه أخذ جزءاً كبيراً من أوقات النّاس حيث كانوا يجلسون أمامه لا يتكلّمون! لكن بعد وقت قصير ظهرت الفائدة العظيمة للتّلفاز، فهو جهاز يُمكن نشر التّعليم من خلاله في جميع أنواع العلوم، كما أنّه يصل الشّعوب ببعضها، و ينقل الأخبار و الأحداث بكلّ اللّغات و بالصّوت و الصّورة معاً في لحظة حدوئها.

عن طريق التّلفاز أيضاً نعرف ما يجمعنا مع شعوب العالم التي تعيش معنا، و تشارك معنا في التّجارة و الصّناعة و دراسة العلوم و

تسعى لتحقيق حياة أفضل للبشر!»

٣٠- املاً الفراغات: من الفوائد العظيمة للتّلفاز: أنّه ... مشاهد ممّا ... في العالم في لحظة ... بها!

(١) ينقل - يقع - وقوع (٢) تنقل - يحدث - حدوث

(٣) ينقل - يقع - وقوع (٤) ينتشر - تحدث - حدوث

٣١- ما سبب إختيار كلمة التّلفاز؟

(١) في ذلك العصر كانت اللّغات الأجنبيّة كثيرة!

(٢) لأنّها تشبه كلمة المفتاح وزناً و معنى!

(٣) إنّها على وزن يدلّ على الأجهزة و الأدوات!

(٤) لأنّها تغيّرت حين دخلت اللّغة العربيّة!

٣٢- عيّن الصّحيح على حسب النّص:

(١) علينا أن نستخدم التّلفاز في تعليم التلاميذ!

(٢) أوجد التّلفاز تغييراً في جميع أنواع العلوم!

(٣) اليوم يعترض كثير من النّاس على التّلفاز و أضراره!

(٤) من الممكن أن نعرف من التّلفاز السلوك اليومي للشّعوب!

٣٣- «يُمكن»:

- (١) مزيد ثلاثي (مصدره على وزن «إفعال») - معلوم / فاعله «نشر»؛ الجملة فعلية
- (٢) فعل - مزيد ثلاثي (ماضيه: أمكن؛ مصدره: إمكان) / فاعله «جهاز» و الجملة فعلية
- (٣) فعل مضارع - للغائب - مجرد ثلاثي (مصدره: مكان) - مجهول / فعل و مفعوله «نشر»
- (٤) مضارع - مجرد ثلاثي (حروفه الأصلية أو مادته: م ك ن) - مجهول / فعل و فاعله محذوف

٣٤- «أوقات»:

- (١) جمع سالم للمؤنث / من أوقات: الجارّ و المجرور
- (٢) إسم - جمع تكسير - مذكر / مضاف إليه
- (٣) إسم - جمع مكسر (مفردة: وقت) / مجرور بحرف الجرّ
- (٤) جمع (مفردة: وقت) / مجرور بحرف الجرّ؛ من أوقات: الجارّ و المجرور و خبر

٣٥- عَيَّن الخطأ في ضبط حركات الكلمات:

- (١) يُشَاهِدُ كُلُّ مُسْلِمٍ هَذِهِ الْمَشَاهِدَ وَ يَشْتَاقُ إِلَيْهَا!
- (٢) لَعَلَّنِي أَذْهَبُ إِلَى مَكَّةِ الْمُكْرَمَةِ وَ الْمَدِينَةِ الْمُنَوَّرَةِ!
- (٣) قَالَتِ الْبَيْتُ: هَلْ أَنْتِ تَعْلَمِينَ أَنَّ رَجُلًا أُمِّي تُوَلِّمُهَا!
- (٤) كَانَ النَّبِيُّ يَتَعَبَّدُ فِي غَارٍ حِرَاءٍ الْوَالِقِ فِي قِمَّةِ جَبَلِ النَّوْرِ!

٣٦- عَيَّن الخطأ:

- (١) سِتَّةٌ فِي خَمْسَةِ عَشْرَةٍ يُسَاوِي تِسْعِينَ وَ تِسْعُونَ عَلَى إِثْنَيْنِ يُسَاوِي خَمْسَةً وَ أَرْبَعِينَ!
- (٢) كُنَّا فِي السَّفَرِ، أَرْبَعِينَ مَعْلَمًا لَكِنْ رَجَعَ عَشْرَةٌ مَنَا فَبَقِيَ ثَلَاثُونَ فِي السَّفَرِ!
- (٣) ثَمَانِيَّةٌ وَ تِسْعُونَ نَاقِصٌ أَرْبَعَةٌ وَ ثَلَاثِينَ يُسَاوِي أَرْبَعَةً وَ سِتِّينَ!
- (٤) سَبْعَةٌ عَشْرَ زَائِدٌ أَرْبَعَةٌ وَ ثَلَاثِينَ يُسَاوِي وَاحِدًا وَ خَمْسِينَ وَ ذَلِكَ عَلَى سَبْعَةِ عَشْرٍ يُسَاوِي أَرْبَعَةً!

٣٧- عَيَّن العبارة التي حذفت فيها المعدود:

- (١) يَلْعَبُ أَحَدٌ عَشْرَ لَاعِبًا فِي فَرِيْقِ كُرَةِ الْقَدَمِ!
- (٢) أَنَا طَالَعْتُ الدَّرْسَ الْأَوَّلَ وَ تَرَكْتُ الثَّانِي!
- (٣) فِي مَدْرَسَتِنَا عَشْرَةُ صُفُوفٍ وَ فِي كُلِّ صَفٍّ نَافِذَتَانِ إِثْنَتَانِ!
- (٤) جَاءَ مُعَلِّمِي بِالْهَدَايَا لِلْفَائِزَةِ الْأُولَى فِي الْخَفْلَةِ!

٣٨- عَيَّن العبارة التي جاء فيها الفعل المجهول:

- (١) تُعَرِّفُنَا الْمَصَائِبُ أَصْدِقَاءَنَا حَقًّا فِي طَوْلِ حَيَاتِنَا!
- (٢) التَّلَامِيذُ يُسَاعِدُونَ فِي أَدَاءِ بَعْضِ وَاجِبَاتِهِمُ الصَّعْبَةَ!
- (٣) «و إِذْ قُلْنَا لِلْمَلَائِكَةِ اسْجُدُوا لِآدَمَ فَسَجَدُوا إِلَّا إِبْلِيسَ»
- (٤) فِي لَيْلِي الْقَدْرِ أَنْزَلَ رَحْمَتِي عَلَى عِبَادِي الْمُؤْمِنِينَ!

۳۹- عین عبارت لیس فیها المفعول:

- (۱) أیها الأصدقاء: اغتنموا الفرصة لتقدمکم!
- (۲) يُرزقُ الشهداء عند ربهم لأنهم أحياء!
- (۳) المُدرسون يُعلّمون الدروس جيّداً في الصّف!
- (۴) تعال نذهب إلى الملعب لنشاهد مباراة!

۴۰- عین الصحيح عن صيغة الافعال:

- (۱) اجتهدتِ الطالبة في أداء واجباتها: (للمخاطبة)
- (۲) عمل لأخرتك كأنك تموتُ غداً: (للعائبة)
- (۳) الله الذي يرسل الرياح فتثير سحاباً: (للمخاطب)
- (۴) الناس نيامٌ فإذا ماتوا انتبهوا: (للعائين)

۴۱- ژرفنگری انسان موحد در نقش خداوند در پرورش تمام عالم امکان، او را به کدام سخن معترف می‌سازد و برای ممانعت از اثرگذاری بسیار نامحسوس شرک بر دل انسان، کدام بیت را باید سرلوحه کار خود قرار داد؟

- (۱) «همانا نماز و عبادت‌هایم و زندگی و مرگم فقط برای خداست.» - آفرینش همه تنبیه خداوند دل است/ دل ندارد که ندارد به خداوند اقرار
- (۲) «همانا نماز و عبادت‌هایم و زندگی و مرگم فقط برای خداست.» - پاسبان حرم دل شده‌ام شب همه شب/ تا در این پرده جز اندیشه او نگذارم

(۳) «پروردگارا زندان نزد من محبوب‌تر است از آنچه مرا بدان می‌خوانند.» - پاسبان حرم دل شده‌ام شب همه شب/ تا در این پرده جز اندیشه او نگذارم

(۴) «پروردگارا زندان نزد من محبوب‌تر است از آنچه مرا بدان می‌خوانند.» - آفرینش همه تنبیه خداوند دل است/ دل ندارد که ندارد به خداوند اقرار

۴۲- علت وجوب روزه در کلام امیرالمؤمنین (ع) کدام است و مؤید کدام یک از طرق تقویت‌کننده اخلاص است؟

- (۱) ابتلای اخلاص مردمان - نفوذناپذیری در برابر وسوسه‌های شیطان
- (۲) ابتلای اخلاص مردمان - دوری از گناه و تلاش برای انجام واجبات
- (۳) ابتعاد قلوب از هوی و هوس - نفوذناپذیری در برابر وسوسه‌های شیطان
- (۴) ابتعاد قلوب از هوی و هوس - دوری از گناه و تلاش برای انجام واجبات

۴۳- چه انسان‌هایی به تصور این که کار خیر می‌کنند، مرتکب گناهان بزرگ می‌شوند و این افراد دچار چه آفتی شده‌اند؟

- (۱) انسان‌های نادان - عدم معرفت نسبت به خدا
- (۲) انسان‌های غافل - راه‌یابی شرک خفیف به دل آنان
- (۳) انسان‌های نادان - فقدان حسن فاعلی
- (۴) انسان‌های غافل - نقص در حسن فاعلی

۴۴- اگر فردی بگوید: «فقط برای لاغر شدن و یا سلامت جسم روزه می‌گیرم»، در اصل، فقدان کدام جزء هر عمل است و حکم روزه‌اش چیست؟

- (۱) حسن فاعلی - اشکالی ندارد.
- (۲) حسن فاعلی - باطل است.
- (۳) حسن فعلی - باطل است.
- (۴) حسن فعلی - اشکالی ندارد.

۴۵- بر اساس کلام گران‌بهای رسول خدا (ص) رتبه مؤمنان امت اسلامی نسبت به یکدیگر بر چه اساسی معین می‌گردد و کلام گران‌بهای رسول خدا (ص) در مورد جایگاه مهم و ارزشمند حسن فاعلی کدام است؟

- (۱) درجات تقوا در قلب - «تَبَتُّهُ الْمُؤْمِنُ خَيْرٌ مِنْ عَمَلِهِ»
- (۲) درجات تقوا در قلب - «فَاعِلُ الْخَيْرِ خَيْرٌ مِنْهُ»
- (۳) مراتب اخلاص در عمل - «إِنَّمَا الْمُؤْمِنُ بِمَنْزِلَةِ كَفَّةِ الْمِيزَانِ»
- (۴) مراتب اخلاص در عمل - «إِنَّمَا الْأَعْمَالُ بِالنِّيَّاتِ»

۴۶- هریک از موضوعات «پیوند محکمی میان معرفت به خداوند و اخلاص برقرار است.» و «عدم درک و گرفتاری در وادی غفلت و بستن چشم

اندیشه نسبت به آیات و نشانه‌های الهی»، به ترتیب در کدام مصراع‌ها تجلی دارد؟

(۱) هر که فکرت نکند نقش بود بر دیوار- هر دو عالم پر ز نور و دیده نابینا، چه سود

(۲) هر که فکرت نکند نقش بود بر دیوار- دل ندارد که ندارد به خداوند اقرار

(۳) این همه نقش عجب بر در و دیوار وجود- دل ندارد که ندارد به خداوند اقرار

(۴) این همه نقش عجب بر در و دیوار وجود- هر دو عالم پر ز نور و دیده نابینا، چه سود

۴۷- انذار بیدارکننده الهی برای انسان‌هایی که میثاق خود با خداوند را نادیده گرفته‌اند، کدام است و چه دلیلی بر انتخاب آن اقامه می‌شود؟

(۱) «أَنْ اَعْبُدُونِي»- «إِنَّ ذَلِكَ مِنْ عَزْمِ الْأُمُورِ» (۲) «اصْبِرْ عَلَيَّ مَا أَصَابَكَ»- «إِنَّ ذَلِكَ مِنْ عَزْمِ الْأُمُورِ»

(۳) «أَنْ اَعْبُدُونِي»- «هَذَا صِرَاطٌ مُسْتَقِيمٌ» (۴) «اصْبِرْ عَلَيَّ مَا أَصَابَكَ»- «هَذَا صِرَاطٌ مُسْتَقِيمٌ»

۴۸- در شرایط سخت و پیچیده، حق را از باطل تشخیص دادن و گرفتار باطل نشدن معلول کدام یک از میوه‌های درخت اخلاص است و با مفاد

کدام حدیث یا آیه ارتباط دارد؟

(۱) دستیابی به درجاتی از حکمت- «تمام اخلاص در دوری از گناهان جمع شده است.»

(۲) نفوذناپذیری در برابر وسوسه‌های شیطان- «تمام اخلاص در دوری از گناهان جمع شده است.»

(۳) دستیابی به درجاتی از حکمت- «هر کس چهل روز کارهای خود را خالصانه برای خدا انجام دهد، چشمه‌های حکمت و معرفت از دل و

زبانش جاری خواهد شد.»

(۴) نفوذناپذیری در برابر وسوسه‌های شیطان- «هر کس چهل روز کارهای خود را خالصانه برای خدا انجام دهد، چشمه‌های حکمت و معرفت از

دل و زبانش جاری خواهد شد.»

۴۹- کدام عبارت قرآنی، به حيله و دام شیطانی زلیخا برای حضرت یوسف (ع) اشاره دارد و آن حضرت چگونه توانست بر آن غالب آید؟

(۱) «وَأَلَّا تَصْرِفَ عَنِّي كَيْدَهُنَّ أَصْبُ إِلَيْهِنَّ»- رسیدن به درجاتی از بصیرت و روشن بینی

(۲) «وَأَلَّا تَصْرِفَ عَنِّي كَيْدَهُنَّ أَصْبُ إِلَيْهِنَّ»- روی آوردن به پیشگاه الهی و پذیرش خالصانه فرامین او

(۳) «وَلَنْ لَمْ يَفْعَلْ مَا أَمَرَهُ لَيَسْجُنَنَّ وَ لَيَكُونَنَّ مِنَ الصَّاغِرِينَ»- روی آوردن به پیشگاه الهی و پذیرش خالصانه فرامین او

(۴) «وَلَنْ لَمْ يَفْعَلْ مَا أَمَرَهُ لَيَسْجُنَنَّ وَ لَيَكُونَنَّ مِنَ الصَّاغِرِينَ»- رسیدن به درجاتی از بصیرت و روشن بینی

۵۰- خداوند در قرآن کریم برای «حضرت یوسف» و «حضرت لقمان» به ترتیب چه اوصافی ذکر کرده است و کدام صفت مقدم بر دیگری است؟

(۱) مخلص - حکیم - اولی

(۲) حکیم - مخلص - دومی

(۳) مخلص - حکیم - دومی

(۴) حکیم - مخلص - اولی

۵۱- بهترین پاسخ برای این سؤال که «چرا زیرک‌ترین افراد این جهان، مؤمنان هستند» کدام است؟

(۱) آنان تمام کارهای دنیایی خود را در جهت رضای الهی انجام می‌دهند و به خداوند نزدیک‌تر شده و سرای آخرت خود را نیز آباد می‌کنند.

(۲) آنان با هدف قرار دادن خدمت به خلق و تلاش برای آسایش آنان، بندگی مستمر و بدون وقفه خود را ادامه می‌دهند.

(۳) ایشان بدون در نظر گرفتن اهداف دنیوی، اهداف اصلی و اساس زندگی را سرلوحه کار خویش قرار می‌دهند.

(۴) آنان با استمرار بندگی، خود را مسمول رحمت الهی قرار داده و ورود به بهشت برایشان آسان می‌شود.

۵۲- نامه عمل انسان‌ها در قیامت چگونه است و اعمال و رفتار و نیت انسان‌ها در کدام حادثه قیامت آشکار می‌شوند؟

(۱) گزارشی از عمل است که به صورت کلمات و نوشته درآمده است- برپا شدن دادگاه عدل الهی

(۲) خود عمل و حقیقت آن را در بر دارد- کنار رفتن پرده از حقایق عالم

(۳) خود عمل و حقیقت آن را در بر دارد- برپا شدن دادگاه عدل الهی

(۴) گزارشی از عمل است که به صورت کلمات و نوشته درآمده است- کنار رفتن پرده از حقایق عالم

۵۳- اعتراف دوزخیان به رسالت پیامبران در خطاب به چه کسی یا کسانی و به چه منظوری انجام می‌شود و موحد یا مونس بودن هم‌نشین آدمی

در قیامت تابع چیست؟

(۱) نگهبانان جهنم- بازگشت به دنیا و انجام عمل صالح- تجسم اعمال

(۲) خداوند- بازگشت به دنیا و انجام عمل صالح- زشت یا نیکو بودن اعمال

(۳) نگهبانان جهنم- گرفتن تخفیف از خداوند- زشت یا نیکو بودن اعمال

(۴) خداوند- گرفتن تخفیف از خداوند- تجسم اعمال

۵۴- تقاضای انسان گناهکار به هنگام توفی چیست و پاسخ این تقاضا در کدام آیه مشهود است؟

(۱) تخفیف در مجازات و بخشش آنان- «كَلَّا إِنَّهَا كَلِمَةٌ هُوَ قَائِلُهَا»

(۲) تخفیف در مجازات و بخشش آنان- «كَلَّا إِنَّا خَلَقْنَاهُمْ مِمَّا يَعْلَمُونَ»

(۳) بازگشت به دنیا و جبران گذشته- «كَلَّا إِنَّا خَلَقْنَاهُمْ مِمَّا يَعْلَمُونَ»

(۴) بازگشت به دنیا و جبران گذشته- «كَلَّا إِنَّهَا كَلِمَةٌ هُوَ قَائِلُهَا»

۵۵- از جلوه‌های بارز ثبات هویت و شخصیت انسان کدام است؟

۱) مبنا قرار دادن «من» ثابت در به وقوع پیوستن رؤیاهایی که از آینده خیر می‌دهند.

۲) وضع قوانین و مقررات حقوقی و مدنی، مبتنی بر «من» ثابت انسان‌ها.

۳) اصالت رؤیاهای راستین که در قرآن کریم نیز مهر تأیید بر آن نهاده شده است.

۴) تغییرپذیری روح انسان در عین تجزیه‌ناپذیری آن به هنگام آراسته شدن به فضیلت‌ها

۵۶- «صراحت و قطعیت قرآن در خبر از آخرت» و «اشاره مستقیم به قدرت الهی در برطرف کردن ذهنیت بعید دانستن امر معاد» به ترتیب

پیام کدامیک از آیات شریفه زیر می‌باشد؟

۱) «فحسبتم انما خلقناکم عبثاً و انکم الینا لا ترجعون»- «نه تنها استخوان‌های آنان را به حالت اول درمی‌آوریم، بلکه سرانگشتان آن‌ها را نیز

همان‌گونه که بوده مجدداً خلق می‌کنیم.»

۲) «فحسبتم انما خلقناکم عبثاً و انکم الینا لا ترجعون»- «و برای ما مثلی زد، در حالی که آفرینش نخستین خود را فراموش کرده بود.»

۳) «الله لا اله الا هو لیجمعنکم الی یوم القیامة لا ریب فیه»- «نه تنها استخوان‌های آنان را به حالت اول درمی‌آوریم، بلکه سرانگشتان آن‌ها را

نیز همان‌گونه که بوده مجدداً خلق می‌کنیم.»

۴) «الله لا اله الا هو لیجمعنکم الی یوم القیامة لا ریب فیه»- «و برای ما مثلی زد، در حالی که آفرینش نخستین خود را فراموش کرده بود.»

۵۷- راه درمان نسیان یاد خدا و گرفتار آمدن انسان به غفلت کدام است و چه عاملی این چالش را شدت می‌بخشد؟

۱) بازگشت به خود- نفس اماره با دعوت به لذت‌های زودگذر

۲) بازگشتن به سوی خدا- نفس اماره با دعوت به لذت‌های زودگذر

۳) بازگشتن به سوی خدا- شیطان به وسیله شراب و قمار

۴) بازگشت به خود- شیطان به وسیله شراب و قمار

۵۸- در برابر این استفهام که «چرا نمی‌توان و نباید بر غیر خدا تکیه کرد و به آنان پناه برد؟»، کدام پاسخ درخور و شایسته است؟

۱) «وَمَنْ يَتَوَكَّلْ عَلَى اللَّهِ فَهُوَ حَسْبُهُ إِنَّ اللَّهَ بَالِغُ أَمْرِهِ ...»

۲) «قُلْ أَفَرَأَيْتُمْ مَا تَدْعُونَ مِنْ دُونِ اللَّهِ إِنْ أَرَادَنِيَ اللَّهُ بِضُرٍّ ...»

۳) «وَعَسَى أَنْ تُحِبُّوا شَيْئاً وَهُوَ خَيْرٌ لَكُمْ ...»

۴) «قُلْ أَفَأَتَّخِذْتُمْ مِنْ دُونِهِ أَوْلِيَاءَ لَا يَمْلِكُونَ لِأَنْفُسِهِمْ نَفْعاً ...»

۵۹- کدام شیوه، عاقبتی جز فرو رفتن در گرداب آلودگی‌ها نخواهد داشت؟

(۱) درخواست عمر طولانی و آرزوهای طولانی در دنیا

(۲) نترسیدن از مرگ و ناگوار ندانستن آن

(۳) فراموش کردن و غفلت از مرگ

(۴) بیرون نکردن فکر مرگ از ذهن انسان‌ها

۶۰- لزوم «سپاس‌گزاری و شکرگزاری» از خداوند، در کدام‌یک از گام‌های مسیر قرب الهی تبیین می‌شود و علت این امر چیست؟

(۱) محاسبه و ارزیابی - پشتیبانی خداوند متعال در انجام پیمان‌ها

(۲) مراقبت - عهد و پیمان بستن با خداوند

(۳) محاسبه و ارزیابی - عهد و پیمان بستن با خداوند

(۴) مراقبت - پشتیبانی خداوند متعال در انجام پیمان‌ها

61- My daughter ... 15 years old next month.

1) is going to have 2) is going to be 3) will have 4) will be

62- Did Chris tell you about his winning some money in ... chess game you ... take part in?

1) the - didn't 2) a - don't 3) a - didn't 4) the - don't

63- By the time we finished working on the projects, it was dark and the first ... of rain began to fall.

1) cells 2) drops 3) packs 4) forms

64- If you want your children to keep their feet on the ground, put some ... on their shoulders.

1) part 2) responsibility 3) reason 4) condition

65- The last bear in this forest ... one hundred years ago.

1) cut down 2) put out 3) died out 4) went out

Because computers can help people to do their work easier and ... (66)..., so people use them in many interesting ways such as playing video games and searching ... (67)... on different subjects. Teachers use computers to organize a record of lessons and grades. They help banks to forward money to all the banks all over the world. They also help students do ... (68)... and learn their lessons better.

Scientists use computers to ... (69)... problems more perfectly. Pilots use them to fly helicopters and airplanes. Architects use them to design buildings. They are everywhere ... (70)... your home, like tiny ones inside television sets.

66- 1) fast 2) faster 3) fastest 4) fast as

67- 1) information 2) description 3) conversation 4) schedule

68- 1) review 2) attention 3) comprehension 4) research

69- 1) follow 2) solve 3) begin 4) choose

70- 1) around 2) above 3) aside 4) between

A dictionary is a collection of words with certain information attached to each word. The word “dictionary” is derived from the Latin word “dictionarium”, initially meaning a collection of expressions and idioms. A monolingual dictionary contains descriptive information on each word, giving an explanation of what the word means, often including synonyms.

It is believed that the monolingual Dutch dictionary *Woordenboek* is the largest monolingual dictionary available. It took 134 years to finish, starting in 1864 and finishing only in 1998. Initially published in 40 volumes, it contained hundreds of thousands of headwords and over a million quotes from sources.

The smallest dictionary in the world, on the other hand, was 27 mm by 19 mm and had 13,000 words over 384 pages. Besides the ordinary and newest words in the language, this dictionary included short explanations of a large number of scientific, philosophical, literary, and technical terms. Bryce’s *English Dictionary* came in a tiny metal box. The box protected the book from damage. It also contained a strong lens on the front to help read the minute words. The dictionary could only be read by using this magnifying glass. The particular technique used to make the text so small was a printing process developed by David Bryce in 1890. He used special sheets of paper that allowed the books to be so thin despite having hundreds of pages. Portable and relatively cheap, we might say that this dictionary was an equivalent to today’s cellphones, allowing people to carry with them and access a great deal of information with ease.

71- The information in the passage is mainly organized based on

- 1) defining dictionary and adding its origin
- 2) describing events in the order of their happening
- 3) listing different types of information found in a dictionary
- 4) highlighting two types of contrasting dictionaries

72- Which of the following statements about Bryce’s *English Dictionary* is supported by the passage?

- 1) It remained in good condition because it came in a tiny metal box.
- 2) It contained over a million quotes from various sources.
- 3) The booklet is readable even without the magnifying glass.
- 4) The metal box is intended for the ease of carrying the book.

73- Which one of the words used in the passage, can replace the word “minute” in the last paragraph?

- | | | | |
|----------|-----------|-------------|---------|
| 1) cheap | 2) strong | 3) ordinary | 4) tiny |
|----------|-----------|-------------|---------|

74- The sentence “Portable and relatively cheap, we might ...” in the last paragraph is intended

- | | |
|--|---|
| 1) to show how rare these books were | 2) as a conclusion for the whole passage |
| 3) as the main point of the last paragraph | 4) to give a reason why they looked interesting |

75- Which of the following best describes the author’s view towards Dutch dictionary *Woordenboek*?

- | | | | |
|------------------|----------------|-------------|----------------|
| 1) Comprehensive | 2) Comfortable | 3) Portable | 4) Inexpensive |
|------------------|----------------|-------------|----------------|

Many people who are looking to get a pet dog get a puppy. There are many reasons why people get puppies. After all, puppies are cute, friendly, and playful. But even though puppies make good pets, there are good reasons why you should consider getting an adult dog instead.

When you get a puppy, you have to teach it how to behave. You have to make sure that the puppy is housebroken so that it does not go to the bathroom inside the house. You have to teach the puppy not to jump up on your guests or chew on your shoes. You have to train the puppy to walk on a leash. This is a lot of work.

On the other hand, when you get an adult dog, there is a good chance that it will already know how to do all of the previously mentioned things. Many adult dogs have already been housebroken. Many adult dogs will not jump on or chew things that you do not want them to jump on or chew. Many adult dogs will be able to walk on a leash without pulling you to the other side of the street.

Puppies also have a lot of energy and want to play all the time. This can be fun, but you might not want to play as much as your puppy does. Puppies will not always sleep through the night or let you relax as you watch television.

On the other hand, most adult dogs will wait on you to play. What is more, they will sleep when you are sleeping and are happy to watch television on the couch right beside you.

There is one last reason why you should get an adult dog instead of a puppy. When most people go to the pound to get a dog, they get a puppy. This means that many adult dogs spend a lot of time in the pound, and some never find good homes. So if you are looking to get a dog for a pet, you should think about getting an adult dog. They are good pets who need good homes.

76- What does the author apparently think of puppies?

They are

- 1) bad pets because they take too much work to own
- 2) friendly, playful, and a lot of work
- 3) not as cute as adult dogs
- 4) not as playful as adult dogs

77- The underlined word “behave” in paragraph 2 is closest in meaning to

- 1) listen
- 2) understand
- 3) train
- 4) act

78- The main purpose of paragraph 2 is to explain how puppies

- 1) are very immature
- 2) do not make good pets
- 3) can be very destructive
- 4) are a lot of work

79- According to the passage, which is the best example of a dog that is housebroken?

- 1) Spot goes outside to use the bathroom.
- 2) Rex always breaks things inside the house.
- 3) Rover never jumps on guests.
- 4) Muffin chews on people’s shoes.

80- The author begins paragraphs 3 and 5 with the phrase “On the other hand” to

- 1) highlight an example
- 2) contrast previous information
- 3) reject a later statement
- 4) support the upcoming paragraph

۸۱- احتمال اینکه فردا هوا آفتابی باشد $\frac{1}{8}$ است، احتمال اینکه فردا آفتابی نباشد، کدام است؟

- (۱) $\frac{1}{9}$ (۲) $\frac{8}{9}$ (۳) $\frac{7}{8}$ (۴) $\frac{9}{10}$

۸۲- اگر پیشامد A' متمم پیشامد A و $P(A') = 2P(A)$ باشد، احتمال وقوع پیشامد A کدام است؟

- (۱) $\frac{1}{3}$ (۲) $\frac{1}{2}$ (۳) $\frac{1}{4}$ (۴) $\frac{1}{6}$

۸۳- یک کیسه حاوی ۴ مهره سبز و ۶ مهره قرمز است. در صورتی که به طور تصادفی ۳ مهره از این کیسه خارج کنیم، احتمال آن که هر سه مهره هم‌رنگ نباشند کدام است؟

- (۱) $\frac{1}{5}$ (۲) $\frac{3}{5}$ (۳) $\frac{4}{5}$ (۴) $\frac{2}{5}$

۸۴- احتمال وقوع پیشامد A برابر $\frac{3}{7}$ و احتمال وقوع پیشامدهای A یا B برابر $\frac{7}{10}$ است. اگر A و B دو پیشامد ناسازگار باشند، احتمال اینکه B رخ ندهد، کدام است؟

- (۱) $\frac{1}{6}$ (۲) $\frac{1}{10}$ (۳) $\frac{3}{4}$ (۴) $\frac{9}{10}$

۸۵- درون کیسه‌ای ۳ مهره قرمز، ۳ مهره آبی و ۳ مهره سبز داریم. ۳ مهره به تصادف انتخاب می‌کنیم، چقدر احتمال دارد هر ۳ مهره قرمز نباشد؟

- (۱) $\frac{1}{84}$ (۲) $\frac{19}{94}$ (۳) $\frac{71}{84}$ (۴) $\frac{83}{84}$

۸۶- از بین اعداد دو رقمی یک عدد را انتخاب می‌کنیم، چقدر احتمال دارد این عدد صفر نداشته باشد؟

- (۱) $\frac{1}{45}$ (۲) $\frac{9}{10}$ (۳) $\frac{85}{100}$ (۴) $\frac{1}{8}$

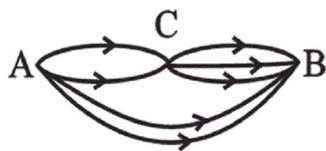
۸۷- در یک بازی والیبال بین تیم‌های A و B ، احتمال برد تیم A ، پنج برابر احتمال برد تیم B است. احتمال باخت تیم A کدام است؟

- (۱) $\frac{5}{6}$ (۲) $\frac{1}{6}$ (۳) $\frac{1}{5}$ (۴) $\frac{4}{5}$

۸۸- می‌خواهیم یک زیرمجموعه چهار عضوی از مجموعه $A = \{a, b, c, d, e, f\}$ بنویسیم. با کدام احتمال، حداکثر یکی از دو حرف a یا b ، در این زیرمجموعه حضور دارند؟

- (۱) $\frac{2}{5}$ (۲) $\frac{3}{5}$ (۳) $\frac{4}{5}$ (۴) $\frac{1}{5}$

۸۹- با توجه به شکل زیر، می‌خواهیم از شهر A به شهر B برویم. احتمال عبور از شهر C ، چند برابر احتمال عدم عبور از شهر C است؟



- (۱) $\frac{1}{3}$

- (۲) ۳

- (۳) $\frac{1}{8}$

- (۴) ۸

۹۰- می‌خواهیم با ارقام ۱، ۲، ۳، ۴ و ۵ یک عدد سه رقمی بسازیم. با چه احتمالی این عدد سه رقمی دارای ارقام تکراری است؟

- (۱) $\frac{1}{44}$ (۲) $\frac{4}{8}$ (۳) $\frac{5}{2}$ (۴) $\frac{56}{10}$

۹۱- در تجزیه عبارت $x^3 - 1$ کدام عامل وجود دارد؟

- (۲) $x+1$

- (۱) $x^2 - x - 2$

- (۴) $x^2 - x + 1$

- (۳) $x-1$

۹۲- حاصل عبارت $\frac{x^2 + 4x + 3}{x^2 + 2x - 3}$ برابر کدام است؟

- (۴) $\frac{x+1}{x-1}$

- (۳) -۱

- (۲) $\frac{x+1}{x^2-x}$

- (۱) $x^2 - 1$

۹۳- جواب‌های کدام معادله به صورت $\frac{3 \pm \sqrt{2}}{4}$ هستند؟

۱۶x^۲ - ۲۴x + ۷ = ۰ (۲)

x^۲ - $\frac{3}{2}$ x - $\frac{7}{16}$ = ۰ (۱)

۱۶x^۲ + ۲۴x - ۷ = ۰ (۴)

x^۲ + $\frac{3}{2}$ x + $\frac{7}{16}$ = ۰ (۳)

۹۴- اگر معادله $mx^2 + (2m-1)x + m = 0$ ریشه مضاعف داشته باشد، این ریشه مضاعف کدام است؟

$\frac{3}{4}$ (۴)

$\frac{1}{2}$ (۳)

۱ (۲)

$\frac{1}{4}$ (۱)

۹۵- قدرمطلق اختلاف جواب‌های معادله $\frac{x+1}{x-2} + \frac{5}{x+2} = \frac{25}{x^2-4}$ کدام است؟

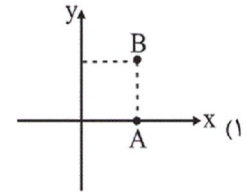
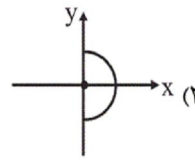
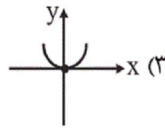
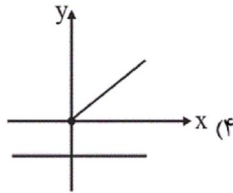
۱۴ (۴)

۹ (۳)

۵ (۲)

۸ (۱)

۹۶- کدام یک از نمودارهای زیر نمایش یک تابع است؟



۹۷- اگر دامنه تابع $f(x) = \frac{x^2-4}{x}$ چهار عضوی و مجموعه برد آن برابر $\{0, 3\}$ باشد، مجموع عضوهای دامنه آن کدام است؟

۷ (۴)

۵ (۳)

۴ (۲)

۳ (۱)

۹۸- نمودار تابع خطی $f(x) = (3k-1)x + b$ از نقطه $(3, -2)$ عبور کرده و محور x ها را در نقطه‌ای به طول ۵ قطع می‌کند. مقدار $3k + b$ کدام است؟

۷ (۴)

-۳ (۳)

-۲ (۲)

۳ (۱)

۹۹- اگر رابطه $f = \{(3, 2a-1), (1, b^2-1), (3, 3), (2, 5), (1, 8), (b, 4)\}$ یک تابع باشد، حاصل $a + b$ کدام است؟

-۱ (۴)

-۲ (۳)

۳ (۲)

۵ (۱)

۱۰۰- اگر محور تقارن سهمی $y = 4x^2 - (k+1)x - c$ خط $x = -1$ باشد و سهمی محور y ها را در نقطه‌ای به عرض -۳ قطع کند، کم‌ترین مقدار

سهمی کدام است؟

-۱۵ (۴)

-۱ (۳)

-۷ (۲)

-۵ (۱)

(الف) در آموزه‌های اسلامی چه عاملی چراغ راه و تکمیل‌کننده فرایندی است که عقلانیت اقتصادی برای رسیدن به اهداف خود بدان نیازمند است؟

(ب) کدام گزینه به وظایف دولت به عنوان بازیگر کلان در عرصه اقتصاد، اشاره دارد؟

(ج) به ترتیب «مصرف شدن خدمات یک کالا در طول زمان توسط خانوارها» و «داشتن مفهومی اقتصادی و متفاوت از فردی به فرد دیگر یا از زمانی به

زمان دیگر» به ترتیب بیانگر کدام نوع از کالاها است؟

(د) به چه علت کشورها در مبادلات مختلف تجاری خود به سازمان‌های اقتصادی بین‌المللی و جهانی یا منطقه‌ای نیازمندند؟

(ه) شخصی مقداری سرمایه نقدی دارد. وی این سرمایه را به خرید اوراق مشارکت اختصاص داده و سود سالانه‌ای معادل ۲۰۰ میلیون ریال کسب کرده

است. در حالی که می‌توانست همین سرمایه را در بانک سرمایه‌گذاری کند و با سود سالانه ۲۰ درصد، مبلغ ۱۰۰ میلیون ریال سود سالانه کسب کند

به ترتیب سرمایه نقدی فرد و هزینه فرصت وی کدام است؟

(۱) (الف) تمامی آنچه اسلام در قالب تأکید بر اخلاق و احکام اقتصادی ارائه کرده است. (ب) تولید محصولات، مصرف و مبادله آن‌ها، (ج) کالاهای

واسطه‌ای، کالاهای سرمایه‌ای، (د) تأمین برخی نیازهای عمومی و نظارت بر عملکرد اقتصاد جهان، (ه) ۶۰۰ میلیون ریال - ۲۰۰ میلیون ریال سود

سالانه‌ای که با خرید اوراق مشارکت به دست می‌آورد.

(۲) (الف) دل نبستن به دنیا و اسیر مادیات نشدن، (ب) رونق روابط اقتصادی بین کشورها، (ج) کالاهای بادوام - کالاهای تجملی، (د) حفظ حقوق همه

طرف‌های دیگر در تجارت جهانی، (ه) ۶۰۰ میلیون ریال - ۲۰۰ میلیون ریال سود سالانه‌ای که با خرید اوراق مشارکت به دست می‌آورد.

(۳) (الف) تمامی آنچه اسلام در قالب تأکید بر اخلاق و احکام اقتصادی ارائه کرده است. (ب) ایجاد نظم و انضباط و نظارت بر عملکرد اقتصاد، (ج) کالاهای

بادوام - کالاهای تجملی، (د) حفظ حقوق همه طرف‌های دیگر در تجارت جهانی، (ه) ۵۰۰ میلیون ریال - ۱۰۰ میلیون ریال سود سالانه‌ای که از طریق

سرمایه‌گذاری در بانک می‌توانست کسب کند.

(۴) (الف) دل نبستن به دنیا و اسیر مادیات نشدن، (ب) تأمین برخی نیازهای عمومی، (ج) کالاهای واسطه‌ای، کالاهای سرمایه‌ای، (د) رونق روابط اقتصادی

بین کشورها، (ه) ۵۰۰ میلیون ریال - ۱۰۰ میلیون ریال سود سالانه‌ای که از طریق سرمایه‌گذاری در بانک می‌توانست کسب کند.

۱۰۲- به ترتیب عبارات کدام گزینه مبین پاسخ صحیح پرسش‌های زیر است؟

الف) عبارت کدام گزینه در خصوص ویژگی‌های منحنی عرضه‌ای که شیب آن بسیار کم است، صحیح است؟

ب) کدام گزینه بیانگر تعریف مفهوم اقتصادی «رفتار اقتصادی» است؟

ج) کدام مورد از عوامل تأثیرگذار بر تصمیم تولیدکنندگان در خصوص میزان تولید یک کالا، نیست؟

د) نزولی بودن منحنی تقاضا به چه معنا است؟

ه) کدام عبارت مربوط به «کمبود عرضه» در بازار نیست؟

و) به ترتیب بازارهای ذکر شده در کدام گزینه، بیانگر بازارهای «انحصاری قانونی - مناقصه - رقابتی - انحصاری طبیعی - مزایده» در کشور ما است؟

۱) الف) کاهش قیمتی عرضه نیز بسیار کم است. ب) چگونگی تعامل بین دولت با تولیدکنندگان و تقاضاکنندگان و نیز چگونگی شکل‌گیری منافع دوسویه و بهبود سطح رفاه جامعه، ج) میزان درآمد مصرف‌کنندگان، د) با افزایش قیمت کالا، مقدار تقاضای آن نیز افزایش خواهد یافت و در مقابل با کاهش قیمت، تقاضای آن نیز کاهش می‌یابد. ه) در این حالت سطح قیمت کالا، بالاتر از قیمت تعادلی است و چون گروهی از تولیدکنندگان برای محصولات خود خریدار پیدا نمی‌کنند حاضر خواهند بود کالا را با قیمتی پایین‌تر به فروش برسانند، در نتیجه قیمت پایین می‌آید. و) شرکت توانیر - فروشندگان آثار هنری در حراجی‌ها - شرکت‌های خودروبی - شرکت پخش و پالایش فراورده‌های نفتی - خریدهای عمده دولتی

۲) الف) افزایش قیمت با افزایش میزان تولید هماهنگ است. ب) چگونگی تصمیم‌گیری و اقدام هریک از تولیدکنندگان و مصرف‌کنندگان و نیز واکنش آن‌ها نسبت به تغییرات وضعیت اقتصادی، ج) سلیقه مصرف‌کنندگان، د) با افزایش قیمت کالا، مقدار تقاضای آن کاهش می‌یابد و در مقابل با کاهش قیمت مقدار تقاضا افزایش می‌یابد. ه) در این حالت سطح قیمت کالا، بالاتر از قیمت تعادلی است و چون گروهی از تولیدکنندگان برای محصولات خود خریدار پیدا نمی‌کنند حاضر خواهند بود کالا را با قیمتی پایین‌تر به فروش برسانند، در نتیجه قیمت پایین می‌آید. و) شرکت‌های خودروبی - خریدهای عمده دولتی - بازار محصولاتی چون ماکارونی - شرکت توانیر - فروشندگان آثار هنری در حراجی‌ها

۳) الف) کاهش قیمتی عرضه زیاد است. ب) چگونگی تعامل بین دولت با تولیدکنندگان و تقاضاکنندگان و نیز چگونگی شکل‌گیری منافع دوسویه و بهبود سطح رفاه جامعه، ج) هزینه‌های تولید (قیمت‌های عوامل تولید)، د) با افزایش قیمت کالا، مقدار تقاضای آن کاهش می‌یابد و در مقابل با کاهش قیمت مقدار تقاضا افزایش می‌یابد. ه) در این حالت سطح قیمت کالا پایین‌تر از قیمت تعادلی است و گروهی از مصرف‌کنندگان موفق به خرید کالای موردنیاز خود نخواهند شد، این گروه برای خرید کالا حاضر خواهند بود مبلغ بالاتری بپردازند و این امر سبب افزایش قیمت کالا می‌شود. و) شرکت توانیر - فروشندگان آثار هنری در حراجی‌ها - شرکت‌های خودروبی - شرکت پخش و پالایش فراورده‌های نفتی - خریدهای عمده دولتی

۴) الف) کالای تولیدی یک کالای تجملی است، ب) چگونگی تصمیم‌گیری و اقدام هریک از تولیدکنندگان و مصرف‌کنندگان و نیز واکنش آن‌ها نسبت به تغییرات وضعیت اقتصادی، ج) پیش‌بینی تولیدکنندگان در مورد رونق یا رکود بازار، د) با افزایش قیمت کالا، مقدار تقاضای آن نیز افزایش خواهد یافت و در مقابل با کاهش قیمت، تقاضای آن نیز کاهش می‌یابد. ه) در این حالت سطح قیمت کالا پایین‌تر از قیمت تعادلی است و گروهی از مصرف‌کنندگان موفق به خرید کالای موردنیاز خود نخواهند شد، این گروه برای خرید کالا حاضر خواهند بود مبلغ بالاتری بپردازند و این امر سبب افزایش قیمت کالا می‌شود. و) شرکت‌های خودروبی - خریدهای عمده دولتی - بازار محصولاتی چون ماکارونی - شرکت توانیر - فروشندگان آثار هنری در حراجی‌ها

۱۰۳- در کشور هنگ کنگ، کالاها و خدمات زیر، در سال ۲۰۰۹ میلادی تولید شده است: (این کالاها و خدمات توسط تمام افرادی که در داخل کشور ساکن هستند، تولید شده‌اند).

انواع تولیدات	ارزش تولیدات (به میلیارد دلار)
کالاهای صنعتی	۸۰
خدمات گردشگری و هتلداری	۱۸
پوشاک	۴/۸
انواع قطعات یدکی خودرو	۲۷
انواع اسباب بازی	۱۲/۲
محصولات الکترونیکی	۳۲
انواع خدمات تجاری و صنعتی	$\frac{1}{4}$ ارزش کالاهای صنعتی

در صورتی که تولید خارجی‌ان مقیم کشور ۸۰ میلیارد دلار و تولید افراد کشور که در خارج ساکن هستند ۳۷ میلیارد دلار باشد، به ترتیب:

(الف) تولید ناخالص داخلی و تولید ناخالص ملی این کشور، به ترتیب از راست به چپ، چند میلیارد دلار است؟

(ب) تولید ناخالص ملی سرانه هنگ کنگ با توجه به جمعیت ۷ میلیون نفری آن چند دلار است؟

(پ) اگر فرض کنیم، داده‌های جدول، مربوط به کشور لبنان باشد، تولید ناخالص ملی آن، چه مقدار می‌تواند باشد؟

(۱) الف) ۱۶۷ - ۱۲۴ (ب) ۱۷,۷۱۴ (پ) کمتر از ۱۶۷

(۲) الف) ۱۹۴ - ۱۵۱ (ب) ۲۱,۵۷۱ (پ) بیشتر از ۱۹۴

(۳) الف) ۱۶۷ - ۱۲۴ (ب) ۱۷,۷۱۴ (پ) بیشتر از ۱۶۷

(۴) الف) ۱۹۴ - ۱۵۱ (ب) ۲۱,۵۷۱ (پ) کمتر از ۱۹۴

۱۰۴- با افزایش تولیدات و مبادلات، مهم‌ترین مشکل کشورها در استفاده از پول‌های فلزی چه بود؟

(۱) سنگینی پول‌های فلزی (۲) خطر سرقت

(۳) محدود بودن میزان طلا و نقره (۴) مشکل بودن حمل‌ونقل

۱۰۵- در شرایطی که جامعه دچار تورم با نرخ‌های بالا است، پول کدام وظیفه خود را نمی‌تواند به درستی انجام دهد و چرا؟

(۱) سنجش ارزش - ارزش کالاها متغیر است. (۲) پس‌انداز و حفظ ارزش - مخارج، قابل پیش‌بینی نیست.

(۳) پرداخت‌های آینده - نمی‌تواند حفظ ارزش کند. (۴) پرداخت در مبادلات - مورد پذیرش مردم نیست.

۱۰۶- با توجه به اطلاعات ارائه شده در جدول زیر، عملکرد اقتصادی سالیانه یک بنگاه اقتصادی با ۱۸ نفر کارمند و تولید سالیانه ۷۵۰ دستگاه هریک به

۱	اجاره ماهیانه کارگاه تولیدی معادل	۵,۳۰۰,۰۰۰ ریال
۲	حقوق متوسط ماهیانه هر کارمند معادل	۲۳۰,۰۰۰ ریال
۳	خرید مواد اولیه مورد نیاز سالیانه به ارزش	۱۷,۸۰۰,۰۰۰ ریال
۴	هزینه استهلاک سالیانه	$\frac{1}{6}$ اجاره سالیانه بنگاه

ارزش ۴۶۰,۰۰۰ ریال کدام است؟

(۱) ۳۰۲,۳۲۰,۰۰۰ ضرر یا زیان

(۲) ۲۰۳,۳۲۰,۰۰۰ ریال سود حسابداری

(۳) ۲۰۳,۳۲۰,۰۰۰ ضرر یا زیان

(۴) ۳۰۲,۳۲۰,۰۰۰ ریال سود حسابداری

۱۰۷- به ترتیب عبارات کدام گزینه بیانگر پاسخ صحیح پرسش‌های زیر است؟

(الف) «...» نسبت به سایر عوامل تولید از اهمیت خاصی برخوردار است. چرا؟

(ب) به ترتیب هریک از عبارات زیر در ارتباط با کدام نوع از تولید است؟

«ایجاد ارزش مصرفی یا مبادلاتی در محصولات»، «موجب مالکیت فرد می‌شود»، «در اختیار داشتن منابع و محصولات طبیعی و استفاده از ابزار» و «محصولات نرم»

(۱) الف) انسان - زیرا وظیفه ترکیب سایر عوامل تولید را نیز برعهده دارد. (ب) صنعت - حیات - احیا - خدمات

(۲) الف) انسان - زیرا وظیفه ترکیب سایر عوامل تولید را نیز برعهده دارد. (ب) احیا - خدمات - صنعت - حیات

(۳) الف) سرمایه فیزیکی - زیرا حاصل کار گذشته انسان‌هاست. (ب) صنعت - حیات - احیا - خدمات

(۴) الف) سرمایه فیزیکی - زیرا حاصل کار گذشته انسان‌هاست. (ب) احیا - خدمات - صنعت - حیات

۱۰۸- جدول زیر مبین اطلاعات تولید یک کشور فرضی در سه سال متوالی است. چنانچه میزان تورم در سال دوم ۱۸۳۲ هزار میلیارد ریال و میزان افزایش

سوم	دوم	اول	سال
۱۰۵۷۰	؟	۶۳۰۰	تولید کل به قیمت جاری
؟	۷۵۴۰	۶۳۰۰	تولید کل به قیمت ثابت

تولید کل ناشی از افزایش مقدار تولید در سال سوم نسبت به سال پایه

برابر ۲۶۳۰ هزار میلیارد ریال باشد؛ آنگاه به ترتیب:

(الف) تولید کل به قیمت جاری در سال دوم و تولید کل به قیمت ثابت در

سال سوم به ترتیب چند هزار میلیارد ریال است؟

(ب) افزایش تولید کل ناشی از افزایش مقدار تولید در سال دوم چند هزار

میلیارد ریال است؟

(ج) میزان تورم در سال سوم چند هزار میلیارد ریال است؟

(۲) الف) ۹۷۳۲ - ۹۱۳۰ (ب) ۱۴۲۰ (ج) ۱۴۲۰

(۱) الف) ۹۳۷۲ - ۸۹۳۰ (ب) ۱۴۲۰ (ج) ۱۴۶۰

(۴) الف) ۹۳۷۲ - ۸۹۳۰ (ب) ۱۲۴۰ (ج) ۱۶۴۰

(۳) الف) ۹۷۳۲ - ۸۹۳۰ (ب) ۱۲۴۰ (ج) ۱۶۴۰

۱۰۹- کدام گزینه در رابطه با قدرت خرید پول درست است؟

(۱) کاهش حجم پول نسبت به میزان تولید جامعه، می‌تواند سبب کاهش قیمت‌ها و کاهش قدرت خرید پول شود.

(۲) افزایش تقاضای کل، نسبت به عرضه کل، سبب کاهش قیمت‌ها و کاهش قدرت خرید پول می‌شود.

(۳) کاهش عرضه کل نسبت به تقاضای کل، منجر به کاهش قیمت‌ها و افزایش قدرت خرید پول خواهد شد.

(۴) افزایش حجم پول نسبت به میزان تولید جامعه، می‌تواند سبب افزایش قیمت‌ها و کاهش قدرت خرید پول شود.

۱۱۰- کدام گزینه مبین پاسخ صحیح و کامل پرسش‌های زیر است؟

(الف) با فرض ثابت بودن سایر عوامل با افزایش قیمت یک کالا، میزان مصرف یا خرید آن چه تغییری می‌کند؟

(ب) زیاد بودن شیب منحنی تقاضای مسکن نشان‌دهنده کدام واقعیت است؟

(ج) کدام حالت مربوط به وضعیت مازاد عرضه در بازار نیست؟

(د) به ترتیب در صورت وجود بازارهای انحصار در خرید و انحصار در فروش، به ترتیب بیشترین نفع را چه کسانی می‌برند؟

(۱) الف) همیشه کاهش می‌یابد. (ب) این کالا یک کالای ضروری است. (ج) با پایین آمدن قیمت از یک سو مصرف‌کنندگان مقدار خرید خود را افزایش

می‌دهند و از سوی دیگر تولیدکنندگان از مقدار تولید خود می‌کاهند. (د) خریدار - فروشنده

(۲) الف) غالباً کاهش می‌یابد. (ب) عکس‌العمل مصرف‌کنندگان در برابر قیمت مسکن کم است. (ج) این اتفاق زمانی بروز می‌یابد که در بازار، قیمت از

سطح قیمت تعادلی پایین‌تر باشد. (د) خریدار - فروشنده

(۳) الف) معمولاً کاهش می‌یابد. (ب) کشش قیمتی تقاضای این کالا کم است. (ج) در این حالت قیمت افزایش می‌یابد و فاصله بین میزان عرضه و تقاضا

کم می‌شود. (د) فروشنده - خریدار

(۴) الف) گاهی کاهش می‌یابد. (ب) کشش منحنی عرضه این کالا پایین است. (ج) در چنین حالتی، چون گروهی از تولیدکنندگان موفق نمی‌شوند

کالایشان را بفروشند، حاضر خواهند بود آن را با قیمتی پایین‌تر به فروش برسانند. (د) خریدار - خریدار

۱۱۱- کدام گزینه مبین پاسخ صحیح موارد زیر است؟

(الف) ملاک بهترین روش استفاده از منابع و امکانات چیست؟

(ب) دانش اقتصاد با دقت درباره انواع منافع و هزینه‌ها کمک می‌کند انسان‌ها، سازمان‌ها و کشورها در استفاده از منابع و امکاناتشان بهترین‌ها را انتخاب کنند. نتیجه این تلاش فکری پدید آمدن ... است.

(ج) آلبالویی که توسط خانوارها مصرف می‌شود، ... است و همین آلبالو اگر توسط کارخانه‌ها به منظور تهیه مربا خریداری شود، ... است.

(۱) الف) روشی که کمترین هزینه و بالاترین سود را داشته باشد. (ب) اندیشه اقتصادی، (ج) کالای واسطه‌ای - کالای مصرفی

(۲) الف) روشی که بتوان با استفاده از این منابع، بیشترین میزان منافع و سطح بالاتری از رفاه را به دست آورد. (ب) علم اقتصاد، (ج) کالای مصرفی - کالای واسطه‌ای

(۳) الف) روشی که کمترین هزینه و بالاترین سود را داشته باشد. (ب) علم اقتصاد، (ج) کالای مصرفی - کالای واسطه‌ای

(۴) الف) روشی که بتوان با استفاده از این منابع، بیشترین میزان منافع و سطح بالاتری از رفاه را به دست آورد. (ب) اندیشه اقتصادی، (ج) کالای مصرفی - کالای واسطه‌ای

۱۱۲- جدول زیر، مبین «اقدام مختلف درآمدی» است که در یک سال نصیب اعضای یک جامعه فرضی شده است. چنانچه جمعیت کل این جامعه «۵۰ میلیون نفر» باشد، در این صورت:

ردیف	اقدام درآمدی	مبلغ
۱	درآمد «صاحبان سرمایه»	۹۸۹۷ میلیارد ریال
۲	درآمد «صاحبان مشاغل آزاد»	$\frac{1}{3}$ مجموع درآمد ردیف‌های ۱ و ۶
۳	سود شرکت‌ها و مؤسسه‌ها	$\frac{2}{3}$ درآمد «صاحبان سرمایه»
۴	دستمزدها	۶۴۴۲ میلیارد ریال
۵	درآمد «حقوق‌بگیران»	$\frac{1}{5}$ مجموع درآمد ردیف‌های ۴ و ۶
۶	درآمد «صاحبان املاک و مستغلات»	۸۸۵۶ میلیارد ریال

(الف) کدام ردیف جدول «قیمت خدمات سرمایه» است و کدام

ردیف «اجاره‌بها یا وجوه مربوط به اجاره» است؟

(ب) «درآمد ملی» این جامعه چند میلیارد ریال است؟

(ج) «درآمد سرانه» آن چند ریال است؟

(د) «مفهوم و معنای سرانه» چیست؟

(درآمد کارگران و کارمندان، موضوع ردیف‌های ۴ و ۵ به تفکیک محاسبه شده است.)

(۱) الف) ردیف ۶ و ردیف ۱، (ب) $\frac{41103}{6}$ ، (ج) ۸۲۲,۰۷۲، (د)

سهام متوسط هر فرد جامعه در میزان «درآمد آن جامعه»

(۲) الف) ردیف ۱ و ردیف ۶، (ب) $\frac{43011}{6}$ ، (ج) ۸۲۲,۷۲۰، (د) سهم متوسط هر فرد جامعه در میزان «تولید آن جامعه»

(۳) الف) ردیف ۱ و ردیف ۶، (ب) $\frac{41103}{6}$ ، (ج) ۸۲۲,۰۷۲، (د) سهم متوسط هر فرد جامعه در میزان «تولید یا درآمد آن جامعه»

(۴) الف) ردیف ۶ و ردیف ۱، (ب) $\frac{43011}{6}$ ، (ج) ۸۲۲,۷۲۰، (د) سهم متوسط هر فرد جامعه در میزان «درآمد یا تولید آن جامعه»

۱۱۳- تولید کل کشوری در سه سال متوالی به ترتیب، سال اول ۱۵۰۰، سال دوم ۱۷۰۰ و سال سوم ۱۸۷۵ هزار میلیارد ریال بوده است. با گزینش سال اول به عنوان «سال پایه» تولید کل در سه سال مورد نظر بر حسب قیمت‌های «سال پایه» به ترتیب به ۱۵۰۰، ۱۶۵۰ و ۱۷۱۰ هزار میلیارد ریال تغییر یافته است. بر اساس این محاسبات به ترتیب (از راست به چپ):

(الف) کدام اعداد مربوط به «پدیده تورم» در سال دوم و سال سوم در این جامعه است؟

(ب) افزایش مقدار تولید در «سال دوم و سال سوم» چند هزار میلیارد ریال است؟

(ج) افزایش قیمت‌ها در «سال دوم و سال سوم» چند هزار میلیارد ریال است؟

(۱) الف) ۵۰ - ۱۶۵، (ب) ۱۵۰ - ۲۱۰، (ج) ۱۶۵ - ۵۰، (د) ۱۶۵ - ۵۰

(۲) الف) ۱۶۵ - ۵۰، (ب) ۱۵۰ - ۲۱۰، (ج) ۱۶۵ - ۵۰، (د) ۱۶۵ - ۵۰

(۳) الف) ۱۶۵ - ۵۰، (ب) ۱۵۰ - ۲۱۰، (ج) ۱۶۵ - ۵۰، (د) ۱۶۵ - ۵۰

(۴) الف) ۱۶۵ - ۵۰، (ب) ۱۵۰ - ۲۱۰، (ج) ۱۶۵ - ۵۰، (د) ۱۶۵ - ۵۰

۱۱۴- یک دستگاه وسیله سرمایه‌ای «تولیدی» را به بهای ۱۳ میلیارد ریال خریداری کرده‌ایم، چنان‌چه عمر مفید این وسیله سرمایه‌ای، ۶/۵ سال باشد، در این صورت:

الف) مقدار «هزینه استهلاک سالانه» کدام است؟

ب) چنان‌چه در دو سال آخر عمر مفید، این وسیله سرمایه‌ای، ۱۰ درصد افزایش بها داشته باشد، مجموع «هزینه استهلاک» دو سال آخر چه میزان خواهد بود؟

ج) قیمت جدید این کالای سرمایه‌ای، چه قدر است؟ (ارقام به میلیون و میلیارد ریال است.)

۱) الف) ۲، ب) ۴،۰۴۰ ج) ۱۳،۴۰۰ (الف) ۲، ب) ۴،۰۴۰ ج) ۱۴،۳۰۰

۳) الف) ۲/۵، ب) ۴،۰۴۰ ج) ۱۳،۴۰۰ (الف) ۲/۵، ب) ۴،۰۴۰ ج) ۱۴،۳۰۰

۱۱۵- مندرجات جدول زیر، مربوط به اطلاعات استخراجی از «حساب‌های ملی» کشوری در سال جاری است. با توجه به داده‌های مذکور، سهم «تولید خارجی»ان مقیم کشور» کدام است؟ (توجه: ارقام به «میلیارد ریال» است.)

۱	تولید ناخالص ملی	۲۵۵	۱۰
۲	سهم تولید مردم کشور که در خارج اقامت دارند	۱۵	۱۱
۳	تولید ناخالص داخلی	۲۵۰	۱۲
۴			۱۴

۱۱۶- با توجه به اطلاعات ارائه‌شده در جدول زیر، نتیجه عملکرد سالیانه یک «بنگاه اقتصادی» با ۱۵ نفر کارمند، و تولید سالیانه ۲۲۰۰ دستگاه هر یک به ارزش: ۱,۲۰۰,۰۰۰ ریال، کدام است؟

۱	اجاره‌بهای ماهانه کارگاه تولیدی	۱۲,۰۰۰,۰۰۰ ریال
۲	حقوق متوسط ماهانه هر فرد کارمند تولیدی و اداری	۸۵۰,۰۰۰ ریال
۳	خرید مواد اولیه مورد نیاز سالیانه به ارزش	۱۸۵,۰۰۰,۰۰۰ ریال
۴	هزینه استهلاک سالیانه ماشین‌های تولیدی به ارزش	معادل ۳۰٪ حقوق سالیانه کارمندان

۱) ۲,۱۱۲,۱۱۰,۰۰۰ ریال «زیان یا ضرر» (۲) ۲,۲۱۱,۱۰۰,۰۰۰ ریال «زیان یا ضرر»

۳) ۲,۱۲۱,۱۱۰,۰۰۰ ریال «سود یا منفعت» (۴) ۲,۱۱۲,۱۰۰,۰۰۰ ریال «سود یا منفعت»

۱۱۷- در یک جامعه فرضی، چنانچه کشاورزان یک کیلوگرم پنبه تولیدی خود را به ارزش ۶۵۰۰ ریال به کارگاه‌های «ریسندگی» بفروشند. کارگاه‌های «ریسندگی» نیز این مقدار پنبه را به مقداری «تخ» تبدیل کرده و به ارزش ۷۵۰۰ ریال به کارگاه‌های «پارچه‌بافی» بفروشند و در کارگاه‌های «پارچه‌بافی» نخ به «پارچه» تبدیل شده و به مبلغ ۱۱۰۰۰ ریال به کارگاه‌های «تولید پوشاک» فروخته شود و در این کارگاه‌ها «پارچه» به «پوشاک» تبدیل شده و به مبلغ ۱۹۰۰۰ ریال به دست مصرف‌کنندگان برسد. باتوجه به این «داده‌ها و ستاده‌ها»:

الف) ارزش افزوده «مرحله دوم و چهارم» چیست؟

ب) اقتصاددانان چه روشی را جهت اجتناب از اشتباه در محاسبه «تولید کل» جامعه، ارائه می‌کنند؟

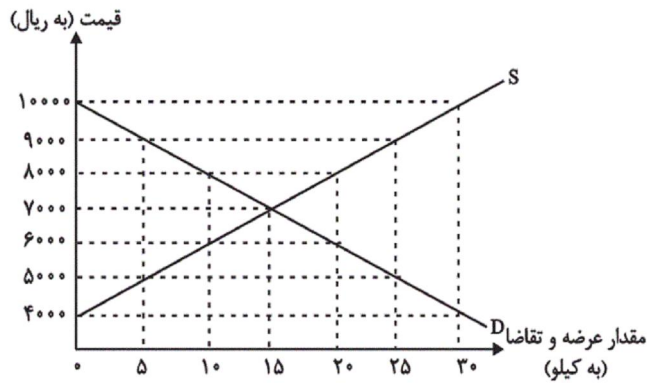
۱) الف) ۸۰۰۰-۱۰۰۰، ب) دو روش را به کار می‌گیرند و میانگین آن‌ها را منظور می‌کنند.

۲) الف) ۱۰۰۰-۸۰۰۰، ب) حداقل دو روش را به کار می‌گیرند و جواب‌ها را با هم مقایسه می‌کنند.

۳) الف) ۳۵۰۰-۶۵۰۰، ب) هر سه روش را به کار می‌گیرند و میانگین آن‌ها را منظور می‌دارند.

۴) الف) ۶۵۰۰-۳۵۰۰، ب) هر سه روش، مورد استفاده قرار می‌گیرد، هر کدام بیش‌تر بود، آن منظور می‌شود.

۱۱۸- نمودار زیر، بیانگر مقادیر عرضه و تقاضای یک کالا در قیمت‌های مختلف است، با توجه به آن:



- الف) در قیمت: ۱۰,۰۰۰ ریال، کمبود تقاضا نسبت به مقدار تقاضای تعادلی چقدر است؟
 ب) در قیمت: ۶۰۰۰ ریال و ۹۰۰۰ ریال، به ترتیب مقدار مازاد تقاضا و کمبود تقاضا چیست؟
 ج) در کدام سطح از قیمت و مقدار، دریافتی تولیدکننده به حداکثر می‌رسد و مقدار آن کدام است؟
 د) کدام عامل موجب از بین رفتن فاصله بین عرضه و تقاضا و هماهنگی رفتار اقتصادی تولیدکننده و مصرف‌کننده می‌شود؟

- ۱) الف) ۱۵، ب) ۲۰ - ۱۰، ج) ۱۰۰۰۰ و ۳۰ - ۳۰۰,۰۰۰، د) افزایش قیمت از ۶۰۰۰ ریال به ۷۰۰۰ ریال
 ۲) الف) ۱۵، ب) ۱۰ - ۲۰، ج) ۷۰۰۰ و ۱۵ - ۱۰۵,۰۰۰، د) کاهش قیمت از ۸۰۰۰ ریال به ۷۰۰۰ ریال
 ۳) الف) ۳۰، ب) ۱۰ - ۲۰، ج) ۷۰۰۰ و ۱۵ - ۱۰۵,۰۰۰، د) افزایش قیمت از ۶۰۰۰ ریال به ۷۰۰۰ ریال
 ۴) الف) ۳۰، ب) ۲۰ - ۱۰، ج) ۱۰۰۰۰ و ۳۰ - ۳۰۰,۰۰۰، د) کاهش قیمت از ۸۰۰۰ ریال به ۷۰۰۰ ریال

۱۱۹- در جدول زیر، قیمت‌های مربوط به سه کالای مختلف در طی یک سال ذکر شده است. چنانچه نرخ تورم در قیمت این سه کالا یکسان باشد؛ قیمت دو کالای A و C به ترتیب در ابتدای سال و انتهای سال، کدام است؟

قیمت کالا	ابتدای سال (به ریال)	انتهای سال (به ریال)
A	?	۶۶,۵۵۲
B	۶۳۴,۰۰۰	۷۴۸,۱۲۰
C	۹۵,۴۰۰	?

۱۱,۹۷۹ - ۱۱۲,۵۷۲ (۲)

۵۶,۴۰۰ - ۱,۷۱۷,۲۰۰ (۱)

۱۱,۹۷۹ - ۱,۷۱۷,۲۰۰ (۴)

۵۶,۴۰۰ - ۱۱۲,۵۷۲ (۳)

۱۲۰- به ترتیب هریک از عبارات زیر با کدام یک از وظایف پول در ارتباط است؟

- علاوه بر هزینه‌های روزمره، برخی هزینه‌های غیرقابل پیش‌بینی نیز هست که در موقعیت‌های خاص پیش می‌آید.
- خرید اقساطی و رد و بدل کردن حواله‌های بانکی از همین نوع است.
- واحد پول در اتحادیه اروپا یورو، در انگلیس پوند و در ایران ریال است.
- ۱) وسیله پس‌انداز و حفظ ارزش - وسیله پرداخت‌های آینده - وسیله پرداخت در مبادلات
- ۲) وسیله پس‌انداز و حفظ ارزش - وسیله پرداخت‌های آینده - وسیله سنجش ارزش
- ۳) وسیله سنجش ارزش - وسیله پرداخت‌های آینده - وسیله سنجش ارزش
- ۴) وسیله سنجش ارزش - وسیله پرداخت در مبادلات - وسیله پرداخت در مبادلات

۱۲۱- عبارت زیر با کدام واژگان کامل می‌شود؟

«در نثر عصر بیداری عبارتهای وصفی ... می‌یابد و قید و بندهای نثر ... کنار گذاشته می‌شود و ... از موضوعات رایج در نثر این دوره است.»

(۱) کاهش - فنی و مصنوع - تنفر از خرافات

(۲) کاهش - فنی و موزون - حقوق مدنی زنان

(۳) افزایش - فنی و مصنوع - تعلیم و تربیت نوین

(۴) افزایش - فنی و موزون - آزادی طلبی

۱۲۲- کدام گزینه درباره شعر عصر بیداری صحیح است؟

(۱) شاعرانی چون ملک‌الشعراى بهار و ادیب‌الممالک فراهانی به زبان ساده و صمیمی کوچه و بازار روی آوردند.

(۲) شتاب شاعران جهت آگاه‌سازی مردم و انتشار آثار در روزنامه‌ها، موجب توجه آن‌ها به کاربرد جملات و ترکیبات زبانی شد.

(۳) شاعران دوره بیداری تخیلات سراینندگان پیشین را در نظر داشتند و در این حوزه هیچ‌گونه خلاقیتی در شعر آنان دیده نمی‌شود.

(۴) عارف قزوینی و سید اشرف‌الدین از شاعرانی بودند که به قالب‌هایی چون مستزاد و چهارپاره رغبت بیشتری نشان می‌دادند.

۱۲۳- موارد کدام گزینه همگی از علل بی‌توجهی به زبان و بی‌دقتی در کاربرد جمله‌ها و ترکیب‌ها در شعر دوره بیداری می‌باشند؟

(۱) گرایش شاعران به محتوا و تسلط کم برخی شعرا بر ادبیات گذشته

(۲) نوآوری و ابتکار بیش از اندازه در تخیل و عدم توانایی شاعران در استفاده صحیح از آن

(۳) تبعیت از ادیبان معاصر و گرایش به شعر نو و شتاب در سرودن اشعار

(۴) گرایش به کسب تجربه‌های جدید از طریق درهم شکستن جملات و استفاده از واژه‌های نامتعارف

۱۲۴- کدام گزینه درباره متن زیر درست است؟

«معنی علم و فضل نه تنها سپیدی جامه و سیاهی نامه و عمامه آسمانی است و بس؛ بل چندان مایه تمیز ضرور است که لااقل معده خویش را از

معدن علم فرق کند، بخار فضول را از بخور فضایل بازشناسد. گوهر علم نه چندان خوار و بی‌مقدار است که بی‌زحمت و ریاضت مورد افاضت گردد و

هرکس را به نیل آن امکان دسترسی باشد.»

(۱) عدم استفاده از آرایه‌های ادبی

(۲) کاهش لفظ‌پردازی‌های بیجا

(۳) تأکید بر تجددخواهی

(۴) کاربرد واژگان بیگانه غیرعربی

۱۲۵- در بررسی سبک ابیات زیر، کدام بیت را می‌توان متعلق به شاعران سنت‌گرای دوره بیداری دانست؟

(۱) هم این که دید شه از تخت گشت افکنده / هزار مرتبه مشروطه‌تر شد از بنده

(۲) عابدین گفتش نظر کن بر زمین / جای‌های پای‌های خود ببین

(۳) با شه ایران ز آزادی سخن گفتن خطاست / کار ایران با خداست

(۴) به تازه اول صبح است و آفتاب به ناز / فکنده در بن اشجار سایه‌های دراز

۱۲۶- در همه گزینه‌ها به جز گزینه... نشانه‌هایی از تأثیرپذیری زبان عصر بیداری از زبان‌های اروپایی یافت می‌شود.

(۱) تنها برای خدمت و غمخواری تو بود / گر رغبتی به شرکت کابینه داشتم

(۲) به کمیسیون عرایض چه کنم شکوه ز تو / که همه حال من بیدل شیدا دارند

(۳) شاهد مشروطه را ارواح پاک / با سر و جان مهر و کابین کرده‌اند

(۴) دایم به قهوه‌خانه سماور صدا دهد / یک بار هم سماور بابا صدا نداد

۱۲۷- در همه گزینه‌ها یکی از درون‌مایه‌های شاخص عصر بیداری وجود دارد؛ به جز

(۱) ز چشم مام وطن خون چکد بر این آفاق / که سرخی شفقش جلوه صبح و شام دهد

(۲) هرکه از نام وطن دارد کلام او نشان / نامش آخر زینت اوراق هر دفتر بود

(۳) ای دل بسی رموز و اشارات در ره است / قانون عقل گیر و برو بر ره نجات

(۴) طالبان عدل و قانون را ز مرگ اندیشه نیست / از برای آن که آب زندگانی خورده‌اند

۱۲۸- مفهوم آزادی در کدام بیت مترادف با دموکراسی غربی است؟

(۱) زاد آزادی طلب‌کن چون محمد مردوار / از برای راه سدره گریه‌ای را زین مکن

(۲) به من نگر که بدیدم هزار آزادی / چو عشق را دل و جانم کنیزک است و غلام

(۳) بهر آزادی من شب همه شب می‌نالد / بس که از بی‌گنهی بار به زنجیرم من

(۴) ملک را ز آزادی فکر و قلم قوت فزای / خامه آزاد نافذتر ز نوک خنجر است

۱۲۹- کدام گزینه با بیت زیر قرابت معنایی ندارد؟

«آن گرد شتابنده که در دامن صحراست / گوید چه نشینی که سواران همه رفتند»

(۱) عنان گسسته‌تر از سیل در بیابانیم / به هر طرف که قضا می‌کشد شتابانیم

(۲) دیده حسرت عنان عمر نتواند گرفت / هیچ دامی مانع از جولان نگردد آب را

(۳) نفس یک پا درون خانه، یک پا در برون دارد / کسی محکم عنان بادپای عمر چون دارد؟

(۴) بر رشته گسسته عمر سبک‌عنان / دنبال هم چو رشته گوهر فتاده‌ایم

۱۳۰- مفهوم کدام بیت با سایر ابیات متفاوت است؟

(۱) خانگی باشد اگر دزد، به صد تدبیر / نتوان کرد از آن خانه نگهبانی

(۲) من و تو را ببرد دزد چرخ پیر، از آنک / ز دزد خواسته بودیم پاسبانی را

(۳) به هر کجا که قدم می‌نهم به کشور خویش / دچار دزد اداری و اسیر راهزنم

(۴) خراب مملکت از دست دزد خانگی است / ز دست غیر چه نالیم هرچه هست از ماست

۱۳۱- هر یک از توضیحات زیر به ترتیب مربوط به کدام گزینه است؟

- استحکام دهنده شعر غنایی در دوره آغازین شعر فارسی

- اولین پیرو راه کسایی در سرودن قصیده حکمی

- نخستین نمونه نثر مصنوع

- شاعری که تحول روحی او، آغازی برای دگرگونی عمیق شعر فارسی بود.

(۱) رودکی - سنایی - کلیله و دمنه - مولوی

(۲) شهید بلخی - ناصر خسرو - کلیله و دمنه - سنایی

(۳) رودکی - سنایی - کشف الاسرار و عدةالابرار - سنایی

(۴) شهید بلخی - ناصر خسرو - کشف الاسرار و عدةالابرار - مولوی

۱۳۲- در کدام گزینه شاعر از عناصر زیبایی آفرینی بیشتری در سطح بیانی بهره جسته است؟

(۱) هر صبحدم نسیم گل از بوستان توست / الحان بلبل از نفس دوستان توست

(۲) عجب آن است که با زحمت چندینی خار / بوی صبحی نشنیدم که چو گل نشکفتم

(۳) بوی جان از لب خندان قدح می‌شنوم / بشنو ای خواجه اگر زان که مشامی داری

(۴) شهری اندر هوست سوخته در آتش عشق / خلقی اندر طلبت غرقه دریای غم‌اند

۱۳۳- با توجه به ویژگی‌های سبکی نثر دوره سامانی، عبارت کدام گزینه مربوط به این دوره است؟

(۱) سپاس و آفرین خدای را که این جهان و آن جهان را آفرید و ما بندگان را اندر جهان پدیدار کرد و نیکان‌دیشان را و بدکرداران را پاداش و بادافراه برابر داشت.

(۲) و هر گاه که مجهولان و بی‌اصلان و بی‌فضلان را عمل فرماید، و معروفان و فاضلان و اصیلان را معطل گذارد دلیل بر نادانی و بی‌کفایتی وزیر باشد.

(۳) و آن چه گفتم که: «من از خداوند تعالی توفیق و استعانت خواهم» مراد آن بد که بنده را ناصر، به جز خداوند نباشد که وی را بر خیرات نصرت کند.

(۴) یکی پاک‌کردن دل است از اخلاق ناپسندیده؛ چون خشم و بخل و حسد و کبر و عُجب و ریا که این اخلاق را مهلکات گویند و عقبات راه دین گویند.

۱۳۴- در کدام بیت قافیه طبق قاعده (۱) یا (۲) نیست؟

(۱) تا نشد تحقیق از یاران مبر / از صدف مگسل نگشت آن قطره، دُر

(۲) گفت قاضی خیز از این زندان برو / سوی خانه مرده ریگ خویش شو

(۳) مرد زندان را نیاید لقمه‌ای / ور به صد حیلت گشاید طعمه‌ای

(۴) کو به کو او را منادی‌ها زنید / طبل افلاکش عیان هر جا زنید

۱۳۵- نوع قافیه مذکور در برابر کدام بیت نادرست است؟

(۱) ساعد شه مسکن این باز باد / تا ابد بر خلق این در باز باد: ذوقافیتین

(۲) به باطن هم چو عقل کل به ظاهر همچو تنگ گل / دمی الهام امر قل دمی تشریف اعطینا: قافیه درونی

(۳) نور باقی پهلوی دنیای دون / شیر صافی پهلوی جوهای خون: ذوقافیتین

(۴) از آن مایی ای مولا اگر امروز اگر فردا / شب و روزم ز تو روشن زهی رعنا زهی زیبا: قافیه درونی

۱۳۶- تقطیع هجایی مقابل کدام مصراع نادرست است؟

(۱) به تماشا تو مپندار که در چشم من است: UU--UU--UU--UU

(۲) از جاه عشق و دولت رندان پاکباز: -U-U--UU-U-U--

(۳) چه غم گر چون قلم گیرند مردم بر زبان ما را: -U-U---U---U---U

(۴) ترکان چشم مستت، آورده‌اند رسمی: --U-U-----U-U--

۱۳۷- کدام بیت فاقد آرایه «تکرار» است؟

(۱) تا قبای تو بر اندام تو دیدم، ز حسد / خار شد هر سر مویی، که بر اندام من است

(۲) گردن نهم به خدمت و گوشت کنم به قول / تا خاطر معلق آن گوش و گردن است

(۳) زهره بر چنگ این نوا می‌زد / کان قمر عاقبت به چنگ آمد

(۴) بر کن ز بن این بنا که باید / از ریشه بنای ظلم برکنند

۱۳۸- در کدام گروه از بیت‌ها به ترتیب آرایه «واج‌آرایی» و آرایه «واژه‌آرایی» به کار رفته است؟

(الف) باد یارب در امان از درد بی‌درمان عشق / آن که دردم داد و نومیدم ز درمان کرد و رفت

(ب) امروز که من عاشق و دیوانه و مستم / کس نیست که گیرد به شرابی دو سه دستم

(ج) با دلارامی مرا خاطر خوش است / کز دلم یک باره برد آرام را

(د) غریب نیست اگر شد ز خویش بیگانه / هر آن غریب که گشتست آشنای شما

(ه) بالای خود در آینه چشم من ببین / تا باخبر ز عالم بالا کنم تو را

(و) گویند عشق چیست بگو ترک اختیار / هر کو ز اختیار نرسد اختیار نیست

(۱) الف - ب - ج - ه - و

(۲) ب - ج - د - الف - و

(۳) د - ه - و - الف - ب

(۴) و - ب - الف - د - و

۱۳۹- کدام ویژگی فکری با ابیات زیر هماهنگ نیست؟

«نیست اقلیم سخن را بهتر از من پادشا / در جهان ملک سخن راندن مسلم شد مرا

این از آن پرسان که آخر نام این فرزانه چیست؟ / وان بدین گویان که گویی جای این ساحر کجا؟

من قرین گنج و اینان خاک‌بیزان هوس / من چراغ عقل و اینان روزکوران هوا

دشمن‌اند این عقل و فطنت (= دانایی) را حریفان حسد / منکرند این سحر و معجز را رفیقان ریا»

(۱) رواج شکایت (۲) کاربرد مفاخره (۳) گسترش عرفان و تصوّف (۴) رواج هجو و هزل

«کردگار از ملک گیتی بی‌نیاز است ای ملک / ملک تو بود اندرین گیتی مراد کردگار»

- (۱) بنده‌ات ماه درفشان و به گرد سپهت / گردش چرخ و درخشیدن خورشید و قمر
- (۲) خداوندا، بلندی یافت مقدارم ز مدح تو / گر از مدح تو درمانم مرا مقدار کی باشد
- (۳) بر آسمان و زمین رای و رایت تو بلند / تو را مسخر و فرمان بر آسمان و زمین
- (۴) بدان مقام رسیدی که بس عجب نبود / اگر سپهر کند پیش تو ستاره نثار

۱۴۱- «وَلَا تَسْبُوا الَّذِينَ يَدْعُونَ مِنْ دُونِ اللَّهِ فَيَسْبُوا اللَّهَ...»:

- (۱) و کسانی را که به جز خدا فرامی‌خوانند، دشنام ندهید تا به خدا دشنام ندهند!
- (۲) و به کسانی که غیر از خدا خوانده می‌شوند، دشنام مگویید که خدا را دشنام دهند!
- (۳) و کسانی را که به جای الله فرا می‌خوانند، دشنام ندهید که الله را دشنام دهند!
- (۴) و به کسانی که به جای خدا خوانده می‌شوند، دشنام مگویید تا خدا را دشنام نگویند!

۱۴۲- «لَا أُمَلِّ لِمَنْ يَتَكَلَّمُ عَنْ آمَالِهِ وَ لَا يُحَاوِلُ فِي حَيَاتِهِ لِأَنَّ الْأَقْوَالَ لَا تُحَقِّقُ الْأُمَالَ»:

- (۱) کسی که از آرزوهایش حرف می‌زند و در زندگیش تلاش نمی‌کند، هیچ آرزویی ندارد، چون حرف‌ها آرزوها را محقق نمی‌کنند!
- (۲) هیچ امیدی نیست برای کسی که از امیدهایش سخن می‌گوید و در زندگیش سعی نمی‌کند، زیرا امیدها با سخن‌ها محقق نمی‌شود!
- (۳) کسی که از آرزوهایش در زندگی خود سخن می‌گوید و سعی و تلاش نمی‌کند، آرزویی ندارد، زیرا سخن‌ها آرزوها را محقق نمی‌گردانند!
- (۴) هیچ آرزویی وجود ندارد برای آن که در مورد آرزوهایش حرف می‌زند ولی در زندگی تلاش نمی‌کند، چون آرزوها با سخن گفتن تحقق نمی‌یابند!

۱۴۳- عَيْنِ الْخَطَا:

- (۱) لَا تُمَيِّتُوا الْقُلُوبَ بِكَثْرَةِ الطَّعَامِ وَ الشَّرَابِ! دل‌هایتان با فراوانی غذا و نوشیدنی نمیرند!
- (۲) لَيْتَ الْأَمْطَارَ تَنْزِلَ عَلَى هَذَا الْبَلَدِ الْجَافِ! کاش باران‌ها بر این سرزمین خشک فرو بریزند!
- (۳) لَا شَيْءَ أَجْمَلَ مِنَ الْعَفْوِ عِنْدَ الْقَدْرَةِ! هیچ چیزی زیباتر از بخشش به هنگام توانمندی نیست!
- (۴) الْمُعَلَّمُ لَا يُحِيلُنَا مَا هُوَ أَكْثَرُ مِنْ طَاعَتِنَا! معلم به ما چیزی را که بیشتر از توانمان است، تحمیل نمی‌کند!

١٤٤- «در زبان گربه غده‌های متعددی وجود دارد که برای بهبودی زخم از آن‌ها استفاده می‌شود!»:

(١) في لسان القَطِّ عدد كثيرة يلعق به ليلتئم الجرح!

(٢) هناك الغدد كثيرة في لسان قَطِّ للإستفادَة منها لالتئام الجروح!

(٣) في لسان القَطِّ عدد متعدّدة يستفيد منها ليلتئم الجروح!

(٤) هناك عدد عديدة في لسان القَطِّ يستفاد منها لالتئام الجرح!

١٤٥- عَيْنُ الخَطَأِ فِي ضَبْطِ حَرَكَاتِ الكَلِمَاتِ:

(١) مِنَ الْمُؤْمِنِينَ مَنْ يَقُولُ الحَقَّ فِي أَحْطَاتِ الحَيَاةِ! (٢) تَنَوَّرَ مَعَالِمَ إِبْرَانَ يُسَجِّعُ السَّائِحِينَ إِلَى السَّفَرِ!

(٣) «وَاسْتَغْفِرُوا لِلَّهِ إِنَّ اللَّهَ غَفُورٌ رَحِيمٌ»! (٤) نَبِغَ الأَدْوِيَةَ بِدُونَ وَصْفَةٍ غَيْرِ مَسْمُوحٍ!

١٤٦- عَيْنُ الصَّحِيحِ فِي الإِعْرَابِ وَ التَّحْلِيلِ الصَّرْفِيِّ: «... وَ أَحْسِنُوا إِنَّ اللَّهَ يُحِبُّ المُحْسِنِينَ»

(١) اللهُ: اسم الجلالة - مفرد مذكّر - مبني / اسم إنّ و منصوب بعلامة الفتحة

(٢) المُحْسِنِينَ: جمع سالم للمذكّر - معرب / مفعول (= مفعول به) و منصوب بعلامة الياء

(٣) أَحْسِنُوا: فعل ماضٍ - للغائبين - مزيد ثلاثي من باب افعال (مصدره: إحسان) / فعل و فاعل

(٤) يُحِبُّ: فعل مضارع - للغائب - مجرد ثلاثي (حروفه الأصلية: ح ب ب) / فعل و فاعل و الجملة فعلية

١٤٧- عَيْنُ الخَطَأِ:

(١) البعث: إحياء المخلوقات بعد الموت!

(٢) العَصَاة: آلة لاستخراج عصارة الفواكه المختلفة!

(٣) اللّحم: من أعضاء الجسم و هو أكثر استحكاماً من العظم!

(٤) النّحاس: من العناصر الفلزّية تُصنع منه الأدوات الكهربائيّة!

١٤٨- عَيْنُ الخَطَأِ فِي تَعْيِينِ الخَبِيرِ:

(١) النّاس من جهة الآباء أكفاء! (أكفاء)

(٢) المشتري متردّد في شراء البضائع! (متردّد)

(٣) كلّ إنسان من طينة لا من حديد! (إنسان)

(٤) للرجال على الأفعال أسماء! (للرجال)

۱۴۹- عَيْنَ الْكَلِمَةِ الَّتِي تَكْمَلُ جُمْلَةً مَا قَبْلَهَا:

(۱) آیات الله كثيرة و لكن أكثر الناس لا يعقلون فيها!

(۲) أ لا تعلم أن الله على كل شيء محيط!

(۳) كأن إرضاء جميع الناس غاية لا تدرك!

(۴) إنَّ الحسين (ع) مصباح الهدى و سفينة النجاة!

۱۵۰- عَيْنَ الصَّحِيحِ: (حَسَبَ اسْتِعْمَالِ «لَا» النَّافِيَةِ لِلْجِنْسِ)

(۱) لا شكَّ أنَّ الإنسان قادر على تغيير المصير!

(۲) لا جمالَ أزيين من العقل الذي يُستفاد في الحياة!

(۳) لا أتعجب إلا ممن ينسى ماضيه و يشتغل بالآخرين!

(۴) لا الحياة تبقى للحقيقة بعد كلِّ إغراق في المدح و في الذم!

۱۵۱- به ترتیب کدام اقدام مربوط به قبل و بعد از تاج گذاری آقامحمدخان قاجار است؟

(۱) لشکرکشی به خراسان - لشکرکشی به منطقه قفقاز

(۲) از میان برداشتن لطفعلی خان زند - سرکوب طغیان حاکم گرجستان

(۳) سرکوب طغیان حاکم گرجستان - لشکرکشی به منطقه قفقاز

(۴) لشکرکشی به خراسان - از میان برداشتن لطفعلی خان زند

۱۵۲- محمد شاه قاجار با تدابیر چه کسی به تخت پادشاهی نشست و پس از قتل وی، چه کسی به عنوان صدراعظم برجای او نشست؟

(۱) میرزا ابوالقاسم خان قائم مقام فراهانی - حاجی میرزا آقاسی

(۲) میرزا تقی خان فراهانی - میرزا حسین خان سپهسالار

(۳) میرزا تقی خان فراهانی - حاجی میرزا آقاسی

(۴) میرزا ابوالقاسم خان قائم مقام فراهانی - میرزا حسین خان سپهسالار

۱۵۳- کدام صدر اعظم دوره قاجار، نقش مؤثری در تشویق ناصرالدین شاه برای سفر به فرنگ و اخذ تمدن اروپایی داشت؟

(۱) میرزا ابوالقاسم قائم مقام فراهانی (۲) محمد حسن خان اعتمادالسلطنه

(۳) میرزا تقی خان امیرکبیر (۴) میرزا حسین خان سپهسالار

۱۵۴- شاهان قاجار از چه طریقی به دنبال گسترش نفوذ و استحکام سلطنت خود بر کشور بودند؟

(۱) گرفتن باج، خراج و مالیات های سنگین

(۲) پشتیبانی خاندان های متنفذ ایل قاجار

(۳) برقراری پیوند ازدواج با خاندان های بزرگ و زمین دار

(۴) لشکرکشی به مناطق دور و نزدیک و سرکوب شورش قبایل مرزی

۱۵۵- پرسابقه ترین و گسترده ترین وزارتخانه در اوایل عصر قاجار کدام است و کسانی که رئیس این وزارتخانه بودند، مسئولیت چه کاری را بر عهده داشتند؟

(۱) عدلیه - رسیدگی به جرائم امنیتی (۲) مالیه - ثبت و ضبط زمین های بلاوارث

(۳) مالیه - نظارت بر املاک دیوانی (۴) عدلیه - دفع اعتراضات داخلی

۱۵۶- دولت روسیه از زمان پتر کبیر چه سیاستی را و با چه هدفی آغاز کرد؟

- (۱) پیشرفت صنعتی - تصرف منطقه قفقاز و گرجستان
- (۲) توسعه طلبانه - تسلط بر سرحدات شمالی ایران و عثمانی
- (۳) پیشرفت صنعتی - تسلط بر سرحدات شمالی ایران و عثمانی
- (۴) توسعه طلبانه - تصرف منطقه قفقاز و گرجستان

۱۵۷- در کدام یک از گزینه‌های زیر، تنها به نتایج عهدنامه گلستان اشاره شده است؟

- (۱) ایران متعهد شد به اتباع روسی حق مصونیت قضایی دهد.
- (۲) مناطقی از سرزمین‌های حاصلخیز ایران در غرب دریای مازندران به روسیه واگذار شد.
- (۳) ایران متعهد شد مبلغ ۵ میلیون تومان غرامت به دولت روسیه بپردازد.
- (۴) ایران از داشتن کشتی جنگی در دریای مازندران محروم شد.

۱۵۸- انگلستان با تحمیل کدام معاهده به حکومت قاجار، مناطقی از سیستان و بلوچستان را از ایران جدا و ضمیمه خاک هندوستان کرد؟

- (۱) پاریس
- (۲) گلداسمیت
- (۳) مجمل
- (۴) فین کنشتاین

۱۵۹- عهدنامه فین کنشتاین در زمان حکمرانی کدام شاه قاجار و با کدام کشور منعقد شد؟

- (۱) ناصرالدین شاه - فرانسه
- (۲) فتحعلی شاه - فرانسه
- (۳) ناصرالدین شاه - انگلستان
- (۴) فتحعلی شاه - انگلستان

۱۶۰- چرا ایران و عثمانی در عصر قاجار، دشمنی و جدال کمتری با یکدیگر داشتند؟

- (۱) مشکلات تجاری طرفین
- (۲) شکل‌گیری دسته‌بندی‌های سیاسی جدید
- (۳) درگیری با دولت‌های اروپایی
- (۴) پیروی دولت عثمانی از سیاست تنش‌زدایی

۱۶۱- چه درصدی از فقر در جهان مربوط به نواحی روستایی است و «فقر روستایی» چه مواردی را در بر می‌گیرد؟

- (۱) بیش از ۶۰ درصد - فقر اقتصادی و فقر دسترسی به خدمات و امکانات
- (۲) کمتر از ۶۰ درصد - فقر اقتصادی و فقر دسترسی به خدمات و امکانات
- (۳) کمتر از ۶۰ درصد - فقر مالی و فقر فرهنگی، سیاسی و اجتماعی
- (۴) بیش از ۶۰ درصد - فقر مالی و فقر فرهنگی، سیاسی و اجتماعی

۱۶۲- کدام مورد به ارکان روستای پایدار اشاره دارد؟

- (۱) رفع نابرابری‌های اقتصادی و رفاهی بین شهر و روستا به‌منظور کاهش شکاف موجود بین آن‌ها
- (۲) فعال کردن اقتصاد روستا، ارائه خدمات اجتماعی و فرهنگی و حفظ محیط زیست روستا و چشم‌اندازهای طبیعی آن
- (۳) افزایش دسترسی به خدمات و برطرف کردن مسائلی چون نداشتن مالکیت زمین و کمبود سرمایه برای کشت تجاری
- (۴) توجه به توسعه کشاورزی به‌عنوان مهم‌ترین عامل توسعه روستایی در کنار استفاده از ماشین‌آلات و فناوری در کشاورزی

۱۶۳- پیامد مکانیزه کردن کشاورزی در برخی نواحی روستایی چه بوده است؟

- ۱) قطعه‌قطعه شدن زمین‌های کشاورزی
- ۲) گسترش بیکاری
- ۳) کاهش بهره‌وری زمین‌های کشاورزی
- ۴) از بین رفتن صنایع کوچک روستایی

۱۶۴- کدام مورد از اهداف جهاد سازندگی در زمان تشکیل نیود؟

- ۱) رسیدگی به مناطق محروم
- ۲) خودبسندگی کشاورزی
- ۳) تأمین امنیت روستاها
- ۴) حفظ استقلال کشور

۱۶۵- بنیاد مسکن انقلاب اسلامی با چه هدفی و در چه سالی تشکیل شد؟

- ۱) ساخت‌وساز اماکن عمومی در روستاها - ۱۳۵۹
- ۲) تأمین مسکن محرومان - ۱۳۵۸
- ۳) ساخت‌وساز اماکن عمومی در روستاها - ۱۳۵۸
- ۴) تأمین مسکن محرومان - ۱۳۵۹

۱۶۶- وظیفه «هماهنگی و پشتیبانی مالی، فنی و علمی از شهرداری‌ها و دهیاری‌ها» و «نظارت بر اجرای طرح‌های عمرانی و خدمات شهری و روستایی»

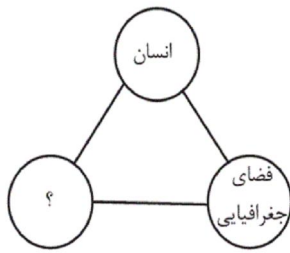
به ترتیب برعهده چه نهادهایی است؟

- ۱) شوراهای اسلامی - شهرداری‌ها
- ۲) شوراهای اسلامی - شوراهای اسلامی
- ۳) سازمان شهرداری‌ها و دهیاری‌های کشور - شوراهای اسلامی
- ۴) سازمان شهرداری‌ها و دهیاری‌های کشور - سازمان شهرداری‌ها و دهیاری‌های کشور

۱۶۷- هدف از پدیدآمدن شوراهای شهر و روستا کدام است و بدین وسیله نقش مردم در مدیریت شهر یا روستای خود چه خواهد بود؟

- ۱) تصمیم‌گیری و یافتن خط مشی برای مردم به منظور هدایت آن‌ها به سمت کمک‌های مالی در کنار بهره‌برداری منطقی از ظرفیت‌ها و منابع شهر و روستا
- ۲) تصمیم‌گیری و یافتن خط مشی برای مردم به منظور دخالت‌داشتن در تصمیم‌گیری‌ها و اجرای برنامه‌ها و نظارت بر کار نهادهای مدیریت
- ۳) جلب همکاری و مشارکت مردم به منظور هدایت مردم به سمت کمک‌های مالی در کنار بهره‌برداری منطقی از ظرفیت‌ها و منابع شهر و روستا
- ۴) جلب همکاری و مشارکت مردم به منظور دخالت‌داشتن در تصمیم‌گیری‌ها و اجرای برنامه‌ها و نظارت بر کار نهادهای مدیریت

۱۶۸- کدام گزینه مثلث آمایش سرزمین را کامل می‌کند؟



(۱) تولید

(۲) خدمات

(۳) فعالیت

(۴) توسعه

۱۶۹- در آمایش سرزمین، به منظور تنظیم ارتباط انسان و فضای جغرافیایی، کدام اقدامات صورت می‌گیرد؟

(۱) تمرکز بیشتر جمعیت در شهرهای کوچک و روستاها - سامان دادن و نظم بخشیدن به فضاهای جغرافیایی

(۲) توزیع متوازن، متعادل و منطقی جمعیت - سامان دادن و نظم بخشیدن به فضاهای جغرافیایی

(۳) تمرکز بیشتر جمعیت در شهرهای کوچک و روستاها - برنامه‌ریزی برای تک‌تک شهرها و روستاها

(۴) توزیع متوازن، متعادل و منطقی جمعیت - برنامه‌ریزی برای تک‌تک شهرها و روستاها

۱۷۰- مطرح کردن این پرسش که «کدام مناطق کشور مستعد توسعه صنعتی و کدام یک مناسب گسترش بازارها و مراکز تجاری هستند؟» کدام ویژگی برنامه

آمایش سرزمین را لحاظ می‌کند؟

(۱) توجه به حفظ محیط زیست برای بهره‌مندی منطقی و خردمندانه از منابع

(۲) توجه به عدالت در توسعه

(۳) توجه به ظرفیت‌ها و توانمندی‌های همه مناطق و استان‌های کشور

(۴) توجه به همه ابعاد توسعه

۱۷۱- به ترتیب، نویسنده کتاب فتوحات شاهي چه کسی است و درباره کدام پادشاه صفوی است و این کتاب جزء کدام نوع تاریخ‌نگاری محسوب می‌شود؟

(۲) امینی هروی - شاه عباس اول - تاریخ محلی

(۱) ابن عربشاه - شاه عباس اول - تاریخ محلی

(۴) امینی هروی - شاه اسماعیل - تک‌نگاری

(۳) ابن عربشاه - شاه اسماعیل - تاریخ سلسله‌ای

۱۷۲- از مهم‌ترین ویژگی‌های تاریخ‌نگاری روایی کدام است؟

(۲) انتخاب و گزینش یک روایت

(۱) مطالعه و مطابقت همه روایات و گزارش‌ها با هم

(۴) تحلیل و تفسیر علل و آثار یک واقعه

(۳) ذکر کامل روایت‌ها و عدم دخل و تصرف در آنها

۱۷۳- بنی‌هاشم برای کاهش آثار مخرب محاصره اقتصادی سران قریش علیه اسلام و پیامبر (ص)، دست به چه اقدامی زدند؟

(۲) گروهی از آنان به حبشه مهاجرت کردند.

(۱) با سران قبایل مکه وارد مذاکره شدند.

(۴) با مشرکان به جنگ و مبارزه پرداختند.

(۳) به شعب ابوطالب در اطراف مکه پناه بردند.

۱۷۴- پیامبر (ص) در واپسین روزهای زندگانی خود، دستور داد سپاه اسلام به منظور مقابله با تهدیدات رومیان به سوی کدام سرحدات و به فرماندهی چه کسی

حرکت کند؟

- (۱) عراق - اسامة بن زید
(۲) شام - اسامة بن زید
(۳) عراق - زید بن حارثه
(۴) شام - زید بن حارثه

۱۷۵- مهم‌ترین اثر و پیامد گسترش سرزمینی اسلام در چه زمینه‌ای جلوه‌گر شد؟

- (۱) وعدهٔ سعادت و رستگاری
(۲) فتوحات نظامی گسترده
(۳) نفوذ و توسعهٔ چشمگیر زبان عربی
(۴) دین و فرهنگ

۱۷۶- پس از مرگ کدام شخصیت سیاسی امویان، فعالیت شبکهٔ تبلیغاتی عباسیان افزایش یافت؟

- (۱) مروان بن محمد
(۲) هشام بن عبدالملک
(۳) طارق بن زیاد
(۴) محمد بن علی

۱۷۷- خلافت فاطمیان توسط چه کسی و در کدام قسمت بنیاد نهاده شد؟

- (۱) مُستنصر - شمال آفریقا
(۲) عبیدالله مهدی - شرق موصل
(۳) عبیدالله مهدی - شمال آفریقا
(۴) مُستنصر - شرق موصل

۱۷۸- پس از سقوط تیسفون بقایای ارتش ساسانی در کدام ناحیه با مهاجمان جنگیدند و نتیجهٔ این جنگ چه شد؟

- (۱) جولوا - شکست خوردند.
(۲) قادسیه - بسیاری از آن‌ها کشته شدند.
(۳) جولوا - بسیاری از مناطق اشغالی را آزاد کردند.
(۴) قادسیه - در آغاز جنگ توفیق محدودی کسب کردند.

۱۷۹- ویژگی‌های زیر به ترتیب مربوط به کدام سلسله هستند؟

الف) در زمان عمرولیث، دشمنی و درگیری میان آن‌ها و خلافت عباسی کمتر شد.

ب) بیش از یک قرن خلافت عباسی را تحت سلطهٔ خود داشتند و عزل و نصب خلیفه به میل آنان انجام می‌شد.

- (۱) طاهریان - زیاریان
(۲) صفاریان - آل‌بویه
(۳) طاهریان - آل‌بویه
(۴) صفاریان - زیاریان

۱۸۰- محمود غزنوی از ابتدای تأسیس حکومت خود در پی ... برآمد؛ به همین دلیل به شهر ... حمله کرد و بسیاری از علما و مردم شهر را به قتل رساند.

- (۱) خروج از تابعیت خلیفهٔ عباسی - ری
(۲) خروج از تابعیت خلیفهٔ عباسی - بصره
(۳) کسب حمایت خلیفهٔ عباسی - ری
(۴) کسب حمایت خلیفهٔ عباسی - بصره

۱۸۱- ویژگی اصلی هر ناحیه چیست؟

- (۱) تقسیم‌شدن به واحدهای کوچک‌تر
(۲) وجود تفاوت‌ها و شباهت‌های زیاد با نواحی پیرامون خود
(۳) تفاوت و تمایز با سایر بخش‌های پیرامون خود
(۴) وحدت و همگونی نسبی عناصر طبیعی و انسانی در آن

۱۸۲- بر طبق طبقه‌بندی کوپن هریک از ویژگی‌های زیر به ترتیب مربوط به کدام نوع از آب‌وهوا است؟

(الف) بارش در تابستان بیشتر از زمستان است.

(ب) میانگین سردترین ماه، کمتر از 3°C است.

(ج) آب‌وهوای آن برای جنگل‌های مخروطی مناسب است.

(۱) سرد - قطبی - معتدل (۲) سرد - سرد - سرد

(۳) قطبی - بسیار سرد - قطبی (۴) گرم و مرطوب - قطبی - استوایی

۱۸۳- پوسته کره زمین در محل برخورد کدام صفحات، در حال فشردگی و بسته شدن است؟

(۱) صفحه آمریکای جنوبی و صفحه آفریقا (۲) صفحه نازکا و صفحه اقیانوس آرام

(۳) صفحه هند و استرالیا و صفحه جنوبگان (۴) صفحه جنوبگان و صفحه آمریکای جنوبی

۱۸۴- هریک از گزاره‌های زیر مربوط به کدام یک از اشکال فرسایش در بیابان است؟

(الف) در رسوبات نرم به جامانده از دریاچه‌های قدیم پدید می‌آید.

(ب) عمق بعضی از آن‌ها به 40 متر نیز می‌رسد.

(پ) بر اثر وزش باد و جابه‌جاشدن ماسه و شن پدید می‌آیند.

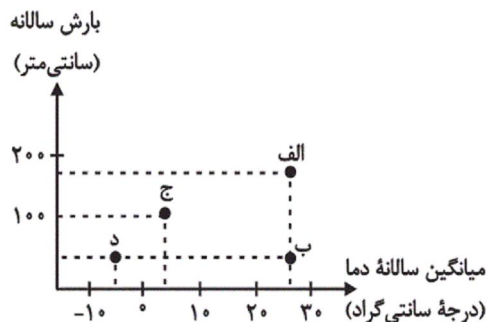
(۱) رگ - چاله‌های بادی - تلماسه

(۲) یاردانگ - گرز دیو - تپه‌های ماسه‌ای

(۳) ستون‌های سنگی - گرز دیو - چاله‌های بادی

(۴) کلوت - چاله‌های بادی - تلماسه

۱۸۵- با توجه به نمودار زیر، به ترتیب، کمترین و بیشترین مقدار ماده خشک آلی، مربوط به کدام نقاط است؟



(۱) ب - الف

(۲) ب - ج

(۳) د - الف

(۴) د - ج

۱۸۶- زبان «مردم زردپوست ناحیه آسیای شرقی» و «مردم عرب» به ترتیب کدام است و یکی از مهم‌ترین تغییرات تاریخی در الگوهای زبانی جهان در چه زمانی

رخ داد؟

(۱) آفروآسیایی - حامی - هم‌زمان با پیشرفت‌های دریانوردی

(۲) چینی‌تبتی - حامی - قرن ۱۵ و ۱۶ میلادی

(۳) آفروآسیایی - سامی - قرن ۲۰ و ۲۱ میلادی

(۴) چینی‌تبتی - سامی - عصر اکتشافات جغرافیایی

۱۸۷- هر کدام از موارد زیر به ترتیب در کدام گروه از فعالیت‌های اقتصادی جای می‌گیرند؟

«تولید کاغذ - استخراج معدن - تجارت»

(۱) نوع اول - نوع دوم - نوع سوم

(۲) نوع دوم - نوع اول - نوع سوم

(۳) نوع سوم - نوع چهارم - نوع چهارم

(۴) نوع دوم - نوع سوم - نوع چهارم

۱۸۸- چه تعداد از جملات زیر درباره کشت غله تجاری درست است؟

الف) در کشورهای آسیایی و آفریقایی، بخش عمده غذای مردم را غلات تشکیل می‌دهد.

ب) میانگین تولید سالانه غلات در جهان ۱/۵ میلیارد تن است.

ج) بیشتر برنج دنیا در جنوب غربی آسیا کشت می‌شود.

د) ایالات متحده آمریکا حدود ۴۰ درصد ذرت جهان را تولید می‌کند.

(۱) چهار (۲) سه (۳) دو (۴) یک

۱۸۹- کدام نواحی ذکر شده، در زمره قطب‌های صنعتی جهان به‌شمار می‌روند؟

(۱) آمریکای لاتین و حوزه کارائیب

(۲) اوکراین و بلاروس

(۳) مسکو، قفقاز و ولگا

(۴) خلیج فارس و کشورهای اطراف آن

- (۱) ژاپن، استرالیا
(۲) چین، ژاپن
(۳) استرالیا، کره جنوبی
(۴) سنگاپور، چین

۱۹۱- به ترتیب هریک از عبارات زیر با کدام مورد در ارتباط است؟

«عادت»، «راهی برای تمییز نظم از بی نظمی» و «نظم اجتماعی»

- (۱) دلیل بیش تر به چشم آمدن بی نظمی از نظم - آشنایی زایی - نتیجه قواعد اجتماعی
(۲) دلیل بیش تر به چشم آمدن نظم از بی نظمی - آشنایی زدایی - نتیجه عمل انسان ها
(۳) دلیل بیش تر به چشم آمدن بی نظمی از نظم - آشنایی زدایی - نتیجه قواعد اجتماعی
(۴) دلیل بیش تر به چشم آمدن نظم از بی نظمی - آشنایی زایی - نتیجه عمل انسان ها

۱۹۲- به ترتیب هریک از عبارات زیر با چه مفاهیمی، ارتباط دارند؟

«ارتباط میان پدیده های اجتماعی»، «هماندسازی جامعه با پدیده هایی همچون ماشین و بدن انسان» و «قرار گرفتن هر پدیده در جای خود»

- (۱) نظام اجتماعی - نگرش جامعه شناسی تفسیری - نظام اجتماعی
(۲) نظام اجتماعی - نگرش جامعه شناسی تبیینی - نظم اجتماعی
(۳) ساختار اجتماعی - نگرش جامعه شناسی تبیینی - نظم اجتماعی
(۴) ساختار اجتماعی - نگرش جامعه شناسی تفسیری - نظام اجتماعی

۱۹۳- عبارات زیر را به ترتیب از لحاظ صحیح یا غلط بودن، مشخص کنید.

- جای پدیده های اجتماعی را انسان تعیین نمی کند.
- نظم اجتماعی پیش بینی رفتار دیگران و همکاری با آن ها را امکان پذیر می نماید.
- آگوست کنت با روش تبیینی کوشید که مجرم بودن یا نبودن افراد را تشخیص دهد.
- در جامعه شناسی تبیینی، روش مطالعه طبیعت و انسان، متفاوت دانسته می شود.

- (۱) ص - ص - غ - غ
(۲) غ - ص - ص - ص
(۳) ص - ص - غ - ص
(۴) غ - ص - ص - غ

۱۹۴- به ترتیب هریک از عبارات زیر، با کدام مورد ارتباط دارد؟

«رشد جمعیت کشور انگلستان در طول قرن نوزدهم»، «شکل گیری جامعه شناسی نزدیک به علوم طبیعی» و «شکل گیری توقعات و انتظارات از دیگران»

- (۱) تغییرات ساختار اجتماعی - درستی روش علوم طبیعی - نظم اجتماعی
(۲) تغییرات نظام اجتماعی در محیط - دخالت روابط قدرت در علم - ساختار اجتماعی
(۳) حفظ حیات نظام اجتماعی - موفقیت های شگرف دانشمندان علوم طبیعی - نظم اجتماعی
(۴) حفظ ساختار اجتماعی - موفقیت های شگرف دانشمندان علوم طبیعی - ساختار اجتماعی

۱۹۵- نتیجه هر یک از عبارات زیر، به ترتیب کدام است؟

- توضیح نظم اجتماعی بر اساس مناسبات بیرونی

- یکسان دانستن طبیعت و جامعه

- منحصر کردن تفاوت جوامع به تفاوت‌های کمی

(۱) مقایسه جامعه با روح انسان - ناتوانی از ایجاد تغییر بنیادین در جامعه - اجبار به تطبیق و سازگاری انسان با جامعه

(۲) جلب مشارکت و همکاری افراد براساس میل و رضایت - محدودیت در استفاده از دانش ابزاری - نادیده گرفتن تفاوت‌های انسان و جامعه

(۳) افزایش هر روزه قواعد و قوانین نظارتی - تقلیل انسان‌ها به پیچ و مهره‌های نظم اجتماعی - تحلیل یکسان مسیر پیشرفت جوامع از ساده به پیچیده

(۴) تضمین پیش‌بینی رفتارها - تسلط انسان بر جامعه - باور به امکان ایجاد جوامع و تاریخ‌های گوناگون توسط انسان‌ها

۱۹۶- کدام گزینه با موضوع زیر، ارتباط ندارد؟

«اندازه‌گیری اجزای بدن در ایام جنگ جهانی دوم، برای تعیین این‌که چه کسی از نژاد برتر برخوردار است»

(۱) جامعه‌شناسان تبیینی با روش‌های تجربی به تدریج به معنای کنش‌های عاطفی، سنتی، اخلاقی و مذهبی پی بردند و آن‌ها را تحلیل کردند.

(۲) بزرگ‌ترین کشتار جهان در جنگ‌های جهانی اول و دوم، میان توسعه‌یافته‌ترین کشورها رخ داد و با فاجعه هیروشیما و ناکازاکی پایان یافت.

(۳) کنش اجتماعی هدفدار است، برخی اهداف کنشگران مانند کسب درآمد و ساختن خانه، قابل مشاهده‌اند.

(۴) انسان‌ها در اغلب کنش‌هایشان به دنبال تحقق اهداف و ارزش‌هایی مانند کسب فضیلت و جلب رضایت الهی هستند که دیگران نمی‌توانند آن‌ها را مشاهده کنند.

۱۹۷- کدام گزینه درباره «به‌کارگیری روش تجربی توسط گالیلو در دورانی که شهود تنها روش علمی قابل قبول بود» درست است؟

(۱) جامعه‌شناسی تبیینی با تأکید بیش از اندازه بر نظم اجتماعی و یکسان دانستن نظم اجتماعی و نظم طبیعی اراده و خلاقیت انسان را نادیده می‌گیرد.

(۲) ماکس وبر از سلطه نظمی که گویا هدفی جدا از انسان‌ها و نیازهای واقعی آن‌ها دارد، به قفس آهنین تعبیر می‌کند.

(۳) انقلاب‌های اجتماعی، اندیشه‌های جدید، شاهکارهای هنری و اختراعات بزرگ هنگامی پدید می‌آیند که انسان از نظم موجود گامی فراتر می‌گذارد.

(۴) انسان‌ها در شرایط گوناگون رفتارهای متفاوت از خود نشان می‌دهند؛ به همین دلیل کنش اجتماعی را می‌توان با روش تجربی تحلیل کرد و به معنای آن پی برد.

۱۹۸- به ترتیب «مقاومت مردم آمرلی»، «خشت بنای جامعه» و «نادیده گرفتن معنای کنش و آنچه درون انسان می‌گذرد در دیدگاه تبیینی» با کدام موارد

در ارتباط هستند؟

(۱) حرکت در چارچوب نظم موجود - نظام اجتماعی - تمرکز بر مشاهدات

(۲) کاهش مشکلات احتمالی ساختارهای اجتماعی - کنش اجتماعی - تأثیرگذاری بر آرمان‌ها و ارزش‌های افراد

(۳) حرکت فراتر از نظم موجود - کنش اجتماعی - تمرکز بر مشاهدات

(۴) همزاد بودن زندگی اجتماعی و نظم اجتماعی - ساختار اجتماعی - فهم همدلانه کنش‌های انسان‌ها

۱۹۹- کدام گزینه در تحلیل چرایی «متروک شدن شهر بزرگ اوردوس با وجود سرمایه‌گذاری و برنامه‌ریزی دولت چین برای تشویق و ترغیب هزاران نفر به

سکونت در آن» صحیح نیست؟

(۱) رویکرد تبیینی اغلب معنای کنش و آنچه درون انسان می‌گذرد را نادیده می‌گیرد.

(۲) حس و تجربه ابزارهای مهم شناخت علمی هستند و روش تجربی توان فهم معنای کنش انسان‌ها را دارد.

(۳) کنش اجتماعی فعالیت معناداری است که با توجه به دیگری انجام می‌شود و نادیده گرفتن کنش، نادیده گرفتن ویژگی‌های آن است و پیامدهایی دارد.

(۴) انسان‌ها برخلاف پدیده‌های طبیعی آگاهانه عمل می‌کنند و عملشان معنادار است، آن‌ها در شرایط گوناگون رفتارهای متفاوتی از خود نشان می‌دهند.

۲۰۰- هریک از عبارات زیر به ترتیب پیامد کدام گزینه است؟

- هموار شدن مسیر عبور از جامعه‌شناسی تبیینی به جامعه‌شناسی تفسیری

- قفس آهنین و سلطه نظمی که جدا از نیازهای واقعی انسان‌هاست

- به وجود آمدن ساختارهای اجتماعی

(۱) تأکید بر روش‌های حسی و تجربی - یکسان دانستن نظم اجتماعی و نظم طبیعی - کنش اجتماعی

(۲) مطالعه زندگی انسان با تأکید بر آگاهی و معنا - تأکید افراطی بر نظم اجتماعی - کنش اجتماعی

(۳) تأکید بر نظم اجتماعی - تأکید افراطی بر نظم طبیعی - خشت بنای جامعه

(۴) همراهی همدلانه و تلاش برای فهم انگیزه افراد - فراتر از نظم موجود حرکت کردن - خلاقیت‌زایی

۲۰۱- به ترتیب، اسیران «قفس آهنین» چه کسانی هستند و جهان‌های اجتماعی مختلف را بر چه اساس می‌توان ارزیابی کرد؟

(۱) افرادی که در جهت تسلط انسان بر این عالم گام برمی‌دارند - بر اساس الزام‌ها و پیامدهای آن و نیز مطابق با کنش و رفتار انسان‌ها

(۲) انسان جهان متجدد - بر اساس آرمان‌ها و ارزش‌های آن و نیز میزان مشارکت اجتماعی افراد در جامعه

(۳) انسان جهان متجدد - بر اساس الزام‌ها و پیامدهای آن و نیز مطابق با کنش و رفتار انسان‌ها

(۴) افرادی که قصد تسلط بر این جهان را دارند - بر اساس آرمان‌ها و ارزش‌های آن و نیز فرصت‌ها و محدودیت‌هایی که به دنبال می‌آورند.

۲۰۲- به ترتیب صحیح یا غلط بودن عبارات زیر را مشخص کنید.

- کنش اجتماعی تنها در حضور فیزیکی دیگران صورت نمی‌گیرد.

- پدیده‌های اجتماعی از انسان‌هایی که آن‌ها را به وجود آورده‌اند مستقل‌اند؛ همانند پدیده‌های طبیعی.

- کنشی که ناظر به گذشتگان، معاصران و آیندگان صورت می‌گیرد، متفاوت است.

- پدیده‌های اجتماعی، فرصت‌ها و محدودیت‌هایی را برای کنش‌ها و زندگی اجتماعی انسان‌ها ایجاد می‌کنند.

(۱) غ - ص - ص - غ

(۲) ص - غ - ص - ص

(۳) غ - غ - ص - غ

(۴) ص - ص - غ - ص

۲۰۳- هریک از عبارات زیر به ترتیب به کدام مورد اشاره دارد؟

«عامل تحقق ارزش‌ها و هنجارهای اجتماعی»، «محصول انحراف بشر از فرهنگ توحیدی» و «مانع شکوفایی فطرت آدمی»

(۱) جامعه‌پذیری - فرهنگ دنیوی - فرهنگ دنیوی

(۲) کنش اجتماعی - فرهنگ اساطیری - فرهنگ اساطیری

(۳) جامعه‌پذیری - فرهنگ دنیوی - فرهنگ اساطیری

(۴) کنش اجتماعی - فرهنگ دنیوی - فرهنگ اساطیری

۲۰۴- تفاوت‌هایی که به آرمان‌ها و اعتقادات اصلی بازمی‌گردد، از نوع تفاوت‌های ... است، تفاوت‌هایی که مربوط به لایه‌های سطحی جهان اجتماعی باشد،

از نوع تفاوت‌هایی است که در ... رخ می‌دهد و تفاوت‌هایی که مربوط به لایه‌های عمیق جهان اجتماعی باشد، جزء تفاوت‌هایی است که ...

(۱) جهان‌های اجتماعی واحد - جهان‌های اجتماعی مختلف - میان جهان‌های اجتماعی مختلف است.

(۲) جهان‌های اجتماعی واحد - جهان‌های اجتماعی مختلف - یک جهان اجتماعی را به جهان اجتماعی دیگر تبدیل می‌کند.

(۳) میان جهان‌های اجتماعی مختلف - جهان‌های اجتماعی مختلف - درون جهان اجتماعی واحد، رخ می‌دهد.

(۴) میان جهان‌های اجتماعی مختلف - درون یک جهان واحد - یک جهان اجتماعی را به جهان اجتماعی دیگر تبدیل می‌کند.

۲۰۵- در ارتباط با انسداد اجتماعی، کدام گزینه نادرست است؟

- ۱) در جوامعی که رتبه‌بندی موقعیت‌های اجتماعی بر اساس سرمایه اقتصادی است، محرومان با انسداد اجتماعی مواجه‌اند.
- ۲) انسداد اجتماعی صرفاً در جوامعی وجود دارد که موقعیت اجتماعی افراد بر اساس ویژگی‌های انتسابی مانند وراثت، نژاد تعیین می‌شود.
- ۳) به معنای مسدود بودن راه ارتقا و تحرک اجتماعی صعودی است و فرصت‌های پیش‌روی افراد برای تحرک اجتماعی یکسان نیست.
- ۴) در بسیاری از جوامع که مبتنی بر ویژگی‌های اکتسابی هستند شرایط به‌گونه‌ای است که در عمل راه تحرک اجتماعی بر محرومان جامعه بسته است.

۲۰۶- به ترتیب عبارت درست در رابطه با جهان سکولار و عبارت نادرست در رابطه با تغییرات هویتی کدام است؟

- ۱) کودتای نظامی الجزایر در سال ۱۹۹۱ نشان می‌دهد که در جوامع سکولار و دنیوی امکان رأی دادن به قوانین الهی وجود ندارد - اگر تغییرات هویتی مطابق عقاید و ارزش‌های جامعه باشد و فراتر از فرصت‌هایی نباشد که در یک جهان اجتماعی وجود دارد موجب تشویق جامعه واقع می‌شود.
- ۲) در یک جهان دنیوی، هویت‌هایی که ابعاد متعالی و الهی انسان را نفی کنند، به رسمیت شناخته نمی‌شوند - اگر تغییرات هویتی بیرون از مرزهای مقبول جهان اجتماعی رخ دهد و شیوه‌هایی از زندگی را که با عقاید و ارزش‌ها در تقابل هستند به دنبال بیاورد، به تعارض فرهنگی منجر می‌شود.
- ۳) در این جهان، فعالیت‌هایی که هویت دینی و معنوی افراد را آشکار سازد، نمی‌تواند بروز و ظهور اجتماعی داشته باشد - هر نوع ابداع و نوآوری مورد تشویق و تأیید جهان اجتماعی قرار می‌گیرد و جهان اجتماعی هویت خود را با آن ساماندهی می‌کند.
- ۴) جهانی که حول ارزش‌های دنیوی و این‌جهانی شکل می‌گیرد تحرک اجتماعی را در محدوده همه ارزش‌ها به رسمیت می‌شناسد - تغییرات هویتی گاه ناشی از علل بیرونی و به نوآوری‌ها و فعالیت‌های اعضای جهان اجتماعی باز می‌گردد.

۲۰۷- به ترتیب ویژگی‌های زیر به کدام جامعه و جهان اجتماعی تعلق دارند؟

«زخودبیگانگی تاریخی»، «غرب‌گرا» و «توحیدی»

- ۱) واقعیت‌ها و آرمان‌های خود را فراموش کرده است. - می‌تواند هویت خود را به سوی غرب تغییر دهد. - انسان صرفاً را با حقیقت خود آشنا می‌کند.
- ۲) واقعیت‌ها و آرمان‌های خود را فراموش کرده است. - نمی‌تواند به فرهنگ غرب که مبهوت آن شده است، بپیوندد. - انسان را با حقیقت خود و جهان هستی آشنا می‌کند.
- ۳) واقعیت‌ها و آرمان‌های آن، مطابق حق نیست. - می‌تواند هویت خود را به سوی غرب تغییر دهد. - انسان را صرفاً با حقیقت خود آشنا می‌کند.
- ۴) واقعیت‌ها و آرمان‌های آن، مطابق حق نیست. - نمی‌تواند به فرهنگ غرب که مبهوت آن شده است، بپیوندد. - انسان را با حقیقت خود و جهان هستی آشنا می‌کند.

۲۰۸- به ترتیب هر یک از عبارات زیر با موارد کدام گزینه در ارتباط است؟

«علت فراموشی انسان از خود در نگاه قرآن»، «معنای ازخودبیگانگی فطری» و «داد و ستد میان جهان‌های اجتماعی»

- ۱) فراموش کردن خدا - اگر جهان اجتماعی فرهنگ تاریخی خود را فراموش کند، دچار ازخودبیگانگی فطری می‌شود. - دارای اشکال متفاوتی است.
- ۲) فراموش کردن خدا - اگر عقاید و ارزش‌های یک جهان اجتماعی، مانع از آشنایی اعضای آن با حقیقت انسان و جهان شود، آن جهان دچار ازخودبیگانگی فطری می‌شود. - دارای اشکال متفاوتی است.
- ۳) فرهنگ‌های غیرتوحیدی - اگر جهان اجتماعی فرهنگ تاریخی خود را فراموش کند، دچار ازخودبیگانگی فطری می‌شود. - دارای اشکال متفاوتی است.
- ۴) فرهنگ‌های غیرتوحیدی - اگر عقاید و ارزش‌های یک جهان اجتماعی، مانع از آشنایی اعضای آن با حقیقت انسان و جهان شود، آن جهان دچار ازخودبیگانگی فطری می‌شود. - دارای شکل یکسانی است.

۲۰۹- در رابطه با علل بیرونی تحولات هویتی جهان اجتماعی کدام گزینه، نادرست است؟

- ۱) جهان اسلام در رویارویی با فرهنگ‌های دیگر همچون مغول‌ها، مصری‌ها، ایرانی‌ها و... زمینه تحولات هویتی آن‌ها را پدید آورد.
- ۲) جهان اسلام، با حفظ هویت فرهنگی خود به تعامل با جهان‌های اجتماعی دیگر پرداخت و به همین دلیل، عناصر سازگار با هویت خود را از آن‌ها گرفت و به بازسازی تمام آن عناصر پرداخت.
- ۳) جهان اجتماعی‌ای که در مسیر تحولات هویتی، ارزش‌ها و عقاید جهان اجتماعی دیگری را قبول کند، به آن ملحق می‌شود.
- ۴) ممکن است یک جهان اجتماعی در مواجهه با جهان اجتماعی دیگر، ضمن پذیرش بخش‌هایی از آن، هویت جدیدی به دست آورد و بدون این‌که به جهان اجتماعی مقابل ملحق شود.

۲۱۰- کدام گزینه در مورد قلمرو واقعی و آرمانی جهان اجتماعی درست و در رابطه با برخورد جهان‌های اجتماعی در مورد هویت نادرست است؟

- ۱) ارزش‌هایی که ممکن است در عمل نادیده گرفته شوند، قلمرو واقعی و ارزش‌هایی که مردم به آن‌ها عمل می‌کنند، قلمرو آرمانی جهان اجتماعی را تشکیل می‌دهند. - انسان در جهان سکولار و دینی، هر نوع تصرفی را برای بهره‌برداری بیشتر از طبیعت انجام می‌دهد.
- ۲) قلمرو واقعی و آرمانی جهان اجتماعی به روی هم گشوده‌اند، هر اندازه مطابق ارزش‌ها عمل شود، به همان اندازه آرمان‌ها وارد قلمرو واقعی جهان اجتماعی می‌شوند. - انسان در جهان سکولار و دینی، هر نوع تصرفی را برای بهره‌برداری بیشتر از طبیعت انجام می‌دهد.
- ۳) ارزش‌هایی که ممکن است در عمل نادیده گرفته شوند، قلمرو واقعی و ارزش‌هایی که مردم به آن‌ها عمل می‌کنند، قلمرو آرمانی جهان اجتماعی را تشکیل می‌دهند. - در جوامع سرمایه‌داری، هویت افراد بیش‌تر به توان اقتصادی آن‌ها وابسته است.
- ۴) قلمرو واقعی و آرمانی جهان اجتماعی به روی هم گشوده‌اند، هر اندازه مطابق ارزش‌ها عمل شود، به همان اندازه آرمان‌ها وارد قلمرو واقعی جهان اجتماعی می‌شوند. - در جوامع سرمایه‌داری، هویت افراد بیش‌تر به توان اقتصادی آن‌ها وابسته است.

۲۱۱- رابطه علت و معلول به ترتیب همانند کدام یک از روابط زیر است؟

- ۱) ممکن‌الوجود و واجب‌الوجود بالذات
- ۲) واجب‌الوجود بالغیر و واجب‌الوجود بالذات
- ۳) واجب‌الوجود بالذات و واجب‌الوجود بالغیر
- ۴) واجب‌الوجود بالذات و ممکن‌الوجود بالغیر

۲۱۲- کدام عبارت در مورد رابطه علیت نادرست است؟

- ۱) رابطه علیت صرفاً یک رابطه وجودی است که از هر رابطه دیگری در جهان عمیق‌تر است.
- ۲) رابطه علیت رابطه‌ای قائم بر دو طرف رابطه نیست و فرض دو طرف رابطه شرط تحقق رابطه نیست.
- ۳) وجود معلول متوقف بر وجود علت است و ممکن است وجود علت متوقف بر وجود علتی دیگر باشد.
- ۴) آن‌گاه که می‌گوییم تا علت نباشد معلول نخواهد بود، «تا» علامت شرط است و با معلول همراهی دارد.

۲۱۳- طبق دیدگاه کدام یک از فلاسفه، می‌توان از تکرار پدیده زیر، رابطه علیت میان «کارواش رفتن» و «باریدن باران» را برداشت کرد؟

«هر بار ماشینم را به کارواش می‌برم، باران می‌بارد»

- ۱) هیوم
- ۲) دکارت
- ۳) کانت
- ۴) تجربه‌گرایان غیر از هیوم

۲۱۴- علیت در دیدگاه کانت ...

- ۱) در بعضی روابط بین پدیده‌های جهان وجود دارد.
- ۲) نتیجه درک پدیده‌ها در ذهن است.
- ۳) جزئی از ساختار ذهن را تشکیل می‌دهد.
- ۴) اصلی متعلق به جهان عینی و خارجی است.

۲۱۵- فرض کنید فردی سنخیت علت و معلول را نپذیرفته است. این فرد نمی‌تواند ...

- ۱) پشتوانه‌ای عقلی برای نظم جهان بیابد.
- ۲) علت نبودن جهان برای خود را بیابد.
- ۳) اصل علیت را در جهان علی و معلولی بیابد.
- ۴) دلیلی بر وجود جهان با علتی مشخص بیابد.

۲۱۶- طبق نظر فلاسفه مسلمان، برای شناخت سنخیت میان علت و معلول‌های مختلف از ... و برای شناخت اصل علیت از ... کمک می‌گیریم.

- ۱) عقل - تجربه
- ۲) تجربه - عقل
- ۳) عقل - عقل
- ۴) تجربه - تجربه

۲۱۷- از نظر ابن‌سینا، این مطلب که تنها از به‌دنبال هم آمدن یا به همراه هم آمدن پدیده‌ها به علیت پی نمی‌بریم، نتیجه چیست؟

- ۱) بدیهی بودن اصل علیت
- ۲) عقلی بودن اصل علیت
- ۳) مبتنی بودن علیت بر اصل امتناع اجتماع نقیضین
- ۴) مبتنی بودن علیت بر اصل امتناع ترجیح بلامرجح

۲۱۸- کدام گزینه در بحث وجوب علی و معلولی صحیح است؟

- ۱) معلول با توجه به علتش امکان ذاتی دارد.
- ۲) وجود معلول نسبت به وجود و عدم مساوی است.
- ۳) علت، ذات معلول را از حالت تساوی خارج می‌کند.
- ۴) معلول، توسط علت، واجب‌الوجود بالذات می‌شود.

۲۱۹- واجب‌الوجود بالغیر قبل از ایجاب و ایجاد چگونه است؟

- (۱) معلولی است که ضرورتاً باید موجود شود.
 - (۲) ممکن‌الوجودی است که امکان موجود شدن را ندارد.
 - (۳) واجب‌الوجودی است که وجوب و وجودش در حالت تساوی است.
 - (۴) ماهیتی است ذاتاً ممکن، که نسبت به وجود و عدم ترجیحی ندارد.
- ۲۲۰- علت ... به معلول می‌دهد و ... را از آن سلب می‌کند.

- (۱) وجود بالذات - ضرورت عدم
- (۲) ضرورت وجود - ضرورت وجود و عدم
- (۳) وجود بالذات - حالت تساوی نسبت به وجود و عدم
- (۴) ضرورت وجود - حالت تساوی نسبت به وجود و عدم

۲۲۱- طبیعی بودن فرایند تفکر در انسان به چه معنی است؟

- (۱) رفتار منطقی ذهن انسان به صورت ارادی و غیرارادی
- (۲) استفاده از قواعد منطق بدون مطالعه آن‌ها
- (۳) عملکرد ارادی ذهن در برخورد با مغالطه‌ها
- (۴) استفاده از قواعد تفکر در بررسی افکار روزانه خود

۲۲۲- کلمه مشخص شده در کدام گزینه دلالت التزامی دارد؟

- (۱) در دوران هشت سال دفاع مقدس، ایران از خود مقاومت نشان داد.
- (۲) در دوران هشت سال دفاع مقدس، ایران مورد تعرض واقع شده بود.
- (۳) انتخاب تهران به عنوان پایتخت، به وسیله آقامحمدخان قاجار بود.
- (۴) امروزه جمعیت شهر تهران به نزدیکی نه میلیون نفر رسیده است.

۲۲۳- در مورد دو مفهوم کلی با رابطه تباین نمی‌توان گفت ...

- (۱) یکی یا هر دوی آن‌ها ممکن است هیچ مصداق خارجی نداشته باشد.
- (۲) انطباق هر کدام از آن‌ها بر موارد خاص است.
- (۳) امکان ندارد که هیچ اشتراک مصداقی داشته باشند.
- (۴) نسبت به یکدیگر عام یا خاص محسوب نمی‌شوند.

۲۲۴- کدام یک از تعریف‌های زیر تعریف تحلیلی نیست؟

(۱) پایتخت: شهری که مقرر حکومت است.

(۲) تهران: نام شهری بزرگ و پرجمعیت و مهم که پایتخت ایران است.

(۳) زر: فلزی زرد رنگ و گران‌بها، شکل‌پذیر و چکش‌خوار که در مجاورت آب و هوا زنگ نمی‌زند.

(۴) کوه: توده بزرگ و برآمده‌ای از زمین که دارای بلندی چشمگیری نسبت به زمین‌های پیرامون خود است.

۲۲۵- در کدام گزینه به‌ترتیب در تعریف انسان از تعریف لغوی، تعریف تحلیلی و تعریف به مثال استفاده شده است؟

(۱) مانند سقراط - حیوان ناطق - بشر

(۲) حیوان ناطق - بشر - مانند سقراط

(۳) بشر - مانند سقراط - حیوانی که می‌اندیشد

(۴) فراموش‌کننده - حیوان ناطق - مانند سقراط

۲۲۶- اگر در تعریف «تعریف لغوی»، «تعریف لفظی» بیان شود، چه نوع تعریفی به‌کار رفته است؟

(۱) تعریف لغوی

(۲) تعریف به مثال

(۳) تعریف به مفهوم عام و خاص

(۴) تعریف به سلسله اوصاف و ویژگی‌ها

۲۲۷- کدام گزینه صحیح نیست؟

(۱) تعریف ابر به «بخار آب مبرد»، شرط واضح بودن را ندارد.

(۲) تعریف آبی به «حیوانی که دارای آبشش می‌باشد»، شرط جامع بودن را ندارد.

(۳) تعریف کفش به «چارق»، شرط واضح بودن را ندارد.

(۴) تعریف آب به «مایع شفاف و بی‌رنگ»، شرط جامع بودن را ندارد.

۲۲۸- کدام مورد به‌درستی تعریف شده است؟

(۱) حرکت: خروج تدریجی شیء از قوه به فعل

(۲) تعریف: معرفی اشیا با تعریفی درست از آن‌ها

(۳) کتاب: بخش‌هایی از درخت که روح را به پرواز درمی‌آورد

(۴) مفهوم جزئی: مفهومی که بر اسامی خاص همچون رستم قابل انطباق است

(۱) صرفاً بر دیگر مصادیق مفهوم موردنظر صدق کند - تعریف انسان به حیوان راننده

(۲) عدم شمول آن بر مصادیق نامرتبط - تعریف انسان به جسم شاعر

(۳) صدق بر مفاهیم مرتبط - تعریف آئینه به شیئی که نور را منعکس می‌کند

(۴) عدم صدق بر مفاهیم نامرتبط - تعریف مستطیل به شکلی با چهارضلع که دو به دو موازی هستند

۲۳۰- اگر تعریفی «جامع باشد ولی مانع نباشد یا اینکه نه جامع باشد نه مانع» نسبت میان مفهوم مورد تعریف و تعریف به ترتیب چگونه خواهد بود؟

(۱) عموم و خصوص مطلق - فقط تباین (۲) عموم و خصوص من وجه - فقط عموم و خصوص من وجه

(۳) عموم و خصوص مطلق - تباین یا عموم و خصوص مطلق (۴) عموم و خصوص مطلق - عموم و خصوص من وجه یا تباین

۲۳۱- کدام گزینه به ترتیب بیانگر یک تصور و یک تصدیق است؟

(۱) دل رمیده من آن زمان به جا آید - ز روی دوست دل دشمنان چه دریا بد

(۲) خط عذار یار که بگرفت ماه از او - تو را من چشم در راهم شباهنگام

(۳) دلم گرفت از این سایه‌های پا به رکاب - نه هر کو ورقی خواند معانی دانست

(۴) چندین هزار ذره سراسیمه می‌دوند - به پوشیدن ستر درویش کوش

۲۳۲- به کار بردن نوعی از ... ممکن است باعث مغالطه ... شود.

(۱) جناس - نگارش کلمات (۲) سجع - اشتراک لفظ

(۳) جناس - اشتراک لفظ (۴) استعاره - ابهام در عبارت

۲۳۳- در کدام گزینه تمامی مفاهیم به کار رفته در هر دو قضیه کلی هستند؟

(الف) منطق، جنبه سلبی و ایجابی دارد.

(ب) آن کشور آفریقایی، پدیده استعمار است.

(ج) قهرمان داستان‌های فلسفی افلاطون، سقراط است.

(د) روشنائی، منبع یکسانی ندارد.

۲۳۴- میان «گیلانی» و «کشاورز» همان نسبتی از نسبت‌های چهارگانه برقرار است که میان ... و ... نیز وجود دارد.

(۱) ایرانی - تهرانی (۲) شاغل - متأهل (۳) سیل - بیماری (۴) پیرمرد - میانسال

۲۳۵- ... برای تعریف واژگانی مناسب است که به وسیله آن، امور مشابه به یکدیگر را به مخاطب می‌شناسانیم؛ مانند تعریف ... به ...

(۱) تعریف تحلیلی - مثلث - مقدار با مجموعه زوایای 180° درجه

(۲) تعریف به مثال - کتاب - اشیایی خواندنی نظیر شفا و قانون

(۳) تعریف تحلیلی - غذا - ماده خوراکی همانند قرمه‌سبزی

(۴) تعریف به مثال - سوبسید - یارانه

۲۳۶- کدام تعریف، به مفاهیم عام و خاص نیست؟

(۱) مثلث: شکلی که سه ضلع به هم پیوسته دارد.

(۲) خط موازی: خطی که در نسبت با خط دیگر هر قدر امتداد یابد آن را قطع نمی‌کند.

(۳) انسان: جسمی است جاندار که می‌تواند بخندد.

(۴) پیراهن: مانند یقه‌دار و آستین کوتاه

۲۳۷- در عبارت زیر به ترتیب از کدام تعاریف استفاده شده است؟

«حیوان: از انواع آن می‌توان به انسان و اسب اشاره کرد و هر جسم نموکنده حساسی را حیوان گویند.»

(۱) تعریف لغوی - تعریف تحلیلی (۲) تعریف به مثال - تعریف لغوی

(۳) تعریف به مثال - تعریف تحلیلی (۴) تعریف لغوی - تعریف لغوی

۲۳۸- به ترتیب تعریف «شتر» به «حیوان دوکوهانه» و «چشم» به «ترگس» محکوم به چه احکامی هستند؟

(۱) جامع نیست - واضح نیست (۲) مانع نیست - دوری است

(۳) جامع افراد نیست - دوری است (۴) مانع اغیار نیست - واضح نیست

۲۳۹- در کدام یک از تعاریف زیر شرط یکسانی از شرایط تعریف درست رعایت نشده است؟

الف) کور: فردی که قوه بینایی ندارد.

ب) خورشید: سکه طلایی آسمان

ج) انسان: حیوان راست قامت

د) امتداد: بُعد معظور در اجسام

الف و ج (۱) د و ب (۲) ج و ب (۳) الف و د (۴)

۲۴۰- تعریف «انسان» به «حیوانی که می تواند بخندد» ... و تعریف «پشت» به «متضاد جلو» ...

(۱) جامع نیست - دوری است.

(۲) صحیح است - صحیح است.

(۳) جامع نیست - صحیح است.

(۴) صحیح است - دوری است.

۲۴۱- تفاوت دانش فلسفه با دیگر دانش ها در چیست؟

(۱) موضوع

(۲) روش

(۳) هدف

(۴) مسئله

۲۴۲- احکام و قواعد فلسفه اولی چگونه است؟

(۱) در رابطه با اشیاء جهان مطرح می شود.

(۲) به وجه مشترک اشیاء یعنی حیات آن ها مربوط است.

(۳) وجودهای خاص جهان را بررسی می کند.

(۴) همان قوانین حاکم بر کل هستی است.

۲۴۳- داشتن استقلال در شخصیت در گرو چیست؟

(۱) پذیرش بنیان هایی فکری از شخصیت های فلسفی بزرگ.

(۲) آموختن چرایی و یافتن دلایل درستی یا نادرستی باورها.

(۳) پذیرش و ساختن باورها؛ هر چند باورهایی نادرست باشند.

(۴) استناد به آرای فیلسوفان درباره آزادی اندیشه و استقلال در شخصیت.

۲۴۴- آموختن فلسفه برای فهم فلسفی ... و هر انسانی ...

(۱) ضروری است - باید از تفکر فیلسوفان بزرگ تقلید کند.

(۲) ضروری نیست - باید در مسائل انتزاعی به تفکر بپردازد.

(۳) ضروری است - باید نظریات فلسفی پیش از خود را نقد کند.

(۴) ضروری نیست - می‌تواند با تفکر، بنیان‌های فکری خود را بسازد.

۲۴۵- در تمثیل غار، فردی که به سمت آزادی حقیقی می‌رود ...

(۱) نسبت به سایه‌ها عقیده‌ای استوارتر پیدا می‌کند.

(۲) به یکباره نمی‌تواند حقیقت را ببیند و بشناسد.

(۳) تا قبل از آن هیچ چیزی را حقیقت نمی‌دانسته.

(۴) باقی‌ماندن در نادانی را امری دشوار تلقی می‌کند.

۲۴۶- رابطه حقیقت و واقعیت به ترتیب همانند کدام یک از موارد زیر است؟

(۱) وجود و ماهیت انسان در ذهن

(۲) وجود انسان در خارج و ماهیت آن در ذهن

(۳) وجود انسان در خارج و انسان موجود در خارج

(۴) ماهیت انسان در ذهن و انسان موجود در خارج

۲۴۷- کدام مورد از زمینه‌های همکاری فلسفه با منطق است؟

(۱) زدودن مغالطات از باورها

(۲) بررسی مسائل زندگی و درونی

(۳) پرداختن به جنبه‌هایی از دین و جهان

(۴) پرسش از هستی‌ها به ویژه هستی‌های ذهنی

۲۴۸- حیرت ناشی از سؤالات بنیادین به چه دلیل است؟

(۱) به این دلیل است که تا به حال فکر می‌کردیم پاسخ مناسبی برای آن‌ها داریم.

(۲) به دلیل عمیق بودن بحث و عظمتی است که این‌گونه سؤالات دارند.

(۳) به این دلیل است که می‌دانیم که نمی‌توانیم پاسخ آن‌ها را بیابیم.

(۴) به دلیل احساس سرگردانی و احساس ضعف در اندیشه‌ورزی ما است.

۲۴۹- کدام مورد از عوامل خلاصی از زنجیرهای تعصب و عادت در مثال غار افلاطون نیست؟

(۱) رهایی فکر از تأثیرپذیری عادت‌های نابخردانه با کمک عقل و حس

(۲) پذیرفتن سختی‌های راه در رهایی از غار و رسیدن به روشنایی

(۳) داشتن انضباط و نظم عقلی در حرکت به سوی حقیقت

(۴) تواضع علمی در برابر شنیدن سخن حق و آمادگی برای آن

۲۵۰- کدام مورد دربارهٔ حیرت فلسفی صحیح است؟

(۱) هر حیرتی ریشه در فلسفه دارد.

(۲) هر پرسشی ریشه در حیرت دارد.

(۳) هر فلسفه‌ای ریشه در حیرت دارد.

(۴) حیرت ریشه در هر پرسشی دارد.

۲۵۱- بر اساس نظر ملاصدرا، کدام یک از ویژگی‌های انسان سائر نیست؟

(۲) حرکت و پویایی

(۱) بی‌اعتنائی به شنیده‌ها

(۴) سعی در دستیابی به معقولات

(۳) سعی در عبور از ظواهر

۲۵۲- فلسفه از آن جهت با روان‌شناسی مرتبط است که ...

(۱) موضوعات روان‌شناسی مربوط به قواعد هستی است.

(۲) موضوع فلسفه محدود به احکام هستی نمی‌باشد.

(۳) در روان‌شناسی به مطالعه رفتار انسان پرداخته می‌شود.

(۴) روان‌شناسی به بنیادی‌ترین مسئله‌ها می‌پردازد.

۲۵۳- کدام مورد زیر صحیح است؟

- ۱) مکان شروع فلسفه برخلاف سایر علوم، مشخص نیست.
- ۲) مکان شروع فلسفه همانند سایر علوم، مشخص نیست.
- ۳) آغاز فلسفه مربوط به دوره شکوفایی تمدن یونان می‌باشد.
- ۴) آثار مکتوب حکایت از شروع فلسفه از سرزمین آتن دارند.

۲۵۴- توضیحات کدام گزینه با فیلسوف مذکور مطابقت ندارد؟

- ۱) هستی و وجود ثابت است و هیچ حرکتی ندارد. (پارمنیدس)
- ۲) اشیای گوناگون در نتیجه تغییر و تبدیل ظاهر می‌گردند. (هراکلیتس)
- ۳) همه چیز از آب ساخته شده و زمین بر روی آب قرار گرفته است. (تالس)
- ۴) طبق نظر وی شکل‌های هندسی عناصر اولی همه موجودات است. (فیثاغورس)

۲۵۵- کدام گزینه درباره باورهای ما درباره جهان و انسان و نظایر آن صحیح نیست؟

- ۱) این باورها، همواره همراه با آگاهی به دلایل آنهاست.
- ۲) این باورها، می‌تواند صرفاً طبق عادت در ما شکل بگیرد.
- ۳) تصمیمات زندگی بر پایه این باورهاست.
- ۴) زندگی ما بر اساس همین باورها شکل می‌گیرد.

۲۵۶- فلاسفه در اندیشه خود مستقل‌اند؛ بدین معنا که ...

- ۱) گفتاری خالی از مغالطه دارند.
- ۲) کسب حقیقت را ترجیح می‌دهند.
- ۳) در برابر حقیقت متواضع هستند.
- ۴) بدون دلیل هیچ حرفی را نمی‌پذیرند.

۲۵۷- کدام یک امری واقعی است؟

- (۱) خیالی نبودن جهان
(۲) کره زمین
(۳) تغییر جهان
(۴) وجود داشتن خدا

۲۵۸- کدام گزینه نادرست است؟

- (۱) فیلسوف زندگی خود را بر اساس واقعیت استوار می‌کند.
(۲) فلسفه استفاده از ظرفیت عقلانی را مطرح می‌سازد.
(۳) فلسفه با پرسش‌گری دربارهٔ امور عمده آغاز می‌گردد.
(۴) فیلسوف کسب حقیقت را بر هر چیزی ترجیح می‌دهد.

۲۵۹- عبارات «نداشتن پشتوانهٔ عقلی برای اندیشه‌ها» و «شکل‌گیری باور بر اساس خیال» به ترتیب می‌تواند فقدان کدام اثر «زندگی بر اساس فهم

فلسفی» را نشان دهد؟

- (۱) دوری از مغالطه‌ها - رها شدن از عادت‌های غیرمنطقی
(۲) رها شدن از عادت‌های غیرمنطقی - استقلال در تفکر
(۳) رها شدن از عادت‌های غیرمنطقی - دوری از مغالطه‌ها
(۴) استقلال در تفکر - دوری از مغالطه‌ها

۲۶۰- تمثیل غار افلاطون نمایش‌گر رفتاری انسان در کدام خصوصیت نیست؟

- (۱) جهل
(۲) تعصب
(۳) ناامیدی
(۴) عادات

۲۶۱- پاسخ علمی به کدام یک از پرسش‌های مطرح‌شده، در قلمرو علم روان‌شناسی نمی‌گنجد؟

- (۱) آیا افرادی که مکرر و بدون دلیل موجه، تن به جراحی زیبایی می‌دهند، در زیبایی بدنشان نقص دارند و یا تصور نادرستی از زیبایی دارند؟
(۲) چرا یک فرد زمانی که در جمع قرار می‌گیرد، متفاوت از سایر موقعیت‌ها عمل می‌کند؟
(۳) فعالیت ذهن در هنگام خواب و رؤیا چگونه است؟
(۴) دلایل بی‌اشتهایی ناشی از اختلالات خودایمنی مانند دیابت، کدام است؟

۲۶۲- هریک از موارد زیر به ترتیب به کدام مفهوم اشاره دارند و مهم‌ترین علت دشواری تبیین و توصیف پدیده‌های روان‌شناختی چیست؟

- (الف) «رشد نامتوازن در ابعاد شخصیتی» یکی از مهمترین دلایل گرایش جوانان به سمت مواد مخدر است.
(ب) اعتیاد حالتی است که در آن شخص دچار ضعف اراده در کنترل تکرار اعمال خود می‌شود و این بیماری، یک بیماری مزمن و عصبی است.
(پ) اعتیاد به مواد مخدر خصوصاً در ماه‌های اول افسردگی، پرخاشگری، کاهش اعتماد به نفس و در پی آن احتمال خودکشی را در جوانان افزایش می‌دهد.

- (۱) توصیف - تبیین - پیش‌بینی - پدیده‌های روان‌شناختی تحت تأثیر علت‌های متعددی هستند.
(۲) تبیین - توصیف - تبیین - پدیده‌های روان‌شناختی گسترده‌تر از سایر پدیده‌ها هستند.
(۳) تبیین - توصیف - پیش‌بینی - پدیده‌های روان‌شناختی تحت تأثیر علت‌های متعددی هستند.
(۴) پیش‌بینی - توصیف - تبیین - پدیده‌های روان‌شناختی گسترده‌تر از سایر پدیده‌ها هستند.

۲۶۳- تصور کنید که شما روان‌شناس هستید و مادری به شما مراجعه می‌کند و اظهار می‌دارد که کودک من عروسک‌های جدیدش را پاره می‌کند و پنبه‌های داخل آن‌ها را بیرون می‌ریزد و زمانی که سر او فریاد می‌زند که این کار را انجام ندهد، او دوباره کار خود را تکرار می‌کند. کدام یک از موارد زیر می‌تواند تحلیل درست‌تری از رفتار این کودک باشد؟

- (۱) نشانگر بروز هیجان ساده این کودک است و امری طبیعی می‌باشد.
(۲) یک اختلال روانی است و باید حتماً به روان‌پزشک ارجاع داده شود و تحت دارودرمانی قرار گیرد.
(۳) به رشد نادرست هیجانی کودک که مرتبط با تربیت ناصحیح والدین بوده مربوط می‌شود و باید از طریق رفتاردرمانی اصلاح شود.
(۴) بیانگر بروز فرایندی پیچیده از طرف کودک است که مشروط به آگاهی او و رابطه دو طرفه کودک با مادرش است.

۲۶۴- در صورت تأیید تجربی گزاره «استرس باعث عدم تمرکز می‌شود» و در صورت ترکیب گزاره‌های تأییدشده «تأثیر استرس بر عدم تمرکز» و «تأثیر خستگی بر عدم تمرکز» به ترتیب کدام یک از بیان‌های علمی حاصل می‌شود؟

- (۱) اصل - نظریه
(۲) فرضیه - نظریه
(۳) قانون - اصل
(۴) نظریه - اصل

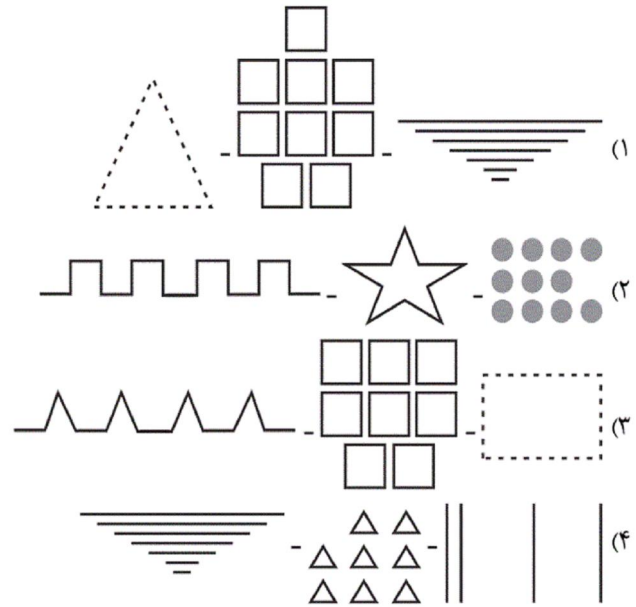
۲۶۵- عوامل دوم و سوم منابع توجه به ترتیب در کدام گزینه به درستی ذکر شده است و به واسطه چه عاملی، محرک‌های بیرونی به اطلاعات روان‌شناختی معنادار تبدیل می‌شوند؟

- (۱) تحریک حواس ما به وسیله محرک‌های بیرونی - سبک پردازش افراد و انتظارات آن‌ها - تفکر
(۲) تحریک حواس ما به وسیله محرک‌های بیرونی - اطلاعات موجود در حافظه - تفکر
(۳) سبک پردازش افراد و انتظارات آن‌ها - اطلاعات موجود در حافظه - ادراک
(۴) اطلاعات موجود در حافظه - سبک پردازش افراد و انتظارات آن‌ها - ادراک

۲۶۶- به ترتیب ابیات (الف) و (ب) به کدام یک از عوامل مؤثر بر رشد اشاره دارند؟

- (الف) گر ببندی اسب تازی را زمانی پیش خر / رنگشان همگون نگردهد طبعشان همگون شود
(ب) نیست ممکن نکند صحبت نیکان تأثیر / گل به خورشید رسانید سر شبنم را
(۱) وراثتی - زیستی
(۲) یادگیری - آمادگی خاص نهفته
(۳) وراثتی - محیطی
(۴) محیطی - محیطی

۲۶۷- با توجه به اصول روان‌شناسی گشتالت کدام یک از گزینه‌های زیر به‌ترتیب مربوط به اصول «تقارب»، «مجاورت» و «استمرار» می‌باشد؟



۲۶۸- کدام گزینه از منظر علم روان‌شناسی صحیح است؟

- (۱) اگر مجموعه‌ای به‌هم پیوسته از اصول و قوانین روان‌شناسانه داشته باشیم، بدون پشتوانه تجربی قوی هنوز نمی‌توان این مجموعه را «نظریه» نامید.
- (۲) قواعد مشخص روش علمی باعث می‌شوند که این روش، هدفمند باشد.
- (۳) عبارت «سبک تصمیم‌گیری اجتنابی به از دست دادن زمان منجر می‌شود.» نمونه‌ای از پیش‌بینی است.
- (۴) با بررسی نظر روان‌شناسان مختلف می‌توان به تعریف واحدی از روان‌شناسی رسید.

۲۶۹- سارا ۵ ساله و سپیده ۱۲ ساله با هم خواهر هستند و به همراه پدرشان برای خرید کفش به فروشگاه می‌روند. سپیده به پدرش می‌گوید: «کفشی می‌خواهم که از لحاظ کیفیت و جنس بسیار عالی باشد.» و سارا اصرار به خرید کفش صورتی‌رنگ را دارد. به‌ترتیب نوع پردازش سارا و سپیده در کدام

گزینه به‌درستی آمده است؟

- (۱) مفهومی - ادراکی
- (۲) ادراکی - مفهومی
- (۳) مفهومی - مفهومی
- (۴) ادراکی - ادراکی

۲۷۰- کدام مورد به چگونگی انتخاب دریافت‌های حسی مرتبط است؟

- (۱) پنداشتن مشکل بودن یک درس احتمالاً به‌دلیل روش غلط مطالعه است.
- (۲) درگیری حواس مختلف با محرک‌های متنوع و مطلوب لذت‌بخش است.
- (۳) یکنواختی در مطالعه باعث خواب‌آلودگی می‌شود.
- (۴) این امکان وجود دارد که مواجهه پیشین با یک محرک به تسهیل شناخت آن در آینده منجر شود.