



نام و نام خانوادگی:	شماره داوطلبی:
تعداد سؤال: ۱۶۰	مدت پاسخ گویی: ۱۶۵ دقیقه

صبح جمعه
۹۷/۱۱/۱۹
سال دهم

نام درس	تعداد سؤال	شماره سؤال	شماره صفحه	زمان پاسخ گویی
فارسی و نگارش (۱)	۱۰	۱-۱۰	۳	۱۵ دقیقه
فارسی و نگارش (۱) (شاهد گواه)	۱۰	۱۱-۲۰	۴-۵	۱۵ دقیقه
عربی زبان قرآن (۱)	۱۰	۲۱-۳۰	۶-۷	۲۰ دقیقه
دین و زندگی (۱)	۲۰	۳۱-۵۰	۸-۱۰	۱۰ دقیقه
زبان انگلیسی (۱)	۱۰	۵۱-۶۰	۱۱	۲۵ دقیقه
ریاضی و آمار (۱)	۲۰	۶۱-۸۰	۱۲-۱۵	۲۰ دقیقه
اقتصاد	۱۰	۸۱-۹۰	۱۶-۱۷	۲۰ دقیقه
اقتصاد (شاهد گواه)	۱۰	۹۱-۱۰۰	۱۸-۱۹	۱۵ دقیقه
علوم و فنون ادبی (۱)	۱۰	۱۰۱-۱۱۰	۲۰-۲۱	۱۰ دقیقه
تاریخ (۱) ایران و جهان باستان	۱۰	۱۱۱-۱۲۰	۲۲-۲۳	۱۰ دقیقه
جغرافیای ایران	۱۰	۱۲۱-۱۳۰	۲۴-۲۵	۱۵ دقیقه
جامعه‌شناسی (۱)	۱۰	۱۳۱-۱۴۰	۲۶-۲۷	۱۰ دقیقه
جامعه‌شناسی (۱) (شاهد گواه)	۱۰	۱۴۱-۱۵۰	۲۸-۲۹	۱۰ دقیقه
منطق	۱۰	۱۵۱-۱۶۰	۳۰	-
سؤال‌های نظرسنجی	۱۱	۲۸۸-۲۹۸	۳۱	-

طراحان:

نام درس	نام طراحان
فارسی و نگارش (۱)	افسانه احمدی، حمید اصفهانی، سپهر حسن خان پور، آکتیا محمدزاده
عربی زبان قرآن (۱)	مریم آقایی، علی اکبر ایمان پرور، درویشعلی ابراهیمی، سعید جعفری، رضا معصومی
دین و زندگی (۱)	امید امیدبیگی، محمد آقاصالح، حمید حسین پور، فاطمه‌سادات خلیل پورسیدی، سید کمال‌الدین سیفی، محمدعلی عبادتی
زبان انگلیسی (۱)	میرحسین زاهدی، علی شکوهی، علی عاشوری
ریاضی و آمار (۱)	محمد بحیرایی، هادی پلاور، فرداد روشنی، حمیدزین کفش، امیر زراندوز، هژبر رحیمی، مهدی ملارمضانی، امیر محمودیان
اقتصاد	هژبر رحیمی، علیرضا رضایی، مهدی کاردان، الهام میرزایی، شاهد گواه
علوم و فنون ادبی (۱)	محسن اصغری، سعید جعفری، مهناز شریفی، شبنم رضانی، عارفه‌سادات طباطبایی‌نژاد، اعظم نوری‌نیا
تاریخ (۱) ایران و جهان باستان	کوثر دستورانی، معصومه حسینی‌صفا، مهدی کاردان، الهام میرزایی، بهروز یحیی
جغرافیای ایران	معصومه حسینی‌صفا، منصوره حاجی‌زاده، مانده‌سادات شاهمرادی، محمدابراهیم علی‌نژاد، مهدی کاردان، الهام میرزایی
جامعه‌شناسی (۱)	مریم بوستان، علیرضا رضایی، محمدابراهیم علی‌نژاد، الهام میرزایی، شاهد گواه
منطق	هژبر رحیمی، مانده‌سادات شاهمرادی، کوثر دستورانی، فاطمه شهمیری

گزینشگران و ویراستاران:

نام درس	گزینشگر	مسئول درس	ویراستار استاد	ویراستار دانشجو
فارسی و نگارش (۱)	حمید اصفهانی	حمید اصفهانی	سپهر حسن خان پور	
عربی زبان قرآن (۱)	مریم آقایی	مریم آقایی	درویشعلی ابراهیمی، حسام حاج مؤمن	
دین و زندگی (۱)	محمد آقاصالح	محمد آقاصالح	سکینه گلشنی	
زبان انگلیسی (۱)	سپیده عرب	سپیده عرب	فریبا توکلی	
ریاضی و آمار (۱)	حمید زرین کفش	حمید زرین کفش	محمد بحیرایی، سهیل حسن خان پور	هژبر رحیمی
اقتصاد	علیرضا رضایی	علیرضا رضایی	سارا شریفی، الهام میرزایی	
علوم و فنون ادبی (۱)	اعظم نوری‌نیا	اعظم نوری‌نیا	الهام محمدی، حسن وسکری	
تاریخ (۱) ایران و جهان باستان	مانده‌سادات شاهمرادی	مانده‌سادات شاهمرادی		معصومه حسینی صفا
جغرافیای ایران	معصومه حسینی صفا	معصومه حسینی صفا		مانده‌سادات شاهمرادی
جامعه‌شناسی (۱)	علیرضا رضایی	علیرضا رضایی	الهام میرزایی	
منطق	کوثر دستورانی	کوثر دستورانی	فرحناز خان محمدی	هژبر رحیمی

گروه فنی و تولید

مدیر گروه: لیلا فیروزی (اختصاصی)

مسئول دفترچه: حبیبه محبی (اختصاصی)

حروف نگاری و صفحه‌آرایی: مهشید ابوالحسنی

مدیر واحد مستندسازی و مطابقت با مصوبات: مریم صالحی

مسئول دفترچه‌ی مستندسازی: فریبا رونفی

نگارنده چاپ: سوران نعیمی

سیدمحمدعلی مرتضوی (عمومی)

معصومه شاعری (عمومی)

*دانش آموزان گرامی: برای دیدن سوال‌های دام‌دار و اشتباه پرتکرار آزمون به صفحه‌ی مقطع خود مراجعه کنید و نظر خود را در مورد سؤال‌های دام‌دار و اشتباه پرتکرار بنویسید.

وقت پیشنهادی فارسی و نگارش (۱)

۱۵ دقیقه

فارسی (۱)

ادبیات پایداری، ادبیات انقلاب اسلامی

(دریادلان صف‌شکن)

صفحه‌ی ۶۰ تا ۸۳

نگارش (۱)

نوشته‌های گزارش‌گونه، نوشته‌ی ذهنی (۱)

جان‌شین سازی

صفحه‌ی ۵۶ تا ۸۳

۱- ابیات زیر را کدام واژه کامل می‌کند؟

«دارای تخت، ناصر دین شه که وقت کار / بخت جوانش از همه بختی جوان‌تر است
قصر جلالش از همه قصری / نور جمالش از همه نوری عیان‌تر است»

- (۱) صداقت
(۲) جنود
(۳) رفیع‌تر
(۴) غبطه

۲- در معنا کردن واژه‌های زیر، چند اشتباه وجود دارد؟

«خور: زمین پست - رعب: دلهره - نسیان: فراموشی - مقری: قرآن خوان - استدعا: درخواست کردن - مشیت: کنه»

- (۱) چهار تا
(۲) سه تا
(۳) دو تا
(۴) یکی

۳- در متن زیر چند نادرستی املائی هست؟

«یک رزمندهٔ روستایی فریمانی در میان خاک نشسته است و با یک بیل دستی برای خود سنگری می‌سازد. آن‌ها چه آنسی با خاک گرفته‌اند و خاک، مظهر فقر مخلوق در برابر قنای خالق است. معنای آن که در نماز پیشانی بر خاک می‌گزاریم، همین است و تا با خاک آنس نگیری، راهی به مراتب قرب نداری. برو به آن‌ها سلام کن؛ دستشان را بفشار و بر شانهٔ پهنشان بوجه بزنی. آن‌ها مجاهدان راه خدا و علمداران آن تحول عظیمی هستند که انسان امروز را از بنیان تغییر می‌دهد.»

- (۱) چهار تا
(۲) سه تا
(۳) دو تا
(۴) یکی

۴- کدام بیت نادرستی املائی دارد؟

- (۱) منم که گوشهٔ میخانه خانقاه من است / دعای پیر مغان ورد صبحگاه من است
(۲) گرم ترانهٔ جنگ صبوح نیست چه باک / نوای من به سحر آه عذرخواه من است
(۳) غرض ز مسجد و میخانه‌ام وصال شماسنت / جز این خیال ندارم خدا گواه من است
(۴) از آن زمان که بر این آستان نهادم روی / فراز مسند خورشید تکیه‌گاه من است

۵- ترتیب نوع زمان فعل‌های مضارع بیت زیر، دقیقاً مشابه ترتیب نوع زمان فعل‌های مضارع کدام بیت است؟

«همه شب در این امیدم که نسیم صبحگاهی / به پیام آشنایی بنوازد آشنا را»

- (۱) به خاک حافظ اگر یار بگذرد چون باد / ز شوق در دل آن تنگنا کفن بدرم
(۲) بسی نماند که کشتی شوق غرقه شود / ز موج شوق تو در بحر بی‌کران فراق
(۳) از تو ای دوست نگسلم پیوند / و بر به تیغم برند بند از بند
(۴) چمن حکایت اردیبهشت می‌گوید / نه عاقل است که نسبه خرید و نقد بهشت

۶- چند تا از واژه‌های قافیه‌ی ابیات زیر وابسته‌ی گروه اسمی هستند و نه هسته؟

- (الف) در مملکت چو غرّش شیران گذشت و رفت / این عوعو سگان شما نیز بگذرد
(ب) بادی که در زمانه بسی شمع‌ها بکشت / هم بر چراغدان شما نیز بگذرد
(ج) زین کاروانسرای بسی کاروان گذشت / ناچار، کاروان شما نیز بگذرد
(د) ای مفتخر به طالع مسعود خویشتن / تأثیر اختران شما نیز بگذرد
(ه) بر تیر جورتان ز تحمّل سپر کنیم / تا سختی کمان شما نیز بگذرد

- (۱) دو تا
(۲) سه تا
(۳) چهار تا
(۴) هر پنج تا

۷- در متن کدام گزینه تعداد واژه‌هایی که در ساختمان آن‌ها از بن مضارع استفاده شده است کمتر است؟

- (۱) نویسنده در این متن‌ها، تفکر آگاهی‌بخش یا انتقادی خویش را درباره‌ی دادگری، عدالت‌خواهی و ستم‌ستیزی، بیان می‌کند.
(۲) این متن‌ها فریاد مظلومیت آزادی‌خواهان است و خوانندگان را به ایستادگی و سازش‌ناپذیری در برابر ظلم، فرامی‌خواند.
(۳) این، مربوط به هنگامی است که یک ملت یا جامعه به مبارزه با عوامل استبداد و استکبار داخلی یا تجاوز بیگانگان برمی‌خیزد.
(۴) موضوع اصلی این سروده‌ها یا نوشته‌ها، ستایش آزادی و آزادی‌خواهی و دعوت به مبارزه و پایداری در برابر بیدادگران است.

۸- کدام بیت جمله‌ی غیر ساده ندارد؟

- (۱) سست‌پیوند کسی باشد در مذهب عشق / که به تیغ اجلش از تو توانند برید
(۲) بی تو یک لحظه که بر من گذرد پندارم / هفته‌ای می‌رود و [نیز] به ده روز کشید
(۳) گر به جان حکم کند دوست خلافتش نکنم / کاعتراضی نکند بر سخن پیر مرید
(۴) در شب هجر بیا شمع وصالی بفروز / در چنین شب به چنان شمع توان روی تو دید

۹- در ابیات زیر چند گروه اسمی هست که دو مضاف‌الیه داشته باشد؟

«بدنامی حیات دو روزی نبود بیش / آن هم کلیم، با تو بگویم چه سان گذشت:
یک روز صرف بستن دل شد به این و آن / روز دگر به کندن دل زین و زان گذشت»

- (۱) یکی
(۲) دو تا
(۳) سه تا
(۴) چهار تا

۱۰- به چند تا از ابیات زیر هر دو نوع استعاره را می‌توان نسبت داد؟

- (الف) از خرام آن بت بالابلند / شد عنان طاقت از کف‌ها رها
(ب) راه عشقش به پای عقل سپر / جان شیرین به دست عقل سپار
(ج) هر گهر کز دیده شد در دامنم / سنگ راهم کرد بخت رهنم
(د) خور و پوش و بخشای و راحت رسان / نگه می‌چه داری ز بهر کسان
(ه) آن میسر شود به کوشش و رنج / که قضا بخشد و قدر خواهد

- (۱) یکی
(۲) دو تا
(۳) سه تا
(۴) چهار تا



پاسخ دادن به این سؤالات اجباری است و در تراز کل شما تأثیر دارد.

آزمون شاهد (گواه)

۱۱- در کدام گزینه «تشبیه» به کار نرفته‌است؟

- ۱) ساعتی بیش به شروع حمله نمانده است و اینجا آینه‌ی تجلی همه‌ی تاریخ است. چه می‌جویی؟ عشق؟ همین جاست.
- ۲) حال آن که در معرکه‌ی قلوب مجاهدان خدا، آرامشی که حاصل ایمان است، حکومت دارد.
- ۳) بلدوزرچی جهاد، خاک را جابه‌جا می‌کند. در میان یک دشت باز، گرفتار آتش دشمن بودیم.
- ۴) آفتاب فتح در آسمان سینه‌ی مؤمنین درخششی عجیب دارد. دیشب خطوط دفاعی دشمن یکسره فروریخت.

۱۲- کدام بیت حسن تعلیل عاشورایی دارد؟

- ۱) قندیل از این دلیل که زرد است روشن است / کو را حرارت از جگر ماتم شماست
 - ۲) آتش، عجب، که در دل گردون نیوفتادا! / در ساعتی که آن جگر تشنه آب خواست
 - ۳) ز دست حادثه پامال شد به صد خواری / هر آن سری که نشد خاک آستانه‌ی ما
 - ۴) هرچه عریان تر شدم گردید با من گرم تر / هیچ یار مهربانی بهتر از خورشید نیست
- ۱۳- بخش نخست قطعه‌ی زیر به نکته‌ای در روز عاشورا اشاره می‌کند که بیت گزینده‌ی ... نیز همان را بیان می‌کند.

«تو تنهات از شجاعت/ در گوشه‌ی روشن وجدان تاریخ ایستاده‌ای/ به پاسداری از حقیقت/ و صداقت»

- ۱) شاه امام نسل پیمبر نسب توویی / کشته به تیغ قهر تو را لشکر جفا
- ۲) خویش و تبار او شده از پیش او شهید / فرد وحید مانده در آن موضع بلا
- ۳) در پیش مصطفی شده زهرای تنگ‌دل / گویان که چیست درد حسین مرا دوا
- ۴) دل در جهان مبند کز او جان نبرده‌اند / پرورده‌ی پیمبر و فرزند پادشا

۱۴- بیت کدام گزینه با قطعه‌ی زیر ارتباط معنایی دارد؟

«بر تالایی از خون خویش/ در گذرگاه تاریخ ایستاده‌ای/ با جامی از فرهنگ/ و بشریت راهگذار را می‌آشامانی/ هرکس را که تشنه‌ی شهادت است»

- ۱) هرگه که یادم آید از آن سید شهید / عیشم شود منقص و عمرم شود هبا
- ۲) در آرزوی آب، چون اویی بداد جان / لعنت بر این جهان به‌نفرین بی‌وفا
- ۳) رمز قرآن از حسین آموختم / ز آتش او شعله‌ها اندوختم
- ۴) تار ما از زخمه‌اش لرزان هنوز / تازه از تکبیر او ایمان هنوز
- ۳) کرد این خیال وهم غلط کار، کان غبار / تا دامن جلال جهان‌آفرین رسید
- هست از ملال گرچه بری ذات ذوالجلال / او در دل است و هیچ دلی نیست بی‌ملال
- ۴) جهان پردرد می‌بینم دوا کو / دل خوبان عالم را وفا کو
- سراسر جمله عالم پرشهید است / شهیدی چون حسین کربلا کو؟

۱۵- مفهوم بیت «دل اگر خدانشناسی همه در رخ علی بین / به علی شناختم من به‌خدا قسم، خدا را» در کدام بیت آمده است؟

- ۱) هرکه آفت خلاف علی بود در دلش / تو روی ازو بتاب و بپرهیز از آفتش
- ۲) منت خدای را که به جود امام حق / بشناختم به حق یقین و حقیقتش
- ۳) هر کاو عدوی گنج رسول است بی‌گمان / جز جهل و نحس نیست نشان سلامتش
- ۴) آگه نه‌ای مگر که پیمبر که را سپرد / روز غدیر خم ز منبر ولایتش



۱۶- بیت «ای مفتخر به طالع مسعود خویشتن/ تأثیر اختران شما نیز بگذرد» با کدام گزینه قرابت معنایی دارد؟

- ۱) ظالم بمرد و قاعده‌ی زشت از او بماند / عادل برفت و نام نکو یادگار کُرد
- ۲) زین گلستان که به رنگینی آن مغروری / مشت خاکی به تو ای باد سحر خواهد ماند
- ۳) قرعه‌ی همّت برآمد آیت رحمت / یسار درآمد ز در به طالع مسعود
- ۴) اخترانی که به شب در نظر ما آیـند / پیش خورشید محال است که پیدا آیند

۱۷- بیت کدام گزینه با بیت «بید مجنون در تمام عمر سر بالا نکرد/ حاصل بی‌حاصلی نبود به‌جز شرمندگی» ارتباط معنایی دارد؟

- ۱) ز شرم بی‌دلی خود گداختم بیدل / دلی ندارم و سودایی وصال توام
- ۲) تا که سرو از شرم قنّت قد خود پنهان کند / تا زبان اندرکشد سوسن که تو سوسن‌تری
- ۳) خشک گردید و نشد طفلی از او شیرین کام / خجالت از نخل دل بی‌ثمر خود داریم
- ۴) سرو اگر جلوه کند با تن عریان به چمن / شرمی از جلوه‌ی آن سرو قباپوشش باد

۱۸- مفهوم آیه‌ی «إلا بذکر الله تطمئن القلوب» با کدام بیت قرابت ندارد؟

- ۱) نباشد دشمنی عالم بود دوست / چو نفسی مطمئن شد عالم از اوست
- ۲) رانیدیم ز دل هر چه نه با یاد خدا بود / پس در کسوف سایه‌ی وی جای گزیدیم
- ۳) کی دلم چون مرغ بسمل گیرد از مردن قرار / عاشقان را در دل آرام از دلارام است و بس
- ۴) مطمئن می‌شود البته دل از یاد خدا / بعد از این جز ز توکل به خدا دم نزنم

۱۹- مفهوم کدام بیت با سایر ابیات متفاوت است؟

- ۱) موج این دریا، نجوید ساحل آرام را / طاقت و آسودگی از من گریزان باد و هست
- ۲) بحریم و نییست قسمت ما آرمیدنی / چون موج خفته است تپش مو به موی ما
- ۳) صدهزاران گوهر معنی و صورت هر نفس / موج این دریا به پیدا و نهان انداخته
- ۴) ما شکوه از کشاکش دوران نمی‌کنیم / موجیم و کار خویش به دریا گذاشتیم

۲۰- مفهوم کدام بیت با عبارت «معرّف بر پای خاست و گفت: خدایش بیامرزاد که هر کسی از آن‌جا که هست، یک گام فراتر آید.» تناسب دارد؟

- ۱) سال‌ها دل حرکت کرد چو پرگار فلک / تا به کوی تو سکون یافته از مرکز خاک
- ۲) از آن رو سـرو باشـد تازه و تر / که پا از مـررز خود نهد فراتر
- ۳) در حرکت باش از آن که آب روان نفسرد / کز حرکت یافت عشق سر سراندازی
- ۴) از پیـایه‌ی خود هر که نهد پای فراتر / مستی است که پروای لب بام ندارد



عربی زبان قرآن (۱)

التعایش السلمي، التاللي المزید ۲

في صالة التفیث، تمارین، هنا خلق

الله، الجملة الفعلية و الإسمية، مع سابق

سیرة الأجرة

صفحة ۳۵ ۳۴ ۳۳

وقت پیشنهادی: ۱۵ دقیقه

عین الأصحّ و الأدقّ فی الجواب للتّرجمة أو المفهوم للعبارات التّالية: (۱۱ - ۱۴)

۲۱- «نحن سنستطيع أن نستفيد من ضوء الأسماك المضیئة لإنارة المَدُن و القرى في السّنوات القادمة.» ما ...

- (۱) از نور ماهی‌های نورانی برای روشنایی شهرها و روستاها در سال‌های آینده استفاده خواهیم کرد.
- (۲) می‌توانیم از نور ماهی‌های نورانی برای روشن کردن روستاها و شهرهایمان در سال‌های بعد یاری بجوئیم.
- (۳) می‌توانیم از نورهای ماهی‌های نورانی برای روشن کردن شهرها و روستاها در سال‌های آینده بهره ببریم.
- (۴) خواهیم توانست از نور ماهی‌های نورانی برای روشن کردن شهرها و روستاها در سال‌های آینده استفاده کنیم.

۲۲- عین الخطأ:

- (۱) «لا تعزیرُ مدرّستنا علی الكسالة أبدأ.» معلم ما برای تنبلی هرگز عذر نمی‌پذیرد.
- (۲) «جعلتُ دفتر ذکریّاتی فی حقیبتی عند السّفَر.» هنگام سفر، دفتر خاطرات را در کیفم گذاشتم.
- (۳) «هؤلاء العمّال بحاجةٍ إلى الهدوء فی المصنّع.» این کارگران در کارخانه، نیاز به آرامش دارند.
- (۴) «إصبر حتّى يحکمک الله و هوَ خیر الحاکمین.» صبر کن تا خداوند حکم کند و او بهترین حکم‌کنندگان است.

۲۳- عین الصحیح:

- (۱) «أیها المواطنون، لا تسبوا الشعوب الأخرى فیستوکم.» ای شهروندان، ملل دیگر را دشنام نمی‌دهید و گرنه شما را دشنام می‌دهند.
- (۲) «هل یمکن لنا أن نستفید یوماً من طاقة الرّیاح؟» آیا برای ما ممکن است که روزی از انرژی بادهای استفاده کنیم؟
- (۳) «إنّ عملاء العدوّ یعتصمون بحبال الشیاطین جمیعاً.» همانا مزدوران دشمن، همگی به ریسمان شیاطین چنگ می‌زنند.
- (۴) «قد أنشدَ شاعر شابّ قصیدة قصیرة عند مشاهدة مرقد الرّضا (ع).» شاعر جوانی هنگام دیدن آستان رضا (ع) قصیده کوتاهی سرود.

۲۴- عین الخطأ فی المفهوم:

- (۱) «الكلامُ كالدواء قلیلُهُ یَنفَعُ و كثیرُهُ قاتلٌ» = سخن را ز پر گفتن آفت بود / به کوتاه گفتن لطافت بود
- (۲) «مَنْ یُعْفِر الذُّنُوبَ إِلَّا اللهُ» = ناامید از در رحمت به کجا شاید رفت / یا رب از هرچه خطا رفت هزار استغفار
- (۳) «مَنْ طَلَبَ شِیْئاً وَ جَدَّ وَ جَدَّ» = عاقبت جوینده، یابنده بود!
- (۴) «كلّ حزبٍ بما لَدَیْهِم فَرِحونَ» = «إنّ هذه أمتکم أمة واحدة»

۲۵- عین الصحیح فی التّوضیحات للكلمات التّالية:

- (۱) الرّصیفُ: هُوَ الفصلُ التّانی من السّنة.
- (۲) التّعارف: هُوَ معرفة بعضُ بعضاً آخر.
- (۳) الإعصارُ: هُوَ مَطَرٌ شدیدٌ و بعده یَنزِلُ النّالجُ حتماً.
- (۴) العمیلُ: هُوَ الَّذی یُعْمَلُ فی المصنّع مَعَ زُملائِهِ.

در ترجمه افعال علاوه بر شخص آنها به زمان‌شان نیز دقت داشته باشید که درست ترجمه شده باشند.

۲۶- عین الفعل الذى له حروف زائدة أكثر:

(۱) مَنَعَ الطَّيِّبُ الْمَرِيضَ عَنِ الْعَمَلِ، فَامْتَنَعَ.

(۲) أَدَّبَ الْوَالِدُ الْوَلَدَ، فَتَأَدَّبَ.

(۳) اسْتَغْفَرُوا اللَّهَ مِنْ ذُنُوبِهِمْ.

(۴) عَلَّمُوا وَتَفَقَّهُوا وَ لَا تَمُوتُوا جُهَالًا!

۲۷- عین الخطأ للفراغ:

(۱) الجاران ... بما حدث فى شوارع المدينة اليوم. (أخبرانا)

(۲) زملائى و أنا ساعدنا أستاذنا فى بحوثه ... (العلمية)

(۳) ... عين البومة دون أن ... جسمها. (تحرك - يتحرك)

(۴) تنقل السفن ... الكبيرة من البحار إلى مصانع الأغذية. (الأسماك)

۲۸- عین الصحیح عن المحل الإعرابى لما تحته خطُّ على الترتيب:

«شاهدت مئات المصابيح الكهربائية التى ينبعث ضوءُها من فنادق مضيئة.»

(۱) مبتدأ / مفعول / فاعل / مضاف إليه

(۲) مفعول / صفة / فاعل / مضاف إليه

(۳) صفة / صفة / مفعول / مضاف إليه

(۴) مفعول / صفة / مفعول / مضاف إليه

۲۹- انتخب الجواب الصحیح للحوار التالى: «هل تعرفين سلمان الفارسي؟! ...»

(۱) لا، هو من أصحاب النبى (ص)!

(۲) لا نعرفه.

(۳) نعم، هو من الشعراء الكبار!

(۴) نعم، أعرفه.

۳۰- عین جملة إسمية فيها فعلٌ من باب «التفاعل»:

(۱) تعاملنا مع التجار الأجانب لرفع حوائجنا الضرورية!

(۲) المستخدمةات يتعارفن مع زميلاتهن بعد يومين!

(۳) الصديقات كلهن يحاولن للنجاح فى الامتحانات!

(۴) لا تتواضعوا أمام المتكبرين فى الحياة الدنيوية أبدا!



دین و زندگی (۱)

تفکر و اندیشه

واقعهٔ بزرگ، فرجام کار

درس (۷) و (۸)

صفحه‌ی ۷۲ و ۹۲

وقت پیشنهادی: ۲۰ دقیقه

۳۱- وقایع مرحلهٔ دوم قیامت به چه منظوری اتفاق می‌افتد؟

- (۱) تا حیات مجدد انسان‌ها آغاز شود.
- (۲) تا اسرار و حقایق عالم آشکار شود.
- (۳) تا انسان‌ها آمادهٔ دریافت پاداش و کیفر شوند.
- (۴) تا گناهکاران به دنبال راه فرار باشند.

۳۲- کدام گزینه به دیدگاه مردم در مورد وقوع قیامت اشاره دارد و مطابق با قرآن کریم کدام اتفاق نشان از

هیبت روز قیامت دارد؟

- (۱) وقوع آن را دور می‌پندارند - مردم از شدت عذاب الهی مست هستند.
- (۲) وقوع آن را دور می‌پندارند - هر مادر شیردهی، طفل خود را فراموش می‌کند.
- (۳) آن را پایانی بر حیات ابدی انسان‌ها می‌دانند - هر مادر شیردهی، طفل خود را فراموش می‌کند.
- (۴) آن را پایانی بر حیات ابدی انسان‌ها می‌دانند - مردم از شدت عذاب الهی مست هستند.

۳۳- مطابق با آیات قرآن کریم، نتیجهٔ انتخاب فرد نامناسب برای دوستی چیست و بدکاران در روز قیامت، آرزو می‌کنند که جزء کدام گروه

می‌بودند؟

- (۱) بازداری از یاد خدا - مؤمنان
- (۲) بازداری از یاد خدا - معتقدین به معاد
- (۳) تکذیب آیات پروردگار - معتقدین به معاد
- (۴) تکذیب آیات پروردگار - مؤمنان

۳۴- کدام مرحله از قیامت با پایان یافتن دنیا آغاز می‌شود و میان «مرگ اهل آسمان‌ها و زمین» و «تغییر در ساختار زمین و آسمان‌ها»

کدام یک مؤخر از دیگری است؟

- (۱) اول - مرگ اهل آسمان‌ها و زمین
- (۲) اول - تغییر در ساختار زمین و آسمان‌ها
- (۳) دوم - تغییر در ساختار زمین و آسمان‌ها
- (۴) دوم - مرگ اهل آسمان‌ها و زمین

۳۵- مطابق با آیات قرآن کریم به ترتیب وضعیت نیکوکاران در روز قیامت و گناهکاران پس از حیات مجدد انسان‌ها چگونه است؟

- (۱) همهٔ اهل آسمان‌ها و زمین به جز آنان می‌میرند - دل‌های آنان هراسان است.
- (۲) همهٔ اهل آسمان‌ها و زمین به جز آنان می‌میرند - آرزو می‌کنند که ای کاش دوباره زنده نمی‌شدند.
- (۳) آن‌ها از وحشت روز قیامت در امان‌اند - آرزو می‌کنند که ای کاش دوباره زنده نمی‌شدند.
- (۴) آن‌ها از وحشت روز قیامت در امان‌اند - دل‌های آنان هراسان است.

۳۶- عبارت قرآنی: «وَكَانَتْ الْجِبَالُ كَثِيبًا مَهِيلاً» به ترتیب اشاره به کدام یک از مراحل قیامت و حوادث مربوط به آن دارد؟

- (۱) اول - شنیده شدن صدایی مهیب
- (۲) دوم - کنار رفتن پرده از حقایق عالم
- (۳) اول - تغییر در ساختار زمین و آسمان‌ها
- (۴) دوم - برپا شدن دادگاه عدل الهی

۳۷- واکنش بدکاران در روز قیامت پس از مشاهدهٔ گواهی اعضای خویش چیست و آن‌ها به اعضای بدن خود چه می‌گویند؟

- (۱) تعجب و سرزنش - چرا علیه ما شهادت می‌دهید؟
- (۲) تعجب و سرزنش - چه کسی شما را به سخن درآورد؟
- (۳) انکار مجدد و سوگند دروغ - چرا علیه ما شهادت می‌دهید؟
- (۴) انکار مجدد و سوگند دروغ - چه کسی شما را به سخن درآورد؟

۳۸- در چه صورتی اعمال انسان ارزش افزون‌تری خواهد داشت؟

- (۱) عمل انسان به راه و روش پیامبران و امامان نزدیک‌تر باشد.
- (۲) عمل و حقیقت نامهٔ اعمال به خدا نزدیک‌تر باشد.
- (۳) حقیقت و باطن اعمال مطابق دستورات الهی باشد.
- (۴) عمل انسان همراه با ایمان به خدا و اطاعت از پیامبران الهی باشد.

۳۹- «آشکار شدن واقعیت اعمال انسان‌ها» و «سنجیده شدن افکار و نیت انسان‌ها» به ترتیب به کدام یک از حوادث قیامت مرتبط می‌باشند؟

- (۱) کنار رفتن پرده از حقایق عالم - دادن نامهٔ اعمال
- (۲) کنار رفتن پرده از حقایق عالم - برپا شدن دادگاه عدل الهی
- (۳) دادن نامهٔ اعمال - برپا شدن دادگاه عدل الهی
- (۴) برپا شدن دادگاه عدل الهی - دادن نامهٔ اعمال

۴۰- آیهٔ شریفهٔ «إِنَّ عَلَيْكُمْ لِحَافِظِينَ...» مؤید کدام دسته از گواهان روز قیامت می‌باشد و چه ویژگی برای آنان بیان می‌دارد؟

- (۱) پیامبران و امامان - علم به اعمال انسان‌ها
- (۲) فرشتگان الهی - دیدن ظاهر و باطن اعمال انسان‌ها در دنیا
- (۳) فرشتگان الهی - علم به اعمال انسان‌ها
- (۴) پیامبران و امامان - دیدن ظاهر و باطن اعمال انسان‌ها در دنیا



۴۱- تعبیر قرآن کریم از کدام یک از حوادث قیامت، «نفخ صور» می‌باشد و این اتفاق چگونه رخ می‌دهد؟

۱) شنیده شدن صدایی مهیب - چنان ناگهانی رخ می‌دهد که بساط حیات انسان‌ها برچیده می‌شود.

۲) زنده شدن همه‌ی انسان‌ها - چنان ناگهانی رخ می‌دهد که بساط حیات انسان‌ها برچیده می‌شود.

۳) زنده شدن همه‌ی انسان‌ها - چنان ناگهانی رخ می‌دهد که همه را غافلگیر می‌کند.

۴) شنیده شدن صدایی مهیب - چنان ناگهانی رخ می‌دهد که همه را غافلگیر می‌کند.

۴۲- در طی کدام واقعه از قیامت، نیکوکاران و بدکاران از یکدیگر تمایز می‌یابند و حاضر بودن تمام اعمال انسان در قیامت، مرتبط با کدام

حادثه از مرحله‌ی دوم قیامت است؟

۱) برپا شدن دادگاه عدل الهی - دادن نامه‌ی اعمال

۲) دادن نامه‌ی اعمال - دادن نامه‌ی اعمال

۳) برپا شدن دادگاه عدل الهی - برپایی دادگاه عدل الهی

۴) دادن نامه‌ی اعمال - برپا شدن دادگاه عدل الهی

۴۳- عبارت قرآنی «یا کُلون فی بطونهم ناراً» معلول چیست؟ و محل تحقق آن کجا می‌باشد؟

۱) «الذین یأکلون اموال الیتامی فی ظلماً» - برزخ

۲) «الذین یأکلون اموال الیتامی ظلماً» - دوزخ

۳) «سیصلون سعیراً» - برزخ

۴) «سیصلون سعیراً» - دوزخ

۴۴- قرآن کریم در مورد پاداش راستگویان، کدام یک را بیان می‌کند و تعبیر قرآن کریم از وسعت بهشت چه می‌باشد؟

۱) برای آن‌ها، باغ‌هایی از بهشت است - وسعت آن، بی‌انتهای و تمام‌نشده است.

۲) آنان در باغ‌های بهشتی گرمی داشته می‌شوند - وسعت آن بی‌انتهای و تمام‌نشده است.

۳) برای آنان، باغ‌هایی از بهشت است - وسعت آن آسمان‌ها و زمین است.

۴) آنان در باغ‌های بهشتی گرمی داشته می‌شوند - وسعت آن آسمان‌ها و زمین است.

۴۵- مطابق با آیات شریفه قرآن کریم، چرا بهشتیان خدای را سپاس می‌گویند؟

۱) رنج و درماندگی را از ما دور کرد و به ما همنشینانی خوب عطا کرد.

۲) برای هر یک از ما درجه‌ای خاص در بهشت قرار داد.

۳) درهای بهشت را به روی ما گشود و ما را به سوی آن رهنمون شد.

۴) به وعده‌ی خود وفا کرد و این جایگاه زیبا را به ما عطا کرد.



۴۶- با توجه به آیات کتاب وحی، زمینه‌هایی که می‌تواند ما را به سوی جهنم بکشاند در کدام گزینه به درستی آورده شده است؟

۱) عدم انجام فریضه نماز - اصرار بر گناهان بزرگ و کوچک - عدم تکرار توبه - تکذیب روز رستاخیز

۲) تکذیب روز رستاخیز - اصرار بر گناهان بزرگ و کوچک - انجام معصیت - نعمت فراوان

۳) تکذیب روز رستاخیز - عدم دستگیری از محرومان - عدم تکرار توبه - نعمت فراوان

۴) عدم انجام فریضه نماز - عدم دستگیری از محرومان - انجام معصیت - تکذیب روز رستاخیز

۴۷- تعبیر قرآن کریم از «دارالسلام» به چه معناست و کدام‌یک از نعمت‌های بهشت موجب رستگاری بزرگ و سرور اهل بهشت می‌باشد؟

۱) مکانی که سرای سلامتی است و در آن نیکوکاران با خدا هم صحبت‌اند - مقام خشنودی خدا

۲) مکانی که سرای سلامتی است و در آن نیکوکاران با خدا هم صحبت‌اند - هم‌نشینی با نیکوکاران و پیامبران

۳) مکانی که هیچ نقصان و ناراحتی در آن نیست - مقام خشنودی خدا

۴) مکانی که هیچ نقصان و ناراحتی در آن نیست - هم‌نشینی با نیکوکاران و پیامبران

۴۸- در کدام‌یک از انواع پاداش و کیفرها، مسئله اجرا یا عدم اجرای عدالت قابل طرح است و مقدمه اجرای آن چه می‌باشد؟

۱) قراردادی - تناسب میان جرم و کیفر

۲) طبیعی - قابل تغییر بودن پاداش و کیفر

۳) تجسم عمل - تناسب میان جرم و کیفر

۴) تجسم عمل - غیرقابل تغییر بودن پاداش و کیفر

۴۹- از منظر قرآن کریم، متقیان به چه صفاتی مزین هستند و ورود آنان به بهشت مؤخر از چیست؟

۱) انفاق در همه حال و گذشت از خطای مردم - پایان حسابرسی

۲) رعایت عهد و امانت و یاد خدا در همه حال - ورود پیامبران و شهیدان

۳) انفاق در همه حال و طلب آمرزش برای مردم - ورود پیامبران و شهیدان

۴) رعایت عهد و امانت و یاد خدا در همه حال - پایان حسابرسی

۵۰- مطابق با آیات قرآن کریم، جواب کسانی که خواستار بازگشت به دنیا برای انجام عمل صالح می‌باشند، چیست و این پاسخ از جانب چه

کسی یا کسانی است؟

۱) آیا در دنیا به اندازه کافی به شما عمر ندادیم؟ - نگهبانان جهنم

۲) مگر پیامبران برای شما دلایل روشنی نیاوردند؟ - نگهبانان جهنم

۳) آیا در دنیا به اندازه کافی به شما عمر ندادیم؟ - خداوند متعال

۴) مگر پیامبران برای شما دلایل روشنی نیاوردند؟ - خداوند متعال



PART A: Grammar and Vocabulary

Directions: Questions 51-56 are incomplete sentences. Beneath each sentence you will see four words or phrases marked (1), (2), (3) and (4). Choose the one word or phrase that best completes the sentence. Then mark your answer sheet.

51- Father has promised to buy me a ... toy car as a gift for my birthday.

- 1) big red nice
- 2) red nice big
- 3) big nice red
- 4) nice big red

52- The fact that how ... an astronaut could survive on the Moon would depend very much on the supplies they had with them, particularly oxygen.

- 1) long
- 2) length
- 3) longest
- 4) longer

53- I like my English classes so much because the English teacher has a surprisingly ... English handwriting.

- 1) fresh
- 2) neat
- 3) clean
- 4) kind

54- After being attacked by some unknown people who were wearing masks, the police asked the man to ... them, but he said he couldn't identify them.

- 1) describe
- 2) believe
- 3) converse
- 4) defend

55- The two football teams were playing so Sadly, they couldn't score any goals although they made lots of efforts.

- 1) energetically
- 2) actually
- 3) helpfully
- 4) hopefully

56- Over the last decade or so, many cinemas have been switching to digital projectors as a way to cut costs and improve picture ... at the same time.

- 1) opinion
- 2) material
- 3) pattern
- 4) quality

زبان انگلیسی (1)

Wonders of Creation

از ابتدای Listening and Speaking

The Value of Knowledge

تا تهی New Words and Expressions

صفحه‌ی ۵۸ تا ۷۸

وقت پیشنهادی: ۱۰ دقیقه

PART B: Reading Comprehension

Directions: Read the following passages and answer the questions by choosing the best choice (1), (2), (3), or (4). Then mark the correct choice on your answer sheet.

For many years people believed that the cleverest animals after man were chimpanzees. Now, however, there is proof that dolphins may be even cleverer than these big apes.

Although a dolphin lives in the sea, it is not a fish. It is a mammal. It is in many ways, therefore, like a human being.

Dolphins have a simple language. They are able to talk to one another. It may be possible for man to learn how to talk to dolphins. But this will not be easy because dolphins cannot hear the kind of sounds man can make. If man wants to talk to dolphins, therefore, he will have to make a third language which both he and the dolphins can understand.

Dolphins are also very friendly towards man. They often follow ships. There are many stories of dolphins guiding ships through difficult and dangerous waters.

57- From the passage, it can be understood that dolphins

- 1) are the largest sea animals
- 2) can be taught to speak to men
- 3) can teach men their language
- 4) can speak to one another

58- Which of the following statements is NOT true according to the passage?

- 1) Dolphins are able to understand simple language.
- 2) Dolphins are like human beings in many ways.
- 3) It was believed that chimpanzees were the cleverest animals after men.
- 4) The kind of sounds people make is not easy to be heard by dolphins.

59- The paragraph following this passage most probably continues with

- 1) a discussion of how dolphins are different from other mammals
- 2) an explanation of why dolphins are not grouped in fish family
- 3) some examples of dolphins' friendly manners towards men in the sea
- 4) a discussion of how scientists are trying to make a third language

60- The best title for the passage could be "...".

- 1) Dolphins: Fish or Mammals
- 2) Dolphins: Smart Animals
- 3) Why Dolphins Follow Ships
- 4) Making a Third Language



ریاضی و آمار (۱)

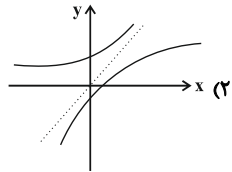
مفهوم تابع، ضابطه‌ی جبری تابع
 نمودار تابع خطی
 فصل (۳) درس (۱) تا پایان درس (۳)
 صفحه‌ی ۵۶ تا ۷۸
 وقت پیشنهادی: ۲۵ دقیقه

۶۱- برد تابع $f: A \rightarrow B$ و $A = \mathbb{R}$ کدام است؟
 $f(x) = 5$

(۱) \mathbb{R}

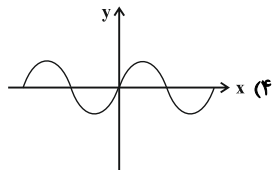
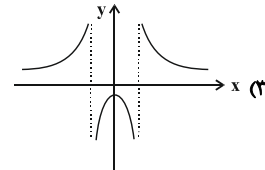
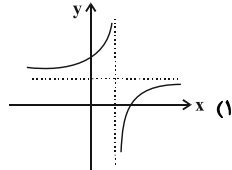
(۳) $\mathbb{R} - \{5\}$

۶۲- کدام نمودار نمایش یک تابع نمی‌باشد؟



(۲) $\{5\}$

(۴) \mathbb{N}



۶۳- وزن مطلوب از رابطه «(توان دوم یا مربع قد برحسب متر) × نماتوب = وزن مطلوب برحسب کیلوگرم» به دست می‌آید. در این رابطه،

متغیر مستقل و متغیر وابسته کدام است؟

(۱) متغیر مستقل: طول قد / متغیر وابسته: وزن مطلوب

(۲) متغیر مستقل: نماتوب / متغیر وابسته: وزن مطلوب

(۳) متغیر مستقل: طول قد و نماتوب / متغیر وابسته: وزن مطلوب

(۴) متغیر مستقل: طول قد و وزن مطلوب / متغیر وابسته: نماتوب

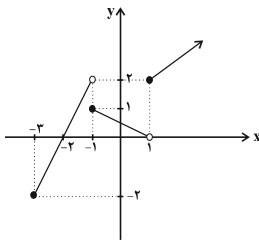
۶۴- اگر دامنه و برد تابع مقابل را به ترتیب با D_f و R_f نمایش دهیم، کدام گزینه درست است؟

(۱) $R_f = \mathbb{R}$ و $D_f = \mathbb{R}$

(۲) $R_f = \mathbb{R}$ و $D_f = \{x \geq -2\}$

(۳) $R_f = \{y \geq -2\}$ و $D_f = \{x \geq -3\}$

(۴) $R_f = \{-2 \leq y \leq 2\}$ و $D_f = \{-3 \leq x \leq 1\}$



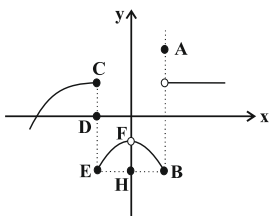
۶۵- نمایش تابع $f: \{-2, 6\} \rightarrow \mathbb{R}$ به صورت زوج مرتبی، در کدام گزینه آمده است؟
 $f(x) = \frac{x+1}{x-2}$

(۲) $\left\{(-2, \frac{1}{4}), (6, \frac{1}{4})\right\}$

(۱) $\left\{(6, \frac{1}{4}), (-2, \frac{1}{4})\right\}$

(۴) $\left\{(-2, -\frac{1}{4}), (6, -\frac{1}{4})\right\}$

(۳) $\left\{(\frac{1}{4}, -2), (\frac{1}{4}, 6)\right\}$



۶۶- با حذف کدام نقاط، نمودار رابطه‌ی روبه‌رو به یک تابع تبدیل می‌شود؟

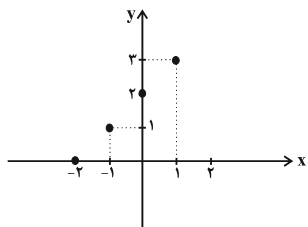
B, H, D (۲)

D, A (۱)

H, D, E (۴)

E, D, B (۳)

۶۷- با توجه به نمودار زیر، ضابطه‌ی آن کدام است؟



$$\begin{cases} f: A \rightarrow B \\ y = x + 2, A = \{-2 \leq x \leq 1\} \end{cases} \quad (۱)$$

$$\begin{cases} f: A \rightarrow B \\ y = x - 2, A = \{-2 \leq x \leq 1\} \end{cases} \quad (۲)$$

$$\begin{cases} f: A \rightarrow B \\ y = x + 2, A = \{-2, -1, 0, 1\} \end{cases} \quad (۳)$$

$$\begin{cases} f: A \rightarrow B \\ y = x - 2, A = \{-2, -1, 0, 1\} \end{cases} \quad (۴)$$

۶۸- در جدول زیر، y تابعی برحسب x است. چند مقدار قابل قبول برای m وجود دارد؟

x	-۶	۲	۴	۴	m	۸
y	m	۳	$m^2 + 1$	$m + 3$	۱۰	۱۲

۱ (۲)

صفر (۱)

۳ (۴)

۲ (۳)

۶۹- از مجموعه A که شامل n عضو است، به مجموعه B که ۴ عضوی است، ۲۵۶ تابع قابل تعریف است. تعداد اعضای مجموعه A کدام

است؟

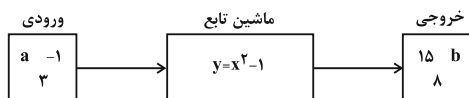
۶ (۴)

۴ (۳)

۵ (۲)

۸ (۱)

۷۰- با توجه به شکل زیر حاصل $a^2 + b^2$ کدام است؟



۱۰ (۲)

۲۵ (۱)

۱۵ (۴)

۱۶ (۳)



۷۱- تابع f به هر عدد حقیقی نامنفی، دو برابر مکعب همان عدد، منهای جذر آن را نسبت می‌دهد، تابع f کدام است؟

$$\begin{cases} f : \{x \geq 0\} \rightarrow \mathbb{R} \\ f(x) = (2x)^3 - \sqrt{x} \end{cases} \quad (2)$$

$$\begin{cases} f : \{x \geq 0\} \rightarrow \mathbb{R} \\ f(x) = 2\sqrt[3]{x} - x^2 \end{cases} \quad (1)$$

$$\begin{cases} f : \{x \geq 0\} \rightarrow \mathbb{R} \\ f(x) = 2x^3 - \sqrt{x} \end{cases} \quad (4)$$

$$\begin{cases} f : \{x \geq 0\} \rightarrow \mathbb{R} \\ f(x) = \sqrt[3]{2x} - x^2 \end{cases} \quad (3)$$

۷۲- نمودار یک تابع خطی از مبدأ می‌گذرد و $f(-0/2) - f(0/2) = 4$ می‌باشد، در این صورت مقدار $f(-1) + f(3)$ کدام است؟

-۴۰ (۴)

۴۰ (۳)

-۲۰ (۲)

۲۰ (۱)

۷۳- در تابع خطی با ضابطه $f(x) = mx + n$ ، اگر $f(-2) = 4$ و $f(1) = -5$ باشند، در این صورت حاصل $m - n$ کدام است؟

۵ (۴)

۱ (۳)

-۵ (۲)

-۱ (۱)

۷۴- ضابطه تابع خطی f را که از نقاط $A(-2, 3)$ و $B(4, -1)$ می‌گذرد، کدام است؟

$$y = -\frac{3}{2}x + \frac{5}{3} \quad (2)$$

$$y = -\frac{3}{2}x + 5 \quad (1)$$

$$y = -\frac{2}{3}x + \frac{5}{3} \quad (4)$$

$$y = -\frac{2}{3}x + \frac{11}{3} \quad (3)$$

۷۵- اگر در تابع خطی f ، $f(4) = -1$ و $f(3) = 2$ باشند، در این صورت حاصل $f(\frac{1}{3}) - f(3)$ کدام است؟

-۱۲ (۴)

۸ (۳)

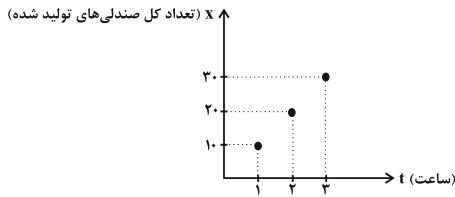
۱۲ (۲)

-۸ (۱)



۷۶- نمودار زیر تعداد کل صندلی‌های تولید شده در یک کارگاه نجاری در ساعات کاری طول روز می‌باشد. تعداد کل صندلی‌های تولید شده

در پایان هر ساعت خاص از کدام رابطه به دست می‌آید؟



(۱) $x = 10t - 10$

(۲) $x = 10t + 10$

(۳) $x = t + 10$

(۴) $x = 10t$

۷۷- ضابطه‌ی تابع محیط مستطیلی‌هایی که طول آن‌ها از ۴ برابر عرض آن‌ها ۲ واحد کمتر است، برحسب عرض آن کدام است؟ $P(x)$

محیط و x عرض مستطیل است.

(۱) $P(x) = 5x - 2$ (۲) $P(x) = 10x - 4$ (۳) $P(x) = \frac{5x + 2}{4}$ (۴) $P(x) = \frac{10x + 2}{4}$

۷۸- رابطه‌ی بین درجه‌ی دما برحسب سانتی‌گراد (C) و فارنهایت (F) به صورت $F = \frac{9}{5}C + 32$ است. دمای یک جسم ۲۰ درجه‌ی سانتی‌گراد

کاهش یافته است. دما برحسب فارنهایت چگونه تغییر می‌کند؟

(۱) ۲۰ درجه افزایش یافته است.

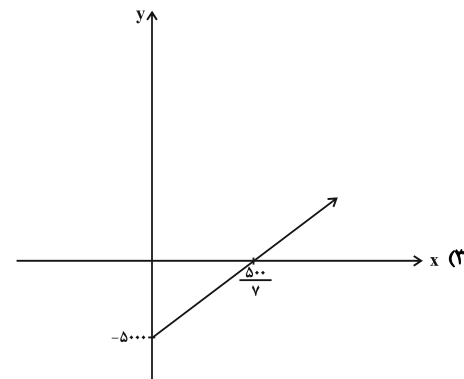
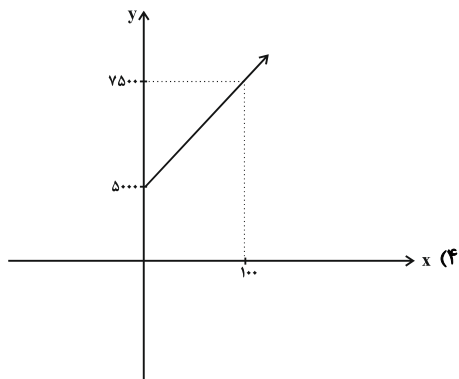
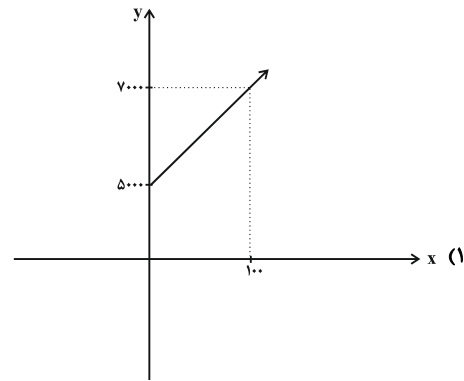
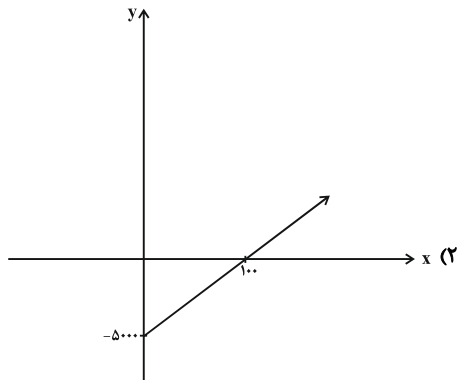
(۲) ۲۰ درجه کاهش یافته است.

(۳) ۳۶ درجه افزایش یافته است.

(۴) ۳۶ درجه کاهش یافته است.

۷۹- یک شرکت برای تولید x کالا، $C(x) = 20x + 5000$ تومان هزینه می‌کند و هر کالا را ۷۰ تومان می‌فروشد. نمودار تابع سود آن

کدام است؟



۸۰- اگر $f(x) = 3x - 1 + 2f(1)$ باشد، حاصل $f(2) + f(4)$ کدام است؟

(۴) ۹

(۳) ۸

(۲) ۴

(۱) ۶



اقتصاد

بازار سرمایه / رشد، توسعه و پیشرفت / فقر و توزیع درآمد
بخش (۲) فصل (۳) و بخش (۳) فصل (۱) و (۲)
صفحه‌ی ۷۱ تا ۸۸
وَسْمَتِ پِشْنَهَارِی: ۲۰ رِسْمَه

۸۱- ... مرکزی مطمئن است که بین عرضه‌کنندگان و تقاضاکنندگان سرمایه ارتباط برقرار می‌کند و از

این طریق، زمینه جمع‌آوری و به‌کارگیری ... را فراهم می‌آورد. در روش تأمین مالی از طریق صدور اوراق بهادار، مراکز تجاری و بازرگانی چگونه سرمایه لازم را به دست می‌آورند؟

- ۱) بورس - سرمایه‌های غیرمالی - به طور مستقیم از مردم دریافت می‌کنند.
- ۲) بورس - سرمایه‌های مالی - به طور مستقیم از مردم دریافت می‌کنند.
- ۳) بانک مرکزی - سرمایه‌های غیرمالی - از بانک وام می‌گیرند.
- ۴) بانک مرکزی - سرمایه‌های مالی - از بانک وام می‌گیرند.

۸۲- نام اسنادی که در فرایند تأمین منابع مالی به‌عنوان تضمین صادر می‌شود، چیست و به‌طور کلی به چه نوع اوراقی تقسیم می‌شوند؟

- ۱) اوراق بهادار - اسناد خزانه، اوراق سهام ممتاز
- ۲) حوالجات - اوراق بهادار، اوراق مشارکت
- ۳) اوراق بهادار - اوراق سهام، اوراق مشارکت
- ۴) حوالجات - اوراق قرضه، اوراق سهام عادی

۸۳- کدام گزینه مبین پاسخ صحیح پرسش‌های زیر است؟

الف) فعالیت‌های بازار سرمایه چگونه در کاهش نرخ تورم مؤثر است؟

ب) اولین کاری که برای سرمایه‌گذاری در بورس باید انجام داد، چیست؟

ج) بازار سرمایه با برقراری ارتباط بین عرضه‌کنندگان و تقاضاکنندگان سرمایه چه اثری بر روی اقتصاد جامعه می‌گذارد؟

- ۱) الف) با بررسی و شفاف‌سازی اطلاعات مالی شرکت‌ها و قیمت‌گذاری سهام و اوراق بهادار، ب) تقاضای برگه درخواست سهام، ج) معاملات بازار سرمایه را تنظیم می‌کند.
- ۲) الف) با بررسی و شفاف‌سازی اطلاعات مالی شرکت‌ها و قیمت‌گذاری سهام و اوراق بهادار، ب) تقاضای برگه درخواست سهام، ج) حجم سرمایه‌گذاری را در جامعه افزایش می‌دهد.
- ۳) الف) با تشویق مردم به پس‌انداز و به‌کارگیری پس‌اندازها در فعالیت‌های مفید اقتصادی، ب) گرفتن شناسه معاملاتی، ج) معاملات بازار سرمایه را تنظیم می‌کند.
- ۴) الف) با تشویق مردم به پس‌انداز و به‌کارگیری پس‌اندازها در فعالیت‌های مفید اقتصادی، ب) گرفتن شناسه معاملاتی، ج) حجم سرمایه‌گذاری را در جامعه افزایش می‌دهد.

۸۴- کدام مورد از ویژگی‌های رشد اقتصادی نمی‌باشد؟

- ۱) به معنای افزایش تولید است.
- ۲) فرایندی بلندمدت است.
- ۳) افزایش سطح زیرکشت محصولات مثالی برای رشد است.
- ۴) تأسیس کارخانه‌های جدید به مفهوم رشد دلالت دارد.

۸۵- کدام گزینه درست است؟

- ۱) اقتصاددانان برای مقایسه بهتر کشورها و روند تغییرات آن‌ها فقط بر شاخص‌های توسعه تأکید دارند.
- ۲) الگوهای توسعه به‌طور معمول به تفاوت‌های بومی و محلی کشورها و همچنین به تاریخ، فرهنگ، باورها و ارزش‌های اجتماعی آن‌ها توجه لازم را دارند.
- ۳) شاخص‌های رشد و توسعه به اندازه کافی وضعیت هر کشور را معرفی می‌کند.
- ۴) متخصصان همیشه به‌دنبال شاخص‌های اندازه‌گیری بهتری هستند، مانند شاخص رقابت‌پذیری یا شاخص پیشرفت.

بر روی جدول دهک‌های درآمدی تسلط کاملی پیدا کنید و مفاهیم مرتبط با آن را به خوبی یاد بگیرید چون سهم بسزایی در سؤالات این آزمون دارند.



۸۶- با توجه به جدول زیر که نشانگر چگونگی توزیع درآمد در کشور A در سال ۲۰۰۰ است: اگر تفاوت سهم دهک‌های سوم و چهارم ۱

جدول وضعیت توزیع درآمد در کشور A مربوط به سال ۲۰۰۰	
سهم دهک اول	۱ درصد
سهم دهک دوم	۲ درصد
سهم دهک سوم	؟
سهم دهک چهارم	۵ درصد
سهم دهک پنجم	۷ درصد
سهم دهک ششم	۹ درصد
سهم دهک هفتم	؟
سهم دهک هشتم	۱۷ درصد
سهم دهک نهم	؟
سهم دهک دهم	۲۲ درصد
۱۰۰ درصد جمعیت کشور	۱۰۰ درصد درآمد ملی

درصد، ششم و هفتم ۴ درصد و نهم و دهم ۲ درصد باشد:
الف) سهم دهک‌های سوم و هفتم و نهم از درآمد ملی این کشور
به ترتیب چند درصد است؟

ب) اگر مجموع درآمد سالانه این کشور ۵۲۰۰۰ دلار باشد،
سهم دهک‌های پنجم، نهم و دهم از درآمد ملی در سال ۲۰۰۰
به ترتیب چند دلار است؟

۱ الف) ۴-۱۳-۲۰ ب) ۳,۶۴۰-۱۰,۴۰۰-۱۱,۴۴۰

۲ الف) ۵-۱۴-۱۹ ب) ۳,۵۴۰-۹,۸۸۰-۱۲,۴۴۰

۳ الف) ۴-۱۳-۲۰ ب) ۳,۶۴۰-۱۰,۴۰۰-۱۲,۴۴۰

۴ الف) ۵-۱۴-۱۸ ب) ۳,۵۴۰-۹,۳۶۰-۱۱,۴۴۰

۸۷- چند مورد از عبارات زیر صحیح است؟

- در سال ۲۰۱۵ تولید ناخالص داخلی سرانه در کشور سوئیس بیش از ۸۶۰۷۵ دلار بوده است.

- حدود $\frac{۴}{۵}$ جمعیت کره زمین در کشورهای در حال توسعه و توسعه نیافته زندگی می‌کنند.

- درآمد سرانه سالانه در بیش از ۵۰ کشور در حال توسعه فقیر از ۱۶۰۰ دلار کمتر است.

- در سال ۲۰۱۵ تولید ناخالص داخلی سرانه در کشور سودان حدود ۲۲۱ دلار بوده است.

۱) چهار (۲) سه (۳) دو (۴) یک

۸۸- عواملی مانند غارت ثروت ملت‌های آسیایی و آفریقایی توسط قدرت‌های بزرگ، موجب شد طی دو قرن گذشته، کشورها ... و کدام گزینه در خصوص مباحث رشد و توسعه نادرست است؟

۱) به چهار گروه توسعه یافته، در حال توسعه، کمتر توسعه یافته و توسعه نیافته تقسیم شوند - ممکن است کشورهای با درآمد سرانه مشابه، توسعه انسانی متفاوت داشته باشند.

۲) به چهار گروه توسعه یافته، در حال توسعه، کمتر توسعه یافته و توسعه نیافته تقسیم شوند - تولید ناخالص داخلی سرانه قطر با جمعیتی حدود ۹۱۰ هزار نفر، حدود ۱۲۵۲۵ دلار بوده است.

۳) به دو گروه پیشرفته و عقب‌مانده (جهان سوم) تقسیم شوند - نرخ باسواد بزرگسالان در ایران در سال ۲۰۱۵، ۷۴/۳ درصد بوده است.

۴) به دو گروه پیشرفته و عقب‌مانده (جهان سوم) تقسیم شوند - برای اندازه‌گیری توسعه در کنار درآمد سرانه از معیارهای دیگری نیز استفاده می‌شود.

۸۹- صحیح یا غلط بودن عبارات زیر در کدام گزینه به ترتیب آمده است؟

الف) فقر یا تهیدستی مطلق به معنای نداشتن حداقل معیشت است.

ب) رفاه اجتماعی با کاهش ناهنجاری‌های اجتماعی و ارتقای توانمندی‌ها تحقق می‌یابد.

پ) سطح حداقل معیشت از یک کشور به کشور دیگر یا از یک زمان به زمان دیگر متفاوت است و این امر منعکس‌کننده تفاوت در موقعیت اجتماعی افراد کشورها است.

ت) فقیر در ادبیات اقتصادی وضعی بدتر از مسکین دارد.

ث) معمولاً با در نظر گرفتن دو شاخص درآمد سرانه و میزان نابرابری در توزیع درآمد می‌توان تصویری از وسعت و اندازه فقر در هر کشور به دست آورد.

۱) ص - ص - غ - غ - ص (۲) ص - غ - غ - ص - غ (۳) غ - ص - غ - غ - ص (۴) ص - غ - غ - غ - ص

۹۰- کدام گزینه جاهای خالی عبارات‌های زیر را به ترتیب کامل می‌کند؟

- اصلاح ساختار توزیع درآمد و عادلانه‌تر کردن آن و مقابله با فقر، مستلزم ... است.

- توزیع عادلانه درآمد و کاهش فقر می‌تواند انگیزه قدرتمند همکاری و مشارکت عموم افراد جامعه را در فرایند ... ایجاد کند.

۱) توانمندسازی افراد جامعه در همه زمینه‌ها - رشد اقتصادی (۲) تقویت روحیه امید و همکاری بین افراد جامعه - توسعه سالم اقتصادی

۳) توانمندسازی افراد به‌ویژه مولد کردن آن‌ها - توسعه سالم اقتصادی (۴) رسیدگی به وضعیت نامطلوب زندگی اقشار کم‌درآمد - رشد اقتصادی

پاسخ دادن به این سوالات اجباری است و در تراز کل شما تأثیر دارد.

آزمون شاهد (گواه)

۹۱- کدام عبارت با اطلاعات مندرج در جدول زیر، ارتباط بیش‌تر و نزدیکتری دارد؟

کشورها	شاخص‌ها	نرخ مرگ و میر نوزادان (در هر هزار تولد)	امید به زندگی (سال)	نرخ باسوادی بزرگسالان (به درصد)	تولید ناخالص داخلی سرانه (به دلار PPP) ثابت سال ۲۰۱۱
نروژ		۲/۳	۸۱/۶	حدود ۱۰۰	۶۲۴۴۸
موزامبیک		۶۱/۵	۵۵/۱	۵۰/۶	۱۰۷۰

(۱) برخی کشورهای در حال توسعه توانسته‌اند در وضعیت شاخص‌های توسعه خود بهبود نسبی ایجاد کنند.

(۲) برای تعیین تغییرات کیفی، استفاده از درآمد سرانه به تنهایی نادرست به نظر می‌رسد.

(۳) شاخص رشد یعنی همان درآمد سرانه با شاخص توسعه هماهنگ است.

(۴) سطح پایین توسعه در موزامبیک با سطح پایین رشد در این کشور هماهنگی ندارد.

۹۲- همه گزینه‌ها به استثنای گزینه ... در ارتباط با شاخص توسعه‌یافتگی و توسعه‌نیافتگی در تعدادی از کشورهای جهان درست است.

(۱) متوسط نرخ مرگ‌ومیر نوزادان در ۴۳ کشور با توسعه‌ی انسانی ضعیف ۸۹/۴ در هر هزار تولد است.

(۲) متوسط نرخ باسوادی بزرگسالان به طور متوسط در ۴۹ کشور با توسعه‌ی انسانی زیاد نزدیک به ۱۰۰٪ است.

(۳) متوسط امید به زندگی در آغاز تولد در ۴۳ کشور با توسعه‌ی انسانی ضعیف ۶۰/۵ سال است.

(۴) متوسط نرخ مرگ‌ومیر نوزادان در ۴۹ کشور با توسعه‌ی انسانی زیاد ۶۰ در هر هزار تولد است.

۹۳- چگونه امکان مقایسه سطح درآمد سرانه که معیاری برای اندازه‌گیری رفاه مادی در جوامع مختلف است، فراهم می‌آید؟

(۱) نخست درآمد ملی را برحسب پول داخلی محاسبه می‌کنند، سپس با توجه به نرخ دلار در سطح منطقه مربوطه درآمد سرانه برحسب دلار اعلام می‌شود.

(۲) نخست درآمد سرانه کشور را برحسب پول داخلی آن محاسبه می‌کنند و سپس با توجه به برابری قدرت خرید دلار در آن کشور، درآمد سرانه برحسب دلار اعلام می‌شود.

(۳) ابتدا درآمد سرانه یک کشور را برحسب پول داخلی آن محاسبه می‌کنند، سپس با توجه به نرخ دلار در آن کشور، درآمد سرانه برحسب دلار اعلام می‌شود.

(۴) ابتدا درآمد سرانه یک کشور را برحسب پول داخلی آن محاسبه می‌کنند، سپس با توجه به نرخ یکی از ارزهای معتبر در آن کشور برحسب ارز مورد قبول درآمد سرانه اعلام می‌گردد.

۹۴- مفهوم کدامیک از موارد زیر بر دیگری نیز دلالت دارد؟

(۱) رشد بر توسعه

(۲) توسعه بر رشد

(۳) توسعه بر به‌کارگیری روش‌های بهتر

(۴) رشد بر گسترش و توسعه مراکز تولیدی فعلی

۹۵- تهیه دستورالعمل اجرایی و مقررات ناظر بر انتشار ... در ایران بر عهده ... است.

(۱) اوراق سهام - شورای عالی پول

(۲) اوراق مشارکت - بانک مرکزی

(۳) اوراق قرضه - وزارت امور اقتصادی و دارایی

(۴) اوراق مشارکت - مجمع عمومی بانک‌ها با همکاری کانون بانک‌ها

۹۶- در رابطه با بورس کالا، کدام گزینه صحیح نیست؟

- (۱) گندم، جو، آهن و مس در بورس کالا معامله می‌شوند.
- (۲) بورس کالا محل مبادلات فیزیکی آن کالا است.
- (۳) بیشتر کالاهایی که در بورس معامله می‌گردند، کالاهای واسطه‌ای و مواد خام و اولیه است.
- (۴) از جمله ویژگی‌های بورس کالا این است که معمولاً این‌گونه بازارها را به نام کالایی که در آن‌ها معامله می‌شود، نام‌گذاری می‌کنند.

۹۷- کدامیک از اطلاعات زیر بر روی ورقه سهم درج نمی‌شود؟

- (۱) نام شرکت و شماره ثبت آن
- (۲) مبلغ سرمایه ثبت شده و سرمایه پرداخت شده
- (۳) تعداد شرکا و سهام‌داران و میزان سهم آن‌ها
- (۴) مبلغ اسمی سهام و مقدار پرداخت شده آن به حروف و عدد

۹۸- در کشوری نسبت سهم دهک دهم به دهک اول جامعه از درآمد ملی در سال‌های ۸۱، ۸۲، ۸۳ و ۸۴ به ترتیب برابر با ۶/۵، ۷، ۵/۵ و ۵

محاسبه شده است. وضع توزیع درآمد این کشور در چه سالی مناسب‌تر بوده است؟

- (۱) ۸۴ (۲) ۸۳ (۳) ۸۲ (۴) ۸۱

۹۹- جدول زیر، نشانگر وضعیت توزیع درآمد در کشور C در سال ۱۹۷۸ میلادی براساس شاخص دهک‌هاست. چنان‌چه:

تفاوت سهم دهک دهم و نهم ۶ درصد، تفاوت سهم دهک هفتم و چهارم ۶ درصد، تفاوت سهم دهک ششم و دوم ۷ درصد و تفاوت سهم

دهک اول و سوم ۳ درصد باشد، در این صورت: سهم دهک سوم، دهک ششم، دهک هفتم و دهک نهم چند درصد است؟

(۱) پنج - یازده - دوازده - شانزده

(۲) پنج - یازده - نیم - شانزده

(۳) چهار و نیم - یازده - دوازده - شانزده و نیم

(۴) چهار و نیم - یازده و نیم - دوازده - شانزده و نیم

سهم دهک اول	۲ درصد
سهم دهک دوم	۴ درصد
سهم دهک سوم	؟
سهم دهک چهارم	۶ درصد
سهم دهک پنجم	۸/۵ درصد
سهم دهک ششم	؟
سهم دهک هفتم	؟
سهم دهک هشتم	۱۴/۵ درصد
سهم دهک نهم	؟
سهم دهک دهم	۲۲ درصد
۱۰۰٪ جمعیت کشور C	۱۰۰٪ درآمد ملی کشور C

۱۰۰- تفاوت میان درآمد و ثروت یک گروه محدود با اکثریت چشم‌گیر مردم در جوامع از چه طریقی کاهش می‌یابد؟

(۱) افزایش حقوق و دستمزدها و درآمد سرانه و به تبع آن درآمد ملی

(۲) با به‌کارگیری یک نظام صحیح مالیاتی و توزیع مجدد درآمد به نحو قانونی

(۳) از طریق تأسیس صندوق‌های قرض‌الحسنه و اعطای تسهیلات اعتباری به نیازمندان واقعی

(۴) آموزش شغلی مستمر و افزایش انگیزش و ایجاد زمینه‌های مناسب به منظور بروز ابتکار و خلاقیت



علوم و فنون ادبی (۱)

سجع و انواع آن / سبک و سبک‌شناسی

(سبک خراسانی)

فصل (۲) درس (۶) و فصل (۳) درس (۷)

صفحه‌ی ۵۷ تا ۶۶

وقت پیشنهادی: ۱۵ دقیقه

(۴) الف، پ، ب

(۳) پ، ث، ت

(۲) ب، پ، ت

(۱) الف، ت، ب

۱۰۱- در کدام گزینه‌ها به ترتیب سجع مطرف، سجع متوازی و سجع متوازن یافت می‌شود؟

(الف) اگر بیم نمایی و آگه کنی ایشان را یا نکنی یکسان است بر ایشان نگروند و گردن ننهند.

(ب) آه از قسمی که پیش از من رفته، فغان از گفتاری که خودرایی گفته.

(پ) پارسایی را دیدم به محبت شخصی گرفتار، نه طاقت صبر و نه یارای گفتار.

(ت) فلان، دارای عزمی است متین و طبعی کریم.

(ث) تو را آن باید که منت پسندم. دوست پسند باید نه شهر پسند.

۱۰۲- طبق نظریه ارسطو، اگر آثار ادبی را به «سبک عامیانه، سبک عالمانه» و «سبک عرفانی، سبک حماسی» تقسیم‌بندی کنیم، این دسته‌بندی

به ترتیب بر چه اساسی صورت گرفته است؟

(۲) براساس هدف / براساس قلمرو دانشی

(۱) براساس موضوع و نوع / براساس هدف

(۴) به تناسب مخاطب / براساس هدف

(۳) به تناسب مخاطب / براساس موضوع و نوع

۱۰۳- همه گزینه‌ها به جز ... در یک شاخه نثر دوره اول قرار می‌گیرند.

(۱) ابلیس گفت که از بهر شما همی‌گریم. گفت: چرا؟ گفت: از بهر آن که خدای تعالی مر شما را گفت که از آن درخت مخورید که شما را از بهشت بیرون خواهد کرد و من آمده‌ام تا شما را بگویم.

(۲) پس منافع خویش را نعمت و کامرانی دان و مردمی از مردمان بازگیر که صاحب شریعت صلوات‌الله‌علیه گفته است: «خیر الناس من ینفع الناس».

(۳) و در حلم و منزلت به منزلتی بود، چنان‌که یک سال به غزنین آمد، از فرآشان تقصیرها پیدا کرد و گناهان نادر گذاشتی. امیر، حاجب سرای را گفت: «این فرآشان را بیست چوب باید زد.»

(۴) و مشایخ این قصه اندر شأن وی مختلفانند: به نزدیک گروهی مردود است و به نزدیک گروهی مقبول. و باز گروهی دیگر به سحر و اسباب آن وی را منسوب کرده‌اند.

۱۰۴- براساس ویژگی‌های فکری، کدام بیت به سبک خراسانی سروده نشده است؟

(۱) اگر ت دیو طبیعت شکند پنجه عقل / چه کند آهوی وحشی چو شود صید پلنگ

(۲) ارغوان بینی چو دست نیکوان پر دستبند / شاخ گل بینی چو گوش نیکوان پر گوشوار

(۳) برگرفت از روی دریا ابر فروردین سفر / ز آسمان بر بوستان بارید مروارید تر

(۴) آیا شاهی که از شاهان نیامد کس تو را همسر / آیا میری که از میران نباشد کس تو را همتا

۱۰۵- آرایه‌های «تشبیه، واژه‌آرایی، کنایه، سجع» به ترتیب در کدام ابیات آمده است؟

(الف) سینه شکاف گشته دل عشق‌باف گشته / چون شیشه صاف گشته از جام حق تعالی

(ب) هرگز کسی نرقصد تا لطف تو نبیند / کاندر شکم ز لطف رقص است کودکان را

(ج) کمان سخت که داد آن لطیف‌بازو را / که تیر غمزه تمام است صید آهو را

(د) غلام دولت آنم که پای‌بند یکی است / به جانبی متعلق شد از هزار برست

(۴) ج - الف - د - ب

(۳) د - ب - الف - ج

(۲) د - الف - ج - ب

(۱) ج - ب - الف - د

برای دریافت صحیح ویژگی‌های فکری اشعار هر سبک، توجه به مضمون و نوع نگاه به آن ضروری است.



۱۰۶- براساس تقسیم‌بندی سبکی ملک‌الشعراى بهار به‌ترتیب نثر مصنوع و نثر فنی مربوط به کدام دوره‌ها است؟

- (۱) بازگشت ادبی - سبک عراقی
- (۲) سلجوقی دوم و خوارزمشاهیان - بازگشت ادبی
- (۳) سبک عراقی - سلجوقی دوم و خوارزمشاهیان
- (۴) سبک عراقی - بازگشت ادبی

۱۰۷- از میان آثار زیر، به‌ترتیب چند اثر مربوط به نثر دوره «سامانی» و چند اثر مربوط به نثر دوره «غزنوی و سلجوقی» است؟

«تاریخ بلعمی - تاریخ بیهقی - کشف‌المحجوب - سیاست‌نامه - التفهیم - شاهنامه ابومنصری - قابوس‌نامه»

- (۱) سه - چهار
- (۲) چهار - دو
- (۳) سه - دو
- (۴) چهار - سه

۱۰۸- در هر یک از گزینه‌های زیر به‌ترتیب چه نوع سجعی وجود دارد؟

الف) صحبت اشرار مایه شقاوت است و مخالطت اخیار کیمیای سعادت.

ب) به یمن وفاق عیش ایشان هر روز خرم‌تر بود و احوال هر ساعت منتظم‌تر.

پ) در ملاطفت بی‌تعذر و در معاشرت بی‌تحرز.

ت) مرگ اگر چه خواب نامرغوب است و آسایش نامحجوب، هر آینه بخواهد بود.

- (۱) متوازن، مطرف، متوازی، متوازی
- (۲) متوازی، مطرف، متوازی، متوازن
- (۳) متوازن، متوازی، متوازن، مطرف
- (۴) متوازی، مطرف، متوازن، متوازی

۱۰۹- سبک نثر عبارت کدام گزینه با سایر گزینه‌ها متفاوت است؟

- (۱) معنی بهشت جای اهل ثواب است و معنی دوزخ جای اهل عقاب است و خدای تعالی مر بهشت را چند جا یاد کرد به جنت و دوزخ را «نار» خواند.
- (۲) خدای عزوجل ملک زمین به آدم داد و دربانى و خازنى بهشت به رضوان داد.
- (۳) چون قابیل، هابیل را بکشت، بترسید که پدرش ببندد. او را به پشت برگرفت و همی برد و گرد جهان همی گردانید و ندانست که او را چگونه پنهان کند.
- (۴) پیش از قباد در جهان خراج نبود، مگر ده یک و پنج یک و چهار یک، و جایی بود که بیست یک گرفتندی؛ به مقدار آبادانی و نزدیکی و دوری آب.

۱۱۰- نوع سجع مصرع اول گزینه ... با سایر گزینه‌ها متفاوت است.

- (۱) ای صاحب کرامت شکرانه سلامت / روزی تفقدی کن درویش بی‌نوا را
- (۲) صوفی چرا هشیار شد ساقی چرا بی‌کار شد / مستی اگر در خواب شد مستی دگر بیدار شد
- (۳) خلق چو مرغابیان زاده ز دریای جان / کی کند این‌جا مقام مرغ کز آن بحر برخاست
- (۴) در رفتن جان از بدن گویند هر نوعی سخن / من خود به چشم خویشتن دیدم که جانم می‌رود



**تاریخ (۱) ایران و جهان
باستان**

مطالعه و کاوش در گذشته‌های دور

سپیده‌دم تمدن ایرانی

از ورود آریایی‌ها تا پایان هخامنشیان

درس (۷) تا پایان درس (۹)

مقصدی ۶۲ تا ۹۳

وقت پیشنهادی: ۱۰ دقیقه

۱۱۱- کهن‌ترین نشانه و آثاری که از حضور انسان در ایران تاکنون کشف شده، مربوط به کدام منطقه است و در کدام تپه، اشیاء و ظروف سنگ صابونی با مهارت و ظرافت تمام ساخته می‌شد و پایتخت ایلامیان در بخش شرقی قلمروشان کدام شهر بود و حکومت ایلام بر اثر یورش ویرانگر کدام اقوام دچار انحطاط و فروپاشی شد؟

- (۱) بستر کشف‌رود - تپه زاغه - انزان - سومریان
- (۲) چغاگلان - تپه یحیی - شوش - آشوریان
- (۳) بستر کشف‌رود - تپه یحیی - انزان - آشوریان
- (۴) چغاگلان - تپه زاغه - شوش - سومریان

۱۱۲- کدام گزینه به‌ترتیب درباره‌ی سؤالات زیر درست است؟

- در چه دوره‌ای تمایل و علاقه اروپاییان برای مسافرت به ایران دو چندان شد؟
- سر هنری راولینسون کدام سنگ‌نوشته را ترجمه کرد؟
- سنگ‌نوشته خشایارشا هخامنشی در کدام منطقه واقع شده است؟

- کدام سنگ‌نوشته در کعبه زرتشت در نقش رستم شرح جنگ‌های این پادشاه با رومیان را بازگو می‌کند؟

- (۱) قاجاریه - تخت جمشید - شهر نسا - شاپور دوم
- (۲) صفویه - بیستون - شهر وان - شاپور یکم
- (۳) صفویه - تخت جمشید - شهر وان - شاپور دوم
- (۴) صفویه - بیستون - شهر نسا - شاپور یکم

۱۱۳- صحیح یا غلط بودن هر یک از عبارت‌های زیر در کدام گزینه به‌ترتیب به درستی مشخص شده است؟

- عموم مورخان تا ۲۰۰ سال پیش، پاسارگاد پایتخت کوروش را به جمشید پادشاه افسانه‌ای ایران منسوب می‌نمودند.

- پس از به دست آوردن امتیاز انحصاری کاوش‌های باستان‌شناسی توسط دولت فرانسه، باستان‌شناسان فرانسوی، در محوطه باستانی شوش به حفاری و کاوش مشغول شدند.

- منابع تحقیق تاریخ به دو دسته منابع نوشتاری و منابع غیرنوشتاری تقسیم می‌شوند.

- عمده منابع نوشتاری غیرایرانی را کتاب‌های مورخان یونانی و رومی تشکیل می‌دهند.

- (۱) ص - غ - غ - ص
- (۲) ص - غ - ص - غ
- (۳) غ - ص - ص - غ
- (۴) غ - ص - غ - ص

۱۱۴- به‌ترتیب کدام گزینه مبین پاسخ صحیح سؤال‌های زیر می‌باشد؟

(الف) امروزه کدام سلسله به عنوان دوران افسانه‌ای (اساطیری) تاریخ ایران شناخته می‌شود؟

(ب) کدام مورد بیان‌کننده صحیح دوران حکومت آریاییان در ایران از ۷۰۰ ق.م. تا ۶۵۱ م. می‌باشد؟

(ج) رساله «شهرستان‌های ایرانشهر» به چه زبانی و مربوط به کدام دوره تاریخی ایران است؟

(د) جنگ «ماراتن» در زمان کدام پادشاه ایران روی داد؟

- (۱) الف) پیشدادیان (ب) ماد - هخامنشیان - سلوکیان - اشکانیان - ساسانیان (ج) پهلوی - اشکانیان (د) خشایارشا
- (۲) الف) کیانیان (ب) ماد - هخامنشیان - کیانیان - اشکانیان - ساسانیان (ج) سانسکریت - ساسانیان (د) خشایارشا
- (۳) الف) پیشدادیان (ب) ماد - سلوکیان - هخامنشیان - اشکانیان - ساسانیان (ج) پهلوی - اشکانیان (د) داریوش اول
- (۴) الف) کیانیان (ب) ماد - هخامنشیان - سلوکیان - اشکانیان - ساسانیان (ج) پهلوی - ساسانیان (د) داریوش اول

۱۱۵- به‌ترتیب قسمت اول کدام گزینه صحیح و قسمت دوم آن غلط است؟

(۱) در نتیجه لشکرکشی کوروش به آسیای صغیر، حکومت هخامنشیان به ثروتی هنگفت دست پیدا کرد و با دولت - شهرهای یونانی همسایه شد - در پی موفقیت نظامی هوخشتر و اتحاد او با حکومت بابل علیه آشوریان، قلمرو ماد به شمال بین‌النهرین و بخش‌های وسیعی از آسیای صغیر گسترش یافت.

(۲) در پی موفقیت نظامی آستیاگ، هگمتانه فتح شد و بر قلمرو ماد افزوده شد. - بسیاری از محققان منشور کوروش را نخستین منشور حقوق بشر می‌دانند.

(۳) کوروش دوم بر انشان حکومت می‌کرد و با جلب حمایت بزرگان مادی، آستیاگ را از میان برداشت و پادشاهی هخامنشی را بنیان نهاد - کوروش با لشکرکشی به آسیای صغیر، شهر سارد و بخشی از آسیای صغیر را به تصرف درآورد.

(۴) منشور کوروش که در واقع در موزه لوور پاریس نگهداری می‌شود، ماجرای فتح صلح‌آمیز بابل بر روی لوحی به فرمان کوروش است، - در نتیجه لشکرکشی کوروش به آسیای صغیر، حکومت هخامنشیان به ثروت هنگفتی دست پیدا کرد و با دولت - شهرهای یونانی همسایه شد.

۱۱۶- چه تعداد از رویدادها و اقدامات زیر منتسب به حکومت اردشیر دوم است؟

- (الف) در ابتدای حکومتش به قتل عام افراد خاندان سلطنتی پرداخت.
 (ب) مصر را دوباره به قلمرو هخامنشی ضمیمه کرد.
 (ج) در زمان پادشاهی‌اش، حکومت هخامنشی دچار تفرقه درونی شد.
 (د) به دست یکی از خدمتکاران کاخ شاهی به قتل رسید.
 (ه) پس از فرونشاندن شورش‌های مصر و بابل، به یونان لشکر کشید.

(۱) دو (۲) یک (۳) سه (۴) چهار

۱۱۷- تصویر زیر مربوط به سنگ‌نگاره‌ی ویرانی ... به دست فرمانروای ... است که این شهر در دوران سلسله ... دوباره شکوه و عظمت دیرین خود را بازیافت و شاهکار معماری دوره‌ی ... در نزدیکی شهر شوش، ... می‌باشد.



- (۱) انشان - سومر - اشکانیان - بین‌النهرین - پیکره‌های الهه‌های مادر
 (۲) شوش - سومر - هخامنشیان - ایلام - پیکره‌های الهه‌های مادر
 (۳) انشان - آشور - اشکانیان - بین‌النهرین - معبد چغازنبیل
 (۴) شوش - آشور - هخامنشیان - ایلام - معبد چغازنبیل

۱۱۸- صحیح یا غلط بودن عبارتهای زیر در کدام گزینه به‌ترتیب آمده است؟

(الف) داریوش یکم به منظور دفع حملات قبایل بیابانگرد سکایی، به مناطق دوردستی در جنوب دریای سیاه و شرق روسیه کنونی لشکرکشی کرد.

- (ب) در زمان پادشاهی کمبوجیه، پسر و جانشین کوروش بزرگ، فنیقیه به تصرف هخامنشیان درآمد.
 (پ) فرهاد دوم بر سپاه آنتیوخوس هفتم پیروز شد و سلوکیان را از ایران بیرون راند.
 (ت) جنگ‌های ایران و یونان در دوره‌ی حکومت سلوکیان رخ داد.
 (ث) دهیوک شهر اکباتان را بنا کرد و مرکز حکومت خود قرار داد.

(۱) غ - ص - ص - غ - غ
 (۲) ص - غ - غ - ص - ص
 (۳) غ - غ - ص - ص - غ
 (۴) ص - غ - ص - غ - غ

۱۱۹- از میان عبارتهای زیر چند مورد نادرست می‌باشد؟

- (الف) داریوش بزرگ در اوایل پادشاهی خود با دشواری‌هایی در غرب قلمرو خود رو به‌رو شد.
 (ب) دولت - شهرهای یونانی تا زمان تسلط مقدونیان بر آن کشور، هم‌چنان حکومت ایران را به عنوان بزرگ‌ترین قدرت جهانی می‌شناختند.
 (ج) در دوران فرمانروایی اردشیر دوم مصر از سیطره‌ی هخامنشیان خارج شد.
 (د) داریوش سوم، آخرین فرمانروای هخامنشی که مدتی پس از قتل اردشیر دوم بر تخت شاهی نشست تدبیر و درایت شاهان نخست هخامنشی را نداشت.

(ه) نقش برجسته‌ی داریوش بزرگ، نقش برجسته‌ی برنزی هفت جنگجو و دروازه‌ی ملل همگی در تخت جمشید قرار دارد.

(۱) سه (۲) چهار (۳) دو (۴) پنج

۱۲۰- به‌ترتیب با توجه به سؤال‌های زیر کدام گزینه صحیح است؟

- (الف) کدام مناطق ایران از گذشته‌های بسیار دور محیط مناسبی برای زندگی انسان و برپایی سکونتگاه‌های روستایی و شهری بوده‌اند؟
 (ب) چرا ایران پیاپی در معرض مهاجرت‌ها و هجوم اقوام مختلف و حمله‌های نظامی حکومت‌های خارجی قرار داشت؟
 (ج) سکونتگاه‌ها و روستاها نخست در کدام مناطق ایران پدید آمد؟
 (د) کدام مورد از نخستین شهرهایی محسوب می‌شدند که در حدود ۵ هزار سال پیش به وجود آمدند؟

- (۱) الف) نواحی کوهپایه‌ای و سرزمین‌های پست (ب) به‌دلیل موقعیت جغرافیایی (ج) غرب (د) چغامیش در خوزستان
 (۲) الف) نواحی ساحلی و سرزمین‌های پست (ب) به‌دلیل موقعیت نظامی (ج) جنوب غرب (د) شهداد در کرمان
 (۳) الف) نواحی کوهپایه‌ای و سرزمین‌های پست (ب) به‌دلیل موقعیت جغرافیایی (ج) شمال شرق (د) شهر سوخته در کاشان
 (۴) الف) نواحی هموار و دشت‌ها (ب) به‌دلیل موقعیت آب و هوایی (ج) شمال غرب (د) جیرفت در کرمان



جغرافیای ایران

آب و هوای ایران
منابع آب ایران
 درس (۵) و (۶)
 صفحه‌ی ۵۸۳ تا ۳۳۳
وقت پیشنهادی: ۱۰ دقیقه

۱۲۱- امروزه همهٔ مردم برای فعالیت های مختلف مانند رفتن به مسافرت به پیش‌بینی وضع ... توجه

زیادی می‌کنند. مثلاً ... شهر بوشهر در ۲۶ مرداد سال ۱۳۹۷، ۴۰ درجه سانتی‌گراد است پس ...
استان بوشهر گرم و مرطوب است.

- (۱) آب و هوا - آب و هوای - هوای
- (۲) هوا - دمای - آب و هوای
- (۳) آب و هوا - دمای - هوای
- (۴) هوا - هوای - آب و هوای

۱۲۲- به ترتیب مهم‌ترین داده‌های هواشناسی کدامند و شهر بجنورد دارای چه نوع آب و هوایی است و ویژگی اصلی این نوع آب و هوا چیست؟

- (۱) دما، فشار هوا - گرم و خشک - فقر پوشش گیاهی
- (۲) بارش، فشار هوا - کوهستانی - افزایش بارندگی و کاهش دما با افزایش ارتفاع
- (۳) نوع پوشش گیاهی، فشار هوا - کوهستانی - میانگین دمای پایین
- (۴) بارش، دما - گرم و خشک - میانگین دمای بالای سالیانه

۱۲۳- بیش‌تر بارش‌ها در ایران در ... می‌بارد و با توجه به ناهمواری‌ها و جهت آن‌ها هر چه از ... به ... کشور می‌رویم، مقدار آب رودها بیش‌تر

می‌شود و رودهای مناطق نسبتاً خشک بیش‌تر ... هستند.

- (۱) اوایل فصل زمستان تا اواخر فصل بهار - شرق - فصلی
- (۲) اواخر فصل پاییز تا اوایل فصل بهار - غرب - شرق - دائمی
- (۳) اوایل فصل زمستان تا اواخر فصل بهار - شرق - غرب - اتفاقی
- (۴) اواخر فصل پاییز تا اوایل فصل بهار - شرق - غرب - طغیانی

۱۲۴- به ترتیب چند مورد از عبارتهای زیر درست و چند مورد نادرست است؟

(الف) دریای عمان تنها دریای آزاد ایران است، که از طریق آن می‌توان به آب‌های همهٔ دریاهای جهان دسترسی داشت.

(ب) آن‌چه امروز دریای عمان نامیده می‌شود در گذشته دریای هرمز نام داشت.

(ج) عمق دریای عمان گاهی تا ۴۰۰۰ متر هم می‌رسد.

(د) دریای عمان بر زندگی مردم ساحل‌نشین آن تاثیر بسیاری دارد و مشاغل گوناگون از جمله صیادی و پرورش ماهی خاویار و میگو را به وجود آورده است.

- (۱) یک - سه
- (۲) سه - یک
- (۳) دو - دو
- (۴) صفر - چهار

۱۲۵- چند مورد از عبارات زیر نادرست است؟

(الف) در مناطق جنوبی کشور، که در عرض‌های پایین جغرافیایی قرار دارند، زاویهٔ تابش خورشید هنگام ظهر، نزدیک به عمود است.

(ب) خلیج فارس و دریای عمان در بارش سواحل جنوبی کشور، نقش مهمی دارد و موجب شرجی شدن هوا می‌شوند.

(پ) در اطراف خط استوا به دلیل گرم بودن و صعود هوا، کمربند پرفشار حاره‌ای تشکیل می‌شود.

(ت) در اطراف مدار رأس السرطان و رأس الجدی، به دلیل سنگینی و فرونشینی هوا، کمربند کم فشار جنب حاره‌ای تشکیل می‌شود.

- (۱) دو
- (۲) سه
- (۳) چهار
- (۴) یک



۱۲۶- کدام‌یک از موارد زیر به‌ترتیب به یکی از عوامل شکل‌گیری بحران ریزگردها و راه مقابله با آن اشاره می‌کند؟

- (۱) خشک شدن باتلاق‌ها - مدیریت ضعیف منابع آب
- (۲) کاهش ریزش‌های جوئی - خشک شدن تالاب‌ها
- (۳) مدیریت ضعیف منابع آب - تغییر در شیوه کشت
- (۴) اجرای طرح‌های مهار بیابان - تامین حقایق رودخانه‌های منطقه

۱۲۷- پاسخ پرسش‌های زیر به‌ترتیب در کدام گزینه آمده است؟

- (الف) دریای خزر از راه دن - ولگا به کدام دریا ارتباط پیدا کرده است؟
- (ب) عرض متوسط دریای خزر چند کیلومتر است؟
- (پ) کدام رودها از سمت جنوب غرب به دریای خزر می‌ریزند؟
- (ت) کدام نوع از آبزیان فقط در دریای خزر زندگی می‌کنند؟

(ث) حوضه آبریز فلات مرکزی در کشور ما جزء کدام نوع از حوضه‌های آبریز است؟

- (۱) دریای سرخ - ۴۰۰ - اترک و گرگان - انواع ماهیان خاویاری - خارجی
- (۲) دریای سیاه - ۳۰۰ - کورا و ارس - انواع ماهیان خاویاری - داخلی
- (۳) دریای سرخ - ۳۰۰ - اترک و گرگان - میگو - داخلی
- (۴) دریای سیاه - ۴۰۰ - کورا و ارس - میگو - خارجی

۱۲۸- به‌ترتیب، کدام گزینه در ارتباط با دریای خزر صحیح و در ارتباط با خلیج فارس غلط است؟

- (۱) دریای خزر، از بقایای دریای عظیم تتیس است که زمانی بخش اعظم نیمکره شمالی را پوشانیده بود. - روز ۱۰ اردیبهشت، روز ملی خلیج فارس نام‌گذاری شده که سالروز اخراج پرتغالی‌ها از دریای عمان و خلیج فارس است.
- (۲) دریای مازندران، کاسپین و قزوین از دیگر نام‌های دریای خزر می‌باشد. - هشت کشور در اطراف خلیج فارس وجود دارد.
- (۳) طویل‌ترین رود قابل کشتیرانی این دریا، رود کارون می‌باشد. - به دلیل وسعت زیاد، نام خلیج را بر آن نهاده‌اند.
- (۴) طول این دریا حدود ۱۳۰۰ کیلومتر است. - مساحت این خلیج با توجه به تغییرات سطح آب، متفاوت است.

۱۲۹- به‌ترتیب هر یک از ویژگی‌های ذکر شده، مربوط به کدام یک از موارد زیر می‌باشد؟

- (الف) کانون آبگیری که بیش از ۵۰۰ میلی‌متر بارش داشته باشد.
- (ب) این کانون آبگیر، در کوهستان‌های نزدیک به مناطق گرم و خشک، که گاهی بارش‌های کوتاه و اتفاقی رخ می‌دهد، به وجود می‌آید.
- (ج) اغلب این نوع دریاچه‌ها بیش‌تر در نیمه غربی کشور قرار دارند.
- (د) این دریاچه بین دو استان کرمان و سیستان و بلوچستان قرار دارد.

- (۱) الف (فصلی ب) اتفاقی ج) دائمی د) هامون
- (۲) الف) دائمی ب) فصلی ج) فصلی د) نبریز
- (۳) الف) دائمی ب) اتفاقی ج) دائمی د) جازموربان
- (۴) الف) اتفاقی ب) فصلی ج) دائمی د) هامون

۱۳۰- صحیح یا غلط بودن عبارات زیر به‌ترتیب در کدام گزینه آمده است؟

- (الف) اطراف دریاچه ارومیه، املاح و رسوباتی است که موجب معتدل شدن آب و هوای منطقه شده است.
 - (ب) (آرتمیا) زمانی که آب دریاچه ارومیه فروکش نکرده بود در آن زندگی می‌کرد.
 - (پ) عمیق‌ترین نقطه دریاچه ارومیه، در شمال شرقی آن است و مهم‌ترین جزایر این دریاچه عبارت است از آرزو و اسپیر.
 - (ت) نام دیگر دریاچه ارومیه «چیچست» و «اشک داغی» است.
 - (ث) از جمله دلایل اهمیت دریاچه ارومیه، وجود جزایر متعدد است که محل سکونت انواع پرندگان مهاجر است.
- (۱) ص - ص - غ - ص - غ (۲) ص - غ - غ - ص - غ (۳) غ - ص - غ - غ - ص (۴) غ - غ - ص - غ - ص



جامعه‌شناسی (۱)

پیامدهای جهان اجتماعی
ارزیابی جهان‌های اجتماعی
هویت
درس (۶) تا پایان درس (۸)
صفحه‌ی ۳۸ تا ۶۶
وَمَتَّ بِبَنَاتِكُمْ: هَا رَبِّیْمَ

۱۳۱- جهان اجتماعی با ... پدید می‌آید ولی این پدیده پس از آن که با ... تحقق پیدا کرد، ... را به دنبال می‌آورد که وابسته به ارادهٔ تک‌تک افراد نیست. این پیامدها خود، موقعیت جدیدی (فرصت‌ها و محدودیت‌ها) را برای کنش‌ها و انتخاب‌های بعدی ما فراهم می‌آورد.

- (۱) آگاهی و ارادهٔ افراد انسانی - کنش انسان - پیامدها و الزام‌هایی
- (۲) آگاهی و ارادهٔ افراد انسانی - کنش انسان - ارزش‌ها و هنجارهایی
- (۳) فرصت‌ها و محدودیت‌های جدید - از بین رفتن پیامدها و الزام‌ها - ارزش‌ها و هنجارهایی
- (۴) فرصت‌ها و محدودیت‌های جدید - از بین رفتن پیامدها و الزام‌ها - پیامدها و الزام‌هایی

۱۳۲- با توجه به فرصت‌ها و محدودیت‌ها در جهان اجتماعی کدام گزینه نادرست است؟

- (۱) فرصت‌ها و محدودیت‌ها به یکدیگر وابسته‌اند.
- (۲) هیچ کدام بدون دیگری محقق نمی‌شوند.
- (۳) فرصت‌ها و محدودیت‌ها، دو روی یک سکه‌اند.
- (۴) جهان‌های اجتماعی را با فرصت‌ها و محدودیت‌هایی که به دنبال می‌آورند، نمی‌توان ارزیابی کرد.

۱۳۳- کدامیک از عبارتهای زیر، درباره ویژگی‌های جهان متجدد از نظر ماکس وبر، صحیح است؟

- (الف) در جهان متجدد، آدمیان متوجه اهداف دنیوی‌اند و برای رسیدن به این اهداف از علوم انسانی استفاده می‌کنند.
- (ب) در این جهان رواج کنش‌های اخلاقی عرصه را بر سایر کنش‌های حسابگرانهٔ معطوف به دنیا تنگ می‌کند.
- (پ) در این جهان اجتماعی، علوم تجربی با روش تجربی و فناوری حاصل از آن، قدرت پیش‌بینی و پیشگیری از حوادث و مسائل طبیعی را به انسان می‌دهد.

(ت) در جهان متجدد، جهان صرفاً از مواد و موجودات خامی ساخته شده است که همه در اختیار و کنترل بشرند.

- (۱) الف و پ
- (۲) پ و ت
- (۳) ب و ت
- (۴) ت و ب

۱۳۴- به ترتیب هر یک از پدیده‌های زیر در کدام قلمرو از قلمروهای دوگانهٔ آرمانی و واقعی قرار می‌گیرند؟

- امنیت برای یک کشور آشوب‌زده

- استقلال سیاسی در ایران، پیش از انقلاب اسلامی

- مقابله با نژادپرستی در جامعهٔ جاهلی در شبه جزیرهٔ عربستان

(۱) قلمرو آرمانی - قلمرو واقعی - قلمرو آرمانی

(۲) قلمرو واقعی - قلمرو آرمانی - قلمرو آرمانی

(۳) قلمرو آرمانی - قلمرو آرمانی - نه در قلمرو واقعی و نه در قلمرو آرمانی

(۴) قلمرو آرمانی - قلمرو واقعی - نه در قلمرو آرمانی و نه در قلمرو واقعی

۱۳۵- جوامع مختلف با ایمان به عقاید و ارزش‌های حقیقی ... و اگر هنجارها و اعمال خود را نیز براساس این عقاید و ارزش‌ها سامان دهند، ...

(۱) آن‌ها را به قلمرو واقعی وارد می‌کنند - آن‌ها را به قلمرو آرمانی وارد نموده‌اند.

(۲) حقانیت و درستی آن‌ها را ثابت می‌کنند - آن‌ها را به قلمرو واقعی وارد می‌کنند.

(۳) آن‌ها را به قلمرو واقعی وارد می‌کنند - حقانیت و درستی آن‌ها را ثابت می‌کنند.

(۴) آن‌ها را به قلمرو آرمانی وارد می‌کنند - آن‌ها را به قلمرو واقعی وارد نموده‌اند.

ویژگی‌های هویتی افراد را به خوبی یاد بگیرید و فراموش نکنید که همهٔ مثال‌ها در کتاب درسی وجود ندارد.



۱۳۶- به ترتیب کدامیک از عقاید زیر باطل و کدامیک حق است؟

(تقدیس حیوانات در معابد - عقیده به توحید و ارزش‌های توحیدی - وفای به عهد - تحمل دیگران و مدارا با کسانی که

از شناخت حقیقت محروم مانده‌اند - تجاوز به حقوق دیگران - شرک)

(۱) باطل - باطل - باطل - باطل - باطل - باطل - باطل - باطل - باطل - باطل

(۳) حق - باطل - باطل - باطل - باطل - باطل - باطل - باطل - باطل - باطل

۱۳۷- به ترتیب در کدام گزینه ویژگی‌های هویتی موارد ذیل، به درستی ذکر شده است؟

- فرزند اول خانواده بودن - صبور بودن - ایرانی بودن

(۱) ثابت - فردی - اجتماعی

(۳) اکتسابی - فردی - متغیر

۱۳۸- «تغییر دادن جهان توسط یک انسان باتقوا» و «درمان برخی بیماری‌های جسمی با کمک قوای روانی» به ترتیب تأثیر کدامیک از جهان‌ها

بر یکدیگر محسوب می‌شوند؟

(۱) تأثیر جهان نفسانی بر جهان اجتماعی - تأثیر جهان اجتماعی بر جهان طبیعی

(۲) تأثیر جهان نفسانی بر جهان اجتماعی - تأثیر جهان نفسانی بر جهان طبیعی

(۳) تأثیر جهان اجتماعی بر جهان نفسانی - تأثیر جهان طبیعی بر جهان نفسانی

(۴) تأثیر جهان اجتماعی بر جهان نفسانی - تأثیر جهان نفسانی بر جهان طبیعی

۱۳۹- «کودکان خطاهای خود را موجه‌تر از خطای دیگران می‌دانند، خطای دیگران را عمدی و شایسته مجازات و خطای خود را غیرعمدی

می‌دانند» علت وجود این نگرش در کودکان چیست؟

(۱) خودخواهی که کودکان در سال‌های اول زندگی دارند.

(۲) شناخت کم‌تر نسبت به رفتار خودشان که موجب می‌شود محیط را مقصر در رفتار خود بدانند.

(۳) شناخت بیشتر نسبت به رفتار افراد دیگر که موجب می‌شود به سهم خود افراد در رفتارشان بیشتر تأکید باشند.

(۴) شناخت بیشتر نسبت به عوامل مؤثر بر رفتار خود که موجب مقصر دانستن محیط می‌شود و شناخت کم نسبت به رفتار دیگران که موجب بیش‌تر

دانستن سهم خود افراد در انجام خطاهایشان، می‌شود.

۱۴۰- وجود نظریات متفاوت درباره‌ی هویت، نشانه‌ی چیست؟

(۱) امکان خطا و اشتباه در شناخت هویت وجود دارد.

(۲) بخشی از هویت افراد آگاهانه است.

(۳) هویت اجتماعی دامنه گسترده‌تری نسبت به هویت فردی دارد.

(۴) انسان‌ها در شناخت خود غفلت دارند.

پاسخ دادن به این سوالات اجباری است و در تراز کل شما تأثیر دارد.

آزمون شاهد (کواه)

۱۴۱- کدام گزینه درباره‌ی پیامدهای جهان اجتماعی نادرست است؟

- (۱) جهان اجتماعی توسط گذشتگان ما پدید آمده است و سهم مردگان در ساختن جهان اجتماعی بیشتر از سهم زندگان است.
- (۲) افراد در جهان اجتماعی صرفاً کنش‌گری منفعل هستند و نمی‌توانند در جهت تداوم، گسترش و پیشرفت این جهان حرکت کنند.
- (۳) مهم‌ترین تفاوت خانه‌سازی انسان و حیوان این است که انسان پس از ساختن خانه‌اش ناچار می‌شود متناسب با شرایط خانه، در خود و شیوه زندگی‌اش، تغییر ایجاد کند.
- (۴) پیامدهای جهان اجتماعی‌ای که از طریق مشارکت اجتماعی افراد پابرجاست، همواره باقی خواهد ماند.

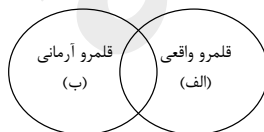
۱۴۲- کدام یک از گزینه‌های زیر از ویژگی‌های «فرهنگ سکولار» نمی‌باشد؟

- (۱) فرهنگی که عقاید، آرمان‌ها و ارزش‌های آن مربوط به این جهان و فرهنگ دنیوی است.
 - (۲) فرهنگی که در آن جهان دیگر انکار می‌شود و یا در محدوده‌ی منافعی که برای خواسته‌های این جهانی بشر دارد، پذیرفته می‌شود.
 - (۳) فرهنگی که جغرافیای هستی را فراتر از جغرافیای طبیعت می‌بیند و زندگی این جهان را در سایه‌ی معنویات، مقدس می‌گرداند.
 - (۴) فرهنگی که همه‌ی ظرفیت‌ها و استعدادهای انسان را در خدمت این جهان به کار می‌گیرد و ظرفیت‌های معنوی انسان‌ها را نادیده می‌گیرد.
- ۱۴۳- به سطحی از عقلانیت که درباره‌ی آرمان‌ها، ارزش‌ها و اهداف زندگی بشر به داوری می‌پردازد و با زوال آن داوری به تمایلات افراد و

گروه‌های متفرق سپرده می‌شود، چه می‌گویند و در این نوع عقلانیت به چه نوع علومی بها داده می‌شود؟

- (۱) عقلانیت ابزاری - علوم تجربی
- (۲) عقلانیت ذاتی - علوم تجربی
- (۳) عقلانیت ذاتی - علوم عقلانی و وحیانی
- (۴) عقلانیت ابزاری - علوم عقلانی و وحیانی

۱۴۴- برنامه‌ریزان فرهنگی جامعه از چه طریقی و برای ورود کدام یک از بخش‌های شکل زیر به دیگری، تلاش می‌کنند؟



- (۱) تعلیم و تربیت - الف
- (۲) تعیین ارزش‌های جامعه - الف
- (۳) تعلیم و تربیت - ب
- (۴) تعیین ارزش‌های جامعه - ب

۱۴۵- کدام عبارت در ارتباط با ارزیابی جهان‌های اجتماعی نادرست است؟

- (۱) آرمان‌های جهان اجتماعی در ارزش‌ها متبلور می‌شود؛ مثلاً آرمان جهان اسلام توحید است.
- (۲) آرمان اجتماعی تصور اعضای جهان اجتماعی از وضعیت مطلوب فرهنگ، سیاست، اقتصاد، خانواده و ... است.
- (۳) هنجارها، راهنمای کنش اعضای جهان اجتماعی‌اند.
- (۴) واقعیت‌های هر جهان اجتماعی را می‌توان در پرتو آرمان‌های آن ارزیابی کرد.



۱۴۶- حقیقت در قلمرو واقعیت ... است؛ یعنی ...

- (۱) ثابت نبوده و تغییرپذیر - جامعه امکان انحراف از حق و پذیرش قلمروی باطل را دارد.
- (۲) غالباً تغییرناپذیر - جوامع مختلف با ایمان به عقاید و ارزش‌های حقیقی، حقیقت را به عرصه‌ی فرهنگ واقعی خود وارد می‌کنند.
- (۳) متغیر - حقیقی یا واقعی بودن یک عقیده، ارزش و کنش اجتماعی، بر اساس نوع نگاه و رفتار جوامع مختلف تعیین نمی‌شود.
- (۴) ثابت و تغییرناپذیر - حقیقی یا واقعی بودن یک عقیده، ارزش و کنش اجتماعی، بر اساس نوع نگاه و رفتار جوامع مختلف تعیین می‌شود.

۱۴۷- افراد براساس چه چیزی خود را از اشیا و افراد دیگر متمایز می‌کنند؟

- (۱) موقعیت‌هایی که احساس مثبت فرد را نشان می‌دهد. (۲) موقعیت‌های خواسته یا ناخواسته که در زندگی فرد ایجاد می‌شود.
- (۳) هر آن‌چه که فرد در پاسخ به پرسش «کیستی؟» می‌گوید. (۴) موقعیت‌هایی که احساس منفی فرد را نشان می‌دهد.

۱۴۸- در جهان متجدد تعامل انسان با طبیعت چگونه است؟

- (۱) هر نوع تصرفی را برای بهره‌برداری بیش‌تر از طبیعت انجام می‌دهد.
- (۲) به عنوان خلیفه‌ی خداوند، وظیفه‌ی عمران و آبادانی طبیعت را بر عهده دارد.
- (۳) حق ندارد مخالف خواست خداوند در جهان طبیعت تصرفاتی انجام دهد.
- (۴) به طبیعت به عنوان موجودی زنده نگاه می‌شود تا هرگونه دخل و تصرفی در آن مجاز باشد.

۱۴۹- هر جهان اجتماعی بنا به هویت خود با نوع خاصی از هویت اخلاقی و روانی افراد سازگار است ...

- (۱) ولی امکان پیدایش و رشد دیگر انواع را از بین نمی‌برد. (۲) و زمینه‌ی پیدایش و رشد همان هویت را فراهم می‌آورد.
- (۳) ولی می‌تواند با انواع دیگر هویت‌ها هم هماهنگ باشد. (۴) که در ارتباط با آرمان‌ها و ارزش‌های دنیوی باشد.

۱۵۰- به‌ترتیب شعر «من چو خود را زنده در عمری دراز / پی نبردم، مرده کی یابی تو باز» در ارتباط با چه مسئله‌ای می‌باشد و ویژگی‌های روانی

و اخلاقی هم‌چون «رفاه‌طلبی» و «تبرج» در ارتباط با کدام نوع از آرمان‌ها و ارزش‌ها می‌باشد؟

- (۱) خودآگاهی یا ناخودآگاهی هویت - معنوی (۲) هویت فردی و هویت اجتماعی - دنیوی
- (۳) خودآگاهی یا ناخودآگاهی هویت - دنیوی (۴) هویت فردی و هویت اجتماعی - معنوی



منطق

اقسام استدلال استقرایی

قضیه‌ی حملی

درس (۵) و (۶)

مفهمی (۴) و (۶)

وقت پیشنهادی: ۱۰ دقیقه

۱۵۱- کدام گزینه در مورد «استنتاج بهترین تبیین» نادرست است؟

- ۱) احتمالات مختلف مورد بررسی قرار می‌گیرد.
- ۲) در مسائل علمی و در جهت بررسی فرضیه‌های علمی استفاده می‌شود.
- ۳) در زندگی و مسائل روزمره کاربردی ندارد.
- ۴) با حذف تبیین‌های اشتباه به بهترین تبیین دست می‌یابیم.

۱۵۲- به ترتیب، نوع قضیه و نوع موضوع قضایای «ایران کشوری پهناور است» و «اعداد اول کوچکتر از ۱۰۰ به جز

۲ فرد هستند» در کدام گزینه، صحیح است؟

- ۱) شخصی و جزئی - شخصی و جزئی
- ۲) شخصی و جزئی - محصوره و کلی
- ۳) محصوره و کلی - محصوره و کلی
- ۴) شخصی و جزئی - شخصی و کلی

۱۵۳- به ترتیب در استقرای ... با مشاهده چند مورد جزئی، حکمی کلی می‌دهیم و نتیجه آن ... و استقرای ... ضعیف است و نتیجه آن ... زیرا به

هدف مشابهت ظاهری میان دو امر جزئی احکام یکی را بر دیگری تسری داده‌ایم.

- ۱) تعمیمی - یقینی است - استنتاج بهترین تبیین - قطعی است
- ۲) تمثیلی - احتمالی نیست - تمثیلی - احتمالی است
- ۳) تعمیمی - یقینی نیست - تمثیلی - احتمالی است
- ۴) تمثیلی - احتمالی نیست - تعمیمی - قطعی است

۱۵۴- کدام گزینه به ترتیب بیانگر قضیه جزئی و قضیه شخصی است؟

- ۱) جزئی بودن موضوع قضیه - جزئی بودن کمیت قضیه
- ۲) جزئی بودن موضوع قضیه - جزئی بودن سور قضیه
- ۳) جزئی بودن کمیت قضیه - جزئی بودن کیفیت قضیه
- ۴) جزئی بودن سور قضیه - جزئی بودن موضوع قضیه

۱۵۵- کمیت قضیه به ... بستگی دارد که تعیین‌کننده ... است و براساس آن قضایای محصوره به ... دسته تقسیم می‌شود.

- ۱) موضوع قضیه - دامنه مصادیق موضوع - چهار
- ۲) سور قضیه - دامنه مصادیق موضوع - دو
- ۳) نسبت قضیه - دامنه مصادیق محمول - دو
- ۴) محمول قضیه - دامنه مصادیق محمول - چهار

۱۵۶- «کشف می‌کنیم که علت سرماخوردگی و آبله، ویروس است؛ سپس نتیجه می‌گیریم علت همه بیماری‌ها ویروس می‌باشد» به ترتیب مثال مذکور

چه نوع استقرایی است و چرا مبنای آن براساس تخمین بنا شده است؟

- ۱) تمثیلی - تک‌تک جامعه آماری را بررسی نمی‌کنیم.
- ۲) تعمیمی - از نمونه‌های تصادفی استفاده می‌کنیم.
- ۳) تمثیلی - از نمونه‌های تصادفی استفاده می‌کنیم.
- ۴) تعمیمی - نمی‌توان از آن نتیجه یقینی گرفت.

۱۵۷- چند مورد از مثال‌های زیر دارای شرایط استقرای تعمیمی قوی هستند؟

- از مجموع ۱۰۰ مرکز تشخیص و پیشگیری از بیماری ایدز که در کشور A قرار دارد، با بررسی ۶۰ مرکز در استان‌های مختلف و افزایش بیماران مبتلا به ایدز که از بیماری خود آگاه هستند را حکم می‌کنیم.

- برای تشخیص کم و زیاد بودن جرم خفت‌گیری در شهر تهران به کلانتری‌های منطقه ۱۳ شهرداری مراجعه می‌کنیم و استقرا می‌کنیم که این بزه در تمام تهران به ندرت رخ میدهد.

- با مراجعه به ۳ استخر در مناطق مختلف اصفهان، نتیجه می‌گیریم که تمامی استخرهای این شهر از کیفیت و بهداشت بالایی برخوردارند.

- با بررسی ۷۰ درصد از مراکز آموزش عالی در سطح کشور، و با در نظر گرفتن مقاطع تحصیلی مختلف به این نتیجه می‌رسیم که در مجموع تعداد دانشجویان دختر، بیش‌تر از دانشجویان پسر است.

- ۱) چهار
- ۲) یک
- ۳) دو
- ۴) سه

۱۵۸- به ترتیب کدام گزینه نوع استدلال‌های زیر را به درستی مشخص کرده است؟

- حسن در مسابقات مدرسه و منطقه همیشه قهرمان شده است. حسن در مسابقات کشوری نیز قهرمان می‌شود.

- زهرا در تمامی آزمون‌های قلمچی خود تا به امروز تراز بالایی کسب کرده است؛ پس او در تمامی آزمون‌ها تراز بالایی کسب خواهد کرد.

- علی به کاندیدای منتخب خود، رأی می‌دهد. برای رأی دادن باید حداقل هجده سال تمام سن داشت پس علی حداقل هجده سال تمام دارد.

- محمد پایه دهم درس می‌خواند. برای درس خواندن در پایه دهم باید پایه نهم را تمام کرد؛ محمد پایه نهم را تمام کرده است.

- ۱) استقرایی - قیاسی - استقرایی - قیاسی
- ۲) قیاسی - استقرایی - قیاسی - استقرایی
- ۳) استقرایی - استقرایی - قیاسی - قیاسی
- ۴) قیاسی - قیاسی - استقرایی - استقرایی

۱۵۹- به ترتیب قضیه حملی به قضیه‌ای گفته می‌شود که در آن به ... حکم می‌شود و کیفیت آن به ... بستگی دارد؛ مانند: ...

۱) اتصال یا انفصال میان دو نسبت - فعل ربطی - الف ب است.

۲) اتصال یا انفصال میان دو نسبت - نسبت - اگر الف و ب باشد، آن‌گاه ج داشت.

۳) ثبوت یا نفی چیزی برای چیزی - رابطه - الف ب نیست.

۴) ثبوت یا نفی چیزی برای چیزی - موضوع و محمول - الف ب است.

۱۶۰- کدام گزینه درباره استقرای تمثیلی نادرست است؟

۱) استدلالی است که برای رسیدن به نتیجه از تمثیل استفاده می‌شود.

۲) برای مقابله با مغالطه آن می‌توان از یک استدلال تمثیلی مخالف استفاده کرد.

۳) استدلال ضعیفی است.

۴) وجود مشابهت ظاهری زیاد میان دو امر جزئی ما را به نتیجه‌ای قطعی می‌رساند.



نظر خواهی (سوال های نظم حوزه): آیا مقررات آزمون اجرا می‌شود؟

دانش آموزان گرامی؛ لطفاً در هنگام پاسخ‌گویی به سؤال‌های زیر، به شماره‌ی سؤال‌ها دقت کنید.

تماس تلفنی پشتیبان

۲۸۸- آیا پشتیبان شما از آزمون گذشته تاکنون با شما تماس تلفنی گرفته است؟

- ۱) خیر، ایشان تماس تلفنی نگرفتند.
- ۲) بله، ایشان تماس تلفنی گرفتند.
- ۳) تماس تلفنی ایشان از لحاظ زمانی (در حد ۵ دقیقه) و از لحاظ محتوا در حد خوب و کافی بود.
- ۴) بله، تماس تلفنی ایشان از لحاظ زمانی (بیش از ۵ دقیقه) و از لحاظ محتوا در حد عالی بود.

تماس تلفنی: چه زمانی؟

۲۸۹- پشتیبان چه زمانی با شما تماس گرفت؟

- ۱) در زمان مناسب طبق توافق قبلی (قبلاً در مورد روز و ساعت تماس توافق کرده بودیم)
- ۲) در زمان مناسب تماس گرفت (البته قبلاً در مورد روز و ساعت تماس توافق نکرده بودیم)
- ۳) در روز پنجشنبه (روز قبل از آزمون) تماس گرفت.
- ۴) در روز یا ساعت نامناسب تماس گرفت.

تماس تلفنی: چند دقیقه؟

۲۹۰- پشتیبان شما چند دقیقه با شما تماس تلفنی داشت؟

- ۱) یک دقیقه تا سه دقیقه
- ۲) ۳ دقیقه تا ۵ دقیقه
- ۳) بین ۵ تا ۱۰ دقیقه
- ۴) بیش از ۱۰ دقیقه

تماس پشتیبان با اولیا

۲۹۱- آیا پشتیبان شما طی یک ماه گذشته تا کنون با اولیای شما تماس تلفنی داشته است؟

- ۱) بله، یک تماس تلفنی مستقل با ایشان داشته است.
- ۲) بله، هنگامی که با من گفت‌وگو کرد با والدینم نیز سخن گفت.
- ۳) نمی‌دانم، شاید تماس گرفته باشد.
- ۴) خیر، ایشان هنوز با اولیای من تماس نگرفته است.

بررسی دفتر برنامه‌ریزی

۲۹۲- آیا پشتیبان شما طی یک ماه گذشته تا کنون دفتر برنامه‌ریزی شما را بررسی کرده است؟

- ۱) پشتیبان من دفتر برنامه‌ریزی‌ام را با دقت بررسی کرد.
- ۲) پشتیبان من دفتر برنامه‌ریزی‌ام را بررسی کرد.
- ۳) پشتیبان من دفتر برنامه‌ریزی‌ام را بررسی نکرد.
- ۴) من دفتر برنامه‌ریزی ندارم.

کلاس رفع اشکال

۲۹۳- آیا در کلاس رفع اشکال پشتیبان شرکت می‌کنید؟

- ۱) بله، امروز در کلاس رفع اشکال پشتیبان خودم شرکت خواهم کرد.
- ۲) بله، در کلاس پشتیبان دیگر شرکت خواهم کرد (زیرا به آن درس نیاز بیش تری دارم)
- ۳) پشتیبان من کلاس رفع اشکال برگزار می‌کند اما من امروز شرکت نمی‌کنم.
- ۴) پشتیبان من کلاس رفع اشکال برگزار نمی‌کند.

شروع به موقع

۲۹۴- آیا آزمون در حوزه‌ی شما به موقع شروع می‌شود؟

- ۱) بله، هر دو مورد به موقع و دقیقاً سر وقت آغاز می‌شود.
- ۲) پاسخ‌گویی به نظرخواهی رأس ساعت آغاز نمی‌شود.
- ۳) پاسخ‌گویی به سؤال‌های علمی رأس ساعت آغاز نمی‌شود.
- ۴) در هر دو مورد بی‌نظمی وجود دارد.

متأخرین

۲۹۵- آیا دانش‌آموزان متأخر در محل جداگانه متوقف می‌شوند؟

- ۱) خیر، متأسفانه تا زمان شروع آزمون (و حتی گاهی اوقات پس از آن) داوطلبان متأخر در حال رفت و آمد در سالن آزمون هستند.
- ۲) این موضوع تا حدودی رعایت می‌شود اما نه به طور کامل
- ۳) بله، افراد متأخر ابتدا متوقف می‌شوند و بعداً وارد حوزه می‌شوند اما در هنگام ورود، سروصدا و همهمه ایجاد می‌شود.
- ۴) بله، افراد متأخر بعداً وارد حوزه می‌شوند ضمناً برای آنان محل جداگانه‌ای در نظر گرفته شده و بی‌نظمی و سروصدا ایجاد نمی‌شود.

مراقبان

۲۹۶- عملکرد و جدیت مراقبان آزمون امروز را چگونه ارزیابی می‌کنید؟

- ۱) خیلی خوب
- ۲) خوب
- ۳) متوسط
- ۴) ضعیف

پایان آزمون - ترک حوزه

۲۹۷- آیا در حوزه‌ی شما به داوطلبان قبل از پایان آزمون اجازه‌ی خروج زودهنگام داده می‌شود؟

- ۱) بله، قبل از پایان آزمون اجازه‌ی ترک حوزه داده می‌شود.
- ۲) گاهی اوقات
- ۳) به ندرت
- ۴) خیر، هیچ‌گاه

ارزیابی آزمون امروز

۲۹۸- به طور کلی کیفیت برگزاری آزمون امروز را چگونه ارزیابی می‌کنید؟

- ۱) خیلی خوب
- ۲) خوب
- ۳) متوسط
- ۴) ضعیف