

دفترچه شماره ۱

آزمون شماره ۲۲

جمعه ۹۹/۰۲/۲۶



آزمون‌های سراسر گاج

گزینه درستی را انتخاب کنید.

سال تحصیلی ۹۹-۱۳۹۸

آزمون عمومی

پایه دوازدهم انسانی

دوره دوم متوسطه

نام و نام خانوادگی:	شماره داوطلبی:
تعداد سؤالاتی که باید پاسخ دهید: ۱۰۰	مدت پاسخگویی: ۷۵ دقیقه

عناوین مواد امتحانی آزمون عمومی گروه آزمایشی علوم انسانی، تعداد سؤالات و مدت پاسخگویی

ردیف	مواد امتحانی	تعداد سؤال	شماره سؤال		مدت پاسخگویی
			از	تا	
۱	فارسی	۲۵	۱	۲۵	۱۸ دقیقه
۲	زبان عربی (عمومی)	۲۵	۲۶	۵۰	۲۰ دقیقه
۳	دین و زندگی	۲۵	۵۱	۷۵	۱۷ دقیقه
۴	زبان انگلیسی	۲۵	۷۶	۱۰۰	۲۰ دقیقه

برای اطلاع از نتایج آزمون و زمان دقیق اعلام آن باید در کانال تلگرام گاج عضو شوید. @Gaj.ir





۱- در کدام گزینه به معنی درست واژه‌های «وقیعت - ریاحین - کران - محوطة - رشحه» اشاره شده است؟

(۱) حادثه - عارفان - طرف - پهنه - بریده شده

(۲) سرزنش - گیاهی با برگ‌های خوراکی - کنار - پیرامون - قطره

(۳) اتفاق - مردان حق - بی‌انتهای - میدان‌گاه - تراوش کردن

(۴) بدگویی - گل‌های خوش‌بو - جهت - صحن - چکه

۲- معنی چند واژه روبه‌روی آن درست نوشته شده است؟

«ولیمه: میهمانی / ماسیدن: شکست خوردن / گلک: قلم / کتل: استوار / درزی: مجرا / تنبوشه: تهی / پتیاره: گسسته / بلامعارض: رقیب /

بادی: آغازکننده / کلان: دارای سن بیشتر / تجرید: گم شدن عارف در معروف»

(۱) دو (۲) سه (۳) چهار (۴) پنج

۳- در چند مورد واژه‌های معادل با معنی داده شده ذکر شده است؟

(الف) خصلت: خلقی نه مردم‌آسا نه آدمی‌سرشت / با دیو هم‌سجیه و با غول هم‌زبان

(ب) میانه: چون به یاد شرم می‌افتم در اثنای نگاه / می‌زند غیرت ز مژگان تیشه بر پای نگاه

(ج) جببه: گشتیم خاک و محو نگردید سرنوشت / خط می‌کشد غبار هنوز از جبین ما

(د) سال‌خورده: جاوید عمر باش که عمر از تو یافت ساز / معمار باغ ملک معمر نکوتر است

(ه) برکشیده: با من بت من تیغ جفا آخته دارد / صبر از دل من جمله برون تاخته دارد

(و) فرسوده: ز شرزله شیران افکنده شد سپاه سپاه / ز زنده پیلان آورده شد قطار قطار

(۱) شش (۲) پنج (۳) چهار (۴) سه

۴- در کدام عبارت غلط املایی وجود دارد؟

(۱) به جمال شکوفه و طراوت برگ آن فریفته نشود، چون به حلاوت ثمرت و یمن عاقبت واثق نتواند بود.

(۲) قناعت از موجود ستوده است و از معدوم قانع بودن دلیل وفور دنائت و قصور همّت باشد.

(۳) مرغان به معونت او قوی‌دل گشتند و عزیمت بر کین توختن مصمم گردانیدند.

(۴) من او را طعمه و او در من طامع. اما تقدیر عزلی و غلبه حرص و امل مرا در این ورطه افگند.

۵- در متن زیر چند غلط املایی وجود دارد؟

«علما را از آن جهت اکرام کنند که در امثال، آمده است که بر اندک دنیا حسرت نخورند و در مقام عمل، نیک بنگرند تا خطا و لغزشی در آن

راه نیابد و چون از مال دنیا محضوض نشوند، ترک الفت با پروردگار نکنند و محبتشان ذوال نپذیرد.»

(۱) چهار (۲) سه (۳) دو (۴) یک

۶- در کدام بیت‌ها غلط املایی وجود دارد؟

(الف) بی‌اندازه زایشان گرفتار شد سترگی و نابخردی خووار شد

(ب) ز ساز جسم هزار انفعال می‌گذرد چو رشحه‌ای که ز ظرف سفال می‌گذرد

(ج) هلول و اتحاد این‌جا محال است که در وحدت دویی عین ضلال است

(د) آب نیل است و به غبطی خون نمود قوم موسی را نه خون بسد آب بود

(۱) الف - ب (۲) ج - د (۳) ب - ج (۴) ب - د



۷- در همه گزینیه‌ها زمان «مضارع اخباری» به کار رفته است، به جز

- (۱) ورمی بی‌پرده‌تر خواهی بگویم باک نیست
(۲) او همه اصرار کاین موسوم نشاید روزه داشت
(۳) بگویم بدو من همه راستی
(۴) باز آمده‌ام اکنون تا روی تو می‌بینم

۸- تعداد جمله‌ها در کدام گزینیه متفاوت است؟

- (۱) گر چه جای غم است، غم نخوریم
(۲) بی‌حسابی مکن، بهانه مجوی
(۳) وقت یاری است، دوستان دستی
(۴) خوش زمینی است، در عمارت کوش

۹- نقش‌های دستوری در همه گزینیه‌ها درست‌اند، به جز

- (۱) چون دل از دامن صحرای جنون بردارم؟
(۲) در دل سخت تو بی‌رحم ندارد تأثیر
(۳) خط پاکی است ز تاراج خزان هر برگش
(۴) برم‌دار از لب خود مهر خموشی زنه‌ار

۱۰- در همه گزینیه‌ها «جمله مرکب» وجود دارد، به جز

- (۱) جادوان را لب بدوزد سوزن مژگان تو
(۲) مردنم نزدیک شد، هنگام شربت دادن است
(۳) بهترین روز آفتی می‌بینم از تو در جهان
(۴) کاش بی‌دردان بدیدندی رخ زیبای یسار

۱۱- از میان ابیات زیر، در چند مورد، همه ضمائر متصل، در یک بیت، نقش دستوری یکسان دارند؟

- (الف) گر مجرمی بخشیدمت وز جرم آمرزیدمت
(ب) به سان اوحدی روزی در آویزم به زلف او
(ج) اگر سرم برود در سر وفای شما
(د) آن‌که عشوه کار او بد عشوه‌ای بنمودمش
(ه) هرچند دل خسرو از او سوخت، نخواهم
(و) ای خسته افتاده بنگر که که افکندت

(۱) ۵ (۲) ۴ (۳) ۳ (۴) ۲

۱۲- آرایه درج‌شده در برابر چند بیت درست است؟

- (الف) نه هرکه چهره برافروخت دلبری داند
(ب) آب از گل رخساره او عکس پذیرفت
(ج) زلف بر باد مده تا ندهی بر بادم
(د) چو غنچه بر سرم از کوی او گذشت نسیمی
(ه) گرچه از کبر سخن با من درویش نگفت
(و) مرا زین پیش در خلوت فراغت بود و جمعیت

(۱) شش (۲) پنج (۳) چهار (۴) سه



۱۲- آرایه‌های درج‌شده در برابر کدام گزینه نادرست است؟

- (۱) ای جان من به جان تو کز آرزوی تو
(۲) هر شب خیال روی تو آید به پیش من
(۳) بر بند نامه، موی به نزدیک من فرست
(۴) در کوی تو به بوی تو جان می‌دهم چو باد
- هست آب چشم من همه چون آب جوی تو: استعاره - اغراق
تا روز من کند به سیاهی چو موی تو: کنایه - تشبیه
تا جان به جای نامه فرستم به سوی تو: نغمهٔ حروف - حس آمیزی
گر بوی تو به من بدهد خاک کوی تو: ایهام - جناس ناقص

۱۴- در بیت «گر زآن که دهن باز کند پستهٔ خندان / پیش لب لعل تو از او مغز برآریم» کدام آرایه‌ها وجود دارد؟

- (۱) تشبیه - واج‌آرایی - تلمیح - تشخیص
(۲) تشبیه - کنایه - مراعات نظیر - تشخیص
(۳) کنایه - مراعات نظیر - تشبیه - تلمیح
(۴) واج‌آرایی - تشبیه - تضاد - استعاره

۱۵- اگر بخواهیم ابیات زیر را به ترتیب داشتن آرایه‌های «حسن تعلیل - جناس تام - اسلوب معادله - جناس ناقص - تلمیح» مرتب کنیم، کدام گزینه درست است؟

- (الف) اهل دل را از لب شیرین جانان چاره نیست
(ب) صبح دم چون گل به شکرخنده بگشاید دهن
(ج) از دل تنگم کجا بیرون توانی رفت از آنک
(د) مردم از اندوه از کرمان نمی‌یابم خلاص
(ه) خواجه ار در ظلمت شب باده نوشد گو بنوش
- طوطی خوش‌نغمه را از شکرستان چاره نیست
از خروش و نالهٔ مرغ سحرخوان چاره نیست
گنج لطفی گنج را در کنج ویران چاره نیست
ای عزیزان هر که مرد او را ز کرمان چاره نیست
خضر را در تیرگی از آب حیوان چاره نیست

- (۱) ج - الف - د - ه - ب
(۲) ب - د - الف - ج - ه
(۳) ب - الف - ج - د - ه
(۴) ج - د - ه - الف - ب

۱۶- شعر زیر که در تأثیر پذیری از حافظ سروده شده، سرودهٔ پدیدآورندهٔ کدام اثر است؟

«مگر نه راهنمای ما هر شامگاهان با صدای دلکش، بیتی چند از غزل‌های شورانگیز تو را می‌خواند تا اختران آسمان را بیدار کند و رهزنان
کوه و دشت را بترساند؟»

- (۱) پرنده‌ای به نام آذرباد
(۲) دیوان غربی - شرقی
(۳) پیامبر و دیوانه
(۴) ماه نو و مرغان آواره

۱۷- کدام گزینه با ابیات زیر هم مفهوم است؟

- «خروشید کای پای‌مردان دیو
همه سوی دوزخ نهادید روی
(۱) جلوهٔ عدل است در چشم ستمگر ظلم را
(۲) به مظلومان سرایت می‌کند فعل بد ظالم
(۳) نکنی دفع ظالم از مظلوم
(۴) ز کار افتاد چون ظالم به اهل ظلم پیوندد
- بریده دل از ترس گیهان خدیو
سپردید دل‌ها به گفتار اوی
آسمان از کرده‌های خود پشیمان کی شود؟
که از بیداد شیران در نیستان آتش افتاده
خود که گفتت ورا اعانت کن؟
که بال تیر می‌گردد پر و بال عقاب آخر

۱۸- کدام گزینه با عبارت «الْعَبْدُ يُدَبِّرُ وَاللَّهُ يَقْدَرُ» متناسب نیست؟

- (۱) به تدبیر از قضای حق میسر نیست جان بردن
(۲) بگشاگره ز جبهه که هرگز نمی‌شود
(۳) کم کرده‌ای گناه، که در وقت بازخواست
(۴) دل عبث چندین ز تقدیر الهی می‌تپد
- سپر پیش بلای آسمانی را نمی‌گیرد
جوشن حجاب، تیغ قضای برهنه را
تقصیر خود حواله به تقدیر می‌کنی؟
می‌شود قلاب محکم‌تر چو ماهی می‌تپد



۱۹- کدام گزینه با بیت «از شب‌نم عشق، خاک آدم گل شد / صد فتنه و شور در جهان حاصل شد» نامتناسب است؟

- (۱) چون طینت من از می مهر تو سرشتند
 - (۲) ز شور عشق نمک در خمیر من انداخت
 - (۳) نور و صفا در آب و گل ما سرشته‌اند
 - (۴) در بدو آفرینش و تخمیر آب و گل
- کی توبه کنم از می ناب طرب‌انگیز؟
به دست لطف عزیز می سرشت مرا
بر روی آفتاب کشد تیغ، خشت ما
با آب و تاب عشق سرشتند خاک ما

۲۰- کدام گزینه با عبارت «از دوستانم در این مورد خیلی کمک می‌گرفتم. مشکل کاغذ و خودکار را هم آن‌ها حل می‌کردند. یک اراده جمعی پشت

این کار بود و کارها خوب پیش می‌رفت.» ارتباط مفهومی بیشتری دارد؟

- (۱) من آن نیم که ز درد گران کنم فریاد
 - (۲) ز قطع راه مرا نیست شکوه‌ای چو جرس
 - (۳) نمی‌رسد چو به دامن دادرسی دستم
 - (۴) ز من چو کوه نخیزد صدا به تنهایی
- ز سنگلاخ چو آب روان کنم فریاد
ز ایستادگی کاروان کنم فریاد
گه از زمین و گه از آسمان کنم فریاد
مگر به همدمی دیگران کنم فریاد

۲۱- کدام گزینه با بیت «معیار دوستانِ دغل روز حاجت است / قرضی به رسم تجربه از دوستان طلب» تناسب بیشتری دارد؟

- (۱) ز دوستان زبانی مدار چشم و فدا
 - (۲) رتبه یاران کامل از محک ظاهر شود
 - (۳) در مرتبه دوستی آن کس که تمام است
 - (۴) یاد از حباب گیر طریق نشست و خاست
- ز برگ بید محال است بر توانی یافت
آتشی باید که گردد ز بی‌غش آشکار
با دشمن خود کینه چرا داشته باشد
در بزم چون محیط بزرگان گران مباحش

۲۲- مضمون کدام بیت متفاوت است؟

- (۱) از سادگی به مهره گل ساخت از گهر
 - (۲) از طفل مشربی همه اوقات عمر ما
 - (۳) دلیل عشق حقیقی است عشق‌های مجاز
 - (۴) خبر ز عشق حقیقی ندارد آن غافل
- دل را تسلی آن که به عشق مجاز کرد
در گفت‌وگوی ابجد عشق مجاز شد
به آفتاب رسد شب‌نم از نظاره گل
که زندگیش به عشق مجاز می‌گذرد

۲۳- با توجه به روایت منطق‌الطیر، در کدام بیت به نام پرنده‌ای اشاره شده که در ابیات زیر مخاطب قرار گرفته است؟

- (۱) «دهدش گفت ای ز خود گم کرده راه
 - (۲) گوی نزدیکی او این زن به است
 - (۳) این آن غزل که مولوی روم گفته است
 - (۴) کم نه‌ای از بلبل و قمری در این بستان‌سرا
 - (۵) از شرم نیست بال و پر جست‌وجو مرا
 - (۶) سر به دنبالش گذارد چشم بدبین بیشتر
- هر که خواهد خانه‌ای از پادشاه
خانه‌ای از حضرت سلطان به است
سیمرغ کوه قاف، رسیدن گرفت باز
ناله‌ای چند از دل بی‌تاب می‌باید کشید
چون باز چشم بسته شکارم دل خود است
هر قدر بال و پر طاووس رنگین می‌شود

۲۴- کدام گزینه با بیت «یک قصه بیش نیست غم عشق وین عجب / کز هر زبان که می‌شنوم نامکر است» متناسب‌تر است؟

- (۱) قصه عشق کند آب دل مردان را
 - (۲) لطیفه‌ای است در این ماجرای هستی‌سوز
 - (۳) از ما مپرس نکته معقول از آن که ما
 - (۴) لذت عشق فراموش نگردد «صائب»
- نیست افسانه که هر طفل به رغبت شنود
که کهنگی نپذیرد حدیث سوختنم
پیوسته درس عشق تو تکرار کرده‌ایم
این نه درسی است که محتاج به تکرار بود



۲۵- مضمون کدام بیت متفاوت است؟

- (۱) زمین یک دسته گل شد، هوا یک شاخ سنبل شد
 (۲) عشرت روی زمین از من بود چون صبح عید
 (۳) تارگ ابر بهار و رشته باران به جاست
 (۴) دور تا از توست، می در ساغر عشرت فکن
- میان بر بند عشرت را که هنگام کسار آمد
 یک جهان خوش وقت می گردد ز خندانن مرا
 چنگ عشرت را به قانون می توانی ساز کرد
 ورنه این جامی که می بینی سر جم خورده است



زبان عربی (عمومی)

■ عین الأصحّ و الأدقّ في الجواب للترجمة أو التعريب أو المفهوم (۳۵ - ۲۶):

۲۶- ﴿ألا بذكر الله تطمئنّ القلوب﴾:

- (۱) آیا یاد پروردگار مایه آرامش قلبها نیست؟!
 (۲) آگاه باشید که تنها با یاد خدا قلب آرامش می گیرد!
 (۳) آیا یاد خداوند قلبها را آرام نمی سازد؟!
 (۴) آگاه باشید با یاد خداوند قلبها آرامش می یابد!

۲۷- «كان للإيرانيين دور كبير في قيام الدولة العباسية فلذلك ازداد نفوذ الفارسية في العربية»:

- (۱) نقش بزرگ ایرانیان در برپایی حکومت عباسی باعث افزایش نفوذ فارسی در زبان عربی شد!
 (۲) نقش ایرانیان در به قدرت رسیدن عباسیان برجسته بود، از این رو نفوذ فارسی در عربی زیاد شد!
 (۳) ایرانیان نقشی پر رنگ در برپایی خلافت عباسی ایفا کردند، و با آن نفوذ فارسی را در عربی زیاد کردند!
 (۴) ایرانیان نقشی برجسته در برپایی حکومت عباسی داشتند، پس بدین جهت نفوذ فارسی در عربی زیاد شد!

۲۸- «ينقر نَقَار الخشب جذع الشجرة عشر مرّات في الثانية و هذا العمل لا يضرّ دماغه»:

- (۱) دارکوب ده بار در ثانیه به تنه درخت ضربه می زند و این کاری است که ضرری برای مغز او ندارد!
 (۲) دارکوب در هر ثانیه ده بار به تنه درختان نوک می زند و این کار به بینی اش آسیب نمی رساند!
 (۳) دارکوب عمل نوک زدن به تنه درختان را ده بار در ثانیه انجام می دهد، بدون آن که بینی او آسیبی ببیند!
 (۴) دارکوب در ثانیه ده بار به تنه درخت نوک می زند و این کار به مغز او آسیب نمی زند!

۲۹- «قد وصفت كلّ مليح بأجمل التعابير ولكنّ لساني عاجز من أن يصفك!»:

- (۱) با تعابیری زیبا هر بانمکی را وصف کردم، اما زبانم عاجزتر از آن است که تو را وصف کند!
 (۲) با تعابیری بسیار زیبا هر بانمکی را وصف کردم، اما زبانم ناتوان است که تو را توصیف کند!
 (۳) هر بانمکی را با زیباترین تعابیر وصف کرده ام، اما زبانم عاجز است از این که تو را وصف کند!
 (۴) هر بانمکی را با زیباترین تعبیر توصیف کردم، اما زبان ناتوانم قادر نیست تو را توصیف کند!

۳۰- «يا من يُعيني عندما لا مُعين لي فاحمني من الشُّرور و املاً صدري انشراحاً»:

- (۱) ای کسی که مرا یاری کردی زمانی که هیچ یآوری نداشتم، پس مرا از بدی ها دور و سینه ام را مملو از شادمانی کن!
 (۲) ای آن که یاری ام می کنی در زمانی که هیچ یآوری ندارم، مرا از بدی ها حفظ و سینه ام را از شادمانی پر کن!
 (۳) ای یاری رسان من در زمان هایی که مرا یاری رسانی نیست، مرا از بدی ها محفوظ دار و این سینه را از شادی پر کن!
 (۴) ای کسی که در هنگام بی یآوری من به من یاری می رسانی و مرا از بدی ها ننگه می داری، سینه ام را از شادی پر کن!

۳۱- «لا تنظروا إلى كثرة صلاتهم و صومهم ولكن أنظروا إلى صدق الحديث و أداء الأمانة»:

- (۱) به زیادی نمازها و روزه های مردم نگاه نکنید، اما به راستی گفتار و امانت داری نگاه کنید!
 (۲) نگاهتان به نماز و روزه زیاد آنان نباشد، بلکه به راست گفتاری و ادای امانت نگاه کنید!
 (۳) به نماز و روزه داری بسیار آنان ننگرید، و فقط به صداقت و امانت داری شان بنگرید!
 (۴) به زیادی نماز و روزه آنان نگاه نکنید، اما به راستی گفتار و ادای امانت نگاه کنید!



۳۲- عین الصحیح:

- (۱) ﴿إِنَّ اللَّهَ كَانَ غَفُوراً رَحِيماً﴾: بی‌گمان خداوند آمرزندهٔ مهربان است!
 (۲) ﴿وَأَوْفُوا بِالْعَهْدِ إِنَّ الْعَهْدَ كَانَ مَسْئُولاً﴾: و به عهد خود وفا کردید، زیرا عهد مورد پرسش است!
 (۳) ﴿يَقُولُونَ بِأَلْسِنَتِهِمْ مَا لَيْسَ فِي قُلُوبِهِمْ﴾: و با زبان خود چیزی را گفتند که در دل نداشتند!
 (۴) ﴿وَكَانَ يَأْمُرُ أَهْلَهُ بِالصَّلَاةِ وَالزَّكَاةِ﴾: و خویشاوندان خود را به برپاداشتن نماز و زکات امر کرده بود!

۳۳- عین الخطأ:

- (۱) كَأَنَّ الْأَشْجَارَ تَسْتَقِظُ فِي فَصْلِ الرَّبِيعِ فَتَلْبَسُ مَلَابِسَ خُضْرَاءَ! در فصل بهار گویی درختان بیدار می‌شوند و لباس‌هایی سبز می‌پوشند!
 (۲) قُمْنَا بِالْبَحْثِ عَنْ هَذِهِ الظَّاهِرَةِ الطَّبِيعِيَّةِ فِي عَدَّةِ مَوْسَمَاتٍ! دربارهٔ این پدیدهٔ طبیعی اقدام به جست‌وجو در چند دایرهٔ المعارف کردیم!
 (۳) الْأَمُّ كَلِمَةٌ تَحْمَلُ مَعَانِيَ التَّضْحِيحِ وَالْحِنَانِ وَالْإِيثَارِ! مادر واژه‌ای است که معانی فداکاری و مهربانی و ایثار را در بردارد!
 (۴) زَمِيلِي الْعَزِيزِ شَارِكٌ فِي هَذِهِ الدُّورَةِ مِنَ الْمَسَابِقَاتِ! هم‌کلاسی عزیز من در این دوره از مسابقات شرکت کرد!

۳۴- «کتاب‌های بسیاری از زندگی این بزرگان نوشته شده است»: عین الصحیح:

- (۱) الْکِتَابُ الَّذِي قَدْ كُتِبَتْ عَنْ حَيَاةِ هَؤُلَاءِ الْعِظَمَاءِ كَثِيرَةً!
 (۲) قَدْ كَاتَبْتُ كِتَابَ عَدِيدَةٍ عَنْ هَؤُلَاءِ الْعِظَمَاءِ وَحَيَاتِهِمْ!
 (۳) قَدْ أَلْفَتُ كِتَابَ عَدِيدَةٍ عَنْ حَيَاةِ هَؤُلَاءِ الْعِظَمَاءِ!
 (۴) هُنَاكَ كِتَابٌ كَثِيرَةٌ قَدْ أَلْفَتُ عَنْ حَيَاةِ هَؤُلَاءِ الْعِظَمَاءِ!

۳۵- «الموت يأتي بغتة / و القبر صندوق العمل»: عین أكثر مناسبة لمفهوم البيت:

- (۱) «الناس نيام فإذا ماتوا انتبهوا»
 (۲) «كل نفس ذائقة الموت»
 (۳) «موتوا قبل أن تموتوا»
 (۴) «ما أقرب الحياة من الموت»

■ ■ ■ اقرأ النَّصَّ التَّالِيَّ بِدَقَّةٍ ثُمَّ أَجِبْ عَنِ الْأَسْئَلَةِ التَّالِيَةِ بِمَا يَنَاسِبُ النَّصَّ (۴۲ - ۳۶):

تُعَدُّ البُودِيَّةُ (أَيُّنْ بُودَايِي) مِنْ أَكْثَرِ الْأَدْيَانِ اِنْتِشَاراً فِي الْعَالَمِ! تُعْظَمُ أَتْبَاعُهَا يَعِيشُونَ فِي بُلْدَانِ شَرْقِ آسِيَا وَ جَنُوبِهَا! وُلِدَ بُودَا - مُؤَسَّسُ هَذَا الْمَذْهَبِ - فِي الْهِنْدِ فِي الْقَرْنِ السَّادِسِ قَبْلَ الْمِيلَادِ وَ كَانَ أَبُوهُ حَاكِماً فَعَاشَ فِي أَفْخَمِ الْقُصُورِ! لَكِنَّهُ ذَاتَ يَوْمٍ، بَيْنَمَا كَانَ خَارِجاً مِنْ قَصْرِهِ لَقِيَ ثَلَاثَةَ رِجَالٍ أَحَدُهُمْ مَرِيضٌ جَدّاً وَ الثَّانِي مُتَقَدِّمٌ فِي الْعَمْرِ وَ الثَّلَاثُ مَيِّتٌ! فَاضْطَرَبَتْ نَفْسُهُ وَ سَأَلَ نَفْسَهُ كَيْفَ يُمَكِّنُ الْوَصُولَ إِلَى السَّعَادَةِ الْحَقِيقِيَّةِ الَّتِي لَا يُصِيبُهَا التَّغْيِيرُ.

وَ هَكَذَا بَدَأَ صِيَاماً طَوِيلًا وَ غَرِقَ فِي التَّأَمُّلِ بَحْثاً عَنِ الْجَوَابِ. وَ ذَاتَ يَوْمٍ بَيْنَمَا كَانَ جَالِساً تَحْتَ شَجَرَةٍ أُشْرِقَ فِي نَفْسِهِ الْجَوَابَ وَ رَأَى أَنَّ عِلَاجَ الشَّقَاءِ الْإِنْسَانِيِّ يَقُومُ عَلَى تَحَكُّمِ الْإِنْسَانِ بِرِغْبَاتِهِ وَ سَيَطْرَتُهُ عَلَى نَفْسِهِ! وَ بَعْدَ ذَلِكَ بَدَأَ يُعَلِّمُ الْحَقِيقَةَ الَّتِي تُوَصِّلُ إِلَيْهَا! إِنَّ أَتْبَاعَ بُودَا اعْتَبَرُوهُ إِلَهاً وَ صَنَعُوا لَهُ تَمَاثِيلَ مَعَ أَنَّ بُودَا نَفْسَهُ لَمْ يَتَحَدَّثْ عَنِ الْإِلَهِ! فَكَانَ يُعْتَقِدُ أَنَّ عِلَاقَةَ الْخَلْقِ بِالْخَالِقِ كَعِلَاقَةِ مَحَبِّ لِحَبِيبٍ لَمْ يَرَهُ. كَمَا لَمْ يُؤْمِنْ بُودَا بِمَسْأَلَةِ الْحَيَاةِ بَعْدَ الْمَوْتِ وَ كَانَ يَزِي أَنَّ الرُّوحَ تَنْتَقِلُ مِنْ جَسَدٍ إِلَى آخَرَ أَرْفَعُ أَوْ أَدْنَى بِحَسَبِ أَعْمَالِ الْإِنْسَانِ خِلَالَ حَيَاتِهِ!

۳۶- على حسب النَّصِّ

- (۱) خرج بودا من قصره ليعالج المريض الذي شاهده في الطريق!
 (۲) لم يدع بودا أنه رسول من الله و أنه قد أتى بدين جديد!
 (۳) على الإنسان أن لا يُصاب بالمرض و أن لا يصبح عجوزاً!
 (۴) يجب على الإنسان أن يتفكر في خلق السماوات و الأرض!

۳۷- لماذا ترك بودا قصره و بدأ حياة جديدة؟ لأنه

- (۱) أراد أن يُساعد الرجل المريض و العجوز خارج القصر!
 (۲) كان يكره العيش في الغنى و الرفاهية!
 (۳) كان يحب أن يصبح نبياً يُرشد النَّاسَ إِلَى الْخَيْرِ!
 (۴) أراد أن يجد طريقة تُزِيلُ الْآلَامَ وَ المعاناة عن النَّاسِ!

۳۸- حسب معتقدات بودا، كيف يُمكن للإنسان أن يصل إلى السَّعادة؟

- (۱) لا يمكن أبداً الوصول إلى السَّعادة لأنَّ الحياة كُلُّهَا مُعَانَاة!
 (۲) يصل الإنسان إلى السَّعادة عندما يبدأ بتعليم الحقائق الَّتِي قَدْ تُوَصَّلُ إِلَيْهَا!
 (۳) لن يستطيع الإنسان أن يصل إلى السَّعادة إلَّا عندما يُسيطر على نفسه و رغباته!
 (۴) الوصول إلى السَّعادة أمر مستحيل للإنسان لأنَّه لن يفِرَّ مِنَ الْمَرَضِ وَ الْمَوْتِ!



۳۹- کان بوذا یعتقد أن

- (۱) الأرواح بعد الممات تخرج من الأبدان و تصعد إلى السماء!
- (۲) الصيام و التفكير هما اللذان يُوصلاننا إلى السعادة الحقيقية!
- (۳) هناك طريقة للتخلص عن الآلام الإنسانية و هي التحكم على النفس!
- (۴) على الإنسان أن يتكلم عن الخالق و إن لم يره في حياته!

■ عيّن الصحيح في الإعراب و التحليل الصرفي (۴۲ - ۴۰):

۴۰- «وُلِدَ»:

- (۱) فعل ماضي - للغائب - مجزّد ثلاثي - مجهول / فعل و فاعله مجهول
- (۲) فعل ماضي - مجزّد ثلاثي - معلوم - متعدّد / فعل و الجملة فعلية
- (۳) للغائب - مجزّد ثلاثي - متعدّد - مبنيّ / فعل و فاعله «بوذا»
- (۴) فعل مضارع - مجزّد ثلاثي - معلوم / فعل و الجملة فعلية

۴۱- «تَوَصَّلَ»:

- (۱) فعل مضارع - مزيد ثلاثي (من باب تفعيل) - لازم / فعل و الجملة فعلية
- (۲) فعل ماضي - مزيد ثلاثي (مصدره: توَصَّلَ) - لازم / فعل و الجملة فعلية
- (۳) للغائبة - مزيد ثلاثي - مجهول - مبنيّ / فعل و مع فاعله و الجملة فعلية
- (۴) فعل مضارع - مزيد ثلاثي - معلوم - معرب / فعل و فاعله «بوذا»

۴۲- «صِيَاماً»:

- (۱) اسم - جمع تكسير (مفردة: صوم) - نكرة / فاعل و مرفوع
- (۲) مفرد مذكّر - نكرة - معرب / فاعل لفعل «بدأ»
- (۳) اسم - مفرد مذكّر - نكرة - معرب / مفعول و منصوب
- (۴) جمع تكسير (مفردة: صوم و هو مؤنث) - معرب / مفعول و منصوب

■ عيّن المناسب في الجواب عن الأسئلة التالية (۵۰ - ۴۳):

۴۳- عيّن الخطأ في ضبط حركات الكلمات:

- (۱) اِخْتَبَرُوا النَّاسَ عِنْدَ صِدْقِ الْحَدِيثِ وَ أَدَاءِ الْأَمَانَةِ!
- (۲) لَا تُحَاوِلُوا أَنْ تَبْلُغُوا أَهْدَافَكُمْ بِالِاحْتِيَالِ!
- (۳) كَانَ الْوَلَدُ لَا يَعْرِفُ السَّبَاحَةَ فَصَرَخَ النَّجْدَةَ، النَّجْدَةَ!
- (۴) لَا تَسْتَشِرِ الْكُذَّابَ فَإِنَّهُ يُقَرِّبُ عَلَيْكَ الْبَعِيدَ!

۴۴- عيّن الخطأ:

- (۱) بِسْمَةِ: علامة الفرح و السرور تظهر على الفم!
- (۲) بَعْتَةٌ: ظهور أو وقوع شيء في زمن غير متوقّع!
- (۳) عاصمة: رياح شديدة قد تُسبب التخريب!
- (۴) حَبِير: من يكون متخصصاً في مجال معيّن!

۴۵- عيّن ما يوجد فيه الترادف:

- (۱) نرجو الله أن يملأ صدورنا انشراحاً و أفواهنا بالبسمات!
- (۲) من يعينني و يُساعدني في الشدائد هو صديقي حقاً!
- (۳) اللَّهُمَّ أَرِ قُلُوبَنَا الْمُظْلَمَةَ بِأَنْوَارِ الْعِلْمِ الْنَافِعَةِ!
- (۴) أتممتي لكم أياماً سعيدة و كثيرة البركات!

۴۶- عيّن ما ليس فيه جمع سالم للمؤنث:

- (۱) نرى في هؤلاء الناس صفات المؤمنين!
- (۲) نجحت أخيراً في المسابقة بعد عدّة محاولات فاشلة!
- (۳) في السنوات الماضية كنتُ أدرّس في الثانوية!
- (۴) هل تسمعن هذه الأصوات التي تأتي من الخارج!

۴۷- عيّن جملة تصف اسم نكرة (الجملة الوصفية):

- (۱) لا تسأل عن اللّيم حاجة فيزول ماء وجهك!
- (۲) بعد أن عمل والدي ثلاثين عاماً تقاعد عن العمل!
- (۳) كُنْ عضواً في المجتمع يَنْفَعِ النَّاسَ بِأَعْمَالِهِ!
- (۴) قُلْ لي: أيّ عقلٍ يُصدّق هذا الكلام العجيب!



۴۸- عیّن ما لیس فیہ اسم تفضیل:

(۱) ذهبنا إلى متجر آخر لشراء فساتين أرخص!

(۳) ما أجمل منظر غروب الشمس على الشاطئ!

۴۹- عیّن ما یفید الإستمرار فی الماضي:

(۱) سمعت عن هذا الفلم ولكن ما شاهدته حتى الآن!

(۳) كان الأولاد ينتظرون عودة والديهم في المطار!

۵۰- عیّن ضمیر الیاء یمکن حذفه:

(۱) أخي ساعد المسكين الذي مرّ به!

(۳) لا تكوني قلقة يا أختنا العزيزة!

(۲) أحبّ العلماء من ینتفع الناس بعلمه!

(۴) ندعو الله بأسمائه الحُسنى و هو یجیب دعواتنا!

(۲) كان الأستاذ طلب مني كتابة مقالة علمية!

(۴) تكلمت مع مدير الشركة حول هذه الاقتراحات!

(۲) يا أمّ؛ لماذا لا تقبلين هذا الاقتراح؟!

(۴) أبي علمني درساً تُفيدني في الحياة!

دین و زندگی



DriQ.com

۵۱- نتیجه تمسك به اهل بیت (ع) و قرآن کریم چیست و مفهوم جانشینان پیامبر (ص) از کدام عبارت مشهود است؟

(۱) «لَنْ يَفْتَرِقَا» - «أُولَى النَّاسِ» (۲) «لَنْ تَضِلُّوا» - «أُولَى النَّاسِ» (۳) «لَنْ يَفْتَرِقَا» - «أُولَى الْأَمْرِ» (۴) «لَنْ تَضِلُّوا» - «أُولَى الْأَمْرِ»

۵۲- قرآن کریم، ویژگی همراهان رسول خدا (ص) در آیه شریفه «مُحَمَّدٌ رَسُولُ اللَّهِ وَ الَّذِينَ مَعَهُ...» را چه می داند و ثمره ایجاد این نگرش توسط

رسول خدا (ص) در جامعه چه بود؟

(۱) نگاه متعادل به دنیا و آخرت - ایجاد انقلابی عظیم در برابری و مساوات

(۲) برخورد سخت با کفرپیشگان - ایجاد انقلابی عظیم در برابری و مساوات

(۳) نگاه متعادل به دنیا و آخرت - دگرگونی روابط بین المللی

(۴) برخورد سخت با کفرپیشگان - دگرگونی روابط بین المللی

۵۳- در کلام قرآن کریم پس از بیان کدام وظیفه برای پیامبر (ص) صفات علم و حکمت را به منصفه ظهور گذاشته است؟

(۱) «فَإِذَا عَزَمْتَ فَتَوَكَّلْ عَلَى اللَّهِ» (۲) «فَاعْفُ عَنْهُمْ وَ اسْتَغْفِرْ لَهُمْ وَ شاورهُمْ فِي الْأَمْرِ»

(۳) «اتَّقِ اللَّهَ وَ لَا تُطِعِ الْكَافِرِينَ وَ الْمُنافِقِينَ» (۴) «فَبِمَا رَحْمَةٍ مِنَ اللَّهِ لِنْتَ لَهُمْ»

۵۴- در بیان قرآن کریم چه کسانی دچار خسران می گردند و چه کسانی از آن رهایی می یابند؟

(۱) «مَنْ يَتَّبِعْ غَيْرَ الْإِسْلَامِ دِينًا» - «أَلَا الَّذِينَ آمَنُوا وَ عَمِلُوا الصَّالِحَاتِ»

(۲) «لِلنَّاسِ عَلَى اللَّهِ حُجَّةٌ بَعْدَ الرُّسُلِ» - «أَلَا الَّذِينَ آمَنُوا وَ عَمِلُوا الصَّالِحَاتِ»

(۳) «مَنْ يَتَّبِعْ غَيْرَ الْإِسْلَامِ دِينًا» - «اسْتَجِيبُوا لِلَّهِ وَ لِلرَّسُولِ إِذَا دَعَاكُمْ لِمَا يُحْيِيكُمْ»

(۴) «لِلنَّاسِ عَلَى اللَّهِ حُجَّةٌ بَعْدَ الرُّسُلِ» - «اسْتَجِيبُوا لِلَّهِ وَ لِلرَّسُولِ إِذَا دَعَاكُمْ لِمَا يُحْيِيكُمْ»

۵۵- حدیث شریف امام علی (ع) که می فرماید: «روزی رسول خدا (ص) هزار باب از علم را به رویم گشود که از هر کدام، هزار باب دیگر گشوده

می شد» نشانگر چیست و دریافت آن از چه طریقی است؟

(۱) مرجعیت دینی و علمی - براساس همراهی با پیامبر (ص) و درجه ایمان و عمل

(۲) مرجعیت دینی و علمی - به صورت الهام بر روح و جان حضرت علی (ع) آن حضرت

(۳) ولایت معنوی - به صورت الهام بر روح و جان حضرت علی (ع)

(۴) ولایت معنوی - براساس همراهی با پیامبر (ص) و درجه ایمان و عمل آن حضرت

۵۶- در تذکر مقام معظم رهبری «دست نیافتن یک ملت به حقوق خود» و «به معنای حقیقی کلمه، عالم شدن یک ملت» به ترتیب بازتاب چیست؟

(۱) عدم استحکام و اقتدار نظام حکومتی یک کشور - به کار افتادن استعدادهای یک ملت

(۲) بی بهره بودن آن مردم از علم و دانش - به کار افتادن استعدادهای یک ملت

(۳) بی بهره بودن آن مردم از علم و دانش - درون جوش و درونزا بودن علم

(۴) عدم استحکام و اقتدار نظام حکومتی یک کشور - درون جوش و درونزا بودن علم



۵۷- امیرالمؤمنین علی (ع) شرایط مردم قبل از اسلام را چگونه بیان کرده‌اند و چه چیزی بر جهان مستولی بود؟

- (۱) ملت‌ها در خوابی عمیق فرور رفته بودند - فتنه و فساد
(۲) مردم هر حرامی را حلال می‌شمردند - فتنه و فساد
(۳) مردم هر حرامی را حلال می‌شمردند - تفرقه و تضاد
(۴) ملت‌ها در خوابی عمیق فرو رفته بودند - تفرقه و تضاد

۵۸- وعده حضرت موسی (ع) به قوم خود به هنگام مبارزه با فرعون چه بود و آنان را مقدم بر صبر در مشکلات به چه امری دعوت می‌نماید؟

- (۱) «يَرْثُهَا عِبَادَتِي الصَّالِحُونَ» - طلب یاری از خداوند متعال
(۲) «يُورِثُهَا مَنْ يَشَاءُ مِنْ عِبَادِهِ» - طلب یاری از خداوند متعال
(۳) «يَرْثُهَا عِبَادَتِي الصَّالِحُونَ» - رعایت تقوا در جهت عاقبتی نیکو
(۴) «يُورِثُهَا مَنْ يَشَاءُ مِنْ عِبَادِهِ» - رعایت تقوا در جهت عاقبتی نیکو

۵۹- با امعان نظر به کدام عبارت قرآنی، خداوند ما را از سرکشی باز می‌دارد و قرآن کریم تفاوت انسان دین‌دار و بی‌دین را در کدام عبارت قرآنی بیان داشته است؟

- (۱) «رَأَيْتَ الَّذِي يُكَذِّبُ بِالذِّينِ» - «أَشِدَّاءُ عَلَى الْكُفَّارِ رَحِمَاءُ بَيْنَهُمْ»
(۲) «أَنَّهُ بِمَا تَعْمَلُونَ بَصِيرٌ» - «فَذَلِكِ الَّذِي يَدْعُ الْيَتِيمَ»
(۳) «رَأَيْتَ الَّذِي يُكَذِّبُ بِالذِّينِ» - «فَذَلِكِ الَّذِي يَدْعُ الْيَتِيمَ»
(۴) «أَنَّهُ بِمَا تَعْمَلُونَ بَصِيرٌ» - «أَشِدَّاءُ عَلَى الْكُفَّارِ رَحِمَاءُ بَيْنَهُمْ»

۶۰- مفاهیم «نگارش یافتن کتاب‌هایی در اخلاق و معنویت» و «حاکم شدن اتحاد و یکپارچگی» به ترتیب از نتایج کدام تحول و دگرگونی در اروپا به شمار می‌رود؟

- (۱) آغاز حاکمیت کلیسا بر زندگی سیاسی و اجتماعی مردم - آغاز نقادی رهبران کلیسا
(۲) آغاز حاکمیت کلیسا بر زندگی سیاسی و اجتماعی مردم - گسترش مسیحیت در اروپا
(۳) آشنایی اندک اندیشمندان اروپا با تمدن اسلامی - گسترش مسیحیت در اروپا
(۴) آشنایی اندک اندیشمندان اروپا با تمدن اسلامی - آغاز نقادی رهبران کلیسا

۶۱- قرآن کریم شرط بهره‌مندی جامعه اسلامی از آموزه‌های نبوی در جهت تحکیم پایه‌های جامعه خود را چه می‌داند و در راستای همراه کردن دیگران با خود ضرورت کدام امر تبیین می‌گردد؟

- (۱) «جَعَلْنَاكُمْ أُمَّةً وَسَطًا» - زدودن موانع حق‌پرستی از جامعه خود و جهان
(۲) «يَدْعُونَ إِلَى الْخَيْرِ» - زدودن موانع حق‌پرستی از جامعه خود و جهان
(۳) «جَعَلْنَاكُمْ أُمَّةً وَسَطًا» - تشکیل گروه‌های مطالعاتی خودجوش در میان خویشان
(۴) «يَدْعُونَ إِلَى الْخَيْرِ» - تشکیل گروه‌های مطالعاتی خودجوش در میان خویشان

۶۲- از آیه شریفه «أَفَلَا يَتَذَكَّرُونَ الْقُرْآنَ وَ لَوْ كَانَ مِنْ عِنْدِ غَيْرِ اللَّهِ لَوَجَدُوا فِيهِ اخْتِلَافًا كَثِيرًا» چه موضوعاتی برداشت می‌گردد؟

- (۱) انسجام درونی - علیت عدم تعارض و ناسازگاری و معلولیت از سوی خدا بودن
(۲) جامعیت و همه‌جانبه بودن - علیت عدم تعارض و ناسازگاری و معلولیت از سوی خدا بودن
(۳) انسجام درونی - علیت از سوی خدا بودن و معلولیت عدم تعارض و ناسازگاری
(۴) جامعیت و همه‌جانبه بودن - علیت از سوی خدا بودن و معلولیت عدم تعارض و ناسازگاری

۶۳- یکی از ویژگی‌های تکذیب‌کنندگان دین در کلام قرآن کریم چیست و کدام معیار تمدن اسلامی در تقابل با آن مطرح می‌گردد؟

- (۱) تشویق نکردن دیگران به اطعام مساکین - ایمان به خدا و زندگی در جهان اخروی
(۲) سکوت در برابر سلطان ستمگر - ایمان به خدا و زندگی در جهان اخروی
(۳) راندن یتیم از خویش - فرهنگ برابری و مساوات و برقراری عدالت
(۴) قرار ندادن حق معینی برای مستمندان - فرهنگ برابری و مساوات و برقراری عدالت



۶۴- کدام عامل باعث می‌شود کشور اسلامی، قوی باشد و به رهبری امکان می‌دهد که برنامه‌های اسلامی را به اجرا درآورد و ملاک درستی و نادرستی عملکرد ما کدام است؟

- (۱) وحدت و همبستگی اجتماعی - ناراحتی یا خوشحالی دشمنان از عملکرد ما
- (۲) اولویت دادن به اهداف اجتماعی - ناراحتی یا خوشحالی دشمنان از عملکرد ما
- (۳) اولویت دادن به اهداف اجتماعی - کم‌ترین آسیب را دیدن و بیشترین ضربه را به دشمن زدن
- (۴) وحدت و همبستگی اجتماعی - کم‌ترین آسیب را دیدن و بیشترین ضربه را به دشمن زدن

۶۵- عوامل مؤثر در معرفت و محبت به امام زمان (ع) و از بین رفتن تردیدها کدام است و سرنگونی ظالمان مربوط به کدام یک از عوامل پویایی جامعه شیعه در طول تاریخ می‌باشد؟

- (۱) شناخت جایگاه امام در پیشگاه الهی - گذشته سرخ
- (۲) شناخت جایگاه امام در پیشگاه الهی - آینده سبز
- (۳) اعتقاد به زنده بودن آن حضرت و حضور ایشان - آینده سبز
- (۴) اعتقاد به زنده بودن آن حضرت و حضور ایشان - گذشته سرخ

۶۶- به تدریج فراموش شدن تعلیمات انبیاء معلول کدام است و لازمه تثبیت یک پیام و تداوم آن کدام است؟

- (۱) عدم توسعه کتابت - رشد تدریجی سطح فکر جوامع
- (۲) عدم توسعه کتابت - عدم تحریف تعلیمات پیامبران
- (۳) ابتدایی بودن سطح فرهنگ و زندگی اجتماعی - استمرار و پیوستگی تبلیغ
- (۴) ابتدایی بودن سطح فرهنگ و زندگی اجتماعی - پویایی جامعه بشری در دریافت برنامه زندگی

۶۷- اگر بگوییم یکی از دلایل تشکیل حکومت اسلامی، ضرورت اجرای احکام اسلامی است، به کدام آیه استناد می‌کنیم و برپایی عدالت توسط چه کسانی مورد نظر است؟

- (۱) «أَنَّهُمْ آمَنُوا بِمَا نُزِّلَ إِلَيْكَ وَ مَا أَنزَلْنَا مِنْ قَبْلِكَ ...» - مردم
- (۲) «لَقَدْ أَرْسَلْنَا رُسُلَنَا بِالْبَيِّنَاتِ وَ أُنزِلْنَا مَعَهُمُ الْكِتَابَ ...» - مردم
- (۳) «لَقَدْ أَرْسَلْنَا رُسُلَنَا بِالْبَيِّنَاتِ وَ أُنزِلْنَا مَعَهُمُ الْكِتَابَ ...» - انبیا
- (۴) «أَنَّهُمْ آمَنُوا بِمَا نُزِّلَ إِلَيْكَ وَ مَا أَنزَلْنَا مِنْ قَبْلِكَ ...» - انبیا

۶۸- این فرمایش مقام معظم رهبری: «کشوری که مردم آن از علم بی‌بهره باشند هرگز به حقوق خود دست نخواهند یافت» یادآور کدام حدیث نبوی است و این‌که نمی‌شود «علم را از دیگران گدایی کرد» مؤید چه موضوعی است؟

- (۱) «طلب علم بر هر مرد و زن مسلمان واجب است» - درون جوش و درون‌زا بودن علم
- (۲) «طلب علم بر هر مرد و زن مسلمان واجب است» - اکتسابی و کوششی بودن دانش
- (۳) «هرکس به آن چه می‌داند عمل کند، خداوند علم نادانسته‌ها را به او می‌دهد» - اکتسابی و کوششی بودن دانش
- (۴) «هرکس به آن چه می‌داند عمل کند، خداوند علم نادانسته‌ها را به او می‌دهد» - درون جوش و درون‌زا بودن علم

۶۹- از علائم بلوغ عقلی در انسان کدام است و مطابق فرموده نبی مکرم اسلام یکی نتایج فراهم کردن امکان ازدواج برای دختران و پسران چیست؟

- (۱) علاقه شدید بر چیزی - افزایش عفاف و غیرت آنان
- (۲) دوری از بی‌برنامه بودن - افزایش عفاف و غیرت آنان
- (۳) تنظیم خرج و هزینه زندگی - افزایش ثواب عبادات آنان به ویژه نماز تا هفتاد برابر
- (۴) به حاشیه رفتن عقل - افزایش ثواب عبادات آنان به ویژه نماز تا هفتاد برابر

۷۰- خداوند چه هشداری به مردم زمان پیامبر می‌دهد و فراهم آمدن شرایط مناسب و ظهور جاعلان حدیث با تحریف آن مربوط به کدام یک از چالش‌های سیاسی، اجتماعی و فرهنگی است؟

- (۱) «انْقَلَبْتُمْ عَلَيَّ أَغْيَابِكُمْ» - ممنوعیت از نوشتن احادیث پیامبر اکرم (ص)
- (۲) «انْقَلَبْتُمْ عَلَيَّ أَغْيَابِكُمْ» - تحریف در معارف اسلامی و جعل احادیث
- (۳) «أَفَانِ مَاتَ أَوْ قُتِلَ» - تحریف در معارف اسلامی و جعل احادیث
- (۴) «أَفَانِ مَاتَ أَوْ قُتِلَ» - ممنوعیت از نوشتن احادیث پیامبر اکرم (ص)



۷۱- مهم‌ترین عوامل عقب‌ماندگی اقتصادی و فاصله طبقاتی که علاوه بر آثار منفی اقتصادی باعث بی‌اعتمادی عمومی می‌گردد، کدام است و وظیفه مسئولین کدام است؟

- (۱) وابستگی به بیگانه همراه با مصرف‌گرایی سرسام‌آور و دل‌مشغولی دائمی - امر به معروف و تأسی از ائمه اطهار (ع)
- (۲) وابستگی به بیگانه همراه با مصرف‌گرایی سرسام‌آور و دل‌مشغولی دائمی - اجتناب از تجمل‌گرایی و دعوت دیگران به اقتصاد سالم
- (۳) اشرافی‌گری و تجمل‌گرایی برخی مسئولین و فساد اداری و مالی - اجتناب از تجمل‌گرایی و دعوت دیگران به اقتصاد سالم
- (۴) اشرافی‌گری و تجمل‌گرایی برخی مسئولین و فساد اداری و مالی - امر به معروف و تأسی از ائمه اطهار (ع)

۷۲- در بیان قرآن کریم، رسول خدا (ص) برای چه کسانی اسوه می‌باشد؟

- (۱) کسانی که به خداوند و روز رستاخیز امید دارند و دائماً عمل صالح انجام می‌دهند.
- (۲) کسانی که به طور مستمر به خداوند و روز رستاخیز امید دارند و خدا را بسیار یاد می‌کنند.
- (۳) کسانی که دارای عمل نیک هستند و دائماً در حال عبادت هستند.
- (۴) کسانی که به طور مستمر ایمان به آخرت دارند و از گناه کردن پرهیز و دوری می‌کنند.

۷۳- مجاهده امامان معصوم در طول ۲۵۰ سال پس از رحلت در راستای ولایت ظاهری دارای چه ویژگی است و مؤید چه موضوعی است؟

- (۱) دارای اصول ثابت و روش‌های متغیر بودن - عدم تأیید حاکمان
- (۲) دارای وحدت غایت و روش و مکمل یک‌دیگر بودن - عدم تأیید حاکمان
- (۳) دارای وحدت غایت و روش و مکمل یک‌دیگر بودن - انتخاب شیوه‌های درست مبارزه
- (۴) دارای اصول ثابت و روش‌های متغیر بودن - انتخاب شیوه‌های درست مبارزه

۷۴- آن‌جا که «تکبیر مردم» و «تحمید خداوند توسط پیامبر (ص)» را به دنبال دارد به ترتیب نزول کدام آیه را به ذهن انسان جست‌وجوگر متبادر می‌کند؟

- (۱) تبلیغ - تطهیر
- (۲) ولایت - تبلیغ
- (۳) تبلیغ - ولایت
- (۴) ولایت - ولایت

۷۵- اگر بگوییم برای پاسخ به سؤال‌های اساسی باید دو ویژگی وجود داشته باشد، آن دو در کدام یک به طور صحیح مذکور است؟

- (۱) کاملاً درست و قابل اعتماد باشد و همه‌جانبه باشد، زیرا هر پاسخ احتمالی و مشکوک نیازمند تجربه و آزمون است.
- (۲) همه‌جانبه باشد و کاملاً درست و قابل اعتماد باشد، زیرا هر پاسخ احتمالی و مشکوک نیازمند تجربه و آزمون است.
- (۳) همه‌جانبه باشد و کاملاً درست و قابل اعتماد باشد، زیرا با ابعاد روحی و جسمی، فردی و اجتماعی انسان پیوند کامل دارد.
- (۴) کاملاً درست و قابل اعتماد باشد و همه‌جانبه باشد، زیرا راه‌های پیشنهادی بسیار زیاد و گوناگون است ولی عمر محدود آدمی کافی نیست.



PART A: Grammar and Vocabulary

Directions: Questions 76-87 are incomplete sentences. Beneath each sentence you will see four words or phrases, marked (1), (2), (3), and (4). Choose the one word or phrase that best completes the sentence. Then mark your answer sheet.

- 76- When the news that a number of families lost all their belongings in the flood, thousands of people offered to help them.
- 1) reported / had
 - 2) was reported / had
 - 3) reported / have
 - 4) was reported / have
- 77- If you any chance of winning next month's cross-country championship, you should practice much harder.
- 1) will want to have
 - 2) want you have
 - 3) want to have
 - 4) will want you have



- 78- I hadn't finished the book, so I took it to the library, and renewed it for another two weeks.
1) reading 2) read 3) to read 4) me reading
- 79- The Leaning Tower of Pisa is slowly tilting over, and steps to ensure it doesn't fall over.
1) should take 2) have taken 3) had been taken 4) must be taken
- 80- You are going to lose business if you continue to treat your in such a poor manner.
1) Counts 2) objects 3) clients 4) services
- 81- We have a number of people for the position but haven't found the right person for the job yet.
1) converted 2) interviewed 3) interested 4) attempted
- 82- As of 2020, there are over 10,000 pieces of scientific equipment around the Earth.
1) broadcasting 2) magnifying 3) revolving 4) presenting
- 83- Travelers to that part of the world tend to be young people who don't want to spend a lot of money on
1) souvenirs 2) discounts 3) diversities 4) materials
- 84- The center has indoor basketball courts, which offer a good opportunity to introduce young people to the sport.
1) production 2) presentation 3) collection 4) recreation
- 85- More than a year after the bank robbery, the victims of the incident say they still suffer nightmares on a basis.
1) mental 2) regular 3) physical 4) domestic
- 86- I already give money to a couple of different every month, and honestly I can't afford to give away any more than that.
1) deliveries 2) measures 3) charities 4) instances
- 87- The various of the cars are produced by different suppliers around the world, and assembled in a factory in Germany.
1) components 2) resources 3) arrangements 4) descriptions

PART B: Cloze Test

Directions: Questions 88-92 are related to the following passage. Read the passage and decide which choice, (1), (2), (3), or (4), best fits each space. Then mark your answer sheet.

At the heart of all theater lies the excitement of watching a live performance. Bringing a play to life involves many people. The words of the dramatist, or playwright, the ideas of the director, and the actors' skill ...88... to make an audience believe that what is happening on the stage – the drama – is real. Early theater grew out of religious ...89... held in Greece in honor of the god Dionysus and included singing and dancing ...90... acting. The different forms of theater that emerged in India, China, and Japan also had religious ...91... . In medieval Europe people watched "miracle plays," ...92... based on religious stories. Later, dramatists began to write about all aspects of life, and companies of actors performed their plays in permanent theaters. Theater changes to suit the demands of each new age for fantasy, spectacle, or serious drama.

- 88- 1) combine 2) regard 3) express 4) suggest
- 89- 1) festivals 2) morals 3) situations 4) attractions
- 90- 1) as well 2) in addition 3) addition 4) as well as
- 91- 1) origins 2) activities 3) instances 4) secrets
- 92- 1) which 2) were 3) which were 4) they were

**PART C: Reading Comprehension**

Directions: In this part of the test, you will read two passages. Each passage is followed by four questions. Answer the questions by choosing the best choice, (1), (2), (3), or (4). Then mark your answer sheet.

Passage 1:

Human beings create millions of tons of garbage per year. One-third of this garbage is either recycled or composted, and just over 10 percent is burned. Over half of all garbage goes to landfills. Landfills are costly to build and can be a source of pollution. Efforts have been made to reduce the impact of solid waste on landfills. Many innovative uses for waste have been developed. One use for waste is to create energy.

When waste is used to create energy, it results in heat or combustible gases. The most common way to achieve this result is through burning, or incineration. But burning waste can have hazardous emissions, so strict guidelines must be followed. Before such guidelines were developed, gas emissions were heavily acidic. This created acid rain that was harmful to both people and structures. Now filters are used, which make emissions cleaner than most home fireplaces. Aside from the emissions that are produced, the residue that remains can be highly toxic and must be handled very carefully.

The most common method of creating energy from incineration is by using the heat created from burning the waste to boil water. The boiling water powers steam generators, which make electricity for homes and businesses. Today, new ways of using waste to create electricity or fuels are being developed. They are very complicated. One example is the thermal method, which uses extremely high temperatures without burning.

- 93- According to the passage, how much of our garbage goes to landfills?
- 1) one-third
 - 2) 10 percent
 - 3) exactly 50 percent
 - 4) more than half
- 94- What does the word “innovative” mean as it is used in the first paragraph?
- 1) renewed
 - 2) involving new methods
 - 3) altered in nature
 - 4) unimaginative
- 95- What is a positive result of burning waste?
- 1) Burning waste results in heat or combustible gases.
 - 2) Without filters, burning creates acid rain that is harmful to both people and structures.
 - 3) The heat created from burning waste is used to boil water, which powers steam generators to make electricity.
 - 4) The residue that remains from burning waste can be highly toxic and must be handled very carefully.
- 96- Which of the following could be a good title for the passage?
- 1) Generating Energy from Waste: How It Works?
 - 2) Types of Garbage That Can Be Burned into Energy
 - 3) How to Prevent Hazardous Emissions?
 - 4) Thermal Method: A Cleaner Way to Convert Waste to Energy

Passage 2:

Sometimes, invention is born out of frustration as much as necessity. Elon Musk has been playing with a new form of high-speed transportation. He sees it as an alternative to current high-speed rail projects. Musk works with an electric car company and a solar energy company. He calls his invention the Hyperloop.

Using the Hyperloop, people would travel in pods through low-pressure steel tubes. The capsules would reach speeds of about 760 mph. Existing high-speed rail systems in Asia reach speeds of 300 mph.

One way to think about how the Hyperloop would work is to think about a roller coaster. It's possible the capsules would receive an initial boost of power from spinning steel balls. The momentum would move the pod toward an electromagnet that would pull the unit forward. The magnet would then repel the pod, sending it toward the next magnet along the track.



The efficiency of the system comes from a couple of factors. Pods would be suspended on a cushion of compressed air, which would reduce friction. Musk also plans to use solar energy to power his system, making it environmentally friendly. The solar panels would be mounted on top of the tubes.

- 97- Which current method of transportation is most like the Hyperloop?
 1) airplanes 2) light rail 3) high-speed rail 4) automobiles
- 98- The underlined word "it" in the third paragraph refers to
 1) momentum 2) pod 3) electromagnet 4) magnet
- 99- What is one factor that would increase the efficiency of the proposed system?
 1) It would only travel short distances. 2) It would rely on magnetic principles.
 3) The pods would be lightweight. 4) The pods' suspension would reduce friction.
- 100- Which paragraph gives an overview of the principles that could make the Hyperloop work?
 1) the first paragraph 2) the second paragraph
 3) the third paragraph 4) the fourth paragraph

دوروست
 @Gozine_doroost

دفترچه شماره ۲

آزمون شماره ۲۲

جمعه ۹۹/۰۲/۲۶



آزمون‌های سراسری گاج

گزینه دوسم را انتخاب کنید.

سال تحصیلی ۹۹-۱۳۹۸

آزمون اختصاصی

پایه دوازدهم انسانی

دوره‌ی دوم متوسطه

نام و نام خانوادگی:	شماره داوطلبی:
تعداد سؤالاتی که باید پاسخ دهید: ۱۷۵	مدت پاسخگویی: ۱۸۰ دقیقه

عناوین مواد امتحانی آزمون اختصاصی گروه آزمایشی علوم انسانی، تعداد سؤالات و مدت پاسخگویی

مدت پاسخگویی	شماره سؤال		وضعیت پاسخگویی	تعداد سؤال	مواد امتحانی		ردیف
	تا	از					
۳۰ دقیقه	۱۱۵	۱۰۱	اجباری	۱۵	ریاضی و آمار ۳	ریاضیات	۱
	۱۲۵	۱۱۶	زوج کتاب	۱۰	ریاضی و آمار ۱		
	۱۳۵	۱۲۶		۱۰	ریاضی و آمار ۲		
۲۵ دقیقه	۱۵۰	۱۳۶	اجباری	۱۵	علوم و فنون ادبی ۳	علوم و فنون ادبی	۲
	۱۶۰	۱۵۱	زوج کتاب	۱۰	علوم و فنون ادبی ۱		
	۱۷۰	۱۶۱		۱۰	علوم و فنون ادبی ۲		
۱۰ دقیقه	۱۸۰	۱۷۱	اجباری	۱۰	زبان عربی (اختصاصی)		۳
۲۰ دقیقه	۱۹۰	۱۸۱	اجباری	۱۰	تاریخ ۳	تاریخ	۴
	۲۰۰	۱۹۱	زوج کتاب	۱۰	تاریخ ۱		
	۲۱۰	۲۰۱		۱۰	تاریخ ۲		
۲۰ دقیقه	۲۲۰	۲۱۱	اجباری	۱۰	جغرافیا ۳	جغرافیا	۵
	۲۳۰	۲۲۱	زوج کتاب	۱۰	جغرافیای ایران		
	۲۴۰	۲۳۱		۱۰	جغرافیا ۲		
۳۰ دقیقه	۲۵۵	۲۴۱	اجباری	۱۵	جامعه‌شناسی ۳	جامعه‌شناسی	۶
	۲۷۰	۲۵۶		۱۵	جامعه‌شناسی ۲		
۳۰ دقیقه	۲۸۵	۲۷۱	اجباری	۱۵	فلسفه ۲	فلسفه و منطق	۷
	۳۰۰	۲۸۶		۱۵	منطق		
۱۵ دقیقه	۳۱۵	۳۰۱	اجباری	۱۵	روان‌شناسی		۸





ریاضی و آمار



۱۰۱- حاصل $\frac{8^7 \times 3^7 \div 24^2}{2^3 \div (0.25)^3 \times 27}$ کدام است؟

- (۱) ۵۷۲ (۲) ۵۷۴ (۳) ۵۷۶ (۴) ۵۷۸

۱۰۲- اگر $5^a = 10$ باشد، حاصل 25^{a-1} کدام است؟

- (۱) ۴ (۲) ۵ (۳) ۱۵ (۴) ۲۰

۱۰۳- اگر $125^x = (0.04)^2 \times 625^{x-2}$ باشد، مقدار x کدام است؟

- (۱) ۶ (۲) ۸ (۳) ۱۰ (۴) ۱۲

۱۰۴- ریشه سوم عدد 5^{75} کدام است؟

- (۱) ۲۵ (۲) $\sqrt[3]{25}$ (۳) $\sqrt{5}$ (۴) $\sqrt[4]{5}$

۱۰۵- اگر عبارت $\sqrt{3}\sqrt{3}$ را به صورت 3^m نوشته باشیم، m کدام است؟

- (۱) 0.25 (۲) 0.75 (۳) 0.5 (۴) 1.5

۱۰۶- عدد $(0.0001)^{-1/25}$ برابر کدام است؟

- (۱) ۱۰۰۰ (۲) ۱۰۰۰۰ (۳) ۱۰۰۰۰۰ (۴) 0.00001

۱۰۷- عدد $243^{-0.2}$ برابر کدام است؟

- (۱) $\frac{1}{3}$ (۲) ۳ (۳) $\frac{1}{9}$ (۴) ۹

۱۰۸- نمودار تابع $y = (0.25)^x$ ، محور y ها را در نقطه‌ای با کدام عرض قطع می‌کند؟

- (۱) صفر (۲) ۱ (۳) $\frac{1}{4}$ (۴) ۴

۱۰۹- کدام تابع نزولی نیست؟

- (۱) $y = (\frac{3}{4})^x$ (۲) $y = (\sqrt{2}-1)^x$ (۳) $y = (0.2)^x$ (۴) $y = (\sqrt{10}-2)^x$

۱۱۰- اگر نمودار تابع $f(x) = m \times 2^x$ از نقطه $(1, 4)$ بگذرد، $f(3)$ کدام است؟

- (۱) ۴ (۲) ۸ (۳) ۱۶ (۴) ۳۲

۱۱۱- قیمت کالایی در حال حاضر ۲۰۰ هزار تومان است. اگر قیمت‌ها سالانه ۲۰ درصد رشد کنند، قیمت این کالا پس از گذشت ۲ سال چقدر خواهد شد؟

- (۱) ۲۴۰۰۰۰ (۲) ۲۴۴۰۰۰ (۳) ۲۸۰۰۰۰ (۴) ۲۸۸۰۰۰

۱۱۲- یک شرکت خصوصی مبلغ یکصد و شصت میلیون تومان وام از یک بانک دریافت می‌کند. پس از گذشت ۲ سال اصل و سود حاصله را که

برابر دویست و پنجاه میلیون تومان می‌باشد به بانک عودت می‌دهد. نرخ سود سالیانه این وام چقدر بوده است؟

- (۱) ۲۰٪ (۲) ۲۱٪ (۳) ۲۳٪ (۴) ۲۵٪

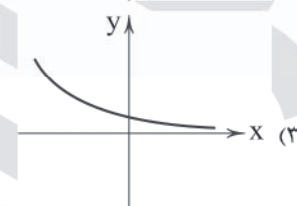
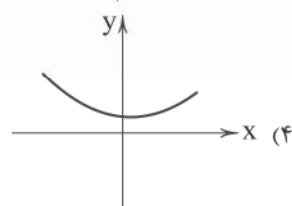
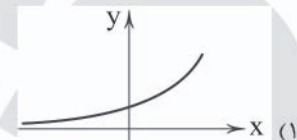
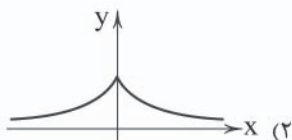
۱۱۳- در قسمت مثبت محور x ها، کدام نمودار زیر نسبت به سایرین بالاتر قرار می‌گیرد؟

$$y = (\sqrt{3})^x \quad (۴)$$

$$y = 3^x \quad (۳)$$

$$y = (\sqrt{2})^x \quad (۲)$$

$$y = 2^x \quad (۱)$$

۱۱۴- نمودار تابع $f(x) = \begin{cases} 2^x & x \geq 0 \\ (\frac{1}{2})^x & x < 0 \end{cases}$ به کدام صورت است؟

۱۱۵- قیمت یک دستگاه برقی هر سال ۶ درصد کاهش می‌یابد. اگر قیمت اولیه آن ۱۰ میلیون تومان باشد، پس از گذشت ۱۶ سال قیمت آن چند

$$\text{میلیون تومان خواهد بود؟ } ((0.94)^{16} = 0.6)$$

$$۳۲۰۰۰۰۰ \quad (۴)$$

$$۳۶۰۰۰۰۰ \quad (۳)$$

$$۴۲۰۰۰۰۰ \quad (۲)$$

$$۴۸۰۰۰۰۰ \quad (۱)$$

توجه: داوطلب گرامی، لطفاً از بین سوالات زوج درس ۱ (ریاضی و آمار (۱)، شماره ۱۱۶ تا ۱۲۵) و زوج درس ۲ (ریاضی و آمار (۲)، شماره ۱۲۶ تا ۱۳۵)، فقط یک سری را به انتخاب خود پاسخ دهید.

زوج درس ۱

ریاضی و آمار (۱) (سوالات ۱۱۶ تا ۱۲۵)

۱۱۶- به ازای کدام مقدار A ، سه جمله‌ای $A - 6xy + 4x^2$ مربع یک دو جمله‌ای است؟

$$\frac{9}{16}y^2 \quad (۴)$$

$$\frac{9}{4}x^2y^2 \quad (۳)$$

$$\frac{9}{4}y^2 \quad (۲)$$

$$\frac{9}{16}x^2y^2 \quad (۱)$$

۱۱۷- اگر $x + y = 8$ و $xy = 16$ باشد، حاصل $\sqrt{x} + \sqrt{y}$ کدام است؟

$$۱۶ \quad (۴)$$

$$۸ \quad (۳)$$

$$۶ \quad (۲)$$

$$۴ \quad (۱)$$

۱۱۸- کدام عبارت در تجزیه $36 - (x^2 - 5x)^2$ وجود ندارد؟

$$x - 6 \quad (۴)$$

$$x + 3 \quad (۳)$$

$$x - 2 \quad (۲)$$

$$x + 1 \quad (۱)$$

۱۱۹- خط $y = mx - 9$ نمودار تابع درجه دوم $y = x^2$ را در یک نقطه قطع می‌کند. مقدار m کدام است؟

$$۶ \quad (۴)$$

$$۵ \quad (۳)$$

$$۴ \quad (۲)$$

$$۳ \quad (۱)$$

۱۲۰- حاصل ضرب ریشه‌های معادله $\frac{x}{x-1} - \frac{2}{x+1} = \frac{8}{x^2-1}$ کدام است؟

$$-۸ \quad (۴)$$

$$۸ \quad (۳)$$

$$-۶ \quad (۲)$$

$$۶ \quad (۱)$$

محل انجام محاسبات



۱۲۱- محیط مستطیلی ۴۸ واحد است. ماکزیمم مساحت این مستطیل کدام است؟

- (۱) ۶۴ (۲) ۸۶ (۳) ۱۲۰ (۴) ۱۴۴

۱۲۲- اگر f یک تابع خطی باشد، به طوری که $f(1) = 4$ و $f(4) = -2$ ، آنگاه نمودار تابع f محور x ها را با کدام طول قطع می‌کند؟

- (۱) ۲ (۲) -۲ (۳) ۳ (۴) -۳

۱۲۳- چه تعداد از عبارات زیر درست است؟

الف) دادگان‌ها بیشتر زمانی استفاده می‌شود که آمارگیر اطلاع از تمامی پاسخ‌های ممکن ندارد.

ب) داده‌های مربوط به بعضی از افراد یا اشیاء جامعه، «داده‌های نمونه» نامیده می‌شود.

پ) پرسش‌نامه‌ها بین دو نفر اتفاق می‌افتد.

- (۱) صفر (۲) یک (۳) دو (۴) سه

۱۲۴- در داده‌های آماری زیر، میانگین داده‌های بین چارک اول و سوم کدام است؟

۵۵, ۳۰, ۱۵, ۵۱, ۵۲, ۶۸, ۶۰, ۴۱, ۵۹, ۶۲, ۵۹, ۴۲

- (۱) ۵۲ (۲) ۵۲/۵ (۳) ۵۳ (۴) ۵۳/۵

۱۲۵- در نمودار راداری اگر زاویه بین نیم‌خطها برابر ۳۰ درجه باشد، چه تعداد متغیر در این نمودار نمایش داده شده است؟

- (۱) ۱۲ (۲) ۱۰ (۳) ۸ (۴) ۶

زوج درس ۲

ریاضی و آمار (۲) (سوالات ۱۲۶ تا ۱۳۵)

۱۲۶- تعداد حالات درست گزاره $(p \wedge \sim q) \vee [r \vee (\sim p \vee q)]$ کدام است؟

- (۱) ۲ (۲) ۴ (۳) ۶ (۴) ۸

۱۲۷- هم‌ارز گزاره $(p \Leftrightarrow q) \vee (\sim p)$ کدام است؟

- (۱) $p \Rightarrow \sim q$ (۲) $\sim q \Rightarrow \sim p$ (۳) $\sim q \Rightarrow p$ (۴) $\sim p \Rightarrow q$

۱۲۸- کدام گزینه عبارت «مجموع مکعبات سه عدد، بزرگ‌تر از سه برابر مجموع حاصل ضرب دوجه‌دوی آن سه عدد است.» را با نماد ریاضی به درستی

نشان می‌دهد؟

(۱) $a^3 + b^3 + c^3 > (ab + ac + bc)^3$

(۲) $(a + b + c)^3 > 3ab + 3ac + 3bc$

(۳) $a^3 + b^3 + c^3 > 3(ab)(ac)(bc)$

(۴) $a^3 + b^3 + c^3 > 3ab + 3ac + 3bc$

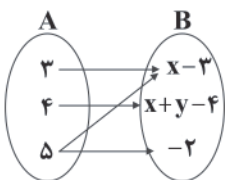
۱۲۹- تابع زیر بیانگر یک تابع ثابت است. حاصل $x - y$ کدام است؟

(۱) صفر

(۲) ۱

(۳) ۲

(۴) ۳



۱۳۰- اگر $f = \{(1, 2), (-3, 4), (3, 5), (6, -1)\}$ و $g = \{(2, 1), (3, -1), (6, 2)\}$ باشند، مجموع اعضای برد تابع $(f \cdot g)(x)$ کدام است؟

- (۱) ۶ (۲) -۶ (۳) -۷ (۴) ۷



۱۳۱- نمودار تابع $f(x) = |x - a| + b$ از انتقال نمودار تابع $y = |x|$ به‌ازای چهار واحد به راست و دو واحد به پایین ایجاد شده است. مقدار $f(-2)$ کدام است؟

- (۱) ۴ (۲) -۴ (۳) ۶ (۴) -۶

۱۳۲- اگر $f(x) = \begin{cases} -x^2 - x & x < 1 \\ \sqrt{2x-1} & x \geq 1 \end{cases}$ باشد، آن‌گاه حاصل $f(\frac{1}{4}) - f(5)$ کدام است؟

- (۱) صفر (۲) ۸ (۳) -۶ (۴) -۸

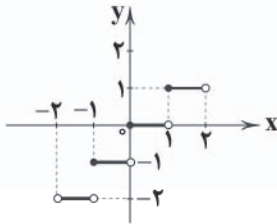
۱۳۳- ضابطه تابع با نمودار مقابل کدام است؟

(۱) $-2 \leq x \leq 2, f(x) = [x]$

(۲) $-2 < x < 2, f(x) = [x]$

(۳) $-2 \leq x \leq 2, f(x) = [x+1]$

(۴) $-2 < x < 2, f(x) = [x+1]$



۱۳۴- اگر شاخص بهای اتومبیل پراید در سال ۹۸، برابر ۴۴۰ و در سال ۹۵، برابر ۱۲۰ باشد، مقدار تورم چند درصد بوده است؟

- (۱) ۱۶۲ (۲) ۱۶۶ (۳) ۲۶۲ (۴) ۲۶۶

۱۳۵- در یک منطقه تعداد بیکاران ۴۸۰۰ نفر و نرخ بیکاری ۱۲ درصد است. جمعیت شاغل در این کشور چند نفر است؟

- (۱) ۳۴۲۰۰ (۲) ۳۴۸۰۰ (۳) ۳۵۲۰۰ (۴) ۳۵۸۰۰



۱۳۶- کدام شعر نیمایی در «بحر متقارب» سروده شده است؟

(۱) حرف بز، ای زن شبانه موعود! / زیر همین شاخه‌های عاطفی باد / کودکی‌ام را به دست من بسیار / در وسط این همیشه‌های سیاه / حرف بز / خواهر تکامل خوش‌رنگ!

(۲) فریب دیده است و باز / فریب می‌خورد همین زمان / به تنگنای نیمه‌شب که خفته روزگار پیر / چنان جهان که در تعب، کوید سر، کوید پا

(۳) صدا کن مرا / صدای تو خوب است / صدای تو سبزینه آن گیاه عجیبی است / که در انتهای صمیمیت حزن می‌روید.

(۴) پوستینی کهنه دارم من / یادگاری زنده پیر از روزگاری غبارآلود / سال‌خوردی جاودان‌مانند / مانده میراث از نیاکانم مرا، این روزگارآلود

۱۳۷- در کدام گزینه به نام وزن شعر زیر اشاره شده است؟

«تو چشم آتشین در خواب می‌کن
که ما را چشم و دل باری کباب است»

- (۱) رمل مثنی محذوف (۲) هزج مثنی محذوف (۳) هزج مسدس محذوف (۴) متقارب مثنی محذوف

۱۳۸- همه بیت‌های زیر مربوط به یک خانواده وزنی‌اند، به جز

(۱) خون‌بهایی کز تو خواهم گر به خاک من گذشتی

(۲) چون نیش زنبورم به دل گو زهر می‌ریز از مژه

(۳) نساودان چشم رنج‌وران عشق

(۴) روز بازار جوانی پنج روزی بیش نیست

۱۳۹- کدام بیت بر وزن «مقارب مثنی محذوف» سروده شده است؟

(۱) ببین در کوی کفر و دین به مهر و درد دل بنشست

(۲) پریده است عقل از سر مردمان

(۳) ز سرو قد دل‌جویت مکن محروم چشمم را

(۴) درون، مردمی چون ملک نیک‌محضر

هزاران آه خون‌آلود زیر کام جان ای جان
نگین‌خانه‌ها بی‌نگین مانده است
بدین سرچشمه‌اش بنشان که خوش آبی روان دارد
ببرون، لشکری چون هزبران جنگی



۱۴۰- ابیات دارای «اسلوب معادله - حس آمیزی - به کاربردن فاعلاتن به جای فعلاتن - ابدال» به ترتیب در کدام گزینه آمده است؟

- (الف) می‌شوی رو به بقا روز قیامت محشور
(ب) اگر نه شمع از آن روی آتشین داغ است
(ج) خصمی زشت به آیینه چه نقصان دارد
(د) رنگین سخن گمان نبری خویش را «کلیم»
- (۱) ج - د - الف - ب
(۲) د - ب - الف - ج
(۳) ج - د - ب - الف
(۴) د - الف - ب - ج

۱۴۱- کدام بیت دارای «اسلوب معادله» است و بر وزن «رمل مثنیٰ محذوف» سروده شده است؟

- (۱) در چشم پاک‌بین نبود رسم امتیاز
(۲) نشد شیرینی گفتار من از شوربختی کم
(۳) تا به کی باشم طفیل جغد در ویرانه‌ها؟
(۴) از جدایی، قطع پیوند خدایی مشکل است
- دوبیتی زیر سروده کیست؟

- «تو که نوشم نه‌ای، نیشم چرایبی؟
«تو که مرهم نه‌ای، زخمِ دلم را،
- (۱) خیام
(۲) سعدی
(۳) باباطاهر
(۴) عطار

۱۴۲- شاعران در همه ابیات از «حس آمیزی» بهره برده‌اند، به جز.....

- (۱) بر سر خوان که بر او شور و تَرش خورده شود
(۲) نغمه‌پردازی که خواهد روی گل با خود کند
(۳) زاهد با ما سخن از عاشقی و عشق گو
(۴) به نرمی گفت کای هرد سخن‌گوی

۱۴۳- آرایه‌های «اغراق - اسلوب معادله - حسن تعلیل - حس آمیزی - مجاز» به ترتیب در کدام گزینه آمده است؟

- (الف) تلاش سرخ‌رویی می‌کنی رنگین ترنم کن
(ب) آب آهن همه از دیده زنجیر چکید
(ج) با همه کم‌فطرتی دارم ز همت گوشه‌ای
(د) بس که ز تیره روز من دهر گرفته تیرگی
(ه) مشکل ز تن برآید جان علایق‌آلود

- (۱) د - ب - الف - ه - ج
(۲) ب - ه - د - الف - ج
(۳) د - الف - ه - ج - ب
(۴) ب - د - ه - ج - الف

۱۴۴- در همه ابیات، شاعر «حسن تعلیل» را آرایه سخن ساخته است، به جز.....

- (۱) از آن مژگان او دست دعا بر آسمان دارد
(۲) اگر بلبل هزاران نغمه‌های دل‌گشا آرد
(۳) بسی می‌نالم و یاری ز بخت خود نمی‌بینم
(۴) نه از باد صبا دارد سر زلفش پریشانی
- که دائم از خدا خواهد شفای چشم بیمارش
نخواهد گل شکفتن تا نبیند طرف دستارش
چو بیماری که در خواب‌گران باشد پرستارش
ز حرص دلبری با هم نمی‌سازند هر تارش



۱۴۶- کدام گزینه با بیت زیر تناسب معنایی ندارد؟

- «دود اگر بالا نشیند، کسر شأن شعله نیست
(۱) دست از آن ماست گر دست فلک بالاتر است
(۲) شمشیر نیک از آهن بد چون کند کسی؟!
(۳) نه هرکه صدرنشین شد عزیز شد، که غبار
(۴) بسا صدرنشینان منشین کز میزان

۱۴۷- کدام گزینه با بیت زیر تناسب معنایی دارد؟

- «سعدی از سرزنش غیر نترسد هیهات
(۱) گفتم از عشق تو سرگشته چو گویم، تو چه گویی؟!
(۲) گفتم آرام دلم نیست ز عشق تو، چه درمان؟
(۳) گفتم آشفته آن چشم خوشم، مرحمتی کن
(۴) گفتم این تازه تنم کهنه شد از بار ملامت

۱۴۸- کدام گزینه با ابیات زیر تناسب معنایی ندارد؟

- «هنگام سپیده دم خروس سحری
یعنی که نمودند در آینه صبح
(۱) خنده‌واری در جهان از خرمی نبود اثر
(۲) روزگار برق فرصت، خنده‌واری بیش نیست
(۳) هر گل که به طرف گلستان می‌خندد
(۴) مشو، زنه‌ار، یمن از خمار باده عشرت

- جای چشم ابرو نگیرد، گرچه او بالاتر است»
گرچه خاکستر بود برتر، مقدم اخگر است
ناکس به تربیت نشود ای حکیم کس
اگر به دیده فتد توتیا نخواهد شد
هر سنگ سبک‌تر است بالا باشد

- غرقه در نیل چه اندیشه کند باران را؟
گفت چوگان که زد آخر؟ که تو سرگشته چو گویی
گفت درمان تو آن است که آرام نجویی
گفت رحمت هم از او جوی، که آشفته اویی
گفت روزی دو ملامت بکش از عاشق اویی

- دانی که چرا همی کند نوحه‌گری؟
از عمر شبی گذشت و تو بی‌خبری»
بس که نفرت می‌کند از مردم عالم، نشاط
مگذران در خواب غفلت دولت بیدار خویش
بر وضع جهان گذران می‌خندد
که دارد خنده گل، گریه تلخ گلاب از پی

۱۴۹- کدام گزینه با بیت «از آن مرد دانا دهان دوخته‌ست / که ببند که شمع از زبان سوخته‌ست» تناسب معنایی دارد؟

- جمله دل‌ها را به دام آرزوی خود کشد
این همه بیداد بدخویان ز خوی خود کشد
تا تو چون تیرافکنی، پیگان به سوی خود کشد
بینوایی در قفس از گفت‌وگوی خود کشد

- (۱) گرنه یار از زلف برقع (= روبند) پیش روی خود کشد
(۲) عشق‌بازی خوی شد مسکین دلم را با بتان
(۳) چون تو می‌خواهم دلی از سنگ، لیک آهن‌زبای
(۴) لب فروبند از سخن «جامی» که طوطی این همه

۱۵۰- کدام گزینه به مفهوم متفاوتی اشاره دارد؟

- دزد چون شحنه (= نگهبان) شود امن کند عالم را
دزد آمد و سمر ز پاس‌بان برسد
دزد دانا می‌کشد اول چراغ خانه را
عقل و خرد و هوش فراموشم شد

- (۱) عشق دارد ز هوس، پاک دل آدم را
(۲) عشق آمد و گردن خرد زد
(۳) عشق چون آید برد هوش دل فرزانه را
(۴) چون سلسله عشق تو در گوشم شد

توجه: داوطلب گرامی، لطفاً از بین سوالات زوج درس ۱ (علوم و فنون ادبی (۱)، شماره ۱۵۱ تا ۱۶۰) و زوج درس ۲ (علوم و فنون ادبی (۲)، شماره ۱۶۱ تا ۱۷۰)، فقط یک سری را به انتخاب خود پاسخ دهید.

زوج درس ۱

علوم و فنون ادبی (۱) (سوالات ۱۵۱ تا ۱۶۰)

۱۵۱- در همه گزینه‌ها به ویژگی‌های شعر فارسی در «نیمه دوم قرن ششم و اوایل قرن هفتم» اشاره شده است، به جز

- (۱) تفاوت عمده سبک شعر در این دوره با شیوه شاعری پیش از آن، مقدمه ظهور «سبک هندی» در شعر فارسی شد.
(۲) یکی از ویژگی‌های شعر این دوره، تأثیرپذیری بعضی از شاعران، از ادبیات و مضامین شعرای عرب است.
(۳) بسیاری از شاعران در این دوره، از مدح شاهان و انتساب به دربارها پرهیز می‌کردند.
(۴) پایه‌های ورود اندیشه‌های عرفانی به شعر فارسی، در این دوران گذاشته شد.



۱۵۲- دربارهٔ «شعر پهلوی» در کدام گزینه قضاوت درستی صورت نگرفته است؟

- (۱) اشعار کمی به زبان پهلوی در دست است و آنچه باقی مانده، دچار تحریف‌ها و دست‌کاری‌های بسیار شده است.
- (۲) بعضی از قطعات شعر پهلوی، بازماندهٔ اشعار تعلیمی و اخلاقی‌اند.
- (۳) منظومهٔ «درخت آسوریک» از نمونه‌های شعر پهلوی است که ریشهٔ پارتی دارد.
- (۴) «بادگار زریران» اثری تعلیمی و اخلاقی به زبان پهلوی است که در میان اندرزنامه‌های منثور جای دارد و اصل آن، متعلق به دوران هخامنشی است.

۱۵۳- کدام گزینه اطلاعات درستی پیرامون «نثر فارسی در سده‌های پنجم و ششم» در اختیار خواننده نمی‌گذارد؟

- (۱) این سال‌ها، دوران بلوغ نثر فارسی بوده است.
- (۲) در این دوره، نثر ساده جای خود را به نثر مصنوع داد.
- (۳) نویسندگان این دوره، به فارسی‌نویسی توجه داشتند.
- (۴) در این عهد، نگارش نامه‌ها و فرمان‌ها به زبان عربی، به شدت کاهش یافت.

۱۵۴- لحن شاعر در کدام رباعی متفاوت است؟

- (۱) یارب مکن از لطف پریشان ما را
ذات تو غنی بوده و ما محتاجیم
از هرچه نه از بهر تو کردم توبه
و آن نیز که بعد از این برای تو کنم
(۲) ای دل که ز مدرسه به دیر افتادی
الحمد که کار را رساندی تو به جای
(۳) یارب یارب کریمی و غفاری
خواهم که به رحمت خداوندی خویش
(۴) هرچند که هست جرم و عصیان ما را
محتاج به غیر خود مگردان ما را
ور بی تو غمی خوردم از آن غم توبه
گر بهتر از آن توان از آن هم توبه!
و اندر صف اهل زهد غیر افتادی
صد شکر که عاقبت به خیر افتادی
رحمان و رحیم و راحم و ستاری
ایمن بندهٔ شمرنده فرونگذاری

۱۵۵- در ابیات زیر از نمونه‌های شعری سبک خراسانی، کدام «ویژگی‌های فکری» یافت نمی‌شود؟

- (الف) غلبهٔ روح شادی و نشاط و خوش‌باشی
- (ب) ساقی، تو بده باده و مطرب تو بزن رود
می هست و دِرم هست و بتِ لاله‌زخان هست
- (ج) زمینی بودن معشوق
- (د) سادگی اشعار پندآموز و اندرزگونه
- (۱) الف - ب
- (۲) د - ه
- (۳) ج - د
- (۴) ه - و

۱۵۶- در کدام گزینه، به ترتیب، به ویژگی‌های نثر «دورهٔ سامانی» و «دورهٔ غزنوی و سلجوقی» اشاره شده است؟

- (الف) کمی لغات عربی
- (ب) وجود لغات فارسی کهن
- (ج) ایجاز و اختصار
- (د) تکرار فعل یا اسم به حکم ضرورت معنی
- (ه) اطناب
- (و) افزایش کاربرد لغات عربی
- (۱) ه - ب - د - ج
- (۲) الف - ج - ب - د
- (۳) و - ج - ه - ب
- (۴) د - ب - ه - و

۱۵۷- نوع ادبی در کدام گزینه با سایرین تفاوت دارد؟

- (۱) کنون نیزه من به گوشت رسید
- (۲) تو را بر تگ رخس مهمان کنم
- (۳) یکی نیزه زد بر کمر بنسد اوی
- (۴) مگوی آن‌که گر بر ملا اوفتند
- (۵) سرت را به خنجر بخواهم برید
- (۶) سرت را به کوپال (گرز آهنین) درمان کنم
- (۷) کسه بگسست بنیاد و پیونسد اوی
- (۸) و جودی از آن در بلا اوفتند

۱۵۸- کدام بیت دارای آرایهٔ «موازنه» است و با بیت «رخ از ما تا به کی پنهان کند عید / هلال آنک به ابرو می‌نماید» وزن یکسانی دارد؟

- (۱) راه وصل تو راه پراسیب
- (۲) وجودم دارم از مه‌رت گدازان
- (۳) بدان حجت که دل را زنده دارد
- (۴) برنسد از برای دل‌سی بارها
- (۵) درد عشق تو درد بی‌درمان
- (۶) وجودم رفت و مه‌رت هم‌چنان هست
- (۷) بدان آیت که جان را بنده دارد
- (۸) خورنسد از برای گل‌سی خارها



۱۵۹- الگوی هجایی حروف قافیه در کدام بیت همانند بیت زیر است؟

- «صد شکر گویم هر زمان هم چنگ را، هم جام را
 (۱) ای دل چه اندیشیده‌ای در عذر آن تقصیرها
 (۲) پیری رخ را عنان مستانه در دست
 (۳) عنایتی است خدا را به حال ما امروز
 (۴) چون درد عاشقی به جهان هیچ درد نیست
 ۱۶۰- از میان ابیات زیر، چند بیت مفهوم مشترک دارند؟
 الف) مسلمان هست بسیاری به گفتار
 ب) مگو از جنت و رضوان حکایت بیش از این با من
 ج) بیش مشنو ز نیک و بد گفتار
 د) گر چه هجرم گشت، هم شادم که باری چندگاه
 ه) با علم اگر عمل برابر گردد
 (۱) دو (۲) سه (۳) چهار (۴) پنج
- کاین هر دو بردند از میان هم ننگ را، هم نام را»
 ز آن سوی او چندان وفا زین سوی تو چندین جفا
 نگاهش مست و چشمش مست و خود مست
 که شد خجسته از آن چهره فال ما امروز
 تا درد عاشقی نچشد مرد، مرد نیست
 مسلمانان همی باید به کردار
 که حیران است صد جنت در آن رضوان که من دیدم
 آن چه بشنیده‌ای به کار در آرز
 ز آن دل بدبخت بدکردار دور افتاده‌ام
 کار دو جهان تو را میسر گردد
 (۳) چهار (۴) پنج

زوج درس ۲

علوم و فنون ادبی (۲) (سوالات ۱۶۱ تا ۱۷۰)

۱۶۱- در میان آثار نام‌برده، کدام‌ها از نمونه‌های گرایش به ساده‌نویسی در قرن هفتم‌اند؟

- الف) تاریخ و صفات (۱) الف، ب
 ب) طبقات ناصری (۲) ج، د
 ج) مرصادالعباد (۳) الف، د
 د) تاریخ جهان‌گشا (۴) ب، ج

۱۶۲- کدام گزینه درباره وضعیت زبان و ادبیات فارسی در قرون ۷ تا ۹ نادرست است؟

- (۱) زبان و ادبیات فارسی در این دوره رو به رشد نهاد؛ چرا که دربارهای ادب‌دوست و خاندان‌های فرهنگ‌پرور در اوج اقتدار بودند.
 (۲) با انتقال مرکزیت قدرت از خراسان به مرکز ایران، ادبیات فارسی در ناحیه عراق عجم گسترش یافت.
 (۳) قالب‌های جدیدی در شعر و نثر پدید آمد.
 (۴) لفظ در شعر این عصر پاکیزه، نرم و دل‌نشین و معنا، برتر، انسانی و آسمانی است.

۱۶۳- کدام گزینه یادآور نام اثری از شخصیت معرفی شده در عبارت زیر است؟

«از منشیان و نویسندگان توانا و از عارفان وارسته سده هفتم هجری است؛ به طور کلی از شیوه ساده‌نویسی در نثر پیروی می‌کرد. کتابی دارد در بیان سلوک دین و تربیت نفس انسانی.»

- (۱) به روایت نسبتی کردیم گل را
 (۲) ای خداوندی که بر مرصاد جان‌ها حاکمی
 (۳) خجسته سایه چتر جهان‌گشای تو را
 (۴) شاهان عجم رزم بدین گونه نکردند
 ز شادای در گلستان می‌نگنجد
 جان ما را زین رصدگاه حوادث وارهان
 ز هم‌نشینی خورشید عمار می‌آید
 ها دفتر شهنامه و ها نامه معجم

۱۶۴- با توجه به مختصات شعر سبک هندی، ویژگی‌های ذکر شده در برابر چند بیت درست است؟

الف) چرا کسی چو حباب از ادب نگاه ندارد / سری که غیر هوا پشم در کلاه ندارد: ورود زبان کوچه و بازار
 ب) به می رفع کجی مشکل بود از طبع کج‌طینت / به زور سیل نتوان راست کردن قامت پل را: استفاده شاعران از واژگانی که تا دوره هندی کم‌تر در شعر به کار می‌رفت.

ج) از معنی دعای بت و برهمن می‌رس / این رام نیست همان الله الله هست: ورود لغات مربوط به مذاهب و آداب و رسوم هندوان به حوزه شعر و ادب

د) دل مردمان چشم مست تو دارد / معیّب از بدورند بر گرد کویت: بی‌توجهی به زبان، بی‌دقتی در کاربرد جمله‌ها و ترکیب‌ها و ورود واژه‌های عامیانه

- (۱) ۴ (۲) ۳ (۳) ۲ (۴) ۱



زبان عربی (اختصاصی)

■ عَيْنِ الْأَصْحَحِ وَ الْأَدَقِّ فِي الْجَوَابِ لِلتَّرْجُمَةِ أَوْ التَّعْرِيبِ أَوْ الْمَفْهُومِ (۱۷۵ - ۱۷۱):

۱۷۱- «قُلْ يَا أَيُّهَا الْكَافِرُونَ لَا أَعْبُدُ مَا تَعْبُدُونَ وَلَا أَنْتُمْ عَابِدُونَ مَا أَعْبُدُ»:

- (۱) بگو به کافران: آن چه را که می پرستید، پرستش نمی کنم، همان طور که شما پرستش کننده آن چه من می پرستم، نیستید!
- (۲) به کفار بگو که هرگز آن چه را آنان می پرستند، نمی پرستی و آنان نیز آن چه را تو می پرستی، پرستش نمی کنی!
- (۳) بگو ای کافران: آن چه را که شما می پرستید، نمی پرستم و شما [هم] آن چه را من می پرستم، نمی پرستید!
- (۴) بگو ای کفار: من خدایان شما را پرستش نمی کنم، همان طور که شما خدای مرا نمی پرستید!

۱۷۲- «الْمَوَاعِظُ الَّتِي يُقَدِّمُهَا لَكُمْ الْوَالِدَانِ مَا هِيَ إِلَّا ثَمَرَةُ حَيَاتِهِمَا!»:

- (۱) اندرزهایی که پدر و مادر به فرزندان خود تقدیم می کنند، چیزی جز میوه عمر ایشان نیست!
- (۲) پدر و مادر پندهایی را که نتیجه یک عمر زندگی است، به فرزندان خود پیشکش می کنند!
- (۳) اندرزهایی که والدین به شما تقدیم می کنند، چیزی نیست جز ثمره یک عمر زندگی!
- (۴) پندهایی که والدین به شما پیشکش می دارند، چیزی جز ثمره زندگی آنها نیست!

۱۷۳- «الْمُحِبُّ الْحَقِيقِيُّ هُوَ الَّذِي يَكْتُبُ لِحَبِيبِهِ الرِّسَائِلَ بَدَمِ الْقَلْبِ!»:

- (۱) دوستدار واقعی برای محبوب خویش نامه ها را با خون دل خود می نویسد!
- (۲) عاشق واقعی کسی است که با خون دل نامه ها را برای معشوقه اش می نویسد!
- (۳) عاشق حقیقتاً آن کسی است که با خون دل نامه هایی را برای دوستش می نویسد!
- (۴) کسی که با خون دلش نامه هایی را برای محبوبش می فرستد، عاشق واقعی است!

۱۷۴- «أَيُّ دَانِسٍ أَمُوزَانٍ؛ بِبَاكِرِيكِي مَحِيطِ زَيْسْتِ رَا حَفِظْ كُنَيْدَ تَا أَزْ أُنْ بَهْرَه بَبْرِيدَا!»:

- (۱) أَيُّهَا الطَّالِبَاتُ؛ حَافِظْنَ عَلَي نِظَافَةِ الطَّبِيعَةِ حَتَّى تَنْفَعْنَ بِهَا!
- (۲) أَيُّهَا الطَّالِبَانُ؛ حَافِظِي عَلَي نِظَافَةِ الْبَيْئَةِ مَحَافِظَةً لِّلانْتِفَاعِ مِنْهَا!
- (۳) أَيُّهَا الطَّلَاةُ؛ حَافِظُوا عَلَي نِظَافَةِ الْبَيْئَةِ حَتَّى تَنْتَفِعُوا بِهَا!
- (۴) أَيُّهَا الطَّالِبَتَانُ؛ حَافِظَا عَلَي نِظَافَةِ الْمَحِيطِ حَتَّى تَنْفَعَكُمَا!

۱۷۵- عَيْنِ غَيْرِ الْمُنَاسِبِ لِلْمَفْهُومِ:

- (۱) «الدَّهْرُ يَوْمَانُ؛ يَوْمٌ لَكَ وَ يَوْمٌ عَلَيْكَ!»: اگر دستم رسد بر چرخ گردون / از او پرسم که آن چون است و این چون
- (۲) «خَيْرُ الْأُمُورِ أَوْسَطُهَا!»: رهرو آن نیست که گه تند و گه خسته رود / رهرو آن است که آهسته و پیوسته رود
- (۳) «الْمُؤْمِنُ قَلِيلٌ الْكَلَامُ كَثِيرُ الْعَمَلِ!»: تا نیک ندانی که سخن عین صواب است / باید که به گفتن دهن از هم نگشایی
- (۴) «عِدَاوَةُ الْعَاقِلِ خَيْرٌ مِنْ صِدَاقَةِ الْجَاهِلِ!»: دشمن دانا که غم جان بود / بهتر از آن دوست که نادان بود

■ عَيْنِ الصَّحِيحِ فِي الْجَوَابِ عَنِ الْأَسْئَلَةِ التَّالِيَةِ (۱۸۰ - ۱۷۶):

۱۷۶- «أَحِبُّ لَغَيْرِكِ مَا تُحِبُّ لِنَفْسِكَ وَ أَكْرَهُ لَهْ مَا تُكْرَهُ لَهَا!» عَيْنِ الصَّحِيحِ فِي الْإِعْرَابِ وَ التَّحْلِيلِ الصَّرْفِيِّ:

- (۱) أَحِبُّ: فعل أمر - للمخاطب - مزيد ثلاثي من باب إفعال / فعل و الجملة فعلية
- (۲) نفس: اسم - مفرد مؤنث (جمعه: أنفاس) - مبنية / مجرور بحرف الجر
- (۳) إكره: فعل أمر - للمخاطب - مجرد ثلاثي - لازم / فعل و مع فاعله و جملة فعلية
- (۴) تكره: فعل مضارع - للغائبة - مزيد ثلاثي - معرب / فعل و الجملة فعلية

۱۷۷- عَيْنِ مَا لَيْسَ فِيهِ أُسْلُوبُ الشَّرْطِ:

- (۱) من أهدى إلي عيوبي هو أحد زملائي الأعزاء!
- (۲) إذا جاءك ضيف فأكرمه فهذا من مكارم الأخلاق!
- (۳) ما تجمع النملة أيام الصيف ينفعها أيام الشتاء!
- (۴) إن يصبح الجو هادئاً فسندهب معاً إلى الشاطئ!

۱۷۸- عَيْنِ الْخَبَرِ اسْمِ تَفْضِيلِ:

- (۱) أخي؛ أفضل التلاميذ من له أخلاق حسنة!
- (۲) تهتم زميلتي بصحتها أشد الاهتمام!
- (۳) أحب عباد الله إلى الله أنفعهم لعباده!
- (۴) جمع الأطباء أدق المعلومات حول هذا الموضوع!



۱۷۹- عَيْنِ الْخَطَا فِي النَّفِي:

(۱) تجلسون ← لا تجلسون (۲) ذهبنا ← ما ذهبنا (۳) كُنْتُ أَطَّلِعُ ← كُنْتُ لَا أَطَّلِعُ (۴) سِيرَجَعْنَ ← لَنْ سِيرَجَعْنَ

۱۸۰- عَيْنِ مَا فِيهِ الْمَنَادَى:

(۱) رَبِّي أَنَارَ قَلْبِي بِالْعُلُومِ النَّافِعَةِ! (۲) رَبِّي أَحْمَنِي مِنْ شُرُورِ الْحَادِثَاتِ!
(۳) رَبِّي جَعَلَ لِي الْيَوْمَ سَعِيداً! (۴) رَبِّي أَعَانَ مِنْ اسْتِعَانٍ بِهِ!

تاریخ

۱۸۱- کدام گزینه، از نتایج تظاهرات میلیونی مردم ایران در تاسوعا و عاشورای سال ۱۳۵۷ بود؟

- (۱) بار دیگر یاد و خاطره امام خمینی، جان تازه‌ای به جریان مبارزه داد.
 (۲) حکومت پهلوی برای اولین بار، وادار به اعلام حکومت نظامی در تهران و چند شهر دیگر شد.
 (۳) دولت آمریکا را به این نتیجه رساند که برای حفظ منافع خود در ایران باید به فکر مهرة دیگری غیر از محمدرضا شاه باشد.
 (۴) نیرنگ «آشتی ملی» حکومت پهلوی با شکست مواجه شد و مردم برای ادامه مبارزه تا سرنگونی نظام پادشاهی، مصمم تر و متحدتر شدند.

۱۸۲- کدام یک از وقایع زیر، پس از تسخیر سفارت آمریکا و استعفای مهندس بازرگان از نخست‌وزیری اتفاق افتاد؟

- (۱) برگزاری انتخابات اولین دوره مجلس خبرگان رهبری (۲) برگزاری اولین نماز جمعه در تهران به امامت آیت‌الله طالقانی
 (۳) برگزاری همه‌پرسی برای تعیین نظام سیاسی کشور (۴) آغاز به کار مجلس خبرگان قانون اساسی
 ۱۸۳- شاه پس از سرکوب تظاهرات دانشجویان و دانش‌آموزان در مقابل دانشگاه تهران (۱۳ آبان ۱۳۵۷)، با هدف کاستن از سرعت حرکت انقلاب، چه کسی را به نخست‌وزیری برگزید؟

(۱) جمشید آموزگار (۲) شریف‌امامی (۳) شاپور بختیار (۴) غلامرضا ازهاری

۱۸۴- قرارداد الجزایر در سال ۱۳۵۴ ش. بین ایران و کدام کشور امضا شد و موضوع آن چه بود؟

- (۱) ترکیه - پایان دادن به اختلافات مرزی (۲) عراق - پایان دادن به اختلافات مرزی
 (۳) ترکیه - همکاری‌های اقتصادی (۴) عراق - همکاری‌های اقتصادی
 ۱۸۵- دریادلان نیروی دریایی ارتش در نخستین ماه‌های جنگ، با پشتیبانی نیروی هوایی در کدام عملیات، اسکله‌های عراق را منهدم و نیروی دریایی صدام را نابود کردند؟

(۱) فتح‌المبین (۲) بیت‌المقدس (۳) مروارید (۴) مرصاد

۱۸۶- در سال‌های پس از کودتای ۲۸ مرداد ۱۳۳۲ تا اوایل دهه ۱۳۴۰، دولت آمریکا با وادار کردن حکومت پهلوی به اجرای کدام برنامه‌های زیر، زمینه تسلط بر ایران و حفظ و تقویت این حکومت را فراهم کرد؟

- (الف) پیوستن ایران به پیمان ناتو (ب) اجرای بعضی اصلاحات در کشور
 (ج) تأسیس سازمان اطلاعات و امنیت کشور (د) واگذاری کامل استخراج نفت ایران به شرکت‌های آمریکایی
 (۱) ب - ج (۲) الف - ج (۳) الف - د (۴) ج - د

۱۸۷- کدام گزینه، به محتوای سخنرانی امام خمینی (ره) در عصر عاشورای سال ۱۳۴۲ اشاره دارد؟

- (۱) همه‌پرسی فرمایشی انقلاب سفید شاه را غیرقانونی اعلام کردند.
 (۲) از تسلط آمریکا و اسرائیل بر حکومت پهلوی پرده برداشتند.
 (۳) در سخنرانی پرشوری به تصویب قانون کاپیتولاسیون اعتراض کردند.
 (۴) تقیه و سکوت در مقابل ظلم حکومت را حرام دانستند.

۱۸۸- خبر ارتحال امام خمینی (ره) توسط چه کسی به اطلاع مردم ایران و مسلمانان جهان رسید؟

- (۱) حجت‌الاسلام سید احمد خمینی (۲) آیت‌الله هاشمی رفسنجانی
 (۳) آیت‌الله خامنه‌ای (۴) حجت‌الاسلام سید حسن خمینی



۱۸۹- کدام مورد، جزء مهم‌ترین انگیزه‌ها و اهداف صدام از تحمیل جنگ بر جمهوری اسلامی ایران بود؟

- (۱) بازگرداندن شاه مخلوع و رژیم شاهنشاهی به ایران
(۲) جدا کردن تمام بنادر و سواحل ایرانی خلیج فارس از خاک ایران
(۳) حل اختلافات مرزی با ایران
(۴) رسیدن به رهبری جهان عرب و ایفای نقش ژاندارمی در منطقه

۱۹۰- کدام یک از مقامات سیاسی زیر، به دست گروهک منافقین به شهادت رسید؟

- (۱) سپهبد ولی‌الله قری
(۲) محمدجواد باهنر
(۳) آیت‌الله مطهری
(۴) دکتر مفتاح

توجه: داوطلب گرامی، لطفاً از بین سوالات زوج درس ۱ (تاریخ ۱)، شماره ۱۹۱ تا ۲۰۰ و زوج درس ۲ (تاریخ ۲) شماره ۲۰۱ تا ۲۱۰، فقط یک سری را به انتخاب خود پاسخ دهید.

زوج درس ۱

تاریخ (۱) (سوالات ۱۹۱ تا ۲۰۰)

۱۹۱- لوح سنگی مجموعه قوانین حمورابی، در کدام شهر باستانی کشف شد؟

- (۱) تخت جمشید
(۲) بابل
(۳) نینوا
(۴) شوش

۱۹۲- خاندان هخامنشی از زمان پادشاهی چه کسی دچار تفرقه درونی شد؟

- (۱) اردشیر دوم
(۲) خشایارشا
(۳) داریوش سوم
(۴) اردشیر سوم

۱۹۳- در زمان سلطنت انوشیروان، به کدام دلیل، تعدادی از فیلسوفان یونانی به ایران پناهنده شدند؟

- (۱) افزایش مبادلات فرهنگی میان ایران و روم
(۲) تنگ‌نظری امپراتور روم
(۳) جنگ میان دولت - شهرهای یونانی
(۴) یورش مقدونیان به یونان

۱۹۴- کدام گزینه، از ویژگی‌های نظام طبقاتی عصر ساسانی است؟

- (۱) به دلیل اهمیت فتوحات نظامی، قشر جنگجویان نسبت به دو قشر دیگر، در جایگاه بالاتری قرار گرفت.
(۲) اشراف‌زادگان فقط به امور جنگی، دیوانی، تولیدی و خدماتی، شکار و بزم می‌پرداختند.
(۳) حکومت، طبقات و قشرهای اجتماعی را به شدت زیر نظر داشت.
(۴) طبقه فرادست و حاکم، در مقایسه با گذشته، جامعه بسته‌تر و افراد محدودتری را دربر گرفت.

۱۹۵- پژوهشگران با مقایسه نقش برجسته‌های دوره هخامنشی با دوران پیش از آن، به چه نتیجه‌ای دست یافته‌اند؟

- (۱) اهورمزدا به شکل نمادین حلقه‌ای بال‌دار در حال پرواز بر بالای سر پادشاه، نمایان است.
(۲) سنگ‌تراشان هنرمند هخامنشی، از نقش برجسته‌های آشوری، الهام و الگو گرفته‌اند.
(۳) نقش برجسته‌های این دوره، شکوه شاهانه و تجملات درباری را به نمایش می‌گذاشت.
(۴) طبیعت‌گرایی و استفاده و تقلید از عناصر موجود در طبیعت، در آثار این دوره فراوان است.

۱۹۶- مکان کدام یک از شهرهای نخستین فلات ایران، درست بیان شده است؟

- (۱) چغامیش: خوزستان
(۲) سیلک: ایلام
(۳) شهداد: سیستان
(۴) شهر سوخته: کرمان

۱۹۷- کدام مورد، جزء کاربردهای موزه‌ها نمی‌باشد؟

- (۱) گردآوری و نگهداری آثار باستانی
(۲) مطالعه و نمایش آثار باستانی
(۳) مرمت آثار باستانی
(۴) نمایش و دادوستد آثار باستانی

۱۹۸- کدام گزینه، از ویژگی‌های تقویم و گاه‌شماری رومیان بود؟

- (۱) گاه‌شماری خورشیدی دقیق و منظمی داشتند و سال را ۳۶۵ و یک چهارم شبانه‌روز محاسبه می‌کردند.
(۲) این گاه‌شماری در آغاز، گاه‌شماری دقیقی نبود و به همین دلیل، براساس گاه‌شماری مصری اصلاح شد.
(۳) به دستور ژولیوس سزار، تولد حضرت مسیح به عنوان مبدأ گاه‌شماری رومیان تعیین شد.
(۴) اولین کسی که دستور اصلاح گاه‌شماری رومی را داد، پاپ گرگوار سیزدهم بود.



۱۹۹- کدام مورد، از تفاوت‌های میان اعتقادات دینی سومریان و مصریان باستان است؟

- (۱) مردم مصر، خدایان خود را مهربان‌تر و دوستانه‌تر از خدایان سومری می‌پنداشتند.
- (۲) مردم سومر، خدایان متعددی داشتند که تعداد آن‌ها بسیار بیشتر از خدایان مصری بود.
- (۳) مردم سرزمین مصر برعکس مردم سومر، برای خدایان معابد باشکوه می‌ساختند.
- (۴) در مصر برخلاف سومر، کاهنان به عنوان واسطه میان مردم و خدایان عمل می‌کردند.

۲۰۰- کدام یک از گزینه‌های زیر از ویژگی‌های دین یونانیان به شمار می‌رود؟

- (۱) تعداد خدایانی که یونانیان می‌پرستیدند، دوازده خدا بود که به اعتقاد آنان در کوه المپ جای داشتند.
- (۲) برخی از باورهای کهن ایرانی مانند پرستش ایزد مهر (میترا) در قلمرو یونان باستان رواج یافت.
- (۳) برای بزرگداشت قهرمانان خویش، جشن‌ها و مسابقه‌های مختلفی را از جمله بازی‌های المپیک برگزار می‌کردند.
- (۴) آنان برای خشنودی خدایان خود قربانی می‌کردند و آتنا، ایزد بانوی جنگ، ایزد حافظ شهر آتن به شمار می‌رفت.

زوج درس ۲

تاریخ (۲) (سوالات ۲۰۱ تا ۲۱۰)

۲۰۱- کدام یک از اشخاص زیر، از طریق وصیت‌نامه مکتوب خلیفه پیش از خود به خلافت برگزیده شد؟

- (۱) ابوبکر (۲) عمر (۳) عثمان (۴) یزید

۲۰۲- در جریان شورش معترضان علیه عثمان که به قتل این خلیفه انجامید، معاویه چه واکنشی نشان داد؟

- (۱) معترضان را برای سقوط خلیفه تشویق کرد.
- (۲) به حمایت مالی و تهیه نیروی نظامی برای معترضان پرداخت.
- (۳) با سپاه شام به یاری عثمان شتافت.
- (۴) از کمک به عثمان در مقابل معترضان خودداری کرد.

۲۰۳- در سنجش اعتبار یک خبر تاریخی، در مرحله «سنجش اعتبار و نقد روایت‌کننده» کدام مورد زیر بررسی نمی‌شود؟

- (۱) گرایش فکری، مذهبی و سیاسی و جایگاه علمی راوی
- (۲) محل تولد و زندگی روایت‌کننده خبر
- (۳) مطابقت روایات یک راوی با سایر منابع و شواهد
- (۴) فاصله زمانی و مکانی بین راوی و خبر

۲۰۴- رسول خدا (ص) در واپسین روزهای زندگانی خود کدام یک از فرمان‌های زیر را صادر نمودند؟

- (۱) پیمان برادری بین انصار و مهاجرین در مدینه برقرار شود.
- (۲) قبله مسلمانان از بیت‌المقدس به سوی مکه تغییر یابد.
- (۳) علی (ع) برای ابلاغ سوره براءت عازم مکه شود و مکه و خانه خدا به عنوان حرم اسلامی اعلام گردد.
- (۴) سپاه اسلام به فرماندهی أسامه بن زید به سوی سرحدات شام حرکت کند.

۲۰۵- کدام گزینه، از جمله معروف‌ترین والیان اموی بود که بر عراق و ایران فرمان راند؟

- (۱) یوسف بن عمر (۲) عمرو عاص (۳) عمرو بن حمق (۴) طارق بن زیاد

۲۰۶- چند مورد از عبارات زیر، ویژگی‌های بیت‌الحکمه بغداد در دوران خلافت عباسی نبودند؟

- (الف) بیت‌الحکمه در اصل برای مباحثه و مناظره علمی بین عالمان و دانشمندان علوم مختلف به وجود آمده بود.
- (ب) پیدایش و رونق این مرکز در دوره دوم خلافت عباسی، تحول فکری و علمی عظیمی در میان مسلمانان ایجاد کرد.
- (ج) برادران خوارزمی و اسحاق بن حنین، از مشهورترین مترجمان در بیت‌الحکمه بودند.
- (د) هدف اساسی عباسیان از ایجاد مراکز علمی و آموزشی بزرگ، تربیت عالمان و داعیان وفادار بود.

- (۱) ۴ (۲) ۳ (۳) ۲ (۴) ۱

۲۰۷- کدام گزینه، از ویژگی‌های کشاورزی اروپا در قرون وسطا بود؟

- (۱) پیشرفت پیوسته و کاملاً محسوس کشاورزی در طول قرون وسطا
- (۲) بهره‌گیری وسیع از اسب در امور زراعی و استفاده درست از کود حیوانی
- (۳) زیر کشت رفتن حدود یک سوم تا نیمی از زمین در هر سال به منظور بازیابی قوت زمین
- (۴) کاهش میزان قحطی و گرسنگی به دلیل پیشرفت کشاورزی و بهتر شدن وضعیت جاده‌ها



۲۰۸- مهم‌ترین علت گسترش تشیع در ایران دوره ایلخانی چه بود؟

- (۱) کوشش‌های علمی و فرهنگی خواجه نصیرالدین توسی
(۲) اتحاد پیروان مذاهب و فرق اسلامی
(۳) گرویدن یکی از ایلخانان مغول به مذهب تشیع
(۴) فعالیت آزادانه پیروان ادیان و مذاهب

۲۰۹- «میرعلی هروی»، «جلال‌الدین میرک» و «سلطان محمد تبریزی» به ترتیب اساتید برجسته کدام رشته‌های هنری در دوره صفویه بودند؟

- (۱) خوشنویسی - نقاشی - خوشنویسی
(۲) نقاشی - خوشنویسی - نقاشی
(۳) نقاشی - نقاشی - خوشنویسی
(۴) خوشنویسی - نقاشی - نقاشی

۲۱۰- متن زیر مربوط به کدام پادشاه صفوی است؟

«اگرچه نسبت به پدر شجاعت و لیاقت بیشتری داشت و قندهار را پس گرفت، اما نتوانست روند ضعف و انحطاط حکومت صفویان را متوقف سازد.»

- (۱) شاه سلطان حسین (۲) شاه صفی (۳) شاه عباس دوم (۴) شاه سلیمان



۲۱۱- کدام گزینه از اقدامات بعد از وقوع زمین‌لغزش است؟

- (۱) باید به سرعت از مسیر لغزش و جریان گل و لای خارج شد.
(۲) برای ساختمان‌سازی باید از شیب تند و لبه پرتگاهی پرهیز کرد.
(۳) شبکه زهکشی سطح توده لغزشی ساماندهی شود.
(۴) به سازمان‌های امداد و نجات هلال‌احمر اطلاع‌رسانی شود.

۲۱۲- کدام گزینه از روش‌های غیرسازه‌ای در مدیریت پیش از وقوع سیل است؟

- (۱) به کارگیری روش‌های مهندسی و احداث سازه‌های مناسب
(۲) اصلاح بسترهای رودخانه‌ها و ایجاد دیواره‌های مهارکننده و پایدارکننده
(۳) تعیین حریم توسعه برای رودخانه‌ها، تعیین محدوده‌های سیل‌گیر و نقشه‌های حریم سیل‌گیری
(۴) ایجاد کانال‌های انحرافی و احداث سدهای ذخیره‌ای یا تنظیمی

۲۱۳- کدام گزینه دلیل اصلی خسارت‌های ناشی از سیلاب‌ها می‌باشد؟

- (۱) جاری شدن سیل پس از یک بارش شدید و سریع
(۲) حجم بارش زیاد و مدت زمان طولانی بارش
(۳) شکسته شدن ناگهانی سد و مقاوم نبودن سازه‌های سد
(۴) فعالیت‌های نابخردانه انسانی و ساخت و سازها در حریم سیل‌گیر رودخانه

۲۱۴- کدام گزینه امروزه جهت مدیریت پیش از وقوع سیل توسط استانداردهای هر استان انجام می‌شود؟

- (۱) ایجاد دیواره‌های مهارکننده و پایدارکننده
(۲) احداث سدهای ذخیره‌ای یا تنظیمی
(۳) اجرای روش‌های آبخیزداری و تقویت پوشش گیاهی
(۴) تعیین حریم سیل‌گیر با نصب میله‌هایی برای رودخانه‌های سیل‌خیز

۲۱۵- کدام عبارت‌ها مربوط به مدیریت در زمان وقوع زمین‌لرزه هستند؟

- (الف) باید به سرعت برق را قطع کنیم، شیرهای آب و گاز را ببندیم و محل را ترک کنیم.
(ب) مواظب پس‌لرزه‌ها باشیم، ساختمان‌های نیمه‌مخروبه ممکن است در پس‌لرزه‌ها فرو بریزند.
(ج) بعد از پناه‌گرفتن باید با دو دست از سر خود مواظبت کنیم و محل پناهگاه را تا پایان زمین‌لرزه ترک نکنیم.
(د) در خیابان از ساختمان‌های بلند و تیرهای چراغ‌برق و تابلوی مغازه‌ها فاصله بگیریم.

- (۱) الف - ب (۲) الف - ج (۳) ب - د (۴) ج - د

۲۱۶- کدام گزینه مهم‌ترین عامل تهدیدکننده بخش کشاورزی در کشور ما است؟

- (۱) سیلاب فراوان (۲) خشکسالی (۳) زمین‌لرزه (۴) زمین‌لغزش



۲۱۷- کدام گزینه تعریف سنجش از دور را به درستی نشان می‌دهد؟

- (۱) بخشی از پرتوهایی که از منابع گوناگون مثل خورشید دریافت می‌شوند و به صورت امواج الکترومغناطیسی بازتاب می‌گردند.
 (۲) مجموعه‌ای از سخت‌افزارها و نرم‌افزارهای رایانه‌ای که امکان جمع‌آوری، ذخیره، پردازش و تجزیه و تحلیل اطلاعات و نمایش اشکال مختلف داده‌ها را فراهم می‌آورد.
 (۳) سامانه‌ای رایانه‌ای برای مدیریت و تحلیل اطلاعات مکانی و جغرافیایی است که می‌تواند با سرعت و دقت زیاد، حجم زیادی از اطلاعات را پردازش کند.
 (۴) دانش و فن جمع‌آوری اطلاعات از پدیده‌های سطح زمین از طریق مشاهده غیرمستقیم با استفاده از سنجنده‌ها و پردازش اطلاعات دریافت‌شده است.

۲۱۸- کدام عبارت‌ها از خصوصیات ماهواره لندست هستند؟

- (الف) تقریباً هر ۲۴ ساعت یک بار به دور کره زمین می‌چرخد.
 (ب) هر ۱۲ ساعت یک بار به دور کره زمین می‌چرخد.
 (ج) با استفاده از نور روز از تمام زمین تصویربرداری می‌کند.
 (د) ماهواره منابع زمینی و هوایی است و با نور ماه از سطح آسمان تصویربرداری می‌کند.

(۱) الف - د (۲) ب - ج (۳) الف - ج (۴) ب - د

۲۱۹- برخی از پدیده‌های سطح زمین که چشم انسان قادر به مشاهده آن نیست، به چه صورت قابل ثبت و نمایش هستند؟

- (۱) تصاویر رقومی و ماهواره‌ای
 (۲) طیف الکترومغناطیسی
 (۳) امواج ماوراء بنفش
 (۴) امواج مادون قرمز

۲۲۰- کدام عبارت‌ها در مورد سنجش از دور درست هستند؟

- (الف) سطح زمین بخشی از پرتوهایی را که از منابع گوناگون مثل خورشید دریافت می‌کند، به صورت امواج الکترومغناطیسی بازتاب می‌دهد.
 (ب) سنجنده‌های ماهواره‌ها قادرند طیف‌های نامرئی را نیز دریافت و ثبت کنند.
 (ج) سنجنده‌های ماهواره‌ها می‌توانند طیف‌های مرئی مثل فروسرخ و فرابنفش را دریافت و ثبت کنند.
 (د) پدیده‌های مرئی مانند انرژی زمین گرمایی، گازهای موجود در جو و جریان‌های هوایی به راحتی قابل مشاهده است.
- (۱) الف - ج (۲) ب - ج (۳) ج - د (۴) الف - ب

توجه: داوطلب گرامی، لطفاً از بین سوالات زوج درس ۱ (جغرافیای ایران، شماره ۲۲۱ تا ۲۳۰) و زوج درس ۲ (جغرافیا ۲)، شماره ۲۳۱ تا ۲۴۰، فقط یک سری را به انتخاب خود پاسخ دهید.

زوج درس ۱

جغرافیای ایران (سوالات ۲۲۱ تا ۲۳۰)

۲۲۱- کدام عبارت‌ها از خصوصیات مرحله اول پژوهش جغرافیایی (طرح سؤال) هستند؟

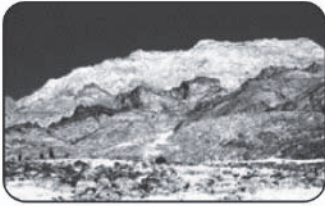
- (الف) جغرافی دانان برای مطالعه و پاسخ‌گویی به سوالات خود به اطلاعات نیاز دارند که این اطلاعات از دو روش به دست می‌آید.
 (ب) پژوهشگر با توجه به مسئله خود، پیشنهادها و خبرهای اولیه را در چارچوب مسئله پژوهش خود ارائه می‌کند.
 (ج) پژوهشگر ابتدا باید مسئله خود را به صورت واضح و روشن بیان کند و بهتر است صورت مسئله به شکل سؤالی نوشته شود.
 (د) پژوهشگر باید پژوهش دیگران را مورد بررسی قرار دهد و مطالعه سابقه و پیشینه مسئله مورد نیاز است.

(۱) الف - ج (۲) ب - ج (۳) ج - د (۴) الف - د

۲۲۲- کدام گزینه درست (ص) یا نادرست (غ) بودن عبارت‌های زیر را در مورد موقعیت جغرافیایی ایران به درستی نشان می‌دهد؟ (به ترتیب)

- (الف) محل قرارگیری هر مکان، نسبت به پدیده‌های طبیعی یا انسانی پیرامون خود، موقعیت نسبی آن مکان است.
 (ب) ایران در عرض جغرافیایی ۲۵ تا ۴۰ درجه در جنوب منطقه معتدله نیمکره شمالی و هم‌چنین در ۴۴ تا ۶۶ درجه طول غربی واقع شده است.
 (ج) محل دقیق هر پدیده یا مکان، با توجه به طول و عرض جغرافیایی، موقعیت مطلق یا ریاضی آن مکان است.
 (د) خلیج فارس در مرکز و قلب ناحیه جغرافیایی و سیاسی جهان اسلام است.

(۱) غ - ص - ص - ص (۲) ص - غ - ص - ص (۳) ص - ص - ص - ص (۴) غ - ص - ص - ص - غ



۲۲۲- با توجه به شکل مقابل، «گنبد نمکی جاشک» در کدام استان ایران قرار دارد؟

(۱) خراسان جنوبی

(۲) بوشهر

(۳) سیستان و بلوچستان

(۴) هرمزگان

۲۲۴- کدام توده‌های هوایی در دوره سرما به کشور ایران می‌وزند؟

(۱) سرد و خشک سибیری - مرطوب موسمی

(۳) سرد و خشک عربستان - مرطوب غربی

(۲) مرطوب موسمی - مدیترانه‌ای

(۴) سودانی - مرطوب غربی

۲۲۵- عبارتهای زیر به ترتیب مربوط به کدام پهنه‌های بزرگ آبی در ایران هستند؟

(الف) عمق آن گاهی تا ۲۰۰۰ متر هم می‌رسد.

(ب) طول آن حدود ۹۰۰ کیلومتر و عرض متوسط آن ۲۵۰ کیلومتر است.

(ج) از سطح آب‌های آزاد ۲۸ متر پایین‌تر است.

(د) امکان ساخت و توسعه بدون محدودیت بنادر در آن‌جا فراهم است.

(۱) دریای خزر - دریای خزر - دریای عمان - دریای خزر

(۳) دریای خزر - خلیج فارس - دریای خزر - دریای خزر

(۲) دریای عمان - خلیج فارس - دریای خزر - دریای عمان

(۴) خلیج فارس - خلیج فارس - دریای خزر - دریای عمان

۲۲۶- رشد طبیعی کشور A با توجه به مندرجات جدول، چند درصد است و در چند سال آینده جمعیت آن دو برابر می‌شود؟ (به ترتیب)

(۱) ۳/۵ - ۲۴

(۲) ۳ - ۳۸

(۳) ۲/۵ - ۲۰

(۴) ۲/۵ - ۲۸

۸۰,۰۰۰,۰۰۰	جمعیت
۳,۰۰۰,۰۰۰	میزان موالید
۱,۰۰۰,۰۰۰	میزان مرگ و میر

۲۲۷- کدام گزینه تقسیمات کشوری ایران در سال ۱۳۱۶ را به درستی نشان می‌دهد؟

(۱) سرزمین - استان - شهرستان - بخش - دهستان

(۳) ایالت - ولایت - بلوک - شهرستان - دهستان

(۲) استان - شهرستان - بخش - دهستان - قصبه

(۴) سرزمین - خوره - تسوگ - رستاک - قصبه

۲۲۸- کدام گزینه از عوامل از بین رفتن شهر بیشاپور می‌باشد؟

(۱) قحطی - جنگ

(۲) جنگ - بیماری

(۴) بیماری - قحطی

(۳) زلزله - مهاجرت

۲۲۹- کدام گزینه به سوالات زیر به درستی پاسخ می‌دهد؟ (به ترتیب)

(الف) محرک اصلی رشد، موفقیت و نوآوری کشورها کدام است؟

(ب) کدام مورد از مهم‌ترین نظام‌های اجتماعی هر جامعه محسوب می‌شود؟

(ج) در ایران بیش از چند نوع ماده معدنی وجود دارد؟

(۱) دامداری - عشایر - ۷۰ نوع

(۲) کشاورزی - نهاد اقتصاد - ۱۶۰ نوع

(۳) خودروسازی - روستاییان - ۱۶۰ نوع

(۴) صنعت - نهاد آموزش و پرورش - ۷۰ نوع

۲۳۰- کدام عبارتها در مورد گردشگری کشور ایران درست هستند؟

(الف) گردشگری دریایی در ایران، ژئوتوریسم را ایجاد کرده است.

(ب) در کشور ایران بیش از ۱۶۰ نوع صنایع دستی وجود دارد.

(ج) ایران دارای رتبه پنجم از نظر جاذبه‌های طبیعی و رتبه دهم از نظر جاذبه‌های تاریخی و فرهنگی در جهان است.

(د) در کشور ایران، تنها حدود ۱۰ هزار اثر باستانی وجود دارد.

(۴) ج - د

(۳) الف - ب

(۲) ب - ج

(۱) الف - د



زوج درس ۲

جغرافیا (۲) (سؤالات ۲۳۱ تا ۲۴۰)

۲۳۱- «قوم پشتون» در کشورهای و «بیابان لوت» در استان‌های گسترده شده‌اند.

(۱) افغانستان و ایران - کرمان، یزد و سیستان و بلوچستان

(۲) پاکستان و افغانستان - سیستان و بلوچستان، کرمان و خراسان جنوبی

(۳) پاکستان و افغانستان - کرمان، یزد و سیستان و بلوچستان

(۴) افغانستان و ایران - سیستان و بلوچستان، کرمان و خراسان جنوبی

۲۳۲- کدام عبارت‌ها دربارهٔ بیابان‌ها در جهان درست هستند؟

(الف) گرم‌ترین بیابان جهان در کشور ایران، بیابان لوت است که با دمای ۵۸ درجهٔ سانتی‌گراد در زمین ثبت شده است.

(ب) بیابان گبی به علت دوری از دریاها و منابع رطوبتی و قرار گرفتن در پشت کوه‌ها به وجود آمده است.

(ج) بیابان آناکاما در منطقهٔ جنب استوایی در حوالی مدار رأس‌الجدی در منطقهٔ پرفشار در نزدیکی سواحل آمریکای جنوبی به وجود آمده است.

(د) بیشتر بیابان‌های سرد در جهان بین مدار ۳۰ درجهٔ شمالی تا ۳۰ درجهٔ جنوبی کرهٔ زمین قرار دارند.

(۱) الف - ب (۲) ب - ج (۳) الف - ج (۴) ج - د

۲۳۳- به ترتیب «نخجوان» و «اتحادیهٔ اروپا» از کدام نوع نواحی سیاسی در جهان هستند؟

(۱) ویژه - فروملی

(۲) فروملی - ملی

(۳) ویژه - فراملی

(۴) فروملی - فراملی

۲۳۴- کدام گزینه درست (ص) یا نادرست (غ) بودن عبارت‌های زیر را در مورد پراکندگی زیست بوم‌ها و تقسیم‌بندی آن‌ها به درستی نشان

می‌دهد؟ (به ترتیب)

(الف) وایتکر، جغرافی‌دان طبیعی، زیست‌بوم‌ها را براساس دما و بارش طبقه‌بندی کرده است.

(ب) گیاهان موجودات زندهٔ تولیدکننده‌ای هستند که با عمل نورساخت (فتوسنتز) ترکیبات آلی تولید و اکسیژن آزاد می‌کنند.

(ج) انرژی دریافتی روزانه در مناطق نزدیک قطبی حدود ۳ کالری در سانتی‌متر مربع و در مناطق استوایی ۸۰۰ کالری در سانتی‌متر مربع است.

(د) هر چه سرعت رشد پوشش گیاهی در یک ناحیه بیشتر باشد، میزان تولید مادهٔ آلی در آن‌جا بیشتر است.

(۱) غ - ص - غ - ص (۲) ص - ص - غ - ص (۳) غ - غ - ص - غ (۴) ص - ص - ص - ص

۲۳۵- کدام گزینه عبارت زیر را به درستی کامل می‌کند؟

«معروف‌ترین و مهم‌ترین زبان خانوادهٔ آفرآسیایی زبان است و مهم‌ترین تغییرات تاریخی در الگوهای زبانی جهان در قرن و

..... میلادی معروف به عصر اکتشافات جغرافیایی آغاز شد.»

(۱) حامی - ۱۵ - ۱۶ (۲) سامی - ۱۴ - ۱۵ (۳) عربی - ۱۵ - ۱۶ (۴) عربی - ۱۴ - ۱۵

۲۳۶- نواحی «رور»، «قفقاز»، «کلکته» و «ولگا» مربوط به کدام نواحی صنعتی در جهان هستند؟ (به ترتیب)

(۱) اروپای غربی - روسیه و اروپای شرقی - مشرق، جنوب و جنوب شرقی آسیا - روسیه و اروپای شرقی

(۲) آمریکای شمالی - اروپای شرقی - شرق آسیا - اروپای غربی

(۳) اروپای غربی - روسیه و اروپای شرقی - مشرق و جنوب شرقی آسیا - اروپای غربی

(۴) آمریکای شمالی - روسیه و اروپای شرقی - جنوب شرقی آسیا - روسیه و اروپای شرقی

۲۳۷- کدام عبارت‌ها از خصوصیات کشورهای «پیرامون» هستند؟

(الف) عمدتاً تولیدکننده و صادرکنندهٔ مواد اولیه و خام‌اند و از نظر فناوری‌های نوین در سطح پایین‌تری قرار دارند.

(ب) کمبود نیروی کار ماهر و متخصص و زیرساخت‌ها و تجهیزات لازم برای توسعهٔ صنعتی

(ج) کشورهای توسعه‌یافتهٔ صنعتی هستند که از نظر درآمد و ثروت، بالاترین موقعیت را دارند.

(د) برخورداری از صنایع نو و خدمات پیشرفته، فناوری بالا و نیروی ماهر و متخصص

(۱) الف - د (۲) ب - ج (۳) الف - ب (۴) ج - د



۲۳۸- کدام گزینه عبارت‌های زیر را در رابطه با مرز رودها و دریاها در جهان به درستی تکمیل می‌کند؟ (به ترتیب)

(الف) شکل  خط مرزی است.

(ب) پایین‌ترین حد جزر در دریاست.

(ج) منطقه انحصاری اقتصادی مایل دریایی است.

(۲) تالوگ - خط مبنا - ۱۸۸

(۱) مبنا - خط منصف - ۱۲ مایل

(۴) تالوگ - خط منصف - ۱۲

(۳) مبنا - دریای سرزمینی - ۱۸۸ مایل

۲۳۹- کدام عبارت‌ها از خصوصیات نظام سیاسی یکپارچه هستند؟

(الف) هر شهر علاوه بر وجود حکومت و نیروی تصمیم‌گیری در سطح ملی، قوه مقننه و مجریه و قضائیه مستقل نیز دارد.

(ب) حکومت مرکزی، نقش هماهنگ‌کننده و ارتباط‌دهنده ایالت‌ها را برعهده دارد.

(ج) کشور به واحدهای سیاسی و اداری کوچک‌تر، مانند استان و شهرستان تقسیم می‌شود.

(د) اختیارات محلی محدود و نظام قانون‌گذاری و سیاست‌گذاری متمرکز است.

(ه) بخش اعظم کشور به صورت تک‌ساخت و فقط یک بخش کوچک به صورت ناحیه‌ای اداره می‌شود.

(۴) ج - د

(۳) د - ه

(۲) ب - ج

(۱) الف - ب

۲۴۰- کدام گزینه به ترتیب کشورهای «حائل»، «فشرده» و «دنباله‌دار» را به درستی نشان می‌دهد؟

(۲) لهستان - لهستان - تایلند

(۱) سوازیلند - ایران - لهستان

(۴) لسوتو - بلغارستان - ایتالیا

(۳) آفریقای جنوبی - الجزایر - نروژ



جامعه‌شناسی (۳)

۲۴۱- به ترتیب «اشتراک انقلاب اسلامی ایران و انقلاب مشروطه»، «افتراق علوم اجتماعی جهان اسلام و علوم اجتماعی جهان متجدد با رویکرد

تبیینی» و «اشتراک قانون و جامعه» را کدام گزینه نشان می‌دهد؟

(۱) مقبولیت و مرجعیت علم فقه - شناخت تفاوت پدیده‌های تکوینی و طبیعی - عقل عملی

(۲) انقلاب اجتماعی - شناخت تفاوت پدیده‌های اجتماعی و طبیعی - عقل نظری

(۳) مقبولیت و مرجعیت علم فقه - عدم محدودیت تبیین به تبیین تجربی - اعتباریات

(۴) انقلاب اجتماعی - تقابل تفسیر و تبیین - اعتباریات

۲۴۲- به ترتیب هر عبارت به کدام مفهوم یا موضوع اشاره دارد؟

- عاملان با استفاده از آن به گونه‌ای مستقل به ارزیابی فرهنگ و تاریخ مربوط به خود می‌پردازند.

- برای داوری درباره ارزش‌ها به معیار جهان‌شمولی که فراتر از محصولات اجتماعی و تاریخی انسان‌ها باشد، دسترسی ندارد.

- همواره نقش مهمی در تعیین نوع رابطه مردم با قدرت‌های داخلی و خارجی در ایران داشته است.

- قوه‌ای است که انسان به کمک آن حقایق و قواعد جهان را می‌شناسد.

(۱) عقلانیت جهان اسلام - رویکرد انتقادی - علم فقه - عقل خاص

(۲) عقلانیت خاص - رویکرد تبیینی - علوم اجتماعی - عقل عام

(۳) عقلانیت جهان اسلام - رویکرد تفسیری - علم فقه - عقل خاص

(۴) عقلانیت ذاتی - رویکرد انتقادی - علوم اجتماعی - عقل عام



۲۴۳- کدام گزینه به ترتیب در ارتباط با «نافع‌ترین علوم» و «ویژگی‌های جامعه آرمانی در قرآن کریم»، نادرست و درست است؟

- (۱) علم به نفس، علم توحید و علم به مبدأ و معاد از نافع‌ترین علوم دانسته شده‌اند - در این جامعه به عدالت و قسط رفتار می‌شود.
 (۲) علوم ابزاری که نیازهای روزمره جامعه اسلامی را برطرف می‌کنند، مانند علم پزشکی، از نافع‌ترین علوم دانسته می‌شوند - این جامعه قصد ظلم به دیگر جوامع را ندارد، اما ظلم دیگران را هم نمی‌پذیرد.
 (۳) علمی که درباره حقیقت انسان و آغاز و انجام او سخن می‌گویند، از نافع‌ترین علوم هستند - جامعه آرمانی، قرآن فرهنگ حق دارد و در برابر ظلم به مسلمانانی مقاومت می‌کند.
 (۴) علم به جامعه و علم به تاریخ از دیگر علوم هستند که از نافع‌ترین علوم دانسته شده‌اند - جامعه آرمانی قرآن تا آن‌جا که بتواند به ستم‌دیدگان و مستضعفان مسلمان یاری می‌رساند.

۲۴۴- کدام گزینه جدول مقابل را کامل می‌کند؟ (به ترتیب)

(ب)	(الف)	(ج)
علم اجتماعی را زیرمجموعه علوم انسانی می‌دانست.	آرمان‌ها، ارزش‌ها و امور غیرعقلانی، آرمان‌ها و ارزش‌های عقلانی معرفی می‌شوند.	عوامل مهاجرت در جمعیت‌شناسی به کمک آن درک می‌شود.

(۱) مدینه فاسقه - فارابی - عقل ابزاری

(۲) مدینه ضاله - علامه طباطبایی - عقل تفسیری

(۳) مدینه جاهله - ابن خلدون - عقل ابزاری

(۴) مدینه ضاله - فارابی - عقل ابزاری

۲۴۵- کدام گزینه به سوالات زیر به درستی پاسخ می‌دهد؟ (به ترتیب)

- عامل شکل‌گیری جوامع از نظر ابن خلدون چیست؟

- عبارت «در سخن گفتن با دیگری، از زبان خود برای اصلاح یک رابطه ظالمانه استفاده کنیم.» به استفاده از کدام نوع عقل اشاره دارد؟

- افتراق دیدگاه فارابی و دیدگاه کنت چیست؟

(۱) عقلانیت - عقل ابزاری - رویکرد ابزاری

(۲) عصبیت - عقل انتقادی - رویکرد انتقادی

(۳) عقلانیت - عقل تفسیری - رویکرد انتقادی

(۴) عصبیت - عقل انتقادی - رویکرد تفسیری

۲۴۶- به ترتیب درست (ص) یا نادرست (غ) بودن عبارتهای زیر را کدام گزینه به درستی نشان می‌دهد؟

(الف) قرآن کریم، قوانین حاکم بر تداوم و تغییر جوامع و امتهای مختلف را سنت‌های الهی می‌نامد.

(ب) در جوامع جاهله از دیدگاه فارابی، علوم ابزاری و علوم عقلانی می‌تواند وجود داشته باشد، اما علمی که از ارزش‌ها، آرمان‌ها و حقیقت

زندگی سخن بگوید، وجود ندارد.

(ج) ابوریحان بیرونی با روش تجربی و تفهیمی، فرهنگ جامعه هند را توصیف کرد و روش او مشابه روشی است که چهارصد سال بعد کنت در

جامعه‌شناسی تبیینی به کار گرفت.

(۱) ص - غ - غ

(۲) ص - ص - غ

(۳) غ - غ - ص

(۴) غ - ص - غ

۲۴۷- هر عبارت به ترتیب پیامد کدام گزینه است؟

- قرآن کریم هم حس و تجربه را از ابزارهای علوم اجتماعی می‌داند و هم از عقل و وحی به عنوان دو ابزار علمی دیگر یاد می‌کند.

- محافظه‌کار بودن جامعه‌شناسی ابن خلدون

- توصیف فرهنگ جامعه هند و ارزیابی انتقادی از آن توسط ابوریحان بیرونی

(۱) قرآن کریم انسان‌ها را به مشاهده آثار و رفتار جوامع مختلف و تعقل درباره آن‌ها تشویق کرده است - محدودیت به روش حسی و تجربی - استفاده

از روش تجربی و تفهیمی و عقلی

(۲) مورد نکوهش قرار دادن کسانی که شناخت علمی را به شناخت حسی و تجربی محدود می‌کنند - عدم محدودیت به روش عقلی و تجربی -

استفاده از روش تجربی و تفهیمی و تبیینی

(۳) تشویق کردن کسانی که شناخت علمی را به شناخت عقلی محدود می‌کنند - محدودیت به روش حسی و تجربی - استفاده از روش تجربی و تفهیمی و عقلی

(۴) قرآن کریم انسان‌ها را به مشاهده آثار و رفتار جوامع مختلف و تعقل درباره آن‌ها تشویق کرده است - عدم محدودیت به روش حسی و تجربی -

استفاده از روش تجربی و تفهیمی و عقلی



۲۴۸- کدام گزینه جدول زیر را کامل می‌کند؟ (به ترتیب)

ابن خلدون	عقل عام	علوم طبیعی
(ج)	(الف)	(ب)

- ۱) هرگونه تلاش ذهنی و فکری را شامل می‌شود - از روش‌های عقلانی و وحیانی بهره می‌برند - روش او در علوم اجتماعی مشابه روشی است که چهارصد سال بعد کنت در جامعه‌شناسی تبیینی به کار گرفت.
- ۲) هم عالمان در دانش علمی از آن استفاده می‌کنند و هم عموم مردم در دانش عمومی از آن بهره می‌برند - بر مبنای تجربه، آزمایش و مشاهدات انسان‌ها شکل گرفته‌اند - از جامعه‌آرمانی سخن نگفت.
- ۳) انسان به کمک آن حقایق و قواعد جهان را می‌شناسد - بر مبنای عقل و وحی شکل می‌گیرد - رویکرد انتقادی داشت.
- ۴) هم عالمان در دانش عمومی از آن استفاده می‌کنند و هم عموم مردم در دانش علمی از آن بهره می‌برند - بر مبنای تجربه، آزمایش و مشاهدات انسان‌ها شکل گرفته‌اند - علم اجتماعی خود را علم عمران نامید.

۲۴۹- کدام گزینه در ارتباط با «تعامل علوم اجتماعی جهان اسلام با علوم اجتماعی جهان متجدد» و «اعتباریات» به ترتیب درست و نادرست است؟

- ۱) صرفاً زمینه طرح نظریات جدید فراهم می‌شود - گروه، خانواده، جامعه و جنگل از اعتباریات می‌باشند.
- ۲) ارائه راه‌حل برای برون‌رفت از بحران‌هایی مانند بحران آگاهی و بحران معنا - مستقل از خواست و اراده انسان به وجود می‌آیند.
- ۳) در مقابل هم قرار دادن تفسیر و تبیین - با اعتبار و قرارداد عقل عملی ایجاد می‌شوند.
- ۴) علاوه بر توصیف و تبیین مسائل جهان اسلام، مسائل جامعه جهانی را هم تحلیل کنند - دارای آثار و پیامدهای غیرارادی هستند.
- ۲۵۰- کدام گزینه به ترتیب در ارتباط با «معنای عقلانیت در جهان اسلام» درست است، ولی در رابطه با «رویکرد انتقادی در علوم اجتماعی جهان متجدد» درست نیست؟

- ۱) عقلانیت در جهان اسلام با وجود تعامل با فرهنگ و سنت‌های تاریخی محیط خود، ارزش‌ها و اعتبار روشن‌گرانه خود را از متن فرهنگ و کنش‌های عاملان می‌گیرد - با یکسان دانستن پدیده‌های اعتباری و پدیده‌های تکوینی، علوم اجتماعی را شبیه علوم طبیعی می‌دانند.
- ۲) عقلانیت جهان اسلام صرفاً در تولید دانش ابزاری نسبت به محیط فرهنگی و اجتماعی نقش محوری دارد - از عقل ابزاری و عقل تفسیری عبور می‌کند و به دنبال عقلانیت دیگری می‌گردد که ظرفیت و توان تجویز داشته باشد.
- ۳) همه عرصه‌های علمی را به تنهایی سامان نمی‌دهد، بخشی از آن را به کمک حس و تجربه زیسته و بخشی دیگر را با استفاده از وحی سامان می‌بخشد - برای داوری درباره ارزش‌ها به معیار جهان‌شمولی دست می‌یابد که فراتر از محصولات اجتماعی و تاریخی انسان‌هاست.
- ۴) عاملان با استفاده از این عقلانیت به گونه‌ای مستقل به تبیین و توصیف فرهنگ و تاریخ خود می‌پردازند - از نظر دیدگاه انتقادی تبیین، تفسیر و تجویز، استدلال‌های ویژه خود را دارند و در هر سه سطح پژوهشگر اجتماعی به دنبال کشف واقعیت‌ها و حقایق است.

۲۵۱- کدام گزینه به ترتیب جدول زیر را کامل می‌کند؟

عقل نظری	عقل عملی
(ب)	(الف)

- ۱) قانون جاذبه زمین در فیزیک با کمک این نوع عقل شناخته می‌شوند - واقعیت‌هایی را که مستقل از آگاهی و اراده انسان وجود دارند، شناسایی می‌کند.
- ۲) علوم انسانی و اجتماعی را پدید می‌آورد - خوبی عدالت و بدی ظلم را شناسایی می‌کند.
- ۳) علوم فلسفه ریاضیات و طبیعیات را پدید می‌آورد - واقعیت‌هایی را که مستقل از آگاهی و اراده انسان وجود دارند، شناسایی می‌کند.
- ۴) هرگز جامعه‌ای بدون تأمین میزانی از عفت، شجاعت، حکمت و عدالت روی سعادت دنیوی و اخروی را نخواهد دید - در طبیعت و جامعه هیچ رخدادی، خودبه‌خودی و بدون علت رخ نمی‌دهد.

۲۵۲- به ترتیب هر عبارت با کدام قسمت جدول مرتبط است؟

- هر تفسیری را نوعی تبیین به شمار می‌آورند، زیرا تفسیر را هم نیازمند استدلال می‌دانند.
- علوم اجتماعی را شبیه علوم طبیعی می‌دانند و تفسیر را در تقابل با تبیین می‌دانند.
- از ظرفیت جهان‌شمول عقل نظری، عقل عملی و وحی برای داوری ارزش‌ها استفاده می‌کند.
- دانش علمی را به دانش حسی و تجربی محدود می‌کنند و علوم اجتماعی آنان از نوع تبیینی است.

علوم اجتماعی جهان اسلام	علوم اجتماعی جهان متجدد
(ج)	(الف)
(ب)	(د)

- ۱) ج - ب - د - الف
- ۲) ب - د - الف - ج
- ۳) ج - الف - ب - د
- ۴) الف - د - ج - ب



۲۵۳- هر عبارت به ترتیب نشانه کدام موضوع و ویژگی کدام مفهوم است؟

- درباره ارزش، هنجارها و آرمان‌های فرهنگ‌های مختلف می‌تواند داوری کند.

- پدیده‌هایی را ایجاد می‌کند که در علوم اجتماعی بررسی می‌شود.

- نقش مهمی در تعیین نوع رابطه مردم با قدرت‌های داخلی و خارجی داشته است.

(۱) رویکرد انتقادی - اعتباریات - علوم اجتماعی

(۲) کارکرد علوم اجتماعی در جهان اسلام - عقل عملی - علم فقه

(۳) رویکرد تفسیری - عقل ابزاری - علوم اجتماعی

(۴) کارکرد علوم اجتماعی اسلامی - اعتباریات - علم فقه

۲۵۴- هر عبارت به ترتیب، به کدام نوع عقل یا علم اشاره دارد؟

- علوم انسانی را ایجاد می‌کند.

- درباره هنجارها، ارزش‌ها و آرمان‌های جوامع مختلف داوری علمی می‌کند و رویکرد انتقادی به جامعه خود و دیگر جوامع دارد.

- ارزیابی وضعیت حقوق انسانی و آزادی در مناسبات و روابط انسانی

- درباره حقیقت انسان و آغاز و انجام او سخن می‌گویند.

(۱) عقل عملی - علم عمران - عقل تجویزی - علم نافع

(۲) عقل تفسیری - علم مدنی - عقل ابزاری - علوم اجتماعی جهان اسلام

(۳) عقل عملی - علم مدنی - عقل انتقادی - نافع‌ترین علوم

(۴) دانش تبیینی - علم نافع - عقل تفسیری - علم فقه

۲۵۵- کدام گزینه در ارتباط با ویژگی‌های جوامع مختلف از نظر فارابی نادرست است؟

(۱) مدینه فاضله، جامعه‌ای است که بر محور علم سازمان یافته باشد.

(۲) در مدینه فاسقه، علوم عقلی وجود ندارد، ولی علوم ابزاری می‌تواند وجود داشته باشد.

(۳) در مدینه ضاله، نظرات علمی پذیرفته شده در مدینه فاضله هم تحریف می‌گردند.

(۴) در جوامع جاهله، علمی که از ارزش‌ها، آرمان‌ها و حقایق زندگی سخن بگوید، وجود ندارد.

جامعه‌شناسی (۲)

۲۵۶- به ترتیب موارد مشخص شده در متن زیر با کدام گزینه مرتبط هستند؟

«از منظر قرآن، هرگاه انسان، اخلاق الهی داشته باشد و جامعه نیز از فرهنگ توحیدی برخوردار باشد، جهان تکوینی درهای برکات خود را به

روی آن‌ها می‌گشاید و هرگاه افراد و فرهنگ جامعه، هویتی مشرکانه داشته باشند، زمین و آسمان از تعامل سازنده با آن‌ها سر باز می‌زنند و

ظرفیت‌های الهی و آسمانی خود را از آن‌ها پنهان می‌کنند.»

(۱) جهان اجتماعی - جهان فردی - جهان طبیعت و ماورای طبیعت - جهان تکوینی

(۲) جهان ذهنی - جهان فرهنگی - جهان طبیعت و ماورای طبیعت - جهان ماورای طبیعت

(۳) جهان فرهنگی - جهان ذهنی - جهان اجتماعی - جهان ماورای طبیعت

(۴) جهان فردی - جهان اجتماعی - جهان اخلاقی - جهان تکوینی

۲۵۷- به ترتیب هر عبارت به کدام نوع فرهنگ اشاره می‌کند؟

- تسلط یک قوم، جامعه یا گروهی خاص را بر دیگران به دنبال می‌آورد و دیگر اقوام، جوامع و گروه‌ها را به ضعف و ناتوانی می‌کشاند.

- نژاد خاصی را مورد توجه قرار می‌دهد و با رویکرد دنیوی خود، دبگران را در خدمت به آن نژاد به کار می‌گیرد.

- کانون ثروت و قدرت را مورد توجه قرار می‌دهد و کشورهای دیگر را در پیرامون آن به خدمت می‌گیرد.

(۱) فرهنگ سرمایه‌داری - فرهنگی که عقاید و ارزش‌های آن در خدمت گروه و قوم خاصی نیست - فرهنگ سلطه

(۲) فرهنگ استکبار - فرهنگ صهیونیسم - فرهنگ سرمایه‌داری

(۳) فرهنگ صهیونیسم - فرهنگ صهیونیسم - فرهنگی که از عقاید و آرمان‌های مشترک انسانی سخن می‌گوید.

(۴) فرهنگ سلطه - فرهنگ جهانی - فرهنگی که ظرفیت جهانی شدن ندارد.



۲۵۸- به ترتیب هر عبارت با کدام قسمت جدول مرتبط است؟

بنیان‌های هویتی فرهنگ	فرهنگ اسلام	فرهنگ معاصر غرب
هستی‌شناسی	(الف)	(ج)
انسان‌شناسی	(ب)	(ه)
معرفت‌شناسی	(و)	(د)

- توحید، از خداوندی حکایت دارد که خدای قوم و قبیله خاصی نیست، بلکه خداوند همه آدمیان و پروردگار همه جهان‌هاست.
- اومانیسیم
- انسان مسئول آباد کردن این جهان و موظف به پرهیز از فساد در آن است.

- وجه مشترک همه وجه آن، کنار گذاشتن وحی و شهود در شناخت حقیقت است.
- سکولاریسم

- پیامبران برای شکوفایی عقل آدمیان، اجرای عدالت و جلوگیری از حاکمیت مستکبران مبعوث شده‌اند.

(۱) الف - ه - ب - ج - د - و (۲) ب - ج - الف - ه - د - و (۳) الف - ه - ب - د - ج - و (۴) و - د - ب - ه - ج - الف

۲۵۹- به ترتیب «اشتراک مالتوس و راسل»، «اشتراک مارکس و برلین» و «شعار جوامع سوسیالیستی و لیبرالیستی» را کدام گزینه نشان می‌دهد؟

(۱) مخالف هر نوع مداخله دولت در اقتصاد - نظریه فرهنگی - فردگرایی لیبرالیستی و اقتصاد سرمایه‌داری و آزادی اقتصادی
(۲) به سخره گرفتن وضعیت نوانخانه‌ها - نقد لیبرالیسم اقتصادی - عدالت اجتماعی و توزیع مناسب ثروت و آزادی سیاسی
(۳) رویکرد لیبرالیستی - نادیده گرفتن عدالت - آزادی مثبت و آزادی منفی و توزیع مناسب ثروت و عدالت اجتماعی
(۴) بیپه‌ده دانستن کمک به مستمندان - نقد لیبرالیسم اقتصادی - عدالت اجتماعی و توزیع مناسب ثروت و آزادی

۲۶۰- در ارتباط با «نظریه جنگ تمدن‌های هانتینگتون» کدام گزینه پاسخ سوالات زیر است؟

- بزرگ‌ترین تهدید برای تمدن غرب، چه بود؟

- توجیه‌کننده چه بود؟

- منظور او از «جنگ تمدن‌ها» چیست؟

(۱) فرهنگ اسلامی - عملیات نظامی غرب در مقابله با مقاومت‌های غیرغربی - آخرین مرحله درگیری‌ها در جهان معاصر
(۲) فرهنگ جوامع غیرغربی - عملیات نظامی جوامع غیرغربی در مقابله با مقاومت‌های غربی - آخرین مرحله درگیری‌ها در جهان معاصر
(۳) فرهنگ اسلامی - شکاف تمدنی و فرهنگی در سطح جهان - انتقال جنگ از جوامع غیرغربی به کشورهای استعمارگر
(۴) حوزه‌های تمدنی متفاوت - رقابت و درگیری بین فرهنگ‌ها و تمدن‌های بزرگ - شکاف تمدنی و فرهنگی

۲۶۱- کدام گزینه به ترتیب در ارتباط با «بحران اقتصادی» و «بحران زیست‌محیطی» به ترتیب درست و نادرست است؟

(۱) بحرانی همیشگی است و هویتی اقتصادی دارد - برای حل بحران زیست‌محیطی، همایش‌های بین‌المللی متعددی برگزار شده است که از شتاب بحران کاسته‌اند.

(۲) بحران‌های اخیر در اروپا و آمریکا از سال ۲۰۰۸ شروع شدند و با تلاش‌هایی که انجام شد، مهار شدند - اعتراضات و واکنش‌های مردمی در دهه‌های اخیر، جنبش‌های اجتماعی جدیدی برای حل بحران زیست‌محیطی پدید آورده‌اند.

(۳) در صورت عدم کنترل می‌تواند به فروپاشی حکومت‌ها منجر شود - ابتدا در حوزه روابط انسان‌ها و جوامع با یکدیگر قرار داشت، ولی به تدریج در حوزه رابطه انسان با طبیعت وارد شد.

(۴) اغلب با چالش فقر و غنا پیوند می‌خورد و بر دامنه آن افزوده می‌شود - از نظر برخی اندیشمندان، این بحران‌ها ناشی از رویکرد انسان‌مدرن و فرهنگ معاصر غرب به طبیعت است.

۲۶۲- به ترتیب در هر دوره زمانی، کدام پدیده معرفت‌شناختی شکل گرفت؟

- نیمه دوم قرن بیستم / - قرن نوزدهم / - نیمه اول قرن بیستم

(۱) علم تجربی از داورهای ارزشی دست برداشت و به امور طبیعی محدود شد - آگاهی و علوم جوامع دیگر را نیز علمی می‌دانستند - محدودیت‌های علمی دانش تجربی و هم‌چنین وابستگی‌های آن به معرفت‌های غیرتجربی و غیرحسی آشکار شد.

(۲) تردید درباره مبانی علوم تجربی غربی، در حقیقت تردید درباره بنیان‌های هویتی فرهنگ غرب است - شناخت حسی و تجربی را تنها راه شناخت علمی می‌دانستند - تردید متفکران پسامدرن در اصول و مبانی فرهنگ غرب

(۳) آشکار شد علم تجربی غربی تنها تفسیر ممکن از جهان طبیعت نیست - روش تجربی را تنها راه درست برای شناخت جهان هستی می‌دانستند - محدودیت‌های علم تجربی روشن شد و علم از داورهای ارزشی دست برداشت و به امور طبیعی محدود شد.

(۴) به نخبگان غربی القا شد که پیروی از فرهنگ غرب، تنها راه پیشرفت و توسعه دیگر فرهنگ‌هاست - شکل‌گیری جریان‌های پست‌مدرن و افول روشنگری - ناسازگاری بین عملکرد اقتصادی و سیاسی غرب با توانمندی‌های معرفتی و علمی آن



۲۶۳- به ترتیب هر عبارت به کدام جریان فکری و افراد اشاره دارد؟

- اعتراضات آنان از نوع اعتراضاتی بود که طی قرن بیستم در کشورهای غربی نسبت به عملکرد اقتصادی نظام‌های لیبرالیستی شکل می‌گرفت.
- سعی می‌کردند ساختارهای اجتماعی پیشین را حذف و ساختارهای اجتماعی جدیدی ایجاد کنند.
- به ناسیونالیسم، اندیشهٔ سیاسی قوم‌گرایانهٔ غرب متجدد روی آوردند.
- با وجود رویکرد اعتراض‌آمیز به غرب، آگاهی عمیقی از فرهنگ غرب نداشتند.
- (۱) منورالفکران غربگرا - روشنفکران التقاطی - حاکمان سکولار - نخستین بیدارگران اسلامی
- (۲) روشنفکران غربگرا - روشنفکران چپ - حاکمان سکولار - منورالفکران غربگرا
- (۳) نخستین بیدارگران اسلامی - حاکمان سکولار - منورالفکران غربگرا - روشنفکران التقاطی
- (۴) روشنفکران غربگرا - حاکمان سکولار - منورالفکران غربگرا - بیدارگران نخستین

۲۶۴- هر عبارت به کدام گزینه اشاره دارد؟ (به ترتیب)

- نزاع و رقابت سخت بین منورالفکران غربگرا و بیدارگران اسلامی
- انتخاب نام مشروطه برای جنبش عدالتخانه
- با اعتراض به کاپیتولاسیون و رفتار استعماری شاه آغاز شد.
- رفتار عادلانه را به کسانی تحمیل می‌کرد که با معیارهای الهی به قدرت نرسیده بودند.
- (۱) در جریان انقلاب اسلامی - در جریان بست‌نشینی در سفارتخانهٔ انگلستان - مقاومت منفی - مشکل عدالتخانه
- (۲) در جریان انقلاب مشروطه - در جریان جنبش عدالتخانه - جنبش عدالتخانه - جنبش مشروطه
- (۳) در جریان جنبش تنباکو - در جریان جنبش تنباکو - فعالیت رقابت‌آمیز امام خمینی (ره) - جنبش مشروطه
- (۴) در جریان انقلاب مشروطه - در جریان بست‌نشینی در سفارتخانهٔ انگلستان - فعالیت رقابت‌آمیز امام خمینی (ره) - مشکل عدالتخانه

۲۶۵- به ترتیب هر عبارت به کدام نظریه پرداز اشاره دارد؟

- فروپاشی بلوک شرق را به شکل‌گیری نظم نوین جهانی بر مدار یک قطب واحد معنا می‌کرد.
- از دیدگاه او جنگ در فرهنگ جدید غرب، ذاتی نیست، بلکه امری عارضی و تحمیلی است.
- هراسی را که پس از جنگ جهانی دوم نسبت به بلوک شرق وجود داشت، متوجه جهان اسلام می‌کرد.
- افزایش دستمزد کارگران و رفاه آنان را موجب افزایش تولید نسل آنان و پیدایش مشکلات بعدی می‌داند.
- (۱) فوکویاما - کنت - هانتینگتون - ریکاردو
- (۲) هانتینگتون - فوکویاما - کنت - مالتوس
- (۳) فوکویاما - مالتوس - مارکس - هانتینگتون
- (۴) کنت - هانتینگتون - مارکس - ریکاردو

۲۶۶- به ترتیب هر عبارت به کدام مفهوم اشاره دارد؟

- عدم توجه ادبیات مدرن به سلوک‌های معنوی و مکاشفات الهی
- وجه مشترک همهٔ شکل‌های آن کنار گذاشتن وحی و شهود در شناخت حقیقت است.
- توجیه هنجارها و رفتارهای دینی با تفاسیر دنیوی
- (۱) اومانیسیم - روشنگری در معنای عام - سکولاریسم پنهان
- (۲) سکولاریسم - اومانیسیم - سکولاریسم پنهان
- (۳) اومانیسیم - روشنگری در معنای خاص - سکولاریسم پنهان
- (۴) سکولاریسم - اومانیسیم - سکولاریسم

۲۶۷- به ترتیب هر عبارت پیامد کدام گزینه است؟

- رونق بخشیدن به اقتصاد تسلیحاتی کشورهای توسعه‌یافتهٔ صنعتی
- خطا بودن نظریهٔ کنت
- انتقال جنگ از کشورهای غربی به فرهنگ‌ها و تمدن‌هایی که در دوران استعمار تحت سلطهٔ جهان غرب قرار گرفته بودند.
- (۱) جنگ سرد بین دو بلوک شرق و بلوک غرب - وقوع دو جنگ جهانی - پس از فروپاشی بلوک شرق
- (۲) جنگ گرم بین مناطق پیرامون - ذاتی بودن جنگ در فرهنگ جدید غرب - وقوع دو جنگ جهانی
- (۳) جنگ سرد بین دو بلوک شرق و غرب - عارضی بودن جنگ در فرهنگ جدید غرب - پیش از فروپاشی بلوک شرق
- (۴) جنگ گرم بین مناطق پیرامون - ذاتی بودن جنگ در مناطق پیرامون - جنگ سرد بین دو بلوک شرق و غرب



۲۶۸- به ترتیب «اشتراک انقلاب فرانسه و انقلاب اکتبر روسیه»، «اشتراک انقلاب اسلامی ایران و انقلاب فرانسه» و «اشتراک جنبش‌های

آزادی‌بخش قرن بیستم و انقلاب‌های مدرن» را کدام گزینه نشان می‌دهد؟

(۱) خصلت سکولار - انقلاب جدید - نخستین انقلاب

(۲) رویکرد چپ و سوسیالیستی - نخستین انقلاب - خصلت سوسیالیستی

(۳) خصلت سکولار - نخستین انقلاب - خصلت سکولار

(۴) خصلت کمونیستی - انقلاب جدید - تقلیدهای بدلی از فرهنگ غرب

۲۶۹- عبارت‌های زیر به ترتیب به کدام نظریه‌پرداز و کدام اقدام جهان غرب در مقابل حرکات مستقل جهان اسلام اشاره دارند و عامل شناسایی

هویت‌ها و جنبش‌ها در طی قرن بیستم، چیست؟

- فروپاشی بلوک شرق و شوروی سابق و غلبه نظام لیبرال دموکراسی غرب را پایان مبارزات عقیدتی - سیاسی بشر می‌پنداشت.

- شکل‌دهی جریان‌های تروریستی وهابی

(۱) کنت - ارائه تفسیر سکولار از اسلام - قطب فرهنگی اسلام و جهان غرب

(۲) هانتینگتون - ارائه تصویری خشن و غیرعقلانی از فرهنگ اسلامی - قطب فرهنگ اسلام و جهان غرب

(۳) فوکویاما - تبلیغ معنویت‌های کاذب و سکولار در کشورهای غربی - بلوک شرق و بلوک غرب

(۴) فوکویاما - ارائه تصویری خشن و غیرعقلانی از فرهنگ اسلامی - بلوک شرق و بلوک غرب

۲۷۰- دولت - ملت‌ها، حاکمیت‌های جدیدی بودند که نخستین بار در اروپای غربی با پدید آمدند. آن‌ها برخلاف حاکمیت‌های

پیشین، برای خود قائل نبودند و داشتند.

(۱) فرهنگی، اجتماعی - زوال تدریجی کلیسا - هویتی سکولار و دنیوی - صورتی کاملاً دینی

(۲) قومی، منطقه‌ای - نظام ارباب، رعیتی - صورتی ناسیونالیستی و قوم‌گرایانه - هویتی دینی و معنوی

(۳) سیاسی، اقتصادی - افول قدرت کلیسا - هویتی دینی و معنوی - صورتی کاملاً سکولار

(۴) تجاری، نظامی - رقابت سیاسی فئودال‌ها - صورتی کاملاً سکولار - هویتی قومی و سکولار



فلسفه (۲)

۲۷۱- طبیعت‌شناسی ابن‌سینا چگونه است و چرا این عالم را به «طبیعت» نام‌گذاری کرده‌اند؟ (به ترتیب)

(۱) طبیعت دارای هدف و غایتی است - طبیعت مجموعه اشیای بالفعل و موجود اعم از طبیعی و ماوراءالطبیعی است.

(۲) طبیعت‌شناسی ابن‌سینا براساس میانی هستی‌شناسی است - طبیعت همان هستی است که دارای ذات و ماهیت است.

(۳) طبیعت مرتبه‌ای از هستی است که رو به مقصد خاصی دارد - اجزای این عالم، هر کدام طبع و ذات خاصی دارند.

(۴) عالم طبیعت سیر نزولی عالم ماورای طبیعت است - طبیعت نزد ابن‌سینا به یک مفهوم انتزاعی در ذهن اشاره دارد.

۲۷۲- کدام مورد دیدگاه ابن‌سینا را درباره شرّ و بدی در طبیعت به درستی بیان کرده است؟

(۱) شرّ و بدی به مانند مانعی در راه طبیعت است که مطلقاً موجب وقایع ویرانگر می‌شود.

(۲) با نگاه کردن به بخش کوچکی از جهان طبیعت می‌توان درباره آن داوری کلی کرد.

(۳) آن‌چه ظاهراً شرّ است، همگی تأثیر مثبت در یک نظم کلی جهانی داشته و رو به سوی کمال نهایی‌اند.

(۴) کل نظام طبیعت شرّ است، ولی هر یک از وقایع ویرانگر طبیعت برای حفظ اعتدال لازم هستند.

۲۷۳- کدام گزینه از منظر شیخ‌الرئیس درباره مبدأ کل جهان هستی نادرست است؟

(۱) پادشاه راستینی که ذات هر چیزی از اوست و همه چیزهای دیگر بنده و مملوک او هستند.

(۲) ذات هر چیزی یا از او پدید آمده یا از چیزی پدید آمده که خداوند آن را به وجود آورده است.

(۳) پادشاه راستین آن توانگر و بی‌نیاز مطلق است که هیچ چیز در هیچ چیز از او بی‌نیاز نیست.

(۴) مبدأ کل جهان هستی پادشاه راستینی است که کل جهان را بی‌نیاز مطلق خلق کرده است.



۲۷۴- کدام مورد با روش فلسفی شیخ اشراق مطابق نیست؟

- ۱) شیخ اشراق کوشید حکمت استدلالی ابن سینا را با چاشنی کشف و شهود قلبی به کمال برساند.
- ۲) فیلسوف اشراقی می‌کوشد آن چه را در مقام شهود قلبی به دست آورده، به ذائقه دل برساند.
- ۳) تحقیق فلسفی به شیوه استدلالی محض و بدون رسیدن به قلب بی‌نتیجه است.
- ۴) سیر و سلوک روحانی و قلبی بدون تربیت عقلانی گمراه‌کننده است.

۲۷۵- منظور ابن سینا از طبیعت با کدام گزینه ناسازگار است؟

- ۱) طبیعت از مراتب مادون عالم است که هدفش در ذاتش نهفته است. (۲) اجزای عالم طبیعت همگی از ذاتی خاص و یکسان برخوردارند.
- ۳) ذات عالم طبیعت منشأ و مبدأ حرکات و تحولات است. (۴) عالم طبیعت مرتبه‌ای از هستی است که مقصدی خاص دارد.

۲۷۶- کدام گزینه درباره متکلمان درست است؟

- ۱) دفاع از معارف دینی را با روش عقلانی و برهانی فلسفی کافی نمی‌دانستند.
 - ۲) جامعه متکلمان با فلسفه مخالف بودند و از فیلسوفان انتقاد می‌کردند.
 - ۳) شدت انتقاد متکلمان به حدی بود که سبب رکود فلسفه در زمان ابن سینا شد.
 - ۴) برخی از متکلمان در حین این که به روش عقلی از حقانیت دین دفاع می‌کردند، معاندتی با فلسفه نداشتند.
- ۲۷۷- تأثیر متکلمین بر رکود فلسفه در کجا با نمود کمی مواجه شد و حکومت صفویه چه اثری بر روند فلسفه گذارد؟

- ۱) بخش‌هایی از ایران - نوعی بی‌ثباتی در فلسفه
- ۲) ایران - ظهور فلاسفه
- ۳) بخش‌هایی از ایران - ظهور فلاسفه
- ۴) ایران - نوعی بی‌ثباتی در فلسفه

۲۷۸- کدام گزینه درباره کتاب «شفا» درست می‌باشد؟

- ۱) شکل مختصر کتاب نجات است.
- ۲) آخرین دیدگاه‌های ابن سینا در آن ارائه شده است.
- ۳) فرهنگ‌نامه‌ای پزشکی است.
- ۴) کتاب نجات از روی آن نوشته شده است.

۲۷۹- از نظر سهروردی، جویندگان معرفت در گروه‌اند و کدام دسته حکیم متأله محسوب می‌شوند؟

- ۱) چهار - در فلسفه برهانی به کمال رسیده باشند، ولی از عرفان بی‌بهره‌اند.
- ۲) پنج - در فلسفه برهانی و ذوق عرفانی به کمال رسیده باشند.
- ۳) چهار - در فلسفه برهانی و ذوق عرفانی به کمال رسیده باشند.
- ۴) پنج - در فلسفه برهانی به کمال رسیده باشند، ولی از عرفان بی‌بهره باشند.

۲۸۰- در ارتباط با سیر تطور فلسفه اشراقی توسط شیخ اشراق کدام گزینه صحیح است؟ (به ترتیب)

- ۱) شروع سفرها همراه با سلوک معنوی - آشنایی با اندیشه‌های ابن سینا - رسیدن به درجات برتر حکمت - ارائه مکتب جدید اشراقی - تحریر حکمة‌الاشراق
- ۲) آشنایی با اندیشه‌های ابن سینا - شروع سفرها همراه با سلوک معنوی - رسیدن به درجات برتر حکمت - تحریر حکمة‌الاشراق - ارائه مکتب جدید اشراقی
- ۳) رسیدن به درجات برتر حکمت - آشنایی با اندیشه‌های ابن سینا - شروع سفرها همراه با سلوک معنوی - تحریر حکمة‌الاشراق - ارائه مکتب جدید اشراقی
- ۴) آشنایی با اندیشه‌های ابن سینا - رسیدن به درجات برتر حکمت - شروع سفرها همراه با سلوک معنوی - ارائه مکتب جدید اشراقی - تحریر حکمة‌الاشراق

۲۸۱- از نظر ملاصدرا، آن چه واقعیت خارجی را تشکیل می‌دهد و گزاره مرتبط با «کثرت موجوات» عبارت است از

- ۱) ماهیت - اشیای عالم از حیث چیستی‌شان تمایز دارند.
- ۲) وجود - اشیای عالم از حیث «بودن» تمایز ندارند.
- ۳) وجود - اشیای عالم از حیث چیستی‌شان تمایز دارند.
- ۴) ماهیت - اشیای عالم از حیث «بودن» تمایز ندارند.

۲۸۲- هر یک از مفاهیم «تلخی - زردی - کوه دماوند - استواری - مردانگی - انسان» مشکک‌اند یا متواطی؟

- ۱) مشکک - هیچ‌کدام - متواطی - مشکک - مشکک - متواطی
- ۲) مشکک - مشکک - مشکک - هیچ‌کدام - مشکک - متواطی
- ۳) متواطی - مشکک - متواطی - متواطی - متواطی - هیچ‌کدام
- ۴) مشکک - متواطی - مشکک - مشکک - هیچ‌کدام - مشکک



۲۸۳- کتاب «المبدأ و المعاد» خلاصه نیمه دوم کتاب است و شامل مباحث می باشد.

- (۱) اسفار - خداشناسی و معادشناسی
(۲) المشاعر - جهان شناسی
(۳) المشاعر - خداشناسی و معادشناسی
(۴) اسفار - جهان شناسی

۲۸۴- شعر زیر به انکار چه چیزی می پردازد و چه چیزی بنیادی ترین اصل فلسفی ملاصدراست؟ (به ترتیب)
«وجود اندر کمال خویش جاری است / تعین ها اموری اعتباری است»

- (۱) اصالت وجود - اصالت وجود (۲) اصالت ماهیت - اصالت ماهیت (۳) اصالت وجود - اصالت ماهیت (۴) اصالت ماهیت - اصالت وجود

۲۸۵- درباره امام خمینی (ره) نمی توان گفت که

- (۱) ایشان در طرح مسائل عرفانی و ربط حکمت متعالیه با اصول عرفانی استعدادی کم نظیر داشت.
(۲) امام بسیاری از مباحث ملاصدرا را با قریحه ای بی نظیر چنان تفسیر عرفانی می کرد که گاهی از سطح بیان ملاصدرا بالاتر می رفت.
(۳) ایشان در گفت و گو با علامه طباطبایی توانست کتابی تحت عنوان «شیعه» به چاپ برساند.
(۴) حوزه درس امام خمینی (ره) در قم یکی از پررونق ترین حوزه های فلسفی بود.

منطق

۲۸۶- چرا علی رغم این که ذهن منطقی می اندیشد، باز هم به علم منطق نیاز است؟

- (۱) پیگیری مباحث فلسفی
(۲) دانستن نام قواعد ذهن
(۳) افزایش دقت در جلوگیری از خطاهای ذهنی
(۴) امکان همیشگی ایجاد خطاهای ذهنی

۲۸۷- کدام گزینه تعریف لغوی نیست؟

- (۱) هما: هواپیمایی ملی ایران (۲) اصفهان: عربی شده اسپهان (۳) ویولا: سازی شبیه ویولن (۴) خریط: راهنمای دانا

۲۸۸- استنتاج بهترین تبیین

- (۱) صورت قیاسی دارد.
(۲) نوعی استقرا است.
(۳) قوی ترین نوع استدلال است.
(۴) از اقسام استدلال تمثیلی است.

۲۸۹- کدام گزینه قضیه شخصی است؟

- (۱) هیچ کس جز علی (ع) فاتح خیبر نیست.
(۲) یک اتومبیل در پارکینگ است.
(۳) دانش آموزان دهم انسانی مدرسه سراج درس خوان هستند.
(۴) ظلم خوشایند نیست.

۲۹۰- اگر بگوییم «هیچ مسلمانی کافر نیست و هیچ کافری مسلمان نیست»، پس در نتیجه «هر کافری مسلمان است»، کدام یک از شرایط اعتبار

قیاسی را رعایت نکرده ایم؟

- (۱) مغالطه ایهام انعکاس
(۲) حد وسط در هر دو مقدمه علامت منفی نداشته باشد.
(۳) حداقل یکی از مقدمات موجب باشد.
(۴) هر کدام از موضوع یا محمول که در نتیجه علامت مثبت داشتند، در مقدمات نیز علامت مثبت داشته باشند.

۲۹۱- هرگاه از این که هر جسمی آسمانی ستاره باشد، نورانی است، نتیجه بگیریم ماه ستاره است، از کدام روش به نتیجه رسیده ایم؟

- (۱) وضع تالی (۲) رفع تالی (۳) وضع مقدم (۴) رفع مقدم

۲۹۲- درباره استدلالی که یک مقدمه نادرست دارد، می توان گفت:

- (۱) ممکن است نتیجه صادق داشته باشد.
(۲) حتماً نتیجه اش کاذب است.
(۳) حتما نامعتبر است.
(۴) مقدمه دیگرش هم نادرست است.

۲۹۳- امروزه استدلال تمثیلی نوعی است.

- (۱) استقرا (۲) قیاس اقترانی (۳) استنتاج بهترین تبیین (۴) قیاس استثنایی



۲۹۴- استدلال تمثیلی استدلالی و نتایج آن است.

- (۱) ضعیف - قطعی (۲) قوی - قطعی (۳) ضعیف - احتمالی (۴) قوی - احتمالی

۲۹۵- اگر قضیه‌ای سور جزئی داشته باشد، و اگر موضوع جزئی داشته باشد، است.

- (۱) محصوره - محصوره (۲) شخصی - محصوره (۳) محصوره - شخصی (۴) شخصی - شخصی

۲۹۶- کدام گزینه قضیه شرطی است؟

- (۱) هر آن‌کس که دندان دهد نان دهد
(۲) دل بر کسی میند که دل بسته تو نیست
(۳) حباب‌وار براندازم از نشاط کلاه
(۴) طریق درویشان ذکر است و شکر

۲۹۷- در کدام گزینه نسبت به صورت منطقی وجود دارد؟

- (۱) هر گردی گردو نیست. (۲) در این مدرسه پزشک نیست. (۳) خدا هست. (۴) علی می‌رود.

۲۹۸- به ترتیب اگر بین دو مفهوم کلی، نسبت «تساوی» و «عموم و خصوص من وجه» برقرار باشد، بین نقیض آن‌ها چه نسبتی از نسبت‌های چهارگانه برقرار است؟

- (۱) تباین - عموم و خصوص من وجه یا تباین
(۲) تساوی - عموم و خصوص من وجه یا تباین
(۳) تباین - عموم و خصوص من وجه
(۴) تساوی - عموم و خصوص من وجه

۲۹۹- وقتی ظاهر یک کلمه موجب شود تا دو معنای آن کلمه را با هم اشتباه بگیریم، در دام مغالطه افتاده‌ایم.

- (۱) توسل به معنای ظاهری (۲) اشتراک لفظ (۳) نگارش کلمات (۴) بار ارزشی کلمات

۳۰۰- یک تعریف خاصه مرکبه درست نیست.

- (۱) دوری (۲) جامع (۳) تحلیلی (۴) واضح



۳۰۱- به ترتیب هر یک از عبارات‌های «محسن مفید بودن کتاب را به تعداد صفحات آن می‌داند»، «مهسا دوست دارد پرستار شود» و «رضا می‌گوید من فردی متفکر و دوراندیش هستم» به کدام جنبه از رشد نوجوانی مربوط می‌شوند؟

- (۱) هیجانی - شناختی - اخلاقی (۲) شناختی - هیجانی - اجتماعی
(۳) شناختی - اجتماعی - اخلاقی (۴) هیجانی - اجتماعی - شناختی

۳۰۲- خطای حافظه در کدام گزینه با بقیه متفاوت است؟

- (۱) زهرا نام معلم کلاس اول خود را به یاد نمی‌آورد.
(۲) الهام پایان رمانی را که نصف خوانده است، آن‌طور که خودش دوست دارد برای خواهرش تعریف می‌کند.
(۳) سمانه در هنگام خواندن ابیاتی از سعدی، بیتی را جا می‌اندازد.
(۴) فرید هر چه تلاش می‌کند، نمی‌تواند خاطرات مربوط به عید دو سال پیش را به خوبی برای دوستش تعریف کند.

۳۰۳- عبارت بیان‌شده در کدام گزینه در صورت تأیید تجربی، به اصل یا قانون تبدیل می‌شود؟

- (۱) آیا گذشت زمان باعث فراموشی می‌شود.
(۲) براساس نظریه یادگیری، یادگیری محصول تعامل وراثت و محیط است.
(۳) شادکامی، کیفیت زندگی را ارتقا می‌بخشد.
(۴) بعضی از روزهای سال برای انسان خوش‌یمن نیست.

۳۰۴- به ترتیب «ردّ درست» و «از دست دادن محرک هدف» چه زمانی اتفاق می‌افتند؟

- (۱) علامت حاضر ردیابی نشود - علامت غایب ردیابی نشود.
(۲) علامت غایب ردیابی نشود - علامت غایب ردیابی نشود.
(۳) علامت حاضر ردیابی نشود - علامت حاضر ردیابی نشود.
(۴) علامت غایب ردیابی نشود - علامت حاضر ردیابی نشود.



۳۰۵- سارا بین انتخاب دو رشته مورد علاقه برای ادامه تحصیل مردد است و نمی‌تواند انتخاب درستی نماید. ستاره معلم کلاس است و با استفاده از روش بارش مغزی نتوانست برنامه درستی را برای اردوی تفریحی دانش‌آموزان تدارک ببیند. به ترتیب سارا و ستاره احتمال دارد با کدام پیامد مواجه شوند؟

- (۱) تعارض - ناکامی (۲) ناکامی - تعارض (۳) فشار روانی - تعارض (۴) ناکامی - فشار روانی

۳۰۶- در کدام گزینه نقش عامل روان‌شناختی با سایر گزینه‌ها متفاوت است؟

- (۱) خانم اسدی به دلیل ناکامی در ازدواج به بیماری ریوی دچار شده است.
(۲) پزشکان عقیده دارند از زمانی که آقای یوسفی رماتیسم مفصلی گرفته است، خیلی افسرده شده است.
(۳) آقای رحیمی آن قدر فشار کاری را تحمل کرد تا به فشار خون بالا مبتلا گردید.
(۴) خانم باقری به ناراحتی گوارشی در اثر استرس‌های شغلی فراوان، دچار شده است.

۳۰۷- به ترتیب در کدام گزینه اسنادها به ترتیب «پایدار»، «بیرونی» و «غیرقابل کنترل» هستند؟

- (۱) کوشش - برنامه‌ریزی - دشواری تکلیف (۲) توانایی - دشواری تکلیف - استعداد
(۳) استعداد - برنامه‌ریزی - کوشش (۴) کوشش - دشواری تکلیف - برنامه‌ریزی

۳۰۸- «یافتن علل بروز اسکیزوفرنی»، نشانگر کدام هدف علم روان‌شناسی است؟

- (۱) تبیین (۲) کنترل (۳) توصیف (۴) پیش‌بینی

۳۰۹- در کدام گزینه به ترتیب روش مقابله سازگارانۀ «کوتاه‌مدت»، «بلندمدت» و «بلندمدت» به کار رفته است؟

- (۱) حمایت‌های اجتماعی - تنفس عمیق - تغذیه مناسب (۲) تفریح - نوشتن خاطرات - ترک موقعیت
(۳) خوردن یک لیوان آب خنک - شمردن اعداد - تنفس عمیق (۴) شمردن اعداد - تفریح - نوشتن خاطرات

۳۱۰- به ترتیب «مرحله چهارم تصمیم‌گیری» و «مرحله سوم حل مسئله» چه نام دارند؟

- (۱) بیان ویژگی‌های هر انتخاب یا اولویت - ارزیابی راه‌حل (۲) بیان ویژگی‌های هر انتخاب یا اولویت - بازبینی و اصلاح راه‌حل
(۳) ارزیابی پیامدهای هر انتخاب یا اولویت - ارزیابی راه‌حل (۴) ارزیابی پیامدهای هر انتخاب یا اولویت - بازبینی و اصلاح راه‌حل

۳۱۱- به ترتیب «جایگزینی مواد اطلاعاتی با موارد جدید» علت فراموشی در کدام نوع حافظه است و «علت عدم انتقال ردهای حسی از حافظه حسی به کوتاه‌مدت» کدام است؟

- (۱) کوتاه‌مدت - عدم توجه (۲) کوتاه‌مدت - عدم تمرین (۳) بلندمدت - عدم توجه (۴) بلندمدت - عدم تمرین

۳۱۲- در کدام گزینه توجه متمرکز ایجاد می‌شود؟

- (۱) درس خواندن همراه با تلویزیون دیدن
(۲) رانندگی کردن و صحبت با تلفن همراه به صورت همزمان
(۳) نقاشی کردن همراه با نگاه کردن به الگوی ترسیم‌شده
(۴) گوش دادن به صحبت‌های مادر بزرگ و چک کردن پیام‌های تلفن همراه به صورت همزمان

۳۱۳- کدام عبارت زیر در رابطه با عوامل مؤثر بر رشد به درستی بیان شده است؟

- (۱) بیت «عاقبت گرز زاده گرز شود / گر چه با آدمی بزرگ شود» اشاره به عوامل محیطی مؤثر بر رشد دارد.
(۲) دوقلوهای ناهمساز الزاماً هم‌جنس نیستند.

(۳) ریش یا پختگی کاملاً مستقل از عوامل محیطی است.

(۴) تعداد لغاتی که کودک می‌آموزد، در خانواده پرجمعیت و کم‌جمعیت با هم برابر است.

۳۱۴- کدام عامل مؤثر بر رشد و پیشرفت یک کشور با بقیه متفاوت است؟

- (۱) قدرت و اراده افراد یک جامعه (۲) تحریم یک کشور توسط کشورهای استثمارگر
(۳) پشتکار افراد برای بهبود وضعیت جامعه (۴) نظم و انضباط حاکم بر قوانین جامعه

۳۱۵- استفاده‌کنندگان کدام منبع کسب شناخت، موضع «نیست» نسبت به سایر منابع کسب شناخت دارند؟

- (۱) روش‌های شهودی (۲) شیوه خردگرایانه
(۳) روش علمی (۴) استناد به نظر صاحب‌نظران